

Univerzita Pardubice  
Dopravní fakulta Jana Pernera

Analýza podmínek pro zahájení a vlastní provoz taxislužby  
Vlastimil Jičínský

Bakalářská práce  
2011

Univerzita Pardubice  
Dopravní fakulta Jana Pernera  
Akademický rok: 2010/2011

## ZADÁNÍ BAKALÁŘSKÉ PRÁCE

(PROJEKTU, UMĚLECKÉHO DÍLA, UMĚLECKÉHO VÝKONU)

Jméno a příjmení: **Vlastimil JIČÍNSKÝ**  
Osobní číslo: **D07662**  
Studijní program: **B3709 Dopravní technologie a spoje**  
Studijní obor: **Technologie a řízení dopravy-Technologie a řízení dopravních systémů**  
Název tématu: **Analýza podmínek pro zahájení a vlastní provoz taxislužby**  
Zadávající katedra: **Katedra technologie a řízení dopravy**

Z á s a d y p r o v y p r a c o v á n í :

### ÚVOD

1. Analýza podmínek a technologického postupu pro zahájení činnosti taxislužby
2. Analýza vybrané firmy provozující taxislužbu a návrhy na zlepšení jejího provozování
3. Zhodnocení předložených návrhů

### ZÁVĚR

Rozsah grafických prací: 2-3  
Rozsah pracovní zprávy: 30-40  
Forma zpracování bakalářské práce: tištěná

Seznam odborné literatury:

- (1) Zákon č. 111/1994 Sb., o silniční dopravě, ve znění pozdějších předpisů
- (2) Zákon č. 455/1991 Sb., o živnostenském podnikání (živnostenský zákon), ve znění pozdějších předpisů
- (3) Internetové stránky Magistrátu města Pardubic. Dostupné z: <http://www.pardubice.eu>

Vedoucí bakalářské práce: doc. Ing. Jaroslav Kleprlík, Ph.D.  
Katedra technologie a řízení dopravy

Datum zadání bakalářské práce: 1. února 2011  
Termín odevzdání bakalářské práce: 31. května 2011

prof. Ing. Bohumil Culek, CSc.  
děkan

L.S.

doc. Ing. Pavel Drdla, Ph.D.  
vedoucí katedry

V Pardubicích dne 1. února 2011

Prohlašuji:

Tuto práci jsem vypracoval samostatně. Veškeré literární prameny a informace, které jsem v práci využil, jsou uvedeny v seznamu použité literatury.

Byl jsem seznámen s tím, že se na moji práci vztahují práva a povinnosti vyplývající ze zákona č. 121/2000 Sb., autorský zákon, zejména se skutečností, že Univerzita Pardubice má právo na uzavření licenční smlouvy o užití této práce jako školního díla podle § 60 odst. 1 autorského zákona, a s tím, že pokud dojde k užití této práce mnou nebo bude poskytnuta licence o užití jinému subjektu, je Univerzita Pardubice oprávněna ode mne požadovat přiměřený příspěvek na úhradu nákladů, které na vytvoření díla vynaložila, a to podle okolností až do jejich skutečné výše.

Souhlasím s prezenčním zpřístupněním své práce v Univerzitní knihovně.

V Pardubicích dne 31.05.2011

Vlastimil Jičínský

<b>ÚVOD</b> .....	<b>9</b>
<b>1 ANALÝZA PODMÍNEK PRO ZAHÁJENÍ ČINNOSTI TAXISLUŽBY</b> .....	<b>10</b>
1.1 PRÁVNÍ PŘEDPISY UPRAVUJÍCÍ KONCESOVANOU ŽIVNOST TAXISLUŽBA .....	10
1.2 PRÁVNÍ PŘEDPISY UPRAVUJÍCÍ POVINNOSTI PROVOZOVATELE TAXISLUŽBY A ŘIDIČŮ TAXISLUŽBY .. .....	16
1.2.1 Zkouška řidičů taxislužby ze znalosti místopisu.....	17
1.2.2 Doby řízení, bezpečnostní přestávky a doby odpočinku řidičů taxislužby .....	19
1.3 VYBAVENÍ VOZIDEL TAXISLUŽBY .....	20
1.3.1 Evidence vozidel taxislužby .....	20
1.3.2 Označení vozidel taxislužby.....	21
1.3.3 Vybavení vozidel taxislužby.....	23
1.4 PODMÍNKY PRO ZAHÁJENÍ PROVOZU TAXISLUŽBY.....	26
<b>2 ANALÝZA VYBRANÉ FIRMY PROVOZUJÍCÍ TAXISLUŽBU A NÁVRHY NA ZLEPŠENÍ JEJÍHO PROVOZOVÁNÍ</b> .....	<b>28</b>
2.1 CHARAKTERISTIKA MĚSTA PARDUBICE.....	28
2.1.1 Taxislužby v Pardubicích.....	28
2.2 ANALÝZA TAXI SIMONA PARDUBICE .....	29
2.2.1 Vozový park Taxi Simona .....	30
2.2.2 Stanoviště vozů Taxi Simona .....	32
2.2.3 Ceník Taxi Simona.....	34
2.2.4 Internetové stránky Taxi Simona .....	36
2.2.5 Dispečink Taxi Simona .....	37
2.3 NÁVRHY NA ZLEPŠENÍ PROVOZU TAXI SIMONA .....	38
2.3.1 Vybavení vozů taxislužby dětskou autosedačkou .....	38
2.3.2 Vybavení vozů navigacemi GPS .....	40
2.3.3 Jazyková vybavenost řidičů .....	42
2.3.4 Jednotné označení vozů Taxi Simona .....	42
2.3.5 Zavedení zvýhodněných sazeb pro stálé zákazníky a vyhotovení personálních karet.....	44
2.3.6 Doplnění internetových stránek Taxi Simona o přehled faktorů podílejících se na účtovaných cenách taxislužby .....	45
<b>3 ZHODNOCENÍ PŘEDLOŽENÝCH NÁVRHŮ</b> .....	<b>47</b>
<b>ZÁVĚR</b> .....	<b>50</b>
<b>SEZNAM INFORMAČNÍCH ZDROJŮ</b> .....	<b>51</b>
<b>SEZNAM OBRÁZKŮ</b> .....	<b>52</b>
<b>SEZNAM TABULEK</b> .....	<b>53</b>
<b>SEZNAM POUŽITÝCH ZKRATEK</b> .....	<b>54</b>

<b>SEZNAM PŘÍLOH</b> .....	<b>55</b>
----------------------------	-----------

# 1 ANALÝZA PODMÍNEK PRO ZAHÁJENÍ ČINNOSTI TAXISLUŽBY

Tato kapitola analyzuje postup pro zahájení provozu taxislužby, nejprve z hlediska právních předpisů a následně i potřebného technického vybavení v krajském městě Pardubice.

**Taxislužba** je veřejná silniční doprava, kterou se zajišťuje přeprava osob a jejich zavazadel osobními vozidly s obsaditelností nejvýše devíti osob včetně řidiče; přepravní služby taxislužbou se nabízejí a objednávky k přepravě se přijímají prostřednictvím řidiče na stanovištích taxislužby, na veřejně přístupných pozemních komunikacích a jiných veřejných prostranstvích nebo prostřednictvím dispečinku taxislužby. (1)

## 1.1 Právní předpisy upravující koncesovanou živnost taxislužba

Provozování taxislužby se dle zákona **č. 111/1994 sb.**, o silniční dopravě, ve znění pozdějších předpisů, řadí mezi provozování silniční dopravy pro cizí potřeby, které je podnikáním.

Taxislužba je tedy živnost, jako takovou ji upravuje zákon č. 455/1991 Sb., **o živnostenském podnikání**, ve znění pozdějších předpisů, (2) a řadí se mezi **koncesované živnosti**. K provozování živnosti taxislužba je tedy potřeba získat koncesi, která se řídí živnostenským zákonem, který je doplněn zvláštní právní úpravou obsaženou v § 6 zákona č. 111/1994 Sb., o silniční dopravě, ve znění pozdějších předpisů, tato úprava doplňuje a nahrazuje obecné znění živnostenského zákona a zaměřuje se na odbornou způsobilost a dobrou pověst.

Z těchto zákonů dále plyne, že oprávnění provozovat koncesovanou živnost taxislužba může každá právnická nebo fyzická osoba, která splňuje všeobecné podmínky stanovené § 6 živnostenského zákona, a to:

- dosažení věku 18 let,
- způsobilost k právním úkonům,
- bezúhonnost.

A dále zvláštní podmínky stanovené zákonem č. 111/1994 Sb., a to:

- odbornou způsobilost (§ 6),
- dobrou pověst (§ 5).

Dosažením **18 let** je tedy možné podat žádost o koncesi a začít podnikat, ale v případě taxislužby není možno být řidičem TAXI od 18 let, nýbrž dle § 9 zákona č. 111/1994 Sb., až od 21 let.

**Způsobilost k právním úkonům** byla dříve označována, jako svéprávnost, vzniká zletilostí (18 let) a je to možnost vlastním jednáním provádět všechny právní úkony.

**Bezúhonnost** se prokazuje výpisem z rejstříku trestů, tento výpis byl do srpna roku 2006 povinen přinést na živnostenský úřad žadatel, po provedení novely v zákoně č. 214/2006 Sb. si živnostenský úřad tento výpis opatří sám v evidenci, která je dostupná v elektronické formě, to je dobrý krok, který urychlí proces při žádosti o koncesi.

**Odbornou způsobilost** od 1.7.2008 již žadatel nemůže prokazovat živnostenskému úřadu svým dosaženým vzděláním, ale pouze zkouškou o odborné způsobilosti. O tuto zkoušku nejprve musí zažádat na dopravním úřadě příslušného města ve kterém chce taxislužbu provozovat. Žádost nemá zákonem předepsaný formulář ani další náležitosti. V *Příloze 1.* bakalářské práce je uveden formulář, který je nutný vyplnit chce-li žadatel provozovat taxislužbu v Pardubicích, formulář je přehledný a z druhé strany jsou uvedeny termíny zkoušek, pro rok 2011 jsou vypsány Magistrátem města Pardubic tyto termíny: 28.1., 11.3., 27.5., 8.7., 16.9., 18.11., a dále seznam materiálů z kterých lze čerpat při přípravě na zkoušku z odborné způsobilosti. Formulář si žadatel musí nejdříve vyzvednout na Magistrátu města odboru dopravy na adrese *17. listopadu 303, 530 02 Pardubice*, není tedy možno podat přihlášku na zkoušku elektronicky, jako je tomu například u Magistrátu hlavního města Prahy, proto by bylo dobré elektronické přihlašování ke zkoušce zavést i v Pardubicích a tím ulehčit uchazečům přihlášení.

**Zkouška odborné způsobilosti** se koná ve formě testu, který vytvořil příslušný dopravní úřad, v Pardubicích je to Magistrát města Pardubic - Odbor dopravy – Oddělení dopravy a pozemních komunikací, tento test by měl prověřit odbornou způsobilost pro provozování taxislužby ve smyslu § 6 odst. 1 zákona č. 111/1994 Sb., o silniční dopravě, ve znění pozdějších předpisů.



Zkouška je rozdělena do pěti předmětů a čtyři z nich jsou dále rozděleny na *všeobecné otázky* a na *specializační otázky taxislužba*. Rozdělen není pouze Předmět I.

**Předměty testu jsou následující:**

- Předmět I. Obchodněprávní vztahy a pracovněprávní vztahy
- Předmět II. Silniční doprava a mezinárodní smlouvy s ní související
- Předmět III. Ceny, daně, daňová řízení, poplatky, pojištění a celní řízení
- Předmět IV. Technická základna
- Předmět V. Bezpečnost práce a technických zařízení při provozu, údržbě a opravách vozidel

Formu testů upravuje vyhláška **č. 478/2000 Sb.**, kterou se provádí zákon o silniční dopravě, ve znění pozdějších předpisů (3). Další náležitosti zkoušky upravuje v Pardubicích **Zkušební řád o prokazování odborné způsobilosti žadatelů k provozování silniční dopravy pro cizí potřeby** (4), který platí od 16.9.2008. Každý předmět se skládá z 20 testových otázek, u kterých musí uchazeč vždy vybrat jednu správnou odpověď ze třech možných, na každý test má uchazeč u zkoušky 24 minut. Testy se provádí písemnou formou

Po ukončení celé zkoušky (tj. absolvování všech 5 testů) se provede vyhodnocení. Uchazeč **prospěl** v případě, jestliže dosáhl u zkoušky nejméně 60 % dosažitelného bodového ohodnocení jednotlivých předmětů (tj. z každého předmětu musí získat alespoň 12 správných odpovědí). Pokud uchazeč alespoň z jednoho předmětu získá 11 a méně správných odpovědí znamená to, že u zkoušky **neprospěl**. Uchazeči, který u zkoušky prospěl je vyhotoveno **osvědčení o odborné způsobilosti** pro provozování taxislužby, a to do 5 pracovních dnů od provedení zkoušky (4). Za vydání osvědčení zaplatí uchazeč poplatek **1000,- Kč** dle zákona č. 634/2004 Sb., o správních poplatcích (5), ve znění pozdějších předpisů.

Uchazeč, který u zkoušky neprospěl má možnost jednou opakovat předmět nebo předměty z kterých neprospěl na dalším termínu zkoušky, když neprospěje ani na opravném termínu, musí zkoušky z odborné způsobilosti vykonat v plném rozsahu, ve kterém ji skládal poprvé (4).

K úspěšnému vykonání zkoušky je potřeba prokázat znalost právních norem uvedených v *Tabulce 1*. Otázky v informativní podobě byly do konce roku 2010 pro taxislužbu zveřejněny na internetových stránkách Ministerstva dopravy ČR ([www.mdcrcz](http://www.mdcrcz)) v sekci taxislužba, přehled obsahoval 285 testových otázek a odpovědí, ale nebyla zde vyznačena správná odpověď. To se počátkem roku 2011 změnilo a Ministerstvo dopravy již přehled zkušebních otázek neposkytuje, protože si dopravní úřady sestavují testové otázky samy a žadatelům o zkoušku nyní slouží k přípravě především samotné právní předpisy upravující jednotlivé předměty zkoušky.

Tato změna v podobě neposkytování otázek stěžuje žadatelům o zkoušky z odborné způsobilosti studium a zamezuje prostému naučení se správných odpovědí. K vykonání zkoušky je tedy potřeba nastudovat právní předpisy vcelku a tím pádem musí uchazeč o koncesi prokázat komplexní přehled svých znalostí, které musí uplatnit při testu, aby úspěšně zvládl zkoušku. Tento krok by měl pomoci ke zkvalitnění znalostí osob provozující koncesovanou živnost, a tím pádem i následného zkvalitnění taxislužeb.

**Tabulka 1.** Seznam právních norem, které jsou obsaženy v otázkách pro zkoušky odborné způsobilosti v silniční dopravě, pro druh: silniční motorová doprava – **taxislužba**

<b>Druh právní normy</b>	<b>Číslo právní normy</b>
Zákon	111/1994 Sb., <b>o silniční dopravě</b> v platném znění
Vyhláška MDS	478/2000 Sb., kterou se provádí zákon o silniční dopravě v platném znění
Zákon	513/1991 Sb., <b>obchodní zákoník</b> v platném znění
Zákon	455/1991 Sb., <b>o živnostenském podnikání</b> v platném znění
Zákon	262/2006 Sb., <b>zákoník práce</b> v platném znění
Zákon	361/2000 Sb., <b>o provozu na pozemních komunikacích</b> a o změně některých zákonů v platném znění
Zákon	56/2001Sb., <b>o podmínkách provozu</b> vozidel na pozemních komunikacích v platném znění
Zákon	586/1992 Sb., <b>o daních z příjmů</b> v platném znění
Zákon	563/1991 Sb., <b>o účetnictví</b> v platném znění
Zákon	235/2004 Sb., <b>o dani z přidané hodnoty</b> v platném znění
Zákon	16/1993 Sb., <b>o dani silniční</b> v platném znění
Vyhláška MDS	302/2001 Sb., <b>o technických prohlídkách a měření emisí</b> vozidel v platném znění
Vyhláška MDS	341/2002 Sb., <b>o schvalování technické způsobilosti</b> a o technických podmínkách provozu vozidel na pozemních komunikacích v platném znění
Zákon	247/2000 Sb., <b>o získávání a zdokonalování odborné způsobilosti</b> k řízení motorových vozidel a o změnách některých zákonů v platném znění
Zákon	435/2004 Sb., <b>o zaměstnanosti</b> v platném znění
Zákon	505/1990 Sb., <b>o metrologii</b> v platném znění

Zdroj: Magistrát města Pardubic, Odbor dopravy v zastoupení Ing. Pavlem Burešem, autor

Z tabulky č. 1 je patrné, že pro zvládnutí zkoušky je nutno nastudovat poměrně velké množství vyhlášek a zákonů a tedy je nutno věnovat přípravě na zkoušku dostatečné množství času. Právní předpisy jsou psány srozumitelně a přehledně, proto by po dostatečné přípravě neměl být problém u testu z odborné způsobilosti uspět.

**Dobrou pověst** dle § 5 zákona č. 111/1994 Sb., o silniční dopravě, ve znění pozdějších předpisů splňuje osoba:

- a) která je bezúhonná podle živnostenského zákona,
- b) které živnostenský úřad nezrušil v průběhu posledních pěti let na návrh dopravního úřadu nebo Ministerstva dopravy živnostenské oprávnění,
- c) která neprovozovala silniční dopravu pro cizí potřeby v průběhu posledních pěti let před podáním žádosti neoprávněně,
- d) které nebyla v průběhu posledních pěti let před podáním žádosti zrušena koncese z důvodů porušování povinností uložených právními předpisy nebo proto, že neplnila podmínky stanovené v koncesi.

*U právnické osoby* musí podmínku dobré pověsti splňovat statutární orgán nebo jeho člen, popřípadě odpovědný zástupce pokud je ustanoven.

*U fyzické osoby* musí podmínku dobré pověsti splňovat fyzická osoba sama a též odpovědný zástupce, je-li ustanoven.

Dobrá pověst se zkoumá pět let zpět od podání žádosti a musí trvat po celou dobu provozování dopravy. Dopravní úřad provádí prověrku dobré pověsti dopravce nejméně jednou za pět let. (1)

Po splnění všech podmínek uvedených v kapitole 1.1 dopravní úřad příslušný pro vydání stanoviska ke koncesi (v Pardubicích je to: Magistrát města odbor dopravy, sídlící na adrese *17. listopadu 303, 530 02 Pardubice*) vydá stanovisko k rozhodování o koncesi podle § 8 zákona č. 111/1994 Sb., o silniční dopravě, na jehož základě bude žadateli vydána živnostenským úřadem **koncesní listina**, správní poplatek za vydání listiny činí dle zákona č. 634/2004 Sb., o správních poplatcích, ve znění pozdějších úprav, **2000,- Kč**, tím provozovateli **vzniká právo provozovat taxislužbu**. Dopravní úřad vydává stanovisko nejméně na dobu pěti let, nejvýše však na dobu deseti let. Provozovatel taxislužby je povinen dopravnímu úřadu předem písemně oznámit zahájení výkonu taxislužby tak, jak je uvedeno v § 21 odstavci 5 zákona č. 111/1994 Sb., o silniční dopravě, ve znění pozdějších předpisů. Provoz taxislužby dále upravuje poměrně velké množství zákonů, které je provozovatel povinen plnit, při neplnění nebo porušování některých pravidel je provozovateli taxislužby **koncese zrušena** a tím **zaniká jeho právo na provozování taxislužby**. Kontroly řidičů a provozovatelů taxislužby v Pardubicích provádí osoby pověřené Magistrátem města, odboru dopravy v nepravidelných intervalech,

to zamezuje možnému připravení se na kontroly a nutí to k soustavnému dodržování pravidel.

## **1.2 Právní předpisy upravující povinnosti provozovatele taxislužby a řidičů taxislužby**

V této kapitole autor práce shrnuje podmínky, které jsou nutné k vykonávání profese **řidiče taxislužby** na území města Pardubic a další povinnosti provozovatele taxislužby.

Podle § 9 zákona č. 111/1994 Sb., o silniční dopravě, ve znění pozdějších předpisů je podnikatel provozující živnost taxislužba povinen zajistit, aby práce řidiče taxislužby vykonávala pouze osoba:

1. starší 21 let,
2. bezúhonná (viz kapitola 1.1),
3. spolehlivá,
4. která má průkaz o způsobilosti řidiče vykonávat taxislužbu.

Osoba se považuje za **spolehlivou**, splňuje-li body **a) až g)** zakotvené v **třetím odstavci** § 9 zákona č. 111/1994 Sb., o silniční dopravě, ve znění pozdějších předpisů. Za spolehlivou se nepovažuje zejména osoba, která se jako řidič vozidla taxislužby v průběhu posledních tří let dopustila jednání, za něž byla provozovateli taxislužby pravomocně uložena sankce za porušení právních předpisů souvisejících s provozováním silniční dopravy, nebo které byla v posledních třech letech odejmuta koncese nebo povolení k provozování silniční dopravy pro cizí potřeby z důvodů porušování povinností uložených právními předpisy souvisejícími s provozováním silniční dopravy (1).

Provozovatel taxislužby je povinen doložit doklad dosvědčující **spolehlivost** všech osob, které hodlá pověřit řízením vozidel TAXI příslušnému dopravnímu úřadu, jedná se o výpis z karty řidiče, který nesmí být starší než 3 měsíce.

Provozovatel taxislužby je dále povinen dle § 21 odstavce 8 zákona č. 111/1994 Sb., o silniční dopravě vyplnit dokument, který si vyžádá v případě Pardubic opět na Magistrátu města odboru dopravy na adrese *17. listopadu 303, 530 02 Pardubice*, který se nazývá: **Oznámení o zahájení provozování taxislužby s žádostí o vydání průkazu o způsobilosti řidiče taxislužby pro provozování taxislužby**, tento formulář

má dvě strany, je přehledný, dále obsahuje seznam příloh, které je nutno připojit k žádosti, např.: kopie koncese, výpis z karty řidiče, fotografie atd. viz *Příloha 2.* bakalářské práce. Na základě vyplnění tohoto dokumentu je dopravní úřad povinen vydat **rozhodnutí do 30 dnů** ode dne, kdy obdržel písemné oznámení provozovatele taxislužby společně se souvisejícími doklady. Dle zákona č. 634/2004 Sb., o správních poplatcích, je žadatel povinen před **vydáním průkazu řidiče taxislužby** zaplatit správní poplatek ve výši **1000,- Kč**. Průkaz o způsobilosti řidiče taxislužby je na *Obrázku 1.* a vydává se s platností na dobu **5 let**, jestliže dopravní úřad po tuto dobu nerozhodne o odebrání průkazu, je nutné po 5 letech opět zažádat o nový.

FOTO 35x45	<i>název dopravního úřadu</i>
	<b>PRŮKAZ O ZPŮSOBILOSTI</b> <b>řidiče taxislužby pro provozování taxislužby na území</b> .....
	jméno a příjmení .....
	dopravce .....
Vydáno dne:	<i>razítko a podpis</i>
Číslo: .....	Platí do: .....

**Obrázek 1.** Průkaz o způsobilosti řidiče taxislužby pro provozování taxislužby

Zdroj: Vyhláška č. 478/2000 Sb., kterou se provádí zákon o silniční dopravě

### 1.2.1 Zkouška řidičů taxislužby ze znalosti místopisu

Podle § 21a zákona č. 111/1994 Sb., o silniční dopravě mohou statutární města a obce s počtem obyvatel **nad 20 000** stanovit obecně závaznou vyhláškou obce jako podmínku k výkonu práce řidiče taxislužby na území obce povinnost prokázat zkouškou řidiče **znalosti místopisu**, právních předpisů upravujících taxislužbu a ochranu spotřebitele, znalosti obsluhy taxametru a způsob provádění zkoušky.

Město Pardubice této možnosti využívá a od roku 2000 platí **Obecně závazná vyhláška města Pardubic č. 40/99 o ověřování znalostí řidičů taxislužby na území města Pardubic.** (6)

Cílem zkoušky je prokázání znalostí o místopisu území města Pardubic, a to především polohy ulic, adresy sídel podniků, restaurací, hotelů a popisy vhodných tras při dodržování místní úpravy dopravního značení. (2)

Ke zkoušce se musí uchazeč nejprve přihlásit, přihlášky se podávají písemně u Odboru dopravy Magistrátu města Pardubic na adrese *17. listopadu 303, 530 02 Pardubice*, pro přihlášení slouží **Žádost o zařazení ke zkouškám řidičů taxislužby ze znalosti místopisu**, kde uchazeč uvede svoje jméno a příjmení, rodné číslo, adresu, atd. viz *Příloha 3.* bakalářské práce. Pro rok 2011 se zkoušky z místopisu v Pardubicích konají vždy od **8 hodin v kanceláři č. 17 na odboru dopravy** v tyto dny: 21.1., 4.3., 20.5., 15.7., 9.9., 11.11., termíny zkoušek se vyhledávají na úřední desce Magistrátu města Pardubic, na tyto termíny jsou uchazeči zařazováni v pořadí podání přihlášek, uchazečům je poslána písemná pozvánka s termínem konání zkoušky, vždy nejméně 10 dnů před zkouškou.

Podmínky provádění zkoušek upravuje Zkušební řád, který je přílohou vyhlášky č. 40/99. U zkoušky je přítomna zkušební komise složená z předsedy komise, zástupce předsedy a členů zkušební komise. Předseda řídí jednání a práci zkušební komise, která organizuje přípravu a průběh zkoušek, dále sestavuje kombinaci zkušebních testů a zajišťuje jejich aktualizaci.

Zkouška se skládá z písemné a ústní části, **písemná část** zkušebního testu se skládá z otázek k ověření znalostí pardubického místopisu, na vypracování má uchazeč nejvýše **30 minut**, k úspěšnému vykonání zkoušky musí být zodpovězeno správně nejméně **75 % otázek**. K **ústní části** zkoušky jsou připuštěni pouze uchazeči, kteří uspěli v písemné části, v ústní části zkoušek odpovídá uchazeč na otázky, které mu kladou členové zkušební komise.

Po ukončení zkoušky sdělí předseda komise ústně uchazečům výsledek zkoušky, zda **prospěli**, či **neprospěli**. V případě, že uchazeč u zkoušky neuspěl, může zkoušku opakovat nejdříve za jeden měsíc po datu konání první zkoušky. Uchazeči, který zkoušku úspěšně vykonal, vydá Magistrát města Pardubic **Osvědčení o složení zkoušky**, platnost osvědčení není časově omezena a za vydání osvědčení zaplatí uchazeč správní poplatek podle zákona č. 634/2004 Sb., o správních poplatcích, ve znění pozdějších předpisů.

Osvědčení obsahuje jméno, příjmení, rodné číslo a adresu trvalého bydliště uchazeče, datum vykonání zkoušky a podpis předsedy zkušební komise.

Odbor dopravy města Pardubic neposkytuje konkrétní otázky ke zkoušce ze znalostí místopisu, tím je zkouška složitější, žadatel se nemůže připravit na konkrétní otázky a musí tak u zkoušky prokázat dobrou orientaci ve městě i pod tlakem, který na něho zkouška vytváří, i tak je dle vyjádření Ing. Pavla Bureše z odboru dopravy pardubického magistrátu, který se podílí na sestavení zkoušek z místopisu a je u nich i přítomen, úspěšnost u zkoušek vysoká a většinou s ní nemají řidiči velké problémy.

Po splnění podmínek vypsanych v kapitole 1.2 je řidičům TAXI vydán **Průkaz o způsobilosti** řidiče taxislužby pro provozování taxislužby na území ČR a po splnění testu dle kapitoly 1.2.1 **osvědčení** o složení zkoušky **z místopisu**. Na základě těchto bodů mohou, jako řidiči, provozovat taxislužbu pro majitele koncese v Pardubicích.

### **1.2.2 Doby řízení, bezpečnostní přestávky a doby odpočinku řidičů taxislužby**

Podle § 3 odstavce 1 zákona č. 111/1994 Sb., o silniční dopravě, ve znění pozdějších předpisů je tuzemský dopravce povinen zajistit, aby řidiči dodržovali ustanovení týkající se doby řízení, doby bezpečnostních přestávek a doby odpočinku.

Doby řízení, bezpečnostní přestávky a doby odpočinku řidičů taxislužby jsou stanoveny vyhláškou č. 478/2000 Sb., kterou se provádí zákon o silniční dopravě, ve znění pozdějších předpisů, která říká, že: „**doba řízení** musí být nejdéle po uplynutí 4,5 hodiny přerušena **bezpečnostní přestávkou** v trvání nejméně 45 minut, nenásleduje-li nepřetržitý **odpočinek** mezi 2 směnami nebo nepřetržitý odpočinek v týdnu. Bezpečnostní přestávka může být rozdělena do několika přestávek v trvání nejméně 15 minut zařazených mezi jednotlivé části doby řízení.“(3)

V průběhu každých 24 hodin musí mít řidič **odpočinek** nejméně 8 za sebou následujících hodin. (3)



## 1.3 Vybavení vozidel taxislužby

Tato kapitola popisuje správné **zaevidování** vozidel taxislužby, **označení** a **vybavení** vozidla taxislužby, jak po stránce technické, tak i z hlediska dokumentů a průkazů, které musí být ve vozidle TAXI při jeho provozu.

### 1.3.1 Evidence vozidel taxislužby

Podle § 21 odstavce 1 zákona č. 111/1994 Sb., o silniční dopravě, ve znění pozdějších předpisů je provozovatel taxislužby oprávněn provozovat taxislužbu pouze vozidlem, které je pro tyto účely **evidováno** dopravním úřadem. Evidenci vozidel taxislužby upravuje § 11 vyhlášky č. 478/2000 Sb., kterou se provádí zákon o silniční dopravě. V Pardubicích je nutno vozidlo zaevidovat opět na Magistrátu města na odboru dopravy, k zaevidování slouží formulář: **Žádost o zařazení nebo vyřazení vozidla v evidenci taxislužby**, viz *Příloha 4.* bakalářské práce, kde žadatel vyplní údaje o sobě a dále o vozidlech, které si přeje zaevidovat. Pomocí jednoho formuláře lze zaevidovat až 3 vozidla najednou. O každém vozidle vyplní žadatel do jednoduché tabulky tyto údaje: **RZV (SPZ), Tovární značka, typ vozidla, Rok výroby, Barva, Obsaditelnost, Platnost technické způsobilosti vozidla**. Pro ověření správnosti uvedených údajů o vozidle předloží dopravce k nahlédnutí **technický průkaz vozidla**. Pokud žadatel není vlastníkem či provozovatelem vozidla, je povinen doložit souhlas s užíváním vozidla k provozování taxislužby.

Na základě této žádosti zařadí dopravní úřad vozidlo do **evidence vozidel taxislužby** a vydá o tom provozovateli taxislužby doklad viz *Příloha 5.* bakalářské práce, který obsahuje údaje o vozidle a evidenční číslo, které je shodné s poznávací značkou vozidla. Dopravní úřad předá provozovateli taxislužby doklad o zařazení vozidla do evidence nejpozději do 7 dnů od podání žádosti. Provozovatel je povinen neprodleně písemně nahlásit dopravnímu úřadu v Pardubicích veškeré změny uvedených údajů o zaevidovaných vozidlech, které nastanou.

### 1.3.2 Označení vozidel taxislužby

Označení vozidel taxislužby upravuje § 12 vyhlášky č. 478/2000 Sb., kterou se provádí zákon o silniční dopravě, podle této vyhlášky je provozovatel taxislužby povinen zajistit, aby byla vozidla taxislužby označena následovně:

- **střešní svítlnou** žluté barvy s černým nápisem „TAXI“ na přední i zadní straně nebo písmeny tvořené výřezem v černé masce střešní svítilny. Svítlna musí být připevněna kolmo k podélné ose vozidla, buď přímo ke střeše nebo nosnému prvku na střeše. Nová magnetická svítlna viz *Obrázek 2*. splňující parametry dané výše zmíněnou vyhláškou je k dostání od **1500 ,- Kč** ve specializovaných prodejnách zabývajících se prodejem příslušenství pro vozidla TAXI, veškeré příslušenství lze objednat i přes internetové e-shopy, jako je např. [www.taxibazar.cz](http://www.taxibazar.cz), v kterém vychází příslušenství nejlevněji a je možno zde zakoupit i již použité vybavení za výrazně lepší ceny.



**Obrázek 2.** Magnetická taxi svítlna, o rozměrech: 28,5 cm délka x 13 cm šířka x 10 cm výška.  
Zdroj: [www.stresninosice.cz](http://www.stresninosice.cz)

- a) přerušovaným černobílým pásem** tvořeným střídavě obdélníky 90 x 50 mm, přičemž delší strana obdélníka je ve vodorovné poloze a vzdálenost od spodního okraje bočních oken nesmí být větší než 100 mm, pás začíná u předního okraje předních dveří a končí u zadního okraje zadních dveří, (3)
- b) evidenčním číslem** vozidla taxislužby s mezerou mezi třetím a čtvrtým znakem; nápis musí být provedený černě na bílém podkladu, zřetelně viditelný a čitelný, o výšce písmen a číslic nejméně 90 mm, (3)
- c) obchodní firmou**, popřípadě názvem, je-li provozovatelem taxislužby právnická osoba, nebo obchodní firmou, popřípadě jménem a příjmením, případně odlišujícím

dotatkem, je-li provozovatelem taxislužby fyzická osoba; nápis musí být provedený černě na bílém podkladu, zřetelně viditelný a čitelný, o výšce písmen nejméně 30 mm. (3)



**Obrázek 3.** Předpisové značení vozidel taxislužby  
Zdroj: autor

Toto značení je možné objednat např. na internetových stránkách [www.taxibazar.cz](http://www.taxibazar.cz), v magnetickém provedení, což usnadňuje rychlou demontáž. Odstranění značení vozidel TAXI je dle § 12 vyhlášky č. 478/2000 Sb., kterou se provádí zákon o silniční dopravě, nutné v případě, že řidič neprovozuje v daný okamžik taxislužbu a používá vozidlo za jiným účelem, to samé platí i pro střešní svítidlu, u které je navíc možnost zakrytí neprůhledným krytem. Magnetický pruh na 1 dveře je dostupný za **90,-Kč**, evidenční číslo **125,-Kč/Ks**, v objednávce je dále nutno uvést SPZ vozidla a jméno koncesionáře, aby bylo možné vyhotovení kompletní objednávky.

Na vnější straně předních dveří nejsou přípustné žádné jiné nálepky či znaky než stanovené touto vyhláškou.

### 1.3.3 Vybavení vozidel taxislužby

Provozovatel taxislužby je povinen dle § 13 vyhlášky č. 478/2000 Sb., kterou se provádí zákon o silniční dopravě, zajistit, aby bylo vozidlo při provozování taxislužby vybaveno:

- **taxametrem** schváleného typu viz *Tabulka 2.*, splňujícím technické požadavky na měřidla, provozovatel taxislužby zajistí, aby byl celý zobrazovač taxametru volně viditelný z místa spolujezdce na předním sedadle a ze zadních sedadel vozidla. Řidič taxislužby je povinen dle § 21 odstavce 3 zákona č. 111/1994 Sb., vydat bez vyzvání po ukončení jízdy cestujícímu nepoškozený a čitelný doklad o výši jízdného pořízený z tiskárny taxametru. Provozovatel taxislužby zajistí, aby řidič taxislužby používal taxametr, tak jak je uvedeno v § 15 vyhlášky č. 478/2000 Sb., která upravuje správné používání taxametru a dále stanovuje údaje, které musí obsahovat doklad o výši jízdného.

**Tabulka 2.** Typy taxametrů schválené v ČR k provozu ve vozidlech taxislužby

Výrobce	Typ
Torola MPT	2F
Torola MPT	2M
Torola MPT	3CL/EU
Torola MPT	3CL
Torola MPT	4
TJM	03 (Bratislava)
ET	3C (Mikroelektronika)
Hale MCT	04

Zdroj: Ministerstvo dopravy ČR, autor

Z tabulky č. 2 je patrné, že v České republice je možno používat celkem 8 různých typů taxametrů, taxametry mají instalovanou **tiskárnu** sloužící k vytištění dokladu o zaplacení jízdného a dále obsahují **paměťový modul** pro uchování dat o činnosti taxametru. Ceny taxametrů jsou rozdílné, například typ Torola MPT – 4 viz *Obrázek 4.-A* stojí téměř 19000,- Kč, ale je možné sehnat i levnější taxametry, například taxametr TJM-03 viz *Obrázek 4.-B*, který vyvinula firma VTS – Elektro, je k sehnání za necelých

10000,- Kč. Zakoupení nového taxametru je tedy celkem nákladné, ale dají se sehnat i taxametry repasované za znatelně nižší ceny.



**Obrázek 4.** Schválené taxametry v ČR, A - Torola MPT-4, B - TJM-03  
Zdroj: autor

- **uživatelskou a evidenční knihou taxametru** viz *Příloha 6.* dodanou výrobcem taxametru, s očíslovanými listy, obsahující státní poznávací značku vozidla, tovární značku a obchodní označení vozidla, typ taxametru, jeho výrobní číslo a výrobní číslo paměťové jednotky, všechny záznamy o vstupech do taxametru, o stavech nastavených sazeb, o ověření taxametru, o stavech odečtu registru taxametru subjektem vyrábějícím, opravujícím nebo provádějícím montáž taxametrů registrovaným podle zvláštního zákona 6), a stavech odečtu registru taxametru při úředním ověření, (3)
- **dokladem o zařazení vozidla do evidence vozidel taxislužby** viz 1.3.1,
- **průkazem o způsobilosti řidiče taxislužby** (1.2 – *Obrázek 1.*) čelně vystaveným na přístrojové desce vozidla, před pravým předním sedadlem spolujezdce (*Obrázek 5.*), nezakrytým a dobře čitelným,
- **osvědčení obce o složení zkoušky ze znalostí místopisu** viz. 1.2.1



**Obrázek 5.** Správné vystavení Průkazu o způsobilosti řidiče taxislužby  
Zdroj: autor

**Ceník na vozidlech taxislužby** - vyhláška Ministerstva dopravy č. 281/2007 Sb. s účinností od 1.1.2008 zrušila povinnost umístit na přední dveře vozidla taxislužby informaci o aktuální nabídce ceny za uskutečnění přepravní služby v obci, ve které je tato služba nabízena. Neznamená to, že už nemusejí být ceníky na vozech taxislužby vůbec, umístění ceníků a všechny náležitosti s tím spojené se nyní řídí zákonem č. **526/1990 Sb., o cenách**, ve znění pozdějších předpisů (7). Podle tohoto zákona musí poskytovatel služby kupujícímu poskytnout kompletní přehled o cenách za služby, tak aby měl kupující možnost seznámit se s cenou před objednáním služby. Ceník musí obsahovat **cenu nástupu, jízdy a čekání, jak na území obce, tak i mimo obec**. Zákon o cenách neupravuje konkrétní způsob (barva písma, velikost, umístění apod.) označení vozidla ceníkem, ale provozovatel musí zajistit, aby byl ceník na vozidle jednoznačný, zřetelný a aby na něm všechny informace o cenách byly dobře viditelné. Provozovatel taxislužby může tedy umístit ceník vozidla, kam chce, např. na sklo, kapotu, ale i na přední dveře vozidla navzdory § 12 odst. 4 vyhlášky č. 478/2000 Sb., s odkazem na zákon č. 526/1990 Sb., o cenách. Tato změna z roku 2008 je přínosná pro cestující, kterým tímto vzniká možnost seznámit se s úplnou cenovou nabídkou, což původní vyhláška č. 478/2000 Sb. neumožňovala.

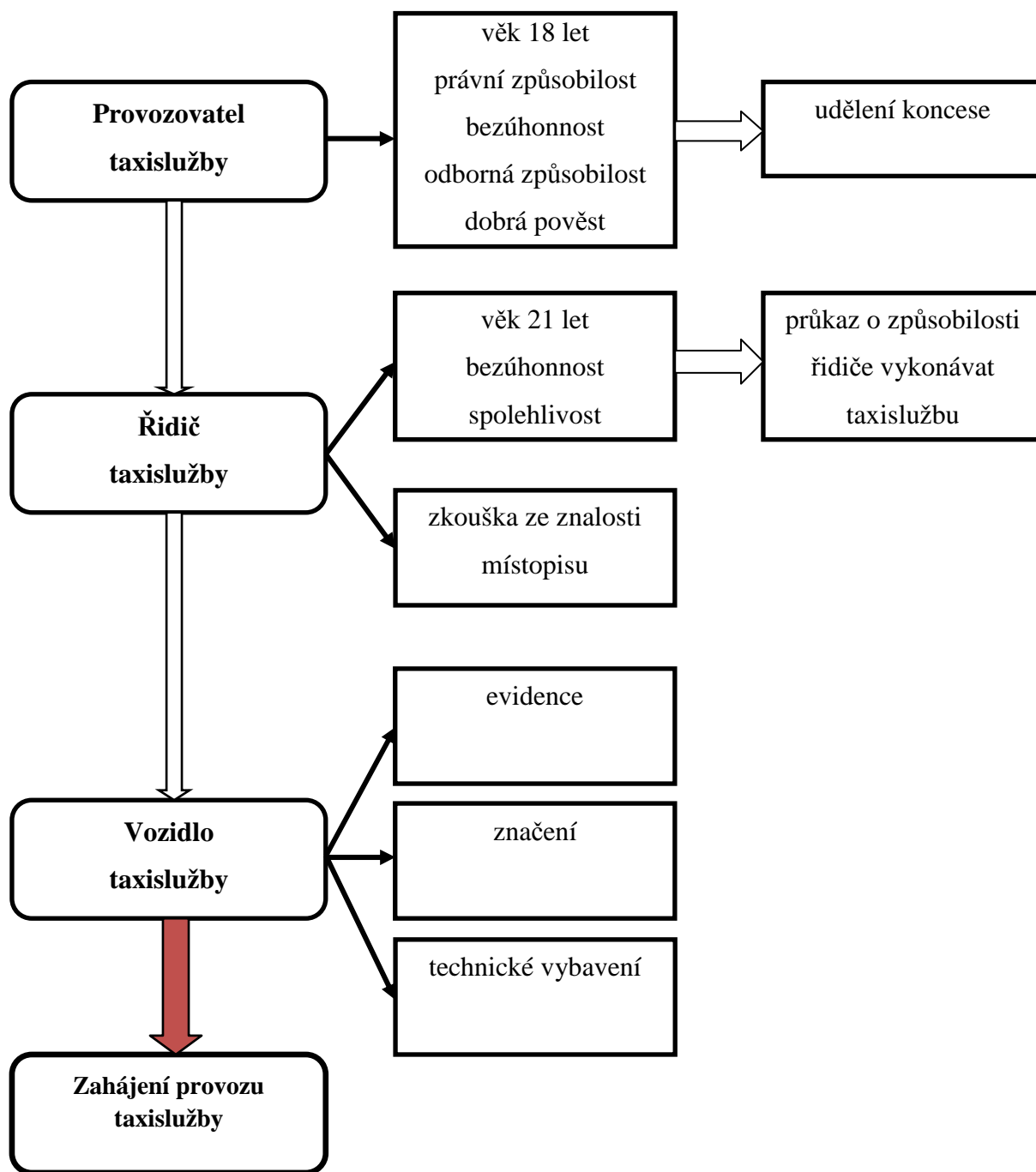
Řidič taxislužby je povinen vést **záznam o době řízení vozidla, bezpečnostních přestávkách a době odpočinku**. Podle § 1 vyhlášky č. 478/2000 Sb., kterou se provádí zákon o silniční dopravě, ve znění pozdějších předpisů, vede řidič taxislužby záznam zpravidla ručně, forma a grafická úprava záznamu není právními předpisy stanovena, jednotlivé údaje od sebe musí být jasně odlišeny, aby bylo zřejmé, jaký údaj je bezpečnostní přestávka a jaký doba řízení. Záznamový formulář by mohl vypadat, tak jak ho navrholo Ministerstvo dopravy viz *Příloha 7*. Řidič taxislužby si může formuláře vytisknout a používat je k záznamu, což mu ulehčí práci s nadepisováním jednotlivých kolonek a dále to vyloučí možné nezaznamenání některého nutného údaje daného výše zmíněnou vyhláškou.

Provozovatel taxislužby je dále povinen dle § 2 vyhlášky č. 478/2000 Sb. zajistit vedení záznamu **o provozu vozidla**. V taxislužbě se záznamem o provozu vozidla rozumí **měsíční uzávěrka** z běžného měsíce, která je pořizena tiskem obsahu součtových počítadel a paměťové jednotky taxamtru, a posloupně zakládané kopie dokladů o výši jízdného. Provozovatel taxislužby zajistí, aby při výkonu taxislužby byly ve vozidle k dispozici měsíční uzávěrky za poslední 3 měsíce a kopie dokladů o výši jízdného za jízdy uskutečněné v den, kdy je taxislužba vozidlem vykonávána. (3)

Po splnění podmínek z této kapitoly je tedy vozidlo taxislužby řádně zaevidováno, označeno a vybaveno pro provoz taxislužby. Z analýzy vyplývá, že vybavení vozidla taxislužby je celkem nákladné a k plnění všech právních předpisů je zapotřebí jisté preciznosti a zvládnutí ovládání vybavení vozidla a administrativy s tím spojené, jak u řidiče tak i provozovatele taxislužby.

## **1.4 Podmínky pro zahájení provozu taxislužby**

Následující schéma (*Obrázek 6.*) popisuje zjednodušeně postup při zahájení provozování taxislužby, který byl podrobně popsán v kapitolách 1.1, 1.2 a 1.3. Nejdříve musí provozovatel získat koncesi, dále musí angažovat řidiče, kteří musí získat průkaz o způsobilosti řízení TAXI a poté musí složit zkoušku ze znalostí místopisu. Dále je nutno zaevidovat, označit a vybavit vozidla TAXI podle zákonů. Po splnění těchto položek může provozovatel zahájit provoz taxislužby.



**Obrázek 6.** Schéma postupu při zahájení provozování taxislužby  
Zdroj: autor



## **2 ANALÝZA VYBRANÉ FIRMY PROVOZUJÍCÍ TAXISLUŽBU A NÁVRHY NA ZLEPŠENÍ JEJÍHO PROVOZOVÁNÍ**

Tato kapitola analyzuje vybranou firmu provozující taxislužbu v Pardubicích a popisuje návrhy na zlepšení jejího provozování.

### **2.1 Charakteristika města Pardubice**

**Město Pardubice** je jedním z 13 krajských měst České republiky, má rozlohu téměř 78 km<sup>2</sup> a přibližně 90 tisíc stálých obyvatel (8). Pardubice jsou velmi dobře dopravně dostupné, jsou železničním dopravním uzlem a ve městě je letiště se smíšeným provozem. Doprava ve městě je dobře obsluhována Městskou hromadnou dopravou, pokrytí města linkami MHD je dostatečně husté a doprava po městě a jeho blízkém okolí je dostupná. Problém nastává, chce-li člověk cestovat v nočních nebo ranních hodinách, ačkoliv MHD provozuje dvě noční linky č. 98 a č. 99, tak obsluha zastávek není tak pravidelná, jako ve dne. Cestování v ranních hodinách je také složité, například ve všední den jede z Pardubic do Hradce Králové první vlak v 0:25 a další až v 4:26 (9), tj. po čtyřech hodinách, což je pro případného cestujícího velká komplikace, která ho nutí k dlouhému čekání nebo k vyhledání jiného způsobu dopravy. Proto v Pardubicích plní důležitou funkci taxislužba, jako doplňková doprava k ostatním druhům dopravy. Taxislužba má široké využití a její výhodou je vysoká flexibilita v každou denní i noční hodinu.

#### **2.1.1 Taxislužby v Pardubicích**

Taxislužba byla v Pardubicích od roku 1951 do roku 1965 provozována Dopravním podnikem města Pardubic, zodpovídala za ní pouze jedna instituce a tedy neexistovala v oboru taxislužba ve městě konkurence.

V roce 2011 je situace zcela odlišná a na území města působí hned několik firem nebo živnostníků nabízející taxislužbu, které zajišťují přepravu osob po městě a okolí, taktéž je možné využít taxislužby i pro přepravu na delší vzdálenosti. Z toho plyne,

že konkurence mezi taxislužbami je vysoká a každá taxislužba chce dostat potenciální **zákazníky** na svou stranu a především si je po získání i **udržet**, aby využívali jejich služeb i v budoucnu a provozovatel měl tak co největší vytíženost svých vozů a tedy co **nejvyšší zisk**. Taxislužby se snaží zákazníky získat na svou stranu různými způsoby, například: nízkými cenami, komfortem poskytovaných služeb, kvalitním dispečinkem, atd.

Na území města Pardubic působí v současnosti především tyto taxislužby:

- **Taxi Pardubice** ([www.taxi-pardubice.cz](http://www.taxi-pardubice.cz))
- **Taxi Simona Pardubice** ([www.taxisimona.cz](http://www.taxisimona.cz)) (10)
- **Taxi Prima** ([www.taxiprima.cz](http://www.taxiprima.cz))
- **A&A Taxi** ([www.aataxi.cz](http://www.aataxi.cz))
- **Taxi Comfort** ([www.taxi-24.cz](http://www.taxi-24.cz))

Provozovatelů taxislužby je v Pardubicích dostatek, ačkoliv nabízejí ve své podstatě stejné služby, tak je mezi nimi možno najít mnoho rozdílů, některé mají větší základnu v počtu vozů (10 a více vozů) a v počtu stanovišť taxislužby, jiné naopak provozují taxislužbu pouze jedním vozem, atd.. V následující kapitole 2.2 je vybrána jedna z největších taxislužeb s velkou tradicí v Pardubicích a je zde provedena její analýza a následné návrhy pro zlepšení jejího provozu, získání nových zákazníků a udržení si klientely.

## 2.2 Analýza Taxi Simona Pardubice

Taxi Simona Pardubice s.r.o. je zde vybrána k analýze, protože tvoří svou početnou základnou deseti vozů jednu z největších taxislužeb v Pardubicích a to jí dává možnost uspokojit co možná největší počet zákazníků. Do jaké míry se jí to daří a jakými přednostmi dále disponuje je předmětem zkoumání této kapitoly.

Taxi Simona je taxislužba s více než **dvacetiletou tradicí**, za tuto dobu si mohla v Pardubicích vybudovat stálou klientelu, kterou musí nadále rozvíjet o nové zákazníky a zvyhodňovat i stávající, aby neměli důvod k přechodu ke konkurenčním taxislužbám, které stále vznikají a klientelu chtějí dostat na svou stranu.

Taxi Simona provozuje i další služby, jako je **drink servis**, to je služba, kterou si zákazník může objednat v případě, že se na místo určení dopraví svým vozidlem a nemůže zpátky řídit, často se jedná o situaci, kdy po příjezdu řidič požije alkoholické nápoje, objedná si tedy drink servis, který spočívá v odvezení objednavatele vlastním vozem zaměstnancem firmy poskytující drink servis na místo, které sám určí. Další službu, kterou Taxi Simona poskytuje je **kurýrní služba**, tuto službu si zákazník objedná potřebuje-li doručit rychle na určené místo zásilku, řidič firmy naloží zásilku u objednavatele a doručí ji na místo jím určené. Tyto služby, nespádají pod koncesovanou živnost taxislužba, ale pod živnosti volné, nejsou tedy předmětem další analýzy bakalářské práce.

### 2.2.1 Vozový park Taxi Simona

Taxi Simona disponuje na Pardubické poměry velkou základnou osobních vozů určených k provozování taxislužby a to 10 vozy viz. *Tabulka 3*. Provozovatel taxislužby tak má možnost vytěžovat řidiče rovnoměrně a pokrývat tak službu celých 24 hodin denně a plnit povinnosti týkající se dodržování dob řízení, bezpečnostních přestávek a dob odpočinku řidičů taxislužby, tak jak je stanoveno v kapitole 1.2.2. Může rozdělit služby řidičům na směny a ty pravidelně střídát.

**Tabulka 3.** Přehled vozů Taxi Simona

<b>Značka vozu</b>	<b>Počet míst (bez řidiče)</b>	<b>Klimatizace</b>
Seat Alhambra	6 osob	ano
Seat Alhambra	6 osob	ano
Seat Alhambra	6 osob	ano
VW Sharan	6 osob	ano
VW Vento	4 osob	ne
Škoda Superb	4 osob	ano
Honda Shuttle	5 osob	ano
Renault Espace	6 osob	ano
Ford Galaxy	6 osob	ano
Ford Mondeo combi	4 osob	ano

Zdroj: [www.taxisimona.cz](http://www.taxisimona.cz)

Tento přehled je dostupný na internetových stránkách taxislužby ([www.taxisimona.cz](http://www.taxisimona.cz)), kde má zákazník možnost seznámit se s vozovým parkem taxislužby, toto většina taxislužeb v Pardubicích na svých www stránkách nenabízí, což je škoda a zákazník tak přichází o možnost srovnání vozidel různých taxislužeb. Bylo by vhodné tento seznam dále doplnit o další informace o vozidlech, a to například o rok výroby vozu, typ motoru (benzín/nafta) a dále o barvu vozu.

Z tabulky č. 3 plyne, že Taxi Simona disponuje dostatečným množstvím vozidel s vyšší obsaditelností zákazníků než jsou 4 osoby, jak je tomu u většiny běžných osobních vozidel. Vyšší počet sedadel ocení početnější skupiny, například skupina o 6 lidech může využít k dopravě vozidlo Seat Alhambra, které ji může přepravit na místo určení najednou, tím skupina ušetří, protože není nucena rozdělit se do dvou vozidel, jak by tomu bylo například u vozidel Škoda Superb nebo VW Vento a zaplatí tak pouze jedno jízdné.

Dále je z tabulky č.3 patrné, že taxislužba provozuje vozy střední nebo vyšší střední třídy, což přispívá ke komfortu cestujících. Vozy jsou vybaveny klimatizací, kromě VW Vento, který je pravděpodobně zastaralý a poslední vozy sjely z výrobních pásov v roce 1998, takový vůz bude muset taxislužba brzy nahradit, protože nebude splňovat nároky na pohodlí cestujících a provozování takového automobilu by mohlo být z hlediska údržby finančně náročné.

**Značení vozidel Taxi Simona** – všechny vozidla taxislužby splňují povinné značení dle § 12 vyhlášky č. 478/2000 Sb., kterou se provádí zákon o silniční dopravě. Dále jsou doplněny o žlutý šestiúhelník s názvem firmy a telefonním číslem (viz *Obrázek 7.*) na zadních dveřích vozu. Toto značení může být lehce zaměnitelné se značením ostatních taxislužeb a například v nočních hodinách může být lehce přehlédnutelné, proto by Taxi Simona měla značení modifikovat (viz. *Kapitola 2.3*).



**Obrázek 7.** Logo Taxi Simona Pardubice  
Zdroj: [www.taxisimona.cz](http://www.taxisimona.cz)

## 2.2.2 Stanoviště vozů Taxi Simona

Vhodné umístění taxi stanovišť je velmi důležité pro zvýšení zisku. Stanoviště taxislužby buduje a následně i spravuje město Pardubice v souladu s **druhým odstavcem § 21a** zákona č. 111/1994 Sb., o silniční dopravě, ve znění pozdějších předpisů, který umožňuje obci stanovit vyhlášku pro stanoviště vozidel taxislužby, která upravuje podmínky pro uzavření smlouvy o užívání stanoviště včetně cenových podmínek.

Taxi Simona využívá v Pardubicích třech stanovišť vozidel taxislužby a to :

- **Hlavní nádraží** – stanoviště u hlavního nádraží (*Obrázek 8.*) se nachází pod hodinami na budově a cestující tak mohou nasednout do vozu taxislužby hned po té, co opustí nádražní budovu, což urychlí jejich cestování a zamezí zbytečným prostojům při čekání na přivolaný vůz přes dispečink. Toto stanoviště je také blízko autobusovému nádraží, z toho je patrné velmi dobré umístění vozidel taxislužby s návazností jak na dopravu železniční tak silniční.



**Obrázek 8.** Stanoviště taxislužby u Hlavního nádraží  
Zdroj: [www.taxisimona.cz](http://www.taxisimona.cz)

- **Třída Míru** – stanoviště na Třídě Míru (*Obrázek 9.*) je umístěno téměř ve středu města, kde je velká koncentrace obyvatel, nachází se zde finanční instituce, nákupní střediska, restaurace i rychlá občerstvení. Chce-li zákazník využít taxislužby k přepravě na autobusové či vlakové nádraží, aby stihl svůj spoj včas, tak z tohoto stanoviště je vozidlo taxislužby schopno převést zákazníka do 5 minut, což u MHD není možné, protože vozy MHD staví na přilehlých zastávkách.



**Obrázek 9.** Stanoviště taxislužby na Třídě Míru  
Zdroj: [www.taxisimona.cz](http://www.taxisimona.cz)

- **Náměstí Republiky** – stanoviště na Náměstí Republiky (*Obrázek 10.*) je umístěno nedaleko Zelené Brány a Pernštýnského náměstí, kam často vedou cesty turistů, mimo jiné se zde také nachází Magistrát města Pardubic a Východočeské divadlo. Z umístění tohoto stanoviště je patrné, že se nachází v kulturní části města. A zákazníci taxislužby ocení jeho vhodné umístění například při přemístění se z divadla do svých domovů.



**Obrázek 10.** Stanoviště taxislužby na Náměstí Republiky

Zdroj: [www.taxisimona.cz](http://www.taxisimona.cz)

Z analýzy vyplývá, že Taxi Simona má vyhrazená místa na stanovištích taxislužby dobře rozmístěny po městě, v nejméně frekventovaných částech města, což jí dává možnost obsloužit co nejvíce zákazníků. Díky dobré geografické poloze ve středu města je při objednání jízdy přes dispečink taxislužba schopna přistavit zákazníkům vůz ve velmi krátkém časovém úseku cca do 10 minut po celém městě.

Dále je potřeba, aby byla vozidla taxislužby přítomna ve večerních hodinách u nočních klubů a diskoték, kde se dá předpokládat, že bude taxislužba využívána ve velké míře, protože je to často jediná doprava, která v noci funguje.

### 2.2.3 Ceník Taxi Simona

Ceny, které si účtují taxislužby v ČR, jsou předmětem mnoha diskuzí. Konečná cena za službu se skládá ze tří složek a to z:

- **nástupu** - nástupní cena, je automaticky přičtena při spuštění taxametru,
- **jízdného** – cena jízdného je cena za každý ujetý kilometr,

- **doby čekání** – je to sazba za každou minutu stání vozu během započaté jízdy se zákazníkem, tedy při puštěném taxametru.

Taxi Simona má na svých www stránkách ceník (viz *Tabulka 4.*), který je dále rozdělen na základní sazbu a zvláštní sazbu.

**Tabulka 4.** Ceník Taxi Simona

	<b>Základní sazba</b>	<b>Zvláštní sazba (5-6 osob)</b>
<b>Nástup</b>	30,- Kč	od 40,- Kč
<b>Jízdné</b>	30,- Kč / 1 km	od 40,- Kč / 1 km
<b>Čekání</b>	8,- Kč / 1 min	8,- Kč / 1 min

Zdroj: [www.taxisimona.cz](http://www.taxisimona.cz)

Z tabulky č. 4 je patrné, že je zvláštní sazba účtována za přepravu 5 až 6 osob, tato sazba je zvýšena minimálně o 10 Kč při nástupu a o minimálně dalších 10 Kč za každý ujetý kilometr. V tabulce č. 4 není vymezena maximální zvláštní sazba pro cestující, což je matoucí, cestující by měli být seznámeni s cenou před tím, než si službu objednají. Toto může cestující odradit a objednat si dopravu u jiné taxislužby. Dále je z tabulky č. 4 patrné, že ceny Taxi Simona jsou na vrchní hranici cen mezi taxislužbami v Pardubicích, toto bylo zjištěno porovnáním ceníků z www stránek pardubických taxislužeb uvedených v kapitole 2.1.1 přitom cena je jedním z nejdůležitějších faktorů, podle kterých zákazník vybírá taxislužbu. V Pardubicích není stanovena obecně závaznou vyhláškou maximální cena za poskytování taxislužby, tak jak je tomu například v Praze. Taxislužby v Pardubicích si mohou ceny za služby určit samy.

Cena za jízdné **mimo město** je u Taxi Simona zvýhodněná oproti základní sazbě po překročení ujeté vzdálenosti **50 km** a činí pak **20,- Kč / 1 km**.

Na měsíc květen 2011 připravila Taxi Simona akci pro zákazníky a to slevu na jízdném ve výši 10 % po předložení kuponu, který zákazník získá od řidiče Taxi Simona nebo v deníku Sedmička a Pardubickém deníku Speciál. Toto je krok správným směrem, který může přilákat nové zákazníky, kteří jistě ocení tuto momentální slevu.

Většina taxislužeb dále poskytuje zvláštní sazby pro stálé zákazníky a pro smluvní partnery, k této příležitosti využívají „věrnostních či zákaznických karet“. Tyto zvláštní sazby zvýhodňují právě stálé zákazníky, či smluvní partnery, poskytují službu za výrazně



nižší sazbu a tím získávají stálé zákazníky, které budou nadále využívat zlevněných služeb a nebudou mít potřebu přechodu ke konkurenční taxislužbě.

Taxi Simona tyto zvýhodněné sazby neposkytuje, čímž přichází o potenciální zákazníky. Taxislužba by měla zavést **zvýhodněné sazby** a podrobně je popsat na svých internetových stránkách, dále by měla vytvořit **Zákaznickou** a **Personální kartu** (viz. *Kapitola 2.3*), kterými by za tímto účelem poskytla svým stálým zákazníkům či smluvním partnerům zvýhodněné ceny.

## 2.2.4 Internetové stránky Taxi Simona

Kvalitní internetové stránky jsou velmi důležitou složkou pro dobré fungování taxislužby. Zákazník se zde má o taxislužbě dozvědět co nejvíce informací. Na základě těchto informací má člověk možnost porovnat taxislužbu s konkurencí, jak z hlediska vybavení taxislužby, tak i z hlediska ceníku za provozované služby. Internetové stránky musí být přehledné, srozumitelné, dobře čitelné atd.

Taxi Simona využívá ke svým internetovým stránkám adresu [www.taxisimona.cz](http://www.taxisimona.cz). Internetové stránky obsahují hlavičku s logem firmy a s číslem dispečinku dokreslenou fotografiemi Pardubic. Po levé straně je rozbalovací menu skládající se z těchto složek :

- **úvodní strana** – zde je stručná charakteristika firmy doplněná o obrázky některých vozů taxislužby,
- **stanoviště vozů** – zde jsou tři foto-mapy, kde jsou označena stanoviště vozů Taxi Simona,
- **čím se povežete** – zde je seznam vozů taxislužby a jejich specifikace,
- **naše služby** – zde je výčet služeb, které poskytuje Taxi Simona,
- **kontakty** – zde je uvedena kontaktní adresa firmy, čísla na dispečink, e-mailová adresa a dále vedení firmy,
- **ceník služeb** – zde je stručný ceník zahrnující dvě sazby za přepravu viz. *Tab. 4*.

Internetové stránky jsou přehledné, ale v některých bodech hodně stručné. Pro všeobecný přehled o cenách je vhodné doplnit k ceníku služeb informace o nákladech na provozování vozu a taxislužby, tím vznikne větší povědomí zákazníků a umožní tak obyčejnému člověku pochopit oprávněnost výše sazeb, za které je taxislužba provozována (viz . *Kapitola 2.3*).

Internetové stránky Taxi Simona jsou pouze v českém jazyce, pro přehled cizinců o taxislužbě je vhodné www stránky doplnit o další jazykové verze a to o anglickou a německou verzi, která by měla jít zvolit po návštěvě těchto stránek.

### 2.2.5 Dispečink Taxi Simona

Dispečink taxislužby je nepostradatelnou službou pro zákazníky taxislužby. Zde často začíná služba sama o sobě, ne každý zákazník nasedá do vozu taxislužby na taxi stanovišti nebo po zastavení vozu v provozu. Dispečink je provozován stejně tak, jako taxislužba 24 hodin denně, zákazník má možnost objednání si odvozu v kteroukoliv hodinu. Dispečink zavolá řidiči TAXI, který je právě volný, nahlásí mu objednávku, kde má zákazníka vyzvednout. Řidič přistaví vozidlo v co nejkratším časovém intervalu a dále plní přání zákazníka.

Taxi Simona nevyužívá klasického dispečinku, kdy přijímají objednávky operátoři. Vyřizování objednávek mají na starosti samotní řidiči, kteří jsou právě ve službě, zákazník volající na dispečink je tedy spojen přímo s řidičem a ten dále vyřizuje objednávku, řidič může objednávku vyřídit sám nebo po komunikaci s ostatními řidiči předat objednávku volnému řidiči. Komunikace mezi řidiči je uskutečňována pomocí funkce **Push to talk** (PTT – česky – zmáčkní a mluv). Jedná se o funkci umožňující komunikaci mezi přednastavenými čísly v mobilních telefonech, kdy po stisknutí tlačítka může řidič mluvit do telefonu a ostatní řidiči ho slyší, to umožňuje přehled o ostatních vozidlech taxislužby a dobré fungování dispečinku, jen pomocí řidičů, což ušetří náklady provozovateli taxislužby na zaměstnání operátorů. Funkce PTT je zpoplatněná a stojí přibližně 500 Kč měsíčně na jedno telefonní číslo. Dle vyjádření spolumajitele Taxi Simona Stanislava Jiráka, je možné se přes dispečink domluvit anglicky i německy, ale ne s každým řidičem.

Taxi Simona provozuje dispečink na třech číslech (viz *Tabulka 5*) z nichž je jedno **bezplatné (tzv. zelená linka)**, kde náklady na volání platí volaný, zřizovatel linky si může vybrat i snadno zapamatovatelné číslo, které bude vždy začínat trojčíslím **800**, měsíční paušál za vedení zelené linky se pohybuje v rozmezí **od 0 Kč do 400 Kč** v závislosti na poskytovateli služby, hovorné za přijetí telefonátu z pevné sítě je cca **1,40 Kč** za minutu a cena přijatého hovoru z mobilní sítě se pohybuje okolo **4,50 Kč** za minutu. Zelená linka se stala v posledních letech standardem a neprovozování bezplatné linky může ohrozit množství objednávek přes dispečink, dále je možno objednat taxislužbu i na e-mailové

adrese, to může trvat déle než při telefonickém hovoru, protože není zaručena okamžitá zpětná vazba.

**Tabulka 5.** Kontakty na dispečink Taxi Simona

<b>Dispečink</b>	
<b>tel:</b>	+420 800 600 636
<b>mob 1:</b>	+420 606 222 922
<b>mob 2:</b>	+420 776 056 555
<b>e - mail</b>	jirak@taxisimona.cz

Zdroj: www.taxisimona.cz, autor

## **2.3 Návrhy na zlepšení provozu Taxi Simona**

Taxislužba je služba pro občany a jako taková se má chovat. V rámci dobré pověsti a maximalizování zisku má zákazníkům poskytnout takové výhody, aby byli zákazníci spokojeni a dále využívali služeb této taxislužby.

Z analýzy v kapitole 2.2 je patrné, že ačkoliv má Taxi Simona silnou základnu v podobě množství vozidel a dobrém rozmístění taxi stanovišť po městě, tak nabízí pouze standardní služby, které nabízejí i jiné taxislužby. Zákazník tak nemá příliš důvodů k využití služeb Taxi Simona oproti konkurenci. Proto je tato kapitola zaměřena na **návrhy na zlepšení provozu** (2.3.1 až 2.3.6) této taxislužby a naznačuje možnosti, jak poskytnout zákazníkům lepší servis než jiné taxislužby, tím zákazníky získat a také si je udržet.

### **2.3.1 Vybavení vozů taxislužby dětskou autosedačkou**

Podle § 6 zákona č. 361/2000 Sb., o provozu na pozemních komunikacích, ve znění pozdějších předpisů (11), má být dítě, které měří méně než 150 cm a váží méně než 36 kg, přepravováno v autosedačce, ale **ve čtvrtém odstavci § 6** tohoto zákona je zakotvena výjimka, která říká, že povinnost přepravování dítěte splňujícího výše zmíněné parametry **neplatí pro přepravu dětí v obci ve vozidle taxislužby**.

Tato výjimka je sice výhodou pro řidiče taxislužby, ale nevýhodou pro dětské pasažéry, kterým prokazatelně dětské autosedačky pomáhají při nehodách a jsou nezbytným bezpečnostním prvkem.

Z tohoto důvodu by mělo být u Taxi Simona každé vozidlo taxislužby vybaveno **dětskou autosedačkou** a u vozidel, kterým to dovoluje zavazadlový prostor dále dětským **podsedákem**, pro případ, že by autosedačka byla dětskému pasažérovi malá nebo cestovalo vozem taxislužby více dětí.

Montáž autosedačky či podsedáku je snadná, rychlá a řidiči vozu TAXI by neměla zabrat více než několik minut.

Tato jednoduchá, ale důležitá úprava by měla zvýšit bezpečnost cestování pro děti a dále zvýšit důvěru rodičů v bezpečné cestování vozem Taxi Simona. Tato úprava vozu není příliš nákladná, například autosedačku s homologací **CARETERO Spider** (Obrázek 11.-A) určenou pro děti vážící od 9 do 36 kg je možno zakoupit na internetových stránkách [www.babyshopping.cz](http://www.babyshopping.cz) za **1399,- Kč**. Autosedačka má výškově nastavitelnou hlavovou opěrku, pětibodové bezpečnostní pásy, oddělitelnou zádovou část, sundávatelný potah a loketní podpěrky. Autosedačka má 4,5 kg. a rozměry: 73x45x82 cm, takže je poměrně skladná a v době nevyužití by neměl být problém ji umístit v zavazadlovém prostoru. Dále by bylo vhodné doplnit autosedačku ještě o podsedák, na stejných stránkách je možné sehnat podsedák **Juniors Horizon** (Obrázek 11.-B) s anatomickým polstrováním pro děti od 15 do 36 kg za **292,- Kč**. Ten by řidič instaloval do vozidla pouze v případě, že by jelo vozidlem taxislužby více dětí než jedno, podsedák je malých rozměrů, a tak by v zavazadlovém prostoru neměl zabírat moc místa.

Tato bezpečnostní úprava by pro provozovatele taxislužby nepředstavovala velké finanční zatížení, při zakoupení autosedačky i podsedáku by vybavení jednoho vozu nepřesáhlo částku **1700,- Kč**.



**Obrázek 11.** A – autosedačka CARETERO Spider, B - podsedák **Juniors Horizon**  
Zdroj: [www.babyshopping.cz](http://www.babyshopping.cz)

### 2.3.2 Vybavení vozů navigacemi GPS

Taxislužba se liší od ostatní dopravy osob v tom, že se za dopravu platí až po vykonání dopravy a dosažení cílové adresy. Zákazník taxislužby při objednání dopravy neví přesně kolik bude za dopravu platit, proto je v zájmu zákazníka se před dopravou vozem taxislužby dotázat řidiče na předpokládanou cenu za přepravu, zde dochází často k problému, řidič taxislužby odhadne cenu nižší, než bude ve skutečnosti, aby nalákal zákazníka nízkou cenou a po dosažení cíle je často tato položka vyšší až o desítky procent. Zákazník se tak právem cítí poškozen, ale musí cenu i tak zaplatit, až po zaplacení se může se stvrzenkou obrátit na vedení Taxi Simona a tuto částku reklamovat, to nepřispívá k dobrému jménu taxislužby a naopak vrhá špatné světlo na tuto službu, která se v České republice netěší i díky tomuto faktu příliš dobré pověsti.

K predejití problémům s odhadnutím předběžné ceny by mohla posloužit **GPS navigace**. Vybavení vozů navigacemi GPS neupravuje žádný zákon, ačkoliv navigace je jako pomůcka při vykonávání práce řidiče taxislužby hojně využívána. Slouží k dobré orientaci na pozemních komunikacích a dobře vybavené navigace, které jsou vybaveny RDS -TMC přijímačem dopravních informací jsou schopné upozornit řidiče i na nečekané situace na silnicích, například podají informace o objížďce. Navigace GPS jsou schopny vyhledat trasu, kterou má řidič jet, po té co zadá místo cíle, navigace automaticky vyhledá více variant pokud je to možné, nabídne **nejkratší** variantu cesty, dále pak **nejrychlejší** variantu cesty, také je možno určit bod, přes který chce řidič jet a s ním pak navigace počítá při vyhledání cílové trasy.

Provozovatel taxislužby může vozy vybavit například navigací **Garmin Nüvi 1390T** (Obrázek 12.) s předinstalovanou mapou Evropy, tato navigace obsahuje i RDS -TMC přijímač dopravních informací a další funkce ulehčující pohyb po městech a mimo ně. Tuto navigaci je možno zakoupit na stránkách [www.obchodcr.cz](http://www.obchodcr.cz) za **4057,- Kč** , instalace navigace do auta je jednoduchá a rychlá, pro instalaci do vozu je v příslušenství dodáván držák.



**Obrázek 12.** Navigace Garmin Nüvi 1390T  
Zdroj: [www.obchodcr.cz](http://www.obchodcr.cz)

Taxi Simona by měla vybavit všechny vozy GPS navigacemi, aby mohla poskytnout zákazníkům následující servis:

Po nástupu zákazníka do vozu taxislužby, řidič upozorní pasažéra na možnost předběžného vyhledání trasy pomocí GPS navigace, kterou si zákazník může vybrat a určit si, zda-li využije nejrychlejší, nejkratší nebo zcela jiné trasy. Zákazník tak získá přehled o počtu ujetých kilometrů i o odhadované době jízdy, na základě těchto informací z navigace řidič odhadne nebo vypočítá předběžnou cenu a oznámí ji zákazníkovi. Bude-li zákazník s cenou spokojen, řidič zapne taxametr a započne jízdu. Nebude-li zákazník spokojen, může z vozidla taxislužby vystoupit, aniž by platil nástupní cenu. Dále by měla Taxi Simona při takto odhadnuté předběžné ceně určit maximální odchylku od konečné ceny, která bude zákazníkovi účtována po skončení jízdy, to znamená, že po odsouhlasení jízdy by zákazník měl představu o konečné maximální ceně, při překročení této odchylky by zbylé náklady hradil provozovatel taxislužby a zákazník by platil pouze předběžně odhadnutou částku plus maximální odchylku.

Této služby by zákazník mohl využít, ale nemusel. Služba by měla zvýšit důvěru v Taxi Simona co se čestnosti ohledně ceny týká a zákazníkům ušetřit obavy o nečekané navýšení ceny během jízdy. O této službě by měla Taxi Simona informovat nejen pomocí řidičů, ale i na svých internetových stránkách, což by mohlo mít za následek zvýšení povědomosti o službě a získání tak nových zákazníků.

### 2.3.3 Jazyková vybavenost řidičů

V Pardubicích se celý rok vyskytuje velké množství cizinců, kteří jsou zde pracovně nebo zde studují, rekreují se či navštěvují pravidelné sportovní akce, jako je Velká Pardubická nebo Zlatá přilba. Cizinci jsou zvyklí pohybovat se ve městě vozy taxislužby a hojně využívají této dopravy, proto by se měli řidiči být schopni domluvit se s zákazníky na podmínkách přepravy, aby nedocházelo k omylům, plynoucím z jazykové bariéry.

Proto by mělo být v zájmu provozovatele Taxi Simona, aby jeho řidiči zvládali základy alespoň dvou světových jazyků a nedělalo jim tak problémy domluvit se s cestujícím jiné národnosti.

Zvládnutí a porozumění jednoduchých frází ohledně dopravy by nemělo dělat řidičům velké problémy. Provozovatel by za tímto účelem mohl zajistit na své náklady všem svým řidičům jazykový kurz, skládající se ze základů **Anglického a Německého jazyka**, který by byl zaměřený na komunikaci týkající se řidiče taxislužby a zákazníka.

Lektor jazyků by pomocí modelových situací procvičil s řidičem jednoduchou komunikaci se zákazníkem a tím by byl řidič připraven na tuto situaci a cizinci by pak věděli, že řidiči Taxi Simona jsou schopni se s nimi domluvit, ať už na cestě, tak na podmínkách přepravy, což by mohlo vést k další poptávce po dopravě u Taxi Simona. Jednou ročně by se měl kurz opakovat, aby řidiči nevyšli ze cviku a zdokonalovali si tak své jazykové schopnosti.

Intenzivní jazykový kurz trvající 20 hodin lze na internetu objednat za **2000,- Kč** na osobu, tento kurz je většinou rozdělen do dvou týdnů, jazykové školy nabízejí různé modifikace kurzů se zaměřením na obor dle přání zákazníka, proto by neměl být problém rozdělit kurz na dvě části a v první se věnovat Angličtině a v druhé Němčině. 10 hodin na jazyk by mělo pro zvládnutí jednoduchých frází k domluvě o taxislužbě se zákazníkem stačit.

### 2.3.4 Jednotné označení vozů Taxi Simona

V kapitole 2.2.1 je popsáno značení vozů Taxi Simona, z kterého je patrné, že je dost skromné a nevýrazné, což je chyba, vozy Taxi Simona by měly být značeny tak, aby nebyly zaměnitelné v provozu s vozy jiných taxislužeb. Někdy se stane, že při objednání vozu přes dispečink zákazník čeká na TAXI a při vyšší koncentraci TAXI

vozů například před tanečními kluby je pak pro zákazníka problém rozpoznat vůz, který si objednal a může se stát, že nastoupí do vozu jiné taxislužby a tím Taxi Simona ztratí zakázku. Vůz taxislužby by měl také fungovat, jako pojízdná reklama, tzn. měl by zde být dobře čitelný kontakt na dispečink, nejlépe ze všech stran vozu a obchodní značka Taxi Simona.

Na vozech Taxi Simona je v současnosti kromě značení předepsaného zákonem v oblasti zadních dveří logo Taxi Simona (*viz Obrázek 6.*), logo je poměrně malé a na větší vzdálenost špatně čitelné, proto by Taxi Simona měla toto logo zvětšit a dále ho umístit i na **kapotu** vozu a **víko kufru**, aby byla taxislužba rozeznatelná i zepředu a zezadu.

Dále je otázkou, zda-li sjednotit všechny vozy Taxi Simona jednotnou barvou, ve světě je běžné, že vozy taxislužby používají žlutou barvu a vozy jsou pak v provozu dobře rozeznatelné. V ČR žádný zákon nenařizuje pro vozy taxislužby jednotnou barvu, ale například v Praze mají žluté vozy taxislužeb určité výhody oproti jiným vozům, podle vyhlášky Magistrátu města Prahy smí na vyhrazených místech taxislužby stát pouze vozy žluté barvy.

V Pardubicích nevyužívá jednotné žluté barvy žádná z taxislužeb, v případě sjednocení všech vozů Taxi Simona by vozy byli nezaměnitelné a nedocházelo by tak k mylnému usednutí do vozu jiné taxislužby.

Úpravu barvy vozu je možné provést pomocí celoplošné fólie, která se aplikuje na automobil bez demontáže částí karoserie. Polepení jednoho vozu trvá od 1 do 2 dnů, technologie převleku TAXI pomocí barevné fólie nahrazuje klasický nákladný způsob přelakování karoserie, usnadní a hlavně zrychlí opravy při drobných poškozeních, další výhodou je snadné odstranění fólie bez poškození původního laku při vrácení se k původní barvě karoserie automobilu. Barevná fólie chrání lak po celou dobu před poškozením v běžném provozu.

Cena polepení vozu taxislužby se pohybuje od **10000,- Kč** výše, v závislosti na karoserii vozu, tuto úpravu lze objednat například na internetových stránkách [www.autofolie-praha.cz](http://www.autofolie-praha.cz). Tato úprava je celkem nákladná a provozovatel Taxi Simona by musel zvážit, zda-li se taková investice vyplatí. Taxi Simona by tak byla v Pardubicích jedinečná, což by jí dávalo výhodu oproti konkurenci.



### 2.3.5 Zavedení zvýhodněných sazeb pro stálé zákazníky a vyhotovení personálních karet

Po porovnání ceníků pardubických taxislužeb dostupných z www stránek (viz kapitola 2.1.1) je patrné, že Taxi Simona je na vrchní hranici cen mezi těmito taxislužbami, ačkoliv se ceny liší v řádu korun může to ovlivnit zákazníka při výběru taxislužby. Proto by Taxi Simona měla navíc k těmto cenám poskytnout zákazníkům některé výhody, které by odměňovali její stálé zákazníky a zprostředkovali jim služby za zvýhodněné sazby. Pro tento účel může posloužit tzv. Zákaznická karta a dále Personální karta.

**Zákaznická karta** – jedná se o kartu kterou Taxi Simona vystaví po vyplnění jednoduchého formuláře na internetových stránkách, který by obsahoval Jméno a Příjmení, Adresu, PSČ, Město, e-mail a telefon zákazníka. Provozovatel taxislužby se zaváže, že neposkytne osobní data zákazníka třetí straně. Tato karta by byla zákazníkovi poslána poštou na uvedenou adresu a po obdržení karty by mohl zákazník využívat zvláštní sazbu za přepravu, kterou by Taxi Simona sama stanovila, například místo 30,- Kč / 1 km by bylo vhodné účtovat 25,-Kč / 1 km. Po přistavení vozu by se zákazník prokázal touto kartou a byla by mu účtována nižší sazba jízdného za ujetý kilometr

. To by zákazníci jistě uvítali a dále by je to motivovalo k využívání služeb Taxi Simona. Taxi Simona by získala stálé zákazníky, kteří by byli příslibem pravidelného zisku pro taxislužbu.

**Personální karta** – zde by se jednalo o kartu, která je vystavena za zvláštních podmínek personálu oslovených pohostinství a nočních klubů. Taxi Simona může oslovit noční kluby a pohostinství ve městě a přilehlých obcích, kde zaměstnanci pracují do nočních hodin, kdy už většinou žádná doprava nefunguje, a nabídnout personální karty pro jejich zaměstnance výměnou, za vylepení reklamy Taxi Simona v pohostinství a zaručení se, že při objednávání taxislužby pro hosty těchto podniků bude personál vždy volat na dispečink Taxi Simona, toto by bylo dobré zakotvit ve smlouvě s provozovatelem klubu či pohostinství. Držitel personální karty by byl zvýhodněn, jakožto smluvní partner taxislužby výhodnou sazbou jízdného, například 20 Kč / 1 km, ale tato sazba by byla počítána jen na trase předem určené na personální kartě většinou z místa pohostinství do místa bydliště zaměstnance, tato sazba by platila v obou směrech.

Tato služba by byla oboustranně výhodná, taxislužba by měla pravidelné zákazníky, jak v personálu hospody tak i v jejich hostech, kteří by cestovali za normální

sazbu. A provozovatel hospody nebo personál by ušetřil na nákladech za dopravu ze zaměstnání.

### **2.3.6 Doplnění internetových stránek Taxi Simona o přehled faktorů podílejících se na účtovaných cenách taxislužby**

Ceny účtované taxislužbou se mohou zdát zákazníkům Taxi Simona příliš vysoké a neoprávněné. Proto je vhodné na internetových stránkách Taxi Simona seznámit zákazníky, pomocí jednoduchého přehledu (*Tabulka 6.*), z čeho se vlastně skládá účtovaná cena a co vše musí pokrýt. Tato jednoduchá informace může pomoci k obecnému povědomí o provozování taxislužby. Zákazník si tak může udělat dobrou představu o nákladech na provozování taxislužby a tím dojít k závěru, že ceny účtované taxislužbou jsou oprávněné, což by mohlo zvýšit důvěryhodnost ve služby poskytované Taxi Simona.

**Tabulka 6.** Náklady na vozidlo a náklady na práci řidiče TAXI

<b>Náklady na vůz</b>	<b>Servis</b> – bezpečnost zákazníků taxi je závislá na dobrém technickém stavu vozu, četnost servisních prohlídek je přímo úměrná najetým kilometrům, servis vozu se provádí individuálně v závislosti na jeho technickém stavu.
	<b>Amortizace</b> – každé vozidlo taxi s počtem roků a najetých kilometrů ztrácí na hodnotě, u novějšího vozu může amortizace činit až 50 tisíc za rok, u vozů starších je zase častější servis.
	<b>STK</b> – vozidla taxi musí na STK jednou za rok na rozdíl od běžných prohlídek osobních automobilů, kde je nutná prohlídka jednou za dva roky. Cena STK a měření emisí se pohybuje okolo 1000,- Kč
	<b>Pojištění a silniční daň</b> – povinné ručení je o 50% vyšší než u vozidel civilních a za vozidlo taxislužby je nutno platit silniční daň, která například u vozidla se zdvihovým objemem od 1 500 cm <sup>3</sup> do 2 000 cm <sup>3</sup> činí 3000,- Kč za rok.
<b>Životní náklady řidiče</b>	<b>Zdravotní a sociální pojištění</b> – řidič vozidel taxislužby jako živnostník musí uhradit zdravotní i sociální pojištění.
	<b>Nemoc a dovolená</b> – jako živnostníkovi není řidiči proplácená nemocenská a dovolená.
	<b>Čas</b> – se dělí na čas strávený samotnou zakázkou a čas strávený čekáním na ni. V Pardubicích není vytíženost taxislužby taková, aby řidič jezdil téměř bez přestávky. Proto je nutno započítat do ceny i čas čekání na zákazníka.
	<b>Řidič</b> - řidič taxislužby by měl za 170 hodin měsíčně vydělat na vše potřebné pro svůj život. 170 hodin měsíčně je vypočítáno, tak že je brána pracovní doba řidiče 8 hodin denně 5 dnů v týdnu.

Zdroj: autor

### 3 ZHODNOCENÍ PŘEDLOŽENÝCH NÁVRHŮ

Z návrhů na zlepšení provozu Taxi Simona z kapitoly 2.3 je patrné, že splnění těchto bodů je ovlivněno možnostmi finančních zdrojů provozovatele taxislužby. Provozovatel Taxi Simona musí zvážit, zda-li se mu investice do vybavení vyplatí a přinese mu očekávaný zisk. Investice na zavedení všech návrhů je přibližně 18000,- Kč na jedno vozidlo a řidiče, na vybavení všech vozidel a řidičů je tedy celková investice 180000,- Kč.. Tyto úpravy může na vozech Taxi Simona aplikovat postupně a tím rozložit finanční zatížení do delšího časového období. Provozovatel musí zvážit, které z těchto návrhů mají nejvyšší prioritu a těmi začít, autor práce navrhuje vybavit všechny vozidla stejným vybavením současně, aby mohl provozovatel toto vybavení nabízet zákazníkům celoplošně, nejen v některých vozech a o nově poskytované službě mohl informovat na internetových stránkách.

Jako prioritní se jeví návrh číslo **2.3.1**, který upravuje **vybavení vozů dětskou autosedačkou**, tento návrh je dobrým krokem v oblasti bezpečnosti a ocení ho zejména rodiče malých dětí a děti tak mohou cestovat vozidly taxislužby bezpečně. Tento návrh nepředstavuje pro Taxi Simona velké finanční zatížení, ale ani nelze předpokládat, že se po zavedení tohoto návrhu zvýší znatelně tržby taxislužby, jedná se čistě o bezpečnostní prvek, který pravděpodobně využije jen malé množství zákazníků, ale když bude rodič s dítětem chtít využít taxislužby k přepravě, tak se dá předpokládat, že upřednostní vozidlo TAXI vybavené dětskou autosedačkou, před vozidlem, které toto neposkytuje.

Návrh číslo **2.3.2**, který počítá s **vybavením Taxi Simona navigacemi GPS**, má více možných přínosů a to:

1. navigace GPS pomáhá řidiči v orientaci na silnicích a tím zamezí možnému bloudění a najíždění kilometrů, které musí zákazník zaplatit,
2. umožní přesnější odhadnutí ceny a doby jízdy před začátkem jízdy a zákazník, tak bude mít přehled o ceně a v případě nesouhlasu s předběžnou cenou, může zákazník z automobilu vystoupit, tento krok může zvýšit důvěru ve služby poskytované Taxi Simona, to může přilákat nové zákazníky a zvýšit zisky Taxi Simona.

Návrh číslo **2.3.3**, který navrhuje **zavedení jazykových kurzů pro řidiče Taxi Simona** využijí především cizinci, kteří v Pardubicích využívají taxislužby často a například v době konání sportovních akcí je jejich koncentrace ve městě poměrně vysoká. Mezi cizincem ovládajícím anglický nebo německý jazyk a řidičem Taxi Simona, tak může proběhnout bezproblémová komunikace o ceně a domluvení další potenciální zakázky u Taxi Simona.

Návrh číslo **2.3.4**, který navrhuje **sjednocení značení vozů Taxi Simona** je důležitý pro dobré rozpoznání vozidel taxislužby v provozu. Dalším důležitým prvkem je dobře čitelná reklama na vozu s kontaktem na dispečink, která je předpokladem pro zvýšení povědomí o Taxi Simona a tím získání potenciálních zákazníků. Za předpokladu, že se provozovatel Taxi Simona rozhodne pro sjednocení barvy vozů pomocí barevné folie, budou vozy Taxi Simona v Pardubicích jedinečné a nepřehlédnutelné. Tuto investici by musel provozovatel taxislužby zvlášť zvážit, autor bakalářské práce nepředpokládá, že by měla investice vložená do aplikování barevné folie na vozy taxislužby rychlou návratnost.

Návrh číslo **2.3.5**, který navrhuje **zavedení zákaznické a personální karty**, na základě kterých je držitelům účtována nižší sazba za přepravu, je velmi důležitý při získávání nových zákazníků, kteří těchto služeb budou využívat a dále tak budou zákazníky Taxi Simona.

Návrh číslo **2.3.6**, který navrhuje **doplnění www stránek Taxi Simona o informace o faktorech podílejících se na cenách taxislužby** je pouze doplňkový, ale zákazník má tak možnost seznámit se s náklady na provoz taxislužby a s životními náklady řidiče, což může přispět k pochopení oprávněnosti výše cen za taxislužby a tím zvýšení důvěry v Taxi Simona.

Zavedení těchto návrhů do provozování Taxi Simona se může projevit na zvýšeném zisku a dobrém jménu taxislužby až po delším časovém období, kdy si zákazníci vyzkouší tyto služby a budou s nimi spokojeni. To povede k opětovnému využití služeb Taxi Simona spokojenými zákazníky a dá se předpokládat, že tito zákazníci budou dále

informovat lidi ve svém okolí a tím se zvýší počet cestujících, kteří budou chtít využít služeb Taxi Simona.

## ZÁVĚR

Cílem bakalářské práce bylo analyzování podmínek pro zahájení provozování taxislužby v Pardubicích. V kapitole č. 1 byla provedena podrobná analýza, která se zabývá postupně nároky, které musí splnit osoba, aby mohla provozovat koncesovanou živnost taxislužba. Dále jsou v kapitole č. 1 analyzovány podmínky, které musí splnit řidič, který chce řídit vozidlo TAXI na území města Pardubic. A nakonec jsou analyzovány podmínky, které musí splňovat vozidlo taxislužby. Na závěr této kapitoly č.1 je vytvořené schéma, které zjednodušeně popisuje postup pro provozování taxislužby, který z kapitoly č. 1 vyplývá. Tato kapitola č. 1 by mohla v budoucnu posloužit potenciálním zájemcům o provozování taxislužby v Pardubicích, jako jednoduchý návod k postupu při založení taxislužby.

Dalším cílem bakalářské práce bylo analyzování vybrané taxislužby v Pardubicích a navrhnutí návrhů ke zlepšení provozování taxislužby, které bude mít za následek spokojenost zákazníků a tím i možné zvýšení zisků taxislužby. Z analýzy provozování taxislužby Taxi Simona Pardubice s.r.o., která byla vybrána, protože je jednou z největších taxislužeb v Pardubicích, vyplynulo, že vybraná taxislužba je fungující firmou již dlouhé období. V Pardubicích vznikají stále nové firmy provozující taxislužbu, proto Taxi Simona musí dále ke standardním službám nabídnout zákazníkům služby, které jiné taxislužby nenabízejí. Tím si Taxi Simona může udržet své stálé zákazníky a získat nové. Návrhy na zlepšení provozu jsou uvedeny v druhé kapitole a týkají se bezpečnosti ve vozech taxislužby, dále pak cenových výhod pro zákazníky a v neposlední řadě seznámení zákazníků s provozem taxislužby a obeznámení se složkami, z kterých je složena cena za služby, které Taxi Simona poskytuje. Zhodnocení předložených návrhů je v kapitole č. 3 bakalářské práce. Návrhy popsané v kapitole č. 2 bakalářské práce na zlepšení provozu mohou posloužit k inspiraci i pro jiné taxislužby a postupně se z těchto služeb stát standard pro taxislužby v ČR a tím v budoucnu získat lepší pověst, jak ve světě, tak i v ČR.

## SEZNAM INFORMAČNÍCH ZDROJŮ

- (1) Zákon č. 111/1994 sb., o silniční dopravě, ve znění pozdějších předpisů
- (2) Zákon č. 455/1991 Sb., o živnostenském podnikání, ve znění pozdějších předpisů
- (3) Vyhláška č. 478/2000 Sb., kterou se provádí zákon o silniční dopravě, ve znění pozdějších předpisů
- (4) Zkušební řád o prokazování odborné způsobilosti žadatelů k provozování silniční dopravy pro cizí potřeby, vydaný dne 16.9.2008 v Pardubicích
- (5) Zákon č. 634/2004 Sb., o správních poplatcích, ve znění pozdějších předpisů
- (6) Vyhláška města Pardubic č. 40/99 o ověřování znalostí řidičů taxislužby na území města Pardubic
- (7) Zákon č. 526/1990 Sb., o cenách, ve znění pozdějších předpisů
- (8) Internetové stránky města Pardubic. Dostupné z: <http://www.pardubice.eu>
- (9) Jízdní řády. Dostupné z <http://jizdnirady.idnes.cz>
- (10) Internetové stránky Taxi Simona. Dostupné z: <http://www.taxisimona.cz>
- (11) Zákon č. 361/2000 Sb., o provozu na pozemních komunikacích, ve znění pozdějších předpisů



## SEZNAM OBRÁZKŮ

<b>Obrázek 1.</b> Průkaz o způsobilosti řidiče taxislužby pro provozování taxislužby.....	17
<b>Obrázek 2.</b> Magnetická taxi svítilna, o rozměrech: 28,5 cm délka x 13 cm šířka x 10 cm výška.....	21
<b>Obrázek 3.</b> Předpisové značení vozidel taxislužby.....	22
<b>Obrázek 4.</b> Schválené taxametry v ČR, A - Torola MPT-4, B - TJM-03.....	24
<b>Obrázek 5.</b> Správné vystavení Průkazu o způsobilosti řidiče taxislužby.....	25
<b>Obrázek 6.</b> Schéma postupu při zahájení provozování taxislužby.....	27
<b>Obrázek 7.</b> Logo Taxi Simona Pardubice.....	31
<b>Obrázek 8.</b> Stanoviště taxislužby u Hlavního nádraží.....	32
<b>Obrázek 9.</b> Stanoviště taxislužby na Třídě Míru.....	33
<b>Obrázek 10.</b> Stanoviště taxislužby na Náměstí Republiky.....	34
<b>Obrázek 11.</b> A – autosedačka CARETERO Spider, B - podsedák Juniors Horizont.....	39
<b>Obrázek 12.</b> Navigace Garmin Nüvi 1390T.....	41

## **SEZNAM TABULEK**

<b>Tabulka 1.</b> Seznam právních norem, které jsou obsaženy v otázkách pro zkoušky odborné způsobilosti v silniční dopravě, pro druh: silniční motorová doprava – taxislužba.....	14
<b>Tabulka 2.</b> Typy taxametrů schválené v ČR k provozu ve vozidlech taxislužby.....	23
<b>Tabulka 3.</b> Přehled vozů Taxi Simona.....	30
<b>Tabulka 4.</b> Ceník Taxi Simona.....	35
<b>Tabulka 5.</b> Kontakty na dispečink Taxi Simona.....	38
<b>Tabulka 6.</b> Náklady na vozidlo a náklady na práci řidiče TAXI.....	46

## **SEZNAM POUŽITÝCH ZKRATEK**

ČR	Česká republika
SPZ	Státní poznávací značka
MHD	Městská hromadná doprava
PTT	Push to talk – česky – zmáčkní a mluv
STK	Stanice technické kontroly

## **SEZNAM PŘÍLOH**

Příloha 1: Přihláška k prokázání odborné způsobilosti pro provozování silniční dopravy

Příloha 2: Oznámení o zahájení provozování taxislužby s žádostí o vydání průkazu o způsobilosti řidiče taxislužby pro provozování taxislužby

Příloha 3: Žádost o zařazení ke zkouškám řidičů taxislužby ze znalosti místopisu

Příloha 4: Žádost o zařazení nebo vyřazení vozidla v evidenci taxislužby

Příloha 5: Doklad o zařazení vozidla do evidence

Příloha 6: Ukázka Evidenční knihy taxametru

Příloha 7: Záznam o době řízení vozidla, bezpečnostních přestávkách a době odpočinku

**4**

**5**

**6**

**7**

**8**

**9**

**10**

**11**

**12 PŘÍLOHY**

13 **PŘÍLOHA 1: PŘIHLÁŠKA K PROKÁZÁNÍ ODBORNÉ  
ZPŮSOBILOSTI PRO PROVOZOVÁNÍ SILNIČNÍ DOPRAVY**

# MAGISTRÁT MĚSTA PARDUBIC

Odbor dopravy

Oddělení dopravy a pozemních komunikací

## P Ř I H L Á Š K A

k prokázání odborné způsobilosti pro provozování silniční dopravy  
pro cizí potřeby dle § 6 zákona č. 111/1994 Sb., ve znění pozdějších předpisů

na termín .....

### Ž A D A T E L

Příjmení .....

Jméno .....

Datum narození .....

Telefon: .....

Trvalý pobyt: .....

Číslo OP: .....

PSČ: .....

Podle § 6 odst. 1 až 3 zákona č. 111/1994 Sb., o silniční dopravě, ve znění pozdějších předpisů se přihlašuji k prokázání odborné způsobilosti pro provozování silniční dopravy pro cizí potřeby a to:

#### Druh:

- silniční motorová doprava – taxislužba (provozovaná osobním vozidlem do 9 míst)

Z předmětu	Zkouška
1. Obchodněprávní vztahy a pracovněprávní vztahy	ano – ne
2. Silniční doprava a mezinárodní smlouvy s ní související	ano – ne
3. Ceny, daně, daňové řízení, poplatky, pojištění a celní řízení	ano – ne
4. Technická základna	ano – ne
5. Bezpečnost práce a technických zařízení při provozu, údržbě a opravách vozidel	ano – ne

V Pardubicích dne: .....

Podpis žadatele: .....

Termíny zkoušek prokázání **odborné způsobilosti** dle zákona č. 111/1994 Sb., o silniční dopravě, ve znění pozdějších předpisů v **roce 2011**:

28.01.2011 v 8:00 hod.  
11.03.2011 v 8:00 hod.  
27.05.2011 v 8:00 hod.  
08.07.2011 v 8:00 hod.  
16.09.2011 v 8:00 hod.  
18.11.2011 v 8:00 hod.

Na přípravu lze čerpat z těchto zákonů:

- Zákon č. 111/1994 Sb., o silniční dopravě v platném znění
- Vyhláška MDS č. 478/2000 Sb., kterou se provádí zákon o silniční dopravě v platném znění
- Zákon č. 513/1991 Sb., obchodní zákoník v platném znění
- Zákon č. 455/1991 Sb., o živnostenském podnikání v platném znění
- Zákon č. 65/1965 Sb., zákoník práce v platném znění (262/2006 Sb.)
- Zákon č. 361/2000 Sb., o provozu na pozemních komunikacích a o změně některých zákonů v platném znění
- Zákon č. 56/2001 Sb., o podmínkách provozu vozidel na pozemních komunikacích
- Zákon č. 586/1992 Sb., o dani z příjmů v platném znění
- Zákon č. 563/1991 Sb., o účetnictví v platném znění
- Zákon č. 235/2004 Sb., o dani z přidané hodnoty v platném znění
- Zákon č. 16/1993 Sb., o dani silniční v platném znění
- Vyhláška MDS č. 302/2001 Sb., o technických prohlídkách a měření emisí vozidel
- Vyhláška MDS č. 341/2002 Sb., o schvalování technické způsobilosti a technických podmínkách provozu na pozemních komunikacích
- Zákon č. 247/2000 Sb., o získání a zdokonalování odborné způsobilosti k řízení motorových vozidel a o změnách některých zákonů
- Zákon č. 435/2004 Sb., o zaměstnanosti v platném znění
- Zákon č. 505/1990 Sb., o metrologii v platném znění

**Zákony jsou jen orientační pomůckou pro přípravu a jedná se o zákony v platném znění.**



**Příloha 2:** Oznámení o zahájení provozování taxislužby s žádostí o vydání průkazu o způsobilosti řidiče taxislužby pro provozování taxislužby



Statutární město Pardubice  
Magistrát města Pardubice

Číslo formuláře: OD/07/10

## Oznámení o zahájení provozování taxislužby s žádostí o vydání průkazu o způsobilosti řidiče taxislužby pro provozování taxislužby

(podle § 21 odst. 5, 6 a 8 zákona č. 111/1994 Sb. ve znění pozdějších předpisů)

Oprávněná úřední osoba:	<input type="text"/>	<b>VYPLNÍ ÚŘADÍ</b>
Spisová značka:	<input type="text"/>	
Číslo jednací:	<input type="text"/>	Žádost podána dne: <input type="text"/>

<b>Žadatel:</b>	<b>VYPLNÍ ŽADATEL!</b>								
Jméno a příjmení/název společnosti:	<input type="text"/>								
Datum narození:	<input type="text"/>	IČ:	<input type="text"/>	<input type="text"/>	<input type="text"/>	<input type="text"/>	<input type="text"/>	<input type="text"/>	<input type="text"/>
Adresa/sídlo:	<input type="text"/>								
Adresa pro doručování:	<input type="text"/>								
<i>Adresa pro doručování vyplňte pouze, pokud si písemnosti v řízení přejete zasílat na jinou adresu, než je adresa trvalého pobytu (sídla).</i>									
Telefon (nepovinné):	<input type="text"/>	E-mail (nepovinné):	<input type="text"/>						

<b>Řidič:</b>	<b>VYPLNÍ ŽADATEL!</b>								
Jméno a příjmení:	<input type="text"/>								
Datum narození:	<input type="text"/>								
Adresa trv. pobytu:	<input type="text"/>								
Adresa pro doručování:	<input type="text"/>								
<i>Adresa pro doručování vyplňte pouze tehdy, pokud si písemnosti v řízení přejete zasílat na jinou adresu, než je adresa trvalého pobytu (sídla).</i>									
Telefon (nepovinné):	<input type="text"/>	E-mail (nepovinné):	<input type="text"/>						

### Přílohy k žádosti:

- kopii koncese, případně výpis z živnostenského rejstříku
- výpis z karty řidiče (ne starší než 2 měsíce)
- fotografie o rozměru 35 x 45 mm
- osvědčení o vykonané zkoušce o prokázání odborné způsobilosti k provozování taxislužby, v případě volby odpovědného zástupce provozovatel předloží rozhodnutí o schválení odpovědného zástupce vydané živnostenským úřadem
- osvědčení vydané obcí o složení zkoušky z místopisu
- kopie pracovních smluv s uvedenými řidiči
- ověřené čestné prohlášení o spolehlivosti řidičů taxislužby

Průkaz řidiče bude vydán na základě předložení občanského průkazu a dokladu o zaplacení správního poplatku (kromě případu ztráty čitelnosti při vyblednutí údajů, nikoli však v případě mechanického a jiného poškození).

Provozovatel je povinen neprodleně písemně oznámit zdejšímu dopravnímu úřadu veškeré změny uvedených údajů a datum případného ukončení provozování taxislužby.

**Jako žadatel a účastník předmětného řízení jsem byl/a poučen/a o tom, že:**

- dle § 33 správního řádu mám v řízení právo zvolit si zmocněnce. Zmocnění se prokazuje plnou mocí, kterou lze udělit písemně či ústně do protokolu.
- dle § 36 odst. 1 správního řádu nestanoví-li zákon jinak, jsou účastníci oprávněni navrhnout důkazy a činit jiné návrhy po celou dobu řízení až do vydání rozhodnutí; správní orgán může usnesením prohlásit, dokdy mohou účastníci činit své návrhy.
- dle § 36 odst. 2 správního řádu mám právo v řízení vyjádřit své stanovisko. Pokud o to požádáte, správní orgán vám poskytne informace o řízení, nestanoví-li zákon jinak.
- dle § 36 odst. 3 správního řádu, nestanoví-li zákon jinak, musí být účastníkům řízení před vydáním rozhodnutí ve věci dána možnost vyjádřit se k podkladům rozhodnutí; to se netýká žadatele, pokud se jeho žádosti v plném rozsahu vyhovuje, a účastníka, který se práva vyjádřit se k podkladům rozhodnutí vzdal.
- dle § 36 odst. 4 správního řádu účastník nebo jeho zástupce je povinen předložit na výzvu oprávněné úřední osoby průkaz totožnosti, což je doklad, který je veřejnou listinou, v němž je uvedeno jméno a příjmení, datum narození, místo trvalého pobytu a z něhož je patrná i podoba (např. občanský průkaz)
- dle § 38 správního řádu mají účastníci a jejich zástupci právo nahlížet do spisu, a to i v případě, že je rozhodnutí ve věci již v právní moci. S tímto právem je spojeno právo činit si ze spisu výpisy a právo na to, aby správní orgán pořídil kopie spisu nebo jeho části.
- dle § 50 odst. 2 správního řádu, nestanoví-li zvláštní zákon jinak, jsou účastníci povinni při opatřování podkladů pro vydání rozhodnutí poskytovat správnímu orgánu veškerou součinnost
- dle § 52 správního řádu jsou účastníci povinni označit důkazy na podporu svých tvrzení. Správní orgán není návrhy účastníků vázán, vždy však provede důkazy, které jsou potřebné ke zjištění stavu věci.
- dle § 62 správního řádu správní orgán může rozhodnutím uložit pořádkovou pokutu až do výše 50 000,- Kč tomu, kdo v řízení závažně ztěžuje jeho postup tím, že se bez omluvy nedostaví na předvolání ke správnímu orgánu, navzdory předchozímu napomenutí ruší pořádek či neuposlechne pokynu úřední osoby
- dle zákona č. 634/2004 Sb., o správních poplatcích, je žadatel povinen před vydáním dokladu zaplatit správní poplatek. Dle položky č. 22 písm. b) sazebníku k zákonu č. 634/2004 Sb., o správních poplatcích, je výše poplatku za vydání průkazu řidiče taxislužby **1.000,- Kč**.

**VYPLNÍ ŽADATEL!**

V

dne

Vlastnoruční  
podpis  
oprávněné osoby

**Příloha 3:** Žádost o zařazení ke zkouškám řidičů taxislužby ze znalosti  
místopisu

**Magistrát města Pardubic  
odbor dopravy**

17.listopadu 303  
530 21 Pardubice

---

**Ž Á D O S T**

**o zařazení ke zkouškám řidičů taxislužby ze znalosti  
místopisu**

Žádám o zařazení ke zkouškám řidičů taxislužby ke zkouškám z místopisu  
města Pardubic.

Jméno a příjmení .....

Rodné číslo .....

Trvalé bydliště .....PSC:

Kontaktní adresa .....

Telefon .....

Pardubice dne ..... podpis .....

Zkouška z místopisu se uskuteční dne ..... v 8.00 hodin v kanceláři č. 17 na odboru dopravy.

.....  
Podpis

## Příloha 4: Žádost o zařazení nebo vyřazení vozidla v evidenci taxislužby



Statutární město Pardubice  
Magistrát města Pardubic

• Číslo formuláře: OD/25/10

### Žádost o zařazení nebo vyřazení vozidla v evidenci taxislužby

(podle § 21 odst. 1 zákona č. 111/1994 Sb. ve znění pozdějších předpisů)

Oprávněná úřední osoba:	<input type="text"/>	<b>VYPLNÍ ÚŘAD!</b>
Spisová značka:	<input type="text"/>	
Číslo jednací:	<input type="text"/>	Žádost podána dne: <input type="text"/>

#### Žadatel:

**VYPLNÍ ŽADATEL!**

Jméno a příjmení/název společnosti: \_\_\_\_\_

Datum narození: \_\_\_\_\_

IČ: 

--	--	--	--	--	--	--	--	--	--

Adresa/sídlo: \_\_\_\_\_

Adresa pro doručování: \_\_\_\_\_

*Adresu pro doručování vyplňte pouze, pokud si písemnosti v řízení přejete zasílat na jinou adresu, než je adresa trvalého pobytu (sídla).*

Telefon (nepovinné): \_\_\_\_\_

E-mail (nepovinné): \_\_\_\_\_

**Pro ověření správnosti uvedených údajů o vozidle předloží dopravce k nahlédnutí velký technický průkaz vozidla.**

**Pokud žadatel není vlastníkem nebo provozovatelem vozidla, doloží souhlas s užíváním vozidla za účelem provozování taxislužby.**

**Provozovatel je povinen neprodleně písemně oznámit zdejšímu dopravnímu úřadu veškeré změny uvedených údajů a datum případného ukončení provozování taxislužby.**

**VYPLNÍ ŽADATEL!**

RZV (SPZ)	Tovární značka, typ vozidla	Rok výroby	Barva	Obsaditelnost	Platnost technické způsobilosti vozidla

#### Jako žadatel a účastník předmětného řízení jsem byl/a poučen/a o tom, že:

- dle § 33 správního řádu mám v řízení právo zvolit si zmocněnce. Zmocnění se prokazuje plnou mocí, kterou lze udělit písemně či ústně do protokolu.
- dle § 36 odst. 1 správního řádu nestanoví-li zákon jinak, jsou účastníci oprávněni navrhopvat důkazy a činit jiné návrhy po celou dobu řízení až do vydání rozhodnutí; správní orgán může usnesením prohlásit, dokdy mohou účastníci činit své návrhy.
- dle § 36 odst. 2 správního řádu mám právo v řízení vyjádřit své stanovisko. Pokud o to požádáte, správní orgán poskytne vám poskytnete informace o řízení, nestanoví-li zákon jinak.

- dle § 36 odst. 3 správního řádu, nestanoví-li zákon jinak, musí být účastníkům řízení před vydáním rozhodnutí ve věci dána možnost vyjádřit se k podkladům rozhodnutí; to se netýká žadatele, pokud se jeho žádosti v plném rozsahu vyhovuje, a účastníka, který se práva vyjádřit se k podkladům rozhodnutí vzdal.
- dle § 36 odst. 4 správního řádu účastník nebo jeho zástupce je povinen předložit na výzvu oprávněné úřední osoby průkaz totožnosti, což je doklad, který je veřejnou listinou, v němž je uvedeno jméno a příjmení, datum narození, místo trvalého pobytu a z něhož je patrná i podoba (např. občanský průkaz)
- dle § 38 správního řádu mají účastníci a jejich zástupci právo nahlížet do spisu, a to i v případě, že je rozhodnutí ve věci již v právní moci. S tímto právem je spojeno právo činit si ze spisu výpisy a právo na to, aby správní orgán pořídil kopie spisu nebo jeho části.
- dle § 50 odst. 2 správního řádu, nestanoví-li zvláštní zákon jinak, jsou účastníci povinni při opatřování podkladů pro vydání rozhodnutí poskytovat správnímu orgánu veškerou součinnost
- dle § 52 správního řádu jsou účastníci povinni označit důkazy na podporu svých tvrzení. Správní orgán není návrhy účastníků vázán, vždy však provede důkazy, které jsou potřebné ke zjištění stavu věci.
- dle § 62 správního řádu správní orgán může rozhodnutím uložit pořádkovou pokutu až do výše 50 000,-Kč tomu, kdo v řízení závažně ztěžuje jeho postup tím, že se bez omluvy nedostaví na předvolání ke správnímu orgánu, navzdory předchozímu napomenutí ruší pořádek či neuposlechne pokynu úřední osoby

**UPŘESŇUJÍCÍ PÍSMO**

**VYPLNÍ ŽADATEL!**

V \_\_\_\_\_

Vlastnoruční  
podpis oprávněné  
osoby (jednatel +  
razítko u PO)

dne \_\_\_\_\_

\_\_\_\_\_

Číslo jednací	Podpis	Podpis	Podpis	Podpis	Podpis

## Příloha 5: Doklad o zařazení vozidla do evidence



### Městský úřad Chrudim

Resselovo náměstí 77, 537 16 Chrudim

Odbor dopravy

Adresa pracoviště: Pardubická 67, 537 16 Chrudim

Váš dopis ze dne:

Vaše značka:

Spis. značka:

Č.j.:

Spisový a skartační znak, skartační lhůta:

Vyřizuje:

Tel.:

Fax:

E-mail:

Počet listů:

Počet listů příloh:

V Chrudimi dne:

CR 003053/2008

Čj. CR 003055/2008 ODP/KL

277.3.1 S15

Ing. Martin Klimek

469 657 500

469 657 535

doprava@chrudim-city.cz

1

0

21.1.2008

Pan  
Marcel Češík  
Hradištní 1192  
537 01 Chrudim

### Doklad o zařazení vozidla do evidence vozidel taxislužby

Městský úřad Chrudim, odbor dopravy jako příslušný dopravní úřad podle ustanovení § 2 odst. 22 zákona č. 111/1994 Sb., o silniční dopravě, ve znění pozdějších předpisů (dále jen "silniční zákon") v souladu s ustanovením § 11 odst. 2 vyhlášky č. 478/2000 Sb., kterou se provádí silniční zákon, ve znění pozdějších předpisů, na základě žádosti ze dne 2. 1. 2008 zařazuje vozidlo státní poznávací značky **2E3 8767**, typu *VW Sharan*, roku výroby 2000, barvy *stříbrná* do evidence vozidel taxislužby.

Obchodní jméno

provozovatele taxislužby:

**Marcel Češík**

Trvalý pobyt:

**Hradištní 1192, 537 01 Chrudim**

IČ:

**400 96 921**

Evidenční číslo vozidla  
taxislužby:

**2E3 8767**


Datum zařazení vozidla do

evidence vozidel taxislužby:

**22. 1. 2008**

Vozidlo taxislužby označte přiděleným evidenčním číslem před zahájením taxislužby.  
Při provozování taxislužby musí být tento doklad ve vozidle.



  
Ing. Martin Klimek  
vedoucí Odboru dopravy



**Příloha 6: Ukázka Evidenční knihy taxametru**

Návod na obsluhu taxametru TJM - 03C

ZÁRUČNÍ LIST

Výrobek: TAXAMETR

Typ: TJM-03C

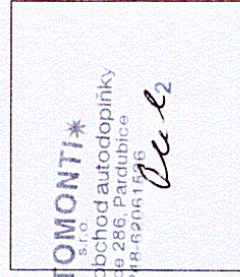
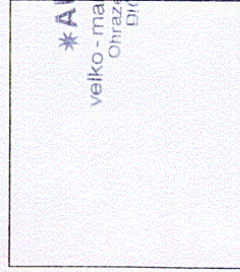
Výrobní číslo: 2920/17

Příslušenství:

Snímač otáček .....	1ks, v. č.:
Připojovací vodiče .....	1ks
Kabelová příchytka .....	1ks
Držák papíru	1ks
Váleček do držáku	1ks
Uchytavací nit	2ks
Držák taxametru	1ks
Návod na obsluhu	1ks
Papír do tiskárny	1ks

Datum prodeje: 8. 6. 07

Datum montáže: 8. 6. 07



Výrobce:



VTS - elektro  
Krupinská 4  
851 01 Bratislava  
tel./fax.: 838 400



EVIDENČNÍ KNIHA TAXAMETRU

č.: 2920/17

Počet stran : 35

\*AUTOMONTI\*  
s.r.o.  
veľko - malo obchod autodoplnky  
Ohrazenice 286, Pardubice  
Dfč: 248-62061566

Obchodní jméno	PAKMA ZC S.K.O
Trvalý pobyt	Km o c k o v a 555 K o l i n
IČO	25658441
DIČ	034-25658441
Evidenční číslo	230-078
Datum zahájení podnikání	

Jména řidičů

1. řidič:	
2. řidič:	
3. řidič:	
4. řidič:	

Použitá technická zařízení

Zařízení	Typ	vyr. č.
Taxametr	TJM03	2920
Tiskárna	-/-	-/-
Pam. jednotka	-/-	2920/7
Vozidlo	Typ	Peugeot 405
	SPZ	KOF 73-77
	Rozměr pneumatik	285/65/74

Potvrzení o přidělení evidenčního čísla

Přidělil	Dne	Razítko a podpis

Obchodní jméno	ČEŠIK MARCEL
Trvalý pobyt	HRADISTNI 1192 CHRUDIM 4
IČO	40096922
DIČ	CZ-6804091129
Evidenční číslo	
Datum zahájení podnikání	

Jména řidičů

1. řidič:	ČEŠIK
2. řidič:	
3. řidič:	
4. řidič:	

Použitá technická zařízení

Zařízení	Typ	vyr. č.
Taxametr	TJM03	2920
Tiskárna	-/-	-/-
Pam. jednotka	-/-	8367
Vozidlo	Typ	WV SHARAN
	SPZ	2E3 8767
	Rozměr pneumatik	205/55R16

Potvrzení o přidělení evidenčního čísla

Přidělil	Dne	Razítko a podpis

Obchodní jméno	ČESKÉ MARCEL
Trvalý pobyt	HRGDIŠŤMI 1192 CHRUMM
IČO	400 96 021
DIČ	CZ 68 04 09 1129
Evidenční číslo	3E5 0870
Datum zahájení podnikání	

Jména řidičů

1. řidič:	ČESKÉ
2. řidič:	
3. řidič:	
4. řidič:	

Použitá technická zařízení

Zařízení	Typ	vyr. č.
Taxametr	75403	2920
Tiskárna	-11-	-11-
Pam. jednotka	-11-	8367
Vozidlo	Typ	10L10
	SPZ	3E5 0870
	Rozměr pneumatik	205/55 R16

Potvrzení o přidělení evidenčního čísla

Přidělil		Razítko a podpis
Dne		

3

Konstanta vozu	100	2563	Noční sazby od min	106	-
Počet sazeb	101	8	Noční sazby do hod	107	-
Počet příplateků	102	20	Noční sazby do min	108	-
Hodnota příplatku	103	50	Konfigurace	109	206
Přirustek jízdného	104	7	Sazba DPH [%]	110	5%
Noční sazby od hod	105	-	Počet řidičů	111	7

	Sazby		Denní		Noční		Sazby		Denní		Noční	
	Základ	Jízdné	200	75	300	300	Základ	Jízdné	212	20	313	313
1.	Čekačka	202	300	300	302		Čekačka	214	500	314		
	Základ	203	75	303			Základ	215	20	315		
2.	Jízdné	204	78	304			Jízdné	216	72	316		
	Čekačka	205	300	305			Čekačka	217	300	317		
	Základ	206	75	306			Základ	218	70	318		
3.	Jízdné	207	20	307			Jízdné	219	70	319		
	Čekačka	208	500	308			Čekačka	220	300	320		
	Základ	209	75	309			Základ	221	70	321		
4.	Jízdné	210	25	310			Jízdné	222	5	322		
	Čekačka	211	400	311			Čekačka	223	300	323		

Nastavení provedl:		Razítko a podpis
Dne:	8.6.07 Kec	ČekaAUTOMONTI* velko - malo obchod autodopiňky Ohrazenice 286, Pardubice DIČ: 248-62061526
Ověření ČMI		Razítko a podpis
Dne:	8.6.2007	Číslo ověření 1032/01-118443 ŠNEJLÁ JAROMÍR ČESKÝ METROLOGICKÝ ÚSTAV Opatovské náb. Pardubice Příspěvková organizace 485 150 08 PARDUBICE finely

4

Konstanta vozu	100	2563	Noční sazby od min	106	/
Počet sazeb	101	8	Noční sazby do hod	107	/
Počet příplatků	102	20	Noční sazby do min	108	/
Hodnota příplatku	103	50	Konfigurace	109	206
Přirustek jízdného	104	1	Sazba DPH [%]	110	5
Noční sazby od hod	105	/	Počet řidičů	111	4

Sazby	Denní		Noční	Sazby			Denní	Noční
	Základ	Jízdné		Základ	Jízdné	Čekačka		
1.	200	15	300	15	18	300	313	30
	201	18	301	18	300	313	313	35
	202	300	302	300	500	314	314	500
	203	15	303	15	20	315	315	20
	204	16	304	16	12	316	316	12
	205	300	305	300	300	317	317	300
	206	15	306	15	10	318	318	10
	207	20	307	20	10	319	319	10
	208	500	308	500	300	320	320	300
	209	15	309	15	10	321	321	10
	210	25	310	25	5	322	322	5
	211	400	311	400	300	323	323	300

Nastavení provedl:	ČEKAL	Razítko a podpis
Dne: 5.10.2007		
Dne: 17/12/2007 Číslo ověření: 17/12/2007 Razítko a podpis:		

Dne: 5.10.2007  
 Číslo ověření: 17/12/2007  
 Razítko a podpis:

5

Konstanta vozu	100	3633	Noční sazby od min	106	0
Počet sazeb	101	8	Noční sazby do hod	107	0
Počet příplatků	102	100	Noční sazby do min	108	0
Hodnota příplatku	103	10	Konfigurace	109	206
Přirustek jízdného	104	1	Sazba DPH [%]	110	19
Noční sazby od hod	105	0	Počet řidičů	111	1

Sazby	Denní		Noční	Sazby			Denní	Noční
	Základ	Jízdné		Základ	Jízdné	Čekačka		
1.	200	30	300	30	5	313	313	30
	201	30	301	30	5	313	313	40
	202	300	302	300	500	314	314	500
	203	35	303	35	6	315	315	30
	204	35	304	35	6	316	316	50
	205	540	305	540	1000	317	317	1000
	206	30	306	30	8	318	318	8
	207	25	307	25	7	319	319	85
	208	300	308	300	220	320	320	240
	209	30	309	30	8	321	321	0
	210	15	310	15	8	322	322	25
	211	240	311	240	0	323	323	0

Nastavení provedl:	ČEKAL	Razítko a podpis
Dne: 17. 7. 2007		
Dne: 17/12/2007 Číslo ověření: 17/12/2007 Razítko a podpis:		

6

Nastavené parametry taxamtru

Konstanta vozu	100	Noční sazby od min	106
Počet sazeb	101	Noční sazby do hod	107
Počet příplatků	102	Noční sazby do min	108
Hodnota příplatku	103	Konfigurace	109
Přirustek jízdného	104	Sazba DPH [%]	110
Noční sazby od hod	105	Počet řidičů	111


Sazby	Denní	Noční	Sazby	Denní	Noční
Základ 200	300		Základ 212	212	313
Jízdné 201	301		Jízdné 213	213	313
Čekačka 202	302		Čekačka 214	214	314
Základ 203	303		Základ 215	215	315
Jízdné 204	304		Jízdné 216	216	316
Čekačka 205	305		Čekačka 217	217	317
Základ 206	306		Základ 218	218	318
Jízdné 207	307		Jízdné 219	219	319
Čekačka 208	308		Čekačka 220	220	320
Základ 209	309		Základ 221	221	321
Jízdné 210	310		Jízdné 222	222	322
Čekačka 211	311		Čekačka 223	223	323

Nastavení provedl:		Razítko a podpis
Dne:		
Ověření ČMI	Číslo ověření	Razítko a podpis
Dne:		

Nastavené parametry taxamtru

Konstanta vozu	100	62,15	Noční sazby od min	106	0
Počet sazeb	101	8	Noční sazby do hod	107	0
Počet příplatků	102	100	Noční sazby do min	108	0
Hodnota příplatku	103	10	Konfigurace	109	206
Přirustek jízdného	104	1	Sazba DPH [%]	110	19
Noční sazby od hod	105	0	Počet řidičů	111	1

Sazby	Denní	Noční	Sazby	Denní	Noční
Základ 200	30	30	Základ 212	30	30
Jízdné 201	30	30	Jízdné 213	40	40
Čekačka 202	300	300	Čekačka 214	500	500
Základ 203	35	35	Základ 215	30	30
Jízdné 204	35	35	Jízdné 216	50	50
Čekačka 205	540	540	Čekačka 217	1000	1000
Základ 206	30	30	Základ 218	0	0
Jízdné 207	25	25	Jízdné 219	8,5	8,5
Čekačka 208	300	300	Čekačka 220	240	240
Základ 209	30	30	Základ 221	0	0
Jízdné 210	15	15	Jízdné 222	2,5	2,5
Čekačka 211	240	240	Čekačka 223	0	0

Nastavení provedl:	čekol	Razítko a podpis
Dne:	13.10.23	
Ověření ČMI	Číslo ověření	Razítko a podpis
Dne:		

