

**UNIVERZITA PARDUBICE**  
**FAKULTA EKONOMICKO-SPRÁVNÍ**

**DIPLOMOVÁ PRÁCE**

**2011**

**Bc. Karel RŮŽIČKA**

**Univerzita Pardubice**  
**Fakulta ekonomicko-správní**

**Role občana v plánování rozvoje našich sídel**

**Bc. Karel Růžička**

**Diplomová práce**

**2011**

Univerzita Pardubice  
Fakulta ekonomicko-správní  
Akademický rok: 2010/2011

## ZADÁNÍ DIPLOMOVÉ PRÁCE

(PROJEKTU, UMĚLECKÉHO DÍLA, UMĚLECKÉHO VÝKONU)

Jméno a příjmení: Bc. Karel RŮŽIČKA  
Osobní číslo: E090475  
Studijní program: N6202 Hospodářská politika a správa  
Studijní obor: Regionální rozvoj  
Název tématu: Role občana v plánování rozvoje našich sídel  
Zadávající katedra: Ústav veřejné správy a práva

### Z á s a d y p r o v y p r a c o v á n í :

Cílem práce je zhodnotit roli občanů v plánování rozvoje českých sídel.

- Metody a techniky participace veřejnosti
- Participace v různých typech plánovacích procesů
- Rozbor konkrétních případů zapojení veřejnosti

Rozsah grafických prací: –  
Rozsah pracovní zprávy: cca 50 stran  
Forma zpracování diplomové práce: tištěná/elektronická

Seznam odborné literatury:

- Adamšík, S. Regionální politika a management regionů, obcí a měst. 1.vyd. Ostrava: VŠB - Technická univerzita Ostrava, 2000, ISBN 80-7078-837-0
- Beran a kol. Management udržitelného rozvoje regionů, sídel a obcí, 1.vyd. Praha: Academia, 2006, ISBN 80-200-1201-X
- Berman Group: Průvodce strategickým plánováním. Praha, 1999. via internet [www.econ.muni.cz](http://www.econ.muni.cz)
- Ježek, J. Strategické regionální plánování In Regionální rozvoj. Praha: Linde, 2008, ISBN 978-80-7201-699-0
- Kudynová, P. Postavení občana v procesu plánování obce. Pardubice, 2003. Diplomová práce. Univerzita Pardubice
- MOORE, M. H. Creating public value: strategic management in government. Cambridge: Harvard University Press, 2000. 402s. ISBN 0-674-17558-1
- PIKE, A., RODRIGUEZ-POSE, A., Tomaneym J.: Local and regional development. New York: Routledge, 2006. ISBN10 0-203-00306-3
- Rosický, D. Zapojení veřejnosti do plánování regionálního rozvoje, dodatek 2, Centrum pro komunitní práci Přešov  
[www.mmr.cz](http://www.mmr.cz)  
[www.vcvscr.cz](http://www.vcvscr.cz)
- Evropská charta místní samosprávy  
z.č.183/2006 Sb., o územním plánování a stavebním řádu (stavební zákon)

Vedoucí diplomové práce: doc. Ing. arch. Vladimíra Šilhánková, Ph.D.  
Ústav veřejné správy a práva

Datum zadání diplomové práce: 25. června 2010

Termín odevzdání diplomové práce: 6. května 2011

doc. Ing. Renáta Myšková, Ph.D.

děkanka

L.S.

doc. Ing. Jolana Volejnková, Ph.D.

vedoucí ústavu

V Pardubicích dne 2. srpna 2011

Prohlašuji:

Tuto práci jsem vypracoval samostatně. Veškeré literární prameny a informace, které jsem v práci využil, jsou uvedeny v seznamu použité literatury.

Byl jsem seznámen s tím, že se na moji práci vztahují práva a povinnosti vyplývající ze zákona č. 121/2000 Sb., autorský zákon, zejména se skutečností, že Univerzita Pardubice má právo na uzavření licenční smlouvy o užití této práce jako školního díla podle § 60 odst. 1 autorského zákona, a s tím, že pokud dojde k užití této práce mnou nebo bude poskytnuta licence o užití jinému subjektu, je Univerzita Pardubice oprávněna ode mne požadovat přiměřený příspěvek na úhradu nákladů, které na vytvoření díla vynaložila, a to podle okolností až do jejich skutečné výše.

Souhlasím s prezenčním zpřístupněním své práce v Univerzitní knihovně.

V Pardubicích dne 1.5.2011

Karel Růžička

Poděkování:

Děkuji vedoucí mé diplomové práce doc. Ing. arch. Vladimíře Šilhánkové, Ph.D. za odbornou pomoc a trpělivost při zpracování, cenné rady a připomínky.

## **SOUHRN**

Tato práce je zaměřena na vliv občanů na rozvoj sídel v České republice. Vymezuje územní plánování a věnuje se participaci veřejnosti na různých úrovních procesu územního plánování.

V praktické části této práce jsou na příkladech různě velkých sídel porovnány rozsahy participace občanů v procesu vzniku nového územního plánu konkrétní obce včetně grafického znázornění.

## **KLÍČOVÁ SLOVA**

Územní plánování, participace veřejnosti, metody zapojení veřejnosti, Olomouc, připomínky

## **TITLE**

The role of the citizen in residence planning.

## **ABSTRAKT**

This thesis is focus on the dependence of general public on the seat development in the Czech republic. It defines the residence planning as well as address the public participation on different levels of residence planning.

In the practical part of the thesis there are comparisons of public engagement in residence/regional seat development of different scale. As a practical example I used the real municipality together with graphical layout.

## **KEYWORDS**

Town and country planning, public participation, methods of engaging the public, Olomouc, comments

# OBSAH

ÚVOD.....	9
1 ÚZEMNÍ PLÁNOVÁNÍ .....	10
1.1 Základní vymezení územního plánování .....	10
1.2 Cíle a úkoly územního plánování.....	11
1.3 Nástroje územního plánování.....	11
1.4 Orgány územního plánování .....	12
1.5 Historie územního plánování .....	13
1.6 Důvody pro zapojení občanů do plánovacího procesu .....	15
1.6.1 Legislativní východiska procesu účasti veřejnosti.....	16
1.6.2 Přehled zákonů požadujících participaci veřejnosti.....	17
2 PARTICIPACE VEŘEJNOSTI V PLÁNOVACÍM PROCESU .....	19
2.1 Aktéři procesu participace.....	19
2.2 Klady a zápory procesu participace veřejnosti.....	20
2.3 Formy zapojení veřejnosti.....	21
2.4 Metody a zásady participace veřejnosti .....	23
2.4.1 Metody informování veřejnosti .....	23
3 ZAPOJENÍ OBČANŮ DO ROZHODOVACÍHO PROCESU NA RŮZNÝCH ÚROVNÍCH ÚZEMNÍHO PLÁNOVÁNÍ.....	28
3.1 Politika územního rozvoje.....	28
3.1.1 Zapojení veřejnosti v procesu schvalování PÚR.....	29
3.2 Zásady územního rozvoje .....	31
3.2.1 Zapojení veřejnosti v procesu schvalování ZÚR.....	32
3.3 Územní plány .....	35
3.4 Závěr teoretické části .....	40
4 ZAPOJENÍ OBČANŮ DO PROCESU ÚZEMNÍHO PLÁNOVÁNÍ V KONKRÉTNÍCH SÍDLECH.....	42
4.1 Olomouc .....	42



4.2	Vznik nového územního plánu města Olomouc .....	43
4.3	Zapojení občanů do přípravy územního plánu Olomouce .....	44
4.3.1	Speciální internetové stránky .....	45
4.3.2	Diskuse s odborníky .....	45
4.3.3	Setkání podnikatelů s primátorem .....	46
4.4	Participace občanů formou připomínek k návrhu zadání ÚP Olomouce .....	46
4.4.1	Zapojení studentů středních škol .....	48
4.5	Zapojení veřejnosti do projednání konceptu územního plánu Olomouce .....	50
4.5.1	Připomínkováná témata .....	51
4.6	Přerov .....	55
4.6.1	Územní plán Přerova a participace občanů města .....	56
4.7	Tovačov .....	60
4.7.1	Územní plán Tovačova a participace občanů města .....	61
4.8	Citov .....	63
4.8.1	Územní plán Citova a participace občanů obce .....	64
4.9	Závěr praktické části .....	66
	ZÁVĚR .....	68
	ZDROJE .....	71
	SEZNAM TABULEK .....	74
	SEZNAM OBRÁZKŮ .....	75
	SEZNAM GRAFŮ .....	76
	SEZNAM PŘÍLOH .....	77
	SEZNAM ZKRATEK .....	78

# ÚVOD

Tématem této diplomové práce je „Role občana v plánování rozvoje našich sídel“, a to z důvodu stále vyšší míry zapojení obyvatel do veřejného života. Smyslem práce bude zjistit, jakým způsobem a v jaké míře se do procesu územního plánování rozvoje obce zapojují občané v různě velkých městech a obcích.

Participace znamená aktivní zapojení člověka do veřejného života společnosti. Myšlenka zapojení občanů do procesu územního plánování představuje proměnu prostředí, ve kterém člověk žije. Občané na sebe berou určitý podíl odpovědnosti za budoucí vzhled jejich města. Územní plánování je oblast, kde se střetávají postoje a názory politiků, úředníků a občanů. Záleží na občanech, aby jejich názor při procesu rozhodování nezanikl.

**Tato diplomová práce si klade za cíl porovnat způsob a míru zapojení veřejnosti v procesu územního plánování a dále analyzovat využití participativních metod na příkladech u různě velkých měst a obcí.**

System výběru vzorových sídel spočíval ve výrazné diferenciaci měst z pohledu počtu obyvatel, ale zároveň jejich umístění v rámci stejné územně-správní jednotky, a to z důvodu předpokládaných obdobných vzorců chování v daném území. Všechna zkoumaná města a obce se tedy nacházejí na území Olomouckého kraje. Největším zkoumaným městem je páté největší město České republiky a mezuregionální centrum 1. řádu Olomouc se 101 000 obyvateli. Druhým zkoumaným městem je centrum mikroregionu 2. řádu Přerov, který má přibližně poloviční počet obyvatel (46 000 obyvatel). Výčet doplňují malé město Tovačov (2 600 obyvatel) – centrum mikroregionu 1. řádu a vesnice Citov (500 obyvatel).

Diplomová práce se tedy zaměří na analýzu různých technik používaných pro zapojení veřejnosti v konkrétních městech a obcích, míru tohoto zapojení a poté tyto přístupy vzájemně porovná.

Pro vypracování cíle práce budou použity následující dvě metody. Metoda analýzy dat a metoda jejich komparace. Získaná data budou nejdříve analyzována z pohledu relevantnosti participace občanů v procesu územního plánování. Poté bude následovat srovnání zapojení veřejnosti v jednotlivých fázích vzniku územního plánu na příkladech různě velkých měst a jejich vztahů k určité srovnávací základně.

# 1 ÚZEMNÍ PLÁNOVÁNÍ

## 1.1 Základní vymezení územního plánování

*„Územní plánování je permanentní činnost, zajišťující proporcionální a promyšlený rozvoj území, soustavně a komplexně řeší funkční využití území, stanoví zásady jeho organizace a věcně a časově koordinuje výstavbu a jiné činnosti ovlivňující rozvoj území. Dále územní plánování vytváří předpoklady k zabezpečení trvalého souladu všech přírodních, civilizačních a kulturních hodnot v území, zejména se zřetelem na péči o životní prostředí a ochranu jeho hlavních složek – půdy, vody a ovzduší.“<sup>1</sup>*

*„Je to proces, jehož úkolem a účelem je ve veřejném zájmu komplexně a zároveň soustavně řešit funkční využití území, stanovit zásady jeho organizace a věcně a časově koordinovat činnost v území ovlivňující jeho rozvoj, zejména výstavbu za současného zachování či rozvíjení hodnot území.“<sup>2</sup>*

Územní plánování v sobě zahrnuje dva rozměry, rozměr funkční a dále rozměr dokumentární. Funkční rozměr je představován procedurou územního plánování jako sledem jednotlivých kroků. Dokumentární rozměr je představován výsledkem oněch procedur.

Z právního hlediska je úprava územního plánování řešena v zákonu č. 183/2006 Sb., dále jako prováděcí předpis se používá vyhláška č. 500/2006 Sb., o územně analytických podkladech, územně plánovací dokumentaci a způsobu evidence územně plánovací činnosti. Na nový stavební zákon navazuje zákon č. 184/2006 Sb., o odnětí nebo omezení vlastnického práva k pozemku nebo ke stavbě (zákon o vyvlastnění) a zákon č. 186/2006 Sb., o změně některých zákonů souvisejících s přijetím stavebního zákona o vyvlastnění. Dále se jedná o vyhlášku č. 501/2006 Sb., o obecných požadavcích využívání území a vyhlášku č. 503/2006 Sb., o podrobnější úpravě územního řízení, veřejnoprávní smlouvy a územního opatření. Výše uvedené vyhlášky obsahují mj. formuláře pro podávání různých žádostí. "

S pojmem územní plánování souvisí pojem **udržitelný rozvoj**. *„Udržitelný rozvoj znamená především rovnováhu – rovnováhu mezi třemi základními oblastmi našeho života*

---

<sup>1</sup> Šilhánková, V. a kol.: Urbanismus a územní plánování, Pardubice: Univerzita Pardubice, 2002, str. 93

<sup>2</sup> Kliková, A., Průcha, P.: Stavební právo - praktická příručka., 2. vydání, Praha: Linde Praha a.s., 2007, str. 11

(ekonomikou, sociálními aspekty a životním prostředím), také rovnováhu mezi zeměmi, různými společenskými skupinami, dneškem a budoucností apod.“<sup>3</sup>

## 1.2 Cíle a úkoly územního plánování

Úkoly a cíle územního plánování definuje zákon č. 183/2006 Sb., o územním plánování a stavebním řádu (stavební zákon), který uvádí: „Cílem územního plánování je vytvářet předpoklady pro výstavbu a pro udržitelný rozvoj území, spočívající ve vyváženém vztahu podmínek pro příznivé životní prostředí, pro hospodářský rozvoj a pro soudržnost společenství obyvatel území a který uspokojuje potřeby současné generace, aniž by ohrožoval podmínky života generací budoucích“.<sup>4</sup>

Úkolem územního plánování je mj. zjišťovat a hodnotit stav území, a to včetně jeho kulturních a přírodních hodnot, dále stanovovat koncepci rozvoje území a posuzovat potřebu změn v území, vymezovat podmínky pro provádění změn v území, stanovovat pořadí provádění změn v území atd.<sup>5</sup>

## 1.3 Nástroje územního plánování<sup>6</sup>

Nejdůležitějším nástrojem územního plánování je územní plán, který je současně hlavním dokumentem pro rozhodování v daném území a vychází z celé řady různých strategických dokumentů na úrovni celorepublikové nebo krajské. Územní plán, který se skládá z části textové a z části grafické, představuje základní dokument územního rozvoje obce.

**Nový stavební zákon definuje následující nástroje územního plánování:**

- Územně analytické podklady – vyhodnocují možnosti a podmínky změn v daném území
- Politika územního rozvoje – strategický nástroj územního plánování na celostátní úrovni
- Územně plánovací dokumentace – uvádí směrnice pro navazující rozhodování o změnách ve využívání území  
- zásady územního rozvoje (na území kraje)

<sup>3</sup> URL: <[http://www.cenia.cz/web/www/web-pub2.nsf/\\$pid/MZPMSFHV0HSB](http://www.cenia.cz/web/www/web-pub2.nsf/$pid/MZPMSFHV0HSB)> [cit. 2011-05-15].

<sup>4</sup> Cíle územního plánování definuje § 18 zákona č. 183/2006 Sb.

<sup>5</sup> Kompletní výčet úkolů územního plánování uvádí § 19 zákona č. 183/2006 Sb.

<sup>6</sup> Zpracováno podle zákona č. 183/2006 Sb.

- územní plán (na území obce)
- regulační plán (pro řešené území, které vymezují zásady územního rozvoje nebo územní plán)
- vymezení zastavěného území
- územní opatření – nástroj, který upravuje poměry v území
- územní rozhodnutí – např. rozhodnutí o umístění stavby nebo zařízení
- územní souhlas

## **1.4 Orgány územního plánování<sup>7</sup>**

Platná právní úprava uvádí tyto orgány územního plánování a vymezuje jejich kompetence:

- orgány obcí
- orgány krajů
- Ministerstvo pro místní rozvoj
- Ministerstvo obrany na území vojenských újezdů

Pod orgány obce spadá obecní úřad obce s rozšířenou působností, který mj. pořizuje územní plán a regulační plán pro území obce. Dále stavební úřad, který mj. vydává územní rozhodnutí, vydává územní souhlas a vykonává další činnosti dle zákona a zastupitelstvo obce, které mj. vydává v samostatné působnosti územní plán.

Orgány kraje se rozumí krajský úřad v přenesené působnosti, zastupitelstvo kraje a rada kraje.

Ministerstvo obrany pro území vojenských újezdů mj. vydává územní plán a regulační plán.

Ministerstvo pro místní rozvoj je ústředním správním úřadem ve věcech územního plánování a vykonává státní dozor ve věcech územního plánování, pořizuje politiku územního rozvoj aj.

---

<sup>7</sup> Zpracováno podle zákona č. 183/2006 Sb.

## 1.5 Historie územního plánování

### Počátky plánované výstavby v českých zemích

Pokusy o vytvoření určitých pravidel pro umístění objektů v území se objevují již starověku, kdy člověk začal s výstavbou sídel. Ve středověku se pravidla pro výstavbu měst a obcí nachází v zakládacích listinách měst, v předpisech královských rychtářů a v rozhodnutí městských rad. Důležité postavení zastával lokátor, který měl pravomoci v oblasti rozvoje sídel. Významnou roli v dalším rozvoji měst hrála městská práva, která města získávala. Nadále však docházelo k neregulovanému rozvoji měst. V 17. století došlo ke změně dozoru nad stavebnictvím z městských rad a soukromých stavebníků na krajské úřady a zemské stavební ředitelství a vzniká tak dozorčí stavební systém. Roku 1815 byl stanoven **jednotný stavební řád** a výraznou roli ve stavebním rozmachu hrály obce, které byly určeny jako stavební úřady první instance a koordinovaly další stavební rozvoj. Tento stavební řád, ale požadavkům tehdejší doby nevyhovoval, a proto vznikly postupně další stavební řády. Tyto stavební řády obsahovaly rozsah pravomocí stavebních úřadů a ukládaly městům, aby svou činnost usměrňovaly s ohledem na veřejný zájem.

### Územní plánování v období průmyslové revoluce

Období průmyslové revoluce<sup>8</sup> je dobou výrazných změn na všech úrovních společnosti. S postupující industrializací se přesouvá pracovní síla z venkovských oblastí do měst. Ve městech dochází k výstavbě nových obytných čtvrtí určených právě pro obyvatelstvo pracující v průmyslu. Právě výrazný a těžko kontrolovatelný růst českých sídel měl za následek přijetí opatření, která by rozvoj měst kontrolovala, a to přijetí **obnoveného ústavního zřízení** z roku 1860 a **obecního zřízení** z roku 1864. Došlo k rozšíření samosprávných možností měst a města a obce si v následujících letech pořizují plány, které znázorňují polohu budov, ulic, náměstí, inženýrských sítí a hranice pozemků. Byly též stanoveny **regulační podmínky**, které obsahovaly hygienické a protipožární opatření. Ve městech začaly vznikat funkční zóny, kde byly od sebe odděleny funkce průmyslové, obytné a odpočinkové.

---

<sup>8</sup> Průmyslová revoluce probíhala v zemích střední Evropy až v 19. století, zatímco ve vyspělých zemích západní Evropy tento proces začal již počátkem 17. století.

## Územní plánování v první polovině 20. století

Na začátku 20. Století téměř všechna města disponují plány, podle kterých probíhá další městská zástavba. Po první světové válce probíhá další rozvoj českých sídel, která se stávají správními centry své oblasti. Další města jako např. Zlín těží z podnikatelských aktivit. Každé město má již zpracovanou územně plánovací dokumentaci, která řeší regulaci zástavby a dopravy ve městě.

## Období od druhé světové války do roku 1989

Pojem **územní plánování** se poprvé objevuje v zákoně č. 280/1949 Sb., o územním plánování a výstavbě obcí. Tehdejší režim při uplatňování centrálního plánování moc nesledoval důsledky svého počínání na území. Roku 1959 nabyt účinnosti zákon č. 84/1958 Sb., o územním plánování, který nahlížel na územní plánování jako na průmět centrálního plánu do území.

Roku 1976 nabyt platnosti **zákon č. 50/1976 Sb.**, o územním plánování a stavebním řádu<sup>9</sup>, který na desítky let upravoval oblast územního plánování. V praxi byly ovšem preferovány centrální plány.

## Územní plánování po roce 1989

V 90. letech 20. století byl zákon č. 50/1976 Sb. mnohokrát novelizován, protože tento zákon musel reagovat na měnící se podmínky v české společnosti. Změny zapracované do tohoto zákon se snažily zohlednit stále rostoucí aspekt environmentálního hlediska. Usnesením vlády č. 612/2001 došlo ke schválení věcného záměru stavebního zákona, který byl následně předán jednotlivým ministerstvům k dopracování. Roku 2006 byl schválen nový **stavební zákon č. 183/2006 Sb.**, který nabyt účinnosti 1. ledna 2007.

Důvodem pro vznik nového stavebního zákona bylo zohlednit zájmy soukromého a veřejného sektoru, zájem investorů, státní správy a územní samosprávy na změny v území, které se týkají výše uvedených subjektů. Nový stavební zákon by měl vést ke zjednodušení a urychlení celého procesu získání stavebního povolení, v další řadě snížit počet administrativních úkonů a vést k vyšší intenzitě kontrol staveb ze strany úřadu.

---

<sup>9</sup> Tento stavební zákon v § 1 definoval územní plánování jako součást systému řízení rozvoje společnosti.

## 1.6 Důvody pro zapojení občanů do plánovacího procesu

*„Včasné a účinné zapojení veřejnosti pomáhá vytvořit skutečný obraz stavu komunity, přináší nové pohledy a nová řešení, vede k vyjasnění stanovisek, rozvíjí společné názory, odstraňuje zbytečné obavy, posiluje zapojení lidí, **pomáhá** vytvářet sumu místních znalostí a zkušeností. V dlouhodobém výhledu šetří čas a peníze, vytváří prostředí potřebné k realizaci závěrů či rozhodnutí a je oporou pro související politická rozhodnutí. Je v souladu s českými právními normami a tzv. Aarhuskou smlouvou.“<sup>10</sup>*

V průběhu 90. let 20. století se stávala na celém světě stále zřetelnější skutečnost, že úspěchy na podporu rozvoje regionů závisí na možnosti odpovědných orgánů zapojit do rozhodování nejrůznější aktéry. Participace občanů také zvyšuje transparentnost a otevřenost rozhodovacího procesu v očích veřejnosti.

Mezi tři nejdůležitější důvody patří důvody sociálně politické, právní a pragmatické.

### Sociálně politické důvody

- *„Sociálně politické důvody pro zapojení veřejnosti jsou postaveny na zjištění, že pouhý soulad předkládaných záměrů s právními a technickými normami nemusí být postačující zárukou bezkonfliktnosti prováděných rozhodnutí. Nejdůležitějším sociálně politickým důvodem pro zapojení veřejnosti je výskyt tzv. NIMBY syndromu.*
- *NIMBY je termín užívaný k označení odporu občanů k záměru, který z hlediska technickým norem nemá racionální základ. Komunita trpící NIMBY syndromem a priori protestuje proti jakékoliv technické argumentaci předkladatele záměru a kloní se k iracionální argumentaci proti záměru. V případě nezvládnutí situace může vzniknout i skupinová hysterie, NIMBY tak může mít za následek zamítnutí záměru bez ohledu na jeho soulad s platnými předpisy a normami – bez ohledu na jeho technickou správnost.“<sup>11</sup>*

### Právní důvody

- *„Schvalování a realizace společensky významných záměrů na sebe přirozeně přitahuje pozornost veřejnosti - dotčení a zainteresování obyvatel se*

<sup>10</sup> HUŠKOVÁ, Blažena. Metody zapojování veřejnosti ve strategickém plánování, příloha 5. URL: <[http://www.cenia.cz/web/www/web-pub2.nsf/\\$pid/CENMSFK2CK1O/\\$FILE/05\\_Zapoj%20ve%20v%20SP.pdf](http://www.cenia.cz/web/www/web-pub2.nsf/$pid/CENMSFK2CK1O/$FILE/05_Zapoj%20ve%20v%20SP.pdf)> [cit. 2011-05-01].

<sup>11</sup> URL: <<http://zapojeni-verejnosti.cpkp.cz/proczapojovat2.php>> [cit. 2011-05-15].



*o navrhovaném rozhodnutí dříve nebo později dozvedí. Současná úprava administrativního a občanského práva zároveň poskytuje občanům dostatečné množství nástrojů pro kontrolu provedených rozhodnutí - správní a soudní kontrola vydaných rozhodnutí se stává běžnou praxí a tato praxe bude dále rozvíjena s vývojem demokratických institucí.“<sup>12</sup>*

### **Pragmatické důvody**

- *„Pragmatická argumentace pro zapojení veřejnosti se opírá o poznání, že občané podrobně znají prostředí, ve kterém žijí, a mohou tudíž předpovídat dopady na toto prostředí a nalézat možnosti jejich minimalizace. Mezi dotčenou a zainteresovanou veřejností se rovněž vždy nacházejí místní odborníci (každý expert někde bydlí), kteří obvykle zdarma poskytují kvalifikované odborné podněty. Z hlediska získávání podkladových informací je tedy zapojení místních obyvatel vždy finančně výhodné.“<sup>13</sup>*

#### **1.6.1 Legislativní východiska procesu účasti veřejnosti<sup>14</sup>**

##### **Aarhuská úmluva**

Obecným shrnutím pravidel pro zapojení veřejnosti do rozhodovacího procesu je Aarhuská úmluva, která stanoví zapojení veřejnosti do fáze zpracování plánů, programů a koncepcí, které se týkají životního prostředí.

Aarhuská úmluva<sup>15</sup>, která byla podepsána v roce 1998 a dánském městě Aarhus členskými státy Evropské hospodářské komise a poté i Evropskou komisí, se vztahuje na instituce a správně-administrativní úkony orgánů Evropské unie. Tato úmluva vytváří právní a institucionální rámec pro realizaci principu partnerství a stojí na těchto třech pilířech:

- přístup veřejnosti k informacím,
- účast veřejnosti na rozhodování,
- přístup veřejnosti ke spravedlnosti.

---

<sup>12</sup> URL: <<http://zapojeni-verejnosti.cpkp.cz/proczapojovat1.php>> [cit. 2011-05-15].

<sup>13</sup> URL: <<http://zapojeni-verejnosti.cpkp.cz/proczapojovat3.php>> [cit. 2011-05-15].

<sup>14</sup> Zpracováno podle internetové prezentace Principy a pravidla územního plánování.  
URL: <<http://www.uur.cz/default.asp?ID=2571>> [cit. 2011-05-21].

<sup>15</sup> Aarhuskou úmluvou se rozumí „Úmluva EHK/OSN o přístupu k informacím, účasti veřejnosti na rozhodování a přístupu k právní ochraně v otázkách životního prostředí“

*„Aarhuská úmluva je obecným nástrojem pro zapojování veřejnosti do rozhodování. Ke strategickému plánování se vztahuje článek 7 Aarhuské úmluvy, který výslovně stanoví, že veřejnost má být zapojena do zpracování plánů, programů a koncepcí, které se týkají životního prostředí.*

*Široký výklad Aarhuské úmluvy připouští použití mechanismu účasti na rozhodování vedle projektů nejen na programy a koncepce mající vliv na životní prostředí, ale i na všechny strategické dokumenty – plány, programy a politiky, které mají nějaký vztah k životnímu prostředí.*

*Úzký výklad Aarhuské úmluvy naopak kromě konkrétních projektů připouští použití jejich ustanovení pouze na strategické dokumenty, která mají přímý vliv na životní prostředí, nebo se jedná přímo o strategické dokumenty (koncepce) politiky životního prostředí.*

*At' už se držíme jakéhokoliv výkladu Aarhuské úmluvy, existují dva nejvýznamnější důvody, které naznačují nutnost řídit se ustanoveními Aarhuské úmluvy v procesu strategického plánování regionálního rozvoje:*

- *Dokumenty plánující regionální rozvoj mají vždy vliv na životní prostředí, a proto je v případech účasti veřejnosti na plánování takových dokumentů použití systému navrženého v Aarhuské úmluvě vždy na místě,*
- *Aarhuská úmluva má zřejmý vliv na interpretaci realizace principu Partnerství ve strategickém plánování regionálních rozvojových programů jak na české, tak na evropské úrovni. “<sup>16</sup>*

## **1.6.2 Přehled zákonů požadujících participaci veřejnosti**

Platná legislativa určuje základní stupně a techniky pro informování a participaci veřejnosti do přípravy rozhodnutí v obci v těchto případech<sup>17</sup>:

- informování o obecním úřadě, činnosti orgánů obce a o hospodaření obce (zákon č. 128/2000 Sb., o obcích, ve znění pozdějších předpisů a zákon 106/1999 Sb., o svobodném přístupu k informacím, ve znění pozdějších předpisů<sup>18</sup>),
- při poskytování informací na žádost (zákon č. 106/1999 Sb., o svobodném přístupu k informacím, ve z.p.p.),

<sup>16</sup> URL: <[http://zapojeni-verejnosti.cpkp.cz/metodika2\\_1\\_6.php](http://zapojeni-verejnosti.cpkp.cz/metodika2_1_6.php)> [cit. 2011-05-05]

<sup>17</sup> Seznam zákonů a vyhlášek převzat z dokumentu

URL: <<http://www.uur.cz/default.asp?ID=2571>> [cit. 2011-05-05].

<sup>18</sup> Dále zkráceně ve z.p.p.

- pokud má obec záměr prodat, směnit nebo darovat nemovitý majetek, pronajmout jej nebo poskytnout jako výpůjčku (zákon č. 128/2000 Sb., o obcích, ve z.p.p.),
- v rámci územního plánování a stavebního řízení při informování, projednání a připomínkování základních dokumentů územně plánovací dokumentace (zadání, koncept, návrh územního plánu) občany (zákon č. 183/2006 Sb., o územním plánování a stavebním řádu (stavební zákon), ve z.p.p.),
- při poskytování informací o stavu životního prostředí a přírodních zdrojů (zákon č. 123/1998 Sb., o právu na informace o životním prostředí, ve z.p.p.),
- při plánování zásahů a při zahajování správních řízení, při nichž mohou být dotčeny zájmy ochrany přírody a krajiny (zákon č. 114/1992 Sb., o ochraně přírody a krajiny, ve z.p.p.),
- při přípravě záměru staveb, činností a technologií, rozvojových koncepcí a programů, jejichž provedení by mohlo vážně poškodit životní prostředí (zákon č. 100/2001 Sb., o posuzování vlivů na životní prostředí, ve z.p.p. a zákon č. 244/1992 Sb., o posuzování vlivů rozvojových koncepcí a programů na životní prostředí, ve z.p.p.),
- při řešení specifických problémů obce technikou místního referenda, včetně konkrétních problémů týkajících se územního plánu a rozvojového plánu obce (Listina základních práv a svobod č. 2/1993 Sb., ve znění zákona č. 162/1998 Sb., hlava druhá, čl. 21, zákona č. 298/1992 Sb., o místním referendu, ve z.p.p., vyhláška ministerstva vnitra č. 493/1992 Sb., o úkolech obcí při zajišťování voleb do zastupitelstev v obcích a při místním referendu, ve znění vyhlášky č. 173/1994 Sb., zákona č. 491/2001 Sb., o obcích (obecní zřízení), ve z.p.p., zákon č. 131/2000 Sb., o hlavním městě Praze, ve z.p.p.).

## 2 PARTICIPACE VEŘEJNOSTI V PLÁNOVACÍM PROCESU

Participace či účast občanů, zapojení veřejnosti, participativní proces jsou synonyma, která popisují kroky v procesu plánování, ke kterým je přizvána veřejnost, což jsou místní obyvatelé, zástupci zájmových nebo sociálních skupin či lidé zajímající se o téma jednání a mající vliv na obsah a průběh jednání a konečné rozhodnutí. Formami komunikace se rozumí sociologické průzkumy, formální připomínkování záměrů, veřejná projednání a slyšení nebo místní referenda. Účelem zapojení občanů je získání jejich názorů, kterých bude posléze využito k přípravě rozhodnutí. Zapojení veřejnosti se obvykle využívá ve společensky důležitých záležitostech, např. výstavba mateřské školky, vývoj silniční sítě, využití veřejných prostor aj.

### 2.1 Aktéři procesu participace

#### Občané

Pro občany tento způsob znamená zapojení se do veřejných věcí, do sociálního systému nebo uspokojení potřeby stát se součástí komunity. Občané mohou argumentovat aktuální problémy a získat větší vliv na konečné rozhodnutí. V demokratických procesech nestačí, aby se občané jednou za čtyři roky zúčastnili voleb a po nich si jen stěžovali. Měli by veřejně vyjádřit své názory, navštěvovat setkání a diskuse s představiteli města, kteří by měli projevit uznání se společensky aktivními občany, i když jejich názory se rozcházejí s názory politiků.

#### Úředníci

Úředníci získají od občanů zpětnou vazbu na svou práci, kteří se tak mohou lépe seznámit s jejich prací a poskytnout případně další pohledy na určitou problematiku. Úředníci připravují poklady pro jednání a následná rozhodnutí zastupitelstev a rad a následně realizují daná rozhodnutí. *„Když dojde na zapojování občanů, jejich role se mění, Už nestačí, aby připravovali plány a návrhy rozhodnutí na základě svých odborných znalostí, získali oficiální souhlas a pak je zrealizovali. Nestačí ani čekat na úkoly od zastupitelstev či rady. Občané, kteří se zapojí, to takto nepřijmou a politici, kteří již o participaci občanů rozhodli, očekávají, že úředníci budou komunikovat s občany a připravovat své plány právě ve spolupráci*

s nimi.<sup>19</sup> Úředníci na druhé straně mohou ovšem získat pocit určité nejistoty, zda svou práci konají dobře, když budou pod větší veřejnou kontrolou.

## **Politici**

Politici mohou v procesu participace veřejnosti získat bližší kontakt s občany, hovořit s nimi o aktuálních problémech. Lidé mohou hodnotit připravenost politiků, jejich schopnosti argumentovat, což mohou svým hlasem ocenit při dalších volbách.

*„Členové zastupitelstva samozřejmě přebírají zodpovědnost za svá rozhodnutí v zastupitelstvu. Zapojením do participačního procesu na sebe berou povinnost aktivně informovat o plánech, o kterých budou rozhodovat. Dostanou možnost komunikovat s lidmi, naslouchat jejich názorům, propagovat je a diskutovat o vlastních pohledech na věc, snažit se chápat postoj protistrany, ale zároveň by měli projevit ochotu zvážit své názory v kontrastu a argumenty a zájmy ostatních. A poté se vrátit k těmto lidem a zodpovídat se za volbu, kterou provedli.“<sup>20</sup>*

Politici se nemohou dopředu zavázat preferovat zájem určité skupiny lidí. Existují zde zájmy politické strany, kterou daní zastupitelé zastupují, dále např. zájem důležitého investora, zájem občanů atd. Politici by tedy měli za účasti veřejnosti vysvětlovat svůj názor, aby bylo jejich rozhodnutí transparentní.

## **2.2 Klady a zápory procesu participace veřejnosti**

### **Kladné stránky zapojení veřejnosti**

- Větší podpora demokratického procesu. Občané vlídněji přijmou konečné rozhodnutí, když vědí, že o jejich argumentech bylo jednáno a politici zohlednili jejich stanoviska v konečném řešení.
- Vyšší kvalita rozhodovacího procesu. Zapojení občanů přináší do procesu rozhodování více informací. Mezi občany je mnoho odborníků z určitých oblastí, kteří mohou v participačním procesu uplatnit své znalosti a zkušenosti, ale i mnohaletí obyvatelé určité oblasti mohou dobře posoudit dopad navrhovaných změn na dané území. Nezájem veřejných činitelů o tuto pomoc by mohlo vést k chybám, např. dopady rozhodnutí, o kterých se dopředu neuvažovalo.

---

<sup>19</sup> Berman, E.: Sedm kroků k zapojení veřejnosti, Praha: Agora Central Europe, 2002

<sup>20</sup> Berman, E.: Sedm kroků k zapojení veřejnosti, Praha: Agora Central Europe, 2002

- Vyšší stupeň samosprávy. Situace, kdy občané rozhodují sami ve své vlastní komunitě, lze považovat za hlavní smysl participace. Cílem je stav, kdy lidé diskutují o podmínkách, ve kterých žijí a snaží se je ovlivnit ke své spokojenosti.
- Proces participace znamená komunikaci s lidmi. Zapojení občanů může představovat příjemně strávený čas se svými sousedy, získávání nových kontaktů a přátelství a také získání určitého vědomí, že jsme právě my přispěli k dobré věci.

### **Negativní stránky participace**

Na druhé straně existuje i celá řada námitek, proč veřejnosti do rozhodovacího procesu nezapojovat.

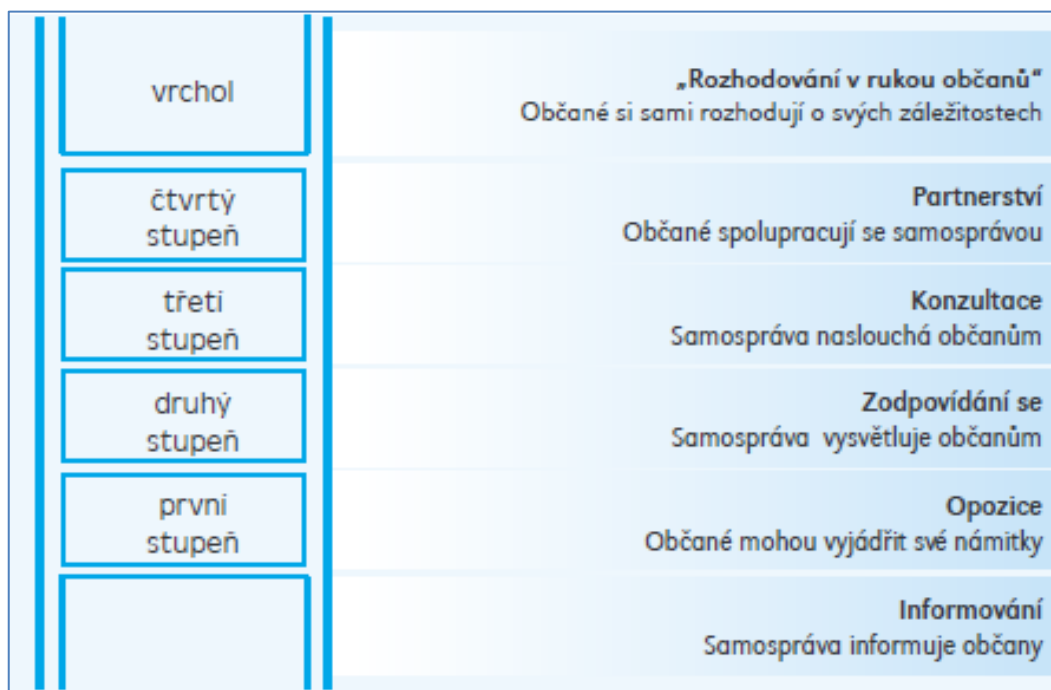
- Časová a finanční náročnost. Pro organizaci úspěšného participačního procesu je potřeba dostatek finančních prostředků a dále čas a energie všech zúčastněných.
- Popírání zastupitelské demokracie. Existuje názor, že participace veřejnosti je popíráním zastupitelské demokracie. Další názor ovšem tvrdí, že participace občanů obohacuje demokracii o nový prvek, a to hlas lidí, kteří se o probírané téma zajímají.
- Existence různých zájmových skupin. Jako určitý problém při participačním procesu lze považovat existenci různých zájmových skupin nebo nevládních organizací, které by mohly využít svého postavení jako silné opozice pro získání kontroly nad procesem nebo používat různé obstrukce při veřejných diskusích.
- Nezájem občanů. Určitá část obyvatel nebude mít zájem zapojit se do veřejného dění. Naopak značná část občanů se zapojí, pokud nabízené aktivity zapojení budou odbornou částí programu s příjemnou formou účasti.

### **2.3 Formy zapojení veřejnosti**

Jako příčky žebříku jsou znázorňovány formy zapojování veřejnosti.

Obrázek č. 1 znázorňuje, že proces zapojení veřejnosti do procesu rozhodování začíná na nejnižším stupni informováním občanů a postupně se stoupá až na vrchol, kde již občanů rozhodují.

**Obrázek 1 Žebříček znázorňující formy zapojení veřejnosti**



Zdroj: Berman, E: Sedm kroků k zapojení veřejnosti.

*„Na nejnižší úrovni prakticky nemůžeme hovořit o participaci občanů. I v mnoha nedemokratických společnostech existuje určitá forma informování veřejnosti.*

*První a druhý stupeň už bychom mohli očekávat v demracii na nízké úrovni: právo občanů oponovat rozhodnutím můžeme najít v jakékoliv formální demracii stejně jako nařízení, jak decentně naložit s námitkami oponentů.*

*Totéž by mělo platit i pro třetí stupeň: kdo rozhoduje, měl by vysvětlit svá rozhodnutí. Zde mají mnohé demracie určité slabiny. I když parlament a média představují prostředky, jak povolat zákonodárce k zodpovědnosti, v mnoha případech na to politici nejsou vůbec zvyklí.“<sup>21</sup>*

V rozhodovacím procesu se často nepovažuje za vrchol až poslední stupeň „rozhodování v rukou občanů“, ale často to je nižší stupeň na žebříku, kde se již hodnotí míra participace veřejnosti jako uspokojivá.

<sup>21</sup> Berman, E.: Sedm kroků k zapojení veřejnosti, Praha: Agora Central Europe, 2002

## 2.4 Metody a zásady participace veřejnosti

*„Zveřejňování písemností ve věcech územního plánování, informování, podávání připomínek a námitek a veřejné projednání jsou minimální standardy pro zapojení veřejnosti do územního plánování dané stavebním zákonem.“<sup>22</sup>*

Efektivní komunikace s veřejností musí být otevřená, včasná a přesná. Veřejnost musí chápat význam informací, které jsou jí předkládány. Představitelé města nebo obce by měli pro větší efektivnost procesu informovat ve veřejnost již v počátečních fázích úvah o územním rozvoji města či obce. Stavební zákon neurčuje časové lhůty, kdy začít veřejnost informovat, pouze ukládá časové limity pro komunikaci s občany v různých fázích územně plánovacího procesu.

### 2.4.1 Metody informování veřejnosti

Písemné materiály určené veřejnosti musí být maximálně srozumitelné, jasné a přehledné. Občané by měli chápat formální pravidla postupů pořizování, projednávání a následného schvalování územních podkladů, pravidel územního řízení a význam politiky územního rozvoje a dalších územních dokumentů, které se podle PÚR řídí. Občanům by z podávaných informací mělo být jasné, co bude vyplývat z územního plánu, který typy staveb jsou nežádoucí, dopady na území atd. Na práci s veřejností lze nejmout profesionály z oboru, kteří již mají nějaké zkušenosti s participací veřejnosti. V **příloze** uvádím způsoby informování veřejnosti s výhodami a nevýhodami daného způsobu informování.

### Způsoby zjišťování názorů občanů

Přípravu na zjišťování názorů občanů je pro lepší výsledek nutné předem konzultovat s odborníky. Doporučuje se kombinovat více metod, aby byly částečně eliminovány nedostatky každé jednotlivé metody. Na začátku plánovacího procesu se doporučuje pro zjištění názorů občanů použít terénní šetření, ankety, sociologické průzkumy, workshopy, kulaté stoly či neformální projednání rozvojových záměrů. Jako vhodné prostředí pro získávání názorů veřejnosti se uvádějí telefonní linky a odborným pracovníkem na příjmu nebo interaktivní výstavy. Pro získání připomínek a námitek k návrhu územně plánovací dokumentace lze použít podle stavebního zákona **připomínkové listy/formuláře** nebo **veřejné projednání**. Pokud jde o vypořádání připomínek, tak vypořádány a publikovány by

---

<sup>22</sup> Zdroj: část internetové prezentace Principy a pravidla územního plánování.  
URL: <<http://www.uur.cz/default.asp?ID=2571>> [cit. 2011-05-21].



měly být všechny připomínky a dále by měl být zveřejněn také způsob vypořádání připomínek. Dále se v textu věnuji popisu jednotlivých způsobů, které se využívají pro získávání názorů veřejnosti.

### **Ankety**

Ankety sbírají podněty a názory občanů. Smyslem anket není zobecňování odpovědí za danou oblast obyvatelstva. Ankety mohou být písemné, formou osobních rozhovorů, telefonického dotazování či přes internet.

### **Sociologické průzkumy a terénní šetření**

U této metody je důležitá správná a jednoznačně pochopitelná formulace pokládaných otázek. Cílem je zjistit názor občanů na konkrétní problém. Vybraná skupina respondentů by měla odpovídat složení zkoumané populace. Šetření probíhá prostřednictvím osobních setkání s tazateli nebo jsou písemné dotazníky zasílány do jednotlivých domácností.

### **Interaktivní výstavy**

Interaktivní výstavy se využívají v počátečních fázích plánovacího procesu, probíhají v klidné atmosféře a účast je bezplatná. Tato setkání vytvářejí pozitivní atmosféru pro setkání odborníků a veřejnosti, aby výsledek co nejvíce odpovídal potřebám dané komunity. Přítomni jsou představitelé orgánů veřejné správy a projektant, kteří sbírají od občanů podklady pro optimalizaci výsledného dokumentu. Pro lepší představu veřejnosti jsou k dispozici grafické panely se slovním vyjádřením, fotografiemi, které popisují navrhovaný záměr. V objektu je umístěna kniha připomínek, do které návštěvníci zapisují své nápady. Na výstavě by měl být přítomen odborník z dané oblasti, který bude odpovídat lidem na jejich otázky. Samotná interaktivní výstava by měla být na frekventovaném místě, aby ji navštívil co největší počet občanů.

### **Výhody interaktivních výstav:**

- lidé navštíví výstavu v čase, kdy jim to vyhovuje,
- grafické prezentace umožní lepší představu o konkrétním záměru,
- motivuje občany na výstavě k diskusi a předávání nápadů,
- umístění výstavy na frekventovaném místě predikuje vysoký počet návštěvníků.

### **Nevýhody interaktivních výstav:**

- časově a finančně náročná metoda, vysoké požadavky na organizaci výstavy.
- je žádoucí kombinovat tuto metodu s jinými technikami participace veřejnosti,
- výstavy se mohou účastnit jen zarytí příznivci nebo odpůrce řešeného návrhu, ostatní občané nejeví zájem.

### **Hotline**

Horká linka je krátké telefonní číslo, které je zveřejněno sdělovacími prostředky. Veřejnost má na tomto čísle možnost nejen pokládat otázky k danému problému, ale také získávat informace. Tuto telefonní linku obsluhuje fundovaný pracovník, který sbírá nápady občanů, případně vysvětluje nejasnosti. Je možná i verze bez lidské obsluhy, která složí pouze ke sběru podnětů.

### **Výhody hotline:**

- garance anonymity volajícího.
- někteří jedinci preferují způsob neosobního kontaktu.
- pohodlná a levná metoda.
- je možné na lince předat kontakt na další odborníky, kteří odpovídají na podrobnější dotazy.

### **Nevýhody hotline:**

- pracovník na lince nedokáže odpovědět na všechny otázky,
- diskuse po telefonu je méně kvalitní než osobní,
- malé komunikační schopnosti pracovníka na lince,
- telefonní poplatky a mzda na případně nově přijatého pracovníka jen pro tento účel.

### **Příprava a realizace participace veřejnosti**

Aby bylo zapojení veřejnosti přínosem, je nutné mít připraven profesionální plán, který bude obsahovat postup pro zapojení veřejnosti a bude respektovat náležitosti dané zákonem. Pro zefektivnění celého postupu se doporučuje zapojit veřejnost dříve, než je zákonem vyžadováno. Dobře připravený plán motivuje veřejnost ke spolupráci, naopak špatně připravený nebo odbytý plán znechutí veřejnost a povede k plýtvání veřejných financí. Pro realizaci plánu zapojení veřejnosti je nutné mít připraven dostatek finančních prostředků a také odborné zabezpečení.

**Ministerstvo pro místní rozvoj** uvádí, co je obsahem plánu zapojení veřejnosti do procesu územního plánování:<sup>23</sup>

- plán prací a časový harmonogram,
- jednotlivé fáze rozhodovacího procesu,
- vhodné definování cílových skupin,
- body, ve kterých se bude navazovat plán zapojení veřejnosti na proces územního plánování,
- legislativní zajištění míry požadované účasti veřejnosti, např. termíny, formy oslovování občanů,
- definování problémů, ke kterým se občané vyjádří,
- zajištění bezproblémové komunikace s občany, která bude včasná, jasná a srozumitelná,
- způsob motivace, informování občanů včetně poskytnutí informací o problematice územního plánování,
- popis použitých technik pro zapojení veřejnosti,
- míra zapojení občanů do územně plánovacího procesu,
- způsob získávání, zpracování a vypořádání připomínek,
- způsob archivace získaných materiálů,
- určení zodpovědných osob a nastavení rozpočtu celé akce.

Plán pro zapojení veřejnosti by měl vzniknout ještě před vytvořením územně plánovací dokumentace, aby bylo možné zapojit občany do procesu již od samotného začátku. Je nezbytná vzájemná spolupráce projektanta územně plánovací dokumentace a osoby, která je odpovědná za plán zapojení veřejnosti.

Zpracování plánu zapojení veřejnosti může obec **zadat**, nebo pověřit **odbor obecního, městské či krajské úřadu**, nebo může být **součástí zakázky územně plánovací dokumentace**. Schvalování plánu zapojení veřejnosti provádí rada obce. Všechny důležité dokumenty, které se týkají zapojení veřejnosti, by měly být archivovány nejméně po dobu platnosti náležitých dokumentů. Archivace pozvánek, variant řešení, zápisů z jednání je důležitá pro případ, kdy bude zpochybňováno konečné rozhodnutí. Archivace složí též ke zpětné kontrole.

---

<sup>23</sup> Zpracováno podle internetové prezentace Principy a pravidla územního plánování.  
URL: <<http://www.uur.cz/default.asp?ID=2571>> [cit. 2011-05-21].

Na konci celého procesu je žádoucí vyhodnotit přínos zapojení veřejnosti. Za efektivní je považován stav, kdy názory veřejnosti ovlivnily konečné řešení a zároveň byly hospodárně využity finanční prostředky a čas zainteresovaných osob. Za vyhodnocení je zodpovědný zpracovatel, který vypracuje **zprávu o hodnocení**.

Tato zpráva by měla obsahovat:

- možnosti účasti veřejnosti na konzultacích,
- formy spolupráce veřejnosti,
- vliv veřejnosti na konečné rozhodnutí,
- koordinace práce, informování projektanta o stanoviscích veřejnosti,
- zda bylo dosaženo očekávaných výsledků, případně konsensu,
- spokojenost s výsledkem ze strany odborníků, veřejnosti a orgánů veřejné správy.

### 3 ZAPOJENÍ OBČANŮ DO ROZHODOVACÍHO PROCESU NA RŮZNÝCH ÚROVNÍCH ÚZEMNÍHO PLÁNOVÁNÍ

Územní plánování probíhá na několika úrovních. Na celorepublikové úrovni stojí **politika územního rozvoje**. „*Je to celorepublikový územní plán, který by měl říci, jaké jsou hlavní požadavky a priority pro výstavbu, ochranu životního prostředí, lidského zdraví, sociální i hospodářský rozvoj. Jejím hlavním úkolem by mělo být stanovení základních úkolů krajům pro jejich vlastní územní plánování.*“<sup>24</sup>

Na politiku územního rozvoje navazují krajské územní plány – tzv. **zásady územního rozvoje**. Jsou více podrobné a týkají se menšího území České republiky. Důležitá je skutečnost, že politika územního rozvoje je pro kraje závazná a musí z ní vycházet při pořizování zásad územního rozvoje a musí do nich zahrnout i důležité záměry, které se objevily v politice územního rozvoje.

Na zásady územního rozvoje poté navazují **územní plány obcí**. Obce musí při vytváření svých územních plánů respektovat politiku územního rozvoje i zásady územního rozvoje.

#### 3.1 Politika územního rozvoje

PÚR konkretizuje základní úkoly územního plánování v celorepublikových, přeshraničních i mezinárodních souvislostech. PÚR pořizuje Ministerstvo pro místní rozvoj, následně ji schvaluje vláda České republiky. **Pořizovat PÚR je povinné ze zákona.**<sup>25</sup> Návrh PÚR pořizuje Ministerstvo pro místní rozvoj ve spolupráci s ostatními ministerstvy. Tento návrh poté zasílá Ministerstvo pro místní rozvoj dalším ministerstvům, ústředním správním úřadům a krajům, a to včetně vyhodnocení vlivů na udržitelný rozvoj území. Pokud může být uplatňováním PÚR přímo ovlivněno území sousedních států, je MMR spolu s Ministerstvem zahraničních věcí povinno zaslat návrh PÚR i těmto sousedním státům a nabídnout jim konzultace, kterých se MMR a MZV musí účastnit. Dále musí ministerstva umožnit zveřejnění návrhu umožňující dálkový přístup, např. přes oficiální internetové stránky ministerstev, aby se mohla k nim vyjádřit i veřejnost prostřednictvím připomínek.

<sup>24</sup> URL: <<http://www.ucastverejnosti.cz/dokumenty/jak-se-zapojit-do-zemn-ho-pl-nov-n.pdf>> [cit. 2011-04-17].

<sup>25</sup> § 186 zákona č. 183/2006 Sb. uvádí, že PÚR pořídí MMR do dvou let od nabytí účinnosti zákona. Každé čtyři roky bude prováděna aktualizace formou zprávy o uplatňování politiky územního rozvoje.

„Ministerstvo zohlední výsledky vyhodnocení vlivů na udržitelný rozvoj území, stanoviska, připomínky veřejnosti a případná vyjádření sousedních států a výsledky konzultací a upraví návrh politiky územního rozvoje. Tento upravený návrh projedná se zástupci ministerstev, jiných ústředních správních úřadů a krajů.“<sup>26</sup> Takto upravený návrh je předložen vládě ČR ke schválení, sdělení o schválení PÚR musí být poté zveřejněno ve sbírce zákonů.

### 3.1.1 Zapojení veřejnosti v procesu schvalování PÚR

I když je politika územního rozvoje hlavním nástrojem pro územní plánování, nemají představitelé obcí a veřejnost moc možností se k tomuto dokumentu vyjádřit. K návrhu politiky územního rozvoje má každý občan právo podat své připomínky. Tyto připomínky jsou ovšem nezávazné. Dále se PÚR vyhodnocuje z hlediska vlivů na udržitelný rozvoj, včetně posuzování vlivů na životní prostředí a hodnocení NATURA 2000, u kterých neprobíhá žádné oznámení koncepce, zjišťovací řízení a tudíž nelze ani poslat připomínky k dokumentaci. Zástupci obcí a veřejnost se seznámí až s konečným vyhodnocením vlivů. Vzhledem ke skutečnosti, že se veřejnost může vyjádřit až ke konečnému návrhu PÚR, tak nový stavební zákon určitým způsobem snížil možnosti účasti při procesu územního plánování.

Připomínkování PÚR je důležité vzhledem k tomu, že na ni navazují další dokumenty, pro které je tento celostátní dokument závazný a musí jej respektovat. **Během 90 dní se mohou veřejnost, obce a nevládní organizace vyjádřit k PÚR formou připomínek.** Souběžně probíhá mezirezortní připomínkové řízení, tj. možnost vyjádření příslušných úřadů příp. sousedních států. „MMR poté, co proběhne připomínkové řízení, zohlední výsledky vyhodnocení vlivů na udržitelný rozvoj území, stanoviska, připomínky veřejnosti a případná vyjádření sousedních států a výsledky konzultací.“<sup>27</sup>

---

<sup>26</sup> § 33 odst. 6 zákona č. 183/2006 Sb.

<sup>27</sup> URL: <<http://www.ucastverejnosti.cz/dokumenty/jak-se-zapojit-do-zemn-ho-pl-nov-n.pdf>> [cit. 2011-05-19].

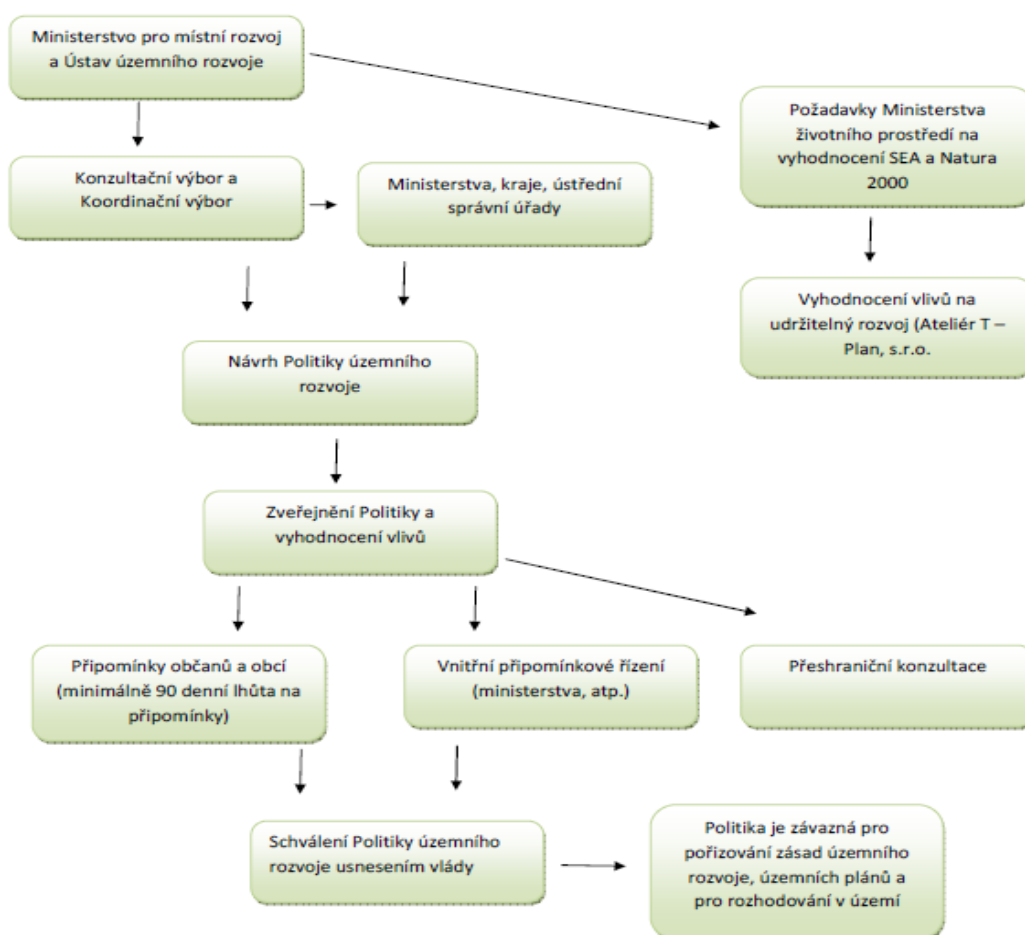
Tabulka č. 1 a obrázek č. 2 názorně zobrazují postup, pokud se chce veřejnost zapojit do přípravy politiky územního rozvoje a celé schéma jejího pořizování.

**Tabulka 1 Postup zapojení veřejnosti do přípravy politiky územního rozvoje**

1.	Pročíst si pracovní návrh na internetových stránkách MMR
2.	Zamyslet se, zda se některé záměry budou mít na nás vliv
3.	Napsat připomínku, odůvodnění, uvést jméno a adresu
4.	Zaslat připomínku elektronicky nebo písemně na MMR, odbor územního plánování
5.	Sledovat vyhodnocení připomínek, případně další postup MMR

Zdroj: [www.ucastverejnosti.cz/dokumenty/jak-se-zapojit-do-zemn-ho-pl-nov-n.pdf](http://www.ucastverejnosti.cz/dokumenty/jak-se-zapojit-do-zemn-ho-pl-nov-n.pdf), vlastní zpracování

**Obrázek 2 Schéma vzniku politiky územního rozvoje**



Zdroj: [www.ucastverejnosti.cz/dokumenty/jak-se-zapojit-do-zemn-ho-pl-nov-n.pdf](http://www.ucastverejnosti.cz/dokumenty/jak-se-zapojit-do-zemn-ho-pl-nov-n.pdf)

Existuje ovšem možnost, že i když občané zaslali svoje připomínky včas, bude nakonec schválen takový záměr, který bude mít nepříznivé dopady na lidské zdraví nebo

životní prostředí. Cesta k nápravě je velice složitá, protože závaznost PÚR určuje přímo stavební zákon. Lze přesto uvažovat o podání ústavní stížnosti nebo správní žaloby.

### 3.2 Zásady územního rozvoje

Novým nástrojem územního plánování jsou zásady územního rozvoje, které nahradily v novém stavebním zákoně územní plány velkých územních celků a představují základní dokument pro plánování na celém území kraje. ZÚR musí respektovat závazky, které vyplývají z politiky územního rozvoje příp. mezinárodních dokumentů.

*„Zásady územního rozvoje stanoví zejména základní požadavky na účelné a hospodárné uspořádání území kraje, vymezí plochy nebo koridory nadmístního významu a stanoví požadavky na jejich využití, zejména plochy nebo koridory pro veřejně prospěšné stavby, veřejně prospěšná opatření, stanoví kritéria pro rozhodování o možných variantách nebo alternativních změn v jejich využití.“<sup>28</sup>*

Obce musí ze ZÚR vycházet, pokud se rozhodnout pořídit si územní plány. Obecní územní plán nesmí být v žádném případě v rozporu se zásadami územního rozvoje, které musí ovšem respektovat politiku územního rozvoje.

*„První zásady územního rozvoje se pořizují na základě zadání, každé další pak podle zprávy o uplatňování dosavadních zásad. Na tomto základě se vypracuje návrh zásad územního rozvoje, který krajské úřady projednají s MMR, dotčenými správními úřady a sousedními kraji. Povinnost krajů je zajistit zpracování vyhodnocení vlivů na udržitelný rozvoj a toto také projednává s příslušnými ministerstvy – nejen životního prostředí, ale i zemědělství, dopravy, kultury, zdravotnictví a dalšími.“<sup>29</sup>*

Následně je veřejnosti předložen již připravený návrh zásad územního rozvoje a připravené vyhodnocení vlivů na životní prostředí a Naturu 2000. K tomuto návrhu lze posílat krajskému úřadu námitky nebo připomínky, a to ve lhůtě minimálně 30 dní, až do konání veřejného projednávání. Krajský úřad poté všechny argumenty vyhodnotí a připraví konečnou verzi ZÚR. Písemnosti je nutné zveřejnit, protože od okamžiku zveřejnění začínají plynout lhůty. *„Zveřejňuje-li se písemnost vyvěšením na více úředních deskách, považuje se za den vyvěšení den, ve kterém byla písemnost vyvěšena nejpozději. V případě potřeby se*

<sup>28</sup> §36 odst. 1 zákona č. 183/2006 Sb.

<sup>29</sup> URL: <<http://www.ucastverejnosti.cz/dokumenty/jak-se-zapojit-do-zemn-ho-pl-nov-n.pdf>> [cit. 2011-05-01].



*písemnost zveřejní i jiným způsobem v místě obvyklém.<sup>30</sup> Písemností se rozumí i výkresy, schémata a jiná zobrazení.<sup>31</sup>*

### **3.2.1 Zapojení veřejnosti v procesu schvalování ZÚR**

Nový stavební zákon vnesl do územního plánování určité výhody, ale nevýhody. Jako kladný přínos lze hodnotit tzv. **zástupce veřejnosti**, prostřednictvím kterého mají občané možnost prosadit své požadavky. *„Zástupcem veřejnosti může být fyzická nebo právnická osoba plně způsobilá k právním úkonům. Zástupce veřejnosti musí zmocnit nejméně jedna desetina občanů obce s méně než 2000 obyvateli nebo nejméně 200 občanů příslušné obce, kteří uplatňují věcně shodnou připomínku k návrhu, popřípadě konceptu územně plánovací dokumentace. Zástupce veřejnosti může zmocnit rovněž nejméně 500 občanů kraje nebo nejméně jedna desetina občanů kterékoli obce na území kraje s méně než 2000 obyvateli nebo nejméně 200 občanů obce na území kraje, pokud dodali věcně shodnou připomínku k návrhu zásad územního rozvoje.“<sup>32</sup>* Zástupce veřejnosti je tedy zmocněncem určitého počtu obyvatel kraje, případně obce. Zmocnění se děje na základě plné moci<sup>33</sup>. V praxi občané podepisují dva dokumenty. První dokument je podpisová listina k připomínkám a druhý je zmocnění zástupce veřejnosti.

Na druhé straně lze za komplikaci považovat, že veřejnost je seznámena již s hotovým návrhem zásad územního rozvoje a již s připraveným vyhodnocením vlivů na udržitelný rozvoj. Veřejnost tedy vstupuje do celého procesu o něco později, ale i tak disponuje dvěma možnostmi, jak prosadit své argumenty: buď podat připomínku, nebo zmocnit zástupce veřejnosti.

#### **Námítky a připomínky**

**Námítky** mohou podávat obce a zástupce veřejnosti, kteří musí námitku odůvodnit a vymezit území dotčené námitkou. Zcela zásadní je skutečnost, že o námitce se musí rozhodnout. O námitce tedy rozhoduje zastupitelstvo kraje, které musí své rozhodnutí odůvodnit. Proti rozhodnutí není možné podat odvolání ani rozklad, ale zástupce veřejnosti nebo obce může podat podnět ke změně rozhodnutí, nebo přezkum podle § 94 správního řádu.

---

<sup>30</sup> § 20 odst. 1 zákona č. 183/2006 Sb.

<sup>31</sup> § 20 odst. 3 zákona č. 183/2006 Sb.

<sup>32</sup> § 23 odst. 2 zákona č. 183/2006 Sb.

<sup>33</sup> V plné moci musí být jasně uvedeno zmocnění k podání námítky, podepsané osoby musí mít označeny celým jménem a bydlištěm. Zmocnění zástupce veřejnosti se doloží podpisovou listinou.

V případě kladného vyřízení dojde ke změně nebo zrušení rozhodnutí o námitkách a kraj je povinen uvést ZÚR do souladu s tímto rozhodnutím.

**Připomínku** mohou podávat občané, vlastníci dotčených pozemků i obce. Připomínky lze podávat před začátkem veřejného projednávání a nejpozději do konce veřejného projednávání. Veřejného projednávání, které vede krajský úřad, se musí účastnit projektant, který má za úkol objasnit základní pojmy a souvislosti. Je nutné se vyvarovat formálních chyb při podávání připomínek, připomínky musí být podávány písemně, obsahovat identifikační údaje a být podepsané.

### **Veřejné projednání**

Upravený návrh ZÚR je poté veřejně projednán, průběhu projednávání se pořizuje písemný záznam. Návrh ZÚR musí být 30 dní ode dne doručení veřejné vyhlášky vystaven k veřejnému nahlédnutí. K veřejnému projednání jsou pozvány dotčené orgány, zástupci obcí v řešeném regionu a zástupci sousedních krajů nejméně 30 dní předem.

*„Nejpozději při veřejném projednání může každý uplatnit své připomínky a dotčené obce a zástupce veřejnosti námitky s jejich odůvodněním a současně musí vymezit území dotčené námitkou. Dotčené orgány uplatní na závěr veřejného projednání svá stanoviska k připomínkám a námitkám. K později uplatněným stanoviskům, připomínkám a námitkám se nepřihlíží. Dotčené obce a zástupce veřejnosti oprávněné k podání námitek musí být na tuto skutečnost upozorněny. Po skončení veřejného projednání krajský úřad vyhodnotí výsledky projednání a zpracuje návrh rozhodnutí o námitkách. Dojde-li na základě veřejného projednání k podstatné úpravě návrhu zásad územního rozvoje, posoudí se přiměřeně jako návrh zásad územního rozvoje a koná se opakované veřejné projednání za účasti dotčených orgánů. Stanoviska dotčených orgánů, námitky a připomínky lze uplatnit nejpozději při opakovaném veřejném projednání, jinak se k nim nepřihlíží.“<sup>34</sup>*

---

<sup>34</sup> URL: <<http://www.ucastverejnosti.cz/dokumenty/jak-se-zapojit-do-zemn-ho-pl-nov-n.pdf>> [cit. 2011-05-14].

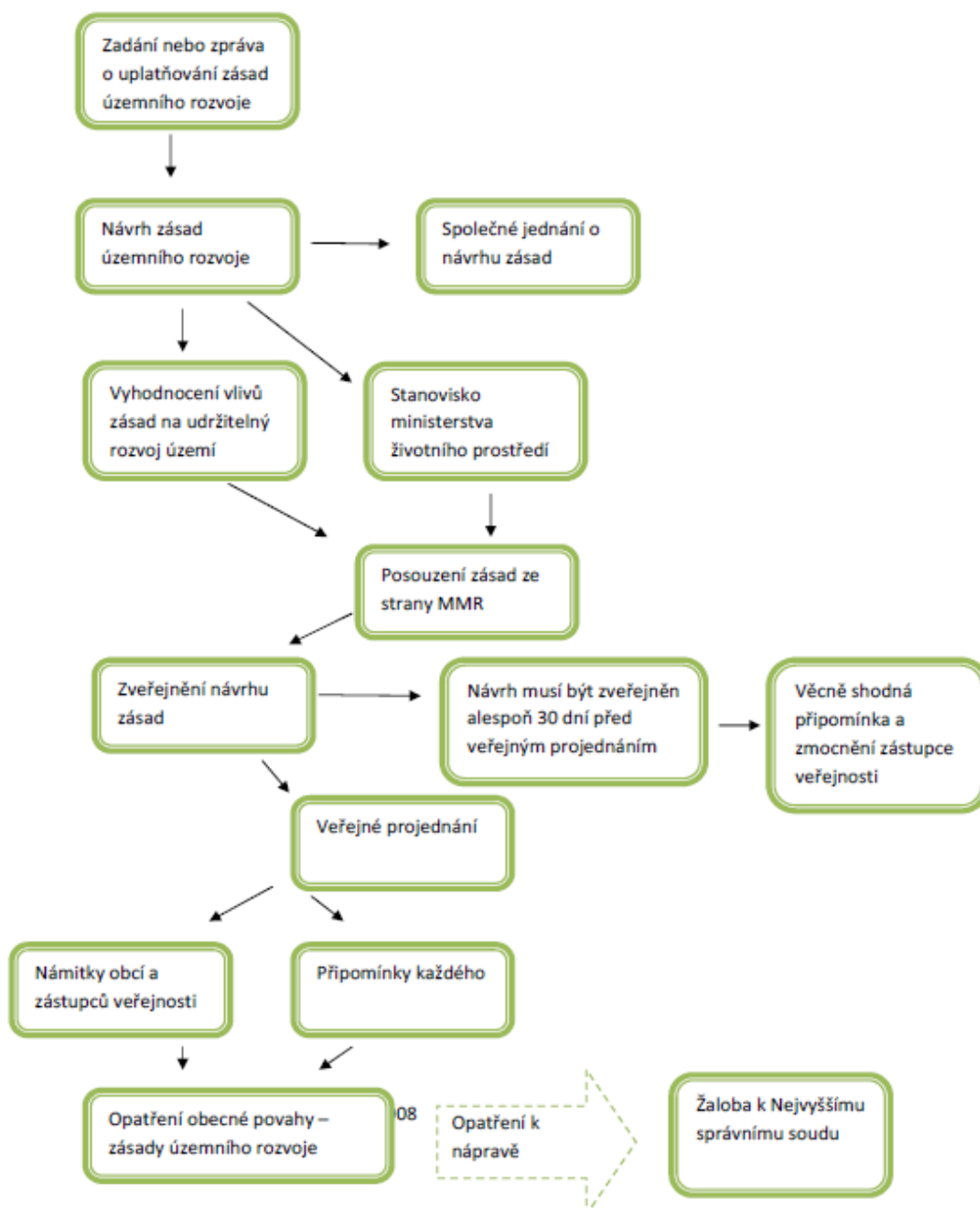
Tabulka č. 2 a obrázek č. 3 názorně zobrazují postup, pokud se chce veřejnost zapojit do přípravy záměru územního rozvoje a celé schéma pořizování ZÚR.

**Tabulka 2 Postup zapojení veřejnosti do přípravy zásad územního rozvoje**

1.	Přečtení návrhu a vyhodnocení vlivů na udržitelný rozvoj.
2.	Napsání připomínky.
3.	Přesvědčit potřebný počet občanů kraje.
4.	Podepsání připomínky.
5.	Poslání připomínky kraji.
6.	Vybrat a zmocnit zástupce veřejnosti.
7.	Vytvořit námitku zástupce včetně odůvodnění.
8.	Podání námítky.
9.	Účast zástupce veřejnosti na veřejném projednání.

Zdroj: [www.ucastverejnosti.cz/dokumenty/jak-se-zapojit-do-zemn-ho-pl-nov-n.pdf](http://www.ucastverejnosti.cz/dokumenty/jak-se-zapojit-do-zemn-ho-pl-nov-n.pdf), vlastní zpracování

Obrázek 3 Schéma vzniku zásad územního rozvoje



Zdroj: [www.ucastverejnosti.cz/dokumenty/jak-se-zapojit-do-zemn-ho-pl-nov-n.pdf](http://www.ucastverejnosti.cz/dokumenty/jak-se-zapojit-do-zemn-ho-pl-nov-n.pdf)

### 3.3 Územní plány

Územní plány jsou základní koncepční dokumenty k regulovanému územnímu rozvoji obce. Územní plány navazují na politiku územního rozvoje a na zásady územního rozvoje.

Každá obec by měla mít svůj územní plán, některé obce však jeho pořízení stále odkládají. Pořízení územního plánu je finančně i časově náročná záležitost.

*„Územní plán se pořizuje a vydává pro celé území obce, pro celé území hlavního města Prahy, popřípadě pro celé území vojenského újezdu. Územní plán se vydává formou opatření obecné povahy podle správního řádu.“<sup>35</sup>*

*„O pořízení územního plánu rozhoduje zastupitelstvo obce<sup>36</sup>:“*

- *z vlastního podnětu,*
- *na návrh orgánu veřejné správy,*
- *na návrh občana obce,*
- *na návrh fyzické nebo právnické osoby, která má vlastnická nebo obdobná práva k pozemku nebo stavbě na území obce.“*

### **Zadání územního plánu**

V případě kladného rozhodnutí zastupitelstva o pořízení územního plánu se nejdříve zpracuje zadání. Návrh zadání vypracuje pořizovatel společně s určeným zastupitelstvem. Návrh zadání obsahuje hlavní cíle a požadavky na zpracování návrhu územního plánu. Poté se návrh zasílá dotčeným orgánům, sousedním obcím a krajskému úřadu.

Návrh zadání musí být pro veřejnost zpřístupněn a každý do něj může nahlížet po dobu 30 dní od data vyvěšení na úřední desce. Každý občan může v této době podávat k návrhu své připomínky. Dotčené orgány, krajský úřad a pořizovatel uplatňují k návrhu zadání územního plánu po dobu 30 dní od obdržení návrhu zadání své požadavky na obsah územního plánu. Sousední obce mohou rovněž ve lhůtě 30 dní uplatnit své podněty. Poté pořizovatel v součinnosti s určeným členem zastupitelstva příslušné obce zohlední a vyhodnotí požadavky a podněty a podle nich upraví návrh zadání a předloží jej zastupitelstvu obce, pro kterou se územní plán pořizuje. V zadání je možné stanovit, jestli se bude pořizovat koncept územního plánu.

---

<sup>35</sup> § 43 odst. 4 zákona č. 183/2006 Sb.

<sup>36</sup> § 44 zákona č. 183/2006 Sb.

## Koncept územního plánu

Koncept územního plánu je fáze vzniku územního plánu, která je nepovinná. V případě pořízení konceptu ÚP, tak koncept plní roli ověřování možných variantních řešení budoucího územního plánu. Zpracování konceptu má na starosti pořizovatel.

Následně je koncept veřejně projednán. Pořizovatel musí oznámit místo a čas veřejného projednání nejméně 15 dní předem, a to veřejnou vyhláškou. Do konceptu může každý občan nahlížet po dobu 30 dní ode dne doručení veřejné vyhlášky. Do 15 dní od veřejného projednání může veřejnost i sousední obce podávat své **připomínky**. Pokud ovšem územní plán navrhuje budování veřejně prospěšných staveb, veřejně prospěšných opatření a zastavitelných ploch mohou vlastníci pozemků a staveb dotčených těmito návrhy podat **námítku**.<sup>37</sup>

## Návrh územního plánu

Návrh územního plánu se zpracovává na základě zadání, případně konceptu, pokud se připravuje. Pořizovatel pořídí zpracování návrhu územního plánu, který musí obsahovat také vyhodnocení na udržitelný rozvoj území.<sup>38</sup> Návrh území plánu společně s vyhodnocením je k dispozici k nahlédnutí v obci, pro je ÚP zpracováván.

O návrhu územního plánu se koná společné jednání obcí a úřadů. Pořizovatel musí místo a čas konání jednání nejméně 15 předem dotčeným orgánům, krajskému úřadu, obci, pro kterou je ÚP zpracováván a sousedním obcím. Sousední obce mohou ve lhůtě 30 dní<sup>39</sup> uplatňovat své připomínky, dotčené orgány ve stejném časové lhůtě svá stanoviska. Návrh ÚP následně posoudí krajský úřad, který vede o plánu veřejné projednání. Krajský úřad má k dispozici 30 dní, aby sdělil své stanovisko pořizovateli. Pokud se krajský úřad v této lhůtě nevyjádří, bere se tato skutečnost za souhlas s návrhem územního plánu. Když ovšem najde krajský úřad určité nedostatky, musí pořizovatel tyto nedostatky odstranit, příp. vyvolat řešení rozporu. Až po odstranění všech nedostatků a vydání potvrzení krajským úřadem o odstranění nedostatků, je možné zahájit řízení o vydání územního plánu.

Poté je návrh územního plánu, ve kterém jsou již zapracovány změny, veřejně projednán. Tohoto veřejného jednání, se účastní zástupci obce, pro kterou je ÚP zpracováván,

---

<sup>37</sup> K námítkám podaným později než 15 dnů od veřejného projednání se nepřihlíží.

<sup>38</sup> Vyhodnocení se nevyžaduje v případě, že již bylo zahrnuto v konceptu nebo požadavek na toto vyhodnocení se nevyžaduje.

<sup>39</sup> Uvedené orgány mohou po dobu 30 dní do návrhu územního plánu samozřejmě i nahlížet.

dotčené orgány a sousední obec. Pozvánka opět 30 dní předem. Na veřejném jednání může každý občan předložit své připomínky, námitky předkládají vlastníci pozemků a staveb dotčených návrhem veřejně prospěšných staveb, veřejně prospěšných opatření a zastavitelných ploch a dále zástupce veřejnosti. K námitkám musí být přiloženo zdůvodnění a informace z katastru nemovitostí, které prokáží pravdivost námítky. Pořizovatel územního plánu zhodnotí přínos a výsledky veřejného projednávání a ve spolupráci s představiteli obce, pro kterou nový ÚP vzniká, zpracuje návrh rozhodnutí o námitkách ke konceptu a návrhu ÚP.

V další fázi je návrh ÚP podroben přezkoumání a zjišťuje se, zda neodporuje politice územního rozvoje a zásadám územního rozvoje a je v souladu s cíli a úkoly územního plánování. V poslední fázi pořizovatel předkládá návrh na vydání ÚP zastupitelstvu obce. Zastupitelstvo přezkoumá, jestli není ÚP v rozporu s územně plánovací dokumentací vyššího řádu. V případě, že zastupitelstvo nenajde žádný rozpor, tak územní plán vydá. V případě nesouhlasu vrátí zastupitelstvo návrh pořizovateli s odůvodněním nedostatků. Vyhláškou poté zastupitelstvo dá na vědomí, že je územní plán schválen. Vydaný ÚP opatřený záznamem o účinnosti včetně dokladů o jeho pořízení se uschová u obce, pro kterou vznikl. Pořizovatel je povinen ÚP poskytnout příslušnému stavebnímu úřadu, krajskému úřadu a úřadu územního plánování. Poté je ÚP pravidelně aktualizován. Aktualizace ÚP se provádí prostřednictvím zprávy o jeho uplatňování. Tato zpráva se předkládá minimálně jednou za 4 roky, poprvé je tomu však nejpozději 4 roky od vydání ÚP. Návrh zprávy nejdříve prokonzultuje krajský úřad s dotčenými orgány a předkládá zastupitelstvu ke schválení.

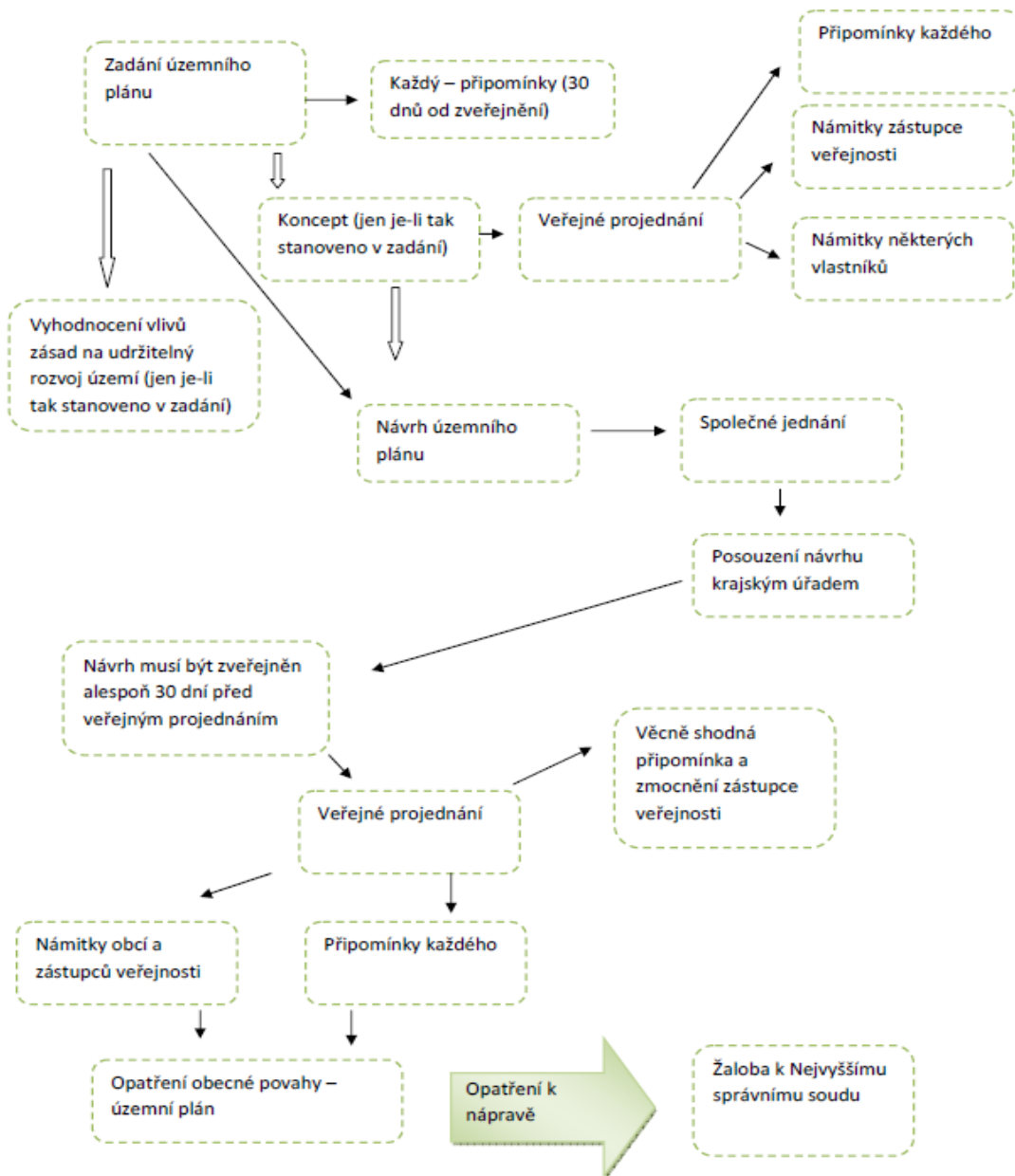
Na závěr shrnutí možnosti zapojení veřejnosti do vzniku územního plánu:

- *každý může připomínkovat zadání*
- *každý může podat připomínku také k návrhu územního plánu*
- *někteří vlastníci a zástupce veřejnosti mohou podat nejpozději do konce veřejného projednání námitku k návrhu územního plánu*
- *proti usnesení o námitce se lze odvolat*
- *územní plán je opatření obecné povahy a lze proti němu podat žalobu k Nejvyššímu správnímu soudu<sup>40</sup>*

---

<sup>40</sup> URL: <<http://www.ucastverejnosti.cz/dokumenty/jak-se-zapojit-do-zemn-ho-pl-nov-n.pdf>> [cit. 2011-05-14].

Obrázek 4 Schéma vzniku územního plánu obce



Zdroj: [www.ucastverejnosti.cz/dokumenty/jak-se-zapojit-do-zemn-ho-pl-nov-n.pdf](http://www.ucastverejnosti.cz/dokumenty/jak-se-zapojit-do-zemn-ho-pl-nov-n.pdf)



### 3.4 Závěr teoretické části

Cílem této diplomové práce je porovnání způsobu zapojení veřejnosti v procesu územního plánování a poté analýza využití participativních metod na příkladech u různých velkých měst a obcí.

Závěrem teoretické části práce je vhodné položit si otázku, zda je důležité zapojovat veřejnost do rozhodovacího procesu. Samozřejmě existují různé pohledy na tuto věc, ale hlas lidu by se neměl přehlížet. Z provedených rešerší vyplývá, že procesu participace se zúčastňují tři skupiny osob s různou motivací – **občané, úředníci a politikové**.

**Občané** se prostřednictvím participace v procesu územního plánování lépe zapojují do veřejného života a stanou se součástí života určité komunity. Mohou tak využít své zkušenosti z určitého oboru a získat tak prostřednictvím fundovaných argumentů větší vliv na konečné rozhodnutí. Určitou nevýhodu zapojení veřejnosti představuje finanční a časová náročnost tohoto procesu.

**Úředníci** získají kvalitní zpětnou vazbu od občanů na svou práci. Naopak určitou nevýhodou pro úředníky je nejistota, protože jejich práce je pod větší veřejnou kontrolou. Úředníci také musí prokázat dobrou znalost určité problematiky při častější komunikaci s občany města.

Od **politiků** se očekává vstřícný postoj k názorům veřejnosti. I když se stává, že jsou názory občanů mnohdy protichůdné, je důležité všechny věcné názory vzít na vědomí. Politici jsou na veřejných jednáních veřejnosti na očích a dobrým vystupováním a prokázáním znalosti dané problematiky mohou získat sympatie potenciálních voličů. Občané také ocení orientaci politiků v širokém spektru témat a ochotu naslouchat problémům, které trápí občany. Negativní stránku představuje transparentnost celého procesu, určitě existují tlaky na politické zvyhodňování určitých zájmových skupin.

Pro zapojování občanů se používá celá řada metod. Zainteresovaní představitelé města zváží podle místních zkušeností a zvyklostí, které metody bude nejlepší použít.

Mezi často využívané metody, které jsou doporučeny pro zapojování veřejnosti do procesu územního plánování, patří:

- veřejná jednání
- informace v místním tisku, rozhlase, kabelové televizi

- úřední desky,
- letáky,
- ankety,
- výstavy.

Proces vzniku nového územního plánu se obecně skládá ze tří fází, tj. zadání, koncept a návrh územního plánu. Z tabulky č. 3 se vychází pro praktickou část práce, kdy získaná data jsou zapsána do tabulky a poté následuje porovnání zapojení občanů do tohoto procesu v jednotlivých sídlech mezi sebou. Již předem lze očekávat, že u velkých měst projde tento proces všemi třemi fázemi, zatímco u menších měst a obcí tomu tak zřejmě nebude. Závěrem budou porovnána jednotlivá data získaná z internetových stránek a z osobních návštěv jednotlivých úřadů mezi sebou po přepočtu na určitou srovnávací základnu.

**Tabulka 3 Fáze vzniku územního plánu z možnostmi zapojení veřejnosti**

<b>Fáze vzniku územního plánu</b>	<b>Kdokoliv</b>	<b>Občan obce</b>	<b>Zástupce veřejnosti</b>	<b>Vlastník nemovitosti</b>	<b>Sousední obec</b>
<b>1. fáze: zadání ÚP</b>	připomínky	připomínky	připomínky	připomínky	podněty
<b>2. fáze: koncept ÚP</b>	připomínky	připomínky	námítky	námítky	připomínky
<b>3. fáze: návrh ÚP</b>	připomínky	připomínky	námítky	námítky	připomínky

Zdroj: [www.olomouc.eu](http://www.olomouc.eu), vlastní zpracování

Lze očekávat, že s velikostí města roste počet jeho obyvatel, kteří se zapojují do procesu vzniku územního plánu. Je to dáno faktem, že územní plány velkých měst mají dopad na mnohem větší území než je tomu u malých obcí. Také mohou nevratně změnit podobu města a určit směr jeho dalšího rozvoje v dalších letech.

## 4 ZAPOJENÍ OBČANŮ DO PROCESU ÚZEMNÍHO PLÁNOVÁNÍ V KONKRÉTNÍCH SÍDLECH

V praktické části práce jsou vybrána čtyři česká sídla, u kterých je porovnáván způsob zapojení veřejnosti v procesu územního plánování a využití konkrétních metod u různých velikých sídel. Největší je s více než 100 000 obyvateli město Olomouc, následovat bude Přerov s necelými 50 000 obyvateli, Tovačov s přibližně 2600 obyvateli a obec Citov, která má 520 obyvatel.

### 4.1 Olomouc

Město Olomouc, které leží na řece Moravě, je tradiční dopravní a obchodní křižovatkou. Vzhledem ke svému historickému významu se město stalo centrem Olomouckého kraje. Olomouc má **101 746 obyvatel**.

Podle počtu obyvatel patří Olomouc na páté místo mezi všemi českými městy. Nejstarší osídlení na území současného města potvrzují archeologické nálezy od dob prehistorických, významný je objev římského tábora z druhé poloviny druhého století našeho letopočtu. Už v raném středověku byla Olomouc jedna z center Moravy a zároveň také knížecím sídlem. V 11. století zde bylo založeno biskupství, roku 1306 byl ve městě zavražděn poslední český panovník rodu Přemyslovců, král Václav III. Významný byl též rok 1576, kdy byla v Olomouci založena univerzita. V Období renesance byla Olomouc druhým největším městem po Praze s téměř 30 000 obyvateli. Za třicetileté války město poznamenala okupace švédskými vojsky, kdy většina obyvatel zahynula nebo se odstěhovala a město bylo zcela pobořeno. V roce 1848 usednul v Olomouci na trůn nejdéle sloužící evropský panovník František Josef I. V 18. a 19. století se město stalo významným vojenským centrem rakouské monarchie a zároveň došlo k proměně města na pevnost.

V 19. století se město výrazněji rozvíjelo díky stavbě železnice, městské plynárny, vodárny a elektrárny. Na přelomu 19. a 20. století se v Olomouci objevila první tramvaj a rostoucí průmyslový význam města potvrzovaly stavby nových cukrovarů, továren a železáren na okraji města. Po roce 1989 došlo k postupné rekonstrukci historického jádra a památek, ke stavbě nových sportovišť, hotelů, dopravní a technické infrastruktury. Olomouc je sídlem arcibiskupství, centrem Olomouckého kraje, na Univerzitě Palackého studuje více než 20 000 studentů. Roku 2000 byl monumentální Sloup Nejsvětější Trojice zapsán na seznam kulturního dědictví UNESCO.

*„Současnou tvář města tvoří nejen historické památky, ale i celková nabídka kulturního a společenského vyžití pro všechny věkové kategorie. Návštěvníkům města se otevírá spousta možností aktivního vyžití, například návštěva kulturních zařízení, divadel – např. Moravského divadla, návštěva koncertu Moravské filharmonie, různých výstav ve Vlastivědném muzeu, Muzeu umění a mnoha galerií.“<sup>41</sup>*

#### **Obrázek 5 Olomouc**



Zdroj: [www.olomouc.eu](http://www.olomouc.eu)

### **4.2 Vznik nového územního plánu města Olomouc**

Platný územní plán města Olomouce byl zastupitelstvem schválen 29. prosince 1998. Během následujících let doznal tento územní plán řady změn. Důležitým milníkem bylo **nabytí účinnosti nového stavebního zákona k 1. lednu 2007**, který omezil platnost některých územních plánů k datu 31. prosince 2011. Proto město Olomouc zahájilo již v roce 2006 přípravy k pořízení nového územního plánu.

Dále byly definovány globální cíle rozvoje města, jsou to mj.:

- posílení významu města Olomouce jako centra střední Moravy a jeho postavení v rámci České republiky i v mezinárodním měřítku,
- zvýšení přitažlivosti města jako místa atraktivního pro nové obyvatele,

<sup>41</sup> URL: <<http://www.olomouc.eu/phprs/view.php?cisloclanku=2002051623>> [cit. 2011-05-17].

- vytváření podmínek pro rozvoj vzdělanosti, kulturního, sportovního a společenského vyžití obyvatel mikroregionu,
- vytváření kvalitních životních podmínek pro jeho obyvatele, na nichž jediných lze stavět budoucnost města, zejména jeho ekonomickou prosperitu a všestranný kulturní a společenský rozkvět.

### 4.3 Zapojení občanů do přípravy územního plánu Olomouce

Město Olomouc dalo již od počátku celého procesu najevo, že jej **zajímá názor občanů** na budoucí vývoj města. Proces územního plánování byl standardně rozčleněn na jednotlivé fáze, ve kterých jsou občané prostřednictvím médií, úředních desek, městského zpravodaje nebo letáků informováni o aktuálním dění, a jsou také seznámeni s možnostmi konkrétního zapojení do procesu.

Záměr pořídit nový územní plán schválilo zastupitelstvo města Olomouce na svém zasedání v září 2008. Primátor města všechny přítomné upozornil, že jde o dokument, který ovlivní podobu města na mnoho let dopředu. Představitelé města se rozhodli oslovit širokou veřejnost rozsáhlou informační kampaní.

*„Zcela mimořádný a v rámci České republiky ojedinělý postup při přípravě nového územního plánu zvolilo vedení města Olomouce. Celý proces zpracování tohoto strategického dokumentu budou mít zástupci široké veřejnosti, zájmových skupin a odborných organizací příležitost sledovat a připomínkovat, a to v rozsahu mnohem širším, než samosprávám ukládá zákon. Rozsáhlou kampaní chce vedení města mimo jiné předejít následným problémům a častým požadavkům na změny již schváleného územního plánu, které se v minulosti pravidelně opakovaly.“<sup>42</sup>*

Město tímto postupem dává najevo, že daná problematika se netýká jen politických činitelů, ale právě všech obyvatel města. **Informační kampaň** bude zahrnovat nejen publikování jednotlivých informací na úředních deskách a v různých médiích, ale i besedy, konference s následnou diskusí mezi odborníky, politiky a veřejností. Další informační kanály představují letáky, brožury a samozřejmě webové stránky zřízené speciálně pro tento účel. Důležitá je též zpětná vazba od občanů zajišťovaná anketami, dotazníky a on line diskusí na webových stránkách.

<sup>42</sup> URL: <[http://www.olomouc.eu/uzemni-planovani/aktuality\\_\(cesky\)?article\\_id=2630](http://www.olomouc.eu/uzemni-planovani/aktuality_(cesky)?article_id=2630)> [cit. 2011-05-18].

### 4.3.1 Speciální internetové stránky

V říjnu 2008 byl spuštěn provoz webu [www.olomouc.eu/uzemni-planovani](http://www.olomouc.eu/uzemni-planovani), které se věnují speciálně procesu vzniku nového územního plánu. Jedná o jednu složku informační kampaně města s cílem zapojit do procesu co nejširší veřejnost. Na stránkách je k dispozici on-line diskuse se zástupci města. Vzhledem k dostupnosti internetu se jedná o důležitý komunikační kanál se zpětnou vazbou. Tyto internetové stránky obsahují materiály k platnému územnímu plánu a dále mnoho informací k územnímu plánu připravovanému. Návštěvník stránek si může přečíst co to územní plán vlastně je, k čemu slouží, jaké jsou jednotlivé fáze vzniku územního plánu, v které fázi se jeho projednávání aktuálně nachází a také informace s možnostmi svého zapojení.

Pro lepší orientaci je k dispozici i grafická část webu, která obsahuje:

- videoarchiv,
- výkresy k územně analytickým podkladům,
- historické letecké snímky,
- historické územní plány.

Hlavní výhodou stránek je **on-line diskuse**, kde mohou lidé v předem daný čas diskutovat se zadavatelem nebo zpracovatelem územního plánu. Své nápady a postřehy mohou občané prostřednictvím webu psát samozřejmě kdykoliv. Tyto **on-line diskuse** probíhají na **neformální úrovni**, aby lidé získali dostatek informací a případně se na nejasné záležitosti zeptali. Oficiální připomínky je ale nutné prostřednictvím k tomu určených formulářů posílat odboru koncepce rozvoje města. Zpracovatel ovšem může při své práci zohlednit i neformální připomínky. První on-line diskuse proběhla již třetí den od spuštění těchto internetových stránek, a to s vedoucím odboru koncepce a rozvoje města.

Diskutující nejvíce projevíli zájem o tyto témata:

- samotný proces vzniku územního plánu a doba jeho platnosti,
- proces schvalování včetně časového rámce,
- doprava, zeleň a zemědělská půda.

### 4.3.2 Diskuse s odborníky

Nejdříve se široká veřejnost seznámila se základními informacemi o územním plánování, o připravovaném územním plánu města a o dalších záležitostech na internetových

stránkách města. Následně na konci listopadu 2008 se konalo veřejné projednání zadání územního plánu za přítomnosti představitelů města, architektů, zástupců občanských sdružení, neziskových organizací a významných institucí. Na toto projednání do zasedací budovy magistrátu města byla také pozvána veřejnost.

Projednávání se zúčastnilo 70 hostů, kteří si v první dvouhodinové části vyslechli úvodní slovo od pracovníků odboru koncepce a rozvoje ohledně textu zadání územního plánu. Následovala diskuse, kde nejvíce probíranými tématy byla automobilová doprava ve městě, městská hromadná doprava, budoucnost neředitelského letiště, využití průmyslových ploch a urbanistické řešení jednotlivých lokat ve městě. Přítomní občané kladně hodnotili skutečnost, že se město zajímá o názory občanů a několik dotazů padlo i opakování možnosti zapojení veřejnosti v konkrétní fázi vzniku územního plánu. Závěrem primátor města vyzdvihl velkou účast veřejnosti i odborníků a připomenul, že další diskusní akce budou následovat.

Na dalších veřejných projednáváních se občané opět nejvíce věnovali tématům o dopravě, přítomní zástupci odboru koncepce a rozvoje a primátor města lidem odpovídali i na dotazy, které přímo s územním plánem nesouvisely, např. budoucnost korunní pevnosti. Zastoupení měli i představitelé místních částí, na které bude mít nový územní plán přímý dopad, např. vybudováním čističky odpadních vod.

#### **4.3.3 Setkání podnikatelů s primátorem**

Setkání podnikatelů s primátorem města a s pracovníky odboru koncepce a rozvoje se uskutečnilo z důvodu seznámení podnikatelského sektoru s přípravou územního plánu. Podnikatelé s nimi diskutovali o problémech a překážkách při podnikání ve městě. Stejně jako občané, tak i podnikatelé byli požádáni o vyjádření k zadání a případně o podání připomínek.

### **4.4 Participace občanů formou připomínek k návrhu zadání ÚP Olomouce**

Aby občané měli pocit, že neudělali nějakou procedurální chybu, je vhodné uvést několik poznámek k připomínkování návrhu zadání územního plánu:

- zadání ÚP je text obecně charakterizující budoucí podobu ÚP,
- připomínku může každý občan podat po celou dobu jeho projednávání,
- připomínky by se měly opravdu týkat územního plánu, aby mohly být uplatněny,

- připomínky se podávají písemně s vyplněným křestním jménem, příjmením, podpisem a datem podání, a to prostřednictvím připomínkových listů,
- všechny podané připomínky jsou zaevidovány a následně postupně vyhodnoceny z hlediska vztahu k návrhu zadání ÚP,
- na základě uplatněných připomínek je poté upraven návrh zadání ÚP, které je předloženo zastupitelstvu města ke schválení
- na jednotlivé připomínky magistrát neodpovídá občanům města poštou, ale zveřejní je na úřední desce a na internetových stránkách,
- připomínky podané jinak<sup>43</sup>, než písemně a na daném formuláři, budou evidovány jako neformální a jejich vyhodnocení probíhá společně s anketami a průzkumy.

Zatímco zákonná lhůta pro připomínkování návrhu zadání územního plánu je třicet dní, město poskytlo časovou lhůtu přes dva měsíce. Cílem představitelů města bylo získat co největší množství podnětů od občanů. Pokud by město na dobu patnácti dnů vyvěsilo na úřední desce vyhlášku a poté měsíc čekalo na reakci, odezva od občanů by nebyla valná. Každý obyvatel města proto ve své schránce našel informační leták a na webových stránkách, v informačním středisku nebo přímo na odboru koncepce a rozvoje je také k dispozici formulář Připomínka k návrhu zadání územního plánu města Olomouce, kde občané napsali svou připomínku, přidali kontaktní údaje a podpis a adresovali jej tomuto odboru.

Nelze ovšem uspokojit všechny připomínky, často jsou totiž protichůdné. Např. část občanů požaduje letiště v **Neředíně** modernizovat pro potřeby vnitrostátní přepravy, jiní žádají úplné zrušení s argumentem vysokého hluku v blízké obytné zástavbě. Další střety názorů nastávají v oblasti bydlení. Jedna skupina chce využít každého volného místa pro stavbu rodinných domů, jiní poukazují na zahušťování zástavby a úbytku zeleně a prostoru pro aktivní odpočinek a relaxaci. Velká část obyvatelstva Olomouce je proti stavbám výškových budov, které by výrazně pozměnily panorama města. Některé připomínky jsou obecného rázu, jiné velmi konkrétní, a tím mohou zpracovateli územního plánu poskytnout cenou inspiraci.

Vlastníci pozemků také žádají zařazení konkrétních parcel do kategorie zastavitelných ploch, aby v těchto místech posléze mohli stavět rodinné domy nebo mít zahrádky či rekreační zóny. Často je zmiňována i ochrana zemědělské půdy a revitalizace městské zeleně.

---

<sup>43</sup> Např. elektronickou poštou.



Primátor města po skočení připomínkování této fáze vzniku územního plánu poděkoval občanům, kteří přispěli právě připomínkou nebo třeba i účastí v diskusi. Některé připomínky byly natolik konkrétní, že jejich využití je možné až při zpracovávání konceptu územního plánu. Z velké části šlo o konkrétní návrhy změn funkčního využití jednotlivých objektů a lokalit. **Několik připomínek se vůbec netýkalo budoucího územního plánu, proto byly předány kompetentním orgánům k řešení.** Občané byli ujištěni, že se mohou zapojit i do další fáze vzniku územního plánu, tj. do konceptu územního plánu.

Dále bylo nutné vybrat zpracovatele územního plánu, který by také preferoval vysokou míru participace veřejnosti v procesu vzniku nového územního plánu města Olomouce. Z výběrového řízení, do kterého se přihlásilo pět firem, vybrala hodnotící komise jako vítěze společnost Knesl + Kynčl, která byla s cenou 11,2 mil. Kč nejlevnější a také výrazně preferovala aktivní spolupráci s veřejností. Rada města poté tento návrh schválila a veřejnou zakázku zadala této společnosti. Vítěz se již na počátku spolupráce zavázal, že koncept nového územního plánu bude hotov během necelého jednoho roku.

Hlavní body rozvoje města z pohledu zpracovatele:

- „územní plán má rozvoj města podněcovat, ne být jeho překážkou“,
- hranice města byla dříve definována systémem fortové pevnosti, nyní sítí rychlostních komunikací, hlavním tématem je teda zahušťování stávající zástavby,
- odstranit jednoúčelové využití ploch ve městě z dob 2. poloviny 20. století, návrat k polyfunkčním strukturám,
- vzájemné propojení historického centra s nově vzniklými subcentry, která by nabízela nabídku obchodů, služeb a veřejného vybavení,
- využití potenciálu historických parků,
- rozvoj podnikatelského prostředí,

#### **4.4.1 Zapojení studentů středních škol**

Dalším krokem představitelů města přiblížit veřejnosti problematiku příprav nového územního plánu byly **přednášky na půdách středních škol** o této záležitosti za účasti architekta, pracovníků odboru koncepce a rozvoje magistrátu, zástupců architektonické kanceláře a většinou také primátora města. Na těchto besedách tito zástupci nejdříve vysvětlili, co znamená územní plánování a jakým způsobem může ovlivnit podobu města v dalších letech. Poté následovala diskuse s dotazy na konkrétní zamýšlenou podobu města.

Právě studenti jsou těmi, na které bude mít nový územní plán dopad, až si budou např. plánovat vlastní bydlení.

Studenty gymnázií a obchodních akademií zajímalo např.

- Postaví město skatepark?
- Opraví se zimní stadion nebo se postaví nová multifunkční hala?
- Kde se postaví další supermarkety?
- Objeví se ve městě firma s nabídkou mnoha kvalitních pracovních míst?

Studenti projevili v diskusi zájem o budoucí tvář města, součástí setkání bylo i anonymní vyplňování podrobných dotazníků, kde studenti vyjádřili své názory na aktuální stav ve městě a přání jeho rozvoje v dalších letech. **Dotazníky vyplnilo 300 studentů.**

V dotaznících studenti **pozitivně** hodnotili:

- hezký vzhledem středu města,
- velké množství zeleně ve městě,
- existenci Univerzity Palackého s mnoha studijními obory.

Naopak **negativně** studenti hodnotili:

- absence rockového klubu ve městě,
- malé množství kulturních akcí,
- poloha multikin a zábavních centrem mimo centrum města,
- nevábný vzhled dokončeného prostoru před vlakovým nádražím.

**Tabulka 4 Zapojení veřejnosti do projednávání zadání ÚP Olomouc**

Fáze vzniku územního plánu	Kdokoliv	Občan obce	Zástupce veřejnosti	Vlastník nemovitosti	Sousední obec
<b>1. fáze: zadání ÚP</b>	Připomínky		Připomínky	Připomínky	Podněty
<b>celkem 165 připomínek</b>	<b>134</b>		<b>2</b>	<b>29</b>	<b>0</b>

Zdroj: vlastní zpracování z údajů na [www.olomouc.eu](http://www.olomouc.eu)

Tabulka č. 4 ukazuje, že informační kampaň je účinná a občané Olomouce se zajímají o dopady nově vznikajícího územního plánu. Sousední obce sice nepodalaly ani jeden podnět,

ale připomínek bylo oficiální cestou doručeno 165. Většina se týkala řešení dopravní situací a lokalitám pro nově uvažovanou zástavbu.

#### **4.5 Zapojení veřejnosti do projednání konceptu územního plánu Olomouce**

Do projednání konceptu nového územního plánu mohla veřejnost zasahovat do 1. června 2010. Tento koncept včetně vyhodnocení vlivů na udržitelný rozvoj území byl vystaven v budově magistrátu města od 1. června do 31. července 2010 a také na internetových stránkách města. Do konce července 2010 mohli vlastníci pozemků, kteří budou dotčeni návrhem veřejně prospěšných staveb, veřejně prospěšných opatření a ploch vymezených k zastavění v konceptu ÚP a také zástupci veřejnosti podávat **připomínky**, ostatní občané měli možnost uplatnit **námítky**. Pro občany města byly k dispozici formuláře pro podání námitek. Bylo možné připomínku podat i na čistém papíru, ovšem osoba podávající námítku tento papír musela podepsat a opatřit svým jménem, příjmením a datem podání. Do každé městské čtvrti zavítal speciální informační autobus, ve kterém seděli fundovaní odborníci a odpovídali na dotazy obyvatel. V autobuse byl k dispozici počítač, na kterém si mohli lidé prohlédnout např. mapovou část konceptu nebo mohli aplikovat koncept na svůj vlastní pozemek. **Autobus každý den navštívilo téměř sto lidí** s připravenými dotazy ohledně dopadu na jejich vlastní pozemek nebo řešení problémů v jejich obci. Tato aplikace je k dispozici po připojení na internet i z domácího počítače zájemce.

Dále město pořádalo různé **formy setkání se veřejností**:

- besedy pro veřejnost,
- diskusní panel pro podnikatele,
- diskusní panel pro odbornou veřejnost,
- veřejné projednání konceptu územního plánu.

Hlavní část informační kampaně byla zahájena 1. června 2010 malou tiskovou konferencí se zástupci sdělovacích prostředků ve speciálně upraveném informačním autobusu, který také slouží k informování občanů v jednotlivých městských částech. Na internetových stránkách města byla spuštěna aplikace, která umožní každému návštěvníkovi těchto stránek zjistit, jak se územní plán dotkne konkrétní parcely, případně určité městské lokality. V budově magistrátu byla až do konce července 2010 zájemcům k dispozici komentovaná výstava výkresů konceptu územního plánu.

Na letní měsíce byla naplánována série<sup>44</sup> setkání se širokou veřejností s následnou diskusí. Na začátku června celá série začala setkáním zástupců města s podnikateli a veřejností. Více než třicet zástupců významných olomouckých společností vidělo prezentaci konceptu územního plánu, po které následovala debata, která se týkala konkrétních rozvojových záměrů jednotlivých firem, řešení dopravní situace ve městě a uvažovaný růst města včetně další výstavby obytných domů.

**Informační autobus** nakonec navštívilo přibližně **500 obyvatel** města, kteří se ptali na různé podrobnosti v konceptu ÚP. Největší zájem byl o autobus v Chomoutově, Droždíně a v Lazcích. Všechny besedy bylo přítomno v součtu asi 300 obyvatel a na veřejné projednání konceptu dorazilo 70 lidí. V předsálí magistrátu byla dále výstava výkresů konceptu, výklad poskytoval pracovník odboru koncepce a rozvoje, který zodpovídal i případné dotazy návštěvníků výstavy.

K návrhu konceptu územního plánu podali obyvatelé Olomouce a zástupci veřejnosti téměř 1000 jednotlivých připomínek a námitek, což znázorňuje tabulka č. 5. Všechny námítky a připomínky byly zpracovány a projednány příslušným odborem magistrátu a poté i městskou radou a na jejich základě byly připraveny Pokyny pro zpracování návrhu územního plánu, které v únoru 2011 schválilo olomoucké zastupitelstvo. Vzhledem k ochraně osobních údajů se u jednotlivých připomínek nezveřejňují úplné údaje o podávajícím, takže nelze určit, zde se jedná občana obec/města či nikoliv.

**Tabulka 5 Zapojení veřejnosti do projednání konceptu ÚP Olomouc**

Fáze vzniku územního plánu	Kdokoliv	Občan obce	Zástupce veřejnosti	Vlastník nemovitosti	Sousední obec
<b>2. fáze: koncept ÚP</b>	Připomínky		Námítky	Námítky	Připomínky
<b>Celkem 664 připomínek a 320 námitek</b>	<b>658</b>		<b>46</b>	<b>274</b>	<b>6</b>

Zdroj: vlastní zpracování z údajů na [www.olomouc.eu](http://www.olomouc.eu)

#### 4.5.1 Připomínkovaná témata

Některá podání od občanů se týkala konkrétních parcel, jiná měla větší dosah, např. výška zástavby či řešení dopravní situace. Velké množství připomínek bylo proti

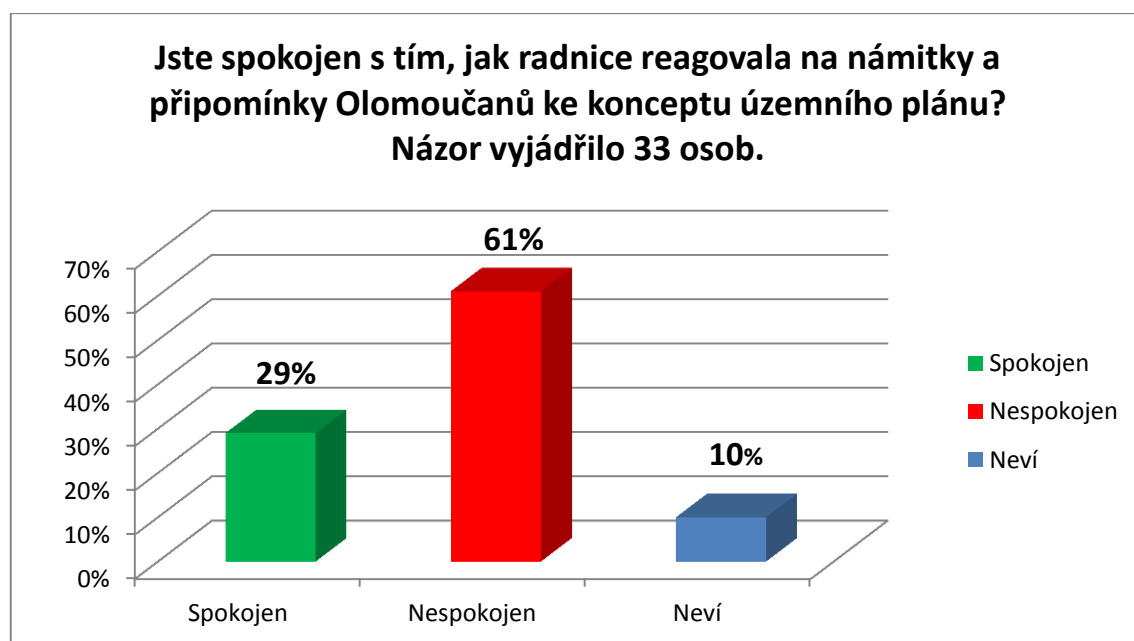
<sup>44</sup> Tato série obsahovala čtyři veřejné besedy, jedno veřejné projednání konceptu ÚP a skoro měsíční jízdu speciálního informačního autobusu po celém městě.

uvažovanému propojení ulice Norská do křižovatky Erenburgova – Pražská a žádost o zachování místní lipové aleje<sup>45</sup>. Mnoho občanů Olomouce vyjádřilo svůj nesouhlas se stavbou výškových budov ve městě. Svůj názor vyjádřilo i Hnutí Duha, které mělo negativní stanovisko celkem k 21 různým záměrům. Námitky podalo proti navrhovaným průmyslovým a obytným plochám v západní části města, vystupují proti stavbě parkoviště u zoologické zahrady, proti stavbě nové silnice u aquaparku atd.

Primátor potvrdil, že se město bude všemi podání vážně zabývat. Na některé podání bylo možné odpovědět hned, v jiném případě došlo k nedorozumění v důsledku špatného vyložení symbolů na výkresu.

Návštěvníci internetových stránek města, které se věnují speciálně problematice vzniku nového územního plánu Olomouce, mají možnost vyjádřit svůj názor s reakcí města na námitky a připomínky ke konceptu ÚP Olomouc v anketě, která se nachází hned na hlavní straně tohoto webu. Graf č. 1 ukazuje výsledky, které jsou ovlivněny poměrně nízkým počtem hlasujících. Každý návštěvník webu může se svého počítače hlasovat pouze jednou. Vysoké procento nespokojených hlasujících souvisí se skutečností, že ti, kteří byli spokojeni s vyřízením své námitky nebo připomínky, již nemají potřebu dávat tuto skutečnost najevo hlasováním na internetových stránkách města.

**Graf 1 Spokojenost občanů s reakcí radnice na námitky a připomínky ke konceptu ÚP Olomouc**



Zdroj: [www.olomouc.eu](http://www.olomouc.eu), vlastní zpracování

<sup>45</sup> K tomuto tématu obdržel magistrát města petici.

V únoru 2011 projednalo zastupitelstvo města na svém zasedání pokyny pro zpracování návrhu územního plánu, včetně vyhodnocení obdržených námitek a připomínek. Zcela nebo částečně bylo vyhověno 191 námitkám a 529 připomínkám, 13 připomínek bylo vzato na vědomí, jelikož se netýkaly problematiky územního plánu.

**Tabulka 6 Počet námitek ke konceptu územního plánu Olomouc**

Zohlednění námitek	Počet námitek (celkový počet 320)	Z toho počet námitek od zástupců veřejnosti <sup>46</sup>	Procentní vyjádření
Zcela zohledněné	99	20 (2702 občanů)	31 %
Částečně zohledněné	92	15 (2778 občanů)	29 %
nezohledněné	129	11 (1667 občanů)	40 %

Zdroj: www.olomouc.eu, vlastní zpracování

**Tabulka 7 Počet připomínek ke konceptu územního plánu Olomouc**

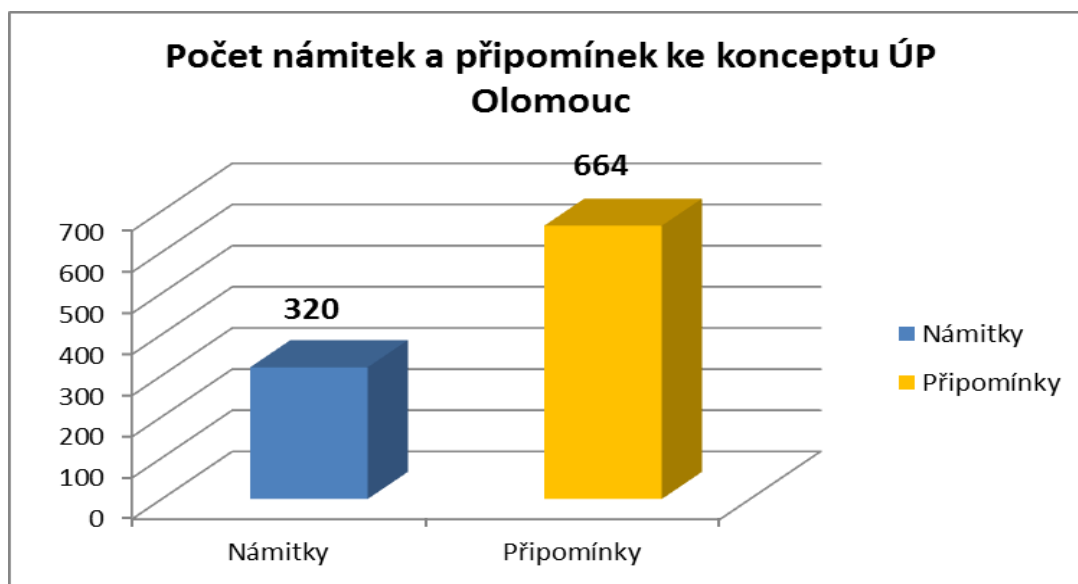
Zohlednění připomínky	Počet připomínek (celkový počet 664)	Procentní vyjádření
Zcela zohledněné	133	20 %
Částečně zohledněné	396	60 %
nezohledněné	122	18 %
Žádná souvislost s ÚP	13	2 %

Zdroj: www.olomouc.eu, vlastní zpracování

Tabulky č. 6 a č. 7 zobrazují počet námitek, resp. připomínek ke konceptu územního plánu města Olomouc a míru jejich zohlednění. I když mnoho názorů bylo protichůdných, odpovědní představitelé města se snažili vyjít občanům vstříc. Pro větší přehlednost následují grafy č. 2, č. 3 a č. 4, které celou situaci znázorňují přehledně včetně barevného zobrazení jednotlivých procentních podílů.

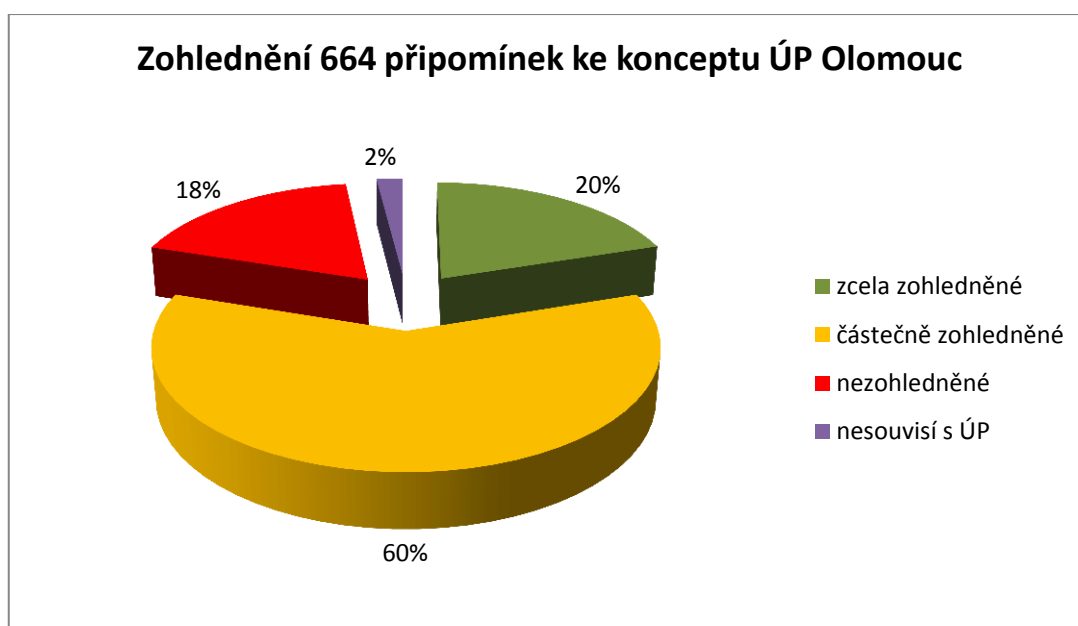
<sup>46</sup> Údaj v závorce udává celkový počet občanů zastupovaných zástupci veřejnosti.

**Graf 2 Počet námitek a připomínek ke konceptu ÚP Olomouc**



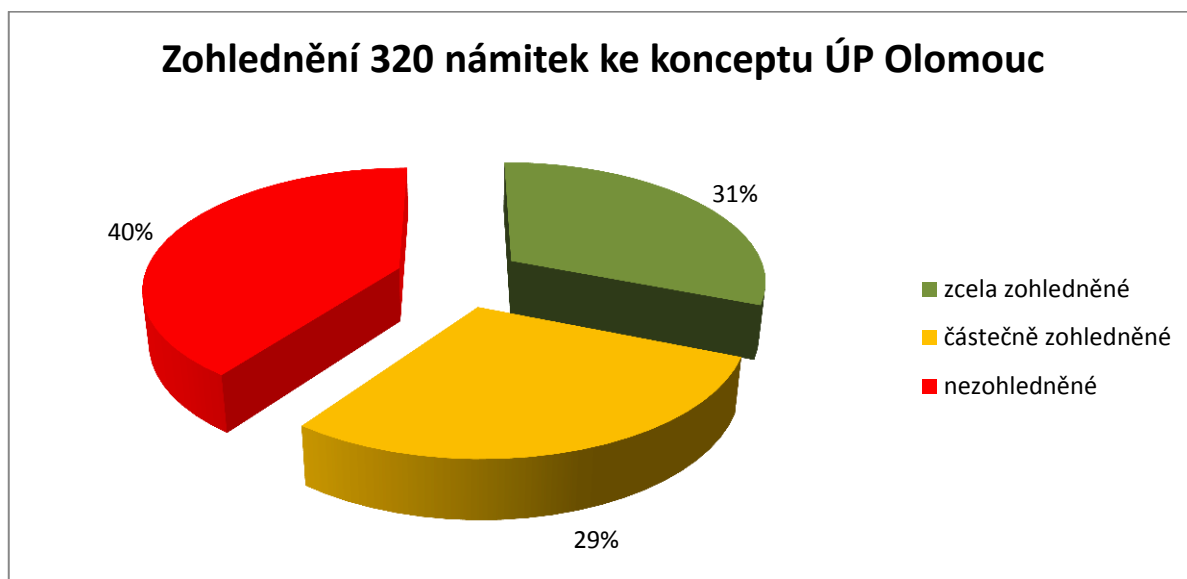
Zdroj: údaje Magistrátu města Olomouc, vlastní zpracování

**Graf 3 Zohlednění připomínek ke konceptu ÚP Olomouc**



Zdroj: údaje Magistrátu města Olomouc, vlastní zpracování

**Graf 4 Zohlednění námitek ke konceptu ÚP Olomouc**



Zdroj: údaje Magistrátu města Olomouc, vlastní zpracování

*„V další fázi bude zpracovatel připravovat na základě Pokynů návrh územního plánu, přičemž by tento návrh měl předložit v září 2011. Návrh územního plánu pak bude projednán s dotčenými orgány a sousedními obcemi a posouzen krajským úřadem. V případě, že návrh nebude po projednání nutné upravovat, bude veřejně projednán v předpokládaném termínu leden až únor 2012. Pokud naopak bude nutné jej upravovat, veřejné projednání by mělo proběhnout v březnu či dubnu 2012.“<sup>47</sup>*

#### **4.6 Přerov<sup>48</sup>**

Město Přerov leží na řece Bečvě, 21 kilometrů jihovýchodně od Olomouce, jedná se o křižovatku obchodní cest. V Přerově žije **46 240 obyvatel**. Osídlení této lokalita sahá až do pravěku, což potvrzují archeologické nálezy na okraji Přerova, v Předmostí. Nejstarší písemná zmínka o Přerově se datuje z roku 1141, v roce 1256 byl Přerov povýšen Přemyslem Otakarem II. na královské město. Poté se stal Přerov na dlouho dobu sídlem rodu Pernštejnů a Žerotínů a je také nazýván městem Blahoslavovým a Komenského, což byli nejvýraznější představitelé Jednoty bratrské.

Výrazný rozvoj města přišel se zavedením železnice roku 1841, a tím i růst průmyslových odvětví strojírenství, pivovarnictví a cukrovarnictví. Následoval vznik chemického průmyslu ve městě, roste výroba optických přístrojů a koženého zboží.

<sup>47</sup> URL: <[http://www.olomouc.eu/uzemni-planovani/aktuality\\_\(cesky\)?article\\_id=9968](http://www.olomouc.eu/uzemni-planovani/aktuality_(cesky)?article_id=9968)> [cit. 2011-06-03].

<sup>48</sup> Zpracováno podle internetových stránek města Přerova. URL: <[www.mu-prerov.cz](http://www.mu-prerov.cz)>.



V současnosti město láká turisty zachovalou městskou zónou, ve které stojí domy z 15. a 16. století, zbytky středověkých hradeb a zámek v renesančním stylu, ve kterém se nachází Muzeum Jana Amose Komenského. Ve městě se nachází několik galerií, moderní kino, městský park za návštěvu stojí i městská památková zóna i cenné archeologické nálezy v muzeu, které se nachází v místní části Přerova v Předmostí.

Pro sportovní vyžití slouží návštěvníkům ve městě plavecký areál, cyklostezky, tenisové kurty nebo veřejné bruslení na zimním stadionu.

### **Obrázek 6 Přerov**



Zdroj: [www.mu-prerov.cz](http://www.mu-prerov.cz)

#### **4.6.1 Územní plán Přerova a participace občanů města**

Stěžejním důvodem pro pořízení nového územního plánu byla skutečnost, že Územní plán sídelního útvaru Přerov byl schválen v roce 1995 s platností do roku 2010, a proto už přestával vyhovovat. Územní plán města Přerova byl vypracován na základě zadání, které schválilo zastupitelstvo města v srpnu 2006, jako nový progresivní dokument respektující požadavky současné doby.

Hlavní důvody pro pořízení nového územního plánu pro město Přerov lze stručně shrnout do dvou oblastí:

- **důvody legislativní a technické** - platnost nového stavebního zákona, tj. zákona č.183/2006 Sb., vyšší současné požadavky a technologické možnosti, tj. digitální grafické zpracování aj.
- **Důvody koncepční** – přehodnocení funkčního využití některých navrhovaných lokalit vzhledem k podmínkám ochrany ovzduší aj.

Zadání územního plánu města Přerova bylo zpracováno v dubnu 2006. Koncept ÚP města Přerova byl veřejně projednán v listopadu 2007. Pokyny pro zpracování návrhu ÚP města Přerova zpracoval pořizovatel v součinnosti s určeným zastupitelem města. Návrh územního plánu byl projednán v létě roku 2009, vydán byl na konci září 2009 a účinnosti nabyl 7. října 2009.

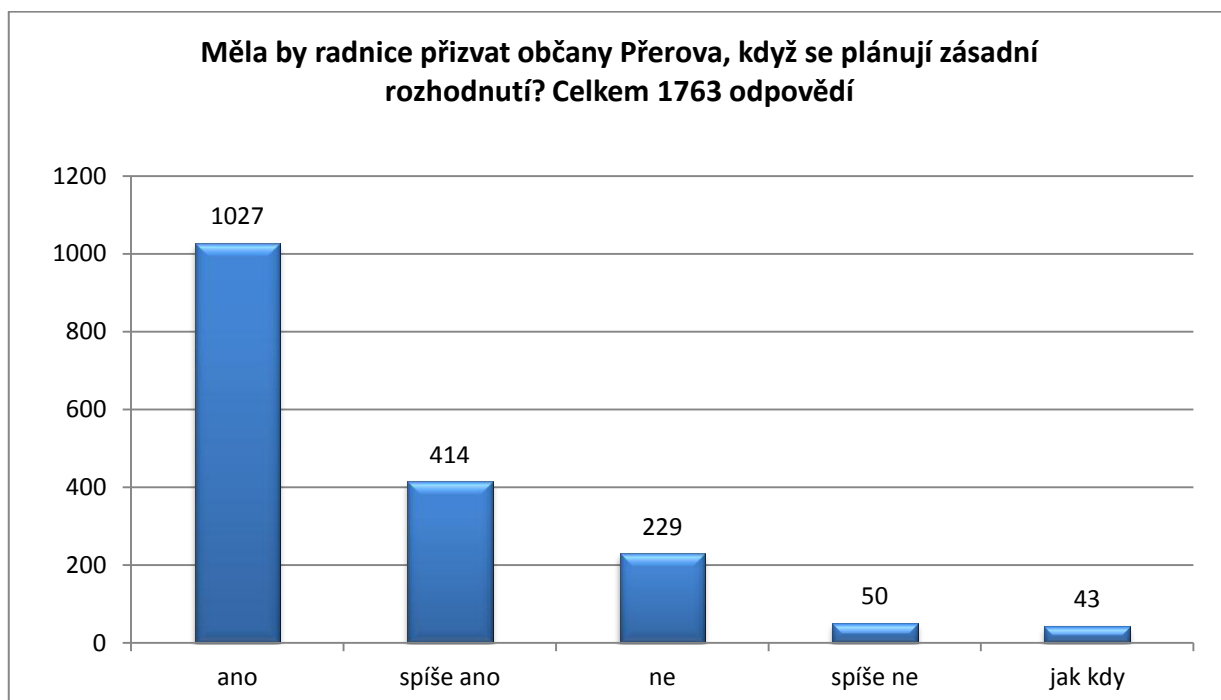
Pro větší a efektivnější spolupráci na úrovni radnice-občan vydalo Centrum pro komunitní práci střední Morava s využitím materiálů Městského úřadu Přerov **publikaci Tož jak dál, Přerove? – Zapojování veřejnosti do rozhodovacích procesů ve městě.**

V této publikaci jsou uvedeny i určité zásady pro zapojení veřejnosti do rozhodovacího procesu ve městě, aby občan měl pocit, že jeho hlas nebude ztracen:

- účast občanů je vítána,
- podpora účastníků, aby byl jejich čas efektivně vynaložen,
- sdělení účastníkům veřejnosti, aby sdělovali názory na projednávanou věc,
- dvousměrná Komunikace uvnitř procesu, průhlednost procesu,
- respekt k odlišným názorům.

V roce 2003, kdy se blížil konec platnosti starého územního plánu, zorganizoval Odbor rozvoje Městského úřadu Přerov anketu, ve které občané Přerova měli vyjádřit názor na aktuální dění ve městě. Cílem bylo získat informace, které by definovaly problémy, se kterými se občané setkávají a vylepšit vzájemnou komunikaci občan-radnice. Z 50 000 dotazníků se vrátilo 1763 vyplněných dotazníků. Občané byli požádáni na větší množství otázek. Pro účely této práce jsou relevantní odpovědi na otázku, zda si občané přejí, aby je radnice pozvala, když se jedná o zásadních rozhodnutích pro další vývoj města.

**Graf 5 Anketa o participaci občanů v plánovacích procesech v Přerově**



Zdroj: publikace Tož jak dál, Přerove?, dostupná: URL: <<http://www.mu-prerov.cz/cs/magistrat/informace-odboru-magistratu/odbor-rozvoje/marketing-a-propagace/ankety/#sek531>>, vlastní zpracování

Z výsledků ankety byla vypracována problémová analýza, ze které vyplývá, že město je ve všech svých funkcích stabilizované a může uspokojovat základní životní a civilizační potřeby svých obyvatel. Nynější stav ovšem vykazuje rysy stagnace s trvalou tendencí mírného poklesu. Otočení toho trendu ke směru udržitelného rozvoje vyžaduje nové impulsy, které mohou představovat příležitosti spojené s polohou města ve struktuře osídlení.

Město Přerov využilo pro informování občanů o projednávání ÚP tyto způsoby:

- internetové stránky města [www.mu-prerov.cz](http://www.mu-prerov.cz),
- úřední deska,
- informační vývěsní skříně,
- vysílání kabelové televize v Přerově,
- Přerovské listy, což je radniční zpravodaj doručovaný 1x měsíčně zdarma do poštovní schránky každé rodiny na Přerovsku,
- veřejná zasedání zastupitelstva,
- místní tisk
- plakátovací plochy
- Městské informační centrum

Během projednávání konceptu se nejčastěji vyskytovaly připomínky převážně:

- k protipovodňové ochraně města, které byly dále analyzovány a zpracovány,
- požadavky na rozvoj města včetně požadavků na uspokojování základních občanských potřeb a dále byly zahrnuty do pokynů pro zpracování návrhu územního plánu.
- připomínky orgánů ochrany přírody při stavbě nových silnic.

**Tabulka 8 Počet připomínek a námitek k zadání, konceptu a návrhu ÚP Přerov**

Fáze vzniku územního plánu	Kdokoliv	Občan obce	Zástupce veřejnosti	Vlastník nemovitosti	Sousední obec
<b>1. fáze: zadání ÚP</b>	Připomínky <b>77</b>	Připomínky <b>0</b>	Připomínky <b>0</b>	Připomínky <b>0</b>	Podněty <b>1</b>
<b>2. fáze: koncept ÚP</b>	Připomínky <b>102</b>	Připomínky <b>72</b>	Námítky <b>0</b>	Námítky <b>24</b>	Připomínky <b>7</b>
<b>3. fáze: návrh ÚP</b>	Připomínky <b>43</b>	Připomínky <b>7</b>	Námítky <b>0</b>	Námítky <b>1</b>	Připomínky <b>1</b>

Zdroj: podklady poskytnuté městem Přerov, [www.mu-prerov.cz](http://www.mu-prerov.cz), vlastní zpracování

Z tabulky č. 8 vyplývá, že největší počet připomínek od občanů obdrželi odpovědní představitelé města ke konceptu nového územního plánu, poté k zadání nového ÚP a nejméně k samotnému návrhu ÚP.

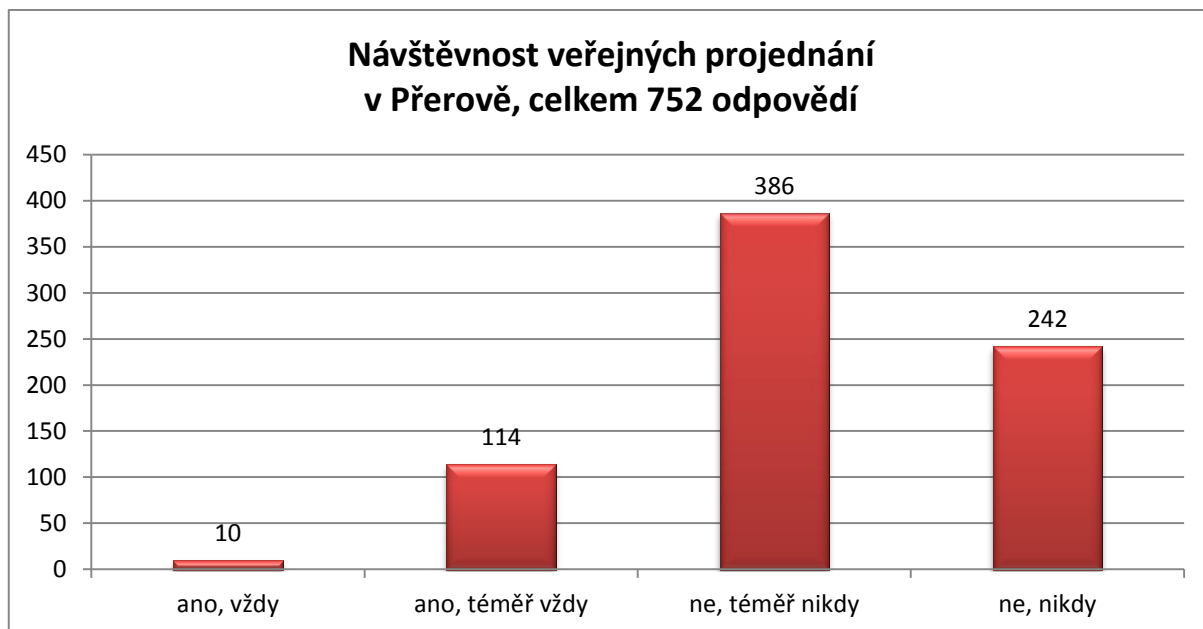
Během zpracování návrhu bylo uplatněno celkem **51 připomínek**, z nichž polovinu podali občané města, kteří své připomínky směřovali ke konkrétním parcelám. Ostatní připomínky podali většinou podnikatelé a i jejich připomínky směřovali k využitím konkrétních parcel, tentokrát ovšem pro účely jejich podnikání. Pouze dvě přijaté připomínky nebyly zohledněny. Územní plán byl poté vydán 21. září 2009.

Participace na úrovni radnice-občan probíhala v Přerově nejčastěji formou účasti občanů na veřejných projednáváních, kde byly zodpovídaný jednotlivé dotazy. Město se snažilo v rámci možností vyjít svým občanům vstříc, takže podaný počet připomínek a námitek byl oproti Olomouci menší. Občané byli o termínech veřejných jednání nejvíce informováni prostřednictvím místního tisku a kabelové televize.

Pro opětovné získání názorů občanů na dění ve městě a také pro získání zpětné vazby rozeslala radnice na začátku roku 2010 občanům města do schránek dotazník, který

mj. obsahoval i několik otázek, který se týkali jejich zapojení do veřejného života. Z 50 000 rozeslaných dotazníků se jich vrátilo 752, kde dotazovaní odpovídali na otázku, jak často se zúčastňují veřejných projednání.

**Graf 6 Návštěvnost veřejných projednání v Přerově - výsledek ankety**



Zdroj: anketa města Přerova, z publikace **Jak dál v Přerově, řekni, občane!** (rok 2010), dostupná na URL: <<http://www.mu-prerov.cz/cs/magistrat/informace-odboru-magistratu/odbor-rozvoje/marketing-a-propagace/ankety/jak-dal-v-prerove-rekni-obcane-rok-2010.html>>, vlastní zpracování

#### 4.7 Tovačov<sup>49</sup>

Město Tovačov (**2577 obyvatel**) se stejnojmenným zámekem se nachází při středním toku řeky Moravy v samotném srdci rovinaté úrodné Hané. Je středem pomyslného čtverce, jehož vrcholy představují města Olomouc, Přerov, Kroměříž a Prostějov, díky němuž se město stalo centrem obchodních cest. Tovačov je **typický svým renesančním vzhledem**. Náměstí založené v roce 1475 patří k nejstarším v českých zemích. Radnice s renesančním portálem v průjezdu patří k nejcennějším historickým památkám spolu s kašnou z roku 1694 a sochou sv. Václav u roku 1872.

Lidé, kteří míří do města, jsou již z dálky vítáni 96 metrů vysokou věží místního zámku, který je hlavní dominantou města. Tato věž byla dokončena roku 1492 stejně jako vstupní portál věže, který je nejstarší renesanční památkou na sever od Alp. Zámek Tovačov byl založen v průběhu druhé poloviny 11. století jako útočiště lovců, později změnil svou

<sup>49</sup> Zpracováno podle internetových stránek o městě Tovačov. URL: < [www.tovacov.cz](http://www.tovacov.cz) >.

funkci na chráněnou vodní tvrz. Největšího rozmachu dosáhl zámek v 15. Století, kdy panství měl v držení Ctibor tovačovský z Cimburka.

V současnosti se Tovačov mění na **moderní městečko**, které stojí za návštěvu a bližší seznámení s místní zajímavou historií. Lidé si mohou vyzkoušet hanácké tradice, odpočinout v krásné přírodě v okolí Tovačovských jezer, Hradeckého rybníka a rybníka Kolečko. Tovačov také nabízí velké množství kulturních, sportovních a společenských akcí pořádaných ve městě.

### Obrázek 7 Tovačov



Zdroj: [www.tovacov.cz](http://www.tovacov.cz)

#### 4.7.1 Územní plán Tovačova a participace občanů města

Město Tovačov se rozhodlo v souladu se stavebním zákonem, že bude územní plán zpracovávat **bez konceptu**, v tomto případě budou fáze vzniku nového územního plánu představovat zadání a návrh územního plánu. **Na žádost města Tovačov pořizovalo Územní plán Tovačov město Přerov.** Zhotovitelem byla firma ALFAPROJEKT Olomouc, a.s.

Občané byli informováni o zahájení projednávání návrhu zadání územního plánu:

- na úřední desce města Přerova,
- na úřední desce města Tovačova,
- v místním tisku a rozhlase,
- na internetových stránkách města Přerova a města Tovačova.

Návrh zadání byl vystaven na výše zmíněných úředních deskách po dobu 30 dní ode dne vyvěšení, dále byl k veřejnému nahlédnutí na úřadu územního rozvoje a na městském úřadě Tovačov. V uvedené lhůtě 30 dní **nikdo nepodal žádné připomínky ani námítky**.

Magistrát města Přerova zveřejnil na své úřední desce oznámení o konání veřejného projednání návrhu Územního plánu Tovačov, stejným způsobem postupovalo i město Tovačov. V příloze k tomuto oznámení byly, pro větší informovanost občanů, zveřejněny hlavní body programu projednávání:

- Navrhované urbanistické řešení rozvíjí městskou strukturu a soustřeďuje se na komplexnost funkcí.
- Zásadní rozvojové plochy jsou soustředěny mezi zastavěným územím a navrhovanými přeložkami silnic II. třídy.
- Plochy bydlení jsou navrhovány v klidových částech města, v přímé vazbě na zastavěné území.
- V návaznosti na sportovní areály jsou navrhovány další plochy pro sport.
- Území bývalého hospodářského zázemí zámeckou areálu je navrhováno k přestavbě.

Dále byla veřejnost v příloze obeznámena se skutečností, že nejpozději na veřejném projednání může každý uplatnit své připomínky a dotčené osoby námítky, ve kterých musí uvést odůvodnění, doložit údaje podle katastru nemovitostí dokladující dotčená práva a vymezit území dotčené námitkou a také s faktem, že k později uplatněným připomínkám a námitkám se nepřihlíží.

**Veřejné projednání návrhu** Územního plánu Tovačov proběhlo 18. června 2010 v zasedací místnosti Magistrátu města Přerova **za účasti projektanta**, který poskytl odborný výklad. Tohoto veřejného projednání se zúčastnilo 40 lidí.

Svou nespokojenost dali najevo vlastníci pozemků, kteří podali **26 námitek (připomínky byly jen 2)**. Tyto námítky se týkaly:

- Nespokojenosti s vymezeným způsobem využití plochy, konkrétně měli potřebu vymezit zastavitelné území na takový druh plochy, který by vlastníkům nemovitostí umožnil umístění rekreačního objektu.
- Změna typu ploch např. plochy občanského vybavení na smíšené obytné apod.
- Doplnění podmínek pro využití plochy přírodní, aby bylo možno umístit stavbu malé vodní elektrárny

- Připomínky k řešení protipovodňové ochrany.

**Tabulka 9 Počet připomínek a námitek k zadání a návrhu ÚP Tovačov**

Fáze vzniku územního plánu	Kdokoliv	Občan obce	Zástupce veřejnosti	Vlastník nemovitosti	Sousední obec
zadání územního plánu	Připomínky <b>0</b>	Připomínky <b>0</b>	Připomínky <b>0</b>	Připomínky <b>0</b>	Podněty <b>0</b>
návrh územního plánu	Připomínky <b>2</b>	Připomínky <b>1</b>	Námítky <b>0</b>	Námítky <b>26</b>	Připomínky <b>0</b>

Zdroj: Magistrát města Přerova, vlastní zpracování

Územní plán Tovačov byl vydán 21. Října 2010. Námítky týkající se vymezení zastavitelné území a takový druh plochy, který by umožnil umístit rekreační objekt, byly zamítnuty. Vyhovělo se přesunům mezi plochami. Bylo vyhověno i dvěma vlastníkům pozemků s rozšířením plochy individuální rekreace, kde chtěli umístit zahrádkářské objekty.

#### 4.8 Citov<sup>50</sup>

Obec Citov, která má **520 obyvatel**, se rozkládá na rovinatém území Hané, a to ve vzdálenosti 10 km od města Přerov. První zprávy o obci jsou známy z roku 1283, kdy Milíč z Citova vystupuje jako svědek v listině, kterou olomoucký biskup Dětřich potvrdil klášteru sv. Jakuba v Olomouci držbu vsi Trávník.

Od roku 1290 patřil Citov klášteru dominikánek u sv. Kateřiny v Olomouci. Po zrušení kláštera roku 1782 připadla obec náboženskému fondu a královská komora jej v roce 1827 prodala bratrům Pauspertlovým z Drachenthalu, kteří nechali v Citově postavit empírový zámek. V roce 1908 sdělili zámek rytíři de Navarrové, kteří jej vlastnili až do roku 1945.

Mezi dominanty obce Citov patří kostel Sv. Jiří z roku 1735, nemovitou kulturní památkou obce je vodní mlýn z roku 1739. V současnosti je **Citov moderní obcí s kompletní technickou infrastrukturou**, která splňuje požadavky náročného způsobu života.

<sup>50</sup> Zpracováno podle internetových stránek obce Citov. URL: <www.obeccitov.cz>.



Po záplavách, které postihli obec v roce 1997, byl zde postaven zcela nový moderní dům s devíti byty pro občany, kteří právě při povodních přišli o své rodinné domy. V obci se nachází sportovní areál se dvěma bazény, tenisovými kurty a volejbalovým hřištěm. Během zimy mohou občané navštěvovat saunu. Po celý rok je návštěvníkům tohoto sportovního areálu k dispozici místní restaurace.

#### **Obrázek 8: Citov**



Zdroj: [www.obeccitov.cz](http://www.obeccitov.cz)

#### **4.8.1 Územní plán Citova a participace občanů obce**

Zastupitelstvo obce vydalo územní plán obce 1. října 2010, územní plán Citova nabyt účinnosti 20. října 2010. Zhotovitelem byla firma ALFAPROJEKT OLOMOUC, a.s. Vzhledem k velikosti dané obce obsahuje územní plán jen 7 stran textové části.

Občané byli již na počátku celého procesu vzniku nového územního plánu obce seznámeni se skutečností, že fáze zadání a konceptu se neuskuteční. Jedinou fází tedy byla etapa návrhu územního plánu, jejíž projednání bylo zahájeno 12. února 2010.

Před veřejným projednáním byla zaevidována písemná stanoviska níže uvedených dotčených orgánů:

- Magistrát města Přerova
- Ministerstvo životního prostředí České republiky
- Ministerstvo zemědělství – Pozemkový úřad Přerov

- Státní energetická inspekce
- Policie České republiky

Stanoviska dotčených orgánů byla souhlasná nebo obsahovala připomínky, které vedení obce vyhodnotilo jako bezpředmětné, neboť kladly požadavky mimo rámec územního plánu. Úprava dokumentace po projednání se tedy omezila jen na opravu drobných formálních chyb v textu.

#### **Veřejné projednání návrhu územního plánu obce Citov proběhlo 10. září 2010.**

Na tomto jednání byl přítomen projektant, který poskytl odborný výklad návrhu. V průběhu řízení o návrhu ÚP Citov **neuplatnili vlastníci pozemků** a staveb dotčených návrhem veřejně prospěšných staveb, veřejně prospěšných opatření a zastavitelných ploch, ani **zástupce veřejnosti žádné námítky**, a dotčené orgány nemusely zaujímat žádné stanovisko.

Územní plán obce Citov je pořizován postupem, který vychází z ustanovení § 188 odst. 1 stavebního zákona, což znamená, že tento postup **nevyžaduje zpracování zadání**. Dále z § 188 odst. 1 stavebního zákona vyplývá, že tento postup **nevyžaduje zpracování konceptu** územního plánu a jeho projednání s možností uplatnění námitek. Součástí rozhodnutí o námitkách a jejich odůvodnění není proto rozhodnutí o námitkách podaných ke konceptu územního plánu. Ani nebyly zjištěny žádné skutečnosti, které nemohly být dříve uplatněny, na základě kterých by bylo nutné vyhodnocení vlivů na životní rozvoj vypracovávat. Územní plán obce Citov tudíž neobsahuje vyhodnocení vlivů na udržitelný rozvoj obce.

**Participace veřejnosti** v případě obce Citova proběhla formou **účasti** zájemců o tuto problematiku **na veřejném projednání návrhu** územního plánu, kde byl nejdříve přednesen odborný výklad, poté následovala diskuse, kde byly zodpovídány dotazy a nejasnosti ohledně dopadu na obec i na konkrétní parcely. Z toho vyplývá, že v celém průběhu řízení o návrhu Územního plánu Citov neuplatnili vlastníci pozemků a staveb dotčených návrhem veřejně prospěšných staveb, veřejně prospěšných opatření a zastavitelných ploch, ani zástupce veřejnosti žádné námítky.

Občané byli informováni o konání veřejného projednání na úřední desce obce, místním rozhlasem a zprávami v místním tisku.

Tabulka č. 10 ukazuje, že nebyla podána žádná oficiální námitka ani připomínka k návrhu územního plánu obce Citov.

**Tabulka 10 Počet námitek a připomínek k návrhu ÚP Citov**

Fáze vzniku územního plánu	Kdokoliv	Občan obce	Zástupce veřejnosti	Vlastník nemovitosti	Sousední obec
návrh územního plánu	Připomínky <b>0</b>	Připomínky <b>0</b>	Námítky <b>0</b>	Námítky <b>0</b>	Připomínky <b>0</b>

Zdroj: informace Magistrátu města Přerova, vlastní zpracování

#### 4.9 Závěr praktické části

U čtyř vybraných českých sídel různé velikosti byly analyzovány konkrétní metody, které jsou vedením města, příp. obce používány pro zapojení jeho občanů do plánovacího procesu a míra zapojení občanů prostřednictvím počtu obdržených námitek a připomínek. Tabulka č. 11 zobrazuje počet obyvatel u konkrétních sídel.

**Tabulka 11 Počet obyvatel zkoumaných sídel**

Sídlo	Postavení v systému osídlení	Počet obyvatel
Olomouc	Mezoregionální středisko 1. řádu	101 746
Přerov	Mikroregionální středisko 2. řádu	46 240
Tovačov	Mikroregionální středisko 1. řádu	2 577
Citov	Ostatní sídlo v systému osídlení	520

Zdroj: internetové stránky jednotlivých sídel, vlastní zpracování

Zatímco v Olomouci bude územní plán vydán až v roce 2012, v ostatních zkoumaných sídlech již platí.

Město Olomouc již od počátku celého procesu dalo jasně najevo, že chce zapojit veřejnost v co nejvyšší míře. Je to dané faktem, že nový územní plán trvale změní vzhled města a to:

- uvažovanou stavbou nových silnic, která má ulevit městským částem od kamionové dopravy,
- stavbou několika výškových budov a určení limitu 30 metrů pro výšku staveb,
- proměnou několika nevzhledných tříd v moderní bulváry s obchody,

- zahušťováním zástavby uvnitř města, ne rozšiřování jeho hranic.

Přístup města Olomouce k informování a participaci občanů do plánovacího procesu lze hodnotit vysoce nadstandardně, město chce totiž předejít případným sporům ve finální fázi projednávání územního plánu. Tomu také odpovídá téměř 1000 námitek a připomínek přijatých ke konceptu nového ÚP oficiální cestou, další názory občanů byly přijaty prostřednictvím internetových stránek města, on line diskusí s představiteli města nebo vyřešeny na speciální telefonní lince magistrátu.

V případě města Přerova byla informační kampaň ze strany města, která probíhala nejvíce prostřednictvím kabelové televize a místního tisku, výrazně menší a řešená témata během projednávání jednotlivých fází občany oslovila méně než v případě města Olomouc. Počet přijatých námitek a připomínek k návrhu územního plánu v řádu několika desítek, což si vysvětlují několika důvody:

- menší informovanost občanů o celém procesu ze strany města,
- většina třecích ploch byla odstraněna při projednávání zadání a konceptu ÚP
- určitá anonymita obyvatel,
- navrhované změny mají na město menší dopad než v případě Olomouce,
- zapojení do jednání většinou jen v případech, kdy měli občané šanci, že nový ÚP změní využití ploch v jejich vlastnictví k jejich prospěchu.

V případě menších měst nebo obcí se počet participujících občanů odvíjí od toho, zda územní plán navrhuje podstatné změny na území města/obce a také konkrétní dopad na parcelu občana, zvláště když tento dopad je negativní. V případě města Tovačov se veřejného projednání zúčastnilo 40 lidí, z nichž většina byli vlastníci pozemků, kteří měli podanou oficiální připomínku za účelem využití určité plochy pro jimi zamýšlenou konkrétní činnost. Účast občanů je v těchto případech vyšší, když má územní plán řešit důležitý prvek pro fungování obce, např. protipovodňovou ochranu nebo stavbu malé vodní elektrárny jako v případě města Tovačov. U malých obcí (př. Citov – 520 obyvatel) se většina obyvatel zná osobně, takže mohou probrat situaci na společenských akcích v obci za přítomnosti starosty. Případné třecí plochy byly odstraněny na veřejném projednání ÚP a nebyly tedy podány žádné námítky ani připomínky.

# ZÁVĚR

Cílem této diplomové práce bylo porovnat způsob zapojení veřejnosti v procesu územního plánování a poté analyzovat využití participativních metod na příkladech u různých velkých měst a obcí. K danému cíli bylo zapotřebí nejdříve rozklíčovat pojem územní plánování na jednotlivé fáze a seznámit se s možnostmi participace veřejnosti v tomto procesu.

Participace občana je chápána jako realizace jednotlivce ve veřejném životě společnosti. Každý občan může hájit svůj názor a určitým způsobem zasáhnout do výsledku rozhodování politiků nebo úředníků. Spoluvytváří tak podobu města, ve kterém žije, na mnoho let dopředu. Nevýhodou představuje časová a finanční náročnost tohoto procesu a také, že úřady ještě neumějí s veřejností efektivně pracovat.

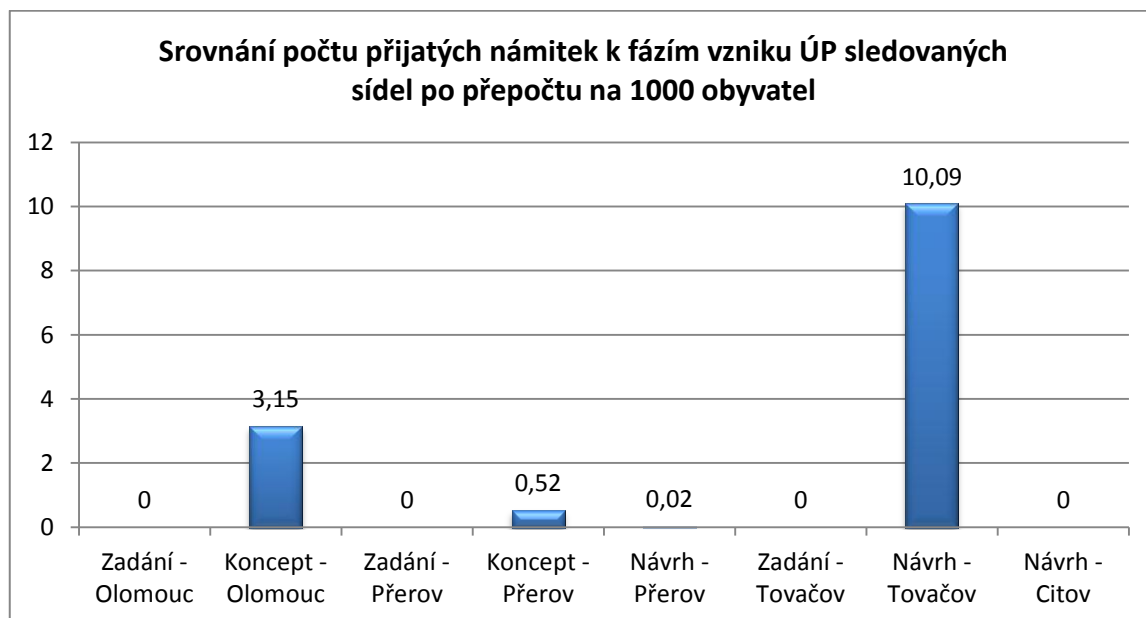
Práce porovnávala míru participace veřejnosti při tvorbě nového územního plánu. Byla vybrána města různé velikosti, které leží na území stejného kraje. Jedná se o Olomouc, Přerov, Tovačov a Citov na území Olomouckého kraje, na kterých byla srovnávána míra zapojení veřejnosti při procesu vzniku nového územního plánu z hlediska počtu přijatých námitek a připomínek k jeho jednotlivým fázím. Hodnoceny byly také metody, které představitelé města zvolili pro co nejefektivnější zapojení svých občanů do tohoto procesu. Podle očekávání mělo platit, že čím větší město, tím větší míra zapojení veřejnosti, protože mohou uplatnit své myšlenky na území města, ve kterém nejen žijí, ale většinou i pracují a tráví svůj volný čas.

Z pohledu použitých metod pro zapojení veřejnosti lze jednoznačně konstatovat, že město Olomouc přistoupilo k této záležitosti velice odpovědně. Město Olomouc zřídilo speciální internetové stránky o důležitosti nového územního plánu, každý občan našel ve své schránce informační letáky s možností svého zapojení do jednotlivých etap vzniku územního plánu, po městě jezdil autobus s odborným zabezpečením, byly pořádány diskuse s představiteli města i architekty. V ostatních sledovaných městech lze vyhodnotit zapojení občanů jako standardní, a to příspěvkem občanů do diskusí na veřejných projednáváních jednotlivých etap územního plánu.

Míra zapojení občanů do procesu územního plánování byla hodnocena pomocí počtu námitek a připomínek, které byly obdrženy oficiální cestou, k jednotlivým fázím územního plánu ve sledovaných městech. Zjištěné výsledky participace občanů jsou následně shrnuty

a graficky vyjádřeny v následujících grafech. Aby byla porovnána míra participace v městech různé velikosti, je zvolen přepočít na 1000 obyvatel.

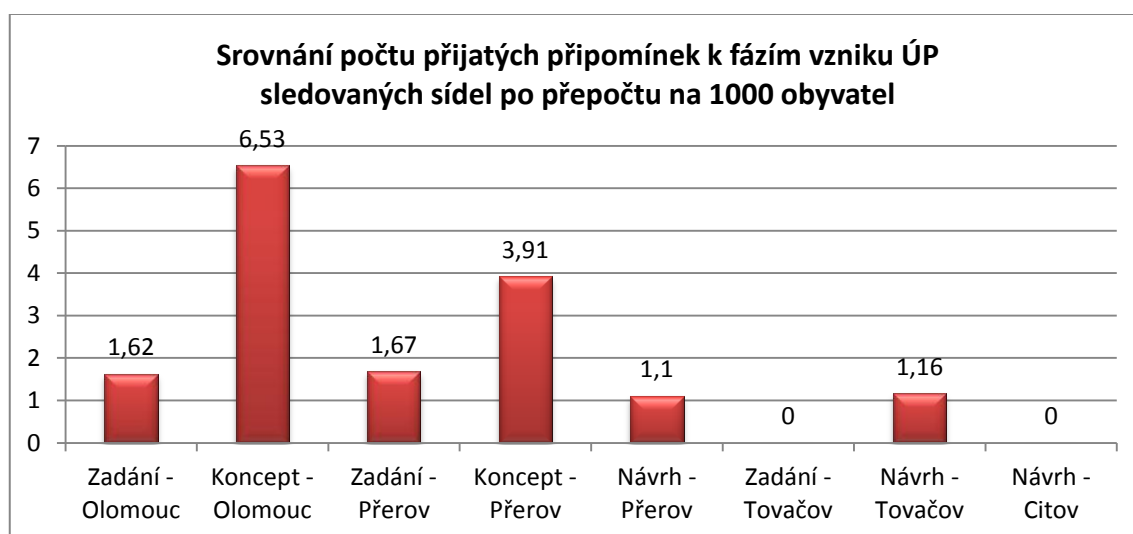
**Graf 7 Srovnání počtu přijatých námitek - přepočít na 1000 obyvatel**



Zdroj: internetové stránky měst, vlastní výpočty, vlastní zpracování

Námítky mohou podávat zástupci veřejnosti a vlastníci nemovitostí ke konceptu či návrhu územního plánu. Největší množství námitek k přepočtu na 1000 obyvatel bylo podáno k návrhu územního plánu Tovačova, který má 2577 obyvatel, čemuž odpovídá několik desítek námitek občanů Tovačova ke konkrétnímu využití ploch na území města pro jimi vymezené účely a dále námítky ke stavbě protipovodňových opatření, které se dotkne celého města.

**Graf 8 Srovnání počtu přijatých připomínek - přepočít na 1000 obyvatel**



Zdroj: internetové stránky měst, vlastní výpočty, vlastní zpracování

Občané se mohou do procesu vzniku územního plánu zapojit především podáním oficiální připomínky. Nejvíce připomínek obecně i po přepočtu bylo podáno ke konceptu územního plánu Olomouce, který navrhuje výraznou vizuální proměnu města. Navrhuje přeměnu nevzhledných městských tříd v moderní bulváry, stavbu několika výškových budov a zahušťování zástavby uvnitř města. Jelikož je názory občanů Olomouce na budoucí vývoj města různí, bylo podáno velké množství připomínek k jednotlivým uvažovaným změnám, z nichž jsou desítky připomínek protichůdných.

Největší míra zapojení občanů do plánovacího procesu byla tedy v Olomouci, k čemuž přispěla i nabídka radnice na vzájemnou spolupráci během celého procesu, v Přerově chyběla větší nabídka spolupráce, což se odrazilo v menším zájmu občanů o územní plán. V případě malých měst nebo obcí je hodnocení individuální, míra participace je silně ovlivněna, zda konkrétní územní plán navrhuje podstatné změny pro město nebo obec.

Mezi techniky, které lze doporučit pro participaci veřejnosti, patří veřejné diskuse, speciální internetové stránky zřízené za účelem informování občanů o možnostech jejich zapojení do rozhodovacího procesu územního plánování, telefonní linky s odborným a vyškoleným pracovníkem, interaktivní výstavy, sociologická šetření a ankety.

V demokratické společnosti, ve které žijeme, by se nemělo stávat, že se vedení města bude uzavírat k názorům svých občanů. Města a obce by měla být otevřená a naslouchat názorům svých občanů. Územní plánování je činnost, která se menším nebo větším způsobem dotýká každého občana. Vedení města či obce by mělo konkrétní participativní metody používat přiměřeně vzhledem k velikosti sídla a řešených problémů, aby byla efektivita této činnosti co největší a zároveň nedocházelo k plýtvání veřejnými zdroji.

## ZDROJE

- [1] ŠILHÁNKOVÁ, Vladimíra. Urbanismus a územní plánování. Pardubice: Univerzita Pardubice, 2002. 117s. ISBN 80-7194-415-7.
- [2] MAIER, Karel. Územní plánování a udržitelný rozvoj. Praha: ABF – nakladatelství ARCH, 2008. 100s. ISBN 978-80-86905-47-1.
- [3] BERAN, Václav. DLASK, Petr. Management udržitelného rozvoje regionů, sídel a obcí. Praha: Academia, 2005. 323s. ISBN 80-200-1201-X.
- [4] FORET, Miroslav. Komunikace s veřejností. Brno: Masarykova univerzita, 1994. 206s. ISBN 80-210-1034-7.
- [5] HRABALOVÁ, Simona. Teorie a praxe rozvoje měst a obcí. Brno: Masarykova univerzita, 2004. 93s. ISBN 80-210-3356-8.
- [6] KLIKOVÁ, Alena. Stavební právo, praktická příručka. Praha: Linde Praha, a.s., 2007
- [7] Zákon č. 183/2006 Sb., o územním plánování a stavebním řádu (stavební zákon).
- [8] www.cenia.cz [online]. 2011 [cit. 2011-05-15]. Místní Agenda 21. Udržitelný rozvoj. Dostupné z WWW: <[http://www.cenia.cz/web/www/web-pub2.nsf/\\$pid/MZPMSFHV0HSB](http://www.cenia.cz/web/www/web-pub2.nsf/$pid/MZPMSFHV0HSB)>.
- [9] MAIER, Karel. Ekonomika územního rozvoje. Praha: Grada, 2000. 142s. ISBN 80-7169-644-7.
- [10] Berman, E.: Sedm kroků k zapojení veřejnosti, Praha: Agora Central Europe, 2002.
- [11] www.uur.cz [online]. 2011 [cit. 2011-05-21]. Principy a pravidla územního plánování. Dostupné z WWW: <<http://www.uur.cz/default.asp?ID=2571>>.
- [12] HUŠKOVÁ, Blažena. www.cenia.cz [online]. [cit. 2011-05-01]. Metody zapojování veřejnosti ve strategickém plánování, příloha 5. Dostupné z WWW: <[http://www.cenia.cz/web/www/web-pub2.nsf/\\$pid/CENMSFK2CK1O/\\$FILE/05\\_Zapoj%20ve%20v%20SP.pdf](http://www.cenia.cz/web/www/web-pub2.nsf/$pid/CENMSFK2CK1O/$FILE/05_Zapoj%20ve%20v%20SP.pdf)>.
- [13] <http://zapojeni-verejnosti.cpkp.cz> [online]. 2011 [cit. 2011-05-15]. Sociálně-politické důvody. Dostupné z WWW: <<http://zapojeni-verejnosti.cpkp.cz/proczapojovat2.php>>.



- [14] <http://zapojeni-verejnosti.cpkp.cz> [online]. 2011 [cit. 2011-05-15]. Právní důvody. Dostupné z WWW: <<http://zapojeni-verejnosti.cpkp.cz/proczapojovat1.php>>.
- [15] <http://zapojeni-verejnosti.cpkp.cz> [online]. 2011 [cit. 2011-05-15]. Ekonomické a pragmatické důvody. Dostupné z WWW: <<http://zapojeni-verejnosti.cpkp.cz/proczapojovat3.php>>.
- [16] <http://zapojeni-verejnosti.cpkp.cz> [online]. 2011 [cit. 2011-05-15]. Plánování regionálního rozvoje a Aarhuská úmluva. Dostupné z WWW: <[http://zapojeni-verejnosti.cpkp.cz/metodika2\\_1\\_6.php](http://zapojeni-verejnosti.cpkp.cz/metodika2_1_6.php)>.
- [17] POVOLNÁ, Vendula. [www.ucastverejnosti.cz](http://www.ucastverejnosti.cz) [online]. [cit. 2011-04-17]. Jak zapojit veřejnost do územního plánování. Manuál pro veřejnost i obce. Dostupné z WWW: <<http://www.ucastverejnosti.cz/dokumenty/jak-se-zapojit-do-zemn-ho-pl-nov-n.pdf>>.
- [18] [www.mvcr.cz](http://www.mvcr.cz) [online]. 2011 [cit. 2011-06-01]. Počty obyvatel v obcích. Dostupné z WWW: <<http://www.mvcr.cz/clanek/statistiky-pocty-obyvatel-v-obcich.aspx>>.
- [19] [www.olomouc.eu](http://www.olomouc.eu) [online]. 2011 [cit. 2011-05-17]. Město Olomouc. Dostupné z WWW: <<http://www.olomouc.eu/phprs/view.php?cisloclanku=2002051623>>.
- [20] [www.olomouc.eu](http://www.olomouc.eu) [online]. 2011 [cit. 2011-05-17]. Do přípravy nového územního plánu chce radnice zapojit i veřejnost. Dostupné z WWW: <[http://www.olomouc.eu/uzemni-planovani/aktuality\\_\(cesky\)?article\\_id=2630](http://www.olomouc.eu/uzemni-planovani/aktuality_(cesky)?article_id=2630)>.
- [21] [www.olomouc.eu](http://www.olomouc.eu) [online]. 2011 [cit. 2011-06-03]. Zastupitelstvo projedná pokyny pro zpracování návrhu územního plánu. Dostupné z WWW: <[http://www.olomouc.eu/uzemni-planovani/aktuality\\_%28cesky%29?article\\_id=9968](http://www.olomouc.eu/uzemni-planovani/aktuality_%28cesky%29?article_id=9968)>.
- [22] [www.mu-prerov.cz](http://www.mu-prerov.cz) [online]. 2011 [cit. 2011-06-05]. Územní plánování. Dostupné z WWW: <<http://www.mu-prerov.cz/redakce/index.php?xuser=&lanG=cs&subakce=ssearch&ssearch Text=%FAzemn%ED+pl%E1n+>>>.
- [23] [www.mu-prerov.cz](http://www.mu-prerov.cz) [online]. 2011 [cit. 2011-06-05]. O Přerově. Dostupné z WWW: <<http://www.mu-prerov.cz/cs/o-prerove/>>.
- [24] [www.obeccitov.cz](http://www.obeccitov.cz) [online]. 2011 [cit. 2011-06-07]. Úřední deska. Dostupné z WWW: <<http://www.obeccitov.cz/index.php?nid=1166&lid=CZ&oid=233782>>.

[25] [www.tovacov.cz](http://www.tovacov.cz) [online]. 2011 [cit. 2011-06-09]. Úřední deska. Dostupné z WWW: <[http://www.tovacov.cz/articles/cs/uredni\\_deska](http://www.tovacov.cz/articles/cs/uredni_deska)>.

[26] Územní plán Citov. Dostupné z WWW: <<http://www.obecitov.cz/file.php?nid=1166&oid=2176646>>.

## SEZNAM TABULEK

Tabulka 1 Postup zapojení veřejnosti do přípravy politiky územního rozvoje .....	30
Tabulka 2 Postup zapojení veřejnosti do přípravy zásad územního rozvoje .....	34
Tabulka 3 Fáze vzniku územního plánu z možnostmi zapojení veřejnosti .....	41
Tabulka 4 Zapojení veřejnosti do projednávání zadání ÚP Olomouc .....	49
Tabulka 5 Zapojení veřejnosti do projednání konceptu ÚP Olomouc.....	51
Tabulka 6 Počet námitek ke konceptu územního plánu Olomouc.....	53
Tabulka 7 Počet připomínek ke konceptu územního plánu Olomouc .....	53
Tabulka 8 Počet připomínek a námitek k zadání, konceptu a návrhu ÚP Přerov.....	59
Tabulka 9 Počet připomínek a námitek k zadání a návrhu ÚP Tovačov .....	63
Tabulka 10 Počet námitek a připomínek k návrhu ÚP Citov .....	66
Tabulka 11 Počet obyvatel zkoumaných sídel.....	66

## SEZNAM OBRÁZKŮ

Obrázek 1 Žebříček znázorňující formy zapojení veřejnosti.....	22
Obrázek 2 Schéma vzniku politiky územního rozvoje .....	30
Obrázek 3 Schéma vzniku zásad územního rozvoje.....	35
Obrázek 4 Schéma vzniku územního plánu obce .....	39
Obrázek 5 Olomouc .....	43
Obrázek 6 Přerov .....	56
Obrázek 7 Tovačov .....	61
Obrázek 8: Citov .....	64

## SEZNAM GRAFŮ

Graf 1 Spokojenost občanů s reakcí radnice na námítky a připomínky ke konceptu ÚP Olomouc.....	52
Graf 2 Počet námitek a připomínek ke konceptu ÚP Olomouc.....	54
Graf 3 Zohlednění připomínek ke konceptu ÚP Olomouc .....	54
Graf 4 Zohlednění námitek ke konceptu ÚP Olomouc.....	55
Graf 5 Anketa o participaci občanů v plánovacích procesech v Přerově .....	58
Graf 6 Návštěvnost veřejných projednání v Přerově - výsledek ankety.....	60
Graf 7 Srovnání počtu přijatých námitek - přepočet na 1000 obyvatel .....	69
Graf 8 Srovnání počtu přijatých připomínek - přepočet na 1000 obyvatel .....	69

## **SEZNAM PŘÍLOH**

Příloha 1 Popis použití jednotlivých technik včetně jejich výhod a nevýhod .....	80
Příloha 2 Informační autobus Olomouc.....	83
Příloha 3 Veřejná debata o podobě nového územního plánu – Olomouc.....	84
Příloha 4 Dopad ÚP Olomouc na konkrétní území, uvedení a vypořádání připomínky .....	85

## **SEZNAM ZKRATEK**

ČR	Česká republika
MMR	Ministerstvo pro místní rozvoj
MZV	Ministerstvo zahraničních věcí
PÚR	Politika územního rozvoje
ÚP	Územní plán
ZÚR	Zásady územního rozvoje

# PŘÍLOHY



**Příloha 1** Popis použití jednotlivých technik včetně jejich výhod a nevýhod

<b>Technika</b>	<b>Popis a použití</b>	<b>Výhody</b>	<b>Nevýhody</b>
<b>1. Informování a vzdělávání</b>			
Letáky / Brožury	Písemné materiály zajišťující základní informace. Péče musí být věnována zejména omezením při distribuci.	Má vysoký potenciál oslovit širokou skupinu obyvatel, nebo naopak může být směřována jen na určité cílové skupiny	Informace nemusí být vždy srozumitelné. Mohou být chápány jako obtěžování poštovních schránek.
Zpravodaje	Písemné materiály zajišťující informace, jejichž vydávání se může opakovat. Péče musí být věnována zejména omezením při distribuci.	Trvajícím kontaktem, informace mohou být aktualizovány. Flexibilní forma informování, která může být měněna vzhledem k měnícím se potřebám publika. Možný potenciál pro zpětnou vazbu.	Ne každý bude skutečně číst takový zpravodaj.
Výstavy bez přítomnosti pracovníků	Výstavy nebo informační tabule vystavené na veřejných místech za účelem rozšíření informací.	Lidé mohou navštívit výstavu v jim příhodném čase. Grafické prezentace, pokud jsou použity, mohou lidem pomoci vizualizovat si navrhovaný záměr.	Informace mohou být špatně interpretovány nebo nepochopeny. Není zde přítomen žádný pracovník, aby odpovídal na otázky lidí. Není zajištěn sběr připomínek.
Reklamy / Inzeráty	Inzeráty umístěné v denním tisku za účelem oznámení záměru, data a místa veřejných jednání nebo jiných aktivit.	V závislosti na použitých periodikách je velký potenciál zasáhnout velké množství lidí.	Informaci dostanou pouze ti, kteří čtou použitý tisk. Takto může být rozšířeno pouze limitované množství informací.
Místní, regionální tisk	Článek publikovaný v místním/regionálním tisku za účelem rozšíření informací o navrhovaných aktivitách.	Potenciálně levná forma informování s dosahem na místní veřejnost.	Oběh může být omezen. Mohou se vyskytnout problémy s nedostatečnou kontrolou editora a špatnou interpretací některých informací novináři.
Národní tisk	Článek publikovaný v národním tisku za účelem rozšíření informací o navrhovaných aktivitách	Potenciál oslovit velmi širokou veřejnost.	Přestože aktivita může mít národní rozměr, zájem národních médií publikovat informace může být velmi omezený.
Televize a rádio	Použití televize nebo rozhlasu za účelem rozšíření informací.	TV a rozhlas mají potenciálně velký dosah. Lidé mohou být více ochotni získat informace z vysílání než číst letáky nebo brožury.	Samotné vysílání je pro kvalitní rozšíření nedostatečné. Musí být umožněny i jiné, rozsáhlejší a obsáhlejší zdroje informací k tématu. Poměrně nákladné.

Technika	Popis a použití	Výhody	Nevýhody
<b>2. Informování se zpětnou vazbou</b>			
Interaktivní výstavy s přítomností pracovníka	Výstavy nebo informační tabule vystavené na veřejných místech, kde je přítomen specialista na problematiku, který podává doplňující informace, odpovídá na otázky a přijímá komentáře. Lze modifikovat a místo pracovníka umístit knihu připomínek.	Lidé mohou navštívit výstavu v příhodném čase. Grafické prezentace, pokud jsou použity, jim mohou pomoci vizualizovat si navrhovaný záměr. Může být dosaženo přímého osobního kontaktu. Lze zaměřit na konkrétní cílovou skupinu podle umístění výstavy.	Vyžaduje velké nasazení organizátora, časově velmi náročné. Může přitáhnout pozornost jen příznivců nebo odpůrců návrhu a nikoliv třetích stran, čemuž lze do jisté míry zabránit vhodným umístěním výstavy.
Telefonní linka s přítomností pracovníka	Telefonní číslo umožňující občanům zavolat pro získání informací, klást otázky nebo sdělit připomínky. Lze modifikovat jako HOT LINE bez přítomnosti pracovníka pouze ke sběru připomínek.	Vhodná forma získávání připomínek od zainteresovaných stran. Neosobní, a proto snadnější pro lidi se zúčastnit a podat připomínky.	Diskuse po telefonu nemusí být tak kvalitní jako tvář v tvář. Přítomný pracovník nemusí mít schopnosti nutné pro podávání odborných informací.
Internet	Webová stránka na Internetu k zajištění informací a zároveň zpětné vazbě - sběru připomínek. Péče musí být věnována zejména aktualizování informací. Mohou být vyvinuty i více interaktivní formy zapojení jako on-line fóra a diskusní skupiny.	Oslovená veřejnost je potenciálně globální. Náklady jsou redukovány, protože nezahrnují tisk ani poštovné. Velmi vhodná metoda pro ty, kdo mají přístup k Internetu.	Ne všechny zainteresované skupiny budou mít přístup k Internetu, a proto musí být použity doplňující techniky rozšiřování informací.
Veřejná projednání	Setkání zainteresovaných nebo dotčených skupin, aby byly prezentovány a vyměněny informace a pohledy na návrh.	Jestliže je správně vedeno, může zajistit užitečný způsob setkání různých zainteresovaných skupin (stakeholders). Demonstruje otevřenost rozhodovatele k setkání s dalšími zainteresovanými skupinami.	Přestože se jeví jako jednoduchá technika, může být jednou z nejobtížnějších.
Sociologické průzkumy, interview, dotazníky	Zahrnuje v sobě velké spektrum technik na získání informací a názorů. Může být veden jako strukturovaný rozhovor tvář v tvář nebo telefonem, případně zaslán poštou.	Má potenciál získat připomínky od lidí, kteří by se nezúčastnili veřejného projednání nebo nezapojili prostřednictvím jiných technik. Dobře navržený průzkum nebo dotazník může získat velmi podrobné připomínky nebo identifikovat existující znalosti a pozice	Může mít velmi nízké procento odpovědí. Odpovědi nemusí být reprezentativní a mohou reflektovat jen momentální názory. Názory se mohou změnit. Příprava a vedení dobrého dotazníku může být velmi časově a finančně náročná

<b>Technika</b>	<b>Popis a použití</b>	<b>Výhody</b>	<b>Nevýhody</b>
<b>3. Zapojení a konzultace</b>			
Workshopy, semináře, diskusní fóra	Setkání pro limitovaný počet účastníků, který může být použit k rozšíření podkladních informací, detailní diskusi nad tématy a řešení problémů. Modifikace na diskusní fóra spočívá ve větším počtu účastníků a je zaměřena spíše na vyjasnění pozic a testování reakce veřejnosti.	Může zajistit otevřenější výměnu myšlenek a vzájemné porozumění rozdílných pozic. Užitečný pro projednávání komplexních technických témat. Umožňuje hlubší rozbor otázek. Může být zaměřeno na specifickou cílovou skupinu. Diskusní fóra rychle zjistí případnou reakci veřejnosti.	Aby byl maximálně efektivní, musí být počet účastníků velmi omezen, a proto je obtížné zajistit reprezentaci všech názorů.
Informační centrum spojené s připomínkováním (Open-House)	Zainteresované skupiny jsou vyzvány k návštěvě určeného místa, získat informace neformálním způsobem a podat připomínky. Může být kombinováno s výstavkou a knihou připomínek, případně dalšími technikami.	Velmi efektivní způsob informování veřejnosti a dalších zainteresovaných skupin. Může být navštíveno v čase příhodném pro návštěvníky a umožňuje klást otázky zaměstnancům.	Příprava a vedení takového informačního centra může stát velké množství času a peněz.
<b>4. Spoluúčast při rozhodování</b>			
Občanská poradní skupina nebo komise	Malá skupina lidí reprezentujících specifické zájmy nebo oblasti odbornosti se setkává k diskusi nad návrhem a zajistí velmi kvalitní výstup pro rozhodovatele.	Může se zabývat určitými otázkami v detailech a jejich komplexnosti a učinit rozhodovací proces transparentním. Zdůrazňuje pocit důvěry.	Ne všechny zájmy mohou být reprezentovány. Vyžaduje velký závazek od účastníků. Dlouhodobý proces vyžaduje více zdrojů než jiné metody.
Planning for real (Reálné plánování)	Komunitní model je vyvinut k identifikování problémů	Umožňuje komunitě kontrolovat a připravit program jednání, umožňuje zapojení bez potřeby zvláštních verbálních nebo písemných schopností.	Komunita si musí být vědoma všech vnějších tlaků. Model musí mít přímou souvislost s realitou.
Občanské poroty	Skupina občanů je vybrána, aby s větší či menší autoritou posoudila určitou otázku. Jsou vyslyšáni svědci, podávány expertízy. Je vypracována zpráva, která zohledňuje i odlišné pozice.	Může projednat otázky relativně detailně a v relativně krátké době.	Nemusí být reprezentovány všechny názory. Omezený čas může způsobit, že nebudou členy poroty dostatečně posouzeny všechny získané informace.

Zdroj: PELCL, Petr; ROSECKÝ, Daniel; ORINIÁKOVÁ, Pavla. Zapojení veřejnosti do plánování regionálního rozvoje. Přerov: Centrum pro komunitní práci, 2001. ISBN 80-7212-189-8.



## Příloha 2 Informační autobus Olomouc



Zdroj: <http://www.olomouckamhd.ic.cz/index.php?id=331>

**Příloha 3** Veřejná debata o podobě nového územního plánu – Olomouc



Autor: Jiří Kopáč

## **Příloha 4** Dopad ÚP Olomouc na konkrétní území, uvedení a vypořádání připomínky

### **Třída Kosmonautů**

Třída Kosmonautů, která spojuje hlavní nádraží s olomouckým centrem, se má v budoucnosti výrazně proměnit. Architekti tak naváží na odkaz Camilla Sitteho, který jako první naznačil v budoucích mapách Olomouce spojnici přes hektary volných ploch za zbořenými pevnostními hradbami, která povede právě od nádraží do centra, a to již v roce 1894. Jenže v roce 1915 v těchto místech postavilo město kasárny. Po první světové válce, velké hospodářské krizi a druhé světové válce bylo prioritou opravovat rozbořené ulice, nikoliv stavět nové. Třída Kosmonautů tak začala budovat až v roce 1963, kdy zde začala vznikat panelová sídliště. V současnosti využívají třídu Kosmonautů lidé jen k rychlé přepravě k nádraží nebo blízkým úřadům. Je to místo, kde se bloky paneláků střídají s nevyužitými prázdnými plochami nebo nahodile umístěnými kancelářskými budovami. Přibližně za deset let již má obyvatele i návštěvníky Olomouce okouzlit moderní bulvár, kde se budou vedle tramvají pohybovat lidé v autech a svůj samostatný jízdní pruh budou mít vyhrazeni také cyklisté. V převážné části vchodů do současných i plánovaných budov budou obchody, pěší stezky bude lemovat vzrostlá zeleň a předzahrádky obchodníků ozdobí chodníky.

Nový územní plán vytvoří tedy vhodné podmínky pro investory, aby se své investiční záměry realizovali právě na třídě Kosmonautů, ovšem vymezuje prostor jen pro výškové budovy. O všech třech výškových budovách v Olomouci je již ovšem rozhodnuto. Regionální centrum Olomouc už vedle nádraží stojí, druhý má stavět vysoká škola na místě bývalých kasáren a třetí vznikne v prostorách bývalých závodů Milo. Město nechce dopustit, aby se toto místo stalo olomouckým Manhattnem. Nevzhledné budovy na třídě Kosmonautů se nevyhnou přestavbě. Hotel Sigma, který stojí na nároží bulváru hned u nádraží, se zmodernizuje na hotel se čtyřmi hvězdičkami. Sousední kulturní dům Sigma povýší na kongresové centrum.

Proměnu třídy Kosmonautů občané podporují. Mnoho z nich si její současnou podobu vizuálně spojuje s dobou, kdy vznikla. Po proměnách panelákových sídlišť a centra města, je toto místo logickým pokračováním obměny města, a to i proto, že byly zrekonstruovány nedaleké přednádražní prostory.

## **Vypořádání připomínek podaných k návrhu zadání ÚP Olomouc**

Připomínka: Upozornění na problematickou situaci způsobenou parkujícími auty na třídě Kosmonautů a v přilehlých ulicích. Návrh na výstavbu parkovacího objektu na ulici Kavaleristů.

Způsob vypořádání připomínky: Požadavek je zobrazen v návrhu zadání: „Budou vytvořeny podmínky pro stabilizaci a rozvoj systému statické dopravy ve městě“.

Připomínka: Návrh v přednádražním prostoru propojit tramvajové vedení z třídy Kosmonautů do Masarykovy třídy kolem hotelu Sigma.

Způsob vypořádání připomínky: Propojení bude provedeno v rámci dokončení úprav přednádražního prostoru. Připomínka je tedy neopodstatněná.