

Univerzita Pardubice  
Fakulta ekonomicko-správní

Sociálně-ekonomický profil města Hořice  
Michaela Kazdová

Bakalářská práce

2011

Univerzita Pardubice  
Fakulta ekonomicko-správní  
Akademický rok: 2010/2011

## ZADÁNÍ BAKALÁŘSKÉ PRÁCE

(PROJEKTU, UMĚLECKÉHO DÍLA, UMĚLECKÉHO VÝKONU)

Jméno a příjmení: **Michaela KAZDOVÁ**  
Osobní číslo: **E07690**  
Studijní program: **B6202 Hospodářská politika a správa**  
Studijní obor: **Veřejná ekonomika a správa**  
Název tématu: **Sociálně-ekonomický profil města Hořice**  
Zadávací katedra: **Ústav veřejné správy a práva**

### Z á s a d y p r o v y p r a c o v á n í :

- Cílem práce je zhodnotit vývoj města Hořice a spokojenost se životem v Hořicích
- Veřejná správa a její reformy
- Postavení města, jeho orgány
- Město Hořice
- Historie
- Postavení v systému VS
- Rozpočet, financování
- Žádost + realizace
- Projekty, hodnocení projektů

Rozsah grafických prací: —  
Rozsah pracovní zprávy: cca 30 stran  
Forma zpracování bakalářské práce: tištěná/elektronická

Seznam odborné literatury:

- Česko. Zákon č. 128/2000 Sb. o obcích. In Sbíрка zákonů České republiky. 2000, částka 38, s. 173-.
- Česko. Zákon č. 250/2000 Sb. o rozpočtových pravidlech územních rozpočtů. In Sbíрка zákonů České republiky. 2000, částka 73, s. 355-.
- Česko. Zákon č. 563/1991 Sb. o účetnictví. In Sbíрка zákonů České republiky. 1991, částka 107, s. 180-.
- CHARBUSKÝ, M. Veřejná správa. 1.vyd. Pardubice: Univerzita Pardubice, 2005. 77 s. ISBN 80-7194-457-2.
- VIDLÁKOVÁ, O. Reforma veřejné správy. 1.vyd. Pardubice: Univerzita Pardubice, 2000. 140 s. ISBN 80-7194-290-1.

Vedoucí bakalářské práce: **Ing. Robert Baťa, Ph.D.**  
Ústav veřejné správy a práva

Datum zadání bakalářské práce: **30. června 2010**

Termín odevzdání bakalářské práce: **30. dubna 2011**

doc. Ing. Renáta Myšková, Ph.D.  
děkanka

L.S.

doc. Ing. Jolana Volejníková, Ph.D.  
vedoucí ústavu

V Pardubicích dne 18. července 2010

# PROHLÁŠENÍ

Tímto prohlašuji, že jsem svou bakalářskou práci vypracovala zcela samostatně. Veškeré literární prameny a informace, které jsem využila pro práci, jsou uvedeny v seznamu literatury.

Byla jsem seznámena s tím, že se na moji práci vztahují práva a povinnosti vyplývající ze zákona č. 121/2000 Sb., autorský zákon, zejména se skutečností, že Univerzita Pardubice má právo na uzavření licenční smlouvy o užití této práce jako školního díla podle § 60 odst. 1 autorského zákona, a s tím, že pokud dojde k užití této práce mnou nebo bude poskytnuta licence o užití jinému subjektu, je Univerzita Pardubice oprávněna ode mne požadovat přiměřený příspěvek na úhradu nákladů, které na vytvoření díla vynaložila, a to podle okolností až do jejich skutečné výše.

Souhlasím s prezenčním zpřístupněním své práce v Univerzitní knihovně.

V Hořicích dne 21.4.2011

Michaela Kazdová

# PODĚKOVÁNÍ

Ráda bych tímto poděkovala všem, kteří mi s ochotou poskytli potřebné materiály, podklady a informace pro zpracování bakalářské práce.

Zejména děkuji panu Ing. Robertu Baťovi, Ph.D. za cenné rady a připomínky při tvorbě mé bakalářské práce.

Děkuji

## **ANOTACE**

Tato bakalářská práce je zaměřena na vývoj města Hořice a veřejné správy v ČR po roce 1989 a spokojenost se životem v Hořicích.

Součástí práce je dotazníková akce, která je zaměřena právě na spokojenost se životem v Hořicích v různých oblastech.

## **KLÍČOVÁ SLOVA**

vývoj, veřejná správa, město, projekt

## **TITLE**

Social - economic profile of city Hořice

## **ANNOTATION**

This work is focused on the development in city of Hořice and public administration in the year 1989 and life satisfaction in Hořice. A part of the questionnaire survey focuses on satisfaction with life in Hořice in various fields.

## **KEYWORDS**

development, public administration, city, project

## **OBSAH:**

ÚVOD .....	8
1. Veřejná správa a její reformy .....	9
1.1 Období federálního státu (1990 – 1992).....	9
1.2 Období samostatné České republiky (od roku 1992) .....	9
1.2.1 Etapa 1992 – 1996 .....	10
1.2.2 Etapa 1996 – 1998 .....	11
1.2.3 Etapa od roku 1998 .....	12
2. Město Hořice .....	14
2.1 Historie města Hořice .....	15
2.2 Postavení města ve stávajícím systému veřejné správy.....	19
2.3 Orgány města Hořic .....	21
2.4 Organizační struktura Městského úřadu Hořice .....	23
3. Vybavenost města Hořice.....	23
4. Rozpočet, financování .....	25
4.1 Rozpočet 2011 .....	25
4.2 Vybírání poplatků .....	26
5. Projekty, hodnocení projektů .....	27
5.1 Cyklostezka .....	28
5.2 Podpora technické infrastruktury Hořice Šalounova ulice .....	29
5.3 „Hořice – město bez bariér“ .....	29
5.4 Rekultivace skládky komunálního odpadu v Lískovicích.....	31
6. Dotazníková akce – Průzkum spokojenosti se životem v Hořicích .....	31

ZÁVĚR.....	34
POUŽITÉ ZDROJE .....	35
SEZNAM OBRÁZKŮ .....	37
SEZNAM PŘÍLOH.....	37



## ÚVOD

Vývoj či reforma ať už čehokoli je soustavný a dlouhodobý proces, během kterého dochází k určité změně. Ne jinak tomu je u veřejné správy. Veřejnou správou se rozumí poskytování služeb veřejnosti spojených s řízením veřejných záležitostí, správou území, státu, kraje či obce a je vykonávána ve veřejném zájmu. Cílem veřejné správy je zlepšování kvality života občanů a smí činit pouze to, co je jí zákonem umožněno.

V centralistickém způsobu řízení je nositelem pouze stát. V současné době je veřejná správa rozdělena na státní správu a samosprávu. Veřejná správa v České republice byla podrobena významné reformě, která za posledních dvacet let prošla několika etapami.

Práce je zaměřena na reformu veřejné správy v ČR po roce 1989, kdy došlo ke změně režimu, a na vývoj a postavení města Hořice ve stávajícím systému veřejné správy České republiky, jeho orgány a organizační strukturu Městského úřadu. Dále bude věnována pozornost vybavenosti města Hořic. Co všechno může město nabídnout svým občanům. Jak lze využít volného času. Jaké jsou možnosti zaměstnání a současný stav nezaměstnanosti.

Cílem předkládané bakalářské práce bude analýza spokojenosti se životem v Hořicích. Analýza bude provedena formou dotazníkové ankety, která se zaměří svými otázkami na různé oblasti, ať už se jedná o oblast životního prostředí, bydlení a bezpečnosti nebo oblasti sociální, školství a vzdělávání. Anketní otázky budou zpracovány a vyhodnoceny.

## 1. Veřejná správa a její reformy

Současná podoba veřejné správy prošla několika etapami. Český právník J. Pražák definuje správu v obecném smyslu definovat jako „*činnost sledující záměrně nějaký cíl nebo činnost nesoucí se za trvalým účelem řídit ty které záležitosti*“. Podle toho, jde-li o činnost sledující cíle soukromé nebo veřejné, se rozlišuje správa soukromá a veřejná.<sup>1</sup>

Před svržením komunistického režimu v listopadu 1989 existovaly tři úrovně státní správy, a to krajská, okresní a místní. Státní správu vykonávaly národní výbory příslušné úrovně. Z politického (stranického) centra byl regulován chod státu a ekonomie. Zákonodárné sbory byly spíše takovým doplňkem a neexistovaly nezávislé soudy, docházelo k potlačování územní samosprávy. Tento způsob vlády byl základem pro hlavní směr reformy veřejné správy, kterou se stala decentralizace státní správy.

Reformu veřejné správy bychom mohli rozdělit do dvou základních etap:

- a) Období federálního státu (1990 – 1992)
- b) Období samostatné České republiky (od roku 1992)

### 1.1 Období federálního státu (1990 – 1992)

V této etapě byly zrušeny národní výbory a vytvořeny samosprávné obce. Nejdůležitějším bodem bylo přijetí zákona o obcích č. 367/1990 Sb., zákona č. 368/1990 Sb., o volbách do zastupitelstev v obcích, zákona č. 425/1990 Sb., o okresních úřadech, úpravě jejich působnosti a některých dalších opatřeních s tím souvisejících a zákona č. 418/1990 Sb., o hlavním městě Praze. Těmito zákony byl učiněn první krok k decentralizaci veřejné správy v České republice.<sup>2</sup>

### 1.2 Období samostatné České republiky (od roku 1992)

Rozdíly v názorech na způsob uspořádání federace vedly k rozpadu československé federace. 25.11.1992 odhlasovalo Federální shromáždění ústavní zákon č. 542/1992 Sb., o zániku České a Slovenské federativní republiky. Rozpadem České a Slovenské federativní republiky

---

<sup>1</sup> VIDLÁKOVÁ, Olga. *Reformy veřejné správy*. 1.vyd. Pardubice: Univerzita Pardubice, 2000. Str. 6, ISBN 80-7194-290-1

<sup>2</sup> VIDLÁKOVÁ, Olga. *Reformy veřejné správy*. 1.vyd. Pardubice: Univerzita Pardubice, 2000. Str. 25, ISBN 80-7194-290-1

se Česká republika stala k 1. lednu 1993 samostatným státem. Byla schválena nová Ústava ČR pod číslem 1/1993 Sb. (ústavní zákon). Součástí ústavního zákona se stala i Listina základních práv a svobod. Reforma byl a dodnes je proces dlouhodobý, proto lze i v období České republiky reformy rozložit do těchto etap:

- a) Etapa 1992 – 1996
- b) Etapa 1996 – 1998
- c) Etapa od roku 1998

### **1.2.1 Etapa 1992 – 1996**

Na úrovni ústřední státní správy byl zřízen 31. října 1992 Úřad pro legislativu a veřejnou správu (dále ÚLVS). Tento úřad plnil úkoly vyplývající z reformy veřejné správy:

- zpracovával a předkládal vládě návrhy koncepce reformy veřejné správy,
- zpracovával odborná stanoviska k legislativním materiálům,
- zajišťoval koordinaci zahraniční pomoci v oblasti veřejné správy
- v červnu 1993 předložil Návrh reformy územní správy v České republice.

Spornými otázkami byly územněsprávní členění státu a počet vyšších územních samosprávných celků (dále VÚSC) a institucionální řešení vztahu samosprávy a státní správy v nich.<sup>3</sup>

Jako podklad pro další jednání o předložených vládních návrzích zákonů byl předložen dokument „Záměry vlády ČR v oblasti reformy veřejné správy“. Tento dokument byl schválen usnesením vlády z 28. září 1994 č. 525 a obsahoval následující body:

- překonání nefunkční rozdrobenosti do malých měst,
- návrh právní úpravy řešení případů, kdy obec odmítá dodržovat zákony,
- příprava voleb do zastupitelstev,
- určit okruh finančních zdrojů nutných pro realizaci samosprávných funkcí VÚSC,
- zachování postavení okresních úřadů jako orgánů státní správy s všeobecnou působností,
- do krajských úřadů přenést prvoinstanční působnost ministerstev,
- existence dekoncentrovaných orgánů státní správy<sup>4</sup>

---

<sup>3</sup> VIDLÁKOVÁ, Olga. *Reformy veřejné správy*. 1.vyd. Pardubice: Univerzita Pardubice, 2000. Str. 29, ISBN 80-7194-290-1

<sup>4</sup> VIDLÁKOVÁ, Olga. *Reformy veřejné správy*. 1.vyd. Pardubice: Univerzita Pardubice, 2000. Str. 31, ISBN 80-7194-290-1

V této etapě vznikaly územní orgány státní správy bezkonceptně, podle potřeby jednotlivých ministerstev. Úřady si vytvářely vlastní pobočky a detašovaná pracoviště. Úředníci nebyli proškolení a vzdělávání soustředěně a koordinovaně. ÚLVS podporou programu PHARE a britského fondu KNOW-HOW se začal věnovat školení úředníků, a to zejména v řízení, managementu a personalistice.<sup>5</sup>

### **1.2.2 Etapa 1996 – 1998**

V této etapě byly předloženy dva základní dokumenty pro další postup reformy veřejné správy. Byly to koaliční dohoda a programové prohlášení vlády.

Koaliční dohoda – byla podepsána předsedy tří koaličních stran (ODS, KDU-ČSL, ODA) 27. června 1996 a obsahovala tyto kroky:

- zřídit regionální samosprávu,
- revidovat kompetence všech hladin a institucí veřejné správy,
- připravit změnu zákona o rozpočtových pravidlech,
- připravit zákony o státní službě, o majetku státu a základní soukromoprávní kodexy<sup>6</sup>

V programovém prohlášení vlády vláda považuje za svou prioritu racionalizaci veřejné správy a zlepšit profesionalitu veřejné správy.<sup>7</sup>

V rámci restrukturalizace byl zrušen zákonem č. 272/1996 Úřad pro legislativu a veřejnou správu. Jeho dosavadní působnost ve věcech plnění přechází na Ministerstvo spravedlnosti, působnost ve věci reformy veřejné správy byla později převedena na Ministerstvo spravedlnosti a vnitra. Nová vláda premiéra J. Tošovského stanovila další kroky v reformě veřejné správy. Vláda považovala za nutné:

- uvést postavení a úkoly orgánů územní samosprávy do souladu s Ústavou ČR,
- decentralizace státní správy na nižší stupně správních orgánů,
- provést dělbu působnosti v samosprávě mezi obce a VÚSC,
- přistoupit k právní úpravě státní služby,
- vybudovat správní soudnictví,

---

<sup>5</sup> VIDLÁKOVÁ, Olga. *Reformy veřejné správy*. 1.vyd. Pardubice: Univerzita Pardubice, 2000. Str. 34, ISBN 80-7194-290-1

<sup>6</sup> VIDLÁKOVÁ, Olga. *Reformy veřejné správy*. 1.vyd. Pardubice: Univerzita Pardubice, 2000. Str. 36, ISBN 80-7194-290-1

<sup>7</sup> VIDLÁKOVÁ, Olga. *Reformy veřejné správy*. 1.vyd. Pardubice: Univerzita Pardubice, 2000. Str. 36, ISBN 80-7194-290-1

- vytvořit předpoklady pro stabilitu státní správy, její zefektivnění a ochranu před politickými vlivy.<sup>8</sup>

Touto reformou byl přijat ústavní zákon č. 347/1997 Sb., o vytvoření 14 VÚSC s účinností od 1. ledna 2000. Následující obrázek č. 1 znázorňuje současné uspořádání krajů České republiky. Některé kraje byly již přejmenovány. Jsou to Jihočeský (dříve Budějovický), Vysočina (Jihlavský), Jihomoravský (Brněnský) a Moravskoslezský (Ostravský).



**Obrázek 1 - kraje České republiky**

**Zdroj: Atlas Česka<sup>9</sup>**

### ***1.2.3 Etapa od roku 1998***

V polovině roku 1998 se ujímá nová vláda pod vedením Miloše Zemana, která v zahraniční politice usiluje o vstup do EU. Dále si vláda dala reformu veřejné správy za jednu ze svých pěti priorit a slíbila následující body:

- předložit zákonné předlohy, které mají naplnit ústavní zákon o vytvoření VÚSC
- předložit návrh zákona o státní službě,
- předložit návrhy zákonů umožňujících rozšíření spoluúčasti občanů (referendum, ombudsman),

<sup>8</sup> VIDLÁKOVÁ, Olga. *Reformy veřejné správy*. 1.vyd. Pardubice: Univerzita Pardubice, 2000. Str. 39, ISBN 80-7194-290-1

<sup>9</sup> Atlas Česka [online] . [cit. 2011-04-22]. Dostupné z WWW: <<http://www.atlasceska.cz/kraje/>>

- připravit daňovou a rozpočtovou reformu, posilující ekonomické kompetence místních a regionálních samospráv.<sup>10</sup>

V březnu 1999 byla schválena koncepce reformy veřejné správy. Tato koncepce má dvě zásadní části: analytickou a návrhovou, navrhuje se v ní:

- další fáze decentralizace a dekoncentrace státní správy
- zvýšení horizontální i vertikální koordinace,
- snížení míry přerozdělovacích procesů přes státní rozpočet,
- zvýšení efektivnosti výkonu veřejného sektoru,
- zkvalitnění výkonu veřejné správy prostřednictvím moderních manažerských metod, forem a nástrojů řízení,
- zvýšení systémovosti ve veřejné kontrole
- propracování sjednoceného systému přípravy pracovníků ve veřejné správě.<sup>11</sup>

Při předkládání návrhu zákona o vytvoření vyšších územních samosprávných celků – krajů v listopadu 1999, byly zpracovány i vládní předlohy zákonů, které byly následně přijaty:

- zákon č. 128/2000 Sb., o obcích (obecní zřízení),
- zákon č. 129/2000 Sb., o krajích (krajské řízení),
- zákon č. 130/2000 Sb., o volbách do zastupitelstev krajů a o změně některých zákonů,
- zákon č. 131/2000 Sb., o hlavním městě Praze,
- zákon č. 132/2000 Sb., o změně některých zákonů souvisejících se zákonem o krajích, zákonem o obcích, zákonem o okresních úřadech a zákonem o hlavním městě Praze,
- zákon č. 147/2000 Sb., o okresních úřadech.<sup>12</sup>

K těmto právním předpisům bylo nutné přijmout i soubor finančních zákonů, zpracovaných Ministerstvem financí. Jde o tyto zákony:

- zákon č. 157/2000 Sb., o přechodu některých věcí, práv a závazku z majetku ČR do majetku krajů,
- zákon č. 218/2000 Sb., rozpočtových pravidlech a změně některých souvisejících zákonů,

---

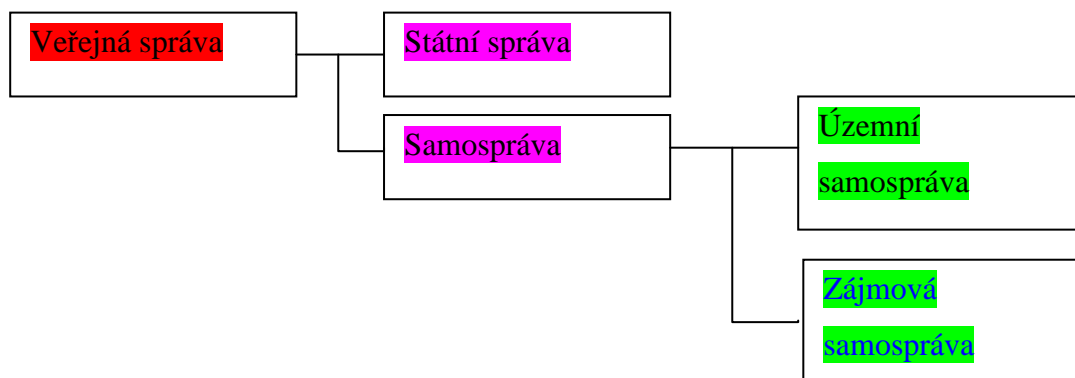
<sup>10</sup> VIDLÁKOVÁ, Olga. *Reformy veřejné správy*. 1.vyd. Pardubice: Univerzita Pardubice, 2000. Str. 44, ISBN 80-7194-290-1

<sup>11</sup> VIDLÁKOVÁ, Olga. *Reformy veřejné správy*. 1.vyd. Pardubice: Univerzita Pardubice, 2000. Str. 46, ISBN 80-7194-290-1

<sup>12</sup> VIDLÁKOVÁ, Olga. *Reformy veřejné správy*. 1.vyd. Pardubice: Univerzita Pardubice, 2000. Str. 48, ISBN 80-7194-290-1

- zákon č. 219/2000 Sb., o majetku ČR a jejím vystupování v právních vztazích,
- zákon č. 220/2000 Sb., o změnách některých zákonů v souvislosti s přijetím zákona o majetku ČR a jejím vystupování v právních vztazích,
- zákon č. 243/2000 Sb., o rozpočtovém určení výnosů některých daní územním samosprávným celkům a některým státním fondům,
- zákon č. 248/2000 Sb., o podpoře regionálního rozvoje,
- zákon č. 250/2000 Sb., o rozpočtových pravidlech územních rozpočtů<sup>13</sup>.

Vydáním těchto zákonů byla ukončena etapa decentralizace státní správy v České republice. Byl vytvořen jednotný model veřejné správy – viz obrázek 2, tzn., že krajský úřad působí v rámci krajské samosprávy a současně vykonává přenesenou působnost v oblasti státní správy.



**Obrázek 2 - rozdělení veřejné správy v České republice**

**Zdroj: vlastní**

## **2. Město Hořice**

Město Hořice se rozkládá na jižním úbočí Hořického chlumu, který bývá často označován jako poslední výběžek Krkonoš a tvoří klimatický předěl mezi úrodným Polabím na jihu a drsnějším podhůřím na severu. Hořice (9030 obyvatel/1.1.2011, 310 m n. m.), město bohaté na kulturní tradice, s průmyslem textilním, kamenickým a strojírenským, leží

<sup>13</sup> VIDLÁKOVÁ, Olga. *Reformy veřejné správy*. 1.vyd. Pardubice: Univerzita Pardubice, 2000. Str. 48, ISBN 80-7194-290-1

v Královéhradeckém kraji (jehož členění zobrazuje obrázek 3), v okrese Jičín, 25 km severozápadně od Hradce Králové, 100 km na severovýchod od Prahy při cestě do Krkonoš.



**Obrázek 3 - členění Královéhradeckého kraje**

**Zdroj: Český statistický úřad<sup>14</sup>**

Město proslulo zejména sochařskou a kamenickou tradicí, díky zásobám kvalitního pískovce v okolí. Významnou událostí jsou každoročně organizovaná mezinárodní sochařská symposia. Město Hořice je vyzdobeno mnoha krásnými plastikami, je nazýváno „městem kamenné krásy“ či „českými Athénami“. Hořice za ně vděčí nejen zdejšímu pískovci, ale především slavné sochařsko-kamenické škole, jejím profesorům, žákům a dalším příznivcům.<sup>15</sup>

Nejen veřejná správa prošla reformou, ale i Hořice mají svůj historický vývoj, kterému vděčíme za výrobu známých trubiček i za sociální ráz města působením ústavu sociální péče pro tělesně postižené.

## **2.1 Historie města Hořice**

První osídlení je doloženo již od paleolitu. Středověká osada byla založena na vrchu Gothard, v podhradí tvrze hořických pánů, kdy první zprávy o jejich rodě sahají do roku 1143. Jako

---

<sup>14</sup> Český statistický úřad [online] . [cit. 2011-04-22]. Dostupné z WWW: <<http://www.hrdeckralove.czso.cz/xh/redakce.nsf/i/okresy>>

<sup>15</sup> Město Hořice [online] . [cit. 2011-04-22]. Dostupné z WWW: < <http://www.horice.org/cz/historie-mesta/osobnosti-a-jejich-dila/>>



poddanské městečko jsou zmíněny Hořice roku 1365, z roku 1385 je nejstarší známá městská pečeť. Od konce 18. století se považovalo za město. Kdy získalo znak, není známo, stalo se tak však nejpozději počátkem 16. století, jak dokazují pečeti.<sup>16</sup>

Obecní správa spočívala dle starého zvyku v rukou dvanácti volených konšelů, často diktovaných vrchností, kteří za sebe volili tři radní a purkmistra, který byl v čele městské rady. V purkmistrovském úřadě se mezi sebou měsíčně střídali. Volby musely být předkládány krajskému guberniu ke schválení. Toto gubernium ustanovovalo také samo jednoho zkušeného právníka jako radu. Ve městě nebyl soud ani politický úřad a soudní pravomoc. Správa politická pro obvod města spočívala v rukou tohoto rady, kdežto v obcích venkovských pravomoc náležela vrchnosti, která ji vykonávala svým úředníkem, tzv. iusticiárem. Tento právní rada měl na radnici byt a dvě kanceláře, z nichž v jedné byly městské knihy. Podřízenými úředníky byli kancelista a písař. Z roku 1385 je nejstarší známá městská pečeť.<sup>17</sup>

Městská rada podléhala kontrole městské obce a krále (jeho úředníkovi – podkomořímu, který radu ustavoval). Rada jim předkládala účty za chod městského hospodářství. Naopak měla právo povolovat ve městě provozování různých řemesel a sama kontrolovala jejich činnost, zejména jakost výrobků. Vymezovala bezpečnostní, požární, stavební a jiné předpisy. Jmenovala pořádkové hlídky, aby dbaly na dodržování vydaných nařízení. Purkmistr byl placeným úředníkem se služebným. Svým postavením získal od občanstva největší moc v obci. Když se měšťanovi nepodařilo urovnat nějaký spor mezi občany, odkázal je k radovi. Ten rozsuzoval soudní spory, vyšetřoval trestní věci a odsuzoval k pokutám a vězení. Těžší kriminální případy posílal ke krajské vládě. Na radnici byla šatlava k prozatímnímu zavírání provinilců. Řádná městská šatlava byla na náměstí ve zvláštním domě a v ní bydlel šatlavský.<sup>18</sup>

Dům veřejné správy (radnice) byl původně postaven čelem k severu, čemuž nasvědčuje celá poloha města vzniklého před rokem 1365 z tvrze hořických pánů. Rada vedl městské pozemkové knihy, které byly psány německým jazykem, kontrakty psal na radnici kancelista.

---

<sup>16</sup> Město Hořice [online] . [cit. 2011-04-22]. Dostupné z WWW: < <http://www.horice.org/cz/historie-mesta/osobnosti-a-jejich-dila/>>

<sup>17</sup> KLIKA, Bohumil. *Spis pamětní*. Jičín: 1903. Str. 29.

<sup>18</sup> CHARBUSKÝ, Miloš. *Státní správa*. 1.vyd. Pardubice: Univerzita Pardubice, 2005, Str. 11. ISBN 80-7194-807-1

Správu obecního majetku vedl radní, zvaný návladní a obecní příjmy záležely hlavně z výnosu tržních poplatků o výročních, dobytčích a obilních trzích, málo poskytovaly obecní lesy. Daně („kontribuci“) vybíral zvláštní kontribuční, který však neměl vlastní kanceláře. Vybíral je ve svém bytě a odváděl je pak radovi. Upomínání obstarávali ústně ponocní. Ze získaných prostředků se hradily jak náklady spojené s údržbou a provozem městského majetku, tak především se jimi pokrývaly finanční nároky panovníka.<sup>19</sup>

Volby magistrátu byly závislé od krajské vlády a celá správa obce zase od rady, ustavovaného touto vládou. Občané neměli vliv na správu obce. Hořický magistrát byl regulován.<sup>20</sup>

Fungování městské rady vedlo od konce 13. století ke snaze vytlačit královského činitele – rychtáře. V této době rychtář ztrácel autoritu a dostal se do podřízeného postavení vůči radě, která si přisvojila i část jeho kompetencí, včetně řízení záležitostí města. Z důvodu oslabení královské moci a snížení autority feudálů mohla města vystupovat jako samostatný politický činitel. K prosazování svých zájmů politických, hospodářských i vojenských se města sdružovala ve svazy, jejichž zástupci byli hejtmani. Zároveň se nejvýznamnější města svými zástupci zapojila do činnosti výkonných orgánů českého státu.<sup>21</sup>

Od poloviny 15. do poloviny 16. století počet poddanských měst podstatně vzrostl. Jejich počet se zvyšoval v důsledku toho, že zastavená královská města se stávala majetkem feudální vrchnosti. Feudálové se snažili ve městech rozvinout obchod a řemesla udělováním privilegií. To bylo doposud výhradou pouze královských měst.<sup>22</sup>

V držení městečka a hořického panství se v průběhu staletí vystřídal celá řada drobných feudálů, hospodářský rozkvět však zdejší krajina zaznamenává především za vlády rodu Smiřických od poloviny 16. století do první čtvrtiny 17. století. Město požívalo na základě starých výsad a milostí práva hrdelního soudnictví. Dále mu byla udělena mnohá privilegia na výroční trhy, propůjčení samostatné městské správy a soudu, pořádání jarmarků, právo pivovarské (za každou várku platili 1 kopu 50 grošů).<sup>23</sup>

V době politické nestability si ekonomicky silná města chtěla uchovat své výsadní postavení a nechtěla se podřídit centrální moci. Města se spolupodílela na vytváření politických svazků

---

<sup>19</sup> KLIKA, Bohumil. *Spis pamětní*. Jičín: 1903. Str. 29.

<sup>20</sup> KLIKA, Bohumil. *Spis pamětní*. Jičín: 1903. Str. 31

<sup>21</sup> CHARBUSKÝ, Miloš. *Státní správa*. 1.vyd. Pardubice: Univerzita Pardubice, 2005, Str. 12. ISBN 80-7194-807-1

<sup>22</sup> CHARBUSKÝ, Miloš. *Státní správa*. 1.vyd. Pardubice: Univerzita Pardubice, 2005, Str. 15. ISBN 80-7194-807-1

<sup>23</sup> ŘEHÁK, Josef. *Řehákova Hořická kronika I. Díl*. Hořice: 1930. Str. 12

pánů, rytířů a měst, které měly nahradit ústřední vládu na úseku bezpečnostním. Společný postup stavů se přeměnil na nepřátelství mezi šlechtou a městy, které vyústilo v otevřené boje mezi nimi.<sup>24</sup>

Sídlem vrchnostenské správy hořického panství byl zámek, který se nacházel na témže místě, kde stála tvrz Hořických pánů z Hořic. Od roku 1545 vedli nejvyšší správu panství úředníci tvrz. hejtmané. Byly to osoby z chudší šlechty a z družiny velmožů.<sup>25</sup>

Nejstarší zpráva o počtu obyvatelstva Hořic nalézáme v popisu hořického panství, v urbárním protokolu, který vznikl za panování vévody Albrechta z Waldštejna v letech 1623-1632 pod titulem „*Zpráva o lidech poddaných na témž panství hořickém, co jich kde usedlých s potahy i bez potahů jest a jakými platy a povinnostmi vrchnosti ročně povinni jsou.*“<sup>26</sup>

Po jeho násilné smrti v Chebu r. 1634 dává císař Ferdinand II. v následujícím roce hořické panství za zásluhy svému komořímu a polnímu podmaršálkovi Jakubu Strozziovi, pánu na Hořicích, komořímu majestátu Českého království, dvorskému válečnému radovi a majiteli pěšího pluku, za prokázané vojenské služby. Z titulu svého postavení veřejné správy českého státu byl vrcholným dohlížecím orgánem nad všemi oblastmi života města. Uplatňoval závazný dozor vůči ekonomickým, veřejným i policejním záležitostem města. Potvrzoval do funkce městskou radu a dohlížel nad jejím hospodařením. Správu hořického panství vedla jeho manželka Octaviana. Městu odňala právo pálení kořalky, v roce 1655 propůjčila právo solní a výběr poplatků při trzích.<sup>27</sup>

Jeho dědicem se stal syn Petr, který je v roce 1663 jmenován polním podmaršálkem a který se rovněž vydal na dráhu vojenskou a diplomatickou. Petr byl přidělen k armádě v Uhrách. Zúčastňoval se zasedání válečných rad, bojoval s Turky, kde byl také smrtelně zraněn. Umírá r. 1664 bez potomků ve svých 38 letech. Veškeré své jmění odkazuje pražskému arcibiskupovi Arnoštu Vojtěchovi druhému na založení vojenské invalidní nadace, která měla zabezpečit vojáky zestárlé a zmrzačené při službě císaři. Z výnosu této nadace byla ve 30. letech 18. století postavena vojenská invalidovna v Praze — Karlíně. V polovině 18. století

---

<sup>24</sup> CHARBUSKÝ, Miloš. *Státní správa*. 1.vyd. Pardubice: Univerzita Pardubice, 2005, Str. 17. ISBN 80-7194-807-1

<sup>25</sup> ŘEHÁK, Josef. *Řehákova Hořická kronika I. Díl*. Hořice: 1930. Str. 12

<sup>26</sup> ŘEHÁK, Josef. *Řehákova Hořická kronika I. Díl*. Hořice: 1930. Str. 8

<sup>27</sup> ŘEHÁK, Josef. *Řehákova Hořická kronika I. Díl*. Hořice: 1930. Str. 54

přejímá správu nadace stát. Později byla postavena invalidovna i v Hořicích, která slouží dodnes tělesně postiženým.<sup>28</sup>

Židé se poprvé v Hořicích připomínají již r. 1524, avšak jejich větší příliv přichází teprve ve století 17. Činnost Židů věnujících se převážně obchodu se však záhy začala střetávat se zájmy hořických cechů a stupňující se spory vyřešila hraběnka Marie Kateřina Strozziiová v r. 1681 vydáním zvláštních instrukcí. Pravděpodobně již počátkem 18. století se ve městě ustavila židovská obec s vlastní samosprávou i s vlastním jměním. S povolením hejtmana hořického panství Karla Radovského z Hustřířan se zde usídlili židové, kteří vlastnili chalupy, zahrady a ornou půdu a vedli rozličné obchody.<sup>29</sup>

Stávající systém řízení oslaboval rozvoj měst a tím se dostával do rozporu jak s potřebami měst tak státu. Přijímala se opatření, která se dotýkala především městské rady. Cílem bylo zajištění odbornosti při rozhodování. Členy potvrzoval pověřený královský úřad. Bezpodmínečně se vyžadovala katolická víra a kladl se důraz na vzdělání a odbornou způsobilost konšelů. Finanční správu vykonávala městská rada, která roční vyúčtování předkládala české komoře případně podkomořímu, později to byli hospodářští inspektoři.<sup>30</sup>

Od vzniku prvních měst sice uplynula spousta let a staletí, ale v principu se funkce veřejné správy až tak nemění. Jsou přejímány názvy úřadů a úředníků, i když význam a funkce je již úplně jiná.

## **2.2 Postavení města ve stávajícím systému veřejné správy**

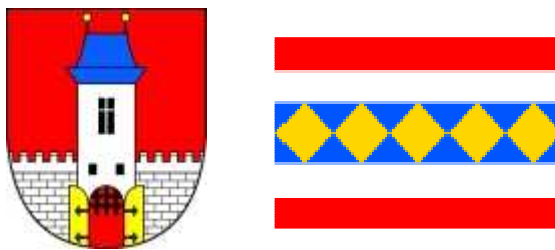
Město Hořice ve stávajícím systému veřejné správy je základním územním samosprávným společenstvím občanů; tvoří územní celek, který je vymezen hranicí území obce. Město Hořice je veřejnoprávní korporací, má vlastní majetek. Město vystupuje v právních vztazích svým jménem a nese odpovědnost z těchto vztahů vyplývajících. Město má svůj znak, který se používá na oficiálních dokumentech města a spolu s vlajkou, jsou vyvěšeny na radnici –  
Obrázek 4.

---

<sup>28</sup> ŘEHÁK, Josef. *Řehákova Hořická kronika I. Díl*. Hořice: 1930. Str. 62

<sup>29</sup> ŘEHÁK, Josef. *Řehákova Hořická kronika I. Díl*. Hořice: 1930. Str. 9

<sup>30</sup> CHARBUSKÝ, Miloš. *Státní správa*. 1.vyd. Pardubice: Univerzita Pardubice, 2005, Str. 21. ISBN 80-7194-807-1



**Obrázek 4 - znak a vlajka města Hořice**

**Zdroj: Město Hořice<sup>31</sup>**

Město Hořice vykonává samostatnou působnost, do které patří spravování záležitostí, které jsou v zájmu obce a jejích občanů, pokud nejsou svěřeny zákonem krajům nebo pokud nejde o výkon přenesené působnosti, a dále záležitosti, které do samostatné působnosti obce svěří zvláštní zákon. Při výkonu samostatné působnosti se obec řídí při vydávání obecně závazných vyhlášek zákonem, v ostatních záležitostech též jinými právními předpisy vydanými na základě zákona.<sup>32</sup>

Město Hořice vykonává přenesenou působnost — na svém území vykonává státní správu ve věcech, které stanoví zákon. Při výkonu přenesené působnosti se orgány obce řídí při vydávání nařízení obce a při rozhodování o právech, právem chráněných zájmech a povinnostech fyzických a právnických osob zákony a právními předpisy vydanými na základě zákona; v ostatních případech též usnesením vlády a směrnicemi ústředních správních úřadů. Součástí přenesené působnosti je i rozšířená působnost, kterou vykonává pro více obcí v zákonem stanoveném rozsahu a ve správních obvodech daných vyhláškou Ministerstva vnitra.<sup>33</sup>

Správní obvod Hořice se nachází ve střední části Královéhradeckého kraje. Správní území zahrnuje k 1. 1. 2009 29 obcí. Rozlohou i počtem obyvatel patří správní obvod k nejmenším v kraji – viz Obrázek 5 - počet obyvatel podle správních obvodů a Obrázek 6 - výměra obcí v ha podle správních obvodů. Jednu pětinu území pokrývají lesy, zemědělská půda tvoří téměř 70 procent rozlohy správního obvodu.<sup>34</sup>

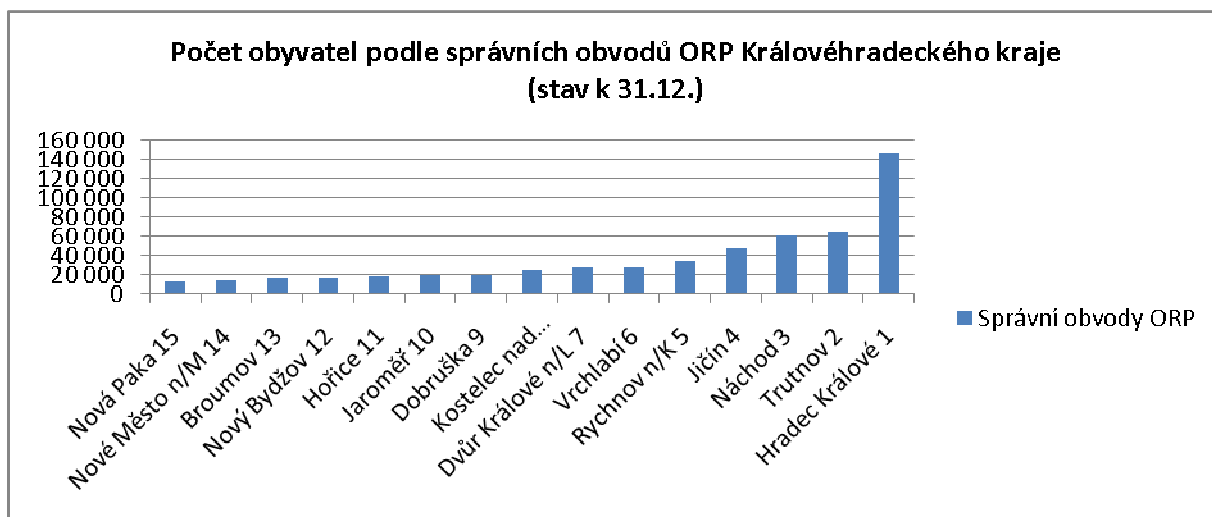
---

<sup>31</sup> Město Hořice [online] . [cit. 2011-04-22]. Dostupné z WWW: < <http://www.horice.org/cz/mesto-horice/znak-mesta/>>

<sup>32</sup> Město Hořice [online] . [cit. 2011-04-22]. Dostupné z WWW: < <http://www.horice.org/cz/povinne-informace/>>

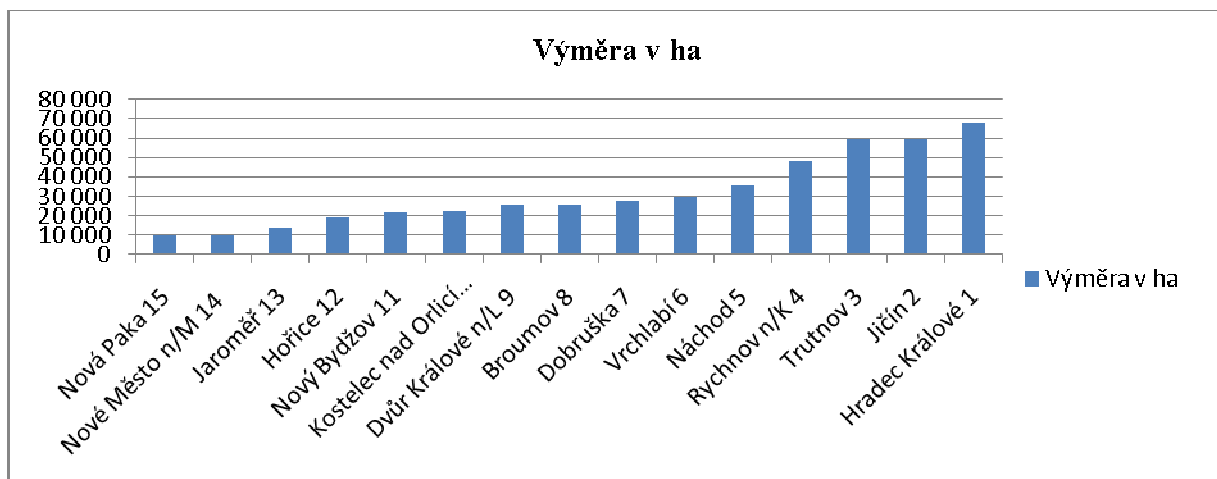
<sup>33</sup> Město Hořice [online] . [cit. 2011-04-22]. Dostupné z WWW: < <http://www.horice.org/cz/povinne-informace/>>

<sup>34</sup> Český statistický úřad [online] . [cit. 2011-04-22]. Dostupné z WWW: <[http://www.czso.cz/xh/redakce.nsf/i/tab1zakladni charakteristika uzemi k 31 12 2009/\\$File/T%201.xls](http://www.czso.cz/xh/redakce.nsf/i/tab1zakladni%20charakteristika%20uzemi%20k%2031%2012%202009/$File/T%201.xls)>



**Obrázek 5 - počet obyvatel podle správních obvodů**

**Zdroj: vlastní**



**Obrázek 6 - výměra obcí v ha podle správních obvodů**

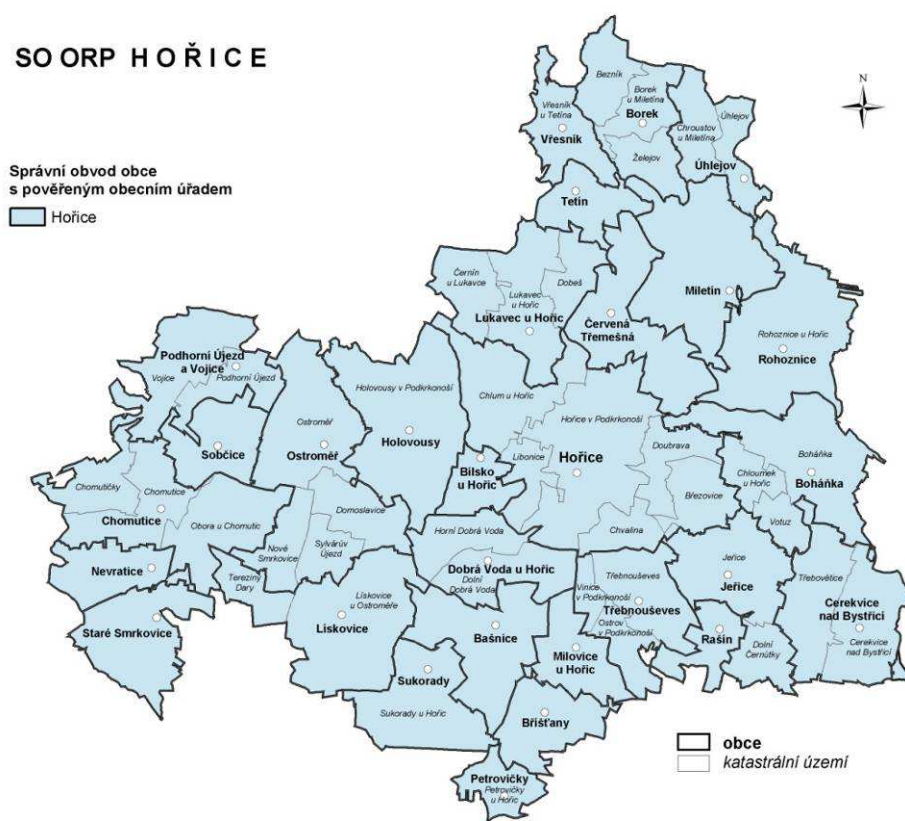
**Zdroj: vlastní**

### 2.3 Orgány města Hořic

- Zastupitelstvo města Hořic, má 21 členů, orgány Zastupitelstva města Hořic jsou výbory
- Rada města Hořic, má 7 členů, orgány Rady města Hořic jsou komise
- Starosta města Hořic
- Městský úřad Hořice, nám. Jiřího z Poděbrad 342, 508 01 Hořice. Tvoří ho starosta, místostarostové, tajemník úřadu a další zaměstnanci

Městský úřad v oblasti samostatné působnosti plní úkoly, které mu uložila rada města nebo zastupitelstvo města, pomáhá výborům a komisím v jejich činnosti, v oblasti přenesené působnosti vykonává státní správu s výjimkou věcí, které patří do působnosti jiného orgánu města, rozhoduje o poskytování informací žadateli podle zákona o svobodném přístupu k informacím.

Dozor nad výkonem samostatné působnosti města vykonává krajský úřad v přenesené působnosti a ministerstvo vnitra. Městský úřad Hořice je pověřeným obecním úřadem a úřadem obce s rozšířenou působností. Do správního obvodu Hořice spadá 29 obcí – viz Obrázek 7 - mapa správního obvodu ORP Hořice.<sup>35</sup>



**Obrázek 7 - mapa správního obvodu ORP Hořice**

**Zdroj: Český statistický úřad<sup>36</sup>**

<sup>35</sup> Město Hořice [online] . [cit. 2011-04-22]. Dostupné z WWW: < <http://www.horice.org/cz/povinne-informace/>>

<sup>36</sup> Český statistický úřad [online] . [cit. 2011-04-22]. Dostupné z WWW: <[http://www.czso.cz/xh/redakce.nsf/i/mapa\\_so\\_orp\\_horice/\\$File/ORP5204.jpg](http://www.czso.cz/xh/redakce.nsf/i/mapa_so_orp_horice/$File/ORP5204.jpg)>

## 2.4 Organizační struktura Městského úřadu Hořice

Městský úřad Hořice, nám. Jiřího z Poděbrad, Hořice se člení na deset úseků, které jsou tvořeny odbory a jsou to odbor dopravy, finanční, hospodářský, investiční, správní, stavební, školství a kultury, zdravotní a sociální, živnostenský a odbor životního prostředí.<sup>37</sup>

Tím, že město vykonává přenesenou působnost, nemusí obyvatelé Hořic jezdit do Jičína, jak tomu bylo dříve. Je již automatické, že vydávání pasů, občanských průkazů nebo přihlášení nových aut, lze zařídit v Hořicích. Ani za ostatními záležitostmi nemusíme nikam jezdit.

## 3. Vybavenost města Hořice

Město má veškerou občanskou vybavenost. Město Hořice nabízí a provozuje sociální, školní a sportovní zařízení. Tyto služby jsou využívány od nejmenších dětí až po seniory – veškerá věková struktura. Součástí této práce je anketa, která je rozdělena na různé oblasti. Jak oslovení odpovídali, bude zřejmé z dotazníku. Co město všechno nabízí? Ze sociální oblasti je to např. nemocnice, domov pro seniory, ústav sociální péče pro tělesně postižené.

- a) Nemocnice - je menší zdravotnické zařízení s mnohaletou tradicí v poskytování zdravotních služeb, ekonomicky stabilní a odborně velmi dobře fungující. Strategii zdravotního zařízení je poskytování kvalitních komplexních zdravotnických a sociálních služeb pro hospitalizované pacienty vyžadující následnou, dlouhodobou a rehabilitační péči.<sup>38</sup>

Oddělení LDN poskytuje dále sociální a rehabilitační péči. Od Královéhradeckého kraje toto oddělení získalo dotaci ve výši 100 000,- Kč a od Ministerstva práce a sociálních věcí 400 000,- Kč. I přes tyto dotace a platby od pacientů – klientů, je tato služba nerentabilní.

### Základní ukazatelé – lůžkový fond

Příjem pacientů celkem za rok 2010	545
Propuštění pacientů celkem v roce 2010	337
Překlad do jiných zdravotnických zařízení	93
Sociální hospitalizace	2 <sup>39</sup>

- b) Domov pro seniory - posláním Domova pro seniory je zajistit prostřednictvím pobytové služby důstojné a bezpečné zázemí nahrazující domácí prostředí

---

<sup>37</sup> Město Hořice [online] . [cit. 2011-04-22]. Dostupné z WWW: < <http://www.horice.org/cz/povinne-informace/>>

<sup>38</sup> Nemocnice Hořice [online] . [cit. 2011-04-25]. Dostupné z WWW: < <http://www.nemocnicehorice.cz/>>

<sup>39</sup> Nemocnice Hořice [online] . [cit. 2011-04-25]. Dostupné z WWW: < <http://www.nemocnicehorice.cz/>>



občanům, kteří vzhledem ke svému věku a zdravotnímu stavu nemohou žít ve svém přirozeném prostředí a potřebují pomoc a podporu při zvládnání běžných činností od druhé fyzické osoby. Domov pro seniory zajišťuje pečovatelskou službu, osobní asistenci a doplňkové činnosti jako je praní, žehlení a mandlování prádla a prodej obědů.<sup>40</sup>

- c) Ústav sociální péče pro tělesně postižené – ústav vznikl v roce 1965 v objektu bývalé vojenské invalidovny. Ústav sociální péče pro tělesně postižené v Hořicích v Podkrkonoší, jako domov pro osoby se zdravotním postižením, poskytuje sociální služby dospělým občanům s těžkým tělesným postižením, kteří potřebují pravidelnou pomoc a podporu formou pobytových služeb. Cílem je uživatelům sociální služby poskytovat potřebnou pravidelnou pomoc a podporu tak, aby jim umožnila aktivní a důstojný život.<sup>41</sup>

V oblasti školství působí v Hořicích střední, základní a mateřské školy, základní umělecké školy, dům dětí a mládeže. Výčet těchto institucí je součástí bakalářské práce – **příloha č. 1** – Seznam škol a školních zařízení.

Z oblasti volnočasové aktivity asi nejvíce nabízí Sportovní zařízení města Hořice. Ve svém areálu vybuďovalo dětské hřiště, kurt na plážový volejbal a minihřiště s umělou trávou. Postupem času převzalo do správy všechna dětská hřiště na území města. Od ledna 2010 byla sportoviště rozšířena o majetek TJ Jiskra Hořice. V současné době je pod správou SZHM fotbalový areál, sportovní hala, Sokolovna a volejbalový kurt.<sup>42</sup>

Ostatní sportovní vyžití a organizace působící ve městě jsou **přílohou č. 2** – Sportovní zařízení a organizace působící v Hořicích

Oblast podnikání a služeb - součástí bakalářské práce je **příloha č. 3** – Seznam firem, živnostníků, podnikatelů Hořic. Ve městě je jen několik větších firem, jako jsou např. OLPRAN, JESVA, MILETA, KARBOX, PENT, SWELL, pak ještě obchody s potravinami PENNY, BILLA, ŠVAMBERK. Ostatní jsou živnostníci a podnikatelé. Pracovních možností a příležitostí v Hořicích není mnoho.

---

<sup>40</sup> Domov důchodců [online] . [cit. 2011-04-25]. Dostupné z WWW: < <http://www.horice.org/domov-duchodcu/>>

<sup>41</sup> Ústav sociální péče pro tělesně postižené [online] . [cit. 2011-04-25]. Dostupné z WWW: < <http://www.usphorice.cz/cz/>>

<sup>42</sup> Sport Hořice [online] . [cit. 2011-05-25]. Dostupné z WWW: < <http://www.sporthorice.cz/>>

Na úřadu práce Jičín je k 30. 4. 2011 přihlášeno 3090 uchazečů, volných míst 191. Míra nezaměstnanosti je 7,0 %.<sup>43</sup>

Na chod výše uvedených institucí město přispívá, částky lze vyčíst z rozpočtu města, který je zpřístupněný na webových stránkách města.

## 4. Rozpočet, financování

### 4.1 Rozpočet 2011

Součástí rozpočtu města Hořic jsou rozpočet peněžních fondů a rozpočtový výhled na následná období. Tyto rozpočty jsou zpracovány v souladu se zákonem o rozpočtových pravidlech v České republice a jsou schvalovány na zasedání Zastupitelstva města Hořic. V následující tabulce (Obrázek 8) je uveden schválený rozpočet na rok 2011 v základním členění a výhled hospodaření do roku 2015.

č.ř.	Základní členění rozpočtu	Schválený rozpočet 2011	Výhled 2012	Výhled 2013	Výhled 2014	Výhled 2015
1	Daňové příjmy	86 422	90 000	94 000	97 000	100 000
2	Nedaňové příjmy	19 620	20 000	20 700	21 300	21 500
3	Kapitálové příjmy	2 351	1 000	1 000	1 000	1 000
4	Dotace provozní	19 210	21 000	21 800	22 500	22 600
5	Dotace investiční	34 226	0	0	0	0
<b>6</b>	<b>PŘÍJMY celkem</b>	<b>161 829</b>	<b>132 000</b>	<b>137 500</b>	<b>141 800</b>	<b>145 100</b>
7	Běžné výdaje	100 978	103 000	106 000	108 000	109 000
8	Investiční výdaje	100 652	12 000	16 000	20 000	22 000
<b>9</b>	<b>VÝDAJE celkem</b>	<b>201 630</b>	<b>115 000</b>	<b>122 000</b>	<b>128 000</b>	<b>131 000</b>
<b>10</b>	<b>Saldo příjmů a výdajů</b>	<b>-39 801</b>	<b>17 000</b>	<b>15 500</b>	<b>13 800</b>	<b>14 100</b>
<b>11</b>	<b>FINANCOVÁNÍ</b>	<b>39 801</b>	<b>-17 000</b>	<b>-15 500</b>	<b>-13 800</b>	<b>-14 100</b>
	z toho:					
12	Přijaté úvěry	96 000	0	0	0	0
13	Splátky úvěrů	-46 526	-17 500	-14 000	-14 000	-14 000
14	Změna stavu prostředků BÚ	-9 673	500	-1 500	200	-100
	<b>zůstatek k 31.12.</b>	<b>1 392</b>	<b>892</b>	<b>2 392</b>	<b>2 192</b>	<b>2 292</b>

Ř.12: Investiční úvěr 2007, doba splácení 5 let (3,4 mil.Kč/rok) -

Investiční úvěr 2009, doba splácení 5 let - od roku 2010 (9 mil. Kč/rok)

Investiční úvěr 2010 – splácení formou splátek po obdržení dotace

Ř.13: Splácení úvěrů přijatých v 2007 až 2010 - rozvrženo do období 2008 až 2027

**Obrázek 8 - schválený rozpočet 2011 + rozpočtový výhled 2012-2015 (údaje v tis. Kč)**

**Zdroj: Město Hořice<sup>44</sup>**

<sup>43</sup> Úřad práce Jičín [online] . [cit. 2011-04-22]. Dostupné z WWW: <<http://portal.mpsv.cz/sz/stat/nz/mes>>

<sup>44</sup> Město Hořice [online]. [cit. 2011-04-29]. Dostupné z WWW: <<http://www.horice.org/cz/mesto-horice/rozpocety/rozpocet-2011/>>

## 4.2 Vybírání poplatků

Do rozpočtu města se započítávají i poplatky, které město vybírá. Město vybírá poplatky za správní úkony, služby a ostatní činnosti v působnosti města Hořice a zřízených organizačních složek. Poplatky jsou rozděleny do částí:

Část I. – místní poplatky - Vyměřované a vybírané městským úřadem dle zákona č. 565/1990 Sb., o místních poplatcích, ve znění pozdějších předpisů a obecně závazných vyhlášek platných v územním obvodu města Hořic. Patří sem např. poplatky ze psů, za lázeňský a rekreační pobyt, z ubytovací kapacity, za užívání veřejného prostranství, za provozovaný výherní hrací přístroj.

Část II. – správní poplatky - Vyměřované a vybírané městským úřadem při výkonu státní správy v přenesené působnosti a stanovené zákonem č. 634/2004 Sb., o správních poplatcích ve znění pozdějších předpisů. Poplatky jsou vybírány za vydání stavebního povolení, místní šetření, zápis do registru vozidel, dočasné vyřazení vozidla z registru vozidel, vydání řidičského průkazu, schválení technické způsobilosti vozidla, přijetí žádosti o povolení posečkáni daně, vydání stejnopisu, opisu, kopie, fotokopie nebo výpisu z úředních spisů, aj.

Část III. – kultura – vstupné, půjčovné a ostatní služby. Poplatky vybírá Městská knihovna za půjčování knih, připojení k internetu, kopírování z knihovnických pramenů; Městské informační centrum za kopírování, internet, skenování. Vstupné je vybíráno v Městském muzeu, Galerii plastik a Masarykovi věži samostatnosti.

Část IV. – ostatní činnosti a služby - Nájemné za pronájem nebytových prostor a bytů ve vlastnictví města, nájemné za pronájem veřejného prostranství a zařízení pro pořádání kulturních a zájmových akcí, ceny za poskytování informací podle zákona č.106/1999 Sb. a ostatních služeb, evidenční známky na psy, nádoby na odpad, odvoz odpadu pro podnikatelské subjekty, poplatky na podporu sběru, zpracování a využití autovraků.<sup>45</sup>

Vybíráním těchto poplatků město získává nemalé finanční prostředky, které může dále investovat, např. na údržbu místních komunikací a chodníků nebo na výstavbu dětského hřiště na sídlišti. V posledních několika letech v Hořicích probíhají úpravy a opravy komunikací. Město značně investovalo do sportovních zařízení. Bylo postaveno Sportovní zařízení města Hořice s 25 m bazénem, s kurtem na squash a kuželkářskou dráhou, Sportovní hala a atletický

---

<sup>45</sup> Město Hořice [online] . [cit. 2011-04-29]. Dostupné z WWW: < <http://www.horice.org/cz/mestsky-urad/poplatky-mesta/>>

ovál a jiné. Jak ukazuje následující Obrázek 9, od roku 2009 se podstatně tyto investiční výdaje zvýšily.

	2005	2006	2007	2008	2009	2010	2011
Investiční výdaje	36 845	29 670	29 584	50 646	94 352	185 513	100 652

**Obrázek 9 - investiční výdaje města Hořic 2005-2011**

**Zdroj: vlastní**

Byly zpracovány projekty, které budou řešit úpravy některých staveb ve městě s cílem zjednodušit pohyb hendikepovaným a znevýhodněným osobám. Město se také rozhodlo ucházet se o možnost získat evropskou dotaci z Regionálního operačního programu Severovýchod. Na některých informačních cedulích proto můžeme vidět loga spojená s Evropskou unií, jako je například na Obrázku 10, protože je povinnost, v případě získání dotace z EU, tuto informaci sdělit.



**Obrázek 10 - logo Regionální rady regionu soudržnosti Severovýchod**

**Zdroj: Město Hořice<sup>46</sup>**

## **5. Projekty, hodnocení projektů**

Projekty, které byly zpracovány a zrealizovány, lze rozdělit do několika oblastí podle zaměření – využití volného času, výstavba technické infrastruktury, zvýšení kvality života obyvatel ve městě, životní prostředí.

---

<sup>46</sup> Město Hořice [online] . [cit. 2011-05-05]. Dostupné z WWW: < <http://www.horice.org/cz/clanky/horice-mesto-bez-barier/>>

## 5.1 Cyklostezka

Hlavním motivem pro stavbu cyklostezky bylo zlepšení přístupnosti některých míst v bezprostředním okolí města a přinést nové možnosti ve sportovních, turistických a sportovních aktivitách místních občanů i návštěvníků města bez ohledu na roční období.

K vedení trasy byly převážně využity lesní pozemky (lesní cesty) a pozemky místních a účelových komunikací ve vlastnictví města. Všechny dotčené pozemky jsou součástí katastrálního území Hořice a patří do správního území Města Hořice. Realizovaná stavba cyklostezky v Hořicích má délku 2800 m se šířkou 300-350 cm s celkovým převýšením 80 m a v celé délce je užitelná osobami se sníženou schopností pohybu. Má celkem 3 nástupní místa, z toho 2 na okraji města a 1 u přírodního koupaliště Dachova. Všechna místa jsou z běžné městské zástavby dostupná pěšími, vozíčkáři a motoristy s možností parkování.<sup>47</sup>

Výstavba a zahájení provozu na cyklostezce v Hořicích přinesla hořické veřejnosti i návštěvníkům Hořic a jejich okolí nové příležitosti zájmových a pohybových aktivit. V průběhu zimního období se ukázala možnost využití k běžkovému lyžování. V dalších obdobích roku postupně narůstal počet místních i cizích turistů, cyklistů, bruslařů i jen procházkových chodců.

Cyklostezka si získala první příznivce, milovníky i obdivovatele. Velký zájem malých dětí přitáhla řada malých i větších pohádkových figurek vyřezaných z pařezů, které lemují cyklostezku v lesním úseku. V centrální části cyklostezky je umístěn pamětní kámen s informační deskou o realizaci s uvedením partnerů podílejících se na výstavbě a financování.

### Finanční náklady:

Náklady celkem:		13.960.919,-- Kč
Finanční zdroje	vlastní	4.315.919,-- Kč
	SFDI	8.295.775,-- Kč
	Královéhradecký kraj	1.350.000,-- Kč <sup>48</sup>

---

<sup>47</sup> Město Hořice [online] . [cit. 2011-05-05]. Dostupné z WWW: <  
<http://www.horice.org/cz/fotogalerie/2009/12/horice-maji-novou-cyklostezku/>>

<sup>48</sup> Město Hořice [online] . [cit. 2011-05-05]. Dostupné z WWW: <  
<http://www.horice.org/cz/fotogalerie/2009/12/horice-maji-novou-cyklostezku/>>

## 5.2 Podpora technické infrastruktury Hořice Šalounova ulice

Výstavba sítí technické vybavenosti pro výstavbu 130 bytů byla zahájena v roce 2009. Byly zhotoveny přeložky zásobovacího vodovodního řádu a kabelového vedení, potrubí STL plynovodu a rozvod distribuční sítě, kanalizace. Cílem bylo vytvořit technickou a dopravní infrastrukturu pro budoucí výstavbu bytů a domů. Budoucí bytová výstavba má vytvořeny podmínky pro zahájení v průběhu roku 2011 s dokončením do 30.9.2020 (podmínka pro použití dotace).

### Finanční náklady:

Náklady celkem:		28.584.000,-- Kč
Finanční zdroje	vlastní	17.720.000,-- Kč
	MMR	5.344.000,-- Kč
	Úvěr bez státní záruky	5.520.000,-- Kč <sup>49</sup>

## 5.3 „Hořice – město bez bariér“

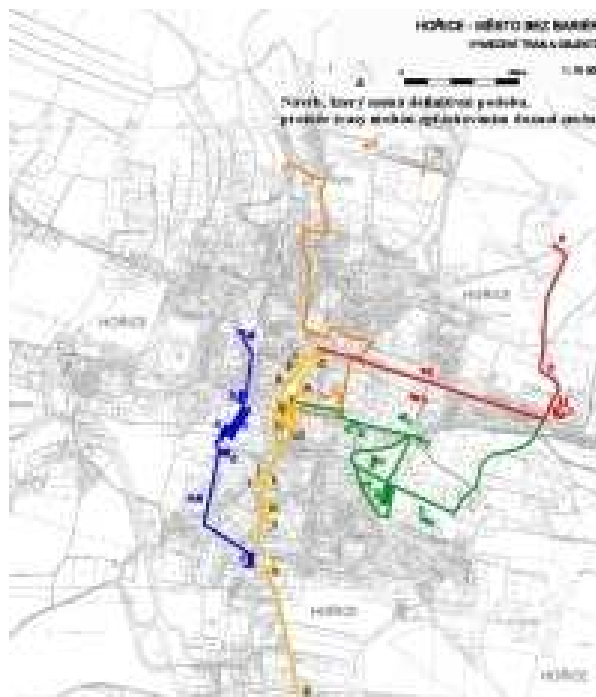
Cílem integrovaného projektu "Hořice — město bez bariér" je zvýšení kvality života obyvatel ve městě, a to zejména zdravotně handicapovaných a osob se sníženou schopností pohybu a orientace, prostřednictvím odstranění technických, architektonických a informačních bariér, což jim umožní snadnější pohyb po městě a dovolí jim tak plně se zapojit do občanského života. Tyto úpravy určitě ocení senioři i matky s malými dětmi.

V souladu s pravidly je vyprojektováno několik pěších tras, které vedou z okrajových částí města do středu. Návrh těchto tras je znázorněn na Obrázku 11 a není to konečná verze, neboť upřesňováním dat, se podoba může změnit. Trasy jsou bezbariérové se zaměřením jako školní, dopravní, odpočinková a kulturní.<sup>50</sup>

---

<sup>49</sup> Město Hořice [online] . [cit. 2011-05-05]. Dostupné z WWW: < <http://www.horice.org/cz/clanky/v-horicich-se-po-nekolika-letech-opet-rozebehla-vystavba-bytu/>>

<sup>50</sup> Město Hořice [online] . [cit. 2011-05-05]. Dostupné z WWW: < <http://www.horice.org/cz/clanky/horice-mesto-bez-barier/>>



**Obrázek 11 - návrh pěších tras**

**Zdroj: Město Hořice<sup>51</sup>**

Součástí projektu je i parkování, vybudování přechodů pro chodce, zeleň, osvětlení, ale i výtahy. V projektu se počítá s úpravou některých nepřehledných křižovatek. Jedná se zástupci Českých drah o provedení bezbariérové úpravy vlakového nástupiště, úpravy linek MHD – možnost pořízení nízkopodlažního autobusu městské dopravy.<sup>52</sup>

Dotace je určena na výše popsané projekty a stavby tak, aby odpovídaly především potřebám cílové skupiny osob. Pokud se vše podaří, přinese projekt městu značný prospěch. Podle předběžných odhadů budou práce realizovány po dobu tří let a budou vyžadovat značnou míru tolerance a trpělivosti od nás všech, za což se na druhou stranu dočkáme zlepšení kvality řady městských komunikací a staveb.<sup>53</sup>

---

<sup>51</sup> Město Hořice [online] . [cit. 2011-05-05]. Dostupné z WWW: < <http://www.horice.org/cz/clanky/horice-mesto-bez-barier/>>

<sup>52</sup> Město Hořice [online] . [cit. 2011-05-05]. Dostupné z WWW: < <http://www.horice.org/cz/clanky/horice-mesto-bez-barier/>>

<sup>53</sup> Město Hořice [online] . [cit. 2011-05-05]. Dostupné z WWW: < <http://www.horice.org/cz/clanky/horice-mesto-bez-barier/>>

#### **5.4 Rekultivace skládky komunálního odpadu v Lískovicích**

Skládka zaujímá celkovou plochu 2.68 ha a výška vrstvy uloženého tuhého komunálního odpadu a vybraných druhů dalších odpadů je 6 – 12 m. Je umístěna nad hladinou podzemní vody na nepropustném podloží z jílových hlín a slínů. Kapacita skládky byla vyčerpána.

Cílem rekultivačních prací bylo navrácení pozemků do okolního prostředí a spočívalo v dosypání tělesa skládky podorniční zeminou, nasypání plošné šterkové drenáže, provedení 5 odvětrávacích vrtů, položení těsnící vrstvy a vrstvy biologicky aktivní zeminy s vrstvou ornice. Celkový objem materiálu rekultivace představuje více než 68 tisíc m<sup>3</sup>. Převážná část povrchu byla zatravněna a osázena rychle rostoucími druhy dřevin. Rekultivace byla provedena v letech 2007 a 2009 s nákladem 24,4 mil. Kč.<sup>54</sup>

Tyto a další projekty jsou součástí rozvoje města Hořice. Bude to ale stačit ke spokojenosti obyvatel města?

### **6. Dotazníková akce – Průzkum spokojenosti se životem v Hořicích**

V současné době probíhá dotazníková akce, kterou za podpory Evropského sociálního fondu ČR, Evropské unie, Operačního programu lidské zdroje a zaměstnanost provádí Městský úřad.

Dotazník obsahuje 45 otázek z oblasti Životního prostředí, bydlení a bezpečnosti; Podnikání, služby a spolupráce; Školství a vzdělávání; Volnočasové aktivity; Sociální a zdravotní služby; Infrastruktury a dopravy; Odpadového hospodářství – viz **Příloha č. 4** – Průzkum spokojenosti se životem v Hořicích. Dotazníky roznáší zaměstnanec Městského úřadu Hořice a bylo jich rozdáno 1500 ks.

Protože tato akce právě probíhá, s dovolením pana starosty, jsem si provedla vlastní průzkum a oslovila jsem 50 náhodně vybraných spoluobčanů. Výsledky ankety jsou shrnuty do tabulky podle odpovědí a jednotlivých oblastí – Obrázek 12.

Otázky a vyhodnocení (jeden hlas = 1 bod):

---

<sup>54</sup> Město Hořice [online] . [cit. 2011-05-05]. Dostupné z WWW: < <http://www.horice.org/cz/clanky/horice-dokoncuji-vystavbu-vlastni-kompostarny/>>

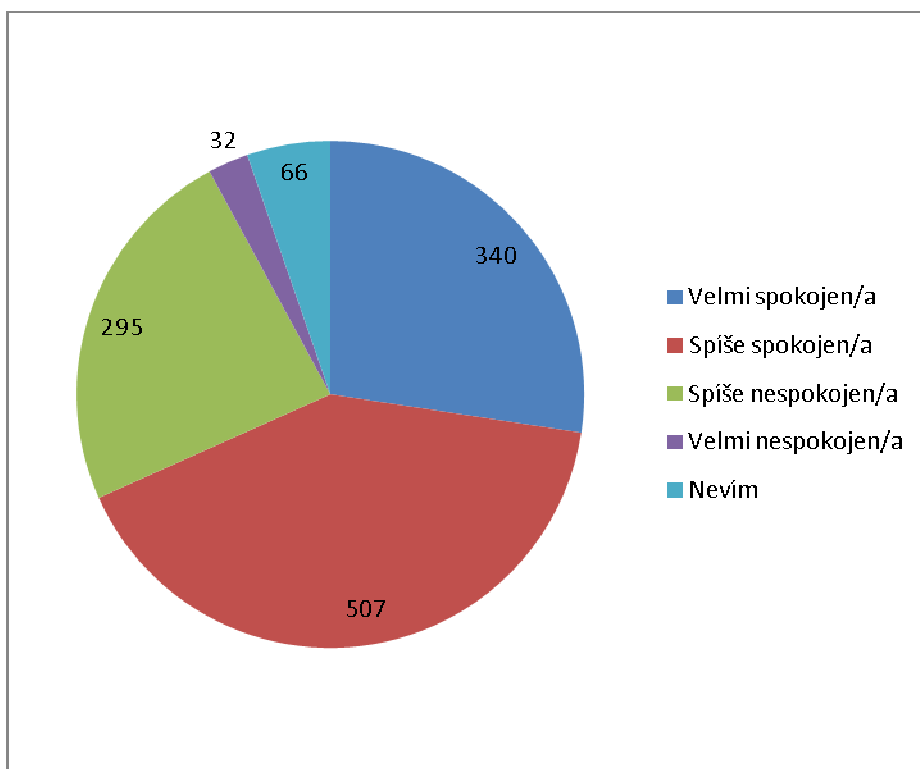


<b>Oblast</b>	<b>Velmi spokojen/a</b>	<b>Spíše spokojen/a</b>	<b>Spíše nespokojen/a</b>	<b>Velmi nespokojen/a</b>	<b>Nevím</b>
<b>Úvod</b>	10	35	5	0	0
<b>Životní prostředí</b>	48	69	33	0	0
<b>Podnikání, služby</b>	17	70	133	30	0
<b>Školství a vzdělávání</b>	48	71	20	0	61
<b>Volnočasové aktivity</b>	39	40	19	0	2
<b>Sociální a zdravotní služby</b>	20	40	40	0	0
<b>Infrastruktura a doprava</b>	44	29	17	0	0
<b>Odpadové hospodářství</b>	114	153	28	2	3
<b>Celkem bodů</b>	<b>340</b>	<b>507</b>	<b>295</b>	<b>32</b>	<b>66</b>

**Obrázek 12 - tabulka s odpověďmi podle jednotlivých oblastí**

**Zdroj: vlastní**

Ve výše uvedené tabulce jsou zaznamenány odpovědi, podle toho jak jednotliví dotázaní odpovídali. Jsou zde pouze takové odpovědi, u kterých šlo volit velmi spokojen/a, spíše spokojen/a, spíše nespokojen/a, velmi nespokojen/a, nevím. Pro lepší představu je výsledek tohoto Průzkumu spokojenosti se životem v Hořicích znázorněn grafem – Obrázek 13. Jak lze z grafu vyčíst většina obyvatel je „Spíše spokojen/a“ se životem v Hořicích.



**Obrázek 13 - grafické znázornění spokojenosti**

**Zdroj: vlastní**

507 bodů odpovídá 41 % z počtu 50 oslovených obyvatel. Kdybychom tyto procenta převedli na celkový počet obyvatel v Hořicích, což je k 1.1.2011 9030 obyvatel, vyšlo by 3700 spíše spokojených obyvatel.

Naproti tomu 32 bodů jsou 3 % a to se rovná 270 velmi nespokojeným obyvatelům.

## ZÁVĚR

Cílem bakalářské práce bylo popsat vývoj reformy veřejné správy od roku 1989 a města Hořice a zaměřit se na spokojenost obyvatel se životem v Hořicích.

Lze porovnat fakta, která jsou daná a subjektivní pohledy občanů, kteří byli osloveni vyplněním dotazníku.

V průzkumu spokojenosti se životem v Hořicích bylo osloveno jen 50 občanů různé věkové kategorie, ale z dotazníku je zřejmé, že dotázaní odpovídali většinou kladně. Čísla by vyšla zcela jinak, kdyby se z počtu obyvatel odečetly děti a zůstali by pouze dospělí. Je pravdou, že se nelze zavděčit každému. Co vyhovuje jednomu, s tím nemusí souhlasit druhý.

Město Hořice je sice jedno z nejmenších správních obvodů v Královéhradeckém kraji, ale to neznamená, že v Hořicích „nic není“. Je tu veškerá základní občanská vybavenost, široká škála možností jak využít volný čas pro jednotlivce, rodiny s dětmi i organizované spolky. Možná jednou ze slabých stránek města je nabídka volných pracovních míst. Někteří lidé musí dojíždět do okolních větších měst, jako je Hradec Králové, Jičín nebo Dvůr Králové nad Labem.

V posledních letech město Hořice investuje nemalé částky na výstavbu sportovních zařízení, podporu technické infrastruktury a oprav komunikací. Trendem evropského komunálního stavitelství spočívá ve snaze humanizovat stavby městské infrastruktury. Díky tomu se život ve městě stane přijatelnějším pro menšiny s omezenou schopností pohybu či orientace a bude tak vytvářet příjemnější prostředí pro život obecně.

## POUŽITÉ ZDROJE

- Atlas Česka [online] . [cit. 2011-04-22]. Dostupné z WWW: <<http://www.atlasceska.cz/kraje/>>
- Česko. Zákon č. 128/2000 Sb. obecní zřízení. In *Sbírka zákonů České republiky*. 2000, částka 38, s. 173-.
- Český statistický úřad [online] . [cit. 2011-04-22]. Dostupné z WWW: <<http://www.hradeckralove.czso.cz/xh/redakce.nsf/i/okresy>>
- Český statistický úřad [online] . [cit. 2011-04-22]. Dostupné z WWW: <[http://www.czso.cz/xh/redakce.nsf/i/tab\\_1\\_zakladni\\_charakteristika\\_uzemi\\_k\\_31\\_12\\_2009/\\$File/T%201.xls](http://www.czso.cz/xh/redakce.nsf/i/tab_1_zakladni_charakteristika_uzemi_k_31_12_2009/$File/T%201.xls)>
- Český statistický úřad [online] . [cit. 2011-04-22]. Dostupné z WWW: <[http://www.czso.cz/xh/redakce.nsf/i/mapa\\_so\\_orp\\_horice/\\$File/ORP5204.jpg](http://www.czso.cz/xh/redakce.nsf/i/mapa_so_orp_horice/$File/ORP5204.jpg)>
- Domov důchodců [online] . [cit. 2011-04-25]. Dostupné z WWW: <<http://www.horice.org/domov-duchodcu/>>
- CHARBUSKÝ, Miloš. *Státní správa*. 1.vyd. Pardubice: Univerzita Pardubice, 2005, 77 s. ISBN 80-7194-807-1
- KLIKA, Bohumil. *Spis pamětní*. Jičín: 1903. 183 s.
- Město Hořice [online] . [cit. 2011-04-22]. Dostupné z WWW: <<http://www.horice.org/cz/>>
- Město Hořice [online] . [cit. 2011-04-22]. Dostupné z WWW: <<http://www.horice.org/cz/povinne-informace/>>
- Město Hořice [online] . [cit. 2011-04-22]. Dostupné z WWW: <<http://www.horice.org/cz/historie-mesta/>>
- Město Hořice [online] . [cit. 2011-04-22]. Dostupné z WWW: <<http://www.horice.org/cz/mesto-horice/znak-mesta/>>
- Město Hořice [online] . [cit. 2011-04-29]. Dostupné z WWW: <<http://www.horice.org/cz/mesto-horice/rozpocet/rozpocet-2011/>>
- Město Hořice [online] . [cit. 2011-04-29]. Dostupné z WWW: <<http://www.horice.org/cz/mestsky-urad/poplatky-mesta/>>
- Město Hořice [online] . [cit. 2011-04-29]. Dostupné z WWW: <<http://www.horice.org/cz/historie-mesta/osobnosti-a-jejich-dila/>>
- Město Hořice [online] . [cit. 2011-05-05]. Dostupné z WWW: <<http://www.horice.org/cz/clanky/horice-mesto-bez-barier/>>
- Město Hořice [online] . [cit. 2011-05-05]. Dostupné z WWW: <<http://www.horice.org/cz/clanky/horice-dokoncuji-vystavbu-vlastni-kompostarny/>>
- Město Hořice [online] . [cit. 2011-05-05]. Dostupné z WWW: <<http://www.horice.org/cz/fotogalerie/2009/12/horice-maji-novou-cyklomezku/>>
- Město Hořice [online] . [cit. 2011-05-05]. Dostupné z WWW: <<http://www.horice.org/cz/clanky/v-horicich-se-po-nekolika-letech-opet-rozebehla-vystavba-bytu/>>
- Nemocnice Hořice [online] . [cit. 2011-04-25]. Dostupné z WWW: <<http://www.nemocnicehorice.cz/>>

- Po stopách hořických židů [online] . [cit. 2011-04-26]. Dostupné z WWW: <http://www.horice.org/modules.php?op=modload&name=Sections&file=index&req=viewarticle&artid=65>>
- ŘEHÁK, Josef. *Řehákova Hořická kronika I. Díl*. Hořice: 1930. 123 s.
- Sport Hořice [online] . [cit. 2011-05-25]. Dostupné z WWW: < <http://www.sporthorice.cz/>>
- Úřad práce Jičín [online] . [cit. 2011-04-22]. Dostupné z WWW: < <http://portal.mpsv.cz/sz/stat/nz/mes>>
- Ústav sociální péče pro tělesně postižené [online] . [cit. 2011-04-25]. Dostupné z WWW: < <http://www.usphorice.cz/cz/>>
- VIDLÁKOVÁ, Olga. *Reformy veřejné správy*. 1.vyd. Pardubice: Univerzita Pardubice, 2000. 140 s. ISBN 80-7194-290-1
- Wikipedie otevřená encyklopedie [online] . [cit. 2011-04-26]. Dostupné z WWW: [http://cs.wikipedia.org/wiki/Městské\\_právo](http://cs.wikipedia.org/wiki/Městské_právo)>

## **SEZNAM OBRÁZKŮ**

Obrázek 1 - kraje České republiky .....	12
Obrázek 2 - rozdělení veřejné správy v České republice .....	14
Obrázek 3 - členění Královéhradeckého kraje .....	15
Obrázek 4 - znak a vlajka města Hořice .....	20
Obrázek 5 - počet obyvatel podle správních obvodů .....	21
Obrázek 6 - výměra obcí v ha podle správních obvodů .....	21
Obrázek 7 - mapa správního obvodu ORP Hořice .....	22
Obrázek 8 - schválený rozpočet 2011 + rozpočtový výhled 2012-2015 (údaje v tis. Kč) .....	25
Obrázek 9 - investiční výdaje města Hořic 2005-2011 .....	27
Obrázek 10 - logo Regionální rady regionu soudržnosti Severovýchod .....	27
Obrázek 11 - návrh pěších tras .....	30
Obrázek 12 - tabulka s odpověďmi podle jednotlivých oblastí .....	32
Obrázek 13 - grafické znázornění spokojenosti .....	33

## **SEZNAM PŘÍLOH**

- Příloha č. 1 - Seznam škol a školních zařízení
- Příloha č. 2 – Sportovní zařízení a organizace působící v Hořicích
- Příloha č. 3 – Seznam firem, živnostníků, podnikatelů Hořic
- Příloha č. 4 – Průzkum spokojenosti se životem v Hořicích

## **Příloha č. 1 - Seznam škol a školních zařízení**

### Střední školy

Odborné učiliště a Praktická škola,  
Obchodní akademie a SOU obchodní,  
Gymnázium a SOŠ,  
SPŠ kamenická a sochařská,  
VOŠ rozvoje venkova a SZeŠ

### Základní a mateřské školy

ZŠ Komenského  
ZŠ Na Daliborce  
ZŠ Na Habru  
ZŠ a MŠ Cerekvice nad Bystřicí  
ZŠ a MŠ Dobrá Voda u Hořic  
ZŠ a MŠ Chodovice,  
ZŠ a MŠ Chomutice  
ZŠ Jeřice  
ZŠ K. J. Erbena a MŠ Korálka Miletín  
ZŠ Milovice  
ZŠ E. Štorcha Ostroměř  
ZŠ a MŠ Podhorní Újezd a Vojice,  
*Základní škola, Hořice - škola poskytuje speciálně pedagogickou péči dětem a žákům se speciálními vzdělávacími potřebami, zřizovatelem je Kraj*  
MŠ Pod Lipou,  
Mateřská škola, Husova 2166,  
MŠ Na Habru,  
MŠ Jeřice,  
MŠ Ostroměř,  
MŠ Rohoznice,  
MŠ Sobčice,

### Základní umělecké školy

ZUŠ, Hořice,  
Melodie,

### Školní zařízení

Dům dětí a mládeže  
Školní jídelna

## **Příloha č. 2 – Sportovní zařízení a organizace působící v Hořicích**

atletický ovál

automotoklub

basketbal

bazén

florbal

fotbal

hokej

horolezci

jezdecký spolek TJ Start Hořice

jezdecký klub Šmaspol Hořice

klub českých turistů Hořice

kroket

kuželky

kuželky — Honer Club Březovice

kuželky — SKK Hořice

squash

stolní tenis

šachy

šipky

tanec

tenis

Miroslav Šperk — reprezentant ČR

Hořický Foosball

Leteckomodelářský klub Hořice



### **Příloha č. 3 – Seznam firem, živnostníků, podnikatelů Hořic**

**ADAX** — František Volek, autodoprava,

**Akvaristika MH-AQUA, Stanislav Hovorka,**

**Alarm** — JK — elektronická zabezpečovací firma — Ing. Jan Krementák,

**AMOK Reklama.**

**AppleMix.cz** — příslušenství pro Apple, iPhone, iPod, iPad, MacBook a iMac.

**APTÁK** — malování na textil, počítačová grafika.

**ART STONE s.r.o.**- kuchyně, krby, interiéry, pomníky, zpracování kamene.

**Ateliér fotografie - Martin Hlaváček,**

**Atelier Greja** — Mgr. Jarmila Gregorová, výtvarné práce, keramika, kurzy,

**Autobusová doprava mikrobusem vnitrostátní i mezinárodní doprava**

**AUTODOPRAVA** — Michal Šafka. Autodoprava do 3,5 t.

**Auto Forum** — prodej náhradních dílů,

**AutoHořice** — Miloš Starys, PneuServis, AutoBazar, AutoDíly, půjčovna vozidel

**Autoklempířství** — Vít Líbal, opravy karoserií os. aut, práce na rovnací stoličce.

**Autoškola Lejsek** — výcvik v řízení skup. M, A, B, T, C, kondiční jízdy,

**AXIS Fyzioterapie** — Dana Jančurová -.

**Baliharová Nad'á** — příprava k porodu, doprovod k porodu,

**Bárta Ateliéry** — art and antique.

**Bazar ŽOTR** — nábytek, použité zboží, stěhování.

**BEKROVÁ Ludmila** — prodejna hudebních nosičů.

**Bezpečnostní agentura FBS Flosman s.r.o.,**

**BHV speed s.r.o.** — bezdrátové připojení k Internetu v Hořicích,

**Blažek Jan** — prodej sadby jahod

**Brendl Zdeněk** — kominík,

**Bylinka — Jitka Nosková — prodej ekologických potravin,**

**Centrum krbů — Krby, Krbová kamna,**

**Cestovní kancelář DATOUR — pobytové i poznávací zájezdy do celého světa,**

**COMP-P — počítače u kruháče — prodej a servis počítačové techniky,**

**COSTA HOŘICE s.r.o. — truhlářství Šubrt,**

**Cvrček Bedřich — revize elektrických zařízení a instalací včetně hromosvodů.**

**Česká alternativní energetika s.r.o. — Vedení účetnictví, daňové evidence,**

**Českomoravská stavební spořitelna a.s. — IPC,**

**Daher Karbox s. r. o.,**

**DACH-SERVIS spol s r.o. – střešní a okapové systémy**

**Dětský obchod Josefi — zdravotně nezávadná dětská obuv, doplňky**

**Doležal Michal — keramik.**

**Doležalová Ilona — Svět keramiky,**

**Dřevěné sochy — Jan Kužel, výroba dřevěných soch,lavic,koryt dle přání.**

**Dřevovýroba Procházka — loupané kůly, konstrukce, palisády, dětská hřiště.**

**Dvořák Bohuslav ml. — ekokologická likvidace vozidel,**

**Ekologická likvidace vozidel — Ing. Petr Příbyl,**

**Elektro — TV servis — Jaroslav Nosek.**

**ELEKTROINSTALACE vč. hromosvodů — Petr Orct,**

**ELEKTROMONTÁŽE — Martin Němec.**

**EU REALITY — realitní kancelář Hořice**

**EXCALIBUR ARMY spol. s r.o. — prodej vojenského výstrojního materiálu,**

**EXPECT s. r.o. — velkoobchod čajem, příslušenství, bytové doplňky.**

**FASTLINK s.r.o. — vysokorychlostní připojení k internetu,**

**FJ PODLAHY — Martin Juriček, prodej-montáž podlahových krytin PVC, CV,**

**Garážová a průmyslová vrata — Hodač Josef, prodej a montáž sekčních vrat**

**GEODETICKÉ SLUŽBY — ZPK s.r.o.,**

**Generali pojišťovna,**

**HAVEX Auto s.r.o.,** prodej nových, referenčních i bazarových vozů ŠKODA

**TIREC s. r. o. —** poskytování komplexních služeb pro motoristy,

**Hasicí přístroje — revize — opravy — prodej — plnění lahví CO2**

**Helloumobil Helena Hanušová —** Prodej a servis mobilních telefonů,

**Hestia krby cz s.r.o.**

**Hobymat — obchod pro kutily a stavebníky —** Prodej tmelů, pu pěny, přísady

**Hodinář — Ponikelský,**

**Hořická cukrárna — Draslar Petr.**

**Hořické strojírny spol. s r.o.,**

**Hořické trubičky — STRIX Hořice s.r.o.**

**Hovorkovy hořické trubičky — Milan Hovorka.**

**HYČKA Andrej —** povrchová úprava kovů a nerezů, zprostředkování,

**HYDROIZOLACE - Karel Škrob,** hydroizolace plochých střech,

**HUDBA — BYLO NÁS PĚT — Jiří Urban ml. —** hudba na svatby, oslavy, plesy,

**Ideal reality,**

**IMPERIAL Logistics, spol.s r.o. —** mezinárodní a tuzemská doprava a spedice,

**Ing. Jiří Zelený —** instalace, montáž satelitní a televizní techniky.

**Ing. Václav Čihák — ELTO.**

**Inteco-cz s.r.o. —** prodej a servis kancelářské techniky,

**INTERNET-I-TRIONET -** vysokorychlostní bezdrátové připojení v Hořicích

**INTERNET-HCNET.cz —** vysokorychlostní bezdrátové připojení k internetu

**JAMAL — Jaromír Málek,** elektrické a pneumatické ruční nářadí,

**JS PAPÍR s.r.o. —** Jan Střížka, prodej kancelářských, hygienických a gastropotřeb,

**JESVA s.r.o.,** Továrna svařovací techniky.

**Jezdecké potřeby Eva Hlaváčková**, prodejna jezdeckých potřeb a krmiv pro koně

**Jezdecký klub** — vyjížděky a výcviky na koních i pro širokou veřejnost.

**Josef Ruml** — výroba el. rozvaděčů, prášková lakovna, kovovýroba, elektroinstalace.

**Kadeřnický salón Wonderland** — kadeřnický servis pro muže i ženy

**Kámen Ostroměř s.r.o.**,

**Kamenictví MAN**

**Kamenocentrum Rezek Ladislav**,

**Kamenošochařství Horňák Petr** — kamenické, sochařské, restaurátorské práce

**KERAMIKA HOŘICE**

**KERAMOART** — **Hana Bartošová**, sklo, porcelán, keramika, nádobí,

**Klempířství, pokrývačství, střechy, autodoprava** — **Zdeněk Čerych**,

**Klempířství, kovovýroba - Marcela Kuželová**,

**KOČÁRKY** — **KÁČKO**, prodejna kojeneckého oblečení, prodej autosedaček,

**Kominík** — Dufek Miloš,

**Kosmetický salón Helena**,

**Kosmetika "NA POŠTĚ"**

**Kovovýroba, klempířství**

**Krámský Rostislav** — výroba a prodej fotografií.

**Krsek Slavomír** — čištění koberců, sedaček, kůže a interieru motorových vozidel.

**Křelina Milan** — **klempířství a pokrývačství**.

**Kubištoky hořické trubičky** — **Janka**.

**Květiny EVA** — **Soukupovi**,

**Květiny Marie Macháčková**,

**Ladislava Plíšková** — výroba bižuterie na zakázku,

**Langrová Hana** - masérské, rekondiční a regenerační služby.

**Lindauer Josef ml.** - zpracování kamene, nátěry, natěračské a kamenické práce

**Luděk Vojáček** — montáž nábytku na míru a stínící techniky — žaluzie, rolety,

**Lukáš Orct** — **Efekt**

**MADOK s.r.o.**, kovovýroba —

**MAGNET- Jiří Urban**, hudba na svatby, oslavy, výročí, zábavy a plesy.

**Masérka Jana Slezáková**, rekondiční, regenerační masáže

**Maťátko Josef** — **Autoelektrika** - prodej autobaterií, opravy startérů a alternátorů.

**Mavatex** — grafické práce, prodej textilu a výroby stříhů.

**MC-art Milan Černý**

**MikroS** — **Jiří Slavík a internetový obchod logicky. cz**, prodej a servis

**Mileta a.s.**,

**Miroslav Vobořil** — hudební skladatel filmové a scénické hudby, nahrávací studio

hudební skupina **Servis-Vokap Miroslava Vobořila**

**Modrá pyramida stavební spořitelna a.s.**,

**MON AMIE** — relaxační centrum, collarium, solárium, vibromasážní stroje.

**Morávek FOTO-VIDEO**,

**Nábytek** — **BRILIANT Jaroslav Šubrt** - čalouněný sedací, ratanový nábytek

**Nábytek Ostroměř** — **obchodní dům Jednota** – nábytku, zdravotní matrace,

**Nosek Josef** — zednické práce, obklady, fasády

**Oční optika Zuzana Ježková** — měření zraku, brýlové obruby, sluneční brýle,

**Obklady, dlažby Kulichová Leona**, prodejna keramických obkladů a dlažeb,

**Odborné učiliště a praktická škola Hořice**,

**Pakandl Roman** — instalatérské práce

**Pavel Tóth** — školení, koučink, konzultace,

**Pent, a. s.**,

**Petr Tomášek-Podlahářské práce** — šterkování podlah, broušení parket,

**Petráčkovy hořické trubičky**

**Pneuservis Vlastimil Zima — ZIMAX-PNEU — prodej, montáž a opravy pneu**

**Pneuservis Horák, čištění interiéru aut, čalouněného nábytku a koberců,**

**Pneuservis, autoservis, autodoprava, prodej náhradních dílů**

**Pohřební ústav Stanislav Macháček**

**Podkrkonošské knihkupectví**

**Pokrývačské práce — Kareš Stanislav**

**Potraviny Švamberk,**

**Pravé hořické trubičky s.r.o. — výroba oplatkového zboží**

**Půjčovna svatebních a společenských šatů Prstýnek,**

**RK Martin — realitní kancelář Martin Holý,**

**RZ-TAXI Hořice**

**S & B spol. s r.o., velkoobchod drogistickým zbožím a kosmetikou**

**Sádrokartony Zahradník,**

**Sankoplast — velkoobchod, maloobchod — voda \* topení \* plyn \* sanita —**

**Silver Eagle s.r.o. — Bezpečnostní agentura — Ochrana osob a majetku,**

**Prodej žaluzií, textilu a pyrotechniky**

**Sklenářství a rámování — Pavel Kožíšek.**

**SPEDITRANS CZ, s.r.o. — dopravní a logistická firma,**

**Sport-Móda — sportovní oděvy a potřeby.**

**SPRING spol. s r. o., stavební, projekční a inženýrská kancelář,**

**Starožitnosti — restaurování Lukáš Mates.**

**Stavební práce Coubal,**

**Stěhování bez dřiny — stěhování a vyklízení, služby pro domácnost a firmy,**

**Svartech s.r.o.— nabídka svařovací techniky a materiálu.**

**SWELL s.r.o., komplexní vývojové služby pro automobilový průmysl**

**SWM spol. s r. o. — software, hardware, účetnictví, služby.**

**Šmaspol** — prodej tisku, knih, jezdeckého a rybářského sortimentu,

**Tiskárna JS — papír s.r.o. — Jan střížka**, polygrafická výroba

**Tomáš Podzimek — Podlahové krytiny**

**Truhlářství — Pavel Kožíšek** — výroba nábytku, kuchyní, oken, dveří

**Truhlářství K — Kavulok Vladimír**. Výroba oken, dveří, kuchyní, skříní, nábytku,

**Truhlářství MILMON.**

**UNIQA pojišťovna**

**ÚČETNICTVÍ** — daňová evidence, podvojný účetnictví, personalistika,

**VALENTA: zahrady-design** - zahradní architektura, projekce

**VETERINÁRNÍ AMBULANCE PRO MALÁ ZVÍŘATA — MVDr. Smíšek Pavel**

**VETERINÁRNÍ AMBULANCE PRO MALÁ ZVÍŘATA — MVDr. Zajíc Miloš,**

**Vích Jaroslav** — instalatérské a topenářské práce,

**Zahradní architekt — Ing. Simona Krausová** — poradenství,

**Zahradní centrum**

**Zámečnictví**

**Zámečník Jaroslav** — vazby střech a pergoly

**Zednické práce — Fr. Novák,**

**Zkušebna kamene a kameniva s.r.o**

**Zlatnictví Radek Kutnar** — prodej a opravy zlatých, stříbrných šperků a hodinek,

**ZVUKAŘ** — ozvučení hudebních produkcí.

**Žaluzie Sedlák** — dodávka a montáž žaluzií, předokenních hliníkových rolet,

## Příloha č. 4 – Průzkum spokojenosti se životem v Hořicích

Vážení spoluobčané, dovoluujeme si Vás oslovit za účelem realizace průzkumu spokojenosti obyvatel se životem v našem městě a spolupráce při rozhodování o dalším možném rozvoji města. Rádi bychom se dozvěděli Vaše názory na jednotlivé oblasti života v Hořicích. Právě máte ve svých rukou dotazník, který je určen pro všechny občany města starší 18ti let. Prosíme Vás o jeho vyplnění ve spolupráci s pracovníkem městského úřadu, který Vás z tohoto důvodu navštíví. Zaručujeme Vám anonymitu a diskrétnost při jeho zpracování. O výsledcích dotazníkového šetření, které budou využity pro tvorbu strategických dokumentů města, budete informováni.

Za město Hořice starosta Ivan Doležal

### ÚVOD:

1. Jak jste spokojeni s Vaším městem jako místem, kde žijete a pracujete?
  - a) Velmi spokojen/a
  - b) Spíše spokojen/a
  - c) Spíše nespokojen/a
  - d) Velmi nespokojen/a
  - e) Nevím, nedokážu posoudit

OBLAST: Životní prostředí, bydlení a bezpečnost

2. Jak jste spokojeni s životním prostředím a celkovým vzhledem Vašeho města včetně péče o něj?
  - a) Velmi spokojen/a
  - b) Spíše spokojen/a
  - c) Spíše nespokojen/a
  - d) Velmi nespokojen/a
  - e) Nevím, nedokážu posoudit
3. Jak jste spokojeni s bydlením ve městě (nová bytová výstavba, nájemné, ..?)
  - a) Velmi spokojen/a
  - b) Spíše spokojen/a
  - c) Spíše nespokojen/a
  - d) Velmi nespokojen/a
  - e) Nevím, nedokážu posoudit
4. Chcete v následujících 10 letech řešit bytovou otázku (získat nové bydlení)?
  - a) Ano
  - b) Ne
  - c) Nevím
5. Pokud jste odpověděli na předchozí otázku ANO, do jakého typu bydlení hodláte v následujících 10 letech investovat?
  - a) Rekonstrukce stávající nemovitosti
  - b) Rodinný dům s parcelou do 700 m<sup>2</sup>
  - c) Rodinný dům s parcelou nad 700 m<sup>2</sup>
  - d) Řadový dům
  - e) Řadový dům:
    - e-1) vlastní do velikosti 2+1
    - e-2) vlastní, větší než 2+1
    - e-3) nájemní, do velikosti 2+1
    - e-4) nájemní, větší než 2+1
  - f) Jiné, uveďte jaké: .....
  - g) Ještě nevím



6. Jak jste spokojeni s bezpečností ve městě (vandalismus, kriminalita, nedodržování veřejného pořádku)?
- Velmi spokojen/a
  - Spíše spokojen/a
  - Spíše nespokojen/a
  - Velmi nespokojen/a
  - Nevím, nedokážu posoudit
7. Která z aktivit města v rámci prevence kriminality je podle Vás neúčinnější? (Vyberte max. 3 možnosti)
- Nabídka volnočasových aktivit
  - Přednášky a besedy s tematikou prevence kriminality
  - Kontroly prodeje a užívání tabákových výrobků a alkoholu
  - Kamerový systém ve městě
  - Denní a noční hlídky městské policie
  - Informace na internetu
  - Veřejně prospěšné práce a podpora zaměstnanosti
  - Jiné – uveďte jaké: .....
  - Žádná
  - Nevím, nedokážu posoudit
8. Pokud je v oblasti životního prostředí včetně bydlení a bezpečnosti ve městě něco, s čím jste nejvíce nespokojeni, prosím, stručně vypište:
- .....
- OBLAST: Podnikání, služby a spolupráce
9. Jak jste spokojeni s nabídkou občanské vybavenosti (obchodní sítě a služeb) pro občany ve městě?
- Velmi spokojen/a
  - Spíše spokojen/a
  - Spíše nespokojen/a
  - Velmi nespokojen/a
  - Nevím, nedokážu posoudit
10. Jak jste spokojeni s nabídkou pracovních příležitostí ve městě (možnosti pracovního uplatnění,...)?
- Velmi spokojen/a
  - Spíše spokojen/a
  - Spíše nespokojen/a
  - Velmi nespokojen/a
  - Nevím, nedokážu posoudit
11. Myslíte si, že je ve městě dostatek příležitostí a vhodných podmínek pro malé a střední podnikání?
- Určitě ano
  - Spíše ano
  - Spíše ne
  - Určitě ne
  - Nevím, nedokážu posoudit
12. Jak jste spokojeni se spoluprací a komunikací města/městského úřadu s občany (vstřícnost úředníků, informovanost, zpětná vazba,...)?
- Velmi spokojen/a
  - Spíše spokojen/a
  - Spíše nespokojen/a
  - Velmi nespokojen/a
  - Nevím, nedokážu posoudit
13. Jak jste spokojeni s využíváním možností cestovního ruchu (ubytovací služby, turistické atraktivity, propagace města, ...)?
- Velmi spokojen/a
  - Spíše spokojen/a
  - Spíše nespokojen/a
  - Velmi nespokojen/a
  - Nevím, nedokážu posoudit

14. Jakými způsoby by se mělo město propagovat vůči veřejnosti a návštěvníkům?
- a) Internetové stránky
  - b) Informační letáky
  - c) Denní tisk
  - d) Reportáže v televizi
  - e) Suvenýry
  - f) Informační centrum
  - g) Jiné, uveďte jaké: .....
15. Pokud je v oblasti podnikání a služeb, cestovního ruchu a spolupráce ve městě něco, s čím jste nejvíce nespokojeni, prosím, stručně vypište:
- .....

**OBLAST: Školství a vzdělávání**

16. Jak jste spokojeni se školstvím a možnostmi vzdělávání ve městě (školská zařízení, další vzdělávání, ...)?
- a) Velmi spokojen/a
  - b) Spíše spokojen/a
  - c) Spíše nespokojen/a
  - d) Velmi nespokojen/a
  - e) Nevím, nedokážu posoudit
17. Považujete vybavení základních a mateřských škol za dostatečné?
- a) Určitě ano
  - b) Spíše ano
  - c) Spíše ne
  - d) Určitě ne
  - e) Nevím, nedokážu posoudit
- Pokud NE, co podle Vás chybí:
- .....
18. Máte dostatek informací o dění ve škole?
- a) Ano
  - b) Spíše ano
  - c) Spíše ne
  - d) Určitě ne
  - e) Nevím, nedokážu posoudit
19. Informace o aktivitách školy získáváte zejména:
- a) Přímo ve škole
  - b) Na webu školy
  - c) V časopise školy
  - d) Na webu města
  - e) Jinde, uveďte kde: .....
  - f) O tyto informace se nezajímám
20. Pokud je v oblasti školství a vzdělávání ve městě něco, s čím jste nejvíce nespokojeni, prosím, stručně vypište:
- .....

**OBLAST: Volnočasové aktivity**

21. Jak jste spokojeni s nabídkou volnočasových aktivit ve městě (kulturní, sportovní, společenské, ...)?
- a) Velmi spokojen/a
  - b) Spíše spokojen/a
  - c) Spíše nespokojen/a
  - d) Velmi nespokojen/a
  - e) Nevím, nedokážu posoudit
22. Využíváte kulturní zařízení ve městě (kino, knihovna, muzeum, ...)?
- a) Ano, často
  - b) Ano, občas
  - c) Ne

23. Vyhovuje Vám nabídka sportovišť ve městě?

- a) Určitě ano
- b) Spíše ano
- c) Spíše ne
- d) Určitě ne

Pokud NE, které podle Vás chybí:

.....  
e) Nevím, nedokážu posoudit

24. Která sportoviště ve městě využíváte?

- a) Volejbalové hřiště na Habru
- b) TJ Jiskra – fotbal, tenis, volejbal
- c) Sportovní zařízení – fotbal, volejbal, plavecký bazén, squash
- d) Hřiště Pod Invalidovnou
- e) Volejbalové hřiště Pod Lipou
- f) Hřiště – ZŠ Na Habru
- g) Hřiště – ZŠ Daliborka
- h) Hřiště – OUPŠ
- i) Hřiště – gymnázium
- j) Hala gymnázia
- k) Jiné, uveďte jaké:

.....  
l) Žádné sportoviště nevyužívám

25. Pokud je v oblasti volnočasových aktivit ve městě něco, s čím jste nejvíce nespokojeni, prosím, stručně vypište:

.....  
.....

#### OBLAST: Sociální a zdravotní služby

26. Jak jste spokojeni se zdravotnickými službami (dostupnost, kvalita a rozsah) ve městě?

- a) Velmi spokojen/a
- b) Spíše spokojen/a
- c) Spíše nespokojen/a
- d) Velmi nespokojen/a
- e) Nevím, nedokážu posoudit

27. Jak jste spokojeni se sociálními službami (dostupnost, kvalita a rozsah) ve městě?

- a) Velmi spokojen/a
- b) Spíše spokojen/a
- c) Spíše nespokojen/a
- d) Velmi nespokojen/a
- e) Nevím, nedokážu posoudit

28. Které sociální služby jsou dle Vašeho názoru ve městě / regionu nejvíce potřeba? (Vyberte max. 3 možnosti)

- a) Pečovatelská služba (pomoc v domácnosti pro seniory a zdravotně postižené)
- b) Domov pro seniory (pobytová komplexní služba pro seniory)
- c) Domov pro tělesně nebo mentálně postižené
- d) Tísňová péče (telefonická – hlasová krizová pomoc pro seniory a zdravotně postižené)
- e) Sociální poradenství (pro seniory, zdravotně postižené, manželské a rodinné poradny)
- f) Osobní asistence (osobní pomoc s doprovodem pečovatele)
- g) Průvodcovské a předčitatelské služby
- h) Odlehčovací služby
- i) Denní stacionáře (pro seniory a zdravotně postižené, pobyt přes den)
- j) Týdenní stacionáře (pro seniory a zdravotně postižené, pobyt od pondělí do pátku)
- k) Domov se zvláštním režimem (pro alkoholiky a narkomany)
- l) Chráněné bydlení (pro zdravotně postižené, částečný dohled a pomoc v domácnosti)
- m) Raná péče (pro děti se zdravotním postižením v domácnosti)
- n) Tlumočnické služby (pro osoby s vadami sluchu)
- o) Azylový dům (pro osoby ve složité životní situaci)



37. Pokud je v oblasti technické a dopravní infrastruktury ve městě něco, s čím jste nejvíce nespokojeni, prosím, stručně vypište:

.....

OBLAST: odpadové hospodářství

38. Jak jste spokojeni s odpadovým hospodářstvím (odvoz a likvidace odpadů) ve městě?

- a) Velmi spokojen/a
- b) Spíše spokojen/a
- c) Spíše nespokojen/a
- d) Velmi nespokojen/a
- e) Nevím, nedokážu posoudit

39. Třídíte ve své domácnosti komunální odpad (sklo, plast, případně jiné složky)?

- a) Určitě ano
- b) Spíše ano
- c) Spíše ne
- d) Určitě ne

40. Byli byste ochotni třídít další složky komunálního odpadu:

- |                                  |                               |
|----------------------------------|-------------------------------|
| - oddělovat sklo bílé a barevné? | - oddělovat nápojové kartony? |
| a) Určitě ano                    | a) Určitě ano                 |
| b) Spíše ano                     | b) Spíše ano                  |
| c) Spíše ne                      | c) Spíše ne                   |
| d) Nevím                         | d) Nevím                      |

41. Měli byste zájem o třídění bioodpadu (tráva, organické zbytky z domácností apod.)?

- a) Určitě ano
- b) Spíše ano
- c) Spíše ne
- d) Určitě ne
- e) Nevím, nedokážu posoudit

42. Využívali byste možnost odevzdání nebezpečného odpadu celoročně ve sběrném dvoře?

- a) Ano
- b) Ne, stačí současný stav
- c) Nevím, nedokážu posoudit

43. Vyhovují Vám dosahové vzdálenosti u kontejnerů na technický odpad?

- a) Určitě ano
- b) Spíše ano
- c) Spíše ne
- d) Určitě ne
- e) Nevím, nedokážu posoudit

44. Pokud je v oblasti odpadového hospodářství ve městě něco, s čím jste nejvíce nespokojeni, prosím, stručně vypište:

.....

## ZÁVĚR:

45. Pro budoucí rozvoj města považují za nejpodstatnější oblasti: (Vyberte maximálně 3)

- a) Bydlení (nová bytová výstavba, městské byty, ...)
- b) Školství a vzdělávání (školy a školky, další vzdělání)
- c) Volnočasových aktivit (kultura, sport, zájmové organizace, ...)
- d) Občanské vybavenosti (sociálních a zdravotnických služeb, ...)
- e) Revitalizace města (rekonstrukce budov a veřejných prostranství, péče o zeleň, ...)
- f) Podnikatelských aktivit a služeb pro občany (malé a střední podnikání, pracovní příležitosti, ...)
- g) Infrastruktury (inženýrské sítě, silnice a chodníky, parkování ve městě, ...)
- h) Cestovního ruchu a turistiky (využívání atraktivit města, propagace města, ...)
- i) Jiné, vypište:.....

Chcete na závěr ještě něco dodat? Zde napište další Vaše náměty, názory a připomínky, které byste nám chtěli ještě sdělit.

.....  
.....

Prosíme o vyplnění Vašich základních identifikačních údajů, které jsou důležité pro vyhodnocení závěrů tohoto průzkumu a k jiným účelům nebudou využity: (označte prosím křížkem)

Pohlaví:	muž	žena	Ulice: .....		
Věk:	18-30 let	31-40 let	41-50 let	51-60 let	60 a více let
Vzdělání	základní	vyučení, střední bez maturity	střední s maturitou a vyšší odborné	vysokoškolské	
Sociální postavení	Student zaměstnanec	Důchodce podnikatel, OSVČ	v domácnosti	nezaměstnaný	
Jak dlouho ve městě žijete?	méně než 4 roky	5-9 let	10-24 let	25 let a více	
Pracujete nebo studujete	přímo ve městě	dojíždíte do jiné obce	Do které? .....		

Děkujeme Vám za Vaše vyjádřené názory a podněty a za čas, který jste věnovali vyplnění tohoto dotazníku.