

UNIVERZITA PARDUBICE
FAKULTA RESTAUROVÁNÍ

DIPLOMOVÁ PRÁCE

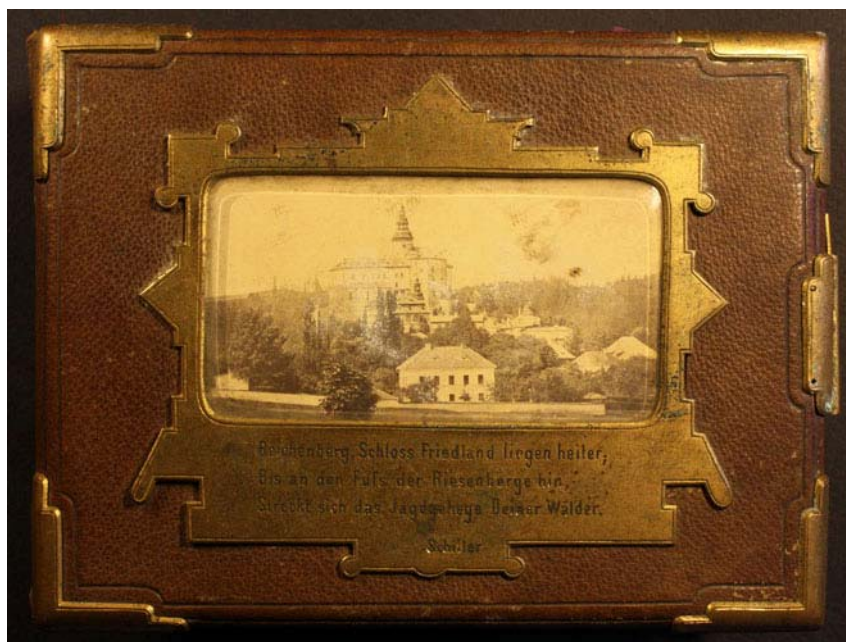
2011

Kateřina Doleřalov

Univerzita Pardubice – Fakulta restaurování
Ateliér restaurování a konzervace děl písemné kultury
Jiráskova 3, 570 Litomyšl

RESTAURÁTORSKÁ ZPRÁVA

Komplexní restaurování fotoalba ze sbírky ÚDU AV ČR



2011

Vedoucí práce: BcA. Radomír Slovík
Restaurovala: BcA. Kateřina Doležalová

Univerzita Pardubice
Fakulta restaurování
Akademický rok: 2010/2011

ZADÁNÍ DIPLOMOVÉ PRÁCE

(PROJEKTU, UMĚLECKÉHO DÍLA, UMĚLECKÉHO VÝKONU)

Jméno a příjmení: **Kateřina Doležalová**
Osobní číslo: **R08032**
Studijní program: **N8206 Výtvarná umění**
Studijní obor: **Restaurování a konzervace děl písemné kultury**
Název tématu: **Komplexní restaurování fotoalba ze sbírky ÚDU AV ČR**
Zadávající katedra: **Ateliér restaurování papíru, knižní vazby a dokumentů**

Z á s a d y p r o v y p r a c o v á n í :

Komplexní restaurování fotoalba ze sbírky ÚDU AV ČR.

Rozsah grafických prací:

Rozsah pracovní zprávy:

Forma zpracování diplomové práce: **tištěná**

Seznam odborné literatury:

Đurovič, M. a kol.: **Restaurování a konzervování archiválií a knih**, Pa-
seka, 2002 Scheufler, P.: **Historické fotografické techniky**, IPOS ARTAMA,
Praha 1993 Kolektiv autorů: **Preventivní ochrana sbírkových předmětů**,
Národní muzeum, 2001 Newhall, B.: **The History of Photography**, The
Museum of Modern Art, New York, Reilly, J. M.: **Care and Identifi-
cation of 19th-Century Photographic Prints**, Eastman Kodak Company,
Rochester, 1986, Bertrand Lavédrine, **Photographs of the Past, Process
and Preservation**, The Getty Conservation Institute, Los Angeles, USA
2009

Vedoucí diplomové práce:

BcA. Radomír Slovík

Ateliér restaurování papíru, knižní vazby
a dokumentů

Datum zadání diplomové práce:

30. října 2009

Termín odevzdání diplomové práce:

10. května 2011

L.S.

Ing. Karol Bayer

děkan

BcA. Radomír Slovík

vedoucí ateliéru

dne

Prohlášení autora

Prohlašuji:

Tuto práci jsem vypracovala samostatně. Veškeré literární prameny a informace, které jsem v práci využila, jsou uvedeny v seznamu použité literatury.

Byla jsem seznámena s tím, že se na moji práci vztahují práva a povinnosti vyplývající ze zákona č. 121/Sb., autorský zákon, zejména se skutečností, že Univerzita Pardubice má právo na uzavření licenční smlouvy o užití této práce jako školního díla podle § 60 odst. 1 autorského zákona, a s tím, že pokud dojde k užití této práce mnou nebo bude poskytnuta licence o užití jinému subjektu, je Univerzita Pardubice oprávněna ode mne požadovat přiměřený příspěvek na úhradu nákladů, které na vytvoření díla vynaložila, a to podle okolností až do jejich skutečné výše.

Souhlasím s prezenčním zpřístupněním své práce v Univerzitní knihovně.

V Litomyšli dne 30. 8. 2011

Kateřina Doležalová

Počet vyhotovení restaurátorské dokumentace: 3

Místo uložení dokumentace: UPCE, Jiráskova 3, 570 01 Litomyšl
ÚDU AV ČR, v.v.i, Husova 4, 110 00 Praha 1
Soukromý archiv Kateřina Doležalová

© Dokumentace jako dílo vědecké a literární je chráněna ve smyslu zákona č. 89/1990 Sb. v úplném znění pozdějších dodatků (Autorský zákon) s tím, že právo k užití ve smyslu zákona č. 121/2000 Sb. v úplném znění (O památkové péči) má objednavatel a příslušný orgán památkové péče.

Celkový počet stran: 83

Počet stran příloh: 1

Počet fotografií: 38

Autor fotografií: Kateřina Doležalová

Dokumentaci vypracovala: BcA. Kateřina Doležalová

V Litomyšli dne:

.....

restaurátor

Poděkování

Poděkování za odborné vedení této diplomové práce patří jejímu vedoucímu BcA. Radomíru Slovikovi. Mé poděkování patří také Mgr. Tereze Cermanové za odborné konzultace s restaurováním fotografického alba a fotografií, dále pak PhMr. Bronislavě Bacílkové a Ing. Ivaně Kopecké za provedení odborných analýz. Za podporu při vzniku této práce děkuji i rodině, která mě v mé práci podporovala po celou dobu jejího vzniku.

Abstrakt

Fotografické album se 47 vizitkami na albuminovém papíře pochází ze sbírky Ústavu dějin umění Akademie věd ČR v Praze. Všechny vizitky byly z fotoalba vyjmuty a uloženy zvlášť. Vazba alba byla porušená a všechna fólia rozklížená. Po dohodě se zadavatelem jsme přistoupili ke komplexnímu restaurování díla.

Restaurátorská dokumentace obsahuje průzkum díla: mikrobiologické a chemicko-technologické analýzy. Ve zprávě je uveden podrobný postup restaurování, seznam použitých materiálů a chemikálií. Na album jsme zhotovili ochrannou krabici z fotografické archivní lepenky a doporučili podmínky pro vhodné uložení fotografického materiálu.

Restaurátorská zpráva je také doplněna grafickou a fotografickou dokumentací (stav před, v průběhu a po restaurování).

Abstract

Photographic album with 47 albumen prints - carte de visite originates from the collection at the Institute of Art History, Academy of Sciences of the Czech Republic. All photographs were removed from photographic album and deposited on separate place. Album binding was broken and all folios were unsticked. Following an agreement with the client, we opted for a comprehensive restoration of photographic album.

The restoration documentation contains all survey of the object: microbiological and chemical analysis. We have listed all the processes and chemical substances used for the restoration of the photographic album in the report. A protective box made of photographic archival cardboard was made for the restored object. We suggested suitable condition of the storage of the photographic album.

At the same time, we have made graphic and photographic documentation in the report, capturing the condition of the object prior to, in the course of, and after the restoration act.

Obsah:

1	ÚVOD	10
2	POPIS OBJEKTU	11
2.1	Typologický popis vazby fotoalba	12
3	POPIS STAVU PŘED ZAPOČETÍM RESTAURÁTORSKÝCH PRACÍ ...	15
3.1	Popis stavu poškození fotoalba	15
3.2	Popis stavu a poškození jednotlivých fotografií.....	16
4	RESTAURÁTORSKÝ PRŮZKUM	40
4.1	Nedestruktivní metody průzkumu.....	40
4.2	Destruktivní průzkum	40
4.3	Výsledky průzkumu nedestruktivních metod	41
4.4	Výsledky průzkumu destruktivních metod.....	45
5	NÁVRH NA RESTAUROVÁNÍ	51
6	POSTUP RESTAUROVÁNÍ	52
7	SEZNAM POUŽITÝCH MATERIÁLŮ	58
8	PODMÍNKY A ZPŮSOB ULOŽENÍ	59
9	LITERATURA	60
10	GRAFICKÁ PŘÍLOHA	62
11	FOTODOKUMENTACE	63

1 Úvod

<u>Předmět restaurování:</u>	fotoalbum se 47 fotografiemi typu vizitka
<u>Datace:</u>	nedatováno
<u>Technika zpracování fotoalba:</u>	zavěšovaná vazba s usňových pokryvem a mosazným kováním
<u>Technika zpracování fotografií:</u>	albuminové fotografie
<u>Rozměry fotoalba:</u>	výška: 127 mm šířka: 170 mm tloušťka: 62 mm
<u>Rozměry fotografií:</u>	různé (viz kap. 3.2)
<u>Autorství fotografií:</u>	různé (viz kap. 3.2)
<u>Uložení:</u>	Oddělení dokumentace Ústavu dějin umění Akademie věd ČR, v.v.i. ¹
<u>Zadavatel:</u>	ÚDU AV ČR, v.v.i., Husova 4, Praha 1
<u>Zhotovitel:</u>	UPCE – Fakulta restaurování, Jiráskova 3, Litomyšl
<u>Vedoucí práce:</u>	BcA. Radomír Slovík
<u>Restaurátor:</u>	BcA. Kateřina Doležalová
<u>Chemicko-technolog. průzkum:</u>	Ing. Ivana Kopecká, Národní technické muzeum Praha
<u>Mikrobiologický průzkum:</u>	PhMr. Bronislava Bacílková, Národní archiv, Praha
<u>Datum započetí práce:</u>	leden 2011
<u>Datum ukončení práce:</u>	srpen 2011

¹ v následujícím textu je pro Ústav dějin umění Akademie věd České republiky užito zkratky ÚDU AV ČR

2 Popis objektu

Předmětem restaurování je fotografické album z oddělení dokumentace ze sbírky ÚDU AV ČR. Fotografická sbírka se skládá převážně z pozůstatosti Zdeňka Wirtha a na jejím zpracování se pracuje dodnes. V rámci projektu *Resurrected Treasure*² bylo zaevidováno 22 000 položek a dalších zhruba 40 000 položek ještě zpracováno není. Fotografické album patří do druhé části a dosud není označeno inventárním číslem. V první fázi zpracovávání sbírky došlo k zaevidování jednotlivých objektů razítkem ÚDU AV ČR. Aby mohlo dojít k orazítkování rubové části fotografií z fotoalba, byly všechny fotografie z alba vyjmuty. U fotografií, které byly odděleny od papírové podložky, došlo k orazítkování přímo rubu fotografie.

Fotoalbum obsahuje 47 fotografií vizitkového formátu. Vizitky, nebo-li *carte de visite* (doslova karta k návštěvě) si nechal patentovat roku 1854 André-Adolph-Eugène Disdéri. Hlavním poznávacím znakem vizitek je velikost pozitivu cca 94 x 58 mm, nalepeného na kartónu o formátu asi 102 x 63 mm.³

Převážná část námětů – 22 vizitek je věnována hradu Frýdlant a blízkému okolí od významného severočeského fotografa Wenzela Ferdinanda Jantsche.⁴ Nachází se zde pět jezdeckých fotografií s portréty dam na koních od Jantschova konkurenta Julia Schlegela.⁵ Další portrétní fotografie je od jednoho

² Projekt *Resurrected Treasure* (Vzkříšené bohatství) vznikl v roce 2009 za přispění finanční podpory Norských fondů „The Financial Mechanism of European Economic Area and Norway (FMs EEA/Norway) ve spolupráci s národním muzeem fotografií v Norsku – Preus Museum (<http://preusmuseum.no>). Projekt trval do konce roku 2010 a základními koncepty byla archivace a digitalizace fotografické sbírky spolu s konzervátorským zásahem a vhodným uložením do archivních obalových materiálů. Autorka této práce se podílela na konzervátorské části tohoto projektu. Výstupem je veřejně přístupná databáze <http://treasure.udu.cas.cz/>

³ více informací o vizitkách viz: DUFEK, Antonín. Fotografie ve věku vizitkománie a živých obrazů. In *Dějiny českého výtvarného umění*. 4/2, 1890-1938. Praha : Academia, 1998, s. 245. č. 48;

MATTHEWS, Oliver, *The Album of Carte-de-Visite and Cabinet Portrait Photographs 1851-1914*. London : Reedminster Publications Ltd., 1974. 148 s.;

SCHEUFLER, Pavel. *Galerie c.k. fotografů*. Praha : Grada Publishing, 2001. 248 s.

⁴ W. F. Jantsch (11. 1. 1819 Liberec – před 1887 datum a místo jeho úmrtí nezjištěno) byl nejstarším fotografem v Liberci. Orientoval se především na místopisnou fotografii, která je zastoupena ve fotoalbu, známy jsou však také jeho portréty. Další informace viz: SCHEUFLER, Pavel. *Galerie c.k. fotografů*. Praha : Grada Publishing, 2001. 248 s.

⁵ Julius Schlegel (životní data nezjištěna) se orientoval převážně na portrétní fotografii, s níž v Liberci oficiálně začínal v roce 1858. Byl velkým konkurentem W. F. Jantsche. Informace viz: MELANOVÁ, M. *Nejstarší liberecké fotoateliéry*. Fontes Nissae. 2001, č. 2, 185 s.

z nejvýznamnějších fotografů té doby Jindřich Eckerta.⁶ Zajímavé je, že jsou ve fotoalbu zařazeny tři další vizitky od zahraničních fotografů: místopisná fotografie od vídeňského fotografa Lorenza Bresslmaira,⁷ vyobrazení hradu Thurso-Castel od skotského fotografa A. Johnstona⁸ a portrét holčičky z aténského fotoateliéru *P. Moraites & Co.*

Na přední desce fotografického alba je na všech čtyřech hranách umístěno mosazné kování a uprostřed desky dominantní obdélníkový štítek s rytým německým nápisem. Vyrytý text „*Reichengerg, Schloss Friedland Liegen heiter; Bis an den Fuls der Riesenberge hin, Streckt das Jagdgehege Deiner Wälder. Schiller*“ je citátem Friedricha Schillera, volně přeloženo: *Liberec, zámek Frýdlant leží dobře (rozuměj: je dobře položen); Až na úbočí Krkonoš se rozpíná lovecká obora Tvých lesů. Schiller*⁹ Uprostřed štítku pod sklem je umístěna fotografie s vyobrazením hradu Frýdlant. Fotoalbum se dá zavírat funkční zámkovou sponou, která je umístěna uprostřed přední ořízky obou stran strany desek.

2.1 Typologický popis vazby fotoalba

Vazba

- Celousňová zavěšovaná vazba

⁶ Jindřich (Heinrich) Eckert (22. 4. 1833 Praha -28. 2. 1905 Praha) kvalitou a všestranností své tvorby je považován za nejvýznamnější osobnost fotografie v českých zemích 19. století. Zabýval se převážně ateliérovým portrétem a jeho práce se odlišovala od ostatních součastníků vtipností portrétů a inscenovanými fotografickými scénami v ateliéru. Více informací viz: SCHEUFLER, Pavel. *Pražské fotografické ateliéry 1839-1918 II/1889-1989*. Praha: Muzeum hlavního města Prahy, 1989 49 s.; SCHEUFLER, Pavel. *Jindřich Eckert*. Praha: Odeon, 1985 53 s.

⁷ vídeňský fotograf Lorenzo Bresslmair působil kolem roku 1880 ve městě Meran. Z tohoto období pravděpodobně pochází vizitka z fotoalba.

⁸ další informace o skotském fotografovi A. Johnstonovi viz [on-line 2011-09-01]. dostupné z WWW: <http://www.heritagenorth.org.uk/Welcome/Johnston-Photographs-of-Wick.htm>

⁹ citát z dramatu Valdštejn, část nazvaná Piccolomini, 3. Akt, 4. výstup viz [cit. 2011-09-01]. Dostupné z WWW:

<http://www.zeno.org/Literatur/M/Schiller,+Friedrich/Dramen/Wallenstein/Die+Piccolomini/3.+Akt/4.+Auftritt>

Desky

- Rozměry desek: výška: 127 mm
 šířka: 170 mm
 tloušťka: 62 mm
- Lepenkové desky s celousňovým pokryvem
- Na vnější straně přední desky mosazné kování – 4 nárožní kování lemující hrany rohů alba. Nárožnice jsou jemně profilovány s rytou linkou při okrajích. Dominantní je složitě vypracovaný obdélníkový štítek s rytým německým názvem (viz výše kap. 2 Popis objektu) a rytou linkou lemující okraje. Ve štítku je umístěna fotografie, která je chráněná sklem. Štítek je k desce alba fixován pěti hřebíky v polovině rozříznuté a na zadní straně přední desky rozklepané do tzv. motýlka. Uprostřed hrany desky u přední ořízky je umístěn hranolový štítek jemně profilovaný s rytou linkou po okrajích a dvěma háčky, které zapadají do zámkové spony. Štítek je k deskám zajištěn dvěma hřebíky.
- Na zadní desce alba je u přední ořízky umístěn hranolový štítek s kloubem a zámkovou sponou. Uvnitř těla spony je jemný mechanismus určený pro otevírání, uzavírání a zamykání spony. Štítek je k deskám zajištěn dvěma hřebíky.
- Na vnitřní straně přední desky uprostřed spodního okraje je zlatý nápis *AUG. KLEIN in WIEN.*
- Na vnější straně hřbetu je 5 falešných vazů, které jsou zdobeny 3 rytými linkami, z nichž prostřední je zlatě zbarvena. Vnitřní strana hřbetu desek je přelepena modrým, pravděpodobně bavlněným plátnem. Pod plátnem je umístěno 5 lepenkových proužků, které profilují falešné vazy.

Pokryv

- Tříslučinná useň hnědé barvy, která byla původně povrchově zbarvená do zelena. Useň má na lícové straně výrazný rastr, který brání přesnější identifikaci. Předpokládáme užití hověziny, která byla pro vytvoření rastrového povrchu nejideálnější.
- Usňový pokryv je zdoben rytou dvojlínkou na přední desce kopírující okraj alba a profilované mosazné kování a na zadní desce dvojlínkou kopírující okraj alba.

Hřbet

- Mírně zkulacen
- Zpevněn plátěným přelepem

Ořízka

- Zlatě barvená se všech stran – horní, spodní a přední ořízky

Předsádky

- předsádky tvořeny dvěma stránkami s plátěným pokryvem fialové barvy, pravděpodobně bavlněným

Typologický popis bloku fotoalba

- rozměry bloku: výška 115 mm
 šířka 159 mm
 tloušťka 41 mm
- blok tvořen 25 fólií o 5 jednotlivých listech

Papír

- viz chemicko- technologický průzkum – kap. 4.4
- s vyříznutými okénky pro jednotlivé fotografie, vnější papíry jednotlivých fólií jsou kolem okének lemovány 3 zlatými linkami, z nichž vnitřní je silnější než zbývající dvě.

3 Popis stavu před započítím restaurátorských prací

3.1 Popis stavu poškození fotoalba

Vazba

- Vazba fotografického alba je oddělená od bloku

Pokryv

- Povrch lokálně odřený, místy se vyskytují skvrny
- Vyblednutí zelené barvy na exponovaných místech
- Odlepené záložky na vnitřní straně hřbetu u hlavy a paty
- Vyblednutí a odření zlaté barvy v linkách na falešných vazech hřbetu

Desky

- Zvlněný hřbet
- Lokální koroze na mosazném kování
- Uvolněné zámkové spony na obou deskách

Blok fotoalba

- Silně znečištěn prachovými depozity
- Skvrny od zateklin, zbytků lepidel a plísní
- Celý blok důsledkem vlhkosti zvlněn
- Všechna fólia rozklíčena na jednotlivé listy a odděleny od usňových proužků a vazby alba
- Křehnutí a mechanické poškození papírové podložky u fólií, trhliny a ztráty zejména při okrajích
- Místa uvolněná a potrhaná plátěný přelep ze hřbetu alba
- Lokálně uvolněné plátěné pokryvy od předsádek
- Trhliny v ohybech plátěných pokryvů předsádek, plátno znečištěné, se skvrnami
- Papírové podložky z předsádek zkřehlé, mechanicky poškozené se ztrátami při okrajích.

3.2 Popis stavu a poškození jednotlivých fotografií

Vizitka č. 1 (stav před restaurováním)

<u>Ateliér:</u>	Wenzel Ferdinand Jantsch (1819-před 1887)
<u>Datace:</u>	neuveдена
<u>Technika:</u>	albuminová fotografie
<u>Rozměry fotografie:</u>	v. 54 mm, š. 98 mm
<u>Rozměry kartónu:</u>	v. 62 mm, š. 104 mm
<u>Popis fotografie:</u>	Lázně Libverda
<u>Stav poškození:</u>	F: blednutí, žloutnutí, skvrny; P: skvrny, mírná deformace, nerovně oříznuto

Líc ↓



Rub ↓



Vizitka č. 2 (stav před restaurováním)

<u>Ateliér:</u>	Julius Schlegel
<u>Datace:</u>	neuveдена
<u>Technika:</u>	albuminová fotografie
<u>Rozměry fotografie:</u>	v. 56 mm, š. 92 mm
<u>Rozměry kartónu:</u>	v. 62 mm, š. 97 mm
<u>Popis fotografie:</u>	Jezdecká fotografie, portrét dámy na koni
<u>Stav poškození:</u>	F: blednutí, žloutnutí, skvrny; odlepeno od podložky P: skvrny, foxing, nerovně oříznuto

Líc ↓



Rub ↓



Vizitka č. 3 (stav před restaurováním)

<u>Ateliér:</u>	Julius Schlegel
<u>Datace:</u>	neuveдена
<u>Technika:</u>	albuminová fotografie
<u>Rozměry fotografie:</u>	v. 56 mm, š. 92 mm
<u>Rozměry kartónu:</u>	v. 62 mm, š. 97 mm
<u>Popis fotografie:</u>	Jezdecká fotografie, portrét dámy na koni
<u>Stav poškození:</u>	F: blednutí, žloutnutí, skvrny; odlepeno od podložky P: skvrny, foxing, nerovně oříznuto

Líc ↓



Rub ↓



Vizitka č. 4 (stav před restaurováním)

<u>Ateliér:</u>	Wenzel Ferdinand Jantsch (1819-před 1887)
<u>Datace:</u>	neuveдена
<u>Technika:</u>	albuminová fotografie
<u>Rozměry fotografie:</u>	v. 56 mm, š. 92 mm
<u>Rozměry kartónu:</u>	v. 62 mm, š. 97 mm
<u>Popis fotografie:</u>	Pohled na náměstí s kostelem
<u>Stav poškození:</u>	F: blednutí, žloutnutí, skvrny; lokálně odřená emulze P: skvrny, nerovně oříznuto

Líc ↓



Rub ↓



Vizitka č. 5 (stav před restaurováním)

<u>Ateliér:</u>	neuveđen
<u>Datace:</u>	neuveđena
<u>Technika:</u>	albuminová fotografie
<u>Rozměry fotografie:</u>	v. 54 mm, š. 97 mm
<u>Rozměry kartónu:</u>	v. 64 mm, š. 98 mm
<u>Popis fotografie:</u>	Pohled na zámek Frýdlant
<u>Stav poškození:</u>	F: blednutí, žloutnutí, skvrny; P: skvrny, foxing, nerovně oříznuto

Líc ↓



Rub ↓



Vizitka č. 6 (stav před restaurováním)

<u>Ateliér:</u>	Wenzel Ferdinand Jantsch (1819-před 1887)
<u>Datace:</u>	neuveđena
<u>Technika:</u>	albuminová fotografie
<u>Rozměry fotografie:</u>	v. 59 mm, š. 92 mm
<u>Rozměry kartónu:</u>	v. 62 mm, š. 104 mm
<u>Popis fotografie:</u>	Zámek Frýdlant
<u>Stav poškození:</u>	F: blednutí, žloutnutí, skvrny; lokální ztráty emulze P: skvrny, nerovně oříznuto

Líc ↓



Rub ↓



Vizitka č. 7 (stav před restaurováním)

<u>Ateliér:</u>	Wenzel Ferdinand Jantsch (1819-před 1887)
<u>Datace:</u>	neuveдена
<u>Technika:</u>	albuminová fotografie
<u>Rozměry fotografie:</u>	v. 54 mm, š. 98 mm
<u>Rozměry kartónu:</u>	v. 64 mm, š. 99 mm
<u>Popis fotografie:</u>	Frýdlant od západu
<u>Stav poškození:</u>	F: blednutí, žloutnutí, skvrny; P: skvrny, foxing, nerovně oříznuto

Líc ↓



Rub ↓



Vizitka č. 8 (stav před restaurováním)

<u>Ateliér:</u>	Wenzel Ferdinand Jantsch (1819-před 1887)
<u>Datace:</u>	neuveдена
<u>Technika:</u>	albuminová fotografie
<u>Rozměry fotografie:</u>	v. 54 mm, š. 97 mm
<u>Rozměry kartónu:</u>	v. 64 mm, š. 98 mm
<u>Popis fotografie:</u>	Zámek Frýdlant
<u>Stav poškození:</u>	F: blednutí, žloutnutí, skvrny; P: skvrny, nerovně oříznuto

Líc ↓



Rub ↓



Vizitka č. 9 (stav před restaurováním)

<u>Ateliér:</u>	neuveđen
<u>Datace:</u>	neuveđena
<u>Technika:</u>	albuminová fotografie
<u>Rozměry fotografie:</u>	v. 59 mm, š. 91 mm
<u>Rozměry kartónu:</u>	v. 64 mm, š. 99 mm
<u>Popis fotografie:</u>	Průčelí zámku Frýdlant
<u>Stav poškození:</u>	F: blednutí, žloutnutí, skvrny; P: skvrny, foxing, nerovně oříznuto

Líc ↓



Rub ↓



Vizitka č. 10 (stav před restaurováním)

<u>Ateliér:</u>	Wenzel Ferdinand Jantsch (1819-před 1887)
<u>Datace:</u>	neuveđena
<u>Technika:</u>	albuminová fotografie
<u>Rozměry fotografie:</u>	v. 59 mm, š. 93 mm
<u>Rozměry kartónu:</u>	v. 62 mm, š. 101 mm
<u>Popis fotografie:</u>	Zámek Frýdlant
<u>Stav poškození:</u>	F: blednutí, žloutnutí, odlepena od podložky P: skvrny, nerovně oříznuto

Líc ↓



Rub ↓



Vizitka č. 11 (stav před restaurováním)

<u>Ateliér:</u>	Wenzel Ferdinand Jantsch (1819-před 1887)
<u>Datace:</u>	neuveдена
<u>Technika:</u>	albuminová fotografie
<u>Rozměry fotografie:</u>	v. 59 mm, š. 92 mm
<u>Rozměry kartónu:</u>	v. 63 mm, š. 102 mm
<u>Popis fotografie:</u>	Dvě dámy před zámkem Frýdlant
<u>Stav poškození:</u>	F: blednutí, žloutnutí, skvrny; P: skvrny, rozklížen, nerovně oříznuto

Líc ↓



Rub ↓



Vizitka č. 12 (stav před restaurováním)

<u>Ateliér:</u>	Wenzel Ferdinand Jantsch (1819-před 1887)
<u>Datace:</u>	neuveдена
<u>Technika:</u>	albuminová fotografie
<u>Rozměry fotografie:</u>	v. 59 mm, š. 92 mm
<u>Rozměry kartónu:</u>	v. 63 mm, š. 100 mm
<u>Popis fotografie:</u>	Frýdlant, pohled od východu
<u>Stav poškození:</u>	F: blednutí, žloutnutí, skvrny; P: skvrny, foxing, nerovně oříznuto

Líc ↓



Rub ↓



Vizitka č. 13 (stav před restaurováním)

<u>Ateliér:</u>	neuveveno
<u>Datace:</u>	neuvevena
<u>Technika:</u>	albuminová fotografie
<u>Rozměry fotografie:</u>	v. 54 mm, š. 97 mm
<u>Rozměry kartónu:</u>	v. 64 mm, š. 98 mm
<u>Popis fotografie:</u>	Pohled na náměstí s kašnou
<u>Stav poškození:</u>	F: blednutí, žloutnutí, skvrny; P: skvrny, rozklížen, nerovně oříznuto

Líc ↓



Rub ↓



Vizitka č. 14 (stav před restaurováním)

<u>Ateliér:</u>	Wenzel Ferdinand Jantsch (1819-před 1887)
<u>Datace:</u>	neuvevena
<u>Technika:</u>	albuminová fotografie
<u>Rozměry fotografie:</u>	v. 54 mm, š. 98 mm
<u>Rozměry kartónu:</u>	v. 64 mm, š. 98 mm
<u>Popis fotografie:</u>	Františkánský kostel v Hejnicích, bazilika Navštívení Panny Marie
<u>Stav poškození:</u>	F: blednutí, žloutnutí, skvrny; P: skvrny, zatekliny, nerovně oříznuto

Líc ↓



Rub ↓



Vizitka č. 15 (stav před restaurováním)

<u>Ateliér:</u>	Wenzel Ferdinand Jantsch (1819-před 1887)
<u>Datace:</u>	neuveдена
<u>Technika:</u>	albuminová fotografie
<u>Rozměry fotografie:</u>	v. 58 mm, š. 91 mm
<u>Rozměry kartónu:</u>	v. 62 mm, š. 98 mm
<u>Popis fotografie:</u>	Měšťanský dům s věží na náměstí
<u>Stav poškození:</u>	F: blednutí, žloutnutí, lokální ztráty při okrajích, P: skvrny, zatekliny, nerovně oříznuto

Líc ↓



Rub ↓



Vizitka č. 16 (stav před restaurováním)

<u>Ateliér:</u>	neuveđen
<u>Datace:</u>	neuveдена
<u>Technika:</u>	albuminová fotografie
<u>Rozměry fotografie:</u>	v. 54 mm, š. 98 mm
<u>Rozměry kartónu:</u>	v. 64 mm, š. 98 mm
<u>Popis fotografie:</u>	Měšťanský dům s věží na náměstí s kašnou
<u>Stav poškození:</u>	F: blednutí, žloutnutí, skrvny, P: skvrny, foxing, nerovně oříznuto

Líc ↓



Rub ↓



Vizitka č. 17 (stav před restaurováním)

<u>Ateliér:</u>	Jindřich Eckert (1833-1905)
<u>Datace:</u>	1876
<u>Technika:</u>	albuminová fotografie
<u>Rozměry fotografie:</u>	v. 91 mm, š. 54 mm
<u>Rozměry kartónu:</u>	v. 106 mm, š. 64 mm
<u>Popis fotografie:</u>	Portrét dámy v oválném výřezu
<u>Stav poškození:</u>	F: blednutí, žloutnutí, skvrny; foxing, vystouplé retuše, odlepena od podložky, P: skvrny, foxing, rozklíženo

Líc ↓



Rub ↓



Vizitka č. 18 (stav před restaurováním)

<u>Ateliér:</u>	Julius Schlegel
<u>Datace:</u>	neuveдена
<u>Technika:</u>	albuminová fotografie
<u>Rozměry fotografie:</u>	v. 56 mm, š. 92 mm
<u>Rozměry kartónu:</u>	v. 62 mm, š. 101 mm
<u>Popis fotografie:</u>	Jezdecká fotografie, portrét dámy na koni
<u>Stav poškození:</u>	F: blednutí, žloutnutí, skvrny; odlepena od podložky, P: skvrny, foxing

Líc ↓



Rub ↓



Vizitka č. 19 (stav před restaurováním)

<u>Ateliér:</u>	Wenzel Ferdinand Jantsch (1819-před 1887)
<u>Datace:</u>	neuveдена
<u>Technika:</u>	albuminová fotografie
<u>Rozměry fotografie:</u>	v. 59 mm, š. 93 mm
<u>Rozměry kartónu:</u>	v. 62 mm, š. 106 mm
<u>Popis fotografie:</u>	Pohled na Františkánský kostel v Hejnicích
<u>Stav poškození:</u>	F: blednutí, žloutnutí, skvrny; P: skvrny, foxing, rozklíženo

Líc ↓



Rub ↓



Vizitka č. 20 (stav před restaurováním)

<u>Ateliér:</u>	neueveden
<u>Datace:</u>	neuveдена
<u>Technika:</u>	albuminová fotografie
<u>Rozměry fotografie:</u>	v. 54 mm, š. 97 mm
<u>Rozměry kartónu:</u>	v. 65 mm, š. 99 mm
<u>Popis fotografie:</u>	Pohled na zástavbu domů
<u>Stav poškození:</u>	F: blednutí, žloutnutí, skvrny; P: skvrny, zatekliny, nerovně oříznuto

Líc ↓



Rub ↓



Vizitka č. 21 (stav před restaurováním)

<u>Ateliér:</u>	neuveđen
<u>Datace:</u>	neuveđena
<u>Technika:</u>	albuminová fotografie
<u>Rozměry fotografie:</u>	v. 60 mm, š. 89 mm
<u>Rozměry kartónu:</u>	v. 64 mm, š. 99 mm
<u>Popis fotografie:</u>	Zámek Frýdlant, v popředí dva muži a jeden na koni
<u>Stav poškození:</u>	F: blednutí, žloutnutí, skvrny; P: skvrny, nerovně oříznuto

Líc ↓



Rub ↓



Vizitka č. 22 (stav před restaurováním)

<u>Ateliér:</u>	neuveđn
<u>Datace:</u>	neuveđena
<u>Technika:</u>	albuminová fotografie
<u>Rozměry fotografie:</u>	v. 54 mm, š. 98 mm
<u>Rozměry kartónu:</u>	v. 64 mm, š. 99 mm
<u>Popis fotografie:</u>	Pohled na město přes stromořadí
<u>Stav poškození:</u>	F: blednutí, žloutnutí, skvrny; P: skvrny, zatekliny, nerovně oříznuto

Líc ↓



Rub ↓



Vizitka č. 23 (stav před restaurováním)

<u>Ateliér:</u>	neuveden
<u>Datace:</u>	neuvedena
<u>Technika:</u>	albuminová fotografie
<u>Rozměry fotografie:</u>	v. 54 mm š. 97 mm
<u>Rozměry kartónu:</u>	v. 65 mm, š. 100 mm
<u>Popis fotografie:</u>	Pohled na město, v pozadí kostel
<u>Stav poškození:</u>	F: blednutí, žloutnutí, skvrny, foxing; P: skvrny, zatekliny, nerovně oříznuto

Líc ↓



Rub ↓



Vizitka č. 24 (stav před restaurováním)

<u>Ateliér:</u>	neuveden
<u>Datace:</u>	neuvedena
<u>Technika:</u>	albuminová fotografie
<u>Rozměry fotografie:</u>	v. 54 mm, š. 98 mm
<u>Rozměry kartónu:</u>	v. 65 mm, š. 99 mm
<u>Popis fotografie:</u>	Pohled na město
<u>Stav poškození:</u>	F: blednutí, žloutnutí, skvrny; P: skvrny, zatekliny, nerovně oříznuto, rozklíženo

Líc ↓



Rub ↓



Vizitka č. 25 (stav před restaurováním)

<u>Ateliér:</u>	neuveđen
<u>Datace:</u>	neuveđena
<u>Technika:</u>	albuminová fotografie
<u>Rozměry fotografie:</u>	v. 94 mm, š. 58 mm
<u>Rozměry kartónu:</u>	v. 104 mm, š. 66 mm
<u>Popis fotografie:</u>	Portrét sedící holčičky s panenkou v oválném výřezu
<u>Stav poškození:</u>	F: blednutí, žloutnutí, skvrny; ohnuté rohy, krakely, lokální ztráty emulze, odlepena od podložky, P: žloutnutí, skvrny, rozklíženo

Líc ↓



Rub ↓



Vizitka č. 26 (stav před restaurováním)

<u>Ateliér:</u>	Killmann & Hess
<u>Datace:</u>	neuveđena
<u>Technika:</u>	albuminová fotografie
<u>Rozměry fotografie:</u>	v. 58 mm, š. 94 mm
<u>Rozměry kartónu:</u>	v. 66 mm, š. 108 mm
<u>Popis fotografie:</u>	Zámek Frýdlant
<u>Stav poškození:</u>	F: blednutí, žloutnutí, skvrny, viditelné tahy štětcem při lepení, propiska; P: skvrny, lokální ztráty při okrajích

Líc ↓



Rub ↓



Vizitka č. 27 (stav před restaurováním)

<u>Ateliér:</u>	neuveđen
<u>Datace:</u>	neuveđena
<u>Technika:</u>	albuminová fotografie
<u>Rozměry fotografie:</u>	v. 54 mm, š. 98 mm
<u>Rozměry kartónu:</u>	v. 64 mm, š. 101 mm
<u>Popis fotografie:</u>	Zámek Frýdlant
<u>Stav poškození:</u>	F: blednutí, žloutnutí, skvrny; P: skvrny, zatekliny

Líc ↓



Rub ↓



Vizitka č. 28 (stav před restaurováním)

<u>Ateliér:</u>	Wenzel Ferdinand Jantsch (1819-před 1887)
<u>Datace:</u>	neuveđena
<u>Technika:</u>	albuminová fotografie
<u>Rozměry fotografie:</u>	v. 93 mm, š. 59 mm
<u>Rozměry kartónu:</u>	v. 103 mm, š. 61 mm
<u>Popis fotografie:</u>	Reprodukce obrazu, na kterém je Albrecht z Valdštejna
<u>Stav poškození:</u>	F: blednutí, žloutnutí, vystouplé retuše, P: skvrny, rozklížen

Líc ↓



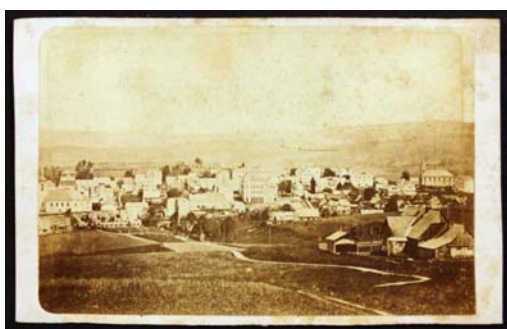
Rub ↓



Vizitka č. 29 (stav před restaurováním)

<u>Ateliér:</u>	neueden
<u>Datace:</u>	neuedena
<u>Technika:</u>	albuminová fotografie
<u>Rozměry fotografie:</u>	v. 59 mm, š. 89 mm
<u>Rozměry kartónu:</u>	v. 62 mm, š. 99 mm
<u>Popis fotografie:</u>	Pohled na město
<u>Stav poškození:</u>	F: blednutí, žloutnutí, skvrny; P: skvrny, zatekliny

Líc ↓



Rub ↓



Vizitka č. 30 (stav před restaurováním)

<u>Ateliér:</u>	Wenzel Ferdinand Jantsch (1819-před 1887)
<u>Datace:</u>	neuedena
<u>Technika:</u>	albuminová fotografie
<u>Rozměry fotografie:</u>	v. 92 mm, š. 59 mm
<u>Rozměry kartónu:</u>	v. 99 mm, š. 62 mm
<u>Popis fotografie:</u>	Kostel, v popředí skupinka mužů
<u>Stav poškození:</u>	F: blednutí, žloutnutí, skvrny; P: skvrny

Líc ↓



Rub ↓



Vizitka č. 31 (stav před restaurováním)

<u>Ateliér:</u>	neuveden
<u>Datace:</u>	neuvedena
<u>Technika:</u>	albuminová fotografie
<u>Rozměry fotografie:</u>	v. 54 mm, š. 98 mm
<u>Rozměry kartónu:</u>	v. 64 mm, š. 99 mm
<u>Popis fotografie:</u>	Pohled na zámek Frýdlant, v popředí domy
<u>Stav poškození:</u>	F: blednutí, žloutnutí, skvrny; P: skvrny, nerovně oříznuto

Líc ↓



Rub ↓



Vizitka č. 32 (stav před restaurováním)

<u>Ateliér:</u>	neuveden
<u>Datace:</u>	neuvedena
<u>Technika:</u>	albuminová fotografie
<u>Rozměry fotografie:</u>	v. 54 mm, š. 98 mm
<u>Rozměry kartónu:</u>	v. 64 mm, š. 99 mm
<u>Popis fotografie:</u>	Pohled na zámek Frýdlant a podzámčí
<u>Stav poškození:</u>	F: blednutí, žloutnutí; P: skvrny, zatekliny, nerovně oříznuto

Líc ↓



Rub ↓



Vizitka č. 33 (stav před restaurováním)

<u>Ateliér:</u>	Lorenz Bresslmair
<u>Datace:</u>	kolem roku 1880
<u>Technika:</u>	albuminová fotografie
<u>Rozměry fotografie:</u>	v. 56 mm, š. 91 mm
<u>Rozměry kartónu:</u>	v. 62 mm, š. 109 mm
<u>Popis fotografie:</u>	Pohled na domy, v pozadí zámek
<u>Stav poškození:</u>	F: blednutí, žloutnutí, skvrny; krakely, odlepeno od podložky, P: skvrny, rozklíženo

Líc ↓



Rub ↓



Vizitka č. 34 (stav před restaurováním)

<u>Ateliér:</u>	neuveden
<u>Datace:</u>	neuvedena
<u>Technika:</u>	albuminová fotografie
<u>Rozměry fotografie:</u>	v. 54 mm, š. 99 mm
<u>Rozměry kartónu:</u>	v. 64 mm, š. 99 mm
<u>Popis fotografie:</u>	Zámecká zahrada
<u>Stav poškození:</u>	F: blednutí, žloutnutí, P: skvrny, foxing, nerovně oříznuto

Líc ↓



Rub ↓



Vizitka č. 35 (stav před restaurováním)

<u>Ateliér:</u>	Wenzel Ferdinand Jantsch (1819-před 1887)
<u>Datace:</u>	neuvevena
<u>Technika:</u>	albuminová fotografie
<u>Rozměry fotografie:</u>	v. 58 mm, š. 82 mm
<u>Rozměry kartónu:</u>	v. 63 mm, š. 102 mm
<u>Popis fotografie:</u>	Fasáda zámku Frýdlant
<u>Stav poškození:</u>	F: blednutí, žloutnutí, skvrny; P: skvrny, nerovně oříznuto, rozklíženo

Líc ↓



Rub ↓



Vizitka č. 36 (stav před restaurováním)

<u>Ateliér:</u>	Wenzel Ferdinand Jantsch (1819-před 1887)
<u>Datace:</u>	neuvevena
<u>Technika:</u>	albuminová fotografie
<u>Rozměry fotografie:</u>	v. 83 mm, š. 58 mm
<u>Rozměry kartónu:</u>	v. 100 mm, š. 62 mm
<u>Popis fotografie:</u>	Vstup do zámku Frýdlant
<u>Stav poškození:</u>	F: blednutí, žloutnutí, skvrny; P: skvrny, foxing, nerovně oříznuto, rozklíženo

Líc ↓



Rub ↓



Vizitka č. 37 (stav před restaurováním)

<u>Ateliér:</u>	Wenzel Ferdinand Jantsch (1819-před 1887)
<u>Datace:</u>	neuveдена
<u>Technika:</u>	albuminová fotografie
<u>Rozměry fotografie:</u>	v. 54 mm, š. 97 mm
<u>Rozměry kartónu:</u>	v. 64 mm, š. 100 mm
<u>Popis fotografie:</u>	Zámek Sychrov
<u>Stav poškození:</u>	F: blednutí, žloutnutí, skvrny; P: skvrny, štěpení papíru v rozích, nerovně oříznuto

Líc ↓



Rub ↓



Vizitka č. 38 (stav před restaurováním)

<u>Ateliér:</u>	Wenzel Ferdinand Jantsch (1819-před 1887)
<u>Datace:</u>	neuveдена
<u>Technika:</u>	albuminová fotografie
<u>Rozměry fotografie:</u>	v. 54 mm, š. 98 mm
<u>Rozměry kartónu:</u>	v. 64 mm, š. 99 mm
<u>Popis fotografie:</u>	Skalní restaurace v saském městě Oybin
<u>Stav poškození:</u>	F: blednutí, žloutnutí, skvrny; P: skvrny, zatekliny, rozklíženo

Líc ↓



Rub ↓



Vizitka č. 39 (stav před restaurováním)

<u>Ateliér:</u>	A. Johnston
<u>Datace:</u>	1880
<u>Technika:</u>	albuminová fotografie
<u>Rozměry fotografie:</u>	v. 89 mm, š. 57 mm
<u>Rozměry kartónu:</u>	v. 105 mm, š. 63 mm
<u>Popis fotografie:</u>	Pohled přes řeku na skotský hrad Thurso Castle
<u>Stav poškození:</u>	F: blednutí, žloutnutí, skvrny; P: skvrny, rozklíženo

Líc ↓



Rub ↓



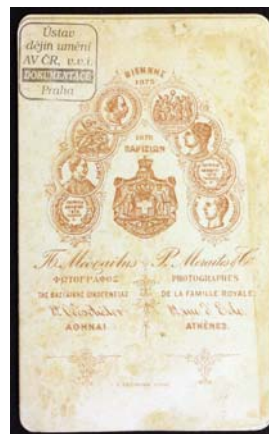
Vizitka č. 40 (stav před restaurováním)

<u>Ateliér:</u>	P. Moraites & C.
<u>Datace:</u>	po roce 1878
<u>Technika:</u>	albuminová fotografie
<u>Rozměry fotografie:</u>	v. 97 mm, š. 55 mm
<u>Rozměry kartónu:</u>	v. 106 mm, š. 64 mm
<u>Popis fotografie:</u>	Portrét stojící holčičky
<u>Stav poškození:</u>	F: blednutí, žloutnutí, skvrny, ohnutý roh, lokální ztráty emulze při okrajích, odlepeno od podložky; P: skvrny, rozklíženo

Líc ↓



Rub ↓



Vizitka č. 41 (stav před restaurováním)

<u>Ateliér:</u>	Wenzel Ferdinand Jantsch (1819-před 1887)
<u>Datace:</u>	neuveдена
<u>Technika:</u>	albuminová fotografie
<u>Rozměry fotografie:</u>	v. 54 mm, š. 98 mm
<u>Rozměry kartónu:</u>	v. 64 mm, š. 98 mm
<u>Popis fotografie:</u>	Zámek Frýdlant
<u>Stav poškození:</u>	F: blednutí, žloutnutí, skvrny; P: skvrny, zatekliny, nerovně oříznuto

Líc ↓



Rub ↓



Vizitka č. 42 (stav před restaurováním)

<u>Ateliér:</u>	Wenzel Ferdinand Jantsch (1819-před 1887)
<u>Datace:</u>	neuveдена
<u>Technika:</u>	albuminová fotografie
<u>Rozměry fotografie:</u>	v. 54 mm, š. 98 mm
<u>Rozměry kartónu:</u>	v. 64 mm, š. 98 mm
<u>Popis fotografie:</u>	Zahradní restaurace v saském městě Oybin
<u>Stav poškození:</u>	F: blednutí, žloutnutí, skvrny; P: skvrny, foxing

Líc ↓



Rub ↓



Vizitka č. 43 (stav před restaurováním)

<u>Ateliér:</u>	neuveđen
<u>Datace:</u>	neuveđena
<u>Technika:</u>	albuminová fotografie
<u>Rozměry fotografie:</u>	v. 54 mm, š. 89 mm
<u>Rozměry kartónu:</u>	v. 62 mm, š. 92 mm
<u>Popis fotografie:</u>	Reprodukce obrazu
<u>Stav poškození:</u>	F: blednutí, žloutnutí, skvrny; vystouplé retuše, odlepeno od podložky, P: skvrny, foxing, zatekliny, nerovně oříznuto

Líc ↓



Rub ↓



Vizitka č. 44 (stav před restaurováním)

<u>Ateliér:</u>	Wenzel Ferdinand Jantsch (1819-před 1887)
<u>Datace:</u>	neuveđena
<u>Technika:</u>	albuminová fotografie
<u>Rozměry fotografie:</u>	v. 92 mm, š. 59 mm
<u>Rozměry kartónu:</u>	v. 102 mm, š. 63 mm
<u>Popis fotografie:</u>	Pohled ze zámeckého nádvoří na starý zámek
<u>Stav poškození:</u>	F: blednutí, žloutnutí, skvrny; P: skvrny, zatekliny, nerovně oříznuto, rozklíženo

Líc ↓



Rub ↓



Vizitka č. 45 (stav před restaurováním)

<u>Ateliér:</u>	Julius Schlegel
<u>Datace:</u>	neuveдена
<u>Technika:</u>	albuminová fotografie
<u>Rozměry fotografie:</u>	v. 56 mm, š. 92 mm
<u>Rozměry kartónu:</u>	v. 62 mm, š. 101 mm
<u>Popis fotografie:</u>	Jezdecká fotografie, portrét dámy na koni
<u>Stav poškození:</u>	F: blednutí, žloutnutí, skvrny, odlepeno od podložky, P: skvrny, rozklíženo

Líc ↓



Rub ↓



Vizitka č. 46 (stav před restaurováním)

<u>Ateliér:</u>	Julius Schlegel
<u>Datace:</u>	neuveдена
<u>Technika:</u>	albuminová fotografie
<u>Rozměry fotografie:</u>	v. 56 mm, š. 92 mm
<u>Rozměry kartónu:</u>	v. 62 mm, š. 95 mm
<u>Popis fotografie:</u>	Jezdecká fotografie, portrét děvčete na oslíkovi, kterého drží chlapec
<u>Stav poškození:</u>	F: blednutí, žloutnutí, skvrny; P: skvrny, foxing, nerovně oříznuto, rozklíženo

Líc ↓



Rub ↓



Vizitka č. 47 (stav před restaurováním)

<u>Ateliér:</u>	Wenzel Ferdinand Jantsch (1819-před 1887)
<u>Datace:</u>	po roce 1868
<u>Technika:</u>	albuminová fotografie
<u>Rozměry fotografie:</u>	v. 92 mm, š. 58 mm
<u>Rozměry kartónu:</u>	v. 102 mm, š. 60 mm
<u>Popis fotografie:</u>	Reprodukce obrazu – portrét dámy
<u>Stav poškození:</u>	F: blednutí, žloutnutí, skvrny; P: skvrny

Líc ↓



Rub ↓



4 Restaurátorský průzkum

Restaurátorský průzkum jsme zaměřili na zjištění stupně degradace, znečištění, mikrobiologického napadení a identifikaci použité techniky u fotografií. Cílem průzkumu bylo předložení návrhu na restaurování díla v souladu s umělecko-metodickým památkovým záměrem. Při průzkumu byly použity nedestruktivní i destruktivní metody výzkumu ve snaze co nejmenšího zásahu do originálních částí fotoalba a samotných fotografií.

4.1 Nedestruktivní metody průzkumu

Průzkum v denním světle

Prováděli jsme jej pro zjištění stupně degradace viditelného poškození a míry znečištění.

Identifikace fotografické metody

Pro identifikaci fotografické techniky jsme použili lupu, optický mikroskop a digitální fotoaparát OLYMPUS E-620.

4.2 Destruktivní průzkum

Měření pH

Hodnoty pH jsme zjišťovali u jednotlivých papírových listů z fotoalba i u fotografických vizitek.

Zkoušky rozpustnosti

Zkoušky rozpustnosti jsme prováděli na rubové části fotografických vizitek, v místech výskytu razítka ÚDU AV ČR a jiných přípisů. Testovali jsme reakci na vodu.

Mikrobiologický průzkum

Stěr pro mikrobiologický průzkum jsme provedli na 6 místech, kde jsme měli největší podezření výskytu plísní. Stěr jsme prováděli sterilními vatovými tampony v místě předpokládaného výskytu plísní a poslali na analýzu PhMr. Bronislavě Bacílkové z Národního archivu v Praze.

- Místa stěru:
1. Vizitka č. 45, z líce fotografie
 2. Plátno z předsádky zadních desek fotoalba
 3. Třetí fólio – 1. list papíru z bloku fotoalba
 4. Skleněná krytka ochranného štítku z desek fotoalba – rub
 5. Usňové desky fotoalba
 6. Fotografie uložená pod sklem, ve štítku na deskách alba

Chemicko-technologický průzkum pomocí optické mikroskopie

Pro určení vlákninového složení papíru jsme připravili 4 vzorky:

1. vzorek – papír z přední předsádky fotoalba
2. vzorek – papír z vnitřního 3. listu 25 fólia
3. vzorek – papír z předního listu 25 fólia – z potrhané hrany
4. vzorek – papír z rubu vizitky č. 25

Chemicko-technologický průzkum pomocí spektroskopie

Pro určení vlákninového složení papíru touto metodou jsme použili stejné vzorky jako u metody optické mikroskopie.

4.3 Výsledky průzkumu nedestruktivních metod

Provedli jsme mikrosnímky vizitek. Na všech fotografiích byla jasně patrná papírová vlákna, a tím jsme mohli vyloučit přítomnost barytové vrstvy. Jedná se tudíž o techniku skládající se ze dvou vrstev: papírové podložky a světlocitlivé vrstvy. Vizitky byly nejčastěji prováděny na albuminovém papíře a i poškození, která jsou uvedena v kap. 3.2, jsou vodítkem k určení techniky albuminové fotografie.

Na následujících stránkách jsou mikrosnímky všech vizitek z fotoalba.

Vizitka č. 0 (z desek alba)



Vizitka č. 1



Vizitka č. 2



Vizitka č. 3



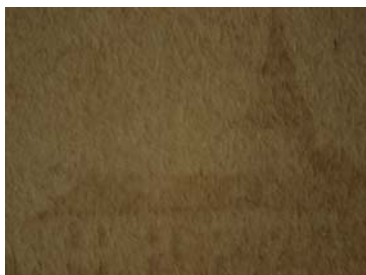
Vizitka č. 4



Vizitka č. 5



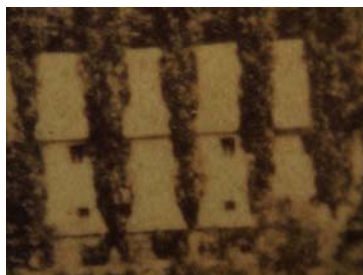
Vizitka č. 6



Vizitka č. 7



Vizitka č. 8



Vizitka č. 9



Vizitka č. 10



Vizitka č. 11



Vizitka č. 12



Vizitka č. 13



Vizitka č. 14



Vizitka č. 15



Vizitka č. 16



Vizitka č. 17



Vizitka č. 18



Vizitka č. 19



Vizitka č. 20



Vizitka č. 21



Vizitka č. 22



Vizitka č. 23



Vizitka č. 24



Vizitka č. 25



Vizitka č. 26



Vizitka č. 27



Vizitka č. 28



Vizitka č. 29



Vizitka č. 30



Vizitka č. 31



Vizitka č. 32



Vizitka č. 33



Vizitka č. 34



Vizitka č. 35



Vizitka č. 36



Vizitka č. 37



Vizitka č. 38



Vizitka č. 39



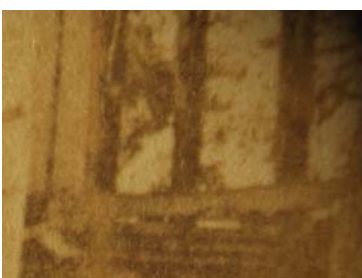
Vizitka č. 40



Vizitka č. 41



Vizitka č. 42



Vizitka č. 43



Vizitka č. 44



Vizitka č. 45**Vizitka č. 46****Vizitka č. 47**

4.4 Výsledky průzkumu destruktivních metod

Zjištěné hodnoty pH

místo měření	pH <i>před restaurováním</i>
přední předsádka – líc	5,8
přední předsádka – rub	5,6
fólio 1, 1. stránka – líc	5,5
fólio 1, 1. stránka – rub	5,7
fólio 25, 3. stránka – líc	5,2
fólio 25, 3. stránka – rub	5,2
vizitka č. 25 - rub fotografie	5,8
vizitka č. 25 - rozklížený kartón - papír 1 (přímo pod fotografií)	5,5
vizitka č. 25 - rozklížený kartón - papír 2	5,4
vizitka č. 25 - rozklížený kartón - papír 3	5,3
vizitka č. 25 - rozklížený kartón - papír 4	5,5
vizitka č. 25 - rozklížený kartón - papír 5	5,4

Zkoušky rozpustnosti

místo zkoušky	H₂O
vizitka č. 33; fotografie - rub razítko	negativní
vizitka č. 33; kartón - rub razítko	negativní
vizitka č. 33; kartón - rub označení ateliéru	negativní
vizitka č. 39; kartón - rub razítko	negativní
vizitka č. 39; kartón - rub označení ateliéru	negativní
vizitka č. 39; kartón – přípisky	negativní

Mikrobiologický průzkum

NÁRODNÍ ARCHIV
ODDĚLENÍ PÉČE O FYZICKÝ STAV ARCHIVÁLIÍ
BIOLOGICKÁ LABORATOŘ
ARCHIVNÍ 4/2257, 149 01 PRAHA 4

MIKROBIOLOGICKÉ ZKOUŠKY

MÍSTO ODBĚRU:
Fakulta restaurování
Univerzity Pardubice

MATERIÁL:
Fotoalbum
stěry

DATUM PROVEDENÍ: 3. 2. 2011

PROVEDENÉ ZKOUŠKY:

Pomocí sterilních vatových tampónů byly provedeny stěry. Takto získané pevné částice byly přeneseny na povrch sladidového a Sabouraudova živného agaru. Inkubace probíhala při 24 ± 4 °C po dobu 7 a 14 dní.

VÝSLEDKY:

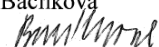
číslo vzorku	popis vzorku	počet živých zárodků plísní	identifikované druhy plísní
1	jezd. fotografie	0	
2	zad. desky - plátno	0	
3	11. list – papír	0	

ZÁVĚR:

Nebyly nalezeny živé zárodky plísní – není tedy třeba provádět žádná zvláštní dezinfekční opatření.

DATUM: 23. 2. 2011

PODPIS: PhMr. Bronislava Bacilková



NÁRODNÍ ARCHIV
149 01 Praha 4, Archivní 4/2257
IČO: 70979821

NÁRODNÍ ARCHIV
ODDĚLENÍ PÉČE O FYZICKÝ STAV ARCHIVÁLIÍ
BIOLOGICKÁ LABORATOŘ
ARCHIVNÍ 4/2257, 149 01 PRAHA 4

MIKROBIOLOGICKÉ ZKOUŠKY

MÍSTO ODBĚRU:
Fakulta restaurování
Univerzity Pardubice

MATERIÁL:
Fotoalbum
stěry

DATUM PROVEDENÍ: 13. 6. 2011

PROVEDENÉ ZKOUŠKY:

Pomocí sterilních vatových tampónů byly provedeny stěry. Takto získané pevné částice byly přeneseny na povrch sladidového a Sabouraudova živného agaru. Inkubace probíhala při 24 ± 4 °C po dobu 7 a 14 dní.

VÝSLEDKY:

číslo vzorku	popis vzorku	počet živých zárodků plísní	identifikované druhy plísní
1	skleněná kytka	0	
2	kožené desky	0	
3	alb. fotka z desek	0	

ZÁVĚR:

Nebyly nalezeny živé zárodky plísní – není tedy třeba provádět žádná zvláštní dezinfekční opatření.

DATUM: 30. 6. 2011

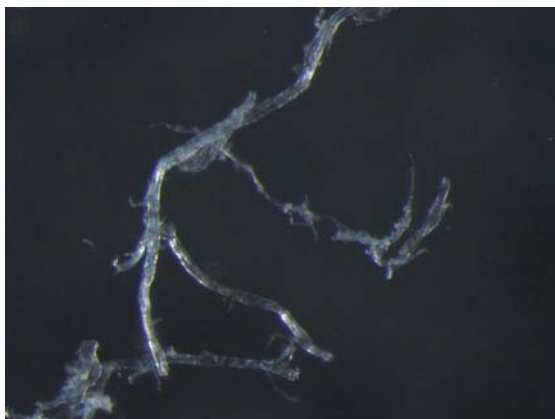
PODPIS: PhMr. Bronislava Bacilková



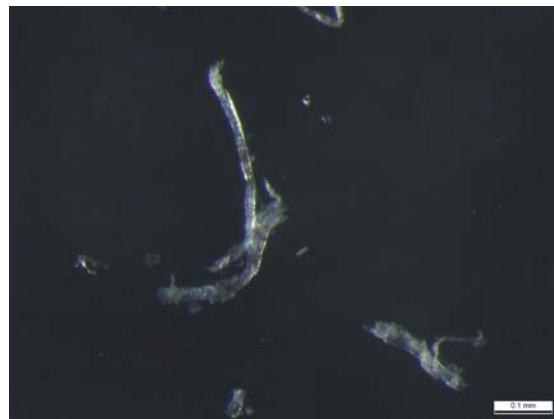
NÁRODNÍ ARCHIV
149 01 Praha 4, Archivní 4/2257
IČO: 70979821

Chemicko-technologický průzkum pomocí optické mikroskopie

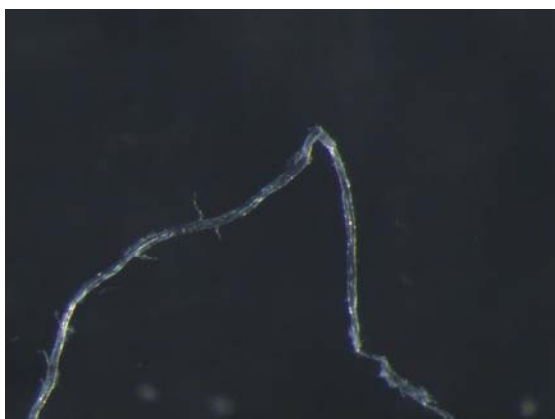
Jednotlivé vzorky jsme rozvlákili na podložním sklíčku v destilované vodě a pozorovali pod mikroskopem v procházejícím světle při zvětšení cca 150x.



1. vzorek – papír z přední předsádky fotoalba



2. vzorek – papír z vnitřní 3. stránky 25 fólia



3. vzorek – papír z přední stránky 25 fólia – z potřhané strany

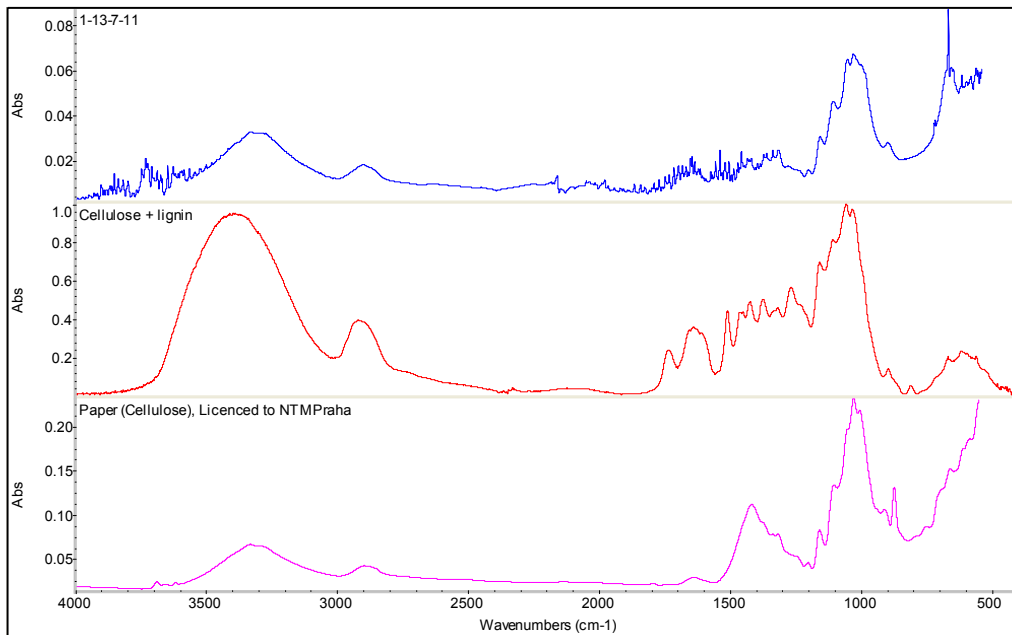


4. vzorek – papír z rubu vizitky č. 25

Výsledek:

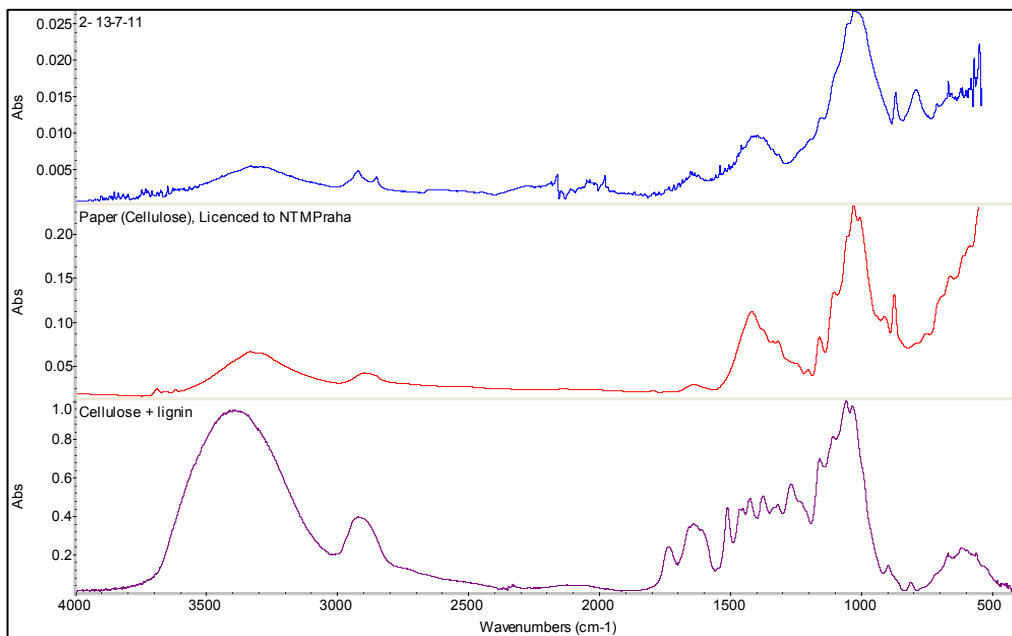
U prvních třech vzorků byla zjištěna bavlněná vlákna. U 4. vzorku se také pravděpodobně jedná o bavlněné vlákno, i když jeho zkoumání bylo zkomplikováno jeho malou velikostí.

Chemicko-technologický průzkum pomocí spektroskopie



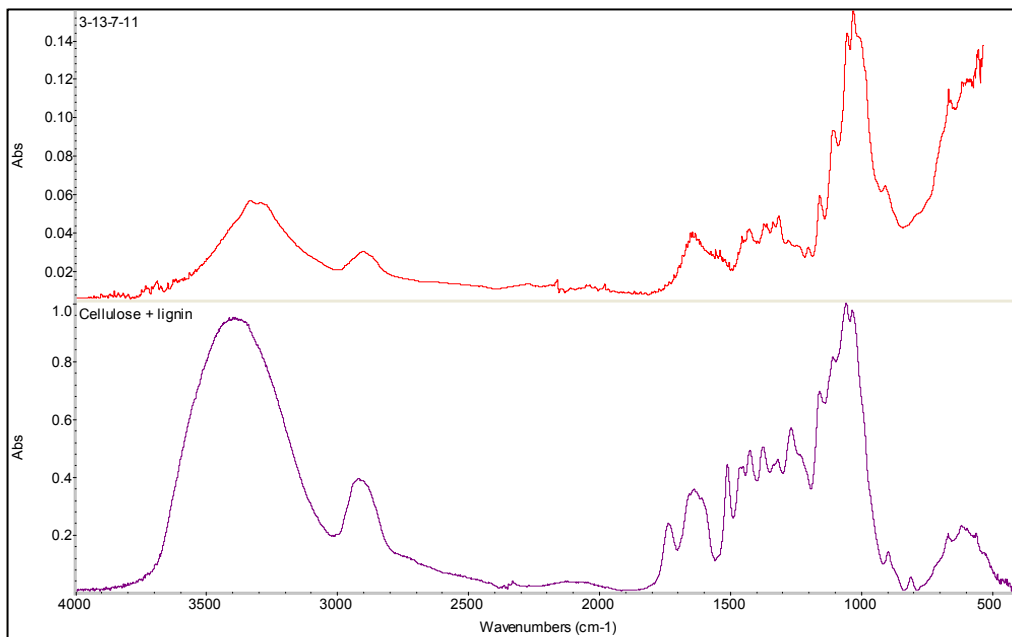
1. vzorek – papír z přední předsádky fotoalba

výsledek: cellulose s ligninem

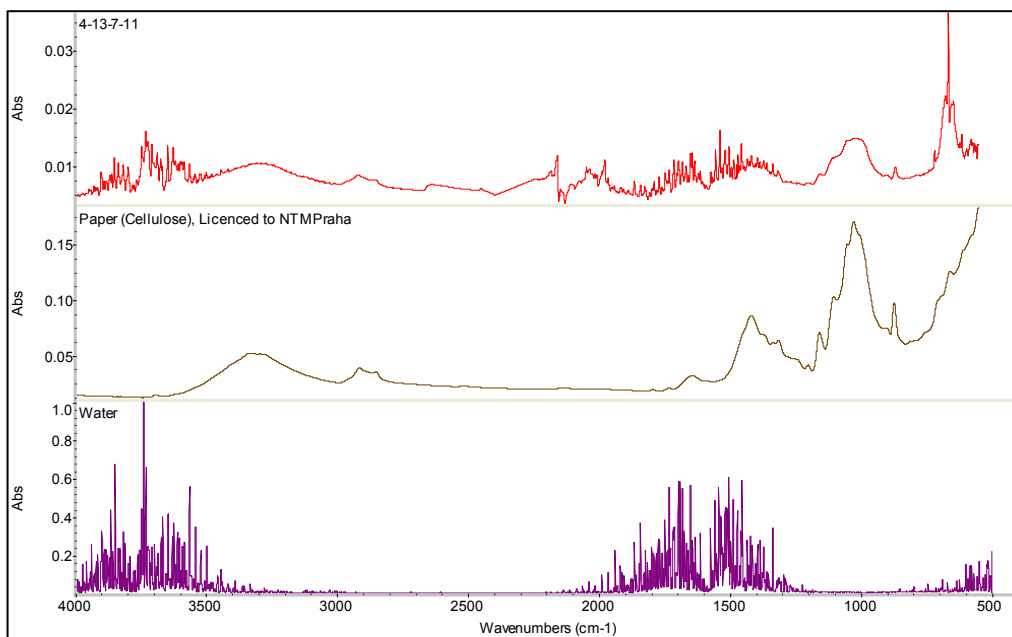


2. vzorek – papír z vnitřní 3. stránky 25 fólia

výsledek: cellulose



3. vzorek – papír z přední stránky 25 fólia – z potřhané hrany
výsledek: celulóse s ligninem



4. vzorek – papír z rubu vizitky č. 25
výsledek: celulóse

5 Návrh na restaurování

Na základě výsledků restaurátorského výzkumu, s ohledem na stav díla a v souladu s ideovým záměrem restaurování a budoucího využití fotografického alba jsme navrhli následující postup restaurátorských prací:

- Fotografická dokumentace stavu před, v průběhu a po restaurování
- Průzkum fyzického stavu díla (odebrání stěrů pro mikrobiologickou analýzu, zkoušky rozpustnosti, měření pH papíru, odborné analýzy – vlákninové složení papíru, identifikace fotografické techniky u vizitek)
- V případě potřeby dezinfekce
- Dokumentace a popis stavu každé fotografie
- Mechanické čištění suchou cestou fotoalba, jednotlivých fotografií a plátěných předsádek
- Mokrě čištění, případné odkyselení bloku fotoalba
- Vyspravení trhlin a ztrát japonským papírem, u bloku a předsádek fotoalba
- Opravení vazby fotoalba
- Zkaširování jednotlivých listů fólií alba
- Vyspravení poškození u fotografických vizitek a jejich papírové podložky
- Sejmutí mosazného štítku z přední desky fotoalba
- Vyjmutí fotografie umístěné pod sklem ve štítku na deskách
- Vyčištění kování, štítku a krycího skla
- Vyčištění usňového pokryvu desek
- Zajištění uvolněných spon zámkové vazby k deskám
- Nasazení desek na blok fotoalba
- Vylepení předsádek s plátěným pokryvem
- Zařazení vizitek do fotoalba
- Zhotovení ochranného obalu z pH neutrální lepenky vhodné pro uložení fotografií
- Vypracování restaurátorské zprávy

6 Postup restaurování

Fotodokumentace fotoalba a vizitek před restaurátorským zásahem

Měření pH a odborné analýzy

Měření pH

Na několika místech v bloku alba a u vizitek jsme změřili pH papírové podložky (viz kap. 4.4). Naměřené hodnoty pH se vyskytovaly v rozmezí 5,2 až 5,9. K neutralizaci papíru jsme nepřistoupili vzhledem k naměřeným hodnotám pH a s ohledem na charakter díla (album s fotografiemi).

Zkoušky rozpustnosti

Provedli jsme zkoušky rozpustnosti u vizitek, abychom zjistili, zda-li je možné při restaurátorském zásahu použít mokré procesy. Testovali jsme reakci barevných vrstev na vodu. Výsledky u všech testovaných pigmentů byly negativní (viz kap. 4.4).

Chemicko-technologické průzkumy

V laboratoři chemické technologie (Ing. Ivana Kopecká, Národní technické muzeum) jsme provedli průzkum vlákninového složení papíru Metody a výsledky průzkumů jsou uvedeny v kap. 4.4.

Mikrobiologický průzkum

Provedli jsme stěry pro mikrobiologický průzkum na 6 místech, která vykazovala největší pravděpodobnost přítomnosti plísní. Sterilní tampóny se stěry jsme odeslali na analýzu PhMr. Bronislavě Bacílkové (Národní archiv Praha-Chodovec). Analýza prokázala, že nebyly nalezeny živé zárodky plísní. Nemuseli jsme provádět žádná zvláštní dezinfekční opatření (viz kap. 4.4).

Mechanické čištění

Čištění alba

Všechna fólia byla rozklíčena na jednotlivé listy. Nejprve jsme provedli mechanické čištění suchou cestou u papírových podložek fotoalba. Použili jsme

čistící gumu Wishab, kaučukovou gumu Wallmaster, skalpel a štětce různé hrubosti.

Stejným mechanickým způsobem jsme vyčistili usňové proužky z vazby alba, které zajišťují jednotlivá fólia k sobě.

Uvolněné plátěné pokryvy z předsádek jsme rovněž vyčistili suchou cestou, opatrně jsme nečistoty sejmuli gumou Wishab.

Čištění fotografických vizitek

Mechanické čištění vizitek jsme prováděli kaučukovou gumou Wallmaster, speciální gumou vhodnou pro fotografie Magic rub a štětců.

Vyspravení a doplnění chybějících částí papírové podložky bloku alba

K vyspravení trhlin a pro doplnění chybějících míst jednotlivých papírových listů alba jsme použili tónovaný japonský papír, který jsme zajistili 4% Tylose MH 6000.

U přední a zadní předsádky byla papírová podložka tak poškozena, že jsme ji nahradili novou. Zkaširovali jsme fotografický archivní papír do gramáže a velikosti identické původním předsádkám. Lepení jsme prováděli 4% Tylose MH 6000.

Zkaširování jednotlivých stránek do původních fólií

Vyčištěné a vyspravené stránky jsme slepovali do jednotlivých fólií pomocí 4% roztoku Tylose MH 6000 a pšeničného škrobu v poměru 1:1. Na rubu přední a zadní ozdobné strany byly jasně patrné stopy po původním lepidle, a to pouze na kratších bočních stranách. (viz kap. 10 Grafická příloha) Tento způsob byl proveden proto, aby bylo možné jednotlivé fotografie zasunout do fólia. Prostřední 3 listy byly k sobě zajištěny lepidlem po celé ploše. Tímto způsobem jsme zkaširovali všechna fólia z alba.

Blok fotoalba

Ze hřbetu fotoalba jsme sejmuli papírové přeplepy. Blok jsme umístili do oklepávacího lisu a papírové přeplepy provlhčili ethanolovým roztokem 4% Tylose MH 6000 v poměru 1:1. Po sejmutí přelepů a očištění jsme hřbet

přelepili japonským papírem Shioshara 40 g/m² a 4% Tylose MH 6000. Plátěná křídýlka jsme očistili destilovanou vodou a vyrovnali pod zátěží.

Desky s usňovým pokryvem

Desky byly uvolněné od bloku alba. Z rubu desek v místě hřbetu jsme sejmuli plátěný přelep, který původně patřil na hřbet bloku. Pod tímto plátěným přelepem se objevilo modré bavlněné plátno. Usňové záložky v místě hřbetu byly uvolněné, proto jsme je k deskám zajistili roztokem 4% Tylose MH 6000 a škrobu v poměru 1:1 a nechali pod zátěží vyschnout.

Usňový povrch desek jsme vyčistili 80% isopropyl alkoholem pomocí vatových tamponů.

Vyspravení plátěného přelepu

Sejmutý plátěný přelep jsme vyčistili na odsávacím stole destilovanou vodou a benátským mýdlem. Poté jsme nechali pod zátěží vysušit a vyrovnat. Trhlinu v ohybu plátna jsme zajistili japonským papírem Mino Tengujo 9 g/m² a 4% Tylose MH 6000.

Mosazné kování

Hranolový štítek s kloubem a tělem zámkové spony jsme zafixovali k zadní desce alba sklepnutím pomocí gumového kladiva. Uvolněný hranolový štítek na přední desce jsme také zafixovali sklepnutím pomocí gumového kladiva a chybějící mosazný hřebíček jsme nahradili novým.

Náročná kování lemující hrany rohů alba jsme vyčistili destilovanou vodou pomocí vatových tamponů a zkorodované části kování mechanicky odstranili očním skalpelem.

Štítek z desek jsme uvolnili a také vyčistili destilovanou vodou. Zkorodované části mosazi jsme odstranili skalpelem.

Po vyčištění ochranného skla a zrestaurování fotky jsme štítek znovu zajistili k deskám. Postupovali jsme dle původního systému a hřebíčky ze štítku, které jsou v polovině rozříznuté, jsme rozklepli na zadní stranu přední desky do tzv. motýlka.

Ochranné sklo z desek

Po sejmutí štítku z desek jsme vyjmuli ochranné sklo, pod kterým byla uložena fotografie. Sklo jsme vyčistili destilovanou vodou.

Nasazení desek na blok

Hřbet bloku jsme přelepili vyspraveným původním plátěným přelepem 4% Tylose MH 6000. Desky jsme zavěsili na knižní blok pomocí plátěných a usňových křídýlek.

Vyspravení usňového křídýlka

U hlavy bloku alba chyběla část usňového křídýlka, kterou jsme doplnili vytenčenou tříslučiněnou hnědou usní pomocí 4% roztoku Tylose MH 6000 a pšeničného škrobu v poměru 1:1.

Vylepení předsádek

Na vyspravené papírové předsádky jsme aplikovali plátěné pokrivy dle původního schématu. Plátno, které bylo v ohybech prasklé, jsme zajistili japonským papírem Tengujo Kashmir 8,6 g/m² a 4% Tylose MH 6000. Poté jsme jej přehnuli přes okraj předsádek a přilepili k rubu papírových předsádek. Lepidlo jsme aplikovali pouze na rub, aby se neporušila struktura plátna. Poté jsme vylepili předsádky na desky a k bloku alba.

Zkašírování vizitek ke kartónům

Při bližším prozkoumání byla většina papírových podložek rozklíčena, nebo se dala jednoduše nasucho špachtlí rozdělit. Protože zkoušky rozpustnosti na vodu se ukázaly jako negativní, přistoupili jsme k mokrému čištění u papírových kartónů. Albuminové fotografie jsme čistili a vyrovnávali mezi provlhčenými filtračními papíry pod mírnou zátěží.

Po vyčistění kartónů a fotografií jsme jednotlivé vizitky zkaširovali k sobě pomocí 4% Tylose MH 6000 a nechali schnout a rovnat v lise v sendviči: lepenka-filtrační papír-hollytex-objekt (vizitka)-hollytex-filtrační papír-lepenka..

U vizitky č. 47 jsme objevili, pod původní albuminovou fotografií, ještě jednu fotografii – portrét dámy (viz Fotodokumentace). Tuto novou, také albuminovou fotografií, jsme zajistili k nově vytvořenému kartónu. Kartón jsme

vytvořili dle rozměrů vizitky č. 47 a použili jsme na to zkaširovaný fotografický archivní papír 120 g/m² s PAT testem, který je vhodný pro uložení fotografického materiálu. Pro kaširování jsme použili 4% Tylose MH 6000.

Závěrečné retuše

U vizitek č. 25 a 40 jsme provedli drobnou nápodobivou retuš. Místo, kde chyběla emulze jsme izolovali ethanolovým roztokem Klucelu G a provedli retuš suchými pasteli.

K retuším jsme přistoupili také u usňových desek, a to v místech, kde byla původní barva nejvíce odřená. Na jednotlivá místa jsme nanесли ethanolový roztok Klucelu G a po zaschnutí vyretušovali akvarelovými barvami.

Uložení vizitek do fotoalba

Fotoalbum se nám dostalo do rukou ve fázi, kdy jeho vizitky už byly uloženy zvlášť. K vyjmutí fotografií došlo při prvotním evidování sbírky ÚDU AV ČR. Podle informací kurátorky sbírky Mgr. Petry Trnkové PhD., mělo fotoalbum, před evidencí sbírky, vizitky zařazené uvnitř alba. Nicméně jsme stáli před otázkou, zda-li vizitky zařadit zpátky do alba, nebo je uložit zvlášť, jak jsme jej dostali do rukou my.

Varianta 1

Pro důvody zpětného zařazení vizitek zpět do fotografického alba hrály významnou roli následující argumenty:

- zachování původní funkce fotoalba
- zamezení ztráty jednotlivých vizitek
- zamezení oddělení vizitek od fotografického alba

Varianta 2

Důvody pro ponechání vizitek vyjmutých z fotoalba a uložít je zvlášť byly následující:

- vytvoření vhodného uložení pro fotografie (ochranný obalový materiál z fotografického archivního materiálu)
- vytvoření vhodného uložení pro fotoalbum
- nejistota, v jakém pořadí vizitky uložít zpátky do alba

Po zvážení všech argumentů pro variantu 1 nebo 2 a po konzultacích s odborníky pracujícími v oboru, jsme se rozhodli pro zpětné zařazení vizitek do fotoalba. Vizitky jsme zařadili podle pořadí, v jakém jsme je získali před restaurováním, protože jsme nenalezli žádné další indicie vedoucí ke správnému vložení do alba.

Výroba ochranného obalu

Pro ochranu fotografického alba jsme vyrobili krabici z fotografické archivní lepenky.

Závěrečná fotodokumentace a vypracování restaurátorské dokumentace

7 Seznam použitých materiálů

Materiály

- Sterilní tampóny na stěry (Národní archiv Praha - Chodovec)
- Čistící guma Walmaster (vyrábí Akachemie GmbH; dodává Ceiba, s.r.o Praha)
- Čistící guma Wishab (vyrábí Akachemie GmbH; dodává Ceiba s.r.o Praha)
- Čistící guma Magic rub (Prismacolor, Sanford, USA)
- Japonský papír: Tengujo kashmir 8,6 g/m²; Mino Tengujo 9 g/m²; Kawashaki 35 g/m²; Shioshara 40 g/m² (Ceiba s.r.o, Praha)
- Filtrační papíry (Ceiba s. r.o., Praha)
- Netkaná textilie / HollyTex - 100% Polyester / (Ceiba s.r.o., Praha)
- Hnědá tříslučiněná useň (Dytec s.r.o, Praha)
- Akvarelové barvy (Schmincke & Co., Německo)
- Suché pastely (KOH-I-NOOR, Praha)
- Fotografický archivní papír 120 g/m² (Klug-Conservation, Německo)
- Fotografická archivní lepenka (Klug-Conservation, Německo)

Chemické látky

- Destilovaná voda, (Fakulta restaurování, Litomyšl)
- Benátské mýdlo – inogenní anioaktivní tenzid (Ceiba s. r.o., Praha)
- Tylose MH 6000, 4% roztok metylhydroxyetylcelulosa (vyrábí Hoecht, s.r.o.; dodává Ceiba, s.r.o, Praha)
- Klucel G – 4% ethanolový roztok hydroxypropylcelulosa (Gabi Kleindorfer, Vilsheim)
- Pšeničný škrob (Ceiba s.r.o., Praha)
- Polyakrylátové disperzní lepidlo Akrylep 545 (vyrábí Lear s.r.o; dodává Ceiba s.r.o, Praha)
- Isopropanol 80% roztok (Hokr spol. s.r.o., Pardubice)

8 Podmínky a způsob uložení

Fotoalbum by mělo být chráněno před přímým slunečním světlem, prachem, nadměrnou vlhkostí, výkyvy vlhkosti a teploty. Doporučujeme album uchovávat ve vyhotoveném ochranném obalu ve vodorovné poloze a jeho zápůjčky navrhovat omezeně při vhodných podmínkách a bezpečné manipulaci.

Doporučené hodnoty relativní vlhkosti, teploty a osvětlení pro uložení fotografického materiálu podle normy ČSN ISO 6051.

Doporučení pro dlouhodobé uložení:

- Relativní vlhkost: 30-40% \pm 5%/24 hod.
- Teplota: $\leq 18^{\circ}\text{C} \pm 2^{\circ}\text{C}/24$ hod.
ideální v klimatizované místnosti $5-10^{\circ}\text{C} \pm 2^{\circ}\text{C}/24$ hod
- Uložení: nejlépe v úplné tmě

Doporučení pro zapůjčení na výstavu:

- Relativní vlhkost: 30-50% \pm 5%/24 hod.
- Teplota: $21^{\circ}\text{C} \pm 2^{\circ}\text{C}/24$ hod.
- Osvětlení: max. 50 luxů (ideální pod 30 luxů)

V případě vystavení fotografického materiálu je třeba dbát na to, aby objekt nebyl vystaven přímému slunečnímu záření a ultrafialovým paprskům.

9 Literatura

- Albrecht z Valdšejna: *Strmý vzestup a pád*. [on-line 2011-09-17]. dostupné z WWW: http://www.senat.cz/informace/vystava_albrecht_z_valdstejna/strmy_vzestup_nahly_pad.php?ke_dni=12.12.2007&O=6
- Citát z dramatu Valdštejn, část nazvaná Piccolomini, 3. Akt, 4. výstup viz [cit. 2011-09-01]. Dostupné z WWW: <http://www.zeno.org/Literatur/M/Schiller,+Friedrich/Dramen/Wallenstein/Die+Piccolomini/3.+Akt/4.+Auftritt>
- CERMANOVÁ, Tereza. Deterioration of Albumen Prints. In TRNKOVÁ, Petra (ed.). *Oudadate Pix : revealing a photographic archive*. Prague : Artefactum, 2010, s. 151-185.
- DUFEK, Antonín. Fotografie ve věku vizitkománie a živých obrazů. In *Dějiny českého výtvarného umění*. 4/2, 1890-1938. Praha : Academia, 1998, s. 245.
- GOLD, Jens. Conservation Survey. In TRNKOVÁ, Petra (ed.). *Oudadate Pix : revealing a photographic archive*. Prague : Artefactum, 2010, s. 151-185.
- Johnston photographs of Wick [on-line 2011-09-01]. dostupné z WWW: <http://www.heritagenorth.org.uk/Welcome/Johnston-Photographs-of-Wick.htm>
- KUBIČKA, Roman; ZELINGER, Jiří. *Výkladový slovník malířství, grafiky a restaurátorství*. Praha: Grada Publishing, 2004, 342 s.
- LAVÉDRINE, Bertrand. *Photographs of the past : process and preservation*. Los Angeles : The Getty Conservation Institute, 2009, 352 s.
- MELANOVÁ, M. Nejstarší liberecké fotoateliéry. *Fontes Nissae*. 2001, č. 2., 185 s.
- MATHEWS, Oliver. *The album of carte-de-visite and cabinet portrait photographs 1851-1914*. London : Reedminster Publications Ltd., 1974. 148 s.

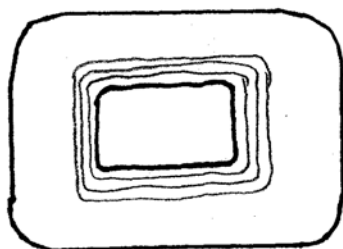
- REILLY, James M. *Care and Identification of 19th-Century Photographic Prints*. Rochester, Eastman Kodak Company, 1986, 116 s.
- Resurrected Treasure. In *Resurrected treasure : instrumentarium for the Historical Photography Fund Processing* [online]. c2009, last upd. 7 April 2010 [cit. 2011-08-17]. Dostupné z WWW: <http://treasure.udu.cas.cz/index.php?option=com_content&view=article&id=3&Itemid=2>.
- SCHEUFLEER, Pavel. *Galerie c.k. fotografů*. Praha : Grada Publishing, 2001. 248 s.
- SCHEUFLEER, Pavel. *Jindřich Eckert*. Praha : Odeon, 1985. 53 s.
- SCHEUFLEER, Pavel. *Pražské fotografické ateliéry 1839-1918. II., 1889-1918*. Praha : Muzeum hlavního města Prahy, 1989. 49 s.

10 Grafická příloha

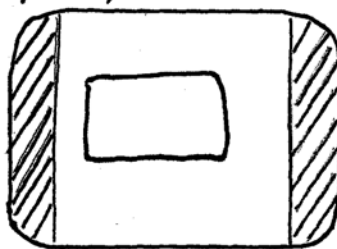
Schéma jednotlivých stránek z fólia

Každé fólio se skládá z pěti listů. Dvě krajní (1. úvodní; 5. poslední) stránky jsou zdobeny kolem okének 3 zlatými proužky a pod ně se zakládají fotografie. Tyto dvě stránky jsou k prostředním třem zajištěny lepidlem pouze po stranách, viz nákres. Vnitřní 3 stránky jsou k sobě zkaširované po celé své ploše.

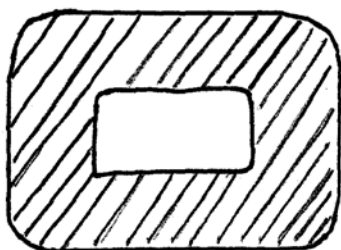
1. úvodní stránka z fólií



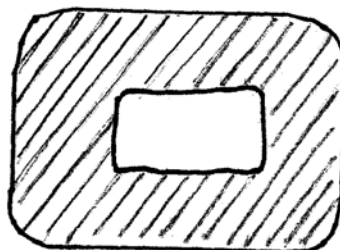
líc



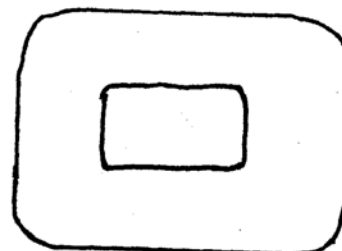
rub



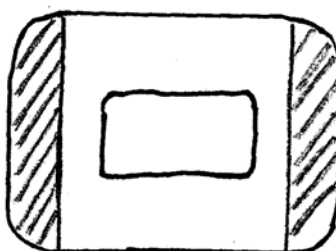
2. str.



3. str.

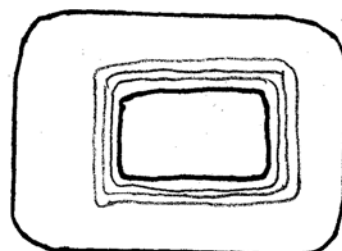


4. str.



5. poslední stránka z fólií

rub



líc



místa pro nanesení lepidla a rubové části

11 Fotodokumentace

- Obr. 1 Stav před restaurováním, celkový pohled – líc
- Obr. 2 Stav po restaurování, celkový pohled – líc
- Obr. 3 Stav před restaurováním, celkový pohled – rub
- Obr. 4 Stav po restaurování, celkový pohled – rub
- Obr. 5 Stav před restaurováním, pata alba
- Obr. 6 Stav po restaurování, pata alba
- Obr. 7 Stav před restaurováním, přední ořízka se zámkovou sponou
- Obr. 8 Stav po restaurování, přední ořízka se zámkovou sponou
- Obr. 9 Stav po restaurování, přední ořízka se zapnutou zámkovou sponou
- Obr. 10 Stav po restaurování, pohled do alba se zařazenými vizitkami
- Obr. 11 Stav před restaurováním, detail štítku s fotografií uloženou pod sklem
- Obr. 12 Stav po restaurování, detail štítku s fotografií uloženou pod sklem
- Obr. 13 Stav před restaurováním, přední předsádky
- Obr. 14 Stav po restaurování, přední předsádky
- Obr. 15 Stav před restaurováním, pohled do bloku fotoalba
- Obr. 16 Stav po restaurování, pohled do bloku fotoalba
- Obr. 17 Průběh restaurování, desky, před sejmutím plátna
- Obr. 18 Průběh restaurování, pohled na vnitřní stranu hřbetu po sejmutí plátna
- Obr. 19 Průběh restaurování, mechanické čištění plátěných předsádek
- Obr. 20 Průběh restaurování, mechanické čištění fotografií
- Obr. 21 Průběh restaurování, snímání starého přelepu ze hřbetu bloku
- Obr. 22 Průběh restaurování, hřbet s novým přelepem z japonského papíru
- Obr. 23 Průběh restaurování, lisování vyčištěných plátěných křídýlek
- Obr. 24 Průběh restaurování, vyčištěné a vyspravené ochranné plátno na hřbet bloku
- Obr. 25 Průběh restaurování, přilepení předsádky k bloku alba
- Obr. 26 Průběh restaurování, usňové křídýlko před doplněním a příprava na zavěšení vazby
- Obr. 27 Průběh restaurování, čištění mosazného štítku
- Obr. 28. Průběh restaurování, čištění mosazného štítku – detail

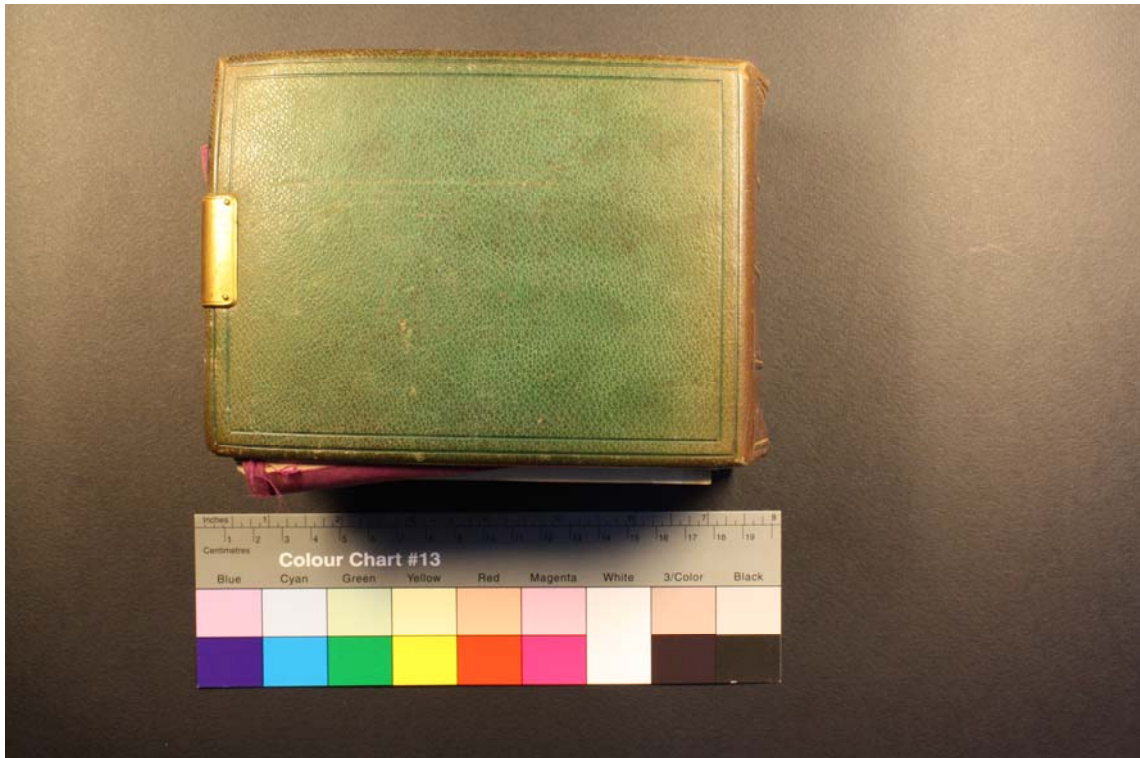
- Obr. 29 Průběh restaurování, příprava k nalepení albuminové fotografie na kartón
- Obr. 30 Stav po restaurování, vizitka č. 40 líc a rub
- Obr. 31 Průběh restaurování, snímání vizitky č. 47 z kartónu, kde pod ní se objevila další fotografie
- Obr. 32 Průběh restaurování, vizitka č. 47 s nově objevenou fotografií – portrét dámy
- Obr. 33 Stav po restaurování, vizitka č. 47 líc a rub
- Obr. 34 Stav po restaurování, nová vizitka líc a rub
- Obr. 35 Stav před restaurováním, vizitka č. 25
- Obr. 36 Stav po restaurování, vizitka č. 25 líc a rub
- Obr. 37 Stav po restaurování, uložení fotoalba do ochranné krabice
- Obr. 38 Stav po restaurování, fotoalbum uložené v ochranné krabici



Obr. 1 Stav před restaurováním, celkový pohled – líc



Obr. 2 Stav po restaurování, celkový pohled – líc



Obr. 3 Stav před restaurováním, celkový pohled – rub



Obr. 4 Stav po restaurování, celkový pohled – rub



Obr. 5 Stav před restaurováním, pata alba



Obr. 6 Stav po restaurování, pata alba



Obr. 7 Stav před restaurováním, přední ořízka se zámkovou sponou



Obr. 8 Stav po restaurování, přední ořízka se zámkovou sponou



Obr. 9 Stav po restaurování, přední ořízka se zapnutou zámkovou sponou



Obr. 10 Stav po restaurování, pohled do alba se zařazenými vizitkami



Obr. 11 Stav před restaurováním, detail štítku s fotografií uloženou pod sklem



Obr. 12 Stav po restaurování, detail štítku s fotografií uloženou pod sklem



Obr. 13 Stav před restaurováním, přední předsádky



Obr. 14 Stav po restaurování, přední předsádky



Obr. 15 Stav před restaurováním, pohled do bloku fotoalba



Obr. 16 Stav po restaurování, pohled do bloku fotoalba



Obr. 17 Průběh restaurování, desky, před sejmutím plátna



Obr. 18 Průběh restaurování, pohled na vnitřní stranu hřbetu po sejmutí plátna



Obr. 19 Průběh restaurování, mechanické čištění plátěných předsádek



Obr. 20 Průběh restaurování, mechanické čištění fotografií



Obr. 21 Průběh restaurování, snímání starého přelepu ze hřbetu bloku



Obr. 22 Průběh restaurování, hřbet s novým přelepem z japonského papíru



Obr. 23 Průběh restaurování, lisování vyčištěných plátěných křídýlek



Obr. 24 Průběh restaurování, vyčištěné a vyspravené ochranné plátno na hřbet bloku



Obr. 25 Průběh restaurování, přilepení předsádky k bloku alba



Obr. 26 Průběh restaurování, usňové křídýlko před doplněním a příprava na zavěšení vazby



Obr. 27 Průběh restaurování, čištění mosazného štítku



Obr. 28. Průběh restaurování, čištění mosazného štítku – detail



Obr. 29 Průběh restaurování, příprava k nalepení albuminové fotografie na kartón



Obr. 30 Stav po restaurování, vizitka č. 40 líc a rub



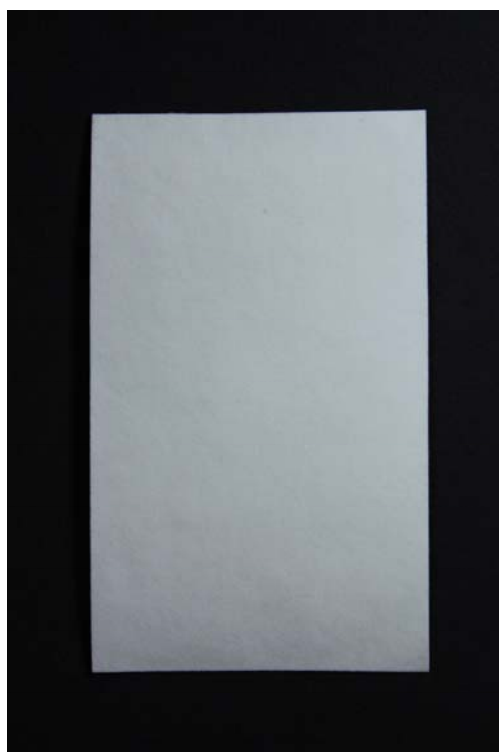
Obr. 31 Průběh restaurování, snímání vizitky č. 47 z kartónu, kde pod ní se objevila další fotografie



Obr. 32 Průběh restaurování, vizitka č. 47 s nově objevenou fotografií – portrét dámy



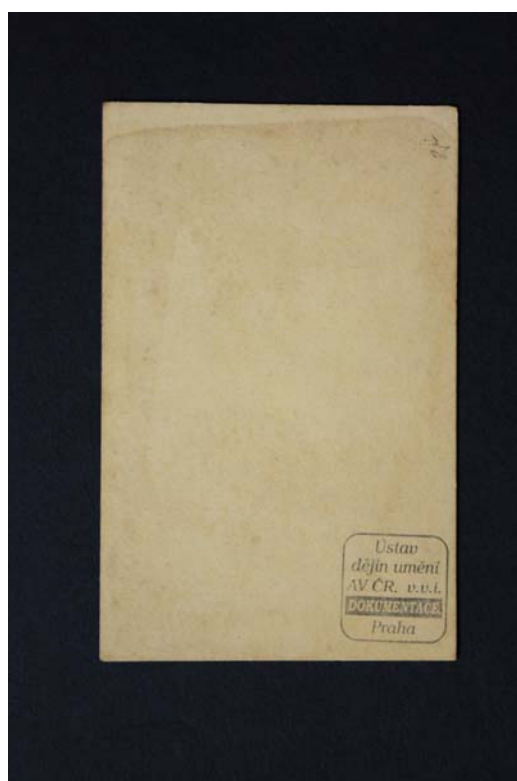
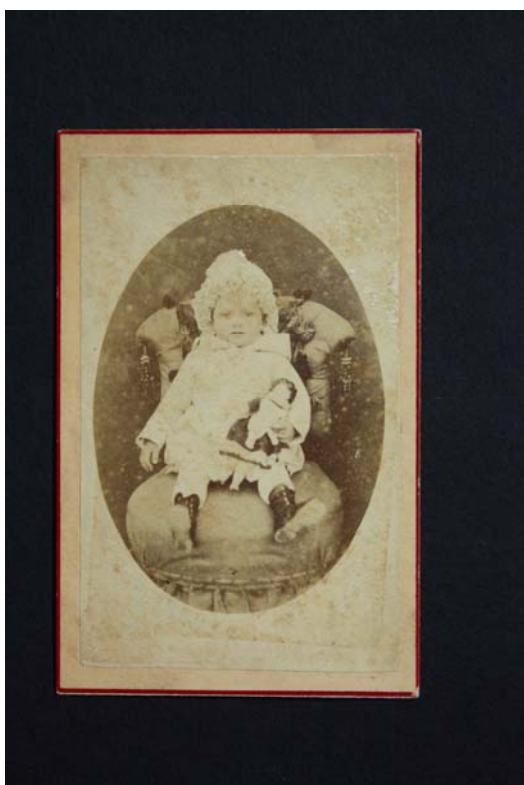
Obr. 33 Stav po restaurování, vizitka č. 47 líc a rub



Obr. 34 Stav po restaurování, nová vizitka líc a rub



Obr. 35 Stav před restaurováním, vizitka č. 25



Obr. 36 Stav po restaurování, vizitka č. 25 líc a rub



Obr. 37 Stav po restaurování, uložení fotoalba do ochranné krabice



Obr. 38 Stav po restaurování, fotoalbum uložené v ochranné krabici