

**Univerzita Pardubice**

**Fakulta ekonomicko-správní**

**Krizové řízení a jeho financování**

**Tereza Brusenbauchová**

**Bakalářská práce**

**2011**

**ZADÁNÍ BAKALÁŘSKÉ PRÁCE**  
(PROJEKTU, UMĚLECKÉHO DÍLA, UMĚLECKÉHO VÝKONU)

Jméno a příjmení: **Tereza BRUSENBAUCHOVÁ**  
Osobní číslo: **E08564**  
Studijní program: **B6208 Ekonomika a management**  
Studijní obor: **Management ochrany podniku a společnosti**  
Název tématu: **Krizové řízení a jeho financování**  
Zadávající katedra: **Ústav ekonomie**

**Z á s a d y   p r o   v y p r a c o v á n í :**

Práce se zaměří na teorii a praxi krizového řízení a jeho specifika. Financování krizového řízení z veřejných rozpočtů a dalších organizací. Dále se zabývá možností využití prostředků.

Práce bude obsahovat:

1. Teorie krizového řízení a jeho vývojové etapy v ČR
2. Obsah a struktura veřejných financí z hlediska krizového řízení
3. Finanční zdroje v ČR a EU pro krizové řízení
4. Případová studie v praxi
5. Zhodnocení a doporučení pro další činnost krizového řízení

Rozsah grafických prací:

Rozsah pracovní zprávy: cca 30 stran

Forma zpracování bakalářské práce: tištěná/elektronická

Seznam odborné literatury:

ANTUŠÁK, K., KOPECKÝ, Z.: Úvod do teorie krizového managementu I. 2. vyd. Praha: Vysoká škola ekonomická v Praze, Oeconomica, 2003. 98 stran. ISBN 80-245-0548-7.

ŠELEŠOVSKÝ, Jan. Rozpočet a krizový management. In Teoretické a praktické otázky analýz veřejných výdajových programů. 1. vyd. Brno : ESF MU, 2002.

VÁGNER, I.: Management z pohledu všeobecného a celostního. 2 rozš. vyd. Brno: Masarykova univerzita v Brně, 2003. 574 stran. ISBN 80-210-3265-0.

Zákon č. 239/2000 Sb., o integrovaném záchranném systému

Zákon č. 240/2000 Sb., o krizovém řízení a o změně některých zákonů

Zákon č. 241/2000 Sb., o hospodářských opatřeních pro krizové stavy

Zákon č. 218/2000 Sb., o rozpočtových pravidlech

Zákon č. 250/2000 Sb., o rozpočtových pravidlech územních rozpočtů

Ministerstvo vnitra České republiky <[www.mvcr.cz](http://www.mvcr.cz)>

Ministerstvo financí České republiky <[www.mfcr.cz](http://www.mfcr.cz)>

Vedoucí bakalářské práce:

**Ing. Zdeněk Řízek**  
Ústav ekonomie

Datum zadání bakalářské práce: 24. června 2010

Termín odevzdání bakalářské práce: 6. května 2011



doc. Ing. Renáta Myšková, Ph.D.

děkanka

L.S.



doc. Ing. Marcela Kožená, Ph.D.

vedoucí ústavu

V Pardubicích dne 5. srpna 2010

Prohlašuji:

Tuto práci jsem vypracovala samostatně. Veškeré literární prameny a informace, které jsem v práci využila, jsou uvedeny v seznamu použité literatury.

Byla jsem seznámena s tím, že se na moji práci vztahují práva a povinnosti vyplývající ze zákona č. 121/2000 Sb., autorský zákon, zejména se skutečností, že Univerzita Pardubice má právo na uzavření licenční smlouvy o užití této práce jako školního díla podle § 60 odst. 1 autorského zákona, a s tím, že pokud dojde k užití této práce mnou nebo bude poskytnuta licence o užití jinému subjektu, je Univerzita Pardubice oprávněna ode mne požadovat přiměřený příspěvek na úhradu nákladů, které na vytvoření díla vynaložila, a to podle okolností až do jejich skutečné výše. Souhlasím s prezenčním zpřístupněním své práce v Univerzitní knihovně.

V Pardubicích dne 3. 5. 2011

**Tereza Brusenbauchová**

## **Poděkování**

Na tomto místě bych ráda poděkovala především panu Ing. Zdeňku Řízkovi za cenné rady, připomínky a pomoc při zpracování daného tématu. Dále děkuji pracovníkům krizového řízení města Svitavy a Ústí nad Orlicí za jejich ochotu při poskytování informací a podkladů.

## **ANOTACE**

Bakalářská práce „Krizové řízení a jeho financování“ objasňuje fungování současného systému krizového řízení v České republice, jeho strukturu, činnost, legislativu a finanční zabezpečení. V práci je provedena analýza finančního zabezpečení krizového řízení, možnosti financování ze zdrojů Evropské unie, zvládání krizových situací, jejich následků a obnovy území ve vztahu k obecnímu rozpočtu a státnímu rozpočtu. Práce rovněž obsahuje komparaci vybraných aspektů krizového řízení ve dvou městech Pardubického kraje - Svitavách a Ústí nad Orlicí.

## **KLÍČOVÁ SLOVA**

financování, krizová situace, krizové řízení, mimořádná událost, rozpočet, veřejné finance, Svitavy, Ústí nad Orlicí

## **TITLE**

Crisis Management and its Financing

## **ANNOTATION**

The bachelor's thesis entitled "Crisis Management and its Financing" explains functioning of the current crisis management system in the Czech Republic, its structure, operation, legislation and financial resources. The thesis analyses financing of crisis management and possibilities of financing from the European Union sources as well as management of emergency situations, their after-effects and territory recovery in relation to municipal and state budgets. The thesis also compares selected aspects of crisis management systems in two towns of the Pardubický Region – Svitavy and Ústí nad Orlicí.

## **KEY WORDS**

financing, emergency situation, crisis management, extraordinary situation, budget, public finances, Svitavy, Ústí nad Orlicí

## Seznam grafů

Tabulka č. 2-1: Výše vládní rozpočtové rezervy v letech 2008-2010 (v tis. Kč) .....	29
Tabulka č. 2-2: Finanční prostředky ve státním rozpočtu ČR v kapitole Všeobecná pokladní správa (v tis. Kč) .....	29
Tabulka č. 2-3: Stupně krizových stavů v ČR .....	30
Tabulka č. 2-4: Výdaje vybraných kapitol státního rozpočtu na krizové řízení v roce 2008, 2009 a 2010 (v tis. Kč) .....	30
Tabulka č. 3-1: Složení bezpečnostní rady města Svitavy .....	43
Tabulka č. 3-2: Složení obou povodňových komisí města Svitavy .....	45
Tabulka č. 4-1: Složení bezpečnostní rady města Ústí nad Orlicí .....	51
Tabulka č. 4-2: Složení povodňové komise ORP Ústí nad Orlicí .....	52
Tabulka č. 4-3: Složení povodňové komise města Ústí nad Orlicí .....	53
Tabulka č. 4-4: Vývoj rezervy na nepředvídatelné události v letech 2009-2011 .....	54
Tabulka č. 4-5: Přehled provozních výdajů na krizové řízení .....	55
Tabulka č. 4-6: Využití finančních prostředků .....	55

## Seznam obrázků

Obrázek č. 1-1: Vztahy mezi krizovými stavy a situacemi .....	16
Obrázek č. 1-2: Struktura orgánů krizového řízení .....	18
Obrázek č. 2-1: Rozpočtová soustava ČR .....	27
Obrázek č. 3-1: Administrativní rozdělení okresu Svitavy .....	39
Obrázek č. 3-2: Organizační struktura města Svitavy .....	42

Tabulka č. 3-3: Vývoj rezervy na nepředvídatelné události v letech 2009-2011 (tis. Kč) ..46

Obrázek č. 4-1: Administrativní rozdělení okresu Ústí nad Orlicí .....48

Obrázek č. 4-2: Organizační struktura města Ústí nad Orlicí.....50

## **Seznam použitých zkratek**

<b>BRS</b>	Bezpečnostní rada státu
<b>BRK</b>	Bezpečnostní rada kraje
<b>ČR</b>	Česká republika
<b>EU</b>	Evropská unie
<b>HZS kraje</b>	Hasičský záchranný sbor kraje
<b>IZS</b>	Integrovaný záchranný systém
<b>KŘ</b>	Krizové řízení
<b>KŠK</b>	Krizový štáb kraje
<b>MF</b>	Ministerstvo financí
<b>NATO</b>	Severoatlantická aliance
<b>ORP</b>	Obce s rozšířenou působností
<b>SSSR</b>	Svaz sovětských socialistických republik
<b>ÚKŠ</b>	Ústřední krizový štáb
<b>USA</b>	Spojené státy americké



## Obsah

Seznam grafů .....	6
Seznam obrázků .....	6
Seznam použitých zkratk .....	7
Úvod.....	11
1 Krizové řízení .....	13
1.1 Vymezení pojmu krizové řízení .....	13
1.2 Činnost a fáze krizového řízení .....	14
1.3 Vybrané pojmy z oblasti krizového řízení.....	15
1.3.1 Nebezpečí, hrozba a riziko.....	15
1.3.2 Krizová situace a krizový stav .....	15
1.4 Krizové plánování.....	16
1.5 Orgány krizového řízení .....	17
1.5.1 Orgány krizového řízení na státní úrovni.....	19
1.5.2 Orgány krizového řízení na krajské úrovni.....	21
1.5.3 Orgány krizového řízení na obecní úrovni.....	22
1.5.4 Orgány obce .....	24
2 Financování krizového řízení.....	25
2.1 Legislativa .....	25
2.2 Rozpočtové financování krizových opatření .....	26

2.3	Finanční zajištění krizových situací kraji a obcemi .....	31
2.4	Formy státní pomoci obcím při obnově území .....	32
2.5	Mimorozpočtové (fondové) financování krizových opatření .....	35
2.6	Ostatní způsoby financování krizových situací .....	35
2.7	Financování krizových situací v ČR z evropských zdrojů .....	36
3	Vybrané aspekty krizového řízení ve Svitavách .....	39
3.1	Charakteristika okresu a města Svitavy .....	39
3.2	Městský úřad Svitavy .....	40
3.3	Krizové a havarijní orgány obce .....	42
3.3.1	Bezpečnostní rada města Svitavy .....	43
3.3.2	Krizový štáb města Svitav .....	43
3.3.3	Povodňová komise obce s rozšířenou působností Svitavy a města Svitavy ..	44
3.4	Finanční zabezpečení krizových situací na úrovni obce .....	45
4	Vybrané aspekty krizového řízení města Ústí nad Orlicí .....	47
4.1	Charakteristika okresu a města Ústí nad Orlicí .....	47
4.2	Městský úřad Ústí nad Orlicí .....	49
4.3	Krizové a havarijní orgány obce .....	50
4.3.1	Bezpečnostní rada Ústí nad Orlicí .....	50
4.3.2	Krizový štáb .....	51
4.3.3	Povodňová komise obce s rozšířenou působností .....	52
4.3.4	Povodňová komise města Ústí nad Orlicí .....	53

4.4	Finanční zabezpečení krizových situací na úrovni obce .....	54
	Závěr .....	56
	Seznam použité literatury .....	58

## Úvod

Po celou dobu své existence je lidstvo vystaveno mimořádným událostem, které v každodenním životě ohrožují životy, zdraví obyvatel, životní prostředí a současně mohou způsobit velké materiální škody. V této souvislosti se vyvíjela snaha člověka tyto procesy poznat, zkoumat a ovlivňovat tak, aby dopady mimořádných událostí dosáhly co nejmenších ztrát na lidských životech a majetku, a společnost byla usměrňována žádoucím směrem. Uvedený směr spočívá ve zpracování analýzy rizik pro dané území a následném provedení opatření. Analýza rizik nespočívá pouze ve vytypování možných rizik, ale znamená průběžné vyhodnocování a opětovné zpracování nových poznatků a skutečností. Umožňuje také vyjádřit a modelovat vliv budoucích nepříznivých událostí pomocí měřitelného účinku. Předcházení těmto krizovým situacím se však nedá realizovat bez zajištění potřebných finančních zdrojů, což představuje častý problém krizového řízení, a to nejen v České republice (ČR). Nemožnost předvídat vznik krizových situací souvisí s plánováním potřebných finančních prostředků, které je založeno spíše na finančních možnostech jednotlivých rozpočtů, než na tvorbě potřeb vycházejících z kvalifikovaných odhadů. Klíčovým bodem se tedy stává nalezení odpovědi na otázku, jak velký objem finančních prostředků vyčlenit na předpokládaný vznik krizových situací a z jakých zdrojů. Proto se rozvinul a dále se rozvíjí systém, který se podstatou a zkoumáním vzniku mimořádných událostí především velkého charakteru zabývá. Tento systém, jenž je odbornou veřejností nazýván „krizové řízení“, představuje základní téma předložené bakalářské práce.

Dané téma jsem si zvolila z několika důvodů. Jedním z kritérií výběru byla společenská relevance tématu. Toto téma navíc představuje můj dlouhodobý studijní zájem a v budoucnu bych chtěla profesně působit v oblasti krizového řízení ve veřejné správě.

**Cílem** této bakalářské práce je charakterizovat systém krizového řízení v ČR a jeho strukturu a postavení v rámci bezpečnosti ČR. Práce se rovněž věnuje samotným mechanismům financování krizového řízení a zdrojům financí, a to jak z tuzemských, tak zahraničních zdrojů. Pozornost je také zaměřena na komparaci vybraných aspektů krizového řízení měst Svitavy a Ústí nad Orlicí.

Při zpracování bakalářské práce jsem využívala metodu analýzy stávajícího stavu ve sledované oblasti, komparaci a řízené rozhovory. Informace jsem čerpala z odborné literatury, legislativy upravující danou problematiku, internetových zdrojů a z konzultací s odbornými pracovníky.

Struktura práce je rozdělena do čtyř hlavních kapitol. První kapitola se zabývá historií vzniku krizového řízení a mj. zmiňuje důvody, které vedly k jeho zrodu. Pro podání uceleného obrazu o krizovém řízení a snazší orientaci obsahují následující kapitoly podrobnější popis struktury a činnosti systému krizového plánování, stejně jako přiblížení základní legislativy. Druhá kapitola se věnuje financování krizového řízení. Zde se podrobněji věnuji možným finančním zdrojům, které jsou využitelné pro krizové řízení. Kapitola detailně zkoumá jednotlivé úrovně veřejné správy z hlediska finančních zdrojů, z nichž nejvíce se jich nachází na nejvyšším stupni, tzn. v jednotlivých kapitolách státního rozpočtu. Kapitola zároveň zmiňuje i možnost financování ze zdrojů Evropské unie stejně jako problematiku obnovy území ve vztahu k obecnímu rozpočtu a státnímu rozpočtu. V pořadí třetí a čtvrtá kapitola se soustředí na komparaci vybraných aspektů, jako jsou například organizační zajištění, orgány a použití finančních prostředků krizového řízení dvou srovnatelných měst v Pardubickém kraji – Svitav a Ústí nad Orlicí. Po podrobné analýze dané oblasti jsou navržena doporučení, která by mohla potenciálně přispět k řešení některých zjištěných problémů. Závěr posléze sumarizuje celou bakalářskou práci, shrnuje zjištěné poznatky a nabízí podněty k dalšímu zkoumání tématu.

# 1 Krizové řízení

## 1.1 Vymezení pojmu krizové řízení

Pojem krizové řízení (v anglickém jazyce crisis management) se poprvé objevil během Karibské krize v roce 1962. Tehdy utajené rozmístění jaderných raket bývalým Svazem sovětských socialistických republik (SSSR) na Kubě vedlo až k otevřenému konfliktu, který mohl přerůst ve všeobecnou jadernou válku mezi Spojenými státy americkými (USA) a SSSR. K řešení tohoto konfliktu vytvořil prezident J. F. Kennedy pracovní skupinu, jejímž úkolem bylo zabránit rizikům vedoucím ke vzájemné konfrontaci. Tato skupina se poprvé nazývala „crisis management“. V období studené války byl termín převzat do terminologie Severoatlantické aliance (NATO) a zaměřoval se na řešení různých krizových situací vojenského charakteru. Ve vývoji krizového řízení nastal zvrát až v roce 1991, kdy NATO uveřejnilo novou strategickou koncepci, ve které určilo hlavní cíle v oblasti zvládnutí krizí a udržování míru. Došlo ke změně chápání pojmu krizové řízení, který se už neorientuje jenom na vojenské, ale rovněž i na nevojenské hrozby a rizika.<sup>1</sup>

Vzhledem k široké problematice této oblasti neexistuje jedna všeobecně přijímaná definice pojmu krizové řízení. Z těch na mezinárodní úrovni se často zmiňuje například definice NATO, která krizové řízení vysvětluje jako „proces zvládnutí krizí v širokém slova smyslu, založeném na třech vzájemně se posilujících prvcích: dialogu, spolupráci a udržování schopnosti čelit jakékoliv krizi.“<sup>2</sup>

Širší vymezení pojmu krizové řízení lze určit na základě zákona č. 430/2010 Sb. kterým se mění zákon č. 240/2000 Sb., o krizovém řízení a o změně některých zákonů (krizový zákon), ve znění pozdějších předpisů. Tento zákon nabývá účinnosti dnem 1. ledna 2011 a vymezuje krizové řízení jako „souhrn řídicích činností orgánů krizového řízení zaměřených na analýzu a vyhodnocení bezpečnostních rizik a plánování, organizování, realizaci a kontrolu činností prováděných v souvislosti s přípravou na krizové situace a jejich řešením, nebo ochranou kritické infrastruktury.“

---

<sup>1</sup> ANTUŠÁK, E., KOPECKÝ Z. *Úvod do teorie krizového managementu I*, s. 13.

<sup>2</sup> ANTUŠÁK, E., KOPECKÝ Z. *Úvod do teorie krizového managementu I*, s. 16.

Zákonná definice však nepostihuje všechny aspekty řízení; dle mého názoru tento pojem lépe vystihuje obsáhlejší definice autorů Procházkové a Říhy: „Krizové řízení je nedílnou součástí řízení státu, organizace či jiné instituce, které mají zájem na svém rozvoji. Jeho cílem je předcházet vzniku možných kritických situací, zajistit všeobecnou přípravu na zvládnutí potenciálně možných kritických situací, zajistit zvládnutí kritických situací v rámci vlastní působnosti orgánu krizového řízení a úkolů uložených vyššími orgány krizového řízení, nastartovat obnovu a další rozvoj. Aktuálně a v širších souvislostech je krizové řízení chápáno jako nástroj pro zajištění trvale udržitelného rozvoje společnosti, organizace, území a státu.“<sup>3</sup>

## 1.2 Činnost a fáze krizového řízení

Krizové řízení tedy označujeme z pohledu teorie jako bezpečnostní disciplínu, jejímž cílem je předcházet vzniku krizových situací, včas odhalovat zranitelnost bezpečnostních opatření, eliminovat rizika, předcházet krizím, či aspoň minimalizovat dopady na společnost.<sup>4</sup>

Na krizové řízení je možno pohlížet z hlediska užšího nebo širšího významu tohoto pojmu. V širším významu se realizují opatření v oblasti obnovy a prevence, v užším významu se realizují opatření v oblasti přípravy (zejména krizové plánování), řešení krizové situace a likvidačních prací.

Krizové řízení zajišťuje provádění čtyř základních kroků (prevence, připravenost, odezva a obnova) k odvrácení pohrom, zmírnění a zvládnutí dopadů pohrom tak, aby byl možný další rozvoj. Každá z těchto fází má svá specifika a jejich funkčnost musí být založena na kvalifikovaných datech a hodnoceních:

- Prevence znamená předcházení dopadů pohrom nebo alespoň jejich zmírnění.
- Připravenost se zaměřuje na zvládnutí dopadů.
- Odezva je zvládnutí dopadů pohrom s přiměřenými ztrátami a přiměřenými zdroji.

---

<sup>3</sup> PROCHÁZKOVÁ, D.; ŘÍHA, J. *Krizové řízení*, s. 7.

<sup>4</sup> ZEMAN, Petr, et al. *Krizové řízení*. In *Česká bezpečnostní terminologie : Výklad základních pojmů* [online]. Brno : Ústav strategických studií Vojenské akademie v Brně, 2003 [cit. 2011-03-04]. Dostupné z WWW: <[www.defenceandstrategy.eu/filemanager/files/file.php?file=16048](http://www.defenceandstrategy.eu/filemanager/files/file.php?file=16048)>.

- Obnova zajišťuje návrat do stabilizovaného stavu a zaměřuje se na další rozvoj.<sup>5</sup>

## 1.3 Vybrané pojmy z oblasti krizového řízení

### 1.3.1 Nebezpečí, hrozba a riziko

Pojmy nebezpečí, hrozba a riziko spolu úzce souvisí, a proto bývají často navzájem zaměňovány nebo používány chybně. Pochopení nebezpečí, rizik a hrozeb je v krizovém řízení velmi důležité, protože jejich analýza je základem pro havarijní, krizové a obranné plánování. Pro jejich odlišení a správné pochopení lze vycházet z následujících definic<sup>6</sup>:

*„Nebezpečí je možnost nějakého neštěstí, škody, úhony, nebo nezdaru, ztráty při podnikání něčeho, nebo jakékoli omezení, ohrožení, poškození, zničení, devastace, likvidace. Pojem „nebezpečí“ se jeví jako obecný pojem pro jakýkoli negativní jev, událost, proces.“*

*„Hrozba je hrozivá blízkost něčeho zlého, tedy jevu, události, procesu, který svými projevy, faktory, intenzitou a následky omezuje, ohrožuje, ničí, devastuje a likviduje životy, zdraví, majetek, životní prostředí, kulturní hodnoty. Hrozba vždy působí v konkrétním čase, místě a na konkrétní objekty a subjekty.“*

*„Riziko by se dalo charakterizovat jako jev, událost, proces, který vzniká s určitou pravděpodobností a zároveň je charakterizován velikostí nebezpečí, tedy má schopnost obecně ohrozit, ničit, či zničit a devastovat životy, zdraví, majetek, životní prostředí, kulturní hodnoty. Nelze mu přiřadit ani místo, ani čas, ale pro potřeby modelování mu lze obecně přiřadit objekty a subjekty.“*

### 1.3.2 Krizová situace a krizový stav

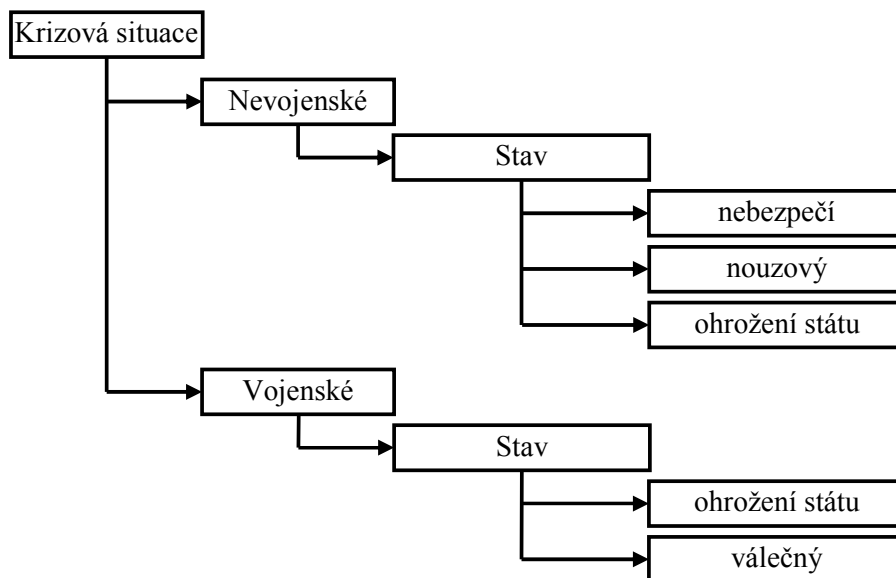
Krizová situace je mimořádná událost většinou rozsáhlejšího charakteru, trvá delší časové období, narušuje nejen základní hodnoty a bezpečnost společnosti, ale i její strukturu. Ve smyslu našich zákonů je krizovou situací taková mimořádná událost, kdy je **krizový stav vyhlášen**. Členění krizových situací je uvedeno na obrázku č. 1-1.

---

<sup>5</sup> PROCHÁZKOVÁ, D.; ŘÍHA, J. *Krizové řízení*, s. 79.

<sup>6</sup> *Město Jindřichův Hradec* [online]. c2007 [cit. 2011-03-04]. Rizika a hrozby. Dostupné z WWW: <[http://www.jh.cz/cz/\\_mesto/krizove\\_rizeni/\\_krizovy\\_management\\_mesta/\\_rizika\\_a\\_hrozby.html](http://www.jh.cz/cz/_mesto/krizove_rizeni/_krizovy_management_mesta/_rizika_a_hrozby.html)>.





**Obrázek č. 1-1: Vztahy mezi krizovými stavy a situacemi**

Zdroj: V upravené podobě dle: LINHART, P.; ROUDNÝ, R., *Ochrana obyvatelstva a terorismu*, s. 148.

Zákon č. 250/2000 Sb. o krizovém řízení se týká stavů, které nesouvisí se zajišťováním obrany ČR před vnějším napadením. Tento zákon rozeznává:

- **nebezpečí**; vyhláší hejtman kraje,
- **nouzový stav**; vyhláší vláda ČR,
- **ohrožení státu**; vyhláší parlament na návrh vlády.

Stav **ohrožení státu** se může vyhlásit zákonem č. 110/1998 Sb., o bezpečnosti České republiky při hrozbě **vojenské i nevojenské**.<sup>7</sup>

## 1.4 Krizové plánování

Součástí krizového řízení je krizové plánování. Funkce krizového plánování je řádně připravit daný systém na problémy spojené s krizovou situací. Jeden ze základních problémů krizového plánování je ohodnocení jeho rizik s dopadem na dané území.

Krizové plánování je možné z hlediska předmětu zájmu rozdělit na obranné plánování, ochranu zákonnosti a veřejného pořádku, záchranné a likvidační práce vykonávané v

<sup>7</sup> LINHART, P.; ROUDNÝ R., *Ochrana obyvatelstva a terorismu*, s. 149.

důsledku živelných pohrom, průmyslových havárií nebo nehod a ochranu ekonomických zájmů státu.<sup>8</sup>

Výstupním dokumentem krizového plánování jsou zpracované **krizové plány**, které zajišťují připravenost na krizové situace a jsou návodem na řešení krizových situací. Krizový plán obsahuje základní plánovací, výkazové a další dokumenty stanovující opatření a postupy při hrozbě státu nebo po vzniku krizové situace. Přílohou částí krizového plánu jsou zpravidla ostatní dokumenty. Základním požadavkem na jejich zpracování je věcnost a stručnost. Dokumenty se zpracovávají ve standardizované písemné elektronické podobě. Povinnost je zpracovávat mají ústřední orgány státní správy, ministerstva a územně samosprávné celky (kraje, obce). Právnícké a podnikající fyzické osoby krizový plán zpracovávají jen na vyzvu příslušného orgánu krizového řízení; jinak vypracovávají plán krizové připravenosti, jehož struktura je srovnatelná s plánem krizovým.<sup>9</sup>

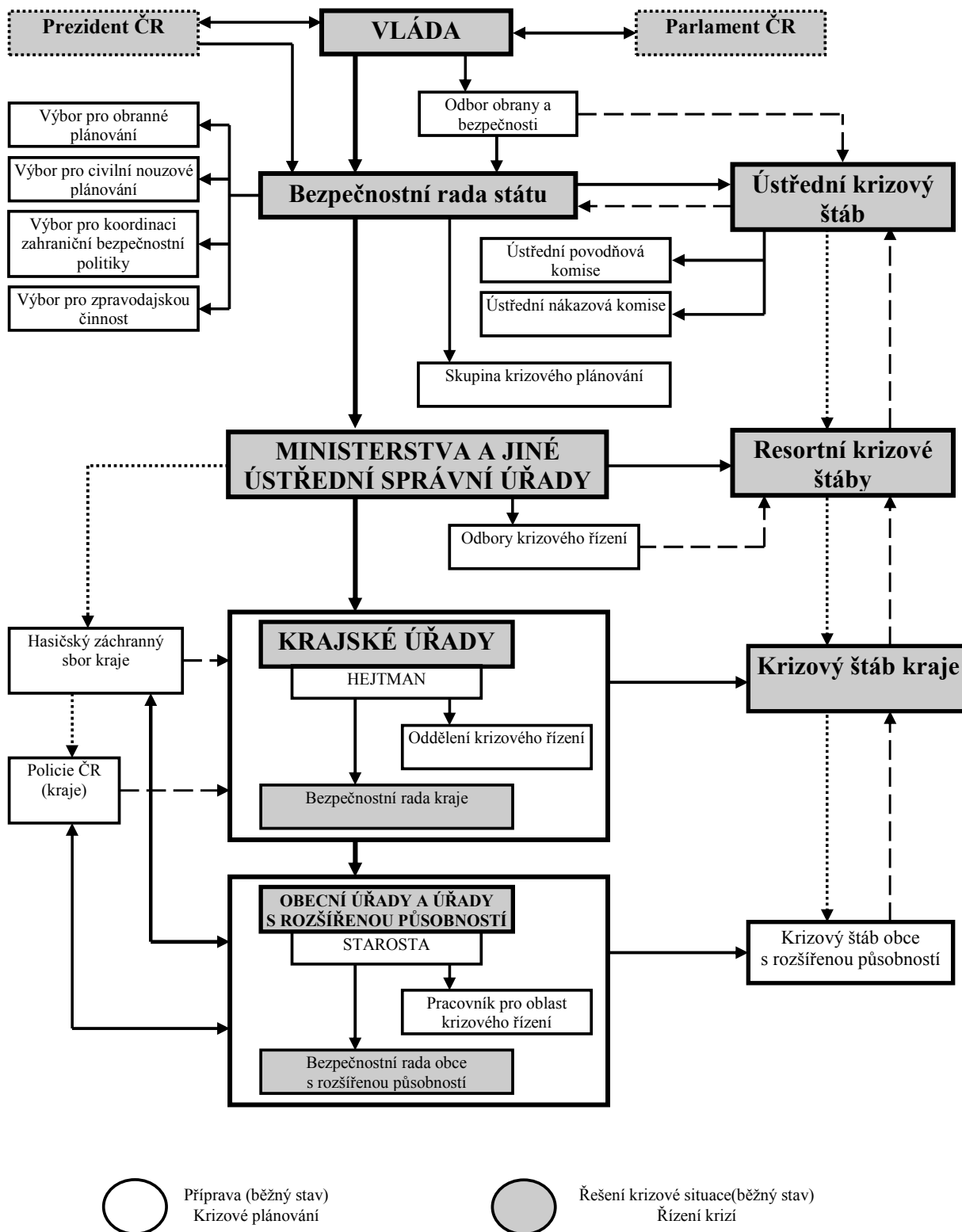
## 1.5 Orgány krizového řízení

K řešení krizových situací, které mohou vzniknout na území České republiky, jsou krizovým zákonem jmenované orgány: vláda, ministerstva a jiné správní úřady, orgány kraje a ostatní orgány s územní působností a orgány obce. Tyto orgány působí v rámci své územní působnosti, tvoří hierarchickou strukturu vzájemně propojenou tak, aby bylo zajištěno úspěšné překonání krizových situací. Obecná struktura orgánů krizového řízení je uvedena na obrázku č. 1-2. V této souvislosti je třeba zmínit, že původní schéma citované tabulky jsem si dovolila upravit, neboť v průběhu psaní této bakalářské práce došlo ke schválení zákona č. 430/ 2010 Sb., kterým byl změněn krizový zákon. Jsou zde uvedeny i orgány obce s rozšířenou působností. Po osmi letech od zrušení okresních úřadů se tak krizový zákon přizpůsobil struktuře územních orgánů. Jistou anomálií v této nové struktuře však stále zůstává pozice starosty obce s pověřenou působností, neboť ten zde působí v dvojí roli, a to jako orgán obce s pověřeným úřadem a dále jako starosta obce.

---

<sup>8</sup> ZEMAN, Petr, et al. Krizové řízení. In *Česká bezpečnostní terminologie : Výklad základních pojmů* [online]. Brno : Ústav strategických studií Vojenské akademie v Brně, 2003 [cit. 2011-04-04]. Dostupné z WWW: <[www.defenceandstrategy.eu/filemanager/files/file.php?file=16048](http://www.defenceandstrategy.eu/filemanager/files/file.php?file=16048)>.

<sup>9</sup> VILÁŠEK, J., *Krizové řízení*, s. 49.



**Obrázek č. 1-2: Struktura orgánů krizového řízení**

Zdroj: vlastní úprava dle ANTUŠÁK, E.; KOPECKÝ, Z. *Úvod do teorie krizového managementu I*, s. 76.

### 1.5.1 Orgány krizového řízení na státní úrovni

**Vláda** je ústředním orgánem státní moci, který uskutečňuje bezpečnostní politiku ČR a odpovídá za funkčnost systému krizového řízení. Ukládá úkoly ostatním orgánům krizového řízení, řídí a kontroluje jejich činnost, zřizuje Ústřední krizový štáb jako svůj pracovní orgán k řešení krizových situací. Kompetence a úkoly vlády stanoví krizový zákon v závislosti na typu vyhlášeného krizového stavu.<sup>10</sup>

V souvislosti s novelou krizového zákona vláda při zajišťování připravenosti ČR na krizové situace dále stanoví průřezová a odvětvová kritéria pro určení prvku kritické infrastruktury a rozhoduje na základě seznamu předloženého Ministerstvem vnitra o prvcích kritické infrastruktury a prvcích evropské kritické infrastruktury, jejichž provozovatelem je organizační složka státu. V případě nouzových stavů je vláda oprávněna nařizovat evakuaci osob, použití vojáků, vyhlašovat zákazy vstupu, pobytu osob v ohrožených územích vč. nařizování pracovních povinností aj.<sup>11</sup>

V procesu krizového řízení existují orgány, které vláda zřizuje v tzv. běžném stavu, jako jsou poradní výbory zabývající se **plánováním přípravy procesu řízení rizik** a orgány zabývající se řešením krizových stavů, tj. **plánováním procesu zvládnutí krizových situací**.

**Orgány vlády zabývající se plánováním přípravy v procesu řízení rizik** jsou následující:

- Výbor pro obranné plánování,
- Výbor pro civilní nouzové plánování,
- Výbor pro koordinaci zahraniční bezpečnostní politiky,
- Výbor pro zpravodajskou činnost.<sup>12</sup>

**Orgány vlády zabývající plánováním procesu zvládnutí krizových situací** zahrnují:

---

<sup>10</sup> ANTUŠÁK E., KOPECKÝ Z. *Úvod do teorie krizového managementu I*, s. 74-90.

<sup>11</sup> Zpracováno dle zákona č. 430/2010 Sb., o krizovém řízení.

<sup>12</sup> *Vláda České republiky* [online]. c2010 [cit. 2011-03-10]. Pracovní výbory. Dostupné z WWW: <http://www.vlada.cz/cz/pracovni-a-poradni-organy-vlady/brs/pracovni-vybory/uvodni-stranka---pracovni-vybory-18342/>>.

- Bezpečnostní radu státu (poradní a koordinační orgán),
- Ústřední krizový štáb (pracovní orgán působící v krizových situacích).

Vláda zřizuje **Ústřední povodňovou komisi**, pokud povodně ohrožují velkou část území a povodňové komise krajů nestačí na zvládnutí situace svými prostředky.

**Bezpečnostní rada státu**<sup>13</sup>(BRS) je stálým pracovním orgánem vlády pro koordinaci problematiky týkající se bezpečnosti ČR. BRS zabezpečuje a kontroluje meziresortní koordinaci plánovacích, přípravných a realizačních opatření v oblasti zajišťování bezpečnosti ČR, analyzuje hrozby a rizika a projednává a schvaluje Zprávu o zajištění obrany státu, která je základním dokumentem obranného plánování ČR. BRS má 9 členů (předseda vlády, místopředseda vlády a ministři - obrany, vnitra, pro evropské záležitosti, financí, průmyslu a obchodu, dopravy, zdravotnictví). Jejich schůzí se dále účastní guvernér České národní banky, předseda správy hmotných rezerv a vedoucí Úřadu vlády; může se jich účastnit i prezident republiky. Tito účastníci však nedisponují hlasovacím právem.

**Ústřední krizový štáb** (ÚKŠ) je pracovním orgánem vlády k řešení krizových situací. ÚKŠ, který se skládá z 36 členů, je aktivován při bezprostřední hrozbě vzniku vážné krizové situace celostátního rozměr. Předsedou je podle charakteru krizové situace buď ministr obrany (při vojenském ohrožení státu, při plnění mírových mezinárodních závazků); v ostatních ohroženích je jmenován ministr vnitra.<sup>14</sup>

**Ministerstva a jiné ústřední správní úřady** jsou výkonnými orgány státní moci a zajišťují připravenost na řešení krizových situací ve své působnosti. Zřizují pracoviště krizového řízení a zpracovávají krizový plán. Dále vedou záznamy potenciálních rizik, ohrožení, mají rozhodovací funkci v oblasti řešení nebo zmírnění krizových situací. Jako své výkonné orgány zřizují resortní krizové štáby.

---

<sup>13</sup> Zřízena ústavním zákonem č.110/1998 Sb, o bezpečnosti ČR.

<sup>14</sup> Ministr obrany při vnějším ohrožení státu, při plnění spojeneckých závazků v zahraničí, při účasti OS ČR v mezinárodních operacích na udržení a obnovení míru; ministr vnitra v případě ostatních druhů ohrožení ČR, při poskytování humanitární pomoci, při účasti ČR v mezinárodních záchranných operacích.

**Česká národní banka** je ústřední bankou státu. Její pravomoci v oblasti krizového řízení jsou nově upraveny v novele krizového zákona. Zřizuje krizový štáb, vede přehled možných zdrojů rizik, provádí analýzy ohrožení a v rámci prevence podle zvláštních právních předpisů odstraňuje nedostatky, které by mohly vést ke vzniku krizové situace. Zároveň vytváří podmínky pro nouzovou komunikaci ve vztahu k jiným správním úřadům, obcím, právníkům a fyzickým osobám.

### **1.5.2 Orgány krizového řízení na krajské úrovni**

Ústavní zákon o bezpečnosti České republiky ukládá orgánům samosprávy povinnost podílet se na zajišťování bezpečnosti ČR. Zajištění bezpečnosti ČR je základní povinností státu, jedná se tedy o výkon státní správy ve veřejném zájmu s celostátními dopady. Proto orgány územní samosprávy taktéž vykonávají činnosti na úseku bezpečnosti státu, tedy i v oblasti připravenosti na krizové situace a jejich řešení, a to v rámci přenesené působnosti. Významná role orgánů územní samosprávy má své opodstatnění, jelikož znalosti místních podmínek a poměrů z nich činí orgány vysoce kompetentní. Ve všech demokratických státech plní orgány územní samosprávy určité úkoly v oblasti připravenosti na krizové situace a jejich řešení.<sup>15</sup>

**Hejtman kraje** kontroluje a řídí potřebná přípravná opatření k řešení krizových situací. Ostatní orgány kraje se na této připravenosti podílejí. K těmto účelům zřizuje potřebné pracovní orgány krizového řízení, kterými jsou Bezpečnostní rada kraje a Krizový štáb kraje. Hejtman je dále oprávněn v případě nutnosti vyhlásit v rámci kraje stav nebezpečí. V případě vyhlášení stavu nebezpečí koordinuje záchranné a likvidační práce, organizuje a koordinuje humanitární pomoc, evakuaci, nouzové ubytování, nouzové zásobování pitnou vodou, potravinami a dalšími nezbytnými prostředky k přežití obyvatelstva.

**Hasičský záchranný sbor kraje (HZS kraje)** je základní složkou v činnosti krizového řízení v rámci příslušného kraje. HZS kraje organizuje především součinnost mezi správními úřady obcemi v kraji, zabezpečuje zpracování krizového plánu kraje a dále ukládá obcím zpracovat vybrané úkoly krizového plánu kraje. HZS poskytuje potřebné informace a podklady k vyhotovení obecních krizových plánů, zajišťuje školení starostů v

---

<sup>15</sup> Vaniček, J.: *Právní úprava krizového řízení v ČR*, s. 268.

oblasti krizového řízení, seznamuje obce, fyzické a právnické osoby s možnou krizovou či mimořádnou situací a zabezpečuje varovné vyrozumění obyvatelstva.

**Policie ČR** zajišťuje připravenost kraje na řešení krizových situací, které jsou spojeny s vnitřní bezpečností a veřejným pořádkem na území kraje. Policie ČR je oprávněna při výskytu krizové situace a mimořádné události vyžadovat potřebné informace a dokumenty od HZS kraje.

**Krajský úřad** za účelem zajištění připravenosti kraje na řešení krizových situací, poskytuje součinnost HZS kraje při zpracování krizového plánu kraje a plní úkoly podle krizového plánu kraje. Krajský úřad za účelem plnění úkolů zřizuje pracoviště krizového řízení.

**Bezpečnostní rada kraje (BRK)** je koordinační orgán pro přípravu na krizové situace. Jejím předsedou je ze zákona hejtman kraje, který jmenuje její členy. Krizový zákon určuje, které osoby musí za členy BRK vždy jmenovat. Jsou jimi zástupci orgánů samosprávy kraje (krajského úřadu) a zástupci výkonných složek na územní úrovni (příslušník Policie ČR, příslušník Armády ČR, ředitel krajského střediska Zdravotnické záchranné služby). Bezpečnostní rada kraje může mít maximálně 10 členů. Její pracovní náplní je projednávání krizového plánu kraje, projednávání návrhů financování krizových opatření, projednávání dohod o spolupráci při řešení krizových situací se sousedními kraji a vyhodnocování připravenosti složek Integrovaného záchranného systému (IZS) kraje k zásahu.

**Krizový štáb kraje (KŠK)** je pracovním orgánem hejtmana pro řešení krizových situací. Krizový štáb svolává hejtman kraje v případě vyhlášení jakéhokoliv krizového stavu. Základní činností je koordinace záchranných a likvidačních prací. Členy KŠK jsou členové BRK a členové stálé pracovní skupiny KŠK, kterými jsou tajemník krizového štábu, pracovníci krajského úřadu, zástupci složek IZS, ale i kvalifikovaní odborníci spjatí s konkrétní mimořádnou událostí či krizovou situací.

### **1.5.3 Orgány krizového řízení na obecní úrovni**

Reforma veřejné správy realizovaná od 1. 1. 2003 s sebou přinesla vznik obcí s rozšířenou působností (obce III. typu). Jedná se celkem o 205 obcí, které jsou podle zákona č.

314/2002 Sb. pověřeny realizací výkonu státní správy pro obce v zákonem stanoveném území. V této souvislosti je třeba zmínit, že k zákonné úpravě činnosti těchto orgánů došlo až na konci roku 2010 zákonem č. 430/2010 Sb., kterým se mění zákon č. 240/2000 Sb., o krizovém řízení a o změně některých zákonů (krizový zákon), ve znění pozdějších předpisů.

**Starosta obce s rozšířenou působností** zajišťuje připravenost správního obvodu obce s rozšířenou působností na řešení krizových situací; ostatní orgány obce s rozšířenou působností se na této připravenosti podílejí. Starosta obce s rozšířenou působností řídí a kontroluje přípravná opatření, činnosti k řešení krizových situací a činnosti ke zmírnění jejich následků prováděné územními správními úřady s působností ve správním obvodu obce s rozšířenou působností, orgány obcí a právníckými osobami a fyzickými osobami ve správním obvodu obce s rozšířenou působností.

Za tímto účelem zřizuje bezpečnostní radu obce s rozšířenou působností pro území správního obvodu obce s rozšířenou působností, organizuje přípravu správního obvodu obce s rozšířenou působností na krizové situace a podílí se na jejich řešení a schvaluje po projednání v bezpečnostní radě obce s rozšířenou působností krizový plán obce s rozšířenou působností.

Starosta obce s rozšířenou působností dále zřizuje krizový štáb obce s rozšířenou působností pro území správního obvodu obce s rozšířenou působností, který je současně krizovým štábem pro území správního obvodu obce. Za krizové situace provádí stanovená krizová opatření v podmínkách správního obvodu obce s rozšířenou působností. Starosta rovněž plní úkoly stanovené hejtmanem a orgány krizového řízení při přípravě na krizové situace a při jejich řešení odpovídá za využívání informačních a komunikačních prostředků a pomůcek krizového řízení určených Ministerstvem vnitra.

**Obecní úřad obce s rozšířenou působností** je výkonným orgánem obce s rozšířenou působností. Poskytuje hasičskému záchrannému sboru kraje podklady a informace potřebné ke zpracování krizového plánu kraje a pro zpracování krizového plánu obce s rozšířenou působností, plní úkoly podle krizového plánu obce s rozšířenou působností, vede evidenci údajů o přechodných změnách pobytu osob a vede přehled možných zdrojů



rizik. Obecní úřad obce s rozšířenou působností za účelem plnění úkolů zřizuje pracoviště krizového řízení.

**Bezpečnostní rada obce s rozšířenou působností** je poradním orgánem zřizovatele pro přípravu na krizové situace. Jejím předsedou je starosta obce s rozšířenou působností, který jmenuje její členy. Na svých jednáních se projednává a posuzuje stav zabezpečení a stav připravenosti na krizové situace.

**Krizový štáb obce s rozšířenou působností** je pracovním orgánem zřizovatele pro řešení krizových situací. Jejím předsedou je starosta obce s rozšířenou působností, který jmenuje její členy.<sup>16</sup>

#### 1.5.4 Orgány obce

**Starosta obce** zajišťuje připravenost obce na řešení krizových situací a k jejich řešení může zřídit krizový štáb obce jako svůj pracovní orgán. Starosta obce plní úkoly stanovené starostou obce s rozšířenou působností a orgány krizového řízení při přípravě na krizové situace a při jejich řešení odpovídá za využívání informačních a komunikačních prostředků a pomůcek krizového řízení určených Ministerstvem vnitra. V době krizového stavu starosta obce zabezpečuje varování a informování osob nacházejících se na území obce před hrozícím nebezpečím a vyrozumění orgánů krizového řízení, nařizuje a organizuje evakuaci osob z ohroženého území obce a organizuje činnost nouzového přežití obyvatelstva.

**Obecní úřad** zajišťuje připravenost obce na řešení krizových situací. Dále poskytuje obecnímu úřadu obce s rozšířenou působností podklady a informace potřebné ke zpracování krizového plánu obce s rozšířenou působností a podílí se na zajištění veřejného pořádku. Obecní úřad plní úkoly stanovené krizovým plánem obce s rozšířenou působností při přípravě na krizové situace a jejich řešení.

Orgány obce působí na nejnižší správní úrovni a zajišťují připravenost na řešení krizových situací. Rozpracovávají úkoly krizového plánu kraje a územní plány, poskytují podklady HZS, shromažďují údaje o počtu osob a plní úkoly stanovené orgány kraje. Starosta

---

<sup>16</sup> Zpracováno dle zákona č. 430/2010 Sb., o krizovém řízení.

zajišťuje připravenost obce na řešení krizových situací; ostatní orgány obce s rozšířenou působností se na této připravenosti podílejí.<sup>17</sup>

## **2 Financování krizového řízení**

Důležitou povinností jakéhokoliv státu je zajistit pro občany své země pocit bezpečí, vybudovat systém schopný zabezpečit odpovídající postup a finanční nástroje využitelné při mimořádných událostech a krizových situacích.

Krizového řízení je specifickým prvkem veřejné politiky, která je uskutečňována a zabezpečována odpovídajícími programy. Pro realizaci této politiky byla přijata celá řada legislativních dokumentů, věcných opatření a finančních nástrojů. Veřejný program pro krizové stavy, který je realizován v ČR prostřednictvím veřejné politiky bezpečnosti státu, zahrnuje předem stanovené cíle, postupné kroky a metody a schémata financování. Jeho cílem je předcházet mimořádných událostem a krizovým situacím a odstraňovat a zmírňovat následky za předpokladu, že nastanou. Komplikovanost veřejného programu pro krizové stavy je dána jeho složitou strukturou obsahující desítky různých podprogramů.<sup>18</sup>

### **2.1 Legislativa**

Financování krizového řízení je založeno na veřejných programech pro krizové stavy. Vychází především z Ústavy ČR a z Ústavního zákona č. 110/1998 Sb. o bezpečnosti ČR. Dalšími klíčovými zákony umožňujícími řešení financování krizových stavů jsou především zákony č. 240/ 2000 Sb., o krizovém řízení, ve znění pozdějších předpisů a zákon č. 241/ 2000 Sb. o hospodářských opatřeních pro krizové stavy a zákon č. 239/2000 Sb. o integrovaném záchranném systému. Financování obecně vychází ze zákona č. 218/2000 Sb., o rozpočtových pravidlech (velká rozpočtová pravidla) a ze zákona č. 250/2000 Sb., o rozpočtových pravidlech územních rozpočtů (malá rozpočtová pravidla) vymezujících rozpočtování v rámci financování z prostředků státu a určením pravidel použití finančních prostředků organizacemi veřejné správy a ostatními specializovanými organizacemi. Vyhláška ministerstva financí č. 323/2002 Sb., o rozpočtové skladbě

---

<sup>17</sup> Zpracováno dle zákona č. 430/2010 Sb., o krizovém řízení.

<sup>18</sup> REKTOŘÍK J. a kolektiv: Krizový management ve veřejné správě, s. 173.

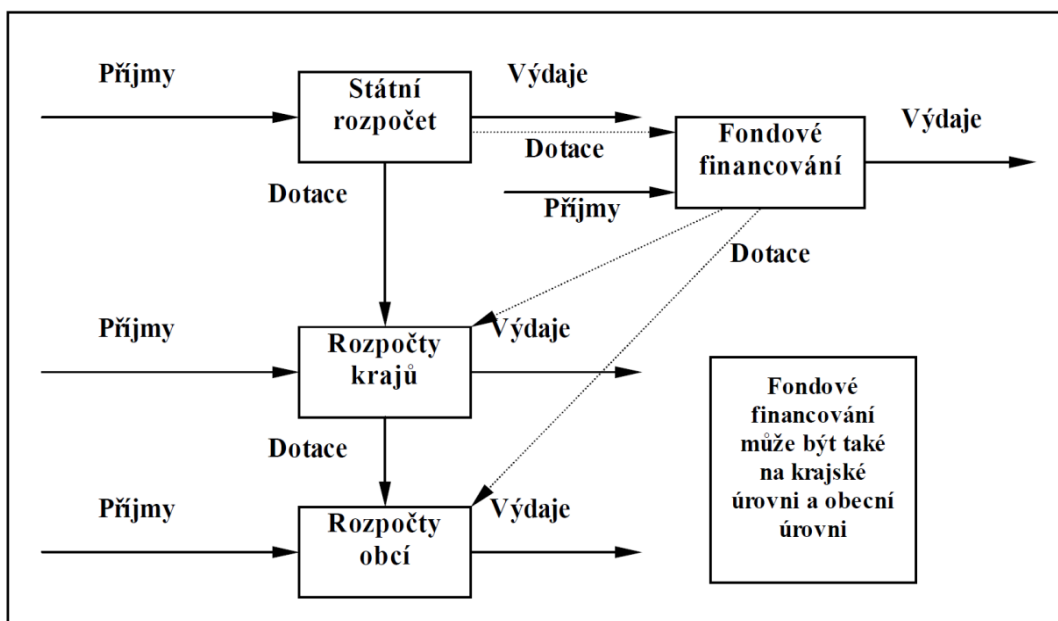
upravuje začlenění finančních prostředků pro oblast krizového řízení podle odvětvového třídění rozpočtové skladby. Vedle těchto základních finančních zákonů je financování dále specificky upraveno v krizové legislativě např. zákonem č. 241/2000 Sb., o hospodářských opatřeních pro krizové stavy nebo zákonem č. 97/1993 Sb., o působnosti Správy státních hmotných rezerv.

## 2.2 Rozpočtové financování krizových opatření

Základním nástrojem financování krizového řízení na jednotlivých stupních veřejné správy ČR jsou veřejné rozpočty, které se **vertikálně** člení na státní rozpočet a rozpočet územních samosprávných celků (krajů a obcí) a **horizontálně** na autonomní rozpočty subjektů mimorozpočtového (fondového) financování. Soustava veřejných rozpočtů vychází z územně správního uspořádání státu veřejné správy, která se člení na ústřední orgány státní správy (ministerstva a specializované ústřední orgány státní správy) a územně samosprávné celky (kraje a obce). Tomu je také uzpůsobeno i financování. Kromě státního rozpočtu jsou významnou složkou v procesu financování krizových stavů i rozpočty územních samosprávných celků (ÚSC). Co se jednotlivých rozpočtů týká, každý má svoji vlastní příjmovou stránku a působí samostatně. Každý z těchto rozpočtů je autonomní s možností přesunu finančních prostředků z rozpočtu vyšší úrovně do rozpočtu nižšího. Mezi rozpočty existují i vzájemné vazby. Do zmiňované struktury soustavy dále náleží i rozpočty příspěvkových organizací zřizovaných jednotlivými orgány veřejné správy. Rozpočtovou soustavu ČR dále doplňuje systém mimorozpočtového financování. Rozpočtová soustava ČR je zobrazena na obrázku č. 2-1.<sup>19</sup>

---

<sup>19</sup> REKTOŘÍK J. a kolektiv: Krizový management ve veřejné správě, s. 174.



**Obrázek č. 2-1: Rozpočtová soustava ČR**

Zdroj: REKTOŘÍK J. a kolektiv: *Krizový management ve veřejné správě*, s. 175.

Rozpočtový proces je zajišťován soustavou rozpočtově finančních orgánů ČR. Zásadní postavení v oblasti veřejných financí náleží Ministerstvu financí ČR (MF), které má zřízeno samostatný odbor s názvem Bezpečnost a krizové řízení a oddělení Krizového řízení. Tyto odbory MF se podílí na přípravě legislativní činnosti, odborné přípravě a financování krizového řízení, metodické a koncepční činnosti a dále realizují úkoly v oblasti vojenských i nevojenských krizových situací. Dalšími rozpočtově finančními orgány jsou celní orgány a finanční odbory orgánů státní správy a územní samosprávy. Každý orgán vystupující v procesu financování krizových situací musí dodržovat určitá pravidla, která upravují způsob použití finančních prostředků z rozpočtů orgánů. Legislativním vyjádření realizace nakládání s finančními prostředky jsou **rozpočtová pravidla**, která jsou také součástí výše citované rozpočtové soustavy. V ČR dělíme tato pravidla tzv. velká rozpočtová pravidla (státní rozpočet, státní účelové fondy) a tzv. malá rozpočtová pravidla.<sup>20</sup>

Řešení krizových situací je z hlediska času dlouhodobým procesem. Především odstraňování následků přesahuje rámec financování v horizontu jednoho roku. Proto byl od

<sup>20</sup> REKTOŘÍK J. a kolektiv: *Krizový management ve veřejné správě*, s. 176.

roku 2001 zaveden do financování veřejných financí nový nástroj umožňující finanční plánování v delším horizontu než jeden rok. **Střednědobý výhled** umožňuje sestavit rozpočet na období 2 let následující po roce, na který je předkládán státní rozpočet. Význam střednědobého rozpočtového výhledu je v oblasti financování mimořádných událostí a krizových situací významný především v tom, že umožňuje řešit financování s dlouhodobou perspektivou.<sup>21</sup>

Používání finančních prostředků při řešení krizových opatření na běžný rozpočtový rok se provádí podle zvláštních právních předpisů<sup>22</sup> a přitom vychází ze střednědobého výhledu. Za tímto účelem ministerstva a jiné ústřední správní úřady v rozpočtu své kapitoly a kraje a obce ve svých rozpočtech na příslušný rok vyčleňují objem finančních prostředků potřebný k zajištění přípravy na krizové situace. Tyto prostředky v rozpočtech kapitol vyčleňované ministerstvy a jinými ústředními správními úřady slouží k zajištění přípravy na krizové situace a jsou závazným ukazatelem státního rozpočtu na příslušný rok.

Ve státním rozpočtu je pamatováno i na případy v případě potřeby řešení a odstraňování následků krizových situací, kdy vznikne zvýšená potřeba hrazení výdajů spojených s prováděním záchranných likvidačních prací. MF podle zákona č. 430/2010 Sb., o krizovém řízení a podle zákona č. 218/2000 Sb., o rozpočtových pravidlech po projednání s Ministerstvem vnitra navrhuje v rozpočtové kapitole č. 389 - **Všeobecná pokladní správa** účelovou rezervu finančních prostředků. Způsob použití rezervy upravuje vláda ve svém usnesení ke státnímu rozpočtu na příslušný rok. Tato rezerva činí 0,3% výdajů státního rozpočtu v daném roce. Pro rok 2010 se jednalo o částku 3 653 984 tis. Kč. Vývoj této rezervy v letech 2008-2010 je uvedeno v tabulce č. 2-1.

---

<sup>21</sup> REKTOŘÍK J. a kolektiv: Krizový management ve veřejné správě, s. 176.

<sup>22</sup> Zákon č. 218/2000 Sb., o rozpočtových pravidlech a o změně některých souvisejících zákonů (rozpočtová pravidla), ve znění pozdějších předpisů, Zákon č. 250/2000 Sb., o rozpočtových pravidlech územních rozpočtů, ve znění pozdějších předpisů.

**Tabulka č. 2-1: Výše vládní rozpočtové rezervy v letech 2008-2010 (v tis. Kč)**

<b>Kapitola</b>	<b>2008</b>	<b>2009</b>	<b>2010</b>
Všeobecná pokladní správa – Vládní rozpočtová rezerva	3 363 622	3 541 696	3 653 984

Zdroj: Zákon č. 360/2007 Sb. o státním rozpočtu České republiky na rok 2008, Zákon č. 475/2008 Sb. o státním rozpočtu České republiky na rok 2009, Zákon č. 487/2009 Sb. o státním rozpočtu České republiky na rok 2010.

V kapitole č. 398 – Všeobecná pokladní správa se dále nachází účelové rezervní prostředky. Jsou to peníze určené na výdaje při krizových situacích dle zákona 430/2010 Sb. a IZS dle zákona 239/2000 Sb. Vývoje této rezervy za poslední tři roky lze nalézt v tabulce č. 2-2.

**Tabulka č. 2-2: Finanční prostředky ve státním rozpočtu ČR v kapitole Všeobecná pokladní správa (v tis. Kč)**

<b>Rok</b>	<b>Výdaje na KS dle zák. 240/2000 Sb.</b>	<b>Výdaje na IZS dle zák. 239/2000 Sb.</b>
<b>2008</b>	100 000	100 000
<b>2009</b>	100 000	100 000
<b>2010</b>	100 000	100 000

Zdroj: Zákon č. 360/2007 Sb. o státním rozpočtu České republiky na rok 2008, Zákon č. 475/2008 Sb. o státním rozpočtu České republiky na rok 2009, Zákon č. 487/2009 Sb. o státním rozpočtu České republiky na rok 2010.

Použití finančních prostředků z účelové rezervy je vázáno na vyhlášení určitého druhu KS. Toto opatření má v rámci finančních prostředků především vazbu na možnost čerpání finančních prostředků a možnost uplatnění finančních náhrad. Je tedy zřejmé, že zákonodárce tímto opatřením sleduje nejen efektivní využití finančních prostředků, ale také použití finančních prostředků podle konkrétních kompetencí jednotlivých oprávněných orgánů. Proto je za předpokladu nutnosti použití mimořádných finančních

nástrojů nezbytné vyhlásit i příslušný stupeň krizových stavů podle krizových zákonů. Přehled krizových stavů je uveden v tabulce č. 2-3.

**Tabulka č. 2-3: Stupně krizových stavů v ČR**

Krizový stav	Vyhlašuje	Pro území	Nejdelší doba trvání
Stav nebezpečí	Hejtmán kraje, primátor hl. m. Prahy	celý kraj nebo část kraje	30 dnů (déle se souhlasem vlády)
Nouzový stav	Vláda ČR (předseda vlády)	celý stát nebo omezené území státu	30 dnů (déle se souhlasem poslanecké sněmovny)
Stav ohrožení státu	Parlament ČR na návrh Vlády ČR	celý stát	není omezeno
Válečný stav	Parlament ČR	celý stát	není omezeno

Zdroj: Hasičský záchranný sbor Moravskoslezského kraje.

V rozpočtové kapitole Všeobecná pokladní správa jsou prostředky z rezervy a prostředky získané každoročně ze státního rozpočtu na krizová řízení jednotlivých ministerstev a jiných ústředních správních úřadů. V návrhu rozpočtu dávají jednotlivé kapitoly resortů pro finanční zabezpečení krizových opatření stranou finanční prostředky na zajištění přípravy na KS(viz tabulka č. 2-4).

**Tabulka č. 2- 4: Výdaje vybraných kapitol státního rozpočtu na krizové řízení v roce 2008, 2009 a 2010 (v tis. Kč)**

Č. kap.	Kapitola	2008	2009	2010
306	Ministerstvo zahraničních věcí	6 200	5 534	4 000
307	Ministerstvo obrany	5 548	4 290	2 142
312	Ministerstvo financí	830	830	730
313	Ministerstvo práce a sociálních věcí	300	150	150
314	Ministerstvo vnitra	723	373	5 623
315	Ministerstvo životního prostředí	4 500	2 500	2 250

327	Ministerstvo dopravy	63 710	57 90	89 239
328	Česky telekomunikační úřad	100	100	80
329	Ministerstvo zemědělství	2 900	2 900	2 200
333	Ministerstvo školství, mládeže a tělovýchovy	400	400	0
334	Ministerstvo kultury	50	50	50
335	Ministerstvo zdravotnictví	15 700	15 70	15 160
336	Ministerstvo spravedlnosti	40	490	100
355	Ústav pro studium totalitních režimů	180	0	0
353	Úřad pro ochranu hospodářské soutěže	100	100	100
374	Správa státních hmotných rezerv	2 380 436	3 281 584	2 118 335
375	Úřad pro jadernou bezpečnost	2 000	2 000	2.300

Zdroj: Státní rozpočet ČR 2008,2009 a 2010

Další možností využití peněžních prostředků na krizové situace je **provádění rozpočtových opatření**, které umožňují rozpočtová pravidla. Pokud v průběhu roku nastane potřeba uhradit rozpočtově nezajištěné výdaje, lze realizovat v souladu s rozpočtovými pravidly změny v rozpočtu. Tímto lze získat dodatečné finanční prostředky. K těmto rozpočtovým změnám může patřit např.:

- přesun prostředků státního rozpočtu v rámci závazných ukazatelů a mezi závaznými ukazateli státního rozpočtu nebo správce kapitol,
- povolené překročení rozpočtu výdajů, kterým nedochází ke změně závazného ukazatele,
- vázání prostředků státního rozpočtu v rámci rozpočtu, kterým nedochází ke změně závazného ukazatele.<sup>23</sup>

### 2.3 Finanční zajištění krizových situací kraji a obcemi

Finanční zabezpečení krizových opatření na běžný rozpočtový rok provádí kraje a obce ve svých rozpočtech na příslušný rok.<sup>24</sup> Práva a povinnosti jsou vymezena Ústavou ČR a

<sup>23</sup>Viz Zákon č. 218/2000 Sb., o rozpočtových pravidlech.

<sup>24</sup>Viz Zákon č. 430/2000 Sb. o krizovém řízení.



vedle již zmiňovaných rozpočtových pravidel (zákon č. 250/ 2000 Sb.) a zákona o rozpočtovém určení daní (zákon č. 243/2000 Sb.), také zákony č. 129/2000 Sb., o krajích a zákonem č. 128/2000 Sb., o obcích. Kraje a obce vyčleňují objem finančních prostředků potřebný k zajištění přípravy na krizové situace. Ve svém rozpočtu na příslušný rok rovněž vydělují účelovou rezervu finančních prostředků na řešení krizových situací a odstraňování jejich následků.

Do rozpočtů krajů a obcí plynou finanční prostředky z vlastní činnosti, z majetkových práv, z vlastní hospodářské činnosti, z místních poplatků, ze správních poplatků, z dotací ze státních fondů, krajů a darů. Náklady na krizová opatření, které stanovila obec k řešení krizových situací, jsou schvalovány každoročně v jejím rozpočtu.

Obce s rozšířenou působností zpracovávají pro všechny obce správního obvodu postižené krizovou situací „Přehled o předběžném odhadu nákladů na obnovu majetku sloužícího k zabezpečení základních funkcí v území postiženém živelní nebo jinou pohromou“, <sup>25</sup> který předloží ke schválení správnosti vyplnění krajskému úřadu, jenž je následně postoupí příslušnému ministerstvu k poskytnutí dotací.

## **2.4 Formy státní pomoci obcím při obnově území**

V rámci financování krizových situací lze použít finanční prostředky prostřednictvím odpovídajících programů a podprogramů. Možnosti použití finančních prostředků jsou dány určitým pořadím, a to tak, aby po vyčerpání jednotlivých kroků následoval vždy krok následující. Použití finančních prostředků při obnově území se předpokládá v následujícím pořadí:

- v rozsahu přidělených prostředků stanovených v jednotlivých kapitolách resortů,
- z rozpočtové kapitoly Všeobecná pokladní správa na řešení krizových situací nebo na finanční zabezpečení integrovaného záchranného systému,

---

<sup>25</sup>Dle vyhlášky č. 186/2002 Sb., vyhláška Ministerstva financí ze dne 25. dubna 2002, kterou se stanoví náležitosti přehledu o předběžném odhadu nákladů na obnovu majetku sloužícího k zabezpečení základních funkcí v území postiženém živelní nebo jinou pohromou a vzor osoby pověřené krajem zjišťováním údajů nutných pro zpracování tohoto přehledu, ve smyslu zákona č. 12/2002 Sb., o státní pomoci při obnově území postiženého živelní nebo jinou pohromou a o změně zákona č. 363/1999 Sb., o pojišťovnictví a o změně souvisejících zákonů (zákon o pojišťovnictví), ve znění pozdějších předpisů, (zákon o státní pomoci při obnově území).

- z vládní rozpočtové rezervy,
- provedení výdajových restrikcí ve státním rozpočtu
- vydání státních dluhopisů podle zákona č. 190/2004 Sb., o dluhopisech,
- schválení změny salda státního rozpočtu,
- daňovými opatřeními (úpravou daňových sazeb některých druhů daní nebo zavedením speciální povodňové daně),
- využití mimorozpočtových zdrojů (ze státních fondů, z privatizačních výnosů, apod.)
- pomalejší umořování dluhu (ztráty) v transformačních institucích nebo oddalování úhrad za ekologické škody nebo obdobné závazky státu,
- dary od domácích fyzických a právnických osob,
- dary ze zahraničí (např. od Evropské unie),
- využití strukturálních fondů, příp. Fondu soudržnosti,
- půjčkou ze zahraničí (např. od Evropské investiční banky, Rozvojové banky Rady Evropy, příp. Světové banky),
- formou pojistného plnění.<sup>26</sup>

Pokud obec postihla mimořádná událost, může podat na Ministerstvo pro místní rozvoj žádost o jednorázový příspěvek - **státní pomoc**, který se poskytuje až do výše nákladů nezbytných pro obnovu základních funkcí státu (např. v oblasti dopravní infrastruktury, telekomunikací, bydlení, zdravotnických služeb, zásobování vodou či energiemi).

K řešení následků krizové situace je pomoc obcím poskytována ve dvou formách, a to v podobě:

- **státní dotace obci,**
- **státní dotace občanům obce.**

**Státní dotace obci** v souladu s vyhláškou Ministerstva pro místní rozvoj „Státní pomoc po živelné nebo jiné pohromě“ spočívá v tom, že obce postižené povodní v roce 2009/2010 mohli požádat o účelové dotace k zajištění dočasného náhradního ubytování pro povodní postižené osoby a na obnovu obecního majetku. Tato dotace se poskytuje obci.

---

<sup>26</sup> REKTOŘÍK J. a kolektiv: Krizový management ve veřejné správě, s. 187.

- **na nákup nebo výstavbu ubytovacích jednotek do 200 000 Kč na jednotku**

Mohou o ni požádat obce postižené povodní, na jejímž území byl vyhlášen krizový stav nebo 3. stupeň povodňové aktivity. Dotaci obec obdrží ve formě zálohy a následně z ní proplácí občanům na základě dokladů (faktura, paragon) částky na pořízení nebo technické zhodnocení domácnosti. Na konci roku se nedočerpané částky vracejí zpět do státního rozpočtu.

- **na finanční pomoc na úhradu nákladů spojených s odstraněním stavby pro bydlení („demolice“)**

Dotace se poskytuje ve výši nákladů na odstranění stavby případně více staveb, a to za cenu v místě obvyklém.<sup>27</sup>

**Státní dotace občanům obce** je, stejně jako předchozí dotace, přidělována z finančních prostředků Ministerstva pro místní rozvoj, a to v případě, že byl vyhlášen stav nebezpečí nebo nouzový stav. Občané postižení povodní v roce 2010 stále mohou požádat prostřednictvím starostů obcí o nenávratnou finanční pomoc na bydlení. Tato dotace se poskytuje občanům na základě jejich žádosti doručené ministerstvu. Jedná se o:

- **finanční pomoc v oblasti bydlení ve výši 150.000 Kč pro občany, kteří přišli v důsledku povodně o bydlení,**
- **finanční pomoc na úhradu nákladů spojených s odstraněním stavby pro bydlení („demolice“).**

Dotace se poskytuje ve výši nákladů na odstranění stavby (případně více staveb), a to za cenu v místě obvyklém.

- **dotaci na úhradu části nákladů na obnovu základních funkcí domácnosti postižené povodní ve výši 30 000 Kč na domácnost.**

---

<sup>27</sup> *Ministerstvo pro místní rozvoj* [online]. 2010 [cit. 2010-12-04]. Živelní pohromy – dočasné ubytování. Dostupné z WWW: <<http://www.mmr.cz/getdoc/664b2bdd-fee4-4dc1-b347-26bdadf21d6c/Zivelni-pohromy--docasne-ubytovani>>.

Za obnovu základních funkcí domácností se považuje pořízení vybavení nebo technické zhodnocení domácností (kotel, nábytek, elektrospotřebiče, podlahy, stavební materiál, stavební práce). Za základní vybavení domácnosti se nepovažuje elektronika.<sup>28</sup>

Vedle dotací poskytovaných Ministerstvem pro místní rozvoj lze občanům poskytnout i mimořádnou okamžitou pomoc z prostředků Ministerstva práce a sociálních věcí. V souvislosti s povodněmi a jejich následky mohou postižené osoby požádat na pověřeném úřadě o dávku ze systému pomoci v hmotné nouzi.<sup>29</sup>

## 2.5 Mimorozpočtové (fondové) financování krizových opatření

V systému veřejných financí má své místo mimorozpočtové (fondové) financování. Jde o autonomní složku veřejných financí, pro kterou je typická účelová vazba mezi určitým druhem příjmů a příslušnými výdaji. Při krizových situacích a následné obnově lze využít peněžních prostředků ze státních fondů, privatizačních fondů, svěřeneckých fondů a fondy pro podporu podnikání.

Státní účelové fondy jsou Státní fond dopravní infrastruktury, Státní fond rozvoje bydlení a Státní fond životního prostředí. Mezi privatizační fondy lze zařadit Pozemkový fond. Svěřeneckými fondy jsou Fond veřejného zdravotního pojištění, Fond sociálního pojištění a Fond pojištění na podporu v nezaměstnanosti. Podporu podnikání pak zajišťují fondy Českomoravská záruční a rozvojová banka, Podpurný garanční lesnický a rolnický fond.

## 2.6 Ostatní způsoby financování krizových situací

Dalším možným způsobem, jakým lze financovat vládní deficit vzniklý mimořádnými výdaji, které stát vydává v souvislosti s odstraňováním krizových situací, může být **vydávání státních dluhopisů**, upravené zákonem č.190/2004 Sb., o dluhopisech. Zákon

---

<sup>28</sup> *Ministerstvo pro místní rozvoj* [online]. 2010 [cit. 2010-12-04]. Metodika podprogramu 117 517. Dostupné z WWW: <<http://vyvoj.ratoch.cz/marenice/download/metodika.pdf>>., *Ministerstvo pro místní rozvoj* [online]. 2010 [cit. 2010-12-04]. Živelní pohromy – dočasné ubytování. Dostupné z WWW: <<http://www.mmr.cz/getdoc/664b2bdd-fee4-4dc1-b347-26bdadf21d6c/Zivelni-pohromy---docasne-ubytovani>>.

<sup>29</sup> *Ministretstvo práce a sociálních věcí* [online]. 2010 [cit. 2010-12-06]. Publikace Povodně 2010. Dostupné z WWW: <[http://www.mpsv.cz/files/clanky/8794/Povodne\\_2010\\_def.pdf](http://www.mpsv.cz/files/clanky/8794/Povodne_2010_def.pdf)>.

stanovuje účel, maximální rozsah a dobu jejich splatnosti. Emisi státních dluhopisů zajišťuje Ministerstvo financí ČR.

Ke konci výčtu způsobů financování ze zdrojů v ČR můžeme zařadit ještě **daňová opatření**, a to například upravením daňových sazeb některých daní, případně zavedení nové speciální daně jako zvláštního příjmu do státního rozpočtu.<sup>30</sup>

Dále se pak jedná o **využití darů** od domácích fyzických a právnických osob nebo vyplacení odškodného z uzavřených pojistných smluv.

Dalším způsobem uvolnění peněžních prostředků na krizové řízení je **programové financování**. Jedná se např. o dotace, subvence, příspěvky, granty, programy reprodukce majetku, programové rozpočtování apod. Tato kategorie veřejných financí je podle rozpočtových pravidel charakterizována jako soubor podmínek pro pořízení nebo technické zhodnocení majetku, jeho údržbu a opravy. Programové financování lze uskutečňovat dvojím způsobem, a to jednak formou výdajů na financování programů a jednak poskytnutím státní záruky za úvěry, které přijaly právnické nebo fyzické osoby.<sup>31</sup>

## 2.7 Financování krizových situací v ČR z evropských zdrojů

Vstupem České republiky do Evropské unie (EU) vznikl prostor pro financování krizových situací využitím prostředků EU prostřednictvím fondového financování. Fondy Evropské unie se dají rozdělit do čtyř oblastí. První a největší oblast s ohledem na objem financí tvoří **strukturální fondy**, sloužící ke zvyšování hospodářské vyspělosti regionů EU. Další oblast zastřešuje **Fond soudržnosti**, který řeší podporu chudším státům. Dovnitř EU směřuje finanční toky ještě **Evropský fond solidarity**. Zbývající fondy, které slouží k financování podpory pro kandidátské země, lze zahrnout pod jednotný název **Fondy předvstupní pomoci**.

---

<sup>30</sup> Schválením státního rozpočtu na rok 2011 byla zavedena speciální stokorunová povodňová daň. Platí ji každý občan ČR a bude sloužit ke krytí nutných výdajů státu spojených s povodňovými výdaji. Viz Státní rozpočet.

<sup>31</sup> Programové financování. In HÁLEK, Vítězslav. *Krizový management ve veřejném zájmu* [online]., [cit. 2011-04-25]. Dostupné z WWW: <<http://halek.info/prezentace/krizovy-management-prednasky3/kmpr3-print.php?l=11>>.

**Strukturální fondy** jsou určeny pro chudší nebo jinak znevýhodněné regiony. Mezi nejdůležitější strukturální fondy pro oblast krizového řízení patří Evropský fond regionálního rozvoje a Evropský sociální fond. Cíle pro tuto hospodářskou a sociální soudržnost<sup>32</sup> určuje nařízení Rady Evropského Společenství 1083/2006.

Z **Fondu soudržnosti** jsou podporovány investiční (infrastrukturní) projekty se zaměřením na dopravní infrastrukturu většího rozsahu a ochranu životního prostředí.

**Fond Solidarity**<sup>33</sup> byl zřízen v roce 2002 Nařízením Rady Evropského společenství č. 2012/2002 jako nový finanční nástroj Evropské unie na pomoc členským nebo kandidátským zemím zasaženým přírodními katastrofami rozsáhlého charakteru. Prostředky z tohoto fondu jsou využívány mimo jiné i k realizaci opatření k okamžitému zdolání přírodních katastrof a k vyčištění oblastí postižených katastrofami včetně přírodních zón. Tento fond doznal v novém programovacím období pro období 2007-2013 změn týkajících se snížení hranice pro čerpání finančních prostředků. Finančním garantem za tyto finanční prostředky je v ČR Ministerstvo financí.

ČR využila Fond solidarity EU po povodních v roce 2002, kdy rozsah škod představoval kolem 70 miliard Kč. ČR z fondu tehdy vyčerpala cca 4 miliardy Kč. V závěru července 2010 vláda schválila žádost o čerpání prostředků z Fondu solidarity s možností čerpat finanční prostředky v celkové výši až 131 mil. Kč. Získanými prostředky by bylo možno zpětně uhradit výdaje na odstranění povodňových škod z května až června 2010 na nepojistitelném veřejném majetku, a financovat tak např. úklidové práce a základní opravy infrastruktury sítí a telekomunikací. Z fondu není možné financovat odstraňování škod způsobených soukromým osobám a podnikům ani škody z oblasti zemědělství. Čerpat podporu by mohly především postižené kraje Moravskoslezský, Olomoucký, Jihomoravský a Zlínský.<sup>34</sup>

---

<sup>32</sup> Viz Nařízení Rady ES č. 1083/2006.

<sup>33</sup> *Ministerstvo financí České republiky* [online]. c2005 [cit. 2011-04-14]. Fond solidarity EU. Dostupné z WWW: <[http://www.mfcr.cz/cps/rde/xchg/mfcr/hs.xsl/predvstup\\_pomoc\\_11161.html?year=2008](http://www.mfcr.cz/cps/rde/xchg/mfcr/hs.xsl/predvstup_pomoc_11161.html?year=2008)>.

<sup>34</sup> *Finance.cz* [online]. 2010 [cit. 2011-04-16]. Vláda schválila žádost o peníze z Fondu solidarity EU. Dostupné z WWW: <<http://www.finance.cz/zpravy/finance/273040-vlada-schvalila-zadost-o-penize-z-fondu-solidarity-eu/>>.

**Fondy předvstupní pomoci** bylo možné využít prostřednictvím programů PHARE,SAPARD,ISPA na obnovu území postiženého povodněmi v roce 2002.

Vzhledem k potřebě zajistit financování celkové ochrany a bezpečnosti předpokládá EU vznik Evropské jednotky civilní ochrany, jejíž financování by bylo zajištěné z fondu solidarity a dále prostřednictvím některých zařízení pořízených členskými státy. Pro efektivní přípravu na zvládání krizových situací vznikl tzv. **Mechanismu Společenství pro civilní ochranu** (vznik v roce 2001<sup>35</sup>), čím byla dán předpoklad zahájení mechanismu solidarity v případě mimořádných situací, a to jak uvnitř EU, tak i mimo ni. Gestorem se stalo Generální ředitelství HZS ČR.

Koncepčním dokumentem ČR zabývajícím se realizací programů z fondů Evropské unie je **Národní rozvojový plán České republiky 2007- 2013**.<sup>36</sup> V tomto dokumentu jsou představeny cíle Evropské unie v oblasti politiky soudržnosti a přístupy k procesu programování. Z tohoto dokumentu je vytvořen Národní strategický referenční rámec, který upravuje čerpání finančních prostředků ze strukturálních fondů a z Fondu soudržnosti v letech 2007- 2013. Následně je v dokumentu obsaženo, jaká částka finančních prostředků bude vyčleněna na jednotlivé operační programy. Zpracování Národního rozvojového plánu má ve své gesci Ministerstvo pro místní rozvoj. V tomto plánu je v kapitole s názvem Prevence a řešení rizik rozvinuta problematika krizového řízení a stanovení cílů.

Dalším ze způsobů, jak financovat krizové situace ze zahraniční, je přijetí úvěru od Evropské investiční banky (např. v rámci Fondu pro realizaci protipovodňových opatření).

---

<sup>35</sup>Rozhodnutí 2001/792/ES, Euratom (Uř. věst. L 297, 15.11.2001) a KOM(2005) 137 (Uř. věst. C 236, 24.9.2005).

<sup>36</sup>*Fondy Evropské unie* [online]. 2005 [cit. 2011-04-22]. Národní rozvojový plán České republiky 2007—2013. Dostupné z WWW: <<http://www.strukturalni-fondy.cz/getdoc/8f1552fc-d149-4a99-9638-2903d6e7dcc3/Narodni-rozvojovy-plan-Ceske-republiky-2007%E2%80%942013>>.

## 3 Vybrané aspekty krizového řízení ve Svitavách

### 3.1 Charakteristika okresu a města Svitavy

Okres Svitavy vznikl jako správní celek o rozloze 1379 km<sup>2</sup> v dnešní podobě v roce 1960 sloučením převážně části čtyř bývalých okresů.<sup>37</sup> Nachází se v jihovýchodním výběžku Pardubického kraje. Poloha okresu na mapě ČR je uvedena na obrázku č. Od posledních změn administrativních hranic okresů k 1. lednu 2007 je svitavský okres rozdělen na 116 obcí, z toho 7 měst a jeden městys. Administrativní rozdělení okresu, v němž k 31. 12. 2009 žilo celkem 105 208 obyvatel, je uvedeno na obrázku č. 3-1.



Obrázek č. 3-1: Administrativní rozdělení okresu Svitavy

Zdroj: Český statistický úřad [online]. c2011 [cit. 2011-04-24]. Administrativní rozdělení okresu Svitavy.

Dostupné z WWW:

<[http://www.czso.cz/x/redakce.nsf/i/administrativni\\_mapa\\_okresu\\_svitavy/\\$File/Svitavy.gif](http://www.czso.cz/x/redakce.nsf/i/administrativni_mapa_okresu_svitavy/$File/Svitavy.gif)>.

<sup>37</sup> Okres Svitavy vznikl z měst Litomyšl, Moravská Třebová, Polička a Svitavy.



Území okresu leží v nadmořské výšce od 270 m (místo, na kterém opouští řeka Loučná území okresu) po 778 m (katastr obce Pustá Rybná). Převážná část okresu je tvořena pahorkatinou. Poloha okresu leží v evropském rozvodí s řekami Svitavou, Svratkou, Třebovkou a Loučnou. Největší vodní plochou je s 82 ha rybník Hvězda. Vydatné zdroje podzemních vod zejména v oblasti Březové nad Svitavou umožňují zásobovat vodou uživatele mimo okres.<sup>38</sup>

**Město Svitavy** je sídlem územněsprávního celku okresu Svitavy. Patří k nejstarším v kraji. Bylo založeno v polovině 12. století, kdy Premonstrátský mniši z Litomyšle založili osadu s kostelem v těsné blízkosti významných kupeckých stezek. Město leží v nadmořské výšce od 430 m (náměstí) do 450 m (železniční nádraží). Ve městě žije přes 17 000 obyvatel. Město tvoří kulturní a správní centrum pro spádovou oblast, v nichž žije téměř 13 000 obyvatel. Městem protéká řeka Svitava, která pramení v lese nedaleko města.

Nejvyššími samosprávnými orgány vedle starosty města jsou zastupitelstvo města a Rada města. Zastupitelstvo města Svitav se schází podle potřeby, nejméně však jedenkrát za tři měsíce, a svolává ho zpravidla starosta. Zasedání zastupitelstva města Svitavy je veřejné a počet jeho členů činí 26 osob. Rada města je výkonným orgánem města v oblasti samostatné působnosti. Ze své činnosti je odpovědna zastupitelstvu města. Rada města se schází ke svým schůzím podle potřeby, obvykle jedenkrát za týden nebo za dva týdny. Jednání rady města jsou neveřejná. Počet členů rady města je vždy lichý, nejméně 5 a nejvýše 11 členů. V rámci stanoveného rozmezí je určen i počet členů Rady města Svitavy, který činí 7 členů.<sup>39</sup>

## 3.2 Městský úřad Svitavy

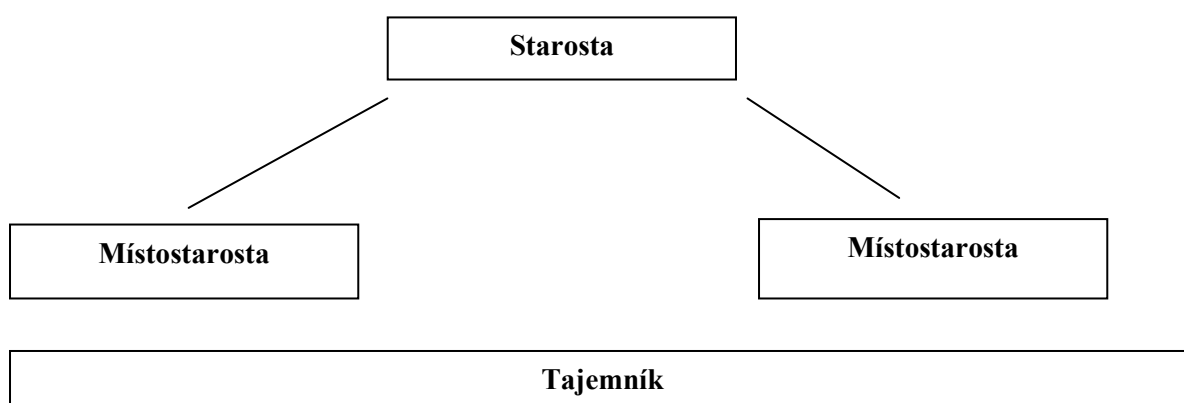
**Městský úřad Svitavy** je pověřeným obecním úřadem s rozšířenou působností a vykonává svou působnost pro město Svitavy a pro dalších 27 obcí<sup>40</sup> s pověřeným obecním úřadem s rozšířenou působností. Městský úřad Svitavy tvoří starosta, který stojí v jeho čele, dále

<sup>38</sup> Český statistický úřad, [online]. c2011 [cit. 2011-04-24]. Charakteristika okresu Svitavy. Dostupné z WWW: <[http://www.czso.cz/x/redakce.nsf/i/charakteristika\\_okresu\\_svitavy](http://www.czso.cz/x/redakce.nsf/i/charakteristika_okresu_svitavy)>.

<sup>39</sup> Svitavy [online]. 2008 [cit. 2011-04-24]. Město a region. Dostupné z WWW: <<http://www.svitavy.cz/>>.

<sup>40</sup> Správní obvod města Svitavy rozšířené působnosti úřadu tvoří obce Banín, Bělá nad Svitavou, Bohuňov, Brněnec, Březová nad Svitavou, Dětřichov, Hradec nad Svitavou, Chrastavec, Javorník, Kamenná Horka, Karle, Koclířov, Kukle, Lavičné, Mikuleč, Opatov, Opatovec, Pohledy, Radiměč, Rohozná, Rozhraní, Rudná, Sklené, Svitavy, Študlov, Vendolí, Vítějeves a Želivsko.

místostarostové, tajemník městského úřadu a zaměstnanci města zařazení do struktury městského úřadu. Rada města zřídila pro jednotlivé úseky činnosti Městského úřadu Svitavy odbory a oddělení, v nichž jsou začleněni jednotliví pracovníci městského úřadu. Městský úřad plní úkoly, které mu uložilo zastupitelstvo města nebo rada a pomáhá výborům a komisím v jejich činnosti (v oblasti samostatné působnosti). Vedle samosprávy vykonává obec činnost státní správy. Jedná se o tzv. oblast přenesené působnosti města, která spočívá v činnostech, jež nepatří do působnosti zastupitelstva města, rady města a zvláštních orgánů města, případně komisí.<sup>41</sup> Organizační struktura města Svitavy na obrázku č. 3-2.



---

<sup>41</sup>Svitavy [online]. 2008 [cit. 2011-04-24]. Městský úřad Svitavy. Dostupné z WWW: <<http://www.svitavy.cz/>>.

#### Odbory MěÚ Svitavy

- Odbor dopravy
- Odbor financí
- Odbor investiční
- Odbor pro projednávání přestupků
- Odbor sociálních věcí a zdravotnictví
- Odbor správy majetku
- Odbor školství a kultury
- Odbor vnitřních věcí
- Odbor výstavby
- Odbor životního prostředí
- Živnostenský úřad
- **Kancelář starosty a tajemníka – krizové řízení**

#### Obrázek č. 3-2: Organizační struktura města Svitavy

Zdroj: Vlastní zpracování dle Městský úřad Svitavy- Organizační struktura

Koordinaci bezpečnostních opatření a plnění těchto úkolů zabezpečuje na MěÚ Svitavy **kancelář starosty a tajemníka - krizové řízení**. Má pouze jednoho pracovníka, který zabezpečuje výkon státní správy v oblasti hospodářských opatření pro krizové stavy, zodpovídá za přípravu a realizaci úkolů v oblasti zajištění obrany státu a řešení vojenských krizových situací za stavu ohrožení státu a válečného stavu, zajišťuje naplňování působností plynoucích městu z krizového zákona a zákona o utajovaných informacích.

### 3.3 Krizové a havarijní orgány obce

Následující orgány obce zajišťují připravenost obce na řešení krizových situací. Obecní úřad přitom plní důležité funkce - např. organizuje přípravu obce na krizové situace, poskytuje HZS kraje podklady a informace potřebné ke zpracování krizového plánu kraje, rozpracovává úkoly krizového plánu kraje, seznamuje fyzické a právnické osoby s charakterem možného ohrožení, s připravenými krizovými opatřeními a se způsobem jejich provedení a podílí se na zajištění veřejného pořádku.

### 3.3.1 Bezpečnostní rada města Svitavy

Bezpečnostní rada města Svitavy je koordinační orgán pro přípravu na krizové situace. Členy jmenuje starosta a je jich celkem 8, a to: starosta, místostarosta, tajemník úřadu, příslušník Policie ČR Svitavy, příslušník HZS kraje, ředitel Územního odboru Svitavy, tajemník bezpečnostní rady a velitel Městské policie Svitavy. Složení bezpečnostní rady města Svitavy v tabulce č. 3-1. Bezpečnostní rada vyhodnocuje stávající stav, připravenost na řešení mimořádných událostí a krizových situací a stanovuje úkoly na pravidelných jednáních. Bezpečnostní rada města Svitavy zasedá nejméně dvakrát ročně.

**Tabulka č. 3-1: Složení bezpečnostní rady města Svitavy**

<b>Jméno</b>	<b>Pozice</b>
Mgr. David Šimek	Starosta
JUDr. Miloš Vízdal	Místostarosta
Bc. Lubomír Dobeš	Tajemník MěÚ
plk. Jaroslav Krůl	Vedoucí územního odboru PČR Svitavy
plk. Ing. Oldřich Jedlička	Ředitel hasičského záchranného sboru Pardubického kraje, územní odbor Svitavy
MUDr. Igor Paar	Ředitel Územního odboru Svitavy, Zdravotnická záchranná služba Pardubického kraje
Bc. František Moravec	Tajemník bezpečnostní rady
Bc. Karel Čupr	Velitel Městské policie Svitavy

Zdroj: Vlastní zpracování dle: Městského úřadu Svitavy- Krizové a havarijní orgány města

### 3.3.2 Krizový štáb města Svitav

Krizový štáb (KŠ) města Svitavy zřizuje svůj pracovní orgán starosty k řešení krizových situací na území správního obvodu města. Krizový štáb je vždy ustanoven na volební

období; jeho vedoucím je starosta města. Krizový štáb svolává starosta operativně, zejména k projednání zásadních záležitostí týkajících se krizové situace a přijetí krizových opatření spojených s nezbytným omezením základních práv a svobod. Svolání a činnost krizového štábu se řídí **Statutem Krizového štábu obce s rozšířenou působností Svitavy**, který byl schválen starostou města Svitavy dne 18. ledna 2011 a stejným dnem nabyl i účinnosti.

Při vyhlášení krizového stavu se automaticky stává součástí KŠ bezpečnostní rada. Krizový štáb zasedá jedenkrát za 12 hodin, aby vytvořil vyhodnocení stavu, např. kolik bude potřeba techniky, přičemž na tomto základě se posléze kontaktují jednotlivé spolupracující firmy.

Předsedou krizového štábu je starosta, který jmenuje členy krizového štábu a podle druhu mimořádné události nebo krizové situace rozhoduje o zahájení činnosti stálé pracovní skupiny nebo její části, stejně jako o povolání osob. Tajemníkem krizové štábu je tajemník bezpečnostní rady. Členy krizového štábu jsou členové bezpečnostní rady a členové stálé pracovní skupiny. Členy stálé pracovní skupiny jsou tajemník krizového štábu, pracovníci Městského úřadu Svitavy a zástupci složek integrovaného záchranného systému a odborníci s ohledem na druh řešené mimořádné události nebo krizové situace.<sup>42</sup>

### **3.3.3 Povodňová komise obce s rozšířenou působností Svitavy a města Svitavy**

Dle zákona č. 254/2001 Sb., o vodách je povinností obcí a měst, které mohou být postiženy povodní, zřídit povodňovou komisi. Městský úřad Svitavy má zřízenou **povodňovou komisi obce** a také **povodňovou komisi obce s rozšířenou působností (ORP)**, přičemž povodňová komise obce je podřízena povodňové komisi obce s rozšířenou působností.

V kompetenci povodňové komise města Svitavy je zejména zpracování **povodňového plánu**, který je základním dokumentem pro zajištění ochrany před povodněmi. Tento plán je předkládán správci vodního toku k odbornému posouzení a dále Městskému úřadu Svitavy z důvodu posouzení, zda je po obsahové a grafické stránce v souladu s povodňovým plánem nadřízené komise. Složení obou povodňových komisí je identické a je uvedeno v tabulce č. 3-2.

---

<sup>42</sup> Statut Krizového štábu obce s rozšířenou působností Svitavy.

**Tabulka č. 3-2: Složení obou povodňových komisí města Svitavy**

<b>Funkce</b>	<b>Jméno</b>	<b>Pozice</b>
Předseda komise	Mgr. David Šimek	Starosta
Místopředseda komise	JUDr. Miloš Vízdal	Místostarosta
Místopředseda komise	Bc. Lubomír Dobeš	Tajemník MěÚ
Tajemník komise	Ing. Marek Antoš	Vedoucí odboru životního prostředí
Člen komise	plk. Ing. Oldřich Jedlička	ředitel hasičského záchranného sboru Pardubického kraje, územní odbor Svitavy
Člen komise	MUDr. Bohumil Havel	Vedoucí územního pracoviště Krajské hygienické správy Pardubického kraje
Člen komise	Bc. František Moravec	tajemník bezpečnostní rady
Člen komise	Bc. Karel Čupr	velitel Městské policie Svitavy
Člen komise	npor. Bc. Jiří Macháň	Policie ČR
Člen komise	Ing. Václav Košnar	Odbor životního prostředí
Člen komise	Ing. Petr Horký	Ředitel Technických služeb

Zdroj: Vlastní zpracování dle Městský úřad Svitavy- Krizové a havarijní orgány města.

### **3.4 Finanční zabezpečení krizových situací na úrovni obce**

Město Svitavy vyčleňuje v návrhu rozpočtu své kapitoly na příslušný rok objem finančních prostředků. Finanční zabezpečení na nepředvídané výdaje a havárie je pro rok 2011 stanoveno ve výši 200 000 tis. Kč. Vývoj této rezervy v letech 2009-2011 lze spatřit v tabulce č. 3-3.

**Tabulka č. 3-3: Vývoj rezervy na nepředvídatelné události v letech 2009-2011 (tis. Kč)**

Rok	2009	2010	2011
Rezerva na nepředvídatelné události (havárie)	200 000	200 000	200 000

Zdroj: Vlastní zpracování dle Městský úřad Svitavy

V souvislosti s řešením možných krizových situací je použití rezervy na nepředvídatelné události dáno tím, jaké krizové situace je třeba konkrétně řešit. K použití této rezervy došlo např. v závěru roku 2010, kdy město Svitavy muselo v rámci obce s rozšířenou působností řešit likvidaci chemických látek v obci Bělá nad Svitavou. Při operativní pátrací činnosti policie byl v obci zadržen muž za přechovávání různých chemických látek, zbraní a jiného materiálu. Z tohoto důvodu se do Bělé nad Svitavou dostavili pracovníci krizového řízení města Svitavy, složky IZS, Státní úřad pro jadernou bezpečnost, hejtman Pardubického kraje a další dotčené orgány. Uvedený objekt byl nepřetržitě střežen Policií ČR a podle zákona byl velitelem pracovního štábu určen plk. Krůl z Územního odboru Svitavy, který vše následně koordinoval.<sup>43</sup>

Bezpečnostní rada Pardubického kraje schválila závěrečnou zprávu o odstranění nebezpečných chemikálií, výbušnin a odpadů v Bělé nad Svitavou, přičemž likvidace nebezpečných látek zabrala několik měsíců a vyšla přibližně na 5 000 000 Kč. Pardubický kraj zaplatil za celou akci v Bělé nad Svitavou téměř 4 000 000 Kč, přičemž z toho 3 000 000 Kč obdržel jako účelovou dotaci ze státního rozpočtu. Město Svitavy zaplatilo za transport do spalovny a za vlastní likvidaci zhruba 300 000 Kč. Pardubický kraj přitom přispěl městu dotací ve výši 100 000 Kč a zbylých 200 000 Kč zaplatilo město z rezervy na nepředvídatelné události.<sup>44</sup>

<sup>43</sup> Svitavy [online]. 2010 [cit. 2011-05-05]. Bělá nad Svitavou- nález nebezpečných látek. Dostupné z WWW: <<http://www.svitavy.cz/>>.

<sup>44</sup> KORBÁŘOVÁ, Květuše. Likvidace nebezpečných látek přijde na pět milionů. *Deník.cz* [online]. 22.12.2010, 12, [cit. 2011-04-25]. Dostupný z WWW: <<http://www.denik.cz/regiony/likvidace-nebezpecnych-latek-prijde-20101222.html>>.

## 4 Vybrané aspekty krizového řízení města Ústí nad Orlicí

### 4.1 Charakteristika okresu a města Ústí nad Orlicí

Okres Ústí nad Orlicí vznikl, stejně jako okres Svitavy, po reformě veřejné správy v roce 1960 sloučením bývalých okresů.<sup>45</sup> Tvoří severovýchodní výběžek Pardubického kraje. Orlickoústecký okres je od posledních administrativních změn hranic k 1. lednu 2007 rozdělen na 115 obcí, z toho 10 měst a dva městyse, a žije zde celkem 139 201 obyvatel (k 31. 12. 2009). Administrativní rozdělení okresu, v němž k 31. 12. 2009 žilo celkem 105 208 obyvatel, je uvedeno na obrázku č. 4-1.

Okres je značně členitý; do jeho východní části zasahují Orlické hory. Území okresu leží v nadmořské výšce od 239 m (místo, na kterém opouští řeka Loučná území okresu) po 1 424 m (Králický Sněžník, nejvyšší místo Pardubického kraje). Hlavním tokem v okrese je Tichá Orlice, na severu Divoká Orlice, na jihu Třebovka a na východě Moravská Sázava. Největší vodní plochou je se 110 ha Pastvinská přehradní nádrž. Vydatné zdroje podzemních vod zejména v oblasti Vysokomýtské synklinály umožňují zásobovat vodou i uživatele mimo okres.<sup>46</sup>

Město Ústí nad Orlicí je sídlem správy okresu Ústí nad Orlicí v Pardubickém kraji. Počátky města spadají do druhé poloviny 13. století, kdy se za vlády Přemysla Otakara II. začala rozrůstat stará slovanská osada „Oustí“. Jeho historický střed s téměř pravidelným čtvercovým náměstím s podloubími a typickými starými domy je od roku 1991 městskou památkovou zónou. Město leží v nadmořské výšce 350 m a nachází se v údolí na soutoku řek Tiché Orlice a Třebovky. Žije v něm více než 15 000 obyvatel.

Nejvyššími samosprávnými orgány vedle starosty města jsou zastupitelstvo města a rada města. Zastupitelstvo města se schází podle potřeby, nejméně však jedenkrát za 3 měsíce. Zasedání zastupitelstva města svolává zpravidla starosta a je veřejné. Počet členů

---

<sup>45</sup>Okres Ústí nad Orlicí vznikl z měst Lanškroun, Ústí nad Orlicí, převážné části okresů Vysoké Mýto a Žamberk, menší části okresu Litomyšl a několika obcí za historickou hranicí Moravy z okresu Zábřeh.

<sup>46</sup> Český statistický úřad [online]. c2011 [cit. 2011-04-24]. Charakteristika okresu Ústí nad Orlicí. Dostupné z WWW: <[http://www.czso.cz/xs/redakce.nsf/i/charakteristika\\_okresu\\_usti\\_nad\\_orlici](http://www.czso.cz/xs/redakce.nsf/i/charakteristika_okresu_usti_nad_orlici)>.



Zastupitelstva města Ústí nad Orlicí je stanoven na 27 osob. Rada města je výkonným orgánem města v oblasti samostatné působnosti. Ze své činnosti je odpovědná zastupitelstvu města. V rámci stanoveného rozmezí je určen i počet členů Rady města Ústí nad Orlicí, který činí 9 členů. Rada města se schází ke svým schůzím podle potřeby, obvykle jedenkrát za týden nebo za 2 týdny. Jednání rady města jsou neveřejná.



**Obrázek č. 4-1: Administrativní rozdělení okresu Ústí nad Orlicí**

Zdroj: Český statistický úřad [online]. c2011 [cit. 2011-04-25]. Administrativní rozdělení okresu Ústí nad Orlicí. Dostupné z WWW:

<[http://www.pardubice.czso.cz/xe/redakce.nsf/i/administrativni\\_mapa\\_okresu\\_usti\\_nad\\_orlici/\\$File/%C3%9Ast%C3%AD%20nad%20Orlic%C3%AD.gif](http://www.pardubice.czso.cz/xe/redakce.nsf/i/administrativni_mapa_okresu_usti_nad_orlici/$File/%C3%9Ast%C3%AD%20nad%20Orlic%C3%AD.gif)>.

## 4.2 Městský úřad Ústí nad Orlicí

Městský úřad Ústí nad Orlicí vykonává na základě zvláštních zákonů přenesenou působnost pro dalších 15 obcí<sup>47</sup> a je úřadem obce s rozšířenou působností a pověřeným městským úřadem. Městský úřad tvoří starosta, místostarostové, tajemník a zaměstnanci zařazení do příslušných odborů a oddělení úřadu.

Městský úřad v oblasti samostatné působnosti plní úkoly uložené zastupitelstvem a radou města. V oblasti přenesené působnosti úřad vykonává státní správu ve věcech, jejichž projednávání a rozhodování mu bylo svěřeno výlučně zákonem.<sup>48</sup>

U městského úřadu Ústí nad Orlicí zabezpečuje koordinaci bezpečnostních opatření a plnění těchto úkolů Odbor vnitřních věcí – krizové řízení. Má jednoho pracovníka, který zabezpečuje plnění úkolů podle zákona o Integrovaném záchranném systému, zákona o krizovém řízení, stejně jako zákona o hospodářských opatřeních pro krizové stavy. Tento pracovník dále dohlíží nad provozuschopností integrovaného výstražného a vyznamovacího systému města, plní úkoly úřadu vzhledem k organizačním složkám města - jednotkám sboru dobrovolných hasičů města, zabezpečuje plnění úkolů podle zákona o požární ochraně a je gestorem tvorby a aktualizace povodňových plánů a dalších dokumentů krizového řízení. Zároveň je i gestorem činnosti bezpečnostní rady města, krizového štábu, povodňové komise města a povodňové komise obce s rozšířenou působností. Organizační struktura města Svitavy na obrázku č. 3-2.

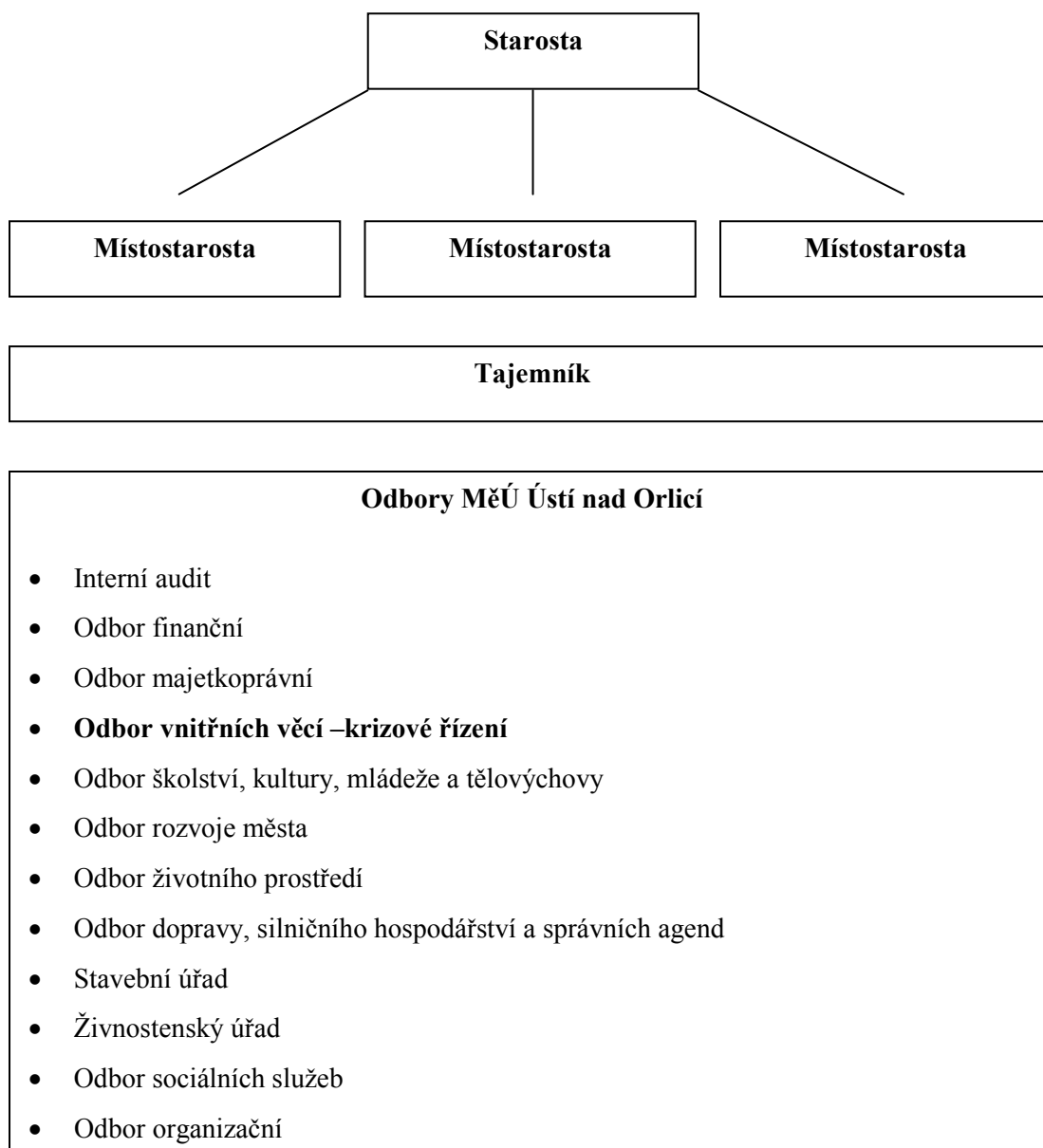
Jedním z konkrétních příkladů, kdy se účastnily sbory dobrovolných hasičů města Ústí nad Orlicí taktického cvičení na protipovodňovou ochranu a stavbu povodňových hrází, kterou město Ústí nad Orlicí uspořádalo v dubnu v roce 2011.<sup>49</sup>

---

<sup>47</sup>Těmito obcemi jsou Brandýs nad Orlicí, České Libchavy, Dlouhá Třebová, Dolní Dobrouč, Hnátnice, Hrádek, Jehnědí, Libchavy, Orlické Podhůří, Řetová, Řetůvka, Sopotnice, Sudislav nad Orlicí, Velká Skrovnice a Voděrady.

<sup>48</sup> *Ústí nad Orlicí* [online]. c2011 [cit. 2011-04-25]. Městský úřad Ústí nad Orlicí. Dostupné z WWW: <<http://www.ustinadorlici.cz/urad/>>.

<sup>49</sup> *Ústí nad Orlicí* [online]. c2011 [cit. 2011-04-25]. Dobrovolní hasiči cvičili protipovodňovou ochranu. Dostupné z WWW: <<http://www.ustinadorlici.cz/udalosti/?o=novinka-902>>.



**Obrázek č. 4-2: Organizační struktura města Ústí nad Orlicí**

Zdroj: Vlastní zpracování dle Městský úřad Ústí nad Orlicí- Organizační struktura

## **4.3 Krizové a havarijní orgány obce**

### **4.3.1 Bezpečnostní rada Ústí nad Orlicí**

Bezpečnostní rada je koordinační orgán obce pro přípravu na krizové situace. Bezpečnostní rada hodnotí stávající situaci, připravenost na řešení mimořádných událostí a krizových situací a vytyčuje úkoly na pravidelných jednáních, které se konají zpravidla dvakrát ročně.

Bezpečnostní rada obce s rozšířenou působností Ústí nad Orlicí provádí svoji činnost pro celý správní obvod. Bezpečnostní rada má 10 členů a její složení je uvedeno v tabulce č. 4-1.

**Tabulka č. 4-1: Složení bezpečnostní rady města Ústí nad Orlicí**

<b>Jméno</b>	<b>Pozice</b>
Petr Hájek	Starosta
JUDr. Zdeněk Ešpandr	Místostarosta
Mgr. Jiří Holubář	Místostarosta
Ing. Vladislav Fajt	Místostarosta
Ing. Josef Nykodým	Tajemník bezpečnostní rady
JUDr. Eva Kalousková	Tajemník MěÚ
plk. Mgr. Miloš Štěpán	Příslušník Policie ČR
mjr. Ing. Libor Dušek	Příslušník Hasičského záchranného sboru
Ivan Špinler	Velitel jednotky sboru dobrovolných hasičů obce
Jiří Preclík	Ředitel Oblastního spolku ČČK Ústí nad Orlicí

Zdroj: Vlastní zpracování dle Městský úřad Ústí nad Orlicí- Krizové a havarijní orgány města

#### **4.3.2 Krizový štáb**

Krizový štáb je pracovním orgánem starosty pro řešení krizových situací. Krizový štáb je vždy ustanoven na volební období, vedoucím KŠ je starosta města. Při aktivaci krizového štábu k řešení krizové situace nebo rozsáhlé mimořádné události zasedá tento orgán zpravidla na zasedacím sále zastupitelstva města Ústí nad Orlicí - budova MěÚ, Sychrova 16. Krizový štáb obce s rozšířenou působností Ústí nad Orlicí provádí svoji činnost pro celý správní obvod. Svolání a činnost krizového štábu se řídí **Statutem Krizového štábu**

**obce s rozšířenou působností Ústí nad Orlicí.** Tento statut nabývá účinnosti dnem 1. května 2009.

Řídící pracovníci krizového štábu jsou vedoucím krizového štábu je starosta obce s rozšířenou působností Ústí nad Orlicí, zástupcem vedoucího krizového štábu je místostarosta, který je členem bezpečnostní rady obce Ústí nad Orlicí nebo další místostarosta, který tuto funkci vykonává dle § 104, zákona č. 128/2000 Sb., o obcích (obecní zřízení), ve znění pozdějších předpisů. Tajemníkem krizového štábu je tajemník bezpečnostní rady obce s rozšířenou působností Ústí nad Orlicí. Zástupcem tajemníka krizového štábu je, v době jeho nepřítomnosti, JUDr. Zdeněk Ešpandr (místostarosta) obce s rozšířenou působností Ústí nad Orlicí. Vedoucím stálé pracovní skupiny krizového štábu je tajemník krizového štábu. Vedoucím odborných pracovních skupin krizového štábu je Mgr. Luboš Bäuchel (místostarosta) obce s rozšířenou působností Ústí nad Orlicí respektive, v době jeho nepřítomnosti, určený vedoucí úředník městského úřadu obce s rozšířenou působností Ústí nad Orlicí.<sup>50</sup>

#### **4.3.3 Povodňová komise obce s rozšířenou působností**

Povodňová komise je povodňovým orgánem obce s rozšířenou působností Ústí nad Orlicí. Povodňová komise ORP je zřízena v souladu se zákonem č. 254/2001 Sb., § 79. V jejím čele stojí starosta města Ústí nad Orlicí V případě aktivace Krizového štábu ORP Ústí nad Orlicí se povodňová komise stává součástí krizového štábu. Složení povodňové komise ORP Ústí nad Orlicí je uvedena v tabulce č. 4-2.

**Tabulka č. 4-2: Složení povodňové komise ORP Ústí nad Orlicí**

<b>Funkce</b>	<b>Jméno</b>	<b>Pozice</b>
Předseda komise	Petr Hájek	Starosta
Místopředseda komise	JUDr. Zdeněk Ešpandr	Místostarosta
Místopředseda	Ing. Vladislav Fajt	Místostarosta

<sup>50</sup> Statut Krizového štábu obce s rozšířenou působností Ústí nad Orlicí

komise		
Místopředseda komise	Mgr. Jiří Holubář	Místostarosta
Tajemník komise	Ing. David Soukal	Vedoucí odboru životního prostředí
Člen komise	Bc. Ivana Nečekalová	Zástupce vedoucího odboru sociálních služeb
Člen komise	Ing. Josef Nykodým	Referent odboru vnitřních služeb
Člen komise	Petr Marčík	Vedoucí stavebního úřadu
Člen komise	Ing. Zdeňka Lindenthalová	Referentka odboru životního prostředí
Člen komise	Ing. Jan Šebrle	Vedoucí odboru rozvoje města
Člen komise	Jiří Vondřejc	Povodí Labe, s.p.

Zdroj: Vlastní zpracování dle Městský úřadu Ústí nad Orlicí- Krizové a havarijní orgány města

#### 4.3.4 Povodňová komise města Ústí nad Orlicí

Povodňová komise je povodňovým orgánem města Ústí nad Orlicí. Povodňová komise města je zřízena v souladu se zákonem č. 254/2001 Sb., § 78. V jejím čele stojí starosta města Ústí nad Orlicí Tato komise je podřízena Povodňové komisi obce s rozšířenou působností Ústí nad Orlicí a její složení je uvedeno v tabulce č. 4-3.

**Tabulka č. 4-3: Složení povodňové komise města Ústí nad Orlicí**

<b>Funkce</b>	<b>Jméno</b>	<b>Pozice</b>
Předseda komise	Petr Hájek	Starosta
Místopředseda komise	JUDr. Zdeněk Ešpandr	Místostarosta
Místopředseda komise	Ing. Vladislav Fajt	Místostarosta

Místopředseda komise	Mgr. Jiří Holubář	Místostarosta
Tajemník komise	Ing. David Soukal	Vedoucí odboru životního prostředí
Člen komise	Božena Kubešová	Referentka odboru životního prostředí
Člen komise	Ing. Josef Nykodým	Referent odboru vnitřních služeb
Člen komise	Václav Beneš	Referent stavebního úřadu
Člen komise	Marek Moláček	Referent odboru životního prostředí
Člen komise	Ing. Iva Kužílková	Vedoucí odboru vnitřních věcí
Člen komise	Lukáš Prokeš	Referent odboru vnitřních věcí
Člen komise	Ing. Bc. Martin Faltus	Velitel městské policie
Člen komise	Jiří Vondřejc	Povodí Labe, s.p.
Člen komise	Ing. Martin Lang	TEPVOS spol. s.r.o.

Zdroj: Vlastní zpracování dle Městský úřad Ústí nad Orlicí- Krizové a havarijní orgány města

#### 4.4 Finanční zabezpečení krizových situací na úrovni obce

Město Ústí nad Orlicí vyčleňuje v návrhu rozpočtu své kapitoly na příslušný rok objem finančních prostředků jako rezervu na nepředvídané výdaje (havárie) a krizové řízení-provozní výdaje. Finanční zabezpečení na nepředvídané výdaje a havárie je pro rok 2011 ve výši 200 000 tis. Kč. Vývoj této rezervy v letech 2009-2011 je zobrazen v tabulce č. 4-4 a přehled provozních výdajů na krizové řízení v tabulce č. 4-5.

**Tabulka č. 4-4: Vývoj rezervy na nepředvídatelné události v letech 2009-2011**

Rok	2009	2010	2011
Rezerva na nepředvídatelné události (havárie)	0	200 000	200 000

Zdroj: Rozpočet města za rok 2009,2010 a 2011

**Tabulka č. 4-5: Přehled provozních výdajů na krizové řízení**

Rok	2009	2010	2011
Krizové řízení- provozní výdaje	160 000	188 000	219 000

Zdroj: Rozpočet města za rok 2009,2010 a 2011

V roce 2010 město Ústí nad Orlicí nepoužilo rezervu na nepředvídatelné události (havárie apod.), ale využilo finančních prostředků na provozní výdaje. Na rozdíl od města Svitavy, má město Ústí nad Orlicí vedle této totožné částky na rezervy i další finanční prostředky, které pracovník zajišťující krizové řízení rozepisuje do jednotlivých položek s využitím na provozní výdaje, materiální zajištění činnosti komisí a potřeb řízení. Tuto skutečnost přibližuje tabulka č. 4-6.

**Tabulka č. 4-6: Využití finančních prostředků**

výstavba krizového štábu	30 000,00 Kč
havarijní a krizové stavy	30 000,00 Kč
nákup písku (40m <sup>3</sup> )	25 000,00 Kč
nákup drobného materiálu	25 000,00 Kč
pojištění výjezdových jednotek	30 000,00 Kč
programové vybavení	7 000,00 Kč
odborné časopisy a literatura	1 000,00 Kč
refundace mezd (při krizových situacích)	20 000,00 Kč
telekomunikační poplatky	15 000,00 Kč
občerstvení	5 000,00 Kč

Zdroj: Městský úřad Ústí nad Orlicí<sup>51</sup>

<sup>51</sup> Tyto informace na přání zdroje není bez vědomí autorky dovoleno dále šířit.



## Závěr

Ve své bakalářské práci jsem se zabývala krizovým řízením s cílem charakterizovat systém krizového řízení v ČR, obecně rozdělit systém financování na tři úrovně (stát, vyšší územně samosprávné celky (kraje) a územně samosprávné celky v podobě obcí) a na základě získaných informací provést analýzu krizového řízení dvou okresních měst Svitavy a Ústí nad Orlicí. Cíle práce byly dle autorčina názoru naplněny.

Práce byla rozčleněna na teoretickou a praktickou část. V teoretické části jsem uvedla historii krizového řízení a definovala základní pojmy a legislativu. Dále jsem se zabývala systémem krizového řízení, krizovým plánováním, orgány krizového řízení a samotnými mechanismy financování krizového řízení a zdroji financí, a to jak z tuzemských, tak zahraničních zdrojů. V praktické části jsem provedla komparaci dvou okresních měst, která obsahovala analýzu městských úřadů s pracovišti krizového řízení, krizových orgánů měst a konkrétního použití finančních prostředků.

V průběhu psaní své bakalářské práce jsem vycházela ze zákona č. 240/2000 Sb. a z odborné literatury vztahující se k tomuto tématu. Současně jsem si však byla vědoma přípravy novely zákona, a proto jsem s pracovníky krizového řízení průběžně konzultovala dnes již schválenou novelu. V práci je zapracována jedna z hlavních změn právní úpravy, která se dotýká činnosti orgánů obce, resp. orgánů obce s rozšířenou působností.

Krizové řízení města Svitavy, obce s rozšířenou působností, spadá pod odbor kanceláře starosty a tajemníka. Město Svitavy zaměstnává jednoho pracovníka krizového řízení MěÚ Svitavy. Stejně jako Svitavy má krizové řízení i město Ústí nad Orlicí, rovněž obec s rozšířenou působností. I Ústí nad Orlicí zaměstnává jednoho pracovníka krizového řízení MěÚ Ústí nad Orlicí, který spadá pod odbor vnitřních věcí. V oblasti krizového plánování, přípravy veřejné správy při krizových situacích plní úkoly kraje oba pracovníci krizového řízení, jak samostatně, tak v přenesené působnosti kraje. Při krizové situaci spolupracují s dalšími orgány krizového řízení, jako je bezpečnostní rada obce s rozšířenou působností a krizovým štábem obce s rozšířenou působností. Město Ústí nad Orlicí se liší od města Svitavy počtem členů bezpečnostní rady. Zatímco počet členů bezpečnostní rady ve Svitavách činí 8, město Ústí nad Orlicí jich má 10, protože starosta jmenoval coby členy bezpečnostní rady všechny tři místostarosty. K plnění úkolů při ochraně před povodněmi

zřizují obě města povodňovou komisi. Z důvodu většího ohrožení povodněmi lze u města Ústí nad Orlicí identifikovat rozdíl v počtu i v členech povodňové komise obce s rozšířenou působností a povodňové komise obce. Obě obce ve svých rozpočtech na příslušný rok vyčleňují účelovou rezervu finančních prostředků na řešení krizových situací zhruba ve stejné částce. Z důvodů většího výskytu krizových situací město Ústí nad Orlicí navíc vyčleňuje finanční prostředky potřebné k zajištění přípravy na krizové situace. Na základě analýzy obou měst jsem došla k závěru, že krizová řízení města Svitavy a města Ústí nad Orlicí se od sebe příliš neliší. Z rozhovorů s pracovníky obou měst jasně vyplynulo, že je třeba zlepšit informovanost občanů, kteří nemají přístup na internet. Včasná informovanost občanů se již několikrát ukázala jako nezbytná při krizové komunikaci, což lze dokázat např. na příkladu povodní. Tento nedostatek by mohl být vyřešen novou službou podobnou např. SMS InfoKanálu městský rozhlas „do kapsy“, kterou připravilo statutární město Přerov pro své občany. Tato nová služba umožňuje rychlý systém zveřejňování důležitých informací ze života města a zasílání důležitých informací z magistrátu na zaregistrovaná čísla mobilních telefonů formou krátkých textových zpráv (SMS). Díky tomu mohou občané dostávat včasné informace o mimořádných událostech ve městě, stejně jako o případné povodňové situaci.

Mou snahou bylo podat především rámcový přehled možností financování krizového řízení, a to vzhledem k omezené šíři rozsahu bakalářské práce. Jsem si vědoma toho, že šíře tématu s sebou přináší i otázky zpracování hlubší analýzy. Zejména oblast financování jednotlivých druhů krizových situací s důrazem na odlišný charakter přístupu k řešení jejich likvidací a následků by si zasloužila větší pozornost. Další možné náměty pro eventuální rozpracování daného tématu zahrnují zpracování doprovodných investičních akcí souvisejících s prevencí, druhotné náklady poskytované z různých sbírek a dotací či likvidaci způsobených škod pojišťovny.

## Seznam použité literatury

### Publikace

1. ANTUŠÁK, Emil; KOPECKÝ, Zdeněk. *Úvod do teorie krizového managementu I.* Praha : Oeconomica, 2002. 89 s. ISBN 80-245-0340-9.
2. JUKL, Marek; NOVOTNÝ, Vladimír. *Vybrané kapitoly práva krizového řízení.* Praha : Policejní akademie České republiky, 2005. 89 s. ISBN 80-7251-180-7.
3. LINHART, Petr; ROUDNÝ, Radim. *Ochrana obyvatelstva a terorismus: Distanční opora.* Pardubice: Univerzita Pardubice, 2009. 238 s.
4. PROCHÁZKOVÁ, Dana; ŘÍHA, Josef. *Krizové řízení.* Praha: MV – generální ředitelství Hasičského záchranného sboru České republiky, 2004. 226 s. ISBN 80-86640-30-2.
5. REKTOŘÍK, Jaroslav, et al. *Krizový management ve veřejné správě.* Praha : Ekopress, 2004. 249 s. ISBN 80-86119-83-1
6. VANÍČEK, Jíří, et al. *Právní úprava krizového řízení v ČR: vybrané problémy právní teorie i praxe.* Praha : Eurolex Bohemia, 2004. 402 s. ISBN 80-86861-69-4.
7. VILÁŠEK, Josef. *Krizové řízení.* Praha: Karolinum, 2009. 81 s. ISBN 978-80-246-1723-7.
8. ZEMAN, P. (ed) *Česká bezpečnostní terminologie. Výklad základních pojmů.* Brno : Ústav strategických studií při Vojenské akademii v Brně. 2003, 156 s. ISBN není.

### České právní předpisy

9. Zákon č. 110/1998 Sb., o bezpečnosti České republiky.
10. Zákon č. 239/2000 Sb., o integrovaném záchranném systému.
11. Zákon č. 430/2010 Sb., o krizovém řízení (krizový zákon).
12. Zákon č. 241/2000 Sb., o hospodářských opatřeních pro krizové stavy.
13. Zákon č. 97/1993 Sb., o působnosti správy státních hmotných rezerv.
14. Zákon č. 218/2000 Sb., o rozpočtových pravidlech.

15. Zákon č. 250/2000 Sb., o rozpočtových pravidlech územních rozpočtů.
16. Vyhláška Ministerstva financí č. 323/2002 Sb., o rozpočtové skladbě.
17. Zákon č. 360/2007 Sb. o státním rozpočtu České republiky na rok 2008.
18. Zákon č. 475/2008 Sb. o státním rozpočtu České republiky na rok 2009.
19. Zákonu č. 487/2009 Sb. o státním rozpočtu České republiky na rok 2010.
20. Zákon č. 129/2000 Sb., o krajích.
21. Zákon č. 128/2000 Sb., o obcích.
22. Zákon č. 12/2000 Sb., o státní pomoci při obnově území postiženého živelnou nebo jinou pohromou.
23. Zákon č. 243/2000 Sb., o rozpočtovém určení daní
24. Zákon 254/2001 Sb., o vodách
25. Vyhláška Ministerstva financí č. 196/2002 Sb., kterou se stanoví náležitosti přehledu o předběžném odhadu nákladů na obnovu majetku sloužícího k zabezpečení základních funkcí v území postiženém živelní nebo jinou pohromou a vzor pověření osoby pověřené krajem zjišťováním údajů nutných pro zpracování tohoto přehledu.

### **Internetové zdroje**

26. *Český statistický úřad* [online]. c2011 [cit. 2011-04-24]. Charakteristika okresu Svitavy. Dostupné z WWW: <[http://www.czso.cz/x/redakce.nsf/i/charakteristika\\_okresu\\_svitavy](http://www.czso.cz/x/redakce.nsf/i/charakteristika_okresu_svitavy)>.
27. *Český statistický úřad* [online]. c2011 [cit. 2011-04-24]. Administrativní rozdělení okresu Svitavy. Dostupné z WWW: <[http://www.czso.cz/x/redakce.nsf/i/administrativni\\_mapa\\_okresu\\_svitavy/\\$File/Svitavy.gif](http://www.czso.cz/x/redakce.nsf/i/administrativni_mapa_okresu_svitavy/$File/Svitavy.gif)>.
28. *Český statistický úřad* [online]. c2011 [cit. 2011-04-24]. Charakteristika okresu Ústí nad Orlicí. Dostupné z WWW: <[http://www.czso.cz/x/redakce.nsf/i/charakteristika\\_okresu\\_usti\\_nad\\_orlici](http://www.czso.cz/x/redakce.nsf/i/charakteristika_okresu_usti_nad_orlici)>.

29. *Český statistický úřad* [online]. c2011 [cit. 2011-04-25]. Administrativní rozdělení okresu Ústí nad Orlicí. Dostupné z WWW: <[http://www.pardubice.czso.cz/xe/redakce.nsf/i/administrativni\\_mapa\\_okresu\\_usti\\_nad\\_orlici/\\$File/%C3%9Ast%C3%AD%20nad%20Orlic%C3%AD.gif](http://www.pardubice.czso.cz/xe/redakce.nsf/i/administrativni_mapa_okresu_usti_nad_orlici/$File/%C3%9Ast%C3%AD%20nad%20Orlic%C3%AD.gif)>.
30. *Finance.cz* [online]. 2010 [cit. 2011-04-16]. Vláda schválila žádost o peníze z Fondu solidarity EU. Dostupné z WWW: <<http://www.finance.cz/zpravy/finance/273040-vlada-schvalila-zadost-o-penize-z-fondu-solidarity-eu/>>.
31. *Fondy Evropské unie* [online]. 2005 [cit. 2011-04-22]. Národní rozvojový plán České republiky 2007—2013. Dostupné z WWW: <<http://www.strukturalni-fondy.cz/getdoc/8f1552fc-d149-4a99-9638-2903d6e7dcc3/Narodni-rozvojovy-plan-Ceske-republiky-2007%E2%80%942013>>.
32. HÁLEK, Vítězslav. Programové financování. In *Krizový management ve veřejném zájmu* [online]. [s.l.]: [s.n.], 2011 [cit. 2011-05-04]. Dostupné z WWW: <<http://halek.info/prezentace/krizovy-management-prednasky3/kmpr3-print.php?l=11>>.
33. *Hasičský záchranný sbor Moravskoslezského kraje* [online]. c1999-2011 [cit. 2011-03-27]. Krizové stavy. Dostupné z WWW: <<http://www.hzsmk.cz/index.php>>.
34. KORBÁŘOVÁ, Květuše. Likvidace nebezpečných látek přijde na pět milionů. *Deník.cz* [online]. 22.12.2010, 12, [cit. 2011-04-25]. Dostupný z WWW: <<http://www.denik.cz/regiony/likvidace-nebezpecnych-latek-prijde-20101222.html>>.
35. *Město Jindřichův Hradec* [online]. c2007 [cit. 2011-03-04]. Rizika a hrozby. Dostupné z WWW: <[http://www.jh.cz/cz/\\_mesto/krizove\\_rizeni/\\_krizovy\\_management\\_mesta/\\_rizika\\_a\\_hrozby.html](http://www.jh.cz/cz/_mesto/krizove_rizeni/_krizovy_management_mesta/_rizika_a_hrozby.html)>.
36. *Ministerstvo financí* [online]. c2005 [cit. 2011-04-14]. Fond solidarity EU. Dostupné z WWW: <[http://www.mfcr.cz/cps/rde/xchg/mfcr/hs.xsl/predvstup\\_pomoc\\_11161.html?year=2008](http://www.mfcr.cz/cps/rde/xchg/mfcr/hs.xsl/predvstup_pomoc_11161.html?year=2008)>.
37. *Ministerstvo financí* [online]. c2005 [cit. 2011-04-14]. Fond solidarity EU. Dostupné z WWW:

- <[http://www.mfcr.cz/cps/rde/xchg/mfcr/hs.xsl/predvstup\\_pomoc\\_11161.html?year=2008](http://www.mfcr.cz/cps/rde/xchg/mfcr/hs.xsl/predvstup_pomoc_11161.html?year=2008)>.
38. *Ministerstvo práce a sociálních věcí* [online]. 2010 [cit. 2010-12-06]. Publikace Povodně 2010. Dostupné z WWW: <[http://www.mpsv.cz/files/clanky/8794/Povodne\\_2010\\_def.pdf](http://www.mpsv.cz/files/clanky/8794/Povodne_2010_def.pdf)>.
  39. *Ministerstvo pro místní rozvoj* [online]. 2010 [cit. 2010-12-04]. Živelní pohromy – dočasné ubytování. Dostupné z WWW: <<http://www.mmr.cz/getdoc/664b2bdd-fee4-4dc1-b347-26bdadf21d6c/Zivelni-pohromy---docasne-ubytovani>>.
  40. *Ministerstvo pro místní rozvoj* [online]. 2010 [cit. 2011-05-04]. Státní pomoc po živelní nebo jiné pohromě. Dostupné z WWW: <<http://www.mmr.cz/Bytova-politika/Programy-Dotace/Statni-pomoc-po-zivelne-nebo-jine-pohrome>>.
  41. *Ministerstvo pro místní rozvoj* [online]. 2010 [cit. 2010-12-04]. Metodika podprogramu 117 517. Dostupné z WWW: <<http://vyvoj.ratoch.cz/marenice/download/metodika.pdf>>.
  42. *Svitavy* [online]. 2008 [cit. 2011-04-24]. Město a region. Dostupné z WWW: <<http://www.svitavy.cz/>>.
  43. *Svitavy* [online]. 2008 [cit. 2011-04-24]. Městský úřad Svitavy. Dostupné z WWW: <<http://www.svitavy.cz/>>.
  44. *Svitavy* [online]. 2010 [cit. 2011-05-05]. Bělá nad Svitavou- nález nebezpečných látek. Dostupné z WWW: <<http://www.svitavy.cz/>>.
  47. Upřesnění podmínek. In *Metodika podprogramu 117 517 pro rok 2010* [online]. Praha: Ministerstvo financí ČR, 2010 [cit. 2011-04-20]. Dostupné z WWW: <<http://vyvoj.ratoch.cz/marenice/download/metodika.pdf>>.
  48. *Ústí nad Orlicí* [online]. c2011 [cit. 2011-04-25]. Dobrovolní hasiči cvičili protipovodňovou ochranu. Dostupné z WWW: <<http://www.ustinadorlici.cz/udalosti/?o=novinka-902>>.
  49. *Ústí nad Orlicí* [online]. c2011 [cit. 2011-04-25]. Městský úřad Ústí nad Orlicí. Dostupné z WWW: <<http://www.ustinadorlici.cz/urad/>>.

50. *Vláda České republiky* [online]. c2010 [cit. 2011-03-10]. Pracovní výbory. Dostupné z WWW: <<http://www.vlada.cz/cz/pracovni-a-poradni-organy-vlady/brs/pracovni-vybory/uvodni-stranka---pracovni-vybory-18342/>>.
51. ZEMAN, Petr, et al. Krizové řízení. In *Česká bezpečnostní terminologie: Výklad základních pojmů* [online]. Brno: Ústav strategických studií Vojenské akademie v Brně, 2003 [cit. 2011-04-04]. Dostupné z WWW: <[www.defenceandstrategy.eu/filemanager/files/file.php?file=16048](http://www.defenceandstrategy.eu/filemanager/files/file.php?file=16048)>.

### **Ostatní zdroje**

52. Národní rozvojový plán České republiky 2007-2013.
53. Nařízení Rady (ES) č.1083/2006.
54. Legislativní usnesení Evropského Parlamentu o návrhu nařízení Evropského
55. Parlamentu a Rady o zřízení Fondu solidarity Evropské unie (KOM(2005)0108 – C6-
56. 0093/2005 – 2005/0033(COD)).
57. Rozhodnutí 2001/792/ES, Euratom (Uř. věst. L 297, 15.11.2001) a KOM(2005) 137 (Uř. věst. C 236, 24.9.2005).
58. Učební pomůcka vzdělávání pracovníků orgánů krizového řízení: Vnitřní bezpečnost a veřejný pořádek, Krizové řízení, Odbor bezpečnostní politiky Ministerstva vnitra, 2005.
59. Statut Bezpečnostní rady obce s rozšířenou působností Svitav.
60. Statut Bezpečnostní rady obce s rozšířenou působností Ústí nad Orlicí.