

**Univerzita Pardubice**  
**Fakulta ekonomicko-správní**

**Možnosti čerpání finančních prostředků na nízkoprahové centrum pro o. s. Naděje**  
**Česká Třebová**

**Andrea Pachlová**

**Bakalářská práce**  
**2011**

Univerzita Pardubice  
Fakulta ekonomicko-správní  
Akademický rok: 2010/2011

**ZADÁNÍ BAKALÁŘSKÉ PRÁCE**  
(PROJEKTU, UMĚLECKÉHO DÍLA, UMĚLECKÉHO VÝKONU)

Jméno a příjmení: **Andrea PACHLOVÁ**  
Osobní číslo: **E08798**  
Studijní program: **B6208 Ekonomika a management**  
Studijní obor: **Management podniku - Management malých a středních podniků**  
Název tématu: **Možnosti čerpaní finančních prostředků na nízkoprahové centrum pro o.s. Naděje Česká Třebová**  
Zadávající katedra: **Ústav systémového inženýrství a informatiky**

**Z á s a d y p r o v y p r a c o v á n í :**

- 1) Popis problematiky nízkoprahových zařízení pro děti a mládež
- 2) Možnosti financování těchto zařízení
- 3) Zhodnocení potřeb a podmínek o.s. Naděje Česká Třebová
- 4) Návrh a realizace konkrétního využití možností financování pro o.s. Naděje Česká Třebová

Rozsah grafických prací:


Rozsah pracovní zprávy:

Forma zpracování bakalářské práce: **tištěná/elektronická**

Seznam odborné literatury:

- [1] ROSENMAJER, Tomáš. Ekonomické výsledky občanských sdružení v roce 2004 : projekt Ekonomika občanských sdružení. Brno : Centrum pro výzkum neziskového sektoru, 2006. 24 s. ISBN 80-239-7670-2.
- [2] RITSCHLOVÁ, Iva; FARSKÝ, Miroslav. Ekonomika a management neziskových organizací . Vyd. 1. Ústí nad Labem : Univerzita J.E. Purkyně, 2003. 61 s. ISBN 80-7044-535-1.
- [3] DITTRICHOVÁ, Ladislava; HRUŠKA, Ivan. Role neziskových organizací v moderní společnosti : finanční podpora třetího sektoru. Pardubice : Univerzita Pardubice, 1998. 69 s.
- [4] ANDREASEN, Alan; KOTLER, Philip. Strategic marketing for non-profit organizations . 6th ed. Upper Saddle River : Prentice Hall, c2003. 536 s. ISBN 0-13-041977.
- [5] TETŘEVOVÁ, Liběna. Veřejná ekonomie : úvod do problému. Vyd. 1. Pardubice : Univerzita Pardubice, 2003. 136 s. ISBN 80-7194-544-7.
- [6] NOVOTNÝ, Jiří. Ekonomika a řízení neziskových organizací (zejména nevládních organizací). Vyd. 1. Praha : Oeconomica, 2004. 156 s. ISBN 80-245-0792-7.
- [7] Nadeje.cz [online]. Poslední aktualizace 29.června 2010. 2010, poslední aktualizace 29.června 2010 [cit. 2010-06-29]. Naděje. Dostupné z WWW: <<http://www.nadeje.cz/index.php?q=node/38>>.
- [8] Esfcr.cz [online]. Ministerstvo práce a sociálních věcí, 2008 [cit. 2010-06-29]. Evropský sociální fond v ČR. Dostupné z WWW: <<http://www.esfcr.cz/>>.

Vedoucí bakalářské práce:

  
**Ing. Milan Tomeš**  
Ústav systémového inženýrství a informatiky

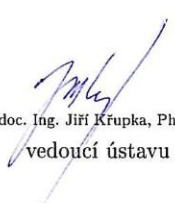
Datum zadání bakalářské práce: **4. října 2010**

Termín odevzdání bakalářské práce: **6. května 2011**

  
doc. Ing. Renáta Myšková, Ph.D.

děkanka

L.S.

  
doc. Ing. Jiří Krupka, Ph.D.

vedoucí ústavu

V Pardubicích dne 4. října 2010

Prohlašuji:

Tuto práci jsem vypracovala samostatně. Veškeré literární prameny a informace, které jsem v práci využila, jsou uvedeny v seznamu použité literatury.

Byla jsem seznámena s tím, že se na moji práci vztahují práva a povinnosti vyplývající ze zákona č. 121/2000 Sb., autorský zákon, zejména se skutečností, že Univerzita Pardubice má právo na uzavření licenční smlouvy o užití této práce jako školního díla podle § 60 odst. 1 autorského zákona, a s tím, že pokud dojde k užití této práce mnou nebo bude poskytnuta licence o užití jinému subjektu, je Univerzita Pardubice oprávněna ode mne požadovat přiměřený příspěvek na úhradu nákladů, které na vytvoření díla vynaložila, a to podle okolností až do jejich skutečné výše.

Souhlasím s prezenčním zpřístupněním své práce v Univerzitní knihovně.

V Pardubicích dne 22. 6. 2011

Andrea Pachlová

**Anotace**

Tato bakalářská práce řeší problematiku financování nízkoprahového centra o. s. Naděje v České Třebové. V první části jsou obecně rozebrány neziskové organizace, nízkoprahovost a sociální služby. Další část je věnována už konkrétním možnostem financování tohoto centra a také zpracován návrh financování pomocí Pardubického kraje.

**Klíčová slova**

Nízkoprahové zařízení, financování, o. s. Naděje, Evropský sociální fond, Pardubický kraj

**Title**

The possibility of drawing funds for low-threshold facilities for children and youth for civic association Naděje Česká Třebová

**Annotation**

This bachelor work is about the financing of low-threshold center o. s. Naděje in Česká Třebová. The first part describes the general non-profit organization and social services. Another part is devoted to no specific potential funding of this center and also developed a proposal for funding through the Pardubice Region.

**Keywords**

Low-threshold facilities, funding, o. s. Naděje, the European Social Fund, Pardubice region

## Obsah

Úvod .....	8
1 Popis problematiky nízkoprahových zařízení pro děti a mládež .....	9
1.1 Neziskové organizace .....	9
1.2 SOCIÁLNÍ SLUŽBY .....	10
1.3 Subjekty sociálních služeb .....	10
1.4 Nízkoprahové zařízení .....	12
1.5 Popis realizace poskytování sociální služby Nízkoprahového zařízení pro děti a mládež .....	13
2 Možnosti financování těchto zařízení .....	15
2.1 Zdroje financování .....	15
2.2 Veřejné zdroje .....	16
2.3 Financování občanských organizací .....	16
2.3.1 Dotace a státní rozpočet .....	17
2.3.2 Financování nestátní neziskové organizace .....	18
2.3.3 Financování ze zahraničí .....	19
2.4 Fondy Evropské unie .....	19
2.5 Prioritní osy .....	22
2.6 Prioritní osa 3 - Sociální integrace a rovné příležitosti .....	22
2.6.1 Oblast podpory 3.1 - Podpora sociální integrace a sociálních služeb .....	24
2.7 Podpora Pardubického kraje .....	26
2.7.1 Individuální projekty Pardubického kraje .....	26
2.7.2 Granty Pardubického kraje .....	28
2.7.3 2. Podpora poskytování činností a služeb působících proti sociálnímu vyloučení .....	30
3 Zhodnocení potřeb a podmínek o. s. Naděje Česká Třebová .....	31
3.1 o. s. Naděje .....	31
3.2 Pobočka Česká Třebová .....	32
3.2.1 Programy .....	34
4 Vlastní návrh .....	35
4.1 Základní idea a stručný obsah projektu .....	37
4.2 Rozpočet za rok 2011 .....	38
4.2.1 Náklady na rok 2011 .....	38
4.3 Cílová skupina NZDM .....	39

4.4	Cíle služeb, které jsou poskytovány .....	39
4.4.1	Období poskytování služby a čas poskytování služby .....	39
4.4.2	Metody práce .....	40
4.5	Personální zajištění.....	40
	Závěr.....	42
	Seznam obrázků.....	43
	Seznam grafů .....	43
	Seznam tabulek.....	43
	Seznam Příloh.....	43
	Použité zdroje .....	44

## Úvod

Za svou bakalářskou práci jsem si vybrala téma „Možnosti financování Nízkoprahového centra pro děti a mládež v České Třebové“. Tato práce se v první části zabývá obecně neziskovými organizacemi, nízkoprahovostí a sociálními službami, jelikož nízkoprahové centrum znamená poskytování sociální služby a v tomto konkrétním případě je to i nestátní nezisková organizace. V druhé polovině jsou uvedeny hlavně možnosti financování tohoto centra pomocí fondů Evropské unie. Jelikož v dnešní době je možné získat mnoho finančních prostředků prostřednictvím fondů EU. Je zde také rozebráno jaké možnosti financování nabízí Pardubický kraj.

Toto téma je pro mne velice zajímavé a to ze dvou důvodů. Prvním je, že tímto způsobem mohu pomoci dětem a mládeži v dané lokalitě, aby měly kde trávit svůj volný čas a kromě neméně důležitých her a zábavy se dozvěděly něco poučného třeba z oblasti drogové prevence či vzdělání. Druhý důvod je spíše sobečtější, jelikož prostřednictvím této bakalářské práce se dozvím mnoho informací o dotacích z Evropské unie a Pardubického kraje. Budu žádat o grant na podporu poskytování činností a služeb působících proti sociálnímu vyloučení, což není dostupné pro každého.

Cílem mé bakalářské práce je najít možné způsoby financování nízkoprahového centra. Dále vybrat z daných možností jednu a na ni reálně vytvořit žádost o grant, tak aby mohla napomoci financování centra.



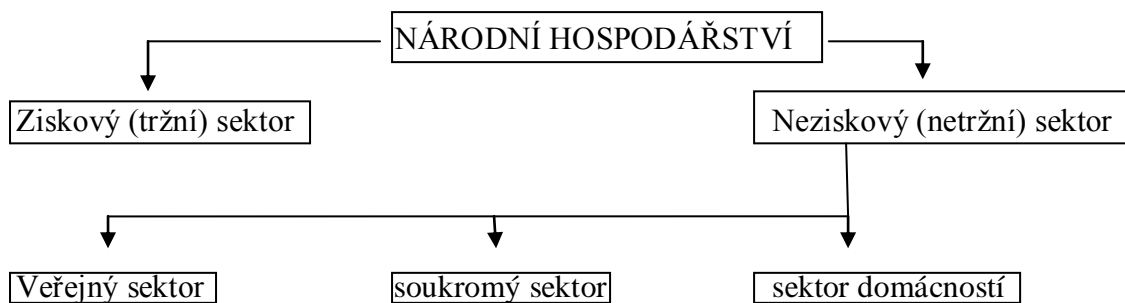
# 1 Popis problematiky nízkoprahových zařízení pro děti a mládež

## 1.1 Neziskové organizace

Mezi neziskové organizace patří občanská sdružení, nadace a nadační fondy, obecně prospěšné organizace. Zahrnujeme sem však i rozpočtové a příspěvkové organizace, politické strany a hnutí, odborné organizace, veřejnoprávní instituce, některé obchodní společnosti, které byly založeny za jiným účelem než je podnikání a účelová zařízení církví. Za neziskovou organizaci je možno považovat, jakoukoli organizaci, která nebyla založena za účelem podnikání.

Národní hospodářství z hlediska financování se dá členit na ziskový sektor a neziskový sektor. Neziskový sektor se dělí na veřejný a soukromý sektor a sektor domácností. Toto rozdělení znázorňuje následující obrázek. [1]

**Obrázek 1-1 Členění národního hospodářství podle principu financování**



Zdroj: REKTOŘÍK, Jaroslav. *Organizace neziskového sektoru-Základy ekonomiky, teorie a řízení*. Praha: Ekopress 2001. ISBN 80-86119-41-6

V ziskovém sektoru je cílem subjektů dosažení zisku, ze kterého financují svoji činnost. Tyto finanční prostředky získají buď prodejem vyprodukovaných statků či jejich distribucí. Tento prodej se uskutečňuje za tržní cenu, která se na trhu vytváří ze vztahu nabídky a poptávky.

V neziskovém sektoru subjekty získávají finanční prostředky pro svou činnost tzv. přerozdělovacími procesy. Cílem tohoto sektoru není vytvoření zisku, ale dosažení užitku.

## 1.2 SOCIÁLNÍ SLUŽBY

Sociální služby se poskytují v rámci sociální pomoci. V Evropě má poskytování sociálních služeb dlouholetou tradici. Sociální služby byly dříve poskytovány církevními institucemi, které zřizovali

špitály a poskytovali pomoc starým a nemocným lidem. Města a vesnice v minulosti poskytovaly sociální služby jako například ubytování, stravu, sociální ochranu a jiné. V současné době se rozsah a odpovědnost sociálních služeb značně rozšířily, jednak v možnosti financování a jednak v různorodosti služeb poskytovaných potřebným občanům.

Sociální Služby jsou poskytovány ve prospěch jiného za úhradu nebo bezúplatně.

Služby komerční – poskytování služeb za úplatu se ziskem

Sociální služby – poskytovány bez úplaty nebo za částečnou či plnou úhradu nákladů, ale bez zisku.

Sociální pracovníci usilují o to, aby občané, kteří se ne vlastní vinou dostali do tíživé životní situace jako je ztráta zaměstnání, změna pracovní schopnosti, zdravotního stavu apod., byli schopni opět se začlenit do společnosti vlastním přičiněním. Tito pracovníci účinně pomáhají po celou dobu obtížné situace.

Sociální služby je možno rozdělit na:

- služby státní a obecní
- služby nestátní

## 1.3 Subjekty sociálních služeb

Dle [2] jsou subjekty sociálních služeb:

**Občan** – může poskytovat sociální služby, a to jednak jako projev dobročinnosti ve formě občanské výpomoci, sousedské pomoci, ale také poskytovat sociální služby nebo jejich poskytování organizovat ve větším rozsahu. V zásadě tak může poskytovat služby na neziskové bázi nebo poskytovat sociální služby s cílem získat zisk.

**Rodina** – rodina jako nejmenší sociální a ekonomická jednotka společnosti je místem, kde se realizují elementární sociální služby v jejich přirozené podobě (péče o děti, péče o staré členy rodiny, pomoc v nemoci ...). Dochází ke směně služeb mezi generacemi.

**Zájmové občanské sdružení** – takovou organizací je občanské sdružení svépomocného typu „pro sebe“. Taková organizace sdružuje občany se společným sociálním zájmem či potřebou (sluchově postižení, vozíčkáři, nevidomí). Taková organizaci působí zpravidla v celostátním měřítku, vydávají se specializované časopisy a publikace, pořádají odborné konference apod.

**Dobročinné občanské sdružení** – dobrovolná organizace vytvořená k organizaci pomoci – sociální služby pro jiné. Jde o typ organizace, která zpravidla nesdružuje ty, jichž se poskytovaná pomoc týká, nýbrž ty, kteří z různých důvodů chtějí ostatním pomáhat. Příkladem těchto organizací je Česká katolická charita, Diakonie, o. s. Naděje apod.

**Mezinárodní humanitární organizace** – činnost těchto organizací překračuje hranice států a zpravidla mají mezinárodně uznávaný statut a jsou respektovány jako neutrální, což jim dává možnost pomáhat při válečných konfliktech a řešení jejich sociálních důsledků. Příkladem mohou být Mezinárodní červený kříž, Červený půlměsíc, Armáda spásy apod.

**Obec** – má povinnost zabezpečit neelementární faktickou pomoc občanům, tj. vytvořit reálné podmínky pro to, aby potřebnému občanu mohla poskytnout střechu nad hlavou, stravu, věcnou pomoc. Obec by v zásadě a s ohledem na svou velikost měla disponovat určitým standardem vybavení sociálními službami. Měla by mít schopnost pokrýt takové sociální potřeby vlastních občanů, které se běžně vyskytují.

**Stát** – v rámci své sociální politiky nese odpovědnost za existenci sociálních služeb a realizuje ji tím, že vytváří pro jejich existenci právní, organizační a ekonomické podmínky a případně tyto služby organizuje sám. Stanovení právních podmínek znamená vytvoření právního rámce, úpravu vzájemných vztahů subjektů sociálních služeb a jejich klientů. Ekonomické předpoklady jsou dány stanovením pravidel pro financování těchto služeb a eventuelním jejich financováním, nebo přispíváním na organizování služeb jinými subjekty ze státního rozpočtu. Organizační podmínky jsou zajištěny vytvořením vlastní sítě zařízení poskytujících sociální služby a zejména příslušnou regulací činnosti státních a samosprávných orgánů regionálních nebo obecních orgánů, kterým je zpravidla právní normou uloženo určité služby a sociální aktivity vůbec konat a organizovat.

## 1.4 Nízkoprahové zařízení

Služby, které poskytují Nízkoprahová zařízení pro děti a mládež, jsou poskytovány na základě standardů České asociace streetwork o NZDM a standardů MPSV. Jsou také v souladu s právními normami ČR, Evropské unie a Etickým kodexem sociálních pracovníků. Uživatelé zde nejsou diskriminováni podle věku, etnické, náboženské, sociální, národnostní a jiné příslušnosti. Také je dodržována ochrana soukromí, práva volby uživatele zařízení, týmový přístup, nezávislost aj.

### Definice NZDM

V [4] je definice Nízkoprahového zařízení pro děti a mládež uváděna takto:

Služba je určena dětem a mládeži, které se ocitly v obtížné životní situaci nebo jsou jí ohroženy, a které nevyhledávají standardní formy institucionalizované pomoci a péče.

Jde o navázání a udržování kontaktu, poskytování informací, odbornou pomoc, podporu a vytváření podmínek pro sociální začlenění a pozitivní změnu ve způsobu života. Jedná se o ambulantní případně terénní formu sociální služby nízkoprahového charakteru.

Cílem je umožnit jim lépe se orientovat v jejich sociálním prostředí a vytvářet podmínky, aby v případě zájmu mohly řešit svoji nepříznivou sociální situaci.

### Princip nízkoprahovosti

Nízkoprahová zařízení pro děti a mládež se hlásí k principům poskytování sociálních služeb. Jako významný specifický princip svého fungování definují nízkoprahovost.

Nízkoprahová zařízení pro děti a mládež realizují službu tak, aby byla umožněna maximální dostupnost, tedy ve snaze odstranit časové, prostorové, psychologické a finanční bariéry, které by bránily cílové skupině vyhledat prostory zařízení či využít nabídky poskytovaných služeb.

- Zařízení vytváří prostředí, které je svým charakterem a umístěním blízké přirozenému prostředí cílové skupiny.
- Pro omezení přístupu uživatele ke službě není důvodem pasivita či názorová odlišnost.
- Uživatel má možnost zůstat v anonymitě. Jakákoliv dokumentace obsahující osobní údaje uživatele musí být vedena se souhlasem uživatele a s právem do ní nahlížet. Zařízení získává jen ty údaje uživatele, které jsou stanoveny jako nezbytné pro poskytování odborných a kvalitních služeb.
- Pro užívání služby není podmínkou členství ani jiná forma registrace. Pravidelná docházka do zařízení není podmínkou užívání služby. Uživatelé mohou přicházet a

odcházet v rámci otevírací doby zařízení podle svého uvážení. Uživatel není povinen zapojit se do připravených činností.

- Služby sociálního charakteru jsou poskytovány bezplatně.
- Provozní doba služby odpovídá potřebám uživatele. Je k dispozici v době, kdy uživatel má podmínky přijít do zařízení (jak z hlediska dne, tak měsíce a roku). Zároveň je provozní doba služby stabilní a nedochází k jejím náhlým výpadkům.
- Službu může využít kdokoliv z cílové skupiny bez omezení, pokud svým chováním a jednáním neomezuje a neohrožuje sám sebe, ostatní uživatele, pracovníky či efektivitu služby. [4]

### **1.5 Popis realizace poskytování sociální služby Nízkoprahového zařízení pro děti a mládež**

#### **Poslání**

Pomocí volnočasových a vzdělávacích aktivit a pomocí metod sociální práce snižovat míru sociálního vyloučení dětí a mládeže.

#### **Cíle zařízení dle [3] :**

- Nabídnout dětem a mládeži smysluplné trávení volného času jako alternativu k životu „na ulici“.
- Pomáhat dětem a mládeži při řešení obtížných životních situací.
- Přispívat k prevenci sociálně patologických jevů ohrožujících děti a mládež
- Rozvíjet schopnosti, dovednosti a znalosti dětí a mládeže prostřednictvím neformálního vzdělávání.
- Zvyšovat zájem dětí a mládeže o mimoškolní zájmové aktivity v NC i mimo něj.
- Spolupracovat s dalšími subjekty a tím podporovat sociální začleňování jednotlivců či Skupin.

#### **V [3] se uvádí cílové skupiny:**

Děti a mládež ve věku 3-26 let z nepodnětného, společensky, kulturně a sociálně nevyhovujícího prostředí a svou adresou i ze sociálních důvodů izolovanou od okolního světa. Jsou ohroženi zvýšeným výskytem sociálně-patologických jevů (kriminalita, drogy, prostituce atd.). Život v tzv. „Bludném kruhu“.

#### **1. Děti předškolního věku 3-7 let**

- Omezená nebo žádná možnost čerpání služeb mateřských škol

- Nedostatečné dovednosti a znalosti potřebné pro vstup 1. třídy základní školy

## **2. Děti školního věku 8-13 let**

- Záškoláctví
- Nedostupnost mimoškolních zájmových aktivit (kroužky, sportovní kluby aj.)

## **3. Mládež ve věku 14-19 let**

- Předčasné ukončení povinné školní docházky
- Rezignace k vyššímu stupni vzdělávání

## **4. Mladí lidé ve věku 19-26 let**

- Závislost na sociálních dávkách
- Dlouhodobá nezaměstnanost

### **Poskytované služby jsou v [3] popsány takto:**

#### **Obecný popis:**

Nizkoprahové zařízení pro děti a mládež poskytuje ambulantní služby dětem a mládeži ohroženým sociálním vyloučením. Služba je určena rizikovým, neorganizovaným dětem a mládeži, kteří jsou ohroženi sociálně - patologickými jevy nebo mají životní styl neakceptovaný většinou společností. Základním prostředkem pro navázání kontaktu s cílovou skupinou je nabídka volnočasových aktivit. Cílem je zlepšit kvalitu života cílové skupiny předcházením, snížením sociálních a zdravotních rizik souvisejících s jejich způsobem života, umožnit jim lépe se orientovat v jejich sociálním prostředí a vytvářet podmínky, aby v případě zájmu mohli řešit svoji nepříznivou sociální situaci. Služba obsahuje výchovné, vzdělávací a aktivizační činnosti, zprostředkování kontaktu se společenským prostředím a pomoc při prosazování práv a zájmů. Služba se poskytuje bezúplatně.

#### **Konkrétní popis:**

##### Volnočasové aktivity:

- Klubovna – kontaktní místnost – dodržování pravidel
- Sportovní – fotbal, floorbal, stolní tenis
- Stolní fotbal, šipky
- Taneční – HIP HOP, break dance, čardáš, moderní tance
- DJ-ing

- Zpěv
- Zázemí pro hudební skupiny
- Divadlo
- Výlety, tábory – výjezdy mimo lokalitu

#### Výchovně-preventivní a vzdělávací aktivity:

• Výchovně-preventivní semináře a besedy - drogy, domácí násilí, šikana, dopravní výchova, hygiena, sexuální výchova, vandalismus atd.

#### Vzdělávací aktivity:

- a) Kroužky – výtvarný a keramický, anglický jazyk, práce na počítači, šití, vaření
- b) Doučování – psaní, čtení, počítání
- c) Předškolní příprava – edukativní hry – rozvoj jemné a hrubé motoriky, hygienické návyky aj.
- d) Workshopy – na téma profesní orientace, vzdělání, dobrovolnictví, ekologie

#### Aktivizační činnosti:

- zapojování mládeže do dobrovolnické činnosti v klubu – vedení kroužků, organizování akcí, pomoc při výjezdech mimo lokalitu

#### Metody sociální práce:

- kontaktní práce, motivační rozhovor, individuální plánování, krizová intervence – pomoc klientovi při řešení obtížných životních situací (problémy v rodině, v nízkoprahovém klubu, ve škole, ve vztazích s vrstevníky, s partnerem a další

#### Do NZDM podle [4] nepatří:

- výměnné programy pro problémové uživatele drog
- kroužky, oddílové schůzky atd.
- ideologické zaměřené výchovné programy
- komerční aktivity
- psychoterapie jako samostatně poskytovaná služba

## **2 Možnosti financování těchto zařízení**

### **2.1 Zdroje financování**

Zdroje neziskových organizací je děleno podle různých kritérií. Dělit zdroje je možné dle charakteru což znamená na finanční prostředky a nefinanční prostředky, kde za

nefinanční prostředky je myšlen dar, věc, informace apod.. Organizace dostávají také zdroje, které mohou a nemusí být z tuzemska.

Původ prostředků organizace může být:

- z interních zdrojů organizace neboli zdroje z vlastní činnosti

- z externích zdrojů, kde podporujícím subjektem jsou:

veřejné zdroje – veřejná správa

individuální zdroje – jednotlivci

soukromé zdroje – soukromé právnické osoby (nadace a nadační fondy, podnikatelské subjekty, živnostníci)

## 2.2 Veřejné zdroje

Z veřejných zdrojů (rozpočtů, kapitol státního rozpočtu, z rozpočtů krajů, obcí a státních fondů) mohou neziskové organizace získat finanční prostředky formou dotací programového financování po úspěšném dotačním řízení na základě rozhodnutí o dotaci podle velkých či malých rozpočtových pravidel. I přes decentralizaci veřejné správy směřuje výrazná podpora neziskovému sektoru stále především z kapitol státního rozpočtu v rámci režimu Státní dotační politiky vůči NNO. Jejich prostřednictvím mohou neziskové organizace získat dotace na vlastní činnost a provoz, či poskytování veřejných a veřejných poskytovaných služeb.

Velkou možností pro neziskové organizace jsou i dotace z fondů Evropské unie. Dalším zdrojem finančních prostředků pro veřejně prospěšné účely jsou odvody z hazardních her a loterií. Dále také obce musí odvody za hrací automaty na jejich území použít na veřejně prospěšnou činnost, takže slouží jako prostředník a rozděluje ho nestátním neziskovým organizacím ve svém okolí, jako podporu jejich činnosti. Veřejné zakázky představují další možnou formu přímého financování z veřejných rozpočtů, uskutečňovanou především při zajišťování veřejných služeb a jejich poskytování. Uskutečnění veřejné zakázky končí uzavřením soukromoprávní smlouvy, podle občanského, živnostenského, nebo obchodního zákoníku. Může jít o nejrůznější licence, koncese, nákupy na fakturu a další. I nepřímá podpora neziskového sektoru v České republice je rozvinutá jako například systém daňových úlev, úlevy od poplatků.

## 2.3 Financování občanských organizací

V [4] je uváděno toto:



Na problematiku financování občanských organizací je nutno pohlížet jako na problematiku typického vícezdrojového financování. Organizace pro svoji činnost využívají vlastní zdroje (příspěvky členů, výnosy z vlastní činnosti apod.), sponzorské dary a u občanských sdružení a obecně prospěšných společností je možné poskytovat dotace ze státního rozpočtu nebo z rozpočtu obce. Na tyto dotace není právní nárok a jejich poskytování se řídí předem stanovenými podmínkami.

### **2.3.1 Dotace a státní rozpočet**

Základním předpisem, který stanoví finanční vztahy ke státnímu rozpočtu je zákon 576/1990 Sb., o rozpočtových pravidlech republiky. Tyto vztahy jsou dány jen tím, že ze státního rozpočtu je možné občanským sdružením a obecně prospěšným společnostem poskytovat dotace. Nadacím a nadačním fondům již nelze od 1. ledna 1999 dotace poskytovat. Z toho je zřejmé, že se u uvedených občanských společností nejedná o financování ze státního rozpočtu, ale o poskytování dotací. Dotace se poskytují podle § 5 rozpočtových pravidel a to zásadně jako účelové dotace na konkrétní akce, programy nebo předem stanovené oblasti potřeb. [5]

Základem pro poskytování většiny dotací je vyhlášení konkrétních programů a úkolů, na něž stát finančně přispívá. Do rozdělování těchto dotací jsou zapojeny odborné orgány ústředních orgánů státní správy, jako tzv. profesionální princip a není důvod, proč by měl být tento princip měněn. Není také jasné, čím by měl být tento princip nahrazen. K rozdělování dotací pro jednotlivé ústřední orgány je nutné uvést, že o objemu finančních prostředků pro jednotlivé kapitoly rozhoduje Parlament. [5]

Zásady pro poskytování dotací neumožňují víceletou podporu. To jednoznačně vyplývá ze systému schvalování alokace finančních prostředků v rámci státního rozpočtu, kde zásadně Parlament rozhoduje o ročním rozpočtu; nelze přijímat závazky na víceleté období, protože o prostředcích dalších let není rozhodnuto. [5]

Z hlediska poskytování dotací ze státního rozpočtu jsou největší zkušenosti u dotací občanských sdružení a to na poskytování obecně prospěšných činností. Bohužel se nejedná pouze o kladné zkušenosti, ale v mnoha případech jde o zkušenosti záporné, které pak vedou veřejnou správu k vyšší opatrnosti při výběru příjemců dotací. Právě z těchto záporných zkušeností vznikla celá řada omezení ve vládou schválených zásadách o

poskytování dotací ze státního rozpočtu občanským sdružením. Patří sem výrazné omezení v úhradě mezd a to jak funkcionářských, tak i zaměstnaneckých, omezení úhrad na pohoštění, úhrad zahraničních cest (s výjimkou dětských ozdravných pobytů, recipročních výměn a sportovní reprezentace), možnosti dotování dalších právnických a fyzických osob a v neposlední řadě omezení dotací na výši 70 % potřebných finančních zdrojů na zajištění příslušného programu. Poslední omezení vychází z požadavku účasti mimorozpočtových zdrojů, které by prokazovaly veřejný zájem o stanovený program. Na principech zásad vlády vytvářejí jednotlivá odborná ministerstva své podmínky dotování a organizování výběrových soutěží. [5]

Z hlediska podpory nevládního sektoru není možné zapomenout na finanční pomoc státu, která je vyjádřena na konci celého procesu a to daňovými úlevami a dalším daňovým zvýhodněním. Současná úprava zákona o daních z příjmů pro neziskové subjekty zajišťuje až do 3 mil. Kč základu daně značné výhody. Drobné a střední příjmy nejsou vůbec zdaňovány, a to až do 100 tis. Kč základu daně. Reálné zdanění se tak od 110 tis. Kč do např. 9 mil. Kč základu daně pohybuje v rozmezí 3,5% až 27,3%, oproti obecné sazbě daně 35%. Celá daňová oblast by zasloužila pozornost a není možné podrobně vyložit na celkem malém prostoru. Sponzoři jsou také zvýhodněni daňově a i v dalších daňových zákonech se najdou různá zvýhodnění. [5]

### **2.3.2 Financování nestátní neziskové organizace**

Zásadním omylem je předpoklad, že nestátní neziskové (občanské) organizace budou převážně financovány státem. K tomu se váže ještě jeden požadavek, který není sice většinou prezentován veřejně, ale je vyjádřen lapidárně heslem: "poskytněte peníze, ale nevyžadujte kontrolu nad jejich vydáváním". Toto není možné, protože jde o peníze daňových poplatníků a veřejná správa má za povinnost kontrolovat účelnost vynakládání těchto finančních prostředků. [5]

Pohlédneme-li na problém alokace zdrojů z hlediska jejich objemu, je jasné, že poskytnutím dotací občanským organizacím se snižuje objem pro státní organizace. Rozhodujícím problémem je stanovení proporcí mezi nestátní a státní sférou. Je nutné mít na zřeteli, že konečné využití finančních prostředků ve státní sféře může veřejná správa ovlivňovat v daleko větší míře a může organizace přímo řídit. Na druhé straně, jak už bylo řečeno, v občanských organizacích je vyšší osobní a profesní sepětí s daným

problémem, vyšší míra operativnosti, lepší znalost prostředí. Chybí zde zase pohled na problematiku z hlediska celku a z hlediska nutnosti zajišťování celkového souboru daných služeb. [5]

Je třeba se zmínit ještě o dalším problému financování občanských společností. Může říci, že valná většina vzniká s tím, že poskytuje vzájemně prospěšné služby pro své členy a zde je jednoznačné, že financování by se mělo pohybovat na bázi soukromých finančních prostředků. [5]

### **2.3.3 Financování ze zahraničí**

Dalším možným zdrojem financí jsou tzv. zahraniční pomoci. Jedná se především o program PHARE, kde jsou prostředky Evropské unie a to jak v oblasti národních programů, tak i vícenárodních programů. Tady se jednoznačně uplatňují principy programového financování a "výběrových" řízení pro získání příslušných dotací. Rovněž vyhodnocování výsledků je věcí podrobného zkoumání. Rovněž programy Evropských společenství se již využívají v této oblasti (např. programy Leonardo, Sokrates apod.), Dále předstrukturální fondy a strukturální fondy. To je oblast, která by mohla být v budoucnu významným zdrojem i pro financování občanských společností. [5]

## **2.4 Fondy Evropské unie**

Fondy EU se dle [6] rozdělují:

- Strukturální fondy
- Fond soudržnosti
- Zemědělství – EAFRD
- Evropský rybářský fond – EFF
- Komunitární programy
- Předvstupní pomoc – IPA
- Fond solidarity – EUSF

Fondy EU představují hlavní nástroj realizace evropské politiky hospodářské a sociální soudržnosti. Právě jejich prostřednictvím se rozdělují finanční prostředky určené ke snižování ekonomických a sociálních rozdílů mezi členskými státy a jejich regiony. [8]

Dle [8] Evropská unie disponuje třemi hlavními fondy:

- **Strukturální fondy:**
  - Evropský fond pro regionální rozvoj (ERDF)
  - Evropský sociální fond (ESF)
- **Fond soudržnosti (FS)**

Na právě probíhající programové období 2007-2013 má ČR z evropských fondů k dispozici 26,69 miliard eur. Pro představu, jak velkou sumu to představuje, lze ji přirovnat přibližně k třem čtvrtinám ročního státního rozpočtu ČR. [8]

Každá členská země si dojednává s Evropskou komisí operační programy (OP), které jsou zprostředkujícím mezistupněm mezi třemi hlavními evropskými fondy (ERDF, ESF, FS) a konkrétními příjemci finanční podpory v členských státech a regionech. Jsou to strategické dokumenty představující průnik priorit politiky hospodářské a sociální soudržnosti EU a individuálních zájmů členských států. [8]

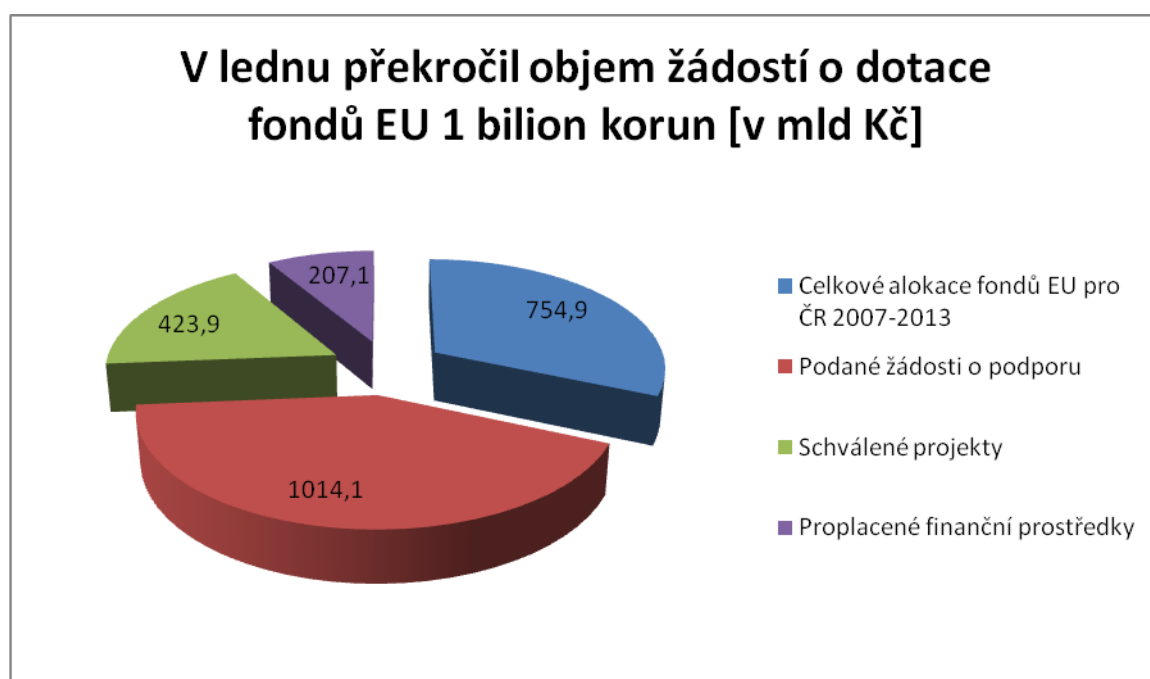
Česko si pro nynější období vyjednalo 26 operačních programů. Osm z nich je zaměřeno tematicky (např. na dopravu, vědu a vzdělávání, zaměstnanost, životní prostředí) a sedm zeměpisně (na Středočeský kraj, Střední Moravu, Moravskoslezsko atd.) Ostatní OP umožňují příhraniční meziregionální a neregionální spolupráci či zajišťují technické, administrativní a výzkumné zázemí realizace politiky soudržnosti. [8]

O strukturální fondy i Fond soudržnosti je velký zájem. Čeští žadatelé si podali projekty již za 1,01 bilionu korun. Symbolickou bilionovou hranici objem žádostí překročil právě ke konci ledna 2011. Česká republika získala od Evropské unie finanční prostředky na další rozvoj svých regionů. Celková částka, která byla našemu státu přidělena na období let 2007–2013, je 754,9 miliardy korun. Tyto peníze se rozdělují prostřednictvím strukturálních fondů a Fondu soudržnosti. Na bilionovou sumu podaných projektů připadá 59 292 žádostí. Nestátní neziskové organizace vyčerpaly z fondů EU do listopadu 2009 2,2 mld. Kč. [7]

Více než 56 procent z celkové částky, kterou má Česká republika k dispozici již byla přidělena příjemcům na jednotlivé projekty. Protože jsme v polovině programového období, je to částka odpovídající. V různých fázích realizace se nyní nachází 24 445 projektů. Jejich hodnota dosahuje téměř 424 miliard korun. [7]

Podle posledních údajů je ke konci ledna proplaceno českým příjemcům 207 miliard korun, což je více než 27 procent z celkové částky. Objem prostředků narůstá každý měsíc o další miliardy korun. Na vyčerpání zbylých peněz je čas ještě dva roky po ukončení programového období, tedy až do roku 2015. Česká republika by tedy měla bez problémů vyčerpat většinu z přidělených finančních prostředků. Pozitivní je i pohled do minulého programového období, v němž se podařilo vyčerpat více než 99 procent z částky, která byla na roky 2004–2006 k dispozici. [7]

**Graf 2-1 Objem žádostí o dotace fondů EU v lednu 2011**



Graf znázorňuje stav k 3. 2. 2011.

Zdroj: *Strukturalni-fondy.cz* [online]. 2011, 3.2. 2011 [cit. 2011-03-15]. Fondy Evropské unie. Dostupné z WWW: <[http://www.strukturalni-fondy.cz/Upload/NOK/miniMMZ/unor\\_2011](http://www.strukturalni-fondy.cz/Upload/NOK/miniMMZ/unor_2011)>.

Dotace z Evropské unie jsou v dnešní době velice žádané. Pomocí nich se dá financovat spousta činností, ale má to také nevýhodu a to tu, že ne každý může požadované podmínky splnit. Atraktivita tohoto financování se potvrdila v lednu, kdy objem žádostí překročil 1 bilion Kč viz Graf 2-1. Tato skutečnost napovídá stoupající tendenci objemu žádostí.

## 2.5 **Prioritní osy**

OP LZZ obsahuje dle [13] 5 prioritních os, které jsou dále konkretizovány prostřednictvím oblastí podpory vymezujících podporované aktivity

### **Prioritní osa 1 - Adaptabilita**

Cílem prioritní osy 1 je předcházení nezaměstnanosti prostřednictvím podpory investic do rozvoje lidských zdrojů a moderních systémů jejich řízení.

### **Prioritní osa 2 - Aktivní politiky trhu práce**

Cílem prioritní osy 2 je zlepšení přístupu k zaměstnání, trvalé začlenění osob hledajících zaměstnání a prevence nezaměstnanosti skupin ohrožených na trhu práce.

### **Prioritní osa 3 - Sociální integrace a rovné příležitosti**

Cílem prioritní osy 3 je pomoc osobám ohroženým sociálním vyloučením, zvyšování kvality a dostupnosti sociálních služeb a zavedení opatření vedoucích ke zvyšování zaměstnatelnosti těchto osob včetně prosazování rovných příležitostí žen a mužů na trhu práce.

### **Prioritní osa 4 - Veřejná správa a veřejné služby**

Cílem prioritní osy 4 je zvýšení institucionální kapacity, kvality, efektivnosti a transparentnosti činností institucí veřejné správy a zvyšování kvality a dostupnosti veřejných služeb.

### **Prioritní osa 5 - Mezinárodní spolupráce**

Cílem prioritní osy 5 je podpora mezinárodní spolupráce v rámci rozvoje lidských zdrojů.

## 2.6 **Prioritní osa 3 - Sociální integrace a rovné příležitosti**

Cílem prioritní osy 3 je pomoc osobám ohroženým sociálním vyloučením, zvyšování kvality a dostupnosti sociálních služeb a zavedení opatření vedoucích ke zvyšování zaměstnatelnosti těchto osob včetně prosazování rovných příležitostí žen a mužů na trhu práce. [11]

**Prioritní osa 3 - Sociální integrace a rovné příležitosti je zaměřena podle [11] především na:**

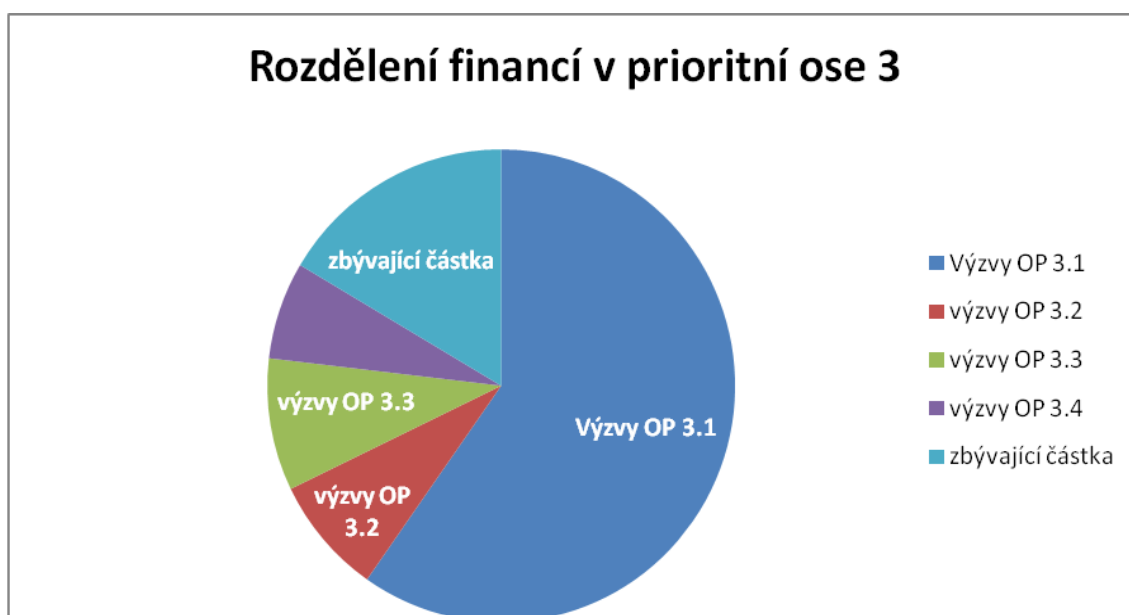
- pomoc osobám ohroženým sociálním vyloučením nebo osobám sociálně vyloučeným formou přímé podpory i formou zvyšování kvality a dostupnosti sociálních služeb,
- opatření vedoucí ke zvyšování zaměstnatelnosti těchto osob,
- prosazování rovných příležitostí žen a mužů na trhu práce,
- opatření směřující k lepší slučitelnosti rodinného a profesního života.

Zvláštní pozornost je v této prioritní ose věnována příslušníkům romských komunit, migrantům a dalším skupinám z odlišného sociokulturního prostředí.

**V rámci prioritní osy 3 mohou být realizovány projekty v [11] prostřednictvím následujících oblastí podpory:**

- Oblast podpory 3.1 - Podpora sociální integrace a sociálních služeb
- Oblast podpory 3.2 - Podpora sociální integrace příslušníků romských lokalit
- Oblast podpory 3.3 - Integrace sociálně vyloučených skupin na trhu práce
- Oblast podpory 3.4 - Rovné příležitosti žen a mužů na trhu práce a sladění pracovního a rodinného života

**Graf 2-2 Rozdělení financí v prioritní ose 3**



<b>Celkem 12 095 mil. Kč</b>	<b>Rozdělení financí v prioritní ose 3</b>
	<b>Částka v mil. Kč</b>
<b>Výzvy OP 3.1</b>	7226
<b>Výzvy OP 3.2</b>	978
<b>Výzvy OP 3.3</b>	1092
<b>Výzvy OP 3.4</b>	805
<b>Zbývající částka</b>	1994

Zdroj: *Evropský sociální fond v ČR* [online]. c2008 [cit. 2011-06-22]. Rozdělení financí dle prioritních os. Dostupné z WWW: <<http://www.esfcr.cz/rozdeleni-financi-dle-prioritnich-os>>.

Prioritní osa 3 se týká sociální integrace, tedy začleňování sociálně vyloučených osob do běžného života. Tato osa má čtyři kategorie, do kterých se rozdělují finanční prostředky. Každá kategorie má sociální podtext, ale je zaměřena na něco jiného. Graf 2-2 ukazuje rozdělení finančních prostředků z Evropského fondu přidělených do prioritní osy 3. Největší objem finančních prostředků se soustřeďuje do výzvy OP 3.1 - Podpora sociální integrace a sociálních služeb a to s částkou 7226 mil. Kč. Kdež to nejnižší objem financí má výzva OP 3.4 - Rovné příležitosti žen a mužů na trhu práce a sladění pracovního a rodinného života s částkou 805 mil. Kč. Mezi částkami je podstatný rozdíl, ale je to z toho důvodu, že výzva OP 3.1 je žádanější a je mnohem více příležitostí k uplatnění.

### **2.6.1 Oblast podpory 3.1 - Podpora sociální integrace a sociálních služeb**

Cílem této oblasti podpory je intervence při začleňování sociálně vyloučených osob nebo osob ohrožených sociálním vyloučením s cílem jejich návratu do společnosti a na trh práce. [12]

#### **Charakteristika oblasti podpory 3.1 jak je uvedena v [12]:**

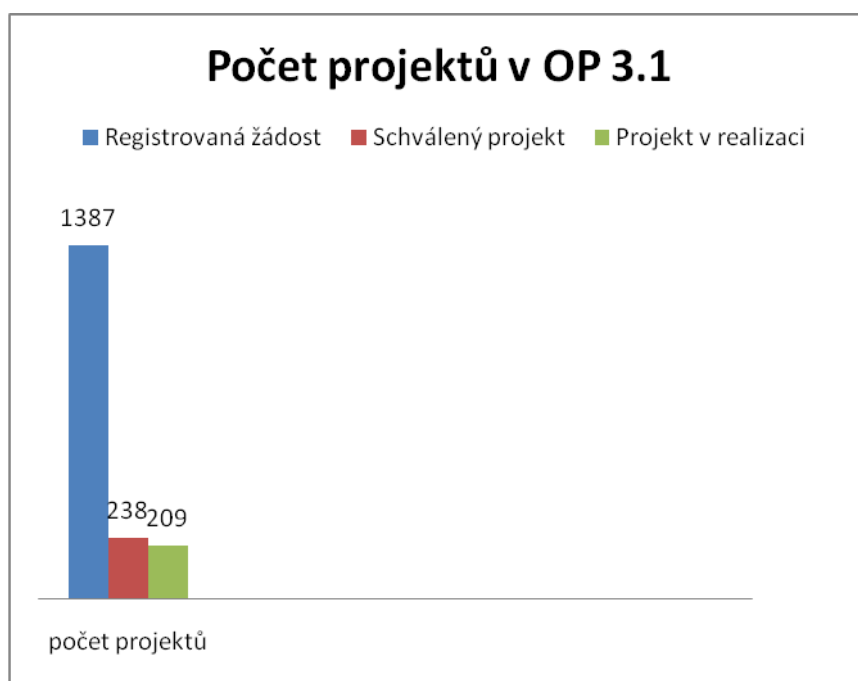
Podpora se zaměřuje především na poskytování sociálních služeb a sociálně preventivních programů pro cílové skupiny osob, dále na podporu zvyšování odborné a profesní kvalifikace v sociální oblasti a na podporu procesů řízení a managementu organizací a subjektů poskytujících služby, především při vstupu do podnikatelského prostředí s cílem posílení možností integrace cílových skupin. Oblast podpory se také



zaměřuje na podporu systémových a národních aktivit v oblasti poskytování služeb zaměřených na sociální integraci.

Zaměření dané oblasti podpory vyplývá z celkové nedostatečné dostupnosti služeb pro cílové skupiny v ČR a z nedostatečné kvalifikace, odborné a profesní připravenosti zaměstnanců ve službách. Oblast podpory zároveň reaguje na potřeby systémových

**Graf 2- 3 Počet projektů v OP 3.1**



Stav ke dni 2. 3. 2011

Zdroj: *Strukturalni-fondy.cz* [online]. 2011, 3.2. 2011 [cit. 2011-03-15]. Fondy Evropské unie. Dostupné z WWW: <[http://www.strukturalni-fondy.cz/Upload/NOK/miniMMZ/unor\\_2011](http://www.strukturalni-fondy.cz/Upload/NOK/miniMMZ/unor_2011)>.

Graf 2-3 poukazuje na počet projektů v OP 3.1- Podpora sociální integrace a sociálních služeb. Je zde vidět, kolik bylo registrovaných žádostí, schválených projektů a projektů v realizaci ke dni 2.3.2011. Žádosti, které byly podané a tedy registrované, byly ve v počtu kolem 1400. Ovšem schválených projektů bylo pouze něco mále přes 200 a realizovaných projektů z těch schválených bylo 200. Může být řečeno, že podaných žádostí je asi 7x více než schválených a to značí, že je o výzvu 3.1 veliký zájem. Ale ne každý splní nastavené podmínky tak, jak jsou uvedeny.

Grant z oblasti podpory 3.1 by byl výborný pro problematiku nízkoprahového zařízení pro děti a mládež v České Třebové. Je zde ale jeden problém, kvůli kterému nelze podat

žádost o tento grant. Možnost je určena mimo jiné i pro nízkoprahová centra, kde ovšem musí vedle samostatné činnosti NZDM fungovat i sociální byznys – zaměstnávat cílovou skupinu 15-26 let. Po konzultaci s p. Nádvoříkem, ředitelem o. s. Naděje, bylo jasné, že to nebude možné zrealizovat, jelikož věková skupina jejich klienteli se pohybuje do 15let věku. A možnost aby pracovaly děti je nulová. Po konzultaci s p. Jiřím Krátkým, specialistou na Evropské fondy, jsem zjistila, že v současné době není otevřena ani v plánu otevření žádná výzva, která by podporovala nízkoprahy.

Podle zjištěných informací jsem se rozhodla zažádat o grant z Pardubického kraje, který je reálný. A může napomoci chodu NZDM Česká Třebová.

## **2.7 Podpora Pardubického kraje**

Pardubický kraj nabízí dva druhy finanční pomoci. První podpora, která se nabízí jsou tzv. individuální projekty, které z větší části využívají finance z ESF. Druhou podporou jsou granty, které jsou financovány pouze z Pardubického kraje.

### **2.7.1 Individuální projekty Pardubického kraje**

Projekt se zaměřuje na zajištění poskytování vybraných sociálních služeb (zejména služeb sociální prevence) a jejich dostupnosti osobám sociálně vyloučeným nebo ohroženým sociálním vyloučením na celém území Pardubického kraje. Cílem projektu je uspokojit potřeby vybraných cílových skupin osob a nabídnout všem potencionálním uživatelům dostupné a kvalitně poskytované služby. Díky projektu lze pomoci cílovým skupinám osob se plně zapojit do ekonomického, sociálního a kulturního života společnosti, zejména pak umožnit jejich návrat na trh práce, udržení se na trhu práce nebo přístup ke službám, které návrat na trh práce umožňují.

Na individuální projekty je vyhraněna maximální výše 265 522 870 Kč, projekt bude financován 85% z ESF a 15 % ze státního rozpočtu ČR. [14]

#### **Přínos projektu dle [15]**

- Rozvoj kvality poskytování sociálních služeb v souladu s individuálními potřebami uživatelů a standardy kvality sociálních služeb
- Zvýšení dostupnosti kvalitních sociálních služeb na celém území pardubického kraje

- Sledování efektivity vynaložených finančních prostředků na jednotlivé druhy služeb

### **Služby podporované z IP Pk dle [16]**

- § 43 podpora samostatného bydlení
- § 57 azylové domy
- § 58 domy na půli cesty
- § 60a intervenční centra
- § 61 nízkoprahová denní centra
- § 62 nízkoprahová zařízení pro děti a mládež
- § 65 sociálně aktivizační služby pro rodiny s dětmi
- § 67 sociálně terapeutické dílny
- § 69 terénní programy
- § 70 sociální rehabilitace
- § 60 krizová pomoc

### **Podporované cílové skupiny dle [17]**

Sociální služby jsou určeny pro následující cílové skupiny:

- děti, mládež a mladí dospělí (15 – 26 let)
- osoby se zdravotním postižením
- osoby bez přístřeší
- osoby opouštějící zařízení pro výkon ústavní nebo ochranné výchovy a osoby opouštějící výkon trestu odnětí svobody
- oběti trestné činnosti, oběti domácího násilí
- rodiny s dětmi
- osoby v krizi

### **Rozdíl proti ostatnímu financování sociálních služeb podle [15]**

- Nákup sociálních služeb prostřednictvím veřejných zakázek
- Větší náročnost na administraci pro poskytovatele sociálních služeb
- archivace veškerých dokladů vztahujících se k IP – 10 let

- kontrolu mohou v průběhu 10 let provádět pracovníci kraje, MPSV, orgánů EU
- zajištění publicity IP – bude se týkat i dodavatelů sociálních služeb
- poskytovatelé sociálních služeb povedou evidenci uživatelů sociálních služeb dle jednotlivých jednotek a cílových skupin, budou k fakturám přikládat monitorovací zprávy s naplňováním monitorovacích indikátorů
- Lze financovat pouze vybrané sociální služby pro vybrané cílové skupiny (ne senioři, ne děti do 15 let)
- Financování je zajištěné na 3 roky

## **2.7.2 Granty Pardubického kraje**

**Programy podpory jak jsou uvedeny v [18]:**

### **1. Program podpory sociálních služeb poskytovaných v souladu se zákonem č. 108/2006 Sb., o sociálních službách**

**Podporované aktivity:** sociální poradenství, osobní asistence, pečovatelská služba, tísňová péče, průvodcovské a předčitatelské služby, podpora samostatného bydlení, odlehčovací služby, centra denních služeb, denní stacionáře, týdenní stacionáře, domovy pro osoby se zdravotním postižením, domovy pro seniory, domovy se zvláštním režimem, chráněné bydlení, raná péče, telefonická krizová pomoc, tlumočnické služby, azylové domy, domy na půl cesty, kontaktní centra, krizová pomoc, intervenční centra, nízkoprahová denní centra, nízkoprahová zařízení pro děti a mládež, noclehárny, služby následné péče, sociálně aktivizační služby pro rodiny s dětmi, sociálně aktivizační služby pro seniory a osoby se zdravotním postižením, sociálně terapeutické dílny, terapeutické komunity, terénní programy a sociální rehabilitace.

**Specifické podmínky programu:** sociální služba musí být zaregistrována dle zákona č.108/2006 Sb., o sociálních službách, ve znění pozdějších předpisů. Nebudou podporovány ty druhy sociálních služeb, jejichž dostupnost na území kraje, v souladu se střednědobým plánem rozvoje sociálních služeb kraje, je zajištěna tzv. Individuálními projekty (které jsou podporovány v rámci oblasti podpory 3.1 Operačního programu Lidské zdroje a zaměstnanost – Podpora sociální integrace a sociálních služeb). Výjimku tvoří ty druhy sociálních služeb podporované v rámci Individuálního projektu za předpokladu, že do Individuálního projektu není zahrnuta celá cílová skupina klientů

příslušné sociální služby. Služba musí být poskytována klientům na území Pardubického kraje.

## **2. Program podpory poskytování činností a služeb působících proti sociálnímu vyloučení**

**Podporované aktivity:** dobrovolnické služby, volnočasové aktivity proti sociálnímu vyloučení, integrace sociálně vyloučených občanů do společnosti, pracovní uplatnění pro osoby ohrožené sociálním vyloučením, doprava osob se zdravotním postižením a seniorů.

**Specifické podmínky programu:** služba musí být poskytována klientům na území Pardubického kraje.

## **3. Program podpory prevence kriminality**

**Podporované aktivity:** práce s rizikovou a delikventní mládeží, výchovně-rekreační tábory určené pro děti ze sociálně znevýhodněného prostředí a pro rizikovou a delikventní mládež, víkendová setkání dětí a mládeže s poruchami chování, probační program, pomoc osobám v krizi se zaměřením na oběti trestné činnosti, vzdělávání – zvyšování právního vědomí dětí a mládeže.

**Specifické podmínky programu:** služba musí být poskytována klientům na území Pardubického kraje. Jsou-li cílovou skupinou programů nezletilé děti bez účasti zákonných zástupců, je nutné se prokázat pověřením k výkonu sociálně-právní ochrany dětí dle § 48 zákona č.359/1999 Sb., o sociálně-právní ochraně dětí, ve znění pozdějších předpisů

## **4. Program podpory integrace národnostních menšin a cizinců**

**Podporované aktivity:** cílené programy pro děti a mládež, které zvýší jejich vzdělanost, podpora multikulturních aktivit, podpora vzdělávání a vzdělanosti romské menšiny, podpora komunitních center, integrační kurzy pro cizince, poskytování informačních materiálů pro cizince.

**Specifické podmínky programu:** služba musí být poskytována klientům na území Pardubického kraje. Jsou-li cílovou skupinou programů nezletilé děti bez účasti zákonných zástupců, je nutné se prokázat pověřením k výkonu sociálně-právní ochrany

děti dle § 48 zákona č.359/1999Sb.,o sociálně-právní ochraně dětí, ve znění pozdějších předpisů.

## **5. Program podpory mateřských center**

**Podporované aktivity:** volnočasové aktivity pro rodiče s dětmi, udržování profesních znalostí a dovedností maminek, navazování nových sociálních kontaktů, podpora komunikačních schopností, předcházení rodinným krizím, prohlubování vztahů mezi rodičem a dítětem, vzdělávací programy s cílem integrace.

**Specifické podmínky programu:** služba musí být poskytována klientům na území Pardubického kraje.

### **2.7.3 2. Podpora poskytování činností a služeb působících proti sociálnímu vyloučení**

Podmínky dle [19]

#### **Podporované aktivity:**

V tomto programu jsou podporovány činnosti a služby, jejichž výčet a charakteristika nejsou taxativně uvedeny v zákoně č. 108/2006 Sb., o sociálních službách. Granty se poskytují například na:

- dobrovolnické služby,
- volnočasové aktivity proti sociálnímu vyloučení,
- integraci sociálně vyloučených občanů do společnosti,
- pracovní uplatnění pro osoby ohrožené sociálním vyloučením,
- dopravu osob se zdravotním postižením a seniorů.

**Specifické podmínky programu:** služba musí být poskytována klientům na území Pardubického kraje.

#### **Možní žadatelé:**

NNO – občanská sdružení, církevní právnické osoby, obecně prospěšné společnosti

**Minimální a maximální výše grantu:** 20 tis. Kč – není stanoveno

**Minimální spoluúčast žadatele:** 30 %

#### **Další specifické podmínky programu:**

Služba musí být poskytována klientům na území Pardubického kraje.

### **Orientační termín pro předkládání žádostí:**

listopad – prosinec předchozího roku

**Specifické podmínky programu:** služba musí být poskytována klientům na území Pardubického kraje.

### **3 Zhodnocení potřeb a podmínek o. s. Naděje Česká Třebová**

O. s. Naděje je velmi prospěšná pro lidi, kteří jsou na dně a o pomoc požádají. V této kapitole je vylíčeno co je to o. s. Naděje, jaké služby poskytuje a hlavně je zde zřejmé co je jejím posláním a cílem. Můžeme zde nahlédnout i do základních údajů o pobočce Česká Třebová, na kterou může mít výsledek této bakalářské práce značný vliv.

#### **3.1 o. s. Naděje**

o. s. Naděje jako spolek je založena podle zákona č. 83/1990 Sb. o sdružování občanů. Registrována je 21. 8. 1990 u Ministerstva vnitra pod číslem VSP/1-2274/90-R. Podle Stanov je o. s. Naděje nepolitická a mezikonfesní s celostátní působností.

Nejvyšším orgánem je Valná hromada, která se podle Stanov o. s. Naděje schází podle potřeby, nejméně jednou za dva roky. Valná hromada kromě jiného volí předsednictvo. Předsednictvo je nejvyšším výkonným orgánem.

Veřejně prospěšné služby jsou poskytovány v pobočkách. Uplatňována je dobrovolná práce pravidelná i příležitostná a práce v pracovním poměru. Spolková činnost je výhradně dobrovolná a neformální.

Posláním o. s. Naděje je praktické uplatňování evangelia v životě a jeho šíření. K naplnění svého poslání užívá Naděje soustavu svých služeb, to jsou cíle. Cílem je vybudování a provozování sítě služeb lidem v nouzi na křesťanských principech, poskytování pomoci duchovní, morální, sociální, zdravotní, lékařské, hygienické, stravovací, ubytovací, hmotné, právní, poradenské, osvětové, vzdělávací, výchovné apod., včetně doplňkových služeb. Služby jsou zaměřeny zejména na lidi osamělé, zdravotně postižené, společensky vyloučené nebo jinak znevýhodněné nebo ohrožené, s cílem podpořit jejich kompetence a zlepšit vztahy.

### 3.2 Pobočka Česká Třebová

V roce 1997 vypsalo město Česká Třebová výběrové řízení na provozování sociálních a správcovských služeb v domě se sociálními byty na sídlišti Borek. o. s. Naděje toto výběrové řízení vyhrála a tím začala v břenu 1997 práce v České Třebové. K původnímu domu, ve kterém se nachází 53 malometrážních bytů, přistavělo v roce 1998 město dům nový. V tomto novém domě našly ubytování rodiny z místní části Benátky, které při povodních v roce 1997 přišly o své domky. V obou domech bydlí většinou rodiny s dětmi, kterým hrozí sociální vyloučení. Proto se činnost této organizace zaměřuje zejména na práci s dětmi. Upravili pro ně suterénní klubovnu, ve které probíhají pravidelné schůzky. Děti, kterých bydlí v domech okolo osmdesáti, zde mají možnost navštěvovat taneční kroužek, organizují se pro ně různé výlety, besídky, přednášky a sportovní aktivity. Každoročně se pořádá také u veřejnosti velmi oceňovanou akci „Uklid’ svoje sídliště „Důležitou součástí práce s dětmi je i doučování a pomoc s domácími úkoly. [10]

Pomoc často vyhledávají také dospělí obyvatelé domů. Je jim pomáháno s vyřizování úředních i osobních záležitostí a dětem i dospělým se snaží poukazovat na tradiční křesťanské morální a duchovní hodnoty. [10]

Vznikem pobočky v České Třebové začala v o. s. Naději nová etapa, a to práce s rodinami ohroženými sociálním vyloučením, které bydlí v obecních bytech nebo ubytovacích zařízeních. Na základě dobrých referencí a zkušeností s touto prací v České Třebové, v pozdějších letech začali službu poskytovat také ve Vysokém Mýtě, v Plzni, v Písku, v Litoměřicích, v Roudnici nad Labem a v Liberci. [10]

### **Pobočka Česká Třebová**

#### Zaměření činnosti

- Terénní sociální práce
- Správcovská činnost
- Duchovní a pastorační péče
- Volnočasové aktivity a podpora vzdělávání

Kvantitativní hodnocení z [10] za rok 2009



Počet uživatelů služeb	250
Počet kontaktů	4260
Počet intervencí <sup>1</sup>	1400
Počet kontaktů s dětmi	1858
Průměrný počet zaměstnanců pobočky:	5,49

Hodnoty v této tabulce ukazují, jak důležitá je o. s. Naděje v České Třebové. 250 klientů využívalo v roce 2009 služby tohoto sdružení jako je například pomoc lidem v nouzi na křesťanských principech, poskytování pomoci duchovní, morální, sociální nebo například ubytovací či poradenské. Uživatelé vyhledali tyto služby tisícekrát. Nezanedbatelný je i počet zákroků ve prospěch klientů, který pomohl mnoha uživatelům služeb. Množství zaměstnanců na pobočce Česká Třebová není ideální. Na množství uživatelů je to jistě malý počet, ale jelikož je o. s. Naděje nestátní nezisková organizace, tak peněz nemá nazbyt a větší počet zaměstnanců si nemůže dovolit.

#### Cíle do blízké budoucnosti dle [10]

- Ověření metodik sociální práce v praxi a jejich aktualizaci
- Zřízení Nízkoprahového centra pro děti a mládež
- Spolupráce s mateřským centrem Rosa v oblasti vzdělávání předškoláků.

#### **Tabulka 3- 1 Rozpočet pobočky Česká Třebová za rok 2009**

Náklady v r. 2009	Tis. Kč	Výnosy v r. 2009	Tis. Kč
Materiálové	33	Příjmy za služby	1200
Energie	0	Dotace od státu	330
Mzdové	1766	Dotace ostatní	250
Služby	46	Finanční a věcné dary	21
Ostatní	1	Ostatní	1
Náklady v r. 2009	1846	Výnosy v r. 2009	1802

Zdroj: *Výroční zpráva 2009*. Praha: NADĚJE o. s., 2010. 48 s. ISBN 978-80-86451-19-0.

V této tabulce je uvedeno jaké náklady a výnosy v roce 2009 měla pobočka o. s. Naděje Česká Třebová. Největší položkou u nákladů jsou mzdy, ale jelikož pracovníci jsou

<sup>1</sup> Intervence – zákrok v něčí prospěch

v Naději velice potřeba a ještě jich pořád není dostatek, tak tato položka jistě nebude klesat. Největší částka ve výnosech je 1200tis Kč a to s položkou příjmy za služby, které by teoreticky mohly růst. V souhrnu je možno říci, že náklady převýšily výnosy o 44000Kč. Tento jev není vůbec příznivý, spíše k pozastavení se nad tím, proč to tak je a co je možno udělat pro to, aby pobočka vykazovala minimálně náklady a výnosy vyrovnané.

### **3.2.1 Programy**

Dle [10] má NNO o. s. Naděje několik programů:

- Program pro děti a mládež
- Misijní program
- Integrovaný program
- Program pro lidi s handicapem
- Program pro seniory
- Program pro rodiny
- Program vzdělávání

*Z čehož se pobočka v České Třebové věnuje zejména programům:*

#### Integrovaný program

Od počátku pomáhá širokému okruhu lidí, kteří se nacházejí v různorodých nepříznivých životních situacích. Patří sem nejen lidé bez domova přežívající dlouhodobě na ulici, ale také mladí dospělí, kteří ztratili své zázemí, lidé včetně seniorů, kteří se náhle ocitli bez bydlení a také lidé bezdomovstvím přímo či nepřímo ohrožení. Součástí Integrovaného programu jsou terénní, ambulantní a pobytové služby. Ty na sebe navazují a doplňují se podle individuálních potřeb svých uživatelů. [9]

Zvláštním zaměřením programu je podpora rodin a jednotlivců ve vyloučených lokalitách. Zvláštním zaměřením programu je podpora rodin a jednotlivců ve vyloučených lokalitách. Jeho důležitou součástí jsou ambulantní i terénní služby v domácnostech ohrožených lidí, zejména v sociálních bytech, v městských ubytovnách a tzv. holostech pro dlužníky nájemného. [9]

*Program vzdělávání a misijní program dle [10]:*

## Program vzdělávání

Vychází z vnitřní potřeby poskytovat kvalitní profesionální služby. S tím souvisí udržování, prohlubování a zvyšování kvalifikace všech spolupracovníků. V roce 2007 o. s. Naděje získala akreditaci Ministerstva práce a sociálních věcí jako vzdělávací instituce, v roce 2009 akreditaci Ministerstva vnitra.

## Misijní program

Je naplněním stanov o. s. Naděje a pilířem veškerých jejích aktivit. Vychází z přesvědčení, že k charitativní pomoci a sociální službě je potřebné přidat i pomoc duchovní. Křesťanská pastorační péče podle konfese klientů a misijní služba je součástí práce ve všech pobočkách.

## **4 Vlastní návrh**

Návrh, který byl zvolen, je z Pardubického kraje. Lépe řečeno grant z Pardubického kraje a to „Program podpory poskytování činností a služeb působících proti sociálnímu vyloučení“. Tato volba byla tou nejlepší variantou vzhledem k nastaveným podmínkám a možnostem plnit tyto podmínky o.s. Naděje. Program podporuje volnočasové aktivity proti sociálnímu vyloučení, integrace sociálně vyloučených občanů do společnosti. Dále služba musí být poskytována klientům na území pardubického kraje a možným žadatelem může být NNO-občanské sdružení. Všechny tyto podmínky určené Pardubickým krajem os. Naděje splňuje, a proto byla zvolena tato možnost.

Pro realizaci tohoto návrhu financování je nutné vyplnit žádost o grant a do přílohy vyplnit rozpočet projektu a čestné prohlášení o bezdlužnosti organizace vůči orgánům veřejné správy a zdravotním pojišťovně, čestné prohlášení o platnosti identifikačních údajů. Všechny formuláře lze získat v elektronické podobě na internetové adrese uvedené v [21].

Vyplnění žádosti je velice důležité k získání finančních prostředků na NZDM Žádost o poskytnutí grantu na podporu programů sociálních věcí z rozpočtu Pk pro rok 2011 má strukturu:

1. IDENTIFIKAČNÍ ÚDAJE O PŘEDKLÁDAJÍCÍ ORGANIZACI
  - 1.1. Název žadatele:
  - 1.2. Organizační forma

- 1.3. IČ/DIČ
- 1.4. Adresa sídla společnosti
- 1.5. E-mail kontaktní osoby projektu
- 1.6. Číslo a datum registrace u MV
- 1.7. Číslo účtu
2. STATUTÁRNÍ ORGÁN
3. DALŠÍ PROJEKTY REALIZOVANÉ PŘEDKLÁDAJÍCÍ ORGANIZACÍ V ROCE 2011
4. ÚDAJE O PROJEKTU, NA KTERÝ JE ŽÁDÁN GRANT V ROCE 2011
  - 4.1. Doba realizace projektu
  - 4.2. Adresa místa realizace projektu
  - 4.3. Byl projekt dotován z rozpočtu Pardubického kraje v roce 2010?
  - 4.4. Základní idea a stručný obsah projektu, včetně počtu osob, jimž projekt prospěje
  - 4.5. Počet přepočtených placených zaměstnanců zajišťujících realizaci projektu
  - 4.6. Počet dobrovolníků podílejících se na realizaci projektu
5. Základní údaje o rozpočtových nákladech na projekt v roce 2011
  - 5.1. Celkové neinvestiční náklady projektu
  - 5.2. Výše požadovaného grantu od Pardubického kraje

Díl 1:

1. POPIS POSKYTOVANÝCH SOCIÁLNÍCH SLUŽEB
  - 1.1. Cílová skupina - typ cílové skupiny
  - 1.2. Věková struktura klientů
2. INFORMACE O POSKYTOVANÝCH SOCIÁLNÍCH SLUŽBÁCH
  - 2.1. Cíle služeb, které jsou poskytovány
  - 2.2. Budova, prostory, kde je projekt realizován
  - 2.3. Období poskytování služby a čas poskytování služby
  - 2.4. Průběh služby - metody práce
  - 2.5. Popis spolupráce s ostatními organizacemi
  - 2.6. Další významné údaje

Díl 2:

1. PERSONÁLNÍ ZAJIŠTĚNÍ
  - 1.1. Načrtněte organizační schéma všech zaměstnanců organizace

1.2. Popište složení pracovního týmu nebo pracovních týmů při zajištění poskytování služby

Díl 3:

1. Kvantitativní údaje o poskytovaných sociálních službách

Díl 4:

2. Rozpočet projektu na rok 2011 podle zdrojů a získaných finančních prostředků na rok 2010 a 2009

Díl 5:

3. Přehled zaměstnanců projektu, celkových mezd a požadavků od Pk na mzdy pro rok 2011

Díl 6:

4. Ostatní osobní náklady, přehled dohod, celkových mezd a požadavku od PK na rok 2011

V příloze Rozpočet projektu 2011 jsou řešeny plánované náklady na rok 2011, výnosy a také jaké částky jsou na pokrytí jednotlivých nákladů projektu požadovány od Pardubického kraje.

Další přílohou má být i ceník služeb. Tuto přílohu ovšem tato práce obsahovat nebude, jelikož služby NZDM Česká Třebová jsou poskytovány ze zákona zdarma. Jediné co je možno zpoplatnit jsou fakultativní služby, které je možno zpoplatnit do výše nákladů, ale NZDM Česká Třebová takovéto služby zatím neposkytuje.

#### 4.1 **Základní idea a stručný obsah projektu**

Dle kapitoly 1.5 je základní myšlenkou vytvořit prostor, kde by cílová skupina mohla smysluplně trávit volný čas. Jde o to pomoci dětem i rodičům v době, kdy se ocitly v sociální tísní. Kapacita NZDM je 15 osob. Dle kapitoly 3.2 je dětí a mládeže v Naději ČT asi 250 a těmto dětem může projekt pomoci se začlenit do běžného života a vnést jim trochu radosti do srdíčka.

## 4.2 Rozpočet za rok 2011

V této kapitole je uveden plánovaný rozpočet pro rok 2011. Na co všechno NZDM potřebuje finance. Nakonec musí být sepsáno, kolik finančních prostředků je požadováno od Pardubického kraje.

### 4.2.1 Náklady na rok 2011

Předpokládané náklady na rok 2011 jsou o několik stovek tisíc korun větší, než tomu bylo loni. Předpokládané celkové náklady NZDM Česká Třebová za rok 2011 činí 1 191 645Kč. Z toho provozní náklady 330 145Kč, kde materiálové náklady budou 69tis Kč a nemateriálové 261 145Kč. Osobní náklady se předpokládají v celkové výši 762 100Kč, kde náklady na mzdy jsou plánovány ve výši 561 500Kč, na SP a ZP bude odvedeno ve výši 177 300Kč a ostatní náklady předpokládáme 13 300Kč. Dále je v plánu roku 2011vybavit NZDM adekvátním vybavením ve výši 97 900Kč, jak je rozpočítáno v tabulce 4-1., aby si zde každý z cílové skupiny našel něco, co mu bude užitečné a bude ho bavit.

**Tabulka 4-1 Plánované náklady na nové vybavení NZDM**

vybavení	Počet ks	Cena za ks v Kč	Cena celkem v Kč
Počítač	4	12000	48000
Internet	1	3000	3000
Skříň	2	2000	4000
Stůl	4	1000	4000
Židle	20	200	4000
Společenské hry	10	300	3000
Naučné knihy	10	500	5000
Knihovna	1	1000	1000
Pohádkové knihy	10	500	5000
Hračky	-	-	10000
Boxy na hračky	6	150	900
Pomůcky na malování a vyrábění	-	-	10000
<b>Celkem náklady</b>			<b>97900</b>

Zdroj: Vlastní

### 4.3 Cílová skupina NZDM

Jak jsme se mohli dočíst v kapitole 1.5, mezi cílové skupiny se řadí etnické menšiny, děti a mládež ohrožené delikvencí, osoby bez přístřeší, osoby v krizi, děti a mládež vyloučené společností-sociální vyloučení. Věkové rozmezí je podle též kapitoly určeno od 3 let do 26 let.

V NZDM Česká Třebová se děti a mládež z uvedených skupin nacházejí. A žijí i na sídlišti Borek. Věkové rozmezí návštěvníků se ovšem pohybuje do 15 let věku. Tato poznámka je velmi důležitá, jelikož v podmínkách na většinu dotací, grantů atd. musí mít NZDM cílovou skupinu návštěvníků 15-26 let. I pro tuto skutečnost je grant z pardubického kraje možný realizovat.

### 4.4 Cíle služeb, které jsou poskytovány

Zde se uvádí, jak poskytované služby pozitivně ovlivní nepříznivou sociální situaci lidí, kteří služby využijí. Čeho chce vlastně občanské sdružení, které poskytuje nízkoprahové zařízení, dosáhnout.

Jak je uvedeno v kapitole 1.5, cílů je několik. Může být nabídnuto dětem a mládeži smysluplné trávení volného času jako alternativu k životu „na ulici“ nebo pomáhat dětem a mládeži při řešení obtížných životních situací, přispívat k prevenci sociálně patologických jevů ohrožujících děti a mládež, Rozvíjet znalosti, schopnosti a dovednosti dětí a mládeže prostřednictvím neformálního vzdělávání, Spolupracovat s dalšími subjekty a tím podporovat sociální začleňování jednotlivců či skupin.

Toto všechno je v o. s. Naděje založeno na církevním chápání, což se neobejde bez věřících, srdečných a odhodlaných lidí, kteří chtějí pomoci dětem a mládeži v nouzi. V neposlední řadě se to neobejde také bez finanční podpory, která takovému zařízení umožní fungovat.

#### 4.4.1 Období poskytování služby a čas poskytování služby

Uvádí se zde doba, po kterou je služba klientům poskytována. Uvedeny jsou zde dvě doby, jedna je nynější, jak tomu je do teď a druhá je plánovaná na rok 2011. Plánem je rozšíření poskytování služeb na 5 dní v týdnu a sobotu, to vše v odpoledních hodinách.

Pracovní doba ambulantní formy poskytování v roce 2010:

DEN	ČAS
Pondělí	14:00-18:00

Středa 14:00-18:00

Pátek 14:00-18:00

Pracovní doba plánovaná na rok 2011:

DEN	ČAS
Pondělí-pátek	14:00-18:00
Sobota	14:00-18:00

#### **4.4.2 Metody práce**

Poskytování služby se řídí metodikou platnou pro celou Naději, jak je uvedeno v kapitole 3.1 pod nadpisem poslání a pracovními postupy rozpracovanými konkrétně pro tuto službu. Pracovníci systematicky pracují na budování vztahu osobní důvěry s uživateli služeb i se zájemci o poskytnutí služby. Každý z uživatelů má možnost osobního pohovoru se sociálním pracovníkem. Konkrétní formu služeb se snaží přizpůsobit věkové struktuře uživatelů tak, aby metody poskytnutí služby byly pro daný věk uživatele nejvhodnější. Práce je zaměřena na tři různé věkové kategorie – děti, mládež a mladší dospělí. Pro práci s dětmi je volena převážně klubová forma práce s převážně motivační náplní. Pro mládež a dospělé je převažující individuální forma práce. Jde o navázání a udržování kontaktu, poskytování informací, odbornou pomoc, podporu a vytváření podmínek pro sociální začlenění a pozitivní změnu ve způsobu života. Jedná se o ambulantní formu sociální služby nízkoprahového charakteru.

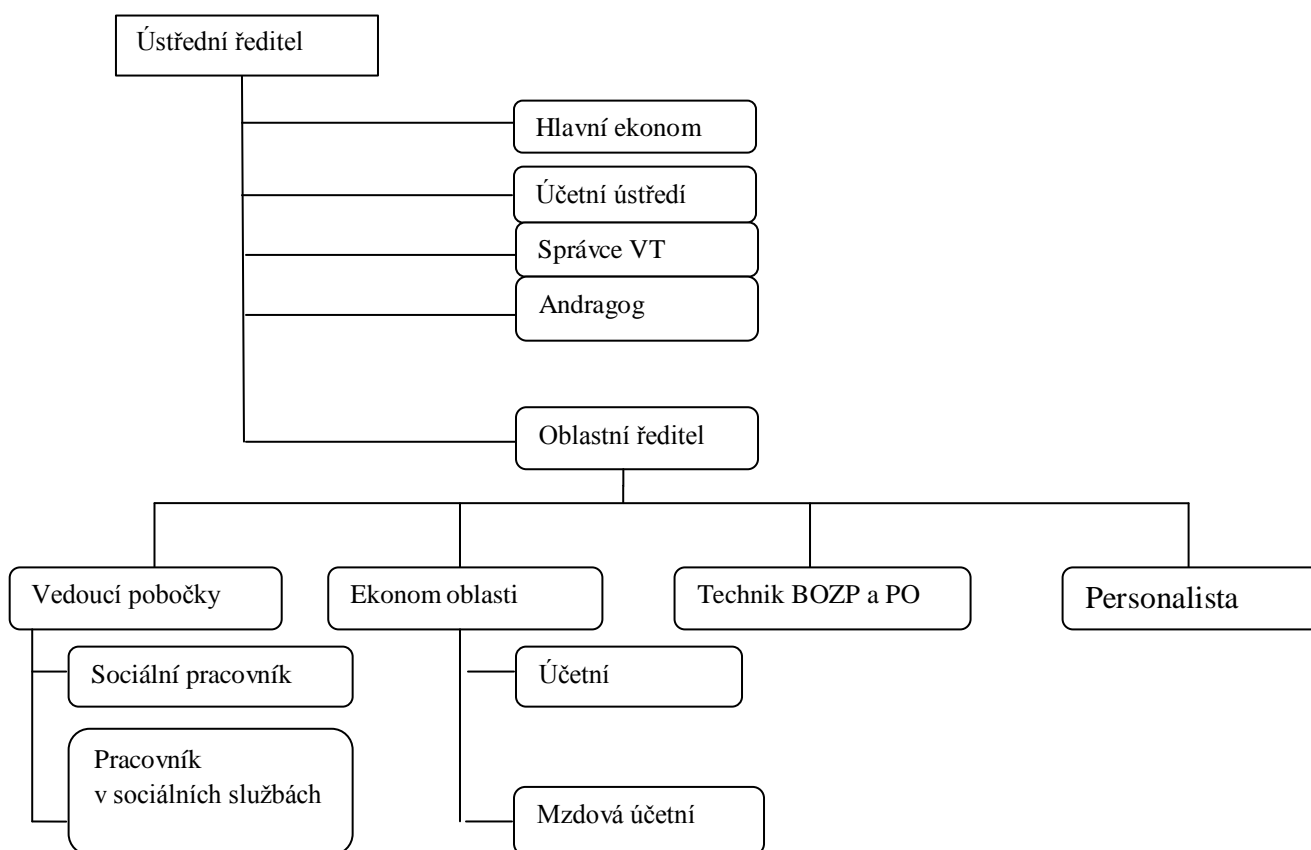
#### **4.5 Personální zajištění**

Má zde být uvedeno schéma všech zaměstnanců organizace a má být zřejmé kdo má jakou funkci. Má být vytvořen tzv. pavouk.

V obr. 4.1 je rozpracováno organizační schéma všech zaměstnanců občanského sdružení. Je z toho zřejmé, kdo má jakou funkci a kdo je nadřízený a podřízený.



**Obrázek 4-1 Organizační schéma o.s. Naděje**



Zdroj: Vlastní

## **Závěr**

Tato bakalářská práce se zaměřila na nalezení vhodného finančního zdroje pro financování nízkoprahového centra pro o.s. Naděje Česká Třebová. Bylo objeveno několik možností jak nízkoprahové centrum financovat. Nejlákavější se zdála dotace z Evropské unie, ale vzhledem k nastaveným podmínkám se o. s. Naděje ČT nemůže do tohoto programu zařadit. Podmínkou je, že vedle samostatné činnosti NZDM musí fungovat i sociální byznys. Což znamená zaměstnávat cílovou skupinu centra. Druhá podmínka je, že NZDM musí mít cílovou skupinu pouze ve věkovém rozmezí 15-26let. Tyto podmínky jsou pro o.s. Naději v České Třebové nemožné splnit a tak od tohoto návrhu bylo ustoupeno. Další možností, která se zdála velmi výhodnou, byla požádat o grant z Pardubického kraje, do kterého Česká Třebová spadá. Tento program už má přívětivější podmínky a o. s. Naděje se ho může zúčastnit.

V lokalitě, kde se o. s. Naděje ČT nachází, jsem řešila problém málo finančních prostředků na zaměstnance a málo peněz na vybavení tohoto zařízení. Aby bylo možno dále provozovat toto zařízení, je nutné sehnat finanční prostředky na jeho financování. Bez funkčnosti tohoto zařízení by měla organizace o. s. Naděje v České Třebové velké problémy, jelikož by byla pro určité podporovatele nezajímavá pro další finanční podporu.

K podpoře tohoto zařízení z Pardubického kraje jsem vybrala 2. Tematické určení grantu- Program podpory poskytování činností a služeb působících proti sociálnímu vyloučení.

Dále jsem, společně s oblastním ředitelem organizace o. s. NADĚJE Ing. Milanem Nádvorníkem, podle pokynů ke grantům vytvořila žádost o grant a potřebný rozpočet. Což se nám podařilo.

V tuto chvíli je žádost s přílohami připravena. A jakmile bude výzva otevřena, což je podle informací od Ing. Oldřicha Felgra, vedoucího finančního odboru krajského úřadu, v listopadu 2011, bude moci o. s. Naděje využít tuto žádost a tím mohou získat finanční podporu pro nízkoprahové centrum v České Třebové. V závěru je tedy možné říci, že cíl bakalářské práce byl splněn.

## **Seznam obrázků**

Obrázek 1-1 Členění národního hospodářství podle principu financování .....	9
---	---

## **Seznam grafů**

Graf 2-1 Objem žádostí o dotace fondů EU v lednu .....	21
Graf 2- 3 Počet projektů v OP 3.1 .....	25

## **Seznam tabulek**

Tabulka 3- 1 Rozpočet pobočky Česká Třebová za rok 2009 .....	33
Tabulka 4-1 Plánované náklady na nové vybavení NZDM.....	38

## **Seznam Příloh**

Příloha 1 Žádost o grant z Pardubického kraje .....	1
Příloha 2 Rozpočet na projekt pro rok 2011 .....	15
Příloha 3 Čestné prohlášení o bezdlužnosti .....	17

## Použité zdroje:

- [1] REKTOŘÍK, Jaroslav. *Organizace neziskového sektoru-Základy ekonomiky, teorie a řízení*. Praha: Ekopress 2001. ISBN 80-86119-41-6
- [2] *Standardy nízkoprahového zařízení pro děti a mládež*. Praha : Ministerstvo práce a sociálních věcí, 2009. 56 s.
- [3] *Streetwork.cz* [online]. Praha: Česká asociace streetwork, a. s., 2008 [cit. 2011-03-07]. Pojmosloví NZDM. Dostupné z WWW: <[http://www.streetwork.cz/images/download/Pojmoslovi\\_text.pdf](http://www.streetwork.cz/images/download/Pojmoslovi_text.pdf)>.
- [4] Ministerstvo financí. *Ministerstvo financí ČR* [online]. 2005 [cit. 2011-03-07]. Neziskové organizace. Dostupné z WWW: <[http://www.mfcr.cz/cps/rde/xchg/mfcr/xsl/nezisk\\_organizace.html](http://www.mfcr.cz/cps/rde/xchg/mfcr/xsl/nezisk_organizace.html)>.
- [5] *Euroskop.cz* [online]. c2005 [cit. 2011-03-15]. Fondy EU. Dostupné z WWW: <<http://www.euroskop.cz/43/sekce/fondy-eu/>>.
- [6] *Strukturalni-fondy.cz* [online]. 2011, 3.2. 2011 [cit. 2011-03-15]. Fondy Evropské unie. Dostupné z WWW: <[http://www.strukturalni-fondy.cz/Upload/NOK/miniMMZ/unor\\_2011](http://www.strukturalni-fondy.cz/Upload/NOK/miniMMZ/unor_2011)>.
- [7] *Sprava-dotaci.eu* [online]. c2010-2011 [cit. 2011-03-15]. Evropské strukturální fondy. Dostupné z WWW: <<http://www.sprava-dotaci.eu/fondy-eu.aspx>>.
- [8] *Strukturální fondy EU* [online]. 2011 [cit. 2011-03-15]. Fondy Evropské unie. Dostupné z WWW: <<http://www.strukturalni-fondy.cz/Informace-o-fondech-EU>>.
- [9] HRADECKÁ, Martina. *Dvacet let NADĚJE*. vydání první. Praha : NADĚJE o.s., 2010. 68 s. ISBN 978-80-86451-17-6
- [10] *Výroční zpráva 2009*. Praha : NADĚJE o.s., 2010. 48 s. ISBN 978-80-86451-19-0.
- [11] *Evropský sociální fond v ČR* [online]. c2008 [cit. 2011-03-15]. Prioritní osa 3 - Sociální integrace a rovné příležitosti. Dostupné z WWW: <<http://www.esfcr.cz/07-13/oplzz/prioritni-osa-3-socialni-integrace-a-rovne-prilezitosti?highlightWords=osy>>.
- [12] *Evropský sociální fond v ČR* [online]. c2008 [cit. 2011-03-15]. Oblast podpory 3.1 - Podpora sociální integrace a sociálních služeb. Dostupné z WWW: <<http://www.esfcr.cz/07-13/oplzz/oblast-podpory-3-1-podpora-socialni-integrace-a-socialnich>>.
- [13] *Evropský sociální fond v ČR* [online]. c2008 [cit. 2011-03-16]. Prioritní osy. Dostupné z WWW: <<http://www.esfcr.cz/07-13/oplzz/prioritni-osy>>.

- [14] *Služby Pardubický kraj : plánování a financování* [online]. c2009 [cit. 2011-06-22]. Popis projektu. Dostupné z WWW: <<http://www.sluzby-pardubickykraj.cz/individualni-projekt/popis-projektu/>>.
- [15] *Služby Pardubický kraj : plánování a financování* [online]. c2009 [cit. 2011-06-22]. IP Pardubického kraje na sociální služby. Dostupné z WWW: <<http://archiv.sluzby-pardubickykraj.cz/download/15-6-09-IP-Pardubickeho-kraje.ppt>>.
- [16] Česko. Zákon ze dne 14. března 2006 o sociálních službách. In *Sbírka zákonů, Česká republika*. 2006, částka 37, s. 1-59.
- [17] *Služby Pardubický kraj : plánování a financování* [online]. c2009 [cit. 2011-06-22]. Podporované cílové skupiny. Dostupné z WWW: <<http://www.sluzby-pardubickykraj.cz/individualni-projekt/popis-projektu/podporovane-cilove-skupiny/>>.
- [18] *Pardubický kraj* [online]. c2008 [cit. 2011-06-22]. Zásady poskytování grantů. Dostupné z WWW: <<http://idspk.pardubickykraj.cz/viewDocument.asp?document=18810>>.
- [19] *Pardubický kraj* [online]. c2008 [cit. 2011-06-22]. Grantové programy. Dostupné z WWW: <<http://www.pardubickykraj.cz/index.asp?thema=2686&category=>>>.
- [20] *Evropský sociální fond v ČR* [online]. c2008 [cit. 2011-06-22]. Rozdělení financí dle prioritních os. Dostupné z WWW: <<http://www.esfcr.cz/rozdeleni-financi-dle-prioritnich-os>>.
- [21] *Pardubický kraj* [online]. c2008 [cit. 2011-06-29]. Probíhající grantové programy. Dostupné z WWW: <<http://www.pardubickykraj.cz/dbOther.asp?category=&thema=3288&item=64213>>.



## Příloha 1 Žádost o grant z Pardubického kraje

**Žádost o poskytnutí grantu na podporu programů sociálních věcí z rozpočtu Pk pro rok 2011**

**Evidenční číslo:**

**Název poskytovatele grantu:** Pardubický kraj

**Název dotačního programu:** 1. Program podpory sociálních služeb poskytovaných v souladu se zákonem č. 108/2006 Sb., o sociálních službách

**Název sociální služby a číslo paragrafu dle zákona č. 108/2006 Sb., o sociálních službách:** Nízkoprahové zařízení pro děti a mládež, § 62 108/2006 Sb.

**NÁZEV PROJEKTU: NÍZKOPRAHOVÉ ZAŘÍZENÍ PRO DĚTI A MLÁDEŽ**

### **1. IDENTIFIKAČNÍ ÚDAJE O PŘEDKLÁDAJÍCÍ ORGANIZACI**

**1.1 Název žadatele:** Naděje o. s.

**1.2 Organizační forma:** občanské sdružení

**1.3 IČ:** 00570931

**DIČ:**

**1.4 Adresa sídla společnosti:**

Obec: Česká Třebová    Ulice: Semanínská    č. p.: 2084

PSČ: 560 02    Okres: Ústí nad Orlicí

Telefon/Fax:

465 539 303

E-mail organizace:

[ceska.trebova@nadeje.cz](mailto:ceska.trebova@nadeje.cz)

Internet - **Chyba! Odkaz není**

platný. [www.nadeje.cz](http://www.nadeje.cz)

**1.5 Email kontaktní osoby projektu:**

[vysoke.myto@nadeje.cz](mailto:vysoke.myto@nadeje.cz) – Milan Nádvorník, oblastní vedoucí

**1.6 Číslo a datum registrace u MV:** 21. 8. 1990 u Ministerstva vnitra pod číslem VSP/1-2274/90-R

**1.7 Číslo účtu:** 8704170207/0100 **u peněžního ústavu:** Komerční banka a.s.

## **2. STATUTÁRNÍ ORGÁN** (statutární zástupci organizace)

<b>I. Jméno, titul, funkce:</b>	Mgr. Ilja Hradecký, ústřední ředitel, předseda
<b>Kontaktní adresa:</b>	K Brance 11/19e, 155 00 Praha 5
<b>Telefon/Fax:</b>	222 521 110/ 222 521 115
<b>E-mail:</b>	<a href="mailto:nadeje@nadeje.cz">nadeje@nadeje.cz</a>

Zde uveďte jména osob, které jsou oprávněny podepisovat smlouvy, příp. uveďte skutečnost, zda smlouvu musí podepisovat dva nebo více osob najednou:

Milan Nádvorník

## **3. DALŠÍ PROJEKTY REALIZOVANÉ PŘEDKLÁDAJÍCÍ ORGANIZACÍ V ROCE 2011:**

Terénní program

### **4. ÚDAJE O PROJEKTU, NA KTERÝ JE ŽÁDÁN GRANT V ROCE 2011**

**4.1 Doba realizace projektu:** od 1.1.2011 do x

#### **4.2 Adresa místa realizace projektu:**

Semanínská 2091, Česká Třebová 56002

#### **4.3 Byl projekt dotován z rozpočtu Pardubického kraje v roce 2010?**

**Pokud ano, uveďte, v jaké výši:**

NE



#### **4.4 Základní idea a stručný obsah projektu, včetně počtu osob, jimž projekt prospěje:**

Základní myšlenkou je vytvořit prostor, kde by cílová skupina mohla smysluplně trávit volný čas. Jde o to pomoci dětem i rodičům v době, kdy se ocitly v sociální tísní. Kapacita NZDM je 15 osob. Děti a mládeži je v Naději ČT asi 250 a těmto dětem může projekt pomoci se začlenit do běžného života a vnést jim trochu radosti do srdíčka .

#### **4.5 Počet přepočtených placených zaměstnanců zajišťujících realizaci projektu:**

2 zaměstnanci na HPP a 3 pracovníci na DPP

#### **4.6 Počet dobrovolníků podílejících se na realizaci projektu:**

0 ..... Dobrovolníků

### **5. Základní údaje o rozpočtových nákladech na projekt v roce 2011**

#### **5.1 Celkové neinvestiční náklady projektu: 1 191 645,00 Kč**

Z toho provozní náklady celkem: 428 045,00 Kč

z toho:

- materiálové náklady 69 000,00 Kč + 97 900,00 Kč
- nemateriálové náklady 261 145,00 Kč

Z toho osobní náklady celkem: 762 100,00 Kč

z toho:

- mzdové náklady 571 500,00 Kč
- odvody na sociální a zdravotní pojištění 177 300,00 Kč
- ostatní sociální náklady 13 300,00 Kč

#### **5.2 Výše požadovaného grantu od Pardubického kraje**

**celkem: 1 191 645,00 Kč, tj.: 100 % (z celkových nákladů)**

Z toho provozní náklady celkem: 428 045,00 Kč

z toho:

- |                         |                             |
|-------------------------|-----------------------------|
| - materiálové náklady   | 69 000,00 Kč + 97 900,00 Kč |
| - nemateriálové náklady | 261 145,00 Kč               |

Z toho osobní náklady celkem: 762 100,00 Kč

z toho:

- |  |               |
|--|---------------|
| - mzdové náklady                           | 571 500,00 Kč |
| - odvody na sociální a zdravotní pojištění | 177 300,00 Kč |
| - ostatní sociální náklady                 | 13 300,00 Kč  |

## **Díl 1 – POPIS POSKYTOVANÝCH SOCIÁLNÍCH SLUŽEB**

### **5 Informace o cílové skupině klient**

#### **1.1 Cílová skupina - typ cílové skupiny**

(z následujícího seznamu vyberte a podtrhněte pro jaký typ cílové skupiny jsou Vámi nabízené služby převážně zaměřeny –do seznamu můžete podtržením vyznačit více možností):

- 1 osoby s tělesným postižením
- 2 osoby s mentálním postižením
- 3 osoby se zrakovým postižením
- 4 osoby se sluchovým postižením
- 5 osoby s duševním onemocněním
- 6 osoby s kombinovaným postižením
- 7 osoby s jiným zdrav. postižením
- 8 senioři
- 9 rodiny s dětmi

- 10 etnické menšiny
- 11 uprchlíci
- 12 děti a mládež ohrožené delikvencí
- 13 osoby ohrožené prostitucí
- 14 pachatele trestné činnosti, osoby propuštěné ze školských zařízení pro výkon ústavní nebo ochranné výchovy po dosažení zletilosti
- 15 osoby bez přístřeší
- 16 osoby v krizi
- 17 oběti násilí
- 18 ostatní (uved'te jaké)-děti a mládež vyloučené společností – sociální vyloučení

## **1.2 Věková struktura klientů**

(do následujícího seznamu podtržením označte, jaká je věková struktura klientů služeb – uveďte všechny možnosti, které odpovídají charakteru poskytované služby):

- mladší děti (do 6 let)
- děti (7 –15 let)
- dorost (15 – 18 let)
- mladí dospělí (19 – 26 let)
- dospělí (27 – 64 let)
- mladší senioři (65 – 80 let)
- starší senioři (nad 80 let)

## **6 INFORMACE O POSKYTOVANÝCH SOCIÁLNÍCH SLUŽBÁCH**

### **2.1 Cíle služeb, které jsou poskytovány – jak poskytované služby pozitivně ovlivní nepříznivou sociální situaci lidí, kteří služby využijí**

(jaký je cílový stav, čeho chcete prostřednictvím služeb dosáhnout):

- Nabídnout dětem a mládeži smysluplné trávení volného času jako alternativu k životu „na ulici“.
- Pomáhat dětem a mládeži při řešení obtížných životních situací

- Přispívat k prevenci sociálně patologických jevů ohrožujících děti a mládež
- Rozvíjet znalosti, schopnosti a dovednosti dětí a mládeže prostřednictvím neformálního vzdělávání
- Spolupracovat s dalšími subjekty a tím podporovat sociální začleňování jednotlivců či skupin

## **2.2 Budova, prostory, kde je projekt realizován**

(adresa/y místa realizace, popis, velikost - m<sup>2</sup>, specifické podmínky, rozlište, které prostory jsou pouze pro klienty a které pouze pro zaměstnance, kdo je vlastníkem budovy, pronájem apod.)

Adresa: Semanínská 2091, Česká Třebová 560 02

Vlastníkem budovy je společnost Teza s.r.o., která je ve 100% vlastnictví města Česká Třebová a pronájem dotuje město Česká Třebová.

Velikost: 158 m<sup>2</sup>

služebny kanceláře, kuchyňky a soc. zařízení - 22 m<sup>2</sup>

klubovna - 136 m<sup>2</sup>

Objekt je cca 20 metrů od stávajícího střediska Naděje, ve kterém o. s. Naděje poskytuje terénní služby.

## **2.3 Období poskytování služby a čas poskytování služby**

(doba, po kterou je služba poskytována klientům - např. celý rok, měsíc, týden, resp. odpoledne, přes noc, nepřetržitě):

Pracovní doba ambulantní formy poskytování:

pondělí: 14:00 - 18:00

středa: 14:00 - 18:00

pátek: 14:00 - 18:00

sobota: 14:00 - 18:00

### **Plánovaná provozní doba**

Pondělí - pátek 14:00 - 18:00

sobota 14:00 - 18:00

### **2.4 Průběh služby - metody práce**

(uveďte stručný popis průběhu služeb, které jsou poskytovány jednotlivým klientům):

Poskytování služby se řídí metodikou platnou pro celou Naději a pracovními postupy rozpracovanými konkrétně pro tuto službu. Pracovníci systematicky pracují na budování vztahu osobní důvěry s uživateli služeb i se zájemci o poskytnutí služby. Důvěra uživatelů k pracovníkům je nezbytnou podmínkou pro práci. Každý z uživatelů má možnost osobního pohovoru se sociálním pracovníkem. Konkrétní formu služeb se snažíme přizpůsobit věkové struktuře uživatelů tak, aby metody poskytnutí služby byly pro daný věk uživatele nejvhodnější. Práce je zaměřena na tři různé věkové kategorie – děti, mládež a mladší dospělí. Pro práci s dětmi je volena převážně klubová forma práce s převážně motivační náplní, v případě pomoci při zařizování vlastních záležitostí (např. pomoc při psaní domácích úkolů) je volena individuální forma. Pro mládež a dospělé je převažující individuální forma práce. Služba se přizpůsobuje pružně individuálním potřebám uživatelů. Služba je určena dětem a mládeži, které se ocitly v obtížné životní situaci nebo jsou jí ohroženy, a které nevyhledávají standardní formy institucionalizované pomoci a péče. Jde o navázání a udržování kontaktu, poskytování informací, odbornou pomoc, podporu a vytváření podmínek pro sociální začlenění a pozitivní změnu ve způsobu života. Jedná se o ambulantní formu sociální služby nízkoprahového charakteru.

### **2.5 Popis spolupráce s ostatními organizacemi**

(vyjmenujte konkrétní organizace)

Na provozu spolupracuje Naděje o.s. s dalšími místními organizacemi.

Velmi vítanou podporu poskytuje ZŠ Praktická a DDM Kamarád, které zapojilo do činnosti dobrovolnice z Itálie.

MC Rosa má již pravidelně ve středu dopoledne v budově NZDM svůj program, který se rychle setkal s živým zájmem místních matek s předškolními dětmi.

Studentka, z VOŠ a SOŠ G. Habrmana Č.Třebová, která je již delší dobu v Naději o.s. na praxi, se aktivně zapojila i do práce v NZDM.

Oboustranně vítanou spoluprací také NZDM navázalo s Probační a mediační službou, střediskem Ústí nad Orlicí. Jeho pracovnice Mgr.Kubíková, zahájila v NZDM sérii preventivních besed.

Při různých akcích se účastní svým hudebním vystoupením mládež Církve bratrské.

## **7 Další významné údaje**

(zde doplňte další relevantní údaje o Vámi poskytovaných službách):

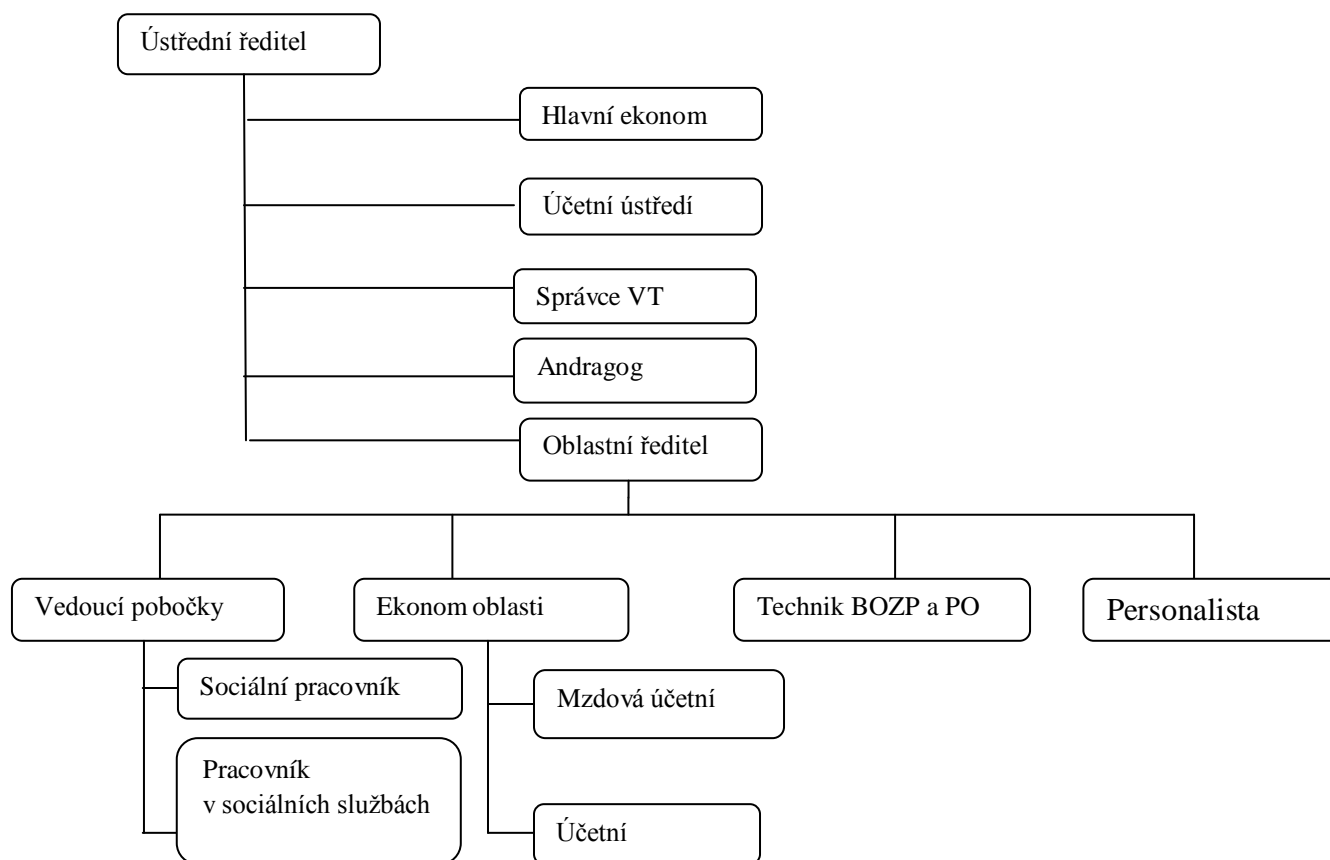
Služby jsou poskytovány v bývalé výměňkové stanici, která byla kompletně přestavěna majitelem na nebytové prostory. Objekt je cca 20 metrů od stávajícího střediska o. s. Naděje, ve kterém o. s. Naděje poskytuje terénní služby od roku 1997. Oba objekty se nachází v lokalitě Borek, což jsou bývalá sovětská kasárna. Dnes je z této lokality vybudováno sídliště Borek a průmyslová zóna. Objekt je v majetku společnosti Teza s.r.o, která je 100% vlastněná Městem Česká Třebová.

Uživateli služeb jsou zejména děti a mládež ze sídliště Borek, které přicházejí na jednotlivé aktivity. Služba je poskytována na základě vyjádřené potřeby a požadavku uživatele. Uživatelé sami kontaktují pracovníka a vznášejí požadavky na poskytnutí služby. Klubové činnosti jsou pravidelné. Uživatel se rozhodne, zda se aktivity zúčastní. Službu může uživatel kdykoliv odmítnout i bez udání důvodu. Uživatelé mají možnost podávat stížnosti prostřednictvím schránky důvěry, u vedoucího pobočky Česká Třebová, ředitele oblasti o. s. Naděje Vysoké Mýto. Stížnost je projednána na úrovni, kam byla podána. V případě, že stížnost byla shledána jako oprávněná, pracovník o. s. Naděje zjedná nápravu. O způsobu řešení stížnosti informuje pracovník uživatele. Ukončení poskytování služeb se děje především ze strany uživatele a to tím, že uživatel přestane využívat poskytované služby. K odmítnutí poskytování služeb může dojít ve výjimečných případech i ze strany poskytovatele z důvodu neochoty ke spolupráci nebo maření naší služby ze strany uživatele, případně v okamžiku ohrožení nebo omezení jiného uživatele. Služba je podle § 72 odst.k) zákona o sociálních službách poskytována bez úhrady.

## DÍL 2 – PERSONÁLNÍ ZAJIŠTĚNÍ

2. A Načrtněte organizační schéma všech zaměstnanců organizace včetně jmen (příp. osobních čísel) a celkovou výši úvazku (tzv. pavouk) k datu podání žádosti

- Organizace zaregistrované v Pardubickém kraji uvádí schéma celé organizace
- Organizace zaregistrované mimo Pardubický kraj uvádí schéma projektu realizovaného na území Pardubického kraje



2.B Popište složení pracovního týmu nebo pracovních týmů při zajištění poskytování služby (uveďte informace o odbornosti pracovníků, o dalším vzdělávání, informace o řízení týmu, o činnosti dobrovolníků a externistů, výši úvazku v projektu, pracovní náplň apod.):

Koordinátor NZDM Radek Hübl

Vedoucí pobočky Jana Pakostová

Oblastní vedoucí Milan Nádvorník

Vedoucí NZDM Oto Franc

Zástupce vedoucího Alena Hrubá

DPP Adam Jírovec

DPP Linda Kůrková

DPP Emil Fous

### Díl 3 – Kvantitativní údaje o poskytovaných sociálních službách

	A	B	C	D
Typ služby	Jednotka výkonu	Kvalifikovaný odhad v roce 2009	Předpokládané údaje v roce 2010	Poznámky

azylové domy	Lůžka			
	Využití			
centra denních služeb	Klient			
	Návštěvnost			
sociálně terapeutické dílny	Klient			
	Návštěvnost			
domovy (pro seniory, pro zdrav.postižené)	Lůžka			
	Využití			
domy na půl cesty	Lůžka			
	Využití			
chráněné bydlení	Klient			
	Využití			
kontaktní centra	Kontakt			
krizová pomoc	Intervence			
nízkoprahová denní centra	Klient			
nízkoprahová zařízení pro děti a mládež	Klient	250	250	
	Kontakt	4200	4200	
Noclehárny	Lůžka			



	Využití			
<b>odlehčovací služby</b>	Klient			
<b>osobní asistence</b>	Děti			
	Dospělí			
<b>pečovatelská služba</b>	Klient			
<b>podpora samostatného bydlení</b>	Klient			
<b>sociální rehabilitace</b>	Klient			
<b>sociální poradenství</b>	Intervence			
<b>sociálně aktivizační služby</b>	Klient			
	Návštěvnost			
<b>raná péče</b>	Klient			
<b>terapeutické komunity</b>	Lůžka			
	Využití			
<b>tísňová péče</b>	Klient			
<b>průvodcovské a předčitatelské služby</b>	Klient			
<b>denní stacionáře</b>	Klient			
<b>týdenní stacionáře</b>	Lůžka			
	Využití			
<b>telefonická krizová pomoc</b>	Kontakt			
<b>tlumočnické služby</b>	Klient			
<b>služby následné péče</b>	Klient			
<b>terénní programy</b>	Klient			
<b>intervenční centra</b>	Intervence			
	Klient			
	Kontakt			
	Lůžka			
<b>Jiné</b>	Intervence			
	Klient			
	Návštěvnost			
	Kontakt			

	Lůžka			
	Využití			

**Díl 4 – Rozpočet projektu na rok 2011 podle zdrojů a přehled získaných finančních prostředků na projekt v roce 2010 a 2009**

		A	B	C	D	E
		Rozpočet projektu na rok 2011			Kvalifikovaný odhad 2010	Skutečnost 2009
		Celkem	1. Provozní celkem	2. Osobní celkem	Odhadováno na projekt celkem	Získáno na projekt celkem
1	<b>Pardubický kraj</b>	1 191 645,00	428 045,00	762 100,00	1 191 645,00	1 191 645,00
2	<b>MPSV</b>					
3	<b>Magistrát, obec</b>					
4	<b>Příjmy od klientů</b>					
5	<b>Ostatní resorty státní správy</b>					
6	<i>Mezirezortní rady vlády (komise a výbory)</i>					
7	<b>MŠMT</b>					
8	<b>MZ</b>					
9	<b>MV</b>					
10	<b>Úřady práce</b>					
11	<b>Fondy zdrav. pojišťoven</b>					
12	<b>Nadace zahraniční i tuzemské</b>					
13	<b>Sbírky</b>					
14	<b>Sponzorské dary</b>					

15	Ostatní (uveďte jaké)					
16	<b>Celkové náklady na realizaci projektu</b>	1 191 645,00	428 045,00	762 100,00	1 191 645,00	1 191 645,00

**Díl 6 – Přehled zaměstnanců projektu, celkových mezd a požadavků od Pk na mzdy pro rok 2011**

<i>Jméno a příjmení</i>	Funkce	Úvazek v organizaci	Úvazek v projektu	Základní mzda Tis. Kč	Další složky mzdy Tis. Kč	Mzda za 1 měsíc celkem Tis. Kč	Počet měsíců	Mzda celkem za rok 2011 Tis. Kč	Grant Pk pro r. 2011 (požadavek) Tis. Kč
Oto Franc	Vedoucí NZDM	HPP	HPP	19	2	21	12	252	252
Alena Hrubá	Zástupce ved. NZDM	HPP	HPP	15	2	17	12	204	204
	<b>Celkem</b>			34	4	38	24	456	456

Díl 7: Ostatní osobní náklady, přehled dohod, celkových mezd a požadavku od PK na rok 2011

Dohoda o provedení práce

<b>Jméno</b>	<b>Druh činnosti</b>	<b>Celkem odprac. hodin</b>	<b>Mzda za 1 hodinu</b>	<b>Mzda za rok 2011</b>	<b>Grant Pk pro r. 2011 (požadavek)</b>
Adam Jírovec	Pracovník NZDM	419	120	50280	50280
Linda Kůrková	Pracovník NZDM	296	120	35520	35520

Emil Fous	Pracovník NZDM	330	90	29700	29700
-----------	----------------	-----	----	-------	-------

**Statutární orgán potvrzuje, že projekt schválil a doporučil k předložení do příslušného programu a potvrzuje pravdivost uváděných údajů:**

Dne:

Podpis a razítko:

---

## Příloha 2 Rozpočet na projekt pro rok 2011

Nákladová položka		Náklady na rok 2011 celkem	Požadavek na Pk na rok 2011	Poznámka (slovní komentář)
<b>1. Provozní náklady celkem</b>		428 045,00	428 045,00	
<b>1.1. Materiálové náklady celkem</b>		186 900,00	186 900,00	
z toho:	potraviny	0,00		
	kancelářské potřeby	9 000,00		
	<a href="#">vybavení (DDHM[1] do 40 tis. Kč)</a>	30 000,00		
	pohonné hmoty			
	ostatní materiálové náklady	127 900,00		
<b>1.2. Nemateriálové náklady</b>		261 145,00	261 145,00	
<b>1.2.1. energie</b>		83 645,00	83 645,00	
z toho:	elektřina	62 200,00		
	plyn	0,00		
	vodné a stočné	21 445,00		
	jiné			
<b>1.2.2. opravy a udržování</b>		5 000,00	5 000,00	
z toho:	opravy a udržování budov			
	opravy a udržování aut			
	ostatní - konkretizujte			
<b>1.2.3. cestovné</b>		5 000,00	5 000,00	
	cestovné zaměstnanců			
	cestovné klientů			
<b>1.2.4. ostatní služby</b>		167 500,00	167 500,00	
z toho:	telefony	2 000,00		
	poštovné			
	ostatní spoje	12 500,00		
	nájemné	128 000,00		
	právní a ekonomické služby			
	školení a kurzy			
	<a href="#">pořízení DNM[2] do 60 tis. Kč</a>			
	jiné ostatní služby	25 000,00		
<b>1.2.5. jiné provozní náklady</b>		0,00	0,00	
z toho:	daně a poplatky			
<b>2. Osobní náklady celkem</b>		763 600,00	763 600,00	
<b>2.1. Mzdové náklady</b>		571 500,00	571 500,00	
z toho:	hrubé mzdy			
	OON na DPČ			
	OON na DPP			
	ostatní mzdové náklady			

<b>2.2. Odvody na sociální a zdravotní pojištění</b>		177 300,00	177 300,00	
z toho:	pojistné ke mzdám	11 300,00		
	pojistné k DPČ			
	ostatní pojistné	2000		
<b>2.3. Ostatní sociální náklady</b>		1 500,00		
<b>Náklady na realizaci projektu</b>		1 191 645,00	1 191 645,00	

### Příloha 3 Čestné prohlášení o bezdlužnosti

#### Čestné prohlášení o bezdlužnosti organizace vůči orgánům veřejné správy a zdravotním pojišťovnám

Právnícká osoba, která vydává prohlášení o bezdlužnosti:

Název organizace: o. s. Naděje, občanské sdružení  
Statutární zástupce Mgr. Ilja Hradecký  
Adresa/Sídlo: Semanínská 2084, 560 02 Česká Třebová  
Kontakt tel.: 465 539 303  
E-mail: ceska.trebova@nadeje.cz  
IČ/DIČ: 00570931

Prohlašuji, že žadatel ke dni podání žádosti nemá žádné splatné závazky ve vztahu ke státnímu rozpočtu, ke státnímu fondu, finančnímu úřadu, zdravotní pojišťovně, správě sociálního zabezpečení nebo rozpočtu územního samosprávného celku.

Dne: Podpis zástupce statutárního orgánu  
a razítko organizace:

**Čestné prohlášení o platnosti identifikačních údajů doložených Pardubickému kraji  
v grantovém řízení v oblasti sociálních věcí v roce 2011**

Právnícká osoba, která vydává toto prohlášení vydává:

Název organizace: o. s. Naděje, občanské sdružení  
Statutární zástupce Mgr. Ilja Hradecký  
Adresa/Sídlo: Semanínská 2084, 560 02 Česká Třebová  
Kontakt tel.: 465 539 303  
E-mail: ceska.trebova@nadeje.cz  
IČ/DIČ: 00570931

Prohlašuji, že identifikační údaje doložené v roce 2011 v rámci grantového řízení Pardubického kraje na podporu programů v oblasti sociálních věcí nebyly změněny a jsou tedy totožné s údaji již doloženými.

Beru na vědomí povinnost oznámit každou změnu v identifikačních údajích organizace nejpozději do 30 dnů písemně na adresu poskytovatele grantu.

Dne: Podpis zástupce statutárního orgánu organizace  
a razítko organizace: