

UNIVERZITA PARDUBICE
FAKULTA HUMANITNÍCH VĚD

BAKALÁŘSKÁ PRÁCE

2011

Markéta Novotná

Univerzita Pardubice
Fakulta humanitních věd

Sochařská tvorba Martina Krupky

Bakalářská práce

Autor práce: Markéta Novotná

Vedoucí práce: Mgr. Vladislava Říhová, Ph.D.

2010 - 2011

Univerzita Pardubice
Fakulta restaurování
Ateliér restaurování a konzervace kamene a souvisejících materiálů
Akademický rok **2010-2011**

ZADÁNÍ BAKALÁŘSKÉ PRÁCE
(PROJEKTU, UMĚLECKÉHO DÍLA, UMĚLECKÉHO VÝKONU)

Jméno a příjmení: **Markéta Novotná**

Osobní číslo: **R07017**

Studijní program: **B8206 Výtvarná umění**

Studijní obor: **Restaurování a konzervace kamene a souvisejících materiálů**

Název tématu: **Sochařská tvorba Martina Krupky**

Zadávací katedra: **Katedra humanitních věd FR**

Zásady pro vypracování:

Studentka prověří na základě nových archivních zjištění sochařské dílo východočeského tvůrce Martina Krupky. Soustředí se na okruh dosud neznámých prací, vzniklých v oblasti šlikovských panství v okolí Veliše a Kopidlna. Průzkumem v terénu bude sledovat časově a stylově související díla v okolních lokalitách (Podhradí, Střevač a další). Vymezí charakteristiku Krupkovy tvorby, zvláště v souvislosti se skupinou řezb v interiéru kostela sv. Václava ve Veliši a skupinou skulptur před tímtož kostelem. Bude se soustředit také na srovnávací materiál v podobě realizací v kostelech v Jaroměři a v Pilníkově a v dalších, které jsou v současnosti Krupkovi připisovány. Jádrem práce bude vymezení sochařských postupů, kompozic a dalších tvůrčích aspektů Krupkova díla. Vzhledem k tomu, že na dané téma neexistuje žádné ucelené pojednání, bude studentka využívat drobné informace z regionální a soupisové literatury a editované části písemných pramenů (soupisy soch Kopidlnska, účet za výstavbu kostela ve Veliši), které jí zpřístupní vedoucí diplomové práce.

Rozsah grafických příloh:

Rozsah pracovní zprávy:

Forma zpracování bakalářské práce: **tištěná**

Seznam odborné literatury:

- E. Poche (ed.), Umělecké památky Čech - V. Říhová - J. Stráníková (eds.), Kronika a drobné památky velišské farnosti, Pardubice 2010 - A. Knapp, Paměti královského věnného města Jaroměře nad Labem, Jaroměř 1887 - V. Nejedlý, P. Zadradník, Mariánské, trojiční a další světecké sloupy a pilíře v okrese Hradec Králové, Praha 2000

Vedoucí bakalářské práce:

Mgr. Vladislava Říhová, Ph.D.

Katedra humanitních věd FR

Datum zadání bakalářské práce:

9. dubna 2008

Termín devzdání bakalářské práce:

20. května 2011

L.S.

Ing. Karol Bayer
děkan

Mgr. Jiří Kaše
vedoucí katedry

dne

Prohlašuji:

Tuto práci jsem vypracovala samostatně. Veškeré literární prameny a informace, které jsem v práci využila, jsou uvedeny v seznamu použité literatury.

Byla jsem seznámena s tím, že se na mojí práci vztahují práva a povinnosti vyplývající se zákona č. 121/2000 Sb. autorský zákon, zejména se skutečností, že Univerzita Pardubice má právo na uzavření licenční smlouvy o užití této práce jako školního díla podle 60 odst. 1. autorského zákona, a s tím, že pokud dojde k užití této práce mnou nebo bude poskytnuta licence o užití jinému subjektu, je Univerzita Pardubice oprávněna ode mne požadovat přiměřený příspěvek na úhradu nákladů, které na vytvoření díla vynaložila, a to podle okolností až do jejich skutečné výše.

Souhlasím s prezenčním zpřístupněním mé práce v Univerzitní knihovně Univerzity Pardubice (pobočka FR Litomyšl).

V Litomyšli dne

.....
podpis

Markéta Novotná

Sochařská tvorba Martina Krupky

Bakalářská práce

Anotace

Tato práce mapuje sochařské dílo východočeského tvůrce Martina Krupky. Soustředí se na okruh dosud neznámých prací, vzniklých v oblasti šlikovských panství v okolí Veliše a Kopidlna. Vymezí charakteristiku Krupkovy tvorby, zvláště v souvislosti se skupinou řezb v interiéru kostela sv. Václava ve Veliši a skupinou skulptur před tímtéž kostelem. Jádrem práce bude vymezení sochařských postupů, kompozic a dalších tvůrčích aspektů Krupkova díla v letech 1750 - 1775.

Klíčová slova

sochař - Martin Krupka - Jaroměř - socha - barokní sochařství - Veliš - fotografická dokumentace

Anotation

This work aims to follow upmap the stone sculpture work of Martin Krupka from East Bohemia. It will concentratewill concentrate on a range of stilllyet unknown art works, which were created at in the region of the Šlik Dominion of Šlik at surroundings of Veliše and Kopidlnao and will specify Krupka's the creation ofwork Krupka within the context with of a group of woodcarvings in the interier interior of the St. Wenceslas church Church of St. Wenceslas atin Veliš and a group of stone sculptures in front of the same-this church. A substanceThe center point of this work will be a description of sculpture sculptural procedures, compositions and the other aspects of Krupka's work in 1750 - 1775.

Keywords

sculptor - Martin Krupka - Jaromer - sculpture - baroque sculpturinge - Veliš - photographic documentation

Obsah:	str.
I. Výtvarná situace v českých zemích na konci 18. stol.	9-10
II. Sochař Martin Krupka 1723-1778	11-13
III. Vymezení sochařských postupů, kompozic a dalších tvůrčích aspektů díla Martina Krupky	13-18
IV. Katalog kamenných sochařských děl	19-62
V. Shrnutí získaných poznatků	63
VI. Odkazy v textu	64-66
VII. Použitá literatura	67-68
VIII. Obrazová příloha - řezbářská díla	69-92
IX. Textová příloha	93-97

I. Výtvarná situace v českých zemích na konci 18. století

Umělec byl obecně na konci 18. století vnímán jako člověk obdarovaný nadáním s vypěstovanými schopnostmi, přesto však u nás byli v praxi malíři či sochaři považováni spíše za řemeslníka. V praktickém životě podléhali určitým zvyklostem daného cechu, dílny a místa působení, bez kterých by jejich existence byla s největší pravděpodobností ohrožena. Umělci přijímali tovaryše a postupně se podřizovali dílenským pravidlům, jejich individuální tvorba se tudíž záhy měnila v cechovní dílenskou spolupráci, až mnohdy zcela zanikla ve prospěch společné dílenské činnosti. Barokní dílna byla pestré společenství v čele s mistrem, který byl také podnikatelem. Pouze ti nejlepší mohli určovat směr, kterým se bude daný okruh vyvíjet. Teprve obecné uznání a stálé sociální zajištění vymanilo umělce z řemeslnických řad, pak mohl pracovat samostatně a určovat si tudíž i směr vlastní tvorby.

Až v pozdním baroku, převážně v zaalpských zemích, se začaly zřizovat Akademie, které odlišily akademicky vzdělaného umělce od tzv. cechovního vyučence. Dlouho po té ještě i absolventi těchto akademií potřebovali pro svou činnost cechovní oprávnění, individuální tvorba se podřizovala dílenskému provozu. Čechy ovšem zůstaly bez akademické půdy až do konce 18. století, kdy byla 10. září roku 1799, dekretem vydaným císařem Františkem I., založena v Praze Akademie výtvarných umění jako nejstarší umělecká škola v českých zemích.

Odchodem velkých barokních mistrů (Brokof 1731, Braun a Jackel 1738) v české plastice doznívá ve druhé čtvrtině 18. stol. barokní dramatické vypětí a přichází odlehčené rokoko, „...*ustupuje barokní monumentalita a dramatická, tlumil se dějový a výrazový zřetel... Nastupuje nová generace umělců, kteří rozvinuli své pojetí, formálně opřené o tradiční pevnou skladbu, o plastičnost i malebnou modelaci předchozího díla, oživenou však citem a půvabem, zdrobněnou až k hravosti, zjemnělou lyrickou něžností* ...“¹. Východočeské sochařství si však stále uchovává braunovskou malebnost, díky dílenským pokračovatelům, kteří již pracují samostatně (např. Řehoř Thény v Jaroměři), a pokračují pak dále v čisté rokokové linii.

Tématicky se umělci nejčastěji věnovali zobrazování biblických příběhů, světců, v exteriérech pak převládala tvorba samostatných tematických solitérů, křížových cest, božích muk, zastavení a kapliček. Novým typem kamenné plastiky se stává drobná trojiční sousoší. V díle jediného mistra můžeme v průběhu činnosti najít originalitu námětu a výrazu, ale i slohové a kvalitativní proměny v díle jediného mistra. Setrvačnost typů a vzorců přijímaných mezi umělci a dílenskými okruhy však přežívala dále do dalších generací. Autor často přechází z exteriéru do interiérové výzdoby, od kamene ke zlacenému dřevu, od monochromie či realistické polychromie až k pastelové barevnosti. „*Sochařská kompozice nepřipomíná už divadelní scénu ale pravidelně uspořádané vzorcové seskupení, v němž i sochy jsou jen motivem výzdoby s omezenou výrazovostí*“². Výzdoba neztrácí svou náboženskou tematiku, přibližuje se k denní skutečnosti v aktualizovaných zobrazeních patronů zemědělského života (např. sv. Isidor, Vendelín, Notburga). Světci jsou zobrazováni jako současně lidové typy, dochází k jejich zlidovění a přiblížení se realitě všedního dne. Nelze opomenout ani kult sv. Jana Nepomuckého.

Oltářní architektura ztrácí svou monumentalitu a stává se součástí zařízení interiéru kostela, v 2. pol. 18. stol. se rozšířil především typ rámového oltáře, tzv. rámový oltářní retábl. Rámy jsou zdobeny kartušemi, tzv. kartušové rámy, které jsou více prohnuté zdobené rokajemi, z počátku v kombinaci s mřížkovým ornamentem. V mnoha případech byl rámový retábl kombinovaný s retáblem panelovým, vyznačujícím se plochou či konkávně vydutou nadoltářní stěnou, která byla zvlněná, nebo přímo přecházela do volut

posázených rokajemi, ty pak tvořily pozadí obrazům či sochařské výzdobě. Architektura oltáře i jeho plastická výzdoba bývá obvykle zhotovena ze dřeva, většinou lipového, sochařská výzdoba je pak opatřena štafírováním, polychromií a hlavně bohatým zlacením a stříbřením. Pro výzdobu architektury oltářů se používalo povrchové úpravy imitující mramor.

Hlavním materiálem pro kamenné sochařské práce byl v našich geologických podmínkách většinou pískovec. Jeho opracování se provádělo speciálním kamenickým náradím, které si mohl každý sochař zcela běžně nechat zhotovit, dle charakteru zakázky a přímo na míru, u kováře. V dnešní době je jen několik mistrů kovářů, kteří dokáží zhotovit kvalitní nástroj. Sochař svou ideu provedl v malém modelu a pak ji různými způsoby přenesl do zvoleného materiálu.

II. Sochař Martin Krupka 1723-1778

Sochař Martin Krupka byl dle dosud publikovaných údajů činný v letech 1750-1775 v oblasti Šlikovského panství v okolí Veliše a Kopidlno. V dosud publikované literatuře se o něm mluví jako o Martinovi Krupkovi z Jaroměře. Kromě několika odkazů na jeho konkrétní tvorbu, nebyly dosud publikovány žádné bližší údaje o samotném sochaři, nevědělo se ani, kdy se narodil nebo zemřel. Vzhledem k tomu, že na dané téma neexistuje žádné ucelené pojednání, musela jsem využít dostupných archivních dokumentů a drobných informací z regionální a soupisové literatury a editované části písemných pramenů a pokusit se prohloubit znalosti o sochařově životě a případně také o jeho další tvorbě.

Z podrobnějšího průzkumu, který proběhl v roce 2011, se v archiváliích Státního oblastního archivu v Zámrsku podařilo najít záznam z roku 1755 o Krupkově svatbě³, která se konala 6. října v kostele sv. Mikuláše v Jaroměři. Z této zprávy mimo jiné také plyne, že sochař přišel do Jaroměře ze sedleckého kláštera, doslova se uvádí „*sochař z kláštera sedleckého*“. Otázkou však stále zůstává, kde se sochař narodil. Po prozkoumání záznamů matrik narozených v Jaroměřské farnosti z let 1707-1730⁴ a fary Sedlec z let 1700-1737⁵, musíme bohužel konstatovat, že se Krupka, v těchto letech v Sedlci u Kutné Hory ani v Jaroměři nenarodil. Dosud neznáme ani žádnou jeho tvorbu umístěnou v Sedlci nebo blízkém okolí. Vazba

s Jaroměří vznikla pravděpodobně až po Krupkově sňatku, po kterém se zřejmě ve městě usadil a tvořil již jako jaroměřický měšťan. Záznam o nabytí měšťanského práva nebo narození Krupkových potomků⁶ se ale nepodařilo dohledat. Poslední léta života však Krupka v Jaroměři zcela určitě pobýval, potvrzuje to zpráva o tom, že zde vlastnil v roce 1770 dům č. 68⁷. Na tomto místě pobýval pravděpodobně až do roku 1777, kdy dům změnil majitele⁸. V neposlední řadě dokládají sochařovo úzké spojení s Jaroměří jeho výzmanné práce v interiéru kostela sv. Mikuláše⁹ (*viz popis níže*). Mezi posledními byla vyhledána podstatná informace, a to o sochařově úmrtí. Zemřel „*zaopatřen všemi svátostmi*“¹⁰ v Jaroměři dne 16. ledna roku 1778 na Pražském předměstí v domě č. 8. ve věku 55 let. Za jakých okolností zemřel a kde je pohřben není dosud známo.

V době sňatku v roce 1755 byl již Martin Krupka umělecky aktivní a pravděpodobně i známý sochař. První doložené zmínky o jeho tvorbě jsou z let 1752-55 kdy pracuje ve Veliši¹¹, v následujících letech v Polici nad Metují¹², Smidarech¹³, Pilníkově¹⁴, Jaroměři a pravděpodobně i ve Velichovkách. Okolo roku 1775 ukončuje své sochařské aktivity kamennými sochami v Kopidlně¹⁵.

Na základě nově získaných informací z archivních materiálů lze předpokládat, že počátky jeho tvorby mohou ještě předcházet literaturou zmiňované a v současné době známé, lokality. Velmi podstatnou informací je také to, že mu za svědka šel, pravděpodobně nejen z moci úřední¹⁶, známý jaroměřský sochař Řehoř Thény¹⁷. Vazby těchto dvou sochařů jsou pravděpodobně mnohem hlubší. S jistotou se sešli při realizaci interiérové výzdoby kostela sv. Václava ve Veliši okolo roku 1752, což dokládá účet za výstavbu kostela ve Veliši¹⁸, jehož součástí je vyúčtování provedených sochařských prací, které byly proplaceny v letech 1752-55. Mimo jiné je tento účet významný v tom, že připisuje Krupkovi autorství dosud neznámých děl. Pro interiér kostela bylo zhotoveno pět bočních oltářů se sochařskou figurální výzdobou. Oltář Krista v žaláři pro presbyterium, na východní stěně blíž k závěru hlavní loď, oltář sv. Anny se sochami sv. Jana Křtitele a Zachariáše a oltář sv. Antonína Paduánského se sochami sv. Isidora a Notburgy. Na západní stěně blíž k závěru hlavní loď oltář

sv. Panny Marie se sochami sv. Jáchyma a Josefa a oltář sv. Jana Nepomuckého se sochami římských prvomučedníků. Dále zde Krupka vytvořil sochy sv. Petra a Marnotratného syna a čtyři vázy pro zповědnice umístěné při vstupu do kostela po obou stranách. Dodal také dva velké relikviáře a „palacinál“ na hostie v ciboriu pro hlavní oltář sv. Václava zhotovený dílnou Řehoře Thényho. V účtu za provedené práce pro interiér kostela, je uveden ještě krucifix pro sakristii a dva kusy kánonových tabulek, které se však nepodařilo dohledat. Podstatnou částí Krupkovy tvorby ve Veliši, doložené zmiňovaným účtem, byly kamenné sochařské práce umístěné v exteriéru kostela. Toto dílo bylo původně ve velišské farní kronice uvedeno jako práce jistého „Kříže z blízké Tuře“¹⁹. Jedná se o Staroboleslavské paladium a dva anděly po jeho stranách, umístěné nad supraportou portálu hlavního vstupu do kostela. Dále sochy Anděla posledního soudu a Zmrtvýchvstání Krista, osazené ve vrcholech hřbitovních kaplí, které jsou součástí obvodové zdi kostela. V neposlední řadě jde o skupinu šesti soch nejstarších českých světců, které tvoří galerii podél vstupního schodiště vedoucího k průčelí kostela. Sochy tvoří vždy pár a původně se střídaly s kamennými vázami. Naproti sobě, přímo u brány, jsou umístěny sochy sv. Cyrila a Metoděje, následují sochy sv. Kosmy a Damiána a na závěr schodiště u kostela sochy sv. Benedikta a Ivana. Pravděpodobně ve stejném časovém období vzniklo, dnes již nekompletní, sousoší ležící na jihovýchodním svahu kopce Veliše, původně osazené sochami sv. Damiána, Jana Nepomuckého a sv. Vavřince.

Dalším, literaturou doloženým dílem, byl oltář sv. Benedikta a oltář Bolestné Matky Boží²⁰ z roku 1764 v bývalém klášterním kostele Nanebevzetí Panny Marie v Polici nad Metují. Pravděpodobně okolo roku 1770 zhotovil další hlavní rámový oltář²¹ tentokrát pro kostel sv. Stanislava ve Smidarech, který je doplněn iluzivní malbou na zdi. Na konci 18. století Krupka působil ještě v Pilníkově²⁸, kde pro kostel Nesvětější Trojice, z roku 1771, dodal návrhy na hlavní oltář a kazatelnu s figurální reliéfní výzdobou.

V odborné literatuře se mezi prvními o Krupkovi v roce 1937 zmiňuje v soupise památek královédvorského okresu E. Poche²², který ho řadí mezi nejlepší umělce regionu. Uvádí zde práce provedené pro interiér kostela sv. Mikuláše v Jaroměři²³, kde byl autor činný v letech 1770-72²⁴. Především se jedná o hlavní bohatě zdobený oltář zasvěcený sv. Mikuláši, který je rozlehlý a svou kopozicí vyplňuje celé presbiterium kostela. Portálová architektura završená baldachýnem imituje mramor, oltářní obraz je nesen šesti velkými anděly, dále je opatřen mnoha malými andělky a bohatou rokajovou výzdobou. Ve vrcholu je kompozice se Svatou Trojicí Otcem, Synem a Duchem Svatým na nebesích obklopena paprsky. V předním plánu je na konzolách osazeno šest soch v nadživotní velikosti, z prava to jsou sv. Dominik, Florián, Josef, Vavřinec, apoštol Jakub a sv. Ignác. Dále zde Krupka zhotovil kazatelnu s reliéfními výjevy ze života sv. Mikuláše a bohatou sochařskou figurální výzdobou. Ve vrcholu stojí socha sv. Jana Křtitele, pod ním sedí sv. Řehoř, sv. Ambrož a sv. Blažej, ve spodním plánu pak shlížejí sedící sošky evangelistů Matouše, Marka, Lukáše a Jana. Díky novému průzkumu interiérového vybavení kostela se domníváme, že lze k autorově tvůrčí činnosti přiřadit také dva postranní oltáře, o kterých se okrajově zmiňuje J. O. Blažíček²⁵ ve svém příspěvku v dějinách českého výtvarného umění. Jde o oltář s Ukřižovaným Kristem přilehlý ke kazatelně na rozhraní střední a levé lodě a oltář se sochou sv. Václava na rozhraní střední a pravé lodě. Dále je s největší pravděpodobností Krupkovým dílem také socha Archanděla Michaela a čtyři vázy umístěné ve vrcholu zповědnice, a precizně řezbářsky provedené pontifikální křeslo.

Za významnou část Krupkovi tvorby lze považovat také díla zhotovená z pískovce, umístěná před kostelem sv. Jakuba Většího v Kopidlně. Jedná se o sochy sv. Josefa a sv. Jana Evangelisty, které stojí na ohradní zdi kostela a dvojici soch sv. Kateřiny a Barbory stojící samostatně přímo před kostelem. Datace těchto soch je upřesněna díky soupisu z roku 1837²⁶, kde při popisu drobných církevních památek došlo k opravě datace jejich vzniku z roku 1705 na rok 1775 a kde bylo také objasněno autorství těchto soch²⁷, které nebylo zatím publikováno.

V obci Běchary pak můžeme nalézt pískovcovou sochu sv. Františka Serafínského z roku 1775, která po formální stránce souvisí s Krupkovou tvorbou v Kopidlně.

III. Vymezení sochařských postupů, kompozic a dalších tvůrčích aspektů díla Martina Krupky

Během svých sochařských aktivit používal Martin Krupka pro svá finální díla dva základní běžně dostupné materiály. Pro exteriérovou tvorbu pískovec a pro řezby určené pro interiéry kostelů lipové dřevo, které bylo vždy opatřené povrchovou úpravou. Pokud bychom měli srovnat sochařovu práci v těchto dvou materiálech nelze ji považovat za identickou a to především s ohledem na plastickou formou a konečný charakter díla. Odlišnost je způsobena především technickými možnostmi opracování dvou různých materiálů se zásadně odlišnými vlastnostmi. Ke konci tvůrčí činnosti sochaře můžeme především v tvorbě provedené do kamene pozorovat volbu jednodušších témat a tvarových kompozic, postavy nejsou tak propracované, což se projevuje především ve způsobu řešení detailu.

O způsobu opracování kamene či dřeva a pracovních postupech s tím souvisejících, se můžeme pouze dohadovat. U barokních mistrů jsou doložené drobné návrhy - bozetta, modelleta a skici děl. Lze tedy předpokládat, že i Krupka pracoval podobným způsobem. Pravděpodobně zhotovil návrh v malém měřítku, který předložil objednateli a následně pak model zvětšil a přenesl do konečného materiálu. Tématicky se pravděpodobně podřídil objednavce, ale jisté je, že navazoval na všeobecnou tradici zabývající se náboženskými tématy, zobrazováním světců a zemských patronů.

Postavy jsou zobrazovány jako současné lidové typy, dochází k jejich zlidovění a přiblížení se realitě všedního dne, například při ztvárnění patronů zemědělského života (viz sochy sv. Isidora a Notburgy, boční oltář sv. Antonína, kostel sv. Václava, Veliš). Způsob opracování kamene i dřeva je téměř shodný a po staletí takřka neměnný, stále dochází ke stejným pracovním postupům. Pouze v dnešní době si může sochař pomoci moderními prostředky jako je tlakový vzduch a pneumatické náradí. Dříve však používal pouze své vlastní fyzické síly. Vytěžený kámen opracovával speciálním kamenickým a sochařským náradím. Od špičáků, zubáků, nejrůznějších vrtáků a rašplí, až po jemné nástroje, dláta a brousky. Všechny tyto prostředky zanechávaly charakteristickou stopu na povrchu kamene. Sochy mohly být opatřeny i povrchovou úpravou, která se však v exteriérových podmínkách většinou nedochovala. Postupnou degradací povrchu kamene se do dnešních dnů zachovaly povrchy smyté a mnohdy zcela poškozené. Jen na chráněných místech lze ještě pozorovat plochy původního autentického povrchového reliéfu, výjimečně i stopy po sochařských nástrojích. Krupkovy sochařské práce provedené do kamene jsou všechny umístěné v exteriérech. Pro zhotovení sochařské exteriérové výzdoby ve Veliši byl dle archivního dokumentu²⁹ použit pískovec alekých lomů u Hlásné Lhoty, Podhradí a Bukvice. Ostatní sochařské práce byly zhotoveny pravděpodobně z pískovce z obdobné lokality. S největší pravděpodobností se jednalo o kámen z české křídové tabule z tzv. Hořického hřbetu, kde je již historicky doložena těžba kvalitního cenomanského pískovce pro sochařské a kamenické využití. Jedná se především o lokalitu Ostroměř, z historických lokalit lze také uvést Havlův lom v Hořicích, popřípadě Doubravici. V současné době jsou zmíněné historické lokality těžby kamene již uzavřené. Pro případné repliky či kamenné doplňky Krupkových soch, by bylo pravděpodobně možné použít obdobný kámen z lokality Ostroměř, z lomu Podhorní Újezd, kde lze vytipovat kvalitní pískovec.

U Krupkova díla platí všeobecně, nezávisle na druhu materiálu do kterého tvoří, následující výrazová charakteristika. Sochař zobrazuje postavy mladistvého zevnějšku, hlavní gesto většinou spočívá ve výrazu tváře s lyrickým nádechem v obličeji, který je často zasněný nebo lehce údivený. Ústa jsou pootevřená, mnohdy s náznakem úsměvu, výrazné nadočnicové oblouky se klenou a rámuji kulaté oči, které jsou obvykle do široka otevřené. Nos

je rovný, poměrně dlouhý. Vysoké čelo někdy nad kořenem nosu doplňuje jemná zvlněná vráska. Obličej obvykle lemují bohatě vlnité středně dlouhé upravené vlasy a vous. Gesto je obvykle podpořeno natočením těla a hlavy či mírným kontrapostem a zvýrazněním atributu, na který je obzvláště kladen důraz. Postavy jsou štíhlé a protáhlé. Pokud byly určeny pro pohled (především v interiérech), jsou tomu přizpůsobeny zvětšením vybraných partií (hlava, paže). Oděv je skromný jednoduchý bez zbytečných dekorací.

Dalším charakteristickým prvkem Krupkovy tvorby je řešení *drapérie*. Jedná se především o vzor, který můžeme nazvat jako *řádkování*, a který je provedený pravděpodobně zubákem. Jeho opakováním a řazením vedle sebe vzniká řádkovaná plocha. Mnohdy vzor navozuje dojem vln, sochař ho používá především pro zvýraznění rubové části drapérie na okraje a lemy šatů a v drobnější formě i při odlišení jednotlivých částí oděvu. Řádkování může být husté, nebo naopak velmi řídké či komponované v pásech, vše závisí na sochařově tvůrčím záměru. Za pozornost také stojí precizní vypracování *krajkových bordur* zdobících okraj šatu. Sochař je vytváří vrtáním základního vzoru, vytváří tak hloubky reliéfu, základní ornamentální motiv, který se opakuje v různých velikostech a tvoří tak pás krajkového zdobení. Tento motiv se skládá z vrtaného středu a okolních pěti vrtů, které vytváří iluzi květu. Vrtaná technika je používána i při zdobení ostatních částí ornamentů oděvu a atributů. V neposlední řadě nalezneme stopy jejího použití také v záhybech stočených pramenů vlasů a vousů.

V *sochařské tvorbě v kameni* zobrazuje sochař světce jako solitér s úzkou vazbou na související architekturu nebo podstavec, na kterém stojí. Postavy světců jsou spíše protáhlé s menšími hlavami, jednoduché, lineární, bez přehnané ornamentality a plastických kreačí, proporčně však správně vyvedené. Výraz v obličejí je jemný, vždy podpořený konkrétním gestem a natočením celého těla. Drapérie je vesměs splývavá, řasení jednoduché bez zdobnějších detailů. Pokud má drapérie plastičtější charakter, sleduje gesto paže nebo umocňuje umístění atributu. Ruce jsou v porovnání s propracovaným výrazným obličejem strnulé, mnohdy působí až robustně. I v méně poddajném materiálu, jakým je kámen, dokázal sochař najít výraz a formu v neochuzené plastické plnosti. Barevná povrchová úprava sochařských kamenných děl nebyla výjimkou, dokládá to i zpráva z archivních materiálů³⁰ o dílech exteriéru kostela sv. Václava ve Veliši. Zde byla povrchová úprava provedena ve všech případech sochařských děl pigmentovaným nátěrem na olejové bázi. Fragmenty povrchové úpravy můžeme, po podrobnějším prozkoumání, nalézt např. v záhybech reliéfu Staroboleslavského paladia, zda-li se však jedná o autentickou historicky cennou povrchovou úpravu by potvrdil až bližší laboratorní průzkum.

Řezbářská tvorba je zdobná, poznamenaná rokokovým zdobněním a ornamentalitou. Doznívá zde barokní dynamičnost projevující se zejména v celkových kompozicích (např. *figurální sochařská výzdoba hlavního oltáře sv. Mikuláše v Jarměři, seskupení okolo centrálního obrazu*), ale také v konkrétních případech (např. *rozevlátlý plášť sochy sv. Petra ze zpovědnice v kostele sv. Václava Veliši*). Světci jsou zobrazováni s úzkou vazbou na okolní architekturu, v našem případě, oltáře nebo kazatelny. Obvykle jsou podpořeni okolní ornamentalikou, jejíž součástí jsou tématicky související reliéfy, různě plasticky zpracované atributy, putti, a postavy vznášejících se andělíčků a další dekorace. Výrazová jemnost je podpořena ošetřením povrchu dřeva, které ho uzavírá a tvoří tak hladký podklad, dokonalý povrch pro závěrečné povrchové úpravy. Inkarnáty světců jsou jemně polychromované, realistické, optimisticky laděné, výraz tváře je jemný. Končetiny jsou propracované včetně prstů a nehtových lůžek, vousy a vlasy jsou upravené, tónované do přirozené tmavé barvy. Další drobné detaily, jako například obuv, jsou také polychromované. Šaty, atributy a svatozáře jsou vždy opatřeny celoplošným

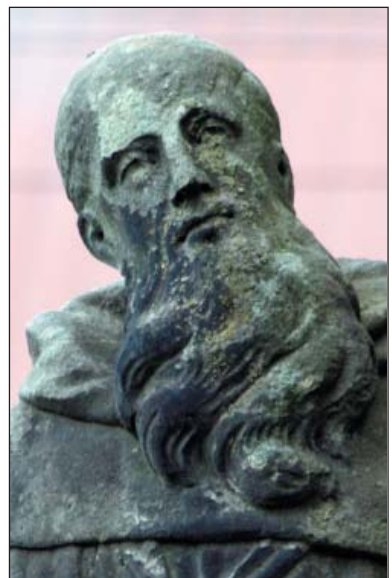
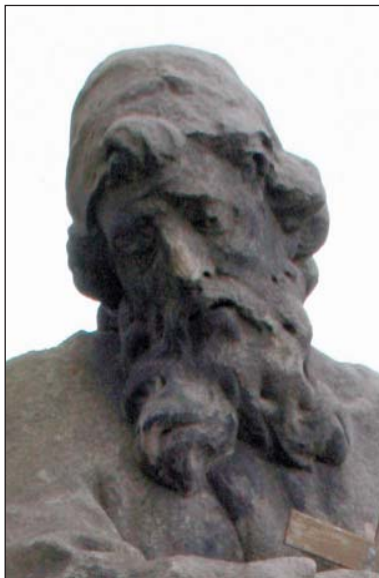
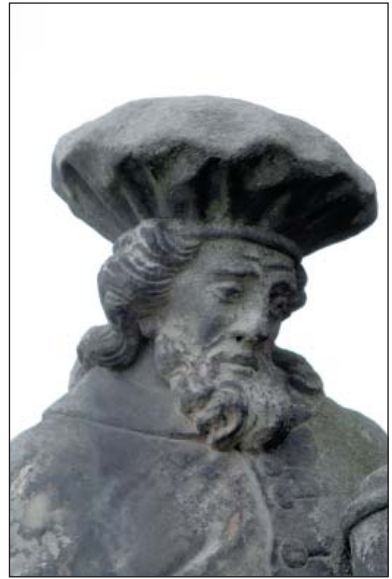
okázalým zlacením a stříbřením. Hladké a lesklé řasení šatů vytváří s typickým řádkovým vzorem dojem pohybu a dodává tak drapériím na plastičnosti a okázalosti. Samotné oltáře, jejich pozadí a architekturu zdobí imitace mramoru. Ornamenty a reliéfní výjevy jsou stříbřené a nebo opět bohatě zlacené. Ve Veliši jsou to leštěné plochy architektury oltářů imitující mramor, které v závěru Krupkovy tvorby v Jaroměři dosahují až oslňujícího lesku. V kombinaci s častým využitím rudé drapérie, která působí realisticky, navozuje dokonalou iluzi. Další typ oltářní architektury, který byl použit ve Smidarech a v Pilníkově je kombinace retáblového oltáře s ilusivní malbou, dotvářející oltář v pozadí.

Příklady charakteristických rysů tvorby na kamenných sochařských dílech

foto č.

- 1) Sv. Metoděj, galerie soch u kostela sv. Václava, Veliš - láskyplný výraz v obličejí, jemná vráska na čele.
- 2) Sv. Cyril, galerie soch u kostela sv. Václava, Veliš - poloúsměv, jemná vráska na čele, řádkování na lemu pláště.
- 3) Sv. Kosma, galerie soch u kostela sv. Václava, Veliš - vráska na čele, podobný výraz jako sv. Metoděje, řádkování ve vlasech.
- 4) Sv. Damián, galerie soch u kostela sv. Václava, Veliš - vzhlíží, podobný výrazem soše sv. Cyrila, řádkování ve vlasech.
- 5) Sv. Ivan, galerie soch u kostela sv. Václava, Veliš - podobný výrazem soše sv. Metoděje.
- 6) Sv. Benedikt, galerie soch u kostela sv. Václava, Veliš
- 7) Sv. Jan Nepomucký, sousoší pod Veliší - detail obličejí.
- 8) Sv. Jan Evangelista, Kopidlno. Detail obličejí - poetický, zasněný výraz.
- 9) Sv. Josef, Kopidlno. Detail obličejí - výrazná vráska na čele a fragmenty vrtaných hloubek v plnovousu.
- 10) Sv. Jan Nepomucký, sousoší pod Veliší - detail drapérie s krajkou.
- 11) Sv. Jan Nepomucký, sousoší pod Veliší - detail mozety a charakteristického vzoru řádkování na rochetě světce.
- 12) Sv. Jan Nepomucký, sousoší pod Veliší - detail charakteristického vzoru řádkování drapérie a krajkového pásu na rochetě světce.
- 13a) Anděl (vpravo), kompozice Staroboleslavského paládia, kostela sv. Václava, Veliš - detail charakteristického vzoru řádkování drapérie.
- 13b) Anděl (vlevo), kompozice Staroboleslavského paládia, kostela sv. Václava, Veliš - detail charakteristického vzoru řádkování drapérie.
- 14) Anděl (vlevo), kompozice Staroboleslavského paládia, kostel sv. Václava, Veliš - detail charakteristického vzoru řádkování drapérie.
- 15) Staroboleslavské paládium, kostel sv. Václava, Veliš - detail charakteristického vzoru řádkování na kartuši.
- 16) Sv. Cyril, galerie soch u kostela sv. Václava, Veliš - detail charakteristického vzoru řádkování drapérie a použití vrtané techniky na krajkovém lemu.
- 17) Sv. Cyril, galerie soch u kostela sv. Václava, Veliš - detail charakteristického vzoru řádkování drapérie a použití vrtané techniky na kříži.
- 18) Sv. Metoděj, galerie soch u kostela sv. Václava, Veliš - detail charakteristického vzoru řádkování drapérie a použití vrtané techniky na krajkovém lemu.

1	2	3
4	5	6
7	8	9



13	14	15
16	17	18
19	20	21



V. Katalog kamenných sochařských děl

Obsah:

	str.
<i>Schodiště a galerie soch před kostelem sv. Václava, Veliš, 1748-53</i>	20-22
<i>Socha sv. Cyrila, galerie soch před kostelem sv. Václava, Veliš, 1753</i>	23-24
<i>Socha sv. Metoděje, galerie soch před kostelem sv. Václava, Veliš, 1753</i>	25-26
<i>Socha sv. Kosmi, galerie soch před kostelem sv. Václava, Veliš, 1753</i>	27-28
<i>Socha sv. Damiána, galerie soch před kostelem sv. Václava, Veliš, 1753</i>	29-30
<i>Socha sv. Benedikta, galerie soch před kostelem sv. Václava, Veliš, 1753</i>	31-32
<i>Socha sv. Ivana, galerie soch před kostelem sv. Václava, Veliš, 1753</i>	33-34
<i>Reliéf Staroboleslavského paládia a dva andělé, supraporta v průčelí nad hl. vchodem do kostela sv. Václava, Veliš, okolo 1753</i>	35-37
<i>Anděl posledního soudu, hřbitovní kaple, Veliš, 1748-53</i>	38-39
<i>Zmrtvýchvstání Krista, hřbitovní kaple, Veliš, 1748-53</i>	40-41
<i>Sousoší sv. Donáta, sv. Jana Nepomuckého, sv. Vavřince, východní stráž pod vrchem Veliš, 1755</i>	42-47
<i>Socha sv. Josefa, před kostelem sv. Jakuba Většího, Kopidlno, 1775</i>	48-50
<i>Socha sv. Jana Evangelisty, před kostelem sv. Jakuba Většího, Kopidlno, 1775</i>	51-53
<i>Socha sv. Kateřiny, před kostelem sv. Jakuba Většího, Kopidlno, 1775</i>	54-55
<i>Socha sv. Barbory, před kostelem sv. Jakuba Většího, Kopidlno, 1775</i>	56-58
<i>Socha sv. Františka Serafínského, Běchary, 1775</i>	59-62

<i>Lokalita:</i>	Veliš
<i>Název díla:</i>	Schodiště a galerie soch před kostelem sv. Václava
<i>Datace vzniku:</i>	1748-1753
<i>Materiály:</i>	1754 zapláceno 6 soch, 1755 zapláceny vázy přírodní kámen - pískovec
<i>Rozměry:</i>	schodiště je 7 m dlouhé, široké cca 3 m
<i>Rejstříkové číslo v ÚSKP:</i>	poř. č. 22287/6-1429
<i>Předchozí zásahy:</i>	1910 opatřeny olejovým nátěrem ³⁰
<i>Popis:</i>	

Krátké perspektivně ubíhající schodiště prostupuje obvodovou kamennou zeď a směřuje od hlavní komunikace k hlavnímu vstupu do kostela sv. Václava. Po stranách je lemováno kamennou zídou členěnou mírně předsazenými pilířky se zrcadly s vykrajovanými rohy nebo prolamovanými okraji. Zídku ukončuje profilovaná římsa, která nese kónické podstavce s šesti sochami časově nejstarších českých světců. Sochy tvoří protilehlé dvojice a směrem ke kostelu se zmenšují, původně je střídalo šest váz osazených na stejných podstavcích, které se naopak zvětšovaly. Původní idea pravděpodobně byla navodit iluzi zvýrazněné perspektivy.

Současný popis sochařských děl vychází z přehodnocení jejich ikonografie získané na základě nových poznatků publikovaných v roce 2010³¹. Za branou stojí na vyvýšené zídce věrozvěsti sv. Cyril a Metoděj, dále lékaři sv. Kosmas a Damián a nakonec v pravo poustevník sv. Ivan a vlevo asi sv. Benedikt. Z dostupné literatury se dovídáme několik různých popisů soch poslední dvojice u kostela jako sv. Bruna a Jiljí a u brány jako dva biskupy sv. Augustina a sv. Ambrože³². Jiný zdroj zase uvádí dvojici soch u kostela jako sv. Iva a Prokopa³³.

Současný stav:

Zídka je v dobrém stavu, statika není narušená. Povrch je pokryt běžnými atmosférickými nečistotami a tmavými depozity. Kámen je povrchově degradovaný, na několika místech mechanicky poškozen (profilace římsy a podstavce), objevují se zde i drobné trhlinky a prasklinky. Plocha zídky z prostoru schodiště vykazuje stopy přítomnosti vodorozpustných solí, lokální mapy a charakteristickou povrchovou degradaci kamene. Spárování je dožilé a uvolňuje se. Do dnešního dne se dochovaly pouze dvě vázy umístěné nad branou, zbývající dvě dvojice váz již chybí, soklíky se dochovaly pouze tři. Tam, kde zůstaly samotné podstavce bez váz, trčí z kamene zkorodované železné spojovací čepy.



- | | | |
|---|---|---|
| 1 | 2 | 3 |
| 4 | | |
| 5 | | |
- 1) Schodiště a galerie soch před kostelem sv. Václava, východní část, foto 2011.
 - 2) Schodiště a galerie soch před kostelem sv. Václava, západní část, foto 2011.
 - 3) Detail podstavce. Patrně jsou nečistoty povrchu, degradace kamene, dožilé spárování a korodující spojovací železný čep.
 - 4) Galerie soch před kostelem sv. Václava, pohled z východu, foto 2011.
 - 5) Galerie soch před kostelem sv. Václava, pohled ze západu, foto 2011.



- | | | |
|---|---|---|
| 1 | 2 | 3 |
| 4 | | |
| 5 | | |
- 1) Váza u brány, východní zídka schodiště před kostelem sv. Václava, foto 2011.
 - 2) Váza u brány, západní zídka schodiště před kostelem sv. Václava, foto 2011.
 - 3) Váza, zídka schodiště před k. sv. Václava, foto 70. léta 20. století, fotoarchiv NPÚ Josefov.
 - 4) Galerie soch před kostelem sv. Václava, foto okolo 1955, fotoarchiv NPÚ ÚP Praha.
 - 5) Schodiště a galerie soch před kostelem sv. Václava, foto 1988, fotoarchiv NPÚ Josefov.



<i>Lokalita:</i>	<i>Veliš, galerie soch před kostelem sv. Václava</i>
<i>Název díla:</i>	<i>socha sv. Cyrila</i>
<i>Datace vzniku:</i>	1753
<i>Materiály:</i>	sekaná kamenná socha
<i>Rozměry:</i>	210 x 43 x 41 cm
<i>Popis:</i>	

Postava světce stojící v mírném kontrapostu je esovitě prohnutá, vzhlíží přes levé rameno ke kostelu, oděna v kněžském roucho s mitrou na hlavě. Světec s plnovousem a vlnitými vlasy má přes ramena sepnutý pluvíál s ozdobnou sponou, v jeho sepnutí má na prsou kříž. Rocheta se zdobnou krajkou je ukončena u kolen, spodní tunika splývá až k plintu, objevuje se pouze část obuvi předsunuté levé nohy. Obě paže jsou pokrčené v předloktí, levá vyvýšená ruka svírá zavřenou knihu, pravděpodobně bibli, opřenou o bok. Pravá ruka původně svírala atribut, pravděpodobně biskupskou berli, soudě dle sepnutých prstů a drobného otvoru v drapérii u pravé nohy světce.

Současný stav:

Povrch kamene je pokryt atmosférickými nečistotami, mechy a lišejníky. Berla se nedochovala. Kromě drobnějších mechanických destrukcí jsou na povrchu patrné i úbytky materiálu způsobené degradací kamene. Povrch kamene je ve spádových stínech uzavřen tmavou neprodyšnou krustou. V minulosti došlo k doplnění drobných destrukcí cementovými tmely.



Sv. Cyril, foto 70. léta 20. stol., fotoarchiv NÚP Josefov.

1	2	1)	<i>Sv. Cyril, foto 2011, celkový pohled, přední strana.</i>
		2)	<i>Sv. Cyril, foto 2011, celkový pohled, zadní strana, průhled na sv. Metoděje.</i>
3	4	3)	<i>Sv. Cyril, foto 2011, detail horní části těla.</i>
		4)	<i>Sv. Cyril, foto 2011, celkový pohled z leva.</i>



<i>Lokalita:</i>	<i>Veliš, galerie soch před kostelem sv. Václava</i>
<i>Název díla:</i>	<i>sv. Metoděj</i>
<i>Datace vzniku:</i>	1753
<i>Materiály:</i>	sekaná kamenná socha
<i>Rozměry:</i>	215 x 42 x 42 cm
<i>Popis:</i>	

Postava světce stojí v mírném kontrapostu, esovitě prohnutá, oděna v kněžském rouchu s mitrou na hlavě. Světec s bohatým plnovousem a vlnitými vlasy upírá pohled do rozevřené knihy, pravděpodobně bible, kterou drží v levé pokrčené ruce. Přes ramena má sepnutý pluviál s ozdobnou sponou, v jeho sepnutí má na prsou kříž. Rocheta se zdobnou krajkou je ukončena u kolen, spodní tunika splývá až k plintu, objevuje se pouze část obuvi předsunuté pravé nohy. Pravá pokrčená ruka původně svíral atribut, pravděpodobně biskupskou berli, soudě dle sepnutých prstů a drobného otvoru v drapérii u levé nohy světce.

Současný stav:

Povrch kamene je pokryt atmosférickými nečistotami, mechy a lišejníky. Berla se nedochovala a v plintu je otvor po berli vyplněn korodujícím kovem. Kromě drobnějších mechanických destrukcí jsou na povrchu patrné i úbytky materiálu způsobené degradací kamene. Povrch kamene je ve spádových stínech uzavřen tmavou neprodyšnou krustou. V minulosti došlo k doplnění drobných destrukcí cementovými tmely. V chráněných partiích jsou dohledatelné fragmenty barevných povrchových úprav.



Sv. Metoděj, foto 70. léta 20. stol., fotoarchiv NÚP Josefov.

1	2	1)	<i>Sv. Metoděj, foto 2011, celkový pohled ze předu.</i>
		2)	<i>Sv. Metoděj, foto 2011, pohled ze zadu s průhledem na sochu sv. Cyrila.</i>
3	4	3)	<i>Sv. Metoděj, foto 2011, detail horní části těla.</i>
		4)	<i>Sv. Metoděj, foto 2011, celkový pohled z prava.</i>



<i>Lokalita:</i>	<i>Veliš, galerie soch před kostelem sv. Václava</i>
<i>Název díla:</i>	sv. Kosma
<i>Datace vzniku:</i>	1753
<i>Materiály:</i>	sekaná kamenná socha
<i>Rozměry:</i>	190 x 40 x 42 cm
<i>Popis:</i>	

Postava světce stojí s předkročenou levou nohou, jako by našlapovala, přidržuje si pravou rukou jednoduchý nezdobný šat, který je dlouhý až ke kotníkům. Světec s plnovousem a vlnitými vlasy hledí dolů, hlavu mu pokrývá světský čepec. Ramena jsou zahalena krátkým pláštěm na prsou sepnutým kulatými knoflíky. U krku má sepnutý širší límec. V pravé pokrčené ruce drží válcovou nádobu „pašku“ na mast s oblým víčkem a nápisovou páskou.

Současný stav:

Povrch kamene je pokryt atmosférickými nečistotami, mechy a lišejníky. Kromě drobnějších mechanických destrukcí jsou na povrchu patrné i úbytky materiálu způsobené degradací kamene. Povrch kamene je ve spádových stínech uzavřen tmavou neprodyšnou krustou. V minulosti došlo k doplnění drobných destrukcí cementovými tmely. Plintus je částečně poškozený, v minulosti opraven maltou.

1	2
---	---

- 1) *Sv. Kosma s „paškou“ na léky, foto 1972, pozůstalost J. Wagnera, foto Kuhn, fotoarchiv RMaG Jičín, př.č. AF 14958.*
- 2) *Sv. Kosma s „paškou“ na léky, 1945, foto Antonín Fingerland, fotoarchiv RMaG Jičín, př.č. AF 11681.*



1	2
3	4

- 1) Sv. Kosma, foto 2011, pohled ze předu.
 2) Sv. Kosma, foto 2011, detail horní část těla.
 3) Sv. Kosma, foto 2011, detail drapérie a nohy.
 4) Sv. Kosma, foto 70. léta 20. stol., fotoarchiv NÚP Josefov.



<i>Lokalita:</i>	<i>Veliš, galerie soch před kostelem sv. Václava</i>
<i>Název díla:</i>	sv. Damián
<i>Datace vzniku:</i>	1753
<i>Materiály:</i>	sekaná kamenná socha
<i>Rozměry:</i>	190 x 40 x 42 cm
<i>Popis:</i>	

Postava světce stojí v kontrapostu s lehce ukročenou levou nohou, jednoduchý nezdobný šat splývá ke kotníkům. Světec s plnovousem a vlnitými vlasy hledí upřeně před sebe, hlavu mu pokrývá světský čepec. Ramena jsou zahalena krátkým pláštíkem na prsou sepnutým kulatými knoflíky. U krku má sepnutý širší límec. V obou pokrčených pažích drží válcovou nádobu „pašku“ na mast s oblým víčkem a nápisovou páskou.

Současný stav:

Povrch kamene je pokryt atmosférickými nečistotami, mechy a lišejníky. Kromě drobnějších mechanických destrukcí jsou na povrchu patrné i úbytky materiálu způsobené degradací kamene. Povrch kamene je ve spádových stínech uzavřen tmavou neprodyšnou krustou. V minulosti došlo k doplnění drobných destrukcí cementovými tmely.



Sv. Damián, foto 70. léta 20. stol., fotoarchiv NÚP Josefov.

1	2	1)	<i>Sv. Damián, foto 2011, pohled ze předu.</i>
		2)	<i>Sv. Damián, foto 2011, pohled ze zadu, průhled na sv. Kosmu.</i>
3	4	3)	<i>Sv. Damián, foto 2011, pohled ze předu.</i>
		4)	<i>Sv. Damián, foto 2011, detail drapérie - degradace kamene.</i>



<i>Lokalita:</i>	<i>Veliš, galerie soch před kostelem sv. Václava</i>
<i>Název díla:</i>	sv. Benedikt
<i>Datace vzniku:</i>	1753
<i>Materiály:</i>	sekaná kamenná socha
<i>Rozměry:</i>	176 x 39 x 42 cm
<i>Popis:</i>	

Postava světce v mírném kontrapostu, esovitě prohnutá s výrazným plnovousem, téměř bez vlasů s pileusem na temeni. Světec je oděn do mnišského hábitu, který volně splývá ke kotníkům s kapucí a křížem na prsou, vzhlíží ke kostelu, na levém pokrčeném předloktí má položenou knihu. Pravá pokrčená ruka původně pravděpodobně držela berlu nebo hůl.

Současný stav:

Povrch kamene je pokryt atmosférickými nečistotami, mechy a lišejníky. Do současnosti se nedochovala světčova berla. Kromě drobnějších mechanických destrukcí jsou na povrchu patrné i úbytky materiálu způsobené degradací kamene. Povrch kamene je ve spádových stínech uzavřen tmavou neprodyšnou krustou, pod níž degraduje a drolí se. Na mnoha místech, zejména ve spodních partiích, jsou patrné praskliny. V minulosti došlo k doplnění drobných destrukcí cementovými tmely.



Sv. Benedikt, foto 70. léta 20.stol., fotoarchiv NÚP Josefov.

1	2	1)	<i>Sv. Benedikt, foto 2011, celkový pohled ze předu.</i>
		2)	<i>Sv. Benedikt, foto 2011, pohled ze zadu, průhled na sv. Ivana.</i>
3	4	3)	<i>Sv. Benedikt, foto 2011, celkový pohled zleva.</i>
		4)	<i>Sv. Benedikt, foto 2011, detail povrchové degradace kamene.</i>



<i>Lokalita:</i>	<i>Veliš, galerie soch před kostelem sv. Václava</i>
<i>Název díla:</i>	sv. Ivan
<i>Datace vzniku:</i>	1753
<i>Materiály:</i>	sekaná kamenná skulptura
<i>Rozměry:</i>	180 x 43 x 43
<i>Popis:</i>	

Postava světce s plnovousem a bohatými kadeřemi má na temení pileolus. Světec stojí v mírném kontrapostu, oděn do cingulem přepásané alby, volně splývající ke kotníkům. Levá, mírně předsunutá noha, má obnažený nárt s prsty, váha těla spočívá na pravé noze u které leží laň. Levou mírně pokrčenou paží se světec opírá o hůl ukončenou do písmene T, kterou pevně svírá. Pravá paže je ohnutá, přiložená na prsa, ruka svírá kovový kříž, který je opatřen imitací zlata.

Současný stav:

Povrch kamene je pokryt atmosférickými nečistotami, mechy a lišejníky. Kromě drobnějších mechanických destrukcí jsou na povrchu patrné i úbytky materiálu způsobené degradací kamene. Povrch kamene je ve spádových stínech uzavřen tmavou neprodyšnou krustou, pod níž degraduje a drolí se. Palec levé nohy světce, pravá ruka světce a pravá noha laně jsou provedeny v kameném doplňku, můžeme zde pozorovat drobné trhlinky, způsobené pravděpodobně korodujícími čepy. Pravé ucho laně bylo v minulosti opraveno ve tmelu, levé zcela chybí. Na chráněných místech jsou fragmenty barevné povrchové úpravy. Kovový kříž je zkorodován a sesunut.



Sv. Ivan, foto 70. léta 20. stol., fotoarchiv NÚP Josefov.

1	2
3	4

- 1) Sv. Ivan, foto 2011, celkový pohled zapředu.
 2) Sv. Ivan, foto 2011, celkový pohled ze zadu, průhled na sochu sv. Benedikta.
 3) Sv. Ivan, foto 2011, celkový pohled zprava.
 4) Sv. Ivan, foto 2011, detail laně.



<i>Lokalita:</i>	Veliš, nad hlavním vstupem do kostela sv. Václava
<i>Název díla:</i>	Staroboleslavské paladium s anděly
<i>Datace vzniku:</i>	1753 Veliš
<i>Materiály:</i>	sekaný kamenný reliéf a sochařství
<i>Rozměry:</i>	výška reliéfu Staroboleslavského paladia cca 95 cm
<i>Rejstříkové číslo v ÚSKP:</i>	poř. č. 1429/2-7
<i>Předchozí zásahy:</i>	nezjištěny
<i>Popis:</i>	

Reliéf Staroboleslavského paladia znázorňuje polopostavu korunované Panny Marie v bohatě zřaseném rouchu jež v náručí drží postavu nahého jezulátka s výraznou svatozáří za hlavou. Tvarosloví drapérie a královské koruny odkazuje ke staršímu gotickému vzoru. Reliéf je zasazen do rokajové kartuše zakončené vrcholovou mušlí. Celek je posazen na vrcholu trojúhelně zalomeného kladí po jehož bocích pokračují rokaje až ke dvěma andělům stojícím po stranách zalomení kladí. Postavy andělů klečí jednou nohou na volutovém soklu a druhou nohou stojí před ním. Obě figury si přikládají pravou dlaň k srdci a hlavy stáčíjí na pravou stranu k zemi. Oděny jsou do volného zřaseného roucha a na zádech mají provedená kamenná křídla. Pod vrcholem zalomeného kladí jsou osazen alianční erb Šliků a Kolowratů spojený mušlí a hraběcí korunou.

Současný stav:

Povrch kamene je pokryt atmosférickými nečistotami, mechy a lišejníky. Kámen je ve spádových stínech uzavřen tmavou neprodyšnou krustou, pod níž degraduje a drolí se. Povrch reliéfu Staroboleslavského paladia je značně smytý.



Koaliční erby pod kartuší se Staroboleslavským Paladiem, nad hlavním vstupem do kostela sv. Václava, Veliš.

1	2	1)	<i>Kartuše se Staroboleslavským Paládiem, nad hlavním vstupem do kostela sv. Václava.</i>
		2)	<i>Staroboleslavské Paladium, nad hlavním vstupem do kostela sv. Václava.</i>
3	4	3)	<i>Anděl, Staroboleslavské Paladium, nad hlavním vstupem do kostela sv. Václava.</i>
		4)	<i>Anděl, Staroboleslavské Paladium, nad hlavním vstupem do kostela sv. Václava.</i>



1	2	3
	4	
	5	

- 1) *Portál kostela sv. Václava, foto 1941, foto Antonín Fingerland, fotoarchiv RMaG Jičín, př.č.211 AF.*
- 2) *Vstup do kostela sv. Václava, foto 1941, foto Antonín Fingerland, fotoarchiv RMaG Jičín, př.č.215 AF.*
- 3) *Hlavní vchod kostela sv. Václava ve Veliši, foto 1930, foto Karel Řezníček, fotoarchiv RMaG Jičín, př.č.302c KŘ.*
- 4) *Sochařský výzdoba hlavního vstupu do kostela sv. Václava, foto 1972, pozůstalost J. Wagnera, foto Kuhn, fotoarchiv RMaG Jičín, 14958-6.*



<i>Lokalita:</i>	<i>Veliš, západní hřbitovní kaple</i>
<i>Název díla:</i>	<i>Socha Zmrtvýchvstání Krista</i>
<i>Datace vzniku:</i>	1752
<i>Materiály:</i>	sekaná kamenná socha
<i>Rozměry:</i>	cca 120 cm
<i>Rejstříkové číslo v ÚSKP:</i>	22287/6-1429
<i>Předchozí zásahy:</i>	nezjištěny
<i>Popis:</i>	

Socha je umístěna ve vrcholu jehlancovité střechy hřbitovní kaple, na západní straně. Hřbitovní kaple jsou umístěny po stranách schodiště, v rozích ohradní zdi bývalého hřbitova u kostela sv. Václava. Původně zde stály čtyři kaple, do dnešního dne jsou dochované pouze dvě. Postava Krista je nakročena levou nohou, předklání se a shlíží dolů, v levé ruce drží berlu s křížem, pravou rukou žehná.

Současný stav:

Dokumentace byla provedena ze země, z přiblížených fotografií je zřejmé, že osazení sochy může být nestabilní, spojovací spárování se střechou je evidentně dožilé. Povrch kamene je pokryt atmosférickými nečistotami, mechy a lišejníky. Kromě drobnějších mechanických destruktí jsou na povrchu patrné úbytky materiálu způsobené degradací kamene (nohy, dolní partie drapérie). Povrch kamene je ve spádových stínech uzavřen tmavou neprodyšnou krustou, pod níž degraduje a drolí se.

1	2	1) <i>Zmrtvíchvstání Krista, foto 2011.</i>
		2) <i>Zmrtvíchvstání Krista, foto 2011.</i>
3	4	3) <i>Zmrtvíchvstání Krista, foto 2011.</i>
		4) <i>Zmrtvíchvstání Krista, foto 2011.</i>



<i>Lokalita:</i>	<i>Veliš, východní hřbitovní kaple</i>
<i>Název díla:</i>	socha Anděla posledního soudu
<i>Datace vzniku:</i>	1752
<i>Materiály:</i>	sekaná kamenná socha
<i>Rozměry:</i>	cca 120 cm
<i>Rejstříkové číslo v ÚSKP:</i>	22287/6-1429
<i>Předchozí zásahy:</i>	nezjištěny
<i>Popis:</i>	

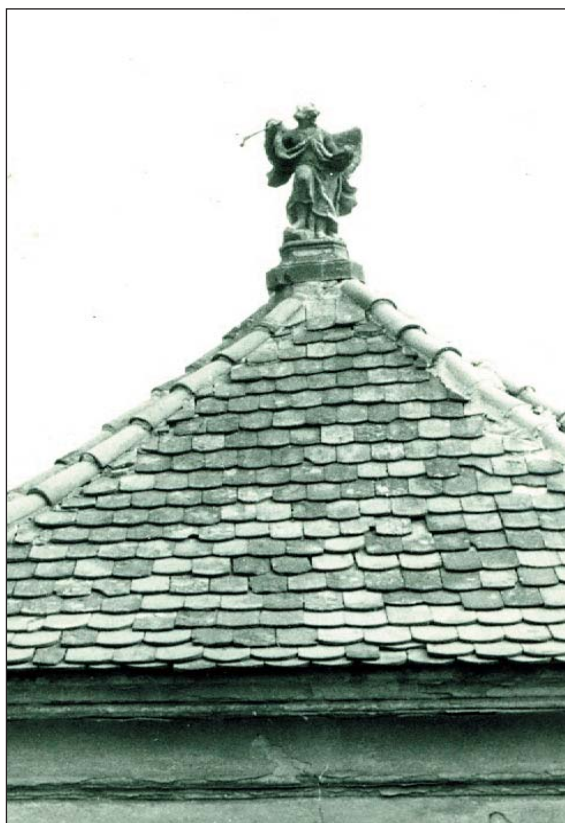
Socha je umístěna ve vrcholu jehlancovité střechy hřbitovní kaple, na východní straně. Hřbitovní kaple jsou umístěny po stranách schodiště, v rozích ohradní zdi bývalého hřbitova u kostela sv. Václava. Původně zde stály čtyři kaple, do dnešního dne jsou dochované pouze dvě²². Postava anděla v silném kontrastu s nakročenou pravou nohou svírala v ruce trumpetu a levou rukou si přidržuje šat. Anděl je prostovlasý, s masivními křídly a hlavou stočenou k ruce s trumpetou. Oděn je do volného roucha jež mu na prsou tvoří dvě rozměrné girlandy.

Současný stav:

Dokumentace byla provedena ze země, z bližší fotodokumentace je však zřejmé, že osazení sochy může být nestabilní, spojovací spárování se střechou je evidentně dožilé. Povrch kamene je pokryt atmosférickými nečistotami, mechy a lišejníky. Kromě drobnějších mechanických destrukcí jsou na povrchu patrné úbytky materiálu způsobené degradací kamene (obličej, nohy, dolní partie draperie). Povrch kamene je ve spádových stínech uzavřen tmavou neprodyšnou krustou, pod níž degraduje a drolí se. Na fotografii z roku 1972 drží anděl trumpetu, která dnes již chybí.

1	2
3	4

- 1) *Anděl posledního soudu, 2011.*
 2) *Anděl posledního soudu, 2011.*
 3) *Anděl posledního soudu, 2011.*
 4) *Hřbitovní kaple s Andělem posledního soudu, 1972, pozůstalost J. Wagnera, foto Kuhn, fotoarchiv RMaG Jičín, př.č.14958-3.*



<i>Lokalita:</i>	Veliš, jihovýchodní svah vrchu Veliše
<i>Název díla:</i>	Sousoší sv. Vavřince, sv. Jana Nepomuckého a sv. Donáta
<i>Datace vzniku:</i>	1755
<i>Materiály:</i>	sekaná kamenná socha
<i>Rozměry:</i>	60 x 270 x 51 cm
<i>Rejstříkové číslo v ÚSKP:</i>	sochy v životní velikosti
<i>Předchozí zásahy:</i>	1870
<i>Popis:</i>	

Jedná se o solitérní sakrální architekturu tvořenou třemi pilíři na společném soklu se třemi sochami světců. Na levém pilíři spočíval sv. Vavřinec, na vyšším středním pilíři zvýrazněném obloukovitě zalomenou římsou stojí sv. Jan Nepomucký a na pravém pilíři stával sv. Donát. Pilíře jsou ve spodní části vzájemně spojeny prvky s prohnutou horní hranou. Společný prolamovaný sokl je výškově ukončen průběžným oblounem. Těla pilířů jsou na přední straně opatřena votivními nápisy a tématickými reliéfy, které se vztahují ke konkrétním světcům.

Nápis I. (levý): „*S. WaWrzInCze pros Boha, ať gsMe zbaWenI ohnle, gak WezDegselgo, tak WleCzneho*“; kryptogram 1755. Pod ním kartuš s reliéfem mučení sv. Vavřince na ohnivém roštu.

Nápis II. (uprostřed): „*Zlle přzenaraMnle poDIWnÝ BUh W sWatÝCh sWÝCh. zal: 67. v. 36.*“; kryptogram 1752. Pod ním kartuš s reliéfem se scénou shazování sv. Jana Nepomuckého z mostu, a klečícího světce s gloriolou.

Nápis III. (pravý): „*S. Donate Wlpros U Boha ať hroMoWa rana a zLÝ poWletřZÝ nIC neU-bLIžUgY*“; kryptogram 1746. Pod ním kartuš s reliéfem klečícího sv. Donáta před oltářem. Na zadní straně soklu je téměř nečitelný nápis: „*Obnoveno 1870*“.

Současný stav:

Sousoší je staticky narušené, naklání se dozadu a mírně i v pravo. Sochy sv. Vavřince a Donáta chybí. Povrch kamene je pokryt atmosférickými nečistotami, především pak biologickým napadením řasou a lišejníkem. Můžeme zde pozorovat i tmavé povrchové nečistoty a krusty. Pilíř sochy sv. Vavřince je povalený v blízkosti pomníku. Nos a vousy sv. Jana Nepomuckého jsou uražené, na několika místech je mechanicky poškozená i architektura sousoší. Kovové kramle jsou zkorodované. Na povrchu jsou patrné fragmenty barevných úprav, v nápisech fragmenty červené barevnosti. Na několika místech jsou patrné dožívající novodobé tmely. Pomník je v současné době zarostlý okolní vegetací.



Sousoší sv. Vavřince, Jana Nepomuckého a sv. Donáta z počátku 20. století.

1	2	1)	<i>Sousoší sv. Vavřince, Jana Nepomuckého a sv. Donáta, foto 2010, celkový pohled zepředu.</i>
		2)	<i>Sousoší sv. Vavřince, Jana Nepomuckého a sv. Donáta, foto 2010, celkový pohled zezadu.</i>
3	4	3)	<i>Sousoší sv. Vavřince, Jana Nepomuckého a sv. Donáta, foto 2010.</i>
		4)	<i>Sousoší sv. Vavřince, Jana Nepomuckého a sv. Donáta, foto 2010.</i>



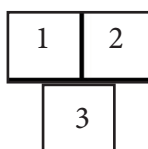
- | | | | |
|---|---|----|--|
| 1 | 2 | 1) | <i>Sousoší sv. Vavřince, Jana Nepomuckého a sv. Donáta, 2011, celkový pohled zezadu.</i> |
| | | 2) | <i>Sousoší sv. Vavřince, Jana Nepomuckého a sv. Donáta, 2011, středový pilíř pomníku se sochou sv. Jana Nepomuckého s votivním nápisem a reliéfem.</i> |
| 3 | 4 | 3) | <i>Sousoší sv. Vavřince, Jana Nepomuckého a sv. Donáta, 2011, povalený pilíř sochy sv. Donáta.</i> |
| | | 4) | <i>Sousoší sv. Vavřince, Jana Nepomuckého a sv. Donáta, 2011, pilíř sochy sv. Vavřince.</i> |



1	2
3	4

- 1) *Sousoší sv. Vavřince, Jana Nepomuckého a sv. Donáta, 2011.*
 2) *Sousoší sv. Vavřince, Jana Nepomuckého a sv. Donáta, 2011.*
 3) *Sousoší sv. Vavřince, Jana Nepomuckého a sv. Donáta, 2011, detail silné degradace kamene a povrchových nečistot.*
 4) *Sousoší sv. Vavřince, Jana Nepomuckého a sv. Donáta, 2011, detail silné degradace kamene a povrchových nečistot.*



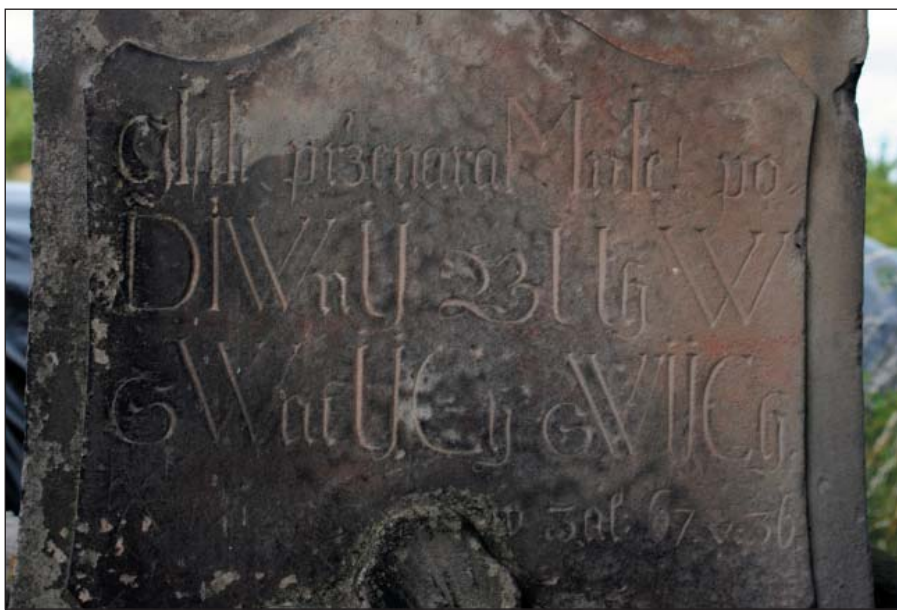


- 1) *Sousoší sv. Vavřince, Jana Nepomuckého a sv. Donáta, 2011, reliéf se sv. Vavřincem.*
 2) *Sousoší sv. Vavřince, Jana Nepomuckého a sv. Donáta, 2011, reliéf se sv. Janem Nepomuckým*
 3) *Sousoší sv. Vavřince, Jana Nepomuckého a sv. Donáta, 2011, reliéf se sv. Donátem.*



- | |
|---|
| 1 |
| 2 |
| 3 |

- 1) *Sousoší sv. Vavřince, Jana Nepomuckého a sv. Donáta, foto 2011, votivní nápis I.*
 2) *Sousoší sv. Vavřince, Jana Nepomuckého a sv. Donáta, foto 2011, votivní nápis II.*
 3) *Sousoší sv. Vavřince, Jana Nepomuckého a sv. Donáta, foto 2011, votivní nápis III.*



<i>Lokalita:</i>	Kopidlno, ohradní zeď kostela sv. Jakuba
<i>Název díla:</i>	sv. Jan Evangelista
<i>Datace vzniku:</i>	1775
<i>Materiály:</i>	sekaná kamenná skulptura
<i>Rozměry:</i>	v 134 cm
<i>Rejstříkové číslo v ÚSKP:</i>	17089/6-1210
<i>Předchozí zásahy:</i>	nezjištěny
<i>Popis:</i>	

Postava světce v mírném kontrapostu s nakročenou pravou nohou drží v levé pokrčené ruce kalich. Pravá ruka je přiložená téměř až ke klíční kosti a dle polohy prstů nelze vyloučit, že držela nějaký další atribut. Světec je prostovlasý, s náklonem hlavy doleva dolů a oděn je do bohatě zřaseného roucha přepásaného v pase a splývajícího až k bosým nohám.

Současný stav:

Povrch kamene je pokryt atmosférickými nečistotami, mechy a lišejníky. Kromě drobnějších mechanických destrukcí (nos, prsty levé ruky, atd.) jsou na povrchu patrné i drobnější úbytky materiálu způsobené degradací kamene (dolní partie draperie). Povrch kamene je ve spádových stínech uzavřen tmavou neprodyšnou krustou, pod níž degraduje a drolí se.



1	2
3	4

- 1) *Sv. Jan Evangelista, Kopidlno, foto 2011, celkový pohled zepředu.*
 2) *Sv. Jan Evangelista, Kopidlno, foto 2011, celkový pohled zezadu.*
 3) *Sv. Jan Evangelista, Kopidlno, foto 2011 - detail degradace kamene a druhotných novodobých bílých tmelů.*
 4) *Sv. Jan Evangelista, Kopidlno, foto 2011.*



1

1) *Sv. Jan Evangelista, Kopidlno, foto 2011, plintus se stopami po kamenickém nářadí .*

2

2) *Sv. Jan Evangelista, Kopidlno, foto 2011.*

3

3) *Sv. Jan Evangelista, Kopidlno, foto 2011.*

<i>Lokalita:</i>	<i>Kopidlno, ohradní zeď kostela sv. Jakuba</i>
<i>Název díla:</i>	<i>sv. Josef</i>
<i>Datace vzniku:</i>	1775
<i>Materiály:</i>	sekaná kamenná socha
<i>Rozměry:</i>	v 135 cm
<i>Rejstříkové číslo v ÚSKP:</i>	17089/6-1210
<i>Předchozí zásahy:</i>	nezjištěny
<i>Popis:</i>	

Postava světce je oděna do bohatě zřaseného roucha přepásaného v pase a splývajícího až ke kotníkům k bosým nohám. Stojí v mírném kontrapostu s nakročenou levou nohou. V levé natažené ruce drží zřasené roucho, pravou ruku si přikládá k srdci a původně v ní držel kvetoucí kovovou ratolest. Světec je prostovlasý, s náklonem hlavy doprava.

Současný stav:

Povrch kamene je pokryt atmosférickými nečistotami, mechy a lišejníky. Kromě drobnějších mechanických destrukcí (nos, prsty pravé ruky, atd.) jsou na povrchu patrné zejména velké úbytky materiálu způsobené degradací kamene (nohy, dolní partie drapérie). Povrch kamene je ve spádových stínech uzavřen tmavou neprodyšnou krustou, pod níž degraduje a drolí se. Na mnoha místech, zejména ve spodních partiích, jsou patrné praskliny. Kovová ratolest se nedochovala. Stav sochy je havarijní.



1	2
3	4

- 1) *Sv. Josef, Kopidno, foto 2011, pohled ze předu.*
 2) *Sv. Josef, Kopidno, foto 2011, pohled ze zadu.*
 3) *Sv. Josef, Kopidno, foto 2011, levý bok.*
 4) *Sv. Josef, Kopidno, foto 2011, detail hloubkové destrukce kamene.*



1	2
3	

- 1) *Sv. Josef, Kopidlno, foto 2011 - detail povrchových nečistot a kruz.*
2) *Sv. Josef, Kopidlno, foto 2011 - detail silné degradace kamene a povrchových kruz.*
3) *Sv. Josef, Kopidlno, foto 2011 - detail silné degradace kamene.*



Lokalita:	Kopidlno
Název díla:	sv. Kateřina
Datace vzniku:	1775
Materiály:	sekaná kamenná socha
Rozměry:	v 156 cm
Rejstříkové číslo v ÚSKP:	17089/6-1210/7
Předchozí zásahy:	2010
Popis:	

Figura světice stojí v mírném kontrastu s nakročenou pravou nohou a s esovitým prohnutím těla. Levou ruku si přikládá na srdce a pravou rukou si přidržuje u boku meč coby atribut své smrti. Dalším atributem je kolo, jež je umístěno za pravou nakročenou nohou a z části překryto splývavým oděvem. Světice je oděna do zdobených šatů a pláště, který je sepnut na hrudi. Na hlavě má zdobnou čelenku a náročný dozadu sčesaný účes, pod nímž visí náušnice. Socha stojí na štíhlém pilíři s jednoduchou kvádřovou hlavicí a plintem se sraženými rohy.

Současný stav:

Socha prošla v minulém roce kompletním restaurátorským zásahem a tomu odpovídá její stav. Nejsou patrné žádné destrukce či povrchové nečistoty. Socha je opatřena nevhodným zcelujícím nátěrem.



Sv. Kateřina, Kopidlno, foto 1966, fotoarchiv NPÚ Josefov.

1	2
3	4

- 1) *Sv. Kateřina, Kopidlno, foto 2011, celkový pohled.*
 2) *Sv. Kateřina Kopidlno, foto 2011, detail obličeje.*
 3) *Sv. Kateřina, Kopidlno, foto 2011.*
 4) *Sv. Kateřina, Kopidlno, foto 2011, celková pohled levá strana.*



<i>Lokalita:</i>	Kopidlno, před kostelem sv. Jakuba Většího
<i>Název díla:</i>	Sv. Barbora
<i>Datace vzniku:</i>	1775
<i>Materiály:</i>	sekaná kamenná socha
<i>Rozměry:</i>	v 158 cm
<i>Rejstříkové číslo v ÚSKP:</i>	17089/6-1210/6
<i>Předchozí zásahy:</i>	nezjištěny
<i>Popis:</i>	

Figura světice stojí v mírném kontrastu s nakročenou levou nohou a s esovitým prohnutím těla. Levou rukou si u boku přidržuje meč coby atribut své smrti. Dalšími atributy je věž, která je umístěna za levou nakročenou nohou a kalich s hostií, který svírala dnes již neexistující pravá ruka. Světice je oděna do zdobených šatů a pláště jež je sepnut na hrudi. Na hlavě má zdobnou čelenku a náročný dozadu sčesaný účes, pod nímž visí náušnice. Socha stojí na štíhlém pilíři s jednoduchou kvádrovou hlavicí a plintem se sraženými rohy.

Současný stav:

Světice původně svírala v pravé ruce kalich s hostií, ale do současnosti se nedochovala celá pravá paže od lokte dolů. Povrch kamene je pokryt atmosférickými nečistotami, mechy a lišejníky. Kromě drobnějších mechanických destrukcí jsou na povrchu patrné zejména velké úbytky materiálu způsobené degradací kamene. Tato degradace způsobuje nenávratné ztráty originální modelace povrchu sochy (obličej, pravá ruka, drapérie). Povrch kamene je ve spádových stínech uzavřen tmavou neprodyšnou krustou, pod níž degraduje a drolí se. Na mnoha místech jsou patrné praskliny dělící hmotu kamene. Špička levé boty je mladším doplňkem v kameni. Stav sochy je havarijní.



Sv. Barbora, Kopidlno, foto 1974, fotoarchiv NPÚ Josefov.

1	2
3	4

-) Sv. Barbora, Kopidlno, foto 2011 - celkový pohled.
 2) Sv. Barbora, Kopidlno, foto 2011 - detail obličeje, silná degradace kamene.
 3) Sv. Barbora, Kopidlno, foto 2011 - pohled na levý bok světiče.
 4) Sv. Barbora, Kopidlno, foto 2011 - celkový pohled.



1
2
3

- 1) *Sv. Barbora, Kopidlno, foto 2011 - detail degradace kamene, v pase je pravděpodobně trhlina, v minulosti zatřena cementoým pačkem.*
- 2) *Sv. Barbora, Kopidlno, foto 2011 - detail degradace kamene, cementový pačok.*
- 3) *Sv. Barbora, Kopidlno, foto 2011 - detail degradace a kamene a novodobých cementových vysprávek.*



<i>Lokalita:</i>	Běchary
<i>Název díla:</i>	Sv. František Serafínský
<i>Datace vzniku:</i>	1775
<i>Materiály:</i>	sekaná kamenná socha
<i>Rozměry:</i>	v světce 106 cm
<i>Rejstříkové číslo v ÚSKP:</i>	nezapsáno
<i>Předchozí zásahy:</i>	1883, 1907
<i>Popis:</i>	

Světec je oděn do mnišského roucha s pláštěm a kapucí a v pase je přepásán dvojitým provazem. Oděv odkrývá bosé nohy stojící na prostém obdélném plintu. Figura světce, s mírně zakročenou pravou nohou, si přikládá levou paži k srdci a v pravici spuštěné podél těla drží lebku. Vousatý obličej a prostovlasou hlavu rámuje do ramenou osazená kovová svatozář se šesti osmicípými hvězdami. Socha spočívá na hlavici s půloblounovou římsou, jež je na čelní straně přerušena a stáčí se do volut. Mezi volutami je proveden vysoký reliéf mušle s rozvilinou přikrývající značnou část přední strany hlavice. Tělo pomníku je z obou boků konkávně prohnuté a výškově vymezené dvojicí subtilních volut, z přední strany je vybaveno vysokým reliéfem sv. Františka Serafínského s jezulátkem v náručí. Boky dřívku jsou zdobeny rozvilinami. Ve spodní části těla pomníku je nápisová plocha, rámovaná opět volutovými rozvilinami, s nápisem (I.):

*„Sv. Františku skrze spojenI
V ranáCh s Ježíšem
VyžáDej šťastné skonCenI
a žIVot osLaVený“*

Sečtení kryptogramu v tomto nápisu nám dává letopočet 1775. Další nápis (II.), tentokrát již bez kryptogramu zní:

„Sv. Antoníne Paduánský Serafínské Řehole Slávo oroduj za nás Obyvatele“

Kvádrový sokl pomníku je zdoben jednoduchým profilem na horní hraně a mírným vydutím čelní strany.

Současný stav:

Socha sv. Františka Serafínského stojí na návsi obce před domem čp. 57. Původně stála před domem čp. 38 (původně školou), v letech 1883-1992 stála u kostela. Dnešní stav sochařského díla je havarijní.

Světec původně svíral v levé ruce, dnes již chybějící, kříž přiložený na prsa. Nápis I. s kryptogramem lze ještě dnes z části přečíst, druhý nápis je však již zcela nečitelný³⁴. Povrch kamene je pokryt atmosférickými nečistotami, mechy a lišejníky. Kromě drobnějších mechanických destrukcí jsou na povrchu patrné zejména velké úbytky materiálu způsobené degradací kamene. Povrch kamene je nejen ve spádových stínech uzavřen tmavou neprodyšnou krustou, pod níž degraduje a drolí se. Na mnoha místech jsou patrné praskliny a fragmenty barevného pojednání. Svatozář je uvolněná z otvoru v pravém rameni světce a visí skloněná za zády figury.

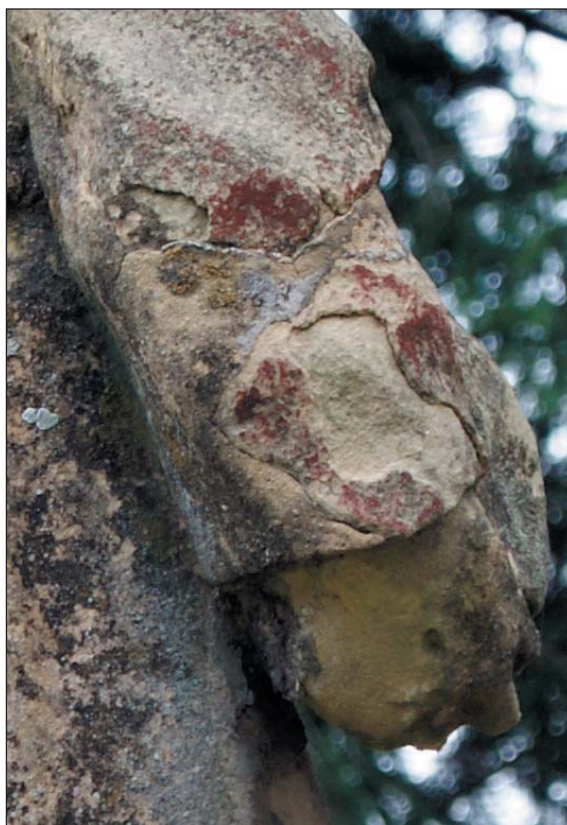
1	2
3	4

- 1) Sv. František Serafinský, Běchary, foto 2011 - pohled zepředu.
 2) Sv. František Serafinský, Běchary, foto 2011 - celkový pohled zepředu.
 3) Sv. František Serafinský, Běchary, foto 2011 - levý bok.
 4) Sv. František Serafinský, Běchary, foto 2011 - pohled zezadu.



1	2
3	4

- 1) Sv. František Serafinský, Běchary, foto 2011 - levý bok.
 2) Sv. František Serafinský, Běchary, foto 2011 - detail degradace kamene a povrchových nečistot.
 3) Sv. František Serafinský, Běchary, foto 2011 - detail silné degradace kamene.
 4) Sv. František Serafinský, Běchary, foto 2011 - detail silné degradace kamene a druhotných vysprávek na pravé paži.



1	2
3	

- 1) *Sv. František Serafinský, Běchary, foto 2011 - přední část těla pomníku.*
2) *Sv. František Serafinský, Běchary, foto 2011- detail nápisu I.*
3) *Sv. František Serafinský, Běchary, foto 2011 - zadní strana pilíře.*



V. Shrnutí získaných poznatků

Závěrečným shrnutím získaných poznatků můžeme konstatovat základní nově získaná fakta o sochaři Martinu Krupkovi, zvaném v literatuře „z Jaroměře“. Krupka v Jaroměři skutečně žil a tvořil minimálně poslední roky před smrtí, která ho zde zastihla 16. ledna roku 1778. Narodil se v roce 1723, neznámo kde, s jistotou ale víme, že to nebylo v Jaroměři ani v Sedlci u Kutné Hory. Oženil se 6. října roku 1755 s „ctnostnou pannou Františkou Josefou ...“ v kostele sv. Mikuláše v Jaroměři. V roce 1755 je uváděn jako „sochař z kláštera sedleckého“, o tomto faktu se však nepodařilo zjistit žádné další poznatky.

V této práci se podařilo zdokumentovat téměř všechnu známou sochařskou a řebářskou tvorbu Martina Krupky. Uvedené datace vzniku děl a jejich autorství stvrzují také písemné prameny, vyjma sochy sv. Františka Serafinského, kterého jsme ke Krupkovu dílu přiřadili pouze na základě charakteristických formálních rysů.

Pro srovnání díla byly fotograficky zdokumentovány také téměř všechny Krupkovi řezby. Jejich výběr závisel převážně na možnosti vstupu do církevních objektů. Z těchto důvodů nebyl zdokumentován oltář sv. Benedikta a oltář Bolestné Matky Boží v bývalém klášterním kostele Nanebevzetí Panny Marie v Polici nad Metují. Dalším nedostupným objektem byl kostel Nejsvětější Trojice v Pilníkově, ve kterém se v roce 2006 zřítily klenby, vnitřní vybavení kostela bylo demontováno nebo zničeno. Demontované části se nacházejí deponované v církevním objektu ve Vlčicích u Trutnova, kam nebyl přístup umožněn, stejně jako přístup do kostela Proměnění Páně ve Velichovkách³⁴, kde by se také, dle literatury, měl nacházet Krupkův rámový oltář.

Dále je nutné konstatovat, že výzdoba hlavního oltáře v kostele sv. Stanislava ve Smidarech není typickou ukázkou Krupkova řebářského díla a jeho autorství bude v tomto případě nutné ještě přehodnotit.

VI. Poznámky v textu

- 1) Blažíček O. J., 1989, 711
- 2) Blažíček O. J., 1989, 712
- 3) SOA Zámorsk, Matrika oddaných Jaroměřské farnosti z let 1734 – 1784, sign. 66-20, f. 95.
*Citace: "1755, 6. října
V kostele svatého Mikuláše biskupa ... po trojích ohláškách ... byli oddáni ctnostný ženich pan Martin Krupka sochař z kláštera sedleckého s ctnostnou pannou Františkou Josefou dcerou pana D... Schiffa radního ..., svobodní lidé, za přítomnosti Františka Khernara, obyvatele, panny Františky dcery primátora Josefa Vlacha, oddal Václav Vrba.
Další svědkové jsou: radní Řehoř Thény a pan Konstantin Ridl, obyvatel."*
- 4) SOA Zámorsk, Matrika narozených Jaroměřské farnosti z let 1707-1730, sign. 66-2
- 5) SOA Praha, Státní sbírka matrik středočeského kraje, Matrika rodná (pokřtěných) fary Sedlec 1770-1750, okres Kutná Hora, č.2.
- 6) SOA Zámorsk, Matrika narozených Jaroměřské farnosti z let 1730-1770, sign. 66-3, děti - nenalezeno
- 7) Knapp A., 1887, 212
V roce 1777 měl už dům nového majitele Václava Konvičku. Ulice je označena jako „řada domů za mostem druhé varty jdouc ke kostelu sv. Jakuba“
- 8) Cechner A., 1904, 214
„Dům č. 68, řečený Strouhalovský r. 1600. od Kraštofa Straky k. Jiřík Rosa z Hořenic; 1677. k. od Anny Noskovy Jan Rykar; 1684. Jiří Třešňák; 1699. k. Jiří Novotný; 1727. od Václava Koláčka Václav Prokop; 1742. Jan Hejn; 1746. k. Václav Prokop; 1770. Martin Krupka; 1777. Václav Konvička.“
- 9) Poche E., 1937
- 10) SOA Zámorsk, Matrika zemřelých Jaroměřské farnosti z let 1771-1784, sign. 66-4, f. 122, Citace: „16. ledna zemřel Martin Krupka, obyvatel a sochař, zaopatřen všemi svátostmi, na Pražském předměstí čp. 8 ve věku 55 let“
- 11) SOkA Jičín, Fond: Farní úřad Kopidlno, kt. 1, Účet za provedenou stavbu kostela ve Veliši, 1757, nestránkováno, překlad Jana Stráníková, citace platby M. K. viz příloha
- 12) Toman P., 1993, 574
- 13) Poche E., 1980, 371
„...hlavní oltář rámový, řezby snad od M. Krupky z Jaroměře...“.
- 14) Poche E., 1980, 49
„Zařízení z konce 18. stol.: návrhy na hl. oltář a kazatelnu s figurální rel. výzdobou dodal M. Krupka z Jaroměře.“
- 15) Archiv farního úřadu Kopidlno, Liber in quae mobiliim et imobilium..., nestránkováno, soupis soch, 1837, překlad studenti semináře MAREG FF UPa 2010/2011, nepublikováno.
- 16) Cechner A., 1904, s 156
„R. 1752 a násl. sestával magistrát z těchto osob; Josef Antonín Krnovský, královský rychtář, Josef Vlach, primas, Jakub Šmíd, Václav Exner (spolu hospodář městský), František Kroupa, ... Řehoř Thény, Jan Konvička, Václav Wagner, ...“
- 17) Neumann J., 1974, 64
Sochař Řehoř Thény (1695-1754), vyučil se u M. B. Brauna a náležel k jeho schopným pomocníkům. Vytvořil například sochy pro hlavní oltář pro klášterní kostel Nanebevzetí Panny Marie ve Žďáru nad Sázavou (1734-1754).
- 18) SOkA Jičín, Fond: Farní úřad Kopidlno, kt. 1, Účet za provedenou stavbu kostela ve Veliši, 1757, nestránkováno, překlad Jana Stráníková, citace platby M. K. viz příloha

- 19) Stráníková J., Říhová V., 2010, 39
- 20) Toman P., 1993, 574
- 21) Poche E., 1980, 49
„Zařízení z konce 18. stol.: návrhy na hl. oltář a kazatelnu s figurální rel. výzdobou dodal M. Krupka z Jaroměře.“
- 22) Poche E., 1937, 13
„Nejlepším řezbářem okresu byl bezpochyby Řehoř Thény z Jaroměře, jeden z bratří, spolupracovníků Mat. Brauna na sloupu jaroměřickém. Jeho oltáře v Dubenci a v Žírči, třebaš jen z části zachované, jsou vedle prací Krupkových nejlepšími památkami svého druhu v této oblasti.“
- 23) Poche E., 1937, 150, 160, 165
s.150 *„...1772 postaven místním řezbářem Martinem Krupkou za 450 zl nový hlavní oltář.“*
s.160 *„... hlavní oltář ... celek od Martina krupky z r. 1772.“*
s.165 *„... kazatelna ... pol. XVIII. stol. Dílo Martina Krupky a pozlačovače Brunera.“*
- 24) Poche E., 1989, 817
„... a dál Martin Krupka v hlavním oltáři sv. Mikuláše v Jaroměři (1772).“
- 25) Blažíček O. J., 1989, 735
„V Jaroměři, na hlavním oltáři děkanského kostela i na některých bočních oltářích a také v Polici nad Metují se zároveň hlásí jadrný barokní figuralismus Martina Krupky (zprávy z let 1750-70) v mihotavé přemíře divoké rokokové ornamentaliky.“
- 26) Archiv farního úřadu Kopidlno, Liber in quae mobiliim et imobilium..., nestránkováno, soupis soch, 1837, překlad studenti semináře MAREG FF UPa 2010/2011, nepublikováno.
„Na kamenných sloupcích vstupní brány hřbitovní zdi, která obklopuje kostel, přímo naproti (vis-a-vis) farnímu domu, stojí napravo socha sv. apoštola Jana, který pravou rukou žehná a v levé drží kalich. Vlevo je socha sv. Josefa, pěstouna Pána Ježíše, který drží v pravé ruce kvetoucí ratolest. Obě sochy jsou z pískovce, velmi pěkně vypracované, šedostříbrně natřené, mající dvě třetiny životní velikosti. Byly zde umístěny, když byl v letech 1704 a 5 stavěn hrabětem Františkem Josefem Schlikem kopidlenský farní kostel. Podle přesnějšího výzkumu došlo k instalaci soch teprve v roce 1775.“
„Na naproti stojící vstupní bráně nacházející se ze strany od města, rovněž na kamenných sloupcích dvě velmi hezké sochy, vpravo sv. Barbory držící v pravé ruce kalich a vlevo sv. Kateřiny, která má u pravé nohy nástroj svého mučednictví, kolo. Obě sochy jsou taktéž z pískovce, šedostříbrně natřené, mající dvě třetiny životní velikosti. Rok jejich vzniku 1705, jak uvedeno výše. Tyto čtyři sochy neobyčejně okrašlují starý hřbitov, v jehož středu stojí farní kostel.“
- 27) Archiv farního úřadu Kopidlno, Liber in quae mobiliim et imobilium..., nestránkováno, soupis soch, 1837, překlad studenti semináře MAREG FF UPa 2010/2011, nepublikováno.
„Hraběcí patron kostela. Původně ale její zřizovatel, František Eliáš, domkář příslušný do Ledkova u Kopidlnu, z jehož pozůstalosti byly v roce 1775 vyhotoveny kameníkem Martinem Krupkou z Jaroměře.“
- 28) Poche E., 1980, 49
- 29) Vladislava Říhová - Jana Stráníková, Souhrnný účet za výstavbu kostela ve Veliši u Jičína, 2011, (nepublikováno), archiv autorek
„Kámen pro stavbu se těžil ve vrchnostenských lomech na „Řebeni“ na nedalekých

kopcích. Hlavní část materiálu pocházela z lomu u Hlásné Lhoty, další z Podhradí a Bukvice. Zde se zajistil stavební kámen, ze kterého jsou vystavěny stěny budov, i bloky kvalitního pískovce vhodné pro další sochařské zpracování. ... Větší bloky kvalitnějšího pískovce byly určeny pro sochařské práce.“

30) Vladislava Říhová - Jana Stráníková, Souhrnný účet za výstavbu kostela ve Veliši u Jičína, 2011, (nepublikováno), archiv autorek

„Berly a kříž byly navíc v Praze i pozlaceny u „štafířera“ Michala Pieschla. Kundílek dodal na fasádu kostela také dvě velké vázy, které štafířoval (natřel barvou) jičínský malíř Johann Wagenknecht. Barva byla smíchána ze lněného oleje, zakoupeného u „kupce s olejem“ v Železnici a z pigmentů dovezených z Prahy (olověná běloba, minium, umbra, stříbrný glejt a červená). Smíchaný nátěr se používal na všechny exteriérové kamenné sochy, na vázy a jejich podstavce na fasádě na sochařská díla ve vrcholu hřbitovních kaplí či součásti galerie u schodů.“

31) Stráníková J., Říhová V., 2010, 182-189

32) Trojanová H., 1994, 10-11

„...má po stranách kamennou zidku, na ní k vytvoření iluzivního perspektivního dojmu jsou umístěny zmenšující se sochy světců (vpředu dva biskupové sv. Augustin a Ambrož, dále sv. Kosma a Damián, nejbliže k průčelí kostela sv. Bruno a Jiljí), sochy světců jsou střídány kamennými vázami.“

33) Zahradník J., Biegel R., Bláha J., Círglová K., 2001, 27

„...Zábradlí je členěno pilířky, které nesou plastiky; jsou zdobeny vpadlými poli s kruhově vykrojenými rohy. pole mezi nimi jsou lemována vyžlabeným páskem v obrysu obdélníku, opět s kruhově vybranými rohy. ... od jihu jsou to dvojice dvou biskupů, sv. Kosmy a Damiána a sv. Iva a Prokopa. Jejich sochařské pojetí je průměrné - protáhlé postavy s oblými úskými rameny stojí v jednoduchém kontrastu; jejich tváře jsou typové a celkové zpracování je dosti hrubé a povšechné. Lze je označit za produkci regionální. Hlavní síla jejich účinku však nespočívá ve větší či menší kvalitě, neboť jedinečné je jejich umístění v iluzivním konceptu průčelí. Směrem od brány hřbitova se sochy zmenšují a vázy naopak zvětšují, což posiluje iluzi perspektivního prohloubení nedlouhého nástupu.“

34) Linková D., 1999, s 16.

VII. Použitá literatura

Blažiček, O. J. : Barokní sochařství 17. století v Čechách, in: Dějiny českého výtvarného umění II/1, Academia, Praha 1989

Blažiček, O. J.: Sochařství baroku v Čechách, 1958 Praha, s. 257

Blažiček, J. O.: Sochařství pozdního baroka, rokoka a klasicismu v Čechách, in: Dějiny českého výtvarného umění II/2, Academia, Praha 1989

Cechner, A.: Soupis památek historických a uměleckých v okrese Královéhradeckém, Praha 1904

Hájek, P.: Česká krajina a baroko, Malá Skála, 2003

Knapp, A.: Paměti královského věnného města Jaroměř nad Labem, Jaroměř 1887

Maxová, I., Nejedlý, V., Zahradník, P.: Mariánské, tojiční a další světské sloupy a piliře v okrese Hradec Králové, SÚPP, Praha 2000, s. 82.

Maxová, I., Nejedlý, V., Zahradník, P.: Mariánské, tojiční a další světské sloupy a piliře v okrese Náchod, SÚPP, Praha 2002, s. 73, 152, 105.

Neumann, J.: Český barok, (2. vydání), Praha 1974

Novák, V.: Chrám sv. Mikuláše v Jaroměři, Jaroměř 2006

Paul, V.: Dějiny královského města Jaroměř

Poche, E.: Soupis památek historických a uměleckých v okrese Královédvorském XLVIII. okres Dvůr králové, Praha 1937

Poche, E.: Umělecké památky Čech sv. II. - III., Academia, Praha 1977

Poche, E.: Umělecké památky Čech sv. IV, Academia, Praha 1982

Stráníková, J., Říhová, V.: Kronika a drobné památky Velišské farnosti, sborník studentských prací, Pardubice 2010

Wagner, V.: Barok v Čechách, Praha 1940

Citace:

Archiv farního úřadu Kopidlno, Liber in quae mobiliim et imobilium..., nestránkováno, soupis soch, 1837, překlad studenti semináře MAREG FF UPa 2010/2011, nepublikováno.

SOA Zámorsk, Matrika oddaných Jaroměř 1734 – 1784, sign. 66-20, f. 95.

SOA Zámorsk, Matrika zemřelých Jaroměřské farnosti z let 1771-1784, sign. 66-4, f. 122

SOKA Jičín, Fond: Farní úřad Kopidlno, kt. 1, Účet za provedenou stavbu kostela ve Veliši, 1757, nestránkováno, překlad Jana Stráníková.

Časopisy:

Biegel Richard: Architekt Anselmo Lurago, Průzkum památek 2/2004, s. 133-135.

Kořán, I.: Prostorotvorné iluze Anselma Luraga, Umění 21, 1973, s. 54 - 56.

Linková, D.: Památky, Socha sv. Františka Serafínského, Muzejní noviny, 1999, s. 16.

Paul, V.: Chrám sv. Mikuláše v Jaroměři, Z Českého ráje a Podkrkonoší 7, 1994, s. 131-156.

Trojanová H.: Umělecké památky, Muzejní noviny, prosinec 1994, s. 10-11.

Nepublikované texty:

Vladislava Říhová - Jana Stráníková, Souhrnný účet za výstavbu kostela ve Veliši u Jičína, 2011, (nepublikováno), archiv autorek

VIII. Obrazová příloha - řezbářská díla

Obsah:

str.

VIII.I. Řezbářská díla sochaře Martina Krupky dokumentovaná v roce 2011	68-88
VIII.II. Historická fotodokumentace řezbářských děl sochaře Martina Krupky	89-92

VIII.I. Řezbářská díla sochaře Martina Krupky dokumentovná v roce 2011

Obsah:	str.
<i>Boční oltář Krista v žaláři (Utrpení Páně), kostel sv. Václava, Veliš</i>	71
<i>Boční oltář Panny Marie, kostel sv. Václava, Veliš</i>	72
<i>Boční oltář sv. Anny, kostel sv. Václava, Veliš</i>	73
<i>Boční oltář sv. Jana Nepomuckého, kostel sv. Václava, Veliš</i>	74
<i>Boční oltář sv. Antonína, kostel sv. Václava, Veliš</i>	75
<i>Socha sv. Petra, kostel sv. Václava, Veliš</i>	76
<i>Socha Marnotratného syna, kostel sv. Václava, Veliš</i>	76
<i>Hlavní oltář sv. Stanislava, kostel sv. Stanislava, Smidary</i>	77-78
<i>Hlavní oltář sv. Mikuláše, kostel sv. Mikuláše, Jaroměř</i>	79-82
<i>Kazatelna, kostel sv. Mikuláše, Jaroměř</i>	83-86
<i>Boční oltář Krista na kříži, kostel sv. Mikuláše, Jaroměř</i>	86-87
<i>Boční oltář sv. Václava, kostel sv. Mikuláše, Jaroměř</i>	86-87
<i>Socha Archanděla Michaela a čtyři vázy, kostel sv. Mikuláše, Jaroměř</i>	88
<i>Pontifikální křeslo, kostel sv. Mikuláše, Jaroměř</i>	88

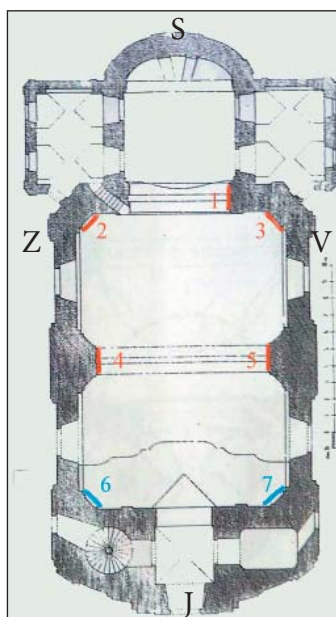
1	
2	3

- 1) *Boční oltář Krista v žaláři, kostel sv. Václava, Veliš.*
- 2) *Socha truchličího anděla, kostel sv. Václava, Veliš.*
- 3) *Socha truchličího anděla, kostel sv. Václava, Veliš.*

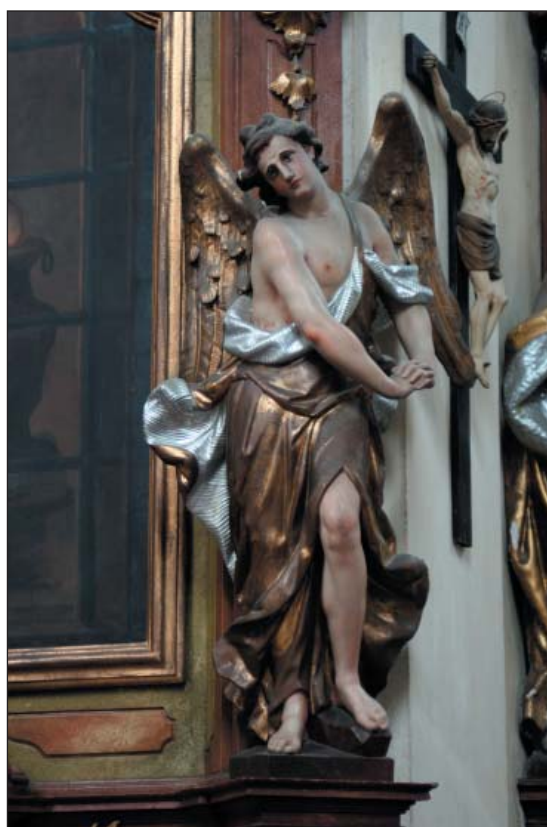
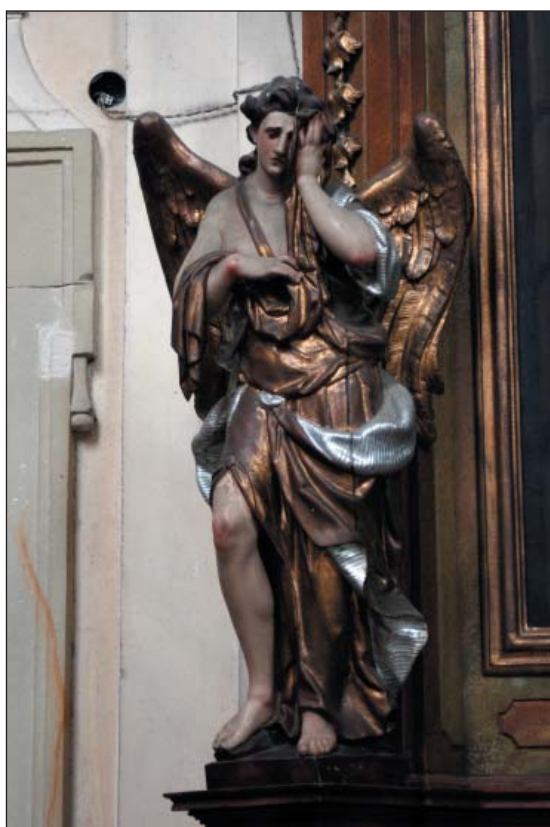


Boční oltář Krista v žaláři, kostel sv. Václava, Veliš

- obraz s klečícím Kristem ve vězení za mřížemi
- v nástavci monogram "IHS"
- tabernákl s reliéfním výjev Bičování Krista
- dvě sochy truchličích andělů



oltář označen č. 1



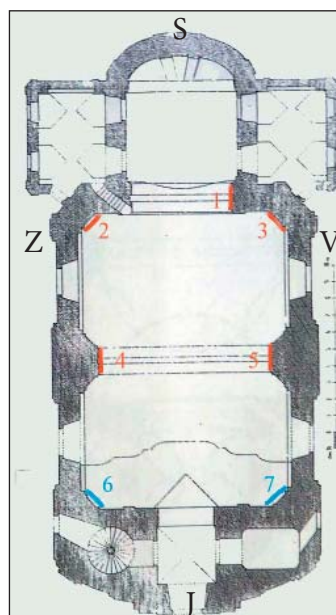
1	
2	3

- 1) **Boční oltář Panny Marie, kostel sv. Václava, Veliš.**
- 2) **Sv. Jáchym, kostel sv. Václava, Veliš.**
- 3) **Sv. Josef, kostel sv. Václava, Veliš.**



Boční oltář Panny Marie, kostel sv. Václava, Veliš.

- obraz stojící Madona s dítětem v náručí
- v nástavci nápis "AVE" stylizovaný do písmene "M"
- tabernákl s reliéfem Zvěstování Panny Marie
- socha sv. Jáchyma
- socha sv. Josefa



oltář označen č. 2

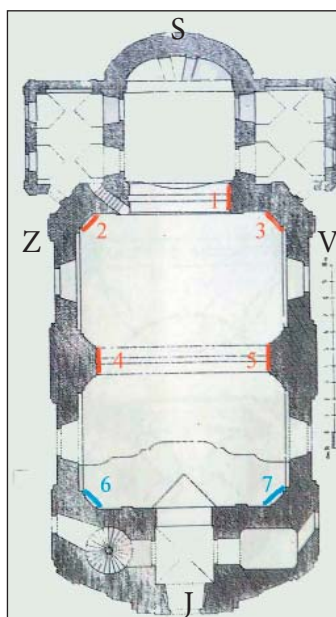


1	
2	3

- 1) **Boční oltář sv. Anny, kostel sv. Václava, Veliš.**
- 2) **Sv. Jan Křtitel, kostel sv. Václava, Veliš.**
- 3) **Sv. Zachariáš, kostel sv. Václava, Veliš.**



- Boční oltář sv. Anny, kostel sv. Václava, Veliš**
- obraz sv. Anna vyučuje P. Marii, v pozadí sedí sv. Jáchym
 - tabernákl s reliéfem P. Marie s Ježíškem a sv. Annou,
 - v nástavci monogram jména ANNA
 - socha sv. Jana Křtitele
 - socha sv. Zachariáše



oltář označen č. 3

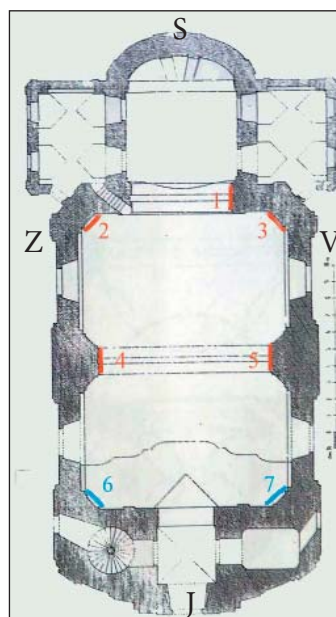


- | | |
|---|--|
| 1 | 1) <i>Boční oltář sv. Jana Nepomuckého, kostel sv. Václava, Veliš.</i> |
| | 2) <i>Socha římského prvomučedníka, kostel sv. Václava, Veliš.</i> |
| 2 | 3 |
| | 3) <i>Socha římského prvomučedníka, kostel sv. Václava, Veliš.</i> |



**Boční oltář sv. Jana Nepomuckého
kostel sv. Václava, Veliš**

- obraz s poslední Janovou modlitbou před Staroboleslavským palladiem
- tabernákl s reliéfem zpovědi královny Žofie
- v nástaveci jazyk - mlčenlivost
- sochy římských prvomučedníků ve vojenském oděvu s palmovou ratolestí



oltář označen č. 4

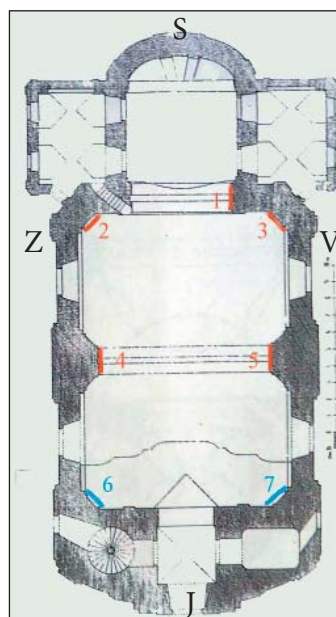


- | | | | |
|---|----|--|--|
| 1 | 1) | Boční oltář sv. Antonína, kostel sv. Václava, Veliš | |
| | 2) | Sv. Izidor, kostel sv. Václava, Veliš,
lipové dřevo, polychromie, zlacení a stříbření. | |
| 2 | 3 | 3) | Sv. Notburga, kostel sv. Václava, Veliš,
lipové dřevo, polychromie, zlacení a stříbření. |



Boční oltář sv. Antonína, kostel sv. Václava, Veliš

- obraz sv. Antonína
- tabernákl s reliéfem vyobrazující Zázraku sv. Antonína Paduánského - oslík pokleká před hostií
- v nástavci jazyk - výmluvnost
- socha sv. Izidora
- socha sv. Notburgy



oltář označen č. 5



1	2
3	4

- 1) *Sv. Petr, kostel sv. Václava, Veliš, zpovědnice (v půdoryse kostela ozn. č. 7, str. 75)*
 2) *Sv. Petr, kostel sv. Václava, Veliš, zpovědnice.*
 3) *Socha Marnotratného syna, kostel sv. Václava, Veliš, zpovědnice. (v půdoryse kostela ozn. č. 6, str. 75)*
 4) *Socha Marnotratného syna, kostel sv. Václava, Veliš, zpovědnice.*



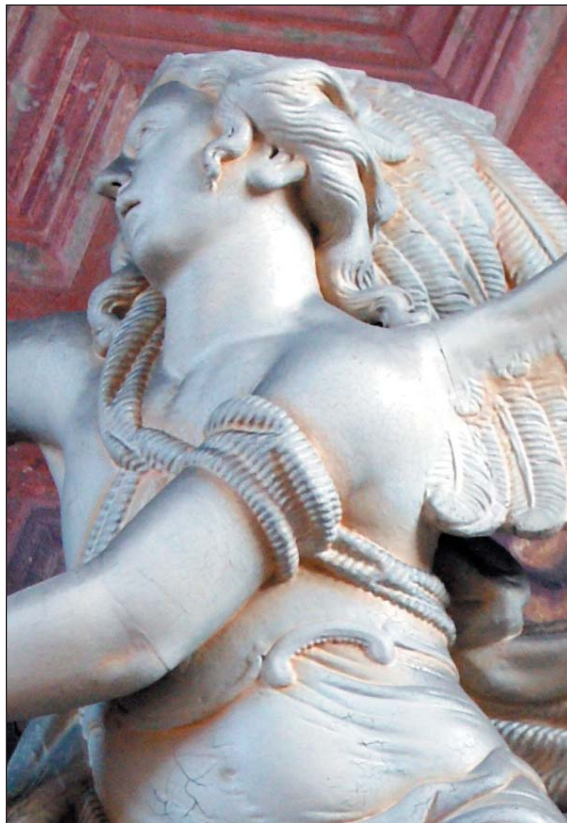
1	2
3	4

- 1) *Hlavní oltář, sv. Stanislava, kostel sv. Stanoslava, Smidary.*
- 2) *Hlavní oltář, sv. Stanislava, kostel sv. Stanoslava, Smidary.*
- 3) *Hlavní oltář, sv. Stanislava, kostel sv. Stanoslava, Smidary.*
- 4) *Hlavní oltář, sv. Stanislava, kostel sv. Stanoslava, Smidary.*



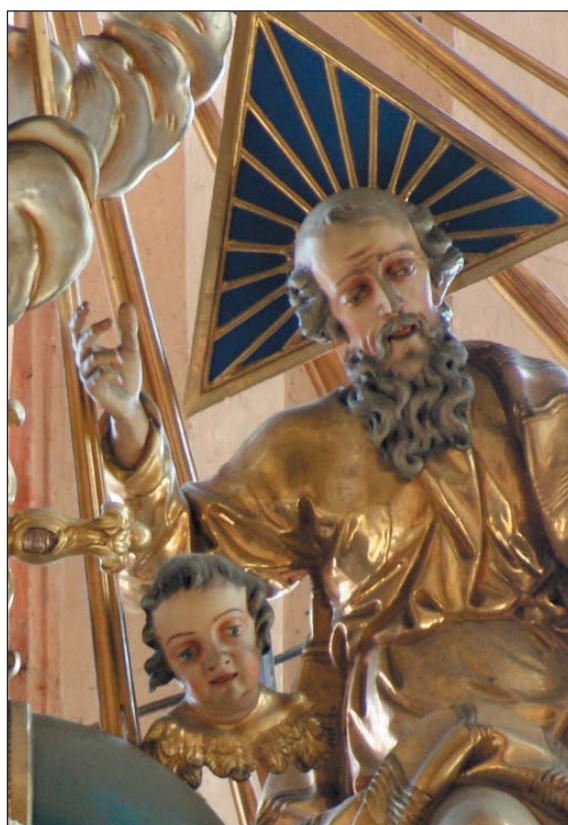
1	2
3	4

- 1) *Detail pravého anděla, hlavní oltář sv. Stanislava, kostel sv. Stanoslava, Smidary.*
 2) *Detail levého anděla, hlavní oltář sv. Stanislava, kostel sv. Stanoslava, Smidary.*
 3) *Detail pravého anděla, hlavní oltář sv. Stanislava, kostel sv. Stanoslava, Smidary.*
 4) *Detail levého anděla, hlavní oltář sv. Stanislava, kostel sv. Stanoslava, Smidary.*



1	2
3	4

- 1) *Hlavní oltář sv. Mikuláše, kostel sv. Mikuláše, Jaroměř.*
- 2) *Hlavní oltář sv. Mikuláše, kostel sv. Mikuláše, Jaroměř.*
- 3) *Hlavní oltář sv. Mikuláše, kostel sv. Mikuláše, Jaroměř.*
- 4) *Hlavní oltář sv. Mikuláše, kostel sv. Mikuláše, Jaroměř.*



1	2
3	4

- 1) *Sv. Dominik, hlavní oltář sv. Mikuláše, kostel sv. Mikuláše, Jaroměř.*
- 2) *Sv. Florián, hlavní oltář sv. Mikuláše, kostel sv. Mikuláše, Jaroměř.*
- 3) *Sv. Josef, hlavní oltář sv. Mikuláše, kostel sv. Mikuláše, Jaroměř.*
- 4) *Sv. Vavřinec, hlavní oltář sv. Mikuláše, kostel sv. Mikuláše, Jaroměř.*



1	2
3	4

- 1) *Sv. Jakub, hlavní oltář sv. Mikuláše, kostel sv. Mikuláše, Jaroměř.*
 2) *Sv. Ignác, hlavní oltář sv. Mikuláše, kostel sv. Mikuláše, Jaroměř.*
 3) *Anděl, hlavní oltář sv. Mikuláše, kostel sv. Mikuláše, Jaroměř.*
 4) *Anděl, hlavní oltář sv. Mikuláše, kostel sv. Mikuláše, Jaroměř.*



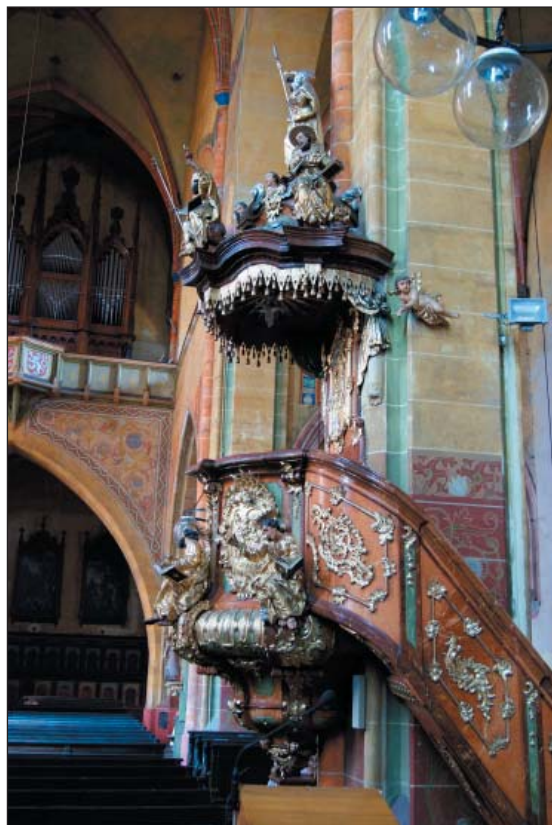
1
2
3

- 1) *Svatá Trojice, hlavní oltář sv. Mikuláše, kostel sv. Mikuláše, Jaroměř.*
- 2) *Hlavní oltář sv. Mikuláše, kostel sv. Mikuláše, Jaroměř.*
- 3) *Hlavní oltář sv. Mikuláše, kostel sv. Mikuláše, Jaroměř.*



1	2
3	4

- 1) **Kazatelna, kostel sv. Mikuláše, Jaroměř.**
- 2) **Kazatelna, kostel sv. Mikuláše, Jaroměř.**
- 3) **Sv. Jan Křtitel, kazatelna, kostel sv. Mikuláše, Jaroměř.**
- 4) **Sv. Řehoř, kazatelna, kostel sv. Mikuláše, Jaroměř.**



1	2
3	4

- 1) *Sv. Amrož, kazatelna, kostel sv. Mikuláše, Jaroměř.*
- 2) *Sv. Blažej, kazatelna, kostel sv. Mikuláše, Jaroměř.*
- 3) *Jan Evangelista, kazatelna, kostel sv. Mikuláše, Jaroměř.*
- 4) *Reliéf sv. Milukáše v žaláři, kazatelna, kostel sv. Mikuláše, Jaroměř.*



1	2
3	4

- 1) *Evangelista Lukáš, kazatelna, kostel sv. Mikuláše, Jaroměř.*
 2) *Reliéf křtu Krista, kazatelna, kostel sv. Mikuláše, Jaroměř.*
 3) *Reliéf s vyobrazením sv. Mikuláše jak zachraňuje loď v bouři, kazatelna, kostel sv. Mikuláše, Jaroměř.*
 4) *Evangelista Marek, kazatelna, kostel sv. Mikuláše, Jaroměř.*



1	2
3	4

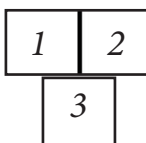
- 1) *Evangelista Matouš, kazatelna, kostel sv. Mikuláše, Jaroměř.*
- 2) *Reliéf s vyobrazením sv. Mikuláše jak obdarovává tři chudé dívky, kazatelna, k. sv. Mikuláše Jaroměř.*
- 3) *Boční oltář Ukřižování Krista, kostel sv. Mikuláše, Jaroměř.*
- 4) *Boční oltář sv. Václava, kostel sv. Mikuláše, Jaroměř.*



1	2
3	4

- 1) **Kristus na kříži**, boční oltář Ukřižování Krista, kostel sv. Mikuláše, Jaroměř.
 2) **Sv. Václav**, boční oltář sv. Václava, kostel sv. Mikuláše, Jaroměř.
 3) **Panna Marie ?**, boční oltář Ukřižování Krista, kostel sv. Mikuláše, Jaroměř.
 4) **Marie Magdaléna ?**, boční oltář Ukřižování Krista, kostel sv. Mikuláše, Jaroměř.





- 1) *Archanděl Michael a čtyři vázy, zpovědnice, kostel sv. Mikuláše, Jaroměř.*
- 2) *Archanděl Michael, zpovědnice, kostel sv. Mikuláše, Jaroměř.*
- 3) *Pontifkální křeslo, kostel sv. Mikuláše, Jaroměř.*



VIII.II. Historická fotodokumentace řezbářských děl sochaře Martina Krupky

Obsah:	str
1) Hlavní oltář a kazatelna , kostel Nesvětější Trojice, Pilníkov, foto 2005, fotoarchiv města Pilníkov.	90
2) Hlavní oltář , kostel Nesvětější Trojice, Pilníkov, foto 2005, fotoarchiv města Pilníkov.	90
3) Kazatelna , kostel Nesvětější Trojice, Pilníkov, foto 2005, fotoarchiv města Pilníkov.	91
4) Kazatelna , kostel Nesvětější Trojice, Pilníkov, foto 2005, fotoarchiv města Pilníkov.	91
5) Interiér kostela sv. Václava ve Veliši , 1941, foto Antonín Fingerland, fotoarchiv RMaG Jičín, př. č. 214 – Veliš.	92
6) Interiér kostela sv. Václava ve Veliši , 6. 7. 1930, foto Karel řezníček, fotoarchiv RMaG Jičín, př. č. 3025 a – interiér k. sv. Václava ve Veliši, hlavní oltář.	92

1
2

- 1) **Hlavní oltář a kazatelna**, kostel Nesvětější Trojice, Pilníkov, foto 2005, fotoarchiv města Pilníkov.
- 2) **Hlavní oltář**, kostel Nesvětější Trojice, Pilníkov, foto 2005, fotoarchiv města Pilníkov.



3	4
---	---

3) **Kazatelna**, kostel Nesvětější Trojice, Pilníkov, foto 2005, fotoarchiv města Pilníkov.

4) **Kazatelna**, kostel Nesvětější Trojice, Pilníkov, foto 2005, fotoarchiv města Pilníkov.



5	6
---	---

- 5) *Interiér kostela sv. Václava ve Veliši, 1941, foto Antonín Fingerland, fotoarchiv RMaG Jičín, př. č. 214 – Veliš.*
- 6) *Interiér kostela sv. Václava ve Veliši, 6. 7. 1930, foto Karel řezníček, fotoarchiv RMaG Jičín, př. č. 3025 a – interiér k. sv. Václava ve Veliši, hlavní oltář.*



IX. Textová příloha

Obsah:	str.
IX.I. Záznam o svatbě sochaře Martina Krupky	94
IX.II. Záznam o úmrtí sochaře Martina Krupky	95
IX.III. Účet za provedené práce sochaři Martinu Krupkovi	96
IX.IV. Citace z účtu za provedené práce sochaři Martinu Krupkovi	97

IX.I. Záznam o svatbě sochaře Matina Krupky

SOA Zámorsk, Matrika oddaných Jaroměřské farnosti z let 1734 – 1784, sign. 66-20, f. 95.

Citace: "1755, 6. října

V kostele svatého Mikuláše biskupa...po trojích ohláškách...byli oddáni ctnostný ženich pan Martin Krupka sochař z kláštera sedleckého s ctnostnou pannou Františkou Josefou dcerou pana D...Schiffa radního ..., svobodní lidé, za přítomnosti Františka Khernara, obyvatele, panny Františky dcery primátora Josefa Vlacha, oddal Václav Vrba. Další svědkové jsou: radní Řehoř Thény a pan Konstantin Ridl, obyvatel."

In facie Ecclesie S^{cti} Nicolai Episcopi: post binam promulgationem factam, tum octava: secundam 14^{ta} Martii 1755 septembris, in loco detecto Inyedimier^{to} Curam^{to} sponsalia contraxit in presentia S^{cti} Canonici Dⁿⁱ Gregorio Semi Senatore et Dⁿⁱ Constantino Oide Cive, honestus Sponsus D^{ns} Martinus Krupka Sculptor ex Monasterio sedlecensi, cum honesta Virgine Francisca Josepha Filia Dⁿⁱ Dominii Schiff Senatoris Levinii pro heredi tempore existente et mira de gatumirij, uterove liber, In presentia S^{cti} Braced entium etiam de non amittit, Cura: Franciscus Khernar Cuis, Cura: Franciscus Virgo Consul^{to} S^{cti} Dⁿⁱ Josephi Kuch Primatis, Copulante Curae Wenceslao Vrba.

...post binam
...octava: secundam 14^{ta}
...detecto Inyedimier^{to}
...presentia S^{cti} Canonici
...Constantino Oide
...Martinus Krupka
...ecensi, cum honesta
...Filia Dⁿⁱ Dominii Schiff
...tempore existente et mira
...presentia S^{cti} Braced

IX.II. Záznam o úmrtí sochaře Matina Krupky

SOA Zámorsk, Matrika zemřelých Jaroměřské farnosti z let 1771-1784, sign. 66-4, f. 122

Citace: "16. ledna 1778

zemřel Martin Krupka, obyvatel a sochař, zaopatřen všemi svátostmi, na Pražském předměstí čp. 8, ve věku 55 let"

122.		Mortui Anno 1778 in Mense Januario					
Dies.	Sepeliens.	Providens.	Mortui.	Religio.	Cæmeterium.	Locus.	Nus.
Anno Domini 1778.							
In Mense Januario.							
2.	L. S. Josephus Domineko Coop.	L. S. Johannes Domineko Coop.	Obiit in dño d. hujus die Martinius cing ebus extremis. lacri mentis parvius.	Catho lica.	In dem.	Suburbio.	28. 55.
10.	L. S. Josephus Domineko Coop.	L. S. Johannes Domineko Coop.	Obiit in dño d. hujus die Martinius cing ebus extremis. lacri mentis parvius.	Catho lica.	In dem.	Suburbio.	28. 55.
16.	L. S. Johannes Domineko Coop.	L. S. Johannes Domineko Coop.	Obiit in dño d. hujus die Martinius cing ebus extremis. lacri mentis parvius.	Catho lica.	In dem.	Suburbio.	8. 55.
21.	L. S. Josephus Domineko Coop.	L. S. Johannes Domineko Coop.	Obiit in dño d. hujus die Martinius cing ebus extremis. lacri mentis parvius.	Catho lica.	In dem.	Suburbio.	89. 21.
27.	L. S. Josephus Domineko Coop.	L. S. Johannes Domineko Coop.	Obiit in dño d. hujus die Martinius cing ebus extremis. lacri mentis parvius.	Catho lica.	In dem.	Suburbio.	15. 18. 2.
27.	L. S. Johannes Domineko Coop.	L. S. Johannes Domineko Coop.	Obiit in dño d. hujus die Martinius cing ebus extremis. lacri mentis parvius.	Catho lica.	In dem.	Suburbio.	120. 9. 1.
In Mense Februario.							
7.	L. S. Josephus Domineko Coop.	L. S. Johannes Domineko Coop.	Obiit in dño d. hujus die Martinius cing ebus extremis. lacri mentis parvius.	Catho lica.	In dem.	Suburbio.	109. -
8.	L. S. Johannes Domineko Coop.	L. S. Johannes Domineko Coop.	Obiit in dño d. hujus die Martinius cing ebus extremis. lacri mentis parvius.	Catho lica.	In dem.	Suburbio.	99. -

16.	L. S. Johannes Domineko Coop.	L. S. Johannes Domineko Coop.	Obiit in dño d. hujus die Martinius cing ebus extremis. lacri mentis parvius.	Catho lica.	In dem.	Suburbio.	8. 55.
21.	L. S. Josephus Domineko Coop.	L. S. Johannes Domineko Coop.	Obiit in dño d. hujus die Martinius cing ebus extremis. lacri mentis parvius.	Catho lica.	In dem.	Suburbio.	89. 21.

IX.III. Účet za provedené práce sochaři Martinu Krupkovi

SOKA Jičín, Fond: Farní úřad Kopidlno, kt. 1, Účet za provedenou stavbu kostela ve Veliši, 1757, nestránkováno, překlad Jana Stráníková.

	dem Martin Krupka, nunm. m. f. n. b. d. l. z. m.	Lat. us. 1757. 24. 5.
L. i. n. e. f. a. n. i. a.		
37. den 6. July 1752.	kon groy thierman Patuen ob dem groy Jon dem Capellan auf der Gasse kon ein feltmanns Crucifix und auf dem Gnisch.	30. 16.
38. den 2. Martij 1753.	kon groy thierman Patuen ob dem groy finit man Capellan. kon ein thierman abfild der altbuntz. L. i. n. e. m. l. l. t. r. g. o. l. d. b. i. n. d. e. r. g. a. l. e. r. i. e. u. n. d. kon groy f. u. n. g. l. u. d. i. n. d. e. r. f. e. l. t. e. n.	30. 50.
	kon L. g. n. o. f. t. v. a. s. e. n. a. u. d. e. m. b. a. u. e. n. b. a. y. d. e. r. L. i. n. e. n. b. u. n. g. a. u.	11.
	kon 8. L. i. n. e. v. a. s. e. n. a. u. d. e. m. u. b. m. i. n. g. e. n. f. e. . g. a. n. g. e. n. b. i. d. e. n.	25. 12.
	kon dem groy f. a. n. g. u. e. b. G. n. i. s. c. h. a. l. t. a. r.	128.
39. den 6. Octobris 1757.	kon groy g. n. o. f. t. u. e. l. i. q. u. i. a. r. i. a. a. u. f. d. e. n. f. e. l. t. a. n.	24.
	kon ein Crucifix in die Choristay in die figur d. e. r. f. e. l. t. g. n. i. s. c. h. i. n. d. i. e. l. a. u. t. z. l. i. n. d. e. r. l. a. n. d. e. r. f. e. l. t.	11.
	kon 6. g. n. o. f. t. u. e. l. i. q. u. i. a. r. i. a. n. a. u. d. e. m. f. e. l. t. b. a. y. d. e. r. P. a. t. r. o. n. i. a. u. f. d. i. e. g. a. l. e. r. i. e. b. a. y. d. e. r. b. u. n. g.	150.
40. den 17. Junij 1753.	kon groy fertigen 4. P. i. s. s. e. n. a. l. t. a. r. n. e. n.	600.
	kon die figuren ob dem d. i. e. f. t. R. i. s. t. a. n. n.	57.
	kon ein Calajinal ob dem f. e. l. t. i. n. d. i. e. f. t. b. a. y. d. e. r. i. n. d. e. m. l. i. b. o. r. i. o.	6.
43. den 25. Octobris 1755	kon 4. v. a. s. e. n. a. u. f. d. i. e. l. i. c. h. t. R. i. s. t. a. n. n.	10.
		2207. 11. 2.
P. a. f. f. i. r. e. n.		
dem Michael Kupfel Krager Paffirer bezaget.		
47. den 27. Octobris 1749.	kon R. a. f. i. n. u. d. e. l. i. c. h. t. z. u. m. i. t. g. u. l. d. e. n. g. o. l. d. a. u. f. d. e. r. C. l. a. i. n. e. H. i. n. n. a. l. o. b. d. e. m. b. r. a. s. t. i. k. e. r. i. o.	20.
48. den 1. Septembris	kon dem C. u. n. t. z. z. u. m. g. n. o. f. t. e. n. H. i. n. n.	16.
49. den 5. August 1757.	kon L. d. i. p. l. o. m. a. b. e. n. i. n. d. a. m. l. i. c. h. t. z.	11.
		Lat. us. 70.

IX.IV. Citace z účtu za provedené práce sochaři Martinu Krupkovi

SOkA Jičín, Fond: Farní úřad Kopidlno, kt. 1, Účet za provedenou stavbu kostela ve Veliši, 1757, nestránkováno, překlad Jana Stráníková.

Citace:

„účet Martinu Krupkovi sedlickému sochaři

6. července 1752 za dvě kamenné sochy nahoře na předních kaplích na hřbitově....30 zl
za dřevěný krucifix a zmrtychvstání Krista.....16 zl

24. března 1753 za dvě kamenné sochy na obou zadních kaplích.....30 zl
za kamenné paládium staroboleslavské Panny Marie na fasádě a za dva
andělíčky, kteří ho drží.....50 zl
za dvě velké vázy na sloupech (pilířích vstupu) u kostelních schodů 16 zl
za šest malých váz s podstavci25 zl 12 kr
za oltář Krista v žaláři.....128 zl
(CELKEM ZAPLACENO 249 zl 12 kr)

6. září 1754 za dva velké relikviáře na hlavní oltář.....24 zl
za krucifix v sakristii a za figuru sv. Ducha na kazatelně a 2 kusy
kánonových tabulek.....11 zl
za šest velkých kamenných figur svatých českých patronů na galerii
u schodů.....150 zl
(CELKEM ZAPLACENO 185 zl)

17 června 1755 za zhotovení 4 bočních oltářů600 zl
za figury na zpovědnicích.....54 zl
za „palacinál“ na hostie v ciboriu.....6 zl
(CELKEM ZAPLACENO 660 zl)

25. září 1755 za 4 vázy na zpovědnice16 zl “