

**Univerzita Pardubice
Fakulta ekonomicko-správní**

Suburbanizace - příležitost nebo hrozba pro malé obce

Bc. Hana Vávrová

**Diplomová práce
2011**

Univerzita Pardubice
Fakulta ekonomicko-správní
Akademický rok: 2010/2011

ZADÁNÍ DIPLOMOVÉ PRÁCE

(PROJEKTU, UMĚLECKÉHO DÍLA, UMĚLECKÉHO VÝKONU)

Jméno a příjmení: **Bc. Hana VÁVROVÁ**
Osobní číslo: **E090482**
Studijní program: **N6202 Hospodářská politika a správa**
Studijní obor: **Regionální rozvoj**
Název tématu: **Suburbanizace - příležitost nebo hrozba pro malé obce**
Zadávací katedra: **Ústav veřejné správy a práva**

Z á s a d y p r o v y p r a c o v á n í :

Cílem této diplomové práce je vypracování následujících témat:

- Suburbanizace - základní pojmy, teoretické souvislosti
- Stav suburbanizace v České republice
- Suburbanizace jako příležitosti pro rozvoj malých obcí
- Suburbanizace jako hrozba pro fungování malých obcí
- Analýza suburbanizačních procesů vybraných obcí
- Zhodnocení současné situace rozvoje a fungování vybraných obcí

Rozsah grafických prací: –
Rozsah pracovní zprávy: cca 50 stran
Forma zpracování diplomové práce: tištěná/elektronická

Seznam odborné literatury:

- Asociace pro urbanismus a územní plánování České republiky. Suburbanizace : Sborník ze semináře AUÚP : Beroun, 23.-24.4.2009. Vyd. 1. Brno : Ústav územního rozvoje, 2009. 95 s. ISBN 978-80-87318-03-4.
- MAIER, K., DRDA, F., MULÍČEK, O., SÝKORA, L. (2007): Dopravní dostupnost funkčních městských regionů a urbanizovaných zón v České republice. Urbanismus a územní rozvoj, 10, č. 3.
- NOVÁK, J., SÝKORA, L. (2007): A City in Motion: Time-space activity and Mobility patterns of Suburban Inhabitants and Structuration of Spatial Organisation in the Prague Metropolitan Area. In: Geografiska Annaler B: Human Geography, 89, č. 2, s. 147-167.
- SQUIRES, G. D. Urban Sprawl: Causes, Consequences, and Policy Responses. Washington, D.C.: The Urban Institute Press, 2002. ISBN 0-87766-709-8
- SÝKORA, L., MULÍČEK, O. (2009) The micro-regional nature of functional urban areas (FUAs): lessons from the analysis of Czech urban and regional system. Urban Research and Practice 2 (3), 287-307.
- ŠILHÁNKOVÁ, Vladimíra . Suburbanizace : Hrozba fungování (malých) měst. Vyd. 1. Hradec Králové : Civitas per Populi, 2007. 234 s. ISBN 978-80-903813-3-9.
- VOBECKÁ, Jana; KOSTELECKÝ, Tomáš. Politické důsledky suburbanizace . Vyd. 1. Praha: Akademie věd České republiky, Sociologický ústav, 2007. 61 s. ISBN 978-80-7330-129-3.

Vedoucí diplomové práce: doc. Ing. arch. Vladimíra Šilhánková, Ph.D.
Ústav veřejné správy a práva

Datum zadání diplomové práce: 23. června 2010

Termín odevzdání diplomové práce: 6. května 2011

doc. Ing. Renáta Myšková, Ph.D.
děkanka

L.S.

doc. Ing. Jolana Volejnková, Ph.D.
vedoucí ústavu

V Pardubicích dne 2. srpna 2011

Prohlašuji:

Tuto práci jsem vypracovala samostatně. Veškeré literární prameny a informace, které jsem v práci využila, jsou uvedeny v seznamu použité literatury.

Byla jsem seznámena s tím, že se na moji práci vztahují práva a povinnosti vyplývající ze zákona č. 121/2000 Sb., autorský zákon, zejména se skutečností, že Univerzita Pardubice má právo na uzavření licenční smlouvy o užití této práce jako školního díla podle § 60 odst. 1 autorského zákona, a s tím, že pokud dojde k užití této práce mnou nebo bude poskytnuta licence o užití jinému subjektu, je Univerzita Pardubice oprávněna ode mne požadovat přiměřený příspěvek na úhradu nákladů, které na vytvoření díla vynaložila, a to podle okolností až do jejich skutečné výše.

Souhlasím s prezenčním zpřístupněním své práce v Univerzitní knihovně.

V Pardubicích dne 12.06. 2011

Hana Vávrová

Poděkování:

Na tomto místě bych chtěla poděkovat vedoucí této bakalářské práce doc. Ing. arch. Vladimíře Šilhánkové, Ph.D. za cenné metodické pokyny a připomínky při tvorbě této práce.

ANOTACE

Diplomová práce se zabývá suburbanizací obcí s rozšířenou působností Pardubic a to z hlediska možných příležitostí nebo hrozeb. Práce se pokusí nalézt hranici, kde suburbanizace přechází z rozvojové příležitosti obce v hrozbu jejího dalšího fungování. V naleznutí tohoto přechodu je využita ekonomická analýza spočívající v korelaci počtu obyvatel a s nimi souvisejících daňových příjmů a výdajů obce s ekonomickými aspekty fungování obce.

KLÍČOVÁ SLOVA

suburbanizace, příležitosti, hrozby, Pardubice, ekonomická analýza

TITLE

Suburbanization - opportunity or threat to small community

ANNOTATION

This thesis deals with the suburbanization of municipalities with extended powers of Pardubice and in terms of possible opportunities or threats. The work attempts to find the boundary where suburbanization moves from community development opportunities in the threat of its further operation. In naleznutí this transition is used in economic analysis involving the correlation of population and related tax revenues and expenditure of the village with the economic aspects of the functioning of the village.

KEYWORDS

suburbanization, opportunities, threats, Pardubice, economic analysis

OBSAH

ÚVOD	8
1. SUBURBANIZACE - ZÁKLADNÍ POJMY, TEORETICKÉ SOUVISLOSTI.....	9
1.1 Vývojové fáze urbanizačního procesu	11
1.2 Formy suburbanizace.....	14
1.3 Rezidenční Suburbanizace a její ekologické, sociální a ekonomické faktory	16
<i>1.3.1 Faktory rezidenční suburbanizace</i>	<i>16</i>
1.4 Migrace jako základ (sub)urbanizace	19
<i>1.4.1 Typy migrace</i>	<i>20</i>
<i>1.4.2 Faktory ovlivňující migraci v České republice.....</i>	<i>21</i>
1.5 Financování obecních rozpočtů.....	21
<i>1.5.1 Příjmy obecních rozpočtů.....</i>	<i>21</i>
<i>1.5.2 Výdaje obecních rozpočtů</i>	<i>23</i>
1.6 Indikátory	24
2. STAV SUBURBANIZACE V ČR	26
2.1 Historický vývoj.....	26
2.2 Současný stav rezidenční suburbanizace.....	28
2.3 Aktuální Vývoj suburbanizace v ORP Pardubice.....	31
3. SUBURBANIZACE JAKO PŘÍLEŽITOST NEBO HROZBA PRO ROZVOJ MALÉ OBCE.....	36
3.1 Důsledky rezidenčního suburbanizačního procesu	36
3.2 Hrozby suburbanizace	38
3.3 Příležitosti suburbanizace.....	43
3.4 Závěr teoretické části	44

4. ANALÝZA SUBURANIZAČNÍCH PROCESŮ VYBRANÝCH OBCÍ POMOCÍ EKONOMICKÉ ANALÝZY.....	45
4.1 Obyvatelstvo.....	45
4.1.1 Vývoj počtu obyvatel ve vybraných obcích.....	46
4.1.2 Vývoj počtu ekonomicky aktivních obyvatel ve vybraných obcích	47
4.2 Ekonomická analýza	51
4.3 Vývoj příjmů a výdajů na jednoho ekonomicky aktivního obyvatele ve vybraných obcích	54
4.3.1 Vývoj příjmů daně z příjmu fyzických osob ze závislé činnosti a funkčních požitků	54
4.3.2 Vývoj výdajů na údržbu veřejného osvětlení jednoho ekonomicky aktivního obyvatele	57
4.3.3 Výdaje na odpadové hospodářství ekonomicky aktivního obyvatele	60
4.3.4 Výdaje na péči o vzhled obce a veřejnou zeleň ekonomicky aktivního obyvatele.....	63
5. ZHODNOCENÍ SOUČASNÉ SITUACE ROZVOJE VYBRANÝCH OBCÍ ...	66
5.1 posouzení stavu jednotlivých příjmů a výdajů ve vybraných obcích na jednoho ekonomicky aktivního obyvatele v letech 2005 až 2009.....	66
5.2 Vyhodnocení suburbanizačního stavu dle jednotlivých obcí.....	72
5.2.1 Posouzení míry suburbanizace dle hodnotících kritérií	72
5.3 příležitosti nebo hrozby vybraných obcí	73
5.3.1 Obec Kostěnice.....	74
5.3.2 Obec Libišany.....	74
5.3.3 Obec Starý Mateřov	74
5.3.4 Obec Němčice.....	74
ZÁVĚR	76
POUŽITÁ LITERATURA	78
SEZNAM OBRÁZKŮ.....	82
SEZNAM TABULEK	83
SEZNAM GRAFŮ.....	84
SEZNAM KARTOGRAMŮ.....	86
PŘÍLOHY	87

ÚVOD

Suburbanizace neboli hromadné stěhování obyvatel z centra měst do okrajových částí za administrativní hranice měst je v dnešní době často skloňovaným pojmem, který se netýká už jen velkých metropolí, ale všech větších měst, které kolem svého území mají dostatek volných ploch k výstavbě nových domů, supermarketů či různých specializovaných prodejen a skladů.

Pojem suburbanizace v našich zemích není již pojmem nový, ale stále více diskutovaným. Tento výraz se zde začal objevovat po druhé světové válce. Do povědomí širší veřejnosti se začal vkrádat kolem poloviny 90 let, kdy se začaly budovat veliké obchodní domy a nákupní centra na periferiích měst. Jednalo se ale spíše o suburbanizaci komerční.

Rezidenční suburbanizace se ale prosadila teprve tehdy, když se bydlení za městem stalo dostupným i pro střední vrstvy. To se podařilo až s propracovaným systémem půjček a hypoték i pro střední vrstvy, které se pro ně staly dostupnými přibližně v polovině 90. let 20. století.

Přesun obyvatel do suburbánních zón s sebou přináší spoustu pozitivních (např. bydlení v přírodě, přísun peněz do obecních rozpočtů malých obcí), ale i hodně negativních dopadů (např. zábor zemědělské půdy, zvyšování hlučnosti a znečišťování ovzduší zvýšeným provozem osobních automobilů nebo s tím související dopravní kongesce (zácpy)). Na různé důsledky suburbanizace lze pohlížet buď jako na příležitost, nebo jako na hrozby pro rozvoj a fungování systému osídlení i samotných obcí a měst. Záleží na každé obci, jak se s těmito dopady umí vyrovnat, sledovat je a případně regulovat. Proto to, co pro jednu obec může být příležitostí, může se pro jinou obec stát hrozbou.

Diplomová práce se bude věnovat suburbanizaci obcí s rozšířenou působností (ORP) Pardubic a především možným příležitostem nebo hrozbám pro malé obce v zázemí zmiňovaného města. **Cílem je zjistit zda a kde existuje hranice, kde suburbanizace přechází z rozvojové příležitosti obce v hrozbu jejího dalšího fungování.** Pro hledání této hranice budou využity ukazatele spočívající v korelaci počtu obyvatel a s nimi souvisejících daňových příjmů obce s ekonomickými aspekty fungování obce např. výdaji na údržbu veřejného osvětlení, výdaji na odpadové hospodářství (sběr a svoz komunálního odpadu), případně ukazatel výdajů na péči o vzhled obcí a veřejnou zeleň.

1. SUBURBANIZACE - ZÁKLADNÍ POJMY, TEORETICKÉ SOUVISLOSTI

Proces suburbanizace v České republice není jevem převratně novým. Jeho počátky lze pozorovat již v meziválečném období, kdy byly při okrajích měst budovány vilové čtvrti. S nástupem socialismu byla však tato individuální výstavba ve městech nahrazena převážně hromadným budováním panelových sídlišť, kam se stěhovali lidé z okolních obcí velkých měst. Od počátku devadesátých let dvacátého století vlivem změny politického režimu v České republice dochází ke změně životního stylu obyvatel. Rozvíjí se hlavně protisměrná migrace. To znamená, že lidé se stěhují z měst do jejich příměstských okresů. V současné době lidé berou jako nejdokonalejší styl bydlení rodinný dům za městem v blízkosti zeleně.¹ Ke klasické formě suburbanizace severoamerického typu na našem území před rokem 1989 prakticky nedocházelo. Výstavba rodinných domů nebyla podporována, plánovači upřednostňovali stavbu mnohapatrových domů a budování nových rezidenčních čtvrtí s vysokou hustotou osídlení.²

Rychlé tempo suburbánní výstavby v posledních letech může působit dojmem, že se jedná jen o porevoluční boom, kdy lidé chtějí bydlet raději ve vlastním než platit nájem. O jeden z motivů pro tuto volbu se sice jedná, rozhodně však není hlavní hybnou silou rozvoje nových kolonií rodinných domů. V našich zemích si můžeme být jisti, že tento rozvoj jen tak nepoleví, neboť právě začal.³ Tento proces je v současnosti vnímán jako součást procesu vývoje měst. Nejčastěji dochází k jeho ztotožnění s výstavbou rezidenčních lokalit v předměstských oblastech velkých měst.⁴

Suburbanizací se zpravidla rozumí růst města prostorovým rozpínáním do okolní venkovské a přírodní krajiny. K suburbanizaci dochází příchodem nových lidských aktivit (bydlení, obchod, skladování, výroba) do lokalit ležících mimo kompaktní zástavbu měst

¹ SOBOTOVÁ, Jana. *Suburbanizační procesy ve vybraných aglomeracích České republiky*. 2008. 5s

² Zpracováno na základě KOSTELECKÝ, T., ČERMÁK, D.: *Metropolitan Areas in the Czech Republic*. 1. vyd., SoÚ AVČR, Praha, 2004. 29 s.

³ HNILIČKA, P.: *Sídelní kaše: otázky k suburbánní výstavbě kolonií rodinných domů*. Brno: Era, 2005. 11s.

⁴ OUŘEDNÍČEK, M. *Suburbanizace v kontextu urbanizačního procesu*. in Sýkora, L. *Suburbanizace a její sociální, ekonomické a ekologické důsledky*. Praha: Ústav pro ekopolitiku, 2002. 39 s.

a přitom v rámci metropolitního území. Je spojována s nižší hustotou osídlení, než existuje ve městě a rozvolněnou, řídkou, rozptýlenou či roztroušenou zástavbou.⁵

Dále se dá tento pojem vysvětlit jako proces rozšiřování předměstí, prostorová změna osídlení charakteristická hromadným stěhováním obyvatel z centrálních částí městských aglomerací a konurbací na jejich okraje a za administrativní hranice městských celků se zachováním úzkých funkčních vztahů nově osídlených území se sídelními jádry.⁶

Suburb je tedy předměstí. Český jazykový ekvivalent slova suburbanization není zaveden a zřejmě se bude i nadále používat termín suburbanizace. Suburbanizací můžeme označit proces „stávání se předměstským“, „přeměnu na předměstské“. Proces suburbanizace můžeme tedy chápat jako kontinuální změnu sociálního a fyzického prostředí z venkovského na (před)městské, (sub)urbánní.⁷

Suburbanizace může dle dalšího pohledu znamenat přesun obyvatel, jejich aktivit a některých funkcí z jádrového města do zázemí. Jedná se o typický proces rozšiřování území města, který můžeme zaznamenat jak u většiny měst vyspělých zemí, tak v historickém vývoji našich měst. Termín suburbanizace je odvozen z anglického slova suburb, tedy předměstí, které vzniklo jako složenina z latinského základu urbs znamenající město a předpony sub, která označuje umístění vedle, za nebo pod městem.⁸

⁵ SÝKORA, L. *Suburbanizace a její důsledky: výzva pro výzkum, usměrňování rozvoje území a společenskou angažovanost*. in Sýkora, L. *Suburbanizace a její sociální, ekonomické a ekologické důsledky*. Praha: Ústav pro ekopolitiku, 2002. 10 s.

⁶ PÁSKOVÁ, M; ZELENKA, J. *Výkladový slovník cestovního ruchu*. Praha: Ministerstvo pro místní rozvoj České republiky, 2002. 15 s.

⁷ OUŘEDNÍČEK, M. *Suburbanizace v kontextu urbanizačního procesu*. in Sýkora, L. *Suburbanizace a její sociální, ekonomické a ekologické důsledky*. Praha: Ústav pro ekopolitiku, 2002.40-41 s.

⁸ OUŘEDNÍČEK, M. *Suburbanizace: Co to je a jaké má podoby?* Dostupné z WWW: <suburbanizace.cz>. ISSN 1803-8239.

1.1 VÝVOJOVÉ FÁZE URBANIZAČNÍHO PROCESU⁹

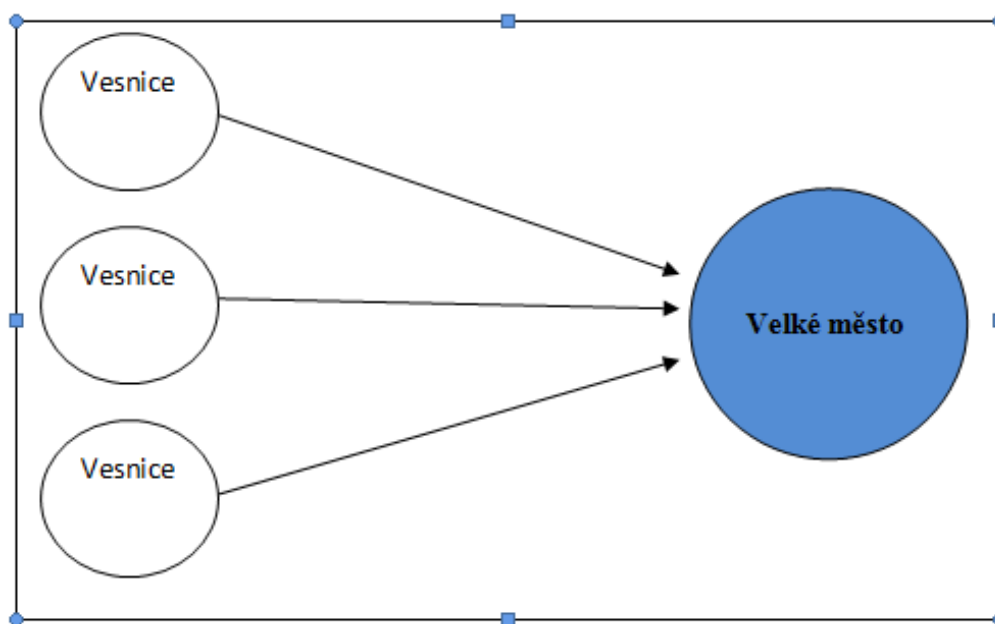
Tato podkapitola vysvětluje proces urbanizace a procesy s ním spojené, pro lepší vysvětlení souvislostí.

Rozlišujeme několik fází urbanizačního procesu:

- Urbanizace,
- Suburbanizace,
- Deurbanizace,
- Reurbanizace.

Z pohledu urbanistické teorie rozlišujeme několik typů prostorového vyjádření urbanizace dle urbanizačních procesů. Jedná se o přímou urbanizaci a nepřímou urbanizaci. **Přímá urbanizace** je chápána jako stěhování venkovského obyvatelstva přímo do velkých měst. Tento typ urbanizace je dnes charakteristický zejména pro země třetího světa (Amerika, Jihovýchodní Asie).

Obrázek 1: Přímá urbanizace

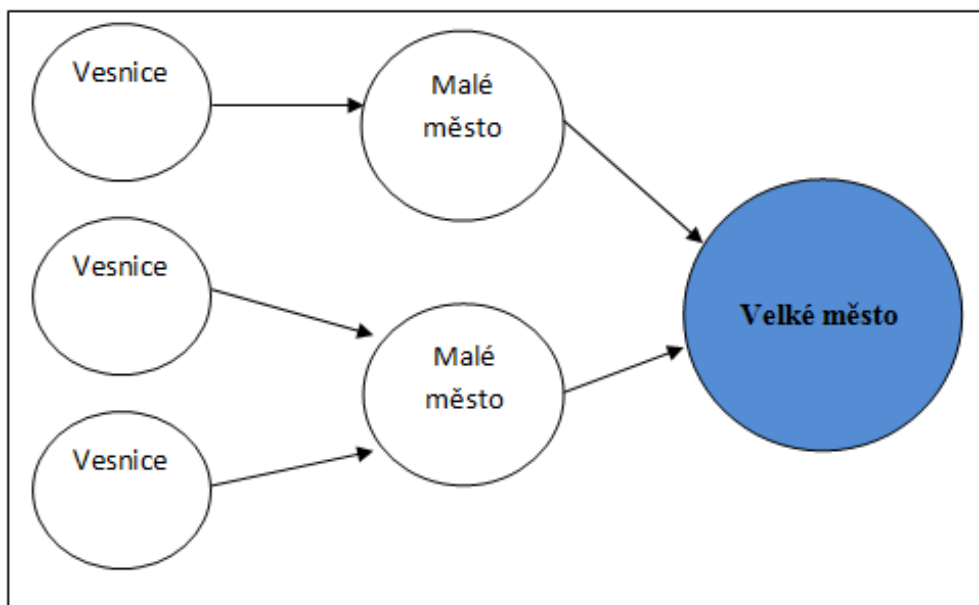


Zdroj: vlastní zpracování na základě ŠILHÁNKOVÁ, V. *Teoretické přístupy k regionálnímu rozvoji*. Pardubice: Univerzita Pardubice, 2001.

⁹ Zpracováno na základě ŠILHÁNKOVÁ, V. *Suburbanizace – hrozba fungování malých měst*. Hradec Králové: Civitas per Populi, 2007. 18-21 s.

Nepřímá urbanizace pak představuje extenzivní proces růstu městského obyvatelstva, v územích kde je rozvinutá hierarchická struktura osídlení. Obyvatelstvo se nejčastěji stěhuje z venkova do nejbližšího města – regionálního centra a teprve v následující generaci pokračuje urbanizace z malého města do města většího – metropole.

Obrázek 2: Nepřímá urbanizace

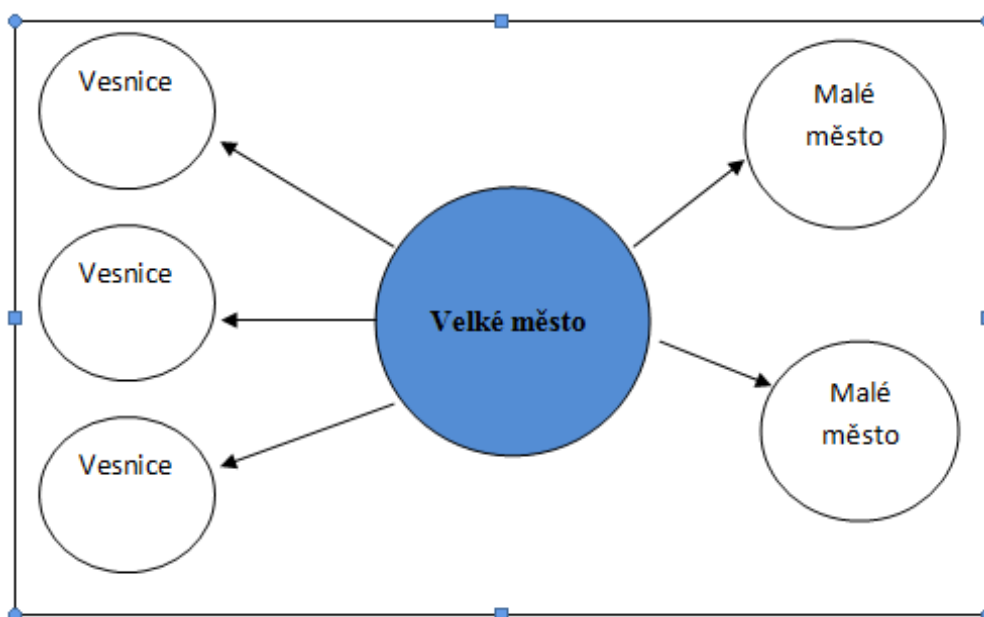


Zdroj: vlastní zpracování na základě ŠILHÁNKOVÁ, V. *Teoretické přístupy k regionálnímu rozvoji*. Pardubice: Univerzita Pardubice, 2001.

Suburbanizace je fáze urbanizačního procesu, kdy stagnuje nebo ubývá počet obyvatel jádrového města a roste počet obyvatel v obcích příměstské zóny. Jedná se o kontinuální změnu sociálního a fyzického prostředí z venkovského na předměstské. Jedním z projevů suburbanizace je **urban sprawl** (do češtiny někdy nešťastně překládaný jako „sídelní kaše“). Jde o vytváření nové výstavby mimo existující kompaktní zastavěná území, v oblastech vlivu rozvoje metropolitních měst, v pásech okolo hlavních dopravních tahů nebo na křižovatkách hlavních dopravních tahů. Často je tento nový rozvoj na úkor aktivit, investic a relokací ze zastavěného území metropolitních měst. Urban sprawl vyvolává neúnosně vysoké nároky na zábor půd i náklady na budování dopravní a technické infrastruktury. Zodpovědnost za jejich údržbu a opravy pak ale přechází na veřejnou správu, která ale nespolutrochoduje při koncepci jejich zakládání.

Jiným projevem vystěhovávání obyvatel z měst je proces tzv. **deurbanizace**. Deurbanizací označujeme postupné snižování počtu stálých obyvatel měst. Původně bytové domy v centrálních kompaktně zastavěných zónách velkoměst jsou rekonstruovány na kancelářské objekty či zcela nahrazovány novými budovami využívanými k čistě komerčním účelům. Část populace v produktivním věku se z těchto zón a z panelových sídlišť stěhuje do obcí v suburbánním zázemí. Značný počet lidí v postproduktivním věku využívá ke stálému bydlení své rekreační objekty na venkově.

Obrázek 3: Suburbanizace / De(s)urbanizace

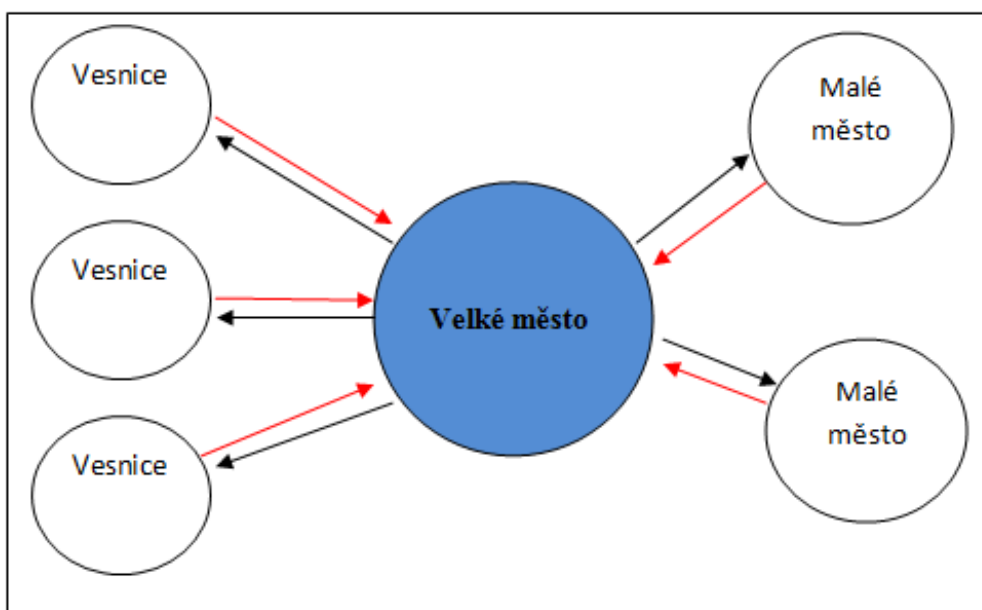


Zdroj: vlastní zpracování na základě ŠILHÁNKOVÁ, V. *Teoretické přístupy k regionálnímu rozvoji*. Pardubice: Univerzita Pardubice, 2001.

Posledním prostorově vyjádřitelným typem urbanizačního procesu je **reurbanizace** – zjednodušeně „návrat obyvatel do měst“. Je to proces, při kterém dochází k opětovnému osídlování centrálních zón měst a metropolitních regionů.¹⁰

¹⁰ ŠILHÁNKOVÁ, V.: *Teoretické přístupy k regionálnímu rozvoji*. Pardubice: Univerzita Pardubice, 2001. 26 s.

Obrázek 4: Reurbanizace



Zdroj: vlastní zpracování na základě ŠILHÁNKOVÁ, V. *Teoretické přístupy k regionálnímu rozvoji*. Pardubice: Univerzita Pardubice, 2001.

1.2 FORMY SUBURBANIZACE¹¹

Suburbanizace může nabývat různých forem a vést k vytváření různých typů příměstských prostorů. Významnou stránkou je prostorová struktura rozmístěním nové výstavby a na ni navazujících lidských aktivit. Při vysokém absolutním růstu obyvatel a firem se v příměstské oblasti mohou vytvářet i „**nová města**“. Taková forma suburbanizace se zpravidla vyskytuje v zemích se silným regionálním a územním plánováním, nap. V Nizozemsku nebo Velké Británii. Na druhé straně existuje forma extrémního geografického rozptýlení nové výstavby ve velkém množství lokalit. Taková forma suburbanizace se často vyskytuje v metropolitních oblastech v USA a je nazývána „**sprawl**“.

Suburbanizací se postupem času vytvořila z hlediska zastoupení funkcí téměř kompletní města vzdálená od původního jádra aglomerace (tzv. edge cities). Významnou

¹¹ Zpracováno na základě SÝKORA, L. *Suburbanizace a její důsledky: výzva pro výzkum, usměrňování rozvoje území a společenskou angažovanost*. in Sýkora, L. *Suburbanizace a její sociální, ekonomické a ekologické důsledky*. Praha: Ústav pro ekopolitiku, 2002. 10-11 s.

úlohu zde sehrály instituce státu a místních vlád a to zejména prostřednictvím rozmanitých zvýhodnění nové výstavby (na rozdíl od regenerace starých ploch uvnitř měst).

Jednotlivé studie většinou hodnotí pouze vybrané složky sociálního nebo fyzického prostředí suburbií a nezabývají se uceleným pohledem na suburbanizaci. Největší část výzkumu je věnována dvěma formám:

- **rezidenční suburbanizace** – zaměřena především na sledování výstavby nového bydlení v předměstských lokalitách,
- **komerční suburbanizace** – tématem je většinou prostorové šíření ekonomických funkcí napojených na centripetální (dostředivé) dopravní tepny.¹²

Existují i další výklady urbanizačního procesu. Jedním z nich je rozlišení na urbanizaci:

- **extenzivní** - období, kdy dochází ke zvyšování počtu městského obyvatelstva formou růstu měst a předměstí. Přitom dochází také ke zvyšování různorodosti v prostorovém rozložení obyvatel. V pozdějších fázích extenzivní urbanizace dochází k vyšším formám koncentrace obyvatelstva, které se označují jako metropolizace a v jejím rámci pak suburbanizace;
- **intenzivní** – je proces charakterizovaný ukončením kvantitativní koncentrace obyvatel. Dochází např. ke koncentraci kapitálu nebo řídicích funkcí. Objevují se trendy protisměrné označující se kontraurbanizace a následně desurbanizace.¹³

¹² Zpracováno na základě OUŘEDNÍČEK, M. *Suburbanizace v kontextu urbanizačního procesu*. in Sýkora, L. *Suburbanizace a její sociální, ekonomické a ekologické důsledky*. Praha: Ústav pro ekopolitiku, 2002.41 s.

¹³ Zpracováno na základě HAMPL, M. 1996. *Teorie geografické společnosti*. In: Hampl, M. a kol., *Geografická organizace společnosti a informační procesy v České republice*. Praha: Přírodovědecká fakulta Univerzity Karlovy. 1996. 24-27 s.

1.3 REZIDENČNÍ SUBURBANIZACE A JEJÍ EKOLOGICKÉ, SOCIÁLNÍ A EKONOMICKÉ FAKTORY¹⁴

Rezidenční suburbanizace vzniká jako výsledek souhry snu o levnějším a zdravějším bydlení na venkově a nepromyšleného, neregulovaného nebo nedostatečně regulovaného růstu osídlení. Urbanita už není vázána na město, životní styl venkovského obyvatelstva se velmi připodobnil městskému, avšak dnes je již všem zřejmé, že si bydlením v satelitech nelze vzít z obojího (z venkova i z města) jen to lepší. V suburbánních oblastech především mnohonásobně roste potřeba mobility, ale nízká hustota zástavby znemožňuje zavedení efektivní dopravní obsluhy prostředky městské hromadné dopravy. Lidé zde bydlící či pracující jsou tak silně závislí na používání individuální automobilové dopravy, se všemi negativními důsledky na celospolečenskou ekonomii i na životní prostředí a veřejné zdraví. Suburbanizace je tedy ve svém důsledku dvojnásobně neekonomická – v pořizovacích nákladech i v provozu a způsobených externalitách (nákladech vyvolaných jiným subjektům). Doprovodným jevem v suburbánních zónách je mimo jiné i sociální segregace.

1.3.1 Faktory rezidenční suburbanizace

Míra suburbanizace se dá posuzovat z více pohledů. Jedná se ale především o hledisko ekologické, sociální (environmentální) a ekonomické. Pro tyto pohledy se dají vymezit různé faktory měřitelnosti. Nejpoužívanějšími a nejpřesnějšími jsou ekonomické aspekty, které využívají různých indikátorů pro stanovení velikosti a míry suburbanizace malé obce v zázemí velkého města.

Mezi jednotlivými kategoriemi aspektů faktorů silné propojení, např. prostorová roztržitost výstavby s sebou přináší zvýšení automobilové dopravy jednotlivců, což ve výsledku negativně působí na životní prostředí.

1.3.1.1 Ekologické faktory

Z pohledu **ekologických faktorů** působících na suburbanizaci spotřebovává velké množství půdy, ničí plochy zemědělské půdy, lesů a tak vytlačuje přírodní prostředí stále dál od obyvatel měst. Obyvatelé bydlící v okolí měst jsou nuceni dojíždět osobním automobilem. Suburbanizace proto vyvolává neustálou přepravu. Nejde jen o cesty mezi

¹⁴ SZENTESIOVÁ, K. *Suburbanizace a územní plánování Prahy*. In [online]. 2009 [cit. 2011-03-21].

příměstskými obcemi, ale především o cesty lidí vyjíždějí za nákupy do příměstských obchodních center. Velké zvýšení objemu osobní automobilové dopravy negativně ovlivňuje kvalitu životního prostředí (např. dopravní zácpy, zhoršená kvalita ovzduší hlukové zatížení, zábor půdy, zvyšování individuální dopravy či spotřeba energií a znečištění vod).¹⁵

¹⁵ Zpracováno na základě PUCHER, J. *Suburbanizace příměstských oblastí a doprava: mezinárodní srovnání*. in Sýkora, L. *Suburbanizace a její sociální, ekonomické a ekologické důsledky*. Praha: Ústav pro ekopolitiku, 2002. 101-119 s.

1.3.1.2 Sociální faktory

Suburbanizační proces přináší významné **sociální aspekty**. Do příměstských oblastí se z vnitřních částí měst stěhují především domácnosti s vyšším sociálním postavením. Demografická struktura nově příchozích obyvatel je charakteristická mladším věkovým průměrem. Z hlediska vzdělání jde o lidi středoškolsky nebo vysokoškolsky vzdělané a příjmově nezávislé. Dlouhodobé soužití má většinou za následek dokonalé sžití starých i nových obyvatel a tím i posílení vlivu obce. Noví rezidenti mají větší schopnost ovlivnit rozhodování o veřejných otázkách obce, přinášejí do nového prostředí celou řadu kontaktů a často disponují i větší politickou silou.

Pro shrnutí, stejně jako ekologických aspektů je mnoho i sociálních faktorů ovlivňující suburbanizaci. Dle Ouředníčka a Šilhánkové to jsou konkrétně např. věkové rozdíly mezi starousedlíky a nově přistěhovanými, stěhování obyvatel s vyšším sociálním statutem z centrálních částí města na předměstí a tím zvyšující se negativní sociální polarizaci jádra a zázemí, následné konflikty a výměny názorů mezi stálými občany a nově přistěhovanými či uspořádání/neuspořádání satelitních městeček.¹⁶

1.3.1.3 Ekonomické faktory

Mezi **ekonomické faktory** ovlivňující rezidenční suburbanizaci patří:

- cena pozemků a nemovitostí,
- náklady na infrastrukturu,
- náklady na dopravu,
- hypoteční úvěrování,
- zastavení výstavby nájemních domů ve městech,
- úbytek bytového fondu ve starších částech měst přeměnou na administrativní funkce,
- zvyšování nájemného ve městech,
- vysoký nárůst počtu obyvatel v suburbanizovaných zónách,
- zavedení státní podpory hypotečního úvěrování,
- vlastnictví rodinného domu symbolizuje vyšší ekonomické a sociální postavení,

¹⁶ Zpracováno na základě OUŘEDNÍČEK, M. *Suburbanizace v kontextu urbanizačního procesu*. in Sýkora, L. *Suburbanizace a její sociální, ekonomické a ekologické důsledky*. Praha: Ústav pro ekopolitiku, 2002. 50-55 s. a ŠILHÁNKOVÁ, V. *Suburbanizace – hrozba fungování malých měst*. Hradec Králové: Civitas per Populi, 2007. 81 s.

- restituce zemědělské půdy dědicům původních vlastníků – nezemědělcům, kteří nechtěli na půdě hospodařit a začali ji rozprodávat,
- uvolnění ochrany zemědělského půdního fondu, atd.¹⁷

Žádný z faktorů však nevysvětluje, proč nedochází k rovnoměrnému růstu kompaktního města, ale k roztroušené a do širokého okolí měst zasahující suburbanizaci. Zde je nutné zmínit, že pro narůstající počet domácností a firem se zpřístupnil poměrně volný výběr místa a neexistovala žádná výrazná omezení, která by je nutila svojí volbu realizovat na okraji stávajícího města. Individuální volby místa bydliště nebo umístění investice byly ovlivněny dopravou, kvalitou životního prostředí a postupem času více i sociální a estetickou kvalitou nového urbanizovaného prostředí. Mnohé obce za hranicí hlavního města aglomerace se navíc snažily o přilákání a formování rozvoje na svém území a tím přispěly k diferencovanému a nespojitému růstu v okolí měst. Správa v metropolitních oblastech rozdělená mezi velké množství samostatných malých obcí a neřízený, neplánovaný, neregulovaný, nekoordinovaný růst osídlení jsou považovány za stěžejní podmínky suburbanizace.¹⁸

1.4 MIGRACE JAKO ZÁKLAD (SUB)URBANIZACE¹⁹

Jedna z tradičních definic migrace říká, že migrace je prostorové přemísťování osob přes libovolné hranice (zpravidla administrativní), spojené se změnou místa bydliště na dobu kratší či delší, příp. natrvalo.²⁰ Jde tedy o geografickou nebo územní mobilitu. Vymezení migrace je v jednotlivých zemích různé. V České republice je migrace definována jako změna trvalého pobytu přes hranice určité administrativní jednotky, zpravidla obce. Pro migraci se běžně používá termín stěhování.

¹⁷ Zpracováno na základě PUCHER, J. *Suburbanizace příměstských oblastí a doprava: mezinárodní srovnání*. in Sýkora, L. *Suburbanizace a její sociální, ekonomické a ekologické důsledky*. Praha: Ústav pro ekopolitiku, 2002. 101-119 s. a ŠILHÁNKOVÁ, V. *Suburbanizace – hrozba fungování malých měst*. Hradec Králové: Civitas per Populi, 2007. 81 s.

¹⁸ OLIVER, J. E. *Democracy in Suburbia*. Princeton : Princeton University Press, 2001.

¹⁹ Zpracováno na základě ŠILHÁNKOVÁ, V. *Suburbanizace – hrozba fungování malých měst*. Hradec Králové: Civitas per Populi, 2007. 11-12 s.

²⁰ KALIBOVÁ, K.; PAVLÍK, Z.; VODÁKOVÁ, A. *Demografie (nejen) pro demografy*. 3. vyd. Praha: Sociologické nakladatelství SLON, 2009. 82 s.

Při hodnocení migrace je třeba tento proces posuzovat v širším kontextu celkové územní mobility obyvatelstva. Jednotlivé formy mobility jsou rozlišovány podle návratnosti ve vztahu k výchozímu místu, za které je v našich podmínkách považováno místo trvalého bydliště. Na jedné straně je možné tedy vydělit migraci obyvatelstva chápanou jako jednorázové, relativně nevratné, přemístění, na straně druhé skupinu tzv. návratných pohybů, jež jsou charakterizovány dočasností přemístění, neboť po určité době dochází k návratu do výchozího místa.

1.4.1 Typy migrace

Z pohledu suburbanizace je třeba zmínit některé typy migrací:

Dle směru migračního pohybu:

- **emigrace** – přestěhování dobrovolné nebo nucené do jiného místa trvale nebo dočasně,
- **reemigrace** – vrácení emigranta do místa, ze kterého se vystěhoval,
- **imigrace** – přistěhování do země, dělí se na migraci vnitřní a zahraniční.

Hrubá a čistá migrace:

- **hrubá** – úhrn přistěhovalých a vystěhovalých z určité územní jednotky za určité období, zpravidla za kalendářní rok,
- **čistá (migrační saldo)** – rozdíl mezi počtem přistěhovalých a vystěhovalých. Pokud je počet přistěhovalých vyšší, než počet vystěhovalých jedná se o čistou imigraci. Čistá emigrace nastává v opačném případě.

Další typy migrace:

- **kyvadlová** – pravidelně se opakující denní nebo týdenní územní pohyby mezi místem trvalého bydliště a místem pracoviště či školy,
- **„suburbánní“** – situace, kdy vnitroměstské dojíždění nebo docházka je nahrazena náročným dojížděním za hranice města, a to pro separování jedná u důležitých urbánních funkcí – bydlení. Suburbánní migrace znamená rovněž znehodnocení původní komplexity města.

1.4.2 Faktory ovlivňující migraci v České republice²¹

Vývoj migrace v České republice je v současnosti nedílně spjat s obecnějšími rysy vývoje na globální úrovni. Jedná se o obecnější zákonitosti působící na migrační procesy, které souvisí s přeměnou industriální společnosti na společnost postindustriální. Vedle těchto globálních trendů má vliv také řada specifických faktorů spojených s minulým migračním vývojem na našem území. Mezi tyto faktory patří historický vývoj na našem území po 2. Světové válce (nucený poválečný odsun německého obyvatelstva v pohraničních oblastech a následné znovu osídlování) – jednalo se o jeden z největších přesunů v tehdejší Evropě. Dalším takovýmto faktorem, který ještě rozsáhleji ovlivnil charakter migrační mobility, byla změna politického a ekonomického systému po roce 1948, kdy tržní ekonomické vztahy a individuální svoboda rozhodování, které přirozeným způsobem vyjadřovaly migrační atraktivitu územních celků, byly postupně nahrazovány administrativními nástroji centrálně plánovacího systému, kdy se z centra rozhodovalo o rozmístění pracovních příležitostí, a nové bytové výstavě.

1.5 FINANCOVÁNÍ OBECNÍCH ROZPOČTŮ

Pro hodnocení suburbanizace pomocí ekonomické analýzy je důležitá znalost financování municipálních rozpočtů. Obecní rozpočty jsou upravovány Zákonem č. 218/2000 o Obcích a Zákonem č. 250/2000 o rozpočtových pravidlech územních rozpočtů.

1.5.1 Příjmy obecních rozpočtů

Základní typy příjmů obecních rozpočtů představují daňové příjmy, nedaňové příjmy, kapitálové příjmy a dotace. Výše příjmů rozpočtu každé obce se odvíjí jednak od iniciativy jejích představitelů v získávání financí prostřednictvím různých dotačních či grantových titulů z národní ale i evropské úrovně, jednak také od nastavení systému rozpočtového určení daní (RUD). Daňové příjmy představují významný zdroj pro rozpočet obcí. Systém RUD je rozhodující pro otázku, kolik finančních prostředků obec do svého rozpočtu získá prostřednictvím sdílení celostátního výnosu daní mezi státem a územními rozpočty.

²¹ Zpracováno na základě ŠILHÁNKOVÁ, V. *Suburbanizace – hrozba fungování malých měst*. Hradec Králové: Civitas per Populi, 2007. 12-13 s.

V současnosti je systém RUD založen na klíčovém významu počtu obyvatel trvale bydlících v obci, a to podle evidence Českého statistického úřadu (ČSU). Nicméně tento údaj se u značného počtu obcí odlišuje od údaje v Informačním systému evidence obyvatel spravovaného Ministerstvem vnitra ČR. Skutečný počet obyvatel žijících v obci je často ještě odlišný od předchozích dvou zdrojů, a to zejména z důvodu nehlášení se nově přistěhovaných rezidentů k trvalému bydlišti v obci. Rozhodující pro výpočet nároku obce na podíl na sdílených daních je údaj podle evidence ČSÚ, který bývá v řadě případů nižší než údaj registrovaný obcemi. Tato skutečnost vede k častému rozhořčení představitelů obcí kvůli "podfinancování" jejich rozpočtu a nezohledňování skutečného počtu obyvatel a tím reálných nákladů a potřeb obce.²²

Příjmy obecních rozpočtů jsou závislé na daních a jejich rozpočtovém určení. V souvislosti s posilující se tendencí decentralizace a s ní rostoucí mírou soběstačnosti malých obcí je třeba zaměřit pozornost na příjmy obecních a místních rozpočtů, a to zejména na jejich klíčovou složku, kterou tvoří příjmy daňové.

Zdrojem příjmů obecních rozpočtů by obecně měly být daně se stabilním výnosem. Tomuto předpokladu odpovídají nejvíce daně majetkové. Vhodné jsou i daně, u kterých je předmět zdanění spjat s daným místem a není možné ho přemístit (daně z nemovitosti). Dalšími mohou být daně, jejichž výnos mohou obecní orgány ovlivnit (daně závislé na míře aktivity občanů obce). Tyto daně by měly být výlučným příjmem municipálních rozpočtů.

U svěřených daní, jež jsou výlučným příjmem municipálních rozpočtů, má zpravidla obec i určitou daňovou pravomoc, spravuje a vybírá tyto daně či alespoň rozhoduje o výši sazby daně. Typem svěřených daní jsou vlastní municipální daně, které jsou v pravomoci obcí, tedy u nich může být centrálně stanovena maximální možná daňová sazba či pásmo daňové sazby.

Na druhé straně výlučným příjmem municipálních rozpočtů by neměly být daně spotřební, které nejsou přímo vázány na místo, kde občan bydlí a využívá veřejné statky. Mezi další názory patří, že nevhodné jsou progresivní daně, které nevyhovují požadavku

²² MACEŠKOVÁ, M; OUŘEDNÍČEK, M. *Dopad suburbanizace na daňové příjmy obcí*. In *Dopad suburbanizace na daňové příjmy obcí*. Obec a finance, r. 13, č. 1 [online]. 2008. [cit. 2011-05-09]. Dostupné z WWW: <http://www.suburbanizace.cz/analyzy_01_dopad_prijmy.htm>.

stability a dlouhodobě nejsou ani příjmem spolehlivým a navíc mohou způsobovat nežádoucí migraci obyvatel a přesun kapitálu do oblastí s menším daňovým zatížením.²³

Téměř všechny daňové příjmy, které plynou do rozpočtů samosprávných orgánů v České republice, svým charakterem odpovídají daním sdíleným. Je na ně nahlíženo spíše jako na neúčelové dotace ze státního rozpočtu.²⁴

Od 1.1. 2008 existuje novelizovaná verze přerozdělovacího systému daní obcím, podle kterého obce dostávají podíl na daňových výnosech ve výši 21,4%. Podrobnější členění rozpočtového přerozdělování naleznete v příloze.

Působení obce ve snaze zvýšit své daňové příjmy je tak téměř výlučně zakotveno ve zvyšování počtu obyvatel. Aktivně přispět k navýšení daňového výnosu mohou obce pouze v případě malé části daně z příjmů fyzických osob ze závislé činnosti a funkčních požitků, která je přidělována podle počtu zaměstnanců v obci a dále pak v případě daně z příjmů fyzických osob z podnikání. Není tak divu, že obce mnohdy vnímají rychlý nárůst obyvatelstva, který může být zapříčiněn i procesem suburbanizace, za příznivý jev. Určité pravomoci jsou obci svěřeny v případě daně z nemovitostí jako daně svěřené, kde mají obce právo stanovit koeficient, či upravovat sazbu daně, ale pouze s dohledem státu.²⁵

1.5.2 Výdaje obecních rozpočtů

Obecně jsou výdaje obcí málo analyzovány. Běžně jsou zpravidla porovnávány pouze celkové výdaje obcí nebo jejich členění na výdaje běžné a kapitálové. Proto pohled na hospodaření obcí podle dílčích oblastí výdajů a podle velikosti výdajů na jednoho obyvatele může být přínosem, využitelným pro konstrukci zdrojových potřeb, pro srovnávání jednotlivých obcí s průměrem, pro tvorbu určitých výdajových standardů apod.

Běžné výdaje se dají specifikovat jako každoročně se opakující, neinvestičního charakteru a proto se svým charakterem hodí pro zpracovávání různých ekonomických analýz. Patří sem například:

- výdaje na údržbu veřejného osvětlení,

²³ ŠILHÁNKOVÁ, V. *Suburbanizace – hrozba fungování malých měst*. Hradec Králové: Civitas per Populi, 2007. 73-91s.

²⁴ SOBOTOVÁ, J. *Suburbanizační procesy ve vybraných aglomeracích České republiky*. Č. Bud., 2008. diplomová práce (Ing.). JIHOČESKÁ UNIVERZITA V ČESKÝCH BUDĚJOVICÍCH. Ekonomická fakulta. 20 s.

²⁵ ŠILHÁNKOVÁ, V. *Suburbanizace – hrozba fungování malých měst*. Hradec Králové: Civitas per Populi, 2007. 79-80s.

- výdaje na péči o vzhled obcí a veřejnou zeleň,
- výdaje na odpadové hospodářství,
- nebo výdaje na údržbu silnic (místních komunikací).

Kapitálové výdaje slouží k financování dlouhodobého majetku neboli k investičním nákupům a transferům.

Výdajové možnosti obcí při budování své infrastruktury by měli budit minimálně stejný zájem jako sledování rozpočtového určení daní. Oblast investic zajímá každého primátora, starostu a zastupitele nejvíce, protože je důležitá ve vztahu k občanům. Je chvályhodné, že daňové příjmy pravidelně již několik let rostou, ale je na druhé straně nutné umět porovnat, co si obce za prostředky, které mají k dispozici, skutečně mohou pořídít.²⁶

1.6 INDIKÁTORY

Pokud chceme z územního hlediska suburbanizaci usměrňovat nebo sledovat, musíme si vytvořit nástroje pro průběžné vyhodnocování stavu. V praxi se pro průběžné vyhodnocování územních dopadů dají využít indikátory, které popisují změnu fyzického stavu lokality či města. Tyto indikátory jsou zaměřeny na popis naplňování stanovených věcných cílů. Indikátory mohou být členěny na:

- *strategické indikátory*, které hodnotí změny v širším kontextu rozvoje města či obce a v delším časovém období (2-5 let),
- *specifické indikátory* sledují dílčí pokroky v některých vybraných ukazatelích.

Pro porovnatelnost údajů z různých municipalit slouží různě navržené specifické indikátory, jako jsou například tyto:

- spokojenost občanů s životem v obci (všeobecná spokojenost občanů s různými rysy života v obci,
- místní doprava a přeprava osob (denní přepravní vzdálenosti a způsoby přepravy,
- **dostupnost veřejných prostranství a místních služeb (dosažitelnost nejbližší veřejné zelené plochy pro místní obyvatele a dosažitelnost**

²⁶ Zpracováno na základě *Deník veřejné správy. Vývoj cen a výdaje obcí*: Ekonomika [online]. 2008, OF 3/2008, [cit. 2011-06-03]. Dostupný z WWW: <<http://www.dvs.cz/clanek.asp?id=6334534>>.

základních služeb, např. veřejné osvětlení, sběr a svoz komunálního odpadu, údržba místních komunikací),

- cestování dětí do a ze školy (způsoby dopravy, které děti používají k cestování mezi domovem a školou),
- udržitelný management obce a místních podniků (podíl státních a soukromých organizací, které přijaly a využívají environmentální a sociální způsoby řízení),
- udržitelné využívání půdy (udržitelný rozvoj, obnova a ochrana ploch a půdy v rámci obce/města).

Suburbanizace je v současnosti vnímána jako součást procesu rozvoje měst. Základním pojmem spojeným se suburbanizací je migrace, která nám říká, kolik lidí se stěhuje za hranice města do suburbii či kolik obyvatel se vrací zpět do měst. Vlivem tohoto přemísťování vznikají dva typy výstaveb – rezidenční a komerční. Nejčastěji dochází k rezidenční výstavbě, která je specifická stěhováním mladších lidí za hranice města. Na tento typ výstavby působí mnoho faktorů, které ovlivňují jak již samotnou výstavbu těchto lokalit, tak i žití v těchto suburbanizovaných zónách.

Mezi další problém spojený se suburbanizovanými místy je vlastní obecní rozpočet. Mezi největší problém tohoto rozpočtu patří přesný počet obyvatel, který je v obci zaregistrovaný (má na území obce trvalé bydliště). Nejenom že nepřihlášení obyvatelé připravují svou obec o příjmy, ale svou faktickou přítomností a žitím v obci přináší zvýšené nároky na výdajovou stránku jejího rozpočtu. Jako příklad může sloužit využívání technické (kanalizace, svoz odpadu), dopravní (místní komunikace) i sociální (např. mateřská školka, obecní policie) infrastruktury, jejíž provoz a údržbu hradí obec ze svého rozpočtu.²⁷

Začne-li se při hospodaření s příjmy a výdaji využívat více přepočtení na jednoho obyvatele, obec tím získá použitelný přepočtový ukazatel, který se dá srovnávat i s jinými obcemi, které mají větší či menší rozlohou nebo jiný počet obyvatel.

V neposlední řadě je pro suburbanizaci důležitý nástroj pro vyhodnocování fyzického stavu území – indikátory. Dle tohoto nástroje můžeme určovat pozitivní nebo negativní vliv rozvoje suburbanizace na daném území.

²⁷ Zpracováno na základě MACEŠKOVÁ, M; OUŘEDNÍČEK, M. *Dopad suburbanizace na daňové příjmy obcí*. In *Dopad suburbanizace na daňové příjmy obcí*. Obec a finance, r. 13, č. 1 [online]. 2008. [cit. 2011-05-09]. Dostupné z WWW: <http://www.suburbanizace.cz/analyzy_01_dopad_prijmy.htm>.

2. STAV SUBURBANIZACE V ČR

V posledním dvacetiletí (1991 - 2010) dochází v České republice k významným změnám v uspořádání města a sídelních aglomerací. Jedním z trendů je prostorové rozšiřování měst procesem suburbanizace. V příměstské zóně mnoha našich měst vyrůstají nové obytné okrsky a komerční zóny. Suburbanizace zatím nedosahuje rozměrů srovnatelných s městy v západní Evropě a USA. Z kvalitativního hlediska však přináší poměrně radikální a v podstatě nevratné změny v našem systému osídlení a ve využívání krajiny člověkem.²⁸

2.1 HISTORICKÝ VÝVOJ

K rozvoji suburbánních především rezidenčních lokalit docházelo podle Sýkory již v meziválečném období, zejména podél železničních tratí vycházejících z velkých měst. Za komunismu se však rozptýlená suburbanizace v podstatě zastavila, a to vzhledem k územní koncentraci investic v rámci střediskové sídelní soustavy. Konec centrálního plánování přinesl velká očekávání i v oblasti rozvoje osídlení, která byla mimo jiné spojována s dynamickým rozvojem výstavby rodinných domků v zázemí měst. Vzhledem ke snížení průměrných reálných příjmů a prudkému růstu cen nemovitostí, stavebních prací a střešních materiálů se pořízení rodinného domku vymykalo možnostem středních vrstev.

Rezidenční suburbanizace se začala pozvolna rozvíjet až v druhé polovině devadesátých let s rostoucími příjmy a kupní silou části obyvatel a podporou poskytovanou státem hypotéčnímu financování. Suburbanizace se rozvíjí především v zázemí našich největších měst a přináší významné změny způsobu využití území. Zemědělská suburbanizace je postupně nahrazována bydlením i komerčními funkcemi. Vedle rodinných domků se staví hypermarkety, velká nákupní centra a zakládají se industriální zóny se sklady, distribučními centry i výrobou.²⁹

Dle Maiera byl odstředivý pohyb ven z měst zahájen sklady počátkem 90. let, které byly vytěšňovány z center restitucí a privatizací domů. Náhlý a dramatický růst nájmu z nebytových prostor tehdy velmi rychle a účinně odstranil atraktivní centra

²⁸ SÝKORA, L. *Suburbanizace a její důsledky: výzva pro výzkum, usměrňování rozvoje území a společenskou angažovanost.* in Sýkora, L. *Suburbanizace a její sociální, ekonomické a ekologické důsledky.* Praha: Ústav pro ekopolitiku, 2002. 9 -14 s.

²⁹ SÝKORA, L. *Suburbanizace a její důsledky: výzva pro výzkum, usměrňování rozvoje území a společenskou angažovanost.* in Sýkora, L. *Suburbanizace a její sociální, ekonomické a ekologické důsledky.* Praha: Ústav pro ekopolitiku, 2002. 9 -14 s.

od parazitujících funkcí a investory, že je vhodnější přesunout se do méně nákladných lokalit v zázemí města a brzy je následovaly drobné provozovny.

Kolem poloviny 90. let začala další fáze, kdy mezinárodní řetězce začaly stavět nákupní centra v zázemí měst na “zelené louce“, a tím přeměňovali tradiční schémata maloobchodu. I ta města, která cítila znepokojení z velké výstavby předměstských nákupních středisek, nebyla schopna konkurovat okolním obcím, které lákali investory k výstavbě nákupních komplexů na svém území. Suburbanizace týkající se bydlení se zpočátku zdála investorům jako podnikatelský ráj (z důvodů bytové nouze v centrech měst, špatného prostoru kvality bydlení či vzniku nové třídy bohatších lidí), pak se ale řada projektů dostala do potíží s odbytem svých produktů, a to především kvůli nově zmodernizovaným bytům z restituovaných a privatizovaných domů ve městě. Suburbanizace se tak dočasně ztlumila.³⁰

Rozvoj rezidenční suburbanizace mohl dle Sýkory znova nastat, až když se bydlení za městem stalo dostupným pro střední vrstvy. To mělo za následek, že začali růst reálné příjmy a zaváděli se hypotéky, což rozšířilo možnosti pro střední třídy. Využívání osobního automobilu zpřístupnilo bydlení v zázemí měst a umožnilo každodenní pohodlnou dojížděku za prací. Výstavba silnic zpřístupnila levnou půdu v zázemí měst pro nové domy. Lidé tak mohli odcházet ze znečištěného města do přírodního prostředí.³¹

³⁰ MAIER, K. *Právní nástroje a reálné možnosti ovlivnit suburbanizaci*. in Sýkora, L. *Suburbanizace a její sociální, ekonomické a ekologické důsledky*. Praha: Ústav pro ekopolitiku, 2002. 185-186 s.

³¹ SÝKORA, L. *Suburbanizace a její důsledky: výzva pro výzkum, usměrňování rozvoje území a společenskou angažovanost*. in Sýkora, L. *Suburbanizace a její sociální, ekonomické a ekologické důsledky*. Praha: Ústav pro ekopolitiku, 2002. 11s.

2.2 SOUČASNÝ STAV REZIDENČNÍ SUBURBANIZACE

Rezidenční suburbanizace se projevuje v několika formách. Developeři vytvářejí celé okrsky s výstavbou rodinných domů na klíč nebo shromáždí půdu, rozparcelují ji na stavební pozemky, ty doplní nezbytnou infrastrukturou a prodají je zájemcům. V obou případech dochází k vytvoření nových okrsků luxusního bydlení na okrajích stávajících venkovských sídel a měst. Staví se však i ve volné krajině zcela mimo dotyk se stávajícími sídly. Suburbanizace rovněž probíhá výstavbou na jednotlivých parcelách uvnitř existující zástavby obcí nebo rekonstrukcemi původních nemovitostí. Záleží pak na jednotlivých projektech, jak citlivě se integrují do existujícího prostředí obce.

Předměstské zóny dnes migrací získávají především vzdělané a příjmově silné obyvatelstvo a tím se zvyšuje sociálně-prostorová struktura těchto měst.

Na transformaci příměstské zóny se dynamičtěji a radikálněji podílejí komerční projekty, spojené s lokalizačními preferencemi obchodních, distribučních, skladovacích i výrobních aktivit s vysokými nároky na plochu a dopravní dostupnost. Zatímco výstavba rodinných domků je rozptýlena do mnoha malých lokalit, hypermarkety a nákupní centra se soustřeďují do komplexů budovaných v sousedství dálnic a významných dopravních křižovatek. Vedle obchodů se ve vnějších částech měst začíná prosazovat výstavba kanceláří, skladů i výrobních projektů.

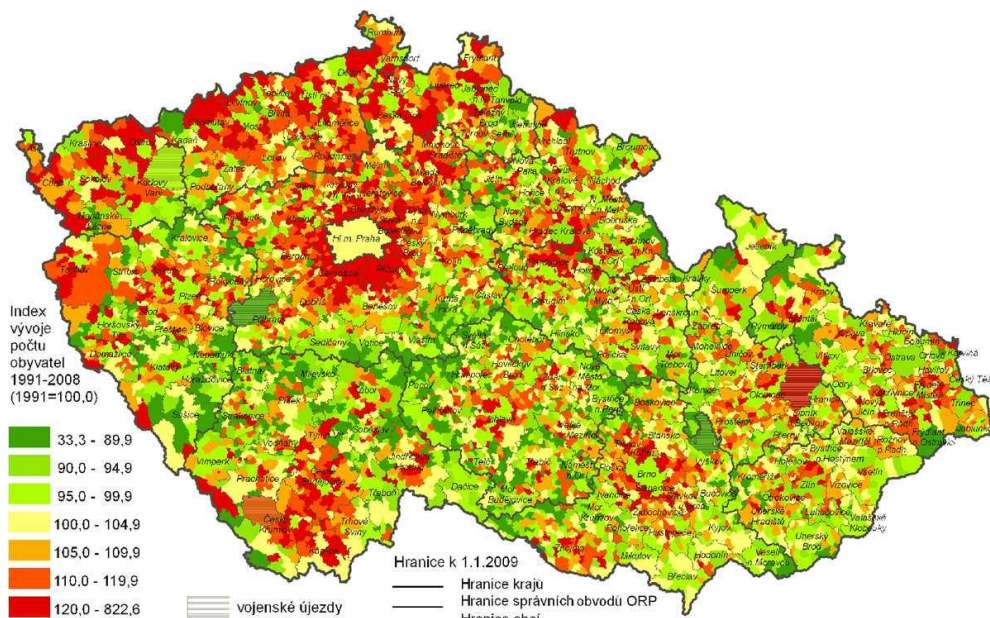
Přestože mají města dostatečné množství rezervních ploch pro novou výstavbu uvnitř svých administrativních hranic, mnohé z projektů komerční i rezidenční výstavby se stěhují mimo hranice měst. Zájmy měst a obcí se často dostávají do sporů. Města chtějí udržet kompaktní strukturu zástavby, zatímco samostatné obce v zázemí měst se snaží o přilákání investic na jejich území.³²

V rozmístění nové výstavby a rozvoji jednotlivých suburbánních oblastí existuje značná nerovnoměrnost. Nedochozí tedy k plošnému, kontinuálnímu růstu příměstské zóny velkých měst, ale spíše k výstavbě v příhodných lokalitách podél dopravních komunikací, v blízkosti větších sídel s rozvinutou infrastrukturou nebo v atraktivních lokalitách, které splňují hlavní požadavky pro "zdravé" bydlení v dosahu města. Nová výstavba přináší řadu změn ve fyzickém a sociálním prostředí suburbanizovaných území. Lokalizace nových rezidenčních a komerčních funkcí v příměstské zóně působí nejen jako impuls

³² SÝKORA, L. *Suburbanizace a její důsledky: výzva pro výzkum, usměrňování rozvoje území a společenskou angažovanost.* in Sýkora, L. *Suburbanizace a její sociální, ekonomické a ekologické důsledky.* Praha: Ústav pro ekopolitiku, 2002. 9 -14 s.

k reorganizaci životního prostředí rozvíjených lokalit, ale přináší pozitivní i negativní dopady na život celého městského regionu.³³

Kartogram 1: Index vývoje počtu obyvatel



Zdroj: *Obecní deník*. In [online]. 2009 [cit. 2011-04-02]. Dostupné z WWW: <<http://denik.obce.cz/clanek.asp?id=6407836>>.

Kartogram 1 obsahuje prostorovou představu o členění venkova na příměstský (červená), mezilehlý (žlutá) a periferní (zelená) pomocí indexu vývoje počtu obyvatel, který může na rezidenční suburbanizaci poukazovat.

Fyzické prostředí města

Nová výstavba v zázemí měst vytváří tlak na přírodní prostředí, vede ke změnám ve využití krajiny, snižuje množství ploch k rekreačnímu a zemědělskému využití, ovlivňuje biodiverzitu a způsobuje změny v půdních, vodních a klimatických mikrosystémech. Vliv suburbanizace na fyzické prostředí však zahrnuje také dopady na člověkem vytvořené prostředí a funkční strukturu sídel a městských regionů. Silueta, která dnes vítá návštěvníky i obyvatele přijíždějící do našich měst, se pomalu mění z věžovité stěny panelových sídlišť na skupinky nových rodinných domků, nákupních zón, zábavních center, skladů a průmyslových areálů.

³³ TEMELOVÁ, J; OUŘEDNÍČEK, M. *Současná česká suburbanizace a její důsledky*. Dostupný z WWW: <<http://www.mvcr.cz/clanek/soucasna-ceska-suburbanizace-a-jeji-dusledky.aspx>>.

Nová výstavba rezidenčních i komerčních staveb pozměňuje lokální krajinný obraz i urbanistickou strukturu a architektonický ráz venkovských sídel v zázemí českých měst. Podél dálnic a hlavních silnic se rozlézají velké a nevzhledné skladovací areály, krychle a kvádry komerčních staveb a v okolní krajině místy i "podnikatelské baroko" rezidenčních suburbií. Na druhou stranu může docházet díky suburbanizaci k posílení sídel v zázemí měst, například formou lokalizace nových pracovních příležitostí a zlepšování místní infrastruktury (například kanalizace, plyn, veřejné osvětlení, oprava komunikací). Noví residenté s sebou přinášejí i nové požadavky na zavedení nebo rozšíření některých služeb. Jedná se zejména o využití školek a škol a zlepšení dopravního napojení obce (to může pro obec znamenat na jednu stranu výhodu, na druhou stranu i problém vzhledem k finanční zátěži spojené například s provozem školských zařízení, veřejného osvětlení, údržbou infrastruktury). Situaci navíc komplikuje skutečnost, že přicházející obyvatelé si ne vždy přihlašují trvalé bydliště do nové obce, čímž ji ochuzují o příjmy a zároveň svou přítomností zvyšují obecní výdaje.³⁴

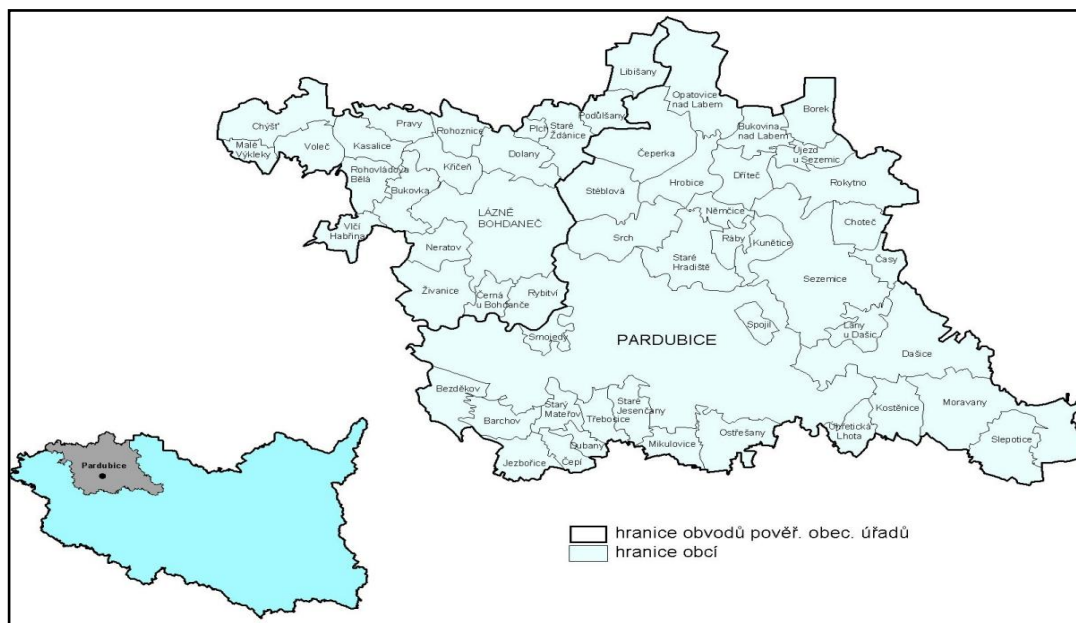
³⁴ TEMELOVÁ, J; OUŘEDNÍČEK, M. *Současná česká suburbanizace a její důsledky*. Veřejná správa [online]. 2008. [cit. 2011-03-21]. Dostupný z WWW: <<http://www.mvcr.cz/clanek/soucasna-ceska-suburbanizace-a-jeji-dusledky.aspx>>

2.3 AKTUÁLNÍ VÝVOJ SUBURBANIZACE V ORP PARDUBICE

Suburbanizace v širším měřítku probíhá u všech větších měst. Proto je zřejmé, že se nevyhnula ani městu Pardubice a jeho okolí.

Diplomová práce je zaměřená na vývoj suburbanizace Pardubicka, kam spadá 56 obcí včetně Pardubic, které mají ve městě úřad s rozšířenou působností.

Kartogram 2: Administrativní mapa ORP Pardubice



Zdroj: Český statistický úřad. In [online]. 2010 [cit. 2011-04-03]. Dostupné z WWW: <http://www.czso.cz/x/redakce.nsf/i/mapy_spravnich_obvodu_orp_a_pou_pardubickeho_kraje>.

Migrační pohyby na území ORP Pardubice

Pro určení obcí, které by mohly být suburbanizací v zázemí Pardubic nejvíce dotčeny, posloužil jednoduchý ukazatel vývoj počtu obyvatel v letech 1991 - 2010 a v tom zohledněné migrační saldo. Pro nastínění situace je zde uváděna zmenšená verze týkající se let 1991, 2001 a 2010 (viz Tabulka 2). Úplný vývoj s podrobnějším členěním na živě narozené, zemřelé, přistěhovalé a vystěhovalé se nachází v příloze této diplomové práce. Pro zpřesnění je uváděna i tabulka s vývojem zastavěné plochy mezi léty 1991 - 2010 v hektarech (ha), která je rovněž přiložena v příloze.

Vývoj počtu obyvatel udává počet obyvatel k 31.12. (dle pohlaví, věkové skupiny, území apod.). Do počtu obyvatel jsou zahrnuty všechny osoby, s trvalým i dlouhodobým pobytem v daném území a to bez ohledu na státní občanství. Do počtu obyvatel jsou tak podle zákona o pobytu cizinců (č. 326/1999 Sb.) zahrnuti i cizinci s trvalým pobytem, cizinci s přechodným pobytem na základě víza nad 90 dnů a cizinci, kterým byl přiznán azyl.³⁵

³⁵ MOS - Městská a obecní statistika. Dostupné z WWW:<http://vdb.czso.cz/vdbvo/tabdetail.jsp?kapitola_id=5&pro_1_154=571181&cislotab=MOS+ZV01>.

Tabulka 1: Vývoj počtu obyvatel 1991-2001-2009 a nárůst obyvatel v %

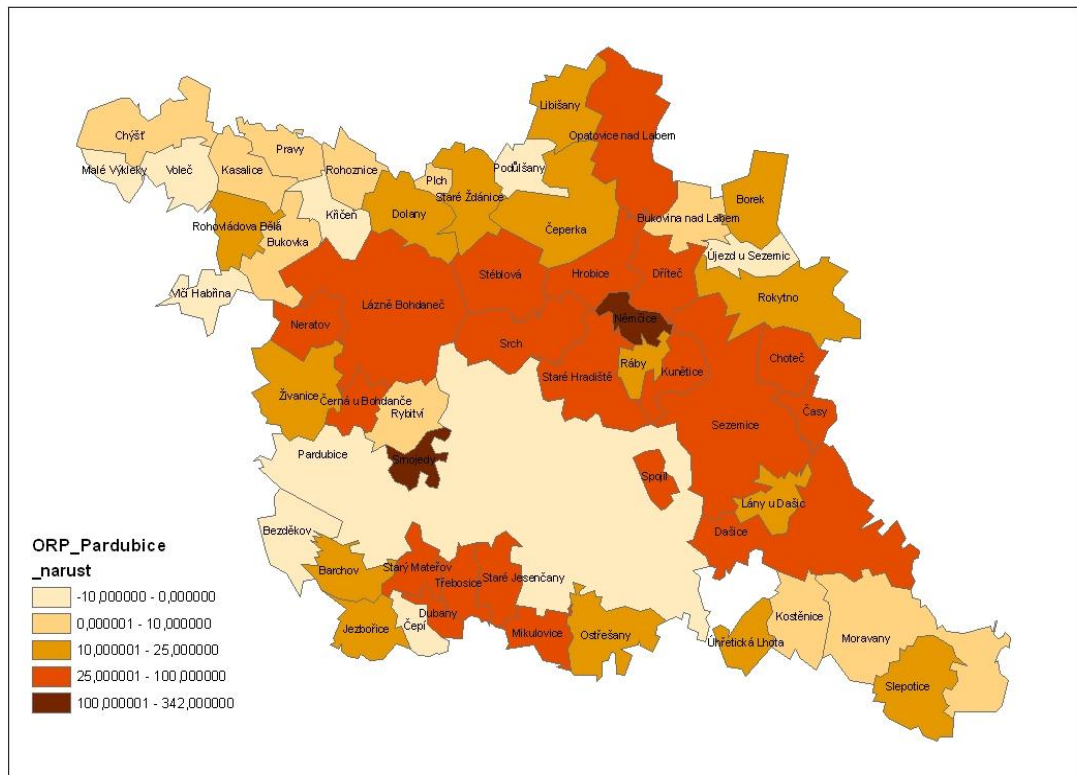
Název obce	1991	2001	2009	1991 - 2009	Nárůst obyvatel 1991-2009
Barchov	156	159	185	29	19%
Bezděkov	265	260	261	-4	-2%
Borek	194	200	242	48	25%
Bukovina nad Labem	206	216	217	11	5%
Bukovka	375	401	408	33	9%
Časy	173	180	226	53	31%
Čeperka	870	923	998	128	15%
Čepí	409	423	403	-6	-1%
Černá u Bohdanče	222	251	285	63	28%
Dašice	1 755	1 768	2 621	866	49%
Dolany	332	332	367	35	11%
Dříteč	241	246	382	141	59%
Dubany	166	185	213	47	28%
Hrobice	161	185	206	45	28%
Choteč	253	271	319	66	26%
Chýšť	202	201	206	4	2%
Jezbořice	286	308	350	64	22%
Kasalice	194	195	206	12	6%
Kostěnice	499	508	506	7	1%
Kříčeň	256	248	230	-26	-10%
Kunětice	224	254	285	61	27%
Lány u Dašic	127	134	148	21	17%
Lázně Bohdaneč	2 402	3 236	3 392	990	41%
Libišany	378	401	441	63	17%
Malé Výkleky	129	139	120	-9	-7%
Mikulovice	732	797	1 075	343	47%
Moravany	1 693	1 659	1 799	106	6%
Němčice	113	131	500	387	342%
Neratov	81	94	126	45	56%
Opatovice nad Labem	1 966	2 170	2 596	630	32%
Ostřešany	856	871	982	126	15%
Pardubice	95 225	90 171	90 077	-5 148	-5%
Plch	87	72	96	9	10%
Podůlšany	154	153	141	-13	-8%
Pravy	86	85	92	6	7%
Ráby	508	544	602	94	19%
Rohovládova Bělá	423	440	522	99	23%
Rohoznice	248	246	253	5	2%
Rokytno	700	744	841	141	20%
Rybitví	1 367	1 327	1 423	56	4%
Sezemice	2 739	3 028	3 561	822	30%
Slepotice	400	431	447	47	12%
Spojil*	229	270	449	220	96%
Srch	808	925	1 320	512	63%
Srnojedy**	233	415	643	420	180%
Staré Hradiště	1 098	1 196	1 446	348	32%
Staré Jesenčany	241	231	308	67	28%
Staré Ždánice	574	588	669	95	17%
Starý Mateřov	330	332	505	175	53%
Stéblová	145	164	216	71	49%
Třebosice	112	153	177	65	58%
Úhřetická Lhota	212	226	247	35	17%
Újezd u Sezemíc	134	112	122	-12	-9%
Vlčí Habřina	320	318	289	-31	-10%
Voleč	329	303	320	-9	-3%
Živanice	768	822	899	131	17%

* obec vznikla v r. 1992

** obec vznikla v r. 1994

Zdroj: Zpracováno na základě MOS - *Městská a obecní statistika*. In [online]. [cit. 2011-04-03].
Dostupné z WWW:<<http://vdb.czso.cz/>>.

Kartogram 3: Migrační saldo území ORP Pardubice dle procentního nárůstu obyvatel



Zdroj: MOS - Městská a obecní statistika. In [online]. [cit. 2011-04-03]. Dostupné z WWW:<<http://vdb.czso.cz/>>.

Z kartogramu 3 lze vyčíst, že nejvyšší nárůst obyvatel, a tudíž nejvyšší rezidenční suburbanizaci v zázemí Pardubic, v posledních dvaceti letech zaznamenaly obce Němčice (o 342%) a Srnojedy (o 180%), které více než zdvojnásobily počet svých obyvatel. Ve druhé skupině obcí, jejichž počet obyvatel se zvýšil o více než polovinu, se umístilo celkem 20 obcí, o kterých se dá také z tohoto úhlu pohledu mluvit jako o obcích s rozvinutou suburbanizací. Tyto obce se převážně vyskytují směrem na sever, kde město Pardubice vytváří aglomerační prostor s dalším velkým městem Hradcem Králové.

Z rozboru aktuálního stavu suburbanizace ve zkoumaném území ORP Pardubice byly pro podrobnější analýzu vybrány 4 obce s různou mírou nárůstu obyvatel tj. i různou mírou dopadů suburbanizace. Pro zjednodušení situace byly vybrány malé obce (s relativně jednoduchými rozpočty, kde bude nejlépe vidět přímý vliv nárůstu počtu obyvatel a výdajů s nimi souvisejících). Pro další analýzy byly vybrány následující obce:

Kategorie	Nárůst (%)	Název vybrané obce	Nárůst u vybrané obce (%)	Počet obyvatel před (1991)	Počet obyvatel po (2009)
I.	1-10	Kostěnice	1	499	506
II.	10-25	Libišany	17	378	441
III.	25-100	Starý Mateřov	53	330	505
IV.	nad 100	Němčice	342	113	500

Zdroj: Zpracováno na základě dat z *MOS - Městská a obecní statistika*. In [online]. [cit. 2011-04-03]. Dostupné z WWW:<<http://vdb.czso.cz/>>.

Dle předešlých dat z Obecní statistiky MOS můžeme usoudit, že se stále více obyvatel stěhuje do předměstských a příměstských částí města. Už nejen velkoměsta, ale i středně velká města mají své suburbanizované zóny. Lidé se přemísťují do lokalit s přírodním prostředím, ale zároveň blízko centra. Tato území mají výhodu, že do nich vedou silniční tahy, proto není těžké každodenní dojíždění za prací a školou. V dané době se dá usuzovat, že tento trend, stěhování obyvatel za administrativní hranice města, bude pokračovat, jelikož v našich podmínkách teprve začal.

3. SUBURBANIZACE JAKO PŘÍLEŽITOST NEBO HROZBA PRO ROZVOJ MALÉ OBCE

Ze zahraničních zkušeností víme, že některé formy suburbanizace jsou méně šetrné vůči životnímu prostředí, vyvolávají vyšší ekonomické náklady a přinášejí neblahé sociální důsledky. Měli bychom se pokusit předcházet možným negativním důsledkům a hned od počátku omezovat nežádoucí formy rozvoje osídlení a naopak stimulovat a podporovat ty způsoby rozvoje osídlení a využívání krajiny, které jsou z ekonomického, sociálního a environmentálního hlediska udržitelnější. Proto musíme suburbanizaci věnovat pozornost již v počátcích a pokusit se o aktivní ovlivňování jejích forem s cílem zajistit udržitelný rozvoj městských aglomerací.³⁶

3.1 DŮSLEDKY REZIDENČNÍHO SUBURBANIZAČNÍHO PROCESU

Proces rezidenční suburbanizace je ovlivněn mnoha faktory a aspekty a přináší do prostředí mnoho důsledků, ze kterých se vyvíjí příležitosti a hrozby pro obce. V následující tabulce je přehled nejvýznamnějších důsledků, které přináší rozvoj rezidenční suburbanizace na zázemí i jádro aglomerace jak ve fyzickém prostředí tak i v sociálním.³⁷




Důsledky vzniklé suburbanizací lze vysledovat na všech úrovních - individuální, místní, metropolitní i celospolečenské úrovni. Některé z nich jsou vnímány jako pozitivní, jiné jako negativní. Zatímco důsledky mohou být hodnoceny pozitivně z ekonomického hlediska, mohou přinášet negativní dopady sociální nebo environmentální a naopak. Pro poznání důsledků suburbanizace je tudíž nezbytné poznat umístování lidských aktivit v příměstské zóně, jejich charakter, jejich prostorové rozmístění a vztahy a toky, které v příměstské zóně a ve vztahu k jádru metropolitní oblasti vytvářejí.³⁸

³⁶ SÝKORA, L. *Suburbanizace a její důsledky: výzva pro výzkum, usměrňování rozvoje území a společenskou angažovanost.* in Sýkora, L. *Suburbanizace a její sociální, ekonomické a ekologické důsledky.* Praha: Ústav pro ekopolitiku, 2002. 9 s.

³⁷ TEMELOVÁ, J.; OUŘEDNÍČEK, Martin. *Současná česká suburbanizace a její důsledky.* Dostupný z WWW: <<http://www.mvcr.cz/clanek/soucasna-ceska-suburbanizace-a-jeji-dusledky.aspx>>.

³⁸ SÝKORA, L. *Suburbanizace a její společenské důsledky.* Dostupný z www: <http://sreview.soc.cas.cz/uploads/e88e472dbbe36d1bb0e40baed8e7459faee0df1c_189_26syko16.pdf>

Tabulka 2: Pozitivní a negativní důsledky rezidenční suburbanizace

		SUBURBANIZÉR 	CÍLOVÁ OBEC 	MĚSTSKÝ REGION 
FYZICKÉ (A FUNKČNÍ) PROSTŘEDÍ	+	Lepší životní prostředí Rodinný domek za městem Prestiž spojená s vlastnictvím domu	Zlepšení technické infrastruktury (inženýrské sítě, dopravní komunikace) Vyšší příjmy obce	
	-	Více času v dopravě (nutnost použití auta, špatná obslužnost hromadnou dopravou) Špatná občanská vybavenost	Narušení urbanistické struktury, architektonického rázu (např. uniformní nebo eklektická architektura) Nedostatek veřejného prostoru Náklady na údržbu inženýrských sítí a komunikací Nedostatečná kapacita technické infrastruktury (např. čistírna, rozvodna) a občanské vybavenosti (např. školy, školky)	Prostorové rozpínání a rozvolňování městského regionu Energetická a materiální náročnost na budování technické infrastruktury Změny ve využití krajiny (méně ploch pro zemědělské a rekreační využití) Narušení rázu venkovské krajiny Nárůst individuální automobilové dopravy (dopravní zácpy)
SOCIÁLNÍ PROSTŘEDÍ	+	Život v lokalitě obývané sociálně silnějšími skupinami Větší bezpečí	Příchod mladších, vzdělanějších a bohatších obyvatel Zvýšená politická participace Populační růst obce	
	-	Izolovanost některých skupin (zelené vdovy, teenageři)	Riziko konfliktů mezi původními a novými rezidenty (odlišný sociální status a životní styl) Nepřihlašování trvalého bydliště nových rezidentů v obci V nových suburbiích chybí místa k setkávání (veřejné prostory, hospody apod.)	Pokles sociálního statusu ve zdrojových lokalitách (sídlíště, vnitřní město)

Zdroj: TEMELOVÁ, J.; OUŘEDNÍČEK, Martin. *Současná česká suburbanizace a její důsledky*.

Dostupný z WWW: <<http://www.mvcr.cz/clanek/soucasna-ceska-suburbanizace-a-jeji-dusledky.aspx>>.

3.2 HROZBY SUBURBANIZACE

Dle SÝKORY³⁹ jsou za hrozby považovány takové důsledky, které snižují udržitelnost celkového společenského rozvoje v metropolitní oblasti z ekonomického, sociálního a environmentálního hlediska. Zvýšená pozornost by měla být věnována takovým výsledkům lidské činnosti, které vedou k dlouhodobým změnám ve využití krajiny. K důsledkům nedochází jen při samotném umístění nových aktivit v příměstském prostoru, ale i vlivem pestrých aktivit jednotlivců, domácností, firem a institucí v příměstské zóně, včetně činností těch aktérů, kteří zde své bydliště či sídlo nemají.

Konkrétní případy hrozeb:

- přesun obyvatel za město se dříve či později ve zvětšené míře začínají projevat nevýhody a negativní dopady suburbanizace,
- vysoké nároky na spotřebu energií a náklady na výstavbu technické infrastruktury a technické vybavenosti, které spadají do ekonomických důsledků,
- z environmentálního hlediska dopravních zácpy, zhoršování kvality ovzduší a hlukové zatížení působí negativně na životní prostředí,
- oblasti s tak nízkou hustotou zalidnění navíc není možné efektivně obsloužit veřejnou hromadnou dopravou, obyvatelstvo suburbií je tak ve většině případů závislé na osobních automobilech, což opět zatěžuje životní prostředí,
- ze sociálních dopadů můžeme jmenovat kontrast mezi životem na sídlišti a rodinným bydlením za městem (ztráta sociální soudržnosti a prostorová segregace obyvatel),
- dále vidí negativní dopady suburbanizace především v enormním zatížení dopravního systému města, kdy se centrum postupně stává méně dostupným pro řidiče, rostou nároky na parkování v jádrech měst,
- klesání počtu obyvatel v centru i na předměstí a zároveň narůstání na periferii, což má za následek, že v centru bydlení nahrazují kanceláře, tím se degraduje životní prostředí, protože se služby stěhují za zákazníky a to má v celkovém měřítku vliv na degradaci životního prostředí, protože původně venkovské oblasti mizí společně s přírodním prostředím a zemědělskou půdou.

³⁹ SÝKORA, L. *Suburbanizace a její společenské důsledky*. Dostupný z [www: <http://sreview.soc.cas.cz/uploads/e88e472dbbe36d1bb0e40baed8e7459faee0df1c_189_26syko16.pdf>](http://sreview.soc.cas.cz/uploads/e88e472dbbe36d1bb0e40baed8e7459faee0df1c_189_26syko16.pdf).

OUŘEDNÍČEK a TEMELOVÁ⁴⁰ rozlišují suburbanizaci na fyzický proces a sociální proces. **Z pohledu fyzické struktury vidí hrozby:**

- v nových výstavbách v zázemí měst, které vytváří tlak na přírodní prostředí vedoucí ke změnám ve využití krajiny (snižuje množství ploch k rekreačnímu a zemědělskému využití, ovlivňuje biodiverzitu a způsobuje změny v půdních, vodních a klimatických mikrosystémech. Nová výstavba rezidenčních i komerčních staveb pozměňuje lokální krajinný obraz i urbanistickou strukturu a architektonický ráz venkovských sídel v zázemí českých měst. Podél dálnic a hlavních silnic se rozlézají velké a nevzhledné skladovací areály, krychle a kvádry komerčních staveb a v okolní krajině místy i "podnikatelské baroko" rezidenčních suburbií. Většina nově postavených čtvrtí rodinných domků postrádá veřejné prostory, cesty spojující novou kolonii s okolní krajinou a sídlem, návaznost na starší zástavbu, čímž přispívá k prostorové i funkční fragmentaci původních sídel. Srovnáme-li architektonické prvky, vybavenost domů, funkce zahrad nebo urbanistickou koncepci zástavby, existuje výrazný rozdíl mezi vzhledem nových domů a původní vesnickou zástavbou.
- zlepšování obslužnosti a budování infrastruktury v nových suburbiích může být v kontextu celého města vnímáno negativně, a to z důvodu neekonomického rozměňování finančních zdrojů. Prostorové rozpínání města zvyšuje energetickou a materiální náročnost na budování a údržbu technické infrastruktury.
- nárůst individuální automobilové dopravy, který souvisí nejen s dojížděnkou suburbánních rezidentů do jádrového města, ale i s rozvojem komerčních center na okrajích měst.

Z pohledu sociální struktury se jedná také spíše o hrozby:

- nerovnoměrný rozvoj jednotlivých částí příměstské zóny,
- ale také v selektivnosti demografických a sociálních skupin obyvatelstva, které se procesu účastní. Hlavní rozdíly mezi původním obyvatelstvem příměstských obcí a nově příchozími suburbanizéry lze spatřovat v jejich demografické

⁴⁰ Zpracováno na základě TEMELOVÁ, J; OUŘEDNÍČEK, M. *Současná česká suburbanizace a její důsledky*. Dostupný z WWW: <<http://www.mvcr.cz/clanek/soucasna-ceska-suburbanizace-a-jeji-dusledky.aspx>>

strukturu. Migranti z města mají výrazně nižší věkový průměr, tvoří ucelené rodiny nebo jde o mladé páry, které zakládají rodinu a upřednostňují zdravé životní prostředí na okrajích měst. Ve skupině nových residentů jsou výrazně zastoupeny osoby se středoškolským a vysokoškolským vzděláním patřící do vyšších příjmových kategorií. Častou příčinou neshod je odlišný způsob života původních a nových residentů. Uvnitř malého sídla tak může vzniknout rozdělené sociální prostředí s výraznou separací (oddělením) nových obyvatel, která snižuje sociální soudržnost sídel obcí.

Naproti tomu SELTZER⁴¹ chápe suburbanizaci jako synonymum k výrazu „urban sprawl“, pod kterým si představuje chaotickou zástavbu, nízkou hustotu osídlení, značnou separaci jednotlivých urbanizovaných zón a vysokou závislost na dopravě. Jeho zmiňované, opět převážně negativní důsledky, mají základ v USA, ale v dnešní době suburbanizace se dají ztotožňovat i s místními podmínkami.

Negativní důsledky - hrozby:

- příměstská výstavba má obrovský dopad na zemědělskou a lesní půdu v okolí měst,
- pracovní příležitosti se stěhují za bydlením do předměstských oblastí a jádra měst upadají,
- či negativní ekologické dopady (rozpínání měst, zábor zemědělské půdy, zhoršení kvality vody a znečištění ovzduší zplodinami automobilů).

Dle PUCHERA⁴² pak nejvýznamnějším identifikačním rysem suburbanizace nízká hustota zástavby, kterou umocňuje další faktory, jako je nesouvislá, rozptýlená výstavba a segregace funkcí a sociálních skupin obyvatelstva. Z tohoto vyplívají tyto hrozby:

- nízká hustota obytné zástavby (převážně samostatně stojící rodinné domky),
- neomezené rozpínání výstavby směrem ven z města,

⁴¹ Zpracováno na základě SELTZER, E. *Suburbanizace a její ekologické, ekonomické a sociální důsledky: poučení z vývoje v Portlandu*. in Sýkora, L. *Suburbanizace a její sociální, ekonomické a ekologické důsledky*. Praha: Ústav pro ekopolitiku, 2002. 82-84 s

⁴² Zpracováno na základě PUCHER, J. *Suburbanizace příměstských oblastí a doprava: mezinárodní srovnání*. in Sýkora, L. *Suburbanizace a její sociální, ekonomické a ekologické důsledky*. Praha: Ústav pro ekopolitiku, 2002. 102-103 s.

- nesouvislá, roztroušená zástavba,
- prostorové odloučení různých druhů využití pozemků nástroji územního plánování
- rozptýlení pracovních míst po celém metropolitním území (často do nízkopodlažních budov),
- pásky komerční zástavby (obchodní domy, benzinová čerpadla, banky atd.) táhnoucí se podél silnic a dálnic a dostupné pouze autem,
- decentralizované vlastnictví pozemků,
- závislost na soukromých vozech pro veškeré dopravní potřeby,
- a rozdíly ve finančních možnostech obcí.

ŠILHÁNKOVÁ⁴³ píše, že města se prostorově rozrůstají do okolní přírodní a venkovské krajiny, vznikají nové příměstské zástavby a satelitní městečka. To s sebou nese mimo jiné i negativní environmentální a ekologické důsledky, které můžeme nazývat hrozbami, mezi které patří:

- výstavba samostatného rodinného domu, který má vliv na zábor zemědělské a lesnické půdy.
- růst spotřeby pohonných hmot, což má za následek škodlivých emisí a ztráty energií a vody v rozvodných sítích,
- nutnost přesunout pracovní příležitosti, obchody a služby do suburbanizovaných lokalit, což s sebou nese vysoké náklady,
- život z centra města se postupně přesouvá na jeho periferie,
- výstavba hypermarketů s velikostně jim odpovídajícími parkovišti,
- nutnost vlastního dopravního prostředku pro každodenní práci či nákupy,
- vznik dopravních zácep, a s tím související hlučnost a produkce emisí,
- výstavba na greenfields (zelených loukách) - probíhá výstavba nových objektů, aniž by se zvažilo využití již stávajících objektů ve městě (brownfields).

⁴³ Zpracováno na základě ŠILHÁNKOVÁ, V. *Suburbanizace – hrozba fungování malých měst*. Hradec Králové: Civitas per Populi, 2007. 99-102s.

Na další aktuální hrozby týkající se zástavby rezidenčního bydlení upozorňuje PULDOVÁ⁴⁴. Nejvíce nabádá starosty, obecní zastupitelstva, stavební úřady a projektanty, kteří mohou rozsah, lokalizaci a finanční dopady nové výstavby účinně ovlivňovat.

Jedná se o:

- neřízeného a nepromyšleného umístování zástavby do volné krajiny,
- snaha restituentů, ostatních vlastníků pozemků nebo investorů o dosažení maximálního zisku.

⁴⁴ Zpracováno na základě PULDOVÁ, P. *SUBURBANIZACE v ČR - přednáška*. Dostupné z WWW: <www.kr-karlovarsky.cz/NR/rdonlyres/.../SUBURBANIZACE_info.doc>.

3.3 PŘÍLEŽITOSTI SUBURBANIZACE

Příležitostí obcí v suburbanizaci je v literatuře identifikováno podstatně méně než hrozeb, protože je velice složité z jasných důsledků vytvořit pozitivum, jelikož většina autorů spatřuje v suburbanizaci spíše negativa. Přesto se ale dle TEMELOVÉ a OUŘEDNÍČKA⁴⁵ se dají vyjmenovat pozitivní příležitosti.

- posílení sídel v zázemí měst, například formou lokalizace nových pracovních příležitostí a zlepšování místní infrastruktury (například kanalizace, plyn, veřejné osvětlení, oprava komunikací).
- zvyšování množství, ale i kvality poskytovaných služeb - noví residenté s sebou přinášejí i nové požadavky na zavedení nebo rozšíření některých služeb. Jedná se zejména o využití školek a škol a zlepšení dopravního napojení obce (to může pro obec znamenat na jednu stranu výhodu, na druhou stranu i problém vzhledem k finanční zátěži spojené například s provozem školských zařízení, veřejného osvětlení, údržbou infrastruktury). Toto komplikují samotní přistěhovalí tím, že ne vždy přihlašují trvalé bydliště do nové obce, čímž ji ochuzují o příjmy a zároveň svou přítomností zvyšují obecní výdaje.
- v delším časovém období může dojít k vzájemnému přizpůsobení obou skupin a k posílení vlivu obce sídla (např. účastí nových obyvatel v zastupitelstvu obce). Noví residenté jsou většinou aktivnější, mají větší schopnost ovlivnit rozhodování o veřejných otázkách obce, přinášejí s sebou řadu kontaktů a často disponují i větší politickou silou než původní obyvatelstvo obce. Tato aktivita se však může projevit jak v posílení a vyváženém rozvoji celé obce, tak i v jednostranném prosazování zájmů nových obyvatel,
- samotný růst zaměstnanosti a pracovních příležitostí,
- a zvýšení finančních příjmů z pohledu daní a poplatků.

Ze závěrečné analýzy vybraných obcí se práce bude snažit určit konkrétní příležitosti jako jsou například vzájemné přizpůsobení starousedlíků a přistěhovalých a tím zvýšený vliv obce, zvyšování množství a kvality poskytovaných služeb nebo růst zaměstnanosti a pracovních příležitostí nebo hrozby, mezi které patří rozpínání a hustota nových zástaveb, z určitého hlediska i pracovní příležitosti stěhující se za bydlením

⁴⁵ Zpracováno na základě TEMELOVÁ, J; OUŘEDNÍČEK, M. *Současná česká suburbanizace a její důsledky*. Dostupný z WWW: <<http://www.mvcr.cz/clanek/soucasna-ceska-suburbanizace-a-jeji-dusledky.aspx>>.

a závislost na dopravních prostředcích. Tyto důsledky do obcí přináší suburbanizace a může výrazně ovlivnit malou obec.

3.4 ZÁVĚR TEORETICKÉ ČÁSTI

Hromadné stěhování obyvatel a jejich aktivit za kompaktní hranice či do vzdáleného zázemí města se dá považovat za suburbanizaci. Kolem poloviny 90. let se začaly měnit a rozvíjet příměstské oblasti, které se doposud od urbanizovaných centrálních zón lišily, i když s městem byly funkčně spojeny. Rezidenční suburbanizace je spojena s přemísťováním především obyvatel střední vrstvy do suburbanizovaných oblastí. Na tento typ suburbanizace se dá pohlížet v několika formách. Jedná se buď o zcela novou výstavbu (satelitní městečka), a nebo o rekonstrukci nemovitosti.

Na suburbanizaci mohou působit různé faktory, podle kterých se dá posoudit míra suburbanizace. Jedná se například o zábor zemědělské půdy, náklady vynaložené na infrastrukturu či velké věkové rozdíly mezi starousedlíky a nově přistěhovanými. Dalším faktorem, který značně působí na suburbanizaci je migrace. Nárůst počtu obyvatel je v decentralizovaných zónách čím dál větší a ne všechny obce se s nápoem nových obyvatel umí vypořádat ve svůj prospěch.

Stav suburbanizace se dá hodnotit například dle ekonomické analýzy. Tato studie pro svůj základ vyžaduje údaje z rozpočtů obcí (přerozdělené daně), ale i konkrétní ukazatele, kde jsou za nejméně pravděpodobnější považovány indikátory specifické. Současný stav suburbanizace v České republice je takový, že u všech větších měst vznikají suburbanizované zóny, které významně zasahují do stávajícího rázu malé obce. Zda působí na obec kladně či pozitivně je u každé municipality individuální.

Suburbanizace je v současnosti a podmínkách České republiky velice rozšířeným pojmem. Existuje spousta teorií a názorů na tuto problematiku. Každý autor (Sýkora, Ouředníček, Temelová, Šilhánková a další) mají na suburbanizaci různý názor. Z tohoto důvodu existuje spousta materiálů a literatury. Z různých názorů jednotlivých autorů se dá shrnout fakt, že suburbanizace přináší spíše více negativních důsledků (hrozeb) než příležitostí. Proces suburbanizace se dá pozorovat na úrovni ekonomické, environmentální a sociální.

V následující části práce bude věnována pozornost suburbanizačním projevům v rámci města Pardubic.

4. ANALÝZA SUBURANIZAČNÍCH PROCESŮ VYBRANÝCH OBCÍ POMOCÍ EKONOMICKÉ ANALÝZY

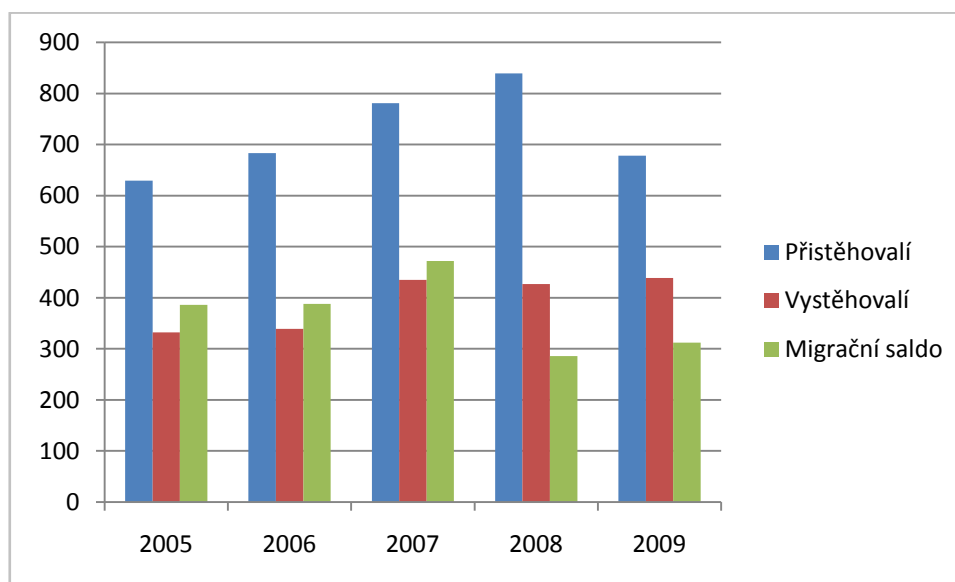
Cílem ekonomické analýzy případové studie je monitorovat vývoj suburbanizace pomocí vytipovaných ekonomických aspektů na vybraných obcích. Analýza by měla určit směr dlouhodobého vývoje a možné dopady, které ve své podstatě mohou vytvořit hrozby či příležitosti pro malé obce. Vybrané obce pro tuto práci jsou uvedeny v předešlé kapitole.

4.1 OBYVATELSTVO

Stěhováním obyvatel dochází k sociálním změnám. Provedená zkoumání ukazují na narůstající vzdělanostní úroveň omlazování věkové struktury suburbánních lokalit. I do zázemí Pardubic přibývají mladí lidé, zejména vysokoškoláci a středoškoláci, kteří svojí přítomností zvyšují vzdělanostní strukturu pardubických suburbánních oblastí.

V posledních letech dochází v Pardubicích k velkému odlivu obyvatelstva do zázemí. Nejvýznamnější migrační saldo je zaznamenáno ve vztahu k blízkému zázemí tohoto města.

Graf 1: Migrace obyvatel obcí v zázemí Pardubic (bez Pardubic)



Zdroj: MOS - Městská a obecní statistika. In [online]. [cit. 2011-04-03]. Dostupné z WWW:<<http://vdb.czso.cz/>>.

4.1.1 Vývoj počtu obyvatel ve vybraných obcích

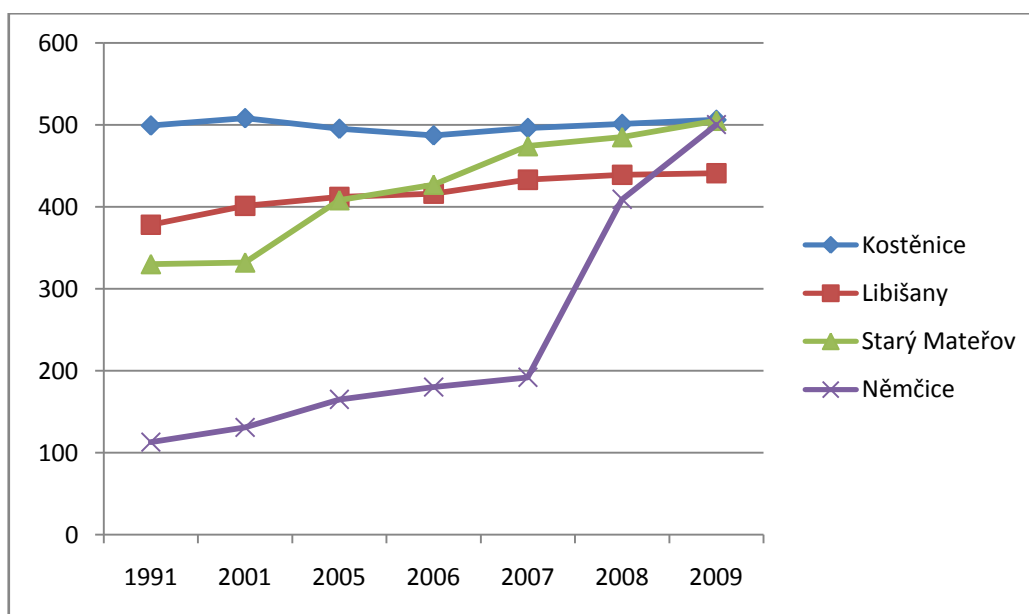
Počet obyvatel v obcích dle následující tabulky roste, přičemž lze usuzovat, že významný nárůst migrantů přichází z města Pardubice. Míru nárůstu počtu obyvatel v obcích ukazují následující tabulka a graf.

Tabulka 3: Vývoj počtu obyvatel ve vybraných obcích

Rok	Obec			
	Kostěnice	Libišany	Starý Mateřov	Němčice
1991	499	378	330	113
2001	508	401	332	131
2005	495	412	408	165
2006	487	416	427	180
2007	496	433	474	192
2008	501	439	485	409
2009	506	441	505	500

Zdroj: MOS - Městská a obecní statistika. In [online]. [cit. 2011-04-03]. Dostupné z WWW:<<http://vdb.czso.cz/>>.

Graf 2: Vývoj počtu obyvatel ve vybraných obcích v letech 1991 - 2009



Zdroj: MOS - Městská a obecní statistika. In [online]. [cit. 2011-04-03]. Dostupné z WWW:<<http://vdb.czso.cz/>>.

Trend nárůstu obyvatel v obcích je u jednotlivých obcí různý. V Kostěnicích se počet obyvatel téměř nemění, u Libišan mírně stoupá, ve Starém Mateřově narostl nejvíce v letech 2001 - 2005 a pak mírně stoupá, ale nejvíce obyvatel přibylo v obci Němčice, konkrétně v letech 2007 - 2009, kdy byl nárůst obyvatel o 300. Trend Němčice je strmě stoupající.

4.1.2 Vývoj počtu ekonomicky aktivních obyvatel ve vybraných obcích

Ukazatel vývoje počtu ekonomicky aktivních byl zkoumán u všech zvolených obcí. Mezi ekonomicky aktivní jsou zahrnuty všechny osoby, které při sčítání uvedly, že patří mezi zaměstnané osoby, zaměstnavatele, samostatně výdělečně činné, pracující důchodce, pracující studenty a učně, ženy na mateřské dovolené, osoby v základní nebo civilní vojenské službě, ve vazbě a výkonu trestu nebo osoby nezaměstnané. U pracujících osob přitom nezáleželo na délce pracovního úvazku, charakteru ekonomické aktivity nebo druhu pracovního poměru.⁴⁶

$$\begin{aligned} \text{Vzorec:} \quad & \text{Celkový počet zaměstnaných} \\ & + \\ & \text{Celkový počet nezaměstnaných} \\ & \text{Ekonomicky aktivní obyvatelstvo} \end{aligned}$$

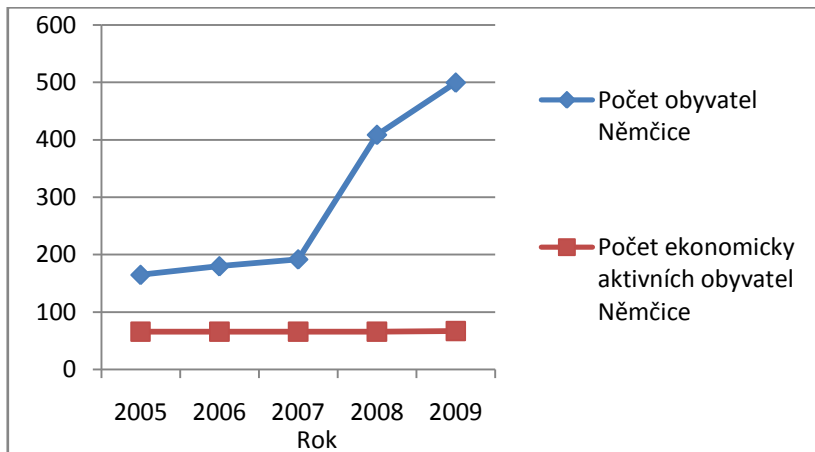
Tabulka 4: Vývoj počtu ekonomicky aktivních obyvatel v obcích v letech 2005 až 2009

Rok	Obec			
	Kostěnice	Libišany	Starý Mateřov	Němčice
2005	252	221	160	66
2006	252	221	160	66
2007	252	221	160	66
2008	252	221	160	66
2009	252	222	160	67

Zdroj: Český statistický úřad. In [online]. 2007 [cit. 2011-03-08]. Dostupné z WWW: <<http://www.czso.cz/>>.

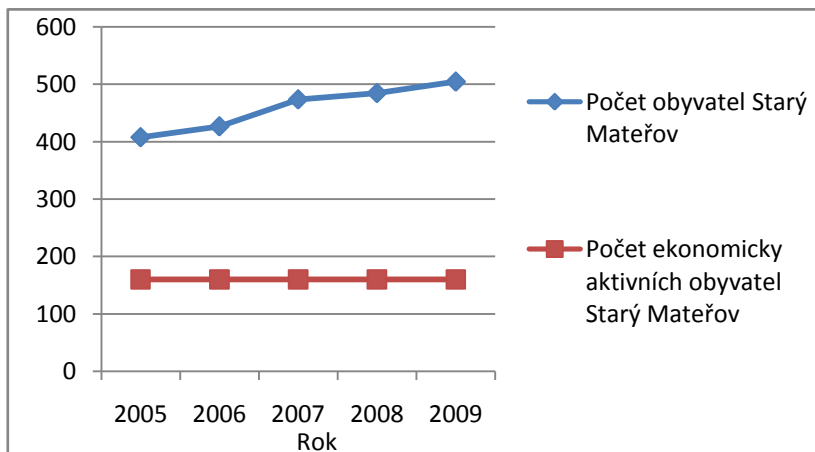
⁴⁶ Český statistický úřad. In [online]. 2007 [cit. 2011-04-01]. Dostupné z WWW: <<http://www.czso.cz/>>.

Graf 3: Vývoj počtu obyvatel ve srovnání s vývojem počtu ekonomicky aktivního obyvatelstva v obci Němčice



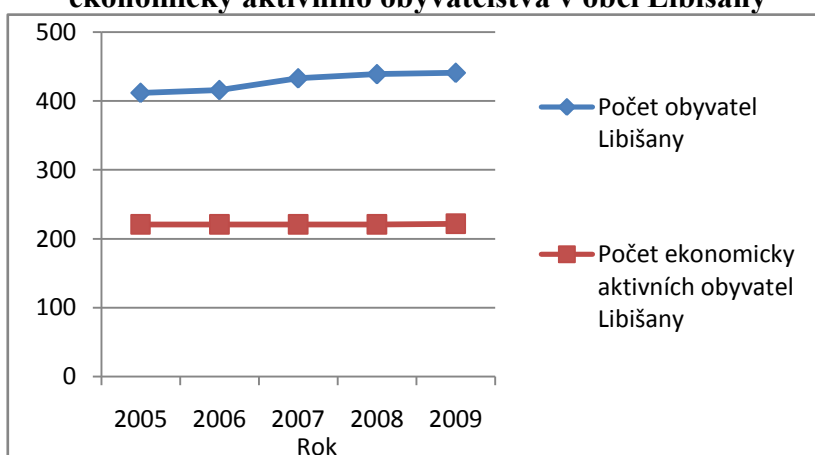
Zdroj: Zpracováno na základě dat z *MOS - Městská a obecní statistika*. In [online]. [cit. 2011-04-03]. Dostupné z WWW: <<http://vdb.czso.cz/>> a *Český statistický úřad*. In [online]. 2007 [cit. 2011-03-08]. Dostupné z WWW: <<http://www.czso.cz/>>.

Graf 4: Vývoj počtu obyvatel ve srovnání s vývojem počtu ekonomicky aktivního obyvatelstva v obci Starý Mateřov



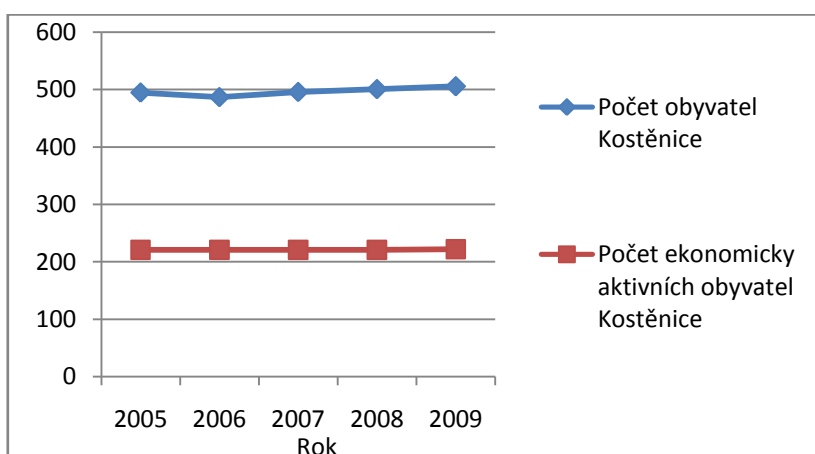
Zdroj: Zpracováno na základě dat z *MOS - Městská a obecní statistika*. In [online]. [cit. 2011-04-03]. Dostupné z WWW: <<http://vdb.czso.cz/>> a *Český statistický úřad*. In [online]. 2007 [cit. 2011-03-08]. Dostupné z WWW: <<http://www.czso.cz/>>.

Graf 5: Vývoj počtu obyvatel ve srovnání s vývojem počtu ekonomicky aktivního obyvatelstva v obci Libišany



Zdroj: Zpracováno na základě dat z *MOS - Městská a obecní statistika*. In [online]. [cit. 2011-04-03]. Dostupné z WWW: <<http://vdb.czso.cz/>> a *Český statistický úřad*. In [online]. 2007 [cit. 2011-03-08]. Dostupné z WWW: <<http://www.czso.cz/>>.

Graf 6: Vývoj počtu obyvatel ve srovnání s vývojem počtu ekonomicky aktivního obyvatelstva v obci Kostěnice



Zdroj: Zpracováno na základě dat z *MOS - Městská a obecní statistika*. In [online]. [cit. 2011-04-03]. Dostupné z WWW: <<http://vdb.czso.cz/>> a *Český statistický úřad*. In [online]. 2007 [cit. 2011-03-08]. Dostupné z WWW: <<http://www.czso.cz/>>.

Ekonomicky aktivní obyvatelstvo v obcích v letech 2005 až 2009 stagne. Z grafu 2 o vývoji počtu obyvatel víme, že počet lidí v těchto obcích narůstá, z čehož vyplývá, že by měl narůstat i počet ekonomicky aktivních obyvatel. K tomuto vzrůstu ale nedochází což je dobře vidět na grafech 3 a 4 o vývoji počtu obyvatel ve vztahu k vývoji ekonomicky aktivních obyvatel v obcích Němčice a Starý Mateřov. Z tohoto faktu lze usoudit, že se u těchto obcí jedná o trend suburbanizačních oblastí, který spočívá v tom, že většina přistěhovalých si nechává své trvalé bydliště ve městech nebo u svých rodičů.

Noví obyvatelé se nastěhují do nových domovů, využívají a opotřebovávají místní dostupné služby (svoz komunálního odpadu, místní komunikace), ale obec na tyto nové přistěhovalce nedostává peníze ze státního rozpočtu. Finance stále dostávají obce, kde mají občané nahlášené trvalé bydliště. U obcí Libišany a Kostěnice k tomuto obrovskému rozdílu nedochází, proto se zde dá i bez dalších analýz uvažovat, že se nejedná o suburbanizované obce.

4.2 EKONOMICKÁ ANALÝZA

Cílem ekonomické analýzy případové studie je zkoumání vývoje vytipovaných ukazatelů. Zkoumaná daň byla zvolena daň z příjmů fyzických osob ze závislé činnosti a funkčních požitků, která je přerozdělována obcím přímo ze státního rozpočtu pomocí koeficientu počtu obyvatel. Hlavním kritériem u této daně je počet obyvatel trvale bydlících v dané obci.

Součástí ekonomické analýzy je určení několika druhů výdajů z rozpočtu obcí, souvisejících s provozem obce a monitorování jejich vývoje. Pro umožnění porovnání těchto provozních výdajů byly vybrány takové výdaje, které se vyskytují ve všech typech obcí a měst a které musí samospráva zajišťovat. Jsou to výdaje souvisejících s pevnou infrastrukturou ve městě (parky, osvětlení, zeleň apod.) u kterých se dá předpokládat, že porostou s růstem počtu obyvatel.

Vybrané výdaje jsou:

- výdaje na údržbu veřejného osvětlení,
- výdaje na odpadové hospodářství (sběr a svoz komunálního odpadu),
- a výdaje na péči o vzhled obcí a veřejnou zeleň.

Tabulka 5: Příjmy z daně z příjmu fyzických osob ze závislé činnosti a funkčních požitků v letech 2005 až 2009 v tis. Kč

Rok	Daň z příjmu fyzických osob ze závislé činnosti a funkčních požitků			
	Kostěnice	Libišany	Starý Mateřov	Němčice
2005	748,1	543,31	562,46	189,1
2006	772,71	561,73	611,64	202,4
2007	836,56	623,33	714,39	243,7
2008	837,62	642,19	702,81	271,5
2009	718,8	598,34	694,37	533,6

Zdroj: ARISweb. In [online]. 2001 [cit. 2011-05-19]. Dostupné z WWW:

< <http://wwwinfo.mfcr.cz/cgi-bin/aris/iariusuc/index.pl> >.

Tabulka 6: Výdaje na údržbu veřejného osvětlení v letech 2005 až 2009 v tis. Kč

Rok	Výdaje na údržbu veřejného osvětlení			
	Kostěnice	Libišany	Starý Mateřov	Němčice
2005	59,75	24,33	37,69	x
2006	104,5	42,32	45,86	70,24
2007	881,28	152,49	151,47	25,2
2008	2132,05	1396,69	70,38	63,80
2009	374,25	154,15	70,83	60,48

Zdroj: ARISweb. In [online]. 2001 [cit. 2011-05-19]. Dostupné z WWW: <<http://wwwinfo.mfcr.cz/cgi-bin/aris/iariususc/index.pl>>.

Tabulka 7: Výdaje na odpadové hospodářství v letech 2005 až 2009 v tis. Kč

Rok	Výdaje na odpadové hospodářství			
	Kostěnice	Libišany	Starý Mateřov	Němčice
2005	210,04	228,31	190,65	105,51
2006	238,95	291,30	185,81	116
2007	272,55	263,42	238,57	133,11
2008	284,81	216,57	254,07	274,90
2009	297,11	217,25	247,24	410,43

Zdroj: ARISweb. In [online]. 2001 [cit. 2011-05-19]. Dostupné z WWW: <<http://wwwinfo.mfcr.cz/cgi-bin/aris/iariususc/index.pl>>.

Tabulka 8: Výdaje na péči o vzhled obce a veřejnou zeleň v letech 2005 až 2009 v tis. Kč

Rok	Výdaje na péči o vzhled obce a veřejnou zeleň			
	Kostěnice	Libišany	Starý Mateřov	Němčice
2005	4,34	92,93	x	105,8
2006	64,92	64,52	x	70,86
2007	52,06	160,75	x	92,84
2008	14,60	120,43	x	171,53
2009	16,35	112,18	x	95,08

Zdroj: ARISweb. In [online]. 2001 [cit. 2011-05-19]. Dostupné z WWW: <<http://wwwinfo.mfcr.cz/cgi-bin/aris/iariususc/index.pl>>.

Příjmy a výdaje obcí přímo úměrně narůstají s počtem obyvatel. Existují zde ale i výkyvy, které se vzrůstem obyvatel v obci nemají nic společného.

V letech 2007 a 2008 zaznamenala obec Kostěnice růst ve výdajích na údržbu veřejného osvětlení. Obec v roce 2007 získala dotaci na rekonstrukci veřejného osvětlení a rozhlasu z Programu obnovy venkova, kterou začala hned čerpat a následně pokračovala i v roce 2008.⁴⁷

I Libišany v roce 2008 čerpaly schválenou dotaci z Programu rozvoje venkova na projekt Obnova veřejného prostranství v Libišanech. Tento projekt se týkal rekonstrukce veřejného osvětlení, které v obci bylo nevyhovující. Nová světla byla nahrazena úspornějšími typy, které šetří energii a z toho plynoucí náklady na údržbu a fungování veřejného osvětlení.⁴⁸

⁴⁷*Obec Kostěnice.* In [online]. 2007 [cit. 2011-06-02]. Dostupné z WWW: <<http://www.kostenice.xf.cz/>>.

⁴⁸*Obec Libišany.* In [online]. 2007 [cit. 2011-05-02]. Dostupné z WWW: <<http://www.libisany.cz/>>.

4.3 VÝVOJ PŘÍJMŮ A VÝDAJŮ NA JEDNOHO EKONOMICKY AKTIVNÍHO OBYVATELE VE VYBRANÝCH OBCÍCH

Na vybraném příjmu a výdajích je přibližena situace nárůstu příjmů a výdajů na jednoho obyvatele a na jednoho ekonomicky aktivního obyvatele.

4.3.1 Vývoj příjmů daně z příjmu fyzických osob ze závislé činnosti a funkčních požitků

Vývoj příjmů daně z příjmu fyzických osob ze závislé činnosti a funkčních požitků na jednoho ekonomicky aktivního obyvatele teoreticky vypovídá o tom, kolik příjmů daně z příjmu fyzických osob ze závislé činnosti a funkčních požitků připadá (v korunách) na jednoho ekonomicky aktivního obyvatele.

Tabulka 9: Vývoj příjmů daně z příjmu fyzických osob ze závislé činnosti a funkčních požitků ve vybraných obcích v letech 2005 až 2009

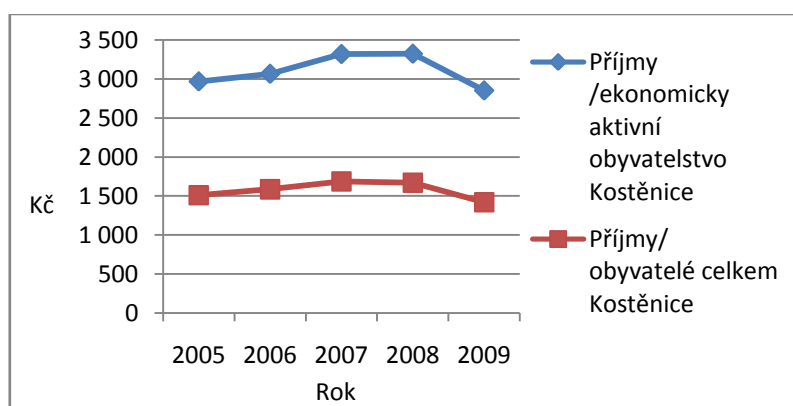
Rok	Kostěnice		Libišany		Starý Mateřov		Němčice	
	Příjmy /ekonomicky aktivní obyvatelstvo (Kč)	Příjmy/obyvatelé celkem (Kč)	Příjmy /ekonomicky aktivní obyvatelstvo (Kč)	Příjmy/obyvatelé celkem (Kč)	Příjmy /ekonomicky aktivní obyvatelstvo (Kč)	Příjmy/obyvatelé celkem Starý (Kč)	Příjmy /ekonomicky aktivní obyvatelstvo (Kč)	Příjmy/obyvatelé celkem (Kč)
2005	2 968,7	1 511,3	2 458,4	1 318,7	3 515,4	1 378,6	2 865,2	1 146,1
2006	3 066,3	1 586,7	2 541,8	1 350,3	3 822,8	1 432,4	3 066,7	1 124,4
2007	3 319,7	1 686,6	2 820,5	1 439,6	4 464,9	1 507,2	3 692,4	1 269,3
2008	3 323,9	1 671,9	2 905,8	1 462,8	4 392,6	1 449,1	4 113,6	663,8
2009	2 852,4	1 420,6	2 695,2	1 356,8	4 339,8	1 375,0	7 964,2	1 067,2

Zdroj: Zpracováno na základě údajů z Český statistický úřad. In [online]. 2007 [cit. 2011-04-01].

Dostupné z WWW: <<http://www.czso.cz/>>.

Podíl příjmů z příjmu fyzických osob ze závislé činnosti vůči nárůstu počtu obyvatel v jednotlivých obcích je přímo úměrný k nárůstu počtu obyvatel. Jedinou výjimkou je obec Němčice, kde v roce 2009 příjem na jednoho obyvatele zůstal přiměřený, ale příjem na jednoho ekonomicky aktivního obyvatele vzrostl jednou tolik. Tento stav zapříčinil prudký nárůst obyvatel v obci (o téměř 100 obyvatel, což činní nárůst o 1/4), ale ne přírůstek ekonomicky aktivního obyvatelstva.

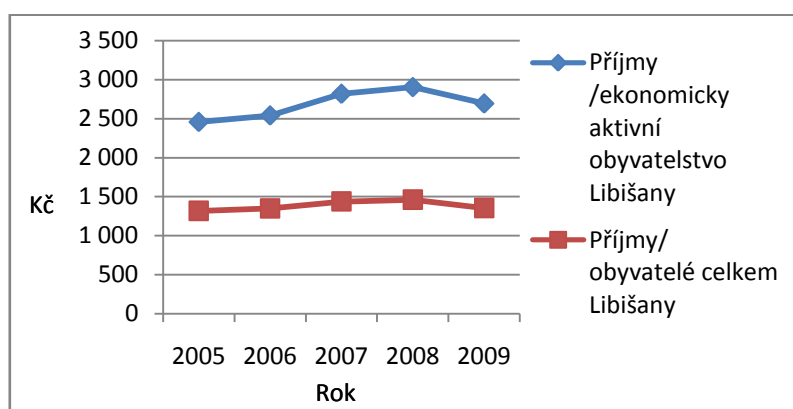
Graf 7: Vývoj příjmů daně z příjmu fyzických osob ze závislé činnosti a funkčních požitků na jednoho ekonomicky aktivního obyvatele a na obyvatele celkem v obci Kostěnice v letech 2005 až 2009



Zdroj: Zpracováno na základě údajů z *Český statistický úřad*. In [online]. 2007 [cit. 2011-04-01].

Dostupné z WWW: <<http://www.czso.cz/>>.

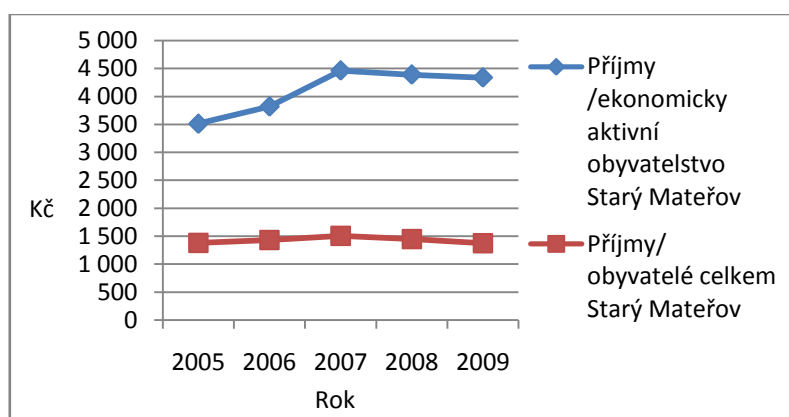
Graf 8: Vývoj příjmů daně z příjmu fyzických osob ze závislé činnosti a funkčních požitků na jednoho ekonomicky aktivního obyvatele a na obyvatele celkem v obci Libišany v letech 2005 až 2009



Zdroj: Zpracováno na základě údajů z *Český statistický úřad*. In [online]. 2007 [cit. 2011-04-01].

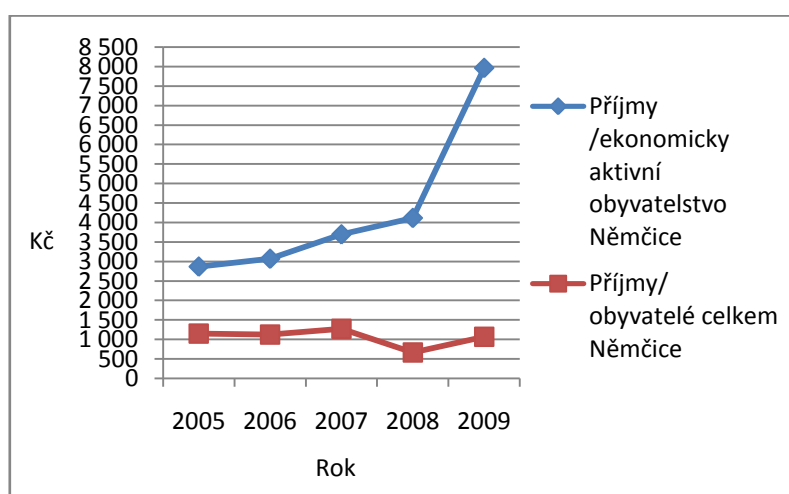
Dostupné z WWW: <<http://www.czso.cz/>>.

Graf 9: Vývoj příjmů daně z příjmu fyzických osob ze závislé činnosti a funkčních požitků na jednoho ekonomicky aktivního obyvatele a na obyvatele celkem v obci Starý Mateřov v letech 2005 až 2009



Zdroj: Zpracováno na základě údajů z Český statistický úřad. In [online]. 2007 [cit. 2011-04-01]. Dostupné z WWW: <<http://www.czso.cz/>>.

Graf 10: Vývoj příjmů daně z příjmu fyzických osob ze závislé činnosti a funkčních požitků na jednoho ekonomicky aktivního obyvatele a na obyvatele celkem v obci Starý Mateřov v letech 2005 až 2009



Zdroj: Zpracováno na základě údajů z Český statistický úřad. In [online]. 2007 [cit. 2011-04-01]. Dostupné z WWW: <<http://www.czso.cz/>>.

Na základě předešlých grafů 7,8,9, a 10 se dá usuzovat, že pokud v obci Kostěnice a Libišany nejsou žádné rozdíly mezi poměry mezi příjmy na jednoho ekonomicky aktivního obyvatele a obyvatele celkem, tak v obci je přirozený přírůstek obyvatel. Ve Starém Mateřově se dá dle křivek v grafu 9 usuzovat, že od roku 2006 zde probíhá mírná suburbanizace, kdy se zvýšil poměr mezi příjmy na jednoho ekonomicky aktivního

obyvatele a obyvatel celkem. U obce Němčice se z grafu dá usoudit, že od roku 2007 zde probíhá velmi silná suburbanizace, kdy se poměr příjmů mezi ekonomicky aktivními obyvateli a obyvateli celkem prudce zvětšuje. Tento fakt vyvolává nárůst počtu obyvatel v obci, ale ne přihlášení všech obyvatel k trvalému pobytu. Obec dostává finance na počet obyvatel v obci, ale do obce se přihlašují k pobytu většinou mladé rodiny, které mají neekonomicky aktivní členy (matky na mateřské dovolené nebo děti školou povinné), ale i ekonomicky aktivní (otcové, kteří si ponechávají bydliště ve větších městech), kteří ačkoli využívají služeb v obci, tak obec na ně ale nedostává žádné příjmy přidělené ve formě příjmů z příjmu fyzických osob, protože v obci nemají nahlášen trvalý pobyt. Nehlásí se zde z důvodu vlastnění dalšího majetku v městské části, nebo protože podnikají v centru města a je pro ně snazší nepřehlašovat si bydliště.

4.3.2 Vývoj výdajů na údržbu veřejného osvětlení jednoho ekonomicky aktivního obyvatele

Vývoj výdajů na údržbu veřejného osvětlení na jednoho ekonomicky aktivního obyvatele teoreticky vypovídá o tom, kolik výdajů na údržbu veřejného osvětlení (v korunách) připadána jednoho ekonomicky aktivního obyvatele.

Tabulka 10: Vývoj výdajů na údržbu veřejného osvětlení ve vybraných obcích v závislosti na počtu obyvatel a počtu ekonomicky aktivních obyvatel v letech 2005 až 2009

Rok	Kostěnice		Libišany		Starý Mateřov		Němčice	
	Výdaje /ekonomicky aktivní obyvatelstvo (Kč)	Výdaje/ obyvatelé celkem (Kč)	Výdaje/ ekonomicky aktivní obyvatelstvo (Kč)	Výdaje/ obyvatelé celkem (Kč)	Výdaje /ekonomicky aktivní obyvatelstvo (Kč)	Výdaje / obyvatelé celkem Starý (Kč)	Výdaje /ekonomicky aktivní obyvatelstvo (Kč)	Výdaje/ obyvatelé celkem (Kč)
2005	237,1	120,7	110,09	59,1	235,56	92,4	x	x
2006	414,7	214,6	191,49	101,7	286,63	107,4	1063,64	390,1
2007	3 497,1	1 776,8	690,00	352,2	946,69	319,6	381,82	131,3
2008	8 460,5	4 255,6	6 319,86	3181,5	439,88	145,1	966,67	156,0
2009	1 485,1	739,6	694,37	349,5	442,69	140,3	902,69	121,0

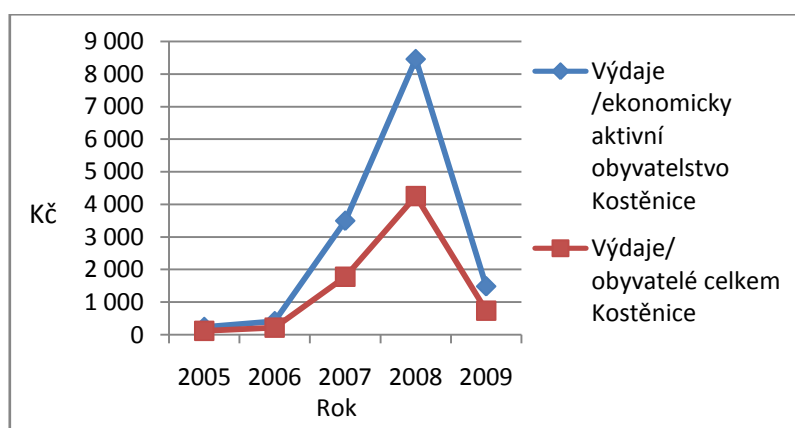
Zdroj: Zpracováno na základě údajů z *Český statistický úřad*. In [online]. 2007 [cit. 2011-04-01].

Dostupné z WWW: <<http://www.czso.cz/>>.

Tabulka 8 o vývoji výdajů na veřejné osvětlení ukazuje poměr mezi výdaji na počet ekonomicky aktivních obyvatel a celkový počet obyvatel. V obcích Kostěnice a Libišany

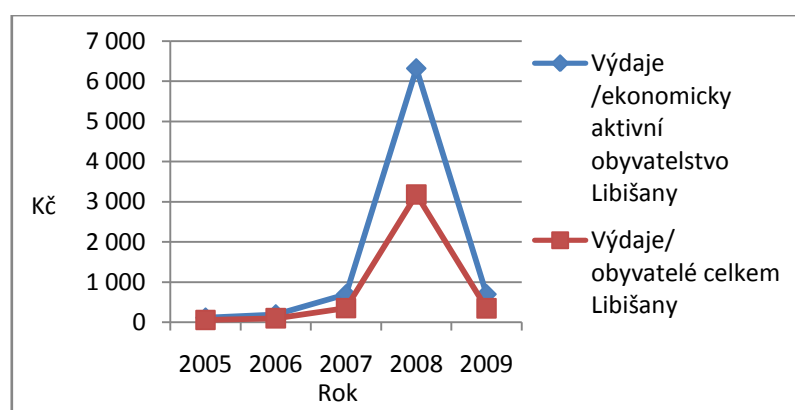
v letech 2008 probíhala rekonstrukce veřejného osvětlení, která zapříčinila zvýšený nárůst výdajů na jednoho ekonomicky aktivního obyvatele a tudíž i na všechny obyvatele celkem. Starý Mateřov v roce 2007 provedl modro-žlutý nátěr sloupů veřejného osvětlení a do obce zakoupili osvětlení na vánoční stromeček, což také zvedlo výdaje na jednoho ekonomicky aktivního obyvatele a obyvatele celkem.

Graf 11: Vývoj výdajů na údržbu veřejného osvětlení v obci Kostěnice v závislosti na počtu obyvatel a počtu ekonomicky aktivních obyvatel v letech 2005 až 2009



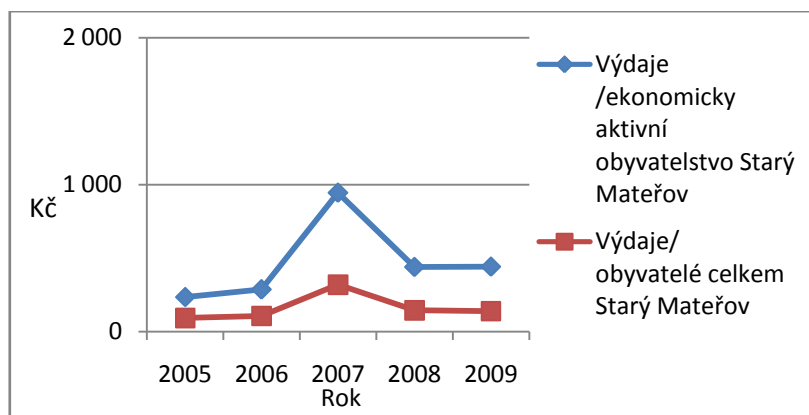
Zdroj: Zpracováno na základě údajů z *Český statistický úřad*. In [online]. 2007 [cit. 2011-04-01]. Dostupné z WWW: <<http://www.czso.cz/>>.

Graf 12: Vývoj výdajů na údržbu veřejného osvětlení v obci Libišany v závislosti na počtu obyvatel a počtu ekonomicky aktivních obyvatel v letech 2005 až 2009



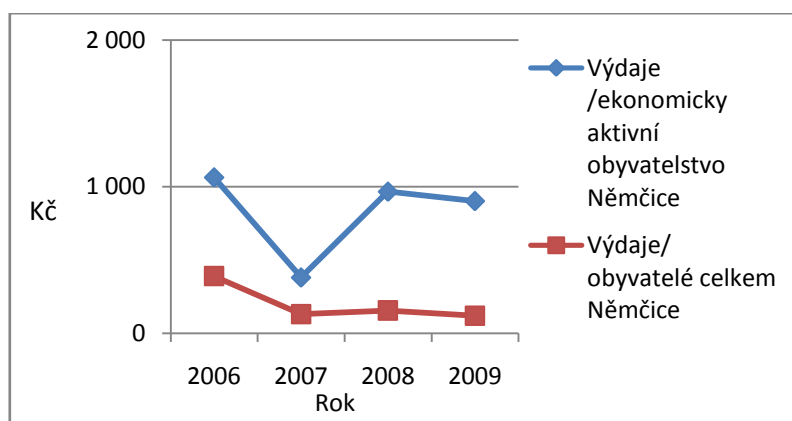
Zdroj: Zpracováno na základě údajů z *Český statistický úřad*. In [online]. 2007 [cit. 2011-04-01]. Dostupné z WWW: <<http://www.czso.cz/>>.

Graf 13: Vývoj výdajů na údržbu veřejného osvětlení v obci Starý Mateřov v závislosti na počtu obyvatel a počtu ekonomicky aktivních obyvatel v letech 2005 až 2009



Zdroj: Zpracováno na základě údajů z *Český statistický úřad*. In [online]. 2007 [cit. 2011-04-01]. Dostupné z WWW: <<http://www.czso.cz/>>.

Graf 14: Vývoj výdajů na údržbu veřejného osvětlení v obci Starý Mateřov v závislosti na počtu obyvatel a počtu ekonomicky aktivních obyvatel v letech 2005 až 2009



Zdroj: Zpracováno na základě údajů z *Český statistický úřad*. In [online]. 2007 [cit. 2011-04-01]. Dostupné z WWW: <<http://www.czso.cz/>>.

Vývoj výdajů na veřejné osvětlení u žádné z obcí nezaznamenal extrémní rozdíl mezi poměrem výdaj ekonomicky aktivní obyvatel a obyvatel celkem. V určitých letech (Kostěnice, Libišany) prováděli v obci rekonstrukci veřejného osvětlení, což zvýšilo výdaje u obou zkoumaných položek. Pokud se v obci někde vyskytl nárůst ve výdajích na veřejné osvětlení, vždy se jednalo o nějakou údržbu (nátěr, výměna). Z předešlých grafů se jednoznačně nedá určit závěr, v kterých obcích probíhá silná či slabá suburbanizace, jen ve Starém Mateřově a Němčicích se od roku 2007 zvětšuje rozdíl mezi výdaji

na ekonomicky aktivní a obyvatele celkem, ale v těchto případech by se dalo uvažovat o zdravé suburbanizaci, která pro obec není nijak zatěžující.

4.3.3 Výdaje na odpadové hospodářství ekonomicky aktivního obyvatele

Vývoj výdajů na údržbu veřejného osvětlení na jednoho ekonomicky aktivního obyvatele teoreticky vypovídá o tom, kolik výdajů na odpadové hospodářství (v korunách) připadána jednoho ekonomicky aktivního obyvatele. Roční poplatek si každá obec reguluje sama. Ve vybraných obcích se tento roční poplatek pohybuje okolo 500 Kč za osobu. Téměř celá částka se zaplatí firmě, která svoz provádí. Jen nepatrná část se nechává pro případné rezervy.

Tabulka 11: Vývoj výdajů na odpadové hospodářství ve vybraných obcích v závislosti na počtu obyvatel a počtu ekonomicky aktivních obyvatel v letech 2005 až 2009

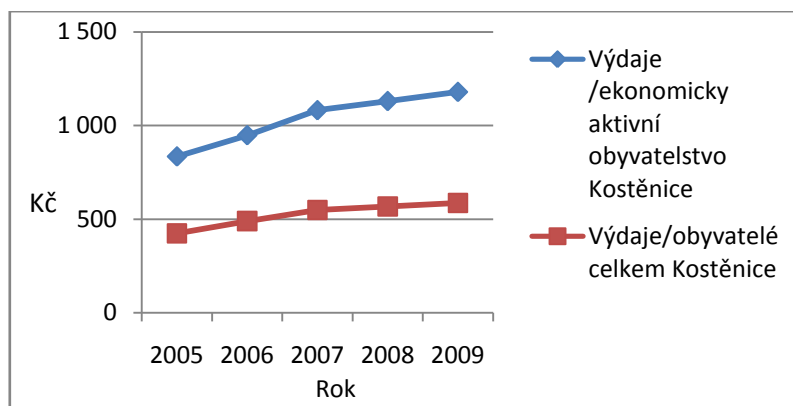
Rok	Kostěnice		Libišany		Starý Mateřov		Němčice	
	Výdaje /ekonomicky aktivní obyvatelstvo (Kč)	Výdaje/ obyvatelé celkem (Kč)	Výdaje/ ekonomicky aktivní obyvatelstvo (Kč)	Výdaje/ obyvatelé celkem (Kč)	Výdaje /ekonomicky aktivní obyvatelstvo (Kč)	Výdaje / obyvatelé celkem Starý (Kč)	Výdaje /ekonomicky aktivní obyvatelstvo (Kč)	Výdaje/ obyvatelé celkem (Kč)
2005	835,1	425,1	1 087,20	554,2	1 246,10	467,3	1 674,80	639,5
2006	948,2	490,7	1 380,60	700,2	1 222,40	435,2	1 871,00	644,4
2007	1 081,5	549,5	1 230,90	608,4	1 463,60	503,3	2 112,90	693,3
2008	1 130,2	568,5	1 016,80	493,3	1 693,80	523,9	4 363,50	672,1
2009	1 179,0	587,2	1 059,80	492,6	1 831,40	489,6	6 956,40	820,9

Zdroj: Zpracováno na základě údajů z *Český statistický úřad*. In [online]. 2007 [cit. 2011-04-01].

Dostupné z WWW: <<http://www.czso.cz/>>.

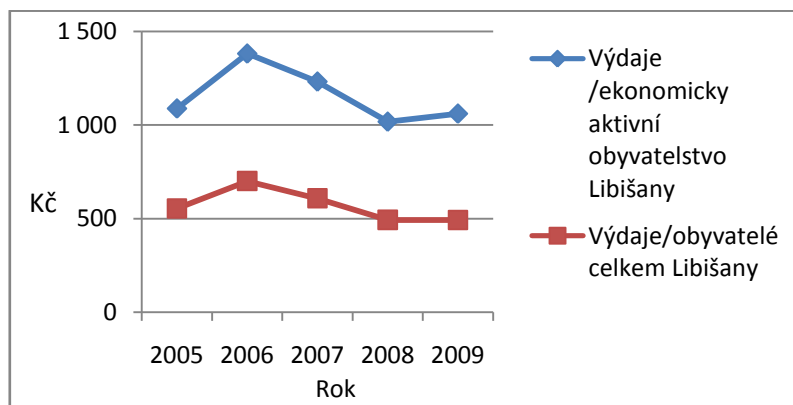
Dalším ze zkoumaných výdajů je výdaj na odpadové hospodářství. Z tabulky 9 je patrné, že v tomto nárůstu jednotkových výdajů nejsou žádné výkyvy. Výdaje narůstají přímo úměrně k počtu ekonomicky aktivních obyvatel a obyvatel celkem.

Graf 15: Vývoj výdajů na odpadové hospodářství v obci Kostěnice v závislosti na počtu obyvatel a počtu ekonomicky aktivních obyvatel v letech 2005 až 2009



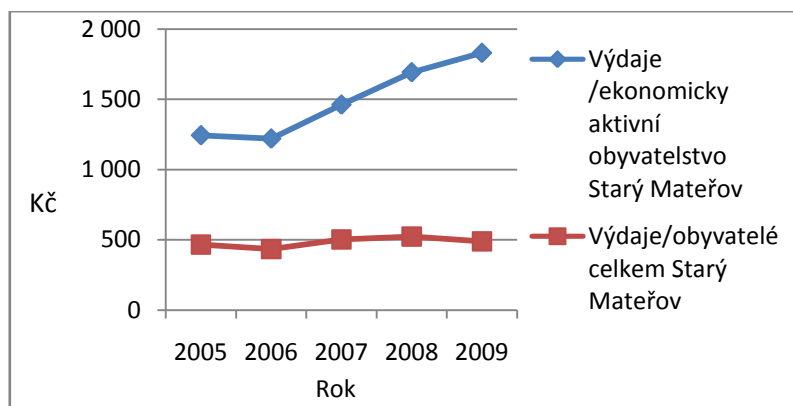
Zdroj: Zpracováno na základě údajů z *Český statistický úřad*. In [online]. 2007 [cit. 2011-04-01]. Dostupné z WWW: <<http://www.czso.cz/>>.

Graf 16: Vývoj výdajů na odpadové hospodářství v obci Libišany v závislosti na počtu obyvatel a počtu ekonomicky aktivních obyvatel v letech 2005 až 2009



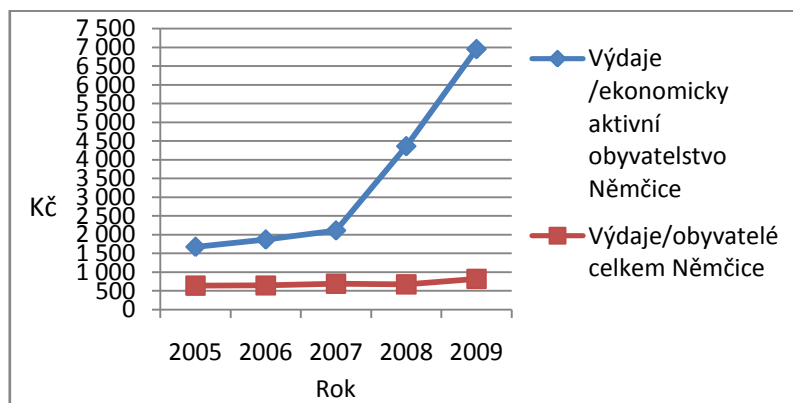
Zdroj: Zpracováno na základě údajů z *Český statistický úřad*. In [online]. 2007 [cit. 2011-04-01]. Dostupné z WWW: <<http://www.czso.cz/>>.

Graf 17: Vývoj výdajů na odpadové hospodářství v obci Starý Mateřov v závislosti na počtu obyvatel a počtu ekonomicky aktivních obyvatel v letech 2005 až 2009



Zdroj: Zpracováno na základě údajů z *Český statistický úřad*. In [online]. 2007 [cit. 2011-04-01]. Dostupné z WWW: <<http://www.czso.cz/>>.

Graf 18: Vývoj výdajů na odpadové hospodářství v obci Němčice v závislosti na počtu obyvatel a počtu ekonomicky aktivních obyvatel v letech 2005 až 2009



Zdroj: Zpracováno na základě údajů z *Český statistický úřad*. In [online]. 2007 [cit. 2011-04-01]. Dostupné z WWW: <<http://www.czso.cz/>>.

Výdaj na odpadové hospodářství patří mezi ty výdaje, které se po zaplacení poplatků týká všech obyvatel a každý se ho účastní. Patří mezi ukazatel, na kterém se velmi dobře pozná míra suburbanizace, pokud obec neprováděla nějakou výjimečnou opravu či rekonstrukci týkající se odpadového hospodářství (např. sběrný dvůr, dotřídňovací linka).

Z grafů 15,16,17 a 18 lze snadno usoudit, že v obcích Libišany a Kostěnice počet obyvatel a počet ekonomicky aktivních obyvatel v závislosti na výdajích na odpadové

hospodářství narůstal či klesal rovnoměrně a nejedná se zde o suburbanizaci, ale o přirozený nárůst nebo pokles obyvatel. Ve Starém Mateřově se tento poměr od roku 2007 podstatně rozchází a proto se zde dá říct, že v obci probíhá silná suburbanizace. Němčice v tomto poměru lze zařadit do kategorie velmi silná suburbanizace. Poměr se zde rozchází

4.3.4 Výdaje na péči o vzhled obce a veřejnou zeleň ekonomicky aktivního obyvatele

Vývoj výdajů na údržbu veřejného osvětlení na jednoho ekonomicky aktivního obyvatele teoreticky vypovídá o tom, kolik výdajů na péči o vzhled obce a veřejnou zeleň (v korunách) připadána jednoho ekonomicky aktivního obyvatele.

Tabulka 12: Vývoj výdajů a péči o vzhled obce a veřejnou zeleň ve vybraných obcích v závislosti na počtu ekonomicky aktivních obyvatel v letech 2005 až 2009

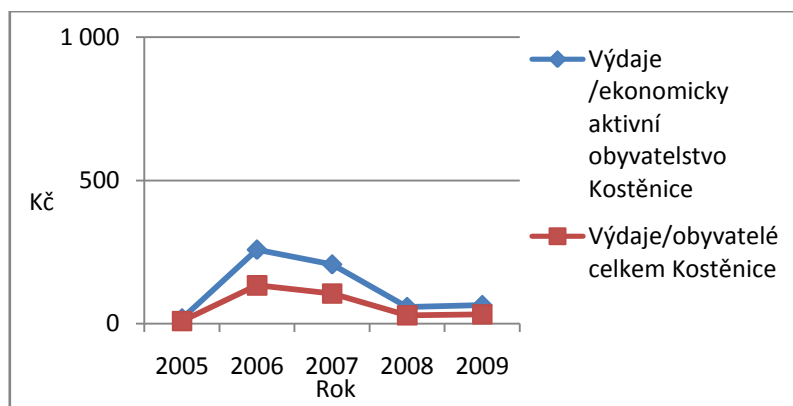
Rok	Kostěnice		Libišany		Starý Mateřov		Němčice	
	Výdaje /ekonomicky aktivní obyvatelstvo (Kč)	Výdaje/obyvatelé celkem (Kč)	Výdaje/ekonomicky aktivní obyvatelstvo (Kč)	Výdaje/obyvatelé celkem (Kč)	Výdaje /ekonomicky aktivní obyvatelstvo (Kč)	Výdaje /obyvatelé celkem Starý (Kč)	Výdaje /ekonomicky aktivní obyvatelstvo (Kč)	Výdaje/obyvatelé celkem (Kč)
2005	17,2	8,8	420,5	225,6	x	x	1 603,0	641,2
2006	257,6	133,3	291,9	155,1	x	x	1 073,6	393,7
2007	206,6	105,0	727,4	371,2	x	x	1 406,7	483,5
2008	57,9	29,1	544,9	274,3	x	x	2 598,9	419,4
2009	64,9	32,3	505,3	254,4	x	x	1 419,1	190,2

Zdroj: Zpracováno na základě údajů z *Český statistický úřad*. In [online]. 2007 [cit. 2011-04-01].

Dostupné z WWW: <<http://www.czso.cz/>>.

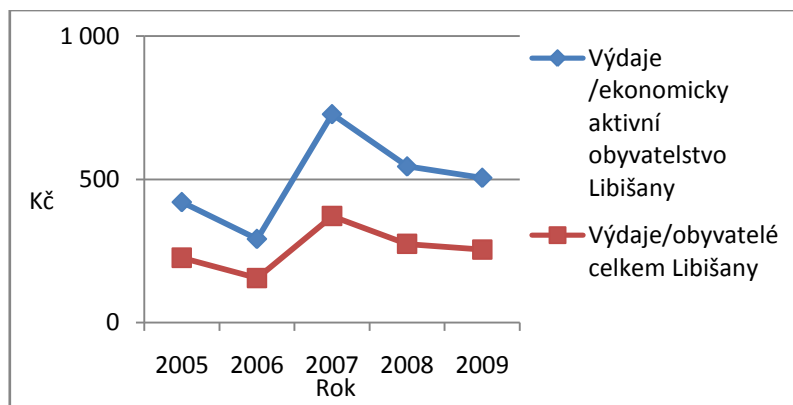
Výdaje na péči o vzhled obce a veřejnou zeleň všem obcím narůstaly přímo úměrně k nárůstu počtu obyvatel. Obec Starý Mateřov tuto položku v hodnocení rozpočtu neuvažuje samostatně, proto údaje nejsou k dispozici.

Graf 19: Vývoj výdajů a péči o vzhled obce a veřejnou zeleň v obci Kostěnice v závislosti na počtu ekonomicky aktivních obyvatel v letech 2005 až 2009



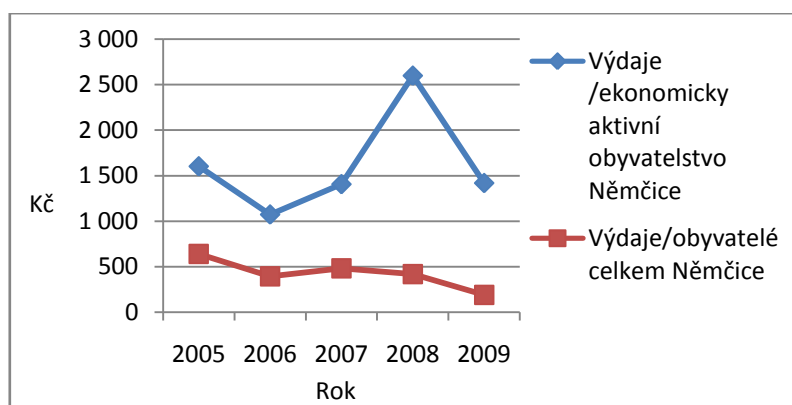
Zdroj: Zpracováno na základě údajů z Český statistický úřad. In [online]. 2007 [cit. 2011-04-01]. Dostupné z WWW: <<http://www.czso.cz/>>.

Graf 20: Vývoj výdajů a péči o vzhled obce a veřejnou zeleň v obci Libiřany v závislosti na počtu ekonomicky aktivních obyvatel v letech 2005 až 2009



Zdroj: Zpracováno na základě údajů z Český statistický úřad. In [online]. 2007 [cit. 2011-04-01]. Dostupné z WWW: <<http://www.czso.cz/>>.

Graf 21: Vývoj výdajů a péči o vzhled obce a veřejnou zeleň v obci Němčice v závislosti na počtu ekonomicky aktivních obyvatel v letech 2005 až 2009



Zdroj: Zpracováno na základě údajů z *Český statistický úřad*. In [online]. 2007 [cit. 2011-04-01]. Dostupné z WWW: <<http://www.czso.cz/>>.

Z předešlých grafů 19,20 a 21 lze vyčíst, že v Kostěnicích a Libišanech opět nedochází k suburbanizačnímu růstu, ale přirozenému přírůstku obyvatel, jelikož křivky narůstají a klesají stejným tempem. U obce Němčice dochází k prudkému nárůstu jednotkových nákladů na ekonomicky aktivního obyvatele, což způsobuje nárůst celkových výdajů obce na péči o vzhled obce a veřejnou zeleň, ale ne k nárůstu počtu ekonomicky aktivních obyvatel. Naopak křivka označující jednotkové celkové výdaje na celkový počet obyvatel klesá a znázorňuje, že v obci celkový počet obyvatel prudce roste, ale výdaje na vzhled obce zůstávají stejné jako v předešlých letech. Závěr z toho plyne, že v obci narůstá počet neekonomicky aktivních obyvatel (především matek na mateřské dovolené a dětí), zatím co počet ekonomicky aktivních obyvatel stagnuje.

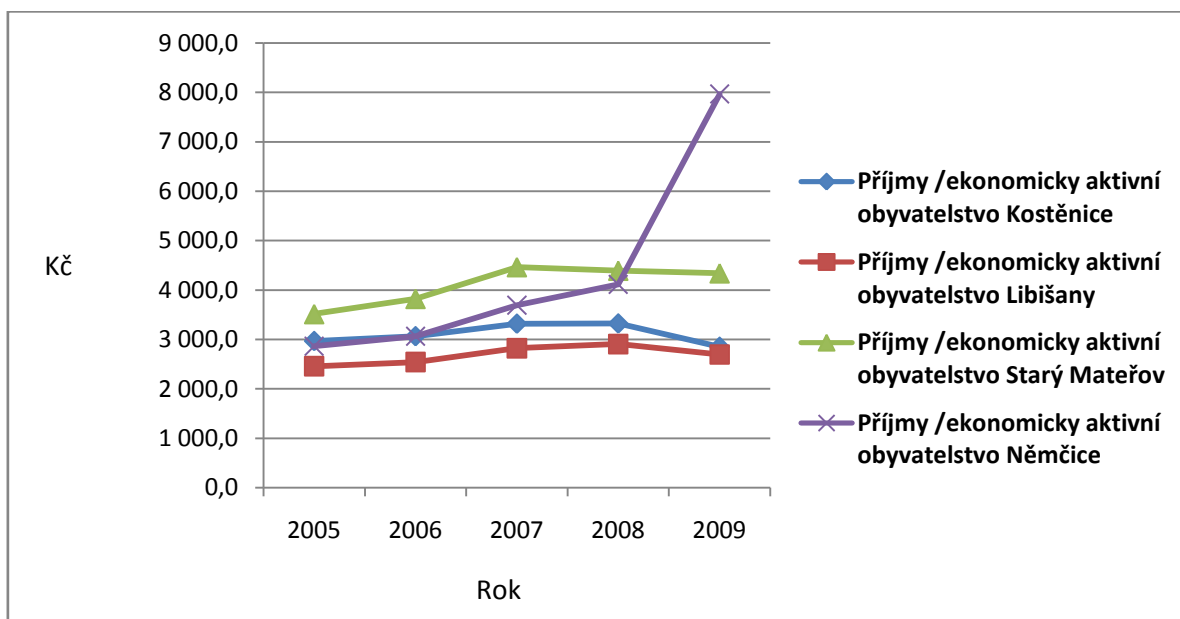
5. ZHODNOCENÍ SOUČASNÉ SITUACE ROZVOJE VYBRANÝCH OBCÍ

V každé z vybraných obcí se dá předpokládat jiný rozvoj procesu suburbanizace. Z tohoto faktu vyplívá, že to co pro jednu obec může být příležitost, tak pro druhou se stává hrozbou.

5.1 POSOUZENÍ STAVU JEDNOTLIVÝCH PŘÍJMŮ A VÝDAJŮ VE VYBRANÝCH OBCÍCH NA JEDNOHO EKONOMICKY AKTIVNÍHO OBYVATELE V LETECH 2005 AŽ 2009

Celkové posouzení jednotlivých příjmů a výdajů obcí vůči ekonomicky aktivnímu obyvatelstvu mezi sebou ukazuje, jak různý může být nárůst suburbanizace v jednotlivých vybraných lokalitách se stejným počtem obyvatel.

Graf 22: Vývoj příjmů daně z příjmu fyzických osob ze závislé činnosti a funkčních požitků ve vybraných obcích v přepočtu na jednoho ekonomicky aktivního obyvatele v letech 2005 až 2009



Zdroj: Zpracováno na základě údajů z *Český statistický úřad*. In [online]. 2007 [cit. 2011-04-01]. Dostupné z WWW: <<http://www.czso.cz/>>.

Hromadné posouzení dle příjmů daně z příjmu fyzických osob ze závislé činnosti vypovídá o tom, že křivka Kostěnic a Libišan stagnuje na své hranici. V těchto obcích zřejmě k žádnému suburbanizačnímu růstu nedochází. U obce Starý Mateřov je tento

nárůst znatelný a dá se teda říci, že se zde jedná o suburbanizaci. V obci Němčice s projevy velice silného suburbanizačního nárůstu křivka prudce stoupá.

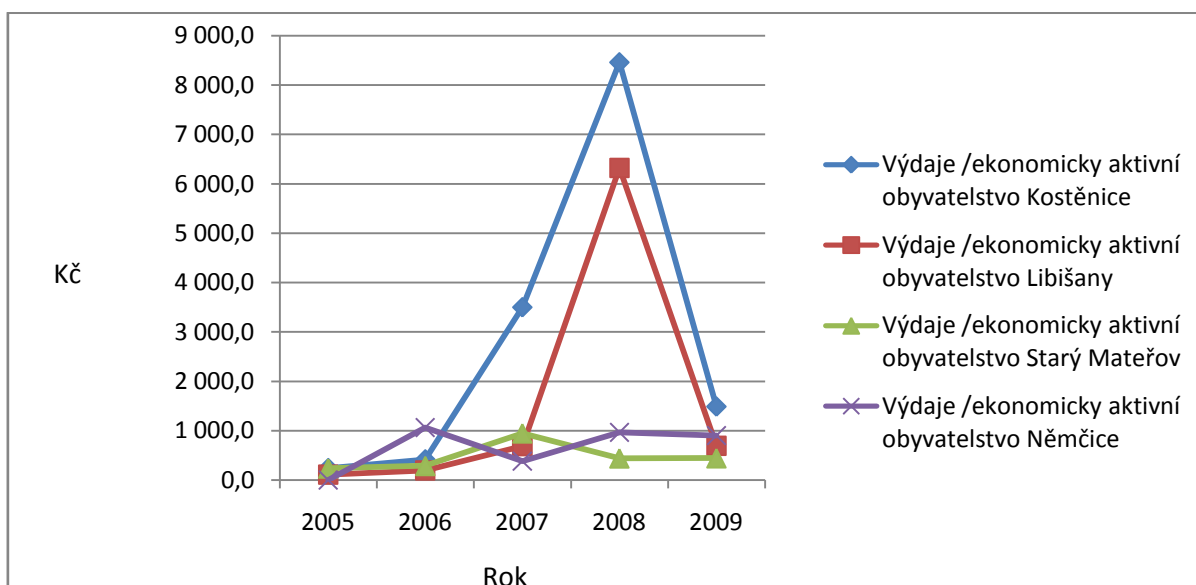
Tabulka 13: Míra nárůstu/úbytku příjmů vzhledem na jednoho ekonomicky aktivního obyvatele

Rok	Příjmy fyzických osob ze závislé činnosti/ekonomicky aktivní obyvatelstvo (Kč)			
	Kostěnice	Libišany	Starý Mateřov	Němčice
2005	2 968,7	2 458,4	3 515,4	2 865,2
2009	2 852,4	2 695,2	4 339,8	7 964,2
Nárůst/Úbytek	- 116,3	236,8	824,4	5 099,0
Nárůst/Úbytek (%)	-4%	10%	23%	178%

Zdroj: vlastní zpracování

Tabulka 13 ukazuje procentní nárůst příjmů fyzických osob ze závislé činnosti na jednoho ekonomicky aktivního obyvatele v letech 2005 až 2009. Z údajů bude v závěru práce posouzena stav suburbanizace v obcích.

Graf 23: Vývoj výdajů na údržbu veřejného osvětlení ve vybraných obcích v přepočtu na jednoho ekonomicky aktivního obyvatele v letech 2005 až 2009



Zdroj: Zpracováno na základě údajů Český statistický úřad. In [online]. 2007 [cit. 2011-04-01].

Dostupné z WWW: <<http://www.czso.cz/>>.

Graf 23 týkající se veřejného osvětlení v obci je v tomto případě nepoužitelný pro určení míry suburbanizace v obcích Kostěnice a Libišany. V těchto zónách došlo v roce 2008 k rekonstrukci veřejného osvětlení, což křivky posunulo prudce nahoru, ale v následujícím roce opět klesly. U Starého Mateřova a Němčic se z grafu dá vyčíst, že v obci k suburbanizaci dochází, a to v silné podobě (Němčice) a mírné podobě (Starý Mateřov).

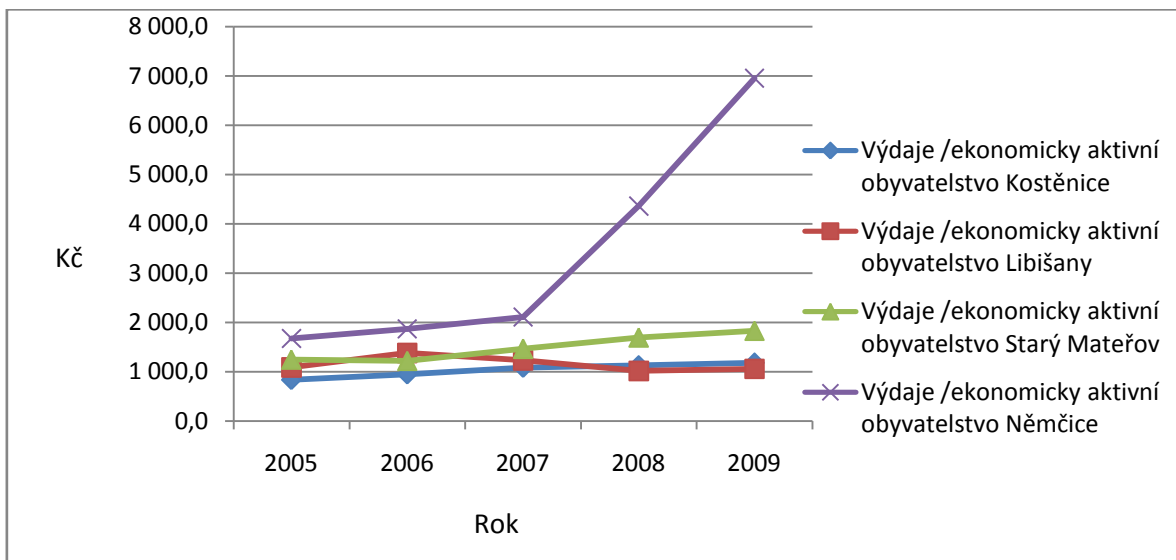
Tabulka 14: Míra nárůstu/úbytku výdajů na veřejné osvětlení na jednoho ekonomicky aktivního obyvatele

Rok	Výdaje na veřejné osvětlení/ekonomicky aktivní obyvatelstvo (Kč)			
	Kostěnice	Libišany	Starý Mateřov	Němčice
2005	237,1	110,1	235,6	300,00
2009	1 485,1	694,4	442,7	902,69
Nárůst/Úbytek	1 248,0	584,3	207,1	602,7
Nárůst/Úbytek (%)	526%	531%	88%	201%

Zdroj: vlastní zpracování

Tabulka 14 ukazuje procentní nárůst výdajů na veřejné osvětlení na jednoho ekonomicky aktivního obyvatele v letech 2005 až 2009. Údaje v závěru práce budou zapsány v hodnotící tabulce týkající se aktuálního stavu suburbanizace ve vybraných obcích, ale nebude k nim přihlíženo v celkovém hodnocení, jelikož na výdaje na veřejné osvětlení čerpaly obce dotace na rekonstrukce či probíhaly různé další úpravy, které s nárůstem obyvatel nemají nic společného, proto čísla mohou být velkou mírou zkresleny.

Graf 24: Vývoj výdajů na odpadové hospodářství ve vybraných obcích v přepočtu na jednoho ekonomicky aktivního obyvatele v letech 2005 až 2009



Zdroj: Zpracováno na základě údajů z *Český statistický úřad*. In [online]. 2007 [cit. 2011-04-01]. Dostupné z WWW: <<http://www.czso.cz/>>.

Vývoj výdajů na odpadové hospodářství k poměru ekonomicky aktivních obyvatel ukazuje, že v Němčicích prudce vzrostly výdaje na jednoho ekonomicky aktivního obyvatele. Z tohoto jevu plyne, že v obci dochází k velice silné suburbanizaci. Výdaje na odpadové hospodářství stoupají, přičemž počet ekonomicky aktivních obyvatel stagnuje - do obcí se stěhují lidé, kteří si zde nenahlásí trvalé bydliště, ale služby týkající se sběru a svozu komunálního odpadu využívají. U Kostěnic a Libišan se dá opět uvažovat o malé či žádné suburbanizaci. Starý Mateřov se v tomto grafu může řadit k obci, ve které dochází k suburbanizačnímu růstu se silným nárůstem.

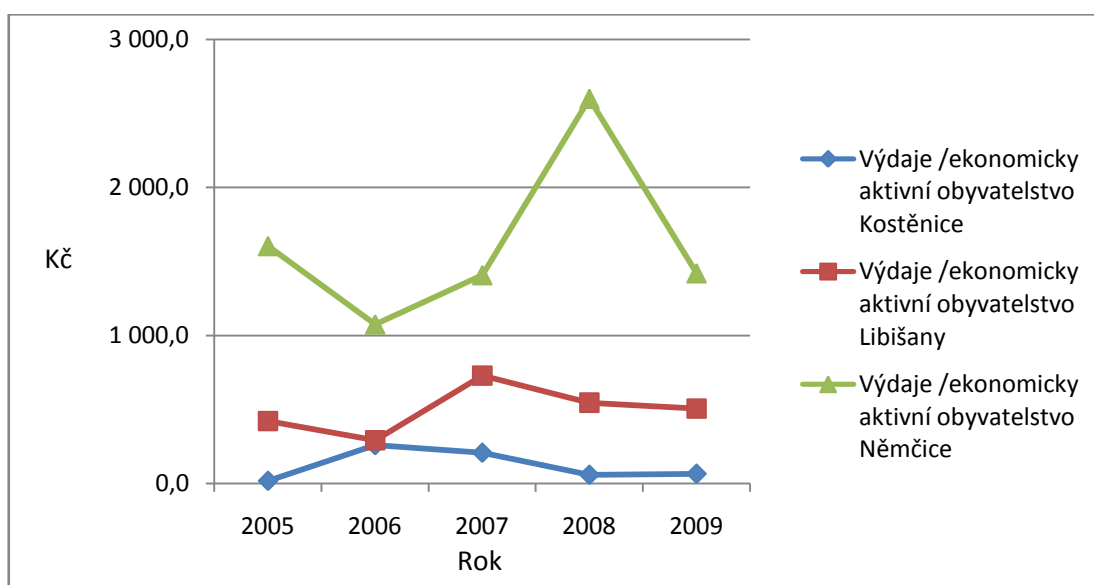
Tabulka 15: Míra nárůstu/úbytku výdajů na veřejné osvětlení na jednoho ekonomicky aktivního obyvatele

Rok	Výdaje na odpadové hospodářství/ekonomicky aktivní obyvatelstvo (Kč)			
	Kostěnice	Libišany	Starý Mateřov	Němčice
2005	835,1	1 087,20	1 246,10	1 674,80
2009	1 179,0	1 059,80	1 831,40	6 956,40
Nárůst/Úbytek	343,9	- 27,4	585,3	5 281,6
Nárůst/Úbytek (%)	25%	-3%	32%	76%

Zdroj: vlastní zpracování

Tabulka 15 ukazuje procentní nárůst výdajů na odpadové hospodářství na jednoho ekonomicky aktivního obyvatele v letech 2005 až 2009. Z údajů bude v závěru práce posouzena stav suburbanizace v obcích.

Graf 25: Vývoj výdajů na péči o vzhled obce a veřejnou zeleň ve vybraných obcích v přepočtu na jednoho ekonomicky aktivního obyvatele v letech 2005 až 2009



Zdroj: Zpracováno na základě údajů z Český statistický úřad. In [online]. 2007 [cit. 2011-04-01]. Dostupné z WWW: <<http://www.czso.cz/>>.

Graf 25 týkající se výdajů na péči o vzhled obce je ochuzen o křivku týkající se Starého Mateřova, jelikož obec tyto údaje neviduje ve zvláštní položce. U Němčic se dá opět uvažovat o silné suburbanizaci nejenom proto, že její křivka velice rychle stoupá, ale i proto, tato křivka je nad zbylými spojnicemi. Jev, ukazující že křivka výrazně

převyšuje nad ostatními spojnicemi říká, že výdaje na jednoho ekonomicky aktivního obyvatele jsou v této obci výrazně vyšší. V obci je skoro stejný počet obyvatel jako ve zbylých vybraných lokalitách, kteří „využívají“ místní zeleň, ale jedná se spíše o přistěhované bez trvalého bydliště. Kostěnice a Libišany mají křivku přímo úměrnou k výdajům a počtu obyvatel, proto zde o suburbanizaci neuvažujeme.

Tabulka 16: Míra nárůstu/úbytku výdajů na péči o veřejnou zeleň jednoho ekonomicky aktivního obyvatele

Rok	Výdaje na péči o veřejnou zeleň/ekonomicky aktivní obyvatelstvo (Kč)			
	Kostěnice	Libišany	Starý Mateřov	Němčice
2005	17,2	420,50	x	1 603,0
2009	64,9	505,32	x	1 419,1
Nárůst/Úbytek	47,7	84,8	x	- 183,9
Nárůst/Úbytek (%)	73%	17%	x	-13%

Zdroj: vlastní zpracování

Tabulka 16 ukazuje procentní nárůst výdajů na péči o veřejnou zeleň na jednoho ekonomicky aktivního obyvatele v letech 2005 až 2009. Údaje v závěru práce budou zapsány v hodnotící tabulce týkající se aktuálního stavu suburbanizace ve vybraných obcích, ale nebude k nim přihlíženo v celkovém hodnocení, jelikož výdaje na veřejnou zeleň mohou být ovlivněny dotacemi a financemi od obce na jednorázovou úpravu, které s nárůstem obyvatel nemají nic společného, proto čísla mohou být velkou mírou zkresleny.

5.2 VYHODNOCENÍ SUBURBANIZAČNÍHO STAVU DLE JEDNOTLIVÝCH OBCÍ

Vyhodnocení suburbanizačního stavu ukazuje, celkovou míru suburbanizace v obci dle hodnotících nárůstů.

5.2.1 Posouzení míry suburbanizace dle hodnotících kritérií

Mezi hodnotící kritéria byly zvoleny údaje, které byly použity v ekonomické analýze. V následující tabulce bude zhodnocena míra suburbanizace dle vypočítaných údajů a vygenerovaných grafů. Posouzení stavu bude provedeno ve třech mírách suburbanizace:

- žádná suburbanizace,
- mírná suburbanizace,
- silná suburbanizace,
- velmi silná suburbanizace.

Rozdělení míry suburbanizace u sledovaných hodnot:

Nárůst sledovaných hodnot (%)	Míra suburbanizace
1-10	žádná
10-25	mírná
25-100	silná
nad 100	velmi silná

Zdroj: vlastní zpracování

Ukazatel *míry změny všech obyvatel* využívá údajů z kapitoly 2, kde byl zkoumán procentní nárůst obyvatel od roku 1991 až do 2009. U dalších posuzovaných ukazatelů týkajících se *příjmů fyzických osob ze závislé činnosti a výdajů na odpadové hospodářství* je posouzen procentní nárůst na jednoho ekonomicky aktivního obyvatele mezi roky 2005 až 2009. Změnu lze brát za věrohodný údaj, jelikož suburbanizace se především projevuje migrací obyvatel za hranice města, ale ne nárůstem ekonomicky aktivních obyvatel a je spojen s postupným zvyšováním příjmů a výdajů spravovaných obcemi. Výdaje na veřejné osvětlení a veřejnou zeleň mohou v tomto porovnávání míry nárůstu zkruslovat výjimečné výdaje či příjmy obcí (př. rekonstrukce veřejného osvětlení, rozsáhlá úprava veřejné zeleně – nový park v obci, nové dětské hřiště), proto jsou tyto údaje uvedeny, ale nepřihlíží se k jejich výsledkům v závěrečném zhodnocení.

Tabulka 17: Míra suburbanizace dle sledovaných hodnot u vybraných obcí v %

Název obce	Míra změny počtu obyvatel		Míra změny příjmů fyzických osob ze závislé činnosti na jednoho ekonomicky aktivního obyvatele		Míra změny výdajů na veřejné osvětlení na jednoho ekonomicky aktivního obyvatele		Míra změny výdajů na odpadové hospodářství na jednoho ekonomicky aktivního obyvatele		Míra změny výdajů na péči o veřejnou zeleň na jednoho ekonomicky aktivního obyvatele		CELKOVÁ MÍRA SUBURBANIZACE
	1	žádná	-4	žádná	526	žádná	25	mírná	73	žádná	
Kostěnice	1	žádná	-4	žádná	526	žádná	25	mírná	73	žádná	žádná
Libišany	17	mírná	10	žádná	532	žádná	-3	žádná	17	žádná	žádná
Starý Mateřov	53	silná	23	mírná	88	silná	32	silná	x	x	silná
Němčice	342	velmi silná	178	velmi silná	201	velmi silná	76	silná	-13	silná	velmi silná

Zdroj: vlastní zpracování

Závěrečná tabulka 13 vyhodnocuje stav suburbanizace u jednotlivých obcí. V Kostěnicích a Libišanech žádné suburbanizační nárůsty nebyly patrné. Starý Mateřov už na začátku analýzy při porovnání nárůstu počtu obyvatel v letech 1991 až 2009 vykazoval silné známky suburbanizace. V dalších analýzách byl tento jev potvrzen. Němčice jsou klasickým případem velice silně suburbanizované obce, což prozkoumávané údaje potvrdily.

5.3 PŘÍLEŽITOSTI NEBO HROZBY VYBRANÝCH OBCÍ

Obce mohou být ovlivňovány různými vlivy, ze kterých pak vyplívají příležitosti nebo hrozby. U zmiňovaných obcí se může jednat především o příležitosti ve formě růstu zaměstnanosti a pracovních příležitostí přímo v místě bydliště, pokud se v obci usídli investor či podnikatel nebo zvýšení finančních příjmů z pohledu daní a poplatků.

Mezi konkrétní hrozby, které mohou ovlivňovat vybrané obce, patří například vysoké nároky na spotřebu energií a náklady na výstavbu technické infrastruktury a technické vybavenosti, dopravních zácpy spjaté se zhoršováním kvality ovzduší a hlukové zatížení, zlepšování obslužnosti a budování infrastruktury v nových suburbii, které v závěru může být vnímáno negativně, a to z důvodu neekonomického rozřídování finančních zdrojů. Další může být závislost na soukromých vozech, což zvyšuje riziko dopravních zácp nebo ekologické hledisko, projevující se zábořem lesní a zemědělské půdy pro nové výstavby.

5.3.1 Obec Kostěnice

Vybraná obec Kostěnice se v předešlých analýzách projevila jako nesuburbanizovaná. Pro lokalitu tudíž neplynou žádné výhody, ale především žádné hrozby plynoucí z procesu suburbanizace. Obec je železniční tepnou, která zřejmě není pro stěhování obyvatel příliš atraktivní.

5.3.2 Obec Libišany

Libišany jsou na tom s příležitostmi a hrozbami stejně jako Kostěnice. Z analýz vyšlo, že v obci nedochází k suburbanizaci, proto zde vůbec nebo jen velice zřídka může dojít k nějakým pozitivním nebo negativním suburbanizačním projevům.

O Libišanech a Kostěnicích lze tvrdit, že pokud v nich probíhá suburbanizace, tak se jedná o suburbanizaci zdravou - přirozený růst.

5.3.3 Obec Starý Mateřov

Starý Mateřov je obec do které se v posledních letech stěhuje stále více obyvatel z důvodu výhodné polohy. Není zde daleko do práce (Pardubice, Chrudim, Heřmanův Městec), ale jde o lokality vzdálené od městského stresového života a ruchu. U této obce byl prokázán vliv suburbanizačního procesu, který do obce přináší více negativních než pozitivních dopadů. O konkrétní situaci lze tedy říci, že překročí-li nárůst obyvatel v posledních 5ti letech 20% potom se jedná o suburbanizaci, která do obce přináší jak příležitosti (nejvíce v podobě usídlení nové firmy, která do obecního rozpočtu přináší finance v podobě daní a i tím, že může zaměstnat místní občany), které ovšem převyšuje více hrozeb. Mezi konkrétní ohrožení týkající se suburbanizace patří zvýšení automobilové dopravy (dojížděka za prací), věkový rozdíl mezi starousedlíky a nově přistěhovanými, což může vést k neshodám, nebo nekontrolovatelný růst nových zástaveb mající vliv na zemědělskou a lesní půdu.

5.3.4 Obec Němčice

Němčice patří do klasických velmi silně suburbanizovaných zón, pro které tento nárůst přináší hrozby, které výrazně převyšují nad příležitostmi. Tato obec je koncipovaná jako tzv. satelitní městečko bez jakékoli občanské vybavenosti, kde nárůst obyvatel

za posledních 20 let překročil 100% hranici (konkrétně 342%). Do obce se stěhují převážně mladé rodiny s dětmi. Sen o rodinném domě na okraji většího města se na Němčicích podepsal velkým ohrožením této lokality. Do obce se nestěhují žádné firmy, které by do rozpočtu přinášely finanční prostředky, ale nestěhují se sem, ani ekonomicky aktivní obyvatele. Mladé rodiny přihlásí k trvalému bydlišti v místě většinou jen matky a děti, ale otce (ekonomicky aktivního obyvatele) nikoli. V našem případě se prokázalo, že tento jev má na obec největší negativní dopady (poměr ekonomicky aktivního obyvatele k celkovému počtu obyvatel je téměř 1:6, čili na 6 lidí v obci připadá pouze 1 obyvatel, který do obce přináší peníze v podobě daní a poplatků). Pro obec Němčice je jakýkoli další přírůstek obyvatel hrozbou, která se bude projevovat ve všech oblastech (ekonomická, ekologická i sociální). Příliv nových lidí v této obci s sebou přináší spoustu negativ v podobě růstu nových zástaveb a tím pádem i ekologických dopadů na lesní porost a zemědělskou půdu ve formě záboru půdy, znečištění ovzduší výfukovými plyny,

Doporučení, které by stav v obci mohlo zlepšit, může být například takové, že obec by se měla do svého středu snažit vtáhnout nějaké podnikatele, kteří do obce přivedou více peněz do obecního rozpočtu, nebo přinesou vznik nových pracovních míst, což by mohlo mít za následek, že by se ekonomicky aktivní obyvatele nahlásili k trvalému pobytu v obci.

ZÁVĚR

Jak již bylo mnohokrát řečeno, suburbanizace je v dnešní době rozvíjející se proces, který se týká malých obcí v zázemí velkých měst. Suburbanizace má dvě základní podoby a to komerční a rezidenční. Druhý zmiňovaný, který se vyznačuje výstavbou nového bydlení v předměstských lokalitách, je předmětem provedené analýzy, která má za cíl zjistit, zda existuje hranice, kde suburbanizace přechází z rozvojové příležitosti obce v hrozbu jejího dalšího fungování.

Do oblastí „za městem“ se stěhují převážně mladší a ekonomicky silnější obyvatelé. Migrace lidí do okrajových částí sebou přináší jeden fakt týkající se toho, že do suburbanizovaných obcí v zázemí velkých měst si trvalé bydliště přihlašuje stále více obyvatel. Nejedná se ale o ekonomicky aktivní obyvatele, kteří by především do obecního rozpočtu přinášeli finanční prostředky formou daní přerozdělených ze státního rozpočtu. Nově přistěhovalí ovšem čerpají všech služeb, které jim obec nabízí a tím zvyšují výdaje dané obce. Tento jev je zde vysvětlen tak, že za hranice města se sice přistěhují celé rodiny, ale většinou rodiče (nebo alespoň jeden z nich) si ponechají trvalé bydliště v městské části či v jiné obci například z důvodu toho, že podnikají a chtějí mít trvalé bydliště ve městě nebo z důvodu vlastnictví dalšího majetku, ve kterém si nahlásí trvalý pobyt pro případné snadnější dědické či darovací řízení.

Využitá ekonomická analýza zjistila, že všeobecně do dvaceti procentního nárůstu obyvatel se nejedná o téměř žádnou suburbanizaci, která by obcím přinášela výrazné hrozby. S tímto nárůstem lidí se obec dokáže postupně vyrovnat. Do obcí si trvalé bydliště hlásí téměř všichni obyvatelé a tím přináší do obce příjmy ze státního rozpočtu. Pro tyto obce může být příležitostí příliv podnikatelských subjektů, kteří do obce přinášejí práci, nebo, že se zvýšeným počtem obyvatel může obec zažádat o více veřejných dopravních spojů (autobusů), kteří uvítají i starousedlíci.

Potencionální příležitosti obce plynoucí ze suburbanizace přechází téměř všechny v hrozbu jejího dalšího fungování ve třetí zkoumané obci Starém Mateřově. Nárůst obyvatel zde překračuje zvolenou hranici 25 procent více než dvojnásobně, a s téměř 53 procenty ji můžeme považovat za silně suburbanizovanou. Negativními dopady jsou v ekologické oblasti nárůst automobilové dopravy, rozsáhlé zástavby na bývalých zemědělských půdách, v ekonomické oblasti podoba rozpočtu, do kterého přitéká stále stejný objem peněz, ale čerpá se více a v sociální oblasti se projevují neshodami mezi nově přistěhovalými a dlouhodobě žijícími.

V případě 100 procentního a většího nárůstu obyvatel jsou obce považovány za velmi silně suburbanizovaných. Příležitosti zde jsou téměř vytěsněny hrozbami. Negativní dopady jsou stejné jako u předešlého typu suburbanizace s tím rozdílem, že se projevují mnohem výrazněji.

Suburbanizační proces v některých obcích roste nekontrolovatelným způsobem. Nárůstu obyvatel lze při včasné podchycení využít a pro obec může přinášet mnoho příležitostí. Když se ale tento proces neodhalí a nezačne korigovat již od začátku, může mít pro malé obce nežádoucí a již neopravitelné důsledky.

POUŽITÁ LITERATURA

- [1] HAMPL, M. 1996. *Teorie geografické společnosti*. In: Hampl, M. a kol., Geografická organizace společnosti a informační procesy v České republice. Praha: Přírodovědecká fakulta Univerzity Karlovy. 1996. 24-27 s. ISBN 80-902154-2-4.
- [2] HNILIČKA, P.: *Sídelní kaše: otázky k suburbánní výstavbě kolonií rodinných domů*. Brno: Era, 2005. 131 s. ISBN 80-7366-028-8.
- [3] JEŽEK, J.: *Aplikovaná geografie města*. Plzeň: Západočeská univerzita, 2004. 145 s. ISBN 80-7043-275-6.
- [4] KALIBOVÁ, K.; PAVLÍK, Z.; VODÁKOVÁ, A. Demografie (nejen) pro demografy. 3. vyd. Praha: Sociologické nakladatelství SLON, 2009. 241 s. ISBN 978-80-7419-012-4.
- [5] KOSTELECKÝ, T., ČERMÁK, D.: *Metropolitan Areas in the Czech Republic*. 1. vyd., SoÚ AVČR, Praha, 2004. ISBN 80-7330-073-7.
- [6] KOUŘILOVÁ J.: *Suburbanizace a suburbanizační procesy*. In: Kolektiv autorů: Úvod do regionálních věd a veřejné správy. 4. vyd., Aleš Čeněk, Plzeň, 2004. ISBN 80-8647-380-5.
- [7] MAIER, K. *Ekonomika územního rozvoje*. Praha: Grada, 2000. 142 s. ISBN 80-7169-644-7.
- [8] MAIER, K. *Právní nástroje a reální možnosti ovlivnit suburbanizaci*. in Sýkora, L. Suburbanizace a její sociální, ekonomické a ekologické důsledky. Praha: Ústav pro ekopolitiku, 2002. 191 s. ISBN 80-901914-9-5.
- [9] OLIVER, J. E. *Democracy in Suburbia*. Princenton : Princenton University Press, 2001. 312 s. ISBN 978-0-691-08880-8.
- [10] OUŘEDNÍČEK, M. *Suburbanizace v kontextu urbanizačního procesu*. in Sýkora, L. Suburbanizace a její sociální, ekonomické a ekologické důsledky. Praha: Ústav pro ekopolitiku, 2002. 191 s. ISBN 80-901914-9-5.
- [11] PÁSKOVÁ, M; ZELENKA, J. *Výkladový slovník cestovního ruchu*. Praha: Ministerstvo pro místní rozvoj České republiky, 2002. 448 s. ISBN 80-239-0152-4.
- [12] PUCHER, J. *Suburbanizace příměstských oblastí a doprava: mezinárodní srovnání*. in Sýkora, L. Suburbanizace a její sociální, ekonomické a ekologické důsledky. Praha: Ústav pro ekopolitiku, 2002. 191 s. ISBN 80-901914-9-5.

- [13] SELTZER, E. *Suburbanizace a její ekologické, ekonomické a sociální důsledky: poučení z vývoje v Portlandu*. in Sýkora, L. *Suburbanizace a její sociální, ekonomické a ekologické důsledky*. Praha: Ústav pro ekopolitiku, 2002. 191 s. ISBN 80-901914-9-5.
- [14] SÝKORA, L. *Suburbanizace a její důsledky: výzva pro výzkum, usměrňování rozvoje území a společenskou angažovanost*. in Sýkora, L. *Suburbanizace a její sociální, ekonomické a ekologické důsledky*. Praha: Ústav pro ekopolitiku, 2002. 191 s. ISBN 80-901914-9-5.
- [15] ŠILHÁNKOVÁ, V. *Teoretické přístupy k regionálnímu rozvoji*. Pardubice: Univerzita Pardubice, 2001. 129 s. ISBN 978-80-019-4.
- [16] ŠILHÁNKOVÁ, V. *Suburbanizace – hrozba fungování malých měst*. Hradec Králové: Civitas per Populi, 2007. 234 s. ISBN 978-80-903813-3-9.

INTERNETOVÉ ZDROJE

- [1] *Český statistický úřad*. In [online]. 2007 [cit. 2011-04-01]. Dostupné z WWW: <http://www.czso.cz/x/redakce.nsf/i/mapy_spravnich_obvodu_orp_a_pou_pardubi_ckeho_kraje>.
- [2] *Deník veřejné správy*. Vývoj cen a výdaje obcí: Ekonomika [online]. 2008, OF 3/2008, [cit. 2011-06-03]. Dostupný z WWW: <<http://www.dvs.cz/clanek.asp?id=6334534>>.
- [3] MACEŠKOVÁ, M; OUŘEDNÍČEK, M. *Dopad suburbanizace na daňové příjmy obcí*. In *Dopad suburbanizace na daňové příjmy obcí*. Obec a finance, r. 13, č. 1 [online]. 2008. [cit. 2011-05-09]. Dostupné z WWW: <http://www.suburbanizace.cz/analyzy_01_dopad_prijmy.htm>.
- [4] *MOS - Městská a obecní statistika*. In [online]. [cit. 2011-04-03]. Dostupné z WWW:<http://vdb.czso.cz/vdbvo/tabdetail.jsp?kapitola_id=5&pro_1_154=571181&cislotab=MOS+ZV01>.
- [5] *Obec Kostěnice*. In [online]. 2004 [cit. 2011-06-02]. Dostupné z WWW: <<http://www.kostenice.xf.cz/>>.
- [6] *Obec Libišany*. In [online]. 2007 [cit. 2011-05-02]. Dostupné z WWW: <<http://www.libisany.cz/>>.
- [7] *Obec Starý Mateřov*. In [online]. 2007 [cit. 2011-06-04]. Dostupné z WWW: <<http://www.starymaterov.cz/>>.
- [8] *Obec Němčice*. In [online]. 2006 [cit. 2011-06-02]. Dostupné z WWW: <<http://www.obecnemcice.cz/>>.
- [9] *Obecní deník*. In [online]. 2009 [cit. 2011-04-02]. Dostupné z WWW: <<http://denik.obce.cz/clanek.asp?id=6407836>>.
- [10] OUŘEDNÍČEK, M. *Suburbanizace: Co to je a jaké má podoby?*. In [online] 2008-2010 [cit. 2011-03-05]. Dostupné z WWW: <http://suburbanizace.cz/01_teorie_suburbanizace.htm>. ISSN 1803-8239.
- [11] SOBOTOVÁ, J. *Suburbanizační procesy ve vybraných aglomeracích České republiky*. Č. Bud., 2008. diplomová práce (Ing.). JIHOČESKÁ UNIVERZITA V ČESKÝCH BUĎEJOVICÍCH. Ekonomická fakulta. 124 s. [cit. 2011-02-11]. Dostupné z WWW: <http://theses.cz/id/msxxke/downloadPraceContent_adipIdno_9190>.

- [12] SÝKORA, L. *Suburbanizace a její společenské důsledky*. In [online]. 2003 [cit. 2011-04-06]. Dostupný z WWW: <http://sreview.soc.cas.cz/uploads/e88e472dbbe36d1bb0e40baed8e7459faee0df1c_189_26syko16.pdf>.
- [13] SZENTESIOVÁ, K. *Suburbanizace a územní plánování Prahy*. In [online]. 2009 [cit. 2011-03-21]. Dostupné z WWW: <http://www.uur.cz/images/publikace/uur/2009/2009-04/30_Suburbanizace.pdf>. ISBN 978-80-87318-03-4.
- [14] *Suburbanizace*. In [online]. [cit. 2011-04-03]. Dostupné z WWW: <www.suburbanizace.cz>.
- [15] TEMELOVÁ, J.; OUŘEDNÍČEK, Martin. *Současná česká suburbanizace a její důsledky*. In [online]. 2008 [cit. 2011-03-21]. Dostupný z WWW: <<http://www.mvcr.cz/clanek/soucasna-ceska-suburbanizace-a-jeji-dusledky.aspx>>.

SEZNAM OBRÁZKŮ

Obrázek 1: Přímá urbanizace.....	11
Obrázek 2: Nepřímá urbanizace	12
Obrázek 3: Suburbanizace / De(s)urbanizace.....	13
Obrázek 4: Reurbanizace.....	14

SEZNAM TABULEK

Tabulka 1: Vývoj počtu obyvatel 1991-2001-2009 a nárůst obyvatel v %.....	33
Tabulka 2: Pozitivní a negativní důsledky rezidenční suburbanizace.....	37
Tabulka 3: Vývoj počtu obyvatel ve vybraných obcích.....	46
Tabulka 4: Vývoj počtu ekonomicky aktivních obyvatel v obcích v letech 2005 až 2009.....	47
Tabulka 5: Příjmy z daně z příjmu fyzických osob ze závislé činnosti a funkčních požitku v letech 2005 až 2009 v tis. Kč.....	51
Tabulka 6: Výdaje na údržbu veřejného osvětlení v letech 2005 až 2009 v tis. Kč.....	52
Tabulka 7: Výdaje na odpadové hospodářství v letech 2005 až 2009 v tis. Kč.....	52
Tabulka 8: Výdaje na péči o vzhled obce a veřejnou zeleň v letech 2005 až 2009 v tis. Kč.....	52
Tabulka 9: Vývoj příjmů daně z příjmu fyzických osob ze závislé činnosti a funkčních požitků ve vybraných obcích v letech 2005 až 2009.....	54
Tabulka 10: Vývoj výdajů na údržbu veřejného osvětlení ve vybraných obcích v závislosti na počtu obyvatel a počtu ekonomicky aktivních obyvatel v letech 2005 až 2009.....	57
Tabulka 11: Vývoj výdajů na odpadové hospodářství ve vybraných obcích v závislosti na počtu obyvatel a počtu ekonomicky aktivních obyvatel v letech 2005 až 2009.....	60
Tabulka 12: Vývoj výdajů a péči o vzhled obce a veřejnou zeleň ve vybraných obcích v závislosti na počtu ekonomicky aktivních obyvatel v letech 2005 až 2009.....	63
Tabulka 13: Míra nárůstu/úbytku příjmů vzhledem na jednoho ekonomicky aktivního obyvatele.....	67
Tabulka 14: Míra nárůstu/úbytku výdajů na veřejné osvětlení na jednoho ekonomicky aktivního obyvatele.....	68
Tabulka 15: Míra nárůstu/úbytku výdajů na veřejné osvětlení na jednoho ekonomicky aktivního obyvatele.....	70
Tabulka 16: Míra nárůstu/úbytku výdajů na péči o veřejnou zeleň jednoho ekonomicky aktivního obyvatele.....	71
Tabulka 17: Míra suburbanizace dle sledovaných hodnot u vybraných obcí v %.....	73

SEZNAM GRAFŮ

Graf 1: Migrace obyvatel obcí v zázemí Pardubic (bez Pardubic).....	45
Graf 2: Vývoj počtu obyvatel ve vybraných obcích v letech 1991 - 2009.....	46
Graf 3: Vývoj počtu obyvatel ve srovnání s vývojem počtu ekonomicky aktivního obyvatelstva v obci Němčice	48
Graf 4: Vývoj počtu obyvatel ve srovnání s vývojem počtu ekonomicky aktivního obyvatelstva v obci Starý Mateřov.....	48
Graf 5: Vývoj počtu obyvatel ve srovnání s vývojem počtu ekonomicky aktivního obyvatelstva v obci Libišany.....	49
Graf 6: Vývoj počtu obyvatel ve srovnání s vývojem počtu ekonomicky aktivního obyvatelstva v obci Kostěnice.....	49
Graf 7: Vývoj příjmů daně z příjmu fyzických osob ze závislé činnosti a funkčních požitků na jednoho ekonomicky aktivního obyvatele a na obyvatele celkem v obci Kostěnice v letech 2005 až 2009.....	55
Graf 8: Vývoj příjmů daně z příjmu fyzických osob ze závislé činnosti a funkčních požitků na jednoho ekonomicky aktivního obyvatele a na obyvatele celkem v obci Libišany v letech 2005 až 2009.....	55
Graf 9: Vývoj příjmů daně z příjmu fyzických osob ze závislé činnosti a funkčních požitků na jednoho ekonomicky aktivního obyvatele a na obyvatele celkem v obci Starý Mateřov v letech 2005 až 2009.....	56
Graf 10: Vývoj příjmů daně z příjmu fyzických osob ze závislé činnosti a funkčních požitků na jednoho ekonomicky aktivního obyvatele a na obyvatele celkem v obci Starý Mateřov v letech 2005 až 2009.....	56
Graf 11: Vývoj výdajů na údržbu veřejného osvětlení v obci Kostěnice v závislosti na počtu obyvatel a počtu ekonomicky aktivních obyvatel v letech 2005 až 2009.....	58
Graf 12: Vývoj výdajů na údržbu veřejného osvětlení v obci Libišany v závislosti na počtu obyvatel a počtu ekonomicky aktivních obyvatel v letech 2005 až 2009.....	58
Graf 13: Vývoj výdajů na údržbu veřejného osvětlení v obci Starý Mateřov v závislosti na počtu obyvatel a počtu ekonomicky aktivních obyvatel v letech 2005 až 2009.....	59
Graf 14: Vývoj výdajů na údržbu veřejného osvětlení v obci Starý Mateřov v závislosti na počtu obyvatel a počtu ekonomicky aktivních obyvatel v letech 2005 až 2009.....	59
Graf 15: Vývoj výdajů na odpadové hospodářství v obci Kostěnice v závislosti na počtu obyvatel a počtu ekonomicky aktivních obyvatel v letech 2005 až 2009.....	61

Graf 16: Vývoj výdajů na odpadové hospodářství v obci Libišany v závislosti na počtu obyvatel a počtu ekonomicky aktivních obyvatel v letech 2005 až 2009.....	61
Graf 17: Vývoj výdajů na odpadové hospodářství v obci Starý Mateřov v závislosti na počtu obyvatel a počtu ekonomicky aktivních obyvatel v letech 2005 až 2009.....	62
Graf 18: Vývoj výdajů na odpadové hospodářství v obci Němčice v závislosti na počtu obyvatel a počtu ekonomicky aktivních obyvatel v letech 2005 až 2009.....	62
Graf 19: Vývoj výdajů a péči o vzhled obce a veřejnou zeleň v obci Kostěnice v závislosti na počtu ekonomicky aktivních obyvatel v letech 2005 až 2009.....	64
Graf 20: Vývoj výdajů a péči o vzhled obce a veřejnou zeleň v obci Libišany v závislosti na počtu ekonomicky aktivních obyvatel v letech 2005 až 2009.....	64
Graf 21: Vývoj výdajů a péči o vzhled obce a veřejnou zeleň v obci Němčice v závislosti na počtu ekonomicky aktivních obyvatel v letech 2005 až 2009.....	65
Graf 22: Vývoj příjmů daně z příjmu fyzických osob ze závislé činnosti a funkčních požitků ve vybraných obcích v přepočtu na jednoho ekonomicky aktivního obyvatele v letech 2005 až 2009.....	66
Graf 23: Vývoj výdajů na údržbu veřejného osvětlení ve vybraných obcích v přepočtu na jednoho ekonomicky aktivního obyvatele v letech 2005 až 2009	67
Graf 24: Vývoj výdajů na odpadové hospodářství ve vybraných obcích v přepočtu na jednoho ekonomicky aktivního obyvatele v letech 2005 až 2009.....	69
Graf 25: Vývoj výdajů na péči o vzhled obce a veřejnou zeleň ve vybraných obcích v přepočtu na jednoho ekonomicky aktivního obyvatele v letech 2005 až 2009.....	70

SEZNAM KARTOGRAMŮ

Kartogram 1: Index vývoje počtu obyvatel	29
Kartogram 2: Administrativní mapa ORP Pardubice	31
Kartogram 3: Migrační saldo území ORP Pardubice dle procentního nárůstu obyvatel.....	34

PŘÍLOHY

Struktura přerozdělování daní v České republice

