

Univerzita Pardubice
Fakulta ekonomicko-správní

Obnova kulturní památky z pohledu památkové péče

Bc. Bohumíra Novotná

Diplomová práce

2011

Univerzita Pardubice
Fakulta ekonomicko-správní
Akademický rok: 2010/2011

ZADÁNÍ DIPLOMOVÉ PRÁCE

(PROJEKTU, UMĚLECKÉHO DÍLA, UMĚLECKÉHO VÝKONU)

Jméno a příjmení: **Bc. Bohumíra NOVOTNÁ**
Osobní číslo: **E090472**
Studijní program: **N6202 Hospodářská politika a správa**
Studijní obor: **Regionální rozvoj**
Název tématu: **Obnova kulturní památky z pohledu památkové péče**
Zadávající katedra: **Ústav veřejné správy a práva**

Z á s a d y p r o v y p r a c o v á n í :

- Cílem práce je posouzení využitelnosti kulturní památky a zhodnocení postupu obnovy
- Charakteristika pojmů památkové péče
 - Historie zámku Děčín z pohledu památkové péče
 - Postup obnovy zámku Děčín
 - Srovnání s obnovou jiného objektu
 - Zhodnocení přístupů

Rozsah grafických prací: –
Rozsah pracovní zprávy: cca 50 stran
Forma zpracování diplomové práce: tištěná/elektronická

Seznam odborné literatury:

- [1] ANDĚL, Rudolf. Hrady, zámky a tvrze v Čechách, na Moravě a ve Slezsku : Severní Čechy. 1. vyd. Praha : Svoboda, 1984. 661 s.
- [2] BLAŽÍČEK, Oldřich J.; KROPÁČEK, Jiří. Slovník pojmů z dějin umění : Názvosloví a tvarosloví architektury, sochařství, malby a užitého umění. 1. vyd. Praha : Odeon, 1991. 246 s. ISBN 80-207-0246-6.
- [3] HEROUT, Jaroslav. Slabikář návštěvníků památek. 3., přeprac. vyd. Praha : Tvorba, 1994. 326 s. ISBN 80-85386-92-5.
- [4] HLOBIL, Ivo. Na základech teorie české konzervativní památkové péče. 1. vyd. Praha : NPÚ, 2008. 254 s. ISBN 978-80-87104-32-3.
- [5] MACEK, Petr. Zámek v Děčíně - dvojí barokní proměna panského sídla. Průzkumy památek. 2009, 16, 1. vyd., s. 3-16.
- [6] Muller, Michael, Tschechien.2.(s.I.): (s.h.), 2008, ISBN 3899534123
- [7] RIEGL, Alois. Moderní památková péče. Praha : NPÚ, 2003. 172 s. ISBN 80-86234-34-7.
- [8] Zámek Děčín [online]. 2002 [cit. 2010-06-22]. Zámek Děčín - oficiální stránky. Dostupné z WWW: <http://www.zamekdecin.cz/web_cz/>.

Vedoucí diplomové práce: doc. Ing. arch. Vladimíra Šilhánková, Ph.D.
Ústav veřejné správy a práva

Datum zadání diplomové práce: 25. června 2010

Termín odevzdání diplomové práce: 6. května 2011



doc. Ing. Renáta Myšková, Ph.D.

děkanka

L.S.



doc. Ing. Jolana Volejníková, Ph.D.

vedoucí ústavu

V Pardubicích dne 18. srpna 2010

Prohlášení autora

Prohlašuji:

Tuto práci jsem vypracovala samostatně. Veškeré literární prameny a informace, které jsem v práci využila, jsou uvedeny v seznamu použité literatury.

Byla jsem seznámena s tím, že se na moji práci vztahují práva a povinnosti vyplývající ze zákona č. 121/2000 Sb., autorský zákon, zejména se skutečností, že Univerzita Pardubice má právo na uzavření licenční smlouvy o užití této práce jako školního díla podle § 60 odst. 1 autorského zákona, a s tím, že pokud dojde k užití této práce mnou nebo bude poskytnuta licence o užití jinému subjektu, je Univerzita Pardubice oprávněna ode mne požadovat přiměřený příspěvek na úhradu nákladů, které na vytvoření díla vynaložila, a to podle okolností až do jejich skutečné výše.

Souhlasím s prezenčním zpřístupněním své práce v Univerzitní knihovně.

V Pardubicích dne 27. 6. 2011

Bc. Bohumíra Novotná

Poděkování

Tímto bych ráda poděkovala především doc. Ing. arch. Vladimíře Šilhánkové, Ph.D. za odborné vedení, cenné rady a doporučení při zpracování mé diplomové práce. Dále Martinu Šustovi, Mgr. Aleně Sellnerové z Národního památkového ústavu v Ústí nad Labem, kurátorovi mobiliárních fondů zámku Děčín Mgr. Františku Šumanovi a Mgr. Miloši Vavříčkovi za jejich ochotu, čas a poskytnuté informace.

ANOTACE

Tato práce se zabývá definováním a charakteristikou základních pojmů památkové péče. Pojednává o historii děčínského zámku z pohledu památkové péče a věnuje se postupu obnovy zámku, jejímu popisu, dále tomu jaké bude budoucí využití a uživatelé objektu. Následuje srovnání s postupem obnovy zámku Nové Hradky. Závěr obsahuje zhodnocení přístupů, ke kterým se při obnově zámku Děčín přistoupilo, návrhy na zlepšení postupu obnovy, která má již stanovený průběh.

KLÍČOVÁ SLOVA

památková péče, kulturní památka, obnova, děčínský zámek

TITLE

Renovation of a cultural monument from the conservation point of view

ANNOTATION

The paper aims to define and characterize the basic terms in the field of conservation and recount the history of Děčín castle from this point of view; it discusses and describes the methods employed in the course of the castle's renovation as well as its future function and perspective users. Comparison with Nové Hradky castle renovation follows. Conclusion evaluates the techniques used at Děčín castle, suggests improvements to the established course of renovation.

KEYWORDS

conservation, cultural monument, renovation, Děčín castle

OBSAH

| | |
|--|-----------|
| SEZNAM OBRÁZKŮ | 10 |
| SEZNAM TABULEK | 10 |
| SEZNAM PŘÍLOH | 10 |
| ÚVOD | 11 |
| 1 Památková péče a definování pojmů památkové péče..... | 13 |
| 1.1 Památková péče..... | 13 |
| 1.1.1 Pojem památková péče | 13 |
| 1.1.2 Východiska a předpoklady památkové péče..... | 13 |
| 1.1.3 Význam hodnot a hodnocení v památkové péči | 14 |
| 1.2 Vývoj památkové péče | 15 |
| 1.2.1 Vývoj státem organizované památkové péče v českých zemích od počátků do konce Habsburské monarchie | 15 |
| 1.2.2 Památková ochrana plošného charakteru..... | 17 |
| 1.2.3 Organizační vývoj státní památkové péče v letech 1918-1945 | 17 |
| 1.2.4 Památková péče v období socialismu | 18 |
| 1.2.5 Současná památková péče..... | 19 |
| 1.3 Pojmy památkové péče..... | 20 |
| 1.3.1 Kulturní památky | 20 |
| 1.3.2 Kulturní využití památek | 21 |
| 1.3.3 Obnova památek | 21 |
| 1.3.4 Rekonstrukce | 21 |
| 1.3.5 Renovace..... | 22 |
| 1.3.6 Revitalizace..... | 22 |
| 1.3.7 Rekonverze | 22 |
| 1.3.8 Rehabilitace | 22 |
| 1.4 Stavebně-historický průzkum..... | 22 |
| 1.4.1 Části stavebně-historického průzkumu | 23 |
| 1.4.2 Vztah stavebně-historického průzkumu a památkové péče..... | 24 |
| 1.5 Závěry z teoretických předpokladů práce | 24 |
| 2 Historie děčínského zámku z pohledu památkové péče..... | 25 |
| 2.1 Děčínský zámek | 25 |
| 2.2 První zmínky | 26 |
| 2.3 Renesanční přestavba | 27 |
| 2.4 Barokní přestavba, Dlouhá jízda, Růžová zahrada | 27 |
| 2.5 Vznik současné podoby..... | 28 |

| | | |
|----------|---|-----------|
| 2.6 | Podoba zámku před příchodem armády | 28 |
| 2.7 | Éra první republiky..... | 29 |
| 2.8 | Příchod německých vojsk..... | 31 |
| 2.9 | Zámek pod velením PTP | 31 |
| 2.10 | Zpět v držení Československé armády | 31 |
| 2.11 | Bezohledný přístup Sovětské armády..... | 32 |
| 2.12 | Opravy provedené od roku 1993 | 34 |
| 3 | Postup obnovy děčínského zámku | 35 |
| 3.1 | Dispozice zámecké budovy | 35 |
| 3.1.1 | Východní křídlo | 36 |
| 3.1.2 | Jižní křídlo | 36 |
| 3.1.3 | Západní křídlo..... | 36 |
| 3.1.4 | Severní křídlo..... | 37 |
| 3.1.5 | Dvorní průčelí | 37 |
| 3.2 | Popis obnovy | 38 |
| 3.2.1 | Střecha a střešní konstrukce (1993) | 38 |
| 3.2.2 | Havárie jihovýchodního křídla | 39 |
| 3.2.3 | Opravy Dlouhé jízdy (1996) | 41 |
| 3.2.4 | Přestavba severního křídla (1997) | 43 |
| 3.2.5 | Přestavba východního křídla (1997) | 43 |
| 3.2.6 | Rekonstrukce Růžové zahrady..... | 44 |
| 3.2.7 | Rekonstrukce západního a severozápadního křídla (2002) | 47 |
| 3.2.8 | Opětovná rekonstrukce střešní krytiny (2008)..... | 52 |
| 3.2.9 | Oprava spojovací chodby mezi Růžovou zahradou a kostelem Povýšení sv. Kříže (2009)..... | 53 |
| 3.2.10 | Obnova jižního křídla (2010) | 54 |
| 3.3 | Vyhodnocení průběhu obnovy zámku | 63 |
| 4 | Srovnání obnovy děčínského zámku s obnovou zámku Nové Hrady | 65 |
| 4.1 | Zámek Nové Hrady | 65 |
| 4.2 | Současná podoba | 67 |
| 4.3 | Obnova zámku Nové Hrady | 68 |
| 4.4 | Rozdíly zámeckých objektů | 69 |
| 4.4.1 | Vlastnictví..... | 69 |
| 4.4.2 | Stáří a architektonické ztvárnění..... | 69 |
| 4.4.3 | Zasazení do krajiny | 70 |
| 4.4.4 | Předešlé využití prostor | 70 |
| 4.4.5 | Současné využití prostor | 70 |

| | | |
|----------|--|-----------|
| 4.4.6 | Přístupy v obnově | 71 |
| 4.4.7 | Ekonomický provoz | 71 |
| 4.5 | Společné znaky zámeckých objektů..... | 72 |
| 4.5.1 | Dodržování metod památkové péče..... | 72 |
| 4.5.2 | Nedocení hodnoty v minulosti | 73 |
| 4.5.3 | Návrat k původnímu vzhledu..... | 73 |
| 4.5.4 | Obnova parket a sochařské výzdoby | 73 |
| 4.5.5 | Významné památky svých regionů..... | 73 |
| 4.5.6 | Svatební obřady a zámecká kavárna | 74 |
| 4.6 | Závěry z porovnání zámku Děčín a zámku Nové Hrady | 74 |
| 5 | Zhodnocení přístupů obnovy..... | 75 |
| 5.1 | První opravy | 75 |
| 5.2 | Přístup k opravě havárie jihovýchodního křídla | 76 |
| 5.3 | Dlouhá jízda | 77 |
| 5.4 | Severní a východní křídlo | 78 |
| 5.5 | Růžová zahrada | 78 |
| 5.6 | Západní a severozápadní křídlo..... | 78 |
| 5.7 | Střešní krytina | 79 |
| 5.8 | Spojovací chodba | 80 |
| 5.9 | Jižní křídlo..... | 80 |
| 5.10 | Využití (funkce)..... | 81 |
| 5.11 | Vztah mezi dodržováním zásad památkové péče a využitelností objektu..... | 82 |
| 5.12 | Návrhy a doporučení | 82 |
| | ZÁVĚR | 84 |
| | POUŽITÁ LITERATURA | 88 |

SEZNAM OBRÁZKŮ

| | |
|--|----|
| Obrázek 1: Současná podoba zámku Děčín | 25 |
| Obrázek 2: Děčínský zámek na rytině z 18. století se starou hranolovou věží a příčným křídlem..... | 27 |
| Obrázek 3: Průčelí západního křídla na snímku z roku 1904..... | 29 |
| Obrázek 4: Snímek ze 70. let 20. století | 33 |
| Obrázek 5: Zámecký areál | 35 |
| Obrázek 6: Zničené šablony | 39 |
| Obrázek 7: Dlouhá jízda při pohledu od zámku | 41 |
| Obrázek 8: Současná podoba Růžové zahrady..... | 44 |
| Obrázek 9: Gloriet v Růžové zahradě..... | 45 |
| Obrázek 10: Východní průčelí Saly terreny | 46 |
| Obrázek 11: Průčelí západního křídla před obnovou | 47 |
| Obrázek 12: Průčelí západního křídla po obnově..... | 47 |
| Obrázek 13: Sluneční hodiny | 49 |
| Obrázek 14: Pohled do spojovací chodby těsně před dokončením | 53 |
| Obrázek 15: Obnova jižního křídla | 55 |
| Obrázek 16: Opěrný pilíř (vlevo) a pozdně gotický vstupní portál do věže, zdobený tzv. přetínávacími pruty | 60 |
| Obrázek 17: Pohled na zámek od hlavní brány | 66 |
| Obrázek 18: Zámek v roce 1997..... | 68 |
| Obrázek 19: Vysoké okno bývalé zámecké knihovny v nejvyšším patře jižního křídla..... | 81 |

SEZNAM TABULEK

| | |
|----------------------------------|----|
| Tabulka 1: Hodnoty památky | 14 |
|----------------------------------|----|

SEZNAM PŘÍLOH

| | |
|---|----|
| Příloha 1: Zpravodaj Děčín, 12.3.2011 | 93 |
| Příloha 2: Zpravodaj Děčín, 26.3.2011 | 94 |

ÚVOD

Symbolem úspěchu Sametové revoluce v roce 1989 se pro obyvatele Děčína stal o dva roky později uskutečněný odchod Sovětské armády z děčínského zámku. Letos uplyne dvacet let od okamžiku, kdy byl areál po dlouhých letech znovu zpřístupněn veřejnosti, což vzbudilo nemalý zájem. Na zámek následně zavítalo velké množství návštěvníků, ovšem pokud snad kdokoli z nich očekával tradiční honosné prostory, byl zklamán či dokonce zděšen doslova havarijním stavem, v němž se bez výjimky nacházely všechny budovy. Zámek získalo do vlastnictví město Děčín, začalo dlouhé hledání hodnoty a nového využití nebývale rozsáhlého zámeckého objektu a po malých krůčcích rovněž časově i finančně náročná obnova.

Obnova děčínského zámku započala v 1. polovině 90. let rekonstrukcí střechy, bohužel však z důvodu použití nevhodné krytiny, vyrobené z nekvalitního materiálu, byla již v roce 2008 střecha opět v naprosto nevyhovujícím stavu, a tak se přistoupilo k opětovné opravě, teď už však z tradiční pálené tašky. V roce 2001 následovala z pohledu památkové péče nešetrná oprava severního a východního křídla. Při rekonstrukci západního křídla se již naštěstí přistupovalo s větší opatrností a s přihlédnutím k památkové hodnotě objektu. Následovala oprava vnější fasády jižního křídla a v roce 2009 oprava spojovací chodby mezi Růžovou zahradou a kostelem Povýšení sv. Kříže.

V současnosti je opravena více než polovina zámeckého jádra, přičemž východní část je využívána jako pobočka Oblastního muzea Děčín, v severním křídle sídlí Státní okresní archiv a v opravených prostorech reprezentativního západního křídla se konají koncerty, výstavy, svatební obřady, prohlídky a další kulturní akce. Také zámecké nádvoří je hojně využíváno pro nejrůznější slavnosti, jako jsou například Historický trh májový a slavnosti vína. V době nedávné začaly rovněž obnovovací práce na jižním křídle. Blíží se okamžik, kdy se veškeré zámecké budovy konečně přiblíží své dávno zapomenuté podobě. Dnes po dvaceti letech od otevření zámku veřejnosti je také vhodný čas na ohlédnutí za dosud provedenými pracemi a na návrh připomínek k dalšímu plánovanému postupu.

Cílem této diplomové práce je zhodnocení postupu obnovy kulturní památky děčínský zámek, posouzení vztahu mezi dodržováním zásad památkové péče a využitelností objektu městem Děčín a navržení zdokonaleného postupu budoucích prací, tak aby co nejvíce respektovaly hodnotu památky a přitom plně vyhovovaly jejímu předpokládanému účelu. Konkrétně jde o nástin obnovy zámku dle jednotlivých etap

rekonstrukce, zmapování použitých přístupů a jejich rizik a o problematiku památkové péče, její respektování či zanedbání ve vztahu k navrženému účelu kulturní památky. Jedním z cílů práce je také porovnání s obnovou jiného památkového objektu a v neposlední řadě nalezení nejvhodnějšího konsensu mezi využitelností památky a zachováním její historické hodnoty.

U řady památkových objektů je dnes řešena otázka jejich budoucího využití při současném zachování významu kulturního dědictví pro společnost. Tento problém řeší i Magistrát města Děčín v případě děčínského zámku, který je důležitou součástí a nepřehlédnutelnou dominantou a symbolem města. Zámek je místem s bohatou historií a v současnosti dějištěm mnoha kulturních akcí, proto je třeba k jeho obnově přistupovat s náležitou péčí. Obnova takto rozsáhlého a významného objektu zasahuje velkou měrou do hospodaření města, naproti tomu nabízí velké možnosti v podpoře cestovního ruchu a celkovém rozvoji Děčína.

1 Památková péče a definování pojmů památkové péče

Památková péče je pojmem v dnešní době často diskutovaným. Současná společnost se snaží o zachování alespoň části kulturního dědictví pro budoucí generace, a tím se někdy dostává do rozporu s praktickým a užitečným využitím kulturní památky.

1.1 Památková péče

V úvodu práce je třeba prodiskutovat, na jakých základech stojí památková péče, jaké uznává hodnoty a způsoby hodnocení, jaký je vztah společnosti ke kulturnímu dědictví a popsat vývoj památkové péče.

1.1.1 Pojem památková péče

Zákon č. 20/1987 Sb. o státní památkové péči definuje pojem **památková péče** jako činnosti, opatření a rozhodnutí, jimiž orgány a odborná organizace státní památkové péče v souladu se společenskými potřebami zabezpečují zachování, ochranu, zpřístupňování a vhodné společenské uplatnění kulturních památek.

Pojem památková péče lze vysvětlit jako úhrn činností a opatření zaměřených k zajištění památek, k jejich ochraně a cílevědomé všestranné péči o kulturní památky, mezi jejichž kategoriemi jde z velké části o památky architektury, výtvarného umění a uměleckých řemesel. Žádoucí konzervační a preventivní památková péče je podmíněna průzkumem, evidencí a dokumentací, obnova a odborná správa se pak obrací k rozvíjení kulturní funkce památek.¹

1.1.2 Východiska a předpoklady památkové péče

Václav Richter říká, že péče o památky je historická, konkrétní a praktická činnost a je nutné filozofické uvažování, jaký je její smysl.²

Smyslem památkové ochrany je uchovat kulturně-historické hodnoty, jejichž zachování není bez cílevědomé péče jisté. Klíčové slovo je přitom „hodnota“. Určíme-li, v čem tato hodnota spočívá, stanovujeme zároveň limit možných úprav. Úpravy a změny jsou možné do té míry,

¹ Zpracováno na základě: BLAŽÍČEK, Oldřich, J.; KROPÁČEK, Jiří. *Slovník pojmů z dějin umění : Názvoslovní a tvaroslovní architektury, sochařství, malby a užitého umění*. 1. Praha : Ideon, 1991. 246 s. ISBN 80-207-0246-6. a Zákona č. 20/1987 Sb. o státní památkové péči

² CZUMALO, Vladimír. Teoretická východiska a předpoklady památkové péče. In *Péče o architektonické dědictví : Sborník prací I.* 1. Praha : Idea servis, 2008. s. 201. ISBN 978-80-85970-59-3.

do které tuto poznanou hodnotu nepoškodí ani neohrozí. To, co je pocíťováno v souvislosti s historickou architekturou jako hodnota, se s dobou mění. Památkové praxe čelí vytlačování tradičních materiálů a technologií produkty soudobého stavebnictví.³

Alois Riegl formuloval svou teorii, postavenou na rozpoznání struktur hodnot památky:

Tabulka 1: Hodnoty památky

| | | | |
|-------------------|----------------------|-------------------------|----------------------------|
| Památkové hodnoty | Pamětní hodnota | Záměrná hodnota památek | |
| | | Historická hodnota | |
| | | Hodnota stáří | |
| | Přítomnostní hodnota | Užitková hodnota | |
| | | Umělecká hodnota | Hodnota novosti |
| | | | Relativní umělecká hodnota |

Zdroj: Czumalo (2008)

Všeobecné zásady památkové péče jsou jasné a jednoduché. Dají se shrnout do dvou požadavků:

- a) udržet památku v místě jejího původního vzniku a určení,
- b) v jejím nezměněném vzezření a vzhledu.⁴

1.1.3 Význam hodnot a hodnocení v památkové péči

Vztah společnosti k ochraně kulturního dědictví

Celý náš život je prostoupen materiálními snahami a jejich realizací více než dříve. Průmysl, světový obchod a technické vymoženosti nás ovládají více než duchovní stránky života. Ale je obdivuhodné, že čím více pokračuje industrializace života, o to více také roste předsvědčení, že jen skrze ni nelze naplňovat potřeby života. Že touha po radostech, které člověka povznášejí nad materiální boj o život, je silnější. Vedle materiálních výtobytků

³ SOLAŘ, Miloš. Úvod do péče o historickou architekturu. In *Péče o architektonické dědictví : Sborník prací III.* 1. Praha : Idea servis, 2009. s. 408. ISBN 978-80-85970-67-8.

⁴ DVOŘÁK, Max. *Katechismus památkové péče.* 2. Praha : Národní památkový ústav, 2004. 195 s. ISBN 80-86234-55-X.

všechno, co nemůže být poměřeno jen měřítkem technického výkonu nebo materiálního užítku, nabývá ze dne na den většího a většího významu.⁵

Hodnoty a hodnocení v památkové péči

Je možné rozlišit principy vývoje památkové péče jednak z pohledu historických etap (např. trvalý vztah k antickému dědictví, proměně vztahu k chápání památek středověku či baroka, památky a romantismus), jednak v kontextu nově vzniklých hodnotových kategorií (stáří, malebnost, historický pramen, zdroj tvůrčí inspirace, estetická kvalita, psychologické a sociologické aspekty, nástroj ekonomického vývoje).⁶

Historie a současnost v kontextu památkové péče

Nedílnou součástí významu hodnot a hodnocení v památkové péči je připomenutí historie, současnosti a budoucnosti jako spojených nádob, nutnost vyváženého přístupu k ochraně i rozvoji a význam kulturního dědictví nejenom jako dokladů minulosti, ale jako živé součásti přítomnosti a nezastupitelné kvality určující budoucí rozvoj společnosti a podněcující tvůrčí a ekonomický potenciál.⁷

1.2 Vývoj památkové péče

Pro pochopení problematiky památkové péče je uveden její vývoj v českých zemích od počátků Habsburské monarchie do současnosti.

1.2.1 Vývoj státem organizované památkové péče v českých zemích od počátku do konce Habsburské monarchie⁸

Ve státem organizované ochraně památek ve většině zemí rakousko-uherské monarchie v letech 1850-1918 zpočátku působil pouze malý počet jedinců. Byli to jednak členové **Centrální komise**, jednak jednotliví konzervátoři památkové péče. Vývoj organizační

⁵ DVOŘÁK, Max. *Katechismus památkové péče*. 2. Praha : Národní památkový ústav, 2004. 195 s. ISBN 80-86234-55-X.

⁶ KOTALÍK, Jiří T. Význam hodnot a hodnocení v památkové péči (teze). In *Péče o architektonické dědictví : Sborník prací I.* 1. Praha : Idea servis, 2008. s. 201. ISBN 978-80-85970-59-3.

⁷ tamtéž

⁸ NEJEDLÝ, Vratislav. Vznik a vývoj státem organizované památkové péče v českých zemích od počátků do konce Habsburské monarchie. In *Péče o architektonické dědictví : Sborník prací I.* 1. Praha : Idea servis, 2008. s. 201. ISBN 978-80-85970-59-3. a *Vývoj a současné principy památkové péče : Národní památkový ústav* [online]. 2003-11 [cit. 2011-02-09]. Vývoj a současné principy památkové péče. Dostupné z WWW: <<http://www.npu.cz/pro-odborniky/pamatky-a-pamatkova-pece/historie-a-principy-pamatkove-pece/>>.

struktury památkové péče v tomto období souvisel s vývojem správního aparátu v zemích rakouského soustátí.

Bylo snahou, aby se postupně teritoriální rozsah obvodu působnosti konzervátorů zmenšoval. Proto již v padesátých a šedesátých letech 19. století došlo k rozšíření počtu konzervátorů. Měli působnost podle církevního rozdělení a podle jednotlivých krajů, později podle okresů. Vedle státních organizačních struktur, které měly od poloviny 19. století ve veřejném zájmu pracovat ve prospěch zachování památek monarchie, existovalo množství dalších sdružení.

Pro památkovou ochranu se vyslovovaly, i když se jednalo o ochranu pouze vybraných památek, rozličné vlastivědné spolky v národnostně neněmeckých zemích monarchie. Těm šlo především o záchranu památek dokládajících a podporujících nacionalistické ideje. Čechy byly názorným příkladem.

Proti státním institucím, zákonům a spolkovým hnutím, stály například skupiny vlastníků památek z řad šlechty. Významné byly také změny a posuny ve společenských vědách, které se zabývaly dějinami a dějinami umění. Stejně tak svou roli sehrály i poznatky z oblasti přírodních věd, které umožnily vznik nových materiálů a jejich využívání pro praxi ochrany památek a péči o ně.

Metodické přístupy se pohybovaly v mezích od totální rekonstrukce předpokládané původní podoby opravované památky spojené s výměnou její historické hmoty (historický purismus), až ke konzervativním myšlenkám nezasahování do dochovaného vzhledu a hmoty památky na straně druhé.

V období od poloviny 19. století do konce habsburské monarchie je možné sledovat zpočátku jistou vyrovnanost v metodických přístupech. Tato relativní rovnováha však byla záhy (od sedmdesátých let 19. století) vystřídána naprostou převahou rekonstrukční metodiky, aby na počátku 20. století naopak, alespoň v oficiálních metodických přístupech k opravám formulovaným pod vlivem Centrální komise, nabyly naprosté dominance metody konzervační.

1.2.2 Památková ochrana plošného charakteru⁹

Dnešní územní ochrana našich historických měst (městských památkových rezervací a památkových zón), nejen jednotlivých staveb, se poprvé výrazně formovala počátkem devadesátých let 19. století v Pražském klubu. Ten byl předchůdcem Klubu Za starou Prahu (vznik 1900). Už předtím, v roce 1873, požadoval pamětní spis Spolku českých architektů a inženýrů ochranu okolí památky. V Pražském klubu se sdružující nadšenci pak vedli od roku 1898 kampaň proti tehdejším komunálním představitelům, usilujícím o výstavbu nových činžovních domů v Praze.

Pražský klub vznesl návrh na novelu stavebního řádu. Tato novela razila zásadu, že ochrana starobylého rázu Prahy je záležitostí a povinností veřejnoprávní, ne soukromou, a že je třeba Prahu hájit proti zájmům jednotlivců i obecní rady. Strategickým záměrem bylo vyjmout nejen historicky zajímavé domy, ale i celé ulice z působnosti stavebního řádu.

Návrh novely stavebního zákona předložený Pražským klubem neměl na postup asanace staré Prahy zřejmě žádný vliv. Skutečnou politizaci problému znamenal až následný manifest Českého lidu (Velikonoční manifest) z 5. dubna 1896. Pod tlakem okolností z listopadu téhož roku ustanovila městská rada jako svůj poradní orgán externí „Uměleckou komisi“, pověřenou návrhem změn stavebního řádu. Nicméně ani ta v realizaci tohoto záměru nebyla nijak úspěšná. Zápas o zachování staré Prahy kulminoval až v dalších letech a trvá vlastně dodnes.

1.2.3 Organizační vývoj státní památkové péče v letech 1918-1945¹⁰

Proces normálního vývoje památkové péče byl po dvaceti letech trvání samostatné republiky násilně přerušena politicko-mocenskými změnami, které znamenaly rozpad Československa a šestileté období německé okupace během 2. světové války. I když se po roce 1918 ve svých počátcích stavěla nově vznikající státní památková péče kriticky k předcházejícímu vývoji, po celé následující období z něj ve velké míře vycházela a to i v organizační struktuře (Státní fotoměřický ústav a Státní archeologický ústav).

⁹ HLOBIL, Ivo. *Na základech konzervativní teorie české památkové péče : Výbor z textů*. 1. Praha : Národní památkový ústav, 2008. 254 s. ISBN 978-80-87104-32-3. a *Vývoj a současné principy památkové péče : Národní památkový ústav* [online]. 2003-11 [cit. 2011-02-09]. Vývoj a současné principy památkové péče. Dostupné z WWW: <<http://www.npu.cz/pro-odborniky/pamatky-a-pamatkova-pece/historie-a-principy-pamatkovapece/>>.

¹⁰ ŠTANCNER, Petr. Organizační vývoj státní památkové péče v letech 1918-1945. In *Péče o architektonické dědictví : Sborník prací I.* 1. Praha : Idea servis, 2008. s. 201. ISBN 978-80-85970-59-3. a *Památkové péče : Vývoj památkové péče v českých zemích* [online]. 2008 [cit. 2011-02-09]. Památková péče. Dostupné z WWW: <http://www.pamatkovapece.cz/index.php?option=com_content&task=view&id=73&Itemid=9>.

Památkové péči se nepodařilo definitivně zakotvit v právním systému schválením památkového zákona, který by umožnil účinnou památkovou praxi. Nedošlo ani ke schválení nového stavebního řádu. Dále se tedy vycházelo v řadě případů z několik desítek let starých předpisů a nařízení.

Příčiny ne zcela uspokojivého stavu státní památkové péče lze hledat především ve finančních možnostech a ochotě nového státu výrazněji tuto oblast podporovat. Nedostatečné finanční prostředky neumožňovaly vybudování rozsáhlejší organizace s odpovídajícím počtem kvalifikovaných odborníků. Problémovou se stala i pozemková reforma. Ta dala sice možnost státním orgánům zasahovat do osudu řady památek, ale jejich majitelům zábořem půdy značně ztížila možnost jejich řádné údržby. Ve městech pak byla soustředěna pozornost hlavně na nové regulační plány, jejichž schválením se na dlouhá léta předurčovalo zachování a charakter historických částí města.

1.2.4 Památková péče v období socialismu

Až do roku 1958 nebyla u nás památková péče podložena ani dostatečnou právní normou, ani vyhovujícím systémem institucí a organizací s jednoznačně vymezenými kompetencemi. Právní úprava péče o kulturní dědictví byla roztržena do celé řady předpisů, kdy vedle poválečných právních norem doposud platily i opatření č. 255/1938 Sb., o ochraně věcí umělecky nebo památkově zvláště hodnotných a vládní nařízení č. 274/1941 Sb., o archeologických památkách.

V té době již bylo zřejmé, že vytvoření právní normy, zastřešující problematiku památkové péče, je nezbytné. Proto se přistoupilo k vypracování **zákona o kulturních památkách č. 22/1958 Sb.** Ten shrnoval dosavadní zkušenosti a výsledky práce na tomto úseku. Zákon vymezil povinnosti spojené s údržbou kulturních památek, stanovil zásady ochrany a evidence kulturních památek, konzervace a obnovy i jejich kulturního využití. Obsahoval též zmocnění k vydání celé řady prováděcích předpisů.¹¹

Vrcholným orgánem památkové péče bylo ministerstvo školství a kultury, při kterém byl na základě nového zákona zřízen **Státní ústav památkové péče a ochrany přírody**. Výkonnými

¹¹ Zpracováno na základě: *Ministerstvo kultury* [online]. 2007 [cit. 2011-02-09]. Památková péče v ČR. Dostupné z WWW: <<http://www.mkcr.cz/cz/kulturni-dedictvi/pamatkovy-fond/odbor-pamatkove-pece/pamatkova-pece-v-cr-18035/>>.

orgány památkové péče byly krajské národní výbory, při kterých byla zřízena **Krajská střediska státní památkové péče a ochrany přírody**.¹²

Zákon č. 22/1958 Sb., o kulturních památkách odpovídal dobovým potřebám státní památkové péče. Od jeho vydání však vývoj státní památkové péče prošel podstatnými kvalitativními i organizačními změnami, k závažným úpravám došlo především v oblasti organizace státní správy. V reakci na tento vývoj byl přijat **zákon č. 20/1987 Sb., o státní památkové péči**, který přinesl některé zásadní změny do dosavadního chápání právní ochrany kulturních památek. Přesně vymezil, na které objekty kulturní hodnoty se vztahuje péče státu jako na kulturní památky, kdy kulturní památky prohlašuje Ministerstvo kultury, určil, že kulturní památky se zapisují centrálně do Ústředního seznamu kulturních památek, zřídil památkovou inspekci jako složku Ministerstva kultury, která dohlíží na dodržování zákona o státní památkové péči a stanovil sankce za porušení zákona.

K provedení zákona o státní památkové péči byl vydán, na rozdíl od předchozího zákona, v první fázi pouze jeden prováděcí předpis, vyhláška Ministerstva kultury č. 66/1988 Sb.¹³

1.2.5 Současná památková péče

Devadesátá léta znamenala zásadní změnu politické a hospodářské scény návratem k demokracii a tržnímu hospodářství. Tato etapa přinesla zcela nové úkoly, především v souvislosti se změnami vlastnictví památek. V roce 1990 došlo k oddělení ochrany přírody od památkové péče a jejímu přiřazení pod resort životního prostředí. Státní ústav památkové péče (SÚPP) v téže roce zorganizoval celooborové setkání odborných pracovníků památkové péče. V návaznosti na jeho závěry vytvořil odbornou pracovní skupinu pro formování zásad nového památkového zákona v podmínkách obnovené demokracie. Vynikající práce této komise bohužel nebyla dodnes završena vydáním nové zákonné normy.

Aktuálním úkolem se stalo objektivizovat fond chráněných památek vypuštěním neúměrně zastoupených reprezentantů dějin KSČ a naopak zapsáním řady dříve ideologicky diskriminovaných památek, zejména kostelů. Významným krokem bylo podstatné rozšíření ochrany sídel a krajiny. Pokud jde o historická města, ústav aktualizoval ve spolupráci s

¹² Zpracováno na základě: *Památkové péče : Vývoj památkové péče v českých zemích* [online]. 2008 [cit. 2011-02-09]. Památková péče. Dostupné z WWW:

<http://www.pamatkovapece.cz/index.php?option=com_content&task=view&id=73&Itemid=9>.

¹³ Zpracováno na základě: *Ministerstvo kultury* [online]. 2007 [cit. 2011-02-09]. Památková péče v ČR. Dostupné z WWW: <<http://www.mkcr.cz/cz/kulturni-dedictvi/pamatkovy-fond/odbor-pamatkovapece/pamatkova-pece-v-cr-18035/>>.

regionálními ústavy „Koncepci ochrany historických měst v ČR v letech 1995–1997“ s výhledem do roku 2000.¹⁴

Novou aktivitu vykazoval SÚPP v mezinárodní spolupráci. Podle statutu je součástí práce ústavu i činnost sekretariátu mezinárodní organizace ICOMOS, který naplňuje hlavní úkoly zahraniční spolupráce.

Ústav zajišťuje rovněž odbornou přípravu pro zařazení vybraných českých památek do Seznamu světového přírodního a kulturního dědictví UNESCO.¹⁵

Zákon č. 20/1987 Sb. byl mnohokrát novelizován a v kontextu těchto změn byl v letech 2007 a 2008 proveden dalšími dvěma vyhláškami. Vyhláškou Ministerstva kultury č. 187/2007 Sb., kterou se stanoví obsah a náležitosti plánu území s archeologickými nálezy a Vyhláškou Ministerstva kultury č. 420/2008 Sb., kterou se stanoví náležitosti a obsah plánu ochrany památkových rezervací a památkových zón.¹⁶

1.3 Pojmy památkové péče

Dále jsou definovány pojmy památkové péče, které budou v průběhu práce používány.

1.3.1 Kulturní památky

Zákon České národní rady č. 20/1987 Sb., o státní památkové péči definuje pojem **kulturní památky** jako nemovité a movité věci, popřípadě jejich soubory, které jsou významnými doklady historického vývoje, životního způsobu a prostředí společnosti od nejstarších dob do současnosti, jako projevy tvůrčích schopností a práce člověka z nejrůznějších oborů lidské činnosti, pro jejich hodnoty revoluční, historické, umělecké, vědecké a technické, které mají přímý vztah k významným osobnostem a historickým událostem.

¹⁴ Zpracováno na základě: *Historie, vývoj* [online]. 2000 [cit. 2011-04-08]. Státní ústav památkové péče. Dostupné z WWW: <http://muff.uffis.net/skola/muzeo/pamatkova_pece/supp-historie.rtf>.

¹⁵ *tamtéž*

¹⁶ Zpracováno na základě: *Ministerstvo kultury* [online]. 2007 [cit. 2011-02-09]. Památková péče v ČR. Dostupné z WWW: <<http://www.mkcr.cz/cz/kulturni-dedictvi/pamatkovy-fond/odbor-pamatkove-pece/pamatkova-pece-v-cr-18035/>>.

1.3.2 Kulturní využití památek¹⁷

Pojem **kulturní využití památek** je definován jako ne zcela výstižné, ale často užívané označení pro všechny způsoby rozvíjení kulturní a osvětové funkce památek. Zahrnuje nejen zajištění a určení památky pro kulturní účely, nýbrž také vhodnou vnitřní prostorovou komunikaci a instalaci, výklad (interpretaci), odborné i popularizující publikace o památce i různé možnosti jejího občasného využití (koncerty, divadelní představení ap.).

1.3.3 Obnova památek¹⁸

Pojem **obnova památek** lze vymezit jako souhrn různých činností památkové péče, pro něž je metodicky společné, že se neomezují na samu konzervaci, tj. zajištění dochovaného stavu památky, nýbrž usilují o obnovení památky v jejím celkovém účelu a vztazích, a proto počítají s technickými i výtvarnými zásahy, s doplňky i s náhradou zničených částí.

1.3.4 Rekonstrukce¹⁹

Pojem **rekonstrukce** je možné vhodně popsat jako:

- 1) zpodobnění nebo znázornění předpokládaného vzhledu nezachované nebo jen zčásti zachované památky (nebo určitého stádia jejího historického vývoje) slovem, nákresem, plánem, modelem ap.
- 2) jeden ze způsobů obnovy památek, při němž se doplní chybějící větší části památky, v krajním případě i celé památky, opakováním původního a v originále již nezachovaného vzhledu. Podle toho, o jaké podklady se opírá, může rekonstrukce dosahovat různého stupně věrnosti v poměru k původnímu vzhledu památky: *rekonstrukce exaktní* vzniká na základě zachované podrobné dokumentace autentického stavu, *rekonstrukce analogická* podle analogie s obdobným příkladem památky zachované, *rekonstrukce hypotetická* na základě vědecky podložené hypotézy.

¹⁷ BLAŽÍČEK, Oldřich, J.; KROPÁČEK, Jiří. *Slovník pojmů z dějin umění : Názvosloví a tvarosloví architektury, sochařství, malby a užitého umění*. [s.l.] : Odeon, 1991. 152 s. ISBN 80-207-0246-6.

¹⁸ BLAŽÍČEK, Oldřich, J. *Slovník památkové péče : Terminologie, morfologie, organizace*. Praha : 1962, Sportovní a turistické nakladatelství. 239 s. ISBN 27-065-62.

¹⁹ tamtéž

1.3.5 Renovace²⁰

Renovace je obnova artefaktu, památky. Obvykle je míněna obnova užitné hodnoty díla eventuální aplikací i nových prvků, a to při respektování historické a umělecké hodnoty objektu.

1.3.6 Revitalizace

Revitalizací rozumíme proces, v jehož rámci se zanedbaná nebo nevyužívaná památka vrací do regionálního povědomí a socioekonomického života, navrácí se její původní funkce.²¹

1.3.7 Rekonverze²²

Rekonverze je chápána jako nové využití objektů, které pozbyly svoji původní funkci. Překlad z anglického ekvivalentu „reconversion“ znamená návrat zpět k původnímu stavu.

1.3.8 Rehabilitace²³

Rehabilitace historické stavby je označení pro všestrannou zhodnocující úpravu objektu. Zahrnuje architektonickou obnovu, stavební zabezpečení a účelovou adaptaci.

1.4 Stavebně-historický průzkum

Stavebně-historický průzkum (SHP) je specializovaným odborným odvětvím, zaměřeným na komplexní poznání a dokumentaci vývoje kulturní památky či jiné historické stavby pro potřeby památkové péče. Smyslem SHP je dokumentace objektu a jeho historického vývoje a současně stanovení priorit a regulativ pro případnou budoucí obnovu a rekonstrukci.²⁴

Lze uvést dvě formy SHP: nedestruktivní a sondážní. Sondážní průzkum představuje destruktivní zásah do památky. Za určitých okolností může být památka destruktivním průzkumem poškozena, případně zcela zničena.

²⁰ KUBIČKA, Roman; ZELINGER, Jiří. *Výkladový slovník malířství, grafiky a restaurátorství*. 1. Praha : Grada Publishing, 2004. 344 s. ISBN 80-247-9046-7.

²¹ CINIBURK, Miloš. *REG424* [online]. 2011 [cit. 2011-04-08]. Místní a regionální kultura, památková péče - Studijní materiály a diskuse - Slovníček základních pojmů. Dostupné z WWW: <<http://www.reg424.unas.cz/article.php?id=28>>.

²² ŠILHÁNKOVÁ, Vladimíra, et al. *Rekonverze vojenských brownfields*. 1. Pardubice : Univerzita Pardubice, 2006. 218 s. ISBN 80-7194-836-5.

²³ BLAŽÍČEK, Oldřich, J. *Slovník památkové péče : Terminologie, morfologie, organizace*. Praha : 1962, Sportovní a turistické nakladatelství. 239 s. ISBN 27-065-62.

²⁴ Zpracováno na základě: *Elaborát SHP* [online]. 2011 [cit. 2011-03-11]. Ing. Arch. Pešta Stavebněhistorický průzkum. Dostupné z WWW: <<http://www.shp-pesta.cz/elaborat-SHP.html>>.

Průzkumy památek jsou zpracovávány v několika úrovních – od průzkumů celých oblastí, přes průzkum a vyhodnocování historických sídel jako celků, k nejpočetnější skupině SHP - průzkumu jednotlivých památek. Informace jsou získávány průzkumem památky jako hmotného pramene, přičemž jsou využívány zejména znalosti z oboru dějin umění, znalosti historických konstrukcí, typologie, technologií aj. Nedílnou složkou standardního SHP je studium příslušných písemných pramenů, týkajících se celé doby existence památky. Tento souhrn činností s jasně formulovanou náplní je vysoce specifický a vyžaduje samostatnou dlouhodobou odbornou přípravu. Podstatně přesahuje rámec běžné památkové agendy při péči o nemovité památky. Poskytuje kvalifikované předpoklady pro praktickou ochranu památek tak, aby odpovídala současnému stupni rozvoje věd.²⁵

1.4.1 Části stavebně-historického průzkumu²⁶

Stavebně-historický průzkum zpracovaný podle závazné metodiky obsahuje tyto části a kapitoly:

- Textová část
 - Identifikační údaje - prostorová identifikace stavby
 - Dějiny objektu
 - Seznam literatury, archivních pramenů a ikonografického materiálu - historická vyobrazení a plánová dokumentace
 - Architektonický popis objektu - podrobný popis situace, dispozice, fasád i všech místností, včetně veškerých konstrukcí a detailů
 - Dendrochronologická analýza dřevěných prvků - exaktní datování dřevěných konstrukčních prvků stavby (zejména krovů a stropů)
 - Přehled stavebního vývoje objektu
 - Architektonické a památkové hodnocení
 - Zásady, směrnice a tipy pro budoucí využití a rekonstrukci objektu
- Grafické přílohy
 - Historická ikonografie - dostupná historická mapová, plánová, obrazová a fotografická dokumentace
 - Dokumentace současného stavu

²⁵ MACEK, Petr. *Standardní nedestruktivní stavebně-historický průzkum*. 2., doplněné. Praha : Jalna [vydal] Státní ústav památkové péče, 2001. 48 s. Dostupné z WWW:

<cd.ujep.cz/kamil/methodica/3_st_hist_pruzkum.doc>. ISBN 80-86234-22-3.

²⁶ tamtéž

- Vyhodnocení stavebního vývoje objektu
- Architektonické a památkové hodnocení
- Kompletní fotodokumentace²⁷

1.4.2 Vztah stavebně-historického průzkumu a památkové péče²⁸

Pro vztah SHP a památkové péče je možné formulovat následující teze:

- Dokumentace staveb a stavebně-historický průzkum mají smysl samy o sobě.
- Destruktivní formy průzkumu musí být odpovědně zvažovány. V případě rozporu mezi zájmem na poznání a fyzickým zachováním památky by mělo být zachování památky preferováno.
- Základním předpokladem kvalifikované obnovy je poznání, v čem je hodnota obnovovaného díla a co je příčinou jeho poruch. Toto poznání je zprostředkováno průzkumy. SHP je standardní součástí přípravy obnovy historických staveb.
- Průzkum je potřebným zdrojem poznání, nikoliv návrhem, co se má dělat.
- Jednou věcí je objektivní zajištění, druhou jejich interpretace a úplně něco jiného je rozhodnutí o způsobu obnovy.
- Průzkum by stejně jako návrh obnovy měl vycházet z poznání a pochopení celku architektonického díla.
- Vždy je vhodné nejprve ověřit, jaké SHP byly prováděny v minulosti.

1.5 Závěry z teoretických předpokladů práce

Tímto byla definována památková péče zakotvená v zákoně č. 20/1987 Sb., jež je z dnešního pohledu i přes řadu novelizací nevyhovující. Ministerstvo kultury připravuje nový památkový zákon, ale doposud se jej nepodařilo prosadit v Parlamentu ČR. Výše uvedený vývoj památkové péče je nezbytný pro pochopení její pozice v dnešní společnosti. Uvedené pojmy týkající se památkové péče, budou dále používány v dalších kapitolách této práce, stejně jako metoda stavebně-historického průzkumu.

²⁷ Zpracováno na základě: *Elaborát SHP* [online]. 2011 [cit. 2011-03-11]. Ing. Arch. Pešta Stavebněhistorický průzkum. Dostupné z WWW: <<http://www.shp-pesta.cz/elaborat-SHP.html>>.

²⁸ SOLAŘ, Miloš. Úvod do péče o historickou architekturu. In *Péče o architektonické dědictví : Sborník prací III.* 1. Praha : Idea servis, 2009. s. 408. ISBN 978-80-85970-67-8.

2 Historie děčínského zámku z pohledu památkové péče

Obnova děčínského zámku je po mnoha letech nedbalého využívání armádními složkami více než aktuálním problémem, hodným co nejrychlejšího řešení, pokud je v zájmu vedení města zachovat tuto významnou dominantu Děčína. U takto rozsáhlého objektu je zajímavé sledovat, jak bylo přistoupeno k zachování hodnoty památky a zároveň nalezeny nové možnosti využití, když už nebylo možné ponechat stavbu jejímu původnímu účelu.

2.1 Děčínský zámek²⁹

Děčínský zámek je bezesporu nepřehlédnutelnou dominantou města. Jeho přibližně tisíciletý stavební vývoj mu v průběhu jednotlivých stavebních etap vtiskl současnou podobu. Vznikl

Obrázek 1: Současná podoba zámku Děčín



Zdroj: www.kampocesku.cz

z původně slovanského a přemyslovského hradu, který ve 13. stol. plnil funkci hraničního strážného bodu, později za pánů z Bünau a za Vartenberků se hrad rozdělil do dvou částí. Renesanční přestavbou přeměnili páni z Bünau opevněné sídlo na zámek. Rozsáhlá barokní thunovská přestavba z let 1786 – 1803 realizovaná J. W. Koschem, již dala objektu

současný charakter. Byl překlenut Orlí příkop a využit pro viničné sklepy, v jihovýchodním traktu vzniklo místo stájí divadlo a knihovna, byla srovnána nestejná úroveň jednotlivých objektů a zámek dostal kompaktní fasádní povrch. V 19. stol. již probíhaly jen dílčí úpravy. Po roce 1932 byl zámek určen vojenským účelům, postupně se v jeho zdech vystřídala československá, německá, znovu československá a v letech 1968–1991 Sovětská armáda.

²⁹ Zpracováno na základě: *Zámek Děčín – oficiální stránky* [online]. 2008 [cit. 2011-04-08]. Zámek Děčín. Dostupné z WWW: <http://www.zamekdecin.cz/web_cz/>. a *SLAVÍČKOVÁ, Hana. Děčínská zastavení : Historický průvodce městem. 1. Děčín : Společnost přátel města Děčína AMICI DECINI a Státní oblastní archiv Litoměřice, pobočka Děčín, 1997. 192 s. ISBN 80-238-1436-2.*

Po navrácení zámku v roce 1991 do majetku města Děčín, nastala doba hledání vyhovující funkce pro celý rozlehlý zámecký areál. Postupná obnova a rekonstrukce části hlavního zámku a ostatních přilehlých budov - zámecká sýpka, zahradnický dům, čajový pavilon, Růžová zahrada – nabízí již dnes návštěvníkům a obyvatelům města možnost seznámit se s historií areálu a prostory vlastního zámku. Dle současného vývoje se tato významná dominanta stává hojně navštěvovaným místem a turistickou atrakcí.

Po předání děčínského zámku městu proběhlo v areálu již několik významných stavebních akcí. Obnova hlavní budovy zámku byla zahájena v roce 1993 opravou střechy, poté se pokračovalo v roce 1997 v severním křídle, tuto část objektu využívá Státní okresní archiv. V rámci toho byla opravena i zámecká kaple. V další etapě obnovy bylo opraveno východního křídlo s bývalým zbrojním sálem. Toto křídlo slouží jako pobočka Oblastního muzea Děčín. Následovalo západní křídlo, v jehož opravených prostorech se dnes konají individuální a skupinové prohlídky, svatební obřady, koncerty, výstavy a další kulturní akce. Obnova zámku v současné době pokračuje rekultivací zámeckých zahrad a parku a práce již započaly i na zbývajícím jižním křídle.

2.2 První zmínky³⁰

Již od prvního tisíciletí n. l. se nad soutokem Labe, Ploučnice a Jílovského potoka usadil slovanský kmen Děčanů, jehož jméno neslo od počátku i hradiště, založené při pravém břehu Labe na vysokém skalním ostrohu. Na konci 10. stol. byl již Děčín správním střediskem s hradem. Od počátku 13. st. na něm sídlil královský purkrabí pan Markvart z Března; v rukou jeho potomků – pánů z Vartenberka – zůstal Děčín až do roku 1511.

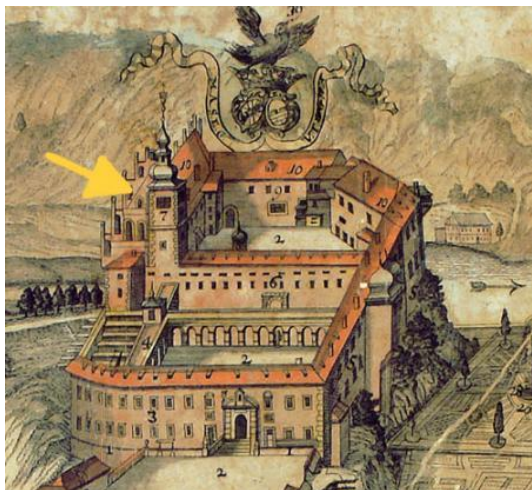
Výhodnou polohu Děčína nevytvářel jen nepřístupný skalnatý ostroh chráněný Labem, ale také řeka sama: ta byla od nejstarší doby hlavním zdrojem živobytí i důležitou obchodní tepnou, kudy se dováželo zboží.

³⁰ JÚZOVÁ, Eva; SÁGL, Jan. *Severozápadní Čechy*. 1. Praha : Panorama, 1984. 408 s. ISBN 11-071-84.

2.3 Renesanční přestavba³¹

V roce 1444 za husitských válek vojsko lužických měst hrad vypálilo. Kolem roku 1573 rytíři

Obrázek 2: Děčínský zámek na rytině z 18. století se starou hranolovou věží a příčným křídlem



Zdroj: archiv zámku Děčín

z Büнау přestavěli hrad na pohodlnější a reprezentativnější renesanční zámek zhruba dnešní rozlohy, předělený příkopem na přední (dolní) a zadní (horní) zámek, nebyl však dotčen původní pevnostní charakter. V místech, kde byl hrad rozdělen tzv. Orlím příkopem, vzniklo nové příčné křídlo s věží. Zatímco horní hrad zůstal v zásadě středověký s renesančními úpravami, většina objektů v dolní části areálu vznikla nově. Hlavní zámecká budova orientovaná gotickým stupňovitým štítem na západ, podržela svoji podobu do poslední čtvrtiny 18. stol.

2.4 Barokní přestavba, Dlouhá jízda, Růžová zahrada³²

V letech 1668-1683 tehdejší majitel Maxmilián z Thun-Hohensteinu velmi důkladně celý areál přestavěl ve slohu vrcholného baroka, tehdy vznikla i neobvyklá Dlouhá jízda a tzv. Růžová zahrada se salou terrenou a gloriem. Dlouhá jízda je volně stoupající rovná cesta vedoucí z města od kostela sv. Kříže až k zámku. Na začátku i na konci ji uzavírají monumentální brány z let 1672 a 1674; mají funkci kulis skrývajících vstup do dvou ulic nestejně úrovně terénu. Po obou stranách Dlouhé jízdy byly vystavěny dosti vysoké zdi, členěné slepými arkádami. Jedna z nich sousedí přímo s terasou Růžové zahrady spolu se salou terrenou na západní a gloriem na východní straně ohraničuje její prostor. Jeho renesanční dispozice zůstala v podstatě nezměněná. Jde o čtyřkřídlovou budovu na nepravidelném půdoryse, zevně je dvoupatrová, do nádvoří pak jednopatrová.

³¹ DAVID, Petr; SOUKUP, Vladimír. *Skvosty hradů*. 2. Praha : Knižní klub, 2007. 208 s. ISBN 978-80-242-1831-1. a DIETRICH, Andrea, et al. *Die Herren von Büнау in Sachsen und Böhmen*. Tetschen : Initiative für das Schloss Tetschen, 2006. 140 s. ISBN 80-239-6852-1.

³² tamtéž

2.5 Vznik současné podoby

Mezi roky 1786 a 1792 nabyl zámek konečné, raně klasicistní podoby. Architekt Jan Václav Kosch sjednotil fasády, doplnil průčelí uzavřené dispozice zámku na labské straně o štíhlou hranolovou věž, jejíž výšku zvýrazňuje ještě vysoká cibulová střecha, a provedl úpravu interiérů. Thunovskou rezidenci spojovala krytá chodba s raně barokním zámeckým kostelem sv. Kříže. K zámku patřila rovněž jízdárna a sýpka. Byla stržena větší část jižního paláce a příčná nádvorní křídla, překlenut zadní příkop a vybudovány v něm vinné sklepy přebudován jihovýchodní stájový trakt se zařízením nových sálů (divadlo, knihovna), srovnána nestejná úroveň budov, spojeny dolní a horní části zámku a sjednoceny architektonickými prvky. Byly vybudovány nové střechy, novou krytinou byla pálená taška

Významné kulturní centrum se zámeckým divadlem a thunovskou knihovnou (na 6000 svazků) přilákalo důležité osobnosti – Fryderyka Chopina, Františka Martina Pelcla, Josefa Dobrovského, Josefa Jungmanna, Františka Palackého. Po sarajevském atentátu žily na zámku děti následníka trůnu Ferdinanda d'Este. Nelze opomenout jméno Miroslava Tyrše, který se na zámku roku 1832 narodil.³³

Stavební úpravy zámku, uskutečněné v 19. st., byly již drobnějšího rázu. Ve dvacátých letech byly provedeny změny výzdoby některých místností. V osmdesátých a devadesátých letech byly realizovány menší úpravy v dispozici (příčky) a zřízeny nové kanalizace, toalety, atd. Větším zásahem byla úpravy jihovýchodního traktu. Vložením mezistropu do divadelního sálu a zvýšením jeho oken byl získán nový sál pro knihovnu. Nad ním byla udělána nová, ocelová konstrukce stropu.³⁴

2.6 Podoba zámku před příchodem armády

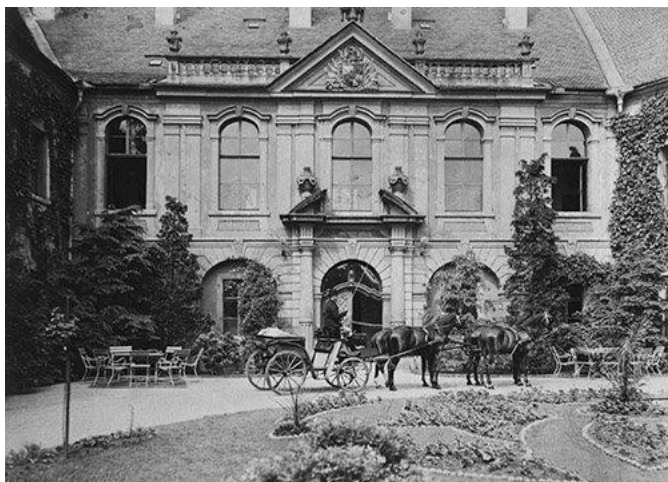
Zámecké budovy jsou seskupeny kolem vnitřního nádvoří. V průčelích, která zdobily popínavé rostliny, jsou zasazeny klasicistní portálky, z nichž dva nesou znakovou výzdobu. Z někdejší parkové úpravy nádvoří zbyly dva stromy, stávala zde i kašna. Větší částí průčelí probíhá v přízemí i patře oběžná nádvorní chodba, která bývala vyzdobena sbírkami obrazů, grafiky a trofejí. V přízemí východního křídla byla arkádová. Terasa nad Labem, tzv. dělová zahrádka, vznikla romantickou úpravou starého hradebního opevnění. Od roku 1824 odtud

³³ BRYCH, Vladimír; RENDEK, Jan. *České hrady a zámky*. Praha : Ottova nakladatelství, 2006. 851 s. ISBN 978-80-7360-406-X.

³⁴ SLAVÍČKOVÁ, Hana. *Zámek Děčín*. Děčín : Městský úřad Děčín, 1991. 26 s.

ohlašovala dělová rána poledne. V roce 1901 bylo pod dělovou zahrádkou zřízeno šnekové schodiště.³⁵

Obrázek 3: Průčelí západního křídla na snímku z roku 1904



Zdroj: archiv zámku Dčín

Vzhledem k členitosti skalního podloží jsou podsklepena jen některá křídla nebo jejich části a to v úrovni I. a II. suterénu. Značná část sklepů se nalézá pod vnitřním nádvořím, v místech již neexistujících budov a bývalého zadního příkopu, kde bylo vybudováno v 18. st. celé příčné dvoupodlažní podzemní křídlo.

Přestože v okolí zámku nebylo mnoho míst pro sadovnické úpravy, vznikla zámecká zahrada a později i park, které tvořily s vlastním zámkem jeden organický celek. Počátky zahrady pravděpodobně souvisí s přestavbou středověkého hradu na renesanční sídlo, lokačně lze její nejstarší část klást na jižní svah areálu.³⁶

2.7 Éra první republiky³⁷

Armáda se na zámku poprvé usídlila nedlouho po vzniku první republiky, tedy ještě v době, kdy se areál nacházel ve vlastnictví rodu Thunů.

Vznik samostatného Československa sebou přinesl nutnost zcela nového rozmístění vojsk. Dčín do té doby neměl pravidelnou vojenskou posádku, to se ovšem změnilo s ustanovením prvního hraničářského praporu. Bylo nutné najít dostatečně prostorné ubytování.

Na podzim roku 1920 byli Thunové informováni o státem schváleném záměru vojska zabrat celé přízemí dčínského zámku. Tehdejšímu majiteli Jaroslavu Thunovi se podařilo získat od ministerstva školství, jež se tehdy mimo jiné staralo i o obor památkové péče, potvrzení, dle něhož byl dčínský zámek zařazen mezi významné památkové objekty, což zabraňovalo

³⁵ SLAVÍČKOVÁ, Hana. *Dčínská zastavení : Historický průvodce městem*. 1. Dčín : Společnost přátel města Dčína AMICI DECINI a Státní oblastní archiv Litoměřice, pobočka Dčín, 1997. 192 s. ISBN 80-238-1436-2.

³⁶ SLAVÍČKOVÁ, Hana. *Zámek Dčín*. Dčín : Městský úřad Dčín, 1991. 26 s.

³⁷ Zpracováno na základě: *Zámek ve spárech vojsk : ČRo Leonardo (Český rozhlas)* [online]. 2009 [cit. 2011-04-05]. Zámek ve spárech vojsk. Rozhovor s kurátorem sbírkových fondů zámku Dčín Mgr. Františkem Šumanem. Dostupné z WWW: <http://www.rozhlas.cz/leonardo/historie/_zprava/612376>.

vojenskému záboru. Dle následného kompromisu zabrala československá armáda k obývání alespoň budovu barokní sýpky. Od roku 1920 tak tato část zámku sloužila jako kasárna.

Problémy Thunů s financemi se zhoršovaly a vojáci stejně sýpkou nevyřešili svůj problém, že mají několik budov a nemají útvar sjednocený, a proto se začalo jednat dál. Nakonec se Thunové přece jenom rozhodli přenechat vojákům děčínský zámek na kasárna. V té době už si opravovali menší sídlo v Jílovém, navíc budova zámku byla velice rozlehlá a vyžadovala veliké finanční zásahy na její údržbu. Tehdejší majitel František Antonín Thun jasně podmiňoval prodej zámku tím, že se vyřeší různé problematické nedoplatené daně, které Thunové měli. Překvapivě i přes náročnost celé operace se nakonec podařilo dohodnout veškeré podmínky a Thunové přenechali zámek státu za necelých 5 mil. tehdejších korun s tím, že jim zároveň budou odečteny ty leckdy velice sporné dlužné daně.

Vojáci zámek přebrali k 1. říjnu 1932, ovšem samotná smlouva byla podepsána zpětně až v roce 1933. Československá armáda si byla plně vědoma toho, že funguje ve městě, které je z velké části německé, bylo zde přes 90 % německého obyvatelstva, naprosto chápala, že její působení na zámku, tím spíše takto viditelném, bude poměřováno velice přísnými hledisky. Byli si vědomi toho, že adaptace zámku na kasárna musí být v rámci možností citlivá. Snažili se šetrnou péčí o zámek dokázat, že se nový stát umí postarat o památky a jeho armáda je plně schopna hospodařit i v objektu, který má značnou památkovou hodnotu. Takže skutečně usilovali o to, památkovou hodnotu zámku nijak neumenšovat. Což není tak úplně možné, přece jenom jisté úpravy zámek-kasárna vyžaduje. Především vojáci potřebovali daleko větší kapacitu pro sociální zařízení, sprchy, záchody atd., tzn., že tomu bylo některé místnosti nutné obětovat.

Poměrně razantním zásahem bylo to, že z bývalé zámecké kaple byla udělána kuchyň, což samozřejmě moc citlivé nebylo. Zámek dostal nový bílý nátěr, z venku zářil novostí. Můžeme říct, že v rámci možností byl ještě vojenský zásah relativně citlivý, s těmi několika výjimkami. Růžová zahrada např. zůstávala v poměrně hezkém, udržovaném stavu, to samé platilo o hlavním nádvoří, kde zůstávala zachována parková úprava. Velké zásahy byly provedeny na jižních zahradách, kde mezitím vzrostly krásné stupňovité terasy, kde Thunové měli asi 18 skleníků, kde pěstovali různé teplomilné rostliny. Mimochodem právě v tomto prostoru v roce 1852 poprvé v celé Evropě rozkvetla viktorie královská, obrovský tropický leknín - také jedno z prvenství děčínského zámku. V souvislosti s prodejem zámku vojákům byly skleníky odstraněny, poslední terasa byla zarovnána, vzniklo tam obrovské nástupiště a

byly zřízeny i nové konírny. Nicméně můžeme říct, že v dobách 1. republiky byl zámek RELATIVĚ v pořádku.

2.8 Příchod německých vojsk³⁸

"Relativně v pořádku" zámek zůstával také po příchodu německé armády, která se do Děčína nastěhovala v roce 1938, tzn. po podepsání Mnichovské dohody. Nejdříve tady byly běžné vojenské jednotky, od roku 1941 potom poddůstojnická škola. Fotografie z tohoto období zachycují dokonce interiéry, kde je vidět, že na stěnách zůstala i část loveckých trofejí, dokonce i nějaké méně hodnotné obrazy, nebo spíše grafiky či rytiny. Víme, že se vojáci mimo rámec oficiální prodejní smlouvy s Thuny dohodli i na tom, že jim ponechají na místě některá kachlová kamna, část vybavení. Týkalo se to těch prostor, které byly určeny jako důstojnická jídelna, kluby atd., tedy reprezentační prostory.

2.9 Zámek pod velením PTP³⁹

Situace zámku se dramaticky mění po 2. světové válce, především po roce 1948, kdy se ze zámku stěhovali běžné vojenské jednotky. V 50. letech sloužil zámek pro jednotky PTP – Pomocně technické prapory. Zásahy do stavby už jakýmkoliv způsobem přestávali cokoli respektovat. Navíc zámek sloužil v podstatě jenom z malé části, protože většinou se tady konal přijímač, a potom byli vojáci po nějakých třech týdnech přidělováni na jednotlivá pracoviště. Tenkrát sice existovaly celkem dva útvary PTP 60. a 62., které oficiálně sídlily v Děčíně, ale ve skutečnosti vojáci pracovali třeba v Trenčíně. Zámek byl udržován minimálně, navíc byl i minimálně obýván. Dochovala se nám fotografie z 50. let, kde to vypadá jako by zámek byl deset let neobývaný, hlavní nádvoří je absolutně zarostlé. Pamětníci si vybavují, že dlouhou dobou bez údržby zámek pomalu ale jistě chátral. Byly zde např. problémy s vodou, která v zimě pravidelně zamrzala.

2.10 Zpět v držení Československé armády⁴⁰

K nějakým drobnějším zásahům došlo zřejmě v souvislosti, s tím, že se na zámek na konci 50. let nastěhovala zcela opačná jednotka, byla to 19. brigáda pohraniční stráže. Na rozdíl od

³⁸ Zpracováno na základě: *Zámek ve spárech vojsk : ČRo Leonardo (Český rozhlas)* [online]. 2009 [cit. 2011-04-05]. Zámek ve spárech vojsk. Rozhovor s kurátorem sbírkových fondů zámku Děčín Mgr. Františkem Šumanem. Dostupné z WWW: <http://www.rozhlas.cz/leonardo/historie/_zprava/612376>.

³⁹ tamtéž

⁴⁰ tamtéž

útvaru PTP, tohle byla reprezentativní složka armády, byli to „hrdí strážci hranice míru“, jak se tenkrát říkalo hranici s Německou demokratickou republikou.

Tato jednotka působila na zámku až do roku 1966. Fotografie i svědecké výpovědi, které z té doby máme, jasně naznačují, že zámek začínal poměrně výrazně chátrat. Od prvorepublikových úprav žádné větší stavební zásahy provedeny nebyly. Víme, že veliký problém byl se střechou, která zatýkala, provizorně se opravovala, ale na generální opravu nebyly peníze. Víme, že se zřítíl můstek do Konírny a byl opravován. Problémy byly také se statikou Dlouhé jízdy. Důležité bylo i to, že vojáci tentokrát už žádné ohledy na památkovou hodnotu děčínského zámku nebrali. Třeba dveře, které se udržovaly ještě těsně po válce v krásném stavu, se už v 60. letech bez jakýchkoliv problémů natírají emailovými barvami ve vrstvách jedna přes druhou, zřejmě podle hesla „co je natřené, je čisté“.

Dochází k odstranění posledních zbytků původního vybavení. Máme fotografie z roku 1962, na kterých je vidět, že se chystá rozebrání původních kachlových kamen. Jednotlivé díly jsou očíslovány, a pak došlo k rozebrání. Údajně byla kamna uložena na půdě, ale samozřejmě se nedochovala. Mizí poslední zbytky loveckých trofejí, obrazů, kousků nábytku, které po Thunech zůstaly, a zámek dál chátrá. Další směr poškozování zámku je řízen novými požadavky na hygienu, výrazně se rozšiřují sprechy, sociální zařízení, atd. Obecně platí, že už v 60. letech byl zámek na tom poměrně špatně, na celé fasádě jsou vidět fleky, jak tam zatéká voda. Přestává se samozřejmě udržovat Růžová zahrada, máme fotku z roku 1962 - absolutně zarostlá, zaplevelená.

2.11 Bezohledný přístup Sovětské armády⁴¹

Konec 60. let přivádí do Děčína sovětské vojáky.

Do určité míry poměrně paradoxně se dá říct, že příchod Sovětské armády v roce 1968 alespoň z počátku znamenal pro zámek jakési zlepšení. V tom, že sovětská posádka dostala peníze, takže se opravila střecha, částečně i fasáda a provedly se některé další úpravy. Samozřejmě to bylo zlepšení poměrně krátkodobé, pokud bychom o Československé armádě v 60. letech mohli říct, že nebrali moc ohledy na památkovou hodnotu zámku, tak samozřejmě Sovětská armáda nebrala ohledy vůbec žádné. Takže postupně se stav zase začíná výrazně

⁴¹ Zpracováno na základě: *Zámek ve spárech vojsk : ČRo Leonardo (Český rozhlas)* [online]. 2009 [cit. 2011-04-05]. Zámek ve spárech vojsk. Rozhovor s kurátorem sbírkových fondů zámku Děčín Mgr. Františkem Šumanem. Dostupné z WWW: <http://www.rozhlas.cz/leonardo/historie/_zprava/612376>.

zhoršovat. Vojáci třeba natírají sochy. Už v roce 1972 je vidět, že krásné dvě sochy z počátku 19. století, které byly před průčelím zámku, jsou natřeny jakousi stříbřenkou na kamna a později natřeny emailovými nátěry. Dokonce se nám zachovala řada soch, na kterých je vidět, jak jim postupně mizí a jsou obnovovány ruce. Takovýchto soch máme doloženo asi sedm.

Obrázek 4: Snímek ze 70. let 20. století



Zdroj: archiv zámku Děčín

iracionální, navíc zámek „vyzdobili“ celou řadou prapodivných konstrukcí. V medvědíh příkopu byl zřízen např. trenažér na parakotoul, protože na zámku působila mimo jiné i průzkumná jednotka a nebylo možné stále cvičit s letadly, tak měli v medvědíh příkopu jakousi konstrukci. Byli tam i opičí dráhy, takové, na kterých se dělaly shyby, atd.

Na jižních zahradách vznikl autopark, spousta plechových garáží, celá řada patníků, stany atd. To s sebou neslo různé ekologické škody, z hlediska olejů atd. V krásném čajovém pavilonu z roku 1737 byla autodílna. Stav zámku po roce 1991, kdy ho opustil poslední sovětský voják, si asi dovede každý představit. Závěrečná vyklízecí fáze byla posledním výrazným hřebem do stavebního stavu zámku.

To co mohli vidět první návštěvníci na jaře 1991, byl opravdu tristní pohled a mnozí si na to živě pamatují. V podstatě to byly holé zdi, kde nezůstalo vůbec nic a to co tam zůstalo, bylo nějakým způsobem poškozeno. Vypadalo to, že zámek zachránit z hlediska památkové hodnoty nejde, že bylo téměř všechno zničeno, že tam nic zachováno není. Naštěstí se ukázalo, že to není tak úplně pravda, že věci, které na první pohled vypadaly nenapravitelně, třeba původní dřevěné dveře, jsou jenom znehodnoceny novými vrstvami nátěrů. Na hlavní bráně bylo asi 17 různých emailových nátěrů v různých odstínech.

Podobně to vypadá i s dalšími částmi zámeckého areálu s tím, že ještě relativně dobře na tom jsou interiéry, kde vojáci v rámci rajónů, třeba i pečují o původní parkety, jsou tam zachovány místy i štukové ozdoby na stropěch. Ale exteriér trpí poměrně výrazně a vztah vojáků k objektu je řekněme minimální. Jejich jednání bylo občas dosti

Nakonec se ukázalo, že i tyto části je možné zachránit. Např. v západním křídle, kde je dnes hlavní expozice děčínského zámku, je většina dveří skutečně původních, asi 80 %. Na mnoha místech jsou dochovány původní parkety, o které vojáci relativně pečovali. Je dochováno původní zábradlí, štukové ozdoby na stropech atd. Naštěstí ty pesimistické vize, které zpočátku přisuzovali zámku to, že je dobrý tak maximálně pro hotel, rozhodně ne jako památkový objekt, se nenaplnily.

2.12 Opravy provedené od roku 1993⁴²

V roce 1991 se o děčínský zámek začalo starat město Děčín a vzalo tak na sebe těžkou úlohu v záchraně a obnově zdevastovaného objektu, který po desítkách let využívání armádou ztratil téměř vše ze své původní krásy. Mezi roky 1993 a 1995 proběhla oprava **střechy a střešní konstrukce**, také bylo provedeno diskutované přestropení II. NP východního křídla a instalovány nevhodné vikýře do jihovýchodní části střechy.

Na jaře roku 1996 započala **havárií jihovýchodního nároží** rekonstrukce vlastní zámecké budovy. V letech 1996 – 1999 byly provedeny opravy přístupové cesty – **Dlouhé jízd** a přístupových mostů. Roku 1997 započala přestavba **severního křídla** pro potřeby Okresního archivu. Současně proběhla oprava **zámecké kaple** a do roku 2002 bylo přestavěno **východní křídlo** pro expoziční potřeby Okresního muzea.

Od roku 1999 byla postupně rekonstruována **Růžová zahrada** (gloriet, sala terrena apod.) V roce 2002 byly zahájeny práce na rekonstrukci **západního a severozápadního křídla** zámku. Opětovná rekonstrukce nevhodné a špatně položené **střešní krytiny** z 1. poloviny 90. let byla uskutečněna v roce 2008.

Dalším významným krokem v obnově zámku Děčín byla v roce 2009 oprava **spojovací chodby** mezi Růžovou zahradou a kostelem Povýšení sv. Kříže. Od roku 2010 se intenzivně pracuje na rekonstrukci **jižního křídla**, která má dokončit dlouholetou snahu o obnovu zámeckého komplexu.

⁴² Zpracováno na základě: *Koncepce zámku Děčín* [online]. 2003 [cit. 2011-04-09]. Koncepce_zámek. Dostupné z WWW: <http://www.mmdecin.cz/user_data/zpravodajstvi/obrazky/File/koncepce_zamek.pdf>.

3 Postup obnovy děčínského zámku

Pro následující text je nutné znát historii děčínského zámku, aby se snáze dala pochopit hodnota, význam obnovy a zachování památky, jež bezesporu zvýší atraktivitu celého města, které je severní bránou do Čech a skýtá tak řadu možností k rozvoji cestovního ruchu.

Poté, co Sovětská armáda opustila prostory zámku a bylo rozhodnuto o jeho záchraně, nastala pro děčínskou památku doba postupné obnovy.

3.1 Dispozice zámecké budovy⁴³

Děčínský zámek je zhruba šestikřídlý komplex budov stojících na vysoko položeném skalním ostrohu na soutoku Labe, Ploučnice a Jílovského potoka, do vnitřního nádvoří dvoupodlažní. Budovy jsou seskupené kolem protáhlého lehce nepravidelně šestibokého nádvoří s jediným

Obrázek 5: Zámecký areál



Zdroj: www.zamekdecin.cz

⁴³ Zpracováno na základě: Ústředního seznamu kulturních památek ČR, Evidenční list nemovité památky - zámek Děčín č. p. 1253 s nádvořím, číslo rejstříku ústř. seznamu: 25265/5-4082

přístupem od východu – nevýrazným průjezdem. Na západní straně vystupuje z obrysu zámeckých budov hranolová věž, dokreslující charakteristickou siluetu děčínského zámku. Zámecké budovy jsou podsklepeny jen částečně v úrovni 1. a 2. suterénu ve vztahu k vnitřnímu zámeckému nádvoří. Podstatná část sklepů se rozléhá pod prostorem nádvoří.

Vnější fasády zámku pocházejí v celém jeho obrysu z barokně-klasicistní přestavby z konce 18. století. Snahou stavebníka bylo jednotlivá křídla zámku sjednotit jak výškově, tak povrchem fasád, s použitím maximální rytmizace okenních os a jednotícími architektonickými detaily.

3.1.1 Východní křídlo

Vnější východní průčelí je vstupním průčelím, je zde situován jediný přístup do vnitřního zámeckého nádvoří průjezdem. Toto sedmiosé vstupní průčelí je raně klasicistně upraveno, včetně trojúhelného štítu nad jeho střední tříosou částí, základ průčelí je však raně barokní.

K pozůstatkům raně klasicistního i barokního průčelí patří ještě dvě oválné kartuše s rodovými znaky a korunkami, vystupující nad rozeklaný štít vjezdového portálu a průběžná parapetní římsa oken 1. patra.

3.1.2 Jižní křídlo

Jižní vnější zámecké průčelí se rozpadá na dvě architektonicky i polohopisně odlišné části. Pravá polovina jižního průčelí plynule navazuje na předchozí východně a jihovýchodně orientovaná křídla, levá polovina jižního průčelí ustupuje asi o 5 m.

Pravé jižní průčelí je jedenáctiosé, čtyřpodlažní, rozpadá se na střední sedmiosý, bohatě architektonicky členitý úsek a na dva krajní dvouosé. Střední sedmiosá část má nejhonosněji provedené průčelí z celého vnějšího souboru fasád.

Levé jižní průčelí je třípodlažní, dvouosé, z levé strany končí pravouhlejším nárožím, zesíleným mohutným nárožním náběhem z kvádrového zdiva. Průčelí jako celek je ploché, nepřilíš členité, obdobné západnímu průčelí.

3.1.3 Západní křídlo

Západní vnější průčelí zámku orientované k Labi dostalo dnešní monumentální podobu v raně klasicistní přestavbě na konci 18. století. Zde došlo k jeho největšímu přebudování, včetně

zboření starších předstupujících křídel k Labi a výstavbě jednotné průčelní fronty s předstupující hodinovou věží. Západní průčelí je opticky rozděleno hranolovou věží na dvě části, levou tříosou a pravou šestiosou.

Třípodlažní hranolová věž je posazena na mohutném podstavci se zešíkmeným lícem ve výši zhruba 1. suterénu zámku, který vyrůstá přímo ze skalního podloží. Jeho povrch je členěn zhruba čtvercovými rámci se čtvrtkruhově vykrajovanými rohy. Rámce a podklad jsou provedeny v rozdílné struktuře omítky, hladké a hrubé. Po jednom okně je z každé strany věže, v suterénu okno není. V nejvyšší části věže jsou vsazeny do všech čtyř stran kruhové hodiny s dřevěným ciferníkem v černé barvě a pozlacenými římskými číslicemi. Věž je ukončena měděnou cibulovou osmibokou bání se dvěma lucernami, makovicí a korouhví ve tvaru páva z roku 1788.

3.1.4 Severní křídlo

Severní průčelí, protáhlé, nejdelší ze všech vnějších průčelí zámku se dvakrát lomí přibližně ve třetinách délky. Fasáda průčelí je jednotná, s vesměs pravoúhlými okny. Všechna okna 1. patra jsou osazena v jednotné výšce parapetů, v přízemí je diferenciací.

Pravá třetina severního průčelí navazuje na severozápadní průčelí tupým nárožím, půdorysně se jeví jako do obvodového pláště vmáčklá. Rostlá skála v této části zámku vystupuje vysoko, zhruba až pod podlahu přízemí.

Levá třetina severního průčelí v patře je s nepravidelným rytmem okenních os. Průčelí v přízemí je architektonicky nejednotné, i když okna osvětlující přízemí osově souhlasí s okny patra.

3.1.5 Dvorní průčelí

Vnitřní fasády jsou dvoupodlažní, sjednocené architektonicky i výškově pod jednotně probíhajícími střechami. Průčelí je možno rozdělit zhruba do pěti částí dle orientace do nádvoří a s přihlédnutím k historickému vývoji jednotlivých křídel.

Reprezentativní dvorní průčelí západního křídla je pětiosé, symetricky pojaté. Na ose průčelí je umístěn hlavní vstup do zámeckých budov. Na vlysu portálu je nápis s datací 1766. Střed průčelí vrcholí trojúhelným štítem zdobeným vázami, v ploše štítu je thunský znak, v pozadí trofeje.

Severní strana nádvoří v délce pěti okenních os zleva se lehce lomí. V přízemí táto část je zámecké kaple.

3.2 Popis obnovy

Obnova zámeckého objektu započala v roce 1993 a trvá dodnes. Jde o dlouhý a nákladný proces obnovy významné kulturní památky, která je hlavní dominantou města i klíčovým prvkem image města Děčína, jako centra cestovního ruchu. Údržba tak rozsáhlého objektu je samozřejmě velmi náročná, a je třeba při ní respektovat specifické požadavky památkového objektu. V opačném případě hrozí, že vynaložené finanční prostředky přijdou vniveč. Některé opravy provedené v 90. letech jsou z památkového hlediska bohužel nevyhovující a již jednou zrenovované části tak vyžadují další zásah.

3.2.1 Střecha a střešní konstrukce (1993)

Pro kvalifikovanou obnovu střech platí totéž, co pro obnovu jakékoliv jiné části historické stavby: návrh by měl být podložen znalostí konkrétní historické situace a vědomím toho, co je v daném případě hodnotou, jež stojí za to zachovat. Položíme-li si otázku, v čem spočívá kulturní hodnota historických střech a co proto má být předmětem jejich ochrany, můžeme připomenout následující okruhy:

- Střechy jsou významným prvkem kulturní krajiny.
- Střechy spoluvytvářejí prostředí historických sídel. Tvoří jejich svébytnou a architektonicky důležitou vrstvu.
- Střecha je součástí architektonické kompozice průčelí. Záleží nejen na tvaru, ale i barvě a struktuře povrchu. Například nahrazení pálené krytiny měděným plechem citelně poškodí vzhled stavby.
- Teze, že památka je nejhodnější udržovat materiály a prostředky, kterými vznikly nebo kterými byly udržovány po rozhodující dobu své existence, platí i pro střešní krytiny.
- Pro vzhled střechy je důležitá nejen krytina, ale i charakteristické detaily střešního pláště (řešení úzlabí, řešení zlomů ve střešní rovině, úprava okapu střechy u volných štítů, větrací vikýřky a další). Významné jsou též komíny. Mezi architektonické prvky,

které spoluvytvářejí podobu střechy, patří štíty, věžičky, korouhvičky či přímo sochařská výzdoba.⁴⁴

Původní oprava střechy zámku Děčín se z dnešního pohledu jeví být krokem značně neuváženým. Namísto tradiční pálené tašky, která chránila zámek po dlouhá staletí, byla

Obrázek 6: Zničené šablony



Zdroj: archiv zámku Děčín

zvolena tehdy moderní, ovšem pro historickou stavbu naprosto nevhodná vláknocementová krytina. Omyl při volbě materiálu šel bohužel ruku v ruce s neodborným provedením některých prací. Výsledkem byl stav, kdy nová střecha nejen poškodila celkový vzhled zámku, ale navíc poměrně brzy přestala plnit svou základní funkci, tedy ochranu před dešťovou

vodou. Nekvalitně položená krytina neodolala náročnějším povětrnostním podmínkám, jimž je nechráněný objekt zámku trvale vystaven. V roce 2008 se přistoupilo k její výměně.

V roce 1993 bylo rovněž provedeno diskutované přestropení II. NP východního křídla a instalovány nevhodné vikýře do jihovýchodní části střechy.⁴⁵

3.2.2 Havárie jihovýchodního křídla⁴⁶

Havárie jihovýchodního křídla na jaře roku 1996 byla zásadní z pohledu smýšlení o využití děčínského zámku. Díky této destrukci se podařilo získat finanční prostředky na opravy a začala intenzivní rekonstrukce zámecké budovy.

Dne 21. března 1996 došlo k havárii nosného zdiva v JV křídle objektu. Zřítilo se obvodové zdivo od skály až po střechu o výšce asi 12 m a šířce asi 5 m.

Pravděpodobné příčiny havarijního stavu

1. Podmáčení základové spáry nosného zdiva na skalním výchozu.
2. Zatékání srážkové vody za rub nosného zdiva a následné vytvoření mrazových klínů. Ty mají za následek horizontální vybočení zdiva v úrovni založení.

⁴⁴ SOLAŘ, Miloš. Úvod do péče o historickou architekturu. In *Péče o architektonické dědictví : Sborník prací III.* 1. Praha : Idea servis, 2009. s. 408. ISBN 978-80-85970-67-8.

⁴⁵ Zpracováno na základě: *Zámek Děčín – oficiální stránky* [online]. 2008 [cit. 2011-04-08]. Zámek Děčín. Dostupné z WWW: <http://www.zamekdecin.cz/web_cz/>.

⁴⁶ Projektová dokumentace: Statické zabezpečení havárie JV křídla, Kukrál, 1996 a Havárie JV křídla děčínského zámku, Stránský, 1996

3. Druhotné úpravy pro provedení prostupu parovodu, který prostorem zámku pouze prochází, ale nemá žádný funkční význam pro vlastní objekt.
4. Oslabení nosného zdiva okenními otvory (dvě okenní osy) a komínovými průduchy v příčném nosném zdivu.
5. Absence prvků vodorovného ztužení objektu.
6. Nejasné a zřejmě dlouhodobě nefunkční zavedení odpadů srážkových a fekálních vod do podzákladí objektu.
7. Zanedbání běžné stavební údržby objektu jako celku.
8. Extrémní teplotní výkyvy a větší množství srážek na začátku roku 1996.

Podle informací SHP probíhaly v JV křídle rozsáhlé přestavby v okolí divadelního sálu. Dispoziční úpravy zahrnovaly mj. také pozdější přepatrování.

V místě havárie byly prakticky po celou dobu existence zámku odváděny odpadní vody vně objektu.

Byly prokázány značné konstrukční nedostatky ve všech úpravách dřívějšího uživatele, ale také hrubé chyby při provádění oprav krovu a zastřešení objektu (nezajištěná konstrukce hlavní římsy objektu, nestabilní uložení nově položených válcových profilů stropů nad 1. patrem, zatékání do podstřeší, výskyt aktivní fáze dřevomorky aj.).

Opatření

1. Zamezení vnikání spodní a povrchové vody do základů obvodového zdiva, tzn. vyčištění celého odvodňovacího systému, především svodu vody z nádvoří a dále opravení kanalizace v objektu a narušenou ve vnitřním nádvoří zámku.
2. Opravení topného potrubí, tak, aby neunikala pára a nedocházelo ke kondenzaci ve vodu, která poté proniká do základů.
3. Odstranění vlastní havárie dozděním vypadlého zdiva a oprava stropních konstrukcí.
4. Odstranění následků havárie vzniklé na střešní konstrukci a střeše nad římsou havarované části.

Podle zápisu ve stavebním deníku ze dne 4. září 1997 byly stavební práce na JV průčelí zámku v rozsahu havárie dokončeny.

3.2.3 Opravy Dlouhé jízdy (1996)

Dlouhá jízda je příkrá komunikace, oboustranně vymezená vysokými zdmi částečně vtesanými do skály, členěnými slepými půlkruhově klenutými arkádami s kamenným obkladem. Ohradní zdi Dlouhé jízdy jsou založeny na skále a mají velice mělké základy (cca jen 30 cm), které jsou zabezpečeny proti vlhkosti jílovou izolací. Zdivo je lité (drobné kamenivo pojené vápennou maltou). Kamenný obklad napodobující skladbou kyklopské zdivo a neobvykle spárovaný pozitivními, oblými spárami, je zřejmě z verneřického trachytu.

Obrázek 7: Dlouhá jízda při pohledu od zámku



Zdroj: www.mmdecin.cz

Monumentální Dolní zámecká brána členěná pilastry, o dvou průjezdech a dvou brankách je postavena při vjezdu do Dlouhé jízdy a do Křížové ulice, k bráně se připojuje výklenková kaple. Boční (Křížová) brána v severní zdi Dlouhé jízdy, která vede z prostranství za závěrem kostela Povýšení sv. Kříže, je členěna bosovanými pilastry a štítovým nástavcem s kartuší. Tato brána je po obou stranách lemována drobnými kaplemi zastavení Křížové cesty. Horní zámecká, také raně barokní brána, otvírající se do prostoru zámeckého areálu, tvořená pilastry a trojúhelným štítem, je prolomena mohutnou polokruhově ukončenou rustikovanou arkádou.

Dlouhá jízda je koncipována jako reprezentativní a imponantní komunikace, která překročila obvod hradeb a urbanisticky propojila zámek se zámeckým okrskem, jedná se o jednu z nejvýznamnějších komunikací výrazně nadregionálního významu. Z tohoto důvodu je komunikace památkově chráněna jako celek se všemi konstrukcemi, detaily i prvky.⁴⁷

Obnova přístupové cesty⁴⁸

Zámecká komunikace, resp. obě boční zdi tzv. Dlouhé jízdy jsou staticky narušeny, tyto poruchy se nejzřetelněji projevují vypadáváním kamenného obkladu slepých arkád. Narušení

⁴⁷ Zpracováno na základě Ústředního seznamu kulturních památek ČR, Evidenční list nemovité památky – přístupová cesta zvaná Dlouhá jízda, číslo rejstříku ústř. seznamu: 25265/5-4082

⁴⁸ Národní památkový ústav, Flesar, 2007, č. j.: NPÚ-351/k 629/2007/PP/PPNP-Se

je pravděpodobně zapříčiněno nedostatečnou izolací proti vlhkosti, statiku dále narušuje i těžká technika, resp. otřesy, které svou jízdou vyvolává. Oprava Dlouhé jízdy je proto z hlediska odstranění příčin degradace velmi potřebná.

Oprava koruny zdiva⁴⁹

Provedení opravy rozvolněného korunního zdiva. Stávající dvojité položená bobrovková krytina chránící korunu zdiva Dlouhé jízdy je narušena povětrnostními vlivy a zatékáním, proto má být tato krytina na základě vypracovaného projektu demontována v celé ploše zastřešení Dlouhé jízdy, zároveň investor zamýšlí provést opravu omítek bezprostředně navazujících na krytinu.

Oprava dožitých částí živičného povrchu na prvním nádvoří a v Dlouhé jízdě⁵⁰

Je nutné přistoupit k sejmutí rozvolněného živičného povrchu a provedení povrchu nového. Lokální odstranění rozvolněného asfaltového povrchu a jeho obnova je nutná pro dlouhodobě probíhající obnovu zámeckého areálu, asfaltový povrch bude sejmut, jakmile přestanou zámeckou komunikaci používat těžké nákladní vozy se stavebním materiálem. Celoplošné položení nového povrchu je považováno za velmi nekonceptní. Záměrem památkové péče je totiž jen dočasné prodloužení stávajícího provizoria (tj. živičného povrchu), před finální úpravou povrchů komunikace.

Obnova části chodníku⁵¹

Byla provedena oprava části chodníku v Dlouhé jízdě ve vstupu na schodiště z ulice Nároží, včetně poškozeného obrubníku, za použití původního materiálu (tj. labského pískovce). Část chodníku z pískovcových desek byla v tomto místě nedávno nevhodně nahrazena položením litých teracových dlaždic.

Dále byl doplněn jinak téměř neporušený chodník z pískovcových desek lemující boční zeď Dlouhé jízdy prvky ze stejného materiálu, se stejnou povrchovou úpravou a stejných rozměrů, jako byly prvky původní. Jde o jednoznačně nejlepší přístup k obnově této části Dlouhé jízdy.

⁴⁹ Národní památkový ústav, Skoumalová, 2006, zn. k 10983/2005/fa-PP/PPNP-Se

⁵⁰ Národní památkový ústav, Flesar, 2007, zn. NPÚ-51/ k 7419/2006/PP-Se

⁵¹ Národní památkový ústav, Flesar, 2007, zn. NPÚ-51/ k 7493/2006/PP-Se

Odstranění havárie v podloží⁵²

Dále je nutné odstranit havárii v podloží ohradní zdi na pravé pohledové části Dlouhé jízdy. Havárie se nyní projevuje vznikem propadlin na severní straně Dlouhé jízdy v prostoru chodníku pod balkony Růžové zahrady. V místech propadlin jsou pískovcové desky chodníku rozpraskány na drobné úlomky. Příčinou havárie je zřejmě dlouhodobé zatékání do podloží této části Dlouhé jízdy, protože však nelze havárii bez statického průzkumu a bez průzkumu zavlhčení objektivně posoudit, bude postup odstranění havárie určen až na základě vypracování těchto průzkumů.

3.2.4 Přestavba severního křídla (1997)⁵³

Podle vypracovaného záměru funkčního využití severního křídla zámku byl v těchto prostorech zřízen Státní okresní archiv Děčín.

Značné a mnohdy nešetrné zásahy do konstrukcí objektu byly odůvodněny požadavky na požární zabezpečení provozu archivu a zvláště špatným stavem stropních konstrukcí nad II. NP. Realizací těchto úprav však došlo k záchraně a konkrétnímu využití této části děčínského zámku.

Barevné řešení fasády v plném rozsahu respektuje původní barevnost zámku. Základním nátěrem je barva lomená bílá, fasádní prvky (římasy, šambrány oken) barvy okrové v odstínu přírodního pískovce, doplněné na významných (dominantních) prvcích fasády (hlavní portál zámku, vstupní portály jižní strany severního křídla) barevným tónem holubičí šedi. Kamenné prvky byly odborně očištěny, případně konzervovány a ponechány ve své původní barevnosti. Na severní straně fasády byla v plném původním rozsahu, tvaru, způsobu provedení i barevném řešení obnovena ilusivní okna. Na obnovu fasády, t.j. maltové směsi i barvy byly použity pouze materiály vyrobené na bázi přírodních, minerálních složek.

3.2.5 Přestavba východního křídla (1997)⁵⁴

Na základě zjištění havarijního stavu východní zdi objektu zámku prověřeného sondami provedenými v rámci statického průzkumu, bylo přistoupeno k obnově východní vnější fasády zámku.

⁵² Národní památkový ústav, Flesar, 2008, č. j.: NPÚ-351/k 1563/2008/PP/PPNP/Se

⁵³ Okresní úřad Děčín, Holík, 1996, zn. RK/521/P/96-H a Památkový ústav v Ústí nad Labem, Stanko, 1998, zn. PP/PPNP-4561/98-St

⁵⁴ Památkový ústav v Ústí nad Labem, Stanko, 1998, zn. PP/PPNP k 6583/98-St

Vzhledem k havarijnímu stavu skalního masivu v jižní části východního křídla zámku bylo z lešení východního křídla, postaveného do příkopu, proveden geologický průzkum skalního podloží. Výsledkem tohoto průzkumu bylo zjištění zdrojů podmáčení této části zámku, jejich odstranění a sanace skalního masivu východního křídla včetně odstranění deformací zdiva.

Soudržné plochy omítky fasády v horní části průčelí byly zachovány. Odstraněny byly pouze nesoudržné vrstvy omítky nacházející se v místech statických poruch. Kamenné zdivo tvořící součást fasády východní stěny objektu bylo očištěno za použití silikonových, případně rýžových kartáčů. Cihelné vysprávky byly nahrazeny kameny, svou velikostí a strukturou adekvátní zdivu v místě výspravy.

Slepé okenní otvory nacházející se ve spodní části fasády byly opatřeny kopíemi stávajících žaluziových okenic. Při jejich výrobě bylo použito funkční dochované kování po ošetření opatřené nátěrem matné černé barvy. Chybějící části kování byly zhotoveny rovněž jako kopie stávajícího kování.

Omítky byly provedeny hladkou vápennou omítkou. Barevné řešení respektuje průzkum barevnosti fasád a pokračuje v barevnosti korespondující se severním křídlem. Kamenné architektonické prvky fasády (portály, znaky) byly odborně ošetřeny (očištěny a hydrofobizovány) a byly ponechány v přírodní barevnosti.

3.2.6 Rekonstrukce Růžové zahrady⁵⁵

Zahrada se nachází na severní terase vymezené skalním masivem; zahrada, umístěná ve východním předpolí zámecké budovy svou východní stranou kopíruje stoupající komunikaci

Obrázek 8: Současná podoba Růžové zahrady



Zdroj: www.mmdecin.cz

Dlouhé jízdy. Intimní prostor zahrady dokonale využil nerovný prostor úzkého, neulámaného terénu, značná pozornost byla věnována i kompozičním prvkům a umělecké výzdobě.

Visutá terasovitá zahrada, inspirovaná italským zahradnickým uměním, je tvořena víceúrovňovým parterem

⁵⁵ Zpracováno na základě Ústředního seznamu kulturních památek ČR, Evidenční list nemovité památky – zahrada se schodištěm zvaná Růžová, číslo rejstříku ústř. seznamu: 25265/5-4082

rozvinutým od objektu saly terreny ke gloriету (též belvederu). Horní parter je rozčleněn záhony, do kterých jsou usazeny čtyři pískovcové vázy. Horní parter v čele se salou terrenou spojuje se spodním parterem, který je situován před nástupem na gloriет, široké přímé jednoramenné pískovcové schodiště, které je rozloženo na šířku Růžové zahrady. Jednotlivé, poměrně nízké stupně tohoto schodiště jsou složeny ze tří nebo čtyř pískovcových desek. Na severu je schodiště vymezeno balustrádou s kuželkami, na východě rubovou zdí Dlouhé jízdy. Kamenná ohradní zeď se zábradlím a s výklenkovými kaplemi nese tři plastiky postav řecké mytologie (Pallas Athéna, Héfaistos, Chrónos).

Gloriет umístěný na hrotu skalního masivu byl vystavěn jako dominanta i pro předzámčí, odrážel otvírání se zámku, resp. jeho obyvatel městu Děčín. Gloriет se soustavou schodišť a podest byl kolem roku 1863 opatřen bohatou sochařskou

výzdobou od Abrahama Felixe Kitzingera. Dvoupatrový gloriет je korunován párem soch bojovníků (původně vrcholil obelisky), na terase stojí sedm ženských skulptur - bohyně Flóra, Ceres, Venuše, Pomona a tři neurčité alegorie. Na zábradlí schodiště gloriету jsou stupňovitě umístěny čtyři pískovcové sochy sedících lvů se znakovými kartušemi hraběte Maxmiliána Thuna a jeho tří manželek, autorem plastik je opět A. F. Kitzinger. V přízemí gloriету je křížově klenutý trojlodní prostor, na který se napojuje krytá chodba přistavěná k severní zdi Dlouhé jízdy a spojující prostor zámku s kostelem Povýšení sv. Kříže.

Po roce 1881 zámecký zahradník František Jošt mladší založil v této zahradě středoevropsky významné rosarium, bylo zde pěstováno asi dva tisíce druhů růží, podle nichž je zahrada nyní nazývána. Parter zahrady byl rozčleněn okrasnými záhony, které byly i na podestě před gloriетem, nyní vydlážděné.

Sanace objektu Gloriету Růžové zahrady

Bylo provedeno odvodnění podesty před vstupem do spodního podlaží Gloriету na severní stranu t.j. na skálu směrem do Křížové ulice.

Pro další opravy Růžové zahrady zatím nebyl nalezen dostatek finančních prostředků.

Obrázek 9: Gloriет v Růžové zahradě



Zdroj: archiv zámku Děčín

Sala terrena⁵⁶

Sala terrena je jedním z nejpodstatnějších prvků zahrady děčínského zámku, známé pod mladším názvem Růžová. Vlastní objekt má obdélný půdorys skládající se ze dvou

Obrázek 10: Východní průčelí Saly terreny



Zdroj: www.mmdecin.cz

nesrovnatelných částí. Klenutý prostor se otevírá trojicí arkád do zahrady, ostatní stěny nejsou prolomeny otvory s ohledem na freskovou výzdobu. Severní úsek tvoří zmíněnou vnější, na provoz saly terreny nenavazující, v půdorysu nepravidelnou chodbu, která je součástí starší komunikace mimo ostroh.

Hlavní (východní) průčelí tvořící západní část Růžové zahrady je čtyřosá, z nichž k sale terreně náleží tři osy arkád, část severní slouží pro komunikaci směrem do bývalých severních zahrad a k městu.

K jihovýchodnímu nároží navazuje severní stěna Dlouhé jízdy s neoslohově tvarovaným portálkem z pozdního 19. století, nad ním je stavba saly terreny navázána k horní bráně. Od severovýchodního nároží pokračuje obvodová severní parapetní zeď Růžové zahrady, kterou zde tvoří barokní kuželková balustráda (obnovována v 19. století).

Jižní boční průčelí - se již obrací mimo zahradu, na 1. nádvoří, kde tvořila původně symetrickou fasádu s jižním objektem bývalé jízdárny (tato stavba byla oproti sale terreně pozměněna Koschovou pozdně barokní až klasicistní přestavbou, barevnost obou objektů je stejná).

Střecha nad salou terrenou je společná oběma částem objektu — sálu i průchodu. Jedná se o typický raně barokní tvar charakteristický minimálním sklonem a krátkým vrcholovým hřebenem.

⁵⁶ Zpracováno na základě Ústředního seznamu kulturních památek ČR, Evidenční list nemovité památky – sala terrena, číslo rejstříku ústř. seznamu: 25265/5-4082

Kompletně celý prostor byl vymalován freskou, jejímž autorem je malíř Bragaglia. V ploše klenby se jedná o poměrně dobře dochovanou malbu, na stěnách byla vinou nápravy starších zásahů a narušení omítek vlhkostí z velké části přemalována.

Stavební úpravy v sala terreně⁵⁷

Nevhodnými úpravami, které změnily původní řešení vlhkostního režimu v prostoru saly terreny (uzavření arkád, navržení terénu za severní stranou objektu a jeho následným překrytím neprodyšnou vrstvou asfaltobetonu) došlo ke stálému zavlhčení a výraznému zasolení zdiva tak, že vnitřní omítkové vrstvy byly ve spodní části porušeny. Z těchto důvodů bylo přistoupeno k odvlhčení i odsolení zdiva a nanesení sanačních omítek.

3.2.7 Rekonstrukce západního a severozápadního křídla (2002)

Obecné zásady, které bylo nutno při obnově objektu dodržovat⁵⁸

Stavební úpravy a zásahy do stavebních konstrukcí v plném rozsahu respektovaly veškeré dochované architektonické detaily, jako profily říms, portály, dveře, zárubně, okenní ostění, mříže, zábradlí, štukovou a malířskou výzdobu se zvláštním zřetelem na sluneční hodiny, thunovský znak ve vrcholku štítu v průčelí západního křídla včetně kamenosochařských prvků (vázy, nápisová deska).

Obrázek 11: Průčelí západního křídla před obnovou



Zdroj: archiv zámku Děčín

Obrázek 12: Průčelí západního křídla po obnově



Zdroj: www.castles.cz

Návrhy sanačních zásahů vycházejících z výsledků průzkumů zohledňovaly princip zachování všech historických konstrukcí a detailů včetně dochovaných prvků výbavy fasád a místností.

⁵⁷ Památkový ústav v Ústí nad Labem, Steinová, 1996, zn. 3789

⁵⁸ Státní památkový ústav v Ústí nad Labem, Volrábová, Belis, 2001, zn. PP/PPNP/ k 6502/ 2001 V

Zásahy do původních konstrukcí a povrchů i při řešení technických zařízení jako je např. elektroinstalace byly minimalizovány na nezbytně nutnou míru, a zároveň byly předem konzultovány s památkovým dozorem. Totéž platilo i pro provádění stavebně-technického průzkumu (např. plošné odkrývání skladeb stropů a podlah bylo nepřijatelné, průzkum byl prováděn sondážně a následně za odsouhlasení pověřeného památkového dozoru byl stanoven rozsah případného rozkrytí atd.).

V místech vynucených zásahu do konstrukcí (včetně sond) byl předem proveden hloubkový stavebně-historický, popř. i restaurátorský průzkum. V místech vynucených i sondážních zásahů do vnějšího a vnitřního terénu, zásypů kleneb a podlah v přízemí i suterénu byl proveden záchranný archeologický výzkum a v místech vynucených zásahů do skladby podlah v patře byl zajištěn archeologický dohled.

Podklady pro projekt obnovy západního křídla⁵⁹

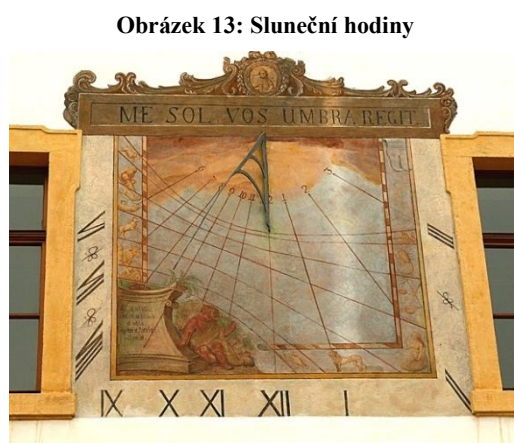
1. Návrh sanačních zásahů vyplývajících z detailního statického i speleologického průzkumu byl řešen tak, aby narušení původních historických konstrukcí bylo pouze v nezbytně nutném rozsahu. Návrh statických úprav byl odsouhlasen zástupci státní památkové péče. Veškeré sondy do skladeb podlah a zásypů v patře byly prováděny za archeologického dohledu a v přízemí a suterénu formou záchranných archeologických výzkumů.
2. Návrh funkčního odvodnění a odvětrání dotčené části objektu zpracovaný na základě speleologického průzkumu historického kanalizačního a odvodňovacího systému a posouzení jeho pozdějších stavebních úprav i na základě průzkumu vlhkostních poměrů stavby. Návrh musel být opět odsouhlasen zástupci státní památkové péče.
3. Technologický návrh sanace vnějších omítek a obvodového zdiva na základě detailního stavebně-technického průzkumu omítek, zdiva a kamenných prvků (včetně laboratorního chemickofyzikálního vyhodnocení složení omítek, nátěrů a kamene a zasolení a vlhkosti zdiva) a jejich stavebně-historického vyhodnocení, které provedl ve spolupráci se zpracovatelem stavebně-technického průzkumu zástupce památkové péče v návaznosti na průzkum barevnosti omítek.

⁵⁹ Státní památkový ústav v Ústí nad Labem, Volrábová, Belis, 2001, zn. PP/PPNP/ k 6502/ 2001 V

4. Návrh řešení barevnosti fasád na základě průzkumu barevnosti vnějších omítek na vybraných plochách a prvcích štukové a kamenické výzdoby fasád, které byly vyhodnoceny restaurátorských průzkumem. Vzhledem k okolnosti, že koncepce barevného řešení je dána již předchozí etapou bude mít průzkum barevnosti v ploše západního křídla spíše dokumentační charakter.
5. Restaurátorský průzkum kamenických a štukových prvků fasád se zaměřením na barevnost a složení nátěrů, chemickofyzikální stav kamene, složení malt a technologie štuků a u zdobných prvků na výtvarnou celistvost, na jehož základě byl zástupci státní památkové péče určen podrobný způsob obnovy těchto prvků. Jednalo se o tyto prvky:
 - thunovský znak ve vrcholku průčelního štítu západního křídla
 - kamenosochařské prvky průčelí západního křídla (vázy, nápisová deska)

6. Restaurátorský průzkum výmalby fasádních slunečních hodin, pozdně gotické omítky v ploše nádvorní fasády severozápadního křídla v okolí vstupu z nádvoří.

7. Restaurátorský průzkum výmalby všech místností přízemí a doplňkový průzkum místností v patře dle přesného zadání zástupců státní památkové péče.



Zdroj: www.mmdecin.cz

8. Stručný popisný inventarizační pasport místností řešené části zámku, jehož součástí je i specifikace památkových požadavků na obnovu jednotlivých místností.

Součástí projektu obnovy⁶⁰

Projekt odstrojení zpracovaný na základě inventarizačního pasportu místností, kdy každý prvek výbavy který byl předmětem ochrany, musel mít přiřazeno identifikační číslo a specifikován způsob zacházení (např.: A – ponechání na místě a ochrana, B – ponechání na místě, oprava a ochrana, C – částečná demontáž, oprava na místě a v dílně a ochrana, D – demontáž a oprava v dílně, E – náhrada za kopii).

Výčet všech detailů, u kterých byla požadována restaurátorská obnova.

⁶⁰ Státní památkový ústav v Ústí nad Labem, Volrábová, Belis, 2001, zn. PP/PPNP/ k 6502/ 2001 V

Samostatná rekapitulace všech vynucených zásahů do původních konstrukcí stavby z důvodu přesné specifikace zakázky hloubkového stavebně-historického a restaurátorského průzkumu.

Samostatná rekapitulace všech vynucených zásahů do vnějšího a vnitřního terénu, zásypů kleneb a podlah (i jejich přesné vymezení do plánů) z důvodů přesné specifikace zakázky archeologického výzkumu.

Technologie obnovy fasád musela respektovat následující požadavky:⁶¹

1. Odstraněny byly pouze omítkové vrstvy, které byly vyhodnoceny jako novodobé – provedením nevhodné a materiálově zdegradované, zásadně zasolené nebo ty, které bylo nutno odstranit z důvodu natahování sanačních omítek. Konkrétní rozsah musel být s orgány státní památkové péče odsouhlasen. V případě narušení soudržnosti některých vrstev cenných omítek (např. renesanční omítka v severozápadní části průčelí) byl postup obnovy stanoven památkáři na základě detailního restaurátorského průzkumu. Odstraňování a čištění omítek bylo třeba provádět velmi šetrně (odstraňování: oškrabáním navlhčeného materiálu špachtlemi, rýžovými kartáči atd., čištění: mytím vodou za mírného tlaku (tlakovou vodou lze čistit pouze ta místa, kde budou původní omítky odstraněny včetně jádra – tj. při obnaženém zdivu), měkkými kartáči atd.) tak, aby nedošlo k zbytečnému poškozování původního soudržného materiálu. Ponechání maximálního množství původních vápenných nátěrů omítek a kamene je pro uchování materiálové autenticity a tím i hodnoty zásadní.
2. Dle rozsahu poškození původních omítkových vrstev byl stanoven individuální způsob fixace, stabilizace a doplnění v případě chybějícího líce omítky či celé vrstvy včetně jádra, popř. dozdění. Nové plochy omítek musely být svým složením, technologií (jednovrstvé / dvouvrstvé) a úpravou povrchu (volně z ruky – přirozené zvlnění líce dle nerovnosti podkladu utahováním dřevem) maximálně přizpůsobeny svému okolí. Totéž platilo i pro natahování sanační omítky (stavební „perfekcionismus“ novodobého stavebnictví byl zcela nežádoucí). Celoplošné přeštukování nebylo realizováno.
3. Finální nátěr byl v rozsahu celého řešeného dvorního průčelí proveden krycí vápennou barvou. Tomu bylo přizpůsobeno i složení sanačního omítkového systému.

⁶¹ Státní památkový ústav v Ústí nad Labem, Volrábová, Belis, 2001, zn. PP/PNP/ k 6502/ 2001 V

Umístění technických zařízení (zdravotní instalace, silnoproudá a slaboproudá elektroinstalace včetně umístění koncových přístrojů, vytápění) muselo být řešeno s ohledem na zachované autentické historické konstrukce a povrchy. Pro vodovody, kanalizace, kabelové rozvody i vytápěcí teplovodní potrubní rozvody atd. bylo v maximální možné míře využito stávajících komínových průduchů a vybraných vhodných stávajících rozvodních tras.

Úprava stěn a stropů interiéru vycházela ze zjištění restaurátorského průzkumu. Plošné přeštukování původních kvalitně dochovaných povrchů bez původní výmalby se nerealizovalo, jemným štukem byly hladítky z nesavého materiálu vyspravena pouze poškozená místa, která byla broušením scelena s původní řádně očištěnou plochou.

Původní (stávající) parkety byly po jejich zakreslení do orientačních plánů podle těchto plánů očíslovány a rozebrány tím, kdo prováděl jejich opravu. Tam, kde bylo nebezpečí napadení dřevomorkou, musely být parkety ozářeny a teprve po ozáření převezeny do dílny. V dílně pak byla jednotlivá parketová pole opravena, příp. doplněna. Způsob opravy podkladu parket byl upřesněn podle nalezeného stavu. Snahou bylo využít maxima dochovaných polí. Konečné přebroušení bylo provedeno citlivě, aby došlo k co nejmenšímu ztenčení stávajícího materiálu.

Nově vyráběné dveře jsou z masivu (výběr materiálu a povrchová úprava přizpůsobeny dochovaným prvkům interiéru). Konstrukce byla tradiční v profilaci odvozené dle dochovaných prvků. V případě zavírání křídel do kamenné zárubně byly použity vnější závěsy. Dveřní závěsy (včetně zapuštěných), kliky, klikové štítky, vnější krabicové zámky, atypické pérové závěsy atd. jsou atypickými kusovými výrobky.

Okna jsou tradiční konstrukce vyrobená z masivu a nikoliv lepených lamelových profilů se zapuštěnými závěsy. Zasklení bylo provedeno jednoduchým plaveným čirým sklem do tmelu. Výběr materiálu a povrchová úprava byly přizpůsobeny dochovaným oknům a obložkám. Kování je atypické provedené jako kopie dochovaných prvků.

Oprava havarijní části krovu západního křídla⁶²

Projekt byl zpracován na objednávku stavebníka poté, co byly při kontrolním dnu v rámci obnovy západního křídla zámku při prohlídce stropů zjištěny závažné statické poruchy krovové konstrukce, která prošla zcela neodbornou opravou v průběhu 90. let 20. st. Jedná se

⁶² Státní památkový ústav v Ústí nad Labem, Volrábová, 2002, zn. PP/PPNP/7135/2002V

o stavebně hodnotnou konstrukci tesaného krovu, který byl postaven koncem 18. st. společně s výstavbou celého křídla. Zanedbáním údržby střechy v průběhu 2. poloviny 20. st. došlo k zásadnímu poškození konstrukce krovu, jejíž oprava uskutečněná v 90. letech 20. st. nebyla stavebně dostačující ani v krátkodobém horizontu. Provedená obnova byla proto zásadně přehodnocena a upravena tak, aby konstrukce byla při zajištění pravidelné údržby stabilní a nedocházelo k ohrožení nejen samotné konstrukce, ale i spodních částí objektu.

Řešení sanace bylo omezeno na nezbytně nutné zásahy, které dle statika stačily ke stabilizaci krovu. Zásahy se týkaly především úprav novodobých prvků krovu, původní konstrukce byla dotčena jen místy. Provedeným zabezpečením tak nebyla narušena hmotná podstata původní konstrukce, k jejíž stabilizaci navržený zásah přispěl.

Zpřístupnění části sklepních prostor pod západním křídlem⁶³

Při zpřístupnění prostor 1. suterénu nebyly provedeny razantních stavební zásahy do hmoty, lépe řečeno do dochovaných historických konstrukcí. Projektant si byl vědom soudobých trendů v oblasti památkové péče a stavební úpravy byly navrhovány tak, aby byla v maximální míře zachována jedna z podstatných památkových hodnot, kterou je autenticita (původnost, nebo vhodněji historická věrohodnost) těchto prostor. Stavebními úpravami nebyla snížena jejich výpovědní hodnota, ale ani jejich „estetické“ kvality (resp. vnímání historického prostředí). Zachováním autenticity a starobylosti prostor (daná mj. stopami stáří materiálu) se totiž nepochybně zvýšila i jejich atraktivita pro veřejnost – návštěvníky. Bylo zde postupováno zejména konzervační metodou.

3.2.8 Opětovná rekonstrukce střešní krytiny (2008)⁶⁴

Záměrem žadatele byla obnova střešního pláště hlavní zámecké budovy spočívající ve výměně krytiny, dozdění snesených komínů a odstranění novodobých vikýřů na jihovýchodní straně objektu.

Předchozí krytina (šablony) červené barvy tvarově imitovala původní bobrovkovou střešní krytinu, ale postrádala její strukturovanost, materiálovou podstatu i postupnou přirozenou patinaci. Na zámek byla navracena tradiční pálené tašky – záruka, že nová střecha vydrží

⁶³ Národní památkový ústav, Nový, 2004, zn. k 5389/2004/fa-PP/PPN-N

⁶⁴ Národní památkový ústav, Sellnerová, 2008, č.j.: NPÚ-351/k 6830/2008/PP/PPN-Se a Národní památkový ústav, Sellnerová, 2007, č.j.: NPÚ-351/k 527/2007;PP/PPN-Se a *Zámek Děčín – oficiální stránky* [online]. 2008 [cit. 2011-04-08]. Zámek Děčín. Dostupné z WWW: <http://www.zamekdecin.cz/web_cz/>.

několikanásobně déle než ta z 90. let. Na řadě míst zámku zatékalo, v některých případech byly poškozeny již opravené části. Dá se říci, že krytina prakticky jen dožívala - byla velmi křehká, drolila se a postupně přestávala chránit stále větší počet míst. Jediným řešením daného stavu kompletní výměna krytiny a návrat k původnímu materiálu – pálené tašce.

Nejkritičtější situace byla v jižním křídle (část nad zámeckým parkem) nad bývalou knihovnou a proto začala rekonstrukce právě odtud. V rámci probíhajících prací byly také odstraněny nevzhledné vikýře, které byly nad jihovýchodním křídlem vybudovány také v první polovině 90. let, kdy se ještě počítalo s tím, že zámek bude sloužit jako hotel.

Nejen uvolněné hřebenovky zapříčinily silné zatékání do krovů. Opakovaným zatékáním nebyla poškozena jen střešní konstrukce, ale také například výmalba zrekonstruovaných prostor reprezentativního západního křídla. Když už muselo být postaveno lešení kvůli střeše, opravila se i vnější fasáda jižního křídla – nejdobnější část zámku. Díky obnovené barevné úpravě ožívají detaily architektonických prvků, do té doby skryté pod uniformní bílou omítkou z roku 1980.

3.2.9 Oprava spojovací chodby mezi Růžovou zahradou a kostelem Povýšení sv. Kříže (2009)⁶⁵

Obrázek 14: Pohled do spojovací chodby těsně před dokončením



Zdroj: archiv zámku Děčín

Jedná se o unikátní architektonickou stavbu, jedna z mála podobných se zachovala například v českokrumlovském zámku. Pevné spojení mezi zámkem a chrámem v Křížové ulici vzniklo ihned po výstavbě kostela. Krytá chodba, původně snad dřevěná, měla zajišťovat pohodlné spojení mezi thunovským sídlem a panskou oratoří v zámeckém kostele. Při velkém požáru města roku 1749 chodba vyhořela a následně byla obnovena v podobě, kterou známe dnes. Je umístěna na arkádách při opěrné zdi další významné stavby tohoto období, Dlouhé jízdy.

Od okamžiku prodeje zámku československému státu chodba prakticky ztratila smysl a nebyla využívána. Její údržba probíhala značně provizorně, ve znamení

⁶⁵ Zpracováno na základě Ústředního seznamu kulturních památek ČR, Evidenční list nemovité památky – spojovací chodba, číslo rejstříku ústř. seznamu: 25265/5-4082

nejrůznějších improvizací. Příhodnou ukázkou takového přístupu je krov ze svařovaných ocelových trubek a úhelníků. Veškeré vnitřní konstrukce – podlahy, schodiště, podhledy byly vytrhány. Chyběly také výplně oken nebo vnitřní omítky. Všechny tyto části byly během rekonstrukce obnoveny.

Součástí projektu obnovy byla také částečná úprava prostoru mezi chodbou a kostelem Povýšení sv. Kříže. Především došlo ke zmenšení zahrádky před kaplí P. Marie Sněžné a otevření průchodu do Dlouhé jízdny. Nezbytné bylo také pokácení tří vzrostlých smrků, které rostli v bezprostřední blízkosti chodby a větvemi ohrožovali její střechnu. Úpravy se dotkli také šestice soch pod arkádami chodby, které byly na toto místo v 80. letech svezeny z několika obcí tehdejšího okresu Děčín. Trojice soch se vrátí na své původní místo – sv. Antonín do Šluknova, sv. Jan Nepomucký do Starých Křečan a sv. Florián na Libverdu. Všechny tyto zásahy přispívají ke kultivaci vzhledu jednoho z nejzajímavějších veřejných prostranství v Děčíně.

Interiér byl v dezolátním stavu, chyběly podlahové krytiny, schody, omítky, výplně okenních otvorů. Opravy, které zde proběhly na konci 20. století, tj. staticky neúnosný kovový krov, cementové vysprávky zdi apod., dlouhodobě neudržovaný objekt dostatečně nestabilizovaly. Také zdivo před kostelem bylo zvětralé, soudržnost zdící malty byla značně oslabena, proto zde hrozilo nebezpečí dalšího narušování zdiva. K poruchám bylo nutno přičíst i mohutné zasolení vstupního trojlodního prostoru v gloriету.

3.2.10 Obnova jižního křídla (2010)

Jižní křídlo nad zámeckým parkem na Mariánské louce, působí na pohled jako jednolitý celek, ovšem ve skutečnosti je tvořeno dvěma částmi se značně odlišnou historií. Zatímco západní polovina (blíže k řece) vznikla zřejmě již ve 13. století, navazující východní polovina byla dostavěna až o půl století později.

Starší část jižního křídla ukřývala v minulosti velmi důležité prostory, například kapli či slavnostní sál vyzdobený v 16. století nástěnnými malbami. V 19. a 20. století zde byly umístěny hlavní obytné prostory zámku. Ve východní polovině se dodnes nachází velký sál bývalé knihovny. V minulosti zde fungovalo také zámecké divadlo.

Již přípravné práce v roce 2009 vydaly zajímavé nálezy v podobě renesanční věže. Další podobné objevy mohou následovat nejen v rámci rekonstrukce jižního křídla, ale i

navazujícího projektu „Revitalizace zámeckých zahrad a parku“, během kterého bude mimo jiné renovováno i hlavní nádvoří.⁶⁶

Obrázek 15: Obnova jižního křídla

Právě probíhající obnova jižního křídla je významným projektem zařazeným do Integrovaného plánu rozvoje města Děčín – zóna „Centrum“. Výstupem projektu je obnova kulturní památky z hlediska stavebních dispozic včetně bezbariérového přístupu, který bude vyřešen pomocí výtahu, bezbariérových toalet a vybudování



Zdroj: www.ceskem.cz

kulturně-společenského centra, jež bude sloužit především obyvatelům Děčína. Tato rekonstrukce by měla zámek opět pozvednout na významné kulturně-společenské centrum Ústeckého kraje, jako tomu bylo za vlády rodu Thunů.⁶⁷

Záměr⁶⁸

Záměrem žadatele je přistoupit k celkové obnově jižního křídla zámecké budovy. Úkolem je revitalizovat celé jižní křídlo, v nadzemí bude jeho JV část víceméně určena pro restaurační zařízení, společenský sál a jako zázemí návštěvníků. Na JZ jsou v obou podlažích naplánovány výstavní a expoziční prostory. Suterénní prostory budou fungovat jako součást prohlídkové trasy, částečně budou využívány i jako depozitáře. Na základě průzkumů má být obnovena historická povrchová úprava jednotlivých konstrukcí, detailů a prvků. Výmalba interiérů bude provedena na základě výsledků již realizovaného restaurátorského průzkumu interiérových výmaleb.

Cílem plánované rekonstrukce je zejména zlepšit stavební stav a vzhled prostor narušeným činností obyvatel zámku během jejich zdejšího působení v rámci vojenské služby. Využití prostor jako součásti prohlídkové trasy zámku, resp. jako lapidária či skladů nábytku apod.

⁶⁶ Zpracováno na základě: *Zámek Děčín – oficiální stránky* [online]. 2008 [cit. 2011-04-08]. Zámek Děčín. Dostupné z WWW: <http://www.zamekdecin.cz/web_cz/>.

⁶⁷ Zpracováno na základě: *Zámek Děčín – oficiální stránky* [online]. 2007 [cit. 2011-05-10]. Projekt Zámek – kulturně společenské centrum. Dostupné z WWW: <http://www.zamekdecin.cz/web_cz/doc/iprm_partnerstvi.pdf>.

⁶⁸ Národní památkový ústav, Kotišová, 2009, č. j.: NPÚ-351/k 3572/2008/PP/PPNP-Se

bude v zásadě vhodné a adekvátní danému prostředí. Projektová dokumentace řeší také umístění výtahové šachty výtahu pro osoby s omezenou schopností pohybu a orientace a pro transportování potřeb pro občerstvení i plánované depozitáře. Výtah bude umístěn v místě destrukce JV křídla

Zasklení oken (okna chodby do nádvoří), bude realizováno jednoduchým čirým sklem do tmelu. Nebude použito izolačních dvojskel, protože tento odlišný způsob zasklení se např. projevuje jiným odrazem světla, okna ve fasádě tak ztrácí hloubku a mění se tím pojetí celého průčelí. I v minulosti byly chodby oproti vytápěným pokojům se špaletovými okny chladnější a provozu to žádným způsobem nebránilo a nebude bránit ani nyní, neboť chodby jsou stále využívány stejně jako dříve. Okna do nádvoří na zbylých fasádách zámecké budovy jsou rovněž zasklena jednoduše.

Nové dveře, vyráběné jako repliky historických výplní, nebudou mít preferované (širší) jedno křídlo, ale budou symetrické. Dveře tedy budou tedy kvůli historické věrohodnosti objektu nikoliv variantami (nápodobou) historických prvků, ale jejich přesnými kopiemi. Také nové dveře v celoprosklených stěnách budou vzhledem k historickému, silně tradičnímu prostředí symetrické, pro imobilní lze vždy otevřít obě křídla dveří.⁶⁹

V celé části stavby se zároveň provádí elektroinstalace a rozvody sítí vody a topení, začala stavba výtahové šachty a osazování dveřních zárubní. V místnostech, kde byl dokončen stavebně-historický průzkum, je prováděna oprava omítek a stropů. Vně stavby byla zahájena hrubá oprava a vyspravení fasády. V nejbližší době budou osazeny okenní výplně, aby stavba byla připravena k možnosti temperování na zimu a plynulým pracím uvnitř zámku. Na nádvoří se provádí jílová izolace vnějšího zdiva. V přípravě je výběr výmalby jednotlivých místností a osvětlení.⁷⁰

Účel objektu⁷¹

Objekt byl od r. 1933 využíván pro hromadné ubytování vojska. Rekonstrukcí a následnou kolaudací dojde ke změně jeho využití. Rekonstrukce bude rehabilitovat prostory pro výstavní a společenské účely včetně restauračního zařízení. K hlavním funkcím jsou navrženy provozní a pomocné prostory.

⁶⁹ Národní památkový ústav, Sellnerová, 2009, č. j.: NPÚ-351/k 3572/2008/PP/PPNP-Sc

⁷⁰ Zpracováno na základě: *Integrovaný plán města Děčín* [online]. 2010 [cit. 2011-05-11]. IPRM města Děčín. Dostupné z WWW: <<http://iprm.mmdecin.cz/>>.

⁷¹ Projektová dokumentace: Zámek Děčín – rekonstrukce jižního křídla, Stránský, Pileček, 2009

Architektonické řešení⁷²

Z hlediska architektonického je cílem rekonstrukce rehabilitovat zbývající části zámku a zhodnotit prostor pro další společensko-kulturní využití.

Vzhledem k historické hodnotě objektu a jeho významné reprezentativní funkci v rámci města bude rekonstrukce realizována adekvátními architektonickými prostředky. Při opravě budou respektovány požadavky stavebně-historického průzkumu a směrnice pro rekonstrukci. Bude zachováno prostorové členění všech opravovaných místností. V průběhu opravy budou respektovány veškeré cenné architektonické detaily (portály dveří, okenní ostění, mříže, dochovaná štuková a případně malířská výzdoba).

V rámci oprav předmětných prostor bude provedena v maximální míře prostorová rehabilitace dispozic v jednotlivých podlažích. Stavební práce budou navazovat na již zahájené opravy. Budou prováděny v rozsahu, který odpovídá míře poškození a kvalitě stávajících konstrukcí upravovaných minulými zásahy a s ohledem k celkovému neudržovanému stavu. Dále bude provedena oprava severní strany fasády tohoto zámeckého křídla včetně rehabilitace vstupních portálů.

Barevné řešení fasád bude navazovat na již realizované části zámku s tím, že v rámci realizace fasády bude proveden dodatečný průzkum barevnosti z lešení.

Funkční a dispoziční řešení⁷³

Přízemí

JV část je samostatně přístupná dvěma vstupními portály. Jedná se o prostor, který byl z původního divadelního sálu konstrukčně přestavěn (přepatrován) koncem 19. století, čímž vznikla soustava různě velkých místností. Vzhledem k samostatnému přístupu (dva vstupní portály) zde měla být umístěna zámecká restaurace s kapacitou cca 50 až 60 míst, která však bude nahrazena cateringem. Přístup z jednotlivých podlaží je ochozovou chodbou podél vnitřního nádvoří a vnitřními schodišti, stávajícím a nově navrhovaným. V této části zámku jsou řešeny nové vertikální přístupy – schodiště a výtah vedoucí z 1. patra do přízemí, 1. suterénu, 2. suterénu a 3. suterénu (konírny). Tento přístup umožňuje dispoziční vazbu přes všechna podlaží zámku.

⁷² Projektová dokumentace: Zámek Děčín – rekonstrukce jižního křídla, Stránský, Pileček, 2009

⁷³ tamtéž

JZ část – zaklenuté klasicistní prostory (dříve využívané pro soukromé ubytování) spojené ze strany nádvoří průběžnou chodbou. Tato část zámku má dva samostatné vstupy z nádvoří. Vzhledem ke stávajícímu dispozičnímu členění a stavebnímu stavu přízemí budou tyto zaklenuté prostory pouze rehabilitovány. Z hlediska funkčního využití jsou určeny pro výstavní účely. Předpokládá se rozšíření zámecké expozice západního křídla.

1. patro

JV část – známá jako bývalá velká knihovna představuje monumentální prostor se zavěšenou zrcadlovou klenbou. Jedná se o největší prostor v objektu zámku. Z tohoto důvodu je zde v projektu umístěn reprezentační víceúčelový sál, který bude sloužit k různým společenským událostem a pro různá pracovní setkání a jednání větší skupiny lidí s počtem cca 250 míst k sezení. K tomuto sálu jsou přiřčeny i dva menší salonky jako zázemí pro hlavní sál. Možnost vstupu je stávajícím historickým schodištěm, anebo nově navrhovaným vertikálním přístupem s osobním a nákladním výtahem.

JZ část – místnosti, které sloužily k obytným účelům majitelů zámku. V této části jsou navrhovány výstavní prostory, které budou navazovat na reprezentační prostory Z křídla.

1. suterén

JV část – částečně zapuštěné podlaží, které vzniklo koncem 19. století přepatrováním původního divadelního sálu – viz přízemí JV část. Celé podlaží bude využito jako sklady a depozitáře pro účely provozu zámku. Je doplněno o aranžovnu (dílnu), která bude sloužit pro potřeby realizace výstav. Pro vertikální přístup mezi jednotlivými podlažími je navržen nákladní výtah o nosnosti 1000 kg. Možnosti vstupu do tohoto podlaží jsou řešeny stávajícím a navrhovaným schodištěm včetně výtahu.

2. suterén

JV část – zapuštěný 2. suterén tvoří vložené podlaží mezi 1. a 3. suterénem. Z hlediska funkce je 2. suterén využit pouze jako komunikace (stávající a navrhované schodiště s výtahem) a dva sklady pro provozní účely nadzemních podlaží.

3. suterén

JV část – nejnižší úroveň této části zámku. Jedná se o prostor bývalé konírny. V rámci projektu je řešeno pouze propojení jednotlivých podlaží vertikálním přístupem – nákladním výtahem a navazující prostor chodby, která bude spojena s chodbou do konírny. Tento přístup je v projektu řešen jako chráněná úniková cesta.

JZ část – zaklenuté sklepní prostory, které jsou propojeny funkčně se západním křídlem zámku. Vzhledem ke stávajícímu dispozičnímu členění a stavebnímu stavu budou tyto sklepní místnosti pouze prostorově a stavebně rehabilitovány. Z hlediska funkčního využití bude zachována funkce sklepních místností.

Půdní prostor

JV část – půdní prostor bez využití. V prostoru u východní požární zdi bude umístěn radiální potrubní ventilátor včetně tlumiče hluku. Technologie bude protipožárně oddělena od prostoru půdy dodatečně vloženou stěnou.

JZ část – půdní prostor bez využití.

Výtvarné řešení⁷⁴

Z pohledu funkčního využití především přízemí a 1. patra bude výtvarné řešení realizováno s cílem navrhnout taková řešení, která svou úrovní designu, detailu, použitých materiálů, povrchových úprav a provedení zajistí jak estetickou kvalitu odpovídající významu zámku, tak i funkčnost a spolehlivost provozu. Výtvarné řešení vlastních interiérů bude vycházet především z historických dobových podkladů, provedených průzkumů a případných nálezů v průběhu vlastní realizace.

Vliv objektu a jeho užívání na životní prostředí a řešení případných negativních účinků⁷⁵

Negativní vlivy na životní prostředí v těsném okolí stavby nastanou vlivem provádění stavebních a výkopových prací v místě nádvoří. Vhodným harmonogramem prací a dostupnými opatřeními budou sníženy na nejnižší možnou mez. V úrovni nádvoří bude stavba řádně oplocena a označena.

Při výstavbě se dočasně zvýší zatížení hlukem a dočasně se zvýší intenzita dopravy v místě výstavby. Maximální hodnoty hluku při výstavbě nesmí přesáhnout limity uvedené v zákoně č.258/2000 Sb. a v nařízení vlády č.500/2000 Sb., o ochraně zdraví před nepříznivými účinky hluku a vibrací.

⁷⁴ Projektová dokumentace: Zámek Děčín – rekonstrukce jižního křídla, Stránský, Pileček, 2009

⁷⁵ tamtéž

Při zásobování staveniště stavebním materiálem, výkopových pracích a manipulaci s technikou mimo staveniště je nutno respektovat konstrukci a stav místní komunikace a přizpůsobit rychlost a hmotnost vozidel konkrétní situaci. Jedná se především o nákladní dopravu v Dlouhé jízdě.

Stavba nebude mít po svém dokončení negativní vliv na své okolí.

Archeologické nálezy⁷⁶

Na počátku obnovy jižního křídla se v jeho základech objevily problémy se zatékající dešťovou vodou, která narušovala klenby sklepních prostorů.

Jedním z míst, kudy do podzemí zatékalo, jsou tzv. anglické dvorky, vybudované před jižním křídlem ve 20. století. Právě při jejich rekonstrukci byla odhalena velmi zajímavá připomínka složitějšího stavebního vývoje sídla. Jde o zbytek starší zdi, která probíhala souběžně s dnešním průčelím jižního křídla.

Během prací byl částečně odkryt tzv. Orlí příkop, který od středověku až do konce 18. století rozdělával zámek na dvě části. Poté byl zaklenut a využíván jako vinné sklepy.

Obrázek 16: Opěrný pilíř (vlevo) a pozdně gotický vstupní portál do věže, zdobený tzv. přetínávacími pruty



Zdroj: archiv zámku Děčín

Nejzajímavější objev čekal až na konci opravovaného úseku, kde stavební výkop odkryl základy většího objektu s kruhovým interiérem. Šlo o základy čtverhranné věže, která stávala těsně za Orlím příkopem. Byla vybudována zřejmě v 16. století, v dobách tehdejších majitelů zámku rytířů z Bünau. Věž, která nesla také hodinový stroj, zůstala na svém místě až do konce 18. století, kdy byla stržena v rámci poslední přestavby. Místo ní vznikla nad řekou nová hodinová věž, která je do současné doby hlavní dominantou zámku.

⁷⁶ Zpracováno na základě: *Zámek Děčín – oficiální stránky* [online]. 2008 [cit. 2011-04-08]. Zámek Děčín. Dostupné z WWW: <http://www.zamekdecin.cz/web_cz/>.

Podobu dnes neexistující čtverhranné věže nám přibližují alespoň vzácné barokní obrazy, které se po mnoha letech opět vrátily na děčínský zámek.

Výzkum ukázal, že pod úrovní nádvoří zůstala původní stavba zachována zhruba do výše 3 metry od původní podlahy. Věž měla zhruba čtvercový půdorys se stěnami 5 metrů dlouhými. Kruhový interiér vyplňovalo točité schodiště. Na západní straně se dochovala část pozdně gotického vstupního portálu, osazeného zřejmě druhotně. Okolí věže bylo vydlážděno čedičovou dlažbou zpevněnou pískovcovými deskami.

Současné zkoumání potvrzuje, že západní polovina jižního křídla je až po střechu středověkého původu. Při podrobném pátrání se na obou stranách fasády i v interiéru podařilo odkrýt několik zajímavých stavebních článků, které můžeme klást do období pozdní gotiky či rané renesance.

Jedním z nejzajímavějších nálezů je část trojdílného gotického okna na vnější fasádě. Okno o úctyhodných rozměrech 3 x 3 metry, bylo na své místo osazeno snad ke konci 15. století během velké pozdně gotické přestavby tehdejšího hradu, která ovšem není zachycena písemnými prameny. Že šlo o rozsáhlý stavební podnik, dosvědčují stejná okna nalezená před deseti lety na opačné straně zámku během oprav severního křídla. Vyobrazení zámku z 60. let 18. století dokazuje, že okna byla zazděna až během poslední velké přestavby zámku o zhruba 20 let později.

Odkryté archeologické vykopávky byly k vidění v červenci roku 2009 a následně opět zakopány. Vystavení nálezů pod sklem bylo zamítnuto z těchto důvodů:

- ochrana vlastní památky, která byla dvě stě let pod zemí a dlouhodobá změna klimatu by jí neprospěla, utrpěly by zejména původní omítky,
- negativní zkušenosti s podobnými akcemi; stavební památky za sklo nepatří, působí potom odtrženě, izolovaně, ztrácejí veškerou atmosféru a půvab a celkový výsledek bývá spíše smutný,
- památkářské hledisko; snaha zámek prezentovat tak, jak se v průběhu věků zformoval; vrácením proti proudu času, vytrháním a zdůrazňováním jednotlivých (byť jistě zajímavých) částí, které vedle sebe nikdy neexistovaly, by se jeho celková působivost mohla výrazně oslabit,
- finanční hledisko.

Správa zámku však do budoucna počítá se zhotovením replik a vizualizací, které se stanou součástí nové expozice v zámeckých sklepeních, věnované tisíciletému stavebnímu vývoji děčínskému zámku. Právě sklepení v sobě skrývají mnoho z původního středověkého hradu.

I přesto, že archeologové a památkáři v této záležitosti postupovali proti obecnému přání nechat nálezy pod sklem, čímž by se jistě staly turisticky zajímavou atrakcí, jednali jen v nejlepším zájmu zachování hodnotné památky.

Oprava a statické zajištění vinných sklepů⁷⁷

Zásadním problémem vinných sklepů byla vysoká vlhkost (stupeň nasycení činí 80 % – 100 %), která není dostatečně odváděna. Statické problémy byly převážně způsobeny náročnou vlhkostní situací, která v minulosti zapříčinila např. deformaci valených kleneb. Z důvodu odvodu vlhkosti bylo v rámci obnovovacích prací v prostoru vinných sklepů zbudováno spadiště. Spadiště je cca 4,5 m hluboké, eventuální voda ze spadiště je odváděna trubkou, která je vložena do vrtaného prostupu zdí, konec trubky je upraven jako chrlič.

Obnova fasád⁷⁸

Stávající vápenná omítka byla opravena a opatřena vápenným nátěrem podle průzkumu barevnosti. Barevnost vychází ze základní skladby barev, nacházející se na hlavní zámecké budově: plochy jsou lomené bílé, architektonické prvky jsou pojímány ve zlatém okru a v holubičí šedi. Pískovcové i kyklopské zdivo a zdivo opěrného pilíře bylo očištěno a přespárováno. Byly odstraněny dodatečné cihelné zazdívky i novodobé neprodyšné omítky, které byly nahrazeny novou vápennou omítkou.

V JZ části jižního křídla byl snížen uměle navýšený terén podél obvodové zdi. Byly odstraněny nesoudržné vrstvy omítek a štuků, historicky cenné omítky byly zpevnovány. Doplněvané omítky jsou vápenné, hlazené hladítkem. Štukování nebylo plošné, bylo jen v místech nových omítek, přechod mezi starými a novými částmi omítek se vizuálně neprojevil.

⁷⁷ Národní památkový ústav, Kotišová, 2009, č. j.: NPÚ-351/ k 851/2009/PP/PNP-Se

⁷⁸ Národní památkový ústav, Flesar, 2008, č. j.: NPÚ-351/k 4437/2008/PP/PNP-Se a Národní památkový ústav, Kotišová, 2009, č. j.: NPÚ-351/k 154/2009/PP/PNP-Se

Elektronická zabezpečovací signalizace a kamerový systém⁷⁹

Elektronická zabezpečovací signalizace bude instalována z důvodu zabezpečení před vnikem nežádoucích osob do objektu. Budou též instalovány automatické hlásiče reagující na přítomnost osob. U vstupů do objektu budou instalovány čtečky vstupní klávesnice. Po vstupu do objektu bude nutné zadat přístupový kód pro deaktivaci detektorů. Kamerový systém bude instalován pouze ve výstavních prostorách objektu. Použity budou stropní digitální kamery.

Elektronická požární signalizace⁸⁰

Instalován bude soubor přístrojů a zařízení preventivního charakteru, sloužící ke včasnému zjištění vznikajícího požáru. Automatické hlásiče budou umístěny ve všech prostorách jižního křídla (výstavní prostory, chodby, společenské prostory). Hlásiče budou instalovány v jednotlivých prostorách na stropě. Na chodbách, schodištích a u východů z budovy jsou umístěny tlačítkové hlásiče. Systém respektuje charakter a důležitost objektu.

Elektronická požární signalizace umožňuje jednoznačnou identifikaci místa vzniku požáru a je schopna automaticky ovládat navazující požárně-technická zařízení, tj. kouřové klapky, požární ventilátory, stabilní hasicí zařízení apod. v závislosti na místě a čase vzniku požáru, umožnit ovládání vlastní technologie objektu (klimatizace, nouzové východy, výtahy) nebo připojení k řídicímu systému objektu, ovládajícímu tato zařízení. Ve všech prostorách budou umístěny opticko-kouřové hlásiče. Signalizace požáru je provedena opticky a akusticky v jednotlivých částech objektu.

Novými instalacemi nebude narušeno zdivo ani historické omítky, v těchto místech bude instalace vedena v lištách po povrchu.

3.3 Vyhodnocení průběhu obnovy zámku

Podrobný popis postupu obnovy děčínského zámku nám odhalil, jak náročná a rozsáhlá obnova je, seznámil nás rovněž s řadou problémů a rizik spojených se snahou dodržet postupy památkové péče a zachovat tak hodnotu předmětné kulturní památky. Ne vždy se předepsané postupy daří dodržet beze zbytku. Pracovníci památkového ústavu mají za úkol dohlédnout na co nejvěrnější zachování podoby zámku pro budoucí generace, ale setkávají se s odmítavým přístupem Magistrátu města, které v souladu s vlastními zájmy usiluje o co nejvyšší užitek a

⁷⁹ Technická zpráva: Kamerový systém + elektronická zabezpečovací signalizace, Vácha, 2009

⁸⁰ Technická zpráva: Elektrická požární signalizace, Vácha, 2009

funkční využití objektu bez leckdy omezujícího dodržení postupů památkové péče. Děčínský zámek je stavba značné rozlohy, a tak i při nejlepší snaze nelze všechny jeho prostory věnovat jen zámecké expozici. Vybavení interiérů se navíc daří po rozkradení bývalými obyvateli navracet jen pomalu. Proto je nutné najít pro zámek i další využití a právě v tom tkví hlavní problém. Je třeba nalézt vhodnou rovnováhu mezi využitelností a zachováním památkové hodnoty objektu.

4 Srovnání obnovy děčínského zámku s obnovou zámku

Nové Hrady

Na srovnání obnovy děčínského zámku s obnovou jiného objektu bude nejlépe patrné, jaká rozhodnutí byla pro záchranu objektu přijata, jaké k nim existují alternativy a jaké postupy byly uplatněny. Úskalím, která přináší dodržení metod rekonstrukce památek, čelí jak objekty ve vlastnictví státu, krajů či obcí, tak i v soukromém majetku.

Zámek Nové Hrady je pro srovnání s děčínským zámkem vhodný z mnoha důvodů. Jsou zde patrné rozdíly – stáří stavby, architektonické provedení a s ním použité materiály a zvyklosti té doby, zcela odlišné zasazení v krajině, jiné využití prostor (i když ani v jednom případě nepřilíší šetrné) a v neposlední řadě otázka vlastnictví. Společná je značná rozlehlost objektů a jejich neoddiskutovatelná vazba na okolní krajinu. V obou případech patří k zámkům rovněž přilehlé zahrady a areál s řadou dalších budov. Objekty poskytují prostory ke konání společenských událostí, jako jsou svatby, výstavy a koncerty, nabízejí občerstvení v zámecké kavárně a jsou turistickými lákadly svých regionů. A samozřejmě také procházejí náročnou obnovou.

4.1 Zámek Nové Hrady⁸¹

Zámek Nové Hrady je rokoková stavba vybudovaná v letech 1774–1777 hrabětem Jeanem-Antoinem Harbuvaalem de Chamaré ve stylu francouzských letních sídel podle stavebního návrhu Josefa Jägra. Pro svoji architektonickou jedinečnost a umístění v uměle vybudovaném přírodním areálu je celý zámecký komplex nazýván “Malý Schönbrunn” nebo “České Versailles”. Na rozdíl od jiných památek nebyl nikdy přestavován, takže se zachoval v původní podobě dodnes.

Zámek byl v držení rodu Chamaré do roku 1905. Poté bylo novohradské panství prodáno do podnikatelských rukou, zámek často měnil majitele až do roku 1935, kdy jej koupili Bartoňové z Dobenína. Za druhé světové války byl zámek obsazen německou armádou, sídlily zde jednotky SS, později Hitler Jugend. Po válce pak byla ve východním křídle zámku umístěna měšťanská škola, která zde vydržela až do roku 1986, kdy byla z havarijních důvodů

⁸¹ Zpracováno na základě: *Vítejte na zámku Nové Hrady v Pardubickém kraji* [online]. 2006, poslední aktualizace 11. května 2010 [cit. 2011-05-15]. Nové Hrady. Dostupné z WWW: <<http://www.nove-hrady.cz/zamek/index.php>>. a ŘEHÁČEK, Jan. *Zámek Nové Hrady : Cestopisy* [online]. 2008 [cit. 2011-05-15]. Zámek Nové Hrady. Dostupné z WWW: <<http://www.cestopisy.net/63-zamek-nove-hrady.php>>.

vystěhována. Druhou polovinu zámku obhospodařovali po roce 1948, kdy byl majetek zkonfiskován Bartoňům-Čerychům, památkáři. Vznikla tu expozice rokokového mobiliáře. V roce 1992 byl v rámci restitucí zámek Bartoňům-Čerychům navrácen. Ti však neměli chuť zámek opravovat, v roce 1997 jej ve značně zuboženém stavu koupili manželé Kučerovi, o rok později byla zahájena jeho rekonstrukce. V roce 2001 se zámek poprvé otevřel veřejnosti.

Obrázek 17: Pohled na zámek od hlavní brány



Zdroj: www.nove-hrady.cz

Na předním nádvoří jsou dvě fontány dominující rokokové zahradě, veřejnosti je přístupná také užitková zeleninová zahrada. Zámek se může pochlubit rovněž farmou a rostoucím chovem koní, jelenů a daňků. Mezi největší zajímavosti patří i První české muzeum cyklistiky.

Ve slavnostním rokokovém sále zámku se konají koncerty, přednášky a recepce, zvláště pak svatební obřady. Ty mohou na požádání probíhat též v nově vysvěcené kapli sv. Aloise v budově zámku, ve venkovním barokním divadélku či v klasicistním zahradním altánu. V prostorách bývalé kočárovny a konírny zámku, nyní banketním sále, se pořádají svatební hostiny, oslavy a společenské akce. Pro veřejnost je otevřena Zámecká restaurace a Zámecká kavárna. Součástí prohlídky zámku je expozice nábytkového umění z Uměleckoprůmyslového musea v Praze a periodické výstavy v Zámecké kavárně.

V budoucnu by měl celý renovovaný zámecký komplex sloužit jako reprezentativní společenské, kulturní a turistické centrum a znovu nabýt pověsti jedné z nejvýznamnějších a nejatraktivnějších památek celého regionu.

4.2 Současná podoba⁸²

Patrová hlavní budova má mansardovou střechu a bohatě zdobenou přední fasádu. V rámci rekonstrukce na přelomu 20. a 21. století byla obnovena její bohatá reliéfní štuková a kamenná sochařská výzdoba. Z obou konců průčelí vystupují dvakrát odstupňovaná boční křídla (rizality). Mezi nimi probíhá terasa s členitou balustrádou, jež je uprostřed otevřena širokou vstupní rampou. Hlavní portál je umístěn ve středním rizalitu; nad ním je balkón na toskánských sloupech.

Do zámku se vstupuje rozlehlou trojlodní halou s křížovými klenbami. Z haly vede do každého zámeckého křídla samostatné schodiště. V prvním patře nad vstupní halou je reprezentační rokokový hlavní sál s bohatou štukovou výzdobou. Interiéry zámku jsou vybaveny rokokovým a klasicistním nábytkem, obrazy a četnými drobnými uměleckými předměty.

V přízemí západního křídla se nachází zámecká kaple, původně s rokokovým oltářem (1777) a oltářním obrazem (1778), které byly po restituci prodány spolu s dalším vybavením.

Dvě přízemní hospodářské budovy, jež navazují na přední křídla zámku a uzavírají čestný dvůr, pocházejí z let 1778 – 1783. Původně se v nich nacházely kanceláře a byty panských úředníků. Na tyto budovy navazuje ozdobná přední zeď areálu s monumentální trojdílnou vstupní branou (dokončená roku 1782).

Budova špýcharu za zámkem pochází z roku 1779. Zadní část areálu tvoří pokračování francouzské zahrady s ozdobnou kuchyňskou zahradou a kruhovým altánem. Zadní nádvoří uzavírá půlkruhová zeď s branou, zdobenou plastikami Léta a Podzimu.

V nově vybudované horní zahradě se nalézá přírodní amfiteátr. Návrší za zámkem pokrývá anglický park. Pískovcová křížová cesta, vedoucí parkem k pozůstatkům původního gotického hradu, pochází z roku 1767.

⁸² Zpracováno na základě: *Vítejte na zámku Nové Hrady v Pardubickém kraji* [online]. 2006, poslední aktualizace 11. května 2010 [cit. 2011-05-15]. Nové Hrady. Dostupné z WWW: <<http://www.nove-hrady.cz/zamek/index.php>>.

4.3 Obnova zámku Nové Hrady⁸³

Obnova zámeckého areálu probíhá od roku 1998 a výsledkem by měla být obnova původního vzhledu všech památkově chráněných budov včetně bohaté rokokové štukové a sochařské výzdoby, jakož i odborné restaurování původních uměleckých artefaktů. Vzhledem k havarijnímu stavu, v jakém objekt současní majitelé zakoupili, je celá rekonstrukce velmi náročná nejenom finančně, ale i odborně. Rekonstrukce zámeckého areálu bude rozdělena do dvou hlavních etap. První, probíhající od začátku roku 1998 do konce roku 2000 se soustředila na hlavní budovu zámku. Druhá etapa, probíhající od roku 2001, se týká rekonstrukce okolí zámku. Pro tuto práci je předmětná pouze první etapa obnovy.

Obrázek 18: Zámek v roce 1997



Zdroj: www.nove-hrady.cz

Celá obnova začala opravami střech včetně krovů, provedením dřevěného záklopu a následným pokrytím měděnými šablonami, protože teklo do hlavního sálu i do ostatních místností v západním křídle. Došlo též k sejmutí sochařské výzdoby a nahrazení většiny novou z umělého pískovce. Poškozené (prasklé) nadokenní překlady byly vyměněny vyztuženými překlady z umělého kamene. Opravovaly se ozdobné mříže.

Vyměněna byla i všechna okna, řada z nich totiž nešla otevírat a v přízemí dokonce již ani žádná nebyla. Nově byla použita moderní vakuová okna. Pokračovalo se rekonstrukcí ústředního topení na propan-butan (k plynofikaci obce došlo až v roce 2002), vody, kanalizace, elektřiny, ale i vybudováním telekomunikačních a datových sítí. Opravovaly se

⁸³ Zpracováno na základě: *Vítejte na zámku Nové Hrady v Pardubickém kraji* [online]. 2006, poslední aktualizace 11. května 2010 [cit. 2011-05-15]. Nové Hrady. Dostupné z WWW: <<http://www.nove-hrady.cz/zamek/index.php>>. a ŘEHÁČEK, Jan. *Sdružení přátel Pardubického kraje* [online]. 2008-01-17 [cit. 2011-05-15]. Zámek Nové Hrady - rokokový unikát. Dostupné z WWW: <<http://www.kraj.iipardubice.cz/arch/1200574619-zamek-nove-hrady-rokokovy-unikat.php>>.

stěny, zejména pak štuky, které se renovovaly podle plánů. Kompletně se opravovaly značně poškozené dveře a jejich kování.

Na podlahy bylo položeno 1400 m² parket, protože v přízemí parkety chyběly zcela. Původní podlahy se zachovaly asi v jedné čtvrtině zámku. Tyto pak prošly celkovou renovací. Odborná péče restaurátorů byla věnována vitrážovým oknům a dveřím. Obnovou prošly fasády včetně jejich kamenných prvků a barevného řešení. Úpravami suterénu ve východním křídle, vzniklo kulturní zázemí pro občany Nových Hradů i návštěvníky. Výhodou Nových Hradů je, že zámek je celoročně obydlen a díky tomu v zimě vytápěn. (Raritou, kterou jiný zámek nenabízí, je, že návštěvníci mohou přímo nahlédnout do soukromí majitelů zámku.)

Jednalo se tedy o nejrozsáhlejší rekonstrukci v historii objektu. Tím, že zámek nebyl nikdy zásadně přestavován, což potkalo naprostou většinou historických objektů v 19. století, je zámek Nové Hrady vlastně unikátem, jelikož mu bylo možné vrátit původní autentickou podobu včetně barevnosti fasád.

Majitelé zámku jsou přesvědčeni, že zrestaurovat zámek není ten největší problém. Pokud je dostatek finančních prostředků a odborníků pro vlastní práce, není to podle nich tak náročný úkol. Daleko těžší je najít pro objekt uplatnění, aby si na svůj provoz ekonomicky vydělal. Na zámku Nové Hrady to řeší financováním z více zdrojů.

4.4 Rozdíly zámeckých objektů

Srovnávané objekty se liší v mnoha ohledech, např. vlastnostmi, vlastnickými právy, ale i rozdílnými přístupy v jejich obnově.

4.4.1 Vlastnictví

Zcela zásadním rozdílem mezi porovnávanými objekty je jejich vlastnictví. Opravy zámku Nové Hrady probíhaly jednodušším způsobem než u státních objektů, neboť zde nebylo žádáno o žádné dotace, a tím výrazně ubylo administrativy.

4.4.2 Stáří a architektonické ztvárnění

Nové Hrady jsou zámkem relativně mladým, postaveným ve 2. polovině 18. století. Jako jediný zámek u nás byl postaven v čistě rokokovém stylu. Oproti děčínskému zámku s téměř

tisíciletou historií a mnoha přestavbami, byl návrat k původní podobě nesrovnatelně snadnější.

4.4.3 Zasazení do krajiny

Zasazením do krajiny se porovnávají objekty též velmi liší. Rokokový zámek vznikl na svahu. Sklon svahu poskytoval možnost vybudovat efektní terasovitý čestný dvůr, jakož i ornamentálně řešený rokokový park. Oproti tomu zámek v Děčíně na skalním ostrohu byl svým umístěním předurčen k obranné funkci a ochraně vodní cesty na Labi. Skalní masiv byl pro budování objektu značně omezující, avšak dal mu jedinečnou výsadu stát se dominantou města. Z východu k němu přiléhá Růžová zahrada, na jižních stránkách se budují jižní zahrady a součástí zámeckého areálu je i park na Mariánské louce, který už je však mimo skalní podloží.

4.4.4 Předešlé využití prostor⁸⁴

Po skončení 2. světové války byl zámek Nové Hrady víceméně svévolně zabrán pro místní obecní a měšťanskou školu, přičemž byly uvnitř provedeny různé úpravy bez svolení majitele. Po roce 1948 byl zámek vyvlastněn a přesto, že byl 23. 9. 1949 převzat národní kulturní komisí a prohlášen za státní kulturní majetek, byl nevhodně využíván a došlo k jeho postupné devastaci. Ta vyvrcholila v 50. letech, kdy byla do suterénu zámku umístěna výkrmna vepřů. Teprve od roku 1955, kdy byla v západním křídle zámku zřízena slohová expozice, byla čas od času prováděna dílčí oprava budov, nicméně jejich často havarijní stav to nezměnilo. Po prodeji děčínského zámku československému státu, byl využíván jako kasárna až do roku 1991, kdy se o něj začalo starat město.

4.4.5 Současné využití prostor⁸⁵

Na zámku Nové Hrady je umístěna stálá expozice historického nábytku (od baroka po kubismus) ze sbírek Uměleckoprůmyslového musea v Praze. V areálu se nachází první české muzeum velocipedů, největší sbírka kol a cyklistických věcí v České republice. Bývalá kočárovna a konírna slouží k pořádání společenských i soukromých akcí. Výstavba prostor

⁸⁴ Zpracováno na základě: *Vítejte na zámku Nové Hrady v Pardubickém kraji* [online]. 2006, poslední aktualizace 11. května 2010 [cit. 2011-05-15]. Nové Hrady. Dostupné z WWW: <<http://www.nove-hrady.cz/zamek/index.php>>.

⁸⁵ tamtéž

kulturně-společenského centra v Děčíně je zatím v realizaci. Konírna je využívána jako součást prohlídkové trasy, eventuálně jako lapidárium pro slavnostní účely apod.

V hospodářských křídlech zámku Nové Hrady se nachází restaurace. K objektu patří též jezdecká stáj (otevřena od roku 2004; původně ovčín) a farma s chovem jelena lesního a daňka evropského. Původně zamýšlený provoz restaurace na děčínském zámku byl nahrazen cateringem. Z hlediska památkové péče došlo k velice pozitivní změně, protože provoz cateringu (tedy gastronomických služeb, které nevyžadují vaření jídel přímo v prostorách zámeckého křídla) vyžaduje menší provozní nároky a tím i nižší počet instalací a rozvodů, tedy navenek v podstatě neviditelných zásahů, které však vždy významně narušují konstrukce zámku a způsobují vyšší zavlhčení prostoru.

4.4.6 Přístupy v obnově⁸⁶

Bohatě zdobená a barevná fasáda Nových Hradů je protikladem k jednoduché a převážně bílé fasádě děčínského zámku, který má barevně zvýrazněné jen architektonické prvky. Střecha zámku v Děčíně je z pálených tašek, ta na rokokovém zámku je mansardová pokrytá měděnými šablonami. Okna v Děčíně jsou tradiční konstrukce vyrobená z masivu a se zapuštěnými závěsy. Zasklení bylo provedeno jednoduchým plaveným čirým sklem do tmelu. Výběr materiálu a povrchová úprava byly provedeny podle dochovaných oken a obložek. Kování je atypické vyrobené jako kopie dochovaných prvků. Nebylo použito izolačních dvojskel, protože tento odlišný způsob zasklení se např. projevuje jiným odrazem světla, okna ve fasádě tak ztrácí hloubku a mění se tím pojetí celého průčelí. Na srovnávaném objektu byla použita moderní vakuová okna z důvodu celoročního obydlení, a proto nutné izolační funkce. Zámek Nové Hrady je vytápěn ústředním propan-butanovým topením, děčínský zámek ústředním topením realizovaným průduchy v podlaze.

4.4.7 Ekonomický provoz⁸⁷

Cílem majitelů zámku Nové Hrady je dokázat, že památky provozovat lze a že je lze provozovat se ziskem. Kdyby se jim to povedlo, mohl by to být příklad pro další podobné „nadšence“. Dále se majitelé domnívají, že současný model, kdy památky jsou pouze

⁸⁶ Zpracováno na základě: Státní památkový ústav v Ústí nad Labem, Volrábová, Belis, 2001, zn. PP/PPNP/ k 6502/ 2001 V a *Vítejte na zámku Nové Hrady v Pardubickém kraji* [online]. 2006, poslední aktualizace 11. května 2010 [cit. 2011-05-15]. Nové Hrady. Dostupné z WWW: <<http://www.nove-hrady.cz/zamek/index.php>>.

⁸⁷ Zpracováno na základě: ŘEHÁČEK, Jan. *Sdružení přátel Pardubického kraje* [online]. 2008-01-17 [cit. 2011-05-15]. Zámek Nové Hrady - rokokový unikát. Dostupné z WWW: <<http://www.kraj.iipardubice.cz/arch/1200574619-zamek-nove-hrady-rokokovy-unikat.php>>.

neživoucími schránkami na cennosti, a tím i trvale ztrátovými objekty, je dlouhodobě neudržitelný. Je třeba se zamyslet nad tím, zda současný přístup k památkám je vhodný. Musí se najít nový model fungování památkových objektů. Určitou cestou by podle manželů Kučerových mohla být decentralizace, tedy předání naprosté většiny památek na kraje. Přece jen právě krajská zastupitelstva blíže znají problematiku daného místa.

Velkým problémem českých památek však je, že řada památkových objektů je třeba dobře vybavená, ale chybí jim hospodářské zázemí. Podlomila to již první republika se svým záborovým zákonem, vykořenění pak přišlo po roce 1948. Najít tak životaschopný model pro fungování památky je složitý úkol. V roce 1919 přišla při záborovém zákonu většina zemědělských velkostatků o zemědělskou půdu. Součástí panství byly tehdy malé cukrovary, pivovary, pískovny, lomy, ale i lesy či polnosti, které pomáhaly vydělávat na chod a údržbu historického objektu.

Děčínský zámek by v tuto chvíli bez podpory státu a města nebyl schopný provozu, jelikož jeho rozsáhlá obnova je nad finanční možnosti získávané provozem zámku. V budoucnu se ovšem bude usilovat o plné samofinancování.

4.5 Společné znaky zámeckých objektů

V mnohém jsou si porovnávány objekty podobné. Totožně např. musí dodržovat metodické postupy památkové péče, snaží se o navrácení původní podoby objektu, podobně také přistupují k obnově parket a sochařské výzdoby.

4.5.1 Dodržování metod památkové péče⁸⁸

I přesto, že je zámek Nové Hrady v soukromém vlastnictví, neznamená to, že jeho majitelé nemusí při obnově památky dodržovat metodické postupy stanovené zákonem č. 20/1987 Sb. o státní památkové péči. Majitelé jsou např. povinni oznámit ministerstvu kultury každou zamýšlenou i uskutečněnou změnu jejího vlastnictví, správy nebo užívání. Dále jsou povinni na vlastní náklady pečovat o její zachování, udržovat ji v dobrém stavu a chránit ji před ohrožením, poškozením, znehodnocením nebo odcizením. Kulturní památku jsou majitelé povinni užívat pouze způsobem, který odpovídá jejímu kulturně-politickému významu, památkové hodnotě a technickému stavu.

⁸⁸ Zpracováno na základě: Zákona č. 20/1987 Sb. o státní památkové péči

4.5.2 Nedocení hodnoty v minulosti

Využití zámeckých prostor, ač rozdílné, bylo u obou objektů určující pro jejich žalostný stav před rekonstrukcí. Oba zámky neminul osud obsazení složkami německé armády. Ani jeden objekt se nedočkal úcty, která mu právem náležela, a bylo s nimi zacházeno bez vědomí jejich památkové hodnoty.

4.5.3 Návrat k původnímu vzhledu

U obou srovnávaných zámků se usiluje o obnovu původního vzhledu objektu. U zámku Nové Hrady je tato problematika ulehčena tím, že nebyl nikdy přestavován. Kdežto na děčínském zámku je tento úkol více než složitý a v některých místech v podstatě nemožný. Ani stavebně-historické a restaurátorské průzkumy nám již dnes nedokážou říct, jak některé části zámku v minulosti vypadaly. Nelze také vedle sebe prezentovat různé části zámku z různých časových období, jelikož by to mohlo oslabit celkovou působivost zámku.

4.5.4 Obnova parket a sochařské výzdoby

K obnovám parket bylo v obou případech přístupováno obdobně – restaurování stávajících parketových podlah a doplnění o stejné vzory ve zbývajících prostorách podle dochovaných předloh.

Sochařská výzdoba byla citlivě restaurována na obou zámcích, na výrazně poškozených dílech byla nahrazena umělým kamenem.

4.5.5 Významné památky svých regionů⁸⁹

Oba zámky se jistě v budoucnu stanou hojně navštěvovanými památkami svých regionů a konečně se jim dostane zasloužené pozornosti a úcty jak ze strany státu, tak i veřejnosti. Již teď o tom koneckonců svědčí každoročně rostoucí návštěvnost. Podle současných odhadů zavítá na Nové Hrady ročně na šedesát tisíc návštěvníků, z čehož přibližně třetina si prohlédne interiéry, většina návštěvníků si pak projde krásně upravené zahrady, zvláštností je i barokní divadélko, které slouží pro svatby či koncerty. Návštěvnost děčínského zámku se pohybuje okolo čtyřiceti tisíc platících návštěvníků ročně.

⁸⁹ Zpracováno na základě: ŘEHÁČEK, Jan. *Sdružení přátel Pardubického kraje* [online]. 2008-01-17 [cit. 2011-05-15]. Zámek Nové Hrady - rokokový unikát. Dostupné z WWW: <<http://www.kraj.iipardubice.cz/arch/1200574619-zamek-nove-hrady-rokokovy-unikat.php>>. a *IDZka: Iniciativa pro děčínský zámek* [online]. 2006, 9.6.2011 [cit. 2011-05-16]. Iniciativa pro děčínský zámek - občanské sdružení. Dostupné z WWW: <<http://www.idzka.cz/index.html>>.

4.5.6 Svatební obřady a zámecká kavárna⁹⁰

Jak zámek Nové Hrady, tak zámek Děčín nabízejí možnost konání stavebních obřadů. Na Nových Hradech je možnost uspořádat svatbu ve slavnostním rokokovém sále, nově vysvěcené kapli sv. Aloise v budově zámku, venkovním barokním divadélku nebo zahradním altánu. Pro svatbu na děčínském zámku je možné si zvolit reprezentativní prostory v západním křídle zámku, zámecká kapli sv. Jiří v severním křídle zámku, salu terrenu / gloriety v barokní Růžové zahradě, či barokní konírnu.

Zámecká kavárna na Nových Hradech je nově otevřena v prostorách Malé galerie, přímo na zámeckém nádvoří. Od roku 2011 nabízí v novém uměleckém prostředí příjemné posezení nad šálkem kávy. Venkovní zahrádka je její součástí. Jedinečné prostředí děčínského zámku nabízí v podloubí východního křídla na hlavním nádvoří zámeckou kavárnu, kterou provozuje Slunečnice, o. s. v rámci projektu Tréninková kavárna Na cestě s cílem zapojit handicapované do běžného pracovního procesu. V letních měsících se nabízí příjemné posezení na nádvoří zámku.

4.6 Závěry z porovnání zámku Děčín a zámku Nové Hrady

Ačkoliv si jsou porovnávané zámky v lecčem podobné, bylo nalezeno několik odlišných znaků, dle kterých bylo možné porovnat postupy obnovy či ekonomický provoz. V přístupech k obnově byl znatelný rozdíl v tom, že zámek Nové Hrady je celoročně obydlen, proto byl např. kvůli lepší izolaci použit odlišný typ oken. Z ekonomického hlediska se Nové Hrady snaží o finanční samostatnost bez podpory státních či evropských dotací. To u děčínského zámku zatím není možné.

⁹⁰ Zpracováno na základě: *Vítejte na zámku Nové Hrady v Pardubickém kraji* [online]. 2006, poslední aktualizace 11. května 2010 [cit. 2011-05-15]. Nové Hrady. Dostupné z WWW: <<http://www.nove-hrady.cz/zamek/index.php>>. a *Zámek Děčín – oficiální stránky* [online]. 2008 [cit. 2011-05-15]. Zámek Děčín. Dostupné z WWW: <http://www.zamekdecin.cz/web_cz/>.

5 Zhodnocení přístupů obnovy

Za dlouhou dobu obnovy děčínského zámku, která trvá takřka osmnáct let, se na jeho záchraně podílelo mnoho lidí, což znamená mnoho názorů na jeho podobu i funkci. Za ta léta se udělala řada často nevratných chyb z pohledu památkové péče, především na počátku obnovy při pracích na východním a severním křídle, kdy bylo např. zbouráno erbovní schodiště. Ale ani dnes se nedá říci, že by oprava děčínského zámku byla nějak památkově přísná a důsledná. Památková péče (respektive její odborná složka, tj. Národní památkový ústav) má metodické pokyny, podle kterých musí k obnově kulturních památek přistupovat. Odborná vyjádření vydaná tímto ústavem jsou tedy podobného základu, liší se pochopitelně specifiky jednotlivých staveb, ale vždy se trvá na používání vápna, prameny doložené střešní krytině, tesařském a truhlářském opracování dřeva, historických stavebních postupech, restaurování umělecko-řemeslných děl apod. Závazná stanoviska, tedy již definitivní postup, jak bude obnova probíhat, vydávají obce s rozšířenou působností (ORP). Tyto ORP mohou a nemusí z vyjádření Národního památkového ústavu vycházet a v případě děčínského zámku často nevycházejí.

5.1 První opravy

Z pohledu památkového i funkčního řešení se fatálním ukázalo rozhodnutí o výměně střešní krytiny v 90. letech, kdy byla zvolena vláknocementová krytina na místo pálené tašky, kterou dle dochovaných pramenů měl zámek řadu let. Nejen, že tato krytina dostatečně nechránila zámek už po několika málo letech, poškodila také jeho celkovou působivost. Vláknocementové šablony červené barvy sice tvarově přibližně imitovaly původní bobrovkovou střešní krytinu, ale postrádaly její strukturovanost, materiálovou podstatu i postupnou přirozenou patinaci, a tak ochuzovaly památkovou hodnotu stavby.

Instalované vikýře do jihovýchodní části střechy pro účely zamýšleného hotelu byly po několika letech odstraněny pro svou nadbytečnost a nevhodnost k obnovované podobě zámku.

Přestropení II. NP východního křídla by dnes bylo také provedeno zcela jinak nebo by se k takovému kroku nejspíše nepřistoupilo vůbec. Pracovníci památkové péče by se snažili o co nejmenší zásah do konstrukcí objektu, jistě ne takto razantní.

5.2 Přístup k opravě havárie jihovýchodního křídla

Havárii jihovýchodního křídla se dalo jistě předejít, ovšem v té době byla ještě malá vůle k obnově zámku a teprve se hledala jeho budoucí funkce. Nemluvě o nedostatečných financích k tomuto počínu, v roce 1996, kdy k havárii došlo, nebylo ještě možné čerpat ze zdrojů EU a město samotné takto náročnou akci financovat nemohlo. Teprve částečným zřícením jihovýchodního křídla došlo ke změně a již nebylo možné pochybovat o nutnosti oprav celého zámeckého komplexu. Jednou z příčin havárie bylo již zmíněné špatné provedení oprav krovu a zastřešení objektu v těchto místech. K provedení oprav bylo přistoupeno až po důkladném zhodnocení situace a vypracování projektové dokumentace k nápravě. Okamžitě byla provedena pouze bezpečnostní opatření – oplocení pod prostorem havárie a také byly osazeny sádrové terče opatřené datem jejich provedení na hlavní tahové a smykové poruchy v blízkosti vlastní havárie. Prvořadé bylo vytvoření provizorních svislých nosných prvků po celé výšce objektu, tzn. všech šesti výškových úrovních (II. suterén, mezipatro, I. suterén, přízemí, I. patro, podkroví). Při sanaci byl kladen důraz na vyčištění a zprovoznění historických odvodňovacích systémů, jejichž funkce v minulosti zabezpečovala bezchybný provoz celého zámku.

Základová konstrukce byla provedena z pískovce jako řádkové zdivo. Ostatní zdivo z pálených cihel plných, velkého formátu. Byla provedena kopie původního stavu s těmito diferencemi - nebylo realizováno nenosné zdivo a příčné zdivo bylo zesíleno tak, aby plnilo požadovanou ztužující funkci.

S odstupem času lze konstatovat, že klasifikace příčin byla správná. Průzkumem a dílčím vyklizením původních podzemních objektů byly objasněny prostorové souvislosti a funkce jednotlivých historických inženýrských děl. Nosné zdivo bylo v plánované kvalitě materiálu i prací provedeno podle výkresů skutečného stavu před havárií.

Tato havárie umožnila instalování výtahu pro tělesně postižené návštěvníky bez narušení a zásahů do historických konstrukcí zámku. Vybudováním výtahu se zámek po dokončení prací na jižním křídle stane přístupnějším i přívětivějším pro budoucí návštěvníky. A právě o to celá obnova usiluje.

5.3 Dlouhá jízda

Dlouhá jízda tesaná do skály o délce 292 m a šířce 10 m je impozantní ojedinělou stavbou, ale především dosud jedinou přístupovou cestou k zámku, pokud je v zimních měsících trvale uzavřena Růžová zahrada. V jihovýchodním rohu prvního nádvoří v současnosti dělníci hloubí základ pro budoucí schodiště, které pohodlně spojí první nádvoří s jižními zahradami. Ve spodní části bude procházet zajímavým klenutým prostorem, který s největší pravděpodobností sloužil jako vstup do zahrad již v 18. století.

Další přístup na první nádvoří bude zřízen i ze severu. O mnoho lepší komunikační propojení bude jedním z nejdůležitějších výstupů projektu revitalizace zámeckých zahrad. Návštěvníci i obyvatelé tak budou například moci projít tzv. Medvědíím příkopem a snadno se ze serpentinových cest na severní straně dostanou na jižní zahrady. Podobně od řetězového můstku pod zámek se již v příštím roce pohodlně projdou až k zámecké sýpce a dále na Zámecké náměstí. Zámecký areál by se tak měl mnohem více integrovat do organismu města a stát se jeho přirozeným středem.⁹¹

Velkým problémem pro statiku Dlouhé jízdy je doprava vozidel stavby i osobních automobilů návštěvníků či účastníků svateb, která způsobují značné otřesy. Proto je při vjezdu do Dlouhé jízdy umístěna značka zákaz vjezdu, kterou však téměř nikdo nerespektuje. První nádvoří se do teď využívalo jen jako parkoviště, to by se mělo změnit. Tuto část zámku vidí přichozí jako první, proto musí být atraktivní a lákat k návštěvě. Parkování je možné pod Dlouhou jízdou na Zámeckém náměstí. Zámek uvažuje i o pořízení mikrobusu a pro zájemce by nabízel dopravu od parkoviště nahoru na zámek. Dlouhá jízda by měla být do budoucna jen zónou pro pěší a cyklisty.

Stávající nevhodný asfaltový povrch bude sejmuto, jakmile přestanou zámeckou komunikaci používat těžké nákladní vozy se stavebním materiálem. Záměrem památkové péče je dočasné prodloužení stávajícího provizoria (tj. živičného povrchu), před finální úpravou povrchů komunikace. Dojde k odstranění svrchní narušené vrstvy, protože případné nižší starší vrstvy jsou důležitým hmotným pramenem o historickém vývoji zámecké komunikace a budou zdrojem informací pro závěrečné řešení povrchů.

⁹¹ Zpracováno na základě: *Zámek Děčín – oficiální stránky* [online]. 2008 [cit. 2011-04-08]. Zámek Děčín. Dostupné z WWW: <http://www.zamekdecin.cz/web_cz/>.

Vzhledem ke zmíněné významnosti bylo nutné obnovovat Dlouhou jízdu pouze za použití reverzibilních materiálů a historicky opodstatněnými postupy, které respektují památkovou hodnotu této komunikace a dále ji nedestruují.

5.4 Severní a východní křídlo

Opravy severního a východního křídla byly z dnešního pohledu provedeny neodborně a jen málo respektovaly požadavky památkové péče. Severního křídla je využíváno Státním okresním archivem Děčín, což se jeví jako správný krok při volbě nového uplatnění rozsáhlých zámeckých prostor. To samé se dá říci o využití východního křídla jako pobočky Oblastního muzea Děčín.

5.5 Růžová zahrada

Jedním z nejpřitažlivějších míst zámeckého komplexu je Růžová zahrada, na jejíž opravy dosud nebyl nalezen dostatek financí. Je to místo kde se dokonale spojuje výjimečná barokní architektura s krásou rozkvetlých růží, také proto je vyhledávaným místem pro konání svatebních obřadů i jako kulisa pro filmová natáčení. I přes takřka symbolické vstupné 15 Kč za dospělé osobu je příspěvkem do dosud nevyrovnaného rozpočtu zámku, který by se v současnosti bez dotací města, státu a EU v žádném případě neobešel. Každý zásah, byť i zdánlivě nevýznamný, může však ovlivnit vlhkostní podmínky objektu, které je pak nutné náročně a nákladně odstraňovat, jak tomu bylo např. u saly terreny.

5.6 Západní a severozápadní křídlo

O obnově západního a severozápadního křídla lze říci, že při ní nebyly udělány takové chyby jako v dříve opravovaných částech zámku. Dochované architektonické detaily, jako dveře, portály, zábradlí atd. byly při stavebních úpravách plně respektovány. Za velmi pozitivní lze považovat fakt, že nedocházelo k plošnému odkrývání skladeb stropů ani podlah a průzkum byl prováděn pouze sondážně. Veškeré zásahy do historických konstrukcí byly vždy jen v nezbytně nutném rozsahu.

Důsledně se dbalo např. na složení malt, technologii štuků a výtvarnou celistvost u zdobných prvků (thunovský znak, vázy, nápisová deska). Při odstraňování a čištění omítek se postupovalo velmi šetrně např. oškrabávání navlhčeného materiálu špachtlemi a mytím vodou za mírného tlaku měkkými kartáči. Technologie i úprava povrchu omítek respektovaly

historické postupy. Co možná největší množství původních omítek a kamene umožňuje zachování autenticity a hodnoty památky.

Při opravách parket, bylo snahou využít maxima dochovaných polí, která byla citlivě přebroušena. Nově vyráběné dveře byly zhotoveny dle dochovaných pramenů, stejně tak okna. Úpravy sklepů pod západním křídlem dodržely historickou věrohodnost a autenticitu, což je považováno za velmi důležité z pohledu vyznění těchto prostor a působení na návštěvníky.

5.7 Střešní krytina

Navrácení maloformátové pálené rezné tašky bobrovky bylo pozitivním počinem, který po dlouhé době vtiskl hlavní zámecké budově původně zamýšlenou podobu střech a společně s obnovenými střechami staveb zámeckého areálu rehabilitoval historickou střešní krajinu zámeckého okrsku. Kladně lze též hodnotit odstranění vikýřů z jihovýchodního křídla, návrat drobných čtvercových kominických výlezových otvorů, opětovné vyzdění komínů a vyvarování se podstřešních folií v místech, kde tomu není zapotřebí.

Oprava byla prováděna odborně tesařsky specializovanou firmou. Při opravě bylo nezbytné ctít konstrukční řešení, nerovnosti a autentické prvky. Ty byly pouze částečně (lokálně) opraveny protézováním (tj. odstraněním poškozené části prvku a jejím nahrazením dřevěnou protézou), odtesáním poškozené (napadené) masy nebo opraveny vložení dřevěné plomby, jen v případě havarijního stavu je bylo možné plně nahradit novými. Měněné prvky byly do konstrukce napojeny tesařskými spoji, identickými s původními. Veškeré nové prvky byly opracovány tesáním nebo ručním ohoblováním.

Zásadou moderní péče o kulturní památky je používání těch materiálů a postupů, které byly při výstavbě či stavebně-historicky významné přestavbě daného objektu použity, jen tak lze totiž zachovat jeho historický charakter. Z tohoto důvodu se během oprav jednotlivých objektů v areálu děčínského zámku již postupně navrácí k tradiční pálené tašce bobrovce. Se snahou o zachování autentického vzhledu bylo přistupováno k obnovám střech následujících staveb zámeckého areálu: Čajový pavilon, sala terrena, koruna zdiva Dlouhé jízdy a tzv. Tyršův dům s bývalým zámeckým hostincem.

5.8 Spojovací chodba

Spojovací chodba mezi Růžovou zahradou a kostelem Povýšení sv. Kříže činí zámecký areál zase o něco přitažlivějším. Provedené úpravy se dotkly i prostoru mezi chodbou a kostelem a přispěli k větší atraktivitě tohoto veřejného prostranství.

Po dokončení rekonstrukce spojovací chodby se objevily následující poruchy:

Trhliny v omítkách obvodového zdiva kryté chodby, zejména na vnitřním líci. Nejedná se o poruchy nové, které by znamenaly nějaké změny v chování stávající konstrukce. Jedná se o staré poruchy zdiva, které se po opravě obnovily, což je, bohužel, problém, o kterém je možno konstatovat, že je součástí konstrukce.

Vzhledem k těmto skutečnostem a dále s ohledem na to, že se jedná o historický objekt, na kterém jsou preferovány historické postupy, není zde možno aplikovat metody, používané v dnešním stavitelství. Všechny tyto metody (spínání zdiva nerezovými kotvami, vkládání výztuže do omítek) znamenají nutnost zásahů do historické konstrukce, což je u objektu zámku nežádoucí až nepřípustné.

5.9 Jižní křídlo

Dle Integrovaného plánu rozvoje města Děčín – zóna „Centrum“ je rozpočet nákladů na projekt Zámek Děčín – kulturně-společenské centrum 158,9 mil. Kč z celkových odhadovaných nákladů 650,9 mil. Kč na IPRM Centrum.

I v případě jižního křídla se pracovníci památkové péče snaží o co nejvěrnější obnovu dle dochovaných pramenů. Velmi pozitivní z pohledu památkové péče je zachování prostorového členění všech opravovaných místností a respektování cenných architektonických detailů.

Při opravách jižního křídla byly odkryty cenné doklady dlouhého a složitého vývoje objektu. Archeologický průzkum odhalil zbytky gotického hradu, který byl dle archeologa Petra Lisska ve své době srovnatelný například s Bezdězem. Tyto nálezy byly po zdokumentování opět zakopány, do budoucna se plánuje zhotovení replik a vystavení ve sklepních prostorách zámku.

V roce 2009 byla dokončena oprava poslední části vnější fasády. Po takřka šestnácti letech oprav se zámek alespoň při pohledu zvenčí zbavil posledních připomínek na někdejší

kasárenské využití. Současná podoba děčínského zámku je výsledkem poslední velké přestavby z let 1786–1803. Postupovalo se podle plánů místního architekta Josefa Václava Kosche.

Při koncipování nové podoby zámku zvolil Kosch záměrně velmi jednoduchou formu. Dlouhé plochy fasády jsou členěny prakticky jen dvěma pásy oken. Na několika místech tento monotónní rytmus narušují zvýrazněné a dominantní prvky. Jedním z nich je hodinová věž nad řekou a dalším ozdobná část fasády jižního křídla.

Důvod, proč Kosch zvýraznil právě jižní část, vyplývá z využití vnitřních prostor. Velká okna v nejvyšším patře například osvětlují rozměrnou místnost, původně zřejmě zamýšlenou jako slavnostní sál. V pozdějších dobách byl tento prostor přeměněn na zámeckou knihovnu. Vojákům sloužil jako tělocvična. V budoucnu bude tento sál využíván ke konání vzdělávacích a kulturně-společenských akcí, čímž se naplní jeden z cílů obnovy zámku.

Obrázek 19: Vysoké okno bývalé zámecké knihovny v nejvyšším patře jižního křídla



Zdroj: archiv zámku Děčín

Bez moderních technologií jako je elektronická zabezpečovací a požární signalizace se dnes neobejdou ani historické památky. Proto je tento krok vnímán i na děčínském zámku kladně, především jako ochrana samotného objektu i jeho inventáře.

5.10 Využití (funkce)

K nalezení nové funkce děčínského zámku vedla dlouhá a nelehká cesta. Existovaly plány na využití části zámku jako luxusního hotelu, které však nerespektovaly památkovou hodnotu objektu, a proto nakonec nebyly realizovány. Z dnešního pohledu je vítané, že město v tomto případě přistoupilo k zamítnutí návrhu. Rekonstrukcí dojde k zásadní změně využití objektu zámku Děčín. Z objektu určenému pro ubytování vojska by se měl proměnit v kulturně-společenské centrum, s výstavními prostory a sálem pro společenské účely. Využitím kulturního potenciálu zámku se vytvoří nové reprezentativní prostory, které přispějí ke zvýšení atraktivity celého města. Další část je rekonstruovaná za účelem rozšíření zámecké expozice a prodloužení prohlídkových tras zámku. Obnovou zámek prochází již od roku 1993

a skončit by měla v roce 2017. Celkové odhadované náklady na obnovu památky činí 350 mil. Kč.

5.11 Vztah mezi dodržováním zásad památkové péče a využitelností objektu

Mezi pracovníky národního památkového ústavu a orgány Magistrátu města Děčín je takřka neustálý rozpor. Při stanovení prosperující a ekonomicky přijatelné funkce zámku nelze, nebo jen velmi těžko, dodržet veškeré metodické postupy památkové péče v ochraně kulturních památek. Některé postupy, jež by zajistily bezproblémový chod objektu, nelze uplatnit z důvodu stáří památky a jejích historických konstrukcí. Byla udělána řada nezbytných kompromisů, které budou snad i v budoucnu vyhovovat oběma úhlům pohled – využitelnosti památky i její památkové hodnotě.

Obnovený zámecký komplex nabídne především tyto společenské přínosy: zvýšení kvality životního prostředí, využití pro kulturní a jiné společenské účely, ekonomické efekty, vytvoření nových trvalých nebo dočasných pracovních míst, přínos pro cestovní ruch a zpřístupnění památky veřejnosti.

5.12 Návrhy a doporučení

Vzhledem k tomu, že práce na obnově zámku jsou již z poloviny hotovy nebo právě probíhají, je možné dle stanoveného cíle diplomové práce doporučit především dodržení plánovaného postupu obnovovacích prací tak, aby nedošlo ke zdržení nebo posunutí termínu dokončení, což by mělo za následek zdražení celého projektu. Proto je vhodné hned po obdržení finančních prostředků neprodleně pokračovat v obnově.

Lze navrhnout, aby obě strany – památková péče i Magistrát města, hledaly cestu přijatelného konsensu a nesnažily se o slepé prosazení svých zájmů. Doporučením je dodržovat metodické postupy památkové péče, které se snaží o uchování hodnoty kulturní památky pro příští generace, samozřejmě s přihlédnutím k budoucímu využití objektu. V případě děčínského zámku totiž není možné využít veškeré prostory jen pro zámeckou expozici, a tím se co nejvíce přiblížit jeho původnímu účelu reprezentačního sídla, pro který byl postaven. Důvodem je nejen nebývalá rozloha stavby, ale především to, že se dochovala pouze malá část bývalého inventáře. Správným směrem se neubírá ani myšlenka zaměření se pouze na

ekonomickou stránku, tedy co nejvýnosnější funkci zámku, s opomenutím jeho historické hodnoty.

Základním předpokladem fungování areálu děčínského zámku je jeho navrácení do společenského, kulturního i administrativního života města. Měl by sloužit k prezentaci Děčína i jeho vrcholných orgánů, umožňovat pořádání koncertů, výstav, banketů, kongresů a zároveň být klidovou odpočinkovou zónou pro občany i návštěvníky města.

Prezentace této kulturní památky je každoročně zahrnuta v plánu činnosti odboru rozvoje Magistrátu města Děčín a to v oblasti cestovního ruchu. Část veškerých propagačních materiálů je vždy věnována historii a informacím o možnostech návštěvy tohoto areálu, včetně programu právě se konajících kulturních akcí a výstav. Areál zámku je rovněž prezentován na internetových stránkách Statutárního města Děčín a audiovizuálních nosičích. Prezentace probíhá rovněž při účasti na veletrzích cestovního ruchu pořádaných v ČR i v zahraničí. V neposlední řadě je tento areál vždy prezentován při veřejnospoločenských akcích pořádaných městem.

Děčínský zámek by si měl vzít příklad z porovnávaného zámku Nové Hrady a snažit se o víceúčelové využití prostor, které nabízí větší možnosti samofinancování, což je předpokladem pro efektivní fungování každé kulturní památky.

ZÁVĚR

V České republice je nepřehledné množství kulturních památek, velké množství z nich je ve vlastnictví státu. Stát se bohužel nedokáže o všechny tyto objekty postarat, a tak dochází k jejich postupnému chátrání a někdy dokonce k úplnému zániku. Tento stav, kdy je tolik památek v držení státu, se jeví do budoucna jako neudržitelný. Řešením by mohlo být převedení většiny památek do rukou krajů, případně měst, jak je tomu právě u děčínského zámku, kterým se zabývá tato práce.

Problematika obnovy kulturních památek naráží na řadu úskalí. Nejčastěji je to problém nedostatku finančních prostředků na provedení záchranných prací, neřídka to mohou být nevyřešené majetko-právní vztahy, či dokonce nezáměr samotného vlastníka památky. Pokud se podaří vyřešit všechny tyto záležitosti, přichází na řadu další důležitá otázka a tou je funkce památky. Nalezení citlivého způsobu využití památky je nelehký úkol, přesto naprosto zásadní, jelikož zde bývá rozhodnuto o tom, zda objekt bude prosperovat či nikoliv. Vhodným fungujícím modelem pro tuto problematiku se jeví multifunkční využití těchto staveb, které přináší výnosy z několika různých zdrojů.

Cílem této diplomové práce bylo hodnocení postupu obnovy kulturní památky děčínský zámek, posouzení vztahu mezi dodržováním zásad památkové péče a využitelností objektu městem Děčín a navržení postupu budoucích prací, tak aby co nejvíce respektovaly hodnotu památky a přitom plně vyhovovaly jejímu předpokládanému účelu.

Byl popsán způsob obnovy zámku dle jednotlivých etap, zmapovány použité přístupy a jejich rizika a objasněna problematika památkové péče, její respektování či zanedbání ve vztahu k navrženému účelu kulturní památky. Jedním z cílů práce bylo porovnání s obnovou jiného památkového objektu (zámek Nové Hrady) a v neposlední řadě nalezení nejvhodnějšího konsensu mezi využitelností památky a zachováním její historické hodnoty.

Z popisu obnovy zámku Děčín a jejího následného hodnocení byly vyvozeny tyto závěry:

- nejvíce zámek utrpěl za pobytu vojáků Sovětské armády
- ne všechny provedené opravy byly realizovány citlivě s ohledem na památkovou hodnotu objektu,

- v některých případech došlo k výběru nevhodného materiálu nebo neodborně provedeným pracím (výměna střešní krytiny v 90. letech, opravy severního a východního křídla),
- havárie jihovýchodního křídla dala do pohybu obnovovací práce, protože již nebylo možné pochybovat o nutnosti záchrany památky, umožnila také instalování výtahu pro tělesně postižené návštěvníky, aniž by byly narušeny historické konstrukce zámku,
- vybudováním schodiště v jihovýchodním a severním rohu prvního nádvoří již nebude Dlouhá jízda jedinou přístupovou cestou k zámku a dojde k významnému propojení areálu s městem,
- při stavebních úpravách západního a severozápadního křídla byly plně respektovány dochované architektonické detaily, jako dveře, portály, zábradlí atd.,
- během obnovy západního a severozápadního křídla nedocházelo k plošnému odkrývání skladeb stropů ani podlah, průzkum byl prováděn pouze sondážně,
- důsledně se dbalo na složení malt, technologii štuků a výtvarnou celistvost zdobných prvků (thunovský znak, vázy, nápisová deska) na západním křídle
- při odstraňování a čištění omítek západního křídla a severozápadního křídla se postupovalo velmi šetrně a technologie i úpravu povrchu omítek respektovaly historické postupy,
- v západním křídle bylo snahou využití maxima dochovaných polí parket a vyráběné dveře i okna byly zhotoveny dle dochovaných pramenů,
- úpravy sklepů pod západním křídlem dodržely historickou věrohodnost a autenticitu prostor,
- došlo k navrácení maloformátové pálené rezné tašky bobrovky na hlavní zámeckou budovu i ostatní stavby zámeckého areálu,
- v případě jižního křídla se pracovníci památkové péče snaží o zachování prostorového členění všech opravovaných místností,
- především z důvodu ochrany archeologických vykopávek, které odhalily základy gotického hradu, bylo přistoupeno k diskutovanému zakopání těchto nálezů,
- část fasády jižního křídla byla obnovena odlišně (honosněji) od zbytku vnějších fasád z důvodu využití vnitřních prostor (slavnostní sál),
- do objektu byly zabudovány moderní technologie, jako je elektřina, kamerový systém, požární a zabezpečovací signalizace,
- dokončením rekonstrukce dojde k zásadní změně využití děčínského zámku, z objektu pro kasárenské účely by se měl stát kulturně-spoločenským centrem, s výstavními a

reprezentačními prostory a sálem pro společenské účely, bude rozšířena zámecká expozice a prodlouženy prohlídkové trasy,

- nelze veškeré prostory věnovat pouze zámecké expozici, je vhodné přistoupit k novému využití zámku jako kulturně-společenskému centru, z toho důvodu, aby nebyl jen neživoucí schránkou cenných historických předmětů ale zapojil se i do organismu města,
- nastal rozpor mezi památkovou péčí - zachováním hodnoty kulturní památky a Magistrátem města Děčín – nejvyšším užtkem a funkčním využitím objektu,
- řady kompromisů by měly zajistit budoucí soulad mezi využitelností památky a její památkovou hodnotou.

Pro dílčí cíl porovnání obnovy zámku Děčín s jiným objektem byl vybrán zámek Nové Hrady z důvodu jeho právě probíhající kompletní obnovy a patrných rozdílů, ale i řady společných znaků obou objektů, vhodných ke srovnání.

Ze srovnání děčínského zámku se zámkem Nové Hrady vyplívají tyto rozdíly:

- otázka vlastnictví,
- stáří a architektonické ztvárnění,
- zasazení do krajiny,
- předešlé využití prostor,
- současné využití prostor,
- přístupy k obnově,
- ekonomický provoz,

a tyto společné znaky:

- dodržování metod památkové péče,
- nedocenění hodnoty v minulosti,
- návrat k původnímu vzhledu,
- obnova parket a sochařské výzdoby,
- významné památky svých regionů,
- svatební obřady a zámecká kavárny.

Doporučením je dodržení plánovaného postupu obnovovacích prací, bez zdržení a posunování termínu dokončení, jelikož by tím došlo ke zdražení celého projektu. Památková péče i

Magistrát města by měly hledat pro obě strany přijatelný konsensus. Je důležité dodržovat metodické postupy památkové péče s přihlédnutím k budoucímu využití objektu, ne se jen zaměřit na co nejvýnosnější funkci zámku. Cesta samofinancování prostřednictvím víceúčelové funkce objektu je předpokladem efektivního fungování děčínského zámku i ostatních kulturních památek. Stanovením návrhů a doporučení byl splněn cíl práce.

POUŽITÁ LITERATURA

BLAŽÍČEK, Oldřich, J. *Slovník památkové péče : Terminologie, morfologie, organizace*. Praha : 1962, Sportovní a turistické nakladatelství. 239 s. ISBN 27-065-62.

BLAŽÍČEK, Oldřich, J.; KROPÁČEK, Jiří. *Slovník pojmů z dějin umění : Názvosloví a tvarosloví architektury, sochařství, malby a užitého umění*. 1. Praha : Ideon, 1991. 246 s. ISBN 80-207-0246-6.

BRYCH, Vladimír; RENDEK, Jan. *České hrady a zámky*. Praha : Ottova nakladatelství, 2006. 851 s. ISBN 978-80-7360-406-X.

CINIBURK, Miloš. *REG424* [online]. 2011 [cit. 2011-04-08]. Místní a regionální kultura, památková péče - Studijní materiály a diskuse - Slovníček základních pojmů. Dostupné z WWW: <<http://www.reg424.unas.cz/article.php?id=28>>.

CZUMALO, Vladimír. Teoretická východiska a předpoklady památkové péče. In *Péče o architektonické dědictví : Sborník prací I.* 1. Praha : Idea servis, 2008. s. 201. ISBN 978-80-85970-59-3.

DAVID, Petr; SOUKUP, Vladimír. *Skvosty hradů*. 2. Praha : Knižní klub, 2007. 208 s. ISBN 978-80-242-1831-1.

DIETRICH, Andrea, et al. *Die Herren von Bünaue in Sachsen und Böhmen*. Tetschen : Initiative für das Schloss Tetschen, 2006. 140 s. ISBN 80-239-6852-1.

DVOŘÁK, Max. *Katechismus památkové péče*. 2. Praha : Národní památkový ústav, 2004. 195 s. ISBN 80-86234-55-X.

HLOBIL, Ivo. *Na základech konzervativní teorie české památkové péče : Výbor z textů*. 1. Praha : Národní památkový ústav, 2008. 254 s. ISBN 978-80-87104-32-3.

JŮZOVÁ, Eva; SÁGL, Jan. *Severozápadní Čechy*. 1. Praha : Panorama, 1984. 408 s. ISBN 11-071-84.

KOTALÍK, Jiří T. Význam hodnot a hodnocení v památkové péči (teze). In *Péče o architektonické dědictví : Sborník prací I.* 1. Praha : Idea servis, 2008. s. 201. ISBN 978-80-85970-59-3.

KUBIČKA, Roman; ZELINGER, Jiří. *Výkladový slovník malířství, grafiky a restaurátorství*. 1. Praha : Grada Publishing, 2004. 344 s. ISBN 80-247-9046-7.

MACEK, Petr. *Standardní nedestruktivní stavebně-historický průzkum*. 2., doplněné. Praha : Jalna [vydal] Státní ústav památkové péče, 2001. 48 s. Dostupné z WWW: <cd.ujep.cz/kamil/methodica/3_st_hist_pruzkum.doc>. ISBN 80-86234-22-3.

NEJEDLÝ, Vratislav. Vznik a vývoj státem organizované památkové péče v českých zemích od počátků do konce Habsburské monarchie. In *Péče o architektonické dědictví : Sborník prací I.* 1. Praha : Idea servis, 2008. s. 201. ISBN 978-80-85970-59-3.

SLAVÍČKOVÁ, Hana. *Děčínská zastavení : Historický průvodce městem*. 1. Děčín : Společnost přátel města Děčína AMICI DECINI a Státní oblastní archiv Litoměřice, pobočka Děčín, 1997. 192 s. ISBN 80-238-1436-2.

SLAVÍČKOVÁ, Hana. *Zámek Děčín*. Děčín : Městský úřad Děčín, 1991. 26 s.

SOLAŘ, Miloš. Úvod do péče o historickou architekturu. In *Péče o architektonické dědictví : Sborník prací III.* 1. Praha : Idea servis, 2009. s. 408. ISBN 978-80-85970-67-8.

ŠILHÁNKOVÁ, Vladimíra, et al. *Rekonverze vojenských brownfields*. 1. Pardubice : Univerzita Pardubice, 2006. 218 s. ISBN 80-7194-836-5.

ŠTONCNER, Petr. Organizační vývoj státní památkové péče v letech 1918-1945. In *Péče o architektonické dědictví : Sborník prací I.* 1. Praha : Idea servis, 2008. s. 201. ISBN 978-80-85970-59-3.

Internetové zdroje

Děčínský zámek : fotogalerie [online]. 2010 [cit. 2011-05-28]. Toulky Českem.cz. Dostupné z WWW: <<http://www.ceskem.cz/decinsko/decin-zamek/fotogalerie.html>>.

Elaborát SHP [online]. 2011 [cit. 2011-03-11]. Ing. Arch. Pešta Stavebněhistorický průzkum. Dostupné z WWW: <<http://www.shp-pesta.cz/elaborat-SHP.html>>.

Historie, vývoj [online]. 2000 [cit. 2011-04-08]. Státní ústav památkové péče. Dostupné z WWW: <http://muff.uffs.net/skola/muzeo/pamatkova_pece/supp-historie.rtf>.

IDZka: Iniciativa pro děčínský zámek [online]. 2006, 9.6.2011 [cit. 2011-05-16]. Iniciativa pro děčínský zámek - občanské sdružení. Dostupné z WWW: <<http://www.idzka.cz/index.html>>.

Integrovaný plán města Děčín [online]. 2010 [cit. 2011-05-11]. IPRM města Děčín. Dostupné z WWW: <<http://iprm.mmdecin.cz/>>.

Koncepce zámku Děčín [online]. 2003 [cit. 2011-04-09]. Koncepce_zámek. Dostupné z WWW: <http://www.mmdecin.cz/user_data/zpravodajstvi/obrazky/File/koncepce_zamek.pdf>.

Město Děčín : oficiální stránky města [online]. 2009 [cit. 2011-05-28]. Oficiální internetové stránky statutárního města Děčín. Dostupné z WWW: <<http://www.mmdecin.cz/modules/fotogalerie/fotogalerie.html>>.

Ministerstvo kultury [online]. 2007 [cit. 2011-02-09]. Památková péče v ČR. Dostupné z WWW: <<http://www.mkcr.cz/cz/kulturni-dedictvi/pamatkovy-fond/odbor-pamatkove-pece/pamatkova-pece-v-cr-18035/>>.

Památkové péče : Vývoj památkové péče v českých zemích [online]. 2008 [cit. 2011-02-09]. Památková péče. Dostupné z WWW: <http://www.pamatkovapece.cz/index.php?option=com_content&task=view&id=73&Itemid=9>.

ŘEHÁČEK, Jan. *Sdružení přátel Pardubického kraje* [online]. 2008-01-17 [cit. 2011-05-15]. Zámek Nové Hrady - rokokový unikát. Dostupné z WWW: <<http://www.kraj.iipardubice.cz/arch/1200574619-zamek-nove-hrady-rokokovy-unikat.php>>.

ŘEHÁČEK, Jan. *Zámek Nové Hrady : Cestopisy* [online]. 2008 [cit. 2011-05-15]. Zámek Nové Hrady. Dostupné z WWW: <<http://www.cestopisy.net/63-zamek-nove-hrady.php>>.

Vítejte na zámku Nové Hrady v Pardubickém kraji [online]. 2006, poslední aktualizace 11. května 2010 [cit. 2011-05-15]. Nové Hrady. Dostupné z WWW: <<http://www.nove-hrady.cz/zamek/index.php>>.

Vývoj a současné principy památkové péče : Národní památkový ústav [online]. 2003-11 [cit. 2011-02-09]. Vývoj a současné principy památkové péče. Dostupné z WWW:

<<http://www.npu.cz/pro-odborniky/pamatky-a-pamatkova-pece/historie-a-principy-pamatkove-pece/>>.

Zámek Děčín : Castles.cz [online]. 2010 [cit. 2011-05-28]. Hrady, zámky a tvrže Čech, Moravy a Slezska. Dostupné z WWW: <<http://www.castles.cz/zamek-decin/galerie-obrazky.html>>.

Zámek Děčín – oficiální stránky [online]. 2007 [cit. 2011-05-10]. Projekt Zámek – kulturně společenské centrum. Dostupné z WWW:

<http://www.zamekdecin.cz/web_cz/doc/iprm_partnerstvi.pdf>.

Zámek Děčín – oficiální stránky [online]. 2008 [cit. 2011-04-08]. Zámek Děčín. Dostupné z WWW: <http://www.zamekdecin.cz/web_cz/>.

Zámek ve spárech vojsk : ČRo Leonardo (Český rozhlas) [online]. 2009 [cit. 2011-04-05].

Zámek ve spárech vojsk. Rozhovor s kurátorem sbírkových fondů zámku Děčín Mgr.

Františkem Šumanem. Dostupné z WWW:

<http://www.rozhlas.cz/leonardo/historie/_zprava/612376>.

Úřední dokumenty, stanoviska a vyjádření

Česko. Zákon ze dne 30. března 1987 o státní památkové péči. In *Sbírka zákonů, Česká republika*. 1987, s. 50. Dostupný také z WWW: <<http://www.npu.cz/pro-odborniky/pamatky-a-pamatkova-pece/zakony-mezinarodni-dokumenty/zakon-o-statni-pamatkove-peci/>>.

Okresní úřad Děčín, Holík, 1996, zn. RK/521/P/96-H

Národní památkový ústav, Flesar, 2007, č. j.: NPÚ-351/k 629/2007/PP/PPNP-Se

Národní památkový ústav, Flesar, 2007, zn. NPÚ-51/ k 7419/2006/PP-Se

Národní památkový ústav, Flesar, 2007, zn. NPÚ-51/ k 7493/2006/PP-Se

Národní památkový ústav, Flesar, 2008, č. j.: NPÚ-351/ k 1563/2008/PP/PPNP/Se

Národní památkový ústav, Flesar, 2008, č. j.: NPÚ-351/ k 4437/2008/PP/PPNP-Se

Národní památkový ústav, Kotišová, 2009, č. j.: NPÚ-351/ k 154/2009/PP/PPNP-Se

Národní památkový ústav, Kotišová, 2009, č. j.: NPÚ-351/ k 851/2009/PP/PPNP-Se

Národní památkový ústav, Kotišová, 2009, č. j.: NPÚ-351/ k 3572/2008/PP/PPNP-Se

Národní památkový ústav, Nový, 2004, zn. k 5389/2004/fa-PP/PPNP-N

Národní památkový ústav, Sellnerová, 2007, č.j.: NPÚ-351/k 527/2007;PP/PPNP-Se

Národní památkový ústav, Sellnerová, 2008, č.j.: NPÚ-351/k 6830/2008/PP/PPNP-Se

Národní památkový ústav, Skoumalová, 2006, zn. k 10983/2005/fa-PP/PPNP-Se

Památkový ústav v Ústí nad Labem, Stanko, 1998, zn. PP/PPNP-4561/98-St

Památkový ústav v Ústí nad Labem, Stanko, 1998, zn. PP/PPNP k 6583/98-St

Památkový ústav v Ústí nad Labem, Steinová, 1996, zn. 3789

Státní památkový ústav v Ústí nad Labem, Volrábová, 2002, zn. PP/PPNP/7135/2002V

Státní památkový ústav v Ústí nad Labem, Volrábová, Belis, 2001, zn. PP/PPNP/k 6502/2001V

Ústřední seznam kulturních památek ČR, Evidenční list nemovité památky – zámek Děčín
č. p. 1253

Projektová dokumentace

Havárie JV křídla děčínského zámku, Stránský, 1996

Statické zabezpečení havárie JV křídla, Kukrál, 1996

Technická zpráva: Elektrická požární signalizace, Vácha, 2009

Technická zpráva: Kamerový systém + elektronická zabezpečovací signalizace, Vácha, 2009

Zámek Děčín – rekonstrukce jižního křídla, Stránský, Pileček, 2009

Archiv zámku Děčín

Děčínský zámek v sezoně 2011

Jaké novinky a překvapení chystá pro letošní rok nejvýznamnější děčínská památka?

V letošním roce uplyne 20 let od okamžiku, kdy zámek definitivně opustila sovětská armáda a jeho brány se poprvé mohly otevřít děčínské veřejnosti. Toto výročí připomene den otevřených dveří o víkendu 30. dubna a 1. května.

Návštěvníci si tak opět budou moci prohlédnout zámek, včetně některých běžně nepřístupných částí, a zhodnotit, co vše se za 20 let změnilo. „Chtěli bychom připravit takové ohlédnutí za tímto obdobím,“ říká ředitelka zámku Iveta Krupičková. „Rádi bychom zrekapitulovali průběh rekonstrukce, připomenuli nejruznější projekty a plány na využití zámku, představili výsledky archeologických a stavebně historických průzkumů, přiblížili některé restaurátorské postupy a samozřejmě ukázali výsledky dvacetiletého rekonstrukčního úsilí. Do některých částí zámku, zejména prostorů Státního okresního archivu, bude mít veřejnost přístup vůbec poprvé.“

Letošní rok je zároveň obdo-

bím, kdy rekonstrukce zámeckého areálu nabrala velmi významné obrátky. Paralelně vedle sebe probíhá oprava jižního zámeckého křídla a rekonstrukce terasových zahrad na jižní straně. „Je samozřejmé, že tento čilý stavební ruch zasáhne do běžného provozu zámku. Budeme se ovšem snažit, aby návštěvníci pocítili všechna omezení co nejméně.“ Prohlídkové prostory nebudou nijak omezeny, naopak se letos dokonce rozšíří o 2. okruh nazvaný Barokní perly zámku. „V této části jsme spojili architektonicky nejceněnější částí areálu – konírnu, Růžovou zahradu, spojovací chodbu a kostel Povýšení sv. Kříže – které navíc vznikly ve stejné době a na náklady stejného objednavatele, hraběte Maxmiliána Thuna,“ vysvětluje Krupičková. Tento druhý zámecký okruh začne fungovat od 1. dubna.

Ani letos nebudou ochuzeni milovníci klasické hudby a divadla. Opět je pro ně připravena řada koncertních vystoupení v různých atraktivních prostorech

zámeckého areálu. V rámci cyklu Zámecké podvečery s hudbou se v Děčíně představí přední čeští i světoví interpreti.

V plánu jsou také divadelní představení pod otevřenou oblohou a další oblíbené a zavedené akce, jako například Historický trh májový či atraktivní noční prohlídky.

Letošní rok se v hudebním světě nese ve znamení výročí úmrtí W. A. Mozarta.

Také děčínský zámek se k těmto oslavám připojí. „Je stále ještě poměrně málo známou skutečností, že rodina Thunů měla intenzivní vztah nejen s Fryderykem Chopinem, nýbrž i s Mozartem. Slavný skladatel bohužel nikdy nenavštívil přímo Děčín, ale byl hostem na dalších thunovských sídlech, především v Praze a v Linci.“

Právě v lineckém paláci Jana Josefa Thuna napsal Mozart svou Lineckou symfonii, kterou poté hraběti věnoval. Proto chystáme na letošní rok několik mozartovských akcí,“ říká Miloš Vavříčka ze správy zámku.

I přes hektické tempo rekonstrukce tak bude dominanta měs-

ta po celý rok zvat obyvatele i návštěvníky Děčína k návštěvě řady zajímavých akcí. (zámek)



Den otevřených dveří 30. 4. a 1. 5. připomene dvacáté výročí otevření zámku.

Obnova zámku pokračuje

Na plné obrátky se v těchto dnech rozběhla rekonstrukce děčínského zámku, která s sebou přinese některá omezení.



Během rekonstrukce dochází k úpravám hned několika zákoutí zámku. Vedle oprav jižního křídla probíhají hlavní práce především na jižních zahradách, které by se z někdejšího vojenského nástupiště, garáže a dílen měly změnit na jednu z nejatraktivnějších lokalit nejen zámku, nýbrž celého města.

K tomu je třeba především odstranit mohutná souvrství betonu a asfaltu, která zde kdysi položili vojáci. Také uprostřed zámeckého parku na Mariánské louce postupně mizí poslední zbytky betonového brouzdaliště. Kromě toho začaly také úpravy prostoru prvního nádvoří.

Zde má být odstraněn nevzhledný asfaltový povrch, který bude nahrazen pískovým mlatem. V jihovýchodním rohu navíc



v současnosti dělníci hloubí základ pro budoucí schodiště, které pohodlně spojí první nádvoří s jižními zahradami. Ve spodní části bude procházet zajímavým klenutým prostorem, který s největší pravděpodobností sloužil

jako vstup do zahrad již v 18. století.

„Tyto práce s sebou bohužel přinesou komplikace a omezení, které ovlivní celou letošní zámeckou sezonu včetně Historických májových trhů. Dotknou se rovněž oblíbené letní terasy s dětským koutkem“ vysvětluje ředitelka zámku Iveta Krupičková.

Další přístup na první nádvoří bude zřízen i ze severu. V současnosti je totiž z této strany možné se dostat na zámek pouze průcho-



dem přes Růžovou zahradu.

V období, kdy není trvale otevřena, musí návštěvníci obcházet celý zámek. „Právě mnohem lepší komunikační propojení bude jedním z hlavních výstupů projektu revitalizace zámeckých zahrad,“ říká Iveta Krupičková. „Návštěvníci i obyvatelé tak budou například moci projít tzv.

Medvědí příkopem a snadno se ze serpentinových cest na severní straně dostanou na jižní zahrady. Podobně od řetězového můstku pod zámkem se již v příštím roce pohodlně projdeme až k zámecké sýpce a dále na Zámecké náměstí.“ Zámecký areál by se tak měl mnohem více integrovat do organismu města a stát se jeho přirozeným středem. (zámek)