

Univerzita Pardubice
Fakulta filozofická

Senioři očima studentů Univerzity Pardubice
Josef Douša

Bakalářská práce
2011

Univerzita Pardubice
Fakulta filozofická
Akademický rok: 2010/2011

ZADÁNÍ BAKALÁŘSKÉ PRÁCE

(PROJEKTU, UMĚLECKÉHO DÍLA, UMĚLECKÉHO VÝKONU)

Jméno a příjmení: **Josef DOUDA**
Osobní číslo: **H07487**
Studijní program: **B6107 Humanitní studia**
Studijní obor: **Humanitní studia**
Název tématu: **Senioři očima studentů Univerzity Pardubice**
Zadávací katedra: **Katedra věd o výchově**

Z á s a d y p r o v y p r a c o v á n í :

I. Úvod II. Teoretická část: - problematika stáří - involuční procesy - postavení seniorů ve společnosti, ageismus - mezigenerační vztahy - sociální role seniorů - kvalita, náplň a smysl života ve stáří - přijímání stárnutí - umírání a smrt III. Výzkumná část (kvantitativní výzkum - dotazník) - dotazníkové šetření - Jak mladí lidé vnímají seniory a jejich zkušenosti s mezigeneračními vztahy - co si mládež o seniorech myslí, jak na ně nahlíží, jaký k nim má vztah, kde vidí jejich místo ve společnosti, osobní zkušenosti se soužitím se starými lidmi IV. Interpretace výsledků V. Závěr

Rozsah grafických prací:

Rozsah pracovní zprávy:

Forma zpracování bakalářské práce: **tištěná/elektronická**

Seznam odborné literatury:

Hamilton S. - Psychologie stárnutí, Praha: Portál, 1999 Wolf. J. - Umění žít a stárnout, Praha: Svoboda, 1982 Cibulec J. - Soužití tří generací, Práce, 1980 Jirásková V. - Mezigenerační porozumění a komunikace, Praha: Eurolex Bohemia, 2005 Hašková Z. - Fenomén stáří, Praha: Panorama, 1990

Vedoucí bakalářské práce: **Mgr. Adriana Sychrová**
Katedra věd o výchově

Datum zadání bakalářské práce: **30. dubna 2010**

Termín odevzdání bakalářské práce: **31. března 2011**



prof. PhDr. Petr Vorel, CSc.

děkan

L.S.



PhDr. Mgr. Ilona Moravcová, Ph.D.

vedoucí katedry

V Pardubicích dne 30. listopadu 2010

Prohlašuji:

Tuto práci jsem vypracoval samostatně. Veškeré literární prameny a informace, které jsem v práci využil, jsou uvedeny v seznamu použité literatury.

Byl jsem seznámen s tím, že se na moji práci vztahují práva a povinnosti vyplývající ze zákona č. 121/2000 Sb., autorský zákon, zejména se skutečností, že Univerzita Pardubice má právo na uzavření licenční smlouvy o užití této práce jako školního díla podle § 60 odst. 1 autorského zákona, a s tím, že pokud dojde k užití této práce mnou nebo bude poskytnuta licence o užití jinému subjektu, je Univerzita Pardubice oprávněna ode mne požadovat přiměřený příspěvek na úhradu nákladů, které na vytvoření díla vynaložila, a to podle okolností až do jejich skutečné výše.

Souhlasím s prezenčním zpřístupněním své práce v Univerzitní knihovně.

V Hrochově Týnci dne 18. dubna 2011.

Josef Douda

Na tomto místě bych rád poděkoval Mgr. Adrianě Sychrové za vedení mé bakalářské práce a její cenné rady a připomínky. Dále děkuji Ing. Jaroslavu Myslivcovi Ph.D., za jeho rady ohledně statistického zpracování dat. Rovněž děkuji všem respondentům za jejich odpovědi a spolupráci při výzkumném šetření.

Anotace:

Tato bakalářská práce zkoumá vztah studentů Univerzity Pardubice k seniorům. Je zaměřena zejména na osobní zkušenosti studentů se starými lidmi. Dále se autor zabývá komunikací studentů se seniory a jejich případnými konflikty. Téma zpracovává na základě kvantitativního výzkumného šetření.

Klíčová slova:

senioři, stáří, mezigenerační vztahy, komunikace, konflikt

Title:

Seniors from the point of view of students of The University Pardubice.

Annotation:

This Bachelor thesis examines relationship of students of The University Pardubice to seniors. It focuses on students' personal experiences with old people especially. Below the author deals with students communicate with seniors and their potential conflicts. He processes the theme on the basis of quantitative research.

Keywords:

seniors, old age, intergenerational relationships, communication, conflict

Obsah:

1	Úvod	9
2	Teoretická část	12
2.1	Stárnutí a stáří	12
2.2	Úskalí stáří	13
2.2.1	Involuční procesy	13
2.2.2	Psychické změny ve stáří.....	14
2.2.3	Přijímání stárnutí.....	14
2.2.4	Umírání a smrt	15
2.3	Postavení seniorů ve společnosti.....	16
2.3.1	Změna v sociálním postavení (prestiži) seniorů – odchod do důchodu	16
2.3.2	Role seniorů	17
2.3.3	Ageismus	18
2.4	Mezigenerační vztahy.....	18
2.4.1	Přístup k jiným generacím	18
2.4.2	Mezigenerační komunikace	19
2.4.3	Mezigenerační konflikt.....	20
3	Výzkumná část.....	21
3.1	Cíle výzkumu	21
3.2	Metodologie výzkumu	21
3.3	Stanovení hypotéz	23
3.4	Ověřování hypotéz	23
H1:	Pohlaví respondentů nebude mít vliv na vztahy studentů k seniorům v rodině..	23
H2:	Studenti, pro které je komunikace se seniory obtížnější než s ostatními generacemi, budou mít se starými lidmi konfliktnější vztahy než ti studenti, pro něž komunikace se seniory obtížnější není.	25
H3:	Pro studenty ekonomické fakulty bude komunikace se seniory obtížnější než pro studenty fakulty filozofické.....	28
3.5	Prezentace dalších výsledků výzkumu	30
3.5.1	Co studenti nejvíce obdivují na seniorech a co jim na nich naopak nejvíce vadí 30	
3.5.2	Co podle studentů nejvíce trápí současné seniory.....	32
3.5.3	Vhodné formy péče o nesoběstačné seniory dle studentů	35

3.5.4	Jak vnímají studenti mediální obraz seniorů.....	37
3.5.5	Komunikace a konflikt se seniory.....	38
3.5.6	Blízký vztah studentů k prarodičům.....	40
3.5.7	Vztah studentů k seniorům z rodiny a v sousedství	41
3.5.8	Zkušenosti studentů se soužitím se seniory	43
3.6	Shrnutí výsledků výzkumu	44
4	Závěr	45
5	Použitá literatura	47
6	Příloha – č. 1 - ukázka dotazníku	49

1 Úvod

Postavení starých lidí ve společnosti doznalo během vývoje lidstva značných změn. V prvních lidských společnostech se stáří dožívala jen malá část lidí, staří lidé se často těšili značné úctě, měli privilegované postavení, působili v radách starších a měli tak v rámci svého společenství velký vliv. Rozvoj lidské společnosti však zapříčinil, že stáří se dnes dožívá mnohem více lidí než v dřívějších dobách. V souladu s tím, že stáří už není nic výjimečného a vzácného, a také ve spojitosti s trendem dnešní doby, který opěvuje mládí, jeho sílu a krásu, výkonnost, produktivnost atp., se stáří dostalo neprávem na okraj společenské atraktivity.

Demografický trend posledních desetiletí doposud nebývale vysokým tempem navyšuje podíl zastoupení starých lidí ve společnosti, a to zejména v té části světa, jež označujeme jako „západní.“ Vzrůstající podíl seniorů na jedné straně kontra diktát dnešní společnosti opěvující mládí, krásu a vysokou ekonomickou produktivitu na straně druhé, vytyčuje pro lidstvo nová úskalí na poli mezigeneračních vztahů. Odhlédneme-li od u nás mediálně snad nejčastěji zmiňovaného problému týkajícího se narůstajícího počtu seniorů, a sice ekonomických obtíží spojených s financováním důchodů, potřeby reformy důchodového systému atp., vyjeví se před námi další problémy spjaté s danou tematikou, a sice možné sociální problémy a společenské bariéry, které může narůstající podíl seniorů v kontrastu trendů dnešní doby přinášet.

Otázky spjaté se seniory jsou dnes ve společnosti často frekventovaným předmětem nejrůznějších diskuzí. Právě aktuálnost tohoto tématu je jedním z důvodů, proč jsem se jím rozhodl zabývat. Společnost na seniory pohlíží velmi šablonovitě, skrze předsudky a iracionální postoje. Já se ve své rodině často setkávám se starými lidmi, především se svými prarodiči. Mám i z rodiny vlastní zkušenost s péčí o méně soběstačného seniora, tudíž jsem určitým způsobem schopen na základě vlastních zkušeností posoudit, do jaké míry jsou klasická společenská kliše týkající se starých lidí opodstatněná či neopodstatněná. Právě to, že dané téma je mi na základě zkušeností z rodiny blízké a já k němu zaujímám určitá stanoviska, bylo zřejmě rozhodujícím faktorem ve volbě tématu mé bakalářské práce.

Ve své práci se nejprve budu zabývat stárnutím a stářím, uvedu, co představuje proces stárnutí a také od jakého věku je vlastně v dnešní době člověk považován za starého. Následovat bude nástin hlavních problémů, s nimiž se staří lidé musejí dnes potýkat. Zabývám se zde jak nejzákladnějšími problémy fyzického charakteru – tedy involučními procesy, tak i problémy psychického rázu, jež stáří a stárnutí přináší pro člověka. Dalším tematickým okruhem, jímž se zabývám, je postavení seniorů ve společnosti, konkrétně se zaměřuji na to, jak se na sociálním postavení a prestiži starých lidí projevuje penzionování člověka, jaké role nejčastěji přísluší seniorům a také na společenskou diskriminaci starých lidí, zvanou ageismus. Závěr teoretické části je věnován problematice mezigeneračních vztahů. Zabývám se zde postojí, s jakými k sobě mohou odlišné generace přistupovat. Tento přístup k jiným generacím dále ovlivňuje průběh a charakter mezigenerační komunikace, na jejíž specifika se dále zaměřuji. Není-li průběh komunikace hladký a nepřístupují-li k sobě komunikující jedinci s dostatečným respektem, může se snadno sklouznout ke konfliktu, v tomto případě budu tedy řešit mezigenerační konflikt a jeho možné nejčastější příčiny.

Předmětem vlastního výzkumu je vztah studentů Univerzity Pardubice k seniorům. Ve výzkumném šetření, provedeném kvantitativní formou – dotazníkem, se zaměřuji především na vlastní zkušenosti studentů se seniory z jejich rodiny a okolí. Zabývám se tím, jsou-li vztahy studentů se seniory konfliktní, je-li pro ně komunikace se seniory obtížnější, mají-li zkušenosti se soužitím se seniorem, s péčí o nesoběstačného seniora atp. Získaná data zkoumající výše uvedené oblasti jsou zpracována v počítačovém programu Excel a následně utříděna do grafů, jež obsahuje samotná výzkumná část práce.

Do výzkumu vstupuji se třemi základními předpoklady – hypotézami. V první z nich se zaměřuji na vztah studentů k seniorům z rodiny z genderového pohledu, přičemž předpokládám, že vztahy studentů a starých lidí v rodině nebudou odlišné dle pohlaví respondentů. V další hypotéze sleduji vliv komunikace studentů se seniory na možnost vzniku případného konfliktu se starým člověkem. Zde vycházím z předpokladu, že studenti, pro něž je komunikace se seniory obtížnější, budou i náchylnější ke konfliktům se starými lidmi. V poslední hypotéze se opět zaměřuji na komunikaci studentů se starými lidmi, avšak zde porovnáám respondenty rozdělené dle fakult, na kterých studují. Konkrétně předpokládám, že pro studenty z fakulty filozofické, jež by měli být teoreticky nejvíce nakloněni různým společensky méně preferovaným či prestižním sociálním skupinám, bude komunikace se starými lidmi snazší než pro studenty ekonomicko-správní fakulty, kteří

by jako výrazněji tržně orientovaní mohli seniory spatřovat především jako neproduktivní část populace a mít k nim větší odstup.

2 Teoretická část

2.1 Stárnutí a stáří

Stárnutí je jevem probíhajícím značně individuálně a podílí se na něm řada faktorů, všeobecně lze o stárnutí a stáří dle Wolfa (1982) říci, že z hlediska biologického představuje sestupnou část lidské existence a duševní vývoj člověka v závěrečné etapě jeho života závisí do značné míry na tom, jak se s tím člověk dokáže vyrovnat. Samotný průběh stárnutí pak „závisí na interakci dědičných předpokladů a důsledků různých exogenních vlivů, které se v průběhu života stárnoucího člověka postupně nakumulovaly“ (Vágnerová, 2007, s 311). Individuálně odlišný není jen průběh stárnutí, nýbrž i jeho rychlost, kterou ovlivňují faktory biologické, psychické či sociální.

Lidský život je rozdělen do několika vývojových částí, jimž přísluší určité mezníky, což platí i pro stáří. **Nejčastějším mezníkem a měřítkem stáří je chronologický věk**, čili kalendářní věk člověka. Jak ale zmiňuje Gert (1993), to, od jakého věku je člověk starý, je relativní, individuálně proměnná veličina. Uvádí, že přirozená hranice stáří neexistuje, ale jsou určité konvence, na základě kterých lidi za staré považujeme.

V dnešní, výrazně produktivně orientované společnosti, se onou konvencí pro určení stáří ze sociálního hlediska stal odchod člověka do důchodu. „Protože většina lidí ve vyspělých společnostech dnes vystupuje ze zaměstnanecké role v šedesátém až šedesátém pátém roce svého chronologického věku, je nejčastější hranice odchodu do důchodu, tj. chronologický věk šedesát pět, obecně přijímána za dolní hranici stáří. (...) Je přijímána, přestože se mnozí příslušníci této sociální kategorie starými vůbec necítí a jako staří se také nechovají. Věk šedesát až šedesát pět let je chápán jako hranice stáří nikoli individuálního, ale stáří jako jevu sociálního“ (Wolf, 1982, s. 210).

V zásadě tedy platí, že **dnešní společnost za seniory považuje lidi starší šedesáti pěti let**, ale zdaleka ne každý člověk tohoto věku se jako starý cítí, chová se nebo tak vypadá. Haškovcová (1989) v této souvislosti upozorňuje na skutečnost, že dříve než se stane člověk opravdu starým, je za starého společensky i nomenklaturně považován, ačkoliv si tak sám připadat nemusí. Pro skutečný počátek stáří „... je rozhodující biologický věk člověka,

označovaný také jako somatický věk, který odpovídá celkovému stavu růstu a vývoje jedince.“ (Wolf, 1982, s. 98).

Samotné stáří lze rozdělit do několika etap. Příhoda (1974) rozděluje stáří do tří částí, z nichž první počíná šedesátým rokem života a Příhoda ji nazývá „senescence“ (stárnutí), přičemž tento název předznamenává samu povahu tohoto období. Období senescence přináší některé změny vzhledu seniora, člověk postupně šediví, holohlaví, dostává vrásky atp., rovněž dochází i ke zhoršení smyslových orgánů atd. Jako počátek pravého stáří udává Příhoda období počínající sedmdesátým pátým rokem života, které označuje jako „kmetství“. V této etapě je již většina stařeckých rysů utvořena a člověk se z vnějšku mění již jen poměrně málo. Průvodním jevem této etapy je zvyšující se tempo involučních změn (více viz kapitola 2.1.1), dále u stárnoucích lidí zpravidla dochází k výraznějšímu snížení fyzických a psychických sil. Poslední období, počínající devadesátým rokem života, Příhoda označuje jako „patriarchum.“ Tato fáze stáří je do jisté míry odlišná od předchozích, člověk je již značně omezen prakticky ve všech oblastech svého života, často je nesoběstačný a odkázán na druhé.

2.2 Úskalí stáří

Staří lidé se musí vyrovnat s narůstajícím počtem problémů fyzického charakteru. V první řadě se jedná o involuci stárnoucího organismu, která v průběhu stárnutí postupně omezuje člověka v jeho možnostech. Senioři se rovněž musí potýkat s vlastním stárnutím a jeho důsledky - s nízkou perspektivou budoucnosti spojenou s vidinou blížícího se konce života - smrtí. Tato úskalí spojené se stářím se určitým způsobem odráží i na psychickém stavu starých lidí.

2.2.1 Involuční procesy

Základním procesem charakteristickým pro stárnutí a stáří se „...z antropologického hlediska stává atrofie a involuce orgánů. Jejich průvodním jevem jsou i změny slyšitelnosti, zrakové vnímavosti a další“ (Wolf, 1982, s. 98 – 99). Jak uvádí Čížková (1999), pro stáří je typický pokles tělesné hmotnosti a výšky, projevující se po celou dobu stárnutí. Současně

s tím dochází ve stáří k poklesu rychlosti, pružnosti a hbitosti pohybů. Úbytek také nastává v oblasti svalstva – je oslabena jeho výkonnost a klesá souhra neuromuskulárního aparátu, což negativně působí na motoriku jedince. Všechny tyto postupné degenerativní změny „... v pohybovém ústrojí, v orgánech krevního oběhu, v ústředním nervstvu a ve smyslových orgánech stále více omezují člověka v různých činnostech nutných k uspokojování základních potřeb. V důsledku toho stoupá závislost na druhých lidech“ (Wolf, 1982, s. 161 - 162).

2.2.2 Psychické změny ve stáří

U stárnoucích lidí dochází rovněž i k změnám psychického charakteru. „ V období stáří se různým způsobem mění i mnohé psychické funkce. Některé z těchto změn jsou podmíněny biologicky, jiné jsou důsledkem psychosociálních vlivů, mnohdy jde o výsledek jejich interakce“ (Vágnerová, 2007, s. 315).

Příhoda (1974) za nejzákladnější rys stáří v tomto směru považuje odklon od materiálních hodnot k duchovním, k introverzi, introspekci a egocentrismu. Za poměrně časté jsou považovány změny v emočním prožívání starých lidí, kde dochází k celkovému zklidnění, a jak uvádí Vágnerová (2007), i k poklesu intenzity a frekvence emocí, přičemž ale může na druhou stranu docházet k postupnému nárůstu citové dráždivosti starých lidí.

Ve stáří rovněž dochází ke změnám v uvažování člověka. Senioři už mají na řadu činností, jež vykonávají, své ustálené postupy, které považují za nejlepší a zřikají se jich jen v nejnutnějších případech. „ Ve stáří se zvětšuje **tendence k dogmatismu**, k rigiditě přístupu k problémům i jejich řešení, a k odmítání nových a neověřených způsobů uvažování.“ Rigidita starých lidí se projevuje „... **ulpívavostí a rozvláčností** uvažování (...), avšak i rigidita má svou pozitivní stránku: zvyšuje se stabilita názorů a postojů starších lidí.“ (Vágnerová, 2007, s. 329).

2.2.3 Přijímání stárnutí

Stárnutí každého jedince je nezadržitelný proces a nám nezbyvá nic jiného, než tento fakt akceptovat a smířit se s ním. Vyrovnat se a přizpůsobit se vlastnímu stárnutí může pro některé seniory představovat nelehkou záležitost, jejíž způsob překlenutí do jisté míry určuje životní filozofie člověka. Čížková (1999) v tomto směru upozorňuje na pět strategií adjustace na stáří podle Bromleye:

- **Konstruktivnost** - je neoptimálnějším řešením, stárnoucí člověk si uchovává optimistický postoj k životu, je soběstačný, přizpůsobivý a tolerantní. Je smířen s vlastním stárnutím i smrtí, ale do budoucna pořád dokáže hledět s perspektivou.
- **Závislost** - starý člověk je pasivní a nesoběstačný, nedokáže najít činnost, jež by ho uspokojovala, centrem jeho zájmu je vlastní osoba a pomocí zveličování svých problémů manipuluje s lidmi ve své blízkosti.
- **Obranný postoj** - je často zaujímám profesně orientovanými seniory, kteří se těžce smiřují s hrozící ztrátou aktivního života. Takový člověk je za každou cenu soběstačný a odmítá jakoukoli pomoc. Sociální kontakty stojí v ústraní jeho zájmu a často na ně nemá čas.
- **Nepřátelství** - do této kategorie spadají konfliktní jedinci, kteří mají tendenci svalovat vinu na druhé, jsou agresivní a podezřívaví. Lpí na svých ustálených postojích a zvycích, jsou dogmatictí.
- **Sebenávist** - tato skupina seniorů obrací nenávisť vůči sobě, nedovedou zaujmout konstruktivní postoj ke stáří. Nemívají koníčky, jsou pesimističtí, vidí se jako oběť svého osudu, smrt pro ně představuje vysvobození.

2.2.4 Umírání a smrt

Smrt je nedílným vyústěním života každého z nás a jak stárneme, logicky se jí i přibližujeme. V průběhu svého života občas každý z nás pomyslí na svůj vlastní zánik, avšak tyto myšlenky odsouváme a vytěsňujeme jako „neaktuální“. Podle Haškovcové (1989) bývá popření myšlenek na smrt často tím větší, čím blíže je člověk okamžiku svého faktického zániku. Lidé v tíživých a nelehkých životních situacích potřebují cítit emociální podporu a přítomnost svých blízkých a nejinak tomu je i v úplném závěru naší existence. „Cílem všech snah, jejichž společným jmenovatelem je provitální psychoterapie

nebo minimálně emoční tonizace, je nedopustit, aby nemocný zemřel dřív psychicky a sociálně než fyzicky. Proto by nikdo neměl umírat sám“ (Haškovcová, 1989, s. 374).

Ale není to jen samotný umírající, pro kterého je proces umírání náročný. S vědomím blížící se smrti blízkého člověka se musí vyrovnat i jeho blízcí, kteří musí vynaložit značné úsilí, aby byli schopni poskytnout umírajícímu adekvátní podporu. „Poskytnout psychickou podporu umírajícímu je bez diskuze náročné. (...) Nemůže být adekvátní, účinná a hřejivá, jestliže tu není obecná schopnost porozumět druhému člověku (...)“ (Haškovcová, 1989, s. 383).

Téma smrti a umírání je jakýmsi tabu dnešní společnosti, neumíme-li o smrti příliš hovořit, těžko ji můžeme (ať už naši vlastní či někoho blízkého) nějakým „stravitelným“ způsobem přijmout, zpracovat. „Sociální vytěšňování, závoj stísněnosti, jež za našich dnů tak často obklopuje celou sféru kolem umírání, může lidem jen pramálo pomoci. O smrti bychom měli začít mluvit otevřeněji a jasněji, třeba už jen tím, že ji přestaneme prezentovat jako tajemství. Ve smrti se žádné tajemství neskrývá. Smrt neotvírá žádné dveře. Je to konec člověka“ (Elias, 1998, s. 56).

2.3 Postavení seniorů ve společnosti

2.3.1 Změna v sociálním postavení (prestíži) seniorů – odchod do důchodu

Po několika desetiletích, kdy byla práce jednou z hlavních náplní života člověka, dochází ze dne na den odchodem do důchodu ke ztrátě dominantní životní činnosti. Haškovcová (1989) upozorňuje na výstižná slova Josefa Charváta, který hovoří o stáří jako o ztrátě programu a dále dodává, že „stáří jako etapa lidského života nemá dnes jasný obsah. Být v důchodu znamená být neproduktivní, neužitečný a starý. Být starý znamená zdržovat, překážet, být na obtíž. Otvírá se tu prostor pro všechny mýty o stáří. To proto, že jsme smysl lidského času vztáhli pouze k jedné zcela určité roli“ - profesní roli (Haškovcová, 1989, s. 45). Ve světě, který je orientován výrazně produktivně pak penzionování člověka, tedy jeho vyčlenění z pracujícího celku „...a negativní hodnocení tohoto vyčlenění, zatěžuje na počátku

stárnutí člověka mnohem více, než změny v biologických funkcích, než skutečné fyzické obtíže“ (Wolf, 1982, s. 42).

Wolf (1982) dále upozorňuje, že tato změna v sociálním postavení stárnoucích lidí se zrcadlí v jejich postoji k druhým i ke společnosti jako celku. Ovlivňuje i sebehodnocení člověka a jeho vědomí vlastní hodnoty jako člena společnosti. Tyto faktory spjaté s odchodem člověka do penze, které přinášejí sociální nejistotu, úbytek či dokonce ztrátu společenské prestiže, redukci meziosobních vztahů atp., jsou pro průběh stárnutí stejně důležité jako faktory biologické.

2.3.2 Role seniorů

Ke každému věku se vážou typické role a chování, které jsou od daného jedince společností očekávány a akceptovány. Tato očekávání představují určité normy, v jejichž mantinelech by se měl držitel určitého věku pohybovat. „Tyto kolekce norem (věkové normy, poznámka autora) představují pravidla pro chování vázané na určitý věk a stejně jako jiné normy mají tři základní charakteristiky: jsou sdílené, jsou povinné (...) a jsou podpořeny pozitivními nebo negativními sankcemi“ (Vidovičová, 2008, s. 59).

Pro stáří je dle Vágnerové (2007) příznačná redukce četností sociálních rolí. Dochází i ke změnám rolí, jež jsou typické pro stáří, které postupně vedou k větší homogenizaci a anonymizaci. V tomto období dochází k zvýšení důležitosti rodiny jakožto nástroje pro seberealizaci a uspokojování potřeby společenského kontaktu s jinými osobami. „Identitu seniorů naplňují hlavně role vztažené k rodině, které mívají značnou subjektivní hodnotu, např. role rodiče a prarodiče“ (Vágnerová, 2007, s. 354).

Změny rolí ve stáří bývají nejčastěji podmíněné biologicky či sociálně. Sociálně podmíněnou novou rolí je status důchodce, kdy u staršího člověka dochází ke ztrátě jeho charakteristické profesní role a člověk se stává anonymním důchodcem. K typickým biologicky podmíněným novým rolím starých lidí patří například role nemocného či zdravotně postiženého starého člověka, nebo v případě úmrtí partnera role vdovce či vdovy.

2.3.3 Ageismus

Poprvé tohoto pojmu užil americkým psycholog Robert Butler v roce 1968 v souvislosti se segregací bytovou politikou. Toto slovo je odvozeno od anglického slova „age“, čili věk či stáří a koncovky „ismus“, jež zřejmě úmyslně vzbuzuje asociaci na nechvalně proslulý rasismus. Ageismus jako společenský jev tedy obecně představuje věkově podmíněnou diskriminaci, nicméně však „... diskurs ageismu obvykle odkazuje k věku vyššímu, ke stáří (...)“ (Vidovičová, 2008, s. 112).

Definicí ageismu nabízí odborná literatura celou řadu, za výstižnou a vyčerpávající považují tu, již předkládá Vidovičová: „**Ageismus je ideologie založená na sdíleném přesvědčení o kvalitativní nerovnosti jednotlivých fází lidského životního cyklu, manifestovaná skrze proces systematické, symbolické i reálné stereotypizace a diskriminace osob a skupin na základě jejich chronologického věku a/nebo na jejich příslušnosti k určité kohortě/generaci**“ (Vidovičová, 2008, s. 113)

Jedněmi ze základních motivů, vedoucích jedince/společnost k ageistickým postojům vůči určité generaci, jsou předsudky, stereotypizace či generalizování. „K ageistickému ovzduší bezesporu také přispívá kult mládí, krásy event. dospělosti – tzv. adultismus (z angl. adult – dospělý) – chápáné jako produktivnosti.“ (Jirásková, 2005, s. 24)

2.4 Mezigenerační vztahy

2.4.1 Přístup k jiným generacím

Setkání příslušníků vzdálených generací přináší určité teoretické bariery, jež je třeba při mezigeneračním kontaktu překlenout. Lidé odlišných generací vyrůstali a žili v „jiné době“, která specifickým způsobem formovala jimi zastávané názory, normy, hodnoty či postoje. Ryder pro tento jev z oblasti vývoje osobnosti, společný pro danou generaci, pro upřesnění a odlišení (od pojmu „generace“) užívá pojmu „kohorty“, kterým označuje

souhrn „... jedinců, kteří jsou narozeni ve stejném časovém intervalu a/nebo kteří zakusili stejnou událost ve stejném časovém intervalu“ (Ryder, 1965 in Vidovičová, 2008, s. 53). Je žádoucí, aby k sobě mladí i staří přistupovali se vzájemným respektem a tolerancí k těmto odlišnostem.

Cibulec (1980) v oblasti přístupu k jiným generacím vymezuje tři typy názorů:

- Objektivní – příslušníci určité generace jsou si vědomi vlastních nedostatků a předností a objektivně jsou schopny vidět nejen nedostatky jiné generace, ale i její přednosti.
- Subjektivní – jde především o takové postoje, kdy příslušník určité generace není schopen objektivně připustit závažnější chyby u své generace, ale naopak si jich všímá u generací jiných.
- Předsudky – jedná se o zkostrnatělé, často iracionální a stereotypní postoje k odlišným generacím. V tomto případě jedinec vystupuje zcela neobjektivně proti příslušníkům jiných generací.

Ideální přístup k jiné generaci je prostoupen objektivitou, tedy když jsme si vědomi kladů i záporů rozdílných generací. Nejhorší možný způsob jak přistupovat k některé z generací, je přístup s předsudky, což bývá v případě přístupu k starým lidem častým problémem, protože konkrétní chování vůči nim se často odvíjí na „... základě předsudků, které jsou tradicí umně poskládány v mýty. Výsledkem je šablonovité pojetí stáří, a proto i faktické chování ostatních lidí v populaci neodpovídá skutečným potřebám starých lidí“ (Haškovcová, 1989, s. 32).

2.4.2 Mezigenerační komunikace

Komunikace tvoří základní součást mezilidských vztahů. Zjednodušeně ji lze charakterizovat jako proces přenosu informací mezi dvěma či více osobami. Komunikace a její průběh se významně podílí na utváření vztahů mezi komunikujícími jedinci, kteří komunikaci „... subjektivně sdílejí, prožívají a zaujímají“ při ní „stanovisko k určité objektivní situaci“ (Pokorná, 2010, s. 12).

Komunikace se starými lidmi má svá určitá specifika, jejichž nerefluktování může ovlivnit průběh a výsledek komunikace samotné. „Efektivitu a uspokojivost komunikace starších lidí mohou narušovat percepční a paměťové změny, významně souvisí i s aktuální úrovní jazykových schopností či zachovanou úrovní inteligence. Bez významu není ani specifická generační jazykové zkušenosti, která se projeví užíváním určitých výrazů a slovních spojení, jež se mohou příslušníkům jiné generace jevit archaická, podivná či dokonce méně srozumitelná“ (Vágnerová, 2007, s. 351).

Pokorná zdůrazňuje, že v průběhu stárnutí nedochází jen k změnám v „... oblasti tělesných schopností, ale také k transformacím emocionálním, kognitivním a psychosociálním. V souladu s respektováním těchto odlišností v období stáří je nezbytné přizpůsobení komunikačních technik schopnostem a dovednostem naslouchajícího (...)“ (Pokorná, 2010, s. 51).

2.4.3 Mezigenerační konflikt

Mezi mladšími a staršími generacemi panují určité rozdíly ve vidění a chápání světa, a pokud nebude tato názorová a hodnotová rozdílnost oboustranně tolerována, může mezi nimi docházet ke konfliktům. „V každém typu konfliktů figurují na prvním místě hodnoty, potřeby a zájmy. Schopnost jejich dešifrování a identifikace pak podmiňuje i přístupy k řešení konfliktů. Nejvýrazněji si tuto skutečnost asi uvědomujeme v soukromých mezích konfliktů, v nichž si snad nejzřetelněji uvědomujeme nejen svůj hodnotový systém, ale také skutečnost, že zpochybnění našich interiorizovaných hodnot je ohrožením nás samých“ (Jirásková, 2005, s. 32).

Mezigenerační konflikty patří vedle manželských problémů k nejčastějším mezilidským sporům. Mezigenerační konflikty většinou „...pramení z pokřiveného názoru a předpojatých představ o jiných generacích, a zejména pak z povýšení těchto teorií na jedinou pravdu. To pak člověku brání zjišťovat a pátrat dál – jak by to mohlo ve skutečnosti být“ (Jirásková, 2005, s. 26).

3 Výzkumná část

3.1 Cíle výzkumu

Cílem výzkumné části je zjistit, jaký vztah mají studenti Univerzity Pardubice k seniorům. Konkrétně se budeme zaměřovat na to, jak studenti vycházejí se seniory ze své rodiny a okolí, jak s nimi komunikují a dostávají-li se s nimi do konfliktů, mají-li studenti zkušenosti se soužitím se seniory (a pokud mají, jak toto mezigenerační soužití hodnotí) či s péčí o nesoběstačné staré lidi, co studenti na seniorech obdivují či naopak, co jim na nich vadí. K zjištění tohoto výzkumného cíle byl zvolen kvantitativní způsob šetření, který umožňuje obsáhnout větší množství zkoumaného souboru.

Po stanovení si výzkumných cílů následovala teoretická příprava, kterou představovalo studium dostupných zdrojů, jež jsou uvedeny v soupisu základní literatury. Tato časově rozsáhlá přípravná část, určená k získání potřebného přehledu v dané tematické oblasti, probíhala v druhé polovině roku 2010. Během této fáze došlo k utřídění si znalostí o daném tématu a ke krystalizaci a upřesnění směru a způsobu provedení výzkumu samotného.

3.2 Metodologie výzkumu

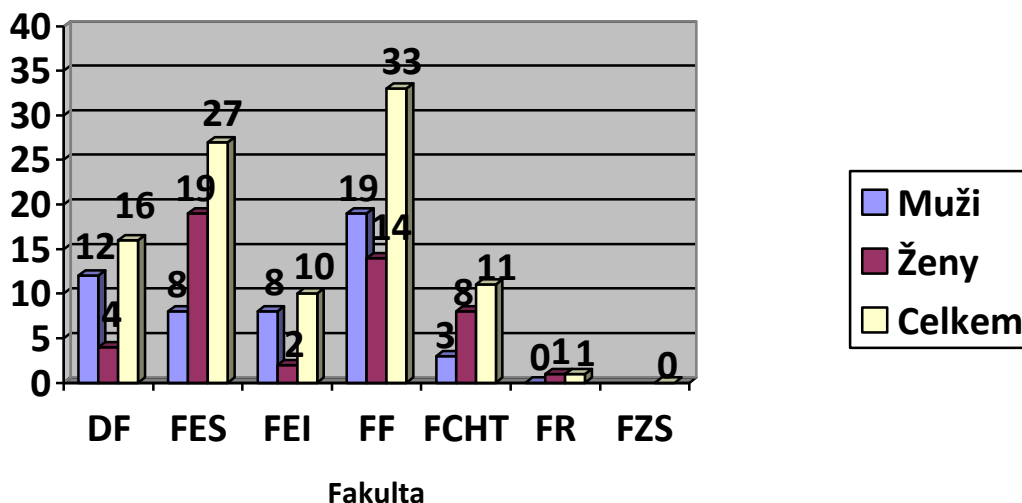
Vzhledem k rozsáhlosti výzkumného souboru (Univerzitu Pardubice v současnosti navštěvuje přibližně 10 500 studentů) byl zvolen kvantitativní způsob výzkumu, jenž umožňuje získání většího množství dat v kratším čase. Jako výzkumná metoda byla zvolena dotazníkové šetření. Dotazník se skládá kromě faktografických údajů (věk, pohlaví, fakulta) ze dvou částí, z nichž jedna se zabývá vlastním vztahem a zkušenostmi studentů se seniory z jejich rodiny či blízkého okolí. Druhá část se zaměřuje na vztah, pohled a přístup studentů k seniorům v obecné rovině. Dotazník je strukturován do 12 otázek/položek, u kterých je k měření zastávaných stanovisek studentů použito Likertových škál, bipolárních škál, či předepsaných standardizovaných odpovědí vycházejících ze studia odborné literatury. (Ukázka dotazníku - viz příloha)

Výzkumný soubor se zaměřuje na studenty Univerzity Pardubice. Samotný terénní výzkum probíhal v areálu Univerzity Pardubice během zimního zkouškového období koncem ledna 2011, kdy jsem ve veřejných prostorách univerzity osobně distribuoval dotazníky studentům. První studenti, kteří vyplnili můj dotazník, byli tázáni, zda při vyplňování u některých otázek nenabýlí nejasností, ale protože se tato obava nevyplnila, pokračoval jsem ve výzkumném šetření beze změn v podobě dotazníku. Jako určitý problém technického charakteru se ukázalo, že na dotazníku nebylo uvedeno, že se skládá z obou stran jednoho listu. Poté, co mi respondenti vrátili dva dotazníky nevyplněné na zadní straně, rozhodl jsem se tento problém eliminovat tím, že jsem oslovené studenty předem upozorňoval, že se dotazník skládá z dvou stran.

Touto metodou jsem přibližně během necelých dvou týdnů získal 105 dotazníků, z nichž jich muselo být sedm vyřazeno kvůli nejasnému, rozporuplnému či neúplnému vyplnění. **Interpretace výsledků výzkumu tedy vychází z odpovědí 98 respondentů,** které byly následně zpracovány v počítačovém programu Excel. Byla snaha docílit rovnoměrného zastoupení obou pohlaví, 50 respondentů tvoří muži, 48 ženy. Věk respondentů se pohybuje v rozmezí mezi 19 -ti až 30 -ti lety, věkový průměr dotázaných studentů je 22 let. Co se týče zastoupení studentů z jednotlivých fakult, vzhledem k způsobu získávání dat a místě jeho provedení, se nepodařilo dosáhnout výzkumným šetřením rovnoměrné reprezentace jednotlivých fakult. Následující graf č. 1 znázorňuje četnostní zastoupení studentů jednotlivých fakult Univerzity Pardubice ve vybraném souboru respondentů.

Graf 1

Počty zastoupení studentů jednotlivých fakult



3.3 Stanovení hypotéz

H1: Pohlaví respondentů nebude mít vliv na vztah studentů k seniorům v rodině.

H2: Studenti, pro které je komunikace se seniory obtížnější než s ostatními generacemi, budou mít se starými lidmi konfliktnější vztahy než ti studenti, pro něž komunikace se seniory obtížnější není.

H3: Pro studenty ekonomické fakulty bude komunikace se seniory obtížnější než pro studenty fakulty filozofické.

3.4 Ověřování hypotéz

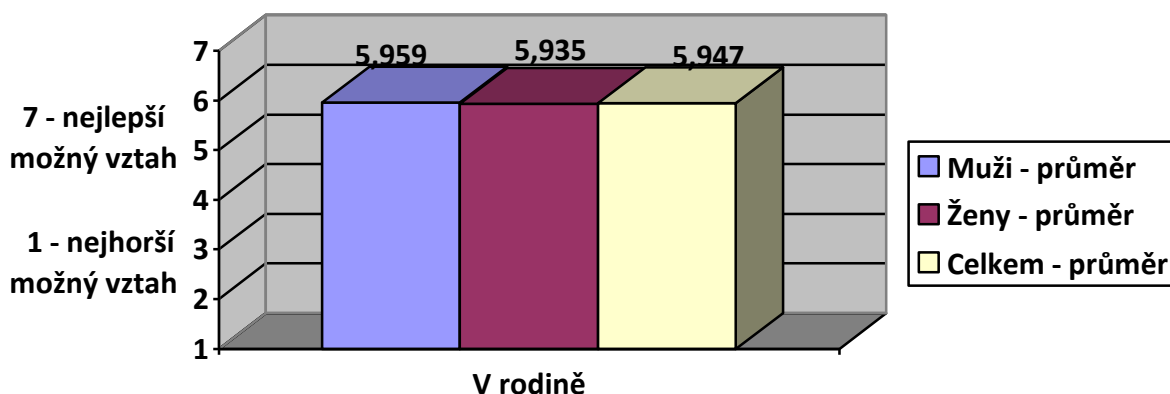
H1: Pohlaví respondentů nebude mít vliv na vztahy studentů k seniorům v rodině.

Tato hypotéza souvisí s otázkou č. 5, ve které zjišťujeme, jaký mají studenti vztah k seniorům ve své vlastní rodině. Zastávaný vztah studentů k seniorům je zde zjišťován pomocí sedmistupňové bipolární škály, přičemž číslo „7“ je vždy nejbližší pozitivnímu tvrzení – v tomto případě tedy „máme dobré vztahy“, a číslo „1“ je nejbližší negativnímu tvrzení, tedy „nemáme dobré vztahy.“

Co se týče složení vybraného vzorku respondentů, jsou obě pohlaví téměř rovnoměrně zastoupena, 50 z respondentů tvoří muži, 48 tvoří ženy. **Základní předpoklad u této hypotézy je, že zastávaný vztah k seniorům nebude odlišný dle pohlaví studentů.** Z následujícího grafu č 2 je patrné, že vztahy k seniorům jsou v rámci rodiny u obou pohlaví velmi podobné a můžeme tedy předpokládat, že hypotézu budeme moci potvrdit. K ověření této hypotézy použijeme výpočet pomocí testu nezávislosti v kontingenční tabulce, hladina významnosti = 0,05:

Graf 2

Vztah studentů k seniorům v rodině a v sousedství podle pohlaví



Tabulka 1 Pozorované četnosti u otázky č. 5 (Vztah studentů k seniorům v rodině)

Pozorované četnosti	Stupeň na škále							Suma
	1 nejhorší vztah	2	3	4	5	6	7 nejlepší vztah	
Muži	0	0	1	2	13	15	18	49
Ženy	0	0	3	1	9	16	17	46
Suma	0	0	4	3	22	31	35	95

Tabulka 2 Očekávané četnosti u otázky č. 5 (Vztah studentů k seniorům v rodině)

Očekávané četnosti	Stupeň na škále							Suma
	1 nejhorší vztah	2	3	4	5	6	7 nejlepší vztah	
Muži	0	0	2,1	1,5	11,3	16	18,1	49
Ženy	0	0	1,9	1,5	10,7	15	16,9	46
Suma	0	0	4	3	22	31	35	95

$$H_0: P(X \cap Y) = P(X) P(Y)$$

$$H_1: P(X \cap Y) \neq P(X) P(Y)$$

$$TK = 2, 205$$

$$KH = 12, 592$$

Platí H_0 .

H1 se potvrdila, u studentů rozdělených dle pohlaví se neobjevuje v jejich vztahu k seniorům v rodině statisticky významný rozdíl.

H2: Studenti, pro které je komunikace se seniory obtížnější než s ostatními generacemi, budou mít se starými lidmi konfliktnější vztahy než ti studenti, pro něž komunikace se seniory obtížnější není.

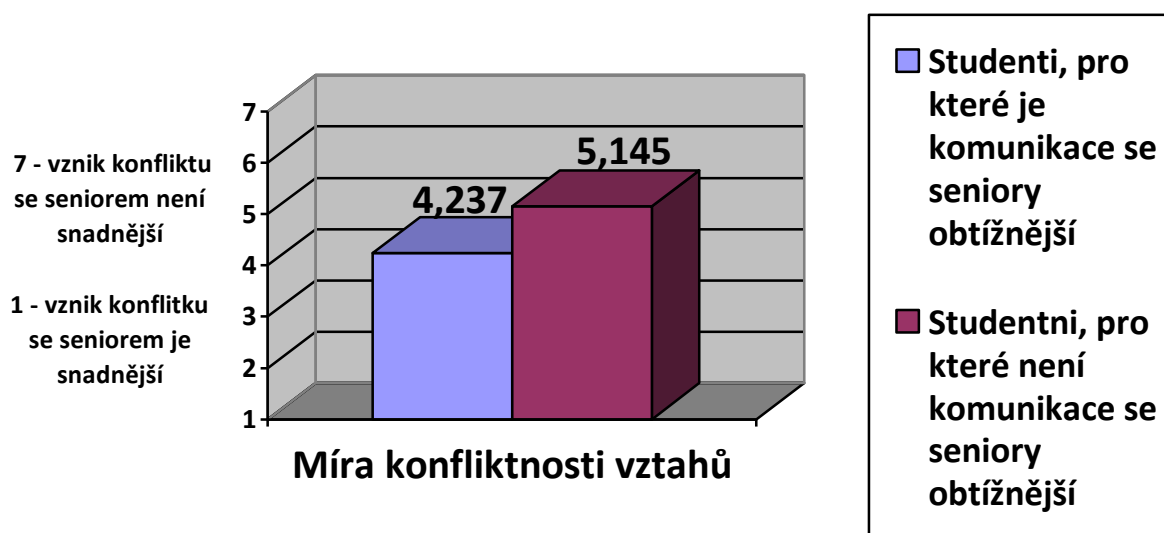
Komunikace a konflikt k sobě mají blízkou, nejsme-li s někým naladěni na stejnou vlnu, neprobíhá-li naše komunikace hladce, zadržáváme-li se při ní a musíme-li

při ní překonávat různé překážky, snadno můžeme sklouznout ke konfliktu. V tomto směru se vycházelo z předpokladu, že mezi dvěma zkoumanými vzdálenými generacemi, tedy studenty a seniory, je věkový rozdíl, který s sebou přináší určité bariery – odlišný hodnotový systém, odlišné zastávané normy a postoje atd., což může působit mezigenerační komunikaci obtížnější. V dotazníku byla umístěna otázka (č. 2), která pomocí sedmistupňové Likertovi škály zjišťuje souhlas s tvrzením, zda je pro studenty komunikace se seniory obtížnější než s ostatními generacemi. Tímto klíčem byli studenti rozděleni do dvou skupin, v jedné tedy ti, pro něž je komunikace se seniory obtížnější a v druhé ti studenti, pro které komunikace se starými lidmi obtížnější není (studenti, kteří neměli k danému tvrzení vyhraněný názor, nebyli zahrnuti ani do jedné z těchto dvou skupin). Tyto dvě skupiny studentů pak budou dále porovnány v oblasti, již se zabývá otázka č. 4, ve které obdobně jako u č. 2 zjišťujeme míru souhlasu s tvrzením, zda se studenti dostávají se seniory snadněji do konfliktu než s příslušníky mladších generací.

U této hypotézy tedy vycházíme ze základního předpokladu, že studenti obtížněji komunikující se starými lidmi budou mít se seniory konfliktnější vztahy než ti studenti, pro které komunikace se starými lidmi obtížnější není. Jinými slovy a obecněji tedy zkoumáme vliv komunikace na možnost vzniku konfliktu.

Graf 3

Průměrná konfliktnost vztahů se seniory v závislosti na komunikaci



Z grafu č. 3 lze vyčíst, že skutečně jsou ti studenti (celkem jich je 38), pro něž je komunikace se seniory obtížnější než s jinými generacemi, obecně náchylnější ke konfliktům se seniory než studenti (48), pro které komunikace se seniory obecně není obtížnější. Toto zjištění tedy potvrzuje základní předpoklad, že vzájemná komunikace ovlivňuje možnost vzniku případného konfliktu. K ověření toho, zda je rozdíl mezi oběma skupinami studentů dostatečně statistický významný, použijeme výpočet pomocí testu nezávislosti v kontingenční tabulce, hladina významnosti = 0,05:

Tabulka 3 Pozorované četnosti u otázky č. 4 (Snadnost vzniku konfliktu se seniorem)

Pozorované četnosti	Stupeň na škále							Suma
	1 maximální konfliktnost	2	3	4	5	6	7 minimální konfliktnost	
Studenti, pro které je kom. se seniory obtížnější	0	3	8	11	11	3	2	38
Studenti, pro které není kom. se seniory obtížnější	0	1	3	7	16	19	2	48
Suma	0	4	11	18	27	22	4	86

Tabulka 4 Očekávané četnosti u otázky č. 4 (Snadnost vzniku konfliktu se seniorem)

Pozorované četnosti	Stupeň na škále							Suma
	1 maximální konfliktnost	2	3	4	5	6	7 minimální konfliktnost	
Studenti, pro které je kom. se seniory obtížnější	0	1,8	4,9	8	11,9	9,7	1,8	38,1
Studenti, pro které není kom. se seniory obtížnější	0	2,2	6,1	10	15,1	12,3	2,2	47,9
Suma	0	4	11	18	27	22	4	86

$$H_0: P(X \cap Y) = P(X) P(Y)$$

$$H_1: P(X \cap Y) \neq P(X) P(Y)$$

TK 15, 456

KH = 12, 592

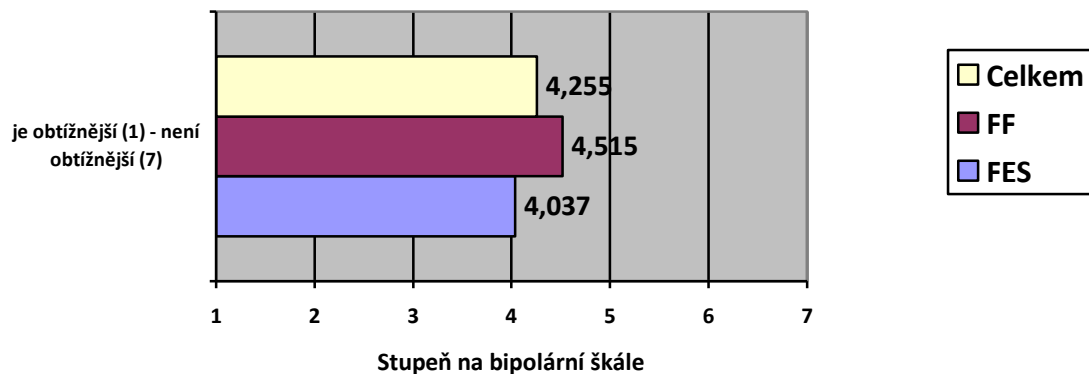
H₀ se zamítá, platí H₁.

H3: Pro studenty ekonomické fakulty bude komunikace se seniory obtížnější než pro studenty fakulty filozofické.

Tato hypotéza opět souvisí s otázkou č. 2, ve které zjišťujeme pomocí sedmistupňové Likertovy škály souhlas s výrokem, zda je pro studenty komunikace se seniory obtížnější než komunikace s jinými generacemi. U této hypotézy budeme porovnávat dvě skupiny studentů rozdělené dle jejich fakult, přičemž předpokládáme, že pro studenty ekonomické fakulty bude komunikace se seniory obtížnější než pro studenty fakulty filozofické. Vycházíme zde z předpokladu, že studenti filozofické fakulty by měli být více otevření a naklonění těm sociálním skupinám, jež nejsou na vrcholu společenské popularity. Naopak studenti ekonomické fakulty by měli být dle předpokladů více tržně orientovaní, a proto by pro ně senioři jakožto neproduktivní část populace měli být vzdálenější.

Graf 4

Průměrná obtížnost komunikace studentů se seniory



Jak můžeme vyčíst z grafu č. 4, pro studenty ekonomické fakulty je skutečně komunikace se seniory obtížnější než pro studenty fakulty filozofické. K ověření, zda je rozdíl mezi oběma fakultami dostatečně statisticky významný, abychom mohli hypotézu přijmout či zamítnout, použijeme výpočet pomocí testu nezávislosti v kontingenční tabulce, hladina významnosti = 0,05:

Tabulka 5 Pozorované četnosti u otázky č. 2 (Je komunikace se seniory pro studenty obtížnější?)

Pozorované četnosti	Stupeň na škále							Suma
	1 je obtížnější	2	3	4	5	6	7 není obtížnější	
FF	0	4	7	3	9	7	3	33
FES	0	2	11	3	6	5	0	27
Suma	0	6	18	6	15	12	3	60

Tabulka 6 Očekávané četnosti u otázky č. 2 (Je komunikace se seniory pro studenty obtížnější?)

Očekávané četnosti	Stupeň na škále							Suma
	1 je obtížnější	2	3	4	5	6	7 není obtížnější	
FF	0	3,3	9,9	3,3	8,25	6,6	1,65	33
FES	0	2,7	8,1	2,7	6,75	5,4	1,35	27
Suma	0	6	18	6	15	12	3	60

$$H_0: P(X \cap Y) = P(X) P(Y)$$

$$H_1: P(X \cap Y) \neq P(X) P(Y)$$

$$TK = 4,936$$

$$KH = 12,592$$

Platí H_0 .

H3 se nepotvrdila, rozdíl mezi oběma skupinami studentů v jejich komunikaci se seniory nebyl dostatečně statisticky významný, abychom mohli potvrdit, že komunikace se seniory je pro studenty ekonomické fakulty obtížnější než pro studenty fakulty filozofické.

3.5 Prezentace dalších výsledků výzkumu

3.5.1 Co studenti nejvíce obdivují na seniorech a co jim na nich naopak nejvíce vadí

Studenti se k těmto otázkám vyjadřovali v dotazníku v položce č. 1 a č. 8, kde vybírali nejvýše tři možnosti z předepsaných 13, přičemž dvě z nich tvořila možnost „neumím se vyjádřit“ a „jiné, prosím napište“.

V následujících grafech č. 5 a č. 6 jsou zachyceny studenty obdivované/neoblíbené vlastnosti starých lidí. V těchto grafech jsou respondenti rozděleni dle toho, zda mají či nemají zkušenost se soužitím se seniorem, neboť u těch odpovídajících, kteří žili/žijí se seniorem, lze předpokládat, že díky vzájemnému soužití znají seniory lépe a jsou tak kompetentnější v hodnocení jejich předností/nedostatků.

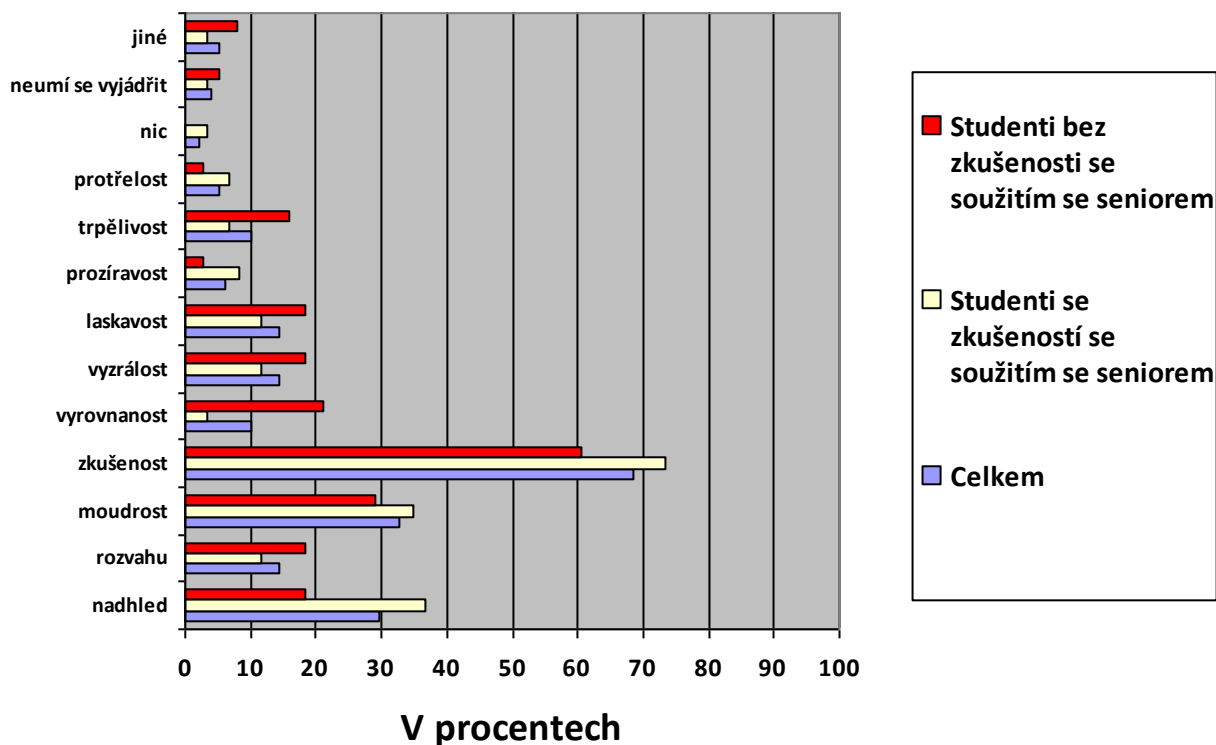
Jako jednoznačně nejčastěji studenty obdivovaná vlastnost seniorů se ukázala být „zkušenost“, kterou celkem zahrlo 67 respondentů, dále následovala „moudrost“, kterou zvolilo 32 respondentů. Třetí nejčastější obdivovanou vlastností seniorů byl „nadhled“, který vybralo 29 respondentů, další možnosti už nabývaly mnohem menších četností. Tyto výsledky jsou v souladu s přednostmi starších generací dle Cibulce (1980), který za hlavní přednosti seniorů jmenuje životní zkušenost, moudrost a s tím spojenou celkovou rozvahu a nadhled.

Někteří respondenti zvolili možnost, ve které mohli sami doplnit některou z vlastností seniorů, kterou obdivují, většinou se však jednalo o doplňky spíše humorně-stereotypizujícího charakteru (například „rychlost vnímání slev v obchodech“). Jeden z dotázaných oprávněně namítl, že nelze generalizovat jim obdivované vlastnosti společné pro celou skupinu seniorů, avšak u otázky, zaměřující se na největší zápory starých lidí, již této generalizace schopen byl.

Jako nejčastější záporná vlastnost seniorů byla celkem studenty v 48 případech vybrána možnost, že staří lidé si „příliš stěžují“. 34 respondentů uvedlo, že jim u starých lidí nejvíce vadí „protivnost“, 23 respondentům vadil „konzervatismus“ starých lidí.

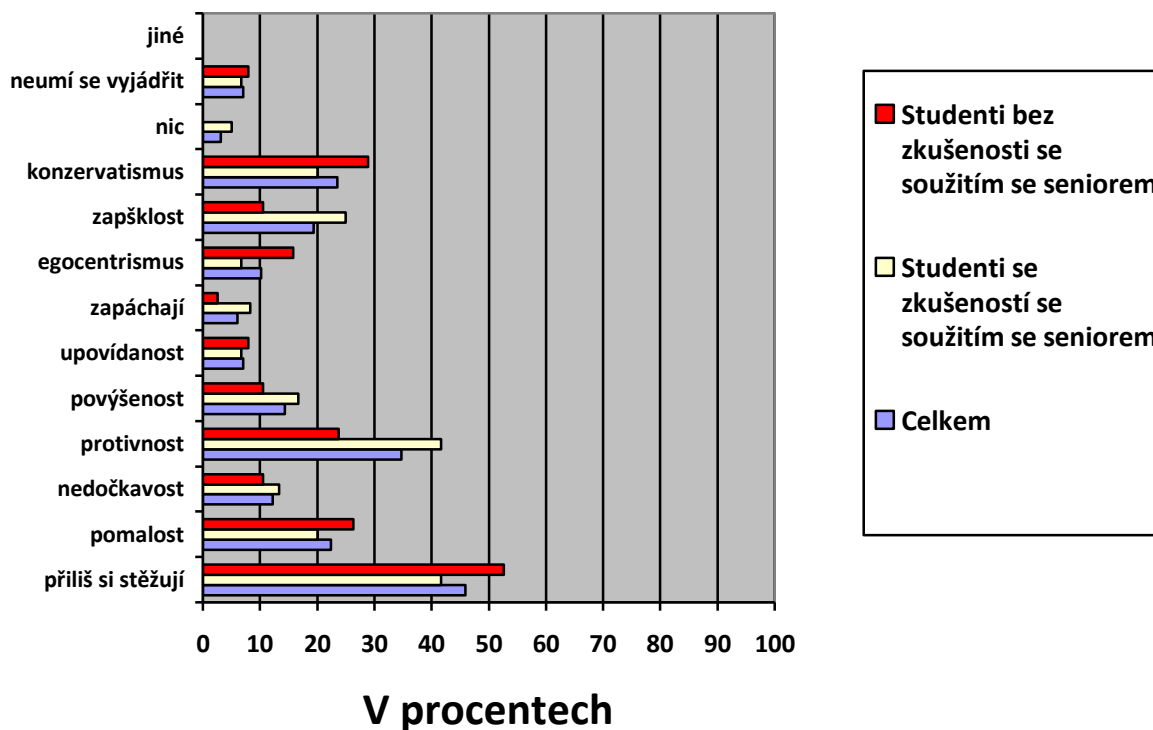
Graf 5

Co studenti nejvíce obdivují na seniorech



Graf 6

Co studentům nejvíce vadí na seniorech

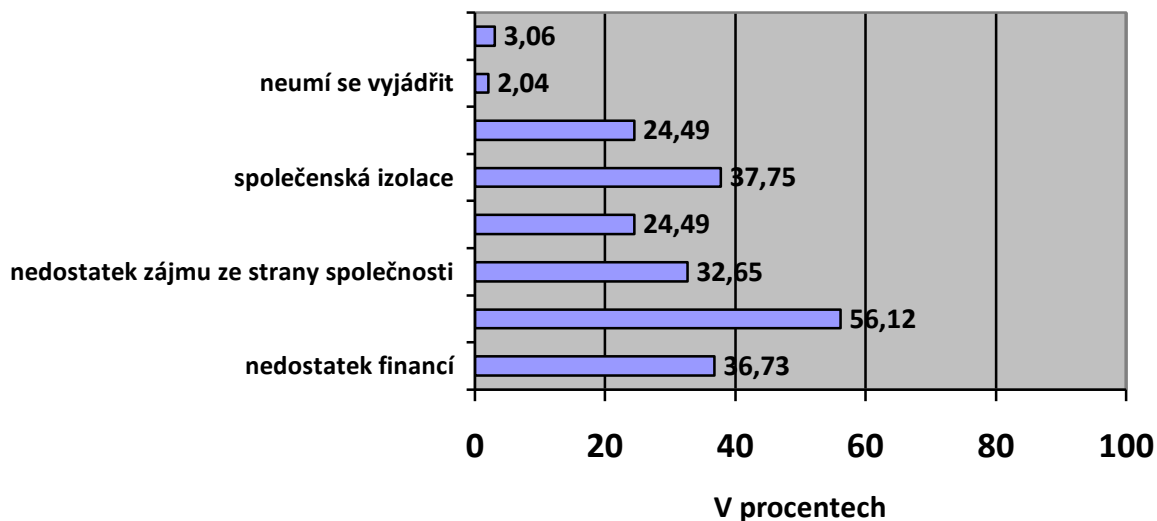


3.5.2 Co podle studentů nejvíce trápí současné seniory

Cílem otázky v dotazníku č. 3 bylo zjistit, co považují studenti Univerzity Pardubice za nejvážnější problém nezdravotního charakteru trápící současné seniory. K tomuto účelu bylo předepsáno šest možností – problémů (převážně sociálního charakteru, ale i ekonomického), z nichž studenti mohli zvolit nejvýše tři. V tomto směru by mohlo být zajímavé, projevuje-li se směr vzdělání studentů do jejich volby u této otázky, konkrétně preferují-li studenti ekonomicko-správní fakulty častěji problémy spíše ekonomického charakteru, respektive preferují-li studenti filozofické fakulty spíše sociální problémy.

Graf 7

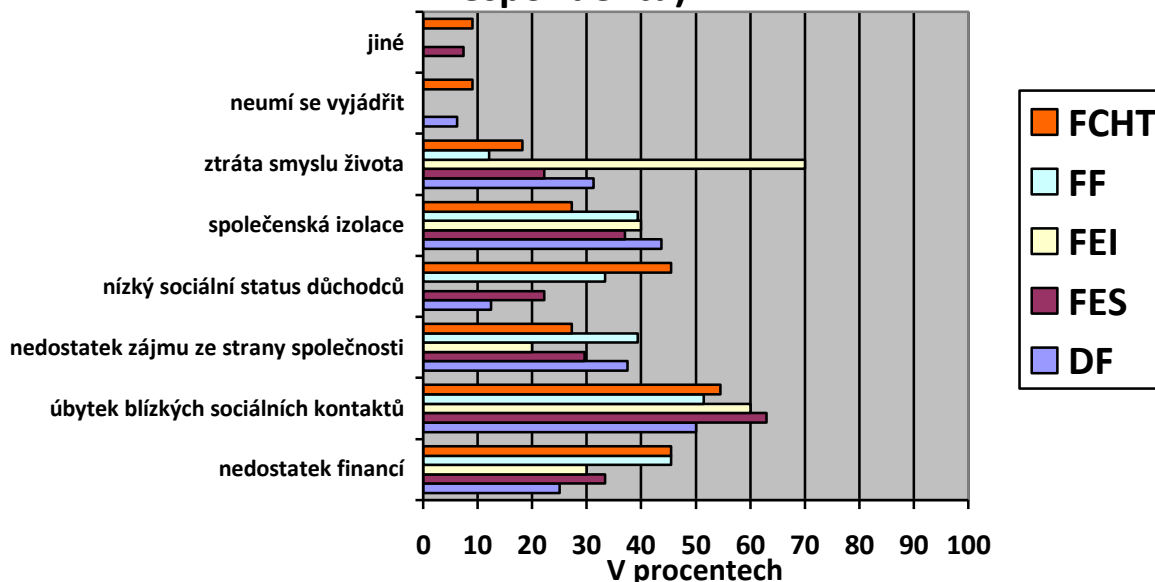
Nejvážnější problém seniorů podle studentů



Více než polovina studentů považuje za jeden ze tří nejvážnějších problémů seniorů „úbytek blízkých sociálních kontaktů“, tedy problém sociálního charakteru. Rozdíl v zastoupení dalších možností již nebyl příliš velký, více než třetina studentů považovala za jeden ze tří největších problémů seniorů „nedostatek financí“ a „společenskou izolaci“.

Graf 8

Nejvážnější problém seniorů (rozděleno podle fakult respondentů)



Základní předpoklad, a sice že orientace studia bude ovlivňovat daným směrem studenty v jejich volbě nejváženějších problémů, se nepotvrdil. Dokonce tomu bylo naopak, studenti filozofické fakulty častěji volili možnosti „nedostatek financí“ a „nízký sociální status důchodců“ (tedy problémy spíše ekonomického charakteru) než studenti z ekonomicko-správní fakulty, již by teoreticky s ohledem na charakter svého studia měli k těmto možnostem více inklinovat.

Největší odchylkou ve sledované oblasti je 70% zastoupení fakulty elektrotechniky a informatiky u možnosti „ztráta smyslu života (v souvislosti s odchodem ze zaměstnání)“. Nemusí to ale nutně znamenat, že studenti této fakulty jsou výrazně profesně orientovaní, je pravděpodobné, že tato výrazná odchylka oproti ostatním vyplynula z nízkého počtu respondentů (10) z této fakulty. K podobnému zkreslení výsledků může docházet i u fakulty chemicko-technologické, jež byla zastoupena 11 studenty. Jediný reprezentant fakulty restaurátorství samozřejmě nebyl z pochopitelných důvodů do údajů, které prezentuje graf č. 8, zařazen.

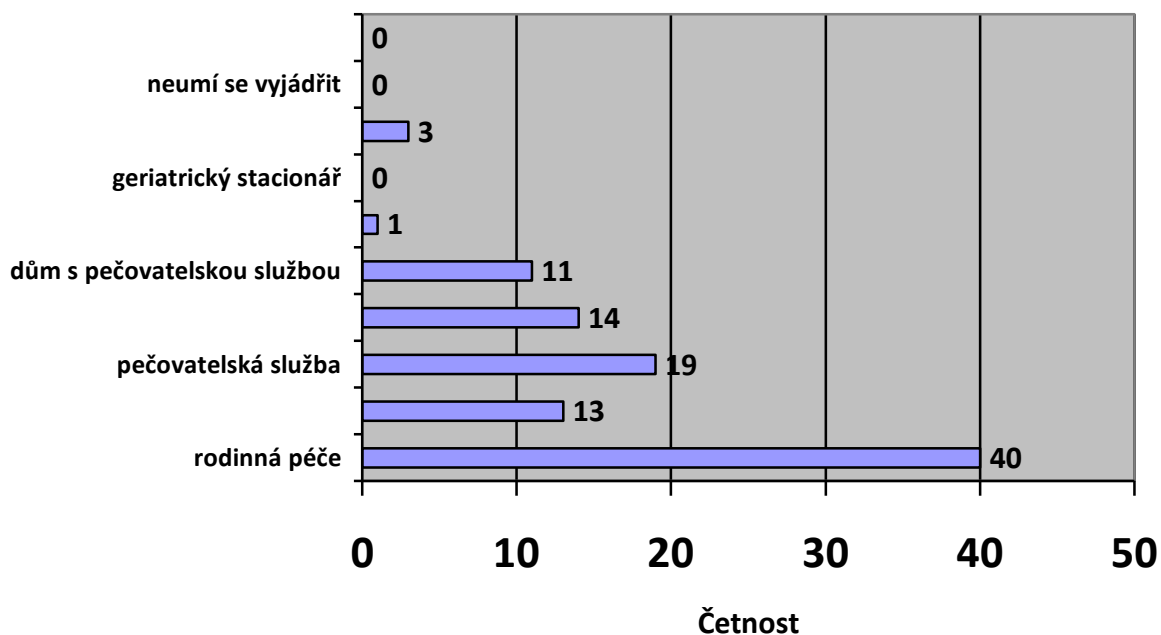
3.5.3 Vhodné formy péče o nesoběstačné seniory dle studentů

Touto oblastí se dotazník zabýval ve dvou otázkách (č. 6 a č. 11). Jedna byla stanovena tak, aby bylo zjištěno, mají-li studenti zkušenost z rodiny s péčí o nesoběstačného prarodiče, a pokud takovou zkušenost mají, jakou formu péče v rodině zvolily. Druhá otázka se zabývá tím, jaký druh péče o seniory považují studenti obecně za nejvhodnější. Protnutí těchto dvou rovin – osobní a obecné nám ukáže, odlišují-li se respondenti s vlastními zkušenostmi z rodiny s péčí o nesoběstačného prarodiče ve svém pohledu na dané téma v obecné rovině od těch, kteří takovou zkušenost nemají.

Ze získaných dat vyplynulo, že v rodinách 55 respondentů (jejichž odpovědi znázorňuje graf č. 9) byla řešena otázka způsobu péče o nesoběstačného prarodiče. Nejčastěji zvolenou formou péče byla rodinná péče – u 40 respondentů (tato možnost byla často doplněna o další druhy péče o seniory, jakou je například osobní asistence).

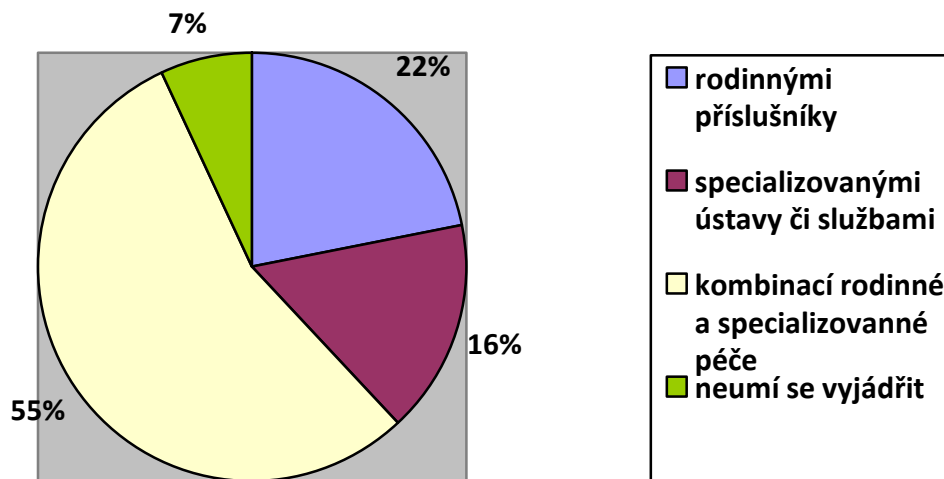
Graf 9

Zvolené formy péče o nesoběstačného seniora v rodinách studentů (k otázce č. 6)



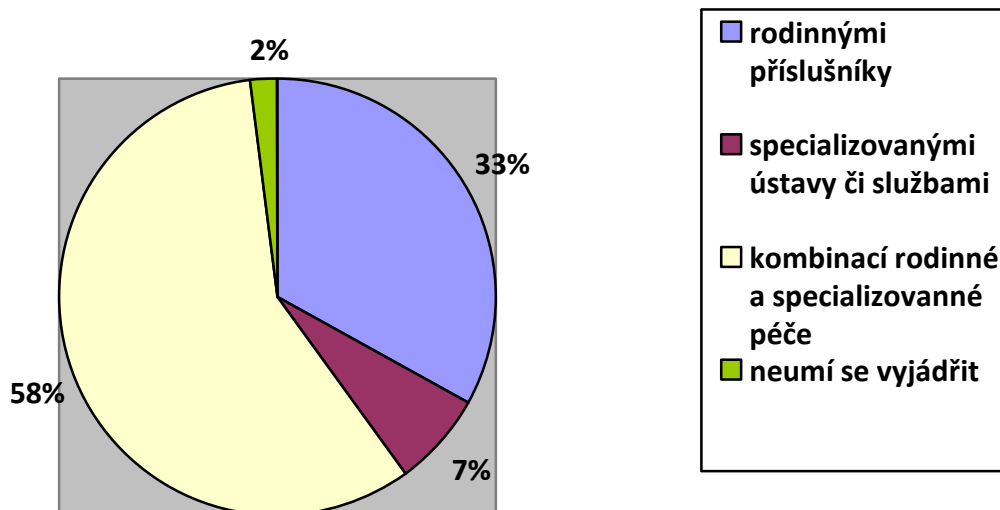
Graf 10

Péče o nesoběstačné seniory by měla být dle studentů, kteří mají z rodiny zkušenost s péčí o nesoběstačného seniora, vykonávána:



Graf 11

Péče o nesoběstačné seniory by měla být dle studentů, kteří nemají z rodiny zkušenost s péčí o nesoběstačného seniora, vykonávána:



Studenti se zkušeností s péčí o nesoběstačného seniora z rodiny považovali oproti druhé skupině studentů ve větší míře za vhodnější variantu péče o nesoběstačné seniory péči vykonávanou specializovanými ústavy či poskytovateli specializovaných služeb. Dále se tyto dvě skupiny výrazněji lišily v tom, že studenti se zkušeností z rodiny s péčí

o nesoběstačné seniory méně často považovali za nejvhodnější způsob rodinnou péči. Tuto skutečnost si je možno vysvětlit tím, že tito studenti si lépe uvědomují náročnost a rozsáhlost takové péče, a proto upřednostňují jiné druhy péče.

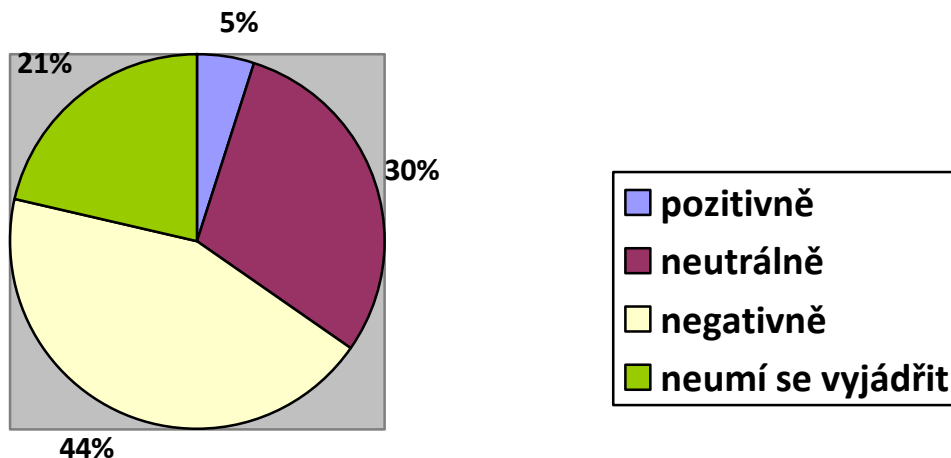
3.5.4 Jak vnímají studenti mediální obraz seniorů

V dnešní době předkládají media svým konzumentům svůj vlastní obraz reality, svými očima předkládají různá témata a svůj pohled na danou věc pak často přenášejí na příjemce svých sdělení. Média se rovněž podílí na tvorbě obrazu sociálních skupin, když například některý trestný čin provede Rom, téměř vždy je přímo v nadpisu či alespoň ve článku zdůrazněno, že se jednalo o Roma, podobně je tomu i u starých lidí.

Vidovičová a Sedláková (Vidovičová, 2008) provedly v roce 2005 hloubkovou analýzu české mediální scény z pohledu věku a stáří, mimo jiné dospěly i k následujícím závěrům. Ve spojitosti se seniory byla nejčastěji uváděna témata ekonomického charakteru (především důchodová problematika) a události s kriminálním kontextem, témata jako zdravotnictví, sociální politika či kultura byla okrajová. Autorky výzkumu dále uvádějí, že mediální sdělení ve spojitosti se seniory jsou plná latentních obsahů stavících na stereotypch stáří.

V dotazníku byla umístěna otázka (č. 9), zaměřující se na to, jak studenti vnímají mediální obraz starých lidí, tedy považují-li ho vůči seniorům jako pozitivní, neutrální či negativní. Výsledné hodnocení mediálního obrazu seniorů jistě ovlivňuje i druh a charakter média, ke kterému mají studenti přístup, přesto se potvrdil předpoklad, že nejvíce budou studenti považovat mediální obraz seniorů za negativní

Jak vnímají studenti mediální prezetaci seniorů?

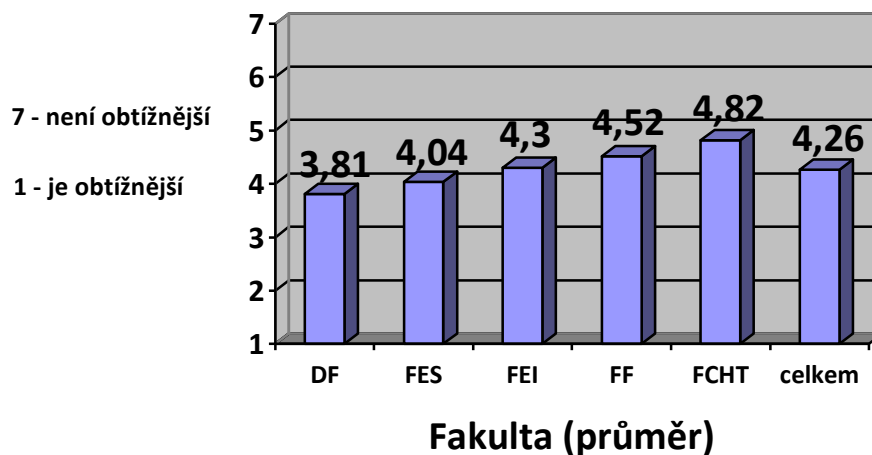


3.5.5 Komunikace a konflikt se seniory

Úroveň komunikace a případný vznik konfliktu spolu do jisté míry souvisí, toto téma bylo podrobněji již řešeno u hypotézy č. 2. Následující grafy č. 13 a č. 14 se zabývají tím, jestli je pro studenty komunikace se seniory obtížnější a zda se seniory dostávají snadněji do konfliktu než s příslušníky ostatních generací. Studenti jsou zde rozděleni dle fakult, protože u nich v tomto směru byla vysledována spojitost mezi tím, jak studenti vnímali komunikaci se seniory a jak snadnost vzniku konfliktu se starými lidmi.

Graf 13

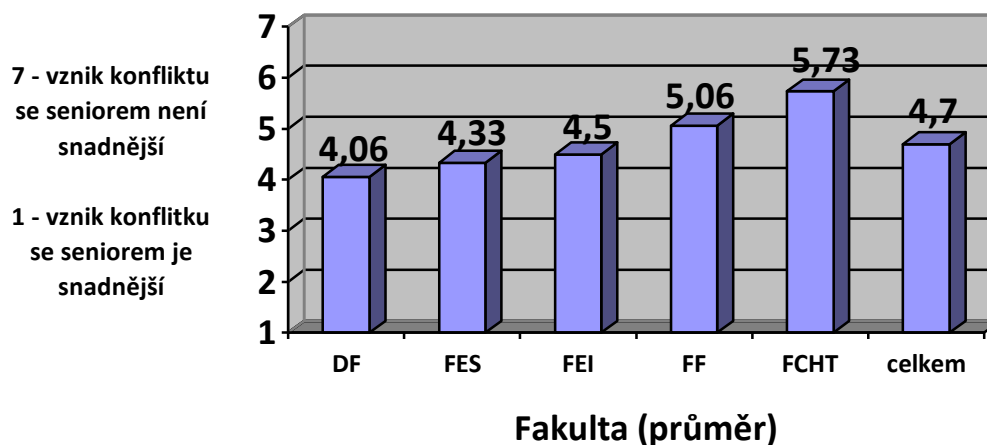
Je pro studenty komunikace se seniory obtížnější než s jinými generacemi?



Studenti tedy ve svých postojích vyjádřili mírný nesouhlas s tvrzením, že komunikace se seniory je pro ně obtížnější než komunikace s jinými generacemi. Co se týče jednotlivých fakult, pouze respondenti z dopravní fakulty se dostali v průměru pod středovou hodnotu 4 a vyjádřili tak mírný souhlas s tvrzením, že se seniory se jim komunikuje obtížněji.

Graf 14

Dostávají se studenti snadněji do konfliktu se seniory?



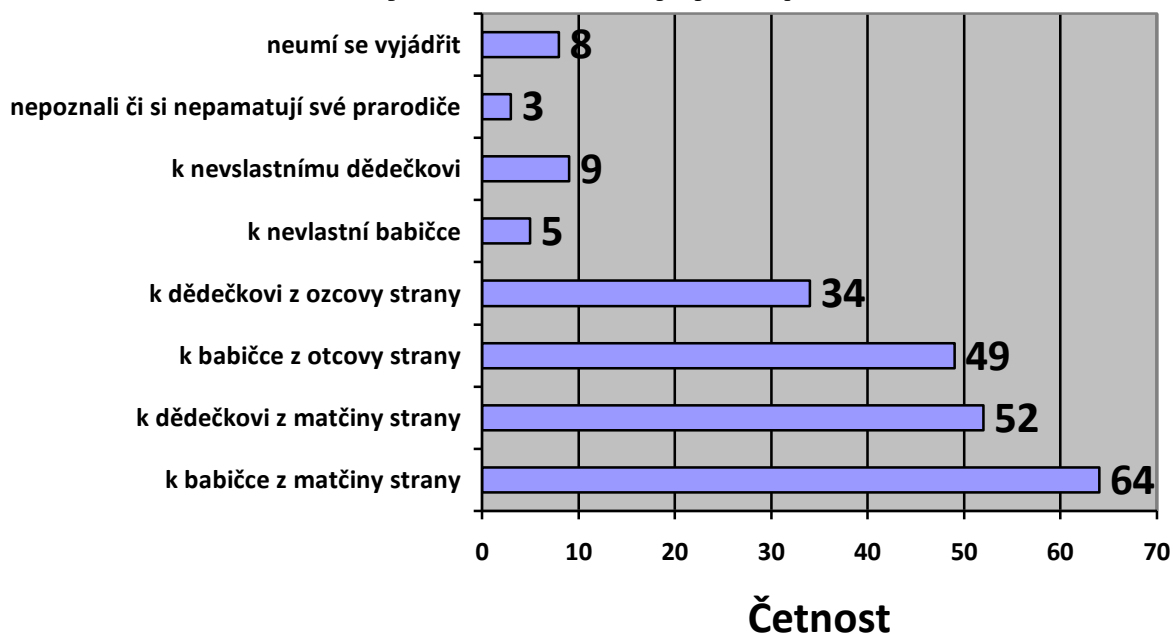
Respondenti, jak je patrné z grafu č. 14, opět vyjádřili v průměru spíše nesouhlas s tvrzením, že se seniory se dostávají snadněji do konfliktu než s příslušníky mladších generací. V hodnocení snadnosti vzniku konfliktu se seniory a obtížnosti vzájemné komunikace lze u respondentů rozdělených dle fakult vysledovat spojitost. Studenti z fakult, u kterých byla komunikace se seniory obtížnější než u ostatních, vykazovali vyšší náchylnost ke vzniku konfliktu se seniory.

3.5.6 Blízký vztah studentů k prarodičům

V otázce č. 7 zjišťujeme, mají-li/měli-li studenti k některým ze svých prarodičů blízký citový vztah. Můžeme předpokládat, že vnučky teoreticky budou mít více společných zájmů se svými babičkami, stejně tak vnuci by mohli mít více společného se svými dědečky, z grafu č.15 vyčteme, promítá-li se tento obecný předpoklad do vztahu studentů k jejich prarodičům.

Graf 15

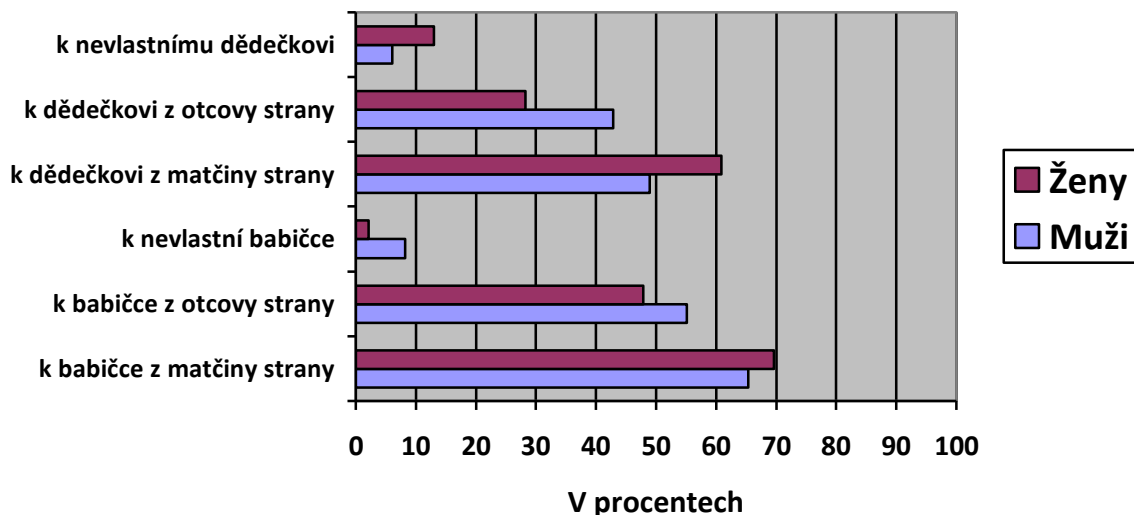
Blízké vztahy studentů k jejich prarodičům



Z předchozího grafu vyplývá, že nejvíce studentů mělo/má blízký vztah k „babičce z matčiny strany“, je poměrně zajímavý a značný rozdíl, že počet těchto studentů je téměř dvojnásobný oproti těm studentům, již měli/mají blízký vztah k „dědečkovi z otcovy strany“.

Graf 16

Blízké vztahy studentů k prarodičům (dle pohlaví)



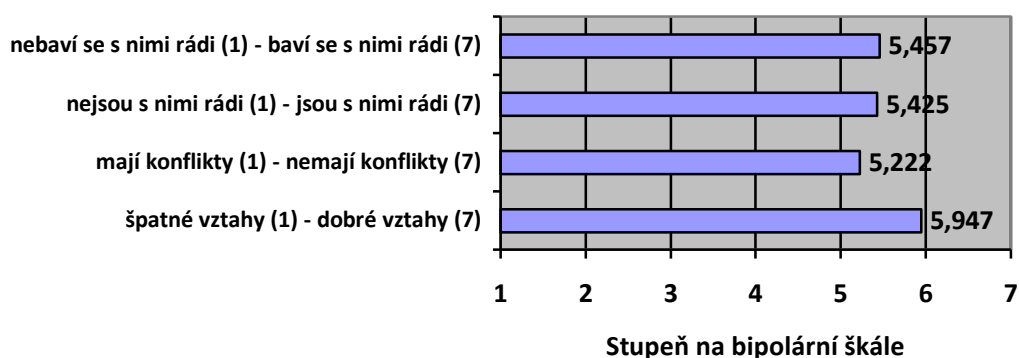
Jak je z grafu patrné, předpoklad, že respondenti muži budou mít blíže ke svým dědečkům a respondenti ženy blíže ke svým babičkám, se nepotvrdil. Spojitost lze najít mezi blízkým vztahem studenta k prarodičovi a stranou, ze které senior je – tedy pochází-li z otcovy či matčiny strany. Studenti, ženy především ale i muži, mají častěji bližší vztah k babičkám a dědečkům z matčiny strany než k prarodičům z otcovy strany. Tato skutečnost může vyplývat z toho, že ženy – matky studentů, udržují v dospělosti bližší vztah a častěji se navštěvují se svými rodiči než muži.

3.5.7 Vztah studentů k seniorům z rodiny a v sousedství

Tímto tématem se v dotazníku zabývá otázka č. 5, ve které pomocí sedmistupňové bipolární škály (číslo „7“ je vždy nejbližší pozitivním vztahům a vazbám, číslo „1“ je nejbližší negativním vztahům a vazbám k seniorům z rodiny) zjišťujeme, jak studenti vychází se seniory v rámci své rodiny. Z následujícího grafu je zřejmé, že studenti Univerzity Pardubice mají k seniorům ve své rodině velmi dobré vztahy, které jsou jen minimálně konfliktní.

Graf 17

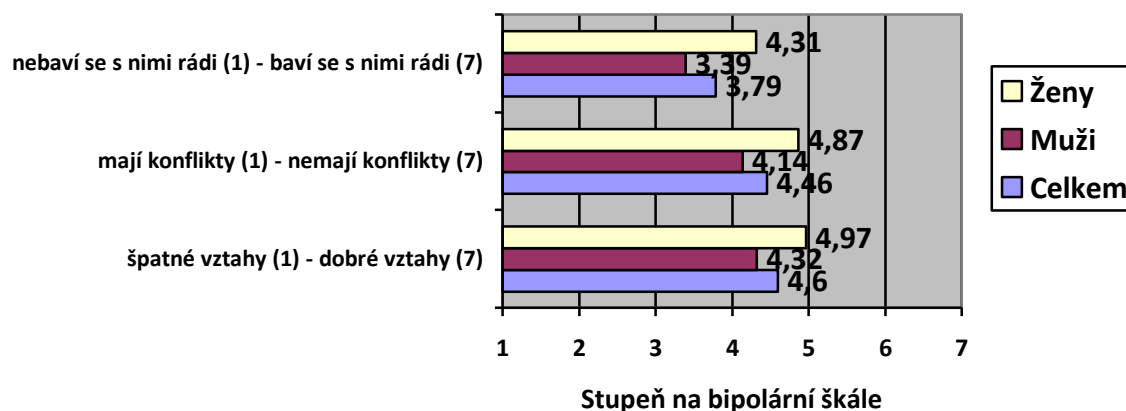
Vztahy studentů k seniorům v rodině (průměr)



Dalším místem, kde se mohou studenti často a pravidelně potkávat se starými lidmi, je blízké okolí jejich bydliště - samozřejmě za předpokladu, že tam nějakí senioři žijí. Zde teoreticky může docházet více ke konfliktům než se seniory v rodině, neboť názorová a hodnotová rozdílnost nebude překonávána za pomoci citů, vyplývajících z příbuzenských vazeb. K ověření tohoto předpokladu nám slouží otázka z dotazníku č. 12, jejíž výsledky jsou zpracovány v grafu č. 18.

Graf 18

Vztah studentů k seniorům z jejich sousedství (průměr)



Ze získaných dat je zřejmé, že vztahy studentů k seniorům v jejich sousedství jsou poměrně dobré, avšak pochopitelně chladnější než vztahy k seniorům ve vlastní rodině. Vztahy studentů k seniorům ze sousedství jsou spíše nekonfliktní, zejména tomu tak je u respondentů – žen, jejichž vztahy k seniorům ze sousedství jsou celkově lepší než vztahy

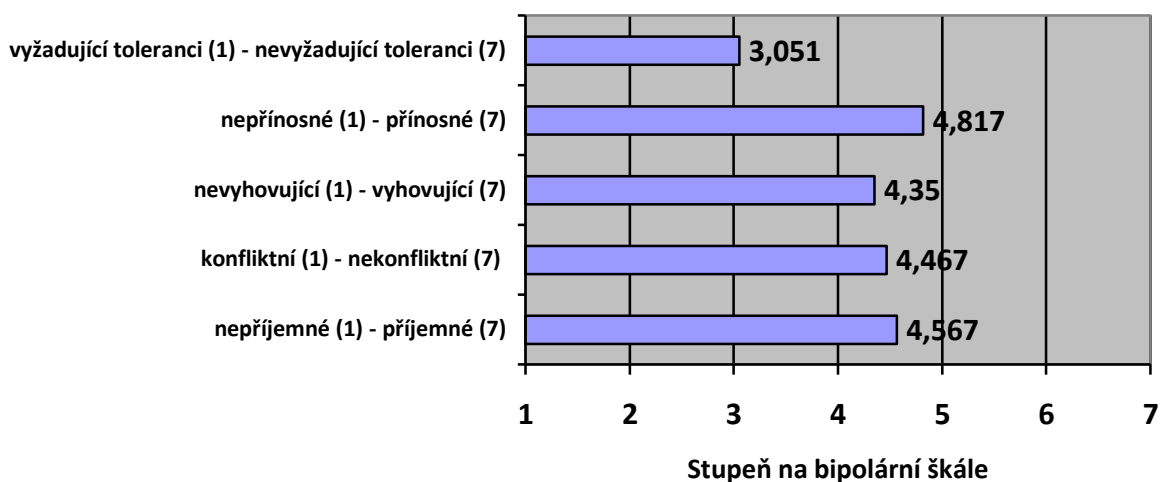
respondentů – mužů. Nejnižších hodnot ze zkoumaných oblastí nabývá ta, věnující se tomu, baví-li se studenti rádi se starými lidmi ze svého sousedství, kde muži i celkový průměr klesl/i pod středovou hodnotu 4, což tedy vyjadřuje, že se spíše neradi baví se seniory ze sousedství.

3.5.8 Zkušenosti studentů se soužitím se seniory

Na tuto otázku byla v dotazníkovém šetření zaměřena otázka č. 10, ve které opět sedmistupňovou bipolární škálou zjišťujeme, mají-li studenti zkušenosti se soužitím se seniorem a pokud ano, považují-li ho za ne/příjemné, ne/konfliktní, ne/vyhovující, ne/přínosné, ne/vyžadující toleranci. Z vybraných 98 dotazníků 60 respondentů uvedlo, že má zkušenost se soužitím se seniorem, následující data tedy vycházejí z 60 odpovědí studentů (29 mužů, 31 žen).

Graf 19

Soužití studentů se seniorem (průměr)



Ze zpracovaných dat vyplývá, že studenti na základě svých zkušeností posuzují soužití se seniorem poměrně pozitivně jako spíše - příjemné, nekonfliktní a vyhovující. Výrazněji ho považují za přínosné a vyžadující toleranci. Nutnost tolerance lze zřejmě přičíst značné rozdílnosti v zastávaných hodnotách a prioritách mezi mladou a nejstarší generací.

3.6 Shrnutí výsledků výzkumu

Studenti Univerzity Pardubice mají k seniorům poměrně pozitivní vztah. Co se týče jejich vazeb a vztahů k seniorům v rodině, můžeme je na základě získaných dat hodnotit jako velmi dobré a spíše nekonfliktní. Vztahy k seniorům z okolí svého bydliště mají studenti pochopitelně chladnější než k těm z rodiny, avšak i zde převažuje mírně pozitivní hodnocení vzájemných vztahů. Co se týče zkušeností se soužitím se starým člověkem, většina respondentů uvedla, že má takovou zkušenost. Tito respondenti pak takovéto mezigenerační soužití hodnotili převážně pozitivně, jako spíše příjemné, nekonfliktní, avšak vyžadující mírnou dávku tolerance. Celkově 60 studentů uvedlo, že má zkušenost se soužitím se seniorem, tedy většina z celkového počtu respondentů. Výše tohoto čísla mě překvapila a nejsem si jist, zda nevyplývala z mylné interpretace otázky, kdy například studenti, jež byli o prázdninách na pár dní u svých prarodičů, mohli tento zážitek považovat jako soužití se seniorem. Nicméně můj původní úmysl byl zaměřit se v této otázce pouze na ty studenty, kteří mají dlouhodobou zkušenost se soužitím se seniorem ve společné domácnosti.

Většina studentů uvedla, že mají zkušenost z rodiny s hledáním vhodné alternativy péče o nesoběstačného prarodiče, přičemž v rodinách těchto studentů nejčastěji preferovali rodinou péčí, jenž byla místy doplňována i o další druhy péče, např. o osobní asistenci. Studenti, kteří měli tuto zkušenost s péčí o nesoběstačné seniory, se pak mírně odlišovali ve svém pohledu na toto téma v obecné rovině od těch, kteří takovouto zkušenost z rodiny nemají. Je zajímavé, že skupina studentů mající zkušenost s péčí o nesoběstačného prarodiče více upřednostňovala oproti druhé skupině specializované formy péče o staré lidi na úkor rodinné péče.

Na základě výsledků výzkumu můžeme říci, že komunikace se starými lidmi není pro studenty obtížnější než komunikace s jinými generacemi. Dalším pozitivním zjištěním na poli mezigeneračních vztahů je, že studenti se nedostávají se seniory snadněji do konfliktu. Co se týče největší přednosti starých lidí, nejvíce studenti obdivují jejich zkušenost. Na druhou stranu jim na seniorech nejvíce vadí to, že si příliš stěžují a častokrát také staré lidi považovali za protivné. Za nejvážnější problém spojený se stářím považují úbytek blízkých sociálních kontaktů. Co se týče mediální prezentace seniorů, studenti ji dle očekávání považují spíše za negativní.

4 Závěr

Senioři představují výrazně heterogenní skupinu lidí, na kterou však společnost často nahlíží výrazně stejnorodě a stereotypně, bez uvědomění si její vnitřní různorodosti. Máme tendence poukazovat především na to, co považujeme za typické pro seniory, ať už to jsou vnější znaky či některé psychologické rysy, jež ve stáří vystupují více na povrch. Staré lidi odsouváme na okraj společenského zájmu, protože je vidíme jako neperspektivní. V tomto směru je naší nespornou chybou, že nedokážeme více využít zkušeností, moudrosti či nadhledu starých lidí, kteří zejména na počátku svého stáří jsou často ještě plni sil a elánu, avšak nuceni čelit vyřazení z aktivní části společnosti a statusu „nepotřebných“, postupně přijímají pasivní roli.

Předmětem mého vlastního výzkumu byl především vztah studentů Univerzity Pardubice k seniorům. V tomto ohledu můžu na základě výzkumem získaných dat konstatovat, že jsem dospěl k pozitivnímu zjištění, protože vztah studentů k seniorům především v jejich rodině, ale i v jejich okolí, je dobrý a převážně nekonfliktní. Většina studentů (89%) uvedla, že má či měla blízký citový vztah alespoň k jednomu ze svých prarodičů, i z toho je zřejmé, že vztahy studentů pardubické univerzity k seniorům v rodině můžeme hodnotit jako dobré. V tomto směru je zajímavé zjištění, že studenti mají/měli výrazně nejčastěji blízký vztah k babičce z matčiny strany. Počet studentů, jež uvedli, že mají/měli blízký citový vztah k babičce z matčiny strany, byl dokonce téměř dvojnásobný oproti těm studentům, jež uvedli, že mají/měli blízký citový vztah k dědečkovi z otcovy strany. Kladným zjištěním je, že studenti, kteří mají zkušenost se soužitím se seniorem, hodnotili toto mezigenerační soužití převážně pozitivně jako spíše příjemné, nekonfliktní, vyhovující a přínosné, avšak vyžadující toleranci, což lze zřejmě přičíst rozdílnosti v zastávaných hodnotách, názorech atd.

Zajímavým zjištěním je, že studenti, mající z rodiny zkušenost s péčí o nesoběstačného seniora, upřednostňovali oproti těm studentům, jež takovouto zkušenost nemají, více formy péče prováděné specializovanými ústavami či službami na úkor rodinné péče. Toto zjištění může vyplývat z toho, že studenti, kteří mají zkušenost z rodiny s péčí o nesoběstačného seniora, si lépe uvědomují náročnost a časovou rozsáhlost takové péče.

Mezi pozitivní zjištění výzkumu patří i skutečnost, že studenti v průměru nevnímají komunikaci se seniory jako obtížnější. Rovněž pozitivní je i zjištění, že v průměru se studenti nedostávají snadněji do konfliktu se starými lidmi.

Výzkumem došlo k potvrzení předpokladu, že vztah u dotázaných studentů ke starým lidem v jejich rodině není genderově podmíněný. Vztah žen a mužů k seniorům v rodině byl v průměru velmi podobný. Rovněž se potvrdilo, že ti studenti, již vnímají svou komunikaci se seniory spíše obtížně, budou i k seniorům více konfliktní oproti těm studentům, pro něž komunikace se starými lidmi obtížnější není. Předpoklad, že pro studenty ekonomicko-správní fakulty bude komunikace se seniory obtížnější než pro studenty filozofické fakulty, se nepotvrdil. Studenti ekonomicko-správní fakulty sice skutečně v průměru vyjádřili, že obtížněji komunikují se starými lidmi než studenti fakulty filozofické, avšak tento rozdíl nenabyl dostatečné statistické významnosti, aby bylo možno tuto hypotézu přijmout.

5 Použitá literatura

CIBULEC, Jindřich. Soužití tří generací. Vyd. 1. Praha: Práce 1980. 203 s.

ČÍŽKOVÁ, Jitka. Přehled vývojové psychologie. Vyd. 1. Olomouc, Univerzita Palackého, 1999. ISBN 80-7067-953-0.

ELIAS, Norbert. O osamělosti umírajících v našich dnech. Přel. Alena Bláhová. Vyd. 1. Praha: Nakladatelství Franze Kafky, 1998. 66 s. ISBN 80-85844-39-7.

HAŠKOVCOVÁ, Helena. Fenomén stáří. Vyd. 1. Praha: Panorama, 1990. 407 s. ISBN 80-7038-158-2.

HOLOUŠKOVÁ, Drahomíra; KROBOTOVÁ, Milena. Diplomové a závěrečné práce. Vyd. 1. Olomouc: Univerzita Palackého, 2002. 117 s. ISBN 80-244-0458-3.

GAVORA, Peter. Úvod do pedagogického výzkumu. Brno: Paido, 2000. 207 s. ISBN 80-85931-79-6.

GERT, Rudolf. Senioren in Österreich. Wien: Medieninhaber, 1993. 71 s.

JANOUSHKOVÁ, Daniela. Pravděpodobnost a matematická statistika. Vyd. 2. Praha: Česká technika - nakladatelství ČVUT, 2006. 138 s. ISBN 80-01-03427-5.

JIRÁSKOVÁ, Věra. Mezigenerační porozumění a komunikace. Vyd. 1. Praha: Eurolex Bohemia, 2005. 198s. ISBN 80-86861-80-5.

POKORNÁ, Andrea. Komunikace se seniory. Vyd. 1. Praha: Grada, 2010. 158 s. ISBN 978-80-247-3271-8.

PŘÍHODA, Václav. Ontogeneze lidské psychiky IV: vývoj člověka v druhé polovině života. Vyd. 1. Praha: Státní pedagogické nakladatelství, 1974. 495 s.

PUNCH, Keith. Základy kvantitativního šetření. Přel. Jan Hendl. Vyd. 1. Praha: Portál, 2008. 150 s. ISBN 978-80-7367-381-9.

STUART-HAMILTON, Ian. Psychologie stárnutí. Přel. Jiří Krejčík. Vyd. 1. Praha: Portál, 1999. 319 s. ISBN 80-7178-274-2.

ŠÁNDEROVÁ, Jadwiga. Jak číst a psát odborný text ve společenských vědách: několik zásad pro začátečníky. Vyd. 1. Praha: Sociologické nakladatelství, 2005. 209 s. ISBN 80-86429-40-7.

VÁGNEROVÁ, Marie. Vývojová psychologie II.: dospělost a stáří. Vyd. 1. Praha: Karolinum, 2007. 461 s. ISBN 978-80-246-1318-5.

VIDOVIČOVÁ, Lucie. Stárnutí, věk a diskriminace - nové souvislosti. Vyd. 1. Brno: Masarykova Univerzita, Mezinárodní politologický ústav, 2008. 233 s. ISBN 978-80-210-4627-6.

WOLF, Josef. Umění žít a stárnout. Vyd. 1. Praha: Svoboda, 1982. 368 s.

6 Příloha – č. 1 - ukázka dotazníku

Senioři očima studentů Univerzity Pardubice

Tento dotazník slouží k výzkumu pro bakalářskou práci, jejímž cílem je zjistit pohled studentů Univerzity Pardubice na seniory a jejich vlastní zkušenosti se starými lidmi. V případě dotazů či budete-li chtít shlédnout výsledky výzkumu, piště na mail: josef.douda7@seznam.cz

Zakroužkujte prosím možnost/i, se kterou/kterými souhlasíte. Možnost „N“ zakroužkujte v případě, že se k dané otázce nedovede vyjádřit.

1. Co nejvíce obdivujete na seniorech (zakroužkujte nejvýše tři možnosti):

- a) nadhled b) rozvahu c) moudrost d) zkušenost e) vyrovnanost f) vyzrállost
g) laskavost h) prozíravost ch) trpělivost i) protřelost j) nic na nich neobdivuji
k) neumím se vyjádřit l) jiné, prosím napište

2. Komunikace se seniory je pro mě obvykle obtížnější než komunikace s jinými generacemi.

<i>Plně souhlasím</i>	<i>Souhlasím</i>	<i>Spíše souhlasím</i>	<i>Nemám vyhraněný názor</i>	<i>Spíše nesouhlasím</i>	<i>Nesouhlasím</i>	<i>Plně nesouhlasím</i>
-----------------------	------------------	------------------------	------------------------------	--------------------------	--------------------	-------------------------

3. Za nejzávažnější problémy nezdravotního charakteru trápící současné seniory považují (vyberte nejvýše tři možnosti):

- a) nedostatek financí b) úbytek blízkých sociálních kontaktů c) nedostatek zájmu ze strany společnosti d) nízký sociální status důchodců e) společenskou izolaci f) ztrátu smyslu života (v souvislosti s odchodem ze zaměstnání) g) neumím se vyjádřit
h) jiné, napište prosím

4. Se starými lidmi se dostávám do konfliktu snadněji než s příslušníky mladších generací.

<i>Plně souhlasím</i>	<i>Souhlasím</i>	<i>Spíše souhlasím</i>	<i>Nemám vyhraněný názor</i>	<i>Spíše nesouhlasím</i>	<i>Nesouhlasím</i>	<i>Plně nesouhlasím</i>
-----------------------	------------------	------------------------	------------------------------	--------------------------	--------------------	-------------------------

5. Jak vycházíte se seniory v rámci Vaší rodiny (zakroužkujte číslo, které nejlépe vystihuje Vaše stanovisko. Čím blíže je číslo k určitému tvrzení, tím výraznější souhlas s daným tvrzením vykazuje. Pokud se ve Vaší rodině nevidáte se žádnými seniory, přeškrtněte číslo této otázky.):

- máme dobré vztahy 7 - 6 - 5 - 4 - 3 - 2 - 1 - N nemáme dobré vztahy
nemáme konflikty 7 - 6 - 5 - 4 - 3 - 2 - 1 - N máme konflikty
bavím se s nimi rád/a 7 - 6 - 5 - 4 - 3 - 2 - 1 - N nebavím se s nimi rád/a
jsem s nimi rád/a 7 - 6 - 5 - 4 - 3 - 2 - 1 - N nejsem s nimi rád/a

6. Pokud jste ve Vaší rodině museli řešit otázku způsobu péče o nesoběstačného prarodiče, zvolili jste jakou alternativu (zakroužkujte všechny možnosti, se kterými souhlasíte)?

- a) rodinnou péči b) osobní asistenci c) pečovatelskou službu d) domov pro seniory
e) dům s pečovatelskou službou f) hospic g) geriatrický stacionář h) nemocnice (LDN)
ch) neumím se vyjádřit i) jiné, prosím napište
j) nemám z naší rodiny zkušenost s danou volbou

7. Měl/a jsem nebo stále mám blízký citový vťah (zakroužkujte všechny možnosti, se kterými souhlasíte):

- a) k babičce z matčiny strany b) k dědečkovi z matčiny strany c) k babičce z otcovy strany
d) k dědečkovi z otcovy strany e) k nevlastní babičce f) k nevlastnímu dědečkovi
g) nepoznal jsem své prarodiče nebo si je nepamatuji h) neumím se vyjádřit

8. Co Vám nejvíce vadí na seniorech (zakroužkujte nejvýše tři možnosti)?

- a) příliš si stěžují b) pomalost c) nedočkavost d) protivnost e) povýšenost
f) upovídánost g) zapáchají h) egocentrismus ch) zapšklost i) konzervatismus
j) nic mi na nich nevadí k) neumím se vyjádřit l) jiné, prosím napište

9. Mediální obraz seniorů je vůči starým lidem (zakroužkujte jen jednu možnost):

- a) pozitivní b) neutrální c) negativní d) neumím se vyjádřit

10. Pokud máte osobní zkušenost se soužitím se seniorem, považujete toto soužití jako (pokud takovouto zkušenost nemáte, přeškrtněte číslo této otázky):

příjemné	7 - 6 - 5 - 4 - 3 - 2 - 1 - N	nepříjemné
nekonfliktní	7 - 6 - 5 - 4 - 3 - 2 - 1 - N	konfliktní
vyhovující	7 - 6 - 5 - 4 - 3 - 2 - 1 - N	nevyhovující
přínosné	7 - 6 - 5 - 4 - 3 - 2 - 1 - N	nepřínosné
nevyžadující toleranci	7 - 6 - 5 - 4 - 3 - 2 - 1 - N	vyžadující toleranci

11. Péče o nesoběstačného seniora by měla být vykonávána (zakroužkujte jen jednu možnost):

- a) rodinnými příslušníky seniora b) specializovanými ústavami či službami (domov důchodců, asistenční služby atp.)
c) kombinací předcházejících možností d) neumím se vyjádřit

12. Jak vycházíte se seniory z Vašeho sousedství (pokud ve Vašem sousedství nebydlí žádní senioři, přeškrtněte číslo této otázky)?

máme dobré vztahy	7 - 6 - 5 - 4 - 3 - 2 - 1 - N	nemáme dobré vztahy
nemáme konflikty	7 - 6 - 5 - 4 - 3 - 2 - 1 - N	máme konflikty
bavím se s nimi rád/a	7 - 6 - 5 - 4 - 3 - 2 - 1 - N	nebavím se s nimi rád/a

Věk:

Pohlaví: a) Muž b) Žena

Fakulta: a) Dopravní b) Ekonomicko-správní c) Elektrotechniky a informatiky
d) Filozofická e) Chemicko-technologická f) Restaurování
g) Zdravotních studií

Děkuji za Vaše odpovědi!