

UNIVERZITA PARDUBICE  
FILOSOFICKÁ FAKULTA

BAKALÁŘSKÁ PRÁCE

2011

Kateřina REINBERGOVÁ

Univerzita Pardubice  
Filosofická fakulta

Enviromentální problémy a politické ideologie  
Kateřina Reinbergová

Bakalářská práce

2011

## ZADÁNÍ BAKALÁŘSKÉ PRÁCE

(PROJEKTU, UMĚLECKÉHO DÍLA, UMĚLECKÉHO VÝKONU)

Jméno a příjmení: **Kateřina REINBERGOVÁ**  
Osobní číslo: **H08477**  
Studijní program: **B6107 Humanitní studia**  
Studijní obor: **Komunitní studia**  
Název tématu: **Enviromentální problémy a politické ideologie**  
Zadávací katedra: **Katedra sociálních věd**

### Z á s a d y   p r o   v y p r a c o v á n í :

Cílem práce bude popsání vztahu politických ideologií k současným ekologickým problémům. Nejprve vymezím ekologické problémy a charakterizuji jednotlivé ideologie. Následně se zaměřím na konkrétní politické strany zastupující tyto ideologie u nás, kdy klíčovými pro mne budou jejich programy. Součástí práce bude i vlastní empirický výzkum o povědomí členů nejvýznamnějších politických stran o ekologických problémech a jejich řešení, který bude proveden v Pardubickém kraji.

Rozsah grafických prací:

Rozsah pracovní zprávy:

Forma zpracování bakalářské práce: **tištěná/elektronická**

Seznam odborné literatury:

Heywood A., Politické ideologie, 1994, Praha: Victoria Publishing a.s.  
Keller J., Šok z ekologie aneb politické systémy v rozpadu, 1997, Praha:  
Portal Keller J., Přemýšlení s Josefem Vavrouškem, 1995, Praha: G plus  
G Leggett J., Nebezpečí oteplování Země, 1992, Praha: Academica Mol-  
dan B., Ekologie, demokracie, trh, 1993, Praha: Ministerstvo ŽP

Vedoucí bakalářské práce:

**Mgr. Michal Trousil**  
Katedra sociálních věd

Datum zadání bakalářské práce: **30. dubna 2010**

Termín odevzdání bakalářské práce: **31. března 2011**



prof. PhDr. Petr Vorel, CSc.

děkan

L.S.



doc. MgA. Tomáš Petrář, Ph.D.

vedoucí katedry

V Pardubicích dne 30. listopadu 2010

Prohlašuji:

Tuto práci jsem vypracovala samostatně. Veškeré literární prameny a informace, které jsem v práci využila, jsou uvedeny v seznamu použité literatury.

Byla jsem seznámena s tím, že se na moji práci vztahují práva a povinnosti vyplývající ze zákona č. 121/2000 Sb., autorský zákon, zejména se skutečností, že Univerzita Pardubice má právo na uzavření licenční smlouvy o užití této práce jako školního díla podle § 60 odst. 1 autorského zákona, a s tím, že pokud dojde k užití této práce mnou nebo bude poskytnuta licence o užití jinému subjektu, je Univerzita Pardubice oprávněna ode mne požadovat přiměřený příspěvek na úhradu nákladů, které na vytvoření díla vynaložila, a to podle okolností až do jejich skutečné výše.

Souhlasím s prezenčním zpřístupněním své práce v Univerzitní knihovně.

V Pardubicích dne 21. 3. 2010.

## **Poděkování**

Tímto bych chtěla poděkovat panu Mgr. Michalu Trousilovi, který mi pomáhal při zpracování této práce svými cennými radami a připomínkami. Dále mé poděkování patří krajským zastupitelům a zastupitelům města Pardubic za ochotu spolupracovat se mnou na mém empirickém průzkumu.

## **Anotace**

Práce zkoumá přístup politických ideologií k současným ekologickým problémům v souvislosti s vlivem společenských faktorů. Teoretická část píše o konkrétních enviromentálních problémech a charakterizuje významné politické ideologie a strany reprezentující je v české vládě. V této práci se pozornost zaměřuje na jejich politické programy, v nichž se pokouší zjistit, jak se dívají na řešení otázek životního prostředí. Následně praktická část představí výsledky empirického šetření popisující to, jaké povědomí mají členové nejvýznamnějších politických stran, které působí v Pardubickém kraji, o ekologických problémech a jejich řešení.

## **Klíčová slova**

životní prostředí, politické ideologie, politické strany, Pardubický kraj

## **Title**

The environmental problems and political ideology

## **Annotation**

The work examines the access of political ideologies to existing environmental problems in connection with the influence of social factors. The theoretical part deals with specific environmental problems and it characterizes significant political ideologies and parties representing them in the Czech government. The thesis is focused on their political programmes and tries to find out how they view environmental issues solutions. Consequently, the practical part presents the results of an empirical survey that describes how aware of the environmental issues and their solutions the members of the most significant political parties operating in the Pardubice Region are.

## **Keywords**

Environment, political ideology, political parties, Pardubice Region



# Obsah

<b>ÚVOD .....</b>	<b>3</b>
<b>CÍL PRÁCE A METODIKA.....</b>	<b>3</b>
<b>1.VYMEZENÍ PROBLÉMU .....</b>	<b>5</b>
1.1. PŘÍRODA A SPOLEČNOST .....	6
1.1.1. <i>Nárůst světové populace a její spotřeby.....</i>	<i>6</i>
1.1.2. <i>Globalizace a globální perspektiva problému životního prostředí .....</i>	<i>7</i>
1.2. TRANSFORMACE K TRVALE UDRŽITELNÉMU ROZVOJI.....	9
1.2.1. <i>Ekonomický růst ve vztahu k životnímu prostředí .....</i>	<i>10</i>
<b>2. NEJZÁVAŽNĚJŠÍ EKOLOGICKÉ PROBLÉMY SOUČASNOSTI .....</b>	<b>13</b>
2.1. ZNEČIŠTĚNÍ OVZDUŠÍ.....	14
2.1.1. <i>Energetika a emise .....</i>	<i>15</i>
2.2. ZNEČIŠTĚNÍ VOD.....	17
2.2.1. <i>Odpadní vody a čistírny .....</i>	<i>18</i>
2.3. TUHÉ ODPADY .....	19
2.3.1. <i>Spalovny odpadů .....</i>	<i>20</i>
2.4. ZNEHODNOCOVÁNÍ A ZÁBOR PŮDY .....	22
2.5. POSTUPNÁ LIKVIDACE LESŮ.....	23
<b>3. POLITICKÉ IDEOLOGIE .....</b>	<b>25</b>
3.1. POJEM POLITICKÁ IDEOLOGIE .....	25
3.2. ROZDĚLENÍ IDEOLOGÍ .....	26
3.2.1. <i>Liberalismus .....</i>	<i>27</i>
3.2.2. <i>Konzervatismus .....</i>	<i>28</i>
3.2.3. <i>Socialismus.....</i>	<i>29</i>
3.2.4. <i>Enviromentalismus .....</i>	<i>31</i>
3.3. POLITICKÉ IDEOLOGIE A ENVIROMENTALISMUS.....	32
3.4. OTÁZKA ŽIVOTNÍHO PROSTŘEDÍ V PROGRAMECH POLITICKÝCH STRAN .....	34
3.4.1. <i>Ochrana ovzduší.....</i>	<i>34</i>
3.4.2. <i>Ochrana vod.....</i>	<i>36</i>
3.4.3. <i>Odpadové hospodářství.....</i>	<i>37</i>

3.4.4. <i>Půdní ekosystém</i> .....	38
3.4.5. <i>Lesní ekosystém</i> .....	39
3.5. ROZSAH TÉMA ŽIVOTNÍHO PROSTŘEDÍ V PROGRAMECH STRAN.....	40
<b>4. SITUACE V PARDUBICKÉM KRAJI .....</b>	<b>42</b>
<b>5. PRŮZKUM NÁZORŮ MEZI ZASTUPITELI V PARDUBICKÉM KRAJI</b> .....	<b>43</b>
5.1. METODA PRŮZKUMU A VZOREK.....	43
5.2. HYPOTÉZY .....	44
5.3. VYHODNOCENÍ VÝSLEDKŮ .....	48
5.4. SHRNUÍ VÝSLEDKŮ .....	64
<b>ZÁVĚR .....</b>	<b>70</b>
<b>SEZNAM POUŽITÉ LITERATURY .....</b>	<b>72</b>
<b>SEZNAM TABULEK .....</b>	<b>76</b>
<b>SEZNAM GRAFŮ.....</b>	<b>76</b>
<b>PŘÍLOHY .....</b>	<b>I</b>

## Úvod

Existuje úzký vztah mezi enviromentálními problémy a politickým systémem v dané společnosti, a proto otázky životního prostředí nelze řešit pouze na lokální úrovni kraje či konkrétní země, ale je nutné se na ně podívat z celosvětového měřítka. Svět se v současné době zabývá hlavně otázkou globálního oteplování a jeho důsledků na systém planety. S tím souvisí celá řada přijatých stanov, které jsou v rámci mezinárodních úmluv prosazovány konkrétními vládami na daném území. Zde se právě projevuje úzká vazba mezi politickým systémem zemí a jejich přístupem k ochraně životního prostředí. Jeho ochrana je potřebná, protože se začínají projevovat důsledky expanzivního způsobu života lidí, kteří přírodu využívají jen pro její bohatství, které skrývá. Díky tomu se v přírodě projevují stopy vytvořené lidskou rukou. Vlády si uvědomují, že je nutné proti tomu zakročit a zvolit vhodné nástroje tak, aby současná příroda byla zachovaná i pro další generace. Politické strany, které jsou v současné vládě, musely voliče oslovit skrze své volební programy, v nichž nabídly i řešení týkající se otázek životního prostředí.

Je proto zajímavé podívat se na to, jak podrobně se strany zabývají problémy životního prostředí a jaký je jejich pohled na tuto tematiku v jejich programech. Navíc to může ukázat, jaké jsou názory politiků na ekologické problémy a jestli jsou shodné s názory jejich místních zastupitelů na konkrétním území. Zaměření se na tuto souvislost může říct, zda v rámci politických stran existuje určitá názorová propojenost v otázkách týkajících se životního prostředí. Ekologické problémy často vycházejí z konkrétních lokálních problémů. Na základě této skutečnosti je potřeba řešit tyto problémy i na konkrétní úrovni jednotlivých krajů, v nichž jsou místní političtí představitelé zodpovědní za správu území.

## Cíl práce a metodika

Cílem práce je přiblížit čtenáři přístup politických stran k otázkám životního prostředí. Nejdříve se zaměříme na okolnosti, jež vedly k současnému stavu životního prostředí. Ekologické problémy, které jsou zde popsány, byly vybrány tak, aby se týkaly převážné většiny území, nikoli jen konkrétní lokality. Následující části práce

jsou zaměřeny už na konkrétní politické strany. Ty zde budou zařazeny na základě ideologie, z níž vycházejí. Politické strany vybrané pro tuto práci, jsou pouze ty nejznámější, které lze ideologicky zařadit. Hlavním záměrem je popis jejich vztahu k otázkám životního prostředí. Ten je nejlépe vyjádřen v publikovaných politických programech, s nimiž zde budu pracovat. Celá práce je pak doplněna o data získaná z empirického průzkumu provedeného v Pardubickém kraji. Jeho záměrem je zjistit, jaký pohled mají zastupitelé politických stran na problematiku životního prostředí a do jaké míry se shodují s názory vyslovenými v politických programech stran, jejichž jsou členové.

## 1. Vymezení problému

Planeta je jedinečným systémem udržující život na Zemi díky tomu, že lidstvu poskytuje vzduch, půdu, potravu a čistou vodu. Právě to je její největší bohatství, jenž vlastní a lidé jej naplno užívají. V této části se proto se zaměřím na faktory, které mají na životní prostředí vliv.

Obecně lze říct, že současná ekologická situace byla způsobena vlivem několika faktorů souvisejících s vývojem společnosti. Byly jimi revoluce, které proběhly v zemědělství a v průmyslu. V pozadí toho se začal více projevovat vliv mocenských vztahů mezi státy. Jejich moc se vymezuje zejména množstvím a hodnotou peněz, kterými země disponují více nebo méně, a tak je nejčastěji rozdělujeme na bohaté a chudé. Na základě toho vzniká mezi státy propast, která se „zvětšuje“ tím, jak ty bohaté získávají potřebné suroviny a energii z nerostného bohatství těch chudých. Tyto země se snaží zajistit své přežití, a tak dobrovolně devastují životní prostředí ve svém okolí [Keller 1997: 22].

Srovnání dvou protipólů moci ukazuje, jak je postoj moderní společnosti k přírodě ovlivněn právě mocenskými vztahy. Každý stát má ve svém čele skupinu politických představitelů. Ti jsou odpovědní za situaci na území, které spravují. Tito lidé mají vše ve svých rukou a je hlavně na nich, jaký postoj vůči současné ekologické situaci zaujmou v rámci ekonomických a technologických možností státu. Jejich úlohou je nabízet veřejnosti řešení a ovlivnit tak její mínění. Například v demokratickém státě si občané svobodně volí takové politické představitele, kteří jim představili nejvíce uspokojující řešení. Prostřednictvím voleb se tak každý plnoletý občan spolupodílí na budoucnosti státu, a tím také na vztahu člověka a přírody. Vítězná politická reprezentace následně vytváří a schvaluje zákony, které se zaměřují také na ochranu životního prostředí. Tyto nařízení mohou mít buď formu zákazu, omezení nebo podpory ekologických projektů. V demokratické společnosti hrají důležitou roli další subjekty jako je „parlament, vláda, obce a místní vlády, soudy, soukromé podniky a nevládní organizace.“ [Moldan 2001: 25].

## **1.1. Příroda a společnost**

Naše planeta existuje již 4,6 miliardy let. Zatímco současní lidé ji obývají jen 100-200 let. Zpočátku byli lidé jen lovci a sběrači než došlo k proměnám civilizace a její kultury. K tomu došlo díky zemědělské a průmyslové revoluci. Díky nim se rozšířily potravinové zdroje, objevily se nové technologie. Se zlepšením životních podmínek se navíc prodloužila průměrná doba života lidí, a tím narostl počet obyvatel, kteří planetu obývají a čerpají její zdroje. [Moldan 1995: 11].

Během zemědělské revoluce se tedy člověk vyčlenil z přírodního ekosystému. Jeho hlavní činností bylo vytváření zemědělských polí. Zemědělci si později prostřednictvím hnojení a postřiků proti plevelům a hmyzům začali zajišťovat trvalou úrodu. Další civilizační změnou byla později průmyslová revoluce. Během ní se prosadily nové zdroje energie, rozvíjely se technologie užívané průmyslem a člověkem. Díky tomu dochází k jednosměrnému proudu vycházejícímu z přírodních surovin, z nichž se vyrábějí výrobky a zařízení, které se následně proměňují v odpad. Na základě toho se zde vyskytuje určitá hrozba vyčerpání těchto surovin, které následně proměněné v odpad zahltní přírodu a naruší ji [Moldan 1995: 11-12].

Nyní jsem naznačila, jak se vývoj společnosti odrazil v hospodaření s přírodními zdroji. V následujících kapitolách se už více zaměřím na vliv počtu obyvatel vůči přírodním zdrojům a na globalizaci, která vedla k propojení dopadů činnosti člověka na přírodu.

### **1.1.1. Nárůst světové populace a její spotřeby**

Nárůst světové populace a zvýšení naděje na dožití je jedním z faktorů ovlivňujících kapacitu zdrojů přírodního bohatství na Zemi, protože svým charakterem z určité části přispívá k devastaci přírody. S rostoucím počtem světového obyvatelstva je zde možné riziko související s tím, že tato planeta již brzo možná nebude schopna všechny tyto lidi uživit. S tím souvisí další problém, kterým je osidlování dříve přirozených území.

Srovnám-li současný stav populace s tím, který byl před průmyslovou revolucí, zjišťuji, že tehdy byla typická vysoká porodnost a úmrtnost. Jakmile se společnost ale začala industrializovat a více společensky rozvíjet, došlo náhle k rychlému poklesu úmrtnosti nikoli poklesu porodnosti. Ta zůstala téměř konstantní, a proto se

tehdejší populace lidí začala rychleji rozrůstat. Ke stabilizaci počtu obyvatel došlo až po snížení úrovně porodnosti, což vedlo k dokončení tzv. demografického přechodu. Tím si prošly vyspělé země již před několika desetiletími, zatímco rozvojové země se v současné době nacházejí v různých jeho fázích [Moldan 1995: 24, 26].

Pro naši planetu je proto podstatná zejména spotřeba všech jejich obyvatel. Ta se často liší mezi jednotlivými státy a světovými regiony v závislosti na hustotě jejich osídlení a tamějších přírodních podmínkách. Je však důležité říct si, že veškerá spotřeba a produkce odpadu se nejčastěji přepočítává na domácnosti, které spolu jednotliví lidé sdílejí. V současné době je zaznamenáno, že dochází k paradoxní situaci, kdy stoupá počet těchto domácností, ale snižuje se počet jejich členů [Moldan 2001: 25].

Vztahem velikosti populace a její spotřeby se například zabývají dva světové koncepty. Je to myšlenka tzv. ekologické stopy (footprint – W. Rees, M. Wackernagel) a ekologického batohu. Moldan je ve svém textu prezentuje tak, že teorie ekologické stopy spíše popisuje, kolik plochy na zemském povrchu potřebují obyvatelé daného města či země, aby naplnili své materiální potřeby. Zatímco teorie ekologického batohu poukazuje na celkovou spotřebu materiálu na osobu [Moldan 2001: 26].

Počet obyvatel je tedy důležitým faktorem ovlivňujícím kapacitu přírodních zdrojů na Zemi a lze tedy říct, že nárůst počtu obyvatel Země a jejich spotřeby narušuje přirozenou rovnováhu na planetě.

### **1.1.2. Globalizace a globální perspektiva problému životního prostředí**

Jedním z dalších jevů, který se na dnešní ekologické situaci do jisté míry podepsal, je globalizace. Je to jev, o kterém se v současnosti hodně hovoří a lze jej definovat jako „celosvětový společenský proces, vedoucí k stále vyšší vzájemné propojenosti a závislosti všech oblastí světa. V ekonomické oblasti dochází ke globální dělbě práce mezi státy a oblastmi světa, spojené s rozvojem nadnárodních společností. V politické oblasti se prosazuje hegemonie několika málo velmocí. Součástí globalizace je i rostoucí stupeň kulturní výměny mezi národy. Podle kritiků tyto procesy vedou k posilování stratifikace ve světovém měřítku, k dalšímu

zbídačování chudých regionů, odkud plynou zisky do center a k zániku kulturní diverzity.“ [Jandourek 2001: 92].

Z pohledu ekologa je pak globalizace spíše jevem, který má rozporuplný charakter se svými pro a proti [Moldan 1995: 27].

O globalizaci se dá říct, že je výsledkem kapitalistického řízení ve společnosti. Spočívá hlavně ve vzájemné hospodářské spolupráci skrze export národního zboží na trhy v jiných zemích. Díky ní se lépe zkoordinovaly ekonomicky tržní aktivity a začaly se utvářet koncepty o vytvoření globálního míru, během něhož může docházet k pokojnému ekonomickému růstu. Svůj podíl tak má na podobě moderní konzumní společnosti, kdy dnešní trh konzumentovi vnucuje stále nové a nové potřeby [Baumann 1998: 102].

S nárůstem světového obchodu se zvýšil i objem dopravy (osobní i nákladní – pozn. autora). Ta se stala jednou z největších zátěží pro životní prostředí. S přepravou souvisí i její náročnost na energie, zejména pohonné hmoty, které se prozatím získávají hlavně z neobnovitelných zdrojů energie. V posledních letech proto dochází ke snaze snížit spotřebu energií a hledat nové alternativní zdroje kvůli hrozbě vyčerpání neobnovitelných surovin jako je ropa a uhlí.

Globalizace na jedné straně vede ke zlepšení životní úrovně obyvatel a konkrétní ekonomiky státu, ale na druhé straně má své následky v podobě globálních ekologických problémů životního prostředí, které jsou sumou všech lokálních. Lokální problémy často přerostou v regionální a následně globální. Zatímco ty globální problémy mají výrazné lokální důsledky. To například ukazují předpovědi o klimatických změnách. Podle nich má dojít ke zvýšení hladin oceánů a některé malé ostrovní státy by tak měly přestat v podstatě existovat. S tímto globálním rozměrem ekologických problémů kontrastuje i neschopnost lidí uvědomovat si kauzální vztahy svého jednání. Přitom vidět věci v širší perspektivě je životně důležité pro řešení ekologických problémů [Moldan 1993: 59].

Z toho plyne, že konkrétní vlády nemohou řešit své lokální ekologické problémy izolovaně od ostatních, nýbrž zde musí dojít k vzájemné koordinované spolupráci v jednotlivých ekologických opatřeních, kde zásadní bude vždy role státu [Keller 1995: 108].



Globální perspektiva, jak se dívat na ekologické problémy, je dnes typická pro převážnou většinu světa. Hlavní snahy se týkají zejména podpory nových vědeckých výzkumů ve snaze odhalit nové alternativní technologie.

## **1.2. Transformace k trvale udržitelnému rozvoji**

Během vývoje civilizace, o kterém jsem hovořila výše, došlo i ke změnám v postoji společnosti vůči přírodě. V současnosti se tak hodně hovoří o pojmu trvale udržitelný rozvoj.

Udržitelný rozvoj je nová strategie dalšího vývoje civilizace, který vychází z přijaté definice Organizace spojených národů (OSN). To znamená, že by potřeby současné generace měly být naplňovány tak, aniž by bylo ohroženo uspokojování potřeb budoucích generací [MŽP 2010: online]. V rámci trvale udržitelného rozvoje se hovoří o tzv. krátkodobých a střednědobých plánech. Ty by měly být podniknuty ze strany politické vlády. Jedná se o způsoby, které buď poskytují odměny za vhodné chování vůči životnímu prostředí, nebo způsoby, které nadále informují veřejnost a podněcují ji [Friends of Earth 2010: online].

Přechod k trvale udržitelnému rozvoji by tak měl být rychlejším procesem, než tomu bylo u předešlých revolucí. Současná koncepce myšlenky trvale udržitelného rozvoje vychází z názoru, že životní prostředí není poškozováno hospodářským růstem, ale jen jeho povahou. Udržitelnosti by se mělo dosáhnout především radikálním snížením ekologické náročnosti, nebo-li zvýšením ekologické účinnosti hospodářské činnosti. Při výrobě to znamená zredukovat objem vstupů do technologických a všech jiných ekonomických procesů snížením spotřeby všech přírodních zdrojů a zároveň zmenšením objemu veškerých výstupů a odpadů jakéhokoliv typu [Moldan 1995: 94 - 95].

Určitou roli při této transformaci hrají i konkrétní politické styly vedení, které vycházejí z konkrétních ideologických konceptů. Uvedu zde příklad, kdy je podle Moldana existence ekologických směrů důležitá. Například tehdy, když hovoří o tom, že je potřeba snížit materiální nároky lidí a tím napomoci ke změně jejich hodnotového žebříčku a stylu života. Na druhou stranu říká, že jsou zde i takové

směry, které vidí cestu spíše v technické oblasti, kdy by se mělo snižovat ekologické zatížení při výrobě [Moldan 1995: 95].

K tomu, aby mohlo dojít k naplňování cílů trvale udržitelného rozvoje, je důležité dbát na některé hlavní zásady. Podle Moldana je jednou z nich integrace ekologických, ekonomických a sociálních aspektů. Z ekologického hlediska by to znamenalo zachovat co nejvyšší kvalitu přírodní složky a k tomu zajistit dostatek zdrojů přírodních surovin. Důležitá je zde také ochrana přirozené biodiverzity a stabilního biosférického systému (klíma, hydrologický cyklus apod.) [c. d.: 96].

Pro životní prostředí je existence principu trvale udržitelné rozvoje klíčová zejména proto, že vede ke změně pohledu člověka na jeho jednání vůči přírodě. Tento princip napomáhá k uvědomění si vlastní závislosti na přírodních zdrojích jako základní podmínce budoucího rozvoje celé společnosti

### **1.2.1. Ekonomický růst ve vztahu k životnímu prostředí**

Abych vůbec mohla vymezit vztah jednotlivých politických systémů k ekologickým problémům, je nutné zaměřit se na jádro celého pokroku společnosti v konkrétním hospodářském systému. To ekonomický systém je hnacím motorem celé společnosti. Navíc mezi ním a ekologickým systémem jsou úzké vazby, z toho důvodu že přírodní prostředí poskytuje materiál, energii a prostor pro ekonomickou (hospodářskou) činnost, a tak může docházet ke společenskému pokroku. Dřívější ekonomická politika vlád se vyznačovala řadou rysů, které byly z ekologického hlediska velmi škodlivé. Moldan mluví zejména o špatně zvolené dotační a daňové politice v oblasti zemědělství a energetiky. Až později došlo k aplikaci ekologického přístupu k životnímu prostředí, kdy se propojily ekonomické a ekologické zásady. Ty tak přispěly třeba ke zlevnění ochrany životního prostředí v rámci politiky trvale udržitelného rozvoje - zavedením různých opatření v podobě poplatků a podobně [Moldan 1995: 96 - 100].

S tím vším souvisí i současné změny v postoji veřejnosti. Do popředí se nyní hodně dostávají environmentální myšlenky, které reagují na aktuální témata ohrožení životního prostředí a trvale udržitelného rozvoje, jak v lokálním tak i globálním měřítku. Záměrem těchto myšlenek, které vstoupily do politiky vlád jednotlivých

zemí, je ukázat na provázanost člověka a přírody. Co je podstatou environmentalismu jako ideologie, se budu více zabývat v kapitole 3.2.4.

Enviromentalismus se tak začal vymezovat i jako politická teorie počátkem 60. let minulého století. Dnes se jedná o marginální proud, jehož program je zaměřen na ekologii, tedy ochranu životního prostředí. Ekologie se skrze zelenou ideologii dostává do širšího povědomí lidí. Její témata jsou často centrem diskusí. Vedle této teorie vystupují ve společnosti i ekologické nátlakové skupiny jako jsou Greenpeace, Earth First!, Friends of the Earth. V 80. letech se pak zelené strany začínají prosazovat ve vládách v mnoha evropských zemích [Rosůlek 2002: 163 - 164]. Například v Německu dnes podporuje Stranu zelených stále více voličů. To zřejmě souvisí s tím, že dosavadní vládní koalice zde nebyly schopné voličům nabídnout uspokojivá řešení týkající se životního prostředí. Role strany je tak v rámci politického spektra v Německu velmi stabilní díky silné voličské základně [Český rozhlas 2011: online].

Avšak tato ideologie má proti sobě i takové, kteří s jejími názory nesouhlasí, protože jsou podle nich špatně definovány. U nás je asi nejznámější osobou vystupující proti těmto „překrouceným“ názorům Václav Klaus, který své názory publikoval a argumentoval např. ve své knize *Modrá, nikoli zelená planeta*. V ní upozorňuje například na to, že enviromentální myšlenky a veškeré snahy prosadit jejich preventivní ekologická opatření představují spíše trendový mainstream v uvažování, jak odborné, tak i laické veřejnosti. Podle něho se enviromentalisté příliš soustředí na to, že člověk je hlavním viníkem klimatických změn na planetě, a z toho důvodu požadují taková okamžitá politická opatření, která jsou nejčastěji založena na omezování ekonomického růstu, spotřeby a lidského chování jako hlavních viníků této situace. Avšak zapomínají na to, že příroda a společnost se neustále vyvíjejí a mění se i podmínky života ne Zemi jak klimatické tak i živočišně druhové. Nevěří v žádné technické pokroky ani ekonomický vývoj společnosti, jež budou přínosnými pro ostatní generace. Ignorují tím skutečnost, že čím více je společnost bohatší, tím je i kvalita životního prostředí kvalitnější [Klaus 2007: 148].

Zákonodárci jsou kvůli nim „nuceni podléhat této mediálně řízené hysterii, která se zakládá na spekulativních a nezvratné důkazy postrádajících teoriích. Přijímají nesmírně nákladné programy, které vedou k plýtvání omezenými zdroji proto, aby zastavili pravděpodobně nezastavitelné změny klimatu, které nejsou způsobeny

lidským chováním, ale přirozenými jevy (jakým je například proměnlivá sluneční aktivita).“ [Klaus 2007: 148].

Tím jsem se zde snažila nastínit, jaký vztah je mezi hospodářským pokrokem a přírodním prostředím. Důležitou roli hrají právě politici, kteří musí dokázat zajistit pokrok a trvale udržitelný rozvoj a ochranu životního prostředí.

## 2. Nejzávažnější ekologické problémy současnosti

V této části se soustředím na konkrétní projevy „ekologické krize“, která je výsledkem vlivu globalizace, nárůstu spotřebního chování populace a ekonomického pokroku. Náš současný způsob života, založený na naší kalkulaci osobních a ekonomických zisků, je často na úkor přírodních zdrojů. Moderní společnost se hlavně orientuje na spotřebitele, který užívá výrobků průmyslu a uspokojuje jimi své potřeby, ať už ty přirozené (potřeba jíst, ošacení a podobně) nebo ty uměle vytvořené prostřednictvím mediální reklamy. Narůstá tak poptávka po produktech, jež vede ke zvýšení průmyslové produkce. Ta, aby dokázala uspokojit potřeby svých zákazníků, má v současnosti až masovou podobu. V pozadí této produkce navíc stojí její vysoká energetická náročnost, a jelikož se průmyslová výroba rozptyluje po celém světě, tak se stupňují i její následky na životní prostředí. Například při transportu zboží se spalováním motorových paliv uvolňují nebezpečné oxidy do ovzduší.

Na ekologické situaci má svůj podíl tedy hospodářský sektor. Například chemický průmysl dokáže prostředí znečistit nejen nebezpečným odpadem z výroby vypouštěným do ovzduší, řek nebo půdy, ale jeho výrobky jsou hojně využívány v jednotlivých domácnostech a v zemědělství. Dále třeba energetický průmysl, kdy se při stavbách elektráren často narušuje ráz krajiny. Při výrobě se navíc produkuje vysoké množství emisí a spotřebovává se velké množství neobnovitelných surovin.

Nejvíce je znečištění znát v prostředí měst. Z hlediska ochrany životního prostředí a přírodních zdrojů je jejich základním problémem nadměrné rozšiřování se do okolní krajiny. S tím souvisí asfaltování půdy kvůli přepravě osob z míst, kde pracují, rekreují se nebo se účastní kulturního života. Ve městech bývá vysoká dopravní zátěž doprovázena hlukem, emisemi škodlivin do ovzduší, dopravními zácpami a úrazy. Další problém, který je spojen se životem ve městech, souvisí s produkcí odpadních vod. Po jejich vyčištění vznikají kaly, které následně představují závažnou kategorii tuhých odpadů. Ty společně s komunálním odpadem představují velký problém mnohých českých měst [Moldan 2001: 72 - 74].

V následujících kapitolách se podrobněji zaměřím na konkrétní ekologické problémy a jejich příčiny. Také se budu snažit nastítnit situaci v České republice a v Pardubickém kraji.

## 2.1. Znečištění ovzduší

Jeden z největších problémů životního prostředí České republiky je čistota ovzduší. Ovzduší je atmosféra, která je složitou směsí plyných, tuhých a kapalných látek. Její hlavní složkou je kyslík. Ten je spotřebováván nejen organismy, ale k jeho spotřebě dochází i při spalovacích procesech. V atmosféře je zastoupen 21%. Při sledování kvality ovzduší je proto nejdůležitější stav a poměr stopových příměsí, které představují škodlivou složku atmosféry [Moldan 2001: 49].

Zaměřím-li se na škodlivé látky, které se podílejí na znečištění ovzduší, tak tou nejvíce známou a rozšířenou sloučeninou je oxid siřičitý, jenž vzniká při spalování fosilních paliv obsahujících molekuly síry. Další škodlivé látky jsou oxidy dusíku, jejichž hlavním zdrojem jsou výfukové plyny z dopravních motorových prostředků. Ty se nejvíce koncentrují ve městech, kde je velká zátěž dopravy. Mezi ostatní plyny uvolňující se do atmosféry patří amoniak. Ten vzniká buď při chovu dobytka, nebo při rozkladu dusíkatých látek z hnojiv v půdě. Dále se v ovzduší objevují rozptýlené částice těžkých kovů. Například olovo bývá považováno za nejškodlivější, protože bylo dříve součástí pohonných hmot a prostřednictvím výfukových plynů se dostávalo do atmosféry. V posledních letech se ale ve většině zemí světa používání olovnatého benzínu buď omezuje, nebo zakazuje. V České republice je jeho používání zakázáno podle zákona č. 86/2002 Sb. [Moldan 2001: 50 - 51].

Podle rozsahu se rozlišují tři kategorie znečištění ovzduší: vnitřního ovzduší budov a domů, vnějšího ovzduší měst a sídlišť, regionálního nebo globálního. Tyto kategorie spolu souvisí, ale největší pozornost bývá věnována vnějšímu ovzduší, v němž se může kvalita ovzduší projevit na zdraví obyvatel, stavu vegetace a ekosystému [Moldan 2001: 51 - 52].

Tento problém u nás upravují jednotlivé právní předpisy a směrnice vydávané organizacemi, jako je třeba Evropská unie (EU). Česká vláda se také snaží omezit únik škodlivých látek do ovzduší. Jedním ze základních předpisů je zákon o ochraně životního prostředí č. 86/2002 Sb. Tento zákon stanoví práva a povinnosti jednotlivých provozovatelů zařízení, která se podílejí na znečišťování ovzduší. Dále určuje nástroje, které by měly být využity ke snížení množství těchto látek, jež znečišťují ovzduší a poškozují tím ozonovou vrstvu. Na základě tohoto zákona dochází na území našeho státu k imisnímu monitoringu Českým hydrometeorologickým ústavem (ČHMÚ). Každoročně je pak kvalita ovzduší

vyhodnocována v jednotlivých regionech. Další předpis vešel v platnost v lednu 2010 a upravuje podmínky omezující rizika pro lidské zdraví a „zátěže životního prostředí v důsledku znečištění ovzduší a pro plnění našich národních cílů a mezinárodních závazků v oblasti ochrany ovzduší.“ Čistotu ovzduší také upravují jednotlivé směrnice vydané Evropskou unií, a které jsou pro *Českou republiku* jako jejího člena závazné. Od roku 2010 tak vešla v platnost směrnice 2008/50/ES upravující hodnocení kvality vnějšího ovzduší v Evropě [MŽP 2010: online].

V souvislosti s monitoringem exhalací zde chci zmínit článek, který se objevil v příloze Mladé fronty DNES Pardubický kraj ze dne 2. února 2011. Článek se týkal vysoké koncentrace smogu v *Pardubicích*. Jeho naměřené hodnoty se totiž podobaly hodnotám, které jsou typické spíše pro oblast Karvinska nebo Ostravska, kde je jeho koncentrace nejvyšší v České republice. V Pardubicích se tak za pomoci mrazivého počasí a bezvětří v zimních měsících začal více koncentrovat hlavně díky místnímu chemickému průmyslu (Paramo a Synthesia) a elektrárnách ve Chvaleticích a Opatovicích n. Labem. Svůj podíl na tom má i neustále vysoká koncentrace automobilismu, který zatěžuje centrum města. To souvisí například s tím, že v Pardubicích dodnes chybí obchvat, který by centru města odlehčil od exhalací prachových částic a škodlivých látek z projíždějících automobilů [Zlínský 2011: B1, B2].

Na konkrétním příkladě z Pardubického kraje jsem ukázala, jak je otázka znečištění ovzduší klíčová, protože se uvolněné exhalace z průmyslu, energetiky a dopravy podílejí na ohrožování atmosféry, ale mohou i ohrozit zdraví občanů, kteří jsou nuceni tyto škodlivé látky dýchat. Znečištění ovzduší není problémem jen kraje, ale i celé republiky a světa.

### **2.1.1. Energetika a emise**

Čistota ovzduší je ovlivňována zejména energetickým průmyslem, který v současnosti z větší části pracuje se zdroji energie, jako je uhlí, koks, lignit, zemní plyn či jiné ropné produkty. Tyto suroviny mají své výhody i nevýhody. Velkou výhodou je jejich možnost dosáhnout vysokých výhřevných teplot. Naopak velkým negativem je fakt, že jde o zdroje neobnovitelné a uvolňování velkého množství škodlivých látek do ovzduší při jejich spalování či náročnost na infrastrukturu, která

je potřebná k jejich transportu. Podívám-li se na situaci u nás, tak na základě dostupných informací zjišťuji, že 17 českých uhelných elektráren vypouští do ovzduší okolo 48 milionů tun oxidu uhličitého ročně. To je více než třetina domácího znečištění. V České republice je tento způsob výroby energie stále nejvíce zastoupen, i přes snahy nahrazovat jej alternativními způsoby výroby elektrické energie [Hnutí DUHA 2010: online].

Další metodou, jak lze získat energii, je využít jádro. S tím je ale spojena otázka týkající se likvidace vzniklého radioaktivního odpadu. Navíc jsou zde obavy obyvatel žijících v blízkosti těchto zařízení z možné hrozby úniku radioaktivního záření. Na našem území jsou prozatím funkční dvě jaderné elektrárny: Dukovany a Temelín. Ty vyrobí přes 100 tun vysoce radioaktivního vyhořelého paliva za rok. Riziko, které tento odpad představuje, se velmi pomalu snižuje, a proto musí být vyhořelý uran perfektně izolován od okolního světa minimálně po dobu 100 000 let [Hnutí DUHA 2010: online].

Na druhou stranu velkou výhodou jaderné energetiky je to, že neprodukuje prakticky žádné skleníkové plyny (CO<sub>2</sub>) a tím přispívá ke snížení globálních emisí těchto plynů do ovzduší. Jaderné zdroje současně patří všude ve světě mezi nejlevnější energetické zdroje. V současnosti jsou hodně prosazovány snahy o získávání energie z obnovitelných zdrojů, jako jsou sluneční záření, voda, vítr, biomasa a geotermální energie z jádra Země. Problémem tohoto způsobu výroby je ale ekonomická náročnost potřebných konstrukcí a kolísavá efektivita v závislosti na geografických podmínkách. Obrovskou výhodou je, že tyto alternativní způsoby výroby neuvolňují do ovzduší škodlivé látky, pouze zasahují do podoby přírodní krajiny [ČEZ 2010: online].

V posledních pár letech se hovoří také o biomase jako jednom z možných alternativních zdrojů energie. Biomasa je hmotou organického původu (dřevo, dřevní odpad, sláma nebo exkrementy hospodářských zvířat) a patří mezi jedny z ekologičtějších zdrojů energie [Alternativní zdroje energie 2011: online].

V *Pardubickém kraji* jsou v provozu pouze uhelné elektrárny. Jedna z nich je ve Chvaleticích a druhá v Opatovicích nad Labem. Emise z energetického průmyslu tak ohrožují životní prostředí v kraji i blízkém okolí.



Avšak díky odsíření elektráren došlo v posledních letech alespoň k redukci unikajících škodlivých látek do ovzduší. I přesto je celý kraj a kvalita ovzduší v něm stále ovlivňována jiným zdroji znečištění, například silniční dopravou intenzivně soustředěnou do center měst [Exotaxa Opava s. r. o. 2011: online].

V souvislosti s energetikou v kraji v roce 2008 narostla spotřeba energie. Například ve stavebnictví vzrostla spotřeba o 11%, což je spojeno s rozvojem průmyslových zón v okolí větších měst v kraji. Další sektor, kde narostla spotřeba o 3%, jsou služby. Naopak domácnosti v Pardubickém kraji zvýšily spotřebu energie o 1% oproti roku 2007. Toto 1% by navíc stačilo pro spotřebu 3,5 tisíce domácností [ČEZ 2010: online].

## **2.2. Znečištění vod**

Další přírodní zdroj, na kterém jsou lidé a ostatní živé organismy závislí, je voda. Bez ní by byl asi těžko možný jakýkoli život na Zemi. Z celkového množství vody na Zemi je jenom jejich 2,6% voda sladká. Sladká voda je velmi důležitou složkou životního prostředí a kritickým přírodním zdrojem. Skoro 70% z jejího celkového množství vody se vyskytuje v pevném skupenství a zbývajících 30% je podzemní voda a voda vázána v živých organismech. Z toho je 70% až 80% použito v zemědělství, 20% v průmyslu a jen 6% spotřebují domácnosti [Moldan 2001: 54].

V současné době je povrchové znečištění vod celosvětově rozšířeno, kdy ze všech světových řek se dá za znečištěné považovat 10% z nich. Příčinou toho je, že v řekách i ostatních zdrojích vody stoupá obsah škodlivých rozpuštěných látek díky průmyslu a zemědělství, které využívají celou řadu pesticidů a chemikálií. Navíc pokud se tyto toxické látky vypaří z povrchových vod do atmosféry, tak se na povrch země vrací jako součást kyselých dešťů [Moldan 2001: 55].

Znečištění vod a její závadnost tak může mít až katastrofální následky na přírodě i na zdraví lidí. Odstraňování těchto následků komplikuje nedostatek času a finančních prostředků, a proto je nejlepší snažit se těmto krizím spíše předcházet a dbát na kvalitu zdrojů v rámci vodního hospodářství konkrétního kraje.

Základní právní předpis je zákon o ochraně vod, jejich využívání a práva k nim č. 254/2001 Sb., který je upravován jednotlivým vyhláškami a nařízeními ministerstva.

Podle evropských směrnic (2000/60/ES) musí být navíc prováděn pravidelný monitoring vod, při němž se sleduje chemické a biologické složení povrchových vod a u podzemních vod se pak sleduje hlavně kvantitativní množství a chemické složení [MŽP 2010: online].

Situací v *Pardubickém kraji* se budu zabývat v kapitole 2.2.1.

### **2.2.1. Odpadní vody a čistírny**

Na znečištění vod se podílí zejména odpadní kaly vypouštěné do vodních zdrojů, buď z jednotlivých domácností či průmyslových podniků. Odpadní vodou se stává taková voda, která předtím prošla použitím a nějak změnila své původní fyzikální vlastnosti (barva, příchuť, vůně). Odpadní vody musí být před vypuštěním do povrchových vod vyčištěny, tak aby se do koloběhu mohly navrátit a splňovaly stanovené limity [FS ČVUT 2010: online].

Odpadní vody se rozdělují do několika kategorií na základě jejich původu. Splaškové odpadní vody pocházející z jednotlivých domácností a veřejných budov jsou vypouštěny do veřejné kanalizace. Odpadní vody vzniklé z průmyslové výroby, které jsou vypouštěny do vlastních kanalizací, protože mohou obsahovat nebezpečné látky. Dále to jsou srážkové odpadní vody a balastní odpadní vody (vzniklé díky špatnému těsnění kanalizací) [FS ČVUT 2010: online].

Únik odpadních vod do běžného vodního systému může vést buď ke kontaminaci vody a narušení vodního ekosystému nebo zanesení vodních toků nečistotami a zhoršení jejich průtoku. Zanášení vodních toků pak může být jednou z příčin vzniku povodňových stavů na řekách.

V České republice bylo v roce 2008 vyčištěno 95,3% odpadních vod. V rámci konkrétního území Pardubického kraje se během roku 2008 vyčistilo 93,6% odpadních vod [ČSÚ 2011: online].

V *Pardubickém kraji* je v současné době provozováno 9 čistíren odpadních vod. Největší čistírny jsou koncentrovány u Pardubic a Chvaletic díky největšímu znečištění. Naopak problém, který se týká kanalizačních sítí, je v kraji stále nedořešen. Celkem je zde na veřejnou kanalizaci napojeno 64,4% obyvatel (v ČR je to průměrně 74,8% obyvatel – pozn. autora). Tento výsledek je ovlivněn tím, že

v kraji je velký počet obcí pod 1 000 obyvatel, které nemají vyhovující kanalizace, a proto je likvidaci odpadních vod nedostatečná. Například nejméně kanalizací je v obcích na Svitavsku a Chrudimsku [Pardubický kraj 2011: online].

### 2.3. Tuhé odpady

Druhý největší ekologický problém České republiky souvisí s tuhými odpady. Zejména proto, že v posledních letech dochází k velkému plýtvání s materiály, které se při výrobě přemění na produkty a ty zase následně v odpad.

Podle Českého statistického úřadu bylo v roce 2009 vyprodukováno 24,2 mil. tun odpadu (komunálního a nebezpečného) oproti 25,9 mil. tun v roce 2008 [ČSÚ 2011: online].

Existence odpadu má tedy spíše negativní dopady na životní prostředí nejen v konkrétním regionu, ale celém světě. Tyto dopady se projevují zabíráním ploch, na kterých se budují skládky. Rizikem skládek je to, že se z nich do ovzduší uvolňují emise *skleníkových plynů*. S provozem skládek navíc souvisí zvýšený transport odpadu těžkými nákladními vozidly, zápach, úlet některých odpadů a hlavně neestetický vzhled v krajině [Moldan 2001: 70 - 71].

Rozlišuje se několik druhů tuhých odpadů, které jsou produkovány nejen průmyslem, ale i domácnostmi. Jsou to například nebezpečné odpady často obsahující vysoké množství těžkých kovů, jako je rtuť, zinek a kadmium. Jejich uvolnění v přírodě vede ke kontaminaci vod a půd. Mezi tento nebezpečný odpad patří baterie z automobilů, chladicí elektronika apod. Další druh odpadu je tvořen obalovými materiály, například papír, sklo, plast nebo jejich kombinace. Tento odpad ale lze po jeho pečlivém roztřídění recyklovat a znovu používat. Nevýhodou plastů je, že nejsou přírodními materiály a jejich rozklad ve volné přírodě je tak dlouholetým procesem. Jejich recyklace tak umožní určitou část z nich znovu a účelně využít. Česká republika recykluje okolo 16% z celkového množství komunálního odpadu. Posledním druhem odpadu je biodegradabilní, který je především tvořen produkty ze zemědělství a často se lokálně kompostuje nebo energeticky využívá [Moldan 2001: 72].

Jedním ze způsobů, jak zneškodnit komunální odpad, kromě recyklace a skládek, je jeho spálení a tím i energetické využití. Je však sporné, zda je spalování odpadů jednoznačně vhodným způsobem. I přesto jsou v posledních letech snahy větší část odpadu recyklovat nebo spalovat. Výhodou recyklace je hlavně to, že snižuje negativní dopady odpadových materiálů na životním prostředí. Po jeho opětovném zpracování vzniká nový materiál, který ale zpravidla mívá nižší kvalitu. Ovšem i z procesu recyklace vzniká vedlejší odpad, který nelze nijak dále využívat, a tak lze říct, že ani recyklace není stoprocentní způsob jak ekologicky odstraňovat odpad. Naopak u spalování je zase výhodou možnost uvolněné teplo následně energeticky využít [Moldan 2001: 72].

Situaci v Pardubickém kraji se budu věnovat v následující kapitole 2.3.1.

### **2.3.1. Spalovny odpadů**

Jedním ze způsobů, o kterém jsem výše mluvila, je jeho odstranění ve spalovnách. Spálením lze odstranit nejen *komunální*, ale i *nebezpečný odpad*, jehož skládkování představuje velké riziko pro životní prostředí. V současné době je nejlevnějším způsobem umístění odpadu na skládkách. V České republice na skládkách končí většina komunálního odpadu z domácností, a proto se česká vláda rozhodla podpořit výstavbu spaloven odpadů [MŽP 2010: online].

Cílem spalování je snížit objem odpadů a jeho nebezpečnosti. Při spalovacím procesu vzniká navíc teplo, které lze následně využít pro topné nebo energetické účely [Spalovna Chotíkov 2010: online]. Spalovny zredukuje sice objem odpadů zhruba o 70 %. Faktorem ale zůstává, že struska, která při spalování vznikne, musí být také skládkována, protože ji nelze nijak využít. Odpad ze spaloven tak může být nebezpečnější než ten původní. Hlavním problémem spojeným s provozem spalovny je i skutečnost, že se podílí na znečištění ovzduší popílkem, jenž se při spalování uvolňuje [Moldan 2001: 72].

Doprovodným jevem je, že provoz spaloven často vyvolává odpor u veřejnosti. Ta se obává vysoké dopravní zátěže v blízkosti spalovny, která bude ovlivňovat ceny blízkých nemovitostí. Strach mají ale také ze zápachu a úniku toxických látek do ovzduší.

Zaměřme se na *Pardubický kraj*, kde města stále více doplácují na likvidaci komunálního odpadu, díky rostoucím nákladům spojených s jeho svozem, recyklací a skládkováním. Například v Pardubicích v roce 2009 muselo město v souvislosti s odpadovým hospodářstvím doplatit 26 milionu korun [EnviWeb 2011: online].

Problémem kraje totiž je, že vzniklý komunální odpad zde není možné nijak spálit, pouze jej sládkovat, což už finančně a kapacitně není možné. Pardubický kraj tak začal uvažovat o tom, že by na jeho území měla být vybudována spalovna komunálního odpadu. Jedním z původních plánů bylo vybudovat tuto spalovnu v Opatovicích n. Labem, kam by se svázal odpad i z blízkého Hradce Králové. Tento návrh ale neprošel u místních obyvatel, a tak se začalo uvažovat o jiné lokalitě v rámci regionu. Jedním z posledních návrhů bylo postavit spalovnu vedle elektrárny ve Chvaleticích na Přeloučsku [Doubrava 2009: online].

Velmi bouřlivě se v Pardubickém kraji řešilo také zřízení spalovny nebezpečných odpadů. Cílem společnosti (AVE CZ), která odkoupila v roce 2006 od společnosti Synthesia odstavenou spalovnu v Rybitví u Pardubic, bylo zbavit tento region nebezpečného odpadu. Ten je velkým v kraji produkován chemickým průmyslem [Nenalet' 2009: online].

Odpor proti obnovení provozu spalovny v Rybitví vyslovilo nejen město Pardubice a blízké obce, ale i města jako Hradec Králové či Chrudim. Reagovaly tak na skutečnost, že kraj je už i tak dost zatížen chemickým průmyslem a dopravním zatížením, a proto by nebylo vhodné zde vybudovat další zdroj znečištění pro životní prostředí a rizik pro zdraví obyvatel [Pardubice: Tiskové zprávy 2009: online]. Také tamější veřejnost se ale nedala přesvědčit odbornými posudky a analýzami a dne 9. prosince 2009 vyjádřila na veřejném projednávání v ČEZ aréně v Pardubicích svůj hluboký nesouhlas, na jehož základě se krajská samospráva postavila na jejich stranu a žádost společnosti obnovit a zmodernizovat provoz spalovny v Rybitví zamítnula. Jedním z argumentů pro odmítnutí bylo to, že nebezpečný odpad, který by se do spalovny dovážel by nepocházel jen z místního chemického průmyslu, ale i vzdálenějších míst republiky.

Společnost AVE CZ své snahy o modernizaci objektu v Semtíně nevzdala a odvolala se až k Ministerstvu životního prostředí, které ale její návrh zamítnulo. V současnosti krajský úřad stále odmítá spalovnu na území regionu [Pardubický deník 2011: online].

## 2.4. Znehodnocování a zábor půdy

Půda je klíčovým, v podstatě neobnovitelným přírodním zdrojem. Tvoří ji minerální částice a organická hmota, která se do ní dostala jejich rozkladem v půdě. Další složku půdy představuje voda, vzduch a živé organismy. Důležitou úlohou půdy je její schopnost filtrovat a přeměňovat látky, jako je voda, živiny a uhlík. Klíčová je pro naši existenci zejména tím, že poskytuje potraviny, biomasu a suroviny, které člověk určitými způsoby využívá [Evropská komise 2007].

Jedním z doprovodných jevů související s tendencí ztráty půdy a snižování její kvality je desertifikace, na které se podílí i aktivity člověka. Na tomto jevu se projevuje nadměrné využívání zemědělských ploch, kdy je narušen přirozený potenciálem obměny půdy. To vede k znemožnění pěstování plodin a k úbytku vody, jež je vázána v jejich kořenech. Půda je často také znečišťována toxickými látkami, které se do ní mohou dostat prostřednictvím kyselých dešťů nebo užíváním zemědělských hnojiv a pesticidů. Dochází tak k jejímu okyselování. Další problém představuje zhutňování půdy. To je způsobeno nevhodnou kultivací, například pojezdem příliš těžkých mechanismů. Půdy tak ztrácejí příznivou fyzikální strukturu, zejména velmi důležitou pórovitost [Moldan 2001: 58 - 59].

Na českých polích a v sadech se každoročně ve stovkách tun používají některé druhy zemědělských pesticidů. Až v posledních letech se v zemědělství objevují nové trendy, jak hospodařit s půdou. Jedná se o tzv. ekologické zemědělství. Podle Českého statistického úřadu je to takový typ obhospodařování, jenž nevyužívá žádná umělá hnojiva, chemické přípravky, postřiky, hormony a genetické modifikace k pěstování plodin a chovu dobytka. Celé zemědělství stojí na přirozených mechanismech v závislosti na přírodních koloběžích. Tento způsob zemědělství nejen chrání zdraví lidí jako konzumentů, ale je šetrné i k životnímu prostředí, protože neznečišťuje půdu zbytečnými chemikáliemi. V České republice v posledních letech narůstá podíl těchto ekologických zemědělců. V roce 2008 u nás ekologické zemědělství zabralo 8,05% celkového podílu zemědělské půdy. V lokalitě Pardubického kraje představovala výměra půdy pro ekologické zemědělce 2,17% z celkové rozlohy krajské zemědělské půdy. Tuto půdu v roce 2008 dohromady obhospodařovalo 59 ekologických zemědělců [ČSÚ 2011: online].

V *Pardubickém kraji* představuje půda určená pro zemědělství 60,8% z celkového výměru. Životní prostředí v kraji je nejvíce narušené intenzivním obhospodařováním území na velkých plochách. To vedlo k tomu, že v současné době je narušen přirozený prvek biodiverzity v kraji a přirozená protierozní ochrana. Ačkoli se v posledních letech v kraji snížilo užívání hnojiv a pesticidů v zemědělství, jsou škodlivé látky stále přítomny v podzemních vodách, kde jsou zadržovány kořeny rostlin. Nejhorší situace poškození je v okrese Pardubice, Chrudim, Ústí n. Orlicí a Svitavy [Pardubický kraj 2011: online].

## **2.5. Postupná likvidace lesů**

Dalším citlivým ekosystémem jsou lesy. V současnosti pokrývají jednu třetinu české krajiny. Hlavní funkcí lesů je jejich schopnost čistit vzduch od škodlivin. K tomu všemu jsou útočištěm velkého množství živočichů, rostlin a mikroorganismů. Navíc lesy na prudkých svazích chrání půdu proti erozi. A právě důsledkem lidské aktivity je tento přirozený ekosystém lesů a pralesů narušen [Hnutí DUHA 2010: online].

Z ekonomického hlediska patří lesnictví mezi jeden z významných sektorů hospodářství. Lesy slouží jako zásobárna dřeva, které má své využití jako palivo anebo materiál sloužící pro výrobu papírů, případně ve stavebnictví. Ekologické ohrožení lesů je nejčastěji způsobeno extenzivní těžbou dřeva. To se buď z rozvojových zemí vyváží do vyspělých států, nebo jsou lesní porosty káceny za účelem získání nové zemědělské půdy. Problém, který je ale společný pro všechny země, je fragmentace lesů silnicemi či jinou infrastrukturou. Dochází tak k narušení přirozeného stavu tohoto ekosystému a ohrožení přežití vzácných rostlin a živočichů [Moldan 2001: 74 - 75].

V souvislosti s lesy se také hodně hovoří o jejich rozmanitosti. Ta byla často narušovaná člověkem, který přeměňoval její druhovou skladbu dle vlastního uvažování. Obecně je známo, že listnaté lesy jsou odolnější vůči vnějším vlivům. V České republice představuje podíl těchto listnatých dřevin na celkovou výměru lesů stále malou plochu. Mezi nejvíce vysazované dřeviny patří dub a buk. Relativně nejmenší navýšení listnatých dřevin bylo mezi rokem 1994 a 2008 v kraji

Libereckém, Středočeském a Pardubickém. Například v *Pardubickém kraji* byl v roce 2008 podíl těchto dřevin v lesích jen 18,27%. Naopak jehličnaté lesy v České republice zaujímají více než polovinu lesní plochy. Nejčastěji bývají vysazovány smrky a borovice [ČSÚ 2011: online].

V *Pardubickém kraji* představují lesy 29,7% z celkové výměry půdy. Avšak lesy jsou zde stále poznamenány negativními vlivy, které pocházejí z chemického průmyslu a z uhelných elektráren (ve Chvaleticích a Opatovicích n. Labem). Ačkoli se tyto negativní vlivy v posledních letech snížily, tak se v lesích projevují jejich dozvuky. Nejvíce plochy v kraji zaujímají jehličnaté lesy (v roce 2001 to bylo 81,5% - pozn. autora). Jejich skladba je zde tvořena převážně rozsáhlými monokulturními dřevinami. Tou nejčastější z nich je smrk považovaný za nejefektivnější dřevinu [Pardubický kraj 2011: online].



## **3. Politické ideologie**

### **3.1. Pojem politická ideologie**

V této kapitole budu definovat politickou ideologii a v dalších částech se následně zaměřím na jednotlivé ideologické koncepty, které se ve společnosti objevily v průběhu posledních století. Zajímat mě bude zejména to, v jakém kontextu vznikaly, na co reagovaly a dále na to, jaké jsou jejich základní prosazované hodnoty. V souvislosti s tím představím politické strany, jež je reprezentují v rámci politického spektra v České republice.

Ideologie je více či méně provázaný soubor myšlenek. Tyto ideje jsou základem organizovaného politického postupu, který ten stávající systém moci chce buď zachovat, pozměnit nebo svrhnout. Cílem ideologie zejména bývá nabídnout veřejnosti model žádoucí budoucnosti, jak by politická změna mohla vést k vytvoření nového světového názoru či jak vytvořit ideální stav společnosti. Jednou z vlastností ideologie je její časová proměnnost, nestálé soubory myšlenek, které se často překrývají s myšlenkami jiných ideologií a mísí se s nimi. To je podstatou ideologického vývoje, jehož výsledkem je, že vznikají hybridní ideologické formy, jakými jsou například liberální konzervatismus, socialistický feminismus a konservativní nacionalismus [Heywood 2005: 28 - 30].

K největšímu rozvoji politického myšlení docházelo v době úpadku vlivu tradičního feudalismu. Aktuální podoba myšlenek a hodnot je výsledkem nejen politického vývoje, ale i změny konceptů, doktrín a programů těchto dominantních ideologií. V politickém systému rozlišujeme hlavní směry, jako jsou liberalismus, konzervatismus, socialismus a v současnosti novější koncepce environmentalismu či anarchismu [Kroupa a kol. 2001: 209].

Avšak ideologie jsou pro společnost důležité, protože udržují stávající strukturu moci, kterou popisují jako přirozenou a oprávněnou. Na druhou stranu jimi může být stávající moc i oslabována a zpochybňována, tím že vznikající alternativní systémy svými přednostmi vyvracejí její pravost a spravedlnost [Heywood 2005: 32].

### 3.2. Rozdělení ideologií

První snahy o vymezení politických ideologií v rámci nějakých měřítek se objevily ve 20. století. Do této doby se ideologie rozlišovaly jen na konzervativní či liberální [Kroupa a kol. 2001: 32].

V současnosti je nejpoužívanější dělení ideologií v rámci levoprávního politického spektra. Na jeho levé straně stojí komunismus a směrem ke středu socialismus, liberalismus a více doprava konzervatismus a fašismus, který představuje krajní pravici. Toto dělení vychází z toho, že v minulosti byly pravicové ideje a názory vnímány jako reakcionářské či monarchistické a levicové zase jako revoluční či rovnostářské. V současnosti ale lze toto dělení aplikovat složitě, protože není schopné odrážet názory, které již nevyplývají jen z pouhých názorů na revoluci. Giddens (1994) tvrdí, že nová politická témata, která vznikají, souvisejí například s tendencemi ochránců životního prostředí. To pak vede k tomu, že klasické představy o levici a pravici jsou nyní zastaralé, a proto se lze bez nich obejít [Heywood 2005: 32 – 34].

Avšak zde toto dělení použiji a s jeho pomocí rozdělím politické směry v rámci českého spektra, ve kterém nalevo stojí komunisté, sociální demokraté a enviromentalisté. Směrem napravo jsou to liberálové, křesťanští demokraté a konzervativci [Kroupa a kol. 2001: 32].

Zvláštním případem mezi českými politickými stranami jsou Věci Veřejné (VV). Založení této strany bylo výsledkem spíše protestů lokálních politiků. Ve volbách do Poslanecké sněmovny získala tato strana 12% mandátů a vytvořila koaliční vládu společně s ODS a TOP 09 [ČSÚ 2011: online]. V současnosti se strana hlásí k politickému středu s prvky sociálního citění a snahou o prosazení přímé demokracie [Věci veřejné 2011: online]. I přesto o této straně nebudu hovořit, protože ji lze jen velmi obtížně zařadit do ideologického spektra a ve své práci ji tedy vynechávám.

V následujících částech se zaměřím na nejsilnější ideologické proudy v rámci českého politického spektra, kterými jsou liberalismus, konzervatismus, socialismus a enviromentalismus. Ideologie, které tato práce vypouští, jsou anarchismus, nacionalismus a fašismus, protože v rámci českého spektra představují spíše krajní politiku a jejich význam není v současnosti nijak podstatný.

### 3.2.1. Liberalismus

Základní myšlenkou liberalismu je snaha osvobodit člověka od tlaků přírody, a proto „svobodu a práva přiznává pouze lidem, žádným jiným bytostem.“

[Keller 1997: 14 - 15].

Označení „liberalismus“ se objevilo až v 19. století, kdy došlo k propojení jeho významu s ideou svobody jednotlivce a jeho vlastním rozhodováním. Liberální myšlenky byly reakcí na zhroucený evropský feudalismus a rozvíjející se kapitalismus společně s počáteční industrializací. Ve společnosti se objevila nová střední vrstva obyvatel, která měla negativní postoj k monarchistické aristokracii, a tak sílily jejich sympatie s liberálními myšlenkami. Devatenácté století se proto označuje jako století liberalismu. Jednou z myšlenek liberalismu je ekonomický rozvoj v souvislosti s rozvojem průmyslu a uvolňováním trhu, do kterého stát nemá zasahovat. Dalším prvkem liberalismu je jednatel a jeho svoboda, rozum a pak spravedlnost, tolerance a rozmanitost. Právě to tvoří jeho základní hodnoty a zásady, které v době feudalismu nebyly vůbec samozřejmé, a proto jsou pro liberály tak klíčové. Na druhou stranu liberálové kladou důraz na roli státu jako kontrolní instituci, která dohlíží na svobodu jednotlivců v jejich jednání, tak aby nedocházelo k tomu, že se budou obohacovat na úkor druhých [Heywood 2005: 41 - 52].

Podívám-li se na rozdělení liberalismu podle jeho proměn. Nejstarší klasický liberalismus se objevil v období raného kapitalismu, kdy se ve společnosti začaly prosazovat základní ideje svobody a snahy o maximalizování vlastních zisků. K další proměně v této ideologii došlo až v 70. letech 20. století, tehdy se začíná hovořit o neoliberalismu. Ten vystupoval proti zesíleným zásahům státu do ekonomiky, ke kterým docházelo na pozadí ekonomické globalizace. V období další fáze industrializace ve 20. století se objevil moderní liberalismus. Ten už se snažil klást důraz spíše na sociální situaci ve společnosti, protože docházelo ke zhoršení pracovních a životních podmínek obyvatel, a tak moderní liberalismus začal schvalovat částečné zásahy státu do ekonomiky [Heywood 2005: 59 - 74].

V současnosti je základním principem liberalismu soukromé vlastnictví a podpora pokroku v oblasti vědy a poznání. Stát podle něho do hospodářství má zasahovat jen minimálně a jeho působnost je přesně vymezena a omezena prostřednictvím byrokratického aparátu [Kroupa a kol. 2001: 214].

Jednou ze stran, která reprezentuje liberální myšlenky v českém politickém spektru je Občansko - demokratická strana (ODS). Ta byla založena v roce 1991. Její politický program se skládá jak z liberálních přístupů tak i prvků, které jsou spíše konzervativní, a proto je zřejmě lepší označit tuto stranu za liberálně –konzervativní [c.d.: 82].

Ve volbách do Poslanecké sněmovny parlamentu České republiky, které proběhly ve dnech 28. a 29. května 2010, získala 26,5% mandátů [ČSÚ 2011: online]. ODS tak patří mezi jednu z nejsilnějších politických stran u nás.

### **3.2.2. Konzervatismus**

S označením konzervatismus se v politickém kontextu začalo pracovat počátkem 19. století. Ideologie reagovala na revoluční změny ve společnosti, ke kterým v tomto století docházelo. Na rozdíl od revolučních ideologií, jež se v tomto období objevovaly, se konzervatismus snaží o to, aby zůstaly zachovány tradiční společenské hodnoty a tradiční uspořádání.

Základní hodnotou konzervativního myšlení je tradice. Člověk je podle ní nedokonalá bytost, a proto musí být členem společnosti, jejíž organické uspořádání a fungující hierarchie je správná. Základem jsou hlavně vztahy lidí, které jsou založené na autoritách a velikosti vlastněného majetku. Konzervativci oceňují tradiční společenské hodnoty a instituce z toho důvodu, že se přenáší z generace na generaci. Tyto hodnoty pak v lidech probouzejí vědomí vlastní identity a vyvolávají v nich pocit „zakořeněnosti“. Srovnám-li přístup konzervativců a liberálů k tradicím, zjistím, že ani liberalismus tento aspekt neopomíjí, ale schvaluje jen takové tradice, jež vyhovují jedinci [Heywood 2005: 79 - 83].

Konzervatismus také prošel proměnami, které byly výsledkem měnících se priorit v jeho postojích, a tak jej rozdělujeme na tradiční a současný. O současném konzervatismu mluvíme až od 60. let minulého století [Kroupa a kol. 2001: 217].

Shrnu-li, k čemu jsme došla, zjišťuji, že konzervatismus je teorie, která chce zachovat tradiční hodnoty a instituce, jako je rodina a manželství. Dále chce chránit fundamentální zájmy a zásady, jimiž je právo vlastnické, právo na svobodu a rovnost v příležitostech [Kroupa a kol. 2001: 225].

Velkým plusem konzervatismu je jeho snaha adaptovat se v rámci nového politického diskursu a schopnost hovořit i o nových politických tématech [Keller 1997: 25 - 31].

Zaměřím-li se na politické strany reprezentující konzervativní myšlení v českém politickém spektru, tak jednou z těchto stran je Křesťansko demokratická unie – Československá strana lidová (KDU-ČSL) a TOP 09. Nejdříve se zaměřím na KDU-ČSL, která patří do politického středu. V jejím programu se spojují myšlenky konzervatismu a křesťanské demokracie. Tato strana má u nás nejvíce sympatizantů zejména na Moravě, kde je silná křesťanská tradice. Zajímavostí na této straně je to, že vstupuje do politických koalic, protože má schopnosti adaptovat se na nová politická témata. Ve svém programu strana podporuje rovnost, solidaritu a spravedlnost tím, že se snaží naplnit humanitní ideje vycházející z křesťanské tradice [KDU-ČSL 2010: online].

Ve volbách do Poslanecké sněmovny v roce 2010 nezískala strana žádný mandát [ČSÚ 2011: online].

Naopak TOP 09 je poměrně nedávno vzniklé politické seskupení politiků pocházejících zejména ze stran zmíněné KDU-ČSL a ODS.

Strana získala během voleb do Poslanecké sněmovny 20,5% mandátů, a tak s vítěznou ODS a Věcmi veřejnými vytvořila vládní koalici [ČSÚ 2011: online]. TOP 09 prosazuje čistě konzervativní názory s důrazem na demokratické zásady. Strana také podporuje rovné příležitosti a sociální odpovědnost občanů. Její snahou je trvat na odpovědnosti vůči budoucím generacím, jak v oblasti kultury tak i životního prostředí [TOP 09 2010: online].

Z toho plyne, že konzervatismus má v českém politickém spektru důležitou roli, díky její schopnosti dostat se do vlády skrze vytvořené koalice, vystupuje jako usměrňující prvek mezi rozporuplnými programy ostatních stran.

### **3.2.3. Socialismus**

V pozadí liberalismu a konzervatismu se začaly objevovat i myšlenky socialismu jako nového proudu reagujícího na nově vzniklé situace ve společnosti, které byly vyvolány předešlými ideologiemi [Keller 1997: 37].

Socialismus se objevil v 19. století. Svými názory hlavně reagoval na nerovné sociální a ekonomické poměry, jež se v Evropě projevíly jako důsledek průmyslového kapitalismu. Ten ovlivnil všechny oblasti společenského života. V této době narůstal totiž počet průmyslových dělníků ve městech. Ti plnili vysoké nároky kapitalistických průmyslníků, kteří v rané fázi industrializace dělníky často vykořisťovali v nelidských pracovních podmínkách [Heywood 2005: 111].

Teorie socialismu na jedné straně oceňovala úspěchy kapitalismu v materiální produkci a na druhé straně bylo jejím záměrem přerozdělit získané bohatství mezi ty sociálně slabší na základě spravedlivých směrnic redistribuce. Jejich záměrem bylo prosadit svůj vlastní koncept průmyslového kapitalismu [Keller 1997: 37].

Od konce 19. století se díky odborové a organizované činnosti dělnictva začaly proměňovat jejich životní a pracovní podmínky. V souvislosti s tím docházelo k štěpení uvnitř socialistů. Ti se rozlišili na komunisty a sociální demokraty. Rozdíl mezi nimi byl hlavně ve zvolených nástrojích jak získat moc. Tím hlavním nástrojem komunistické větve socialistů byla revoluce, která byla pro svržení politického systému i za možnosti použití násilí. Druhý silný proud socialismu představovali sociální demokraté. Ti byli spíše klidnější formu, jež uznávala jako jediný nástroj pro získání moci legitimní volby [Heywood 2005: 112].

Nejdříve se zaměříme na komunisty, kteří vycházejí z marxistické filosofie. Revoluce jako prostředek k získání moci měla vzejít ze strany dělnictva, které by přispělo ke svržení existujícího společenského a politického systému. Systém by byl následně nahrazen zcela novým, jenž by byl založen na beztřídní společnosti, v níž by neexistovalo soukromé vlastnictví. S prosazováním této politické filosofie zde byla v historii hrozba vzniku diktatury proletariátu. Komunistické strany sice dosáhly moci, zejména ve 20. století, ale většinou jen v zaostalejších zemích namísto vyspělých průmyslových zemí, jak bylo Marxem a Engelsem zamýšleno. Faktem, ale zůstává, že nikdy nedošlo k úplnému naplnění idejí marxismu o beztřídní společnosti. Vzniklé „diktátorské“ režimy se udržely při moci poměrně dlouho až do roku 1989, ve kterém došlo ke svržení režimů v řadě zemí, kde byly u vlády právě komunisté (například kromě Kuby a Čínské lidově demokratické republiky – pozn. autora) [Heywood 2005: 112 - 125].

Naopak sociální demokraté představují spíše umírněný proud socialismu, který se i dříve vyznačoval tím, že kladl důraz na liberálně demokratické zásady a ústavnost.

Schvaloval zásady kapitalismu a souhlasil s tím, že trh je nutné regulovat ze strany státu stejně jako společenský život [c.d.: 112 - 125].

Levou část politického spektra u nás reprezentuje především Česká strana sociálně demokratické (ČSSD) a Komunistická stran Čech a Moravy (KSČM). Sociálně demokratická strana u nás existuje již od dob Rakouska-Uherska. V té době se v monarchistické společnosti snažila nejvíce prosadit myšlenky sociální demokracie. Její voličskou základnu tvoří zejména lidé pracující v průmyslu a zemědělství, kteří dosahují mírně nadprůměrného platového ohodnocení [Kroupa a kol. 2001: 82].

V současnosti patří tato strana mezi ty nejvýznamnější, jež ve volbách do Poslanecké sněmovny získala 28% z celkových mandátů [ČSÚ 2011: online].

V rámci socialismu jsme zde zmínili i stranu prosazující marxistické myšlenky. Po roce 1989 se ale komunisté rozhodli opustit od těchto extrémních vizí a v roce 1990 založili současnou KSČM, která se snaží přizpůsobit novým politickým tématům. Dnes tato strana ve svém programu prosazuje socialismus a demokratickou společnost všech svobodných rovnoprávných občanů. Klíčová je pro komunisty hlavně maximální občanská samospráva, která by měla být prosperující a spravedlivá, tak aby lidem zajistila co nejlepší životní úroveň [KSČM 2010: online]. Zajímavostí KSČM je to, že na rozdíl od ostatních politických stran má nejpropracovanější a nejdisciplinovanější strukturu [Kroupa a kol. 2001: 84]. Členskou základnu strany tvoří zejména politicky starší generace. V poslanecké sněmovně obsadily 13% mandátů z celkového počtu [ČSÚ 2011: online].

Obě politické strany se snaží prosazovat myšlenky rovnosti občanů a vzájemné solidarity a nejvíce kladou důraz právě na sociální politiku státu zajišťující právo lidí na důstojný život.

#### **3.2.4. Enviromentalismus**

V politickém prostředí se hodně často používalo už v 50. letech označení „enviromentalismus“, které mělo označovat ideje a teorie vnímající člověka jen skrze přírodu [Heywood 2005: 255].

K největšímu vzestupu enviromentalismu došlo až koncem 20. století a to v souvislosti se zintenzivňováním industrializace a urbanizace. Tyto jevy ve

společnosti vyvolávaly pocity ohrožení ze strany ekonomického růstu, který by mohl ohrozit existenci celé planety. Ve srovnání s ostatními ideologiemi pracuje enviromentalismus s ekocentrickým pohledem na společnost a nikoli antropologickými jako je tomu u ostatních ideologií. Středem pozornosti se v tomto případě stává příroda a člověk má být charakterizován skrze ni.

Základními pojmy „zelené“ ideologie jsou ekologie a holistický přístup ke společnosti (tj. její vnímání jako celku, který je více než individuum). Dalším prvkem je otázka enviromentální etiky. Ta vychází z toho, že stejná práva jako lidé by měly mít i ostatní živé organismy. Tato ideologie je dále hodně zaměřena na otázku seberealizace, a to ve smyslu kolektivního nikoli individuálního [Heywood 2005: 255 - 268].

V České republice od roku 1989 působí například Strana zelených (SZ), která prosazuje proud tzv. zeleného liberalismu. Ve volbách do Poslanecké sněmovny v roce 2010 nezískala strana žádné křeslo [ČSÚ 2011: online].

Ačkoli Zelení nikdy nezískali většinu mandátů ve vládě, tak díky jejich existenci v rámci koalic, došlo k prosazování řady ekologických postupů a principů, které se projevují buď jako správné, nebo naopak. Avšak klíčovým je pro tuto stranu *udržitelný rozvoj*.

### **3.3. Politické ideologie a enviromentalismus**

V této části se zaměřím na to, jakou váhu dávají jednotlivé ideologie otázce přírody. Budu zde pracovat jen s těmi ideologickými koncepty, které jsem již vymezila v rámci *kapitoly 3.2*. Je známo, že téma životního prostředí je součástí celého společenského systému, a proto zásady jeho ochrany jsou naplňovány v rámci politiky *trvale udržitelného rozvoje*. V současnosti ideologie už přírodu nevnímají jen po materiální stránce věci, ale i po stránce jejího významu pro existenci života.

Podívám-li se na to, jaký význam měla příroda pro ideologie, tak například *liberalismus* ji vnímal jen jako zdroj, který měl sloužit k uspokojování potřeb člověka. Příroda pro liberály tedy neměla hodnotu sama o sobě, ale jen v tom případě kdy ji člověk svou aktivitou nějak přetvářel. Naopak *konzervatismus* přírodu vnímal



jako tvrdé prostředí, kde každý musí bojovat o své přežití. Lidé jsou součástí tohoto velkého přírodního systému, avšak jejich role v ní je dominantní, protože oni ji mohou spravovat a přetvářet, ale zároveň ochraňovat. Podobný názor jako liberálové sdílí *socialisté*, kteří přírodu berou hlavně jako zdroj bohatství pro rozvoj lidské společnosti. Z toho lze usoudit, že tento pohled byl základem socialistické vlády v řadě zemí, kdy přístup člověka k přírodě a jejímu bohatství byl spíše expanzivní až drancující. S naprosto opačným přístupem k přírodě se lze setkat u *environmentalistů*. Ti přírodu vnímají jako vzájemně propojený celek, jehož součástí jsou jak lidé, živí tvorové tak i neživé části přírody. Lidé se podle nich mohou nechat přírodou inspirovat a stát se její součástí, protože jen podle ní lze poznat jak správně žít [Heywood 2001: 259].

Ačkoli zde nehovořím o krajně pravicových a levicových ideologiích, tak se chci jen pro zajímavost zmínit o anarchitech. Ti ačkoli nepracují s žádným politickým programem, mají ale názor na roli přírody ve společnosti. Vnímají ji jako vzor, kde vše funguje ve vzájemné harmonii, která existuje i bez regulí a autority [Heywood 2001: 259].

Ovšem v historii se myšlenky ochrany životního prostředí zvrhly v rámci krajní pravice v Německu, tzv. ekofašismu. Tento zelený proud německého fašismu v období před a během 2. světové války, tvrdě prosazoval ekologii v rámci politických opatření. Základní myšlenkou ekofašismu je „Um Blut und Boden“ (Richard Walther Darré, 1930), který v překladu znamená „Jednota krve a půdy“. Cílem, jak obnovit jednotu krve půdy, bylo odstranění podřadných ras, jako jsou Slované obývající prostor a půdu, určenou jen čisté germánské rase. Základním nástrojem pro vyloučení podřízených byla genocida, jež měla ochránit životní prostředí od jeho znečišťování. Genocida v historii představovala masové vyhlazování Židů v koncentračních táborech. Z toho plyne, že ekologická témata mohou být zneužita krajně *pravicovými* silami. Jak názorně ukazuje příklad z historie, kdy myšlenky ekologie byly zneužity proti lidem samotným [Svršek 2004: online].

### 3.4. Otázka životního prostředí v programech politických stran

V rámci *kapitoly 3.2.* jsem již vyjmenovala a stručně popsala politické strany prosazující své ideologické koncepty u nás a v *kapitole 3.3.* zase jejich původní pohled na přírodu. Nyní mě zajímají obsahy volebních programů těchto politických parlamentních stran. V jejich analýze se **zaměřím zejména na rozsah** tématu životního prostředí. Budu vycházet ze shody s výše popsanými *ekologickými problémy*. Důležitý je jejich přístup a nabízené řešení.

#### 3.4.1. Ochrana ovzduší

Ačkoli u nás platí předpisy a směrnice, které se týkají ochrany ovzduší, setkáváme se stále s problémem neklesajících prachových částic v ovzduší. Klíčovou oblastí v rámci vlivu na životní prostředí je *energetika* a *doprava* představující hlavní zdroje emisí skleníkových plynů a prachových částic, které se uvolňují do ovzduší a způsobují zvyšování teploty v atmosféře [MŽP 2010: online].

V programech stran je hlavní důraz kladen zejména na dopravní zátěž v centrech měst a obcí, kde je díky tomu vysoká hlučnost a prašnost. Hlavně prašnost může poškodit zdraví občanů ale zhoršit kvalitu ovzduší. Všechny strany (ODS, KDU-ČSL, TOP 09, KSČM, ČSSD a SZ) se shodují, že tento problém je třeba vyřešit odklonem dopravy z center měst a vybudováním nebo dokončením obchvatů a okruhů. Doprava by se tak stala méně závadnou pro občany v centrech měst, obcí a navíc i plynulejší. Velmi negativní vliv má podle všech stran hlavně tranzitní přeprava na českých silnicích a dálnicích. Strany TOP 09, KSČM se ve svých programech shodují, že je potřeba větší část této tranzitní dopravy přenést na železnice. Ty by měly být tedy zmodernizovány, aby se staly rychlejšími a modernějšími způsoby přepravy nejen nákladů ale i osob. Podle SZ, TOP 09, KSČM a KDU-ČSL je také potřeba zmodernizovat a zekologizovat hromadnou dopravu. Výsledkem by mělo být, že se tímto druhem přepravy bude pohybovat více osob a to bude i šetrnější k životnímu prostředí. Takovými vhodnými dopravními prostředky jsou trolejbusy, tramvaje, metra jezdící na elektřinu. Naopak autobusy by měly být přestavěny tak, aby dokázaly jezdit na zemní plyn namísto využívání klasických pohonných hmot, které nejsou k životnímu prostředí díky spalování příliš šetrné. SZ jako jediná se nechala inspirovat zahraničím a do svého programu zahrnula návrh

upravující osobní dopravu ve větších městech. Jedná se o pokus zavést poplatky za vjezd motorových vozidel do center větších měst nebo vytvořit emisní zóny ve větších městech. Strana by také usilovala o daňové zvýhodnění pro majitele jezdící na alternativní pohon, a tak by mohlo dojít k navýšení počtu vlastníků hybridních automobilů na českých silnicích. KDU-ČSL stejně jako SZ vidí jednu z cest právě v šetrnějším automobilismu, a tak vidí řešení ve větší podpoře vývoje alternativních paliv, tzv. paliv nové generace.

Dalším zdrojem emisí je *energetika a průmysl*. Podle všech stran je nutné podporovat využití alternativních zdrojů energie při výrobě elektřiny namísto stávajícího uhlí a lignitu. Alternativních zdrojů je mnoho, ale tím nejefektivnějším je podle ODS, KDU-ČSL, KSČM a TOP 09 jaderná energie. Strany by podpořily dostavbu Temelína a modernizaci elektrárny v Dukovanech. SZ se způsobem výroby elektrické energie z jádra nesouhlasí, z důvodu možnosti hrozby nebezpečí pro člověka a životní prostředí v případě havárie. Jako jediní poukazují na komplikace spojené s tímto druhem výroby energie, zejména s umístěním vyhořelého odpadu, který je stále vysoce radioaktivní. V programech všech stran se mluví o dalších alternativních a nízkoemisních zdrojích energie, jako je ta větrná, solární či vodní. Je nutné, aby jejich budování na území České republiky bylo v souladu s charakterem krajiny. Tyto alternativní elektrárny by se proto měly stavět jen v těch oblastech, kde jsou pro to odpovídající podmínky a základní zdroje pro výrobu. SZ a KDU-ČSL zmiňují další způsob, jak lze získat energii. Ta by měla být získávána spalováním biomasy, která se pěstuje na českých polích.

Průmysl, jenž do ovzduší uvolňuje také mnoho škodlivých látek, nelze nijak zrušit, protože je producentem výrobků, které jsou pohonem ekonomiky země, a proto by všechny strany chtěly tuto oblast vyřešit tím, že se více podpoří věda a vývoj nových technologií, které by následně měly být využívány při výrobě. SZ hovoří o tzv. ekologické daňové reformě, která by znamenala vyšší daně za ekologické znečišťování v podnicích a snížení daní odváděných za práci.

Jelikož ekologické problémy nelze řešit jen nápady, je nutná platná a funkční legislativa. Vztah zákonodárství k životnímu prostředí ve svém programu zahrnuje ČSSD. Ta by vytvořila návrh zákona, který by snižoval množství uvolněných skleníkových plynů do roku 2050 o 50%. S podobným řešením pracuje i program SZ. Ta, po vzoru Velké Británie, by byla pro návrh zákona, který by vedl

k průběžnému snižování emisí o 2% ročně. S úplně jiným nápadem přichází KDU-ČSL, která vidí cestu spíše ve zvýšení povědomí veřejnosti o dopadech znečištěného ovzduší na jejich zdraví. Veřejnost by si tak měla uvědomit, jaké negativní dopady má spalování nevhodných druhů paliv v lokálních topeništích jejich domovů nejen na životní prostředí, ale i jejich zdraví. Úplně jiným tématem se v programu zabývá TOP 09 a ODS. Strany by více podpořily programy, jako Zelená úsporám a využívání lokálních alternativních zdrojů energie apod. [ČSSD 2010: online; KSČM 2010: online; ODS 2010: online; SZ 2010: online; TOP 09 2010: online; KDU-ČSL 2010: online].

Jak jsem nyní ukázala, znečištění ovzduší je velký problém, jehož řešení se politické strany ve svých programech věnují dostatečně a dokonce se shodují.

### **3.4.2. Ochrana vod**

*Ochrana kvality vody* zejména spočívá ve snižování znečištění povrchových vod nebezpečnými závadnými látkami. Současná politika ochrany vod řeší zejména otázku zneškodňování odpadních vod i v obcích pod 2 000 obyvatel, které nemají dostatek vlastních finančních prostředků. Dále se pravidelně zjišťuje kvalita vod v ČR. Další problém, který se řeší v rámci ochrany vod u nás, je budování protipovodňových opatření [MŽP 2010: online].

Pokud se zaměřím na problematiku *ochrany vody* v přírodě a postoj politických stran, tak dospívají strany k podobným řešením. Konkrétně problém týkající se kvality pitné vody a čistoty té užitkové. Úplně všechny strany se shodují, že je potřeba zmodernizovat čistírny odpadních vod a sítě kanalizací. Podle KDU-ČSL a TOP 09 je i na místě podpořit výstavbu čističek odpadních vod tam, kde dosud žádné nefungují, a to bez ohledu na počet obyvatel. Dalším tématem v programech nejčastěji byla otázka ochrany kvality jednotlivých vodních zdrojů. Například KSČM hovoří o nutnosti postupné obnovy vodních zdrojů a společně s ČSSD a KDU-ČSL ve svých programech hovoří o výhodě tohoto přístupu při obnově vodního režimu v krajině. ČSSD by v souvislosti s vodním hospodářstvím byla pro zavedení programu na podporu výstavby rybníků, obnovy těch stávajících a vybudování tzv. retenčních nádrží (zadržující vodu v krajině – pozn. autora).

Další problém je spojen se *zemědělstvím a používáním chemických látek*, které se skrze půdu dostávají do podzemních vod. Cílem SZ je v budoucnu více tyto vody chránit tím, že by stát formou dotací podpořil užívání ekologicky šetrnějších prostředků v zemědělství, a tak by se do podzemních vod dostávalo méně dusíku a fosforu. KDU-ČSL hovoří o tom, že by se měla vytvořit zároveň kvalitnější péče, jak o tyto podzemní vody, tak i ty povrchové a celkově by mělo dojít k modernizaci vodohospodářské infrastruktury v České republice.

Velmi aktuálním problémem v posledních několika letech jsou povodně, které některé regiony sužují téměř pravidelně. Podle stran je na místě vytvořit taková účinná opatření, aby nejen byly v budoucnu omezeny škody na majetku a životech, ale také byl podpořen rozliv vody v nivách řek [ČSSD 2010: online; KSČM 2010: online; ODS 2010: online; SZ 2010: online; TOP 09 2010: online; KDU-ČSL 2010: online].

Jak jsem nyní ukázala, tento problém není stranami opomíjen a přistupují k němu téměř stejně. Některé ve svých programech řeší problém jen okrajově (ODS, KSČM, TOP 09 a ČSSD), jiné rovnou publikují návrh (KDU-ČSL a SZ), jak by jej vyřešily. Nejméně ze všech stran se problémem ochrany vody ve svém programu zabývali občanští demokraté, u nichž došlo ke zmínce jen v jednom bodě.

### **3.4.3. Odpadové hospodářství**

V současnosti patří *odpady* k jednomu největšímu a tudíž nejsledovanějšímu problému v České republice. Díky rozvoji průmyslové výroby a *spotřeby obyvatel* dochází ke zvětšování množství odpadu, a proto je nutné tento problém dostatečně dobře řešit. Ne každý druh odpadu je biologicky rozložitelný a pro životní prostředí a zdraví lidí představuje nebezpečí. Většina tohoto vyprodukovaného odpadu skončí na skládkách nebo ve spalovnách a jen menší část je znovu použita ve výrobě díky recyklaci [MŽP 2010: online].

Všechny politické strany se dívají na problematiku odpadového hospodářství velmi podobně. Jednou z otázek je recyklace odpadu, například záměrem ODS a SZ je více podporovat tento typ manipulace s odpady. SZ upozorňuje zároveň na to, že je potřeba podpořit třídění a recyklaci odpadu i v menších obcích a s tímto názorem ve svém programu pracuje i KDU-ČSL. Zelení si od toho hlavně slibují nárůst

recyklace odpadu až o 50%. Jako jediní ve svém programu hovoří o problému dovážení odpadu na území České republiky komunisté. Tento odpad zde většinou končí na skládkách namísto spalování, pro které je určen. KSČM chce, aby tento dovoz odpadků na naše území vláda zakázala.

Zaměřím-li se na možnost energetického využití odpadu, zjišťuji, že tento způsob propaguje v programu ČSSD a KDU-ČSL. Ty navrhuji, aby se energetické využití odpadu stalo jednou ze součástí odpadových systémů v krajích. V posledních letech nešlo přehlédnout spory týkající se výstavby spaloven odpadů v některých krajích (více k tomuto téma v kapitole 2.3.1. – pozn. autora). Jedinou stranou, která nepodporuje výstavbu spaloven, je Strana zelených. Jak už bylo řečeno výše, představují odpady druhý největší problém životního prostředí v České republice. V souvislosti s problémem spalování odpadu SZ navrhuje řešení, aby vláda více podporovala výrobu bioplastů namísto rozšířených syntetických materiálů, které jsou hůře prodyšné a déle se ve volné přírodě rozkládají. Výhodou bioplastů je, že se vyrábějí z brambor, kukuřice, konopí nebo řepy [ČSSD 2010: online; KSČM 2010: online; ODS 2010: online; SZ 2010: online; TOP 09 2010: online; KDU-ČSL 2010: online].

Ačkoli je problém s odpady jedním z těch hlavních, ne všechny strany se dokáží shodnout na způsobu, jak jej řešit, a tak je možné, že se odpadové hospodářství stane ještě horkou bramborou mezi politiky v budoucnu.

#### **3.4.4. Půdní ekosystém**

Veškeré škodliviny, které se do půdy dostanou, mohou vážně narušit potravinový řetězec, vodní prostředí a znehodnotit zdroje pitné vody. Tento půdní systém je z větší míry ohrožován ze strany člověka a jeho zemědělskou činností. Ačkoli naše zemědělství bylo dříve dostačující pro nasycení obyvatel, dnes je tomu spíše naopak. Potravinová soběstačnost je ohrožena nejen její ztrácející kvalitou díky používání chemických prostředků, ale také jejím záborom a zástavbou, která souvisí s využitím půdy jako stavební pozemku v rámci územního plánování v konkrétních krajích [Společnost pro ochranu půdy v ČR 2011: online].

Problém *záboru půdy* řeší program KSČM a TOP 09. Podle nich je velkým problémem redukce zemědělské půdy pro zástavby většinou určené k průmyslovým

účelům. TOP 09 vidí cestu ve změnách v územním plánování, jež by mělo počítat s omezováním záboru zemědělské půdy a přírodní krajiny. KDU-ČSL hovoří o vytvoření územně chráněných krajín, které se budou podílet na zachování krajinné ekologické stability.

Další téma zasahující do problematiky ochrany půdy souvisí s jejím nevhodným zemědělským využíváním týkající se zejména vysazování nevhodných plodin nebo narušování jejího původního charakteru. SZ v souvislosti s tím hovoří o negativním dopadu monokulturních plodin na českých polích. Tyto plodiny půdu ochuzují o obsažené organické složky bohaté na živiny. Zelení a sociální demokraté v programech navazují na otázku tzv. ekologického zemědělství na českých polích. Stát by podle nich měl formou dotací více podporovat tento druh zemědělství. To povede nejen ke zlepšení nebo zachování kvality půdy, ale vše bude navíc v souladu s krajinou. SZ hovoří o způsobu využití zemědělské půdy k pěstování víceleté energetické plodiny, které lze následně uplatnit při ekologické výrobě energie (biopaliva, bioplynu).

ČSSD se ve svém programu orientuje také na otázku přizpůsobování charakteru krajiny a zemědělské činnosti hrozícímu období sucha. Podle SZ je pak důležité starat se lépe o louky, mokřady, meze a další druhy zeleně, které omezí erozi půdy v krajině a tím zajistí lepší zadržování vody v krajině [ČSSD 2010: online; KSČM 2010: online; ODS 2010: online; SZ 2010: online; TOP 09 2010: online; KDU-ČSL 2010: online].

Jelikož je problém s ochranou a znečišťováním půdy hodně propojen i s ostatním ekologickými problémy, jako je znečišťování vod, vliv dopravy a neekologického zemědělství, jež se podílejí na její kvalitě. Při analýze volebních programů nešlo přehlédnout, že tímto problémem se nezabývá ODS.

### **3.4.5. Lesní ekosystém**

Les je domovem pro velký počet druhů živých organismů, a proto je důležité si tuto složku přírody chránit tak, aby byla zachována přirozená biologická diverzita. Na území České republiky se nachází hned několik *lesních ekosystémů*, které mají tak bohatou živočišnou i rostlinnou složkou, že jsou zapsány na seznamu chráněných oblastí v České republice (CHKO). CHKO je česká národní kategorie určená

k ochraně rozlehlých přírodních i geografických území, které mají zachovaný svůj přirozený charakter. V takovéto oblasti je velmi významná krajinná a přírodní hodnota. V současnosti je na seznamu CHKO 25 území. Lesní ekosystémy představují jedno z kritérií, které mohou danou oblast na tento seznam začlenit. Chráněnou krajinou oblastí se můžou stát takové oblasti, na kterých je dochována přirozená lesní rozmanitost a zásah člověk zde byl minimální nebo jsou jen částečně pozměněny od své původní druhové skladby [MŽP 2010: online].

O lesu jako významné složce životního prostředí hovoří i jednotlivé politické strany ve svých programech. Zabývají se otázkami, jako je ochrana ohrožených živočichů nebo jejich návrat do jejich přirozeného prostředí. Strana zelených jako jediná by chtěla více podpořit programy na ochranu divokých šelem ve volné přírodě nebo jejich návrat do ní. Naopak KDU-ČSL, KSČM a TOP 09 spíše vidí téma rozmanitost skladby lesních porostů. Největším problémem stávajících lesů je jejich složení z monokulturních dřevin, které nejsou příliš odolné proti patogenům a klimatickým změnám. Strany jsou pro cestu výsadby více druhu dřevin na ploše lesů.

S otázkou stávajícího a budoucího stavu lesů a ochrany těchto lesního ekosystémů ve svých programech nepracují strany jako ODS, ČSSD [ČSSD 2010: online; KSČM 2010: online; ODS 2010: online; SZ 2010: online; TOP 09 2010: online; KDU-ČSL 2010: online].

Shrnu-li problém lesního prostředí a jeho ochrany, zjišťuji, že strany mu věnují nejméně pozornosti. Je ale nutné uvědomit si, že lesy a jejich stav jsou indikátory znečištění v okolním prostředí.

### **3.5. Rozsah téma životního prostředí v programech stran**

Volební programy, které jsem zde použila, byly politickými stranami vytvořeny pro volby do Poslanecké sněmovny Parlamentu České republiky, jež proběhly v roce 2010.

Rozsah problematiky životního prostředí v programech vybraných stran nebyl rozsáhlý. Strany řešily zejména problémy spojené s ochranou ovzduší zahrnující témata, jako je *energetika, emise a doprava*. Další oblast, které byla věnována pozornost, se týkala *ochrany a kvality vodních toků, modernizace kanalizací a*



*budování čističek odpadních vod*. Strany nevynechaly ani problematiku *odpadů*. V souvislosti s nimi nejvíce řešily otázku *spaloven*, problém *skládek* a *recyklace* tříděného odpadu. Co se týká oblasti *ochrany půdy a lesů*, hovořily v programech o snaze zachovat přirozenou *biodiverzitu organismů*, zajistit lepší *územní plánování* jako prostředek pro ochranu krajiny a jejího přirozeného charakteru.

Zajímavý je také počet stran, které byly vyčleněny pro téma životní prostředí ve volebních programech stran. Nejvíce pozornosti věnovala tématice životního prostředí SZ. Ta mu vymezila dvanáct stran z osmdesáti. Naopak strany ČSSD, ODS, TOP 09 psaly o problematice ochrany přírody pouze na dvou stranách z třiceti šesti. Strana KSČM jednu stranu z deseti a strana KDU-ČSL dvě strany z padesáti čtyř.

## 4. Situace v Pardubickém kraji

Pardubický kraj má na své ploše chráněné krajinné oblasti jako jsou Železné hory, Žďárské vrchy, Orlické hory. Mezi další přírodní oblasti v kraji patří povodí Labe a masiv Kralický Sněžník, který je druhým nejvyšším pohořím v České republice. V Pardubickém kraji se také hodně koncentruje průmyslová výroba orientující se zejména na chemický průmysl, dále na všeobecné strojírenství, textilní a oděvní průmysl. Vedle průmyslu je zde významná také zemědělská produkce. V kraji představuje zemědělská půda okolo 60,75% z celkové plochy území, lesy 29% a vodní plochy představují 1,35%. Co se týká dopravní infrastruktury, je v kraji hodně významná železniční doprava, protože je zde jeden z hlavních železničních koridorů v České republice. Na území kraje dále funguje i vodní doprava na řece Labe a letecká. Hlavním zdrojem energie jsou uhelné elektrárny ve Chvaleticích a Opatovicích nad Labem [Pardubický kraj 2011: online].

Hlavním centrem kraje je statutární město Pardubice, kde žije převážná část krajské populace a soustředí se zde také průmysl.

Kraj má vlastní zastupitelstvo, které sídlí na krajském úřadě v Pardubicích. Skládá se ze 45 členů. Ti se ještě vnitřně dělí na členy Rady a členy výborů. V současnosti má nejvíce členů v krajském zastupitelstvu strana ČSSD, kterých je celkem 19 (tj. 42% mandátů), za ODS je zde 11 členů (tj. 24%). Koalice pro Pardubický kraj obsadila 9 míst (tj. 20%) a KSČM má v zastupitelstvu 6 členů (tj. 13%). Co se týká Koalice pro Pardubický kraj, je to neparlamentní uskupení stran zahrnující zejména KDU-ČSL a menší politická uskupení působící v kraji [Pardubický kraj 2011: online].

Statutární město má také své vlastní zastupitelstvo, které je tvořeno celkem 39 členy. Strana ČSSD zde má 11 svých členů (tj. 28% mandátů), ODS 7 členů (tj. 18%), KSČM má 4 členy (tj. 10%). Dále je v zastupitelstvu města přítomno 9 členů (tj. 23%) za Sdružení pro Pardubice, 3 členi za TOP 09 Nezávislí (tj. 8%) a 5 členů (tj. 13%) za sdružení Pardubáků [Pardubice: Zastupitelstvo 2011: online].

V Pardubickém kraji se vyskytují problémy týkající se životního prostředí, které jsem již zmínila v rámci kapitoly 2. Jedná se o problematiku spojenou se *znečištěním ovzduší, vod a problematiku tuhých odpadů, znehodnocování půdy a rozmanitosti lesů*.

## **5. Průzkum názorů mezi zastupiteli v Pardubickém kraji**

V teoretické části této práce jsem se soustředila na vymezení postojů politických stran jako představitelů ideologií k současným ekologickým problémům, které jsou charakteristické pro Českou republiku. Cílem šetření v této části práce je zjistit, jak se politici dívají na otázky životního prostředí. Zda jejich názory potvrdí platnost zvolených hypotéz, jež vychází z analýzy volebních programů jejich politických stran. Cílovou skupinou mého šetření byli členové krajského zastupitelstva (osloveno všech 45 zastupitelů) v Pardubickém kraji a členové zastupitelstva města Pardubice (osloveno 22 zastupitelů z 39). Zastupitelé v průzkumu reprezentují politické strany, jako jsou ČSSD, ODS, KDU-ČSL a KSČM.

### **5.1. Metoda průzkumu a vzorek**

Cílem šetření bylo ověřit si shody individuálních názorů respondentů s programovými názory stran a zároveň zjistit, jaké jsou jejich postoje k ekologickým problémům (znečištění ovzduší, odpady, znečištění vod a půdy). Jako nejvhodnější metodu pro můj empirický průzkum jsem zvolila kvantitativní metodu formou dotazníku. Dotazník pracoval pouze s uzavřenými otázkami, u nichž měl respondent možnost označit odpovědi jako - Určitě ano; Spíše ano; Spíše ne; Určitě ne nebo označit známky na pětistupňové škále - výborně za 1; velmi dobře za 2; dobře za 3; dostatečně za 4 a nedostatečně za 5.

Rizikem, kterého jsem si zde byla vědoma, byla velikost mého výzkumného souboru tvořeného zastupiteli Pardubického kraje (45 osob) a zvolenými zastupiteli města Pardubice (22 osob – členové ČSSD, KSČM a ODS). Šetření probíhalo formou osobního dotazování, tak aby na poměrně malém vzorku byla zajištěna relativně vyšší návratnost. Na základě předešlé domluvy proběhlo osobní setkání, při němž respondent vyplnil připravený dotazník. Vyhodnocení získaných dat bylo provedeno na základě statistických technik, s pomocí nichž byly vytvořeny tabulky a příslušné grafy.

Samotná příprava průzkumu a kontaktování osob proběhlo mezi měsíci listopad až prosinec, kdy v rámci přípravy byl proveden předvýzkum na vzorku 6 osob. Na

zkušební vzorku respondentů nebyly odhaleny nedostatky, které by vedly k úpravám dotazníku, a tak mohl oficiální průzkum proběhnout ve dnech 3. ledna až 5. února 2011 v Pardubickém kraji.

## 5.2. Hypotézy

**Hypotéza č. 1:** Zastupitelé za ODS, KDU-ČSL, ČSSD, KSČM jsou spokojeni s životním prostředím v Pardubickém kraji.

**Otázka č. 1:** Jste spokojen(a) se stavem životního prostředí v Pardubickém kraji?

Předpokladem této hypotézy je rozsah článků o životním prostředí v politických programech stran, které jsou zastoupeny v krajském a městském zastupitelstvu. Jelikož politické strany otázkám životního prostředí věnovaly poměrně nevýznamnou pozornost ve srovnání s jinými oblastmi, tak jsem byla nucena předpokládat, že jsou jejich místní představitelé se stavem životního prostředí spokojeni.

**Hypotéza č. 2:** Zastupitelé za KDU-ČSL, ODS, ČSSD, KSČM považují za největší problém kvalitu ovzduší.

**Otázka č. 2:** Jak jsou podle Vás vážné tyto ekologické problémy v Pardubickém kraji?

Ve svém průzkumu se zaměřuji na problém *kvality ovzduší, odpadového hospodářství* a *kvality čistoty vod* na území kraje. Těmto problémům životního prostředí byla věnována pozornost, avšak nejvíce problematice týkající se kvality ovzduší v souvislosti s průmyslem, dopravou a energetikou. Na základě politických programů stran jsem předpokládala, že znečištění ovzduší bude označeno jako nejzávažnější problém na krajské úrovni.

**Hypotéza č. 3:** Zastupitelé za ODS, KDU-ČSL, ČSSD, KSČM vidí jako nejefektivnější způsob výroby energie v jaderných elektrárnách.

**Otázka č. 3:** Jaký je podle Vás nejvhodnější způsob výroby elektrické energie na území České republiky?

Politické strany ve svých programech nejvíce hovořily o jaderné energetice jako o nejvhodnějším alternativním způsobu výroby energie. Z toho jsem předpokládala, že se většina zastupitelů vyjádří pro jadernou energetiku.

**Hypotéza č. 4:** Zastupitelé za KDU-ČSL, KSČM, ČSSD, ODS podporují alternativní zdroje energie namísto energetického využití uhlí.

**Otázka č. 4:** Myslíte si, že lze v Pardubickém kraji vyrábět energii jinak než jen v uhelné elektrárně?

Hypotéza vychází z velké kritiky energetického využívání uhlí v programech stran. Kdy strany vychází z faktu velkého množství exhalací unikajících do ovzduší z těchto elektráren a možnosti vyčerpání zásob uhlí jako energetického zdroje. Očekávala jsem tedy, že si zastupitelé uvědomí negativní dopady uhelné energie a podpoří alternativní zdroje energie.

**Hypotéza č. 5:** Zastupitelé za ODS, ČSSD, KSČM vidí jako nejekologičtější zdroj energie jádro.

**Otázka č. 5:** Jak jsou podle Vás vyjmenované zdroje energie ekologické?

Politické strany ve svých programech vidí jádro jako zdroj ekologicky nejšetrnější energie. Očekávala jsem tedy, že zastupitelé budou tento způsob výroby energie vnímat jako nejekologičtější.

**Hypotéza č. 6:** Zastupitelé za ODS, ČSSD, KSČM, KDU-ČSL chtějí snížit hlučnost a prašnost dopravy v centrech měst.

**Otázka č. 6:** Myslíte si, že by centřům větších měst pomohlo zavedení emisních zón nebo zpoplatnění vjezdu motorových vozidel do jejich center?

*Doprava* byla po *energetice* politickými stranami v jejich programech označena jako další činitel, který se podílí na znečištění ovzduší. V souvislosti s dopravou mluví strany o problému, jehož doprovodným jevem je hlučnost a prašnost zatěžující centra měst, ve kterých se doprava silně koncentruje. Předpokládala jsem, že dopady dopravy na životní prostředí budou zastupitelé vnímat jako velký problém měst, a proto usoudí, že každý způsob snížení by byl vítaný.

**Hypotéza č. 7:** Zastupitelé za ODS, KSČM, ČSSD, KDU-ČSL tvrdí, že největším znečišťovatelem ovzduší je tranzitní silniční doprava.

**Otázka č. 7:** Jaké je podle Vás ekologické zatížení u vyjmenovaných typů dopravy? Politické strany v programech mluví o tranzitní silniční dopravě jako typu s nejhoršími dopady na životní prostředí, a proto jsem očekávala, že tuto dopravu většina zastupitelů označí jako největšího znečišťovatele.

**Hypotéza č. 8:** Zastupitelé za KSČM a KDU-ČSL chtějí více podporovat systém hromadné přepravy osob.

**Otázka č. 8:** Myslíte si, že kraj by měl více podporovat integrovaný systém hromadné dopravy?

**Otázka č. 9:** Myslíte si, že je hromadná doprava pro veřejnost více atraktivní než dříve?

Možnost, jak vyřešit dopravní zátěž ve městech, vidí politické strany v tom, že se více podpoří systém hromadné dopravy. Podle jejich programů by to měla spočívat nejen v modernizaci a transformaci na jiné zdroje energie jako je zemní plyn a elektřina, ale i poskytnutí více finančních prostředků.

**Hypotéza č. 9:** Zastupitelé za KDU-ČSL, ČSSD vidí ve spalování odpadu zdroj energie.

**Otázka č. 10:** Ačkoli výstavba spalovny nebezpečných odpadů nebyla v našem kraji schválena, myslíte si i přesto, že by zde měla být provozována?

**Otázka č. 11:** Myslíte si, že by měla být v Pardubickém kraji provozována spalovna komunálního odpadu?

Zde vycházím z toho, že se v programech politických stran hovoří o spalování odpadu a možnosti jej dále energeticky využít. Předpokládala jsem tedy, že metoda spalování odpadu bude preferovaná před ostatními způsoby manipulací.

**Hypotéza č. 10:** Zastupitelé za ODS, KDU-ČSL dávají přednost recyklaci odpadu namísto spalování a skládkování.

**Otázka č. 12:** Jak si myslíte, že jsou ekologické tyto způsoby odstraňování odpadu? Politické strany ve svých programech vidí v recyklaci jeden z nejvhodnějších způsobů, jak ekologičtěji manipulovat s odpadem a zužitkovat jej. Tuto metodu

prosazují více než spalování odpadu nebo jeho skládkování, protože tyto metody mají horší dopady na životní prostředí. Předpokládám, že recyklaci dají přednost před spalováním a skládkováním.

**Hypotéza č. 11:** Zastupitelé za KDU-ČSL podporují výstavbu čističek odpadních vod bez ohledu na počet obyvatel.

**Otázka č. 13:** Domníváte se, že by kraj měl finančně přispívat na výstavbu čistíren odpadních vod v menších obcích pod 1 000 obyvatel?

Na základě zákona jsou budovány čističky odpadních vod v obcích do 2 000 obyvatel. Strana KDU-ČSL ale ve svém programu přišla s návrhem podpořit jejich výstavbu i v menších obcích, například pod 1 000 obyvatel, z čehož také vychází má hypotéza.

**Hypotéza č. 12:** Zastupitelé za ČSSD podporují ekologické zemědělství.

**Otázka č. 14:** Domníváte se, že by kraj měl více podporovat ekologické zemědělce? V programu ČSSD se hovoří o ekologickém zemědělství jako o šetrnějším způsobu obhospodařování zemědělské půdy. Vzniklé produkty jsou navíc méně závadné pro organismus člověk. Předpokládala jsem, že hlavně zastupitelé za ČSSD budou nejvíce souhlasit s podporou ekologické zemědělství.

**Hypotéza č. 13:** Zastupitelé za KDU-ČSL podporují pěstování energetických plodin pro jejich energetické využití.

**Otázka č. 15:** Myslíte si, že by se v kraji měly pěstovat energetické plodiny?

Čeští zemědělci v poslední době přecházejí na pěstování výnosnějších energetických plodin, které postupně na českých polích nahrazují naše původní zemědělské plodiny jako například brambory a cukrová řepa. Výhodou těchto plodin navíc je, že je lze dále energeticky využívat, a tak se jedná poměrně o šetrný zdroj energie. Vycházím tedy z názoru KDU-ČSL, že je třeba pěstování těchto plodin více podpořit z důvodu energetického zisku.

**Hypotéza č. 14:** Zastupitelé za KDU-ČSL jsou pro vysazování více kulturních lesů.

**Otázka č. 16:** Co Vám vadí na lesích v Pardubickém kraji?

Problémem současných *lesů* je, že jejich původní skladba a vzhled byly narušeny člověkem. Ten většinou z důvodu těžby dřeva na původních místech vysazoval dřeviny jednoho druhu, které naprosto změnily charakter českých smíšených lesů. Obě strany se o problému monokulturních dřevin zmiňují ve svých programech, a proto předpokládám, že je to jev, který jejich zastupitelé pocítí jako největší problém v českých lesích.

**Hypotéza č. 15:** Zastupitelé za KDU-ČSL si myslí, že je lepší provést osvětu mezi občany v rámci trvale udržitelného rozvoje.

**Otázka č. 17:** Jaký je podle Vás nejvhodnější způsob, jak zvýšit ekologicky šetrnější chování u veřejnosti?

Jedna z forem ochrany životního prostředí je předcházením vzniku problémů a rizik. Předpokládáme tedy, že zastupitelé se ztotožní s tímto bodem svého programu a upřednostní prevenci před sankcemi.

### 5.3. Vyhodnocení výsledků

V průzkumu bylo osloveno 45 krajských zastupitelů a 22 zastupitelů města. Nakonec se zúčastnilo 39 respondentů. Z toho 34 mužů a 5 žen. Ti byli rozděleni do věkových kategorií: 21 až 35 let, 36 až 50 let a kategorie 51 a více let. Nadpoloviční většina z nich (82,1%) vystudovala vysokou školu. Co se týká jejich funkcí v zastupitelstvech, reagovalo 23 členů výborů a 11 radních a 5 řadových členů. Na základě politické příslušnosti se zúčastnilo 14 zastupitelů za ČSSD, 11 zastupitelů za ODS, 6 zastupitelů za KSČM, 5 zastupitelů za KDU-ČSL a speciální kategorii v průzkumu se týká bezpartijních zastupitelů (BEZPP), kteří kandidovali v krajských volbách, buď v rámci Koalice pro Pardubický kraj, nebo ČSSD. Zastoupení zastupitelů Pardubického kraje a města Pardubice v průzkumu je vyjádřeno v Tabulce č. 1.



Tabulka č. 1: Politická příslušnost a počet respondentů v zastupitelstvech

Politická příslušnost	Všichni		za Pardubický kraj		za město Pardubice	
	Počet	%	Počet	%	Počet	%
ODS	11	28%	8	26%	3	38%
ČSSD	14	36%	11	35%	3	38%
KDU-ČSL	5	13%	5	16%	0	0%
KSČM	6	15%	4	13%	2	25%
BEZPP	3	8%	3	10%	0	0%
<b>Celkem</b>	<b>39</b>	<b>100%</b>	<b>31</b>	<b>100%</b>	<b>8</b>	<b>100%</b>

Zdroj: vlastní průzkum

Vyhodnocení samotného šetření:

### 1. Jste spokojen(a) se stavem životního prostředí v Pardubickém kraji?

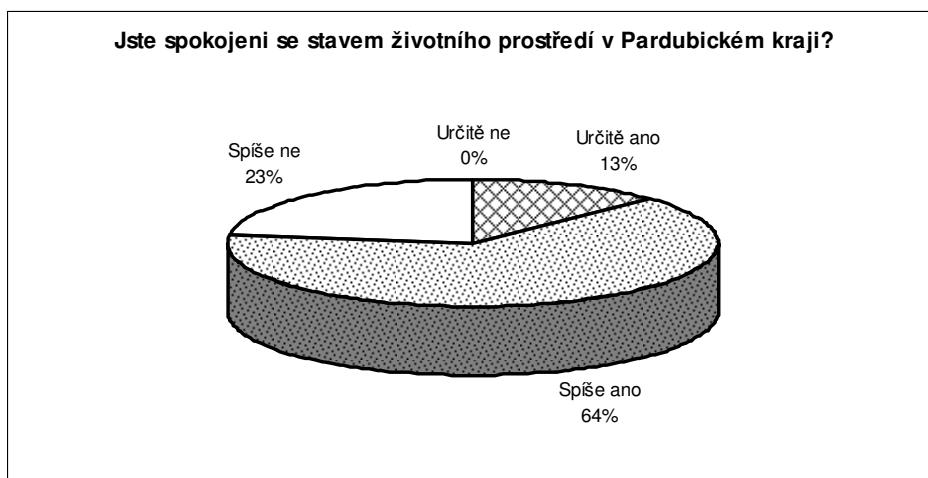
Záměrem této otázky bylo zjistit, jak sami zastupitelé vnímají prostředí, ve kterém žijí. Z výzkumu vyšlo, že 31 respondentů (76,9%) je spokojeno se stavem životního prostředí v kraji.

Tabulka č. 2: Spokojenost zastupitelů s životním prostředím.

	Všechny odpovědi	%
Určitě ano	5	12,8%
Spíše ano	25	64,1%
Spíše ne	9	23,1%
Určitě ne	0	0,0%
<b>Celkem</b>	<b>39</b>	<b>100,0%</b>

Zdroj: vlastní průzkum

Graf č. 1: Spokojenost zastupitelů s životním prostředím.



Zdroj: vlastní průzkum

*Hypotéza č. 1 potvrzena.*

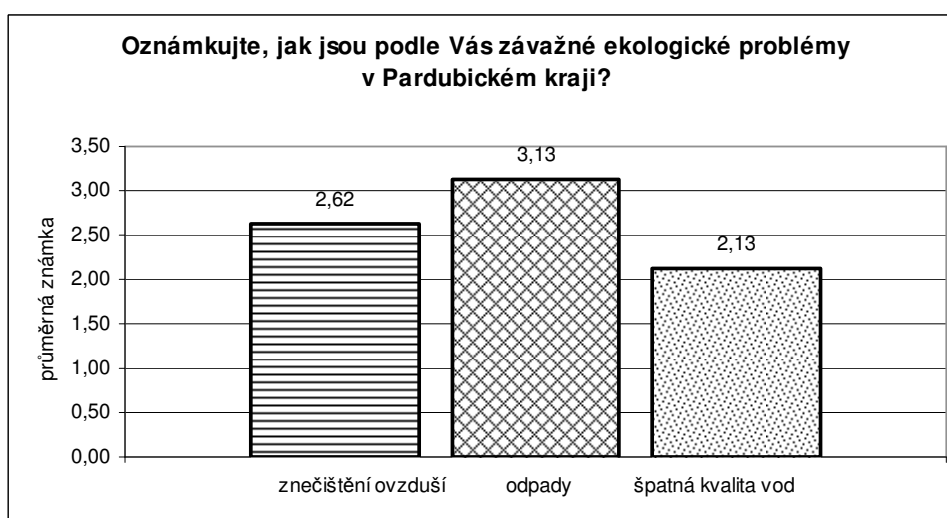
## **2. Jak jsou podle Vás vážné tyto ekologické problémy v kraji?**

Zde byly respondentům nabídnuty tři hlavní ekologické problémy, o kterých programy jejich stran nejvíce hovořily: *kvalita ovzduší, odpady, kvalita vody*. V průzkumu nakonec kvalita ovzduší získala průměrnou známku 2,62. To tedy znamená, že tento problém není v Pardubickém kraji vnímán jako příliš závažný. Naopak jako **největší** ekologický problém byly v kraji označeny **odpady** průměrnou známkou 3,13.

*Hypotéza č. 2 nebyla šetřením potvrzena.*

Tento výsledek si zdůvodňuji tím, že 92,3% respondentů je ve věku od 51 let výše a to je část populace, která když srovná situaci s ovzduším do roku 1989, tak zřejmě vnímá znatelné zlepšení v lokalitě Pardubického kraje.

*Graf č. 2: Závažnost ekologických problémů*



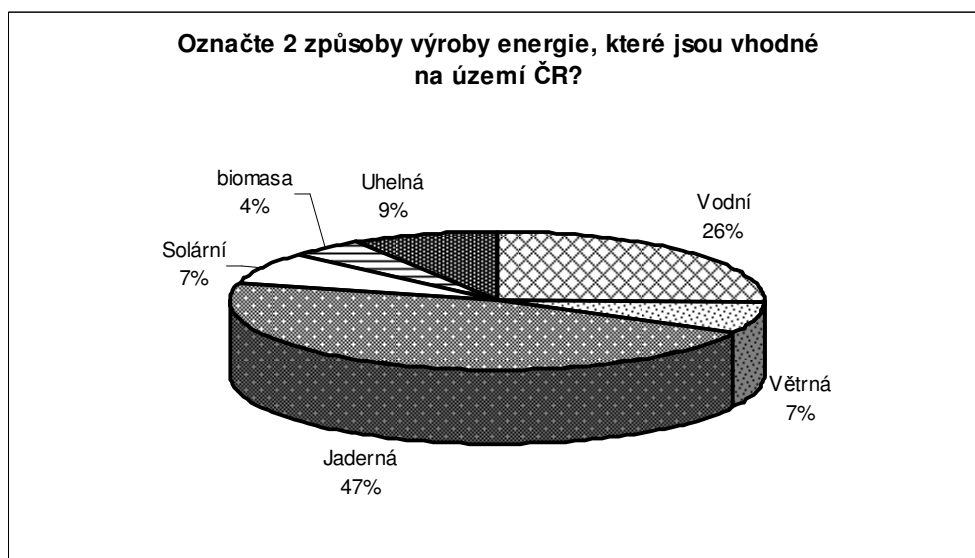
*Zdroj: vlastní průzkum*

## **3. Jaký je podle Vás nejvhodnější způsob výroby elektrické energie na území ČR?**

Cílem otázky bylo potvrdit si domněnku, která vycházela z velké pozornosti stran ČSSD, ODS, KDU-ČSL a KSČM směrem k jaderné energetice, o které strany mluví jako o nejvhodnějším způsobu výroby energie. Respondenti zde měli možnost označit max. 2 možnosti, z nichž jedna měla získat prioritní hlas.

Hypotéza č. 3 v tomto případě byla **potvrzena**, protože jadernou energii označilo celkem 31 respondentů (46,3%) a v plném počtu získala i prioritní hlasy. Pro zajímavost na druhém místě se umístila vodní energie, která byla označena celkem 17 respondenty (25,4%).

Graf č. 3: Vhodné výroby elektrické energie v ČR.



Zdroj: vlastní průzkum

#### 4. Myslíte si, že lze v Pardubickém kraji vyrábět elektrickou energii i jinak než jen v uhelné elektrárně?

Cílem otázky bylo zjistit, zda se zastupitelé domnívají, že lze v kraji alternativně vyrábět elektrickou energii než je tomu dosud. Současná energie, která se totiž v kraji vyrobí, pochází z uhelné elektrárny ve Chvaleticích a Opatovicích nad Labem. Ze všech respondentů 23 (59%) tvrdí, že elektrickou energii v kraji lze vyrábět i alternativními způsoby.

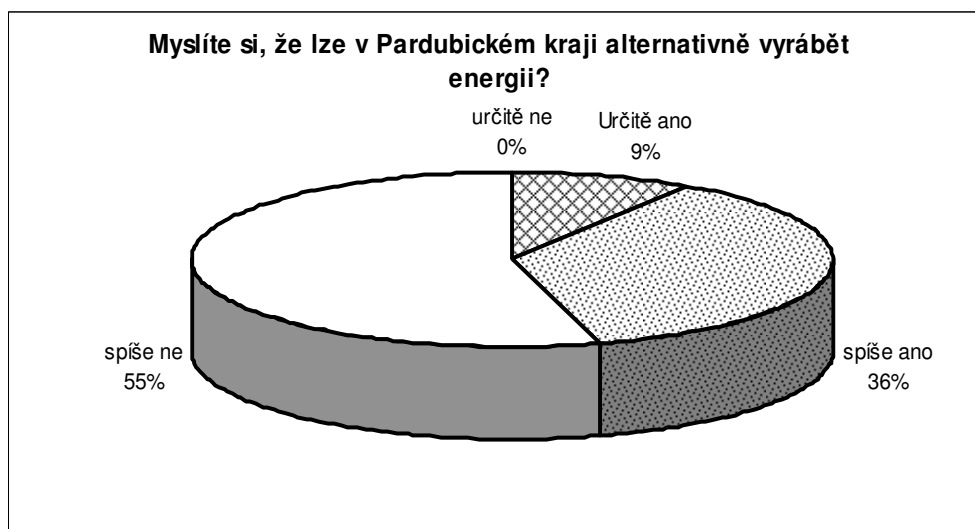
Hypotéza č. 4 byla respondenty **potvrzena**, protože řada z nich se domnívá, že v Pardubickém kraji lze elektřinu vyrábět alternativně.

Tabulka č. 3: Alternativní výroby elektrické energie

	Všechny	%
Určitě ano	8	20,5%
Spíše ano	15	38,5%
Spíše ne	14	35,9%
Určitě ne	2	5,1%
<b>Celkem</b>	<b>39</b>	<b>100,0%</b>

Zdroj: vlastní průzkum

Graf č. 4: Alternativní výroby elektrické energie

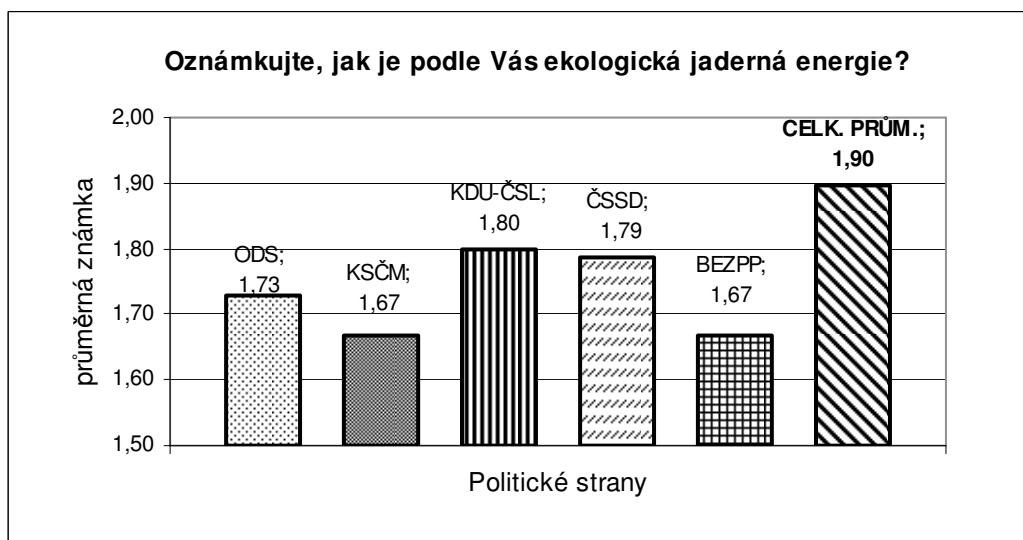


Zdroj: vlastní průzkum

### 5. Jak jsou podle Vás uvedené zdroje energie ekologické?

Otázka byla sestavena na základě propagace (ČSSD, ODS a KSČM – pozn. autora) jaderné energetiky jako neekologičtějšího způsobu výroby energie. Předpokládala jsem, že respondenti zastupující konkrétní politické strany označí tento způsob výroby energie jako neekologičtější. Respondenti měli označit míru ekologičnosti na stupnici od 1 do 5, kdy nejnižší známka představovala nejvíce ekologický způsob výroby energie. Ve výzkumu získala jaderná energie průměrnou známku 1,90. Moje hypotéza č. 5 ale v tomto případě **nebyla potvrzena**, protože respondenti, konkrétně za ČSSD, ODS, KSČM průměrnými označily jako nejvíce ekologický způsob výroby energie tu vodní s průměrem 1,40 a teprve na druhém místě se umístila jaderná. To si lze vysvětlit jen tím, že zastupitelé vzali v úvahu ekologické dopady související se zábořem půdy a faktem, že na území našeho státu jsou v každém regionu přítomny větší vodní toky, které by šlo využít k výrobě elektřiny.

Graf č. 5: Ekologická náročnost jaderné energetiky



Zdroj: vlastní průzkum

#### 6. Myslíte si, že by centrům větších měst pomohlo zavedení emisních zón nebo zpoplatnění vjezdu motorových vozidel do jejich center?

Hlučnost a prašnost je podle ČSSD, ODS, KDU-ČSL a KSČM velký problém měst. V průzkumu jsem vycházela z jejich snahy ušetřit aspoň větší města od tohoto druhu zatížení, například zavedením emisních zón či zpoplatnění vjezdu motorových vozidel do center měst. Odpovědi respondentů byly velmi vyrovnané, 18 (46,2%) z nich si myslí, že by tento systém fungoval a zbývajících 21 (53,9%), že ne.

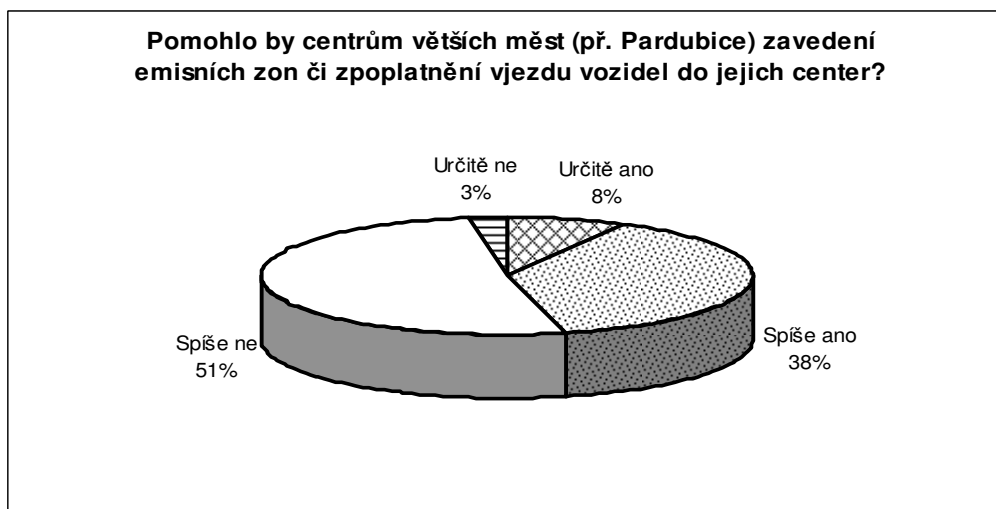
V tomto případě **nelze platnost hypotézy č. 6 potvrdit ani vyvrátit**. Důvodem může být, že Pardubice jako největší město v kraji jsou často jen trasou pro projíždění, nikoli cílem, a tak se zavedení takového to systému může zdát nespravedlivé.

Tabulka č. 4: Doprava a centra měst.

	Počet	%
Určitě ano	3	7,7%
Spíše ano	15	38,5%
Spíše ne	20	51,3%
Určitě ne	1	2,6%
<b>Celkem</b>	<b>39</b>	<b>100,0%</b>

Zdroj: vlastní průzkum

Graf č. 6: Doprava a centra měst.



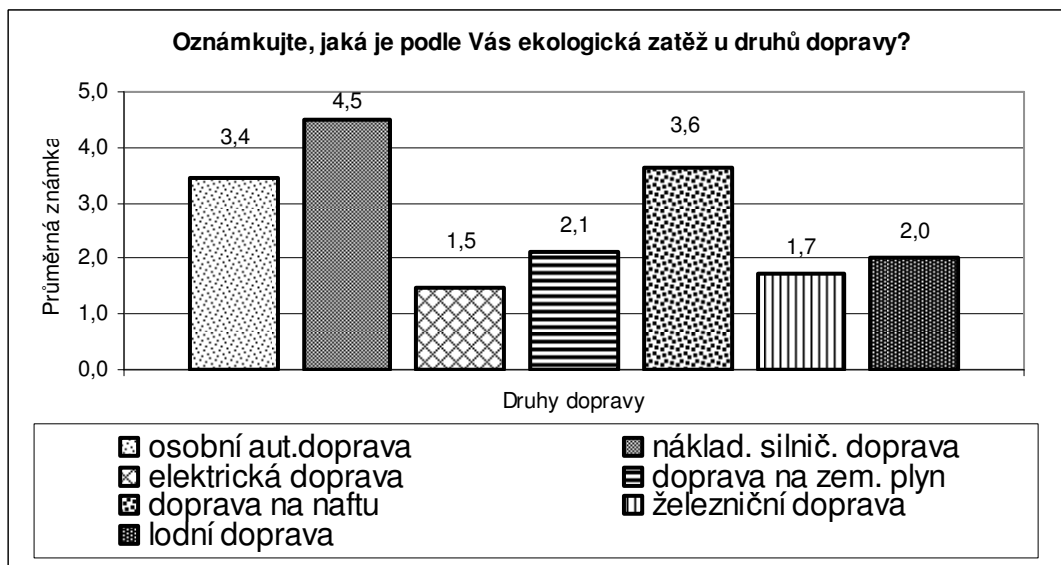
Zdroj: vlastní průzkum

### 7. Jaké je podle Vás ekologické zatížení u uvedených typů dopravy?

Cílem otázky bylo ověřit si postoj politiků (za ODS, KDU-ČSL, KSČM) k tranzitní silniční dopravě a její ekologické zátěži na životní prostředí. Zastupitelé měli označit známkou na stupnici od 1 do 5 nabízené způsoby přepravy podle jejich zátěže pro životní prostředí.

Tranzitní doprava nakonec od respondentů získala v průzkumu průměrné ohodnocení 4,5. Tento typ dopravy byl tedy označen jako nejvíce zatěžující životní prostředí. Naopak jako doprava s nejmenším ekologickým zatížením byla označena doprava jezdící na elektriku (trolejbusy, tramvaje – pozn. autora). V grafu č. 7 jsou vyjádřeny odpovědi zastupitelů za ODS, ČSSD, KSČM a KDU-ČSL.

Graf č. 7: Ekologické zatížení podle typu dopravy.



Zdroj: vlastní průzkum

Moje hypotéza č. 7 v tomto případě je **potvrzena**.

**8. Myslíte si, že by kraj měl více podporovat integrovaný systém hromadné dopravy? a (9.) Myslíte si, že je hromadná doprava pro veřejnost více atraktivní než dříve?**

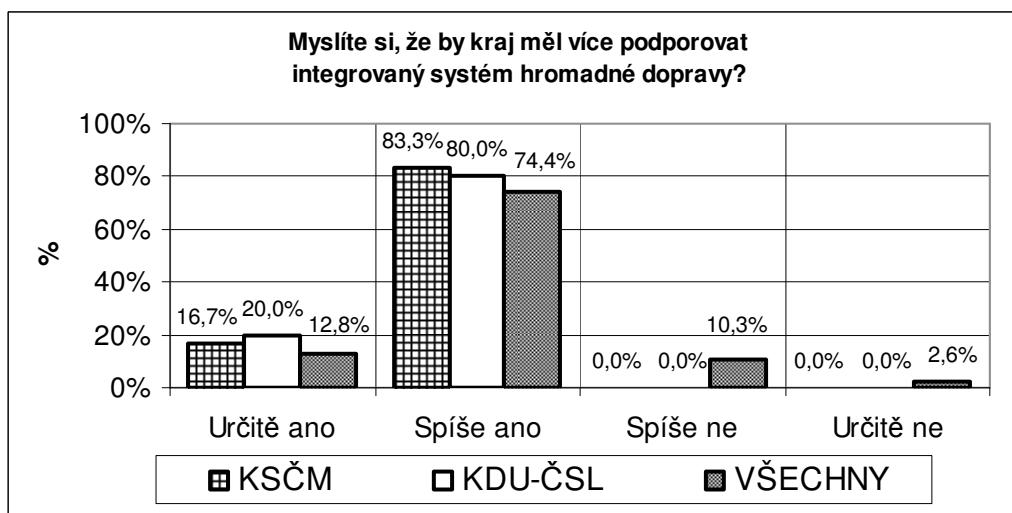
V průzkumu vyšlo, že 5 zastupitelů za KDU-ČSL (100%) a 6 za KSČM (100%) si myslí, že tento typ dopravy by se měl více podpořit. Stejný názor má 87% všech oslovených zastupitelů. (viz. Tabulka č. 5 a Graf č. 8)

Tabulka č. 5: Zvýšení finanční podpory pro hromadnou dopravu

	KSČM		KDU-ČSL		Všechny odpovědi	
	Počet	%	Počet	%	Počet	%
Určitě ano	1	16,7%	1	20,0%	5	12,8%
Spíše ano	5	83,3%	4	80,0%	29	74,4%
Spíše ne	0	0,0%	0	0,0%	4	10,3%
Určitě ne	0	0,0%	0	0,0%	1	2,6%
<b>Celkem</b>	<b>6</b>	<b>100,0%</b>	<b>5</b>	<b>100,0%</b>	<b>39</b>	<b>100,0%</b>

Zdroj: vlastní průzkum

Graf č. 8: Zvýšení finanční podpory pro hromadnou dopravu



Zdroj: vlastní průzkum

U **otázky č. 9** si pak 3 respondenti za KDU-ČSL (60%) myslí, že tento způsob dopravy je pro občany spíše více atraktivní než dříve. Naopak 5 zastupitelů za KSČM (83,3%) si myslí, že hromadná doprava pro občany není příliš atraktivní. (viz. Tabulka č. 6 a Graf č. 9)

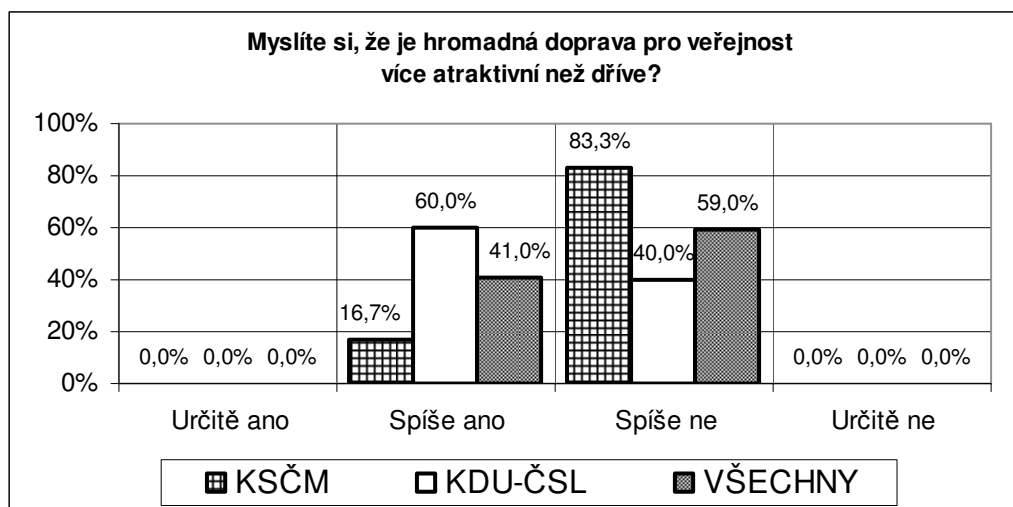
Tabulka č. 6: Pohled na atraktivnost hromadné dopravy u veřejnosti.

	KSČM		KDU-ČSL		Všechny odpovědi	
	Počet	%	Počet	%	Počet	%
Určitě ano	0	0,0%	0	0,0%	0	0,0%
Spíše ano	1	16,7%	3	60,0%	16	41,0%
Spíše ne	5	83,3%	2	40,0%	23	59,0%
Určitě ne	0	0,0%	0	0,0%	0	0,0%
<b>Celkem</b>	<b>6</b>	<b>100,0%</b>	<b>5</b>	<b>100,0%</b>	<b>39</b>	<b>100,0%</b>

Zdroj: vlastní průzkum



Graf č. 9: Pohled na atraktivnost hromadné dopravy u veřejnosti.



Zdroj: vlastní průzkum

Hypotéza č. 8 byla **potvrzena**.

**10. Ačkoli výstavba spalovny nebezpečných odpadů nebyla v našem kraji schválena, myslíte si i přesto, že by zde měla být provozována? a (11.) Myslíte si, že by měla být v Pardubickém kraji provozována spalovna komunálního odpadu?**

Cílem otázek bylo zjistit, jestli i místní politici za ČSSD a KDU-ČSL si budou myslet, že spalování odpadu je vhodný způsob, jak jej odstranit a zároveň energeticky využít.

Z **otázky č. 10** vyplynulo, že 12 zastupitelů za ČSSD (85,8%) je proti provozu spalovny nebezpečných kapalných odpadů v Pardubickém kraji. Naopak 3 zastupitelé za KDU-ČSL (60%) v průzkumu označili, že by souhlasili s provozem spalovny nebezpečného odpadu v kraji. (viz. Tabulka č. 7 a Graf č. 10)

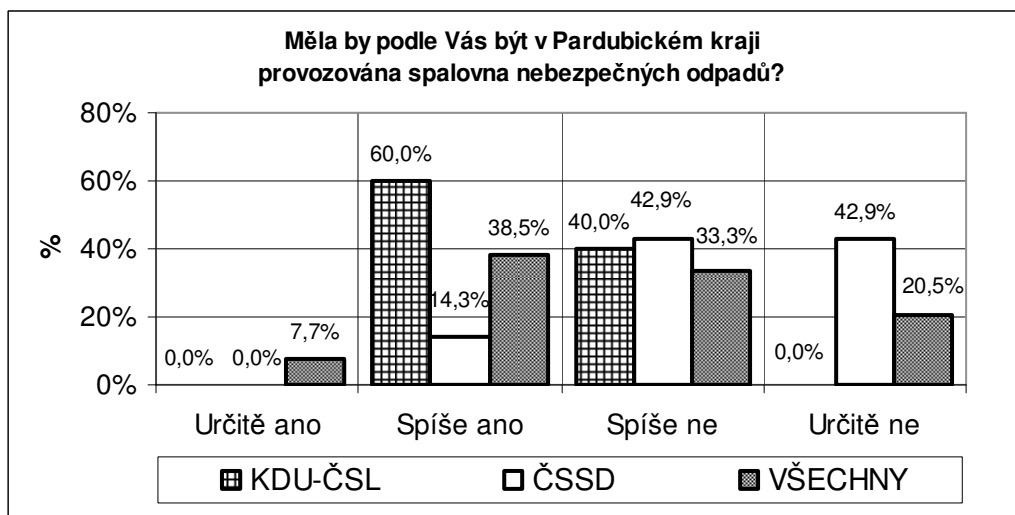
V tomto případě odpovědi zastupitelů za ČSSD korespondují s jejich iniciativou v rámci sběru petičních podpisů proti spalovně nebezpečných komunálních odpadů.

Tabulka č. 7: Provoz spalovny nebezpečného odpadu.

	KDU-ČSL		ČSSD		Všechny strany	
	Počet	%	Počet	%	Počet	%
Určitě ano	0	0,0%	0	0,0%	3	7,7%
Spíše ano	3	60,0%	2	14,3%	15	38,5%
Spíše ne	2	40,0%	6	42,9%	13	33,3%
Určitě ne	0	0,0%	6	42,9%	8	20,5%
<b>Celkem</b>	<b>5</b>	<b>100,0%</b>	<b>14</b>	<b>100,0%</b>	<b>39</b>	<b>100,0%</b>

Zdroj: vlastní průzkum

Graf č. 10: Provoz spalovny nebezpečného odpadu.



Zdroj: vlastní průzkum

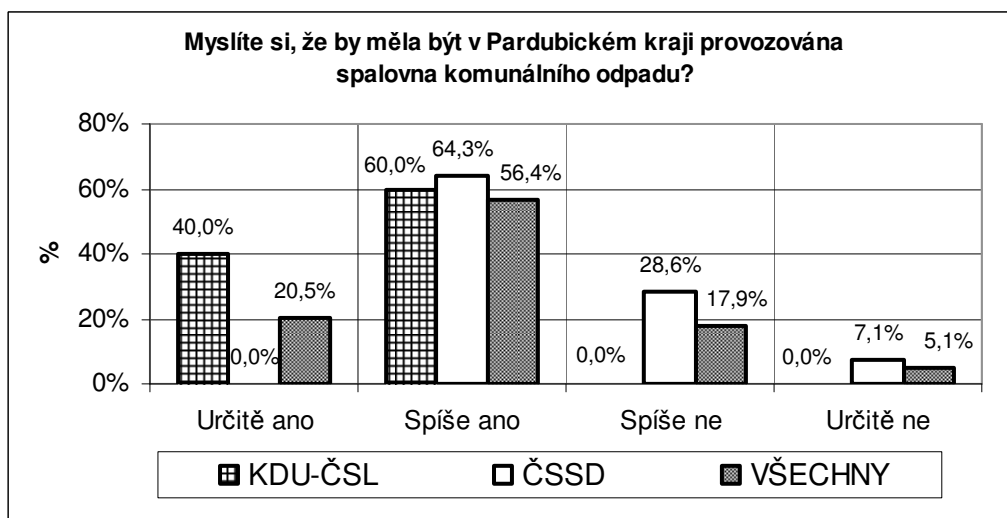
U **otázky č. 11** by 5 respondentů za KDU-ČSL (100%) a 9 za ČSSD (64,3%) souhlasilo se spalovnou komunálního odpadu. Existence spalovny komunálního odpadu by mohla být možná třeba ve spolupráci Pardubického a Královehradeckého kraje kvůli zajištění permanentního provozu spalovny. (viz. Tabulka č. 8 a Graf č.11)

Tabulka č. 8: Provoz spalovny komunálního odpadu.

	KDU-ČSL		ČSSD		Všechny odpovědi	
	Počet	%	Počet	%	Počet	%
Určitě ano	2	40,0%	0	0,0%	8	20,5%
Spíše ano	3	60,0%	9	64,3%	22	56,4%
Spíše ne	0	0,0%	4	28,6%	7	17,9%
Určitě ne	0	0,0%	1	7,1%	2	5,1%
<b>Celkem</b>	<b>5</b>	<b>100,0%</b>	<b>14</b>	<b>100,0%</b>	<b>39</b>	<b>100,0%</b>

Zdroj: vlastní průzkum

Graf č.11: Provoz spalovny komunálního odpadu.



Zdroj: vlastní průzkum

Hypotéza č. 9 byla **ověřena**.

Výsledky se v případě spalovny nebezpečných odpadů moc nelišili. Lze říct, že ačkoli se spalování odpadu prosazuje v programech jejich stran, tak řada místních politiků nesouhlasí s jejich vybudováním na území vlastního kraje, kde působí a žijí. Je důležité do toho závěru zahrnout vliv druhu odpadu. Z výsledků tedy pro mne vyplývá, že politické strany ve svých programech mají v rámci upřednostnění spalování na mysli pouze odpad komunální.

## 12. Jak si myslíte, že jsou ekologické tyto způsoby odstraňování odpadu?

Otázka měla zjistit, zda si místní politici za KDU-ČSL a ODS také myslí, že ekologičtější je některý odpad recyklovat než jej sládkovat nebo spalovat. Respondenti měli možnost označit ekologičnost způsobu známkou na stupnici od 1 do 5, kde nejnižší známka představovala nejlepší způsob jak s odpadem manipulovat. Nejnižší známku také získala od cílových respondentů za KDU-ČSL (1,6) a ODS (1,8). (viz. Tabulka č. 9)

Tabulka č. 9: Ekologická zátěž při odstranění odpadu.

HODNOCENÍ:	ODS		KDU-ČSL		Všechny odpovědi	
	Průměr	Nejčtenější	Průměr	Nejčtenější	Průměr	Nejčtenější
Skládkování	3,5	3	4,4	4	4	5
Spalování	2,6	2	2,4	3	3,1	3
<b>Recyklování</b>	<b>1,6</b>	<b>1</b>	<b>1,6</b>	<b>2</b>	<b>1,6</b>	<b>2</b>
Snížení produkce	1,2	1	1,2	1	1,3	1

Zdroj: vlastní průzkum

Hypotéza č. 10 **potvrzena**.

### 13. Domníváte se, že by kraj měl finančně přispívat na výstavbu čistíren odpadních vod v menších obcích pod 1 000 obyvatel?

Na základě programového bodu KDU-ČSL o podpoře vybudování čističek vod i v menších obcích, jsem předpokládala, že její krajští zastupitelé budou také pro jejich budování. Ve výsledcích nakonec vyšlo, že 3 z 5 zastupitelů za KDU-ČSL (60%) by s příspěvkou na jejich výstavbu souhlasilo.

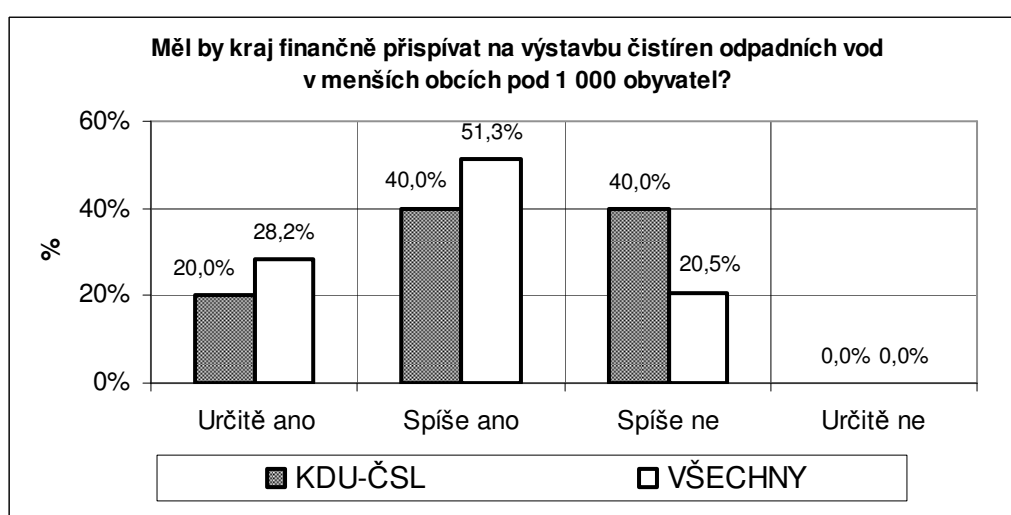
Pro zajímavost by pro jejich podporu bylo 26 respondentů (83,8%). (viz. Tabulka č. 10 a Graf č. 12)

Tabulka č. 10: Budování čističek odpadních vod v obcích pod 1 000 obyvatel.

	KDU-ČSL		Všechny odpovědi	
	Počet	%	Počet	%
Určitě ano	1	20,0%	11	28,2%
Spíše ano	2	40,0%	20	51,3%
Spíše ne	2	40,0%	8	20,5%
Určitě ne	0	0,0%	0	0,0%
<b>Celkem</b>	<b>5</b>	<b>100,0%</b>	<b>39</b>	<b>100,0%</b>

Zdroj: vlastní průzkum

Graf č. 12: Budování čističek odpadních vod v obcích pod 1 000 obyvatel



Zdroj: Vlastní průzkum

Hypotéza č.11 byla v tomto případě **správná**.

#### 14. Domníváte se, že by stát měl více podporovat ekologické zemědělce?

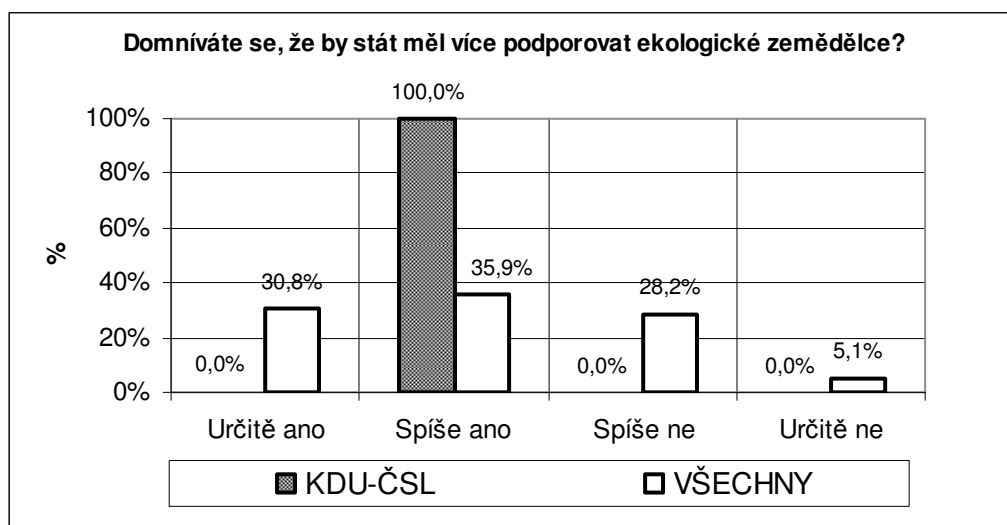
Na základě volebního bodu ČSSD o ekologickém zemědělství, jsem předpokládala, že shodný názor budou mít i její krajší zastupitelé. S podporou ekologického zemědělství souhlasí 12 z 14 zastupitelů za ČSSD (85,7%). Z celkového počtu respondentů by tento typ zemědělství podpořilo 26 respondentů respektive 66,7% . (viz. Tabulka č. 11 a Graf č. 13)

Tabulka č. 11: Ekologické zemědělství.

	KDU-ČSL		Všechny odpovědi	
	Počet	%	Počet	%
Určitě ano	0	0,0%	12	30,8%
Spíše ano	5	100,0%	14	35,9%
Spíše ne	0	0,0%	11	28,2%
Určitě ne	0	0,0%	2	5,1%
<b>Celkem</b>	<b>5</b>	<b>100,0%</b>	<b>39</b>	<b>100,0%</b>

Zdroj: vlastní průzkum

Graf č. 13: Ekologické zemědělství.



Zdroj: Vlastní průzkum

Hypotéza č.12 byla **potvrzena**.

#### 15. Myslíte si, že by se v kraji měly pěstovat energetické plodiny?

Předpokládala jsem, že zastupitelé za KDU-ČSL mi potvrdí mou hypotézu, která vycházela z jejich programového bodu týkající se energetického využití zemědělských produktů. Na základě mého průzkumu vyšlo, že pro podporu výsadby

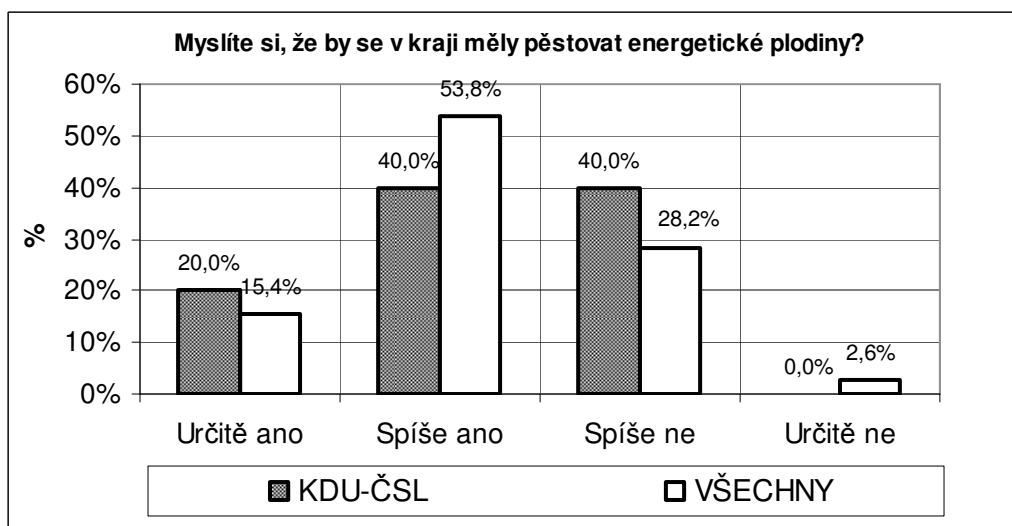
energetických plodin by byli 3 z 5 jejich zastupitelů (tj. 60%). Celkově by potom tento druh výsadby podpořilo 28 respondentů resp. 69,2% (viz. Tabulka č. 12 a Graf č. 14).

Tabulka č. 12: Pěstování energetických plodin.

	KDU-ČSL		Všechny odpovědi	
	Počet	%	Počet	%
Určitě ano	1	20,0%	6	15,4%
Spíše ano	2	40,0%	21	53,8%
Spíše ne	2	40,0%	11	28,2%
Určitě ne	0	0,0%	1	2,6%
<b>Celkem</b>	<b>5</b>	<b>100,0%</b>	<b>39</b>	<b>100,0%</b>

Zdroj: vlastní průzkum

Graf č. 14: Pěstování energetických plodin.



Zdroj: Vlastní průzkum

Hypotéza č.13 je v tomto případě **platná**.

## 16. Co Vám vadí na lesech v Pardubickém kraji?

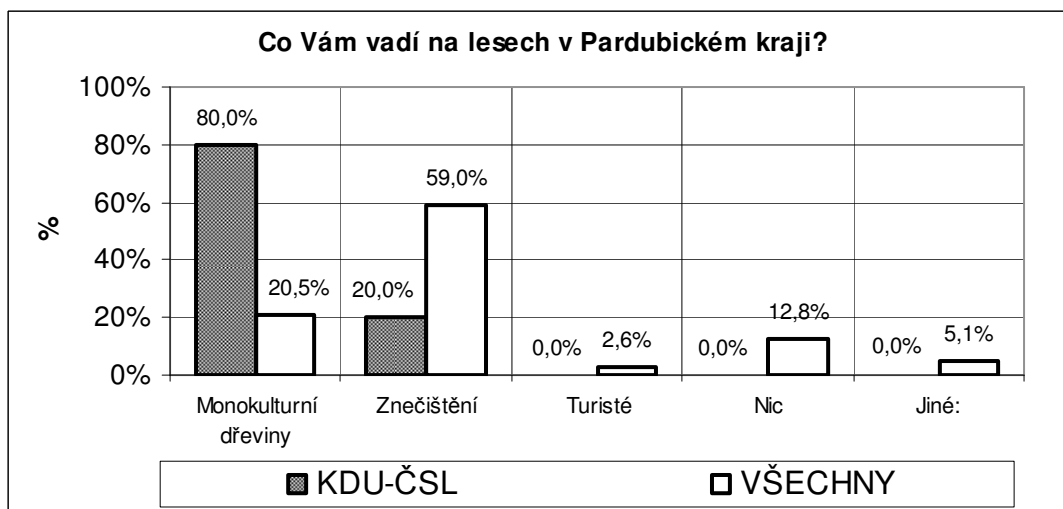
Zde jsem očekávala, že zastupitelé za KDU-ČSL potvrdí mou hypotézu, která vycházela ze snahy strany podpořit výsadbu více druhů dřevin. V průzkumu 4 z 5 zastupitelů (80%) za KDU-ČSL tento jev v lesích vadí. Ostatní respondenti viděli jako největší problém znečištění lesů odpady – 23 respondentů (59,0%). U možnosti *Jiné*: 2 zastupitelé zmínili problém spolupráce soukromých vlastníků s krajem, kteří odmítají své pozemky pronajímat. (viz. Tabulka č. 13 a Graf č. 14)

Tabulka č. 13: Problémy v lesích

	KDU-ČSL		Všechny odpovědi	
	Počet	%	Počet	%
Monokulturní dřeviny	4	80,0%	8	20,5%
Znečištění	1	20,0%	23	59,0%
Turisté	0	0,0%	1	2,6%
Nic	0	0,0%	5	12,8%
Jiné:	0	0,0%	2	5,1%
<b>celkem</b>	<b>5</b>	<b>100,0%</b>	<b>39</b>	<b>100,0%</b>

Zdroj: vlastní průzkum

Graf č.15 : Problémy v lesích



Zdroj: Vlastní průzkum

Hypotéza č.14 **potvrdila**

### 17. Jak jsou podle Vás vhodné způsoby ke zvýšení ekologicky šetrnější chování u veřejnosti?

Zde bylo mým záměrem ověřit myšlenku KDU-ČSL, že nejlepším nástrojem jak zamezit ohrožování životního prostředí je vhodně zvolený způsob prevence. V rámci průzkumu měli respondenti opět přiřadit podle nich odpovídající známky k metodám zvyšování ekologické zodpovědnosti u veřejnosti. Nabídnuty jim byly možnosti: Sankce za nedodržování; Výhody při dodržování; Osvěta jako prevence. V konkrétních výsledcích byla průměrná známka od zastupitelů za KDU-ČSL 1,8.

Ovšem stejného průměrného výsledku od této strany dosáhla i metoda úlev při ekologicky šetrném chování. (viz. Tabulka č.14)

Tabulka č. 14: Efektivnost vládních opatření

HODNOCENÍ:	KDU-ČSL		Všechny odpovědi	
	Průměr	Nejčtenější	Průměr	Nejčtenější
<i>Sankce za nedodržování</i>	2,6	3	2,5	3
<i>Výhody při dodržování</i>	1,8	2	2,1	2
<i>Osvěta jako prevence</i>	1,8	2	1,8	2

Zdroj: vlastní průzkum

Hypotéza č. 15 byla **ověřena**.

#### 5.4. Shrnutí výsledků

Cílem šetření bylo získat odpovědi na otázky, které se týkaly hlavních témat, jako jsou ochrana ovzduší, půd, vod a manipulace s odpady.

U zjištění *postoje zastupitelů ke kvalitě ovzduší* v Pardubickém kraji jsem vycházela z toho, že je v kraji hodně zastoupen chemický průmysl. Dále jsou zde v provozu dvě uhelné elektrárny a k tomu kraj trápí vysoká dopravní zátěž. Ačkoli se to vše podílí na zvyšování emisí škodlivin v ovzduší, tak z průzkumu vyšlo, že postoje zastupitelů k tomuto problému nejsou pesimistické, jak by se očekávalo. V případě *energetiky* jako zdroje emisí vidí zastupitelé řešení v podpoře jaderné energetiky, která je téměř bez emisí. Zároveň si uvědomují, že *doprava* je dalším nebezpečným faktorem ohrožující kvalitu ovzduší a zdraví lidí. Cestu jak to řešit vidí v omezení dopravy v centrech měst a podporování systémů hromadné dopravy.

Co se týká *postoje zastupitelů k čistotě vod* v Pardubickém kraji. Zde bylo cílem zjistit, jaký je jejich pohled na problémy s vodovodními kanalizacemi a čističkami odpadních vod v menších obcích pod 1 000 obyvatel, ale i jejich názor na kvalitu vodních toků v kraji. Podle zastupitelů je čistota vody v rámci kraje nejmenším ekologickým problémem. Navíc se většina z nich staví k budování *čističek vod* i v menších obcích pozitivně a v případě dostatečných finančních prostředků by jejich



budování a modernizace podpořila. Důvodem tohoto jejich postoje je zlepšení kvality vod.

V případě *postoje zastupitelů k problému odpadového hospodaření* v kraji, bylo cílem zjistit, jak se dívají na problém s odpady v kraji. Zároveň jsem navázala na aktuální témata, jež se týkají spalování komunálního a nebezpečného *odpadu*. Podle zastupitelů je problém s odpady v Pardubickém kraji nejvýznamnější, díky jeho narůstajícímu množství a nemožnosti jej zde spalovat. Výsledkem tohoto faktu by z jejich strany mělo být otevření otázky znovuoobnovení spalovny komunálního odpadu v kraji. Naopak jejich postoj ke spalování nebezpečného odpadu, není kladný. Tato spalovna by podle nich totiž přispěla ke zhoršení životního prostředí v kraji a byla by možnou hrozbou pro obyvatele.

Co se týká *postoje zastupitelů k ochraně půdy*. Zde mě zajímalo, jak se dívají na současné trendy v pěstování *energetických plodin* nebo ekologičtějšímu obhospodařování půdy zemědělci. Cílem bylo hypoteticky předpokládat, zda by kraj při dostatečných financích byl ochoten tyto dva způsoby sponzorovat. Postoj zastupitelů je v celku kladný. Nevidí problém v tom, proč by za dostatečných financí, neměly být tyto způsoby obhospodařování zemědělské půdy podpořeny.

Odpovědi na tyto otázky jsem se snažila získat skrze potvrzení si hypotéz. Shrnu-li to vše. Vlastním průzkumem **se podařilo ověřit tyto hypotézy (H):**

H 1: *Zastupitelé za ODS, KDU-ČSL, ČSSD, KSČM jsou spokojeni s životním prostředím v Pardubickém kraji.*

V průzkumu 76,9% ze všech zastupitelů řeklo, že jsou spokojeni se stavem životního prostředí.

H 3: *Zastupitelé za ODS, KDU-ČSL, ČSSD, KSČM vidí jako nejefektivnější způsob výroby energie v jaderných elektrárnách.*

V průzkumu 46,3% ze všech z oslovených zastupitelů, označilo jadernou energii jako nejefektivnější způsob výroby elektřiny. Ačkoli to není výsledek, který by byl nadpoloviční, tak byla hypotéza potvrzena tím, že jaderná energetika byla umístěná

na prvním místě z dvou možností, které zastupitelé mohli označit. Navíc v poměru k ostatním možnostem, je to nejvyšší dosažený výsledek.

*H 4: Zastupitelé za KDU-ČSL, KSČM, ČSSD, ODS podporují alternativní zdroje energie namísto energetického využití uhlí.*

V průzkumu 59% z oslovených zastupitelů vidí budoucnost ve využití alternativních zdrojů energie.

*H 7: Zastupitelé za ODS, KSČM, KDU-ČSL, ČSSD tvrdí, že největším znečišťovatelem ovzduší je tranzitní silniční doprava.*

Tranzitní doprava získala od oslovených zastupitelů nejhorší průměrnou známku 4,5 a tím byla zařazena mezi typ dopravy, který představuje největší ekologickou zátěž pro životní prostředí. S tím souvisí to, že politické strany uváděly v programech názor, aby se část této dopravy více zkombinovala s železniční dopravou.

*H 8: Zastupitelé za KSČM a KDU-ČSL chtějí více podporovat systém hromadné přepravy osob.*

V průzkumu 100% z konkrétních zastupitelů mělo stejný postoj k otázce hromadné dopravy, s tím co byl vysloven v programech jejich stran. Hromadná doprava je jednou z vhodně zvolených cest, jak se šetrněji chovat k přírodě. Stejně jako v programech si myslí, že je potřeba zatraktivnit tento druh dopravy u veřejnosti, tak aby byl více využíván.

*H 9: Zastupitelé za KDU-ČSL, ČSSD vidí ve spalování odpadu zdroj energie.*

Ať už se jedná o komunální nebo nebezpečný odpad zastupitelé konkrétních politických stran vidí ve spalování řešení, jak odpad odstranit i energeticky využít, a proto se v kraji uvažuje o výstavbách spaloven v blízkosti elektráren. Spalování komunálního odpadu by podpořilo 100% zastupitelů za KDU-ČSL a 64,9% za ČSSD. V případě nebezpečného odpadu by výstavbu podpořilo 60% za KDU-ČSL a 14,3% za ČSSD. Ačkoli u možnosti nebezpečného odpadu byl výsledek za ČSSD nízký, lze hypotézu považovat za potvrzenou, protože tento výsledek souvisí s aktivní účastí proti zbudování spalovny nebezpečného odpadu v Pardubicích.

Z jejich iniciace došlo ke sběru petičních podpisů, a proto lze soudit, že je to konflikt pouze lokální.

H 10: *Zastupitelé za ODS, KDU-ČSL dávají přednost recyklaci odpadu namísto spalování a skládkování.*

Ačkoli KDU-ČSL upřednostňuje spalování před skládkováním, tak společně s ODS považují za mnohem ekologičtější odpad recyklovat. KDU-ČSL a ODS jí daly lepší ohodnocení než možnosti spalování (1,6 a 1,8). To souhlasí s tvrzením těchto stran v jejich programech, ve kterých navíc hovořily o snaze rozšířit sběr recyklovatelného odpadu v menších obcích.

H 11: *Zastupitelé za KDU-ČSL podporují výstavbu čističek odpadních vod bez ohledu na počet obyvatel.*

V průzkumu by 60% z oslovených zastupitelů za KDU-ČSL podpořilo výstavby čističek odpadních vod bez ohledu na počet obyvatel. To koresponduje s programem strany, která hovoří o tom, že je potřeba podpořit jejich výstavby a modernizace i v menších obcích, tak aby byla zachována kvalita vodních zdrojů.

H 12: *Zastupitelé za ČSSD podporují ekologické zemědělství.*

V průzkumu by 85,7% z oslovených zastupitelů za ČSSD ekologické zemědělce podpořilo. To souhlasí s programem strany, která hovoří o možnosti rozšíření ekologického zemědělství na českých polích.

H 13: *Zastupitelé za KDU-ČSL podporují pěstování energetických plodin pro jejich energetické využití.*

V průzkumu by 60% z oslovených zastupitelů za KDU-ČSL podpořilo pěstování energetických plodin. Názor respondentů souhlasí s názorem politické strany, které vidí v těchto plodinách zdroj bio energie.

H 14: *Zastupitelé za KDU-ČSL jsou pro vysazování více kulturních lesů.*

Celkem 80% zastupitelů, za oslovenou stranu, si myslím, že monokulturní dřeviny nejsou pro lesy žádoucí, a proto by podpořili výsadbu více druhů dřevin v lesích. To

koresponduje s názorem strany, která se domnívá, že monokulturní dřeviny nejsou pro lesní ekosystém žádoucí.

H 15: *Zastupitelé za KDU-ČSL si myslí, že je lepší provést osvětu mezi občany v rámci trvale udržitelného rozvoje.*

Má hypotéza s odpověďmi konkrétních zastupitelů souhlasí, protože tato cesta získala nejlepší průměrné ohodnocení 1,8. V programu se strana zmínila o tom, že je potřeba poskytnout dostatek informací, které by napomohly prevenci ekologických škod.

Naopak hypotézy (H), které **se nepodařilo potvrdit:**

H 2: *Zastupitelé za KDU-ČSL, ODS, ČSSD, KSČM považují za největší problém kvalitu ovzduší.*

Zastupitelé neviděli problém se znečištěním ovzduší jako nejvážnější, a tak od nich získal průměrné ohodnocení 2,62. Naopak nejhorší výsledek, který získaly odpady, koresponduje s faktickou situací kraje, který v současné době řeší problém s manipulací odpady, na které kraj doplácí nemalé finanční částky.

H 5: *Zastupitelé za ODS, ČSSD, KSČM vidí jako neekologičtější zdroj energie jádro.*

V průzkumu vyšlo, že neekologičtější způsob výroby energie je ve vodních elektrárnách, tím že tato varianta získala nejnižší ohodnocení 1,4. Je to zřejmě tím, že jejich provoz je v rámci republikových klimatických podmínek nejvýnosnější a nejšetrnější ke kraji, protože nedochází ke zbytečnému záboru půdy.

Zvláštní případ hypotéz (H):

H 6: *Zastupitelé za ODS, ČSSD, KSČM, KDU-ČSL chtějí snížit hlučnost a prašnost dopravy v centrech měst.*

Tato hypotéza nebyla zastupiteli potvrzena ani vyvrácená, z důvodu zřejmě nevhodně zvolené otázky. Další možností je, že postupů jak tyto ohrožení snížit je více, a proto se zastupitelům nemusel nabízený způsob zdát jako nejvhodnější v konkrétních podmínkách krajského města.

Celkově lze říct, že průzkum byl úspěšný, protože se mu podařilo potvrdit většinu hypotéz a tím také zjistit, jaký je postoj zastupitelů k ekologickým tématům. Většina postojů zastupitelů v Pardubickém kraji k ekologickým tématům byla velmi otevřená a v celku optimistická k moderním způsobům jak snižovat znečišťování a spotřebu. V průzkumu byla pozornost věnována také tomu, jestli se odpovědi zúčastněných zastupitelů shodují s body v jejich programech. Z větší části lze tedy říct, že určitá totožnost v názorech zde je, protože většina předpokladů, s nimiž jsem v průzkumu pracovala, byla potvrzena. Otázkou ale zůstává, zda je to shodou individuálních názorů s těmi programovými nebo zde funguje určitý politický konsensus v rámci členství ve straně, která by měla odpovídat individuálnímu politickému přesvědčení.

Závěry, ke kterým jsem v průzkumu dospěla, nelze zobecnit, protože výsledky reprezentují jen malý vzorek.

## Závěr

Na základě studia odborné literatury jsem se zde pokoušela ukázat, jak současné ekologické problémy souvisejí se společenským rozvojem a technickým pokrokem. Technický pokrok vedl například k užití nových způsobů při obdělávání polí například použitím těžkých zemědělských strojů a později i chemických přípravků, které zvyšují úrodnost. Velké změny nastaly i v průmyslu, který stále více spotřebovává materiály, z nichž produkuje výrobky. Jednotlivé domácnosti potom jejich produktů užívají a konzumují je. Negativním projevem toho všeho je, že tato průmyslová výroba má až masovou podobu, protože jejím cíle je uspokojit narůstající potřeby svých zákazníků, konzumentů. Na tomto vývoji má svůj významný podíl i politické klima, které v konkrétním státě panuje. Srovná-li se období socialismu, který byl po dlouhé desítky let jedinou dominantní ideologií v našem státě, tak by se s nadsázkou dalo říct, že to bylo „černé období“ pro životní prostředí. Neexistovala zde totiž politika, která by dbala na plnění cílů *trvale udržitelného rozvoje životního prostředí*, jako je tomu v současné době. Například průmyslová výroba tehdy nebyla vůbec nebo jen minimálně regulována v souvislosti s exhalací emisí. V té době byla tedy režimem politika ochrany životního prostředí naprosto nevhodně nastavena. Po pádu socialistické režimu jsou v ČR nejen dodržována lidská práva, ale je zde v rámci mezinárodní spolupráce naplňována politika trvale udržitelného rozvoje. Mezinárodní spolupráce, bez ohledu na ideologické zařazení zemí, je důležitá, protože vzniklé ekologické problémy nelze řešit jen v lokalitě, již se to týká, ale je potřeba vnímat tento problém jako globální, protože i sebemenší lokální problém může představovat ohrožení pro celou planetu.

V této práci jsem se snažila podívat na ekologické problémy skrze politické programy stran, které prosazují určité ideologické koncepce, jenž tvoří jejich základy. Ovšem je nutné říct, že jejich rozdílnost se v otázkách životního prostředí příliš neprojevuje, protože jejich hlavní ideologická pointa je viditelná spíše v jiných společenských tématech, například v otázkách sociální politiky.

Ačkoli jsem odhalila jednotu řešení ekologických problémů u politických stran, až na menší odchylky, staly se jejich způsoby a návrhy řešení základem mého empirického průzkumu. Jak bylo z výsledků mého šetření možné poznat, tak většina místních představitelů vybraných politických stran, vyjadřovala své názory, tak že

nebylo možné, ověřit si všechny výzkumné hypotézy. Průzkum, jenž se zajímal o pohled krajských zastupitelů a zastupitelů města Pardubic na otázky životního prostředí, které vycházely z programů jejich politických stran, jako je ČSSD, KDU-ČSL, KSČM a ODS. To, že nebyly ověřeny všechny hypotézy, si vysvětluji tím, že zastupitelé do svých odpovědí promítnuli své subjektivní názory, které mohly vycházet, buď z vlastní zkušenosti, nebo problémů, které jsou jim bližší v rámci lokality, v níž žijí. Výsledky ale také mohly být ovlivněny jejich věkovou strukturou. Nadpoloviční většina zastupitelů byla totiž starší 51 let. Lze tedy vycházet z toho, že na základě vlastních zkušeností, srovnávali stav životního prostředí s minulostí, kdy došlo k určitému zlepšení. Nejčastěji jsem od těchto lidí při setkání slyšela, že být co nejekologičtější je sice krásné, ale na to aby se toho dosáhlo, je potřeba mít dostatek finančních zdrojů, které by nebyly uplatňovány na úkor jiných oblastí.

Postoj zastupitelů oslovených politických stran, k vybraným otázkám životního prostředí, byl z větší části totožný s názory, které byly vysloveny v stranických politických programech. Názory zastupitelů se ale neshodovaly v bodě, týkající se kvality ovzduší a ekologické šetrnosti jaderné energie. Poněvadž se mi v průzkumu podařilo ověřit si platnost stanovených hypotéz, tak z toho lze vyvodit, že vztah politických programů k názorům jejich zastupitelů je odpovídající, a tak lze usoudit, že každá strana prosazuje názory, se kterými se shoduje většina jejich členů. Základem jejich programů jsou zřejmě i podněty ze strany odborné a laické veřejnosti, technologických objevů, ale také jejich ideologické zařazení, které odpovídá jejich základním idejím aplikovaným na konkrétní dobu. Samotné postoje politiků k tématům životního prostředí byly takové, jaké jsem očekávala. Většina z nich si tyto ekologické problémy uvědomuje a snaží se k nim zaujmout nějaké stanovisko v rámci osobních a profesních politických postojů.

Průzkum tedy naznačil, jak jsou otázky životního prostředí téměř konstantní z politického pohledu nejen mezi stranami, ale i členy konkrétních stran.

## Seznam použité literatury

### Literatura:

- BAUMAN, Zygmunt. *Globalizace: důsledky pro člověka*. Praha: Mladá fronta, 1999. s. 102. ISBN 80-204-0817-7.
- HEYWOOD, Andrew. *Politické ideologie*. Praha: Eurolex, 2005. 339 s. ISBN 80-86861-71-6.
- JANDOUREK, Jan. *Sociologický slovník*. Praha: Portál, 2001. s. 92. ISBN :80-7178-535-0.
- KELLER, Jan. *Přemýšlení s Josefem Vavrouškem*. Praha: G plus G, 1995. s. 108. ISBN 80-901896-1-X.
- KELLER, Jan. *Šok z ekologie: aneb politické systémy v rozpacích*. Praha: Portál, 1997. 51 s. ISBN 80-202-0606-X.
- KLAUS, Václav. *Modrá, nikoli zelená planeta: Co je ohroženo: klima, nebo svoboda?*. Praha: Dokořán, 2007. Příloha č. 1, s. 148. ISBN 978-80-7363-152-9.
- KROUPA, Jiří, et al. *Politologie*. Brno: Masarykova univerzita, 2001. 254 s. ISBN 80-210-1793-7.
- MOLDAN, Bedřich. *Ekologie, demokracie, trh*. Praha: Ministerstvo životního prostředí, 1993. Náš omezený horizont a globální problémy, s. 59. ISBN 80-85368-19-6.
- MOLDAN, Bedřich. *Životní prostředí: globální perspektiva*. Praha: Karolinum, 1995. ISBN 80-1066-938-1.
- MOLDAN, Bedřich. *Ekologická dimenze udržitelného rozvoje*. Praha: Karolinum, 2001. 102 s. ISBN 80-246-0246-6.
- ZLÍNSKÝ, Milan. Pardubice zahalil smog. Nejhorší za poslední roky. *Mladá fronta DNES: Pardubický kraj*. 2.2.2011, XXII, 27, s. B1, B2. Dostupné také z WWW: <[http://pardubice.idnes.cz/pardubicky-kraj-zahalil-smog-inverze-potrva-nejmene-do-stredy-pbm-/pardubice-zpravy.asp?c=A110201\\_135214\\_pardubice-zpravy\\_klu](http://pardubice.idnes.cz/pardubicky-kraj-zahalil-smog-inverze-potrva-nejmene-do-stredy-pbm-/pardubice-zpravy.asp?c=A110201_135214_pardubice-zpravy_klu)>.



### Prospekty:

- *Přehled informací o životním prostředí: Ochrana půdy - nová politika pro EU.* EU: Evropská komise, 2007. bez s. ISBN 978-92-79-05152-4.

### Elektronické zdroje:

- *Alternativní zdroje energie* [online]., [cit. 2011-01-15]. Výroba energie z biomasy. Dostupné z WWW: <<http://www.alternativni-zdroje.cz/vyroba-energie-biomasa.html>>.
- *Český rozhlas: Zprávy, Rozhlas.cz* [online]. 22.9.2010 [cit. 2011-03-11]. Německá strana Zelených zažívá nevídaný boom. Dostupné z WWW: <[http://www.rozhlas.cz/zpravy/evropa/\\_zprava/nemecka-strana-zelenych-zaziva-nevidany-boom--787143](http://www.rozhlas.cz/zpravy/evropa/_zprava/nemecka-strana-zelenych-zaziva-nevidany-boom--787143)>.
- *ČEZ: Výroba elektřiny* [online]. c2010 [cit. 2010-12-19]. Dostupné z WWW: <<http://www.cez.cz/cs/vyroba-elektriny.html>>.
- *ČSSD: Česká strana sociálně demokratická* [online]. 2009 [cit. 2010-10-03]. Dostupné z WWW: <<http://www.cssd.cz/>>.
- *ČSÚ* [online]. 2011, 2011-01-10 [cit. 2011-01-15]. Dostupné z WWW: <<http://www.czso.cz/>>.
- DOUBRAVA, Petr. Chvaletice. Další místo, kde může stát spalovna odpadů. *Pardubický deník.cz* [online]. 22.5.2009, 2009, [cit. 2011-03-12]. Dostupné z WWW: <[http://pardubicky.denik.cz/zpravy\\_region/chvaletice-dalsi-misto-kde-muze-stat-spalovna-odpa.html](http://pardubicky.denik.cz/zpravy_region/chvaletice-dalsi-misto-kde-muze-stat-spalovna-odpa.html)>.
- *EnviWeb* [online]. c2003 - 2010 [cit. 2011-01-15]. Města v Pardubickém kraji více dotují likvidaci odpadu. Dostupné z WWW: <<http://www.enviweb.cz/clanek/paragraf/84941/mesta-v-pardubickem-kraji-vice-dotuji-likvidaci-odpadu>>. ISSN 1803-6686.
- Exotaxa Opava s.r.o. *Pardubický kraj: Program zlepšení kvality ovzduší Pardubického kraje* [online]. listopad 2003 [cit. 2011-03-10]. Závěrečná zpráva PZKO. Dostupné z WWW: <<http://www.pardubickykraj.cz/article.asp?thema=3338>>.
- Friends of the Earth. *Overconsumption? Our use of the world's natural resources* [online]. Europe: Europe/Sustainable Europe Research Institute, September 2009

- [cit. 2011-01-31]. Towards sustainable resource use, s. 29. Dostupné z WWW: <[http://www.foeeurope.org/publications/2009/Overconsumption\\_Sep09.pdf](http://www.foeeurope.org/publications/2009/Overconsumption_Sep09.pdf)>.
- *FS ČVUT: U218* [online]. 2006, 21. 02. 2006 [cit. 2010-12-19]. Odpadní vody. Dostupné z WWW: <<http://www.fs.cvut.cz/cz/U218/pedagog/PREDMETY/5ROCNIK/TOV/studmat/pdf/odpadniv.pdf>>.
  - *Hnutí DUHA* [online]. c2010 [cit. 2010-12-19]. Naše práce. Dostupné z WWW: <<http://hnutiduha.cz/nase-prace/>>.
  - *KDU-ČSL* [online]. c1997-2010 [cit. 2010-10-08]. Dostupné z WWW: <<http://www.kdu-csl.cz/>>.
  - *KSČM* [online]. c2003-2010 [cit. 2010-12-19]. Dostupné z WWW: <<http://www.kscm.cz/>>.
  - *MŽP* [online]. c2008-2010 [cit. 2010-12-19]. Dostupné z WWW: <<http://www.mzp.cz/>>.
  - *Nenalet.cz* [online]. Mladá fronta DNES, 22.01.2009 [cit. 2011-02-17]. Spalovna? Asi Chvaletice. Dostupné z WWW: <<http://www.nenalet.cz/co-nas-ceka/spalovna-nebezpecneho-odpadu/spalovna-asi-chvaletice.htm>>.
  - *ODS* [online]. c1991-2011 [cit. 2010-10-03]. Dostupné z WWW: <<http://www.ods.cz/>>.
  - *Pardubice: Zastupitelstvo* [online]. c2011 [cit. 2011-03-11]. Členové zastupitelstva. Dostupné z WWW: <<http://www.mesto-pardubice.cz/urad/radnice/zastupitelstvo/clenove-zastupitelstva.html>>.
  - *Pardubice: Tiskové zprávy* [online]. Pardubice: 18. 11. 2009 [cit. 2011-03-11]. Dostupné z WWW: <<http://www.mesto-pardubice.cz/urad/radnice/tiskove-zpravy/tz2009/tisk-091118.html>>.
  - *Pardubický deník*. AVE CZ neuspěla s odvoláním pro spalovnu. *Pardubický deník.cz* [online]. 22.2.2011, 2011, [cit. 2011-03-12]. Dostupný z WWW: <[http://pardubicky.denik.cz/zpravy\\_region/ave-cz-neuspela-s-odvolanim-pro-spalovnu20110221.html](http://pardubicky.denik.cz/zpravy_region/ave-cz-neuspela-s-odvolanim-pro-spalovnu20110221.html)>.
  - *Pardubický kraj* [online]. c2008 [cit. 2011-02-10]. Dostupné z WWW: <<http://www.pardubickykraj.cz/index.asp?thema=3963&category=&>>.

- *Spalovna Chotíkov: Věda* [online]. c2010 [cit. 2010-11-15]. Co je spalování odpadu. Dostupné z WWW: <<http://www.spalovnachotikov.info/veda-co-je-spalovani.html>>.
- *Společnost pro ochranu půdy v ČR: Ochrana půdy* [online]. c2007-2011 [cit. 2011-01-09]. Proč chránit půdu?. Dostupné z WWW: <<http://www.ochranapudy.cz/?r=uvodni-strana>>.
- *Strana zelených* [online]. c2010 [cit. 2010-12-19]. Dostupné z WWW: <<http://www.zeleni.cz/>>.
- SVRŠEK, Jiří. *Natura* [online]. 7.5.2004 [cit. 2011-02-03]. Ekofašismus (2). Dostupné z WWW: <<http://natura.baf.cz/natura/2004/5/20040507.html>>.
- *TOP 09* [online]. c2009-2011 [cit. 2011-01-08]. Dostupné z WWW: <<http://www.top09.cz/>>.
- *Věci veřejné* [online]. c2011 [cit. 2011-03-02]. XII. IDEOVÁ KONFERENCE VĚCÍ VEŘEJNÝCH. Dostupné z WWW: <<http://www.veciverejne.cz/xii-ideova-konference-veci-verejnych-1.html>>.
- *Volby* [online]. ČSÚ, c2011 [cit. 2011-02-03]. Přehled zisků mandátů v %. Dostupné z WWW: <<http://www.volby.cz/pls/ps2010/ps53?xjazyk=CZ&xv=2>>.

## Seznam tabulek

<i>Tabulka č. 1:</i> Politická příslušnost zastupitelů .....	49
<i>Tabulka č. 2:</i> Spokojenost zastupitelů s životním prostředím.....	49
<i>Tabulka č. 3:</i> Alternativní výroby elektrické energie.....	51
<i>Tabulka č. 4:</i> Doprava a centra měst.....	53
<i>Tabulka č. 5:</i> Zvýšení finanční podpory pro hromadnou dopravu.....	55
<i>Tabulka č. 6:</i> Pohled na atraktivnost hromadné dopravy u veřejnosti.....	56
<i>Tabulka č. 7:</i> Provoz spalovny nebezpečných odpadů.....	57
<i>Tabulka č. 8:</i> Provoz spalovny komunálních odpadů.....	58
<i>Tabulka č. 9:</i> Způsoby odstranění odpadu a jejich ekologická zátěž.....	59
<i>Tabulka č. 10:</i> Budování čističek odpadních vod v obcích pod 1 000 obyvatel...60	
<i>Tabulka č. 11:</i> Podpora ekologického zemědělství.....	61
<i>Tabulka č. 12:</i> Podpora pěstování energetických plodin.....	62
<i>Tabulka č. 13:</i> Problémy v lesích.....	63
<i>Tabulka č. 14:</i> Vládní ekologická opatření.....	64

## Seznam grafů

<i>Graf č. 1:</i> Spokojenost zastupitelů s životním prostředím.....	49
<i>Graf č. 2:</i> Závažnost ekologických problémů.....	50
<i>Graf č. 3:</i> Vhodné výroby elektrické energie v ČR.....	51
<i>Graf č. 4:</i> Alternativní výroby elektrické energie.....	52
<i>Graf č. 5:</i> Ekologická náročnost jaderné energetiky.....	53
<i>Graf č. 6:</i> Doprava a centra měst.....	54
<i>Graf č. 7:</i> Ekologická zátěž podle typu dopravy.....	55
<i>Graf č. 8:</i> Zvýšení finanční podpory pro hromadnou dopravu.....	56
<i>Graf č. 9:</i> Pohled na atraktivnost hromadné dopravy u veřejnosti.....	57
<i>Graf č. 10:</i> Provoz spalovny nebezpečných odpadů.....	58
<i>Graf č. 11:</i> Provoz spalovny komunálních odpadů.....	59
<i>Graf č. 12:</i> Budování čističek odpadních vod v obcích pod 1 000 obyvatel.....	60
<i>Graf č. 13:</i> Podpora ekologického zemědělství.....	61
<i>Graf č. 14:</i> Podpora pěstování energetických plodin.....	62
<i>Graf č. 15:</i> Problémy v lesích.....	63

# Přílohy

## Příloha č. 1: Dotazník

Dobrý den, jsem studentkou Filosofické fakulty Univerzity Pardubice a chtěla bych Vás požádat o vyplnění anonymního dotazníku, který je součástí mé závěrečné bakalářské práce. Výsledky šetření budou použity jen pro její účel.

**Vaše odpovědi zakroužkujte a nebo tam kde je možnost vepište.**

Kontakt: Katka.Reinbergova@seznam.cz

Děkuji!

**TÉMA: Pohled krajských zastupitelů a zastupitelů města Pardubic na otázky životního prostředí.**

**Váš věk:** a) 21 – 35 let b) 36 – 50 let c) 51 a více let

**Pohlaví:** a) muž b) žena

**Vaše nejvyšší dosažené vzdělání:** a) ZŠ b) vyučen c) SŠ s maturitou d) VOŠ e) VŠ

**Vaše funkce v krajském zastupitelstvu:** a) řadový člen b) člen výboru c) člen Rady

**Jaké politické strany jste členem?**

.....

**Za jakou stranu jste kandidoval(a) ve volbách?**

.....

**1. Jste spokojeni se stavem životního prostředí v Pardubickém kraji?**

- a) Určitě ano.
- b) Spíše ano.
- c) Spíše ne.
- d) Určitě ne.

**2. Jak jsou podle Vás vážné tyto ekologické problémy v kraji?**

**(zakroužkujte známku u každé z možností: 1 = nejmenší problém, 5 = největší problém)**

Znečištění ovzduší                    1        2        3        4        5

Odpady                                    1        2        3        4        5

Kvalita vody                            1        2        3        4        5

**3. Jaký je podle Vás nejvhodnější způsob výroby elektrické energie na území ČR?**

**(vyberte 2 možnosti a tu možnost, která je podle Vás nejvhodnější označte řadovou číslovku 1.)**

- a) Vodní
- b) Větrná
- c) Jaderná
- d) Solární
- e) Uhlíková
- f) Biomasa

**4. Myslíte si, že lze v Pardubickém kraji vyrábět elektrickou energii i jinak než jen v uhelné elektrárně?**

- a) Určitě ano.
- b) Spíše ano.
- c) Spíše ne.
- d) Určitě ne.

**5. Jak jsou podle Vás uvedené zdroje energie ekologické?**

**(zakroužkujte známku u každé z možností: 1 = nejvíce ekologický, 5= nejméně ekologický)**

Energie získávána z uranového jádra	1	2	3	4	5
Uhelná	1	2	3	4	5
Sluneční	1	2	3	4	5
Větrná	1	2	3	4	5
Vodní	1	2	3	4	5
Biomasa	1	2	3	4	5

**6. Myslíte si, že by centrům větších měst pomohlo zavedení emisních zón nebo zpoplatnění vjezdu motorových vozidel do jejich center?**

- a) Určitě ano.
- b) Spíše ano.
- c) Spíše ne.
- d) Určitě ne.

**7. Jaké je podle Vás ekologické zatížení u uvedených typů dopravy?**

**(zakroužkujte známku u každé z možností: 1 = nejmenší, 5 = největší)**

Osobní doprava	1	2	3	4	5
Nákladní doprava	1	2	3	4	5
Železniční doprava	1	2	3	4	5
Hromadná doprava	1	2	3	4	5

**8. Myslíte si, že by kraj měl více podporovat integrovaný systém hromadné dopravy?**

- a) Určitě ano.
- b) Spíše ano.
- c) Spíše ne.
- d) Určitě ne.

**9. Myslíte si, že je hromadná doprava pro veřejnost více atraktivní než dříve?**

- a) Určitě ano.
- b) Spíše ano.
- c) Spíše ne.
- d) Určitě ne.

**10. Ačkoli výstavba spalovny nebezpečných odpadů nebyla v našem kraji schválena. Myslíte si i přesto, že by zde měla být provozována?**

- a) Určitě ano.
- b) Spíše ano.
- c) Spíše ne.
- d) Určitě ne.

**11. Myslíte si, že by měla být v Pardubickém kraji provozována spalovna komunálního odpadu?**

- a) Určitě ano.
- b) Spíše ano.
- c) Spíše ne.
- d) Určitě ne.

**12. Jak si myslíte, že jsou ekologické tyto způsoby odstraňování odpadu?  
(oznámkujte každou možnost: 1 = nejvíce ekologické, 5 = nejméně ekologické)**

- |                            |   |   |   |   |   |
|----------------------------|---|---|---|---|---|
| a) Umístění na skládkách   | 1 | 2 | 3 | 4 | 5 |
| b) Spalování               | 1 | 2 | 3 | 4 | 5 |
| c) Recyklace               | 1 | 2 | 3 | 4 | 5 |
| d) Snížení produkce odpadu | 1 | 2 | 3 | 4 | 5 |

**13. Domníváte se, že by kraj měl finančně přispívat na výstavbu čistíren odpadních vod v obcích pod 1 000 obyvatel?**

- a) Určitě ano.
- b) Spíše ano.
- c) Spíše ne.
- d) Určitě ne.

**14. Domníváte se, že by stát měl více podporovat ekologické zemědělce?**

- a) Určitě ano.
- b) Spíše ano.
- c) Spíše ne.
- d) Určitě ne.

**15. Myslíte si, že by se v kraji měly pěstovat energetické plodiny?**

- a) Určitě ano.
- b) Spíše ano.
- c) Spíše ne.
- d) Určitě ne.

**16. Co Vám vadí na lesech v Pardubickém kraji?**

- a) Monokulturní dřeviny                      b) Znečištění odpadky                      c) Turisté  
d) Jiné:.....

**17. Jak jsou podle Vás vhodné způsoby ke zvýšení ekologicky šetrnějšího chování u veřejnosti?**

**(oznámkujte každou možnost: 1 = nejvíce vhodná, 5 = nejméně vhodná)**

- |                      |   |   |   |   |   |
|----------------------|---|---|---|---|---|
| Sankce za porušení   | 1 | 2 | 3 | 4 | 5 |
| Odměny za dodržování | 1 | 2 | 3 | 4 | 5 |
| Osvěta               | 1 | 2 | 3 | 4 | 5 |