

**Univerzita Pardubice  
Fakulta filozofická**

**Sociální služby a péče o nevidomé a slabozraké**

**Kateřina Kerdová**

**Bakalářská práce**

**2011**

Univerzita Pardubice  
Fakulta filozofická  
Akademický rok: 2010/2011

## ZADÁNÍ BAKALÁŘSKÉ PRÁCE

(PROJEKTU, UMĚLECKÉHO DÍLA, UMĚLECKÉHO VÝKONU)

Jméno a příjmení: **Kateřina KERDOVÁ**  
Osobní číslo: **H08636**  
Studijní program: **B6107 Humanitní studia**  
Studijní obor: **Humanitní studia**  
Název tématu: **Sociální služby a péče o nevidomé a slabozraké**  
Zadávací katedra: **Katedra věd o výchově**

### Zásady pro vypracování:

1.Úvod 2.Speciální pedagogika 2.1 Vymezení pojmu 2.2 Členění 2.3 Historie a vývoj jednotlivých disciplín 2.4 Metody a cíle 3.Oftalmopedie 3.1 Vymezení pojmu 3.2 Anatomie oka 3.3 Zrakové vady 4.Organizace na pomoc nevidomým a slabozrakým 5.Služby pro nevidomé a slabozraké 6.Kompenzační pomůcky 6.1 Dělení a druhy pomůcek 7.Vodící psi 7.1 Středisko výcviku vodících psů 7.2 Výcvik psů 7.3 Příprava klientů 7.4 Předání psa 8.Přístupy k nevidomému 9.Praktická část 9.1 Kvalitativní výzkum: Interview zaměřená na kvalitu života nevidomých 10.Závěr

Rozsah grafických prací:

Rozsah pracovní zprávy:

Forma zpracování bakalářské práce: **tištěná/elektronická**

Seznam odborné literatury:

**KVĚTOŇOVÁ-ŠVECOVÁ, Lea. Oftalmopedie. 2. dopl. vyd. Brno : Paido, 2000. 70 s. ISBN 80-85931-84-2. PIPEKOVÁ, Jarmila. Kapitoly ze speciální pedagogiky. 2., rozš. a přeprac. vyd. Brno : Paido, 2006. 404 s. ISBN 80-7315-120-0. PITROVÁ, Šárka. Chraňte svůj zrak. Praha : Grada Avicenum, 1993. 115 s. ISBN 80-7169-037-6. SCHINDLEROVÁ, Olga, et al. Kapitoly ze sebeobsluhy nevidomých a slabozrakých. Vyd. 1. Praha : Tyfloservis, 2007. 96 s. ISBN 978-80-239-8822-2.**

Vedoucí bakalářské práce: **PhDr. Marcela Ehlová**  
Katedra věd o výchově

Datum zadání bakalářské práce: **30. dubna 2010**

Termín odevzdání bakalářské práce: **31. března 2011**



prof. PhDr. Petr Vorel, CSc.  
děkan

L.S.



PhDr. Mgr. Irena Moravcová, Ph.D.  
vedoucí katedry

V Pardubicích dne 30. listopadu 2010

# Prohlášení

Prohlašuji:

Tuto práci jsem vypracovala samostatně. Veškeré literární prameny a informace, které jsem v práci využila, jsou uvedeny v seznamu použité literatury.

Byla jsem seznámena s tím, že se na moji práci vztahují práva a povinnosti vyplývající ze zákona č. 121/2000 Sb., autorský zákon, zejména se skutečností, že Univerzita Pardubice má právo na uzavření licenční smlouvy o užití této práce jako školního díla podle § 60 odst. 1 autorského zákona, a s tím, že pokud dojde k užití této práce mnou nebo bude poskytnuta licence o užití jinému subjektu, je Univerzita Pardubice oprávněna ode mne požadovat přiměřený příspěvek na úhradu nákladů, které na vytvoření díla vynaložila, a to podle okolností až do jejich skutečné výše.

Souhlasím s prezenčním zpřístupněním své práce v Univerzitní knihovně.

V Pardubicích dne:

.....  
Kateřina Kerdová

## **Poděkování:**

Na tomto místě bych ráda poděkovala vedoucí mé bakalářské práce PhDr. Marcele Ehlové především za to, že se mě ochotně ujala po změně mého původního vedoucího bakalářské práce. Dále za poskytnuté cenné rady a připomínky, díky kterým jsem mohla svoji práci zpracovat.

Dále děkuji TyfloCentru Hradec Králové, o. p. s. a TyfloCentru Pardubice, o. p. s. za poskytnuté informace a získané zkušenosti.

Také mé poděkování patří respondentům, kteří se podíleli na mém výzkumu, poskytli mi důležité informace a ve všem mi vyšli ochotně vstříc.

Hlavně děkuji své rodině, která mě podporovala po celou dobu mého studia.

## **ANOTACE**

Bakalářská práce se zabývá problematikou nevidomých a slabozrakých lidí. Jejím cílem je seznámit s touto problematikou nedostatečně informovanou veřejnost a ukázat zrakově postiženým lidem, že i oni mají spoustu možností, jak vést kvalitní život.

## **KLÍČOVÁ SLOVA**

nevidomí, kompenzační pomůcky, sociální služby, zrak

## **TITLE**

Social Services for Blind and Partially Sighted People

## **ANNOTATION**

The thesis deals with the problems of blind and partially sighted people. Its aim is to acquaint insufficiently informed public with these problems and to show to partially sighted people that they also have a lot of possibilities how to live a quality life.

## **KEYWORDS**

blind people, compensation tools, social services, sight

## Obsah

1 Úvod .....	9
2 Speciální pedagogika .....	11
2.1 Vymezení pojmu .....	11
2.2 Členění .....	12
2.3 Historie a vývoj jednotlivých disciplín .....	13
2.3.1 Etopedie .....	13
2.3.2 Logopedie .....	13
2.3.3 Psychopedie .....	14
2.3.4 Somatopedie .....	15
2.3.5 Surdopedie .....	16
2.3.6 Oftalmopedie .....	16
2.3.7 Specifické poruchy učení a chování .....	16
2.4 Metody a cíle .....	17
2.4.1 Metody ve speciální pedagogice .....	17
2.4.2 Cíle .....	18
3 Oftalmopedie .....	19
3.1 Vymezení pojmu .....	19
3.2 Anatomie zraku .....	20
3.3 Zrakové vady .....	21
4 Organizace na pomoc nevidomým a slabozrakým .....	24
4.1 Sjednocená organizace nevidomých a slabozrakých ČR .....	24
4.2 Tyfloservis, o. p. s. ....	25
4.3 TyfloCentra .....	25
4.3.1 TyfloCentrum Hradec Králové, o. p. s. ....	26
4.3.2 TJ Zora Praha .....	27
4.3.3 Středisko výcviku vodících psů .....	28
5 Služby pro nevidomé a slabozraké .....	29
5.3 Zvuková knihovna .....	31
6 Kompenzační pomůcky .....	32

6.1 Dělení a druhy pomůcek .....	32
6.2.1 Bílá hůl.....	33
7 Vodící psi.....	37
7.1 Středisko výcviku vodících psů .....	38
7.2 Výcvik psů.....	38
7.2.1 Historie výcviku vodících psů.....	38
7.2.2 Legislativa.....	39
7.2.3 Výcvik psa .....	40
7.3 Příprava klientů.....	41
7.4 Předání psa .....	41
8 Přístupy k nevidomému .....	43
9 Praktická část .....	45
9.1 Kvalitativní výzkum: Interview zaměřená na kvalitu života nevidomých a slabozrakých.....	45
9.1.1 Cíle výzkumu .....	45
9.1.2 Zvolené metody.....	45
9.1.3 Výzkumný soubor .....	46
9.1.4 Organizace interview .....	47
9.1.5 Výzkum.....	47
9.1.6 Závěr výzkumu.....	52
10 Závěr .....	54
11 Seznam použitých zdrojů.....	55
12 Seznam obrázků .....	59
13 Přílohy .....	60



# 1 Úvod

Problematikou těžce zrakově postižených jsem se začala zabývat potom, co jsem během svého studia na Univerzitě v Pardubicích navštívila v rámci exkurze Veletrh sociálních služeb. Velice mě zaujala organizace TyfloCentrum Pardubice, o. p. s., která zde byla prezentována. Mohla jsem si vyzkoušet různé pomůcky pro nevidomé, chůzi s bílou holí, simulační brýle a dozvěděla jsem se informace o této organizaci. Rozhodla jsem se zde splnit odbornou praxi v rámci předmětu Aplikační intervence 2. V pardubickém TyfloCentru měli už kapacitu pro praktikanty obsazenou, proto jsem kontaktovala TyfloCentrum v Hradci Králové a tam jsem mohla svoji praxi vykonat. Díky této praxi jsem získala důležité informace o problematice života nevidomých a slabozrakých, které jsem mohla využít pro svoji bakalářskou práci.

Je zřejmé, že je široká veřejnost málo informována o této problematice a často podléhá předsudkům o zrakově postižených lidech. Zdraví je stav úplné psychické, sociální a zdravotní pohody. Co ale dělat, pokud zcela zdraví nejsme a máme oslaben jeden důležitý smysl – zrak? Je to důvod k sebelítosti, utápění se a pouhému přežívání? Cílem práce je ukázat, že i se ztrátou zraku se dá žít poměrně kvalitní život. Dnes existuje spousta možností, pomůcek a organizací, které zrakově postiženým lidem pomáhají ke kvalitnějšímu životu.

Práce je rozdělena na část teoretickou, která se skládá ze 7 kapitol a dalších podkapitol a část praktickou. Teoretická část nejdříve podrobněji přibližuje speciální pedagogiku, která mimo jiné řeší problematiku zrakově postižených osob. Dále se zabývá oborem oftalmopedie, kde je popsána i anatomie zraku a zrakové vady. V dalších kapitolách se zabývám organizacemi na pomoc nevidomým a slabozrakým a službami pro nevidomé a slabozraké. Tyto kapitoly spolu úzce souvisí. Dále se věnuji kompenzačním pomůckám, jejich členění a podrobněji se zabývám bílou holí, což je asi nejdůležitější pomůcka pro nevidomé jedince. Vodícím psům, kteří jsou také jednou z kompenzačních pomůcek, se blíže věnuji v samostatné kapitole. Získání takového psa předchází

spousta důležitých činností, které jsou zde popsány. V další kapitole je uvedeno, jak by se měli lidé k těžce zrakově postiženým lidem chovat.

V praktické části jsem se rozhodla za pomoci polostrukturovaných rozhovorů s těžce zrakově postiženými lidmi zjistit, zda si myslí, že se svým postižením mohou žít kvalitní život. Snažila jsem se najít odpovědi na otázky, jak se se svojí zrakovou vadou smiřovali, jak se k nim chovají ostatní lidé, jestli jim dělá problém přijmout pomoc od cizích lidí, atd.

## 2 Speciální pedagogika

Názor na postižené jedince a vztah společnosti k nim se neustále vyvíjel. V pravěku byli nemocní a postižení novorozenci likvidováni (utopením, shozením ze skály, upálením) nebo později byli využíváni jako otroci k nejtěžším pracím. V období feudalismu církve takové lidi označovala jako zplozence ďábla a upalovala je. Ve středověku byli defektní lidé bráni jako ubožáci, co se o sebe sami nedovedou postarat a proto potřebují někoho, kdo jim v tom pomůže a ošetří je. V tomto období se vyskytovalo hodně takových jedinců, proto začaly vznikat první špitály a útulky, které jim poskytovaly tu nejnutnější pomoc. Požadavky na vzdělávání postižených lidí se poprvé začaly veřejně objevovat v humanistickém přístupu. Vyvrcholily na počátku 20. století, kdy vznikla nutnost poskytnout vzdělání postiženým dětem a rozvoj speciální pedagogiky jako relativně samostatné pedagogické disciplíny. Vznikaly různé instituce, do kterých byly děti umísťovány. Problém byl ten, že děti většinou žily bez své rodiny, za kterou jezdily jen na víkendy nebo vůbec a byly od ní a od společnosti izolovány. V práci s postiženými se postupně více začaly používat kompenzační a rehabilitační pomůcky. Také vznikalo více odborné literatury, která se zabývala touto problematikou. Od 50. let 20. století se mění pohled na poskytování péče lidem s postižením ve vyspělých zemích a vzniká integrační pojetí (tzn. snaha o dosažení plné nezávislosti postižených a jejich partnerského soužití s lidmi bez handicapu).<sup>1</sup>

### 2.1 Vymezení pojmu

Speciální pedagogika se zabývá výchovou a vzděláváním, pracovními a společenskými možnostmi zdravotně a sociálně znevýhodněných osob. Také se orientuje na řešení výzkumných problémů v tomto oboru. Termín speciální pedagogika poprvé použil Josef Popelář v roce 1957 a uchytil se v mnoha zemích.

---

<sup>1</sup> KREJČÍŘOVÁ, Olga, et al. *Kapitoly ze speciální pedagogiky*. Vydání první. Praha : Eteria, s. r. o., 2002. Úvod do speciální pedagogiky, s. 6-8. ISBN 80-238-8729-7.

Od roku 1973 jej začal užívat Miloš Sovák (významný speciální pedagog). Jejím předmětem je zdravotně nebo sociálně znevýhodněný člověk, potřebující pomoc z hlediska výchovy, vzdělávání, pracovního uplatnění a začlenění do společnosti.<sup>2</sup>

Speciální pedagogika je tedy „věda o zákonitostech speciální výchovy a speciálního vzdělávání jedince, který z důvodu znevýhodnění vyžaduje při vzdělávání speciálně pedagogický přístup, podporu při pracovním a společenském uplatnění.“<sup>3</sup>

## 2.2 Členění

K prvním 6 oborům, které vznikly dle Sovákova systému speciální pedagogiky, se řadí ještě další dva obory, vzniklé a používané v současné době.

Speciální pedagogika se podle druhu postižení dělí na<sup>4</sup>:

- 1) Etopedii = speciální pedagogika mravně narušených osob, osob s poruchami chování
- 2) Logopedii = speciální pedagogika osob s narušenou komunikační schopností
- 3) Psychopedii = speciální pedagogika mentálně postižených osob
- 4) Somatopedii = speciální pedagogika tělesně postižených, nemocných a zdravotně oslabených osob
- 5) Surdopedii = speciální pedagogika sluchově postižených osob
- 6) Oftalmopedii = speciální pedagogika zrakově postižených osob
- 7) Speciální pedagogiku osob s kombinovaným postižením
- 8) Parciální nedostatky – speciální pedagogika lidí s poruchami učení, lehké mozkové dysfunkce

---

<sup>2</sup> PIPEKOVÁ, Jarmila, et al. *Kapitoly ze speciální pedagogiky*. Brno : Paido, 1998. Uvedení do speciální pedagogiky, s. 23-24. ISBN 80-85931-65-6.

<sup>3</sup> PIPEKOVÁ, Jarmila, et al. *Kapitoly ze speciální pedagogiky*. 1998, s. 23.

<sup>4</sup> PIPEKOVÁ, Jarmila, et al. *Kapitoly ze speciální pedagogiky*. 1998, s. 25.

## **2.3 Historie a vývoj jednotlivých disciplín**

### **2.3.1 Etopedie**

Etopedie je poměrně mladý obor. Původně patřil do oboru psychopedie. Vyčlenil se z ní roku 1969 kvůli odlišným přístupům, formám a metodám práce s osobami mentálně postiženými a psychosociálně postiženými. Zabývá se výchovou, převýchovou, vzděláváním a pracovní přípravou mravně narušených jedinců. Od počátku se do jisté míry překrývala s oborem léčebná pedagogika, který byl vytvářen na Slovensku. Od 80. let bylo označení těchto oborů sjednoceno do jednoho termínu, etopedie. Fungovalo to tak do roku 1989, pak byly obory opět rozděleny. Se vzrůstající kriminalitou mládeže a ovlivňováním negativními vlivy, vznikl velký zájem odborníků o problematiku etopedie. Roku 1977 vznikl první *Defektologický slovník*, který vytvořil M. Sovák spolu s dalšími autory. Tento slovník byl podkladem pro vytvoření etopedického slovníku *Speciálně pedagogická terminologie etopedická*, který vznikl r. 1985. Jeho autory byli M. Vocilka a J. Pohunková. S další snahou o lepší objasnění termínů v etopedii přišel J. Kuja vydáním *Základů etopedické terminologie* (r. 1989).<sup>5</sup>

### **2.3.2 Logopedie**

S logopedií mám osobní zkušenost. Jako malé dítě jsem musela navštěvovat logopeda, protože jsem neuměla správně vyslovit písmeno R. Dělal mi to veliké problémy. Nejdříve jsem se styděla a nevěděla, co se mnou bude logoped dělat. Nakonec jsem svůj strach překonala a jsem velice ráda, že mě k němu rodiče vzali a tuto vadu mé řeči se podařilo z větší části odbourat, i když bohužel nezmizela úplně.

Logopedie je speciálně-pedagogická disciplína, zabývající se výchovou, vzděláváním, komplexní logopedickou péčí o lidi s poruchami komunikačních schopností a jejich prevencí.

Řečí obdařil lidi egyptský bůh Thort, který byl pokládán za vynálezce slov a písma. V Bibli je podtržen význam řeči a také je tam uvedeno, že Mojžíš měl

---

<sup>5</sup> PIPEKOVÁ, Jarmila, et al. *Kapitoly ze speciální pedagogiky*. 1998, s. 188 - 189.

vadu řeči, co mu bránila ve veřejném vystupování. Ve starověkém Řecku a Římě byla oblíbená rétorika. Řecký filosof a rétor Isokratés poprvé použil termín logopedie ve spojení s výchovou řeči. Nejznámější rétor Démosthénés trpěl vadou řeči, koktal, ale postupně své vady zbavil a stal se nejslavnějším řečníkem své doby. V 17. století se Jan Konrád Amman (známý jako „otec logopedie“) zabýval ve své knize problematikou poruch sluchu a vysvětloval princip řeči a mluvení. S nástupem kapitalismu se do popředí dostává výzkum fyziologie a patologie řeči. Herman Gutzmann vytvořil nauku o fyziologii a patologii hlasu, řeči a sluchu. Londýnský lékař Mackenzie tento obor pojmenoval foniatric. Roku 1924 vznikla první učebnice logopedie u nás – *Vady řeči*, o kterou se zasloužil Rudolf Kratochvíl. V tomto roce se také ve Vídni konal první kongres Mezinárodní asociace logopedů a foniatrů. Na Moravě působil významný pedagog Hubert Synek. Učil v ústavu pro hluchoněmé, organizoval kurzy pro děti s vadami řeči a vzdělával v tomto oboru další pracovníky. Obor logopedie vznikl ve 20. letech 20. století. Po druhé světové válce Miloš Sovák založil Logopedický ústav v Praze, spolu se svými spolupracovníky. V roce 1970 díky Sovákovi vznikla v Praze organizace logopedů s celostátní působností (Logopedická společnost).<sup>6</sup>

### **2.3.3 Psychopedie**

Psychopedie se zabývá rozvojem, výchovou a vzděláváním osob se sníženými rozumovými schopnostmi. Snaží se o maximální rozvoj osobnosti mentálně retardovaných osob a jejich integraci do společnosti. Péče o mentálně postižené se odvíjela od politiky, kultury a ekonomické situace v tehdejších dobách. V pravěku byli mentálně postižení chápáni tak, že je posedl zlý duch. Ten z nich musel být vyhnán. Ve starověku se o postižené starala hlavně jejich rodina nebo byli vyhoštěni z obce, což vedlo k jejich smrti. Ve středověku začaly vznikat hospitály pro postižené jedince. Vlivem křesťanského náboženství byly duševní poruchy chápány jako boží trest až do 19. století. V renesanci se bojovalo proti mýtům a pověrám. Snažila se chápat tuto problematiku za pomoci věd. Velké

---

<sup>6</sup> PIPEKOVÁ, Jarmila, et al. *Kapitoly ze speciální pedagogiky*. 1998, s. 75 – 78.

špitály pro postižené jedince začaly vznikat v době osvícenství. Ale duševně postižení jedinci v nich měli špatnou péči, jednalo se s nimi jako s vězni.

O humanističtější přístup a lepší péči ve špitálech se snažil Philipp Pinel. Ke specializaci ústavních zařízení dochází na počátku 19. století. Vznikají nové instituce, jako je například polepšovna. Roku 1871 založil MUDr. Karel Slavoj Amerling v Praze Ernestinum a začala tak organizovaná péče o mentálně retardované u nás.<sup>7</sup>

### **2.3.4 Somatopedie**

Somatopedie se zabývá výchovou a vzděláváním tělesně postižených jedinců. Dále také jejich přípravou pro pracovní a společenské začlenění.

Tento obor vznikl při zavedení studia učitelů na pedagogických fakultách v roce 1946. Původně se jmenoval defektologie ortopedická. Současný název somatopedie se používá od roku 1956.<sup>8</sup>

Ve středověku byli tělesně postižení lidé na obtíž, stejně jako mentálně postižení jedinci. První změna přišla roku 1601, kdy královna Alžběta I. vydala zákon o chudých. Ten ukládal povinnost úřadům pečovat o své vlastní registrované chudé. Tato péče měla být financována z místních poplatků. V 18. století nastala velká změna a byla provedena 1. ortopedická operace ve Francii. Roku 1770 byl založen ve Švýcarsku 1. ústav pro tělesně postižené. O století později se otevřely další ústavy v Německu, Anglii, Holandsku, Rusku, Francii. Roku 1913 vznikl Jedličkův ústav pro tělesně postižené v Praze. V roce 1919 byl založen Dětský ústav tělesně vadných v Brně. O dva roky později pak Masarykův ústav v Brně.<sup>9</sup>

Roku 1991 je ustanoven Vládní výbor pro zdravotně postižené, který vydává tři národní plány týkající se problematiky postižených. Národní plán pomoci zdravotně postiženým občanům (1992), Národní plán opatření pro snížení

---

<sup>7</sup> PIPEKOVÁ, Jarmila, et al. *Kapitoly ze speciální pedagogiky*. 1998, s. 170 – 171.

<sup>8</sup> KREJČÍŘOVÁ, Olga, et al. *Kapitoly ze speciální pedagogiky*. 2002, s. 32.

<sup>9</sup> ČERNOCH, Milan. *Milan Černoch Net* [online]. 2010, 06.11.2010 [cit. 2011-01-26]. Somatopedie. Dostupné z WWW: <<http://www.milan.cernoch.net/web/somatopedie.htm>>.

negativních důsledků zdravotního postižení (1993) a Národní plán vyrovnání příležitosti pro občany se zdravotním postižením (1998).<sup>10</sup>

### **2.3.5 Surdopedie**

Zabývá se výchovou, vzděláváním a rozvojem sluchově postižených dětí a mládeže. Původně byla součástí logopedie, od roku 1983 vznikla jako samostatná disciplína. Na lidi se sluchovou vadou bylo nahlíženo jako na hluchoněmé. Často byli považováni i za duševně postižené. První pokusy o péči o neslyšící se uskutečnily kolem roku 700 v Anglii. Dále pak ve Španělsku v 16. století, a o století později v Holandsku. Šlo o péči o neslyšící osoby z bohatých rodin. V 18. století se výchovná péče přesunula i na chudší děti. Začaly vznikat ústavy pro hluchoněmé. Tvořily se co nejefektivnější metody výchovy a výuky neslyšících jedinců. První ústav byl založen v Paříži, později se jejich zakládání šířilo i do dalších zemí. Byl to podnět pro vznik škol v Itálii, Anglii, Německu, Holandsku a Rakousko-Uhersku. V poválečném období se péče o sluchově postižené zkvalitnila. Sjednotily se metody speciální výchovy a výuky, probíhala diferenciací sluchových postižení a surdopedických zařízení.<sup>11</sup>

### **2.3.6 Oftalmopedie**

Historie této disciplíny je uvedena v samostatné kapitole na straně 19.

### **2.3.7 Specifické poruchy učení a chování**

Také se můžeme setkávat s termíny specifické poruchy učení, vývojové poruchy učení. Řadí se sem:<sup>12</sup>

- 1) dyslexie – specifická porucha čtení, pletou se podobná písmena
- 2) dysgrafie – specifická porucha psaní (nejde jim napodobit tvar písmen a řazení písmen)

---

<sup>10</sup> PIPEKOVÁ, Jarmila, et al. *Kapitoly ze speciální pedagogiky*. 1998, s. 148.

<sup>11</sup> PIPEKOVÁ, Jarmila, et al. *Kapitoly ze speciální pedagogiky*. 1998, s. 81-82.

<sup>12</sup> PIPEKOVÁ, Jarmila, et al. *Kapitoly ze speciální pedagogiky*. 1998, s. 98-103.



- 3) dysortografie – specifická porucha pravopisu (znemožňuje správne psaní ve správném pořadí, včetně délek a měkkosti písmen)
- 4) dyskalkulie – specifická porucha matematických schopností; existuje několik typů
- 5) dyspinxie – specifická porucha kreslení, nízká úroveň kresby
- 6) dyspraxie – specifická porucha obratnosti a schopnosti vykonávat složité úkoly

## **2.4 Metody a cíle**

### **2.4.1 Metody ve speciální pedagogice**

Metody se dle Pipekové<sup>13</sup> dělí na:

#### **Metody prevence**

- 1) primární  
– mají za úkol předcházet vzniku defektu (orgánového i funkčního)
- 2) sekundární  
– zabráňují nepříznivému vývoji defektu
- 3) terciální  
– následná péče (ústavy, speciální školy, zdravotní zařízení). Je to etopedická problematika.

#### **Metody diagnostické**

- 1) obecné  
- osobní anamnéza, rodinná anamnéza – anamnézy jsou vázány na rozhovor a dotazování  
- katamnéza – zkoumá příčiny opakovaného projevu v časovém odstupu
- 2) speciální  
- zkoumá se celá osobnost vyšetřovaného; patří sem odborná speciálně pedagogická vyšetření, ta mají za úkol zjistit stupeň a druh postižení.

---

<sup>13</sup> PIPEKOVÁ, Jarmila, et al. *Kapitoly ze speciální pedagogiky*. 1998, s. 29-30.

## **Nápravné (terapeutické) metody**

### 1) reedukace

– souhrn speciálně pedagogických postupů, zaměřených na rozvoj a celkové zlepšení funkcí, které se v důsledku poškození nerozvinuly, nebo na odstranění nežádoucích důsledků předchozí výchovy. Zaměřuje se na příčiny defektivity.

### 2) kompensace

– souhrn speciálně pedagogických postupů, kterými dochází k zdokonalení a rozvoji jiných funkcí, než těch postižených. Také se zaměřuje na příčiny defektivity.

### 3) rehabilitace

- doplňuje reedukaci a kompenzaci, navazuje na ně; souhrn speciálně pedagogických postupů, kterými se upravují společenské a pracovní vztahy postiženého jedince. Odstraňuje důsledky defektivity.

## ***2.4.2 Cíle***

Cílem speciální pedagogiky je dosáhnout maximálního rozvoje osobnosti postiženého či znevýhodněného jedince a dosažení maximálního stupně jeho socializace.

## 3 Oftalmopedie

### 3.1 Vymezení pojmu

Dříve se používalo označení *tyflopédie* – věda o speciální výchově a vzdělávání zrakově postižených. Nebo *tyflogologie* – vědní disciplína zabývající se zrakově postiženými a jejich společenskou existencí. Vycházely z řeckého slova *tyflos* (slepec). Ovšem problematika zrakového postižení se netýkala pouze nevidomých, ale také slabozrakých osob. Tato označení byla nepřesná, a proto se začal používat pojem *oftalmopedie*. Pochází z řeckých slov *oftalmos* (oko) a *paideia* (výuka, výchova).<sup>14</sup>

Oftalmopedie je tedy speciálně pedagogická disciplína, zabývající se výchovou a vzděláváním zrakově postižených osob. Je úzce spjatá se spoustou dalších věd, jako je například pedagogika, sociologie, psychologie, právo.

V Evropě se začíná o zrakově postižené pečovat s rozšiřováním křesťanství. Nevidomí byli umísťováni do azylů, kde jim byla poskytována pouze základní péče. Během renesance začalo vznikat více spolků zrakově postižených. Díky nim se mohli zrakově postižení lidé vzájemně podporovat a setkávat. Jako první s myšlenkou vzdělávat nevidomé přišel roku 1560 španěl Francesco Lucas, chtěl vyřezávat písmena do dřeva. Důležitým člověkem, který navrhl písmo pro nevidomé, byl Francesco Lana Terzi. Mělo se psát ve formě bodů do tří řad a třech sloupců. Tím se později inspiroval Charles Barbier i Louis Braille. Další významnou osobností, ovlivňující život ostatních nevidomých byla nevidomá Melanie von Salignac. Vyráběla mapy pro nevidomé z drátů, nití, vlny a různých materiálů. Také pro ni byla vtištěna první čítanka. Roku 1784 byl založen první výchovně-vzdělávací ústav pro nevidomé hochy v Paříži. Založil jej Valentin Haüy. Dále byly založeny ústavy pro nevidomé v Prusku, Švédsku, Lisabonu a také v Anglii. U nás byl první ústav vybudován roku 1807 v Praze na Hradčanech. Na jeho vzniku se podílel Aloys Klár. Roku 1832 zřídil i vlastní

---

<sup>14</sup> KVĚTOŇOVÁ-ŠVECOVÁ, Lea. *Oftalmopedie*. 2. dopl. vyd. Brno : Paido, 2000. Uvedení do oftalmopedie, s. 9. ISBN 80-85931-84-2.

ústav. Chtěl v něm prosazovat hlavně přípravu pro řemesla. Nevidomým se dostalo odpovídajícího vzdělání i pracovního uplatnění. První mateřská škola pro nevidomé byla založena v roce 1897. Roku 1910 byl Janem Deylem zřízen Deylův ústav, který prosazoval jako vyučovací jazyk, místo užívané němčiny, češtinu. Evropská péče o nevidomé byla inspirací pro Ameriku. 1989 vznikla Česká unie nevidomých a slabozrakých ČR, která sdružovala těžce zrakově postižené občany. Její pracovníci začali budovat síť odborných středisek, poskytujících nevidomým a slabozrakým občanům širokou škálu služeb.<sup>15</sup>

### 3.2 Anatomie zraku

Zrak je nejdůležitějším lidským smyslem. Získáváme jím 75 – 80% informací z okolního světa. Umožňuje nám vnímat světlo, barvy, kontrasty a různé tvary.

*„Zrakový orgán se skládá ze dvou funkčně odlišných částí. Jednu část představuje oční koule se zrakovým nervem a zrakovým centrem v centrálním nervovém systému. Druhou část tvoří přídatné orgány, které chrání oko před poškozením, zvlhčují přední plochu oka, zajišťují pohyb oka a vyživují krví všechny jeho části. Celý orgán je uložen v kostěné schránce lebky v očnici.“<sup>16</sup>*

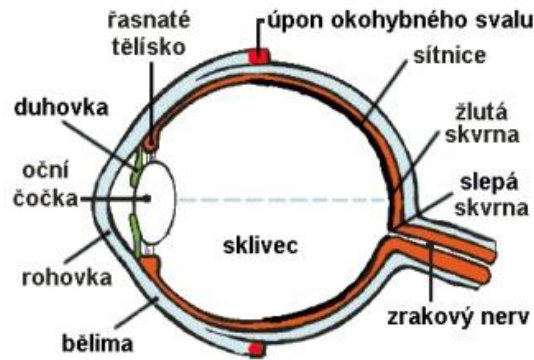
Zrak funguje tak, že „světelné paprsky vstupují do oka rohovkou, pronikají zornicí, lomí se čočkou a po průchodu sklivcem dopadají na sítnici, kam se promítá obraz pozorovaného předmětu. Ze sítnice vedou nervová vlákna zrakovým nervem do zrakových oblastí mozku v týlním laloku.“<sup>17</sup>

---

<sup>15</sup> FINKOVÁ, Dita; LUDÍKOVÁ, Libuše; RŮŽIČKOVÁ, Veronika. *Speciální pedagogika osob se zrakovým postižením*. 1. vydání. Olomouc : Univerzita Palackého v Olomouci, 2007. s. 16 – 35. ISBN 978-80-244-1857-5.

<sup>16</sup> KVĚTOŇOVÁ-ŠVECOVÁ, Lea. *Oftalmopedie*, 2000, s. 11.

<sup>17</sup> PEŠATOVÁ, Ilona. *Vybrané kapitoly ze speciální pedagogiky se zaměřením na oftalmopedii 1. díl*. 2. upravené vydání. Liberec : Technická univerzita v Liberci, 2005. Zrakový orgán-oko, s. 13. ISBN 80-73272-001-9.



**Obr. 1 – části oka**

Jak člověk vidí, se určuje podle centrální zrakové ostrosti (vizu). To znamená schopnost oka jasně a ostře vnímat předměty a jejich detaily. Jde o to, určit nejmenší pohledový úhel, pod kterým člověk vnímá dva objekty tak, aby je vnímal odděleně. Zraková ostrost se vyšetřuje pomocí Snellenových optotypů. Její hodnota se udává ve zlomku: vzdálenost v metrech, z nichž pacient čte / číslo uvedené na optotypu. (např: 5/50 – z 5metrů vidí to, co by měl vidět z 50). Zraková ostrost na blízko se měří na Jagerových tabulkách s různě velikým písmem.<sup>18</sup>

### **3.3 Zrakové vady**

Zrakové vady mohou být již vrozené, nebo získané. Vrozené mají dědičný podklad nebo vznikly vlivem působení škodlivých činitelů na vyvíjející se zárodek nebo plod (následky úrazů, léky, alkohol, drogy, AIDS, tuberkulóza, atd.) V různých odborných publikacích zabývajících se zrakově postiženými osobami mohou být zrakové vady dle autorů členěny trochu jinak.

Pro účely posudkového lékařství se dle Rozsívala<sup>19</sup> zrakové vady dělí na:

- 1) slabozrakost lehkého a středního stupně – při vizu 6/18 – 6/60

<sup>18</sup> KVĚTOŇOVÁ-ŠVECOVÁ, Lea. *Oftalmopedie*, 2000, s. 13.

<sup>19</sup> ROZSÍVAL, Pavel, et al. *Oční lékařství*. 1. vyd. Praha : Galén a Karolinum, 2006. 373 s. ISBN 80-7262-404-0.

- 2) silná slabozrakost – při vizu 6/60 – 3/60
- 3) těžce slabý zrak – při vizu 3/60 – 1/60
- 4) praktická nevidomost – při vizu 1/60 až světlocit nebo omezení zorného pole do 5 stupňů kolem centrální fixace, i když centrální ostrost není postižena
- 5) úplná nevidomost - ztráta zraku zahrnující stavy od naprosté ztráty světlocitu až po zachování světlocitu s chybnou světelnou projekcí.

Současná speciální pedagogika zrakově postižených osob pracuje s rozdělením do 4 základních stupňů:<sup>20</sup>

- 1) osoby nevidomé  
– kategorie osob s nejtěžším zrakovým postižením. Mají zrakové vnímání narušeno na úrovni nevidomosti.
- 2) osoby se zbytky zraku  
- jedinci, jejichž zraková vada se pohybuje v rozmezí praktické slepoty a těžké slabozrakosti. Tento stupeň může být ustálený, ale také může dojít ke zlepšení či zhoršení. Při práci s nimi se kombinují postupy a metody, které se používají u nevidomých a slabozrakých osob.
- 3) osoby slabozraké  
- zrakové vnímání mají na úrovni slabozrakosti. Pokles zrakové ostrosti na lepším oku pod 6/18 až 3/60 včetně. Dělí se na lehkou a těžkou. Slabozrakost se projevuje tím, že i při optimální brýlové korekci dělá lidem problémy v běžném životě.
- 4) osoby s poruchami binokulárního vidění  
- při těchto poruchách dochází k situaci, kdy se na sítnicích obou očí nevytváří na stejných místech dva rovnocenné obrazy, které by po splynutí vytvořily prostorový vjem a zabezpečily tak stereoskopické, hloubkové vidění.

Nejběžnější oční onemocnění dle Pitrové jsou:<sup>21</sup>

<sup>20</sup> FINKOVÁ, Dita; LUDÍKOVÁ, Libuše; RŮŽIČKOVÁ, Veronika. *Speciální pedagogika osob se zrakovým postižením*. 1. vydání. Olomouc : Univerzita Palackého v Olomouci, 2007. Kategorie osob se zrakovým postižením, s. 37-50. ISBN 978-80-244-1857-5.

<sup>21</sup> PITROVÁ., Šárka. *Chraňte svůj zrak*. Praha : Grada Avicenum, 1993. s. 19-62. ISBN 80-7169-037-6.

### Ječné zrno

- akutní hnisavý zánět žlázy ve víčku, projevuje se zarudlým otokem celého víčka nebo jeho části.

### Astigmatismus

- člověk vidí, jako by se díval do zrcadla se zvlněným povrchem (jako směšné zrcadlo v zrcadlovém bludišti).

### Glaukom (zelený zákal)

- toto onemocnění bývá jednou z hlavních příčin oslepnutí u nás. Při včasné diagnóze je možné oslepnutí předejít. Glaukom způsobuje vysoký nitrooční tlak, který poškozuje zrakový nerv.

### Syndrom suchého oka

- vyznačuje se poruchou tvorby a toku slz nebo abnormálním složením slz.

### Katarakta (šedý zákal)

- kalí se oční čočka. Při větším zakalení může zornice být šedavá, místo normální černé. Vyskytuje se u starších lidí (55- 60 let).

## 4 Organizace na pomoc nevidomým a slabozrakým

### 4.1 Sjednocená organizace nevidomých a slabozrakých ČR

Nejdůležitější organizací pro nevidomé a slabozraké je Sjednocená organizace nevidomých a slabozrakých ČR. Vznikla roku 1996 sloučením dvou do té doby celostátně působících občanských sdružení občanů s těžkým zrakovým postižením - České unie nevidomých a slabozrakých a Společnosti nevidomých a slabozrakých v ČR. Působí v převážné většině okresů ČR a sdružuje přes 10 000 členů.<sup>22</sup>

Česká unie nevidomých a slabozrakých vybuodovala širokou síť ambulantních středisek Tyfloservis, Rehabilitační a rekvalifikační středisko Dědina v Praze, Středisko pro odstraňování architektonických bariér, Střediska pomůcek, Středisko informatiky, Středisko pro výcvik vodičích psů v Praze Jinonicích a pod její záštitou také vzniklo Slepecké muzeum v Brně.<sup>23</sup>

Posláním SONS je sdružovat a hájit zájmy nevidomých a jinak těžce zrakově postižených občanů, poskytovat konkrétní služby vedoucí k jejich integraci do společnosti. Náplní práce SONS je vyhledávání a kontaktování těžce zrakově postižených občanů včetně osob v akutním stádiu po ztrátě zraku, podpora zaměstnanosti nevidomých a slabozrakých občanů, socioterapeutická činnost realizovaná ve svépomocných skupinách a aktivizačních klubech, odstraňování architektonických a informačních bariér pro těžce zrakově postižené občany, ověřování nových forem pomoci těžce zrakově postiženým občanům včetně popularizace a osvětlování problematiky zrakového postižení.<sup>24</sup>

---

<sup>22</sup> SONS - Sjednocená organizace nevidomých a slabozrakých ČR [online]. 2002 - 2010 [cit. 2011-02-19]. SONS ČR – Úvodní strana. Dostupné z WWW: <<http://www.sons.cz/index.php>>.

<sup>23</sup> Krajské středisko pro nevidomé a slabozraké v Brně [online]. 2002-2007 [cit. 2011-02-10]. Dokumentace tyflopédických informací (Slepecké muzeum). Dostupné z WWW: <<http://www.brno.brailnet.cz/muzeum.php>>. [webová stránka]

<sup>24</sup> SONS - Sjednocená organizace nevidomých a slabozrakých ČR [online]. 2002 - 2010 [cit. 2011-02-19]. SONS ČR – Úvodní strana. Dostupné z WWW: <<http://www.sons.cz/index.php>>.



## **4.2 Tyfloservis, o. p. s.**

Tyfloservis, o. p. s. je samostatnou celostátně působící organizací se sídlem v Praze, která má 11 krajských pracovišť. Hlavním cílem činnosti a základním projektem Tyfloservisu ve všech krajích je poskytování terénní sociální rehabilitace lidem osleplým ve věku nad 15 let, realizovaná převážně v domácím prostředí klientů. Tyfloservis se snaží pomoci zrakově postiženému jedinci v tom, aby byl schopen uspokojovat své potřeby. Snaží se ho naučit, aby byl více sebevědomý, ale také aby dokázal rozpoznat své meze a v případě potřeby požádat o pomoc. Podporuje samostatnost a aktivitu zrakově postižených osob. Dále chce společnost dostatečně informovat o problematice zrakově postižených osob, aby nevytvářela žádné bariéry (architektonické ani v mezilidské komunikaci), které by ztěžovaly životní situaci nevidomých a slabozrakých. Také je důležité, aby jim veřejnost byla schopna v případě potřeby poskytnout konkrétní pomoc.<sup>25</sup>

## **4.3 TyfloCentra**

TyfloCentra vznikla jako nový typ organizací pro nevidomé slabozraké, které mají samostatně působit v jednotlivých krajích. Jejich zřizovatelem je SONS ČR. Obecně prospěšné společnosti – TyfloCentra poskytují klientům služby prvního kontaktu pro těžce zrakově postižené občany včetně jejich vyhledávání, základní poradenství o možnostech kompenzace handicapu zrakového postižení o poskytovatelích služeb takto postiženým lidem, sociálně právní a pracovně právní poradenství, rozvoj a docvičování dovedností získaných v programech základní rehabilitace (poskytuje Tyfloservis), školící střediska pomůcek na bázi PC včetně odborně technického poradenství, asistenční služby (průvodcovské, předčitatelské a jiné asistentenské služby), pomoc při odstraňování architektonických bariér v kraji, podporu a organizace volnočasových aktivit zrakově postižených občanů (kulturních a sportovních aktivit) a další služby.

---

<sup>25</sup> Tyfloservis, o. p. s. [online]. 2005-2007 [cit. 2011-02-10]. Základní údaje o Tyfloservisu. Dostupné z WWW: <<http://www.tyfloservis.cz/zakladni-udaje.php>>.

Posláním TyfloCentra je pomáhat nevidomým a slabozrakým občanům maximálně se osamostatnit, aby mohli žít kvalitnější život.<sup>26</sup>

#### **4.3.1 TyfloCentrum Hradec Králové, o. p. s.<sup>27</sup>**



**Obr. 2 – TyfloCentrum Hradec Králové, o. p. s.**

TyfloCentrum Hradec Králové, o. p. s. má celkem 12 pracovníků. 9 pracovníků pracuje na hradeckém pracovišti, 1 pracovnice je na detašovaném pracovišti v Jičíně, 1 pracovnice je na detašovaném pracovišti v Náchodě a 1 pracovnice je externí. Je tu 8 sociálních pracovníků, kteří musí mít buď vyšší odborné vzdělání, nebo vysokoškolské vzdělání. 2 pracovníci v sociálních službách, kteří musí mít kurz pracovníka v sociálních službách. A 2 lektori náročných kompenzačních pomůcek, kteří musí mít kurz pracovníka v soc. službách nebo vzdělání jako sociální pracovníci. Vše dle Zákona o sociálních službách č. 108/2006 Sb.

Klienty Tyflocentra jsou osoby s těžkým zrakovým postižením od pásma těžké slabozrakosti vizus 6/60 a horší, starší 8 let (nebo 15 let). Zejména lidé, kteří po ztrátě zraku nedokážou sami zvládnout svoji nepříznivou situaci a lidé, kteří potřebují využít nějakou z poskytovaných služeb.

---

<sup>26</sup> TyfloCentrum.cz : rozcestník společností poskytujících služby zrakově postiženým v jednotlivých krajích [online]. 2006 [cit. 2011-02-10]. Poslání a náplň činností těchto společností. Dostupné z WWW: <<http://www.tyflocentrum.cz/poslani.php>>.

<sup>27</sup> zdroj: Poznatky získané z odborné praxe v TyfloCentru Hradec Králové, o. p. s.

Organizace poskytuje 4 základní služby, které má registrované:

- 1) Základní a odborné poradenství
  - základní – je obecnější
  - odborné – zaměřuje se na konkrétní problémy (např. poradenství ke kompenzačním pomůckám. Je důležité říkat klientům celý proces, aby věděli, do čeho jdou a co je čeká.)
- 2) Průvodcovské a předčitatelské služby - jediná placená služba,
  - průvodcovské – sepisuje se smlouva o poskytnutí průvodcovské služby (doprovod na úřady, nákupy,...)
  - předčitatelské – čte se klientova korespondence, různé formuláře, odvolání proti zamítnutí příspěvku, atd.
- 3) Sociálně aktivizační služby
  - volnočasové aktivity – odpolední programy pro seniory, vaření, tvoření, výlety, poslech nahrávky ze zvukové knihovny, sportovní soboty jednou měsíčně, atd.
- 4) Sociální rehabilitace
  - především výuka na PC, mobilní telefon, diktafon, individuální forma.
- 5) Pracovní rehabilitace a podpora pracovního uplatnění
  - není to sociální služba, je to projekt EU. Má za úkol pomáhat v samostatném a aktivním řešení společenského a pracovního uplatnění zrakově postižených osob.

O TyfloCentru Hradec Králové, o. p. s. se zmiňuji, protože jsem v této organizaci byla během svého studia na Univerzitě v Pardubicích na odborné praxi (v rámci předmětu Aplikační intervence 2.)

Hodnocení praxe je uvedeno v Příloze č. 2. Během své praxe jsem navštívila i středisko SONS a Tyfloservisu v Praze, kam jsem jela jako doprovod jedné nevidomé klientky.

#### **4.3.2 TJ Zora Praha**

TJ Zora Praha je sportovní organizace s celostátní působností. Sdružuje zrakově postižené občany, kteří mají rádi sport. Nejedná se pouze o lidi z Prahy,

ale z různých částí ČR, nezáleží ani na věku. Členy jsou i lidé, kteří nemají žádnou zrakovou vadu. Občas je tam jejich přítomnost a pomoc nezbytná.

TJ Zora Praha byla založena v r. 1977 asi deseti lidmi, kteří chtěli pomocí sportu ukázat na to, co všechno zrakově postižení lidé mohou dělat. Prvním předsedou byl Dr. Jan Drtina. Nejdříve zde vznikl asi 12 členný šachový oddíl. Postupně začaly vznikat i další oddíly. Dnes má jednota kolem 400 členů. Provozuje osm sportů (lehká atletika, golball = sálová míčová hra s ozvučeným míčem, showdown = také hra s ozvučeným míčkem podobná stolnímu tenisu, s řadou úprav, šachy, turistika, vodní sporty a simulovaná zvuková střelba z pistole. Téměř ve všech sportech je možné se účastnit národních i mezinárodních soutěží.<sup>28</sup>

#### **4.3.3 Středisko výcviku vodících psů**

O Středisku výcviku vodících psů se podrobněji zmiňuji v kapitole 7 Vodící psi - na straně 38.

---

<sup>28</sup> *TJ Zora Praha* [online]. 15.února 2006 [cit. 2011-02-27]. O nás. Dostupné z WWW: <<http://www.tjzora.cz/tjzora/index.htm>>.

## 5 Služby pro nevidomé a slabozraké

V moderní společnosti je nutné, aby se zrakově postižení mohli co nejlépe integrovat do společnosti. Objevují se nové trendy, které se jim v tom snaží pomáhat. Jsou jim nabízena veškerá opatření a podpora, jež se snaží o to, aby mohli žít svůj život, jak chtějí. Přehled hlavních služeb pro nevidomé a slabozraké již byl uveden výše v kapitole 4 Organizace na pomoc nevidomým a slabozrakým dle jednotlivých organizací, které je poskytují.

Sociální službou se dle zákona o sociálních službách<sup>29</sup> rozumí: „*činnost nebo soubor činností podle tohoto zákona zajišťujících pomoc a podporu osobám za účelem sociálního začlenění nebo prevence sociálního vyloučení.*“

Nevidomí lidé si dle zákona mohou zažádat o invalidní důchod a také mohou čerpat sociální dávky určené na nákup kompenzačních pomůcek či sociálních služeb. Mohou si zažádat o příspěvek na nákup nákladných kompenzačních pomůcek – jako je PC, vodící pes, vysílačka, atd.

Pokud mají nevidomí lidé průkaz mimořádných výhod, mohou ho využít k použití vyhrazeného místa k sezení, pro slevy na jízdném, na různých akcích.

### **Nejdůležitější legislativa pro nevidomé osoby:**<sup>30</sup>

- zákon č. 108/2006 o sociálních službách doplněný vyhláškou č. 505/2006 Sb., kterou se provádějí některá ustanovení zákona o sociálních službách.
- zákon č. 110/2006 Sb., o životním a existenčním minimu, ve znění pozdějších předpisů
- zákon č. 111/2006 Sb., o pomoci v hmotné nouzi, ve znění pozdějších předpisů
- zákon č. 100/1988 Sb., o sociálním zabezpečení, ve znění pozdějších předpisů
- vyhláška č. 182/1991 Sb., kterou se provádí zákon o sociálním zabezpečení

<sup>29</sup> Česko. Zákon o sociálních službách. In *Sbírka zákonů, Česká republika*. 2006, částka 37, s. 2.

<sup>30</sup> Jitka Trčková - *webstránky* [online]. 7.3.2009 [cit. 2011-02-22]. Brožura - Sociální služby pro nevidomé osoby v okrese Znojmo I.část. Dostupné z WWW: [http://www.trckovajitka.estranky.cz/clanky/brozura-socialnich-sluzeb/brozura---socialni-sluzby-pro-nevidome-osoby-v-okrese-znojmo-i\\_cast.html#\\_edn4](http://www.trckovajitka.estranky.cz/clanky/brozura-socialnich-sluzeb/brozura---socialni-sluzby-pro-nevidome-osoby-v-okrese-znojmo-i_cast.html#_edn4)>.

a zákon České národní rady o působnosti orgánů České republiky v sociálním zabezpečení, ve znění pozdějších předpisů

- zákon č. 117/1995 Sb., o státní sociální podpoře, ve znění pozdějších předpisů
- zákon č. 155/1995 Sb., o důchodovém pojištění, ve znění pozdějších předpisů a vyhláška MPSV č. 284/1995 Sb., kterou se provádí zákon o důchodovém pojištění, ve znění pozdějších předpisů
- zákon č. 453/2004 Sb., o zaměstnanosti, ve znění pozdějších předpisů
- vyhláška č. 518/2004 Sb., kterou se provádí zákon č. 435/2004 Sb., o zaměstnanosti.
- vyhláška MPSV č. 519/2004 Sb., o rekvalifikaci uchazečů o zaměstnání
- nařízení vlády č. 515/2004 Sb., o hmotné podpoře na vytváření nových pracovních míst a hmotné podpoře rekvalifikace nebo školení zaměstnanců, v rámci investičních pobídek, ve znění pozdějších předpisů
- zákon č. 262/2006 Sb., zákoník práce ve znění pozdějších předpisů a zákonč. 586/1992 o daních z příjmů, ve znění pozdějších předpisů.

Při zjištění zdravotního postižení jsou lékaři první, se kterými se zrakově postižený člověk setkává. Své služby poskytuje jedincům v každém věku. Služby se mohou dělit na:

1) preventivní péče

- ta zahrnuje genetické poradenství pro rodiče, co plánují dítě; péči o matku a dítě v těhotenství; sledování rizikového těhotenství; péči o matku a dítě během porodu , pozorování rizikových dětí; preventivní prohlídky u pediatra v jednom roce, třech a pěti letech (aby byly včas podchyceny zrakové vady)

2) lékařská (oftalmopedická péče)

- zahrnuje prevenci, poradenství k předepisovaným kompenzačním pomůckám, chirurgické a medikamentózní léčby.

Člověk se zrakovým postižením může také patřit do péče pediatra, psychologa, neurologa, atd.

Pro rodiče, kterým se narodilo těžce zrakově postižené dítě, existuje Společnost pro ranou péči o. s. Ta jim poskytuje pomoc prostřednictvím Středisek rané péče. Poskytuje terénní služby rané péče, podporu a pomoc rodinám,

ve kterých vyrůstá dítě se zrakovým nebo jiným postižením v raném věku (do 7 let). Předškolní a školní výuka se provádí ve Speciálně pedagogických centrech pro zrakově postižené. Zrakově postižení žáci mají dvě možnosti vzdělávání na ZŠ. Buď v základní škole pro zrakově postižené, nebo se v dnešní době začíná používat forma integrace. Integrace je *"pedagogický jev, ve kterém dochází k partnerskému soužití postižených a intaktních na úrovni vzájemné vyvážené adaptace během jejich výchovy a vzdělávání, při jejich aktivním podílu na řešení výchovně – vzdělávacích situací."*<sup>31</sup> Ministerstvo školství se zabývá převážně vzděláváním dětí a žáků od 3 do 18 let. Pokud mají zájem studovat na VŠ, tak i děle. Snaží se razit rovný přístup ke vzdělání pro všechny, s ohledem na schopnosti, dovednosti cíle a přání zrakově postižených dětí či jejich rodičů.<sup>32</sup>

### **5.3 Zvuková knihovna**

Pro nevidomé, kteří mají rádi literaturu různých žánrů, existuje tzv. Zvuková knihovna. Tu jsem měla možnost navštívit během své praxe v TyfloCentru Hradec Králové, o. p. s. Zvuková knihovna v Hradci Králové slouží nevidomým a lidem s poruchami zraku z celého východočeského regionu. Vše je zdarma. Těžce zrakově postižení lidé si tam mohou půjčit nahrávky na základě registrace. Podmínkou registrace je potvrzení očního lékaře o zrakové vadě nebo kopii průkazu ZTP/P. Zvuková knihovna v Hradci Králové je pobočkou Knihovny a tiskárny pro nevidomé K. E. Macana v Praze. Má asi 350 klientů, 5000 nahrávek, nové vždy přichází z Macanovy knihovny zdarma. Pokud chce čtenář nějakou knihu zaslat, do speciálního obalu se vloží nahrávka, na vrch se zastrčí štítek s adresou, který pak klient jen otočí a může nahrávku poslat zpět.

Knihovna K. E. Macana v Praze má přes 5000 uživatelů, statisticky je v jejích fondech 12769 knih.<sup>33</sup>

---

<sup>31</sup> JESENSKÝ, Ján. *Kontrapunktů integrace zdravotně postižených*. Praha : Karolinum, 1995. s. 15-16. ISBN 80-7041-030-0.

<sup>32</sup> JESENSKÝ, Ján. *Kontrapunktů integrace zdravotně postižených*., 1995. s. 15-16.

<sup>33</sup> poznatky získané z praxe v TyfloCentru Hradec Králové, o. p. s.

## 6 Kompenzační pomůcky

Je zřejmé, že hlavním problémem komunikace široké veřejnosti s těžce zrakově postiženými osobami je nedostatečná informovanost o této problematice. Pokud lidé slyší o nevidomém člověku, ihned jim naskočí představa stereotypu slepce s bílou holí a vodícím psem, který bez pomoci nic nedokáže. Ano, bez cizí pomoci se těžce zrakově postižení lidé neobejdou, pokud se ocitnou v neznámém prostředí, když chtějí nastoupit do správného autobusu nebo v případě, že potřebují přečíst jídelní lístek v restauraci. Takových situací existuje mnoho, kdy jsou nevidomí a těžce slabozrací jedinci odkázáni na pomoc druhých. Ne pro každého je jednoduché požádat o cizí pomoc. S tím jsem se setkala i při svém výzkumu do bakalářské práce, že nejhorší pro mé respondenty byl pocit být na někom závislý a naučit se někoho poprosit o pomoc. V dnešní době existuje mnoho kompenzačních pomůcek, které mají zrakově postiženým pomáhat v jejich těžkém životním údělu. Pomůcky jim umožňují co nejvíce úkonů každodenního života zvládnout bez cizí pomoci. Nejdůležitější takovou pomůckou je bezesporu bílá hůl.

### 6.1 Dělení a druhy pomůcek

Pomůcky se mohou dělit na<sup>34</sup>:

- 1) Optické pomůcky
  - různé kapesní lupy, lupy s osvětlením
- 2) Optoelektronické pomůcky
  - kamerové lupy
- 3) Pomůcky na bázi PC
  - počítače se speciální úpravou pro těžce zrakově postižené. Mohou mít hlasový nebo hmatový výstup, přídatný braillský řádek. Jsou na nich

---

<sup>34</sup> SONS - Sjednocená organizace nevidomých a slabozrakých ČR [online]. 2002 - 2010 [cit. 2011-02-19]. Kompenzační pomůcky pro zrakově postižené v členění na jednotlivé typy, včetně seznamu dodavatelů. Dostupné z WWW: <<http://www.sons.cz/pomucky.php>>.



instalovány speciální softwary. Pro osoby se zbytky zraku se dá nastavit různé rozlišení či kontrast.

#### 4) Ostatní pomůcky

##### a) Pomůcky pro domácnost

– např. indikátor hladiny a světla, kontrastní hrníčky, minutník, označovače

##### b) Pomůcky pro odstraňování informační bariéry

– budíky, hodinky, ColorTest, digitální záznamník, dymoklešte, kostka na učení braillova písma

##### c) Pomůcky pro usnadnění orientace a komunikace

– bílé hole, dálkový ovladač

#### 5) Pomůcky pro výuku a propagaci

– braillova abeceda, reliéfní obrázky

#### 6) Pomůcky pro zábavu a poučení

– skládačky a různé hry

Fotografie některých zajímavých kompenzační pomůcek jsou uvedeny v Příloze č. 3.

### **6.2.1 Bílá hůl**

#### **6.2.1.1 Historie**

Už ve starověkém Egyptě byla hůl symbolem schopnosti kráčet v temnotách. Často s ní byl znázorňován bůh slunce, nebe a světla Horus. Nevidomí lidé využívali hůl již po staletí, dříve neměla takový význam jako dnes, užívali ji náhodně hlavně kvůli ochraně před různými překážkami. Za autora bílé hole se považuje fotograf James Biggs z Bristolu, který oslepl při nehodě. V roce 1921 si natřel svoji vycházkovou hůl na bílo, aby se zviditelnil pro motoristy a nebyl tak ohrožen při pohybu na vozovce. V roce 1930 přišla Francouzka Guilly d' Herbemontová s návrhem označit nevidomé osoby bílou holí (inspiraci našla u strážníků organizujících dopravu pomocí bílé hole). 7. února 1931 při slavnostní akci předala první dvě bílé hole, které později následovalo dalších 5 tisíc holí financovaných z jejích vlastních peněz. Bílá hůl se

začala rychle prosazovat a šířit i v dalších zemích Evropy. Roku 1930 ve Spojených státech Amerických nejdříve zkoušeli používat černou hůl. Ta ovšem není příliš viditelná, proto se také začala používat bílá hůl, jako v Evropě. Techniku dlouhé bílé hole po řadě pokusů vyvinuli učitelé Richard E. Hoover a C. Warren Bledsoe, kteří byli v roce 1944 povoláni do nemocnice pro nevidomé válečné veterány ve Valley Forge v Pensylvánii. V USA bylo vyškoleno více než 2 tisíce instruktorů mobility (během 25 let) a technika dlouhé bílé hole se rychle šířila i do Evropy.<sup>35</sup>

### 6.2.1.2 Funkce a druhy bílých holí

Bílé hole se dle firmy Svárovský, s. r. o.<sup>36</sup> dělí na základě **funkcí**, které mají plnit:

- 1) signalizační funkce
  - tu má každá hůl, bílá barva upozorňuje na těžce zrakově postiženého člověka
- 2) ochranná funkce
  - včas upozorňuje na případnou překážku
- 3) orientační funkce
  - hůl pomáhá orientovat se v terénu, vyhledávat důležité orientační body, rozpoznávat povrch. Napomáhá k samostatnému pohybu a prostorové orientaci těžce zrakově postižených osob.
- 4) opěrná funkce
  - hůl slouží jako opora pro handicapované lidi, kteří mají problémy s pohybem

---

<sup>35</sup> Svárovský : *Vítáme Vás na stránkách firmy Svárovský, s.r.o., výrobce bílých holí všech typů i kostrukcí.* [online]. 2011 [cit. 2011-01-10]. Historie bílé hole. Dostupné z WWW: <<http://www.svarovsky.cz/historie.php>>.

<sup>36</sup> Svárovský : *Vítáme Vás na stránkách firmy Svárovský, s.r.o., výrobce bílých holí všech typů i kostrukcí.* [online]. 2011 [cit. 2011-02-22]. Rozdělení bílých holí. Dostupné z WWW: <<http://www.svarovsky.cz/rozdeleni.php>>.

## **Druhy bílých holí:**

### 1) Signalizační hůl

– využívá se k označení těžce zrakově postižených osob, při chůzi se psem nebo průvodcem. Je důležité, aby ji používal i slabozraký člověk, který vidí jen na určitou vzdálenost a při změně světelných podmínek se zhoršuje jeho vidění.

### 2) Orientační hůl

– je určena pro samostatný pohyb a prostorovou orientaci nevidomých. Je to dlouhá hůl, její délka se pohybuje mezi 110 – 140 cm. Dolní koncovka je ve styku se zemí, pomáhá v orientaci, rozpoznávání povrchu a orientačních bodů.

### 3) Opěrná hůl

– je určena pro lidi s kombinovaným zrakovým a pohybovým handicapem, jedná se zpravidla o starší osoby. Délka se odvozuje od proporcí postavy a nejčastěji se pohybuje kolem 80 – 95 cm.

Hole mohou být neskládací, skládací, teleskopické a kombinované. Vyrábějí se z aluminia, kompozitu nebo dřeva. Díky této rozmanitosti je možné vyrobit hůl těžce zrakově postiženému člověku přímo na míru. Fotografie bílých holí jsou přiloženy v Příloze č. 1.

Každý zrakově postižený jedinec využívá jiné pomůcky, je to velice individuální. Především záleží na rozsahu zrakového postižení. Pokud není osoba úplně nevidomá, využívá různé kontrastní označení. Musí mít doma nebo v práci výborné osvětlení. Vše slouží pro lepší orientaci v prostoru.

Člověk, který je nevidomý od narození, je samostatnější. Umí pracovat s kompenzačními pomůckami, ví, kde si je má sehnat a na koho se obrátit. Umí používat braillovo písmo. Nevýhodou je, že nezná svět okolo sebe. Nikdy neviděl, jak to kolem něho vypadá. V tom má později osleplý člověk velkou výhodu. Má znalosti a zkušenosti o různých věcech. Dokáže si přiřadit obrazy k pojmům a lépe se učí novým věcem. Při prožívání šoku ze ztráty zraku může na takové informace zapomenout. Myslí si, že když nic nevidí, nic nedokáže. Také postupy, které dříve normálně používal (např. u vaření) mohou být nyní bez zrakové

kontroly nebezpečné.<sup>37</sup> Musí se určité věci naučit jinak a může k tomu mít velmi negativní postoj. Dnes již existuje mnoho pomůcek, které dokážou zrakově postiženým lidem pomáhat. Mohou si vybrat, co jim vyhovuje. Důležitým předpokladem ale je ochota učit se novým věcem a nebrat pomůcky jako přítěž, ale naopak jako něco, co jim pomůže ulehčit život.

---

<sup>37</sup> SCHINDLEROVÁ, Olga, et al. *Kapitoly ze sebeobsluhy nevidomých a slabozrakých*. Vyd. 1. Praha : Tyfloservis, 2007. s. 7-10. ISBN 978-80-239-8822-2.

## 7 Vodicí psi

Vodicí pes není domácí mazlíček. Pomáhá svému majiteli ulehčit běžné úkony každodenního života. Pokud pes pracuje, plně se soustředí na svou práci. Správný vodicí (též slepecký) pes musí umět svého majitele převést přes ulici, dovést na nástupiště, najít volné místo v dopravním prostředku, rozejít se nebo zastavit na povel, zabočit na určené místo nebo dovést zrakově postiženého člověka k přepážce na poště či v jiných institucích. Nesmí se nechat rozhodit nečekanou situací ani pokřikováním kolemjdoucích lidí. V případě nebezpečí se musí spoléhat na své instinkty a neposlechnout svého pána (např. pokud ten chce přejít přes silnici a nevšimne si projíždějícího auta, pes musí stát na místě a čekat, až bude bezpečné přejít). Říká se tomu „*inteligentní neposlušnost*“.<sup>38</sup>

### **„Desatero pro kontakt s vodicím psem:**

1. *Vodicího psa nevyrušujeme při práci. Nedožadujeme se jeho pozornosti mlaskáním, voláním, hvízdáním či jinak.*
2. *Bez vědomí majitele na vodicího psa nesahejme, nehlaďme jej, byť v dobrém úmyslu. Je lidskou slušností nejdříve člověka oslovit a zeptat se jej na souhlas s vaším úmyslem.*
3. *Vodicího psa k sobě nevolejme. Má svého pána. Neodbytné nutkání komunikace zaměříme na majitele.*
4. *Psovi bez vědomí majitele nenabízíme jídlo či pamlsky. Ani výjimečně. Kondice a zdravotní stav jsou základem pro jeho dlouhý život a práci.*
5. *Chceme-li pomoci nevidomému člověku, kterého vede vodicí pes, vždy člověka nejdříve oslovme a zeptejme se, zda naši pomoc uvítá. Neurážejme se, když ji odmítne, je soustředěn na svou cestu.*
6. *Pomáháme-li nevidomému, nemanipulujeme se psem, komunikujeme s člověkem a slovně doprovázíme, co děláme.*

---

<sup>38</sup> *Pomocné tlapky o. p. s. : Asistenční psi pro zdravotně postižené a canisterapie* [online]. 14. 10. 2009 [cit. 2010-12-22]. Vodicí psi. Dostupné z WWW: <<http://www.pomocnetlapky.cz/cz/o-asistencnich-psech/asistencni-psi/vodici-psi-44.html>>.

7. *Jdeme-li po ulici se svým vlastním psem, nikdy mu nedovolme vodícího psa obtěžovat, očíhávat či jinak vyrušovat v práci.*
8. *Míjíme-li vodícího psa s nevidomým člověkem, mějme svého psa vždy na vodítku.*
9. *Nastupujeme-li se svým psem do dopravního prostředku, vždy dejme přednost člověku s vodícím psem.*
10. *V dopravním prostředku umožňme umístění vodícího psa a uvolněme vhodné místo.*<sup>39</sup>

## **7.1 Středisko výcviku vodících psů**

Středisko výcviku vodících psů (SVVP) je součástí Sjednocené organizace nevidomých a slabozrakých. Jeho posláním je sdružovat a hájit zájmy nevidomých a těžce zrakově postižených občanů, poskytovat jim konkrétní služby vedoucí k jejich lepšímu začlenění do společnosti. SVVP je od roku 1997 členem Mezinárodní federace vodících psů. Zabývá se výchovou a výcvikem vodících psů, přípravou klienta pro převzetí psa, odborným předáním a zácvkem dvojice klienta a psa, pomocí při problémech které se psem mohou vzniknout.

## **7.2 Výcvik psů**

### **7.2.1 Historie výcviku vodících psů**

V letech 1922 – 1924 se objevily první pokusy o výcvik psů pro nevidomé. Jako první se o to pokusil kynolog Josef Podhorský. Dalšími byli začátkem 60. let např. Miroslav Fišer, Josef Dvořák, Jan Skuhrovský a Josef Ambruster. Museli se učit pouze z vlastních chyb, protože jejich práce byla značně komplikována politickou situací. Přes železnou oponu nemohly projít žádné informace, proto tito kynologové museli na vše přijít sami. Zkoušeli, co by vodící pes měl zvládat, co je v jeho silách a co od něho potřebuje zrakově postižený člověk. Roku 1974

---

<sup>39</sup> *Přivítání – Škola pro výcvik vodících psů pro nevidomé a VODICÍ PES, o. s. [online]. c2009-2010 [cit. 2011-12-22]. Desatero pro kontakt s vodícím psem. Dostupné z WWW: <<http://www.vycvikvodichpsu.cz/cs/vodici-psi/desatero-pro-kontakt-s-vodicim-psem.php>>.*

bylo založeno výcvikové centrum, které vzniklo na základě dohody mezi Spolanou Neratovice a Ústředním výborem svazu invalidů. Činnost výcvikového centra ve Spolaně Neratovice trvala pouze čtyři roky. V červnu 1978 se výcvik psů přesunul pod výrobní podnik Svazu invalidů - Meta Praha, který se zabýval výrobou invalidních kompenzačních pomůcek. Byly navázány zahraniční kontakty a zřízeno výcvikové středisko v Neratovicích zabývající se i vlastním chovem psů. Tento projekt neměl dlouhé trvání a z ekonomických důvodů musel být zrušen. Po podání žádosti musel nevidomý člověk čekat na přiděleného vodícího psa dlouhou dobu, někdy až 3 roky. V roce 1985 byl za pomoci Miroslava Fišera a Miroslava Podobského založen Klub držitelů vodících psů. Hlavním posláním klubu je hájit zájmy zrakově postižených držitelů vodících psů. Členové klubu se s Miroslavem Fišerem scházeli, cvičili své psy, pořádali letní výcviková soustředění a soutěžili. Soutěž se nejdříve konala na překážkové dráze, později dostala jméno „Memoriál Miroslava Fišera“ a přesunula se do městských ulic, kde psi mohli lépe předvádět svoji práci. Důležitou organizací pro vývoj výcviku vodících psů byla Česká unie nevidomých a slabozrakých. Při této organizaci bylo 1. 10. 1991 založeno oddělení výcviku vodících psů, které bylo přijato 15. 4. 1994 jako přidružený člen Mezinárodní federace škol výcviku vodících psů pro nevidomé. Organizace pracovala v jedné kanceláři v centru Prahy. Ovšem neustále jí chyběla vlastní budova, opravdová škola s ustájením psů, kancelářemi a ubytováním pro klienty. Ta začala vznikat až od r. 1996, kdy byla zahájena stavba nového centra v Praze – Jinonicích. Středisko pro výcvik vodících psů se 19. 4. 1997 stalo plnoprávným členem Mezinárodní federace škol výcviku vodících psů pro nevidomé.<sup>40</sup>

### **7.2.2 Legislativa**

Dle Vyhlášky ministerstva práce a sociálních věcí České republiky 182/1991 Sb. kterou se provádí zákon o sociálním zabezpečení a zákon České

---

<sup>40</sup> VOLÁK, Pavel. *Klub držitelů vodících psů* [online]. c2006 [cit. 2010-12-22]. Z historie výcviku vodících psů u nás. Dostupné z WWW: <[http://kdvp.braillnet.cz/histor\\_cr.php](http://kdvp.braillnet.cz/histor_cr.php)>.

národní rady o působnosti orgánů České republiky v sociálním zabezpečení, je vodící pes kompenzační pomůckou.

**„§ 33 Jednorázové příspěvky na opatření zvláštních pomůcek**

*(9) Úplně nebo prakticky nevidomým občanům lze hradit výdaje spojené s výcvikem a odevzdáním vodícího psa až do výše obvyklých nákladů.*

**§ 46 Příspěvek úplně nebo prakticky nevidomým občanům**

*Úplně nebo prakticky nevidomému vlastníku vodícího psa může pověřený obecní úřad poskytnout příspěvek na krmivo pro tohoto psa, a to ve výši 800 Kč měsíčně.<sup>41</sup>*

Příspěvek na vodícího psa se poskytuje zrakově postiženému člověku, který je držitelem průkazu mimořádných výhod 3. stupně (ZTP/P) a je občanem České republiky. O příspěvek může požádat sociální odbor úřadu podle místa trvalého bydliště.<sup>42</sup>

### **7.2.3 Výcvik psa**

Příprava vodícího psa probíhá už výběrem jeho rodičů. Správný vodící pes by měl mít jasný původ a papíry. Není možné si do výcviku vybrat jakéhokoliv psa nebo křížence, protože nevíme, jak se bude chovat. Ne každý pes má pro to vlastnosti a předpoklady. Někteří bývají agresivní, jiní jsou plaší nebo naopak až moc energičtí.

Nejčastěji užívaná plemena pro výcvik jsou labradorský retrívr, zlatý retrívr, německý ovčák. V některých organizacích také border kolie, chodský pes. Fotografie psů jsou uvedeny v Příloze č. 3.

Každá organizace se k výchově psů staví trochu jinak. Jedná se o výběr vhodných štěňátek pomocí sledování nebo testů. Pak jsou štěňata umístěna k vychovatelům, kde se mají socializovat, naučit základní povely ale hlavně si

---

<sup>41</sup> „Česko (Československo)“. Vyhláška ministerstva práce a sociálních věcí České republiky ze dne 26. dubna 1991, kterou se provádí zákon o sociálním zabezpečení a zákon České národní rady o působnosti orgánů České republiky v sociálním zabezpečení. In *Sbírka zákonů, Česká republika*. 1991, 1991, 037, 182, Dostupný také z WWW: <[http://kdvp.braillnet.cz/zakony/182\\_1991.txt](http://kdvp.braillnet.cz/zakony/182_1991.txt)>.

<sup>42</sup> *SVVP, Středisko výcviku vodících psů* [online]. 2010 [cit. 2010-12-22]. Jak o psa požádat. Dostupné z WWW: <<http://www.vodicipsi.cz/jakziskatpsa.htm>>.



prožít krásné dětství. Také pravidelně dochází do střediska, aby bylo možné sledovat, jak na tom psi jsou. Vlastní výcvik přichází až po roce, kdy se vychovatel musí se psem rozloučit.

### **7.3 Příprava klientů**

Před rozhodnutím pořídit si vodícího psa se musí zrakově postižený člověk zamyslet nad tím, že pro něho tento pes nebude jen další kompenzační pomůcka. Naopak je to živý tvor, který má své potřeby a nároky. Pro svého majitele se stane pomocníkem, společníkem a kamarádem. Bude mu neustále k dispozici, ale musí tomu být i naopak. Je důležité vše opravdu zvážit a získat co nejvíce informací. Ty se dají nejlépe zjistit prostřednictvím Střediska výcviku vodících psů. Pracovníci střediska klientům poradí, co vše je potřeba udělat za kroky k získání vodícího psa.

Klient absolvuje 3 týdenní školící kurz, kde je informován o všem, co obnáší život s takovým psem. Vyzkouší si chůzi s různými psy, nejrůznější plemena, povely, techniky, atd., aby si mohl vybrat přesně takového psa, jaký se mu líbí a vyhovuje mu. Je s ním sepsána smlouva o průběhu služby a získá potvrzení o absolvování kurzu. Po školení je klient doma navštíven instruktorem. Instruktor potřebuje vědět, jak klient bydlí, jaké používá trasy, kde je možné psa venčit a na co všechno je psa ještě potřeba připravit. Většinou už psa přiveze s sebou, aby se seznámil s okolím a s novým majitelem.<sup>43</sup>

### **7.4 Předání psa**

Předávání psa klientovi trvá obvykle dva týdny. První etapa se koná ve Středisku výcviku vodících psů, kde je klient na týden ubytován. Seznamuje se se psem v jemu známém a domácím prostředí. Naučí se, jak se o něho starat, krmit ho, obléci mu postroj, a další důležité věci. Druhá etapa přichází v klientově domácím prostředí. Tam za ním přijede instruktor i se psem. Pes si postupně

---

<sup>43</sup> *SVVP, Středisko výcviku vodících psů* [online]. 2010 [cit. 2010-12-22]. Příprava klientů. Dostupné z WWW: <<http://www.vodicipsi.cz/pripravaklientu.htm>>.

zvyká na nový domov, učí se konkrétní trasy, které klient používá. Pes postupem času plně respektuje svého majitele a dvojice je sebraná. Pokud se tak nestane a vznikají mezi nimi problémy, snaží se je pracovníci střediska vyřešit. Může dojít i k výměně psa nebo jeho vrácení.<sup>44</sup>

---

<sup>44</sup> *SVVP, Středisko výcviku vodících psů* [online]. 2010 [cit. 2010-12-22]. Předávání psů. Dostupné z WWW: <<http://www.vodicipsi.cz/predavaniipsu.htm>>.

## 8 Přístupy k nevidomému

Velkým problémem u lidí obecně jsou předsudky. Jsme schopni si udělat o někom názor, i když ho vůbec neznáme. Stačí nám k tomu jen pár informací a ihned si vytvoříme svůj názor. „*Barva pleti? Jaký má plat? S kým že to chodí? Co nosí na sobě? Co poslouchá za muziku?*“ A ještě mnohem více otázek nás napadá v konkrétních situacích. Někomu stačí si zodpovědět jen jednu a hned má jasno. „*Tamhleten punkáč určitě jen pije a fetuje. Když něco zmizí, tak hodně lidí ihned napadne, že za to mohou Romové.*“ To jsou bohužel věci, se kterými se setkáváme dnes a denně ať už prostřednictvím médií nebo v běžném životě, pokud jsme svědky nějaké takové situace.

Vůči nevidomým lidem je to také tak. Jak jsem již ve své práci zmiňovala, veřejnost je o problematice jejich života málo informovaná. Lidé jen zahlédnou někoho s bílou holí a ihned si myslí, že sám bez pomoci nic nedokáže. Občas je napadá, že takový člověk je nesvéprávný. Někteří nevidomý lidé dokážou mnohem víc věcí, než třeba normálně vidící člověk, který je prostě jen líný něco dělat „*Proč zrovna on by měl pracovat?*“. A každý zrakově nebo jinak postižený člověk, který se snaží něco dělat, i přes překážky, které mu nachystal osud, má u mě obrovský obdiv. Se zrakově postiženými lidmi jsem se setkala při své praxi a působili na mne velice mile. Vyzařoval z nich životní optimismus a já po setkání s nimi měla vždy příjemnou náladu. Ano, obdivuji je za to, že jen nesedí doma a nepláčou nad svým životem, proč se to stalo zrovna jim. Ale naopak, si dokážou užívat a vážit života jako každý jiný člověk, možná i víc.

Jak se tedy chovat k nevidomým lidem? Určitě je důležité je brát jako normální lidi, kteří občas jen potřebují cizí pomoc a někdy se bez ní neobejdou. Mají svá práva a vše co zvládají, se snaží dělat sami.

Pokud potkáme nevidomého člověka a chceme mu pomoci, je důležité ho nejprve oslovit a zlehka se ho dotknout na paži, aby věděl, že mluvíme k němu. Buď naši pomoc rád přijme, nebo to zvládne sám. Pokud má s sebou vodícího psa, nemluvíme ke psovi ale k nevidomému. Je nutné mluvit přímo na něho. Sice nás nevidí, ale pozná, pokud jsme otočeni jinam. Když odcházíme z místnosti,

musíme na to nevidomého upozornit. Jinak by k nám mohl mluvit, i když už v místnosti nejsme. Při komunikaci se zrakově postiženým můžeme normálně používat slova související s viděním. Společnost si myslí, že je to netaktní, ale je to přesně pravý opak. Pokud popisujeme nevidomému nějaké prostředí, místnost, předměty, atd., je důležité používat přesné pojmy. On neví kde je „tady“, ale ví, kde je vpravo, vlevo, nahoře, dole. Důležité je nepřemísťovat nikam věci nevidomého a nejednat za něj, pokud o tom neví nebo nám k tomu nedal svolení. Při chůzi zrakově postiženého člověka s průvodcem se uplatňují zásady, aby se zrakově postižený člověk chytl průvodce zezadu za paži a šel půl kroku za ním. Průvodce tak může reagovat na případné překážky, schody, atd. změnou sklonu paže. Při chůzi zúženým profilem ji posune vzad, aby se zrakově postižený dostal za něj.

Všechny tyto věci jsem si vyzkoušela při své odborné praxi a průvodcovskou službu jsem poskytovala neustále, když byla potřeba. Byla jsem velmi ráda, že mohu být nějak nápomocná takto postiženým lidem a velmi mě práce s nimi bavila.



**Obr. 3 – chůze nevidomého člověka s průvodcem**

## 9 Praktická část

### **9.1 Kvalitativní výzkum: Interview zaměřená na kvalitu života nevidomých a slabozrakých**

#### **9.1.1 Cíle výzkumu**

Cílem výzkumu je *zjistit, jestli zrakově postižení lidé mohou vést kvalitní život, podle jejich pohledu*. V dnešní době existuje mnoho kompenzačních pomůcek a služeb, které jim k tomu pomáhají, ale ne každý zrakově postižený jedinec je o existenci dostupných pomůcek dostatečně informován nebo se některé pomůcky stydí používat. Také zde hodně figurují předsudky široké veřejnosti vůči zrakově postiženým osobám a jejich předsudky vůči nim samým.

Snažila jsem se najít odpovědi zejména na tyto výzkumné otázky:

- 1) Jaké používají kompenzační pomůcky a prostředky k tomu, aby mohli vést kvalitní život?**
- 2) Jak se se svojí zrakovou vadou smiřovali?**
- 3) Jak se dívají na pomoc od cizích lidí?**
- 4) Jak se k nim lidé chovají?**
- 5) Co je pro ně nejdůležitější a co si ze svého postižení vzali dobrého?**

#### **9.1.2 Zvolené metody**

Pro svoji bakalářskou práci jsem si zvolila metodu interview (neboli rozhovoru), ve kterém jsem se zaměřila na kvalitu života nevidomých a slabozrakých.

Rozhovor je nejčastější používanou metodou v kvalitativním výzkumu. Je to „*nestandardizované dotazování jednoho účastníka výzkumu zpravidla jedním badatelem pomocí několika otevřených otázek.*“<sup>45</sup>

---

<sup>45</sup> ŠVAŘÍČEK, Roman; ŠEĎOVÁ, Klára. *Kvalitativní výzkum v pedagogických vědách*. Praha : Portál, 2007. s. 159. ISBN 978-80-7367-313-0.

Tato metoda se mi zdála nejvhodnější, protože z dotazníku bych se potřebné informace nedozvěděla. Chtěla jsem zjistit hlavně osobnější informace a pohled zrakově postižených osob na sebe a na to, jak vnímají život se zrakovým postižením. Připravila jsem si polostrukturovaný rozhovor<sup>46</sup>. Ten se liší od volného rozhovoru tím, že si připravím určité otázky, které se dále mohou rozvinout podle situace a ochoty dotazovaného si se mnou povídat. Pokud mě něco zaujme, mohu se na to více zeptat a dostat se tak do hloubky daného problému. Neomezuje respondenty jako dotazník, ve kterém jsou uvedeny možnosti odpovědí. Také mohu lépe pozorovat neverbální komunikaci. Kvůli rozdílnosti zrakových vad u dotazovaných osob, a tím pádem i zjištění různých informací, jsem při analýze rozhovorů nezvolila techniku kódování. Rozhodla jsem se ze získaných informací vytvořit případovou studii, která se mi pro moji práci zdála vhodnější.

### ***9.1.3 Výzkumný soubor***

Mým cílem bylo získat pro rozhovor těžce zrakově postižené lidi. U takovéto specifické cílové skupiny to nebylo vůbec snadné. Jako nejlepší možný způsob mi připadalo kontaktovat TyfloCentrum v Hradci Králové, které s těmito lidmi pracuje, a také jsem v něm měla v létě odbornou praxi. Tam mi bylo řečeno, že vzhledem k předchozím zkušenostem se studenty a jejich závěrečnými pracemi, mě musí odmítnout. Klienti si stěžovali na neustálé rozhovory a dotazníky, proto TyfloCentrum v Hradci Králové takové aktivity už nepovoluje. Poradili mi, abych zkusila kontaktovat TyfloCentrum v Pardubicích. Zde byli již vstřícnější. Řekli mi, že nemohou předávat žádné informace třetí osobě ani klientům nic nařizovat, protože jim klienti naprosto důvěřují. Ale mohla jsem se zkusit domluvit se zrakově postiženými pracovníky či klienty osobně. Také jsem si vzpomněla na jednu paní, kterou jsem znala ze své praxe v Hradci Králové a ta mi ochotně na rozhovor přistoupila. Nakonec se mi podařilo získat pro svoji práci 2 lidi – zrakově postižené ženy. Kvůli anonymitě zúčastněných osob byla jména změněna.

---

<sup>46</sup> Otázky z rozhovoru jsou uvedeny v Příloze č. 5

#### **9.1.4 Organizace interview**

Získání účastníků pro moji bakalářskou práci jsem popisovala výše. Dále bylo důležité se s nimi dohodnout a určit, kde se sejdeme, abych s nimi mohla udělat rozhovor. Důležité pro mě bylo, aby pro ně bylo zvolené prostředí co nejpříjemnější a maximálně jim vyhovovalo. Proto jsem je nechala, aby si sami zvolili, kam mám za nimi přijet. Obě respondentky si vybraly, abychom se sešly v institucích, kde pracují. Nejdříve jsem se jich zeptala, jestli si mohu náš rozhovor nahrát na diktafon, protože mi bylo jasné, že bych si všechny důležité informace nestihla zapsat. Když souhlasily, zapnula jsem diktafon a ujistila je, že všechny získané údaje budou sloužit jen pro účely mé bakalářské práce, ony zůstanou v anonymitě a jejich jména budou změněna. Dále jsem začala počátečními jednoduchými otázkami pro navození příjemné klidné atmosféry a mohly jsme přistoupit k hlavním otázkám rozhovoru.

#### **9.1.5 Výzkum**

##### ***slečna Hana – případové studie 1***

##### **Osobní anamnéza:**

32 let, bydlí v Hradci Králové s kamarádkou a jejím dvouletým dítětem, je svobodná. Zrakové postižení má už od narození. Patří do pásma praktické nevidomosti. Zraková vada - pigmentová degenerace sítnice, cystoidní degenerace makuly. Má zúžení zorného pole do 5 stupňů, šeroslepá, pozná člověka z 1-2 metrů, jinak jí to splývá. Čte s lupou, u které je 5x zvětšení. Brýle má se 4 dioptriemi. Na PC používá software zvětšení 3x.

##### **Mé pozorování:**

ochotně souhlasila s rozhovorem, je velmi milá, často se směje, nedělalo jí problémy odpovědět na žádnou z mých otázek, snaží se užívat si života ze všech sil a je optimistická.

##### **Studium, zaměstnání:**

vysokoškolské vzdělání v oboru: Sociálně výchovná péče o smyslově postižené; nyní zaměstnání v neziskové organizaci, na pozici sociální pracovnice. Do 20 let

nevěděla, jakou má zrakovou vadu, neměla žádné výhody, pracovala jako každý jiný. Jejím problémem bylo po maturitě sehnat práci v oboru, co vystudovala. Dále byl také problém v tom, že slečna Hana díky své zrakové vadě nemůže řídit automobil, takže musela vyloučit některá místa, kde bylo potřeba, aby uměla řídit nebo měla dobrý zrak.

### **Akceptování vady:**

Do 10 let jí nedocházelo, že nějakou zrakovou vadu má. Myslela si, že jak vidí, je normální. Pak zjistila, že lidé mohou vidět i jinak. Jakou má zrakovou vadu, se dozvěděla kolem 20 let. Nejhorší pro ni bylo smířit se s tím, že se to může ještě zhoršovat. *“Kdyby to bylo stabilizovaný, tak to až tak nevádí, jako když vím, že se to může zhoršit“* Také pro ni bylo těžké, naučit se říkat lidem o pomoc. Musela přehodnotit životní představy (např. že může mít maximálně dvě děti císařským řezem). Původně měla jiné plány. Vadilo jí, že nemůže jezdit na kole. Dělal jí problém vytáhnout na veřejnosti lupu, hlavně před muži. Také jí vadilo vytáhnout průkazku ZTP/P. Snaží se akceptovat bílou hůl, ale ještě se jí to zcela nepodařilo. Dělá jí problém se smířit s tím, co na to řeknou lidé.

### **Pomoc při akceptaci:**

Slečně Haně hodně pomohlo, že když jí byla diagnostikována zraková vada, její rodina se k ní chovala jako dříve. Nedělali mezi ní a normálně vidícími dětmi žádné rozdíly. V 10 letech začala jezdit na akupunkturu, tím se zhoršování zrakové vady zastavilo. Do té doby než studovala na vysoké škole, nevěděla o existenci žádných organizací, co by jí mohly pomoci. Ani neměla průkazku ZTP/P, invalidní důchod, žádné kompenzační pomůcky kromě obyčejné lupy. *„O ZTP/P jsem požádala až po pár měsících a o důchod jsem požádala až o půl roku-rok později, tomu jsem se bránila.“* Při studiu zjistila, jaké existují možnosti, (na které organizace se může obrátit, že může jezdit na dvoukole, provozovat různé sporty, atd.)

### **Kompenzační pomůcky:**

Nedělalo jí problémy používat lupu, naučit se s PC. Naopak jí to spíše ulevilo a velmi pomohlo. Nejčastěji využívá zvětšovací a odečítací program do PC (Magic a Jaws) od firmy Galop, s. r. o. Dále nejvíce používá klasickou lupu 5x zvětšení, nebo osvětlenou lupu. Musí mít dobré osvětlení (hodně jasné světlo,



různé lampičky), to využívá hlavně doma. Občas používá bílou hůl. Ví, že by ji měla používat častěji. Vlastní signalizační hůl – je to zkrácená orientační hůl v délce signalizační hole, s kulatou koncovkou na konci. Bude žádat o indikátor barev. Slévají se jí do sebe některé odstíny a má s tím problémy hlavně při třídění prádla.

#### **Spokojenost s nabízenými službami:**

*„Mně přijde, že to vykrytí docela je. Co jsem potřebovala, to jsem si našla.“*

Chybí jí více sportů, které by mohla provozovat. Existují tu v určité míře, ale pro zrakově postižené jich není tolik. Např. vodáctví a trénování na kajaku v bazénu, je jen v Praze u TJ Zora a to je pro ni daleko. U těch specifičtějších věcí je problém vykrytí, cílová skupina by nebyla tak početná.

#### **Kvalita života:**

Připadá jí, že díky nabízeným pomůckám a službám může vést lepší život. Kdyby neměla PC nebo lupy, tak by to pro ni byl problém. Neměla by přehled a tolik informací, nemohla by si přečíst tisk. Je samostatnější, nemusí si říkat o informace lidem, a co potřebuje, si zjistí sama.

#### **Přístup ostatních lidí:**

Špatných zkušeností s chováním ostatních lidí moc nemá. Občas někteří lidé mají tendenci po ní něco udělat, jako by nebyla samostatná. Přitom by jí jen stačilo upozornit, pokud udělala někde nějakou chybu. Většinou si ve všem vystačí a cizí pomoc tolik nepotřebuje. Jen když je šero nebo když se ocitne v neznámém prostředí. Není jí nepříjemné, když se jí někdo zeptá na její zrakové postižení. Naopak je mnohem radši. Lidé pak vědí, jak se k ní mají chovat a jak jí mohou nabídnout pomoc.

#### **Pomoc od ostatních:**

Tím že od dětství byla začleněna v rodině jako každý jiný, a nedělaly se tam žádné rozdíly, moc si o pomoc neříká. V situaci kdy ji nutně potřebuje, jí nevadí si o pomoc někomu říci (např. v neznámém prostředí, když nevidí na odjezdy vlaků). V neznámém prostředí se zeptá nebo potřebuje doprovod. Snaží se, co nejvíce si vystačit sama. Vadilo by jí, kdyby si o pomoc musela říkat častěji a hlavně u známých lidí, nechce je obtěžovat. Vodicího psa zatím nepotřebuje. Nárok by na něj měla, ale dokud ještě vidí, měla by spíš tendenci ovládat jeho

a pes je ten kdo by měl vodit. Pokud se jí zrak ještě zhorší, tak pořízení psa nevyklučuje.

**Přínos:**

Kdyby neměla zrakovou vadu, asi by nešla studovat na VŠ tento obor, ale šla by na cestovní ruch. Takhle tam poznala své nejbližší přátele. Učí se říkat si o pomoc, důvěřovat lidem a spoléhat se na ostatní. Nemůže mít nad vším absolutní kontrolu, musí se bezvýhradně spolehnout na toho druhého. Je více cílevědomá, snaží se překonávat překážky. Má spíš pocit, že její zraková vada je pro ni podnět pro to posílit se a jít dál.

**Hodnoty:**

Nejdůležitější pro ni je rodina, přátelé, zdraví, seberealizace a naplnění v osobním i pracovním životě, vlastní rodina, na kterou pomýšlí.

**Záliby:**

Tancování, čtení, dvoukolo, malování, plavání, divadlo, kino, výjimečně hra na kytaru (chtěla by se k tomu více vrátit) a nárazové akce, které se střídají (např. sjíždění řeky, turistika, běžky).

**Rada pro ostatní, co se ocitnou v podobné situaci:**

Je dobré obrátit se na organizace pro těžce zrakově postižené. Díky nim zjistila, že existují další možnosti, které by ji ani nenapadly a viděla, jak žijí ostatní lidi s podobnými problémy. Pomohlo jí to zbourat předsudky a zjistila, co všechno může dělat. Je důležité brát svoji vadu jako výzvu a možnost něco změnit, ne jako těžkou životní ránu.

*paní Petra – případová studie 2*

**Osobní anamnéza:**

58 let, vdaná, má plnoletého syna. Zrakové postižení má od narození, je to progresivní vada. Paní Petra je nevidomá. Dříve trochu viděla, ale postupně se to zhoršilo.

**Mé pozorování:**

ochotně souhlasila s rozhovorem, byla příjemná, mile mě uvítala, v rozhovoru se více zamýšlela, odpovídala spíše krátce a stroze, při některých otázkách působila napjatě.

**Zaměstnání:**

pracuje jako sociální pracovnice v jedné neziskové organizaci. Byla mezi jejími zakladateli. Dříve chtěla pracovat jako veterinářka, ale musela si uvědomit, že toto povolání díky své zrakové vadě nikdy nebude moci dělat.

**Akceptování vady:**

Nevyrovнала se s tím do dneška. Zrak jí chybí. Žít s tím dokáže, ale chybí jí to.

**Pomoc při akceptaci:**

Měla znalosti, prošla hodně kurzů. Věděla na koho se obrátit a co dělat.

**Kompenzační pomůcky:**

Naučit se s nimi jí šlo normálně, protože to potřebovala. Nejčastěji využívá hodinky, PC, diktafon, indikátor barev. Pomůcky využívá podle potřeby, záleží na dané situaci. Dalšími velice důležitými pomůckami jsou pro ni bílá hůl a vysílačka.

**Spokojenost s nabízenými službami:**

*„Jsem pracovník, tak by bylo špatné, abych nebyla spokojena, jsem spokojena“.* Asi by nic neměnila. Ale říká, že každá inovace je ku prospěchu. V Hradci Králové dostatek služeb pro zrakově postižené je, ale k jiným městům se nemůže vyjádřit. Ví, že je to tam trochu jinak.

**Kvalita života:**

Díky nabízeným službám a pomůckám si myslí, že může vést kvalitnější život. *„Jestli je opravdu tak kvalitní, já myslím, že ano.“*

**Přístup ostatních lidí:**

Se špatným přístupem se v poslední době na úřadech nesetkala, v obchodech jak kdy. Vše záleží na jednotlivých lidech. Špatné zkušenosti má, ale moc to neprožívá. Říká, že občas jí to trochu rozhodí. Pokud se jí někdo ptá na její zrakové postižení, tak jestli jí to vadí nebo ne, závisí na tom, kdo se jí ptá.

**Pomoc od ostatních:**

V neznámém prostředí se cítí špatně, protože nezná okolí. Má ráda doprovod, který jí dokáže informace o něm zprostředkovat a pomoci jí, když potřebuje. Je ráda, když jí někdo nabídne pomoc. Ráda pomoc přijme, ale málokdy si o ní říká. Měla přes 11 let vodícího psa, německého ovčáka. Velmi jí pomáhal. Hlavě

při zprostředkování kontaktu. Bylo s ním vše rychlejší, pokud se potřebovala někam dostat. Nebo něco podat, atd. Musela se s ním sžívat, pes musí poznat kdo je pán.

**Přínos:**

Zda pro ni má zraková vada nějaký přínos, či jestli si něčeho váží více, než normálně vidící lidé mi neodpověděla. „*Tuto otázku slyším docela často a jsem na ní alergická*“

**Hodnoty:**

Nejdůležitější je pro ni její rodina, vnoučata a zdraví.

**Záliby**

Její velikou zálibou jsou vnoučata.

**Rada pro ostatní, co se ocitnou v podobné situaci:**

Paní Petra by jim poradila, ať vyhledají pomoc a dají na ni. I když říká, že ze strany úřadů a lékařů jsou velké nedostatky. Nejsou dostatečně informováni o problematice zrakově postižených jedinců.

### **9.1.6 Závěr výzkumu**

Hlavním cílem mého výzkumu bylo zaměřit se na kvalitu života zrakově postižených osob. Chtěla jsem zjistit, jak oni sami vnímají svůj život. Podařilo se mi k rozhovoru získat osoby s rozdílnými zrakovými vadami a věkem, takže jsem se na tuto problematiku mohla podívat ze dvou různých pohledů. Získané informace jsem si rozdělila do 14 skupin, dle pojmů, které je charakterizují a kterými se zabývají. Cílem výzkumu bylo, odpovědět na výzkumné otázky:

Jaké používají dotazované osoby kompenzační pomůcky a prostředky k tomu, aby mohli vést kvalitní život? Z výzkumu vyplývá, že je to velmi individuální. Záleží na situacii konkrétní potřebě jedince. Např. nevidomá paní Petra daleko více pro svůj pohyb a orientaci potřebuje bílou hůl, než slečna Hana, která ji zatím využívá jen okrajově.

Jak se se svojí zrakovou vadou smířovaly. Paní Petra se s ní nevyrovnala do dneška, ale měla spoustu informací o své vadě a věděla na koho se obrátit. Slečna Hana se k tomu snaží mít pozitivní přístup a brát své postižení jako výzvu.

Ze začátku vůbec o své zrakové vadě nevěděla, neměla žádné informace a žila normální život, jako intaktní lidé.

Jak se dívají na pomoc od cizích lidí? Obě dotazované rády přijmou pomoc v neznámém prostředí, nebo pokud ji potřebují. Snaží se, vše co mohou, zvládnout samy a o pomoc si moc neříkat.

Jak se k nim lidé chovají? Obě mají nějaké špatné zkušenosti, ale nepřikládají jim velký význam.

Co je pro ně nejdůležitější a co si ze svého postižení vzaly dobrého? Jako pro většinu lidí, je pro ně nejdůležitější rodina a zdraví. Slečna Hana zmínila také seberealizaci, naplnění v osobním i pracovním životě. Ukázaly mi, že tyto hodnoty mají stejné jako většina z nás. Co si ze svého postižení vzaly dobrého? To je těžká otázka. Určitě je to vztah, který mají ke své práci s podobně postiženými lidmi. Nejde tu jen o to, aby někomu říkali, co má dělat, ale mají v tomto směru i svoji vlastní životní zkušenost. Dále slečna Hana zmiňuje, že se naučila spoléhat na ostatní lidi, naučila se překonávat překážky.

Tento výzkum a získané informace se samozřejmě nedají nijak zobecňovat. Záleží pouze na individuálním vnímání a postojích u dotazovaných osob. Metodu interview jsem zvolila proto, abych se mohla podívat a zaměřit na kvalitu života respondentů. Zjistila jsem, jak respondentky vnímají svůj život. Dozvěděla jsem se zajímavé informace o jejich životě a o tom, co pro ně zrakové postižení znamená. Zeptala jsem se jich, na co jsem chtěla, a ochotně mi vyšly vstříc. Cíl výzkumné části jsem splnila a z pohledu dotazovaných osob si ověřila, že i se zrakovým postižením se dá žít kvalitní život.

## 10 Závěr

Cílem mé bakalářské práce bylo zjistit, jaká je kvalita života zrakově postižených osob. Chtěla jsem tuto problematiku více přiblížit nedostatečně informované veřejnosti, ale také každému, který se do takovéto situace může ze dne na den dostat. Nikdy nevíme, co se může stát. Ztratit zrak můžeme náhle a není pravda, že je to konec života.

Praktická část se zabývá kvalitativním výzkumem, kdy jsem se za pomoci interview se zrakově postiženými jedinci snažila zjistit, za mohou žít i se svojí vadou kvalitní život. Závěry z výzkumu se nedají zobecňovat na širokou populaci. Podařilo se mi nahlédnout více do hloubky problematiky života zrakově postižených jedinců a pomocí rozhovorů s mými respondenty ukázat, jaký život se dá žít s těžkým zrakovým postižením. Hlavně záleží na druhu vady. Jinak vnímá svůj život člověk, který má ještě zbytky zraku, a jinak úplně nevidomý člověk.

Po prostudování materiálů, které jsem ke své práci získala, teoretických informací i zkušeností z praxe, kdy jsem se s těžce zrakově postiženými lidmi setkávala, je zřejmé, že i s těžkým zrakovým postižením se dá žít poměrně kvalitní život. Je to hodně individuální záležitost. Záleží na informovanosti každého takto postiženého člověka. Pokud ztrátu zraku bere jako těžkou životní ránu a myslí si, že bez zraku nemůže dělat nic, těžko se nechá přesvědčit o opaku, když nebude chtít. Ale možnosti pro to naučit se být co nejvíce soběstačný nebo na trávení volného času s podobně postiženými lidmi, tu pro těžce zrakově postižené lidi jsou. Jde o to, aby se informace o celé této problematice k zrakově postiženému člověku dostaly a aby on měl chuť využít možnosti, které se mu nabízejí.

Zpracování této práce a komunikace s těžce zrakově postiženými lidmi pro mne bylo velkým přínosem. Velice si vážím každého člověka, který takovou vadu má a dokáže si i přes to užívat života. V budoucnu bych s těmito lidmi ráda pracovala, blíže se věnovala oftalmopedii a zrakově postiženým lidem.

## 11 Seznam použitých zdrojů

### Literatura:

FINKOVÁ, Dita; LUDÍKOVÁ, Libuše; RŮŽIČKOVÁ, Veronika. *Speciální pedagogika osob se zrakovým postižením*. 1. vydání. Olomouc : Univerzita Palackého v Olomouci, 2007. 158 s. ISBN 978-80-244-1857-5.

JESENSKÝ, Ján. *Kontrapunktů integrace zdravotně postižených*. Praha : Karolinum, 1995. 175 s. ISBN 80-7041-030-0.

KREJČÍŘOVÁ, Olga, et al. *Kapitoly ze speciální pedagogiky*. Vydání první. Praha : Eteria, s. r. o., 2002. 127 s. ISBN 80-238-8729-7.

KVĚTOŇOVÁ-ŠVECOVÁ, Lea. *Oftalmopedie*. 2. dopl. vyd. Brno : Paido, 2000. 70 s. ISBN 80-85931-84-2.

PEŠATOVÁ, Ilona. *Vybrané kapitoly ze speciální pedagogiky se zaměřením na oftalmopedii 1. díl*. 2. upravené vydání. Liberec : Technická univerzita v Liberci, 2005. 73 s. ISBN 80-73272-001-9.

PIPEKOVÁ, Jarmila, et al. *Kapitoly ze speciální pedagogiky*. Brno : Paido, 1998. 234 s. ISBN 80-85931-65-6.

PITROVÁ, Šárka. *Chraňte svůj zrak*. Praha : Grada Avicenum, 1993. 115 s. ISBN 80-7169-037-6.

ROZSÍVAL, Pavel, et al. *Oční lékařství*. 1. vyd. Praha : Galén a Karolinum, 2006. 373 s. ISBN 80-7262-404-0.

SCHINDLEROVÁ, Olga, et al. *Kapitoly ze sebeobsluhy nevidomých a slabozrakých*. Vyd. 1. Praha : Tyfloservis, 2007. 96 s. ISBN 978-80-239-8822-2.

ŠVAŘÍČEK, Roman; ŠEĐOVÁ, Klára. *Kvalitativní výzkum v pedagogických vědách*. Praha : Portál, 2007. 384 s. ISBN 978-80-7367-313-0.

WIENER, Pavel, et al. *Základy komunikace se zrakově postiženými*. 2. vydání. Praha : Vzdělávací institut ochrany dětí, 2007. 16 s. ISBN 978-80-86991-12-2.

### **Internetové odkazy:**

ČERNOCH, Milan. *Milan Černoch Net* [online]. 2010, 06.11.2010 [cit. 2011-01-26]. Somatopedie. Dostupné z WWW: <<http://www.milan.cernoch.net/web/somatopedie.htm>>.

„Česko (Československo)“. Vyhláška ministerstva práce a sociálních věcí České republiky ze dne 26. dubna 1991, kterou se provádí zákon o sociálním zabezpečení a zákon České národní rady o působnosti orgánů České republiky v sociálním zabezpečení. In *Sbírka zákonů, Česká republika*. 1991, 1991, 037, 182, Dostupný také z WWW: <[http://kdvp.brailnet.cz/zakony/182\\_1991.txt](http://kdvp.brailnet.cz/zakony/182_1991.txt)>.

Česko. Zákon o sociálních službách. In *Sbírka zákonů, Česká republika*. 2006, částka 37, s. 2.

*CZ-pes : stránky plné psů...* [online]. c2001-2011 [cit. 2011-02-28]. Německý ovčák. Dostupné z WWW: <<http://www.cz-pes.cz/atlas/nemovcak/znakac.jpg>>.

*Cvičíme.cz : od bolesti zad k svěžesti a klidné mysli* [online]. 2002-2009 [cit. 2011-02-20]. Oční cviky. Dostupné z WWW: <<http://www.cvicime.cz/cviceni-praha/obrazky/cviky/oci/oko.gif>>.

*IS Brailnet* [online]. c1995-2009 [cit. 2011-03-01]. Výsledky vyhledávání v databázi - Pomůcky pro zrakově postižené. Dostupné z WWW: [http://is.brailnet.cz/Pomucky\\_obr/696.jpg](http://is.brailnet.cz/Pomucky_obr/696.jpg)>.

*IS Brailnet* [online]. c1995-2009 [cit. 2011-03-01]. Výsledky vyhledávání v databázi - Pomůcky pro zrakově postižené. Dostupné z WWW: [http://is.brailnet.cz/Pomucky\\_obr/545.jpg](http://is.brailnet.cz/Pomucky_obr/545.jpg)>.

*IS Brailnet* [online]. c1995-2009 [cit. 2011-03-01]. Výsledky vyhledávání v databázi - Pomůcky pro zrakově postižené. Dostupné z WWW: [http://is.brailnet.cz/Pomucky\\_obr/31.jpg](http://is.brailnet.cz/Pomucky_obr/31.jpg)>.

*IS Brailnet* [online]. c1995-2009 [cit. 2011-03-01]. Výsledky vyhledávání v databázi - Pomůcky pro zrakově postižené. Dostupné z WWW: [http://is.brailnet.cz/Pomucky\\_obr/677.jpg](http://is.brailnet.cz/Pomucky_obr/677.jpg)>.

*IS Brailnet* [online]. c1995-2009 [cit. 2011-03-01]. Výsledky vyhledávání v databázi - Pomůcky pro zrakově postižené. Dostupné z WWW: [http://is.brailnet.cz/Pomucky\\_obr/53.jpg](http://is.brailnet.cz/Pomucky_obr/53.jpg)>.

*IS Brailnet* [online]. c1995-2009 [cit. 2011-03-01]. Výsledky vyhledávání v databázi - Pomůcky pro zrakově postižené. Dostupné z WWW: [http://is.brailnet.cz/Pomucky\\_obr/2.jpg](http://is.brailnet.cz/Pomucky_obr/2.jpg): >.



*Jitka Trčková - webstránky* [online]. 7.3.2009 [cit. 2011-02-22]. Brožura - Sociální služby pro nevidomé osoby v okrese Znojmo I.část. Dostupné z WWW: <[http://www.trckovajitka.estranky.cz/clanky/brozura-socialnich-sluzeb/brozura---socialni-sluzby-pro-nevidome-osoby-v-okrese-znojmo-i\\_cast.html#\\_edn4](http://www.trckovajitka.estranky.cz/clanky/brozura-socialnich-sluzeb/brozura---socialni-sluzby-pro-nevidome-osoby-v-okrese-znojmo-i_cast.html#_edn4)>.

*Krajské středisko pro nevidomé a slabozraké v Brně* [online]. 2002-2007 [cit. 2011-02-10]. Dokumentace tyflopeditických informací (Slepecké muzeum). Dostupné z WWW: <<http://www.brno.brailnet.cz/muzeum.php>>. [webová stránka]

*Pomocné tlapky o. p. s. : Asistenční psi pro zdravotně postižené a canisterapie* [online]. 14. 10. 2009 [cit. 2010-12-22]. Vodicí psi. Dostupné z WWW: <<http://www.pomocnetlapky.cz/cz/o-asistencnich-psech/asistencni-psi/vodici-psi-44.html>>.

*Přivítání – Škola pro výcvik vodících psů pro nevidomé a VODICÍ PES, o. s.* [online]. c2009-2010 [cit. 2011-12-22]. Desatero pro kontakt s vodícím psem. Dostupné z WWW: <<http://www.vycvikvodichpsu.cz/cs/vodici-psi/desatero-pro-kontakt-s-vodicim-psem.php>>.

*Přivítání – Škola pro výcvik vodících psů pro nevidomé a VODICÍ PES, o. s.* [online]. c2009-2010 [cit. 2011-02-26]. Plemena psů. Dostupné z WWW: <<http://www.vycvikvodichpsu.cz/inter/breeds/lr.jpg>>.

*Přivítání – Škola pro výcvik vodících psů pro nevidomé a VODICÍ PES, o. s.* [online]. c2009-2010 [cit. 2011-02-26]. Plemena psů. Dostupné z WWW: <<http://www.vycvikvodichpsu.cz/inter/breeds/gr.jpg>>.

*Rolníčka Brno - výcvik vodících psů* [online]. 2011 [cit. 2011-02-28]. Plemena. Dostupné z WWW: <[http://www.rolnicka-brno.cz/images/stories/psy/pes\\_b\\_kolie\\_01.jpg](http://www.rolnicka-brno.cz/images/stories/psy/pes_b_kolie_01.jpg)>.

*Rolníčka Brno - výcvik vodících psů* [online]. 2011 [cit. 2011-02-28]. Plemena. Dostupné z WWW: <[http://www.rolnicka-brno.cz/images/stories/psy/pes\\_chod\\_pes\\_01.jpg](http://www.rolnicka-brno.cz/images/stories/psy/pes_chod_pes_01.jpg)>.

*SONS - Sjednocená organizace nevidomých a slabozrakých ČR* [online]. 2002 - 2010 [cit. 2011-02-19]. Kompenzační pomůcky pro zrakově postižené v členění na jednotlivé typy, včetně seznamu dodavatelů. Dostupné z WWW: <<http://www.sons.cz/pomucky.php>>.

*SONS - Sjednocená organizace nevidomých a slabozrakých ČR* [online]. 2002 - 2010 [cit. 2011-02-19]. SONS ČR – Úvodní strana. Dostupné z WWW: <<http://www.sons.cz/index.php>>.

*Svárovský : Vítáme Vás na stránkách firmy Svárovský, s.r.o., výrobce bílých holí všech typů i konstrukcí.* [online]. 2011 [cit. 2011-01-10]. Historie bílé hole. Dostupné z WWW: <<http://www.svarovsky.cz/historie.php>>.

*Svárovský : Vítáme Vás na stránkách firmy Svárovský, s.r.o., výrobce bílých holí všech typů i konstrukcí.* [online]. 2011 [cit. 2011-02-22]. Rozdělení bílých holí. Dostupné z WWW: <<http://www.svarovsky.cz/rozdeleni.php>>.

*Svárovský : Vítáme Vás na stránkách firmy Svárovský, s.r.o., výrobce bílých holí všech typů i konstrukcí.* [online]. 2011 [cit. 2011-02-22]. Rozdělení bílých holí. Dostupné z WWW: <[http://www.svarovsky.cz/img/signalizacni\\_hul.gif](http://www.svarovsky.cz/img/signalizacni_hul.gif)>.

*Svárovský : Vítáme Vás na stránkách firmy Svárovský, s.r.o., výrobce bílých holí všech typů i konstrukcí.* [online]. 2011 [cit. 2011-02-22]. Rozdělení bílých holí. Dostupné z WWW: <[http://www.svarovsky.cz/img/orientacni\\_hul.gif](http://www.svarovsky.cz/img/orientacni_hul.gif)>.

*Svárovský : Vítáme Vás na stránkách firmy Svárovský, s.r.o., výrobce bílých holí všech typů i konstrukcí.* [online]. 2011 [cit. 2011-02-22]. Rozdělení bílých holí. Dostupné z WWW: <[http://www.svarovsky.cz/img/operna\\_hul.gif](http://www.svarovsky.cz/img/operna_hul.gif)>.

*SVVP, Středisko výcviku vodících psů* [online]. 2010 [cit. 2010-12-22]. Jak o psa požádat. Dostupné z WWW: <<http://www.vodicipsi.cz/jakziskatpsa.htm>>.

*SVVP, Středisko výcviku vodících psů* [online]. 2010 [cit. 2010-12-22]. Předávání psů. Dostupné z WWW: <<http://www.vodicipsi.cz/predavanipsu.htm>>.

*SVVP, Středisko výcviku vodících psů* [online]. 2010 [cit. 2010-12-22]. Příprava klientů. Dostupné z WWW: <<http://www.vodicipsi.cz/pripravaklientu.htm>>.

*TJ Zora Praha* [online]. 15.února 2006 [cit. 2011-02-27]. O nás. Dostupné z WWW: <<http://www.tjzora.cz/tjzora/index.htm>>.

*TyfloCentrum Hradec Králové, o. p. s.* [online]. 2011 [cit. 2011-02-14]. Kde nás najdete. Dostupné z WWW: <<http://www.tyflocentrum-hk.cz/kde/fotka.JPG>>.

*TyfloCentrum.cz : rozcestník společností poskytujících služby zrakově postiženým v jednotlivých krajích* [online]. 2006 [cit. 2011-02-10]. Poslání a náplň činností těchto společností. Dostupné z WWW:<<http://www.tyflocentrum.cz/poslani.php>>.

*Tyfloservis, o. p. s.* [online]. 2005-2007 [cit. 2011-02-10]. Základní údaje o Tyfloservisu. Dostupné z WWW: <<http://www.tyfloservis.cz/zakladni-udaje.php>>.

*VOLÁK, Pavel. Klub držitelů vodících psů* [online]. c2006 [cit. 2010-12-22]. Z historie výcviku vodících psů u nás. Dostupné z WWW: <[http://kdvp.brailnet.cz/histor\\_cr.php](http://kdvp.brailnet.cz/histor_cr.php)>.

## 12 Seznam obrázků

Obr. 1 – části oka.....21

*Cvičíme.cz : od bolesti zad k svěžesti a klidné mysli* [online]. 2002-2009 [cit. 2011-02-20]. Oční cviky. Dostupné z WWW: <<http://www.cvicime.cz/cviceni-praha/obrazky/cviky/oci/oko.gif>>.

Obr. 2 – TyfloCentrum Hradec Králové, o. p. s. ....26

*TyfloCentrum Hradec Králové, o. p. s.* [online]. 2011 [cit. 2011-02-14]. Kde nás najdete. Dostupné z WWW: <<http://www.tyflocentrum-hk.cz/kde/fotka.JPG>>.

Obr. 3 - chůze nevidomého člověka s průvodcem.....44

WIENER, Pavel, et al. *Základy komunikace se zrakově postiženými*. 2. vydání. Praha : Vzdělávací institut ochrany dětí, 2007. 16 s. ISBN 978-80-86991-12-2.

## 13 Přílohy

### *Příloha č. 1*

#### **Bílé hole**

##### **signalizační hůl**



Zdroj: Svárovský : *Vítáme Vás na stránkách firmy Svárovský, s.r.o., výrobce bílých holí všech typů i konstrukcí.* [online]. 2011 [cit. 2011-02-22]. Rozdělení bílých holí. Dostupné z WWW: <[http://www.svarovsky.cz/img/signalizacni\\_hul.gif](http://www.svarovsky.cz/img/signalizacni_hul.gif)>.

##### **orientační hůl**



Zdroj: Svárovský : *Vítáme Vás na stránkách firmy Svárovský, s.r.o., výrobce bílých holí všech typů i konstrukcí.* [online]. 2011 [cit. 2011-02-22]. Rozdělení bílých holí. Dostupné z WWW: <[http://www.svarovsky.cz/img/orientacni\\_hul.gif](http://www.svarovsky.cz/img/orientacni_hul.gif)>.

##### **opěrná hůl**



Zdroj: Svárovský : *Vítáme Vás na stránkách firmy Svárovský, s.r.o., výrobce bílých holí všech typů i konstrukcí.* [online]. 2011 [cit. 2011-02-22]. Rozdělení bílých holí. Dostupné z WWW: <[http://www.svarovsky.cz/img/operna\\_hul.gif](http://www.svarovsky.cz/img/operna_hul.gif)>.

## Příloha č. 2

### Hodnocení praxe

#### PLÁN ODBORNÉ PRAXE 2010 obor Humanitní studia

Univerzita Pardubice  
Fakulta filozofická  
Katedra věd o výchově

Jméno a příjmení studenta: KATEŘINA KERDOVÁ

Vedoucí praxe za FF: Mgr. JANA NOVOTNÁ tel: 466 036 532 (sekretariát KVV)

Cíle (zaměření) praxe: SEZNÁMENÍ S ORGANIZACÍ, JEJÍM CHODENÍM; NAUČIT SE KOMUNIKOVAT S OSOBAMI SE ZRAKOVĚ POSTIŽENÍMI A POJMÁT JICH STŘEŽCE ZRAKOVĚ POSTIŽENÍMI A POJMÁT JICH

Organizace, v níž bude praxe vykonána: TYFLOCENTRUM HRADEC KRÁLOVÉ, o.p.s.

Časové rozvržení praxe (celkem 80 hodin): 12. - 22. 7. 2010

Podmínky splnění odborné praxe:

1. Úspěšné splnění odborné praxe v plném rozsahu.
2. Odevzdání Zprávy z odborné praxe vedoucímu praxe z FF (KVV) v zadaném termínu.
3. Pozitivní Vyhodnocení odborné praxe garantem praxe (zástupcem) organizace.

Způsob ohodnocení odborné praxe univerzitou: zápočet

Plán odborné praxe předložen dne:

#### VYHODNOCENÍ ODBORNÉ PRAXE

Hodnocení odborné praxe garantem praxe (zástupcem) organizace:

/důraz na přínos, aktivitu studenta a splnění cílů odborné praxe/

STUDENTKA BYLA NA ÚVOD PRAXE SEZNÁMĚNA S CHODENÍM ORGANIZACE A POSKYTOVANÝMI SLUŽBAMI. BYLA POUČENA O ZÁSADÁCH KONTAKTU S OSOBAMI SE ZRAKOVÝM POSTIŽENÍM, SEZNÁMĚNA S PROBLEMATIKOU ARCHITECTONICKÝCH BARIÉR A DOSTUPNÝMI KOMENZAČNÍMI POMOČKAMI. STUDENTKA SE ZAPOJILA PŘEDEVŠÍM V RÁMCI SOCIÁLNĚ AKTIVIZAČNÍCH ČINNOSTÍ S KLIENTY, DLE POTŘEBY POSKYTOVALA PŘÍVODLOVSKOU SLUŽBU. OCEŇUJE ME PŘEDEVŠÍM AKTIVNÍ PŘÍSTUP V PŘÍMÉ PÉČI, INICIATIVU PŘI PRÁCI S KLIENTY, OCHOTU POMOCI A TĚŽ BEZPROBLEMOVĚ NAVAŽÁBÍ KOMUNIKACE S NAŠIMI ZRAKOVĚ POSTIŽENÝMI KLIENTY I PRACOVNÍKY.

Podpisy (jméno, datum)

Student:

Vedoucí odborné praxe:

Zástupce externí organizace:

*Kerdová*

.....

*Jana Novotná*



**TyfloCentrum**  
Hradec Králové, o.p.s.

Okružní 1135/15  
500 03 Hradec Králové  
T: 495 523 729  
e: hradec.kralove@tyflocentrum.cz  
www.tyflocentrum-hk.cz  
IČ: 25975498

(2)

## ***Příloha č. 3***

### **Kompenzační pomůcky**

#### **Indikátor hladiny**



Zdroj: *IS Brailnet* [online]. c1995-2009 [cit. 2011-03-01]. Výsledky vyhledávání v databázi - Pomůcky pro zrakově postižené. Dostupné z WWW: [http://is.brailnet.cz/Pomucky\\_obr/696.jpg](http://is.brailnet.cz/Pomucky_obr/696.jpg).

#### **ColorTest**



Zdroj: *IS Brailnet* [online]. c1995-2009 [cit. 2011-03-01]. Výsledky vyhledávání v databázi - Pomůcky pro zrakově postižené. Dostupné z WWW: [http://is.brailnet.cz/Pomucky\\_obr/545.jpg](http://is.brailnet.cz/Pomucky_obr/545.jpg).

#### **Dymokleště**



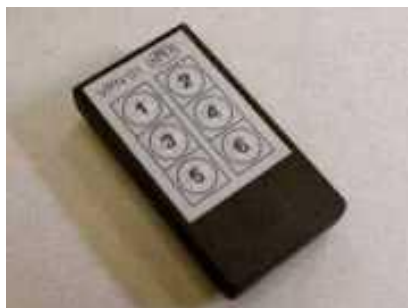
Zdroj: *IS Brailnet* [online]. c1995-2009 [cit. 2011-03-01]. Výsledky vyhledávání v databázi - Pomůcky pro zrakově postižené. Dostupné z WWW: [http://is.brailnet.cz/Pomucky\\_obr/31.jpg](http://is.brailnet.cz/Pomucky_obr/31.jpg).

## Hodinky hmatové pánské a dámské



Zdroj: *IS Brailnet* [online]. c1995-2009 [cit. 2011-03-01]. Výsledky vyhledávání v databázi - Pomůcky pro zrakově postižené. Dostupné z WWW: [http://is.brailnet.cz/Pomucky\\_obr/677.jpg](http://is.brailnet.cz/Pomucky_obr/677.jpg)>.

## Ovladač dálkový



Zdroj: *IS Brailnet* [online]. c1995-2009 [cit. 2011-03-01]. Výsledky vyhledávání v databázi - Pomůcky pro zrakově postižené. Dostupné z WWW: [http://is.brailnet.cz/Pomucky\\_obr/53.jpg](http://is.brailnet.cz/Pomucky_obr/53.jpg)>.

## Pichtův psací stroj



Zdroj: *IS Brailnet* [online]. c1995-2009 [cit. 2011-03-01]. Výsledky vyhledávání v databázi - Pomůcky pro zrakově postižené. Dostupné z WWW: [http://is.brailnet.cz/Pomucky\\_obr/2.jpg](http://is.brailnet.cz/Pomucky_obr/2.jpg)>.

## ***Příloha č. 4***

### **Plemena vhodná pro výcvik**

#### **labradorský retriever**



Zdroj: *Privítání – Škola pro výcvik vodících psů pro nevidomé a VODICÍ PES, o. s.* [online]. c2009-2010 [cit. 2011-02-26]. Plemena psů. Dostupné z WWW: <<http://www.vycvikvodícíchpsu.cz/inter/breeds/lr.jpg>>.

#### **zlatý retriever**



Zdroj: *Privítání – Škola pro výcvik vodících psů pro nevidomé a VODICÍ PES, o. s.* [online]. c2009-2010 [cit. 2011-02-26]. Plemena psů. Dostupné z WWW: <<http://www.vycvikvodícíchpsu.cz/inter/breeds/gr.jpg>>.



### **německý ovčák**



*Zdroj: CZ-pes : stránky plné psů...* [online]. c2001-2011 [cit. 2011-02-28]. Německý ovčák. Dostupné z WWW: <<http://www.cz-pes.cz/atlas/nemovcak/znakac.jpg>>.

### **borderkolie**



*Zdroj: Rolníčka Brno - výcvik vodících psů* [online]. 2011 [cit. 2011-02-28]. Plemena. Dostupné z WWW: <[http://www.rolnicka-brno.cz/images/stories/psy/pes\\_b\\_kolie\\_01.jpg](http://www.rolnicka-brno.cz/images/stories/psy/pes_b_kolie_01.jpg)>.

### **chodský pes**



*Zdroj: Rolníčka Brno - výcvik vodících psů* [online]. 2011 [cit. 2011-02-28]. Plemena. Dostupné z WWW: <[http://www.rolnicka-brno.cz/images/stories/psy/pes\\_chod\\_pes\\_01.jpg](http://www.rolnicka-brno.cz/images/stories/psy/pes_chod_pes_01.jpg)>.

## ***Příloha č. 5***

### **Otázky z rozhovoru:**

- 1) Kolik je Vám let?
- 2) Odkud jste?
- 3) Jaký je druh Vašeho zrakového postižení? Můžete mi popsat, jak vidíte?
- 4) Máte zrakové postižení od narození nebo vás to postihlo v průběhu života?? Můžete mi to popsat?
- 5) Bylo pro Vás obtížné se vyrovnat s nastalou situací?
- 6) Jakými způsoby jste se s ní vyrovnával/a? Je to vůbec možné? Kdo Vám v tom nejvíce pomáhal? Na koho jste se obrátil/a?
- 7) Jak Vám šlo naučit se s kompenzačními pomůckami?
- 8) Co Vaše zaměstnání? Určitě nebylo lehké ho získat... Jste v něm spokojen/a? Chtěl/a jste někdy dělat něco jiného?
- 9) Žijete sám/a nebo s rodinou?
- 10) Jak jste spokojen/a s kvalitou nabízených služeb pro lidi s těžkým zrakovým postižením?
- 11) Co byste chtěl/a změnit? (u těchto služeb)
- 12) Co ostatní lidé, jak se k vám chovají?
- 13) Setkal/a jste se někdy se špatným přístupem na úřadech, v obchodech, nebo od cizích lidí? (že se k vám chovají jako k nesvéprávné/mu?)
- 14) Máte nějakou takovou špatnou zkušenost?
- 15) Myslíte si, že díky různým pomůckám a nabízeným službám můžete vést kvalitní život?
- 16) Chodíváte často rád/a mezi lidi, jste ráda ve společnosti?
- 17) Je Vám nepříjemné, když se Vás někdo ptá na Vaše zrakové postižení?
- 18) Co rád/a děláte ve svém volném čase? Jaké máte záliby?
- 19) Co pomoc od cizích lidí? Jak se na to díváte? Přijmete ji rád/a nebo je Vám spíše na obtíž?
- 20) Jak na Vás působí, když se ocitnete v neznámém prostředí?
- 21) Jste rád/a, když Vám v takové chvíli někdo nabídne pomocnou ruku? Dělá Vám problém někoho oslovit?

- 22) Máte vodícího psa? V čem vám nejvíc pomáhá?
- 23) Přinesla vám ztráta zraku něco? Myslíte si, že vnímáte některé věci jinak než lidé, kteří mají normální zrak, že si něčeho více vážíte?
- 24) Co je pro vás v životě nejdůležitější?
- 25) Co byste poradil/a lidem, kteří se ocitnou v podobné situaci?