

Univerzita Pardubice
Fakulta ekonomicko-správní

Analýza možnosti financování obce Jívka

Markéta Janišová

Bakalářská práce

2011

Univerzita Pardubice
Fakulta ekonomicko-správní
Akademický rok: 2010/2011

ZADÁNÍ BAKALÁŘSKÉ PRÁCE

(PROJEKTU, UMĚLECKÉHO DÍLA, UMĚLECKÉHO VÝKONU)

Jméno a příjmení: Markéta JANIŠOVÁ
Osobní číslo: E07685
Studijní program: B6202 Hospodářská politika a správa
Studijní obor: Veřejná ekonomika a správa
Název tématu: Analýza možnosti financování obce Jívka
Zadávající katedra: Ústav veřejné správy a práva

Z á s a d y p r o v y p r a c o v á n í :

Práce se zaměří na současný vývoj ve financování malých obcí, možnosti financování ze zdrojů Evropské Unie, z dotací.

Zásady pro vypracování:

- Historie
- Současnost
- Analýza možnosti financování
- Hodnocení

Rozsah grafických prací: —
Rozsah pracovní zprávy: cca 30 stran
Forma zpracování bakalářské práce: tištěná/elektronická

Seznam odborné literatury:

- [1] KOUDELKA, Zdeněk. Průvodce územní samosprávou. 1. vyd. Praha : Linde Praha, 2003. 237 s. ISBN 80-7201-403-X.
- [2] REIL, Roman. 650 let obce Jívka 1356 - 2006. Trutnov : Pratr, a.s., 2006. 21 s.
- [3] Úvod do regionálních věd a veřejné správy. 4. vyd. Plzeň : Vydavatelství a nakladatelství Aleš Čeněk, s.r.o., 2004. 437 s. ISBN 80-86473-80-5.

Vedoucí bakalářské práce: PhDr. Miloš Charbuský, CSc.
Ústav veřejné správy a práva

Datum zadání bakalářské práce: 29. června 2010


Termín odevzdání bakalářské práce: 6. května 2011



doc. Ing. Renáta Myšková, Ph.D.

děkanka

L.S.



doc. Ing. Jolana Volejníková, Ph.D.
vedoucí ústavu

V Pardubicích dne 7. července 2010

Prohlašuji:

Tuto práci jsem vypracovala samostatně. Veškeré literární prameny a informace, které jsem v práci využila, jsou uvedeny v seznamu použité literatury.

Byla jsem seznámena s tím, že se na moji práci vztahují práva a povinnosti vyplývající ze zákona č. 121/2000 Sb., autorský zákon, zejména se skutečností, že Univerzita Pardubice má právo na uzavření licenční smlouvy o užití této práce jako školního díla podle § 60 odst. 1 autorského zákona, a s tím, že pokud dojde k užití této práce mnou nebo bude poskytnuta licence o užití jinému subjektu, je Univerzita Pardubice oprávněna ode mne požadovat přiměřený příspěvek na úhradu nákladů, které na vytvoření díla vynaložila, a to podle okolností až do jejich skutečné výše.

Souhlasím s prezenčním zpřístupněním své práce v Univerzitní knihovně.

V Trutnově dne 2. 4. 2011

Markéta Janišová

PODĚKOVÁNÍ

V této části bych velice ráda poděkovala vedoucímu své bakalářské práce panu PhDr. Miloši Charbuskému, CSc., za rady a připomínky a také za jeho ochotu, které se mi z jeho strany dostávalo. Dále bych ráda poděkovala Jiřímu Gangurovi, starostovi obce Jívka za poskytnutí mnoha, pro mě, cenných informací.

ANOTACE

Tato práce se zabývá problematikou financování zejména malých obcí na území České republiky. Vyzdvihuje legislativní podmínky, rozpočtové aspekty měst a obcí a možné zdroje financování. Zaměřuje se na konkrétní obec v Královéhradeckém kraji a rozebírá problémy obce a možnosti jejich řešení.

KLÍČOVÁ SLOVA

obec, rozpočet, dotace, projekt, evropské fondy

TITLE

Analysis of funding options for municipalities Jívka

ANNOTATION

This thesis is aimed on the problems of financing small municipalities in the Czech Republic. It highlights legislative conditions, financial aspects of urban and rural areas and possible sources of funding. It focuses on a specific community in Kralovehradecky region and discusses about the problems of community and about possible solutions.

KEYWORDS

municipality, budget, grant, project, european funds

OBSAH

Úvod	9
1 Územní samosprávný celek - obec	11
1.1 Samostatná působnost obce	11
1.2 Přenesená působnost obce	12
1.3 Orgány obce.....	12
1.3.1 Zastupitelstvo obce.....	12
1.3.2 Rada obce	13
1.3.3 Starosta	13
1.3.4 Obecní úřad	13
1.4 Právní úprava obcí.....	14
1.5 Obce v rámci regionálního rozvoje	15
1.6 Program rozvoje obcí a měst	15
1.7 Finanční zdroje obcí	16
1.8 Hospodaření obcí v České republice v letech 2005 - 2009	18
2 Regionální rozvoj.....	22
3 Obec Jívka.....	23
3.1 Základní informace.....	23
3.2 Historie	25
3.2.1 Dolní Verněřovice	26
3.2.2 Jívka II (zvaná stará)	27
3.2.3 Studnice.....	27
3.2.4 Hodkovice	28
3.2.5 Janovice.....	29
3.3 Současnost	30
3.4 Rozvoj obce	31
3.5 Průzkum mezi obyvateli obce.....	33
3.6 Doporučení tematických oblastí k dalšímu řešení rozvoje obce	34
4 Možnosti financování.....	35
4.1 Krajské zdroje.....	35
4.1.1 Program na podporu obnovy venkova	35
4.1.2 Podpora provozu cyklobusů v turistických regionech	36

4.1.3	Nakládání s odpady a ochrana ovzduší	36
4.1.4	Podpora a rozvoj profesionálních i neprofesionálních kulturních aktivit	37
4.1.5	Obnova památkového fondu na území Královéhradeckého kraje	37
4.1.6	Úprava lyžařských běžeckých tras	37
4.1.7	Podpora Místních akčních skupin	38
4.2	Národní zdroje	38
4.2.1	Ministerstvo pro místní rozvoj České republiky – Program bezbariérové obce	38
4.2.2	Ministerstvo pro místní rozvoj České republiky – Podprogram podpora výstavby podporovaných bytů	38
4.2.3	Ministerstvo pro místní rozvoj České republiky – Podprogram na podporu výstavby technické infrastruktury	39
4.2.4	Ministerstvo pro místní rozvoj České republiky – Podpora obnovy a rozvoje venkova	39
4.3	Evropské zdroje	41
4.3.1	ROP NUTS II SZ - Oblast podpory 2.2 Investice pro zlepšení fyzické infrastruktury.....	41
4.3.2	ROP NUTS II SZ - Oblast podpory 4.1 Budování a rozvoj atraktivit a infrastruktury CR	41
4.3.3	ROP NUTS II SZ – Oblast podpory 4.3 Podpora marketingu a tvorby a rozvoje produktů CR.....	42
4.3.4	OPŽP - Prioritní osa 4 Zkvalitnění nakládání s odpady a odstraňování starých ekologických zátěží, oblast podpory 4.1 Zkvalitnění nakládání s odpady	42
	Závěr.....	43
	Seznam zkratk	46
	Seznam použité literatury	47

Úvod

Téma práce, tedy možnosti financování malých obcí jsem si zvolila z toho důvodu, že mě problematika financování obcí a jejich rozvoj zajímá a všechny získané informace jsou pro mě velkým přínosem. Dle mého pohledu se jedná o důležité téma, obce představují základní osídlení státu, jejich rozvoj, a tím udržení obyvatel ve venkovském prostoru je velmi důležité. Díky osídlení míst vzdálených od významných center dochází k udržování zdejší krajiny a rozptýlení obyvatel do většího prostoru. Města s vysokým potenciálem, a zejména dostatkem pracovních příležitostí, lákají k bydlení, dochází tím ale k jejich velkému rozšiřování, a s tím rostoucími problémy, zejména co se týká zajištění infrastruktury, rostoucí kriminality, znečištění životního prostředí atd. Často je pak směřována velká pozornost do měst a na venkov se zapomíná. Je ovšem důležité o něj pečovat a zajistit jeho stabilitu a dostupný rozvoj. Získané informace jsem se rozhodla aplikovat přímo na konkrétní obec v Královéhradeckém kraji, která nese název Jívka.

Obec Jívka jsem si vybrala z důvodu, že jsem zde prožila své dětství, mám k ní tedy osobní vztah a rozvoj obce a kvalita života jejích obyvatel, mě zajímá.

Spokojený život, a s tím spojenou stabilitu obyvatel v obci zajišťuje kvalitní zázemí, pracovní příležitosti, odpovídající a dostačující infrastruktura, občanská vybavenost, kulturní život v obci apod. Úsilí k vytvoření kvalitních podmínek pro život občanů v malých obcích komplikuje nedostatečné množství finančních prostředků, díky kterým by bylo možné realizovat rozvojové projekty v rámci obce.

Financování malých obcí je všeobecně problematické a často diskutované téma, obce se ve snaze zajištění svého rozvoje často zadlužují, výjimkou nejsou ani bankroty obcí. Zajištění základní infrastruktury je často komplikováno např. velkou rozlohou obce a s tím spojenou nákladností budování potřebného zázemí.

Obce mohou k realizaci svých záměrů využít finanční zdroje poskytované příslušným krajem, prostředků ze státního rozpočtu, ale také fondy Evropské unie. Každý program specifikuje, kdo může být žadatelem o poskytnutí dotace, a na které aktivity mohou být prostředky využity. Obce jsou limitovány jednak počtem obyvatel, dále také množstvím volných prostředků na dofinancování svých záměrů apod. Problematikou je také soutěž, která mezi obcemi probíhá.

Cílem mé práce je analýza současného stavu a plánovaných projektů v obci Jívka a následné zhodnocení možností financování dané obce z dostupných zdrojů. Nedílnou součástí je také navržení řešení, které přispěje k socioekonomickému rozvoji obce.

V úvodu práce se věnuji základní specifikaci obcí, zejména právní úpravě, rozvoji obcí, rozpočtu a majetku a finančním zdrojům, které do obcí a měst směřují.

V další části se zabývám přímo obcí Jívka, souhrnnými informacemi o obci, stěžejními body rozvoje obce a doporučením rozvojových bodů, kterými by bylo vhodné se dále zabývat.

V závěru práce pak pracuji s dostupnými finančními zdroji, které se jeví jako vhodné k řešení vymezených problémů.

Při tvorbě dokumentu jsem pracovala s dostupnými zdroji informací, jednalo se zejména o zákon č. 128/2000 Sb., zákon o obcích, který se zabývá obecním zřízením, kompetencemi obcí a jejich orgánů, zákon č. 250/2000 Sb., o rozpočtových pravidlech územních rozpočtů, zákon č. 248/2000 Sb., o podpoře regionálního rozvoje atd. Dále jsem využila informace poskytnuté ze strany zástupců obce přímo o obci Jívka, jednalo se o brožuru historie obce Jívka, dokumenty zabývající se rozvojem obce, průzkumem veřejného mínění obyvatel obce a osobní konzultace se starostou obce. Z internetových zdrojů jsem využila jednak oficiální stránky obce a dále informace dostupné na stránkách konkrétních dotačních zdrojů.

1 Územní samosprávný celek - obec

Územní samosprávné celky jsou v rámci zákona č. 128/2000 Sb. definovány jako samosprávné společenství občanů, které tvoří územní celek vymezený hranicí území obce. Obec je veřejnoprávní korporací, má vlastní majetek, v právních vztazích vystupuje svým jménem a nese odpovědnost z těchto vztahů vyplývajících. Obec pečuje o všestranný rozvoj svého území a o potřeby svých občanů a při plnění svých úkolů chrání veřejný zájem.

Obec je samostatně spravována zastupitelstvem obce, dalšími orgány obce jsou rada obce, starosta, obecní úřad a zvláštní orgány obce. Orgánem obce je také komise, jestliže jí byl svěřen výkon přenesené působnosti.

Obec spravuje své záležitosti samostatně, jedná se o tzv. samostatnou působnost, do které, jak stanovuje zákon, mohou státní orgány a orgány krajů zasahovat, jen vyžaduje-li to ochrana zákona, a jen způsobem, který zákon stanoví. Rozsah samostatné působnosti může být omezen rovněž jen zákonem.

Státní správu, jejíž výkon byl zákonem svěřen orgánu obce, vykonává tento orgán jako svou přenesenou působnost. Platí, že pokud zvláštní zákon nestanoví, že jde o přenesenou působnost obce, jde vždy o samostatnou působnost.

Obec může vydávat obecně závazné vyhlášky, kterými ukládá jednotlivé povinnosti, a to v rámci své přenesené působnosti. V rámci přenesené působnosti je pak oprávněna na základě zákona a v jeho mezích vydávat nařízení obce, je-li k tomu zákonem zmocněna. Podmínkou jejich platnosti je vyhlášení obecně závazných vyhlášek a nařízení v souladu se zákonem.

Každá obec má svůj název, k jehož změně dává souhlas Ministerstvo vnitra na návrh obce.
[2]

1.1 Samostatná působnost obce

Do samostatné působnosti obce patří záležitosti, které jsou v zájmu obce a jejich občanů, a to v případě, pokud nejsou svěřeny krajům nebo nejde-li o přenesenou působnost. Do samostatné působnosti obce řadíme rozhodování zastupitelstva a rady obce, které uvádím níže. Při výkonu samostatné působnosti se obec řídí při vydávání obecně závazných vyhlášek zákonem a v ostatních záležitostech též jinými právními předpisy vydanými

na základě zákona. Obec může pro výkon samostatné působnosti zakládat a zřizovat právnické osoby a organizační složky obce, stejně tak může zřídit obecní policii.

Majetek obce musí být využíván účelně a hospodárně v souladu s jejími zájmy a úkoly vyplývajícími ze zákona. Obec je povinna pečovat o zachování a rozvoj svého majetku a musí vést jeho evidenci.

Obce mohou při výkonu samostatné působnosti vzájemně spolupracovat a sdružovat se, a to zejména na základě smlouvy. [2]

1.2 Přenesená působnost obce

Přenesená působnost obce je v základním rozsahu svěřeném obci vykonávána na základě zákona. Na plnění úkolů v rámci přenesené působnosti obdrží obce prostředky ze státního rozpočtu.

Obce s rozšířenou působností, tzv. pověřený obecní úřad a jeho kompetence stanovuje zákon. Tyto obce vykonávají přenesenou působnost nebo část přenesené působnosti pro obecní úřad jiné obce. Vyšším stupněm obcí, které plní další část pravomocí, popř. plní i funkci pověřeného obecního úřadu, je pak obec s rozšířenou působností. [2]

1.3 Orgány obce

1.3.1 Zastupitelstvo obce

Zastupitelstvo obce je složeno z členů zastupitelstva obce, jejichž počet je předem stanoven. Členové zastupitelstva jsou vybráni na základě voleb, funkce člena zastupitelstva je veřejnou funkcí.

Mezi pravomoce zastupitelstva obce patří rozhodování ve věcech patřících do samostatné působnosti obce, dále schvalování programu rozvoje obce, rozpočtu a závěrečného účtu obce, zřizování trvalých a dočasných peněžních fondů obce, zřizování a rušení příspěvkových organizací a organizačních složek, rozhodování o založení nebo rušení právnických osob, vydávání obecně závazných vyhlášek, stejně jako rozhodování o vyhlášení místního referenda atd. Mezi kompetence zastupitelstva řadíme také volbu starosty obce, místostarosty a členů rady z řad zastupitelstva obce, stanovení výše odměn neuvolněným zastupitelům, rozhodování o spolupráci s jinými obcemi atd. Zastupitelstvo také vydává nařízení obce, není-li zřízena rada obce. Zastupitelstvu je také vyhrazeno rozhodování o majetkoprávních úkonech stanovených zákonem.

Zastupitelstvo se schází dle potřeby, nejméně však jedenkrát za 3 měsíce. Je usnášeníschopné, je-li přítomna nadpoloviční většina všech jeho členů. O průběhu zasedání je zpracován zápis, do kterého je možno nahlížet. Jednání zastupitelstva obce jsou veřejná. [2]

1.3.2 Rada obce

Rada obce je výkonným orgánem obce v oblasti samostatné působnosti a ze své činnosti odpovídá zastupitelstvu obce. V oblasti přenesené působnosti přísluší radě obce rozhodovat, jen stanoví-li to zákon. Radu obce tvoří starosta, místostarosta další členové rady volení z řad členů zastupitelstva. Rada se schází dle potřeby a její schůze jsou neveřejné, je schopna se usnášet, je-li přítomna nadpoloviční většina všech jejích členů. Z jednání se tvoří zápis, který je k dispozici členům zastupitelstva obce k nahlédnutí.

Mezi kompetence rady obce patří příprava návrhů pro jednání zastupitelstva obce a zabezpečení plnění jím přijatých usnesení. Radě je dále vyhrazeno zabezpečovat hospodaření obce podle schváleného rozpočtu, vydávat nařízení obce, schvalovat organizační řád obce, kontrolovat plnění úkolů obecním úřadem, projektovat a řešit návrhy, připomínky a podněty předložené členy zastupitelstva nebo komisemi rady obce atd. [2]

1.3.3 Starosta

Starosta zastupuje obec navenek. Starostu i místostarostu volí do funkce zastupitelstvo obce z řad svých členů a oba jsou ze své funkce odpovědni zastupitelstvu obce. Do kompetencí starosty spadá včasné objednání přezkoumání obce za uplynulý kalendářní rok, úkoly zaměstnavatele podle zvláštních předpisů, odpovědnost za informování veřejnosti o činnosti obce, rozhoduje o záležitostech samostatné působnosti obce svěřených mu radou obce aj.

Starosta svolává a zpravidla i řídí zasedání zastupitelstva obce a rady obce, podepisuje spolu s ověřovateli zápis z jednání zastupitelstva obce a zápis z jednání rady obce. Starostu zastupuje místostarosta obce. [2]

1.3.4 Obecní úřad

Obecní úřad tvoří starosta, místostarosta, tajemník obecního úřadu, je-li tato funkce zřízena, a zaměstnanci obce zařazení do obecního úřadu. V čele obecního úřadu je starosta.

Rada může zřídit pro jednotlivé úseky činnosti obecního úřadu odbory a oddělení. Obecní úřad plní úkoly v rámci samostatné působnosti i přenesené působnosti stanovené zákonem. V obcích s pověřeným obecním úřadem a v obcích s rozšířenou působností se zřizuje funkce tajemníka obecního úřadu, který je zaměstnancem obce. [2]

1.4 Právní úprava obcí

Základním zákonem, který se zabývá právní úpravou obcí je zákon č. 128/2000 Sb., o obcích (obecní zřízení). Dalšími zákony, které s problematikou obcí souvisí je zákon č. 131/2000 Sb., o hlavním městě Praze, zákon ČNR č. 172/1991 Sb., o přechodu některých věcí z majetku České republiky do vlastnictví obcí, ve znění pozdějších předpisů, zákon ČNR č. 298/1992 Sb., o místním referendu, ve znění pozdějších předpisů, zákon č. 250/2000 Sb., o rozpočtových pravidlech územních celků, zákon č. 152/1994 Sb., o volbách do zastupitelstev v obcích a o změně a doplnění některých dalších zákonů ve znění pozdějších předpisů, zákon č. 132/2000 Sb., o změně a zrušení některých zákonů souvisejících se zákonem o krajích, zákonem o obcích a zákonem o hlavním městě Praze, zákon ČNR č. 553/1991 Sb., o obecní policii, ve znění pozdějších předpisů, zákon č. 36/1960 Sb., o územním členění státu, ve znění pozdějších předpisů atd. Právní úprava obcí vychází také z Ústavy ČR, tj. zákon č. 1/1993 Sb., ve znění pozdějších předpisů.

Příjmy obcí z daní upravuje zákon č. 243/2000 Sb., o rozpočtovém určení výnosů některých daní územním samosprávným celkům a některým státním fondům (zákon o rozpočtovém určení daní). Tento zákon upravuje podíly municipalit na jednotlivých daních.

Dalšími důležitými zákony jsou:

- Zákon č. 218/2000 Sb., o rozpočtových pravidlech (tzv. velká rozpočtová pravidla), zabývá se především rozpočtem státu a jeho střednědobým výhledem, jeho příjmy a výdaji, vypracováním návrhu zákona o státním rozpočtu a rozpočtovým provizoriem.
- Zákon č. 250/2000 Sb., o rozpočtových pravidlech územních rozpočtů (tzv. malá rozpočtová pravidla), tato norma určuje pravidla rozpočtování územní samosprávy, tj. nových krajů a municipalit.
- Zákon č. 337/1992 Sb., o správě daní a poplatků a nový zákon o dani z nemovitostí (zákon č. 338/1992 Sb.) [5]

1.5 Obce v rámci regionálního rozvoje

Obec ve své samostatné působnosti:

- a) spolupracuje s krajem, na jehož území se nachází, při přípravě a realizaci programu územního rozvoje kraje,
- b) může podporovat rozvoj podnikatelských aktivit, potřebných pro rozvoj regionu, například formou technické a investiční přípravy pro investory - podnikatele,
- c) může sdružovat své prostředky se sousedními obcemi a dalšími právníckými osobami při zajišťování rozvojových programů, společných více obcím.

Obecně platí, že většina územně správních jednotek se zabývá regionálním rozvojem, případně regionálním plánováním. Právě regionální plánování je specifickým případem strategického plánování. Strategické plánování se při utváření koncepcí rozvoje měst a obcí postupně stalo významným předmětem zájmu jejich představitelů. Prvořadým zájmem každého města či obce je důstojně obstát ve vzájemné konkurenci měst a obcí, a proto nezbytně potřebují strategii, jak dosáhnout požadovaného rozvoje. Strategické plánování v podstatě spojuje naši výchozí pozici s tím, kam chceme dojít. Používá k tomu výběr směrů a cílů, a volbu aktivit (strategie) k jejich dosažení.

V České republice je strategické plánování území stanoveno jako nástroj pro plánování a řízení obce v zákonu č. 128/2000 Sb. (zákon o obcích), v zákonu č. 129/2000 Sb. (zákon o krajích), a zejména v zákonu o podpoře regionálního rozvoje, č. 248/2000 Sb. Vedle klasického nástroje pro definici koncepce rozvoje města – územního plánu – je však strategický plán více zaměřen na rozvoj společenské a ekonomické sféry a jejich vztahu k danému území. Obsah tohoto strategického programu rozvoje není stanoven žádným závazným předpisem.

Na rozdíl od územního plánu, jehož obsah a způsob pořízení je přesně definován stavebním zákonem, dá se strategické plánování lépe přizpůsobit konkrétním místním potřebám. Ale častá vyjímečnost obsahu, formy a využití strategických programů rozvoje zase brání jejich funkčnímu provázání se sousedícím územím obcí v rámci vyšších celků (regionů). [5]

1.6 Program rozvoje obcí a měst

Program rozvoje obce či města je pořizován v souladu se zákonem č. 128/2000 Sb. (zákon o obcích) jako dokument střednědobé i dlouhodobé koordinace veřejných a soukromých aktivit demografického, ekonomického, sociálního, kulturního a ekologického charakteru

a území obce. Hlavním smyslem programu je organizace všeobecného rozvoje obce, na bázi sladování jednotlivých zájmů tak, aby obec jako celek prosperovala.

Z právního hlediska je program rozvoje obce dokumentem koordinačním a indikativním, který nemá charakter obecně závazného předpisu. Záměry vyjádřené v programu rozvoje a navržené postupy jejich realizace jsou závazné jen pro samotného pořizovatele; pro ostatní fyzické a právnické osoby, činné v obci, je program závazný jen v té míře, v jaké s ním sami vysloví dobrovolný souhlas. [5]

1.7 Finanční zdroje obcí

Zákon č. 250/2000 Sb., o rozpočtových pravidlech územních rozpočtů, upravuje tvorbu, postavení, obsah a funkce rozpočtů územních samosprávných celků, jimiž jsou obce a kraje, a stanoví pravidla hospodaření s finančními prostředky územních samosprávných celků. Finanční hospodaření územních samosprávných celků a svazků obcí se řídí jejich ročním rozpočtem a rozpočtovým výhledem. Územní samosprávný celek a svazek obcí vede účetnictví podle zvláštního zákona. Rozpočet územního samosprávného celku a svazku obcí je finančním plánem, jímž se řídí financování činnosti územního samosprávného celku a svazku obcí.

Zdrojem peněžních fondů územního samosprávného celku nebo svazku obcí mohou být zejména:

- a) přebytky hospodaření z minulých let,
- b) příjmy běžného roku, které nejsou určeny k využití v běžném roce,
- c) převody prostředků z rozpočtu během roku do účelových peněžních fondů.

Příjmy rozpočtu obce tvoří:

- a) příjmy z vlastního majetku a majetkových práv,
- b) příjmy z výsledků vlastní činnosti,
- c) příjmy z hospodářské činnosti právnických osob, pokud jsou příjmem obce, která organizaci zřídila nebo založila,
- d) příjmy z vlastní správní činnosti včetně příjmů z výkonů státní správy, k nimž je obec pověřena podle zvláštních zákonů, zejména ze správních poplatků z této činnosti, příjmy z vybraných pokut a odvodů uložených v pravomoci obce,

- e) výnosy z místních poplatků podle zvláštního zákona,
- f) výnosy daní nebo podíly na nich podle zvláštního zákona,
- g) dotace ze státního rozpočtu a ze státních fondů,
- h) dotace z rozpočtu kraje,
- i) prostředky získané správní činností ostatních orgánů státní správy, např. z jimi ukládaných pokut a jiných peněžních odvodů a sankcí, jestliže jsou podle zvláštních zákonů příjmem obce,
- j) přijaté peněžité dary a příspěvky,
- k) jiné příjmy, které podle zvláštních zákonů patří do příjmů obce.

Správní poplatek za vydané povolení k provozování výherních hracích přístrojů, vybraný obecním úřadem, je příjmem rozpočtu obce ve výši 50 %; zbývající část tohoto správního poplatku odvede obecní úřad na účet státního rozpočtu, spravovaný územním finančním orgánem místně příslušným podle sídla obecního úřadu, a to do konce kalendářního měsíce následujícího po kalendářním měsíci, v němž vydané povolení nabylo právní moci. Obecní úřad současně zašle územnímu finančnímu orgánu kopii povolení s vyznačením data, v němž nabylo právní moci.

Obec může použít prostředky poskytnuté prostřednictvím Národního fondu, dále může k úhradě svých potřeb použít též návratných zdrojů.

Obec může také ke krytí dočasného časového nesouladu mezi čerpáním rozpočtovaných výdajů a plněním rozpočtových příjmů určených k jejich úhradě použít návratnou finanční výpomoc ze státního rozpočtu, z rozpočtu kraje nebo z rozpočtu jiné obce. Návratná finanční výpomoc je bezúročná. Její opožděné splácení se považuje za zadržení peněžních prostředků. [15]

Z rozpočtu obce se hradí:

- a) závazky vyplývající pro obec z plnění povinností uložených jí zákony,
- b) výdaje na vlastní činnost obce v její samostatné působnosti, zejména výdaje spojené s péčí o vlastní majetek a jeho rozvoj,
- c) výdaje spojené s výkonem státní správy, ke které je obec pověřena zákonem,

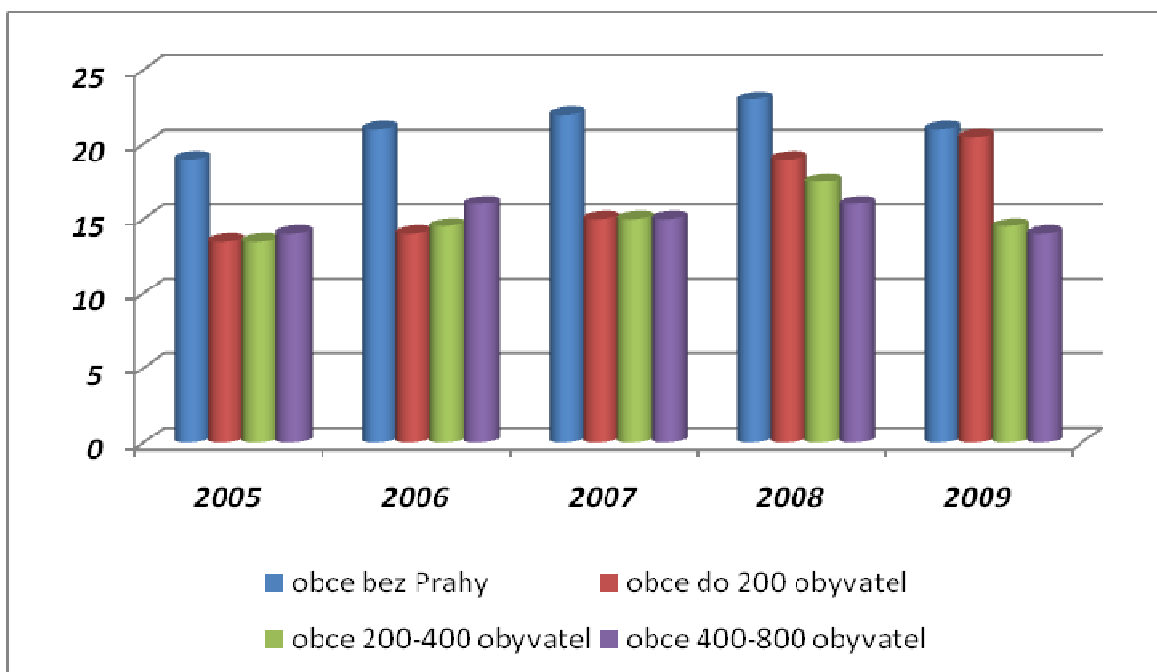
- d) závazky vyplývající pro obec z uzavřených smluvních vztahů v jejím hospodaření a ze smluvních vztahů vlastních organizací, jestliže k nim přistoupila,
- e) závazky přijaté v rámci spolupráce s jinými obcemi nebo s dalšími subjekty, včetně příspěvků na společnou činnost,
- f) úhrada úroků z přijatých půjček a úvěrů,
- g) výdaje na emise vlastních dluhopisů a na úhradu výnosů z nich náležejících jejich vlastníkům,
- h) výdaje na podporu subjektů provádějících veřejně prospěšné činnosti a na podporu soukromého podnikání prospěšného pro obec,
- i) jiné výdaje uskutečněné v rámci působnosti obce, včetně darů a příspěvků na sociální nebo jiné humanitární účely.

Dále obec hradí ze svého rozpočtu i splátky přijatých půjček, úvěrů a návratných výpomocí a splátky jistiny vlastních dluhopisů jejich vlastníkům. [15]

1.8 Hospodaření obcí v České republice v letech 2005 - 2009

Ve sledovaném období, tedy v letech 2005 až 2009 vzrostly celkové rozpočtové příjmy obcí (bez Prahy) o 16 %. Jak ukazuje následující graf, malým obcím, do 800 obyvatel, se ve sledovaném období příjmy zvýšily, a to o 33 %. Jak můžeme vidět, nejvíce příjmy vzrostly obcím do 200 obyvatel (až o 67 %). Ke snížení příjmů obcí došlo v roce 2009, a to o 3 % (příjmy všech obcí bez Prahy). U obcí do 200 obyvatel došlo k nárůstu příjmů cca o 10 %, naopak u obcí 200-400 obyvatel a 400-800 obyvatel došlo k poklesu.

Obce nejnižší velikostní kategorie většinou neposkytují tak široké portfolio veřejných služeb, jako větší obce (např. veřejnou dopravu, kulturní instituce, policii, často také školu). Naopak zase mají spoustu výdajů, které jsou prakticky srovnatelné, jako u větších obcí (např. administrativní náročnost).



Graf 1 - Vývoj příjmů v přepočtu na obyvatele (v tis. Kč)

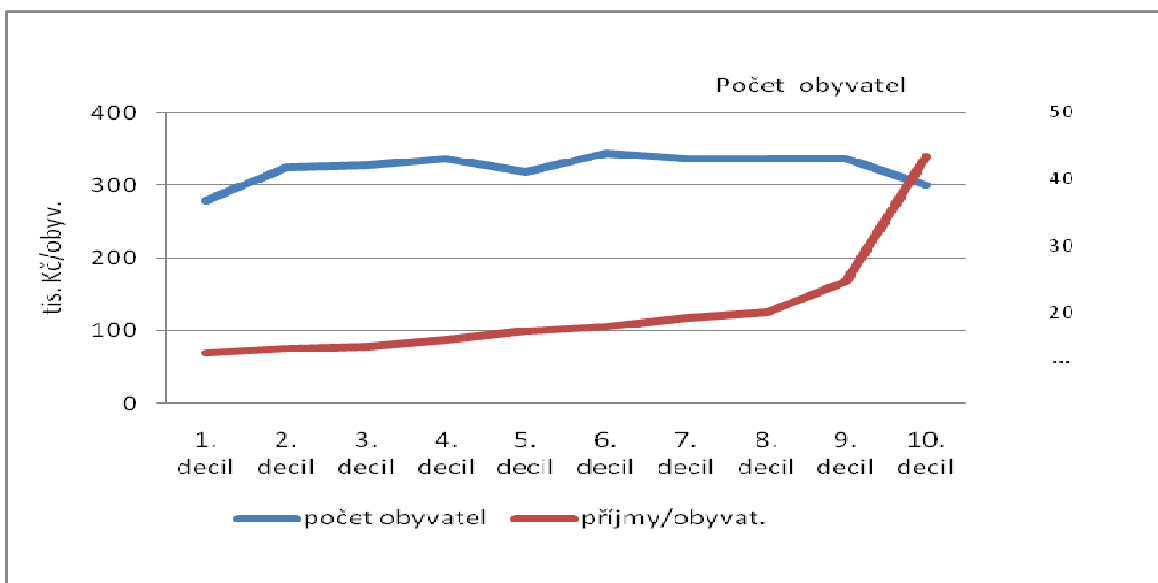
Zdroj dat [6], zpracování vlastní

Rostoucí příjmy malých obcí mají nepochybně významný vliv na hospodaření těchto obcí. Jak jsou rozpočtové příjmy rozděleny v obcích do 800 obyvatel na jednoho obyvatele, to ukazuje následující graf 2.

Při porovnávání obcí, byly tyto seřazeny podle velikosti příjmů na jednoho obyvatele a následně rozděleny do skupin, tzv. decilů. V každé této skupině je umístěno 450 obcí. Obce s nejmenšími příjmy jsou reprezentovány první skupinou (1. decil), naopak obce s nejvyššími příjmy reprezentuje poslední skupina (10. decil). Rozdíly mezi jednotlivými decily jsou zřetelně znázorněny v grafu 2. V 10. decilu, tedy v obcích s nejvyššími příjmy je průměr téměř 45 tis. Kč na obyvatele. Ve skupině s nejnižšími příjmy to není 10 tis. Kč na obyvatele.

Dále v grafu vidíme, že počet obyvatel v prvním decilu je výrazně nižší než u ostatních decilů. Také poslední decil je výrazně pod průměrem.

Z uvedených poznatků vyplývá, že obce nejmenší velikostní kategorie vykazují na jedné straně nejvyšší průměrné příjmy na obyvatele, na druhé straně také nejnižší průměrné příjmy na obyvatele, dochází zde tedy k výrazným výkyvům a rozdílům mezi jednotlivými obcemi. Obce, které vykazují nižší průměrné příjmy, ovšem převažují.

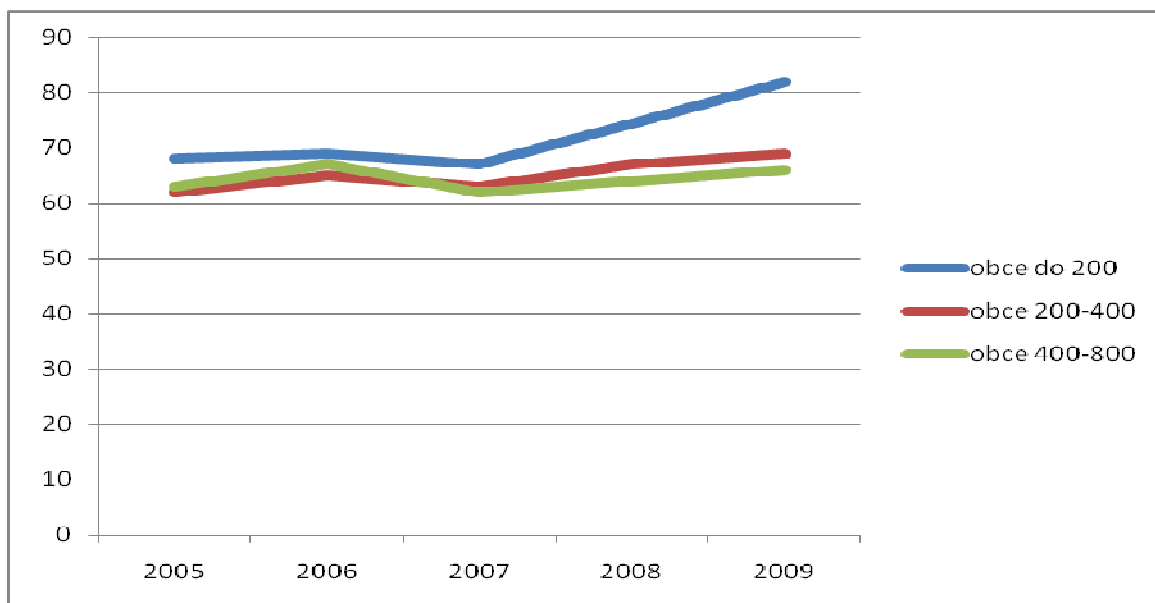


Graf 2 - Příjmy na obyvatele a počet obyvatel v obcích do 800 obyvatel

Zdroj dat [6], zpracování vlastní

Co se týká malých obcí, zvýšení výdajů představovalo v letech 2005 až 2009 44 %, u výdajů všech obcí byl růst výdajů pouze o 22 %. Největší nárůst výdajů ze sledovaných obcí (do 800 obyvatel) zaznamenaly nejmenší obce, tedy obce do 200 obyvatel, nejmenší pak obce 400-800 obyvatel. V roce 2007 došlo k mírnému poklesu, poté byly zaznamenány růstové hodnoty. V roce 2009 se tempo růstu výdajů začalo snižovat, největší snížení tempa růstu výdajů zaznamenaly obce 400-800 obyvatel.

Co se týká běžných výdajů a tendenci přibližování úrovně malých obcí k průměru všech obcí, je možné z grafu 3 vyčíst, že nejdále se dostaly nejmenší obce, tedy obce do 200 obyvatel, ty v roce 2009 dosahovaly 82 % průměru. U velikostních kategorií obcí 200 - 400 obyvatel a 400 - 800 obyvatel je pak odstup od průměru větší.



Graf 3 Podíl malých obcí na průměru běžných výdajů na obyvatele (v %)

Zdroj dat [6], zpracování vlastní

Financování obcí je poměrně složité. Obce často disponují nedostatečným množstvím finančních prostředků zejména pro realizaci investičních projektů. S nedostatkem prostředků se potýkají zejména malé obce, které často stěží pokrývají své mandatorní výdaje. Obce mají právo se svými rozpočty nakládat dle vlastního uvážení, volené zastupitelstvo obce by mělo pracovat zejména s potřebami a preferencemi občanů obce.

Pro uskutečňování svých rozvojových aktivit obce v současné době hojně využívají dotačních možností, které se jim nabízejí, bez nich by své záměry často nemohly realizovat.

2 Regionální rozvoj

Rozvoj regionů začíná již na té nejnižší úrovni, tedy na úrovni obcí. Aby se mohlo území rozvíjet, je třeba jej brát jako komplex různých oblastí a jim věnovat náležitou pozornost.

Téma regionálního rozvoje je vymezeno v rámci zákona č. 248/2000 Sb., o podpoře regionálního rozvoje. Podpora regionálního rozvoje je zaměřena na rozvoj podnikání, lidských zdrojů, výzkum a vývoj přispívající k celkovému rozvoji regionu, rozvoj cestovního ruchu, zlepšení vybavení regionu infrastrukturou a zajištění dopravní obslužnosti. Tento zákon dále řeší rozvoj občanské vybavenosti, ochranu životního prostředí aj.

Podpora regionálního rozvoje spadá do kompetence Ministerstva pro místní rozvoj České republiky.

Obec ve své samostatné působnosti spolupracuje s krajem, na jehož území se nachází, při přípravě a realizaci programu územního rozvoje kraje. Obec ve své samostatné působnosti může podporovat rozvoj podnikatelských aktivit potřebných pro rozvoj regionu, dále může sdružovat své prostředky se sousedními obcemi a dalšími právníckými osobami při zajišťování rozvojových programů společných více obcím. [16]

3 Obec Jívka

3.1 Základní informace

Obec Jívka se nachází cca 20 km východně od okresního města Trutnov a 10 km severozápadně od Hronova v Královéhradeckém kraji. Údolím, ve kterém se vesnice nachází, protéká potok Dřevíč a ves sama je ohraničena Adršpašsko-Teplickými skalami na straně jedné a Závorou a Jestřebími horami (s nejvyšším vrcholem Žaltman 739 m n. m., s rozhlednou) na straně druhé. První zmínkou o obci v roce 1356 se datuje více jak 640-ti letá historie této vesnice, tehdy nazývané "Wernherivilla". Původ jména Verněřovice odvozuje ves od osobního jména Verner a v průběhu století se název měnil. V roce 1371 je připomínána jako "Wernherzowicz", roku 1415 jako "Wernyerzowicz", 1542 "Werznirzowicze", 1607 jako "ves Cziesky Werniržowicze s mlejnem na potoce Werniržovskym", 1790 již "Ober-Bohmisch-Wernersdorf, Česky Werneržovice horni".[12]

Dnešní obec Jívka se svými 550 obyvateli láká návštěvníky, kteří sem přijíždějí hlavně za krásami přírody a za odpočinkem. Najdeme zde několik zajímavostí. Z těch přírodních to jsou hlavně Adršpašsko-teplické skály, které zasahují do katastru obce, v oblasti Hodkovic najdeme pramen významné východočeské řeky Metuje a potoka Dřevíč. Za zmínku stojí nejrozsáhlejší bukové porosty CHKO Broumovsko v oblasti pod vrchem Hradiště s výskytem chráněného čápa černého atd. Z kulturních a historických památek patří k nevýznamnějším barokní kostel sv. Marie Magdalény z roku 1710 s původními fragmenty gotické stavby. Nejstarší datovanou památkou je zvon zavěšený v tomto kostele z roku 1609. V místní části Janovice najdeme pozdně barokní kapli sv. Antonína Paduánského z roku 1754 a v Hodkovicích kapli sv. Jana Křtitele z roku 1861. [1]



Obrázek 1 Kostel sv. Marie Magdalény

Zdroj [13]

Obecní úřad Jívka má 4 zaměstnance, funkce starosty je uvolněná a funkce místostarosty je neuvolněná.

Zastupitelstvo obce je složeno z 11 členů. Jako pravidelné jednací dny byly stanoveny poslední středy v měsíci. V případě mimořádných událostí se však schází dle potřeby. Zastupitelstvo obce ustanovilo 2 výbory, a to kontrolní a finanční. V čele výboru je předseda a za členy byli zvoleni vždy 2 zastupitelé.



Obrázek 2 Obecní úřad

Zdroj [14]

3.2 Historie

Osídlení obce má pravděpodobně souvislost s osídlováním kraje rodem erbu třmene, který ve 13. století držel Stárkovsko, panství Skály a Adršpach. Po úmrtí knížete Minstrberského převzal Skály opět Hynek Špetle a roku 1528 znovu měnily majitele. Za 2000 kop byly prodány Zdenkovi Lvu z Rožmitálu a Janu Krušinovi z Lichtemberku. Tito páni panství Rýzmburk a oba hrady Skály a Rýzmburk, zbořené hrady Adršpach, Strmen, Bystrý a Červenou horu se vším příslušenstvím prodali roku 1534 Janovi z Pernštejna. Roku 1544 zakoupil panství Bernard Žehušický z Nestájova. Hrad Skály obnovovat nechtěl, a proto postavil nový panský dům ve Stárkově. Ve znaku měli Žehušičtí kus loukotě, kterou lze ještě dnes vidět na mezníku z roku 1559 mezi panstvím Skály, respektive Stárkov a Náchod, na svazích Jestřebích hor. Před svou smrtí v roce 1563 (zemřel jako purkrabí hradeckého kraje) odkázal zámek Rýzmburk se statkem Skály "se zámky pustými, všemi, s městečkem Stárkovem" svému strýci Janovi Žehušickému. Po jeho úmrtí v roce 1564 následoval jeho bratr Hertvík, který měl v držení také Svojanov a Bystrý. V roce 1567 dochází znovu ke změně majitele, když prodal Hertvík pusté Skály a Adršpach, dvůr pod Skalami s pivovarem, vsi Zdoňov, Svatoňov s mlýnem, Horní a Dolní Adršpach, Hodkovice, Janovice a Libnou svým bratrancům, bratřím Bohdaneckým z Hodkova a ti je znovu prodali roku 1580 sestrám z Nestájova. Po rozdělení pozůstalosti mezi sestry obdrželi synové Lidmily z Nestájova, Zikmund a Bernard, bratři Čertorejští z Čertorej na Boroticích a Hrušovanech, zboží Skalské a Stárkovské. Jako své sídlo zvolili nově postavenou tvrz na dvoře Skály, pod starým hradem. Významnou změnou v držbě majetku bylo v roce 1625 trvalé rozdělení panství Skály na Stárkovské a Skalské. Syn Zikmunda, Věnek Skoch, obdržel hrad Skály s tvrzí, pivovar, poplužní dvůr, vsi Žlábký u Hradu, Skalku, Studnici, Horní Verněřovice, Javor, Metuji, Třmeny a dvůr Záboří. [12]

Dnešní obec Jívka se skládá z bývalých šesti samostatných obcí patřících před rokem 1850 ke třem různým panstvím (Horní Verněřovice a Studnice k panství Skály, Dolní Verněřovice a Jívka k panství Stárkov a Janovice a Hodkovice k panství Horní Teplice). Součástí Jívky jsou její části Jívka (do roku 1961 nazývaná Horní Verněřovice), Dolní Verněřovice, Studnice, Jívka (pro odlišení od Jívky přejmenované roku 1961 se jí také říká stará Jívka nebo je častěji užíván název Jívka II), Janovice a Hodkovice.

Současným samosprávným, kulturním i společenským centrem těchto obcí je bývalá obec Horní Verněřovice, přejmenovaná v roce 1961 na Jívku. Původní obec Horní Verněřovice se v archivních pramenech poprvé připomíná v roce 1356.

Jívka se tedy nachází na pomezí bývalého trutnovského a náchodského okresu, nejzápadnějším cípu Broumovského výběžku, ke kterému vždy jak kulturně, tak i politicky náležela (byla součástí bývalého okresu Broumov až do roku 1960). Od roku 1991 se všechny části obce Jívka nacházejí na území nově vyhlášené Chráněné krajinné oblasti Broumovsko. Na severu a východě obec přímo hraničí s Národní přírodní rezervací Adršpašsko-teplické skály, na západě ji ohraničuje hřeben Závory a Jestřebích hor a na jihu přetíná katastrální hranice údolí potoka Dřevíče a potoka Jívky. Velkým a cenným bohatstvím obce je její zeměpisná poloha a přírodní zajímavosti a zvláštnosti, které postupně přecházejí ve formě přírodních pískovcových útvarů do podoby skalních měst a skalních věží (zvláště na východě).

Ve všech místních částech obce Jívka nebyl v minulosti větší průmysl s výjimkou obce Jívka II, kde již počátkem 19. století byl zdejší mlýn přebudován na bělidlo a jako textilní podnik byl znám do poloviny 20. století a v obci Horní Verněřovice od konce 19. století pracovala mechanická tkalcovna lnu. Nedaleké černouhelné sloje, těžené od Žacléřska až po Hronovsko, přilákaly podnikatele k těžbě černého uhlí v malé míře i v oblasti Jívky II a Dolních Verněřovic. Ve větší míře byly otevřeny také od poloviny 19. století dvě hlavní mědňosné sloje v oblasti Dolních Verněřovic, kde byla měděná ruda těžena až do roku 1965 a těžbu mědi poté nahradila výroba ocelových konstrukcí. Dodnes na místě bývalého měděného dolu působí firma Gemec – Union. V mechanické tkalcovně lnu v Jívce, která byla založena v roce 1891, dodnes působí textilní firma Kůs a syn. Zemědělskou výrobu, včetně chovu dobytka, zajišťuje společnost Radvan. [1]

3.2.1 Dolní Verněřovice

Díky dochovaným lidovým stavbám z 19. století byly zdejší roubené domy v Dolních Verněřovicích prohlášeny v roce 2004 památkovou zónou. První záznamy o místní škole pocházejí z roku 1668, kdy do zdejší školy chodily také děti z okolních obcí. Významným mezníkem byl rok 1868 a 1869, kdy školství přechází pod státní správu. Na přelomu století navštěvovalo trojtřídní německou školu více jak 170 dětí. První školní rok české školy byl zahájen v letech 1931 – 1932. Vzhledem k nedostatku dětí byla škola uzavřena s posledním školním rokem 2002 – 2003.

Horní Vernéřovice byly před vysídlením německého obyvatelstva po roce 1945 převážně německou obcí, spolkový život zde byl bohatý. Od roku 1898 existoval Spolek turnerů, od roku 1900 turnerská kapela, od roku 1921 kytarový klub. Z českých spolků je třeba zmínit místní odbor Národní jednotky severočeské. V roce 1836 měly Dolní Vernéřovice již 428 obyvatel, kteří žili v 78 domech. Pravidelným sledováním počtu obyvatelstva se úřady začaly zabývat až po roce 1850. Ze statistiky vyplývá, že nejvíce obyvatel zde žilo okolo roku 1869, a to plných 696. Od té doby lze sledovat úbytek, hlavně však po roce 1945, kdy bylo vesměs veškeré obyvatelstvo německé národnosti, stejně jako z ostatních částí obce Jívka, odsunuto do Německa. V roce 2005 zde žilo již jen 59 obyvatel. [1]

3.2.2 Jívka II (zvaná stará)

V příjemném prostředí, na úpatí Jestřebích hor a podél protékajícího potoka Jívka skýtá obec bydliště pro více jak 40 obyvatel a nemálo chat a chalup slouží k rekreačním účelům. Od roku 1961 se Jívka II stala částí obce Jívka (bývalých Horních Vernéřovic) a tím ztratila samostatnost. Jívka odvozuje svůj název od potoka tekoucího mezi jívkami a jejími obyvateli byli vždy hlavně zemědělci. Od 19. století se v obci objevuje i textilní průmysl. Jeden z prvních soupisů obyvatel je znám již z berní ruly roku 1654. Vedle 5 sedláků ve vsi žili také 4 chalupáři. Po zavedení pravidelného sčítání lidu je pak možno sledovat i vývoj počtu obyvatel v obci. Nejvíce jich tu žilo v 56 domech okolo roku 1869, a to 375. Po tomto datu se stále počet obyvatel v Jívce snižuje a koncem roku 2005 klesl až na 44 obyvatel.

Stejně jako jiné obce, i stará Jívka žila svým společenským životem. Škola zde byla postavena v roce 1832 a roku 1875 rozšířena o jedno patro. Na konci dvacátých let 20. století však již škola nedostačovala a proto došlo v letech 1931 – 1932 k výstavbě školy nové za více jak 300 tisíc korun. V té době školu navštěvovalo 41 žáků.

Jívka nemá mnoho historických památek. Vedle zajímavých stavení lidové architektury je největším bohatstvím příroda a lesy jako stvořené k procházkám a sběru lesních plodů. Pension a chatky okolo poskytují útočiště hlavně v létě dětským táborům, pro které může být Jívka výchozím bodem pro nedaleké výlety do Adršpašsko-teplických skal nebo na Jestřebí hory. [1]

3.2.3 Studnice

Studnice je součástí obce Jívka a nachází se ve východní části bývalého okresu Trutnov. Její východní katastrální hranice hraničí s bývalým okresem Náchod. První zmínka o obci

je z roku 1542 v deskách zemských. Vlastní samosprávu si obec udržela až do roku 1949, od roku 1950 se stala součástí obce Horní Verněřovice (od roku 1961 přejmenované na Jívku). Největší rozmach prožila obec od poloviny 19. do poloviny 20. století. Žili zde obyvatelé hlavně německé národnosti, kteří však byli po druhé světové válce z velké části odsunuti. Nejvíce obyvatel zde žilo okolo roku 1869, celkem 581. Koncem 19. století se ve Studnici připomíná faktorství s lněným plátnem, mlýn a tírna lnu. Z významných spolků, které zde existovaly, byl založen roku 1895 Spolek vojenských veteránů a v roce 1898 Dobrovolný hasičský sbor. Děti ze Studnice původně docházely do farní školy v Horních Verněřovicích. Teprve roku 1816 začal pomocný učitel docházet do Studnice a děti takto vyučoval do roku 1871. Toho roku se škola osamostatnila a od roku 1862 byla dvoutřídní. Nové školní budovy se zdejší obyvatelé dočkali až roku 1874. Škola byla definitivně uzavřena roku 1957. Z kulturních památek se v obci nachází srubový dům č.p. 33 krkonošského typu. [1]

3.2.4 Hodkovice

Jsou nejsevernější částí obce Jívka a nacházejí se asi 5 kilometrů severozápadně od jejího centra a asi 10 kilometrů východně od bývalého okresního města Trutnov.

První zmínka o obci pochází z roku 1402 z desek dvorských. Po zániku panství v roce 1848 a vytvoření samosprávných obcí nebyly Hodkovice ustanoveny jako samosprávná obec, ale staly se až do roku 1888 pouze osadou obce Janovice. Po roce 1888 se Hodkovice osamostatnily a vytvořily samostanou politickou obec, jejíž součástí byla také osada Kalousy. Svou samostatnost si obec udržela až do roku 1949, poté se stala znovu částí obce Janovice a to až do roku 1976, kdy byly Janovice sloučeny s obcí Jívka.

První školní vyučování bylo zahájeno v roce 1770, přechodně děti navštěvovaly školu v Janovicích, v roce 1872 se začalo znovu vyučovat v Hodkovicích. O čtyři roky později byla postavena nová školní budova, roku 1910 rozšířená o nástavbu. Po druhé světové válce bylo vyučování ve škole obnoveno, pro nedostatek dětí však byla škola v roce 1950 zrušena a sloučena se školou v Janovicích.

Mezi památky patří kamenná kaple zasvěcená sv. Janu Křtiteli z roku 1861. V roce 1836 se uvádí 61 domů v obci a 357 obyvatel. Počet obyvatel kulminoval okolo roku 1850, kdy tu žilo 381 lidí. Od této doby počet obyvatel klesá. Roku 1930 zde žilo již 288 lidí, v roce 1950 jen 122. Koncem roku 2005 bylo trvalému pobytu v Hodkovicích přihlášeno 25 občanů.

V Hodkovicích byl v roce 1887 založen Spolek dobrovolných hasičů, roku 1900 Zemědělský spolek, roku 1931 Německý tělocvičný spolek a Spolek Němců v Čechách. V roce 1932 ještě přibyl Spolek včelařů, poté spolek Péče o mládež a Spolek veteránů.

V současné době Hodkovice nabízejí hlavně klidnou a příjemnou rekreaci. Obec přímo hraničí s Národní přírodní rezervací Adršpašsko-teplické skály. V několika malých penzionech lze strávit příjemnou dovolenou, a to i v koňském sedle. [1]

3.2.5 Janovice

Janovice se nacházejí asi 2 kilometry severně od dnešního centra obce Jívka. K Janovicím patřily samoty Nové Dvory (Dvorka) a Záboř.

První zmínka o obci pochází z roku 1542 v zemských deskách. Obyvatelstvo obce se podobně jako v sousedních obcích zabývalo hlavně zemědělstvím a zpracováním lnu. Nejvíce obyvatel žilo v Janovicích okolo roku 1869. Tehdy bylo napočítáno ve 146 domech celkem 948 obyvatel. Po druhé světové válce došlo k zásadnímu úbytku obyvatel, protože většina z obyvatel německé národnosti byla odsunuta do Německa. V roce 1950 zde žilo již 316 lidí a koncem roku 2005 již jen 139 obyvatel. K dějinám školství v obci je jen málo dochovaných informací. Vyučovalo se zde již v polovině 18. století. Nové školní budovy se místní dočkali roku 1819. V roce 1873 byla škola zvětšena, 1881 zvýšena o jedno patro. V roce 1838 se zde uvádí celkem 124 žáků a zhruba o sto let později již jen 71 žáků. Po roce 1945 byla škola znovu otevřena se 17 žáky a vyučovalo se zde ještě v sedmdesátých letech 20. století.

Významnou a dodnes dochovanou památkou Janovic je vedle školy také kaple zasvěcená Sv. Antonínovi Paduánskému, vysvěcená roku 1754.

Roku 1876 byl založen Spolek dobrovolných hasičů, roku 1880 si hasiči postavili hasičskou zbrojnicí. Roku 1876 byl také ustaven Zemědělský spolek, roku 1905 Spolek veteránů, následoval Spolek Němců v Čechách, roku 1931 Spolek turnerů a další.

Příjemné a klidné prostředí vybízí k rekreaci v místních penzionech i k vyjížděnkám na koních. Právě v Janovicích se lze setkat nejen s chovem běžného jezdeckého koně, ale také se vzácnějším plemenem českomoravského belgika, který zde našel svůj domov. [1]

3.3 Současnost

Dominantu obce Jívka tvoří objekt školy využívaný po řadu let jako objekt podnikové rekreace a v současnosti jako pension. Dominantu historicky největší osady Horních Verněřovic je barokní kostel sv. Máří Magdalény s empírovými prvky a komín bývalé továrny na zpracování lnu.

Obec Jívka tvoří největší správní území v rámci celého mikroregionu Jestřebích hor. Jeho rozloha představuje území o celkové výměře 3180 ha, což je 24% z celkové rozlohy mikroregionu, tedy téměř ¼ území. Z této plochy 1277 ha patří do půd zemědělských a více jak polovina správního území 1701 ha do půd lesních. 159 ha patří do půd ostatních a 24 ha do půd zastavěných. Zbylá část, 22 ha tvoří plochy vodní.

Pro obec Jívku s šesti katastry (Hodkovice, Janovice, Jívka, Studnice, Horní a Dolní Verněřovice) je příznačný nejen větší podíl ploch lesních než zemědělských, ale také, že mimo územní limity vyplývající ze statutu CHKO Broumovsko, jehož je nadílnou součástí, je téměř 75% rozlohy celého správního území zařazeno do I. a II. pásma hygienické ochrany významných vodních zdrojů. Konkrétně vodního zdroje pro sousední obce Chvaleč, ale především jako pásmo II. stupně hygienické ochrany Polické křídové pánve.

V obci je podle posledních výsledků sčítání osob, objektů a bytů evidováno 204 objektů. Z toho 161 trvale obydlených, 135 objektů tvoří trvale obydlené rodinné domy a 43 rodinné domy bez trvalého obývání. Počet chalup a chat nebyl v podkladech uveden. Přesto převážná část objektů mimo bytový fond je využívána právě tímto způsobem.

V evidenci jsou vedeny 3 ubytovací zařízení s kapacitou 30 lůžek a 2 zařízení veřejného stravování s kapacitou 80 jídel. Dále 3 penziony s možností vyvařování se stálou kapacitou 141 lůžek. Z toho 110 lůžek v chatkách. U dvou penzionů jsou pro hosty k dispozici také zahradní bazény. Spolu s tím jsou pro výše zmíněné letní aktivity k dispozici dále především pěší a cyklo-turistické trasy.

Mimo to v rámci správního území existují čtyři stálá letní tábořiště s celkovou sezónní kapacitou 160 dětí. Dále jeden objekt využívaný pro rekreaci dětí celoročně s denní kapacitou 25 osob.

V rámci správního území obce Jívka jsou také tři rybníky. Žádný z nich však nemá rekreační statut. Kvalitu vody namátkově kontroluje hygienická služba, která až na občasný zvýšený výskyt řas a absenci sociálního zázemí v místě největší koncentrace rekreatantů

nemá k využití těchto rybníků zásadních výhrad. K celoročnímu sportovně rekreačnímu využití v obci jsou k dispozici posilovna a tělocvična. Pro možnost kulturně společenského využití lze využít školu, prostory obecního pohostinství a knihovnu.

Sportovní zázemí obce tvoří nově vybudované sportoviště v těsném sousedství centra Horních Verněřovic nebo téměř universální sportoviště v rámci jednotlivých letních rekreačních areálů. Především v těsném sousedství chatek nebo za penzionem ve staré škole v osadě Jívka. Sportovně rekreační zázemí obce slouží především pro místní obyvatele, ale také uživatele z řad tradičních chalupářů. Méně již pro návštěvníky, kteří využívají volných ubytovacích kapacit v jednotlivých penzionech.

Pro zimní aktivity mívají obyvatelé obce k dispozici kluziště a v případě dobrých sněhových podmínek, které jsou zde poměrně časté, jako i v přímé vazbě na již turisticky značené pěší nebo některé cyklistické trasy také neupravené běžecké lyžařské tratě. Lyžařský vlek přesto, že se zde jeví poměrně dobré podmínky, k dispozici není. Zájemci o sjezdové lyžování z řad místních obyvatel využívají služby cca 2 km vzdáleného sjezdového areálu v Radvanicích – Studénce. [3]



Obrázek 3 Znak obce Jívka

Zdroj [14]

3.4 Rozvoj obce

Pro potřeby rozvoje mikroregionu a jeho obcí a pro potřeby strategického plánování byla zpracována Koncepce rozvoje cestovního ruchu a sportovně rekreačních aktivit venkovského mikroregionu Jestřebí hory. Tato koncepce uvádí základní informace o tomto venkovském prostoru a jeho rozvojové možnosti a potřeby. Tento dokument již ovšem není

v mnoha směrech příliš aktuální a bylo by vhodné jej aktualizovat. Výhodou by bylo také vypracování strategického plánu samostatně pro obec Jívka.

Předpoklady dalšího rozvoje obce, zejména z hlediska rozvoje cestovního ruchu, vyplývají z řady limitů. Především z polohy správního území a finančních možností obce. Dále z limitů, které ve smyslu výkladu příslušných právních předpisů a Plánu péče o CHKO jsou prosazovány ze strany představitelů Správy CHKO, jako i limitů v souvislosti s I. a II. pásmem hygienické ochrany vodních zdrojů.

Obecně lze proto další rozvoj obce z hlediska cestovního ruchu, a s tím spojených sportovně rekreačních aktivit vnímat jen jako příležitost k uspokojování potřeb místních obyvatel, tradičních rekreatantů z řad chalupářů a více či méně náhodných jednodenních návštěvníků. Jednou z reálných příležitostí by mohla být snaha o větší a lepší provázanost této obce Horní Vernéřovice s atraktivitou Skalního města a jeho nejbližšího okolí. Toho lze snad dosáhnout prostřednictvím nových, rekonstruovaných nebo jen mediálně připomínaných pěších nebo stále více vyhledávaných cyklo-turistických tras.

Přestože obec Jívka nemůže v mnoha směrech konkurovat sousedním obcím, určitého rozvoje, zejména v oblasti turistického rozvoje a sportovně-rekreačního zázemí, je možné dosáhnout díky prostředkům dostupným v rámci dotačního systému.

Další rozvoj sportovně rekreačního a zejména společenského vyžití bude také v této obci, jako všude jinde, závislý na nápaditosti a aktivitě místních nebo pro onu věc získaných organizátorů. Velkou příležitostí pro rozvoj sportovně-společenských aktivit lze vidět v konkrétním zapojení představitelů obce nebo jimi pověřených zástupců do iniciovaných regionálních aktivit.

Hlavním úkolem obce je:

- zachovat a rozvíjet obytnou funkci a v rámci svých možností se zasadit nejen o postupné zdokonalení infrastruktury obce, ale i jejího dalšího rozvoje,
- dále vylepšovat vzhled obce,
- vytvářet územní předpoklady pro novou individuální bytovou výstavbu, jako i zájem nových podnikatelských subjektů o stávající a opuštěné objekty,
- dále rozvíjet občanské aktivity, které přímo nebo nepřímo mohou podpořit všestranný rozvoj této obce.

Na úseku sportovně rekreačního vyžití a v zájmu přímého či nepřímého posílení cestovního ruchu se jedná zejména o tyto úkoly:

- zvážit další možnosti lepšího propojení propagačních vazeb obce na Sklaní město a hledat nové náměty propagace obce za účelem lepší nabídky svých služeb a zajímavostí pro návštěvníky tohoto území,
- zvážit možnost zapojení se do projektu doporučeného mikroregionu k nákupu sněžných skútrů k údržbě lyžařských běžeckých tras, jako i do rozvoje dalších s tím spojených služeb, včetně rychlé zdravotní pomoci. [4]

3.5 Průzkum mezi obyvateli obce

Představitelé obcí v regionu Jestřebích hor se zabývali průzkumem mezi obyvateli obcí v regionu. Průzkum se zabýval spokojeností s životem v regionu a náměty na zlepšení pro naplnění představ obyvatel o kvalitním životě a odpovídajícím zázemí pro uspokojivý život v obci.

Z 573 obyvatel bydlících v době průzkumu v obci Jívka, 32 obyvatel odevzdalo vyplněný dotazník, tzn. 5,58% návratnost dotazníků.

Na otázku, za co se obyvatelé obce Jívka stydí, v čem tedy vnímají hlavní slabiny rozvoje obce, bylo nejčastěji uvedeno následující:

- špatná údržba zeleně,
- malá podpora turistického ruchu, špatné dopravní a turistické značení,
- neutěšený vzhled místní čekárny,
- vznikající skládky na území obce,
- nedostatečná kultura atd.

Co by měli představitelé obce zejména řešit podle obyvatel obce? Nejčastěji bylo možné se setkat s následujícími odpověďmi:

- problematika turistického ruchu a dopravního a turistického značení,
- údržba zeleně,
- vzhled obce,
- zanedbané životní prostředí,

- likvidace skládek,
- doprava,
- bytová výstavba,
- nedostatečná kultura,
- využití a rekonstrukce prázdných budov,
- oprava hodin v kostele atd.

Dle zastupitelů obce je potřeba v první řadě řešit následující otázky:

- zachování MŠ,
- problematika bytové výstavby,
- provoz pohostinství,
- veřejné skládky,
- zaměstnanost,
- pečovatelský dům pro starší občany,
- rozvoj turistiky,
- údržba komunikací aj.

3.6 Doporučení tematických oblastí k dalšímu řešení rozvoje obce

Na základě uvedených informací zjištěných v rámci průzkumu mezi obyvateli obce Jívka se budu dále zabývat možnostmi financování oblastí rozvoje, na které bylo v průzkumu nejčastěji poukazováno. Zaměřím se na dotační programy pro obce velikostní kategorie odpovídající obci Jívka, která čítá 550 obyvatel, jedná se o obce, které v rámci dotačního systému řadíme do velikostní kategorie 500 – 5000 obyvatel.

Oblasti, které byly nejčastěji zmiňovány byla zejména zeleň v obci, turistický ruch a značení turistických tras a cyklotras, existence skládek, vzhled obce zahrnující také neuspokojivý stav místní autobusové čekárny, bytová výstavba, oprava historických církevních památek, budování zázemí pro starší obyvatele obce prostřednictvím pečovatelského domu a v neposlední řadě údržba místních komunikací v obci.

Dle informací získaných od představitelů obce Jívka, se problematikou obce stává také odchod mladých a vzdělaných obyvatel za prací apod. Obec se proto snaží obyvatelům nabídnout výhodné podmínky pro bydlení, a to např. tím, že nabízí stavební pozemky zájemcům za cenu 35 Kč/m².

Obec se snaží pro obyvatele udržet základní služby, aby za nimi nemuseli dojíždět, což je všeobecně problematické zejména pro starší občany, obec proto poskytuje vlastní budovu pro provoz pošty, aby tato byla v obci nadále zachována. Stejný problém řeší obec také s místním obchodem, který nevykazuje dostatečné zisky, je nutno jej tedy dotovat z obecního rozpočtu.

Není výjimkou, že obce nemají tuto základní obslužnost pro své občany zajištěnou, často ovšem dochází k vylidňování takovýchto obcí. Snahou vedení obce Jívka je tedy zajistit potřebný servis a odpovídající kvalitu života pro své obyvatele, aby mohli vést spokojený a plnohodnotný život ve své obci a nemuseli se za kvalitní úroveň života stěhovat.

Témata shrnutá rámcově v této části práce se s ohledem na provedený průzkum i s ohledem na poskytnuté informace z řad představitelů obce jeví jako klíčová k uspokojení obyvatel obce, měla by vést ke zlepšení spokojenosti a zlepšení kvality života v obci.

4 Možnosti financování

4.1 Krajské zdroje

Královéhradecký kraj nabízí obcím poměrně široké spektrum dotačních titulů, ze kterých mohou čerpat na své potřeby. Jeden z nejvýznamnějších zdrojů představuje pro obce Královéhradeckého kraje, stejně jako pro obce v jiných krajích, Program na podporu obnovy venkova (POV). Obce mohou dále získat finanční prostředky na aktivity v rámci cestovního ruchu, kultury, památek, v oblasti odpadového hospodářství, i na činnost místních akčních skupin aj., a to v rámci samostatných dotačních titulů.

4.1.1 Program na podporu obnovy venkova

POV je v Královéhradeckém kraji široce zaměřen, skládá se z pěti dotačních titulů dle tématického zaměření. Z vybraných témat, které je v obci potřeba řešit, je tedy možné žádat na několik z nich, ať už na zeleň v obci, řešení vzhledu obce, autobusových zástávek,

opravu sakrálních staveb, údržbu místních komunikací, tak také na oblast kultury a řešení demolice nevyužívaných objektů.

Žadatelem v rámci POV mohou být obce, dobrovolné svazky obcí a právnické nebo fyzické osoby poskytující nebo zajišťující vzdělávání a poradenství v oblasti rozvoje venkova a obnovy vesnice (ty pouze v rámci dotačního titulu 5 Vzdělávání a poradenství).

V rámci POV mohou být žadateli pouze obce do 2000 obyvatel a dotace musí dosahovat minimálně 50 000 Kč, maximálně pak 800 000 Kč (hranice se u jednotlivých dotačních titulů lehce odlišuje). V rámci dotačního titulu 5, který se týká oblasti vzdělávání a poradenství, se dotace pohybuje mezi 30 a 250 tisíci a míra dotace může dosáhnout až 95% celkových nákladů, u ostatních dotačních titulů 50, resp. 60%.

Žadatel může v rámci POV v jednom roce podat pouze jednu žádost. Na POV je v Královéhradeckém kraji pro rok 2011 určena celková částka 35 mil. Kč. Tato částka se ve srovnání s minulými lety výrazně snížila, toto snížení je dáno současnou finanční situací. [7]

4.1.2 Podpora provozu cyklobusů v turistických regionech

Cílem podpory v rámci tohoto dotačního programu je zvýšit nabídku přepravní možnosti pro turisty a cykloturisty hromadnými dopravními prostředky na území turistických oblastí v Královéhradeckém kraji, které budou navazovat také na okolní kraje. Podporován bude provoz cyklobusů zajišťujících přepravu turistů a cykloturistů na území turistických regionů v kraji, včetně bezprostředně souvisejícího česko-polského příhraničí a propagace tohoto typu přepravy. Oprávněnými žadateli jsou svazky obcí a právnické osoby, jejichž členy jsou obce. Maximální možný podíl podpory na celkových přijatelných nákladech projektu může dosáhnout 90 %. [8]

4.1.3 Nakládání s odpady a ochrana ovzduší

Cílem je podpora projektové dokumentace a realizačních prací, které vycházejí z legislativy v oblasti odpadového hospodářství a slouží rovněž k naplnění cílů Plánu odpadového hospodářství ČR a zejména pak závazné, případně směrné části Plánu odpadového hospodářství Královéhradeckého kraje v oblasti odpadů, biologicky rozložitelných odpadů, čistírenských kalů a opatření ke snižování imisní zátěže obyvatel. Oprávněnými žadateli v rámci tohoto dotačního titulu mohou být obce Královéhradeckého kraje, dále právnické

a fyzické osoby. Dotace se pohybuje v rozmezí mezi 35 000 Kč a 500 000 Kč. Maximální podíl dotace na celkových uznatelných nákladech žádosti je 70 %. [8]

4.1.4 Podpora a rozvoj profesionálních i neprofesionálních kulturních aktivit

Cíl programu je podpořit realizaci hodnotných kulturních projektů regionálního, národního či mezinárodního významu, veřejnou prezentaci divadelní, hudební, filmové, výtvarné a literární tvorby, festivaly tradiční lidové kultury a folklóru, výstavní a další programy muzeí a galerií. Oprávnění žadatelé jsou všechny subjekty dle zákona č. 129/2000 Sb., o krajích (krajské zřízení), a to zejména občanská sdružení, obecně prospěšné společnosti, církve, náboženské společnosti nebo účelová zařízení církví, obce a města, příspěvkové organizace, fyzické osoby a právnické osoby vyvíjející veřejně prospěšnou činnost. Minimální výše dotace dosahuje 10 000 Kč, maximální 150 000 Kč. Nejvyšší možný podíl dotace je 70 % celkových nákladů projektu. [8]

4.1.5 Obnova památkového fondu na území Královéhradeckého kraje

Cílem programu je zachování kulturního dědictví, obnova kulturních památek a dalších nemovitostí nacházejících se v památkové rezervaci, památkové zóně nebo památkovém ochranném pásmu na území Královéhradeckého kraje. Oprávněnými žadateli jsou obce, fyzické osoby, obecně prospěšné společnosti, církve, náboženské společnosti nebo účelová zařízení církví, příspěvkové organizace, občanská sdružení, ostatní právnické osoby vyvíjející veřejně prospěšnou činnost. Dotace se poskytuje v rozsahu od 25 000 Kč do 750 000 Kč. Míra dotace může dosáhnout 30% u fyzických osob a církví a u právnických osob 50 % celkových nákladů. [8]

4.1.6 Úprava lyžařských běžeckých tras

Cílem je podpořit úpravy stávajících lyžařských běžeckých tras (LBT) v Královéhradeckém kraji v sezoně 2011/2012. Program není určen na značení LBT, na údržbu a servis sněžných vozidel pro úpravu LBT a úpravu navazujících komunikací a cest spojenou se zajištěním průjezdnosti LBT (např. zpevnění povrchu, prokleštění, přemostění apod.). Žadateli o dotaci mohou být nestátní neziskové organizace, města, obce a jejich příspěvkové organizace, svazky obcí, fyzické a právnické subjekty, jejich předmět podnikání se musí vztahovat k předmětu podpory. Dotace se pohybuje v rozmezí 40 000 Kč až 500 000 Kč, míra dotace představuje 70 % celkových nákladů projektu. [8]

4.1.7 Podpora Místních akčních skupin

Cílem tohoto dotačního programu je podpořit činnost Místních akčních skupin aktivně působících na území Královéhradeckého kraje. O podporu mohou žádat Místní akční skupiny se sídlem na území Královéhradeckého kraje, které přinášejí do regionu finanční podporu z jiných dostupných zdrojů (min. 100 tis. Kč.). Podíl dotace na celkových nákladech projektu může dosahovat až 70 %.

Obec Jívka spadá do MAS Království - Jestřebí hory, o.p.s.

Mimo výše zmíněné dotační programy Královéhradeckého kraje, krajský úřad administruje také řadu dotačních titulů zaměřujících se na volnočasové aktivity a sport na území kraje.

4.2 Národní zdroje

V rámci národních zdrojů najdeme také mnoho dotačních programů, část z nich je určena na podporu obcí. Např. problematiku bytové výstavby, kterou potřebuje obec Jívka řešit, je možné podpořit v rámci dotačních programů Ministerstva pro místní rozvoj ČR, stejně jako podporu přístupů v pečovatelských domech a opravu historických památek.

Další národní programy napříč ministerstvy se věnují např. církevní oblasti, oblasti sportu, kultury atd. Žadatelé mohou být nejen obce, ale dále zejména neziskové organizace, sportovní oddíly aj.

4.2.1 Ministerstvo pro místní rozvoj České republiky – Program bezbariérové obce

Cílem programu je zajistit státní podporu investičních a neinvestičních záměrů při odstraňování bariér v budovách místních a obecních úřadů a v budovách domů s pečovatelskou službou náležících do komplexních řetězců bezbariérových tras v obcích a městech. Příjemci podpory mohou být obce, příp. města, jejichž záměry bezbariérových tras v podobě projektů byly schváleny řídicím výborem Národního rozvojového programu mobility pro všechny. Výše podpory dosahuje minimálně 100 tis. Kč a míra podpory maximálně 50 %. [11]

4.2.2 Ministerstvo pro místní rozvoj České republiky – Podprogram podpora výstavby podporovaných bytů

Cílem podpory je vznik podporovaných bytů na území České republiky sloužících k poskytování sociálního bydlení pro osoby, které mají ztížený přístup k bydlení v důsledku zvláštních potřeb vyplývajících z jejich nepříznivé sociální situace - věk, zdravotní stav

nebo sociální okolnosti jejich života. Příjemci podpory jsou fyzické osoby podnikající nebo právnické osoba (včetně obcí). Výše podpory dosahuje maximálně 400 – 600 tis. Kč (dle typu objektu). [9]

4.2.3 Ministerstvo pro místní rozvoj České republiky – Podprogram na podporu výstavby technické infrastruktury

Cílem podpory je rozšířit nabídku zainvestovaných pozemků pro následnou výstavbu bytových domů, rodinných domů nebo bytových a rodinných domů. Parametrem podprogramu je počet bytových jednotek, pro které je tato technická infrastruktura budovaná. Pro účely tohoto podprogramu se technickou infrastrukturou rozumí dopravní a technická infrastruktura, kterou jsou:

- a) pozemní komunikace, tj.
místní komunikace III. třídy včetně jejich součástí,
místní komunikace IV. třídy včetně jejich součástí,
účelové komunikace;
- b) vodovod, tj.
místní vedení 2. kategorie rozvodné vodovodní sítě,
místní vedení 3. kategorie rozvodné vodovodní sítě;
- c) kanalizace, tj.
místní vedení 2. kategorie rozvodné stokové sítě,
místní vedení 3. kategorie rozvodné stokové sítě,
pokud nejsou uhrazeny provozovatelem sítí.

Příjemci podpory jsou obce, výše podpory dosahuje maximálně 50 tis. Kč na jeden byt následně postavený na pozemku zainvestovaném prostřednictvím tohoto podprogramu. [10]

4.2.4 Ministerstvo pro místní rozvoj České republiky – Podpora obnovy a rozvoje venkova

Záměrem tohoto programu je podpora venkova, života na venkově a rozvoj venkovského prostoru. Program předpokládá zapojení a spoluúčast obyvatel vesnice na rozvoji svého domova, spolupracovat mohou také různá sdružení a spolky. O podporu mohou v tomto dotačním titulu žádat obce i svazky obcí.

Program je složen z pěti dotačních titulů:

DT 1 Podpora vítězů soutěže Vesnice roku (pro obce oceněné v rámci krajského kola soutěže Vesnice roku)

O dotaci až do výše 80% nákladů mohou žádat obce oceněni v rámci soutěže Vesnice roku. Uplatnění prostředků je široké, od občanské vybavenosti, přes veřejnou zeleň, osvětlení, až po místní komunikace a stezky.

DT 2 Podpora zapojení dětí a mládeže do komunitního života v obci (pro obce do 3000 obyvatel, popř. svazky obcí)

Tento dotační titul je určen a podporu dětí a mládeže na zajištění občanské vybavenosti sloužící dětem, zázemí pro volnočasové aktivity, dále související veřejná prostranství, zeleň v obci aj. Dotace jsou často využívány např. na výstavbu dětských hřišť, po kterých je v obcích velká poptávka. Dále také na školy, školky, klubovny, různé stezky aj.

Obce mohou získat podporu až do výše 400 tis. Kč, míra dotace dosahuje maximálně 70 % uznatelných nákladů.

DT 3 Podpora spolupráce obcí na obnově a rozvoji venkova (pro obce do 3000 obyvatel, popř. svazky obcí)

Podpora v rámci dotačního titulu 3 je určena na podporu akcí nadregionálního významu sloužících k prezentaci úspěšných projektů realizovaných na venkově a předávání hodnotných zkušeností. Dotace je představuje maximálně 70 % nákladů projektu. Maximální výše dotace na jeden projekt činí 200 tis. Kč.

DT 4 Podpora obnovy drobných sakrálních staveb v obci (pro obce do 3000 obyvatel, popř. svazky obcí)

Dotace slouží na opravy drobných sakrálních stavem, jako jsou kříže, boží muka, kapličky apod., v obcích. Dotace dosahuje až 70 % skutečně vynaložených nákladů. Minimální výše dotace na jeden projekt činí 50 tis. Kč, maximální pak 400 tis. Kč.

DT 5 Podpora zapojení romské komunity do života obce a společnosti (pro obce do 3000 obyvatel)

Dotace slouží na podporu akcí s výstupy sloužícími romské komunitě, na kterých se občané romské komunity prokazatelně podíleli. Podpořit je možné také občanskou vybavenost, volnočasové zázemí aj. projekty sloužící právě romské komunitě.

Dotace může dosáhnout maximálně do výše 70 % uznatelných nákladů. Dotace na jeden projekt se pohybuje mezi 50 tis. a 400 tis. Kč.

4.3 Evropské zdroje

Základním rozvojovým dotačním titulem pro obce velikosti 500 – 4999 obyvatel je Regionální operační program. Obec Jívka ležící v Královéhradeckém kraji spadá do oblasti NUTS II Severozápad. Pro tuto oblast je tedy stanoven Regionální operační program (ROP) regionu soudržnosti NUTS II Severozápad (SZ). Velké množství projektů, které by bylo třeba v obci řešit, je možné zařadit právě do tohoto programu.

Dalším programem, který může obec využít zejména v problematice řešení skládek je Operační program životní prostředí (OPŽP).

4.3.1 ROP NUTS II SZ - Oblast podpory 2.2 Investice pro zlepšení fyzické infrastruktury

Podpora je poskytována obcím na výstavbu, revitalizaci a regeneraci veřejných prostranství, revitalizaci zchátralých objektů a opuštěných areálů. Dále pro výstavbu, rekonstrukci a regeneraci objektů sloužících pro kulturní a komunitní život, veřejný sektor, rekonstrukci a výstavbu chodníků, výstavbu a revitalizaci sportovišť, dětských hřišť a řadu jiných aktivit na venkově.

Obce od 500 do 5000 obyvatel mohou žádat o podporu až do výše 85 % celkových způsobilých výdajů projektu. Minimální výše celkových způsobilých výdajů projektu představuje 5 mil. Kč.

4.3.2 ROP NUTS II SZ - Oblast podpory 4.1 Budování a rozvoj atraktivit a infrastruktury CR

Podpora je zaměřena na zlepšení stavu infrastruktury cestovního ruchu směřující k využití potenciálu regionu v oblasti cestovního ruchu, tato podpora vede k využití přírodních, kulturních a jiných krás dané oblasti. Z podpory je možné také financovat revitalizaci památek, muzeí, galerií a dalších jako turistických lákadel.

Obce od 500 do 5000 obyvatel mohou žádat o podporu až do výše 85 % celkových způsobilých výdajů projektu. Celkové způsobilé výdaje projektu činí minimálně 10 mil. Kč.

4.3.3 ROP NUTS II SZ – Oblast podpory 4.3 Podpora marketingu a tvorby a rozvoje produktů CR

Podpora je zaměřena na využití potenciálu daného regionu pro rozvoje cestovního ruchu prostřednictvím řízení a koordinace, propagace a nabídky jeho produktů, tradičních akcí a jiných turistických lákadel veřejnosti.

Obce od 500 do 5000 obyvatel mohou žádat o podporu až do výše 85 % celkových způsobilých výdajů projektu. Minimální výše celkových způsobilých výdajů projektu činí 1 mil. Kč.

4.3.4 OPŽP - Prioritní osa 4 Zkvalitnění nakládání s odpady a odstraňování starých ekologických zátěží, oblast podpory 4.1 Zkvalitnění nakládání s odpady

Příjemci z řad obcí, svazků obcí, občasných sdružení, církví, dále fyzické i právnické osoby a další organizace mohou žádat o podporu v rámci OPŽP na aktivity vedoucí k budování integrovaných systémů nakládání s odpady, budování systémů odděleného sběru odpadů, budování zařízení na využívání odpadů, převážně na třídění, úpravu a recyklaci odpadů, revitalizaci skládek atd.

Závěr

Stejně jako ve všech oblastech života hraje velkou roli nedostatek finančních prostředků, ani život v obcích není výjimkou. Nízké rozpočty, se kterými jsou zejména malé obce nuceny hospodařit, často vystačí pouze na pokrytí základních mandatorních výdajů a na případný rovoj obce, zkvalitnění základní infrastruktury, řešení životního prostředí, rozšiřování kulturní, sportovní a jiné nabídky, ať už pro obyvatele nebo návštěvníky obcí často nezbyvají potřebné finanční prostředky.

Cílem mé práce bylo zejména zhodnocení současného stavu a plánovaných projektů v obci Jívka, která se nachází v Královéhradeckém kraji a následné zhodnocení možností financování dané obce z dostupných zdrojů.

Obec se nachází v turisticky významné lokalitě v blízkosti Adršpašsko-Teplických skal, existuje zde tedy vysoký potenciál pro rozvoj cestovního ruchu. Jednou z oblastí, jejíž rozvojem a možnostmi jejího financování jsem se zabývala, je tedy oblast cestovního ruchu. Další problematiku představuje zeleň v rámci obce, existence a vznik skládek na jejím území. Obyvatele dále tíží vzhled obce a zejména stav místních komunikací. Další návrhy se týkají bytové výstavby, oprav historických církevních památek, budování pečovatelského domu pro starší obyvatele obce a dále údržba místních komunikací.

Královéhradecký kraj administruje celou řadu dotačních programů, které jsou určeny přímo obcím, popř. jsou jedním z možných žadatelů. Základ představuje Program na podporu obnovy venkova (POV), který je určen pro obce do 2000 obyvatel. Jedná se o program určený primárně pro obce. V rámci POV může obec získat prostředky na řešení vzhledu obce včetně autobusových zastávek, opravy sakrálních staveb, řešení zeleně v obci, údržbu místních komunikací, kultury, i demolici nevyužívaných objektů aj. Je ovšem možné každý rok podat pouze jednu žádost. Kraj ale nabízí také jiné dotační programy vhodné k financování vymezených problémů. Jedná se o programy na podporu cyklobusů, nakládání s odpady, kulturní aktivity, řešení památkového fondu aj.

K řešení bytové výstavby je vhodné využít zdrojů z Ministerstva pro místní rozvoj České republiky (MMR), které každoročně vyhlašuje Program bezbariérové obce, Podprogram podpora výstavby podporovaných bytů a Podprogram na podporu výstavby technické

infrastruktury. MMR vypisuje také Program obnovy a rozvoje venkova, odkud je možné řešit také řadu aktivit.

Další zdroj finančních prostředků představují fondy Evropské unie, které jsou tematicky a regionálně zaměřeny. Základním programem pro obce od 500 do 4999 obyvatel je Regionální operační program (ROP), pro obce Královéhradeckého kraje konkrétně Regionální operační program regionu soudržnosti Severozápad (ROP SZ).

Regionální operační programy mají široký záběr, jak tematicky, tak také co se týká spektra žadatelů. Pro řešení vymezených potřebných aktivit v obci Jívka je možné využít oblast podpory 2.2 Investice pro zlepšení fyzické infrastruktury, 4.1 Budování a rozvoj aktivit a infrastruktury cestovního ruchu (CR) a 4.3 Podpora marketingu a tvorby a rozvoje produktů CR.

K řešení odpadového hospodářství pak může obec podat žádost do Operačního programu životní prostředí (OPŽP).

Z uvedeného je zřetelná velká složitost systému dotační politiky a problém se v ní zorientovat. Obce proto většinou využívají příslušné agentury, a to zejména pro zpracování projektové dokumentace k danému projektu.

Pro malé obce, jakou je obec Jívka, jsou však tyto programy nedosažitelné. Hlavním důvodem je, že si sama obec neumí žádost zpracovat a využití agentury je velice nákladnou záležitostí. Z uvedeného je zřetelná velká složitost systému dotační politiky a problém se v ní zorientovat.

S končícím programovacím obdobím ubývá množství finančních prostředků. Šance uspět v konkurenci, která navíc nasbírala v této oblasti často mnoho zkušeností, není jednoduché. Obec by tedy měla zvážit své priority a možnosti dofinancování předkládaných projektů se snahou využití zdrojů, které se zatím ještě nabízejí. Bylo by vhodné pracovat s možnostmi napříč evropských, národních i krajských zdrojů a neomezovat se pouze na jednu z těchto cest.

Nastavený systém dotační politiky je často kritizován z řad starostů i jiných subjektů. Systém soutěže staví obce do role konkurentů, roste tedy boj mezi obcemi a postupně se tak vytrácí jejich vzájemná spolupráce, která také dělá venkov venkovem.

Mnoho odborníků a zejména zástupců obcí volá po změně rozpočtového určení daní, navýšení rozpočtů obcí a zrušení dotací, aby si obce samy mohly určit, do jakých aktivit

budou své prostředky směřovat a ne jen čekat na to, jaké možnosti jim zrovna vyhlášené výzvy nabízí.

Není žádnou výjimkou situace, kdy obce realizují megalománské projekty bez důkladného zvážení jejich udržitelnosti a provozu v dalších desítkách let, protože na něj získaly dotaci. Dofinancování a náročný provoz takovýchto akcí pak může obec zadlužit na mnoho let, kdy pak není možné zde z důvodu nedostatku prostředků dlouhou dobu nic jiného realizovat.

Problematika financování obcí je složitá. Jakým směrem se bude ubírat dotační politika EU příštího programovacího období a jaké možnosti se naskytnou obcím, není zatím jasné. V současné době probíhá hodnocení minulých let a jednání k nastavení podmínek pro roky nadcházející. Co obcím přinese příští programovací období, to ukáže až nové nastavení dotační politiky, na kterém se teprve pracuje.

Seznam zkratk

CR	Cestovní ruch
ČNR	Česká národní rada
ČR	Česká republika
DT	Dotační titul
EU	Evropská unie
ERDF	Evropský fond pro regionální rozvoj
CHKO	Chráněná krajinná oblast
LBT	Lyžařské běžecké trasy
MAS	Místní akční skupina
MMR	Ministerstvo pro místní rozvoj
MŠ	Mateřská škola
OPŽP	Operační program životní prostředí
POV	Program na podporu obnovy venkova
ROP	Regionální operační program
ROP SZ	Regionální operační program regionu soudržnosti Severozápad
SZ	Severozápad
ZŠ	Základní škola

Seznam použité literatury

- [1] REIL, Roman. *650 let obce Jívka*. 1. vyd. Trutnov : Pratr, a.s. 2006. 21 s.
- [2] SAGIT. *Obce, kraje, hl. m. Praha*. Ostrava : Sagit, a.s. 2010. 384 s. ISBN 978-80-7208-800-3
- [3] SD Servis pro potřeby IPRVM Jestřebí hory. *Průzkum názorů veřejnosti obcí Jestřebích hor. Stručná závěrečná zpráva o výsledcích průzkumu. Podklad analytické části IPRVM*. 1999. 36 s.
- [4] Ústav aplikované ekologie, LF ČZU Praha, Kostelec nad Černými lesy. *Koncepce rozvoje cestovního ruchu a sportovní rekrečních aktivit venkovského mikroregionu Jestřebí hory*. Praha. 2001. 138 s.
- [5] WOKOUN, René. KADEŘÁBKOVÁ, Jaroslava. GROSPÍČ, Jiří. KOUŘILOVÁ, Jana. A kolektiv. *Úvod do regionálních věd a veřejné správy*. 3. vyd. Praha : IFEC s.r.o. 2001. 266 s. ISBN 80-86412-08-3.

Internetové zdroje

- [6] *Deník veřejné správy* [online]. [cit. 2011-05-16]. Dostupný z WWW: <<http://www.denik.obce.cz/clanek.asp?id=6468278&ht=p%F8%EDjmy+obc%ED>>.
- [7] *Královéhradecký kraj* [online]. [cit. 2011-03-25]. Dostupný z WWW: <<http://www.kr-kralovehradecky.cz/cz/rozvoj-kraje/venkov/dotace-z-pov-na-r-2011-38926/>>.
- [8] *Dotační portál Krajského úřadu Královéhradeckého kraje* [online]. [cit. 2011-03-25]. Dostupný z WWW: <<http://dotace.kr-kralovehradecky.cz/Modules/DOTIS/Pages/Public/GrantPrograms.aspx>>.
- [9] *Ministerstvo pro místní rozvoj České republiky* [online]. [cit. 2011-03-25]. Dostupný z WWW: <<http://www.mmr.cz/Bytova-politika/Programy-Dotace/Programy-podpory-bydleni/Programy-podpory-bydleni-pro-rok-2011/Podprogram-Podpora-vystavby-podporovanych-bytu>>.

[10] *Ministerstvo pro místní rozvoj České republiky* [online]. [cit. 2011-03-25]. Dostupný z WWW: <<http://www.mmr.cz/Bytova-politika/Programy-Dotace/Programy-podpory-bydleni/Programy-podpory-bydleni-pro-rok-2011/Podprogram-Podpora-vystavby-technicke-infrastruktury>>.

[11] *Ministerstvo pro místní rozvoj České republiky* [online]. [cit. 2011-03-25]. Dostupný z WWW: <[http://www.mmr.cz/Regionalni-politika/Programy-Dotace/Podpora-pri-odstranovani-barier-v-budovach-pro-\(1\)](http://www.mmr.cz/Regionalni-politika/Programy-Dotace/Podpora-pri-odstranovani-barier-v-budovach-pro-(1))>.

[12] *Obec Jívka* [online]. [cit. 2011-03-05]. Dostupný z WWW: <http://www.jivka.cz/index.php?option=com_content&task=view&id=15&Itemid=28>.

[13] *Obec Jívka* [online]. [cit. 2011-04-15]. Dostupný z WWW: <http://www.jivka.cz/index.php?option=com_galerie&task=jedna_kat&id_kat=49>.

[14] *Obec Jívka* [online]. [cit. 2011-05-15]. Dostupný z WWW: <http://www.jivka.cz/index.php?option=com_frontpage&Itemid=1>.

[15] *Portál veřejné správy České republiky* [online]. [cit. 2011-04-11]. Dostupný z WWW: <http://portal.gov.cz/wps/portal/_s.155/701/.cmd/ad/.c/313/.ce/10821/.p/8411/_s.155/701?PC_8411_number1=250/2000&PC_8411_l=250/2000&PC_8411_pi=0&PC_8411_ps=10⩅>.

[16] *Portál veřejné správy České republiky* [online]. [cit. 2011-04-11]. Dostupný z WWW: <http://portal.gov.cz/wps/portal/_s.155/701?number1=248%2F2000&number2=&name=&text=>>.

Seznam grafů

Graf 1 Vývoj příjmů v přepočtu na obyvatele (v tis. Kč).....	18
Graf 2 Příjmy na obyvatele a počet obyvatel v obcích do 800 obyvatel.....	19
Graf 3 Podíl malých obcí na průměru běžných výdajů na obyvatele (v %).....	20

Seznam obrázků

Obrázek 1 Kostel sv. Marie Magdalény	24
Obrázek 2 Obecní úřad	24
Obrázek 3 Znak obce Jívka	31