

**UNIVERZITA PARDUBICE**  
**FAKULTA EKONOMICKO-SPRÁVNÍ**

**BAKALÁŘSKÁ PRÁCE**

**2011**

**LUBOMÍR ZEMAN**

**UNIVERZITA PARDUBICE**  
**FAKULTA EKONOMICKO-SPRÁVNÍ**

**Vliv zahraničních investic na ekonomiku kraje Vysočina**

**Lubomír Zeman**

**BAKALÁŘSKÁ PRÁCE**

**2011**

Univerzita Pardubice  
Fakulta ekonomicko-správní  
Akademický rok: 2010/2011

## ZADÁNÍ BAKALÁŘSKÉ PRÁCE

(PROJEKTU, UMĚLECKÉHO DÍLA, UMĚLECKÉHO VÝKONU)

Jméno a příjmení: **Lubomír ZEMAN**  
Osobní číslo: **E08761**  
Studijní program: **B6202 Hospodářská politika a správa**  
Studijní obor: **Veřejná ekonomika a správa**  
Název tématu: **Vliv zahraničních investic na ekonomiku regionu.**  
Zadávající katedra: **Ústav ekonomie**

### Z á s a d y p r o v y p r a c o v á n í :

V první části student provede rešerši dostupné literatury v oblasti zahraničních investic, v teoretické úrovni pojedná o formách zahraničních investic, důvodech příchodu investorů a případných negativěch, které z příchodu investora plynou. Dále bakalant zpracuje přehled determinantů regionálního rozvoje a zhodnotí jejich vliv (se zaměřením na zahraniční investice).

Na konkrétním vybraném regionu bude bakalant aplikovat teoreticky rozpracované poznatky. Tedy provede analýzu zahraničních investic v daném regionu a zmapuje jejich vliv na daný region. Výstupem z BP bude hodnocení a případná komparace s jinými regiony.

Rozsah grafických prací:

Rozsah pracovní zprávy:

Forma zpracování bakalářské práce: **cca 30 stran**  
**tištěná/elektronická**

Seznam odborné literatury:

SCHWARZ, J., et al. Analýza investičních pobídek v České republice. Praha: VŠE, Národohospodářská fakulta, 2007. 81 s.

SRHOLEC, M. Přímé zahraniční investice v České republice: Teorie a praxe v mezinárodním srovnání. Praha: LINDE nakladatelství s.r.o., 2004. 171 s. ISBN 80-86131-52-1

TETŘEVOVÁ, L., et al. Veřejný a podnikatelský sektor. Praha: Professional publishing, 2009. 192 s. ISBN 978-80-86946-90-0


VITURKA, M. Zahraniční investice a strategie regionálního rozvoje. Brno: Masarykova univerzita, Ekonomicko - správní fakulta, 2000. 81 s. ISBN 80-210-2297-3

Vedoucí bakalářské práce:

**Ing. Jan Stejskal, Ph.D.**  
Ústav ekonomie

Datum zadání bakalářské práce: **7. června 2010**

Termín odevzdání bakalářské práce: **6. května 2011**

  
doc. Ing. Renáta Myšková, Ph.D.

děkanka

L.S.

  
doc. Ing. Jolana Volejníková, Ph.D.

vedoucí ústavu

V Pardubicích dne 11. srpna 2010

## **Prohlášení**

Tuto práci jsem vypracoval samostatně. Veškeré literární prameny a informace, které jsem v práci využil, jsou uvedeny v seznamu použité literatury.

Byl jsem seznámen s tím, že se na moji práci vztahují práva a povinnosti vyplývající ze zákona č. 121/2000 Sb., autorský zákon, zejména se skutečností, že Univerzita Pardubice má právo na uzavření licenční smlouvy o užití této práce jako školního díla podle § 60 odst. 1 autorského zákona, a s tím, že pokud dojde k užití této práce mnou nebo bude poskytnuta licence o užití jinému subjektu, je Univerzita Pardubice oprávněna ode mne požadovat přiměřený příspěvek na úhradu nákladů, které na vytvoření díla vynaložila, a to podle okolností až do jejich skutečné výše.

Souhlasím s prezenčním zpřístupněním své práce v Univerzitní knihovně.

V Pardubicích dne 20. 04. 2011

Lubomír Zeman

## **Poděkování**

Tímto bych rád poděkoval svému vedoucímu práce Ing. Janu Stejskalovi, PhD. za jeho odbornou pomoc, metodické vedení práce a cenné rady, které mi pomohly při zpracování bakalářské práce.

Rád bych tímto poděkoval své rodině, která mě po celou dobu studia podporovala.

## **SOUHRN**

Bakalářská práce na téma „Vliv zahraničních investic na ekonomiku kraje Vysočina“ se zabývá přímými zahraničními investicemi v tomto regionu. V teoretické části jsou vymezeny hlavní pojmy této problematiky a dopady investic na ekonomiku. Práce je zaměřena na současnou situaci v kraji Vysočina včetně zhodnocení a návrhů na zlepšení.

## **KLÍČOVÁ SLOVA**

přímé zahraniční investice, efekty plynoucí z PZI, zahraniční investoři, regionální rozvoj, kraj Vysočina

## **TITLE**

Effects of foreign investments on economy of region Vysočina

## **ABSTRACT**

Bachelor's thesis on theme „Effects of foreign investments on economy of region Vysočina“ deals with FDI in the region. In the theoretical part the main issues are defined and described effects of investment on the economy. The work is focused on the current situation of the Vysočina region, including an assessment and proposals for improvement.

## **KEYWORDS**

foreign direct investment, the effects of FDI, regional development, foreign investors, region Vysočina

# OBSAH

<b>OBSAH</b> .....	<b>7</b>
<b>ÚVOD</b> .....	<b>9</b>
<b>1 PŘÍMÉ ZAHRANIČNÍ INVESTICE</b> .....	<b>10</b>
1.1. MEZINÁRODNÍ TOKY KAPITÁLU .....	10
1.2. PRÁVNÍ VYMEZENÍ PŘÍMÝCH INVESTIC .....	12
1.3. OBECNÉ VYMEZENÍ PŘÍMÝCH ZAHRANIČNÍCH INVESTIC .....	12
1.4. FORMY PŘÍMÝCH ZAHRANIČNÍCH INVESTIC .....	13
<b>2 PŘÍMÉ ZAHRANIČNÍ INVESTICE A ČESKÁ REPUBLIKA</b> .....	<b>15</b>
2.1 VÝVOJ PŘÍLIVU PŘÍMÝCH ZAHRANIČNÍCH INVESTIC V ČESKÉ REPUBLICE .....	15
2.2 ODVĚTOVÁ STRUKTURA PŘÍMÝCH ZAHRANIČNÍCH INVESTIC .....	17
2.3 TERITORIÁLNÍ STRUKTURA PŘÍMÝCH ZAHRANIČNÍCH INVESTIC .....	17
<b>3 DETERMINANTY VLIVU PZI NA HOSTITELSKOU EKONOMIKU REGIONU</b> .....	<b>19</b>
<b>4 ZAHRANIČNÍ INVESTICE V KRAJI VYSOČINA</b> .....	<b>23</b>
4.1 CHARAKTERISTIKA KRAJE VYSOČINA .....	23
4.2 ZAHRANIČNÍ INVEŠTOŘI V KRAJI VYSOČINA .....	25
<b>5 ANALÝZA VYBRANÝCH UKAZATELŮ V KRAJI VYSOČINA</b> .....	<b>30</b>
5.1 ANALÝZA HRUBÉHO DOMÁCÍHO PRODUKTU .....	30
5.2.1 <i>Vliv PZI na hrubý domácí produkt</i> .....	33
5.2 ANALÝZA NEZAMĚSTNANOSTI .....	35
5.2.2 <i>Přislíbená nová pracovní místa zahraničními investory</i> .....	38
5.2.3 <i>Vliv PZI na zaměstnanost</i> .....	39
5.3 ANALÝZA PRODUKTIVITY PRÁCE .....	42
5.3.1 <i>Vliv PZI na produktivitu práce</i> .....	43
5.4 DOPRAVNÍ INFRASTRUKTURA.....	46
5.5 ANALÝZA VÝZKUMU A VÝVOJE.....	48
5.5.1 <i>Vliv PZI na výzkum a vývoj</i> .....	51
5.6 VYHODNOCENÍ ANALÝZY UKAZATELŮ.....	52
5.7 VYHODNOCENÍ VLIVU PZI NA EKONOMIKU KRAJE VYSOČINA .....	53
<b>6 NÁVRHY A DOPORUČENÍ</b> .....	<b>55</b>



<b>ZÁVĚR .....</b>	<b>58</b>
<b>SEZNAM OBRÁZKŮ .....</b>	<b>59</b>
<b>SEZNAM TABULEK.....</b>	<b>60</b>
<b>SEZNAM PŘÍLOH.....</b>	<b>61</b>
<b>SEZNAM ZKRATEK .....</b>	<b>62</b>
<b>LITERATURA.....</b>	<b>63</b>

# Úvod

Přímé zahraniční investice jsou významnou složkou mezinárodního kapitálu. Jejich objem postupně narůstal ve světovém hospodářství od 50. let 20. století. Jsou důležitým činitelem a fenoménem nejen v ekonomickém propojování světa. V České republice se staly značně diskutovaným pojmem od počátku 90. let 20. století. Zájem v České republice o přímé zahraniční investice úměrně narůstal s tím, jak se Česká republika stávala jejich významným příjemcem v regionu střední a východní Evropy. Česká republika, tak jako ostatní transformující se ekonomiky, jež se potýkaly s nedostatkem kapitálu, usilovala o přilákání, co největšího objemu, přímých zahraničních investic, který by jí zaručil hospodářskou integraci s vyspělými ekonomikami západní Evropy a hospodářský, technologický a inovační růst.

Přímé zahraniční investice nepatří k cílům hospodářské politiky, jsou však důležitým prostředkem k jejich dosažení. Významně totiž ovlivňují hostitelskou ekonomiku. Přímým zahraničním investicím je přisuzován vliv na HDP, nezaměstnanost, platební bilanci, transfer technologií, stav životního prostředí a další. V poslední době, tak jako i v jiných oblastech společenských věd, roste ekonomický a společenský význam regionů. V nich je stále častěji analyzován vliv PZI a podle výsledků postupuje veřejná správa ve věci podpory PZI ve svém regionu.

**Cílem této práce je analyzovat vybrané ukazatele a zhodnotit vliv zahraničních investic na ekonomiku kraje Vysočina a na základě výsledků poskytnout doporučení a návrhy na zlepšení situace ve vybraném regionu.** K dílčím cílům patří vymezit základní pojmy týkající se přímých zahraničních investic, poskytnout informace o vývoji a struktuře přímých zahraničních investic v daném regionu a zvolit vhodný soubor ukazatelů, které dokáží postihnout a analyzovat vliv PZI na ekonomiku regionu.

Práce je rozdělena do šesti základních částí. První část se věnuje základním pojmům, jež se týkají přímých zahraničních investic. Je zde uvedeno jejich obecné a právní vymezení a formy přímých zahraničních investic. Druhá část obsahuje vývoj přímých zahraničních investic v České republice včetně odvětvové a teritoriální struktury. Třetí část se zabývá determinanty regionálního rozvoje a jejich členěním. Čtvrtá kapitola je zaměřena na přímé zahraniční investice kraje Vysočina a významné zahraniční investory v tomto regionu. Pátá kapitola je určena zmiňované analýze vybraných ukazatelů a zhodnocení vlivu PZI na tyto ukazatele. V poslední části jsou uvedeny návrhy a doporučení pro další rozvoj kraje.

# 1 Přímé zahraniční investice

V obecné ekonomické teorii je za investici považována jakákoliv ekonomická činnost, při níž se subjekt vzdává současné spotřeby s výhledem zvýšení produktu v budoucnosti.<sup>1</sup> Investor při tvorbě investice vychází především z očekávaných výnosů, rizika a očekávaných důsledků investic na likviditu. Jeho cílem je maximalizace zisku a maximalizace tržní hodnoty firmy. Investování je mnohostranná činnost. Investice lze vymezit jednak ve smyslu makroekonomickém, tak i mikroekonomickém. K definování přímých zahraničních investic je potřeba vymezit investice z pohledu mezinárodních finančních toků a právního rámce České republiky.<sup>2</sup>

## 1.1. Mezinárodní toky kapitálu<sup>3</sup>

Mezinárodní toky kapitálu probíhají z hlediska charakteru investování ve formě přímých zahraničních investic, nepřímých (portfoliových) zahraničních investic, ostatních zahraničních investic a tzv. derivátů. Mezi nejvýznamnější a nejvíce sledované patří přímé zahraniční investice a nepřímé (portfoliové) zahraniční investice. Základní rozdíly mezi nimi (z hlediska zájmu investora, vlastnictví, cenných papírů, doby návratnosti, nákladů a rizika, investora) uvádí tabulka 1. V praxi je však členění na přímé a nepřímé (portfoliové) investice složitější.

**Přímé zahraniční investice** jsou vyvolány cílevědomou a trvalou snahou zahraniční společnosti (většinou nadnárodní), která usiluje o získání rozhodujícího vlivu v jiné společnosti či založení nové společnosti v zahraničí. Důležité je splnění podmínky rozhodujícího vlivu zahraničního investora v podniku. Z charakteru dlouhodobých majetkových cenných papírů vyplývá, že jde především o akcie, které zakládají majetkové či hlasovací právo. Jde o dlouhodobou investici. Investor se podílí a chce se podílet na řízení společnosti. Zisk, riziko a náklady lze u přímých zahraničních investic posuzovat objektivně v delším časovém horizontu. Přímé zahraniční

---

<sup>1</sup> SAMUELSON, Paul A., NORDHAUS, William D.: *Ekonomie*. 2. vyd. Praha: Nakladatelství Svoboda, 1995. 970

<sup>2</sup> zpracováno dle: SYNEK, Miroslav. *Investiční činnost*. In: SYNEK, Miroslav at al. *Manažerská ekonomika*. 4. vyd. Praha: Grada Publishing, a.s., 2007. 452 s. ISBN 978-80-247-1992-4

<sup>3</sup> zpracováno dle: KALÍNSKÁ, Emilie. *Mezinárodní pohyb kapitálu (se zvláštním zaměřením na přímé zahraniční investice)*. In: KUBIŠTA, Václav at al. *Mezinárodní ekonomické vztahy*. Plzeň: vydavatel Aleš Čeněk, 2009. 375 s. ISBN 978-80-7380-191-5;

VALACH, Josef. *Investiční rozhodování a dlouhodobé financování*. 2. vyd. Praha: Ekopress, s.r.o. 2005. 465 s. ISBN 80-86929-01-9;

DURČÁKOVÁ, Jaroslava, MANDEL, Martin. *Mezinárodní finance*. 3. vyd. Praha: Management Press, 2007. 487 s. ISBN 978-80-7261-170-6

investice se vztahují k společnostem mnohem více než portfoliové, proto budou portfoliové investice zmíněny pouze marginálně.

**Nepřímé (portfoliové) investice** jsou vyvolány snahou investora získat finanční výnos z investice během relativně krátkého období a investor zde nemá zájem o získání kontroly nad společností. Z podstaty typu krátkodobých cenných papírů (především dluhopisů) vyplývá, že portfoliové zahraniční investice vykazují vyšší kolísavost oproti PZI. Je zde i mnohem snazší únik kapitálu zpět do zahraničí.

Jako **ostatní zahraniční investice** jsou označovány nákupy dlužných cenných papírů, jež jsou zpravidla emitovány vládou – tzv. bondy. Jejich nárůst byl zaznamenán především u transformujících se ekonomik v 90. letech 20. století.

Poslední součástí zahraničních investic jsou tzv. **deriváty**. Mezi základní typy finančních derivátů patří futures, opce a swapy.<sup>4</sup>

**Tabulka 1: Základní rozdíly PZI a portfoliových zahraničních investic**

Pojem	Přímé zahraniční investice	Nepřímé (portfoliové) zahraniční investice
<b>Zájem investora</b>	investor má dlouhodobý zájem na řízení společnosti	investor nemá zájem na rozhodování ve společnosti
<b>Vlastnictví</b>	investor vlastní 10 % a větší podíl ve společnosti	investor nemá rozhodující podíl ve společnosti či typ cenného papíru nezakládá podíl na vlastnictví společnosti
<b>Cenné papíry</b>	dlouhodobé majetkové cenné papíry především akcie	krátkodobé cenné papíry především dluhopisy
<b>Doba návratnosti</b>	v delším období	v kratším období
<b>Náklady a riziko</b>	hodnocení je možné až v delším časovém horizontu, investor nese vyšší riziko	hodnocení je možné v relativně kratším časovém horizontu, portfolio pomáhá eliminovat riziko investora
<b>Investor</b>	většinou nadnárodní společnost působící v odvětví výroby a služeb	finanční instituce ale i jednotlivci

Zdroj: viz citace č. 3, vlastní zpracování

<sup>4</sup> KALÍNSKÁ, Emilie. *Mezinárodní pohyb kapitálu (se zvláštním zaměřením na přímé zahraniční investice)*. In: KUBIŠTA, Václav at al. *Mezinárodní ekonomické vztahy*. Plzeň: vydavatel Aleš Čeněk, 2009. 131 s. ISBN 978-80-7380-191-5

## 1.2. Právní vymezení přímých investic

Podle devizového zákona ČR č. 219/1995 Sb., v platném znění jsou přímé investice vymezeny v podstatě jako<sup>5</sup> takové vynaložení peněžních prostředků či jiných ocenitelných hodnot, jehož účelem je založení, nabytí nebo rozšíření trvalých ekonomických vztahů investujícího tuzemce nebo tuzemců jako osob jednajících ve shodě na podnikání v zahraničí nebo investujícího cizozemce nebo cizozemců jako osob jednajících ve shodě na podnikání v tuzemsku.

## 1.3. Obecné vymezení přímých zahraničních investic

V ČR sleduje vnější statistiku PZI ČNB. Ta uvádí tuto definici<sup>6</sup>: Přímá zahraniční investice odráží záměr rezidenta jedné ekonomiky (přímý investor) získat trvalou účast v subjektu, který je rezidentem v ekonomice jiné než ekonomika investora (přímá investice). Trvalá účast implikuje existenci dlouhodobého vztahu mezi přímým investorem a přímou investicí a významný vliv na řízení podniku. Přímá investice zahrnuje jak původní transakci mezi oběma subjekty, tak všechny následující kapitálové transakce mezi nimi a mezi afilovými podniky, zapsanými i nezapsanými v obchodním rejstříku. Podnik – přímá investice je dále definován jako podnik zapsaný nebo nezapsaný v obchodním rejstříku, v němž zahraniční investor vlastní 10 a více procent akcií (podílu) nebo hlasovacích práv u zapsaného podniku nebo ekvivalent u nezapsaného podniku.

PZI lze obecně definovat jako mezinárodní toky kapitálu vzniklé cílevědomou a trvalou snahou zahraničního investora o rozšíření svého ekonomického vlivu v hostitelské zemi za splnění podmínky minimálně 10 % vlastnictví rozhodovacích a majetkových práv na daném ekonomickém subjektu.

V praxi bývají rozlišovány zejména zahraniční a domácí investice.<sup>7</sup> Vzhledem k tomu, že domácí investice nejsou významně statisticky sledovány a jsou, byť neprávem, považovány za samozřejmé, nebude se ani tato práce jimi zabývat.

---

<sup>5</sup> § 1, písm. i) zákon č. 219/1995 Sb., devizový zákon, ve znění pozdějších předpisů

<sup>6</sup> *Přímé zahraniční investice za rok 2008* [online]. Praha: ČNB, 2010 [cit. 2010-11-06]. Dostupné z WWW: <[http://www.cnb.cz/miranda2/export/sites/www.cnb.cz/cs/statistika/platbni\\_bilance\\_stat/publikace\\_pb/pzi/PZI\\_2008\\_CZ.pdf](http://www.cnb.cz/miranda2/export/sites/www.cnb.cz/cs/statistika/platbni_bilance_stat/publikace_pb/pzi/PZI_2008_CZ.pdf)>

<sup>7</sup> ŠTEJSKAL, Jan. *Veřejné politiky následné péče o investory*. In: TETŘEVOVÁ, Liběna, et al. *Veřejný a podnikatelský sektor*. Příbram: Professional Publishing, 2009. 133 s. ISBN 978-80-86946-90-0

Za součást PZI bývají vykazovány i další složky vedle podílů na základním kapitálu také reinvestovaný zisk a ostatní kapitál. Složení přímé zahraniční investice lze tedy vyjádřit vztahem:

**Přímá zahraniční investice = základní kapitál + reinvestovaný zisk + ostatní kapitál**

ČNB<sup>8</sup> uvádí následující charakteristiku dílčích složek PZI.

- **Základní kapitál** zahrnuje vklad nerezidenta do základního (vlastního) kapitálu společnosti
- **Reinvestovaný zisk** je podíl přímého investora (v poměru k přímé majetkové účasti) na hospodářském výsledku nerozděleném formou dividend.
- **Ostatní kapitál** zahrnuje přijaté a poskytnuté úvěry včetně dluhových cenných papírů a dodavatelských úvěrů, mezi přímými investory a společnostmi, v nichž mají majetkovou účast, pobočkami a přidruženými podniky. Tyto úvěrové vztahy jsou zachyceny v mezipodnikových pohledávkách a závazcích.

#### 1.4. Formy přímých zahraničních investic<sup>9</sup>

Formy PZI zahraničních investic lze rozčlenit podle způsobu vstupu investora do hostitelské země. Jde o strategické rozhodnutí investora, který může vstoupit do již existujícího podniku či založit podnik zcela nový. Možnosti investora jsou následující: investice na zelené louce, fúze a akvizice, investice na hnědé louce a společný podnik.

- **investice na zelené louce (greenfield)**

Tento způsob vstupu PZI do hostitelské země představuje založení a výstavbu nového podniku a umožňuje tak investorovi realizovat svůj podnik podle vlastních představ. Nevýhodou je značná časová prodleva způsobená výstavbou nového podniku (např. administrativní překážky, přijímání a školení zaměstnanců). Investice na zelené

---

<sup>8</sup> *Přímé zahraniční investice za rok 2008* [online]. Praha: ČNB, 2010 [cit. 2010-11-06] dostupné z WWW: <[http://www.cnb.cz/miranda2/export/sites/www.cnb.cz/cs/statistika/platebni\\_bilance\\_stat/publikace\\_pb/pzi/PZI\\_2008\\_CZ.pdf](http://www.cnb.cz/miranda2/export/sites/www.cnb.cz/cs/statistika/platebni_bilance_stat/publikace_pb/pzi/PZI_2008_CZ.pdf)>

<sup>9</sup> Zpracováno z: KOPALOVÁ, Helena. *Teorie přímých zahraničních investic*. In: DVOŘÁČEK et al. *Strategická analýza vybraných faktorů podnikání v Evropské unii*. 1. vyd. Praha: Oeconomica. 2005. 158 s. ISBN 80-245-0818-4;

SRHOLEC, Martin. *Přímé zahraniční investice v České republice. Teorie a praxe mezinárodního srovnání*. 1. vyd. Praha: Linde nakladatelství. 2004. 171 s. ISBN 80-86131-52-1;

STEJSKAL, Jan. *Veřejné politiky následné péče o investory*. In: TETŘEVOVÁ, Liběna, et al. *Veřejný a podnikatelský sektor*. Příbram: Professional Publishing. 2009. 133 s. ISBN 978-80-86946-90-0

louce jsou hojně využívány zejména nadnárodními společnostmi v průmyslových zónách, jejichž cílem je získat dostupné výrobní faktory hostitelské země. Příkladem je investice Hyundai Motor Company v Nošovicích.

- **fúze a akvizice**

Při této formě odkoupí zahraniční investor již existující podnik. Zahraniční kapitál často směřuje do podniků, které disponují určitou výhodou (patenty, licence, obchodní značky, know-how, podíl na trhu). Pro investora je efektivnější podnik „převzít“ než investovat na zelené louce. Příkladem je převzetí ČSOB finanční skupinou KBC. Zahraniční investor může však sledovat i zlikvidování své konkurence – tedy ukončení provozu podniku.

- **investice na hnědé louce (brownfield)**

Tato PZI je ve svých rysech shodná s předešlou formou, přesto však bývá vyčleňována jako samostatná forma PZI. Odlišujícím znakem je zejména to, že v transformujících se ekonomikách je vstup zahraničního investora spojen s rozsáhlými investicemi na restrukturalizaci daného podniku. Patří sem i privatizace a investice v bývalých, dnes již opuštěných průmyslových areálech, jež nejsou pro své specifické problémy zahraničními investory vyhledávány.<sup>10</sup> Příkladem je investice Volkswagenu do Škoda Auto.

- **společný podnik (joint venture)**

Společný podnik je důsledkem spolupráce dvou a více podniků, jež se dohodly na jeho založení, a je jimi kontrolován. K vzniku společných podniků dochází především v zemích, kde existuje pro zahraničního investora určitá bariéra ať již ekonomického, kulturního či sociálního rázu. Zahraniční investor tak využívá znalosti prostředí svého spoluvlastníka v hostitelské zemi. Příkladem společného podniku je TPCA na Kolínsku, jehož vlastníky je Toyota Motor Corporation a PSA Peugeot Citroën.

---

<sup>10</sup> finanční nákladnost na obnovu areálů, složité vlastnické vztahy, zamoření objektů a další. Bližší informace na: *Národní strategie brownfieldů* [online]. Praha: Czechinvest, 2007. [cit. 2010-11-06] dostupné z WWW <<http://www.czechinvest.org/data/files/nsb-595.pdf>>

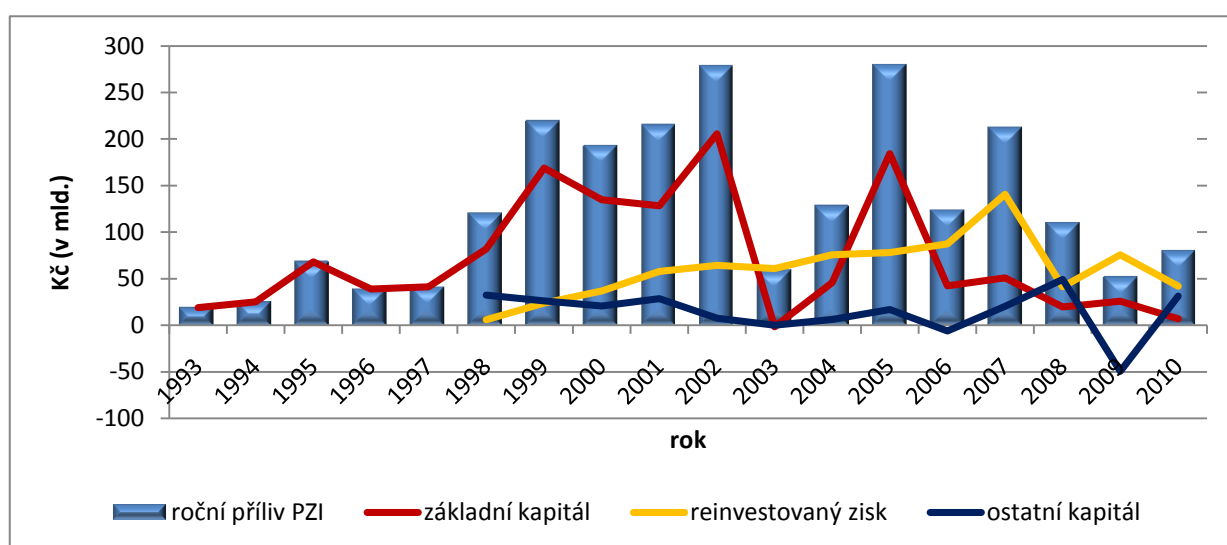
## 2 Přímé zahraniční investice a Česká republika

Hlavní část této kapitoly pojednává o vývoji přílivu PZI do ČR. Jsou zde však uvedeny i informace o odvětvové a teritoriální struktuře PZI v ČR.

### 2.1 Vývoj přílivu přímých zahraničních investic v České republice<sup>11</sup>

Vývoj přílivu PZI v ČR byl během let 1993 až 2010 poměrně kolísavý, jak je patrné z obrázku 1. Česká republika byla považována za tzv. emerging markets, pro něž je obecně charakteristická relativně vysoká ziskovost, která je ovšem spojena s vysokou rizikovostí.<sup>12</sup>

Obrázek 1: Vývoj přílivu PZI v České republice mezi roky 1993 – 2010 v mld. Kč<sup>13</sup>



Zdroj: ČNB, vlastní zpracování

Změnu ve vývoji PZI přinesl rok 1999. V tomto roce se oproti předcházejícímu roku zvýšil příliv PZI (o 82 %). Pro navýšení PZI v roce 1998 je nutné mít na paměti změnu ve statistickém vykazování ČNB<sup>14</sup>. Mohutný příliv PZI však pokračoval i v následujících letech. Podílely se

<sup>11</sup> zpracováno dle: *Roční zprávy o přímých zahraničních investicích*. [online]. Praha: ČNB, 1998, 1999, 2000, 2001, 2002, 2003, 2004, 2005, 2006, 2007, 2008 [cit. 2010-11-12]. Dostupné z WWW: <[http://www.cnb.cz/cs/statistika/platebni\\_bilance\\_stat/publikace\\_pb/pzi/index.html](http://www.cnb.cz/cs/statistika/platebni_bilance_stat/publikace_pb/pzi/index.html)>;

*Přímé zahraniční investice za rok 2009, 2010*. [online]. Praha: ČNB, 2009, 2010 [cit. 2010-11-12]. Dostupné z WWW: <[http://www.cnb.cz/cs/statistika/platebni\\_bilance\\_stat/pzi/index.html](http://www.cnb.cz/cs/statistika/platebni_bilance_stat/pzi/index.html)>

<sup>12</sup> NĚMCOVÁ, Ingeborg. *Přímé zahraniční investice v ČR ze zemí Evropské unie a jejich souvislost s postupující integrací*. In: SPĚVÁČEK, Vojtěch et al. *Transformace české ekonomiky*. 1. vyd. Praha: Linde. 2002. 394 s. ISBN 80-86131-32-7

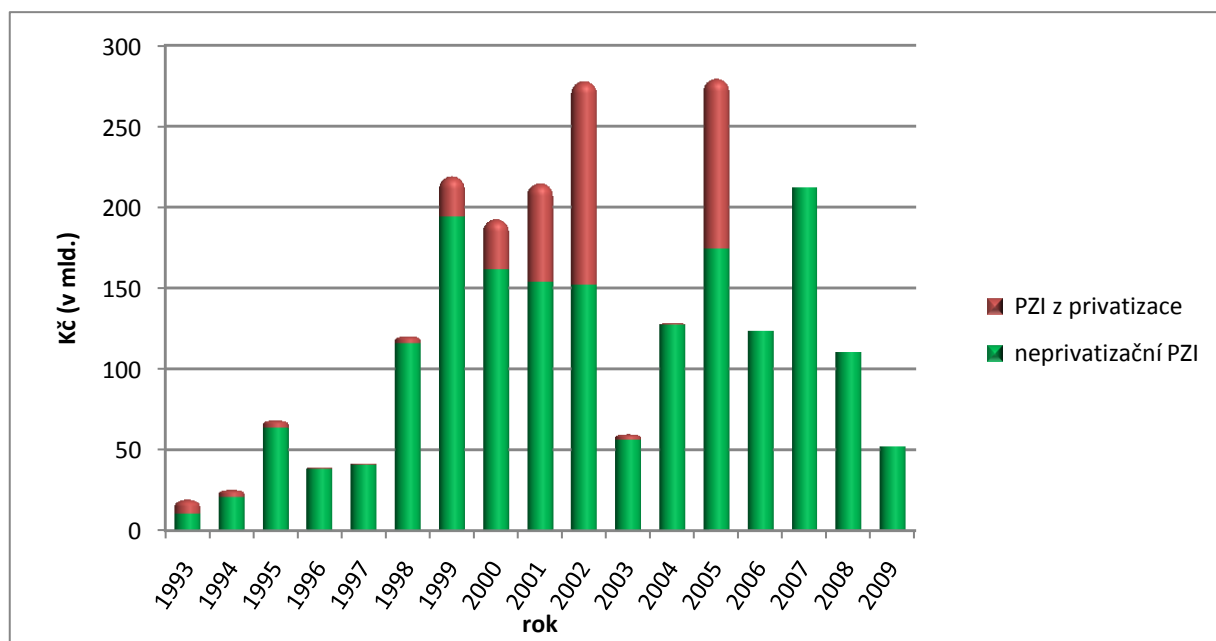
<sup>13</sup> Údaje za rok 2010 jsou pouze předběžné.

<sup>14</sup> ČNB do roku 1997 zahrnovala do údajů za příliv PZI pouze přímé investice do základního kapitálu, od roku 1998 jsou součástí i reinvestované zisky a ostatní kapitál. To platí pro všechny části této práce, v nichž je uváděn zdroj ČNB



na tom zejména tyto faktory: privatizace majetku ve státním vlastnictví, realizace investic na zelené louce některé s uplatněním investičních pobídek, expanze zahraničních obchodních řetězců, navyšování základního kapitálu v podnicích s již existující zahraniční účastí, zakládání dceřiných společností těmito podniky, ale i růst dalších forem zahraničního investičního kapitálu, např. kapitálových fondů nebo úvěrů poskytovaných mateřskou firmou. Vliv privatizace v jednotlivých letech dokládá obrázek 2.

**Obrázek 2: Vliv privatizačních PZI na příliv PZI do ČR v letech 1993 – 2009 v mld. Kč**



Zdroj: ČNB, vlastní zpracování

Stabilní tempo přílivu PZI bylo přerušeno v roce 2003, kdy byl zaznamenán největší pokles přílivu PZI (o 73 %) oproti předcházejícímu roku. Jedním z důvodů bylo, že nebyl privatizován žádný strategický podnik, ale i to, že došlo k ukončení období rychlého rozvoje zejména obchodních řetězců, kdy začalo v této oblasti docházet k zánikům a slučování společností a optimalizaci výše vloženého kapitálu.

Po tomto roce se dostavil opětovný růst přílivu PZI. Rok 2005 se tak stal dokonce rokem s největším ročním přílivem PZI v historii ČR (opětovně značný vliv privatizace) - příliv činil 279 81,5 mil. Kč. Toto období bylo však ovlivněno především růstem reinvestovaného zisku a navyšováním kapitálu ve stávajících podnicích se zahraniční účastí. V následujících letech již totiž k významným privatizacím nedocházelo.

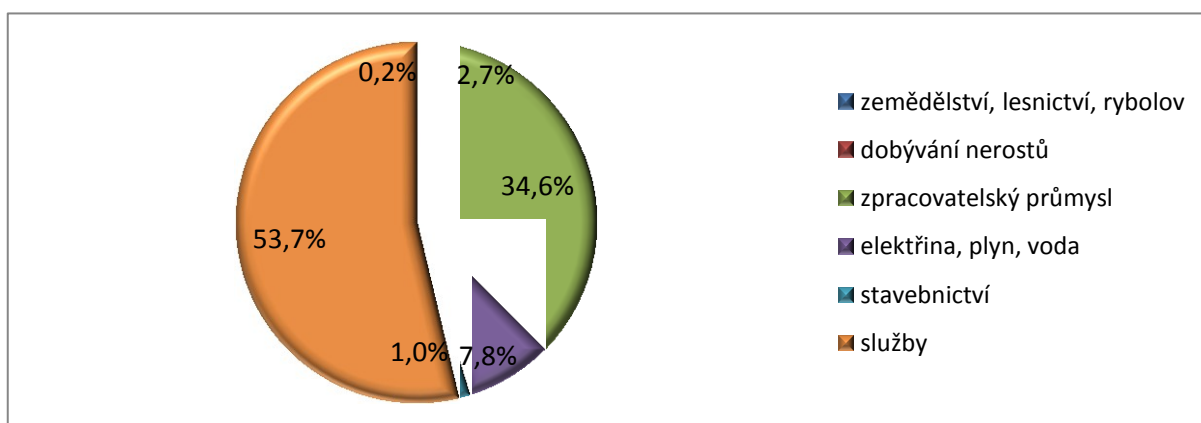
V roce 2008 (o 48 %) a i v následujícím roce (o 53 %) dochází k poklesu přílivu PZI, což pravděpodobně souvisí s hospodářským útlumem ve světě. Podle předběžných výsledků v roce 2010 byl nastartován nový růst přílivu PZI (o 54 %).

## 2.2 Odvětvová struktura přímých zahraničních investic

Odvětvovou strukturu PZI v ČR zachycuje obrázek 3. Z grafu je patrné, že více než 50 % PZI v ČR směřovalo v letech 1993 až 2008 do odvětví služeb. V rámci služeb největší podíl tvořilo finanční zprostředkování (30,3 %), nemovitosti a služby pro podniky (30,3 %), obchod a opravy (18,3 %), doprava a telekomunikace (12,6%). Další druhy služeb nepřesáhly 10 %.

Významná část směřovala také do zpracovatelského průmyslu (34,6 %). Největší podíly PZI v rámci tohoto odvětví směřovaly do výroby motorových vozidel a dopravních zařízení (25,6 %), zpracování kovů a výroby kovových výrobků (12,7 %), výroby strojů a zařízení (9,0 %), výroby ostatních nekovových minerálních výrobků (8,6 %). Další druhy zpracovatelského průmyslu nepřesáhly 7%.

Obrázek 3: Odvětvová struktura PZI mezi léty 1993 - 2008



Zdroj: ČNB, vlastní zpracování

## 2.3 Teritoriální struktura přímých zahraničních investic

V teritoriální struktuře PZI, jež směřují do ČR, zcela převládají země, které jsou nebo se nedávno staly členy Evropské unie. Tyto země se podílely 89,2 % na přílivu PZI mezi léty 1993 až 2008. Ostatní země tvoří pouhých 10,7 %. Ze zemí EU zcela převládají tzv. staré členské země, jejichž podíl činí 83,1 %, zatímco tzv. nové členské země tvoří pouze 6,2 % PZI umístěných v ČR ve vymezeném období.

O teritoriální struktuře PZI v ČR mezi léty 1993 až 2008 vypovídá i tabulka 2. V této tabulce je zobrazeno 20 zemí, které tvoří v tomto časovém období největší podíl na celkových PZI v ČR. Převaha evropských zemí je zřejmá. PZI nejčastěji ve sledovaném období pocházely z necelých 32 % z Nizozemí. Projevuje se tak trend, kdy nadnárodní společnosti přesouvají svá sídla patrně z daňových důvodů. Tato skutečnost se pravděpodobně týká i Lucemburska, Švýcarska a Kypru. Nejpočetnější jsou dále investice pocházející z Německa, Rakouska a Francie. Mezi státy, jejichž podniky investovaly v uplynulých letech do ČR, patří pouze dvě transformující se země, a to sousední Slovensko a Polsko. Jedinými zde umístěnými asijskými zeměmi je Japonsko a Korejská republika.

**Tabulka 2: Teritoriální struktura PZI v ČR v letech 1993 – 2008**

Pořadí	Název země	PZI	
		v mil. Kč	v %
1.	Nizozemí	691 481,4	31,6
2.	Německo	315 918,4	14,4
3.	Rakousko	265 517,6	12,1
4.	Francie	137 668,4	6,3
5.	Lucembursko	134 055,1	6,1
6.	Švýcarsko	99 461,9	4,5
7.	Španělsko	88 477,7	4,0
8.	Belgie	72 030,1	3,3
9.	USA	61 698,2	2,8
10.	Kypr	56 264,9	2,6
11.	Slovensko	34 051,9	1,6
12.	Švédsko	31 917,9	1,5
13.	Japonsko	31 697,8	1,4
14.	Velká Británie	28 893,8	1,3
15.	Polsko	28 029,0	1,3
16.	Itálie	18 759,5	0,9
17.	Dánsko	16 128,6	0,7
18.	Irsko	16 046,4	0,7
19.	Korejská republika	13 098,2	0,6
20.	Malta	8 336,7	0,4
x	ostatní	39 921,5	1,9
x	celkem	2 189 455,0	100,0

Zdroj: ČNB, vlastní zpracování

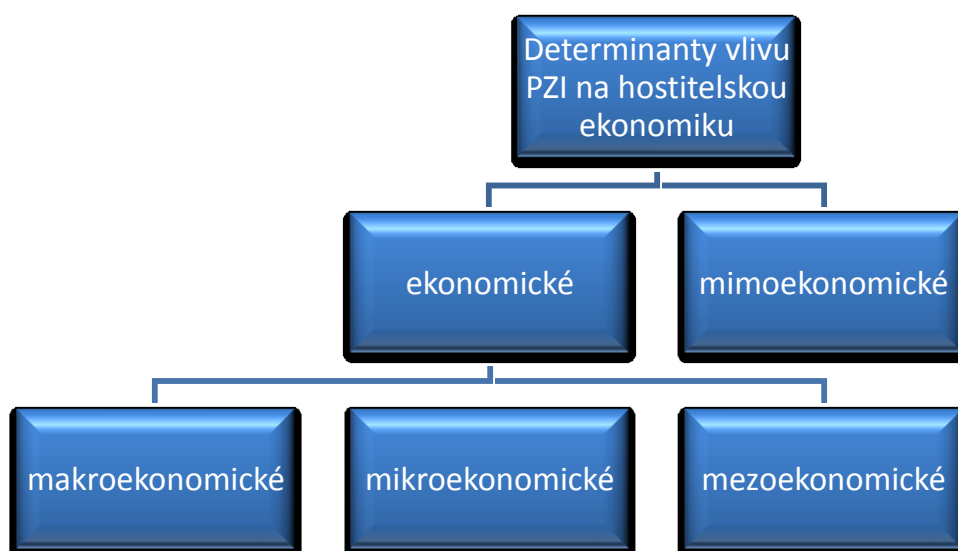
### 3 Determinanty vlivu PZI na hostitelskou ekonomiku regionu

Určení determinantů vlivu PZI na hostitelskou ekonomiku regionu závisí na charakteristice daného regionu. Jednotlivé determinanty jsou odlišné v různých částech světa i v čase. Jejich vliv, jenž může být pozitivní či negativní, se časem také mění. Všeobecně se považuje, že přínosy PZI v dlouhém období převažují nad negativními. Velmi záleží na dané zemi, ta by měla být jasnou představou, jak PZI využije.

Zahraniční investoři vyhledávají zejména politicky stabilní země, které mají nízké daňové zatížení, levnou pracovní sílu s dostatečnou kvalifikací, stabilním podnikatelským prostředím a zároveň disponující specifickou výhodou jako je blízkost odbytových trhů a renomé země či regionu. Politická a bezpečnostní rizika, ekonomická nestabilita země vede nejprve k útlumu příchodu zahraničních investorů a nakonec i k jejich odchodu do zahraničí. Záleží vždy na míře rizika, jaké je investor ochoten podstoupit.

Determinanty vlivu lze rozčlenit na ekonomické a mimoekonomické. Ekonomické determinanty lze dále dělit na makroekonomické, mikroekonomické a mezeconomické. Celkové členění determinantů zachycuje obrázek 4.

Obrázek 4: Členění determinantů vlivu PZI na hostitelskou ekonomiku regionu



Zdroj: vlastní zpracování

### 3.1. Ekonomické determinanty

Ekonomické determinanty jsou považovány za základní ukazatele vlivu PZI na hostitelskou ekonomiku. Jsou většinou podrobeny statistickému sledování. Jejich hlavní vlastností je snadná měřitelnost, s níž se pojí využitelnost a možnost srovnání s jinými zeměmi či regiony. Vyjadřují zejména změny kvantitativních jevů v ekonomice. Mohou být makroekonomického, mezoekonomického či mikroekonomického charakteru.

- **makroekonomické determinanty**

Vypovídají o celkovém ekonomickém charakteru země a její stabilitě. Jejich změny mohou výrazně ovlivnit daný region. Mohou vést například vlivem migrace obyvatelstva za pracovními příležitostmi i k proměně demografické struktury regionu i k dalším změnám. Mezi makroekonomické determinanty patří:

- HDP
- nezaměstnanost
- zaměstnanost
- inflace
- platební bilance
- čistý export
- vnitřní a vnější zadluženost
- mzdové úrovně
- příjmy veřejných rozpočtů
- kurz měny
- strukturální změny ekonomiky<sup>15</sup>
- legislativa

- **mezoekonomické determinanty**

Mezoekonomické determinanty slouží pro určení vlivu PZI na regionální úrovni. Mezoekonomické determinanty se shodují, kromě kurzu měny a platební bilance,

---

<sup>15</sup> Strukturální změny ekonomiky lze vyjádřit změnami v podílech jednotlivých odvětví národního hospodářství.

jež bývá celá sledována většinou na národní úrovni, s determinanty makroekonomickými. Lze zde však zařadit i jiné determinanty.

- úroveň infrastruktury (dopravní, telekomunikační, energetické)
- vzdělanost obyvatelstva
- cena, kvalita, flexibilita a adaptibilita pracovní síly
- nastavení podnikatelského prostředí
- kriminalita a úroveň korupce
- efekt aglomerace
- počet registrovaných subjektů se zahraniční účastí
- cena pozemků, staveb a pronájmu

- **mikroekonomické**

Tyto determinanty se zabývají podnikovými jevy. Jsou významným pro určení konkurenceschopnosti regionů. Souvisejí mimo jiné i s technologiemi a inovacemi, jež jsou důležitým faktorem pro rozvoj regionu i podniku. Snahou regionu má být koncentrace podniků, jejichž výroba je spojována s vysokou přidanou hodnotou.

- výzkum, vývoj, inovace
- nová pracovní místa
- technologie (výrobní, komunikační, informační)
- produktivita práce
- vztahy podniků se zahraničím
- manažerské metody a organizace podniků
- školení, rekvalifikace pracovníků
- zahraniční pracovníci
- subdodavatelské vztahy

### **3.2. Mimoekonomické determinanty**

Mimoekonomické determinanty vyjadřují zejména změny kvalitativních jevů v dané společnosti. Jsou těžko měřitelné, pokud vůbec objektivní měření umožňují. Projevují

se v nich lidské postoje k různým tématům i to, jakým způsobem je viděna daná země či region v zahraničí. Tyto determinanty se zabývají lidskou společností a životním prostředím. Determinanty ovlivňující lidskou společnost mohou mít kulturní, sociální a vzdělávací povahu. Determinanty životního prostředí jsou v současné době často diskutovány. Tyto determinanty často ovlivňují veřejné mínění, které je pro realizaci investice značně důležité.

- politická a bezpečnostní stabilita
- životní prostředí<sup>16</sup>
- styk s jinou kulturou
- etické jednání
- spolupráce se vzdělávacími institucemi
- korupce a kriminalita
- životní úroveň
- úroveň vztahů se zahraničím

---

<sup>16</sup> Tento široký pojem zahrnuje fragmentaci krajiny, zábor zelených ploch, znečištění ovzduší, vodních zdrojů, půdy a další.

## 4 Zahraniční investice v kraji Vysočina

### 4.1 Charakteristika kraje Vysočina<sup>17</sup>

Kraj Vysočina vznikl na základě přijetí ústavního zákona č. 347/1997 Sb. o vytvoření vyšších územních samosprávních celků, ve znění pozdějších předpisů. Účinnosti nabyl tento zákon 1. ledna 2000, čímž se počíná psát novodobá historie kraje Vysočina.<sup>18</sup> Jihlavský kraj, byť v jiné podobě, totiž v Československu již existoval, a to v letech 1949 až 1960.

Kraj Vysočina zaujímá centrální polohu v rámci České republiky. Je krajem vnitrozemským, žádná část jeho hranic netvoří státní hranici. Poloha kraje je však poměrně exponovaná. Území Vysočiny je součástí tzv. hlavní střeoevropské urbanizované osy (Berlín – Praha – Vídeň/Bratislava – Budapešť). Kraj sousedí s krajem Jihočeským, Středočeským, Pardubickým a Jihomoravským. S posledním zmíněným krajem tvoří statistickou jednotku NUTS 2 Jihovýchod. Tento kraj charakterizuje zejména členitost území, vysoká nadmořská výška a řídké osídlení.

Krajským městem je Jihlava (51 222 obyvatel<sup>19</sup>), jež je jedním z regionálních center ČR. Území kraje tvoří okresy – Havlíčkův Brod, Jihlava, Pelhřimov, Třebíč a Žďár nad Sázavou. Administrativně se kraj dále člení na 15 správních obvodů obcí s rozšířenou působností a 26 obvodů pověřených obecních úřadů. V kraji je 704 obcí. Průměrná populační velikost obce je 732 obyvatel, což je nejméně ze všech krajů ČR. Statut města získalo 34 obcí. Administrativní členění kraje Vysočina zachycuje příloha A.

Rozloha kraje činí 6 796 km<sup>2</sup> (5. místo mezi kraji). Řadí se mezi kraje s nadprůměrnou velikostí. K 30. 6. 2010 žilo na Vysočině 514 805 obyvatel (12. místo mezi kraji). Kraj tak tvoří 9,1 % rozlohy ČR a zároveň pouze 4,9 % jejích obyvatel. Nízký počet obyvatel je dán historickým vývojem a přírodními podmínkami kraje. Výhodou kraje je nízký stupeň kriminality a nízký podíl sociálně rizikových skupin obyvatelstva, což platí obecně pro celou jižní část naší republiky.

<sup>17</sup> zpracováno dle: *Czso.cz* [online]. Jihlava: 2010 [cit. 2010-12-03]. ČSÚ Vysočina. Dostupné z WWW: <[http://www.czso.cz/xj/redakce.nsf/i/charakteristika\\_kraje](http://www.czso.cz/xj/redakce.nsf/i/charakteristika_kraje)>.

<sup>18</sup> V původním ústavním zákoně č. 347/1997 Sb. o vytvoření vyšších územních samosprávních celků je psáno o kraji Jihlavském. S tímto názvem však nesouhlasilo obyvatelstvo kraje. Proto Parlament ČR přijal jeho novelizaci – zákon č. 176/2001 Sb. změna ústavního zákona o vytvoření vyšších samosprávních celků, ve znění pozdějších předpisů, který změnil název kraje Jihlavský na kraj Vysočina.

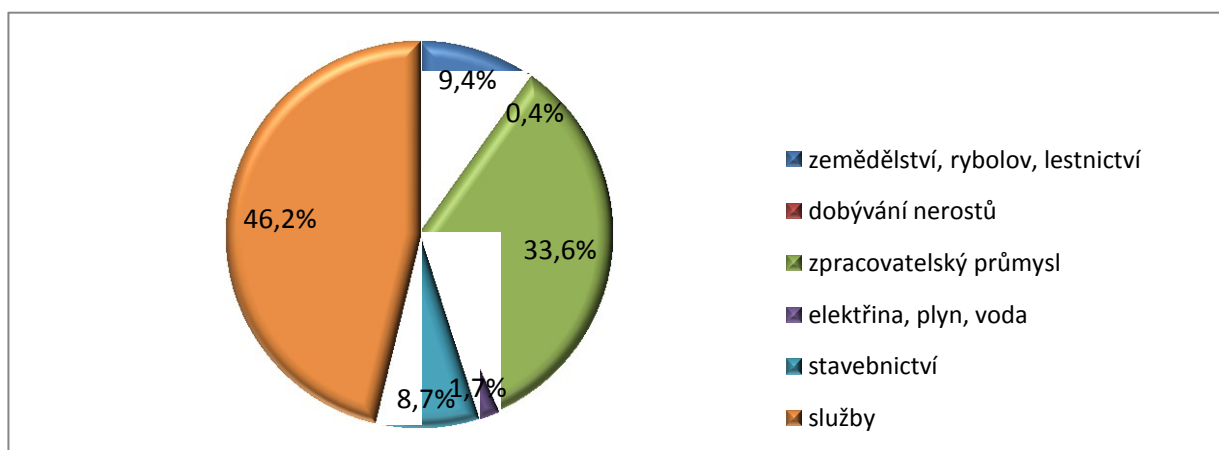
<sup>19</sup> k 1. 1. 2010



Území kraje skrývá zajímavý turistický potenciál, jenž je tvořen pomyslným trojúhelníkem památek UNESCO. Na území kraje se rozprostírají 2 chráněné krajinné oblasti. Přírodní podmínky umožňují zimní sporty. Obecně se kraj zaměřuje na rozvoj klidné a pohybové turistiky.

Průmyslová tradice kraje sahá do hluboké historie. Osídlení a následný rozvoj souvisí s těžbou stříbra, v pozdější době s těžbou železných rud. Objevilo se zde i sklářství, jež si získalo ve světě věhlas. Odvětvovou specializaci průmyslových center kraje Vysočina zachycuje příloha B. O tom, jaké odvětví národního hospodářství zaměstnává v současnosti nejvyšší počet obyvatel kraje, vypovídá obrázek 5. Nejvíce osob je zaměstnáno ve službách (46,2 %), ty jsou následovány zpracovatelským průmyslem (33,6 %). Podíly jednotlivých složek zpracovatelského průmyslu v roce 2009 uvádí tabulka 3. Mezi odvětví, jež překročila 5% hranici, patří zemědělství, rybolov a lesnictví a stavebnictví a stavebnictví. Prvé z nich souvisí s tím, že kraj je významnou bramborářskou oblastí v rámci ČR.

**Obrázek 5: Struktura zaměstnanců v kraji Vysočina podle odvětví OKEČ v roce 2008**



Zdroj: ČSÚ, vlastní zpracování

Z tabulky 3 vyplývá, že nejvýznamnější složkou průmyslu kraje je průmysl automobilový, v němž v roce 2009 pracovalo 18,7 % zaměstnaných osob. Jedná se především o produkci komponent sloužících k výrobě automobilů. Významně je v současnosti zastoupen též kovozpracující (17,8 %), strojírenský (11,7 %) a tradiční potravinářský průmysl (11,3 %). V posledních letech byl zaznamenán pokles zaměstnanosti v textilním (5,7 %) a sklářském (1,7 %) průmyslu, naopak růst zaměstnanosti se projevil ve výrobě nábytku (3,6 %) a výrobě paliv (4,0 %).

**Tabulka 3: Odvětvová struktura průmyslu kraje Vysočina podle počtu pracovníků v roce 2009**

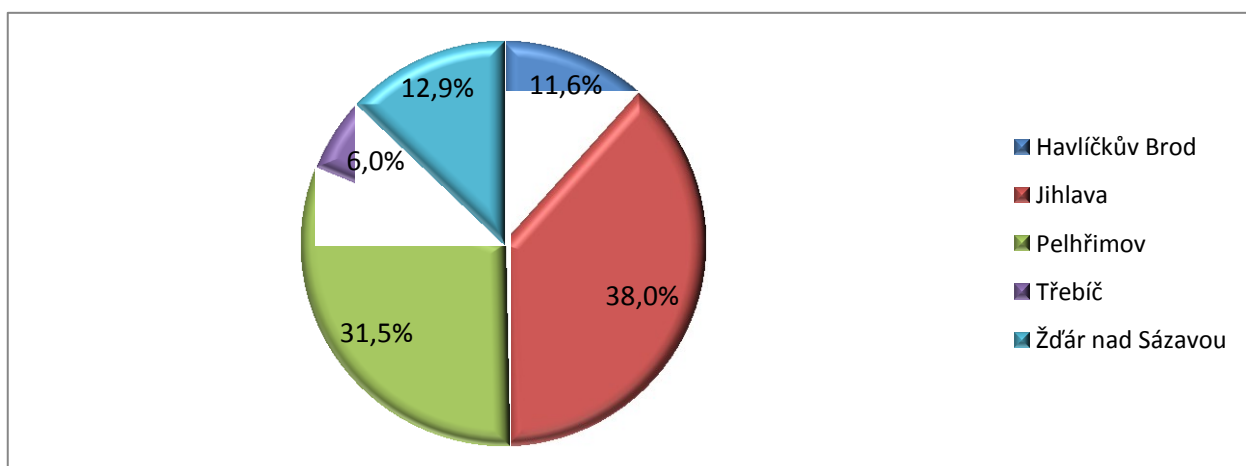
Odvětví zpracovatelského průmyslu	
název	v %
Automobilový	18,1
Kovozpracující	16,7
Potravinářský	11,5
Strojírenský	10,7
Elektronický	7,5
Dřevozpracující	6,8
Textilní a oděvní	6,3
Chemický a plastikářský	5,2
Paliv a energetiky	3,9
Výroba nábytku	3,7
Ostatní zpracovatelský	3,2
Papírenský a polygrafický	2,5
Sklářských a stavebních hmot	2,1
Koždělní	1,8
Celkem	100,0

Zdroj: Krajský úřad kraje Vysočina, vlastní úpravy

## 4.2 Zahraniční investoři v kraji Vysočina

Příliv zahraničního kapitálu je v ČR nerovnoměrný. Více než polovina PZI (53 %), jež směřovala mezi léty 1993 až 2008 do ČR, byla realizována v Praze. Kumulovaná hodnota PZI tohoto období kraje Vysočina činí 53 378 244 tis. Kč, což představuje 2,4 % PZI v ČR. Vyšší objem zahraničního kapitálu zaznamenalo 8 krajů. Kraj Vysočina se tak umístil v mezikrajském srovnání na 9. místě. V případě, že se nebude počítat s Hl. m. Prahou a Středočeským krajem, jež tvoří hospodářské centrum ČR, bude podíl kraje Vysočina na PZI v ČR představovat 6,8 %. Rozdělení PZI v kraji Vysočina dle okresů mezi léty 1993 – 2008 zachycuje obrázek 6. V rámci kraje Vysočina nejvíce PZI mezi léty 1993 – 2008 směřovalo do okresu Jihlava (38,0 %) a Pelhřimov (31,5 %), Žďár nad Sázavou se umístil na 3. místě (12,9 %), následovaný Havlíčkovým Brodem (11,6 %). Nejméně PZI směřovalo do okresu Třebíč (6,0 %). Následně je uveden z každého okresu kraje Vysočina jeden zahraniční investor. V Jihlavě (okres Jihlava) investoval Robert Bosch, v Humpolci (okres Pelhřimov) působí Zaxel Valeo, do Velkého Meziříčí (Žďár n. Sázavou) zacílil svou investici JOPP GmbH, ve Žďirci n. Doubravou (okres Havlíčkův Brod) působí Stora Enso Timber, do Třebíče (okres Třebíč) zavítal Trustfin + Monarch Machinery.

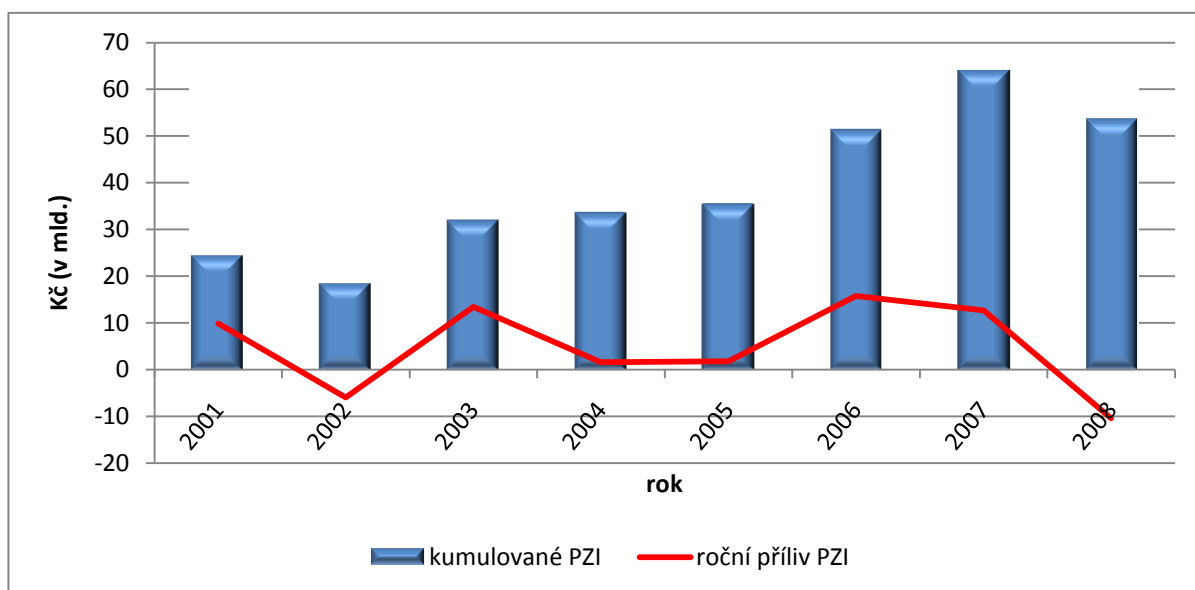
**Obrázek 6: Rozdělení PZI v kraji Vysočina dle okresů mezi léty 1993 – 2008**



Zdroj: ČNB, vlastní zpracování

Vývoj kumulovaných PZI v kraji Vysočina a jejich roční příliv mezi léty 2001 až 2008 zobrazuje obrázek 7. Nejvyšší roční příliv PZI zaznamenal kraj Vysočina v roce 2006, kdy jeho hodnota činila 15 mld. Kč. V roce 2008 je roční příliv PZI v záporných číslech, je to způsobeno především těmito faktory: snižováním základního kapitálu podniků včetně uzavření několika poboček podniků v zahraničním vlastnictví a výrazným poklesem reinvestovaného zisku, jenž v roce 2008 poklesl oproti předcházejícímu roku o 10 431 313 tis. Kč. V roce 2007 činil pokles reinvestovaného zisku 4 059 317 tis. Kč.

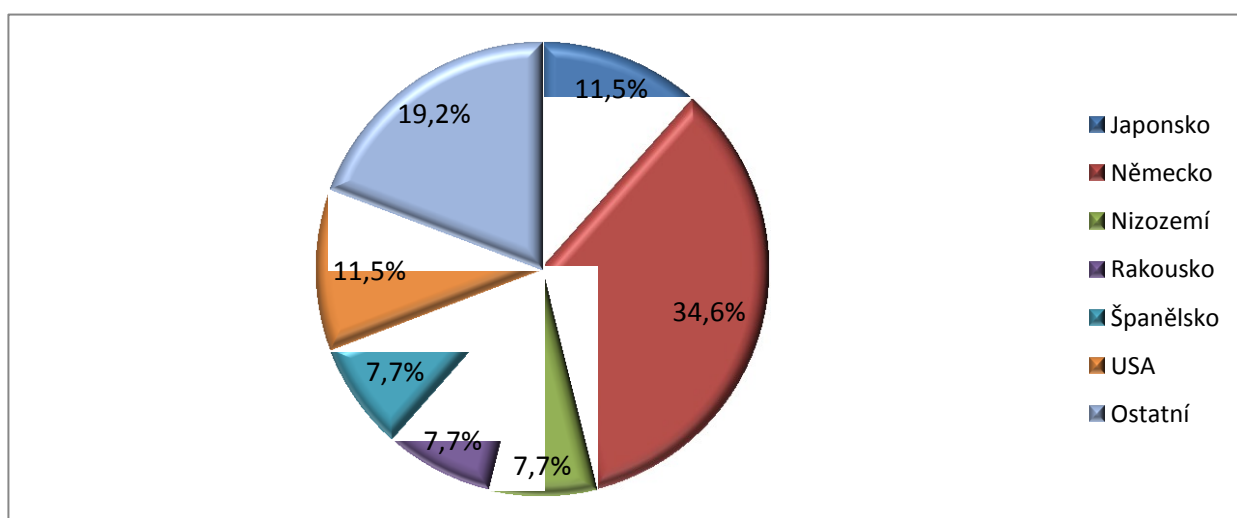
**Obrázek 7: Vývoj PZI v kraji Vysočina mezi léty 2001 - 2008 v mld. Kč**



Zdroj: ČNB, vlastní zpracování

Z dat poskytnutých agenturou Czechinvest<sup>20</sup> lze vyvodit bližší informace o PZI v kraji Vysočina. Czechinvest eviduje mezi léty 1993 až 2010 celkem 26 zahraničních investorů v tomto kraji (viz obrázek 8). Nejvíce - 9 zahraničních investorů pochází z Německa (34,6 %). Třemi investory je zastoupeno Japonsko a USA, dvěma investory Nizozemí, Rakousko a Španělsko. Další jednotliví investoři pocházejí z Kanady, Spojeného království, Irska, Kypru a z Finska. Mezi zahraniční investory pocházející z Německa patří Holzwerke, Robert Bosch, Wiegel Tschechia, Automotive Lighting Reutlingen, MANN + HUMMEL, JOPP GmbH a další. Japonskými investory v kraji Vysočina jsou podniky Zexel Valeo, Futaba a Sumitomo.

**Obrázek 8: Teritoriální struktura PZI v kraji Vysočina v letech 1993 - 2010**



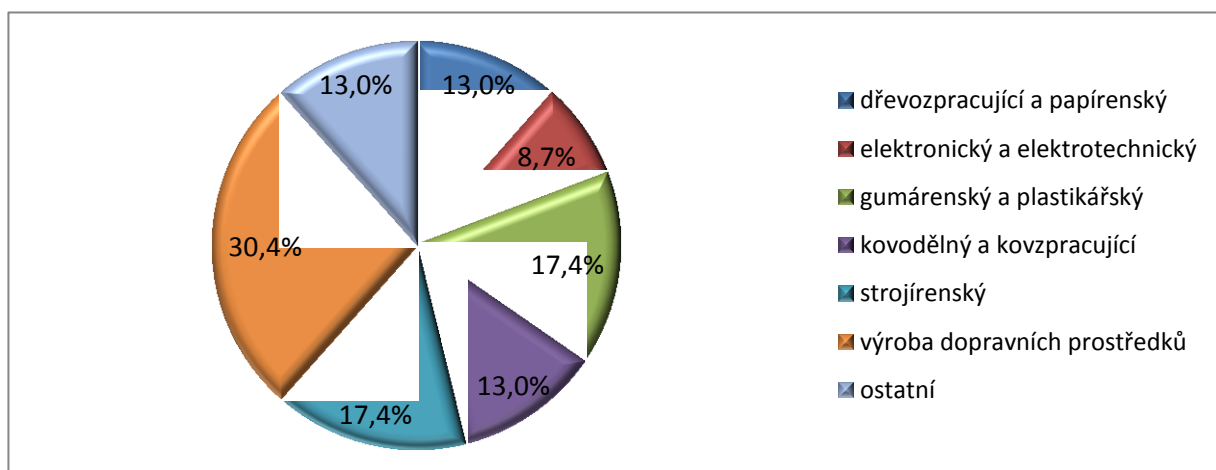
Zdroj: Czechinvest, vlastní zpracování

Činnosti většiny zahraničních investorů spadají do těchto odvětví zpracovatelského průmyslu (viz obrázek 9): výroba dopravních prostředků (30,4 %), gumárenský a plastikářský (17,4 %), strojírenský (17,4 %), dřevozpracující a papírenský (13,0 %), kovodělný a kovozpracující (13,0 %), ostatní (13,0 %), elektronický a elektrotechnický (8,7 %). Výrobou dopravních prostředků, což je nejvýznamnější odvětví zpracovatelského průmyslu kraje Vysočina, se zabývají podniky pod zahraniční kontrolou německých, japonských a britských investorů - Robert Bosch, Automotive Lighting Reutlingen, Zexel Valeo, Futaba, MANN + HUMMEL, JOPP GmbH a další. Dále je uveden z každého odvětví zpracovatelského průmyslu vždy jeden zahraniční investor. Gumárenským a plastikářským průmyslem se zabývá Bauer, strojírenstvím

<sup>20</sup> ČNB neposkytuje detailní data o geografické a odvětvové struktuře za jednotlivé kraje ČR z důvodů ochrany individuálních statistických dat respondentů v souladu s platnými předpisy EU. Informace od Czechinvestu pocházejí z oblasti zpracovatelského průmyslu, technologických center a strategických služeb, s jejichž zveřejněním autor souhlasil, případně mu byly uděleny investiční pobídky. Součástí uvedených dat poskytnutých Czechinvestem nejsou investice nevýrobního charakteru či privatizační projekty.

Wiegel Tschechia, dřevozpracujícím a papírenstvím Stora Enso Timber, kovodělným a kovozpracujícím MAGNA Presstec, ostatním Lana, elektronickým a elektrotechnickým Connaught Electronics.

**Obrázek 9: Odvětvová struktura zpracovatelského průmyslu PZI v letech 1993 - 2010**



Zdroj: Czechninvest, vlastní zpracování

Následuje charakteristika vybraného německého, japonského a rakouského zahraničního investora.<sup>21</sup>

Největším zaměstnavatelem a nejvýraznějším zahraničním investorem v kraji Vysočina je společnost Bosch Diesel s. r. o. Tato společnost byla založena 4. ledna 1993 jako společný podnik německého Robert Bosch GmbH ze Stuttgartu a jihlavského strojírenského závodu Motorpal a. s. V roce 1996 se firma Robert Bosch GmbH stala jediným vlastníkem společnosti Bosch DIESEL s. r. o. Výrobní program se zaměřuje na komponenty automobilové techniky

<sup>21</sup> zpracováno dle: *Bosch.cz* [online]. 2010 [cit. 2010-12-05]. Bosch. Dostupné z WWW: < <http://www.bosch.cz/content/language1/html/2927.htm> >;

*Fcz.cz* [online]. 2010 [cit. 2010-12-05]. Futaba Czech. Dostupné z WWW: < <http://www.fcz.cz/cz/futaba-o-nas> >;

*Storaenso.cz* [online]. 2010 [cit. 2010-12-05]. Stora Enso. Dostupné z WWW: < <http://www.storaenso.com/about-us/mills/czech-republic/zdirec-sawmill/Pages/pila-drec.aspx> >;

*Itcluster.cz* [online]. 2010 [cit. 2010-12-05]. ItCluster.cz. Dostupné z WWW: < <http://www.itcluster.cz/informace-o-klastru/it-cluster-o-nas.aspx> >.

*Hospodaření průmyslových podniků se sídlem v kraji Vysočina v roce 2005: Analýza a syntéza finančních ukazatelů.* [online]. Brno: Masarykova univerzita v Brně, Výzkumné centrum regionálního rozvoje, 2007 [cit. 2010-12-05].

Dostupné z WWW: <[http://www.kr-vysocina.cz/vismo5/fulltext.asp?hledani=1&id\\_org=450008&query=anal%C3%BDza+hospoda%C5%99en%C3%AD](http://www.kr-vysocina.cz/vismo5/fulltext.asp?hledani=1&id_org=450008&query=anal%C3%BDza+hospoda%C5%99en%C3%AD)>

pro divizi Dieselových systémů. Jako své odběratele firma uvádí většinu významných evropských, některé japonské, asijské a jihoamerické automobilky. V současné době Jihlavskou firmu BOSH DIESEL s. r. o. tvoří tři závody. Počet jejích zaměstnanců vrostl z původních 160 v roce 1994 na současných 4 500.

Japonská firma Futaba Czech, s. r. o. se usídlila v Havlíčkově Brodě v roce 2004. Futaba Czech s. r. o. je dceřinou firmou japonské společnosti Futaba industrial Co., Ltd.. Havlíčkobrodský podnik je zatím posledním projektem této společnosti, jež má své pobočky v dalších zemích. Japonskými investory byl dokončen tento závod na počátku roku 2005. Cílem výrobního programu je především výroba automobilových dílů – svařované a lisované karosářské i podvozkové díly a výfukové systémy. Mezi přední odběratele této společnosti patří japonsko - francouzský TPCA Czech s. r. o. v Kolíně a další evropské automobilové podniky. V roce 2005 zaměstnával tento podnik 377 pracovníků, o dva roky později to již bylo 1 100 lidí.

Stora Enso Timber Ždírec, s. r. o. je největší pilou v ČR s roční kapacitou pořezu 470 000 m<sup>3</sup> řeziva. Pila Ždírec je součástí výrobní skupiny Stora Enso Timber Central Europe se sídlem v Rakousku. Výrobní program firmy tvoří výroba řeziva používaného ve stavebním průmyslu – trámy pro výrobu lepených hranolů, veškeré řezivo pro stavební účely, střešní latě a další. Export je orientován především na evropské trhy. Počet zaměstnanců uváděných firmou je 300 lidí. Ve městě Ždírec nad Doubravou sídlí i další podniky zaměřující se na zpracování dřeva. Firma Stora Enso projevila zájem o vytvoření oborového sdružení – klastru. Jeho činnost byla zahájena počátkem roku 2006 a je zaměřený na oblast informačních technologií. Cílem je především zlepšit vzdělávání pracovníků a podpořit inovace.

## 5 Analýza vybraných ukazatelů v kraji Vysočina

V této části práce jsou analyzovány vybrané jednotlivé ukazatele ekonomického rozvoje a zhodnocen jejich vliv na ekonomiku kraje Vysočina. Těmito vybranými ukazateli jsou HDP, nezaměstnanost, produktivita práce, dopravní infrastruktura, výzkum a vývoj<sup>22</sup>. Tyto ukazatele jsou statisticky sledovány ve všech krajích ČR a jsou obecně považovány za ukazatele, jež jsou ovlivňovány PZI.

### 5.1 Analýza hrubého domácího produktu

HDP patří mezi nejčastěji zmiňované a nejrozšířenější ekonomické ukazatele rozvoje regionů. Je tomu tak především pro jeho komplexnost. HDP představuje peněžní vyjádření celkové hodnoty statků a služeb nově vytvořených v daném období na určitém území.<sup>23</sup> Tabulka 4 zobrazuje vývoj růstu regionálního HDP ve stálých cenách mezi léty 2004 až 2009 let. Jako základ 100 % je vždy považován předcházející rok. Z těchto hodnot vychází i průměrné tempo růstu.

Tabulka 4: Vývoj regionálního HDP ve s. c. v letech 2004 - 2009, předcházející rok = 100

Území	2004	2005	2006	2007	2008	2009	Průměrné tempo růstu
Kraj Vysočina	103,7	106,9	106,6	105	96,9	94,1	2,20
ČR	104,5	106,3	106,8	106,1	102,5	95,9	3,68

Zdroj: ČSÚ, vlastní úpravy

Tempo růstu HDP je mezi jednotlivými kraji ČR nerovnoměrné, přesto však v mnoha krajích ČR nastal v roce 2007 jeho znatelný pokles. Z tabulky 4 je patrné, že průměrné tempo růstu regionálního HDP kraje Vysočina je nižší než průměrné tempo růstu ČR. Mezi roky 2004 až 2009 dosahovalo průměrné tempo růstu HDP v ČR 3,68 %. Toto tempo růstu překročilo v daném období pouze 5 krajů. Nejvyššího průměrného tempa růstu dosáhl kraj Středočeský (5,93 %), Hl. město Praha (4,72 %), Zlínský (4,50 %), Jihomoravský (4,23 %) a Pardubický kraj (3,87 %). Kraj Vysočina se v období mezi léty 2004 až 2009 umístil **na 12. místě** (2,20 %). Nižší tempo růstu HDP bylo zaznamenáno v kraji Ústeckém (2,18 %) a v Karlovarském (- 0,73 %), kde tempo nabylo záporných hodnot.

<sup>22</sup> v textu je dále výzkum a vývoj uváděn pod zkratkou VaV

<sup>23</sup> zpracováno dle: *Czso.cz* [online]. Praha: 2008 [cit. 2011-3-06]. ČSÚ. Dostupné z WWW: <[<http://www.czso.cz/csu/redakce.nsf/i/hruby\\_domaci\\_produk\\_t\\_\(hdp\)>](http://www.czso.cz/csu/redakce.nsf/i/hruby_domaci_produk_t_(hdp))>

Nejvyššího tempa růstu regionálního HDP dosáhl kraj Vysočina ve vymezeném období v roce 2005 (6,9 %). V předcházejícím roce byla dle materiálů Agentury Czechinvest zahájena realizace nových projektů podniku Bosch Diesel s.r.o. (3 232 mil. Kč), Stora Enso Timber (366 mil. Kč) a dalších. Druhý nejvyšší výsledek byl zaznamenán v roce 2006 (6,6 %). V tomto roce připlýnul do kraje Vysočina nejvyšší objem PZI, jenž činil přes 15 mild. Kč. Jednalo se především o výrobu dopravních prostředků. Nejvyšší pokles nastal v roce 2009 (- 5,9 %), následován rokem 2008 (- 3,1 %).

Vývoj HDP na jednoho obyvatele v Kč mezi léty 2004 až 2009 v kraji Vysočina zachycuje tabulka 5. Základ pro výpočet byl stanoven rok 2003. V tomto roce činil HDP na 1 obyvatele v kraji Vysočina 217 097 Kč a v roce 2009 již 270 743 Kč, což je o 24,71 % více. Průměrné tempo růstu mezi léty 2004 až 2009 činilo v kraji Vysočina 21,57 %. Průměrné tempo růstu kraje Vysočina se tak nachází pod průměrným tempem růstu ČR (26,87 %). Kraj Vysočina se v mezikrajském srovnání ve sledovaném období nachází **na 11. místě**. Nejvyšší průměrné tempo růstu dosahuje kraj Moravskoslezský (36,99 %), Hl. m. Praha (28,57 %) a kraj Jihomoravský (27,46 %). Nejnižší průměrné tempo růstu dosahuje kraj Karlovarský (13,74 %), Liberecký (20,88 %) a Královéhradecký (21,18 %).

**Tabulka 5: Vývoj HDP na jednoho obyvatele v Kč, rok 2003 = 100 %**

Území	2004	2005	2006	2007	2008	2009	Průměrné tempo růstu
Kraj Vysočina	108,37	113,82	121,80	132,69	128,01	124,71	121,57
ČR	109,17	115,42	124,25	135,58	140,01	136,81	126,87

Zdroj: ČSÚ, vlastní výpočty

Srovnání s regiony EU nabízí tabulka 6. Kraj Vysočina dosahoval průměrně mezi léty 2004 až 2009 64,35 % průměru EU 27, což činí **9. místo** mezi kraji ČR. Ve srovnání s kraji ČR převyšuje průměr EU 27 pouze Hl. m. Praha (165,73 %). Celá ČR dosahovala v témže období 78,00 %, zatímco ČR bez Hl. města Prahy již pouhých 66,47 %. Po Hl. m. Praze následuje kraj Středočeský (72,68 %) a Jihomoravský (72,65 %). Nejnižšího průměru EU 27 dosahuje kraj Karlovarský (56,15 %), Olomoucký (58,88 %) a kraj Liberecký (60,35 %). Zatímco ČR zvýšila od roku 2004 do roku 2009 regionální HDP na 1. obyvatele o 5,4 %, kraj Vysočina svůj regionální HDP snížil o 1 %. Zajímavé je, že v roce 1995 kraj Vysočina dosahoval 62,5 % průměru EU 27. Za 14 let tak vylepšil svoji pozici o 0,4 %. ČR vylepšila svoji pozici za 14 let o 7,1 %. Je tomu tak především díky Hl. městu Praze (o 52,2 % vyšší výsledek).



**Tabulka 6: Regionální HDP na 1 obyvatele, EU 27 = 100 %**

Území	2004	2005	2006	2007	2008	2009	Průměr
Kraj Vysočina	63,90	64,30	64,80	67,10	63,10	62,90	64,35
ČR	74,90	75,80	76,90	79,80	80,30	80,30	78,00

Zdroj: ČSÚ, vlastní úpravy

Porovnání regionálního HDP na 1 obyvatele s kraji ČR nabízí tabulka 7. Kraj Vysočina dosáhl v roce 2009 78,30 % průměru ČR. Přitom ještě v roce 2004 dosahoval kraj Vysočina 85,30 % průměru ČR. Kraj si tak pohoršil o 7,00 %. V roce 2006, kdy do kraje Vysočina plynulo nejvíce PZI činila hodnota ukazatele 84,2 %. Od roku 2006 roční příliv PZI klesá. Kraj Vysočina dosahoval průměrně mezi léty 2004 až 2009 82,55 % průměru ČR. To znamená **9. místo** mezi kraji ČR. Nejvíce průměr ČR ve sledovaném období překračuje Hl. m. Praha (212,38 %), kraj Středočeský (93,23 %) a Jihomoravský (93,10 %), což je znakem ekonomické síly dvou největších našich měst. Nejnižšího průměru ČR dosahuje kraj Karlovarský (72,08 %), Olomoucký (75,52 %) a Liberecký (77,47 %).

**Tabulka 7: Regionální HDP na 1 obyvatele, ČR = 100 %**

Kraj	2004	2005	2006	2007	2008	2009	Průměr
Vysočina	85,30	84,80	84,20	84,10	78,60	78,30	82,55

Zdroj: ČSÚ, vlastní úpravy

Regionální strukturu HDP zobrazuje tabulka 8. Kraj Vysočina tvořil v roce 2009 3,8 % HDP ČR. Jeho podíl na HDP ČR se od roku 1995 do roku 2009 pohyboval v mezích 4,4 % a 3,8 %. Nejnižšího podílu dosáhl ve zmíněném roce 2009, nejvyššího v roce 2001. Z hlediska průměrného podílu na HDP ČR v letech 2004 až 2009 se kraj Vysočina umístil na **12. místě** (4,10 %). Nejvyšší průměrný podíl v letech 2004 až 2009 zaujímá Hl. město Praha (24,63 %), Středočeský kraj (10,67 %), Jihomoravský kraj (10,15 %) a Moravskoslezský kraj (10,15 %). Tyto kraje překračují 10 % a tvoří 55,70 % regionální struktury HDP ČR. Nejbližší se této hranici přiblížil kraj Ústecký (6,45 %). Nejnižšího podílu dosahuje kraj Karlovarský (2,12 %) a Liberecký (3,23 %) a již zmíněný kraj Vysočina (4,10 %). Zatímco Hl. m. Praha zvýšilo mezi léty 2004 až 2009 svůj podíl na HDP ČR o 2,6 %, podíl kraje Vysočina se snížil o 0,5 %. Mezi léty 1995 až 2009 se podíl HDP Hl. města Prahy zvýšil o 6,1 % na úkor ostatních regionů.

**Tabulka 8: Regionální struktura HDP, ČR = 100 %**

Kraj	2004	2005	2006	2007	2008	2009	Průměr
Vysočina	4,30	4,20	4,20	4,20	3,90	3,80	4,10

Zdroj: ČSÚ, vlastní úpravy

### 5.2.1 Vliv PZI na hrubý domácí produkt

Pro určení vlivu PZI bylo vybráno 8 podniků, jejichž majitelem je zahraniční investor. Byly vybrány právě tyto podniky, neboť jejich účetní výkazy jsou dostupné za jednotlivé roky v požadovaném období a umožňují tak srovnání mezi jednotlivými podniky i mezi jednotlivými vybranými ukazateli.

Následující tabulka 9 zobrazuje výkony ve vybraných podnicích, jejichž majiteli je zahraniční vlastník. Výkony představují součet tržeb za prodej vlastních výrobků a služeb, změny stavu zásob vlastní činnosti a aktivace.

**Tabulka 9: Výkony ve vybraných podnicích se zahraničním kapitálem v tis. Kč**

Podnik	2004	2005	2006	2007	2008	2009
Automotive Lighting s.r.o.	6 783 918	5 876 511	7 140 787	8 797 181	6 877 369	4 714 881
BOSCH DIESEL s.r.o.	17 720 226	19 584 900	22 073 714	23 358 095	19 622 556	12 776 480
Cooper-Standard Automotive ČR s.r.o.	534 248	266 808	271 559	313 593	2 242 063	2 142 637
Czech LANA, s.r.o.	x	x	76	124 074	141 969	181 707
Draka Kabely, s.r.o.	1 554 404	2 696 428	4 611 099	5 363 762	3 587 181	2 151 583
Futaba Czech, s.r.o.	28 447	1 245 230	4 084 059	4 538 939	4 786 123	3 934 431
JOPP Automotive s.r.o.	10 518	96 366	107 786	135 708	262 614	129 220
MANN + HUMMEL (CZ) s.r.o.	1 024 493	1 478 920	1 761 555	2 279 645	1 897 255	1 719 962
<b>Celkem</b>	<b>27 656 254</b>	<b>31 245 163</b>	<b>40 050 635</b>	<b>44 910 997</b>	<b>39 417 130</b>	<b>27 750 901</b>

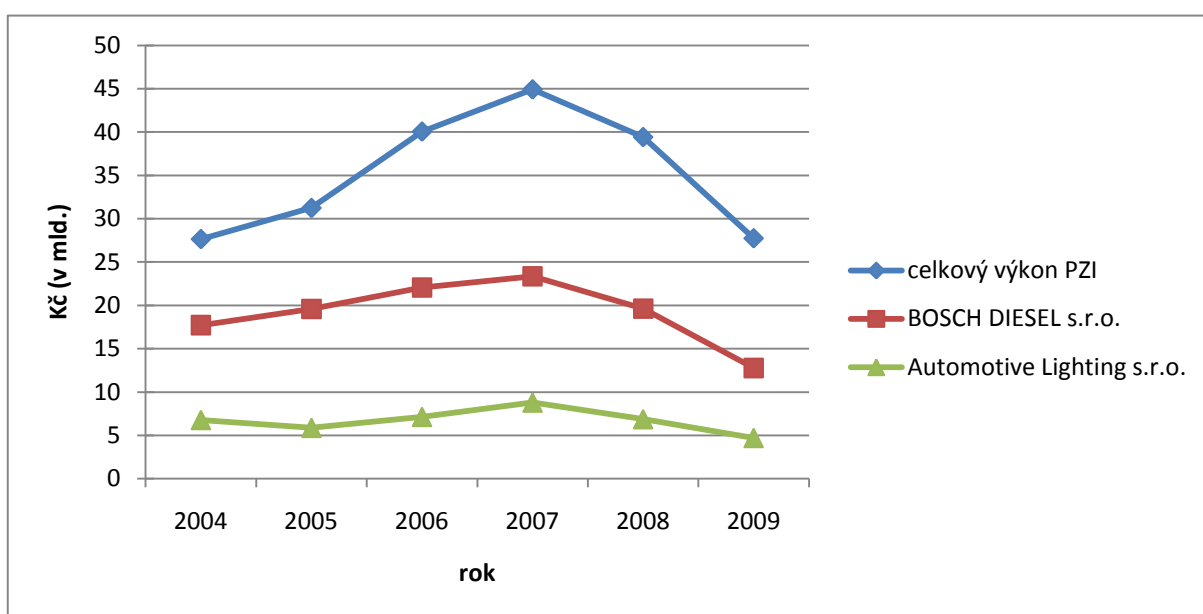
Zdroj: obchodní rejstřík, vlastní zpracování

V roce 2004 činily výkony vybraných zahraničních podniků 27 656 mil. Kč. Nejvíce se na celkovém výkonu podílel v roce 2009 podnik Bosch Diesel s.r.o. (46,04 %), Automotive Lighting s.r.o. (16,99 %) a podnik Futaba Czech, s.r.o. (14,18 %). Nejméně podnik JOPP Automotive s.r.o. (0,47 %), Czech Lana, s.r.o. (0,65 %) a podnik MANN + HUMMEL (CZ) s.r.o. (6,20 %). Výsadní postavení podniku Bosch Diesel s.r.o. se postupně snižuje každým rokem.

V roce 2004 činil podíl podniku Bosch Diesel s.r.o. 64,07 % a v roce 2007 52,01 %. V dalších letech jeho výkony již 50% hranici nepřesáhly.

Vývoj výkonů vybraných PZI v kraji Vysočina zachycuje obrázek 10. Z obrázku lze vidět pokles růstu výkonů v roce 2008, jenž pokračoval i v roce následujícím. Zatímco celkový výkon v roce 2007 činil 162,39 % výkonu roku 2004, tak rok 2008 znamenal již 142,53 % a rok 2009 dokonce 100,34 % výkonu roku 2004. Hospodářský pokles v roce 2008, tím pádem znamenal návrat k hodnotám roku 2004. Obrázek zobrazuje též snižující se podíl podniku Bosch Diesel s.r.o. a druhý největší podnik z hlediska objemu výkonů v Kč. – podnik Automotive Lighting s.r.o.

**Obrázek 10: Vývoj výkonu podniků PZI v kraji Vysočina v mld. Kč**



Zdroj: Obchodní rejstřík, vlastní zpracování

Podíl výkonů PZI k HDP v běžných cenách v Kč zachycuje tabulka 10. V roce 2004 činil podíl výkonů PZI na HDP 23,04 %. Mezi roky 2004 až 2007 se zvýšil podíl PZI o 7,38 %, načež se od roku 2007 do roku 2009 snížil o 10,53 %. Je zajímavé, že se v době celosvětové hospodářské krize tento podíl snížil. V roce 2009 činily PZI 19,89 % na HDP. Průměrný podíl výkonů PZI k HDP činil mezi léty 2004 až 2009 25,89 %.

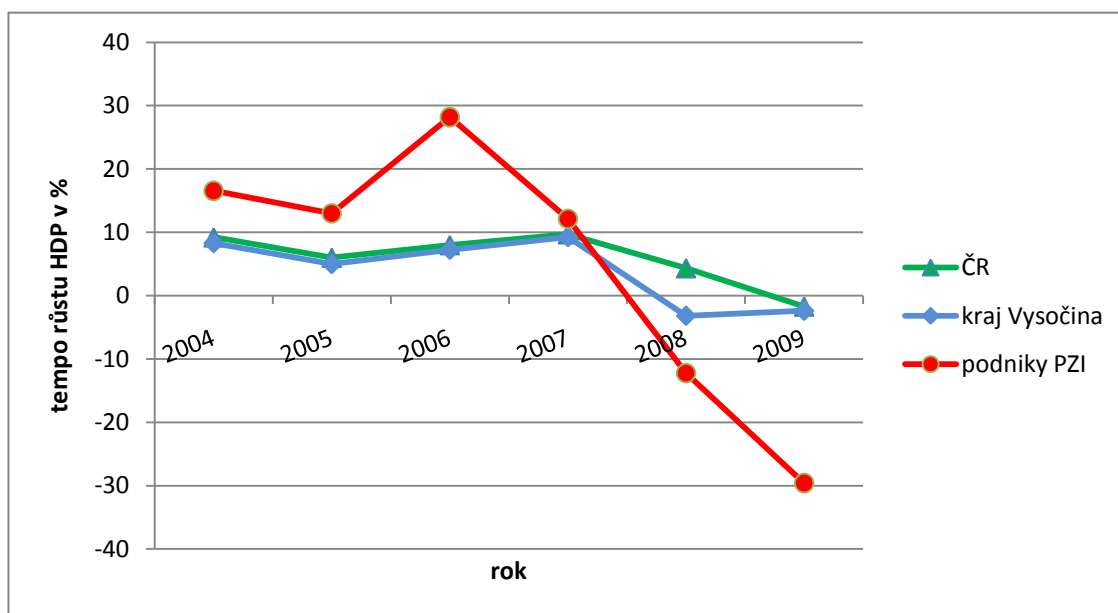
**Tabulka 10: Podíl výkonů PZI k HDP v mil. Kč**

Ukazatel	2004	2005	2006	2007	2008	2009
Výkony PZI	27 656,25	31 245,16	40 050,64	44 911,00	39 417,13	27 750,90
HDP kraje Vysočina	120 038,00	126 025,00	135 150,00	147 647,00	142 955,00	139 522,00
Podíl výkony/HDP	23,04	24,79	29,63	30,42	27,57	19,89

Zdroj: Obchodní rejstřík, ČSÚ, vlastní zpracování

Vývoj meziročních temp růstu HDP představuje obrázek 11. Obrázek srovnává vývoj růstu výkonů podniků pod zahraniční kontrolou, vývoj růstu HDP kraje Vysočina a HDP ČR v procentech. Z obrázku je patrné, že meziroční růst HDP kraje Vysočina značně následuje vývoj HDP ČR. Nejvyšší rozdíl mezi růstem HDP ČR a kraje Vysočina byl zaznamenán v roce 2008, kdy tento rozdíl činil 7,52 %. V následujícím roce již rozdíl činil 0,69 %. Meziroční růst výkonů podniků pod zahraniční kontrolou je výrazněji proměnlivější a pohyboval se v hranicích mezi 28,18 % a - 29,60 %, což je známkou rizikovosti PZI a napojení těchto podniků na zahraniční ekonomiky. K nejvyššímu ročnímu růstu výkonů podniku pod zahraniční kontrolou došlo, jak již bylo uvedeno, v roce 2006. Tento rok se zvýšil výkon podniků pod zahraniční kontrolou o 8 805 mil. Kč k předcházejícímu roku. V roce 2009 došlo naopak k poklesu výkonů těchto podniků o 5 493 mil. Kč. Průměrný růst HDP kraje Vysočina činil ve sledovaném období 4,03 % a ČR 5,93 %. Průměrně výkon podniků pod zahraniční kontrolou rostl v letech 2004 až 2009 ročně o 4,67 %.

Obrázek 11: Vývoj HDP v %, předcházející rok = 100 %



Zdroj: ČSÚ, obchodní rejstřík, vlastní zpracování

## 5.2 Analýza nezaměstnanosti

Nezaměstnanost je ukazatel, který vypovídá o stavu trhu práce a charakteru ekonomiky. Je to jev s mnoha negativními vlivy. Nezaměstnanost ovlivňuje zejména sociální, hospodářské, politické, psychologické i další oblasti daného regionu. Je důsledkem nepřetržitých změn v ekonomice, jednak růstu některých odvětví národního hospodářství a poklesu jiných. Nezaměstnanost v tržní

ekonomice existuje vždy. Mezi hlavní uváděné důvody států, jenž obecně podporují příliv PZI, je vliv těchto investic na snižování nezaměstnanosti.

Průměrnou roční míru nezaměstnanosti v kraji Vysočina mezi léty 2004 až 2009 zachycuje tabulka 11. Průměrná míra nezaměstnanosti ve sledovaném období činila v kraji Vysočina 7,72 %. V mezi krajském srovnání kraji Vysočina náleží **7. místo**. Nejvyšší míra nezaměstnanosti v kraji Vysočina byla zaznamenána v roce 2009 ve výši 8,7 %. Naopak nejnižší míra nezaměstnanosti byla vykázána v roce 2008, kdy činila 5,2 %. Rokem 2009 bylo ukončeno období, které trvalo od roku 1999 tedy 10 let, v němž kraj Vysočina vykazoval nižší míru nezaměstnanosti než ČR. Tuto skutečnost potvrzuje i rok 2010, kdy míra nezaměstnanosti v kraji Vysočina dosáhla 9,6 % a je tak o 0,6 % vyšší než míra nezaměstnanosti uváděná za ČR.

Nejnižší průměrnou míru nezaměstnanosti mezi léty 2004 až 2009 vykazovalo Hl. m. Praha (2,92 %), Středočeský kraj (5,52 %) a kraj Jihočeský (5,62 %). Nejvyšší nezaměstnanost ve sledovaném období vykázal kraj Ústecký (13,37 %), Moravskoslezský (12,35 %) a Olomoucký (9,25 %). V ČR činila průměrná míra nezaměstnanosti 7,72 %. Zajímavé je, že tuto hranici překračuje zejména východní část ČR. Výjimku tvoří kraj Ústecký a Karlovarský. Z moravských krajů tak pouze Vysočina nepřekročila tuto hranici. Vyšší míru nezaměstnanosti vykazuje i Jihomoravský kraj, jenž u jiných ukazatelů dosahuje výsledků, jež vypovídají o jeho ekonomické síle. Svůj vliv zde patrně bude mít možnost dojížděky za prací z kraje Vysočina do pražského regionu. Míru nezaměstnanosti v jednotlivých obcích kraje Vysočina zachycuje příloha C.

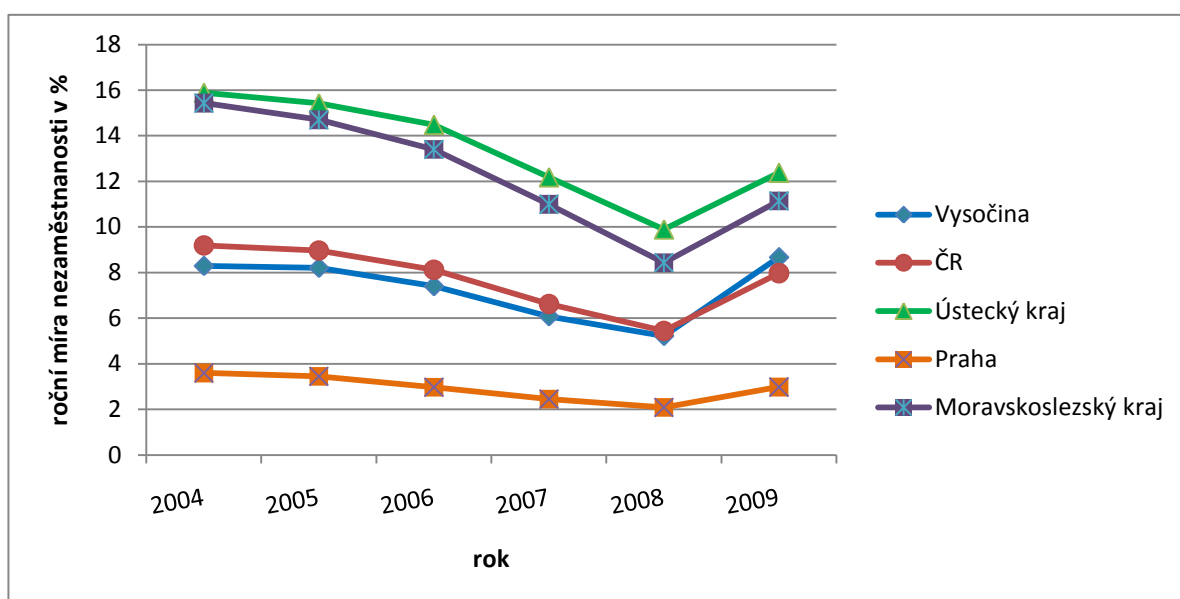
**Tabulka 11: Průměrná míra nezaměstnanosti v kraji Vysočina**

Území	2004	2005	2006	2007	2008	2009	Průměr
<b>Vysočina</b>	8,29	8,21	7,40	6,08	5,22	8,67	7,31
<b>ČR</b>	9,19	8,96	8,13	6,62	5,44	7,98	7,72

Zdroj: MPSV, vlastní úpravy

Míra nezaměstnanost v kraji Vysočina kopíruje ve značné míře republikový průměr, jak dokládá obrázek 12, ostatně tak je tomu i u ostatních krajů ČR. Od ročního republikového průměru se mírou nezaměstnanosti odchyluje zejména Hl. m. Praha, Moravskoslezský a Ústecký kraj.

Obrázek 12: Průměrná míra nezaměstnanosti ve vybraných krajích.



Zdroj: MPSV, vlastní úpravy

Průměrná hrubá měsíční mzda<sup>24</sup> v roce 2004 činila v kraji Vysočina 15 562 Kč, zatímco v roce 2009 činila průměrná hrubá měsíční mzda již 20 768 Kč (viz tabulka 12), což je nárůst o 33,45 %. Kraj Vysočina se umístil **na 7. místě**. Mezi léty 2004 až 2009 rostla průměrná hrubá měsíční mzda nejrychleji právě v kraji Jihomoravském (38,28 %), Ústeckém (34,81 %) a Plzeňském (34,79 %). Nejnižší růst naopak nastal v kraji Moravskoslezském (30,36 %), Karlovarském (30,51 %) a Zlínském (30,88 %). V ČR vyrostla průměrná hrubá měsíční mzda ve sledovaném období o 34,44 %.

Z hlediska průměrného meziročního tempa růstu mezi léty 2004 až 2009 kraj Vysočina obsadil **4. místo**. Průměrné meziroční tempo růstu činilo v kraji Vysočina 6,22 %. V ČR bylo ve výši 6,19 %. Pět krajů vykázalo ve sledovaném období vyšší meziroční tempo růstu, než bylo meziroční tempo růstu republikové. Nejvyšší meziroční tempo růstu bylo zaznamenáno v kraji Jihomoravském (6,73 %), Olomouckém (6,35 %) a Ústeckém (6,23 %). Nejnižší vykázal kraj Karlovarský (5,65 %), Moravskoslezský (5,68 %) a kraj Zlínský (5,71 %).

Nejvyšší růst průměrných hrubých mezd v kraji Vysočina mezi léty 2005 až 2008 byl z hlediska průměrného meziročního tempa růstu zaznamenán v odvětví výroba a rozvod elektřiny, plynu, tepla a klimatizovaného vzduchu (12,74 %), administrativní a podpůrné činnosti (10,14 %),

<sup>24</sup> dle sídel podniků v daném kraji a bez podnikatelských subjektů do 20 zaměstnanců

informační a komunikační činnosti (10,05 %), stavebnictví (9,12 %), zemědělství, lesnictví a rybnářství (8,99 %). Následuje odvětví, do něhož připlýnulo největší množství PZI v daném kraji, zpracovatelský průmysl (7,96 %). Nejméně rostly v daném období průměrné hrubé měsíční mzdy v profesní, vědecké a technické činnosti (1,87 %), činnosti v oblasti nemovitostí (3,22 %) a v ubytování, stravování a pohostinství (3,56 %).

**Tabulka 12: Průměrné hrubé měsíční mzdy a jejich procentní růst**

Území	2004	2005	2006	2007	2008	2009	Růst v letech 2004 - 2009
<b>Vysočina</b>	15 562	16 294	17 622	18 963	20 587	20 768	33,45
<b>Roční růst v %</b>	7,39	4,70	8,15	7,61	8,56	0,88	-
<b>ČR</b>	16 920	18 035	19 024	20 207	21 694	23 537	34,44
<b>Roční růst v %</b>	6,59	5,48	6,22	7,36	8,50	3,01	-

Zdroj: ČSÚ, vlastní úpravy

### 5.2.2 Přislíbená nová pracovní místa zahraničními investory

PZI vytvářejí nová pracovní místa. Přislíbená nová pracovní místa zahraničními investory zachycuje tabulka 13 (vzhledem k specifičnosti tohoto ukazatele je znázorněno delší časové období). Během let 1993 až 2010 měly PZI v kraji Vysočina vytvořit 5 770 nových pracovních míst. V celé ČR mělo vzniknout 134 339 pracovních míst. Přislíbená nová pracovní místa v kraji Vysočina činí 4,30 % z přislíbených pracovních míst v ČR. Průměrný podíl krajů na celkovém počtu slíbených nových pracovních míst činí 7,14 %, medián dosahuje hodnoty 5,58 %. Kraj Vysočina se dle nejvyššího počtu přislíbených pracovních míst v mezi krajském srovnání v letech 1993 až 2010 umístil na **10. místě**. Nejvíce bylo přislíbeno nových pracovních míst v kraji Ústeckém (16,15 %), Středočeském (15,44 %) a v Moravskoslezském kraji (12,37 %). Nejméně bylo slíbeno nových pracovních míst v kraji Karlovarském (1,06 %), Zlínském (1,88 %) a Královéhradeckém (3,72 %).

Nejvíce zahraniční investoři slíbili vytvoření nových pracovních míst v kraji Vysočina v roce 2000 (1 579 slíbených míst). Jedná se o zejména o příslib firmy Bosch Diesel s.r.o., jež slíbila vytvořit 1485 pracovních míst. Druhým rokem s největším slibem nových pracovních míst byl rok 2004 (1 090 pracovních míst). I v tomto roce se z jednotlivých společností nejvíce zavázala též firma Bosch Diesel s.r.o. (368 pracovních míst). Na 3. místě lze zařadit rok 2002 s 925 slíbenými místy. Jde o pracovní místa týkající se firmy Zaxel Valeo Compressor Czech, s.r.o. (475 pracovních míst) a Futaba Czech, s. r. o. (450 pracovních míst).

**Tabulka 13: Přislíbená nová pracovní místa ve vybraných letech.**<sup>25</sup>

Území	2002	2003	2004	2005	2006	2007	1993 - 2010
<b>Vysočina</b>	925	60	1 090	80	812	74	5 770
<b>ČR</b>	14 536	9 940	18 909	14 200	19 294	12 127	134 339
<b>Podíl kraje v %</b>	6,36	0,60	5,76	0,56	4,21	0,61	4,30

Zdroj: Czechinvest, vlastní úpravy

### 5.2.3 Vliv PZI na zaměstnanost

Počet zaměstnaných v podnicích se zahraničním kapitálem zobrazuje tabulka 14. Mezi největší zahraniční zaměstnavatele v roce 2009 patří bezpochyby podnik Bosch Diesel s.r.o. se 4 770 zaměstnanci (53,09 %), dále podnik Automotive Lighting s.r.o (13,01 %) a MANN + HUMMEL (CZ) s.r.o. (8,17 %). K podnikům s nejnižším počtem zaměstnanců patří Czech Lana, s.r.o. (0,45 %), JOPP Automotive, s.r.o. (1,06 %) a Draka Kably, s.r.o. (5,79 %). Podíl počtu zaměstnanců podniku Bosch Diesel, s.r.o se snížil mezi léty 2004 a 2009 o 9,94 %, což patrně souvisí s příchodem a následným rozvojem dalších zahraničních investorů v kraji Vysočina.

**Tabulka 14: Počet zaměstnaných ve vybraných podnicích se zahraničním kapitálem**

Podnik	2004	2005	2006	2007	2008	2009
<b>Automotive Lighting s.r.o.</b>	1 338	1 592	1 686	1 776	1 688	1 169
<b>BOSCH DIESEL s.r.o.</b>	4 834	5 916	6 185	6 182	6 173	4 770
<b>Cooper-Standard A. ČR s.r.o.</b>	322	345	339	446	742	705
<b>Czech LANA, s.r.o.</b>	x	1	3	33	33	40
<b>Draka Kably, s.r.o.</b>	617	623	616	715	743	520
<b>Futaba Czech, s.r.o.</b>	60	377	749	981	1 064	951
<b>JOPP Automotive s.r.o.</b>	17	64	66	71	76	95
<b>MANN + HUMMEL (CZ) s.r.o.</b>	481	614	672	743	789	734
<b>Celkem</b>	7 669	9 532	10 316	10 947	11 308	8 984

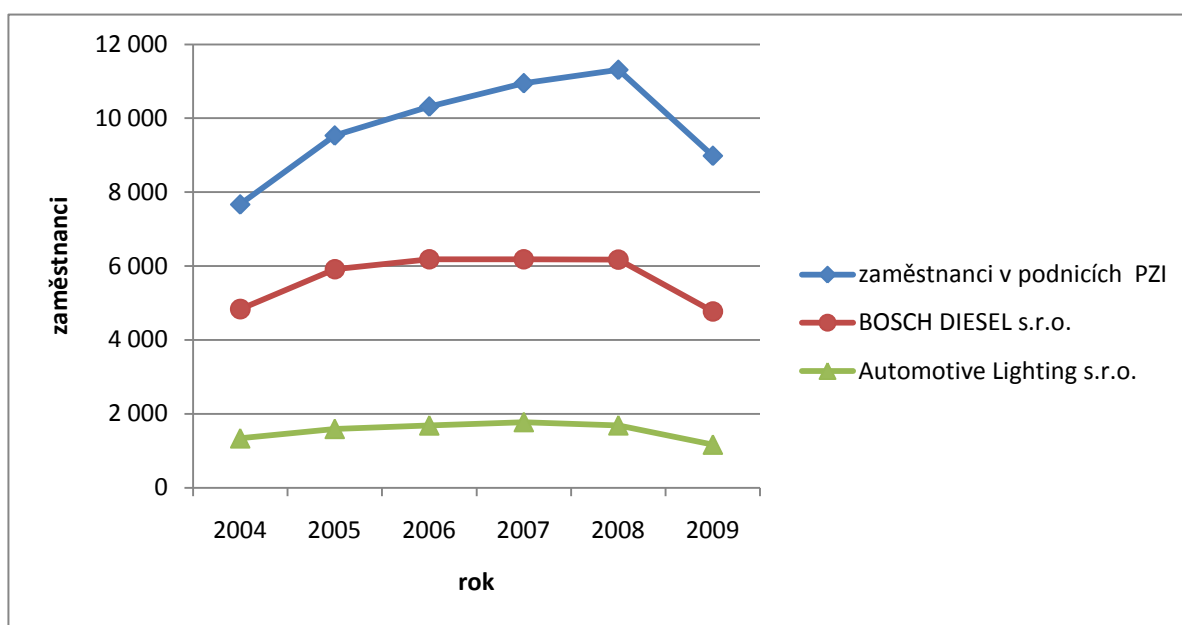
Zdroj: Obchodní rejstřík, vlastní zpracování

<sup>25</sup> Data pocházejí z materiálů agentury Czechinvest. V tabulce jsou zahrnuta pouze ta slíbená pracovní místa, jež zahraniční investor uvedl při zahájení realizace a s jejichž zveřejněním tento investor souhlasil. Pokud se realizovaný projekt týkal více krajů, nejsou k němu se vážící slíbená pracovní místa v tabulce zahrnuta. Agentura Czechinvest uvádí, že konečný počet nově vytvořených pracovních míst byl v řadě případů vyšší. Tyto údaje, které by umožnily srovnání přislíbených a skutečně nově vytvořených pracovních míst, však již neuvádí. Údaje se týkají projektů v oblasti zpracovatelského průmyslu. Investice nevýrobního charakteru či privatizační projekty nejsou zahrnuty.



Vývoj počtu zaměstnanců v podnicích se zahraničním kapitálem zobrazuje obrázek 13. V roce 2004 vybraní zahraniční investoři zaměstnávali v kraji Vysočina 7 669 osob. Počet zaměstnaných osob v podnicích pod zahraniční kontrolou každým rokem narůstal, v roce 2008 o 47,45 % k roku 2004. V roce 2009 již tento podíl činí pouhých 17,15 %. Počet zaměstnanců v podnicích pod zahraniční kontrolou se tak mezi rokem 2008 a 2009 snížil o 2 324 osob. Z tohoto počtu osob ztratilo plných 60 % (1 403 osob) zaměstnání v podniku Bosch Diesel, s.r.o. Obrázek zobrazuje též vývoj počtu zaměstnanců u dvou největších zahraničních zaměstnavatelů kromě podniku Bosch Diesel, s.r.o. také Automotive Lighting s.r.o.

**Obrázek 13: Vývoj počtu zaměstnanců v podnicích se zahraničním kapitálem**



Zdroj: obchodní rejstřík

Podíl počtu zaměstnaných osob v podnicích pod zahraniční kontrolou na celkovém počtu zaměstnanců v kraji Vysočina (dle metodiky ESA 95) uvádí tabulka 15. Tento podíl činil v roce 2004 4,03 %. V následujících rocích rostl a nejvyšší hodnoty dosáhl v roce 2008, kdy činil 5,48 % zaměstnaných osob v kraji Vysočina. Od roku 2004 se tak zvýšil podíl počtu zaměstnaných osob v podnicích pod zahraniční kontrolou o 1,45 %, v následujícím roce 2009 se však sledovaný podíl snížil a představuje o 0,56 % vyšší podíl než v roce 2004. Průměrná hodnota podílu počtu zaměstnanců v podnicích pod zahraniční kontrolou na celkovém počtu zaměstnanců v kraji Vysočina mezi léty 2004 až 2009 činí 4,99 %.

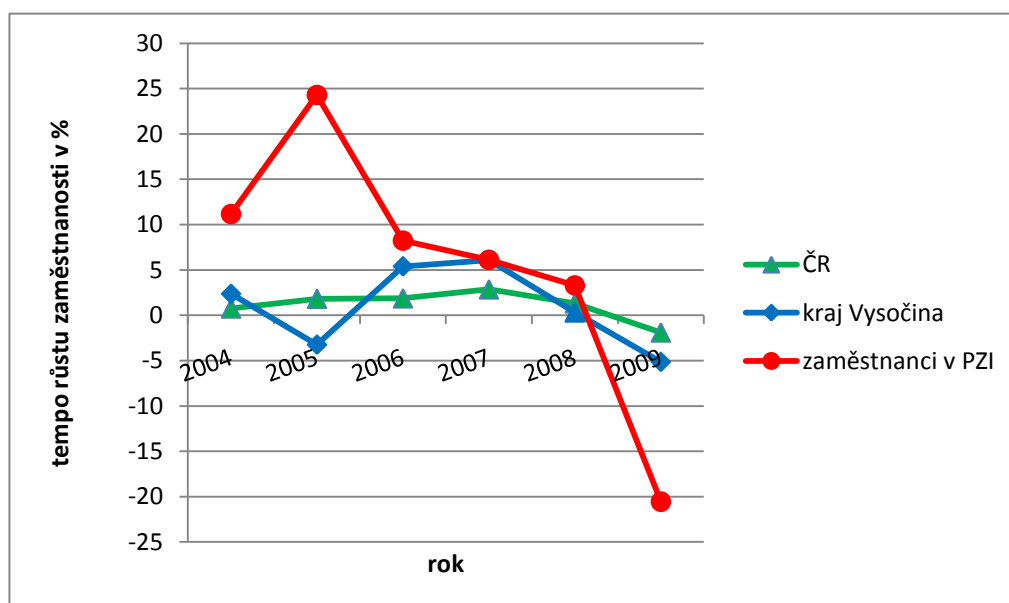
**Tabulka 15: Podíl zaměstnanců v podnicích PZI k celkovému počtu zaměstnanců**

Ukazatel	2004	2005	2006	2007	2008	2009
Zaměstnanci v PZI	7 669	9 532	10 316	10 947	11 308	8 984
Zaměstnanci v kraji Vysočina	190 204	184 047	193 960	205 786	206 424	195 824
Podíl PZI/kraj	4,03	5,18	5,32	5,32	5,48	4,59

Zdroj: ČSÚ, obchodní rejstřík, vlastní zpracování

Vývoj ročních změn v zaměstnanosti v podnicích pod zahraniční kontrolou v kraji Vysočina zobrazuje obrázek 14. Jsou zde zobrazeny i změny v zaměstnanosti kraje Vysočina a ČR. Předcházející rok představuje 100 %. Vyšší změny vykazuje zaměstnanost v podnicích pod zahraniční kontrolou s ohledem na relativně nízký počet zaměstnanců v těchto podnicích. K nejvyššímu meziročnímu růstu zaměstnanosti v kraji Vysočina došlo v roce 2007 (6,10 %). Tento rok se zvýšil počet zaměstnaných osob v kraji Vysočina o 11 826 osob. Z tohoto počtu tvořili nově zaměstnaní v podnicích pod zahraniční kontrolou 6,63 % (784 zaměstnanců). Nejvyšší pokles byl naopak zaznamenán v roce 2009 (- 5,14 %). Tento rok se snížil počet zaměstnaných osob v kraji Vysočina o 10 600 zaměstnanců. Z těchto zaměstnanců tvořili propuštění zaměstnanci z podniků pod zahraniční kontrolou 21,92 % (2 324 zaměstnanců). Ačkoliv se růst zaměstnanosti v podnicích pod zahraniční kontrolou zejména na začátku a konci sledovaného období značně odchyloval, v roce 2007 byl zaznamenán v podstatě shodný růst zaměstnanosti mezi krajem Vysočina (6,10 %) a podniky pod zahraniční kontrolou (6,12 %).

**Obrázek 14: Vývoj zaměstnanosti v %, předcházející rok = 100 %**



Zdroj: ČSÚ, obchodní rejstřík, vlastní zpracování

### 5.3 Analýza produktivity práce

Produktivita práce je ukazatelem, který vypovídá o konkurenceschopnosti ekonomiky regionu. Růst produktivity práce může být způsoben zejména využíváním dokonalejších technologií, vyšší kvalifikací zaměstnanců, vyšší zručností pracovníků a efektivnějším využitím pracovní doby.

Růst produktivity lze spočítat jako podíl HDP a zaměstnaných osob daného regionu. V tabulce 16 se jedná o podíl HDP v PPS a počtu zaměstnaných osob. Základním rokem je rok 2003. Průměrné tempo růstu produktivity práce činí v kraji Vysočina mezi léty 2004 až 2009 10,06 %, což je **11. místo** mezi kraji. V ČR bylo průměrné tempo růstu ve sledovaném období ve výši 15,02 %. Nejvíce rostla produktivita práce v kraji Moravskoslezském (25,18 %), Zlínském (21,33 %) a Olomouckém (17,34 %). Naopak nejnižší růst produktivity práce zaznamenal kraj Středočeský (8,08 %), Karlovarský (9,50 %) a Pardubický (9,91 %).

**Tabulka 16: Růst produktivity práce, rok 2003 = 100 %**

Území	2004	2005	2006	2007	2008	2009
<b>Vysočina</b>	103,65	111,63	112,44	115,86	108,97	107,79
<b>ČR</b>	106,08	109,28	114,57	121,97	121,57	116,62

Zdroj: ČSÚ, vlastní výpočet

Pokud se porovná růst produktivity práce v kraji Vysočina s růstem produktivity práce v ČR, tak v období mezi léty 1995 až 2009, kde základním rokem je právě rok 1995, vychází, že se tento rozdíl v neprospěch kraje Vysočina každým rokem mírně zvyšoval. Bylo tomu tak kromě roku 1999, 2001, 2005 a 2009 (viz tabulka 17). V roce 2005 byl růst produktivity práce v kraji Vysočina dokonce o 0,36 % vyšší než v celé ČR.

**Tabulka 17: Růst produktivity práce ve vybraných rocích, rok 1995 = 100 %**

Území	1999	2001	2005	2006	2007	2008	2009
<b>Vysočina</b>	124,27	137,81	172,62	173,89	179,17	168,52	166,69
<b>ČR</b>	124,49	139,78	172,26	180,59	192,26	191,64	183,83
<b>rozdíl</b>	-0,22	-1,97	0,36	-6,71	-13,08	-23,12	-17,15

Zdroj: ČSÚ, vlastní výpočet

Z hlediska meziročního tempa růstu, kdy za základ je považován předcházející rok, byl nejvýznamnější nárůst produktivity práce zaznamenán mezi léty 1995 až 2009 v roce 1999 (15,92 %), 2001 (10,30 %), 2003 (8,21 %), 2005 (7,70 %). Což dokládá tabulka 18. Příčinou

může být jednak příchod zahraničních investorů během nového tisíciletí, tak i snížení počtu zaměstnaných osob v roce 1999 (o 17 203 zaměstnanců), 2003 (o 6 291 zaměstnanců), 2005 (6 157 zaměstnanců). Snížení počtu zaměstnaných osob nemělo vliv na růst produktivity práce v roce 2001 (růst produktivity práce v tomto roce byl 10,30 %), neboť tento rok bylo zaměstnáno o 3 538 více osob.

**Tabulka 18: Meziroční tempa růstu ve vybraných rocích, předcházející rok = 100 %**

Ukazatel	1999	2001	2003	2005	2007	2008	2009
<b>Meziroční tempo růstu</b>	15,92	10,30	8,21	7,70	3,04	-5,95	-1,09

Zdroj: ČSÚ, vlastní výpočet

### 5.3.1 Vliv PZI na produktivitu práce

Růst produktivity práce v podnicích pod zahraniční kontrolou v kraji Vysočina zachycuje tabulka 19. Produktivita práce zde představuje podíl objemu výkonů v Kč a počtu zaměstnanců v podnicích se zahraničním kapitálem. Základním rokem je rok 2003. Vzhledem k tomu, že v roce 2003 nebyla plně zahájena výroba či podnik ještě neexistoval, nezachycuje tato tabulka podnik Czech LANA s.r.o., Futaba Czech, s.r.o. a JOPP Automotive, s.r.o. oproti ostatním částem této práce. Růst produktivity práce v kraji Vysočina v podnicích pod zahraniční kontrolou převýšil základní rok pouze v roce 2004, 2006 a v roce 2007. Průměrně v kraji Vysočina rostla produktivita práce mezi léty 2004 až 2009 v podnicích pod zahraniční kontrolou o 0,85 %. Z uvedených podniků rostla produktivita práce nejrychleji ve sledovaném období v podniku Draka Kabely s.r.o. (89,21 %), MANN + HUMMEL (CZ) s.r.o. (33,53 %) a Bosch Diesel s.r.o. (8,31 %). Nejméně rostla průměrně produktivita práce ve sledovaném období v podniku Automotive Lighting (- 36,79 %), Cooper-Standard Automotive Česká republika s.r.o. (- 36,78 %).

**Tabulka 19: Růst produktivity práce, rok 2003 = 100 %.**

Podnik	2004	2005	2006	2007	2008	2009
<b>Automotive Lighting s.r.o.</b>	73,79	53,72	61,64	72,09	59,30	58,70
<b>BOSCH DIESEL s.r.o.</b>	118,05	106,61	114,93	121,67	102,36	86,25
<b>Cooper-Standard A. ČR s.r.o.</b>	62,95	29,34	30,40	26,68	114,65	115,32
<b>Draka Kabely, s.r.o.</b>	92,86	159,53	275,91	276,51	177,96	152,51
<b>MANN + HUMMEL (CZ) s.r.o.</b>	113,94	128,86	140,23	164,14	128,64	125,36
<b>Celkem</b>	101,76	92,50	109,55	115,77	98,36	87,16

Zdroj: ČSÚ, obchodní rejstřík, vlastní výpočty

Meziroční tempa růstu v letech 2004 až 2009 zachycuje tabulka 20. Předcházející rok představuje 100 %. Nejvyšší průměrné meziroční tempo růstu, za předpokladu, že se do průměru nezapočítá první meziroční tempo růstu, které je zpravidla vysoké, neboť se týká zahájení výroby, vykázal podnik Cooper – Standard Automotive Česká republika s.r.o. (53,66 %), Draka Kabely s.r.o. (14,65 %), JOPP Automotive s.r.o. (11,41 %). Naopak nejnižší průměrné meziroční tempo vykázal podnik Bosch Diesel s.r.o. (- 5,52 %), Automotive Lighting s.r.o. (- 2,85 %) a MANN + HUMMEL (CZ) s.r.o. (2,96 %). Průměrné meziroční tempo produktivity práce podniků pod zahraniční kontrolou v letech 2004 až 2009 v kraji Vysočina činilo - 1,61 %.

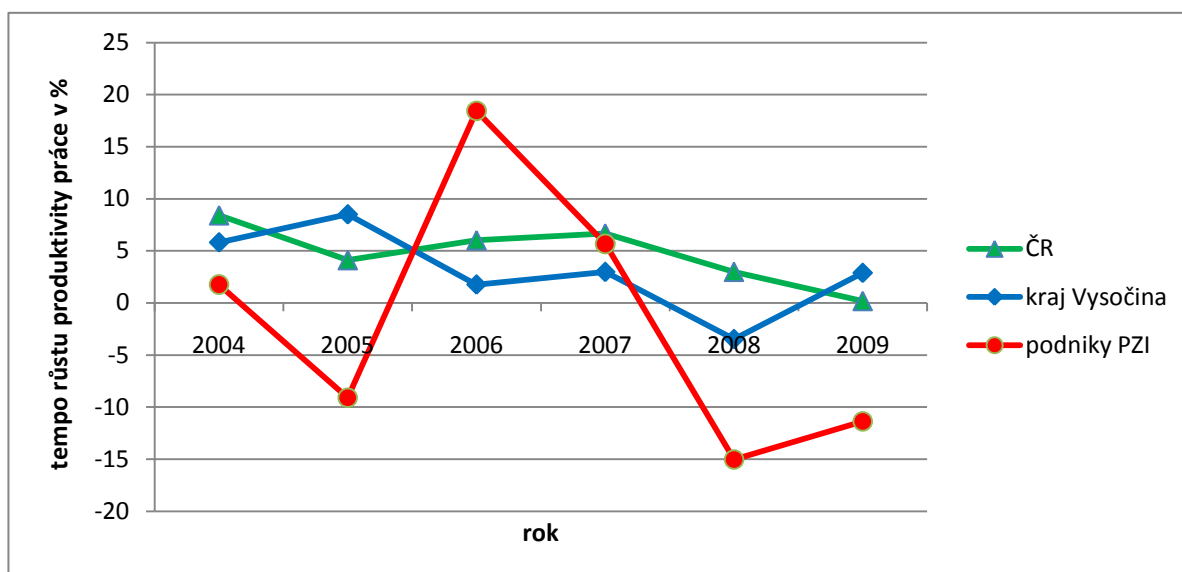
**Tabulka 20: Meziroční tempa růstu, předcházející rok = 100 %**

Podnik	2004	2005	2006	2007	2008	2009
Automotive Lighting s.r.o.	-26,21	-27,20	14,74	16,95	-17,75	-1,01
BOSCH DIESEL s.r.o.	18,05	-9,69	7,81	5,87	-15,87	-15,74
Cooper-Standard Automotive ČR s.r.o.	-37,05	-53,39	3,58	-12,23	329,75	0,58
Czech LANA, s.r.o.	x	x	x	14 741,39	14,42	5,59
Draka Kabely, s.r.o.	-7,14	71,80	72,95	0,22	-35,64	-14,30
Futaba Czech, s.r.o.	x	596,66	65,08	-15,15	-2,78	-8,03
JOPP Automotive s.r.o.	x	143,37	8,46	17,04	80,78	-60,64
MANN + HUMMEL (CZ) s.r.o.	13,94	13,09	8,83	17,04	-21,63	-2,55
<b>Celkem</b>	1,76	-9,10	18,44	5,67	-15,03	-11,38

Zdroj: ČSÚ, obchodní rejstřík, vlastní výpočty

Vývoj produktivity práce v podnicích pod zahraniční kontrolou v letech 2004 až 2009 zobrazuje obrázek 15. Předcházející rok vždy představuje 100 %. Obrázek zachycuje kromě růstu produktivity práce v podnicích pod zahraniční kontrolou také růst produktivity práce v kraji Vysočina a v ČR. Je zřejmé, že růst produktivity práce v podnicích se zahraničním kapitálem se vyznačuje vyšší proměnlivostí než růst produktivity práce v celém kraji. Růst produktivity práce v kraji Vysočina byl nižší než v ČR kromě let 2005 a 2009. Příchod nových zahraničních investorů se v roce 2005 zřejmě neprojevil. Produktivita práce v podnicích pod zahraniční kontrolou rostla nejvíce v roce 2006 (18,44 %), 2007 (5,67 %) a v roce 2004 (1,76 %). V ostatních letech byl zaznamenán pokles meziročního tempa produktivity práce. Nejvýraznější pokles nastal v roce 2008 (- 15,03 %), což souvisí pravděpodobně s hospodářskou krizí.

Obrázek 15: Vývoj produktivity práce v %, předcházející rok = 100 %



Zdroj: Obchodní rejstřík, ČSÚ, vlastní výpočty

Rozdíl mezi růstem produktivity práce kraje Vysočina a podniky pod zahraniční kontrolou činil v roce 2004 4,04 % a v roce 2005 již 17,60 % (viz tabulka 21). V následujících dvou letech se však tento stav změnil ve prospěch podniků pod zahraniční kontrolou. V roce 2007 činil rozdíl pouhých 2,70 %, což byl nejnižší rozdíl ve sledovaném období. V roce 2008 a 2009 již byl opět růst produktivity práce v kraji Vysočina vyšší než v podnicích pod zahraniční kontrolou. V roce 2006 došlo k nárůstu výkonů podniků pod zahraniční kontrolou o 8 805 mil. Kč a k zvýšení počtu zaměstnanců v těchto podnicích o 784 osob. V následujícím roce se zvýšily výkony o 4 860 mil. Kč a počet zaměstnanců o 631 osob. V roce 2008 došlo k poklesu výkonů podniků pod zahraniční kontrolou o 5 494 mil. Kč, i když se zvýšil počet zaměstnanců v těchto podnicích o 361 osob. V následujícím roce již bylo propuštěno 2 324 zaměstnanců, nicméně pokles objemu výkonů podniků pod zahraniční kontrolou pokračoval (11 666 mil. Kč). Průměrný rozdíl mezi růstem produktivity práce kraje Vysočina a podniky pod zahraniční kontrolou mezi léty 2004 až 2009 činí 4,68 %.

Tabulka 21: Meziroční tempa růstu produktivity práce, předcházející rok = 100 %

Území	2004	2005	2006	2007	2008	2009
ČR	8,41	4,11	6,01	6,67	2,99	0,18
Vysočina	5,81	8,50	1,76	2,97	-3,48	2,88
Podniky PZI	1,76	-9,10	18,44	5,67	-15,03	-11,38
Rozdíl kraje a podniků PZI	4,04	17,60	-16,68	-2,70	11,56	14,27

Zdroj: ČSÚ, Obchodní rejstřík, vlastní zpracování

## 5.4 Dopravní infrastruktura

Kvalitní dopravní infrastruktura umožňuje jednak propojení lokálních center uvnitř regionu i provázání regionů navzájem včetně těch zahraničních. Výstavba a zkvalitnění mezinárodních dopravních tahů snižuje izolovanost regionu a nese s sebou pozitivní i negativní vlivy. Dopravní infrastruktura bývá jednou z okolností, jež zahraniční investor zvažuje při lokalizaci investice.

Kraj Vysočina protíná dálnice s mezinárodním významem – dálnice D1. V kraji Vysočina se v roce 2009 nacházelo 5 089 km silnic a dálnic. Kraj protíná dálnice s mezinárodním významem – dálnice D1 (93 km). Dálnice je součástí mezinárodního tahu, jenž spojuje středoevropská hlavní města Berlín – Praha – Vídeň/ Bratislava. Dálnice D1 je hustotou dopravy nejvytíženější českou dálnicí. Území Vysočiny tak bylo jedním z prvních, které bylo napojeno na dálniční síť.

Silnic I. třídy je v kraji 419 km, z toho žádná nepatří do kategorie rychlostních komunikací. Přesto některá z těchto silnic má nadregionální či dokonce mezinárodní význam. Mezi tyto dopravní tahy patří silnice I. třídy České Budějovice – Jindřichův Hradec – Pelhřimov – Havlíčkův Brod, jež spojuje oblast jižních a východních Čech. Významná je též silnice I. třídy Rakousko – Znojmo – Moravské Budějovice – Jihlava – Havlíčkův Brod – Kolín – Mladá Boleslav spojující Rakousko s ČR a zároveň některá centra automobilového průmyslu ČR. Dopravní infrastrukturu kraje Vysočina zachycuje příloha D.

Délku železnic, silnic a dálnic v kraji Vysočina zobrazuje tabulka 22. V kraji Vysočina neleží mezinárodní koridovaná trať. Železniční tratě netvoří zcela přímou spojnici mezi regionálními centry. Jihlava nemá přímé železniční spojení s Rakouskem. Železniční trať Jihlava – Telč – Slavonice – Rakousko nebyla po roce 1989 obnovena. V krajském městě je provozována trolejbusová doprava. Říční dopravu přírodní podmínky neumožňují.

Tabulka 22: Délka železnic, silnic a dálnic v kraji Vysočina v km

Území	Železnice	Dálnice a silnice	Dálnice	Silnice		
				I. třídy	II. třídy	III. třídy
Vysočina	622	55 719	93	419	1 637	2 941
ČR	9 578	5 089	729	6 199	14 623	34 169
Podíl v %	6,49	1 094,89	12,76	6,76	11,19	8,61

Zdroj: ČSÚ, vlastní výpočet

Pro meziregionální srovnání délky železničních tratí, délky silnic a dálnic poslouží jejich délka relativní. Ta je vypočítána jako podíl délky tratě (silnice) v km a počtu obyvatel daného regionu.

Relativní hodnoty provozní délky železnic, silnic a dálnic, dálnic a rychlostních komunikací zobrazuje tabulka 23.

**Tabulka 23: Relativní délky silniční a železniční infrastruktury (km/počet obyvatel)**

Ukazatel	Území	2004	2005	2006	2007	2008	2009
Relativní provozní délka železnic	Vysočina	1,22	1,27	1,27	1,27	1,21	1,21
	ČR	0,94	0,94	0,93	0,93	0,92	0,91
Relativní délka silnic a dálnic	Vysočina	9,85	9,99	9,97	9,93	9,90	9,88
	ČR	5,44	5,42	5,41	5,39	5,34	5,31
Relativní délka dálnic a rychlostních komunikací	Vysočina	0,18	0,18	0,18	0,18	0,18	0,18
	ČR	0,09	0,09	0,09	0,10	0,10	0,10

Zdroj: ČSÚ, vlastní výpočet

Relativní délka železnic dosahuje v kraji Vysočina v roce 2009 1,21 %. Nejvyšší hodnoty dosahuje v daném roce kraj Karlovarský (1,60 %), Jihočeský (1,54 %) a Královéhradecký (1,29 %). Relativní délka železnic dosahuje v ČR 0,91 %. Kraj se umístil v roce 2009 **na 7. místě**. Nejnižší relativní délku železnic z krajů ČR má Hl. m. Praha (0,20 %), kraj Moravskoslezský (0,54 %), Zlínský (0,61 %) a Jihomoravský (0,68 %).

Relativní délka silnic a dálnic v roce 2009 činila v kraji Vysočina 9,88 %, což je nejvyšší hodnota mezi kraji ČR. Kraj Vysočina se tak umístil **na 1. místě**. Následuje kraj Jihočeský (9,62 %), následován krajem Plzeňským (8,98 %). Relativní délka silnic a dálnic v roce 2009 je v ČR 5,31 %. Nejnižší hodnoty dosahuje Hl. m. Praha (0,06 %), kraj Moravskoslezský (2,74 %) a Zlínský (3,59 %).

Relativní délka dálnic a rychlostních komunikací činila v ČR v roce 2009 0,10 %. Ukazatel za kraj Vysočina činil v tomto roce 0,18 %, což je **4. místo** mezi kraji ČR. Nejvyšší relativní délky dálnic a rychlostních komunikací dosahuje kraj Středočeský (0,27 %), Plzeňský (0,19 %) a taktéž Olomoucký (0,19 %). Naopak nejnižších hodnot dosahuje shodně kraj Zlínský, Pardubický a Jihočeský (0,02 %).

Ačkoliv se kraj Vysočina pohybuje nad průměrem ČR, tak stav relativní délky dálnic a rychlostních komunikací zůstal mezi léty 2004 až 2009 nezměněn. Stejná situace panovala i v několika dalších krajích ČR. Se stavbou nových rychlostních komunikací, kromě možného rozšíření dálnice D1, se v kraji Vysočina nepočítá. Nejvyšší nárůst dálnic a rychlostních



komunikací byl v letech 2004 až 2009 zaznamenán shodně v kraji Moravskoslezském a Olomouckém (nárůst o 0,06 %) a dále v kraji Ústeckém (nárůst o 0,04 %).

V kraji Vysočina se nachází 5 letišť se statutem veřejného vnitrostátního letiště s travnatou plochou a přistávací dráhou pro letadla do celkové hmotnosti 5 700 kg, 4 letiště pro sportovní létající zařízení, jedno vojenské letiště (Náměšť nad Oslavou) a jedna záložní vojenská letištní plocha (Kámen). Nejvýznamnějším letišťem je veřejné vnitrostátní Letiště Jihlava – Henčov. Je určeno pro sportovní a výcvikové lety. Kraj není cílem mezinárodních ani vnitrostátních linek.

## 5.5 Analýza výzkumu a vývoje

Výzkum a vývoj patří k důležitým faktorům, jež ovlivňují konkurenceschopnost regionu. Výzkum bývá zpravidla soustředěn v hospodářsky nejsilnějších regionech, které často spolupracují s výzkumnými středisky v jiných regionech včetně těch zahraničních. Výzkumná činnost může být prováděna jednak vládními organizacemi, tak i soukromým sektorem. Faktorem ovlivňujícím výzkumnou činnost je její finanční náročnost i náročnost na kvalifikaci pracovníků.

V ČR bylo v roce 2009 evidováno 1 899 pracovišť VaV. V kraji Vysočina byl počet těchto pracovišť 80, z nichž 75 pochází ze sektoru podnikatelského, 3 z vládního, 1 z vysokoškolského a 1 ze soukromého neziskového sektoru. Počet zaměstnanců VaV k 31. 12. 2009 dosahuje v kraji Vysočina 905 pracovníků. V ČR bylo těchto pracovníků v daném roce 75 788. Z hlediska absolutních čísel patří počet zaměstnanců VaV k nejnižším ČR – **13. místo**. Nižší počet má pouze Karlovarský kraj (183 zaměstnanců). Nejvyšší počet zaměstnanců VaV lze najít v Hl. m. Praze (29 592 zaměstnanců), v kraji Jihomoravském (13 529 zaměstnanců) a Středočeském (5 927 zaměstnanců).

Z pracovníků VaV v kraji Vysočina pracovalo mezi léty 2004 až 2009 průměrně 94,27 % osob v podnikatelském sektoru (viz tabulka 24). V žádném kraji ČR nepracuje vyšší podíl zaměstnanců VaV v podnikatelském sektoru. Kraj se tak umístil **na 1. místě**. Za krajem Vysočinou následuje kraj Karlovarský (91,17 %), Zlínský (83,22 %). S nejnižším podílem zaměstnanců VaV v podnikatelském sektoru na celkovém množství zaměstnanců VaV se umístilo hl. m. Praha (29,76 %), kraj Jihomoravský (33,94 %) a Jihočeský (36,05 %).

**Tabulka 24: Podíl zaměstnanců v jednotlivých sektorech v letech 2004 – 2009.**

Sektor	Území	2004	2005	2006	2007	2008	2009
Podnikatelský	Vysočina	92,77	95,26	93,43	93,52	95,81	94,81
	ČR	44,15	41,72	43,00	43,58	43,95	44,18
Vládní	Vysočina	7,23	4,74	6,57	6,48	3,97	3,76
	ČR	22,66	21,23	21,05	20,30	20,25	19,50
Vysokoškolský	Vysočina	-	-	-	-	-	1,21
	ČR	32,79	36,71	35,62	35,80	35,40	35,91
Soukromý neziskový	Vysočina	-	-	-	-	0,21	0,22
	ČR	0,39	0,34	0,33	0,32	0,40	0,42
Celkem	Vysočina	100,00	100,00	100,00	100,00	100,00	100,00
	ČR	100,00	100,00	100,00	100,00	100,00	100,00

Zdroj: ČSÚ, vlastní výpočet

Z 905 zaměstnanců VaV v kraji Vysočina v roce 2009 bylo z hlediska pracovní činnosti 452 výzkumných pracovníků, 359 technických a 95 ostatních pracovníků. Z hlediska vědní oblasti nejvyšší část zaměstnanců VaV pracuje v technických vědách (74,16 %), následují vědy zemědělské (10,82 %), přírodní (8,83 %), sociální a humanitní (3,31 %) a vědy lékařské (2,87 %). Z hlediska dosažené kvalifikace v roce 2008 (931 zaměstnanců VaV) nejvyšší podíl zaujímá ostatní vzdělání<sup>26</sup> (54,03 %), dále vzdělání vysokoškolské (41,78 %) a doktorské vzdělání (4,19 %). Stupeň dosaženého vzdělání docent a profesor nebylo v kraji evidováno (podobná situace panuje pouze v Karlovarském kraji). V roce 2008 tvořili zaměstnanci VaV z 80,26 % muži a 19,74 % ženy.

Podíl zaměstnanců VaV na počet zaměstnaných osob činil průměrně mezi léty 2004 až 2009 v kraji Vysočina 0,43 % (viz tabulka 25), což je **12. místo** mezi kraji ČR. Nejvyššího podílu dosahuje Hl. město Praha (4,08 %), Jihomoravský (2,58 %) a Pardubický kraj (1,39 %). Nejnižší podíl byl zaznamenán v kraji Karlovarském (0,18 %), Ústeckém (0,39 %) a právě v kraji Vysočina (0,43 %).

**Tabulka 25: Podíl zaměstnanců VaV na počet zaměstnaných osob v letech 2004 - 2009**

Podíl	2004	2005	2006	2007	2008	2009	Průměr
Vysočina	0,41	0,46	0,41	0,40	0,45	0,46	0,43
ČR	1,50	1,60	1,66	1,71	1,72	1,78	1,66

Zdroj: ČSÚ, vlastní výpočet

<sup>26</sup> vyšší odborné vzdělání, střední a nižší vzdělání

Vývoj pracovníků VaV na počet zaměstnaných osob mezi léty 2004 až 2009 zachycuje tabulka 26. Základ tvoří rok 2003. V kraji Vysočina vzrostl podíl zaměstnanců VaV k zaměstnaným osobám mezi léty 2004 a 2009 průměrně o 17,18 %, což je **9. místo** mezi kraji ČR. V ČR činil tento podíl 18,77 %. Nejvíce počet zaměstnanců VaV vzrostl v kraji Ústeckém (42,14 %), Zlínském (35,97 %) a v Olomouckém (33,69 %). Naopak nejméně vzrostl podíl zaměstnanců VaV v kraji Karlovarském (- 25,08 %) a Středočeském (- 4,10 %), v těchto krajích se podíl zaměstnanců VaV dokonce snížil, a v kraji Libereckém (7,37 %).

**Tabulka 26: Vývoj podílu zaměstnanců VaV na počet zaměstnaných osob, rok 2003 = 100 %**

Území	2004	2005	2006	2007	2008	2009
<b>Vysočina</b>	112,47	124,46	110,65	107,77	122,31	125,39
<b>ČR</b>	107,18	114,41	118,81	122,06	122,83	127,34

Zdroj: ČSÚ, vlastní výpočet

Výdaje na VaV činily v roce 2009 v kraji Vysočina 646 mil. Kč. Z této částky vynaložil soukromý sektor 634 mil. Kč (98,21 %). Výzkum a vývoj je v kraji Vysočina zcela svázán s podnikatelským sektorem. PZI jsou též spjaty s podnikatelským sektorem, proto mezikrajské srovnání výdajů na VaV nezohledňuje vládní výdaje. Přesto je zajímavé, že mezi léty 2004 až 2009 směřovala značná část vládních výdajů na výzkum a vývoj do Hl. m. Prahy (70,58 %), kraje Středočeského (10,50 %) a Jihomoravského (10,40 %). Nejméně směřovalo vládních výdajů na VaV do kraje Zlínského (0,03 %), Karlovarského (0,06 %) a Libereckého (0,12 %). Kraj Vysočina se dělí společně s krajem Olomouckým (0,14 %) o 10. a 11. místo. Tabulka 27 zobrazuje meziroční růst výdajů na VaV podnikatelského sektoru. Předcházející rok činí 100 %. Průměrné roční tempo v letech 2004 až 2009 bylo v kraji Vysočina ve výši 9,26 %. V ČR činilo 9,54 %. V mezikrajském srovnání se kraj Vysočina umístil **na 9. místě**. Nejvyššího průměrného tempa růstu výdajů na VaV dosáhly ve sledovaném období shodně kraj Jihomoravský a Moravskoslezský (22,22 %), následuje kraj Zlínský (16,05 %). Nejnižších výsledků dosáhl kraj Ústecký (0,49 %), Karlovarský (4,28 %) a Olomoucký (6,97 %).

**Tabulka 27: Meziroční růst výdajů podnikatelského sektoru na VaV, předcházející rok = 100 %**

Území	2004	2005	2006	2007	2008	2009	Průměr
<b>Vysočina</b>	121,41	134,07	72,91	103,56	130,38	93,22	109,26
<b>ČR</b>	111,35	121,72	121,81	103,54	99,60	99,20	109,54

Zdroj: ČSÚ, vlastní výpočet

### 5.5.1 Vliv PZI na výzkum a vývoj

Výdaje podniků pod zahraniční kontrolou na VaV zobrazuje tabulka 28. Ačkoliv podnikatelské výdaje na VaV činily v roce 2004 v kraji Vysočina necelých 516 mil. Kč a představovaly 97,42 % celkových výdajů na VaV v kraji, výdaje podniků se zahraničním kapitálem na VaV činily v tomto roce 3,44 % podnikatelských výdajů na VaV. Tento podíl v dalších letech rostl a v roce 2009 již činil 10,07 %. Skutečností je, že ze sledovaných podniků pouze dva nejvýznamnější se věnovaly výzkumu a vývoji. Tímto podnikem je Automotive Lighting s.r.o., jenž se zabývá vývojem a výrobou světlometů pro osobní automobily. Největší zahraniční investor podnik Bosch Diesel s.r.o. uvádí, že v roce 2007, 2008 a v roce 2009 realizoval dva projekty výzkumu a vývoje podporované ze zákona o daních z příjmu. Výši těchto výdajů již však nezveřejňuje. Většina podniků pod zahraniční kontrolou se výzkumem nezabývá. Část z těchto podniků uvádí, že výzkumu a vývoji se věnuje mateřský podnik v zahraničí. Průměrná výše výdajů na VaV mezi léty 2004 až 2009 činí 6,13 %.

Tabulka 28: Výdaje podniků na VaV v tis. Kč

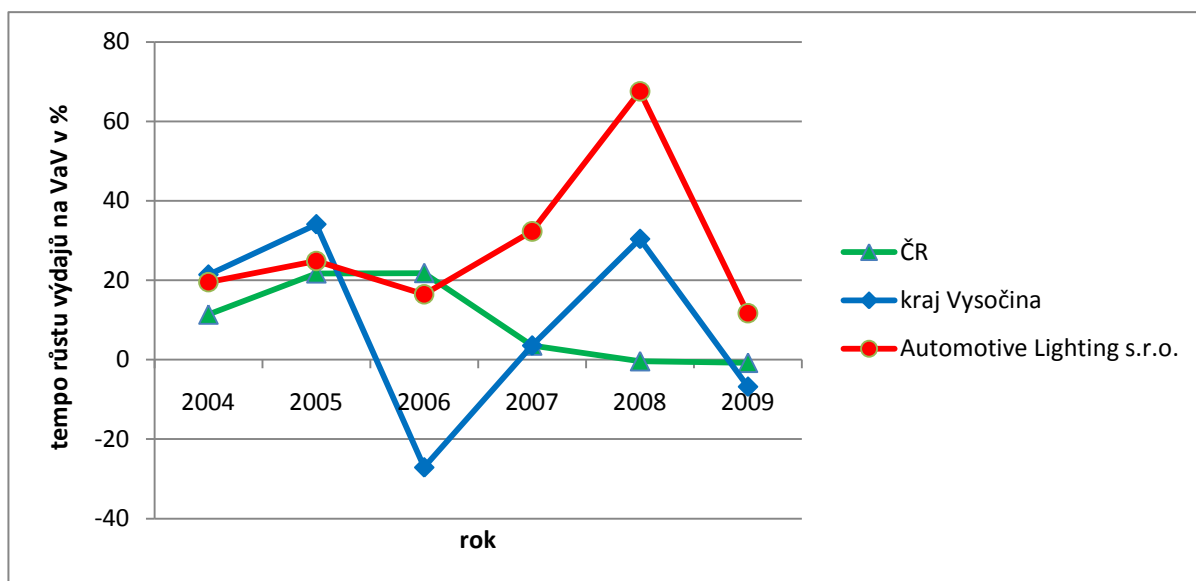
Podnik	2004	2005	2006	2007	2008	2009
ČR	21 900 789	26 656 588	32 469 520	33 619 797	33 485 634	33 217 700
Kraj Vysočina	515 585	691 231	504 007	521 953	680 498	634 335
Automotive Lighting s.r.o.	17 745	22 151	25 793	34 124	57 184	63 878
Podíl v %	3,44	3,20	5,12	6,54	8,40	10,07

Zdroj: ČSÚ, obchodní rejstřík, vlastní zpracování

Vývoj výdajů na VaV podniku Automotive Lighting s.r.o. v letech 2004 až 2009 uvádí obrázek 16. Je zde zachycen i vývoj výdajů na VaV podnikatelského sektoru kraje Vysočina a podnikatelského sektoru ČR. Předchozí rok představuje 100 %. Roční výdaje na VaV podnikatelského sektoru v ČR rostly v letech 2004, 2005 a 2006 poměrně stabilním tempem (rok 2006 21,81 %), v roce 2007 se však růst výdajů na VaV snížil na 3,54 %. V následujících letech již roční podnikatelské výdaje na VaV v ČR klesaly. Výdaje na VaV podnikatelského sektoru kraje Vysočina jsou mnohem proměnlivější. Nejvýraznější změnou je navýšení výdajů na VaV v roce 2005 o 34,07 % (175 646 tis. Kč) a následný pokles v roce 2006 o 27,09 % (187 223 tis. Kč). Výdaje na VaV podniku Automotive Lighting s.r.o. výdaje na VaV podnikatelského sektoru kraje Vysočina příliš neovlivňovaly. Změna přišla v roce 2007, kdy podíl výdajů na VaV podniku Automotive Lighting s.r.o. k výdajům na VaV podnikatelského sektoru kraje přesáhl hranici 6 %. V roce 2007 se zvýšily výdaje na VaV podnikatelského sektoru kraje Vysočina o 3,56 %, resp. o 17 946 tis. Kč., a 46,42 % (8 331 tis. Kč) z této částky

tvořily zvýšené výdaje na VaV podniku Automotive Lighting s.r.o. V roce 2008 se zvýšily výdaje na VaV podnikatelského sektoru kraje Vysočina o 30,38 % (158 545 tis. Kč). Výdaje na VaV podniku Automotive Lighting s.r.o se v tomto roce zvýšily o 23 060 tis. Kč., což představuje 14,54 % zvýšených výdajů na VaV podnikatelského sektoru kraje Vysočina v daném roce. V roce 2009 výdaje na VaV podnikatelského sektoru kraje Vysočina klesly o 6,78 %, zatímco výdaje na VaV podniku Automotive Lighting rostly o 11,71 %.

Obrázek 16: Vývoj výdajů na VaV v %, předcházející rok = 100 %



Zdroj: ČSÚ, obchodní rejstřík

## 5.6 Vyhodnocení analýzy ukazatelů

V této části budou vybrány a následně zhodnoceny vybrané ukazatelé. Určení a výběr vhodných ukazatelů je značně problematické a může být různé. V této práci byly vybrány právě tyto následující ukazatelé, neboť jde o běžné ukazatele, které jsou statisticky sledovány v jednotlivých krajích ČR a umožňují tak mezikrajské srovnání.

- regionální HDP ve srovnatelných cenách
- míra nezaměstnanosti
- průměrná hrubá měsíční mzda
- produktivita práce
- podíl zaměstnanců VaV
- výdaje na VaV

Jako vzor pro vyhodnocení ukazatelů byla vybrána metoda J. Hůlky<sup>27</sup>. Hodnoceno bylo období mezi léty 2004 až 2009. Hodnocená kritéria s ohodnocením uvádí tabulka 29. Kraj byl hodnocen v každém kritériu samostatně a porovnán s ostatními kraji ČR. Potenciál kraje rozděluje všechny kraje podle počtu dosažených bodů.

Tabulka 29: Bodové hodnocení vybraných ukazatelů kraje Vysočina

Bodová hodnota	5	4	3	2	1
Pořadí kraje	1. - 2.	3. - 5.	6. - 9.	10. - 12.	13. - 14.
Indikátor	Hodnocení				
Regionálního HDP ve s. c.				x	
Míra nezaměstnanosti			x		
Průměrná hrubá měsíční mzda		x			
Produktivita práce				x	
Podíl zaměstnanců VaV				x	
Výdaje na VaV			x		
Bodové hodnocení = 2 + 3 + 4 + 2 + 2 + 3					
Potenciál kraje	Počet bodů		Stupeň		
Mimořádně nadprůměrný	26 - 30		I.		
Nadprůměrný	21 - 25		II.		
<b>Průměrný</b>	<b>16 - 20</b>		<b>III.</b>		
Podprůměrný	11 - 15		IV.		
Slabý	do 10		V.		

Zdroj: ČSÚ, vlastní výpočty

Kraj Vysočina získal 16 bodů, což ho řadí mezi **průměrně hospodářsky vyspělé a průměrně rozvíjející se kraje**. Kraj se neumístil ani jednou na prvních (1., 2. místo) ani na posledních příčkách (13., 14. místo). Mezi ukazatele, které přiřadily kraji nejvíce bodů, patří průměrná hrubá měsíční mzda (4. místo), míra nezaměstnanosti (7. místo) a výdaje na VaV (9. místo). Nejméně získal kraj Vysočina bodů při hodnocení produktivity práce (11. místo), podílu zaměstnanců VaV (12. místo) a regionálního HDP ve srovnatelných cenách (12. místo).

## 5.7 Vyhodnocení vlivu PZI na ekonomiku kraje Vysočina

Vliv PZI na ekonomiku kraje Vysočina byl posuzován na základě podílu výkonů podniků pod zahraniční kontrolou k HDP kraje, podílu počtu zaměstnanců v podnicích pod zahraniční kontrolou k celkovému počtu zaměstnanců v kraji, rozdílu meziročního tempa růstu produktivity práce kraje Vysočina a podniků pod zahraniční kontrolou, podílu výdajů na VaV k výdajům

<sup>27</sup> Hůlka, J. Věda a výzkum v regionálním pohledu [online]. 2007 [cit. 2010-11-12]. Dostupné z WWW: <<http://www.czso.cz/csu/2007edicniplan.nsf/p/1376-07>>

na VaV podnikatelského sektoru kraje Vysočina. Vždy se jedná o průměrnou hodnotu mezi léty 2004 až 2009.

Bylo zjištěno že:

- podíl výkonů podniků pod zahraniční kontrolou činí **25,89 %** HDP kraje Vysočina,
- podíl počtu zaměstnanců v podnicích pod zahraniční kontrolou k celkovému počtu zaměstnanců v kraji Vysočina činí **4,99 %**,
- rozdíl mezi růstem produktivity práce kraje Vysočina a podniky pod zahraniční kontrolou činí **4,68 %** v neprospěch podniků pod zahraniční kontrolou,
- podíl výdajů na VaV podniků pod zahraniční kontrolou činí **6,13 %** podnikatelských výdajů na VaV v kraji Vysočina.

Na základě těchto skutečností **byl prokázán vliv PZI na ekonomiku kraje Vysočina**. Považuji tento vliv za přiměřený vzhledem k objemu PZI v kraji Vysočina. PZI nejvíce ovlivňovaly HDP kraje. Vliv PZI na zaměstnanost a produktivitu práce již je poměrně nižší. Většina výdajů PZI na VaV je spojena s jedním podnikem pod zahraniční kontrolou a každým rokem tyto výdaje rostou.

## 6 Návrhy a doporučení

Většina literatury považuje zahraniční investice za důležité pro rozvoj ekonomiky regionu. Jsou uváděny jejich pozitivní a negativní vlivy. Značná část lidí, považuje pozitivní přínos PZI za významnější než negativní vlivy. Mezi největší důvody, proč jednotlivé země včetně ČR podporují příliv PZI, patří jejich podíl na snižování míry nezaměstnanosti. Bývá taktéž uváděno, že PZI posilují konkurenceschopnost regionu, zvyšují kvalifikovanost zaměstnanců, přinášejí do regionu moderní technologie a postupy, zabývají se mnohem náročnější výrobou oproti domácím podnikům a zvyšují produktivitu práce regionu. Tato práce **prokázala vliv PZI na ekonomiku kraje Vysočina**. Příliv PZI však neznamenal podle mého názoru pro kraj Vysočina zcela zásadní rozvoj.

Část zahraničních investorů v kraji Vysočina tvoří pro významné zahraniční investory v ČR tradiční dodavatele a je s těmito investory v rámci mezipodnikových vztahů zřejmě pevně svázána. Příkladem je příchod japonských investorů do kraje Vysočina po vybudování automobilky TPCA v Kolíně. Podpora přílivu investic, které jsou pevnou součástí nadnárodních dodavatelsko-odběratelských vztahů, se mi nejeví jako nikterak přínosná, jež by mohla zahraničního investora významně ovlivnit v lokalizaci investice. Objevuje se zde i možný růst nezaměstnanosti v jednotlivých lokalitách po odchodu „hlavního“ zahraničního investora a následně i jeho dodavatelů. **Veřejná správa** by se tak měla zaměřit na podporu investic, které by bez veřejné podpory do kraje nesměřovaly. Podporována by měla být pouze ta odvětví průmyslové výroby, která se v kraji nevyskytují či pouze v omezené míře. Tím by došlo alespoň k částečné **diverzifikaci průmyslu** kraje Vysočina a k menší závislosti na automobilovém průmyslu. Značná část zahraničních investorů požaduje především kvalitní infrastrukturu, přehlednou legislativu a snadnou komunikaci s orgány veřejné správy. Zkvalitnění práce veřejné správy po stránce odborné včetně jazykových dovedností je v možnostech kraje Vysočina. Zkvalitnění právního prostředí již však náleží do působnosti Parlamentu ČR.

Z analýzy jednotlivých ukazatelů je patrné, že největší hospodářský rozvoj zaznamenaly dvě největší městské aglomerace – pražská a brněnská. Hospodářského vlivu Hl. m. Prahy plně využívá i Středočeský kraj. I přes tuto skutečnost dopravní politika ČR nadále podporuje prostřednictvím budování **dopravní infrastruktury** rozvoj těchto regionů především Hl. města Prahy. Podstatná část dálnic a rychlostních silnic postavených v Čechách je spjata s tímto městem. Geograficky nabízené dálniční **spojení regionálních center Čech** (Jihlava, České Budějovice, Plzeň, Karlovy Vary, Ústí n. Labem, Liberec, Hradec Králové, Pardubice) však není



a zřejmě ani v budoucnosti nebude plánováno. Lze očekávat, že v dopravní politice ČR nenastanou změny a hospodářský rozvoj Hl. m. Prahy bude touto politikou nadále umocňován na úkor ostatních regionů ČR. Přesto se však domnívám, že vybudování rychlostní dopravní infrastruktury, která by znamenala **spojení východních, jižních a západních Čech**, by přineslo nejen hospodářský rozvoj kraje Vysočina. Vybudování a oprava mezinárodního tahu E 59 (Vídeň, Jihlava, Kolín) vedlo některé zahraniční investory k lokalizaci svého podniku v blízkosti této trasy.

Analýza **výzkumu a vývoje** říká, že výzkum a vývoj v kraji Vysočina je dosud pevně svázán a závislý pouze na domácích podnicích. Zahraniční investoři až na výjimky výzkumné činnosti neprovozují. Podporovat příchod všech podniků pod zahraniční kontrolou za účelem rozvoje výzkumu a vývoje, je v kraji Vysočina iluzorní. Ačkoliv kraj by mohl budovat vědecko-technologické parky a jiná **centra výzkumu a vývoje**, tak je zde velké riziko, že tyto instituce nebudou vycházet z potřeb místních podniků, tím může nastat i situace, kdy nebude pro tyto instituce využití a poté se mohou objevit i problémy s financováním jejich provozu, jak mimo jiné dokládá dnešní situace v Pardubickém kraji. K rozvoji vědy a výzkumu v kraji by však mohla přispět **Vysoká škola polytechnická Jihlava** a větší zaměření této neuniverzitní veřejné vysoké školy na centrum technického výzkumu, byť vysoké školy tohoto typu v Praze a Brně již existují. Možností pro rozvoj této vysoké školy by mohlo být i její sloučení s jinou regionální univerzitou a následná její specializace na strojírenství či jiné technické obory. Samotné udržení vysokého školství v Jihlavě je zásluhou města Jihlavy a kraje Vysočina. Striktní je v této oblasti opět situace, kdy vládní výdaje na výzkum a vývoj směřují opět do nejrozvinutějších regionů ČR. **Vládní výdaje na výzkum a vývoj** by měly být alespoň v určité minimální míře poskytovány dle geografického klíče. K rozvoji výzkumu a vývoje v kraji Vysočina, by však kraj mohl přispět tím, že by plnil úlohu iniciátora při **vzniku klastrů**, pokud by jednotlivá odvětví průmyslu jevila o tuto formu spolupráce zájem. Z iniciativy podniku Stora enso již toto oborové sdružení vzniklo. Jeho cílem je vzdělávání zaměstnanců.

Zahraniční investoři zaměstnávají přibližně 5 % z celkového počtu zaměstnaných osob v kraji Vysočina. Vliv zahraničních investorů na **zaměstnanost** v kraji Vysočina je poměrně nízký. Lidé jsou však největším bohatstvím kraje Vysočina, proto podpora kraje náleží především jim. Kraj by měl podporovat **spolupráci vzdělávacích ústavů a podniků**. Jakožto zřizovatel středních škol by kraj měl sledovat uplatnění absolventů, jím zřizovaných vzdělávacích institucí, na trhu práce a podle tohoto dlouhodobého sledování některé obory redukovat či rozšířit. Neměl by vychovávat z učňů a studentů nezaměstnané, tomu by zabránila tato zpětná vazba.

Všechny předkládané návrhy zejména budování infrastruktury předpokládají dostatek volných finančních prostředků, s nimiž kraj hospodaří. V současné době, kdy je hospodaření krajů v ČR stále ve značné míře závislé na účelových dotacích ze státního rozpočtu, jsou možnosti kraje ovlivňovat ekonomiku svého regionu poměrně omezené. Zvýšení finanční samostatnosti krajů a pokračování **fiskální decentralizace** se mi jeví jako nejdůležitější předpoklad pro růst ekonomik méně vyspělých krajů ČR. To, že decentralizace je tím správným směrem, lze vyzorovat i z nedávné decentralizace veřejné správy a vzniku krajů. Vysočina nikdy nepatřila k nejnávštěvnějším částem českého státu, nicméně vyšší míra autonomie vedla určitě k vyššímu zájmu o toto území ve všech oblastech lidské činnosti.

Z práce vyplývá, že zahraniční investoři mají vliv na ekonomiku kraje Vysočina, nejsou však podle mého názoru hlavním činitelem, který by vedl k zcela zásadnímu rozvoji regionu, tím jsou naopak domácí podniky. Vzhledem k tomu, že více než polovina zahraničních investic v ČR směřovala do Hl. m. Prahy, lze předpokládat, že PZI růst meziregionálních rozdílů urychlují. V současné době proto považuji za nejdůležitější navázání a následný rozvoj dlouhodobé a vzájemně prospěšné spolupráce ve všech sférách lidské činnosti mezi místními podniky a krajem Vysočina.

## Závěr

Cílem této práce bylo analyzovat vybrané ukazatele a zhodnotit vliv zahraničních investic na ekonomiku kraje Vysočina a na základě výsledků poskytnout doporučení a návrhy na zlepšení situace v tomto regionu.

V teoretické části byl vysvětlen pojem přímá zahraniční investice a uvedeny formy těchto investic. Byl zpracován vývoj přílivu PZI v ČR v letech 1993 až 2010 včetně vlivu privatizačních PZI v jednotlivých letech. Byla vypracována a uvedena odvětvová a teritoriální struktura PZI v ČR. Zpracovány a následně rozčleněny byly determinanty vlivu PZI na ekonomiku regionu.

Praktická část práce zahrnuje hospodářskou charakteristiku kraje Vysočina. Je zde určeno složení zaměstnanců kraje podle odvětví ekonomické činnosti a jednotlivé složky odvětvové struktury průmyslu kraje. V části práce týkající se zahraničních investorů kraje Vysočina byl zpracován roční a kumulovaný vývoj přílivu PZI v letech 2001 až 2008. Je zde uvedeno rozdělení PZI v kraji Vysočina podle okresů i odvětvová a teritoriální struktura zpracovatelského průmyslu pod zahraniční kontrolou. Zpracována byla i charakteristika vybraného německého, rakouského a japonského zahraničního investora. Nejvýznamnější část práce se věnuje analýze vybraných ukazatelů a zhodnocení vlivu PZI na ekonomiku kraje Vysočina. Závěrečná část práce podává návrhy a doporučení na zlepšení situace a další rozvoj regionu.

Vliv PZI na ekonomiku kraje Vysočina byl mezi léty 2004 až 2009 prokázán. Podniky pod zahraniční kontrolou průměrně mezi léty 2004 až 2009 vytvářely svými výkony 25,89 % HDP kraje Vysočina, zaměstnávaly 4,99 % zaměstnaných osob v kraji, vykazovaly o 4,68 % nižší tempo růstu produktivity práce než ekonomika kraje a jejich výdaje na výzkum a vývoj činily 6,13 % výdajů na výzkum a vývoj podnikatelského sektoru kraje Vysočina. Tento vliv je podle mého názoru přiměřený tomu, že podstatná část PZI směřuje do nejrozvinutějších regionů naší republiky.

Zajímavé jistě bude zjistit, zda se tyto skutečnosti s přibývajícím dobou působení zahraničních investorů v kraji Vysočina budou měnit, a zhodnotit vliv PZI na ekonomiky ostatních krajů ČR. Cíl k rozvoji regionu vidím zejména ve vyšší finanční autonomii kraje Vysočina a dlouhodobé oboustranně prospěšné spolupráci kraje Vysočina s místními domácími podniky včetně jejich podpory ze strany státu a kraje.

# SEZNAM OBRÁZKŮ

OBRÁZEK 1: VÝVOJ PŘÍLIVU PZI V ČESKÉ REPUBLICE MEZI ROKY 1993 – 2010 V MLD. KČ .....	15
OBRÁZEK 2: VLIV PRIVATIZAČNÍCH PZI NA PŘÍLIV PZI DO ČR V LETECH 1993 – 2009 V MLD. KČ.....	16
OBRÁZEK 3: ODVĚTOVÁ STRUKTURA PZI MEZI LÉTY 1993 - 2008 .....	17
OBRÁZEK 4: ČLENĚNÍ DETERMINANTŮ VLIVU PZI NA HOSTITELSKOU EKONOMIKU REGIONU .....	19
OBRÁZEK 5: STRUKTURA ZAMĚSTNANCŮ V KRAJI VYSOČINA PODLE ODVĚTVÍ OKEČ V ROCE 2008.....	24
OBRÁZEK 6: ROZDĚLENÍ PZI V KRAJI VYSOČINA DLE OKRESŮ MEZI LÉTY 1993 – 2008.....	26
OBRÁZEK 7: VÝVOJ PZI V KRAJI VYSOČINA MEZI LÉTY 2001 - 2008 V MLD. KČ.....	26
OBRÁZEK 8: TERITORIÁLNÍ STRUKTURA PZI V KRAJI VYSOČINA V LETECH 1993 - 2010 .....	27
OBRÁZEK 9: ODVĚTOVÁ STRUKTURA ZPRACOVATELSKÉHO PRŮMYSLU PZI V LETECH 1993 - 2010 .....	28
OBRÁZEK 10: VÝVOJ VÝKONU PODNIKŮ PZI V KRAJI VYSOČINA V MLD. KČ.....	34
OBRÁZEK 11: VÝVOJ HDP V %, PŘEDCHÁZEJÍCÍ ROK = 100 % .....	35
OBRÁZEK 12: PRŮMĚRNÁ MÍRA NEZAMĚSTNANOSTI VE VYBRANÝCH KRAJÍCH.....	37
OBRÁZEK 13: VÝVOJ POČTU ZAMĚSTNANCŮ V PODNICÍCH SE ZAHRANIČNÍM KAPITÁLEM .....	40
OBRÁZEK 14: VÝVOJ ZAMĚSTNANOSTI V %, PŘEDCHÁZEJÍCÍ ROK = 100 % .....	41
OBRÁZEK 15: VÝVOJ PRODUKTIVITY PRÁCE V %, PŘEDCHÁZEJÍCÍ ROK = 100 %.....	45
OBRÁZEK 16: VÝVOJ VÝDAJŮ NA VAV V %, PŘEDCHÁZEJÍCÍ ROK = 100 % .....	52

# SEZNAM TABULEK

TABULKA 1: ZÁKLADNÍ ROZDÍLY PZI A PORTFOLIOVÝCH ZAHRANIČNÍCH INVESTIC .....	11
TABULKA 2: TERITORIÁLNÍ STRUKTURA PZI V ČR V LETECH 1993 – 2008.....	18
TABULKA 3: ODVĚTVOVÁ STRUKTURA PRŮMYSLU KRAJE.....	25
TABULKA 4: VÝVOJ REGIONÁLNÍHO HDP VE S. C. V LETECH 2004 - 2009, PŘEDCHÁZEJÍCÍ ROK = 100 .....	30
TABULKA 5: VÝVOJ HDP NA JEDNOHO OBYVATELE V KČ, ROK 2003 = 100 % .....	31
TABULKA 6: REGIONÁLNÍ HDP NA 1 OBYVATELE, EU 27 = 100 % .....	32
TABULKA 7: REGIONÁLNÍ HDP NA 1 OBYVATELE, ČR = 100 % .....	32
TABULKA 8: REGIONÁLNÍ STRUKTURA HDP, ČR = 100 % .....	33
TABULKA 9: VÝKONY VE VYBRANÝCH PODNICÍCH SE ZAHRANIČNÍM KAPITÁLEM V TIS. KČ .....	33
TABULKA 10: PODÍL VÝKONŮ PZI K HDP V MIL. KČ.....	34
TABULKA 11: PRŮMĚRNÁ MÍRA NEZAMĚSTNANOSTI V KRAJI VYSOČINA.....	36
TABULKA 12: PRŮMĚRNÉ HRUBÉ MĚSÍČNÍ MZDY A JEJICH PROCENTNÍ RŮST.....	38
TABULKA 13: PŘISLÍBENÁ NOVÁ PRACOVNÍ MÍSTA VE VYBRANÝCH LETECH.....	39
TABULKA 14: POČET ZAMĚSTNANÝCH VE VYBRANÝCH PODNICÍCH SE ZAHRANIČNÍM KAPITÁLEM.....	39
TABULKA 15: PODÍL ZAMĚSTNANCŮ V PODNICÍCH PZI K CELKOVÉMU POČTU ZAMĚSTNANCŮ .....	41
TABULKA 16: RŮST PRODUKTIVITY PRÁCE, ROK 2003 = 100 % .....	42
TABULKA 17: RŮST PRODUKTIVITY PRÁCE VE VYBRANÝCH ROCÍCH, ROK 1995 = 100 % .....	42
TABULKA 18: MEZIROČNÍ TEMPA RŮSTU VE VYBRANÝCH ROCÍCH, PŘEDCHÁZEJÍCÍ ROK = 100 % .....	43
TABULKA 19: RŮST PRODUKTIVITY PRÁCE, ROK 2003 = 100 % .....	43
TABULKA 20: MEZIROČNÍ TEMPA RŮSTU, PŘEDCHÁZEJÍCÍ ROK = 100 % .....	44
TABULKA 21: MEZIROČNÍ TEMPA RŮSTU PRODUKTIVITY PRÁCE, PŘEDCHÁZEJÍCÍ ROK = 100 % .....	45
TABULKA 22: DÉLKA ŽELEZNIC, SILNIC A DÁLNIC V KRAJI VYSOČINA V KM .....	46
TABULKA 23: RELATIVNÍ DÉLKY SILNIČNÍ A ŽELEZNIČNÍ INFRASTRUKTURY (KM/POČET OBYVATEL) .....	47
TABULKA 24: PODÍL ZAMĚSTNANCŮ V JEDNOTLIVÝCH SEKTORECH V LETECH 2004 – 2009. ....	49
TABULKA 25: PODÍL ZAMĚSTNANCŮ VAV NA POČET ZAMĚSTNANÝCH OSOB V LETECH 2004 - 2009 .....	49
TABULKA 26: VÝVOJ PODÍLU ZAMĚSTNANCŮ VAV NA POČET ZAMĚSTNANÝCH OSOB, ROK 2003 = 100 % .....	50
TABULKA 27: MEZIROČNÍ RŮST VÝDAJŮ PODNIKATELSKÉHO SEKTORU NA VAV, PŘEDCHÁZEJÍCÍ ROK = 100 % .....	50
TABULKA 28: VÝDAJE PODNIKŮ NA VAV V TIS. KČ.....	51
TABULKA 29: BODOVÉ HODNOCENÍ VYBRANÝCH UKAZATELŮ KRAJE VYSOČINA .....	53

# SEZNAM PŘÍLOH

PŘÍLOHA A: ADMINISTRATIVNÍ ČLENĚNÍ KRAJE VYSOČINA

PŘÍLOHA B: ODVĚTVOVÁ SPECIALIZACE PRŮMYSLOVÝCH CENTER KRAJE VYSOČINA

PŘÍLOHA C: NEZAMĚSTNANOST V KRAJI VYSOČINA

PŘÍLOHA D: DOPRAVNÍ POLOHA KRAJE VYSOČINA

# SEZNAM ZKRATEK

ČNB	Česká národní banka
ČR	Česká republika
ČSOB	Československá obchodní banka
ČSÚ	Český statistický úřad
EU	Evropská unie
HDP	Hrubý domácí produkt
HDP ve s. c.	Hrubý domácí produkt ve srovnatelných cenách
KBC	Kredietbank ABB Insurance CERA Bank
MPSV	Ministerstvo práce a sociálních věcí
OKEČ	Odvětvová klasifikace ekonomických činností
PSA	Peugeot Sociétés Anonyme
PZI	Přímé zahraniční investice
TPCA	Toyota Peugeot Citroën Automobile
VaV	Výzkum a vývoj

# Literatura

## a) knižní zdroje:

DURČÁKOVÁ, Jaroslava, MANDEL, Martin. *Mezinárodní finance*. 3. vyd. Praha: Management Press, s.r.o. 2007. 487 s. ISBN 978-80-7261-170-6.

KALÍNSKÁ, Emilie. *Mezinárodní pohyb kapitálu (se zvláštním zaměřením na přímé zahraniční investice)*. In: KUBIŠTA, Václav at al. *Mezinárodní ekonomické vztahy*. Plzeň: Aleš Čeněk, 2009. 375 s. ISBN 978-80-7380-191-5.

KOPALOVÁ, Helena. *Teorie přímých zahraničních investic*. In: DVOŘÁČEK, Jiří et al. *Strategická analýza vybraných faktorů podnikání v Evropské unii*. 1. vyd. Praha: Oeconomica. 2005. 158 s. ISBN 80-245-0818-4.

NĚMCOVÁ, Ingeborg. *Přímé zahraniční investice v ČR ze zemí Evropské unie a jejich souvislost s postupující integrací*. In: SPĚVÁČEK, Vojtěch et al. *Transformace české ekonomiky*. 1. vyd. Praha: Linde. 2002. 525 s. ISBN 80-86131-32-7.

SAMUELSON, Paul A., NORDHAUS, William D.: *Ekonomie*. 2. vyd. Praha: Nakladatelství Svoboda, 1995. 1011 s. ISBN 80-205-0494-X.

SRHOLEC, Martin. *Přímé zahraniční investice v České republice. Teorie a praxe mezinárodního srovnání*. 1. vyd. Praha: Linde nakladatelství. 2004. 171 s. ISBN 80-86131-52-1.

STEJSKAL, Jan. *Veřejné politiky následné péče o investory*. In: TETŘEVOVÁ, Liběna, et al. *Veřejný a podnikatelský sektor*. Příbram: Professional Publishing. 2009. 190 s. ISBN 978-80-86946-90-0.

SYNEK, Miroslav. *Investiční činnost*. In: SYNEK, Miroslav at al. *Manažerská ekonomika*. 4. vyd. Praha : Grada Publishing, a.s., 2007. 452 s. ISBN 978-80-247-1992-4.

VALACH, Josef. *Investiční rozhodování a dlouhodobé financování*. 2. vyd. Praha: Ekopress, s.r.o. 2005. 465 s. ISBN 80-86929-01-9.

## b) elektronické zdroje

*Cnb.cz* [online]. 2011 [cit. 2011-03-18]. ČNB. Dostupné z WWW: <<http://www.cnb.cz/cs/index.html>>.

*Czechinvest.org* [online]. 2011 [cit. 2011-03-18]. Czechinvest. Dostupné z WWW: <<http://www.czechinvest.org/>>.

*Czso.cz* [online]. 2011 [cit. 2011-03-18]. ČSÚ. Dostupné z WWW: <<http://www.czso.cz/csu/redakce.nsf/i/home>>.

*Bosch.cz* [online]. 2010 [cit. 2010-12-05]. Bosch. Dostupné z WWW: <<http://www.bosch.cz/content/language1/html/2927.htm>>.



Fcz.cz [online]. 2010 [cit. 2010-12-05]. Futaba Czech. Dostupné z WWW: < <http://www.fcz.cz/cz/futaba-o-nas> >.

*Hospodaření průmyslových podniků se sídlem v kraji Vysočina v roce 2005: Analýza a syntéza finančních ukazatelů* [online]. Brno: Masarykova univerzita v Brně, Výzkumné centrum regionálního rozvoje, 2007 [cit. 2010-12-05]. Dostupné z WWW: <[http://www.kr-vysocina.cz/vismo5/fulltext.asp?hledani=1&id\\_org=450008&query=anal%C3%BDza+hospoda%C5%99en%C3%AD](http://www.kr-vysocina.cz/vismo5/fulltext.asp?hledani=1&id_org=450008&query=anal%C3%BDza+hospoda%C5%99en%C3%AD)>.

Hůlka, J. Věda a výzkum v regionálním pohledu [online]. 2007 [cit. 2010-11-12]. Dostupné z WWW: <<http://www.czso.cz/csu/2007edicniplan.nsf/p/1376-07>>.

Itcluster.cz [online]. 2010 [cit. 2010-12-05]. ItCluster.cz. Dostupné z WWW: < <http://www.itcluster.cz/informace-o-klastru/it-cluster-o-nas.aspx> >.

Kr-vysocina.cz [online]. [cit. 2011-03-18]. Krajský úřad kraje Vysočina. Dostupné z WWW: < <http://www.kr-vysocina.cz/> >.

Mpsv.cz [online]. [cit. 2011-03-18]. Ministerstvo práce a sociálních věcí. Dostupné z WWW: <<http://www.mpsv.cz/cs/>>.

*Profil kraje Vysočina* [online]. Jihlava: Krajský úřad kraje Vysočina, 2009 [cit. 2010-12-04]. Dostupné z WWW: < [http://www.kr-vysocina.cz/vismo5/fulltext.asp?hledani=1&id\\_org=450008&query=profil+kraje+vyso%C4%8Dina](http://www.kr-vysocina.cz/vismo5/fulltext.asp?hledani=1&id_org=450008&query=profil+kraje+vyso%C4%8Dina) >.

*Přímé zahraniční investice za rok 2008, 2009, 2010* [online]. Praha: ČNB, 2008, 2009, 2010 [cit. 2010-11-12]. Dostupné z WWW: < [http://www.cnb.cz/cs/statistika/platebni\\_bilance\\_stat/pzi/index.html](http://www.cnb.cz/cs/statistika/platebni_bilance_stat/pzi/index.html) >.

*Roční zprávy o přímých zahraničních investicích.* [online]. Praha: ČNB, 1998, 1999, 2000, 2001, 2002, 2003, 2004, 2005, 2006, 2007, 2008 [cit. 2010-11-12]. Dostupné z WWW: [http://www.cnb.cz/cs/statistika/platebni\\_bilance\\_stat/publikace\\_pb/pzi/index.html](http://www.cnb.cz/cs/statistika/platebni_bilance_stat/publikace_pb/pzi/index.html) >.

*Statistická ročenka Kraje Vysočina 2009* [online]. Jihlava: ČSÚ Jihlava, 2009 [cit. 2010-12-04]. Dostupné z WWW: < [http://www.czso.cz/xj/edicniplan.nsf/t/7F004DE2A6/\\$File/63101109.pdf](http://www.czso.cz/xj/edicniplan.nsf/t/7F004DE2A6/$File/63101109.pdf) >.

Storaenso.cz [online]. 2010 [cit. 2010-12-05]. Stora Enso. Dostupné z WWW: < <http://www.storaenso.com/about-us/mills/czech-republic/zdirec-sawmill/Pages/piladrec.aspx> >.

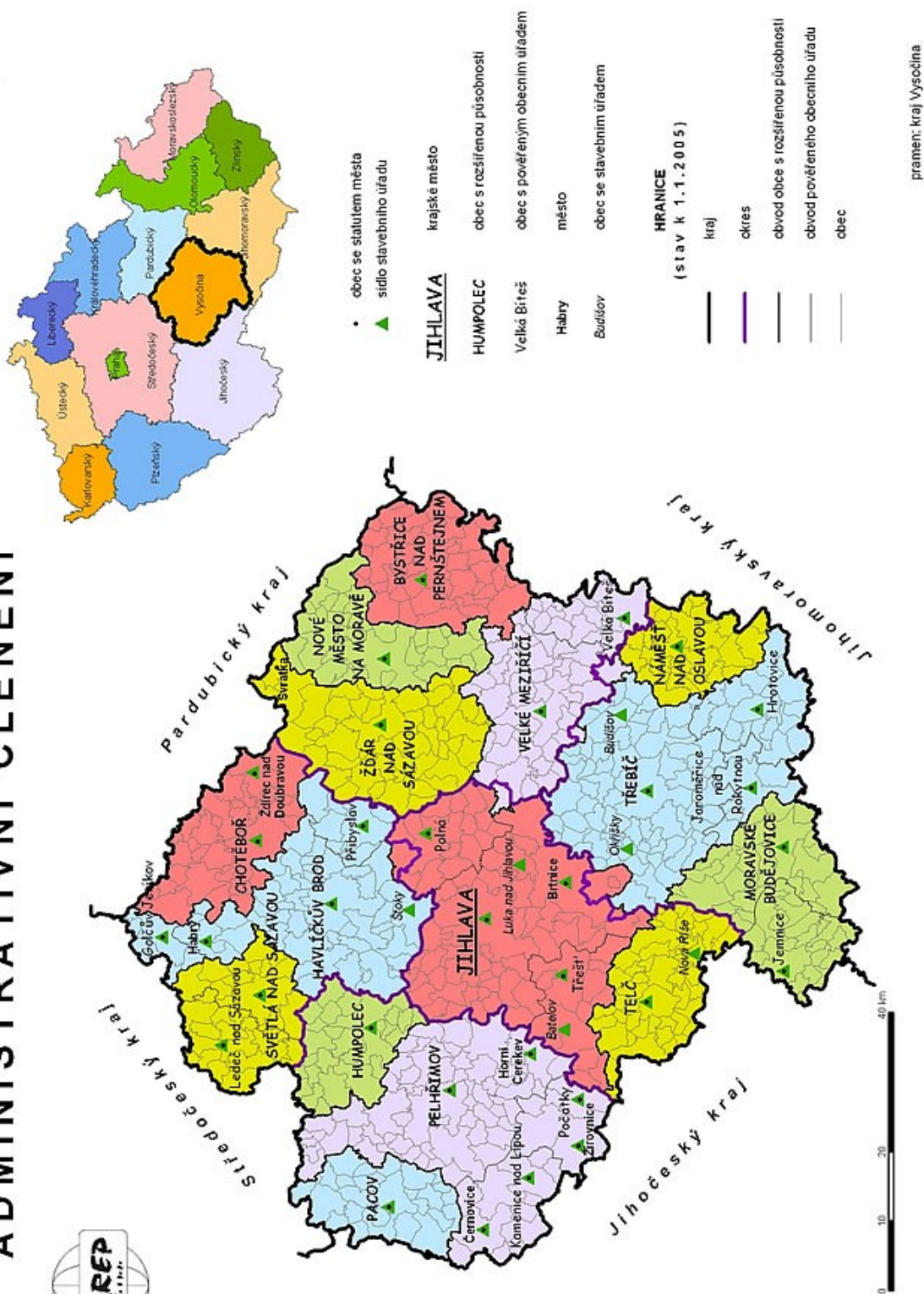
*Zákon č. 219/1995 Sb., devizový zákon, ve znění pozdějších předpisů* [online]. 2010 [cit. 2010-12-05]. Dostupné z WWW: <[http://portal.gov.cz/wps/portal/\\_s.155/701?number1=+219%2F1995+Sb&number2=&name=&text=>](http://portal.gov.cz/wps/portal/_s.155/701?number1=+219%2F1995+Sb&number2=&name=&text=>)>.

*Zákon č. 347/1997 Sb. o vytvoření vyšších územních samosprávných celků, ve znění pozdějších předpisů* [online]. 2010 [cit. 2010-12-05]. Dostupné z WWW: <[http://portal.gov.cz/wps/portal/\\_s.155/701?number1=347%2F1997+Sb&number2=&name=&text=>](http://portal.gov.cz/wps/portal/_s.155/701?number1=347%2F1997+Sb&number2=&name=&text=>)>.

# Příloha A: Administrativní členění kraje Vysočina

Mapa 1

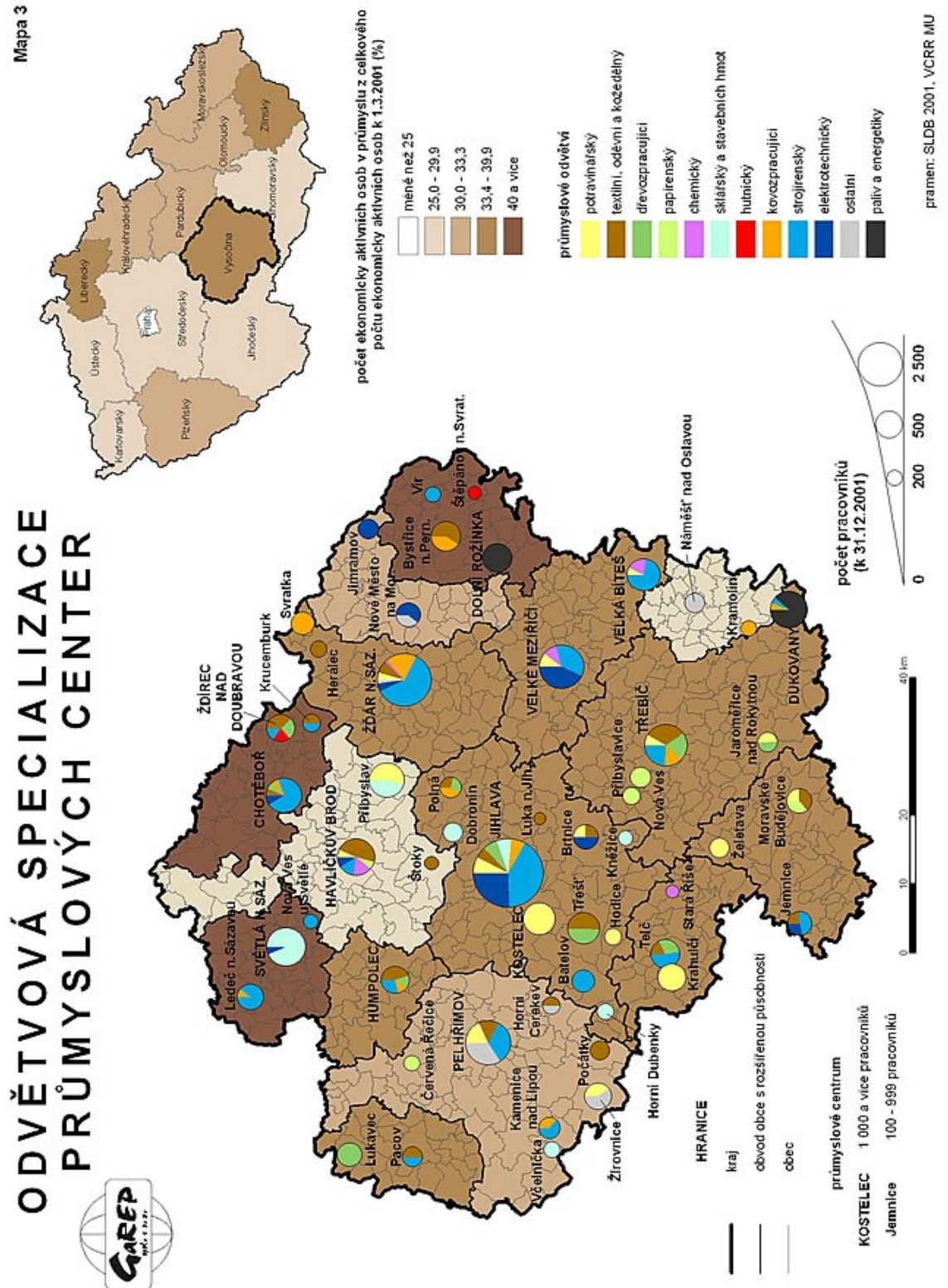
## ADMINISTRATIVNÍ ČLENĚNÍ



- obec se statutem města
  - ▲ sídlo stavebního úřadu
- JIHLAVA** krajské město
- HUMPOLEC** obec s rozšířenou působností
- Velká Bíteš obec s pověřeným obecním úřadem
- Habry město
- Budíšov obec se stavebním úřadem
- HRANICE** (stav k 1.1.2005)
- kraj
  - okres
  - obvod obce s rozšířenou působností
  - obvod pověřeného obecního úřadu
  - obec
- pramen: kraj Vysočina

Zdroj: Krajský úřad kraje Vysočina

## Příloha B: Odvětvová specializace průmyslových center kraje Vysočina



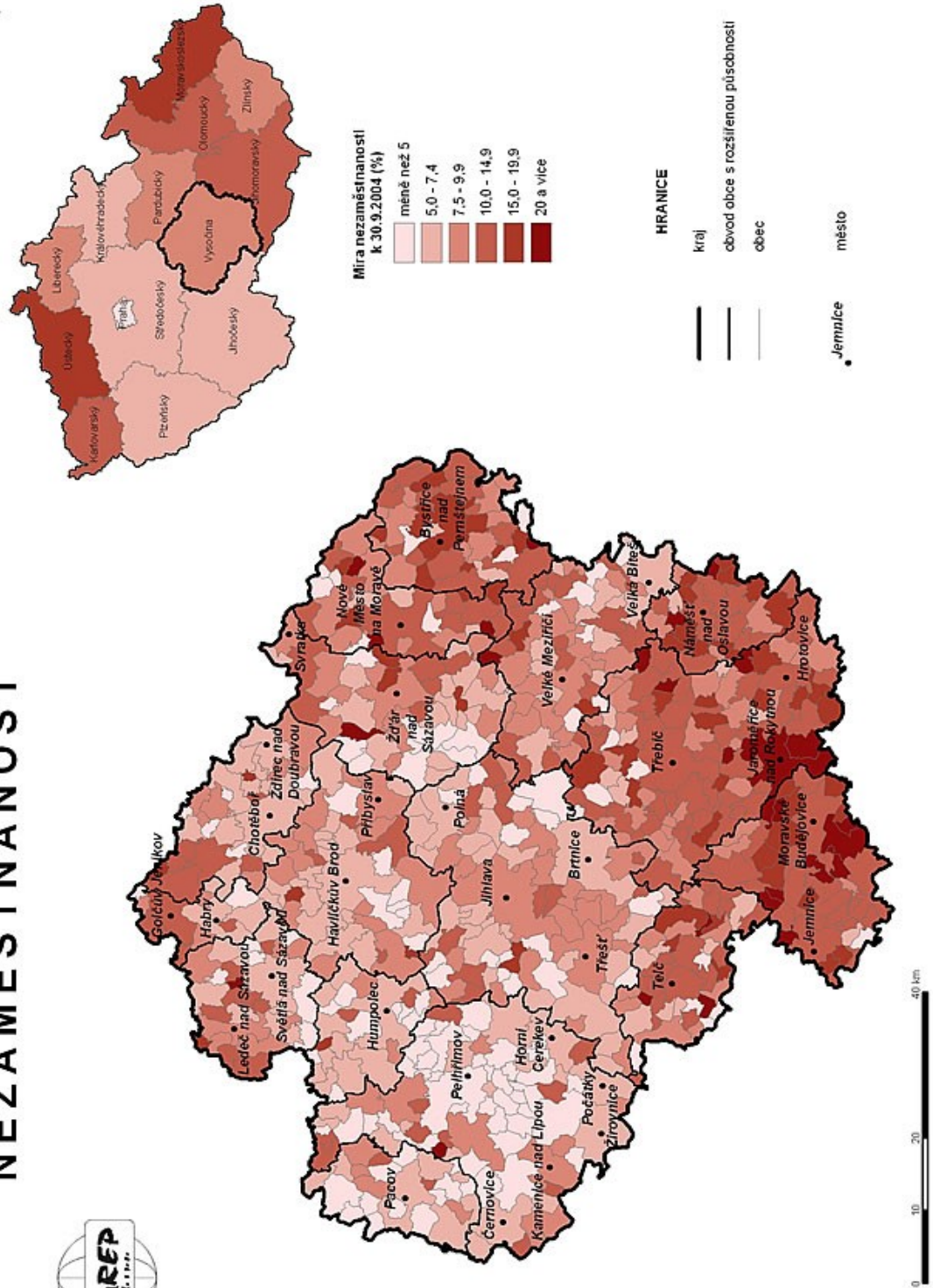
Zdroj: Krajský úřad kraje Vysočina



# Příloha C: Nezaměstnanost v kraji Vysočina

Mapa 5

## NEZAMĚŠTNANOST



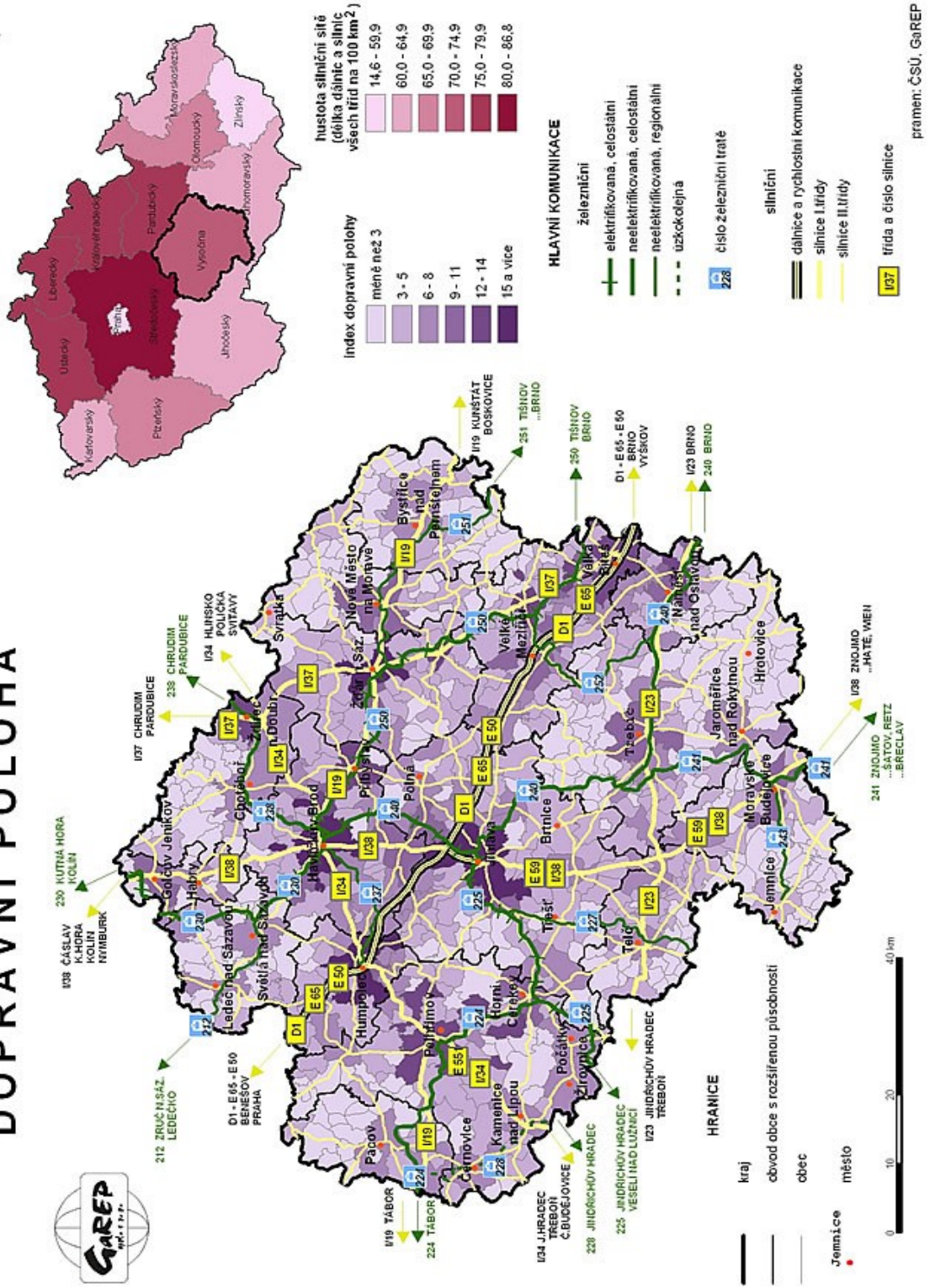
pramen: Kraj Vysočina, MPSV

Zdroj: Krajský úřad kraje Vysočina

# Příloha D: Dopravní poloha kraje Vysočina

Mapa 9

## DOPRAVNÍ POLOHA



Zdroj: Krajský úřad kraje Vysočina

pramen: ČSÚ, GARÉP