

**UNIVERZITA PARDUBICE**

**Fakulta ekonomicko-správní**

**Financování příspěvkové organizace Zvoneček Bylany**

**Jakub Žert**

**Bakalářská práce**

**2011**

Univerzita Pardubice  
Fakulta ekonomicko-správní  
Akademický rok: 2010/2011

## ZADÁNÍ BAKALÁŘSKÉ PRÁCE

(PROJEKTU, UMĚLECKÉHO DÍLA, UMĚLECKÉHO VÝKONU)

Jméno a příjmení: **Jakub ŽERT**  
Osobní číslo: **E08827**  
Studijní program: **B6208 Ekonomika a management**  
Studijní obor: **Ekonomika a provoz podniku**  
Název tématu: **Financování příspěvkové organizace Zvoneček Bylany**  
Zadávající katedra: **Ústav ekonomie**

### Z á s a d y p r o v y p r a c o v á n í :

Práce se bude zabývat

- Vymezením příspěvkových organizací
- Zdroji financování
- Charakteristikou příspěvkové organizace Zvoneček Bylany
- Analýzou využívání finančních zdrojů za poslední 3. roky
- Zhodnocením

Rozsah grafických prací:

Rozsah pracovní zprávy: **cca 30 stran**

Forma zpracování bakalářské práce: **tištěná/elektronická**

Seznam odborné literatury:

**NOVÁKOVÁ, Štěpánka. Účetnictví příspěvkových organizací. 2. vyd. Praha : Oeconomica, 2005. 96 s. ISBN 80-245-0851-6.**

**PEKOVÁ, Jitka; PILNÝ, Jaroslav. Veřejná správa a finance. 1. vyd. Praha : Codex Bohemia, 1998. 302 s. ISBN 80-85963-85-X.**

**PILNÝ, Jaroslav. Veřejné finance. 1. vyd. Pardubice : Univerzita Pardubice, 1996. 173 s. ISBN 80-7194-061-5.**

**REKTOŘÍK, Jaroslav. Ekonomika a řízení neziskových organizací. 1. vyd. Brno : Masarykova univerzita, 1998. 118 s. ISBN 80-210-1810-0.**

**REKTOŘÍK, Jaroslav. Organizace neziskového sektoru. 1. vyd. Praha : Ekopress, 2001. 177 s. ISBN 80-86119-41-6.**

Vedoucí bakalářské práce: **doc. Ing. Jaroslav Pilný, CSc.**  
Ústav ekonomie

Datum zadání bakalářské práce: **26. června 2010**

Termín odevzdání bakalářské práce: **6. května 2011**



doc. Ing. Renáta Myšková, Ph.D.  
děkanka

L.S.



doc. Ing. Marcela Kožená, Ph.D.  
vedoucí ústavu

V Pardubicích dne 5. srpna 2010

## **Prohlášení autora**

Prohlašuji, že jsem tuto práci vypracoval samostatně. Veškeré literární prameny a informace, které jsem v práci využil, jsou uvedeny v seznamu použité literatury.

Byl jsem seznámen s tím, že se na moji práci vztahují práva a povinnosti vyplývající ze zákona č. 121/2000 Sb., autorský zákon, zejména se skutečností, že Univerzita Pardubice má právo na uzavření licenční smlouvy o užití této práce jako školního díla podle § 60 odst. 1 autorského zákona, a s tím, že pokud dojde k užití této práce mnou nebo bude poskytnuta licence o užití jinému subjektu, je Univerzita Pardubice oprávněna ode mne požadovat přiměřený příspěvek na úhradu nákladů, které na vytvoření díla vynaložila, a to podle okolností až do jejich skutečné výše.

Souhlasím s prezenčním zpřístupněním své práce v Univerzitní knihovně.

V Pardubicích dne 20. 04. 2011

Jakub Žert

## **Poděkování**

Děkuji panu doc. Ing. Jaroslavu Pilnému, CSc. za pomoc, odborné vedení a cenné rady při zpracování této bakalářské práce. Zároveň bych rád poděkoval příspěvkové organizaci Zvoneček Bylany za poskytnuté informace a dále děkuji svým rodičům za jejich podporu při studiu.

## **Souhrn**

Tato bakalářská práce se zabývá charakteristikou příspěvkových organizací, zdroji jejich financování a hospodařením těchto organizací. Na konkrétním příkladu příspěvkové organizace Zvoneček Bylany je následně provedena analýza finančních zdrojů za poslední 3 roky.

Práce je rozdělena do šesti kapitol. První kapitola se zabývá charakteristikou příspěvkových organizací, jejich finančními zdroji a působností. Druhá kapitola popisuje vznik a změny v příspěvkových organizacích a dále je rozděluje. Ve třetí kapitole je rozdělena činnost příspěvkové organizace na hlavní a doplňkovou. Čtvrtá kapitola pojednává o finančním hospodaření příspěvkových organizací, zejména o jejich rozpočtu a peněžních fondech. Pátá kapitola blíže seznamuje s příspěvkovou organizací Zvoneček Bylany a poslední, šestá kapitola, zachycuje a porovnává využití finančních zdrojů této organizace za poslední 3 roky.

## **Klíčová slova**

Příspěvková organizace, zřizovatel, rozpočet, finanční zdroje, hospodaření, peněžní fondy

## **Title**

Funding of allowance organization Zvoneček Bylany

## **Summary**

This bachelor work deals with characteristic of allowance organizations, their financial resources and management of this organizations. After that on the example of allowance organization Zvoneček Bylany is made analysis of financial resources in the last 3 years.

The work is divided into six chapters. The first chapter deals with characteristic of allowance organizations, their financial resources and the places of their occurrence. The second chapter describes creation, changes and dividing of the allowance organizations. The third chapter divides activity of this organizations into main and secondary. In the fourth chapter the financial management of allowance organizations is presented, mainly their budget and cash funds. The fifth chapter introduces allowance organization Zvoneček Bylany and the last chapter describes and compares the using of financial resources in the last 3 years.

## **Key words**

Allowance organization, founder, budget, financial resources, management, cash funds

# Obsah

<b>Seznam grafů</b> .....	10
<b>Seznam obrázků</b> .....	10
<b>Seznam tabulek</b> .....	10
<b>Použité zkratky</b> .....	11
<b>Úvod</b> .....	12
<b>1 Charakteristika příspěvkových organizací</b> .....	13
<b>2 Vznik a změny v příspěvkových organizacích</b> .....	15
2.1 Rozdělení příspěvkových organizací.....	15
2.2 Vznik příspěvkových organizací .....	15
2.2.1 Obsah zřizovací listiny .....	15
2.3 Změny v příspěvkových organizacích.....	17
<b>3 Činnost příspěvkových organizací</b> .....	18
3.1 Hlavní činnost.....	18
3.2 Doplnková činnost.....	18
<b>4 Finanční hospodaření příspěvkových organizací</b> .....	20
4.1 Hospodaření příspěvkových organizací státu .....	20
4.1.1 Tvorba rozpočtu a hospodaření PO .....	20
4.1.2 Peněžní fondy .....	22
4.1.3 Rozpočtové limity .....	25
4.2 Hospodaření příspěvkových organizací ÚSC.....	26
4.2.1 Rozpočet a hospodaření PO .....	26
4.2.2 Důležitá rozhodnutí.....	28
4.2.3 Hmotná zainteresovanost a peněžní fondy PO.....	28
<b>5 Příspěvková organizace Zvoneček Bylany</b> .....	31
5.1 Základní informace.....	31
5.2 Poskytované služby .....	32
5.2.3 Seznámení s poskytovanými službami.....	32
<b>6 Analýza finančních zdrojů za poslední 3 roky</b> .....	34
6.1 Finanční zdroje .....	34
6.2 Rozpočet .....	34
6.3 Provozní dotace .....	35



6.4	Mzdové náklady .....	37
6.5	Peněžní fondy .....	39
6.5.1	Fond odměn .....	40
6.5.2	Fond kulturních a sociálních potřeb .....	40
6.5.3	Rezervní fond .....	41
6.5.4	Investiční fond .....	43
6.6	Přehled nákladů a výnosů .....	44
<b>Závěr</b>	.....	<b>47</b>
<b>Seznam použité literatury</b>	.....	<b>49</b>
<b>Seznam Příloh</b>	.....	<b>51</b>

## Seznam grafů

<i>Graf č. 1: Rozpočet organizace .....</i>	<i>35</i>
<i>Graf č. 2: Podíl provozní dotace na rozpočtu organizace v Kč .....</i>	<i>37</i>
<i>Graf č. 3: Průměr nákladů jednotlivých oblastí na platových prostředcích za poslední 3 roky.....</i>	<i>39</i>
<i>Graf č. 4: Zůstatky rezervního fondu.....</i>	<i>45</i>

## Seznam obrázků

<i>Obrázek č. 1: Rozpočtové vztahy příspěvkové organizace k rozpočtu obce.....</i>	<i>27</i>
--	-----------

## Seznam tabulek

<i>Tabulka č. 1: Poskytované služby.....</i>	<i>32</i>
<i>Tabulka č. 2: Rozpočet organizace v posledních .....</i>	<i>34</i>
<i>Tabulka č. 3 : Rozdělení provozní dotace .....</i>	<i>36</i>
<i>Tabulka č. 4: Podíl provozní dotace na rozpočtu organizace v % .....</i>	<i>36</i>
<i>Tabulka č. 5: Dělení mzdových nákladů.....</i>	<i>37</i>
<i>Tabulka č. 6: Platové prostředky.....</i>	<i>38</i>
<i>Tabulka č. 7: Rozdělení platových prostředků .....</i>	<i>39</i>
<i>Tabulka č. 8: Rozbor fondu kulturních a sociálních potřeb.....</i>	<i>40</i>
<i>Tabulka č. 9: Rozbor rezervního fondu .....</i>	<i>42</i>
<i>Tabulka č. 10: Rozbor investičního fondu.....</i>	<i>44</i>
<i>Tabulka č. 11: Přehled nákladů a výnosů v tis. Kč .....</i>	<i>45</i>

## **Použité zkratky**

<b>EU</b>	Evropská unie
<b>FKSP</b>	Fond kulturních a sociálních potřeb
<b>HV</b>	Hospodářský výsledek
<b>IČ</b>	Identifikační číslo
<b>MF ČR</b>	Ministerstvo financí České republiky
<b>MPSV</b>	Ministerstvo práce a sociálních věcí
<b>NV</b>	Nařízení vlády
<b>PO</b>	Příspěvková organizace
<b>SR</b>	Státní rozpočet
<b>ÚSC</b>	Územní samosprávný celek

# Úvod

Ústřední orgány, kraje a obce zřizují k plnění svých úkolů v oborech své působnosti příspěvkové organizace (PO), a to pro zabezpečení veřejných statků, jejichž struktura a složitost vyžadují samostatnou právní subjektivitu. PO je tedy právnickou osobou zapsanou v obchodním rejstříku, o které zřizovatel vydá zřizovací listinu.

Pro produkci veřejných statků využívají PO majetek, který jim zřizovatel dá do správy. Hospodaří podle svého rozpočtu, kde jsou rozpočtovány pouze příjmy a výdaje, resp. náklady a výnosy související s činnostmi vymezenými ve zřizovací listině. Na rozpočet svého zřizovatele jsou PO napojeny finančním vztahem, kterým je buď příspěvek nebo odvod.

Předmětem mé bakalářské práce je analyzovat finanční zdroje vybrané PO za období let 2008 - 2010. V práci se zaměřím na vývoj rozpočtu organizace a budu sledovat výši a čerpání jednotlivých finančních zdrojů dané organizace. Závěrem celé práce bude zhodnocení zjištěných skutečností.

V teoretické části práce se budu zabývat charakteristikou PO. Bude pojednáno o dělení PO, jejich vzniku a změnách v nich a finančních zdrojích těchto organizací. Dále rozdělím činnost těchto organizací a budu se zabývat jejich finančním hospodařením.

Praktická část bude obsahovat seznámení s vybranou PO a dále se bude zabývat již zmíněnou analýzou finančních zdrojů za poslední 3 roky. Potřebné informace k vypracování této části jsem získal od příspěvkové organizace Zvoneček Bylany, poskytovatele sociálních služeb z Českého Brodu, jejímž zřizovatelem je Středočeský kraj.

# 1 Charakteristika příspěvkových organizací

Veřejná správa na úrovni státu i na úrovni územní samosprávy v rámci určených kompetencí, jež vyplývají z příslušných zákonů a nařízení, zřizuje pro zabezpečení veřejných statků v rámci veřejného sektoru PO.

Tyto organizace patří do nevýrobní sféry a neprodukují národní důchod, naopak z vytvořeného národního důchodu jsou kryty jejich potřeby. Jsou zřizovány pro výkon takových úkolů, které jsou realizovány za ceny nižší než jsou příjmy z nich plynoucí nebo úplně bezplatně.<sup>1</sup>

PO využívají pro produkci veřejných statků zpravidla majetek, který jim zřizovatel dá do správy a jsou povinny o něj pečovat. Hospodaří podle svého rozpočtu. Příjmy, které ze své činnosti dosahují - zejména z uživatelských poplatků, si nechávají pro financování svých výdajů. Poněvadž však zabezpečují veřejné statky na neziskovém principu, uživatelské poplatky často nepokrývají ekonomicky nutnou výši nákladů, nejsou finančně soběstačné. Proto dostávají z rozpočtu svého zřizovatele finanční prostředky ve formě různě velkého příspěvku.<sup>2</sup>

Příspěvkové organizace hospodaří s finančními prostředky získanými:

- vlastní činností
- ze státního rozpočtu (SR)
- z rozpočtu zřizovatele
- z vlastních finančních fondů
- dary získanými od fyzických a právnických osob
- s peněžními prostředky získanými ze zahraničí
- jinou nebo doplňkovou činností

---

<sup>1</sup> PILNÝ, Jaroslav. *Veřejné finance*. 4. vyd. Pardubice: Univerzita Pardubice, 2005. 241 s. ISBN 80-7194-808-X.

<sup>2</sup> PEKOVÁ, Jitka; PILNÝ, Jaroslav; JETMAR, Marek. *Veřejná správa a finance*. 3. vyd. Praha: Aspi, 2008. 712 s. ISBN 978-80-7357-351-5.

PO musí při plnění svých úkolů dodržovat plánované finanční vztahy k rozpočtu svého zřizovatele. Jsou napojeny na rozpočet svého zřizovatele finančním vztahem, kterým je buď příspěvek nebo tzv. odvod.

Příspěvkové organizace charakterem své hospodářské činnosti tvoří jakýsi přechod mezi rozpočtovými a ziskovými organizacemi, neboť mohou vykonávat ziskové činnosti prostřednictvím doplňkové činnosti.<sup>3</sup>

PO se vyskytují nejvíce v oblasti poskytování smíšených veřejných statků, tj.:

- v oblasti kultury
- ve školství
- při zajišťování sociálních služeb
- ve zdravotnictví
- ve výzkumných organizacích
- v dalších oblastech

---

<sup>3</sup> PEKOVÁ, Jitka; PILNÝ, Jaroslav. *Veřejná správa a finance*. 1. vyd. Praha: Codex Bohemia, 1998. 302 s. ISBN 80-85963-85-X.

## **2 Vznik a změny v příspěvkových organizacích**

### **2.1 Rozdělení příspěvkových organizací**

Podle zákona č. 218/2000 Sb., o rozpočtových pravidlech a o změně některých souvisejících zákonů, zákona č. 219/2000 Sb., o majetku České republiky a zákona č. 250/2000 Sb., o rozpočtových pravidlech územních rozpočtů, od 1. ledna 2001 v oblasti veřejného sektoru rozlišujeme tyto dva typy příspěvkových organizací :

- příspěvkové organizace zřizované státem (podle zákonů č. 218/2000 Sb. a 219/2000 Sb.)
- příspěvkové organizace zřizované územními samosprávnými celky (podle zákona č. 250/2000 Sb.)

Rozdíly mezi příspěvkovými organizacemi zřízenými státem a jinými centrálními orgány a územními samosprávnými celky jsou poměrně malé. Jde zejména o způsob nakládání s majetkem u hospodaření těchto typů PO, přesto je však nutné tyto skutečnosti respektovat.

### **2.2 Vznik příspěvkových organizací**

Příspěvkové organizace zřizovatelé zřizují výhradně k plnění úkolů v okruhu své působnosti. Vznikají podle § 27 zákona č. 250/2000 Sb. na základě rozhodnutí zřizovatele, tj. některé uvedené úrovně veřejné správy. Tato organizace je právnickou osobou, o jejímž vzniku vydá zřizovatel zřizovací listinu.

#### **2.2.1 Obsah zřizovací listiny**

Zřizovací listina musí podle zákona obsahovat:

- a) úplný název zřizovatele; je-li jím obec, uvede se také její zařazení do kraje
- b) název a sídlo příspěvkové organizace a její identifikační číslo (IČ); název musí vylučovat možnost záměny s názvy jiných příspěvkových organizací
- c) vymezení hlavního účelu a tomu odpovídajícího předmětu činnosti

- d) označení statutárních orgánů a způsob jakým vystupují jménem příspěvkové organizace
- e) vymezení majetku ve vlastnictví zřizovatele, který se PO předává do správy k jejímu vlastnímu hospodářskému využití
- f) vymezení takových majetkových práv, jež organizaci umožní, aby svěřený majetek, včetně majetku získaného její vlastní činností, spravovala pro hlavní účel, k němuž byla zřízena; zejména se uvedou práva a povinnosti spojené s jeho plným efektivním a ekonomicky účelným využitím, s péčí o jeho ochranu, rozvoj a zvelebení, podmínky pro jeho případnou další investiční výstavbu, dále pravidla pro výrobu a prodej zboží, pokud jsou předmětem činnosti organizace, práva a povinnosti spojená s případným pronajímáním svěřeného majetku jiným subjektům a podobně
- g) okruhy doplňkové činnosti navazující na hlavní účel příspěvkové organizace, kterou jí zřizovatel povolí k tomu, aby mohla lépe využívat všechny své hospodářské možnosti a odbornost svých zaměstnanců; tato činnost nesmí narušovat plnění hlavních účelů organizace a sleduje se odděleně
- h) vymezení doby, na kterou je organizace zřízena<sup>4</sup>

PO vydá po založení svůj statut, který podléhá schválení zřizovatelem, dále vydá organizační řád, pravidla hospodaření, odpisový řád, pravidla pro oběh účetních dokladů a další vnitřní předpisy vyžadované platnými zákonnými ustanoveními.<sup>5</sup>

---

<sup>4</sup> Portál veřejné správy České republiky [online]. c2011 [cit. 2011-03-25]. Zákon č. 250/2000 Sb. Dostupné z WWW: <[http://portal.gov.cz/wps/portal/\\_s.155/701?kam=zakon&c=250/2000](http://portal.gov.cz/wps/portal/_s.155/701?kam=zakon&c=250/2000)>.

<sup>5</sup> REKTOŘÍK, Jaroslav. *Organizace neziskového sektoru*. 1. vyd. Praha: Ekopress, 2001. 177 s. ISBN 80-86119-41-6.



## 2.3 Změny v příspěvkových organizacích

Ke vzniku, k rozdělení, sloučení, splynutí nebo zrušení PO dochází dnem určeným zřizovatelem v rozhodnutí, jímž též určí, v jakém rozsahu přecházejí práva a závazky na nové anebo přejímající organizace. Rozhodne-li zřizovatel o zrušení organizace, přecházejí dnem uvedeným v jeho rozhodnutí o zrušení její práva a závazky na zřizovatele.

Podle ustanovení zákona č. 250/2000 Sb. se uvedené skutečnosti v předchozích bodech zveřejňují v Ústředním věstníku České republiky. Zřizovatel je povinen tyto skutečnosti oznámit Ústřednímu věstníku do 15 dnů ode dne, kdy k uvedené skutečnosti došlo.

Zřizovatel také provádí kontrolu hospodaření příspěvkové organizace.

Příspěvková organizace se zapisuje do obchodního rejstříku. Návrh na zápis podává zřizovatel.<sup>6</sup>

---

<sup>6</sup> *Portál veřejné správy České republiky* [online]. c2011 [cit. 2011-03-25]. Zákon č. 250/2000 Sb. Dostupné z WWW: <[http://portal.gov.cz/wps/portal/\\_s.155/701?kam=zakon&c=250/2000](http://portal.gov.cz/wps/portal/_s.155/701?kam=zakon&c=250/2000)>.

### **3 Činnost příspěvkových organizací**

Činnost PO se rozděluje na:

- hlavní činnost
- doplňkovou činnost

#### **3.1 Hlavní činnost**

Do hlavní činnosti PO patří zajišťování těch druhů veřejných statků, pro které byla příslušnou úrovní veřejné správy (ústřední nebo územní) zřízena. Při zajišťování produkce veřejných statků se jednotlivé organizace řídí kromě zákonů o rozpočtových pravidlech také zákony a nařízeními, které mají přímý nebo nepřímý vztah k náplni jejich činnosti. Pro oblast sociálních služeb je například důležitý zákon č. 108/2006 Sb., o sociálních službách, ve znění pozdějších předpisů.

Příslušná PO potřebuje pro svoji hlavní činnost, kterou je zajištění určitého druhu veřejného statku, určité vybavení (prostředky) a to jak po stránce materiální (budovy, zařízení aj.), tak po stránce personální. Při provozu PO vznikají běžně situace, kdy je organizace schopna zajišťovat dostatek veřejných statků požadovaného druhu a v požadované kvalitě, avšak její produkční možnosti nejsou dostatečně využity. V takovémto případě zákon umožňuje realizovat kromě hlavní činnosti ještě činnost doplňkovou.

#### **3.2 Doplňková činnost**

Zřizovatel může PO vymežit ve zřizovací listině i možnost vykonávat kromě hlavní činnosti (neziskové) i jiné činnosti, kdy také musí vymežit jejich obsah a rozsah - měly by být doplňkovou činností k činnosti hlavní. Tato činnost by měla být v zásadě zisková a měla by přinášet další finanční zdroje pro financování hlavní neziskové činnosti organizace (ztrátové činnosti nemají smysl, snižují efektivnost hospodaření PO). Hospodaření této jiné (doplňkové) činnosti musí být v účetnictví sledováno odděleně od hospodaření v hlavní

neziskové činnosti.<sup>7</sup> Zisk z takové činnosti je v tomto případě předmětem daně z příjmů právnických osob. Na PO se však vztahují určitá daňová zvýhodnění upravená zákonem o daních z příjmů.

Hlavním smyslem realizace doplňkové činnosti tedy je:

- lepší využití existujících kapacit, a to jak hmotných tak personálních
- zlepšení celkových výsledků hospodaření příslušné organizace (v rámci sestavování rozpočtu se u některých organizací přímo počítá s určitým objemem příjmů právě z doplňkové činnosti)

Podmínkou provozování doplňkové činnosti je zajištění úkolů v oblasti hlavní činnosti v požadovaném množství a kvalitě.

---

<sup>7</sup> PEKOVÁ, Jitka; PILNÝ, Jaroslav; JETMAR, Marek. *Veřejná správa a finance*. 3. vyd. Praha: Aspi, 2008. 712 s. ISBN 978-80-7357-351-5.

## **4 Finanční hospodaření příspěvkových organizací**

Jak už bylo uvedeno, základní pokyny pro hospodaření příspěvkových organizací jsou uvedeny v zákonech č. 218/2000 Sb. (o rozpočtových pravidlech republiky) a č. 250/2000 Sb. (o rozpočtových pravidlech územních rozpočtů). Hospodaření příspěvkových organizací a jejich finanční vztahy k rozpočtu zřizovatele jsou upraveny oběma zákony o rozpočtových pravidlech.

Příspěvkové organizace jsou podle zákona č. 563/1991 Sb., o účetnictví, účetními jednotkami a musí plně respektovat tento zákon. Povinně účtují prostřednictvím podvojných zápisů o stavu a pohybu majetku a jiných aktiv, závazků a jiných pasiv, dále o nákladech a výnosech a o výsledku hospodaření.

### **4.1 Hospodaření příspěvkových organizací státu**

#### **4.1.1 Tvorba rozpočtu a hospodaření PO**

Příspěvkové organizace zřizované státem – tzn. ústředními úřady státní správy, hospodaří podle vlastního rozpočtu. Po zahrnutí příspěvku ze státního rozpočtu nebo stanovení odvodu do SR musí být rozpočet sestaven jako vyrovnaný. V rozpočtu příspěvkové organizace se rozpočtují pouze příjmy a výdaje, resp. náklady a výnosy, jež souvisí s poskytovanými službami, které jsou předmětem její hlavní činnosti.<sup>8</sup>

PO je povinna plnit určené úkoly co nejhospodárnějším způsobem a dodržovat plánované finanční vztahy ke SR. Peněžní prostředky, kterými disponuje, může používat jen k účelům, na které jsou určeny, a to na krytí nezbytných potřeb, na opatření zakládající se na právních předpisech a na krytí opatření nutných k zabezpečení nerušeného chodu organizace. Úhrady, ke kterým se příspěvková organizace zaváže v běžném roce, nesmí překračovat její rozpočet na tento rok.

---

<sup>8</sup> PILNÝ, Jaroslav. *Veřejné finance*. 4. vyd. Pardubice: Univerzita Pardubice, 2005. 241 s. ISBN 80-7194-808-X.

Mezi finanční vztahy stanovené zřizovatelem patří:

- příspěvek na provoz ze SR nebo odvod z provozu do SR
- individuální a systémová dotace na financování programů a akcí
- návratná finanční výpomoc
- odvod z odpisů
- další vztahy<sup>9</sup>

Výše příspěvku na provoz nebo výše odvodu z provozu se stanoví jako rozdíl objemu rozpočtovaných nákladů a výnosů hlavní činnosti. Výši příspěvku na provoz a jeho čerpání během roku může provozovatel vázat na předem stanovené ukazatele.

Při významné změně podmínek, za nichž byl stanoven finanční vztah ke SR, krátí zřizovatel příspěvkové organizaci stanovený příspěvek nebo uloží nerozpočtovaný odvod z provozu nebo může zvýšit stanovený příspěvek.

Odvod z odpisů může provozovatel stanovit zejména tehdy, jestliže nepočítá s dalším rozvojem činnosti PO a postupně omezuje její činnost nebo uvažuje o jejím zrušení.<sup>10</sup>

Příspěvková organizace může dosáhnout tzv. zlepšeného výsledku hospodaření proti plánovanému - jestliže skutečné výnosy jsou větší než plánované výnosy nebo jsou nižší provozní náklady proti plánovaným díky dosaženým úsporám v nákladech (případně může dojít v hospodaření PO k oběma situacím). Opačnou situací je tzv. zhoršený výsledek hospodaření, kdy hospodaření příspěvkové organizace za běžný rok skončí ztrátou po zahrnutí příspěvku.

---

<sup>9</sup> *Portál veřejné správy České republiky* [online]. c2011 [cit. 2011-03-25]. Zákon č. 218/2000 Sb. Dostupné z WWW: <[http://portal.gov.cz/wps/portal/\\_s.155/701?kam=zakon&c=218/2000](http://portal.gov.cz/wps/portal/_s.155/701?kam=zakon&c=218/2000)>.

<sup>10</sup> PILNÝ, Jaroslav. *Veřejné finance*. 4. vyd. Pardubice: Univerzita Pardubice, 2005. 241 s. ISBN 80-7194-808-X.

Úhrada zhoršeného hospodářského výsledku se zajistí:

- a) z rezervního fondu příspěvkové organizace
- b) z rozpočtu kapitoly zřizovatele
- c) ze zlepšeného hospodářského výsledku (zisku) v následujícím roce

Není-li zhoršený hospodářský výsledek uhrazen ani ze zlepšeného hospodářského výsledku, zruší zřizovatel danou PO do konce roku následujícího po roce, z jehož výsledku hospodaření měl být uhrazen zhoršený hospodářský výsledek, pokud jej neuhradí z rozpočtu kapitoly.<sup>11</sup>

Provozuje-li příspěvková organizace jinou činnost k činnosti hlavní, je hospodářský výsledek tvořen výsledkem hospodaření z hlavní činnosti a ziskem po zdanění z jiné, doplňkové činnosti.

Státní příspěvková organizace nesmí přijímat ani poskytovat úvěry. Z tohoto obecného pravidla zákon o rozpočtových pravidlech následovně stanovuje výjimky.

#### **4.1.2 Peněžní fondy**

Příspěvková organizace tvoří tyto fondy:

- a) rezervní fond
- b) fond reprodukce majetku
- c) fond odměn
- d) fond kulturních a sociálních potřeb

---

<sup>11</sup> *Portál veřejné správy České republiky* [online]. c2011 [cit. 2011-03-25]. Zákon č. 218/2000 Sb. Dostupné z WWW: <[http://portal.gov.cz/wps/portal/\\_s.155/701?kam=zakon&c=218/2000](http://portal.gov.cz/wps/portal/_s.155/701?kam=zakon&c=218/2000)>.

PO zřizované státem mohou rozdělovat do fondů zlepšený hospodářský výsledek (zisk) za podmínky, že byl uhrazen případný zhoršený hospodářský výsledek z předchozích let, a to následujícím způsobem:

- a) do fondu odměn do výše 80 % zlepšeného hospodářského výsledku PO, nejvýše však do výše 80 % limitu prostředků na platy nebo přípustného objemu prostředků na platy
- b) do fondu reprodukce majetku do výše 25 % zlepšeného hospodářského výsledku příspěvkové organizace
- c) do rezervního fondu bez omezení<sup>12</sup>

## **Rezervní fond**

Rezervní fond se tvoří ze zlepšeného hospodářského výsledku PO na základě schválení jeho výše zřizovatelem po skončení roku, sníženého o převody do fondu odměn, dále je tvořen z přijatých peněžních darů, z peněžních prostředků poskytnutých ze zahraničí aj.

Prostředky rezervního fondu používá PO:

- k úhradě zhoršeného hospodářského výsledku
- k časovému překlenutí rozdílů mezi výnosy a náklady
- k úhradě své ztráty z předchozích let
- k posílení fondu reprodukce majetku se souhlasem zřizovatele
- k úhradě sankcí
- k dalším úhradám<sup>13</sup>

---

<sup>12</sup> Portál veřejné správy České republiky [online]. c2011 [cit. 2011-03-25]. Zákon č. 218/2000 Sb. Dostupné z WWW: <[http://portal.gov.cz/wps/portal/\\_s.155/701?kam=zakon&c=218/2000](http://portal.gov.cz/wps/portal/_s.155/701?kam=zakon&c=218/2000)>.

<sup>13</sup> PILNÝ, Jaroslav. *Veřejné finance*. 4. vyd. Pardubice: Univerzita Pardubice, 2005. 241 s. ISBN 80-7194-808-X.

## Fond reprodukce majetku

Fond reprodukce majetku tvoří vedle přidělu ze zlepšeného hospodářského výsledku také další zdroje:

- z odpisů hmotného a nehmotného dlouhodobého majetku
- z prodeje dlouhodobého hmotného movitého i nemovitého majetku
- z prostředků poskytnutých ze zahraničí
- dary
- další zdroje

Prostředky fondu reprodukce majetku se používají:

- a) na pořízení a technické zhodnocení hmotného i nehmotného dlouhodobého majetku
- b) jako doplňkový zdroj pro financování oprav
- c) k úhradě přijatých úvěrů<sup>14</sup>

## Fond odměn

Fond odměn je motivačním fondem. Je tvořen přidělem ze zlepšeného hospodářského výsledku. Hradí se z něj případné překročení prostředků na platy - odměny apod. podle závazných předpisů o usměrňování výše prostředků na platy a odměny v rozpočtové sféře.<sup>15</sup> Tvorbu fondu odměn provede příspěvková organizace na základě schválení zlepšeného hospodářského výsledku po skončení kalendářního roku.

---

<sup>14</sup> *Portál veřejné správy České republiky* [online]. c2011 [cit. 2011-03-25]. Zákon č. 218/2000 Sb. Dostupné z WWW: <[http://portal.gov.cz/wps/portal/\\_s.155/701?kam=zakon&c=218/2000](http://portal.gov.cz/wps/portal/_s.155/701?kam=zakon&c=218/2000)>.

<sup>15</sup> PEKOVÁ, Jitka; PILNÝ, Jaroslav; JETMAR, Marek. *Veřejná správa a finance*. 3. vyd. Praha: Aspi, 2008. 712 s. ISBN 978-80-7357-351-5.



## Fond kulturních a sociálních potřeb

Tvorba a použití fondu kulturních a sociálních potřeb (FKSP) se řídí vyhláškou Ministerstva financí ČR (MF ČR). Základní příděl do tohoto fondu je limitován 2% z ročního plánovaného objemu nákladů na platy a mzdy, jejich náhrad a odměn, objemu stipendií.

Tvoří se v průběhu roku zálohovými příděly z ročního plánovaného objemu nákladů na platy a mzdy a jejich náhrady a na odměny. V rámci účetní závěrky se provádí vyúčtování skutečného základního přídělu.

Z tohoto fondu může PO podle pravidel obsažených ve vyhlášce MF ČR poskytovat i dary.<sup>16</sup>

### 4.1.3 Rozpočtové limity

Pro činnost příspěvkových organizací je nutné stanovit nejen úkoly vyjádřené v částkách rozpočtu, ale i určit období jejich plnění nebo čerpání v průběhu rozpočtového roku. K tomu slouží tzv. rozpočtové limity přidělovaných finančních prostředků. Prostřednictvím limitů se vytváří předpoklady pro rovnoměrné a efektivní čerpání finančních prostředků a plnění plánovaných úkolů.

Rozpočtové limity lze dělit na:

- limity objemové
- limity časové<sup>17</sup>

Z hlediska času se limity otevírají na období jednoho čtvrtletí.

Rozpočtovým limitem se rozumí stanovení výše výdajů, do které je na základě oznámení bance možné čerpat peněžní prostředky z výdajových účtů SR. Limity stanoví správce příslušné kapitoly.

---

<sup>16</sup> PEKOVÁ, Jitka; PILNÝ, Jaroslav; JETMAR, Marek. *Veřejná správa a finance*. 3. vyd. Praha: Aspi, 2008. 712 s. ISBN 978-80-7357-351-5.

<sup>17</sup> PILNÝ, Jaroslav. *Veřejné finance*. 4. vyd. Pardubice: Univerzita Pardubice, 2005. 241 s. ISBN 80-7194-808-X.

Příspěvkové organizaci se otevírají limity na:

- čerpání příspěvku zřizovatele na provoz
- čerpání individuálních dotací
- čerpání systémových dotací
- čerpání návratných finančních výpomocí<sup>18</sup>

## 4.2 Hospodaření příspěvkových organizací ÚSC

### 4.2.1 Rozpočet a hospodaření PO

Územní samosprávné celky (kraje, obce) zřizují příspěvkové organizace pro takové činnosti ve své působnosti, jejichž rozsah, struktura a složitost vyžadují samostatnou právní subjektivitu.

Příspěvkové organizace hospodaří podle rozpočtu, který může zahrnovat pouze náklady a výnosy související s činnostmi vymezenými ve zřizovací listině, případně stanovenými jinou zákonnou normou. Na rozpočet svého zřizovatele jsou napojeny saldem svého rozpočtu.<sup>19</sup>

O využití výsledku hospodaření příspěvkové organizace rozhoduje její zřizovatel.

Zřizovatel poskytuje příspěvek na provoz své PO zpravidla v návaznosti na výkony nebo jiná kritéria jejich potřeb. Chybějící finanční prostředky na krytí nákladů na produkci veřejného statku jsou jim poskytovány formou:

- příspěvku na provoz: je určen k doplnění chybějících zdrojů financování běžných (neinvestičních) potřeb, včetně oprav a údržby
- příspěvkem na investice<sup>20</sup>

---

<sup>18</sup> *Portál veřejné správy České republiky* [online]. c2011 [cit. 2011-03-25]. Zákon č. 218/2000 Sb. Dostupné z WWW: <[http://portal.gov.cz/wps/portal/\\_s.155/701?kam=zakon&c=218/2000](http://portal.gov.cz/wps/portal/_s.155/701?kam=zakon&c=218/2000)>.

<sup>19</sup> PILNÝ, Jaroslav. *Veřejné finance*. 4. vyd. Pardubice: Univerzita Pardubice, 2005. 241 s. ISBN 80-7194-808-X.

<sup>20</sup> PEKOVÁ, Jitka; PILNÝ, Jaroslav; JETMAR, Marek. *Veřejná správa a finance*. 3. vyd. Praha: Aspi, 2008. 712 s. ISBN 978-80-7357-351-5.

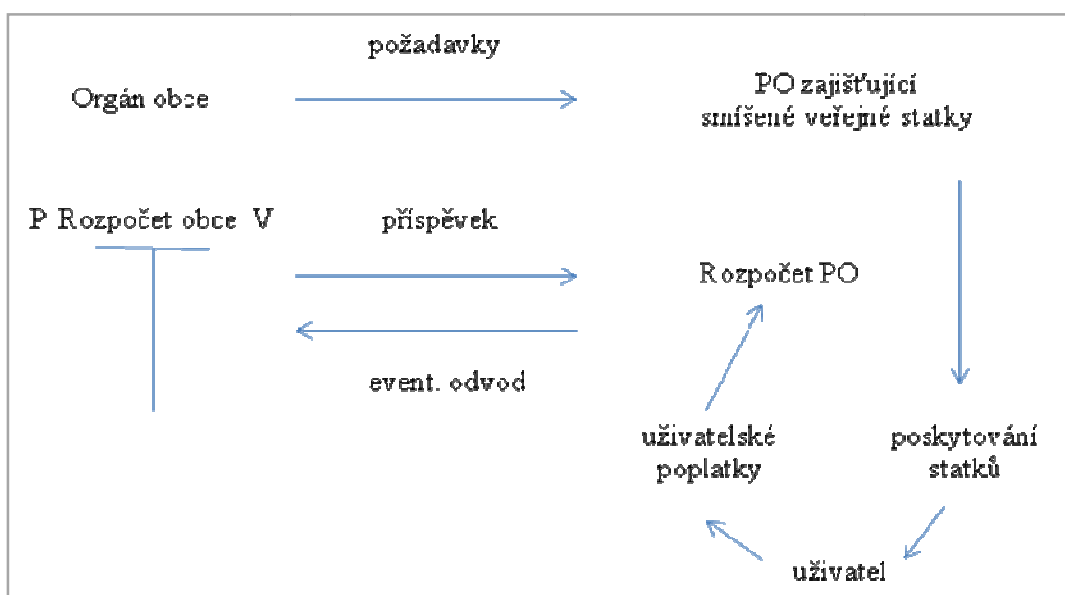
Pokud příspěvková organizace vytváří ve své doplňkové činnosti zisk, může jej použít jen ve prospěch své hlavní činnosti. Zřizovatel však může povolit i jiné využití tohoto zdroje.

Zřizovatel může také své PO uložit odvod do svého rozpočtu pokud:

- a) její plánované výnosy překračují její plánované náklady
- b) její investiční zdroje jsou větší, než je jejich potřeba užití
- c) byla porušena rozpočtová kázeň<sup>21</sup>

Vztah rozpočtu příspěvkové organizace k rozpočtu zřizovatele lze během roku změnit v neprospěch PO jen ze závažných, objektivně působících příčin.

**Obrázek č. 1: Rozpočtové vztahy příspěvkové organizace k rozpočtu obce**



Zdroj: PEKOVÁ, J.; PILNÝ, J.; JETMAR, M. *Veřejná správa a finance veřejného sektoru*. 3. přepracované vydání. Praha : Aspi, 2008. 712 s

<sup>21</sup> *Portál veřejné správy České republiky* [online]. c2011 [cit. 2011-03-25]. Zákon č. 250/2000 Sb. Dostupné z WWW: <[http://portal.gov.cz/wps/portal/\\_s.155/701?kam=zakon&c=250/2000](http://portal.gov.cz/wps/portal/_s.155/701?kam=zakon&c=250/2000)>.

## 4.2.2 Důležitá rozhodnutí

Ačkoliv má příspěvková organizace právní subjektivitu, některé úkony může učinit pouze se souhlasem svého zřizovatele, a to:

- využít investičních úvěrů a půjček pro financování svých investičních potřeb
- k překlenutí časového nesouladu mezi zdroji a potřebami může jí její zřizovatel poskytnout návratnou finanční výpomoc
- ručit za závazky svého zřizovatele nebo jiných subjektů, které zřizovatel také zřídil nebo založil
- pořizovat věci na splátky nebo smlouvou o nájmu s právem koupě
- přijímat jako protihodnotu za své pohledávky vůči jiným subjektům cenné papíry

PO nemůže nakupovat akcie či jiné cenné papíry, neboť obchodování s cennými papíry je spojeno s rizikem a PO hospodaří s veřejnými prostředky. Dále nesmí poskytovat dary jiným subjektům s výjimkou peněžitých a věcných darů poskytovaných v souladu s vyhláškou MF ČR o fondu kulturních a sociálních potřeb.<sup>22</sup>

## 4.2.3 Hmotná zainteresovanost a peněžní fondy PO

Základem hmotné zainteresovanosti PO je zlepšený hospodářský výsledek. Toho lze dosáhnout:

- úsporou na vlastních nákladech
- překročením plánovaných výkonů

Prostředky ze zlepšeného hospodářského výsledku si ponechává PO a přiděluje je podle stanovených zásad do vlastních peněžních fondů. Zhoršený hospodářský výsledek musí být uhrazen z dříve vytvořených zdrojů.<sup>23</sup>

---

<sup>22</sup> PEKOVÁ, Jitka; PILNÝ, Jaroslav; JETMAR, Marek. *Veřejná správa a finance*. 3. vyd. Praha: Aspi, 2008. 712 s. ISBN 978-80-7357-351-5.

<sup>23</sup> PILNÝ, Jaroslav. *Veřejné finance*. 4. vyd. Pardubice: Univerzita Pardubice, 2005. 241 s. ISBN 80-7194-808-X.

Příspěvková organizace vytváří obdobné fondy jako PO státu:

- a) rezervní fond
- b) investiční fond
- c) fond odměn
- d) fond kulturních a sociálních potřeb

Zůstatky peněžních fondů se po skončení roku převádějí do následujícího roku.

## **Rezervní fond**

Rezervní fond je nástrojem motivace PO na dosahování zlepšeného výsledku hospodaření. Nicméně jeho využití v hospodaření příspěvkové organizace ovlivňuje zřizovatel, který schvaluje přiděl do rezervního fondu příspěvkové organizace po skončení rozpočtového období.<sup>24</sup>

Stejně jako u PO zřizované státem i zde je tento fond tvořen přidělem ze zlepšeného výsledku hospodaření na základě schválení zřizovatelem a peněžními dary.

Rezervní fond organizace používá:

- na financování dalšího rozvoje
- na přiděl do investičního fondu
- další

---

<sup>24</sup> PEKOVÁ, Jitka; PILNÝ, Jaroslav; JETMAR, Marek. *Veřejná správa a finance*. 3. vyd. Praha: Aspi, 2008. 712 s. ISBN 978-80-7357-351-5.

## **Investiční fond**

Investiční fond slouží k financování investičních potřeb, k posílení zdrojů na financování oprav a údržby nemovitého majetku, k uloženému odvodu do rozpočtu zřizovatele ad.

Je tvořen:

- z investičních příspěvků z rozpočtu zřizovatele
- z možných investičních příspěvků ze státních fondů
- z dalších zdrojů

## **Fond odměn**

Fond odměn je tvořen ze zlepšeného hospodářského výsledku po schválení zřizovatelem a po skončení rozpočtového období, a to do výše jeho 20 %, nejvýše však do výše 20 % platových prostředků. Z fondu odměn se hradí případné překročení prostředků na platy.

## **Fond kulturních a sociálních potřeb**

Fond kulturních a sociálních potřeb je typem sociálního fondu. Používá se k financování kulturních, sociálních a dalších potřeb zaměstnanců příspěvkové organizace, interních vědeckých aspirantů, důchodců, kteří před odchodem do důchodu pracovali v příspěvkové organizaci, a financování dalších potřeb. O tvorbě zdrojů fondu a jejich použití platí v podstatě stejná pravidla jako u PO zřizované státem.<sup>25</sup>

---

<sup>25</sup> *Portál veřejné správy České republiky* [online]. c2011 [cit. 2011-03-25]. Zákon č. 250/2000 Sb. Dostupné z WWW: <[http://portal.gov.cz/wps/portal/\\_s.155/701?kam=zakon&c=250/2000](http://portal.gov.cz/wps/portal/_s.155/701?kam=zakon&c=250/2000)>.

## 5 Příspěvková organizace Zvoneček Bylany

### 5.1 Základní informace

Zvoneček Bylany, poskytovatel sociálních služeb je PO, jejímž zřizovatelem je Středočeský kraj. O činnosti PO byla zřizovatelem vydána Zřizovací listina, která podrobně tuto činnost vymezuje (Příloha č. 1).

#### **Zvoneček Bylany, poskytovatel sociálních služeb**

Pod Malým vrchem 1378, 281 02 Český Brod

IČ: 873497<sup>26</sup>

Organizace působí na úseku státní sociální péče od roku 1991. Základní činnost zařízení je upravena:

- zákonem č. 108/2006 Sb., o sociálních službách
- vyhláškou č. 505/2006 Sb., kterou se provádí některá ustanovení zákona o sociálních službách
- zákonem č. 250/2000 Sb., o rozpočtových pravidlech územních rozpočtů

Zvoneček Bylany se sídlem v Českém Brodě podporuje vytvoření přirozeného prostředí a běžný způsob života u osob, které mají sníženou soběstačnost z důvodu zdravotního postižení, snížené rozumové schopnosti, problémy se vzděláváním a jejichž situace vyžaduje pravidelnou pomoc jiné fyzické osoby. Podporuje co největší možnou integraci do společnosti, vytváření a zdokonalování základních pracovních návyků a dovedností.

K tomuto účelu poskytuje zejména: bydlení, zaopatření, stravování, zdravotní péči, rehabilitaci, kulturní a rekreační péči. Poskytuje výchovu a vzdělávání osob, které mají sníženou soběstačnost z důvodu zdravotního postižení v rozsahu jejich schopností.

Statutárním orgánem PO Zvoneček Bylany je ředitel, kterého podle ustanovení § 59 zákona č. 129/2000 Sb., o krajích (krajské zřízení), ve znění pozdějších předpisů jmenuje a odvolává Rada Středočeského kraje. Ředitel je odpovědný této Radě za činnost a hospodaření.

---

<sup>26</sup> MPSV [online]. c2011 [cit. 2011-03-25]. Registr poskytovatelů sociálních služeb. Dostupné z WWW: <[http://iregistr.mpsv.cz/socreg/detail\\_poskytovatele.do;jsessionid=E3D61DE86E8CABBBC550523CF548244A3.node1?706f=1cf4681376aa4572&SUBSESSION\\_ID=1303757802216\\_1](http://iregistr.mpsv.cz/socreg/detail_poskytovatele.do;jsessionid=E3D61DE86E8CABBBC550523CF548244A3.node1?706f=1cf4681376aa4572&SUBSESSION_ID=1303757802216_1)>.

## 5.2 Poskytované služby

Hlavním účelem zřízení příspěvkové organizace je poskytování sociálních služeb. Zvoneček Bylany poskytuje celkem 5 druhů služeb, na třech místech. Celková kapacita je až 90 osob.

**Tabulka č. 1: Poskytované služby**

SLUŽBA	MÍSTO	KAPACITA
domov pro osoby se zdravotním postižením	Český Brod 1378	60
denní stacionář	Český Brod 1378	4
týdenní stacionář	Český Brod 1378	3
odlehčovací služba	Český Brod 1378	-
chráněné bydlení	Bylany 26, Polepy 196	12 + 6

Zdroj: Zvoneček Bylany

Dne 1. 6. 2010 bylo nově otevřeno Chráněné bydlení v Polepech, čímž došlo k navýšení kapacity z 12 na 18 míst. Nové chráněné bydlení vzniklo z prostředků EU v plné výši, tudíž se neobjevilo v investiční činnosti organizace.

PO Zvoneček Bylany se věnuje pouze své hlavní činnosti, tj. poskytování sociálních služeb. O možnosti doplňkové činnosti dosud se svým zřizovatelem nejednala, tudíž i podle zřizovací listiny není oprávněna žádnou takovou činnost vykonávat.

### 5.2.3 Seznámení s poskytovanými službami

#### Poskytované služby

- **Denní stacionář**

Služba poskytovaná klientům odpovídající cílové skupině zařízení denně mimo soboty a neděle. Posláním je pomoci rodinám s dětmi se speciálními potřebami v době zaměstnání rodičů a umožnit klientům život odpovídající jejich věku a potřebám.



- **Týdenní stacionář**

Pobytová služba realizovaná formou tréninkových bytů. Posláním týdenního stacionáře je využívání běžně přístupných zdrojů při obstarávání osobních záležitostí, podpora samostatnosti, rozvoj a podpora individuálních potřeb a co největší začlenění do okolní komunity.

- **Domov pro osoby se zdravotním postižením**

Podpora klientů ve všech oblastech života, služba poskytovaná celoročně. Posláním je snižovat závislost klientů na poskytované službě, podporovat a uplatňovat práva klientů.

- **Odlehčovací služba**

Pobytová služba poskytovaná osobám cílové skupiny zařízení od věku 3 let. Posláním je pomoc rodičům, kteří potřebují řešit dočasnou situaci, uspokojování potřeb každého klienta a zajištění jistoty a bezpečí.

- **Chráněné bydlení**

Pobytová služba poskytovaná klientům odpovídající cílové skupině zařízení od věku 19 let. Posláním chráněného bydlení je poskytnout podporu a pomoc při vytváření přirozeného prostředí, při získávání samostatnosti a začleňování se do běžného způsobu života.<sup>27</sup>

---

<sup>27</sup> Zvoneček Bylany [online]. c2011 [cit. 2011-04-25]. Služby. Dostupné z WWW: <<http://www.uspbylany.cz>>.

## 6 Analýza finančních zdrojů za poslední 3 roky

### 6.1 Finanční zdroje

Činnost příspěvkové organizace je kryta z těchto zdrojů:

- a) tržby z prodeje vlastních služeb
- b) příspěvek na provoz od Středočeského kraje
- c) dotace ze SR
- d) peněžité fondy
- e) finanční dary
- f) dotace EU
- g) ostatní (příjmy od zdravotních pojišťoven, úroky z účtů,...)

Uvedené finanční zdroje představují výnosy organizace, které můžeme rozdělit na tzv. výnosy pokryté a nepokryté. Tržby z prodeje vlastních služeb, příjmy od zdravotních pojišťoven a úroky z účtů představují výnosy pokryté, tedy výnosy, kterých je organizace schopna dosáhnout vlastní činností. Na druhé straně výnosy nepokryté, jako příspěvek zřizovatele, státní dotace ad. znamenají tu část peněz, které pokrývají jinak ztrátové hospodaření organizace.

### 6.2 Rozpočet

Podle stanoveného rozpočtu organizace se odvíjí celá její činnost. PO vždy předkládá svému zřizovateli návrh na rozpočet pro následující rok, obvykle do konce června. Zřizovatel následně tento návrh projedná a stanoví tzv. upravený rozpočet organizace.

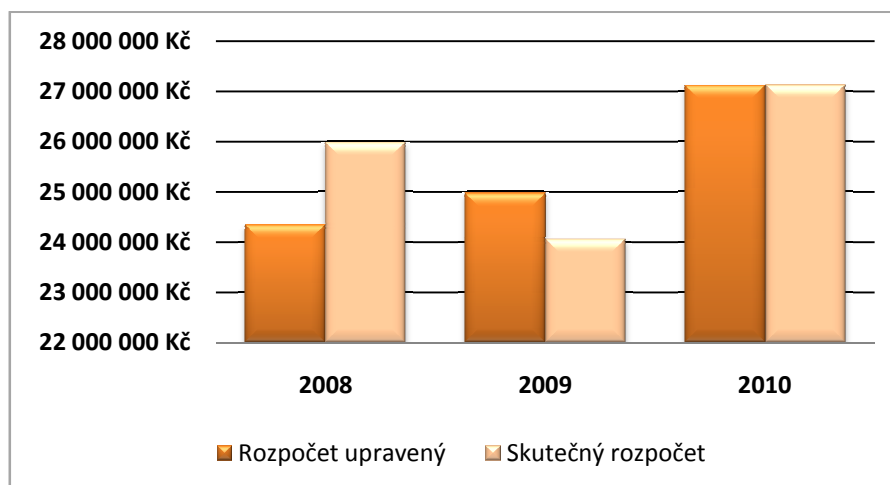
**Tabulka č. 2: Rozpočet organizace**

Rozpočet	2008	2009	2010
Rozpočet upravený	24 346 000 Kč	24 977 000 Kč	27 123 000 Kč
Skutečný rozpočet	25 983 000 Kč	24 063 000 Kč	27 123 000 Kč

Zdroj: Autor

V průběhu daného účetního období však obvykle dochází k neočekávaným situacím, kdy je organizace nucena vynaložit vyšší náklady např. na spotřebu materiálu, energie ad., nebo se jí na druhou stranu náklady sníží. To je patrné v Tabulce č. 2, kde můžeme shledat rozdíly mezi skutečným a upraveným rozpočtem. O podrobné analýze nákladů bude dále ještě pojednáno.

**Graf č. 1: Rozpočet organizace**



Zdroj: Autor

Pomineme-li skutečný rozpočet v roce 2009, který se neočekávaným poklesem nákladů snížil oproti plánovanému (upravenému) rozpočtu, tak se rozpočet organizace rok od roku stále zvyšuje, což představuje stále větší náklady pro organizaci.

### **6.3 Provozní dotace**

Provozní dotace, která je součástí nepokrytých výnosů organizace je třeba rozdělit na dotaci od zřizovatele a dotaci ze SR. Dotace od zřizovatele představuje příspěvek na provoz organizace a je použita na krytí odpisů. Na druhé straně dotace ze SR, respektive dotace Ministerstva práce a sociálních (MPSV) věcí je použita na mzdové náklady organizace.

**Tabulka č. 3: Rozdělení provozní dotace**

Provozní dotace	2008	2009	2010
Dotace od zřizovatele	1 096 000 Kč	675 000 Kč	702 000 Kč
Dotace ze státního rozpočtu	10 058 000 Kč	7 219 000 Kč	8 349 000 Kč
<b>Celkem</b>	<b>11 154 000 Kč</b>	<b>7 894 000 Kč</b>	<b>9 051 000 Kč</b>
<i>I<sub>n/2008</sub></i>	<i>100,00%</i>	<i>70,77%</i>	<i>81,15%</i>

Index  $I_{n/2008}$  - popisuje vývoj částek v porovnání s rokem 2008

Zdroj: Autor

Podle předchozí tabulky je zřejmé, že jak dotace od zřizovatele, tak dotace ze státního rozpočtu se v roce 2009 výrazně snížily, a to v celkovém součtu o necelých 30 %. Tato situace představuje pro příspěvkovou organizaci nemalé problémy na straně výnosů organizace, které je ovšem potřeba nahradit z jiných zdrojů. Příkladem může být rezervní fond, který však není možné čerpat do nekonečna. Ani v roce 2010 se provozní dotace zdaleka nepřiblížila hodnotě v roce 2008.

Porovnáme-li v jednotlivých letech do jaké míry se podílí provozní dotace na rozpočtu organizace, zjistíme, že ačkoli se rozpočet organizace s každým rokem zvyšuje, provozní dotace se v roce 2009 výrazně snížila.

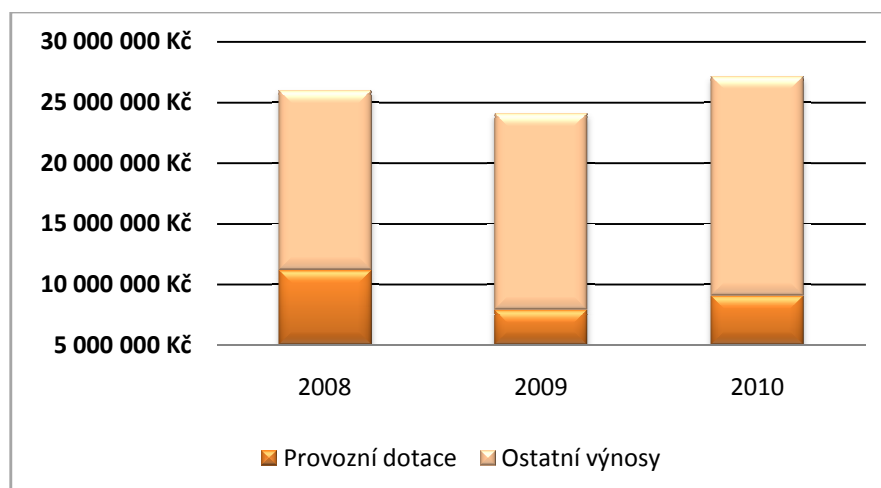
**Tabulka č. 4: Podíl provozní dotace na rozpočtu organizace v %**

	2008	2009	2010
<b>Rozpočet</b>	25 983 000 Kč	24 063 000 Kč	27 123 000 Kč
<b>Provozní dotace</b>	11 154 000 Kč	7 894 000 Kč	9 051 000 Kč
<b>Podíl v %</b>	42,9 %	32,8 %	33,4 %

Zdroj: Autor

Podíl provozní dotace na skutečném rozpočtu organizace se v roce 2009 snížil o zhruba 10 % na 32,8 % a ani v roce 2010 se tato situace výrazně nezměnila. Příspěvkové organizaci tak klesl důležitý zdroj příjmů, který jak už bylo zmíněno bude muset nahradit z jiných zdrojů. Tato skutečnost staví organizaci do obtížné situace, kterou je třeba se nezbytně zabývat.

**Graf č. 2: Podíl provozní dotace na rozpočtu organizace v Kč**



Zdroj: Autor

## 6.4 Mzdové náklady

Zřizovatel schvaluje na každý rok příspěvkové organizaci tzv. limit mzdových prostředků. Tento limit představuje maximální možnou částku z rozpočtu organizace, kterou je možné použít na krytí mzdových nákladů. Ty lze rozdělit na dvě části, jednou z nich jsou platy zaměstnanců, druhou ostatní osobní náklady (OON), které jsou použity na odměny za dohody o provedení práce, o pracovní činnosti ad.

**Tabulka č. 5: Dělení mzdových nákladů**

	2008	2009	2010
<b>Mzdové náklady</b>	<b>12 047 000 Kč</b>	<b>12 736 000 Kč</b>	<b>13 451 000 Kč</b>
> platy zaměstnanců	11 897 000 Kč	12 589 000 Kč	13 291 000 Kč
> ostatní osobní náklady	150 000 Kč	147 000 Kč	160 000 Kč

Zdroj: Autor

Z tabulky dělení mzdových nákladů je patrné, že jak mzdové náklady, tak náklady na platy zaměstnanců se meziročně zvýšily, což je spojeno i s růstem počtu zaměstnanců, který je zaznamenán v následující tabulce. OON byly v posledních třech letech, podle stanoveného limitu zřizovatelem, čerpány na 100 %, s výjimkou roku 2009, kdy z důvodu malého zájmu klientů o pomocné práce byly čerpány pouze z 94 %.

Zaměstnanci organizace, jako státní zaměstnanci pobírají za vykonanou práci odměnu ve formě platu, podle interního platového předpisu, který je v organizaci realizován podle zákonných předpisů a dalších dokumentů jako např.:

- Zákon č. 262/2006 Sb., (Zákoník práce)
- NV č. 564/2006 Sb., o platových poměrech zaměstnanců ve veřejných službách a správě
- NV č. 567/2006 Sb. o minimální mzdě a vymezení ztíženého pracovního prostředí
- další předpisy

**Tabulka č. 6: Platové prostředky**

	2008	2009	2010
<b>Platové prostředky</b>	11 897 000 Kč	12 589 000 Kč	13 291 000 Kč
<i>I<sub>n/n-1</sub></i>	1,00	1,06	1,06
<b>Počet zaměstnanců</b>	56	57	62
<b>Průměrná mzda</b>	17 704 Kč	18 405 Kč	17 864 Kč

Index  $I_{n/n-1}$  - popisuje vývoj částek v porovnání s předchozím rokem

Zdroj: Autor

Počet zaměstnanců se v uplynulých třech letech zvyšoval, zejména pak v roce 2010, kdy měla organizace více jak 60 zaměstnanců. Ačkoli platové prostředky rostly rovnoměrně, zvýšený nárůst počtu zaměstnanců v roce 2010, způsobil pokles celkové průměrné mzdy. K výraznému zvýšení počtu zaměstnanců došlo v souvislosti s otevřením nového chráněného bydlení v Polepech.

Prostředky na platy zaměstnanců jsou přerozděleny do čtyř oblastí, které představují jednotlivé činnosti v organizaci. Jednotlivé částky se rozdělují podle počtu zaměstnanců v každé z oblastí a jejich osobního platového zařazení.

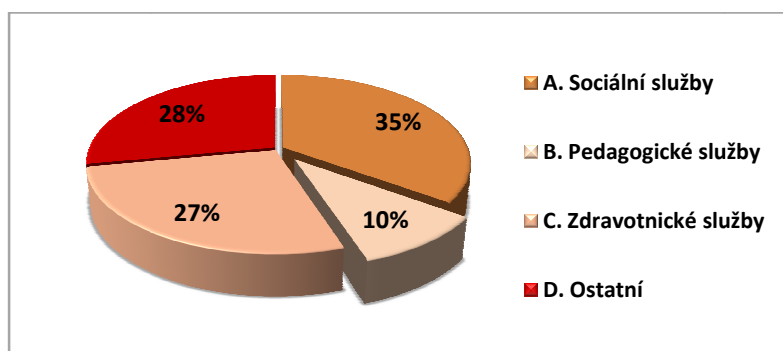
**Tabulka č. 7: Rozdělení platových prostředků**

Zaměstnanci zařízení	2008	2009	2010
<b>A. Sociální služby</b>	4 308 000 Kč	4 236 000 Kč	4 717 700 Kč
<b>B. Pedagogické služby</b>	1 192 200 Kč	1 144 100 Kč	1 238 800 Kč
<b>C. Zdravotnické služby</b>	3 020 700 Kč	3 608 000 Kč	3 717 800 Kč
<b>D. Ostatní</b>	3 376 100 Kč	3 600 900 Kč	3 616 700 Kč
<b>Celkem</b>	<b>11 897 000 Kč</b>	<b>12 589 000 Kč</b>	<b>13 291 000 Kč</b>

Zdroj: Autor

Náklady na platové prostředky v jednotlivých oblastech převážně rostly, avšak v roce 2009 je patrné snížení nákladů v oblasti sociálních a pedagogických služeb, a to převážně z důvodu snížení pracovních úvazků v těchto oblastech (Příloha č. 2, organizační struktura).

**Graf č. 2: Průměr nákladů jednotlivých oblastí na platových prostředcích za poslední 3 roky**



Zdroj: Autor

## 6.5 Peněžní fondy

Příspěvková organizace Zvoneček Bylany tvoří podle zákona č. 250/2000 Sb., o rozpočtových pravidlech územních rozpočtů, tyto fondy:

- fond odměn
- fond kulturních a sociálních potřeb
- rezervní fond
- investiční fond

### 6.5.1 Fond odměn

Za sledované období posledních 3 let nedošlo ve fondu odměn k žádnému pohybu peněz. K 31.12. 2010 tak zůstatek fondu činil 1 023 547 Kč. Fond odměn je tvořen ze zlepšeného hospodářského výsledku, kterého však organizace v posledních 3 letech nedosáhla a jeho prostředky slouží k úhradě případného překročení prostředků na platy.

### 6.5.2 Fond kulturních a sociálních potřeb

Fond kulturních a sociálních potřeb je určen zaměstnancům organizace. Ta fond využívá zejména k poskytování příspěvku na stravu zaměstnancům, na kulturní akce, příspěvek na rekreaci zaměstnanců ad. Jeho příjem tvoří právě 2 % z prostředků na platy zaměstnanců.

Podle interního předpisu organizace platného od 1. 6. 2007, je zaměstnancům ve směně poskytován příspěvek na stravování (oběd) z FKSP 15 Kč na jedno jídlo.

**Tabulka č. 8: Rozbor fondu kulturních a sociálních potřeb**

FKSP	2008	2009	2010
<b>zůstatek k 1.1.</b>	153 496 Kč	236 359 Kč	212 553 Kč
<b>příspěvek na stravu</b>	-106 650 Kč	-114 930 Kč	-128 675 Kč
<i>I<sub>n/n-1</sub></i>	<i>1,00</i>	<i>1,08</i>	<i>1,12</i>
<b>jednotkný příděl (2%)</b>	237 940 Kč	251 774 Kč	265 820 Kč
<b>životní výročí</b>	-7 000 Kč	-20 500 Kč	-14 000 Kč
<b>rekreace zaměstnanců</b>	-34 950 Kč	-35 100 Kč	-31 150 Kč
<b>kulturní akce</b>	-6 476 Kč	-105 049 Kč	-104 869 Kč
<b>sociální výpomoc</b>	0 Kč	0 Kč	-15 000 Kč
<b>zůstatek 31.12.</b>	<b>236 360 Kč</b>	<b>212 554 Kč</b>	<b>184 679 Kč</b>
<i>I<sub>n/n-1</sub></i>	<i>1,00</i>	<i>0,90</i>	<i>0,87</i>

Zdroj: Autor



Jednotný příděl do fondu kulturních a sociálních potřeb z platových prostředků je závislý právě na výši těchto prostředků. Jak už bylo uvedeno v Tabulce č. 6, rostly platové prostředky v posledních 3 letech s každým rokem o 6 %, stejně tak tedy rostl i jednotný příděl.

Příspěvek na stravu zaměstnancům se ve sledovaném období zvyšoval a to v závislosti na počtu odebraných obědů zaměstnanci, jejich směn a zejména pak na počtu samotných zaměstnanců organizace, který se s každým rokem zvyšoval, nejvíce však v roce 2010, kdy byl růst výdajů vyšší celkem o 4 % oproti roku předchozímu.

Dalšími výdaji fondu jsou příspěvky na životní jubilea zaměstnanců, na jejich rekreaci, výdaje na kulturní akce pořádané pro zaměstnance a sociální výpomoc.

Zůstatek na konci zúčtovacího období se s každým rokem snižoval v průměru o 12 %. V porovnání s rokem 2008 je tento vývoj způsoben zejména zvýšením výdajů na kulturní akce. Podle výdajů v roce 2008, však lze předpokládat, že dočasným snížením těchto výdajů lze opět zvýšit zůstatek fondu a následně jej využít ve prospěch zaměstnanců.

### **6.5.3 Rezervní fond**

Rezervní fond je tvořen ze zlepšeného hospodářského výsledku organizace, na základě schválení jeho výše zřizovatelem, dále je fond tvořen finančními dary a úroky z účtů. Organizace tento fond využívá na financování pobytů, kulturních akcí, narozenin klientů a zejména pak na pokrytí nákladů na provoz samotné organizace.

**Tabulka č. 9: Rozbor rezervního fondu**

Rezervní fond	2008	2009	2010
<b>zůstatek k 1. 1.</b>	3 804 241 Kč	3 398 364 Kč	2 588 570 Kč
<b>rozdělení HV</b>	55 601 Kč	0 Kč	0 Kč
<b>nákup Motomedu</b>	-99 170 Kč	-	-
<b>finanční dary, úroky</b>	342 745 Kč	248 957 Kč	351 297 Kč
<b>čerpání : pobyty, kulturní akce, narozeniny</b>	-355 053 Kč	-214 154 Kč	-242 712 Kč
<b>použití na pokrytí nákladů</b>	-350 000 Kč	-844 597 Kč	-1 869 566 Kč
<i>I<sub>n/n-1</sub></i>	1,00	2,41	2,21
<b>zůstatek 31. 12.</b>	<b>3 398 364 Kč</b>	<b>2 588 570 Kč</b>	<b>827 589 Kč</b>
<i>I<sub>n/n-1</sub></i>	1,00	0,76	0,32

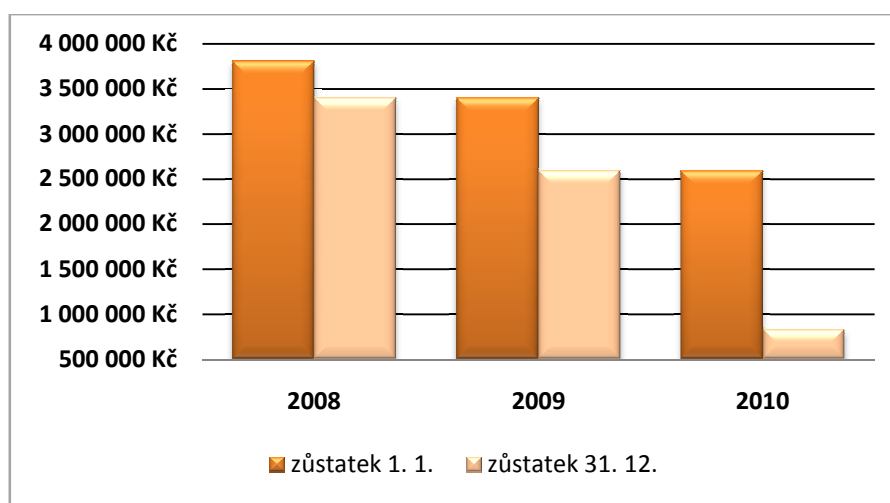
Zdroj: Autor

V posledních třech letech byly jedinými zdroji příjmů rezervního fondu finanční dary a úroky z účtů, vyjímaje rok 2008, kdy do fondu byla přidělena částka 55 601 Kč ze zlepšeného hospodářského výsledku předchozího roku.

Výdaji rezervního fondu bylo čerpání na již zmíněné pobyty, kulturní akce a narozeniny klientů, které se od roku 2009 značně snížily z důvodu úsporných opatření organizace, dále nákup Motomedu (rehabilitační pomůcka) v roce 2008 z prostředků finančních darů, který byl jedinou investiční činností organizace za sledované období a zejména pak výdaje na dofinancování provozu organizace. Z předchozí tabulky je patrné, že právě tyto výdaje se s každým novým rokem více než dvojnásobně zvyšovaly, což do budoucna není možné vzhledem k tomu, že výdaje fondu několikanásobně převyšují jeho příjmy.

Zůstatek rezervního fondu se tak v důsledku dofinancování provozu organizace v posledních letech výrazně snižoval a organizaci tak klesl velmi důležitý zdroj financí. Spolu s výrazným snížením provozní dotace se organizace dostává do nelehké situace, kterou je třeba se podrobně zabývat.

**Graf č. 3: Zůstatky rezervního fondu**



Zdroj: Autor

#### **6.5.4 Investiční fond**

Investiční fond slouží organizaci k financování jejích investičních potřeb, zejména k nákupu a opravám dlouhodobého hmotného majetku.

Zdroji fondu jsou účetní odpisy dlouhodobého hmotného majetku. PO Zvoneček Bylany odpisuje tento dlouhodobý hmotný majetek:

- motorová vozidla
- zdravotní a rehabilitační přístroje
- keramické pece
- budovy

Organizace používá individuální plán účetních odpisů stanovený jejím zřizovatelem, ten také může nařídit odvod těchto finančních prostředků na krajský úřad.

**Tabulka č. 10: Rozbor investičního fondu**

<b>Investiční fond</b>	<b>2008</b>	<b>2009</b>	<b>2010</b>
<b>zůstatek k 1. 1.</b>	1 656 392 Kč	2 856 392 Kč	3 450 392 Kč
<b>oprávky</b>	1 200 000 Kč	594 000 Kč	1 226 000 Kč
<b>odvod na krajský úřad</b>	0 Kč	0 Kč	-4 676 392 Kč
<b>zůstatek 31. 12.</b>	<b>2 856 392 Kč</b>	<b>3 450 392 Kč</b>	<b>0 Kč</b>
<b>odpisová sazba</b>	1,5%	0,5%	1,0%

Zdroj: Autor

Z důvodu úsporných opatření zřizovatele byla v posledních třech letech organizaci nařízena jednotná odpisová sazba, což výrazně snížilo její oprávky. V roce 2010 zřizovatel nařídil odvod prostředků investičního fondu.

Za sledované období nedošlo k žádné investiční činnosti z prostředků fondu. Jedinou investiční činností, která se objevila v přehledu investiční činnosti organizace, byl již zmiňovaný nákup Motomedu v roce 2008, hrazený z prostředků finančních darů.

## **6.6 Přehled nákladů a výnosů**

Přehled nákladů a výnosů je součástí rozboru hospodaření, který je organizace povinna spolu se zprávou o hospodaření každoročně vypracovat a předložit svému zřizovateli podle zřizovací listiny.

V přehledu je zachycen upravený a skutečný rozpočet hodnoceného roku a dále skutečný rozpočet roku předchozího pro porovnání. Rozpočet je rozdělen na jednotlivé položky nákladů a výnosů, dále na vzniklý hospodářský výsledek a další doplňkové údaje jako průměrný plat, přepočtený počet zaměstnanců ad. Vše je následně rozděleno na hlavní a doplňkovou činnost, kterou však PO Zvoneček Bylany nevytváří.

Následující tabulka představuje zjednodušený přehled nákladů a výnosů hlavní činnosti organizace za poslední 3 roky. Úplné přehledy pro jednotlivé roky 2008 – 2010 jsou součástí příloh.

**Tabulka č. 11: Přehled nákladů a výnosů v tis. Kč**

PŘEHLED NÁKLADŮ A VÝNOSŮ						
ukazatel	2008		2009		2010	
	plán	skutečnost	plán	skutečnost	plán	skutečnost
<b>Náklady</b>	<b>24 346</b>	<b>25 983</b>	<b>24 977</b>	<b>24 063</b>	<b>27 123</b>	<b>27 123</b>
Spotřeba materiálu	2 700	3 209	2 970	2 702	3 085	3 085
Spotřeba energie	2 074	2 349	2 178	2 285	2 566	2 566
Opravy a udržování	200	215	210	140	187	187
Cestovné	40	17	20	3	12	12
Náklady na reprezentaci	15	23	16	4	7	7
Ostatní služby	1 368	2 236	1 302	1 004	1 543	1 543
Mzdové náklady	12 047	12 047	12 746	12 736	13 451	13 451
Sociální pojištění	4 164	4 165	4 376	4 090	4 513	4 513
Sociální náklady	238	238	250	251	266	266
Daně a poplatky	0	75	0	0	0	0
Ostatní náklady	300	209	315	254	267	267
Oprávký DM	1 200	1 200	594	594	1 226	1 226
<b>Výnosy</b>	<b>24 346</b>	<b>25 983</b>	<b>24 977</b>	<b>24 063</b>	<b>27 123</b>	<b>27 123</b>
pokryté Tržby z prodeje služeb	11 201	11 369	10 042	12 883	14 205	14 171
Ostatní výnosy	2 099	3 110	1 903	2 441	1 998	2 031
nepokryté Rezervní fond	0	350	5 616	845	1 869	1 870
Provozní dotace	11 046	11 154	7 416	7 894	9 051	9 051
<b>Hospodářský výsledek</b>	<b>0</b>	<b>0</b>	<b>0</b>	<b>0</b>	<b>0</b>	<b>0</b>

Zdroj: Autor

Ve zjednodušeném přehledu lze pozorovat rozdíly mezi plánovaným a skutečným rozpočtem v jednotlivých letech. Za sledované období došlo ke všem možným rozdílovým situacím, kdy v roce 2008 byl skutečný rozpočet vyšší než plánovaný, vlivem zvýšení některých nákladů, v roce 2009 se na druhou stranu některé náklady snížily a skutečný rozpočet oproti plánovanému klesl a nakonec v roce 2010 došlo ke shodě mezi oběma rozpočty.

Náklady, od kterých se odvíjí rozpočet celé organizace, se mění v závislosti s potřebami organizace a cen statků. Podle přehledu v tabulce je patrné, že se za sledované období výrazně zvýšily. Obsahují dále některé položky, které je třeba ještě vysvětlit jako ostatní služby a ostatní náklady. Ostatní služby představují odvoz odpadu, školení, platbu za telefony, poštovné ad. Ostatní náklady pak zahrnují pojištění majetku, poplatky za televize a rozhlas ad.

Výnosy, jak už bylo uvedeno, lze rozdělit na výnosy pokryté a nepokryté. Největší část výnosů tvoří právě tržby z prodeje služeb spolu s provozní dotací, dále pak ostatní výnosy, které představují zejména platby od zdravotních pojišťoven a rezervní fond, používaný na dofinancování činnosti organizace. Výnosy se celkově zvýšily v závislosti na nákladech, zejména pak tržby z prodeje služeb. Ke zvýšení těchto tržeb došlo v důsledku zvýšení nákladů na energie, stravu, ale také z důvodu navýšení kapacity zařízení ad. Ostatní výnosy se pak individuálně odvíjí od péče poskytnuté zdravotními sestrami, placené zdravotními pojišťovnami. Provozní dotace se oproti roku 2009 výrazně snížila a organizace tak musela využít prostředků rezervního fondu.

PO Zvoneček Bylany hospodařila za poslední 3 roky s nulovým hospodářským výsledkem. Zlepšeného hospodářského výsledku by dosáhla tehdy, kdyby skutečné výnosy jejího hospodaření spolu s provozní dotací byly větší než její náklady. Nesměla by tedy použít rezervní fond k překlenutí rozdílů mezi náklady a výnosy.

## Závěr

Tuto bakalářskou práci jsem vypracoval na základě získaných informací v PO Zvoneček Bylany se sídlem v Českém Brodě. Organizace je poskytovatelem sociálních služeb, jejímž zřizovatelem je Středočeský kraj. PO Zvoneček Bylany poskytuje celkem 5 druhů služeb pro zdravotně postižené klienty, s celkovou kapacitou zařízení až 90 osob, která jí umožňuje uspokojit široký okruh zájemců. Cílem mé bakalářské práce bylo provést analýzu finančních zdrojů dané organizace za období let 2008 - 2010 a zhodnotit zjištěné skutečnosti.

Za sledované období posledních 3 let se celkové náklady organizace v důsledku jejího rozvoje, potřeb a cen spotřebovaných statků výrazně zvýšily, vzrostl tak její rozpočet. Činnost PO je financována z několika zdrojů. Mezi největší příjmy patří právě tržby z prodeje služeb a dotace MPSV.

V roce 2009 došlo ke značnému poklesu provozní dotace. Jak dotace od zřizovatele (příspěvek), tak i dotace MPSV se citelně snížily a organizaci tak ubyly důležité příjmy. Ani v následujícím roce výše provozní dotace zdaleka nedosáhla hodnoty z roku 2008. Tato situace vedla PO k čerpání stále vyšších finančních prostředků z rezervního fondu, tvořeného peněžními dary, úroky z účtů a přiděly ze zlepšeného hospodářského výsledku minulých let, kterého za sledované období nebylo dosaženo. Daný problém tak nelze dlouhodobě řešit tímto způsobem, vzhledem k tomu, že čerpané částky rostly a několikanásobně převyšovaly příjmy fondu. Dále byl organizaci jejím zřizovatelem v posledním roce nařízen odvod prostředků investičního fondu na krajský úřad, čímž financování a rozhodnutí o budoucích investičních záměrech PO omezil na svůj úřad.

Vzniklou situací nedostatečných finančních prostředků PO je třeba se pozorně věnovat a hledat řešení na její zlepšení. Chybějící prostředky na financování činnosti organizace by měla hledat zejména v těchto zdrojích:

- tržby z prodeje služeb
- příjmy od zdravotních pojišťoven
- sponzorské dary
- odlehčovací služba

PO by se měla více spoléhat na vlastní příjmy, tedy tržby z prodeje poskytovaných služeb, kde má právo zvýšit úhrady např. za ubytování či stravování. Usilovat o lepší bodové hodnocení za poskytnutá ošetření klientům a zvýšit tak příjmy od zdravotních pojišťoven. Oslovit větší počet sponzorů a snažit se obdržet více peněžních prostředků. Snažit se o maximální využití odlehčovací služby a v neposlední řadě usilovat o navýšení dotace od MPSV a Středočeského kraje.



## Seznam použité literatury

### Publikace:

1. NOVÁKOVÁ, Štěpánka. *Účetnictví příspěvkových organizací*. 2. vyd. Praha: Oeconomica, 2005. 96 s. ISBN 80-245-0851-6.
2. PEKOVÁ, Jitka; PILNÝ, Jaroslav; JETMAR, Marek. *Veřejná správa a finance*. 3. vyd. Praha: Aspi, 2008. 712 s. ISBN 978-80-7357-351-5.
3. PEKOVÁ, Jitka; PILNÝ, Jaroslav. *Veřejná správa a finance*. 1. vyd. Praha: Codex Bohemia, 1998. 302 s. ISBN 80-85963-85-X.
4. PILNÝ, Jaroslav. *Veřejné finance*. 4. vyd. Pardubice: Univerzita Pardubice, 2005. 241 s. ISBN 80-7194-808-X.
5. REKTOŘÍK, Jaroslav. *Organizace neziskového sektoru*. 1. vyd. Praha: Ekopress, 2001. 177 s. ISBN 80-86119-41-6.
6. *Rozbor hospodaření Zvoneček Bylany za rok 2008*. Český Brod: Zvoneček Bylany, 2009. 40 s.
7. *Rozbor hospodaření Zvoneček Bylany za rok 2009*. Český Brod: Zvoneček Bylany, 2010. 40 s.
8. *Rozbor hospodaření Zvoneček Bylany za rok 2010*. Český Brod: Zvoneček Bylany, 2011. 40 s.

### Internetové zdroje:

1. MPSV [online]. c2011 [cit. 2011-03-25]. Registr poskytovatelů sociálních služeb. Dostupné z WWW: <[http://iregistr.mpsv.cz/socreg/detail\\_poskytovatele.do;jsessionid=E3D61DE86E8CABBC550523CF548244A3.node1?706f=1cf4681376aa4572&SUBSESSION\\_ID=1303757802216\\_1](http://iregistr.mpsv.cz/socreg/detail_poskytovatele.do;jsessionid=E3D61DE86E8CABBC550523CF548244A3.node1?706f=1cf4681376aa4572&SUBSESSION_ID=1303757802216_1)>.

2. *Portál veřejné správy České republiky* [online]. c2011 [cit. 2011-03-25]. Zákon č. 218/2000 Sb. Dostupné z WWW: <[http://portal.gov.cz/wps/portal/\\_s.155/701?kam=zakon&c=218/2000](http://portal.gov.cz/wps/portal/_s.155/701?kam=zakon&c=218/2000)>.
3. *Portál veřejné správy České republiky* [online]. c2011 [cit. 2011-03-25]. Zákon č. 250/2000 Sb. Dostupné z WWW: <[http://portal.gov.cz/wps/portal/\\_s.155/701?kam=zakon&c=250/2000](http://portal.gov.cz/wps/portal/_s.155/701?kam=zakon&c=250/2000)>.
4. *Středočeský kraj* [online]. c2011 [cit. 2011-03-25]. Informace o příspěvkových organizacích řízených Středočeským krajem. Dostupné z WWW: <<http://www.kr-stredocesky.cz/portal/institute/prispevkove-organizace/>>.
5. *Zvoneček Bylany* [online]. c2011 [cit. 2011-04-25]. Služby. Dostupné z WWW: <<http://www.uspbylany.cz>>.

## **Seznam příloh**

*Příloha č. 1: Zřizovací listina PO Zvoneček Bylany*

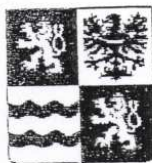
*Příloha č. 2: Organizační struktura PO Zvoneček Bylany*

*Příloha č. 3: Přehled nákladů a výnosů PO Zvoneček Bylany 2008*

*Příloha č. 4: Přehled nákladů a výnosů PO Zvoneček Bylany 2009*

*Příloha č. 5: Přehled nákladů a výnosů PO Zvoneček Bylany 2010*

## Příloha č. 1: Zřizovací listina PO Zvoneček Bylany



**STŘEDOČESKÝ KRAJ**  
Zborovská 11, 150 21 Praha 5

### ZŘIZOVACÍ LISTINA PŘÍSPĚVKOVÉ ORGANIZACE

*Zvoneček Bylany, poskytovatel sociálních služeb*

Usnesením Zastupitelstva Středočeského kraje č. 51-15/2006/ZK ze dne 18.12.2006 podle ustanovení § 35 odst. 2 písm. j) zákona č. 129/2000 Sb., o krajích (krajské řízení), ve znění pozdějších předpisů, a ustanovení § 27 odst. 2 zák. č. 250/2000 Sb., o rozpočtových pravidlech územních rozpočtů, ve znění pozdějších předpisů, v souladu se zákonem 108/2006 o sociálních službách.

**Středočeský kraj**  
se sídlem Zborovská 11, 150 21 Praha 5,  
IČ 70891095,

vydává Zřizovací listinu  
dnem 1.1.2007

pro příspěvkovou organizaci  
*Zvoneček Bylany, poskytovatel sociálních služeb*  
se sídlem Pod Malým vrchem 1378, 282 01 Český Brod  
IČ 873497

#### Článek I.

##### Vymezení hlavního účelu a předmětu činnosti příspěvkové organizace

1. Hlavním účelem zřízení příspěvkové organizace je poskytování sociálních služeb.
2. Předmět činnosti příspěvkové organizace je vymezen rozhodnutím o registraci podle § 78 – 84 zák. č. 108/2006 Sb., o sociálních službách.

## Článek II. Statutární orgán příspěvkové organizace

1. Statutárním orgánem příspěvkové organizace Zvoneček Bylany, poskytovatel sociálních služeb je ředitel, kterého podle ustanovení § 59 odst. 1 písmeno i) zákona č. 129/2000 Sb., o krajích (krajské zřízení), ve znění pozdějších předpisů jmenuje a odvolává Rada Středočeského kraje.
2. Ředitel jedná jménem příspěvkové organizace Zvoneček Bylany, poskytovatel sociálních služeb a listiny podepisuje tak, že k napsanému nebo natištěnému textu připojí svůj podpis, označení své funkce a razítko příspěvkové organizace.
3. Ředitel je odpovědný Radě Středočeského kraje za činnost a hospodaření příspěvkové organizace.
4. Ředitel je oprávněn jmenovat a odvolávat svého zástupce, který bude příspěvkovou organizaci zastupovat v době jeho nepřítomnosti. Zástupce je oprávněn vystupovat navenek jménem příspěvkové organizace a listiny podepisuje tak, že k napsanému nebo natištěnému textu připojí svůj podpis, označení své funkce (příp. slova "v zastoupení ředitele") a razítko příspěvkové organizace.
5. Při své činnosti se ředitel i jeho zástupce řídí platnými obecně závaznými právními předpisy a směrnicemi a pokyny zřizovatele.
6. Ředitel je zejména oprávněn:
  - uzavírat smluvní vztahy vymezené zákony a dalšími obecně závaznými právními předpisy a směrnicemi zřizovatele,
  - jmenovat a odvolávat vedoucí zaměstnance příspěvkové organizace, kteří řídí činnost jednotlivých organizačních útvarů,
  - vydat organizační řád příspěvkové organizace.

## Článek III. Vymezení majetku zřizovatele předávané příspěvkové organizaci do správy

1. Příspěvkové organizaci Zvoneček Bylany, poskytovatel sociálních služeb byl předán ke dni zřízení k jejímu vlastnímu hospodářskému využití do správy tento majetek ve vlastnictví Středočeského kraje:
  - 1.1. Nemovitý majetek vymezený v příloze č. 1, která je nedílnou součástí této zřizovací listiny.
  - 1.2. Movitý majetek vymezený v příloze č. 2, která je nedílnou součástí této zřizovací listiny.
2. Příspěvková organizace je povinna se svěřeným majetkem hospodařit efektivně, ekonomicky a účelně jej využívat, pečovat o jeho ochranu, rozvoj a zvelebení po celou dobu její existence.

## Článek IV. Vymezení majetkových práv příspěvkové organizace

### 1. Obecná ustanovení

- 1.1. Příspěvková organizace využívá a spravuje svěřený majetek včetně majetku získaného vlastní činností pro hlavní účel k němuž byla zřízena a v rámci předmětu její činnosti a pro povolenou doplňkovou činnost, která je uvedena v článku VI. této zřizovací listiny.
- 1.2. Při správě majetku postupuje příspěvková organizace zejména podle ustanovení zákona č. 129/2000 Sb., o krajích (krajské zřízení), ve znění pozdějších předpisů, zákona č. 250/2000 Sb., o rozpočtových pravidlech územních rozpočtů, ve znění pozdějších předpisů, podle této zřizovací listiny včetně případných dodatků k této zřizovací listině, směrnic a pokynů zřizovatele.

### 2. Nemovitý majetek

- 2.1. O veškerých dispozicích, týkajících se změny vlastnictví nemovitosti, jejich součástí a příslušenství (tj. zejména nabytí, prodej, směna, darování či jiný úplatný nebo bezúplatný převod na jinou fyzickou nebo právnickou osobu, zcizení příp. další změna) rozhodne zřizovatel, který je rovněž provede.
- 2.2. O změně účelu využití nemovitosti, jejich součástí a příslušenství rozhodne zřizovatel.
- 2.3. Další dispozice s nemovitým majetkem (tj. zejména uzavírání nájemních smluv, smluv o výpůjčce, o právu odpovídajícímu věcnému břemenu, vložení do majetku právnických nebo fyzických osob) se řídí zákonem č. 129/2000 Sb., o krajích (krajské zřízení), ve znění pozdějších předpisů, dalšími obecně závaznými právními předpisy, směrnicemi a pokyny zřizovatele.

### 3. Movitý majetek

- 3.1. Dispozice se svěřeným movitým majetkem se řídí zákonem č. 129/2000 Sb. o krajích (krajské zřízení), ve znění pozdějších předpisů, dalšími obecně závaznými právními předpisy, směrnicemi a pokyny zřizovatele.

### 4. Jiná majetková práva

- 4.1. Příjmy z případného prodeje majetku, je-li prodej zřizovatelem připuštěn, vede příspěvková organizace v účetnictví odděleně. Použití příjmů prodeje majetku se řídí směrnicí zřizovatele.
- 4.2. Příspěvková organizace je povinna provádět odpisy majetku podle odpisového plánu schváleného zřizovatelem.
- 4.3. Příspěvková organizace není oprávněna poskytovat dary jiným subjektům, s výjimkou obvyklých peněžitých nebo věcných darů svým zaměstnancům a jiným osobám ze svého fondu kulturních a sociálních potřeb.
- 4.4. Příspěvková organizace je oprávněna postoupit pohledávku, převzít dluh, vzdát se práva a prominout dluh jen s předchozím souhlasem zřizovatele, nejde-li o vzájemný zápočet pohledávek.
- 4.5. Příspěvková organizace je oprávněna upustit od vymáhání pohledávky jen s předchozím souhlasem zřizovatele.

- 4.6. Příspěvková organizace je oprávněna přijímat cenné papíry jako protihodnotu (zástavu) za své pohledávky vůči jiným subjektům jen s předchozím souhlasem zřizovatele.
  - 4.7. Příspěvková organizace je oprávněna ručit za závazky fyzických a právnických osob jen s předchozím souhlasem zřizovatele.
  - 4.8. Příspěvková organizace plní povinnosti provozovatele vyhrazených technických zařízení.
  - 4.9. Příspěvková organizace je povinna zajistit pojištění majetku podle pokynů zřizovatele.
  - 4.10. Příspěvková organizace odpovídá za škodu na majetku a zdraví třetích osob vzniklou nedodržením právních předpisů na úseku bezpečnosti, požární ochrany a životního prostředí.
  - 4.11. Majetková práva nevymezená příspěvkové organizaci zřizovací listinou vykonává zřizovatel.
5. Majetek pořizuje příspěvková organizace zásadně do vlastnictví Středočeského kraje.
  6. Rozsah a hodnotu majetku bude příspěvková organizace každoročně aktualizovat připojením záznamu z inventarizace provedené ve smyslu zákona č. 563/1991 Sb., o účetnictví, ve znění pozdějších předpisů, nejdéle v termínu předložení závěrečného účtu příspěvkové organizace. Záznamy o aktualizaci majetku budou jako příloha doplňkem zřizovací listiny. Stav nemovitého majetku bude současně doplněn aktuálním výpisem katastru nemovitostí.

#### **Článek V.**

##### **Finanční hospodaření příspěvkové organizace**

1. Příspěvková organizace hospodaří s peněžními prostředky přijatými z rozpočtu zřizovatele, peněžními prostředky státu a EU, peněžními prostředky získanými vlastní činností, s prostředky svých fondů, s peněžními dary od fyzických a právnických osob v souladu s ustanoveními zákona č. 129/2000 Sb., o krajích (krajské zřízení), ve znění pozdějších předpisů, zákona č. 250/2000 Sb., o rozpočtových pravidlech územních rozpočtů, ve znění pozdějších předpisů a směnicemi zřizovatele.
2. Příspěvková organizace je povinna vypracovat zprávu o hospodaření a rozbor hospodaření za hospodářský rok, kterou předloží zřizovateli v rozsahu a termínu určeném zřizovatelem.

#### **Článek VI.**

##### **Doplňková činnost příspěvkové organizace**

1. Okruhy doplňkové činnosti příspěvkové organizace jsou vymezeny na základě ustanovení § 27 odst. 2 písmo g) zákona č. 250/2000 Sb., o rozpočtových pravidlech územních rozpočtů, ve znění pozdějších předpisů.
2. Organizace není oprávněna vykonávat žádnou doplňkovou činnost.

#### Článek VII.

##### Zajištění finanční kontroly v příspěvkové organizaci

Ředitel příspěvkové organizace je povinen v souladu se zákonem č. 320/2001 Sb., o finanční kontrole ve veřejné správě a změně některých zákonů (zákon o finanční kontrole), ve znění pozdějších předpisů, a směrnicemi a pokyny zřizovatele zajistit provádění finanční kontroly v rámci příspěvkové organizace.

#### Článek VIII.

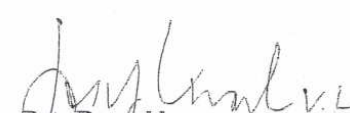
##### Vymezení doby, na kterou je příspěvková organizace zřízena

Příspěvková organizace Zvoneček Bylany, poskytovatel sociálních služeb se zřizuje na dobu neurčitou.

#### Článek IX.

##### Závěrečné ustanovení

Tato zřizovací listina nabývá účinnosti dne 1.1.2007, a tímto se Zřizovací listina Ústav sociální péče Bylany a její dodatky ruší.

  
Ing. Petr Bědřel

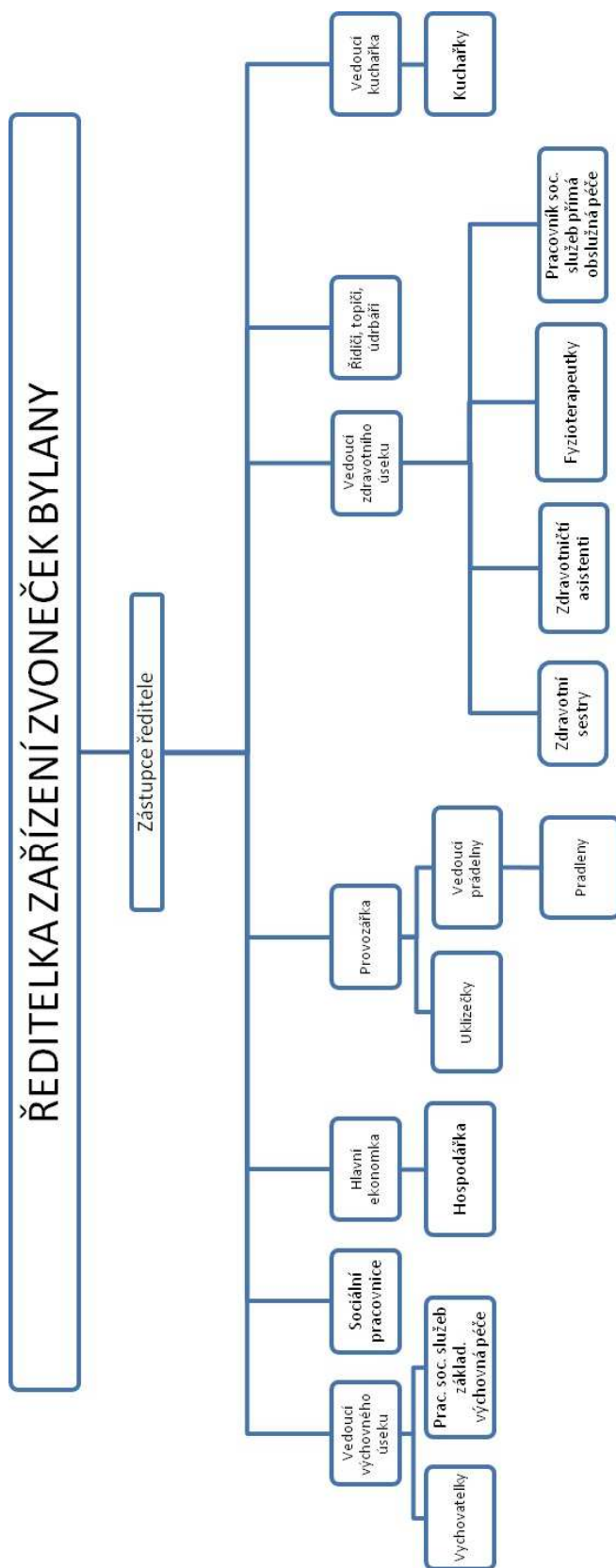
hejtman Středočeského kraje

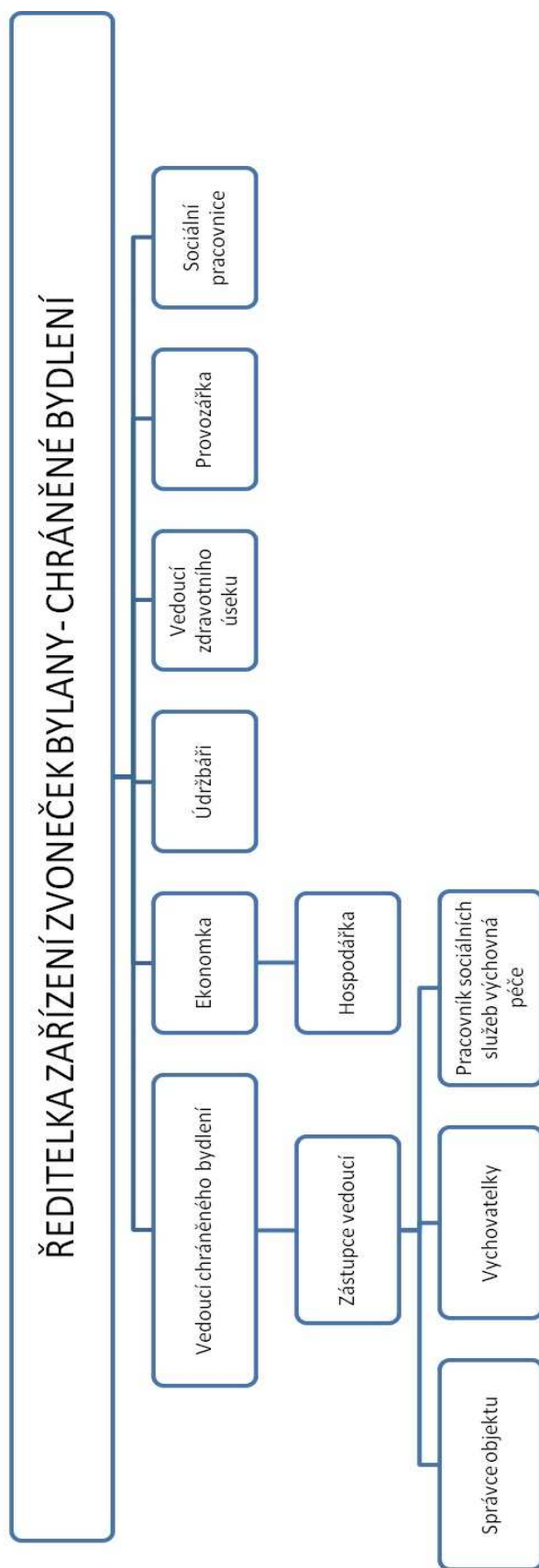
27 -12- 2006





## Příloha č. 2: Organizační struktura PO Zvoneček Bylany





Zdroj: PO Zvoneček Bylany

**Příloha č. 3: Přehled nákladů a výnosů PO Zvoneček Bylany 2008**

Organizace:		ZVONEČEK BYLANY						(v tis. Kč, celá čísla)	
číslo řádku	úkazatel	Skutečnost k 31.12.2007		Rozpočet upravený 2008		Skutečnost k 31.12.2008 (hodnotený rok)		vývojový ukazatel hlavní č. (porovnání se stejným obdobím B=5:3)	
		hlavní číselnost	doplňková č.	hlavní číselnost	doplňková č.	hlavní číselnost	doplňková č.		
		1	2	3	4	5	6	7=4:1	
1	<b>Náklady PO - účtová třída 5 celkem</b>	<b>25 233</b>		<b>24 346</b>		<b>25 983</b>	<b>0</b>	<b>103,0</b>	
2	z toho: Spotřeba materiálu (číslo účtu 501)	3 694		2 700		3 209		86,9	
3	Spotřeba energie a ost. materiál dodávek (číslo účtu 502 a 503)	1 847		2 074		2 349		127,2	
4	Prodané zboží (číslo účtu 504)	0		0		0		0,0	
5	Opravy a udržování (číslo účtu 511)	141		200		213		152,5	
6	Costovné (číslo účtu 512)	33		40		17		51,5	
7	Náklady na reprezentaci (číslo účtu 513)	11		13		23		209,1	
8	Oslavní služby (číslo účtu 518)	1 768		1 368		2 236		126,5	
9	Mzdové náklady (číslo účtu 521)	11 527		12 047		12 047	<b>0</b>	<b>104,5</b>	
10	v tom: platy zaměstnanců	11 348		11 897		11 897		104,8	
11	ostatní osobní náklady	179		150		150		83,8	
12	Základní sociální pojištění (číslo účtu 524)	3 975		4 164		4 163		104,8	
13	Základní sociální náklady (číslo účtu 527)	231		238		238		103,0	
14	Daně a poplatky (součet účtů číslo 531, 532 a 538)	68		0		75		110,3	
15	Jiné ostatní náklady (číslo účtu 549, 5xx)	262		300		209		79,8	
16	Odpisy dlouhodobého majetku (číslo účtu 551)	1 676		1 200		1 200		71,6	
17	<b>Výnosy z činnosti PO - účtová třída 6 celkem</b>	<b>25 612</b>		<b>24 346</b>		<b>25 983</b>	<b>0</b>	<b>101,4</b>	
18	z toho: Tržby za vlastní výrobky (číslo účtu 601)	0		0		0		0,0	
19	Tržby z prodeje služeb (číslo účtu 602)	9 863		11 201		11 369		115,3	
20	Tržby za prodané zboží (číslo účtu 604)	0		0		0		0,0	
21	Jiné ostatní výnosy (číslo účtu 649, 6xx)	1 506		2 099		3 110		206,5	
22	Tržby z dlouhodobého majetku (číslo účtu 651)	0		0		0		0,0	
23	Ostatní výnosy nepokryté - rezervní fond	0		0		350		0,0	
24	Tržby z prodeje materiálu (654)	0		0		0		0,0	
25	<b>Provozní dotace (číslo účtu 691) celkem</b>	<b>14 243</b>		<b>11 046</b>		<b>11 154</b>	<b>0</b>	<b>78,3</b>	
26	v tom: ze státního rozpočtu	13 969		9 950		10 058		72,0	
27	dotace od zřizovatele	274		1 096		1 096		400,0	
28	<b>Hospodářský výsledek před zdaněním (ř.17 - 1)</b>	<b>379</b>		<b>0</b>		<b>0</b>	<b>0</b>	<b>0,0</b>	
29	Duň z příjmů (číslo účtu 591)	0		0		0		0,0	
30	Dodatěčné odvody daně z příjmů (číslo účtu 595)	0		0		0		0,0	
31	<b>Hospodářský výsledek po zdanění (ř.28 -29 -30)</b>	<b>379</b>		<b>0</b>		<b>0</b>	<b>0</b>	<b>0,0</b>	
32.	<i>Doplňkové údaje:</i>								
33.	<i>Použití prostředků rezervního fondu</i>	0		0		350		0,0	
34.	<i>Přepočtený počet zaměstnanců</i>	56		57		56		100,0	
35.	<i>Průměrný plat (mzda) měsíčně v Kč</i>	16 887		17 393		17 704		104,8	
36.	<i>Systémová investiční dotace (ISPROFIN)</i>	0		0		0		0,0	

Zdroj: PO Zvoneček Bylany

**Příloha č. 4: Přehled nákladů a výnosů PO Zvoneček Bylany 2009**

Organizace:		ZVONEČEK BYLANY						PŘEHLED NÁKLADŮ A VÝNOSŮ Z HLAVNÍ A DOPĹNKOVÉ ČINNOSTI		(v tis. Kč, celá čísla)	
číslo řádku	úkazatel	Skutečnost k 31.12.2008		Rozpočet upravený 2009		Skutečnost k 31.12.2009 (hodnotený rok)		vývojový ukazatel hlavní č. (porovnání se stejným obdobím 7=4,1)	vývojový ukazatel hlavní č. (porovnání s rozpočtem) 8=5,3		
		hlavní činnost	doplnková č.	hlavní činnost	doplnková č.	hlavní činnost	doplnková č.				
1	2	3	4	5	6	7	8	9	10		
1	<b>Náklady PO - účtová třída 5 celkem</b>	<b>25 983</b>		<b>24 977</b>		<b>24 063</b>	<b>0</b>	<b>92,6</b>	<b>96,3</b>		
2	z toho: Spotřeba materiálu (číslo účtu 501)	3 209		2 970		2 702		84,2	91,0		
3	Spotřeba energie a ost. materiál.dodávek (číslo účtu 502 a 503)	2 349		2 178		2 285		97,3	104,9		
4	Prodané zboží (číslo účtu 504)	0		0		0		0,0	0,0		
5	Opravy a udržování (číslo účtu 511)	215		210		140		65,1	66,7		
6	Cestovné (číslo účtu 512)	17		20		3		17,6	15,0		
7	Náklady na reprezentaci (číslo účtu 513)	23		16		4		17,4	25,0		
8	Ostatní služby (číslo účtu 518)	2 236		1 302		1 004		44,9	77,1		
9	Mzdové náklady (číslo účtu 521)	12 047		12 746		12 736	0	105,7	99,9		
10	v tom: platy zaměstnanců	11 897		12 389		12 389		105,8	100,0		
11	ostatní osobní náklady	150		157		147		98,0	93,6		
12	Základní sociální pojištění (číslo účtu 524)	4 165		4 376		4 090		98,2	93,5		
13	Základní sociální náklady (číslo účtu 527)	238		250		251		105,5	100,4		
14	Daně a poplatky (součet účtů číslo 531, 532 a 538)	75		0		0		0,0	0,0		
15	Jiné ostatní náklady (číslo účtu 549, 5xx)	209		315		254		121,5	80,6		
16	Odpisy dlouhodobého majetku (číslo účtu 551)	1 200		394		394		49,5	100,0		
17	<b>Výnosy z činnosti PO - účtová třída 6 celkem</b>	<b>25 983</b>		<b>24 977</b>		<b>24 063</b>	<b>0</b>	<b>92,6</b>	<b>96,3</b>		
18	z toho: Tržby za vlastní výrobky (číslo účtu 601)	0		0		0		0,0	0,0		
19	Tržby z prodeje služeb (číslo účtu 602)	11 369		10 042		12 883		113,3	128,3		
20	Tržby za prodané zboží (číslo účtu 604)	0		0		0		0,0	0,0		
21	Jiné ostatní výnosy (číslo účtu 649, 6xx)	3 110		1 903		2 441		78,5	128,3		
22	Tržby z dlouhodobého majetku (číslo účtu 651)	0		0		0		0,0	0,0		
23	Ostatní výnosy nepokryté - rezervní fond	350		5 616		845		241,4	15,0		
24	Tržby z prodeje materiálu (654)	0		0		0		0,0	0,0		
25	<b>Provozní dotace (číslo účtu 691) celkem</b>	<b>11 154</b>		<b>7 416</b>		<b>7 894</b>	<b>0</b>	<b>70,8</b>	<b>106,4</b>		
26	v tom: ze státního rozpočtu	10 058		6 741		7 219		71,8	107,1		
27	dotace od zřizovatele	1 096		675		675		61,6	100,0		
28	<b>Hospodářský výsledek před zdaněním (ř.17 - 1)</b>	<b>0</b>		<b>0</b>		<b>0</b>	<b>0</b>	<b>0,0</b>	<b>0,0</b>		
29	Duň z příjmů (číslo účtu 591)	0		0		0		0,0	0,0		
30	Dodatečné odvody daně z příjmů (číslo účtu 595)	0		0		0		0,0	0,0		
31	<b>Hospodářský výsledek po zdanění (ř.28 -29 -30)</b>	<b>0</b>		<b>0</b>		<b>0</b>	<b>0</b>	<b>0,0</b>	<b>0,0</b>		
32.	<b>Doplnkové údaje:</b>										
33.	<b>Použití prostředků rezervního fondu</b>	350		5 616		845		0,0	15,0		
34.	<b>Přepočtený počet zaměstnanců</b>	56		38		57		101,8	98,3		
35.	<b>Průměrný plat (mzda) měsíčně v Kč</b>	17 704		18 087		18 405		104,0	101,8		
36.	<b>Systémová investiční dotace (ISPROFIN)</b>	0		0		0		0,0	0,0		

Zdroj: PO Zvoneček Bylany

**Příloha č. 5: Přehled nákladů a výnosů PO Zvoneček Bylany 2010**

Organizace:		ZVONEČEK BYLANY						(v tis. Kč, celá čísla)	
číslo řádku	úkazatel	Skutečnost k 31.12.2009		Rozpočet upravený 2010		Skutečnost k 31.12.2010 (hodnotený rok)		vývojový ukazatel hlavní č. (porovnání se stejným obdobím B=5:3 7=4:1)	vývojový ukazatel hlavní č. (porovnání s rozpočtem)
		hlavní číselnost	doplňková č.	hlavní číselnost	doplňková č.	hlavní číselnost	doplňková č.		
1	2	3	4	5	6	7	8	9	10
1	<b>Náklady PO - účtová třída 5 celkem</b>	<b>24 063</b>		<b>27 123</b>		<b>27 123</b>	<b>0</b>	<b>112,7</b>	<b>100,0</b>
2	z toho: Spotřeba materiálu (číslo účtu 501)	2 702		3 085		3 085		114,2	100,0
3	Spotřeba energie a ost. materiál dodávek (číslo účtu 502 a 503)	2 285		2 366		2 366		112,3	100,0
4	Prodané zboží (číslo účtu 504)	0		0		0		0,0	0,0
5	Opravy a udržování (číslo účtu 511)	140		187		187		133,6	100,0
6	Cestovné (číslo účtu 512)	3		13		12		400,0	92,3
7	Náklady na reprezentaci (číslo účtu 513)	4		7		7		175,0	100,0
8	Ostatní služby (číslo účtu 518)	1 004		1 543		1 543		153,7	100,0
9	Mzdové náklady (číslo účtu 521)	12 736		13 451		13 451	<b>0</b>	105,6	100,0
10	v tom: platy zaměstnanců	12 589		13 291		13 291		105,6	100,0
11	ostatní osobní náklady	147		160		160		108,8	100,0
12	Základní sociální pojištění (číslo účtu 524)	4 090		4 513		4 513		110,3	100,0
13	Základní sociální náklady (číslo účtu 527)	251		266		266		106,0	100,0
14	Daně a poplatky (součet účtů číslo 531, 532 a 538)	0		0		0		0,0	0,0
15	Jiné ostatní náklady (číslo účtu 549, 5xx)	254		267		267		105,1	100,0
16	Odpisy dlouhodobého majetku (číslo účtu 551)	594		1 226		1 226		206,4	100,0
17	<b>Výnosy z činnosti PO - účtová třída 6 celkem</b>	<b>24 063</b>		<b>27 123</b>		<b>27 123</b>	<b>0</b>	<b>112,7</b>	<b>100,0</b>
18	z toho: Tržby za vlastní výrobky (číslo účtu 601)	0		0		0		0,0	0,0
19	Tržby z prodeje služeb (číslo účtu 602)	12 883		14 261		14 227		110,4	99,8
20	Tržby za prodané zboží (číslo účtu 604)	0		0		0		0,0	0,0
21	Jiné ostatní výnosy (číslo účtu 649, 6xx)	2 441		1 998		2 031		83,2	101,7
22	Tržby z dlouhodobého majetku (číslo účtu 651)	0		0		0		0,0	0,0
23	Ostatní výnosy nepřekyté - rezervní fond	845		1 869		1 870		221,3	100,1
24	Tržby z prodeje materiálu (654)	0		0		0		0,0	0,0
25	<b>Provozní dotace (číslo účtu 691) celkem</b>	<b>7 895</b>		<b>8 995</b>		<b>8 995</b>	<b>0</b>	<b>113,9</b>	<b>100,0</b>
26	v tom: ze státního rozpočtu	7 219		8 349		8 349		115,7	100,0
27	dotace od zřizovatele	675		646		646		95,7	100,0
28	<b>Hospodářský výsledek před zdaněním (ř.17 - 1)</b>	<b>0</b>		<b>0</b>		<b>0</b>	<b>0</b>	<b>0,0</b>	<b>0,0</b>
29	Duň z příjmů (číslo účtu 591)	0		0		0		0,0	0,0
30	Dodatečné odvody daně z příjmů (číslo účtu 595)	0		0		0		0,0	0,0
31	<b>Hospodářský výsledek po zdanění (ř.28 -29 -30)</b>	<b>0</b>		<b>0</b>		<b>0</b>	<b>0</b>	<b>0,0</b>	<b>0,0</b>
32.	<i>Doplňkové údaje:</i>								
33.	<i>Použití prostředků rezervního fondu</i>	845		2 521		1 870		0,0	74,2
34.	<i>Přepočtený počet zaměstnanců</i>	57		60		60		105,3	100,0
35.	<i>Průměrný plat (mzda) měsíčně v Kč</i>	18 405		18 460		18 460		100,3	100,0
36.	<i>Systémová investiční dotace (ISPROFIN)</i>	0		0		0		0,0	0,0

Zdroj: PO Zvoneček Bylany