

UNIVERZITA PARDUBICE
Fakulta ekonomicko-správní

Analýza trestných činů proti majetku v ČR

Marcela Matoušková

Bakalářská práce

2011

Univerzita Pardubice
Fakulta ekonomicko-správní
Akademický rok: 2010/2011

ZADÁNÍ BAKALÁŘSKÉ PRÁCE

(PROJEKTU, UMĚLECKÉHO DÍLA, UMĚLECKÉHO VÝKONU)

Jméno a příjmení: **Marcela MATOUŠKOVÁ**
Osobní číslo: **E08529**
Studijní program: **B6208 Ekonomika a management**
Studijní obor: **Ekonomika a provoz podniku**
Název tématu: **Analýza trestných činů proti majetku v ČR**
Zadávací katedra: **Ústav matematiky**

Z á s a d y p r o v y p r a c o v á n í :

Cílem bakalářské práce je vymezení pojmu trestného činu a následná výše trestu za jeho spáchání se zaměřením na analýzu trestných činů proti majetku v ČR. Analýza bude provedena s využitím statistických metod.

Bakalářská práce bude obsahovat:

- Vymezení základních pojmů - členění trestných činů
- Členění trestných činů proti majetku
- Analýza trestných činů proti majetku
- Preventivní opatření proti kriminalitě

Rozsah grafických prací: —
Rozsah pracovní zprávy: cca 30 stran
Forma zpracování bakalářské práce: tištěná/elektronická

Seznam odborné literatury:

- Česká republika. Trestní řád. In Sběrka zákonů, Česká republika. 1962.
Česká republika. Trestní zákoník. In Sběrka zákonů, Česká republika. 2010.
DRAŠTÍK, Antonín, et al. Přehled judikatury. Trestné činy proti majetku. Praha : ASPI, 2004. 212 s. ISBN 80-7357-053-X.
KRATOCHVÍL, Vladimír. Trestní právo hmotné. Brno : Masarykova univerzita, 1994. 332 s. ISBN 80-210-1026-6.
KUBANOVÁ, Jana. Statistické metody pro ekonomickou a technickou praxi. Bratislava : STATIS, 2003. 247 s. ISBN 80-85659-31-X.
NOVOTNÝ, Oto. Trestní právo hmotné. 2., přeprac. vyd. Praha : Codex, 1995. 303 s. ISBN 80-901683-2-9.

Vedoucí bakalářské práce: **Mgr. Pavla Jindrová**
Ústav matematiky

Datum zadání bakalářské práce: **30. června 2010**
Termín odevzdání bakalářské práce: **6. května 2011**



doc. Ing. Renáta Myšková, Ph.D.
děkanka

L.S.



doc. Ing. Marcela Kožená, Ph.D.
vedoucí ústavu

V Pardubicích dne 4. srpna 2010

Prohlašuji:

Tuto práci jsem vypracovala samostatně. Veškeré literární prameny a informace, které jsem v práci využila, jsou uvedeny v seznamu použité literatury.

Byla jsem seznámena s tím, že se na moji práci vztahují práva a povinnosti vyplývající ze zákona č. 121/2000 Sb., autorský zákon, zejména se skutečností, že Univerzita Pardubice má právo na uzavření licenční smlouvy o užití této práce jako školního díla podle § 60 odst. 1 autorského zákona, a s tím, že pokud dojde k užití této práce mnou nebo bude poskytnuta licence o užití jinému subjektu, je Univerzita Pardubice oprávněna ode mne požadovat přiměřený příspěvek na úhradu nákladů, které na vytvoření díla vynaložila, a to podle okolností až do jejich skutečné výše.

Souhlasím s prezenčním zpřístupněním své práce v Univerzitní knihovně.

V Pardubicích dne 27. 4. 2011

Marcela Matoušková

Poděkování:

Děkuji Mgr. Pavle Jindrové za odborné vedení bakalářské práce a poskytnutí cenných rad a připomínek při jejím zpracování.

ANOTACE

Tato bakalářská práce je zaměřena na analýzu trestných činů proti majetku v České republice. Teoretická část zahrnuje informace z odborné literatury týkající se trestního práva a majetkové trestné činnosti. Praktická část je věnována analýze majetkových trestných činů v čase.

KLÍČOVÁ SLOVA

Trestní právo, trestný čin, majetková kriminalita, regresní analýza, opatření proti kriminalitě

TITLE

Analysis of Crimes against Property in the Czech republic

ANNOTATION

This thesis focuses on the analysis of crimes against property in the Czech Republic. The theoretical part includes information from literature relating to criminal law and property crime. The practical part is devoted to an analysis of property crime over time.

KEYWORDS

Criminal law, crime, property crime, regression analysis, measures to prevent crime

Obsah

ÚVOD	9
1 TRESTNÍ PRÁVO	10
2 TRESTNÝ ČIN	10
2.1 OBJEKTIVNÍ STRÁNKA TRESTNÉHO ČINU	10
2.2 SUBJEKTIVNÍ STRÁNKA TRESTNÉHO ČINU	11
2.3 PACHATEL TRESTNÉHO ČINU	11
2.3.1 Hlediska klasifikace pachatelů	12
2.4 VÝVOJOVÁ STADIA TRESTNÉHO ČINU	13
3 TRESTNÍ SANKCE	13
3.1 OCHRANNÉ OPATŘENÍ	13
3.2 TREST	14
3.2.1 Druhy trestů	14
4 ČLENĚNÍ TRESTNÝCH ČINŮ	16
4.1 TRESTNÉ ČINY PROTI ŽIVOTU A ZDRAVÍ	16
4.2 TRESTNÉ ČINY PROTI SVOBODĚ A PRÁVŮM NA OCHRANU OSOBNOSTI, SOUKROMÍ A LISTOVNÍHO TAJEMSTVÍ	17
4.3 TRESTNÉ ČINY PROTI LIDSKÉ DŮSTOJNOSTI V SEXUÁLNÍ OBLASTI	17
4.4 TRESTNÉ ČINY PROTI RODINĚ A DĚTEM	17
4.5 TRESTNÉ ČINY PROTI MAJETKU	18
4.6 TRESTNÉ ČINY HOSPODÁŘSKÉ	18
4.7 TRESTNÉ ČINY OBECNĚ NEBEZPEČNÉ	18
4.8 TRESTNÉ ČINY PROTI ŽIVOTNÍMU PROSTŘEDÍ	18
4.9 TRESTNÉ ČINY PROTI ČESKÉ REPUBLICE, CIZÍMU STÁTU A MEZINÁRODNÍ ORGANIZACI	19
4.10 TRESTNÉ ČINY PROTI POŘÁDKU VE VĚCÍCH VEŘEJNÝCH	19
4.11 TRESTNÉ ČINY PROTI BRANNÉ POVINNOSTI	20
4.12 TRESTNÉ ČINY VOJENSKÉ	20
4.13 TRESTNÉ ČINY PROTI LIDSKOSTI, PROTI MÍRU A VÁLEČNÉ TRESTNÉ ČINY	20
5 TRESTNÉ ČINY PROTI MAJETKU	20
5.1 KRÁDEŽ (§ 205)	21
5.2 ZPRONEVĚRA (§ 206)	22
5.3 NEOPRÁVNĚNÉ UŽÍVÁNÍ CIZÍ VĚCI (§ 207)	22
5.4 PODVOD (§ 209)	23
5.4.1 Pojistný podvod (§ 210)	23
5.4.2 Úvěrový podvod (§ 211)	24

5.4.3	<i>Dotační podvod (§ 212)</i>	24
5.5	PROVOZOVÁNÍ NEPOCTIVÝCH HER A SÁZEK (§ 213)	24
5.6	PODÍLNICTVÍ (§ 214)	25
5.7	LICHVA (§ 218)	25
5.8	ZATAJENÍ VĚCI (§ 219)	25
5.9	PORUŠENÍ POVINNOSTI PŘI SPRÁVĚ CIZÍHO MAJETKU (§ 220)	26
5.10	POŠKOZENÍ VĚŘITELE (§ 222)	26
5.11	ZVÝHODNĚNÍ VĚŘITELE (§ 223)	26
5.12	PORUŠENÍ POVINNOSTI V INSOLVENČNÍM ŘÍZENÍ (§ 225)	27
5.13	PLETICHY V INSOLVENČNÍM ŘÍZENÍ (§ 226).....	27
5.14	POŠKOZENÍ CIZÍ VĚCI (§ 228)	27
5.15	NEOPRÁVNĚNÝ PŘÍSTUP K POČÍTAČOVÉMU SYSTÉMU A NOSIČI INFORMACÍ (§ 230).....	28
6	ANALÝZA MAJETKOVÝCH TRESTNÝCH ČINŮ	29
6.1	ČASOVÉ ŘADY	29
6.2	PODÍL MAJETKOVÉ KRIMINALITY NA CELKOVÉ KRIMINALITĚ	29
6.3	VÝŠE ŠKODY ZPŮSOBENÉ MAJETKOVOU TRESTNOU ČINNOSTÍ.....	30
6.4	OBJASNĚNOST MAJETKOVÝCH TRESTNÝCH ČINŮ	31
6.5	REGRESNÍ ANALÝZA	32
6.5.1	<i>Index determinace, intervaly spolehlivosti a testování hypotéz</i>	33
6.5.2	<i>Krádež vloupáním</i>	35
6.5.3	<i>Krádež prostá</i>	37
6.5.4	<i>Podvod</i>	40
6.5.5	<i>Test rovnoběžnosti dvou regresních přímek</i>	43
7	PREVENTIVNÍ OPATŘENÍ PROTI KRIMINALITĚ.....	45
7.1	SCHÉMA PREVENCE KRIMINALITY.....	45
7.2	PREVENCE MAJETKOVÉ KRIMINALITY	46
7.3	ODBOR MEZINÁRODNÍ POLICEJNÍ SPOLUPRÁCE (OMPS).....	47
ZÁVĚR		49
SEZNAM GRAFŮ		51
SEZNAM TABULEK		52
SEZNAM POUŽITÝCH ZDROJŮ		53

Úvod

Trestné činy proti majetku tvoří nejpočetnější skupinu trestných činů v České republice. Do této skupiny patří široká škála trestných činů od „malých“ kapesních krádeží, kterých je velké množství, po mnohamilionové úvěrové či pojistné podvody.

Tato práce je rozdělena na část teoretickou a praktickou.

První část se věnuje trestnímu právu, jeho dělení a právnímu předpisu, kterým se trestní právo řídí. Jedná se o Zákon č. 40/2009 Sb., trestní zákoník, který nabyl platnosti 1. 1. 2010 a současně zrušil Zákon č. 140/1961 Sb., trestní zákon.

Další část se zabývá teorií trestného činu a jeho dělením. Je zde vymezena a klasifikována osoba pachatele a dále jsou zmíněna vývojová stadia trestného činu počínaje myšlenkou, až po samotný zločin.

Třetí část je zaměřena na trestní sankce, které se dělí na ochranná opatření a tresty. Následně jsou zde vyjmenovány druhy trestů a věznic.

Další dvě části se věnují členění trestných činů a jím odpovídajících trestů a členění trestných činů proti majetku a trestů, které za ně pachatelé dostávají.

Poté následuje praktická část, která se zabývá analýzou trestných činů proti majetku v České republice v letech 2000 – 2010. Data pro výpočty a grafické zpracování byla získána ze statistik Policie ČR, zveřejněných na jejich webových stránkách. U jednotlivých časových řad, které se týkají trestných činů hlavy páté, zvláštní části Trestního zákona č. 40/2009 Sb., bude využito metody lineární regrese, kdy grafem regresní funkce je přímka $\hat{y} = \alpha + \beta x$. Bude vypočítán lineární trend těchto trestných činů, index determinace a intervaly spolehlivosti pro parametr α i pro parametr β . Dalším krokem bude testování hypotéz o parametru β regresní přímky a testování rovnoběžnosti dvou regresních přímek.

Poslední kapitola je věnována prevenci, neboť trestných činů proti majetku je velice mnoho, a aby jich dále nepřibývalo je nejen na orgánech veřejné moci, ale i na lidech a na jejich přístupu k ochraně svého i veřejného majetku.

1 Trestní právo

Trestní právo se dělí na hmotné a procesní.

Hmotným trestním právem se zabývá **Zákon č. 40/2009 Sb., trestní zákoník**. Trestní zákoník se dělí na tři části – obecnou část, zvláštní část a přechodná a závěrečná ustanovení. Obecná část upravuje trestní odpovědnost a zvláštní část vyjmenovává všechny trestné činy a tresty za ně. Trestní zákoník nabyl účinnosti dne 1. 1. 2010¹ a současně zrušil **Zákon č. 140/1961 Sb., trestní zákon**.

Trestním právem procesním se zabývá **Trestní řád**, který upravuje procesní řízení.

2 Trestný čin

Definice trestného činu podle Trestního zákoníku zní: „*Trestným činem je protiprávní čin, který trestní zákon označuje za trestný, a který vykazuje znaky uvedené v takovém zákoně.*“²

Trestné činy se dělí na **přečiny** a **zločiny**.³

- Mezi přečiny patří nedbalostní trestné činy i úmyslné trestné činy. Nedbalostní trestné činy sem patří všechny a úmyslné trestné činy pouze ty, pro které je vyměřeno odnětí svobody s horní hranicí trestní sazby do pěti let.
- Zločiny jsou všechny trestné činy, které nejsou podle trestního zákona přečiny.

2.1 Objektivní stránka trestného činu

Objektivní stránka charakterizuje trestný čin z vnějšího pohledu. Je dána určitými znaky, které představují její strukturu. Objektivní stránka odlišuje různé typy trestních jednání.

Znaky charakterizující objektivní stránku trestného činu se rozlišují na **obligatorní** a **fakultativní**.

Obligatoční znaky jsou:⁴

- Jednání,
- Následek,

¹ Zákon č. 40/2009 Sb., trestní zákoník, § 421.

² Zákon č. 40/2009 Sb., trestní zákoník, § 13 odst. 1.

³ Zákon č. 40/2009 Sb., trestní zákoník, § 14.

⁴ KRATOCHVÍL, Vladimír. *Trestní právo hmotné: obecná část*, s. 121.

- Příčinný vztah (mezi jednáním a následkem).

Fakultativní znaky jsou:⁵

- Místo,
- Čas,
- Způsob jednání,
- Účinek.

2.2 Subjektivní stránka trestného činu

Subjektivní stránka trestného činu charakterizuje trestněprávní delikt z vnitřního pohledu neboli z hlediska psychiky pachatele. Také subjektivní stránka má určité znaky, které určují její strukturu, a které se opět dělí na **obligatorní** a **fakultativní**.

Jediným **obligatorním** znakem je: ⁶

- Zavinění.

Fakultativní znaky jsou:⁷

- Motiv,
- Cíl,
- Záměr pachatelova trestného jednání.

2.3 Pachatel trestného činu

Pachatelem trestného činu může být pouze fyzická osoba, která v době jeho spáchání dovršila zákonem stanovený věk a byla přičetná. Zákon uvádí jako práh trestní odpovědnosti věkovou hranici 14 let.⁸ V tomto případě se jedná o věk matrikový, tzn. věk počítaný od data narození, uvedeného v matrice. Dále se ještě hovoří o věku mentálním, který vyjadřuje nejenom rozumovou vyspělost pachatele, ale celkovou bio-psychicko- sociální úroveň, která ovlivňuje rozpoznávací a určovací schopnost pachatele.

⁵ KRATOCHVÍL, Vladimír. *Trestní právo hmotné: obecná část*, s. 121.

⁶ KRATOCHVÍL, Vladimír. *Trestní právo hmotné: obecná část*, s. 148.

⁷ KRATOCHVÍL, Vladimír. *Trestní právo hmotné: obecná část*, s. 148.

⁸ Zákon č. 40/2009 Sb., trestní zákoník, § 25.

2.3.1 Hlediska klasifikace pachatelů

Tradičními hledisky klasifikace pachatelů trestných činů jsou:⁹

- **Věk pachatele** - podle věku rozlišujeme pachatele dospělé a mladistvé.
- **Charakter znaků pachatele ve skutkové podstatě** - z hlediska charakteru znaků ve skutkové podstatě jsou pachatelé obecní, speciální a konkrétní.
- **Charakter nástroje použitého ke spáchání trestného činu** - podle použitého nástroje existují pachatelé přímí a nepřímí. Pachatel může spáchat trestný čin buď vlastnoručně, nebo za použití nějakého nástroje. Existuje nástroj neživý de facto¹⁰ i de iure¹¹ (sekera nebo kámen), dále nástroj živý de facto a zároveň neživý de iure (tj. věc, např. pes, poštváný na někoho) a nástroj živý de facto i de iure (tj. člověk, jako takzvaný „živý nástroj“ v rukou pachatele).
 - Pachatel je **přímý**, pokud trestný čin spáchá vlastnoručně, použitím nástroje neživého de facto i de iure nebo živého pouze de facto.
 - Pachatel je **nepřímý**, pokud trestný čin spáchá za použití „živého nástroje“.
- **Rozsah pachatelství trestného činu** - podle rozsahu pachatelství se rozlišuje pachatelství v užším smyslu a v širším smyslu.
 - O pachatelství v užším smyslu se jedná tehdy, pokud pachatel naplnil všechny znaky skutkové podstaty trestného činu, tj. pokud trestný čin dokonal sám.
 - Pachatelstvím v širším smyslu se rozumí spolupachatelství, účastenství, příprava či pokus.

Z hlediska osobnosti se pachatelé dělí na **prvotrestané** a **recidivisty**.

⁹ KRATOCHVÍL, Vladimír. *Trestní právo hmotné: obecná část*, s. 143.

¹⁰ ve skutečnosti, opravdu, podle skutečného stavu

¹¹ podle práva, právně

2.4 Vývojová stadia trestného činu

Úmyslná trestná činnost představuje složitý proces probíhající v několika fázích, od pouhé myšlenky až po dokonání. V některých případech prochází trestný čin několika stupni, tj. vývojovým stadiem trestné činnosti, které se skládá z přípravy, pokusu a dokonání trestného činu. Nejzávažnějším stadiem je dokonání, tedy jednání, které naplňuje všechny zákonné znaky trestného činu. Svou nebezpečností se dokonánímu činu blíží pokus a nejmenší stupeň společenské nebezpečnosti vykazuje příprava.

- **Příprava**¹² k trestnému činu je jednání, které spočívá v úmyslném vytváření podmínek pro spáchání zvláště závažného trestného činu. Nejtypičtější formy přípravného jednání jsou organizování, opatřování nebo přizpůsobování prostředků nebo nástrojů ke spáchání trestného činu, spolčení, srocení, návod a pomoc. V tomto případě nedochází ani k pokusu ani k dokonání trestného činu.
- **Pokus**¹³ o trestný čin je jednání, které směřuje k dokonání trestného činu a jehož se pachatel dopustil v úmyslu trestný čin spáchat. Ani v tomto případě nedochází k dokonání trestného činu.
- **Dokonáný trestný čin** je nejzávažnějším vývojovým stadiem. Pachatel svým jednáním naplnil všechny zákonné znaky trestného činu.

3 Trestní sankce

Trestními sankcemi jsou **tresty** a **ochranná opatření**.

3.1 Ochranné opatření

Toto opatření je právním následkem nejen trestného činu, ale také za určitých podmínek i činu jinak trestného. Výkon ochranného opatření je stejně jako výkon trestu vynutitelný za použití státního donucení. Ochranné opatření může uložit kromě trestního soudu i soud civilní.

¹² Zákon č. 40/2009 Sb., trestní zákoník, § 20 odst. 1.

¹³ Zákon č. 40/2009 Sb., trestní zákoník, § 21 odst. 1.

3.2 Trest

Trest představuje právní následek trestného činu a obsahuje negativní (právní a etické) hodnocení osoby pachatele a jeho deliktu. Subjektem, který tresty ukládá, je pouze trestní soud. Výkon soudního trestu lze zajistit státním donucením, tj. proti vůli odsouzeného.

3.2.1 Druhy trestů

Soud může pachateli uložit následující **druhy trestů**:¹⁴

- Odnětí svobody,
- Domácí vězení,
- Obecně prospěšné práce,
- Propadnutí majetku,
- Peněžitý trest,
- Propadnutí věci nebo jiné majetkové hodnoty,
- Zákaz činnosti,
- Zákaz pobytu,
- Zákaz vstupu na sportovní, kulturní a jiné společenské akce,
- Ztrátu čestných titulů nebo vyznamenání,
- Ztrátu vojenské hodnosti,
- Vyhoštění.

Trest **odnětí svobody** se ještě dělí na:¹⁵

- nepodmíněný trest odnětí svobody,
- podmíněné odsouzení k trestu odnětí svobody,
- podmíněné odsouzení k trestu odnětí svobody s dohledem.

Nepodmíněný trest odnětí svobody se vykonává v následujících **typech věznic**:¹⁶

- S dohledem,
- S dozorem,
- S ostrahou,
- Se zvýšenou ostrahou.

¹⁴ Zákon č. 40/2009 Sb., trestní zákoník, § 52 odst. 1.

¹⁵ Zákon č. 40/2009 Sb., trestní zákoník, § 52 odst. 2.

¹⁶ Zákon č. 40/2009 Sb., trestní zákoník, § 56 odst. 1.

Věznice jsou seřazeny vzestupně podle závažnosti trestného činu pachatele. V následující tabulce č. 1 jsou zachyceny počty pachatelů podle typu věznic:

Tabulka 1 – Počty pachatelů podle věznic

Typ věznice	Počet odsouzených	
	občané ČR	cizinci
mladiství	145	1
dohled	662	19
dozor	7 940	455
ostraha	9 249	518
zvýšená ostraha	1 130	116

Zdroj: www.vscr.cz¹⁷, poslední aktualizace 1. 4. 2011, 12:45

Dále ještě existuje zvláštní typ trestu, kterým je **výjimečný trest**. Výjimečný trest se dělí na odnětí svobody nad dvacet let do třiceti let a na trest odnětí svobody na doživotí.¹⁸ Ve zrušeném Zákoně č. 140/1961 Sb., trestní zákon byl výjimečným trestem pouze trest smrti. **Trest smrti** se ukládal za trestný čin, u kterého je stupeň nebezpečnosti mimořádně vysoký a uložení trestu vyžaduje účinná ochrana společnosti, nebo není naděje, že by na pachatele bylo možno trestem výchovně působit.¹⁹ Trest smrti se vykonával oběšením, za branné pohotovosti státu mohl být vykonán zastřelením.²⁰ Trest smrti byl zrušen zákonem č. 175/1990 Sb., zákon, kterým se mění a doplňuje trestní zákon. V následující tabulce č. 2 jsou počty doživotně odsouzených vězňů:

¹⁷ Vězeňská služba České republiky [online]. 2011 [cit. 2011-04-07]. Dostupné z WWW: <<http://www.vscr.cz/generalni-reditelstvi-19/rychla-fakta/>>.

¹⁸ Zákon č. 40/2009 Sb., trestní zákoník, § 54 odst. 1.

¹⁹ Zákon č. 140/1961 Sb., trestní zákon, ve znění pozdějších předpisů, § 29 odst. 1.

²⁰ Zákon č. 140/1961 Sb., trestní zákon, ve znění pozdějších předpisů, § 30 odst. 3.

Tabulka 2 – Počty doživotně odsouzených vězňů

Muži	38
Ženy	2
celkem	40

Zdroj: www.vscr.cz²¹, poslední aktualizace 1. 4. 2011, 12:45

4 Členění trestných činů

Ve zvláštní části trestního zákoníku je výčet všech skutkových podstat trestných činů. Jsou členěny do 13 hlav:

- Hlava I. Trestné činy proti životu a zdraví (§ 140 - § 167).
- Hlava II. Trestné činy proti svobodě a právům na ochranu osobnosti, soukromí a listovního tajemství (§ 168 - § 184).
- Hlava III. Trestné činy proti lidské důstojnosti v sexuální oblasti (§ 185 - § 193).
- Hlava IV. Trestné činy proti rodině a dětem (§ 194 - § 204).
- Hlava V. Trestné činy proti majetku (§ 205 - § 232).
- Hlava VI. Trestné činy hospodářské (§ 233 - § 271).
- Hlava VII. Trestné činy obecně nebezpečné (§ 272 - § 292).
- Hlava VIII. Trestné činy proti životnímu prostředí (§ 293 - § 308).
- Hlava IX. Trestné činy proti České republice, cizímu státu a mezinárodní organizaci (§ 309 - § 322).
- Hlava X. Trestné činy proti pořádku ve věcech veřejných (§ 323 - § 368).
- Hlava XI. Trestné činy proti branné povinnosti (§ 369 - § 374).
- Hlava XII. Trestné činy vojenské (§ 375 - § 399).
- Hlava XIII. Trestné činy proti lidskosti, proti míru a válečné trestné činy (§ 400 - § 418).

4.1 Trestné činy proti životu a zdraví

Za nejzávažnější a nejznámější trestný čin z této kategorie je považován trestný čin proti životu, kterým je **vražda** (§ 140). Objektem tohoto trestného činu je lidský

²¹ Vězeňská služba České republiky [online]. 2011 [cit. 2011-04-07]. Dostupné z WWW: <<http://www.vscr.cz/generalni-reditelstvi-19/rychla-fakta/>>.

život. K usmrcení může dojít fyzickým způsobem, jako je např. zastřelení nebo probodnutí, ale i psychicky – vyvolání zděšení, působení útrap.²² Za vraždu hrozí pachateli trest odnětí svobody v délce nejméně deseti let a v nejhorším případě výjimečný trest.

4.2 Trestné činy proti svobodě a právům na ochranu osobnosti, soukromí a listovního tajemství

Do této kategorie trestných činů patří například trestný čin proti svobodě, který se nazývá **loupež** (§ 173). Při tomto trestném činu dochází k zásahu do osobní svobody člověka a zároveň je také postižen i majetek. Pachatel má v úmyslu zmocnit se cizí věci a k tomuto účelu použije násilí nebo násilím vyhrožuje.²³ Čin je spáchán i tehdy, je-li spáchán na osobě, kterou pachatel uvedl do stavu bezbrannosti lstí, například ji opil. Pokud se pachatel zmocní cizí věci, tudíž s ní může volně nakládat a není důležité, jestli si ji chtěl nechat, předat ji jiné osobě nebo ji zničit. Náhlé vytržení věci poškozenému je krádež. Pokud by však poškozený věc pevně držel a pachatel musel překonávat jeho odpor, šlo by již o loupež. I příprava trestného činu loupeže je trestná. Pachatel může být podle závažnosti svého činu odsouzen k odnětí svobody na dobu od dvou do šestnácti let.²⁴

4.3 Trestné činy proti lidské důstojnosti v sexuální oblasti

Příkladem toho trestného činu je **kuplířství** (§ 189). Ke kuplířství dojde, pokud jedna osoba přiměje druhou osobu k provozování prostituce a poté z této činnosti kořistí. Za tento trestný čin uvádí Trestní zákoník trest odnětí svobody od šesti měsíců do patnácti let nebo propadnutí majetku.²⁵

4.4 Trestné činy proti rodině a dětem

V tomto případě lze uvést jako příklad **dvojí manželství** (§ 194). Tímto trestným činem je narušena monogamnost manželství. Jde tedy o uzavření manželství mezi osobami, z nichž jedna již v manželství je. Pachatelem je osoba, která již v manželství je a zároveň uzavře další a stejnou měrou je pachatelem i ten, kdo sám v manželství

²² KUČHTA, Josef; KALVODOVÁ, Věra; ZEZULOVÁ, Jana. *Trestní právo hmotné : zvláštní část*, s. 111.

²³ KUČHTA, Josef; KALVODOVÁ, Věra; ZEZULOVÁ, Jana. *Trestní právo hmotné : zvláštní část*, s. 122.

²⁴ Zákon č. 40/2009 Sb., trestní zákoník, §173.

²⁵ Zákon č. 40/2009 Sb., trestní zákoník, § 189.

není a vědomě uzavře manželství s osobou, která již v manželství je. Trestem je odnětí svobody až na dva roky.²⁶ Cizoložství není v dnešní době ani trestným činem ani přestupkem. Dříve bylo přísně stíháno a ještě roku 1950 se považovalo za soudně trestný přestupek.²⁷

4.5 Trestné činy proti majetku

Těmto trestným činům je věnována samostatná kapitola této práce.

4.6 Trestné činy hospodářské

Do této kategorie patří trestný čin proti měně a platebním prostředkům, který se nazývá **padělání a pozměnění peněz** (§ 233). Padělání peněz v úmyslu udat je jako pravé je nejtěžší trestný čin proti měně. Chráněno je řádné plnění funkce peněz a to jak českých, tak i zahraničních. Padělanými penězi jsou jakékoliv napodobeniny, tudíž nezáleží na zdařilosti padělku. Padělání je chápáno buď jako úplné zhotovení peněz bez oprávnění nebo sestavování bankovek z částí jiných bankovek. Pozměňování peněz je taková změna neplatných peněz, aby vypadaly jako platné, a změna peněz nižší hodnoty na vyšší hodnotu (u české měny zcela nepraktické)²⁸. Pachateli hrozí odnětí svobody od jednoho roku do dvanácti let.²⁹

4.7 Trestné činy obecně nebezpečné

Mezi činy obecně nebezpečné patří **nedovolené ozbrojování** (§ 279). V případě tohoto trestného činu jde o to, aby nebyly nekontrolovaně drženy a vyráběny střelné zbraně, střelivo a výbušniny. Porušením tohoto zákona by mohlo dojít k ohrožení života, zdraví nebo majetku.³⁰ Pachatel může být při nejnižší závažnosti činu potrestán odnětím svobody na dva roky, zákazem činnosti nebo propadnutím věci nebo jiné majetkové hodnoty a odnětím svobody na osm let v nejhorším případě.³¹

4.8 Trestné činy proti životnímu prostředí

Mezi tyto trestné činy patří například **týrání zvířat** (§ 302). Základním zájmem je ochrana zvířat před týráním a utýráním. Tento zákon vychází ze skutečnosti, že zvířata

²⁶ Zákon č. 40/2009 Sb., trestní zákoník, § 194 odst. 1.

²⁷ MADAR, Zdeněk, et al. *Slovník českého práva*, s. 278.

²⁸ MADAR, Zdeněk, et al. *Slovník českého práva*, s. 719

²⁹ Zákon č. 40/2009 Sb., trestní zákoník, § 233.

³⁰ KUČHTA, Josef; KALVODOVÁ, Věra; ZEZULOVÁ, Jana. *Trestní právo hmotné : zvláštní část*, s. 72.

³¹ Zákon č. 40/2009 Sb., trestní zákoník, § 279.

jsou stejně jako člověk živými tvory, schopnými na různém stupni pociťovat bolest a utrpení, a zaslouhují si proto pozornost, péči a ochranu ze strany člověka.

Nikdo nesmí bez důvodu usmrtit zvíře. Důvodem usmrcení může být využití produktů hospodářského zvířete, slabost, nevyлéčitelná nemoc, poranění apod. Nikdo nesmí zvíře opustit s úmyslem se ho zbavit nebo je vyhnat.

Také je třeba se zmínit o pokusech na zvířatech. Pokusy na zvířatech se smějí provádět jen v uživatelských zařízeních, kterým bylo Ústřední komisí pro ochranu zvířat uděleno oprávnění, mají potřebné odborně způsobilé pracovníky a zařízení vyhovující pro příslušný druh a množství pokusných zvířat.³²

Pachatel může být potrestán odnětím svobody až na dva roky, zákazem činnosti nebo propadnutím věci nebo jiné majetkové hodnoty. V nejhorším případě týrání je trestem odnětí svobody až na pět let.³³

4.9 Trestné činy proti České republice, cizímu státu a mezinárodní organizaci

Do této kategorie trestných činů patří trestný čin proti základům České republiky, kterým je **vlastizrada** (§ 309). Pachatelem může být pouze občan České republiky, který spáchá trestný čin ve spojení s cizí mocí nebo s cizím činitelem. Mezi vlastizrada se počítá rozvracení republiky, teroristický útok, teror a sabotáž. Trestem je odnětí svobody od patnácti do dvaceti let, přes propadnutí majetku až po výjimečný trest.³⁴

4.10 Trestné činy proti pořádku ve věcech veřejných

Pohrdání soudem (§ 336) je příkladem trestného činu z podkategorie Jiná rušení činnosti orgánu veřejné moci. Tímto zákonem je chráněna vážnost soudu. Osoba, která je stíhána pro pohrdání soudem ruší jednání soudu, chová se k soudu urážlivě nebo bez dostatečné omluvy neuposlechne příkaz soudu. Trestem je odnětí svobody až na dva roky nebo propadnutí věci nebo jiné majetkové hodnoty.³⁵

³² MADAR, Zdeněk, et al. *Slovník českého práva*, s. 1164.

³³ Zákon č. 40/2009 Sb., trestní zákoník, § 302.

³⁴ Zákon č. 40/2009 Sb., trestní zákoník, § 309 odst. 1.

³⁵ Zákon č. 40/2009 Sb., trestní zákoník, § 336.

4.11 Trestné činy proti branné povinnosti

Nenastoupení služby v ozbrojených silách³⁶ (§ 372) je příkladem trestného činu proti branné povinnosti. Potrestán bude ten, kdo na základě povolávacího rozkazu nenastoupí za nouzového stavu službu v ozbrojených silách do 24 hodin od uplynutí lhůty stanovené v povolávacím rozkaze. Trestné je i pouhé nenastoupení z nedbalosti, aniž by měl pachatel skutečně v úmyslu vyhnout se vojenské službě. Trestem je odnětí svobody až na jeden rok.

4.12 Trestné činy vojenské

Mezi vojenské trestné činy patří trestný čin **zbabělost před nepřítelem** (§ 394), který se řadí do podkategorie trestných činů ohrožujících bojeschopnost ozbrojených sil. Pachatelem je ten, kdo se za bojové situace ze zbabělosti vzdá do zajetí. Trestem je odnětí svobody v délce od pěti do dvaceti let.³⁷

4.13 Trestné činy proti lidskosti, proti míru a válečné trestné činy

Trestným činem proti lidskosti je například **genocidium**³⁸ (§ 400). Genocidia se dopustí ten, kdo má v úmyslu úplně nebo částečně zničit některou rasovou, etnickou, národnostní, náboženskou, třídní nebo jinou podobnou skupinu lidí. Kdo se tohoto zničení dopustí, bude potrestán odnětím svobody od dvanácti do dvaceti let nebo výjimečným trestem.

5 Trestné činy proti majetku

Trestné činy proti majetku se nachází v páté hlavě zvláštní části Trestního zákoníku. Objektem těchto trestných činů jsou tedy vztahy k majetku. Pojem majetek zahrnuje věci movité i nemovité a majetková práva, zejména pohledávky.

Trestné činy proti majetku se dají rozdělit na tři skupiny.³⁹

- 1 **Neoprávněné obohacení**, typickou pohnutkou je zde zisk.

³⁶ Zákon č. 40/2009 Sb., trestní zákoník, § 372.

³⁷ Zákon č. 40/2009 Sb., trestní zákoník, § 394.

³⁸ Zákon č. 40/2009 Sb., trestní zákoník, § 400 odst. 1.

³⁹ KUČHTA, Josef; KALVODOVÁ, Věra; ZEZULOVÁ, Jana. *Trestní právo hmotné : zvláštní část*, s. 138.

- 2 **Poškození majetku**, pachatel zde nezpůsobí škodu pro vlastní užitek, ale často ze zlomyslnosti, pomstychtivosti atd.
- 3 **Podílnictví**, pachatel většinou kořistí z výtěžku trestného činu spáchaného někým jiným.

Jedním z hlavních kritérií, které určují povahu činu i výši trestu, je **výše způsobené škody**. Při stanovení výše škody se vychází z ceny, za kterou se daná věc v době a místě činu obvykle prodává. Pokud se výše škody nedá tímto způsobem zjistit, vychází se z nákladů na obstarání stejné nebo podobné věci nebo z nákladů na uvedení do předešlého stavu. Také se často využívá znaleckých posudků.⁴⁰

Trestné činy proti majetku jsou podle Trestního zákoníku následující: Krádež; Zpronevěra; Neoprávněné užívání cizí věci; Neoprávněný zásah do práva k domu, bytu nebo k nebytovému prostoru; Podvod; Pojistný podvod; Úvěrový podvod; Dotační podvod; Provozování nepoctivých her a sázek; Podílnictví; Podílnictví z nedbalosti; Legalizace výnosů z trestné činnosti; Legalizace výnosů z trestné činnosti z nedbalosti; Lichva; Zatajení věci; Porušení povinnosti při správě cizího majetku; Porušení povinnosti při správě cizího majetku z nedbalosti; Poškození věřitele; Zvýhodnění věřitele; Způsobení úpadku; Porušení povinnosti v insolvenčním řízení; Pletichy v insolvenčním řízení; Porušení povinnosti učinit pravdivé prohlášení o majetku; Poškození cizí věci; Zneužívání vlastnictví; Neoprávněný přístup k počítačovému systému a nosiči informací; Opatření a přechovávání přístupového zařízení a hesla k počítačovému systému a jiných takových dat; Poškození záznamu v počítačovém systému a na nosiči informací a zásah do vybavení počítače z nedbalosti.

Některé z těchto trestných činů budou podrobněji charakterizovány v následujících podkapitolách.

5.1 Krádež (§ 205)

Objektem tohoto trestného činu je vlastnictví věci, ale také pouhá držba. Tudíž věc nemusí být ukradena přímo jejímu vlastníkov, ale i držiteli nebo osobě, která tuto věc sama před tím odcizila. Předmětem krádeže je movitá věc a podle zvláštního ustanovení i elektřina. Předmětem krádeže nemohou být práva, ale mohou to být legitimační papíry, jejichž ztráta znamená ztrátu práva (např. letenka). Pachatel si věc

⁴⁰ KUČHTA, Josef; KALVODOVÁ, Věra; ZEZULOVÁ, Jana. *Trestní právo hmotné : zvláštní část*, s. 139.

přivlastní tím, že se jí zmocní. Zmocnění se věci znamená odnětí z faktické moci jiného a získání vlastní dispozice s věcí. Zloděj ovšem nenabývá vlastnictví věci, jen se staví do pozice vlastníka. Nezáleží na tom, zda zloděj odklidí svou kořist do bezpečí⁴¹. Pachatelem je ten, kdo si přisvojí cizí věc a tím způsobí na cizím majetku škodu, která je větší než nepatrná, kdo se k někomu vloupe nebo se bezprostředně po činu pokusí uchovat si věc násilím. Krádež je závažnější, pokud je pachatel členem organizované skupiny, spáchá čin za stavu ohrožení státu, způsobí škodu velkého rozsahu nebo pokud tímto činem chce umožnit vlastizradu, teroristický útok nebo teror. Podle rozsahu činu je pachatel odsouzen k odnětí svobody od dvou do deseti let. Trestá se i příprava.⁴²

5.2 Zpronevěra (§ 206)

Trestného činu zpronevěry se dopustí ten, kdo si přisvojí cizí věc nebo jinou majetkovou hodnotu, která mu byla svěřena. Objektem jsou tedy vlastnické vztahy. Svěřenou věcí je taková, kterou může pachatel disponovat, nikoli tedy např. věc, kterou má jen hlídat. O věc svěřenou nejde, má-li svěřitel i nadále věc zároveň ve své moci. Od KRÁDEŽE se zpronevěra liší tím, že pachatel se věci nezmocňuje, ale má ji již před činem ve své moci⁴³. Od PODVODU se zpronevěra liší tím, že pachatel získá faktickou moc nad věcí bez vyvolání nebo využití omylu jiné osoby.⁴⁴ Podle stupně závažnosti činu hrozí pachateli odnětí svobody od dvou do deseti let.⁴⁵

5.3 Neoprávněné užívání cizí věci (§ 207)

Tohoto činu se dopustí ten, kdo se zmocní cizí věci nikoli malé hodnoty nebo motorového vozidla s úmyslem je přechodně užívat a také ten, kdo na cizím majetku způsobí škodu tím, že neoprávněně takové věci, které mu byly svěřeny, přechodně užívá.⁴⁶ Objektem zde jsou vlastnické vztahy, a to hlavně právo vlastníka držet a užívat svou věc a brát z ní užitky. Tento trestný čin se týká pouze věcí, které lze užívat a po nějaké době zase vrátit. Tudíž sem nepatří věci, jejichž užívání spočívá ve spotřebování (např. peníze). Pachatelem může být kdokoliv, po subjektivní stránce se

⁴¹ MADAR, Zdeněk, et al. *Slovník českého práva*, s. 410.

⁴² Zákon č. 40/2009 Sb., trestní zákoník, § 205.

⁴³ MADAR, Zdeněk, et al. *Slovník českého práva*, s. 1357.

⁴⁴ KUČHTA, Josef; KALVODOVÁ, Věra; ZEŽULOVÁ, Jana. *Trestní právo hmotné : zvláštní část*, s. 141.

⁴⁵ Zákon č. 40/2009 Sb., trestní zákoník, § 206.

⁴⁶ Zákon č. 40/2009 Sb., trestní zákoník, § 207 odst. 1.

vyžaduje úmysl. Trestem je odnětí svobody od dvou do pěti let. Pachatel může být také potrestán zákazem činnosti nebo peněžitým trestem.⁴⁷

5.4 Podvod (§ 209)

Trestného činu podvodu se dopouští ten, kdo sebe nebo jiného obohatí tím, že uvede někoho v omyl nebo využije něčího omylu a způsobí tak na cizím majetku škodu. Příkladem podvodu je vylákání půjčky peněz s úmyslem je nevrátit, vykazování neodpracovaných hodin, vylákání zálohy na dodání smyšleného zboží, jež podvodník nehodlá opatřit atd. O podvod jde i v případě, že je slíbené plnění nemravné nebo nedovolené.

Omyl je rozpor mezi představou a skutečností. Může to být pouze dojem, že je vše v pořádku. Uvedení v omyl se děje lstivým jednáním, ale žádná zvláštní rafinovanost tu být nemusí. Mnohdy stačí jen nepravdivá informace, a to většinou v případech, kdy není zvykem si pravdivost takové informace ověřovat. Osoba uvedená v omyl nemusí být totožná s poškozeným, např. v omyl může být uveden její zástupce.

Obohacení se nemusí rovnat způsobené škodě. Z podvodu se může obohatit sám pachatel nebo také někdo jiný. Při využití cizího omylu pachatel sám k vyvolání omylu nepřispěl, ale po odhalení omylu jednal tak, aby sebe nebo jinou osobu obohatil. Při podvodu mohou vystupovat 4 osoby: pachatel, osoba jednající v omylu, poškozený a ten, kdo se z toho obohatil.⁴⁸ Trestem je odnětí svobody od dvou do deseti let. Pachatel může být potrestán i zákazem činnosti, propadnutím věci nebo jiné majetkové hodnoty nebo peněžitým trestem.⁴⁹

Podvod se podle Trestního zákoníku ještě dělí na:

- Pojistný podvod,
- Úvěrový podvod,
- Dotační podvod.

5.4.1 Pojistný podvod (§ 210)

Pojistného podvodu se dopustí ten, kdo uvede nepravdivé nebo zkreslené údaje při uzavírání nebo změně pojistné smlouvy, při likvidaci pojistné události nebo

⁴⁷ Zákon č. 40/2009 Sb., trestní zákoník, § 207.

⁴⁸ MADAR, Zdeněk, et al. *Slovník českého práva*, s. 769.

⁴⁹ Zákon č. 40/2009 Sb., trestní zákoník, § 209.

při uplatnění práva na plnění z pojištění. Pachatelem je také ten, kdo vyvolá nebo předstírá událost, s níž je spojeno právo na plnění z pojištění, nebo stav vyvolaný pojistnou událostí udržuje.⁵⁰ Tímto zákonem je tedy chráněno sjednávání pojistných smluv a plnění z nich. Pachatelem může být kterýkoli účastník pojistné smlouvy, nejčastěji to je pojistník, a také pojišťovací agent, který může zamlčet podstatné okolnosti z pojistných podmínek.⁵¹ Tresty jsou stejné jako v případě podvodu.

5.4.2 Úvěrový podvod (§ 211)

Objektem je zájem na ochraně sjednávání úvěrových smluv.⁵² Pachatelem tohoto trestného činu je ten, kdo při sjednávání úvěrové smlouvy nebo při čerpání úvěru uvede nepravdivé nebo zkreslené údaje nebo podstatné údaje zamlčí.⁵³ Také v případě úvěrového podvodu je pachatel potrestán stejně jako při podvodu.

5.4.3 Dotační podvod (§ 212)

Trestného činu s názvem dotační podvod se dopustí ten, kdo v žádosti o poskytnutí dotace, subvence, návratné finanční výpomoci nebo příspěvku uvede nepravdivé nebo zkreslené údaje nebo podstatné údaje zamlčí.⁵⁴ Trest je opět stejný jako při podvodu.

5.5 Provozování nepoctivých her a sázek (§ 213)

Pachatelem je ten, kdo provozuje peněžní nebo jinou podobnou hru nebo sázku, jejíž pravidla nezaručují rovné možnosti výhry všem účastníkům.⁵⁵ Objektem je tedy zájem na poctivém a rovném provozování peněžních nebo jiných podobných her a sázek. Tento zákon ovšem nezakazuje hazardní hry, neboť u nich závisí výsledek výlučně nebo převážně na náhodě, takže nelze nikoho uvádět v omyl. Pokud by byli účastníci uváděni v omyl, jde o podvod. Subjektem je pouze provozovatel peněžní hry

⁵⁰ Zákon č. 40/2009 Sb., trestní zákoník, § 210 odst. 1, 2.

⁵¹ KUČHTA, Josef; KALVODOVÁ, Věra; ZEŽULOVÁ, Jana. *Trestní právo hmotné : zvláštní část*, s. 146.

⁵² KUČHTA, Josef; KALVODOVÁ, Věra; ZEŽULOVÁ, Jana. *Trestní právo hmotné : zvláštní část*, s. 147.

⁵³ Zákon č. 40/2009 Sb., trestní zákoník, § 211 odst. 1.

⁵⁴ Zákon č. 40/2009 Sb., trestní zákoník, § 212 odst. 1.

⁵⁵ Zákon č. 40/2009 Sb., trestní zákoník, § 213 odst. 1.

a poškozeným je účastník.⁵⁶ Trestem je odnětí svobody od dvou do deseti let nebo zákaz činnosti.⁵⁷

5.6 Podílnictví (§ 214)

Trestného činu podílnictví se dopustí ten, kdo ukryje, na sebe nebo jiného převede nebo užívá věc, která byla získána trestným činem spáchaným jinou osobou nebo to, co bylo za takovou věc opatřeno.⁵⁸ Pachatelem může být kdokoli kromě pachatele trestného činu, kterým byla věc získána, a účastníka na tomto činu. Trestný je nejen první překupník, ale i další kupec či uživatel. Trestem je odnětí svobody od čtyř do osmi let. Trestem může být také zákaz činnosti, peněžitý trest nebo propadnutí věci nebo jiné majetkové hodnoty.⁵⁹

5.7 Lichva (§ 218)

Lichva je trestný čin, při němž pachatel zneužívá něčí tísně, nezkušenosti, lehkomyšlnosti, rozumové slabosti nebo něčího rozrušení a dá sobě nebo jinému poskytnout nebo slíbit plnění, jehož hodnota je k hodnotě vzájemného plnění v hrubém nepoměru. Trestného činu se dopouští i ten, kdo takovou pohledávku uplatní nebo v úmyslu uplatnit ji na sebe převede.⁶⁰ Tomu se říká palichva⁶¹. Trestem může být odnětí svobody od dvou do osmi let, a také zákaz činnosti nebo peněžitý trest.⁶²

5.8 Zatajení věci (§ 219)

Pachatelem je ten, kdo si přisvojí cizí věc nebo jinou majetkovou hodnotu nikoli nepatrné hodnoty, která se dostala do jeho moci nálezem, omylem nebo jinak bez vědomí majitele.⁶³ Touto věcí mohou být peníze, které někdo dal omylem pachateli při placení, zaběhlé zvíře, věc přinesená psem nebo náhodně nalezená věc, kterou někdo ztratil. Přisvojení si věci spočívá v tom, že ji pachatel spotřebuje, prodá nebo užívá

⁵⁶ KUČHTA, Josef; KALVODOVÁ, Věra; ZEZULOVÁ, Jana. *Trestní právo hmotné : zvláštní část*, s. 148.

⁵⁷ Zákon č. 40/2009 Sb., trestní zákoník, § 213.

⁵⁸ Zákon č. 40/2009 Sb., trestní zákoník, § 214 odst. 1.

⁵⁹ Zákon č. 40/2009 Sb., trestní zákoník, § 214.

⁶⁰ Zákon č. 40/2009 Sb., trestní zákoník, § 218 odst. 1.

⁶¹ MADAR, Zdeněk, et al. *Slovník českého práva*, s. 442.

⁶² Zákon č. 40/2009 Sb., trestní zákoník, § 218.

⁶³ Zákon č. 40/2009 Sb., trestní zákoník, § 219 odst. 1.

s úmyslem si ji ponechat. Trestem je odnětí svobody od jednoho roku do osmi let. Zároveň může být pachatel potrestán zákazem činnosti nebo peněžitým trestem.⁶⁴

5.9 Porušení povinnosti při správě cizího majetku (§ 220)

Pachatelem je ten, kdo poruší povinnost opatrovat nebo spravovat cizí majetek a tím způsobí škodu. Mohou to být věci nemovité, movité i majetková práva. Škoda může spočívat i v tom, že nenastane obvyklý přírůstek na majetku (např. nesklizením úrody). Pachatel je potrestán odnětím svobody od dvou do osmi let, zákazem činnosti nebo peněžitým trestem.⁶⁵

5.10 Poškození věřitele (§ 222)

Poškození věřitele je trestný čin, který má **dvě alternativy**.

První spočívá v tom, že pachatel i jen částečně zmaří uspokojení svého věřitele tím, že:⁶⁶

- zničí, poškodí, zatají, zcizí (tj. převede vlastnictví na jiného), učiní neupotřebitelnou nebo odstraní část svého majetku,
- předstírá nebo uzná neexistující právo nebo závazek, nebo
- svůj majetek zdánlivě zmenšuje.

Druhá alternativa je zcela obdobná, ale jde o zmaření uspokojení věřitele jiné osoby (ne vlastního věřitele). U obou alternativ jsou v podstatě možné dva prostředky: zmenšení aktiv nebo fňgování pasiv.⁶⁷ Pachatel bude potrestán zákazem činnosti nebo odnětím svobody od dvou do osmi let.⁶⁸ Opakem je trestný čin s názvem zvýhodnění věřitele.

5.11 Zvýhodnění věřitele (§ 223)

Zvýhodnění věřitele spočívá v tom, že dlužník, který není schopen plnit své splatné závazky, zmaří, byť i jen částečně, uspokojení svého věřitele tím, že zvýhodní jiného věřitele.⁶⁹ Objektem zájmu je zde to, aby nedocházelo k nadržování jedněm věřitelům na úkor druhých. Tento trestný čin předpokládá existenci více věřitelů

⁶⁴ Zákon č. 40/2009 Sb., trestní zákoník, § 219.

⁶⁵ Zákon č. 40/2009 Sb., trestní zákoník, § 220.

⁶⁶ Zákon č. 40/2009 Sb., trestní zákoník, § 222 odst. 1.

⁶⁷ MADAR, Zdeněk, et al. *Slovník českého práva*, s. 793.

⁶⁸ Zákon č. 40/2009 Sb., trestní zákoník, § 222.

⁶⁹ MADAR, Zdeněk, et al. *Slovník českého práva*, s. 793.

a platební neschopnost dlužníka. Zvýhodněný věřitel dostává sice jen to, co mu náleží, ale protože dlužník není schopen uspokojit všechny své věřitele, plným uspokojením jednoho věřitele zkracuje ostatní. V této situaci je třeba postupovat podle zákona o konkursu a vyrovnání a věřitele uspokojit jen poměrně a rovnoměrně.⁷⁰ Trestní zákoník uvádí jako trest zákaz činnosti nebo odnětí svobody od jednoho roku do osmi let.⁷¹

5.12 Porušení povinnosti v insolvenčním řízení⁷² (§ 225)

Pachatelem je ten, kdo v insolvenčním řízení maří nebo hrubě ztěžuje výkon funkce insolvenčního správce, a tím ohrozí účel insolvenčního řízení. Trestem je odnětí svobody od šesti měsíců do tří let nebo zákaz činnosti.

5.13 Pletichy v insolvenčním řízení⁷³ (§ 226)

Tento trestný čin spočívá v tom, že věřitel v souvislosti s hlasováním věřitelů v insolvenčním řízení přijme nebo si dá slíbit v rozporu se zásadami a pravidly insolvenčního řízení majetkový nebo jiný prospěch. Pachateli hrozí odnětí svobody od jednoho roku do šesti let nebo zákaz činnosti.

5.14 Poškození cizí věci (§ 228)

Pachatelem je ten, kdo zničí, poškodí nebo učiní neupotřebitelnou cizí věc, a způsobí tak na cizím majetku škodu nikoli nepatrnou.⁷⁴ Poškození znamená ohrožení účelu, ke kterému věc slouží, snížením její hodnoty buď trvale, nebo dočasně.⁷⁵ Trestem je odnětí svobody od jednoho roku do šesti let, zákaz činnosti nebo propadnutí věci nebo jiné majetkové hodnoty.⁷⁶

⁷⁰ KUČHTA, Josef; KALVODOVÁ, Věra; ZEZULOVÁ, Jana. *Trestní právo hmotné : zvláštní část*, s. 154.

⁷¹ Zákon č. 40/2009 Sb., trestní zákoník, § 223.

⁷² Zákon č. 40/2009 Sb., trestní zákoník, § 225.

⁷³ Zákon č. 40/2009 Sb., trestní zákoník, § 226.

⁷⁴ Zákon č. 40/2009 Sb., trestní zákoník, § 228 odst. 1.

⁷⁵ KUČHTA, Josef; KALVODOVÁ, Věra; ZEZULOVÁ, Jana. *Trestní právo hmotné : zvláštní část*, s. 156.

⁷⁶ Zákon č. 40/2009 Sb., trestní zákoník, § 228.

5.15 Neoprávněný přístup k počítačovému systému a nosiči informací⁷⁷ (§ 230)

Tohoto trestného činu se dopustí ten, kdo překoná bezpečnostní opatření, a tím neoprávněně získá přístup k počítačovému systému nebo k jeho části. Dále je pachatelem ten, kdo získá přístup k počítačovému systému nebo nosiči informací a neoprávněně užije uložená data, neoprávněně vymaže uložená data, padělá nebo pozmění tyto data nebo neoprávněně vloží data do počítačového systému. Pachatel je potrestán odnětím svobody od jednoho roku do osmi let, peněžitým trestem, zákazem činnosti nebo propadnutím věci nebo jiné majetkové hodnoty.

⁷⁷ Zákon č. 40/2009 Sb., trestní zákoník, § 230.

6 Analýza majetkových trestných činů

Pro analýzu trestných činů jsou použita data zveřejněná na webových stránkách Policie ČR. Odtud byly získány časové řady počtů jednotlivých trestných činů. Ke zpracování dat byl použit program MS Excel.

6.1 Časové řady⁷⁸

Časovou řadou se rozumí v čase uspořádaná posloupnost hodnot určitého kvantitativního ukazatele. Podle časové povahy sledovaného ukazatele rozlišujeme okamžikové časové řady a intervalové časové řady. Rozdíl mezi oběma typy je v tom, že hodnoty okamžikových časových řad se vztahují k určitému časovému okamžiku a pro intervalové časové řady je naopak charakteristické, že pracují s hodnotami ukazatele, který vyjadřuje rozsah sledovaného jevu za určitý časový úsek.

6.2 Podíl majetkové kriminality na celkové kriminalitě

Na následujícím grafu je zachycen podíl majetkové kriminality na celkové kriminalitě ČR. Z grafu je patrné, že nejvyšší kriminalita, jak celková, tak majetková, byla v roce 2000. Celková kriminalita činila 391 469 zjištěných trestných činů a majetková kriminalita byla 284 295 zjištěných trestných činů, tj. 73% celkové kriminality. Vývoj počtu zjištěných trestných činů má s občasnými výkyvy klesající trend. Minimální počet všech trestných činů i majetkových trestných činů byl zaznamenán v roce 2010. Celková kriminalita byla 313 387 trestných činů a majetková kriminalita byla 203 717 trestných činů, tj. 65% celkové. Průměrná celková kriminalita byla v tomto období 350 879 a průměrná majetková kriminalita byla 237 106. Podíl majetkové kriminality na celkové kriminalitě byl v tomto období 67%.

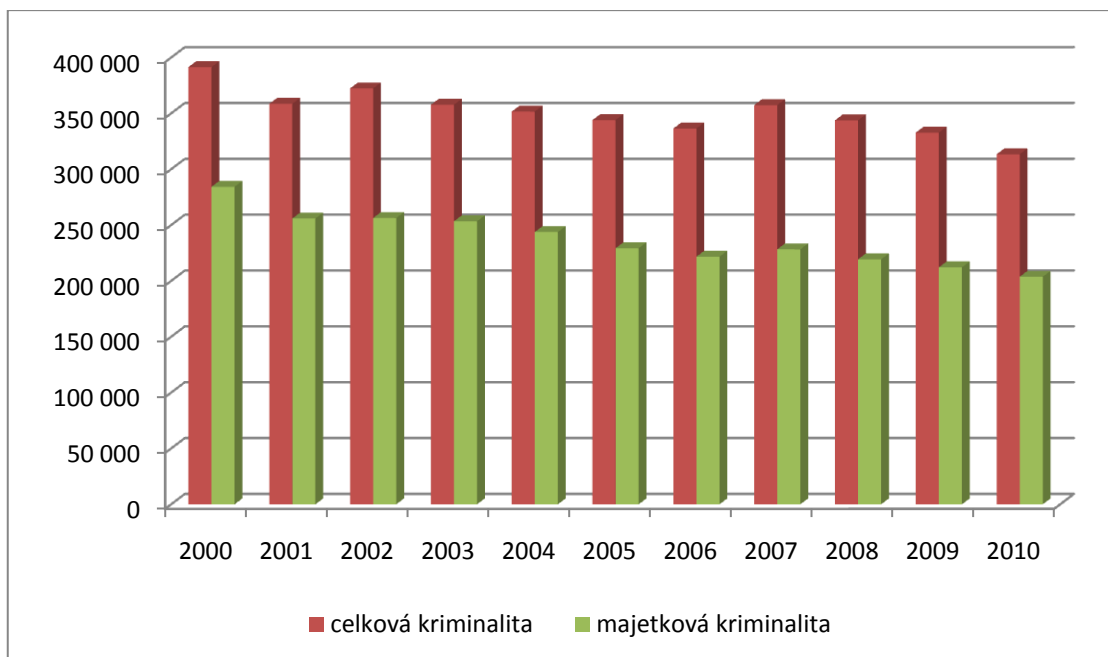
Tabulka 3 – Podíl majetkové kriminality na celkové kriminalitě v letech 2000 - 2010

roky	2000	2001	2002	2003	2004	2005	2006	2007	2008	2009	2010
celková	391 469	358 577	372 341	357 740	351 629	344 060	336 446	357 391	343 799	332 829	313 387
majetková	284 295	255 897	256 308	253 372	243 808	229 279	221 707	228 266	219 347	212 168	203 717

Zdroj: *Statistické přehledy kriminality*^{79,80}; vlastní zpracování

⁷⁸ SOUČEK, Eduard. *Základy pravděpodobnosti a statistiky*, s. 101.

⁷⁹ Statistické přehledy kriminality [online]. 2008 [cit. 2011-04-07]. Dostupné z WWW: <<http://aplikace.mvcr.cz/archiv2008/statistiky/kriminalita.html>>.



Graf 1 – Podíl majetkové kriminality na celkové kriminalitě v letech 2000 - 2010

6.3 Výše škody způsobené majetkovou trestnou činností

Jednou z kategorií, která se v případě trestných činů sleduje, je výše škody. Výše škody způsobené majetkovou trestnou činností v ČR je velice vysoká. V roce 2001 škoda poklesla oproti roku 2000, ale následně prudce stoupla až na nejvyšší škodu za celých deset let - v roce 2002 byla škoda rekordních 12 862 694 000 Kč. Poté výše škody postupně klesala až do roku 2006, kdy byla škoda 9 149 639 000 Kč. V následujícím roce škoda opět stoupla, ale od té doby klesá až do minimální hodnoty zaznamenané v loňském roce – 8 380 595 000 Kč.

Tabulka 4 – Výše škody způsobené majetkovou trestnou činností v letech 2000 - 2010

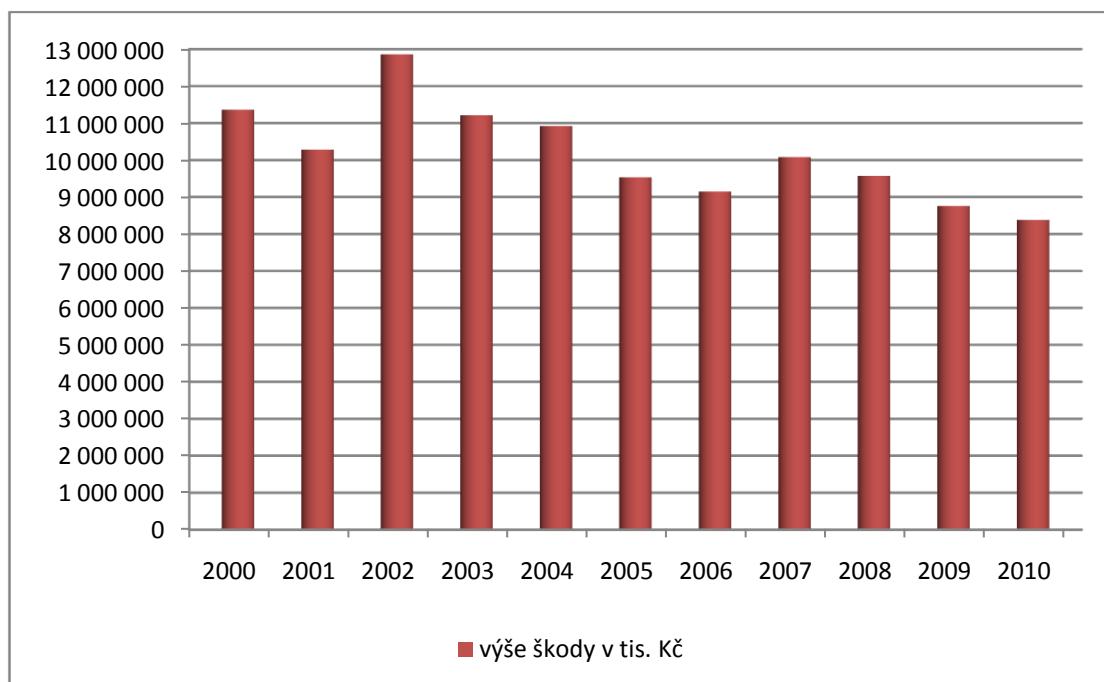
roky	2000	2001	2002	2003	2004	2005	2006	2007	2008	2009	2010
výše škody	11 360 708	10 281 222	12 862 694	11 210 028	10 921 321	9 532 783	9 149 639	10 078 031	9 573 965	8 760 347	8 380 595

Zdroj: *Statistické přehledy kriminality*^{81;82}, vlastní zpracování

⁸⁰ Statistické přehledy kriminality [online]. 2010 [cit. 2011-04-07]. Dostupné z WWW: <<http://www.policie.cz/policie-cr-web-informacni-servis-statistiky.aspx>>.

⁸¹ Statistické přehledy kriminality [online]. 2008 [cit. 2011-04-07]. Dostupné z WWW: <<http://aplikace.mvcr.cz/archiv2008/statistiky/kriminalita.html>>.

⁸² Statistické přehledy kriminality [online]. 2010 [cit. 2011-04-07]. Dostupné z WWW: <<http://www.policie.cz/policie-cr-web-informacni-servis-statistiky.aspx>>.



Graf 2 – Výše škody způsobené majetkovou trestnou činností v letech 2000 - 2010

6.4 Objasněnost majetkových trestných činů

U trestných činů se také sleduje jejich objasněnost, která je celkově u všech trestných činů velice nízká. Z grafu č. 3 můžeme vyčíst objasněnost trestných činů proti majetku v ČR v letech 2000 - 2010. Pokud tato data převedeme na procenta, zjistíme, že nejvyšší objasněnost majetkových trestných činů byla 28% v roce 2001 a naopak nejnižší objasněnost byla 17% v roce 2008. Průměrná objasněnost byla v letech 2000 až 2010 pouhých 21%.

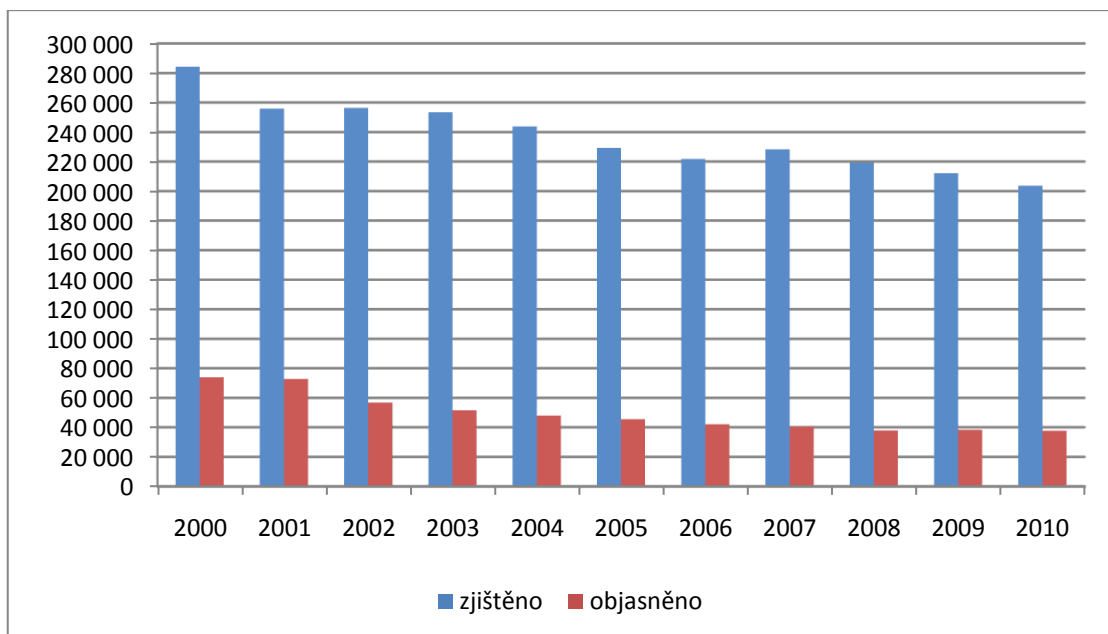
Tabulka 5 – Objasněnost majetkových trestných činů v letech 2000 - 2010

roky	2000	2001	2002	2003	2004	2005	2006	2007	2008	2009	2010
zjištěno	284 295	255 897	256 308	253 372	243 808	229 279	221 707	228 266	219 347	212 168	203 717
objasněno	73 925	72 830	56 815	51 528	47 938	45 590	42 098	40 424	37 792	38 285	37 665

Zdroj: *Statistické přehledy kriminality*^{83;84}, vlastní zpracování

⁸³ Statistické přehledy kriminality [online]. 2008 [cit. 2011-04-07]. Dostupné z WWW: <<http://aplikace.mvcr.cz/archiv2008/statistiky/kriminalita.html>>.

⁸⁴ Statistické přehledy kriminality [online]. 2010 [cit. 2011-04-07]. Dostupné z WWW: <<http://www.policie.cz/policie-cr-web-informacni-servis-statistiky.aspx>>.



Graf 3 – Objasněnost majetkových trestných činů v letech 2000 - 2010

6.5 Regresní analýza⁸⁵

Závislost hodnot jedné proměnné na hodnotách druhé proměnné se v matematice vyjadřuje funkčním vztahem $y = f(x)$. V tomto případě dokážeme ze znalosti konkrétní hodnoty x přesně určit, jaké hodnoty nabývá proměnná y . Této závislosti říkáme funkční. Na sledovanou veličinu nepůsobí většinou jenom jedna náhodná veličina X , ale obvykle je jich více. V tomto případě není mezi veličinami X a Y funkční závislost, ale přesto se jedná o veličiny závislé. Nejedná se zde tedy o závislost funkční, ale o stochastickou.

V této práci je využit model lineární regrese. Grafem regresní funkce je přímka $\hat{y} = \alpha + \beta x$, kdy parametr β je její směrnice. Nyní je třeba odhadnout parametry α a β , což se provádí pomocí metody nejmenších čtverců. Metoda nejmenších čtverců spočívá v tom, že se snažíme nalézt takové odhady α , β , aby platilo:

$$\sum_{i=1}^n (y_i - \hat{y}_i)^2 = \min.$$

To znamená, že pro jednoduchý model lineární regrese, ve kterém je Y náhodnou veličinou, budeme hledat minimum funkce:

⁸⁵ KUBANOVÁ, Jana. *Statistické metody pro ekonomickou a technickou praxi*, s. 108, 110 – 112.

$$S(A, B) = \sum_{i=1}^n (Y_i - \hat{Y})^2 = \sum_{i=1}^n (Y_i - A - Bx_i)^2.$$

Dalším krokem je vypočítání parciálních derivací prvního řádu, které se položí rovny 0. Po úpravě dostaneme soustavu normálních rovnic, ze kterých vypočítáme odhady A a B:

$$B = \frac{n \sum_{i=1}^n x_i y_i - \sum_{i=1}^n x_i \sum_{i=1}^n Y_i}{n \sum_{i=1}^n x_i^2 - (\sum_{i=1}^n x_i)^2},$$

$$A = \frac{\sum_{i=1}^n x_i^2 \sum_{i=1}^n Y_i - \sum_{i=1}^n x_i \sum_{i=1}^n x_i Y_i}{n \sum_{i=1}^n x_i^2 - (\sum_{i=1}^n x_i)^2}.$$

Odhad parametru a se často uvádí ve tvaru, který plyne z první rovnice soustavy, tzn.

$$A = \frac{\sum_{i=1}^n Y_i - B \sum_{i=1}^n x_i}{n} = \bar{Y} - B\bar{x}.$$

Regresní přímka, získaná metodou nejmenších čtverců, má tvar $\hat{Y} = A + Bx$. Uvedenou rovnici lze upravit na tvar $\hat{Y} = \bar{Y} + B(x - \bar{x})$.

6.5.1 Index determinace, intervaly spolehlivosti a testování hypotéz⁸⁶

Celkovou variabilitu náhodné veličiny Y charakterizuje **celkový součet čtverců odchylek**:

$$S_y = \sum_{i=1}^n (Y_i - \bar{Y})^2 = \sum_{i=1}^n Y_i^2 - \frac{1}{n} \left(\sum_{i=1}^n Y_i \right)^2.$$

Celkový součet čtverců S_y je možné vyjádřit jako součet objasněné části rozptylu S_t (vysvětleného, regresního součtu čtverců) a neobjasněné části rozptylu S_e (reziduálního součtu čtverců). Platí:

$$S_y = S_t + S_e = \sum_{i=1}^n (\hat{Y}_i - \bar{Y})^2 + \sum_{i=1}^n (Y_i - \hat{Y}_i)^2.$$

⁸⁶ KUBANOVÁ, Jana. *Statistické metody pro ekonomickou a technickou praxi*, s. 117 - 124.

Podíl vysvětlené části rozptylu k celkovému rozptylu vyjadřuje **index determinace R^2**

$$R^2 = \frac{S_t}{S_y}.$$

Index determinace určuje, jakou část variability sledovaných hodnot je možné vysvětlit daným modelem. Nabývá hodnot z intervalu $\langle 0, 1 \rangle$.

100 (1 - α) % interval spolehlivosti pro parametr β je roven:

$$I_{100(1-\alpha)} = \left\langle B - \frac{S_{rez} \cdot t_{\alpha, n-2}}{\sqrt{\sum_{i=1}^n (x_i - \bar{x})^2}}; B + \frac{S_{rez} \cdot t_{\alpha, n-2}}{\sqrt{\sum_{i=1}^n (x_i - \bar{x})^2}} \right\rangle,$$

100 (1 - α) % interval spolehlivosti pro parametr α je roven:

$$I_{100(1-\alpha)} = \left\langle A - S_{rez} \cdot t_{\alpha, n-2} \sqrt{\frac{1}{n} + \frac{\bar{x}^2}{\sum_{i=1}^n (x_i - \bar{x})^2}}; A + S_{rez} \cdot t_{\alpha, n-2} \sqrt{\frac{1}{n} + \frac{\bar{x}^2}{\sum_{i=1}^n (x_i - \bar{x})^2}} \right\rangle.$$

Výraz $t_{\alpha, n-2}$ představuje výraz $F_{t_{\alpha, n-2}}^{-1} \left(\frac{2-\alpha}{2} \right)$, který udává hodnotu inverzní distribuční funkce Studentova rozdělení pravděpodobnosti s $n-2$ stupni volnosti. α je koeficient spolehlivosti. Hodnotu hledáme v tabulkách⁸⁷. S_{rez} je reziduální rozptyl:

$$S_{rez}^2 = \frac{1}{n-2} \cdot \left(\sum_{i=1}^n Y_i^2 - A \sum_{i=1}^n Y_i - B \sum_{i=1}^n x_i Y_i \right).$$

Při testování hypotézy testujeme nulovou hypotézu $H_0: \beta = \beta_0$ proti alternativní hypotéze $H_1: \beta \neq \beta_0$. Testovací kritérium má tvar:

$$T = \frac{B - \beta_0}{S_{rez}} \sqrt{\sum_{i=1}^n (x_i - \bar{x})^2}.$$

Za předpokladu platnosti hypotézy H_0 má náhodná veličina T Studentovo rozdělení pravděpodobnosti s $n - 2$ stupni volnosti.

Kritickou oblastí je množina

$$W = \{T: |T| > t_{\alpha, n-2}\}.$$

⁸⁷ KUBANOVÁ, J.; LINDA, B. *Kritické hodnoty a kvantily vybraných rozdělení pravděpodobností.*

Při testování rovnoběžnosti dvou regresních přímek testujeme nulovou hypotézu $H_0: \beta_1 = \beta_2$ proti alternativní hypotéze $H_1: \beta_1 \neq \beta_2$. Testovací kritérium má tvar:

$$T = \frac{(B_1 - B_2) \cdot \sqrt{n_1 + n_2 - 4}}{\sqrt{\frac{1}{\sum_{i=1}^{n_1} (x_i^{(1)} - \bar{x}_1)^2} + \frac{1}{\sum_{i=1}^{n_2} (x_i^{(2)} - \bar{x}_2)^2} \cdot \sqrt{(n_1 - 2) \cdot S_{rez_1}^2 + (n_2 - 2) \cdot S_{rez_2}^2}}}$$

Za předpokladu platnosti hypotézy H_0 má náhodná veličina T Studentovo rozdělení pravděpodobnosti s $n_1 + n_2 - 4$ stupni volnosti.

Kritickou oblastí je množina:

$$W = \{T: |T| > t_{\alpha, n_1 + n_2 - 4}\}.$$

6.5.2 Krádež vloupáním

Trestný čin krádež (§ 205) je ve statistických datech rozdělen na krádež vloupáním a krádež prostou. Krádež vloupáním zahrnuje vloupání do obchodů, vloupání do restaurací a hostinců, vloupání do škol, vloupání do bytů, vloupání do rodinných domků atd. V následující tabulce je znázorněn vývoj počtu krádeží vloupáním v letech 2000 – 2010 a následně je tento vývoj přenesen do grafu.

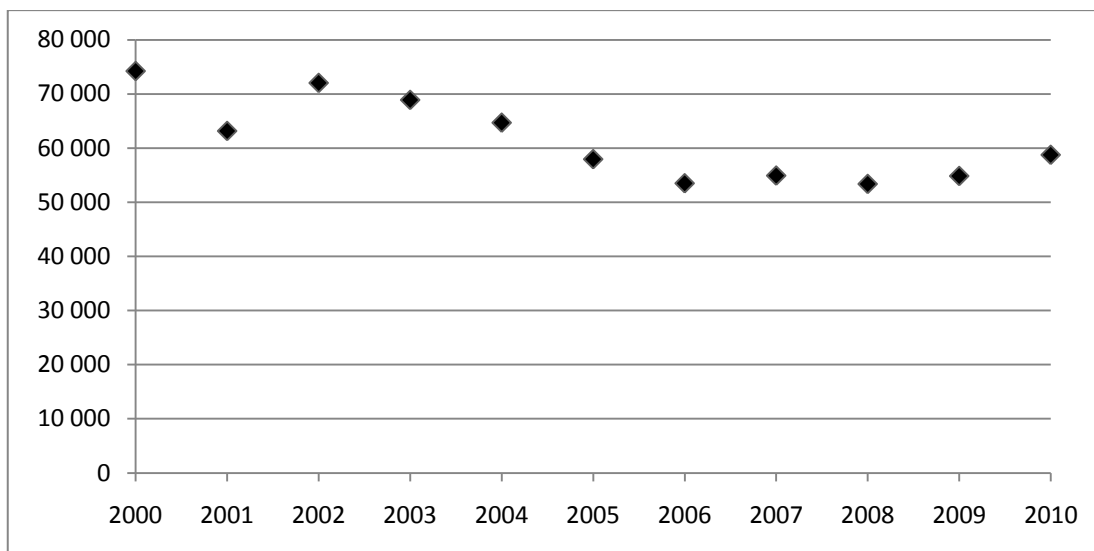
Tabulka 6 - Počet zjištěných krádeží vloupáním v letech 2000 - 2010

2000	2001	2002	2003	2004	2005	2006	2007	2008	2009	2010
74 231	63 167	72 040	68 901	64 695	57 956	53 503	54 925	53 381	54 848	58 758

Zdroj: *Statistické přehledy kriminality*^{88;89}, vlastní zpracování

⁸⁸ Statistické přehledy kriminality [online]. 2008 [cit. 2011-04-07]. Dostupné z WWW: <<http://aplikace.mvcr.cz/archiv2008/statistiky/kriminalita.html>>.

⁸⁹ Statistické přehledy kriminality [online]. 2010 [cit. 2011-04-07]. Dostupné z WWW: <<http://www.policie.cz/policie-cr-web-informacni-servis-statistiky.aspx>>.



Graf 4 - Vývoj počtu krádeží vloupáním v letech 2000 - 2010

Rovnice regresní přímky, popisující závislost zjištěných krádeží vloupáním na čase, má tvar:

$$\hat{Y} = 72\,715 - 1\,870,6x.$$

Index determinace pro lineární trend se rovná:

$$R^2 = 0,6655,$$

tzn., že 66,55% rozptylu sledovaných hodnot lze vysvětlit lineárním modelem.

95% interval spolehlivosti pro parametr β je:

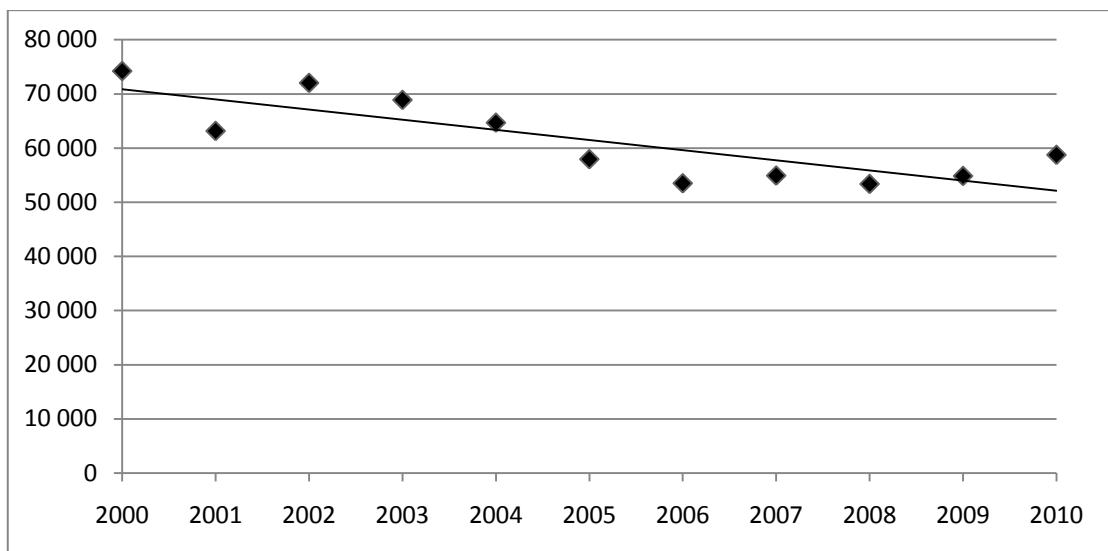
$$I_{0,95} = \langle -2\,870,52; -870,60 \rangle,$$

S 95% spolehlivostí se bude parametr β nacházet v intervalu $\langle -2\,870,52; -870,60 \rangle$.

95% interval spolehlivosti pro parametr α je:

$$I_{0,95} = \langle 65\,932,95; 79\,497,05 \rangle,$$

S 95% spolehlivostí se bude parametr α nacházet v intervalu $\langle 65\,932,95; 79\,497,05 \rangle$.



Graf 5 - Lineární trend trestného činu krádež vloupáním v letech 2000 – 2010

Testování hypotézy o hodnotě parametru β regresní přímky, testujeme hypotézu $H_0: \beta = 0$ proti alternativní hypotéze $H_1: \beta \neq 0$.

Výsledná hodnota testovacího kritéria za předpokladu normálního rozdělení pravděpodobnosti je:

$$T = -4,2317.$$

Kritická hodnota nalezená v tabulkách je:

$$t_{0,05;9} = 2,2622,$$

$$|T| = > t_{0,05;9}.$$

Hodnota testovacího kritéria padla do kritické oblasti a tudíž hypotézu H_0 zamítáme, parametr β je nenulový. Regresní přímka není konstantní, ale je klesající.

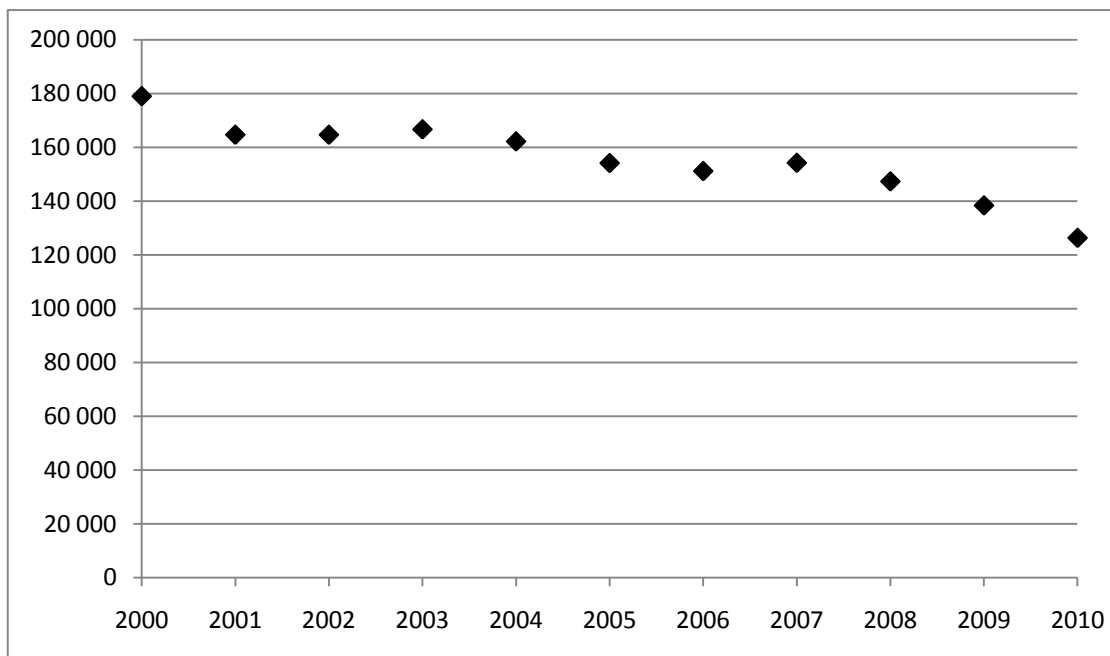
6.5.3 Krádež prostá

Krádež prostá se řadí mezi trestný čin krádež (§ 205). Krádež prostá zahrnuje krádeže kapesní, krádeže motorových vozidel, krádeže jízdních kol, krádeže v bytech, krádeže věcí na nádražích, krádeže věcí během jízdy v dopravních prostředcích atd. V následující tabulce je zachycen vývoj počtu krádeží prostých v letech 2000 – 2010 a poté je přenesen do grafu.

Tabulka 7 - Počet zjištěných krádeží prostých v letech 2000 – 2010

2000	2001	2002	2003	2004	2005	2006	2007	2008	2009	2010
178 964	164 638	164 631	166 654	162 139	154 124	151 136	154 207	147 292	138 369	126 311

Zdroj: *Statistické přehledy kriminality*^{90;91}, vlastní zpracování



Graf 6 - Vývoj počtu krádeží prostých v letech 2000 – 2010

Rovnice regresní přímky, popisující závislost zjištěných krádeží prostých na čase, má tvar:

$$\hat{Y} = 180\,202 - 4\,147,8x.$$

Index determinace pro lineární trend se rovná:

$$R^2 = 0,8922.$$

tzn., že 89,22% rozptylu sledovaných hodnot lze vysvětlit lineárním modelem.

95% interval spolehlivosti pro parametr β je:

$$I_{0,95} = \langle -5\,233,91; -3\,061,69 \rangle,$$

S 95% spolehlivostí se bude parametr β nacházet v intervalu $\langle -5\,233,91; -3\,061,69 \rangle$.

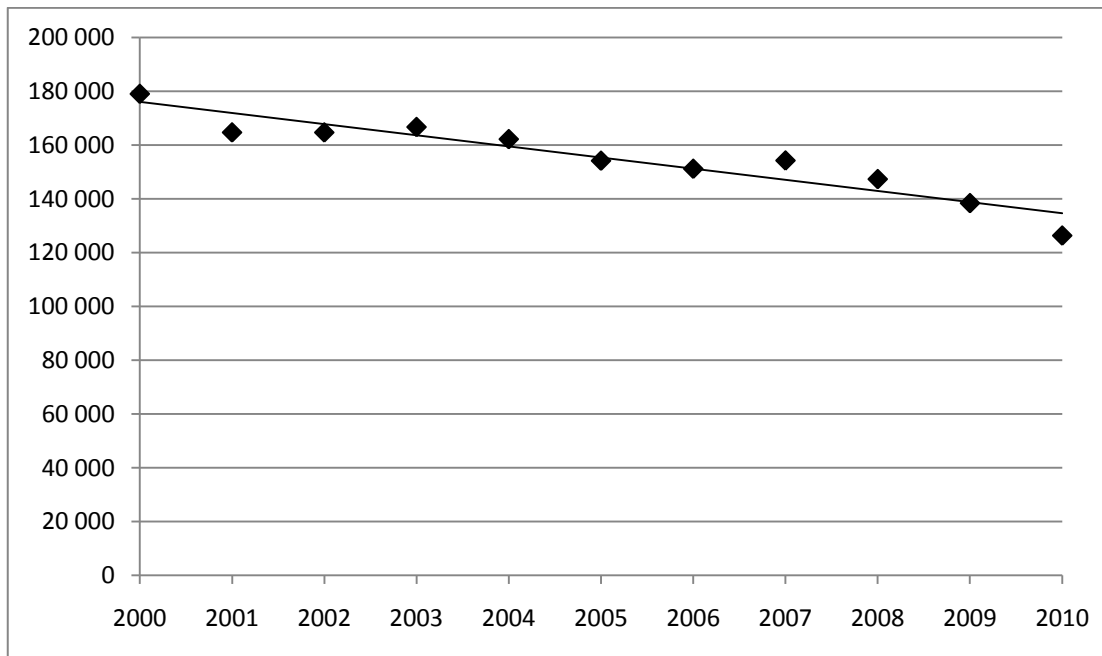
⁹⁰ Statistické přehledy kriminality [online]. 2008 [cit. 2011-04-07]. Dostupné z WWW: <http://aplikace.mvcr.cz/archiv2008/statistiky/kriminalita.html>.

⁹¹ Statistické přehledy kriminality [online]. 2010 [cit. 2011-04-07]. Dostupné z WWW: <http://www.policie.cz/policie-cr-web-informacni-servis-statistiky.aspx>.

95% interval spolehlivosti pro parametr α je:

$$I_{0,95} = \langle 172\,835,64; 187\,568 \rangle,$$

S 95% spolehlivostí se bude parametr α nacházet v intervalu $\langle 172\,835,64; 187\,568 \rangle$.



Graf 7 - Lineární trend trestného činu krádež prostá v letech 2000 – 2010

Testování hypotézy o hodnotě parametru β regresní přímky, testujeme hypotézu $H_0: \beta = 0$ proti alternativní hypotéze $H_1: \beta \neq 0$.

Výsledná hodnota testovacího kritéria za předpokladu normálního rozdělení pravděpodobnosti je:

$$T = -8,6392.$$

Kritická oblast nalezená v tabulkách je:

$$t_{0,05;9} = 2,2622,$$

$$|T| = > t_{0,05;9}.$$

Hodnota testovacího kritéria padla do kritické oblasti a tudíž hypotézu H_0 zamítáme, parametr β je nenulový. Regresní přímka není konstantní, ale je klesající.

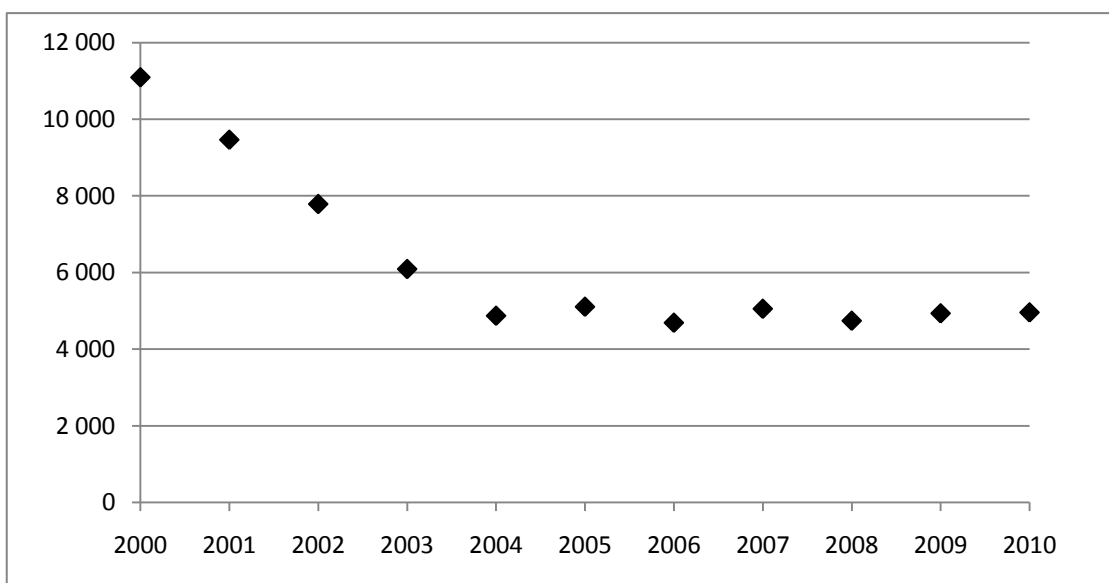
6.5.4 Podvod

Podvodem je trestný čin definovaný v § 209 a v této práci je blíže charakterizován v podkapitole 5.4. V následující tabulce je znázorněn vývoj počtu zjištěných podvodů v letech 2000 – 2010 a poté je tento vývoj přenesen do grafu.

Tabulka 8 - Počet zjištěných podvodů v letech 2000 – 2010

2000	2001	2002	2003	2004	2005	2006	2007	2008	2009	2010
11 090	9 463	7 787	6 093	4 875	5 110	4 693	5 057	4 745	4 938	4 962

Zdroj: *Statistické přehledy kriminality*^{92;93}, vlastní zpracování



Graf 8 - Vývoj počtu podvodů v letech 2000 – 2010

Rovnice regresní přímky, popisující závislost podvodů na čase, má tvar:

$$\hat{Y} = 9\,535 - 546,55x.$$

Index determinace pro lineární trend se rovná:

$$R^2 = 0,6731.$$

tzn., že 67,31% rozptylu sledovaných hodnot lze vysvětlit lineárním modelem.

95% interval spolehlivosti pro parametr β je:

$$I_{0,95} = \langle -833,80; -259,30 \rangle,$$

⁹² Statistické přehledy kriminality [online]. 2008 [cit. 2011-04-07]. Dostupné z WWW: <<http://aplikace.mvcr.cz/archiv2008/statistiky/kriminalita.html>>.

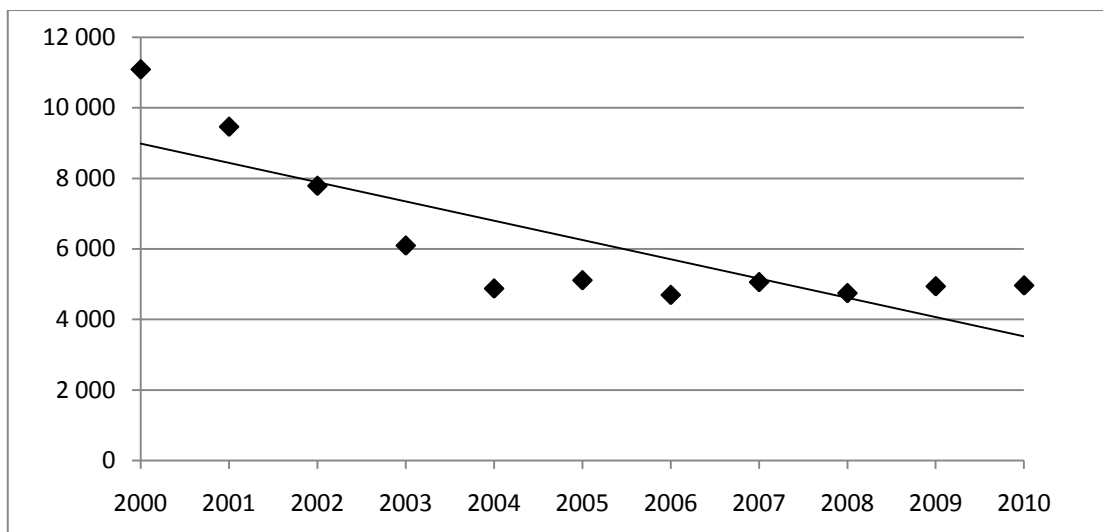
⁹³ Statistické přehledy kriminality [online]. 2010 [cit. 2011-04-07]. Dostupné z WWW: <<http://www.policie.cz/policie-cr-web-informacni-servis-statistiky.aspx>>.

S 95% spolehlivostí se bude parametr β nacházet v intervalu $\langle -833,80; -259,30 \rangle$.

95% interval spolehlivosti pro parametr α je:

$$I_{0,95} = \langle 7\,586,79; 11\,483,21 \rangle,$$

S 95% spolehlivostí se bude parametr α nacházet v intervalu $\langle 7\,586,79; 11\,483,21 \rangle$.



Graf 9 - Lineární trend trestného činu podvod v letech 2000 – 2010

Testování hypotézy o hodnotě parametru β regresní přímky, testujeme hypotézu $H_0: \beta = 0$ proti alternativní hypotéze $H_1: \beta \neq 0$.

Výsledná hodnota testovacího kritéria za předpokladu normálního rozdělení pravděpodobnosti je:

$$T = -4,3043.$$

Kritická oblast nalezená v tabulkách je:

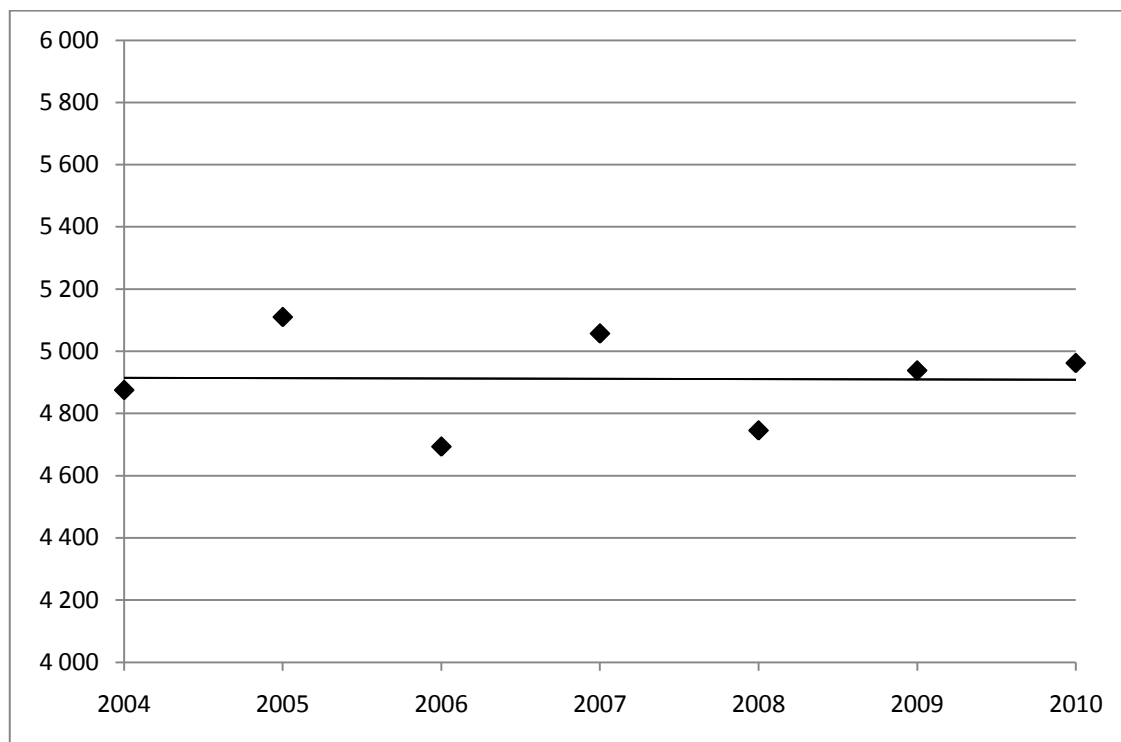
$$t_{0,05;9} = 2,2622,$$

$$|T| > t_{0,05;9}.$$

Hodnota testovacího kritéria padla do kritické oblasti a tudíž hypotézu H_0 zamítáme, parametr β je nenulový. Regresní přímka není konstantní, ale je klesající.

Protože je odhad regresní funkce značně zkreslený tím, že počty zjištěných podvodů mezi roky 2000 až 2003 velice rychle klesají, bude provedena ještě regresní analýza počtu zjištěných podvodů od roku 2004 do roku 2010. V tomto období se počty podvodů pohybují bez větších výkyvů kolem 5000.

V následujícím grafu je znázorněn vývoj počtu podvodů v letech 2004 – 2010 podle tabulky č. 8 i s odpovídající regresní přímkou.



Graf 10 - Lineární trend trestného činu podvod v letech 2004 – 2010

Rovnice regresní přímky má tvar:

$$\hat{Y} = 4915,9 - 1,1071x.$$

Testování hypotézy o hodnotě parametru β regresní přímky, testujeme hypotézu $H_0: \beta = 0$ proti alternativní hypotéze $H_1: \beta \neq 0$.

Výsledná hodnota testovacího kritéria za předpokladu normálního rozdělení pravděpodobnosti je:

$$T = -0,0349.$$

Kritická oblast nalezená v tabulkách je:

$$t_{0,05;5} = 2,5706,$$

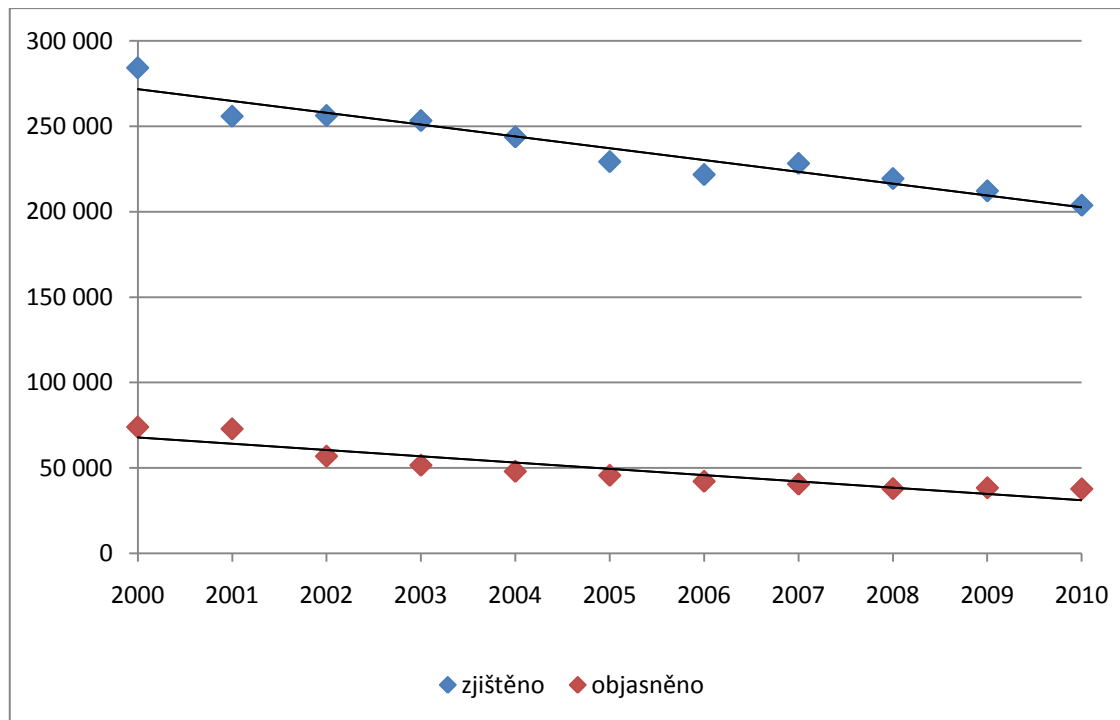
$$|T| < t_{0,05;5}.$$

Hypotézu H_0 nezamítáme, neboť hodnota testovacího kritéria padla do oblasti přípustných hodnot. Parametr β je nulový a tudíž je regresní přímka konstantní.

6.5.5 Test rovnoběžnosti dvou regresních přímek

Bude proveden test rovnoběžnosti regresních přímek vývoje počtu zjištěných majetkových trestných činů v letech 2000 – 2010 a vývoje počtu objasněných majetkových trestných činů v tomto období.

V následujícím grafu, který je vytvořen podle tabulky č. 5, jsou znázorněny oba dva vývoje s odpovídajícími regresními přímkami.



Graf 11 – Test rovnoběžnosti dvou regresních přímek

Rovnice regresní přímky, vystihující závislost počtu **zjištěných majetkových trestných činů** na čase, má tvar:

$$\hat{Y} = 278\,615 - 6\,918,2x.$$

Rovnice regresní přímky, vystihující závislost počtu **objasněných majetkových trestných činů** na čase, má tvar:

$$\hat{Y} = 71\,604 - 3\,678,2x.$$

Testujeme **hypotézu** $H_0: \beta_1 = \beta_2$ proti alternativní hypotéze $H_1: \beta_1 \neq \beta_2$.

Výsledná hodnota testovacího kritéria za předpokladu normálního rozdělení pravděpodobnosti je:

$$T = -3,8795.$$

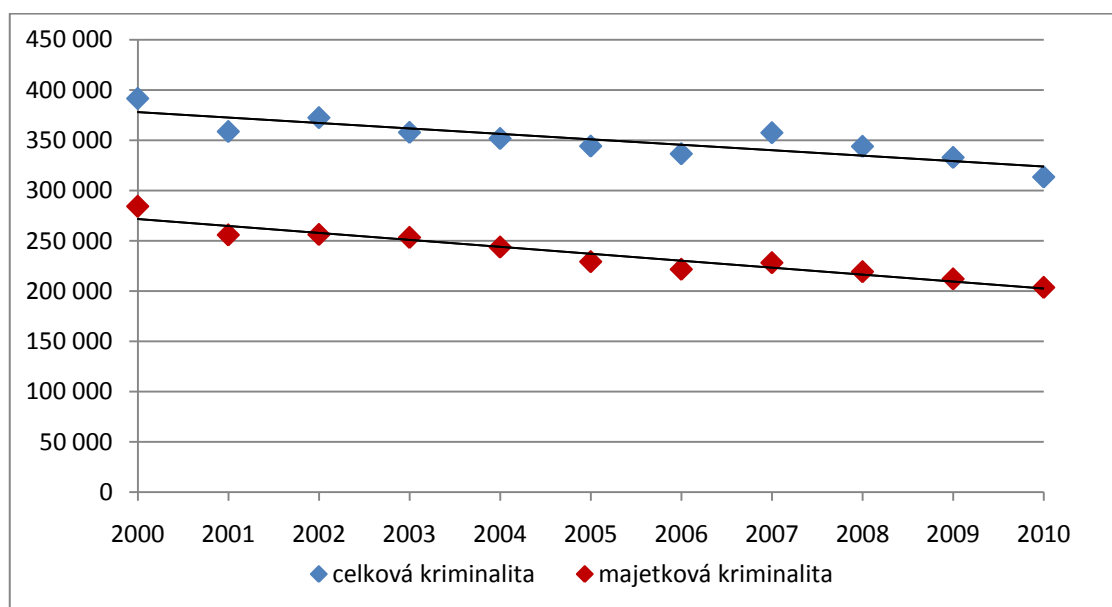
Kritická oblast nalezená v tabulkách je:

$$t_{0,05;18} = 2,1009,$$

$$|T| = > t_{0,05;18}.$$

Hodnota testovacího kritéria padla do kritické oblasti, proto hypotézu H_0 o rovnoběžnosti přímk zamítáme. Trend vývoje počtu zjištěných majetkových trestných činů a vývoje počtu objasněných majetkových trestných činů je podobný, ale není rovnoběžný.

Dále bude ověřeno, zda je vývoj celkové a majetkové kriminality v čase analogický. V následujícím grafu, který je vytvořen podle tabulky č. 3, jsou znázorněny oba dva vývoje i s odpovídající regresní přímkou.



Graf 12 – Analogie celkové a majetkové kriminality

Rovnice regresní přímky, vyjadřující závislost počtu **všech zjištěných trestných činů** na čase, má tvar:

$$\hat{Y} = 383\,328 - 5\,408,3x.$$

Rovnice regresní přímky, vyjadřující závislost počtu **zjištěných majetkových trestných činů** na čase, má tvar:

$$\hat{Y} = 278\,615 - 6\,918,2x.$$

Testujeme **hypotézu** $H_0: \beta_1 = \beta_2$ proti alternativní hypotéze $H_1: \beta_1 \neq \beta_2$.

Výsledná hodnota testovacího kritéria za předpokladu normálního rozdělení pravděpodobnosti je:

$$T = 1,2262.$$

Kritická oblast nalezená v tabulkách je:

$$t_{0,05;18} = 2,1009,$$

$$|T| < t_{0,05;18}.$$

Hodnota testovacího kritéria padla do oblasti přípustných hodnot, proto hypotézu H_0 o rovnoběžnosti přímek nezamítáme. Klesající trend vývoje celkové trestné činnosti je stejný, jako klesající trend vývoje majetkové trestné činnosti.

7 Preventivní opatření proti kriminalitě

Prevence kriminality je definována jako ofenzivní strategie boje s trestnou činností. Hlavním nástrojem kontroly kriminality je **bezpečnostní politika státu**. Její součástí je preventivní politika, která se zaměřuje na eliminaci kriminogenních faktorů a kriminálně rizikových jevů, na práci s pachateli a na pomoc obětem trestné činnosti. Oproti trestní politice využívá preventivní politika metody nerepresivní, na nichž se podílí široká škála veřejných institucí i soukromých subjektů. Vzhledem k velkému rozsahu příčin trestné činnosti zasahují preventivní opatření do mnoha oblastí veřejného života, např. do oblasti sociální, zaměstnanosti, vzdělávání, osvětové, trávení volného času atd. Její nezastupitelný význam je stále častěji zohledňován i v rámci trestní politiky, např. formou alternativních trestů k trestu odnětí svobody.

7.1 Schéma prevence kriminality⁹⁴

Nejpoužívanější schéma v současnosti je rozdělení prevence kriminality na primární, sekundární a terciární.

- **Primární prevence** – je zaměřena na širokou veřejnost od dětí nejnižšího věku až po dospělé. Těžiště primární prevence spočívá v rodinách, ve školách a místních společenstvích.

⁹⁴ ZOUBKOVÁ, Ivana; MOULISOVÁ, Marcela. *Kriminologie a prevence kriminality*, s. 76.

- **Sekundární prevence** – zabývá se rizikovými skupinami, u nichž je pravděpodobnost, že se stanou pachateli trestné činnosti nebo jsou jinak ohroženy.
- **Terciární prevence** – je předcházení kriminální recidivě. Jedná se o resocializaci, např. pomoc při získávání pracovního uplatnění a bydlení.

7.2 Prevence majetkové kriminality

Jak již bylo uvedeno, podíl majetkové kriminality na celkové kriminalitě v ČR byl v letech 2000 – 2010 neuvěřitelných 67%, což jednoznačně dokazuje, že majetková kriminalita je naším největším problémem.

Ve snaze postupovat vůči majetkové trestné činnosti co nejefektivněji byl při Ministerstvu vnitra ČR zřízen **Poradní sbor pro situační prevenci kriminality**, jehož hlavním cílem je prevence vloupání do objektů, prevence automobilové kriminality a prevence zaměřená k individuální ochraně osob.

Dále byl za účelem ochrany majetku a osob vytvořen v roce 2001 Ministerstvem vnitra ČR a Policií ČR celostátní dlouhodobý program **Bezpečná lokalita**, který občanům nabízí důležité rady a užitečné informace o tom, jak změnit své chování k vlastnímu i společnému majetku a zvýšit jeho ochranu.⁹⁵

Z důvodu vysokého počtu krádeží a podvodů je kromě činnosti Policie ČR a Ministerstva vnitra ČR vhodná také iniciativa občanů. Za účelem vyhnutí se krádeži by si lidé měli vždy hlídat svoje osobní věci a nenechávat je bez dozoru. Také je třeba vhodně zabezpečit nemovitosti, jako jsou chaty či rodinné domy. V případě podvodu jsou pachatelé mnohem vynalézavější v tom, jak svou oběť okrást. Je třeba spoléhat se na vlastní rozum a nepodléhat nátlaku ze strany rodinných příslušníků, natož cizích lidí, k podpisu závažných dokumentů. Při důležitém rozhodování o majetku je také vhodné vše konzultovat s právníkem. Častou formou podvodu je lákavá vidina snadného zbohatnutí, což má většinou za následek, že pachatel svou oběť připraví o peníze či získá citlivé osobní údaje, které poté může zneužít.

⁹⁵ Bezpečnost a prevence [online]. 2011 [cit. 2011-04-19]. Dostupné z WWW: <<http://www.mvcr.cz/clanek/prevence519728.aspx?q=Y2hudW09Mg%3d%3d>>

Smutný je také fakt, že oběťmi těchto trestných činů většinou bývají senioři či lidé, kteří se nemohou účinně bránit. Proto je třeba je informovat o možných rizicích a zřizovat pro ně informační centra či bezplatné linky.

7.3 Odbor mezinárodní policejní spolupráce (OMPS)⁹⁶

Odbor mezinárodní policejní spolupráce je odborem Policejního prezidia České republiky, v jehož kompetenci je koordinace mezinárodní policejní spolupráce Policie České republiky se zahraničními partnery uskutečňované v rámci mezinárodních organizací a institucí podílejících se na prosazování práva.

OMPS sdružuje tyto organizace:

- **INTERPOL** - je největší policejní organizací na světě a jako mezinárodní mezivládní organizace zabezpečuje policejní spolupráci v kriminálně-policejní oblasti mezi smluvními státy organizace. V současné době sdružuje INTERPOL 184 členských států.
- **SIRENE** - Název SIRENE je akronym anglických slov **S**upplementary **I**nformation **R**equ~~e~~st at **N**ational **E**ntry (Žádost o doplňující informace k národnímu záznamu - má se na mysli v SIS), který jednoznačně vyjadřuje hlavní úkol útvaru - zprostředkovávat doplňující informace k velmi stručným záznamům v Schengenském informačním systému (SIS), což je vlastně evropská pátrací databáze. SIRENE se zabývá pátráním po hledaných, pohřešovaných a nežádoucích osobách, pátrání po hledaných vozidlech, zbraních, dokladech, vyhledávání osob a věcí důležitých pro trestní řízení, předcházení zneužití identity atd.
- **EUROPOL** - Cílem Europolu je zlepšit účinnost a spolupráci příslušných orgánů členských států Unie při předcházení závažným formám mezinárodní trestné činnosti a boje proti nim tam, kde jsou konkrétní známky, že jde o organizovanou kriminální strukturu a nejméně dva členské státy jsou takovou trestnou činností dotčeny.

⁹⁶ Odbor mezinárodní policejní spolupráce [online]. 2005 [cit. 2011-04-07]. Dostupné z WWW: <<http://aplikace.mvcr.cz/archiv2008/policie/prezentace/omps.html>>.

- **Oddělení pro zahraniční styky** - Stěžejní náplní pracovníků skupiny pro zahraniční styky je zajišťování spolupráce v rámci evropských bezpečnostních iniciativ, spolupráce se zahraničními diplomatickými sbory, příprava a organizace účasti Policie ČR na zahraničních misích atd.
- **Organizační oddělení** - Hlavní náplní organizačního oddělení OMPS je zabezpečení komunikačního spojení se zahraničím. Dále administrativní a materiálně-technické zabezpečení chodu OMPS.

Závěr

Cílem této bakalářské práce byla analýza trestných činů proti majetku v České republice. Pro statistické výpočty v praktické části této práce byla použita data z let 2000 – 2010.

Trestné činy uvedené v teoretické části této práce jsou charakterizovány podle Zákona č. 40/2009 Sb., trestní zákoník, který vstoupil v platnost 1. ledna 2010, protože definice těchto činů je podle tohoto zákona aktuální. Ovšem trestné činy analyzované v praktické části se týkají let 2000 – 2010, tudíž se do konce roku 2009 řídily Zákonem č. 140/1961 Sb., trestní zákon a pouze trestné činy spáchané v roce 2010 byly posuzovány podle Zákona č. 40/2009 Sb., trestní zákoník.

Teoretická část této práce poskytuje základní informace z trestního práva a skládá se z pěti kapitol. První kapitola obsahuje informace o trestním právu a Trestním zákoníku. Druhá kapitola se týká trestného činu, jeho vývojových stadií a pachatele trestného činu. V třetí kapitole jsou rozděleny trestní sankce na ochranná opatření a tresty a dále členění trestů. V předposlední části teoretické části jsou podrobně popsány vybrané trestné činy z jednotlivých hlav Trestního zákoníku a v poslední části jsou popsány některé trestné činy proti majetku.

Praktická část analyzuje vývoj trestných činů proti majetku v letech 2000 – 2010 podle údajů ze statistik Policie ČR. Zde je třeba dodat, že data uvedená v policejních statistikách vycházejí z jiného způsobu vykazování než data ve statistikách soudů či státních zastupitelství, proto se tyto údaje mohou lišit.

Bylo zjištěno, že podíl majetkové kriminality na celkové kriminalitě byl nejvyšší v roce 2000 – majetková kriminalita činila 73% celkové kriminality a naopak v roce 2010 byl podíl majetkové kriminality na celkové 65%, což bylo nejméně za celé sledované období. Přestože je zde znatelný pokles, majetkové kriminalita je stále nejvyšší ze všech.

Analýzou výše škody způsobené trestnými činy proti majetku bylo zjištěno, že výše škody je velice vysoká – pohybuje se řádově v miliardách Kč. Nejvyšší škoda byla zaznamenána v roce 2002 a nejnižší v roce 2010.

Z analýzy objasněnosti majetkových trestných činů lze usoudit, že jen velice málo případů se podaří vyřešit. V průměru bylo v letech 2000 – 2010 objasněno jen 21% všech případů majetkové trestné činnosti.

Pro určení trendu vývoje trestných činů krádež vloupáním, krádež prostá a podvod, byl použit model lineární regrese, kdy grafem regresní funkce je přímka $\hat{y} = \alpha + \beta x$. U všech těchto trestných činů byl vypočítán lineární trend, index determinace a intervaly spolehlivosti pro parametr α a pro parametr β . Dále byla testována nulová hypotéza $H_0: \beta = 0$ proti alternativní hypotéze $H_1: \beta \neq 0$. Ve všech případech byla nulová hypotéza zamítnuta, tudíž v letech 2000 – 2010 trend vývoje těchto trestných činů nebyl konstantní. U trestného činu podvodu bylo ovšem při dalším testování zjištěno, že od roku 2004 do roku 2010 byl trend vývoje konstantní.

Dále byla testována rovnoběžnost vývoje počtu zjištěných a objasněných trestných činů a rovnoběžnost vývoje celkové a majetkové kriminality. Pro tento účel byl proveden test rovnoběžnosti dvou regresních přímek, kdy se testovala hypotéza $H_0: \beta_1 = \beta_2$ proti alternativní hypotéze $H_1: \beta_1 \neq \beta_2$. Při testování rovnoběžnosti vývoje počtu zjištěných a objasněných trestných činů byla nulová hypotéza zamítnuta, což znamená, že trend vývoje je odlišný. Naopak při testování rovnoběžnosti trendu vývoje celkové kriminality a majetkové kriminality nulová hypotéza zamítnuta nebyla a tím bylo dokázáno, že trend vývoje je stejný, tudíž vývoj celkové kriminality ovlivňuje majetkové trestné činy.

Poslední kapitola této práce je věnována preventivním opatřením proti kriminalitě. Vzhledem k vysokému podílu majetkové kriminality na celkové kriminalitě, nízké objasňenosti a vysokým škodám je nutné, aby sami lidé věděli jak bránit svůj majetek i sami sebe. Velice přínosné je také zavádění celostátních programů, které občanům poskytují důležité informace v oblasti prevence. Nejdůležitější je v tomto směru program, který probíhá již od roku 2001 a nazývá se Bezpečná lokalita.

Seznam grafů

GRAF 1 – PODÍL MAJETKOVÉ KRIMINALITY NA CELKOVÉ KRIMINALITĚ V LETECH 2000 - 2010.....	30
GRAF 2 – VÝŠE ŠKODY ZPŮSOBENÉ MAJETKOVOU TRESTNOU ČINNOSTÍ V LETECH 2000 - 2010.....	31
GRAF 3 – OBJASNĚNOST MAJETKOVÝCH TRESTNÝCH ČINŮ V LETECH 2000 - 2010	32
GRAF 4 - VÝVOJ POČTU KRÁDEŽÍ VLOUPÁNÍM V LETECH 2000 - 2010.....	36
GRAF 5 - LINEÁRNÍ TREND TRESTNÉHO ČINU KRÁDEŽ VLOUPÁNÍM V LETECH 2000 – 2010.....	37
GRAF 6 - VÝVOJ POČTU KRÁDEŽÍ PROSTÝCH V LETECH 2000 – 2010.....	38
GRAF 7 - LINEÁRNÍ TREND TRESTNÉHO ČINU KRÁDEŽ PROSTÁ V LETECH 2000 – 2010.....	39
GRAF 8 - VÝVOJ POČTU PODVODŮ V LETECH 2000 – 2010	40
GRAF 9 - LINEÁRNÍ TREND TRESTNÉHO ČINU PODVOD V LETECH 2000 – 2010	41
GRAF 10 - LINEÁRNÍ TREND TRESTNÉHO ČINU PODVOD V LETECH 2004 – 2010	42
GRAF 11 – TEST ROVNOBĚŽNOSTI DVOU REGRESNÍCH PŘÍMEK	43
GRAF 12 – ANALOGIE CELKOVÉ A MAJETKOVÉ KRIMINALITY	44

Seznam tabulek

TABULKA 1 – POČTY PACHATELŮ PODLE VĚZNIC	15
TABULKA 2 – POČTY DOŽIVOTNĚ ODSOUZENÝCH VĚZŇŮ	16
TABULKA 3 – PODÍL MAJETKOVÉ KRIMINALITY NA CELKOVÉ KRIMINALITĚ V LETECH 2000 - 2010	29
TABULKA 4 – VÝŠE ŠKODY ZPŮSOBENÉ MAJETKOVOU TRESTNOU ČINNOSTÍ V LETECH 2000 - 2010	30
TABULKA 5 – OBJASNĚNOST MAJETKOVÝCH TRESTNÝCH ČINŮ V LETECH 2000 - 2010	31
TABULKA 6 - POČET ZJIŠTĚNÝCH KRÁDEŽÍ VLOUPÁNÍM V LETECH 2000 - 2010	35
TABULKA 7 - POČET ZJIŠTĚNÝCH KRÁDEŽÍ PROSTÝCH V LETECH 2000 – 2010	38
TABULKA 8 - POČET ZJIŠTĚNÝCH PODVODŮ V LETECH 2000 – 2010	40

Seznam použitých zdrojů

Knížní publikace

- [1] DRAŠTÍK, Antonín, et al. *Přehled judikatury. Trestné činy proti majetku*. Praha : ASPI, 2004. 212 s. ISBN 80-7357-053-X.
- [2] KUBANOVÁ, Jana. *Statistické metody pro ekonomickou a technickou praxi*. Bratislava : STATIS, 2003. 247 s. ISBN 80-85659-31-X.
- [3] KUBANOVÁ, J.; LINDA, B. *Kritické hodnoty a kvantily vybraných rozdělení pravděpodobností*. 2. vyd. Univerzita Pardubice : 2009. 53 s. ISBN 978-80-7395-222-8.
- [4] KUČHTA, Josef; KALVODOVÁ, Věra; ZEZULOVÁ, Jana. *Trestní právo hmotné : zvláštní část*. Brno : Masarykova univerzita, 2001. 182 s. ISBN 80-210-2530-1.
- [5] KRATOCHVÍL, Vladimír. *Trestní právo hmotné: obecná část*. Brno : Masarykova univerzita, 1994. 332 s. ISBN 80-210-1026-6.
- [6] MADAR, Zdeněk, et al. *Slovník českého práva*. Praha : Linde a.s., 1995. 1390 s. ISBN 80-85647-62-1.
- [7] NOVOTNÝ, Oto. *Trestní právo hmotné*. 2., přeprac. vyd. Praha : Codex, 1995. 303 s. ISBN 80-901683-2-9.
- [8] SOUČEK, Eduard. *Základy pravděpodobnosti a statistiky*. Pardubice : Univerzita Pardubice, 2003. 170 s. ISBN 80-7194-611-7.
- [9] Zákon č. 40/2009 Sb., trestní zákoník
- [10] Zákon č. 140/1961 Sb., trestní zákon, ve znění pozdějších předpisů
- [11] Zákon č. 141/1961 Sb., o trestním řízení soudním (trestní řád), ve znění pozdějších předpisů
- [12] ZOUBKOVÁ, Ivana; MOULISOVÁ, Marcela. *Kriminologie a prevence kriminality*. Praha : Armex Trivis, 2004. 146 s. ISBN 80-86795-05-5.

Elektronické zdroje

- [1] *Bezpečnost a prevence* [online]. 2011 [cit. 2011-04-19]. Dostupné z WWW: <<http://www.mvcr.cz/clanek/prevence-519728.aspx?q=Y2hudW09Ng%3d%3d>>.
- [2] *Odbor mezinárodní policejní spolupráce* [online]. 2005 [cit. 2011-04-07]. Dostupné z WWW: <<http://aplikace.mvcr.cz/archiv2008/policie/prezentace/omps.html>>.

- [3] *Ročenka vězeňské služby* [online]. 2009 [cit. 2011-04-07]. Dostupné z WWW: <http://www.vscr.cz/client_data/1/user_files/19/file/spravni/statistiky/Statisticke_rocenky/Rocenka_2009_1.pdf>.
- [4] *Statistické přehledy kriminality* [online]. 2008 [cit. 2011-04-07]. Dostupné z WWW: <<http://aplikace.mvcr.cz/archiv2008/statistiky/kriminalita.html>>.
- [5] *Statistické přehledy kriminality* [online]. 2010 [cit. 2011-04-07]. Dostupné z WWW: <<http://www.policie.cz/policie-cr-web-informacni-servis-statistiky.aspx>>.
- [6] *Vězeňská služba České republiky* [online]. 2011 [cit. 2011-04-07]. Dostupné z WWW: <<http://www.vscr.cz/generalni-reditelstvi-19/rychla-fakta/>>.