

**Univerzita Pardubice
Fakulta ekonomicko - správní**

**Vývoj ekonomiky Švédska a její komparace v rámci
EU**

Bc. Barbara Kusteinová

**Diplomová práce
2011**

Univerzita Pardubice
Fakulta ekonomicko-správní
Akademický rok: 2010/2011

ZADÁNÍ DIPLOMOVÉ PRÁCE

(PROJEKTU, UMĚLECKÉHO DÍLA, UMĚLECKÉHO VÝKONU)

Jméno a příjmení: **Bc. Barbara KUSTEINOVÁ**
Osobní číslo: **E100315**
Studijní program: **N6202 Hospodářská politika a správa**
Studijní obor: **Ekonomika veřejného sektoru**
Název tématu: **Vývoj ekonomiky Švédska a její komparace v rámci EU**
Zadávací katedra: **Ústav ekonomie**

Z á s a d y p r o v y p r a c o v á n í :

Cílem diplomové práce je analyzovat a vyhodnotit vývoj ekonomiky Švédska a její komparace v rámci Evropské unie.

Diplomová práce bude obsahovat:

- vývoj ekonomiky Švédska
- analýzu hospodářské politiky Švédska
- důsledky vstupu do EU
- komparaci ekonomiky v rámci EU
- vlastní zhodnocení a návrhy možné aplikace některých opatření v České republice

Rozsah grafických prací:

Rozsah pracovní zprávy:

cca 50 stran

Forma zpracování diplomové práce:

tištěná/elektronická

Seznam odborné literatury:

EL-AGRAA, A.M. The European Union : economics and policies. Harlow, England , New York : Prentice Hall Europe, 2001. 656 s. ISBN 0273646419.

FIALA, Petr; PITROVÁ , Markéta. Evropská referenda. 1. Brno : Centrum pro studium demokracie a kultury, 2005. 311 s. ISBN 80-7325-051-9.

JAKOBSSON, U. Economic Growth in Sweden. Word economic Growth. San Francisco : International Center for Economic Growth, 1991. ISBN 0917616626.

KARPOVÁ, Eva. Hospodářský vývoj Rakouska, Švédska a Finska po vstupu do Evropské unie : komparativní souvislosti a charakteristiky významné pro země střední a východní Evropy. 1. Praha : Oeconomica, 2006. 219 s. ISBN 80-245-1072-3.

KUČEROVÁ, Irah. Evropská unie : hospodářské politiky. 1. Praha : Karolinum, 2006. 347 s. ISBN 80-246-1212-7.

LITTORIN, Sven-Otto. The Rise and Decline of the Swedish welfare-state. Stockholm : Företagareförbundets Rapport, The Swedish Association of Free Enterprise, 1990, 68 s.

<http://www.oecd.org>

<http://epp.eurostat.ec.europa.eu/portal/page/portal/eurostat/home/>

Vedoucí diplomové práce:

Ing. Jan Černožorský, Ph.D.

Ústav ekonomie

Datum zadání diplomové práce:

1. října 2010

Termín odevzdání diplomové práce:

6. května 2011

doc. Ing. Renáta Myšková, Ph.D.

děkanka

L.S.

doc. Ing. Jolana Volejníková, Ph.

vedoucí ústavu

V Pardubicích dne 5. října 2010

Prohlašuji:

Tuto práci jsem vypracovala samostatně. Veškeré literární prameny a informace, které jsem v práci využil, jsou uvedeny v seznamu použité literatury.

Byla jsem seznámena s tím, že se na moji práci vztahují práva a povinnosti vyplývající ze zákona č. 121/2000 Sb., autorský zákon, zejména se skutečností, že Univerzita Pardubice má právo na uzavření licenční smlouvy o užití této práce jako školního díla podle § 60 odst. 1 autorského zákona, a s tím, že pokud dojde k užití této práce mnou nebo bude poskytnuta licence o užití jinému subjektu, je Univerzita Pardubice oprávněna ode mne požadovat přiměřený příspěvek na úhradu nákladů, které na vytvoření díla vynaložila, a to podle okolností až do jejich skutečné výše.

Souhlasím s prezenčním zpřístupněním své práce v Univerzitní knihovně.

V Pardubicích dne 29. 4. 2011

Bc. Barbara Kusteinová

Poděkování

Děkuji tímto Ing. Janu Černoorskému, Ph.D. za odborné vedení, cenné připomínky a veškerou pomoc, kterou mi v průběhu zpracování bakalářské práce poskytl.

ANOTACE

Švédsko je jednou z nejdřívejších zemí světa s velmi vysokou životní úrovní a zároveň tradičně silným sociálním systémem. Tuto zemi budeme porovnávat z hlediska vývoje její ekonomiky s ekonomikou Evropské unie. Použijeme k tomu základní makroekonomické ukazatele, konkrétně hrubý domácí produkt, inflaci, nezaměstnanost a platební bilanci.

KLÍČOVÁ SLOVA

komparace, makroekonomické ukazatele, Švédsko, hrubý domácí produkt, inflace, nezaměstnanost, platební bilance, hospodářská politika

TITLE

The Economic Progress of Sweden and its Comparison within the EU

ANNOTATION

Sweden is one of the most advanced countries of the world with very high standards of living and abreast with traditionally intensive social welfare system. We will compare this country considering development its economics with economics of European Union. We use basic macroeconomic indicators, concretely gross domestic produkt, inflation, unemployment and balanced of payments.

KEYWORDS

comparison, macroeconomic indicators, Sweden, gross domestic produkt, inflation, unemployment, balance of payments, economic policies

Obsah

Úvod	9
1 Definování základních pojmů	10
1.1 Hrubý domácí produkt	10
1.1.1 <i>Metody měření HDP</i>	11
1.2 Inflace	12
1.2.1 <i>Cenové indexy</i>	13
1.2.2 <i>Stupně inflace</i>	14
1.3 Nezaměstnanost	15
1.3.1 <i>Měření nezaměstnanosti</i>	15
1.3.2 <i>Příčiny nezaměstnanosti</i>	16
1.4 Platební bilance	17
1.4.1 <i>Běžný účet platební bilance</i>	18
1.5 Hospodářská politika	19
1.5.1 <i>Nositelé a nástroje hospodářské politiky</i>	21
2 Základní informace	23
2.1 Historie	23
2.2 Obyvatelstvo	25
2.3 Administrativně správní členění	26
2.4 Politický systém	27
3 Vývoj ekonomiky Švédska	29
3.1 Vývoj tempa růstu reálného HDP	32
3.1.1 <i>Vývoj HDP na obyvatele</i>	34
3.2 Vývoj míry nezaměstnanosti	35
3.3 Vývoj míry inflace	37
3.4 Vývoj běžného účtu platební bilance	39
3.4.1 <i>Základní struktura vývozu a dovozu</i>	40
4 Analýza hospodářské politiky Švédska	44
4.1 Švédský model a jeho vývojové fáze	45
4.2 Současná hospodářská politika	49
5 Důsledky vstupu do EU	52
6 Komparace ekonomiky v rámci EU	56
6.1 Hospodářské politiky zemí EU	57
6.2 Komparace makroekonomických ukazatelů zemí EU	59
6.2.1 <i>Vývoj HDP v Evropské unii</i>	60
6.2.2 <i>Hrubý domácí produkt přepočítaný na obyvatele v Evropské unii</i>	63
6.2.3 <i>Vývoj míry inflace v Evropské unii</i>	64
6.2.4 <i>Vývoj nezaměstnanosti v Evropské unii</i>	66
6.2.5 <i>Vývoj běžného účtu platební bilance v Evropské unii</i>	69
7 Vlastní zhodnocení a návrhy možné aplikace některých opatření v ČR	71
7.1 Návrhy aplikace některých opatření v České republice	71
Závěr	74
Literatura	77

Seznam tabulek

Tabulka 1 - Vývoj počtu obyvatel v tisících.....	25
Tabulka 2 - NUTS	27
Tabulka 3 - Vývoj tempa růstu reálného HDP v %.....	32
Tabulka 4 - Vývoj HDP na obyvatele v tisících USD v běžných cenách	34
Tabulka 5 – Vývoj míry nezaměstnanosti v %.....	36
Tabulka 6 – Vývoj míry inflace v % měřená pomocí CPI	37
Tabulka 7 - Vývoj běžného účtu platební bilance v % HDP.....	39
Tabulka 8 - Komoditní struktura vývozu v roce 2008 v mil. SEK (hlavní skupiny a největší podskupiny, upravené členění dle SITC)	41
Tabulka 9 - Komoditní struktura dovozu v roce 2008 v mil. SEK (hlavní skupiny a největší podskupiny, upravené členění dle SITC)	42
Tabulka 10 – Švédský model Rehn - Meinder	47
Tabulka 11 - Daňová kvóta vybraných zemí EU v roce 2008 v %	50
Tabulka 12 - HDP / obyvatele vybraných zemí EU v roce 2009 v PPS v % (EU 27 = 100)...	50
Tabulka 13 - Podíl veřejných výdajů na HDP vybraných zemí EU v roce 2009 v %.....	51
Tabulka 14 - Vývoj tempa růstu HDP v % v EU	61
Tabulka 15 - Vývoj HDP na obyvatele v PPS v EU	63
Tabulka 16 - Vývoj míry inflace v % v EU.....	65
Tabulka 17 - Vývoj míry nezaměstnanosti v EU v %	67
Tabulka 18 - Vývoj běžného účtu platební bilance v EU v % HDP	69

Seznam obrázků

Obrázek 1 – Vývoj počtu obyvatel v tisících	25
Obrázek 2 - Tempo růstu reálného HDP v %.....	32
Obrázek 3 - Vývoj HDP na obyvatele v tisících USD v běžných cenách.....	34
Obrázek 4 - Vývoj míry nezaměstnanosti v %.....	36
Obrázek 5 - Vývoj míry inflace v % měřená pomocí CPI	38
Obrázek 6 - Vývoj běžného účtu platební bilance v % HDP	39
Obrázek 7 - Vývoj tempa růstu HDP v % v EU v roce 2009.....	62
Obrázek 8 - Vývoj HDP na obyvatele v Eurech v EU v roce 2009	64
Obrázek 9 – Vývoj míry inflace v EU v % v roce 2009.....	66
Obrázek 10 – Vývoj míry nezaměstnanosti v EU v % v roce 2009.....	68
Obrázek 11 – Vývoj běžného účtu platební bilance v EU v % HDP v roce 2009	70

Seznam zkratk

OECD	Organizace pro hospodářskou spolupráci a rozvoj
NUTS	Nomenklatur územních statistických jednotek
EU	Evropská unie
HDP	Hrubý domácí produkt
HNP	Hrubý národní produkt
OECD	Organizace pro hospodářskou spolupráci a rozvoj
ES	Evropské společenství
ČR	Česká republika
EFTA	Evropské sdružení volného obchodu

Úvod

Jako téma diplomové práce jsem si vybrala Švédsko a jeho hospodářskou situaci se zaměřením na ekonomiku, hospodářskou politiku a postavení země v rámci Evropy. Důvodem výběru Švédska pro mou diplomovou práci je osobní zájem o ekonomiku a hospodářskou politiku švédského království a pro aktuálnost této problematiky.

Švédsko je velmi zajímavou zemí, ať již z hlediska přírodních krás, historie, kulturního dědictví, ale též z politického a ekonomického vývoje. Země patří k nejrozvinutějším a nejúspěšnějším ekonomikám na světě a díky dlouhodobě uplatňované koncepci státu blahobytu poskytuje svým občanům velmi vysoký životní standard a sociální jistoty. Ještě v polovině 19. století patřilo mezi nejhudší a hospodářsky zaostalejší země Evropy. Během několika desítek let se mu nejen díky efektivnímu využití přírodních zdrojů, ale především zásluhou správně nastavené hospodářské politiky podařilo ekonomicky předstihnout řadu vyspělých států. Švédské království si téměř dvě století zachovávalo neutralitu v mezinárodních vztazích a ve vnitřních záležitostech vždy preferovalo střední cestu a konsenzus. Upřednostňováním své nezávislosti a tzv. vědomostní ekonomiky se Švédsku podařilo dosáhnout výjimečného postavení v hospodářské oblasti. Jako důsledek této nezávislosti lze vidět například projevený nezájem obyvatelstva o společnou měnu Euro.

Švédsko se stejně jako Rakousko a Finsko stalo členem Evropské unie při rozšíření v roce 1995. Jeho pozice v Evropské unii však není jednoduchá, velký podíl na tom mají výjimky, které mu byly přiznány při vstupu. Ačkoliv splňuje všechny Maastrichtská kritéria pro vstup do Evropské měnové unie, v referendu bylo přijetí společné měny Euro zamítnuto. Švédsko je velmi euroskeptickou zemí, což ho činí zajímavým případem pro studium.

Cílem diplomové práce je analýza vývoje ekonomiky Švédska a její komparace v rámci Evropské unie a dále návrh vlastních doporučení vyplývajících z hospodářské politiky Švédska pro hospodářskou politiku České republiky.

Ke splnění výše uvedeného cíle je zapotřebí splnit následující dílčí cíle:

- vymezit základní makroekonomické ukazatele a pojmy s nimi související,
- blíže charakterizovat neekonomické aspekty Švédska,
- popsat vývoj ekonomiky Švédska,
- zhodnotit důsledky vstupu Švédska do EU.

1 Definování základních pojmů

V první kapitole diplomové práce se zaměříme na definování základních pojmů, které souvisejí s tématem práce. Jelikož je hlavním tématem práce ekonomika a hospodářská politika, popíšeme zde především pojmy z těchto dvou oblastí. Z oblasti ekonomické jde o čtyři nejdůležitější makroekonomické ukazatele: tempo růstu hrubého domácího produktu, míru inflace, saldo běžného účtu platební bilance a míru nezaměstnanosti. Z druhé oblasti, tedy hospodářské politiky, se zaměříme na nástroje a nositele hospodářské politiky.

1.1 Hrubý domácí produkt

Hrubý domácí produkt (HDP) měří objem finální produkce, jež byl vytvořen za určité období výrobními faktory, které působily na území některého státu. Nepřihlížíme přitom k tomu, příslušník kterého národa výrobní faktor vlastní.¹ Přehlednější pro analýzu ekonomiky je však tempo růstu HDP, které udává procentní změnu HDP mezi rokem současným a předchozím.

Dále se rozlišuje nominální a reálný produkt, podle toho jaké ceny použijeme. Pokud se ekonomické údaje vyjadřují v běžných cenách (cenách daného období), označují se jako nominální. Velikost nominálního produktu se mění v závislosti na změnách tržních cen výrobků a služeb a na změnách objemů prodaných výrobků a služeb. Abychom získali informaci, jaké množství výrobků a služeb bylo opravdu v ekonomice vyrobeno, musíme vyloučit změny v tržních cenách. Zvolíme ceny některého roku a pomocí nich budeme oceňovat vyrobená zboží. Získáme tak reálný národní produkt. Velikost reálného produktu se mění jen v závislosti na objemu a struktuře vyrobených výrobků a služeb.²

Dalším souvisejícím pojmem je potenciální produkt, což je produkt vyrobený danou disponibilní technologií při plném využití výrobních faktorů a představuje maximální udržitelnou úroveň výstupu v dlouhém období. Pokud existuje mezera mezi reálným produktem a produktem potenciálním, znamená to, že ekonomika nepracuje na úrovni svých možností nebo že se ekonomika nalézá uvnitř své hranice produkčních možností. Zdroji pro růst potenciálního produktu jsou růst množství výrobních faktorů, technologická a organizační zlepšení a zvýšení efektivnosti využití výrobních faktorů.

¹ RUSMICOVÁ, L.; SOUKUP, J., a kol. *Makroekonomie : Základní kurs*. Slaný : Melandrium, 2002. s 16.

² RUSMICOVÁ, L.; SOUKUP, J., a kol. *Makroekonomie : Základní kurs*. Slaný : Melandrium, 2002. s 16.

Za optimální vývoj z hlediska národního hospodářství je možné považovat stav, kdy se skutečný a potenciální HDP shodují. Proto také hospodářská politika vlád vyspělých zemí usiluje o co největší přiblížení skutečného HDP k potenciálnímu.

Doporučovaná hodnota, které by mělo tempo růstu HDP dosahovat, by měla být 3 % ročně.³

1.1.1 Metody měření HDP

K vypočtení agregátního produktu lze použít metodu produkční, metodu výdajovou nebo metodu důchodovou.

Produkční metoda

Tato metoda je také nazývána jako výrobní, odvětvová nebo metoda přidané hodnoty. Při této metodě se sčítají hodnoty všech finálních statků, vytvořených za dané období na území daného státu. V praxi je ale velmi obtížné rozpoznat, zda se jedná o finální statek nebo o meziprodukt. Proto se spíše počítá s přidanou hodnotou. Přidanou hodnotu tvoří hodnota výstupu podniku v podobě prodávaného produktu sníženou o hodnotu spotřebovávaných vstupů a zpracovaných meziproduktů.⁴

Výdajová metoda

Tato metoda spočívá v měření výdajů jednotlivých sektorů na nákup konečných výrobků a služeb. Pro výpočet HDP je nutno sečíst:

- výdaje domácností na spotřebu (C). Patří sem předměty krátkodobého užití a předměty dlouhodobé spotřeby a služby;
- soukromé hrubé domácí investice (I_g). Zahrnují se sem výdaje podnikatelského sektoru na obnovu a rozšíření zásob kapitálu, surovin a hotových výrobků na skladě;
- výdaje státních orgánů na nákup výrobků a služeb (G). Tyto výdaje nezahrnují transferové platby;
- čistý export (N_x), což je rozdíl mezi exportem (Ex) a importem (Im).

Výpočet HDP můžeme formálně zapsat rovnicí

$$HDP = C + I_g + G + (Ex - Im);$$

³ TULEJA, P. *Komparace ekonomické úrovně vybraných zemí střední a východní Evropy a vybraných zemí Evropské Unie v letech 1993-2001* [online]. Karviná : OPF v Karviné Slezské univerzity v Opavě, 2002 [cit. 2011-03-24]. Dostupné z WWW: <<http://tuleja.rs.opf.slu.cz/images/data/monog/mono2002.pdf>>.

⁴ PAVELKA, T. *Makroekonomie: Základní kurz*. Praha : Melandrium, 2007. s. 21

Důchodová metoda

Použijeme-li důchodovou metodu, budeme měřit veškeré příjmy ekonomických subjektů. Počítá se součet důchodů jednotlivých vlastníků výrobních faktorů. Z toho plyne, že příjmy tvoří

- hrubé zisky, tj. mzdy před zdaněním,
- renty,
- hrubé zisky korporací,
- čisté úroky, tj. rozdíl mezi úroky, které domácnost získá, a úroky, které zaplatí jiným subjektům,
- příjmy ze samozaměstnání, tj. příjmy samostatně podnikajících osob a zisky firem v individuálním vlastnictví.⁵

1.2 Inlace

Inlace je nepřetržitý růst agregátní cenové hladiny v čase, který zachvacuje všechna zboží a služby. Míru růstu agregátní cenové hladiny mezi dvěma obdobími se nazývá míra inlace.⁶

Míru inlace spočítáme podle vzorce:

$$\pi = \frac{P_t - P_{t-1}}{P_{t-1}} * 100 \text{ (v \%)}$$

kde:

P ... cenová hladina (vyjadřujeme pomocí cenových indexů – viz dále),

t ... čas

Inlace je definována jako projev ekonomické nerovnováhy, jehož vnějším znakem je právě růst cenové hladiny. Pokud dochází k poklesu cenové hladiny, označuje se tento proces jako deflace.⁷

⁵ RUSMICOVÁ, L.; SOUKUP, J., a kol. *Makroekonomie : Základní kurs*. Slaný : Melandrium, 2002. s 15 - 18.

⁶ MACH, M. *Makroekonomie II. : pro magisterské (inženýrské) studium*. Slaný : Melandrium, 2001. s 281 - 284.

⁷ RUSMICOVÁ, L.; SOUKUP, J., a kol. *Makroekonomie : Základní kurs*. Slaný : Melandrium, 2002. s 81.

Doporučovaná hodnota míry inflace, které by měly rozvinuté státy dosahovat, by měla být 2 % v daném roce.⁸

1.2.1 Cenové indexy

K vyjádření velikosti inflace se používají cenové indexy. Cenové indexy jsou váženým průměrem jednotlivých cen statků a služeb, kde váha ceny každé komodity je dána jejím ekonomickým významem. Mezi nejdůležitější patří:

- index spotřebitelských cen (CPI),
- index cen výrobců (PPI),
- deflátor HDP.⁹

Index spotřebitelských cen

Index CPI je nejpoužívanějším, jelikož se užívá ekonomy při měření změn cen spotřebních statků a služeb. CPI vyjadřuje cenovou hladinu jako průměrnou úroveň cen souboru (koše) spotřebních výrobků a služeb, které spotřebovává průměrná domácnost. Každý statek má v koši určen svůj podíl (váhu) danou podílem výdajů na daný statek na celkových výdajích domácnosti v základním období. Váhy jednotlivých statků jsou i po několik let fixní. K měření se využívá Laspeyresův vzorec:

$$CPI = \frac{\sum_{i=1}^n P_1^i Q_0^i}{\sum_{i=1}^n P_0^i Q_0^i} * 100 \text{ (v \%)}$$

kde:

P_1^i ... cena i-tého statku v běžném období

P_0^i ... cena i-tého statku v základním období

Q_0^i ... množství i-tého statku v základním období

⁸ TULEJA, P. *Komparace ekonomické úrovně vybraných zemí střední a východní Evropy a vybraných zemí Evropské Unie v letech 1993-2001* [online]. Karviná : OPF v Karviné Slezské univerzity v Opavě, 2002 [cit. 2011-03-24]. Dostupné z WWW: <<http://tuleja.rs.opf.slu.cz/images/data/monog/mono2002.pdf>>.

⁹ RUSMICOVÁ, L.; SOUKUP, J., a kol. *Makroekonomie : Základní kurs*. Slaný : Melandrium, 2002. s 20.

Index cen výrobců

Index PPI je nejstarší souvislou statistickou řadou a vyjadřuje se pro různá odvětví a obory. PPI lze považovat za indikátor budoucích změn CPI a měří hladinu cen na úrovni velkoobchodu nebo výrobců. Jako fixní váhy používají čisté dodávky.

Deflátor HDP

Deflátor HDP je souhrnný cenový index, jelikož nevybírám jen některé statky, ale počítá ceny všech statků a služeb, které byly na území daného státu vyrobeny. Vypočítá se jako podíl nominálního a reálného HDP.

$$CPI_{GDP} = \frac{\sum_{i=1}^n P_1^i Q_1^i}{\sum_{i=1}^n P_0^i Q_1^i} * 100 \text{ (v \%)}$$

kde:

P_1^i ... cena i-tého statku v běžném období

P_0^i ... cena i-tého statku v základním období

Q_1^i ... množství i-tého statku v běžném období

1.2.2 Stupně inflace

Rozlišení stupňů inflace je velmi obtížné, protože neexistuje bod, který by mezi nimi určoval hranice. Rozlišujeme mírnou inflaci, pádivou inflaci a hyperinflaci.

Mírná inflace

Při této inflaci tempo růstu cen nepřekračuje tempo růstu výroby. Je považována za přijatelnou, roste nominální i reálný HDP. Lidé tedy důvěřují penězům, jsou ochotni držet peníze a nezbavují se jich ve prospěch reálného bohatství. Míra inflace dosahuje jednociferných hodnot.¹⁰

¹⁰ PAVELKA, T. *Makroekonomie: Základní kurz*. Praha : Melandrium, 2007. s. 144.

Pádivá inflace

K pádivé inflaci dochází tehdy, když tempo růstu cen výrazněji překračuje tempo růst výroby. Lidé přestávají penězům věřit a snaží se jich držet co nejméně. Inflace ročně dosahuje dvou až trojciferných hodnot.¹¹

Hyperinflace

Hyperinflace je extrémní formou inflace, při níž rostou ceny o tisíce, desetitisíce, statisíce a milióny procent ročně. Jde v podstatě o zhroucení peněžního systému země. Peníze ztrácejí schopnost plnit své funkce a ekonomika se postupně naturalizuje, tzn., že se od peněžní směny stále více přechází ke směně naturální.¹²

1.3 Nezaměstnanost

Nezaměstnanost se definuje jako výskyt nezaměstnaných osob. Za nezaměstnané se považují všechny osoby 15-ti leté a starší (bez horní věkové hranice), které ve sledovaném období souběžně sledovaly tyto uvedené tři základní podmínky:

- byly bez práce, tzn., že nebyly ani v placeném zaměstnání ani nebyly sebezaměstnané;
- hledaly aktivně práci;
- byly připraveny k nástupu do práce, tj. během referenčního období byly dispozici okamžitě nebo nejpozději do 14 dnů pro výkon placeného zaměstnání nebo sebezaměstnání.

Pokud osoby nesplňují alespoň jednu ze tří uvedených podmínek, jsou kvalifikovány jako zaměstnané nebo ekonomicky neaktivní.¹³

1.3.1 Měření nezaměstnanosti

Nezaměstnanost se měří mírou nezaměstnanosti, která je definovaná jako podíl nezaměstnaných na celkovém počtu lidí ochotných pracovat.¹⁴

¹¹ PAVELKA, T. *Makroekonomie: Základní kurz*. Praha : Melandrium, 2007. s. 145.

¹² JUREČKA, V., JÁNOŠÍKOVÁ, I. *Makroekonomie: Základní kurs*. Ostrava: VŠB – Technická univerzita Ostrava, 2004, s. 96 – 97.

¹³ MACH, M. *Makroekonomie II. : pro magisterské (inženýrské) studium*. Slaný : Melandrium, 2001. s. 256 - 257.

Je dána vzorcem:

$$u = \frac{U}{L+U} * 100 \text{ (v \%)}$$

kde:

U ... počet nezaměstnaných, tj. lidé, kteří nejsou zaměstnání, ale práci aktivně hledají nebo čekají, až se budou moci do práce vrátit

L ... počet zaměstnaných, tj. lidé, kteří vykonávají placenou práci a rovněž ti, kteří práci mají, ale právě nepracují z důvodů nemoci, stávky nebo dovolené

Doporučovaná hodnota, které by měla míra nezaměstnanosti dosahovat, by měla být 5 % v daném roce.¹⁵

Míra nezaměstnanosti, při které je trh práce v rovnováze, se nazývá přirozená míra nezaměstnanosti. Tato míra nezaměstnanosti v sobě neobsahuje cyklickou složku, jelikož ekonomika neprochází cyklickým vývoje z důvodu pohybu na svém potenciálu. Je to tedy nejnižší dlouhodobě udržitelná míra nezaměstnanosti a odpovídá reálnému produktu na úrovni jeho potenciální hladiny. Podmínkou přirozené míry nezaměstnanosti je, aby se počet lidí opouštějící práci rovnal počtu lidí nalézajících práci:

$$u^* = \frac{\sigma}{\sigma + \varphi} * 100 \text{ (v \%)}$$

kde:

σ ... míra ztráty práce

φ ... míra nalézání práce¹⁶

1.3.2 Příčiny nezaměstnanosti

Podle příčin rozlišujeme tři základní druhy nezaměstnanosti. Je to nezaměstnanost frikční, strukturální a cyklická.

¹⁴ HOLMAN, R. *Makroekonomie : Středně pokročilý kurz*. Praha : C. H. Beck, 2004. s 160.

¹⁵ TULEJA, P. *Komparace ekonomické úrovně vybraných zemí střední a východní Evropy a vybraných zemí Evropské Unie v letech 1993-2001* [online]. Karviná : OPF v Karviné Slezské univerzita v Opavě, 2002 [cit. 2011-03-24]. Dostupné z WWW: <<http://tuleja.rs.opf.slu.cz/images/data/monog/mono2002.pdf>>.

¹⁶ HOLMAN, R. *Makroekonomie : Středně pokročilý kurz*. Praha : C. H. Beck, 2004. s 162.

Frikční nezaměstnanost

Tento druh nezaměstnanosti je způsoben tím, že lidé z různých osobních důvodů odcházejí z jednoho zaměstnání a hledají si nové.¹⁷ Jedná se především o absolventy škol, matky po mateřské dovolené nebo lidi, kteří se stěhují z jednoho města do druhého. Tato nezaměstnanost je ekonomice vlastní, není negativním jevem, a to z důvodu, že se lidé snaží práci najít.

Strukturální nezaměstnanost.

Strukturální nezaměstnanost vzniká v důsledku strukturálních změn v ekonomice, kdy se některá odvětví zmenšují a jiná naopak expandují. Tyto strukturální změny způsobují, že klesá poptávka po některých profesích, zároveň ale roste poptávka po jiných profesích. Zmenšující se odvětví propouštějí část zaměstnanců, a ti si mohou nalézt práci v expandujících odvětvích. To však vyžaduje, aby se requalifikovali. Strukturální nezaměstnanost obvykle trvá déle, než frikční nezaměstnanost.¹⁸

Cyklická nezaměstnanost

Cyklická nezaměstnanost je spojená s cyklickým vývojem ekonomiky. Při recesi, kdy klesá HDP, roste počet nezaměstnaných. Naopak při expanzi HDP roste a počet nezaměstnaných klesá. Při této nezaměstnanosti existuje všeobecný přebytek nabídky práce nad poptávkou po práci. Na rozdíl od strukturální nezaměstnanosti, která postihuje pouze některá odvětví, cyklická nezaměstnanost zasahuje všechna odvětví v ekonomice.¹⁹

1.4 Platební bilance

Platební bilance je systematický statistický záznam veškerých ekonomických transakcí, které byly uskutečněny mezi devizovými tuzemci a cizozemci za určité období (zpravidla jeden rok).²⁰

Souhrny položek platební bilance je možno modelově vyjádřit jako tzv. účty platební bilance:

- běžný účet, který se skládá z:

¹⁷ HOLMAN, R. *Makroekonomie : Středně pokročilý kurz*. Praha : C. H. Beck, 2004. s 162.

¹⁸ HOLMAN, R. *Ekonomie*. Praha : C. H. Beck, 2002. s. 292.

¹⁹ PAVELKA, T. *Makroekonomie: Základní kurz*. Praha : Melandrium, 2007. s. 120.

²⁰ ČERNOHORSKÝ, J. *Základy financí*. Pardubice : Univerzita Pardubice, 2009. s 71.

- obchodní bilance – zahrnuje export a import statků,
- bilance služeb – obsahuje export a import služeb,
- bilance výnosů – jde o převod důchodů z vlastnictví,
- běžné transfery – patří sem např. příspěvky mezinárodním organizacím,
- kapitálový účet – zahrnuje kapitálové transfery, např. odpuštění dluhů,
- finanční účet, který se skládá z:
 - přímých zahraničních investic – vznikají tehdy, jestliže existuje podíl na řízení společnosti (běžně se uvádí alespoň 10 % na základním jmění),
 - portfoliových investic – což jsou nízké kapitálové účasti (menší než 10 % na základním jmění), obligace,
 - ostatních investic – např. bankovní vklady a bankovní úvěry, obchodní úvěry a další,
- saldo chyb a opomenutí – vzniká z důvodu metodických a statistických nedokonalostí,
- změna devizových rezerv – zahraniční měny, zlata apod., které jsou v držení zejména centrální banky.

Uvedli jsme, že platební bilance zachycuje veškeré transakce mezi nerezidenty a rezidenty. Každá tato transakce je v platební bilanci zachycena dvakrát. Jednou jako debetní položka se znaménkem mínus a podruhé jako kreditní položka se znaménkem plus. Jedná se o tzv. dvojitý zápis, který zajišťuje, že účetně bude celá platební bilance v rovnováze. Součet kreditních položek se bude rovnat součtu debetních položek.²¹

Interpretace účtů a sald platební bilance je často komplikovaná, proto se častěji používá ukazatel salda běžného účtu platební bilance, který bývá považován za jeden z nejdůležitějších ukazatelů vnější ekonomické rovnováhy země.

1.4.1 Běžný účet platební bilance

V úvodním výčtu jsme zahrnuli do běžného účtu obchodní bilanci, bilanci služeb, bilanci výnosů a bilanci transferů. Největší položkou je obchodní bilance neboli rozdíl mezi exportem a importem.

²¹ PAVELKA, T. *Makroekonomie: Základní kurz*. Praha : Melandrium, 2007. s. 183.

Obchodní bilance je dále rozčleněna podle deseti agregovaných komoditních skupin, jako např.: potraviny a živá zvířata, suroviny, minerální paliva atd. Struktura obchodní bilance prezentuje rozvinutost domácí ekonomiky, neboť čím vyšší je rozvinutost ekonomiky, tím vyšší je podíl zhodnocené práce. Vyváží se tedy méně surovin a zemědělských produktů a více produktů zpracovatelského průmyslu a investiční statky.

Bilance služeb obsahuje export a import v oblasti dopravy, cestovního ruchu, poskytování licencí a patentů, pojištění.

Bilance výnosů je spojena především s exporty a importy dlouhodobého kapitálu. Exportem jsou příjmy z investovaného zahraničního kapitálu v tuzemsku (zisky, úroky, dividendy, renty), importem podobné tituly, ale z investovaného domácího kapitálu v zahraničí.

Bilance transferů zahrnuje jednostranné platby bez současného vzniku závazku a pohledávek. Jde o dary, vládní pomoci, soukromé převody, penze, alimenty atd. Podle metodiky Mezinárodního měnového fondu se transfery dělí na běžné a kapitálové. Na tomto účtu jsou zachyceny pouze transfery běžné. Kapitálové transfery obsahuje účet kapitálový.²²

Mezi nejvýznamnější faktory, které ovlivňují běžný účet platební bilance, patří:

- nominální měnový kurz,
- změny cenových hladin v domácí ekonomice a v zahraničí,
- změny produkce v zahraničí,
- další faktory, jako např. preference spotřebitelů, ochranná opatření (cla, kvóty atd.).²³

1.5 Hospodářská politika

Politika, která je obecně definována jako přístup státu k ekonomice své země, je nazývána jako hospodářská politika. Představuje takovou činnost, při níž nositelé hospodářské politiky (zejména vláda, ale nejen ta) používají určitých nástrojů a svěřených pravomocí k tomu, aby

²² ČERNOHORSKÝ, J. *Základy financí*. Pardubice : Univerzita Pardubice, 2009. s 72 - 73.

²³ PAVELKA, T. *Makroekonomie: Základní kurz*. Praha : Melandrium, 2007. s. 186 - 187.

ovlivnily ekonomický a sociální vývoj, přičemž se snaží dosáhnout určitých ekonomických cílů.²⁴

Cílem hospodářské politiky státu je působení na efektivnost ekonomiky, na její stabilní rozvoj a na přerozdělování důchodů ve společnosti. V rámci stabilizační politiky státní orgány usilují o zajištění cenové stability, o udržení nezaměstnanosti na úrovni její přirozené míry, o přijatelné tempo růstu reálného produktu a o dlouhodobou rovnováhu platební bilance.²⁵

Je tedy zřejmé, že se hospodářská politika jako samostatná vědní disciplína nachází na pomezí ekonomické teorie a hospodářské praxe. Je vždy formulována na základě určitého ekonomického směru, jehož myšlenky politikové ve vládě zastávají a spočívá ve využívání jím svěřených či jinak získaných pravomocí a prostředků k dosahování určitých ekonomických cílů.²⁶

Hospodářská politika v sobě zahrnuje dvě základní oblasti – makroekonomickou a mikroekonomickou.

Makroekonomická hospodářská politika má své místo zejména v oblasti makroekonomické rovnováhy a efektivnosti využití zdrojů. Je zaměřena nejen na celkový rozvoj ekonomiky, ale také na zachování relativní stability ekonomiky, jež většinou nazýváme politikou stabilizační. Z hlediska docilování makroekonomické rovnováhy jsou rozlišována opatření působící na straně agregátní poptávky a na straně agregátní nabídky. V tomto rámci známe politiky:

- rozpočtovou (fiskální),
- měnovou (monetární),
- důchodovou,
- vnější hospodářskou (mezinárodní).

Mikroekonomická hospodářská politika je oproti tomu zaměřena na zvyšování efektivnosti při alokaci zdrojů společnosti. Zahrnuje politiky:

- ochrany hospodářské soutěže (antimonopolní politiku),
- strukturální,

²⁴ SLANÝ, A.; ŽÁK, M. *Hospodářská politika*. Praha: C. H. Beck, 1999, s. 3.

²⁵ RUSMICOVÁ, L.; SOUKUP, J., a kol. *Makroekonomie : Základní kurs*. Slaný : Melandrium, 2002. s. 93.

²⁶ KLIKOVÁ, Ch.; KOTLÁN, I. *Hospodářská politika*. Ostrava : Sokrates, 2003. s. 11.

- sociální,
- důchodovou,
- politiku zaměřenou na veřejný sektor.²⁷

1.5.1 Nositelé a nástroje hospodářské politiky

Nositeli hospodářské politiky jsou státní a nestátní instituce ale i neformalizované skupiny, které hrají aktivní roli při tvorbě, realizaci a kontrole hospodářské politiky. Instituce se třídí do několika skupin:

- zákonodárné instituce (parlament),
- vládní instituce (vláda, ministerstva a jiné státní instituce),
- emisní banka jako nositel měnové politiky,
- instituce vytvářející tržní prostředí a dohlížejí na jeho kvalitu (antimonopolní úřad),
- soudní instituce, jež zaručují vymahatelnost zákonem stanovených pravidel,
- nositelé vlivu, kteří sice nepatří k formálním organizacím hospodářské politiky, ale přímo nebo nepřímo ji ovlivňují (odbory, politické strany, organizace zaměstnavatelů apod.).²⁸

Jinou možností je členění nositelů podle jejich podílu na hospodářsko – politickém rozhodování. Jsou to tyto tři skupiny:

- decizní sféra – tzv. nejvyšší subjekty - stát rozložený ve své podobě na jednotlivé složky státní správy a moci – parlament, vláda, další instituce např. centrální banka;
- vlivová sféra - nositelé vlivu – velké podniky, politické strany a odbory, vědecké instituce, tisk a další;
- nadnárodní organizace - vnější podmínky hospodářsko-politického rozhodování, orgány nadnárodní úrovně.²⁹

²⁷ SLANÝ, A.; ŽÁK, M. *Hospodářská politika*. Praha: C. H. Beck, 1999, s. 18.

²⁸ KLIKOVÁ, Ch.; KOTLÁN, I. *Hospodářská politika*. Ostrava : Sokrates, 2003. s 11.

²⁹ SLANÝ, A.; ŽÁK, M. *Hospodářská politika*. Praha: C. H. Beck, 1999, s. 25.

Za nástroje hospodářské politiky označujeme prostředky, které má stát pod svou kontrolou, a které používá k dosažení vytyčených cílů. Z toho vyplývá, že nástroje jsou velmi četné a je jich velká škála. Můžeme je členit podle různých hledisek:

- podle úrovně působení na makroekonomické a mikroekonomické,
- podle charakteru vlivu na přímé a nepřímé,
- podle oblastí působení na měnové a fiskální,
- podle způsobu ovlivňování na plošné a selektivní,
- podle působení na vývoj vztahů mezi účastníky trhu na systémotvorné a běžné hospodářské politiky.³⁰

³⁰ KLIKOVÁ, Ch.; KOTLÁN, I. *Hospodářská politika*. Ostrava : Sokrates, 2003. s 19 - 20.

2 Základní informace

V této kapitole popisujeme základní charakteristiky Švédska, které je nutné znát k objektivnímu posouzení ekonomické situace v dané zemi a také ke zhodnocení pozice v rámci Evropské unie (EU).

Švédsko (oficiálně *Švédské království - Konungariket Sverige*) je jednou ze skandinávských krajín na severu Evropy. Sousedí na západě s Norskem a na severovýchodě s Finskem. S těmito dvěma státy má Švédsko suchozemskou hranici. Přes most a tunel je spojené na jihu s Dánskem. Území obklopuje Severní a Baltské moře s mnoha švédskými ostrovy.

Švédské území o rozloze 449 964 km² je 55. největším na světě a pátým v Evropě. Švédsko se dělí na tři hlavní oblasti. *Norrland* zabírá na severu asi tři pětiny země. Jedná se o hornatou krajinu s rozlehlými lesy a velkými zásobami rud. *Svealand* má zvlněné hřebenové ledovcového původu a většinu z více než 90 tisíc švédských jezer. *Götaland* na jihu zahrnuje kamenité vrchoviny *Smålandu* a bohaté roviny *Skåne*. Asi 15 % území Švédska leží za Severním polárním kruhem. Jižní část země je převážně zemědělská, směrem na sever se zvyšuje podíl lesů.

Ve městech žije 85 % obyvatel Švédska. Největšími městy jsou Stockholm, které je hlavním městem s počtem 829 417 obyvatel, dále Göteborg, Malmö a Uppsala.³¹

2.1 Historie

Historie obyvatel Skandinávie, tedy i Švédska, sahá devět tisíc let před náš letopočet. Vystřídaly se tu různé kočovné kmeny, ale skutečný význam měli pro Švédsko až Sveové, jejichž vliv sílil zhruba od 7. století n. l.

Váleční mořeplavci a dobyvatelé – Vikingové, kteří ovládli poloostrov mezi osmým a jedenáctým stoletím, se stali jedním ze symbolů Skandinávie. Švédští Vikingové, na rozdíl od těch norských, cestovali na východ a na jih. Nutno podotknout, že si v tomto období vydobyli téměř světový věhlas a ze Švédska se stala významná obchodní tepna.

³¹ *Ministerstvo zahraničních věcí České republiky* [online]. 2009 [cit. 2010-10-24]. Švédsko - Základní informace o teritoriu. Dostupné z WWW: <http://www.mzv.cz/jnp/cz/encyklopedie_statu/evropa/svedsko/index.html>.

V těchto dobách se začalo formovat také švédské království, které vzniklo spojením Gotlandu a Svealandu. Království vzkvétalo až do čtrnáctého století, kdy jej postihla morová epidemie. V tomto období Magnus Erikson spojil Norsko se Švédskem. Obě země byly následně spojeny i s Dánskem, a to Kalmarskou unií.³²

V roce 1526 se Švédsko definitivně osamostatnilo a jeho králem se stal Gustav I. Vasa. Jedním z dalších významných panovníků dynastie Vasa byl Gustav II. Adolf, známý jako důležitý aktér třicetileté války (1618 – 1648). Za jeho vlády a především díky jeho válečné činnosti Švédsko připojilo rozsáhlá území Baltu a získalo zpět ztracenou jižní část.

17. a 18. století znamenalo pro Švédsko střídavě vzestup a pád. Nejprve se Švédsko vyšvihlo na pozici evropské velmoci. Jen málokteré vojsko mohlo odolat švédské armádě. Velké střety se odehrávaly zejména v rámci Velké severské války, a to mezi Švédskem a Ruskem. Za dob panování cara Petra Velikého bylo Švédsko poprvé poraženo. Tato porážka předznamenala pád severského impéria. Výsledkem Severské války byla nadvláda Rusů, kterým v těchto dobách připadla i část Laponska.

Na sklonku devatenáctého století se začal rodit industrializovaný stát. Toto období tedy zaznamenalo přerod od zemědělského k industriálnímu státu, jež mělo za následek rychlý hospodářský rozvoj Švédska a jeho vstup mezi nejbohatší státy západní Evropy. Napomohl tomu i Nobelův vynález dynamitu a další vynálezy, jež si získaly proslulost i za hranicemi Skandinávie. Do dvacátého století tak Švédsko vstupuje jako silná a ekonomicky stabilní země, leč menší, protože roku 1905 se od něho s definitivní platností odtrhlo Norské království.

Za první světové války vyhlásilo Švédsko neutralitu a svou pozici stranou se snažilo udržet i za druhé světové války, kdy se stalo hlavně útočištěm válečných uprchlíků.³³ V období mezi světovými válkami se začalo orientovat levicově, do popředí se dostala sociální demokracie a v duchu této politiky se Švédsko vyvíjelo prakticky až do dnešních dnů.

Švédsko se stalo jedním z nejsilnějších a nejstabilnějších sociálních států. Tento sociální stát a vysoká životní úroveň radikálně proměnily švédskou společnost, mezilidské vztahy, kulturu

³² *Švédsko.net* [online]. 2007 [cit. 2010-10-24]. Historie Švédska. Dostupné z WWW: <<http://www.svedsko.net/historie-svedska/>>.

³³ *Orbion* [online]. 2008 [cit. 2010-10-25]. Stručná historie Švédska. Dostupné z WWW: <<http://svedsko.orbion.cz/historie/>>.

i politiku. V roce 1995 se Švédsko spolu s Rakouskem a Finskem stalo členem Evropské unie. Švédsko nevstoupilo do Eurozóny a ponechává si národní měnu.

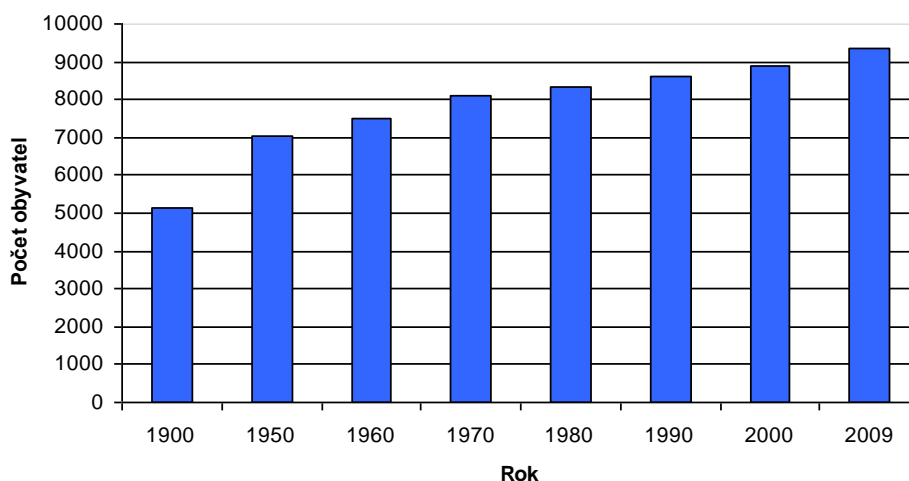
2.2 Obyvatelstvo

K 31. 12. 2009 žilo ve Švédsku 9 340 682 obyvatel. Vývoj počtu obyvatel v jednotlivých desetiletích a v posledních letech uvádí následující tabulka a obrázek.

Tabulka 1 - Vývoj počtu obyvatel v tisících

1900	1950	1960	1970	1980	1990	2000	2009
5136	7047	7498	8081	8318	8591	8883	9341

Pramen: *Statistics Sweden* [online]. 2008 [cit. 2010-10-24]. Population Statistics. Dostupné z WWW: <http://www.scb.se/Pages/ProductTables____25809.aspx>.



Obrázek 1 – Vývoj počtu obyvatel v tisících

Pramen: *Statistics Sweden* [online]. 2008 [cit. 2010-10-24]. Population Statistics. Dostupné z WWW: <http://www.scb.se/Pages/ProductTables____25809.aspx>.

Z následujících čísel vyplývá, že počet obyvatel ve Švédsku se neustále zvyšuje. Nárůst od roku 1900 činí 82 %. Dle výpočtů Organizace pro hospodářskou spolupráci a rozvoj (OECD) by měl počet obyvatel přesáhnout hranici 10 milionů v roce 2029.³⁴

Přirozený přírůstek obyvatel činí 0,23 %. Demografický vývoj je zde zdravější než ve srovnatelných zemích. V roce 2009 se narodilo 111 803 Švédů, zemřelo 90 080 obyvatel. K pozitivnímu přirozenému přírůstku obyvatelstva napomohla jak zvyšující se porodnost, tak nižší počet úmrtí. V první polovině roku 2009 se k těmto faktorům přidala ještě zvýšená imigrace. Hustota zalidnění se ve Švédsku pohybuje okolo 22,8 obyvatel na km². Hustota

³⁴ *OECD* [online]. 2010 [cit. 2010-10-24]. Country Statistical Profiles. Dostupné z WWW: <<http://stats.oecd.org/Index.aspx?DataSetCode=CSP2010>>

obyvatelstva je tedy nízká, většina obyvatel (85 %) je koncentrována v městských oblastech. Největší hustota zalidnění je v oblasti Öresundu na jihu Švédska a v údolí jezera Mälaren ve středním Švédsku.³⁵

Koncem roku 2009 žilo v zemi 2 035 712 mladých lidí do 18 let (21,8 %), do věkové skupiny 18–64 let spadalo 5 728 812 osob (61,3 %). Švédsko patří mezi země s nejvyšší délkou života, podíl skupiny nad 65 let činí 18,1 % (1 690 777 osob). Plodnost v zemi kolísá okolo 1,9 dítěte na ženu v plodném věku, čímž je sice Švédsko na předních příčkách v přírůstku obyvatelstva v Evropě, ale v podprůměru na světě.³⁶

Švédsko je národním státem, švédská společnost je více méně homogenní. Švédové tvoří 89 % obyvatel státu, dále zde žije 2,3 % Finů, Sámové. Lze tedy uvést, že nejvýznamnější národnostní menšinou mezi původním švédským obyvatelstvem jsou Sámové (dříve Laponci), obývající nehostinnou nejsevernější oblast Švédska. Podíl cizinců činí 6,1 %. Švédština je severogermánský jazyk, podobný norštině a dánštině, kterým hovoří většina obyvatel Švédska. Základem švédštiny je de facto dánština a všechny tři jazyky jsou si vzájemně bez potíží srozumitelné. Zajímavé je, že švédský parlament švédštinu nikdy neschválil jako úřední jazyk Švédska. Označuje se pouze jako „hlavní jazyk“ (*huvudspråk*). Od roku 1999 je ovšem schváleno 5 jazyků menšin (finština, meänkieli – tornedalská finština, romština, laponština a jidiš), které je možno používat v úředním styku ve vybraných regionech.

V současné době je nejrozšířenějším švédským náboženstvím evangelické luteránství, od roku 2000 je církev samostatná a odloučená od státu. Luteráni tvoří 80 %, muslimové 7 % a římsko-katolická 4 %.³⁷

2.3 Administrativně správní členění

Ve Švédsku existují dva stupně místních úřadů (vlád):

- municipální (*kommun*),

³⁵ *Ministerstvo zahraničních věcí České republiky* [online]. 2009 [cit. 2010-10-24]. Švédsko – Základní informace o teritoriu. Dostupné z WWW:

<http://www.mzv.cz/jnp/cz/encyklopedie_statu/evropa/svedsko/index.html>.

³⁶ *BusinessInfo.cz* [online]. 2010 [cit. 2010-10-24]. Švédsko – Základní informace o teritoriu. Dostupné z WWW: <<http://www.businessinfo.cz/cz/sti/svedsko-zakladni-informace-o-teritoriu>>.

³⁷ *Euroskop* [online]. 2010 [cit. 2010-10-24]. Švédsko – Základní informace. Dostupné z WWW: <<http://www.euroskop.cz/401/sekce/zakladni-informace/>>.

- krajské (*län*) řízené regionálními radami (*landsting*).

Švédské území je rozděleno na 290 komun a 21 krajů. Dva mají formu vlastních samospráv: Skåne a Västra Götaland. Vláda diskutuje možnost snížení počtu krajů jejich slučováním do větších celků. Území lze členit i z hlediska Nomenklatur územních statistických jednotek (NUTS), které je znázorněno v následující tabulce.

Tabulka 2 - NUTS

	NUTS 1	NUTS 2	NUTS 3
Švédsko / Švédské království	SVERIGE	Stockholm	Stockholms län
		Östra Mellansverige	Uppsala län
		Sydsverige	Södermanlands län
		Norra Mellansverige	Östergötlands län
		Mellersta Norrland	Örebro län
		Övre Norrland	Västmanlands län
		Sma*land med öarna	Blekinge län
		Västsverige	Ska*ne län
			Värmlands län
			Dalarnas län
			Gävleborgs län
			Västernorrlands län
			Jämtlands län
			Västerbottens län
			Norrbotens län
			Jönköpings län
			Kronobergs län
			Kalmar län
			Gotlands län
			Hallands län
			Västra Götalands län

Pramen: *RISY.cz* [online]. 2008 [cit. 2010-10-24]. Švédsko. Dostupné z WWW: <<http://www.risy.cz/index.php?pid=226&kraj=-1&state=SE>>.

2.4 Politický systém

Švédsko je konstituční monarchií. V roce 1974 došlo k modernizaci ústavy, která významně zredukovala pravomoci krále. Autorita krále je dnes formální a monarcha vykonává především ceremoniální funkce. Monarchie je ve Švédsku dědičná - na trůn usedá nejstarší potomek monarchy - od roku 1980, kdy došlo ke změně nástupnického práva, může na trůn usednout i žena.³⁸

³⁸ *Euroskop* [online]. 2010 [cit. 2010-10-24]. Politický systém. Dostupné z WWW: <<http://www.euroskop.cz/401/sekce/politicky-system/>>.

Hlava státu

Hlavou státu je král Carl XVI. Gustaf z rodu Bernadotte. Jeho manželkou je Silvia Renate rozená Sommerlath. Královský pár má tři děti. Nejstarší je princezna Victorie, která se stane po odstoupení (resp. smrti) otce švédskou královnou. Dalšími potomky jsou princ Carl Philip a princezna Madeleine. Král nemá politickou moc ani ústavní pravomoci, přesto plní nezastupitelnou společenskou roli a společně s ostatními členy rodiny je významnou osobností švédské diplomacie.

Vláda

Vláda (*Regering*) je složkou výkonné moci. Dle švédské ústavy je její prioritní pracovní náplní řízení monarchie. Vláda je odpovědná parlamentu a premiér je volen nepřímo právě parlamentem. Ostatní členové vlády jsou vybíráni premiérem. Premiérem je od 5. října 2010 Frederik Reinfeldt z Umírněné strany.³⁹

Parlament

Zákonodárným orgánem ve Švédsku je od roku 1971 jednokomorový parlament *Riksdag* s 349 křesly. Všechna křesla jsou obsazována v přímých volbách, které se pravidelně konají jednou za čtyři roky každou třetí neděli v září. Oprávněným voličem k přímé volbě do parlamentu je osoba starší 18 let. Hranicí pro vstup strany do parlamentu jsou 4 % hlasů získaných celostátně, resp. 12 % v jednom volebním obvodu. Poslední volby, které proběhly 19. 9. 2010, přinesly vítězství stranám vládnoucí koalice pravého středu, ta ale nezískala parlamentní většinu (zisk 49,3 % hlasů, 173 poslanců).⁴⁰ Jde přesto o historický úspěch pravice, která poprvé získala šanci sestavit vládu i v dalším volebním období. Kromě koalice uspěly strany dosavadní levicové opozice a poprvé i národně populistická strana Švédských demokratů. Ve Švédsku je tradičně vysoké zastoupení žen v politice.

³⁹ *Regeringskansliet* [online]. 2010 [cit. 2010-10-24]. Government Offices of Sweden. Dostupné z WWW: <<http://www.sweden.gov.se>>.

⁴⁰ *Ministerstvo zahraničních věcí České republiky* [online]. 2009 [cit. 2010-10-24]. Švédsko – základní informace o teritoriu. Dostupné z WWW: <http://www.mzv.cz/jnp/cz/encyklopedie_statu/evropa/svedsko/index.html>.

3 Vývoj ekonomiky Švédska

Švédsko patří dlouhodobě k nejúspěšnějším a nejrozvinutějším ekonomikám ve světě a zajišťuje svým obyvatelům velmi vysoký životní standard a sociální jistoty. V celosvětových srovnávacích studiích se pravidelně umísťuje na předních místech. Jeho ekonomický úspěch je založen na jedné straně na liberálních ekonomických podmínkách a na druhé straně na dlouhé tradici svobodného podnikání a technického pokroku založeného již v 19. století. V mezinárodním srovnání ekonomických svobod vyniká především transparentnost finančního systému, nezávislost justice, otevřenost švédského obchodního a investičního prostředí a příkladně nízká míra korupce. Jako hlavní zápor z hlediska podmínek pro hospodářský růst se naopak zdůrazňuje vysoká míra regulace a vůbec zásahy státu do ekonomiky (podíl výdajů státu na HDP pravidelně přesahuje 50 % a patří k nejvyšším v OECD) a vysoká sociální ochrana zaměstnanců, která způsobuje nepružnost pracovního trhu a paralyzuje schopnost podnikatelů reagovat na výkyvy konjunktury.⁴¹

Švédsko je velmi ekonomicky vyspělé, je státem blahobytu a státem politicko-bezpečnostně neutrálním, což se výrazně promítá do jeho hospodářského a ekonomického vývoje.

Od konce 19. století do sedmdesátých let 20. století bylo Švédsko nadprůměrně bohatou a hospodářsky prosperující zemí. Byl to důsledek velkého přírodního bohatství, dobré infrastruktury, rozvinutého zpracovatelského průmyslu, kvalifikované pracovní síly, dynamického rozvoje služeb a návazně na to úspěšného exportu. Pozitivním faktorem byla bezpochyby i absence Švédska ve světových válkách. Sektorově bylo vždy pro švédskou ekonomiku nejdůležitější strojírenství, protože pokrývalo kolem 45 % exportu. Významný byl i chemický průmysl, dále průmysl potravinářský a ocelářský. Příkladnějším z exportního hlediska byla také důležitá výroba papíru. Území Švédska je z více než poloviny zalesněné a strategicky budovaný papírenský průmysl byl a je nadprůměrně moderní. Zemědělství mělo vzhledem k přírodním podmínkám pro švédskou ekonomiku jen menší význam. Dynamika a ekonomické efekty sektoru služeb byly proměnlivé, především v důsledku rychle se střídajících útlumů a vzestupů tradičních soukromě poskytovaných služeb. Přelom v hospodářské konjunkturu nastal v 80. letech, kdy obory založené na zpracování dřeva a železné rudy nebyly již exportně dostatečně nosné a technicky vyspělou strojírenskou produkcí již disponovala celá řada evropských i mimoevropských zemí. Problémy začal mít

⁴¹ *BusinessInfo.cz* [online]. 2010 [cit. 2011-02-19]. Švédsko – Ekonomická charakteristika země. Dostupné z WWW: < <http://www.businessinfo.cz/cz/sti/svedsko-ekonomicka-charakteristika-zeme/4/1000810/> >.

i finanční a bankovní sektor, který nebyl dostatečně produktově a technologicky vyspělý. Na počátku 90. let se začala postupně projevovat nedostatečná konkurenceschopnost průmyslové produkce poplatná vysokým nákladům a posléze malému spektru nabídky technologicky náročných výrobků. Nahromaděné problémy se výrazně projevily na počátku 90. let. Vývoz potlačený vnějšími i vnitřními příčinami vyvolal ve svých důsledcích hospodářskou recesi. Ta vzápětí záporně ovlivnila všechny komponenty domácí poptávky, což negativní vývoj znásobilo. Jediným kladným účinkem bylo v roce 1992 rapidní snížení inflace.⁴²

Za hlavní důvody, které mohly zapříčinit krizi švédské ekonomiky v 90. letech, je považováno následující:

- nízké úspory z důvodu rozsáhlého sociálního zákonodárství, vysoké daňové sazby, vysoká inflace a nízké reálné úrokové míry,
- malý podíl investic na HDP,
- politicky ovlivněná alokace investic,
- růst veřejného sektoru a neefektivní vládní spotřeba,
- stabilizační politika bránící restrukturalizaci ekonomiky,
- nepřiměřený mzdový růst omezující konkurenceschopnost švédských firem,
- dotace soukromému sektoru způsobující jeho horší přizpůsobení novým podmínkám,
- vysoká zaměstnanost ve veřejném sektoru a růst veřejných výdajů,
- vytěsňování soukromých investic,
- rozšiřování sociálního zákonodárství a omezování tržního přístupu.⁴³

Rozhodujícím podnětem pro vzestup ekonomiky byl ještě před vstupem do EU příliv přímých zahraničních investic, popřípadě to byly i následné technologické inovace především ve strojírenství, výrobě dopravních prostředků a ve službách. Ekonomická situace těsně před vstupem do EU byla v důsledku krize na počátku 90. let značně nevyvážená.

Po vstupu do EU byly zaznamenány ve švédské ekonomice hlavně v průběhu prvních dvou let členství výkyvy. Příčinu těchto kolísání však nelze přiřknout pouze samotnému vstupu do EU. Z důvodu vysokého deficitu veřejných financí a prohlubujícího se veřejnému dluhu vláda

⁴² KARPOVÁ, E. *Hospodářský vývoj Rakouska, Švédska a Finska po vstupu do EU*. Praha : Oeconomica, 2006. s. 25-39.

⁴³ LINDBECK, A. Swedish economic growth in an international perspective. *Swedish economic policy review*. 2000, 7, s. 32. Dostupný také z WWW: <http://people.su.se/~alind/Links/Sw_Ec_Growth_SEPR.pdf>.

usilovala o omezení veškerých státních výdajů a nedostatečně podporovala příliv přímých zahraničních investic. Díky dlouhodobě nízké inflaci ekonomika opět nabyla na důvěryhodnosti a rovnováze.

Vývoj od roku 2000 se důsledkem globální recese, tak jako v dalších evropských státech, výrazně utlumil. Negativním překvapením se přitom stal jednoznačně růst inflace. Překvapil i úplný útlum importu a exportu, přestože se vzhledem k ekonomickému vývoji v Evropě, USA a Japonsku nedal pozitivní trend předpokládat. Přebytek běžného účtu platební bilance se přesto udržel. V roce rozšíření EU na 25 zemí byla dynamika ekonomiky opět více než uspokojivá, přičemž se podařilo výrazně snížit inflaci. Na ekonomickém výkonu se podílela hlavně obnovená vývozní aktivita.⁴⁴

Od poloviny roku 2008, kdy se začala projevovat celosvětová krize, se započala ekonomická situace rychle zhoršovat. První projevy zpomalení se ukázaly již v pololetí roku 2007. Zpočátku vypadalo, že švédská ekonomika nebude krizí příliš dotčena a eventuální dopady budou pouze mírné. Švédská vláda tak koncem roku 2008 připravila plán stabilizačních opatření ke zmírnění následků mezinárodní finanční krize. Protikrizová opatření zahrnovala tři klíčové oblasti švédské ekonomiky – zaměstnanost, finanční trh a automobilový průmysl. Švédští ekonomové doufali, že finanční instituce se ponaučily z krize na počátku 90. let a jsou na další případné krize dobře připraveny. Již na konci roku 2008 však bylo jasné, že dosud zdravý systém není proti následkům krize dostatečně chráněn. Celosvětová krize, která se během roku 2008 významně promítla i do švédského hospodářství, způsobila pokles exportu, stagnaci domácí poptávky a postupné zvyšování nezaměstnanosti. Stav veřejných financí je ve Švédsku velmi dobrý a proto umožňuje vládě a parlamentu flexibilně reagovat na průběh krize a přijímat potřebná opatření pro zmírnění jejích dopadů.⁴⁵

Přes občasné potíže s hospodářskou dynamikou však Švédsko vždy zůstávalo zemí, která vykazovala průměrnou až nadprůměrnou ekonomickou úroveň. Bohatství Švédska a jeho neutrální mezinárodně politická pozice byly faktory, které tuto zemi ke vstupu do ES v minulosti nemotivovaly nebo jí v tom nepřímo bránily.

⁴⁴ KARPOVÁ, E. *Hospodářský vývoj Rakouska, Švédska a Finska po vstupu do EU*. Praha : Oeconomica, 2006. s. 25-39.

⁴⁵ *Ministerstvo zahraničních věcí České republiky* [online]. 2009 [cit. 2010-10-24]. Švédsko – Ekonomická charakteristika země. Dostupné z WWW: <http://www.mzv.cz/jnp/cz/encyklopedie_statu/evropa/svedsko/ekonomika/ekonomicka_charakteristika_zeme.html>

3.1 Vývoj tempa růstu reálného HDP

V této kapitole si popíšeme vývoj HDP ve Švédsku pomocí ukazatelů tempa růstu reálného HDP a HDP přepočtené na obyvatele. Růst, respektive pokles HDP ve stálých cenách zachycuje, o kolik procent reálně stoupl, popřípadě klesl HDP ve stanovaném období oproti stejnému období předchozího roku. Znárodnuje přírůstek bohatství za dané období.

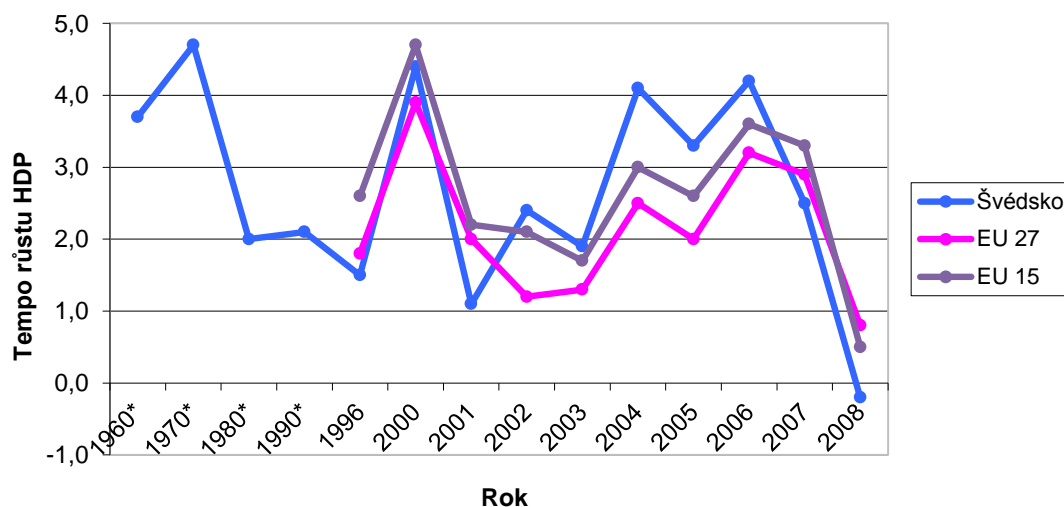
Pro naši komparaci použijeme statistická data Organizace pro hospodářskou spolupráci a rozvoj (OECD). Pro lepší představu znázorníme i průměrné hodnoty zemí, které patří do EU 15 a do EU 27. Tyto hodnoty byly zaznamenávány až od roku 1996. Následující tabulka č. 3 a obrázek č. 2 znázornují vývoj tempa růstu reálného HDP v %.

Tabulka 3 - Vývoj tempa růstu reálného HDP v %

	1960	1970	1980	1990	1996	2000	2001	2002	2003	2004	2005	2006	2007	2008
Švédsko	3,7*	4,7*	2,0*	2,1*	1,5	4,4	1,1	2,4	1,9	4,1	3,3	4,2	2,5	-0,2
EU 27					1,8	3,9	2,0	1,2	1,3	2,5	2,0	3,2	2,9	0,8
EU 15					2,6	4,7	2,2	2,1	1,7	3,0	2,6	3,6	3,3	0,5

* průměrné tempo růstu za desetiletí končící daným rokem

Pramen: OECD [online]. 2010 [cit. 2011-03-26]. Country Statistical Profiles. Dostupné z WWW: <<http://stats.oecd.org/Index.aspx?DataSetCode=CSP2010>>.



* průměrné tempo růstu za desetiletí končící daným rokem

Obrázek 2 - Tempo růstu reálného HDP v %

Pramen: OECD [online]. 2010 [cit. 2011-03-26]. Country Statistical Profiles. Dostupné z WWW: <<http://stats.oecd.org/Index.aspx?DataSetCode=CSP2010>>.

Ekonomika Švédska se vyznačuje dynamickým a výrazným tempem růstu reálného HDP. V 60. letech procházela ekonomika vrcholnou konjunkturou, kdy byla dosažena průměrná hodnota růstu 4,7 %. Po slibných 60. letech se průměrné tempo růstu v 70. letech zpomalilo na 2,0 %, podobně jako v ostatních západoevropských zemích. Mezi hlavní příčiny poklesu HDP patřila silnější konkurence ze strany ostatních světových ekonomik, disfunkční mzdový

system vedoucí k problémům s inflací a vysoké daňové zatížení, které pro firmy představovalo nepříznivou poměry.

Vlivem recese došlo na počátku 90. let k poklesu až na 1 %. Hlavní důvody krize švédské ekonomiky měly původ především ve změnách v hospodářské politice v minulých letech. V průběhu 70. let výrazně vzrostly výdaje na veřejný sektor a na počátku 80. let tvořily až 70 % HDP. Navíc došlo k navýšení míry zdanění. K recesi ekonomiky na začátku 90. let přispělo více faktorů jako např. regulace na trhu práce, poměrně drastické úpravy mezd v rámci solidární mzdové politiky, přesuny nabídky úvěrů ze soukromého do veřejného sektoru a také výrazné zhoršení postavení malých a středních firem na trhu v důsledku vysokých daní a dalších administrativních překážek.⁴⁶ Dynamika byla obnovena až v letech 1998 a 1999. Od poloviny 90. let byl hospodářský růst ovlivněn hlavně exporty v důsledku oslabené švédské koruny. K opětovnému zvýšení z důvodu krize velmi nízké spotřeby domácností došlo až koncem 90. let. V roce 2000 dosáhla dynamika růstu HDP nejvyšší hodnoty od vstupu do EU a držela se nad průměrem EU 27, ale pod průměrem EU 15. Mimořádně dobré tempo růstu reálného HDP v tomto roce nedosáhlo pouze Švédsko, ale i celá EU, USA a Japonsko. Následující rok přinesl podle očekávání výrazné zpomalení hospodářského růstu. Ekonomický výkon v roce 2001 byl velmi slabý a poklesl se až pod evropský průměr. V 2002 byl však vývoj HDP opět povzbudivý, což je v tomto roce možná i překvapivé, bereme-li v potaz vývoj v ostatních zemích EU. V období 2003 až 2005 lze roční růst HDP zprůměrovat na 3,1 % ročně. V roce 2006 HDP dále ještě výrazněji rostl, opět byl tažen domácí poptávkou.

Známky hospodářského zpomalení se ve Švédsku začaly projevovat již ve druhé polovině roku 2007. Ještě v první polovině roku 2008 se zdálo, že k hlubšímu poklesu švédské ekonomiky nedejde, byť průzkumy ekonomických aktivit již ve druhém čtvrtletí signalizovaly jejich počínající stagnaci. Od poloviny roku 2008 se ekonomické ukazatele začaly rapidně zhoršovat a švédská ekonomika tak kopírovala průběh světové recese. Švédské hospodářství za rok 2008 vykázalo dokonce zápornou hodnotu HDP, a to -0,2 %.

⁴⁶ LINDBECK, A. Swedish economic growth in an international perspective. *Swedish economic policy review*. 2000, 7, s. 32. Dostupný také z WWW: <http://people.su.se/~alind/Links/Sw_Ec_Growth_SEPR.pdf>.

3.1.1 Vývoj HDP na obyvatele

Když přepočítáme HDP na jednoho obyvatele (vydělíme HDP počtem obyvatel dané země), dostaneme HDP na hlavu, které se používá při mezinárodním srovnávání vyspělosti ekonomik.

Uveďme si příklad, na základě kterého lze ilustrovat význam takovýchto propočtů: v roce 2008 dosáhla hodnota HDP v sedmadvaceti zemích EU v průměru 15 283 600 milionů USD a ve Švédsku 340 500 milionů USD, přičemž na jednoho obyvatele dosáhl HDP ve Švédsku 36 800 USD, zatímco v evropské sedmadvacítce v průměru 30 700 USD.

Ukazatel HDP na obyvatele má daleko širší využití, než je pouhé srovnávání vyspělosti jednotlivých zemí. Stejný ukazatel používá například i Evropská unie při rozdělování příspěvků z evropských fondů. Rozdělování probíhá tak, že zemím, v nichž je HDP na obyvatele vyšší, náleží nižší příspěvky z evropských fondů, a naopak. Následující tabulka č. 4 a obrázek č. 3 znázorňují vývoj HDP na obyvatele.

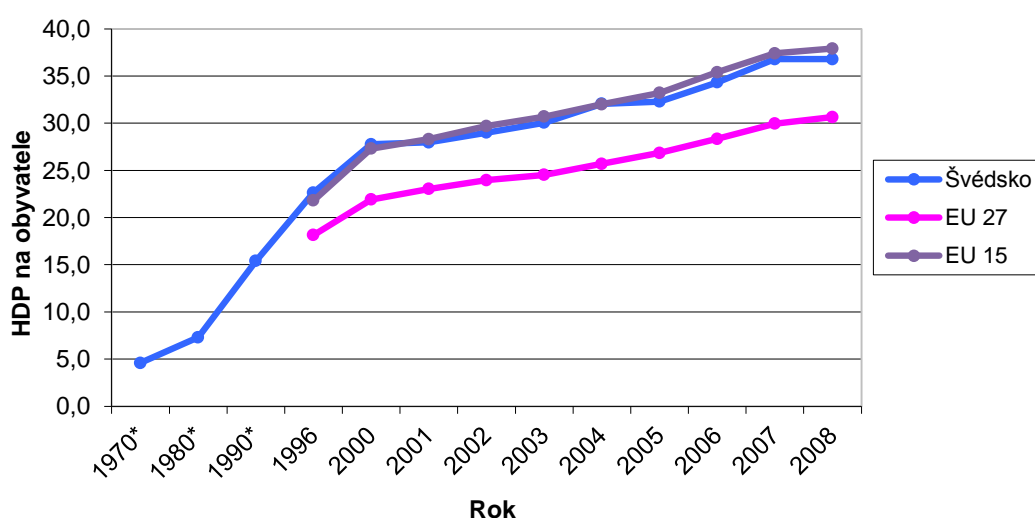
Tabulka 4 - Vývoj HDP na obyvatele v tisících USD v běžných cenách

	1970	1980	1990	1996	2000	2001	2002	2003	2004	2005	2006	2007	2008
Švédsko	4,6*	7,3*	15,4*	22,6	27,8	28,0	29,0	30,1	32,1	32,3	34,3	36,8	36,8
EU 27				18,1	21,9	23,0	24,0	24,5	25,7	26,8	28,3	30,0	30,7
EU 15				21,8	27,3	28,3	29,7	30,7	32,0	33,2	35,4	37,4	37,9

* průměrné tempo růstu za desetiletí končící daným rokem

Pramen: *OECD* [online]. 2010 [cit. 2011-03-26]. Country Statistical Profiles. Dostupné z WWW:

<<http://stats.oecd.org/Index.aspx?DataSetCode=CSP2010>>.



* průměrné tempo růstu za desetiletí končící daným rokem

Obrázek 3 - Vývoj HDP na obyvatele v tisících USD v běžných cenách

Pramen: *OECD* [online]. 2010 [cit. 2011-03-26]. Country Statistical Profiles. Dostupné z WWW:

<<http://stats.oecd.org/Index.aspx?DataSetCode=CSP2010>>.

Vývoj HDP na obyvatele má rostoucí tendenci již od roku 1970. Prudký nárůst tohoto ukazatele byl dosažen v 70. a 80. letech i přes nízké tempo růstu HDP v tomto období. Na počátku 90. let, kdy se nacházela švédská ekonomika v recesi, se růst zmírnil, ale od vstupu do EU došlo za čtyři roky k nárůstu o 5 200 USD na obyvatele. Od roku 2000 se mírně HDP produkt na obyvatele každoročně zvyšoval až do roku 2007 na 36 800 USD na obyvatele. V roce 2008, kdy se začaly projevovat znaky celosvětové recese, zůstal tento ukazatel na úrovni roku 2007. Ve srovnání s průměrem evropské sedmadvacítky byl vždy švédský vývoj HDP na obyvatele výrazně nadprůměrný a nikdy neklesl pod jeho hodnotu. V komparaci se státy EU 15 se hodnota tohoto ukazatele od roku 2000 nad jejich průměr nedostala, ale drží se stále těsně pod ním.

3.2 Vývoj míry nezaměstnanosti

Nezaměstnanost představuje jeden z klíčových ukazatelů ekonomiky. Míra nezaměstnanosti vyjadřuje podíl počtu nezaměstnaných na celkové pracovní síle.

Nezaměstnanost je vždy ovlivněna ekonomickou situací v dané zemi, proto rozsah zaměstnaných osob fluktuuje v závislosti na prosperitě ekonomik. Pokud existuje příliš vysoká nezaměstnanost, země nevyrobí na hranici svých produkčních možností, neboť nevyužívá část svých zdrojů a dochází ke ztrátě HDP ekonomiky. Nezaměstnanost nemá dopad jen na ekonomiku jako celek, ale ovlivňuje také život jednotlivých lidí. Nezaměstnanost vede ke snižování disponibilních prostředků domácností, z čehož vzniká mnoho problémů ve společnosti.

Švédským základním rysem je udržení plné zaměstnanosti. Plná zaměstnanost je udržována jednak makroekonomickými intervencemi, které mají mnoho společného s keynesiánstvím, jinak aktivní politikou na trhu práce. Aktivní politika zaměstnanosti je ve Švédsku stavěna před pasivní vyplácením podpor nezaměstnaným osobám. Tato politika zahrnuje široký seznam aktivit: rekvalifikační kurzy pro osoby, které nezaviněně ztratily práci, podporu regionální i oborové mobility, dotace firmám v upadajících odvětvích pro udržení zaměstnanosti, nabídky pracovních příležitostí ve veřejném sektoru, povinnost zaměstnávat určité kategorie pracovníků u soukromých firem a podporu při hledání práce bezplatným právním, psychologickým a sociálním poradenstvím.

Na trh práce a oblast zaměstnanosti působí současně mnoho faktorů. Kromě demografického vývoje má vliv i migrační situace, hospodářská a sociální politika, produktivita práce, cena práce atd. V následující tabulce č. 5 a obrázku č. 4 je popsán vývoj nezaměstnanosti v %.

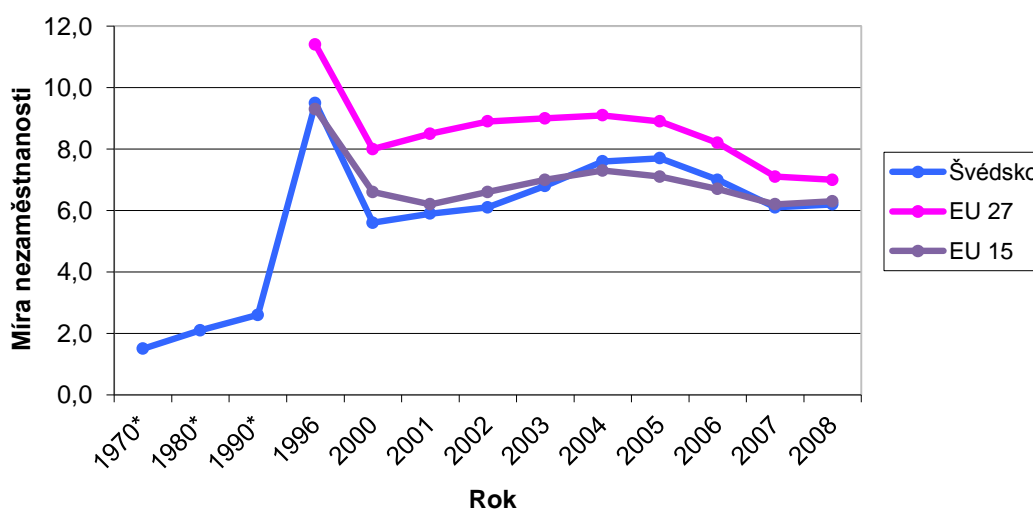
Tabulka 5 – Vývoj míry nezaměstnanosti v %

	1970	1980	1990	1996	2000	2001	2002	2003	2004	2005	2006	2007	2008
Švédsko	1,5*	2,1*	2,6*	9,5	5,6	5,9	6,1	6,8	7,6	7,7	7,0	6,1	6,2
EU 27				11,4	8,0	8,5	8,9	9,0	9,1	8,9	8,2	7,1	7,0
EU 15				9,3	6,6	6,2	6,6	7,0	7,3	7,1	6,7	6,2	6,3

* průměrné tempo růstu za desetiletí končící daným rokem

Pramen: *OECD* [online]. 2010 [cit. 2011-03-26]. Country Statistical Profiles. Dostupné z WWW:

<<http://stats.oecd.org/Index.aspx?DataSetCode=CSP2010>>.



* průměrné tempo růstu za desetiletí končící daným rokem

Obrázek 4 - Vývoj míry nezaměstnanosti v %

Pramen: *OECD* [online]. 2010 [cit. 2011-03-26]. Country Statistical Profiles. Dostupné z WWW:

<<http://stats.oecd.org/Index.aspx?DataSetCode=CSP2010>>.

Švédská aktivní politika zaměstnanosti se stala příkladem pro celou řadu dalších evropských zemí, neboť až do 90. let zde byla nezaměstnanost minimální a to 1,5 % v šesté dekádě a 2,1 % v 70. letech. V 90. letech ovšem švédská nezaměstnanost prudce vzrostla v důsledku hospodářského útlumu z počátku této dekády.⁴⁷ Až do roku 1996 stoupala v průměru o jeden procentní bod ročně až na hodnotu 9,5 %. Mezi hlavní příčiny této krize patřila především expanze vládního sektoru, deregulace na finančním trhu a zvyšování daňového zatížení. V neposlední řadě to pak byla přehnaná expanze sociálního systému, která následně vyvolala vysokou nezaměstnanost.

Nezaměstnanost po vstupu do EU postupně klesala, a to až do roku 2000 na hodnotu 5,6 %. V druhé polovině 90. let se zúčastnilo rekvalifikačních programů okolo 200 000 lidí, což

⁴⁷ CIHELKOVÁ, E.; JAKŠ, J. *Evropská integrace - Evropská unie*. Praha : Oeconomica, 2004. 309 s.

představuje asi 5,3 % pracovní síly, a proto lze přepokládat, že skutečné procento nezaměstnaných bylo vyšší, než zveřejňovaná. Další příčinou klesající míry nezaměstnanosti mohlo být i podporování předčasného odchodu do starobního důchodu. V novém tisíciletí se míra nezaměstnanosti oproti 90. létům snížila, avšak stále zůstávala nad hodnotami dosahovanými během 70. a 80. let. Ve srovnání s ostatními členskými zeměmi EU ale bylo procento nezaměstnaných podprůměrné. V letech 2002 a 2003 byla nadále udržována míra nezaměstnanosti okolo 6,5 %. Od následujícího roku se počet nezaměstnaných opět začal zvyšovat až na téměř 8 %. V tomto roce také překročila hodnota průměr zemí EU 15 a držela se nad průměrem ještě následující tři roky. Od roku 2005, kdy hodnota vystoupala k 7,7 %, začala nezaměstnanost znovu klesat a přibližovala se postupně k přirozené úrovni. Míra zaměstnanosti se od roku 2005 vyvíjela velmi pozitivně. Až na konci roku 2008 došlo pouze k mírnému nárůstu počtu nezaměstnaných, přestože nejvýznamnější švédské firmy oznámily vlnu propouštění. Výrazné propouštění se na míře nezaměstnanosti projevilo až v následujícím roce.

3.3 Vývoj míry inflace

Inflace je jev, který je nerozlučně spojen s fungováním ekonomiky. Je nepřímým a neodstranitelným průvodním jevem ekonomického růstu. Inflace neznamená růst cen jednotlivých druhů výrobků a služeb, ale růst obecné cenové hladiny v ekonomice. Je považována za poruchu rovnováhy základních makroekonomických veličin.

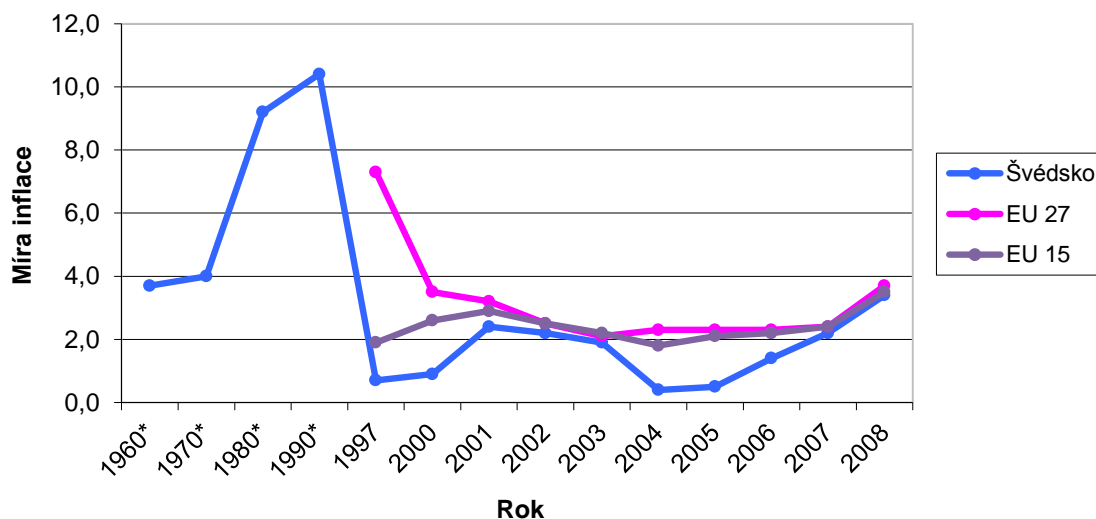
Inflace má řadu nepříznivých ekonomických a sociálních důsledků a působí především na rozdělení důchodu a bohatství, rovnováhu ekonomiky a sociální oblast. Udržení nízké inflace je proto jedním ze základních makroekonomických cílů. V tabulce č. 6 a obrázku č. 5 je vykreslen vývoj míry inflace od roku 1960 až do roku 2008.

Tabulka 6 – Vývoj míry inflace v % měřená pomocí CPI

	1960	1970	1980	1990	1997	2000	2001	2002	2003	2004	2005	2006	2007	2008
Švédsko	3,7*	4,0*	9,2*	10,4*	0,7	0,9	2,4	2,2	1,9	0,4	0,5	1,4	2,2	3,4
EU 27					7,3	3,5	3,2	2,5	2,1	2,3	2,3	2,3	2,4	3,7
EU 15					1,9	2,6	2,9	2,5	2,2	1,8	2,1	2,2	2,4	3,5

* průměrné tempo růstu za desetiletí končící daným rokem

Pramen: *OECD* [online]. 2010 [cit. 2011-03-26]. Country Statistical Profiles. Dostupné z WWW: <<http://stats.oecd.org/Index.aspx?DataSetCode=CSP2010>>.



* průměrné tempo růstu za desetiletí končící daným rokem

Obrázek 5 - Vývoj míry inflace v % měřená pomocí CPI

Pramen: OECD [online]. 2010 [cit. 2011-03-26]. Country Statistical Profiles. Dostupné z WWW:

<<http://stats.oecd.org/Index.aspx?DataSetCode=CSP2010>>.

Inflace je ve Švédsku velmi nízká. Důvodů je opět několik - zvýšená konkurence na trhu potravin a silná švédská koruna. Mezi další důvody patří i menší dovoz surovin ve srovnání s vyspělými tržními ekonomikami. Švédská ekonomika v roce 1960 dosahovala hodnoty 4,1 %. V 70. a 80. letech došlo vlivem nadprůměrné konjunktury ekonomiky k extrémnímu nárůstu inflace až na 10,4 %. Mezi zásadní příčiny patřil především nefunkční mzdový systém a vysoké daňové zatížení. Míra inflace byla ještě v roce 1995 relativně vysoká. Od následujícího roku však výrazně klesala a dostala se dokonce dlouhodobě pod 1 %. Švédská centrální banka totiž v letech 1996 – 1999 prováděla velmi restriktivní politiku s neoficiálním inflačním cílem 2 % a pásmem oscilace ± 1 %. Devadesátá léta jsou tedy obdobím cenové stabilizace, kdy se míra inflace pohybovala kolem 1,5 %.⁴⁸ Na počátku nového tisíciletí začala míra inflace stoupat, i tak se ale výrazně držela pod evropským průměrem jak států EU 15, tak států EU 27. Díky vysokému hospodářskému růstu a dlouhodobě trvající nízké inflaci se Švédsko těšilo vysokému přílivu přímých zahraničních investic. V roce 2003 se opět velmi úspěšně dařilo naplnit inflační cíl ve výši 2 %, o rok později bylo dokonce dosaženo rekordního minima 0,4 %. Od roku 2006 centrální banka ustoupila od vysoce restriktivní monetární politiky a míra inflace se opět začala zvyšovat. V důsledku toho došlo k dočasnému omezení přímých zahraničních investic do země. V roce 2008 ukazatel inflace odpovídá celkovému útlumu ekonomických aktivit.

⁴⁸ CIHELKOVÁ, E.; JAKŠ, J. *Evropská integrace - Evropská unie*. Praha : Oeconomica, 2004. s. 309.

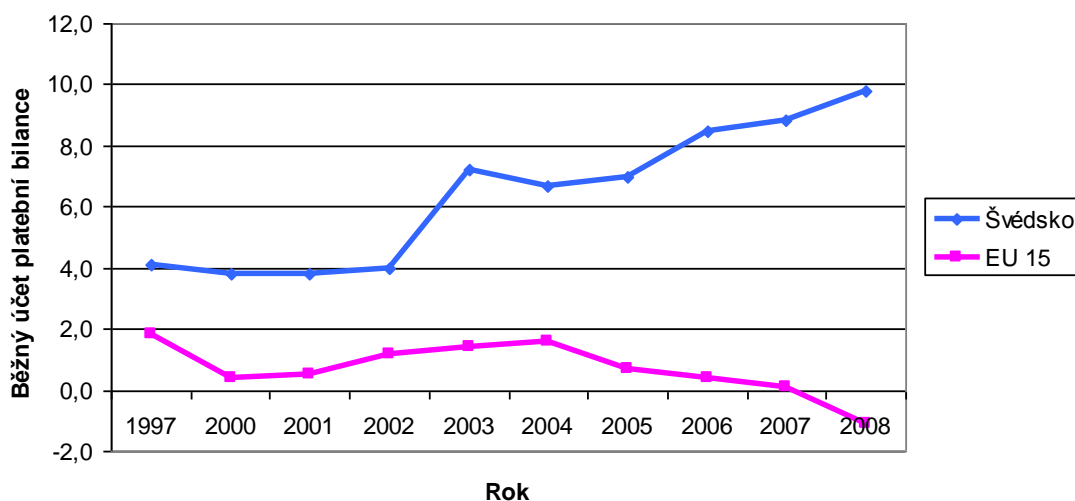
3.4 Vývoj běžného účtu platební bilance

Rozvoj zahraničního obchodu je důležitým aspektem urychlení ekonomického vývoje. V běžném účtu platební bilance jsou zachyceny toky zboží (vývoz a dovoz) a služeb (příjmy a výdaje z dopravních služeb, cestovního ruchu a ostatních obchodních a neobchodních služeb), výnosy z kapitálu, investic a práce (úroky, dividendy, reinvestované zisky, pracovní příjmy) i kompenzující položky k reálným a finančním zdrojům poskytnutým či získaným bez protihodnoty (běžné jednostranné převody jako např. dary, výživné, penze, zahraniční pomoc, příspěvky aj.). V tabulce č. 7 a obrázku č. 6 je vykreslen vývoj běžného účtu platební bilance.

Tabulka 7 - Vývoj běžného účtu platební bilance v % HDP

	1997	2000	2001	2002	2003	2004	2005	2006	2007	2008
Švédsko	4,1	3,8	3,8	4,0	7,2	6,7	7,0	8,5	8,8	9,8
EU 15	1,8	0,4	0,5	1,2	1,4	1,6	0,7	0,4	0,1	-1,1

Pramen: OECD [online]. 2010 [cit. 2011-03-26]. Country Statistical Profiles. Dostupné z WWW: <<http://stats.oecd.org/Index.aspx?DataSetCode=CSP2010>>.



Obrázek 6 - Vývoj běžného účtu platební bilance v % HDP

Pramen: OECD [online]. 2010 [cit. 2011-03-26]. Country Statistical Profiles. Dostupné z WWW: <<http://stats.oecd.org/Index.aspx?DataSetCode=CSP2010>>.

Běžný účet platební bilance Švédska byl od 80. let záporný, avšak po reorganizaci ekonomiky a upevnění švédské měny s nízkou inflací se opět v 90. letech dostal do přebytku. Od roku 1994, kdy dosáhl hodnoty 1,1 % je stále v kladných číslech.⁴⁹ To bylo zcela jistě způsobeno neustálým oslabováním švédské Koruny vůči ostatním měnám. V polovině 90. let se ekonomika dostávala z recese, a proto byly importy na nízké úrovni.

⁴⁹ OECD [online]. 2010 [cit. 2011-02-20]. Country Statistical Profiles. Dostupné z WWW: <<http://stats.oecd.org/Index.aspx?DataSetCode=CSP2010>>

K příznivým rysům švédské ekonomiky po vstupu do EU patřilo zlepšení bilanční situace. Ve srovnání s EU 15 byl od roku 1997 přebytek běžného účtu platební bilance nadprůměrný. Celkový švédský ekonomický vývoj v uvedeném období byl až na nepříliš vážné problémy s exportem příznivý. Dynamika exportu byla sice nevyvážená, ale i tak obchodní bilance i běžný účet vykazovaly přebytek.

Na přelomu nového století se zvýšil jak export, tak import. Švédský export se stal výrazně konkurenceschopnější z důvodu provedených strukturálních změn v tomto období. V roce 2001 došlo k výraznému snížení importu i exportu. Tento pokles měl pravděpodobně příčinu v celosvětovém útlumu v mezinárodním obchodě v tomto roce. Tím, že je švédský export silně vázán na Německo, sousední Norsko a USA, a tyto země v roce 2001 také vykazovaly nízký ekonomický růst, tak i toto zřejmě mělo na snížení exportu významný vliv. I přes velmi nepříznivou situaci byla platební bilance a běžný účet v přebytku. Po roce 2001 byly změny přebytku běžného účtu nadále jednoznačně příznivé. V roce 2003 opět došlo k oživení exportu hlavně díky dalšímu přílivu investic ze zahraničí a růstu exportu služeb. Tím se zvýšilo kladné saldo bilance a v roce 2004 se dokonce saldo vyšplhalo až na 7,2 % HDP. Vývoj mezinárodního obchodu v zemích EU 15 však ukazuje opačnou tendenci. Celkové saldo běžného účtu platební bilance bylo ve státech EU 15 vždy pod 2 % HDP. Na dalším nárůstu švédských hodnot běžného účtu platební bilance v letech 2006 až 2008 a jeho růstu o 2,8 % HDP oproti roku 2005 má hlavní podíl silný export zboží a služeb.

3.4.1 Základní struktura vývozu a dovozu

Švédsko zastává politiku liberalizace obchodu a odstraňování protekcionismu. Mezinárodní obchod pokládá za účinný nástroj rozvoje vztahů mezi státy. Aktivní přístup Švédska při jednáních o volném obchodě a odstraňování jeho bariér je však podmíněn požadavkem na striktní dodržování morálních, bezpečnostních, kvalitativních, environmentálních a dalších hledisek. I když se Švédsko otevřeně hlásí k principům volného trhu, důsledně chrání svůj vlastní trh. Opatření mohou vyvolat dojem, že země komplikuje vstup zahraničního zboží, především potravinářského a spotřebního, ale ochrana trhu před dovozem nekvalitního či škodlivé látky obsahujícího zboží patří mezi hlavní priority švédské vlády, která v tomto smyslu také vystupuje na půdě Evropské unie. Ochrana spotřebitele patří mezi nejpropracovanější politiky švédské vlády a je pro řadu zemí - včetně členů EU - vzorem.

Je třeba zmínit účinný, ač nenapadnutelný, přístup k ochraně domácího trhu, kterým je nenásilná propagační kampaň prodeje zboží domácí provenience. Spotřebitel musí mít dojem, že domácí zboží je nejlepší, splňuje všechny parametry lidskému zdraví bezpečné a k životnímu prostředí šetrné produkce. Největší důvěře spotřebitelů se těší domácí zemědělské výrobky, zpracované i nezpracované, které jsou mnohdy o desítky procent dražší než srovnatelné dovážené produkty (především mléčné výrobky). Značné popularitě se těší zejména tzv. ekopotraviny.

Skladba exportu se s vývojem ekonomiky změnila. V 80. letech exportu dominovalo dřevo, výrobky ze dřeva, papír a výrobky z nerostných surovin. Na počátku 90. let stále převládal vývoz dřeva, který se oproti letům osmdesátým dokonce dvojnásobil, dále papír, ale také stroje a dopravní zařízení. Na přelomu tisíciletí se do popředí švédského vývozu dostala telekomunikační zařízení, silniční vozidla, železo, ocel a farmaceutické výrobky. Komoditní strukturu vývozu v roce 2008 znázorňuje následující tabulka.

Tabulka 8 - Komoditní struktura vývozu v roce 2008 v mil. SEK (hlavní skupiny a největší podskupiny, upravené členění dle SITC)

Komoditní skupina	2008 (mil. SEK)	Podíl (%)
<i>Dřevo a výrobky ze dřeva</i>	128 867	10,8
Dřevo	25 740	2,2
Buničina a odpadový papír	18 131	1,5
Papír, papírenské výrobky	77 773	6,5
<i>Výrobky z nerostných surovin</i>	134 783	11,3
Železná ruda a koncentráty	14 473	1,2
Železo a ocel	75 450	6,3
Neželezné kovy	22 196	1,8
<i>Chemické a gumárenské výrobky</i>	138 181	11,6
Produkty organické a anorganické chemie	17 519	1,5
Farmaceutické výrobky	59 734	5,0
Plasty	26 517	2,2
<i>Minerální paliva a elektřina</i>	94 304	7,9
Ropné produkty	85 762	7,2
<i>Stroje a dopravní zařízení</i>	564 703	47,3
Kovové výrobky	35 327	3,0
Průmyslové stroje	35 327	16,2
Elektronická a komunikační zařízení	152 993	12,8
Silniční vozidla	142 923	12,0
Přístroje včetně fotografických a optických	27 840	2,3
<i>Ostatní výrobky</i>	133 572	11,2
Potraviny, nápoje, tabák	47 218	4,0
Textil, oděvy, obuv	20 587	1,7
Nábytek	17 413	1,5
Celkem	1 194 411	100,0

Pramen: *Ministerstvo zahraničních věcí České republiky* [online]. 2009 [cit. 2011-03-26]. Švédsko – Zahraniční obchod. Dostupné z WWW:

<http://www.mzv.cz/jnp/cz/encyklopedie_statu/evropa/svedsko/ekonomika/zahranicni_obchod_zeme.html>.

V současné době exportu dominují strojírenské obory, především silniční vozidla a elektronická komunikační zařízení, které představují téměř polovinu (47,3 %) exportního výkonu. Následují chemické a gumárenské výrobky s necelými 140 000 mil. SEK, výrobky z nerostných surovin a dřevo a výrobky ze dřeva s exportem okolo 130 000 mil. SEK. Důležitým exportními prvky jsou také ropné produkty, železo a ocel pod 100 000 mil. SEK. Švédsko vyváží také potraviny a živá zvířata, lékařské a farmaceutické výrobky, papír a další výrobky. Celkový export za rok 2008 podle portálu Ministerstva zahraničních věcí byl 1 194 311 mil. SEK.

Skladba importu také dosáhla jistých změn. V 80. letech se nejvíce dovážela osobní auta a pohonné hmoty. Na počátku devadesátých let se na první místo dostala nafta a petrolej. Na začátku 21. století byla v popředí dovozu silniční vozidla, ropa a ropné produkty, elektrotechnická zařízení a produkty organické chemie. Komoditní strukturu dovozu v roce 2008 znázorňuje následující tabulka.

Tabulka 9 - Komoditní struktura dovozu v roce 2008 v mil. SEK (hlavní skupiny a největší podskupiny, upravené členění dle SITC)

Komoditní skupina	2008 (mil. SEK)	Podíl (%)
<i>Dřevo a výrobky ze dřeva</i>	32 014	2,9
<i>Výrobky z nerostných surovin</i>	108 400	9,7
Kovové rudy, kovový šrot	15 009	1,4
Železo a ocel	53 673	4,8
Neželezné kovy	23 250	2,1
<i>Chemické a gumárenské výrobky</i>	137 276	12,5
Produkty organické a anorganické chemie	35 772	3,3
Farmaceutické výrobky	27 590	2,5
Plasty	28 354	2,6
Surová guma a gumárenské výrobky	15 170	1,3
<i>Minerální paliva a elektřina</i>	158 860	14,5
Surová ropa	86 490	8,0
Ropné produkty	50 189	4,5
<i>Stroje a dopravní zařízení</i>	458 412	41,7
Kovové výrobky	32 280	3,0
Průmyslové stroje	124 891	11,2
Elektronická a komunikační zařízení	156 986	14,3
Silniční vozidla	104 013	9,5
Ostatní dopravní zařízení	13 723	1,3
Přístroje včetně fotografických a optických	26 520	2,4
<i>Ostatní výrobky</i>	202 941	18,6
Potraviny, nápoje, tabák	87 586	8,0
Textil, oděvy, obuv	45 725	4,2
Nábytek	17 326	1,6
Celkem	1 097 903	100,0

Pramen: *Ministerstvo zahraničních věcí České republiky* [online]. 2009 [cit. 2011-03-26]. Švédsko – Zahraniční obchod. Dostupné z WWW:

<http://www.mzv.cz/jnp/cz/encyklopedie_statu/evropa/svedsko/ekonomika/zahranicni_obchod_zeme.html>.

V současnosti nejvíce švédského importu zaujímají stroje a dopravní zařízení. Podle serveru Ministerstva zahraničních věcí z celkové importní částky 1 097 903 mil. SEK činí tato položka 458 412 mil. SEK. Ostatní tržní výrobky zaujímají kolem 200 000 mil. SEK. Na třetím místě jsou minerální paliva a elektřina, na které je Švédsko poměrně chudé. Dalšími importovanými výrobky jsou silniční vozidla, elektronická komunikační zařízení, průmyslové stroje – import všech těchto kategorií se pohybuje řádově mezi 100 000 až 160 000 mil. SEK. Důležité pro import jsou ale také potraviny, nápoje a tabák, surová ropa. Nejméně Švédsko importuje nábytek, surovou gumu a gumárenské výrobky, ostatní dopravní zařízení a kovové rudy a kovový šrot. Částka těchto importovaných komodit nepřesahuje 20 000 mil. EUR.

4 Analýza hospodářské politiky Švédska

Švédská hospodářská politika vedla k vytvoření skutečně fungujícího státu blahobytu s mimořádnými sociálními standardy. Švédský ekonomický a sociální systém, někdy nazývaný „švédský model“, se často líčí buď jako ideál, nebo jako abnormalita.

Jediná přesná definice švédského modelu však neexistuje, neboť na tento model lze pohlížet z více stran. Významy modelu lze shrnout zhruba do 5 skupin:

1. V užším smyslu tento termín znamená systém specifických pracovněprávních vztahů charakterizovaný klidným součinným a centralizovaným mzdovým vyjednáváním mezi zaměstnavateli a zaměstnanci;
2. Termín se také používá v souvislosti se švédskou sociální politikou, poskytující štědré a univerzální sociální služby pro občany, které jsou financovány vysokým progresivním zdaněním;
3. Na švédský model lze pohlížet jako na ekonomický systém, který kombinuje tržní ekonomiku s prvky ekonomického plánování;
4. Švédský model bývá často spojován s Rehn - Meinderovým modelem, který představuje makroekonomickou teorii vyvinutou ve Švédsku v prvních desetiletích po druhé světové válce;
5. V širším smyslu znamená komplexní systém politik, především na poli sociálním, trhu práce a fiskální politiky, kde je hlavním cílem dosažení vysoké a rovnoměrné životní úrovně, plné zaměstnanosti, ekonomické efektivnosti a vysokého ekonomického růstu.

Švédsko vešlo do moderních hospodářských dějin jako země, jež jako první prakticky aplikovala koncepci státu blahobytu. Švédský model hospodářské politiky se nazývá často také skandinávským modelem, protože dosáhl rozšíření i v jiných severovýchodních zemích. Jeho počátek se datuje od 30. let 20. století a největšího rozvoje dosáhl v období po 2. světové válce. V poválečných desetiletích vznikl význačný systém sociálních jistot. Prvním hospodářskopolitickým cílem se stalo udržení vysoké zaměstnanosti, spolu s rozsáhlými transfery sociálního rázu k udržení důstojných podmínek pro všechny občany. Tento cíl si ovšem vynucoval velmi vysokou mírou zdanění. Švédský model našel mnoho

obdivovatelů, ale stejně tak i kritiků, kteří zdůrazňují tu okolnost, že tento systém podlamuje pracovní iniciativu a podnikavost.

Stát blahobytu vznikl právě ve Švédsku z více důvodů. Švédsko nebylo součástí žádného válečného konfliktu od roku 1813, kdy se naposledy vojensky angažovalo v bojích proti Napoleonovi a zemí usnadnily industrializaci poměrně bohaté surovinové zdroje (dřevo, železná ruda). A právě tyto skutečnosti se příznivě odrazilily na ekonomickém vývoji. Švédsko bylo také donedávna zemí národnostně a nábožensky homogenní. Nedocházelo tak k národnostním i náboženským konfliktům. Tento stav přispěl k dlouhodobé a rozvíjené tradici sociálního smíru a spolupráce mezi různými sociálními skupinami. Způsob uvažování a tradiční společenské jednání napomohly všeobecnému přijetí zásad politické i ekonomické rovnosti občanů. V mnoha rysech hospodářské politiky má své místo pocit sounáležitosti lidí a potřeby vzájemné pomoci. Projevilo se to především v pohledu na nezaměstnanost, která je pojímána nejen jako sociální zlo, ale jako situace nedůstojná člověka, který je nadán právem na práci. Z těchto kořenů je odvozena nejen politika plné zaměstnanosti, ale také mzdová politika poznamenaná rovnostářskými principy a přístup k sociálním programům jako aktivitám určeným nejen pro sociálně handicapované osoby, ale pro všechny občany. Cílem švédského modelu je především umožnit každému občanovi přístup k vyšší úrovni sociálních dávek a služeb. Ty by měly být poskytovány zdarma všem občanům a hrazeny z daní. Tento systém se opírá o stát, jenž je silně intervencionistický, a o vůli zajistit všem občanům co největší rovnost.

4.1 Švédský model a jeho vývojové fáze

Švédský model prošel zásadními proměnami. Obecně vzato tu vlastně od konce devatenáctého století byly již tři švédské „modely“.

První model

První model trval od roku 1870 do 60. let 20. století. Během tohoto období vláda v zásadě zajišťovala stabilní legislativu podporující trh, školství, zdravotnictví a infrastrukturu. V tomto období převažoval ve Švédsku liberalismus a byla podporována jak svoboda náboženství, projevu a pohybu, tak i podnikání a svobodné obchodování na trhu. Volný obchod umožnil Švédsku specializovat se na svá výkonná odvětví průmyslu, tedy na dřevařské a železářské odvětví, a kupovat ostatní produkty, které si samo neumí vyrobit

levněji. Výsledkem byl ekonomický růst a industrializace, jež umožnily vzrůst blahobytu a investice do státem podporovaných oblastí. Švédsko v tomto období nebylo státem blahobytu, mělo spíše minimální stát. Až do první světové války nebyla spotřeba veřejného sektoru vyšší než 6 % HDP.⁵⁰ V roce 1932 započala švédská sociálnědemokratická strana čtyřicetiletou éru svého vládnutí. Nová vláda položila základy budoucího švédského modelu, kdy pomocí nástrojů fiskální politiky a rozpočtového schodku chtěla dostat zemi z Velké hospodářské krize. Další sociálnědemokratické vlády prováděly sérii sociálních reforem, které znamenaly počátek budování švédského sociálního státu.

Ideologický základ reforem byl dán vznikem tzv. „Domova lidu“. Tuto koncepci zpracovali manželé Myrdalovi a první ministr Albin Hanssons. Jednalo se o vytvoření takového státu, kde bude rostoucí bohatství spravedlivě přerozdělováno mezi všechny občany, a to za existence bratrství a absolutní rovnosti. Reformní politická opatření měla všem umožnit dosažení vyšší životní úrovně, dále rovný přístup ke vzdělání, zdravotní péči a k sociálním službám. Součástí reforem se nemělo stát znárodňování majetku občanů. Intervence do veřejného sektoru se soustředily především na rozdělování výnosů z produkce a nikoliv na formální vlastnictví.

O praktickou realizaci Keynesova učení se po 2. světové válce zasloužili národohospodáři Gösta Rehn a Rudolf Meinder. Prosazovali především aktivní politiku státu na trhu práce, plnou zaměstnanost, respektive udržení tzv. přirozené míry nezaměstnanosti, při níž dochází k optimálnímu využití výrobních kapacit a hospodářství je nejvýkonnější. Byly financovány nejrůznější vzdělávací a rekvalifikační programy, stát podporoval mobilitu pracovních sil a snažil se vytvářet nová místa ve veřejném sektoru, pokud nebyl dostatek míst v zemědělství a průmyslu. Důležitá byla i mzdová politika. V rámci této politiky hrály významnou roli odbory. Výsledky jejich intervencí se ovšem lišily dle výrobních sektorů, kde mzdové podmínky platily pro všechny firmy daného sektoru bez ohledu na to, kolik v nich pracovalo lidí, jaký měly obrat nebo jaká byla jejich aktuální ekonomická situace. Třetí významný pilíř švédského modelu tvořil propracovaný systém sociální pomoci. Občané mohli získávat peněžní dávky v různých životních situacích, kdy si nebyli schopni zajistit živobytí z vlastního příjmu. Také se dosáhlo zvýšení motivace pracujících, jelikož čím vyšší plat měli, tím vyšší dávky od státu poté dostávali.

⁵⁰ NORBERG, J. Swede nad sour. *JohanNorberg.net* [online]. 6.10.2002, [cit. 2011-02-26]. Dostupný z WWW: <<http://www.johannorberg.net/?page=articles&articleid=45>>.

Průvodce po švédské hospodářské politice ve třech těsně poválečných dekádách lze znázornit tabulkou 8. Ta taktéž ve zjednodušené formě ukazuje klíčové prvky švédského modelu. Podle této tabulky je jasné, že žádný z cílů nemůže být dosažen bez koordinovaného úsilí dvou aktérů. To znamená, že nikoli pouze vláda, ale také odbory mohou pomocí koordinované mzdové politiky přispět k neinflačnímu prostředí pro plnou zaměstnanost.

Tabulka 10 – Švédský model Rehn - Meinder

Cíle	Plná zaměstnanost	Rovnost
Omezení	Cenová stabilita	Efektivnost
Aktéři	Kombinace hospodářských politik pro dané cíle při daných omezeních	
Vláda Odbory	Obecná hospodářská politika Koordinovaná mzdová politika	Obecná sociální politika Solidární mzdová politika

Pramen: TAJOVSKÝ, L.; TOMÍČEK, P.; CHALUPECKÝ, P. Švédský model a jeho vývojové fáze. *Ekonomická revue* [online]. 2009, [cit. 2011-02-26]. Dostupný z WWW: <<http://www.ekf.vsb.cz/miranda2/export/sites-root/ekf/cerei/cs/okruhy/cisla/vol12num1/dokumenty/VOL12NUM01PAP04.pdf>>.

Během tohoto téměř staletého období se Švédsko měřeno ukazatelem HDP na hlavu vyvinulo z jedné z nejchudších západních zemí v jeden z nejbohatších států.

Druhý model

Druhá perioda trvala v letech 1960 až 1985. Režim volného obchodu z liberálního období byl během této éry zachován, ale hlavní rysem tohoto modelu bylo vytvoření štědrého sociálního státu. Ke konci 80. let 20. století dosahovaly celkové veřejné výdaje 60 - 65 % HDP. Navíc mezní míra zdanění se u většiny zaměstnanců na plný úvazek vyšplhala na 65 - 75 %. Stlačením rozdílů ve mzdách a značným ždímáním firemních zisků došlo také ke snížení ekonomických pobídek k práci, spoření a zakládání podniků. Navíc byly realizovány nové regulace na trhu práce, z nichž nejdůležitější byla přísná legislativa na podporu jistoty zaměstnání, schválená na počátku 70. let. Právě tento ekonomický a sociální systém se obvykle považuje za „švédský model“.⁵¹ Model však postupně začínal bojovat s vedlejšími účinky jednotlivých opatření. Důsledkem výrazné sociální podpory bylo stále větší množství pracovníků, které nebylo stimulováno ke kariéernímu růstu a ke zlepšování výkonů. Nenáročný přístup k jednotlivým dávkám vyvolal to, že v některých případech bylo výhodnější nepracovat vůbec. Nepříznivé dopady mělo i kolektivní vyjednávání. Mzdové podmínky stanovené na úrovni celých sektorů nebyly únosné pro řadu menších a středních podniků

⁵¹ LINDBECK, A. Tři švédské modely : A world of ideas. *Project Syndicate* [online]. 29.5.2007, [cit. 2011-02-26]. Dostupný z WWW: <<http://www.project-syndicate.org/commentary/lindbeck2/Czech>>.

a často je přivedly až k úpadku. Hlavním důvodem bylo neřešení specifické situace konkrétních firem. Negativně se postupně projevovalo také výrazné zvyšování daní. Toto zvyšování však bylo nezbytné z důvodu zabezpečení fungování systému sociální péče, neboť počtu těch, kteří pobírali nejrůznější dávky, se neustále narůstal.

Třetí model

Odstranění předpisů na kapitálovém trhu a devizových regulací na konci 80. let a vstup Švédska do EU v polovině 90. let signalizovaly novou éru – zárodek třetího švédského modelu. Nová éra s sebou přinesla snižování daní, kdy v roce 1991 byla rozsáhlým skupinám obyvatelstva snížena o 10 - 20 % mezní míra zdanění. Švédsko však stálo o rok později na počátku hluboké finanční krize, která přiměla vládu k přijetí opatření, jimiž mnoho aspektů sociálního státu výrazně změnila. Došlo k privatizaci velkého počtu státních podniků, podstatně se snížily státní výdaje a země se otevřela zahraničním průmyslovým podnikům. Vstup do Evropské unie v roce 1995 byl příležitostí k potvrzení probíhajících strukturálních reforem a ke vzniku dalších reforem, které měly ozdravit státní finance a umožnit nasměrování státních podniků podle tržních měřítek. Postupně probíhala deregulace některých trhů a veřejných služeb, státní podniky byly transformovány na akciové společnosti a častěji se uplatňovala úplná nebo částečná privatizace. Důsledkem bylo, že podniky se musely přizpůsobit konkurenčnímu prostředí a čelit omezení nebo zrušení státních subvencí. Dalším způsobem, jímž švédský stát usiloval o snižování nákladů, byla decentralizace a zvyšování rozpočtové a daňové odpovědnosti jednotek místní samosprávy.⁵² Úsporná fiskální opatření měla dopad také na sociální systém. Přesto však nebylo upuštěno od základních principů. Švédský stát nadále zůstal v zemi největším zaměstnavatelem celkem se zhruba 10 % aktivního obyvatelstva. Švédská vláda pouze zredukovala rozsah sociálního pojištění a sociálních dávek, zkrátila dobu nároku na podporu v nezaměstnanosti a byly omezeny výdaje na zdravotnictví a na veřejné sociální služby. Švédsko přesto nadále charakterizuje vysoká závislost na sociálním systému, neboť v posledních letech z různých typů státních dávek, včetně přechodných a trvalých výplat invalidům, žije asi 23 % lidí v produktivním věku.⁵³ Švédský stát tak hraje v životě běžného občana silnou roli, od školních lavic, do kterých se vzhledem k propracovanému systému celoživotního vzdělávání může kdykoliv

⁵² STEIGER, Š. Proměny švédského sociálního státu. *Listy : Svět v pohybu* [online]. 2005, 3, [cit. 2011-02-26]. Dostupný z WWW: <<http://www.listy.cz/archiv.php?cislo=053&clanek=030514>>.

⁵³ LINDBECK, A. Tři švédské modely : A world of ideas. *Project Syndicate* [online]. 29.5.2007, [cit. 2011-04-12]. Dostupný z WWW: <<http://www.project-syndicate.org/commentary/lindbeck2/Czech>>.

vrátit, po sociální síť, která dokáže zachytit prakticky všechny sociální případy. Občan je veden přesnými předpisy a zákony, a pokud má pocit, že je poškozován, může se obrátit na jednoho z osmi ombudsmanů, kteří se starají o to, aby občan nebyl diskriminován.

4.2 Současná hospodářská politika

Středoprávní vláda zvolená na podzim 2006 se zavázala, že bude pokračovat v ekonomické liberalizaci. Ohlásila plány na privatizaci státních společností, zlepšení podmínek pro malé firmy a další posilování osobní svobody volby ve věci služeb lidem.

Společný lidový domeček, jak dříve nazývali Švédci svou společnost, přísahající na kolektivní soudržnost a rovnost šancí, spěje postupně k zániku. Země se přes veškeré své bohatství loučí kus po kuse s tzv. výtěžky státu blahobytu. V principu stát nadále chrání své občany před životními nepohodami od kolébky do hrobu. Místo v mateřské škole není pro švédské rodiče nadále žádným problémem, celodenní škola je samozřejmostí. Lékařská péče je organizována státem, stejně tak provoz domovů důchodců. Přece však začal stát své sociální výdaje redukovat. Zámožné Švédsko začalo především privatizovat. Vznikají soukromé školky, privátní školy, stále více privátních domovů důchodců, kde senioři za pobyt musejí platit a postupně se otevírají soukromé kliniky. Další skutečností je, že postupně klesají daně. Assar Lindbeck, jeden z ekonomů, který už dlouho požaduje ústup od politiky velkorysého zaopatřování, konstatuje, že v posledních letech dochází k velkým změnám. Švédsko se prý mění rychleji než Amerika a myslí to pozitivně. „Právě mladí nechtějí zpátky do pohodlného domečku“, říká. Významnou skutečností v dnešním Švédsku je tedy zpětný pohyb k liberálnímu ekonomickému režimu, který tu existoval před explozí státního intervencionismu v 60. letech 20. století. Je však jasné, že některá opatření se ve Švédsku mohou dostávat do střetu s tradičním rovnostářstvím, přinejmenším v krátkodobém výhledu. Velikou otázkou ukrytou za současnou vlnou liberalizace je tedy to, zda jsou tyto reformní tendence politicky udržitelné.

Je však nutné konstatovat, že i když je švédský model sociálního státu nákladný, má viditelné výsledky. To je třeba zdůraznit, srovnáme-li jej s jinými vyspělými zeměmi, tedy členy OECD. Švédsko sice vykazuje nejvyšší daňové zatížení, daňová otázka ale nebyla ve Švédsku nikdy příliš zpochybňována – vysoké sociální garance vyžadují i vysokou míru redistribuce. Švédské daně po dlouhou dobu dosahovaly nejvyšších hodnot v západní Evropě. Teprve

až po roce 1998 je předstihlo Dánsko se svým daňovým zatížením. Daňovou kvótu v roce 2008 uvádí tabulka č. 11.

Tabulka 11 - Daňová kvóta vybraných zemí EU v roce 2008 v %

	2008
Belgie	44,3
Dánsko	48,3
Francie	43,1
Německo	36,4
Irsko	28,3
Lucembursko	38,3
Nizozemsko	37,8
Rakousko	42,9
Švédsko	47,1
Velká Británie	35,7

Pramen: *OECD* [online]. 2010 [cit. 2011-04-12]. Country Statistical Profiles. Dostupné z WWW: <<http://stats.oecd.org/Index.aspx?DataSetCode=CSP2010>>.

Celková daňová kvóta Švédska byla v roce 2008 47,1 %. Nejnižší daňovou kvótu vykazuje v tomto roce Irsko, a to 28,3 %. Hodnoty ostatních vybraných států se pohybují v rozmezí 35 – 45 %.

Podle indexu kvality života OSN patří životní úroveň ve Švédsku mezi jednu z nejvyšších. Tabulka č. 12 znázorňuje HDP/obyvatele v roce 2009. Švédsku odpovídá hodnota 119 % průměru EU a obsazuje šesté místo. Nejvyšší hodnotu tohoto ukazatele vykazuje dlouhodobě Lucembursko s úrovní 2,7 – násobku hodnoty EU 27.

Tabulka 12 - HDP / obyvatele vybraných zemí EU v roce 2009 v PPS v % (EU 27 = 100)

	2009
Belgie	116
Dánsko	121
Francie	108
Německo	116
Irsko	127
Lucembursko	271
Nizozemsko	131
Rakousko	124
Švédsko	119
Velká Británie	112

Pramen: *Eurostat* [online]. 2010 [cit. 2011-04-12]. Statistics. Dostupné z WWW: <<http://epp.eurostat.ec.europa.eu/tgm/table.do?tab=table&init=1&plugin=1&language=en&pcode=tsieb010>>.

Nelze také pominout skutečnost, že Švédsko má specifické předpoklady pro to, aby si jeho sociální politika zachovala svůj exkluzivní charakter. Zaměření této politiky na nediskriminační a všestrannou péči o občana má nezvykle dlouhou nepřerušovanou tradici

a systémové i profesionální rysy.⁵⁴ Nekompromisní prosazování sociálně ekonomických zájmů je pro Švédsko příznačné i v rámci unijních politik. Například v rámci zemědělské politiky si Švédsko snadno dokázalo pro své farmáře prosadit extrémně vysoké přímé podpory a kompenzační poplatky za omezování rostlinné a živočišné výroby. Často pozornost vyvolávající politika ochrany životního prostředí je ovšem na druhé straně stále více souladu s přístupem Bruselu. Vliv strukturální a regionální politiky EU na švédskou ekonomiku však není v užším ekonomickém smyslu zásadní. Pozice Švédska jako čistého plátce do unijního rozpočtu ve značné míře souvisí s tím, že do Švédska směřuje velmi malá strukturální a regionální podpora. Je otázka, zda by tento systém byl při skutečné recesi, která může potkat i tak výkonnou ekonomiku, v dosavadní formě udržitelný. Přes všechna dílčí úsporová opatření zůstává Švédsko nadále zemí s enormním podílem veřejných výdajů na HDP. Jako bohatá země navíc nemá možnost stát se čistým příjemcem z rozpočtu EU. Podíl veřejných výdajů na HDP ve vybraných zemích popisuje následující tabulka.

Tabulka 13 - Podíl veřejných výdajů na HDP vybraných zemí EU v roce 2009 v %

	2009
Belgie	54,2
Dánsko	58,2
Francie	56,0
Německo	47,5
Irsko	48,9
Lucembursko	42,2
Nizozemsko	51,4
Rakousko	52,3
Finsko	56,2
Švédsko	54,9
Velká Británie	51,7

Pramen: Eurostat [online]. 2010 [cit. 2011-04-12]. Statistics. Dostupné z WWW: <
<http://epp.eurostat.ec.europa.eu/tgm/table.do?tab=table&init=1&language=en&pcode=tec00023&plugin=1>>.

Tento ukazatel vyjadřuje míru přerozdělování, pro kterou se společnost na daném stupni ekonomického rozvoje a podle zvolených preferencí rozhodla. Nejvyšší podíl veřejných výdajů na HDP vykazuje Dánsko, následované Finskem a Francií. Na čtvrtém místě je Švédsko s podílem 54,9 %.

⁵⁴ KARPOVÁ, E. *Hospodářský vývoj Rakouska, Švédska a Finska po vstupu do EU*. Praha : Oeconomica, 2006. s. 155 - 158.

5 Důsledky vstupu do EU

Důvody pro vstup Švédska do EU nelze charakterizovat jednoznačně. Švédsko vstoupilo do EU převážně z důvodů ekonomických. Nebylo nikdy zastáncem sjednocené Evropy a dalšího prohlubování integrace. Je považováno za euroskeptickou zemi, kde dle očekávání voliči sympatizují s euroskeptickými stranami a v referendech pravidelně vyjadřují protievropské názory. Přesto si však většina občanů myslí, že by Švédsko mělo v EU setrvat.

Snahy zaměnit členství v EFTA za členství v ES se ve Švédsku začaly objevovat v šedesátých letech. V roce 1961 podalo Švédsko žádost o přidružení k Evropskému společenství (ES). K jejímu projednávání ale nedošlo a v roce 1963 byla stažena zpět. V roce 1967 podala země první žádost o vstup do ES. V té Švédsko požadovalo výjimky – jednalo se například o právo chránit v některých pro zemi strategických oblastech trh před zahraniční konkurencí (včetně zemí ES) a o zachování neutrality.⁵⁵ Tyto požadavky nebyly pro ES přijatelné a žádost projednávána nebyla.

Přidružení Švédska k EU nebylo nijak jednoduché. Hlavní bariéru představovalo vlastní obyvatelstvo, které ve svojí podstatě doteď zůstává euroskeptické. U obyvatelstva převládala obava, že země ztratí nejen neutralitu, ale také svojí výjimečnost, kterou tato dlouhodobá neutralita umožňovala. Podstatnou úlohu při formování vztahu Švédska k EU hrál a stále hraje geografický a kulturně-civilizační aspekt.

Švédsko svůj negativní postoj změnilo na počátku 90. let. V tomto období zemi provázely ekonomické těžkosti, které negativně ovlivnili hodnotu koruny. Na to se navázali také politické problémy a určitá ztráta mezinárodní prestiže. Švédska koruna několikrát devalvovala a nezaměstnanost vyskočila až na 12 %. Hospodářský propad byl hlavním důvodem k podání žádosti o členství v září 1991.

Tento krok nicméně dle sociologických šetření nerefletoval zcela zásadní změnu v postojích švédských občanů jako spíš pragmatickou snahu švédské vlády usnadnit řešení aktuálních a snad i budoucích problémů – především exportních a investičních.

V roce 1991 po podání švédské žádosti o členství v EU se politické spektrum relativně rovnoměrně rozdělilo na přívržence a odpůrce vstupu.

⁵⁵ FIALA, P.; PITROVÁ, M. Rozšiřování ES / EU. Brno : Masarykova univerzita, 2003. s. 119.

Hlavním argumentem protievropského tábora bylo tvrzení, že Švédsko svým vstupem ztratí státní suverenitu a možnost ovlivňovat domácí politiku. Tato skupina tvrdila, že se rozhodování o Švédsku přeneso do Bruselu a hrozila, že se vstupem do EU dojde ke zvýšení daní, protože se Švédsko zařadí mezi čisté plátce a bude tak ještě více přispívat do evropského rozpočtu. Dalším výrazným argumentem se stala teze, že EU bude Švédsko nutit ke snižování standardů pro ochranu životního prostředí, protože členské státy nejsou schopné zajistit stejný stupeň ochrany. Odpůrci členství využívali také xenofobní prvky. Hrozili nekontrolovatelným přílivem cizinců přilákaných vysokou životní úrovní, a tím vznikne větší konkurence na pracovním trhu.

Hlavní argumenty pro vstup do EU mohly být rozděleny na:

- ekonomické - nutnost zapojit zemi do společného trhu, boj proti nezaměstnanosti;
- zahraničně politické - společné základní hodnoty a principy, které vyznává jak ES, tak Švédsko, idea stabilního evropského míru, jenž bude postaven na integraci;
- ekologické – lepší řešení ekologických problémů, které jsou nadnárodní povahy.

Při vyjednávání s ES/EU mělo Švédsko několik požadavků. Čtyři z nich (zachování „offentlighet“ principu⁵⁶, zachování veřejného práva v lesích, respekt k vojenské neutralitě a respekt ke švédským zvyklostem při sjednávání kolektivních smluv) byly obecné povahy a Švédsko deklarovalo, že se netýkají jen vstupních jednání, ale švédské pozice v EU vůbec. V dalších aspektech žádalo Švédsko EU, aby vzala v potaz arktickou povahu zemědělství a specifiky zalidnění Švédska ve vztahu k regionálním fondům. Vyjednávači žádali zachování přísnějších kritérií ve vztahu k životnímu prostředí a zachování státního monopolu na prodej alkoholu.⁵⁷

Po poměrně bezproblémovém vyjednávacím procesu byla přístupová smlouva podepsána v polovině roku 1994. Na základě splnění požadavků a po kladném, byť nikoliv mimořádně přesvědčivém, referendu občanů se Švédsko stalo členem Evropské unie 1. ledna 1995.

Vstup Švédska do EU se do švédské ekonomiky promítl v prvních pěti letech rozporuplně. Objektivní hospodářský vývoj byl s výjimkou nepatrných exportních problémů celkem příznivý. Nicméně vlastní hodnocení ze strany švédských médií a šetření veřejného mínění

⁵⁶ V českém překladu vyjadřuje „princip veřejnosti“. Jeho naplňování znamená vstřícný vztah státních úřadů k poskytování informací, ale také skutečnost, že řada informací, které jsou v jiných evropských státech považovány za soukromé, je ve Švédsku veřejná

⁵⁷ FIALA, P.; PITROVÁ, M. Rozšiřování ES / EU. Brno : Masarykova univerzita, 2003. s. 119 - 120.

nevyznívala jednoznačně povzbudivě. Situaci lze patrně interpretovat jako zklamání z malých přínosů při určitých ztrátách, plynoucích z pozice čistého unijního rozpočtového plátce a z nemožnosti svébytné obchodní politiky vůči třetím zemím.

Specifickým problémem Švédska byl vztah k Evropské hospodářské a měnové unii. V roce 2003 proběhlo referendum o vstupu do Eurozóny, které však dopadlo zamítnutím vstupu. Negativní výsledek referenda odrážel především obavy veřejnosti z následků okleštění měnové politiky, z dopadů na svébytnou fiskální politiku a ze zvýšení cenové hladiny. Obavy z důsledků odlišného ekonomického prostředí, které může v budoucnu brzdit obchodní výměnu, převážily. Zatím ovšem takové jevy jednoznačněji nenastaly.

V celkovém hodnocení vstup Švédska do EU, zdá se, ekonomice velmi prospěl. Švédská vláda se soustředila na plnění konvergenčních kritérií, což urychlilo reformy nutné k překonání dlouhodobé stagnace. Velmi pozitivní výsledky přinesla zejména konsolidace státních financí. Díky úsporným opatřením a výdajovým stropům se podařilo překonat chronický deficit státního rozpočtu a fiskální rok 1999 dokonce skončil dvouprocentním přebytkem. K transformaci došlo také v oblasti sociálního zabezpečení.

Vývoj v jednotlivých sektorech se odehrával zejména ve znamení liberalizace a restrukturalizace. Vláda odstranila monopoly v oblasti telekomunikací, poštovních služeb a dopravy, což přispělo k růstu konkurence a ke zkvalitnění a zlevnění služeb. Zostření soutěže spojené s fungováním v rámci společného trhu vedlo také k přeměně bankovníctví. Aby švédské bankovní domy mohly čelit tlaku svých evropských rivalů, musely se začít spojovat do větších celků a zrychlilo se i zavádění nových technologií. Fúze se nevyhnuly ani průmyslu, a to především farmaceutickému a automobilovému. Počátkem roku 1999 předala známá automobilová firma Volvo svou, na světové poměry malou, výrobu osobních vozidel americké společnosti Ford Motor, aby se mohla soustředit na užitkové vozy a lodní a letecké motory. Za tímto účelem koupila také rozhodující podíl akcií největšího evropského producenta nákladních vozů a autobusů, švédské společnosti Scania.

Vstup Švédska do EU přinesl výhody i některým regionům. Nejjižnější část území, která se stala součástí euroregionu Kodaň-Malmö, dokončila stavbu mostu spojujícího Švédsko s Dánskem, který velmi zrychlil dopravu přes Balt. V návaznosti na tuto stavbu Kodaň a Malmö společně projektují úpravy v systému městských komunikací. Rozvíjí se i spolupráce mezi univerzitami a vědeckými pracovišti.

V roce 1997 se uvedené změny pozitivně odrazilily ve dvouprocentním růstu HDP. Stojí za povšimnutí, že tohoto růstu bylo poprvé v poválečném období dosaženo bez expanzivní monetární politiky nebo výraznějšího snížení kurzu švédské koruny. Z pohledu ekonomického došlo především ke zvýšení průměrného ročního tempa HDP, přičemž průměrná roční inflace se naopak postupně snižovala. Tento jev lze vysvětlit snahou Švédska koordinovat měnovou politiku se zeměmi, které usilovaly o vstup do eurozóny. V průměru se skoro zdvojnásobilo oproti období před vstupem tempo růstu exportu a přebytek běžného účtu platební bilance se stal trvalým jevem. Méně příznivě vyznívalo srovnání nezaměstnanosti, jejíž míra se po vstupu do EU zvyšovala a na hodnotu před vstupem do EU se již nevrátila, přesto se dlouhodobě drží pod průměrem EU 27. Převládající prosperita švédské ekonomiky naznačuje, že dosažená nízká míra nezaměstnanosti by se mohla udržet právě v souvislosti s příslušností k EU. Ekonomická úroveň se po vstupu Švédska jednoznačně zvyšovala. Svým objemem HDP na jednoho obyvatele se zprvu nepřihodilo k nejbohatším zemím EU, ale bylo stále nad průměrem.

Švédsko začleněním těžilo z usnadněného přístupu na nové trhy. Exportní úspěchy se však odvozují především z konkurenceschopnosti jeho vlastní produkce. Po vstupu se také mimořádně vylepšila bilance veřejných financí a zkonsolidoval se přijatelně i veřejný dluh.

Na první pohled se lze ovšem domnívat, že Švédsko za svůj úspěšný hospodářský vývoj od vstupu do EU nevděčí prioritně členství v EU. Základem švédského úspěchu je přírodní bohatství a zejména konkurenceschopný sekundární i terciární sektor a korespondující systém sociální.

6 Komparace ekonomiky v rámci EU

Evropská ekonomická integrace se stala fenoménem světové ekonomiky, který velmi výrazně ovlivňuje celosvětový hospodářský vývoj, a to i v těch nejvzdálenějších koutech světa. Stala se dokonce inspirací pro několik integračních seskupení, které se v preambuli svých zakladatelských smluv na dnešní Evropskou unii přímo odvolávají.⁵⁸

Vývoj v evropském regionu byl specifický v mnoha ohledech. Vlivem dvou světových válek se změnil charakter dosavadních vztahů tak, že se významným cílem stalo zamezení rizika dalších válečných konfliktů, což se stalo hlavním politickým důvodem integračního procesu. Mezi hlavní ekonomické příčiny integračních tendencí lze zařadit mimořádnou provázanost ekonomických vazeb způsobenou historickými svazky, vysokou míru internacionalizace ekonomik a de facto neschopnost dosáhnout soběstačnosti v hospodářské sféře, v mnoha případech nedostatečnou kapacitou spotřebitelského trhu a změny v uspořádání světové ekonomiky.

Padesát let prointegračních aktivit přineslo nejen tolik očekávanou politickou stabilizaci, ale také mimořádné zvýšení výkonnosti hospodářství, všeobecný nárůst životní úrovně a tudíž i sociální stabilitu. Velký vnitřní trh umožnil i snazší prosazování investičních strategií, jež nedovolily zcela zameškat technologický vývoj. Dalším cílem EU je výrazně zvýšit konkurenceschopnost, v níž již tradičně zaostává za USA a Japonskem.

Jedním z hlavních přínosů integračního procesu je pak snižování diferencí v ekonomické výkonnosti a tudíž i sociální úrovně. Ostatně vyrovnání rozdílů mezi regiony EU se stalo hlavní strategií v 90. letech, a to nejen z důvodů sociální, politické a makroekonomické stabilizace, ale také jako nezbytnost splnění konvergenčních podmínek pro realizaci EMU. Přesto ale jednotlivé členské ekonomiky i přes výraznou konvergenci vykazují řadu odlišností. Hlavní diference spočívají v odlišně realizované hospodářské politice, i když strategické cíle ekonomicko společenského vývoje jsou prakticky totožné.

Výrazně se liší ekonomický potenciál jednotlivých členských zemí EU. Primárně je determinantem velikost trhu, technická vyspělost ekonomiky, tradiční výrobní orientace, míra zapojení do mezinárodní dělby práce, výchozí podmínky členských zemí, a to jak ekonomického, tak i institucionálního rázu. Tyto aspekty jsou determinující nejen

⁵⁸ KUČEROVÁ, I. *Evropská unie : hospodářské politiky*. Praha : Karolinum, 2006. s. 305.

pro hospodářskou výkonnost, ale také pro stanovení strategických cílů jejich vývoje. Heterogenost členské základny Unie je také dána odlišnou výrobní orientací, tedy tím, co je považováno za tradiční odvětví, a také schopností nelpět na tradiční výrobě a ochotou restrukturalizovat. Další výrazné rozdíly jsou ve výkonnosti ekonomik a v dosažené produktivitě práce. Dalším faktorem podporující konvergenci výkonnosti ekonomik byl cíl Evropské hospodářské a měnové unie, v jehož rámci se zájemci zavázali plnit maastrichtská kritéria. V současné době však mají s plněním těchto kritérií některé státy, např. Řecko a Portugalsko, velké problémy.

Vývoj EU zřejmě půjde cestou vyšší konvergence v základních attributech ekonomické integrace, ale díky východnímu rozšíření o výrazně méně vyspělé ekonomiky se bude více naplňovat pojetí diverzifikované, stupňovité integrace. A to bude pravděpodobně jediná možná cesta k zachování jisté akceschopnosti EU ve světové ekonomice.

6.1 Hospodářské politiky zemí EU

Existuje celá řada oblastí, ve kterých se členské státy nehodlají vzdát své suverenity a kde prosazují své vlastní představy o hospodářském vývoji. Některé části hospodářské politiky jsou právě tímto příkladem, i když v určitých sférách se členské země dohodly na příslušné míře komunitarizace, tzn., že předaly své pravomoci z národní úrovně na komunitární čili společnou. Obecně platí, že ekonomiky EU jsou charakterizovány jako smíšené s vysokým podílem státu v hospodářském vývoji. Ostatně ve skupině rozvinutých tržních ekonomik jsou to právě evropské země, u nichž je tento podíl měřený poměrem státního rozpočtu na HDP největší. Pro většinu členských zemí Unie je typické budování tzv. státu blahobytu, který se vyznačuje vysokou mírou redistribuce vytvořeného produktu, vysokou veřejnou spotřebou a mimořádně rozsáhlými systémy sociálního zabezpečení.

Přesto ale právě v této kategorii vykazují jednotlivé členské země nejvýraznější rozdíly. Diference se týkají jak míry poskytovaných sociálních jistot, tak i jejich forem. Liší se preference jednotlivých aspektů sociální politiky. Logicky se také liší míra a forma zdanění, tzn., že daňové systémy jsou individuální a i přes zdůrazňování nutnosti konvergence daňových politik státy k tomu nejsou ochotny přistoupit. I když je tím snižována funkčnost trhu.

Vedle daňové praxe, cílů sociální politiky a používaných metod se jednotlivé státy odlišují i mírou přímé ekonomické činnosti státu. Jsou země Unie, jež prošly v poválečném období mohutnými vlnami etatizace, kde se stát podílel nezanedbatelně na tvorbě produktu, jako například Francie a Velká Británie. Některé členské státy v 80. letech privatizovaly masivně, jiné okrajově a privatizaci zatím připravují. I to je diferenciacním kritériem EU.⁵⁹

Švédsko spolu s Belgií, Nizozemskem a Dánskem patří mezi velmi vyspělé státy blahobytu. Je zde vysoká úroveň veřejné spotřeby, která se podílí na mimořádné životní úrovni, ale také způsobuje značný tlak na její financování. I tyto státy se ale částečně liší.

Švédsko je zaměřeno na aktivní politiku zaměstnanosti, protože se nikdy neodpoutalo od myšlenky plně zaměstnanosti, neboť podle Švédů je nezaměstnanost nedůstojná člověka i společnosti a proto jsou vynakládány obrovské prostředky na snížení nezaměstnanosti. Také zde nebyla nikdy začleněna představa masivního zestátnování. V Nizozemsku bylo v praxi používáno indikativní plánování, které používalo střednědobé, konkrétně čtyřleté plány. Do značné míry nizozemský přístup odpovídal stabilizační politice, jejímž specifickým je kooperace jednotlivých hospodářských partnerů – Nizozemsko je označováno za výrazně negociační ekonomiku. Dánská hospodářská politika je zaměřena proticyklicky a je poptávkově orientovaná. Je také třeba zmínit důraz na stabilizaci měny.

Německo a Francie mají také vysokou úroveň veřejné spotřeby, v sociální oblasti je orientují hlavně na trh práce a ochranu pracovní síly. Francie byla také silně ovlivněna levicovými vládami, které realizovaly rozsáhlé sociální reformy a etatizaci.

V případě Lucemburska se jednotlivé vlády orientovaly na vytvoření konkurenčního prostředí, neboť otevřenost ekonomiky a vstřícná daňová politika pro kapitálové operace jsou součástí hospodářské strategie. Lucembursko je také zemí nejvyšší reálné ekonomické úrovně v EU.

Poněkud jinou kapitolou je hospodářská politika v Itálii. V 50. a 60. letech byla ovlivněna keynesiánstvím, tzn., že byla posilována role státu v ekonomice i přes deklarovaný cíl tržního prostředí. Také ve Velké Británii bylo uplatňováno keynesiánství, a to v té nejčistší podobě i přes střídající se vlády levice a pravice. Rozdíl v jejich konkrétní praktikované hospodářské politice byl pouze v jiných prioritách. I Rakousko prošlo v poválečném období praktikovaným keynesiánstvím, protože od konce války byla u vlády velká vládní koalice, která

⁵⁹ CIHELKOVÁ, E., JAKŠ, J. *Evropská integrace : Evropská unie*. Praha : VŠE, 2004. s. 291.

prosazovala značné sociálne standardy. Systém sociálnych záruk je nadprůměrný i v rámci západní Evropy, míra státních investic také.

K velkým změnám v oblasti hospodářské politiky došlo v Irsku. Velmi zaostalé Irsko je zaměřilo ve své hospodářské strategii na modernizaci, což v jeho případě znamenalo industrializaci doprovázenou urbanizací, systémovou realizaci regionální politiky a diferencovaný přístup v přímých daních k jednotlivým odvětvím, a stalo se tak zemí s jednou z nejvyšších ekonomických úrovní v EU. V porovnání s efektivností irské hospodářské politiky zřetelně kontrastuje například vývoj v Řecku, které prošlo v letech po roce 1945 poněkud chaotickým společensko politickým obdobím. Byl přijat program etatizace, který nepřinesl očekávané výsledky. Až po roce 1994 došlo k obratu, ale pouze deklarovanému, ne realizovanému v hospodářské politice ve snaze splnit maastrichtská kritéria.

6.2 Komparace makroekonomických ukazatelů zemí EU

Proces ekonomické integrace se jednoznačně promítl do reálné konvergence jednotlivých ekonomik členských států. Logicky sehrály v tomto procesu hlavní roli různé strukturální operace financované ze společného rozpočtu.

Vedle cílených opatření strukturálního rázu se na reálné hospodářské i institucionální konvergenci podepsaly i tendence spojené s prohlubováním integrace – budování vnitřního trhu a hospodářské a měnové unie. V tomto případě byla stanovena tzv. maastrichtská kritéria vedoucí k makroekonomické stabilizaci. Důraz na makroekonomickou stabilitu se stal všeobecně přijímanou prioritou praktikované hospodářské politiky i těch států, jež o vstup do EMU neusilují. Maastrichtská kritéria nebyla jen povinnými konvergenčními podmínkami, ale také ukazateli vyšší efektivnosti ekonomik a tudíž i jejich předpokládané vyšší konkurenceschopnosti. Dosažení maastrichtských limitů totiž zvyšuje odolnost ekonomik před výkyvy hospodářského cyklu. Alespoň vývoj 90. let tuto premisu potvrzoval.

Jak již bylo řečeno, ve druhé polovině 90. let byl ekonomický vývoj EU výrazně ovlivněn procesem vytváření hospodářské a měnové unie. Zformulování konvergenčních kritérií a počínající příprava většiny zemí EU na vstup do Evropské měnové unie vedly k tlakům na snižování deficitů státních rozpočtů, veřejné zadluženosti, snižování míry inflace

a dlouhodobých úrokových měr a ke stabilizaci měnových kurzů. Výsledkem bylo vytváření prostředí příznivého pro podnikatelské investice a dlouhodobý ekonomický růst.⁶⁰

V průběhu roku 2002 se vyostřila diskuse ohledně Paktu stability a růstu, jehož domluvená strategie se stala do jisté míry nereálnou. V roce 1997 totiž souhlasili zástupci členských zemí na Amsterodamském summitu s dalšími podmínkami fungování EMU. Byly přijaty dvě rezoluce týkající se fiskální disciplíny členů eurozóny během třetí etapy EMU. Státy aspirující na členství v eurozóně se zavázaly k fiskální disciplíně nejen v dodržování maximálního tříprocentního deficitu státního rozpočtu, ale i k postupnému návratu k vyrovnanému rozpočtu. Ovšem déletrvající recese ekonomiky USA, prakticky více než dvanáct let táhnoucí se krize japonské ekonomiky se při značné otevřenosti trhu EU promítlo do zpomalení ekonomického růstu Evropské unie. Neboť všeobecně akceptovaná ekonomická teorie říká, že v době recese je vhodné použít nástroje vyšších výdajů veřejných prostředků ke stimulaci ekonomické činnosti, tudíž jako základní prostředek ekonomického rozvoje a vlastně i snazšího překonání recese. Po několika letech fungování je evidentní, že fiskální disciplína je namísto v době ekonomického růstu, ale současně i v období rozvoje standardně vyspělých tržních ekonomik. U zemí, jejichž hospodářský vývoj se musí vyrovnat s modernizací, s nároky na industrializace a výraznými disproporcemi sociálními a regionálními, je ale těžké podmínky Paktu stability a růstu dodržet.⁶¹

6.2.1 Vývoj HDP v Evropské unii

Ukazatel ekonomického růstu vypovídá nejen o úspěšnosti realizované hospodářské politiky, ale i o rozdílných výchozích podmínkách. Obecně standardní politiky rostou pomaleji, než ty, které jejich úrovně výkonnosti ještě nedosáhly. Proto jsou velmi výrazné rozdíly například mezi Estonskem a Francií. Zatímco ekonomika Francie je plně rozvinuta, estonská se teprve vyvíjí.

Problémem EU a EMU je nízká míra ekonomického růstu. Na to, co stojí za pomalým ekonomickým růstem, existují rozdílné názory. Mezi nejčastějšími příčinami nízkého růstu se uvádějí:

1. drahá a málo mobilní pracovní síla,
2. vysoké daně,

⁶⁰ CIHELKOVÁ, E., KUNEŠOVÁ, H. *Světová ekonomika : nové jevy a perspektivy*. 2. dopl. vyd. Praha : C. H. Beck, 2006. s. 138.

⁶¹ KUČEROVÁ, I. *Ekonomiky členských států Evropské unie*. Praha : Karolinum, 2003. s. 96 - 97.

3. problematické uplatňování jednotné měnové politiky v eurozóně (není jednoduché stanovit jednotnou výši úrokové míry, pokud jsou ukazatele míry inflace a ukazatele ekonomického růstu jednotlivých zemí rozdílné),
4. Pakt stability a růstu, který brání zemím eurozóny zavést expanzivní fiskální politiku,
5. pomalu rostoucí německá ekonomika – svůj vliv zde mají obrovské peněžní transfery určené na obnovu východních spolkových zemí.⁶²

Hrubý domácí produkt zemí EU 27 činil v roce 2009 11 787,5 mld. EUR, z čehož připadá 76,1 % na eurozónu a více jak polovina (62,7 %) na čtyři největší hospodářství EU (Německo, Velká Británie, Francie a Itálie). Tempo růstu HDP v EU znázorňuje následující tabulka.

Tabulka 14 - Vývoj tempa růstu HDP v % v EU

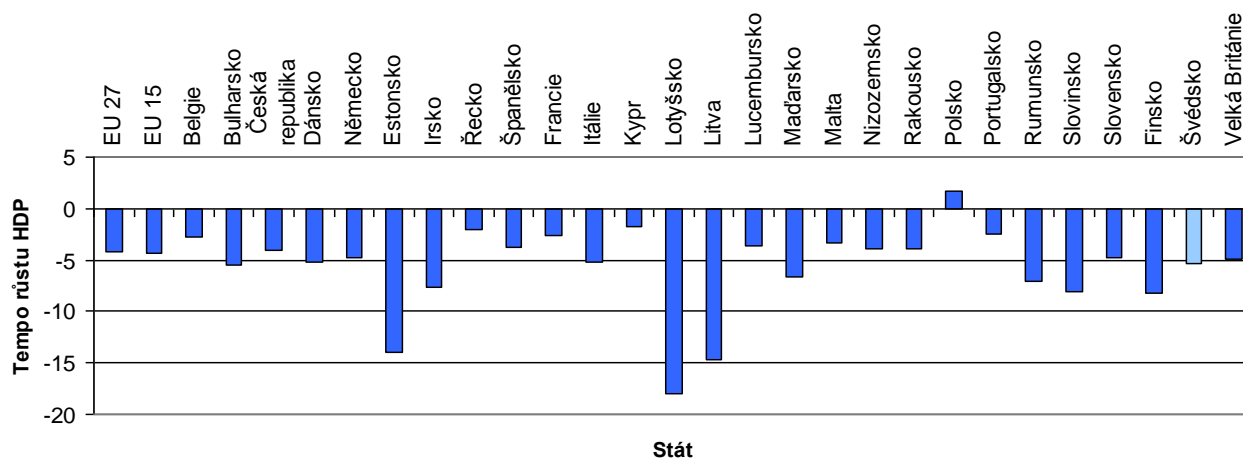
	2000	2001	2002	2003	2004	2005	2006	2007	2008	2009
EU 27	3,9	2,0	1,2	1,3	2,5	2,0	3,2	3,0	0,5	-4,2
EU 15	3,9	1,9	1,2	1,2	2,3	1,8	3,0	2,8	0,2	-4,3
Belgie	3,7	0,8	1,4	0,8	3,2	1,7	2,7	2,9	1,0	-2,8
Bulharsko	5,7	4,2	4,7	5,5	6,7	6,4	6,5	6,4	6,2	-5,5
Česká republika	3,6	2,5	1,9	3,6	4,5	6,3	6,8	6,1	2,5	-4,1
Dánsko	3,5	0,7	0,5	0,4	2,3	2,4	3,4	1,6	-1,1	-5,2
Německo	3,2	1,2	0,0	-0,2	1,2	0,8	3,4	2,7	1,0	-4,7
Estonsko	10,0	7,5	7,9	7,6	7,2	9,4	10,6	6,9	-5,1	-13,9
Irsko	9,7	5,7	6,5	4,4	4,6	6,0	5,3	5,6	-3,5	-7,6
Řecko	4,5	4,2	3,4	5,9	4,4	2,3	5,2	4,3	1,0	-2,0
Španělsko	5,0	3,6	2,7	3,1	3,3	3,6	4,0	3,6	0,9	-3,7
Francie	3,9	1,9	1,0	1,1	2,5	1,9	2,2	2,4	0,2	-2,6
Itálie	3,7	1,8	0,5	0,0	1,5	0,7	2,0	1,5	-1,3	-5,2
Kypr	5,0	4,0	2,1	1,9	4,2	3,9	4,1	5,1	3,6	-1,7
Lotyšsko	6,9	8,0	6,5	7,2	8,7	10,6	12,2	10,0	-4,2	-18,0
Litva	3,3	6,7	6,9	10,2	7,4	7,8	7,8	9,8	2,9	-14,7
Lucembursko	8,4	2,5	4,1	1,5	4,4	5,4	5,0	6,6	1,4	-3,6
Maďarsko	4,9	3,8	4,1	4,0	4,5	3,2	3,6	0,8	0,8	-6,7
Malta	:	-1,6	2,6	-0,3	1,1	4,7	2,1	4,4	5,3	-3,4
Nizozemsko	3,9	1,9	0,1	0,3	2,2	2,0	3,4	3,9	1,9	-3,9
Rakousko	3,7	0,5	1,6	0,8	2,5	2,5	3,6	3,7	2,2	-3,9
Polsko	4,3	1,2	1,4	3,9	5,3	3,6	6,2	6,8	5,1	1,7
Portugalsko	3,9	2,0	0,7	-0,9	1,6	0,8	1,4	2,4	0,0	-2,5
Rumunsko	2,4	5,7	5,1	5,2	8,5	4,2	7,9	6,3	7,3	-7,1
Slovinsko	4,4	2,8	4,0	2,8	4,3	4,5	5,9	6,9	3,7	-8,1
Slovensko	1,4	3,5	4,6	4,8	5,1	6,7	8,5	10,5	5,8	-4,8
Finsko	5,3	2,3	1,8	2,0	4,1	2,9	4,4	5,3	0,9	-8,2
Švédsko	4,5	1,3	2,5	2,3	4,2	3,2	4,3	3,3	-0,6	-5,3
Velká Británie	3,9	2,5	2,1	2,8	3,0	2,2	2,8	2,7	-0,1	-4,9

Pramen: Eurostat [online]. 2011 [cit. 2011-04-13]. Statistics. Dostupné z WWW: <
<http://epp.eurostat.ec.europa.eu/tgm/table.do?tab=table&init=1&plugin=1&language=en&pcode=tsieb020>>

⁶² KUNEŠOVÁ, H., CIHELKOVÁ, E. *Světová ekonomika : nové jevy a perspektivy*. 2. dopl. vyd. Praha : C. H. Beck, 2006. s. 302.

Tempo růstu HDP, které na konci 90. let činilo průměrně 3,9 %, se na začátku nového tisíciletí, vlivem krize v USA, zpomalilo tak, že v roce 2002 a 2003 dosáhlo pouze 1 %. Čísla z roku 2006 však přinášejí jisté oživení, kdy se tempo růstu vyšplhalo opět ke 3 %. V roce 2008 se začaly projevovat počátky krize a tempo růst pokleslo až na hodnotu 0,5 %. V následujícím roce došlo vlivem narůstající krize k propadu o dalších 4,7 %. S rozdílem jedné desetiny tempo růstu HDP v EU 27 i EU 15 dosáhlo stejné záporné hodnoty.

Po přistoupení dalších 12 států patří mezi státy s nejrychlejším ekonomickým růstem Lotyšsko, Estonsko, Slovensko a Rumunsko. Částečným vysvětlením jejich rychlejší růstové dynamiky je levnější pracovní síla. Nízké náklady na práci do těchto zemí přitahují zahraniční kapitál a spolu s novými technologiemi urychlují ekonomický růst. Naopak nejnižšího ekonomického růstu dosahují opakovaně vyspělé státy Dánsko, Německo, Itálie a Francie. Švédsko patří stabilně mezi země s nižším tempem růstu HDP. V roce 2006 stoupl sice nad 4 %, jinak se ale pohybuje okolo 2,5 %. Propad ekonomiky v roce 2001, způsobené teroristickými útoky v USA, byl zjevný u všech států EU. Další pokles výkonnosti ekonomik byl zaznamenán v roce 2008, kdy bylo tempo růstu HDP vykázáno u většiny vyspělých států v záporných číslech. Následující obrázek popisuje vývoj tempa růstu HDP v roce 2009.



Obrázek 7 - Vývoj tempa růstu HDP v % v EU v roce 2009

Pramen: Eurostat [online]. 2011 [cit. 2011-04-13]. Statistics. Dostupné z WWW: <
<http://epp.eurostat.ec.europa.eu/tgm/table.do?tab=table&init=1&plugin=1&language=en&pcode=tsieb020>>

V roce 2009, kdy naplno vypukla krize, dosáhly všechny státy s výjimkou Polska záporných hodnot. Během celého roku 2009 klesl hrubý domácí produkt za celou Evropskou unii o 3,7 % a za EU 15 4,1 %. Polsko jako jediná země vykázalo růst. Pro Polsko to tak je 14. rok v řadě s růstem hospodářství, zatímco eurozóna a okolní země již několik kvartálů zaznamenávají spíše pokles HDP. Důvodem této odolnosti vůči hospodářské krizi je, že polská ekonomika není závislá na exportu v tak vysoké míře ostatní země. V Polsku

představuje významnou část HDP spotřeba domácností a firem. Proto ani krize ve světovém hospodářství neměla tak výrazný dopad na průmyslovou produkci. Nejvyšší hospodářský růst v EU za toto období byl podpořen zejména exportem a domácí spotřebou. Švédsko vykázalo v tomto roce propad a to až na 19. místo. Pobaltské země, které mají navázané domácí měny na euro, vykazují mnohem prudší propady hospodářství. Pokles HDP za rok 2009 byl v těchto zemích průměrně 13 %.

6.2.2 Hrubý domácí produkt přepočítaný na obyvatele v Evropské unii

HDP na obyvatele je jeden z nejčastěji používaných ukazatelů životní úrovně v dané zemi. HDP jednotlivých zemích je porovnáno v paritě kupní síly. Toto srovnání je přesnější než na základě měny. V tabulce č. 15 jsou údaje o HDP na jednoho obyvatele porovnány v paritě kupní síly a vyjádřeny v procentech, kdy HDP celé Evropské unie je rovno 100 %.

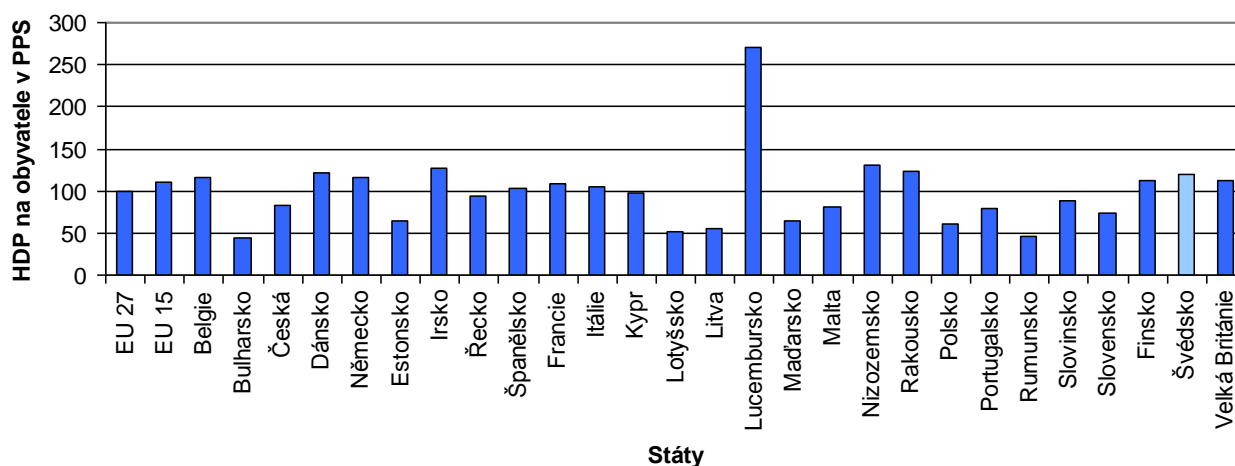
Tabulka 15 - Vývoj HDP na obyvatele v PPS v EU

	2000	2001	2002	2003	2004	2005	2006	2007	2008	2009
EU 27	100	100	100	100	100	100	100	100	100	100
EU 15	115	115	114	114	113	113	112	112	111	110
Belgie	126	124	125	123	121	120	118	116	115	116
Bulharsko	28	30	32	34	35	37	38	40	44	44
Česká republika	68	70	70	73	75	76	77	80	80	82
Dánsko	131	128	128	124	126	124	124	123	123	121
Německo	118	117	115	116	116	117	116	116	116	116
Estonsko	45	46	50	54	57	62	66	69	68	64
Irsko	131	132	138	141	142	144	145	147	133	127
Řecko	84	86	90	93	94	91	93	92	94	94
Španělsko	97	98	100	101	101	102	104	105	103	103
Francie	115	116	116	112	110	111	109	108	107	108
Itálie	117	118	112	111	107	105	104	104	104	104
Kypr	89	91	89	89	90	91	91	93	97	98
Lotyšsko	37	39	41	43	46	49	52	56	56	52
Litva	39	41	44	49	50	53	55	59	61	55
Lucembursko	245	234	240	247	253	254	270	275	279	271
Maďarsko	55	59	62	63	63	63	63	62	64	65
Malta	84	78	79	78	77	78	76	76	79	81
Nizozemsko	134	134	133	129	129	131	131	132	134	131
Rakousko	131	125	126	127	127	124	125	123	124	124
Polsko	48	48	48	49	51	51	52	54	56	61
Portugalsko	81	80	80	79	77	79	79	79	78	80
Rumunsko	26	28	29	31	34	35	38	42	47	46
Slovinsko	80	80	82	83	86	87	88	88	91	88
Slovensko	50	52	54	55	57	60	63	68	72	73
Finsko	117	115	115	112	116	114	114	117	118	113
Švédsko	127	122	122	124	126	122	123	125	123	119
Velká Británie	119	120	120	122	124	122	120	116	115	112

Pramen: Eurostat [online]. 2011 [cit. 2011-04-13]. Statistics. Dostupné z WWW: <

<http://epp.eurostat.ec.europa.eu/tgm/table.do?tab=table&init=1&plugin=1&language=en&pcode=tsieb010> >.

Výrazné rozdíly panují mezi státy EU v přepočtu jejich hrubého domácího produktu na obyvatele. Pohybují se mezi 44 až 271 procenty průměru celé unie. Nejvyšší HDP na jednoho obyvatele je z členských zemí Evropské unie již několik let za sebou v Lucembursku, Irsku, Nizozemí a zemích Skandinávie. Vysoká ekonomická úroveň je především dosahována v prvních patnácti státech, které přistoupili do roku 2004, s výjimkou Portugalska a Řecka, které vykazují stále stejné hodnoty mezi 75-95 % průměru EU. Ekonomická úroveň Lucemburska je tradičně nejvyšší a dosahuje 2,71 násobku průměru ekonomické úrovně EU 27. Švédsko, Dánsko, Irsko, Nizozemsko a Rakousko mají také stabilně vysoké hodnoty, ale o více jako polovinu nižší než Lucembursko. Státy, které přistoupily v roce 2004, hodnoty EU nedosahují. HDP na obyvatele se pohybuje v rozmezí 50-80 % úrovně EU. Rumunsko a Bulharsko, které v roce 2006 žádali o členství a staly se členy až v roce 2007, vykazovali nejnižší hodnoty, které dosahují okolo 40 % průměru EU. Vývoj v roce 2009 popisuje následující obrázek.



Obrázek 8 - Vývoj HDP na obyvatele v Eurech v EU v roce 2009

Pramen: Eurostat [online]. 2011 [cit. 2011-04-13]. Statistics. Dostupné z WWW: <
<http://epp.eurostat.ec.europa.eu/tgm/table.do?tab=table&init=1&plugin=1&language=en&pcode=tsieb010>>.

Rok 2009 znamenal pokles HDP ve většině vyspělých zemích světa. Přesto si však první příčku s 2,71 násobkem průměru EU udrželo Lucembursko. V případě Lucemburska ale významnou roli hraje fakt, že tam jezdí lidé pracovat z okolních zemí. Vysokou hodnotu vykázalo také Nizozemsko a Irsko. Švédsko se řadí ve srovnání s ostatními státy na šesté místo. Z členských zemí EU má nejnižší HDP v paritě kupní síly na jednoho obyvatele Rumunsko a Bulharsko. Jejich ekonomická výkonnost je sedmkrát nižší než v Lucembursku.

6.2.3 Vývoj míry inflace v Evropské unii

Růst cenové hladiny v čase se v členských zemích Evropské unie měří dle indexů spotřebitelských cen. O nízkou míru inflace se snaží jednak domácí vlády, jednak centrální

banky. Inlace je totiž aktivním faktorem pohybu úrokových sazeb a vysoká míra inflace přehřívá domácí ekonomiku. Vývoj míry inflace v posledním desetiletí zobrazuje následující tabulka.

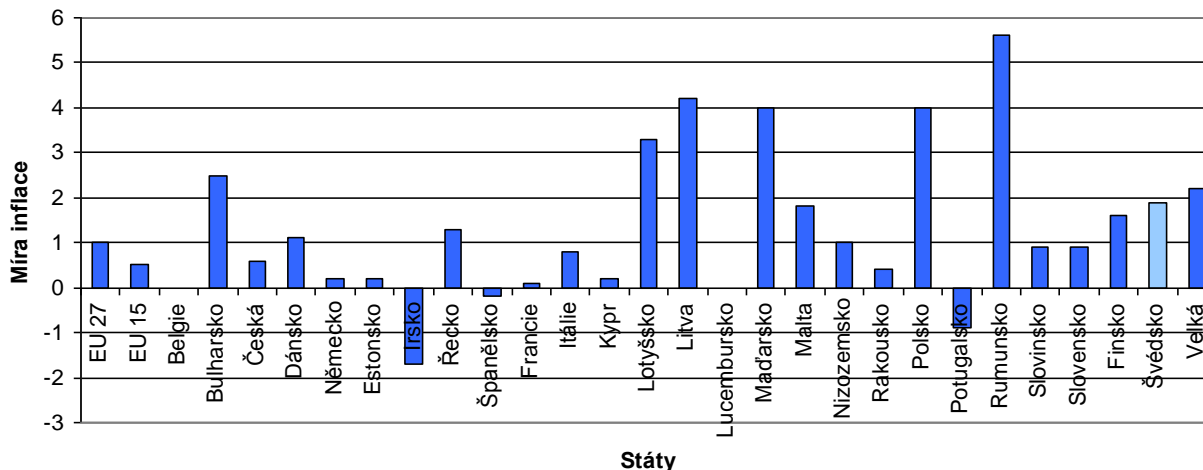
Tabulka 16 - Vývoj míry inflace v % v EU

	2000	2001	2002	2003	2004	2005	2006	2007	2008	2009
EU 27	1,9	2,2	2,1	2,0	2,0	2,2	2,2	2,3	3,7	1,0
EU 15	2,6	2,8	2,6	2,3	1,9	2,2	2,3	2,2	3,5	0,5
Belgie	2,7	2,4	1,6	1,5	1,9	2,5	2,3	1,8	4,5	0,0
Bulharsko	10,3	7,4	5,8	2,3	6,1	6,0	7,4	7,6	12,0	2,5
Česká republika	3,9	4,5	1,4	-0,1	2,6	1,6	2,1	3,0	6,3	0,6
Dánsko	2,7	2,3	2,4	2,0	0,9	1,7	1,9	1,7	3,6	1,1
Německo	1,4	1,9	1,4	1,0	1,8	1,9	1,8	2,3	2,8	0,2
Estonsko	3,9	5,6	3,6	1,4	3,0	4,1	4,4	6,7	10,6	0,2
Irsko	5,3	4,0	4,7	4,0	2,3	2,2	2,7	2,9	3,1	-1,7
Řecko	2,9	3,7	3,9	3,4	3,0	3,5	3,3	3,0	4,2	1,3
Španělsko	3,5	2,8	3,6	3,1	3,1	3,4	3,6	2,8	4,1	-0,2
Francie	1,8	1,8	1,9	2,2	2,3	1,9	1,9	1,6	3,2	0,1
Itálie	2,6	2,3	2,6	2,8	2,3	2,2	2,2	2,0	3,5	0,8
Kypr	4,9	2,0	2,8	4,0	1,9	2,0	2,2	2,2	4,4	0,2
Lotyšsko	2,6	2,5	2,0	2,9	6,2	6,9	6,6	10,1	15,3	3,3
Litva	1,1	1,6	0,3	-1,1	1,2	2,7	3,8	5,8	11,1	4,2
Lucembursko	3,8	2,4	2,1	2,5	3,2	3,8	3,0	2,7	4,1	0,0
Maďarsko	10,0	9,1	5,2	4,7	6,8	3,5	4,0	7,9	6,0	4,0
Malta	3,0	2,5	2,6	1,9	2,7	2,5	2,6	0,7	4,7	1,8
Nizozemsko	2,3	5,1	3,9	2,2	1,4	1,5	1,7	1,6	2,2	1,0
Rakousko	2,0	2,3	1,7	1,3	2,0	2,1	1,7	2,2	3,2	0,4
Polsko	10,1	5,3	1,9	0,7	3,6	2,2	1,3	2,6	4,2	4,0
Portugalsko	2,8	4,4	3,7	3,3	2,5	2,1	3,0	2,4	2,7	-0,9
Rumunsko	45,7	34,5	22,5	15,3	11,9	9,1	6,6	4,9	7,9	5,6
Slovinsko	8,9	8,6	7,5	5,7	3,7	2,5	2,5	3,8	5,5	0,9
Slovensko	12,2	7,2	3,5	8,4	7,5	2,8	4,3	1,9	3,9	0,9
Finsko	2,9	2,7	2,0	1,3	0,1	0,8	1,3	1,6	3,9	1,6
Švédsko	1,3	2,7	1,9	2,3	1,0	0,8	1,5	1,7	3,3	1,9
Velká Británie	0,8	1,2	1,3	1,4	1,3	2,1	2,3	2,3	3,6	2,2

Pramen: Eurostat [online]. 2011 [cit. 2011-04-13]. Statistics. Dostupné z WWW: <<http://epp.eurostat.ec.europa.eu/tgm/table.do?tab=table&language=en&pcode=tsieb060&tableSelection=1&footnotes=yes&labeling=labels&plugin=1>>.

Míra inflace EU v 90. letech klesala až do roku 1999 na 1,4 %. V roce 2000 se přehoupla přes hranici 2 %, okolo níž osciluje. Dlouhodobě nízkou mírou inflace vykazují především státy EU 15. Nejnížší hodnoty v posledním desetiletí má Německo, Francie a Velká Británie. V roce 2008 vlivem počínající krize míra inflace vzrostla v EU 15 na 3,5 %. Pobaltské státy dokonce vykazovaly hodnoty přesahující 10 %. Švédsko v porovnání s ostatními státy EU i eurozóny dosahuje jedné z nejnížších hodnot. Patří mezi 7 států s nejnížší inflací. Přičemž švédská ekonomika vykazovala standardně nižších hodnot, než byl průměr států jak EU, tak eurozóny. V roce 2005 klesla inflace dokonce na 0,8 % a spolu s Finskem dosahovalo

Švédsko nejnižší hodnoty. Od roku 2005 se opět inflace mírně zvyšuje, ale stále se drží pod průměrnou hodnotou EU a tím pod 2 %. Vývoj inflace v zemích EU v roce 2009 uvádí následující obrázek.



Obrázek 9 – Vývoj míry inflace v EU v % v roce 2009

Pramen: *Eurostat* [online]. 2011 [cit. 2011-04-13]. Statistics. Dostupné z WWW: <
<http://epp.eurostat.ec.europa.eu/tgm/table.do?tab=table&language=en&pcode=tsieb060&tableSelection=1&footnotes=yes&labeling=labels&plugin=1>>.

Míra inflace poklesla v roce 2009 na 1 %, což odpovídá pomalému tempu ekonomiky. V tomto roce mezi země s nejnižší inflací v EU patřilo Belgie, Lucembursko a Německo. Zápornou inflaci, neboli deflaci, vykazovaly tři státy, a to Irsko, Španělsko a Portugalsko. Naopak nejvyšší míru inflace ze zemí EU mělo Rumunsko s hodnotou 5,6 % následované Litvou, Maďarskem a Polskem se 4 %. Švédsko v tomto roce nedosahuje jedné z nejnižších hodnot, s mírou inflace 1,9 % obsazuje 20. místo. Také u všech ostatních zemí EU nastal meziroční pokles. Nevyšší pokles ve srovnání s rokem 2008 zaznamenalo Lotyšsko (-12 %), Lotyšsko (- 10,4 %) a Bulharsko (- 9,5 %).

6.2.4 Vývoj nezaměstnanosti v Evropské unii

Závažným ekonomickým a sociálním problémem je dlouhodobě vysoká míra nezaměstnanosti EU. Jednotný vnitřní trh spojený s volným pohybem osob dosud nevede k postupné konvergenci měř nezaměstnanosti. Přeshraniční mobilita pracovních sil je vzhledem k jazykovým, psychologickým a jiným překážkám dosud nízká.

Politika zaměstnanosti zůstává v kompetenci jednotlivých členských států. Orgány EU v této oblasti plní úlohu doplňkovou a koordinační. Doporučení Evropské unie adresovaná jednotlivým zemím se týkají strukturálních opatření, kam lze zařadit zvyšování pružnosti trhu práce či omezení fiskálního tlaku na práci. Doporučení se týkají také doprovodných politik

zaměřených na posilování zaměstnatelnosti určitých skupin obyvatelstva a na vytváření nových pracovních míst.⁶³ V datech týkající se míry nezaměstnanosti se projevují zcela zásadní rozdíly. Jsou státy, které dlouhodobě nemají problémy, jiné naopak je zřejmě neumí řešit, či nejsou ochotny nést sociální následky uvolnění trhu práce. Zde se jednoznačně potvrzuje efektivnost aktivní politiky zaměstnanosti, což zřetelně dokumentuje příklad Nizozemí, Rakousko a Dánsko, které řešily organizaci trhu práce a výsledky jsou evidentní, kdy se míra nezaměstnanosti drží okolo 4 %. Vývoj nezaměstnanosti v posledních deseti letech uvádí následující tabulka.

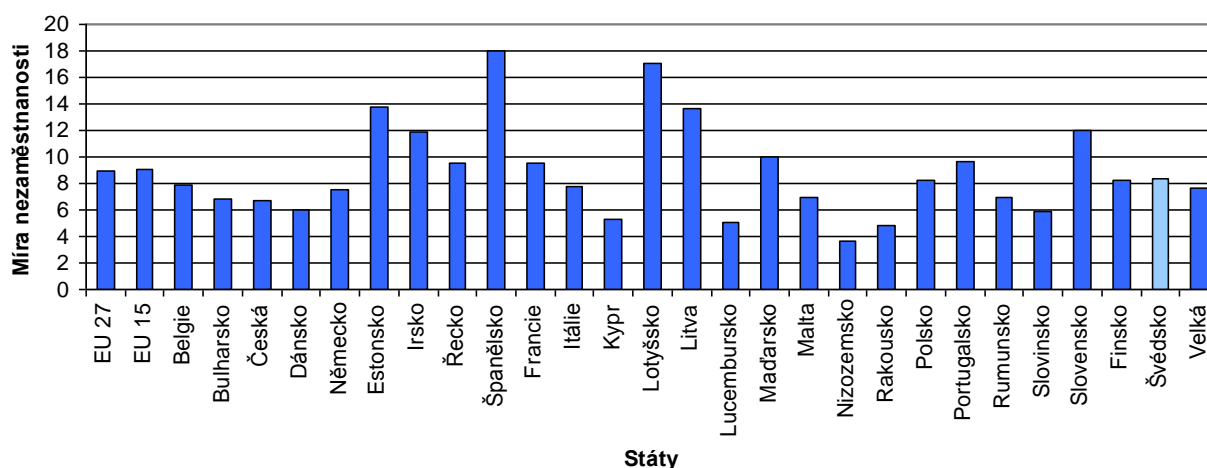
Tabulka 17 - Vývoj míry nezaměstnanosti v EU v %

	2000	2001	2002	2003	2004	2005	2006	2007	2008	2009
EU 27	8,7	8,5	8,9	9,0	9,1	8,9	8,2	7,2	7,0	8,9
EU 15	7,7	7,3	7,6	8,0	8,1	8,2	7,7	7,0	7,1	9,1
Belgie	6,9	6,6	7,5	8,2	8,4	8,5	8,3	7,5	7,0	7,9
Bulharsko	16,4	19,5	18,2	13,7	12,1	10,1	9,0	6,9	5,6	6,8
Česká republika	8,7	8,0	7,3	7,8	8,3	7,9	7,2	5,3	4,4	6,7
Dánsko	4,3	4,5	4,6	5,4	5,5	4,8	3,9	3,8	3,3	6,0
Německo	7,5	7,6	8,4	9,3	9,8	10,7	9,8	8,4	7,3	7,5
Estonsko	13,6	12,6	10,3	10,0	9,7	7,9	5,9	4,7	5,5	13,8
Irsko	4,2	3,9	4,5	4,6	4,5	4,4	4,5	4,6	6,3	11,9
Řecko	11,2	10,7	10,3	9,7	10,5	9,9	8,9	8,3	7,7	9,5
Španělsko	11,1	10,3	11,1	11,1	10,6	9,2	8,5	8,3	11,3	18,0
Francie	9,0	8,3	8,6	9,0	9,3	9,3	9,2	8,4	7,8	9,5
Itálie	10,1	9,1	8,6	8,4	8,0	7,7	6,8	6,1	6,7	7,8
Kypr	4,9	3,8	3,6	4,1	4,7	5,3	4,6	4,0	3,6	5,3
Lotyšsko	13,7	12,9	12,2	10,5	10,4	8,9	6,8	6,0	7,5	17,1
Litva	16,4	16,5	13,5	12,5	11,4	8,3	5,6	4,3	5,8	13,7
Lucembursko	2,2	1,9	2,6	3,8	5,0	4,6	4,6	4,2	4,9	5,1
Maďarsko	6,4	5,7	5,8	5,9	6,1	7,2	7,5	7,4	7,8	10,0
Malta	6,7	7,6	7,5	7,6	7,4	7,2	7,1	6,4	5,9	7,0
Nizozemsko	3,1	2,5	3,1	4,2	5,1	5,3	4,4	3,6	3,1	3,7
Rakousko	3,6	3,6	4,2	4,3	4,9	5,2	4,8	4,4	3,8	4,8
Polsko	16,1	18,3	20,0	19,7	19,0	17,8	13,9	9,6	7,1	8,2
Portugalsko	4,0	4,1	5,1	6,4	6,7	7,7	7,8	8,1	7,7	9,6
Rumunsko	7,3	6,8	8,6	7,0	8,1	7,2	7,3	6,4	5,8	6,9
Slovinsko	6,7	6,2	6,3	6,7	6,3	6,5	6,0	4,9	4,4	5,9
Slovensko	18,8	19,3	18,7	17,6	18,2	16,3	13,4	11,1	9,5	12,0
Finsko	9,8	9,1	9,1	9,0	8,8	8,4	7,7	6,9	6,4	8,2
Švédsko	5,6	5,8	6,0	6,6	7,4	7,7	7,1	6,1	6,2	8,3
Velká Británie	5,4	5,0	5,1	5,0	4,7	4,8	5,4	5,3	5,6	7,6

Pramen: Eurostat [online]. 2011 [cit. 2011-04-13]. Statistics. Dostupné z WWW: <
<http://epp.eurostat.ec.europa.eu/tgm/table.do?tab=table&init=1&language=en&pcode=tsiem110&plugin=1>>.

⁶³ KUČEROVÁ, I. *Ekonomiky členských států Evropské unie*. Praha : Karolinum, 2003. s. 104.

Z tabulky vyplývá, že nezaměstnanost v zemích EU klesala do roku 2001. V roce 2003 dosáhla úrovně 9,0 %. Pokud budeme uvažovat pouze přidružené země, dosahovala míra nezaměstnanosti 8,0 %. Ze srovnání vyplývá, že míra nezaměstnanosti v EU 27 i EU 15 od roku 2004 do roku 2008 klesala ve všech členských zemích s výjimkou Maďarska, Velké Británie, Portugalska a Irska. Největší dynamiku má tento pokles v Bulharsko, nezaměstnanost však klesala i v Polsku, Litvě i v sousedním Slovensku. Nejlépe ze současných členů EU je na tom dlouhodobě Nizozemsko, Lucembursko a Rakousko. Nejhorší výsledky vykazuje v posledním desetiletí Španělsko a vysoké hodnoty udávají i Polsko, Slovensko, Řecko, Estonsko a Bulharsko. Vývoj míry nezaměstnanosti v roce 2009 zobrazuje následující obrázek.



Obrázek 10 – Vývoj míry nezaměstnanosti v EU v % v roce 2009

Pramen: Eurostat [online]. 2011 [cit. 2011-04-13]. Statistics. Dostupné z WWW: <

<http://epp.eurostat.ec.europa.eu/tgm/table.do?tab=table&init=1&language=en&pcode=tsiem110&plugin=1>>.

O výrazné diferenciaci měř nezaměstnanosti svědčí skutečnost, že rozdíl mezi nejnižší a nejvyšší mírou nezaměstnanosti činil v roce 2009 v zemích EU téměř 14,3 procentních bodů (Nizozemsko 3,7 %, Španělsko 18,0 %). Nejnižší míra nezaměstnanosti byla zaznamenána v Nizozemsku, kde dosáhla 3,7 procent. Nejvíce lidí bez práce bylo naopak ve Španělsku (18,0 %), Lotyšsku (17,1 %) a Estonsku (13,8 %). Ve srovnání s předchozím rokem zaznamenaly všechny státy zvýšení nezaměstnanosti. Nejvíce se nezaměstnanost zvýšila v Španělsku, a to z 11,3 % na 18,0 %. Nízký nárůst zaznamenaly státy, které dlouhodobě udržují nízkou míru nezaměstnanosti, tedy Německo, Nizozemsko a Lucembursko. Aktivní německá politika na trhu práce, zavedení „kurzarbeitu“⁶⁴ a další opatření jsou hlavním důvodem, proč míra nezaměstnanosti v Německu stoupla během roku nejméně ze všech

⁶⁴ Kurzarbeit je program, v jehož rámci dostávají firmy dotace z státního rozpočtu za to, že zkrátí pracovní dobu svým zaměstnancům a výměnou za to nepřistoupí k propouštění.

členských zemí EU. I když v roce 2009 dosahovalo Švédsko hodnoty 8,3 %, k zemím s nejnižší mírou nezaměstnanosti nepatří (obsazuje 17. místo). V porovnání s ostatními státy však Švédsko nedosahuje hodnoty EU a Eurozóny. Ve srovnání se Španělskem a Lotyšskem, které vykazují nejvyšší hodnoty má Švédsko nezaměstnanost o polovinu nižší..

6.2.5 Vývoj běžného účtu platební bilance v Evropské unii

Běžný účet platební bilance vyjadřuje ekonomickou pozici země ve světě a zahrnuje všechny transakce, které se vyskytují mezi rezidenty a nerezidenty a vztahuje se na obchod se zbožím a službami, výnosy a transfery. Největší podíl na transakcích běžného účtu platební bilance EU 27 má USA. Podíl všech ostatních partnerů činil méně než 10 %. Mezi další důležité obchodní partnery patří Švýcarsko, Čína, Rusko a Japonsko. Vývoj běžného účtu platební bilance uvádí následující tabulka.

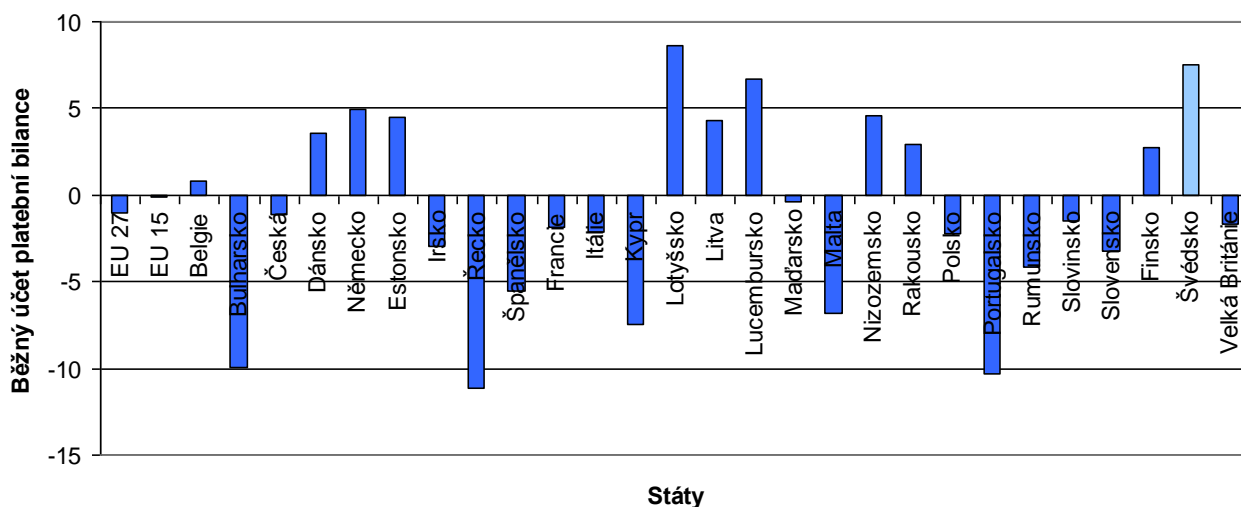
Tabulka 18 - Vývoj běžného účtu platební bilance v EU v % HDP

	2000	2001	2002	2003	2004	2005	2006	2007	2008	2009
EU 27	:	:	-1,3	-1,6	-0,3	-0,8	-1,2	-1,0	-2,0	-1,0
EU 15	:	:	1,2	1,4	1,8	0,6	0,4	-0,1	-1,0	-0,1
Belgie	:	:	4,6	7,1	6,6	2,6	2,0	1,6	-1,9	0,8
Bulharsko	-5,4	-7,1	-5,5	-8,2	-6,4	-11,6	-17,6	-25,2	-23,1	-9,9
Česká republika	-4,8	-5,3	-5,6	-6,2	-5,3	-1,3	-2,4	-3,2	-0,7	-1,1
Dánsko	1,4	3,1	2,5	3,4	3,0	4,3	3,0	1,4	2,7	3,6
Německo	-1,7	0,0	2,0	1,9	4,7	5,1	6,5	7,6	6,7	4,9
Estonsko	-5,3	-5,4	-9,8	-11,3	-11,3	-10,0	-15,3	-17,2	-9,7	4,5
Irsko	0,0	-0,6	-1,0	0,0	-0,6	-3,5	-3,6	-5,3	-5,6	-3,0
Řecko	-7,7	-7,2	-6,5	-6,5	-5,8	-7,6	-11,3	-14,4	-14,8	-11,1
Španělsko	-4,0	-3,9	-3,3	-3,5	-5,3	-7,4	-9,0	-10,0	-9,7	-5,5
Francie	1,2	1,7	1,0	0,4	0,5	-0,5	-0,6	-1,0	-1,9	-1,9
Itálie	-0,5	-0,1	-0,8	-1,3	-0,9	-1,7	-2,6	-2,4	-2,9	-2,1
Kypr	-5,3	-3,2	-3,7	-2,3	-5,0	-5,9	-6,9	-11,7	-17,2	-7,5
Lotyšsko	-4,8	-7,6	-6,6	-8,2	-12,9	-12,5	-22,5	-22,3	-13,1	8,6
Litva	-6,0	-4,7	-5,1	-6,8	-7,7	-7,1	-10,6	-14,5	-13,1	4,3
Lucembursko	:	:	10,5	8,1	11,9	11,5	10,4	10,1	5,3	6,7
Maďarsko	-8,5	-6,0	-6,9	-8,0	-8,3	-7,2	-7,6	-6,9	-7,3	-0,4
Malta	-12,6	-3,8	2,4	-3,1	-6,0	-8,7	-9,2	-5,5	-5,7	-6,8
Nizozemsko	1,9	2,4	2,5	5,5	7,5	7,3	9,3	6,7	4,3	4,6
Rakousko	-0,7	-0,8	2,7	1,7	2,1	2,0	2,8	3,5	4,9	2,9
Polsko	-6,0	-3,1	-2,8	-2,5	-4,0	-1,2	-2,7	-4,7	-4,8	-2,2
Portugalsko	-10,4	-10,3	-8,3	-6,5	-8,4	-10,4	-10,7	-10,1	-12,6	-10,3
Rumunsko	-3,7	-5,5	-3,3	-5,5	-8,4	-8,6	-10,5	-13,4	-11,6	-4,2
Slovinsko	-2,7	0,2	1,0	-0,8	-2,6	-1,7	-2,5	-4,8	-6,7	-1,5
Slovensko	-3,5	-8,3	-7,9	-0,8	-3,4	-8,4	-8,2	-5,3	-6,6	-3,2
Finsko	8,1	8,6	8,8	5,2	6,6	3,6	4,6	4,3	2,9	2,7
Švédsko	4,0	4,3	4,9	7,1	7,2	6,8	8,3	8,5	8,8	7,5
Velká Británie	-2,6	-2,1	-1,7	-1,6	-2,1	-2,6	-3,3	-2,7	-1,5	-1,7

Pramen: Eurostat [online]. 2011 [cit. 2011-04-13]. Statistics. Dostupné z WWW: <

<http://epp.eurostat.ec.europa.eu/tgm/table.do?tab=table&init=1&language=en&pcode=tec00043&plugin=1>>.

Deficit běžného účtu platební bilance EU 27 dosáhl v roce 2008 2 % HDP, zatímco v roce 2007 deficit činil 1,%. V roce 2008 deficit potvrdil odklon od relativně malých přebytků zemí EU 15 zaznamenaných v období mezi roky 2002 a 2005. EU 27 vykazovala deficity od roku 2002. V posledním desetiletí mělo pět států stále přebytek, a to Nizozemsko, Švédsko, Lucembursko, Německo a Finsko. Nejvyšší přebytek stabilně vykazuje právě Lucembursko a Švédsko. Naopak nepřetržitý schodek vykazuje 13 států, přičemž nejvyšší deficity má Estonsko, Portugalsko a Bulharsko. Do velmi vysokých schodků se propadlo v posledních pěti letech Lotyšsko, v roce 2009 však dosáhlo nejvyššího přebytku ze všech států EU. Stav běžných účtů zemí EU v procentech HDP v roce 2009 popisuje následující obrázek.



Obrázek 11 – Vývoj běžného účtu platební bilance v EU v % HDP v roce 2009

Pramen: Eurostat [online]. 2011 [cit. 2011-04-13]. Statistics. Dostupné z WWW: <

<http://epp.eurostat.ec.europa.eu/tgm/table.do?tab=table&init=1&language=en&pcode=tec00043&plugin=1>>.

V roce 2009 činil schodek běžného účtu platební bilance EU 27 1 % HDP a EU 15 0,1 %. Na rozdíl od Švédského království vývoj mezinárodního obchodu v zemích EU 27 ukazuje opačnou tendenci. Srovnání s EU 27 se dostatečně vypovídající. Stejně tak hodnota EU 15 dosáhla v tomto roce schodku, i když pouze mírného.

V tomto roce Švédsko spolu s dalšími deseti státy dosáhlo přebytku. Nejvyšší přebytek má Lotyšsko, na druhém místě Švédsko a to se 7,5 %. Třetí nejvyšší přebytek vykazuje Lucembursko. Na druhé straně nejvyšší záporné saldo běžného účtu platební bilance dosáhlo v roce 2009 Řecko (- 11,1 %) a Portugalsko (- 10,3 %).

7 Vlastní zhodnocení a návrhy možné aplikace některých opatření v ČR

Švédskou ekonomiku můžeme charakterizovat jako malou a vůči zahraničí otevřenou. Po dlouhém krizovém období na počátku 90. let, jehož následky byly znatelné prakticky ještě v několika následujících letech, došlo ve švédském hospodářství opět k obnovení dynamiky ekonomického růstu a zlepšení všech makroekonomických ukazatelů. Země stála před zásadním rozhodnutím v podobě vstupu do Evropské unie. Od roku 1995 se Švédsko stalo jejím oficiálním členem a začala pro něj další významná etapa hospodářského vývoje. Ačkoli Švédové od členství v EU očekávali více, lze říci, že vstup do Unie měl na Švédsko, co se týká ekonomické situace, pozitivní vliv. V letech 1995 – 2007 se země nacházela po delší době ve fázi konjunktury a až na mírné oscilace se hospodářství vyvíjelo dobře.

Při zhodnocení se nejdříve zaměříme na klady. Ty spočívají v nízké stabilní inflaci a z pohledu EU podprůměrné míře nezaměstnanosti. Po zavedení reforem na začátku 90. let se podařilo výrazně snížit deficit státního rozpočtu. V roce 2009 se však po dlouhé době ocitl v deficitu. Také výrazně rostoucí export je hnací silou ekonomiky. Od roku 1994 vykazuje stále kladná čísla a to i přes občasné výkyvy v ekonomice.

Zápory ekonomiky jsou patrné v podnikatelské sféře. Podnikatelé nejsou dostatečně motivováni k této činnosti a platí vysoké daně. Příliš neprospívá ani vysoká zaměstnanost ve státním sektoru. Dalším záporem, který demotivuje, je příliš štědrý systém sociálních dávek. Nezaměstnanost přistěhovalců, jejichž počet se neustále zvyšuje, bude potřeba v budoucnosti vyřešit. Velmi nákladný sociální stát nebude v dlouhém období udržitelný, hlavně kvůli stárnutí populace, a bude nutné provést další fázi reforem.

7.1 Návrhy aplikace některých opatření v České republice

Opatření, kterých by se dalo v České republice (ČR) aplikovat, je jistě více a vyplývá to z rozdílnosti obou ekonomik. Především z jejich vývoje, struktury ale také z hospodářské politiky.

Z části by mohl být do ČR přenesen systém uplatňování hospodářské politiky, tedy určitá forma státu blahobytu. I když je někdy ČR označována jako země s vyšším stupněm rozsahu veřejného sektoru, tak se stát stará z mého pohledu o svého občana málo. Zvláště v posledních

letech dochází k výraznému odklonu. Ve Švédsku je uplatňován především princip solidarity a spolupráce mezi různými sociálními skupinami. Existuje určitá politická a ekonomická rovnost občanů. V ČR nic takového není. Mělo by dojít především ke změně financování a nastavení sociálních služeb. Je zřejmé, že na jedné straně jsou peníze dávány na výdaje v souvislosti s mateřstvím a na druhé straně je nedostatek financí v opravdu důležitých službách pro vážně zdravotně a mentálně postižené. V ČR je většina sociálních standardů snižována nebo rušena s odůvodněním, že na to nejsou v rozpočtu peníze. Byl vytvořen tzv. balíček v sociální oblasti, který omezuje vyplácení porodného, snižuje příspěvek na péči zdravotně postižených v prvním stupni, mění vyplácení rodičovského příspěvku a upravuje vyplácení sociálního příplatku, na který budou mít nárok jen rodiny se zdravotně postiženým dítětem či rodičem. Nemocenská se bude nově vyplácet až od 22. dne nemoci. Sociální služby jsou ve Švédsku hrazeny z daňových výnosů, které jsou vysoké. Oproti tomu v ČR např. daň z příjmu fyzických osob je jedna z nejnižších v EU. Současní političtí představitelé hledají úspory především ve výdajích rozpočtu a nikoliv v příjmech. Na straně příjmové zavedli pouze navýšení daně z přidané hodnoty, která sníží blahobyt opět těm chudším. Solidarita bohatších s chudšími tedy neexistuje, i když by se dala zavést například určitým stupněm progresivního zdanění. Tím by se navýšily také příjmy rozpočtu a nebyly by nutné některé vládní škrty v sociální oblasti, které snižují blahobyt části společnosti. Přičemž v současné době je jako sociálně potřebná označena polovina Čechů.

Dále by se ČR měla zaměřit na snižování zadluženosti státu. Švédsko vykazuje již několik let přebytky, jelikož přikládá rozpočtu významnou úlohu při plnění základních jistot sociálního státu a jeho sestavení a korekcím věnuje prvořadou pozornost. Pravidelně je prováděna prezentace vládního návrhu rozpočtu na příští rok švédskému parlamentu koncem září. Schválený rozpočet je na jaře běžného roku (v polovině dubna) podroben novému rozboru na základě aktuálního vývoje švédské ekonomiky a korigován. Rozpočet přijímaný parlamentem zahrnuje tříletý tzv. výdajový strop, tzn. celkový výdajový limit pro rozpočtový rok a dva roky následující, jehož cílem je zajistit rozpočtovou kontinuitu. Dále byla zavedena přísná fiskální disciplína a po roce 2007 vláda iniciovala program privatizace, na základě kterého odprodala své podíly ve významných firmách za víc než 10 mld. EUR. Příjmy z privatizace směřovaly taktéž ke snížení celkové dluhové zátěže. Bylo reformováno sociální pojištění a sociální dávky a zkrátila se doba nároku na podporu v nezaměstnanosti. Velmi výrazně byla zadluženost snížena součinností několika ekonomických faktorů a to stabilní a důvěryhodnou ekonomikou při silném růstu HDP, nízkou inflací a omezením

veřejné spotřeby švédskou vládou, komunálními institucemi a další subjekty. Významným faktorem, který by byl aplikovatelný i v ČR, byla reforma důchodového systému. Reforma postavila systém veřejných penzí na vztahu osobních příjmů a průměrné délky života. Švédský plán využívání penzijního fondu, do kterého přispívají lidé, kteří pracují. Platby sociálního pojištění jsou poté kalkulovány podle vztahu výše mezd a projekce délky života, což umožňuje pružnost v přizpůsobení příjmů penzijních fondů demografickým změnám. Každý, kdo ve Švédsku platí sociální pojištění, dostává každoročně poštou zprávu o stavu svého osobního penzijního účtu a dozvídá se tedy, kolik bude jako penzista brát. Z účtu sice nelze vybírat peníze, ale má to kladný psychologický efekt, který nutí lidi, aby pracovali déle, a získali tak v budoucnosti vyšší penze. Švédové "přesunují náklady stárnutí spíše na každého jedince, než na celou společnost". Celková výše příspěvků do systému je 18,5 % z hrubé mzdy. Polovinu platí zaměstnanec a polovinu zaměstnavatel. Tento přístup je v rozporu s českým systémem, kdy lidé dostávají důchody v pevně stanovené výši, jenže to znamená, že pokud se ekonomice nedaří, stát se zadlužuje.

ČR se taktéž jako Švédsko otevřeně hlásí k principům volného trhu a chrání svůj vlastní trh. Přesto opatření ve Švédsku mohou vyvolat dojem, že země komplikuje vstup zahraničního zboží, především potravinářského a spotřebního, ale ochrana trhu před dovozem nekvalitního či škodlivé látky obsahujícího zboží patří mezi hlavní priority švédské vlády, která v tomto smyslu také vystupuje na půdě Evropské unie. Ochrana spotřebitele patří mezi nejpropracovanější politiky švédské vlády a je pro řadu zemí - včetně členů EU - vzorem. Je tedy třeba zmínit účinný, ač nenapadnutelný, přístup k ochraně domácího trhu, kterým je nenásilná propagační kampaň prodeje zboží domácí provenience. Spotřebitel musí mít dojem, že domácí zboží je nejlepší, splňuje všechny parametry lidskému zdraví bezpečné a k životnímu prostředí šetrné produkce. V ČR si také chrání svůj vlastní trh, má dokonce vlastní značku kvality KlasA, ale ochrana domácích výrobců před zahraniční konkurencí by měla být důslednější.

Závěr

Cílem diplomové práce, vytyčeným v úvodu práce, byla analýza vývoje ekonomiky Švédska a její komparace v rámci Evropské unie a dále návrh vlastních doporučení vyplývajících z hospodářské politiky Švédska pro hospodářskou politiku České republiky. Pro splnění dílčích cílů jsme vymezili základní makroekonomické ukazatele a pojmy s nimi související, blíže jsme charakterizovali neekonomické aspekty Švédska, popsali vývoj ekonomiky Švédska a zhodnotili důsledky vstupu Švédska do EU.

Švédsko je skandinávskou zemí s historií sahající až devět tisíc let před náš letopočet. Státním zřízením se jedná o konstituční monarchii v čele s králem Carlem XVI. Ve Švédsku žije přes devět milionů obyvatel a demografický vývoj je zde zdravější než ve srovnatelných zemích. Tomuto vývoji napomohl především pozitivní přirozený přírůstek obyvatelstva, tedy zvyšující se porodnost a nižší počet úmrtí, a v posledních letech se k těmto faktorům přidala ještě zvýšená imigrace.

Z hlediska vývoje ekonomiky patří království dlouhodobě k nejúspěšnějším a nejrozvinutějším ekonomikám ve světě a zajišťuje svým obyvatelům velmi vysoký životní standard a sociální jistoty. Z hlediska výkonu ekonomiky, měřené prostřednictvím makroekonomických veličin, se země s ohledem na vývoj v posledních dvaceti letech řadí k nadprůměru EU. Podstatně se podařilo snížit nezaměstnanost, míra inflace vykazovala dlouhodobě nízké hodnoty a růst HDP byl v porovnání s jinými vyspělými ekonomikami na výrazně vyšší úrovni. V celosvětových srovnávacích studiích se pravidelně umisťuje na předních místech.

V roce 1995 vstoupilo Švédsko do EU spolu s Rakouskem a Finskem. Hlavním důvodem byla potřeba bližší ekonomické spolupráce se členy EU, po tom, co země zaznamenala větší hospodářské výkyvy počátkem 90. let. O členství žádalo Švédsko již předtím, avšak s jistými výjimkami, které EU nebyla ochotná respektovat. Postoj země k EU je možný charakterizovat jako euroskeptický. Jasným důkazem je i odmítnutí společné měny Euro v referendu v roce 2003. Hodnocení ekonomiky po vstupu do EU však vyznívá příznivě. Švédská vláda se zaměřila na plnění konvergenčních kritérií, což urychlilo reformy nutné k překonání dlouhodobé stagnace. Právě se vstupem do EU se nedostatky a přednosti ekonomik více zvýrazní, což nutí státy nedostatky rychleji odstraňovat a předností využívat.

Ekonomika Švédska se vyznačuje dynamickým a výrazným tempem růstu reálného HDP. V 70. letech byla dosažena průměrná hodnota 6,5 %, což byla nejvyšší hodnota ve sledovaném období od roku 1960 do současnosti. Po této slibné konjunkturu došlo na počátku 90. let ke značnému propadu na 1 % růst. Tento pokles zapříčinila regulace na trhu práce a výrazné zhoršení postavení malých a středních firem na trhu v důsledku vysokých daní a dalších administrativních překážek. Dynamika byla obnovena od roku 1998, v roce 2000 se tempo růstu HDP vyšplhalo až na 4,4 %. Hodnot přes 4 % bylo dosaženo ještě v roce 2004 a 2006. Od poloviny roku 2008 se ekonomické ukazatele začaly rapidně zhoršovat a švédská ekonomika tak kopírovala průběh světové recese. Švédské hospodářství za rok 2008 vykázalo dokonce zápornou hodnotu HDP, a to - 0,2 %. V roce 2009 se ekonomika propadla až na zápornou hodnotu - 5 %. V komparaci se státy EU 27 i EU 15 patří Švédsko ke státům s nižším tempem růstu HDP, stejně jako vyspělé státy Dánsko, Německo, Itálie a Francie. V rámci EU 27 patří mezi státy s nejvyšším tempem růstu Lotyšsko, Estonsko, Slovensko a Rumunsko. Pokud přepočítáme HDP na obyvatele, patří Švédsku šestá příčka ve srovnání se státy EU 27.

Nezaměstnanost představuje jeden z klíčových ukazatelů ekonomiky a je vždy ovlivněna ekonomickou situací v dané zemi, proto rozsah zaměstnaných osob fluktuuje v závislosti na prosperitě ekonomik. Švédská aktivní politika zaměstnanosti se stala příkladem pro celou řadu dalších evropských zemí, neboť až do 90. let zde byla nezaměstnanost minimální a to 1,5 % v sedmé dekádě a 2,1 % v 80. letech. Poté co došlo k hospodářskému útlumu na počátku 90. let, nezaměstnanost prudce vzrostla na 9,5 %. Se vstupem do EU začala nezaměstnanost postupně klesat, na hodnoty v letech sedmdesátých se již nevrátila. Ve srovnání s ostatními členskými zeměmi EU ale bylo procento nezaměstnaných podprůměrné. Od roku 2000 oscillovalo okolo 7%. I když v roce 2009 dosahovalo Švédsko hodnoty 8,3 %, k zemím s nejnižší mírou nezaměstnanosti nepatří (obsazuje 17. místo). V porovnání s ostatními státy však Švédsko nedosahuje hodnoty EU 27 (8,9 %). Ve srovnání se Španělskem a Lotyšskem, které vykazují nejvyšší hodnoty má Švédsko nezaměstnanost o polovinu nižší.

V 70. a 80. letech došlo vlivem nadprůměrné konjunktury ekonomiky k extrémnímu nárůstu inflace až na 13,7 %. Poté se postupně snižovala a devadesátá léta jsou již obdobím cenové stabilizace, kdy se míra inflace pohybovala kolem 1,5 %. Na počátku nového tisíciletí začala míra inflace stoupat, i tak se ale výrazně držela pod evropským průměrem jak států EU 15,

tak států EU 27. V roce 2004 bylo dokonce dosaženo rekordního minima 0,4 %. V roce 2008 ukazatel inflace odpovídá celkovému útlumu ekonomických aktivit, tedy 3,3 %. Švédsko v porovnání s ostatními státy EU dosahuje jedné z nejnižších hodnot. Patří mezi 7 států s nejnižší inflací. Přičemž švédská ekonomika vykazovala standardně nižších hodnot, než byl průměr států jak EU 27, tak EU 15. Spolu se Švédskem dosahují nejnižších hodnot Německo, Francie a Velká Británie, naopak nejvyšší míru inflace mají Pobaltské státy.

Běžný účet platební bilance Švédska byl od 80. let záporný, avšak po reorganizaci ekonomiky a upevnění švédské měny s nízkou inflací se opět v 90. letech dostal do přebytku. Od roku 1994, kdy dosáhl hodnoty 1,1 % je stále v kladných číslech. Ve srovnání s EU 15 byl od roku 1997 přebytek běžného účtu platební bilance nadprůměrný. Od roku 2000 do roku 2008 nepřetržitě stoupal z 3,8 % na 9,8 %. Oproti tomu EU 27 vykazovala deficity od roku 2002. Nepřetržitý schodek od tohoto roku vykazuje 13 států, přičemž nejvyšší deficity má Estonsko, Portugalsko a Bulharsko. Naopak nejvyšší přebytek stabilně vykazuje právě Lucembursko a Švédsko.

Švédsko je skandinávskou zemí, s počtem obyvatel menším než má Česká republika. Na druhé straně neexistuje v Evropě země tohoto rozměru, která by se tak výrazně zapsala do vývoje moderní hospodářské politiky. Vešla do moderních dějin jako země, jež jako první aplikovala koncepci státu blahobytu. Prvky této koncepce nalezneme téměř ve všech vyspělých zemích. V žádné zemi však nebyla tato koncepce takového rozšíření, aby v takové míře poznamenala nejrůznější stránky hospodářské politiky. Mezi hlavní pozitiva ekonomiky lze zařadit nízkou stabilní inflaci, z pohledu EU podprůměrnou míru nezaměstnanosti, výrazné snížení deficitu státního rozpočtu a stálý přebytek běžného účtu platební bilance. Hlavní zápory jsou patrné v podnikatelské sféře, příliš vysoké zaměstnanosti ve státním sektoru, v některých případech demotivujícím systému sociálních dávek a v nezaměstnanosti přistěhovalců.

Existuje spousta opatření, která by se dala aplikovat v podmínkách v ČR. Jedním z nich je uplatnění určité formy státu blahobytu, kdy by se stát více staral o své občany, než jak je tomu dosud. Současná vládní koalice však prosazuje opačné tendence odůvodněné snižováním deficitu státního rozpočtu. Švédsko úspěšně schodek snižuje, tudíž by jistá opatření byla aplikovatelná i v ČR. Snižování schodku docílilo např. přísnou fiskální disciplínou, privatizací, reformou sociálního pojištění a sociálních dávek a reformou důchodového systému.

Literatura

- [1] *BusinessInfo.cz* [online]. 2010 [cit. 2010-10-24]. Švédsko - Základní informace o teritoriu. Dostupné z WWW: <<http://www.businessinfo.cz/cz/sti/svedsko-zakladni-informace-o-teritoriu/1/1000810/>>.
- [2] CIHELKOVÁ, E.; JAKŠ, J. *Evropská integrace - Evropská unie*. Praha : Oeconomica, 2004. 396 s. ISBN 80-245-0854-0.
- [3] CIHELKOVÁ, E.; KUNEŠOVÁ, H. *Světová ekonomika : nové jevy a perspektivy*. 2. dopl. vyd. Praha : C. H. Beck, 2006. 319 s. ISBN 80-7179-455-4.
- [4] CIHELKOVÁ, E.; et al. *Světová ekonomika : Regiony a integrace*. Praha : Grada, 2002. 244 s. ISBN 80-247-0193-6.
- [5] CIHELKOVÁ, E.; et al. *Světová ekonomika : Základní rysy a tendence vývoje*. 2. vyd. Praha : Oeconomica, 2004. 258 s. ISBN 80-245-0687-4.
- [6] ČERNOHORSKÝ, J. *Základy financí*. Pardubice : Univerzita Pardubice, 2009. 181 s. ISBN 978-80-7395-203-7.
- [7] EL-AGRAA, A.M. *The European Union : economics and policies*. Harlow, England, New York : Prentice Hall Europe, 2001. 656 s. ISBN 0273646419.
- [8] *Euroskop* [online]. 2010 [cit. 2010-10-24]. Švédsko – základní informace. Dostupné z WWW: <<http://www.euroskop.cz/401/sekce/zakladni-informace/>>.
- [9] *Eurostat* [online]. 2010 [cit. 2011-02-06]. Statistics. Dostupné z WWW: <<http://epp.eurostat.ec.europa.eu/portal/page/portal/eurostat/home>>.
- [10] FIALA, P.; PITROVÁ, M. *Rozšiřování ES / EU*. 3. vyd. Brno : Masarykova univerzita, 2003. 248 s. ISBN 80-210-3041-0.
- [11] FIALA, P.; PITROVÁ, M. *Evropská referenda*. 1. vyd. Brno : Centrum pro studium demokracie a kultury, 2005. 311 s. ISBN 80-7325-051-9.
- [12] HAVEL, J. Když se řekne sociální stát. *Aktuálně.cz* [online]. 26.12.2008 [cit. 2010-11-07]. Dostupný z WWW: <<http://blog.aktualne.centrum.cz/blogy/jiri-havel.php?itemid=5444>>.

- [13] HOLMAN, R. *Makroekonomie : Středně pokročilý kurz*. Praha : C. H. Beck, 2004. 420 s. ISBN 80-7179-764-2.
- [14] HOLMAN, R. *Ekonomie*. 3. vyd. Praha: C. H. Beck, 2002. 714 s. ISBN 80-7179-681-6
- [15] HUSÁK, T. Švédsko, to je řád. *Jak se žije v zemích EU : Švédsko*. 2002, 14, s. 6-7. ISSN 1210-1117.
- [16] JAKOBSSON, U. *Economic Growth in Sweden: Word economic Growth*. San Francisco : International Center for Economic Growth, 1991. ISBN 0917616626.
- [17] JUREČKA, V., JÁNOŠÍKOVÁ, I. *Makroekonomie: Základní kurs*. 1. vyd. Ostrava: VŠB – Technická univerzita Ostrava, 2004. 312 s. ISBN 80-248-0530-8.
- [18] KARPOVÁ, E. *Hospodářský vývoj Rakouska, Švédska a Finska po vstupu do EU*. Praha : Oeconomica, 2006. 220 s. ISBN 80-245-1072-3.
- [19] KLIKOVÁ, Ch.; KOTLÁN, I. *Hospodářská politika*. Ostrava : Sokrates, 2003. 276 s. ISBN 80-86572-04-8.
- [20] KUČEROVÁ, I. *Ekonomiky členských států Evropské unie*. Praha : Karolinum, 2003. 123 s. ISBN 80-246-0650-X.
- [21] KUČEROVÁ, I. *Hospodářské politiky v kontextu vývoje Evropské unie*. Praha : Karolinum, 2010. 367 s. ISBN 978-80-246-1628-5.
- [22] LINDBECK, A. Swedish economic growth in an international perspective. *Swedish economic policy review*. 2000, 7, s. 32. Dostupný také z WWW: <http://people.su.se/~alind/Links/Sw_Ec_Growth_SEPR.pdf>.
- [23] LINDBECK, A. Tři švédské modely : A world of ideas. *Project Syndicate* [online]. 29.5.2007, [cit. 2011-02-26]. Dostupný z WWW: <<http://www.project-syndicate.org/commentary/lindbeck2/Czech>>.
- [24] LITTORIN, S. *The Rise and Decline of the Swedish welfare-state*. Stockholm : Företagareförbundets Rapport, The Swedish Association of Free Enterprise, 1990, 68 s.
- [25] MACH, M. *Makroekonomie II. : pro magisterské (inženýrské) studium*. 3. vyd. Slaný : Melandrium, 2001. 367 s. ISBN 80-86175-18-9.

- [26] *Ministerstvo zahraničních věcí České republiky* [online]. 2009 [cit. 2010-10-24]. Švédsko - Základní informace o teritoriu. Dostupné z WWW: <http://www.mzv.cz/jnp/cz/encyklopedie_statu/evropa/svedsko/index.html>.
- [27] NORBERG, J. Swede nad sour. *JohanNorberg.net* [online]. 6.10.2002, 3, [cit. 2011-02-26]. Dostupný z WWW: <<http://www.johannorberg.net/?page=articles&articleid=45>>.
- [28] *OECD* [online]. 2010 [cit. 2010-10-24]. Country Statistical Profiles. Dostupné z WWW: <<http://www.oecd.org>>.
- [29] *Orbion* [online]. 2008 [cit. 2010-10-24]. Stručná historie Švédska. Dostupné z WWW: <<http://svedsko.orbion.cz/historie/>>.
- [30] PAVELKA, T. *Makroekonomie: Základní kurz*. 2. vyd. Praha : Melandrium, 2007. 278 s. ISBN 978-80-86175-52-2.
- [31] *Regeringskansliet* [online]. 2010 [cit. 2010-10-24]. Government Offices of Sweden. Dostupné z WWW: <<http://www.sweden.gov.se>>.
- [32] *RISY.cz* [online]. 2008 [cit. 2010-10-24]. Švédsko. Dostupné z WWW: <<http://www.risy.cz/index.php?pid=226&kraj=-1&state=SE>>.
- [33] RUSMICOVÁ, L.; SOUKUP, J., a kol. *Makroekonomie : Základní kurs*. 5. vydání. Slaný : Melandrium, 2002. 166 s. ISBN 80-86175-24-3.
- [34] SLANÝ, A.; ŽÁK, M. *Hospodářská politika*. 1. vyd. Praha: C. H. Beck, 1999. 271 s. ISBN 80-7179-237-3
- [35] SOUKUP, P.; MAJER, V.; HARTLOVÁ, D. Občané státu blahobytu. *Jak se žije v zemích EU : Švédsko*. 2002, 14, s. 16 - 17. ISSN 1210-1117.
- [36] *Statistics Sweden* [online]. 2008 [cit. 2010-10-24]. Population Statistics. Dostupné z WWW: <<http://www.scb.se>>.
- [37] STEIGER, Š. Proměny švédského sociálního státu. *Listy : Svět v pohybu* [online]. 2005, 3, [cit. 2011-02-26]. Dostupný z WWW: <<http://www.listy.cz/archiv.php?cislo=053&clanek=030514>>.

- [38] *Švédsko.net* [online]. 2007 [cit. 2010-10-24]. Historie Švédska. Dostupné z WWW: <<http://www.svedsko.net/historie-svedska/>>.
- [39] TAJOVSKÝ, L.; TOMÍČEK, P.; CHALUPECKÝ, P.. Švédský model a jeho vývojové fáze. *Ekonomická revue* [online]. 2009, 1, [cit. 2011-02-26]. Dostupný z WWW: <<http://www.ekf.vsb.cz/miranda2/export/sites-root/ekf/cerei/cs/okruhy/cisla/vol12num1/dokumenty/VOL12NUM01PAP04.pdf>>.
- [40] TAKÁČ, K. Cesta Švédska do EÚ na pozadí společenských špecifik. *Europeum* [online]. 10.1.2001, 1, [cit. 2011-02-27]. Dostupný z WWW: <http://www.europeum.org/disp_article.php?aid=308>.
- [41] TULEJA, P. *Komparace ekonomické úrovně vybraných zemí střední a východní Evropy a vybraných zemí Evropské Unie v letech 1993-2001* [online]. Karviná : OPF v Karviné Slezské univerzita v Opavě, 2002 [cit. 2011-03-24]. Dostupné z WWW: <<http://tuleja.rs.opf.slu.cz/images/data/monog/mono2002.pdf>>. ISBN 80-7248-182-7.
- [42] URBAN, L. *Praktická hospodářská politika*. Praha : Vysoká škola ekonomická, 1995. 190 s. ISBN 80-7079-941-2.
- [43] *Velvyslanectví České republiky ve Stockholmu* [online]. 2010 [cit. 2011-02-20]. Švédsko – ekonomika a obchod. Dostupné z WWW: <http://www.mzv.cz/stockholm/cz/ekonomika_a_obchod/index.html>.
- [44] ZEMANOVÁ, Š. Proměny švédské ekonomiky v evropském integračním procesu. *Europeum* [online]. 10.1.2001, [cit. 2011-02-26]. Dostupný z WWW: <http://www.europeum.org/disp_article.php?aid=305>.