

Univerzita Pardubice
Fakulta ekonomicko - správní

Vznik firem a usnadňování jejích činnosti jako
základní aspekt regionálního rozvoje

Bc. Hanna Pohoževová

Diplomová práce
2011

ZADÁNÍ DIPLOMOVÉ PRÁCE

(PROJEKTU, UMĚLECKÉHO DÍLA, UMĚLECKÉHO VÝKONU)

Jméno a příjmení: **Bc. Hanna POHOŽEVOVÁ**
Osobní číslo: **E09764**
Studijní program: **N6202 Hospodářská politika a správa**
Studijní obor: **Ekonomika veřejného sektoru**
Název tématu: **Vznik firem a usnadňování jejich činnosti jako základní aspekt regionálního rozvoje.**
Zadávací katedra: **Ústav veřejné správy a práva**

Z á s a d y p r o v y p r a c o v á n í :

Problémová oblast:

Vznik firem a usnadňování jejich činnosti jako základní aspekt regionálního rozvoje.

Cíl práce:

Analyzovat možnosti využití podpory podnikání při vzniku a rozvoji podniků.

Postup práce:

- Úloha firem v rozvoji regionu.
- Strategický význam podpory vzniku firem.
- Daňová a dotační podpora státu.
- Úvěrová (bankovní) podpora státními finančními institucemi.
- Adekvátnost podmínek podpory v ČR a EU.
- Aktuální situace podnikatelského prostředí v okrese Semily.

Rozsah grafických prací: —
Rozsah pracovní zprávy: cca 50 stran
Forma zpracování diplomové práce: tištěná/elektronická

Seznam odborné literatury:

BLAŽEK, Jiří; UHLÍŘ, David. Teorie regionálního rozvoje : nástin, kritika, klasifikace. vydání první. Praha : Karolinum, 2002. 211 s. ISBN 80-246-0384-5.

FINGLEON, B. European Regional Growth, Springer, Cambridge 2008
MANDYSOVÁ, Ivana. Podpora podnikání v České republice a v Evropské unii. Vyd. 1. Pardubice : Univerzita Pardubice, Fakulta ekonomicko-správní, 2009. 173 s. ISBN 9788073952204.

MATĚJKOVÁ, Jindra. Podpora podnikání s důrazem na malé a střední podniky. 1. vyd. Praha : Victoria Publishing, 1994. 60 s. ISBN 8085865602.

PELLENBARG, P.H., Small Business and Regional Development, vydáno: Groningen, Netherland, 2006

Internetové zdroje:

www.cmzrb.cz

www.khkluberec.cz/ohksemlly

Vedoucí diplomové práce: **Ing. Ivana Mandysová, Ph.D.**
Ústav veřejné správy a práva

Datum zadání diplomové práce: **29. června 2010**

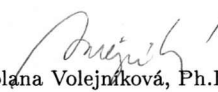
Termín odevzdání diplomové práce: **6. května 2011**



doc. Ing. Renáta Myšková, Ph.D.

děkanka

L.S.



doc. Ing. Jolana Volejníková, Ph.D.

vedoucí ústavu

V Pardubicích dne 16. srpna 2010

Prohlašuji:

Tuto práci jsem vypracovala samostatně. Veškeré literární prameny a informace, které jsem v práci využila, jsou uvedeny v seznamu použité literatury.

Byl jsem seznámena s tím, že se na moji práci vztahují práva a povinnosti vyplývající ze zákona č. 121/2000 Sb., autorský zákon, zejména se skutečností, že Univerzita Pardubice má právo na uzavření licenční smlouvy o užití této práce jako školního díla podle § 60 odst. 1 autorského zákona, a s tím, že pokud dojde k užití této práce mnou nebo bude poskytnuta licence o užití jinému subjektu, je Univerzita Pardubice oprávněna ode mne požadovat přiměřený příspěvek na úhradu nákladů, které na vytvoření díla vynaložila, a to podle okolností až do jejich skutečné výše.

Souhlasím s prezenčním zpřístupněním své práce v Univerzitní knihovně.

V Pardubicích dne 5. května 2011

Hanna Pohoževová

Poděkování

Za odborné vedení a cenné připomínky v průběhu zpracování mé diplomové práce bych touto cestou ráda poděkovala paní Ing. Ivaně Mandysové, Ph.D.

ANOTACE

Práce se zabývá problematikou působení vybraného podniku v okrese Semily a určení jejich vzájemných vazeb. Vymezuje podnik jako ekonomický subjekt regionu, blíže charakterizuje okres Semily z pohledu socioekonomického. Dále zhodnocuje vliv okresu Semily na vybraný podnik.

KLÍČOVÁ SLOVA

region; regionální rozvoj; podpora podnikání; podnik; vazby.

TITLE

The emergence of firms and facilitating their activities as an essential aspect of regional development

ANNOTATION

Work deals with the effects of selected company in the district Semily and determine their relationships. Defines an enterprise as an economic entity of the region, outlines the district Semily of the socio-economic perspective. Value to influence the district Semily to the selected firm.

KEYWORDS

region; region development; business support; company; links.

Obsah

SEZNAM ILUSTRACÍ	9
SEZNAM ZKRATEK	10
ÚVOD.....	11
1 TEORETICKÉ ZÁKLADY REGIONÁLNÍ POLITIKY STÁTU.....	13
1.1 CÍL REGIONÁLNÍ POLITIKY	13
1.2 ZÁKLADNÍ CHARAKTERISTIKY REGIONÁLNÍCH DISPARIT	14
1.2.1 <i>Sféra výskytu regionálních disparit.....</i>	<i>14</i>
1.2.2 <i>Dopady regionálních disparit.....</i>	<i>15</i>
1.2.3 <i>Ovlivnitelnost disparit.....</i>	<i>16</i>
1.3 REGIONÁLNÍ EKONOMICKÝ ROZVOJ	16
1.3.1 <i>Determinanty konkurenceschopnosti regionů.....</i>	<i>17</i>
2 VYMEZENÍ ZÁKLADNÍCH POJMŮ	20
2.1 REGIONÁLNÍ POLITIKA	20
2.2 PODNIKÁNÍ	22
2.3 PODPORA PODNIKÁNÍ	24
2.3.1 <i>Klasifikace podpory podnikání.....</i>	<i>24</i>
2.3.2 <i>Nástroje přímého financování</i>	<i>26</i>
2.3.3 <i>Nepřímé finanční nástroje na podporu podnikání.....</i>	<i>27</i>
2.3.3.1 <i>Zvýhodněné úvěry.....</i>	<i>27</i>
2.3.3.2 <i>Státní záruky.....</i>	<i>28</i>
2.3.3.3 <i>Daňové nástroje</i>	<i>28</i>
2.3.3.4 <i>Veřejné (státní) zakázky</i>	<i>31</i>
2.3.3.5 <i>Veřejná podpora pro rizikový kapitál</i>	<i>31</i>
3 VÝZNAM PODNIKŮ PRO ROZVOJ REGIONU	32
3.1 VÝZNAM PODNIKŮ PRO EKONOMICKÝ ROZVOJ REGIONU	32
3.2 VÝZNAM PODNIKŮ PRO MIMOEKONOMICKÝ ROZVOJ REGIONU.....	35
4 PODPORA PODNIKÁNÍ V ČR.....	35
4.1 VÝVOJ PODPORY PODNIKÁNÍ V ČR	35
4.1.1 <i>Podpora podnikání pro období 1990 – 1992</i>	<i>35</i>
4.1.2 <i>Podpora podnikání pro období 1993 – 2001</i>	<i>36</i>
4.1.3 <i>Podpora podnikání pro období 2001 – 2006</i>	<i>37</i>
4.1.4 <i>Podpora podnikání pro období 2007 – 2013</i>	<i>38</i>
4.2 LEGISLATIVA	38
4.3 RESORTNÍ PODPORA PODNIKÁNÍ.....	41
4.3.1 <i>Ministerstvo průmyslu a obchodu</i>	<i>41</i>
4.3.1.1 <i>Národní programy podpory podnikání.....</i>	<i>42</i>
4.3.1.2 <i>Snížování administrativní zátěže podnikatelů</i>	<i>45</i>
4.3.1.3 <i>Mimosoudní řešení spotřebitelských sporů</i>	<i>46</i>
4.3.2 <i>Ministerstvo práce a sociálních věcí</i>	<i>46</i>

4.3.3	<i>Ministerstvo pro místní rozvoj</i>	47
4.3.4	<i>Ministerstvo zemědělství</i>	47
4.4	INSTITUCIONÁLNÍ A INFORMAČNÍ ZDROJE PODPORY PODNIKÁNÍ V ČR	48
4.4.1	<i>Vládní organizace</i>	49
4.4.1.1	CzechInvest	49
4.4.1.2	Agentura pro podporu obchodu - CzechTrade	50
4.4.1.3	Centrum pro regionální rozvoj ČR	50
4.4.1.4	Českomoravská záruční a rozvojová banka	51
4.4.1.5	Česká exportní banka, a. s. a Exportní garanční a pojišťovací společnost, a.s.	52
4.4.2	<i>Nevládní podpora podnikání</i>	53
4.4.2.1	Hospodářská komora České republiky	53
4.4.2.2	Agrární komora České republiky (AK ČR)	54
4.4.3	<i>Privátní podpora podnikání</i>	54
4.4.3.1	Služby finančních institucí	54
4.4.3.2	Venture kapitál	55
4.4.3.3	Business angels	56
5	PODPORA PODNIKÁNÍ NA ÚROVNI EU	57
5.1	PROGRAMY FINANCOVANÝ Z FONDU EU	58
5.1.1	<i>Operační program Průmysl a podnikání</i>	58
5.1.2	<i>Operační program Podnikání a inovace</i>	60
5.2	RÁMCOVÝ PROGRAM PRO KONKURENCESCHOPNOST A INOVACE - CIP (2007-2013)	62
5.3	EVROPSKÝ AKT PRO MALÉ PODNIKY	62
5.3.1	<i>Zlepšení přístupu k financím</i>	63
5.3.2	<i>Příznivé regulační prostředí pro MSP</i>	64
5.3.3	<i>Lepší přístup MSP na trh</i>	64
5.4	SOLVIT	65
6	OKRES SEMILY	66
6.1	CHARAKTERISTIKA OKRESU SEMILY	66
6.1.1	<i>Demografický vývoj obyvatelstva</i>	67
6.1.2	<i>Míra nezaměstnanosti</i>	69
6.2	SWOT ANALÝZA	70
6.2.1	<i>Silné stránky</i>	70
6.2.2	<i>Slabé stránky</i>	70
6.2.3	<i>Příležitosti</i>	71
6.2.4	<i>Hrozby</i>	72
6.2.5	<i>Zhodnocení SWOT analýzy</i>	72
7	CHARAKTERISTIKA SPOLEČNOSTI KAMAX S.R.O. TURNOV	73
7.1	O SPOLEČNOSTI	74
7.2	ROZHODNUTÍ O LOKALIZACI PODNIKU V OKRESE SEMILY	74
7.3	HISTORIE SPOLEČNOSTI KAMAX	75
7.3.1	<i>První etapa rozvoje</i>	75
7.3.2	<i>Druhá etapa rozvoje</i>	76
7.4	SOUČASNOST PODNIKU KAMAX	77
7.4.1	<i>Vliv celosvětové finanční krize na společnost KAMAX</i>	78

7.5	FINANCOVÁNÍ.....	79
7.6	VÝROBKY	81
7.7	ORGANIZAČNÍ STRUKTURA PODNIKU	82
7.8	ZAMĚŠTNANCI	82
7.8.1	<i>Administrativa</i>	84
7.8.2	<i>Dělníci</i>	85
7.8.3	<i>Motivace pracovníků</i>	86
7.8.4	<i>Vzdělávání zaměstnanců</i>	87
7.9	SWOT ANALÝZA	88
7.10	VEŘEJNÁ PODPORA POSKYTNUTA SPOLEČNOSTI KAMAX.....	89
8	DOPADY ČINNOSTI SPOLEČNOSTI KAMAX NA OKRES SEMILY	91
8.1	VLIV NA ZAMĚŠTNANOST V REGIONU	91
8.2	VLIV NA PRŮMĚRNÉ HRUBÉ MZDY	95
8.3	VLIV NA ROZPOČET MĚSTA	96
8.4	ZÁKAZNÍCI, DODAVATELÉ A KONKURENCE SPOLEČNOSTI KAMAX.....	97
8.4.1	<i>Zákazníci</i>	97
8.4.2	<i>Dodavatele</i>	98
8.4.3	<i>Konkurence</i>	100
8.5	VLIV NA ŽIVOTNÍ PROSTŘEDÍ	101
8.6	SOCIÁLNÍ ASPEKTY (SPONZORING).....	102
8.7	SOUHRN VLIVU SPOLEČNOSTI KAMAX NA OKRES SEMILY.....	102
9	ZÁVĚR	104
	SEZNAM POUŽITÉ LITERATURY	106
	SEZNAM PŘÍLOH	110

Seznam ilustrací

Obrázek 1 – Věková struktura obyvatel	68
Obrázek 2 - Struktura obyvatelstva staršího 15 let podle nejvyššího ukončeného vzdělání.....	68
Obrázek 3 - Průměrná míra nezaměstnanosti	69
Obrázek 4 - Vývoj obrátu v letech.....	79
Obrázek 5 - Vývoj počtu pracovníků v letech 1994-2009.....	83
Obrázek 6 - Fluktuace v letech 1994-2009.....	83
Obrázek 7 – Struktura zaměstnanců společnosti KAMAX	84
Obrázek 8 -Zaměstnaní v NH podle vzdělání v okrese Semily.....	93
Obrázek 9 - Průměrná hrubá měsíční mzda zaměstnanců	95
Obrázek 10 - Meziroční % rozdíly hrubých mezd	96
Obrázek 11 – Rozdělení výrobních komodit.....	99
Tabulka 1 - Potenciální pozitivní a negativní důsledky přímých zahraničních investic	19
Tabulka 2 - Podíl MSP na vybraných makroekonomických ukazatelích.....	33
Tabulka 3 - Orientační hodnocení výhod a nevýhod organizací různé velikosti	34
Tabulka 4 - Vývoj prostředků na podporu MSP v letech 2007-2010.....	52
Tabulka 5 - Rozdělení podpor podle jednotlivých programů OPMP pro MSP v roce 2009	59
Tabulka 6 - Projekty MSP podle dotačních programů k datu 31. 12. 2009 – dotace.....	61
Tabulka 7 - Výrobní program.....	82
Tabulka 8 – Podíl zpracovatelského průmyslu na celkové zaměstnanosti.....	91
Tabulka 9 – Porovnání počtu zaměstnanců v podniku s počtem zaměstnanců v průmyslovém odvětví a v NH okresu Semily celkem	92
Tabulka 10 - Kvalifikační struktura uchazečů o zaměstnání a VPM	94

Seznam zkratek

ARP	- Agentura pro rozvoj podnikání
CIP	- Rámcový program pro konkurenceschopnost a inovace
ČEB	- Česká exportní banka
ČNB	- Česká národní banka
ČSÚ	- Český statistický úřad
EGAP	- Exportní garanční a pojišťovací společnost
EIB	- Evropská investiční banka
EIF	- Evropský investiční fond
ERDF	- Evropský fond pro regionální rozvoj
ES	- Evropské společenství
ESF	- Evropský sociální fond
EU	- Evropská unie
HDP	- Hrubý domácí produkt
HK	- Hospodářská komora
InMP	- Informační místa pro podnikatele
IRIS	- Integrovaný regionální informační systém
MF ČR	- Ministerstvo financí ČR
MMR ČR	- Ministerstvo pro místní rozvoj ČR
MPO ČR	- Ministerstvo průmyslu a obchodu ČR
MPSV ČR	- Ministerstvo práce a sociálních věcí ČR
MSP	- Malé a střední podniky
OP	- Operační program
OPPI	- Operační program Podnikání a inovace
OPPP	- Operační program Průmysl a podnikání
PZI	- Přímé zahraniční investice
ROP	- Regionální operační program
RIS	- Regionální informační systém
RP	- Regionální politika
SF	- Strukturální fondy
VaV	- Věda a výzkum

Úvod

Tématem diplomové práce je „Vznik firem a usnadňování jejich činnosti jako základní aspekt regionálního rozvoje“. Aktuálnost tohoto tématu spočívá především v těžké pozici podniků prosadit se na trhu, kdy velký podíl na úspěchu má i prostředí, ve které se podnik nachází. Tímto prostředím je tedy region, který vytváří podmínky pro konkurenceschopnost podniku z hlediska pracovních sil, dopravní infrastruktury a také zviditelnění podniku.

Podnikatelé představují v každé vyspělé společnosti jistý stabilizující pilíř. Jsou považováni za páteř ekonomiky a hybnou sílu inovací, zaměstnanosti a sociální integrace.

Klíčovým momentem ekonomického rozvoje regionu je partnerství a spolupráce soukromého a veřejného sektoru. Pokud takové partnerství neexistuje nebo funguje jen omezeně, je to na úkor ekonomickému rozvoji. Zároveň platí, že aktivní podnikatelské prostředí, podporující začínající podnikatele a růst existujících podniků, může být vytvořeno pouze prostřednictvím partnerství veřejného a soukromého sektoru. Tento druh dynamického podnikatelského prostředí, který podporuje konkurenci i strategickou spolupráci, bude s největší pravděpodobností podněcovat inovace a rozvoj odborných dovedností, bez nichž se úspěšné podniky v nové globální ekonomice neobejdou.

Po 2. světové válce se ekonomická teorie soustředila na velké podniky jako na klíčové subjekty v ekonomice státu a úloha malých a středních podniků byla přehlížena. V současné době se situace změnila a malé a střední podniky jsou považovány za důležitý sociální a ekonomický faktor rozvoje společnosti, který je nezbytný pro každou fungující tržní ekonomiku a jejich růst a rozvoj se významně podílí na zvyšování ekonomické výkonnosti a zaměstnanosti ve společnosti.

Hlavním cílem diplomové práce je zhodnotit působení vybraného podniku v okrese Semily a určit jejich vzájemné vazby. K dosažení hlavního cíle jsou stanoveny dílčí cíle, a to vymezit teoretické základy regionální politiky, určit význam podniků pro rozvoj regionu, charakterizovat nástroje na podporu podniku a specifikovat podporu podnikání na úrovni ČR a EU. Dále je potřeba vypracovat charakteristiku okresu Semily se zaměřením na ukazatele socioekonomického vývoje, definovat podnik z hlediska organizačního, personálního

a ekonomického, charakterizovat působení podniku na region a zhodnotit vliv okresu Semily na vybraný podnik.

K řešení zvolené problematiky jsem zvolila metodu popisu, komparace a hodnocení. Informačními zdroji, použitými při zpracování diplomové práce, jsou především údaje Českého statistického úřadu, Ministerstva průmyslu a obchodu ČR, interní zdroje společnosti, literatura a internet.

1 Teoretické základy regionální politiky státu

1.1 Cíl regionální politiky

Problematikou rozvoje regionů se v posledním desetiletí začali zajímat nejen regionalisty, ale i strategické plánovače a veřejná správa resp. samospráva. Vstup do Evropské unie ještě více zesílil tlak na řešení společných problémů regionů České republiky a poskytnul možnosti čerpání finančních prostředků ze strukturálních fondů.

Cílem regionální politiky je snižování regionálních disparit a podpora ekonomického růstu s cílem zvyšování životní úrovně lidí v regionech.

Disparitou rozumíme každou rozdílnost či nerovnost, jejíž identifikace a srovnávání má nějaký smysl (sociální, ekonomický, politický apod.). Regionální disparitou rozumíme rozdílnost nebo nepoměr různých jevů či procesů mající jednoznačné územní umístění a vyskytující se alespoň ve dvou entitách této územní struktury. [29]

Za regionální disparity nelze považovat jakékoliv rozdíly mezi regiony. Kupříkladu výhody a nevýhody rozdílů vyplývajících z rozmanitosti podmínek v městských nebo venkovských oblastech se navzájem vyvažují.

Existence značných regionálních rozdílů v sociální a ekonomické úrovni regionů může mít za důsledek pomalejší ekonomický rozvoj v rámci celého státu, a tím může vyvolávat také politické a sociální konflikty. A právě to je důvodem pro aplikaci regionální politiky ve většině zemí. Státními zásahy lze vytvořit podmínky pro odstranění nebo zmírnění regionálních rozdílů a dosáhnout tak stabilní regionální struktury, která může vést k růstu konkurenceschopnosti národní ekonomiky.

V rámci teorií regionální rozvoje se jedná o hledání kompromisu mezi potřebou ekonomické výkonnosti a konkurenceschopností na straně jedné a sociálně-politické a ekologické udržitelnosti na straně druhé.

1.2 Základní charakteristiky regionálních disparit

1.2.1 Sféra výskytu regionálních disparit

Základní členění regionálních disparit podle sféry výskytu je předmětem zájmu řady autorů. Členské státy Evropskou unií mají různé geografické podmínky, úrovně ekonomického rozvoje a rozsah sociálních problémů. Různé jsou i měřítka pro vyhodnocení jejich vnitřních regionálních disparit.

Regionální problémy jednotlivých zemi se liší, avšak se většina autorů shoduje, že se regionální disparity vyskytují ve třech sférách [30]:

- **sociální sféra**, která se týká obyvatelstva a kvality jeho života a projevuje se zejména v důchodech a životní úrovni obyvatelstva a sociální vybavenosti.

Hlavním cílem veškerých aktivit probíhajících v rámci regionálního rozvoje je uspokojování potřeb jeho obyvatel, v tomto případě potřeby sociálního charakteru.

Sociální infrastruktura je nezbytnou podmínkou pro zabezpečení služeb, které zajišťují udržení a rozvoj kvality lidského potenciálu v regionu a jsou nástrojem pro uspokojení potřeb obyvatelstva.

Je potřeba také cíleně směřovat pozornost na předcházení nebo zmírňování důsledků společenských jevů, které jsou považovány za nepřijatelné až patologické. Lze mezi ně zařadit jednak sociální vyloučení (sociální exkluze), jednak chování, které není konformní vůči normě či soustavě norem, které většina společnosti akceptuje.

- **ekonomická sféra**, která je spojena se stavem ekonomického a rozvojového potenciálu a projevuje se zejména v regionálním výstupu a zaměstnanosti.

Ekonomický aspekt regionu je jedním z rozhodujících aspektů při jeho srovnávání s ostatními regiony. Při hodnocení ekonomického úrovně regionu nás zajímá jeho současný stav a perspektiv a dalšího rozvoje. Dále je důležitá schopnost se efektivně zapojit do meziregionální dělby práce, což v současném globalizovaném světě je obzvlášť aktuální. S tím také souvisí otázka, nakolik je ekonomika regionu schopná generovat dostatečný počet pracovních příležitostí, resp. pracovních míst pro své obyvatelstvo.

- **územní sféra**, která se týká geografických, přírodních a technických podmínek a projevuje se zejména dostupností trhů, vzdělání, služeb a infrastruktury a kvalitou životního a přírodního prostředí.

Regionální disparity v územní sféře zahrnují fyzicko-geografický potenciál území, kvalitu životního a přírodního prostředí, dopravní a technickou infrastrukturu regionu.

Fyzicko-geografický potenciál území charakterizuje základní podmínky pro život v regionu a postihuje charakteristické strukturální a lokalizační rysy regionu, včetně členitosti území a vzdálenosti k centrům.

Kvalita životního a přírodního prostředí v regionech má zásadní vliv na kvalitu života jejich obyvatel, zahrnuje významné množství srovnatelných charakteristik na úrovni regionů a také v sobě skrývá potenciál možného ovlivňování regionálních rozdílů.

Dopravní a technická infrastruktura jako součást veřejné infrastruktury vytváří hmotné technické podmínky pro veškerý sociálně ekonomický rozvoj regionů.

1.2.2 Dopady regionálních disparit

Regionální disparity mají různý dopad na obyvatelstvo a na rozvoj regionu. Zatímco obyvatelé jsou citlivější na změny v míře nezaměstnanosti, pro ekonomický rozvoj regionu mají významnější dopad rozdíly v tvorbě inovací.

Podle oblasti dopadu regionálních disparit, můžeme rozlišovat tyto druhy dopadů [30]:

- **dopady disparit citlivé pro obyvatelstvo**, charakteristické tím, že jsou obyvateli regionů intenzivně vnímány a pocíťovány (rozdíly v příjmech, kupní síle, míře nezaměstnanosti apod.),
- **dopady disparit na ekonomický rozvoj**, které mají relativně úzkou vazbu na podněcování či brzdění ekonomického rozvoje regionu,
- **dopady disparit na životní prostředí**, které mají relativně úzkou vazbu na stav a vývoj životního prostředí.

1.2.3 Ovlivnitelnost disparit

Ovlivnitelnost regionálních disparit znamená možnost zmírňování jejich negativních dopadů na různých úrovních. Provádí se to především za pomoci určitých nástrojů regionální politiky.

Z hlediska ovlivnitelnosti lze na disparity pohlížet jako na disparity [29]:

- **neovlivnitelné**, mezi něž patří především disparity vzniklé na základě přírodních zdrojů. Tuto skupinu můžeme dále členit:
 - disparity neovlivnitelné ani v budoucnu (disparity přírodních zdrojů),
 - disparity neovlivnitelné dočasně, jedná se o disparity, jež by mohly být v budoucnu ovlivnitelné na základě rozvoje vědy.
- **ovlivnitelné**, které lze ovlivnit nástroji regionální politiky. Dále je můžeme členit na disparity:
 - přímo ovlivnitelné, které jsou charakteristické úzkou vazbou mezi řídicím aktem a dosaženým výsledkem,
 - nepřímo ovlivnitelné, kde neexistuje úzká vazba mezi použitým nástrojem regionální politiky a disparitou, která má být ovlivněna.

1.3 Regionální ekonomický rozvoj

Zvyšování místní ekonomické konkurenceschopnosti je jedním z klíčových úkolů regionálních a místních samospráv. Ekonomický rozvoj je totiž nezbytnou podmínkou pro celkový a dlouhodobě udržitelný rozvoj regionu a je zdrojem prostředků na rozvoj v dalších oblastech (sociální služby, ochrana prostředí, kultura ad.).

Jedním z klíčových ukazatelů územního ekonomického rozvoje je množství a skladba pracovních příležitostí. V tomto ohledu se předpokládá aktivní role místních i nadnárodních institucí (především veřejné správy), případně i soukromého sektoru. Mezi další cíle ekonomického rozvoje regionu patří úroveň příjmů obyvatelstva, efektivita investiční činnosti (soukromé i veřejné), vhodná odvětvové struktury (včetně odpovídajícího stupně diversifikace ekonomické základny), zajištění potřebného objemu veřejných investic a dostatečná nabídka

zboží, služeb i veřejných statků. V každé z oblastí, kterou reprezentují výše uvedené hlavní cíle, je řada cílů dílčích a cílů, které jsou specifické pro dané územní celky.

1.3.1 Determinanty konkurenceschopnosti regionů

Pro ekonomický rozvoj regionu v prostředí volného a integrujícího se světového trhu je nezbytnou podmínkou především konkurenceschopnost. Globalizace ekonomiky, odstraňování bariér na volném trhu a rychlé zavádění nových technologií znamená pro místní ekonomický rozvoj mnoho příležitosti, ale i hrozeb. Udržitelná konkurenceschopnost je ve 21. století klíčovou strategií hospodářského úspěchu jednotlivých regionu po celém světě.

Regionální konkurenceschopnost (a s ní související regionální ekonomický rozvoj) je závislá na mnoha faktorech.

Regionální ekonomický rozvoj je procesem strategického partnerství veřejného a soukromého sektoru za účelem realizace iniciativ, programů a konkrétních projektů, jejichž výsledkem jsou investice a vznik nových pracovních míst a postupný růst životní úrovně obyvatelstva. Tyto iniciativy musí být zaměřeny na růst produktivity a konkurenceschopnosti podniků v soukromém sektoru.

Na regionální ekonomický rozvoj mají vliv tyto faktory [14]:

- **Lidské zdroje** jsou považovány za jeden z klíčových faktorů konkurenceschopnosti regionů. Lidské zdroje mají schopnost přizpůsobit se vnějším podmínkám, a tím aktivně využívat tržních příležitostí a vyhýbat se jeho hrozbám. Dále mohou ovlivňovat ostatní faktory konkurenceschopnosti. Významnou konkurenční výhodou u lidských zdrojů je úroveň jejich vzdělanostní, jelikož vysoce kvalifikovaní pracovníci jsou nezbytným předpokladem pro rozvoj znalostní ekonomiky.
- **VaV a inovace** pomáhá získávat výhody prostřednictvím technologického náskoku a kvality produkce. V současné době dostatek přírodních zdrojů potřebných pro výrobu není dostatečnou konkurenční výhodou, je nezbytné umět tuto výrobu inovovat. Kvalita vědeckovýzkumné základny v regionu je tedy další podmínkou rozvoje

znalostní ekonomiky. Věda, výzkum a vývoj představují spolu s kvalitou lidských zdrojů základ inovačního potenciálu regionů.

- **Ekonomická struktura** regionu musí být rozmanitá. Součástí struktury regionu musí být kromě velkých podniků, které byly tradičně považovány za klíčové subjekty ekonomického rozvoje regionu také malé a střední podniky (MSP). Výhodou velkých podniků je, že se hodně podílejí na inovaci a vytváří početné vazby s okolní ekonomikou, často se stávají partnery právě MSP. Výhodou MSP je jejich flexibilita a rychlost při realizaci nových nápadů, což v současné světové ekonomice, která směřuje k flexibilnější a specializované produkci dává jim možnost konkurovat velkým podnikům. Za hlavní přínosy jejich existence považuje se nadprůměrný příspěvek k tvorbě nových pracovních míst, dále schopnost vytvářet příznivé podnikatelské klima v regionu a udržovat tak konkurenční prostředí v ekonomice.
- **Přímé zahraniční investice (PZI)** se staly důležitým faktorem ekonomické restrukturalizace v rozvíjejících se zemích v období přechodu od centrálně plánovaného hospodářství k tržní ekonomice. PZI má vliv na ekonomický rozvoj jak na úrovni národní (stabilizace platební bilance, růst exportu) tak i na úrovni regionální (transfer technologií, zvýšení kvality lidských zdrojů, vznik nových pracovních míst atd.). Přehled potenciálních pozitivních a negativních důsledků PZI je uveden v tabulce 1.

Tabulka 1 - Potenciální pozitivní a negativní důsledky přímých zahraničních investic

	Potenciální pozitivní důsledky PZI	Potenciální negativní důsledky PZI
Úroveň podniku	<ul style="list-style-type: none"> – pokračování a rozšíření produkce – zvýšení produktivity práce – přístup k investičnímu kapitálu – přístup na světový trh a distribučních sítí – přenos vyspělých technologií a know-how – zvýšení konkurenceschopnosti – rozvoj vědy a výzkumu 	<ul style="list-style-type: none"> – propouštění pracovních sil – snížení míry investic a produkce – přesun vědy a výzkumu do zahraničí
Místní a regionální ekonomika	<ul style="list-style-type: none"> – zachování existujících pracovních míst a tvorba nových – zvýšení mezd – nárůst reálného příjmu – nárůst exportu – školení pracovních sil – poskytnutí služeb místnímu obyvatelstvu – vedlejší důsledky na místní a regionální ekonomiku – subdodavatelské příležitosti pro místní podniky 	<ul style="list-style-type: none"> – místní závislost na zahraničním kapitálu – externí kontrola místní ekonomiky – lákání kvalifikovaných pracovníků z místních firem – potlačení a zánik místních podniků neschopných konkurovat – zvýhodněnému podniku pod zahraniční kontrolou – potlačení vývoje nových domácích firem – snižování kvalifikační úrovně (deskilling) – specializace regionu na nekvalifikovanou, pracovně náročnou výrobu – vznik duální ekonomiky

Zdroj: [14]

- **Dopravní a telekomunikační infrastruktura** je jedním ze základních předpokladů pro ekonomický růst regionu. Není to však klíčový faktor, ale spíše doplňkový, jelikož moderní dopravní a telekomunikační infrastruktura se stává jakousi samozřejmou podmínkou pro ekonomický rozvoj regionu. Nevyhovující infrastruktura výrazně snižuje atraktivitu regionů a měst pro investory, a tím i jejich konkurenceschopnost. V posledních létech vyspělé ekonomiky jdou směrem ke znalostní ekonomice, a tím se podstatně zvýšil význam moderních informačních a telekomunikačních technologií, jejichž využití vytváří potenciál pro růst celkové produktivity ekonomiky.
- **Další faktory regionálního rozvoje** jsou neméně důležité, než ta předchozí. Patří například kvalita životního prostředí, která je základní vnější podmínkou dlouhodobě udržitelného socioekonomického rozvoje. Proto kvalitní životní prostředí v dlouhém období pozitivně působí na regionální konkurenceschopnost. Pro atraktivitu lokality či regionu je důležitá také její bezpečnost, estetická atraktivita, poloha, tj. fyzická kvalita prostředí. Fyzické kvality místního prostředí mohou být také důvodem pro příchod investorů, souvisí to zejména s rozvojem cestovního ruchu.

2 Vymezení základních pojmů

Moderní tržní hospodářství předpokládá existenci a působení různých forem vlastnictví. V souladu s tímto kritériem v hospodářském systému státu působí dva velké sektory: soukromý sektor a veřejný sektor.

Bývá obecným pravidlem, že každá ekonomika moderního státu předpokládá významnou dominanci podílu soukromého kapitálu v ekonomické struktuře. Nicméně, veřejný sektor v tržním hospodářství plní vždy hodně významnou úlohu. Veřejný sektor je součástí státní regulace a dopad na ekonomiku státu jako celku, stejně jako stát působí jako nezávislý podnikatelský subjekt zabývající se výrobou a distribucí zboží a služeb na tvorbě hrubého domácího produktu.

Než se podíváme blíže na problém vzniku podniku a usnadňování jejich činnosti jako základní aspekt regionálního rozvoje, je potřeba definovat základní pojmy v této oblasti.

Veřejný sektor představuje tu část národního hospodářství (neziskového sektoru), která je financována z veřejných financí, je řízena a spravována veřejnou správou, rozhoduje se v ní veřejnou volbou a podléhá veřejné kontrole. [8]

Soukromý sektor vytváří bohatství jednotlivců a organizací výrobou a realizací zboží a služeb. [7]

2.1 Regionální politika

V současné praxi se začaly často používat termíny jako „regionální politika“, „regionální rozvoj“ apod. a při tom většina lidí nemá jasnou představu o obsahu těchto termínů a od čeho se odvozují. Pro porozumění tomuto problému je potřeba si v první řadě ujasnit pojmosloví a základní terminologický systém, v rámci něhož se na jednotlivé jevy nahlíží a co pod jednotlivými termíny budeme chápat.

Jako první nás bude zajímat vymezení pojmu „region“. V ekonomickém pojetí region je chápán jako samostatný ekonomický komplex rozkládající se na určitém teritoriu. Je to prostor, ve kterém žijí lidé. Ti se k danému regionu vytvářejí určitý emoční vztah, a region je pak představován vzájemným vztahem lidí, jejich soudržností, zkušeností, znalostí, schopností reagovat na stávající podmínky i jejich vzájemnými vazbami k lidem mimo region.

Stručný Oxfordský slovník definuje region jako:

- oblast, pruh země, prostor, místo, která má více či méně jasně stanovené hranice nebo určité vlastnosti;
- určitou část státu¹.

V současné době neexistuje jednotné všeobecně uznávané obsahové vymezení tohoto pojmu a to i přes to, že vznik regionální politiky se datuje již od 30. let 20. století. Definice regionální politiky tedy existuje celá řada. Níže je uvedeno několik nejčastěji užívaných definic:

Regionální politika představuje všechny veřejné intervence, které vedou ke zlepšování geografického rozdělení ekonomických činností, resp. které se pokoušejí napravit určité prostorové důsledky volné tržní ekonomiky pro dosažení dvou vzájemně závislých cílů – ekonomického růstu a zlepšení sociálního rozdělení ekonomických efektů. [9]

Regionální politika představuje všechny veřejné přímé i nepřímé intervence státu, regionu, obcí a měst, vedoucí k lepšímu prostorovému rozdělení ekonomických i mimoekonomických činností. Lze v ní vidět snahu korigovat určité prostorové důsledky volné tržní ekonomiky ve smyslu dosažení dvou vzájemně závislých cílů, jimiž je ekonomický růst a zlepšení sociálního rozdělení. [1]

Regionální politikou rozumíme ovlivňování hospodářských procesů v územních částech státu anebo většího ekonomického procesu prostřednictvím veřejného sektoru. Autor uvádí, že podle této definice je regionální politika identická s regionální hospodářskou politikou (oba uvedené pojmy jsou synonyma). Regionální politika se snaží ovlivňovat většinou rozvoj velkých hospodářských celků určitého státu, přesto však nejdůležitějšími účastníky jsou tradičně národní státy a příslušná resortní ministerstva. [5]

¹ Podle REGIO databáze Reference Guide, Luxemburg: EC, 2001

Regionální politika představuje soubor intervencí, zaměřených podle konkrétní situace státu a jeho regionů a podle očekávaných vývojových tendencí na podporu opatření vedoucích k růstu ekonomických aktivit a lepšímu územnímu rozložení v území a k rozvoji infrastruktury. Základní podmínkou je jasné definování priorit a koncentrace prostředků na tyto priority. Jejím významným cílem je konvergence regionů v rámci určitého územního celku a klíčovým znakem je její selektivnost, to znamená diferenciaci zaměření intervencí na podporu vybraných problémových regionů, které výrazně zaostávají ve svém rozvoji za průměrem v míře, která je společensky uznána za nežádoucí. [30]

Regionální politika představuje všechny veřejné intervence, které vedou ke zlepšení geografického rozdělení ekonomických činností, respektive které se pokouší napravit určité prostorové důsledky volné tržní ekonomiky pro dosažení dvou vzájemně závislých cílů: ekonomického růstu a zlepšení sociálního rozdělení ekonomických efektů. [2]

Soubor cílů, opatření a nástrojů vedoucích ke snižování příliš velkých rozdílů v socioekonomické úrovni jednotlivých regionů. [12]

2.2 Podnikání

Podnikáním se podle zákona č. 513/1991 Sb., obchodní zákoník se rozumí soustavná činnost prováděná samostatně podnikatelem vlastním jménem a na vlastní odpovědnost za účelem dosažení zisku².

Interpretace pojmu podnikání není jednoznačná a kromě právního pojetí definovaného v obchodním zákoníku uvádí se i další pojetí tohoto pojmu. Veber a Srpová [14] například ho rozšiřují o následující:

- **Ekonomické pojetí** – podnikání je zapojení ekonomických zdrojů a jiných aktivit tak, aby se zvýšila jejich původní hodnota. Je to dynamický proces vytváření přidané hodnoty.
- **Psychologické pojetí** – podnikání je činnost motivovaná potřebou něco získat, něčeho dosáhnout, vyzkoušet si něco, něco splnit. Podnikání v tomto pohledu

² § 2 odst. 1 zákon č. 513/1991 Sb., obchodní zákoník, v platném znění.

je prostředek k dosažení seberealizace, zbavení se závislosti, postavení se na vlastní nohy apod.

- **Sociologické pojetí** – podnikání je vytváření blahobytu pro všechny zainteresované, hledáním cesty k dokonalejšímu využití zdrojů, vytvářením pracovních míst a příležitostí.

U pojmu **podnikatel** obchodní zákoník uvádí následující definici. Podnikatelem je³:

- a) osoba zapsaná v obchodním rejstříku,
- b) osoba, která podniká na základě živnostenského oprávnění,
- c) osoba, která podniká na základě jiného než živnostenského oprávnění podle zvláštních předpisů,
- d) osoba, která provozuje zemědělskou výrobu a je zapsána do evidence podle zvláštního předpisu.

Podnikem se dle obchodního zákona rozumí soubor hmotných, jakož i osobních a nehmotných složek podnikání. K podniku náleží věci, práva a jiné majetkové hodnoty, které patří podnikateli a slouží k provozování podniku nebo vzhledem k své povaze mají tomuto účelu sloužit⁴.

Při posouzení velikosti podnikatele jsou používány kritéria, jako počet zaměstnanců, velikost ročního obratu a bilanční suma roční rozvahy (velikost aktiv). Údaje o počtu zaměstnanců a finanční údaje se vztahují k poslednímu uzavřenému zdaňovacímu období vypočtené za období jednoho kalendářního roku.

Dle výše uvedených kritérií rozlišujeme [19]:

- **drobní podnikatelé** jsou vymezeni jako podnikatelé, kteří zaměstnávají méně než 10 osob a jejichž roční obrat nebo bilanční suma roční rozvahy nepřesahuje 2 miliony EUR,

³ § 2 odst. 2 zákona č. 513/1991 Sb., obchodní zákoník, v platném znění.

⁴ § 5 odst. 1 zákona č. 513/1991 Sb., obchodní zákoník, v platném znění.

- **malé podnikatele** jsou vymezeny jako podnikatele, které zaměstnávají méně než 50 osob a jejichž roční obrat nebo bilanční suma roční rozvahy nepřesahuje 10 milionů EUR,
- **středním podnikatelem** je podnikatel, který zaměstnává méně než 250 zaměstnanců a jeho roční obrat nepřesahuje 50 milionů EUR nebo jeho bilanční suma roční rozvahy nepřesahuje 43 milionů EUR,
- **velkým podnikatelem** je podnikatel, který zaměstnává více než 250 zaměstnanců, jeho roční obrat přesahuje 50 milionů EUR nebo jeho bilanční suma roční rozvahy přesahuje 43 milionů EUR.

2.3 Podpora podnikání

Význam podnikatelského sektoru v tržní ekonomice je zcela zřejmý. Důležitou roli ovšem hraje podpora podnikání a vytváření příznivých podmínek pro jeho rozvoj.

Dle mnoha výzkumů a empirických data je zřejmé, že zejména sektor malých a středních podniků se významnou měrou podílí na celkové zaměstnanosti obecně. V současné době MSP zaměstnávají více než 60 % ekonomicky aktivního obyvatelstva. V České republice představují již od roku 2004 přibližně 99,85 % z celkového počtu podniků. Z více než 37 % se na tvorbě hrubého domácího produktu podílí právě MSP.

Přitom malé a střední podnikatelé jsou velice citliví na kvalitu podnikatelského prostředí. To je důvod zvýšeného zájmu všech vyspělých států o otázky týkající se podpory podnikání a podpory malých a středních podniků.

2.3.1 Klasifikace podpory podnikání

Podle poskytovatele finančních prostředků podporu podnikání můžeme dělit na následující podpory [6]:

- **státní podpora** - finanční prostředky jsou poskytovány jenom ze státního rozpočtu. Tento druh podpora podnikání je buď velkou zátěží pro státní rozpočet, nebo jsou nedostatečné pro podnik. Je těžké zvolit optimální variantu;
- **nadstátní podpora** - finanční prostředky jsou poskytovány vyloženě z fondu Evropské unie. Nedostatečný zájem státu na co nejefektivnější využití finančních zdrojů ve většině případů vede racionálně uvažující vyšší integrační celky k omezování poskytování tohoto druhu podpor a k přechodu k jiným formám poskytování podpor;
- **kombinována podpora** - finanční prostředky jsou poskytovány částečně ze státního rozpočtu a částečně z rozpočtu institucí Evropské unie. Procentuální poměr spoluúčastí všech poskytovatelů je určen předem;
- **komerční podpora** - finanční prostředky jsou poskytovány na komerčním základě. Může se jednat např. o individuální specializované produkty nabízené bankami.

Všechny aktivity státu v oblasti podpory podnikání dále dělíme na:

- administrativní
- a ekonomické.

Administrativní metody státní politiky na podporu podnikání v podmínkách tržní ekonomiky jsou zaměřeny na vytváření právního základu pro podnikání. Sem patří především zásahy do podnikatelského prostředí včetně legislativních zásahů, zajištění úprav podmínek podnikání jako jsou daně nebo cla, opatření v oblasti infrastruktury, investičních pobídek, průmyslových zón, vědy a výzkumu, informačních toků, vzdělávacích programů a jiné. Administrativní intervence státu probíhá také prostřednictvím právní úpravy patentové politiky státu, ochrany duševního vlastnictví, právních předpisů pro normy a výrobky, pravidel soutěží, finančních trhů, daňového prostředí a strategií výzkumu.

Účinnějšími metodami pro podporu podnikání jsou ekonomické, založené na základě motivačních faktorů. Oni se liší od administrativních tím, že nemají normativní charakter a používají ekonomické páky a regulátory.

Ekonomické metody politiky státu se dále člení na:

- **nástroje přímého financování.** Jedná se o přímé investiční a neinvestiční dotace, cenové příplatky, exportní prémie, granty a příspěvky z evropských fondů,
- **nástroje nepřímého financování.** Patří sem zvýhodněné úvěry, poskytování záruk, úrokové výhody, daňová zvýhodnění, poradenství a poskytování informací, veřejné zakázky aj.

2.3.2 Nástroje přímého financování

Dotací se rozumí poskytnutí určitého množství finančních prostředků z veřejných rozpočtů. Na přidělení dotací podniky nemají ze zákona právní nárok. Dotace mohou být poskytnuty buď přímo převedením peněz na účet, nebo nepřímo zaplacením úroků, prominutím poplatků, vyplacením podpory zpětně po ukončení projektu.

Dotace je možné rozdělit na běžné (neinvestiční) a kapitálové (investiční). Běžné dotace jsou určeny na financování neinvestičních potřeb a poskytují se ve formě účelových a neúčelových dotací. Účelové dotace poskytují se na podporu konkrétního programu a pro jejich získání většinou je potřeba splňovat určité podmínky. Může to být např. dotace na zavedení ekologické výroby, snížení energetické náročnosti podniku, zavedení informačních technologií nebo podpora exportu. U neúčelových dotací není podmínkou jejich získání předem známý záměr. Neinvestiční dotace však většinou bývají poskytovány ve formě účelové dotace v podobě jednorázových příspěvků. Často bývají jedním ze zdrojů pro spolufinancování projektů.

Kapitálové dotace jsou vždy účelové a obvykle se stanovují jako procento z hodnoty dotované investiční akce nebo absolutní částkou. Nakládání s běžnými i kapitálovými účelovými dotacemi je přísně kontrolované příslušnými institucemi. Nevyčerpaná nebo nesprávně použitá část dotace se musí vrátit.

Všechny dotace jsou součástí tzv. dotačních programů. Tyto programy jsou specifikovány vždy pro určité období a jsou zaměřeny na nějakou konkrétní oblast.

Financování dotačních programů probíhá buď ze státních zdrojů ČR, nebo částečně z českých zdrojů a částečně ze strukturálních fondů EU⁵.

Realizace dotačních programů probíhá prostřednictvím jednotlivých ministerstev a je popsána v kapitole 4.3.

S **cenovými příplatky** se lze setkat zejména u zemědělských produktů, když stát v souladu se záměry zemědělské politiky realizuje cenové intervence k cenám zemědělských produktů.

Pomocí **exportní prémie** se stát snaží podpořit export některých vybraných výrobků nebo služeb, nebo podpořit celkový objem exportu na určité zahraniční trhy.

2.3.3 Nepřímé finanční nástroje na podporu podnikání

Vedle přímé podpory podnikání, která se realizuje z veřejných prostředků formou účelové nebo institucionální podpory, státy uplatňují i tzv. nepřímé nástroje podpory, které spočívají ve snížení nákladů jednotlivým subjektům, nebo ve snížení jejich finančních rizik. Jejich škála je široká a svými vlastnostmi vhodně doplňují působení přímé podpory.

2.3.3.1 Zvýhodněné úvěry

Zvýhodněné úvěry jsou poskytovány jako dlouhodobé nebo střednědobé úvěry s možností odkladu splátek. Od úvěrů běžných komerčních institucí se liší především nižšími úrokovými sazbami. K nástrojům úvěrové podpory patří také bezúročné půjčky ze státního rozpočtu, půjčky komerčních bank poskytované na vybrané projekty se sníženou úrokovou sazbou a příspěvky na úhradu úroků vybraných úvěrových produktů. Zvýhodněné úvěry jsou poskytovány specializovanými finančními institucemi, jejichž činnost je detailněji popsána v kapitole 4.4.

⁵ Evropská unie financuje maximálně 85 % vyplacené dotace.

2.3.3.2 Státní záruky

Další významnou formou nepřímé finanční podpory jsou **státní záruky** za úvěry, které podniky získali od komerčních tuzemských nebo zahraničních subjektů. Společným problémem pro malé a střední podniky a zejména pro malé a nově založené je nedostatečný přístup k externímu financování (dluhové nástroje nebo kapitálové), za přiměřenou cenu. Vzhledem k této situaci, jsou mechanismy záruk pro kapitálové investice a dluhové financování atraktivním prostředkem pro zvýšení dostupnosti kapitálu a snížení nákladů na přístup k nim.

V České republice je nejvýznamnější institucí v oblasti záruk Českomoravská záruční a rozvojová banka (ČMZRB).

2.3.3.3 Daňové nástroje

K základním typům nepřímé podpory patří také různé **daňové pobídky a úlevy**, urychlené odpisování, snížení odvodů sociálního pojištění, osvobození od cel aj. Tyto opatření jsou orientované na podporu malých a středních podniků a na regionální rozvoj.

Pro rozvoj podnikatelské sféry je důležitá podpora investic, které dávají podnět pro ekonomický růst a vytváření nových pracovních míst. Daňové zatížení a zejména daň z příjmu má značný vliv na rozvoj investičních aktivit podnikatelských subjektů. Vysoké zdanění příjmů dlouhodobě zatěžuje hospodářský růst a má demotivační vliv na domácí a zahraniční investory. V důsledku toho může docházet k rozvoji stínové ekonomiky nebo odlivu kapitálu do zahraničí, a následně, k nárůstu nezaměstnanosti a k poklesu hrubého domácího produktu.

Daňové zatížení právnických osob v ČR je srovnatelné se zeměmi EU. Evropským trendem je snižování daně z příjmu právnických osob. Nejinak tomu je i v ČR. Sazba daně byla pro rok 2010 19 %. V roce 2009 byla sazba daně 20 %, v roce 2008 byla sazba daně 21 % a v roce 2000 dokonce 31 %. Důvodem je podpora domácí ekonomiky a snaha o přisun

zahraničních investic. Na evropských trzích při volném pohybu kapitálu také existuje možnost jeho přesunutí do daňových rájů⁶.

Výše sazby daně z příjmu právnických osob však neposkytují celkovou charakteristiku dopadů daní na podnikatelské subjekty, jelikož podniky platí i další daně, například DPH, která patří k tzv. nepřímým daním.

Daňové zákony umožňují velké množství úlev a podniky mají možnost si zvolit vhodnou daňovou optimalizaci. Je však nutná znalost jednotlivých ustanovení zákonů a sledování neustálých legislativních změn. Lze při tom využít služeb specializovaných informačních a poradenských státních institucí nebo spolupráci s daňovými poradci.

Konstrukce daňových nástrojů je založena buď na úplném vynětí anebo osvobození od daně, nebo na úpravách základu daně (tedy odpočtech od základu daně), nebo je realizována formou slevy na vypočtené a splatné dani. Výběr konstrukce daňového nástroje v jednotlivých státech závisí na zvyklostech v dané zemi včetně zavedených daňových technik.

V České republice jsou používány následující daňové nástroje [13]:

- **Odčitatelnost neinvestičních výdajů na výzkum a vývoj od běžných příjmů.** Tyto výdaje jsou vynakládány za účelem dosažení, zajištění a udržení příjmů, které potom podléhají zdanění a jsou proto odčitatelné od běžných příjmů.
- **Daňový dobropis /sleva na dani/ (tzv. tax credit).** V tomto případě podnikatelským subjektům podporujícím výzkum a vývoj se odečte od vypočtené a splatné daně paušální částka nebo procentuálně stanovená částka z přírůstku výdajů na výzkum a vývoj.
- **Odpočty od základu daně.** Od zisků podniků se odečítá určité stanovené procento výdajů na výzkum a vývoj, čímž se snižuje jejich daňový základ.
- **Různé speciální daňové pobídky.** Patří k nim například daňové úlevy orientované na podporu vytváření nových pracovních příležitostí ve výzkumu a vývoji, daňové

⁶ Za **daňový ráj** jsou považovány země, které nabízejí pro investory větší daňové úlevy, a tím podporují příliv cizího kapitálu. V daňovém ráji dochází k nezdanění nebo minimálnímu zdanění určitých ekonomických aktivit.

dobropisy za zaměstnávání mladých lidí v doktorandském studiu či těsně po něm, podpora zavádění a využívání high-tech v podnikatelské sféře, osvobození od daně či snížená daň z příjmů z prodeje duševního vlastnictví, daňové úlevy pro podniky, které zadávají výzkumná řešení pro veřejné výzkumné instituce. Existují též daňové pobídky směřované na podporu výzkumné spolupráce různých subjektů na společných projektech.

- **Daňové úlevy pro malé a střední podniky.** V některých zemích za určitých podmínek a na určitou dobu podniky, orientované na high-tech, a využívající výsledků výzkumu a vývoje jsou osvobozeny od daně, nebo pro ně jsou stanovena různá daňová zvýhodnění.
- **Odpisová politika.** Jedná se o urychlené odpisování investičních výdajů na výzkum a vývoj, kdy lze již v prvním roce po pořízení investičního majetku odepsat celých 100 % hodnoty nebo procentuálně poměrně vysokou částku.
- **Snížení odvodů sociálního pojištění zaměstnavatele za výzkumné a vývojové pracovníky.** Snížení těchto odvodů snižuje zaměstnavatelům náklady na výzkumné a vývojové pracovníky, a tím podporují zájem podnikatelské sféry o jejich zaměstnávání.
- **Celní politika na podporu VaV.** Jedná se o osvobození od cla dovozu vědeckých přístrojů a zařízení.

Výhodou využití daňových nástrojů je to, že oni mohou povzbuzovat a stimulovat investice v podnikatelském sektoru, podporují tržní alokace investic do výzkumu a vývoje orientované na konkurenceschopné technologie a odvětví a přitom nenarušují konkurenční prostředí svým plošným uplatněním. Správa daňových nástrojů je snazší a méně nákladná ve srovnání s nástroji přímého financování.

Mezi nevýhody využití daňových nástrojů patří obtížnost odhadu celkových dopadů na daňové příjmy, poskytování daňové podpory komplikuje daňovou legislativu a také existuje riziko jejich zneužití.

2.3.3.4 Veřejné (státní) zakázky

Veřejná zakázka či veřejné zakázky jsou specifickým způsobem uzavírání smluv, kdy jednou za stran uzavírající smlouvu je veřejný zadavatel. Jedná se o investiční zakázky financované z veřejných prostředků a zadávané v podobě veřejné soutěže. Při tom jsou zákonem formulovány práva a povinnosti obou stran – státní správy i nositelů projektů tak, aby byly v souladu s legislativou Evropské unie naplněny oba základní principy účelové podpory – otevřenost (veřejná) a konkurence (soutěž) vedoucí ke konkrétním výsledkům. Podle zákona o státní podpoře výzkumu a vývoje jsou tyto veřejné prostředky poskytovány a využívány výlučně na základě výsledků veřejné soutěže. U programových projektů výzkumu může činit podíl účelové podpory na uznaných nákladech až 100 %.

Základním právním předpisem upravujícím problematiku veřejného zadávání je zákon č. 137/2006 Sb., o veřejných zakázkách. Tento zákon zahrnuje příspěvky mezinárodních organizací do stejné kategorie jako prostředky státního rozpočtu, státních fondů, rozpočty okresních úřadů a územních samosprávných celků, a tím tyto zahraniční prostředky zahrnuje do působnosti uvedeného zákona.

2.3.3.5 Veřejná podpora pro rizikový kapitál

V posledních letech se zvyšuje počet spin-off a start-up podniků. Tyto podniky často mají problémy získat finanční prostředky v ranních stádiích, kvůli riziku a malým rozsahům požadovaných investic. Hlavním zdrojem financování jak na počátečním stadiu, tak ve stadiu vývoje je rizikový kapitál. Navzdory neustálému nárůstu objemu finančních prostředků, poskytovaný podnikům v počáteční fázi jejich existenci, v Evropě rizikový kapitál je pořád ještě méně častým zdrojem financování v porovnání s USA. Ve snaze tuto propast zmenšit, veřejný sektor působí na rizikový kapitál na regionální, národní a evropské úrovni, a to nejen prostřednictvím záručních mechanismů a daňových pobídek, ale také prostřednictvím vratných grantů, zvýhodněných půjček a přímých kapitálových investic do fondů rizikového kapitálu.

V poslední době v řadě členských států byly zavedeny různé programy na podporu soukromých investic do fondů spojených s inkubátory a vědeckotechnickými parky nebo zaměřené na financování výzkumu a vývoje v oblasti špičkových technologií.

3 Význam podniků pro rozvoj regionu

3.1 Význam podniků pro ekonomický rozvoj regionu

Tradičně byly za klíčové subjekty ekonomického rozvoje považovány velké podniky, které měly významný podíl na propojení výzkumu a vývoje s výrobní praxí, a vytvářeli početné vazby s okolními ekonomickými subjekty. V současnosti se situace změnila ve prospěch MSP. Už Taylor a Thrift se zmínili, že "měli bychom se více starat o růst, než o velikost jako takovou" (1983, 451). Citují tak Penrose (1959), který uvedl, že růst je proces, zatímco velikost je pouze stav. [14]

Velké podniky mnohdy představují klíčové partnery pro malé a střední podniky v roli dodavatele i zákazníka. Vývoj velkých podniků pak má značný podíl na celkovém vývoji místní ekonomiky.

Velké podniky disponují oproti malým a středním podnikům významnými výhodami. Mezi hlavní výhody patří možnost dosahování úspor z rozsahu, jednodušší přístup k finančním zdrojům, schopnost překonat krizové situace díky finančním rezervám, získat různé úlevy od státu nebo veřejné pomoci v případě hrozby úpadku atd. Existence velkých podniků v regionu je tak garantem určité stability místní ekonomiky.

V podmínkách flexibilní specializace⁷ však dochází ke změně významu velkých podniků pro regionální rozvoj. Velký podnik dnes již přestává mít charakter jedné nebo několika velkých továren, kde probíhají všechny činnosti spojené s konečnou produkcí

⁷ **Flexibilní specializace** – nová forma organizace výroby, která se objevila v 70. letech, na konci tzv. fordistické éry, a pro kterou je typické například dezintegrace velkých podniků, posun ve spotřebě směrem k větší individualizaci, růst významu menších podniků, nárůst zaměstnání na částečný úvazek nebo jiných příležitostných forem zaměstnávání apod.

(výzkum, vývoj, konstrukce, výroba, řízení, marketing ad.). Mnohem častěji dnes velký podnik vyrábí pomoci síti mnoha dílčích subjektů specializujících se na určitou konkrétní činnost.

V důsledku této změny již nelze nahlížet na velký podnik jako na klíčový subjekt regionálního rozvoje. Se změnou světové ekonomiky směrem k flexibilnější a specializované produkci malé a střední podniky (MSP) dostali možnost konkurovat velkým podnikům.

Významnost MSP pro ekonomiku dokazují i data v následující tabulce.

Tabulka 2 - Podíl MSP na vybraných makroekonomických ukazatelích (v %) ⁸

Ukazatel	1999	2000	2001	2002	2003	2004	2005	2006	2007	2008	2009
Počet podniků	99,80	99,71	99,81	99,85	99,81	99,84	99,85	99,84	99,84	99,84	99,83
Počet zaměstnanců	58,84	59,42	59,73	61,34	61,63	61,48	61,63	61,76	61,62	61,52	62,33
Výkony	53,63	51,53	51,44	52,46	52,79	52,29	52,42	52,94	51,90	51,53	53,21
Účetní přidaná hodnota	53,17	51,93	51,33	52,98	54,46	53,02	53,68	55,12	54,01	54,57	55,87
Mzdové náklady /bez OON/	54,57	54,42	55,72	55,82	55,90	55,61	55,88	56,03	56,06	55,90	56,28
Investice	41,06	40,48	37,81	44,52	49,88	51,43	52,57	55,33	55,78	56,00	60,79
Vývoz	36,54	36,15	35,74	34,16	34,0	34,3	40,7	45,2	45,41	46,04	50,7
Dovoz	50,74	49,43	47,12	50,33	49,8	52,5	54,7	56,3	54,45	56,01	57,4
HDP	31,54	31,17	30,63	31,59	34,86	34,27	34,44	36,86	35,76	37,73	36,22

Zdroj: MPO

Přínos MSP pro regionální rozvoj ale není jednoznačný. Za jejich hlavní pozitivní atributy bývá považován významný příspěvek k tvorbě nových pracovních míst. Pro regionální rozvoj jsou důležité také pro svou schopnost vytvářet podnikatelské klima v regionu a udržování konkurenčního prostředí v ekonomice. MSP však v důsledku své velikosti bývají vysoce zranitelný. Přesto však bývá sektor MSP označován jako vestavěný stabilizátor ekonomiky. [3]

⁸ Nejedná se o podíl za celou ČR, ale o podíl na sektoru nefinanční sféry a domácností.

Všechny výhody i nevýhody malých, středních a velkých podniků lze znázornit prostřednictvím jednoduché tabulky.

Tabulka 3 - Orientační hodnocení výhod a nevýhod organizací různé velikosti

Charakteristický parametr hodnocení	Velký podnik	Střední podnik	Malý podnik
Náročnost řízení (nároky zvládnutí "kritických faktorů úspěchu", míra byrokracie, anonymita rozhodování, náročnost vnitroorganizační kontroly...)	+	++	+++
Možnost zajištění znalostních zdrojů (dispozice, podmínky účelného a účinného využití, možnosti využití IS/ICT...)	++	+++	++
Organizační pružnost (schopnost včasné reakce na změny podnikatelského prostředí, konkurenční dynamika...)	+	++	+++
Profesionalita a rezultativnost jednání s podstatnými interními a externími partnery	+++	++	++
Inovativní chování organizace a vedoucích pracovníků (míra autonomie pro tvůrčí a aktivní lidi, růst talentů...)	+	++	+++
Kapitálová síla a disponibilita potřebných zdrojů (snadnost získání úvěrů, pozice na trhu, zdroje na změny...)	+++	++	+
Podnikatelská rizika a možnosti jejich redukce (rezervy, možnosti převodu rizik, pojištění...)	++	++	+
Účinnost hospodářských procesů (možnosti zhromadňování výroby a prodeje, koncentrace zdrojů, kontrolní systémy...)	+++	++	+
Možnosti zajištění jakosti v celém procesu hospodářské činnosti organizace (vstupní i výstupní kontroly, procesní kontroly...)	+++	++	++

Zdroj: [11]

3.2 Význam podniků pro mimoekonomický rozvoj regionu

Regionální rozvoj bývá často ztotožňován s ekonomickým rozvojem. V současnosti však teorie místního ekonomického rozvoje zaznamenala podstatné změny.

Mezi prvořadě cíle regionálního rozvoje nepatří jenom neustálé zvyšování počtu podniků, které zajišťují dostatečný počet pracovních míst pro jeho obyvatele. V současnosti je kladen důraz na přilákání do regionu podniků, které poskytují pracovní místa kvalitativně odpovídající vývoji místní populace.

Na místní ekonomické subjekty se už nehledí jenom jako na jednotlivce, ale jako na vysoce integrovaný systém, v němž mají významnou pozici i mimoprodukční prvky.

Analýza lokalizačního chování se již nesoustřeďuje vyloženě na fyzicky založené komparativní výhody regionu. Mnohem víc se začala zajímat o komparativních výhod plynoucích z kvality prostředí jak z ekonomického aspektu, tak i z aspektu environmentálního, sociálního, urbanistického i kulturního.

Znalostní a informační potenciál na úrovni regionu již není realizován pouze jednotlivci prostřednictvím nabídky pracovní síly, ale v dané sféře začali působit také různé instituce a profesní komunity.

4 Podpora podnikání v ČR

4.1 Vývoj podpory podnikání v ČR

4.1.1 Podpora podnikání pro období 1990 – 1992

Rok 1990 byl pro tehdy Československou federativní republiku rokem velkých změn. V tomto období začala transformace ekonomiky státu z centrálně plánované na tržní. Místní a územní ekonomický rozvoj státu řídili zástupci státu, kteří poprvé byli zvoleni v demokratických volbách.

V roce 1992 vláda přijala usnesení, týkající se regionální hospodářské politiky, které však bylo zaměřeno pouze na podporu malého a středního podnikání v zaostalých regionech. Při realizaci podpory však chyběla koordinace ze strany úřední státní správy, která by vedla k cílenému rozvoji a kontrole využití vynaložených finančních prostředků.

V roce 1992 byla poprvé vládou ČR zadána realizace programů na podporu rozvoje především malého a středního podnikání Českomoravské záruční a rozvojové bance, a.s., a to na základě dohody uzavřené mezi tehdejším Ministerstvem pro hospodářskou politiku a rozvoj ČR, Ministerstvem financí ČR a touto bankou. Jednalo se o následující čtyři programy, které byly zahájeny 1. 3. 1992:

- START – program zaměřený na zvýhodněné podmínky pro vznik a rozvoj MSP,
- ROZVOJ – podpora podnikových záměrů v hospodářsky problémových regionech,
- PATENT – program na podporu a rozvoj špičkových technologií,
- REGION – podpora podnikání v hospodářsky problémových regionech. [15]

7. května tohoto roku byla také podepsána v Bruselu Dohoda o obchodu, obchodní a hospodářské spolupráci mezi ČSFR, Evropským hospodářským společenstvím a Evropským společenstvím pro atomovou energii (EUROATOM). [24]

4.1.2 Podpora podnikání pro období 1993 – 2001

V roce 1993 byla podpora ČMZRБ rozšířena o program KONZULT (podpora podnikání ve formě poradenství) a v roce 1994 o program ZÁRUKA (podpora podnikání spočívající v cenově zvýhodněných zárukách za bankovní úvěry podnikatelů). V letech 1992 až 1998 směřovalo ze státního rozpočtu do podpory podnikání prostřednictvím ČMZRБ více než 7,5 miliardy korun.

Vláda ČR se v programovém prohlášení z roku 1997 zavázala vypracovat ucelený program podpory zejména malých a středních podniků, který bude korespondovat s koncepcí podpory podnikání v EU. Stalo se tak dne 9. 12. 1998, kdy vláda ČR schválila usnesením č. 815/1998 programy podpory malého a středního podnikání na rok 1999.

Tyto programy byly koncipovány jako základní a doplňkové. Na podporu malých a středních podniků soustředěnou do deseti programů vláda pro rok 1999 vyčlenila 1,9 miliardy korun.

4.1.3 Podpora podnikání pro období 2001 – 2006

Oficiální programový dokument „Politika podpory malého a středního podnikání na období do roku 2004“ byl zpracován Ministerstvem průmyslu a obchodu do roku 2004 a určoval politiku státu v oblasti podpory podnikání pro dané období. V tomto dokumentu byly vymezeny postoje k MSP, které zastává nezastupitelnou roli v národním hospodářství. Podstatou přístupu státu k malému a střednímu podnikání je zaměření se na snižování a odstraňování nevýhod a podpora a vytváření příznivých legislativních, ekonomických a podnikatelských podmínek.

Programy podpory podnikání na léta 2001 až 2004 byly schváleny usnesením vlády č. 1257 ze dne 11. 12. 2000. S ohledem na skutečnost, že programy podpory byly vyhlášeny na delší časové období, nedošlo v jednotlivých letech k zásadním změnám v jejich počtu, názvu a znění programů ani v podmínkách poskytování podpor v jejich rámci.

1. května 2004 Česká republika vstoupila do Evropské unie. V souvislosti se vstupem do EU začal být také kladen větší důraz na politiku státní podpory podnikání a na regionální politiku.

Hlavním nástrojem podpory podnikatelů a podniků se v období 2004 - 2006 stal Operační program Průmysl a podnikání (OPPP), který nahradil dříve převládající národní programy, které ztratily své přednostní postavení a staly se jen programy doplňkovými.

Mezi základní programové dokumenty ČR pro období 2004 -2006 patří:

- Národní rozvojový plán 2004 – 2006.
- Rámec podpory společenství.
- Operační programy pro programové období 2004 – 2006.

4.1.4 Podpora podnikání pro období 2007 – 2013

V období let 2007 – 2013 má České republice příležitost získat značný rozsah prostředků ze strukturálních fondů EU. Pokud budou tyto prostředky efektivně využity k dalšímu posílení infrastruktury podporující podnikání a budou investovány do nástrojů vytvářejících základ pro dlouhodobě udržitelný systém přímých podpor pro podnikatele, jsou schopny pozitivně ovlivnit vývoj sektoru malých a středních podnikatelů i za horizontem roku 2013.

Hlavním nástrojem podpory podnikatelů a podniků se v období 2007 - 2013 stal Operační program Podnikání a inovace (OPPI), který je pokračovatelem Operačního programu Průmysl a podnikání (OPPP).

Mezi základní programové dokumenty ČR pro období 2007 -2013 patří:

- Národní rozvojový plán 2007 – 2013.
- Národní strategický referenční rámec.
- Operační programy pro programové období 2007 – 2013.

4.2 Legislativa

Na počátku 90. let minulého století Česká republika zažila velmi dynamický podnikatelský vývoj. Trh se zbavil centrálně plánovaného hospodářství a bylo nezbytné zahájit práce na změně podmínek existence podnikatelských subjektů a vytváření odpovídajícího právního prostředí. To bylo důvodem postupného přijímání nové legislativy nebo úpravy stávající legislativy.

Nutností se stalo přijetí nových, resp. novelizace stávajících právních předpisů, které by upravovaly vztahy mezi podnikateli a státem, podnikateli navzájem a rovněž vztahy mezi podnikateli jako zaměstnavateli a jejich zaměstnanci.

Stabilní podnikatelské prostředí a komplexní právní úprava soukromého podnikání je jedním ze základních předpokladů motivujících k zahájení podnikání. Naopak,

nepřehlednost a časté změny mohou být překážkou v rozvoje podnikatelského stavu. Nepřehledná a často měnící se legislativa demotivuje domácí podnikatelské subjekty a negativně ovlivňuje i zahraniční investory to při jejich rozhodování umístit svůj kapitál v České republice. Nestabilní legislativa nemůže vytvářet stabilní ekonomické prostředí.

Podmínky a pravidla pro podnikání upravují zejména tyto právní předpisy:

- obchodní zákoník,
- zákon o živnostenském podnikání,
- daňové zákony – zákon o dani z příjmu fyzických osob, zákon o dani z příjmu právnických osob, zákon o DPH, zákon o spotřební dani, atd.,
- právní předpisy v oblasti sociálního zabezpečení,
- právní předpisy v oblasti zdravotního pojištění,
- právní předpisy v oblasti zaměstnanosti,
- zákoník práce,
- právní předpisy v oblasti účetnictví apod.

Oblast podpory podnikání v ČR upravuje mnoho zákonů. Každý z nich ovlivňuje podnikání a podporu malých a středních podniků ať už pozitivně nebo negativně.

Vstup ČR do Evropské unie přinesl s sebou změny také v přístupu k podnikání a systému podpor. Ministerstvo průmyslu a obchodu připravilo novou koncepci na podporu podnikání, která si klade za cíl zvýšit konkurenceschopnost zejména malých a střední podniků, zdokonalit systém podpory podnikatelů a pomáhat výzkumu, vývoji a inovacím v ČR.

Legislativní rámec podpory MSP tvoří především **zákon č. 47/2002 Sb., o podpoře malého a středního podnikání**. Tento zákon zajistil sjednocení definice malých a středních podniků s definicí Evropské unie pro tento sektor a harmonizaci s dalšími platnými právními předpisy. Dále zákon stanoví zásady pro poskytování podpory při zahájení podnikatelské činnosti a pro upevňování ekonomického postavení malých a středních podnikatelů. Podmínkou pro získání podpory je splnění obecných náležitostí a specifických podmínek, splnění předpokladů pro výkon podnikání a pro příjem podpory. Stát poskytuje podporu ekonomickým subjektům, které podnikají v určitých ekonomických činnostech, na něž má stát zájem.

Zákon rozlišuje 13 oblastí, kam může být podpora poskytnuta. Jedná se např. o tvorbu nových pracovních míst, projekty zaměřené na investice, projekty sdružení pro rozvoj malých a středních podnikatelů a k posílení jejich postavení na trhu, nebo projekty v regionech se soustředěnou podporou státu a v ostatních regionech, jejichž podporování státem je žádoucí z jiných důvodů.

Kontrolu dodržování podmínek čerpání prostředků státního rozpočtu a případné uplatňování sankcí za porušení rozpočtové kázně platí zvláštní právní předpisy jako je **zákon č. 320/2001 Sb., o finanční kontrole ve veřejné správě** a o změně některých zákonů nebo **zákon č. 552/1991 Sb., o státní kontrole**, ve znění pozdějších předpisů⁹.

Neopodstatněná veřejná podpora zvýhodňující určité podnikání nebo odvětví výroby v míře, již se může dotknout obchodu v rámci Evropské unie - je zakázána. Tuto otázku řeší v ČR **zákon č. 59/2000 Sb., o veřejné podpoře**. Úřad pro ochranu hospodářské soutěže (UOHS) před schválením programů ověřuje, zda jeho charakter neodporuje uvedenému zákonu.

Legislativní pravidla pro podporu malých a středních podniků z prostředků státního rozpočtu stanoví rovněž **zákon č. 218/2000 Sb., o rozpočtových pravidlech** a o změně některých souvisejících zákonů, **zákon č. 72/2000 Sb., o investičních pobídkách** a o změně některých zákonů, ve znění pozdějších předpisů apod.

Usnesení vlády č. 172/2003 se zabývá nepřímými formy podpory podnikání, zaměřenými na zdokonalení podnikatelského a investičního prostředí.

Vstup České republiky do Evropské unie přinesl změny i do oblasti podpor podnikání. Českým podnikům se nabízí možnost financovat své podnikatelské činnosti i pomoci rozpočtů Evropské unie, především ze strukturálních fondů. Poskytování podpor je regulované na úrovni Evropské unie pomoci mnoha právních předpisů.

Předpisy upravujícími podporu malých a středních podniků jsou **Nařízení Komise (ES) č. 70/2001**, o použití článků 87 a 88 Smlouvy o ES na státní podpory malým

⁹ Viz. zákon č. 47/2002 Sb., o podpoře malého a středního podnikání a o změně zákona č. 2/1969 Sb., o zřízení ministerstev a jiných ústředních orgánů státní správy České republiky, ve znění pozdějších předpisů.

a středním podnikům, které stanoví maximální míry veřejná podpora stanovené pro jednotlivé regiony. **Nařízení Komise (ES) č. 68/2001**, o použití článků 87 a 88 Smlouvy o ES u poskytování podpor na vzdělávání. **Nařízení Komise (ES) č. 69/2001**, o použití článků 87 a 88 Smlouvy o ES u podpory de minimis, které vymezuje podporu malého rozsahu, nemající charakter veřejné podpory, která je poskytována podle pravidla de minimis, tj. do maximální výše 200 000 EUR v průběhu tří let. **Nařízení Komise (ES) č. 800/2008** prohlašuje určité kategorie veřejné podpory za slučitelné se společným trhem.

4.3 Resortní podpora podnikání

V České republice oblast podpory podnikání je především v kompetenci Ministerstva průmyslu a obchodu včetně regionální podpory, která byla až do 1. 1. 2003 v kompetenci Ministerstva pro místní rozvoj. Různé programy podpory nabízejí také i jiné resorty, jejich konkrétní podobu určují jednotlivá ministerstva.

4.3.1 Ministerstvo průmyslu a obchodu

Ústředním orgánem státní správy pro podporu podnikání je Ministerstvo průmyslu a obchodu (dále MPO). MPO přímo řídí různé instituce, které hrají významnou roli při přímé či nepřímé podpoře podnikatelů. Jedná se např. o Českou obchodní inspekci, Agenturu pro podporu podnikání a investic CzechInvest, Agenturu pro podporu obchodu CzechTrade, Českou exportní banku, Exportní garanční a pojišťovací společnost, Českomoravskou záruční a rozvojovou banku, Českou energetickou agenturu atd.

Mezi podpory poskytovanými výše uvedenými organizacemi patří podpora inovací, podpora průmyslových zón a technologických center, podpora výzkumu a vývoje, podpora investování a rozvoj lidských zdrojů. Projekty MSP jsou podporovány především Operačním programem Podnikání a inovace (OPPI) a Operačním programem Průmysl a podnikání (OPPP). Tyto programy jsou financovány z větší části ze strukturálních fondů Evropské unie, a proto budou detailně popsány v kapitole, zabývající se podporou podnikání na úrovni EU.

MPO realizuje a koordinuje programy na podporu podnikání vyhlášených vládou ČR a zároveň je subjektem monitorování podnikatelského prostředí v ČR.

4.3.1.1 Národní programy podpory podnikání

4.3.1.1.1 Program ZÁRUKA

Program záruk pro malé a střední podnikatele ZÁRUKA - záruky za provozní úvěry vyhlásilo Ministerstvo průmyslu a obchodu dne 16. 2. 2009. Tento program má za úkol pomoci překonat aktuální problémy MSP v období hospodářské krize a doplňuje tak zdroje strukturálních fondů vyčleněné na podporu zvyšování konkurenceschopnosti MSP.

V roce 2009 bylo podáno 754 žádostí o záruky v celkové výši 3 957 mil. Kč. Uzavřeno bylo 604 smluv o záruce ve výši 2 933,2 mil. Kč a byly využity prostředky v celkové výši 787,5 mil. Kč. [27]

4.3.1.1.2 Programy podpory průmyslového výzkumu a vývoje

Ministerstvo průmyslu a obchodu v rámci programu průmyslového výzkumů a vývoje podpořilo v roce 2009 formou dotací projekty prostřednictvím následujících programů:

- POKROK - program je určen na zvýšení konkurenceschopnosti ekonomiky ČR při dodržení zásad trvale udržitelného rozvoje,
- TANDEM - program je orientovaný na výzkum, jehož výsledky budou využity v praxi,
- IMPULS - program je orientovaný na výzkum a vývoj nových materiálů, průmyslových výrobků, výrobních technologií, informačních a řídicích produktů a technologií,
- TRVALÁ PROSPERITA - tematický program, který je součástí Národního programu výzkumu.
- TIP - program zajišťuje výzkum a vývoj pro racionální průmyslovou výrobu a k zajištění jejich rychlého a efektivního využívání.

Celkem bylo v roce 2009 v rámci programů průmyslového výzkumu a vývoje MPO podporováno 459 projektů předložených malými a středními podnikateli. Tyto projekty byly podpořeny částkou 1 261,2 mil. Kč. Celková výše prostředků vyčerpaných na podporu všech projektů (1 002 projektů) výzkumu a vývoje v roce 2009 dosáhla 3 169,4 mil. Kč. [27]

4.3.1.1.3 Program podpory účasti na veletrzích a výstavách

Tímto programem Ministerstvo průmyslu a obchodu pomáhalo českým podnikům proniknout na zahraniční trhy prostřednictvím oficiálních účastí České republiky na mezinárodních výstavách a veletrzích. Tyká se to zejména MSP.

V rámci všech zahraničních akcí a českých oficiálních účastí byly v roce 2009 finanční příspěvky poskytnuty celkem 672 českým podnikům v celkové výši 101,3 mil. Kč, z toho 601 malým a středním podnikům. Podíl MSP na poskytované podpoře tedy představoval téměř 90 % a finanční příspěvky pro ně dosáhly částky 91,1 mil. Kč. [27]

4.3.1.1.4 Rámcový program – technologická centra, centra strategických služeb

Cílem programu je podpora investic do podniků v oblasti high-tech výrobků s vysokým inovačním potenciálem, pro snížení úrovně rizika a zvýšení míry jejich návratnosti. Inovace hrají stále důležitější úlohu při zajištění udržitelného hospodářského růstu. Transformace výsledků výzkumu a vývoje v oblasti vědy a techniky do praxe vede k vyšší produktivitě a lepším ukazatelům ekonomického růstu, což umožňuje řešit i další problémy.

Z rozpočtové kapitoly MPO bylo prostřednictvím Rámcových programů vyčerpáno v roce 2009 na podporu 31 projektů malých a středních podniků 301,3 mil. Kč. Formou dotací na školení a rekvalifikaci bylo v rámci tohoto programu v roce 2009 vyčerpáno 16,852 mil. Kč z rozpočtové kapitoly MPSV na podporu 10 projektů malých a středních podniků. [27]

4.3.1.1.5 Program úspor energie a využití obnovitelných zdrojů energie

Cílem programu je podporovat využívání obnovitelných a druhotných zdrojů energie a úspory energie. Malým a středním podnikatelům byla poskytnuta podpora na výstavbu zařízení na úspory energie a využití obnovitelných zdrojů energie, na pořádání výstav, seminářů, kurzů a vydávání odborných publikací a příruček z oblasti úspor energie a využití obnovitelných zdrojů energie, na poskytování energetického poradenství apod.

Celkově bylo tedy podpořeno 64 projektů malých a středních podnikatelů v celkové dotaci ve výši 16,29 mil. Kč. [27]

4.3.1.1.6 Informační místa pro podnikatele

Projekt Informační místa pro podnikatele (InMP) realizuje Hospodářská komora ČR (HK ČR) již od roku 2003. Na území České republiky je do projektu Informační místa pro podnikatele zahrnuto téměř 100 regionálních kanceláří, kde podnikatelé mohou formou veřejné služby získat informace potřebné pro svoji činnost. Může se jednat o informace týkající se zahájení podnikání, provozu podniku, informace o předpisech vztahujících se k prováděné činnosti, o možnosti financování rozvoje podniků a vyhledávání obchodních kontaktů.

Podnikatel se může se svým dotazem obrátit na kontaktní místo osobně, telefonicky, pomocí elektronické pošty nebo internetovým formulářem. Forma pomoci závisí na konkrétním požadavku klienta - podnikatele. Informační služby pro podnikatele jsou poskytovány zdarma.

V období hospodářské krize základním pilířem činnosti InMP bylo poskytování specializovaného poradenství v oblasti dotací, protikrizového poradenství nebo poradenství na podporu využívání technických norem v praxi. Tykalo se to zejména MSP.

V roce 2009 bylo na realizaci projektu InMP poskytnuto ze státního rozpočtu 48,962 mil. Kč. Z vlastních zdrojů HK ČR bylo na řešení projektu vynaloženo 9,675 mil. Kč a z jiných zdrojů bylo poskytnuto dalších 2,069 mil. Kč. Výše celkových nákladů na řešení projektu v roce 2009 tedy činila 60,706 mil. Kč. [27]

4.3.1.2 Snižování administrativní zátěže podnikatelů

Podnikání v ČR upravuje velké množství právních předpisů, jako jsou zákony, vládní nařízení a vyhlášky jednotlivých ministerstev. Nadbytečné úpravy mnohdy přináší do právního řádu duplicity, které vyvolávají administrativní¹⁰ a tedy i finanční zátěž pro jednotlivé podnikatele. To samé platí i v případě implementace předpisů Evropských společenství.

Snižování administrativní zátěže podnikatelů je jednou z evropských politických priorit a ani ČR nezůstává ve snaze o zlepšení své nelichotivé situace pozadu. Plán snižování administrativní zátěže podnikatelů zpracovalo Ministerstvo průmyslu a obchodu ve spolupráci s Ministerstvem vnitra. Plán počítá s redukcí administrativy v podnikání do konce roku 2010 o 20 % a měl by přispět například k odstranění nadbytečných či neoprávněných informačních povinností podnikatelů, ke zlepšení podmínek vstupu do podnikání apod. Předpokládalo se, že do roku 2010 by toto zjednodušení podnikatelského prostředí mělo přinést úsporu 16,7 miliardy korun.

Ke snížení administrativní zátěže také přispívá elektronizace státní správy a propojení databází jednotlivých úřadů.

Ministerstvo průmyslu a obchodu vypracovalo v březnu 2010 Zprávu o plnění Plánu snižování administrativní zátěže podnikatelů do roku 2010 a předložilo ji vládě ČR. Podle současných údajů činí dosavadní roční úspora k 31. 12. 2009 9,62 mld. Kč, tj. cca snížení o 13,05 %. [27]

¹⁰ **Administrativní zátěží** rozumíme náklady, které musejí podnikatelé vynakládat na splnění informačních povinností, jež jim ukládá stát prostřednictvím právních předpisů. Součástí jsou i informace povinně poskytované třetím stranám (např. odborům, spotřebitelům apod.).

4.3.1.3 Mimosoudní řešení spotřebitelských sporů

Projekt mimosoudního řešení spotřebitelských sporů spustilo MPO ve spolupráci s HK ČR a spotřebitelskými organizacemi od 1. 4. 2008. Projekt řeší problém vymahatelnosti práva a setkal se s podporou podnikatelské i spotřebitelské veřejnosti.

Za hlavní přínos tohoto projektu lze považovat v první řadě nízké finanční náročnosti pro strany sporu a zkrácení doby od vzniku do vyřešení sporů. Došlo také ke zlepšení podmínek pro vymáhání práva zajištěním jeho široké přístupnosti.

Spory, které lze řešit tímto způsobem, se týkají především oblastí reklamací, požadavku na odstoupení od smlouvy a náhradu škody.

4.3.2 Ministerstvo práce a sociálních věcí

Ministerstvo práce a sociálních věcí má v své kompetenci poskytování prostředků na s nepřímým vlivem na podporu podnikání. Programy podpor zaměstnanosti realizuje ve spolupráci s Ministerstvem průmyslu a obchodu a Agenturou pro podporu podnikání a investic CzechInvest.

V roce 2009 byli poskytnuté finanční prostředky formou investičních pobídek (včetně Rámcového programu pro podporu technologických center a center strategických služeb a Programu pro podporu tvorby nových pracovních míst v regionech nejvíce postižených nezaměstnaností) a v rámci aktivní politiky zaměstnanosti realizované úřady práce. Patří sem rekvalifikace, veřejně prospěšné práce, společensky účelná pracovní místa, chráněné pracovní dílny a chráněná pracovní místa, příspěvek na zapracování, při přechodu na nový podnikatelský program apod.

Celkem bylo v rámci aktivní politiky zaměstnanosti vynaloženo 4 787,5 mil. Kč, z toho 2 613,4 mil. Kč bylo financováno z Evropského sociálního fondu. [27]

4.3.3 Ministerstvo pro místní rozvoj

Ministerstvo pro místní rozvoj zodpovídá za tvorbu Národního rozvojového plánu, Národního strategického referenčního rámce a dalších dokumentů na období 2007-2013. Prostřednictvím Ministerstva pro místní rozvoj jsou čerpány prostředky v rámci Společného regionálního programu (SROP) ze státního rozpočtu, z krajských rozpočtů a z Evropského regionálního rozvojového fondu. Programy a dotace se týkají oblastí cestovního ruchu, nadnárodní a mezinárodní spolupráce či obnovy území postiženého živelnou pohromou.

Prostředky na podporu podnikání jsou poskytovány například prostřednictvím Integrovaného operačního programu (IOP). IOP však není prioritně zaměřen na poskytování podpory malým a středním podnikatelům. Příjemci podpory jsou převážně organizační složky státu, kraje, obce a jimi zřizované a zakládané organizace, svazky obcí apod.

Integrovaný operační program je zaměřený na rozvoj informačních technologií ve veřejné správě, zlepšování infrastruktury pro oblast sociálních služeb, veřejného zdraví, služeb zaměstnanosti a služeb v oblasti bezpečnosti, prevence a řešení rizik, podporu cestovního ruchu, kulturního dědictví, zlepšování prostředí na sídlištích a rozvoj systémů tvorby územních politik.

Podpora podnikání se rovněž týká národních programů spojených s rozvojem bydlení např. program NOVÝ PANEL (v gesci MMR, realizuje SFRB), případně další programy v gesci MMR a SFRB a program ZELENÁ ÚSPORÁM (v gesci MŽP, realizuje SFRB).

4.3.4 Ministerstvo zemědělství

Ministerstvo zemědělství má ve své kompetenci podporu z Evropských fondů a Národní programy. Národní programy se týkají mnoha oblastí zemědělství.

Jedním z programů MZ je Program rozvoje venkova (PRV). Cílem programu je přispět k rozvoji venkova za dodržování principů trvale udržitelného rozvoje, přispět ke zlepšení stavu životního prostředí a snížení negativních vlivů intenzivního zemědělského hospodaření. Podporou podnikání a zejména MSP tento program se snaží o rozšiřování a diverzifikaci

ekonomických aktivit na venkově. PRV dále vytváří podmínky pro konkurenceschopnost tuzemským zemědělcům na společném evropském trhu. Podpora je poskytována formou přímých nenávratných dotací podnikatelům na základě předložení a schválení projektu.

V roce 2009 činil celkový objem poskytnutých podpor na malé a střední podnikání v rámci PRV 1 063,900 mil. Kč vynaložených na 351 projektů, přičemž podíl státního rozpočtu představuje částku ve výši 265,975 mil. Kč a podíl Evropského zemědělského fondu pro rozvoj venkova 797,925 mil. Kč. [27]

4.4 Institucionální a informační zdroje podpory podnikání v ČR

Legislativní rámec podpory podnikání musí nezbytně doplňovat institucionální a informační zdroje ve formě specializovaných státních a soukromých institucí, bank, poradenských center a informačních sítí. Tyto instituce poskytují nejen informační, ale především finanční podporu ve formě zvýhodněných programů, které jsou z části zabezpečeny z finančních prostředků státního rozpočtu a z části z finančních prostředků strukturálních a rozvojových fondů EU. Jejich služeb mohou využít jak začínající podnikatele, tak již delší dobu existující podniky.

Systém podpory podnikání je realizován soustavou vzájemně se doplňujících institucí s vymezenými kompetencemi. Mohou to být vládní organizace poskytující různé formy podpory pro podnikatele nebo nevládní organizace poskytující široké spektrum služeb pro podnikatele. V menší míře jsou v oblasti podpory podnikání zastoupeny i soukromé subjekty. V České republice existuje poměrně velké množství institucí, které se zabývají podporou podnikání, proto se níže podíváme na ty nejdůležitější.

4.4.1 Vládní organizace

4.4.1.1 CzechInvest

Agentura pro podporu podnikání a investic CzechInvest je jednou z nejvýznamnějších vládních organizací zřízených pro podporu malých a středních podniků. Tato organizace byla zřízena MPO jako národní rozvojová agentura podporující restrukturalizaci průmyslu.

CzechInvest je nástupnickou organizací tří sloučených agentur: České agentury pro zahraniční investice (CzechInvest), Agentury pro rozvoj podnikání (ARP) a Agentury pro rozvoj průmyslu ČR (CzechIndustry). Tyto agentury byly sloučeny za účelem zjednodušení komunikačních toků mezi státem, podnikateli a EU na základě novely zákona č. 47/2002 Sb., o podpoře malého a středního podnikání ke dni 2. 1. 2004.

CzechInvest v oblasti podpory podnikání plní svěřené úkoly tím, že:

- poskytuje informace o možnostech podpory pro malé a střední podnikatele,
- poskytuje podporu podnikatelům na základě programů schválených vládou ČR,
- implementuje dotační programy financované ze strukturálních fondů EU,
- zprostředkovává státní investiční podpory,
- pomáhá při realizaci investičních projektů,
- zajišťuje cenově zvýhodněné služby podnikatelského poradenství, školení a semináře,
- informace o možnostech a potřebách regionů,
- plní funkci určené organizace při poskytování investičních pobídek,
- podporuje subdodavatele – správa databáze českých dodavatelských podniků,
- AfterCare¹¹ – služby pro zahraniční investory, kteří již působí v České republice, podpora při reinvesticích,
- propaguje Českou republiku v zahraničí jako lokalitu vhodnou pro umístění mobilních investic, aj.¹².

¹¹ **After-care** - následné péče veřejného sektoru o již umístěné a podnikající investory.

¹² Více na CzechInvest, <http://www.czechinvest.org/>.

Prostřednictvím svých služeb a rozvojových programů tak CzechInvest přispívá k rozvoji domácích podniků, českých a zahraničních investorů i celkového podnikatelského prostředí.

4.4.1.2 Agentura pro podporu obchodu - CzechTrade

CzechTrade organizace národní proexportní agentura pro podporu obchodu. Tato organizace je rovněž zřízená MPO a její hlavním cílem je přispět k úspěchu českých podniků na zahraničních trzích. Podpora agentury spočívá v:

- získávání informací o zahraničních trzích,
- získávání informací o celních sazbách, o možnostech založení společnosti v zahraničí,
- zpracování databázi veřejných zakázek,
- organizací specializovaného vzdělávání zaměřeného na mezinárodní obchod,
- účasti či zastupování při jednáních podnikatele se zahraničním partnerem aj¹³.

CzechTrade poskytuje exportérům široké portfolio poradenských, informačních, asistenčních a vzdělávacích služeb již od roku 1997.

4.4.1.3 Centrum pro regionální rozvoj ČR

Centrum pro regionální rozvoj České republiky je příspěvková organizace zřízená v roce 1997 Ministerstvem pro místní rozvoj. Základním posláním organizace je podpora činnosti při realizaci regionální politiky vlády ČR a implementace programů EU.

Centrum pro regionální rozvoj ČR zabezpečuje:

- poskytování informací o možnostech podpory z programů regionálního rozvoje ČR,
- pomoc při zpracování dokumentace a žádostí o podporu ze zdrojů EU,
- konzultační činnost,
- koordinaci a provoz regionálního informačního systému (RIS),

¹³ Viz. CzechTrade, <http://www.czechtrade.cz/>.

- a integrovaného regionálního informačního systému (IRIS) ¹⁴.

Centrum pro regionální rozvoj aktivně podporuje regionální politiku vlády ČR a má bohaté zkušenosti s realizací projektů podporovaných EU.

4.4.1.4 Českomoravská záruční a rozvojová banka

Českomoravská záruční a rozvojová banka (ČMZRB) je rozvojovou bankou České republiky a byla založena v roce 1992. Tato specializovaná bankovní instituce napomáhá v souladu se záměry hospodářské politiky vlády České republiky a regionů rozvoji malého a středního podnikání, infrastruktury a dalších sektorů ekonomiky vyžadujících veřejnou podporu.

ČMZRB zabezpečuje podpůrné nástroje pro snadnější přístup ke kapitálu malým a středním podnikům a je záruční bankou České republiky. Pro tyto účely využívá prostředky ze státního rozpočtu a ze strukturálních fondů EU.

Podpory pro MSP jsou realizovány prostřednictvím:

- bankovní záruky,
 - a) cenově zvýhodněné záruky,
 - b) záruky za kapitálový vstup,
 - c) záruky za návrh do obchodní veřejné soutěže.
- zvýhodněné úvěry (střednědobé či dlouhodobé),
 - a) investiční,
 - b) bezúročné.
- příspěvky k úhradě úroků a jiné finanční příspěvky ¹⁵.

Vývoj prostředků na podporu MSP v letech 2007-2010 ukazuje následující tabulka.

¹⁴ Viz. Centrum pro regionální rozvoj České republiky, <http://www.crr.cz/>.

¹⁵ Viz. Českomoravská záruční a rozvojová banka, a.s., <http://www.cmzrb.cz/>.

Tabulka 4 - Vývoj prostředků na podporu MSP v letech 2007-2010

produkty		2007	2008	2009	2010
záruky MSP	počet	553	1 141	1 178	1 948
	mil. Kč	1953,6	3594,9	7038,1	9165,1
záruky PANEL	počet	328	200	188	351
	mil. Kč	1281,3	984,8	952,2	1759,0
záruky celkem	počet	881	1 341	1 366	2 299
	mil. Kč	3234,9	4579,7	7990,3	10924,0
úvěry MSP	počet	182	105	44	102
	mil. Kč	931,3	286,1	208,9	1278,4
úvěry pro infrastrukturu	počet	11	12	16	14
	mil. Kč	191,4	167,3	272,8	238,5
úvěry celkem	počet	193	117	60	116
	mil. Kč	1122,7	453,4	481,7	1516,9
dotace PANEL	počet	2 017	2 101	2 158	1 364
	mil. Kč	3270,7	2484,3	2363,5	1595,5

Zdroj:[16]

4.4.1.5 Česká exportní banka, a. s. a Exportní garanční a pojišťovací společnost, a.s.

Česká exportní banka, a. s. (ČEB) je specializovanou bankovní institucí pro státní podporu vývozu. Banka podporuje podnikání prostřednictvím poskytování a financování vývozních úvěrů a dalších služeb, které s vývozem souvisejí. Banka nabízí produkty krátkodobého, středně a dlouhodobého financování vývozu. ČEB tak doplňuje služby nabízené domácí bankovní soustavou. Úrokové sazby a objemy prostředků na financování vývozních operací nabízené ČEB jsou pro vývozce na bankovním trhu ve stávajících tuzemských podmínkách jinak nedosažitelné. Tímto banka umožňuje českým vývozcům

vstupovat na mezinárodní trhy za podmínek srovnatelných s těmi, které využívá jejich hlavní zahraniční konkurence.

ČEB spustila v roce 2010 naplno program podpory malých a středních podniků. Kladně vyřídila žádosti o podpořené financování pro více než 150 podniků. Podpořila tak v roce 2010 spolu s tzv. zprostředkovaným financováním přes faktoringové společnosti objem vývozu malých a středních podniků ve výši téměř 5 miliard korun. [21]

Činností Exportní garanční a pojišťovací společnost, a.s. (EGAP) jsou těsně spojený s činností ČEB, jelikož se zaměřují na pojišťování vývozních úvěrů proti teritoriálním a komerčním rizikům spojeným s vývozem. Tento typ pojištění je realizován prostřednictvím státní podpory, kdy stát ručí za závazky EGAP vzniklé z pojistných smluv a z pojištění vývozních úvěrových rizik.

4.4.2 Nevládní podpora podnikání

Nevládní podporu podnikání zajišťuje široké spektrum subjektů, které poskytují různým podnikatelským subjektům celou řadu velmi užitečných služeb. Mezi nejvýznamnější organizace nevládní podpory podnikání v ČR patří bez pochyby Hospodářská komora ČR a Agrární komora ČR, které byli zřízené zákonem č. 301/1992 Sb., o Hospodářské komoře ČR a Agrární komoře ČR.

4.4.2.1 Hospodářská komora České republiky

Hospodářská komora ČR (HK ČR) je samostatnou organizaci, jež působí nezávisle na státní správě. HK ČR na základě zákona zastupuje podnikatelskou veřejnost v České republice a v rámci své působnosti spolupracuje s orgány státní správy a místních samospráv. Tato organizace sdružuje podniky v hospodářských regionálních komorách nebo v živnostenských společenstvích.

Hospodářská komora ČR je v regionech zastoupena 14 krajskými hospodářskými komorami a okresními a regionálními hospodářskými komorami.

Hospodářská komora poskytuje podporou podnikatelů v těchto oblastech:

- právo a legislativa,
- podpora a rozvoj malého a středního podnikání,
- poradenství a konzultace v ekonomické a exportně-importní oblasti,
- vzdělávání a praktická příprava na povolání,
- informační servis pro podnikatele v oblasti programových podpor¹⁶.

4.4.2.2 Agrární komora České republiky (AK ČR)

AK ČR plní obdobné funkce jako HK ČR. Její služby jsou však orientována především na podporu podnikatelů v zemědělství, potravinářství a lesnictví. Důležitá je její funkce spočívající ve sledování a vydávání stanovisek k problematice ochranných opatření týkajících se trhu se zemědělskými produkty a potravinami v rámci EU.

Dalšími významnými nevládními organizacemi v oblasti podpory podnikání jsou: Svaz průmyslu a dopravy ČR, Asociace malých a středních podnikatelů a živnostníků ČR, Sdružení podnikatelů ČR, Svaz obchodu České republiky, Asociace inovačního podnikání ČR, Unie malých a středních podniků ČR, atd.

4.4.3 Privátní podpora podnikání

V sektoru privátní podpory podnikání existuje celá řada subjektů poskytujících různé služby a podpory zasahujících do různých sfér podnikání. Do této skupiny patří poskytování různých druhů služeb soukromými finančními institucemi, venture kapitál a business angels.

4.4.3.1 Služby finančních institucí

Všechny **komerční bankovní instituce** mají ve své nabídce širokou škálu služeb pro podnikatele. Jsou to různé úvěrové produkty, účty, platební karty, hypotéky a další služeb.

¹⁶ Více na Hospodářská komora České republiky, <http://www.komora.cz/>.

Po vstupu České republiky do EU se mnoha subjektům otevřela možnost čerpat dotace ze Strukturálních fondů EU, která znamená příležitost pro rozvoj v období 2007-2013. Významné banky působící na českém trhu proto rozšířili své služby o poradenství v oblasti financování ze zdrojů EU a úvěrové programy pro předfinancování a spolufinancování projektů. V rámci těchto služeb banky zajišťuje kompletní zpracování a vyřízení žádosti o dotace klientům převážně na principu „success fee“, tj. platba za služby až pouze v případě úspěchu.

Dalším způsobem privátního financování využívaným v ČR je **leasing**. Na finančním trhu existuje řada leasingových společností a díky možnosti daňových odpisů leasingových nákladů je tento systém financování hodně populární.

Většina malých a středních podniků má největší část svého pracovního kapitálu v zásobách či pohledávkách. Pro získání finančních prostředků před dobou splatností faktur lze použít finanční nástroj zvaný faktoring.

Princip **factoringu** je založený na postupování pohledávek vzniklých z dodávek zboží a poskytnutých služeb odběratelům bankám nebo specializovaným finančním institucím. Postoupením pohledávky dochází ke změně věřitele pohledávky a podnikatel získává hotovost pro své aktivity. Factoring je vhodný především pro již fungující stabilní malé a střední podniky.

4.4.3.2 Venture kapitál

Venture kapitál se používá pro financování velmi ziskových, avšak rizikových podnikatelských záměrů, nejčastěji založených na inovativní technologii či produktu. Je spravován v specializovaných fondech. V ČR je to například investiční poradenská společnost Czech Venture Partners, s.r.o., zabývající se správou fondů rizikového kapitálu.

Fondy rizikového kapitálu se stávají akcionáři resp. společníky dané společnosti a vztahy s ní jsou realizovány na bázi partnerství. Vstup kapitálu je obvykle doprovázen i vstupem know-how investora.

Venture kapitálu, je alternativou soukromého vlastního kapitálu a odkazuje na institucionální investice na počáteční fázi inovačních společností. V tomto kontextu, "institucionální" znamená, že investoři rizikového kapitálu neinvestují své vlastní peníze, jako "anděl" investoři. Místo toho, oni investují peníze instituci, jako jsou penzijní fondy a univerzitní dotace. [32]

Fondy rizikového kapitálu mají velmi přísná kritéria při výběru podniků, do kterých investují, protože využívají peněz jiných lidí, a jsou hodnoceny podle výkonu jejich investic. Důvodem je to, že investoři chtějí při pozdějším odprodeji svého podílu v podniku získat co největší návratnost svých investic. Proto se provádí hodnocení podniku a hloubkový audit, při kterém se zkoumá hlavně růstový potenciál podniku, možné konkurenční výhodu produktu či služby, zkušeností manažerského týmu a schopnost úspěšně realizovat rozvojové projekty.

4.4.3.3 Business angels

Business angels jsou individuální investory, obvykle s obchodními zkušenostmi, kteří poskytují kapitál pro start-up podniky. Jsou důležitým zdrojem kapitálu pro malé podniky s růstovým potenciálem v rané fázi vývoje. Business angels poskytují prostředky pro podniky dlouho předtím, než se oni stanou atraktivní pro fondy venture kapitálu. Business angels mají obvykle zájem o podniky s velkým potenciálem rychlého růstu a působí v oblastech, kde mají zkušenosti.

Nástroje pro aktivaci business angels investice jsou v kompetenci členských států, které by měly vytvářet pobídky pro soukromé investory, kteří jsou ochotní investovat do podniků, a za použití veřejných finančních prostředků stimulovat investice business angels. Stále více business angels se sdružuje do soukromých nebo poloveřejných organizací. Většina sítí působí na regionální nebo národní úrovni.

Evropská Business Angel Network zastupuje Evropské business angels organizace. Odhaduje se, že existuje 75 000 "business angels" v Evropě, kteří investovali celkem 3 miliardy EUR v roce 2006. [23]

5 Podpora podnikání na úrovni EU

Jedním z hlavních cílů Evropské Unie je zvýšení konkurenceschopnosti států evropského prostoru. Podpora podnikání má podpořit hospodářské změny prostřednictvím podnikavosti, inovací, podporou znalostní společnosti a ochrany životního prostředí.

Vznik nových společností významně přispívá k hospodářskému růstu a zaměstnanosti. Nové podniky mohou způsobit ekonomický růst různými způsoby. Mohou vstoupit na trh s novými nebo pozměněnými výrobky nebo výrobními postupy, a mohou zvyšovat produktivitu práce rostoucí konkurencí. Nové společnosti mohou vytvářet ekonomický růst na úrovni podniků, jakož i na úrovni některých průmyslových odvětví, regionů nebo států.

Výsledky z Global Entrepreneurship Monitor ukazují, že ve vyspělých zemích velké množství začínajících podnikatelů a majitelů nových podniků je pozitivně asociováno s růstem hrubého domácího produktu (HDP).

Na základě zkoumání statistických dat o evropských podnicích bylo zjištěno, že tempa růstu jsou vyšší pro menší a nové podniky, a ještě vyšší tempo růstu mají malé a nové inovační podniky technologického průmyslu. Nicméně, pravděpodobnost přežití malých a nových podniků je nízká, a pravděpodobnost přežití malých a nových inovačních podniků je ještě nižší.

Z institucí EU nejvíce ovlivňuje činnost v oblasti podpory podnikání Evropská komise (EK) a to zejména tvorbou legislativy, iniciativ a programů. EK také řídí a implementuje politiky EU. Přímou podporu podniku a rozvoj podnikatelského prostředí na regionální úrovni provádí EU pomocí různých programů a strukturálních fondů.

5.1 Programy financovaný z fondu EU

5.1.1 Operační program Průmysl a podnikání

Operační program Průmysl a podnikání (OPPP) byl schválen dne 21. 6. 2004 Evropskou komisí pro programovací období 2004 - 2006. OPPP je spolufinancovaný ze 75 % ze strukturálních fondů EU, konkrétně z Evropského fondu regionálního rozvoje, a z 25 % ze státního rozpočtu. Konečný datum způsobilosti výdajů u operačních programů v programovém období 2004 – 2006 byl následně prodlužen do 30. 6. 2009 z důvodu zbývajících prostředků v prioritě č. 2.

Alokace Operačního programu Průmysl a podnikání byla stanovena v oblasti strukturálních fondů ve výši 260,852 mil. EUR, spolu s prostředky státního rozpočtu pak celková alokace činí 347,802 mil. EUR. [27]

Operační program Průmysl a podnikání zahrnuje programy podpory pro podnikatelskou sféru ve dvou prioritách [26]:

➤ **Priorita 1: Rozvoj podnikatelského prostředí**

Opatření v rámci této priority byla zaměřena na výstavbu, regeneraci a rozvoj podnikatelské infrastruktury, zlepšení prostředí pro rozvoj lidských zdrojů v průmyslu a podnikání, rozvoj a zkvalitňování informačních a poradenských služeb a na podporu infrastruktury pro průmyslový výzkum, vývoj a inovace.

➤ **Priorita 2: Rozvoj konkurenceschopnosti podniků**

Opatření v rámci této priority byla zaměřena na pomoc začínajícím podnikatelům a malým a středním podnikům s rozvojovým potenciálem, na podporu inovačních procesů vedoucích k vývoji nových výrobků, technologií a služeb, podporu efektivního a úsporného nakládání s energií v podnikatelském sektoru.

Podpora pro podnikatelské subjekty byla zajišťována prostřednictvím jednotlivých programů a měla formu dotace nebo zvýhodněného úvěru. Rozdělení podpor podle

jednotlivých programů OPPP pro malé a střední podnikatele za rok 2009 je obsaženo v tabulce 5:

Tabulka 5 - Rozdělení podpor podle jednotlivých programů OPPP pro MSP v roce 2009

DOTACE¹⁷ v Kč		
program	počet projektů	celkový objem prostředků
1.1 PROSPERITA	0	0
1.2 REALITY	0	0
1.3 ŠKOLICÍ STŘEDISKA	-1	-1 191 217
1.4 KLASTRY - VYHLEDÁVÁNÍ	1	1 174 905
1.4 KLASTRY - ZALOŽENÍ	0	0
2.1 MARKETING	1	84 469
2.1 ROZVOJ	0	0
2.1 ROZVOJ II	28	80 079 115
2.2 INOVACE DOTACE	0	0
2.2 INOVACE DOTACE II	0	0
2.2 INOVACE KOMBINOVANÁ (DOTACE A ÚVĚR)	0	0
2.3 OBNOVITELNÉ ZDROJE ENERGIE	0	0
2.3 ÚSPORY ENERGIE	-1	-988 319
Celkem	28	79 158 953

Zdroj: MPO – systém ISOP

¹⁷ Záporné hodnoty jsou způsobeny odstoupením několika žadatelů od projektů po ukončení jejich fyzické realizace. Záporné částky pak znamenají související vratky dotací na základě nedodržení podmínek poskytnutí dotace z OPPP.

5.1.2 Operační program Podnikání a inovace

Operační program Podnikání a inovace byl schválen vládou ČR 15. 11. 2006 usnesením č. 1302 a posléze dne 3. 12. 2007 i Evropskou komisí. Jakožto základní programovací dokument resortu průmyslu a obchodu byl vytvořen a schválen pro čerpání finančních prostředků ze strukturálních fondů na programovací období 2007-2013 (3 041,3 mil. EUR). Tento program přímo navazuje na Operační program Průmysl a podnikání (OPPP) 2004-2006 a vztahuje se na celé území České republiky s výjimkou hlavního města Prahy.[7]

OPPI je zaměřený na nástroje nepřímé a přímé podpory podnikatelů, zejména MSP s vyšším inovačním potenciálem. Podpora je určena na podporu nově vznikajícím malých podnikům a na další rozvoj již existujících podniků. Cílem je zvýšení jejich konkurenceschopnosti s důrazem na regiony se strukturálními problémy a vysokou nezaměstnaností.

OPPI zahrnuje oblasti podpory pro podnikatelskou sféru v 6 prioritních osách:

- Vznik firem
- Rozvoj firem
- Efektivní energie
- Inovace
- Prostředí pro podnikání a inovace
- Služby pro rozvoj podnikání

V dotačních programech (viz. tabulka 6) bylo vyčerpáno celkem 2 732,2 mil. Kč. Prostředky státního rozpočtu tvoří 15 % (409,83 mil. Kč) celkové sumy a jsou doplněny 85 % (2 322,37 mil. Kč) prostředků ze strukturálních fondů. [27]

Tabulka 6 - Projekty MSP podle dotačních programů k datu 31. 12. 2009 – dotace (v Kč)

Program	2007-2009				rok 2009			
	Rozhodnuto		Autorizováno SF		Rozhodnuto		Autorizováno SF	
	Počet	Objem	Počet	Objem	Počet	Objem	Počet	Objem
2.2 ITP - ICT v podnicích	360	798 624 000	85	113 683 554	167	374 867 000	85	113 683 554
2.2 ITS - ICT a strategické služby	80	861 530 000	46	64 235 270	79	851 454 000	46	64 235 270
2.2 RV - Rozvoj	296	2 348 748 000	196	1 202 941 751	61	486 647 000	195	1 199 070 735
3.1 EED - Eko-energie	168	1 671 403 000	52	338 054 562	85	944 514 000	51	326 854 562
4.1 IN - Inovační projekt	199	3 007 119 000	66	515 251 260	101	1 367 788 000	63	493 520 232
4.1 INP - Ochrana průmyslového vlastnictví	106	26 442 000	20	846 674	106	26 442 000	20	846 674
4.2 PT - Potenciál	115	1 627 598 000	38	187 162 118	50	648 629 000	38	187 162 118
5.1 PP - Prosperita	6	122 007 000	2	5 130 719	6	122 007 000	2	5 130 719
5.1 SPK - Klastry	18	667 766 000	0	0	18	667 766 000	0	0
5.1 SPTP - Technologické platformy	11	52 705 000	2	1 128 000	11	52 705 000	2	1 128 000
5.2 SS - Školící střediska	102	738 841 000	13	45 606 700	102	738 841 000	13	45 606 700
5.3 NM - Nemovitosti	116	1 206 990 000	35	185 646 540	116	1 206 990 000	35	185 646 540
6.1 P - Poradenství	88	25 089 000	0	0	88	25 089 000	0	0
6.2 M - Marketing	601	360 160 000	337	115 746 650	-65	-40 471 000	314	109 314 006
Celkem	2 266	13 515 022 000	892	2 775 433 798	925	7 473 268 000	864	2 732 199 110

Zdroj: MPO – údaje SF

5.2 Rámcový program pro konkurenceschopnost a inovace - CIP (2007-2013)

Rámcový program pro konkurenceschopnost a inovace - CIP (2007-2013) představuje horizontální evropský nástroj politik podpory v oblasti inovací a konkurenceschopnosti MSP. CIP usnadňuje přístup k financování inovačních projektů a poskytuje podpůrné služby pro podnikání. Na období 2007-2013 má rozpočet 3,621 miliardy eur. Z jeho rozpočtu jsou převážně financována i zde dále uvedená opatření.

V rámci programu pro konkurenceschopnost a inovace pro období 2007-2013, bude poskytována pomoc pro inovační malé a střední podniky při řešení problému nedostatku vlastního kapitálu na počátečním stádiu na území států EU. Stejně tak budou poskytovány finančních prostředků pro investice rizikového kapitálu ve fázi rozvoje. CIP poskytne nástroji, jež rovněž podporují zavádění ekologických technologií, zejména prostřednictvím vyšší míra investic do fondů rizikového kapitálu, které poskytují kapitál pro podniky investující do ekologických inovací. Nabízí pro podniky další flexibilitu tím, že podpoří fondy spjaté s "business angels".

5.3 Evropský akt pro malé podniky

Dalším důležitým dokumentem pro oblast podpory malých a středních podniků je "**Evropský akt pro malé podniky**" (Small Business Act for Europe, SBA), který byl přijat Evropskou komisí v červnu 2008. SBA odráží politickou vůli Komise uznat ústřední úlohu malých a středních podniků v ekonomice EU a představuje komplexní rámec politiky podpory malých a středních podniků pro EU a její členské státy.

Základní směrem při tvorbě podpůrných politik na všech úrovních dle SBA by mělo být vytváření příznivých podmínek pro malé a střední podniky, k čemuž má sloužit důsledné uplatňování principu „mysli nejdříve na malé“ ("Think Small First"). Také je doporučeno vzájemné sdílení osvědčených postupů při podpoře malých a středních podniků mezi členskými státy.

Finanční a hospodářská krize ještě více zdůraznila potřebu komplexních politických opatření ve prospěch malých a středních podniků. Rada EU pro konkurenceschopnost v prosinci 2008 přijala **Akční plán pro SBA**, který směřoval implementaci Evropského aktu pro malé podniky na tři prioritní oblasti: přístup malých a středních podniků k finančním prostředkům, příznivé regulační prostředí a zjednodušení přístupu MSP na trhy. Uplatnění jednotlivých opatření je v kompetenci Evropské komisi (dále Komise) a členských státech.

5.3.1 Zlepšení přístupu k financím

Přístup k financím pro malé a střední podniky je velmi důležité. Proto Komise v rámci SBA přijala **obecné nařízení o blokových výjimkách**, které rozšiřuje kategorie státní podpory, kterých se tyto výjimky týkají. Mimo to přispívá tento dokument ke snížení administrativní zátěže, jelikož konsoliduje a harmonizuje pravidla dříve stanovená v pěti samostatných nařízeních.

Dále Komise přijala **dočasný rámec pro opatření státní podpory** členských států v období krize. Tento dokument umožňuje poskytování státní podpory bez souhlasu Komise až do výše 500 000 EUR. Je to však časově omezený a platí pro roky 2009 a 2010.

Jako důsledek hospodářské krize a následné zvýšené potřeby podpořit MSP skupina **Evropské investiční banky (EIB)** podstatně **navýšila svou úvěrovou činnost ve vztahu k MSP**, konkrétně z 8,1 mld. EUR v roce 2008 přibližně na 11,5 mld. EUR v roce 2009.

Průběžné hodnocení podnikání a inovace ukazuje, že nástroje rizikového kapitálu reagují na selhání trhu při podpoře inovativních společností a jsou navrženy tak, aby podporovala dobré praxe mezi finančními zprostředkovateli. Tyto nástroje jsou doplněny v některých zemích různými iniciativami.

JEREMIE je společná iniciativa Komise s EIB a EIF. Tato iniciativa umožňuje členským státům použít část svých strukturálních fondů na alokace pro období 2007-2013 s cílem zlepšit přístup k financím pro malé a střední podniky. JEREMIE má k dispozici vlastní kapitál, úvěry, záruky či jejich kombinace pro malé a střední podniky. Cílem je stimulovat zakládání nových podniků, inovační činnosti a investice do malých a středních podniků.

Sedmý rámcový program pro výzkum (2007-2013) podporuje klíčové oblasti výzkumu a vývoje pro zlepšení evropského potenciálu pro inovace a konkurenceschopnost. V rámci svého rozpočtu je vyčleněna částka 1,3 miliardy EUR na inovativní projekty pro malé a střední podniky. Veřejné financování v hodnotě 0,4 miliard EUR je k dispozici prostřednictvím společného programu Eurostars, který podporuje malé a střední podniky provádějící výzkum a vývoj. Risk Sharing Finance poskytuje další prostředky pro půjčování společenství pro výzkum, vývoj a inovace investic. Až do druhého čtvrtletí roku 2009, podíl financování účastníků malých a středních podniků v grantových dohodách sedmého rámcového programu pro výzkum byl 12,3 %. Zabezpečení koordinace a součinnost mezi těmito programy bude mít zásadní význam pro dosažení maximálního přínosu. [18]

Komisi financované iniciativy **Europe INNOVA** a **PRO-INNO Europe** přispěly k posílení spolupráce mezi zúčastněnými stranami v procesu inovace, jako jsou inovační agentury a platformy, úřady pro transfer technologií, podnikatelských inkubátorů, financování na počátečních fázích a klastrových organizací. Navíc, kvůli posílení důrazu na politiky v oblasti financování malých a středních podniků, byl zřízen European Enterprise Finance Index, která poskytuje pravidelně aktualizované údaje o vývoj na trhu financování malých a středních podniků v členských státech a na evropské úrovni.

5.3.2 Příznivé regulatorní prostředí pro MSP

V této oblasti návrhy Komise se vztahují k odstranění nadměrné regulace a snížení administrativní zátěže pro podnikání. Je doporučeno do konce roku 2012 snížit administrativní zátěž až o 25 % v porovnání s rokem 2005.

5.3.3 Lepší přístup MSP na trh

Cílem této zásady je pomoci malým a středním podnikům více těžit z příležitostí společného trhu. V oblasti lepšího přístupu MSP na trhy si Komise klade za cíl zlepšit fungování vnitřního trhu. Tohoto cílů chce dosáhnout plnou implementací Směrnice

o službách s termínem do 28. prosince 2009. Směrnice o službách byla do českého právního řádu implementována dvěma právními předpisy – zákonem č. 222/2009 Sb., o volném pohybu služeb, a zákonem č. 223/2009 Sb., tzv. změnovým zákonem.

Dalšími kroky v této oblasti by měly být zjednodušení přístupu MSP k veřejným zakázkám, zlepšení přístupu k elektronickým službám a usnadnění přístupu MSP na trhy třetích zemí. Pro zlepšení ochrany práv duševního vlastnictví je nezbytný vytvoření jednotného patentu EU a jednotného systému evropského patentového soudnictví.

V lepším přístupu MSP na trh pomáhá také síť na podporu podnikání **Enterprise Europe Network (EEN)**. Tato organizace vznikla v roce 2008 sloučením dřívějších Euro Info Center a Center pro transfer technologií. EEN si klade za cíl podporovat hospodářskou soutěž a pomáhat podnikům při vstupu na společný evropský trh i mimo něj. EEN pořádá pro podnikatele různé vzdělávací akce, poskytuje poradenství v oblastech evropského podnikání a financování projektů z programů EU, v oblasti legislativy a ochrany duševního vlastnictví.

5.4 SOLVIT

Jednotný trh nabízí mnoho podnikatelských příležitostí. Při uplatňování svých práv podnikatele se mohou setkat s problémy, které mohou řešit pomocí systému SOLVIT. SOLVIT je on-line síť pro řešení problémů bez soudního řízení a je v provozu od července 2002. Systém SOLVIT pomáhá rychle a bezplatně řešit případy, kdy úřad některého členského státu poruší práva, která občanovi či podnikateli dává evropské právo. Systém se zabývá stížnostmi občanů i podniků. Nejčastěji se na tento systém obracují s otázkami týkajícími se práva k pobytu, práva spojeného s pohybem pracovních sil v EU a uznávání odborných kvalifikací.

6 Okres Semily

6.1 Charakteristika okresu Semily

Okres Semily leží v severních Čechách, sousedí na severozápadě s okresem Jablonec nad Nisou, na západě s okresem Liberec, na východě a jihu sousedí s okresy Trutnov a Jičín Královéhradeckého kraje, na severu je okres vymezen státní hranicí s Polskem. K 1. 1. 2010 měl region rozlohu 698,99 km², správně byl členěn do 65 obcí (měst je zde 9, městysů 0 a vsí 56), žilo zde přes 74500 obyvatel, což znamená 107 obyvatel na km². Semilsko patří mezi průmyslově zaměřené okresy, s menším rozsahem zemědělské výroby. Z průmyslu převažuje textilní průmysl, strojírenství, průmysl potravinářský a sklářský.

Konkurence nabídky práce na pracovním trhu je na Semilsku relativně vysoká. V oblasti průmyslu zde působí 79 zaměstnavatelů s celkovým počtem 9 198 zaměstnanců. Zemědělství a lesnictví je zastoupeno 14 zaměstnavateli s 832 zaměstnanci. Dalších 15 zaměstnavatelů působí v oblasti služeb a zaměstnává celkem 512 zaměstnanců.

Rozhodující podíl na zaměstnanosti Semilsku mají společnosti Preciosa, a.s., která zaměstnává 909 zaměstnanců, Cutisin, s.r.o., s celkovým počtem 761 zaměstnanců a Ontex CZ, s.r.o., s 572 zaměstnanci. Dalšími neméně důležitými zaměstnavateli jsou, společnosti Grupo Antolin, s.r.o., se 465 zaměstnanci a právě společnost KAMAX s.r.o. Turnov, s 392 zaměstnanci.

Největším lákadlem regionu je prostředí regionu jako takové. Krajinný ráz regionu je velice rozmanitý. Na jihu nížinné a mírně zvlněné okolí Turnova a dále na sever podhorská část nabízí malebnou kopcovitou krajinu plnou zeleně s půvabnými údolími řeky Jizery a jejími přítoky. Příhraničí nabízí horskou část s hřebeny Západních Krkonoš s nejvyšším vrcholem Kotel 1435 m.n.m. Na území regionu se nachází i část CHKO Český ráj, jehož dominantou je zřícenina středověkého hradu Trosky. Naleznete zde bizarní pískovcová města, historické památky, lesy s čistými písčitými stezkami, malé rybníky lemované skalními pilíři i hluboká údolí. Krkonoše nás zlákaají ideálními podmínkami pro zimní sporty, naleznete zde sjezdové i běžecké lyžařské tratě, skokanské můstky a v létě dostatek pěších a cykloturistických značených stezek.

Společným rysem Semilska jsou problémy s dostupností a stavem dopravní infrastruktury a obslužností. Území není (s výjimkou Jablonce nad Jizerou a Poniklé) napojeno na silniční síť I. třídy; dopravní přístupnost území zajišťují především silnice II. tříd. Velmi špatné je silniční propojení na větší centra osídlení (Liberec, Jablonec nad Nisou, Turnov, Jičín).

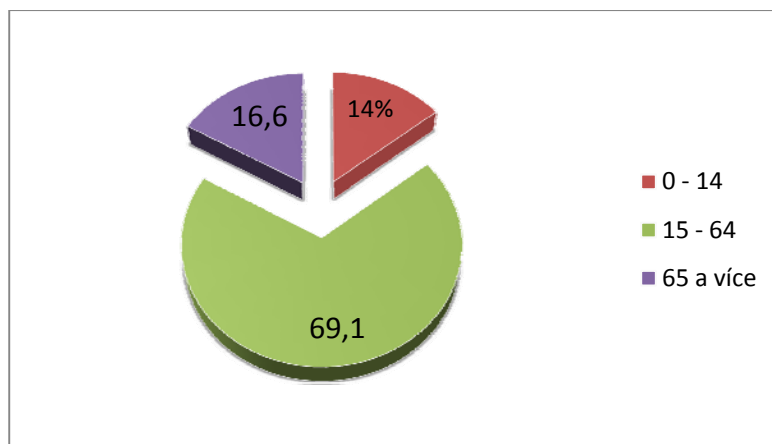
Stavebně technický stav krajských silnic II. a III. třídy je různý; u silnic II. třídy je stav uspokojivý, u povrchů silnic III. tříd je situace výrazně horší a jsou převážně hodnoceny v kategoriích nevyhovující až havarijní. Krajské silnice a místní komunikace vykazují řadu dopravních závad a řada úseků vyžaduje zásadní rekonstrukci. Členitý terén a dlouhé zimní období přináší zvýšené nároky na údržbu silnic i místních komunikací.

Problematická je rovněž dopravní obslužnost. Rozptýlená řídká zástavba území, nízká hustota zalidnění a členitý reliéf zvyšují nároky na dopravní obslužnost a technickou infrastrukturu v oblasti. Obecně počty spojů v pracovních dnech pokrývají především potřeby v dojíždění za prací a do škol, o sobotách a nedělích je však dopravní spojení velmi omezené a do některých obcí a sídel není vůbec. Obyvatelé jsou tak nuceni ve zvýšené míře použít individuální automobilovou dopravu. Je to důsledek ekonomických vlivů (řídká zástavba a hustota zalidnění má dopad na nízkou intenzitu využití spojů). Výhodou některých obcí je naopak trasování většího počtu dálkových linek („rekreační“ linky Praha – Krkonoše) přes jejich území, což umožňuje relativně dobrou dopravní dostupnost i vzdálenějších cílů.

6.1.1 Demografický vývoj obyvatelstva

K 1. 1. 2010 žilo na území okresu Semily celkem 74 685 osob, z toho 36 780 mužů a 37 905 žen. Průměrný věk obyvatel je 41,2 let, u mužů je to 39,6 a u žen 42,8 let.

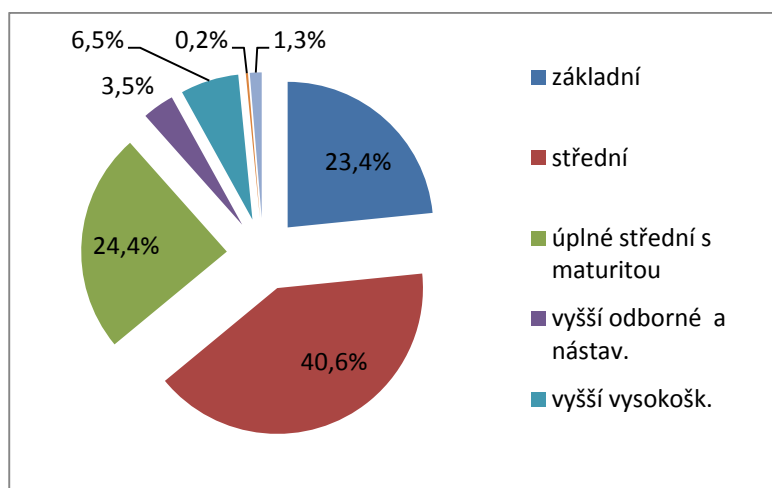
Na Semilsku je velmi nepříznivá věková struktura obyvatelstva, vysoký podíl obyvatel v postproduktivním věku (viz obrázek 1).



Obrázek 1 – Věková struktura obyvatel
Zdroj: Vlastní zpracování

Podíl obyvatel v předproduktivním věku je sice vyšší než v celé ČR, ale podíl obyvatel v poproduktivním věku je také výrazně vyšší, čemuž odpovídá i hodnota indexu stáří 1,20. Věková struktura zdejšího obyvatelstva je tak jedním z nejzávažnějších problémů Semilská, který má dopad na sociální infrastrukturu a stává se do budoucna limitujícím faktorem dalšího rozvoje celé oblasti.

Důležitou charakteristikou struktury obyvatel je jeho vzdělanostní složení. Nejvyšší ukončené vzdělání obyvatelstva staršího 15 let zjištěné při Sčítání lidu, domů a bytů v roce 2001 znázorňuje obrázek 2.



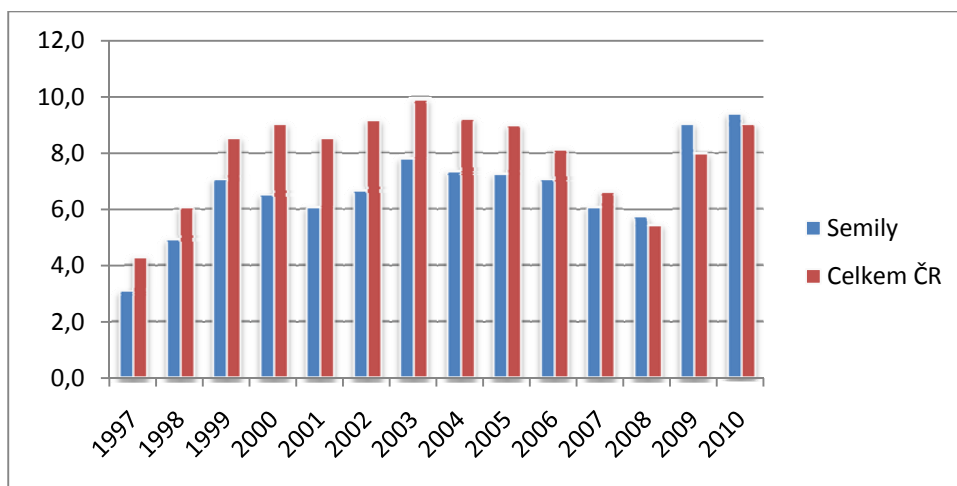
Obrázek 2 - Struktura obyvatelstva staršího 15 let podle nejvyššího ukončeného vzdělání (v %)
Zdroj: ČSÚ

Na základě údajů ze sčítání lidu je zřejmé, že skoro polovina z celkového počtu osob starších 15 let, dosahovalo pouze základní a střední odborné vzdělání bez maturity. Nejvyšší zastoupení měli osoby s úplným středním vzděláním s maturitou, a naopak nejnižší zastoupení mají vysokoškoláci a osoby s vyšším odborným a nástavbovým vzděláním.

6.1.2 Míra nezaměstnanosti

Ukazatel míry nezaměstnanosti je jedním ze základních makroekonomických ukazatelů, využívaných pro charakteristiku ekonomického rozvoje regionu. Sledování míry registrované nezaměstnanosti od 3. čtvrtletí 2004 bylo ovlivněno změnou metodiky MPSV. Tato změna spočívá v odlišném zahrnování některých skupin osob pro výpočet registrované míry nezaměstnanosti. Výpočet dle nové metodiky zahrnuje počet tzv. dosažitelných neumístěných uchazečů o zaměstnání, počet pracujících cizinců a další odlišnosti, namísto dříve úřady práce přesně evidovaných uchazečů o zaměstnání.

Vývoj průměrné míry nezaměstnanosti v okrese Semily a v cele ČR za období 1997-2010 je znázorněný na obrázku 3.



Obrázek 3 - Průměrná míra nezaměstnanosti (v %)
Zdroj: ČSÚ, vlastní zpracování

Míra registrované nezaměstnanosti v okrese Semily do konce roku 2007 se stále pohybovala pod celorepublikovým průměrem. V roce 2008 míra registrované nezaměstnanosti okresu Semily už mírně převyšovala celorepublikový průměr a v roce 2009 zaznamenala prudký nárůst oproti roku 2008. Výrazný nárůst nezaměstnanosti byl způsoben zánikem podnikatelských subjektů, převážně v tradičních odvětvích (zemědělství, textilní průmysl) a nástupem celosvětové hospodářské krize.

6.2 SWOT analýza

Swot analýza vychází ze současného stavu a je vodítkem pro možné směry budoucího rozvoje okresu Semily. Následující swot analýza je zpracována na základě programu rozvoje hospodářsky slabých oblastí Libereckého kraje a doplněna o vlastní poznatky. [28]

6.2.1 Silné stránky

- Velmi vysoká přírodní atraktivita území, pestrost kvalitního přírodního prostředí s relativně zachovalým krajinným rázem,
- rozmanitost a zachovalost venkovských sídel,
- území s příznivými podmínkami pro cestovní ruch, volnočasové aktivity a rekreaci,
- relativně dostatečná nabídka soukromých ubytovacích kapacit,
- vhodné terény pro cykloturistiku, síť značených cyklotras, hustá síť turistických cest,
- hustá síť železničních tratí,
- vysoký stupeň ekologické stability téměř na celém území,
- nízký počet ekologických zátěží (zmonitorovaných).

6.2.2 Slabé stránky

- Okres Semily leží mimo hlavní dopravní tahy, silnice I. třídy prochází územím jen v okrajové poloze,

- rozptýlená řídká zástavba území, nízká hustota zalidnění a členitý reliéf zvyšují nároky na dopravní obslužnost a technickou infrastrukturu v oblasti,
- Špatný stav velkého počtu silnic III. tříd a místních komunikací; vysoké náklady na údržbu v důsledku nepříznivých klimatických podmínek,
- velmi nepříznivá věková struktura (vysoký podíl obyvatel v postproduktivním věku)
- zánik podnikatelských subjektů, převážně v tradičních odvětvích (zemědělství, textilní průmysl),
- vyšší výskyt lokalit typu brownfields,
- vysoká míra vyjížděky za prací,
- nezájem zahraničních investorů v důsledku špatné dopravní dostupnosti,
- nedostatečná turistická infrastruktura, nízká kvalita služeb v odvětví cestovního ruchu,
- nedostatek financí na rozvoj obcí.

6.2.3 Příležitosti

- Příchod investorů na základě kvalitnější dopravní dostupnosti Semilská napojením na výhledovou trasu rychlostní komunikace R35,
- zvýšení atraktivity oblasti pro investory v důsledku zvýšení vzdělanostního potenciálu obyvatel a využití systému centrálních i místních investičních pobídek,
- realizace a rozšíření mezinárodní spolupráce, vč. využití programů EU na zlepšení možností financování rozvojových projektů,
- místní možnosti pro rozvoj ekologicky orientovaného zemědělství směřující k zachování krajinných funkcí,
- rozvoj cestovního ruchu (pěší, cyklo, agro a eko-agroturistiky) a navazujících služeb s pozitivním dopadem na zhodnocení nemovitostí, rozvoj celého území a péči o krajinu,
- rozvoj společenského života a vznik nových pracovních příležitostí v obcích,
- zlepšení dopravní obslužnosti koordinované krajem,
- využití spolupráce se sousedními mikroregiony,
- Evropská, státní a krajská finanční podpora pro zavádění alternativních zdrojů energie.

6.2.4 Hrozby

- Zánik stávajících a nedostatek finančních zdrojů na vznik a rozvoj nových ekonomických subjektů s dopadem na místní zaměstnanost,
- prohlubování ekonomického úpadku venkovského prostoru,
- nezájem potenciálních investorů o investice v oblasti v důsledku zhoršení dopravní přístupnosti a narůstající zanedbanosti silniční sítě a technické infrastruktury,
- stárnutí populace, migrační úbytek v důsledku nedostatku pracovních příležitostí a špatné dopravní obslužnosti,
- narušení krajinného rázu stagnací a útlumem podnikatelských aktivit v zemědělství i v souvislosti se zemědělskou politikou EU, s negativním dopadem na stav krajiny i na předměty zvláštní i obecné ochrany přírody,
- střety mezi zájmy cestovního ruchu, turistiky a ochrany přírody a krajiny, narušení krajiny a životního prostředí nevhodnými aktivitami,
- nedostatek financí prohloubí zaostávání infrastruktury,
- nadměrná administrativní složitost získávání dotací a podpor (nejen z EU),
- nedostatek odborníků pro přípravu projektů, nedostatečný přísun finančních prostředků pro jejich realizaci.

6.2.5 Zhodnocení SWOT analýzy

Hlavní silnou stránkou okresu Semily je vysoká přírodní atraktivita území, pestrost kvalitního přírodního prostředí a relativně zachovalý krajinný ráz s potenciálem pro další rozvoj šetrných forem turistiky. To může být také důvodem pro výběr občany této lokality jako trvalého místa bydlení. Silné stránky je třeba vyzdvihnout a podporovat, jelikož oni představují konkurenční výhodu a je třeba jich využít.

Okres Semily má bohužel i velké množství slabých stránek. Nejvíce problematická je nevyhovující stav technické a dopravní infrastruktury, vzdálenost hlavních dopravních tahů. Je potřeba vytvořit podmínky pro kvalitní život občanů ve sféře vzdělávání, bydlení a služeb, zlepšit dopravní obslužnost. Dále je důležité vytvořit příznivé podmínky pro rozvoj podnikání a nové investice s důrazem na MSP, zřídit poradenské centra pro podnikatele. Z hlediska

slabých stránek okres Semily musí směřovat maximum úsilí na zlepšení podmínek v problémových oblastech.

Pro rozvoj okresu je velmi důležitá schopnost vyhledávat a využívat příležitosti, které by pomohly k získání dalších konkurenčních výhod. Realizace a rozšíření mezinárodní spolupráce, vč. využití programů EU na zlepšení možností financování rozvojových projektů by mohla hodně přispět k ekonomickému rozvoji okresu. Jedná se také o vytvoření příznivého prostředí pro novou pracovní sílu jak v oblasti vzdělávání, tak v oblasti bydlení a zázemí, kultury a sportu.

Velkou hrozbou pro kraj je stárnoucí populace, která představuje riziko nedostatku pracovní síly.

7 Charakteristika společnosti KAMAX s.r.o. Turnov

Cílem této kapitoly je charakterizovat společnost, působící na území okresu Semily a provést rozbor poskytnuté veřejné podpory. Pro zhodnocení působení podniku v okrese Semily jsem si vybrala společnost KAMAX s.r.o. se sídlem v Turnově. Při zkoumání tohoto podniku se budu zabývat jeho historií, oblastí, ve které působí, vnitřními a vnějšími vztahy a posuzovat jednotlivé vazby na region. Vysoce aktuálním tématem jsou také dopady světové finanční krize na činnost společnosti a na její zákazníky.

Společnost byla zapsána do Obchodního rejstříku dne 1. září 1992 a je jedním z největších zaměstnavatelů v okrese Semily. Podnik působí dostatečně dlouhou dobu, aby bylo možné využít jeho poznatky při zkoumání působení a vzájemných vazeb s regionem.

Data v této práci uvedená jsem čerpala z interních zdrojů společnosti KAMAX. Vliv podniku na sociální a ekonomický rozvoj regionu je podrobně zkoumán v další kapitole.

7.1 O společnosti

KAMAX s.r.o. (dále jen KAMAX) je společností s ručením omezeným, která vzniklá dne 1. září 1992 a sídlí v Turnově, Nudvojovická čp. 1474, PSČ 51101. Zaměstnává v současné době 392 zaměstnanců. Předmětem podnikání je kovoobrábění a výroba vysokopevnostních spojovacích dílů pro automobilový průmysl.

Společnost je součástí konsolidačního celku mateřské společnosti, kterou je společnost KAMAX-Werke Rudolf Kellermann GmbH & Co KG. Mateřská společnost má podíl na základním kapitálu podniku 99,98 %.

Výrobní závod je umístěn v sídle společnosti a člení se na technologie lisované a soustružené výroby a tepelné zpracování.

Jménem společnosti jsou oprávněni jednat navenek a podepisovat za ni jednatele společnosti samostatně. Právní úkony nad 100 tis. Kč projednávají a podepisují za společnost vždy dva jednatele společně. Základní kapitál společnosti je 140 mln. Kč.

7.2 Rozhodnutí o lokalizaci podniku v okrese Semily

Rozhodnutí společnosti KAMAX-Werke Rudolf Kellermann GmbH & Co KG otevřít dceřinu společnost v ČR, v první řadě, souvisela se snahou přiblížit svou výrobu možnému zákazníkovi ŠKODA AUTO a.s., který má pobočky v Mladé Boleslavi a ve Vrchlabí, z důvodu snížení nákladu na dopravu, a tím možnost nabídnout dodavku vysokopevnostních šroubu za výhodnějších podmínek. Mezi další důvody pro umístění podniku v ČR patří výhodná poloha uprostřed Evropy, blízkost důležitých trhů a napojení na hlavní dopravní tepny. Důležitým faktorem při výběru byla také bohatá tradice automobilového průmyslu v ČR jako předpoklad dostatečné nabídky kvalifikované pracovní síly.

V roce 1992 rozvíjela Šroubárna Turnov a.s. několik projektů, jejichž cílem bylo zajistit prosperitu podniku i při poklesu poptávky. Současně zde vzniká společnost Saturn s.r.o., která si vytkla za cíl optimálně využít prodávané prostory se záměrem budoucí

spolupráce s mateřskou Šroubárnou. Bylo postupně jednáno s šroubárnami a s různými jinými podniky příbuzného charakteru v Německu.

Šrouby pro automobilový průmysl jsou specifické tím, že mají konstruktérem přesně určený optimální tvar, mechanické vlastnosti a maximální životnost. Výrobce musí být zaručena trvalá shoda všech parametrů. Automobilový průmysl oceňuje spolehlivé dodavatele objednávaním sériových dodávek. Důležitou roli při rozhodování sehrálo to, že v roce 1992 v tuzemsku jediným dodavatelem těchto šroubů byla společnost Šroubárna Libčice a.s., která však měla z hlediska kvality problémy, a to nabízelo příležitost získat značný podíl na daném trhu.

Dalšími důvody pro umístění podniku v okrese Semily byla nízká úroveň mezd v porovnání s ostatními regiony v ČR vzhledem k produktivitě práce a vzdálenost od poboček společnosti ŠKODA AUTO a.s. Neméně důležitým pro rozhodování se jevil příslib vedení města Turnov finančně se podílet na výstavbě infrastruktury, potřebné pro provoz podniku.

Zástupci KAMAX-Werke Rudolf Kellermann GmbH & Co KG, opakovaně navštívili Turnov a po důkladném prozkoumání možnosti uplatnění podniku v daném regionu v listopadu roku 1992 podepsali smlouvu o spojení obou podniků ve společnost KAMAX s.r.o. Turnov.

7.3 Historie společnosti KAMAX

7.3.1 První etapa rozvoje

V únoru roku 1993 začal podnik prakticky fungovat. Poptávka po vysokopevnostních šroubech pro automobilový průmysl neustále rostla a v okrese Semily v té době nebylo moc podniků, které by nabízely tyto výrobky, a proto byl zde velký prostor pro zahájení podnikání v tomto oboru s možností se na trhu uchytit a vybudovat podnik, který bude velmi dobře prosperovat.

Prvním úkolem bylo zpracovat studii rozvoje nového podniku KAMAX. Zpracování studie bylo zadáno místnímu podniku Kamenoprojekt Turnov. Po odsouhlasení byla

v Kamenoprojektu objednána dokumentace na 1. etapu, která zvažovala rekonstrukci stávajícího zděného skladu na výrobní halu lisovny, sociálního zajištění prvních pracovníků a tří kanceláří. Realizaci této etapy zajišťoval rovněž místní podnik Ouvín, který v průběhu realizace doplnila společnost Eurostav Liberec.

7.3.2 Druhá etapa rozvoje

Po nepevnostních šroubech nebyla poptávka. Šrouby pro automobilový průmysl jsou specifické tím, že mají konstruktérem přesně určený optimální tvar, mechanické vlastnosti a maximální životnost. Výrobce musí být zaručena trvalá shoda všech parametrů. Automobilový průmysl oceňuje spolehlivé dodavatele objednávaním sériových dodávek, a proto bylo rozhodnuto o urychleném zahájení výroby pevnostních šroubů.

Tepelné zpracování podnikem vyráběných šroubů na začátku prováděla v Německu společnost Tuja. Tato „turistika“ však nebyla pro automobilový průmysl přijatelná. Z hlediska tepelného zpracování podnik proto prověřoval možnost spolupráce s okolními podniky v okrese, jako například Šroubárny Turnov a.s., Technometry a.s. Semily a tehdy vznikající společnosti Heat Plus. Možnosti využití kapacity těchto podniků se ukázaly neperspektivní, a proto byla zahájena realizace další etapy, která předpokládala v co nejkratší době vystavit kalírnu, výrobní halu, sklad methanolu a kapalného dusíku a regulační stanice plynu.

V únoru 1996 byly zkolaudovány stavby této etapy, a sice výrobní hala, sklad methanolu, kapalného dusíku a regulační stanice plynu, a tím byl získán základ pro zvýšení konkurenceschopnosti podniku. Mohla být rozvíjena výroba pevnostních šroubů.

Jelikož úspěch podniku byl stále větší a rostly i požadavky na výrobu, dospělo vedení podniku koncem 90. let k názoru, že je potřeba rozšířit výrobní kapacitu podniku, aby bylo možné uspokojit všechny požadavky trhu. Vedle tepelného zpracování v této etapě vedení podniků vyřešilo i požadavek na první obráběcí stroje pro údržbu a nástrojárnu. Začala spolupráce s GPÚ Chrastava, která umožňovala požadované pozinkování některých druhů šroubů. Dostatek místa také umožnil přesunout ze Škody Mladá Boleslav celou technologii

výroby ojnicích šroubů. Tato technologie byla první vlašťovkou, která dokázala přednosti spojení lisované a obráběné výroby v podniku a předznamenala další etapu rozvoje.

7.4 Současnost podniku KAMAX

Skupina KAMAX si klade za cíl dodávat výrobky nejvyšší jakosti, jen tímto způsobem je schopna splnit nebo dokonce překonat náročné požadavky zákazníků, a tím být konkurenceschopná na trhu se spojovacím materiálem, který je v současnosti velmi rozsáhlý.

Mírou kvality pro jednotlivé závody KAMAX skupiny jsou: PPM z anglického „partes per milion“ - tedy počet neshodných dílů na milion kusů dodaných a počet zákaznických reklamací.

Turnovský závod patří k závodům, jejichž cíle s ohledem na výsledky let předchozích, staví jeho produkcí svou kvalitou mezi přední ve skupině KAMAX s ohledem na sledované parametry. Společnost KAMAX je držitelem certifikátu ISO 9001:2008, ISO 14001:2004 a ISO/TS 16949:2002. Na tyto certifikáty je společnost náležitě hrdá, protože ukazují, že stále vyrábí kvalitní výrobky. Tyto certifikáty musí podnik každý rok obhajovat, a tím si ve svém okolí zvyšuje prestiž a odbyt, neboť ne každý podnik se těmito certifikáty může chlubit.

Strategie skupiny KAMAX je taková, že by se český závod měl co nejrychleji rozvíjet. Svým dosavadním pozitivním vývojem se totiž dosáhlo toho, že KAMAX Turnov patří k nejúspěšnějším závodům ve skupině KAMAX.

Společnost má v úmyslu se dále v Turnově rozvíjet, a protože další výrobní halu již nelze postavit v současném areálu na okraji Nudvojovic, podnik zahájil jednání o výstavbě v průmyslové zóně Vesecko. Turnovské zastupitelstvo již schválilo podniku prodej dvou pozemků na Vesecku o výměře více než 11 tisíc metrů čtverečních. Městské pokladně by to přineslo přes 5,5 milionu.

Podmínkou prodeje pozemků ale je, že KAMAX doloží písemný souhlas Pozemkového fondu o vzdání se restitučního nároku Johanny Kammenladerové, dědičky rodu Walderode.

Na Vesecku by nejdříve měla vzniknout expedice a logistické centrum, teprve poté nová výrobní hala. Počítáno je s dalším nárůstem zaměstnanců, kterých by cílově v Turnově mělo být kolem tisíce.

7.4.1 Vliv celosvětové finanční krize na společnost KAMAX

KAMAX je výrobcem pevnostních šroubů pro automobilový průmysl a ve svém oboru patří celosvětově mezi trojici nejvýznamnějších podniků. Společnost se rozvíjela po celou dobu své existence poměrně intenzivně. Velkou zkouškou pro ni se stala celosvětová krize, která zasáhla většinu podniků, obzvláště v automobilovém průmyslu.

Rok 2009 byl v mnohém odlišný od let předcházejících z důvodu celosvětové krize, která postupně zasáhla většinu odvětví světového hospodářství. Náhle společnost byla postavena před zcela novou situací, kdy poprvé za svou 17letou historii zažila dramatický propad poptávky po svých produktech, což vedlo k nutnosti omezit výrobu – mj. odstávkami a snižováním personálního stavu. V tomto nelehkém období se na druhou stranu prokázala síla jejího týmu, neboť všechny vnímali složitou situaci podniku a k přijímaným opatřením přistupovali s pochopením.

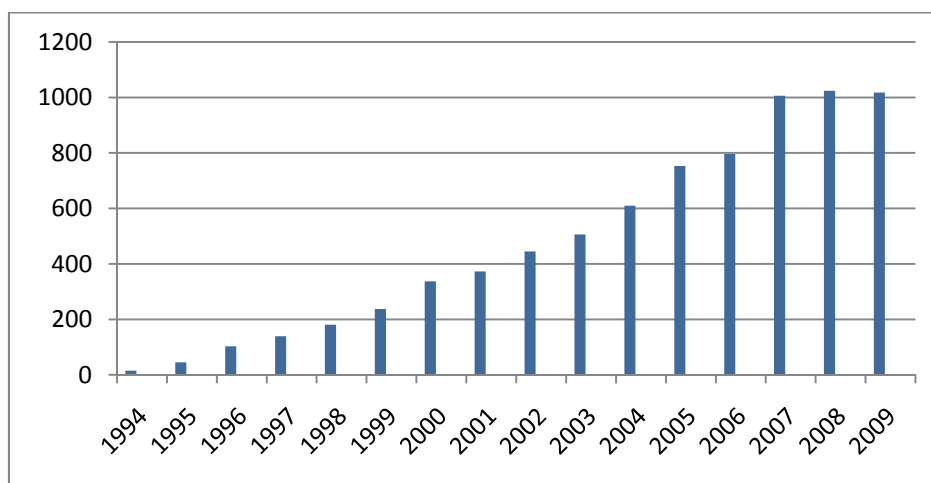
Od května 2009 se situace v oblasti zakázkové náplně začala stabilizovat, společnost opět byla schopna zajistit práci pro všechny zaměstnance na celý pracovní týden. Na tento pozitivní trend mělo vliv mnoho faktorů, z nichž k nejdůležitějším patří zavedení šrotovného v okolních zemích, získávání nových zakázek díky značným odbytovým aktivitám, ale i z důvodu krachu některých konkurenčních podniků.

Rok 2009 pro podnik určitě nebyl jednoduchý. Předpokládal se přibližně 20 % pokles tržeb oproti roku 2008 a celý chod a náklady podniku byli těmito podmínkám přizpůsobeny. Flexibilita, kvalita a konkurenceschopnost je velkou výhodou podniku.

7.5 Financování

Podnik začínal bez bankovních finančních zdrojů. Financování podniku v počáteční etapě bylo zajišťováno úvěrem od mateřské společnosti.

Od založení podniku jeho vývoj neznamenal žádný výrazný propad v produkci či nějakou výraznou negativní změna ve vývoji tržeb a obratu. Naopak, i přes pesimistické očekávání dopadu globální finanční krizi se podniku podařilo tyto překážky překonat a jeho obrat se dokonce nepatrně zvýšil. Vývoj obratu podniku v letech 1994-2009 je znázorněn na obrázku 4.



Obrázek 4 - Vývoj obratu v letech (mil. Kč)

Zdroj: Interní zdroje společnosti KAMAX

Z údajů na obrázku je vidět, že vývoj podniku po celou dobu jeho existence probíhal rovnoměrným tempem. V letech 2008 a 2009 se toto tempo zpomalilo hlavně v důsledku celosvětové hospodářské krizi, ale i přes nepříznivý hospodářský vývoj se podařilo dosáhnout obratu vyššího než 1 miliarda Kč.

Stabilní růst obratu podniku umožnil vedení využívat na financování vlastních aktivit značnou část svých zisků. Vlastní zdroje jsou považovány za dražší, ale umožnily vedení podniku financovat riskantnější projekty, na které by banky nebyli ochotni poskytnout úvěr, nebo by ho poskytly za vyšší úroky.

Pevná finanční pozice podniku byla také důvodem pro ochotu bank poskytnout úvěr za výhodných podmínek. Při rozšiřování výroby vznikla potřeba zvětšování výrobních prostor a skladů podniku, kterou se vedení rozhodlo financovat prostřednictvím bankovního úvěru od Komerční banky, jejíž pobočka sídlí v okresním městě Semily. Úvěr ve výši 2 mil. Kč byl poskytnut v roce 2000 za účelem výstavby nových prostor. Společnost splácela úvěr pravidelně každý měsíc formou inkasa z účtu a po 10 letech dluh úspěšně splatila.

Díky dobrému jménu a dlouhodobému stabilnímu vývoji podnik také využívá dluhové financování ve formě dodavatelských půjček. Jsou to hlavně faktury s odloženou dobou splatnosti, které podnik využívá při nákupu nových strojů.

Podnik také financuje jednotlivé projekty prostřednictvím dotaci a investiční pobídky. Vedení podniku se rozhodlo pro tento způsob financování z důvodů výhodnějších podmínek, než které by bylo možné získat od bank.

Dne 18. ledna 2008 společnost obdržela rozhodnutí Ministerstva průmyslu a obchodu České republiky o příslibu investičních pobídek ve formě slevy na dani z příjmů. Společnost naplánovala čerpání investiční pobídky od zdaňovacího období roku 2010. Celková hodnota poskytnutých investičních pobídek nesmí překročit 30 % celkové hodnoty skutečně vynaložených nákladů a současně nesmí překročit 103,5 mil. Kč. Tato investiční pobídka poskytne podniku další konkurenční výhodu tím, že umožní využít ušetřené prostředky do lepších technologií pro efektivnější výrobu.

V roce 2009 společnost také realizovala projekt na využití odpadního tepla z kalicí linky, k němuž byla přiznaná dotace. Projekt zajistil možnost využití ohřáté vody z kalicí linky a místo jejího ochlazování v chladicích věžích s ní vytápět objekty a ohřívat vodu na mytí. Náklady podniku na tuto spotřebu činily v roce 2008 sumu 1 034 262 Kč. Realizace tohoto projektu přinesla vedle ekonomických efektů i snížení spotřeby primárních energetických zdrojů a dopad projektu na životní prostředí byl vyčíslen snížením emisí, zejména CO₂ ve výši 233 tun/rok.

Společnosti KAMAX Turnov byla rovněž schválena žádost o poskytnutí dotace z Evropského sociálního fondu prostřednictvím operačního programu Lidské zdroje a zaměstnanost a ze státního rozpočtu ČR na vzdělávání zaměstnanců. Projekt začal v lednu

roku 2010 – první zaměstnanci již byli proškoleni. Délka trvání projektu je 2 roky a celková výše dotace na školicí aktivity včetně nákladů na refundaci mezd, příp. ubytování a nákladů na řízení projektu a jeho propagaci činí téměř 5 mil. Kč.

7.6 Výrobky

KAMAX se specializuje na výrobu vysokopevnostních spojovacích dílů pro automobilový průmysl. Velkou výhodou při tom je využití mnoholetých zkušeností mateřské společnosti v tomto oboru.

V mezích podniku probíhá celý proces výroby spojovacích materiálů s vysokou pevností pro automobilový průmysl - od vymezení problému k hotovému výrobku. Tyto dovednosti se osvědčily znovu a znovu při vývoji, konstrukci a aplikaci do výroby přijatelných a nákladově-optimalizovaných výrobků.

Na začátku své existence podnik nabízel omezený výrobní sortiment. Konkurenční tlaky donutily podnik rozšířit sortiment. V širší nabídce výrobků získala společnost výhodu proti konkurenci a příležitost pro získání nových zákazníků. Současný výrobní program společnosti zahrnuje širokou škálu šroubů – motorové šrouby, s roztažným dříkem (soustruženým nebo profilově broušeným), rýhované (s příčnými rýhami a nákrůžky), s dlouhým závitem. Tabulka 7 ukazuje sortiment výrobků společnosti dle dodávaného rozměru a rozpětí.

Tabulka 7 - Výrobní program

Rozměrový rozsah	Délka (mm)	
	Vnější šestihran	Vnitřní šestihran
M6	10 -65	12 -60
M8	14 -70	16 -65
M10	16 -200	18 -185
M11	16 -200	22 -185
M12	18 -200	22 -185
M14	30 -150	30 -140
M16	30 -150	30 -140

Zdroj: Interní zdroje společnosti KAMAX

7.7 Organizační struktura podniku

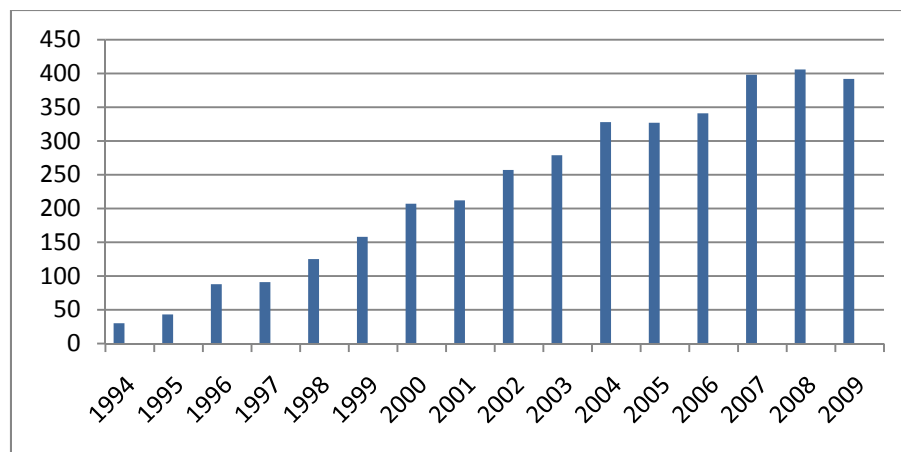
Společnost je od doby svého založení organizována na principech funkční struktury. Funkcionální struktura umožňuje specializaci pracovníků, která přináší vysokou odbornost a klade větší nároky na komunikace. V čele každého úseku stojí odborný vedoucí, který má k dispozici tým specialistů pro jednotlivé složky.

Podnik se člení na obchodně-ekonomický úsek (controlling, ekonomicko-finanční odbor, personální odbor) a technicko-výrobní úsek (výrobní odbor, příprava výroby). Logistika, řízení jakosti a úsek životního prostředí spadají přímo pod ředitele společnosti. Jednotlivé odbory se člení na úseky a téměř každý úsek se skládá ze samostatných částí (středisek).

Organizační struktura společnosti KAMAX je znázorněná v příloze A.

7.8 Zaměstnanci

Na konci roku 2009 bylo zaměstnáno ve společnosti celkem 392 stálých zaměstnanců. Vývoj počtu zaměstnanců od založení podniku do roku 2009 je znázorněn na obrázku 5.

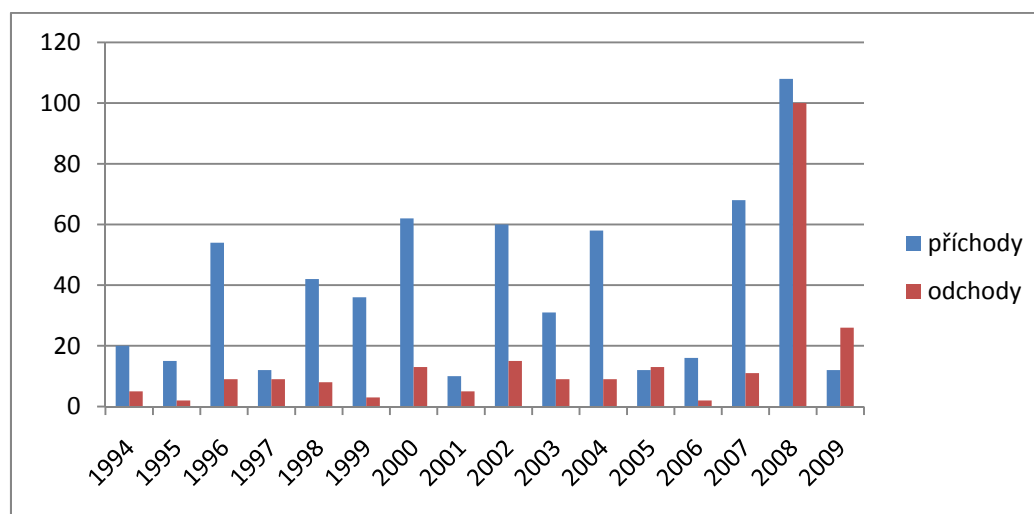


Obrázek 5 - Vývoj počtu pracovníků v letech 1994-2009

Zdroj: Vlastní zpracování

Z dat na obrázku je zřejmý, že vývoj počtu zaměstnanců probíhal rovnoměrným tempem od svého založení v roce 1994 až do roku 2007. V letech 2008 a 2009 nárůst počtů zaměstnanců se zpomalil v důsledku hospodářské krize a nutností propouštění většího počtu zaměstnanců z organizačních důvodů.

Celková fluktuace v roce 2008 činila 17 %, což je pozitivní výsledek oproti roku předcházejícím (viz obrázek). Fluktuaci v prvních třech kvartálech negativně ovlivnila nutnost okamžitého nábory velkého množství zaměstnanců (celkem 108 pracovníků) a naopak ve čtvrtém kvartále odchody z organizačních důvodů. Celkem opustilo podnik v loňském roce 100 zaměstnanců (z toho 26 z organizačních důvodů).



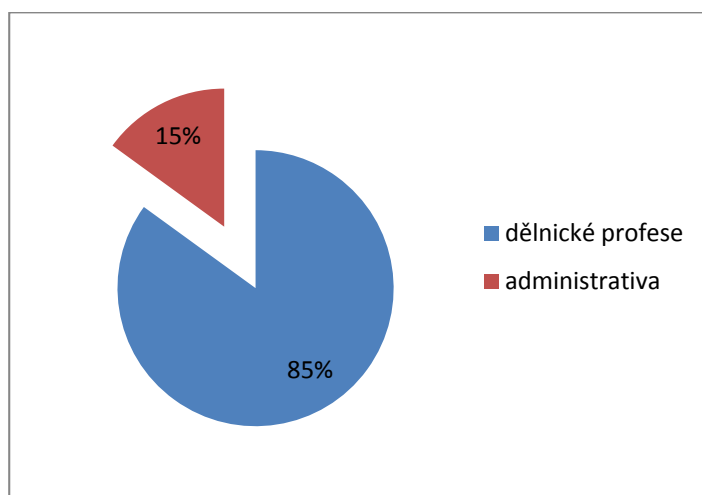
Obrázek 6 - Fluktuace v letech 1994-2009

Zdroj: Vlastní zpracování

Důvody pro přijetí nových zaměstnanců byly: zvýšení výrobní kapacity podniku, nákup nových strojů, odchod stávajících zaměstnanců do důchodu, na mateřskou dovolenou atd. Odchody zaměstnanců byly nejčastěji zdůvodněny nedostatečnými výkony, osobními důvody, porušením pracovní kázně, zdravotní důvody. Méně častými důvody odchodů zaměstnanců byly: pracovní podmínky, finanční důvody, ovzduší atd. V roce 2008, v důsledku celosvětové krize, většina odchodů zaměstnanců měla organizační důvody.

7.8.1 Administrativa

V podniku jsou otevřené pozice pro obě kategorie, jak administrativní pracovníky, tak pro dělnické profese. Procentuální složení zaměstnanců KAMAXu z pohledu dělnických profesí a administrativy ke konci roku 2009 ukazuje obrázek 7.



Obrázek 7 – Struktura zaměstnanců společnosti KAMAX

Zdroj: Interní dokumenty, vlastní úprava

V kategorii administrativy je značně omezujícím faktorem perfektní znalost německého jazyku a částečná znalost anglického. Vedení KAMAXu preferuje nábor z vnitřních zdrojů.

Uchazečů o pozice v administrativě je v okrese Semily relativní dostatek, ovšem při srovnání životopisů a minimálních požadavků stanovených pro konkrétní pozici uchazeči neodpovídají. Jde především, jak již bylo zmíněno, o jazykové znalosti, kdy uchazeči

především z řad absolventů nesplňují minimální jazykové dovednosti - tj. nejsou schopni základní komunikace.

Absolventi škol jsou znevýhodněni především taky tím, že nemají pracovní zkušenosti a praxi v oboru, který vystudovali.

Druhou skupinou uchazečů jsou lidé z praxe. V případě, že uchazeči mají odpovídající jazykové znalosti a praxi v oboru, je třeba počítat s tím, že budou náklady na jejich "nákup" vyšší.

7.8.2 Dělníci

Uchazečů o dělnické profese je v okrese Semily nedostatek. Omezujícími podmínky jsou požadavky vyučení na specializované profese (elektrikář, práce na obráběcích strojích, seřizovači CNC strojů a jiné).

Přijímáním kvalifikované síly, by podnik ušetřil náklady, které jsou spojené se zaučením daného pracovníka, který nemá požadované vyučení v oboru. Doba, po kterou se pracovník „učí“ dané práci (a není tedy produktivní) trvá zhruba kolem půl roku. Po tuto dobu je již podnikem odměňován. KAMAX je charakteristický perspektivou stabilnějšího pracovního prostředí, tj. dlouhodobý, ale nižší výdělek, což může být důvodem toho, že po zaučení pracovníci odejdou ke konkurenci.

Podnik nabízí středním odborným školám možnost absolvování odborné praxe. Vedení podniku věří, že díky vstřícnému přístupu ke studentům se do KAMAXu budou jako absolventi obracet v době hledání uplatnění v pracovním procesu. Realita je ale bohužel taková, že vyučených pracovníků je skutečně nedostatečné množství a to z důvodu, že dnešní mladí lidé nemají o učňovské obory příliš velký zájem a jejich prioritami je vystudovat spíše střední školu zakončenou maturitní zkouškou a o učňovské obory je stále menší zájem. Přitom zájem podniků o pracovníky vyučené konkrétní profesi je obrovský.

Některá odvětví na Semilsku v posledních letech byla postižena výrazným útlumem, a to především textilní, oděvní a sklářský průmysl. To způsobilo výrazný nárůst uchazečů

o zaměstnání v podniku. Většině z nich chybělo vyučení v oboru, a následně, již zmiňované výdaje na zaučení.

Zásadní změna nastala v roce 2008 v měsíci listopadu, kdy se počet volných míst snížil o 250 oproti říjnu téhož roku. Tento propad byl s největší pravděpodobností spojen s nastupující celosvětovou hospodářskou krizí. Pro podnik to mělo pozitivní vliv ve smyslu toho, že si mohl vybírat kvalitnější pracovníky z množství uchazečů o volná pracovní místa. Postupně se ale ekonomika začíná vzpamatovávat a nedostatek kvalitní pracovní síly se stává zase aktuální.

7.8.3 Motivace pracovníků

V podniku je zvláštní důraz kladen na motivaci pracovníků. V tom vidí podnik možnost pro získání a udržení kvalifikovaných pracovníků, kterých je v okrese Semily relativní nedostatek. Pozitivní motivace nejen vytváří příjemnější prostředí pro lidi, ale přináší také konkrétní ekonomické efekty. Motivační nástroje přitom společnost nespátřuje pouze v oblasti hmotné participace pracovníků na důchodech společnosti, ale v celé šíři objektivně existujících motivačních faktorů, z nich nevýznamnější jsou dobré mezilidské vztahy mezi všemi pracovníky.

V podniku taky pravidelně probíhá průzkum spokojenosti zaměstnanců. Dotazy se tykají různých oblastí: spokojenosti s řídicím stylem vedoucích pracovníků, úroveň informovanosti, podmínky práce a mnohé jiné. Veškeré připomínky jsou brány na vědomí a řeší se k co největší spokojenosti všech zúčastněných.

Motivace ve mzdové oblasti spočívá v proplacení roční mimořádné odměny za dosažení dobrých hospodářských výsledků podniku a finanční odměny za přínosná technická zlepšení.

V oblasti osobní seberealizace pracovníkům je umožněn osobní růst a uplatnění vlastních nápadů, které jsou oceňované dle výši finančního přínosu pro podnik. Podnik podporuje prohlubování kvalifikace formou školení a návštěvou odborných veletrhů.

V oblasti sociálních jistot pro zaměstnance podnik přispívá na zdraví zaměstnanců bezplatným očkováním proti chřipce, zajištěním masáží pro vybrané profese, zajišťováním závodního stravování a poskytování příspěvku 55 % z ceny jídla, zajišťování studených nápojů (sodobary) a přispívání na teplé nápoje z automatů a jiné.

Za průběžnou realizaci jednotlivých prvků motivačního programu je zodpovědné vedení společnosti. Vyhodnocení se provádí pololetně vedoucím personálního úseku a předkládáno na poradě vedení.

Jednou z výhod podniku je umístění blízko autobusového i železničního nádraží, což poskytuje zaměstnancům komfort při dojíždění. Veřejné dopravní spojení v některých směrech je nedostačující, obzvláště o víkendech a svátcích a proto se podnik obrátil na úřad práce s žádostí o příspěvek na dopravu zaměstnanců. KAMAX uzavřel smlouvu o dopravě se soukromým dopravce, který zajišťuje dopravu zaměstnanců podniku na trase Turnov-Mala Skála-Železný Brod-Semily.

Pro zaměstnance, které dojíždějí do práce vlastními dopravními prostředky, existují před podnikem hlídané parkoviště. Z rozvojem KAMAXu kapacita parkoviště se stala nedostačující, a proto v roce 2010 bylo provedeno rozšíření parkoviště o dalších 80 parkovacích míst.

7.8.4 Vzdělávání zaměstnanců

Vzdělávání pracovníků je ve společnosti upraveno interní směrnici. Každý rok se připravují roční plány školení a vzdělávání. Tyto plány se vyhotovují na základě kontroly potřebné kvalifikace se skutečnou kvalifikací zaměstnanců. Plán vzdělávání se člení na jednotlivé měsíce a je určen a vytvořen pro jednotlivá oddělení v podniku. Pro každý útvar je vypracován i obsah jednotlivých školení.

Společnost klade velký důraz na systematické vzdělání vlastních zaměstnanců, a proto připravuje, zajišťuje a garantuje koncepci a strategii vzdělávání. Kvalita lidských zdrojů je významnou konkurenční výhodou pro každý podnik. Pro financování vzdělávacích akcí podnik využívá vlastní zdroje a taky dotace z Evropského sociálního fondu.

Společnosti KAMAX Turnov byla schválena žádost o poskytnutí dotace z Evropského sociálního fondu prostřednictvím operačního programu Lidské zdroje a zaměstnanost a ze státního rozpočtu ČR na vzdělávání zaměstnanců. Projekt začal v lednu roku 2010 – první zaměstnanci již byli proškoleni. Délka trvání projektu je 2 roky a celková výše dotace na školící aktivity včetně nákladů na refundaci mezd, příp. ubytování a nákladů na řízení projektu a jeho propagaci činí téměř 5 mil. Kč.

Školit se budou zaměstnanci napříč společností – výrobní pracovníci v jednotlivých provozech, mistři a vedoucí, dále administrativní pracovníci a management společnosti. Pro technické úseky budou nosnými školícími aktivitami pokračování KPM, zavádění týmové práce, odborná školení pro pracovníky kvality, kalírny, údržby a zákonem stanovená povinná školení (manipulační vozíky, přezkoušení z elektrotechniky, jeřábnické a vazačské zkoušky, svářečská oprávnění). Do projektu jsou dále zahrnuty jazykové a počítačové kurzy, školení tzv. měkkých dovedností, kam se řadí např. komunikační dovednosti, cenové a obchodní vyjednávání.

Vedení podniku předpokládá, že školení budou přínosná, a že díky nim získají nové podněty a nápady, jak zkvalitnit či zefektivnit práci.

7.9 SWOT analýza

SWOT analýza je vyhodnocení vnějšího a vnitřního prostředí podniku. SWOT analýza dává odpověď na otázku, jaké jsou silné a slabé stránky podniku, jaké jeho vlastnosti je potřeba prohlubovat, kterým potenciálním nebezpečím se vyhýbat a do kterých příležitostí investovat. V této kapitole jsou krátce vymezené silné a slabé stránky podniku a dále příležitosti a hrozby.

➤ **Silné stránky**

Mezi silné stránky podniku, co s tyče výsledků hospodaření, patří rostoucí trend obrátu a rentability, dobrá likvidita, dobrý rating umožňující bezproblémový přístup k bankovnímu financování, diverzifikované portfolio zákazníků, dobré vztahy s dodavateli a dobré jméno

u zákazníků. Silnou stránkou je také vysoká flexibilita podniku, kvalitní management, dobře nastavené motivační programy a bezproblémové získávání nových zaměstnanců.

➤ **Slabé stránky**

Slabou stránkou podniku je velká vzdálenost od hlavních tahů. Dále výrobní a skladové prostory jsou nedostatečné, což se má vyřešit výstavbou nových budov na Vesecku. Tím, že nové budovy budou postaveny mimo současný areál podniku, zvýší se dopravní náklady. Nedostatek kvalifikovaných zaměstnanců zvyšuje náklady na jejich zaškolení.

➤ **Příležitosti**

Příležitosti pro podnik je možnost expandovat na nové trhy, zlepšení postavení pro získání nových zákazníků, nebo nárůst prodeje současným zákazníkům. Dále lze využít problémy konkurence (likvidní, výrobní, omezení financování aj.) pro získání jejich zákazníků, zlepšit logistiku a využít možnosti financování jednotlivých projektu z fondů EU.

➤ **Hrozby**

Hrozbou pro podnik může být ztráta významného zákazníka či dodavatele, příliv nové a silné konkurence, která ohrozí stabilitu podniku na trhu, cenové války s konkurencí, navyšování cen od dodavatelů. Hrozbou jsou i nejrůznější živelné pohromy, které v posledních letech nejsou žádnou výjimkou. Hrozbou může být také odchod klíčových pracovníků ke konkurenci, ztráta dobrého jména podniku a dobrého povědomí o značce mezi zákazníky, atd.

7.10 Veřejná podpora poskytnuta společnosti KAMAX

Společnosti KAMAX v průběhu její existence byly poskytnutý různé finanční a nefinanční veřejné podpory. Finanční podpora, kterou veřejná správa **přispěla ke sdružené investici** v roce 1995, byla pro podnik velice přínosná, protože finanční možnosti začínajících podniku pro realizaci velkých projektů jsou většinou hodně omezený. Tato **investice zajistila**

regulační stanici plynu v Přepeřích a **průmyslový plynovod** ke KAMAXu, který umožnil rozšířit výrobní kapacitu podniku, aby bylo možné uspokojit všechny požadavky trhu.

Další veřejnou podporu podnik získal dne 18. ledna 2008, kdy **Ministerstvo průmyslu a obchodu České republiky rozhodlo o příslibu investičních pobídek ve formě slevy na dani z příjmů**. Celková hodnota poskytnutých investičních pobídek nesmí překročit 30 % celkové hodnoty skutečně vynaložených nákladů a současně nesmí překročit 103,5 mil. Kč. Společnost naplánovala čerpání investiční pobídky od zdaňovacího období roku 2010. Ušetřené prostředky podnik plánuje investovat do nákupu nových a výkonnějších strojů.

Významnou veřejnou finanční podporu získal podnik také na svůj **záměr plného využití odpadního tepla z kalírny z prostředků EU v rámci operačního programu „Eko-energie“**. Společnost požádala o dotaci ve výši 877 tis. Kč, vynaložené uznatelné výdaje přitom tvořily 2,2 mil. Kč. Z ekonomického hlediska se jevil celý záměr velmi efektivně, protože při přiznání dotace a při započítání provozních nákladů vychází návratnost 2,96 let. O dotaci bylo rozhodnuto v měsíci červenci roku 2009. Vedle ekonomických efektů došlo i k snížení spotřeby primárních energetických zdrojů a dopad projektu na životní prostředí byl vyčíslen snížením emisí, zejména CO₂ ve výši 233 tun/rok.

Společnosti KAMAX Turnov byla rovněž schválena žádost o poskytnutí **dotace z Evropského sociálního fondu prostřednictvím operačního programu Lidské zdroje a zaměstnanost a ze státního rozpočtu ČR na vzdělávání zaměstnanců**. Projekt začal v lednu roku 2010 – první zaměstnanci již byli proškoleni. Délka trvání projektu je 2 roky a celková výše dotace na školicí aktivity včetně nákladů na refundaci mezd, příp. ubytování a nákladů na řízení projektu a jeho propagaci činí téměř 5 mil. Kč.

Nedostačující veřejnou dopravu pro zaměstnance, obzvláště o víkendech a svátcích, podnik zajišťuje prostřednictvím sjednaného soukromého dopravce. Při financování dopravy podnik využívá **příspěvek na dopravu zaměstnanců** od úřadu práce v Semilách. Výše příspěvku na dopravu nesmí překročit 50 % skutečných nákladů.

Mezi nefinanční veřejné podpory pro společnost patří zejména specializované, vysoce kvalifikované **konzultační a poradenské služby** v oblasti čerpání finanční podpory ze zdrojů

EU a přípravy a řízení projektů, poskytované různými organizacemi zaměřujícími se na podporu podnikání.

8 Dopady činnosti společnosti KAMAX na okres Semily

Cílem této kapitoly je analyzovat a vyhodnotit potenciální dopady činnosti společnosti KAMAX na ekonomický a sociální rozvoj okresu Semily. Při posuzování vlivů společnosti budou použity metody analýzy a komparace. Na jejich vývoj bude nahlíženo jak z kvantitativních, tak z kvalitativních hledisek. Následující kapitola se zabývá jednotlivě vybranými ukazateli, na které by mohl mít podnik vliv.

Pro zpracování kapitoly byla využita data z nabídky Českého statistického úřadu (ČSÚ), MPSV a interních dokumentů společnosti KAMAX.

8.1 Vliv na zaměstnanost v regionu

O vlivu podniku na zaměstnanost v okrese není pochyb. Podnik je stabilním zaměstnavatelem, počet jeho zaměstnanců neustále se zvyšuje. V současnosti podnik zaměstnává 392 zaměstnanců, ale v příštích pár letech se předpokládá až trojnásobný nárůst zaměstnanců.

Činnost společnosti KAMAX podle členění odvětví CZ-NACE spadá do kategorie zpracovatelského průmyslu. V okrese Semily zpracovatelský průmysl je velmi významným odvětvím a má největší podíl na celkové zaměstnanosti. Údaje o procentuálním podílu zpracovatelského průmyslu na celkové zaměstnanosti v letech 2007 až 2009 jsou uvedeny v následující tabulce 8.

Tabulka 8 – Podíl zpracovatelského průmyslu na celkové zaměstnanosti (v %)

	2007	2008	2009
Zpracovatelský průmysl	40,3	39,3	34,6

Zdroj: ČSÚ, vlastní úpravy

Podíl zpracovatelského průmyslu na celkové zaměstnanosti mezi lety 2007 až 2009 měl klesající tendenci, stále však měl největší podíl mezi jednotlivými odvětvími zastoupenými v okrese Semily. Pro srovnání, podíl zpracovatelského průmyslu na zaměstnanosti České republiky byl v roce 2009 28,5 %.

Porovnání počtu zaměstnanců v podniku s počtem zaměstnanců v průmyslovém odvětví a v NH okrese Semily celkem je uvedeno v tabulce 9.

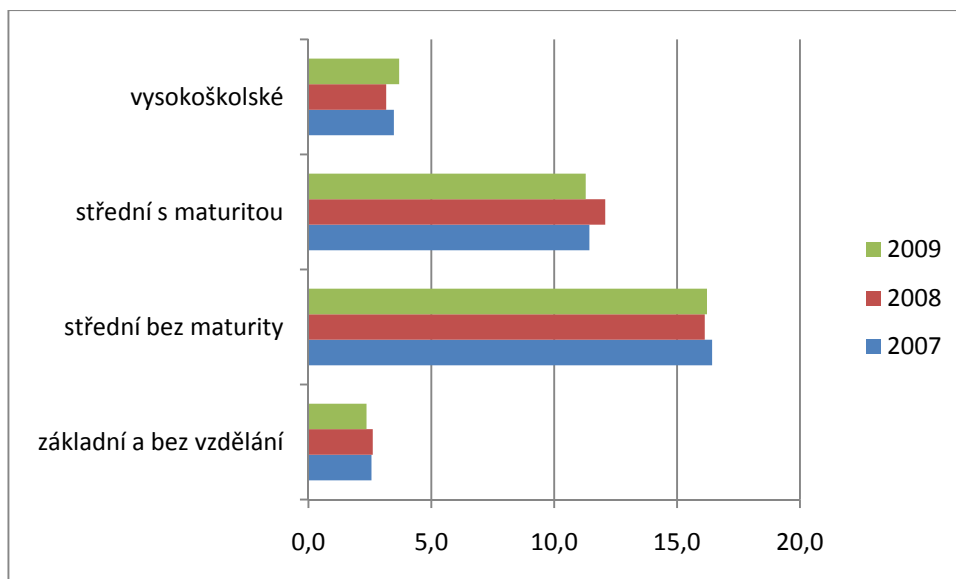
Tabulka 9 – Porovnání počtu zaměstnanců v podniku s počtem zaměstnanců v průmyslovém odvětví a v NH okrese Semily celkem

	2005	2006	2007	2008	2009
Zaměstnanci v průmyslu	10203	9856	9605	9198	7939
Zaměstnanci celkem	14927	14532	13910	13444	12995
KAMAX(osoby)	327	341	398	406	392
% podíl k počtu zaměstnanců v průmyslu	3,20	3,46	4,14	4,41	4,94
% podíl k počtu zaměstnanců v NH celkem	2,19	2,35	2,86	3,02	3,02

Zdroj: ČSÚ, MPSV, vlastní úpravy

Z tabulky 9 je vidno, že procentuální podíl počtu zaměstnanců podniku k počtu zaměstnanců v průmyslovém odvětví má rostoucí tendenci. Stejnou tendenci má i procentní podíl počtu zaměstnanců podniku k počtu zaměstnanců v NH okrese Semily, tempo růstu však v tomto případě není tak vysoké. Důvodem tohoto jevu je zánik tradičních průmyslových odvětví okresu a také celosvětová hospodářská krize posledních let, které způsobily snížení počtu zaměstnanců v průmyslových odvětvích. Z toho vyplývá, že počet zaměstnanců podniku nemá významný vliv na celkovou zaměstnanost v okrese.

Kvalifikační strukturu zaměstnaných osob v okrese výrazně ovlivňuje jeho průmyslový a výrobní charakter, který také vyvolává zvýšenou poptávku po pracovních silách. Strukturu zaměstnaných osob v okrese Semily podle vzdělání zobrazuje obrázek 8.



Obrázek 8 -Zaměstnaní v NH podle vzdělání v okrese Semily (tis. osob)
Zdroj: ČSÚ

Společnost KAMAX ke konci roku 2009 zaměstnávala 392 zaměstnanců. Kvalifikační složení zaměstnanců tvořily z 85 % dělnické profese a 15 % technicko-hospodářských pracovníků.

Požadavky KAMAXu na vzdělání pro pozice:

- ve výrobě: SŠ s maturitou nebo výučním listem.
- THP: SŠ / VŠ.

Z toho vyplývá, že podnik se z větší části podílí na zaměstnanosti středoškolsky vzdělaných osob s maturitou nebo výučním listem. Vliv podniku na zaměstnání osob s vysokoškolským vzděláním je nevýznamný. Pro okres to představuje určité negativum, vzhledem k tomu že celkově poptávka po pracovnících s vysokoškolským vzděláním a vysoce kvalifikovaných pozicích stagnuje a to způsobuje jejich migraci do okresů s lepší možností uplatnění.

Z následující tabulky 10 jsou patrné značné strukturální disproporce mezi nabídkou a poptávkou na trhu práce zdejšího okresu. Prakticky pro každé vzdělání přetrvával nízký počet volných pracovních míst a velmi vysoký počet evidovaných uchazečů o zaměstnání.

Z pohledu volných míst jednoznačně vyplývá, že největší zájem byl o vyučené pracovníky a absolventy středních odborných škol.

Tabulka 10 - Kvalifikační struktura uchazečů o zaměstnání a VPM

	2006		2007		2008		2009	
	volná místa	uchazeči	volná místa	uchazeči	volná místa	uchazeči	volná místa	uchazeči
bez vzdělání a neúplné základní vzdělání	0	6	1	4	1	5	0	4
základní vzdělání	78	687	273	597	62	634	9	858
nižší střední vzdělání	0	62	0	43	0	61	1	83
střední odborné s výučním listem	321	1 145	377	1 011	125	1 179	68	1 802
střední bez maturity i výučního listu	0	20	8	16	6	25	5	60
ÚSV	3	101	2	79	0	101	1	142
ÚSO s vyučením i maturitou	16	82	17	67	10	117	1	182
ÚSO s maturitou (bez vyučení)	57	435	55	412	47	471	25	662
vyšší odborné vzdělání	4	23	3	18	2	25	2	48
bakalářské vzdělání	0	10	0	19	1	9	2	25
vysokoškolské	11	80	13	57	12	96	10	112
doktorské	0	1	0	0	0	2	0	4
Celkem	490	2 652	749	2 323	266	2 725	124	3 952

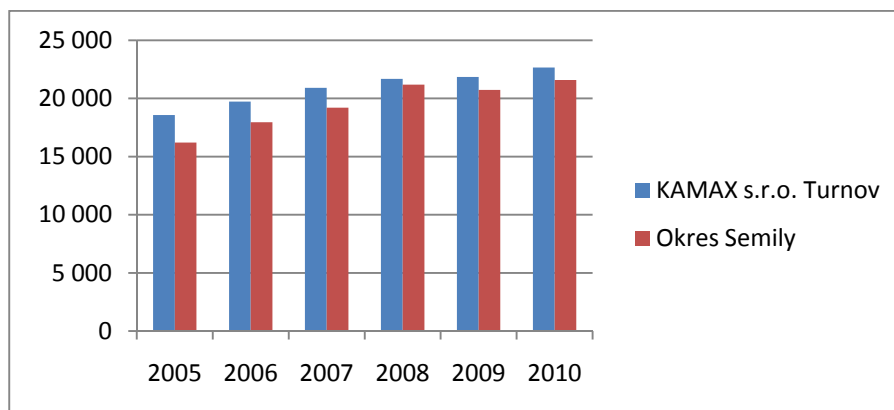
Zdroj: MPSV, vlastní zpracování

Dalším ukazatelem odrážejícím vliv podniku na zaměstnanost je podíl ekonomicky aktivních obyvatel. Ke konci roku 2009 žilo v okrese Semily celkem 42 204 ekonomicky aktivních obyvatel. Ke stejnému datu pracovalo ve společnosti KAMAX 392 zaměstnanců. Tito zaměstnanci tak představují necelé jedno procento podílu na celkovém počtu ekonomicky aktivních obyvatel okresu. Důležitým faktem je to, že zatím co podíl ekonomicky aktivních obyvatel okresu meziročně klesá, mezi roky 2008 a 2009 například tento pokles činil 1,2 %, počet zaměstnanců podniku neustále se zvyšuje. Po rozšíření výroby tento podíl bude činit přibližně 2,5 %, což není zanedbatelné číslo.

Pozitivní vliv na zaměstnanost v okrese má i to, že podnik nabízí příležitost pro mladé absolventy zařadit se do pracovního prostředí, poskytuje jim školicí programy a rozvíjí jejich schopnosti a znalosti. Touto cestou chce podnik získávat nové zaměstnance, a proto se snaží prezentovat jako dobrý a perspektivní zaměstnavatel. Podnik nabízí studentům středních odborných škol možnost absolvovat odbornou praxi a věří, že po ukončení studia se absolventi budou obracet na KAMAX v době hledání uplatnění v pracovním procesu.

8.2 Vliv na průměrné hrubé mzdy

Statistickou jednotkou používanou při porovnávání příjmů obyvatel je průměrná hrubá měsíční mzda. Na níže uvedeném obrázku je zobrazen vývoj průměrných hrubých měsíčních mezd ve společnosti KAMAX, v okrese Semily za období 2005 až 2010.

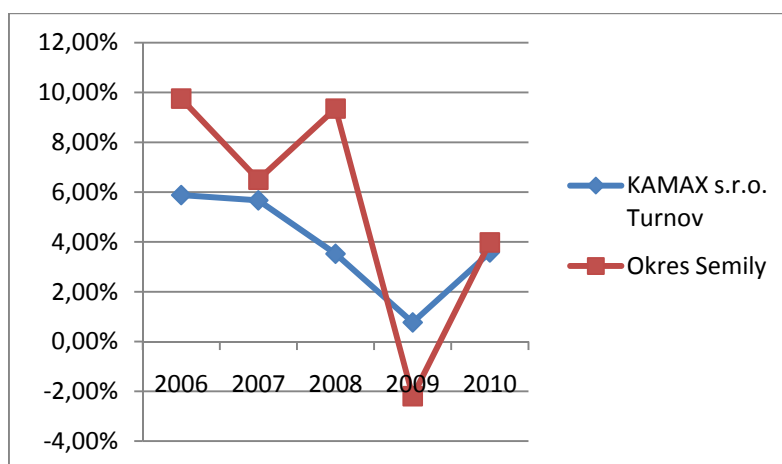


Obrázek 9 - Průměrná hrubá měsíční mzda zaměstnanců (v Kč)
Zdroj: ČSU, výroční zprávy společnosti KAMAX

Z údajů na obrázku je vidět, že průměrné hrubé mzdy společnosti KAMAX jsou vyšší než průměrné hrubé mzdy v okrese Semily a to znamená, že podnik má pozitivní vliv na výši průměrné hrubé mzdy v regionu a následně, i na vyšší kupní síly obyvatelstva, což kladně působí na ekonomický rozvoj území.

Aby bylo možné si udělat lepší pohled na tento rozdíl, je nutné se podívat na porovnání procentuálního meziročního navýšení (snížení) průměrných hrubých mezd. Porovnání meziročních procentuálních změn v průměrných hrubých mzdách celého okresu Semily

s procentuálním navýšením průměrných hrubých mezd ve společnosti KAMAX je znázorněné na obrázku 10.



Obrázek 10 - Meziroční % rozdíly hrubých mezd
Zdroj: ČSÚ, výroční zprávy společnosti KAMAX a vlastní úpravy

Na obrázku 10 je zřejmé, že roční průměrné procentuální přírůstky hrubé mzdy podniku jsou oproti průměrným hrubým mzdám v regionu nižší. V roce 2009 průměrné hrubé mzdy v okrese Semily oproti roku 2008 se snížily o 2,2 %, tempo růstu průměrných hrubých mezd podniku se také snížilo, nedosáhlo však záporných hodnot. Celkový vývoj ukazuje, že vliv podniku na výši mezd v okrese není vysoký.

8.3 Vliv na rozpočet města

Příjmy obce tvoří čtyři základní kategorie, a to daňové příjmy (tj. příjmy z daní svěřených nebo sdílených), nedaňové příjmy (příjmy z pronájmu, různé poplatky obci apod.), kapitálové příjmy (např. příjmy z prodeje obecního majetku nebo z vlastnictví cenných papírů) a dotace (především na výkon státní správy v přenesené působnosti).

Nejvýznamnější vliv na příjmovou stránku rozpočtu města mají daňové příjmy. Většina daňových příjmů jednotlivých obcí je dána stanoveným procentem, které je závislé na počtu obyvatel (resp. počtu zaměstnanců, kteří mají trvalé bydliště v dané obci) a na koeficientu velikostní kategorie obce. Procenta pro výpočty jednotlivých daňových

příjmů obcí jsou každoročně stanovena Ministerstvem financí ČR. Tato procenta Ministerstvo financí ČR zveřejňuje vyhláškami.

Vzhledem k platnému rozpočtovému určení daní v ČR daňové výdaje podniků nemají přímý vliv na příjmovou stránku rozpočtu obce. Většina daňových výnosů, jak již bylo uvedeno, je nejprve vybrána celorepublikově a poté následně přerozdělována do obecních rozpočtů, a to na základě počtu obyvatel obce, případně počtu zaměstnanců trvale žijících v dané obci.

Jedinou daní, která má bezprostřední vliv na příjmy obcí je daň z nemovitostí. Tato daň patří ke svěřené neboli výlučné daně a do rozpočtu obce v plné výši dle alokace příslušné nemovitosti.

Během posledních let nedošlo k žádným výrazným změnám ve výdajích na daň z nemovitostí, a proto nelze jednoznačně uvést, jakou významnou roli hrají tyto daňové výdaje společnosti v příjmech města Turnov.

8.4 Zákazníci, dodavatelé a konkurence společnosti KAMAX

Činnost každého podniku v regionu ovlivňuje řádu subjektu. V první řadě, to jsou jejich manažeři a zaměstnanci, značný vliv má však činnost podniků i na zákazníky, dodavatelé a konkurenti. Pro účely této práce nás budou zajímat zákazníci, dodavatelé a konkurenti společnosti KAMAX, které mají sídlo na území okresu Semily.

8.4.1 Zákazníci

Výhodná poloha uprostřed Evropy, blízkost důležitých trhů a napojení na hlavní dopravní tepny poskytují určitou konkurenční výhodu, kterou podnik využívá při získání zákazníků. Dostatečná nabídky kvalifikované pracovní síly a nízká úroveň mezd v okrese Semily v porovnání s ostatními regiony v ČR vzhledem k produktivitě práce pozitivně

ovlivňuje náklady podniku, a tím i možnost nabízet zákazníkům výhodnější podmínky oproti konkurenčním podnikům.

Zákazníky KAMAXu jsou celosvětově známé společnosti se sídly v České republice i za jejími hranicemi. Podnik dodává do světových automobilek a jejich dodavatelům. Více jak polovina produkce se vyváží, největšími zákazníky jsou: Škoda Auto, VW, TRW, Audi, Johnson Controls, Daimler Chrysler, Mubea a další významní zákazníci. V roce 2008 se společnosti podařilo získat nového zákazníka MANN, který je výrobce nákladních automobilů, a tím rozšířit svojí působnost i na jiných trzích.

Mezi zákazníky podniku patří většina hlavních výrobců a dodavatelů pro automobilový průmysl. Odbytový oddíl ale stále podniká kroky pro získání nových zákazníků a také pro udržení stávajících zákazníků, což po celosvětové krizi bylo hodně aktuálním problémem. Zákazníky společnosti mají vysoké nároky, ale KAMAX je vždy hodnocen jako velmi dobře organizovaný závod.

Z hlediska cíle této diplomové práce jsou ovšem významní především zákazníci se sídly v okrese Semily, popř. v Libereckém kraji. Žádný ze zákazníků podniku tomuto požadavku neodpovídá.

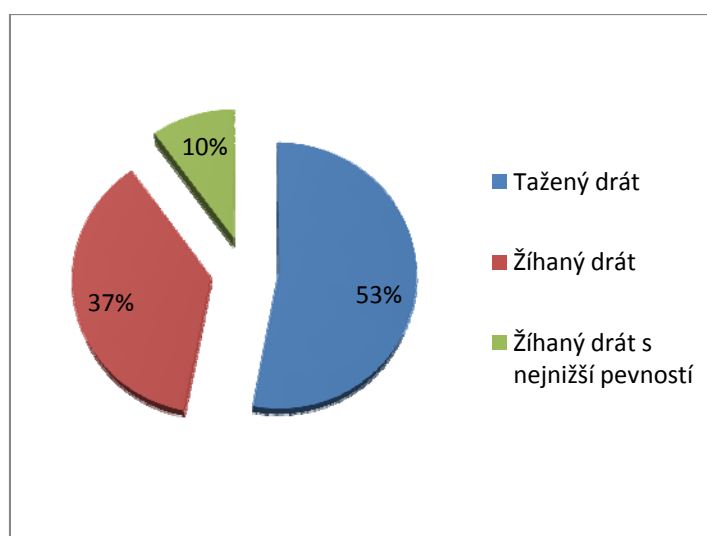
8.4.2 Dodavatele

Jednou z nejdůležitějších komodit, které pro svoji výrobu společnost nakupuje, je šroubárenský drát. Pro laika zdánlivě jednoduchý produkt, který však významně ovlivňuje kvalitu výrobků, produktivitu práce, ale i spotřebu nástrojů. Proto společnost věnuje výběru dodavatelů právě této komodity velkou pozornost. S dodavateli se snaží rozvíjet a budovat dlouholeté partnerské vztahy.

Vzhledem k oživení ekonomiky na celém světě se společnost začíná potýkat s problémem nedostatečných výrobních kapacit dodavatelů drátu. Neznamená to však, že by celosvětově došlo k překročení vyráběných objemů jednotlivých hutí ve srovnání s objemy vyráběnými před obdobím krize, ale je to spíše důsledek rozhodnutí neobnovit výrobu v některých hutích, a tím udržovat na trhu s touto komoditou napětí. Následkem toho,

nejenže se prodlužují dodací lhůty, ale rostou také ceny. Cena drátu výrazně ovlivňuje cenu výrobků společnosti.

Tento negativní trend se společnosti daří alespoň trochu eliminovat používáním termomechanického drátu, který je cenově příznivější. Z celkového množství dodaného drátu 9254 tun v období 1-7/2010 tvoří termomechanický drát 1885 tun. Používáním termomechanického drátu se společnosti podařilo navýšit podíl spotřebovaného taženého drátu na 53 % z celkového množství této suroviny. Rozdělení nakupovaných výrobních komodit je znázorněno na následujícím obrázku:



Obrázek 11 – Rozdělení výrobních komodit

Zdroj: Vlastní zpracování

V okrese Semily nejsou podniky, nabízející tyto komodity. V současnosti je výchozí polotovar pro vysokopevnostní spojovací součásti dovážen ze zemí EU, což je výsledkem nedostatečně zvládnuté technologie výroby válcovaných a tažených drátů pro šroubárenský průmysl v tuzemských podnicích hutní prvo a druhovýroby z hlediska požadavku na vysokou povrchovou kvalitu těchto drátů.

Hlavními zahraničními dodavateli společnosti KAMAX jsou společnosti ŽDB, Voest, Lueling, Mueller a Schroeder. Jediným tuzemským dodavatelem je společnost Moravia Steel a.s. Tato společnost však má sídlo v Moravskoslezském kraji a nemá žádný vliv na rozvoj okresu Semily.

Vedle těchto dodavatelů, kteří společnosti KAMAX Turnov dodávají výrobní komodity, je pro fungování každého velkého podniku nepostradatelná řada dalších podniků, zajišťujících zejména oblast služeb. Jako příklad lze uvést dopravu zaměstnanců do práce a z práce, stravování, úklidové služby na pracovištích a v rámci celého areálu podniku, bezpečnostní službu apod. Všechny tyto služby zajišťují pro společnost podniky se sídlem v okrese Semily. Tato spolupráce má nepochybně pozitivní vliv na místní ekonomiku, ale není příliš významná.

8.4.3 Konkurence

Zatím co v prvních letech své existence podnik byl jedním z mála dodavatelů spojovacích dílů pro automobilový průmysl v České republice, postupem let konkurence se rozrostla. Po nepevnostních šroubech nebyla poptávka, a proto vedení podniku rozhodlo o urychleném zahájení výroby pevnostních šroubů a přistoupilo k výstavbě kalírny.

Dále společnost KAMAX si klade za cíl dodávat výrobky nejvyšší jakosti. Jen tímto způsobem je možné splnit nebo dokonce překonat náročné požadavky zákazníků, a tím být konkurenceschopní na trhu se spojovacím materiálem. Automobilový průmysl oceňuje spolehlivé dodavatele, a proto společnost klade důraz na dokonalou logistiku a co nejlepší integraci s organizačním plánem zákazníků.

V okrese Semily má podnik jediného konkurenta, a tím je Šroubárna Turnov a.s. To je dalším stimulem pro neustálé zlepšování kvality výrobku a jednotlivých výrobních postupu pro zvýšení konkurenceschopností.

KAMAX nabízí nejvyšší kvalitu prostřednictvím inovačního vývoje, nejnovějších technologií a přísné řízené kvality. Díky dokonale vyladěným výrobním krokům a mnoha letům zkušeností se specifickými procesy, podnik dovede jako jeden z mála zaručit tuto kvalitu v sériové výrobě. Značnou konkurenční výhodu získává podnik použitím následujících výrobních postupu:

➤ Tvarování za studena

Nejvyšší přesností, což lze obvykle dosáhnout pouze obráběcí technologií dosahuje KAMAX mnohem účinnější tvarování za studena. V tomto procesu nejsou žádné významné ztráty a je ideální pro výrobu velkých sérií. Každý šroub musí přesně odpovídat požadované formě, a proto vyžaduje tvarování za studena speciální know-how. KAMAX je lídrem v této technologii a zaručuje úzké tolerance.

➤ **Tepelné zpracování**

Tepelné zpracování se týká základní vlastnosti spojovacích prvků – pevnosti, a proto je jedním z nejdůležitějších kroků ve výrobě. Většina moderních pecí v kombinaci s odbornými znalostmi a dlouholetými zkušenostmi v tepelném zpracování ultra vysoké pevnosti šroubů umožňují KAMAXu zajistit, aby i zde byly splněny speciální standardy kvality.

8.5 Vliv na životní prostředí

Investice do výstavby a provozu velkého podniku má vliv nejen na ekonomický vývoj, ale jsou s nimi spojeny také vlivy na životní prostředí. Proto většinu investičních záměrů předchází vypracování odborných posudků o vlivu investice na životní prostředí.

Rozšíření výroby a výstavba nových budov je spojeno s narušením krajiny. V souvislosti s činností podniku je nezanedbatelný vliv také na dopravní infrastrukturu. Zvýšená silniční přeprava může vyvolat negativní dopady na dopravní situaci v okolí podniku. Tato situace může být negativně vnímaná zejména obyvateli přilehlých obcí.

Společnosti KAMAX si uvědomuje vliv svého působení na životní prostředí ve svém okolí a proto klade velký důraz na uplatňování environmentální politiky, jejíž součástí je šetrná a energeticky úsporná výroba, odpadové hospodářství, monitoring odpadních vod apod. Společnost KAMAX je držitelem mezinárodních certifikátů řízení ochrany životního prostředí ISO 14001:2004.

8.6 Sociální aspekty (sponzoring)

Většina velkých podniků se snaží podporovat regionální neziskové organizace, občanská sdružení, kulturní, sportovní a další kluby finanční či jinou podporu. Vedou je k tomu různé důvody, může se jednat o sponzoring nebo o reklamu. Společnost ve svých sponzorských aktivitách se zaměřuje na dětské domovy a na organizace, které pečují o handicapované děti a mládež.

Společnost KAMAX vynaložila v roce 2009 na sponzorství přes 525 tisíc Kč. Větší část z této částky byla věnována dětskému centru „Sluníčko“, se kterým podnik trvalé spolupracuje a každoročně podporuje činnost této organizace značným finančním příspěvkem. Dětské centrum je nestátní zdravotnické zařízení, které poskytuje komplexní péči o postižené děti a mládež s kombinovanými vadami, které pro trvalé změny zdravotního stavu tuto péči potřebují.

Zbylou část z těchto prostředků podnik poskytl regionálním neziskovým organizacím formou jednorázových finančních příspěvků.

8.7 Souhrn vlivu společnosti KAMAX na okres Semily

Společnosti KAMAX ovlivňuje Semilsko z pozice jednoho z největších zaměstnavatelů v okrese. Pozitivní vliv má zejména na zaměstnanost tím, že jako stabilní zaměstnavatel se trvale rozrůstá a zaměstnává stále větší počet obyvatel okresu. Při zkoumání procentuálního podílu počtu zaměstnanců podniku k počtu zaměstnanců v NH okrese Semily se ukázalo, že tempo růstu není vysoké, a že podnik nemá významný vliv na celkovou zaměstnanost v okrese.

Vliv podniku na zaměstnanost v okrese z pohledu kvalifikační strukturu zaměstnaných osob má větší význam v případě zaměstnanosti středoškolsky vzdělaných osob s maturitou nebo výučním listem. Vliv podniku na zaměstnání osob s vysokoškolským vzděláním je nevýznamný. Co se týče pracovních pozic, podnik nabízí příležitost pro mladé absolventy

škol tím, že jim pomáhá zařadit se do pracovního prostředí, poskytuje jim školicí programy a rozvíjí jejich schopnosti a znalosti.

Společnost také pozitivně ovlivňuje výši průměrné měsíční mzdy v okrese, kterou mírně převyšuje a následně, i kupní sílu obyvatelstva, což kladně působí na ekonomický rozvoj území. Porovnání ročních průměrných procentuálních přírůstků hrubé mzdy podniku oproti průměrným hrubým mzdám v regionu však ukázalo, že vliv podniku na výši mezd v okrese není vysoký.

Vzhledem k platnému rozpočtovému určení daní v ČR daňové výdaje podniku nemají přímý vliv na příjmovou stránku rozpočtu obce.

Společnost ovlivňuje rozvoj regionu také prostřednictvím spolupráce s regionálními podniky, které poskytují různé služby. Spolupráce se zákazníky a dodavateli výrobních komodit nemá na rozvoj okresu Semily žádný vliv, protože sídlí mimo okres a často i mimo ČR.

Negativní vliv na životní prostředí se snaží podnik eliminovat uplatněním environmentální politiky v řízení podniku. Společnost dále podporuje mnoho sportovních a kulturních akcí v okrese z pozice sponzora, čímž přispívá k lepšímu kulturnímu vyžití a zvýšení atraktivity bydlení v okrese pro jeho obyvatele. Vedení města ve všem podporuje další rozvoj podniku.

9 Závěr

Tématem diplomové práce je „Vznik firem a usnadňování jejich činnosti jako základní aspekt regionálního rozvoje“. Cílem této práce bylo analyzovat vzájemné vazby mezi podnikem a regionem. Tyto vazby jsou důležitou součástí nejen úspěšného působení podniku na trhu, ale také konkurenceschopné pozice regionu v celorepublikovém měřítku.

Podniky se podílejí značnou mírou na zaměstnanosti a na celkové přidané hodnotě, podněcují konkurenční prostředí a přispívají ke zvyšování efektivnosti a k inovacím podnikatelském prostředí. Proto je důležitý aby se stát podílel na vytváření co možná nejefektivnějších podmínek pro vznik těchto podniků a jejich následný rozvoj.

V teoretické části práci je věnovaná pozornost právním, ekonomickým a psychosociálním aspektům podpory podnikání. Legislativní úpravu zahájení podnikání v České republice lze charakterizovat jako komplexní s vysokým stupněm harmonizace s úpravou v rámci EU. Ekonomické aspekty zahájení podnikání jsou jednou z nejproblematictějších oblastí pro začínající podnikatele.

Podpora podnikání není v ČR centrálně institucionálně organizována a řízena, nýbrž je rozdělena mezi celou řadu institucí. Klíčovou pozici mezi těmito institucemi zastává Ministerstvo průmyslu a obchodu České republiky. Dalšími institucemi poskytujícími či zprostředkujícími podporu jsou subjekty vládní podpory podnikání (CzechInvest), nevládní podpory podnikání (Hospodářská komora České republiky) a privátní podpory podnikání (venture kapitál). Pro zvýšení transparentnosti a efektivnosti při udělování podpory pro jednotlivé podniky je potřeba lepší spolupráce mezi jednotlivými institucemi, popřípadě centralizace těchto institucí.

Podpora malých a středních podniků byla zahájena v roce 1992 realizací tzv. programů na podporu vzniku a rozvoje malých a středních podniků Českomoravskou záruční a rozvojovou bankou, a. s. Proces poskytování podpory pro začínající podniky nezaznamenal od roku 1992 velkých změn. Vstupem České republiky do EU v roce 2004 byl ovšem rozšířen o možnost čerpání podpory také ze strukturálních fondů EU.

Souhrnně lze konstatovat, že Česká republika disponuje propracovaným systémem podpory malých a středních podniků, ovšem stále je v tomto již poměrně komplexním systému prostor pro zkvalitnění a zlepšení jednotlivých nástrojů. Jistým negativním aspektem ovšem stále zůstává enormní byrokratické a administrativní zatížení ovládající systém podpory podnikání.

Praktická část práce je zaměřena na analýzu vzájemných vazeb mezi podnikem a regionem a na možné pozitivní a negativní vlivy společnosti na rozvoj regionu. Diplomová práce je zpracována na příkladu podniku KAMAX s.r.o. Turnov, který působí na území okresu Semily.

Podnik je popsán jako ekonomický subjekt regionu s vazbou na jeho okolí. Společnost KAMAX je představena, jako významný podnik, který působí v okrese Semily a který se zabývá výrobou různých druhů pevnostních šroubů pro automobilový průmysl. Je zde zmíněna historie podniku, organizační struktura a výrobní sortiment.

Co se týče působení společnosti na region, vliv podniku na kvalifikační strukturu zaměstnaných osob a na celkovou zaměstnanost, není významný. Stejný to je i u vlivu na výši průměrných měsíčních mezd v okrese. Míra spolupráci s regionálními podniky není vysoká. Podnik pozitivně působí na rozvoj okresu podporou mnoha sportovních i kulturních akcí v okrese z pozice sponzora. Na příjmovou stránku rozpočtu obce má podnik pouze nepřímý vliv. Negativně působí podnik na životní prostředí, to se však snaží eliminovat uplatněním environmentální politiky v řízení podniku.

Z výše popsaných pozitivních a negativních vlivů se jeví, že činnost podniku přináší městu a jeho okolí spíše pozitiva, jeho vliv však není významný. Negativní vlivy nejsou velkého rozsahu, jedná se především o hluk, prašnost, zvýšenou nákladní dopravu.

Výsledkem diplomové práce je prokázání důležitosti vzájemného vlivu mezi okresem Semily a společností KAMAX. Okres Semily vytváří pro společnost dobré podnikatelské prostředí. Vliv podniku na rozvoj okresu lze hodnotit jako spíš pozitivní.

Podle mého názoru jsou v práci vystiženy vazby mezi podnikem a regionem, jejich vzájemný vliv, a tímto byly stanovené cíle naplněny.

Seznam použité literatury

Seznam literatury

- [1] ADAMČÍK, Stanislav. *Regionalistika, regionální politika a veřejná správa*. Opava : Slezská univerzita, 1997. 117 s. ISBN 80-85879-69-7.
- [2] KERN, J. *Teoretická a metodologická báze regionální politiky*. 1. vyd. Ostrava : VŠB - TU, 1997. 132 s. ISBN 80-7078-524-1.
- [3] KORNAI, J. *Cesta ke svobodné ekonomice*. Academia, Praha, 1990. 159 str.
- [4] PELLENBARG, P. H. *Small Business and Regional Developmend*. Groningen : Netherlands, 2006. ISBN 90-70899-39-1
- [5] MAIER, Gunther; TÖDTLING, Franz. *Regionálna a urbanistická ekonomika*. 1. vyd. Bratislava : Elita, 1998. 313 s. ISBN 80-804-4049-2.
- [6] MALACH, A.: Metodologické přístupy k podpoře podnikání. In *Podpora podnikání v regionech ČR a EU*. Vyd.1. Brno, 2003. ISBN 80-210-3259-6.
- [7] MANDYSOVÁ, Ivana. *Podpora podnikání v České republice a v Evropské unii*. Pardubice : Univerzita Pardubice, Fakulta ekonomicko-správní, 2009. 174 s. ISBN 978-80-7395-220-4.
- [8] TETŘEVOVÁ, L. *Veřejná ekonomie I: 2. díl*. 1. vydání. Pardubice: Univerzita Pardubice, 2002. 111 s. ISBN 80-7194-490-4
- [9] VANHOVE, Norbert; KLAASSEN, Leo Hendrik. *Regional Policy : a European Approach*. Vanhove, Klaassen. Aveburg : Aldershot, 1987. 529 s. ISBN 0566054132.
- [10] VEBER, J.; SRPOVÁ, J. a kol. *Podnikání malé a střední firmy*. 2. vyd. Praha: Grada Publishing, 2008. 311 s. ISBN 978-80-247-2406-6.
- [11] VODÁČEK, L., VODÁČKOVÁ, O. *Malé a střední podniky: konkurence a aliance v Evropské unii*. 1. vyd. Praha : Management Press, 2004. 192 s. ISBN 80-7261-099-6.

- [12] ŽÁK, M. *Velká ekonomická encyklopedie*. 2. rozšířené vyd. Praha : Linde, 2002. 887 s. ISBN 8072013815.

Seznam legislativy a internetových odkazů

- [13] *AVO, o.p.s. : Nepřímé nástroje podpory výzkumu a vývoje*. [online]. [cit. 2011-02-19]. Dostupné z WWW: <<http://www.avo.cz/ops/studie.pdf>>.
- [14] *BermanGroup: Regionální hospodářská konkurenceschopnost. Příručka pro představitele veřejné správy. Projekt identifikace klastrů v ČR*. [online]. [cit. 2011-02-15]. Dostupné z WWW: <http://www.businessinfo.cz/files/2005/070110_Prirucka_verejna_sprava.pdf>.
- [15] *CMZRB* [online]. 2009 [cit. 2011-03-12]. Programy podpory malého a středního podnikání v České republice. Dostupné z WWW: <<http://www.cmzrb.cz/podpora-maleho-a-stredniho-podnikani>>.
- [16] *CMZRB* [online]. 2009 [cit. 2011-03-12]. Výsledky obchodní činnosti. Dostupné z WWW: <<http://www.cmzrb.cz/tiskove-centrum/vysledky-obchodni-cinnosti>>.
- [17] *Centrum pro regionální rozvoj* [online]. [cit. 2011-03-11]. Dostupný z WWW: <<http://www.crr.cz>>.
- [18] *Commission of the European communities : Financing Innovation and SMEs*. Evropská komise. [online]. 2010 [cit. 2011-01-04]. Dostupné z WWW: <http://ec.europa.eu/enterprise/policies/innovation/files/swd_financing_innovation.pdf>
- [19] *Czechinvest.org* [online]. 2010-04-21 [cit. 2011-03-25]. Definice MSP. Dostupné z WWW: <<http://www.czechinvest.org/data/files/definice-maleho-a-stredniho-podniku-1112-cz-296-cz.pdf>>.
- [20] *CzechTrade : Partner pro váš export* [online]. 1. 6. 2010 [cit. 2011-03-07]. Zpráva o činnosti 2009 - Česká agentura na podporu obchodu. Dostupné z WWW: <<http://www.czechtrade.cz/d/documents/01/2-o-czechtrade/2-1-predstaveni-czechtrade/2-1-3-vysledky-vyrocnizpravy/VZ-2009.pdf>>.

- [21] *Česká exportní banka podpořila v roce 2010 vývoz malých a středních podniků za 5 miliard korun* [online]. 2011 [cit. 2011-04-05]. Dostupné z WWW: <<http://www.ceb.cz/content/view/1332/213/>>.
- [22] *Český statistický úřad* [online]. [cit. 2011-03-11]. Dostupný z WWW: <<http://www.czso.cz>>.
- [23] *Ec.europa.eu : Business angels*. Evropská komise [online]. 2010 [cit. 2011-01-04]. Dostupné z WWW: <http://ec.europa.eu/enterprise/policies/finance/risk-capital/business-angels/index_e>.
- [24] *Euroskop.cz* [online]. c2005 [cit. 2011-01-15]. Euroskop.cz. Dostupné z WWW: <<http://www.euroskop.cz/214/sekce/od-navazani-diplomatickych-styku-po-prvni-kolo-jednani-v-rijnu-1998/>>.
- [25] *Hospodářská komora ČR* [online]. [cit. 2011-02-01]. Dostupný z WWW: <<http://www.komora.cz/>>.
- [26] *MPO* [online]. 2010 [cit. 2011-04-05]. Operační program Průmysl a podnikání 2004-2006. Dostupné z WWW: <<http://www.mpo.cz/dokument6345.html>>.
- [27] *MPO* [online]. 2010 [cit. 2011-04-05]. Zpráva o vývoji malého a středního podnikání a jeho podpoře v roce 2009. Dostupné z WWW: <<http://www.mpo.cz/dokument76524.html>>.
- [28] *Program rozvoje hospodářsky slabých oblastí Libereckého kraje- závěrečný kompilát* [online]. c2006 [cit. 2011-04-12]. Liberecký kraj. Dostupné z WWW: <http://www.kraj-lbc.cz/public/orlk/zaverecny_kompilat_c0b0f3790c.pdf>
- [29] *Regionální disparity*. Working papers N. 1. 2007, č. 1. [online]. [cit. 2011-02-05]. Ekonomická fakulta VŠBTU Ostrava a Obchodně podnikatelská fakulta SU v Opavě. ISSN 1802-9450. Dostupné z WWW: <http://disparity.vsb.cz/dokumenty2/wp_1.pdf>.
- [30] *Regionální disparity*. Working papers N. 2. 2008, č. 2. [online]. [cit. 2011-02-05]. Ekonomická fakulta VŠBTU Ostrava a Obchodně podnikatelská fakulta SU v Opavě. ISSN 1802-9450. Dostupné z WWW: <http://disparity.vsb.cz/dokumenty2/wp_2.pdf>.
- [31] *Strategie regionálního rozvoje České republiky*. In *Strategie regionálního rozvoje České republiky pro rok 2007 - 2013*. Praha : Ministerstvo pro místní rozvoj, 2006 [cit.

2010-11-22]. Dostupné z WWW: <<http://www.mmr.cz/Regionalni-politika/Koncepce-Strategie/Strategie-regionalniho-rozvoje-Ceske-republiky-na>>.

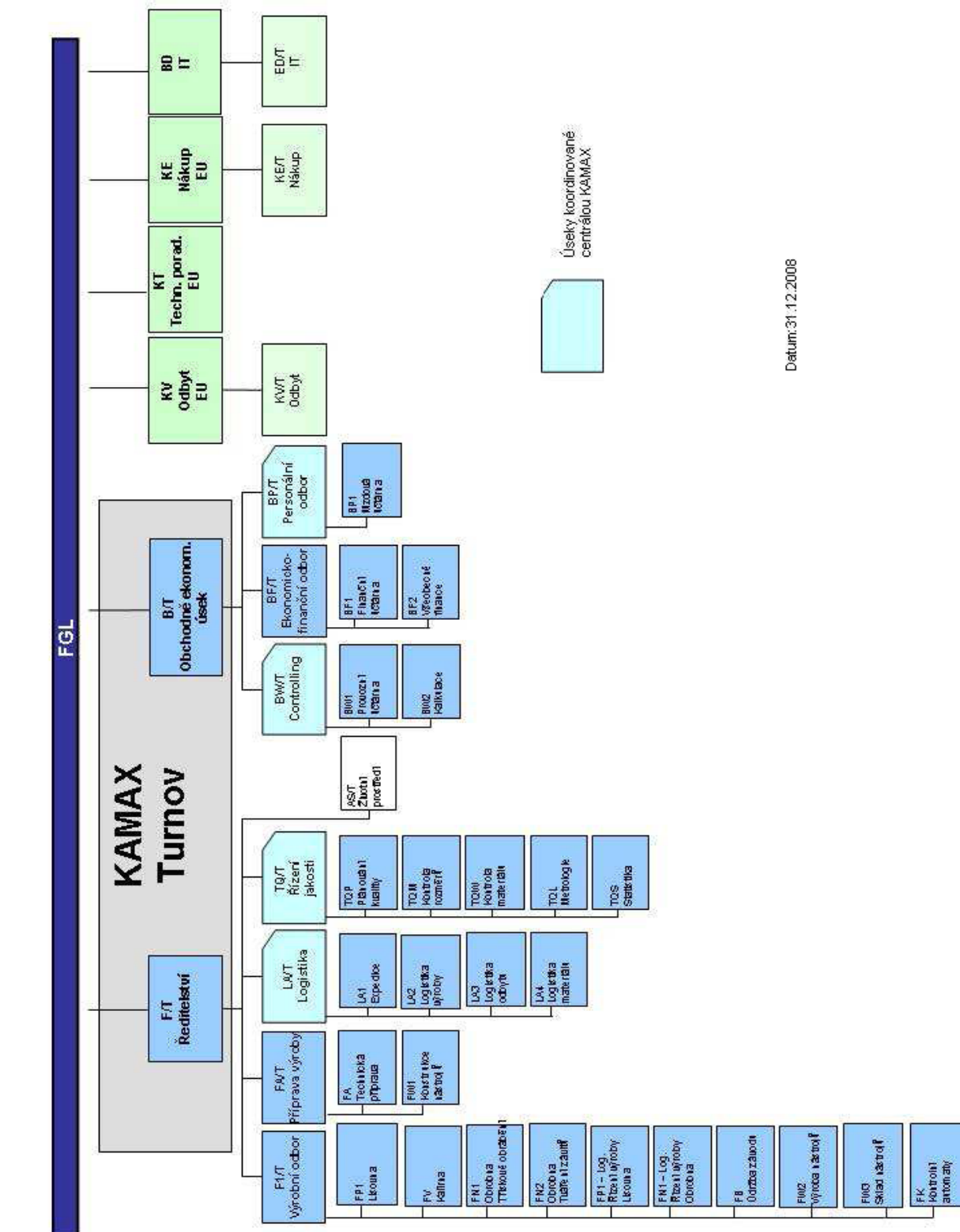
[32] *Venture Capital Demystified*. [online]. [cit. 2011-01-05]. Dostupné z WWW: <<http://www.smallbusinessnotes.com/business-finances/angel-investors.html>>.

[33] Zákon č. 513/1991 Sb., Obchodní zákoník. [online]. [cit. 2011-01-05]. Dostupné z WWW: <<http://zakony-online.cz/?s1&q1=all>>.

Seznam příloh

Příloha A – Organizační struktura společnosti KAMAX s.r.o. Turnov

Příloha A – Organizační struktura společnosti KAMAX s.r.o. Turnov



Zdroj: Interní zdroje společnosti KAMAX