

UNIVERZITA PARDUBICE
FAKULTA EKONOMICKO - SPRÁVNÍ

BAKALÁŘSKÁ PRÁCE

2011

Mgr. Tereza HANUŠOVÁ

Univerzita Pardubice
Fakulta ekonomicko - správní

Sociální infrastruktura mikroregionu Úpicka

Mgr. Tereza HANUŠOVÁ

Bakalářská práce

2011

ZADÁNÍ BAKALÁŘSKÉ PRÁCE

(PROJEKTU, UMĚLECKÉHO DÍLA, UMĚLECKÉHO VÝKONU)

Jméno a příjmení: **Mgr. Tereza HANUŠOVÁ**
Osobní číslo: **E070016**
Studijní program: **B6208 Ekonomika a management**
Studijní obor: **Ekonomika a provoz podniku**
Název tématu: **Sociální infrastruktura mikroregionu Úpicka**
Zadávací katedra: **Ústav veřejné správy a práva**

Z á s a d y p r o v y p r a c o v á n í :

Cílem bakalářské práce je zanalyzovat a zhodnotit stávající stav sociální infrastruktury mikroregionu Úpicka a dále identifikovat možnosti a podmínky pro budoucí rozvoj, včetně vymezení silných a slabých stránek a definování možných příležitostí a hrozeb.

1. Vymezení sledovaného mikroregionu
2. Sociální infrastruktura mikroregionu - analýza
3. SWOT analýza vzhledem k existující infrastruktuře
4. Zhodnocení, doporučení a návrh možných zdrojů financování

Rozsah grafických prací: —
Rozsah pracovní zprávy: cca 30 stran
Forma zpracování bakalářské práce: tištěná/elektronická

Seznam odborné literatury:

- 1) CENTRUM EVROPSKÉHO PROJEKTOVÁNÍ: Strategie rozvoje Královéhradeckého kraje 2006 - 2015, Hradec Králové, 2007, 116 s.
- 2) HAMPL, M. a kol. Regionální vývoj: specifika české transformace, evropská integrace a obecná teorie. Praha, Univerzita Karlova v Praze, Přírodovědecká fakulta, 2001: 328 s.
- 3) JEŘÁBEK, M.: Geografická analýza pohraničí České republiky. Praha, Sociologický ústav AV ČR, 2001, 107 s.
- 4) KÚ KHK, Odbor sociálních věcí a zdravotnictví: Plán rozvoje sociálních služeb v Královéhradeckém kraji pro období 2007 - 2009; 2007, 45 s.
Místní rozvojová strategie: Království Jestřebí hory (bude vydáno koncem června 2009).
- 5) LOKVENC, T. a kol.: Příroda a lidé pod Jestřebími horami, Praha, OÚ Malé Svatoňovice, 1997, 120 s.
- 6) MINISTERSTVO PRO MÍSTNÍ ROZVOJ ČR: Strategie regionálního rozvoje České republiky 2007 - 2013, Praha, 2006.
- 7) REKTOŘÍK J., ŠELEŠOVSKÝ J. a kol.: Sociální a technická infrastruktura, Rukověť územní samosprávy, díl 3, MU Brno, 2002.
- 8) TOUŠEK V., KUNC J., VYSTOUPIL J. a kol.: Ekonomická a sociální geografie, Plzeň, Aleš Čeněk, s.r.o, 2008, 416 s.

Vedoucí bakalářské práce: **Mgr. Jan Mandys**
Ústav veřejné správy a práva

Datum zadání bakalářské práce: **29. června 2010**

Termín odevzdání bakalářské práce: **6. května 2011**



doc. Ing. Renáta Myšková, Ph.D.

děkanka

L.S.



doc. Ing. Marcela Kožená, Ph.D.

vedoucí ústavu

V Pardubicích dne 1. července 2010

Prohlašuji:

Tuto práci jsem vypracovala samostatně. Veškeré literární prameny a informace, které jsem v práci využila, jsou uvedeny v seznamu použité literatury.

Byla jsem seznámena s tím, že se na moji práci vztahují práva a povinnosti vyplývající ze zákona č. 121/2000 Sb., autorský zákon, zejména se skutečností, že Univerzita Pardubice má právo na uzavření licenční smlouvy o užití této práce jako školního díla podle § 60 odst. 1 autorského zákona, a s tím, že pokud dojde k užití této práce mnou nebo bude poskytnuta licence o užití jinému subjektu, je Univerzita Pardubice oprávněna ode mne požadovat přiměřený příspěvek na úhradu nákladů, které na vytvoření díla vynaložila, a to podle okolností až do její skutečné výše.

Souhlasím s prezenčním zpřístupněním své práce v Univerzitní knihovně.

V Pardubicích dne 06. 05. 2011

Tereza Hanušová



.....

ANOTACE

Cílem bakalářské práce je zanalyzovat a zhodnotit stávající stav sociální infrastruktury mikroregionu Úpicko a dále identifikovat možnosti a podmínky pro budoucí rozvoj, včetně vymezení silných a slabých stránek a definování příležitostí a hrozeb. Bakalářská práce je rozdělena do sedmi kapitol. Jádrem bakalářské práce jsou kapitoly č. 2 – 6. Kapitola č. 2 přináší charakteristiku regionu z pohledu historického, fyzicko-geografického a z pohledu osídlení a struktury obyvatelstva. Kapitola 3 se pak detailně věnuje analýze strategických dokumentů ve vztahu k sociální infrastruktuře a dále pak vlastní detailní analýze sociální infrastruktury mikroregionu. Na základě zjištěných informací byla zpracována SWOT analýza (kapitola 4 BP). Kapitola 5 pak přináší pohled na možnosti a zdroje financování sociální infrastruktury mikroregionu (externími zdroji). Závěrem bylo zpracováno zhodnocení situace v oblasti sociální infrastruktury a byla identifikována doporučení pro další rozvoj v této oblasti.

KLÍČOVÁ SLOVA

Sociální infrastruktura, obec, mikroregion, finanční zdroje, strategie, strukturální fondy Evropské unie

TITLE

Social infrastructure of the Úpicko Microregion

ABSTRACT

The aim of the bachelor thesis was to map and analyze the current situation in the terms of the social infrastructure of the Úpicko Microregion as well as to identify the possibilities for the future development. The strengths, weaknesses, opportunities and threats were stated. The thesis consists of eight chapters. The core of the thesis is based in the chapters 2 – 6. The chapter 2 describes the microregion from the historical and physical-geographical point of view. Also the structure of the inhabitants was described. The chapter 3 analyzes the strategic documents concerning the social infrastructure. Likewise, detailed analysis of the microregion's social infrastructure was carried out. Based on the results, the SWOT Analysis was elaborated. The chapter 5 then shows the overview of the possibilities of financing of the microregion's social infrastructure (external financial resources). Finally, the evaluation of the current situation and recommendation for future development in the area was elaborated.

KEY WORDS

Social infrastructure, municipality, microregion, financial resources, strategy, EU Structural Funds

Touto cestou bych ráda poděkovala vedoucímu bakalářské práce Mgr. Janu Mandysovi, za trpělivost a ochotnou spolupráci při zpracování bakalářské práce. Dále bych také ráda poděkovala starostům všech obcí mikroregionu Úpicka za poskytnutí potřebných informací a dat.

Obsah

Seznam použitých zkratk	9
Úvod	10
1. Metody zpracování	11
2. Vymezení sledovaného území	13
2.1. Lokalizace mikroregionu	13
2.2. Pohled do historie	14
2.3. Fyzickogeografická charakteristika	17
2.4. Struktura obyvatelstva	17
3. Analýza sociální infrastruktury mikroregionu	19
3.1. Sociální infrastruktura a místní, regionální a národní strategie rozvoje	19
3.1.1. Sociální infrastruktura	19
3.1.2. Vazba na místní, regionální a národní strategie	20
3.2. Školy a zařízení pro vzdělávací aktivity	23
3.3. Zdravotnická zařízení	24
3.4. Zařízení a služby v oblasti sociální péče	25
3.5. Kulturní zařízení	26
3.6. Zařízení a instituce pro sport, tělesnou výchovu a volnočasové aktivity	28
4. SWOT Analýza	31
5. Možnosti a zdroje financování sociální infrastruktury mikroregionu	33
5.1. Možnosti financování obecně	33
5.2. Aktuální stav v jednotlivých obcích	35
5.3. Konkrétní možnosti financování	39
6. Zhodnocení a doporučení	44
7. Závěr	47
Použitá literatura	48
Přílohy	52
Příloha č. 1 Dotazník	53
Příloha č. 2 Tabulka vývoje počtu obyvatel mikroregionu 1869 - 2009	60

Seznam použitých zkratek

BP	Bakalářská práce
BMX	Bicycle Moto Cross
ČEZ	České energetické závody
ČR	Česká republika
ČSR	Československá republika
DSO	Dobrovolný svazek obcí
ERDF	European Regional Development Fund; Evropský fond pro regionální rozvoj
ESF	European Social Fund; Evropský sociální fond
EU	Evropská unie
FC	Fotbalový klub
MAS	Místní akční skupina
MF ČR	Ministerstvo financí České republiky
MMR ČR	Ministerstvo pro místní rozvoj České republiky
MŠ	Mateřská škola
MŠMT ČR	Ministerstvo školství, mládeže a tělovýchovy České republiky
MT	Mírně teplý (mírně teplá klimatická oblast)
MTB	Mountain Bike (horské kolo)
NSRR	Národní strategický referenční rámec
NUTS	z francouzštiny „Nomenclature des Unités Territoriales Statistiques“ - klasifikace územních statistických jednotek
KHK	Královéhradecký kraj
OP	Operační program
ORL	Otorinolaryngologie
OÚ	Obecní úřad
POV KHK	Program rozvoje venkova Královéhradeckého kraje
ROP	Regionální operační program
SDH	Sbor dobrovolných hasičů
SF EU	Strukturální fondy Evropské unie
SFŽP	Státní fond životního prostředí
SK	Sportovní klub
SOŠ	Střední odborná škola
SOŠOOM	Střední odborná škola ochrany osob a majetku
SRR ČR	Strategie regionálního rozvoje České republiky
SŠ	Střední škola
SV	Severovýchod
SWOT	S trengths (silné stránky), W eaknesses (slabé stránky), O pportunities (příležitosti), T hreats (hrozby)
SZIF	Státní zemědělský intervenční fond
TJ	Tělovýchovná jednota
ÚSP	Ústav sociální péče
VÚD	Východočeské uhelné doly
ZŠ	Základní škola
ZUŠ	Základní umělecká škola

Úvod

Mikroregion Úpicko leží v Královéhradeckém kraji, v bývalém okrese Trutnov a skládá se z deseti obcí, převážně vesnického charakteru. Jedná se o region, který byl, a do dnešního dne je, výrazně průmyslový (především textilní a strojírenský průmysl). Do počátku 90. let 20. století to byl také hornický region, těžilo se zde hlubinným způsobem černé uhlí. Těžbu uhlí však již připomínají pouze bývalé hornické budovy (většina z nich je dodnes využívána – sídla firem nebo např. věznice v Odolově) a viditelné antropogenní tvary – haldy (největší je ve Rtyni v Podkrkonoší a je z části využívána jako skládka) a vodní plochy (důsledek hlubinné těžby).

Nejvíce obyvatel zde žilo ještě před druhou světovou válkou. Okolnosti po druhé světové válce, kdy byla část území zabrána Němci, kteří byli po roce 1945 vystěhováni, způsobily výrazný pokles v počtu obyvatel, který nebyl do dnešního dne vyrovnán, a to ani po dosídlení území lidmi z vnitrozemí České republiky.

Na druhou stranu se jedná o region atraktivní z pohledu cestovního ruchu, neboť nabízí příjemné přírodní prostředí a nepřeberné možnosti nejen pro turisty, cyklisty, vodáky, ale i pro milovníky historie. Region leží na pomezí mezi mnohem známějšími Krkonošemi a oblastí skalních měst v Adršpachu a Teplicích nad Metují, a tak i z toho důvodu je návštěvnost mikroregionu podstatně nižší než návštěvnost v sousedních regionech. Úpicko, tedy konkrétně obec Malé Svatoňovice, je rodištěm Karla Čapka (významného českého spisovatele) a ten tuto oblast nazval Krakonošovou zahradou: „*Krakonošova zahrada v užším smyslu je onen kraj, ono do tvrdé země zaryté údolí Úpy, kolem něhož se rýsují veliké, svaté, pohádkové obrysy: Sněžka, Kozí hřbet, Brendy, Žaltman, Hejšovina ...*“ [Čapek, K. a Čapek J.; 1929; str. 3].

Bakalářská práce je rozdělena do sedmi kapitol a jejím jádrem jsou kapitoly číslo dva až šest. Druhá kapitola charakterizuje region z pohledu historického, fyzicko-geografického a z pohledu osídlení a struktury obyvatelstva. Třetí kapitola se pak detailně věnuje analýze strategických dokumentů ve vztahu k sociální infrastruktuře a dále pak vlastní detailní analýze sociální infrastruktury mikroregionu Úpicka. Na základě zjištění v této kapitole, pak byla zpracována SWOT analýza. Pátá kapitola pak přináší pohled na možnosti a zdroje financování sociální infrastruktury mikroregionu. Závěrem bylo zpracováno zhodnocení situace v oblasti sociální infrastruktury a byla definována doporučení pro další rozvoj v této oblasti.

Cílem bakalářské práce je zanalyzovat a zhodnotit stávající stav sociální infrastruktury mikroregionu Úpicko a dále identifikovat možnosti a podmínky pro budoucí rozvoj, včetně vymezení silných a slabých stránek a definování příležitostí a hrozeb.

1. Metody zpracování

Postup zpracování bakalářské práce (dále jen BP) lze rozdělit na tři hlavní části, a to na část deskriptivní, analytickou a syntetickou. Dále také budou vysvětleny základní používané pojmy v rámci BP.

A. Popisná část

Hlavní použitou metodou v rámci této části zpracování bakalářské práce bylo studium literatury, která bezprostředně souvisí s danou problematikou. Touto metodou byly zpracovány především kapitoly č. 2 *Vymezení sledovaného regionu* a 3.1 *Sociální infrastruktura a místní, regionální a národní strategie*. Veškeré číselné údaje uvedené v podkapitole 2.4 *Struktura obyvatel* byly zpracovány z dat Českého statistického úřadu (Sčítání lidu, domů a bytů 2001, Statistická ročenka Královéhradeckého kraje 2010, Městská a obecní statistika).

B. Analytická část

Hlavními použitými metodami v této části jsou studium literatury (především pro zpracování kapitoly 2.4 *Struktura obyvatelstva*), dotazníkové šetření a zpracování dat získaných v rámci dotazníkového šetření. Vzor dotazníku je umístěn v příloze č. 1 této BP. Hlavním cílem dotazníku bylo získat ucelený a aktuální přehled týkající se sociální infrastruktury v obcích a dále pak získat přehled o zrealizovaných nebo plánovaných projektech v oblasti sociální infrastruktury, včetně zdroje financování. Dotazníky byly rozeslány všem obcím ve sledovaném mikroregionu. Jejich návratnost byla 100 %, nicméně však bylo třeba provést dodatečné ověření některých uvedených resp. neuvedených informací (doplnění informací proběhlo telefonicky). Následně pak byla získaná data zanalyzována a interpretována (kapitoly 3.2 – 3.6 této BP).

C. Syntetická část

Na základě zjištěných informací v rámci deskriptivní a analytické části pak byla provedena syntéza zjištěných informací – byla zpracována SWOT analýza (tzn., že byly vymezeny silné a slabé stránky, příležitosti a hrozby v souvislosti se sociální infrastrukturou mikroregionu Úpicka (kapitola č. 4 BP)). Dále pak byl proveden dotační audit (tzn., že byl zpracován přehled možných zdrojů (národních i regionálních) financování projektů v oblasti rozvoje a zlepšování stavu sociální infrastruktury (kapitola č. 5 BP)). Na závěr byla zpracována kapitola zhodnocení a doporučení, která hodnotí situaci v oblasti sociální infrastruktury a identifikuje doporučení pro další rozvoj v této oblasti (v oblasti sociální infrastruktury ve sledovaném mikroregionu).

Základní používané pojmy:

Dobrovolný svazek obcí	Obce mohou při výkonu samostatné působnosti vzájemně spolupracovat na základě smlouvy o vytvoření dobrovolného svazku obcí (dále jen "svazek obcí"). ¹
Mikroregion	Je sdružení několika obcí za účelem dosažení společného cíle. Typickým rysem takového svazku je vznik z vlastní iniciativy, nikoliv příkazem nadřízeného orgánu nebo ze zákona. ²
Obec	Obec je základním územním samosprávným společenstvím občanů; tvoří územní celek, který je vymezen hranicí území obce. Obec je veřejnoprávní korporací, má vlastní majetek. Obec vystupuje v právních vztazích svým jménem a nese odpovědnost z těchto vztahů vyplývajících. Obec pečuje o všestranný rozvoj svého území a o potřeby svých občanů; při plnění svých úkolů chrání též veřejný zájem. ³
Sociální infrastruktura	V kontextu této BP je za sociální infrastrukturu považována ta infrastruktura, která zajišťuje prostorovou, časovou a proporcionální dostupnost sociálních služeb a aktivit všech odvětví rozvoje člověka (zdravotnictví, školství, tělovýchova, kultura) , bydlení, obchodní sítě a sítě veřejné správy (Rektořík, J. a Šelešovský, J.: 2002; str. 115 – 116).
Strukturální fondy EU	Strukturální fondy (SF) jsou nástroje regionální politiky EU. Peníze ze SF jsou čerpány v rámci několikaletých cyklů a na základě definování jasných cílů a priorit. Existují dva strukturální fondy a to Evropský fond pro regionální rozvoj (ERDF) a Evropský sociální fond (ESF). ⁴

¹ Zákon č. 128/2000 Sb., o obcích (obecní zřízení), ve znění pozdějších předpisů; Díl 3; § 46; odstavec 2; písmeno b).

² WIKIPEDIA. *Mikroregion*. [on-line] 2011 [cit. 25. 4. 2011]. Dostupné na WWW: <<http://cs.wikipedia.org/wiki/Mikroregion>>.

³ Zákon č. 128/2000 Sb., o obcích (obecní zřízení), ve znění pozdějších předpisů; Díl 1; § 1 a § 2.

⁴ SLOVNÍK POJMŮ. *Strukturální fondy*. [on-line] 2011 [cit. 15. 4. 2011]. Dostupné na WWW: <<http://www.strukturalni-fondy.cz/Glosar/S/Strukturalni-fondy>>.

2. Vymezení sledovaného území

2.1. Lokalizace mikroregionu

Mikroregion Úpicko leží v severovýchodních Čechách – v Královéhradeckém kraji, v okrese Trutnov - a je tvořen celkem 10 obcemi, z nichž dvě mají statut města (Úpice a Rtně v Podkrkonoší). Plošná výměra tohoto území je 11 162 hektarů. Na rozloze okresu Trutnov se mikroregion Úpicko podílí 9,7 %.

Celkem zde žije 15 249⁵ obyvatel, kteří se na celkovém počtu obyvatel okresu Trutnov podílí 12,5 %. Hustota osídlení je 137 obyvatel / km².



Obr. 1: Lokalizace mikroregionu v kontextu České republiky

Zdrojová mapa dostupná na: <<http://www.euron.org/maps/czech>>.

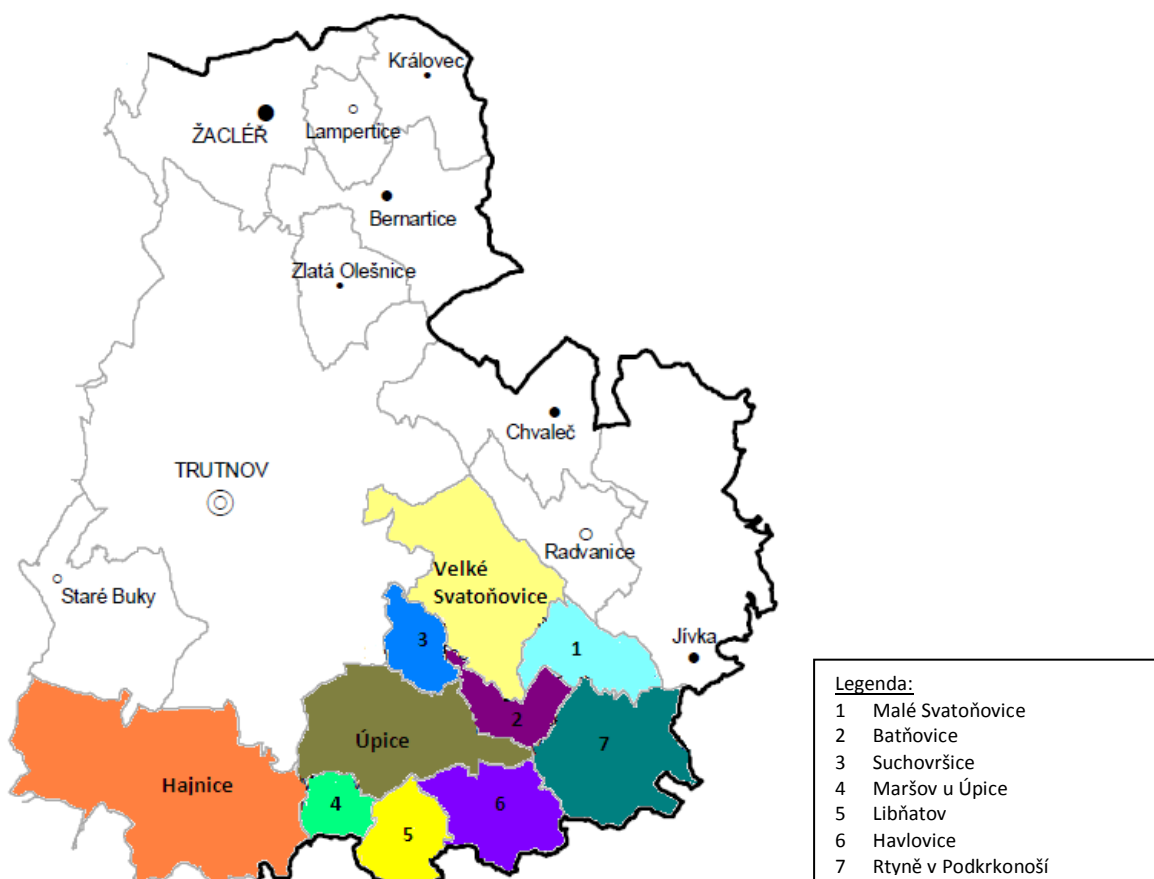
Přehled obcí mikroregionu:

- Batňovice
- Hajnice
- Havlovice
- Libňatov
- Malé Svatoňovice
- Maršov u Úpice
- Rtně v Podkrkonoší
- Suchovršice
- Úpice – nejlidnatější obec mikroregionu
- Velké Svatoňovice



Obr. 2: Vymezení mikroregionu v rámci okresu Trutnov

⁵ Údaj je platný k 31. 12. 2009 [Zdroj: MĚSTSKÁ A OBECNÍ STATISTIKA (MOS). *Obce*. [on-line] 2011 [cit. 3. 4. 2011]. Dostupné na WWW: <http://www.czso.cz/lexikon/mos_vdb.nsf/okresy/CZ0525/>].



Obr. 3: Vymezení mikroregionu Úpicko - jednotlivé obce

Spolu s obcemi Chvaleč, Jívka a Radvanice (vyjma obce Hajnice, která je součástí Společenství obcí Podkrkonoší) tvoří mikroregion Úpicko Dobrovolný svazek obcí Jestřebí hory (založený roku 2001) a zároveň je od roku 2007 součástí obecně prospěšné společnosti Království – Jestřebí hory o.p.s.⁶, která vznikla zakládací listinou *Svazku obcí Jestřebí hory a Společenství obcí Podkrkonoší* za účelem možnosti čerpat finanční zdroje ze Strukturálních fondů Evropské unie – především programu LEADER.

2.2. Pohled do historie

Mikroregion je z historického pohledu spojen především s hornictvím a s textilním a strojírenským průmyslem. Významnými historickými mezníky jsou pak bezesporu roky 1945 (konec II. světové války a vysídlení německého obyvatelstva) a 1989 (konec komunistického režimu). Použité prameny pro zpracování této kapitoly jsou (Bartoš, J;1978), (Jirásek, V; 2003), (Novák, B. a Hetflejš, J.; 1999) a (Veteška, V; 2004).

⁶ KRÁLOVSTVÍ – JESTŘEBÍ HORY O.P.S. *O společnosti*. [on-line] 2011 [cit. 15. 4. 2011]. Dostupné na WWW: < <http://www.kjh.cz/ops.php> >.

Počátky osídlení mikroregionu Úpicka spadají dle starých kronikářů do 10. století, avšak je pravděpodobné, že soustavnější kolonizace zdejšího kraje je spojena až se jménem Petra ze Skalice, který se svými syny Sezimou a Tasem pronikali ve druhé polovině 13. století podél řeky Úpy k severu.

Ve Rtyňsko – svatoňovické kotlině docházelo k postupnému odlesňování a budování salaší a chalup. Kromě pěstování plodin pro vlastní obživu, došlo v druhé polovině 18. století k rozvoji plátenictví – rozšířilo se pěstování lnu. Na Trutnovsku se tak více než čtvrtina všech obyvatel zabývala lnářskou výrobou. První přádelna lnu byla postavena v polovině 19. století (dodnes podnik JUTA, který má pobočku v Úpici), dalším významným podnikem byla mechanická tkalcovna lněného a bavlněného zboží (později TEXLEN – pobočka v Úpici existovala do roku 1999). Kromě přádelen vznikl v oblasti i strojírenský závod, původně KAMOR (dle zakladatele Karla Morawetze), který byl později přejmenován na Tonava, Transporta a nakonec opět na TONAVA („továrna na váhy“).

Další významnou ekonomickou aktivitou v území byla **těžba nerostných surovin**, především černého uhlí. Například v obci Suchovršice jsou dochována důlní díla, jejichž relikty se vyskytují na obou březích Úpy, které patří bezesporu k nejstarším v Evropě. Zmínky jsou o dobývání rud hlavně měděných a stříbrných a manganové černě. První nález **černého uhlí** v oblasti Jestřebích hor je datován do roku **1590**. Horní řád byl vydán roku 1805 a jeho vydáním tak skončila éra tzv. „divokého dolování“. K tradičním odběratelům patřily úpické textilky a královédvorské barevny a tiskárny). Těžba rostla do konce dvacátých let 20. století, poté začala klesat, v roce 1938 vedla po Jestřebích horách demarkační linie a řada šachet tak připadla Německu. V roce 1946 se dosavadní důlní závody Svatoňovické báňské společnosti spolu s radvanickými a žacléřskými doly staly součástí národního podniku VUD (Východočeské uhelné doly). Těžba postupně rostla až na 364 130 tun roku 1963, vize byla v polovině 80. let 20. století těžít 520 000 tun ročně, jenže těžba naopak poklesla na 125 000 tun v roce 1985 a po roce 1989 se těžba stala neefektivní, uhlí i přes svoji kvalitu neprodejné a poslední vůz s černým uhlím vyjel 31. 12. **1990**. Celkem se zde vytěžilo 21,5 milionů tun (nejvíce mezi lety 1946 – 1990). Odhaduje se však, že se v hlubinách Jestřebích hor stále nachází 87 milionů tun uhlí. Všechna hlavní důlní díla byla zatopena vodou, z budov v areálu Tmavého dolu se stal domov důchodců a areál při ústí štoly IDA využilo několik firem, které zde mají své sídlo.

Nedílnou a nevymazatelnou součástí dějin mikroregionu je také problematika sudetských Němců a jejich vysídlení po roce 1945. V celém pohraničí severovýchodních a východních Čech se nacházelo 10 soudních okresů převážně německé národnosti (nejblíže území mikroregionu

byly Trutnov (85% obyvatel německé národnosti), Žaclěř (87% obyvatel německé národnosti) nebo Teplice nad Metují (94% obyvatel německé národnosti). Českých soudních okresů bylo 9. (např. Úpický soudní okres byl z většiny český – 97 % obyvatel české národnosti). Podepsáním mnichovské dohody v roce 1938, kdy vláda E. Beneše přijala podmínky této dohody a ČSR tím ztratilo 30 % svého území a 5 milionů obyvatel. Celá oblast pohraničí SV Čech spadla do poslední etapy záboru, který byl prováděn ve dnech 8. - 10. října 1938 – tím tak bylo v SV Čechách zabráno všech 10 německých soudních okresů, z Úpického soudního okresu se do zabraného území dostaly obce Radeč (v současné době součást města Úpice) a obec Markoušovice (v současné době součást obce Velké Svatoňovice). Po porážce Německa v roce 1945 pochopitelně chtěla ČSR své území zpět a navíc bez německých obyvatel, a tím tak došlo k vysídlení většiny německého obyvatelstva. Opuštěné části byly dosídleny českým obyvatelstvem, avšak pouze ze dvou třetin. Život v postižených obcích ztratil kontinuitu, přistěhovalci přicházeli z vnitrozemí a přinášeli sebou různé sociální a kulturní hodnoty a postrádali pocit sounáležitosti s místními tradicemi a hodnotami. Krajina i památky zpustly, zanikly nejen drobné podniky a živnosti, ale i domy a celé osady, což vyústilo v nízkou hustotu trvalého osídlení oblasti (především se to týká oblastí Žaclěrska, Radvanicka a Broumowska – sousedních regionů mikroregionu Úpicka).

Poslední významnou fází v historii mikroregionu je jeho transformace po roce 1989, neboť „sametová revoluce“ v roce 1989 s sebou přinesla výrazné změny ve všech oblastech života (politického, ekonomického, právního i sociálního). Rok 1989 přinesl cestu ke svobodnému podnikání. Současně s ním probíhal rozvoj terciéru – vznikla společnost služeb. Privatizace znamenala odstátnění celé ekonomiky a byla bezpochyby klíčovým momentem transformace celého hospodářství. Podniky získaly autonomii a možnost rozhodování se, do čeho investují, od koho nakoupí a kam budou vyvážet své výrobky (Hampel, M; 2001). Transformace proběhla i na úrovni vzdělanosti společnosti, lidé si začali uvědomovat důležitost vzdělání (jako faktoru úspěchu) – v roce 1992 považovala pouze jedna třetina obyvatel vzdělání za důležitý faktor úspěchu, na rozdíl od vyspělých zemí (80 %). V roce 1998 se situace změnila a počet se téměř zdvojnásobil na 61% (Večerník, J. a Matějů, P.; 1998). Změny po roce 1989 však také znamenaly zásah do tradiční struktury průmyslu v regionu – řada tradičních podniků je v útlumu nebo zanikla, těžba uhlí byla ukončena, přišli však noví investoři, kteří do určité míry absorbovali volnou pracovní sílu. Lidé musí za prací dojíždět (především do Trutnova, Náchoda nebo Dvora Králové).

2.3. Fyzickogeografická charakteristika

Území leží v *Krkonoško – jesenické soustavě*, v Krkonošské a Orlické podsosustavě, v celcích *Krkonošské podhůří* (podcelku Podkrkonošská pahorkatina a okrsku Rtyňská brázda) a *Broumovská vrchovina* (podcelku Žacléřská vrchovina a okrsku Jestřebí hory). *Rtyňská brázda* leží při východním okraji Podkrkonošské pahorkatiny a tvoří úzkou tektonickou sníženinu. Významným bodem je Čertův kopec (410 m n. m. v katastru obce Batňovice). Při SV okraji se vyskytují antropogenní tvary po hlubinné těžbě černého uhlí (haldy). *Jestřebí hory* leží v JZ části Žacléřské vrchoviny. Jedná se o členitou vrchovinu v povodí řeky Úpy (na SZ) a Metuje (na JV). Nejvyšším bodem je Žaltman (742 m n. m.) - (Demek, J. a kol.; 2006).

Mikroregion Úpícko leží v *povodí řeky Úpy*, která ústí do řeky Labe, území tedy patří k úmoří Severního moře. Hlavními toky jsou řeka *Úpa* a potok *Rtyňka*. Řeka *Úpa* pramení 1,5 km severně od Studniční hory v Krkonoších ve výšce 1432 m n. m. Délka toku je 78,7 km a plocha povodí je 513 km². Ve sledovaném území protéká řeka obcemi Suchovršice, Úpice a Havlovice. Potok *Rtyňka* pramení 2 km od města Rtyně v Podkrkonoší a ústí zleva do Úpy v Úpici. Délka toku je 8,3 km (Vlček, V.; 1984).

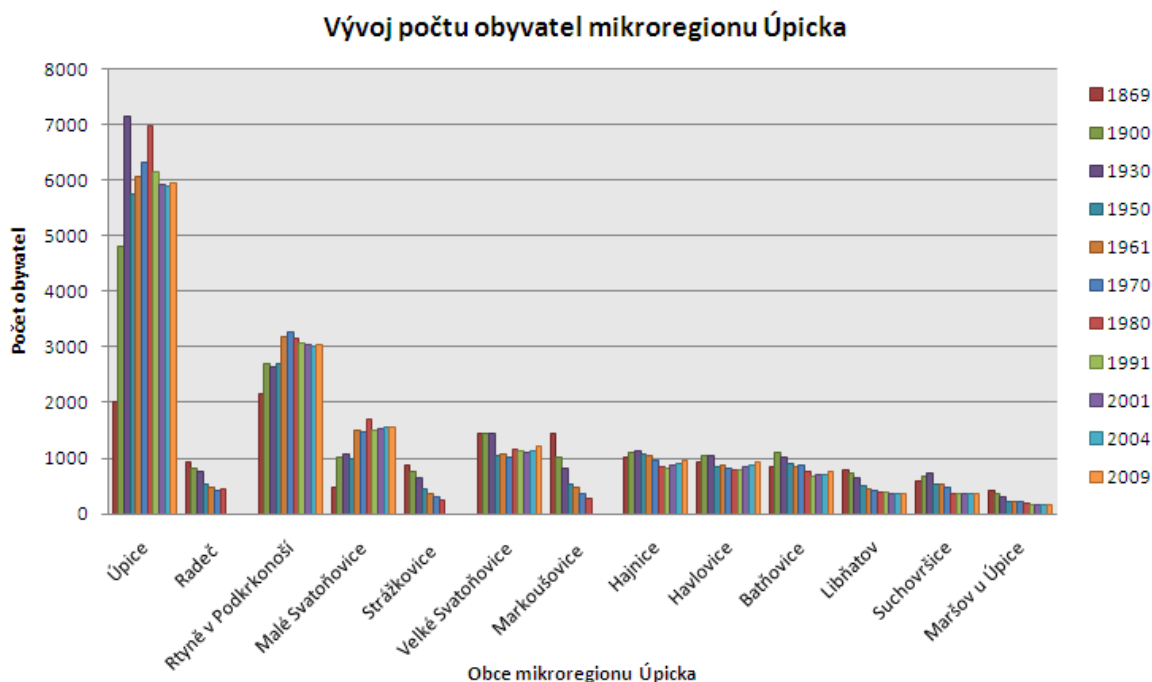
Oblast mikroregionu patří do *klimatické oblasti MT2* (mírně teplé). Tato oblast je charakteristická krátkým létem. Přejídné období je krátké s mírným jarem a mírným podzimem. Zima je normálně dlouhá s mírnými teplotami. Průměrná teplota v lednu je -3 - -4 °C a průměrná teplota v červenci je 16 – 17 °C. Srážkový úhrn ve vegetačním období je 450 – 500 mm a v zimním období 250 – 300 mm (Quitt, E.; 1971).

Z pohledu biogeografického leží území v tzv. *Podkrkonošském bioregionu*. Převládají kyselé kambizemě, asi třetinu plochy pokrývají lesy (převažují smrkové monokultury), odlesněné plochy jsou převážně zemědělsky využívány jako pole, ve vyšších polohách jako louky a pastviny. V okolí Malých Svatoňovic jsou četné antropicky vytvořené tvary (haldy a odvaly) - (Culek, M. a kol.; 1996).

2.4. Struktura obyvatelstva

Vývoj počtu obyvatel v mikroregionu byl významně poznamenán situací po druhé světové válce, kdy počet obyvatel výrazně poklesl (téměř o 20%), až do 80. let 20. století počet obyvatel víceméně stoupal (díky extenzivní průmyslové činnosti), to se však výrazně změnilo po roce 1989, kdy byla zaznamenána druhá vlna relativně vysokého poklesu obyvatel (hlavním důvodem byl s největší pravděpodobností útlum průmyslové činnosti a nízká porodnost), který se zastavil

na počátku nového tisíciletí a od té doby počet obyvatel mikroregionu zase mírně stoupá. Přesné informace o vývoji počtu obyvatel přináší následující graf a tabulka č. 8 (v příloze č. 2 této BP).



Graf 1: Vývoj počtu obyvatel mikroregionu Úpicka

Národnostní struktura obyvatel je česká, druhá nejpočetnější národnost je slovenská, avšak podíl se pohybuje kolem 1%, minimálně je zastoupena ještě národnost polská a německá.

Z pohledu náboženské struktury se nadpoloviční většina obyvatel nehlásí k žádné víře, druhou nejvýznamnější skupinu pak tvoří vyznavači římskokatolická církev. Největší podíl věřících žije v obcích Maršov u Úpice, Libňatov a Batňovice.

Vzdělanostní struktura obyvatel mikroregionu se výrazně mění, na počátku 80. let 20. století dominovalo základní vzdělání jako nejvyšší dokončené, na počátku 90. let 20. století již dominovalo jako nejvýše dokončené vzdělání učňovské a středoškolské bez maturity a na počátku nového tisíciletí již dominovalo jednoznačně vzdělání středoškolské bez maturity a výrazně narostl i podíl úplného středoškolského a vysokoškolského vzdělání. Lze předpokládat, že tento trend pokračoval i v prvním desetiletí 21. století, podrobné výsledky přinese Sčítání lidí, domů a bytů 2011.

Vývoj věkové struktury obyvatelstva mikroregionu kopíruje celorepublikový vývoj, kdy se snižuje procentuální zastoupení dětské složky (v roce 2009 tvořila tato složka 14,9% , zatímco v roce 1980 to bylo 19,2%) a zvyšuje se podíl lidí nad 60 let. Roste také průměrný věk obyvatel (v roce 1980 byl 36,6 let, v roce 1991 byl 38,7 let a v roce 2001 40 let). Předpokládá se, že tento trend bude pokračovat i v budoucnu, populace stárne.

3. Analýza sociální infrastruktury mikroregionu

3.1. Sociální infrastruktura a místní, regionální a národní strategie rozvoje

3.1.1. Sociální infrastruktura

Pojem sociální infrastruktura je sice velmi často používán, nicméně jako takový není přesně a konkrétně definován v zákonech a ani v odborné literatuře. Jádrem bakalářské práce (kapitola 3), bude tedy vycházet z rozdělení infrastruktury podle autorů (Rektořík, J. a Šelešovský, J.; 2002). Takovému rozdělení totiž následně odpovídají i strategické rozvojové dokumenty České republiky a KHK a NSRR. Pojem sociální infrastruktura tak v takovémto pojetí práce se spíše blíží pojmu občanská vybavenost.

Infrastruktura obecně je soubor podmínek, které zabezpečují fungování ekonomiky a zahrnuje i nezbytné investice do odvětví podmiňujících ekonomický rozvoj (Rektořík, J. a Šelešovský, J.; 2002; s. 115).

Infrastruktura:

Infrastruktura	Popis
Technická infrastruktura	Zahrnuje dopravu, energetiku, spoje, vodní hospodářství, odpadové hospodářství, ekologické služby a další aktivity obcí
Sociální infrastruktura	Zajišťuje prostorovou, časovou a proporcionální dostupnost sociálních služeb a aktivit všech odvětví rozvoje člověka (zdravotnictví, školství, tělovýchova, kultura), bydlení, obchodní sítě a sítě veřejné správy
Ekonomická infrastruktura	Zajišťuje peněžní přenosy a je tvořena sítí finančních bankovních služeb (tato oblast infrastruktury je pro rozvoj obce velmi důležitá, protože svými službami přispívá ke spokojenosti občanů)

Tab. 1: Rozdělení infrastruktury (Rektořík, J. a Šelešovský, J.; 2002)

Infrastrukturní aktivity a procesy mají některé společné znaky, kterými jsou zejména určitá významná míra **veřejného zájmu** (státu, krajů, obcí a občanů) a dále pak síťový charakter infrastrukturních zařízení. Síťový charakter je třeba chápat nejen jako technické sítě (dopravní, energetické apod.), ale i sítě různých infrastrukturních služeb a jejich zařízení.

Bakalářská práce se tematicky zaměřuje na analýzu sociální infrastruktury ve vymezeném mikroregionu, a to konkrétně na tu část sociální infrastruktury, která se zaměřuje na dostupnost sociálních služeb a aktivit všech odvětví rozvoje člověka (zdravotnictví, sociální péče, školství, tělovýchova, kultura).

3.1.2. Vazba na místní, regionální a národní strategie

Sociální infrastruktura patří tedy mezi významné oblasti, jejichž rozvoj a stabilita je ve veřejném zájmu a její financování je z naprosté většiny hrazeno z veřejných zdrojů. Kvalitní sociální infrastruktura v obcích a regionech je rovněž cílem *regionálního rozvoje*, který lze chápat jako růst socioekonomického a environmentálního potenciálu a konkurenceschopnosti regionů vedoucí ke zvyšování životní úrovně a kvality života jejich obyvatel (Strategie regionálního rozvoje ČR; 2006; s. 6).

Strategie na národní úrovni

a) Strategie regionálního rozvoje ČR⁷

Vyvážená sociální a kulturní infrastruktura vytváří základní předpoklad pro rovnocenné životní podmínky pro všechny obyvatele ČR a napomáhá k vytváření přiměřených sociálních jistot, vzdělání i možnosti rozvoje životního stylu a životních šancí. Vybavenost území sociální infrastrukturou není nijak direktivně řízena. Vize: V horizontu do roku 2013, chce být Česká republika aktivní, ekonomicky výkonnou a konkurenceschopnou zemí s kvalitním životním prostředím, která v souladu s principy udržitelného rozvoje dosahuje ve všech základních kritériích standardů Evropské unie a zabezpečuje zvyšování kvality života svých obyvatel. K naplnění vize je stanoven globální cíl („*vyvážený, harmonický a udržitelný rozvoj regionů, který povede ke zvyšování úrovně kvality života obyvatelstva*“), který se skládá ze tří strategických cílů. V rámci této strategie bylo také stanoveno osm prioritních os. Z pohledu BP je nejdůležitější prioritní osou rozvoje osa „*Lidé a osídlení*“. Strategie regionálního rozvoje se stala východiskem pro přípravu regionálních programů rozvoje a odvětvových politik a programů včetně operačních programů strukturálních a pro formulaci regionálních přístupů v rámci sektorových fondů.

b) Národní strategický referenční rámec ČR 2007 - 2013⁸

Jedná se o dokument, který navazuje na Národní rozvojový plán ČR 2007 - 2013. Je to základní programový a strategický dokument obsahující priority a opatření, na které by členská země EU chtěla v daném programovacím období využít prostředky ze strukturálních fondů EU a Fondu soudržnosti (Strukturální fondy; 2011). Jednou ze zásad pro nastavení strategie politiky soudržnosti je i zaměření na investice hmotného charakteru – rozvoj infrastruktury v oblasti

⁷ MINISTERSTVO PRO MÍSTNÍ ROZVOJ ČR. *Strategie regionálního rozvoje ČR*. 2006. [on-line] [cit. 15. 4. 2011]. Dostupné na WWW: <<http://www.mmr.cz/Regionalni-politika/Koncepce-Strategie/Strategie-regionálního-rozvoje-Ceske-republiky-na>>.

⁸ MINISTERSTVO PRO MÍSTNÍ ROZVOJ ČR. *Národní strategický referenční rámec ČR 2007 – 2013*. 2007. [on-line] [cit. 15. 4. 2011]. Dostupné na WWW: <<http://www.strukturalni-fondy.cz/CMSPages/GetFile.aspx?guid=5a5a7a80-ae4c-48e2-add9-0719b2872d7a>>.

podnikání, výzkum a vývoj, inovace, technické, sociální a zdravotní péče, na systémové změny (veřejná správa, trh práce, rozvoj vzdělávacích systémů, kultury, zdravotnictví) a do rozvoje lidského kapitálu. Byla stanovena vize a globální cíl a dále pak strategické cíle. Nejdůležitějším z nich ve smyslu rozvoje sociální infrastruktury je strategický cíl 4 – *Vyvážený rozvoj území* a priorita *Rozvoj venkovských oblastí* a také priorita *Rozvoj městských oblastí* (platí pouze pro město Úpice, které má více jak 5000 obyvatel). Podporována by měla především být fyzická revitalizace území, veřejná infrastruktura, **sociální infrastruktura** (školství, infrastruktura pro zdravotní péči a sociální služby, infrastruktura pro volnočasové, kulturní a sportovní aktivity) a místní služby.

Strategie na regionální úrovni

a) Místní agenda 21 a Strategie rozvoje Královéhradeckého kraje 2006 – 2015⁹

Je významný koncepční dokument, který určuje hlavní směry rozvoje kraje v letech 2006 – 2015. V rámci této strategie byly definovány – mise, vize, globální cíl a strategické cíle. Globálním cílem je vytvářet podmínky a prostředí umožňující spokojený život obyvatel v kraji a zvýšit atraktivitu regionu pro podnikání, investice a život obyvatel. Dále byly specifikovány prioritní oblasti, a z pohledu BP je nejdůležitější prioritní oblast **Infrastruktura**, jejímž specifickým cílem je kromě jiného i **rozvoj infrastruktury v oblasti školství, vzdělávání, zdravotnictví, sociálních věcí, volnočasových aktivit a ostatní občanské vybavenosti**. Existence kvalitní a spolehlivé občanské vybavenosti v obcích a existence ostatních služeb pro veřejnost v regionu přispívá ke zlepšování životních podmínek a ke stabilizaci místního obyvatelstva. Dostupnost a četnost jednotlivých veřejných služeb musí být založena na rozumné a funkční spádovosti, aby vytvářela dobře fungující síť. Jedná se o síť budov, prostorů a ploch, konkrétně školských, zdravotnických a sociálních zařízení a služeb ostatní občanské vybavenosti, jež by se podílely na příznivé ekonomické situaci regionu. Byly rovněž navrženy indikátory ke splnění strategie – využitelná plocha vybudovaných, rekonstruovaných objektů a prostor pro služby občanské vybavenosti a vzdělávání, počet školních a dětských hřišť otevřených pro veřejnost, počet míst v zařízení sociální péče a počet zařízení zdravotnické péče. **V roce 2010 však došlo ke zpracování Dodatku č. 1 ke Strategii rozvoje KHK¹⁰**. Byla změněna struktura specifických cílů, a to se výrazně dotklo i výše zmíněného specifického cíle týkajícího

⁹ KUČEROVÁ, Z. a kol. *Místní agenda 21 a Strategie rozvoje Královéhradeckého kraje 2006 – 2015*. 2007. [cit. 6. 4. 2011]. Dostupné na WWW: <http://data.cepra.cz/data/strategie/MA21_a_Strategie_rozvoje_Kralovehradeckeho_kraje.pdf>.

¹⁰ CENTRUM EVROPSKÉHO PROJEKTOVÁNÍ. *Strategie rozvoje kraje 2007 – 2015. Dodatek č. 1 - Změna struktury specifických cílů*. 2010. [cit. 6. 4. 2011]. Dostupné na WWW: <http://www.kr-kralovehradecky.cz/assets/rozvoj-kraje/rozvojove-dokumenty/rozvoj-2006-2015/SRK_Dodatek_zmena-struktury-specificky-cilu.pdf>.

se sociální infrastruktury. Tento specifický cíl byl zrušen a rozdělen mezi tři jiné cíle v prioritní oblasti Lidské zdroje (*Zvýšení vzdělanosti obyvatelstva s využitím nových moderních vzdělávacích metod a nových technologií v počátečním i dalším vzdělávání; Rozvoj volnočasových aktivit včetně tělovýchovy a sportu, služeb sociální prevence a integrace ohrožených skupin obyvatelstva a Rozvoj komunitního a kulturního života*).

b) Dotační strategie Královéhradeckého kraje 2010 – 2013¹¹

Dokument se zaměřuje na vybrané tematické oblasti, které jsou podporovány KHK formou vyhlášených dotačních programů. Obsahuje cíle a priority KHK pro střednědobý horizont do roku 2013. Bylo definováno celkem šest priorit. Významnou prioritou z pohledu BP je priorita A. Regionální rozvoj a venkov – opatření Obnova a rozvoj venkovského prostoru, a to především aktivita 3 – Obnova a údržba staveb, drobných památek a vybavenosti obce.

Strategie na místní úrovni

a) Strategie rozvoje území svazku obcí Jestřebí hory pro období 2007 - 2013¹²

Tento dokument se zaměřuje především na definování hlavních směrů rozvoje svazku obcí Jestřebí hory, jehož součástí jsou i obce mikroregionu Úpicko (vyjma obce Hajnice). Z pohledu BP jsou nejdůležitějšími prioritami *Udržení přírodního a kulturního dědictví regionu* a především priorita *Zvýšení přitažlivosti regionu* a cíl *Infrastruktura – vytváření zázemí pro život* (měly by být podporovány aktivity jako budování zázemí pro společenské a sportovní využití s využitím stávajících objektů, podpora zkvalitnění a rozšiřování zařízení sloužících k celoživotnímu vzdělávání (MŠ, ZŠ, SŠ atd.), podpora zkvalitnění a rozšiřování zařízení sloužících pro volnočasové aktivity dětí a mládeže) a dále pak priorita *Vzdělávání a osvěta* s cíli *Vzdělávání ve školách* a *Celoživotní vzdělávání, osvěta*.

b) Místní programy obnovy vesnice v jednotlivých obcích

Každá obec má k dispozici určitý rozvojový dokument se stanovenými cíli, které se snaží naplnit. Takovýto plán vždy schvaluje zastupitelstvo obce. Jedná se o plán akcí a aktivit, které by měly být ať už v kratším časovém horizontu nebo v delším časovém horizontu uskutečněny. Takovéto plány / programy obnovy pokrývají veškeré oblasti – školství, sociální, volnočasovou, kulturní, technickou infrastrukturu v obci apod.

¹¹ KRÁLOVÉHRADECKÝ KRAJ. *Dotační strategie Královéhradeckého kraje 2010 – 2013*. 2010. [cit. 6. 4. 2011]. Dostupné na WWW: <<http://dotace.kr-kralovehradecky.cz/Modules/DOTIS/Data/Download/DS%20KHK%202010-13%20aktualizace.pdf>>.

¹² SVAZEK OBCÍ JESTŘEBÍ HORY. *Strategie rozvoje území svazku obcí Jestřebí hory pro období 2007 – 2013*. 2008. [cit. 6. 4. 2011]. Dostupné na WWW: <<http://www.jestrebihory.net/obec.php?obec=jestrebihory&sid=95>>.

c) **Komunitní plán sociálních služeb mikroregionu Úpicka 2005 – 2008¹³**

Tento plán byl zpracován již v roce 2005, jeho aktualizace, popř. návazný dokument zatím bohužel neexistuje. Tento plán jednak přinesl popis současného stavu sociálních služeb mikroregionu a dále pak byly zpracovány závěry a výstupy. Chybí však bohužel koncepční řešení v podobě návazného plánu a akčního plánu.

3.2. Školy a zařízení pro vzdělávací aktivity

V rámci dotazníkového šetření byl zjišťován přehled jednotlivých stupňů škol, včetně jejich kapacity a naplněnosti a jejich technický stav. Dále pak také bylo zjišťováno, zda v obci působí základní umělecké školy nebo zda jsou poskytovány kurzy celoživotního učení či rekvalifikační kurzy.

Předškolní výchovu nabízí devět obcí z deseti, pouze obec Maršov u Úpice nemá mateřskou školu a rodiče musí děti vozit buď do Libňatova nebo do Úpice. Celková kapacita mateřských škol mikroregionu je 542 dětí a tato kapacita je plně využita. V pěti obcích zájem o umístění dítěte v MŠ roste, ve zbylých obcích stagnuje. Technický stav prostor je vyhovující, v jednom případě vynikající.

Základní školní výchova je zajišťována sedmi obcemi. Pouze nižší stupeň (1. - 5. třída) ZŠ je k dispozici ve čtyřech obcích, oba stupně pak ve třech obcích. V Úpici se vyskytuje také speciální základní škola, jejímž zřizovatelem však je Královéhradecký kraj. Celková kapacita ve všech zařízeních je 1467 míst, naplněnost dosahuje 80,6 %. Pouze v obci Batňovice počet dětí meziročně stoupá, ve třech obcích pak stagnuje a ve třech dalších obcích dokonce klesá (ve Rtyni v Podkrkonoší, Úpici a Velkých Svatoňovicích. Základní škola není k dispozici dětem ve třech obcích – v Maršově u Úpice, Libňatově a Suchovršicích. Děti z těchto obcí dojíždí nejčastěji do Úpice. Na druhý stupeň pak musí děti dojíždět do Malých Svatoňovic (především děti z Velkých Svatoňovic), do Rтынě v Podkrkonoší (děti z Batňovic), do Úpice (děti z Maršova u Úpice, Libňatova, Havlovic, Batňovic a Suchovršic) nebo do Trutnova (z Hajnic nebo Suchovršic). V Úpici je kromě dvou základních škol také jedna Speciální základní škola, jejímž zřizovatelem je Královéhradecký kraj – kapacita této školy je 45 míst, naplněnost je téměř 80 %. Ve dvou obcích, Úpici a Rtyni v Podkrkonoší, jsou také k dispozici **základní umělecké školy**. V Úpici jsou nabízeny obory hudební, výtvarný a taneční a studuje zde 545 žáků, kapacita školy

¹³ PAVLIŠOVÁ, J. *Komunitní plán sociálních služeb mikroregionu Úpicka 2005 – 2008*. 2005. [cit. 6. 4. 2011]. Dostupné na WWW: <<http://www.upice.cz/komunitni-plan-socialnich-sluzeb-mikroregionu-upicka-2005-2008/d-1448>>.

je 560 žáků (naplněnost je tedy 95%). Ve Rtyni v Podkrkonoší studuje 157 žáků a k dispozici mají hudební a výtvarný obor.

V mikroregionu se také nachází dvě **střední školy** - Městské gymnázium a střední odborná škola Úpice a Střední odborná škola ochrany osob a majetku (SOŠOOM) v Malých Svatoňovicích. Zatímco naplněnost SOŠOOM je téměř 90 % a počet studentů meziročně narůstá, naplněnost gymnázia a SOŠ v Úpici není ani 50 % a počet žáků meziročně klesá. Z okolních obcí studenti dojíždí na SŠ nejčastěji do Úpice, Trutnova nebo Náchoda.

Vyšší odborné či **univerzitní vzdělání** není v mikroregionu nabízeno. Nejbližší univerzita je v Hradci Králové. Dvě vyšší odborné školy jsou v Trutnově (zdravotnická a lesnická) a jedna v Náchodě (stavební). Rovněž nejsou nabízeny žádné kurzy tzv. celoživotního vzdělávání. Nabízen je pouze jeden rekvalifikační kurz - svářečský – v Malých Svatoňovicích.

3.3. Zdravotnická zařízení

Druhou zkoumanou oblastí v rámci dotazníkového šetření byla situace v oblasti zdravotnické infrastruktury. Byla tedy mapována síť zdravotnických zařízení v mikroregionu, které jsou obyvatelům k dispozici.

V mikroregionu se nevyskytuje žádná **nemocnice** ani žádný **odborný léčebný ústav**¹⁴. Nejbližší nemocnice je v Trutnově, Náchodě nebo Dvoře Králové nad Labem.

V mikroregionu se však nachází pracoviště **zdravotnické záchranné služby**, a to v obci Malé Svatoňovice (část Odolov) – jedná se o Báňskou záchrannou službu Odolov.

V polovině obcí má ordinaci **obvodní lékař**, ve čtyřech pak má ordinaci i **dětský** a **zubní lékař**. Veterinář pak má pracoviště ve třech obcích. Obce, které nemají žádnou, nebo některou z výše zmíněných ordinací, nepocítují potřebu, aby některý z těchto lékařů měl ordinace hodiny v jejich obci. Obyvatelé obcí, ve kterých není k dispozici ordinace některého z výše uvedených lékařů, dojíždějí nejčastěji do sousedních obcí, které tuto službu mají (tzn. nejčastěji do Úpice, Rtyně v Podkrkonoší nebo Malých Svatoňovic). Nejvíce specialistů se nachází ve městě Úpice, kde kromě obvodního a dětského lékaře mají ordinaci i specialisté jako např. gynekolog, kožní, diabetolog, chirurg, kardiolog, oftalmolog, ORL, ortoped. Kromě Úpice, dojíždějí obyvatelé mikroregionu za specializovanou lékařskou péčí především do Trutnova, popř. Dvora Králové nad Labem (především obyvatelé z obce Hajnice).

Lékárny jsou v obcích Úpice a Rtyně v Podkrkonoší. V každé obci dvě.

¹⁴ Jedná se např. o léčebny pro dlouhodobě nemocné, léčebny tuberkulózy a respiračních onemocnění, psychiatrické léčebny, rehabilitační ústavy, specializovaná ústavní péče, hospice apod.

3.4. Zařízení a služby v oblasti sociální péče

Dotazníkové šetření dále přineslo podrobný přehled infrastruktury spojené s poskytováním služeb pro rodinu, děti, zdravotně postižené občany, staré občany (zařízení sociální péče). Jedná se především o síť zařízení týkající se péče o seniory (domovy s pečovatelskou službou, domovy důchodců, penziony pro důchodce, stravování pro důchodce; zjišťována byla rovněž informace, zda obec zajišťuje stravování pro důchodce), ústavy sociální péče, zařízení pro zdravotně postižené, dětské domovy, diagnostické ústavy a výchovné ústavy.

V oblasti péče o seniory jsou v mikroregionu k dispozici celkem čtyři **domovy s pečovatelskou službou** (v obcích Hajnice (22 míst), Velké Svatoňovice (32 míst) a Rtně v Podkrkonoší (60 míst) po jednom a dva v Úpici s kapacitou 160 míst). Není k dispozici žádný penzion pro důchodce. V lokalitě Rtně v Podkrkonoší (Tmavý Důl – bývalé důlní zařízení) je **domov důchodců**, jehož zřizovatelem je Královéhradecký kraj. Kapacita je 100 lůžek a tato kapacita je plně využita. Celkem je tedy k dispozici 374 míst pro seniory. Tato nabízená kapacita je plně využita. Dále také meziročně roste poptávka po těchto službách.

Celkem 8 obcí z 10 také nabízí **stravování pro důchodce** (jedná se především o možnost objednání si obědů ve školních jídelnách). Dvě obce tuto službu nenabízejí a ani o jejím zavedení neuvažují.

V mikroregionu jsou dále umístěny dva **ústavy sociální péče pro zdravotně a mentálně postižené**, a to v obcích Hajnice a Markoušovice (součást obce Velké Svatoňovice). Poskytovatelem sociálních služeb je příspěvková organizace KHK „*Barevné domky Hajnice*“. V Markoušovicích je umístěn ÚSP pro mládež Čtyřlístek a sociální služba je poskytována od pondělí do pátku. Jeho kapacita je 24 míst. V Hajnici se jedná o domov pro osoby se zdravotním postižením a kromě hlavní budovy s kapacitou 43 míst je ještě k dispozici 6 barevných domků s kapacitou 37 míst.

V mikroregionu se nevyskytuje žádný **dětský domov, diagnostický** nebo **výchovný ústav**.

Dále ještě v mikroregionu působí **terénní pečovatelská služba** (agentura Lidka), která se specializuje na hlídání dětí a seniorů v rodinách a dále pak sociální firma Lotrando s.r.o., která v bývalých halách továrny Texlen připravila zázemí pro pracovní činnost, rozvoj služeb, sociální pomoci, tísňové péče nejen pro seniory a občany se zdravotním postižením. Dále zde působí např. občanské sdružení „Malý princ“, agentura pro komplexní péči o zdravotně postižené (Denní centrum Beránek – jeho činnost byla zahájena v roce 2006).

3.5. Kulturní zařízení

V rámci dotazníkového šetření byla dále mapována síť kulturních zařízení v jednotlivých obcích a jejich technický stav – jednalo se o následující kategorie - Muzea, galerie a památníky; Kulturní památky; Divadla a kina; Veřejné knihovny; Kulturní domy a sály; Kostely, církevní stavby a přítomnost dobrovolných spolků a jejich podíl na kulturním dění obce.

V mikroregionu se vyskytují celkem tři **muzea** – Muzeum bratří Čapků v Malých Svatoňovicích, Městské muzeum ve Rtyni v Podkrkonoší a Městské muzeum a galerie J. W. Mezerové v Úpici. Jejich stav je vyhovující.

Kulturní památník se v oblasti nevyskytuje žádný, za zmínku však jistě stojí zřícenina hradu Vízimburk, který leží v lesích poblíž obce Havlovice.

Divadlo a kino se nachází opět v obcích Úpice, Rtyně v Podkrkonoší a Malé Svatoňovice. Jejich technický stav je vyhovující.

Veřejná knihovna je k dispozici ve všech obcích mikroregionu. Jejich technický stav je vyhovující, vynikající je stav v obci Batňovice, neboť se přestěhovala do nových prostor v objektu vedle základní školy.

Kulturní dům je k dispozici v 8 obcích. Jejich stav je převážně vyhovující, nicméně dvě obce indikovaly nutnou rekonstrukci objektů, přesto však se lze v těchto objektech nadále pořádat kulturní akce pro veřejnost (jejich stav není úplně katastrofální).

Kostely a církevní stavby se také vyskytují v 8 obcích – celkový počet takovýchto objektů je 10 a jejich technický stav je vyhovující. Kromě signifikantních sakrálních staveb se po celém regionu vyskytuje značný počet menších církevních staveb – kapliček, křížků nebo např. křížová cesta v Malých Svatoňovicích (Mariánský sad) apod.

Ve všech obcích také působí řada **dobrovolných spolků**, které se více či méně podílejí na kulturním životě a na pořádání celé řady kulturních nebo sportovních aktivit pro širokou veřejnost. Nejrozšířenějším spolkem, který se vyskytuje v každé obci, je sbor dobrovolných hasičů a právě dobrovolní hasiči se nejaktivněji podílejí na společenském životě obcí (plesy, poutě, jarmarky, soutěže apod.). Pro děti pak ve většině obcí působí různá rodinná centra či sdružení, která se podílejí na zábavních a společenských akcích pro děti – karnevaly, dětské dny, pohádkové lesy, pochody apod. Podrobný přehled spolků a jejich podíl na kulturně - společenském životě v obcích přináší následující tabulka:

Obec	Dobrovolný spolek	Podíl na společenském a kulturním dění v obci
Batňovice	SDH Batňovice, SDH na Kvičale	Ples, podíl na všech akcích pořádaných obecním úřadem apod.
	Spolek divadelních ochotníků	Organizování kulturních akcí v obci - oslavy školy, sjezd batňovických rodáků apod.
	Batňáčci	Organizování akcí pro rodiny s dětmi, karnevaly, dětské dny apod.
	TJ Sokol Batňovice	Sokolský ples
	Zahradkáři Batňovice	Zahradkářský ples
	Občanské sdružení "Chalupění"	Podílí se na záchraně a obnově kulturního dědictví a na oživení krajiny v regionu pod Jestřebími horami.
Hajnice	SDH Hajnice	Ples, pálení čarodějnic, podíl i na akcích pořádaných OÚ
Havlovice	SDH Havlovice	Pálení čarodějnic, ples (hasičská zábava)
	Myslivecké sdružení Barchovan	Pro zájemce v oblasti myslivosti
	Junák	Pro děti od 6 let, skautský ples, tábor
	Sdružení pro Vízimburk	Organizování akcí - středověk na Vízimburku, vízimburské slavnosti, dětský den apod.
Libňatov	SDH Libňatov	Podpora při akcích pořádaných obecním úřadem, hasičský ples, pálení čarodějnic apod.
	Místní skupina Českého červeného kříže	Dětský karneval, jarní výstava (velikonoce), drakiáda, podíl na organizaci Sjezdu rodáků obce apod.
	Český zahradkářský svaz	Zahradkářský ples, cyklovýlet, podíl na organizaci dětského dne, podíl na organizaci Sjezdu rodáků obce apod.
	TJ Sokol Libňatov	Podíl na organizaci Sjezdu rodáků obce, sokolský ples
Malé Svatoňovice	Rodinné centrum Žaltmánek o.s.	Taneční pro páry, dětský den, karneval, drakiáda, čertovský rej, apod.
	Klub žen	Dětský karneval, Den dětí
	SDH Malé Svatoňovice	Podpora při akcích pořádaných obecním úřadem, hasičský ples, pálení čarodějnic, masopust, Den obce apod.
	TJ Sokol Malé Svatoňovice	Sokolský ples
	Společnost bří Čapků	
	Zahradkáři MS	
Maršov u Úpice	SDH Maršov u Úpice	Zajišťují různé akce - př. dětský den, cvičení apod.
Rtyně v Podkrkonoší	SDH Rtyně v Podkrkonoší	Hasičský ples, posvícenská zábava a zábavné odpoledne pro děti, soutěže apod.
	Sousedský spolek Špičkáři	Hlavní náplní činnosti je vytváření dobrých sousedských vztahů, pořádání setkání sousedů, výlety, přednášky na různá témata, uspořádání předvánočních výstav a plesů (Sousedský bál).
	Divadlo Rtyně	Dramatický soubor
	Rtykonoš	Pyžamový bál, spolek lidí "dobré zábavy" převážně ze Rtyně a Batňovic, pořádání dětských dnů, pálení čarodějnic apod.
	Koletova hornická hudba	Kapela, pořádání koncertů, festivalu Koletova Rtyně, hudební ples apod.
	Český zahradkářský svaz Rtyně	Podílí se na organizaci akcí pořádaných městským úřadem
	Skaut Rtyně	Oddíl pro děti – mimoškolní aktivity pro děti a mládež

Obec	Dobrovolný spolek	Podíl na společenském a kulturním dění v obci
Suchovršice	SDH Suchovršice	Podílí se na pořádání tradičních kulturních akcí – např. „Smrťáčka“, pálení čarodějnic, dětský den, posvícenský fotbal apod.
	Sulihara o.s.	Spolek vesnických školek – Suchovršice, Libňatov, Havlovice, Radeč. Pořádání výletů, vystoupení a jiných akcí pro děti i celé rodiny.
Úpice*	Klub loutkářů	Nacvičování loutkových představení pro veřejnost.
	Jednota divadelních ochotníků	Nacvičování divadelních vystoupení pro veřejnost.
	Městská hudba Úpice	Pořádání vystoupení a koncertů pro veřejnost.
	Občanské sdružení Radost	Zajišťuje většinu veřejných vystoupení a společenských akcí žáků, absolventů i učitelů ZUŠ Úpice.
	Občanské sdružení Ruka	Společenství, jehož cílem je obnova a podpora zachovávání tradic na Úpicku.
	SDH Úpice	Podílí se na pořádání řady tradičních kulturních a společenských akcí
Velké Svatoňovice	SDH Velké Svatoňovice	Hasičský ples, dětský den, pálení čarodějnic
	Zahrádkáři VS	Vítání jara, výstavy
	Český červený kříž VS	
	Občanské sdružení KAMaRÁT	Drakiáda, dětský den, aktivity pro rodiče s dětmi

* Ve městě Úpice existuje široká nabídka spolků a sdružení, v tabulce jsou uvedeny ty, které se nejvíce podílejí na kulturním a společenském životě občanů.

Tab. 2: Dobrovolné spolky v mikroregionu podílející se na kulturním a společenském dění

3.6. Zařízení a instituce pro sport, tělesnou výchovu a volnočasové aktivity

Mapována byla síť zařízení (sportoviště a hřiště, letní a zimní stadiony, tělocvičny, koupaliště a bazény) včetně jejich technického stavu a institucí určených pro sport a volný čas občanů (spolky, svazy, sdružení, společnosti a kluby, které zajišťují organizované trávení volného času obyvatel).

Sportoviště a hřiště se vyskytují v 9 obcích (žádné hřiště se nevyskytuje v obci Maršov u Úpice). Celkem bylo v mikroregionu identifikováno 36 sportovišť. Jejich stav je převážně vyhovující, v obci Havlovice vynikající.

Dále se zde vyskytují dva **letní stadiony** – v Havlovicích a Úpici. Stadion v Havlovicích je ve vynikajícím technickém stavu, stadion v Úpici je vyhovující. **Zimní stadion** v mikroregionu není (nejbližší zimní stadion je v Trutnově).

V devíti obcích (kromě obce Maršov u Úpice) je k dispozici také **tělocvična**. Celkem se v mikroregionu vyskytuje 14 tělocvičen. Technický stav dvou z nich je vynikající (školní tělocvična v Batňovicích a sportovní hala Orlovna ve Rtyni v Podkrkonoší). Stav ostatních

tělocvičen je vyhovující. Sportovní haly jsou dvě – v Malých Svatoňovicích a ve Rtyni v Podkrkonoší.

Koupaliště jsou k dispozici ve třech obcích – v Úpici (Radči), v Malých Svatoňovicích a v Maršově u Úpice. Jejich technický stav je vyhovující, nicméně jejich rekonstrukce by určitě přinesla pozitivní efekt v podobě zvýšené návštěvnosti. Žádný **bazén** se v mikroregionu nevyskytuje, nejbližší krytý bazén je ve městě Trutnov.

V každé obci také působí řada dobrovolných spolků, které zajišťují organizované trávení volného času a také se podílí na konání jak sportovních, tak kulturních akcí v mikroregionu. Podrobný přehled přináší následující tabulka.

Obec	Dobrovolný spolek	Sport
Batňovice	TJ Sokol Batňovice	TJ Sokol Batňovice je klasická tělovýchovná jednota zaměřená na rekreační sport: tenis, nohejbal, volejbal, cyklistika a lyžování
	Občanské sdružení Linie	Kondiční a rekreační tělovýchova
	SDH Batňovice	Hasičský sport
Hajnice	SK Spartak Hajnice	Fotbal, tréninky pro mládež i dospělé
	Myslivecké sdružení	Aktivity pro zájemce o myslivecký sport
	SDH Hajnice	Hasičský sport
Havlovice	TJ Sokol Havlovice	Organizování sportování všech věkových skupin v rámci programu Sport pro všechny. Každoroční organizování turnajů: HAPO, HAPOSTAR, SUPERHAPOSTAR, dva volejbalové, streetballové, nohejbalové, florbalové a tenisové turnaje. Organizování pochodu Václavice - Havlovice, Havlovické Tropical ligy, hokejových duelů a dalších sportovních aktivit.
	Agility Sultánci Havlovice	Trénování psů, závody agility
	Místní rybářská organizace	Ples, sportovní i rekreační rybaření
	SDH Havlovice	Hasičský sport a soutěže
Libňatov	FC Barchovan	Fotbal, pouťový a posvícenský zápas
	TJ Sokol Libňatov	Turnaje v tenise a stolním tenise, cvičení žen
	SDH Libňatov	Hasičský sport
Malé Svatoňovice	Klub českých turistů	Pořádání pochodů – např. „Za zmrzlým Čepelkou“, „Krvavej Čepelka“, „Hvězdicový výstup na Žaltman“ –
	TJ Sokol Malé Svatoňovice	Badmintonový turnaj, vánoční turnaj ve volejbalu, oddíly kopané, badmintonu, tenisu, volejbalu, nohejbalu a florbalu
	SDH Malé Svatoňovice	Hasičský sport
Maršov u Úpice	SDH Maršov u Úpice	Hasičský sport
Rtyně v Podkrkonoší	Orel Jednota	Oddíl florbalu, pořádání pohádkového pochodu Rtyňáček, má na starosti sportovní halu
	TJ Baník	Oddíly fotbalu a volejbalu, stolní tenis
	TJ Sokol	
	SDH Rtyně v Podkrkonoší	Hasičský sport
	TŠ Bonifác	Taneční škola – volnočasové aktivity pro děti a mládež, vystoupení pro veřejnost, soutěže

Obec	Dobrovolný spolek	Sport
Suchovršice	TJ Sokol Suchovršice	Letní i zimní turnaje, nohejbal, odbíjená, cvičení pro ženy, cvičení pro děti
	SDH Suchovršice	Hasičský sport
Úpice	Automotoklub	
	Klub českých turistů	Jejich cílem je stále zlepšovat služby na Jestřebí boudě pro návštěvníky Jestřebích hor. Pořádat tradiční akce pro veřejnost, rodinná turistika a práce s oddílem mládeže.
	Skate BMX park	Pro mimoškolní aktivity mládeže, pořádání soutěží.
	SK Sparta	Fotbalový oddíl
	Šipkový klub Republika	
	TJ Maratonstav Úpice	Atletika – především běhy do vrchu, pořádání významných akcí – Mistrovství republiky, Evropy i světa v bězích do vrchu
	TJ Sokol	
	TJ Sparta	Sdružuje deset oddílů – Asociace sportu pro všechny, basketbal, box, lední hokej, Svaz mentálně postižených sportovců, stolní tenis, šipky, tenis, turistika a vodní sport.
	TJ Orel	Cílem je výchova mladých lidí a dětí prostřednictvím sportovních a ostatních aktivit.
	SK BP Lumen Úpice - MTB	Oddíl horských kol, tenis, stolní tenis, bowling., Tradiční organizátor MTB maratonů – Ratibořický maraton nebo společensko-sportovní akce „Festival cyklistiky“ konaný každoročně
	SDH Úpice	Hasičský sport
Velké Svatoňovice	TJ Sokol Velké Svatoňovice	Pořádání pochodu Babička (z Velkých Svatoňovic do Ratibořic)
	SDH Velké Svatoňovice	Hasičský sport

Tab. 3: Přehled sportovních dobrovolných spolků v mikroregionu

4. SWOT Analýza

SWOT analýza byla zpracována z předchozích kapitol, které analyzují současný stav sociální infrastruktury v mikroregionu Úpicko a zároveň také byly využity postřehy jednotlivých představitelů obcí v mikroregionu. SWOT analýza přináší pohled na:

- ❖ Silné stránky (**Strengths**);
- ❖ Slabé stránky (**Weaknesses**);
- ❖ Příležitosti (**Opportunities**) spojené se sociální infrastrukturou;
- ❖ Hrozby (**Threats**) spojené se sociální infrastrukturou.

SWOT analýza by měla pomoci vyhodnotit a definovat silné a slabé stránky na poli sociální infrastruktury sledovaného mikroregionu, nalézt problémy, a vyhledat nové možnosti pro zlepšení. Z údajů zjištěných v rámci SWOT analýzy lze provést celkové zhodnocení situace v oblasti sociální infrastruktury a definovat doporučení pro další rozvoj.

Silné stránky (Strengths)	Slabé stránky (Weaknesses)
<ul style="list-style-type: none"> • hustá síť mateřských a základních škol (bez nutnosti zdlouhavého dojíždění), přítomnost speciální školy, ZUŠ • stagnující, mírně rostoucí počet dětí v mateřských a základních školách • dostupnost základních sociálních a zdravotnických služeb • dostatečné množství kvalitních hřišť a sportovišť • dostatek sportovních a kulturních akcí v obcích • fungující síť kulturních zařízení, sdružení a spolků podílejících se na kulturně-společenském životě občanů • kulturní dědictví a přírodní potenciál (strategická poloha - blízkost Krkonoš, Polska a jiných turistických cílů) pro rozvoj cestovního ruchu a volnočasových aktivit • hodně pamětihodností prozatím nevyužitých • dostatečný počet volných průmyslových objektů (brownfields) pro další využití • dobrá komunikace s místními úřady (Obecní úřad, Městský úřad) • „fungující“ malé obce • dobrá spolupráce s okolními obcemi • možnost čerpat externí finanční prostředky na sociální infrastrukturu • existence DSO Jestřebí hory a obecně prospěšné společnosti Království – Jestřebí hory 	<ul style="list-style-type: none"> • nedostatek vzdělávacích zařízení pro dospělé • nízká nabídka rekvalifikačních kurzů • nízký počet obyvatel na venkově – populace stárne • chybí kvalitní sociální služby pro staré a zdravotně postižené občany – hrozí jejich izolovanost a vyřazení ze společnosti • absence zdravotní pohotovosti • nerovnoměrné pokrytí služeb sociální péče a prevence • nízká míra spolupráce poskytovatelů sociálních a zdravotních služeb • z obcí Libňatov a Maršov u Úpice - špatně dostupná infrastruktura – vzdělávací, sociální i zdravotnická • velké množství zchátralých objektů včetně památek • nízká kvalita nebo chybějící infrastruktura pro rozvoj cestovního ruchu v mikroregionu • technický stav kulturních domů a sálů – v řadě případů nutná rekonstrukce • špatná kvalita rybníků pro koupání • špatné financování obcí – dle počtu obyvatel • nedostatek kvalifikovaných sil na obecních úřadech – především v souvislosti s přípravou kvalitních žádostí o dotaci z externích finančních zdrojů (především Strukturálních fondů EU)

Příležitosti (Opportunities)	Hrozby (Threats)
<ul style="list-style-type: none"> • rozvoj školství a vzdělávání, otevřená škola pro všechny • vybavení škol novými technologiemi • vytvoření systému celoživotního vzdělávání • podpora ubytování včetně servisních služeb pro sociálně potřebné • nabídka dalších volnočasových aktivit • podpora neziskových organizací, zejména v sociální sféře • podpory kultury - finance a lidské zdroje • rozvoj kulturních a společenských aktivit jako součást zvyšování kvality života obyvatel mikroregionu • hledání nového životního směru a využití nedosídleného venkova (spolupráce s novými občany) • využití historických a kulturních tradic v návaznosti na cestovní ruch • obnova a využití starých průmyslových areálů (brownfields) • Strukturální fondy EU, jiné dotační tituly – možnost získat finanční prostředky na rozvojové projekty 	<ul style="list-style-type: none"> • odliv kvalifikovaných sil z mikroregionu • nízká naplněnost městského gymnázia a SOŠ v Úpici – klesající kvalita – hrozí zánik • neudržitelnost rozsahu a kvality sociálních a zdravotních služeb (především v důsledku jejich neprovázanosti a nedostatku financí) • úpadek občanské a sociální infrastruktury a základních služeb • stárnutí populace • snižující se zájem o sport a kulturu jak ze strany dětí, tak ze strany dospělých • snižující se zájem lidí o veřejné dění a kvalitní kulturu • zaostávání odlehlých a venkovských oblastí • nedostatečná připravenost na čerpání financí z fondů EU a ČR • nedostatek financí pro spolufinancování projektů

Tab. 4: SWOT analýza – sociální infrastruktura mikroregionu

5. Možnosti a zdroje financování sociální infrastruktury mikroregionu

5.1. Možnosti financování obecně

V současné době je financování obcí celkově nedostatečné a vlastní aktivita obcí v nynějších podmínkách nijak výrazně nezvyšuje úroveň obecních rozpočtových příjmů, proto je tedy naprostá většina obcí finančně nesoběstačných.

Dle (Rozvoj obcí; 2011) lze obecně finanční zdroje pro rozvoj obcí/mikroregionů rozdělit takto:

a) Vlastní prostředky obecních rozpočtů

Jedná se o zajištění běžných veřejných statků a služeb nezbytných pro život obce dle stanovených priorit:

- vlastní činnosti obce (zajišťování výkonu samostatné a přenesené působnosti);
- zajišťování chodu organizací zřízených obcí (školy, knihovny, muzea apod.);
- příspěvky na společnou činnost na základě smluv o sdružení (svazky obcí, sdružení obcí);
- vlastní preferované veřejné statky a služby – veřejné osvětlení, celoroční údržba komunikací apod.).

Výše uvedené rozpočtové prostředky se pak následně použijí v souladu se schváleným programem rozvoje územního obvodu obce, příp. s jeho akčním plánem.

b) Prostředky partnerů rozvoje v obci

➤ *Prostředky podnikatelských subjektů*

Dosud nebylo obvyklé, že by byli podnikatelé ve větší míře ochotni finančně se podílet na takových aktivitách, které by jim nezajistili určitý přínos. Čím dál častěji však místní zaměstnavatelé spolupracují s obcemi na dostupnosti kvalitního a finančně dostupného bydlení, na budování zázemí pro trávení volného času, spolufinancování kulturních a zábavních akcí apod. Často lze také spatřovat spolupráci podnikatelských subjektů a místní veřejné správy v oblasti místních komunikací (rekonstrukce či oprava vozovek poškozených nadměrnou zátěží v důsledku dopravní obslužnosti konkrétního podniku, nebo zimní údržba). Prostředky také mohou plynout od velkých korporací, které v regionu něco vybudují a poté takovouto výstavbu určitým způsobem kompenzují – především právě v sociální oblasti a infrastruktuře – ČEZ a.s., T-Mobile, Telefónica O2 apod.

➤ ***Prostředky spolků, občanských sdružení a dalších organizací (např. neziskových) v dané obci***

Všechny zmíněné organizace se svojí činností výrazně podílejí na společenském a kulturním životě obce, pořádají různé akce a z velké části se podílejí i na financování takovýchto akcí. Pokud dojde v této oblasti k dobrému a kvalitnímu plánování, organizaci a komunikaci, je možné, aby tyto organizace realizaci některých typů aktivit (např. společenských, kulturních nebo sportovních) zcela převzali. Financování těchto aktivit pak lze zajišťovat ze zdrojů, které jsou dostupné právě jen pro neziskové organizace.

➤ ***Prostředky občanů***

Občanům je možno nabídnout zapojit se do obecních aktivit např. formou příspěvku na metr dlažby, nebo na vysazení stromku, na kulturní akci apod. V případě těchto prostředků se nejedná o významný zdroj příjmů obce, jde především o upevnění partnerství s občany a o podporu jejich pozitivního vztahu k obci.

➤ ***Příjmy ze sdružování prostředků***

Tato forma financování bývá zpravidla účelová (může být i součástí činnosti svazku obcí). Na základě písemné smlouvy několik obcí sdružuje své prostředky na společné zajišťování a financování dohodnutých aktivit. Ze sdružených prostředků obcí (případně i jiných subjektů) se financují takové veřejné statky a služby, na jejichž realizaci by samostatně jedna obce neměla dostatečné zdroje. Sdružování prostředků tedy vede k dosažení vyšší efektivity používání veřejných finančních zdrojů zejména využíváním tzv. úspory z rozsahu.

Konkrétním příkladem v daném území je existující svazek obcí Jestřebí hory, který sdružuje celkem 12 obcí a jeho rozpočet na rok 2010 na příjmové stránce tvořily členské příspěvky obcí ve výši 656 960,- Kč. Největším přispívatelem je město Úpice, které přispívá 36 %, nejméně pak přispívá obec Maršov u Úpice, které přispívá 1%. Příspěvky jsou vypočteny vzhledem k počtu obyvatel v jednotlivých obcích.

c) Cizí zdroje

➤ ***Účelové dotace***

Finanční prostředky jsou nenávratného charakteru, kdy je přesně stanoven účel použití. Tento druh finančních prostředků umožňuje poskytovateli (EU, stát, kraj) zasahovat do rozhodování nižších orgánů. Jedná se především o dotace státní, krajské nebo o dotace ze Strukturálních fondů EU. Ve většině případů je nutné počítat s povinností vlastního spolufinancování (velmi zřídka je poskytnuto 100% všech potřebných finančních prostředků).

Vzhledem k tomuto faktu je tedy velmi důležité přijmout správné rozhodnutí vzhledem k dočasně volným rozpočtovým zdrojům. Jedním z podstatných efektů dotačních programů je participace poskytovatele na rozvoji či realizaci žádoucích aktivit, vzhledem k prioritám rozvoje širšího území (kraje, republiky) při respektování záměrů obcí. Z tohoto pohledu je třeba brát uvedené dotace jako specifický druh naplňování principu partnerství.

➤ *Návratné příjmy*

Jedná se zejména o:

- úvěr od peněžního ústavu;
- návratné půjčky a finanční výpomoci od jiných subjektů;
- příjmy z emise obligací a dalších cenných papírů.

Rozhodne-li se obec přijmout jakékoliv návratné finanční prostředky, tzn., že jí vznikne dluh, musí do budoucna počítat se splácením tohoto dluhu, tedy splácením jistiny a splácení úroků. Před každým přijetím dluhu je tedy třeba pečlivě analyzovat současnou a prognózovat budoucí finanční situaci obce a zhodnotit možné dopady případného nesplácení dluhu.

V následujících podkapitolách se zaměřím především na možnosti financování sociální infrastruktury mikroregionu z **cizích zdrojů** (týká se především podkapitoly 5.3). Kapitola 5.2 přinese přehled zrealizovaných a plánovaných projektů v oblasti sociální infrastruktury ze strany jednotlivých obcí mikroregionu za použití externích finančních prostředků.

5.2. Aktuální stav v jednotlivých obcích

Provedené dotazníkové šetření v jednotlivých obcích mikroregionu také zjišťovalo, zda obce využívají externí zdroje financování, pokud ano, tak jaké (státní – krajské – EU – jiné). Všechny dotázané obce uvedly, že externí zdroje financování **využívají**. Z toho státní dotace využívají všechny obce, krajské dotace pak využívá celkem 9 obcí (nevyužívá je pouze obec Maršov u Úpice), dotace ze Strukturálních fondů EU pak využívá nebo se snaží využít (podává žádosti do vyhlášených výzev) celkem sedm obcí. Tři obce dále uvedly, že také využívají jiné zdroje – obec Malé Svatoňovice využila zdroje z Nadace VIA a z T-Mobilu, obec Suchovršice a Havlovice pak z Nadace ČEZ.

Přehled realizovaných projektů (posledních 5 let), popř. projektů v realizaci a přehled plánovaných projektů týkajících se sociální infrastruktury přináší následující tabulka:

Zrealizované projekty / projekty v realizaci:

Obec	Název projektu	Termín dokončení	Rozpočet projektu	Zdroj financování
Batňovice	Přestavba budovy č.p. 161 na školní jídelnu s kuchyní a tělocvičnu, obecní knihovnu a mateřské centrum	2008	16 mil. Kč	MF ČR, obecní rozpočet
	Dětský koutek u víceúčelového sportovního areálu – Motorest Klondayk	2007	400 tis. Kč	Program LEADER ČR, obecní rozpočet
	Hřiště ZŠ Batňovice	2011	2 mil. Kč	Program LEADER – MAS Království – Jestřebí hory, obecní rozpočet
Hajnice	Přestavba pražírny na byty a komerční prostory (lékárna)	2007	10 mil. Kč	MMR ČR a obecní rozpočet
	Oprava střechy na ZŠ	2009	1,5 mil. Kč	KHK (POV) a obecní rozpočet
Havlovice	Sportovní areál	2006	7 mil. Kč	MŠMT ČR, KHK a nadace ČEZ
	Výměna oken a dveří	2007	250 tis. Kč	KHK a obecní rozpočet
	Úpravy v kulturním domě	2007	350 tis. Kč	Obecní rozpočet
	Instalace tepelného čerpadla v kulturním domě	2007	4 mil. Kč	EU (ERDF) - SFŽP, KHK a obecní rozpočet
	Opravy a úpravy v kulturním domě	2008	1,6 mil. Kč	MMR ČR, obecní rozpočet
	Opravy a úpravy v ZŠ	2008	900 tis. Kč	MMR, obecní rozpočet
	Výměna stropní konstrukce nad třídami ZŠ	2009	1,3 mil. Kč	MMR, KHK
	Úprava půdních prostor v ZŠ	2010	1 mil. Kč	MMR a obecní rozpočet
Libňatov	Kuchyň MŠ	2007	550 tis. Kč	POV KHK a obecní rozpočet
	Oprava kulturního domu	2008	700 tis. Kč	POV KHK a obecní rozpočet
	Oprava a modernizace budovy MŠ	2010	1,8 mil. Kč	Program LEADER – MAS Království – Jestřebí hory, obecní rozpočet
Malé Svatoňovice	-	-	-	-

Obec	Název projektu	Termín dokončení	Rozpočet projektu	Zdroj financování
Maršov u Úpice	-	-	-	-
Rtyně v Podkrkonoší	Přístavba MŠ	2009	5,5 mil. Kč	KHK a obecní rozpočet
	Výměna oken ZŠ a nové sociální zařízení pro 1. stupeň ZŠ	2009	1,1 mil. Kč	KHK a obecní rozpočet
	Sportovní areál za školou	2009	2 mil Kč	KHK a obecní rozpočet
Suchovršice	Rekonstrukce budovy OÚ a MŠ a dětského hřiště	2011	4,4 mil. Kč	SZIF a obecní rozpočet
Úpice	Dům č. p. 41 – Chráněného bydlení	2005	40 mil. Kč	MMR a obecní rozpočet
	Vybudování nové třídy MŠ	2010	1 mil. Kč	Obecní rozpočet
	Vybudování mateřského centra	2010	330 tis. Kč	Obecní rozpočet
Velké Svatoňovice	-	-	-	-

Tab. 5: Zrealizované projekty nebo projekty v realizaci - sociální infrastruktura

Plánované projekty:

Obec	Název projektu	Termín dokončení	Rozpočet projektu	Zdroj financování
Batňovice	Multifunkční dům Batňovice - rekonstrukce kulturního domu č.p.106	2015	20 mil. Kč	EU (ROP), obecní rozpočet
Hajnice	Liščí lyžařský areál	2015	30 mil. Kč	SF EU, obecní rozpočet
	Multifunkční hala	2015	25 mil. Kč	SF EU, obecní rozpočet
	Dětské hřiště v Horním Žďáru	2012	350 tis. Kč	Program LEADER
	Výstavba sportoviště s umělým povrchem pro míčové hry	2013	10,5 mil. Kč	SF EU, obecní rozpočet
Havlovice	Stavební úpravy objektu ZŠ a MŠ	2013	5 mil. Kč	SF EU, obecní rozpočet

Obec	Název projektu	Termín dokončení	Rozpočet projektu	Zdroj financování
Libňatov	Vybudování dětského hřiště	2011	250 tis. Kč	POV KHK
	Zateplení stropů a výměna oken – kulturní dům	2011/2012	600 tis. Kč	Program LEADER – MAS Království – Jestřebí hory, obecní rozpočet
Malé Svatoňovice	Zóna pro odpočinek dětí a dospělých	2011	700 tis. Kč	SZIF
	Stavební úpravy a přístavba šaten, tenisové kurty TJ Sokol MS	2012	4,5 mil. Kč	SF EU, obecní rozpočet
Maršov u Úpice	Dětské hřiště	2011/2012	450 tis. Kč	POV KHK, obecní rozpočet
Rtyně v Podkrkonoší	Zateplení budovy ZŠ	2012	8 mil. Kč	SFŽP
Suchovršice	-	-	-	-
Úpice	Zateplení a výměna oken MŠ Jaromír	2011	6,5 mil. Kč	SFŽP a obecní rozpočet
Velké Svatoňovice	-	-	-	-

Tab. 6: Plánované projekty - sociální infrastruktura

Celkový objem finančních prostředků investovaných jednotlivými obcemi mikroregionu do sociální infrastruktury za posledních cca pět až šest činil více jak 100 milionů Kč. Nejaktivnější obcí z pohledu čerpání různých dotací je obec Havlovice (mj. Vesnice roku České republiky 2007). Nejčastěji obce investují do rekonstrukcí a přestaveb školských zařízení a zařízení pro pohybovou aktivitu občanů (dětská hřiště a sportoviště) a dále pak do objektů typu kulturní dům. Postupně se také investuje do oprav kulturních památek v obcích (kostely, zvonice, křížky apod.), vytváří se informační tabule pro turisty (naučné stezky). Nejčastěji obce využívají prostředky z \Programu obnovy venkova Královéhradeckého kraje a dále pak účelové zdroje jednotlivých ministerstev (nejčastěji MMR ČR, MF ČR a MŠMT ČR). Z pohledu dotací z EU je nejčastěji využíván program LEADER. Čerpání z ostatních operačních programů v rámci Strukturálních fondů EU není téměř využíváno, a nebo je využíváno neúspěšně.

5.3. Konkrétní možnosti financování

V této podkapitole budou rozebrány dva hlavní možné zdroje finančních prostředků, které mohou obce využít na plánované projekty. Jedná se tedy o krajský dotační program a o možnost čerpání finančních prostředků ze Strukturálních fondů EU. Nebudou rozebírány možnosti účelových dotací jednotlivých ministerstev.

A Krajské dotační programy – Královéhradecký kraj¹⁵

Královéhradecký kraj podporuje veřejně prospěšné projekty formou dotací poskytnutých z rozpočtu kraje, tyto aktivity vychází ze Strategie rozvoje kraje a Programu rozvoje kraje. Na základě těchto dokumentů byla rovněž zpracována *Dotační strategie KHK 2010 – 2013*.

Nejvýznamnějším zdrojem finančních prostředků pro obce je tzv. *Program obnovy venkova KHK na období 2009 – 2013*. Smyslem tohoto programu je primárně poskytnout prostředky místním samosprávám pro naplnění jejich vizí rozvoje. Pokud chtějí obce čerpat finanční prostředky z tohoto programu, musí mít, kromě jiného, také zpracovaný tzv. Program obnovy vesnice. Řídícím subjektem Programu obnovy venkova Královéhradeckého kraje je Zastupitelstvo kraje. Administrátorem POV KHK je odbor regionálního rozvoje, kultury a cestovního ruchu Krajského úřadu Královéhradeckého kraje.

Co se tedy sociální infrastruktury v mikroregionu a jejího zkvalitňování týče, lze využít především Dotační titul 1 - Obnova a údržba venkovské zástavby a občanské vybavenosti a Dotační titul 5 – Vzdělávání a poradenství v oblasti rozvoje venkova a obnovy vesnice. Velmi výhodný je také Dotační titul 4 – Dotace úroků z úvěrů, ze kterého mohou obce čerpat dotaci na pokrytí části úroků z úvěrů (pokud si obce na realizaci projektu vzaly úvěr). Žádosti o dotaci obce předkládají do aktuálních výzev, které jsou vyhlašovány zpravidla jednou za rok. V současné chvíli jsou již známy výsledky pro rok 2011 a bohužel žádný projekt zaměřený na zkvalitnění sociální infrastruktury v obcích sledovaného mikroregionu **nebyl schválen**.

B Strukturální fondy Evropské Unie

Strukturální politika EU je zaměřena na vytváření srovnatelných podmínek pro hospodářskou soutěž mezi členskými státy. Je to politika ekonomické a sociální soudržnosti, která vyjadřuje obecnou vůli po solidaritě v EU. Významným nástrojem pro její uskutečňování jsou strukturální fondy, jež jsou součástí rozpočtu EU. Princip společné regionální politiky EU spočívá

¹⁵ DOTAČNÍ PORTÁL KÚ KHK. *Krajské dotační programy*. [on-line] 2011 [cit. 20. 4. 2011]. Dostupné na WWW: <<http://dotace.kr-kralovehradecky.cz/Modules/DOTIS/Pages/Public/GrantPrograms.aspx>>

v přerozdělování finančních prostředků z bohatších regionů zaostávajícím oblastem. Základním cílem strukturálních fondů je tedy napomáhat vytvoření ekonomické a sociální rovnováhy v rámci EU a postupně snižovat rozdíly mezi jednotlivými regiony. Obce jsou oprávněnými subjekty, které mohou žádat o dotaci z tzv. operačních programů (tematických, regionálních nebo Praha) a z tzv. Evropské územní spolupráce.

Následující tabulka uvádí stručný přehled možností získání dotací dle jednotlivých oblastí:

Oblast podpory	OP ČR - PR	OP LZZ	OP VK	ROP	PRV
Ochrana a obnova památek	X			X	X
Rozvoj lidských zdrojů, sociální oblast	X	X	X	X	
Infrastruktura pro vzdělávání	X			X	X
Zdravotnictví	X			X	X
Rozvoj městských a venkovských oblastí	X			X	X
Rozvoj cestovního ruchu	X			X	X
Podpora spolupráce místních společenství	X				X

Tab. 7: Přehled možností získání dotace

[Zdroj: Možnosti získání dotací dle jednotlivých oblastí. Dostupné na WWW: <<http://www.kr-kralovehradecky.cz/cz/kraj-volene-organy/evropska-unie-ehp/eu-zdroje-financovani/moznosti-ziskani-dotaci-dle-jednotlivych-oblasti-21786/#PRV1>>]

Nejvýznamnějšími operačními programy, ze kterých lze získat finanční prostředky na projekty zaměřené na zkvalitnění sociální infrastruktury jsou:

1) OP Přeshraniční spolupráce Česká republika - Polská republika 2007 - 2013¹⁶

Operační program Přeshraniční spolupráce ČR - Polsko je určen pro české kraje Liberecký, **Královéhradecký**, Pardubický, Olomoucký a Moravskoslezský. Na polské straně se mohou zapojit regiony Jeleniogórsko-walbrzyského, Opolského, Rybnicko-jastrzěbského a Bielsko-bialského. Program je zaměřen na regionální a místní projekty s přeshraničním významem (je důležitý přeshraniční dopad projektu na obou stranách hranice). Řídícím orgánem programu je Ministerstvo pro místní rozvoj ČR. Projekty musí dále zahrnovat příjemce z obou zemí, kteří spolupracují nejméně dvěma z těchto způsobů: společná příprava, společné provádění, společné využívání pracovníků a společné financování. Na OP ČR – Polsko je z fondů EU vyčleněno 219,46 mil. EUR, které mají být z českých a polských národních veřejných zdrojů doplněny o 38,73 mil. EUR. Pro českou stranu je z fondů EU plánováno 103,68 mil. EUR (cca 2,92 mld. Kč), což činí přibližně 0,39% veškerých prostředků určených z fondů EU pro Českou republiku.

¹⁶ CZ-PL CÍL 3/CEL 3 2007 – 2013. *Dokumentace OP PS ČR – PR*. [on-line] 2011 [cit. 20. 4. 2011]. Dostupné na WWW: <<http://www.cz-pl.eu/dokumentace.html>> a <<http://www.kr-kralovehradecky.cz/scripts/detail.php?pgid=177>> .

Z pohledu problematiky řešené touto BP jsou relevantní následující prioritní osy a oblasti podpory:

Prioritní osa II. Zlepšení podmínek pro rozvoj podnikatelského prostředí a cestovního ruchu

2.2 Podpora rozvoje cestovního ruchu

2.3 Podpora spolupráce v oblasti vzdělávání

Na prioritní osu II je vyčleněno 79,0 mil. €, tj. 36,0 % z OP ČR – Polsko. Podporované aktivit mohou být např.: spolupráce ve vzdělávání, ochrana a obnova kulturního a přírodního bohatství, rozvoj cyklistických tras a stezek, hippostezek, turistických a lyžařských stezek a tras, zlepšení vybavenosti pro volnočasové aktivity, zřizování a činnost turistických informačních center, tvorba nových produktů cestovního ruchu a jejich propagace apod.

Prioritní osa III. - Podpora spolupráce místních společenství

3.2 Podpora společenských, kulturních a volnočasových aktivit

3.3 Fond mikroprojektů

Na tuto osu je z fondů EU vyčleněno 57,1 mil. €. Příkladem vhodných aktivit pro financování v rámci tohoto projektu je např.: spolupráce územních samospráv, jimi zřízených organizací, NGO a subjektů poskytujících veřejné služby, přeshraniční spolupráce při rozvoji území, podpora společných kulturních a společenských projektů včetně podpory nezbytné doprovodné infrastruktury pro realizaci těchto projektů, fond mikroprojektů apod. *Fond mikroprojektů* představuje pružný nástroj pro realizaci nejmenších projektů Programu, je zaměřený na malé neinvestiční, případně i drobné investiční projekty. Specifický mechanismus realizace Fondu mikroprojektů předpokládá podporu projektů od 2 000 EUR do maximálně 30 000 EUR

2) Regionální operační program NUTS II Severovýchod (ROP Severovýchod)¹⁷

ROP NUTS II Severovýchod je určen pro region soudržnosti Severovýchod sestávající z Libereckého, **Královéhradeckého** a Pardubického kraje. Zaměřuje se na zlepšení dopravní dostupnosti a propojení regionu vč. modernizace prostředků veřejné dopravy, podporu rozvoje infrastruktury i služeb cestovního ruchu, přípravu menších podnikatelských ploch a objektů a **zlepšování podmínek k životu v obcích a na venkově především prostřednictvím zkvalitnění vzdělávací, sociální a zdravotnické infrastruktury.**

¹⁷ STRUKTURÁLNÍ FONDY. *ROP NUTS II Severovýchod*. [on-line] 2011 [cit. 20. 4. 2011]. Dostupné na WWW: <<http://www.strukturalni-fondy.cz/getdoc/64ffb8d7-0810-441d-83c2-fd13710eedb3/ROP-NUTS-II-Severovychoed>>.

Pro tento program je celkem připraveno 656,46 mil. EUR, což činí přibližně 2,46 % veškerých prostředků určených z fondů EU pro Českou republiku. Z českých veřejných zdrojů má být navíc financování programu navýšeno o dalších 115,85 mil. EUR.

ROP Severovýchod je členěn na pět prioritních os, vzhledem k tematice BP jsou relevantní následující prioritní osy a oblasti podpory:

Prioritní osa 2 - Rozvoj městských a venkovských oblastí

Oblasti podpory:

2.2 Rozvoj měst (pro města nad 5 tisíc obyvatel) – týká se pouze města Úpice

2.3 Rozvoj venkova (pro obce mezi 500 a 5000 obyvateli) – ostatní obce mikroregionu

Aktivity v rámci této prioritní osy se orientují na rozvoj městských a venkovských oblastí. Celkově je na tuto prioritní osu z fondů EU vyčleněno 223,2 mil. EUR, tj. 34,0 % ROP SV.

Příkladem vhodných aktivit pro financování v rámci této oblasti podpory je např. výstavba a modernizace infrastruktury pro volnočasové aktivity, podpora technického vybavení základních a středních škol zařízením a pomůckami nutnými pro výuku nebo pro zavedení nových přístupů a metod do výuky, podpora investičních aktivit pro rozvoj infrastruktury v oblasti vzdělávání a sociální péče, pořízení nových zdravotních přístrojů a vybavení, zvýšení bezpečnosti ve městech a obcích apod.

Prioritní osa 3 – Cestovní ruch

Oblasti podpory:

3.1. Rozvoj základní infrastruktury a doprovodných aktivit v oblasti cestovního ruchu

3.2. Marketingové a koordinační aktivity v oblasti CR

Tato prioritní osa je zaměřena na pomoc cestovnímu ruchu a je pro ni určeno 144 mil. EUR, to je 22 % z celkové alokace programu. Především se zaměřuje na projekty modernizace infrastruktury CR, revitalizace památek a podpora jejich dostupnosti. Oblast Marketingové a koordinační aktivity v oblasti CR pak napomáhá projektům zaměřeným na marketingovou podporu CR a propagaci regionů.

Vhodnými podporovanými aktivitami jsou projekty zaměřené např. na budování cyklotras, turistických tras, revitalizace kulturně-historických a technických památek, venkovskou turistiku, systém značení turistických cílů, síť informačních center apod.

Prioritní osa 4 – Rozvoj podnikatelského prostředí

Oblast podpory:

4.2. Podpora rozvoje spolupráce firem se středními školami a učilišti, dalšími regionálními vzdělávacími institucemi a úřady práce, rozvoj inovačních aktivit v regionu

Celkový objem finančních prostředků pro tuto prioritní osu je 26 mil. EUR. Cílem zmíněné oblasti podpory je zlepšení spolupráce v oblasti vytváření vhodných podmínek pro úspěšné uplatnění absolventů škol na trhu práce a vytváření prostředí pro rozvoj inovačních aktivit. Podporovanými aktivitami jsou projekty zaměřené např. na investice do zlepšení materiálně-technického vybavení učeben a dalších prostor na školách a učilištích, které jsou určeny pro získávání praktických znalostí a dovedností apod.

Ze Strukturálních fondů EU lze také financovat neinvestiční projekty (tzv. měkké projekty). Významnými jsou v tomto směru **OP Lidské zdroje a zaměstnanost** (z pohledu BP je nejvýznamnější prioritní osa *Sociální integrace a rovné příležitosti*) a **OP Vzdělávání pro konkurenceschopnost** (zaměřeno na počáteční vzdělávání – MŠ, ZŠ, SŠ nebo na další vzdělávání - *Systémový rámec dalšího vzdělávání, Individuální další vzdělávání* nebo *Podpora nabídky dalšího vzdělávání*).

6. Zhodnocení a doporučení

Cílem dotazníkového šetření mezi obcemi mikroregionu Úpicko bylo zjistit současný stav a kvalitu sociální infrastruktury v širším slova smyslu, tzn. v oblasti školství, zdravotnictví, sociální péče, kulturních zařízení a volnočasových aktivit.

Z celkového pohledu je tato infrastruktura na relativně dobré úrovni a poskytované služby s ní spojené jsou v přijatelné kvalitě.

V oblasti existuje hustá síť mateřských a základních škol, sociální a zdravotnické služby jsou dostupné, vyskytuje se zde dostatečné množství kvalitních hřišť a sportovišť, je zde fungující síť kulturních zařízení, sdružení a spolků podílejících se na kulturně-spoločenském životě občanů. Mikroregion jako celek také nabízí bohaté kulturní dědictví a přírodní potenciál pro rozvoj cestovního ruchu a volnočasových aktivit.

Na druhou stranu se však mikroregion potýká s nedostatkem vzdělávacích zařízení pro dospělé, se stárnoucí populací, s chybějícími kvalitními sociálními službami pro staré a zdravotně postižené občany (hrozí jejich izolovanost a vyřazení ze společnosti). V celém mikroregionu není pracoviště zdravotní pohotovosti a z obcí Libňatov a Maršov u Úpice je sociální infrastruktura bez vlastního dopravního prostředku špatně dostupná. Dalším problémem je nízká nebo úplně chybějící infrastruktura pro rozvoj cestovního ruchu a také technický stav kulturních domů a sálů (v řadě obcí je nutná jejich rekonstrukce).

Velkou šancí pro jednotlivé obce, ale i celý mikroregion, je možnost čerpat finanční prostředky za účelem zlepšení sociální infrastruktury. Zdroje mohou být různé. Většina obcí má vlastní rozpočet, který je však omezený (zároveň platí, že čím menší obec, tím napjatější rozpočet), a tak je pro obce nezbytné, využívat zdroje externí (cizí) – krajské, státní, evropské popř. zdroje sponzorů a soukromých firem. V této souvislosti je problémem v obcích sledovaného mikroregionu nedostatek kvalifikovaných sil spojených s přípravou kvalitních žádostí o dotaci z externích finančních zdrojů (především Strukturálních fondů EU či jiných finančních mechanismů). O něco lepší situace v této oblasti je na úrovni DSO Jestřebí hory (sdružuje obce mikroregionu), resp. obecně prospěšné společnosti Království – Jestřebí hory, která je oprávněná čerpat finanční prostředky ze Strukturálních fondů EU. Nejčastěji obce využívají zdroje, které jsou poskytovány Královéhradeckým krajem v rámci tzv. Programu obnovy venkova, dále pak zdroje z programu LEADER (prostředky EU), který je zaměřen na podporu rozvoje venkova a je vyhlašován Ministerstvem zemědělství ČR a zdroje poskytovány z OP Přeshraniční spolupráce ČR – PR, a to především prostřednictvím tzv. Fondu mikroprojektů.

Z výše uvedeného vyplývá, že by se jednotlivé obce v mikroregionu měly zaměřit především na to, aby se jednotlivé oblasti v rámci sociální infrastruktury kontinuálně rozvíjely a jejich kvalita se postupně zvyšovala.

Zaměřit by se měly na rozvoj školství a vzdělávání, vybavit školy novými technologiemi a vytvořit systém celoživotního vzdělávání. Měla by být také věnována pozornost úrovni a kvalitě středního školství a zaměřit se především na nízkou naplněnost Městského gymnázia a SOŠ v Úpici.

V oblasti zdravotnictví by mělo být usilováno především o znovuzřízení pracoviště pohotovostní služby (nyní jsou občané nuceni v akutních případech cestovat do nemocnice v Trutnově).

V oblasti sociální péče a poskytování sociálních služeb by mělo být podporováno ubytování včetně servisních služeb pro sociálně potřebné, měla by být aktivně podporována činnost neziskových organizací působících v sociální sféře. Měly by být podporovány takové aktivity, jako např. působení sociální firmy Lotrando s.r.o. v Úpici, která v bývalých halách továrny Texlen připravila zázemí pro pracovní činnost, rozvoj služeb, sociální pomoci, tísňové péče nejen pro seniory a občany se zdravotním postižením. Činnost této společnosti je finančně zajišťována především ze soukromých zdrojů. Nutné je také podporovat spolupráci mezi zdravotnickými zařízeními a zařízeními sociální péče. Zároveň by také mělo dojít k aktualizaci „*Komunitního plánu sociálních služeb mikroregionu Úpicka 2005 – 2008*“, který byl zpracován pouze do roku 2008, a jeho další aktualizace nebyly bohužel provedeny.

Na poli kulturních zařízení a kulturního života je třeba nadále podporovat činnost dobrovolných spolků v obci, které jsou hybateli kulturního a společenského života v obcích a potažmo i v mikroregionu. Kulturní a společenské aktivity jsou důležitým prvkem zvyšování kvality života obyvatel mikroregionu. S tímto rozvojem souvisí pochopitelně i nezbytné investice do kulturních zařízení v obcích. V neposlední řadě je nutné podílet se společně (jako mikroregion / dobrovolný svazek obcí) na hledání nového životního směru a využití nedosídleného venkova (pozůstatek po II. světové válce) a na využití historických a kulturních tradic v souvislosti s rozvojem cestovního ruchu.

V souvislosti s výše zmíněnými doporučeními by mělo dojít ke zpracování společné strategie rozvoje mikroregionu. V současné době sice existuje „*Strategie rozvoje území svazku obcí Jestřebí hory pro období 2007 – 2013*“, nicméně tato strategie se zaměřuje hlavně na rozvoj cestovního ruchu v mikroregionu a ostatní oblasti rozvoje bohužel zůstávají stranou. Přitom je velmi důležité zaměřit úsilí především na obyvatele regionu, snažit se zamezit odlivu mladých

a vzdělaných lidí z mikroregionu do větších měst, a tím tak zmírnit rychlost stárnutí obyvatel a zaostávání venkovských oblastí. Zároveň je nezbytně nutné do přípravy strategických plánů zapojit nejen představitele jednotlivých obcí, ale i samotné občany a zvýšit tak jejich zájem o veřejné, kulturní a společenské dění v obcích. Významným prostředkem jak tohoto dosáhnout je možnost využití finanční zdroje na rozvojové projekty, a to především ze Strukturálních fondů EU. Proto je velmi důležité zvýšit také aktivitu v této oblasti, neboť se programovací období 2007 – 2013 blíží ke konci a žádné další programovací období nepřinese do České republiky takové množství finančních prostředků jako právě toto období.

7. Závěr

Bakalářská práce přinesla pohled na strukturu sociální infrastruktury v mikroregionu Úpicko, který je tvořen deseti obcemi. Mikroregion leží v severovýchodních Čechách, v Královéhradeckém kraji. BP byla zpracovávána z pohledu obcí, jako zřizovatelů či zakladatelů organizací, které se zabývají poskytováním služeb v sociální oblasti. Výjimku tvoří zdravotnická zařízení a většina zařízení sociální péče, které se v mikroregionu vyskytují, avšak bez spolupráce s obcemi, by tato zařízení nemohla plnohodnotně fungovat.

Současná situace v oblasti sociální infrastruktury (školství, zdravotnictví, sociální péče, kulturních zařízení a volnočasových aktivit) byla zjišťována pomocí dotazníkového šetření ve všech obcích mikroregionu. Ze zjištěných výsledků pak byla sestavena SWOT analýza. Dále pak byly detailněji rozebrány možné zdroje financování projektů zaměřených na rozvoj a zlepšení kvality sociální infrastruktury, a to především z pohledu obcí či mikroregionu jako oprávněných subjektů žádat o finanční podporu.

Z celkového pohledu je tato infrastruktura na relativně dobré úrovni a poskytované služby s ní spojené jsou v přijatelné kvalitě. Podrobnější zhodnocení a doporučení bylo zpracováno v předchozí kapitole.

Je velmi důležité zaměřit úsilí především na obyvatele regionu, snažit se zamezit odlivu mladých a vzdělaných lidí z mikroregionu do větších měst, a tím tak zmírnit rychlost stárnutí obyvatel a zaostávání venkovských oblastí. Toto se může podařit právě díky kvalitní a stále se zlepšující sociální infrastruktuře, která zvyšuje kvalitu života obyvatel a má vliv na jejich plnohodnotný a spokojený život.

Závěrem je vhodné dodat také to, že mikroregion Úpicko a potažmo celá oblast Jestřebích hor, má své kouzlo, a to jak z pohledu přírodního bohatství, tak z pohledu historického a kulturně-společenského a do budoucna má tedy značný potenciál rozvoje i v oblasti cestovního ruchu. Nutností však je zlepšit infrastrukturu spojenou s cestovním ruchem a zlepšit propagaci území (tzn. přilákat především návštěvníky okolních turisticky významných oblastí, jakými jsou především Krkonoše nebo Adršpašsko-teplické skály na Broumovsku).

Použitá literatura

BARTOŠ, J. *Okupované pohraničí a české obyvatelstvo 1938 – 1945*. 1. vydání. Praha: Státní pedagogické nakladatelství, 1978. 204 s.

CENTRUM EVROPSKÉHO PROJEKTOVÁNÍ. *Strategie rozvoje kraje 2007 – 2015. Dodatek č. 1 - Změna struktury specifických cílů*. 2010. [cit. 6. 4. 2011]. Dostupné na WWW: <http://www.kr-kralovehradecky.cz/assets/rozvoj-kraje/rozvojove-dokumenty/rozvoj-2006-2015/SRK_Dodatek_zmena-struktury-specificky-cilu.pdf>.

CULEK, M. a kol. *Biogeografické členění České republiky*. 1. vydání. Praha: Enigma, 1996. 347 s. ISBN 80-85368-80-3.

ČAPEK, K. a ČAPEK, J. *Krakonošova zahrada*. 3. vydání. Praha: Aventinum, 1929. 133 s.

ČESKÝ STATISTICKÝ ÚŘAD. *Sčítání lidu, domů a bytů 2001 – souborné informace okres Trutnov*. Hradec Králové, 2003. 152 s.

ČESKÝ STATISTICKÝ ÚŘAD. *Sčítání lidu, domů a bytů k 1. 3. 2001 - základní informace o obcích ČR – Okres Trutnov*. Praha: ČSÚ, 2003. 317 s.

CZ-PL CÍL 3/CEL 3 2007 – 2013. *Dokumentace OP PS ČR – PR*. [on-line] 2011 [cit. 20. 4. 2011]. Dostupné na WWW: <<http://www.cz-pl.eu/dokumentace.html>>.

DEMEK, J. a kol. *Zeměpisný lexikon ČR. Hory a nížiny*. 2. vydání. Brno: AOPK ČR, 2006, 580 s. ISBN 80-86064-99-9.

DOTAČNÍ PORTÁL KÚ KHK. *Krajské dotační programy*. [on-line] 2011 [cit. 20. 4. 2011]. Dostupné na WWW: <<http://dotace.kr-kralovehradecky.cz/Modules/DOTIS/Pages/Public/GrantPrograms.aspx>>

HAMPL, M. a kol. *Regionální vývoj: Specifika české transformace, evropská integrace obecná teorie*. 1. vydání. Praha: Nakladatelství DemoArt, 2001. 328 s. ISBN 80-902686-6-8.

JIRÁSEK, V. *Ve znamení mlátka a želízka: o hornictví na Jestřebích horách a okolí. 1. díl – O horách a hornících*. 1. vydání. Liberec: Bor, 2003. 206 s. ISBN 80-902901-9-1.

KRÁLOVÉHRADECKÝ KRAJ. *Dotační strategie Královéhradeckého kraje 2010 – 2013*. 2010. [cit. 6. 4. 2011]. Dostupné na WWW: <<http://dotace.kr-kralovehradecky.cz/Modules/DOTIS/Data/Download/DS%20KHK%202010-13%20aktualizace.pdf>>.

- KRÁLOVSTVÍ – JESTŘEBÍ HORY O.P.S. *O společnosti*. [on-line] 2011 [cit. 15. 4. 2011]. Dostupné na WWW: <<http://www.kjh.cz/ops.php>>.
- KUČEROVÁ, Z. a kol. *Místní agenda 21 a Strategie rozvoje Královéhradeckého kraje 2006 – 2015*. 2007. [cit. 6. 4. 2011]. Dostupné na WWW: <http://data.ceprra.cz/data/strategie/MA21_a_Strategie_rozvoje_Kralovehradeckeho_kraje.pdf>.
- MĚSTSKÁ A OBECNÍ STATISTIKA (MOS). *Obce*. [on-line] 2011 [cit. 3. 4. 2011]. Dostupné na WWW: <http://www.czso.cz/lexikon/mos_vdb.nsf/okresy/CZ0525/>.
- MINISTESTVO PRO MÍSTNÍ ROZVOJ ČR. *Národní strategický referenční rámec ČR 2007 – 2013*. 2007. [on-line] [cit. 15. 4. 2011]. Dostupné na WWW: <<http://www.strukturalni-fondy.cz/CMSPages/GetFile.aspx?guid=5a5a7a80-ae4c-48e2-add9-0719b2872d7a>>.
- MINISTESTVO PRO MÍSTNÍ ROZVOJ ČR. *Strategie regionálního rozvoje ČR*. 2006. [on-line] [cit. 15. 4. 2011]. Dostupné na WWW: <<http://www.mmr.cz/Regionalni-politika/Koncepce-Strategie/Strategie-regionalniho-rozvoje-Ceske-republiky-na>>.
- NOVÁK, B. a HETFLEIŠ, J. *Může za to Bartoloměj. 1009 – 1999. Nepřehledné dějiny obce Batňovice*. 1. vydání. Batňovice: Spolek divadelních ochotníků v Batňovicích, Nadace rozvoje občanské společnosti v Praze a Obecní úřad Batňovice, 1999. 64 s.
- PAVLIŠOVÁ, J. *Komunitní plán sociálních služeb mikroregionu Úpicka 2005 – 2008*. 2005. [cit. 6. 4. 2011]. Dostupné na WWW: <<http://www.upice.cz/komunitni-plan-socialnich-sluzeb-mikroregionu-upicka-2005-2008/d-1448>>.
- QUITT, E. *Klimatické oblasti Československa*. 1. vydání. Brno: Academia, 1971, 73 s.
- REKTOŘÍK, J. a ŠELEŠOVSKÝ, J. a kol. *Sociální a technická infrastruktura. Rukověť územní správy. Jak řídit kraj, město a obec. Díl III*. 1. vydání. Brno: Masarykova univerzita v Brně, 2002. 135 s. ISBN 80-210-2956-0.
- ROZVOJ OBCÍ. *Financování rozvoje obcí*. [on-line] 2011 [cit. 20. 4. 2011]. Dostupné na WWW:<<http://www.rozvojobci.cz/news/financovani-rozvoje-obce-souhrn/>>.
- SLOVNÍK POJMŮ. *Národní strategický referenční rámec*. [on-line] 2011 [cit. 15. 4. 2011]. Dostupné na WWW: <<http://www.strukturalni-fondy.cz/Glosar/N/Narodni-strategicky-referencni-ramec-%28NSRR%29>>.
- SLOVNÍK POJMŮ. *Strukturální fondy*. [on-line] 2011 [cit. 15. 4. 2011]. Dostupné na WWW: <<http://www.strukturalni-fondy.cz/Glosar/S/Strukturalni-fondy>>.

STRUKTURÁLNÍ FONDY. *ROP NUTS II Severovýchod*. [on-line] 2011 [cit. 20. 4. 2011]. Dostupné na WWW: <<http://www.strukturalni-fondy.cz/getdoc/64ffb8d7-0810-441d-83c2-fd13710eedb3/ROP-NUTS-II-Severovychod>>.

SWAZEK OBCÍ JESTŘEBÍ HORY. *Strategie rozvoje území svazku obcí Jestřebí hory pro období 2007 – 2013*. 2008. [cit. 6. 4. 2011]. Dostupné na WWW: <<http://www.jestrebihory.net/obec.php?obec=jestrebihory&sid=95>>.

VEČERNÍK, J. a MATĚJŮ, P. *Zpráva o vývoji české společnosti 1989 – 1998*. 1. vydání. Praha: Academia, 1998. 364 s. ISBN 80-200-0703-2.

VETEŠKA, V. a kol. *Úpicko tenkrát a dnes*. 1. vydání. Praha: Nakladatelství Ostrov, 2004. 143 s. ISBN 80-86289-34-6.

VLČEK, V. *Zeměpisný lexikon ČSR. Vodní toky a nádrže*. 1. vydání. Praha : Academia, 1984, 316 s.

WIKIPEDIA. *Mikroregion*. [on-line] 2011 [cit. 25. 4. 2011]. Dostupné na WWW: <<http://cs.wikipedia.org/wiki/Mikroregion>>.

Zákon č. 128/2000 Sb., o obcích (obecní zřízení), ve znění pozdějších předpisů. 2000. Dostupné na WWW: <<http://www.sagit.cz/pages/sbirkatxt.asp?cd=76&typ=r&zdroj=sb00128>>.

Seznam obrázků, grafů a tabulek

Obr. 1: Lokalizace mikroregionu v kontextu České republiky	13
Obr. 2: Vymezení mikroregionu v rámci okresu Trutnov	13
Obr. 3: Vymezení mikroregionu Úpicko - jednotlivé obce	14
Graf 1: Vývoj počtu obyvatel mikroregionu Úpicka	18
Tab. 1: Rozdělení infrastruktury (Rektořík, J. a Šelešovský, J.; 2002).....	19
Tab. 2: Dobrovolné spolky v mikroregionu podílející se na kulturním a společenském dění.....	28
Tab. 3: Přehled sportovních dobrovolných spolků v mikroregionu	30
Tab. 4: SWOT analýza – sociální infrastruktura mikroregionu.....	32
Tab. 5: Zrealizované projekty nebo projekty v realizaci - sociální infrastruktura	37
Tab. 6: Plánované projekty - sociální infrastruktura.....	38
Tab. 7: Přehled možností získání dotace	40
Tab. 8: Vývoj počtu obyvatel mikroregionu 1869 - 2009	60

Přílohy

Příloha č. 1 Dotazník

Dotazníkové šetření určené pro obecní úřady mikroregionu Úpicka

Název BP: **Sociální infrastruktura mikroregionu Úpicka**
Univerzita: Univerzita Pardubice, Fakulta ekonomicko-správní
Řešitelka: Mgr. Tereza Hanušová
Vedoucí BP: Mgr. Jan Mandys, PhD.

1. Školství:

Zjišťuje se přehled zařízení jednotlivých stupňů vč. jejich kapacity a naplněnosti v obci a jejich stav.

1.1 Mateřské školy

1.1.1 Zajišťuje obec předškolní výchovu dětí?

ANO NE

Pokud ANO, uveďte:

Počet MŠ v obci	
Celkovou kapacitu	
Aktuální naplněnost	
Vývojový trend (počet dětí meziročně stoupá / klesá/ stagnuje)	Stoupá <input type="checkbox"/> Klesá <input type="checkbox"/> Stagnuje <input type="checkbox"/>
Technický stav	Vynikající <input type="checkbox"/> Vyhovující <input type="checkbox"/> Nevyhovující <input type="checkbox"/>

Pokud NE, uveďte jak je tato výchova zajištěna (kam musí děti dojíždět):

.....

1.2 Základní školy

1.2.1 Zajišťuje obec základní školní výchovu dětí?

ANO NE

Pokud ANO, uveďte:

Počet ZŠ v obci	
Pouze 1. stupeň (1. – 5. třída)	<input type="checkbox"/>
Pouze 2. stupeň (6. – 9. třída)	<input type="checkbox"/>
1. i 2. stupeň (1. – 9. třída)	<input type="checkbox"/>
Speciální ZŠ	<input type="checkbox"/>
Celkovou kapacitu	
Kapacitu speciální ZŠ	
Aktuální naplněnost	
Vývojový trend (počet dětí meziročně stoupá)	Stoupá <input type="checkbox"/>

/ klesá/ stagnuje)	Klesá <input type="checkbox"/>
	Stagnuje <input type="checkbox"/>
Technický stav	Vynikající <input type="checkbox"/>
	Vyhovující <input type="checkbox"/>
	Nevyhovující <input type="checkbox"/>

Pokud NE, uveďte jak je tato výchova zajištěna (kam musí děti dojíždět):

.....

1.3 Střední školy

1.3.1 Zajišťuje obec střední školství?

ANO NE

Pokud ANO, uveďte:

Počet SŠ v obci	
Druh SŠ	Gymnázium <input type="checkbox"/>
	Střední odborná škola <input type="checkbox"/>
	Střední odborné učiliště <input type="checkbox"/>
Uveďte konkrétní SŠ v obci	
Celkovou kapacitu	
Aktuální naplněnost	
Vývojový trend (počet dětí meziročně stoupá / klesá/ stagnuje)	Stoupá <input type="checkbox"/>
	Klesá <input type="checkbox"/>
	Stagnuje <input type="checkbox"/>
Technický stav	Vynikající <input type="checkbox"/>
	Vyhovující <input type="checkbox"/>
	Nevyhovující <input type="checkbox"/>

Pokud NE, uveďte jak je tato výchova zajištěna (kam musí studenti dojíždět):

.....

1.4 VOŠ, Vysoké školy a univerzity

1.4.1 Zajišťuje obec vyšší odborné školství?

ANO NE

Pokud ANO, uveďte konkrétní název:

1.4.2 Zajišťuje obec vysoké školství?

ANO NE

Pokud ANO, uveďte konkrétní název:

1.5 Základní umělecké školy, Celoživotní vzdělávání /kurzy

1.5.1 Zajišťuje obec ZUŠ?

ANO NE

1.5.2 Existují v obci kurzy dalšího vzdělávání či rekvalifikační kurzy?

ANO NE

Pokud ANO, uveďte konkrétní název:

2. Zdravotnická zařízení:

Zjišťuje se přehled a dostupnost zdravotnických zařízení v obci.

2.1	Vyskytuje se v obci:	ANO	NE
	Nemocnice	<input type="checkbox"/>	<input type="checkbox"/>
	Odborný léčebný ústav ¹⁸	<input type="checkbox"/>	<input type="checkbox"/>
	Zdravotnická záchranná služba	<input type="checkbox"/>	<input type="checkbox"/>

V případě že ANO, uveďte kapacitu:

Dojíždka (kam musí lidé dojíždět):

2.2	Působí v obci?	ANO	NE
	a) obvodní lékař	<input type="checkbox"/>	<input type="checkbox"/>
	b) dětský lékař	<input type="checkbox"/>	<input type="checkbox"/>
	c) zubní lékař	<input type="checkbox"/>	<input type="checkbox"/>
	d) zvěrolékař	<input type="checkbox"/>	<input type="checkbox"/>

V případě, že NE, měl by některý z těchto typů lékařů mít v obci ordinační hodiny?

a) obvodní lékař	<input type="checkbox"/>	<input type="checkbox"/>
b) dětský lékař	<input type="checkbox"/>	<input type="checkbox"/>
c) zubní lékař	<input type="checkbox"/>	<input type="checkbox"/>
d) zvěrolékař	<input type="checkbox"/>	<input type="checkbox"/>

2.3 Dojíždka za zdravotní službou.

Kam musí lidé za zdravotní službou dojíždět?

.....

2.4	Je v obci lékárna:	ANO	NE
		<input type="checkbox"/>	<input type="checkbox"/>

¹⁸ Odborný léčebný ústav – např.: léčebny pro dlouhodobě nemocné, léčebny tuberkulózy a respiračních onemocnění, psychiatrické léčebny, rehabilitační ústavy, specializovaná ústavní péče, hospice

3. Sociální péče

Zjišťuje se infrastruktura spojená s poskytováním služeb pro rodinu, děti, zdravotně postižené občany, staré občany – zařízení sociální péče.

3.1 Péče o seniory

Vyskytuje se v obci:	ANO	NE
Domov s pečovatelskou službou	<input type="checkbox"/>	<input type="checkbox"/>
Pokud ANO, uveďte počet:		
Domov důchodců	<input type="checkbox"/>	<input type="checkbox"/>
Pokud ANO, uveďte počet:		
Penzion pro důchodce	<input type="checkbox"/>	<input type="checkbox"/>
Pokud ANO, uveďte počet:		
Jiné zařízení pro důchodce	<input type="checkbox"/>	<input type="checkbox"/>
Pokud ANO, jaké?		
Zajišťuje obec stravování pro důchodce?	<input type="checkbox"/>	<input type="checkbox"/>
V případě, že NE, uvažuje obec o zavedení takovéto služby?		

3.2 Ústavy sociální péče

Vyskytuje se v obci:	ANO	NE
ÚSP pro tělesně postižené dospělé, mládež	<input type="checkbox"/>	<input type="checkbox"/>
Pokud ANO, uveďte počet:		
ÚSP pro mentálně postižené dospělé, mládež	<input type="checkbox"/>	<input type="checkbox"/>
Pokud ANO, uveďte počet:		

3.3 Vyskytuje se v obci:

	ANO	NE
Dětský domov	<input type="checkbox"/>	<input type="checkbox"/>
Pokud ANO, uveďte počet:		
Diagnostický ústav	<input type="checkbox"/>	<input type="checkbox"/>
Pokud ANO, uveďte počet:		
Výchovný ústav	<input type="checkbox"/>	<input type="checkbox"/>
Pokud ANO, uveďte počet:		

3.4 Existují v obci případně jiná zařízení, neuvedená v otázkách 3.1 – 3.3?

4. Kulturní zařízení

Zjišťuje se síť kulturních zařízení v obci a jejich technický stav

4.1	Vyskytuje se v obci:	ANO	NE
	Muzeum, galerie	<input type="checkbox"/>	<input type="checkbox"/>
	Pokud ANO, uveďte počet:		
	Jaký je jejich technický stav:		
	Vynikající	Vyhovující	Nevyhovující (nutná rekonstrukce)
<input type="checkbox"/>	<input type="checkbox"/>	<input type="checkbox"/>	<input type="checkbox"/>
	Kulturní památník	<input type="checkbox"/>	<input type="checkbox"/>
	Pokud ANO, uveďte počet:		
	Jaký je jejich technický stav:		
	Vynikající	Vyhovující	Nevyhovující (nutná rekonstrukce)
<input type="checkbox"/>	<input type="checkbox"/>	<input type="checkbox"/>	<input type="checkbox"/>
	Divadlo a kino	<input type="checkbox"/>	<input type="checkbox"/>
	Pokud ANO, uveďte počet:		
	Jaký je jejich technický stav:		
	Vynikající	Vyhovující	Nevyhovující (nutná rekonstrukce)
<input type="checkbox"/>	<input type="checkbox"/>	<input type="checkbox"/>	<input type="checkbox"/>
	Veřejná knihovna	<input type="checkbox"/>	<input type="checkbox"/>
	Pokud ANO, uveďte počet:		
	Jaký je jejich technický stav:		
	Vynikající	Vyhovující	Nevyhovující (nutná rekonstrukce)
<input type="checkbox"/>	<input type="checkbox"/>	<input type="checkbox"/>	<input type="checkbox"/>
	Kulturní dům a sál	<input type="checkbox"/>	<input type="checkbox"/>
	Pokud ANO, uveďte počet:		
	Jaký je jejich technický stav:		
	Vynikající	Vyhovující	Nevyhovující (nutná rekonstrukce)
<input type="checkbox"/>	<input type="checkbox"/>	<input type="checkbox"/>	<input type="checkbox"/>
	Kostel, církevní stavba	<input type="checkbox"/>	<input type="checkbox"/>
	Pokud ANO, uveďte počet:		
	Jaký je jejich technický stav:		
	Vynikající	Vyhovující	Nevyhovující (nutná rekonstrukce)
<input type="checkbox"/>	<input type="checkbox"/>	<input type="checkbox"/>	<input type="checkbox"/>

4.2 Uveďte, jaké dobrovolné spolky působí v obci a jak se podílí na kulturním dění obce.

5. Zařízení a instituce pro sport, tělovýchovu a volnočasové aktivity

Zjišťuje se síť zařízení a institucí určených pro sport a volný čas občanů v obci a jejich stav.

5.1	Vyskytuje se v obci:	ANO	NE
	Sportoviště a hřiště	<input type="checkbox"/>	<input type="checkbox"/>
	Pokud ANO, uveďte počet:		
	Jaký je jejich technický stav:		
	Vynikající	Vyhovující	Nevyhovující (nutná rekonstrukce)
<input type="checkbox"/>	<input type="checkbox"/>	<input type="checkbox"/>	<input type="checkbox"/>
	Letní a zimní stadion	<input type="checkbox"/>	<input type="checkbox"/>
	Pokud ANO, uveďte počet:		
	Jaký je jejich technický stav:		
	Vynikající	Vyhovující	Nevyhovující (nutná rekonstrukce)
<input type="checkbox"/>	<input type="checkbox"/>	<input type="checkbox"/>	<input type="checkbox"/>
	Tělocvična	<input type="checkbox"/>	<input type="checkbox"/>
	Pokud ANO, uveďte počet:		
	Jaký je jejich technický stav:		
	Vynikající	Vyhovující	Nevyhovující (nutná rekonstrukce)
<input type="checkbox"/>	<input type="checkbox"/>	<input type="checkbox"/>	<input type="checkbox"/>
	Koupaliště a bazén	<input type="checkbox"/>	<input type="checkbox"/>
	Pokud ANO, uveďte počet:		
	Jaký je jejich technický stav:		
	Vynikající	Vyhovující	Nevyhovující (nutná rekonstrukce)
<input type="checkbox"/>	<input type="checkbox"/>	<input type="checkbox"/>	<input type="checkbox"/>

5.2 Uveďte, jaké spolky, svazy, sdružení, společnosti a kluby, které zajišťují organizované trávení volného času obyvatel, působí v obci.

6. Granty a projekty týkající se sociální infrastruktury

6.1 Využívá obec externí zdroje financování?

ANO NE

6.2 Jaké zdroje obec využívá?

	ANO	NE
Státní	<input type="checkbox"/>	<input type="checkbox"/>
Krajské	<input type="checkbox"/>	<input type="checkbox"/>
EU	<input type="checkbox"/>	<input type="checkbox"/>
Jiné	<input type="checkbox"/>	<input type="checkbox"/>

Pokud využívá Jiné zdroje, uveďte konkrétně:

6.3 Uveďte zrealizované a plánované projekty týkající se zlepšování sociální infrastruktury:

PROJEKTY ZREALIZOVANÉ NEBO V REALIZACI:

Název projektu	Termín dokončení	Rozpočet	Zdroj financování

PROJEKTY PLÁNOVANÉ:

Název projektového záměru	Předpokládaný termín dokončení	Rozpočet	Předpokládaný zdroj financování

7. Co je třeba v souvislosti sociální infrastruktury zlepšit (v obci / mikroregionu)?

Děkuji za Váš čas.

Příloha č. 2 Tabulka vývoje počtu obyvatel mikroregionu 1869 - 2009

Obec	1869	1900	1930	1950	1961	1970	1980	1991	2001	2004	2009
Úpice	2 024	4 819	7 148	5 755	6 076	6 327	6 990	6 141	5 932	5 900	5 957
Radeč	933	808	761	522	464	422	430	-	-	-	-
Rtyně v Podkrkonoší	2 159	2 706	2 648	2 699	3 187	3 270	3 158	3 076	3 053	3 010	3 036
Malé Svatoňovice	462	1 009	1 073	989	1 491	1 474	1 709	1 502	1 526	1 560	1 543
Strážkovice	884	759	656	457	361	313	255	-	-	-	-
Velké Svatoňovice	1 430	1 431	1 455	1 057	1 069	1 016	1 167	1 115	1 108	1 134	1 203
Markoušovice	1 434	1 007	825	518	467	361	284	-	-	-	-
Hajnice	1 005	1 096	1 132	1 078	1 055	963	852	816	880	910	960
Havlovice	941	1 053	1 055	855	861	817	784	790	857	869	918
Batňovice	845	1 111	1 003	891	853	864	757	675	697	698	748
Libňatov	799	730	639	490	456	423	390	375	364	368	361
Suchovršice	582	662	742	522	530	459	366	353	357	350	360
Maršov u Úpice	415	369	311	216	218	206	182	146	155	156	163
CELKEM	13 913	17 560	19 448	16 049	17 088	16 915	17 324	14 989	14 929	14 955	15 249

¹⁾ součást Úpice od r. 1981

²⁾ součást Malých Svatoňovic od r. 1981

³⁾ součást Velkých Svatoňovic od r. 1981

Tab. 8: Vývoj počtu obyvatel mikroregionu 1869 - 2009