

Univerzita Pardubice
Fakulta ekonomicko-správní

**Analýza předností a nedostatků transformace Technických
služeb Litomyšl**

Blanka Groulíková

Bakalářská práce
2010

Univerzita Pardubice
Fakulta ekonomicko-správní
Ústav ekonomie
Akademický rok: 2009/2010

ZADÁNÍ BAKALÁŘSKÉ PRÁCE

(PROJEKTU, UMĚLECKÉHO DÍLA, UMĚLECKÉHO VÝKONU)

Jméno a příjmení: **Blanka GROULÍKOVÁ**
Studijní program: **B6202 Hospodářská politika a správa**
Studijní obor: **Veřejná ekonomika a správa**

Název tématu: **Analýza předností a nedostatků transformace Technických služeb Litomyšl**

Z á s a d y p r o v y p r a c o v á n í :

Práce se zaměří na zhodnocení přínosů a rizik spojených s transformací Technických služeb Litomyšl na obchodní společnost.

Práce bude obsahovat:

- vymezení územní samosprávy v ČR
- služby poskytované územní samosprávou
- předpoklady pro transformaci Technických služeb Litomyšl
- analýzu přínosů a nedostatků transformace
- zhodnocení a výběr vhodné formy společnosti

Rozsah grafických prací:

Rozsah pracovní zprávy:

cca 30 stran

Forma zpracování bakalářské práce:

tištěná/elektronická

Seznam odborné literatury:

HALÁSEK, Dušan. Standardizace veřejných služeb. Ostrava : VŠB-Technická univerzita Ostrava, 2004. 152 s.

KINDL, Milan. Základy správního práva. Plzeň : Vydavatelství a nakladatelství Aleš Čeněk, 2006. 327 s.

MAREK, Jiří, PÁNKOVÁ, Markéta, ŠÍMOVÁ, Petra. Veřejná správa v České republice. Praha : Ministerstvo vnitra České republiky, 2005. 0 s.

MASAŘÍK, Jiří, KRICNER, Václav. Správní právo : Obecná část. Vodňany : Armex, 2008. 168 s.

PROVAZNÍKOVÁ, Romana. Financování měst, obcí a regionů. Praha : Grada, 2009. 304 s.

Zákon číslo č. 235/2004 Sb., o dani z přidané hodnoty

Vedoucí bakalářské práce:

Ing. Martin Sobotka
Ústav ekonomie

Datum zadání bakalářské práce: 29. června 2009

Termín odevzdání bakalářské práce: 30. dubna 2010



doc. Ing. Renáta Myšková, Ph.D.

děkanka

L.S.



doc. Ing. Jolana Volejnková, Ph.D.

vedoucí ústavu

V Pardubicích dne 30. července 2009

Prohlašuji:

Tuto práci jsem vypracovala samostatně. Veškeré literární prameny a informace, které jsem v práci využila, jsou uvedeny v seznamu použité literatury.

Byla jsem seznámena s tím, že se na moji práci vztahují práva a povinnosti vyplývající ze zákona č. 121/2000 Sb., autorský zákon, zejména se skutečností, že Univerzita Pardubice má právo na uzavření licenční smlouvy o užití této práce jako školního díla podle § 60 odst. 1 autorského zákona, a s tím, že pokud dojde k užití této práce mnou nebo bude poskytnuta licence o užití jinému subjektu, je Univerzita Pardubice oprávněna ode mne požadovat přiměřený příspěvek na úhradu nákladů, které na vytvoření díla vynaložila, a to podle okolností až do jejich skutečné výše.

Souhlasím s prezenčním zpřístupněním své práce v Univerzitní knihovně.

V Litomyšli dne 26. 6. 2010

Blanka Groulíková

Poděkování

Ráda bych poděkovala vedoucímu mé bakalářské práce Ing. Martinu Sobotkovi, Ph.D. za odbornou pomoc a pracovníkům Technických služeb města Litomyšle, především Ing. Jitce Kyselové a Marii Proškové za cenné rady, připomínky a materiál, který mi poskytli v průběhu zpracovávání mé bakalářské práce.

ANOTACE

Práce je věnována zhodnocení přínosů a nedostatků transformace Technických služeb Litomyšl. Zaměřuje se na charakteristiku územní samosprávy, příspěvkové organizace a společnosti s ručením omezeným. Dále je popsáno město Litomyšl, které je zřizovatelem Technických služeb. Cílem práce je zhodnocení kladů a záporů transformace. V závěru je proto pozornost zaměřena na analýzu vybraných předností a nedostatků, a to pomocí Saatyho metody.

KLÍČOVÁ SLOVA

územní samospráva, příspěvková organizace, společnost s ručením omezeným, Litomyšl, transformace

TITLE

Analysis of the strenghts and weaknesses of transformation of Litomyšl town Technical services.

ANNOTATION

The bachelor work deals with evaluate of benefits and deficiencies of transformation of Litomyšl town Technical services. It is focused on characterization of municipal authorities, allowance organization and limited company. It describes the town Litomyšl, which is established of Technical services. The purpose of work is to evaluace the positive qualities and negations of transformation. The final section deals mainly with the analysis of chosen strenghts and weaknesses. The analysis was made by means of Saaty's method.

KEYWORDS

municipal authorities, allowance organization, limited company, Litomyšl, transform

OBSAH

Úvod	10
1 Územní samospráva	11
1.1 Charakteristika územních samosprávných celků	11
1.2 Obec	12
1.2.1 Působnost obcí	12
1.2.2 Orgány obce	13
1.2.3 Rozpočet a majetek obcí	14
1.3 Služby poskytované územní samosprávou.....	15
1.4 Organizace poskytující veřejné statky a služby	17
2 Příspěvková organizace	19
2.1 Založení, vznik příspěvkové organizace	19
2.2 Legislativní ukotvení příspěvkové organizace	20
2.3 Podmínky zřízení příspěvkové organizace.....	21
2.4 Hospodaření příspěvkové organizace.....	22
2.5 Zánik, zrušení příspěvkové organizace	27
3 Společnost s ručením omezeným	28
3.1 Založení společnosti	28
3.2 Vznik společnosti	29
3.3 Orgány společnosti	29
3.4 Hospodaření společnosti	30
3.5 Zrušení a zánik společnosti	30
3.6 Zhodnocení právní formy s. r. o.	30
3.7 Komparace příspěvkové organizace a společnosti s ručením omezeným.....	31
4 Litomyšl	35
4.1 Ekonomické údaje města.....	35
4.2 Občanská vybavenost.....	37

4.3	Demografické údaje	41
4.4	Doprava	43
4.5	Průmysl ve městě	44
5	Technické služby města Litomyše před transformací.....	45
5.1	Hlavní účel a předmět činnosti.....	45
5.2	Doplňková činnost.....	46
5.3	Statutární orgán a organizační struktura.....	48
5.4	Rozpočet a majetek Technických služeb	49
5.4.1	Rozpočet TS	49
5.4.2	Majetek TS	51
6	Transformace Technických služeb města Litomyše.....	54
6.1	Předpoklady transformace.....	54
6.2	Postup při přeměně organizace	54
6.3	Výsledek transformace.....	55
7	Zhodnocení předností a nedostatků transformace	57
7.1	Saatyho metoda	57
7.2	Shrnutí předností a nedostatků transformace	61
	Závěr	64
	Použitá literatura	66

SEZNAM TABULEK

Tabulka 1: Výhody a nevýhody společnosti s ručením omezeným	31
Tabulka 2: Srovnání právního režimu příspěvkové organizace a společnosti s ručním omezeným obce	32
Tabulka 3: Porovnání položek rozvahy	33
Tabulka 4: Rozpočet města podle druhového členění v roce 2009	36
Tabulka 5: Výše příspěvků poskytnutých městem za rok 2010	38
Tabulka 6: Přehled předpisů za období květen 2010.....	40
Tabulka 7: Množství a cena svezeneho odpadu TS společností Liko s. r. o.	41
Tabulka 8: Skladba obyvatelstva v Litomyšli v roce 2006	43
Tabulka 9: Upravený rozpočet TS za rok 2009	49
Tabulka 10: Cenové vymezení dlouhodobého majetku	52
Tabulka 11: Saatyho poměry vzájemného hodnocení variant.....	57
Tabulka 12: Párové porovnání kritérií 1	59
Tabulka 13: Párové porovnání kritérií 2.....	61
Tabulka 14: Míra samostatnosti v rozhodování	61
Tabulka 15: Vyšší odpovědnost a větší snaha o ekonomické chování.....	61
Tabulka 16: Platební neschopnost	62
Tabulka 17: Nedostatek pracovních příležitostí	62
Tabulka 18: Provádění investiční činnosti	62
Tabulka 19: Širší nabídka služeb.....	62
Tabulka 20: Celkové porovnání úspěšnosti transformace u Technických služeb.....	63
Tabulka 21: Celkové porovnání úspěšnosti transformace u Městských služeb	63
Tabulka 22: Vyhodnocení úspěšnosti transformace	63

SEZNAM OBRÁZKŮ

Obrázek 1: Rozpočtové vztahy příspěvkové organizace k rozpočtu obce.....	23
Obrázek 2: Organizační schéma Technických služeb Litomyšl.....	47

SEZNAM GRAFŮ

Graf 1: Porovnání výše příspěvku od města Technickým službám.....	37
Graf 2: Populační vývoj Litomyšle mezi lety 1869-2010.....	41
Graf 3: Porovnání nákladů a výnosů Technických služeb.....	49
Graf 4: Porovnání výnosů TS za rok 2009.....	50

SEZNAM ZKRATEK

BH – bytové hospodářství

BRKO – biologicky rozložitelný komunální odpad

ČR – Česká republika

ČSÚ – Český statistický úřad

DM – dlouhodobý majetek

DPH – daň z přidané hodnoty

FKSP – fond kulturních a sociálních potřeb

FO – fyzická osoba

KZ – kulturní zařízení

Obch. Z – obchodní zákoník

PO – právnická osoba

RPÚR – zákon č. 250/2000 Sb., o rozpočtových pravidlech územních rozpočtů

s. r. o. – společnost s ručením omezeným

TS – Technické služby

ÚSC – územně samosprávný celek

VO – veřejné osvětlení

Úvod

V dnešní době se celkem intenzivně diskutuje např. u nemocnic o transformaci příspěvkové organizace nejlépe na některou z obchodních společností – akciovou společnost nebo společnost s ručením omezeným. Zda budou tyto obchodní společnosti přínosem, nebo dojde ještě k většímu propadu ve finančním hospodaření organizace, to bude viditelné s odstupem času, přestože některé analýzy lze vytvořit dopředu.

Tato práce je zaměřena na zhodnocení přínosů a rizik přeměny příspěvkové organizace Technických služeb města Litomyšle na společnost s ručením omezeným. Cílem bakalářské práce je stanovení a analýza předností a nedostatků uskutečněné transformace Technických služeb na společnost Městské služby Litomyšl s. r. o.

První část se zabývá charakteristikou územní samosprávy a územních samosprávných celků, kterými jsou zabezpečovány a financovány veřejné statky a služby různého charakteru. Tyto statky a služby poskytují prostřednictvím organizací, které je zajišťují v rámci územně samosprávných celků za ně. Zastoupení územní samosprávy, respektive obce či města, je nezbytné, protože zajištění veřejných služeb patří do povinností každé obce.

Další část je věnována právní formě Technických služeb před transformací a budoucí právní formě společnosti s ručením omezeným, která vznikne přeměnou organizace. Příspěvková organizace je popsána z hlediska založení a vzniku, legislativního ukotvení, hospodaření organizace a samotného zániku či zrušení. Ze stejného hlediska je popsána společnost s ručením omezeným, která vznikla jako nová právní forma Technických služeb.

V části, kde je charakterizována Litomyšl, je popsána propojenost města s Technickými službami a zároveň jsou zde uvedeny základní informace o městě.

V práci je popsáno konkrétní provedení transformace, skutečnosti, které vedly k přeměně a následné předpoklady, jichž bylo nutno dosáhnout, aby realizace dopadla úspěšně, a jejímž výsledkem je nová forma společnosti Městské služby Litomyšl s. r. o.

Závěr práce je věnován analýze transformace, pro kterou byla použita Saatyho metoda. Jsou vyjmenovány a ohodnoceny největší změny, ke kterým přeměnou dojde. Je zde provedeno zhodnocení úspěšnosti transformace.

1 Územní samospráva

Územní samospráva spolu se státní správou představuje relativně nezávislou soustavu veřejné správy. Samotná samospráva v rámci veřejné správy měla dlouhý vývoj, který je spojován s vývojem a úlohou státu. Jak se postupně vytvářel stát, začaly vznikat první prvky územní samosprávy, mezi které patřila sídla. Ta se stala základem pro utváření dalších jednotek, jakými byly například regiony. Územní samospráva v historii tedy vznikala buď **přírozeně** jako obce, města, municipality nebo **uměle** jako vyšší stupeň územní samosprávy na regionální úrovni. Je chápána jako část veřejné správy, která je spravována samostatně v rámci příslušných územně administrativních jednotek, na něž je daný stát rozdělen. Pouze stát však samosprávu nevykonává, podílí se na ní další správní články.

1.1 Charakteristika územních samosprávných celků

V České republice, stejně jako například na Slovensku, je územní samospráva tvořena **dvoustupňovým systémem**. „První stupeň je tvořen obecními úřady, popřípadě pověřenými obecními úřady a úřady s rozšířenou působností, které vykonávají řadu úkolů státní správy v přenesené působnosti; druhý stupeň tvoří krajské úřady, které vznikly na základě ústavního zákona č. 347/1997 Sb., o vytvoření vyšších územních samosprávných celků, jako nový prvek v soustavě územních orgánů na základě proběhlých voleb do krajských zastupitelstev v roce 2000.“¹

Mezi orgány veřejnoprávních korporací by měla být uplatňována zásada spolupráce a vzájemné součinnosti. „V oblasti územní samosprávy je obec základní jednotkou a její vztah ke kraji jako vyššímu územnímu samosprávnému celku není vztahem nadřízeného a podřízeného. Naopak obec má v rámci samosprávy obecnou působnost. Je-li tedy něco působností územní samosprávy a není-li výslovně stanoveno, že jde o působnost kraje, vždy je příslušná obec.“²

Vyšším územním samosprávným celkem je **kraj**. Kraje jsou upraveny kromě ústavního zákona č. 347/1997 Sb., zákonem č. 129/2000 Sb., o krajích (krajském zřízení). Na jeho území se nachází obce a města, je územním společenstvím občanů. Jedním z orgánů kraje je krajský úřad, který vykonává samostatnou a přenesenou působnost v rozsahu daném

¹ PROVAZNÍKOVÁ, Romana. *Financování měst, obcí a regionů*. 2. Praha: Grada, 2009. Územní státní správa, s. 24-25.

² KOUDELKA, Zdeněk. *Obce a kraje*. Praha: Linde, 2001. Vztah obcí ke kraji a státu, s. 57.

zákonem o krajích. Druhý stupeň tvoří obce, které jsou základním územním samosprávným celkem. Blíže je obec charakterizovaná v následující podkapitole.

1.2 Obec

Základní jednotkou územní samosprávy je **obec**. Má postavení nestátního subjektu. Ze zákona o obcích³ rozlišujeme tyto základní druhy obcí:

- obce, které nejsou městy;
- městys, pokud tak na návrh obce stanoví předseda Poslanecké sněmovny;
- města v závislosti na počtu obyvatel⁴;
- statutární města;
- hlavní město Praha.

Mezi charakteristické znaky obce patří vlastní území, obyvatelé obce, dále vystupování v právních vztazích svým jménem, hospodaření podle vlastního rozpočtu a vlastní majetek, o který pečuje.

1.2.1 Působnost obcí

Protože v České republice funguje smíšený model, tak obec vykonává jak samosprávnou funkci prostřednictvím zastupitelstva obce, tak funkci přenesenou, kdy státní správu vykonávají orgány samosprávy. Do samostatné působnosti obce se zahrnují a řeší ty záležitosti, které jsou v zájmu obce a občanů obce. V samosprávné funkci se obec soustřeďuje hlavně na tvorbu rozvojových a územních plánů, bytovou výstavbu, komunální infrastrukturu, sociální a zdravotní problematiku, veřejný pořádek apod.

Podle Kraftové (2002, str. 12), obec ve své samostatné působnosti vytváří v souladu s místními předpoklady a zvyklostmi podmínky pro rozvoj sociální péče a uspokojování potřeb svých občanů. Dále může obec zakládat, zřizovat a rušit právnické osoby a organizační složky. Na základě smlouvy je možná i spolupráce s jinými obcemi, a to při plnění konkrétního úkolu, na základě smlouvy o vytvoření dobrovolného svazku obcí nebo zakládáním právnických osob podle obchodního zákoníku dvěma nebo více obcemi. Při výkonu samostatné působnosti se obec řídí při vydávání obecně závazných vyhlášek zákonem, v ostatních záležitostech jinými právními předpisy vydanými na základě zákona.

³ Zákon č. 128/2000 Sb., o obcích (obecní zřízení)

⁴ Zákon č. 128/2000 Sb., o obcích: § 3 odst. 1, uvádí, že městem je obec, která má alespoň 3 000 obyvatel.

Přenesenou působnost vykonávají orgány obce jménem státu, nikoli jménem svým. Provozují ji pro stát výhradně pověřené obecní úřady a tzv. zvláštní orgány. Rozsah přenesené působnosti se u obcí soustřeďuje na vše, co zákon prohlašuje za státní správu. Při výkonu státní správy se obec řídí (dle Charbuského, 2007, str. 68):

- zákony a právními předpisy vydanými na základě zákona;
- a usneseními vlády a směrnicemi ústředních správních úřadů.

Jak uvádí Charbuský (2007, str. 68), kontrola výkonu samostatné a přenesené působnosti spadá pod Ministerstvo vnitra, které kontroluje výkon samostatné působnosti svěřené orgánům obcí, a krajské úřady v přenesené působnosti kontrolují výkon přenesené působnosti svěřené orgánům obcí.

1.2.2 Orgány obce

Zákon o obcích⁵ vymezuje tyto orgány obce:

- **Zastupitelstvo** – je orgánem, který samostatně spravuje obec. Počet jeho členů je závislý na počtu obyvatel a mandát člena vzniká zvolením. V rámci hospodaření obce např. schvaluje rozpočet obce a závěrečný účet obce, schvaluje územní plán obce a regulační plán obce nebo zřizuje trvalé a dočasné peněžní fondy obce. Ve své pravomoci může dále rozhodovat o majetkových záležitostech jako např. o nabytí a převodu nemovitostí v majetku obce nebo bezúplatném převodu movitých věcí a peněz. Ostatní pravomoci vymezuje zákon o obcích v § 84 odst. 2.
- **Rada obce** – v samostatné působnosti je výkonným orgánem. Je tvořena starostou a členy zvolenými z řad zastupitelů. Její počet se pohybuje od 5 – 11 členů, musí však být vždy lichý a nesmí překročit jednu třetinu členů zastupitelstva. V rámci svých pravomocí například vydává nařízení obce, uzavírá nájemní smlouvy či plní funkci zakladatele nebo zřizovatele organizací, které zabezpečují veřejné statky.
- **Starosta** – je statutárním orgánem obce, který ji zastupuje navenek. Do své funkce je volen zastupitelstvem obce. Starosta svolává zastupitelstvo obce, odpovídá za objednání a provedení auditu hospodaření obce či za informování veřejnosti o činnosti obce, atd.

⁵ Zákon č. 128/2000 Sb., o obcích (obecní zřízení)

- **Obecní úřad** – jak uvádí Peková (2004, str. 90), vykonává administrativně organizační činnost související s působností obce, resp. jejích orgánů. Je spravován starostou a místostarosty popřípadě jmenovaným tajemníkem. Dále plní úkoly zadané mu zastupitelstvem nebo radou obce.

1.2.3 Rozpočet a majetek obcí

Podle Pekové (2004, str. 2000), jedním z nejdůležitějších nástrojů finančního systému na úrovni územní samosprávy je **územní rozpočet**. Provazníková (2009, str. 57) dále dodává, že územní rozpočet je označován jako decentralizovaný peněžní fond, ve kterém se soustřeďují jak příjmy, které obec získá na základě jejich přerozdělení v rozpočtové soustavě, tak příjmy generované jejich vlastní činností a ty se rozdělují a používají na financování veřejných a smíšených statků prostřednictvím veřejného sektoru územní samosprávy, nebo prostřednictvím soukromého sektoru. Je vytvářen, rozdělován a používán s využitím nenávratného, neekvivalentního a nedobrovolného způsobu financování, který je typický pro všechny veřejné rozpočty.

Součástí rozpočtové soustavy územních rozpočtů jsou rozpočty příspěvkových organizací, které zřizují obce, a na jejichž rozpočty jsou tyto organizace napojeny finančním vztahem. Územní celky si také zřizují mimorozpočtové peněžní fondy.

Majetek obcí, jakož i vlastní příjmy jejich rozpočtů byly a jsou určeny k zajištění veřejných služeb a k pokrytí nákladů výkonu samostatné působnosti obcí, měst a krajů. Peková (2004, str. 351) charakterizovala majetek obce následovně: „Majetek obcí je zpravidla vymezován jako bohatství, neboť má hodnotu, tržní cenu, různé druhy majetku mohou být směněny na peněžní formu majetku, nebo jako vlastnictví, jako soubor vlastnických práv k majetku, tzn. možnost disponovat s majetkem podle uvážení vlastníka majetku.“ Subjektem vlastnického práva je obec, nikoli zastupitelstvo, které je zvoleno k tomu, aby ve prospěch obce a občanů spravovalo majetek obce či kraje a věci svěřené do samostatné působnosti obce zákonem. Obce investují a pořizují majetek, například organizacím, které zřizují k poskytování veřejných statků. V tom případě obec ve zřizovací listině vymezí majetek, se kterým bude zřizovaná organizace zabezpečovat potřebné veřejné statky.

Dle Pekové (2004, str. 361), může jít o:

- pronájem majetku;
- úplatné převedení majetku;

- bezúplatné převedení majetku;
- darování majetku;
- zřízení práva hospodaření s majetkem;
- předání majetku do odborné péče na základě smlouvy.

Prostřednictvím územní samosprávy, obcemi, jsou zajišťovány služby a statky veřejného charakteru. Je to soubor činností jejichž výsledkem je produkce statků (služeb) a zároveň i zabezpečuje podmínky pro produkci těchto statků (služeb).

1.3 Služby poskytované územní samosprávou

Mezi hlavní funkce územní samosprávy patří zabezpečení a financování veřejných statků a služeb různého charakteru. Územní samospráva poskytuje tedy občanům určité druhy statků a služeb, které spadají do veřejného sektoru. Dané činnosti a služby lze rozdělit do čtyř kategorií podle financování veřejným sektorem. (Pilný, 2004, str. 40)

První je **čistě veřejný statek**, je to statek, který je dán svojí nedělitelností spotřeby, nevylučitelností ze spotřeby a nulovými mezními náklady na spotřebu každého dalšího spotřebitele, na produkci těchto statků však nulové mezní náklady nejsou. Nedělitelnost spotřeby čistě veřejného statku si můžeme charakterizovat tak, že všichni potenciální spotřebitelé spotřebovávají tento statek společně a úroveň spotřeby jednoho spotřebitele nesnižuje spotřebu jiného spotřebitele. Nevylučitelnost není někdy vůbec možná, anebo je velmi nákladné neplatící spotřebitele ze spotřeby tohoto statku vyloučit. Při jeho spotřebě se také nezmenšuje jeho množství. Tento statek je nutný financovat z výnosů daní v kombinaci s dotacemi. Veřejný statek poskytuje užitek všem bez rozdílu, proto je jeho zpoplatnění nemožné, sem spadá například obecní policie, požární ochrana, pouliční osvětlení a mnoho dalších. Čistě veřejným statkem je veřejná správa.

Dále sem patří **nezbytné statky a služby**, jejichž zabezpečení stát převedl na územní samosprávu, ty jsou zprostředkovávány jednotlivcům s větším přínosem pro společnost. Tyto statky a služby bývají zajišťovány s absolutní spolehlivostí a daným standardem. Obec nebo kraj má odpovědnost nejen za jejich poskytování ale i financování. Upřednostňovaným statkem je například vzdělávání, kanalizace, lékařská péče nebo odvoz odpadků.

Třetí kategorie obsahuje takové **statky a služby, které nemají konkurenční prostředí**, jsou však nezbytné pro kvalitu života a které si vyžadují velké investování, tím

pádem je provozování uskutečněno prostřednictvím monopolu, kdy může dojít ke zvýšení cen statků nebo služby, které zapříčiní jejich nedostupnost chudším vrstvám obyvatelstva.

Do poslední kategorie jsou řazeny statky a služby, jako je například veřejná doprava, základní vzdělání nebo služby pro využití volného času. Jsou nezbytné pro kvalitu života, ale už nejsou tak nákladné jako statky a služby u předchozí kategorie a mohou si je dovolit skupiny obyvatel s nízkými příjmy.

Města a obce mohou zajišťovat veřejně prospěšné služby, které například Lacina (1996, str. 64), rozdělil na dvě kategorie:

- **obligatorní služby**, takové, které jsou ze zákona povinné;
- **fakultativní**, tj. služby, jež může organizace poskytovat občanům za předpokladu, že na ně má příslušné finanční prostředky.

Mezi fakultativní služby patří zejména následující:

- provoz zařízení pro volný čas (hřiště, plováren, kulturních zařízení);
- péče o místní tržiště;
- péče o místní jatka;
- provozování gerontologických zařízení;
- péče o bezdomovce.

„V převážné většině zemí Evropy, v USA a v Kanadě mezi obligatorní služby patří následující:

- zajišťování všeobecné správy;
- zajišťování bezpečnosti v obcích;
- hospodaření s obecním majetkem;
- územně plánovací činnost a stavební řízení;
- péče o komunální domy a byty;
- pohřební služba;
- veřejně prospěšné služby (zásobování občanů energií, likvidace odpadních vod, místní veřejná doprava, veřejné osvětlení, péče o místní komunikace);

- různé druhy sociálních služeb.⁶

Ve většině zemí platí zásada, že stát na zajišťování obligatorních služeb městům a obcím přispívá prostřednictvím subvencí a dotací ze státního rozpočtu. Stát také dotuje i činnosti, které obec provádí v přenesené působnosti. Dochází k tomu především v oblasti matriční služby, evidence obyvatelstva, předcházení požárům a živelným katastrofám, apod. Jde o rozsáhlý okruh služeb, jež obce, v první řadě města, zajišťují a které musí být, co nejúčinněji koordinované.

Dalším typem možného dělení služeb pro občany, může být podle Laciny (1996, str. 64) členění na:

- veřejně – prospěšné služby, tj. služby materiální povahy;
- sociální a zdravotní služby – služby nemateriální povahy;
- služby v oblasti zajišťování bezpečnosti a protipožární ochrany.

Takovéto statky (služby) obce nezvládají poskytovat sami. Proto zřizují organizace, které je zajišťují v rámci obce za ní.

1.4 Organizace poskytující veřejné statky a služby

Statky i služby mohou pořizovat samotné obce anebo pro zabezpečování veřejných statků, obce nebo kraje zřizují k plnění svých úkolů speciální organizace, nazvané⁷:

- **organizační složky (OS)** státu, OS krajů a OS obcí;
- **příspěvkové organizace (PO)**, PO státu, krajů a PO obcí, které hospodaří s finančními prostředky, jež jim svěruje zřizovatel (kraj nebo obec) v rámci svého rozpočtu.

Pilný (2007, str. 170) uvádí, že obce zřizují příspěvkové organizace pro takové činnosti ve své působnosti, které jsou zpravidla neziskové a jejichž rozsah, struktura a složitost vyžadují samostatnou právní subjektivitu. Mezi jejich činnost nespádají takové aktivity, které by produkovaly statky a služby za tržní ceny a naopak je možné je získat prostřednictvím trhu za tržní ceny.

⁶ LACINA, Karel, *Vybrané kapitoly ze soudobého řízení měst a obcí*. Pardubice: Univerzita Pardubice, 1996. Zajišťování služeb, s. 94.

⁷ PILNÝ, Jaroslav. *Veřejné finance*. Pardubice: Univerzita Pardubice, 2007. Hospodaření organizačních složek a příspěvkových organizací, s. 226.

Podle Provazníkové (2009, str. 244) obce a kraje mohou poskytování statků a služeb veřejného charakteru zajišťovat pomocí:

- komunální organizace;
- obchodní společnosti;
- neziskové organizace;
- spolupráci mezi obcemi navzájem.

Organizační složky nebo **příspěvkové organizace** jsou komunální organizace, které vznikají rozhodnutím zastupitelstva obce nebo kraje. Jejich příjmy a výdaje jsou součástí rozpočtu zřizovatele a poskytují statky a služby obyvatelům bezplatně, nebo za symbolickou úhradu.

Obchodní společnosti mohou také provozovat veřejné služby, protože s jejich založením jsou spojeny menší administrativní náklady a menší riziko podnikání.

Neziskové organizace jsou upraveny zákonem č. 248/1995 Sb., o obecně prospěšných společnostech. Tyto organizace mají část finančního výsledku osvobozeného od daně ze zisku.

Spolupráce mezi obcemi probíhá na základě smlouvy uzavřené ke splnění konkrétního úkolu, založením právnických osob dvěma nebo více obcemi podle obchodního zákoníku nebo třetí možností spolupráce je dobrovolný svazek obcí.

To co nazýváme veřejnými službami, se může realizovat s využitím hmotného a finančního majetku územní samosprávy. Zastoupení územní samosprávy, respektive obce či města, je nezbytné, protože veřejné služby bývají většinou ztrátové, tj. náklady na ně jsou vyšší, než příjmy dosahované od občanů, kteří jsou spotřebitelé veřejných služeb. Další kapitola je zaměřena na širší charakteristiku příspěvkové organizace, díky, které územní samospráva zajišťuje veřejné služby.

2 Příspěvková organizace

Dle zákona č. 250/2000 Sb., o rozpočtových pravidlech územních rozpočtů jde o příspěvkovou organizaci zřizovanou k plnění konkrétních činností, které jsou poskytované občanům za částečnou nebo plnou úhradu nákladů. Zřizovatelem příspěvkové organizace může být stát nebo územně samosprávný celek, tedy jak bylo výše zmíněno obec nebo kraj.

Hlavním účelem příspěvkové organizace, tedy právnické osoby veřejnoprávního charakteru, je převzít takové činnosti v působnosti zřizovatele, které jsou hodny veřejného zájmu. Klade se důraz na přímou vazbu organizace na zřizovatele, který zadává úkoly, financuje a kontroluje jejich plnění. Mezi další účel existence soukromoprávních právnických osob neziskového charakteru je také zabezpečování neziskových činností. Úkoly zřizovatele jim však nejsou svěřeny a ten ani nemá povinnost tyto činnosti financovat. Právnické osoby ziskového charakteru mají také cíle činnosti jasně definované, a to v předmětu podnikání. Základním posláním příspěvkové organizace je přinášet zřizovateli majetkový prospěch neboli zisk.

Obec přenese na příspěvkovou organizaci zabezpečování veřejně prospěšných činností. Mezi veřejně prospěšné činnosti řadíme např. činnosti související se správou a údržbou komunikací, veřejného osvětlení, veřejné zeleně nebo udržování čistoty ulic a jiných veřejných prostranství, ale také provozování pohřebiště, zajištění organizování dopravy, organizování odstraňování komunálního odpadu.

2.1 Založení, vznik příspěvkové organizace

Příspěvkové organizace rozlišujeme podle toho, kdo je jejich zřizovatelem. Můžeme je dělit na organizace zřízené ústředním orgánem státní správy anebo zřízené územními samosprávnými celky.

Příspěvkové organizace zřízené ústředním orgánem státní správy se řídí zákonem o rozpočtových pravidlech⁸, který vymezuje hlavně finanční vztahy ke státnímu rozpočtu.

Příspěvkové organizace zřízené územním samosprávným celkem upravuje zákon o rozpočtových pravidlech územních rozpočtů⁹, který říká, že územní samosprávný celek, respektive zastupitelstvo zřizuje příspěvkové organizace pro takové činnosti ve své

⁸ Zákon č. 218/2000 Sb., o rozpočtových pravidlech a o změně některých souvisejících zákonů

⁹ Zákon č. 250/2000 Sb., o rozpočtových pravidlech územních rozpočtů

působnosti, které jsou zpravidla neziskové a jejichž rozsah, struktura a složitost vyžadují samostatnou právní subjektivitu.

Příspěvková organizace vznikne ve chvíli, kdy zřizovatel vydá zřizovací listinu, jejíž zřízení také podléhá oznámení v Úředním věstníku ČR. Zřizovací listina obsahuje kromě uvedení zřizovatele, také název a sídlo příspěvkové organizace, vymezení hlavních činností, zabezpečení majetku, statutární orgány a dobu, na kterou je zřízena, pokud je zřízena na dobu určitou. Po založení vydá příspěvková organizace svůj statut, který podléhá schválení zřizovatelem, dále vydá organizační řád, pravidla hospodaření, odpisový řád, pravidla pro oběh účetních dokladů a další vnitřní předpisy.

2.2 Legislativní ukotvení příspěvkové organizace

Každá organizace může provozovat svoji činnost pouze v souladu s určitými zákonnými předpisy. Mezi tyto předpisy týkající se právní úpravy patří:

- zákon č. 128/2000 Sb., o obcích (obecních zřízeních, ve znění pozdějších předpisů;
- zákon č. 218/2000 Sb., o rozpočtových pravidlech a o změně některých souvisejících zákonů;
- zákon č. 219/2000 Sb., o majetku České republiky a jejím vystupování v právních vztazích;
- zákon č. 250/2000 Sb., o rozpočtových pravidlech územních rozpočtů;
- zákon č. 563/1991 Sb., o účetnictví a navazující pokyny Ministerstva financí České republiky;
- daňové zákony;
- zákon č. 320/2001 Sb., o finanční kontrole ve veřejné správě a s tímto zákonem související vyhláška č. 64/2002 Sb.

2.3 Podmínky zřízení příspěvkové organizace

Při zřizování příspěvkové organizace je potřeba¹⁰:

- projednat návrh na zřízení organizace radou ÚSC, případně si vyžádat stanovisko příslušné komise rady nebo výboru zastupitelstva;
- připravit příslušný materiál se všemi přílohami k rozhodnutí o zřízení organizace k zastupitelstvu;
- rozhodnout o zřízení příspěvkové organizace;
- zpracovat návrh zřizovací listiny a její přílohy a potřebný materiál vymezující majetek ÚSC, který bude příspěvkové organizace předán k hospodářskému využití;
- vymežit výši příspěvku, se kterým bude příspěvková organizace hospodařit;
- navrhnout limity počtu zaměstnanců, osobních, věcných a investičních nákladů;
- schválit a vydat zřizovací listinu příspěvkové organizace;
- zabezpečit zápis příspěvkové organizace do obchodního rejstříku a oznámit její vznik Ústřednímu věstníku ČR.

Zřizovatel má dále povinnost vydat při vzniku příspěvkové organizace zřizovací listinu včetně dodatků, jejíž obligatorní náležitosti vymezuje příslušný zákon¹¹:

- úplný název zřizovatele, tzn. název příslušné obce či kraje;
- název, sídlo a identifikační číslo příspěvkové organizace;
- vymezení hlavního účelu, pro který je zřízena;
- označení statutárních orgánů;
- vymezení majetku ve vlastnictví zřizovatele, který předává do správy příspěvkové organizace k jejímu hospodaření;
- vymezení majetkových práv pro řádné spravování svěřeného majetku;

¹⁰ RAKOVÁ, Lenka. *Financování příspěvkové organizace*. Brno, 2006. 78 s. Diplomová práce. Masarykova univerzita

¹¹ Zákon č. 250/2000 Sb., o rozpočtových pravidlech územních rozpočtů § 27, odst. 2

- druhy zřizovatelem povolené doplňkové činnosti navazující na hlavní účel činnosti příspěvkové organizace, nesmí narušit plnění hlavní činnosti a sleduje se v účetnictví odděleně;
- vymezení doby, na kterou je příspěvková organizace zřízena.

V zákoně není předepsáno, kolik osob má být označeno jako statutární orgán. Protože však příspěvková organizace hospodaří s prostředky a s majetkem obce, tak s ohledem na odpovědnost statutárního orgánu bývá výhodnější, když je statutární orgánem jedna osoba, než pokud by statutárním orgánem byl kolektivní orgán.

V čele příspěvkové organizace stojí **ředitel/ředitelka**, který je jmenován a odvoláván orgánem zřizovatele (radou obce či kraje). Jmenování do funkce ředitele příspěvkové organizace nemusí předcházet výběrové řízení a odvolání z funkce není povinen zřizovatel zdůvodňovat. Ředitel představuje statutární orgán příspěvkové organizace, jedná samostatně a za své činnosti je odpovědný opět radě obce nebo kraje. Ta stanovuje také platy a odměny ředitele příspěvkové organizace a projednává 1x ročně zprávu o činnosti příspěvkové organizace.¹²

Ředitel dále nese odpovědnost za:

- vytvoření, funkčnost a účinnost vnitřního kontrolního systému příspěvkové organizace;
- zpracování zprávy o činnosti a plnění úkolů příspěvkové organizace;
- předkládá výkazy, roční vyúčtování dotací a poskytnutých záloh;
- předkládá návrhy na nakládání s nemovitým majetkem ÚSC;
- aplikaci závazných pokynů zřizovatele k vedení účetnictví a výkaznictví. Mezi jeho činnost také patří stanovení ostatních zaměstnanců příspěvkové organizace podle vlastního uvážení.

2.4 Hospodaření příspěvkové organizace

Zákon o rozpočtových pravidlech územních rozpočtů¹³ uvádí, že příspěvkové organizace hospodaří s peněžními prostředky, které získají vlastní činností, přijatými prostředky z rozpočtu svého zřizovatele, s prostředky svých fondů a s peněžitými dary od

¹² MOCKOVČIAKOVÁ, Alena, et al. *Příspěvkové organizace 2009*. Praha : ASPI, 2009. 346 s.

¹³ Zákon č. 250/2000 Sb., o rozpočtových pravidlech územních rozpočtů § 28, odst. 1

fyzických a právnických osob. Majetek, který si příspěvková organizace pořídí či nabyde v průběhu její existence je ve vlastnictví zřizovatele, samotná organizace s ním může pouze hospodařit. Existují však další možnosti získání dodatečného zdroje finančních prostředků, například z fondů Evropské unie nebo benefiční akce atd. Tyto organizace si buď za své služby nic neúčtují, nebo je poskytují za ceny, nižší než jsou skutečné ceny těchto služeb, a proto nelze, aby existovaly na principu samofinancování. Finanční zdroje příspěvkové organizace jsou:

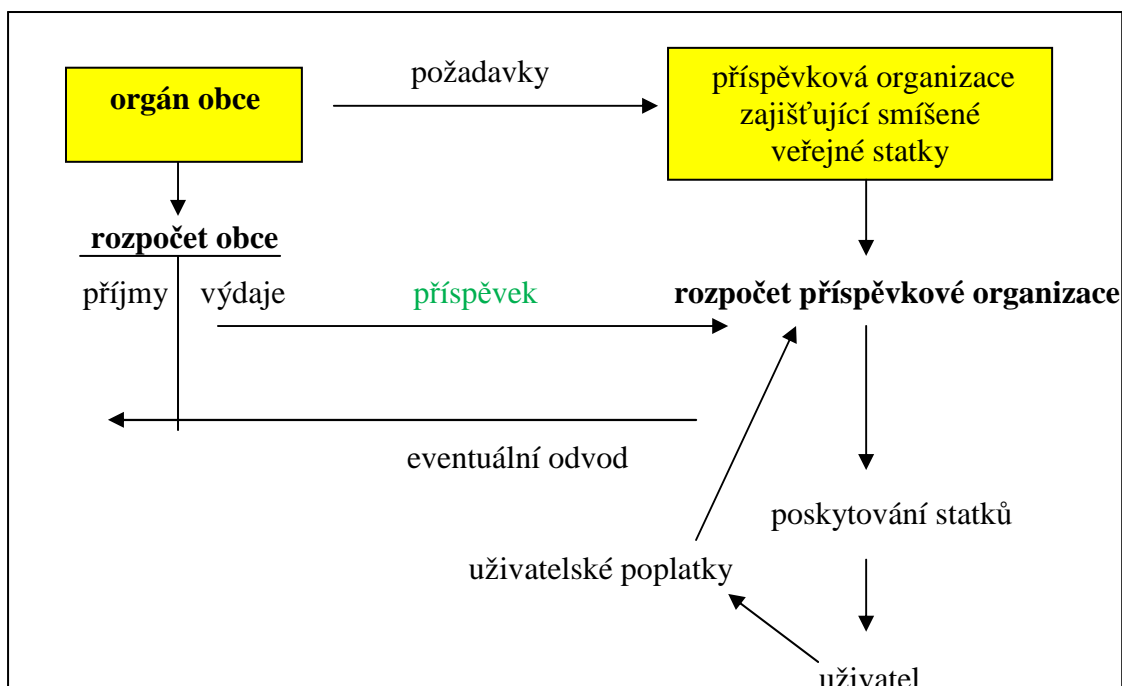
- zdroje získané vlastní činností;
- prostředky přijaté z rozpočtu zřizovatele;
- prostředky svých fondů;
- zisk z doplňkové činnosti;
- dary a příspěvky od fyzických a právnických osob.

Příspěvková organizace vytváří svůj vlastní rozpočet, který by měl být vyrovnaný, tj. příspěvková organizace by měla účelně jednat se svými vlastními příjmy. Dosažené příjmy využívá pro své výdaje. Jelikož však zabezpečuje veřejné statky na neziskovém principu a uživatelské poplatky nepokryjí výši vzniklých nákladů, není finančně soběstačná. Tím pádem dostává z rozpočtu zřizovatele finanční příspěvky a odtud odvozujeme název příspěvkové organizace¹⁴.

Prostřednictvím rozpočtu zřizovatele se umožňuje příjem finančních prostředků ze státního rozpočtu nebo z rozpočtu kraje do rozpočtu příspěvkové organizace. Na rozpočet svého zřizovatele jsou tedy příspěvkové organizace napojeny příspěvkem, a to především **příspěvkem na provoz a příspěvkem na investice** (viz obr. 1). Příspěvek v souvisejících právních předpisech definován není. Nebývá přísně účelový jako dotace a navíc se nemusí vyčerpat, zpravidla je možné jej převádět do dalšího roku jako součást zlepšeného výsledku hospodaření.

¹⁴ PEKOVÁ, Jitka: *Hospodaření a finance územní samosprávy*, Management Press, Praha 2004, s. 135

Obr. 1: Rozpočtové vztahy příspěvkové organizace k rozpočtu obce



Zdroj: Peková, J.: *Hospodaření a finance územní samosprávy*, Praha 2004, Management Press, str. 138

„Příspěvek na provoz“ poskytuje zřizovatel organizace ze svého rozpočtu zpravidla v návaznosti na výkony nebo jiná kritéria jejich potřeb. Ten se využívá na financování běžných (neinvestičních) potřeb, včetně běžných oprav a údržby. Určuje se v případě, že rozpočtové náklady bez příspěvku překračují rozpočtové výnosy¹⁵.

Pokud příspěvková organizace zajišťuje veřejně prospěšné činnosti za příspěvek poskytnutý od zřizovatele, nepovažuje se přijatý příspěvek za úplatu za ekonomickou činnost, ale jedná se o přesun finančních prostředků, který není předmětem daně. Jestliže však příspěvková organizace vlastním jménem a na vlastní účet poskytuje služby za úplatu, např. pohřební služby a služby krematoria, provozuje garáže, uskutečňuje jako osoba povinná k dani plnění zdanitelná s nárokem na odpočet.

¹⁵ Zákon č. 218/2000 Sb., o rozpočtových pravidlech o změně některých souvisejících zákonech, § 54 odst. 2

Příspěvková organizace vytváří dle zákona z hospodářského výsledku peněžní fondy:

- **rezervní fond** – využívá se k dosažení lepšího výsledku hospodaření, z tohoto fondu se hradí například v minulých letech vzniklá neuhrazená ztráta. Samotný fond je tvořen přídělem ze zlepšeného výsledku hospodaření a peněžními dary.

(skutečné výnosy hospodaření + přijatý provozní příspěvek) > provozní náklady

- **investiční fond** – slouží k financování investičních potřeb. Je tvořen především odpisy, zdrojem fondu však mohou být i přijaté investiční dotace. Používá se k financování investičních výdajů, k úhradě investičních úvěrů nebo půjček, dále k posílení zdrojů určených na financování údržby a oprav nemovitého majetku ve vlastnictví zřizovatele, který příspěvková organizace používá ke své činnosti.
- **fond odměn** – neboli motivační fond, který je tvořen podle zákona ze zlepšeného výsledku hospodaření a to do výše jeho 20 %, nejvýše však do výše 20 % limitu prostředků na platy nebo přípustného objemu prostředků na platy. Používá se k úhradě při překročení prostředků na platy v souladu se zvláštním předpisem (Nařízení vlády č. 48/1995 Sb.)
- **fond kulturních a sociálních potřeb** – tvoří se zálohově v průběhu roku z roční plánované výše. Je využíván zejména na hrazení kulturních, sociálních a dalších potřeb zaměstnanců příspěvkové organizace, interních vědeckých aspirantů, důchodců, kteří před odchodem do důchodu pracovali v příspěvkové organizaci nebo i jiným fyzickým či právnickým osobám.

Mimo jiné, příspěvková organizace zřizuje bankovní účty, mezi které patří běžný účet, běžný účet fondu kulturních a sociálních potřeb, popřípadě ostatní běžné účty. Může si také zřídit bankovní účty k finančním fondům, jako jsou například fond odměn, rezervní fond aj. Na základě vyhlášky č. 114/2002 Sb., o fondu kulturních a sociálních potřeb, v platném znění, musí organizace zřizovat speciální bankovní účet pro fond kulturních a sociálních potřeb.

Pokud organizace nezvládá pokrýt své výdaje, většinou požádá svého zřizovatele o finanční pomoc. Příspěvková organizace v rámci územní samosprávy může získat od svého zřizovatele návratnou finanční výpomoc k dočasnému krytí svých potřeb v tom případě, že

její navrácení je zabezpečeno jejími rozpočtovanými výnosy běžného roku, nejpozději však do 31. března následujícího roku.

Hospodaření organizace je důležité z hlediska předmětu činnosti příspěvkové organizace související s účelem jejího zřízení, především vymezení předmětu činnosti. Příspěvková organizace se zřizuje pro plnění:

- hlavní činnosti;
- doplňkové činnosti.

Příspěvková organizace kromě hlavní činnosti může provozovat činnost doplňkovou nebo jinou tzv. hospodářskou činnost za předpokladu, že k jejím výdajům nevyužije prostředky zřizovatele a že výsledky z této hospodářské činnosti budou použity pro jeho hlavní činnost. Prostředky získané doplňkovou činností se využívají ke zkvalitnění hlavní činnosti. **Doplňková činnost** musí navazovat na hlavní účel příspěvkové organizace a nesmí narušovat plnění hlavních účelů organizace. Okruhy doplňkové činnosti navazující na hlavní účel příspěvkové organizace určí zřizovatel. V účetnictví je hospodářská činnost sledována odděleně od běžného hospodaření příspěvkových organizací. Zákon o rozpočtových pravidlech územních rozpočtů říká, že příspěvkové organizace hospodaří s peněžními prostředky získanými vlastní činností a financují z nich své výdaje.¹⁶

Jak uvádí Peková (2004, str. 136), **nevýhodou** této organizace je, že nemůže nakupovat akcie či jiné cenné papíry, v zákoně č. 250/2000 Sb., o rozpočtových pravidlech územních rozpočtů, § 36 se přímo píše, že příspěvková organizace není oprávněná nakupovat akcie či jiné cenné papíry. Přijímat je jako protihodnotu za své pohledávky vůči jiným subjektům je oprávněna jen s předchozím písemným souhlasem zřizovatele. Nesmí ani vystavovat nebo akceptovat směnky, ani být směnečným ručitelem a dále poskytovat dary jiným subjektům s výjimkou peněžitých a věcných darů poskytovaných v souladu s předpisy o použití fondu kulturních a sociálních potřeb.

Dalším problémem je u příspěvkové organizace její podřízenost zakladateli. Samostatné rozhodování je omezeno zřizovatelem i proto, že zřizovatel sám je ve svém rozhodování limitován zákonem.

¹⁶ MOCKOVČIAKOVÁ, Alena, et al. *Příspěvkové organizace 2009*. Praha : ASPI, 2009. 346 s.

Organizace dále nesmí, podle §37a, zřizovat nebo zakládat právnické osoby a mít majetkovou účast v právnické sobě zřízené nebo založené za účelem podnikání.

Zákon č. 250/2000 Sb., však povoluje příspěvkové organizaci v rámci územních rozpočtů uzavírat smlouvy o půjčce, o úvěru, ale zřizovatel to musí předem schválit. Příspěvkové organizace se mohou také slučovat, rozdělovat či splynout, dochází k tomu dnem určeným zřizovatelem v rozhodnutí, ve kterém je také určeno v jakém rozsahu přecházejí práva a závazky na nové, eventuálně přejímající organizace.

2.5 Zánik, zrušení příspěvkové organizace

Transformace příspěvkové organizace, její změna právní formy „příspěvkové organizace“ na jinou formu právnické osoby, nelze uskutečnit, aniž by byla příspěvková organizace zrušena. Než je jiným postupem založena jiná právnická osoba, vždy je potřeba příspěvkovou organizaci ukončit rozhodnutím obce.

Samotný postup zrušení příspěvkové organizace není zákonem stanoven. Záleží na způsobilosti zřizovatele a jeho úřadu. Zrušení organizace je však spjato s podmínkami jejího založení. Příspěvková organizace může být založena buď na dobu určitou, nebo na dobu neurčitou. Je-li zřízena na dobu určitou, pak její existence končí datem uvedeným v rozhodnutí zastupitelstva o jejím zřízení a ve zřizovací listině. Je nutné provést kroky vedoucí k ukončení existence organizace několik měsíců před datem ukončení činnosti. Pokud však příspěvková organizace je zřízena na dobu neurčitou a zřizovatel se rozhodne k jejímu zrušení, pak zastupitelstvo obce tento záměr projedná a rozhodne svým usnesením o termínu ukončení existence příspěvkové organizace.¹⁷

Kromě rozhodnutí o zrušení musí zřizovatel rozhodnout o umístění a užití svého majetku, se kterým rušená organizace hospodařila a převezme ke dni ukončení existence příspěvkové organizace její práva a závazky.

Tato transformace proběhla v Technických službách města Litomyšle, které se přeměnily z příspěvkové organizace na společnost s ručením omezeným.

Charakteristice společnosti s ručením omezeným je věnována další kapitola.

¹⁷ Kolektiv autorů. *Příspěvkové organizace*. Praha: ASPI, 2009. Zrušení příspěvkové organizace, s. 22.

3 Společnost s ručením omezeným

Nejmladší forma obchodní společnosti je společnost s ručením omezeným, která je zároveň nejčastější právní forma podniků v České republice. Právní úprava této společnosti je vymezena v **zákoně č. 513/1991 Sb., Obchodní zákoník**, v části druhé v § 105 - § 153. Tento zákon je nejvýznamnější právní předpis pro podnikatele. Dalším zákonem, upravující podnikatelskou činnost, je zákon o živnostenském podnikání¹⁸. Důležité jsou i daňové zákony, mezi které patří např. zákon č. 586/1992 Sb., o daních z příjmu.

Jedná se o společnost, jejíž základní jmění je tvořeno předem stanovenými vklady společníků. Výhodou této formy společnosti je její omezené ručení za závazky společnosti, dále relativně nízká hodnota minimálního základního jmění a malá administrativní náročnost. Mezi nevýhody patří např. nutnost vedení podvojného účetnictví, administrativně náročnější jednání s úřady, zisk se daní na straně firmy jako daň z příjmů právnických osob.¹⁹

3.1 Založení společnosti

Společnost může být založena jedním nebo i více zakladateli, maximálně však může mít 50 společníků. Společnost s ručením omezeným je kapitálová společnost, pro kterou je typická majetková účast společníků na podnikání společnosti. Do společnosti je povinně vložen kapitálový vklad a společníci ručí za závazky společnosti do výše svého vkladu. Hlavní znaky společnosti jsou:²⁰

- základní kapitál je tvořen minimální částkou 200 000 Kč;
- vklad každého společníka činí alespoň 20 000 Kč;
- pevná organizační struktura;
- možnost změny v osobě společníka;
- účast společníků na činnosti společnosti.

Základním dokumentem je společenská smlouva, která musí být zaznamenána notářským zápisem. Jak je uvedeno v § 110 Obchodního zákoníku, smlouva obsahuje název firmy a sídlo, předmět podnikání, určení společníků, výši základního kapitálu a vklady

¹⁸ Zákon č. 455/1991 Sb., o živnostenském podnikání.

¹⁹ *Business Center* [online]. 2010 [cit. 2010-06-11].

²⁰ Zákon č. 513/1991 Sb., Obchodní zákoník

jednotlivých společníků, správce vkladu, jména a bydliště jednatelů a způsob, jakým jednají jménem společnosti, jména a bydliště členů dozorčí rady a další údaje, které vyžaduje zákon. Den podpisu společenské smlouvy všemi zakladateli je i dnem založení obchodní společnosti.

3.2 Vznik společnosti

V Obchodním zákoníku je uvedeno, že společnost vzniká dnem zápisu do obchodního rejstříku. Návrh na zápis do obchodního rejstříku musí být podán do 90 dnů od sepsání společenské smlouvy nebo od doručení průkazu živnostenského či jiného podnikatelského oprávnění.

Po podání návrhu rozhodne rejstříkový soud o zápisu společnosti do obchodního rejstříku. Poté je zakladatelům zasláno usnesení o zápisu, po uplynutí 15 pracovních dnů, kdy mohou podat odvolání proti usnesení, je společnost pravomocně zapsána do obchodního rejstříku a tím až vzniká.

3.3 Orgány společnosti

Společnost ze zákona musí zřídit jednatele a valnou hromadu. Dále už zákon nenařizuje založení dozorčí rady. Statutárním orgánem společnosti je jednatel, který je stanoven ve společenské smlouvě. Orgán, který je tvořen všemi společníky se nazývá valná hromada. Je také zároveň nejvyšším orgánem společnosti. „Do jeho působnosti patří:

- schválení jednání učiněných jménem společnosti před jejím vznikem;
- schvalování řádné, mimořádné a konsolidované a v případech stanovených zákonem;
- schvalování stanov a jejich změn;
- rozhodování o změně obsahu společenské smlouvy;
- jmenování, odvolání a odměňování členů dozorčí rady;
- vyloučení společníka;
- rozhodování o fúzi, převodu jmění na společníka, rozdělení a změně právní formy.²¹

Pokud dojde ke zřízení dozorčí rady, tak musí mít alespoň tři členy, které zvolí valná hromada. Rada plní kontrolní funkci společnosti. Dohlíží na činnost jednatelů, nahlíží do

²¹ § 125 Obch. zákoníku

účetních a obchodních knih a jiných dokladů a kontroluje tam obsažené údaje nebo podává zprávy valné hromadě.²² Pokud si to vyžádají zájmy společnosti, tak svolává valnou hromadu.

3.4 Hospodaření společnosti

Obchodní zákoník stanoví v § 39 povinnost vést účetnictví. Předmětem hospodaření podniku je vedení výkazů, a to v rozsahu a způsobem stanoveným zákonem o účetnictví. Výsledek zjištěný z hospodaření společnosti představuje hrubý zisk, ze kterého se určí základ daně z příjmů právnických osob a daň z příjmů. Společnost podává daňové přiznání k dani z příjmů z právnických osob. Po úpravě hrubého zisku se dostane disponibilní zisk, který je rozdělován až na základě rozhodnutí valné hromady. Společnost má ze zákona jedinou danou povinnost, a to při rozdělování zisku, část odvést do rezervního fondu. Ten se doplňuje přídělem ze zisku ve výši 5 % čistého zisku, a to až do doby, kdy rezervní fond dosáhne 10 % základního jmění. Jednou ročně je prováděna ke stanovenému datu účetní závěrka, která se předkládá valné hromadě.

3.5 Zrušení a zánik společnosti

Ke zrušení dojde v tom případě, že společnost přestala naplňovat svůj podnikatelský účel a dojde k vypořádání majetkových poměrů. Zánik nastává až dnem, kdy je společnost vymazána z obchodního rejstříku.

Ke zrušení může dojít dvojím způsobem. První způsob je zrušení společnosti bez právního zástupce. K němu dochází například při uplynutí doby, na kterou byla společnost založena. Druhý způsob je zrušení společnosti s právním zástupcem. V tomto případě se jedná o přeměnu společnosti a upravuje ji § 153 a – 153 e Obchodního zákoníku.

3.6 Zhodnocení právní formy s. r. o.

V této kapitole byla charakterizována právní forma společnosti s ručením omezeným. Pro přehlednost je ještě uvedena tabulka 1, která obsahuje komparaci výhod a nevýhod této společnosti.

²² § 138 Obch. zákoníku

Tabulka 1: Výhody a nevýhody společnosti s ručením omezeným

Výhody	Nevýhody
omezené ručení společníků	nutný počáteční kapitál
zákaz konkurence jen pro jednatele, lze rozšířit společenskou smlouvou i na společníky	zapisuje se do obchodního rejstříku
za závazky společnosti ručí společníci pouze do výše všech nesplacených vkladů	vede se účetnictví
může být založena pouze 1 osobou	společenská smlouva musí být sepsána notářským zápisem
na činnosti společnosti se nemusí osobně podílet všichni společníci, záleží na dohodě	zisk se zdaňuje sazbou pro PO
minimální vklad 1 společníka je 20 000 Kč	administrativní náročnost při zakládání a řízení společnosti
minimální ZK společnosti je 200 000 Kč	vyplacené podíly na zisku zdaněny srážkovou daní
do společnosti je možné vložit i nepeněžitý vklad	
jednodušší převod účasti na společnosti na jiného společníka	
lze ustanovit kontrolní orgán - dozorčí radu	
vyplacené podíly na zisku společníkům - FO - nepodléhají sociálnímu pojištění	

Zdroj: BRODSKÝ Zdeněk, STRÍTESKÁ Michaela. *Malé a střední podnikání: pro kombinovanou formu studia*. 1. vyd. Pardubice, 2007, s. 136.

3.7 Komparace příspěvkové organizace a společnosti s ručením omezeným

V této a předchozí kapitole byly popsány dvě různé právní formy podniku, příspěvková organizace a společnost s ručením omezeným. Bakalářská práce se zabývá transformací TS v Litomyšli, kde došlo k přeměně z organizace na společnost. Proto je na závěr této kapitoly uvedena tabulka 2, ze které jsou patrné rozdíly, kterými se liší příspěvková organizace od společnosti s ručením omezeným.

Tabulka 2: Srovnání právního režimu příspěvkové organizace a společnosti s ručením omezeným obce

	Právní forma veřejného podniku	
Oblast právní úpravy	příspěvková organizace	společnost s ručením omezeným
Právní úprava	RPÚR	Obch. Z
Založení	o zřízení rozhoduje zastupitelstvo obce	o založení rozhoduje zastupitelstvo obce
Vznik	zřizovací listina	zakladatelská smlouva
Hospodaření	majetek zřizovatele	vlastní majetek
Kontrola hospodaření	veřejnoprávní kontrola	ověření účetní závěrky a závěrečné zprávy auditorem
Statutární orgán	ředitel/ředitelka	jednatel, valná hromada
Odměňování	zákon o platu	zákon o mzdě

RPÚR = zákon č. 250/2000 Sb., o rozpočtových pravidlech územních rozpočtů

Obch.Z = zákon č. 513/1991 Sb., Obchodní zákoník

Zákon o platu = zákon č. 143/1992 Sb., o platu a odměně za pracovní pohotovost v rozpočtových a některých organizacích a orgánech

Zákon o mzdě = zákon č. 1/1992 Sb., o mzdě, odměně za pracovní pohotovost a o průměrném výdělku

Zdroj: Transparency [online]., 2010 [2010-06-18]. Dostupné z WWW:

<http://www.transparency.cz/pdf/vz_seminar_of_sticka_text.pdf>., Vlastní úprava

Z tabulky 2 je patrné, že obě formy podniku se liší od oblasti právní úpravy až po odměňování. Nejvíce problematická je oblast hospodaření. Příspěvková organizace je zde zcela závislá na svém zřizovateli, kdežto společnost s ručením omezeným hospodaří s vlastním rozpočtem a majetkem. Tudíž je zajištěna i větší transparentnost hospodaření než u organizace. Majetek se zachycuje v rozvaze, která je nejdůležitějším účetním výkazem. Jak uvádí Kraftová (2002, str. 66), rozvaha se u municipálních firem dělí na aktiva a pasiva, aktiva můžeme rozdělit dále na fixní, oběžná a přechodná. Pasiva se dělí na vlastní kapitál, respektive fondy, cizí kapitál a přechodná pasiva.

Část rozvahy, která zachycuje vlastní zdroje krytí, představuje oblast nejvýznamnějších rozdílů mezi organizací a společností. Kapitál obchodních společností je nahrazen u příspěvkových organizací fondy, rozdělené na majetkové. V následující tabulce 3 je komparace struktury účetního výkazu, zápisu majetku do účetnictví u příspěvkové organizace a u společnosti s ručením omezeným.²³

²³ KRAFTOVÁ, Ivana. *Finanční analýza municipální firmy*. Praha: C. H. Beck, 2002. Specifická úprava účetnictví v případě municipálních firem v ČR, s. 66.

Tabulka 3: Porovnání položek rozvahy

Příspěvková organizace	Společnost s ručením omezeným
Majetkové fondy	Základní kapitál
fond DM fond oběžných aktiv	základní kapitál
	Kapitálové fondy
Finanční a peněžní fondy	Fondy ze zisku
fond odměn FKSP fond rezervní fond reprodukce majetku	zákonný rezervní fond statutární a ostatní fondy
Hospodářský výsledek	Hospodářský výsledek
Rezervy	Rezervy
Zásoby	Zásoby
Pohledávky	Dlouhodobé pohledávky
	Krátkodobé pohledávky
Finanční majetek	Finanční majetek
pokladna peníze na cestě ceniny	peníze účty v bankách krátkodobý finanční majetek
Přechodné účty aktivní	Ostatní aktiva
Dlouhodobé závazky	Dlouhodobé závazky
Krátkodobé závazky	Krátkodobé závazky
Bankovní výpomoci a půjčky	Bankovní úvěry a výpomoci
Přechodné účty pasivní	Ostatní pasiva

DM = dlouhodobý majetek

FKSP = fond kulturních a sociálních potřeb

Zdroj: KRAFTOVÁ, Ivana. *Finanční analýza municipální firmy*. Praha: C. H. Beck, 2002. Specifická úprava účetnictví v případě municipálních firem v ČR, s. 67-74.

Poslední řádek v tabulce 2 vymezuje odměňování. K odměňování dochází u organizace formou platu. Poskytování platu a odměny za pracovní pohotovost zaměstnancům zaměstnavatele upravuje § 1 zákona č. 143/1992 Sb. Každému zaměstnanci náleží plat podle platové třídy na základě druhu práce a případně příplatek nebo odměna.

Zákon č. 1/1992 Sb., o mzdě, odměně za pracovní pohotovost a o průměrném výdělku upravuje odměňování u společnosti s ručením omezeným. Podle § 4, je zaměstnanci za vykonanou práci odvedena mzda, jejíž výše se určí v pracovní smlouvě.

Tento bod je při transformaci organizace nepřehlédnutelný, jelikož ze zaměstnanců obce se stanou zaměstnanci soukromého podniku, který přestane čerpat finanční prostředky z obecního rozpočtu, tím pádem jejich produktivita práce začne ovlivňovat jejich výši mezd.

Ty budou sice ukotveny v pracovní smlouvě, ale výše případných odměn bude závislá na výši zisku, který podnik vyprodukoval.

Kapitola 4 se zabývá charakteristikou města Litomyšle, které je sídlem Technických služeb, nyní Městských služeb.

4 Litomyšl

Litomyšl – moderní historické město, láká velké množství turistů, ale slouží především svým obyvatelům. Se svými památkami, obchodní sítí a sítí služeb je Litomyšl městskou památkovou rezervací. Dnes se převážně v průmyslu zaměřuje na odvětví terciéru²⁴ spojených s cestovním ruchem a vzděláváním.

Litomyšl je město s rozšířenou působností, které se nachází v Pardubickém kraji. Leží v nadmořské výšce 320 – 370 metrů na okraji Svitavské pahorkatiny. Rozloha města činí cca 33,45 km² a počet obyvatel je 10 275. Díky svým historickým stavbám, čerpající ze svých bohatých dějin, tradic a rozvíjející bohatý kulturní a spolkový život, např. již od roku 1949 se zde každoročně koná hudební festival Smetanova Litomyšl, který se odehrává v centru Státního zámku, který byl v roce 1999 zapsán na seznam kulturního světového dědictví UNESCO, se Litomyšl řadí mezi jedno z turisticky nejnavštěvovanějších měst východních Čech.

4.1 Ekonomické údaje města

Město Litomyšl má právní subjektivitu, která vyplývá ze zákona o obcích. Městský úřad je úřadem s rozšířenou působností a s pověřeným městským úřadem, který může vykonávat podle zvláštních zákonů přenesenou působnost v základním rozsahu i působnost upravenou zvláštním zákonem pro více obcí ve správním obvodu.

V přenesené působnosti je Litomyšl například oprávněna²⁵:

- určovat výši nájemného v rodinných domech;
- upravovat základní nájemné podle polohy domu;
- vytvořit tržní řád;
- vymežit prostor pro stání vozidel;
- určit rozsah, způsob a lhůty v odstraňování závad ve schůdnosti místních komunikací;
- vybírat správní poplatky a další.

²⁴ Terciární sektor patří do něho služby související s produkcí, údržbou, distribucí a spotřebou materiálních statků, případně statků charakteru služeb, např. služby obchodní, finanční, opravárenské.

²⁵ Litomyšl [online]. 2001 [cit. 2010-05-25]. Město. Dostupné z WWW: <<http://www.litomysl.cz>>.

Z hlediska rozsahu působnosti o Litomyšli je obec třetího stupně, to znamená, že ve své přenesené působnosti může mimo jiné vykonávat činnosti týkající se matrik, které v obcích druhého stupně nejsou.

Město vydává obecně závazné vyhlášky města Litomyšle. Od ledna 2010 v Litomyšli platí vyhlášky, které stanovují poplatek ze psů, poplatek za užívání veřejného prostranství, poplatek z ubytovací kapacity, vyhláška o stanovení výše koeficientu pro výpočet daně z nemovitosti a vyhláška zakazující žebrání.²⁶

Rozpočet města

Rozpočet města je finanční plán, jímž se řídí jeho hospodaření. Základním východiskem při sestavení rozpočtu je pokrytí mandatorních výdajů města a organizací městem zřízených. Jedná se o výdaje, které souvisí se zajištěním výkonu státní správy a samosprávy, tzn. výdajů souvisejících s plněním povinností obce třetího typu.

V následující tabulce 4 je znázorněn rozpočet podle druhového dělení pro rok 2009. V tomto roce město Litomyšl skončilo hospodaření roku se schodkem.

Tabulka 4: Rozpočet města podle druhového členění v roce 2009

	Rozpočet 2009	
	V tis. Kč	V %
Daňové příjmy	113 086	36,4
Nedaňové příjmy	62 025	20
Kapitálové příjmy	20 830	6,7
Přijaté dotace celkem	114 770	36,9
<i>Běžné dotace</i>	<i>107 588</i>	<i>34,6</i>
<i>Kapitálové dotace</i>	<i>7 182</i>	<i>2,3</i>
Příjmy celkem	310 711	100
Běžné výdaje	240 610	75,8
Kapitálové výdaje	76 823	24,2
Výdaje celkem	317 433	100
Saldo	-6 722	

Zdroj: Litomyšl [online]. 2001 [cit. 2010-05-25]. Město. Dostupné z WWW: <<http://www.litomysl.cz>>., Vlastní úprava

²⁶ Litomyšl [online]. 2001 [cit. 2010-05-29]. Město. Dostupné z WWW: <<http://www.litomysl.cz>>.

V roce 2009 výdaje převýšily příjmy o 6 722 tis. Kč. V roce 2010 se počítá se schodkem 11 319 tis. Kč. Hospodaření města Litomyšle tudíž není vyrovnané. Nejdůležitějšími příjmy obce jsou příjmy daňové a dotace, které tvoří přes 73% z celkových příjmů. V oblasti výdajů je nejvíce finančních prostředků využito na provoz města.

V roce 2010 město uspělo se svou žádostí o prostředky z evropských fondů na oživení okolí zámku a bude mu poskytnuta téměř čtyřsetmilionová dotace z Integrovaného operačního programu. V dějinách města to představuje největší investiční akci.

4.2 Občanská vybavenost

Zařízení občanského vybavení „veřejně prospěšná“ ve městě jsou za první zařízení na úseku školství, kultury, sportu a sociální péče a za druhé to jsou zařízení komerční, kam spadá síť obchodů, zařízení ubytovací a stravovací a zařízení služeb.

Litomyšl zajišťuje chod městských organizací a poskytuje jim příspěvky dle schváleného rozpočtu příspěvkovým organizacím (viz tabulka 5) a dále zajišťuje komplexní hospodaření všech organizačních složek města. To zřídilo a má pod svoji správou tyto příspěvkové organizace: Centrum sociální pomoci, Muzeum a galerii, Smetanův dům, **Technické služby**, Evropské školící centrum, Dům dětí a mládeže, Kino Sokol, Městskou knihovnu Litomyšl, Městskou sportovní halu, I. mateřskou školu, II. mateřskou školu, III. mateřskou školu, I. základní školu, II. základní školu, III. základní školu a Základní uměleckou školu Bedřicha Smetany.

Rada města každoročně schvaluje rozpočet a výši příspěvků, které město organizacím poskytne. V roce 2010 bylo převedeno 13 % z celkové částky obecního rozpočtu. Následující tabulka je tvořena údaji o velikosti poskytnutých příspěvků v roce 2010 jednotlivým organizacím, jichž je zřizovatelem město Litomyšl.

Tabulka 5: Výše příspěvků poskytnutých městem za rok 2010

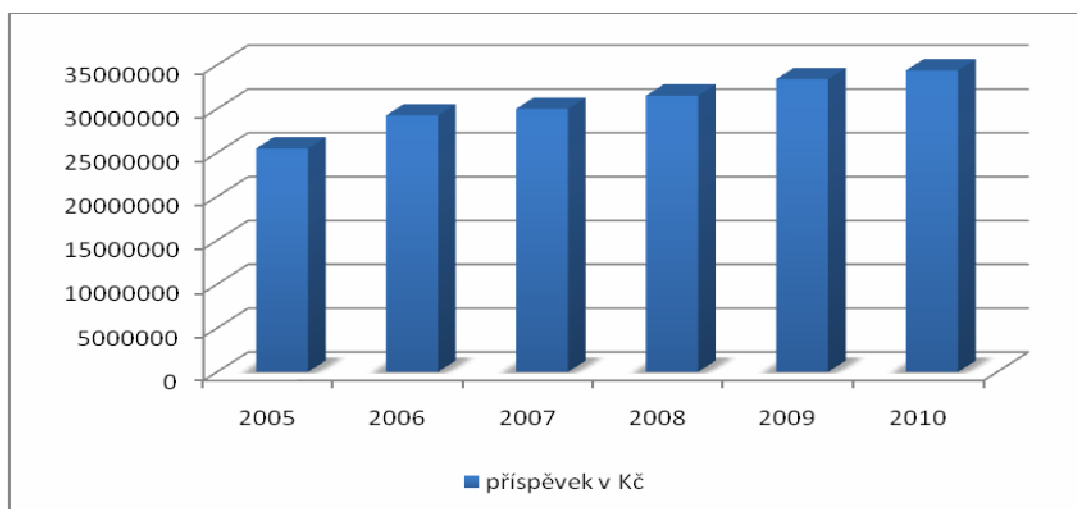
příspěvková organizace	výše příspěvku	
	v tis. Kč	v %
Centrum sociální pomoci	4 417	7,6
Městská galerie	1 591	2,7
Smetanův dům	3 988	6,8
Technické služby města Litomyšle	34 400	59
I. Mateřská škola	954	1,6
II. Mateřská škola	854	1,5
III. Mateřská škola	693	1,2
I. Základní škola	2 376	4,1
II. Základní škola	1 976	3,4
III. Základní škola	2 891	5
Základní umělecká škola	300	0,5
Městská knihovna Litomyšl	3 388	6
Dům dětí a mládeže	432	0,8
celkem	58 260	100

Zdroj: www.litomysl.cz, Vlastní úprava

Z tabulky 5 je zřejmé, že největší část finančních prostředků určených příspěvkovým organizacím z rozpočtu města, plyne do Technických služeb, je to 59 % z celkové částky. Tato částka představuje největší zátěžovou položku v této kategorii nejen pro rok 2010, ale i pro roky předchozí. Žádná z výše uvedených příspěvkových organizací nevyžaduje tak velkou podporu města a není na něm tak závislá.

V grafu 1 je zachycen vývoj příspěvku (dotace) od města Technickým službám v letech 2005 do posledního schváleného příspěvku v roce 2010. Výše příspěvku (dotace) je v grafu 1 znázorněna graficky za jednotlivé roky. Jak je z grafu 1 patrné, tak nejnižší finanční částka, byla poskytnuta v roce 2005 a od té doby docházelo k jeho navyšování. V roce 2006 se jednalo o částku 29 266 tis. Kč, přičemž 1 500 tis. Kč z této hodnoty byla investiční dotace na opravu budovy, ve které Technické služby sídlí. Od roku 2007 byl z rozpočtu města poskytován příspěvek, který již překročil hranici 30 mil. Kč.

Graf 1: Porovnání výše příspěvku od města Technickým službám



Zdroj: interní materiál TS, Vlastní zpracování

Z poskytnutého příspěvku je zajišťována městu Technickými službami správa všech služeb, které se města týkají. TS se podílejí na úklidu města, údržbě veřejné zeleně nebo správě bytového fondu, apod. Mezi služby, které TS poskytují městu, patří **administrativa městských bytů, nebytů a správa bytového fondu**²⁷. TS za město uzavírají nájemní smlouvy, vybírají nájemné, které převádí na město, spravují a udržují společné prostory bytových domů, atd. Toto středisko patří mezi jedno z nákladnějších v rozpočtu TS.

Město Litomyšl dalo TS do správy 31 objektů, v nichž se nachází 339 bytů, z toho je 6 holobytů.²⁸ Rada města stanovuje hodnoty nájemného, řídí se při tom zákonem č. 107/2006 Sb., v roce 2010 byla odsouhlasena částka 40,00 Kč/m²/měsíc. V následující tabulce 6 jsou vypsány údaje, které sestavují a zabezpečují TS za jeden měsíc. Pevné platby představují předepsaný nájem za květen, který jsou nájemníci povinni zaplatit, dále měsíčně odvádějí zálohovou platbu, ze které TS hradí provozní náklady. Celkem by za měsíc květen mělo být TS odvedeno 1 133 579 Kč.

²⁷ Bytový fond hospodář samostatně a prostředky na svůj provoz získává z nájemného za užívání bytů

²⁸ Je to označení pro sociální byt, stane se jím, když v něm bydlí osoba s nějakým sociálním handicapem z hlediska příjmů, případně je nižší příjem doplněn zdravotním postižením či vysokým věkem.

Tabulka 6: Přehled předpisů za období květen 2010

	počet objektů	v Kč			
		nájemné	provozní náklady	pevné platby	zálohové platby
byty I. kategorie	333	505 764	327 141	713 757	411 978
holobyty	6	6 041	1 803	6 041	1 803
celkem	339	511 805	328 944	719 798	413 781

Zdroj: interní zdroje TS, vlastní zpracování

Za rok 2009 bylo Technickým službám na nájmu uhrazeno 14 290 137 Kč. Tato částka je opět rozdělena na pevnou platbu, tzv. nájem, ten TS odvádějí městu Litomyšl a zálohovou platbu, ze které jsou hrazeny poskytnuté služby. V roce 2009 činil nájem, který je příjmem pro město 8 759 793 Kč a služby, mezi které patří úhrada tepla, vodného či společné elektřiny, dosáhly částky 5 530 344 Kč.

Dalšími poskytovanými službami je **správa slavnostního osvětlení a veřejného osvětlení**. TS mají na starosti údržbu dopravní světelné signalizace, odstraňování zjištěných závad a poruch na veřejném osvětlení, vánoční osvětlení a výzdobu města, atd. Na soupisce slavnostního osvětlení je kolem 48 míst, která v zimním a letním období osvětlují Litomyšl. Po celý rok je trvale zajišťováno osvětlení kláštera a muzea.

Technickým službám náleží také **péče o městský hřbitov**. Majitelem pozemku, na němž se hřbitov rozkládá je římskokatolická církev, město je jeho nájemcem a prostřednictvím Technických služeb jeho provozovatelem. Litomyšlští občané jsou nájemci hrobových míst. V současné době je v nájmu 2 499 hrobů a 365 hrobů je volných. Kalkulace se službami spojenými s pohřebnictvím je následující, cena za nájem je upravována Ministerstvem financí, v Litomyšli je v současné době stanovena na 9 Kč/m²/rok. Služby s nájmem spojené se stanovují kalkulací dle nákladů na pohřebiště, nyní je to 15 Kč/m²/rok. Dohromady tedy nájemníci zaplatí 24 Kč/m²/rok. TS sepisují nájemní smlouvy, vedou evidence spojené s pronájmem hrobových míst, vyčíslují a vybírají poplatky, dohlíží na činnost hrobaře, vytyčují místa k pronájmu, nebo pečují o zeleň na hřbitově. Nejvíce finančních prostředků TS vynaloží na mzdové náklady.

Mezi náplň činností Technických služeb patří také **péče o veřejnou zeleň**. Starají se o území, které má přibližně 60 ha, s integrovanými obcemi to je celkem 100 ha. Vegetačními prvky jsou travnaté plochy, keře, skupiny keřů, nebo stromy, atd. TS mají na starost i

květinovou výzdobu města v jarním a letním období. Ročně je městem přiděleno na údržbu veškeré zeleně kolem 10 mil. Kč.

Každý den TS zajišťují také **odvoz odpadu z odpadkových košů**, kterých je ve městě kolem 340 kusů. Tento sebraný odpad je uložen v kontejneru v TS a následně je z Technických služeb odvezený společností Liko na skládku. V tabulce 7 jsou uvedeny informace o množství a ceně odvezeného odpadu za prvních pět měsíců v roce 2010 fakturované TS společností Liko Svitavy s. r. o. Cena je fakturována podle druhu komunálního odpadu, ten je rozdělován na objemný, textilní, plastový odpad nebo nebezpečný odpad. Náklady jsou hrazeny ze střediska provozu a ročně se celková částka pohybuje kolem 500 000 korun.

Tabulka 7: Množství a cena svezého odpadu TS společností Liko s. r. o.

odpad	leden	únor	březen	duben	květen	celkem
množství v t	16,45	13,49	33,32	32,83	24,70	120,79
cena v Kč	27 478	21 043	52 936	51 402	37 393	190 252

Zdroj: interní materiály TS, Vlastní zpracování

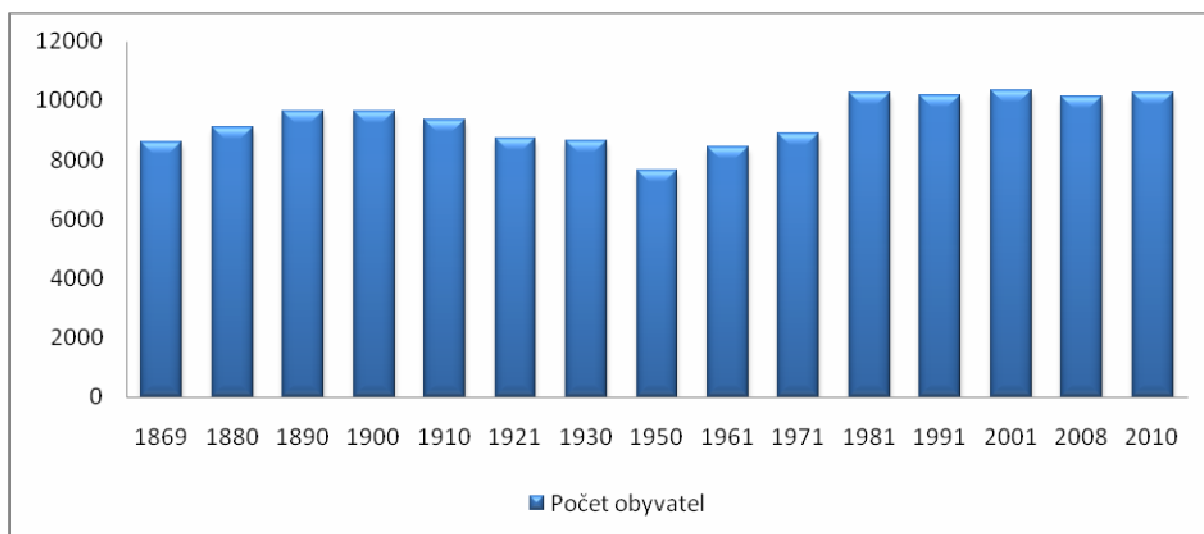
Rada města každoročně schvaluje i výši poplatků za výlep plakátů. Pro město je tato služba poskytována TS zdarma a pro cizí je vytvořen ceník. Cena se odvíjí od velikosti plakátu a počtu dnů výlepu. Finanční prostředky z této činnosti jsou pro TS doplňkovou činností, tudíž je to pro ně výnosová položka.

Technickými službami jsou zajišťovány samozřejmě další činnosti, včetně výše vyjmenovaných, ale správa domů a bytového fondu, slavnostního a veřejného osvětlení, péče o městský hřbitov a veřejnou zeleň či odvoz odpadu patří mezi jedny z hlavních činností TS.

4.3 Demografické údaje

Počet obyvatel Litomyšle k 1. 1. 2010 byl 10 275. Ve vývoji obyvatelstva nejsou velké výkyvy. V roce 1950 se počet obyvatel Litomyšle dostal na nejnižší hodnotu za sledované období, 1869 až 2010, což nastalo důsledkem 2. světové války, likvidací židovské čtvrti a následného odsunu Sudetských Němců. Naopak mezi lety 1971-1981 dochází k nárůstu počtu obyvatel téměř o dva tisíce. Od 90. let 20. století až do roku 2008 nedochází k výrazným výkyvům v počtu obyvatel města. V následujícím grafu 1 je vývoj počtu obyvatel v Litomyšli od roku 1869 do roku 2010.

Graf 2: Populační vývoj Litomyšle mezi lety 1869 až 2010.



Zdroj: ČSÚ, vlastní zpracování

Míra registrované nezaměstnanosti k 1. 1. 2010 je 9,00 %.

Hustota zalidnění území v roce 2009 je 78,7 obyv./km².

Průměrný věk obyvatel v roce 2009 je 39 let.²⁹

Litomyšl se nachází v okrese Svitavy, ve kterém je největší registrovaná míra nezaměstnanosti v Pardubickém kraji, přesto Litomyšl patří se svými 9 % k průměru. Především díky větším podnikům, které zaměstnávají většinu obyvatelstva.

V tabulce 8 jsou znázorněné údaje z roku 2006 o jednotlivých částech města a rozdělení obyvatelstva. Dle internetových stránek Litomyšle, je území města rozděleno na 10 městských částí, z nichž Kornice, Nedošín, Nová Ves u Litomyšle, Pazucha, Pohodlí a Suchá bývali samostatnými obcemi. Městské části Lány, Litomyšl - Město, Nedošín, Zahájí a Záhradí tvoří samotné město Litomyšl.

Z tabulky 8 je patrné, že se samotná Litomyšl dělí na 10 částí, ve kterých dohromady k 1. 1. 2010 žije 10 275 trvale bydlících obyvatel, od roku 2006 tedy došlo k nárůstu o 248 obyvatel. Ve městě převažují obyvatelé české národnosti (97 %). Dále zde žije více žen než mužů.

²⁹ ČSÚ

Tabulka 8: Skladba obyvatelstva v Litomyšli v roce 2006

Část obce	Celkem
Kornice	137
Lány	412
Litomyšl-Město	6 122
Nedošín	283
Nová Ves u Litomyše	110
Pazucha	119
Pohodlí	294
Suchá	93
Zahájí	1 403
Záhradí	1 054
Počet obyvatel celkem	10 027

Zdroj: Matrika. *Litomyšl 2006*. 2006, 12, s. 104., Vlastní úprava

Tabulka 8 ukazuje, že největší počet obyvatel žije v Litomyšli – Městu. Tedy přímo v centru města, které nabízí největší kulturní, sportovní vyžití, ale je zde i k dispozici největší počet obchodních zařízení. Do města, jakožto přirozeného centra oblasti, se za pracovními příležitostmi sjíždí také velká část obyvatel z okolních obcí.

4.4 Doprava

Litomyšl leží na hlavním silničním tahu číslo 35, Olomouc – Hradec Králové. V budoucnosti by rozvoji města mělo pomoci vybudování rychlostní komunikace R35, jejíž plánovaná trasa má vést severně od města, avšak zahájení její výstavby bylo už po několikáté odloženo. Její výstavbou by měl být také zajištěn odklon většiny tranzitní dopravy mimo průtah městem. Litomyšl rovněž leží na železniční trati Choceň – Litomyšl. Železniční doprava tu však příliš rozvinutá není, jelikož hlavní a nejvyužívanější trať Česká Třebová – Praha je vzdálená 17 km. Už více jak 5 let v Litomyšli jezdí Městská hromadná doprava. Provozuje ji poličská dopravní společnost Zlatovánek s dotací města Litomyše. Autobusovou dopravu zde zajišťuje ČSAD a soukromí dopravci.

Součástí dopravy jsou i místní komunikace. Ty patří do kategorie pozemní komunikace, která slouží pro místní dopravu na území obce. Jedná se o ulice, náměstí, parkoviště, podchody atd. Správcem městských místních komunikací v Litomyšli jsou Technické služby. Ty se řídí obecně závaznými právními předpisy, kterými jsou:

- zákon č. 13/1997 Sb., o pozemních komunikacích;

- vyhláška č. 104/1997 Sb., kterou provádí zákon o pozemních komunikacích;
- nařízení města Litomyšl č. 05/09 o rozsahu, způsobu a lhůtách odstraňování závad ve schůdnosti chodníků a místních komunikací průjezdných úseků silnic.

Technické služby mají dále zakotvenou povinnost dodržovat například Plán zimní údržby, který je schvalován orgány města. Technické služby při zimní údržbě vykonávají například posyp vozovek a chodníků, čištění a úklid horských vpustí kanálů od sněhu, pluhování vozovek a chodníků nebo shazování rampouchu. Do jarní údržby patří čištění komunikací po zimní údržbě, čištění chodníků, mytí vozovek, výsrava vozovek nebo stříkání vodorovných značení.

4.5 Průmysl ve městě

V roce 2001 bylo v odvětví průmyslu zaměstnáno přes 35,8 % ekonomicky aktivního obyvatelstva města, což je především ovlivněno přítomností podniku Saint - Gobain Vertex, s. r. o., který zaměstnává více než polovinu za všech ekonomicky aktivních obyvatel. Dalšími prosperujícími a zaměstnávajícími nejvíce lidí v Litomyšli jsou podniky Profistav spol. s. r. o., Mach líhně kuřat, Litex sportswear nebo Story design a. s.³⁰

Více než polovina podnikatelských subjektů se zabývá činností v oboru terciérních služeb spojených s obchodem a pohostinstvím. Podle právní formy ve městě značně převažují živnostníci, tvoří kolem 70% ze všech podnikatelských subjektů³¹. Nové firmy, často postavené tzv. na zelené louce, byly založeny po roce 1989. V současnosti je nejvíce zastoupen polygrafický, textilní, elektrotechnický průmysl. Byla také vybudována průmyslová zóna na východním okraji města. Ekonomický profil města tedy vytvářejí především velké firmy.

³⁰ Litomyšl [online]. 2001 [cit. 2010-05-29]. Město. Dostupné z WWW: <<http://www.litomysl.cz>>.

³¹ ČSÚ

5 Technické služby města Litomyšle před transformací

Technické služby města Litomyšle byly zřízeny na návrh města dne 1. 7. 1991, jako příspěvková organizace a jejím zřizovatelem se stalo město Litomyšl. Příspěvková organizace byla zřízena na dobu neurčitou.

Na základě ustanovení § 9 a § 84 zákona č. 128/2000 Sb., o obcích a podle § 27 zákona č. 250/2000 Sb., o rozpočtových pravidlech územních rozpočtů vydalo zastupitelstvo města usnesením číslo 170/09 zřizovací listinu příspěvkové organizace obce, která se od roku 1991 neustále aktualizovala, poslední aktualizace proběhla 27. 10. 2009. Účelem založení organizace byla správa, údržba a provoz majetku města. V čele TS stojí ředitel Ing. Karel Kalousek, který má pod sebou kolem 60 zaměstnanců.

5.1 Hlavní účel a předmět činnosti

Předmět činnosti Technických služeb související s účelem jejich zřízení (hlavní činnost) je nezbytný pro aplikaci ustanovení zákonů do ekonomiky a hospodaření organizace. Tvorba a charakteristika hlavní činnosti je vymezena i podle jednotlivých zákonů a to zákonem o dani z příjmů, zákonem o účetnictví, vyhláškou č. 505/2002 Sb. a zákonem o dani z přidané hodnoty. Zřizovací listina obsahuje výčet činností, které plní hlavní účel organizace. Technické služby byly založeny z hlavního účelu činnosti: **Správa, údržba a provoz majetku města Litomyšle**. Mezi tyto činnosti patří následující:

- údržba místních komunikací podle zákona č.13/1997 Sb. ve znění pozdějších a prováděcích předpisů včetně rekonstrukcí prováděných dodavatelsky;
- údržba chodníků, mostů, lávek na místních komunikacích a veřejných prostranstvích včetně čištění;
- údržba kanalizačních vpustí na místních komunikacích;
- údržba dopravního značení na místních komunikacích a instalace přechodného dopravního značení;
- svoz odpadkových košů;
- dopravní, mechanizační a pracovní činnost vlastními prostředky;
- likvidace neoprávněně vytvořených skládek;

- údržba veřejné zeleně;
- údržba a obsluha veřejného a slavnostního osvětlení;
- údržba hřbitova, evidence a pronájem hrobů a hrobových míst;
- instalace a údržba výzdoby města;
- údržba městského mobiliáře a informačního systému;
- zajišťování průjezdů nadrozměrných nákladů po místních komunikacích;
- výroba a rozvod tepla;
- vedení přehledu o technickém stavu domů, bytů a nebytových prostor;
- vedení evidence budov a pozemků ve správě organizace, jejich pronájem a služby související s užíváním budov, pozemků, bytů a nebytových prostor
- správa, údržba a provoz majetku, který je samostatnou smlouvou svěřen městu, mimo jiné zimního stadionu;
- zabezpečení shromažďování a přepravy komunálních odpadů a jejich předání oprávněné osobě;
- výlep plakátů pro potřeby zřizovatele.

5.2 Doplnková činnost

Technické služby poskytují dále doplňkovou činnost, kterou využívají též ke zkvalitnění své hlavní činnosti. Doplňkovou činnost vykazuje příspěvková organizace ve svém účetnictví odděleně. Zřizovatel provozuje doplňkovou činnost v následujících oblastech, a to:

- poskytování technických služeb – čištění zpevněných ploch a prostranství a jejich údržba;
- poskytování služeb pro zemědělství a zahradnictví – služby spojené se zahradnickou a sadovnickou činností;
- silniční motorová doprava nákladní;
- silniční motorová doprava osobní;
- výlep plakátů;

- kopírovací služby;
- pronájem nebytových prostor.

Zřizovatel tuto doplňkovou činnost povoluje z důvodu lepšího využití potenciálu příspěvkové organizace a samozřejmě předpokládá, že tato činnost bude zisková. Příjmy plynoucí z doplňkové činnosti jsou vždy předmětem daně z příjmů.

Daň z příjmů

Předmětem daně u Technických služeb jsou příjmy z doplňkové činnosti nebo z jiné činnosti, a to bez ohledu na výsledek této činnosti. Daň z příjmů upravuje zákon č. 586/1992 Sb., o daních z příjmů, kde je uvedeno, že příspěvková organizace je poplatník daně z příjmu právnických osob a z pohledu rozsahu zdanění se jedná o daňové rezidenty neboli subjekty, které mají sídlo na území České republiky a mají daňovou povinnost, která se vztahuje jak na příjmy plynoucí ze zdrojů na území ČR, tak i na příjmy plynoucí ze zdrojů v zahraničí. Zdanění příspěvkových organizací je poměrně specifické s řadou speciálních úprav.³² Ze zákona jsou předmětem daně např. tyto příjmy, a to příjmy z reklam, příjmy z nájemného.

Daň z přidané hodnoty

DPH je u příspěvkové organizace upraveno v zákoně č. 235/2004 Sb., o dani z přidané hodnoty. Technické služby si jako příspěvková organizace zřízená městem Litomyšl mohla finančně vypomoci a navýšit výnosy v rozpočtu doplňkovou činností. Jako příspěvková organizace uplatňuje DPH na vstupu v souladu s ustanovením § 72/1 a 5 zákona č. 235/2004 Sb., o dani z přidané hodnoty. Přijatá zdanitelná lze rozdělit na plnění, u nichž:

- 1) nelze uplatnit DPH na vstupu, konkrétně jimi jsou plnění použita pro plnění hlavní činnosti – správy a pronájmu majetku města;
- 2) lze DPH na vstupu uplatnit v plně výši, kterými konkrétně jsou plnění použita pro ekonomickou činnost a plnění přeúčtovávaná v plně výši smluvním partnerům organizace;
- 3) lze DPH uplatnit jen v poměrné výši odpovídající rozsahu použití pro uskutečnění ekonomických činností;
- 4) dojde k posouzení podle bodu 3 a po té teprve je zkrácen odpočet DPH ve smyslu § 76.

³² MOCKOVČIAKOVÁ, Alena, et al. *Příspěvkové organizace 2009*. Praha : ASPI, 2009. 346 s.

TS uskutečňují tato zdanitelná plnění za služby poskytované obchodním partnerům, přičemž DPH se liší podle středisek TS. Účtuje se 20 % sazba DPH, u nebytových prostor a odstranění hrobového příslušenství je dána sazba 10 %.

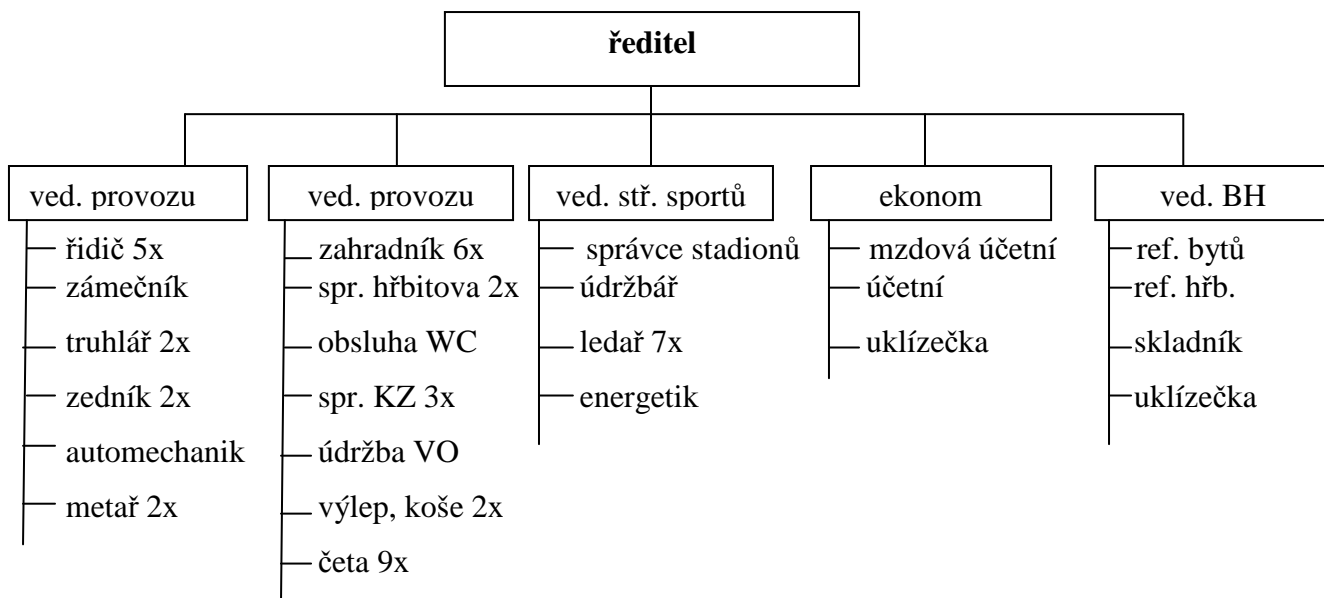
5.3 Statutární orgán a organizační struktura

Statutárním orgánem organizace je ředitel, který je jmenován a odvoláván městskou radou na základě konkurzního řízení. Ředitel TS jedná jménem organizace, samostatně podepisuje za organizaci. Dále řídí veškerou činnost organizace, a to zastupuje TS navenek, jedná jejich jménem a odpovídá zřizovateli za účelnou organizaci práce, za účelné a hospodárné vynakládání hospodářských prostředků, za řádnou správu a ochranu svěřeného majetku a za plnění účelu a předmětu činnosti organizace.

Ředitel, Ing. Karel Kalousek, byl jmenován radou města 1. 7. 1991 a ve své funkci působil po celou dobu trvání TS až do transformace organizace na Městské služby Litomyšl s. r. o., ve kterých nadále působí jako statutární orgán.

Organizační struktura organizace je rozdělena do středisek, v jejichž čele stojí ředitel. Každé středisko je označeno číselně (viz příloha) a podle čísla jsou vedena v účetnictví.

Obrázek 2: Organizační schéma Technických služeb Litomyšl



ved. = vedoucí, spr. = správa, stř. = středisko, BH = bytové hospodářství, VO = veřejné osvětlení, KZ = kulturní zařízení

Zdroj: vnitřní informace TS

5.4 Rozpočet a majetek Technických služeb

5.4.1 Rozpočet TS

Technické služby hospodaří s přijatým příspěvkem od města a dalšími finančními prostředky, které získají vlastní doplňkovou činností. Rozpočet sestavují na jeden rok. Jsou povinni vytvořit roční plán nákladů a výnosů, který předkládají Radě města, která rozpočet schvaluje, nebo dává návrh na upravení. Schváleným rozpočtem se TS musí řídit, pokud je někde plnění nákladů překročeno, musí být odůvodněno Radě a ta opět překročení nákladů schvaluje.

Na rok 2009 byly předloženy a schváleny náklady ve výši 37 567 tis. Kč, došlo však k překročení plánu o 528 tis. Kč, konečné náklady tedy dosáhly částky 38 095 tis. Kč. V oblasti výnosů je velice významný příspěvek (dotace) od města Litomyšle, který v roce 2009 dosáhl částky 33 394 tis. Kč, konečné výnosy činily 38 453 tis. Kč. V následující tabulce 9 je upraven rozpočet podle jednotlivých středisek za rok 2009.

Tabulka 9: Upravený rozpočet TS za rok 2009

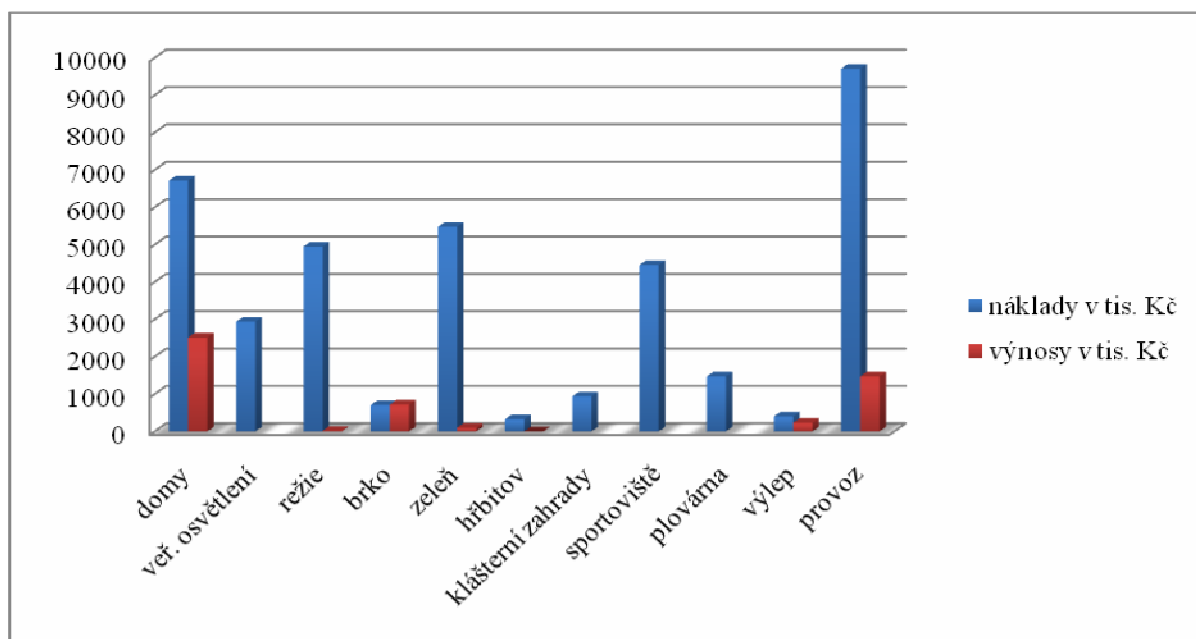
	Náklady			Výnosy		
	v tis. Kč		v %	v tis. Kč		v %
Středisko	plán	skutečnost	plnění	plán	skutečnost	plnění
Domy, správa bytového fondu	6 270	6 716	107	1 961	2 521	129
Veřejné osvětlení	3 287	2 938	89			
BRKO	707	708	100	704	720	102
Veřejná zeleň	5 299	5 475	103	65	96	148
Hřbitov	390	328	84		4	
Klášterní zahrady	991	941	95			
Sportoviště	4 922	4 456	91			
Plovárna	1 646	1 473	89			
Výlep plakátů	395	403	102	150	231	154
Provoz	9 065	9 709	107	1 346	1 473	109
Režie	4 595	4 948	108		15	
Celkem	37 567	38 095	101	4 226	5 060	120

BRKO = biologická kompostárna mikroregionu

Zdroj: interní materiály TS, Vlastní zpracování

V tabulce 9 je plnění plánu zohledněno také procentuálně. Celkově byl plánovaný rozpočet přesážen o 1%, v oblasti nákladů jsou nejvyšší hodnoty ve středisku provoz a poté následuje správa domů a bytového fondu, nejnižší částka je u střediska hřbitov, kde je nejvíce finančních prostředků vydáno na mzdové náklady, v roce 2009 to bylo 180 tis. Kč. Podrobnější členění nákladů a výnosů graficky popisuje graf 3.

Graf 3: Porovnání nákladů a výnosů TS

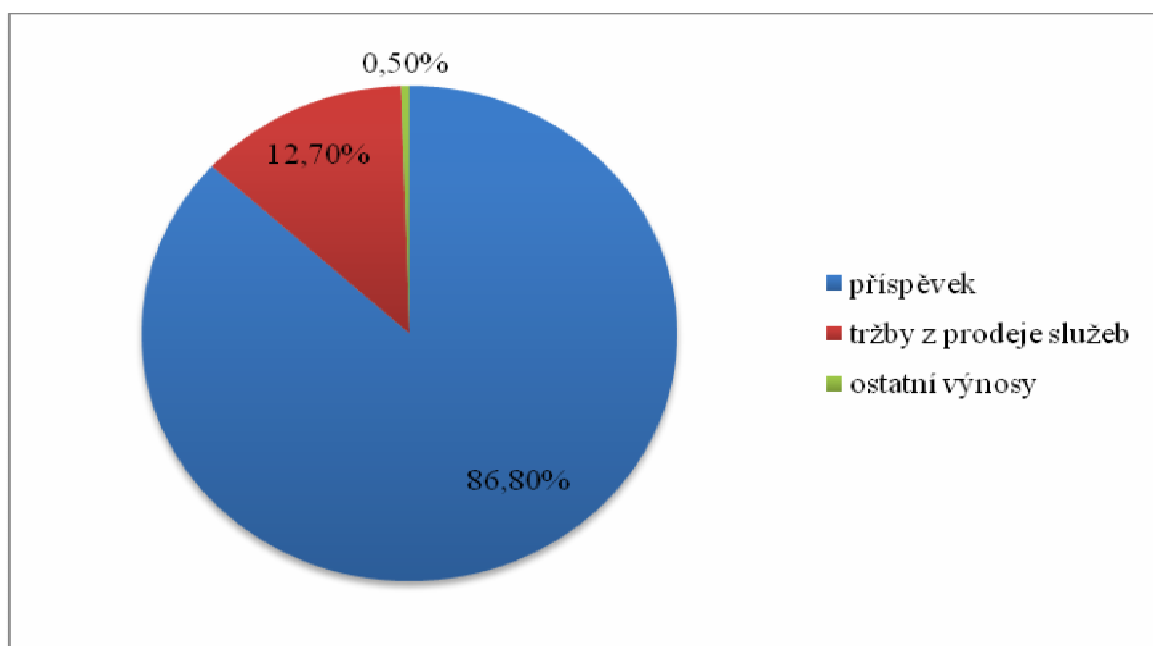


Zdroj: interní materiál TS, vlastní zpracování

Náklady organizace jsou největší v oblasti provoz a poté následuje správa bytů a bytového fondu. Finančně nejméně nákladná je tedy správa hřbitova. Jak je z grafu patrné, výnosy jsou možné pouze u středisek, kde je provozována doplňková činnost. Tato částka se pohybuje „pouze“ kolem pěti milionů korun. Zmíněná položka obsahuje výnosy z pronájmů, zajišťování biologicky rozložitelného odpadu, výlepu plakátů a tržeb z prodeje služeb. Celková částka výnosů s příspěvkem zřizovatele je 38 453 tis. Kč.

Porovnání výnosů za rok 2009 je patrné z následujícího grafu 4. Podíváme-li se podrobněji, tak významná je dotace zřizovatele, která se v roce 2009 vyšplhala na 33 394 mil. Kč. V grafu 4 jsou také zohledněny výnosy, které Technické služby získají z prodeje služeb. Do ostatních služeb jsou zahrnuty např. výnosy z úroků.

Graf 4: Porovnání výnosů Technických služeb za rok 2009



Zdroj: interní materiál TS, Vlastní zpracování

5.4.2 Majetek TS

Organizace nakládá s majetkem podle platných obecných předpisů a vnitřních předpisů schválených zřizovatelem, zejména zákon č. 250/2000 Sb., o rozpočtových pravidlech územních rozpočtů a zákon č. 563/1991 Sb. o účetnictví a v souladu se schváleným ročním plánem. TS mají především tyto práva a povinnosti, která jsou ukotvena ve zřizovací smlouvě:

- organizace má právo svěřený majetek držet, užívat a požívat jeho výnosy;
- jsou oprávněny ke spravování majetku přenechat práva třetí osobě po předchozím souhlasu zřizovatele uzavíráním nájemních smluv nebo smluv o výpůjčce;
- má právo svěřený majetek zcizovat pouze s výslovným předchozím písemným souhlasem zřizovatele;
- majetek se svěřuje TS do péče s právem obvyklého hospodaření
- organizace je povinna vést o tomto majetku předepsanou evidenci;
- majetek svěřený do správy nemůže být předmětem zástavního práva;

- dále je povinna hospodařit řádně a efektivně;
- majetek ve vlastnictví města a svěřený organizaci do odborné péče je pojištěn zřizovatelem;
- organizace není oprávněna poskytovat dary jiným subjektům;
- majetek se organizaci svěřuje na dobu trvání organizace.

Organizace svěřený majetek užívá především pro dosažení účelu, pro který byla zřízena. Dle zřizovací listiny mají Technické služby majetek ve výpůjčce, ve správě a majetek vlastní. Majetek v účetnictví, který byl příspěvkovou organizací pořízen k 26. 10. 2009, bude z něho vyňat a převeden zpět na město, které ho vloží na základní kapitál Městských služeb Litomyšl. Ten majetek, který byl pořízen po 26. 10. 2009, bude prodán Městským službám a provede se jím navýšení základního kapitálu.

Technické služby jsou bez předchozího písemného souhlasu zřizovatele oprávněni nabýt dlouhodobý nehmotný majetek s dobou použitelnosti delší než jeden rok, u kterého ocenění převyšuje částku 60 000 Kč a dále nabýt dlouhodobý hmotný majetek s dobou použitelnosti delší než jeden rok a ocenění převyšující částku 40 000 Kč. Tento majetek se stane součástí předmětu výpůjčky dle smlouvy o výpůjčce od okamžiku jeho zařazení. Výše uvedené, ale platí jen pro majetek pořízený od 1. 1. 1999. Organizace vede analytické účty dlouhodobého nehmotného a hmotného majetku odděleně za majetek zřizovatele svěřený jim do užívání a majetek vlastní.³³ V tabulce 10 je pro lepší přehlednost vymezena cena dlouhodobého majetku.

Tabulka 10: Cenové vymezení dlouhodobého majetku

Název	Cenová hranice v Kč
Dlouhodobý nehmotný majetek	nad 60 000 Kč
Drobný dlouhodobý nehmotný majetek	od 5 000 do 60 000 Kč
Dlouhodobý hmotný majetek	nad 40 000 Kč
Drobný dlouhodobý hmotný majetek	od 3 000 do 40 000 Kč
Pozemky	N
Umělecká díla a předměty	N
Dlouhodobý finanční majetek	

N = bez ohledu na pořizovací cenu

Zdroj: Autorský kolektiv. *Příspěvkové organizace*. Praha: ASPI, a. s., 2009; s. 125.

³³ Kolektiv autorů, *Příspěvkové organizace*. Praha: ASPI, a. s., 2009, s. 346

Z účetního hlediska je majetek členěn na dlouhodobý a krátkodobý, z hlediska vlastnictví se v účetnictví třídí v rámci pasiv na vlastní zdroje, cizí zdroje a přechodná pasiva.

Hodnota a rozsah majetku svěřeného k hospodaření jsou každoročně aktualizovány na základě inventarizace provedené podle zákona č. 563/1991 Sb., o účetnictví. Mezi základní evidenci, kterou organizace TS vede, patří evidence³⁴:

- o majetku ve výpůjčce;
- o provozu nemovitého majetku;
- o majetku ve správě.

Technické služby tedy tento majetek užívaly na základě smluv a jejich následné evidenci. Převodem na Městské služby respektive na obchodní společnost s ručením omezeným, nedojde k žádnému přesunu majetku. Ten bude stále ve stoprocentním držení města, protože se město stalo stoprocentním vlastníkem společnosti.

³⁴ vnitřní informace TS

6 Transformace Technických služeb města Litomyšle

Následující kapitola se zabývá konkrétním provedením transformace Technických služeb města Litomyšle. V úvodní podkapitole jsou uvedeny skutečnosti, které vedly k přeměně a následné předpoklady, jichž bylo nutno dosáhnout, aby realizace dopadla úspěšně. Cílem této kapitoly je popis transformačních kroků a stručná obecná charakteristika nové společnosti, která vznikla a nahradila příspěvkovou organizaci.

6.1 Předpoklady transformace

Jak plyne z kapitoly 2 zřizovatelem příspěvkové organizace, Technických služeb, je územně samosprávný celek a řídí se zákonem č. 250/2000 Sb., o rozpočtových pravidlech územních rozpočtů. Organizace je plně podřízena obci, která o všem rozhoduje a hlasuje na jednáních Rady. Technické služby jako příspěvková organizace nebyly samostatné.

O přeměně Technických služeb se uvažovalo již delší dobu, v řádu let, ale až v roce 2010 se rozhodlo tento záměr uskutečnit. Jak uvedl v časopise *Lilie* starosta Litomyšle, pomohlo tomu položení základního kamene krytého bazénu, jelikož podmínkou dotace, kterou město získalo na jeho výstavbu, je správa obchodní společností. Byly promyšleny dvě varianty a to, že by byla vytvořena společnost s ručením omezeným na bazén a té by byla dána správa tohoto nového sportoviště, nebo by se konečně uskutečnil převod Technických služeb na společnost s ručením omezeným a byla využita zastupitelnost, protože zde již lidský kapitál je.

Rada města zvolila jednodušší cestu a 2. 2. 2010 schválila záměr transformovat Technické služby z příspěvkové organizace na obchodní společnost typu s. r. o. a tu pověřit výkonem správy majetku města a to včetně sportovišť, které v současnosti spravují a nově vybudovaného městského plaveckého bazénu.

6.2 Postup při přeměně organizace

Důležité je transformaci připravit, navrhnout spolu se splněním zákonných požadavků na právní úpravu celého procesu a rozhodnout o ní. Celý proces transformace se dal rozdělit do následujících kroků:³⁵

- 1) Zahájení přípravných prací na transformaci

³⁵ FILOVÁ, Alena: *Přeměny obchodních společností*, Brno 2004. Diplomová práce, Masarykova univerzita

- 2) Vypracování projektu transformace a návrh smluv
- 3) Příprava dalších nutných podkladů
- 4) Zveřejnění
- 5) Odsouhlasení transformace
- 6) Návrh na zápis transformace do obchodního rejstříku
- 7) Zápis transformace do obchodního rejstříku

6.3 Výsledek transformace

Výsledkem transformace je nová forma společnosti, **Městské služby Litomyšl s. r. o.** S účinností od 1. 7. 2010 se převedly činnosti a úkoly příspěvkové organizace Technické služby města Litomyšle na obchodní společnost Městské služby Litomyšl s. r. o., se sídlem v Litomyšli. Vznikly jako společnost s ručením omezeným, kde vklad činil 200 000 Kč. Obchodní podíl, 100 %, byl splacen a to jediným společníkem, kterým je Město Litomyšl. Městské služby budou tudíž ve 100 % vlastnictví města a veškeré nástroje pro jejich řízení budou v držení města. Společnost bude provozována jako dceřinná společnost města Litomyšle. Do obchodního rejstříku, vedeného Krajským soudem v Hradci Králové, byla zapsána 26. 4. 2010. Jednateli společnosti jsou starosta města, v současné době je to Michal Koryš a Ing. Karel Kalousek, který zastával funkci statutárního orgánu už u předchozí formy organizace. Předmětem podnikání je:

- truhlářství, podlahářství;
- opravy silničních vozidel;
- provádění staveb, jejich změn a odstraňování;
- zámečnictví, nástrojařství;
- montáž, opravy, revize a zkoušky elektrických zařízení;
- výroba, obchod a služby neuvedené v přílohách 1 až 3 živnostenského zákona.³⁶

Společnost bude nadále vykonávat veškeré činnosti, které prováděla dosud, a převezme také všechny zaměstnance za stejných pracovních podmínek. Má povinnost poskytovat služby ve stejném rozsahu a kvalitě a finančních nároků na rozpočet města. Nadále se

³⁶ Obchodní rejstřík

Městské služby budou podílet na úklidu města a péči o veřejnou zeleň, provozovat sportoviště, spravovat bytový fond a starat se o městský hřbitov. Navíc je zde snaha o poskytování komerčních činností pro obyvatelstvo a okolní obce. Hospodářsky zde budou oddělena střediska (divize) sportu a technických služeb a dojde ke snadnější dosažitelnosti finanční náročnosti jednotlivých činností.

Možnosti kontroly činnosti obchodní společnosti budou ve srovnání s možnostmi kontroly činnosti příspěvkové organizace spíše posíleny. Díky právním a účetním předpisům bude činnost obchodní společnosti ve většině aspektů transparentnější než činnost příspěvkové organizace.³⁷ Dohled nad společností bude mít pětičlenná dozorčí rada, která je složena ze dvou úředníků, dvou externích ekonomů a jednoho radního. Jak řekl Radomil Kašpar, současný předseda dozorčí rady: „Plnění úkolů a kvalitu poskytovaných služeb bude kontrolovat zejména dozorčí rada společnosti, kterou jmenuje Rada města Litomyšle při výkonu působnosti valné hromady nové společnosti, a samotná Rada města z pozice valné hromady.“

Od 1. 7. 2010 bude provoz městských služeb ještě v jakémsi provizoriu, tzn. že budou čerpat polovinu částky z rozpočtu města jako příspěvková organizace. Jak řekl starosta města a zároveň jednatel společnosti, tak by až od roku 2011 měly fungovat na ekonomické bázi. Do konce roku bude probíhat práce na novém ceníku, a jaké tyto ceny služeb budou, záleží na novém zastupitelstvu, které bude zvoleno v podzimních volbách.

³⁷ Městské služby s. r. o. *Lilie* : Zpravodaj města Litomyšle. 2010, 20, s. 4.

7 Zhodnocení předností a nedostatků transformace

7.1 Saatyho metoda

Jedná se o metodu stanovení vah kritérií, která se využívá v případě, že přínosy pro stanovení priorit jsou obtížně kvantifikovatelné. Tato metoda je aplikována, pokud rozhodovatel porovnává všechny možné dvojice kritérií. Na základě znalosti ohodnocení variant podle kritérií lze stanovit váhy kritérií.

Nejdříve jsou stanoveny váhy jednotlivých kritérií hodnocení, které vyjadřují číselně význam těchto kritérií. Čím je kritérium významnější, resp. čím za významnější rozhodovatel určité kritérium považuje, tím je jeho váha vyšší. Velikost preference se vyjadřuje určitým počtem bodů ze zvolené stupnice jedna až devět (viz tabulka 11) a je možné použít i mezistupně, hodnoty 2, 4, 6, 8 k jemnějšímu rozlišení.³⁸

Tabulka 11: Saatyho poměry vzájemného hodnocení variant

Počet bodů	Hodnocení poměru veličin - hodnocení variant
1	Kritéria jsou stejně významná
3	První kritérium je slabě významnější než druhé
5	První kritérium je dosti významnější než druhé
7	První kritérium je prokazatelně významnější než druhé
9	První kritérium je absolutně významnější než druhé

Zdroj: FOTR, Jiří; DĚDINA, Jiří; HRŮZOVÁ, Helena. *Manažerské rozhodování*. Praha., 2000. s. 127

Na hlavní diagonále jsou jedničky a další prvky značí sílu preference. Informace získané z párového porovnání lze sestavit do matice S, která je označována jako Saatyho matice. Prvky matice s_{ij} lze interpretovat jako odhady podílu vah i -té a j -té části.

$$s_{ij} \approx v_i/v_j \quad , i, j = 1, 2, \dots, p.$$

kde v_i a v_j jsou užítky či hodnocení variant i a j . (Jablonský, Dlouhý, 2004, str. 47), pro prvky matice S platí

$$s_{ii}=1 \quad , i = 1, 2, \dots, p$$

$$s_{ji}=1/s_{ij} \quad , i, j = 1, 2, \dots, p.$$

³⁸ FOTR, Jiří; DĚDINA, Jiří; HRŮZOVÁ, Helena. *Manažerské rozhodování*. Praha, 2000. s. 124

Pro odhad vah je používána metoda geometrického průměru (metoda logaritmicky nejmenších čtverců), kterou se určí odhady minimalizací kvadratické formy. Řešením úlohy je normalizovaný geometrický průměr řádků matice S

$$V_i = \frac{R_i}{\sum_{i=1}^p R_i} = \frac{[\prod_{j=1}^p s_{ij}]^{1/p}}{\sum_{i=1}^p [\prod_{j=1}^p s_{ij}]^{1/p}}, \quad i = 1, 2, \dots, p.^{39}$$

Pro zhodnocení předností a nedostatků transformace byla použita zmíněná Saatyho metoda a stanovena následující kritéria:

- K1 **zjednodušení administrativních prací;**
- K2 **finanční úspora DPH sportovních činností;**
- K3 **větší samostatnost v rozhodování;**
- K4 **zvýšená produktivita práce;**
- K5 **zefektivnění poskytovaných služeb;**
- K6 **možnost rozšíření poskytovaných služeb;**
- K7 **vyšší zájem o služby;**
- K8 **možnost snížení stavů zaměstnanců;**
- K9 **větší transparentnost výkonů;**
- K10 **zjednodušení DPH - krácené odpočty DPH apod.**

Podle posouzení významu jednotlivých kritérií jsou vyplněna pole v tabulce vzhledem ke všem zbylým kritériím. Pomocí geometrického průměru řádku získáme jejich váhy, které představují váhy jednotlivých kritérií.

³⁹ FIALA, Petr. *Skupinové rozhodování*. Praha: Vysoká škola ekonomická v Praze, 1997. s. 173

Tabulka 12: Párové porovnání kritérií 1

Kritérium	K1	K2	K3	K4	K5	K6	K7	K8	K9	K10	Geometrický průměr	Výsledné váhy	Pořadí
K1	1	1	1/7	1/5	1/3	1/9	3	7	5	1/8	0,652	0,044	7
K2	1	1	1/8	1/3	5	1/5	4	9	1	1/7	0,857	0,058	6
K3	7	8	1	6	4	1/3	2	8	6	1	2,906	0,196	2
K4	5	3	1/6	1	1/3	1/7	3	8	1	1/7	0,914	0,062	5
K5	3	1/5	1/4	3	1	1/7	3	9	4	6	1,452	0,098	4
K6	9	5	3	7	7	1	5	9	5	3	4,624	0,311	1
K7	1/3	1/4	1/2	1/3	1/3	1/5	1	3	1	1/5	0,473	0,032	8
K8	1/7	1/9	1/8	1/8	1/9	1/9	1/3	1	1/2	1/6	0,196	0,013	10
K9	1/5	1	1/6	1	1/4	1/5	1	2	1	1/7	0,465	0,031	9
K10	8	7	1	7	1/6	1/3	5	6	7	1	2,323	0,156	3
Σ											14,863	1	

Zdroj: Vlastní zpracování

Z tabulky 12 vyplynulo, že nejdůležitějším kritériem je kritérium K6 možnost rozšíření poskytovaných služeb. Jak už bylo zmíněno v předchozích kapitolách, tak veškerá činnost příspěvkové organizace je vázána na zřizovací listinu a její statut. Příspěvkové organizace tudíž nemohou měnit účel a předmět svých aktivit.

Nevýhodou příspěvkové organizace je především její omezenost samostatného rozhodování, která je dána její bezprostřední vazbou na svého zřizovatele. Další v pořadí je proto kritérium K3 větší samostatnost v rozhodování. V případě příspěvkové organizace veškerá důležitá rozhodnutí podléhají předchozímu schválení zřizovatele. Společnosti s ručním omezeným takto striktně omezovány nejsou. Příspěvkové organizace např. nemohly provádět investiční činnost rozsáhlejšího charakteru, nebo měly taktéž omezená majetková práva a povinnosti.

Velmi důležité je v pořadí třetí kritérium, a to K10 zjednodušení DPH – krácené odpočty DPH apod. Problémem u příspěvkových organizací je složitost výpočtu DPH, zde dochází k přeúčtování výpočtu výše DPH v souvislosti s nájmem bytů a nebytových prostor. Další problém z hlediska výše odpočtu DPH je i jeho pracnost. Společnosti s ručením omezeným problém s výpočtem výše odpočtu DPH nemá.

Následující pořadí kritérií K5 zefektivnění poskytovaných služeb a K4 zvýšená produktivita práce spolu úzce souvisí. V modelu příspěvkové organizace nebyla snaha něco měnit, zefektivňovat či zkvalitňovat. Byla snížena odpovědnost a malá snaha o efektivní ekonomické chování příspěvkové organizace. Tím, že si organizace sama na sebe nevydělávala, tak nebyla přímo motivována. Společnost s ručením omezeným se však už pohybuje v tržním a konkurenčním prostředí.

Kritérium, které skončilo na šestém místě je K2 finanční úspora DPH sportovních činností. Městské služby mají např. na starost veškerá sportoviště, která se nacházejí v Litomyšli. Jsou sdruženy pod jednu divizi, u Technických služeb tomu tak nebylo, což by mělo mít za následek snížení nákladů, které se vynaloží na jejich provoz.

Kritériem K1 zjednodušení administrativních prací je v TS myšleno náročné vyplňování tabulek a předtisků dle požadavků zřizovatele. Dalším problémem je přepisování výkazů do podoby určené pro centrální státní úřad prostřednictvím územního samosprávného celku. Taktéž se to projeví na výše zmíněném DPH a jeho výpočtu v Přiznání k DPH.

Dále se předpokládá, že dojde k možnosti nabídky dalších služeb a zvýší se tedy poptávka po poskytovaných službách. Městské služby už nebudou poskytovat služby pouze městu a integrovaným obcím, ale též jiným osobám, které nespádají do oblasti města a integrovaných obcí. Ty si budou moci zakoupit např. výsadbu květin, služby spojené s péčí o zeleň, zapůjčení strojů, atd.

Poslední kritérium K8 možnost snížení stavů zaměstnanců, je kritérium, ke kterému by v dohledné době nemělo dojít. Jelikož je v Litomyšli nově postaven krytý bazén, o který se starají Městské služby, tak se naopak budou navyšovat stavy zaměstnanců v divizi sportovních a rekreačních služeb.

U společnosti s ručením omezeným dojde také ke změně v oblasti odměňování. V Technických službách se odměňovalo jen dle zařazení do tabulek dle platového tarifu a stupně. V s. r. o. bude finanční hodnocení zaměstnanců probíhat podle skutečně vykonané práce. Jednou z nevýhod u s. r. o. je nutnost neustálého hledání práce pro zaměstnance, aby byli využiti, a tím mohli být i efektivněji odměňováni. V TS k tomuto problému nedocházelo, neboť odměňování bylo z rozpočtu předem dáno, přestože byl značný rozdíl v odvedeném výkonu práce jednotlivců. Z toho tedy plyne, že na zaměstnance se zvýší nároky, a to především v oblasti produktivity práce, u s. r. o. bude nutnost vyšší produktivity práce. Toto hledisko z mého názoru bude patřit mezi jedno z nejdůležitějších u proběhnuté transformace.

7.2 Shrnutí předností a nedostatků transformace

Pro shrnutí předností a nedostatků a zároveň zjištění, zda je společnost s ručením omezeným správným řešením právní formy transformace, jsou stanovena následující kritéria:

- K1 **míra samostatnosti v rozhodování;**
- K2 **vyšší odpovědnost a větší snaha o ekonomické chování;**
- K3 **platební neschopnost – není napojenost na obecní rozpočet;**
- K4 **nedostatek pracovních příležitostí;**
- K5 **provádění investičních činností;**
- K6 **širší nabídka služeb.**

Tabulka 13: Párové porovnání kritérií 2

Kritérium	K1	K2	K3	K4	K5	K6	Geometrický průměr	Výsledné váhy
K1	1	3	4	5	5	1/5	1,979	0,231
K2	1/3	1	7	5	3	1/3	1,506	0,176
K3	1/4	1/7	1	1/3	1/5	1/7	0,264	0,031
K4	1/5	1/5	3	1	1/3	1/5	0,447	0,052
K5	1/5	1/3	5	3	1	1/4	0,794	0,093
K6	5	3	7	5	4	1	3,579	0,418
Σ							8,568	1

Zdroj: Vlastní zpracování

Tabulka 14: Míra samostatnosti v rozhodování

	Technické služby	Městské služby	Geometrický průměr	Výsledné váhy
Technické služby	1	1/9	0,333	0,1
Městské služby	9	1	3	0,9
Σ			3,333	1

Zdroj: Vlastní zpracování

Tabulka 15: Vyšší odpovědnost a větší snaha o ekonomické chování

	Technické služby	Městské služby	Geometrický průměr	Výsledné váhy
Technické služby	1	1/5	0,447	0,167
Městské služby	5	1	2,236	0,833
Σ			2,683	1

Zdroj: Vlastní zpracování

Tabulka 16: Platební neschopnost

	Technické služby	Městské služby	Geometrický průměr	Výsledné váhy
Technické služby	1	3	1,732	0,750
Městské služby	1/3	1	0,577	0,250
Σ			2,309	1

Zdroj: Vlastní zpracování

Tabulka 17: Nedostatek pracovních příležitostí

	Technické služby	Městské služby	Geometrický průměr	Výsledné váhy
Technické služby	1	5	2,236	0,833
Městské služby	1/5	1	0,447	0,167
Σ			2,683	1

Zdroj: Vlastní zpracování

Tabulka 18: Provádění investiční činnosti

	Technické služby	Městské služby	Geometrický průměr	Výsledné váhy
Technické služby	1	1/7	0,378	0,125
Městské služby	7	1	2,646	0,875
Σ			3,024	1

Zdroj: Vlastní zpracování

Tabulka 19: Širší nabídka služeb

	Technické služby	Městské služby	Geometrický průměr	Výsledné váhy
Technické služby	1	1/9	0,333	0,1
Městské služby	9	1	3	0,9
Σ			3,333	1

Zdroj: Vlastní zpracování

Nyní se určí výsledná váha předností a nedostatků transformace. Je to součet všech dílčích vah dané příspěvkové organizace a společnosti s ručením omezeným v jednotlivých kritériích s přihlédnutím na váhu jednotlivého kritéria.

VK Váha kritéria

VK_T Váha kritéria u Technických služebVK_M Váha kritéria u Městských služeb

Tabulka 20: Celkové porovnání úspěšnosti transformace u Technických služeb

	VK	VK _T	VK * VK _T
K1	0,231	0,1	0,0231
K2	0,176	0,167	0,029392
K3	0,031	0,75	0,02325
K4	0,052	0,833	0,043316
K5	0,093	0,125	0,011625
K6	0,418	0,1	0,0418
Σ			0,1724

Zdroj: Vlastní zpracování

Tabulka 21: Celkové porovnání úspěšnosti transformace u Městských služeb

	VK	VK _M	VK * VK _M
K1	0,231	0,9	0,2079
K2	0,176	0,833	0,146608
K3	0,031	0,25	0,00775
K4	0,052	0,167	0,008684
K5	0,093	0,875	0,081375
K6	0,418	0,9	0,3762
Σ			0,8285

Zdroj: Vlastní zpracování

Na závěr je zpracována tabulka 22 s vyhodnocením, zda provedená transformace má více předností než nedostatků. Technické služby i Městské služby jsou hodnoceny určitou váhou úspěšnosti, z nichž nejvhodnější je ta, která má nejvyšší hodnotu celkové váhy.

Tabulka 22: Vyhodnocení úspěšnosti transformace

	Součet	Pořadí
Technické služby	0,1724	2
Městské služby	0,8285	1

Zdroj: Vlastní zpracování

Závěr

Mezi hlavní funkce územní samosprávy patří zabezpečení a financování veřejných statků a služeb různého charakteru. Statky i služby mohou pořizovat samotné obce anebo pro zabezpečování veřejných statků, obce nebo kraje zřizují k plnění svých úkolů příspěvkové organizace. Charakteristice příspěvkové organizace byla věnována druhá kapitola. Byla zde vymezena příspěvková organizace a bylo popsáno, jak je organizace napojena finančním vztahem na rozpočet obce. Hospodaření organizace je důležité z hlediska předmětu činnosti související s účelem jejího zřízení, především vymezení předmětu činnosti.

Práce vymezila provedení transformace Technických služeb města Litomyšl, která byla uskutečněna za účelem získání dotace pro výstavbu krytého bazénu, jejíž podmínkou byla správa bazénu společností s ručením omezeným. Rada města proto 2. 2. 2010 schválila záměr transformovat TS z příspěvkové organizace na obchodní společnost typu s. r. o. Výsledkem transformace je nová forma společnosti, Městské služby Litomyšl s. r. o.

Proto byla v další kapitole charakterizována společnost s ručením omezeným, která se tedy stala novou právní formou Technických služeb. Sídlem Technických služeb a zároveň jejím zřizovatelem bylo město Litomyšl. Byly vyjmenovány nejvýznamnější služby, na kterých se podílely TS, a vyplynula jejich důležitost pro chod města.

Cílem práce bylo zhodnocení předností a nedostatků přeměny Technických služeb Litomyšl. K hodnocení přínosů a nedostatků provedené transformace byla použita Saatyho metoda, která umožnila stanovit váhy jednotlivých kritérií. Jako kritéria byly zvoleny: zjednodušení administrativních prací, finanční úspora DPH sportovních činností, větší samostatnost v rozhodování, zvýšená produktivita práce, zefektivnění poskytovaných služeb, možnost rozšíření poskytovaných služeb, vyšší zájem o služby, možnost snížení stavů zaměstnanců, větší transparentnost výkonů a zjednodušení DPH. Z porovnání vyplynulo, že nejdůležitějším kritériem je možnost rozšíření poskytovaných služeb. Naopak nejméně důležité kritérium je možnost snížení stavů zaměstnanců.

Hlavním přínosem transformace je tedy možnost širší nabídky služeb, která před tím nebyla možná z důvodu vázanosti příspěvkové organizace na zřizovací listinu a její statut, kdy organizace nemohla měnit účel a předmět svých činností. Dále se změní samostatnost v rozhodování. Jako příspěvková organizace TS podléhaly předchozímu schválení zřizovatele, společnost Městské služby Litomyšl s. r. o. takto striktně omezena není. Je vyřešen také problém s krácenými odpočty DPH. U příspěvkové organizace docházelo ke složitému

výpočtu DPH. U s. r. o. tento problém s přeúčtováním DPH nenastane. Předpokládá se zefektivnění poskytovaných služeb a zvýšení produktivity práce. V modelu příspěvkové organizace nebyla snaha něco měnit, zefektivňovat či zkvalitňovat a tudíž byla snížena odpovědnost a malá snaha o efektivní ekonomické chování příspěvkové organizace. Jednou z dalších předností společnosti je i zjednodušení administrativních prací, kdy už nebude docházet k vyplňování tabulek a předtisků dle požadavků zřizovatele či přepisování výkazů do podoby určené pro centrální státní úřad prostřednictvím územního samosprávného celku. Změna nastala i v oblasti odměňování. Zaměstnanci v TS byli odměňováni za vykonanou práci platem a ten se řídil dle tabulek platového tarifu a stupně, u Městských služeb bude finanční hodnocení probíhat podle skutečně vykonané práce a odměnou je mzda.

Naopak nevýhodou může být nutnost neustálého hledání práce pro zaměstnance, aby byli využiti, a tím mohli být i efektivněji odměňováni. Problém může nastat i zvýšením konkurenčního prostředí či platební neschopností, protože Městské služby už nejsou napojeny na obecní rozpočet.

Ke konečnému hodnocení úspěšnosti provedené transformace byla opět použita Saatyho metoda a zvolena následující kritéria: míra samostatnosti v rozhodování, vyšší odpovědnost a větší snaha o ekonomické chování, platební neschopnost, nedostatek pracovních příležitostí, provádění investičních činností a širší nabídka služeb. Porovnáním zvolených kritérií bylo zjištěno více předností než nedostatků. Samotná realizace transformace byla provedena v relativně krátkém časovém horizontu a z předchozího porovnání výše uvedených kritérií vyplynulo, že transformace Technických služeb města Litomyšle na Městské služby Litomyšl s. r. o. by měla být úspěšná.

Použitá literatura

1. BRODSKÝ Zdeněk, STRÁTESKÁ Michaela. *Malé a střední podnikání: pro kombinovanou formu studia*. Pardubice, 2007, s. 136. ISBN 978-80-7194-976-1.
2. Český statistický úřad [online]. 2010 [cit. 2010-05-21]. ČSÚ. Dostupné z WWW: <<http://www.czso.cz/>>.
3. FIALA, Petr. *Manažerské rozhodování*. Praha: Vysoká škola ekonomická v Praze, 1997. 193 s. ISBN 80-7079-044-X.
4. FILOVÁ, Alena. *Přeměny obchodních společností*. Brno, 2004. 91 s. Diplomová práce. Masarykova univerzita.
5. FOTR, Jiří; DĚDINA, Jiří; HRŮZOVÁ, Helena. *Manažerské rozhodování*. Praha: EKOPRES, s. r. o., 2000. 231 s. ISBN 80-86119-20-3.
6. HALÁSEK, Dušan. *Standardizace veřejných služeb*. Ostrava: VŠB – Technická univerzita Ostrava, 2004. 152 s.
7. CHARBUSKÝ, Miloš. *Veřejná správa – správa měst a obcí*. Pardubice, 2007. 86 s. ISBN 978-80-7395-020-0.
8. Interní údaje Technických služeb města Litomyšle
9. Kolektiv autorů. *Příspěvkové organizace 2009*. Praha: ASPI, a. s., 2009. 346 s. ISBN 978-80-7357-416-1.
10. KOUDELKA, Zdeněk. *Obce a kraje*. Praha: LINDE PRAHA, a. s., 2000. 228 s. ISBN 80-7201-250-9.
11. KRAFTOVÁ, Ivana. *Finanční analýza municipální firmy*. Praha: C. H. Beck, 2002. 206 s. ISBN 80-7179-778-2.
12. LACINA, Karel. *Vybrané kapitoly ze soudobého řízení měst a obcí*. Pardubice, 1996. 94 s. ISBN 80-7194-072-0.
13. Městské služby s. r. o. *Lilie: Zpravodaj města Litomyšle*. 2010, 20, s. 4.
14. Oficiální internetové stránky města Litomyšle

15. PEKOVÁ, Jitka. *Hospodaření a finance územní samosprávy*. Praha: Management Press, 2004. 374 s. ISBN 80-7261-086-4.
16. PILNÝ, Jaroslav. *Veřejné finance*. Pardubice, 2007. 226 s. ISBN 978-80-7194-963-3.
17. Propagační materiál města Litomyšle
18. PROVAZNÍKOVÁ, Romana. *Financování měst, obcí a regionů*, 2. vyd. Praha: GRADA Publishing, a. s., 2009. 304 s. ISBN 978-80-247-2789-9.
19. RAKOVÁ, Lenka. *Financování příspěvkové organizace*. Brno, 2006. 78 s. Diplomová práce. Masarykova univerzita.
20. REKTOŘÍK, Jaroslav. *Organizace neziskového sektoru*. Praha: EKOPRES, s. r. o., 2001. 177 s. ISBN 80-86119-41-6.
21. SEVEROVÁ, Michaela; HUDEČKOVÁ, Eva; HUDEČEK, Ivan. *Ročenka Litomyšle 2006*. Litomyšl: H. R. G. Litomyšl, 2006. 114 s.
22. Zákon č. 235/2004 Sb., o dani z přidané hodnoty.
23. Zákon č. 128/2000 Sb., o obcích, ve znění pozdějších předpisů.
24. Zákon č. 513/1991 Sb., obchodní zákoník, ve znění pozdějších předpisů.
25. Zákon č. 218/2000 Sb., o rozpočtových pravidlech a o změně některých souvisejících zákonů.
26. Zákon č. 250/2000 Sb., o rozpočtových pravidlech územních rozpočtů, ve znění pozdějších předpisů.

Seznam příloh

Příloha 1: Identifikace Technických služeb města Litomyšle

Příloha 2: Výpis z Obchodního rejstříku

Příloha 3: Oznámení o změně právní formy organizace obchodním partnerům

Příloha 4: Organizační struktura Městských služeb Litomyšl s. r. o.

Příloha 1: Identifikace Technických služeb města Litomyšle

dne 13.09.2005

Č. j.: 342/05-7900

stav ke dni: 13.09.2005

Identifikace ekonomického subjektu:

Identifikační číslo (IČO): **00194204**
Obchodní jméno: Tech. služby města Litomyšle
Jméno fyzické osoby:
Adresa sídla / místa podnikání: Mařákova 376
57001 Litomyšl
Okres: CZ0533 - Svitavy

Základní charakteristiky:

Právní forma: 331 Příspěvková organizace
Datum vzniku: 01.07.1991
Stav: 1 Subjekt bez omezení v činnosti
Datum zániku:
Odvětvová klasifikace činnosti: 900200 Sběr a zpracování ostatních odpadů
702000 Pronájem vlastních nemovitostí

ČSÚ neodpovídá za škodu, která by mohla vzniknout v souvislosti s neohlášením změn místa podnikání právníckými či fyzickými osobami orgánům, které přidělily IČO nebo prodlením při předávání dokladů z rejstříkových soudů a živnostenských úřadů orgánům státní statistiky.

Vyhotovil: Lenka Kuprová
Číslo odboru: 7900
Telefon: 466743434

Lenka Kuprová

Příloha 2: Výpis z Obchodního rejstříku

F 7588/2010
----- - 41
C 27679/1

U s n e s e n í

Krajský soud v Hradci Králové - pobočka Pardubice rozhodl vyšším soudním úředníkem Tomášem Petrem v právní věci navrhovatelů: a) Michal Kortyš, Litomyšl, Jiráskovo náměstí 55, PSČ 570 01, b) Ing. Karel Kalousek, Litomyšl, Zaháji, U Lomu 136, PSČ 570 01 o návrhu na zápis obchodní společnosti Městské služby Litomyšl s.r.o. se sídlem Litomyšl, Mařákova 376, PSČ 570 01 do obchodního rejstříku t a k t o :

V obchodním rejstříku vedeném u Krajského soudu v Hradci Králové v oddílu C, vložce číslo 27679

s e z a p i s u j e

Den zápisu: dnem nabytí právní moci rozhodnutí

Obchodní firma: Městské služby Litomyšl s.r.o.

Sídlo: Litomyšl, Mařákova 376, PSČ 570 01

Identifikační číslo: 287 91 002

Právní forma: Společnost s ručením omezeným

Předmět podnikání:

- truhlářství, podlahářství
- opravy silničních vozidel
- provádění staveb, jejich změn a odstraňování
- zámečnictví, nástrojářství
- montáž, opravy, revize a zkoušky elektrických zařízení
- výroba, obchod a služby neuvedené v přílohách 1 až 3 živnostenského zákona

Statutární orgán:

jednatel: Michal Kortyš, r.č. 620628/0597

Litomyšl, Jiráskovo náměstí 55, PSČ 570 01

den vzniku funkce: dnem nabytí právní moci rozhodnutí

jednatel: Ing. Karel Kalousek, r.č. 660927/0085

Litomyšl, Zaháji, U Lomu 136, PSČ 570 01

den vzniku funkce: dnem nabytí právní moci rozhodnutí

Způsob jednání za společnost:

Za společnost jsou oprávněni jednat jednatelé ve všech záležitostech jí se týkajících samostatně, s výjimkou jednání uvedených v čl. VII., odstavci 3.6. zakladatelské listiny ze dne 3.3.2010, kterým musí předcházet souhlas valné hromady, tedy rozhodnutí jediného společníka učiněného v rámci působnosti valné hromady.

Dozorčí rada:

předseda dozorčí rady: Radomil Kašpar, r.č. 650802/1443
Litomyšl, T. G. Masaryka 788, PSČ 570 01
den vzniku funkce: dnem nabytí právní moci rozhodnutí
den vzniku členství v dozorčí radě: dnem nabytí právní moci
rozhodnutí
člen dozorčí rady: Ing. Pavel Chadima, r.č. 781208/3488
Litomyšl, Smetanovo náměstí 111, PSČ 570 01
den vzniku členství v dozorčí radě: dnem nabytí právní moci
rozhodnutí
člen dozorčí rady: Ing. Pavel Jiráň, r.č. 630616/1334
Benátky 104, PSČ 570 01
den vzniku členství v dozorčí radě: dnem nabytí právní moci
rozhodnutí
člen dozorčí rady: Ing. Miroslav Nádvorník, r.č. 660727/0131
Litomyšl, A. Tomička 46, PSČ 570 01
den vzniku členství v dozorčí radě: dnem nabytí právní moci
rozhodnutí
člen dozorčí rady: Ing. Věroslav Valenta, r.č. 650325/1205
Benátky 38, PSČ 570 01
den vzniku členství v dozorčí radě: dnem nabytí právní moci
rozhodnutí

Společníci:

Město Litomyšl
Identifikační číslo: 002 76 944
Litomyšl, Bří Šťastných 1000, PSČ 570 01
Vklad: 200 000,- Kč
Splaceno: 100 %
Obchodní podíl: 100 %

Základní kapitál: 200 000,- Kč

O d ů v o d n ě n í

Písemné vyhotovení usnesení, kterým se zcela vyhovuje návrhu, jemuž nikdo neodporoval, nemusí obsahovat odůvodnění (§ 169 odst. 2 o.s.ř.).

P o u č e n í: Proti tomuto usnesení lze podat odvolání do patnácti dnů od jeho doručení k Vrchnímu soudu v Praze prostřednictvím soudu podepsaného.

V Pardubicích dne 7.dubna 2010

Petr Tomáš, v.r.
vyšší soudní úředník

Za správnost vyhotovení: Jemličková Jarmila





Technické
služby
města
Litomyšle

Oznámení o změně firmy

Vážení obchodní partneři,

dovolte, abychom Vás informovali, že **s účinností od 1. 7. 2010** se Technické služby města Litomyšle (příspěvková organizace) mění na Městské služby Litomyšl s r.o.

Nové údaje:

Městské služby Litomyšl s. r. o.
Mařákova 376
570 01 Litomyšl

IČO: 28791002
DIČ: CZ28791002
č.ú. 43-7114790217/0100

V této souvislosti Vás žádáme o změnu ve Vámi používaných ekonomických informačních systémech.

Děkujeme a těšíme se na další spolupráci

V Litomyšli 24.5.2010

Ing. Karel Kalousek
ředitel TS města Litomyšle

Příloha 4: Organizační struktura Městských služeb Litomyšl s. r. o.

Organizační struktura Městských služeb Litomyšl s.r.o.

