

UNIVERZITA PARDUBICE  
FAKULTA EKONOMICKO-SPRÁVNÍ

BAKALÁŘSKÁ PRÁCE

2010

Aleš DANĚK

Univerzita Pardubice  
Fakulta ekonomicko-správní

Analýza podpory malých a středních podniků v Královéhradeckém regionu

Aleš Daněk

Bakalářská práce

2010

Univerzita Pardubice  
Fakulta ekonomicko-správní  
Ústav ekonomie  
Akademický rok: 2009/2010

## ZADÁNÍ BAKALÁŘSKÉ PRÁCE

(PROJEKTU, UMĚLECKÉHO DÍLA, UMĚLECKÉHO VÝKONU)

Jméno a příjmení: **Aleš DANĚK**  
Studijní program: **B6208 Ekonomika a management**  
Studijní obor: **Management podniku - Management malých a středních podniků**  
Název tématu: **Analýza systému podpory malých a středních podniků v Královéhradeckém kraji**

### Z á s a d y p r o v y p r a c o v á n í :

V první části student provede rešerši dostupné literatury v oblasti podpory malých a středních podniků. Zaměří se zejména na vymezení malých a středních podniků, vymezení podpory a jejích forem. Dále musí rozpracovat organizaci podpory a její poskytovatele v ČR. Dále si bakalant vybere region, ve kterém provede širokou analýzu systému podpory malých a středních podniků a zohlední přitom úrovně, ve kterých je podpora poskytována. Součástí práce bude i hodnocení zjištěných výsledků a případně návrhy opatření.

Rozsah grafických prací:

Rozsah pracovní zprávy: **cca 30 stran**

Forma zpracování bakalářské práce: **tištěná**

Seznam odborné literatury:

**KONEČNÁ, Marika. Založení a řízení malých a středních podniků. 1. vyd. Praha: Vysoká škola ekonomická, 1993. 188 s. ISBN 80-7079-819-X**

**MATEJKOVÁ, Jindra. Podpora podnikání s důrazem na malé a střední podniky. 1. vyd. Praha: Victoria Publishing, 1994. 60 s. ISBN 80-85865-60-2**

**TETŘEVOVÁ, Liběna, et al. Veřejný a podnikatelský sektor. 1. vyd. Příbram: Professional Publishing, 2009. 190 s. ISBN 978-80-86946-90-0**

**VEBER, Jaromír, SRPOVÁ, Jitka. Podnikání malé a střední firmy. 2. aktualiz. a rozš. vyd. Praha: GRADA, 2008. 311 s. ISBN 978-80-247-2409-6**

**VOJÍK, Vladimír. Vybrané kapitoly z managementu malých a středních podniků. 2. přeprac. vyd. Praha: Oeconomica, 2004. 112 s. ISBN 80-245-0781-1**

Vedoucí bakalářské práce: **Ing. Jan Stejskal, Ph.D.**  
Ústav ekonomie

Datum zadání bakalářské práce: **3. července 2009**

Termín odevzdání bakalářské práce: **30. dubna 2010**

  
doc. Ing. Renáta Myšková, Ph.D.

děkanka

L.S.

  
doc. Ing. Jolana Volejníková, Ph.D.

vedoucí ústavu

V Pardubicích dne 3. července 2009

Prohlašuji:

Tuto práci jsme vypracoval samostatně. Veškeré literární prameny a informace, které jsem v práci využil, jsou uvedeny v seznamu použité literatury.

Byl jsem seznámen s tím, že se na moji práci vztahují práva a povinnosti vyplývající ze zákona č. 121/200 Sb., autorský zákon, zejména se skutečností, že Univerzita Pardubice má právo na uzavření licenční smlouvy o užití této práce jako školního díla podle § 60 odst. 1 autorského zákona, a s tím, že pokud dojde k užití této práce mnou nebo bude poskytnuta licence o užití jinému subjektu, je Univerzita Pardubice, oprávněna ode mne požadovat přiměřený příspěvek na úhradu nákladů, které na vytvoření díla vynaložila, a to podle okolností až do jejich skutečné výše.

Souhlasím s prezenčním zpřístupněním své práce v Univerzitní knihovně.

V Pardubicích dne

Aleš Daněk

Tímto bych rád poděkoval svému vedoucímu práce Ing. Janu Stejskalovi, Ph.D. za jeho odbornou pomoc, rady a připomínky, které mi pomohly při zpracování této bakalářské práce.

# **ANOTACE**

Bakalářská práce se zabývá analýzou podpory malých a středních podniků v Královeshradeckém regionu. Teoretická část je zaměřena na malé a střední podnikání, a to na jeho charakteristiku, legislativní úpravu, výhody/nevýhody malých a středních podniků, vývoj malých a středních podniků v předchozích letech a formy poskytovaných podpor. Praktická část se zaměřuje na konkrétní poskytování podpory v Královeshradeckém regionu, jejich analýzu a definování doporučení vyplývající ze závěrů.

# **KLÍČOVÁ SLOVA**

malý a střední podnik, podpora podnikání, formy podpory

# **TITLE**

Analysis of support system for SMEs in Hradec Králové region

# **ANNOTATION**

This bachelor work deals with the with the analysis of support system for small and medium enterprises in the Hradec Králové region. The theroretical part is focused on small and medium businesses, and its characteristics, legislation, the advantages/disadvantages of small and medium enterprises, development of small and medium enterprises in previous years, a forms of support. The practical part focuses on the specific support provided in the Hradec Králové region, analysis of this system and recomendations flow from the results.

# **KEYWORDS**

small and medium enterprise, business support, forms of support

# OBSAH

<b>ÚVOD .....</b>	<b>9</b>
<b>1. CHARAKTERISTIKA MALÝCH A STŘEDNÍCH PODNIKŮ .....</b>	<b>10</b>
1.1. DEFINICE MALÝCH A STŘEDNÍCH PODNIKŮ A JEDNOTLIVÝCH POJMŮ .....	10
1.1.1. Malé a střední podniky .....	10
1.2. VÝHODY A NEVÝHODY MALÝCH A STŘEDNÍCH PODNIKŮ.....	13
1.2.1. Výhody malých a středních podniků .....	13
1.2.2. Nevýhody malých a středních podniků .....	14
1.3. VÝVOJ MSP V PŘEDCHOZÍCH LETECH.....	15
<b>2. PODPORA MALÝCH A STŘEDNÍCH PODNIKŮ.....</b>	<b>17</b>
2.1. LEGISLATIVNÍ ÚPRAVA .....	17
2.2. ORGANIZACE POSKYTUJÍCÍ PODPORU .....	19
2.2.1. Vládní organizace .....	20
2.2.2. Nevládní organizace .....	21
2.2.3. Soukromé organizace .....	23
2.3. PODPORY NA VLÁDNÍ ÚROVNI.....	24
2.3.1. Ministerstvo průmyslu a obchodu ČR.....	26
2.3.2. Ministerstvo práce a sociálních věcí ČR .....	28
2.3.3. Ministerstvo zemědělství ČR .....	29
2.3.4. Ministerstvo pro místní rozvoj ČR.....	29
2.3.5. Českomoravská záruční a rozvojová banka, a.s. ....	30
2.3.6. Česká exportní banka, a. s. ....	30
2.3.7. Exportní garanční a pojišťovací společnost, a. s. ....	31
2.4. PODPORY NA REGIONÁLNÍ ÚROVNI .....	31
2.4.1. Královehradecký kraj .....	31
2.4.2. Fond životního prostředí.....	32
2.4.3. Krajská hospodářská komora .....	32
2.4.4. Regionální rozvojová agentura.....	32
2.4.5. Regionální kancelář CzechInvest .....	33



2.4.6.	Regionální poradenské a informační centrum .....	33
2.5.	PODPORY POSKYTOVANÉ MÍSTNÍ ÚROVNI.....	33
2.5.1.	Czech POINT .....	33
2.5.2.	Obce.....	34
2.6.	VEŘEJNÁ PODPORA.....	34
2.6.1.	Formy veřejné podpory .....	36
2.6.2.	Oblasti veřejné podpory .....	37
<b>3.</b>	<b>KRÁLOVEHRADECKÝ KRAJ.....</b>	<b>39</b>
3.1.	POPIS KRÁLOVEHRADECKÉHO KRAJE .....	39
3.1.1.	Geografické údaje.....	39
3.1.2.	Ekonomika kraje.....	40
3.1.3.	Zaměstnanost .....	41
3.2.	CHARAKTERISTIKA MALÉHO A STŘEDNÍHO PODNIKÁNÍ V KRÁLOVEHRADECKÉM KRAJI .....	42
<b>4.</b>	<b>ANALÝZA PODPORY MALÉHO A STŘEDNÍHO PODNIKÁNÍ V KRÁLOVEHRADECKÉM REGIONU .....</b>	<b>45</b>
4.1.	PODPORA NÁRODNÍ ÚROVNĚ POSKYTOVANÉ PODNIKATELŮM V KRÁLOVEHRADECKÉM KRAJI .....	45
4.1.1.	Ministerstvo průmyslu a obchodu ČR.....	45
4.1.2.	Ministerstvo práce a sociálních věcí ČR .....	48
4.1.3.	Ministerstvo zemědělství ČR .....	48
4.1.4.	Ministerstvo pro místní rozvoj .....	48
4.1.5.	Českomoravská záruční a rozvojová banka.....	49
4.1.6.	Česká exportní banka .....	49
4.1.7.	Exportní garanční a pojišťovací společnost.....	49
4.2.	PODPORA NA REGIONÁLNÍ ÚROVNI .....	50
4.2.1.	Královeshradecký kraj .....	50
4.2.2.	Fond životního prostředí.....	52
4.2.3.	Krajská hospodářská komora Královeshradeckého kraje .....	52
4.2.4.	Regionální rozvojová agentura, Královeshradecký kraj .....	53
4.2.5.	Regionální kancelář CzechInvest .....	54
4.2.6.	Regionální poradenské a informační centrum.....	54
4.3.	PODPORY POSKYTOVANÉ NA MÍSTNÍ ÚROVNI.....	54

4.3.1. Czech POINT .....	54
4.3.2. Obce.....	55
4.4. SHRNU TÍ VÝSLEDKŮ .....	56
<b>ZÁVĚR .....</b>	<b>59</b>
<b>POUŽITÁ LITERATURA .....</b>	<b>60</b>
<b>SEZNAM TABULEK, GRAFŮ A OBRÁZKŮ .....</b>	<b>63</b>
<b>SEZNAM POUŽITÝCH ZKRATEK.....</b>	<b>64</b>

# Úvod

Malé a střední podniky jsou velmi významnou součástí podnikatelské sféry České republiky. O čemž vypovídá to, že v této sféře působí nejvíce podnikatelských subjektů. Malé a střední podniky stojí za rozvojem společnosti, za hospodářským růstem, za tvorbou velkého množství pracovních míst a přispívají k tvorbě zdravého podnikatelského prostředí. Díky tomu označuje tyto podniky Evropská unie za páteř evropské ekonomiky.

Malé a střední podniky mají vzhledem ke své velikosti problémy s financováním svých aktivit. Protože jsou tyto podniky pro společnost velmi důležité a tvoří důležitou součást národního hospodářství, dochází k jejich podpoře. Tato podpora jim napomáhá odstraňovat překážky podnikání, ať už se jedná o administrativu či finanční sféru, a dosahovat podnikatelských cílů.

Cílem této bakalářské práce byla analýza podpory malého a středního podnikání v Královehradeckém regionu. V jednotlivých částech je zahrnuta charakteristika malého a středního podnikání, charakteristika podpory těchto podniků v České republice. Na závěr je zde analýza, která je zaměřena na podporu malých a středních podniků v Královehradeckém regionu, druhy těchto podpor a jejich velikost.

V první kapitole je zachycena charakteristika malých a středních podniků, včetně definic, výhod a nevýhod, vývoje. Druhá kapitola pojednává o samotné podpoře malých a středních podniků. Zde jsou obsaženy legislativní předpisy podpory, organizace poskytující podporu, podpora na jednotlivých úrovních a veřejná podpora. Třetí část je již zaměřena konkrétně na Královehradecko, kde je zachycen popis samotného kraje a charakteristika malého a středního podnikání v kraji. Část čtvrtá, analýza podpory malého a středního podnikání v Královehradeckém kraji, je zaměřena na podpory, které jsou poskytované podnikatelům na jednotlivých úrovních.

# 1. Charakteristika malých a středních podniků

V hospodářském prostředí, které se stále mění a vyznačuje se strukturálními změnami a rostoucími konkurenčními tlaky, vzrůstá význam malých a středních podniků. Malé a střední podniky zaujímají v ekonomice stále významnější místo a také vytvářejí velké množství pracovních příležitostí. V České republice se tyto podniky na zaměstnanosti podílejí 61,52 %. Malé a střední podniky mají velké problémy při získávání finančních prostředků, jako jsou úvěry apod., což jim omezuje přístup k novým technologiím. Naše členství v EU podnikům umožňuje čerpat finanční prostředky ze strukturálních fondů na základě Operačního programu Podnikání a inovace, který byl schválen Evropskou komisí. Možnost čerpání finančních prostředků však není jediná podpora. Ministerstvo průmyslu a obchodu České republiky se snaží o zlepšení podnikatelského prostředí pro malé a střední podniky, proto se na základě usnesení plánuje snížit administrativní zátěž na podniky o 20 %. Toto snížení by mělo přinést úsporu 16,7 mld. korun. Odstraňování překážek je jednou z nejlepších podpor podnikání.

## 1.1. Definice malých a středních podniků a jednotlivých pojmů

### 1.1.1. Malé a střední podniky

Všeobecně podnik je podle definice soubor hmotných, nehmotných a osobních složek podnikání. Dále pak k podniku náleží věci, práva a jiné majetkové hodnoty, které patří podnikateli a slouží nebo by vzhledem ke své povaze měli sloužit k provozování podniku.

Podnik lze také chápat jako<sup>1</sup>:

- subjekt, ve kterém dochází k přeměně zdrojů (vstupů) ve statky (výstupy),

---

<sup>1</sup> VEBER, Jaromír; SRPOVÁ, Jitka. *Podnikání malé a střední firmy*. Praha : Grada Publishing, a. s., 2005. Co by měl podnikatel vědět, s. 16.

- uspořádaný soubor prostředků, zdrojů, práv a jiných majetkových hodnot (ať vlastních či pronajatých), které slouží podnikateli k provozování podnikatelských aktivit,
- soubor hmotných, jakož i osobních a nehmotných složek podnikání. K podniku náleží věci, práva a jiné majetkové hodnoty, které patří podnikateli a slouží k provozování podniku nebo vzhledem k své povaze mají tomuto účelu sloužit.

Podnikání se dá označit jako soustavná činnost, kterou podnikatel provádí samostatně na vlastní jméno a na vlastní odpovědnost s cílem dosáhnout zisku.

Samostatná činnost spočívá v tom, že fyzická nebo právnická osoba rozhoduje např. o tom s kým bude spolupracovat, jaké výrobky bude vyrábět, jaké služby poskytovat, jakou bude mít právní formu podnikání, jakým způsobem se budou tvořit ceny atd.

Podle HISRICHA (1996) je podnikání procesem, kdy je z něčeho tvořeno cosi jiného a čemuž zároveň náleží vyšší hodnota. Původní hodnota je zvyšována díky investování času a lidského úsilí, ale také díky přebírání rizik, které s podnikáním souvisejí. Mezi ně se řadí především rizika finanční společenská a psychologická.

Podnikatelem je osoba, která<sup>2</sup>:

- je zapsaná v OR (obchodní rejstřík),
- podniká na základě živnostenského oprávnění,
- podniká na základě jiného než živnostenského oprávnění podle zvláštních předpisů,
- provozuje zemědělskou výrobu a je zapsána do evidence podle zvláštního předpisu.

Malé a střední podniky, jsou to takové podniky, které mají malé množství zaměstnanců. Malé množství zaměstnanců je v jednotlivých státech chápáno různě. V Evropské unii se za malé množství považuje 250 zaměstnanců a méně, ale například ve Spojených státech Amerických je tato hranice 500.

V odborné literatuře se často používá mezinárodní označení SME (Small and Medium Enterprise) nebo SMB (Small and Medium Business).

---

<sup>2</sup> § 2 odst. 2 zákona č. 513/1991 Sb., obchodní zákoník, v aktuálním znění

Komise Evropského společenství upřesnila definici mikropodniků, malých a středních podniků. Tato definice přináší zpřesnění v oblasti počtu zaměstnanců a také navýšení limitů obratu a bilanční sumy podniku. Kategorie podniků se stanovují podle počtu zaměstnanců, podle výše ročního obratu, nebo podle výše roční bilanční sumy. Jednou z kategorií jsou malé a střední podniky, v rámci nich lze dále rozlišovat podniky malé a mikropodniky.

Rozdělení zobrazuje tabulka č. 1.

**Tabulka č. 1: Rozdělení podniků podle velikosti**

Kategorie podniku	Počet zaměstnanců	Aktiva v rozvaze	nebo	Čistý obrat za poslední uzavřené účetní období
Malé a střední podniky	< 250	< 980 mil. Kč	nebo	< 1 450 mil. Kč
Malé podniky	< 50	<180 mil. Kč	nebo	< 250 mil. Kč
Mikropodniky	< 10	< 180 mil. Kč	nebo	< 250 mil. Kč

Zdroj: data převzata z: FRKOVA, Jana. *Individuální podnikání : Malé a střední podnikání*. Praha : Vydavatelství ČVUT, 2004. Malé a střední podnikání (MSP), s. 7.

Malým a středním podnikem je také podle doporučení komise takový podnik, který splňuje kritérium nezávislosti. Za nezávislý podnik se považuje takový podnik, který není zařazen mezi partnerské podniky ani mezi propojené podniky.

Za partnerské podniky se považují takové podniky, které nepatří mezi propojené podniky a to takové, které vlastní samy nebo společně s jinými podniky 25 % nebo více základního jmění nebo hlasovacích práv jiného podniku. Výjimkou jsou univerzity, nezisková výzkumná centra, institucionální investoři atd.

Propojené podniky jsou takové podniky, které např.: vlastní většinu hlasovacích práv, která patří akcionářům nebo společníkům v jiném podniku; mají právo jmenovat nebo odvolat většinu členů správního, řídicího nebo dozorčího orgánu jiného podniku atd.

Pro podnik je povinné dodržovat počet zaměstnanců, což je rozhodujícím kritériem. Tento počet se označuje jako RPJ (roční pracovní jednotka). Jako jedna RPJ se počítají zaměstnanci, kteří pro podnik pracovali na plný úvazek, a to po celý rok, zaměstnanci na poloviční úvazek, sezónní pracovníci atd., se uvádějí jako zlomek. Učni a studenti se do

počtu nezahrnují vůbec. Dále ale záleží pouze na podniku zda si zvolí limit ročního obratu nebo roční bilanční sumy. Podnik může jeden z těchto dvou limitů překročit aniž by ztratil statut středního a malého podniku. Pokud se podniku během roku podaří překročit sledovaný počet zaměstnanců nebo finanční limit (jak už obratu nebo bilanční sumy), podnik statut malého a středního podniku neztratí. Ke ztrátě statutu dochází až pokud podnik tyto limity překročil ve dvou po sobě jdoucích letech.

## **1.2. Výhody a nevýhody malých a středních podniků**

### **1.2.1. Výhody malých a středních podniků**

Mezi hlavní výhody malých a středních podniků se řadí<sup>3</sup>:

- pružné reagování na změny,
- rychlost přijímání podnikatelských rozhodnutí,
- schopnost vytvářet a realizovat v širším rozsahu inovace,
- vytváření nových pracovních příležitostí,
- odolnost proti hospodářské recesi.

To, že jsou malé a střední podniky schopné pružně reagovat na změny je jedna z jejich největších výhod oproti velkým podnikům a nadnárodním organizacím. Jejich rychlé reagování je umožněno tím, že řídicí rozhodnutí jsou centralizované v rukou podnikatele. Je zde tedy snazší implementace nových přístupů managementu.

Malé množství pracovníků v těchto podnicích jim umožňuje lépe poznat jeden druhého a také získat důvěru k vedení, se kterým jsou v blízkém kontaktu. V takovýchto podnicích se ztrácí anonymita a pracovníci si uvědomují důležitost svých pracovních úkonů. Velké množství pracovníků je ochotno obětovat část svých příjmů za větší uspokojení z práce a stmelnější pracovní kolektiv. Při aplikaci nových trendů v této oblasti těžší jak podnik tak i jeho zaměstnanci. Je-li pracovníkům umožněno využívat jejich myšlenkový potenciál,

---

<sup>3</sup> TETŘEVOVÁ, Liběna, et al. *Veřejný a podnikatelský sektor*. Příbram : Professional Publishing, 2009. Podpora malých a středních podniků, s. 113.

zlepšíme tak atmosféru v podniku a zaměstnanci si přestanou připadat jako pouzí „otroci“, kteří jen plní příkazy.

Výhoda malých podniků je také v tom, že mají jednoduchou a přehlednou organizační strukturu, což vedoucímu pracovníkovi umožňuje přímé vedení a snadnou kontrolu.

### **1.2.2. Nevýhody malých a středních podniků**

Za hlavní nevýhody malých a středních podniků lze považovat<sup>4</sup>:

- obtížný přístup ke kapitálu, který omezuje a limituje možnosti jejich rozvoje,
- vyšší podíl produkce náročné na živou práci,
- vyšší intenzita práce včetně překračování pracovní doby,
- omezené množství finančních prostředků na reklamu.

Problémy personálního charakteru:

- ředitel útvaru musí být kvalifikován po stránce marketingové i obchodní,
- jsou kladeny větší nároky na ostatní obchodníky,
- často dochází k potlačení marketingových aktivit ve prospěch čistého obchodu,
- v obchodním týmu musí být lidé zaměřeni kreativně a analyticky.

Dalším problémem je oblast financování. Především individuální podnikatelé mají menší možnosti v přístupu k finančním zdrojům. Hlavním zdrojem financování je u těchto podniků hlavně samofinancování nebo podíly dalších podílníků, v těchto případech ovšem hrozí omezení práva samorozhodování podnikatele. Za cizí zdroje těchto podniků lze považovat bankovní a dodavatelské úvěry. Pro bankovní sektor nejsou tyto podniky upřednostňovány, a to kvůli menším objemům úvěrů a vyšším výlohám na úvěry. Také je zde větší riziko nesplacení. V těchto podnicích je malé množství nehmotného a hmotného majetku, a tak odpisy nemohou vytvářet dostatečný prostor pro kontinuální reinvestování.

---

<sup>4</sup> VOJÍK, Vladimír. *Vybrané kapitoly z managementu malých a středních podniků*. Praha : Oeconomica, 2004. Specifika podnikání malých a středních podniků, s. 9.

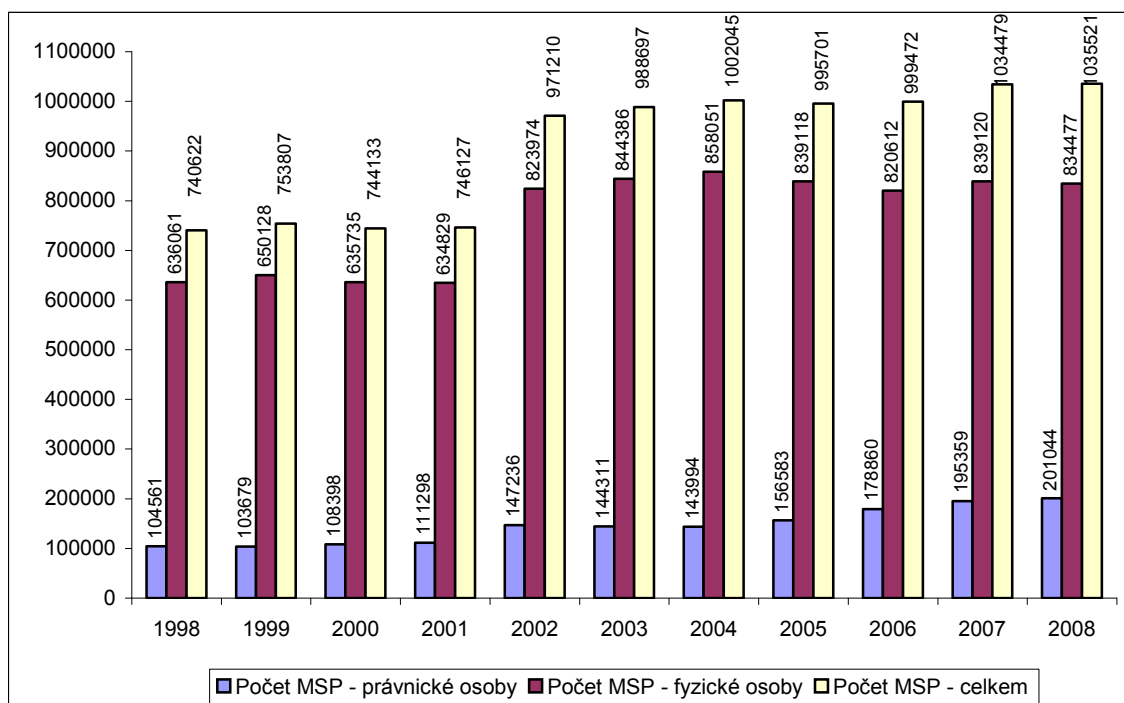


### 1.3. Vývoj MSP v předchozích letech

V roce 2008 bylo v České republice vydáno 2815 tis. živnostenských oprávnění, což je oproti předcházejícím rokům značný pokles. Toto výrazné snížení přinesla novela živnostenského zákona, kdy místo 125 volných živností vznikla pouze jedna volná živnost. Podle údajů z ČSÚ vykazovalo podnikatelskou činnosti ke dni 31. 12. 2008 celkem 1 037 255 právnických osob, z toho 1 035 521 malých a středních podniků. Což je oproti předchozímu roku nárůst o 1 042 malých a středních podniků, především v oblasti průmyslu. U právnických osob malých a středních podniků došlo k nárůstu o 5 685 subjektů, a to především ve službách a průmyslu. U fyzických osob je pokles o 4 643, zejména v obchodu a peněžních službách. Podíl malých a středních podniků na celkovém množství aktivních podnikatelských subjektů byl v roce 2008 99,83 %.

Vývoj malých a středních podniků je vidět v grafu č. 1.

Graf č. 1: Vývoj MSP v letech 1998 – 2008



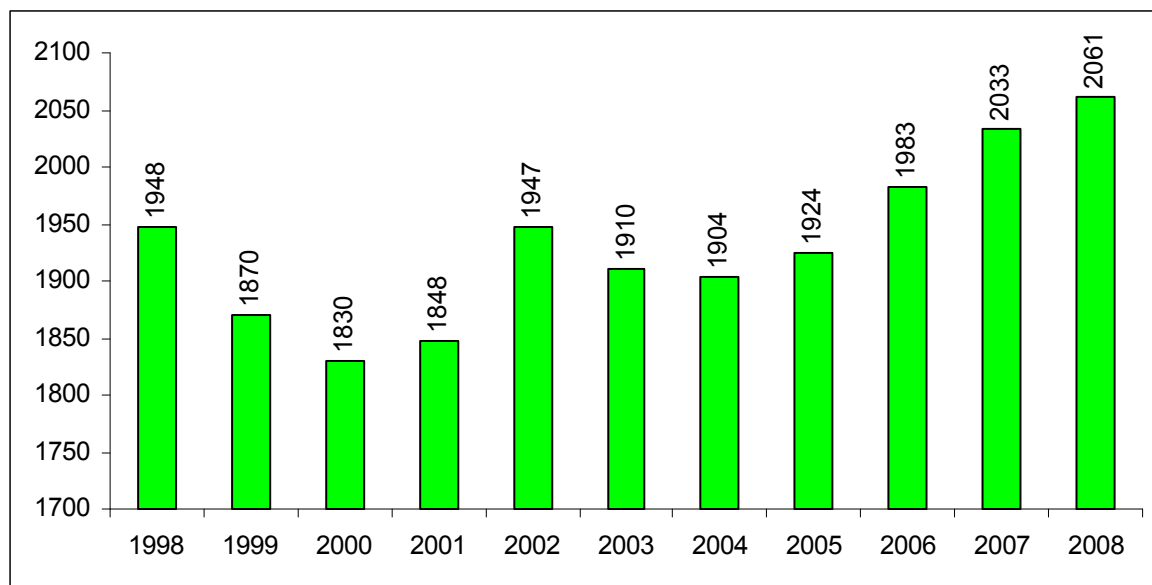
Zdroj: Zpráva o vývoji malého a středního podnikání a jeho podpoře v roce 2008 [on-line]. [cit. 2009-12-29].

Dostupné na WWW: <<http://download.mpo.cz/get/38872/43274/519252/priloha005.doc>>

Malé a střední podniky mají také pozitivní vliv na zaměstnanost, v této sféře je zaměstnaný stále větší počet lidí.

Průběh je vidět v grafu č. 2.

**Graf č. 2: Počet zaměstnanců (v tis.)**



Zdroj: *Zpráva o vývoji malého a středního podnikání a jeho podpoře v roce 2008* [on-line]. [cit. 2009-12-29].

Dostupné na WWW: <<http://download.mpo.cz/get/38872/43274/519252/priloha005.doc>>

## 2. Podpora malých a středních podniků

### 2.1. Legislativní úprava

Zákon č. 47/2002 Sb., o podpoře malého a středního podnikání a zákon č. 218/2000 Sb., o rozpočtových pravidlech, stanovují pravidla pro poskytování podpory pro malé a střední podniky, které slouží ke zlepšení jejich výkonnosti, konkurenceschopnosti a ke zmírnění nevýhod, které vyplývají z jejich malé ekonomické síly.

Dalšími předpisy, které upravují poskytování podpor, jsou nařízení Komise (ES) č. 70/2001, toto nařízení upravuje použití článků 87 a 88 Smlouvy o ES na státní podpory malým a středním podnikům. Tyto články stanovují maximální limity podpory. Dále pak jsou to nařízení Komise (ES) č. 68/2001, o použití článků 87 a 88 Smlouvy o ES poskytování podpor na vzdělávání; nařízení Komise (ES) č. 1628/2006, o použití článků 87 a 88 Smlouvy na vnitrostátní regionální investiční podporu; nařízení Rady (ES) č. 1698/2005, o podpoře pro rozvoj venkova z Evropského zemědělského fondu pro rozvoj venkova.

Dalším předpisem, který je velmi důležitý je nařízení Komise (ES) č. 1998/2006, o použití článků 87 a 88 Smlouvy na podporu de minimis. Toto nařízení stanovuje podporu malého rozsahu nemající charakter veřejné podpory. Tato podpora je poskytována podle pravidla de minimis, tzn. do maximální výše 200 000 Euro v průběhu tří let.

V zákoně č. 47/2002 Sb. se dozvíme, na které činnosti/oblasti může být podpora poskytnuta. Jsou to<sup>5</sup>:

- projekty zaměřené na investice,
- výchovu a vzdělávání ve vzdělávacích programech středních škol ukončených výučním listem,
- zvyšování odbornosti dospělých,
- hospodářské a technické poradenství,

---

<sup>5</sup> § 3 zákona č. 47/2002 Sb., o podpoře malého a středního podnikání a o změně zákona č. 2/1969 Sb., o zřízení ministerstev a jiných ústředních orgánů státní správy České republiky, ve znění pozdějších předpisů

- projekty sdružení pro rozvoj malých a středních podnikatelů a k posílení jejich postavení na trhu,
- získávání informací o podnikání,
- projekty výzkumu a vývoje, jejichž výsledky malí a střední podnikatelé využívají,
- projekty v regionech se soustředěnou podporou státu a v ostatních regionech, jejichž podporování státem je žádoucí z jiných důvodů,
- vytváření nových pracovních míst,
- navazování kontaktů a spolupráce se zahraničními partnery a účast na vnitrostátních i zahraničních výstavách a veletrzích,
- zavedení systémů, které zajišťují zvýšení kvality produkce a řízení podniků a využití služeb, které podporují zvýšení konkurenceschopnosti,
- projekty zaměřené na investice spojené s ochranou životního prostředí, poskytování technických informací a poradenských služeb nebo vybraných provozních nákladů, které jsou určeny na činnosti spojené s ochranou životního prostředí.

Tato podpora je poskytována ve formě návratné finanční výpomoci, dotace, finančního příspěvku, záruky nebo úvěru se sníženou úrokovou sazbou.

Podrobnosti, které se týkají poskytování podpory jsou obsaženy v programech podpory. Tento program na návrh ministerstva schvaluje vláda. Program podpory zveřejňuje navrhovatel v Obchodním věstníku a na své adrese ve veřejně přístupném informačním systému.

Programy podpory obsahují<sup>6</sup>:

- název navrhovatele programu podpory,
- název subjektu přijímajícího žádosti o poskytnutí podpory, a zároveň subjektu, který provádí hodnocení a výběr,
- název poskytovatele podpory,
- předmět a účel podpory,
- vymezení příjemců podpory,
- oblasti podpory, podrobnosti a formu jejího poskytování a způsob jejího užití,

---

<sup>6</sup> § 6 zákona č. 47/2002 Sb., o podpoře malého a středního podnikání a o změně zákona č. 2/1969 Sb., o zřízení ministerstev a jiných ústředních orgánů státní správy České republiky, ve znění pozdějších předpisů

- vymezení výše jednotlivých forem podpor pro jeden projekt,
- náležitosti žádosti o poskytnutí podpory a způsob jejího předložení a vyřízení,
- dobu trvání programu podpory.

Zákon č. 218/2000 Sb. související s touto problematikou upravuje<sup>7</sup>:

- tvorbu, funkce a obsah střednědobého výhledu státního rozpočtu, státního rozpočtu a závěrečného účtu,
- příjmy a výdaje státního rozpočtu,
- státní finanční aktiva a pasiva,
- finanční hospodaření finančních složek státu, zařízení státu, které mají obdobné postavení jako organizační složka státu, Bezpečnostní informační služby a příspěvkových organizací zřízených organizačními složkami státu,
- finanční kontrolu,
- podmínky zřizování státních fondů,
- způsob řízení státní pokladny a řízení státního dluhu,
- hospodaření s prostředky soustředěnými v Národním fondu.

V souvislosti s tímto tématem tento zákon stanovuje pokyny pro poskytování finančních prostředků ze státního rozpočtu, kam spadá podpora malých a středních podniků.

## **2.2. Organizace poskytující podporu**

V každé vyspělé společnosti se vyskytuje obrovské množství podnikatelů, avšak velké množství z nich končí své podnikání neúspěchem, který může vést k velkým finančním ztrátám. Proto je pro podnikatele velmi důležité sledovat různé možnosti podpory, aby tak mohli lépe dosáhnout svých cílů. Jedná se především o finanční injekce ze státních prostředků či rozvojových fondů Evropské unie.

Podpory lze rozdělit do dvou skupin, kterými jsou:

---

<sup>7</sup> zákon č. 218/2000 Sb., o rozpočtových pravidlech a o změně některých souvisejících zákonů (rozpočtová pravidla), v platném znění

- finanční podpora,
- informační podpora.

Subjekty, které tyto podpory poskytují lze rozdělit následujícím způsobem:

- vládní organizace zaměřené na poskytování různých služeb podnikatelům,
- nevládní organizace na bázi zpravidla neziskových organizací,
- podnikatelské subjekty.

### 2.2.1. Vládní organizace

**Ministerstvo průmyslu a obchodu ČR<sup>8</sup>** je ústředním orgánem státní správy, jehož působnost je vymezena zákonem č. 2/1969 Sb., o zřízení ministerstev a jiných ústředních orgánů státní správy České republiky, ve znění pozdějších předpisů. Ve své činnosti se řídí Ústavou a právními předpisy České republiky. Ministerstvo vytvořilo řadu organizací, jejichž úkolem je poskytovat zvýhodněné poradenské služby i podnikatelům ze sektoru malého a středního podnikání.

Podpory, které jsou určeny pro příslušné regiony má na starosti **Ministerstvo pro místní rozvoj ČR**.

**CzechInvest** – jedná o organizaci zřízenou Ministerstvem průmyslu a obchodu za účelem podpory restrukturalizace průmyslu v České republice. U malého a středního podnikání se CzechInvest v souladu s programem Evropské unie zaměřuje na zjednodušení podnikatelského prostředí (návrhy na změnu legislativy, spolupráce se zahraničními experty, apod.).

CzechInvest se tedy snaží zlepšit konkurenceschopnost českých podniků hlavně prostřednictvím:

- podpory malých a středních podniků,
- technologických center,
- podnikatelské infrastruktury.

---

<sup>8</sup> *Mpo.cz* [online]. 2005 [cit. 2010-04-16]. Přehled povinně zveřejňovaných informací. Dostupné z WWW: <<http://www.mpo.cz/cz/povinne-informace.html>>.

**Regionální poradenská a informační centra a podnikatelská a inovační centra** – od roku 1992 jsou podle předlohy Evropské unie v České republice zakládány regionální poradenská a informační centra. Pro tyto centra je užívána zkratka RPIC a BIC. Jedná se o regionální centra, která poskytují informační a poradenské služby malým a středním podnikům. Jde především o technický a technologický směr, transfer technologií ze zahraničí, realizace výsledků výzkumu a vývoje. Tyto poradenské služby jsou dotovány ze státního rozpočtu, popřípadě z jiných programů podpory.

**CzechTrade** – jedná se o organizaci vzniklou v letech 1997. Tato instituce je zřízená Ministerstvem průmyslu a obchodu. Hlavním cílem této organizace je upevnění pozic českých exportérů na zahraničních trzích. Mezi hlavní činnosti CzechTrade patří získávání informací o zahraničních trzích (celní sazby, legislativa, apod.), poskytování informací z mezinárodních databází, provádění zahraničněobchodních analýz.

**Národní vzdělávací fond** – jedná se o neziskovou organizaci, jejímž zakladatelem je Ministerstvo práce a sociálních věcí ČR. Tento fond byl založen v roce 1994 a je zaměřen na oblast zaměstnanosti a sociálního rozvoje. Jeho cílem je rozvoj celoživotního vzdělávání a zvýšení kvality a efektivnosti lidských zdrojů, podpora zaměstnanosti a sociálního rozvoje. Zdrojem pro tuto podporu je nejen státní rozpočet ale i fondy Evropské unie.

**Centrum pro regionální rozvoj ČR** – toto centrum je příspěvková organizace zaměřující se na podporu činnosti ministerstva při realizaci regionální politiky, přeshraniční spolupráce a implementaci programů a projektů Evropské unie v ČR. Shromažďují informace týkající se možností podpory regionálního rozvoje, a to především ze zdrojů Evropské unie. Jejich cílem je snaha pomoci při realizaci projektů, kde bylo schváleno spolufinancování ze zdrojů Evropské unie.

### **2.2.2. Nevládní organizace**

Jsou to organizace, které v rámci své činnosti poskytují užitečné služby různým podnikatelským subjektům.

**Hospodářská a agrární komora** – pomáhají podnikatelům prosazovat jejich zájmy, poskytují svým členům informační a vzdělávací služby, pomáhají zprostředkovávat obchodní kontakty. Hospodářská komora je důležitou formou zájmového sdružování. Profesní komory kontrolují výkon a vedou záznamy tzv. svobodných povolání. Malým a středním podnikům tato komora nabízí poradenství a možnost konzultací, a to jak ekonomického charakteru, tak i exportně-importní poradenství. Agrární komora je zaměřena na zemědělství, potravinářství a lesnictví. Spory, které by mohli nastat mezi členy těchto komor má za úkol řešit jimi založený rozhodčí soud.

**Svaz obchodu ČR** – jedná se o nezávislé, dobrovolné a otevřené zájmové sdružení, které reprezentuje asociace, velké retailingové a distribuční společnosti, spotřební družstva, atd. Nabízí množství služeb ze sféry obchodu, pohostinství, ubytování a cestovního ruchu.

**Svaz průmyslu a dopravy ČR** – tento svaz je dobrovolná organizace, která je nezávislá na vládě, politických stranách a odborech. Její činností je reprezentovat, podporovat a prosazovat zaměstnavatelské, podnikatelské a profesní zájmy svých členů. Sdružuje zaměstnavatele a podnikatele v České republice z oblasti průmyslu a obchodu a pomáhá jim získávat zahraniční kontakty, prezentuje je na vybraných veletrzích, výstavách a konferencích.

**Asociace malých a středních podnikatelů a živnostníků ČR** – tato asociace sdružující právnické osoby, působící v různých průmyslových oborech, se snaží o<sup>9</sup>:

- zlepšování podnikatelského prostředí,
- dostupnosti finančních prostředků,
- nabídky širších a kvalitnějších informací,
- reprezentování zájmy svých členů vůči vládním institucím i v zahraničí.

Cílem této asociace je realizace řady činností, které se týkají malých a středních podniků. Dále pak chce svým vlivem k rozvoji těchto podniků přispívat.

---

<sup>9</sup> VEBER, Jaromír; SRPOVÁ, Jitka. *Podnikání malé a střední firmy*. Praha : Grada Publishing, a. s., 2005. Co by měl podnikatel vědět, s. 28.



**Sdružení podnikatelů České republiky (SP ČR)** – jde o sdružení poskytující informační a konzultační činnosti, pomoc při navazování obchodních kontaktů v tuzemsku a zahraničí, při zprostředkování výrobní kooperace pro tuzemské firmy, při řešení ekonomicko-právních vztahů, dále pak poradenství v oblasti úvěrů, apod. Jeho členem jsou soukromí podnikatelé (především malého a středního stavu).

**Centrum pro evropskou integraci (CEBRE)** – Jedná se o organizaci působící v Bruselu. Jejím úkolem je podporovat domácí podnikatelské zájmy vůči orgánům Evropské unie, i vůči celoevropským odborovým a zaměstnavatelským federacím. Poskytuje podnikatelsky významné informace o Evropské unii, evropské legislativě i podpůrných programech. Zabývá se tedy průzkumy a podporou projektů na čerpání prostředků z programů Evropské unie, na vyhledávání potenciálních zahraničních partnerů, nabízí firmám školení a odborné stáže a zajišťuje pracovní schůzky u orgánů Evropské unie.

### **2.2.3. Soukromé organizace**

Jako poslední složku lze označit organizace privátní. Na trhu existuje velké množství organizací, které nabízejí ostatním své služby. Tyto organizace, působící na trhu, poskytují podnikatelům různé služby, kterými mohou být např. také: vedení účetnictví, daňové poradenství, právní konzultace, zabezpečení požadavků bezpečnosti a ochrany zdraví při práci, apod.

#### **Podnikatelské inkubátory**

Jejich hlavní funkcí je podpora začínajících firem, které nemají takovou konkurenceschopnost. Tato podpora se projevuje jako převzetí řady nákladů jako jsou například náklady na vybavení kanceláří, servisní a administrativní služby, náklady spojené s provozem zabezpečovacích systémů. Firmy také mohou sdílet laboratoře, sklady a technologie, což jim také snižuje náklady. Výhody může využít pouze inovativní firma, kde se může jednat nejen o nový výrobek nebo službu, ale i o nový přístup k zákazníkovi, nový obchodní model, atp.

Inkubátory mají své konzultanty, kteří pomáhají jednotlivým firmám v oblastech jako jsou například: tvorba podnikatelského plánu, získávání dotačních prostředků, zakládání firmy (komunikace s úřady, administrativa).

Inkubátory lze členit na univerzální nebo na ty, které se specializují na konkrétní odvětví (informační technologie, elektrotechnika, atd.)

Služby podnikatelského inkubátoru mohou být například<sup>10</sup>:

- školení podnikatele s orientací na základní aspekty podnikání,
- služby společné sekretariátu, který zajišťuje odborné semináře, presentace, školení a další akce,
- inkubátor zajišťuje i stravování,
- společná propagace,
- možnost využití moderních komunikačních systémů,
- atd.

## 2.3. Podpory na vládní úrovni

Koncepce podpory malých a středních podniků v České republice na léta 2007 – 2013 stanovuje cíle a směry realizace a základní zásady v rozdělování finančních prostředků. Jejím cílem je zabezpečení konkurenceschopnosti malých a středních podniků, které se vyskytují na území České republiky a vytváření nových pracovních míst. Dalším cílem je například zlepšení podnikatelského prostředí, zjednodušení daňového systému, zlepšení vymahatelnosti práva, apod.

Koncepce poměrně přesně definuje směry své realizace, kterými jsou<sup>11</sup>:

- zlepšování podnikatelského prostředí,
- rozšiřování a zkvalitňování infrastruktury pro rozvoj malého a středního podnikání,

---

<sup>10</sup> *Finance.cz* [online]. [cit. 2010-03-30]. Podpora v podnikatelském inkubátoru. Dostupné z WWW: <<http://firmy.finance.cz/start-a-rozvoj-firmy/informace/podnikatelske-inkubatory/podnikatelske-inkubatory2/>>.

<sup>11</sup> TETŘEVOVÁ, Liběna, et al. *Veřejný a podnikatelský sektor*. Příbram : Professional Publishing, 2009. Podpora malých a středních podniků, s. 118.

- přímá podpora malým a středním podnikatelům,
- nástroje přímé podpory podnikatelů a rozvoje infrastruktury podnikání a jejich financování.

Programy financované ze strukturálních fondů jsou například<sup>12</sup>:

- operační program technická pomoc,
- operační program vzdělávání pro konkurenceschopnost,
- integrovaný operační program,
- operační program lidské zdroje a zaměstnanost,
- operační program životní prostředí,
- operační program doprava.

Programy financované z prostředků státního rozpočtu budou zaměřeny na<sup>13</sup>:

- poradenství,
- certifikaci,
- tvorbu špičkového designu,
- podporu přípravy projektů pro výzkum a vývoj v rámcových programech EU,
- investiční projekty malých a středních podnikatelů na území ČR, kde podnikání nelze podporovat ze strukturálních fondů,
- podporu zapojení podniků do procesu internacionalizace.

Vládní podpora podnikání, která je určena pro malé a střední podniky poskytována na základě programů schválených vládou České republiky. Jde především o podnikatelské projekty, mající charakter průmyslové, stavební nebo řemeslné výroby, služeb a obchodu. V rámci těchto projektů je požadováno, aby dané projekty byly realizovány na území České republiky.

Podoba podpory může mít následující formu<sup>14</sup>:

---

<sup>12</sup> *Strukturalni-fondy.cz* [online]. [cit. 2010-04-07]. Tematické operační programy. Dostupné z WWW: <<http://www.strukturalni-fondy.cz/getdoc/cbbd7af9-afef-448c-8030-1da7e87b4aa7/Tematicke-operacni-programy>>.

<sup>13</sup> TETŘEVOVÁ, Liběna, et al. *Veřejný a podnikatelský sektor*. Příbram : Professional Publishing, 2009. Podpora malých a středních podniků, s. 119.

- záruky za bankovní úvěry, za leasing a návrhy na účast v obchodní veřejné soutěži,
- příspěvky na úhradu úroků z bankovních úvěrů,
- úvěry se sníženou úrokovou sazbou,
- návratné finanční výpomoci,
- příspěvky a dotace.

Nejdůležitějšími institucemi v programech vládní podpory jsou jednotlivá ministerstva. Jedná se např. o Ministerstvo průmyslu a obchodu ČR, Ministerstvo pro místní rozvoj ČR.

### **2.3.1. Ministerstvo průmyslu a obchodu ČR**

Podpora průmyslového výzkumu a vývoje, inovací, lidských zdrojů, investování, účast na veletrzích a výstavách, rozvoj průmyslových zón. V rámci Ministerstva průmyslu a obchodu ČR se jedná o programy OPPI (operační program podnikání a inovace), OPPI (operační program průmysl a podnikání), CIP (rámcový program konkurenceschopnost a inovace).

#### **Operační program: Podnikání a inovace**

A v případě OPPI se jedná o hlavní dokument, na základě kterého je přispíváno podnikatelům, a to ze státního rozpočtu nebo z prostředků Evropské unie. Konkrétně z Evropského fondu pro regionální rozvoj.

Ministerstvo průmyslu a obchodu ČR pro období 2007 – 2013 představilo 15 programů podpory. Finanční prostředky z těchto podpor budou moci být využity na spolufinancování podnikatelských projektů ve zpracovatelském průmyslu a službách s tím souvisejících. Finanční prostředky jsou především ze strukturálních fondů Evropské unie, a to z 85 %, zbývající část je hrazena ze státního rozpočtu. V rámci tohoto budou finanční prostředky vypláceny ve formě zvýhodněných úvěrů, záruk a nevratných dotací.

Projekty mohou být realizovány na jakémkoliv místě České republiky, kromě hlavního města Prahy.

---

<sup>14</sup> VEBER, Jaromír; SRPOVÁ, Jitka. *Podnikání malé a střední firmy*. Praha : Grada Publishing, a. s., 2005. Co by měl podnikatel vědět, s. 29.

### **Přehled programů podpory, výtah několika příkladů<sup>15</sup>:**

START – cílem tohoto programu je realizace podnikatelských záměrů, u osob, které vstupují do podnikání poprvé, nebo po delší době. Tyto podpory mohou mít podobu například bezúročného úvěru, zvýhodněné záruky, atp.

FINANČNÍ NÁSTROJE – cílem je podpora investic pro rozvoj malých a středních podniků za využití nástrojů JEREMIE. Tato podpora je poskytována formou rizikového kapitálu malým a středním podnikatelům.

PROGRES – tento program má za cíl umožnění realizace rozvojových podnikatelských projektů malých a středních podniků. Podpora probíhá na základě poskytování podřízených úvěrů nebo podřízených úvěrů s finančním příspěvkem.

ZÁRUKA – zde jde o to, aby s pomocí zvýhodnění záruk a zvýhodnění záruk s finančním příspěvkem, byla usnadněna realizace podnikatelských projektů. Je zde kladem důraz na podporu projektů malých podnikatelů v regionech se soustředěnou podporou státu.

ROZVOJ – cílem tohoto programu je zvýšení konkurenceschopnosti malých a středních podniků ve fázi růstu. Jedná se především o technické vybavení a zlepšení procesů při zavádění vyspělých metod řízení. Tato podpora ve formě dotace je poskytována pouze malým a středním podnikatelům.

INOVACE – cíl je zvýšení inovačního potenciálu podnikatelského sektoru prostřednictvím dotací, které jsou poskytovány na realizaci inovačních projektů podniků a na projekty veřejných výzkumných institucí, vysokých škol, atd.

POTENCIÁL – cílem tohoto programu je posílení vývojových kapacit podniků a posílení spolupráce podniků s výzkumnými a vývojovými institucemi. Podpora je poskytována ve formě dotace podnikatelským subjektům.

---

<sup>15</sup> TETŘEVOVÁ, Liběna, et al. *Veřejný a podnikatelský sektor*. Příbram : Professional Publishing, 2009. Podpora malých a středních podniků, s. 124.

SPOLUPRÁCE – zde je cílem podpora vzniku a rozvoje kooperačních odvětvových uskupení – klastrů, pólů excelence, technologických platforem a kooperačních projektů na regionální, nadregionální i mezinárodní úrovni.

### **Operační program: Průmysl a podnikání**

V případě OPMP se jedná o dokumenty politiky hospodářské a sociální soudržnosti v sektoru průmyslu a podnikání. Tento program byl stvrzen komisařem Evropské unie dne 18. 12. 2003. V rámci operačního programu byly stanoveny dvě priority a pak definováno devět opatření, které byly rozpracovány do jedenácti programů a dvou projektů. Šlo především o podporu rozvoje malých a středních podniků, podnikatelského prostředí, konkurenceschopnosti.

Od 1. 1. 2007 jsou dotace z těchto programů příjemcům vypláceny prostřednictvím HVB Bank. Příjemci však nemají povinnost si u této banky zřizovat bankovní účet. Finanční prostředky jsou vypláceny ze strukturálních fondů Evropské unie a ze státního rozpočtu ČR.

### **Investiční pobídky**

Podnikům nabízeny různé pobídky jako např. v oblasti zpracovatelského průmyslu, kde v případě, že investor zavádí, nebo rozšiřuje výrobu v oblasti zpracovatelského průmyslu za více jak 50 mil. Kč, má dle zákona č. 72/2000 Sb. právo na investiční pobídky. Jedná se o částečnou nebo úplnou slevu na dani, hmotnou podporu vytvářených pracovních míst, hmotnou podporu na školení a rekvalifikace. Investoři také mohou od agentury Czechinvest získat podporu pro své investice zejména v podobě informací a zprostředkovatelských služeb.

## **2.3.2. Ministerstvo práce a sociálních věcí ČR**

Zaměření především na zaměstnanost. Zaznamenává podrobné informace, které se týkají problematiky zaměstnanosti v ČR.

### **Operační program: Lidské zdroje a zaměstnanost**

Zatímco dříve byla podpora zaměřena především na tvorbu pracovních míst, dnes se zaměřuje také na zvyšování kvalifikace zaměstnanců, protože zvyšování kvalifikace tvoří významnou položku v rozpočtu zaměstnavatelů. Podpora rozvoje lidských zdrojů je tedy důležitou součástí podpory podnikání z evropských fondů. Specifickým cílem této podpory je tedy zvýšení přizpůsobivosti zaměstnanců a zaměstnavatelů, prevence nezaměstnanosti, zlepšení mezinárodní spolupráci v oblasti rozvoje lidských zdrojů a zaměstnanosti.

#### **2.3.3. Ministerstvo zemědělství ČR**

Podpora zemědělství, technologií zpracování biomasy. V tomto případě lze získat dotaci například na nákup zemědělské půdy, zahájení zemědělské činnosti, nebo například na nákup briketovací linky.

#### **2.3.4. Ministerstvo pro místní rozvoj ČR**

Poskytuje programy z oblasti regionální podpory, jejichž cílem je snížení nezaměstnanosti v regionech tím, že bude vytvářet podmínky pro zřízení nových pracovních míst. Účastníci tohoto programu se mohou jak fyzické, tak právnické osoby, které mají tříletou aktivní podnikatelskou činnost a mají kladný hospodářský výsledek před zdaněním v každém roce z předchozích let. Dále pak musí být vyjasněny všechny majetkoprávní vztahy, aby mohl být záměr bez problémů uskutečněn.

**Formou podpory je dotace, jejíž výše je omezena<sup>16</sup>:**

- maximální výše přípustné míry veřejné podpory, která je dána nařízením vlády č. 596/2006 Sb. ze dne 12. 12. 2006,
- maximální výše dotace 300 000 Kč na jedno nově vytvořené a obsazené pracovní místo (v případě inovativních projektů může být tato částka zvýšena na 400 000 Kč),
- maximální výše dotace 20 mil. Kč, v rámci programu na jeden podnikatelský záměr.

---

<sup>16</sup> TETŘEVOVÁ, Liběna, et al. *Veřejný a podnikatelský sektor*. Příbram : Professional Publishing, 2009. Podpora malých a středních podniků, s. 126.

### **2.3.5. Českomoravská záruční a rozvojová banka, a.s.**

Jedná se o organizaci založenou v roce 1992. Jejím většinovým vlastníkem je stát. Napomáhá rozvoji malého a středního podnikání, infrastruktury a dalších sektorů ekonomiky. Tato banka nabízí svým klientům<sup>17</sup>:

- záruky za bankovní úvěry pro podnikatele,
  - záruka pro začínající podnikatele v programu START,
  - záruka za úvěr v programu ZÁRUKA,
  - záruka za investiční úvěr v programu ZÁRUKA,
- záruka za návrh do výběrového řízení,
  - záruka za návrh do výběrového řízení,
- zvýhodněné úvěry pro podnikatele,
  - podřízený úvěr v programu PROGRES,
  - Zvýhodněný regionální úvěr v Jihočeském kraji,
- záruky a dotace pro vlastníky bytových domů,
  - dotace na úhradu úroků v programu PANEL,
  - záruka v programu PANEL,
- úvěry pro obce,
- investiční a finanční služby,
  - běžný účet,
  - vkladový účet,
  - devizový běžný účet,
- treasury,
  - obchody s dluhopisy,
  - apod.

### **2.3.6. Česká exportní banka, a. s.**

Česká exportní banka (ČEB) je banka, která je zaměřena na poskytování podpory vývozu. A to tak, že financuje vývozní úvěry a další služby s vývozem související. Dává možnost

---

<sup>17</sup> Cmzrb.cz [online]. 2004 [cit. 2010-04-07]. Českomoravská záruční a rozvojová banka, a. s. Dostupné z WWW: <<http://www.cmzrb.cz/produkty-a-sluzby>>.



českým exportérům vstoupit do soutěže na mezinárodním trhu za srovnatelných podmínek s konkurencí. Je to umožněno především tím, že financuje vývozní operace, které vyžadují dlouhodobé zdroje financování za úrokové sazby a ve velikosti, které by byly v domácích podmínkách nedosažitelné. Banka poskytuje jak krátkodobé, tak dlouhodobé možnosti financování. Aby byl úvěr poskytnut, musí být splněno mnoho podmínek, jako jsou např.: řádné placení daní a příspěvku na sociální a zdravotní pojištění, pojištění vývozních úvěrových rizik musí být poskytováno Exportní garanční a pojišťovací společností, a. s.

### **2.3.7. Exportní garanční a pojišťovací společnost, a. s.**

Exportní garanční a pojišťovací společnost (EGAP) je pojišťovnu pojišťující vývozní úvěry proti teritoriálním a komerčním rizikům spojeným s vývozem zboží a služeb z České republiky. Pojištění je poskytováno všem exportérům českého zboží. Na množství, právní formě společnosti, velikosti exportéra nezáleží. Za závazky této společnosti ručí sám stát.

## **2.4. Podpory na regionální úrovni**

Na krajské úrovni mohou podnikatele využít podpory podnikání od institucí jako jsou CzechInvest, Regionální rozvojová agentura, Krajská hospodářská komora, atd.

### **2.4.1. Královehradecký kraj**

Královehradecký kraj poskytuje granty a dotace na cestovní ruch, kultura a památková péče, obce a mikroregiony, sociální oblast, školství a volnočasové aktivity, životní prostředí a zemědělství. Malé a střední podniky se snaží podporovat tím, že se snaží posílit spolupráci mezi velkými podniky, které jsou pro kraj významné s malými a středními podnikateli. Podnikatelé také mají možnost přesunout se na venkov, kde se kraj snaží o zlepšení jejich příležitostí. Další podporou je podpora podniků, které využijí ploch a areálů, které jsou již opuštěné a nevyužívané.

Podrobné informace mohou podnikatelé získat z programu rozvoje kraje, který je schvalován zastupitelstvem kraje vždy na určité období. V programu rozvoje kraje se

podnikatel dozví cíl opatření, vymezení opatření, cílové skupiny, příklady možných aktivit, implementující subjekty, možnosti financování a podrobný popis.

### **Průmyslové zóny, brownfieldy**

Průmyslové zóny přináší ekonomický přínos, který má podobu nově vytvořených pracovních míst a efektů vyplývajících z investovaného kapitálu. Pokud se jedná o brownfieldy, tak agentura CzechInvest nabízí spolupráci veřejným i soukromým subjektům na to, aby realizovali Národní strategii regenerace brownfieldů, která si klade za cíl zajistit vznik funkčního prostředí pro tyto projekty.

### **2.4.2. Fond životního prostředí**

Jedná se o instituci, která je zaměřena na ochranu a zlepšování stavu životního prostředí. Jeho činnost upravuje zákon č. 388/1991 Sb. Příjmy tohoto fondu tvoří především poplatky za znečištění nebo poškozování životního prostředí.

### **2.4.3. Krajská hospodářská komora**

Jedním z hlavních důvodů, který vedl k založení krajských hospodářských komor bylo usnadnění spolupráce mezi okresními komorami v rámci kraje. Na území České republiky je tedy 14 krajských hospodářských komor a 62 okresních komor, které jsou v obcích s rozšířenou působností.

### **2.4.4. Regionální rozvojová agentura**

Tyto agentury slouží pro podporu rozvoje v krajích, včetně využívání státní a zahraniční pomoci. Regionální rozvojové agentury jsou zaměřeny na řadu úkolů, mezi něž patří:

- zajišťování regionálního programování,
- zajišťování vzdělávacích činností,
- mezinárodní aktivity,
- atd.

Cílem celého programu je dosáhnout zachování a rozvoje odborného potenciálu a pracovní kapacity sítě regionálních rozvojových agentur. V ČR je výsledkem budování regionálních rozvojových agentur sestava lidí a organizací, kteří jsou proškoleni v komunikaci s Evropskou unií, a kteří znají metody a postupy nutné k vytváření a uskutečnění rozvojových podpůrných programů. Regionální rozvojové agentury se podílejí na vytváření a provozu regionálních informačních systémů.

#### **2.4.5. Regionální kancelář CzechInvest**

Agentura CzechInvest v roce 2004 založila síť 13 regionálních kanceláří ve všech krajských městech. Tyto kanceláře vznikly z důvodu rozšíření nabídky služeb. Kromě podpory investic se agentura CzechInvest zaměřila na podporu malých a středních podniků, a to prostřednictvím programů strukturálních fondů Evropské unie.

#### **2.4.6. Regionální poradenské a informační centrum**

Těchto center bylo v České republice zřízeno 34. Jejich činností je poskytování poradenství, konzultací, zprostředkovávání bankovních úvěrů, organizace vzdělávacích seminářů, vytváření nových pracovních míst, atd.

### **2.5. Podpory poskytované místní úrovni**

#### **2.5.1. Czech POINT**

Czech POINT tedy český podací ověřovací informační národní terminál, vznikl z důvodu usnadnění komunikace s veřejnou správou. Pobočka Czech POINTu tedy slouží jako místo kde získáme požadované informace aniž bychom museli navštívit více úřadů. Je zde možné získat různé dokumenty jako jsou výpisy apod.

Cílem tohoto projektu je tedy aby občané mohli získávat data z veřejných i neveřejných informačních systémů, úředně ověřovat dokumenty, převést písemné dokumenty do

elektronické podoby, získat informace o průběhu správních řízení ve vztahu k občanovi, a to vše prostřednictvím jednoho místa.

### **2.5.2. Obce**

Neméně důležitým zdrojem podpory jsou také obce, které stojí za podporou vzniku průmyslových zón, zasluhují se o zlepšení infrastruktury apod. Dále obce také malým a středním podnikům poskytují důležité informace.

Malí a střední podnikatelé na úřadech (například: úřad práce, finanční úřad, živnostenský úřad) získávají informace a podklady k:

- založení podniku,
- získání nových zaměstnanců,
- získání nových prostor pro podnikání,
- atd.

## **2.6. Veřejná podpora**

Dnem vstupu České republiky do Evropské unie se problematika veřejné podpory stala aktuálním tématem i v naší zemi. Jedním z hlavních důvodů je jednotný trh a pravidla, která Evropská unie přináší. O problematice veřejné podpory se stále diskutuje proto, protože jakýkoliv zásah do tržního mechanismu vede k poklesu rovnováhy, která na daném trhu existovala.

Tento pojem se objevuje nejen v evropském, ale i českém prostředí. Synonymem tohoto pojmu, se kterým se lze v praxi setkat je pojem státní podpora. Jedná se o označení jakékoliv formy podpory ze státních prostředků. Z komunitárního práva vyplývá, že tato podpora narušuje, nebo může narušit soutěž tím, že zvýhodňuje některé podniky či odvětví. Ovlivňuje-li obchod mezi členskými státy, je neslučitelná se společným trhem, pokud není ve Smlouvě o založení Evropského společenství stanoveno jinak.

V České republice je veřejná podpora poskytována Českou republikou, ministerstvem, jiným správním úřadem, orgánem samosprávy nebo je poskytována z veřejných

prostředků. Jedná se o jakoukoliv formu podpory včetně programů veřejné podpory, nebo výhod zvýhodňujících podnikání nebo výroby.

Subjektem veřejné podpory tedy jsou poskytovatel, příjemce (právnícká, fyzická osoba), orgán dohledu (v ČR je to Úřad pro ochranu hospodářské soutěže)

Znaky veřejné podpory jsou následující<sup>18</sup>:

- podpora je poskytnutá z veřejných prostředků,
- udělení podpory přináší výhodu pro daný podnik nebo odvětví výroby,
- podpora je selektivní – zvýhodňuje určité podniky nebo odvětví výroby,
- podpora narušuje nebo hrozí narušením hospodářské soutěže a ovlivňuje obchod mezi členskými státy.

Na poskytovatele veřejné podpory lze nahlížet ze tří úrovní<sup>19</sup>:

- národní úroveň (stát, státní orgány, ČNB, zdravotní pojišťovny, atd.),
- regionální úroveň (kraje a jimi řízené nebo zřízené organizační složky a příspěvkové organizace),
- místní úroveň (obce a jimi řízené nebo zřízené organizační složky a příspěvkové organizace).

Veřejné prostředky jsou prostředky státního rozpočtu včetně prostředků splatných a neuhrazených, prostředky státních finančních aktiv, státních fondů, veřejného zdravotního pojištění, České národní banky, které slouží k bezpečnému fungování a účelnému rozvoji bankovního systému, prostředky rozpočtů územních samosprávných celků, prostředky právnických osob vlastněných státem plně nebo v míře umožňující vykonávání přímé nebo nepřímé kontroly, pokud jsou tyto prostředky používány způsobem neodpovídajícím principům trhu, především principu dosažení nejvyšší míry zisku, anebo prostředky, vyplývající z poskytnuté výhody.

Dalším znakem je zvýhodnění podnikatele nebo výroby. Podnikatelem je zde myšlen jakýkoliv subjekt vyvíjející ekonomické aktivity. Stačí aby subjekt prováděl činnost za

---

<sup>18</sup> *Nuts2severozapad.cz* [online]. 2010 [cit. 2010-04-07]. Co si mám představit pod pojmem veřejná podpora?. Dostupné z WWW: <[http://www.nuts2severozapad.cz/pro\\_zadatele/verejna\\_podpora/](http://www.nuts2severozapad.cz/pro_zadatele/verejna_podpora/)>.

<sup>19</sup> TETŘEVOVÁ, Liběna, et al. *Veřejný a podnikatelský sektor*. Příbram : Professional Publishing, 2009. Veřejná podpora, s. 92.

účelem zisku. Tzn., že pojem podnikatel zde zahrnuje i veřejné ziskové a neziskové organizace a soukromé neziskové organizace. V těchto případech musí být zajištěno, že poskytnuté veřejné podpory nebudou v budoucnu využity ve prospěch ziskových aktiv.

Další a již poslední podmínkou je ovlivnění hospodářské soutěže mezi členskými státy Evropského společenství. Tento znak bývá splněn téměř vždy, poněvadž většina činností má nebo může mít přeshraniční vliv.

### **2.6.1. Formy veřejné podpory**

Podpora může být poskytnuta formou finanční nebo nefinanční, přičemž finanční forma je nejčastější.

Formy veřejné podpory jsou následující<sup>20</sup>:

- granty,
- dotace (např. na podporu investic, výzkumu),
- půjčky a záruky,
- daňové prázdny,
- poplatkové prázdny (např. odpuštění místních a správních poplatků nebo povinných odvodů do státních fondů),
- nástroje aktivní politiky zaměstnanosti (např. podpora vzniku nových pracovních míst, podpora rekvalifikačních kurzů),
- financování investiční infrastruktury (např. příprava nových ploch k podnikání budování průmyslových zón a dalších nemovitostí k podnikání),
- revitalizace,
- zvýhodněný nájem nebo prodej nemovitostí k podnikání,
- poradenství (v oblastech projektového řízení, ochrany životního prostředí, apod.),
- odpisy provozních ztrát státem vlastněných podniků,
- pomoc za účelem přípravy státem vlastněných podniků pro privatizaci,
- bezplatná reklama v státní televizi,

---

<sup>20</sup> TETŘEVOVÁ, Liběna, et al. *Veřejný a podnikatelský sektor*. Příbram : Professional Publishing, 2009. Veřejná podpora, s. 94.

- investiční pobídky.

Investiční pobídky jsou zvláštní formou veřejné podpory, která je upravována zákonem č. 72/2000 Sb., o investičních pobídkách, v platném znění.

Investičními pobídkami se rozumí<sup>21</sup>:

- slevy na daních z příjmů,
- převod technicky vybaveného území za zvýhodněnou cenu,
- hmotná podpora vytváření nových pracovních míst,
- hmotná podpora rekvalifikace zaměstnanců,
- převod pozemků evidovaných v katastru nemovitostí jako zemědělské pozemky a převod ostatních druhů pozemků.

Investiční pobídky lze udělit pouze osobám, a to jak právnickým tak fyzickým, které splňují podmínky stanovené zákonem.

Mezi tyto podmínky patří:

- pořízení nového výrobního závodu nebo modernizace závodu stávajícího
- pořízení strojů v hodnotě minimálně 40 % celkové hodnoty majetku, který byl pořízen,
- šetrnost k životnímu prostředí,
- atd.

## 2.6.2. Oblasti veřejné podpory

Veřejná podpora je povolena v těchto základních oblastech<sup>22</sup>:

- podpora sociálního charakteru (pokud je udělena bez diskriminace, založené na původu produktů),
- podpora určená na náhradu škod způsobených přírodní katastrofou,

---

<sup>21</sup> TETŘEVOVÁ, Liběna, et al. *Veřejný a podnikatelský sektor*. Příbram : Professional Publishing, 2009. Veřejná podpora, s. 104.

<sup>22</sup> TETŘEVOVÁ, Liběna, et al. *Veřejný a podnikatelský sektor*. Příbram : Professional Publishing, 2009. Veřejná podpora, s. 98.

- podpora ekonomického rozvoje regionů s neobvykle nízkou životní úrovní nebo s velmi nízkou zaměstnaností,
- podpora rozvoje určitých hospodářských aktivit a oblastí, ve kterých taková podpora nemá negativní vliv na obchodní podmínky v rozsahu, který by narušoval společné zájmy,
- podpora ochrany kulturního dědictví v místech, kde taková podpora neovlivňuje obchodní podmínky a hospodářskou soutěž v Evropském společenství v rozsahu narušujícím společné zájmy.

V České republice mezi nejvíce podporované oblasti patří:

- malé a střední podniky u nichž je podpora zaměřena především na hmotné a nehmotné investice, neinvestiční činnosti, výzkum a vývoj,
- zaměstnanost, kam patří tvorba nových pracovních míst,
- vzdělávání, lze sem zařadit například různá školení,
- regionální rozvoj,
- ochrana životního prostředí.



## **3. Královehradecký kraj**

### **3.1. Popis Královehradeckého kraje**

Královehradecký kraj vznikl dne 1. 1. 2000, a to na základě ústavního zákona č. 347/1997 Sb. o vytvoření vyšších územních samosprávných celků – krajů a změně Ústavního ČNR č. 1/1993 Sb.

Orgány kraje v rámci své samostatné působnosti koordinují regionální rozvoj kraje a zajišťují to, aby byl plněn program rozvoje kraje.

#### **3.1.1. Geografické údaje**

Tento kraj leží v severovýchodních Čechách. Královehradecký kraj sousedí s krajem Pardubickým, Libereckým a Středočeským. Dále pak na území kraje je hranice se sousedním státem, kterým je Polsko, a to v délce 208 km. Za krajskou metropoli je považován Hradec Králové, který je od hlavního města Prahy vzdálený 112 km.

Následující mapa zobrazuje Královehradecký kraj:

**Obrázek č. 1: Královehradecký kraj**



Zdroj: *Kr-kralovehradecky.cz* [online]. [cit. 2010-03-02]. Dostupné na WWW: <<http://www.kr-kralovehradecky.cz/cz/kraj-volene-organy/kralovehradecky-kraj/statisticke-udaje-108/>>

Královehradecký kraj se se svojí rozlohou 4 758 km<sup>2</sup> řadí, co se týče velikosti, na deváté místo v České republice. Na rozloze České republiky se podílí 6,033 %. Dále pak je pátým krajem s nejvyšším podílem lesů a zemědělských pozemků.

Obyvatelstvo Královehradeckého kraje čítá 554 181 obyvatel, hustota osídlení je 116 obyvatel na jeden km<sup>2</sup>, což je pod celorepublikovým průměrem. Kraj je rozdělen na 5 okresů, zde je 15 obcí s rozšířenou působností a 35 správních obvodů obcí s pověřeným obecním úřadem. Na tomto území je celkem 448 obcí z toho 48 měst a 9 městysů. V hlavním centru kraje, v Hradci Králové žije 94 252 obyvatel.

### **3.1.2. Ekonomika kraje**

Ekonomika je v Královehradeckém kraji zastoupena hlavně zpracovatelským průmyslem, zejména všeobecným strojírenstvím. Významný podíl zaujímá výroba dopravních prostředků, elektrických a optických přístrojů, výroba základních kovů, hutních a kovárenských výrobků. Velmi významná je také pro kraj výroba potravinářských výrobků a

textilu. Pokud se jedná o průmysl, tak ten je soustředěn do velkých měst, v případě zemědělství je to do oblastí Polabí. Cestovní ruch je zaměřen především na chráněné krajinné oblasti Broumovsko, Orlické hory a Český ráj. Největší podíl cestovního ruchu však zabírá Národní park Krkonoše, který leží dvěma třetina své rozlohy v Královeshradecké kraji.

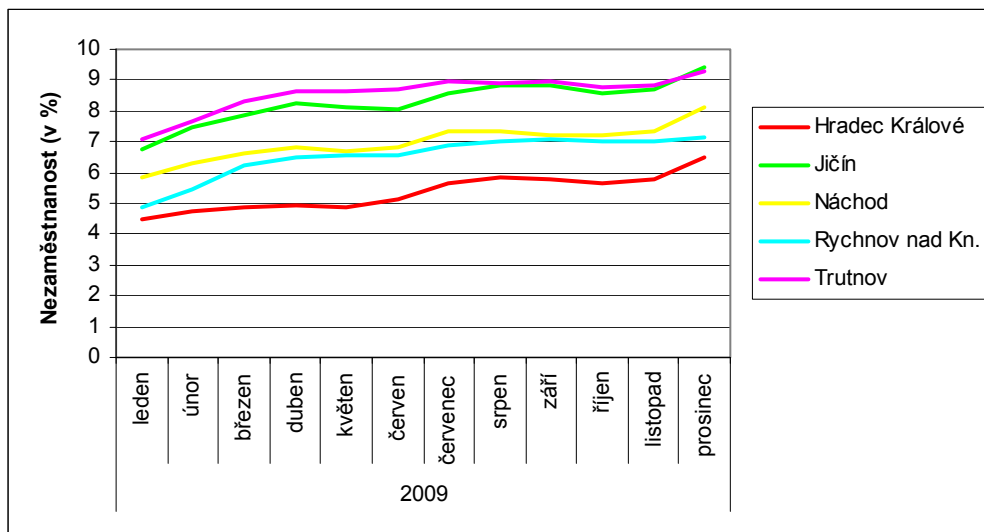
Královeshradecký kraj spolu s krajem Pardubickým a Libereckým tvoří region Soudržnosti NUTS II Severovýchod.

Mezi silné stránky kraje patří: průmyslová tradice, hustá dopravní síť, kvalifikovaná pracovní síla. Kraj má také mnoho příležitostí mezi které lze řadit: prohloubení přeshraniční spolupráce, diverzifikace ekonomické struktury venkovských oblastí, napojení regionu na evropskou dopravní síť.

### **3.1.3. Zaměstnanost**

Z ohledem na zaměstnanost bylo v roce 2004 v Královeshradeckém kraji pouze 49,1 % ekonomicky aktivních obyvatel, z toho 93,4 % bylo zařazeno mezi zaměstnané. Ekonomicky neaktivní obyvatelstvo tedy tvořilo 50,9 % z toho 44% byli důchodci a 30 % studenti. V roce 2004 bylo zaměstnáno 251 000 osob, z čehož 27,7 % ve zpracovatelském průmyslu, 13,4 % obchod, 7,3 % zdravotnictví a sociální péče, 8,8 % veřejná správa , obrana a sociální zabezpečení, 5,4 % zemědělství. Nezaměstnanost v Královeshradeckém kraji stoupá což lze vidět v grafu č. 3, který zobrazuje nezaměstnanost v jednotlivých okresech tohoto kraje za loňský rok:

**Graf č. 3: Nezaměstnanost v jednotlivých okresech Královehradeckého kraje v roce 2009**



Zdroj: *Kr-kralovehradecky.cz* [online]. [cit. 2010-03-02]. Dostupné na WWW: <<http://www.kr-kralovehradecky.cz/cz/kraj-volene-organy/kralovehradecky-kraj/statisticke-udaje-108/>>

### 3.2. Charakteristika malého a středního podnikání v Královehradeckém kraji

V letech 1995 až 2007 množství subjektů zapsaných v registru ekonomických subjektů (jsou zde evidovány ekonomické subjekty, tzn. FO a PO s postavením podnikatele) rostlo, což je vidět v tabulce č. 2 a grafu č. 4, který je pomocí této tabulky vytvořen:

**Tabulka č. 2: Vývoj počtu registrovaných ekonomických subjektů v letech 1995 - 2007**

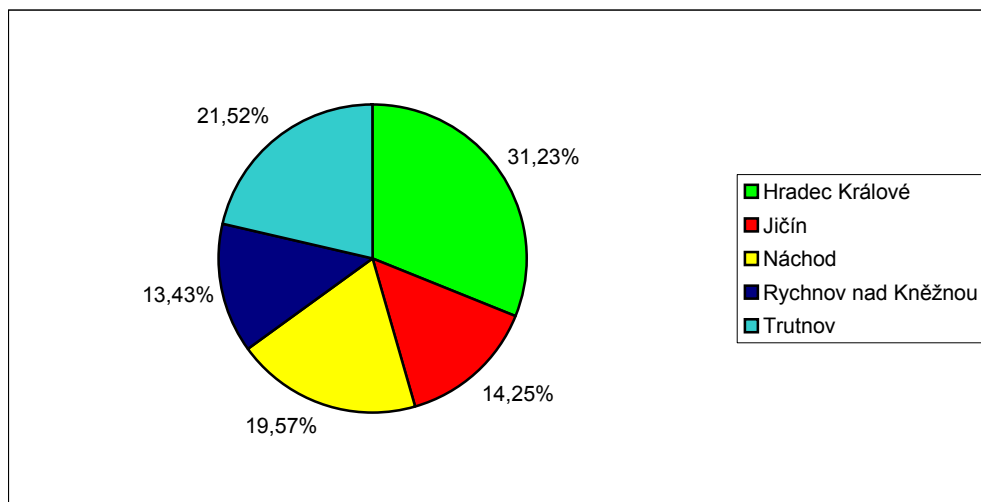
Název NUTS	1995	1996	1997	1998	1999	2000	2001	2002	2003	2004	2005	2006	2007
Královehradecký kraj	76 353	80 036	92 941	98 732	104 372	107 712	111 450	116 262	121 334	122 313	123 986	125 433	127 573
Hradec Králové	21 832	24 455	28 560	30 520	32 430	33 981	35 167	36 575	37 874	38 046	38 599	39 015	39 842
Jičín	10 995	11 773	13 367	14 196	15 099	15 375	16 072	16 461	17 093	17 390	17 599	17 901	18 183
Náchod	15 633	14 751	18 573	19 556	20 419	21 011	21 470	22 725	23 804	24 160	24 523	24 657	24 965
Rychnov nad Kněžnou	10 865	11 122	12 453	13 389	13 916	14 334	14 923	15 602	16 490	16 643	16 823	17 033	17 130

Trutnov	17 028	17 935	19 988	21 071	22 508	23 011	23 818	24 899	26 073	26 074	26 442	26 827	27 453
---------	--------	--------	--------	--------	--------	--------	--------	--------	--------	--------	--------	--------	--------

Zdroj: *Databáze RIS* [online]. [cit. 2010-03-02]. Dostupné na WWW:

<[http://www.risy.cz/organizacni\\_struktura\\_v\\_okresech\\_kralovehradecky\\_kraj](http://www.risy.cz/organizacni_struktura_v_okresech_kralovehradecky_kraj)>

#### Graf č. 4: Počet registrovaných subjektů v roce 2007 v jednotlivých regionech



Zdroj: *Databáze RIS* [online]. [cit. 2010-03-02]. Dostupné na WWW:

<[http://www.risy.cz/organizacni\\_struktura\\_v\\_okresech\\_kralovehradecky\\_kraj](http://www.risy.cz/organizacni_struktura_v_okresech_kralovehradecky_kraj)>

K 30. 9. 2009 bylo v Královehradeckém kraji celkem 132 983 ekonomických subjektů, z toho 99 988 fyzických osob a 11 777 osob právnických. Je tedy vidět, že fyzické osoby tvoří 75 % ekonomických subjektů. Zbytek dotváří státní podniky, zahraniční osoby, různá sdružení apod. Pokud se zaměříme na velikost jednotlivých podniků tak zjistíme, že čím menší je počet zaměstnanců tím více je daných podniků v kraji. Z celkového počtu je 132 903 podniků, které mají méně jak 250 zaměstnanců (přičemž z toho u 73 272 nebyl počet zaměstnanců uveden. Lze předpokládat, že v takovém počtu se nebude jednat o velké podniky). Takže tyto mikro, malé a malé a střední podniky tvoří 99,94 % z celkového počtu.

Podrobněji je vše vidět v tabulce č. 3.

**Tabulka č. 3: Rozdělení podniků v Královéhradeckém kraji podle velikosti v roce 2009**

Kategorie počtu zaměstnanců	Kraj celkem	v tom okresy:				
		Hradec Králové	Jičín	Náchod	Rychnov nad Kněžnou	Trutnov
<b>Celkem</b>	<b>132 983</b>	<b>41 523</b>	<b>19 025</b>	<b>25 853</b>	<b>17 881</b>	<b>28 701</b>
Neuvedeno	73 272	22 150	10 737	13 782	10 312	16 291
0	44 826	14 245	6 365	9 219	5 742	9 255
1 - 5	10 223	3 552	1 325	1 941	1 227	2 178
6 - 9	1 618	571	218	311	204	314
10 - 19	1 433	476	179	284	185	309
20 - 24	318	102	38	57	42	79
25 - 49	633	215	77	113	88	140
50 - 99	387	120	52	87	49	79
100 - 199	165	52	23	33	25	32
200 - 249	28	10	3	8	-	7
250 - 499	46	18	4	11	3	10
500 - 999	18	5	-	5	4	4
1 000 - 1 499	10	3	3	2	-	2
1 500 - 1 999	3	2	-	-	-	1
2 000 - 2 499	1	-	1	-	-	-
2 500 - 2 999	1	1	-	-	-	-
3 000 - 3 999	-	-	-	-	-	-
4 000 - 4 999	-	-	-	-	-	-
5 000 - 9 999	1	1	-	-	-	-
10 000 +	-	-	-	-	-	-

Zdroj: Český statistický úřad, *Královéhradecký kraj* [online]. [cit. 2010-03-03]. Dostupné na WWW: <[http://www.czso.cz/xh/edicniplan.nsf/t/9B003E8BDB/\\$File/w52130209q3h3.xls](http://www.czso.cz/xh/edicniplan.nsf/t/9B003E8BDB/$File/w52130209q3h3.xls)>

## 4. Analýza podpory malého a středního podnikání v Královehradeckém regionu

### 4.1. Podpora národní úrovně poskytované podnikatelům v Královehradeckém kraji

#### 4.1.1. Ministerstvo průmyslu a obchodu ČR

Ministerstvo průmyslu a obchodu ČR je poskytovatelem podpory pro malé a střední podniky. Jedná se především o operační programy jimiž jsou: Operační program průmysl a inovace a Operační program průmysl a podnikání.

#### Operační program průmysl a inovace

V tabulce č. 4, je vidět, že v Královehradeckém kraji byl podáno celkem 411 žádostí v celkové hodnotě 147 636 000 EUR. Z toho schváleno bylo 343 žádostí, avšak proplacena nebyla žádná.

**Tabulka č. 4: Přehled dotačních programů OPPI podle kraje realizace za celé programovací období v tis. EUR**

Kraj realizace	Podané RŽ		Podané PŽ		Schválené RŽ		Schválené PŽ		Rozhodnuto		Proplaceno	
	Počet	tis. EUR	Počet	tis. EUR	Počet	tis. EUR	Počet	tis. EUR	Počet	tis. EUR	Počet	tis. EUR
Jihočeský	265	112 288	144	49 381	228	90 976	125	42 419	62	10 785	1	18
Jihomoravský	768	312 025	461	122 157	669	259 668	416	100 678	237	30 641	3	41
Karlovarský	124	46 314	73	23 349	113	43 265	67	21 745	40	10 152	2	231
Královehradecký	286	115 601	125	32 035	241	99 567	102	26 719	68	10 911	0	0
Liberecký	205	76 322	92	30 114	172	56 905	80	23 089	50	10 668	1	14
Moravskoslezský	688	205 173	436	95 615	626	183 949	389	84 562	189	30 763	0	0
Olomoucký	408	124 102	234	46 468	360	105 926	206	40 252	92	12 455	0	0
Pardubický	309	121 480	160	43 284	275	109 101	147	39 539	85	13 505	0	0
Plzeňský	250	111 985	120	43 778	196	92 140	98	34 762	48	7 902	1	5
Středočeský	574	329 577	284	112 544	466	247 566	239	95 726	129	25 810	4	958
Ústecký	343	157 347	203	68 933	294	126 446	186	59 373	73	20 851	0	0
Vysočina	317	70 584	189	33 351	273	59 264	163	28 334	100	13 377	1	21

Zlínský	523	197 853	311	78 492	465	183 033	267	65 159	169	29 544	7	123
<b>Celkem</b>	<b>5 066</b>	<b>1 980 276</b>	<b>2 832</b>	<b>778 992</b>	<b>4 378</b>	<b>1 657 806</b>	<b>2 485</b>	<b>662 357</b>	<b>1 343</b>	<b>227 369</b>	<b>20</b>	<b>1 410</b>

Zdroj: *Ministerstvo průmyslu a obchodu* [online]. 2009 [cit. 2010-03-31]. Výroční zpráva za rok 2008.

Dostupné z WWW: <<http://www.mpo.cz/dokument65558.html>>.

### Operační program průmysl a podnikání

V roce 2008 bylo v Královehradeckém kraji ukončeno 43 projektů, na které bylo z OPMP poskytnuto celkem 278 476 715 Kč (tj. 11 059 441 EUR). V rámci tohoto programu bylo celkem poskytnuto 4 822 864 800 Kč (tj. 191 535 536 EUR) na 714 projektů. Královehradecký kraj se tedy na této sumě podílí 0,06 %. Z hlediska finančních prostředků, které byly vypláceny byly nejvýznamnější projekty realizovány v kraji Královehradeckém, Moravskoslezském a Jihomoravském.

V tabulce č. 5 je vidět do kterých oblastí a kolik bylo investováno v Královehradeckém kraji v roce 2008:

**Tabulka č. 5: Rozdělení investic z OPMP v Královehradeckém kraji v roce 2008**

Opatření/program podpory	Počet projektů	Objem (Kč)	Objem (EUR)
Infrastruktura pro průmyslový výzkum, vývoj a inovace	1	58 760 593	2 333 622
Rozvoj podnikatelského prostředí	5	72 135 457	2 864 792
Infrastruktura pro rozvoj lidských zdrojů v průmyslu a podnikání	1	2 748 000	109 134
Rozvoj informačních a poradenských služeb	7	69 516 979	2 760 801
Rozvoj konkurenceschopnosti podniků	1	3 300 000	131 056
Zakládání a rozvoj MSP	24	63 869 467	2 536 516



Snižování energetické náročnosti a vyšší využití obnovitelných zdrojů energie	4	8 146 219	323 519
---	---	-----------	---------

Kurz 12/2008: 25,18 Kč/EUR

Zdroj: *Ministerstvo průmyslu a obchodu* [online]. 2009 [cit. 2010-03-03]. Výroční zpráva za rok 2008.

Dostupné na WWW: < <http://www.mpo.cz/dokument65564.html> >

### Investiční pobídky

V Královehradeckém kraji čerpalo investiční pobídky celkem 14 podniků. Od dubna 1998 do ledna 2010 byly v ČR přislíbeny investiční pobídky celkem na 137 firem o objemu 95 865,37 mil. Kč (3 131,01 mil. EUR). Z toho Královehradecký region 25 firem, objem 23 801,68 mil. Kč (741,29 mil. EUR)

**Tabulka č. 6: Investoři v Královehradeckém kraji čerpající pobídky**

Investor	Lokalita investice	Průmyslové odvětví	Investice (mil. Kč)	Vytvořená prac. místa
ŠKODA AUTO, a.s.	Rychnov nad Kněžnou	Automobilový	6 121,80	2150
Continental Teves Czech Republic, s. r. o.	Jičín	Automobilový	2 181,00	670
RONAL ČR, s. r. o.	Jičín, Pardubice	Kovozpracující	1 807,00	550
AEG components, s. r. o.	Jičín	Elektronický	866,80	245
JUTA, a. s.	Dvůr Králové, Jaroměř	Chemický	833,70	83
Saar Gummi Czech, s. r. o.	Červený Kostelec	Plastikářský	785,00	515
Federal - Mogul Friction Products, a. s.	Kostelec nad Orlicí	Automobilový	595,00	195
RUBENA, a. s.	Náchod	Chemický	590,00	48
Infineon Technologies Trutnov, s. r. o.	Trutnov	Elektronický	485,00	200
KARSIT, s. r. o.	Jroměř	Automobilový	435,00	310
ESAB VAMBERK, s. r. o.	Vamberk	Kovozpracující	415,43	34
VEBA, textilní závody, a. s.	Broumov	Textilní	407,00	0
Technistone, a. s.	Hradec Králové	Ostatní	352,90	60
Gondella CZ, s. r. o.	Česká Skalice	Ostatní	275,00	30

Poznámka: investice typu greenfield

Zdroj: *Czechinvest.org* [online]. 2006 [cit. 2010-04-17]. Výsledky analýzy dopadů investičních pobídek v Královéhradeckém kraji. Dostupné z WWW: <<http://www.czechinvest.org/data/files/kralovehradecky-kraj-204.pdf>>.

#### **4.1.2. Ministerstvo práce a sociálních věcí ČR**

##### **Operační program lidské zdroje a zaměstnanost**

V rámci tohoto projektu bylo do Královéhradeckého kraje poskytnuto 23 628 135 na vzdělávání poskytovatelů a zadavatelů sociálních služeb na území Královéhradeckého kraje, 270 441 082 na služby sociální prevence v Královéhradeckém kraji a 27 077 154 Kč na rozvoj dostupnosti a kvality sociálních služeb v Královéhradeckém kraji. Tedy celkem 321 146 371 Kč, z toho 272 974 4150,35 Kč bylo poskytnuto ze strukturálních fondů.

#### **4.1.3. Ministerstvo zemědělství ČR**

Výčet několika podaných a schválených žádostí na podporu zemědělství v Hradci králové:

- podpora začínajících zemědělců – podáno 333 žádostí, z toho 173 proplacených,
- diverzifikace zemědělských činností – podány 4, proplaceny 3,
- zpracování zemědělských výrobků a jejich marketing – podáno 28, proplaceno 12,
- obnova lesního potenciálu – podány 4, proplacena 1,
- investice do lesů – podáno 21, proplaceno 18,
- zalesnění nevyužívané půdy – podáno 4, proplaceno 3.

Královéhradecký kraj si v oblasti podaných a proplacených žádostí vedl vzhledem k ostatním městům (Praha, Brno, Olomouc) průměrně.

#### **4.1.4. Ministerstvo pro místní rozvoj**

Jedná se o operační program určený pro Severovýchod, tedy pro Liberecký, Královéhradecký a Pardubický kraj. Do Královéhradeckého kraje bylo poskytnuto 625 958 759,35 Kč. Jednalo se o projekty jako například: rekonstrukce mostů, silnic, apod.

#### **4.1.5. Českomoravská záruční a rozvojová banka**

V Hradci Králové se nachází pobočka Českomoravské záruční a rozvojové banky. V roce 2008 poskytla banka 1 043 cenově zvýhodněných záruk za bankovní úvěry, a to v celkové výši 3 529 mil. Kč a 105 úvěrů ve výši 286 mil. Kč. Regionální struktura poskytnutých záruk a úvěrů byla pro Královehradecký kraj 3,1 % u záruk a 6,2 % u úvěrů (jedná se o procenta ze smluvní hodnoty nově stanovených záruk/úvěrů).

#### **4.1.6. Česká exportní banka**

Podnikatelé v Královehradeckém regionu mohou od České exportní banky využít záruku za nabídku. Jedná se o bankovní záruku, kde Česká exportní banka ručí za to, že beneficiantovi vyplatí částku do výše, která je uvedena na záruční listině, popřípadě její část odpovídající poskytnutému plnění a to v případě, že obdrží písemné uplatnění záruky od beneficianta s prohlášením, že příkazce nesplnil podmínky smlouvy o vývozu. Dále pak mohou malí a střední podnikatele získat krátkodobé i dlouhodobé financování vývozu nebo financování výroby určené pro vývoz.

#### **4.1.7. Exportní garanční a pojišťovací společnost**

V roce 2008 byl pojištěný objem celkem 170 mld. Kč (z toho se státní podporou 43, EGAP 127), předepsané pojistné pak bylo 1 135 mil Kč (z toho se státní podporou 905, EGAP 230) a bylo vyplaceno 425 mil. Kč jako pojistná plnění (z toho se státní podporou 298, EGAP 127).

## 4.2. Podpora na regionální úrovni

### 4.2.1. Královehradecký kraj

V předcházejících letech byly v Královehradeckém kraji poskytnuty finanční prostředky na<sup>23</sup>:

- pro rok 2008: cestovní ruch, mezinárodní spolupráce, obce a mikroregiony, životní prostředí a zemědělství,
- pro rok 2009: cestovní ruch, kultura a památková péče, obce a mikroregiony, sociální oblasti, školství, volnočasové aktivity, životní prostředí a zemědělství.

Podle programu rozvoje kraje chce Královehradecký kraj podpořit malé a střední podniky v oblastech:

- posílení spolupráce malých a středních podniků s významnými partnery, kteří mají pro kraj velký význam,
- ekonomický potenciál na venkově – zlepšení příležitostí pro malé a střední podnikatele,
- příprava ploch určených pro podnikatelské využití,
- nové využití opuštěných či nevyužívaných areálů a ploch.

### **Průmyslové zóny, brownfieldy v Královehradeckém kraji**

Program, který podporuje rozvoj průmyslových zón na volných plochách začal v roce 1997. Prokázalo se, že v dané době předpokládané využití zchátralých výrobních ploch (brownfieldů) a vnitřních rezerv výrobních areálů je složité, vyžaduje začnou přípravu, a proto není v mnoha případech realizovatelné. Důvody zabraňující bezprostřednímu využití jsou vysoké náklady při využití těchto ploch, zatížení území ekologickými problémy, nutnost vyřešit majetkoprávní vztahy. Z těchto důvodů docházelo ze strany státu k finančním i organizačním podporám, které se každoročně zvyšovaly. Zvyšovala se i plošná velikost podporovaných průmyslových zón. Od konce devadesátých let jsou také

---

<sup>23</sup> Kr-kralovehradecky.cz [online]. 29.03.2010. Dostupné na WWW: <http://www.kr-kralovehradecky.cz/cz/kraj-volene-organy/granty-dotace/granty-dotace-2010/granty-a-dotace-pro-rok-2010-31550/>

vypracovávají různé studie, jak vyhledávací, podpůrné nebo k ověření vhodnosti lokalizace.

**Tabulka č. 7: Průmyslové zóny v Královéhradeckém kraji**

Název	Funkční náplň	Plocha
Červený Kostelec - Lhota - Stolín	Plochy výroby a výrobních služeb nezatěžující stav životního prostředí.	48 ha
Dobřenice	Výrobní, skladové nebo logistické centrum nadregionálního významu.	230 ha
Dvůr Králové nad Labem - Žirecká Podstráň	Průmysl a sklady.	-
Hradec Králové - Plačice	Lehký průmysl nebo obchodní či logistické centrum.	80 ha
Hradec Králové - Plotiště	Strojírenský a lehký průmysl, logistika případně obchodní zóna.	39 ha
Jičín - Průmyslová zóna I, II, III	Průmysl, sklady.	PZ I: 34 ha; PZ II: 25,3 ha; PZ III: 11,6 ha (celkem 70,9 ha)
Kopidlno - Průmyslová zóna	Lehký průmysl, sklady.	75 ha
Lánov - Kovársko	Služby, lehký průmysl.	30 ha (možnost využít 15 ha, dalších 15 ha zůstává jako ochranné pásmo)
Nové Město	Výrobní, skladové či logistické centrum nadregionálního významu.	185 ha
Nový Bydžov - Zábědov	Území výrobních aktivit.	20,3 ha (PZ západ 14,4 ha; PZ východ 5,9 ha)
Opočno - Podzámčí I, II	Lehký průmysl, sklady, služby.	24 ha
Rychnov nad Kněžnou - Lipovka	Industriální zóna - drobná výroba, opravárenské služby, sklady.	49,6 ha

Smiřice - Průmyslová zóna	Průmyslová výroba šetrná k prostředí, sklady.	16,26 ha
Solnice - Jih (Na skále)	Průmyslová výroba, služby, administrativa, garáže, obchodní zařízení.	50 ha
Trutnov - Krkonošská	Lehký průmysl s nízkou ekologickou zátěží, logistika, věda a výzkum, technologická centra.	22,56 ha
Žacléř	Plochy pro výrobu a skladování.	21,3 ha

Zdroj: *RISY.cz* [online]. [cit. 2010-04-06]. Průmyslové zóny. Dostupné z WWW:

<[http://www.risy.cz/prumyslove\\_zony\\_kralovehradecky\\_kraj](http://www.risy.cz/prumyslove_zony_kralovehradecky_kraj)>.

#### 4.2.2. Fond životního prostředí

Podnikatelské subjekty v Královehradeckém kraji mohou využívat také dotace z fondu životního prostředí. Finanční prostředky jsou poskytovány na činnosti zaměřené na ochranu, tvorbu životního prostředí, nebo zlepšení jeho stavu. Tyto činnosti se musí realizovat na území Královehradeckého kraje. Dotace může být poskytnuta jak právnické, tak fyzické osobě na úhradu nezbytných nákladů na realizaci projektu.

Aktuální nabídka podpory nabízí následující podporu:

- zkvalitnění nakládání s odpady, odstraňování starých ekologických zátěží,
- zlepšování kvality ovzduší a snižování emisí,
- udržitelné využívání zdrojů energie,
- úprava komunálního odpadu.

#### 4.2.3. Krajská hospodářská komora Královehradeckého kraje

Tato komora vznikla sloučením čtyř hospodářských komor (Hradec Králové, Rychnova nad Kněžnou, Náchoda a Trutnova). Později přistoupila hospodářská komora Jičín čímž se dokončilo sjednocení všech hospodářských komor v Královehradeckém kraji. Hospodářská komora Královehradeckého kraje zastupuje v daném kraji podnikatelskou veřejnost. Dále

chrání zájmy malých, středních a velkých podniků, které se sdružují v regionální síti komor.

Hlavním posláním krajské hospodářské komory je<sup>24</sup>:

- podpora podnikatelských aktivit,
- zastupování podnikatelské veřejnosti na základě zákona č. 301/1992 Sb.,
- šíření znalostí a informací o hospodářství, ekonomických podmínkách a právních předpisech týkajících se podnikatelských aktivit,
- spolupráce s CzechTrade,
- spolupráce s podnikatelskými svazy, zaměstnavatelskými svazy a sdruženími,
- podílet se na řešení problémů zaměstnanosti a na odborné přípravě k výkonu povolání,
- spolupráce s institucemi na podporu rozvoje podnikání a vzdělávání se,
- atd.

V rámci podnikatelské podpory se jedná o Projekt BUSINESS. Tento projekt by měl pomoci současným i budoucím subdodavatelům Královehradeckého kraje lépe se prosadit v konkurenčním boji.

#### **4.2.4. Regionální rozvojová agentura, Královehradecký kraj**

V Královehradeckém kraji se mezi regionální rozvojové agentury se řadí Centrum evropského projektování, které se nachází v Královehradeckém regionu. Snaží se o rozvoj daného regionu a pomáhat organizacím v uskutečňování jejich cílů. Jehož cílem je dosáhnout zvýšení přílivu finančních prostředků do regionu, podpora regionálního rozvoje, rozvoj partnerství v regionu.

Další organizací patřící mezi regionální rozvojové agentury je Regional Development Agency – Euroregion Glacensis. Tato organizace podporuje myšlenku přeshraniční spolupráce, evropské jednoty, ve snaze o rozvoj kontaktů mezi Českou a Polskou

---

<sup>24</sup> *Krajská hospodářská komora Královehradeckého kraje* [online]. 2009 [cit. 2010-03-30]. Co je hospodářská komora Královehradeckého kraje. Dostupné z WWW: <<http://rhkhradec.cz.linux12.ignum.cz/content/view/327/161/>>.

republikou. Jedná o sdružení jehož hlavním cílem je podpora rozvoje v oblastech územního plánování, spolupráce v oblasti hospodářství a obchodu, spolupráce v oblasti humanitární a sociální oblasti, atd.

#### **4.2.5. Regionální kancelář CzechInvest**

Pracovníci této regionální pobočky:

- poskytují informace o službách CzechInvestu,
- konzultují se zástupci firem možnosti podpory podnikání z programů strukturálních fondů EU,
- pomáhají firmám, se zájmem investovat v daném regionu,
- spolupracují se zástupci místní správy a samosprávy.

#### **4.2.6. Regionální poradenské a informační centrum**

Pro Královehradecký region byly vybrány tyto poradenské firmy: EPIS, spol. s r. o., PROFIT REAL, a. s. Tyto společnosti poskytují služby jako:

- zpracování podnikatelských záměrů,
- studie proveditelnosti,
- analýzy ekonomické pozice firmy,
- školicí činnosti,
- atd.

### **4.3. Podpory poskytované na místní úrovni**

#### **4.3.1. Czech POINT**

Na obecních úřadech, městských úřadech, nebo magistrátech mohou obyvatelé získat ověřené výpisy z zpřístupněných centrálních evidencí a rejstříků na jednom místě a na počkání.



V současné době se jedná o tyto ověřené výstupy z centrálních registrů<sup>25</sup>:

- výpis z katastru nemovitostí,
- výpis z obchodního rejstříku,
- výpis ze živnostenského rejstříku,
- výpis z rejstříku trestů ČR,
- výpis z bodového hodnocení osob z Centrálního registru řidičů,
- výpis ze seznamu kvalifikovaných dodavatelů z informačního systému o veřejných zakázkách,
- výpis z insolvenčního rejstříku,
- atd.

### 4.3.2. Obce

#### Podpora poskytovaná statutárním městem Hradec Králové

##### Pravidla poskytování finanční podpory veřejně prospěšným projektům (granty)

Hlavním pilířem jednotného transparentního systému přidělování finančních prostředků na realizaci projektů je fond na podporu veřejně prospěšných projektů. Jeho zdroje jsou tvořeny z části z rozpočtu města Hradec Králové, ale také z části z výtěžku provozovatelů výherních hracích přístrojů, poplatků za odnětí půdy ze zemědělského půdního fondu, poplatků za odnětí pozemků plnících funkci lesa, poplatků za znečištění ovzduší, správních poplatků vyměřených odborem životního prostředí a jiné.

Granty jsou poskytovány především na<sup>26</sup>:

- **projekty v oblasti životního prostředí** – cílem je podpora ekologických projektů, zapojení lidí do činností spojených s ochranou životního prostředí,
- **činnost kulturních organizací** – finanční podpora na veřejně prospěšné projekty kterými jsou kulturní akce, činnosti kulturních organizací,

---

<sup>25</sup> *Hradec Králové : oficiální stránky statutárního města* [online]. 2010 [cit. 2010-03-31]. Czech POINT. Dostupné z WWW: <<http://www.hradeckralove.org/urad/czech-point>>.

<sup>26</sup> *Hradec Králové : oficiální stránky statutárního města* [online]. [cit. 2010-03-29]. Granty města. Dostupné z WWW: <<http://www.hradeckralove.org/urad/granty>>.

- **činnost sportovních organizací** – podpora je zde poskytována na údržbu sportovišť, sportovní akce,
- **vrcholový a výkonnostní sport** – činnost sportovních organizací, podpora vrcholového sportu,
- **rozvoj cestovního ruchu** – prostředky slouží k rozvoji cestovního ruchu,
- **prevence kriminality** – zde jedná zejména o podporu volnočasových aktivit dětí a mládeže z rizikového prostředí, prevence vzniku patologických závislostí, apod.,
- **investiční možnosti,**
- **zachování a obnova památkového fondu** – podpora restaurování movitých i nemovitých věcí.

### **Evropské peníze a dotace v Hradci králové**

Finanční prostředky z Evropské unie jsou v Hradci Králové směřovány do dvou oblastí. První z těchto oblastí je Regionální operační program pro NUTS II Severovýchod (500 mil. Kč). Druhá oblast jsou Tématické operační programy ministerstva životního prostředí a ministerstva pro místní rozvoj. Jedná se především o údržbu krajiny (výsadba stromů apod.), energetickou úsporu, revitalizaci veřejných prostranství a regeneraci bytových domů. Využíván je také program Evropské územní spolupráce, který je zaměřen hlavně na rozvoj regionů. Dále navazuje popis veřejné podpory včetně jejích forem a oblastí.

## **4.4. Shrnutí výsledků**

Ze zjištěných informací vyplývá, že největší část podpory plyne ze státního rozpočtu a z fondů Evropské unie. Asi nejvýznamnější programy podpory jsou Operační program podnikání a inovace a Operační program průmyslu a podnikání.

Na krajské úrovni je podpora malým a středním podnikům poskytována především pomocí regionální agentury CzechInvest, dále pak to je Regionální rozvojová agentura, Krajská hospodářská komora Královehradeckého kraje a v neposlední řadě podpora pomocí průmyslových zón a brownfieldů. Podpora může být poskytnuta také z Fondu životního prostředí Královehradeckého kraje, který poskytuje prostředky na zlepšování kvality

ovzduší, zpracování a nakládání s odpady. V rámci samotného Královehradeckého regionu je podpora zprostředkovávána pomocí Czech POINTů. Pro rok 2010 byly na základě usnesení zastupitelstva a rady schváleny dotace ve výši 13 milionů Kč na rozvoj cestovního ruchu, kultury a památkové péče, obcí a mikroregionů, školství a volnočasových aktivit, životního prostředí a zemědělství.

Statutární město Hradec Králové podporuje podnikání formou grantů, které podnikatelům poskytuje. Dále pak do Hradce plynou finanční prostředky z Evropské unie, které zde jsou pro operační program NUTS II Severovýchod (500 milionů Kč) a pro operační programy ministerstva životního prostředí a ministerstva pro místní rozvoj.

**Tabulka č. 8: Souhrn zjištěných výsledků o podporách**

Úroveň	Instituce	Podpora	Cíl/zaměření podpory
<b>Vládní úroveň</b>	Ministerstvo průmyslu a obchodu ČR	OPPI, OPPII, investiční pobídky	Výzkum a vývoj, inovace, konkurenceschopnost...
	Ministerstvo práce a sociálních věcí ČR	Operační program lidské zdroje a zaměstnanost	Tvorba pracovních míst, kvalifikace zaměstnanců
	Ministerstvo zemědělství ČR	Podpora začínajících zemědělců a zemědělských činností	Nákup zemědělské půdy, zahájení zemědělské činnosti
	Ministerstvo pro místní rozvoj ČR	Rekonstrukce infrastruktury	Rekonstrukce mostů, silnic
	Českomoravská záruční a rozvojová banka, a. s.	Úvěry, zvýhodněné bankovní záruky	Rozvoj MSP, infrastruktury...
	Česká exportní banka, a. s.	Financování vývozu nebo výroby pro vývoz určené	Podpora vývozu

	Exportní garanční a pojišťovací společnost, a. s.	Pojištění vývozních úvěrů	Zajištění proti riziku
<b>Regionální úroveň</b>	Královehradecký kraj	Brownfieldy, průmyslové zóny	Nové investice v dané oblasti
	Fond životního prostředí	Dotace na nakládání s odpady, snižování emisí	Ochrana životního prostředí
	Krajská hospodářská komora	Informace, zastupování podnikatelů...	Podpora podnikatelských aktivit
	Regionální rozvojové agentury	Konzultace, poradenství	Přeshraniční spolupráce, regionální rozvoj
	Regionální kancelář CzechInvest	Poskytování informací, pomoc při investování...	Podpora investic
	Regionální poradenská a informační centra	Studie proveditelnosti, zpracování podnikatelských záměrů...	Poradenství a informace...
<b>Místní úroveň</b>	Czech POINT	Výpis z rejstříku trestů, katastru nemovitostí...	Uspadnění komunikace
	Obce	Granty, dotace	Podpora MSP

Zdroj: Vlastní

Dle mého názoru výše současných podpor není dostačující. I když se podpory rok od roku zvyšují, jak jejich finanční výše, tak počty žádajících podniků, bylo by vhodné aby na podporu malých a středních podnikatelů směřovalo podpor více. Tito podnikatelé jsou pro společnost velmi významní (vytváření pracovních míst, apod.), proto si myslím že zvýšení velikosti podpor pro tyto podniky, by nebylo plýtvání prostředky.

## Závěr

Hlavním cílem této práce byla analýza systémů podpory malých a středních podniků, která je poskytována jak v rámci celé ČR, tak v Královehradeckém kraji a regionu. Cílem jednotlivých částí bylo charakterizování malých a středních podniků a analýza jejich podpory, plynoucí jak z prostředků Evropské unie, tak z prostředků České republiky či kraje. Dále pak kromě této finanční podpory může být poskytována podpora nefinanční.

Na začátku bylo nutné vymezit základní pojmy, kterými byli například podnik, podnikatel, podnikání, malé a střední podniky, apod. Dále pak byly malé a střední podniky podrobně charakterizovány, a to jejich vývoj, podpora, výhody a nevýhody.

Další fáze se podrobně zaměřuje na samotnou podporu malých a středních podniků, kde je ze začátku rozebrána legislativa upravující podporu malých a středních podniků. Další část je zaměřena na samotné organizace poskytující podporu těmto podnikům, a to jak vládní, nevládní a soukromé. Dále pak jsou rozvedeny jednotlivé úrovně podpory malých a středních podniků (operační programy, programy z oblasti regionální podpory, finanční programy podpory, atd.).

Na toto vše navazuje praktická část, která je zaměřena na poskytování podpory v rámci Královehradeckého kraje. Ze začátku ve třetí kapitole jsou udány informace týkající se přímo kraje jako je například počet obyvatel, rozloha, apod. Dále jsou zde ve čtvrté kapitole rozepsány podpory, které jsou poskytovány do kraje z prostředků státu či Evropské unie, ale například i podpory, které poskytuje přímo statutární město Hradec Králové. Zachyceny jsou zde také instituce, které podporu v rámci Královehradeckého kraje poskytují.

Z jednotlivých údajů bylo možné zjistit, že podpora malých a středních podniků se stále zvětšuje a je na ní brán stále větší ohled. Množství přijatých a schválených žádostí je rok od roku větší jako i množství poskytnutých podpor pro podnikatele.

## Použitá literatura

### Internetové zdroje:

*Mpo.cz* [online]. 2009. [cit. 2009-12-29]. Zpráva o vývoji malého a středního podnikání a jeho podpoře v roce 2008. Dostupné z WWW:

<<http://download.mpo.cz/get/38872/43274/519252/priloha005.doc>>.

*Mpo.cz* [online]. 2008. [cit. 2009-12-29]. Ministerstvo průmyslu a obchodu. Dostupné z WWW: <<http://www.mpo.cz/>>.

*Sagit.cz*. [online]. [cit. 2009-12-29]. Sbírka zákonů. Dostupné z WWW:

<<http://www.sagit.cz/pages/sbirkatxt.asp?zdroj=sb02047&cd=76&typ=r>>.

*Mfcr.cz* [online]. [cit. 2009-12-30]. Zákon č. 218/2008 Sb. Dostupné z WWW:

<[http://www.mfcr.cz/cps/rde/xchg/mfcr/xsl/zakony\\_1155.html](http://www.mfcr.cz/cps/rde/xchg/mfcr/xsl/zakony_1155.html)>.

*Kr-kralovehradecky.cz* [online]. 2008. [cit. 2010-02-03]. Královehradecký kraj. Dostupné z WWW: <<http://www.kr-kralovehradecky.cz/>>.

*RISY.cz* [online]. [cit. 2010-02-03]. Královehradecký kraj. Dostupné z WWW:

<<http://www.risy.cz/index.php?pid=202&kraj=6>>.

*Crr.cz* [online]. [cit. 2010-02-03]. Centrum pro regionální rozvoj České republiky.

Dostupné z WWW: <<http://www.crr.cz/cs/>>.

*Czso.cz* [online]. 2010. [cit. 2010-03-03]. Český statistický úřad. Dostupné z WWW:

<[www.czso.cz](http://www.czso.cz)>.

*Czechinvest.org* [online]. [cit. 2010-04-17]. CzechInvest. Dostupné z WWW:

<[www.czechinvest.org](http://www.czechinvest.org)>.

*Hradeckralove.org* [online]. [cit. 2010-03-31]. Hradec Králové oficiální stránky statutárního města. Dostupné z WWW: <<http://www.hradeckralove.org>>.

*Finance.cz* [online]. [cit. 2010-03-30]. Finance.cz pro firmy a podnikatele. Dostupné z WWW: <<http://firmy.finance.cz>>.

*Mpsv.cz* [online]. [cit. 2010-03-30]. Ministerstvo práce a sociálních věcí. Dostupné z WWW: <<http://www.mpsv.cz/cs/10>>.

*Eagri.cz* [online]. [cit. 2010-03-30]. Ministerstvo zemědělství. Dostupné z WWW: <<http://eagri.cz/public/eagri/ministerstvo-zemedelstvi/casto-kladene-otazky/poskytovani-dotaci/>>.

*Sfzp.cz* [online]. [cit. 2010-03-30]. Státní fond životního prostředí České republiky. Dostupné z WWW: <<http://www.sfzp.cz/sekce/193/aktuality/>>.

*Opzp.cz* [online]. [cit. 2010-03-30]. Operační program životního prostředí. Dostupné z WWW: <<http://www.opzp.cz/sekce/11/aktualni-nabidka-podpory/>>.

*Cep-rra.cz* [online]. [cit. 2010-03-30]. CEP centrum evropského projektování. Dostupné z WWW: <<http://www.cep-rra.cz/>>.

*Euro-glacensis.cz* [online]. [cit. 2010-03-30]. Euroregion Glacensis. Dostupné z WWW: <<http://www.euro-glacensis.cz/new/index.html>>.

*Rhkhradec.cz* [online]. [cit. 2010-03-30]. Krajská hospodářská komora Královehradeckého kraje. Dostupné z WWW: <<http://rhkhradec.cz.linux12.ignum.cz/content/view/327/161/>>.

*Businessinfo.cz* [online]. [cit. 2010-04-07]. Regionální rozvojové agentury. Dostupné z WWW: <<http://www.businessinfo.cz/cz/clanek/rozvoj-regionu/regionalni-rozvojove-agentury/1001179/2570/>>.

*Strukturalni-fondy.cz* [online]. [cit. 2010-04-07]. Tematické operační programy. Dostupné z WWW: <<http://www.strukturalni-fondy.cz/getdoc/cbbd7af9-afef-448c-8030-1da7e87b4aa7/Tematicke-operacni-programy>>.

*Cmzrb.cz* [online]. 2004. [cit. 2010-04-18]. Českomoravská záruční a rozvojová banka, a. s. Dostupné z WWW: <<http://www.cmzrb.cz/produkty-a-sluzby>>.

*Nuts2severozapad.cz* [online]. [cit. 2010-04-18]. Co si mám představit pod pojmem veřejná podpora?. Dostupné z WWW: <[http://www.nuts2severozapad.cz/pro\\_zadatele/verejna\\_podpora/](http://www.nuts2severozapad.cz/pro_zadatele/verejna_podpora/)>.

*Personalniagentury.cz* [online]. [cit. 2010-04-18]. Agentury Královehradecký kraj. Dostupné z WWW: <<http://www.personalniagentury.cz/kralovehradecky-kraj/>>.

### **Knihy:**

FRKOVÁ, Jana. *Individuální podnikání : Malé a střední podnikání*. Praha : Vydavatelství ČVUT, 2004. 182 s.

HISRIC, R. D.; PETERS, M. P. *Založení a řízení nového podniku*. Praha : Victoria Publishing, 1996. 502 s.

TETŘEVOVÁ, Liběna, et al. *Veřejný a podnikatelský sektor*. Příbram : Professional Publishing, 2009. 190 s.

VEBER, Jaromír; SRPOVÁ, Jitka. *Podnikání malé a střední firmy*. Praha : Grada Publishing, a. s., 2005. 304 s.

VOJÍK, Vladimír. *Vybrané kapitoly z managementu malých a středních podniků*. Praha : Oeconomica, 2004. 112 s.

*Obchodní zákoník a související předpisy*. Ostrava : SAGIT, 2006. 256 s.



## Seznam tabulek, grafů a obrázků

Tabulka č. 1: Rozdělení podniků podle velikosti .....	12
Tabulka č. 2: Vývoj počtu registrovaných ekonomických subjektů v letech 1995 - 2007..	42
Tabulka č. 3: Rozdělení podniků v Královéhradeckém kraji podle velikosti v roce 2009..	44
Tabulka č. 4: Přehled dotačních programů OPPI podle kraje realizace za celé programovací období v tis. EUR .....	45
Tabulka č. 5: Rozdělení investic z OPPI v Královéhradeckém kraji v roce 2008.....	46
Tabulka č. 6: Investoři v Královéhradeckém kraji čerpající pobídky .....	47
Tabulka č. 7: Průmyslové zóny v Královéhradeckém kraji.....	51
Tabulka č. 8: Souhrn zjištěných výsledků o podporách .....	57
Graf č. 1: Vývoj MSP v letech 1998 – 2008 .....	15
Graf č. 2: Počet zaměstnanců (v tis.).....	16
Graf č. 3: Nezaměstnanost v jednotlivých okresech Královéhradeckého kraje v roce 2009 .....	42
Graf č. 4: Počet registrovaných subjektů v roce 2007 v jednotlivých regionech .....	43
Obrázek č. 1: Královéhradecký kraj .....	40

## Seznam použitých zkratk

CEBRE	Centrum pro Evropskou integraci
CIP	Rámcový program konkurenceschopnost a inovace
ČEB	Česká exportní banka
EGAP	Exportní garanční a pojišťovací společnost
EU	Evropská unie
FO	Fyzická osoba
MSP	Malé a střední podniky
OPPI	Operační program podnikání a inovace
OPPP	Operační program průmysl a podnikání
OR	Obchodní rejstřík
PO	Právnícká osoba
POINT	Podací ověřovací informační národní terminál
PŽ	Plná žádost
RPJ	Roční pracovní jednotka
RŽ	Registrační žádost
Sb.	Sbírka zákonů
SMB	Small and medium business
SME	Small and medium enterprise
SP ČR	Sdružení podnikatelů České republiky