

Univerzita Pardubice  
Fakulta ekonomicko - správní

## Analýza faktorů rozvoje obcí

Bc. Veronika Nejedlá

Diplomová práce

2011

Univerzita Pardubice  
Fakulta ekonomicko-správní  
Akademický rok: 2010/2011

## ZADÁNÍ DIPLOMOVÉ PRÁCE

(PROJEKTU, UMĚLECKÉHO DÍLA, UMĚLECKÉHO VÝKONU)

Jméno a příjmení: **Bc. Veronika NEJEDLÁ**  
Osobní číslo: **E09728**  
Studijní program: **N6202 Hospodářská politika a správa**  
Studijní obor: **Ekonomika veřejného sektoru**  
Název tématu: **Analýza faktorů rozvoje obcí**  
Zadávající katedra: **Ústav ekonomie**

### Z á s a d y p r o v y p r a c o v á n í :

Práce se zaměří na klasifikaci faktorů rozvoje obcí. Dále se zaměří na zhodnocení vybraných faktorů rozvoje obce prostřednictvím kvantitativních a kvalitativních metod.

Práce bude obsahovat:

- charakteristiku a strukturu municipalit,
- místní ekonomický rozvoj,
- východiska a rámec místní regionální politiky a rozvoje,
- analýzu dopadů faktorů na rozvoj vybraných obcí.

Rozsah grafických prací:

Rozsah pracovní zprávy:

cca 50 stran

Forma zpracování diplomové práce:

tištěná/elektronická

Seznam odborné literatury:

**Bauerová, A. a kol. Řízení obcí. Praha: Professional Publishing, 2008. 263 str., ISBN 978-80-86946-76-4.**

**Ochrana, F., Pavel, J., Vitek, L. a kol. Veřejný sektor a veřejné finance. Praha: Grada, 2010. 264 str., ISBN 978-80-247-3228-2.**

**Peková, J. Hospodaření a finance územní samosprávy. Praha: Management Press, 2004. 375 str., ISBN 80-7261-086-4.**

**Provazníková, R. Financování měst, obcí a regionů. Praha: Grada, 2007. 280 str., ISBN 978-80-247-2097-5.**

**Švantnerová, L., Kožiak, R. Ekonomika miestnej samosprávy. Banská Bystrica: Univerzita Mateja Bela, 2005. 98 str., ISBN 80-8083-117-3.**

**Wokoun, R., Malinovský, J., Damborský, M. Regionální rozvoj. Praha: Linde Praha, 2008. 415 str., ISBN 978-80-7201-699-0.**

**Žárska, E. a kol. Komunálna ekonomika a politika. Bratislava: Vydavateľstvo EKONÓM, 2007. 194 str., ISBN 978-80-225-2293-9.**

Vedoucí diplomové práce:

**Ing. Martin Sobotka, Ph.D.**

Ústav ekonomie

Datum zadání diplomové práce:

**28. června 2010**

Termín odevzdání diplomové práce:

**6. května 2011**

doc. Ing. Renáta Myšková, Ph.D.

děkanka

L.S.

doc. Ing. Jolana Volejníková, Ph.D.

vedoucí ústavu

V Pardubicích dne 10. srpna 2010

## **Prohlášení**

Prohlašuji:

Tuto práci jsem vypracovala samostatně. Veškeré literární prameny a informace, které jsem v práci využila, jsou uvedeny v seznamu použité literatury.

Byla jsem seznámena s tím, že se na moji práci vztahují práva a povinnosti vyplývající ze zákona č. 121/2000 Sb., autorský zákon, zejména se skutečností, že Univerzita Pardubice má právo na uzavření licenční smlouvy o užití této práce jako školního díla podle § 60 odst. 1 autorského zákon, a s tím, že pokud dojde k užití této práce mnou nebo bude poskytnuta licence o užití jinému subjektu, je Univerzita Pardubice oprávněna ode mne požadovat přiměřený příspěvek na úhradu nákladů, které na vytvoření díla vynaložila, a to podle okolností až do jejich skutečné výše.

Souhlasím s prezenčním zpřístupněním své práce v Univerzitní knihovně.

V Pardubicích dne 30. Dubna 2011

Bc. Veronika Nejedlá

## **Poděkování**

Děkuji tímto svému vedoucímu diplomové práce Ing. Martinu Sobotkovi Ph.D., za jeho odborné konzultace, cenné rady a připomínky.

## **Anotace**

Práce se zabývá analýzou faktorů rozvoje obcí. V práci je popsána charakteristika a struktura municipalit. Jejich majetek a rozpočet. Další část je věnována regionálnímu a místnímu rozvoji, a to včetně místního ekonomického rozvoje. V praktické části jsou charakterizovány faktory rozvoje obcí a poté je provedena analýza těchto faktorů. Analýza je aplikována na dotazníkovém šetření na vybraném vzorku dvanácti obcí z Pardubického kraje.

Cílem práce je klasifikace faktorů rozvoje obcí a zhodnocení těchto faktorů pomocí vhodné metody. V diplomové práci byla použita Saatyho metoda párového srovnávání.

## **Klíčová slova**

Obec, rozpočet obce, regionální rozvoj, místní rozvoj, místní ekonomický rozvoj, faktory rozvoje obcí, Saatyho metoda párového srovnávání.

## **Title: Analysis of Factors in The Development Community**

### **Anotation**

The thesis analyzes factors of development of municipalities. It describes characteristics and structure of municipalities. Their property and budget. Other part is dedicated to regional and local development including local economic development. In the practical part are characterized factors of development of municipalities and, afterwards, these factors are analyzed. The analysis is applied in questionnaire research at chosen panel of twelve municipalities of the Pardubice region.

The objective of the thesis is classification of the factors of development of municipalities and their assessment by appropriate method. The thesis utilizes Saaty's method of pair comparison.

### **Key words**

Municipality, budget of municipality, regional development, local development, local economic development, factors of development of municipalities, Saaty's method of pair comparison.

## Obsah

<b>Seznam obrázků .....</b>	<b>11</b>
<b>Seznam tabulek .....</b>	<b>12</b>
<b>Úvod.....</b>	<b>14</b>
<b>1 Charakteristika a struktura municipalit.....</b>	<b>15</b>
1.1 Obec.....	15
1.2 Druhy obcí .....	15
1.3 Působnost obce.....	17
1.3.1 Samostatná působnost obce.....	17
1.3.2 Přenesená působnost.....	18
1.4 Orgány obce.....	19
1.4.1 Zastupitelstvo obce .....	19
1.4.2 Rada obce.....	20
1.4.3 Starosta.....	21
1.4.4 Obecní úřad .....	21
1.4.5 Poradní a kontrolní orgány obce.....	22
1.5 Vztahy mezi krajem a obcí .....	22
<b>2 Finanční systém municipalit .....</b>	<b>24</b>
2.1 Rozpočet obce.....	24
2.1.1 Příjmy rozpočtu obce .....	25
2.1.2 Výdaje rozpočtu obce .....	26
2.2 Majetek obce .....	28
2.3 Zadluženost obcí v České republice.....	31
<b>3 Regionální a místní rozvoj.....</b>	<b>35</b>
3.1 Regionální rozvoj.....	35
3.1.1 Národní rozvojový plán České republiky 2007 - 2013.....	36



3.1.2	Strategie regionálního rozvoje České republiky na roky 2007 - 2013 ...	37
3.1.3	Dotace a programy .....	38
3.1.4	Podpora regionálního rozvoje v roce 2010.....	38
3.1.5	Podpora rozvoje regionů v roce 2011 .....	40
3.1.6	Regionální rozvojový fond.....	41
3.1.7	Program Obec 2.....	42
3.1.8	Centrum pro regionální rozvoj České republiky .....	42
3.2	Místní rozvoj .....	43
3.2.1	Prostředí obce.....	44
3.2.2	Program rozvoje obce .....	45
3.2.3	Řízení rozvoje obcí .....	47
3.3	Místní ekonomický rozvoj .....	48
3.4	Faktory rozvoje obcí .....	54
<b>4</b>	<b>Analýza faktorů rozvoje obcí .....</b>	<b>58</b>
4.1	Dotazníkové šetření.....	58
4.2	Saatyho metoda párového srovnávání .....	62
4.3	Vyhodnocení otázky č. 1 .....	63
4.4	Vyhodnocení otázky č. 2 .....	66
4.5	Vyhodnocení otázky č. 3 .....	69
4.6	Vyhodnocení otázky č. 4 .....	72
4.7	Vyhodnocení otázky č. 5 .....	74
4.8	Vyhodnocení otázky č. 6 .....	77
4.9	Vyhodnocení otázky č. 7 .....	79
4.10	Vyhodnocení otázky č. 8 .....	81
4.11	Vyhodnocení otázky č. 9 .....	83
4.12	Vyhodnocení otázky č. 10 .....	85

<b>Závěr .....</b>	<b>89</b>
<b>Literatura .....</b>	<b>91</b>

## Seznam obrázků

Obrázek 1: Základní struktura majetku municipalit .....	30
Obrázek 2: Strategické cíle, prioritní osy a priority Národního rozvojového plánu....	37
Obrázek 3: Celkové pořadí kritérií pro otázku č. 1 .....	66
Obrázek 4: Celkové pořadí kritérií pro otázku č. 2.....	69
Obrázek 5: Celkové pořadí kritérií pro otázku č. 3.....	72
Obrázek 6: Celkové pořadí kritérií pro otázku č. 4.....	74
Obrázek 7: Celkové pořadí kritérií pro otázku č. 5.....	76
Obrázek 8: Celkové pořadí kritérií pro otázku č. 6.....	78
Obrázek 9: Celkové pořadí kritérií pro otázku č. 7.....	81
Obrázek 10: Celkové pořadí kritérií pro otázku č. 8.....	83
Obrázek 11: Celkové pořadí kritérií pro otázku č. 9.....	85
Obrázek 12: Celkové pořadí kritérií pro otázku č. 10.....	87

## Seznam tabulek

Tabulka 1: Souhrnné údaje o zadluženosti obcí ČR v letech 2001 – 2009.....	32
Tabulka 2: Vybrané obce pro analýzu .....	58
Tabulka 3: Saatyho poměry vzájemného hodnocení variant .....	62
Tabulka 4: Saatyho matice pro města (nad 3 000 obyvatel) pro otázku č. 1 .....	64
Tabulka 5: Saatyho matice pro malé obce (do 3 000 obyvatel) pro otázku č. 1.....	65
Tabulka 6: Celkové pořadí kritérií pro otázku č. 1.....	65
Tabulka 7: Saatyho matice pro města (nad 3 000 obyvatel) pro otázku č. 2 .....	67
Tabulka 8: Saatyho matice pro malé obce (do 3 000 obyvatel) pro otázku č. 2.....	67
Tabulka 9: Celkové pořadí kritérií pro otázku č. 2.....	68
Tabulka 10: Saatyho matice pro města (nad 3 000 obyvatel) pro otázku č. 3 .....	70
Tabulka 11: Saatyho matice pro malé obce (do 3 000 obyvatel) pro otázku č. 3.....	70
Tabulka 12: Celkové pořadí kritérií pro otázku č. 3.....	71
Tabulka 13: Saatyho matice pro města (nad 3 000 obyvatel) pro otázku č. 4 .....	73
Tabulka 14: Saatyho matice pro malé obce (do 3 000 obyvatel) pro otázku č. 4.....	73
Tabulka 15: Celkové pořadí kritérií pro otázku č. 4.....	74
Tabulka 16: Saatyho matice pro města (nad 3 000 obyvatel) pro otázku č. 5 .....	75
Tabulka 17: Saatyho matice pro malé obce (do 3 000 obyvatel) pro otázku č. 5.....	75
Tabulka 18: Celkové pořadí kritérií pro otázku č. 5.....	76
Tabulka 19: Saatyho matice pro města (nad 3 000 obyvatel) pro otázku č. 6 .....	77
Tabulka 20: Saatyho matice pro malé obce (do 3 000 obyvatel) pro otázku č. 6.....	77
Tabulka 21: Celkové pořadí kritérií pro otázku č. 6.....	78
Tabulka 22: Saatyho matice pro města (nad 3 000 obyvatel) pro otázku č. 7 .....	79
Tabulka 23: Saatyho matice pro malé obce (do 3 000 obyvatel) pro otázku č. 7.....	80
Tabulka 24: Celkové pořadí kritérií pro otázku č. 7.....	80
Tabulka 25: Saatyho matice pro města (nad 3 000 obyvatel) pro otázku č. 8 .....	82
Tabulka 26: Saatyho matice pro malé obce (do 3 000 obyvatel) pro otázku č. 8.....	82
Tabulka 27: Celkové pořadí kritérií pro otázku č. 8.....	83
Tabulka 28: Saatyho matice pro města (nad 3 000 obyvatel) pro otázku č. 9 .....	84
Tabulka 29: Saatyho matice pro malé obce (do 3 000 obyvatel) pro otázku č. 9.....	84
Tabulka 30: Celkové pořadí kritérií pro otázku č. 9.....	85
Tabulka 31: Saatyho matice pro města (nad 3 000 obyvatel) pro otázku č. 10 .....	86

Tabulka 32: Saatyho matice pro malé obce (do 3 000 obyvatel) pro otázku č. 10....	86
Tabulka 33: Celkové pořadí kritérií pro otázku č. 10.....	87

## Úvod

Obec je základním územně samosprávným celkem. Zákon o obcích č. 128/2000 Sb. říká, že obec pečuje o všestranný rozvoj svého území a o potřeby svých občanů. Obec je veřejnoprávní korporací a má vlastní majetek. V právních vztazích vystupuje svým jménem a na vlastní odpovědnost. Ve své samosprávné působnosti obce pečují o svůj rozvoj a uspokojují potřeby obyvatel. To vše provádí na vlastní odpovědnost.

Cílem práce je klasifikace faktorů rozvoje obcí a zhodnocení těchto faktorů s ohledem na dopad na rozvoj obcí pomocí Saatyho metody párového srovnávání. Diplomová práce má následující strukturu.

V první kapitole je popsána charakteristika a struktura municipalit v České republice. Jsou v ní nastíněny jednotlivé orgány obcí a jejich pravomoci. Také je v ní popsána samostatná a přenesená působnost obcí a vztahy mezi krajem a obcemi.

Druhá kapitola charakterizuje finanční systém municipalit. Popisuje jejich rozpočet, majetek a také je v ní zmíněna zadluženost obcí v České republice.

Třetí kapitola je poslední z teoretických částí této práce. Zabývá se regionálním a místním rozvojem v České republice. V této kapitole je popsán národní rozvojový plán a strategický plán. Dále dotace poskytované obcím a místní ekonomický rozvoj.

Čtvrtá a závěrečná kapitola se zabývá již samotnou analýzou faktorů rozvoje obcí. Nejprve jsou v této kapitole charakterizovány jednotlivé faktory rozvoje. Jedná se o oblasti, v kterých se obce rozvíjejí. Tyto oblasti byly zjištěny pomocí strategických plánů obcí. Je to například místní ekonomika, životní prostředí, doprava, školství, kultura, sport, zdravotnictví, sociální služby a další. Analýza je provedena na základě dotazníkového šetření. Dvanácti obcím z Pardubického kraje byl v elektronické podobě zaslán dotazník, který je přiložen v příloze. Vyhodnocení dotazníku bylo provedeno Saatyho metodou párového srovnávání.

# 1 Charakteristika a struktura municipalit

Municipální úroveň územní samosprávy v demokratických zemích je představována demokraticky volenými orgány s určitou nařizovací pravomocí v hranicích obce, s určitou mírou daňové pravomoci a to na nižší než státní či regionální úrovni. Tuto úroveň zastupuje obec. (Peková, 2004, str. 31)

## 1.1 Obec

Obec je základní územní samosprávný celek. Podle zákona o obcích je základním územním samosprávným společenstvím občanů. Marková (2000, str. 21) uvádí, že obec je územní celek vymezený hranicí území obce. Je veřejnoprávní korporací s vlastním majetkem, která vystupuje v právních vztazích svým jménem a nese odpovědnost z těchto vztahů vyplývajících.

Peková (2004, str. 78 – 79) upozorňuje na to, že postavení obce je stále významnější. Je to výsledkem decentralizace kompetencí a odpovědnosti za zabezpečování různých druhů veřejných statků pro obyvatelstvo. Decentralizace kompetencí je převáděna ze státu na územní samosprávu. Obec tvoří obyvatelstvo, které společně užívá vymezené území. Obec má postavení územního samosprávného společenství, nestátního subjektu. Je vymezena třemi základními znaky – území, občané a samospráva veřejných záležitostí v hranicích obce. Na řízení obce se občané podílejí nepřímo prostřednictvím volených zástupců. Občané volí své zástupce do zastupitelstva obce a to ve veřejných komunálních volbách vyhlašovaných prezidentem republiky podle volebního zákona. Na řízení obce se mohou občané podílet i přímo a to dobrovolnou prací v různých komisích nebo aktivní účastí na veřejných zasedáních zastupitelstva obce. K nejdůležitějším otázkám v oblasti řízení a rozvoje obce se mohou vyjadřovat v místním referendu.

## 1.2 Druhy obcí

V České republice rozlišujeme tyto základní druhy obcí:

- ❖ obce, které nejsou městy;
- ❖ města, což je obce s alespoň 3000 obyvatel;
- ❖ obce s pověřenými obecními úřady;

- ❖ obce s rozšířenou působností, tj. obce zabezpečující výkon státní správy ve svém správním obvodu nad rámec přenesené působnosti náležící ostatním obcím;
- ❖ statutární města, tj. města, která mohou území města rozčlenit na městské obvody nebo městské části. Zároveň mají postavení pověřených obecních úřadů. Většina statutárních měst je od roku 2001 sídlem krajských úřadů. Mezi statutární města v ČR patří Kladno, Mladá Boleslav, České Budějovice, Plzeň, Karlovy Vary, Ústí nad Labem, Teplice, Most, Liberec, Hradec Králové, Pardubice, Jihlava, Brno, Zlín, Olomouc, Ostrava, Opava, Havířov a Karviná;
- ❖ hlavní město Praha. (Peková, 2004, str. 79)

Vnitřní organizace obcí a měst se příliš neliší. U větších měst je členitější. Rozsah samostatné působnosti je stejný. Rozdíl je v rozsahu přenesené působnosti při výkonu státní správy.

Pro Českou republiku je charakteristická rozdrobenost obcí. V 90. letech 20. století v některých vyspělých státech s rozdrobenou sídelní strukturou, je možné pozorovat určité centralizační tendence. V České republice byla situace opačná. V mnoha případech došlo k rozdělení dříve tzv. střediskových obcí. Na konci roku 1989 bylo v České republice 3 527 obcí s vlastním národním výborem. K 1. 1. 2001 bylo obcí 6 258. Určitý vliv na tento proces měly snahy o obnovení historických hranic obcí. V případě některých malých obcí byl důvod i ekonomický. Menší obce se cítily omezovány na úkor rozvoje střediskové obce. V současné době má přibližně 80 % obcí do 1 000 obyvatel. Celkově v nich žije zhruba jen 17 % obyvatel státu. Momentálně se stát snaží omezovat další rozdělování obcí na menší sídelní útvary a zároveň se snaží motivovat obce k jejich opětovnému slučování. Obce v České republice smějí spolupracovat. Mohou vytvářet dobrovolné svazky obcí. Jsou zakládány písemnou zakladatelskou smlouvou zúčastněnými obcemi. Ty jsou samostatnými právními osobami, které mohou k plnění svých úkolů zakládat právnické osoby. Předmětem jejich činnosti mohou být pouze činnosti, které jsou vymezené zákonem o samostatné působnosti. Dále mohou spolupracovat formou smlouvy o sdružení. (Peková, 2004, str. 79 – 82)



## 1.3 Působnost obce

Působnost obcí se dělí na samostatnou a přenesenou v rozsahu stanoveném zákony. Samospráva veřejných záležitostí se uskutečňuje prostřednictvím volených orgánů. Samostatná působnost představuje decentralizaci veřejné správy. Přenesená dekoncentraci. Rozsah přenesené působnosti je různý. Rozlišujeme obce se základním rozsahem přenesené působnosti a obce s širším rozsahem přenesené působnosti. Sem spadají obce, které vykonávají státní správu v přenesené působnosti i na území druhých obcí. Pro obce, které spadají do jejich správního obvodu. Do této kategorie spadají tzv. pověřené obecní úřady. (Provazníková, 2008, str. 28)

### 1.3.1 Samostatná působnost obce

Do samostatné působnosti obce patří:

- ❖ hospodaření obce;
- ❖ rozpočet a závěrečný účet obce;
- ❖ peněžní fondy obce;
- ❖ právnické osoby obce a organizační složky obce a účast obce v právnických osobách;
- ❖ osobní a věcné výdaje na činnost obecního úřadu a zvláštních orgánů obce;
- ❖ organizace, řízení, personální a materiální zabezpečení obecního úřadu;
- ❖ vydávání obecně závazných vyhlášek obce;
- ❖ místní referendum;
- ❖ obecní policie
- ❖ ukládání pokut za správní delikty;
- ❖ program rozvoje územního obvodu obce;
- ❖ územní plán obce a regulační plán a vyhlášení jejich závazné části obecně závaznou vyhláškou;
- ❖ spolupráce s jinými obcemi.

Dle zvláštních zákonů do samostatné působnosti obce také patří místní poplatky, zřizování jednotky dobrovolných hasičů, zřizování zdravotnického zařízení, ochrana veřejného zdraví, ochrana před alkoholem a jinými toxikomaniemi a další. Obec samostatně spravuje záležitosti, které jsou v zájmu obce a v zájmu jejích občanů, pokud tyto záležitosti nejsou svěřeny krajům nebo pokud nejde o přenesenou působnost orgánů obce. Pokud zákon nestanoví, zda se jedná o přenesenou nebo samostatnou působnost, tak platí, že jde o samostatnou působnost. (Provazníková, 2009, str. 29 – 30)

### **1.3.2 Přenesená působnost**

V rámci přenesené působnosti obce zajišťují:

- ❖ vydávání nařízení obce;
- ❖ rozhodování o místních a účelových komunikacích;
- ❖ projednávání přestupků;
- ❖ vodoprávní úřad a správu drobných toků;
- ❖ povodňový orgán;
- ❖ orgán ochrany přírody a ochrany ovzduší atd. (Provazníková, 2008, str. 30)

U obcí s rozšířenou působností se v přenesené působnosti má obec například tyto kompetence:

- ❖ evidence obyvatel, vedení registru obyvatel;
- ❖ vydávání občanských průkazů a cestovních dokladů;
- ❖ vydávání řidičských průkazů;
- ❖ vodoprávní řízení a vydávání souhlasu k vodním stavbám;
- ❖ živnostenský úřad;
- ❖ ochrana životního prostředí;
- ❖ vykonávání státní správy lesů;
- ❖ rozhodování na úseku myslivost a rybářství;
- ❖ doprava a silniční hospodářství pro silnice II. a III. třídy;

- ❖ dávky a sociální služby;
- ❖ sociálně právní ochrana dětí;
- ❖ péče o staré a zdravotně postižené;
- ❖ péče o nepřizpůsobivé občany atd. (Provazníková, 2008, str. 31)

## 1.4 Orgány obce

Zákon č. 128/2000 Sb., o obcích v § 5 uvádí, že obec je samostatně spravována zastupitelstvem obce. Další orgány obce jsou rada obce, starosta, obecní úřad a zvláštní orgány obce.

### 1.4.1 Zastupitelstvo obce

Zastupitelstvo obce je volený orgán obce. Podle § 67 a 68 zákona o obcích je složeno z členů zastupitelstva obce. Jejich počet na každé volební období stanoví zastupitelstvo obce nejpozději do 85 dnů přede dnem voleb do zastupitelstev obcí. Při stanovení počtu členů zastupitelstva obce se přihlíží zejména k počtu obyvatel a velikosti územního obvodu.

Počet členů se stanoví takto:

- |                                  |                 |
|----------------------------------|-----------------|
| ❖ do 500 obyvatel                | 5 až 15 členů;  |
| ❖ nad 500 do 3000 obyvatel       | 7 až 15 členů;  |
| ❖ nad 3000 do 10 000 obyvatel    | 11 až 25 členů; |
| ❖ nad 10 000 do 50 000 obyvatel  | 15 až 35 členů; |
| ❖ nad 50 000 do 150 000 obyvatel | 25 až 45 členů; |
| ❖ nad 150 000 obyvatel           | 35 až 55 členů. |

Příručka pro člena zastupitelstva obce (2010, str. 16 – 18) uvádí, že zastupitelstvo obce rozhoduje o nejdůležitějších záležitostech patřících do samostatné působnosti obce. Je to především schvalování programu rozvoje obce, schvalování rozpočtu a závěrečného účtu, zřizování trvalých i dočasných peněžních fondů obce, zřizování a rušení právnických osob a příspěvkových organizací, vydávání obecně závazných vyhlášek, volba a odvolání starosty, místostarosty a dalších členů rady obce,

určování počtu členů rady obce na další funkční období, zřizování a rušení výborů, zřizování a rušení obecní policie, rozhodování o vyhlášení místního referenda, rozhodování o spolupráci s jinými obcemi a o formě této spolupráce. Dále do kompetence zastupitelstva spadají majetkové záležitosti. Zastupitelstvu obce je vyhrazeno především nabývání a převod nemovitých věcí včetně vydávání nemovitostí podle zvláštních zákonů, převod bytů a nebytových prostor z majetku obce. Poskytování věcných darů v hodnotě nad 20 000 Kč a peněžitých darů ve výši nad 20 000 Kč fyzické nebo právnické osobě v jednom kalendářním roce. Uzavření smlouvy o sdružení a poskytování majetkových hodnot podle smlouvy o sdružení, jehož je obec účastníkem. Uzavření smlouvy o přijetí a poskytnutí úvěru nebo půjčky. Zastavení nemovitých věcí a vydání komunálních dluhopisů. Zastupitelstvo obce se schází dle potřeb. Nejméně jednou za tři měsíce. Zasedání zpravidla svolává a řídí starosta obce. Pokud se usnášeníschopné zastupitelstvo nesejde po dobu delší než šest měsíců, tak ho ministerstvo vnitra rozpustí. Zasedání zastupitelstva obce je veřejné. Usnášeníschopné je zastupitelstvo obce, pokud je přítomna nadpoloviční většina všech členů zastupitelstva. K platnému usnesení, rozhodnutí nebo volbě je třeba souhlasu nadpoloviční většiny všech členů zastupitelstva. O průběhu zasedání zastupitelstva obce se pořizuje zápis.

#### **1.4.2 Rada obce**

Rada obce je výkonným orgánem. V samostatné působnosti podléhá zastupitelstvu obce. V rámci přenesené působnosti obce rozhoduje na základě zákona. Radu obce tvoří starosta, místostarosta a další členové rady volení z řad členů zastupitelstva obce. Počet členů rady obce je lichý a nesmí přesahovat jednu třetinu počtu členů zastupitelstva. Rada obce může mít 5 – 11 členů. Rada se nevytváří, pokud má zastupitelstvo obce méně než 15 členů. (Peková, 2004, str. 89)

Jednání rady obce jsou neveřejná. Peková (2004, str. 90) uvádí, že rada je usnášeníschopná, hlasuje-li pro usnesení nadpoloviční většina všech jejích členů. Rada obce zabezpečuje hospodaření obce podle schváleného rozpočtu. Dále rada obce připravuje materiály pro jednání zastupitelstva obce, zabezpečuje plnění usnesení zastupitelstva obce, rozhoduje o uzavírání nájemních smluv a smluv o výpůjčce, řídí organizační složky a další organizace zřízené obcí pro zabezpečení

veřejných statků. Mezi kompetence rady obce také patří ukládat pokuty v samostatné působnosti, vydávat nařízení obce v přenesené působnosti na základě zákonného zmocnění a zřizuje potřebné orgány obecního úřadu.

### **1.4.3 Starosta**

Starosta zastupuje obec navenek. Za výkon své funkce odpovídá zastupitelstvu. Starosta odpovídá za včasné objednání kontroly hospodaření obce za uplynulý kalendářní rok, plní úkoly zaměstnavatele a odpovídá za informování veřejnosti o činnosti obce. Starosta zabezpečuje výkon přenesené působnosti v obcích, kde není tajemník obecního úřadu. V rámci svých kompetencí podepisuje právní předpisy obce. Může pozastavit výkon usnesení rady a věc předložit k nejbližšímu zasedání zastupitelstva obce. (Kolektiv autorů, 2010, str. 20)

Příručka pro člena zastupitelstva obce (2010, str. 20) uvádí, že zástupcem starosty je místostarosta. Ten zastupuje starostu v době jeho nepřítomnosti nebo v době, kdy starosta nevykonává svou funkci ze zákona určených důvodů. Místostarosta spolu se starostou podepisuje právní předpisy obce.

### **1.4.4 Obecní úřad**

Obecní úřad tvoří starosta, místostarosta, tajemník a zaměstnanci obecního úřadu. V čele obecního úřadu je starosta.

Obecní úřad vykonává administrativně organizační činnosti, které souvisejí se samosprávnou a přenesenou působností obce. Obecní úřad plní úkoly zastupitelstva obce a rady obce. Pomáhá výborům a komisím v jejich činnosti v oblasti samostatné působnosti. Výkonným orgánem jsou odbory. Počet odborů a jejich náplň činnosti závisí na velikosti obce, rozsahu přenesené a samostatné působnosti. Čím je obec větší, tím je organizační struktura složitější. Zpravidla v malých obcích se řídicí agenda sdružuje pouze do několika málo odborů. Struktura a název odborů nejsou předepsány. Nejčastěji jsou zřizovány odbory jako odbor rozpočtu, územního plánování, rozvoje služeb, podnikání, personální, sociální a odbor pro styk s veřejností. (Peková, 2004, str. 90 – 92)

### **1.4.5 Poradní a kontrolní orgány obce**

Zákon č. 128/2000, Sb., o obcích stanovuje, že mezi kontrolní orgány obce můžeme zařadit výbory. Jsou to iniciativní a kontrolní orgány zastupitelstva obce. Počet odborů závisí na rozhodnutí zastupitelstva obce. Vždy musí být zřízen finanční výbor a kontrolní výbor. Tyto výbory jsou nejméně tříčlenné. Jejich členy nemohou být starosta, místostarosta, tajemník a osoby zabezpečující rozpočtové a účetní práce na obecním úřadu. Počet členů výboru musí být vždy lichý. Schází se dle potřeby. Usnesení výboru je platné, pokud s ním vysloví souhlas nadpoloviční většina všech členů.

Finanční výbor kontroluje hospodaření s majetkem obce a finančními prostředky obce. Kontrolní výbor kontroluje plnění usnesení zastupitelstva a rady obce. Také kontroluje dodržování právních předpisů. Jestliže se v územním obvodu obce, podle posledního sčítání lidu, hlásí k jiné národnosti alespoň 10 % občanů, musí obec zřídit výbor pro národnostní menšiny. (Peková, 2004, str. 93)

Peková (2004, str. 94) upozorňuje, že poradním orgánem rady obce jsou komise. Mohou předkládat návrhy a náměty. Jsou výkonnými orgány v přenesené působnosti obce ve svěřených oblastech, kde jsou odpovědné starostovi.

### **1.5 Vztahy mezi krajem a obcí**

Pro výkon efektivní samosprávné a přenesené působnosti je nutná spolupráce mezi obcemi a kraji. V oblasti samostatné působnosti nemůže kraj zasahovat a přímo ovlivňovat rozhodování obce. Ve vztazích mezi jednotlivými články územní samosprávy by mělo docházet ke koordinaci postupů obcí a krajů při zabezpečování činností v rámci samostatné působnosti. Je to nezbytné pro zvýšení efektivnosti veřejného sektoru na lokální a regionální úrovni, zvýšení efektivnosti při využívání finančních prostředků rozpočtů územní samosprávy. Proto je nezbytné zabezpečit vzájemnou informovanost mezi obcemi a mezi obcemi a krajem. Tato spolupráce může mít formu smluvní spolupráce. (Peková, 2004, str. 104)

V rámci zajišťování úkolů vyplývajících z přenesené působnosti kraj zajišťuje dozor nad výkonem přenesené působnosti v obcích ve svém územním obvodu, dozor nad dodržováním zákonů a ostatních závazných předpisů a soulad obecně závazných

vyhlášek obcí. Při výkonu přenesené působnosti jsou kraje nadřizným orgánem obcí. Odpovídají za správný výkon přenesené působnosti v obcích ve svém územním obvodu. Kraje mají oprávnění vydávat právní předpisy a rozhodovat ve správním řízení při výkonu přenesené působnosti. Ale rozhodující úlohu v dozoru nad výkonem samostatné a přenesené působnosti obcí plní ministerstvo vnitra České republiky spolu s příslušnými ústředními správními úřady. Kraje mají tedy nadřizované postavení vůči obcím. Mezi krajem a obcemi v rámci jeho územního obvodu se uskutečňují i různé finanční vztahy. V rámci hospodaření jsou rozpočty obcí a krajů součástí rozpočtové soustavy. Dochází mezi nimi k mnoha finančním vazbám. (Peková, 2004, str 105)

## 2 Finanční systém municipalit

Finanční systém tvoří územní rozpočet a mimorozpočtové fondy, a to jak na municipální, tak na regionální úrovni. Je nedílnou součástí celkového finančního systému v České republice. Územní rozpočty a mimorozpočtové fondy jsou součástí rozpočtové soustavy.

Kolektiv autorů (2004, str. 236 – 238) mezi principy finančního systému zařazují:

- ❖ hospodaření podle ročního rozpočtu;
- ❖ vytváření mimorozpočtových fondů;
- ❖ konsistence finančního systému územní samosprávy s veřejnými financemi;
- ❖ přerozdělovací vztahy založené na spravedlnosti a slušnosti mezi obcemi;
- ❖ princip solidarity;
- ❖ průhlednost finančního systému
- ❖ stabilita finančního systému;
- ❖ stabilita pravidel hospodaření
- ❖ účinnost finančního systému, tzn. hospodárné a efektivní využití prostředků rozpočtu;
- ❖ administrativní nenáročnost finančního systému
- ❖ určitý stupeň kontroly ze strany centrální moci.

Jednotlivé principy finančního systému spolu úzce souvisejí, ale intenzita působení jednotlivých principů je různá.

### 2.1 Rozpočet obce

Obec musí vytvářet svůj rozpočet na období jednoho kalendářního roku. Podle něho následující rok hospodaří. Rozpočty obcí jsou součástí soustavy veřejných rozpočtů. Do této soustavy také patří rozpočty krajů, dobrovolných svazků obcí, rozpočty příspěvkových organizací zřizovaných územními samosprávnými celky, případné fondy krajů a obcí. Na centrální úrovni soustavu veřejných rozpočtů tvoří státní rozpočet, státní fondy, fond veřejného zdravotního pojištění s navazujícími rozpočty



zdravotních pojišťoven, Pozemkový fond České republiky a rozpočty regionálních rad regionů soudržnosti. Veřejné rozpočty fungují autonomně, ale fungují mezi nimi různé vazby. Vazbu mezi jednotlivými rozpočty představují zejména dotace, příspěvky a návratné finanční výpomoci. (Kolektiv autorů, 2010, str. 28)

Rozpočet obce je možné charakterizovat jako decentralizovaný peněžní fond, který se používá na principu nenávratnosti, nedobrovolnosti a neekvivalence. Z účetního hlediska je bilancí, která vybalancovává příjmy a výdaje. A také je nástrojem realizace koncepce municipální politiky na úrovni územní samosprávy. Rozpočet obce plní alokační, redistribuční a stabilizační funkce. (Peková, 2004, str. 200 – 201)

### **2.1.1 Příjmy rozpočtu obce**

Z hlediska příjmů rozpočtu obce rozlišujeme čtyři skupiny zdrojů příjmů územních rozpočtů. Rozlišujeme daňové příjmy, transfery a dotace, nedaňové příjmy, úvěry a půjčky. Daňové, nedaňové příjmy, dotace a transfery jsou nenávratnými příjmy. Tyto příjmy představují finanční vztahy tvorby územních rozpočtů na principu nenávratnosti, neekvivalence a nedobrovolnosti. Mezi návratné příjmy patří úvěry a půjčky. Jsou spojeny s povinností obce tyto finanční prostředky splatit. (Provazníková, 2007, str. 73)

Příjmy můžeme členit z hlediska návratnosti na návratné a nenávratné. Nenávratnými příjmy jsou daně, dávky, uživatelské poplatky, příjmy z pronájmu nebo prodeje obecního majetku. Návratné příjmy jsou příjmy čerpané jen na určitou dobu. Po uplynutí této doby musí být navráceny subjektu, který je půjčil. Mezi návratné příjmy patří například bankovní úvěry. Z časového hlediska mohou být příjmy rozpočtu obce členěny na běžné a kapitálové příjmy. Běžné příjmy plynou do rozpočtu každoročně a slouží k financování běžných každoročně se opakujících výdajů. Běžné příjmy můžeme členit na daňové, nedaňové a návratné příjmy a dotace na financování provozních potřeb. Kapitálové příjmy se každoročně neopakují. Tyto příjmy jsou nedaňového charakteru. Jsou to například příjmy z prodeje obecního majetku, dary, dotace na investice, dlouhodobé a střednědobé investiční úvěry. (Peková, 2004, str. 190 – 192)

Podle zákona č. 250/2000 Sb., o rozpočtových pravidlech tvoří příjmy rozpočtu obce zejména:

- ❖ příjmy z vlastního majetku a majetkových práv;
- ❖ příjmy z výsledků vlastní činnosti;
- ❖ příjmy z hospodářské činnosti právnických osob zřízených obcí;
- ❖ příjmy z vlastní správní činnosti včetně příjmů z výkonů státní správy;
- ❖ výnosy z místních poplatků zvláštního zákona;
- ❖ výnosy daní nebo podíly na nich podle zvláštního zákona;
- ❖ dotace ze státního rozpočtu a ze státních fondů;
- ❖ dotace z rozpočtu kraje;
- ❖ prostředky získané správní činností ostatních orgánů státní správy;
- ❖ přijaté peněžité dary a příspěvky.

Příjmy daňového charakteru jsou nejvýznamnějším zdrojem financování veřejných statků obcí. V průměru tvoří více než 50 % celkových příjmů rozpočtu obce. Rozlišujeme daňové příjmy, které obec získává na základě zákona o rozpočtovém určení daní, tzv. sdílené daně a další daňové příjmy. Sdílené daně zahrnují zejména podíly na celostátně vybíraných daních. Jedná se o daně z přidané hodnoty a daně z příjmu. Obce dále získávají výlučně do svých rozpočtů i výnos daně z nemovitosti. Mezi další daňové příjmy řadíme zejména výnosy z místních poplatků, ze správních poplatků a platby vztahující se k ochraně životního prostředí. Daňové příjmy mají zásadní vliv na autonomii obcí. (Kolektiv autorů, 2010, str. 30)

### **2.1.2 Výdaje rozpočtu obce**

Výdaje rozpočtu obce lze členit podle různých hledisek. Z hlediska rozpočtového plánování se rozlišují výdaje plánované a neplánované. Neplánované výdaje jsou výdaje nahodilé. Zda se vyskytnou a v jaké výši, lze pouze stěží odhadnout. Plánované výdaje v daném rozpočtovém roce lze poměrně dobře předvídat. Dále Hrabalová (2004, str. 48) rozlišuje výdaje mandatorní, které musí obec ze svého rozpočtu vynaložit. Tuto povinnost obcím ukládá zákon nebo jiná právní norma nebo

tato povinnost vyplývá ze smluvních závazků obce. Naopak kvazimandatorní výdaje jsou výdaje, které nejsou ze zákona povinné. Výdaje mohou být členěny na výdaje běžné a kapitálové. Běžné výdaje tvoří největší skupinu výdajů rozpočtů obcí. Z běžných výdajů jsou financovány běžné, pravidelně se opakující potřeby v daném roce. Kapitálové výdaje jsou využívány k financování dlouhodobých potřeb obce. Kapitálové výdaje financují investice. Zpravidla přesahují jedno rozpočtové období. Vynakládáním těchto výdajů obec pořizuje dlouhodobý majetek nebo zhodnocuje majetek již pořízený. Kapitálové výdaje jsou úzce propojeny s výdaji běžnými. S každou investicí neboli s realizovanými kapitálovými výdaji, jsou spojeny výdaje běžné, například výdaje na provoz. Kapitálové výdaje by neměly být nahodilé. Měly by vycházet z dlouhodobého plánu rozvoje obce.

Podle zákona č. 250/2000 Sb., o rozpočtových pravidlech se z rozpočtu obce hradí především:

- ❖ závazky vyplývající pro obec z plnění povinností uložených jí zákonem;
- ❖ výdaje na vlastní činnosti obce v její samostatné působnosti, zejména výdaje spojené s péčí o vlastní majetek a jeho rozvoj;
- ❖ výdaje spojené s výkonem státní správy, ke které je obec pověřena zákonem;
- ❖ závazky vyplývající pro obec z uzavřených smluvních vztahů v jejím hospodaření a ze smluvních vztahů vlastních organizací, jestliže k nim přistoupila;
- ❖ závazky přijaté v rámci spolupráce s jinými obcemi nebo s dalšími subjekty, včetně příspěvků na společnou činnost;
- ❖ úhrada úroků z přijatých půjček a úvěrů;
- ❖ výdaje na emise vlastních dluhopisů a na úhradu výnosů z nich náležejících jejich vlastníkům;
- ❖ výdaje na podporu subjektů provádějících veřejně prospěšné činnosti a na podporu soukromého podnikání prospěšného pro obec;
- ❖ výdaje na podporu subjektů provádějících veřejně prospěšné činnosti a na podporu soukromého podnikání prospěšného pro obec;

- ❖ jiné výdaje uskutečněné v rámci působnosti obce, včetně darů a příspěvků na sociální nebo jiné humanitární účely.

Prostřednictvím výdajů územních rozpočtů jsou zabezpečovány a financovány veřejné statky. Způsob financování závisí na charakteru a způsobu zabezpečování veřejných statků. Mezi výdaje na zabezpečení čistých veřejných statků patří výdaje na zajištění veřejného pořádku a bezpečnosti, na veřejné osvětlení, veřejné komunikace, veřejnou zeleň, likvidaci negativních externalit a na vlastní správu a samosprávu. Výdaje na zabezpečení smíšených veřejných statků tvoří významnou skupinu výdajů územních rozpočtů. Spotřeba smíšených veřejných statků je v mnoha případech fakultativní. Mezi výdaje na smíšené veřejné statky patří výdaje na vzdělání, financování výdajových programů a financování zabezpečení veřejných statků, u kterých dochází k tržnímu selhání. (Peková, 2004, str. 337 – 338)

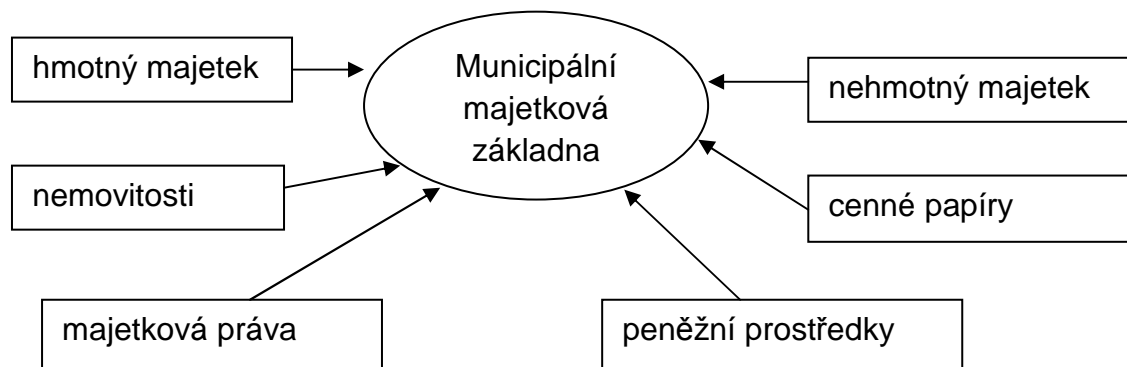
## **2.2 Majetek obce**

Jednotlivé stupně územní samosprávy na území České republiky vlastnily různý majetek a to až do konce roku 1949. Po reorganizaci veřejné správy a samosprávy byl obcím k 31. 12. 1949 veškerý majetek znárodněn. Tento majetek byl národním výborem spravován až do roku 1990. Po roce 1989 bylo potřeba vrátit obcím alespoň část jejich majetků. Tato problematika je právně upravena podle zákona č. 172/1991 Sb., o přechodu některých věcí z majetku ČR do vlastnictví obcí. Navrácení majetku obcím výrazně ovlivnila privatizace a restituce majetku podle zákona č. 403/1990 Sb., o zmírnění následků některých majetkových křivd. Ze zákona byl navrácen obcím tzv. historický majetek. To je majetek, který obce vlastnily k 31. 12. 1949. Obcím nebyl navrácen veškerý majetek znárodnění roku 1949. Neboť část historického majetku za více než čtyřicet let se dostal do vlastnictví jiných subjektů. Na některých pozemcích byly postaveny komunikace, rodinné domy, průmyslové stavby. Obcím nebyly také navráceny lesy v národních parcích. Obce získaly do vlastnictví majetek. To je stavby a pozemky převedené do vlastnictví obcí na základě původního práva hospodaření. Dále získaly bytový fond s pozemky, tvořící jeden funkční celek a domy, které vlastnily nebo byly postaveny po roce 1949 státem v rámci státní bytové výstavby. Do vlastnictví obce se dostaly také pozemky se sídlištní zelení, chodníky atd. Dále do vlastnictví získaly objekty komplexní bytové

výstavby rozestavěné k 31. 12. 1992 na katastrálním území příslušné obce. V letech 1992 – 1994 obce, zejména malé obce, majetek prodávaly a to především nemovitosti. Daly tak přednost okamžitému příjmu z prodeje před menším, ale dlouhodobým příjmem z pronájmu nemovitostí. Příjmy z prodeje majetku obcí se podílely v průměru z 80 % na příjmech z hospodaření s majetkem a výrazně převyšovaly příjmy z pronájmu majetku. Důvod pro prodej nemovitostí byl i jejich stav. Stavby byly v mnoha případech ve zchátralém stavu a vyžadovaly nákladné opravy. Tento majetek se stal pro obec zátěží. Většina středně velkých obcí dává přednost dlouhodobým příjmům z pronájmu nemovitostí. V 90. letech 20. století mnohé obce svůj majetek naopak zvětšovaly. Získané kapitálové příjmy většina obcí použila, na financování investic, nákup a rozšíření zejména dlouhodobého hmotného majetku v rámci budování technické infrastruktury. Prováděly to především investicemi do hmotného majetku. Obce postavily vodovody, čističky odpadních vod, budovaly občanskou infrastrukturu. Nákupem nemovitého a movitého majetku a finančním investováním formou nákupu a obchodování s cennými papíry nebo formou termínovaných vkladů. (Peková, 2004, str. 356 – 364)

Peková (2004, str. 364) zdůrazňuje, že obce jsou povinny pečovat o zachování a rozvoj majetku a vést evidenci majetku. Jsou povinny záměr prodat, směnit nebo darovat nemovitý majetek zveřejnit před projednáváním po dobu nejméně 15 dnů na své úřední desce, aby případní zájemci mohli vyjádřit a nabídnout cenu. Majetek musí být prodán za cenu obvyklou v místě a čase. Prodej za odlišnou cenu musí obec zdůvodnit.

Majetek obcí tvoří zejména hmotný majetek, a to nemovitosti, movité věci, majetková práva, pohledávky, peněžní prostředky, cenné papíry, a nehmotný majetek.



**Obrázek 1: Základní struktura majetku municipalit**

Zdroj: Švantnerová, L., Kožiak, R. *Ekonomika miestnej samosprávy*. Banská Bystrica:Univerzita Mateja Bela, 2005a. 98 s. ISBN 80-8083-117-3

Povinnost obce pečovat o zachování a rozvoj svého majetku souvisí s principem hospodárneho a účelného používání obecního majetku. Zachování obecního majetku znamená nesnižování jeho celkové hodnoty. Některé složky obecního majetku tedy mohou klesat, ale tento pokles by měl být kompenzován zvýšením hodnoty jiné složky obecního majetku. Celková hodnota obecního majetku by na konci sledovaného období neměla být nižší než jeho hodnota na počátku tohoto období. Dříve se majetek obce neodepisoval a evidoval se pouze v pořizovací hodnotě. To vedlo k umělému vylepšování hospodaření obce. Od roku 2011 budou obce svůj majetek odepisovat. To povede k faktickému snížení hodnoty obecního majetku. Obec by měla využívat všech možností, které povedou k jeho rozvoji. Existuje celá řada způsobů, jak dosáhnout celkového zvětšení obecního majetku. Liší se především mírou rizika. Pokud obec bude provádět například transakce s cennými papíry, tak to obci může přinést významné zhodnocení majetku, ale na druhé straně je potřeba pečlivě zvážit, do jakých cenných papírů bude investovat. Obecní majetek je majetkem veřejným a proto je vhodné investovat do bezpečných cenných papírů, které sice přinášejí nižší výnos, ale s menším rizikem. Obce mohou využít jiné, bezpečnější metody vedoucí k zvětšení jejího majetku. Například bezúplatným převodem státního majetku. Ale musí mít obec na paměti, že s tímto majetkem na sebe i přebírají povinnost majetek udržovat a opravovat. (Breň, 2010, str. 60 – 61)

Zákon č. 563/1991 Sb., o účetnictví ukládá obcím povinnost vést evidenci svého majetku. Inventarizaci majetku provádí obec podle tohoto zákona. Tím zároveň splní

svoji povinnost vést evidenci podle zákona o obcích. Breň (2010, str. 61) v článku Základní principy hospodaření obce uvádí, že od 1. ledna 2010 došlo v oblasti veřejných financí k rozsáhlé reformě na základě novely zákona o účetnictví. Bylo zavedeno tzv. účetnictví státu, což se dotýká i účetnictví obcí. Zákon o účetnictví nově stanovuje podmínky zjišťování účetních záznamů pro potřeby státu. Inventarizací majetku obce zjišťují, zda skutečný stav majetku odpovídá stavu majetku v účetnictví. Obce jsou povinny prokázat provedení inventarizace po dobu pěti let od jejího provedení, a to u veškerého svého majetku.

Obce mohou svůj majetek využívat na výkon samosprávy, veřejné účely a podnikatelskou činnost. Vlastnická práva k majetku mohou obce uplatňovat tím, že mohou majetek pronajímat, prodávat, darovat a zapůjčovat. Mohou majetek vkládat do právnických osob a dobrovolných svazků obcí, ručit majetkem a pojišťovat ho. Také mohou majetek vytvářet výstavbou, vlastní činností, nákupem nebo ho mohou zdědit či ho získat darováním. Hospodaření s majetkem by mělo vycházet z dlouhodobých strategií vyjádřených v rozvojových programech obcí. Tyto programy by měly v rámci priorit obce definovat dlouhodobé a významné investiční záměry obce. Ty slouží jako podklad pro udržování a rozšiřování majetku obce. (Provazníková, 2007, str. 207 – 208)

### **2.3 Zadluženost obcí v České republice**

Právně zaručená samostatnost a suverenita obcí, možnost samostatně nakládat s finančním a nemovitým majetkem motivovala obce k nebyvalému rozvoji podnikavosti. Rozvojové potřeby obcí a snaha o nápravu zanedbané infrastruktury byly natolik náročné, že obcím nestačily jejich běžné příjmy. Proto se od roku 1993 začaly obracet na kapitálový trh. (Provazníková, 2007, str. 169)

Ministerstvo financí uvádí, že obce vykázaly ke konci roku 2009 celkový dluh ve výši 89,6 mld. Kč. Oproti roku 2008 se jedná o nárůst o 0,6 %, což je 0,5 mld. Kč. V celkovém objemu zadluženosti obcí jsou zahrnuty bankovní úvěry v peněžních ústavech, emitované komunální dluhopisy, přijaté finanční výpomoci a ostatní dluhy.

**Tabulka 1: Souhrnné údaje o zadluženosti obcí ČR v letech 2001 – 2009**

Ukazatel	2001	2002	2003	2004	2005	2006	2007	2008	2009
Úvěry	22,6	27,3	35,2	38,5	43,7	47,1	46,7	47,4	55,8
Komunální dluhopisy	13,3	15,9	21,7	23,9	23,5	22,9	22,6	22,7	14,7
Přijaté návratné fin. výpomoci. a ost dluhy	12,4	12,6	13,5	12,4	11,8	10,9	9,9	10,0	10,1
Celkem	48,3	55,8	70,4	74,8	79,0	80,9	79,2	80,1	80,6

Zdroj: Ministerstvo financí ČR. Zadluženost územních samosprávných celků v roce 2009. [on-line]

2010. [citováno 14. 2. 2011]. Dostupné z:

[http://www.mfcr.cz/cps/rde/xchg/mfcr/xsl/zadluzenost\\_uzem\\_sprav\\_celku\\_55086.html](http://www.mfcr.cz/cps/rde/xchg/mfcr/xsl/zadluzenost_uzem_sprav_celku_55086.html)

Z tabulky je patrné, že ke zvýšení celkové zadluženosti přispěl razantní růst úvěrů a to o 8, 4 mld. Kč. Naproti tomu došlo k poklesu emitovaných dluhopisů, a to o 8 mld. Kč.

Úvěry, které obce přijaly od peněžních ústavů, byly použity podobně jako v minulých letech. Byly směřovány zejména na rekonstrukce a výstavbu technické infrastruktury, konkrétně do místních komunikací, kanalizací, čistíren odpadních vod apod. Dále byly finanční prostředky získané z úvěrů použity na přefinancování investičních projektů spolufinancovaných z fondů EU a na regeneraci a výstavbu bytového fondu. Dále tyto prostředky obce použily na rekonstrukce a rozšíření školních zařízení, sportovních areálů a jiné občanské vybavenosti. Několik měst čerpalo úvěry poskytnuté Evropskou investiční bankou určené na financování investic do místní infrastruktury. Většina úvěrů v roce 2009 byla obcím poskytnuta v domácí měně. Pro více než polovinu úvěrů nebylo potřeba ručení. Pokud bylo ručení od finančních poskytovatelů požadováno, tak se nejčastěji jednalo o ručení směnkou, majetkem obce či budoucími příjmy rozpočtu obce. Přijaté návratné finanční výpomoci a ostatní dluhy vykazují velmi pomalý nárůst mírně přesahující 0, 1 mld. Kč. Podílely se na něm především krátkodobé směnky k úhradě, které meziročně vzrostly o 1, 1 mld. Kč. Přijaté návratné finanční výpomoci oproti roku 2008 klesly o 0, 9 mld. Kč. V roce 2009 vykazovalo zadluženost 3 250 obcí, což je více než polovina z celkového počtu obcí v České republice. Počet obcí, které vykazují v posledních letech zadluženost,



je stabilizovaný. Meziročně došlo k nárůstu o 21 obcí. Pokud budeme obce posuzovat podle velikosti, lze konstatovat, že podíl obcí vykazujících dluh se zvyšuje s rostoucím počtem obyvatel obce. Nejnižší podíl obcí vykazujících dluh v nejvyšší velikosti jsou obce s 1 – 100 obyvatel. Podíl je 22, 5 %. Obce s počtem obyvatel nad 5 000 mají podíl obcí vykazujících dluh nad 90 % v každé kategorii. Čtyři největší města České republiky – Praha, Brno, Ostrava, Plzeň, se na celkové zadluženosti obcí podílejí v roce 2009 48, 8 %. (Ministerstvo financí ČR, 2009)<sup>1</sup>

Hospodaření obcí monitoruje Ministerstvo financí České republiky. Monitoring provádí pomocí šestnácti informativních a dvou monitorujících ukazatelů. Monitorovací činnosti Ministerstvo financí provádí, aby vedla obce k větší obezřetnosti při hospodaření se svěřenými veřejnými prostředky. Regulace zadluženosti obcí se provádí pomocí ukazatele dluhové služby. Ministerstvo financí každoročně provede výpočet soustavy informativních a monitorujících ukazatelů za všechny obce a jimi zřízené příspěvkové organizace a vyhodnotí výsledky. Vždy vychází z údajů k 31. 12. příslušného roku.

Informativní ukazatelé jsou tyto:

- ❖ počet obyvatel;
- ❖ příjem celkem;
- ❖ úroky;
- ❖ uhrazené splátky dluhopisů a půjčených prostředků;
- ❖ dluhová služba celkem;
- ❖ ukazatel dluhové služby v %
- ❖ aktiva celkem;
- ❖ cizí zdroje;
- ❖ stav na bankovních účtech celkem;
- ❖ úvěry a komunální dluhopisy;

---

<sup>1</sup> Dostupné z: [http://www.mfcr.cz/cps/rde/xchg/mfcr/xsl/zadluzenost\\_uzem\\_sprav\\_celku\\_55086.html](http://www.mfcr.cz/cps/rde/xchg/mfcr/xsl/zadluzenost_uzem_sprav_celku_55086.html)

- ❖ přijaté návratné finanční výpomoci a ostatní dluhy;
- ❖ zadluženost celkem;
- ❖ podíl zadluženosti na cizích zdrojích v %;
- ❖ cizí zdroje na 1 obyvatele;
- ❖ oběžná aktiva;
- ❖ krátkodobé závazky.

Monitorující ukazatelé jsou podíl cizích zdrojů k celkovým aktivům v % a celková likvidita.

Ministerstvo financí každoročně provede výpočet soustavy informativních a monitorujících ukazatelů za všechny obce. Poté vyhodnotí výsledky výpočtu. Obce, jejichž ukazatel celkové likvidity bude v intervalu  $<0; 1>$  a zároveň podíl cizích zdrojů k celkovým aktivům vyšší než 25 %, budou požádány o zdůvodnění tohoto stavu a o stanovisko zastupitelstva dané obce. Po obdržení vyjádření daných obcí informuje Ministerstvo financí o výsledku monitoringu hospodaření obcí za příslušný rok. Obcím, u nichž budou po vyhodnocení všech podkladů identifikovány vážné problémy s jejich platební schopností, bude nabídnuta pomoc formou analýzy vzniklých problémů a návrhu doporučení, jak postupovat při jejich řešení. (Ministerstvo financí ČR, 2010)<sup>2</sup>

---

<sup>2</sup> Dostupné z: [http://www.mfcr.cz/cps/rde/xchg/mfcr/xsl/vf\\_monitoring\\_hospodareni\\_obci.htm](http://www.mfcr.cz/cps/rde/xchg/mfcr/xsl/vf_monitoring_hospodareni_obci.htm)

### **3 Regionální a místní rozvoj**

Regionální struktura, v podstatě kteréhokoliv státu je totožná. Nalezneme zde vedle prosperujících regionů s vysokou životní úrovní i regiony s podprůměrnou ekonomickou výkonností, s vysokou nezaměstnaností a dalšími sociálními problémy. Jiné regiony se vyznačují sice přijatelnou ekonomickou úrovní, ale jejich další rozvoj je silně omezen např. špatným stavem životního prostředí nebo nepříznivými geografickými podmínkami. Příčiny meziregionálních rozdílů a vzniku tzv. problematických regionů jsou různorodé. Rozlišujeme tři hlavní typy problematických regionů a to regiony nedostatečně vybavené přírodními zdroji, regiony se stagnujícími či upadajícími základními odvětvími a regiony s nedostatečným využitím vlastních zdrojů. (Kolektiv autorů, 2004, str. 100 – 101)

#### **3.1 Regionální rozvoj**

Cílem regionálního rozvoje je vyvážený rozvoj státu. Podpora regionálního rozvoje je zaměřena na rozvoj podnikání s cílem zlepšení hospodářské struktury a vytváření nových pracovních míst. Dále je podpora zaměřena na rozvoj lidských zdrojů a dalších opatření v oblasti trhu práce, jako například zvyšováním kvalifikace, zabezpečováním vzdělávání a rekvalifikací, zajišťováním souladu dosaženého vzdělání a kvalifikace s potřebami trhu práce a hospodářského a sociálního rozvoje regionu. Také je podpora směřována do výzkumu a vývoje přispívající k celkovému rozvoji regionu se zřetelem na podporu zavádění nových technologií a inovací. V rámci regionálního rozvoje je také podporován rozvoj cestovního ruchu, zlepšování vybavení regionu infrastrukturou a zajištění dopravní obslužnosti, rozvoj tělovýchovných, sportovních a mládežnických aktivit, kultury, rozvoj občanské vybavenosti. Dále je podporován rozvoj sociálních služeb, zajištění dostupnosti a zlepšení úrovně poskytování zdravotnických služeb, opatření k ochraně životního prostředí, omezování vlivů narušujících krajinu a udržení kulturní krajiny, vznik právnických osob a tvorbu programů v regionu sloužících k jeho celkovému rozvoji, provádění pozemkových úprav. (Zákon č. 248/2000 Sb., o podpoře regionálního rozvoje, § 3)

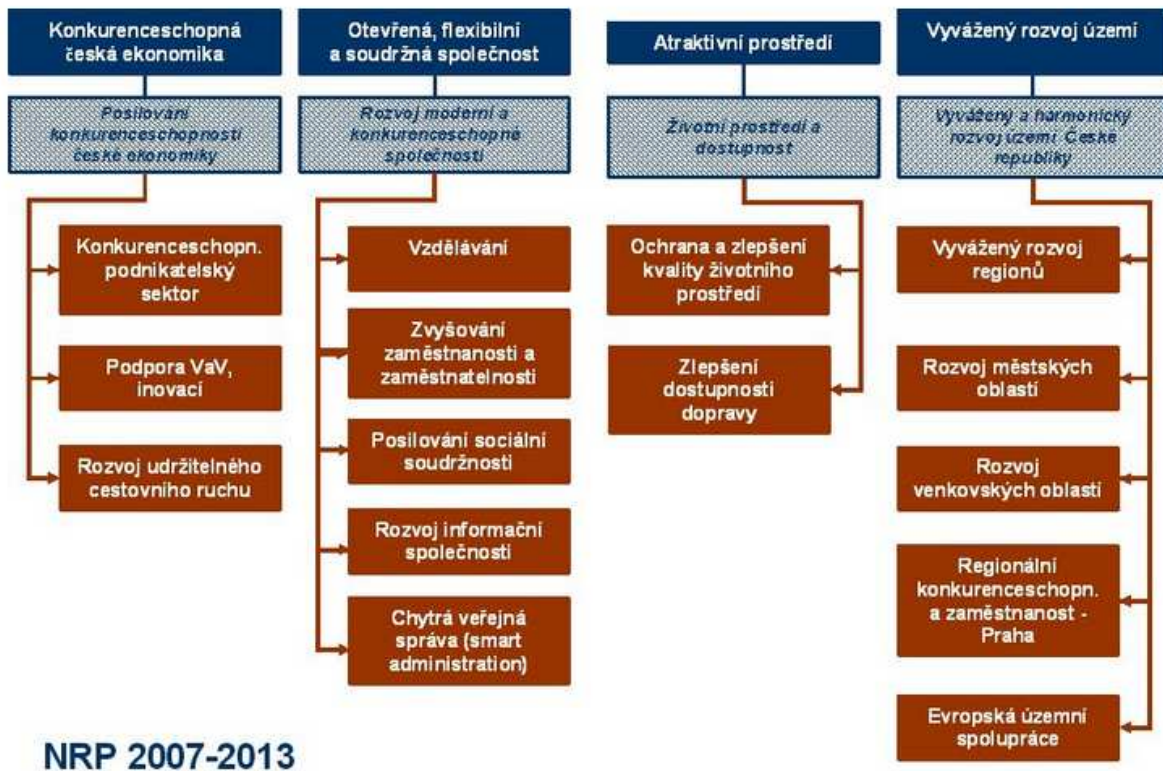
### 3.1.1 Národní rozvojový plán České republiky 2007 - 2013

Národní rozvojový plán představuje výchozí strategický dokument pro období 2007 – 2013 realizace programů fondů EU v regionech České republiky včetně návrhu struktury a zaměření jednotlivých programů pomoci a způsobu realizace na národní úrovni. Česká republika bude mít v letech 2007 – 2013 k dispozici z fondů EU prostředky ve výši zhruba sto miliard ročně. Národní rozvojový program byl zpracován expertním týmem pod vedením Řídícího a koordinačního výboru. Tento tým byl zřízen Ministerstvem pro místní rozvoj. Byl vytvořen jako nejvyšší orgán pro přípravu České republiky na čerpání unijních zdrojů v letech 2007 – 2013. Práce na Národním rozvojovém plánu byly zahájeny v roce 2005 ve spolupráci orgánů státní správy, regionů soudržnosti NUTS II, Českého statistického úřadu, Hospodářské komory a subjektů z akademického sektoru, podnikatelů, odborů a neziskové sféry. Národní rozvojový plán vznikl na principu partnerství. V rámci Národního rozvojového plánu je kladen primární důraz na posilování konkurenceschopnosti jednotlivých klíčových oblastí hospodářství a České republiky jako celku. Globálním cílem plánu je přeměna socioekonomického prostředí České republiky v souladu s principy udržitelného rozvoje tak, aby byla přitažlivým místem pro realizaci investic, pro práci a život obyvatel. Prostřednictvím trvalého posilování konkurenceschopnosti dosáhnout udržitelného růstu. Dále usiluje o růst zaměstnanosti a o vyvážený a harmonický rozvoj regionů a zvyšování kvality života obyvatelstva. (Ministerstvo pro místní rozvoj ČR, 2006)<sup>3</sup>

Globální cíl Národního rozvojového plánu je naplňován prostřednictvím čtyř strategických cílů. Cíl konkurenceschopné české ekonomiky, cíl otevřené, flexibilní a soudržné společnosti, cíl aktivního prostředí a cíl vyváženého rozvoje území.

---

<sup>3</sup> Dostupné z: <http://www.mmr.cz/Pro-media/Tiskove-zpravy/2006/Narodni-rozvojovy-plan-CR-2007-2013--Budoucnost-pr>



**Obrázek 2: Strategické cíle, prioritní osy a priority Národního rozvojového plánu**

Zdroj: Ministerstvo pro místní rozvoj ČR. Národní rozvojový plán ČR 2007 – 2013: Budoucnost programů fondů Evropské unie. [on-line] 2006. [citováno 18. 2. 2011]. Dostupné z: <http://www.mmr.cz/Pro-media/Tiskove-zpravy/2006/Narodni-rozvojovy-plan-CR-2007-2013--Budoucnost-pr>

### 3.1.2 Strategie regionálního rozvoje České republiky na roky 2007 - 2013

Strategie regionálního rozvoje České republiky je základní dokument politiky regionálního rozvoje podle § 5 zákona č. 248/2000 Sb., o podpoře regionálního rozvoje. Prvním koncepčním materiálem v oblasti regionální politiky byla Strategie regionálního rozvoje České republiky přijatá vládou v roce 2000. Tato strategie vytvořila základní rámec pro formování regionální politiky České republiky komplementární s regionální politikou Evropské unie.

Cílem období 2007 – 2013 je implikace nových nařízení EU v oblasti politiky hospodářské a sociální soudržnosti do strategie, priorit a opatření české regionální politiky. Dokument na dané období určuje orientaci politiky regionálního rozvoje. Vychází ze Strategie udržitelného rozvoje České republiky a Strategie hospodářského růst. V oblasti politiky soudržnosti navazuje na základní programové

dokumenty na národní úrovni a to na Národní rozvojový plán a Národní strategický referenční rámec. Zpracovatelem Strategie regionálního rozvoje České republiky je Ministerstvo pro místní rozvoj. Cílem strategie je stanovení témat a aspektů významných pro podporu regionálního rozvoje. Strategie tedy představuje strategickou orientaci pro budoucí programy regionálního rozvoje na národní i regionální úrovni. (Ministerstvo pro místní rozvoj ČR, 2006)<sup>4</sup>

### **3.1.3 Dotace a programy**

K zabezpečení cílů Strategie regionálního rozvoje České republiky slouží programy spolufinancované ze zdrojů Evropské unie a programy financované z národních zdrojů. Regionální programy jsou podporovány Ministerstvem pro místní rozvoj. Programy jsou účinným nástrojem prostřednictvím, kterého může státní správa pozitivně ovlivňovat území regionů, které jsou znevýhodněné nebo strukturálně či jinak postižené. Z hlediska celkových finančních prostředků státního rozpočtu jsou finanční objemy realizovaných akcí relativně malé, ale svou cíleností a územní koncentrací mohou pomoci zmírňovat regionální rozdíly a účinně přispívat k vyváženému rozvoji území. Cílem státních programů regionálního rozvoje je podpora postupů, které vedou ke zvýšení výkonnosti ekonomiky. Tato podpora má vést k vzniku nových pracovních příležitostí a tím ke snížení vysoké míry nezaměstnanosti, k pomoci při zajištění základních funkcí veřejné správy, k posílení kvality života a k zachování tradic v malých obcích. (Ministerstvo pro místní rozvoj ČR, 2011)<sup>5</sup>

### **3.1.4 Podpora regionálního rozvoje v roce 2010**

Podpora regionálního rozvoje z národních programů v roce 2010 zahrnuje program Obnova obecního a krajského majetku postiženého živelní nebo jinou pohromou, Podpora úprav bývalých vojenských areálů k obecnímu využití, Podpora obnovy venkova a Podpora rozvoje hospodářsky slabých a strukturálně postižených regionů.

---

<sup>4</sup> Dostupné z: <http://www.mmr.cz/Regionalni-politika/Koncepce-Strategie/Strategie-regionalniho-rozvoje-Ceske-republiky-na>

<sup>5</sup> Dostupné z: <http://www.mmr.cz/Regionalni-politika/Programy-Dotace>

Cílem programu Obnova obecního a krajského majetku postiženého živelní nebo jinou pohromou, je formou dotace přispět k obnově majetku sloužícího k zabezpečení základních funkcí území. Podpora je poskytována ve dvou dotačních titulech a příjemcem dotace je obec, svazek obcí nebo kraj. Účastník programů může tedy být obec, svazky obcí a kraje postižené živelní pohromou v roce 2010 pokud pro jejich území byl vyhlášen stav nebezpečí nebo nouzový stav. V tom případě se jedná o dotační titul č. 1. Pokud nebyl vyhlášen stav nebezpečí nebo nouzový stav, jedná se o dotační titul č. 2. Program je určen na rekonstrukci nebo opravu majetku poškozeného živelní nebo jinou pohromou, popřípadě na pořízení nového majetku plnícího totožnou funkci, kterou plnil majetek pohromou zničený. Z tohoto programu bylo financováno v roce 2010 1 139 akcí. Celková finanční podpora plynoucí z programu v roce 2010 je 2 846 232 333 Kč. (Ministerstvo pro místní rozvoj ČR, 2010)<sup>6</sup>

Program Podpora úprav bývalých vojenských areálů k obecnímu využití má za cíl formou dotace přispět na úpravy budov a ploch v bývalých vojenských areálech k novému využití pro poskytování služeb ve veřejném zájmu nebo k podnikatelskému využití. Program je určen pro obce, v jejichž územním obvodu došlo v období od ustavení obecních zastupitelstev v roce 1990 k rušení vojenských posádek nebo zařízení a které převzaly příslušný vojenský majetek do svého vlastnictví. Příjemcem dotace může být obec nebo svazek obcí. Státní podpora je poskytována jako systémová investiční nebo neinvestiční dotace, a to do výše 75 % skutečně vynaložených uznatelných nákladů. Program má dva dotační tituly. Dotační titul č. 1 je Infrastruktura a rekonstrukce a dotační titul č. 2 je Aktualizace územně plánovací dokumentace obcí. V roce 2010 v rámci tohoto programu bylo podpořeno 34 projektů a vydány finanční prostředky v celkové výši 127 289 416 Kč. (Ministerstvo pro místní rozvoj ČR, 2010)<sup>7</sup>

Cílem program Podpora obnovy venkova je podpořit obnovu a rozvoj venkova. Program má pět dotačních titulů a to Podpora vítězů soutěže Vesnice roku, Podpora

---

<sup>6</sup> Dostupné z: <http://www.mmr.cz/Regionalni-politika/Programy-Dotace/Podpora-regionalniho-rozvoje-v-roce-2010/Obnova-obecnio-a-krajskeho-majetku-postizeneho-zi>

<sup>7</sup> Dostupné z: <http://www.mmr.cz/CMSPages/GetFile.aspx?guid=b5c39b04-544a-4cff-9035-e8e4c03a2a83>

zapojení dětí a mládeže do komunitního života v obci, Podpora spolupráce obcí na obnově a rozvoji venkova, Podpora obnovy drobných sakrálních staveb v obci a Podpora zapojení romské komunity do života obce a společnosti. Forma podpory se v rámci jednotlivých titulů liší. V rámci programu Podpora obnovy venkova bylo podpořeno 571 programů a vynaloženy finanční prostředky v celkové výši 151 130 419 Kč. (Ministerstvo pro místní rozvoj ČR, 2010)<sup>8</sup>

Cílem programu Podpora rozvoje hospodářsky slabých a strukturálně postižených regionů je rozvoj infrastruktury podporující podnikání, snížení nezaměstnanosti, rozvoj v oblasti cestovního ruchu v oblastech se soustředěnou podporou státu. Příjemcem podpory může být obec, jejíž katastrální území leží v okresech nebo v obvodu obcí s rozšířenou působností. Podpora je poskytována obcím jako systémová investiční nebo neinvestiční dotace na realizaci vybraných akcí, a to do výše 60 % celkových nákladů akce. Dotace nesmí být využita na úhradu projektové dokumentace a inženýrské činnosti. Akce může spolufinancována z rozpočtu kraje. V rámci tohoto programu jsou akce zaměřené na investice pro rozvoj cestovního ruchu, na vybudování nebo rekonstrukci cyklostezek, na rekonstrukci nebo vybudování parkovišť, ubytovacích zařízení sloužících pro cestovní ruch, sportovních areálů, infrastruktury pro rekreační nebo sportovní plavbu a další. V roce 2010 bylo v rámci tohoto programu podpořeno 64 akcí a vynaloženy finanční prostředky v celkové výši 48 494 525 Kč. (Ministerstvo pro místní rozvoj ČR, 2010)<sup>9</sup>

### **3.1.5 Podpora rozvoje regionů v roce 2011**

Program Podpora rozvoje regionů v roce 2011 z národních zdrojů podporuje programy Podpora revitalizace bývalých vojenských areálů a Podpora obnovy a rozvoje venkova. (Ministerstvo pro místní rozvoj ČR, 2011)<sup>10</sup>

---

<sup>8</sup> Dostupné z: <http://www.mmr.cz/CMSPages/GetFile.aspx?guid=960b22ae-f2e3-4099-8a1d-4725362e4c66>

<sup>9</sup> Dostupné z: <http://www.mmr.cz/CMSPages/GetFile.aspx?guid=94fdc0ef-c212-4292-8280-e2e3762ca987>

<sup>10</sup> Dostupné z: <http://www.mmr.cz/Regionalni-politika/Programy-Dotace/Podpora-rozvoje-regionu-v-roce--2011>



Cíl programu Podpora revitalizace bývalých vojenských areálů je ve formě dotace přispět na úpravy budov a ploch k novému využití pro poskytování služeb ve veřejném zájmu nebo k dalšímu podnikatelskému využití. Tím chce Ministerstvo pro místní rozvoj usnadnit obcím převzetí do vlastnictví vojenské areály po zrušených vojenských posádkách. S tímto majetkem jsou spojeny vysoké náklady na úpravy a přestavby objektu k dalšímu využití pro rozvoj obcí. Program je určen pro obce, v jejichž územním obvodu došlo v roce 1990 k rušení vojenských posádek nebo zařízení a které převzaly původní vojenský majetek do svého vlastnictví. Podpora je poskytována jako systémová investiční nebo neinvestiční dotace až do výše 75 % vynaložených nákladů. Dotace je vyplácena na základě předložených faktur související s akcí. Spodní limit dotace je 100 000 Kč. V rámci tohoto programu budou podporovány aktivity zaměřené na rekonstrukci převzatých kasárenských areálů, rekonstrukci nebo vybudování nové infrastruktury v kasárnách nebo vojenských areálech, využití převzatých objektů, zařízení a pozemků pro účely, obnovu místních komunikací, parkovacích ploch a veřejného osvětlení, provedení demolic devastovaných nebo nevyužitelných objektů a další. Příjem žádostí byl zahájen 20. prosince 2010 a ukončen 21. února 2011. (Ministerstvo pro místní rozvoj ČR, 2011)<sup>11</sup>

Program podpory a obnovy venkova je zaměřen na naplnění cílů Programu obnovy venkova, který byl zmíněn výše. Výzva k tomuto programu byla vyhlášena 20. prosince 2010 a termín ukončení příjmu žádostí byl 21. února 2011. (Ministerstvo pro místní rozvoj ČR, 2011)<sup>12</sup>

### **3.1.6 Regionální rozvojový fond**

Českomoravská záruční a rozvojová banka od 1. června. 2008 zahájila příjem žádostí měst a obcí o úvěry v rámci programu Regionální rozvojový fond. Úvěry jsou poskytovány z prostředků Regionálního rozvojového fondu. Ten je spolufinancován z prostředků Evropské unie. Úvěry z fondu jsou poskytovány na financování technické infrastruktury využívané podnikatelskými i nepodnikatelskými subjekty.

---

<sup>11</sup> Dostupné z: <http://www.mmr.cz/CMSPages/GetFile.aspx?guid=dda5f77b-e038-4e0f-a12a-c66630da3dbb>

<sup>12</sup> Dostupné z: <http://www.mmr.cz/CMSPages/GetFile.aspx?guid=e2fdbfc6-232e-4736-a358-d07ec341bd9a>

Z fondu mohou být financovány projekty zaměřené na výstavbu a rekonstrukci technické infrastruktury, na výstavbu a rozvoj průmyslových zón. Příjemcem úvěru může být město nebo obec v České republice. Výjimku představuje hlavní město Praha a statutární města. (Centrum pro regionální rozvoj ČR, 2010)<sup>13</sup>

### **3.1.7 Program Obec 2**

Program Obec 2 je program dlouhodobých úvěrů Českomoravské záruční a rozvojové banky. Program je určen pro financování infrastruktury obcí. Cílem programu je podpora projektů, které vedou ke zvýšení kvality municipální infrastruktury. Poskytování úvěrů bylo započato 17. srpna. 2009. Příjemci úvěrů mohou být obce, svazky obcí a vodohospodářské akciové společnosti s kapitálovou účastí obcí na území České republiky. Úvěry jsou poskytovány od 8 000 000 Kč do 250 000 000 Kč. Splatné jsou od 10 do 15 let. Po celou dobu splácení úvěru je úroková sazba pevná. V rámci programu Obec 2 jsou podporovány projekty na pořízení nebo rekonstrukci vodovodů, kanalizací a čistíren odpadních vod, školních nebo předškolních zařízení, kulturních a sportovních zařízení, místních komunikací. Také může být použito na skládkování a likvidaci tuhého odpadu, zateplení budov, využití obnovitelných zdrojů energie a jiné projekty zaměřené na bydlení a životní prostředí obcí. Úvěry lze také využít na kofinancování a přefinancování projektů financovaných z prostředků Evropské unie. (Centrum pro regionální rozvoj ČR, 2010)<sup>14</sup>

### **3.1.8 Centrum pro regionální rozvoj České republiky**

Centrum pro regionální rozvoj České republiky je přímo řízená příspěvková organizace Ministerstva pro místní rozvoj České republiky. Základním posláním organizace je podpora regionální politiky ministerstva, podpora a monitorování sociálního a hospodářského rozvoje v regionech. (Ministerstvo pro místní rozvoj ČR, 2010)<sup>15</sup>

---

<sup>13</sup> Dostupné z: <http://www.crr.cz/cs/regiony/regionalni-rozvojovy-fond-rrf/>

<sup>14</sup> Dostupné z: <http://www.crr.cz/cs/regiony/program-obec-2/>

<sup>15</sup> Dostupné z: <http://www.mmr.cz/Kontakty/Primo-a-neprimo-rizene-organizace/Centrum-pro-regionalni-rozvoj-CR>

Základním cílem je pomoci úspěšně realizovat projekty schválené ke spolufinancování z prostředků Evropské unie a zajistit maximální využití prostředků poskytnutých České republice z fondů Evropské unie. Centrum regionálního rozvoje České republiky se podílí na realizaci před vstupní pomoci Evropské unie. V rámci strukturálních fondů je centrum zprostředkujícím subjektem v rámci programů, jako je Společný regionální operační program, Jednotný programový dokument Praha Cíl 2 a další. Centrum regionálního rozvoje České republiky zabezpečuje konzultační činnost pro zájemce o finanční podporu. Pořádá informační semináře v regionech pro realizátory projektů se zaměřením na technické a finanční řízení projektů v souladu s podmínkami projektu. Pomáhá odstraňovat nejasnosti a nepřesnosti v projektových podkladech ještě před uzavřením smlouvy a zajištěním podpisu smlouvy o spolufinancování projektu z prostředků Evropské unie. Provádí průběžnou kontrolu a monitoring realizace projektů. Poskytuje průběžnou konzultaci příjemcům pomoci o oprávněnosti nákladů a dalších podmínkách pro úspěšné zakončení projektu a vyplácení finanční podpory. Zajišťuje podklady pro realizaci plateb z prostředků Evropské unie. Spravuje regionální informační servery, které jsou zastřešeny Integrovaným regionálním informačním systémem. Připravuje a realizuje vzdělávací programy o využívání pomoci z evropských zdrojů. (Centrum pro regionální rozvoj ČR, 2010)<sup>16</sup>

### **3.2 Místní rozvoj**

Klíčovým aktérem místního rozvoje je obec. Koordinační role obcí v České republice je negativně ovlivněna její roztržitostí. Nadměrným počtem malých obcí. Mezi hlavní znevýhodnění patří nedostatek disponibilních finančních prostředků a špatná dostupnost informací. Pro dosažení stanovených cílů je důležitá spolupráce obcí. Obce se nejčastěji sdružují formou dobrovolných svazků obcí. Rozvoj obcí ovlivňuje také přítomnost či nepřítomnost podnikatelských subjektů v obci. Podniky vytvářejí pracovní místa pro obyvatele a přispívají k uspokojování jejich potřeb. Ve spolupráci s obcí se mohou podílet na údržbě prostředí a krajiny. Významným aktérem místního rozvoje jsou obывatelé. Nejpočetnější skupinou obyvatel jsou starousedlíci. Jejich vazby na dané území vychází z dlouhodobého působení jejich předků v dané obci.

---

<sup>16</sup> Dostupné z: <http://www.crr.cz/cs/o-nas/info-o-crr/>

Kromě historických kořenů je k obci váže také vlastnictví nemovitostí v obci. Důvodem k přistěhování nových obyvatel je nejčastěji potřeba získat vhodné podmínky pro bydlení nebo pracovní místo. (Metodická podpora regionálního rozvoje, 2009)<sup>17</sup>

### **3.2.1 Prostředí obce**

Obec je tvořena souborem prvků působících na jeho území. Prostředí obce můžeme chápat jako určitý systém, který se skládá ze subsystémů, jež se mohou vzájemně prolínat. Janečková a Vašítková (1999, str. 20) rozlišují vnější a vnitřní prostředí. Mezi vnější prostředí zahrnují demografické, ekonomické, politicko-právní, přírodní a technologické prostředí.

Demografické prostředí je velikost populace v obci. Jeho sociální, příjmová, kvalifikační, věková a vzdělanostní struktura, ekonomická aktivita, jeho mobilita a jiné. Podstatné je, aby obec pochopila vývoj svého demografického prostředí. Jedná se o pokles či vzestup počtu obyvatel, jeho příčiny, tendence ve vývoji věkové i vzdělanostní struktury obyvatelstva, změny ekonomické aktivity obyvatel. Důležité jsou i názory obyvatelstva na jejich budoucnost v obci. Kvůli nepříznivému prostředí mohou někteří obyvatelé uvažovat o změně bydliště. Trendem poslední doby také je, že počet obyvatel některých větších měst klesá, a to nejen vlivem poklesu porodnosti, ale i díky migraci. Ekonomické prostředí je tvořeno jednak hospodářskou situací státu a hospodářskou situací regionu. Ekonomické prostředí regionu a obce je ovlivněno dlouhodobými modely, tradicemi podnikání a podnikatelskou kulturou. Na příznivý vývoj ekonomického prostředí může obec působit realizací vhodné strategie. Obec ekonomické prostředí vytváří jako rámec pro podnikatelské aktivity a určuje kupní sílu, nákupní chování a sociální složení obyvatelstva. Politicko-právní prostředí na místní úrovni určuje chování představitelů obcí. Rámec jejich pravomocí při řízení obce je vymezen zákony, vyhláškami a předpisy. Obec se může aktivně podílet na vytváření právního prostředí v rámci svých pravomocí určených zákonem o obcích. Tím může vytvářet atraktivnější prostředí především pro malé a střední podniky. Uplatněním některých omezujících opatření může chránit své občany před nepříznivými důsledky podnikatelských aktivit. Podpora malých a středních podniků

---

<sup>17</sup> Dostupné z: <http://www.regionaldevelopment.cz/index.php/akteri-venkov.html>

je především záležitostí politiky státu. Přírodní prostředí představuje základní potenciál pro některé typy podnikání. Patří do něj umístění obce v regionu, její velikost, klimatické podmínky, přírodní zdroje, dopravní možnosti, úroveň technické infrastruktury, možnosti zapojení do mezinárodních aktivit, ekologické podmínky. Přírodní prostředí může být mnohdy zásadním faktorem při rozhodování podniků pro vytvoření nebo nevytvoření sídla podniku v dané obci, tak i pro usídlení obyvatel nebo návštěvnost turistů. Problematické je sladění zájmů podniků se zájmy obyvatel a návštěvníků obce v oblasti ekologie. Tyto zájmy může vedení obce řídit prostřednictvím územního plánu a pomocí dalších nástrojů. Technologické prostředí je dáno vývojem vědy a techniky. Jedná se především o využití vědy a techniky pro řízení obce. Pod vlivem nových komunikačních technologií ztrácí na významu vzájemná závislost mezi společnostmi a určitým místem. Změny rozmístění různých ekonomických činností mají za důsledek i změnu charakteru místních ekonomik. Větší obce se stávají centry realizace spotřeby a správy spíše než centry výroby. V menších obcích působí nebo vznikají spíše různé na sobě nezávislé firmy. (Janečková, Vašítková, 1999, str. 20 – 23)

Vnější prostředí obce je totožné s vnějším prostředím podniků a dalších organizací usídlených v obci. Obce mohou právně–politické prostředí aktivně ovlivnit a vytvářet. Podniky tuto možnost nemají. Podniky se ale více či méně aktivně podílejí na vytváření socio–ekonomického prostředí. Z krátkodobého hlediska působí především svým vznikem, činností, ukončení své činnosti. Z dlouhodobého hlediska vytváří strukturu ekonomiky obec. Tyto dva systémy se vzájemně doplňují. (Janečková, Vašítková, 1999, str. 23 – 24)

Vnitřní prostředí můžeme definovat jako situaci organizace, která je pověřena zabezpečováním správy a dalších úkolů svěřených obci ze zákona. Je dána především obecním rozpočtem. Dalším prvkem vnitřního prostředí jsou zaměstnanci obce a s tím související kvalita vnitřní struktury organizace a kvalita vedení obce jako celku. (Janečková, Vašítková, 1999, str. 24)

### **3.2.2 Program rozvoje obce**

Program rozvoje obce je zřizován v souladu se zákonem č. 128/2000 Sb., o obcích. Je to dokument střednědobé i dlouhodobé koordinace veřejných a soukromých aktivit

demografického, ekonomického, sociálního, kulturního a ekologického charakteru na území obce. Hlavním cílem programu je organizace všeobecného rozvoje obce tak, aby obec jako celek prosperovala. Program rozvoje obce nemá charakter obecně závazného předpisu. Program je závazný jen pro samotného pořizovatele programu. Pro ostatní subjekty je program závazný jen v té míře, v jaké s ním samy vysloví dobrovolný souhlas. Úkolem programu obce je definovat společné zájmy obce, jejich obyvatel a podnikatelských subjektů. Definovat předpoklady realizace těchto společných zájmů. Mezi úkoly programu také patří optimalizovat územně technické a sociálně–psychologické podmínky rozvoje bydlení a podnikání v obci. V rámci programu dochází ke koordinaci vynakládání veřejných investic v obci z hlediska územního a funkčního rozvoje. Program definuje dlouhodobé záměry hospodářské a sociální politiky obce. Snaží se posilovat u místních obyvatel a podnikatelů vědomí sounáležitosti s obcí a odpovědnosti za její rozvoj. Program rozvoje obce má sloužit především jako podklad pro zpracování konkrétních podnikatelských a dalších investičních záměrů realizovaných v obci. Má napomáhat při novelizaci nebo při vytváření územního plánu obce. Struktura programu vychází z jeho účelu, úkolů a využití. Především jde o analýzu vnějších a vnitřních podmínek dosavadního vývoje obce, o definování rozvojových šancí obce. Je potřeba také definovat slabé stránky. Na základě analytického hodnocení by měly být definovány strategické směry a cíle rozvoje obce. Na základě získaných informací by měl být formulován návrh opatření k jejich dosažení. Na závěr musí být vyhotoven katalog projektů nezbytných pro naplnění strategie a odpovídajících definovaným cílům rozvoje. Poté se mohou stát navržené projekty a opatření nástrojem realizace programu rozvoje obce. (Wokoun, 2001, str. 133 – 134)

Rektořík a Šelešovský (1999, str. 16 – 17) uvádějí, že program rozvoje obce by měl obsahovat:

- ❖ základní údaje o obci – charakteristika, poloha, historie, politická struktura orgánů obce, složení zastupitelstva;
- ❖ vnější vztahy obce – bezprostřední územní vazby, umístění v regionu;
- ❖ vnitřní situace obce – technická infrastruktura, zaměření obce;

- ❖ demografická situace obce – věková struktura obyvatel, přírůstky, odliv obyvatel;
- ❖ trh práce – pracovní příležitosti v obci, míra nezaměstnanosti;
- ❖ bytové a nebytové objekty, pozemky, lesy;
- ❖ školství;
- ❖ zdravotnictví, sociální péče;
- ❖ kultura, památky;
- ❖ sport, rekreace;
- ❖ obchody, služby;
- ❖ možnost podnikatelských aktivit;
- ❖ životní prostředí – likvidace komunálního odpadu, péče o životní prostředí na území obce;
- ❖ doprava – dopravní obslužnost, stav komunikací;
- ❖ ekonomika obce – majetek obce, rozpočtová situace;
- ❖ rozvoj obce;
- ❖ střednědobý, dlouhodobý finanční výhled.

Významem programu rozvoje je především v tom, že poskytuje větší průhlednost rozdělení finančních zdrojů a jejich využití pro rozvoje obce nejen v budoucnosti. Předpokládané využití finančních zdrojů umožní upravit i rozpočet běžného roku. To má za následek zlepšení hospodaření se všemi dostupnými zdroji. (Rektořík, Šelešovský, 1999, str. 17)

### **3.2.3 Řízení rozvoje obcí**

Způsob řízení obce je v mnoha ohledech totožný s rysy řízení soukromých subjektů. Obec jako právnická osoba, která reprezentuje územní samosprávu, tvoří územně vymezený funkční celek. Posláním obcí je pečovat o všestranný rozvoj svého území a o potřeby občanů obce. Aby obce mohly naplňovat své poslání, tak jsou samostatné v rozhodování, mají právo vlastnit majetek, vystupovat navenek svým jménem a na vlastní odpovědnost. I přes některé shodné rysy obcí a soukromých

podniků, řídí svoji činnost lépe a efektivněji subjekty soukromého sektoru. V rámci řízení rozvoje obcí je možné identifikovat hlavní problémové okruhy. Jedná se o zapojení podnikatelů a veřejnosti do municipálního rozvoje, zapojení orgánů a organizací obce do municipálního rozvoje a financování rozvoje obce. Jednotlivé problémové okruhy spolu úzce souvisejí a jsou vzájemně propojené. Aby celý proces řízení municipálního rozvoje byl úspěšný, je potřeba k němu přistupovat uceleně. Bez toho je možné zaznamenat pouze dílčí úspěchy. Jejich dopad však bude omezený a nedojde k multiplikaci daných efektů. Hlavním problémem řízení municipálního rozvoje je nedostatečné personální zajištění. Především absence odbornosti, nedostatečná úroveň kvalifikace, nízká motivace pracovníků a představitelů samospráv. Na danou situaci má vliv i aktuální územně–správní uspořádání obcí v České republice, pro kterou je typický vysoký počet obcí. Ta přispívá k prohlubování personální nedostatečnosti samospráv. Má dopad i na další oblasti rozvoje obcí. Jedná se zejména o financování, zajišťování veřejných statků a služeb, rozpočtové určení daní a jiné. Touto problematikou se zabývá výzkumný projekt „Procesy řízení regionálního rozvoje na úrovni obecních a mikroregionálních samospráv České republiky“. Projekt stanovuje konkrétní praktické postupy a identifikaci nástrojů, které napomohou zvýšit koncepčnost, systematičnost a celkovou vnitřní provázanost procesu řízení. To má za následek celkové zvýšení úrovně procesu. Napomáhá k dosažení stanovených cílů rozvoje obce. (Ponikelský, Novotná, 2010, str. 102 – 106)

### **3.3 Místní ekonomický rozvoj**

Rozvoj chápeme jako proces změn, ke kterým dochází postupně a které přinášejí narůstání efektivnosti a účelnosti, pokud jde o využívání zdrojů a možností podmiňujících pohyb z původního stavu do stavu žádoucího. Rozvoj představuje pozitivně hodnocené změny podmíněné efektivním využíváním zdrojů se snahou dosáhnout stanovených cílů. Rozvoj se uskutečňuje v území, které je součástí větších celků. Smysl místního rozvoje se nevztahuje pouze na sledování územních jednotek samotných. Týká se také územních celků a systémů, do kterých tyto jednotky patří. Podstatou místního ekonomického rozvoje je především formování fyzických, lidských, sociálních a institucionálních zdrojů. Vytváření ekonomické



základny fungující trvale s přirozenou mírou nezávislosti. (Kolektiv autorů, 2004, str. 214 – 217)

Účelem místního ekonomického rozvoje je zlepšení ekonomické budoucnosti a kvality života na místní úrovni. Je to proces, při kterém spolupracují partneři z veřejného, podnikatelského a nevládního sektoru. Svou spoluprací vytvářejí lepší podmínky pro hospodářský růst a tvorbu pracovních míst. Hlavním cílem je zlepšení kvality života všech. Místní ekonomický rozvoj se zaměřuje na zvýšení konkurenceschopnosti, zvýšení růstu celého hospodářství, ale i jednotlivých oborů. Existují různé přístupy k místnímu rozvoji. Mohou zahrnovat podporu malých a středních podniků, podporu vzniku nových podniků, přilákání zahraničních investorů, investice do infrastruktury, funkční investiční klima pro místní podniky a podobné. (Worldbank, 2011)<sup>18</sup>

Klíčovou pozici mezi záměry místního ekonomického rozvoje v tradičním výkladu má množství a skladba pracovních příležitostí. V tomto ohledu se předpokládá aktivní role místních institucí. Případně i soukromého sektoru. Mezi ekonomické cíle může být zahrnuta úroveň příjmů obyvatelstva, efektivita investiční činnosti, dosahování pro dané území nejvýhodnější odvětvové struktury, zajištění potřebného množství veřejných investic, dostatečná nabídka zboží, služeb a veřejných statků. Tyto cíle mohou být označeny za hlavní cíle. Ty ještě dále obsahují cíle dílčí. Instituce i ekonomické subjekty rozvoj ovlivňují ať svou činností nebo pasivitou. Mohou rozvoj ovlivňovat v pozitivním i negativním způsobem. V rámci rozvoje rozlišujeme několik faktorů, mezi které patří především přírodní zdroje, pracovní potenciál, kapitálové investice, odvětvová struktura, technologická vybavenost, dopravní podmínky, stav technické a sociální infrastruktury. (Kolektiv autorů, 2004, str. 214 – 216)

Místní ekonomický rozvoj se neustále vyvíjí. Dříve se kladl důraz na nárůst počtu firem zvyšujících počet pracovních příležitostí. Ten byl vystřídán zájmem o firmy, které poskytují pracovní místa, kvalitativně odpovídající vývoji místní populace. Místní ekonomická základna přestává být chápána jako síť producentů a souhrn

---

<sup>18</sup> Dostupné z: <http://web.worldbank.org/WBSITE/EXTERNAL/TOPICS/EXTURBANDEVELOPMENT/EXTLED/0,,contentMDK:20185186~menuPK:399161~pagePK:148956~piPK:216618~theSitePK:341139,00.html>

sektorů. Je na něj již nahlíženo jako na vysoce integrovaný systém. Analýza lokalizačního chování se již tolik nesoustřeďuje na fyzicky založené komparativní výhody. Více si všímá komparativních výhod plynoucích z kvality prostředí. Potenciál znalostí, informací a intelektuálních schopností není na místní úrovni budován pouze prostřednictvím nabídky pracovních sil. Projevuje se i aktivitami v dané sféře působících institucí, profesních komodit a na tomto potenciálu založených ekonomických subjektů. (Kolektiv autorů, 2004, str. 216 – 217)

Nástroje místní podpory ekonomiky jsou nástroje, které mají pozitivně ovlivňovat ekonomický vývoj obcí a rychlost jejich adaptace na vnější změny. Existuje řada způsobů jak tyto nástroje členit. Jednotlivé nástroje jsou odlišné podle druhu, vlivu, adresátů, jímž jsou určeny a podle obsahové orientace. Ježek (2008, str. 3) rozlišuje skupiny nástrojů a opatření komunální podpory hospodářství jako je technická infrastruktura, politika nakládání s pozemky a nemovitostmi, finanční pomoc a politika daní a poplatků, propagace, měkké lokalizační faktory, poradenství a servis, zlepšení správních činností a ostatní opatření.

Mezi nástroje místní podpory ekonomiky patří:

#### ❖ **Technická infrastruktura**

Rozvoj vyžaduje potřebnou podpůrnou infrastrukturu, jako je doprava, telekomunikace, rozvodné služby, sociální a obecní zařízení a jiné. Využíváním veřejných prostředků pro zlepšení infrastruktury, která vede k podpoře podnikání, mohou vést ke stimulaci soukromých zdrojů. (Příručka pro člena zastupitelstva obce, 2010, str. 44)

Investice do infrastruktury přímo ovlivňují předpoklady pro zakládání nových podniků. Jedná se o určitou vybavenost území energetickými, dopravními a telekomunikačními sítěmi. Klasickými nástroji je výstavba základních sítí, jako je energie, plyn, voda a odpad. Výstavba dopravní infrastruktury jako jsou silnice, železnice, lodní a letecká doprava. A v neposlední řadě výstavba telekomunikační infrastruktury neboli telekomunikačních sítí a optických sítí. Tyto faktory mohou výrazně ovlivnit volbu podnikatele při výběru stanoviště pro podnikání. Infrastrukturní opatření působí spíše na všeobecné zlepšení kvality území. Většinou působí

spolehlivě a mají trvalý účinek. Jsou základem pro dlouhodobé využívání a tak mohou dlouhodobě zlepšovat atraktivitu daného území. Infrastrukturní opatření nejsou zaměřena na specifické cílové skupiny. Z těchto opatření mohou mít užitek, jak domácnosti, tak podniky. V posledních letech dochází především k výstavbě infrastruktury v hospodářských zónách, například v průmyslových parcích. To se děje především pomocí dotací obcím na technické vybavení území. Podpora ze státního rozpočtu může být poskytnuta i přímo investorovi. (Ježek 2008, str. 5)

### ❖ **Politika nakládání s pozemky a nemovitostmi**

Téměř každá obec vlastní nemovitý majetek, který pronajímá. Pronájem majetku je nejpoužívanější způsob správy majetku. Uzavírání nájemních smluv je v pravomoci rady obce. Pokud obec nemá radu, tak smlouvu uzavírá starosta obce. (Příručka pro člena zastupitelstva obce, 2010, str. 51)

Pro obce má mimořádný význam vlastnictví především stavebních pozemků k prosazování veřejných zájmů jako například k budování rozvojových ploch. Optimální je pokud se v majetku nachází alespoň 50 % těchto pozemků. Menší podíl by znamenal zhoršenou možnost prosazování veřejného zájmu. Pro získávání nových podnikatelských subjektů mohou obce poskytovat zvýhodněné pronájmy, které pomohou usnadnit začínajícím podnikatelům vstup do podnikání a přispět k jejich příznivému rozvoji a udržení se v oboru. Pokud je obec vlastníkem chátrajících průmyslových objektů, je v jejím zájmu pokusit se o jejich revitalizaci. Poté mohou nemovitosti poskytnout podnikatelům s možností okamžitých podnikatelských aktivit. (Ježek 2008, str. 5 - 6)

### ❖ **Finanční pomoc a politika daní a poplatků**

V oblasti financí existují podněty ve formě příspěvků, daňových a poplatkových zvýhodnění nebo levných úvěrů. Těmito nástroji ovlivňují jednání podniků a rozhodování jednotlivých aktérů. Finanční podněty působí i na podniky ležící mimo území obce a jejím cílem je podpořit mobilitu podniků do daných regionů. Existuje řada forem podpor. Jako poskytování přímých příspěvků na investice přes poskytování úvěrů s nízkými úroky, poskytování záruk za úvěry až po poskytování pozemků a jejich zainvestování. Tyto nástroje, ale mají i svá negativa. Často bývá

kritizována příliš silná konkurence obcí při omezeném počtu podniků, které měly zájem usídlit se na jiném místě. To vede k přeplácení výše podpor. Místní samospráva může poskytování podpory a prostředky pro financování inovací řešit poskytováním přímých dotací podnikům. Toto řešení je, ale limitováno omezeným počtem finančních prostředků. Dále obec může poskytovat podporu poskytováním dotovaných půjček na vybrané oblasti podnikání. Také může podnikatelským subjektům usnadnit přístup k finančním prostředkům ze soukromých zdrojů formou poskytování veřejných záruk. Významnou úlohu při podpoře podnikání představují místní poplatky. Obec může některé podniky od poplatků osvobodit. Pro podnikatele mohou hrát poplatky velkou roli při rozhodování o umístění sídla či provozovny podniku. Významné mohou být především poplatky za lázeňský nebo rekreační pobyt, poplatky za užívání veřejného prostranství, poplatky ze vstupného, poplatky z ubytovací kapacity, poplatky za povolení vjezdu motorových vozidel do vybraných míst a další. (Ježek 2008, str. 7 – 8.)

Obce mohou podnikům poskytovat tzv. měkkou pomoc. Ta spočívá v technické asistenci, informačním poradenství a odstranění byrokratických překážek. Obce také mohou podporovat spolupráci podnikatelů navzájem nebo spolupráci podnikatelů se školami a školicími středisky. (Příručka pro člena zastupitelstva obce, 2010, str. 44)

### ❖ **Propagace**

Propagace je jeden z nejvýznamnějších nástrojů podpory místní ekonomiky. Obce by měly usilovat o vytvoření pozitivní image a to především u místních podnikatelů a občanů. V současné době má většina obcí vlastní webovou prezentaci. Motivací pro pořízení si stránek je většinou snaha o podporu turistického ruchu, přilákání investorů nebo nových obyvatel. Dalším důvodem bývá snaha o zlepšení informovanosti občanů a podnikatelů. Většinou se jedná o kombinaci obou důvodů. Cílem obce je především vytvořit o sobě pozitivní obraz. (Ježek 2008, str. 8 - 9)

### ❖ **Měkké lokalizační faktory**

Tvrdé lokalizační faktory jako jsou dálniční spojení, průmyslové zóny, dostatek surovina a energie jsou v dnešní době snadno dostupné. Proto pro přilákání investorů a kvalitních lidských zdrojů stále více jsou využívány. Měkké faktory jsou

například sociální a životní prostředí, infrastruktura volného času, kontaktní chování veřejného sektoru, specifická lokální kultura a image obce. Pozornost věnovaná vzhledu obce zvyšuje atraktivitu obce z pohledu bydlení, ale i v oblasti cestovního ruchu. Kvalita života je zásadním měřítkem konkurenčních obcí v přilákání nových a udržení stávajících investorů. Kvalita života také ovlivňuje složení pracovní síly. Investice do lidských zdrojů jsou velice efektivní. V posledních letech má vzdělání a kvalifikace stále významnější postavení. Stále zřetelnější je trend růstu hospodářských systémů založených na intelektuálních výkonech oproti manuální práci. Zároveň je zřejmé, že vzdělání je celoživotní proces. Možnost takového vzdělávání je významným prorůstovým faktorem. (Ježek 2008, str. 9 – 10)

### ❖ **Poradenství a servis**

Vliv informací a poradenství je závislý na znalostech a hodnotových postojích jednotlivých aktérů. Patří k nástrojům měkkého ovlivňování chování aktérů. V poslední době roste význam informací. Tyto nástroje nenarušují působení tržního mechanismu. Naopak se jej snaží posilovat. Obce se snaží pomocí svých programů sociálního a ekonomického rozvoje informovat podnikatele o svých silných stránkách a o svých kvalitách. Také se snaží analyzovat své slabé stránky a ty konkrétně pojmenovat a překonat je. Pro nově založené podniky bývá nabízeno poradenství k řešení specifických problémů zakládajících podnikatelů. Pro obyvatele obce zřizují nejrůznější poradenská a školicí zařízení, které zvyšují kvalifikaci obyvatelstva. To napomáhá k zlepšení postavení obyvatel na pracovním trhu. V poslední době obce také podporují vzdělávací a školicí zařízení nebo výzkum ve spolupráci s univerzitami a vědeckými pracovišti. Často podporují také inovační podnikatelská centra, vědeckotechnické parky a podnikatelské inkubátory. (Ježek 2008, str. 10)

### ❖ **Zlepšení správních činností**

Zlepšení správních činností je jedna z možností podpor místní ekonomiky. Jedná se především o transparentnost a plánovitost rozhodování o budoucím rozvoji města. Důležitá je vstřícnost úředníků vůči podnikatelům a jejich profesionalita, což ocení obyvatelé i místní podnikatelé a potenciální investoři. (Ježek 2008, str. 11)

### ❖ **Ostatní regulační a administrativní opatření**

Za pomoci regulačních a administrativních opatření může být regulována či zakazována bytová výstavba a zakládání podniků v ekologicky hodnotových nebo ekologicky nestabilních oblastech či v oblastech nadměrně zatížených lidskými činnostmi. Administrativní regulace má významnou úlohu při zakládání nových podniků a výstavbě průmyslových hal v souvislosti s používanou výrobní technologií. Jejich úkolem je zamezování společensky nežádoucího vývoje nebo alespoň regulace tohoto vývoje. Pomocí těchto nástrojů nelze stimulovat pozitivním způsobem hospodářský rozvoj v ekonomicky slabých oblastech. (Ježek 2008, str. 11)

### **3.4 Faktory rozvoje obcí**

Faktory rozvoje obcí nejsou jednoznačně definovány. Můžeme rozlišovat měkké a tvrdé faktory. Janečková a Vašítková (1999, str. 122) rozlišují vnější a vnitřní faktory.

K vnitřním faktorům patří samotný produkt obce, ale i další charakteristiky, jako například fyzické, demografické a další. Mezi vnitřní faktory rozvoje obce patří tedy fyzické a přírodní podmínky obce, obyvatelstvo obce, ekonomika obce, trh práce, infrastruktura obce, podnikatelské prostředí obce. Fyzické a přírodní podmínky představují zeměpisnou polohu obce vzhledem k centru země, vyšším územně samosprávným celkům a státním hranicím. Pod tímto pojmem je možné zařadit topografii, klima, kvalitu životního prostředí. Dále pokud do přírodních podmínek patří přírodní zdroje obce. To znamená, zda se v obci vyskytují nerostné suroviny, zdroje povrchové a podzemní vody a půda. Obyvatelstvo je jeden z nejvýznamnějších faktorů rozvoje obcí. Demografické údaje poskytují přehled o počtu, skladbě a stavu obyvatelstva. Jsou základem pro další plánování, protože je z nich do jisté míry možné vyvodit vývoj poptávky po veřejných statcích. Tento faktor zahrnuje počet obyvatel, domácností, věkovou strukturu obyvatelstva, hustotu osídlení, národnostní a vzdělanostní strukturu obyvatelstva obce. Ekonomika obce vypovídá především o zaměstnanosti. Rozlišuje zaměstnanost podle sektorů národního hospodářství nebo podle odvětví. Také do ekonomiky obce patří cestovní ruch, podnikatelská struktura v obci, postavení velkých firem a postavení malých a středních podniků. Mezi kritéria trhu práce patří míra nezaměstnanosti, počet volných pracovních míst, počet každoročně nových absolventů místních středních a vysokých škol, mzdové tarify a

další. Pod pojem infrastruktura obce patří technická a občanská infrastruktura. Technická infrastruktura představuje dopravu, telekomunikace, doručovatelské služby, rozvody, voda, odpady, elektřina, zemní plyn. Občanská infrastruktura obce zahrnuje bytovou politiku, školství, zdravotní a sociální péči, kulturu, sport, ubytovací a stravovací zařízení, obchody a služby. Podnikatelské prostředí obce vypovídá o existenci podnikatelských prostor, jako jsou výrobní areály, volné budovy, pozemky, kancelářské prostory, nebytové prostory a další. Také zahrnuje inkubační centra, instituce na podporu podnikání, zdroje kapitálu, zvláštní zóny jako bezcelní a podnikatelské zóny. (Janečková, Vašítková, 1999, str. 122 – 128)

Vnější faktory rozvoje obcí jsou faktory, které obec ovlivňují zvenčí. Mezi vnější faktory patří:

- ❖ mezinárodní tendence k vytváření větších regionů;
- ❖ vytvoření nových stupňů samosprávných celků;
- ❖ využívání nových energetických nebo surovinových zdrojů;
- ❖ rostoucí význam cestovního ruchu a služeb;
- ❖ klesající význam zemědělství a těžkého průmyslu;
- ❖ klesající průměrná velikost podniků;
- ❖ propojení novou sítí celostátních silničních tras;
- ❖ propojení rychlostními železnicemi;
- ❖ rostoucí mobilita firem;
- ❖ vstupy zahraničního kapitálu;
- ❖ rostoucí význam záruky kvality a marketingu;
- ❖ rostoucí význam specializovaných kvalifikací;
- ❖ rostoucí význam kontaktů mezi firmami, veřejnoprávními institucemi a vzdělávacími institucemi;
- ❖ podpůrné programy rozvoje a další. (Janečková, Vašítková, 1999, str. 128 – 129)

Zákon č. 248/2000 Sb., o podpoře regionálního rozvoje v § 3 stanovuje oblasti podpory rozvoje, které je potřeba v rámci regionálního rozvoje stimulovat. Ty se dají aplikovat i na rozvoj municipalit. Jedná se o faktory:

- ❖ podpora podnikání s cílem zlepšení hospodářské struktury a vytváření nových pracovních míst;
- ❖ rozvoj lidských zdrojů a další opatření v oblasti trhu práce, například zvyšování kvalifikace, vzdělávání, rekvalifikací;
- ❖ rozvoj cestovního ruchu;
- ❖ rozvoj technické infrastruktury a dopravní obslužnosti;
- ❖ rozvoj občanské vybavenosti;
- ❖ rozvoj sociálních služeb;
- ❖ ochrana životního prostředí a další.

Obce nejčastěji ve svých strategických plánech označují dopravu, životní prostředí, cestovní ruch, místní ekonomiku, technickou infrastrukturu, sociální službu, bydlení, zdravotnictví, školství, kulturu a sport jako oblasti problémové. To znamená, že tyto oblasti potřebují podporu ze strany obce. Je nutné je rozvíjet pro zvýšení kvality života obyvatel obce.

V oblasti dopravy obce investují do oprav místních komunikací, rozvoje dopravy, dopravního značení a parkování. V Pardubickém kraji se velice často zaměřují na rozvoj cyklostezek. V rámci životního prostředí se obce snaží rozvíjet kanalizace, odpady, protipovodňová opatření, rozvoj zeleně, zvyšování environmentálního vzdělání obyvatel a snížení znečištění. S podporou životního prostředí je úzce spojena technická infrastruktura.

Obce se snaží rozvíjet a podporovat místní podnikatele v rámci místní ekonomiky formou podpor podnikání a průmyslových zón. Podpora školství je spojena s místní ekonomikou. Pokud bude v obci kvalitní vzdělávací systém, tak v obci budou vznikat odborníci, kteří mohou přilákat nové investory a podniky.

Oblast rozvoje cestovního ruchu, kultury a sportu spolu velice úzce souvisejí. Podporou kultury a kulturních památek se zvyšuje atraktivnost obce a tím dochází k



podpoře cestovního ruchu. Obce podporují cestovní ruch i rekonstrukcí sportovišť, rekreačních a sportovních zón.

Bydlení je jednou z významných oblastí rozvoje obcí. Obce tuto oblast podporují revitalizací, již existující bytové výstavby nebo naopak podporou výstavby nové. Často podporují také výstavbu domovů pro starší obyvatele obce a bytovou výstavbu pro sociálně potřebné. Tím rozvíjí i oblast sociálních služeb.

V neposlední řadě se obce snaží rozvíjet obecní úřad a služby, které poskytuje. Většinou formou zkvalitnění komunikace s občany a zvýšením kvalifikace pracovníků na obecním úřadě.

## 4 Analýza faktorů rozvoje obcí

Analýza faktorů rozvoje obcí je provedena na vzorku dvanácti obcí. Jedinou podmínkou výběru bylo, že obce musí ležet v Pardubickém kraji. Obce pro účely analýzy budou rozděleny do dvou skupin a to podle počtu obyvatel na malé obce a města. Za malé obce v této analýze budou považovány obce s počtem obyvatel do 3 000 obyvatel. Druhou kategorií obcí jsou města. To jsou obce, které mají nad 3 000 obyvatel. V analýze jsou obce tedy rozděleny do dvou skupin na města a menší obce. Jednotlivé obce a jejich rozdělení jsou zahrnuty v tabulce níže.

**Tabulka 2: Vybrané obce pro analýzu**

Kategorie	Obec	Počet obyvatel
<b>Města</b>  (nad 3 000 obyvatel)	Ústí nad Orlicí	14 565
	Polička	8 877
	Přelouč	8 751
	Holice	6 498
	Letohrad	6 337
	Králíky	4 576
<b>Malé obce</b>  (do 3 000 obyvatel)	Opatovice nad Labem	2 596
	Horní Ředice	1 031
	Dolní Ředice	848
	Srnojedy	643
	Rohovládová Bělá	522
	Starý Mateřov	505

Zdroj: vlastní zpracování

Rozdělení obcí do těchto velikostních kategorií bude dodržováno v celé analýze.

### 4.1 Dotazníkové šetření

Analýza vychází z provedeného dotazníkového šetření. Cílem výzkumu bylo zjistit, kterým oblastem rozvoje se vybrané obce věnují a které nástroje k tomuto rozvoji využívají. Dotazníky byly zaslány elektronickou poštou 100 vybraným obcím z Pardubického kraje. Dotazníky vyplnilo celkem 22 obcí, což tvoří 22 % z celkového

počtu dotázaných obcí. Z toho bylo 10 dotazníků chybně vyplněno. Tyto dotazníky nebyly úplné, a proto nejsou zařazeny do analýzy. Analýza je tedy prováděna na 12 obcích z Pardubického kraje.

Dotazník se skládá z deseti otázek. Odpovědi těchto otázek vyhodnocuje zástupce obce body na stupnici od jedné do deseti, kdy „1“ značí „bezvýznamné“ a „10“ znamená „nejvíce významné“. Počet přiřazených bodů má vyjadřovat, jak velký význam obce přiřazují jednotlivým oblastem a jednotlivým nástrojům.

V první otázce dotazníku přiřazují obce body významnosti jednotlivým oblastem rozvoje. Otázka obsahuje oblast dopravy, životního prostředí, místní ekonomiky, školství, zdravotnictví, kultury a sportu, bezpečnost, služby obecního úřadu, bydlení a sociální služby.

V druhé otázce obce přiřazují body významnosti nástrojům, které ovlivňují rozvoj oblasti **místní ekonomiky**. Jednotlivé nabízené nástroje jsou:

- ❖ podpora místních podniků;
- ❖ podpora začínajících podnikatelů;
- ❖ posílení partnerství obce a podnikatelského sektoru;
- ❖ rozšíření ploch pro podnikání;
- ❖ podpora investorů;
- ❖ rozvoj průmyslových zón;
- ❖ vzdělání a informační programy pro podnikatele.

Třetí otázka obsahuje nástroje ovlivňující rozvoj oblasti **dopravy**. Hodnocené nástroje jsou:

- ❖ dopravní značení;
- ❖ parkování;
- ❖ podpora hromadné dopravy;
- ❖ rekonstrukce místních komunikací;
- ❖ cyklostezky;

- ❖ zkvalitnění dopravní infrastruktury.

V další otázce obce přiřazují body nástrojům podporující rozvoj **životního prostředí**.

Nabízené nástroje jsou:

- ❖ kanalizace;
- ❖ odpady;
- ❖ protipovodňová opatření;
- ❖ rozvoj zeleně;
- ❖ snížení znečištění vod a ovzduší;
- ❖ environmentální vzdělávání.

Následující oblastí rozvoje v dotazníkovém šetření je rozvoj **cestovního ruchu**.

Obce měly možnost volit mezi nástroji, jako jsou:

- ❖ rozvoj infrastruktury cestovního ruchu;
- ❖ rozvoj turistických aktivit;
- ❖ sportovně rekreační zóny;
- ❖ sportovní cestovní ruch;
- ❖ propagace cestovního ruchu.

V šesté otázce obce přiřazují body významnosti nástrojům, které ovlivňují rozvoj oblasti **sociálních služeb**. Jednotlivé nabízené nástroje jsou:

- ❖ bezbariérové přístupy;
- ❖ služby pro seniory;
- ❖ služby pro děti;
- ❖ služby pro zdravotně a mentálně postižené;
- ❖ odvrácení nepříznivých demografických trendů.

Sedmá otázka obsahuje nástroje ovlivňující rozvoj oblasti **bydlení**. Hodnocené nástroje jsou:

- ❖ nová bytová výstavba;

- ❖ podpora bytové výstavby;
- ❖ výstavba startovních bytů pro mladé rodiny;
- ❖ revitalizace panelových sídlišť;
- ❖ rozvoj bytové výstavby.

Další hodnocené nástroje vedou k rozvoji oblasti **kultury a sporty**. Tyto nástroje jsou:

- ❖ obnova historických památek;
- ❖ podpora společenských, kulturních a sportovních aktivit;
- ❖ zvýšení počtu volnočasových aktivit;
- ❖ rekonstrukce sportovních areálů;
- ❖ podpora sportovních a rekreačních zázemí.

Následující oblastí rozvoje v dotazníkovém šetření je rozvoj **školsví**. Obce měly možnost volit mezi nástroji, jako jsou:

- ❖ podpora vzdělání;
- ❖ podpora vzdělávacích programů;
- ❖ modernizace škol;
- ❖ rekonstrukce škol;
- ❖ zvyšování kvalifikace kantorů.

Poslední otázka dotazníkové šetření se zaměřuje na oblast **služeb obecního úřadu**.

Nabízené nástroje rozvoje této oblasti jsou:

- ❖ zvyšování kvality a dostupnost služeb;
- ❖ spolupráce s dalšími obcemi;
- ❖ zlepšení principů komunikace s občany;
- ❖ městský informační systém;
- ❖ propagace obce;
- ❖ zkvalitnění zázemí obecního úřadu.

Výsledky dotazníkového šetření budou vyhodnoceny pomocí Saatyho metody párového srovnávání.

## 4.2 Saatyho metoda párového srovnávání

Saatyho metoda se používá pro přesnější srovnávání. Tato metoda spočívá v párovém porovnávání. Vyjadřuje poměr vzájemného významu prvků.

$$S_{ij} = \frac{u_i}{u_j}$$

kde  $u_i$  a  $u_j$  jsou užítky. Je možné na ně také nahlížet jako na hodnocení variant  $i$  a  $j$ . Saaty doporučuje užívání poměrů, které jsou zobrazeny v tabulce níže.

**Tabulka 3: Saatyho poměry vzájemného hodnocení variant**

Body (poměr)	Hodnocení variant
1	Stejně
3	Slabě významnější
5	Dostí významnější
7	Silně významnější
9	Absolutně významnější

Zdroj: Roudný, R. Víšek, O. Základy manažerského rozhodování. Pardubice. Univerzita Pardubice. 2009. 184 str., ISBN 978-80-7395-164-1, str. 90 – 91

Body 2, 4, 6 a 8 jsou mezistupně pro jemnější rozlišení.

Problém metody je, že poměry uvedené v Saatyho tabulce nejsou tranzitivní. Řešením je vyrovnání hodnot například geometrickým průměrem

$$s^{GP} = (\prod s_{ij})^{1/n}$$

Ochrana (1999, str. 76) upozorňuje, že pro vícekritériální rozhodování musí být stanovena kritéria  $K_i$ . Tyto kritéria nejsou stejně významná, a proto musí být stanoveny jejich váhy. Váhou je rozuměno význam varianty  $i$  vzhledem k množině všech variant. Váhy volíme tak, aby jejich součet byl roven jedné. Váha je relativní hodnocení.

$$v_i = \frac{b_i}{\sum_{i=1}^n b_i}$$

Saatyho metoda se provádí následujícím způsobem. Nejprve se vytvoří matice pro jednotlivá kritéria. V rámci těchto kritérií budou porovnána dvojice variant mezi sebou. Následně jsou vypočítány výsledné poměry veličin podle zadaných hodnot. Je možné je zadat podle vlastní analýzy vzájemné významnosti kritérií. Pro vyrovnání hodnot jsou vypočítány geometrické průměry jednotlivých variant. Následujícím krokem je stanovení jejich váhy. Podle těchto vah jsou pak určena pořadí jednotlivých variant.

### 4.3 Vyhodnocení otázky č. 1

V první otázce vybraných dvanáct obcí přiřazovalo hodnotící body deseti oblastem rozvoje. Těm mohly přiřazovat body od jedné do deseti, a to podle významnosti pro rozvoj konkrétní obce. Váhy u jednotlivých oblastí jsou určeny jako průměr bodů, které obce dané oblasti určily. Srovnání bude provedeno podle Saatyho metody párového srovnání. Nejprve je potřeba určit kritéria, která budou srovnávána. Kritéria jsou:

- K1 Místní ekonomika;
- K2 Doprava;
- K3 Bydlení;
- K4 Životní prostředí;
- K5 Sociální služby;
- K6 Cestovní ruch;
- K7 Zdravotnictví;
- K8 Bezpečnost;
- K9 Školství;
- K10 Služby obecního úřadu.

V tabulkách níže je provedena Saatyho metoda párového srovnávání pro stanovená kritéria. Nejprve jsou hodnocena kritéria zvlášť pro jednotlivé velikostní kategorie obcí.

**Tabulka 4: Saatyho matice pro města (nad 3 000 obyvatel) pro otázku č. 1**

	K1	K2	K3	K4	K5	K6	K7	K8	K9	K10	GP	Váhy	Pořadí
<b>K1</b>	1	4	1/8	1/7	1/7	4	1/7	1/7	1/8	7	0,485	0,033	10.
<b>K2</b>	¼	1	1/6	1/5	1/5	1	5	5	1/6	1/5	0,517	0,035	8. - 9.
<b>K3</b>	8	6	1	7	7	6	7	7	1	7	5,700	0,388	1.
<b>K4</b>	7	5	1/7	1	1	5	1	1	7	1	1,676	0,114	3. - 4.
<b>K5</b>	7	5	1/7	1	1	5	1	1	7	1	1,676	0,114	3. - 4.
<b>K6</b>	¼	1	1/6	1/5	1/5	1	1/5	5	1/6	5	0,517	0,035	8. - 9.
<b>K7</b>	7	1/5	1/7	1	1	5	1	1	1/7	1	0,823	0,056	5
<b>K8</b>	7	1/5	1/7	1	1	1/5	1	1	1/7	1	0,596	0,040	6.
<b>K9</b>	8	6	1	1/7	1/7	6	7	7	1	7	2,140	0,145	2.
<b>K10</b>	1/7	5	1/7	1	1	1/5	1	1	1/7	1	0,557	0,038	7.
<b>Σ</b>	X	x	x	x	x	x	x	x	x	x	14,691	1	x

Zdroj: vlastní zpracování

V tabulce 4 je zobrazena Saatyho matice pro města, která se snaží rozvíjet především v oblasti bydlení a školství. Velký význam pro města má také oblast sociálních služeb a cestovního ruchu.



**Tabulka 5: Saatyho matice pro malé obce (do 3 000 obyvatel) pro otázku č. 1**

	K1	K2	K3	K4	K5	K6	K7	K8	K9	K10	GP	Váhy	Pořadí
K1	1	5	1/6	1/9	1/6	4	5	1/8	1/7	6	0,711	0,058	5.
K2	1/5	1	1/6	1/7	6	5	1	1/7	1/5	4	0,662	0,054	6.
K3	6	6	1	1/8	1	5	5	1/7	1/5	1	1,123	0,092	4.
K4	9	7	8	1	8	7	7	1/9	1/8	7	2,681	0,219	2.
K5	6	1/6	1	1/8	1	5	5	1/7	1/6	1	0,771	0,063	7.
K6	1/4	1/5	1/5	1/7	1/5	1	5	6	5	1/5	0,621	0,050	9.
K7	1/5	1	1/5	1/7	1/5	1/5	1	7	6	4	0,721	0,059	8.
K8	8	7	7	9	7	1/6	1/7	1	5	7	2,6999	0,221	1.
K9	7	5	5	8	6	1/5	1/6	1/5	1	6	1,7891	0,146	3.
K10	1/6	1/4	1	1/7	1	5	1/4	1/7	1/6	1	0,4215	0,034	10.
$\Sigma$	x	x	x	x	x	x	x	x	x	x	12,203	1	x

Zdroj: vlastní zpracování

Malé obce přiřadily nejvyšší počet bodů především oblasti bezpečnosti a životnímu prostředí. Velký význam pro menší obce má také rozvoj školství a bydlení.

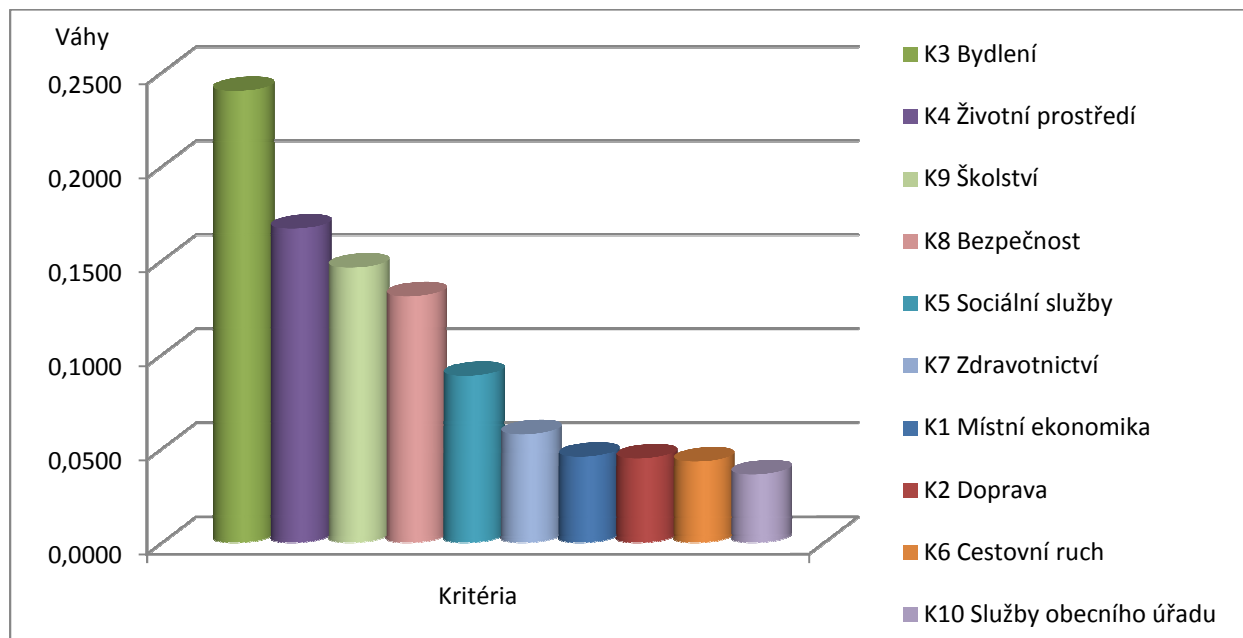
**Tabulka 6: Celkové pořadí kritérií pro otázku č. 1**

Pořadí	Kritérium	Váhy
1.	K3	0,2400
2.	K4	0,1669
3.	K9	0,1461
4.	K8	0,1309
5.	K5	0,0886
6.	K7	0,0576
7.	K1	0,0457
8.	K2	0,0448
9.	K6	0,0431
10.	K10	0,0363

Zdroj: vlastní zpracování

V tabulce 6 je vidět celkové pořadí jednotlivých kategorií oblastí rozvoje. Obce se snaží věnovat převážně oblasti bydlení. Například podporou nové bytové výstavby nebo podporou rekonstrukce stávající bytové výstavby a jiné. Velkou pozornost obce

věnují životnímu prostředí a školství. Poměrně velký význam obce přikládají oblasti bezpečnosti. Tuto oblast se snaží rozvíjet například pomocí obecního kamerového systému, kvalitním obecním osvětlením a samozřejmě zřízením městské policie.



**Obrázek 3: Celkové pořadí kritérií pro otázku č. 1**

Zdroj: vlastní zpracování

Jednotlivé oblasti budou podrobněji analyzovány dále. V rámci vyhodnocování dalších otázek dotazníkového šetření.

#### 4.4 Vyhodnocení otázky č. 2

V této otázce bylo zkoumáno, které nástroje využívají obce pro rozvoj místní ekonomiky. Obcím bylo v dotazníku nabídnuto sedm kritérií. Kritéria jsou:

- K1 Podpora místních podniků;
- K2 Podpora začínajících podnikatelů;
- K3 Posílení partnerství města a podnikatelského sektoru;
- K4 Rozšíření ploch pro podnikání;
- K5 Podpora investorů;
- K6 Rozvoj průmyslových zón;
- K7 Vzdělání a informační programy pro podnikatele.

**Tabulka 7: Saatyho matice pro města (nad 3 000 obyvatel) pro otázku č. 2**

	K1	K2	K3	K4	K5	K6	K7	GP	Váhy	Pořadí
<b>K1</b>	1	6	8	7	6	7	5	4,9278	0,3335	2.
<b>K2</b>	1/6	1	1/7	1/6	1	1/6	5	0,5203	0,0352	6.
<b>K3</b>	1/8	7	1	8	7	7	6	5,0438	0,3413	1.
<b>K4</b>	1/7	6	1/8	1	7	1	6	1,7771	0,1203	3.
<b>K5</b>	1/6	1	1/7	1/7	1	6	5	0,9215	0,0624	5.
<b>K6</b>	1/7	6	1	1	1/6	1	6	1,3480	0,0912	4.
<b>K7</b>	1/5	1/5	1/6	1/6	1/5	1/6	1	0,2387	0,0162	7.
<b>Σ</b>	x	x	x	x	x	x	x	14,7772	1	x

Zdroj: vlastní zpracování

Z dotazníkového šetření a Saatyho matice pro města je možné vyvodit závěr, že města v oblasti místní ekonomiky využívají především kritérium K3 Posílení partnerství města a podnikatelského sektoru. Například Ústí nad Orlicí od roku 2008 pořádá každý půlrok společná setkání s podniky a také provádí individuální návštěvy v podnicích. Pravidelná setkání s podnikateli pořádá i město Holic. Města se snaží rozvíjet v oblasti místní ekonomiky pomocí podpory začínajících podnikatelů, rozšíření ploch pro podnikání a rozvojem průmyslových zón.

**Tabulka 8: Saatyho matice pro malé obce (do 3 000 obyvatel) pro otázku č. 2**

	K1	K2	K3	K4	K5	K6	K7	GP	Váhy	Pořadí
<b>K1</b>	1	5	4	1/5	1/5	1/6	3	0,8773	0,1031	5.
<b>K2</b>	1/5	1	4	1	1	1/5	4	0,9382	0,1103	4.
<b>K3</b>	1/4	1/4	1	4	1/5	1/5	3	0,6060	0,0712	6.
<b>K4</b>	5	1	1/4	1	4	5	4	1,9307	0,2270	2.
<b>K5</b>	5	1	5	1/4	1	1/5	4	1,2585	0,1480	3.
<b>K6</b>	6	5	5	1/5	5	1	5	2,5747	0,3027	1.
<b>K7</b>	1/3	1/4	1/3	1/4	1/4	1/5	1	0,3205	0,0377	7.
<b>Σ</b>	x	x	x	x	x	x	x	8,5059	1	x

Zdroj: vlastní zpracování

Malé obce mají v oblasti místní ekonomiky menší možnost rozvoje, jelikož se jedná o menší obce, kde není natolik rozšířena podnikatelská sféra. Obce zároveň mají k dispozici menší objem finančních prostředků. Proto jednotlivým kritériím malé obce

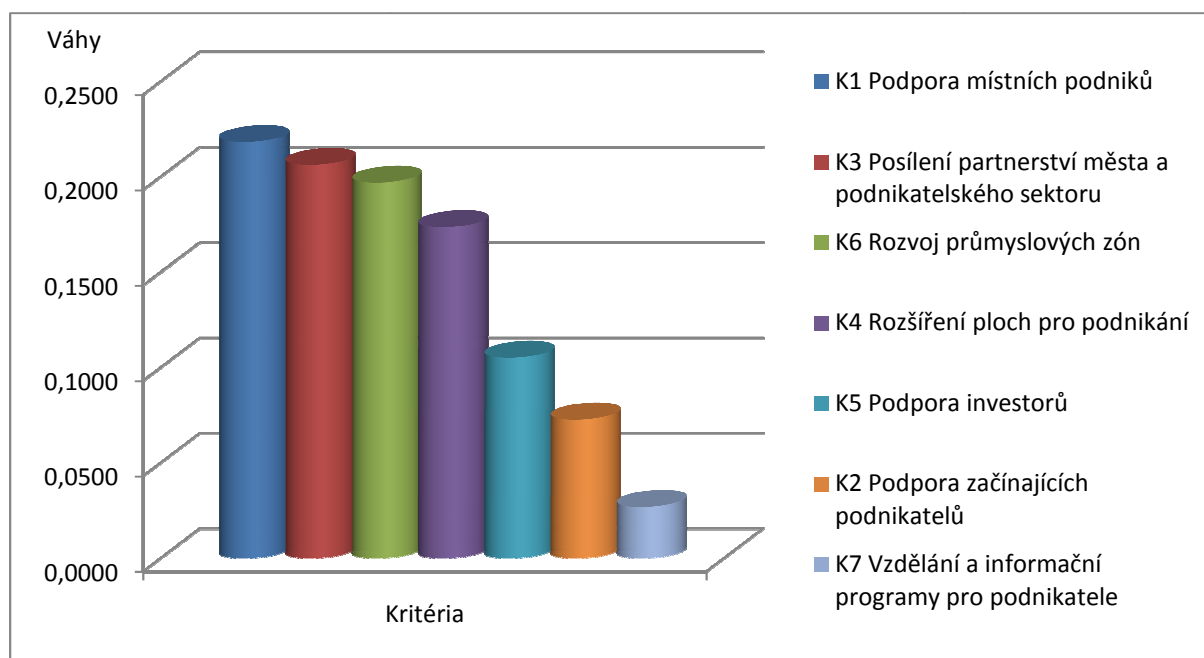
přiřadily nižší bodové hodnocení oproti městům. Malé obce nejvíce bodů přiřadily rozvoji průmyslových zón, rozšíření ploch pro podnikání a podpoře investorů.

**Tabulka 9: Celkové pořadí kritérií pro otázku č. 2**

Pořadí	Kritérium	Váhy
1.	K1	0,2183
2.	K3	0,2063
3.	K6	0,1970
4.	K4	0,1736
5.	K5	0,1052
6.	K2	0,0728
7.	K7	0,0269

Zdroj: vlastní zpracování

Z celkového pořadí kritérií je patrné, že obce se snaží především podporovat místní podniky. Tato podpora může být prováděna například formou nižších či nulových nájmů budov ve vlastnictví obce, prominutí některých poplatků a jiné. Obce se také snaží posílit partnerství obce a podnikatelského sektoru. To se provádí například formou společných setkání zástupců obce a podnikatelů. Obce svoji pozornost velice soustředí na rozvoj ploch pro podnikání a rozvoj průmyslových zón. Tuto aktivitu většinou obec není schopna investovat sama. Proto často využívá dostupné dotace a zároveň je potřeba finančně zapojit také soukromý sektor.



**Obrázek 4: Celkové pořadí kritérií pro otázku č. 2**

Zdroj: vlastní zpracování

Vzdělání a informačním programům pro podnikatele se obce věnují pouze okrajově. Převážná většina obcí přiřadila tomuto kritériu hodnocení „bezvýznamné“.

#### 4.5 Vyhodnocení otázky č. 3

Třetí otázka byla zaměřena na oblast dopravy. Jednotlivé obce v dotazníkovém šetření přiřazovaly hodnotící body kritériím, které jsou:

- K1 Dopravní značení;
- K2 Parkování;
- K3 Podpora hromadné dopravy;
- K4 Rekonstrukce místních komunikací;
- K5 Cyklostezky;
- K6 Zkvalitnění dopravní infrastruktury.

**Tabulka 10: Saatyho matice pro města (nad 3 000 obyvatel) pro otázku č. 3**

	K1	K2	K3	K4	K5	K6	GP	Váhy	Pořadí
K1	1	1/6	4	1/9	1/8	1/7	0,3313	0,0365	5.
K2	6	1	5	1/8	1/7	1/6	0,6685	0,0736	4.
K3	1/4	1/5	1	1/6	1/6	1/5	0,2554	0,0281	6.
K4	9	8	6	1	1/8	8	2,7495	0,3026	1.
K5	8	7	6	8	1	1/7	2,6960	0,2968	2.
K6	7	6	5	1/8	7	1	2,3844	0,2624	3.
Σ	x	x	x	x	x	x	9,0851	1	x

Zdroj: vlastní zpracování

Města v oblasti dopravy se věnují především rekonstrukci místních komunikací. Velkou pozornost také přiřazují rozvoji nebo výstavbě cyklostezek. Často se snaží o vytvoření sítě cyklistických tras po celém území obce a to především pro bezpečnost občanů. V neposlední řadě se města snaží o celkové zkvalitnění dopravní infrastruktury.

**Tabulka 11: Saatyho matice pro malé obce (do 3 000 obyvatel) pro otázku č. 3**

	K1	K2	K3	K4	K5	K6	GP	Váhy	Pořadí
K1	1	4	5	1/8	6	1/7	1,1354	0,1454	3.
K2	1/4	1	1/4	1/6	1/5	1/5	0,2733	0,0350	6.
K3	1/5	4	1	1/6	5	1/6	0,6934	0,0888	5.
K4	8	6	6	1	1/7	7	2,5698	0,3291	1.
K5	1/6	5	1/5	7	1	1/6	0,7611	0,0975	4.
K6	7	5	6	1/7	6	1	2,3762	0,3043	2.
Σ	x	x	x	x	x	x	7,8092	1	x

Zdroj: vlastní zpracování

Malé obce stejně tak jako města nejvíce pozornosti a finančních prostředků v oblasti dopravy směřují do rekonstrukce místních komunikací. Dále se také usilují o celkové zkvalitnění dopravní infrastruktury.

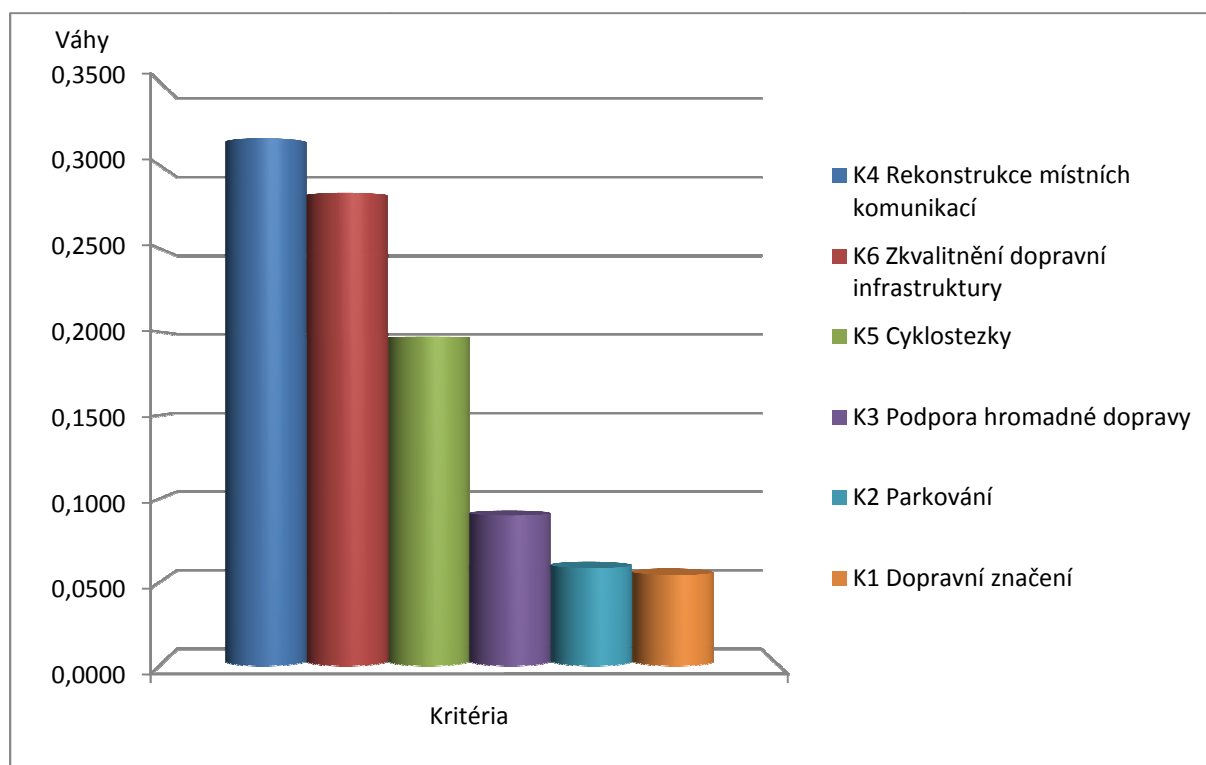
**Tabulka 12: Celkové pořadí kritérií pro otázku č. 3**

Pořadí	Kritérium	Váhy
1.	K4	0,3158
2.	K6	0,2833
3.	K5	0,1971
4.	K1	0,0900
5.	K3	0,0584
6.	K2	0,0542

Zdroj: vlastní zpracování

Již Saatyho matice pro města a malé obce napovídaly, že i v celkovém pořadí kritérií bude mít nejvyšší váhy kritérium K4 Rekonstrukce místních komunikací. Tato priorita se může samozřejmě v jednotlivých obcích lišit podle momentálního stavu místních komunikací. Rekonstrukce místních komunikací je potřeba neustále.

Zkvalitnění dopravní infrastruktury má pro rozvoj obcí v oblasti dopravy značný význam. Řada obcí se snaží zkvalitnit dopravní infrastrukturu například formou výstavby silničních obchvatů. Většinou se jedná o větší obce, které potřebují ulevit dopravnímu zatížení v obci a odvést dopravu na okraj nebo za hranici obce.



**Obrázek 5: Celkové pořadí kritérií pro otázku č. 3**

Zdroj: vlastní zpracování

Dotazníkové šetření bylo prováděno na dvanácti obcích z Pardubického kraje. Proto je pochopitelné, že rozvoj cyklostezek je pro tyto obce velice významné. V Pardubickém kraji je cyklistika oblíbená. Poměrně velký počet obyvatel tohoto kraje dojíždí na kole například i do zaměstnání. Proto se obce snaží o vybudování kvalitní sítě cyklistických tras.

Poslední tři kritéria získala v dotazníkovém šetření významně méně preferenčních bodů. Jedná se podporu hromadné dopravy, parkování a dopravního značení. Těmto oblastem se obce věnují spíše okrajově.

#### 4.6 Vyhodnocení otázky č. 4

Otázka č. 4 vyhodnocuje bodové hodnocení přiřazené jednotlivým kritériím v oblasti životního prostředí. Kritéria jsou:

K1 Kanalizace;

K2 Odpady;

K3 Protipovodňová opatření;



- K4 Rozvoj zeleně;
- K5 Snížení znečištění vod a ovzduší;
- K6 Environmentální vzdělávání.

**Tabulka 13: Saatyho matice pro města (nad 3 000 obyvatel) pro otázku č. 4**

	K1	K2	K3	K4	K5	K6	GP	Váhy	Pořadí
<b>K1</b>	1	7	7	8	1/7	5	2,5578	0,3303	1.
<b>K2</b>	1/7	1	1	7	1	6	1,3480	0,1741	3.
<b>K3</b>	1/7	1	1	1/7	1	6	0,7047	0,0910	5.
<b>K4</b>	1/8	7	7	1	8	1/7	1,3831	0,1786	2.
<b>K5</b>	7	1	1	1/8	1	6	1,3183	0,1702	4.
<b>K6</b>	1/5	1/6	1/6	7	1/6	1	0,4318	0,0558	6.
<b>Σ</b>	x	x	x	x	x	x	7,7437	1	x

Zdroj: vlastní zpracování

Města se v oblasti rozvoje životního prostředí věnují hlavně kanalizacím a to buď rekonstrukci již stávající kanalizace, nebo nové výstavbě. Další významnou součástí rozvoje životního prostředí označily města rozvoj zeleně a odpady.

**Tabulka 14: Saatyho matice pro malé obce (do 3 000 obyvatel) pro otázku č. 4**

	K1	K2	K3	K4	K5	K6	GP	Váhy	Pořadí
<b>K1</b>	1	9	4	1/8	6	5	2,2649	0,2624	2.
<b>K2</b>	1/9	1	6	8	7	7	2,5285	0,2930	1.
<b>K3</b>	1/4	1/6	1	1/6	1/5	1/4	0,2651	0,0307	6.
<b>K4</b>	8	1/8	6	1	7	6	2,5132	0,2912	3.
<b>K5</b>	1/6	1/7	5	1/7	1	5	0,6631	0,0768	4.
<b>K6</b>	1/5	1/7	4	1/6	1/5	1	0,3952	0,0458	5.
<b>Σ</b>	x	x	x	x	x	x	8,6301	1	x

Zdroj: vlastní zpracování

V oblasti životního prostředí mají malé obce téměř totožné snahy rozvoje jako města. Pozornost malých obcí tedy v této oblasti směřuje především k odpadům, kanalizaci a rozvoji zeleně.

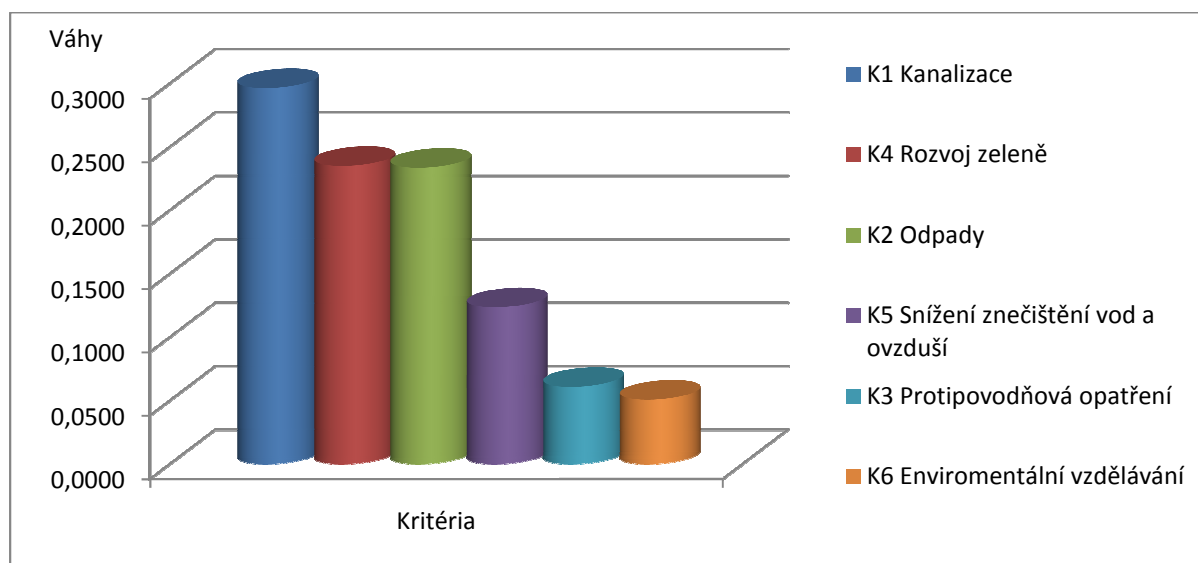
**Tabulka 15: Celkové pořadí kritérií pro otázku č. 4**

Pořadí	Kritérium	Váhy
1.	K1	0,2963
2.	K4	0,2349
3.	K2	0,2335
4.	K5	0,1235
5.	K3	0,0608
6.	K6	0,0507

Zdroj: vlastní zpracování

Rozvoj v oblasti životního prostředí směřuje poměrně jednoznačně do oblasti kanalizací. Dalo by se říct, že ji většina obcí označila jako prioritní.

Za další prioritu by se dal označit rozvoj zeleně a odpady. Oba nástroje jsou spojeny se vzhledem obce. Ten má významný vliv na kvalitu života v obci.



**Obrázek 6: Celkové pořadí kritérií pro otázku č. 4**

Zdroj: vlastní zpracování

Jak je patrné z obrázku zbylým nástrojům nedávají obce takovou váhu jako předešlým třem. Jedná se o snížení znečištění vod a ovzduší, protipovodňová opatření a environmentální vzdělání.

## 4.7 Vyhodnocení otázky č. 5

Pátá otázka obsahuje pět kritérií. Tyto kritéria jsou:

- K1 Rozvoj infrastruktury cestovního ruchu;
- K2 Rozvoj turistických aktivit;
- K3 Sportovně rekreační zóny;
- K4 Sportovní cestovní ruch;
- K5 Propagace cestovního ruchu.

**Tabulka 16: Saatyho matice pro města (nad 3 000 obyvatel) pro otázku č. 5**

	K1	K2	K3	K4	K5	GP	Váhy	Pořadí
<b>K1</b>	1	1/6	7	7	1/7	1,0313	0,2062	1.
<b>K2</b>	6	1	1/6	1/7	6	0,9696	0,1939	4. - 5.
<b>K3</b>	1/7	6	1	1	1	0,9696	0,1939	4. - 5.
<b>K4</b>	1/7	7	1	1	1	1,0000	0,1999	3.
<b>K5</b>	7	1/6	1	1	1	1,0313	0,2062	2.
<b>Σ</b>	x	x	x	x	x	5,0019	1	x

Zdroj: vlastní zpracování

Města v oblasti rozvoje cestovního ruchu upřednostňují rozvoj infrastruktury cestovního ruchu. Velký význam vkládá i do propagace cestovního ruchu a do sportovně orientovaného cestovního ruchu.

**Tabulka 17: Saatyho matice pro malé obce (do 3 000 obyvatel) pro otázku č. 5**

	K1	K2	K3	K4	K5	GP	Váhy	Pořadí
<b>K1</b>	1	4	1/8	1/6	4	0,8027	0,1453	3.
<b>K2</b>	1/4	1	6	1/5	1	0,7860	0,1422	4.
<b>K3</b>	8	1/6	1	7	6	2,2369	0,4048	1.
<b>K4</b>	6	5	1/7	1	1/5	0,9696	0,1755	2.
<b>K5</b>	1/4	1	1/6	5	1	0,7307	0,1322	5.
<b>Σ</b>	x	x	x	x	x	5,5260	1	x

Zdroj: vlastní zpracování

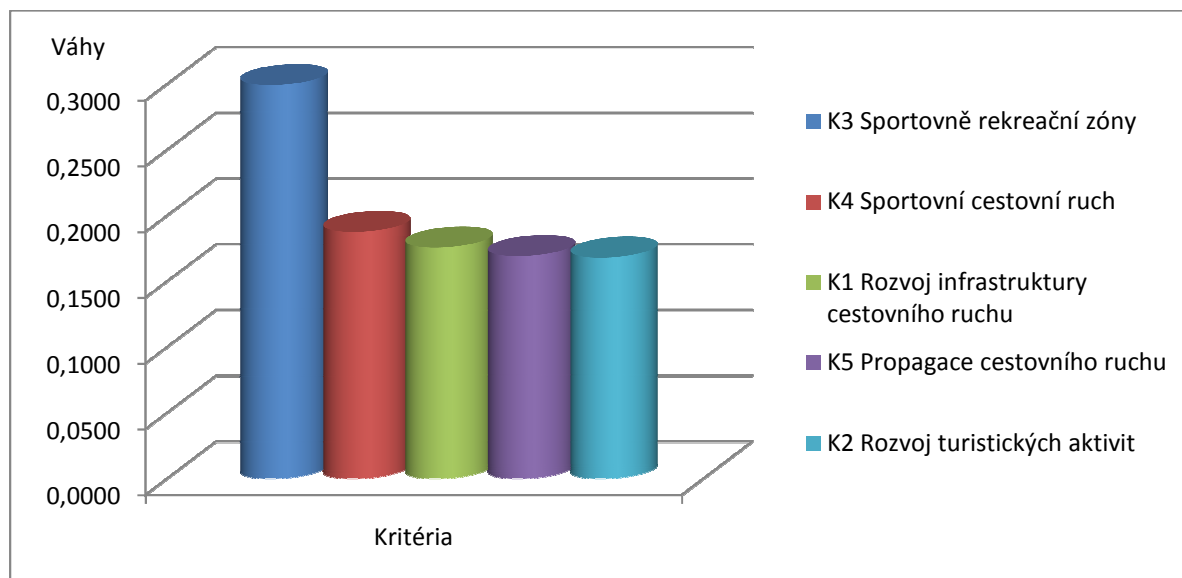
Malé obce soustřeďují svoji pozornost v oblasti rozvoje cestovního ruchu především na sportovně rekreační zóny a sportovní cestovní ruch.

**Tabulka 18: Celkové pořadí kritérií pro otázku č. 5**

Pořadí	Kritérium	Váhy
1.	K3	0,2993
2.	K4	0,1876
3.	K1	0,1757
4.	K5	0,1692
5.	K2	0,1680

Zdroj: vlastní zpracování

Obce se v oblasti rozvoje cestovního ruchu zaměřují především na sportovní rekreační zóny, s kterými úzce souvisí i sportovně orientovaný cestovní ruch. Pod tímto pojmem si můžeme například představit podporu vodáctví, běžkařských tras, sjezdového lyžování a jiných sportovně atraktivních oblastí.



**Obrázek 7: Celkové pořadí kritérií pro otázku č. 5**

Zdroj: vlastní zpracování

Rozvoj infrastruktury cestovního ruchu, propagace cestovního ruchu a rozvoj turistických aktivit jsou pro obce přibližně stejně významné v oblasti rozvoje cestovního ruchu. Jednotlivé nástroje spolu velice úzce souvisejí. Dalo by se říci, že jsou na sobě skoro až závislé. Pokud je cestovní ruch kvalitně propagován, tak dojde k rozvoji turistických aktivit a k rozvoji infrastruktury cestovního ruchu.

## 4.8 Vyhodnocení otázky č. 6

Šestá otázka dotazníku zkoumá, jak velkou váhu dávají jednotlivé obce konkrétním nástrojům rozvoje sociální služeb. Kritérií je pět a to:

- K1 Bezbariérové přístupy;
- K2 Služby pro seniory;
- K3 Služby pro děti;
- K4 Služby pro zdravotně a mentálně postižené;
- K5 Odvrácení nepříznivých demografických trendů.

**Tabulka 19: Saatyho matice pro města (nad 3 000 obyvatel) pro otázku č. 6**

	K1	K2	K3	K4	K5	GP	Váhy	Pořadí
K1	1	1/9	6	6	5	1,8206	0,3061	2.
K2	9	1	1/7	7	6	2,2206	0,3733	1.
K3	1/6	7	1	1	1/5	0,7475	0,1257	3.
K4	1/6	1/7	1	1	5	0,6533	0,1098	4.
K5	1/5	1/6	5	1/5	1	0,5065	0,0851	5.
$\Sigma$	x	x	x	x	x	5,9485	1	x

Zdroj: vlastní zpracování

Města v oblasti sociálních služeb nejvíce chtějí rozvíjet služby pro seniory, bezbariérové přístupy a služby pro děti.

**Tabulka 20: Saatyho matice pro malé obce (do 3 000 obyvatel) pro otázku č. 6**

	K1	K2	K3	K4	K5	GP	Váhy	Pořadí
K1	1	1/8	7	4	1/3	1,0313	0,1857	2.
K2	8	1	7	1/6	5	2,1568	0,3884	1.
K3	1/7	1/7	1	5	4	0,8359	0,1506	4.
K4	1/4	6	1/5	1	3	0,9791	0,1763	3.
K5	3	1/5	1/4	1/3	1	0,5493	0,0989	5.
$\Sigma$	x	x	x	x	x	5,5524	1	x

Zdroj: vlastní zpracování

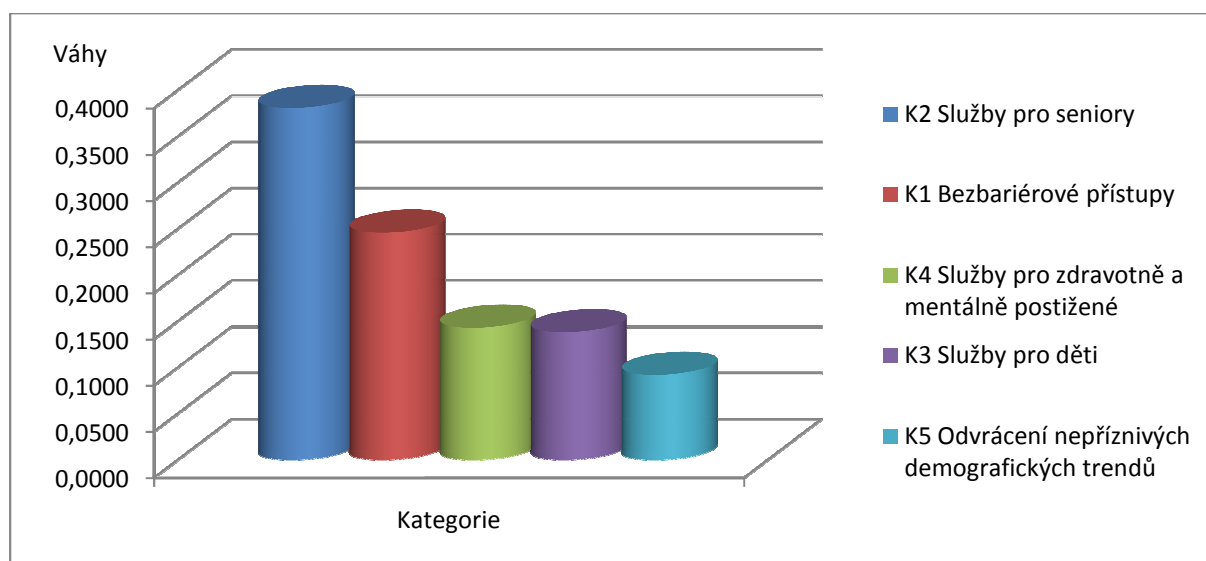
Malé obce mají tendence se v oblasti sociálních služeb rozvíjet stejným směrem jako města. Zaměřují se především na služby pro seniory, bezbariérové přístupy a služby pro zdravotně a mentálně postižené.

**Tabulka 21: Celkové pořadí kritérií pro otázku č. 6**

Pořadí	Kritérium	Váhy
1.	K2	0,3808
2.	K1	0,2458
3.	K4	0,1430
4.	K3	0,1381
5.	K5	0,0920

Zdroj: vlastní zpracování

V oblasti sociálních služeb se obce nejvíce věnují službám pro seniory. Jedná se především o výstavbu domovů pro seniory a pečovatelských domů. Se službami pro seniory je úzce spjata další kritérium, které se umístilo na druhém místě. Jedná se o bezbariérové přístupy. Na ty navazuje další kritérium, kterému se obce věnují a to služby pro zdravotně a mentálně postižené. To především snahou o úpravu okolí, které bude zdravotně a mentálně postiženým občanům usnadňovat pohyb po obci a jejich život v obci. A to právě výstavbou bezbariérových přístupů do budov ve vlastnictví obce, nákupem bezbariérových dopravních prostředků pro účely hromadné dopravy nebo zvukovým světelným označením křižovatek a další.



**Obrázek 8: Celkové pořadí kritérií pro otázku č. 6**

Zdroj: vlastní zpracování

Obce také svoji pozornost v oblasti rozvoje věnují dětem. Snaží se rozvíjet služby a zázemí pro děti. Může se jednat o výstavbu dětských hřišť, správu sportovních klubů, dětských kluboven a jiné. Již menší počet z obcí se snaží o odvrácení nepříznivých demografických podmínek. Jedná se o obce s trendem stárnoucí populace. A o obce, kde mladé rodiny nezůstávají nebo do obce nepřicházejí. Většinou v těchto obcích není dostatek pracovních příležitostí a dostupné bydlení. Obce se mohou tento trend snažit odvrátit podporou bytové výstavby pro mladé rodiny a podporou začínajících podnikatelů.

#### 4.9 Vyhodnocení otázky č. 7

Sedmá otázka se zabývá oblastí rozvoje bydlení. Obsahuje pět kritérií a to jsou:

- K1 Nová bytová výstavba;
- K2 Podpora bytové výstavby;
- K3 Výstavba startovacích bytů pro mladé rodiny;
- K4 Revitalizace panelových sídlišť;
- K5 Rozvoj bytové výstavby.

**Tabulka 22: Saatyho matice pro města (nad 3 000 obyvatel) pro otázku č. 7**

	K1	K2	K3	K4	K5	GP	Váhy	Pořadí
K1	1	1/7	4	6	1/9	0,8245	0,1451	4.
K2	7	1	1/5	1/5	8	1,1750	0,2068	2.
K3	1/4	5	1	1/5	1/7	0,5135	0,0904	5.
K4	1/6	5	5	1	1/8	0,8777	0,1545	3.
K5	9	1/8	7	8	1	2,2902	0,4031	1.
Σ	x	x	x	x	x	5,6809	1	x

Zdroj: vlastní zpracování

Města se v oblasti bydlení snaží především o rozvoj bytové výstavby a podporu bytové výstavby. Většinou formou dotací nebo jiným typem zvýhodnění. Města se také věnují výstavbě startovních bytů pro mladé rodiny. Tím se snaží zatraktivnit město pro mladé rodiny, které se teprve rozhodují, kde budou žít.

**Tabulka 23: Saatyho matice pro malé obce (do 3 000 obyvatel) pro otázku č. 7**

	K1	K2	K3	K4	K5	GP	Váhy	Pořadí
<b>K1</b>	1	1/7	2	2	6	1,2794	0,2223	3.
<b>K2</b>	7	1	4	4	1/5	1,8623	0,3235	1.
<b>K3</b>	1/2	1/4	1	1	1/4	0,5000	0,0869	5.
<b>K4</b>	1/2	1/4	1	1	1/3	0,5296	0,0920	4.
<b>K5</b>	1/6	5	4	3	1	1,5849	0,2753	2.
$\Sigma$	x	x	x	x	x	5,7563	1	x

Zdroj: vlastní zpracování

Malé obce se v oblasti bydlení snaží rozvíjet především formou podpory bytové výstavby a také se snaží stávající bytovou výstavbu rozvíjet. Sami vytvářejí novou bytovou výstavbu.

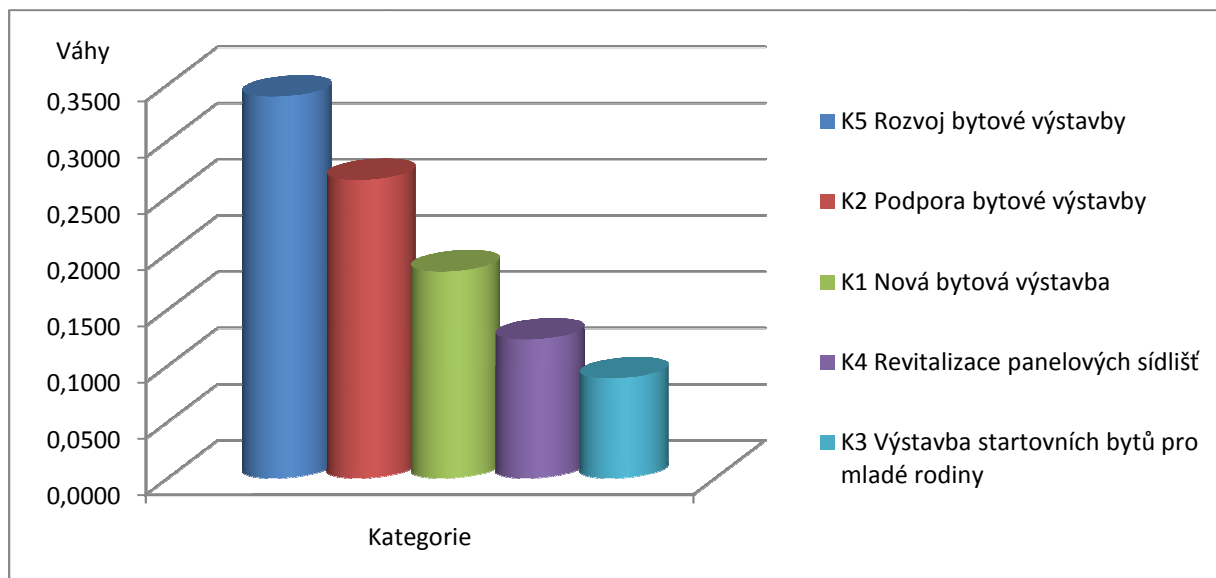
**Tabulka 24: Celkové pořadí kritérií pro otázku č. 7**

Pořadí	Kritérium	Váhy
1.	K5	0,3392
2.	K2	0,2651
3.	K1	0,1837
4.	K4	0,1232
5.	K3	0,0886

Zdroj: vlastní zpracování

V oblasti rozvoje bydlení obce především vyvíjejí snahu o rozvoj a podporu bytové výstavby. Obce se sami také věnují bytové výstavbě z vlastních finančních prostředků. Výstavba se poté stává majetkem obce. Obec tento majetek může použít pro podporu mladých rodin, seniorů nebo pro podporu zdravotně či mentálně postižených. Okrajově se obce věnují revitalizaci panelových sídlišť.





**Obrázek 9: Celkové pořadí kritérií pro otázku č. 7**

Zdroj: vlastní zpracování

Z obrázku je patrné, že naprosto jednoznačně se v oblasti bydlení obce věnují rozvoji bytové výstavby.

#### 4.10 Vyhodnocení otázky č. 8

Osmá otázka vyhodnocuje, které z nástrojů obce využívají pro rozvoj kultury a sportu. Kritéria této otázky jsou:

- K1 Obnova historických památek;
- K2 Podpora společenských, kulturních a sportovních aktivit;
- K3 Zvýšení počtu volnočasových aktivit;
- K4 Rekonstrukce sportovních areálů;
- K5 Podpora sportovních a rekreačních zázemí.

**Tabulka 25: Saatyho matice pro města (nad 3 000 obyvatel) pro otázku č. 8**

	K1	K2	K3	K4	K5	GP	Váhy	Pořadí
<b>K1</b>	1	1/9	6	1/8	1/8	0,4014	0,0648	5.
<b>K2</b>	9	1	7	1/8	8	2,2902	0,3695	1.
<b>K3</b>	1/6	1/7	1	7	1/7	0,4735	0,0764	4.
<b>K4</b>	8	8	1/7	1	1	1,5567	0,2512	2.
<b>K5</b>	8	1/8	7	1	1	1,4758	0,2381	3.
$\Sigma$	x	x	x	x	x	6,1976	1	x

Zdroj: vlastní zpracování

V oblasti kultury a sportu se města nejvíce věnují podpoře společenských, kulturních a sportovních aktivit. Dále velkou pozornost připisují rekonstrukcím sportovních areálů. Tento nástroj je mnohem finančně náročnější než podpora kulturních a sportovních aktivit. Výše popisované nástroje zároveň podporují třetí nástroj a to je podpora sportovních a rekreačních zázemí.

**Tabulka 26: Saatyho matice pro malé obce (do 3 000 obyvatel) pro otázku č. 8**

	K1	K2	K3	K4	K5	GP	Váhy	Pořadí
<b>K1</b>	1	1/9	8	1/8	1/6	0,4503	0,0758	5.
<b>K2</b>	9	1	8	8	1/7	2,4158	0,4067	1.
<b>K3</b>	1/8	1/8	1	1	7	0,6424	0,1082	4.
<b>K4</b>	8	1/8	1	1	6	1,4310	0,2409	2.
<b>K5</b>	6	7	1/6	1/7	1	1,0000	0,1684	3.
$\Sigma$	x	x	x	x	x	5,9395	1	x

Zdroj: vlastní zpracování

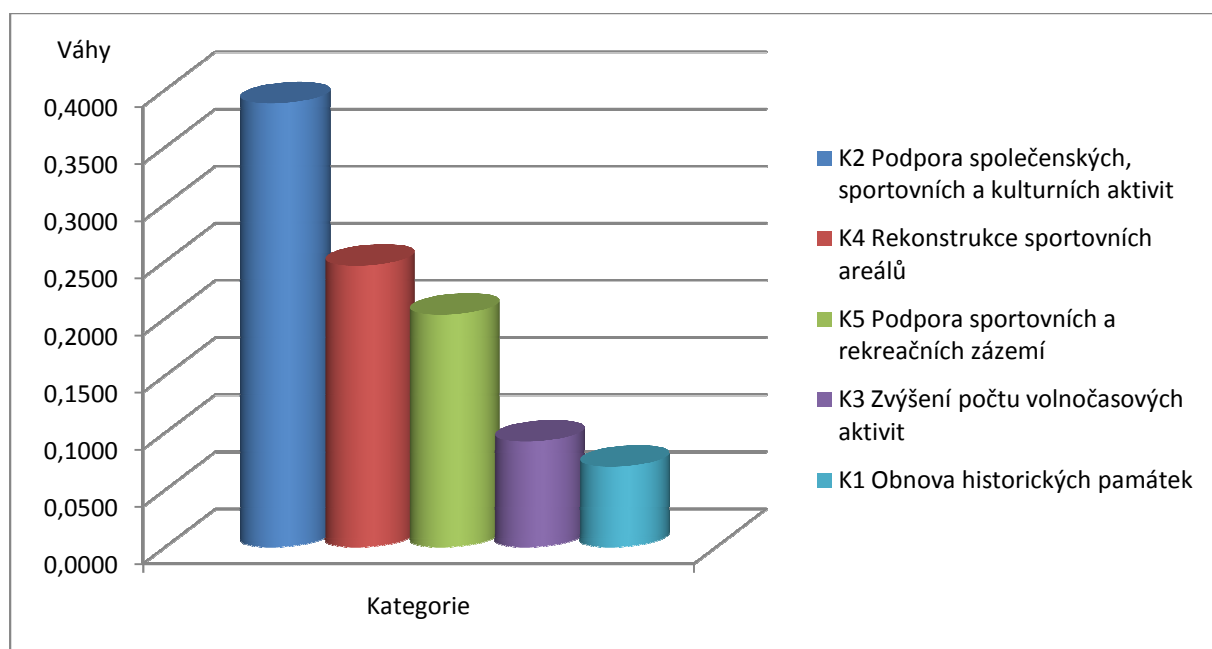
Malé obce stejně jako města se v oblasti rozvoje kultury a sportu věnují především podpoře společenských, kulturních a sportovních aktivit.

**Tabulka 27: Celkové pořadí kritérií pro otázku č. 8**

Pořadí	Kritérium	Váhy
1.	K2	0,3881
2.	K4	0,2460
3.	K5	0,2032
4.	K3	0,0922
5.	K1	0,0702

Zdroj: vlastní zpracování

Obce v oblasti rozvoje kultury a sportu podporují především společenské, kulturní a sportovní akce. Tyto akce většinou vyplývají z tradice a zvyklostí konkrétní obce. To vede k vytvoření užší vazby obyvatel k obci a také k rozvoji cestovního ruchu.



**Obrázek 10: Celkové pořadí kritérií pro otázku č. 8**

Zdroj: vlastní zpracování

Oblast sportu se obce snaží rozvíjet pomocí rekonstrukce sportovních areálů. Může se jednat o plavecké areály, zimní stadiony, víceúčelové haly a jiné. Obce vyvíjejí i značnou snahu při podpoře rekreačních a sportovních zázemí.

#### **4.11 Vyhodnocení otázky č. 9**

V této otázce jednotlivé obce vyjadřovaly přiřazením preferenčních bodů svůj postoj k rozvoji školství. Otázka obsahuje pět kritérií, která jsou:

- K1 Podpora vzdělávání;
- K2 Podpora vzdělávacích programů;
- K3 Modernizace škol;
- K4 Rekonstrukce škol;
- K5 Zvyšování kvalifikace kantorů.

**Tabulka 28: Saatyho matice pro města (nad 3 000 obyvatel) pro otázku č. 9**

	K1	K2	K3	K4	K5	GP	Váhy	Pořadí
<b>K1</b>	1	5	1/8	1/8	3	0,7481	0,0926	3.
<b>K2</b>	1/5	1	1/7	1/7	3	0,4146	0,0513	5.
<b>K3</b>	8	7	1	1	6	3,2009	0,3961	1. - 2.
<b>K4</b>	8	7	1	1	6	3,2009	0,3961	1. - 2
<b>K5</b>	1/3	4	1/6	1/6	1	0,5173	0,0640	4.
<b>Σ</b>	x	x	x	x	x	8,0817	1	x

Zdroj: vlastní zpracování

Města rozvíjí školství především modernizací a rekonstrukcí škol. Ostatním nástrojům rozvoje školství se věnují pouze okrajově.

**Tabulka 29: Saatyho matice pro malé obce (do 3 000 obyvatel) pro otázku č. 9**

	K1	K2	K3	K4	K5	GP	Váhy	Pořadí
<b>K1</b>	1	4	1/7	1/7	3	0,7547	0,1232	3.
<b>K2</b>	1/4	1	1/5	1/5	3	0,4959	0,0810	5.
<b>K3</b>	7	5	1	1	1/4	1,5431	0,2519	2.
<b>K4</b>	7	5	1	1	4	2,6867	0,4387	1.
<b>K5</b>	1/3	1/3	4	1/4	1	0,6444	0,1052	4.
<b>Σ</b>	x	x	x	x	x	6,1249	1	x

Zdroj: vlastní zpracování

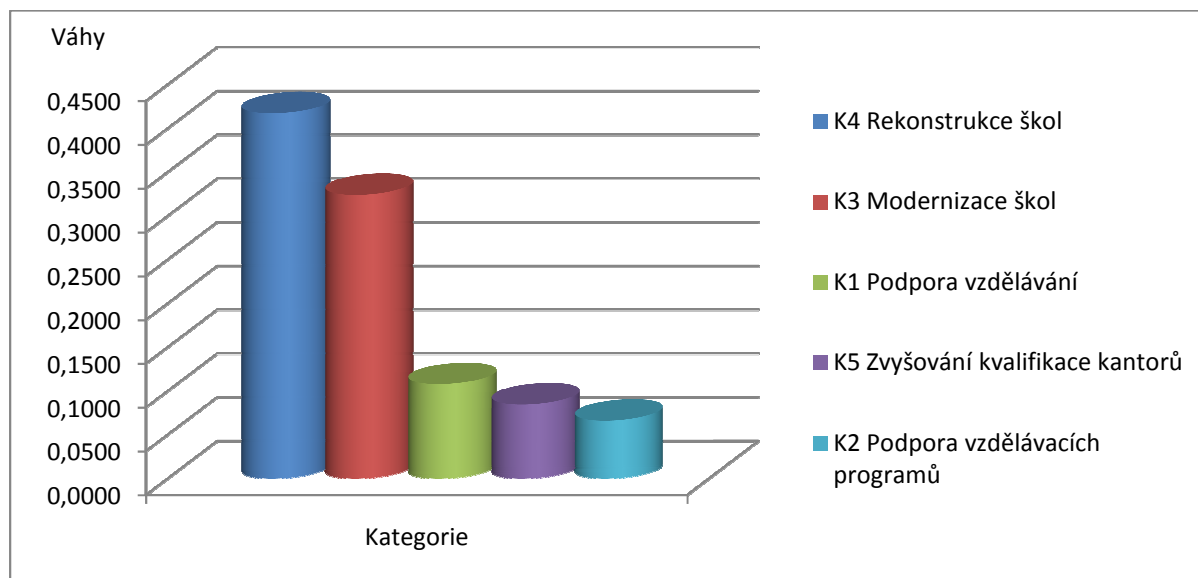
Malé obce se v oblasti školství rozvíjí naprosto totožně s městy. Svou pozornost věnují především rekonstrukci a modernizaci škol.

**Tabulka 30: Celkové pořadí kritérií pro otázku č. 9**

Pořadí	Kritérium	Váhy
1.	K4	0,4173
2.	K3	0,3240
3.	K1	0,1078
4.	K5	0,0846
5.	K2	0,0661

Zdroj: vlastní zpracování

Obce se v oblasti rozvoje školství věnují v naprosté většině modernizaci a rekonstrukci škol. Jedná se většinou o rekonstrukce budov, jako jsou nové fasády, výměna oken nebo střech. Modernizace může být investice do zabezpečení budov, zvelebení a zútulnění okolí.



**Obrázek 11: Celkové pořadí kritérií pro otázku č. 9**

Zdroj: vlastní zpracování

Ostatní nástroje jsou výrazně v pozadí oproti modernizaci a rekonstrukci škol.

#### 4.12 Vyhodnocení otázky č. 10

Poslední otázka dotazníkového šetření se zabývá rozvojem služeb obecního úřadu. Obce bodově ohodnotily jednotlivá kritéria, která jsou:

K1 Zvyšování kvality a dostupnosti služeb

K2 Spolupráce s dalšími obcemi

- K3 Zlepšení principů komunikace s občany
- K4 Městský informační systém
- K5 Propagace obce
- K6 Zkvalitnění zázemí obecního úřadu

**Tabulka 31: Saatyho matice pro města (nad 3 000 obyvatel) pro otázku č. 10**

	K1	K2	K3	K4	K5	K6	GP	Váhy	Pořadí
<b>K1</b>	1	5	8	1/8	8	7	2,5578	0,3193	2.
<b>K2</b>	1/5	1	1/6	1/6	1/6	5	0,4082	0,0510	5.
<b>K3</b>	1/8	6	1	1	1	7	1,3183	0,1646	3.
<b>K4</b>	8	6	1	1	1	7	2,6367	0,3292	1.
<b>K5</b>	1/8	6	1	1	1	1/7	0,6892	0,0860	4.
<b>K6</b>	1/7	1/5	1/7	1/7	7	1	0,3998	0,0499	6.
<b>Σ</b>	x	x	x	x	x	x	8,0100	1	x

Zdroj: vlastní zpracování

Města se v oblasti rozvoje služeb obce věnují především Městským informačním systémům, které jsou v dnešní době vysoké úrovně informačních technologií, již nepostradatelnou součástí služeb obce. Tím obce naplňují další nástroj, kterým je zvýšení kvality a dostupnosti služeb. Města se snaží také zlepšit komunikaci s občany.

**Tabulka 32: Saatyho matice pro malé obce (do 3 000 obyvatel) pro otázku č. 10**

	K1	K2	K3	K4	K5	K6	GP	Váhy	Pořadí
<b>K1</b>	1	1/6	8	5	1/6	9	1,4678	0,2305	1.
<b>K2</b>	6	1	1/7	1/5	1	1/7	0,5389	0,0846	6.
<b>K3</b>	1/8	7	1	6	7	1/8	1,2893	0,2025	3.
<b>K4</b>	1/5	5	1/6	1	5	1/6	0,7196	0,1130	5.
<b>K5</b>	6	1	1/7	1/5	1	7	1,0309	0,1619	4.
<b>K6</b>	1/9	7	8	6	1/7	1	1,3218	0,2076	2.
<b>Σ</b>	x	x	x	x	x	x	6,3683	1	x

Zdroj: vlastní zpracování

Malé obce rozvíjejí služby obce především snahou o zvýšení kvality a dostupnosti služeb a to především zkvalitněním pracovníků na obecních úřadech. Pro malé obce

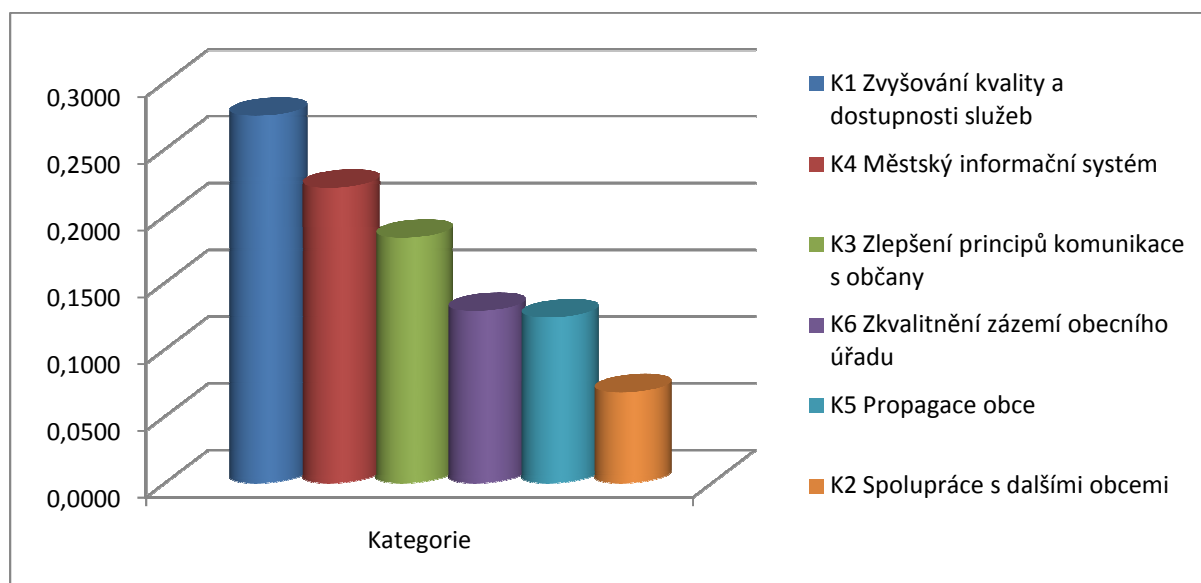
je také prioritní zkvalitnění zázemí obecního úřadu a zlepšení komunikace s občany obce.

**Tabulka 33: Celkové pořadí kritérií pro otázku č. 10**

Pořadí	Kritérium	Váhy
1.	K1	0,2749
2.	K4	0,2210
3.	K3	0,1835
4.	K6	0,1287
5.	K5	0,1239
6.	K2	0,0677

Zdroj: vlastní zpracování

Obce se také snaží rozvíjet služby, které nabízejí občanům. Jejich cílem je zvýšit kvalitu a dostupnost služeb pro občany. Pod tím si můžeme představit podporu vzdělání zaměstnanců obecního úřadu, rozšíření úředních hodin a rozšíření služeb pro občany.



**Obrázek 12: Celkové pořadí kritérií pro otázku č. 10**

Zdroj: vlastní zpracování

Obce rozvíjejí i městské informační systémy. Ty mají za úkol ulehčit občanům přístup k informacím, které byly dříve dostupné pouze na obecním úřadu. V rámci městského informačního systému, mohou být na internetu volně ke stažení různé dokumenty, poradna pro občany obce, datová schránka a jiné. Informační systém má

především usnadnit komunikaci mezi občany a obecním úřadem. To by mělo vést ke zlepšení principů komunikace s občany. Což je další nástroj rozvoje služeb obecního úřadu. V rámci tohoto nástroje se obce snaží o přátelštější přístup k občanům.



## Závěr

Cílem práce je klasifikace faktorů rozvoje obcí a zhodnocení těchto faktorů s ohledem na dopad na rozvoj obcí pomocí Saatyho metody párového srovnávání. Faktory rozvoje byly vytipovány podle strategických plánů obcí. Oblasti rozvoje, kterým se obce věnují nejčastěji, jsou místní ekonomika, doprava, životní prostředí, cestovní ruch, školství, kultura a sport, bydlení, sociální služby, bezpečnost, zdravotnictví a služby obecního úřadu.

Analýza byla provedena na vzorku dvanácti obcí. Jedná se o obce z Pardubického kraje, které byly vybrány náhodně. Těchto dvanáct obcí bylo rozděleno do dvou stejně velkých skupin. Obce jsou do těchto skupin rozřazeny podle počtu obyvatel, a to na města (obce s počtem obyvatel nad 3 000 obyvatel) a na malé obce (obce do 3 000 obyvatel).

Analýza byla provedena na základě dotazníkového šetření, které bylo provedeno u zmíněných dvanácti obcí z Pardubického kraje. Dotazník byl obcím zaslán v elektronické podobě a je přiložen v příloze této práce. Dotazník se skládá z deseti otázek. První otázka mapuje, které oblasti rozvoje obce preferují. Zbýlých devět otázek nabízí obcím v rámci jednotlivých oblastí nástroje, kterými se mohou v dané oblasti rozvíjet. Těmto nástrojům obce přiřazovaly body od 1 do 10, kdy 1 znamená „bezvýznamné“ a 10 „nejvíce významné“. Výsledky dotazníkového šetření byly vyhodnoceny Saatyho metodou párového srovnávání.

Analýzou faktorů rozvoje obcí bylo zjištěno, že se obce nejčastěji rozvíjejí v oblasti bydlení. Tato oblast jednoznačně převažuje nad ostatními oblastmi. Mezi významné oblasti rozvoje obcí také patří oblast životního prostředí, školství a bezpečnost.

Z analýzy bylo dále zjištěno, že v oblasti místní ekonomiky se obce věnují především podpoře místních podniků, posílení partnerství města a podnikatelského sektoru a v neposlední řadě rozvoji průmyslových zón. V oblasti dopravy se obce zabývají rekonstrukcemi místních komunikací a zkvalitněním dopravní infrastruktury. A v oblasti životního prostředí se většina ze zkoumaných obcí zaměřuje na výstavbu kanalizací, odpady a rozvoj zeleně. V oblasti cestovního ruchu se věnují sportovně rekreačním zónám a službám pro seniory v oblasti sociálních služeb.

Jak již bylo zmíněno, tak obce nejvíce pozornosti věnují rozvoji bydlení a to především pomocí podpory bytové výstavby a rozvoje bytové výstavby. Pod tím si můžeme představit rekonstrukci a modernizaci stávající výstavby. Obce také podporují rozvoj kultury a sportu a to především podporou společenských, sportovních a kulturních aktivit. Významnou oblastí je školství, které obce rozvíjejí pomocí rekonstrukcí a modernizací škol. Poslední otázka v dotazníku zjišťuje, jak se obce rozvíjejí v oblasti rozvoje služeb obecního úřadu. Obce mají za cíl především zvyšování kvality a dostupnosti služeb obecního úřadu a také vytvoření městského informačního systému.

Analýza zmapovala oblasti, kterým se obce chtějí věnovat, a také nástroje, které obce využívají nebo by chtěly využívat. Výsledky analýzy jsou podobné se strategickými plány obcí. Ale při pohledu do rozpočtu obcí je patrné, že praxe se od plánů liší. Většinu finančních prostředků obce použijí na běžné výdaje, které zajišťují chod obce. Obce poté nemají dostatek finančních prostředků pro rozvoj obce. Pokud obec nějaké finanční prostředky investují, tak většinou do rekonstrukce stávajícího majetku a to na rekonstrukci škol, budov ve vlastnictví obce a na rekonstrukci místních komunikací. Nové výstavbě se obce téměř nevěnují. Pokud ano, tak se jedná o novou výstavbu kanalizací. Z analýzy je tedy patrné, že obce mají vytyčené priority v oblasti rozvoje obce, ale nemají na to dostatek finančních prostředků.

## Literatura

1. Břeň, J. Základní principy hospodaření obce. *Obec a finance*, 2/2010
2. Hrabalová, S. *Teorie a praxe rozvoje měst a obcí*. Brno: Masarykova univerzita. 2004. 99 str., ISBN 80-210-3356-8
3. Janečková, L. Vašítková, M. *Marketing měst a obcí*. Havlíčkův Brod: Grada Publishing, 1999. 184 str., ISBN 80-7169-750-8
4. Ježek, J. *Municipální podpora místního ekonomického rozvoje*. Plzeň: Západočeská univerzita v Plzni. 2008
5. Kolektiv autorů *Úvod do regionálních věd a veřejné správy*. Plzeň: Vydavatelství a nakladatelství Aleš Čeněk. 2004. 447 str., ISBN 80-86473-80-5
6. Kolektiv autorů. *Příručka pro člena zastupitelstva obce po volbách v roce 2010*. Praha: Svaz měst a obcí České republiky. 2010. 184 str., ISBN 978-80-254-8660-3
7. Marková, H. *Finance obcí, měst a krajů*. Praha: Orac, 2000, 190 str., ISBN 80-86199-23-1
8. OCHRANA, František. *Veřejné projekty a veřejné zakázky*. Praha: CODEX Bohemia, s.r.o., 1999. 236 s. ISBN 80-85963-96-5.
9. Peková, J. *Hospodaření a finance územní samosprávy*. Praha: Management Press, 2004. 375 str., ISBN 80-7261-086-4
10. Peková, J. Pilný, J. Jetmar, M. *Veřejná správa a finance*. Praha: ASPI, 2005, 2. vyd., 556 str. ISBN 80-7357-052-1
11. Ponikelský, P. Novotná, H. *Regionální disparity a hospodářské subjekty v územním rozvoji – Problémy řízení municipálního rozvoje*. Ostrava. 2010, [[http://disparity.vsb.cz/regdis\\_2010/pdf/08\\_regdis\\_%202010.pdf](http://disparity.vsb.cz/regdis_2010/pdf/08_regdis_%202010.pdf)]
12. Provazníková, R. *Financování měst, obcí a regionů*. Praha: Grada, 2007, 280 str., ISBN 978-80-247-2097-5
13. Rektořík, J. Šelešovský, J. a kol. *Strategie rozvoje měst, obcí, regionů a jejich organizací*. Brno. Masarykova univerzita. 1999, str. 140, ISBN 80-210-2126-8,

14. Roudný, R. Víšek, O. Základy manažerského rozhodování. Pardubice. Univerzita Pardubice. 2009. 184 str., ISBN 978-80-7395-164-1
15. Švantnerová, L., Kožiak, R. Ekonomika miestnej samoprávy. Banská Bystrica: Univerzita Mateja Bela, 2005a. 98 s. ISBN 80-8083-117-3
16. Wokoun, R. Programy rozvoje obcí, měst a regionu in Úvod do regionálních věd a veřejné správy. Praha: IFEC. 2001. 266 str., ISBN 80-86412-08-3
17. Worldbank. Local Economic Development. [on-line] 2011. [citováno 4. 4. 2011].  
Dostupné z:  
<http://web.worldbank.org/WBSITE/EXTERNAL/TOPICS/EXTURBANDEVELOPMENT/EXTLED/0,,contentMDK:20185186~menuPK:399161~pagePK:148956~piPK:216618~theSitePK:341139,00.html>

### **Právní předpisy**

1. Zákon č. 128/2000 Sb., o obcích
2. Zákon č. 248/2000 Sb., o podpoře regionálního rozvoje
3. Zákon č. 250/2000 Sb., o rozpočtových pravidlech územních rozpočtů

### **Internetové zdroje**

Centrum pro regionální rozvoj: [www.crr.cz](http://www.crr.cz)

Metodická podpora regionálního rozvoje: [www.regionaldevelopment.cz](http://www.regionaldevelopment.cz)

Ministerstvo financí ČR: [www.mfcr.cz](http://www.mfcr.cz)

Ministerstvo pro místní rozvoj ČR: [www.mmr.cz](http://www.mmr.cz)

## Příloha

Vážení,

jsem studentkou Univerzity Pardubice, Fakulta ekonomicko - správní. Tímto Vás žádám o vyplnění zaslaného dotazníku pro účely mé diplomové práce na téma Analýza faktorů rozvoje obcí. Výsledky dotazníkového šetření budou použity výhradně pro tuto diplomovou práci.

Dotazník se skládá z 10 otázek. Otázky jsou vytvořeny na základě bodového hodnocení v intervalu 1 až 10 bodů, kde 1 odpovídá nejnižšímu hodnocení a 10 je hodnocení nejvyšší. Prosím tedy o vyplnění dotazníku, který není časově náročný.

**1. Ohodnoťte jednotlivé oblasti rozvoje obce podle významnosti pro obec. Hodnoťte body od 1 do 10 (1 – bezvýznamné, 10 – nejvíce významné)**

Oblast rozvoje	Bodové ohodnocení (1, 2, 3, 4, 5, 6, 7, 8, 9, 10)
Místní ekonomika	
Doprava	
Bydlení	
Životní prostředí	
Sociální služby	
Cestovní ruch	
Technická infrastruktura	
Zdravotnictví	
Bezpečnost	
Školství	
Služby obce	
Jiné	

2. Jakými nástroji ovlivňujete rozvoj obce v oblasti místní ekonomiky? Ohodnoťte jednotlivé nástroje body 1 do 10 (1 – bezvýznamné, 10 – nejvíce významné).

Nástroje	Bodové ohodnocení (1, 2, 3, 4, 5, 6, 7, 8, 9, 10)
Podpora místních podniků	
Podpora začínajících podnikatelů	
Posílení partnerství města a podnikatelského sektoru	
Rozšíření ploch pro podnikání	
Podpora investorů	
Rozvoj průmyslových zón	
Vzdělání a informační programy pro podnikatele	
Jiné	

3. Jakými nástroji ovlivňujete rozvoj obce v oblasti dopravy? Ohodnoťte jednotlivé nástroje body 1 do 10 (1 – bezvýznamné, 10 – nejvíce významné).

Nástroje	Bodové ohodnocení (1, 2, 3, 4, 5, 6, 7, 8, 9, 10)
Dopravní značení	
Parkování	
Podpora hromadné dopravy	
Rekonstrukce místních komunikací	
Cyklostezky	
Zkvalitnění dopravní infrastruktury	
Jiné	

4. Jakými nástroji ovlivňujete rozvoj obce v oblasti životního prostředí? Ohodnoťte jednotlivé nástroje body 1 do 10 (1 – bezvýznamné, 10 – nejvíce významné).

Nástroje	Bodové ohodnocení (1, 2, 3, 4, 5, 6, 7, 8, 9, 10)
Kanalizace	
Odpady	
Protipovodňová opatření	
Rozvoj zeleně	
Snížení znečištění vod a ovzduší	
Environmentální vzdělávání	
Jiné	

5. Jakými nástroji ovlivňujete rozvoj obce v oblasti cestovního ruchu? Ohodnoťte jednotlivé nástroje body 1 do 10 (1 – bezvýznamné, 10 – nejvíce významné).

Nástroje	Bodové ohodnocení (1, 2, 3, 4, 5, 6, 7, 8, 9, 10)
Rozvoj infrastruktury cestovního ruchu	
Rozvoj turistických aktivit	
Sportovně rekreační zóny	
Sportovní cestovní ruch	
Propagace cestovního ruchu	
Jiné	

6. Jakými nástroji ovlivňujete rozvoj obce v oblasti sociálních služeb? Ohodnoťte jednotlivé nástroje body 1 do 10 (1 – bezvýznamné, 10 – nejvíce významné).

Nástroje	Bodové ohodnocení (1, 2, 3, 4, 5, 6, 7, 8, 9, 10)
Bezbariérové přístupy	
Služby pro seniory	
Služby pro děti	
Služby pro zdravotně a mentálně postižené	
Odvrácení nepříznivých demografických trendů	
Jiné	

7. Jakými nástroji ovlivňujete rozvoj obce v oblasti bydlení? Ohodnoťte jednotlivé nástroje body 1 do 10 (1 – bezvýznamné, 10 – nejvíce významné).

Nástroje	Bodové ohodnocení (1, 2, 3, 4, 5, 6, 7, 8, 9, 10)
Nová bytová výstavba	
Podpora bytové výstavby	
Výstavba startovních bytů pro mladé rodiny	
Revitalizace panelových sídlišť	
Rozvoj bytové výstavby	
Jiné	



8. Jakými nástroji ovlivňujete rozvoj obce v oblasti kultury a sportu? Ohodnoťte jednotlivé nástroje body 1 do 10 (1 – bezvýznamné, 10 – nejvíce významné).

Nástroje	Bodové ohodnocení (1, 2, 3, 4, 5, 6, 7, 8, 9, 10)
Obnova historických památek	
Podpora společenských, kulturních a sportovních aktivit	
Zvýšení počtu volnočasových aktivit	
Rekonstrukce sportovních areálů	
Podpora sportovních a rekreačních zázemí	
Jiné	

9. Jakými nástroji ovlivňujete rozvoj obce v oblasti školství? Ohodnoťte jednotlivé nástroje body 1 do 10 (1 – bezvýznamné, 10 – nejvíce významné).

Nástroje	Bodové ohodnocení (1, 2, 3, 4, 5, 6, 7, 8, 9, 10)
Podpora vzdělávání	
Podpora vzdělávacích programů	
Zájmové aktivity pro děti a rodiče	
Modernizace škol	
Rekonstrukce škol	
Zvyšování kvalifikace kantorů	
Jiné	

**10. Jakými nástroji ovlivňujete rozvoj obce v oblasti služby obce? Ohodnoťte jednotlivé nástroje body 1 do 10 (1 – bezvýznamné, 10 – nejvíce významné).**

<b>Nástroje</b>	<b>Bodové ohodnocení (1, 2, 3, 4, 5, 6, 7, 8, 9, 10)</b>
Zvyšování kvality a dostupnosti služeb	
Spolupráce s dalšími obcemi	
Zlepšení principů komunikace s občany	
Městský informační systém	
Propagace obce	
Zkvalitnění zázemí obecního úřadu	
Jiné	

Tímto Vám velice děkuji za vyplnění dotazníku.

S pozdravem

Bc. Veronika Nejedlá