

Univerzita Pardubice
Fakulta ekonomicko-správní

**VÝVOJ REGIONÁLNÍCH DISPARIT NA ÚROVNI
ČESKÉ REPUBLIKY**

Bc. Lucie Kocábková

Diplomová práce

2011

Univerzita Pardubice
Fakulta ekonomicko-správní
Akademický rok: 2010/2011

ZADÁNÍ DIPLOMOVÉ PRÁCE

(PROJEKTU, UMĚLECKÉHO DÍLA, UMĚLECKÉHO VÝKONU)

Jméno a příjmení: **Bc. Lucie KOCÁBKOVÁ**
Osobní číslo: **E09787**
Studijní program: **N6202 Hospodářská politika a správa**
Studijní obor: **Regionální rozvoj**
Název tématu: **Vývoj regionálních disparit na úrovni České republiky**
Zadávací katedra: **Ústav veřejné správy a práva**

Z á s a d y p r o v y p r a c o v á n í :

Cílem práce je za pomoci vhodně zvolených indikátorů zhodnotit vývoj regionálních disparit na úrovni České republiky, resp. Československa.

- Teoretická východiska regionálních disparit
- Vznik a příčiny regionálních disparit
- Klasifikace regionálních disparit v regionální struktuře
- Vývoj disparit na území České republiky a vztah k Evropské unii
- Konkrétní vybrané ukazatele
- Zhodnocení

Rozsah grafických prací: –
Rozsah pracovní zprávy: cca 50 stran
Forma zpracování diplomové práce: tištěná/elektronická

Seznam odborné literatury:

1. BLAŽEK, J., UHLÍŘ, D. Teorie regionální rozvoje. 1. vyd. Praha : Karolinum, 2002. 211 s. ISBN 80-246-0384-5.
2. PIKE, A., RODRIGUEZ-POSE, A., Tomaneym J. Local and regional development. New York: Routledge, 2006. ISBN10 0-203-00306-3
3. Regionální disparity [online]. c2007 [cit. 2010-06-15]. Dostupné z WWW: <<http://disparity.vsb.cz/>>.
4. Regionální disparity v dostupnosti bydlení [online]. 2007 [cit. 2010-06-15]. Dostupné z WWW: <<http://disparity.cz/>>.
5. RYDVALOVÁ, P., ZBRÁNKOVÁ, M., ŽIŽKA, M. Regionální disparity a jejich řešení. Liberec : VÚTS, a. s., 2009. 113 s. ISBN 978-80-87184-08-0.
6. Strategie regionálního rozvoje České republiky. 1. vyd. Praha : Ministerstvo pro místní rozvoj ČR, 2006. 163 s. ISBN 80-239-7497-1.
7. WOKOUN, R. Česká regionální politika v období vstupu do EU. 1. vyd. Praha : Oeconomica, 2003. 328 s. ISBN 80-245-0517-7.
8. WOKOUN, R. a kol. Regionální rozvoj a jeho management v České republice. Praha : Vysoká škola ekonomická v Praze, 2007. 244 s. ISBN 978-80-245-1301-0.

Vedoucí diplomové práce: Ing. Martin Maštálka, Ph.D.
Ústav veřejné správy a práva

Datum zadání diplomové práce: 17. června 2010

Termín odevzdání diplomové práce: 6. května 2011

doc. Ing. Renáta Myšková, Ph.D.

děkanka

L.S.

doc. Ing. Jolana Volejníková, Ph.D.

vedoucí ústavu

V Pardubicích dne 7. července 2010

Prohlašuji:

Tuto práci jsem vypracovala samostatně. Veškeré literární prameny a informace, které jsem v práci využila, jsou uvedeny v seznamu použité literatury.

Byla jsem seznámena s tím, že se na moji práci vztahují práva a povinnosti vyplývající ze zákona č. 121/2000 Sb., autorský zákon, zejména se skutečností, že Univerzita Pardubice má právo na uzavření licenční smlouvy o užití této práce jako školního díla podle § 60 odst. 1 autorského zákona, a s tím, že pokud dojde k užití této práce mnou nebo bude poskytnuta licence o užití jinému subjektu, je Univerzita Pardubice oprávněna ode mne požadovat přiměřený příspěvek na úhradu nákladů, které na vytvoření díla vynaložila, a to podle okolností až do jejich skutečné výše.

Souhlasím s prezenčním zpřístupněním své práce v Univerzitní knihovně.

V Pardubicích dne 4. 5. 2011

Lucie Kocábková

PODĚKOVÁNÍ

Na tomto místě bych ráda poděkovala vedoucímu mé diplomové práce Ing. Martinu Maštálkovi za jeho rady, připomínky a čas, který mé diplomové práci věnoval. Zároveň bych chtěla poděkovat své rodině a blízkým za podporu během celého studia.

ANOTACE

Tato diplomová práce se zabývá vývojem regionálních disparit na území České republiky. Úkolem práce je na úrovni krajů a okresů Pardubického a Královéhradeckého kraje zanalyzovat vývoj regionálních disparit za pomoci vhodně zvolených indikátorů. V úvodní části jsou definována teoretická východiska. Práce se zabývá vztahem Evropské unie a České republiky k regionálním disparitám a opírá se o strategické dokumenty na úrovni státu a krajů.

KLÍČOVÁ SLOVA

regionální disparity; regionální politika; regiony; Česká republika; Pardubický kraj; Královéhradecký kraj

TITLE

The Development of Regional Inequalities within Czech Republic

ANNOTATION

The thesis is about development of regional inequalities in Czech Republic. Main task is analyse regional inequalities in Pardubický kraj and Královéhradecký kraj by well choosed indicators. First part define theoretic bases. Thesis is also about relation between Czech Republic and European Union to regional inequalities and it is based on strategic documents on region's and state's level.

KEYWORDS

regional inequalities; regional policy; regions; Czech Republic; Pardubický kraj; Královéhradecký kraj

Obsah

ÚVOD.....	9
1. TEORETICKÁ VÝCHODISKA REGIONÁLNÍCH DISPARIT	10
1.1 Disparita a regionální disparita.....	10
1.1.1 Klasifikace regionálních disparit.....	10
1.2 Regionální politika.....	11
1.3 Regionální rozvoj a růst.....	12
2. VZNIK A PŘÍČINY REGIONÁLNÍCH DISPARIT	13
2.1 Vznik regionálních disparit.....	13
2.2 Teorie regionálního rozvoje.....	13
2.2.1 Neoklasické a neoliberalní teorie regionálního rozvoje.....	14
2.2.2 Keynesiánské teorie: jádro-periferie.....	14
2.2.3 Neomarxistické teorie regionálního rozvoje.....	14
2.2.4 Nová ekonomická geografie.....	14
2.2.5 Institucionální směry.....	15
3. REGIONÁLNÍ DISPARITY A EVROPSKÁ UNIE.....	16
3.1 Regionální politika EU.....	16
3.2 Strukturální fondy a Fond soudržnosti.....	18
3.3 Regiony pro regionální politiku EU.....	18
3.4 Programovací období 2007 – 2013.....	19
3.4.1 Cíle regionální politiky EU.....	19
3.4.2 Národní strategický referenční rámec 2007 – 2013	20
3.4.3 Operační programy pro období 2007 – 2013.....	21
4. REGIONÁLNÍ DISPARITY A ČESKÁ REPUBLIKA.....	22
4.1 Vývoj regionální politiky a disparit na území ČR.....	22
4.2 Současná regionální politika ČR	24
4.3 Regiony na území ČR.....	25
4.3.1 Pojem region	25
4.3.2 Regiony podle zákona o podpoře regionálního rozvoje.....	25
4.3.3 Regiony podle Národního rozvojového plánu a Strategie regionálního rozvoje ČR 2007 - 2013.....	26
4.4 Regionální disparity.....	28
4.4.1 Faktory ovlivňující regionální disparity.....	28
4.4.2 Příčiny regionálních disparit v ČR.....	29
4.4.3 Hlavní regionální disparity.....	30
5. KONKRÉTNÍ UKAZATELE REGIONÁLNÍCH DISPARIT.....	32
5.1 Stručná charakteristika vybraných ukazatelů.....	32
5.2 Regionální disparity na úrovni krajů ČR.....	34
5.2.1 Vybrané ukazatele	34
5.2.2 Zhodnocení.....	49

5.3 Regionální disparity na úrovni Pardubického kraje.....	51
5.3.1 Vybrané ukazatele	52
5.3.2 Zhodnocení.....	63
5.4 Regionální disparity na úrovni Královéhradeckého kraje.....	65
5.4.1 Vybrané ukazatele	66
5.4.2 Zhodnocení.....	77
ZÁVĚR.....	79
LITERATURA.....	81
SEZNAM TABULEK, GRAFŮ, KARTOGRAMŮ, OBRÁZKŮ A PŘÍLOH.....	86
PŘÍLOHY.....	88

Seznam zkratek

ČR	Česká republika
ERDF	Evropský regionální rozvojový fond
ES	Evropské společenství
ESF	Evropský sociální fond
EU	Evropská unie
FS	Fond soudržnosti
HDP	Hrubý domácí produkt
HND	Hrubý národní důchod
NRP	Národní rozvojový plán
NSRR	Národní strategický referenční rámec
NUTS	Nomenklatura územních statistických jednotek
OP	Operační program
ORP	Obec s rozšířenou působností
PRK	Program rozvoje kraje
REZZO	Registr emisí a zdrojů znečištění ovzduší
ROP	Regionální operační program
SRR	Strategie regionálního rozvoje
atd.	a tak dále
apod.	a podobně
např.	například
tzv.	tak zvaný

ÚVOD

Regionální disparity – nerovnosti – rozdíly můžeme řešit na území států, krajů i obcí. Jejich řešením se zabývají vyspělé státy po celém světě. Pohled v diplomové práci se ale zužuje na Evropskou unii a Českou republiku. Pro Evropskou unii disparity znamenají aktivní politiku hospodářské a sociální soudržnosti, na které se nejvíce podílejí bohatší státy unie. V České republice řeší disparity stát za pomoci vhodné regionální politiky.

Regionální disparity byly na území republiky v minulém režimu výrazně potlačeny. S přechodem na tržní ekonomiku se ale projevy vysokou mírou nezaměstnanosti, nepříznivou skladbou podniků nebo zhoršenou kvalitou ovzduší. Některé problémy přetrvávaly dosud. Stát i orgány vyšších územních samosprávných celků se zabývají řešením těchto nerovností ve svých strategických dokumentech.

Cílem diplomové práce je analyzovat a zhodnotit vývoj regionálních disparit na úrovni krajů ČR a okresů Pardubického a Královéhradeckého kraje. Zhodnocení bude provedeno na základě strategických dokumentů státu a Pardubického a Královéhradeckého kraje.

Teoretická část diplomové práce definuje základní východiska a popisuje příčiny regionálních disparit. Dále nastiňuje pohled Evropské unie a České republiky na regionální disparity. Jsou zde popsány hlavní regionální disparity na území České republiky a vymezeny regiony, do kterých směřuje specifická podpora.

V praktické části jsou vybrány indikátory – hrubý domácí produkt, míra nezaměstnanosti, počet podnikatelských subjektů, měrné emise, podíl městského obyvatelstva, hustota obyvatelstva, přírůstek stěhováním, počet dokončených bytů a počet obyvatel na 1 lékaře. Pomocí těchto ukazatelů je analyzován vývoj v krajích a v okresech Pardubického a Královéhradeckého kraje. Analýza je v závěru porovnána se strategickými dokumenty. Je zhodnocen přístup státu a těchto dvou vybraných krajů k nerovnostem na svém území a je zhodnoceno, zda podpora (pokud existuje) řeší situaci v problémových regionech, či zda nevznikly nové regiony, které by vyžadovaly podporu.

Centra Pardubického a Královéhradeckého kraje spolu tvoří Východočeskou aglomeraci. Oba kraje jsou součástí regionu soudržnosti Severovýchod. Kraje jsou podobně velké co do rozlohy i do počtu obyvatel. Jejich okresy mají silná centra osídlení. Okresy byly vybrány i z důvodu dobré dostupnosti hodnot indikátorů a snadnému srovnání mezi kraji.

1. TEORETICKÁ VÝCHODISKA REGIONÁLNÍCH DISPARIT

1.1 Disparita a regionální disparita

Disparita je rozdílnost, resp. nerovnost znaků, jevů či procesů. Její identifikace a následné porovnávání má racionální smysl. **Regionální disparita** je rozdílnost nebo nerovnost, která má jednoznačné umístění v území a vyskytuje se alespoň ve dvou entitách této územní struktury. Je fenoménem posledních dvaceti let a používá se pro ni i termín **územní nerovnost**. Regionálními disparitami se rozumí **rozdíly v úrovni hospodářského, enviromentálního a sociálního rozvoje regionů** v míře, která je celospolečensky považována za nežádoucí. [46] Regionální disparity se dělí na samovolně vznikající a vzniklé činností člověka. Samovolně vznikající disparity způsobuje příroda, nebo jsou dány geografickými podmínkami. Disparity vzniklé činností člověka souvisí s ekonomickými nebo politickými vlivy.

Zjištěny a vyhodnocovány jsou zejména tzv. **negativní disparity**. Právě na nich je založen systém podpory zaostávajících regionů ze strany Evropské unie a České republiky. Pozitivní disparity stojí mimo zájem vědců, manažerů i politiků. Disparity nezkoumáme jen proto, abychom všichni dosáhli stejné úrovně. Poznáváme a řešíme je z důvodu, abychom je dokázali účelně a efektivně odlišit a dobře využít komparativních výhod. [1] Regionální disparity nachází svůj původ v teoriích regionálního rozvoje. Tato problematika je obsažena v druhé kapitole diplomové práce.

1.1.1 Klasifikace regionálních disparit

Existuje celá řada pohledů na regionální disparity a na jejich členění, které se liší stát od státu. Regionální disparity se nejčastěji dělí na ekonomické, sociální a územní. Všechny tyto typy disparit jsou provázány a vzájemně se ovlivňují. Velký význam mají ekonomické disparity, které výrazně ovlivňují disparity v dalších oblastech. Např. sociální nerovnosti je možné řešit úpravami v ekonomické oblasti. [1]

- **Ekonomické disparity** jsou *dány vývojem ekonomického potenciálu*. Jedná se o HDP na obyvatele, zaměstnanost, produktivitu práce, výtěžnost daní, strukturu

ekonomických aktivit, inovace a investice v regionu.

- **Sociální disparity** jsou *dány vývojem lidského potenciálu*. Mezi sociální disparity patří hustota obyvatelstva, demografická struktura, migrace, kulturní zázemí nebo sociálně patologické vlivy v regionu.
- **Územní neboli fyzické disparity** jsou *spojeny s geografickými a přírodními podmínkami*. Představuje je zejména rozloha, podnebí, kvalita ovzduší a lesů, technická infrastruktura, dostupnost regionu. [38]

Disparity se dále mohou členit například z **geografického hlediska**, u kterého vycházíme z poznatku, že se disparity mění v souladu s geografickým měřítkem a mají tendence se zvyšovat se snižováním územního měřítka. Můžeme pak identifikovat **disparity na evropské, národní a místní úrovni**. Disparity na území České republiky mohou vznikat mezi kraji, okresy, obcemi s rozšířenou působností apod. [39]

1.2 Regionální politika

Řešením regionálních disparit se zabývá regionální politika. Existuje řada definic regionální politiky, žádná z nich ale nebyla akceptována za všeobecně přijatelnou. Přesto regionální politiku můžeme obecně definovat jako **soubor cílů, opatření a nástrojů vedoucích ke snižování příliš velkých rozdílů v socioekonomické úrovni jednotlivých regionů**.

Regionální problémy jsou vnímány po staletí. Samotná regionální politika se ale začala formulovat až po velké hospodářské krizi, tedy počátkem 30. let 20. století. Pokud se regionální problémy koncentrují v jedné oblasti, vedou ke vzniku tzv. **problémových regionů**. Může se jednat o regiony s vysokou nezaměstnaností, slabou hospodářskou výkonností nebo špatnou kvalitou životního prostředí. **Problémové regiony mohou brzdit hospodářský rozvoj celého státu**. Regiony velmi často zatěžuje **restrukturalizace**, a to tak významně, že nejsou schopny zvládnout nezbytné strukturální změny vlastními silami. Z pohledu národního hospodářství má potom větší smysl poskytovat těmto regionům výpomoc pro restrukturalizaci, než vyplácet ohroženým odvětvím či podnikům dotace pro jejich zachování. Hlavním cílem regionální politiky bylo tedy vytvořit předpoklady pro zmírnění nebo dokonce odstranění neúměrných diferencí v rozvoji regionů v rámci státu a zároveň přispět ke zvýšení konkurenceschopnosti regionů i celé regionální ekonomiky.

Cíle regionální politiky vychází z identifikace hlavních regionálních problémů a z pojetí státní hospodářské politiky. Protože dochází ke konkretizaci cílů a nástrojů, je možné kontrolovat jejich splnění a souběžně hodnotit účinnost použitých nástrojů. Konkrétní cíle mohou být formulovány jako snížení výrazných meziregionálních diferencí v úrovni nezaměstnanosti, v průměrných příjmech, sblížení úrovně HDP v jednotlivých regionech apod. Dílčím cílem může být povzbuzení podnikatelských aktivit, zlepšení vybavenosti technickou infrastrukturou, povzbuzení bytové výstavby, zkvalitnění ekologické situace v regionu apod. Z cílů regionální politiky jsou odvozovány **nástroje regionální politiky**. Ty se zpravidla zaměřují na přitažení kapitálu a podnikatelských aktivit do regionu, stimulaci vnitřních rozvojových zdrojů, dosídlení nebo stabilizaci obyvatelstva v regionu. [48]

1.3 Regionální rozvoj a růst

Regionální rozvoj je komplexem procesů, které probíhají uvnitř regionů a které se týkají pozitivních ekonomických, sociálních, enviromentálních a jiných proměn regionu. Bývá často zjednodušován a zaměňován za **regionální růst**. Zatímco regionální růst chápeme jako zvýšení celkového produktu v regionu v daném časovém období, regionální rozvoj je představován celým komplexem procesů, které probíhají uvnitř regionu. Růstem se regionální rozdíly mají tendenci spíše zvětšovat. [37]

2. VZNIK A PŘÍČINY REGIONÁLNÍCH DISPARIT

2.1 Vznik regionálních disparit

V současnosti zastáváme názor, že **vznik regionálních disparit je spjat s působením tržních sil v ekonomice**. Dochází k nerovnoměrnému rozvoji regionů a tvoří se zde prostor pro uplatňování regionální politiky.

Co si ale představit pod spojením „**nerovnoměrný regionální rozvoj**“? Může jít o vytváření silných hospodářských center v určitých lokalitách, vznik aglomerací a sídelních i průmyslových konurbací. V těchto lokalitách se tvoří převážná část hrubého domácího produktu. Upevňují si své postavení a do budoucna se dále rozvíjí. Nerovnosti mezi regiony se tak zvětšují. Jakmile region začíná upadat, stává se neatraktivním pro život i pro investory. Dochází k uplatňování regionální politiky, díky které se slabší regiony stávají příjemci regionální podpory. Efektivněji fungující regiony mají obvykle tendenci růst rychleji než regiony s méně příznivými rozvojovými podmínkami, takže v krátkém časovém období vzniká **napětí mezi účinností a spravedlností**. [1]

2.2 Teorie regionálního rozvoje

Příčiny vzniku regionálních disparit se dají vysvětlit teoriemi regionálního rozvoje, které se dělí na **teorie regionální rovnováhy** (konvergenční teorie) a na **teorie regionální nerovnováhy** (divergenční teorie). Podle konvergenčních teorií je základní tendencí regionálního rozvoje zmenšování meziregionálních rozdílů. Zastánci divergenčních teorií tvrdí přesný opak, a to že přirozenou tendencí regionálního rozvoje je zvětšování rozdílů mezi regiony. Autoři obou skupin teorií netvrdí, že nemohou existovat opačné tendence. Dodávají ale, že regionální rozvoj využívá vyrovnávacích mechanismů, takže tyto tendence, ať už divergenční nebo konvergenční, jsou považovány za krátkodobé.

Z teorií, které jsou stručně charakterizovány v diplomové práci, patří mezi konvergenční například teorie neoklasické a neoliberalní. Mezi divergenční teorie se pak řadí teorie keynesiánské, neomarxistické a institucionální.

2.2.1 Neoklasické a neoliberální teorie regionálního rozvoje

Základní myšlenkou neoklasické ekonomie je **vyrovnání rozdílů mezi regiony a samovolné dosahování rovnovážného stavu**. Dle neoklasických přístupů je tedy nejefektivnějším způsobem alokace zdrojů působení tržních sil. **Státní zásahy do hospodářství jsou nežádoucí**. Nevedou k optimálnímu řešení, mnohdy pouze jen zhoršují situaci. Neoklasické modely jsou zajímavé z hlediska dlouhodobého vývoje za předpokladu, že zohlední i strukturální změny v ekonomice. Bez těchto změn nelze uspokojivě vysvětlit příčiny zvětšování nebo zmenšování regionálních rozdílů. [38] Modely vycházejí z mnoha nepravdivých a zjednodušujících předpokladů, jako je dokonalá informovanost a dokonalá konkurence. Zdůrazňují význam faktorů na straně nabídky (růst kapitálu, přírůstek pracovních sil a technologických změn). [47]

2.2.2 Keynesiánské teorie: jádro - periferie

Teorie skupiny jádro - periferie se odlišují od neoklasických modelů v předpokladu **dlouhodobé nerovnoměrnosti ekonomického rozvoje. V důsledku toho jsou vyžadovány intervence státu**. Úplná eliminace nerovnoměrností ve vývoji však není možná ani žádoucí, neboť právě existence nerovnováhy je nezbytná pro další rozvoj. Typickým rysem těchto teorií je význam přikládáný poptávce po zboží vyráběném v regionu, na rozdíl od neoklasických modelů růstu. Všechny teorie této skupiny považují za základní tendenci regionálního rozvoje divergenci. [38]

2.2.3 Neomarxistické teorie regionálního rozvoje

Marxistické teorie regionálního rozvoje mají divergenční charakter. Problémy, které způsobují nerovnoměrný regionální rozvoj, jsou způsobovány obecnými principy fungování kapitalismu. Hospodářský vývoj rozvinutých zemí a zhroucení komunistického systému koncem 80. let 20. století způsobil, že se tyto teorie dostaly na okraj zájmu teoretické fronty. Jedná se například o teorii nerovné směny, strukturalistický marxismus, teorii mezoekonomiky nebo teorii územních dělb práce. [38]

2.2.4 Nová ekonomická geografie

Ke konci 20. století se stává moderní nová ekonomická geografie a nová teorie růstu, které **vycházejí z předpokladů a myšlenek neoklasické teorie regionálního rozvoje**. V nové ekonomické geografii tak vzniká několik směrů. Jejich pohled na základní tendence regionálního rozvoje není však jednotný. Jedná se například o tyto směry:

- **Koncept path dependence** považuje za základní tendenci regionálního rozvoje divergenci a za základní příčinu meziregionálních rozdílů náhodu, přírodní podmínky, silný subjekt či historickou událost.
- **Nová teorie obchodu** se kloní k názoru, že základní tendencí regionálního rozvoje je divergence a příčinou regionálních rozdílů náhoda a přirozená výhoda.
- **Nová teorie endogenního růstu** jako základní tendenci regionálního rozvoje považuje konvergenci a příčiny meziregionálních rozdílů přičítá rozdílům ve vybavení regionů lidskými zdroji a technologiemi.
- **Nová teorie růstu** má neoklasický základ a tvrdí, že základní tendencí regionálního rozvoje je konvergence. Příčinou meziregionálních rozdílů jsou různé úrovně stavů rovnováhy regionů v důsledku jejich odlišných technologických a behaviorálních parametrů. [38]

2.2.5 Institucionální směry

Teorie, které jsou založeny na institucionalismu, vznikají v 80. letech 20. století. Snaží se **vysvětlit příčiny regionálních disparit s důrazem na roli institucí a jejich historický vývoj.**

Mezi institucionální směry patří teorie výrobních okrsků a teorie učících se regionů. Obě teorie jsou divergenční. Příčiny nerovnoměrného rozvoje spatřují v sociokulturních a institucionálních rozdílech, které jsou mezi regiony dány i historickým vývojem. **Teorie výrobních okrsků** připisuje ekonomický rozvoj regionů dynamickému růstu malých a velkých firem, jejich vzájemné spolupráci, prostorové blízkosti a aglomeračnímu efektu. **Teorie učících se regionů** považuje za hlavní konkurenční výhodu vědomosti, schopnost se učit a vytvářet klima, které napomáhá inovacím. [38]

Většina vědců považuje za základní tendenci regionálního vývoje divergenci. Velký počet odlišných teorií znamená, že neexistuje obecná shoda na příčinách nerovnoměrného vývoje, ani na formách případných intervencí ve směru zmírnění důsledků. [47] Intervence v současnosti přichází ze strany státu i Evropské unie.

3. REGIONÁLNÍ DISPARITY A EVROPSKÁ UNIE

Přestože je Evropská unie jednou z nejbohatších částí světa, mezi jejími regiony **existují významné rozdíly**. Prostřednictvím regionální politiky unie přesouvá prostředky z bohatých regionů do chudších. Cílem této podpory je modernizovat zaostávající regiony a umožnit jim, aby dosáhly úrovně regionů vyspělých. Příčiny, proč jsou některé regiony chudší než jiné, jsou různorodé. Může se jednat o dlouhodobé znevýhodnění v důsledku zeměpisné odlehlosti, o sociální nebo hospodářské změny i o kombinaci obou předchozích faktorů. V případě některých členských států, například České republiky, je jednou z příčin dědictví po bývalém systému centrálně plánovaného hospodářství. [42]

3.1 Regionální politika EU

Při vzniku **Evropského hospodářského společenství** se vycházelo z předpokladu, že se hospodářským růstem vyřeší regionální problémy, dojde k integraci trhu a ke zostření konkurence. Tyto předpoklady ale naopak vedly ke vzniku problémů v regionech s vysokou koncentrací starých průmyslových odvětví. Těm bylo potřeba poskytnout speciální pomoc. Významným rokem v historii regionální politiky EU je rok 1973, kdy do Evropské unie spolu s dalšími státy vstupuje Velká Británie. Její území je postiženo velkými regionálními rozdíly a ona tak očekává přínos ze svého členství v Evropském společenství. V roce 1975 je proto založen **Evropský fond regionálního rozvoje (ERDF)**, který se tak stává základem regionální politiky a nástrojem ke snižování výrazných rozdílů na území společenství. Roku 1986 přistupuje Španělsko a Portugalsko. Oba státy se stávají velkými příjemci pomoci. V roce 1989 je přijato rozhodnutí o integraci regionální politiky s částí sociální a zemědělské politiky. Vzniká tak **strukturální politika** a zároveň je definováno několik cílů:

- *podpora rozvoje a strukturálních změn v zaostávajících regionech;*
- *transformace regionů nebo jejich částí, které jsou ohroženy hospodářským úpadkem;*
- *boj s dlouhodobou nezaměstnaností, podpora integrity mladých lidí a osob vyřazených z trhu práce do pracovního procesu, adaptace pracovníků na změny;*

- *podpora rozvoje venkovských regionů a umožnění jejich rozvoje a strukturálních změn;*
- *rozvoj a strukturální změny regionů s nízkým zalidněním;*
- *urychlení strukturálních změn v zemědělství. [45]*

V roce 1994 jsou schváleny dokumenty, které přispívají k hospodářské a sociální soudržnosti a k dobudování vnitřního trhu. Jejich východiskem je skutečnost, že regionální plánování je jednak základním předpokladem harmonického rozvoje společenství a zároveň se zasazuje o lepší integraci okrajových regionů. Budou-li vyřešeny nebo alespoň zmírněny regionální a lokální problémy, bude možné využít výhod jednotného vnitřního trhu naplno.

Z pohledu České republiky jsou zajímavá programovací období Evropské unie na roky 2000 až 2006 a 2007 až 2013, která se našeho státu díky vstupu do unie dne 1. května 2004 dotýkají.

Pro období 2000 až 2006 jsou stanoveny tři základní cíle:

- *podpora rozvoje zaostávajících regionů,*
- *podpora oblastí potýkajících se s restrukturalizací,*
- *podpora politiky zaměstnanosti a vzdělávání. [45]*

Celé toto programovací období je ve znamení snahy o větší efektivnost využívání finančních prostředků. Jsou striktně odděleny finanční prostředky pro stávající členské státy a kandidátské země.

Současná regionální politika EU vychází ze dvou základních hodnot, kterými jsou **solidarita a soudržnost**. Proto je regionální politika dnes nazývána **politikou hospodářské a sociální soudržnosti**. Solidarita představuje pomoc regionům hospodářsky nebo sociálně znevýhodněných ve srovnání s průměrnou situací v ostatních členských zemích. Soudržnost pak odráží skutečnost, že snižování rozdílů představuje výhodu pro všechny zúčastněné. **Regionální politika**, která si za primární cíl klade snižování regionálních disparit členských zemí, **zaujímá významné postavení v celkové politice EU**. Z hlediska finančních prostředků vynakládaných na zabezpečení svých cílů zaujímá tato politika dlouhodobě druhou pozici, hned za společnou zemědělskou politikou. [45]

3.2 Strukturální fondy a Fond soudržnosti

Fondy EU jsou **hlavním nástrojem realizace evropské politiky hospodářské a sociální soudržnosti**. Prostřednictvím fondů EU dochází k rozdělování finančních prostředků, které jsou určeny ke snižování ekonomických a sociálních rozdílů mezi členskými státy a jejich regiony. Evropská unie disponuje třemi hlavními fondy [28]:

- **Strukturální fondy** jsou určeny nejchudším a znevýhodněným regionům a kladou si za cíl snižování regionálních disparit. Jedná se o:
 - *Evropský fond pro regionální rozvoj (ERDF)*, ze kterého jsou financovány investiční projekty;
 - *Evropský sociální fond (ESF)*, ze kterého jsou financovány neinvestiční projekty.
- **Fond soudržnosti (FS)** neboli kohezní fond je určen na podporu rozvoje chudších států, nikoli regionů. Jsou z něj podporovány investiční projekty, avšak jen se zaměřením na dopravní infrastrukturu většího rozsahu a ochranu životního prostředí.

Orientační rámec pro intervenci ERDF, ESF, FS vymezují Strategické obecné zásady Společenství. [35]

3.3 Regiony pro regionální politiku EU

Pro všechny členské, přistupující a kandidátské státy EU platí společné administrativní dělení do tzv. jednotek **NUTS (Nomenclature of Territorial Unit for Statistics)**. Členění regionů NUTS má za úkol zajistit přiměřené podmínky pro komparaci evropských regionů. Regiony jsou takto děleny podle počtu obyvatel, případně podle rozlohy. EU vymezila šest úrovní regionů NUTS. V případě ČR první dvě kategorie splývají.

- *Regiony NUTS 0* odpovídají úrovni států.
- *Regiony NUTS I* jsou na úrovni zemí.
- *Regiony NUTS II* jsou tzv. oblasti neboli **regiony soudržnosti**. Jedná se o regiony, jejichž ekonomické ukazatele jsou závazné pro získávání finanční podpory z evropských fondů.

- *Regiony NUTS III* odpovídají krajům ČR.
- *Regiony NUTS IV* korespondují s okresy na území ČR.
- *Regiony NUTS V* jsou shodné s obcemi či svazky obcí a mikroregionů České republiky. [27]

Jde-li o porovnávání regionálních disparit, na úrovni EU k němu slouží regiony NUTS I a NUTS II. Zatímco na úrovni ČR můžeme použít regiony NUTS II, NUTS III, NUTS IV a NUTS V.

Na území ČR se jedná o tyto regiony soudržnosti: Praha, Střední Čechy, Severozápad, Jihozápad, Severovýchod, Jihovýchod, Střední Morava a Moravskoslezsko. Je jich celkem osm a vždy je tvoří jeden, dva nebo tři kraje.



Obrázek 1: Regiony soudržnosti v ČR

Zdroj: [2]

3.4 Programovací období 2007 – 2013

3.4.1 Cíle regionální politiky EU

V programovacím období 2007 – 2013 má Česká republika možnost vyčerpat až **26,69 miliard eur**. Aby toto čerpání bylo úspěšné, musel by stát k této částce přidat přibližně 4 miliardy eur, protože EU financuje maximálně 85 % výdajů z aktivit uskutečněných v rámci regionální politiky. [34]

EU využila vstupu slabších států k reorganizaci a restrukturalizaci výdajů na regionální politiku. V letech 2007 – 2013 budou výdaje na regionální politiku představovat 36 % rozpočtu EU. V sedmiletém období tak dosáhnou výše téměř **360 miliard eur**. [42]

EU se v současném programovacím období zaměřuje na **tři základní cíle** regionální

politiky:

- *Konvergence,*
- *Regionální konkurenceschopnost a zaměstnanost,*
- *Evropská územní spolupráce.*

- **Cíl 1 – Konvergence**

V rámci cíle Konvergence se jedná o podporu hospodářského a sociálního rozvoje regionů na úrovni NUTS II s HDP na obyvatele nižším než je 75 % průměru tohoto ukazatele pro celou EU. K čerpání tohoto cíle jsou způsobilé i státy, jejichž hrubý národní důchod (HND) na obyvatele je nižší než 90 % tohoto ukazatele pro celou EU. Tento cíl je financován z ERDF, ESF a FS. V České republice pod něj spadají všechny regiony soudržnosti s výjimkou hlavního města Prahy. [34]

- **Cíl 2 – Regionální konkurenceschopnost a zaměstnanost**

V rámci Cíle 2 se jedná o podporu regionů na úrovni NUTS II nebo NUTS I, které přesahují limitní ukazatele pro zařazení do cíle Konvergence. Tento cíl je financován z ERDF a ESF. V České republice pod něj spadá hlavní město Praha. [34]

- **Cíl 3 – Evropská územní spolupráce**

Evropská územní spolupráce zahrnuje podporu přeshraniční spolupráce regionů na úrovni NUTS III nacházejících se podél všech vnitřních a některých vnějších pozemních hranic a všech regionů úrovně NUTS III podél námořních hranic, které jsou od sebe obecně vzdáleny nejvýše 150 km. Dále je v rámci něj podporována meziregionální a nadnárodní spolupráce regionů. Tento cíl je financován z ERDF. V České republice pod něj spadají všechny regiony. [34]

3.4.2 Národní strategický referenční rámec 2007 – 2013

Národní strategický referenční rámec (NSRR) je **základním programovým dokumentem České republiky pro využívání fondů EU** v období let 2007 – 2013. Východisko pro zpracování NSRR představuje Národní rozvojový plán. V analytické části NSRR jsou identifikovány klíčové silné a slabé stránky, příležitosti a hrozby ČR. Silné stránky jsou důležité pro posilování konkurenceschopnosti, naopak slabé mohou brzdit rozvoj ekonomiky i společnosti. Součástí NSRR je systém operačních programů regionální politiky. [30]

3.4.3 Operační programy pro období 2007 – 2013

- **Tématické operační programy**

Tématické operační programy (OP) jsou připraveny v rámci cíle **Konvergence**. Je jich celkem osm a každý má své specifické zaměření. Jsou určeny pro celé území ČR s výjimkou hlavního města Prahy. Vymykají se pouze *OP Doprava* a *OP Životní prostředí*, které jsou určeny pro celou ČR. Dále existují i **víceúčelové OP**: *OP Lidské zdroje a zaměstnanost*, *OP Vzdělávání pro konkurenceschopnost*, *Integrovaný operační program*, *OP Technická pomoc*. Některé jejich projekty jsou financovány z prostředků pro Cíl 2 - Regionální konkurenceschopnost a zaměstnanost. V tomto případě je způsobilým územím celá Česká republika včetně hlavního města Prahy. [36]

Kromě již zmíněných OP do tématických OP patří i: *OP Podnikání a inovace* a *OP Výzkum a vývoj pro inovace*.

- **Regionální operační programy**

Pro programové období 2007 – 2013 je připraveno celkem sedm regionálních operačních programů (ROP) pro regiony NUTS II na území ČR, s výjimkou hlavního města Prahy. ROP spadají pod cíl Konvergence a jsou financovány z ERDF. Konkrétně se jedná o:

- *ROP NUTS II Střední Čechy*,
- *ROP NUTS II Jihozápad*,
- *ROP NUTS II Severovýchod*,
- *ROP NUTS II Střední Morava*,
- *ROP NUTS II Jihovýchod*,
- *ROP NUTS II Moravskoslezsko*,
- *ROP NUTS II Severozápad*. [33]

- **Operační programy Praha**

Operační programy Praha jsou připraveny v rámci cíle **Regionální konkurence a zaměstnanost**. Jsou k dispozici dva operační programy, které jsou určeny výhradně pro Prahu. Mají ale kombinovaný charakter regionálních a tématických programů (jsou určeny pro jeden region, ale týkají se mnoha problémových oblastí). [31]

Jedná se o *OP Praha Konkurenceschopnost* a *OP Praha Adaptabilita*.

4. REGIONÁLNÍ DISPARITY A ČESKÁ REPUBLIKA

4.1 Vývoj regionální politiky a disparit na území ČR

V období po druhé světové válce na území Československa dochází k mnoha zásadním změnám a ujímá se centralistické příkazové řízení ekonomiky. Regionální politika v poválečném období ztrácí svůj smysl. Regionální disparity a rozdíly by měly být potlačeny. O více jak 40 let později se opět mění politické klima, hospodářství a společnost. Díky těmto změnám a formující se tržní ekonomice se znovu objevují do té doby skryté regionální rozdíly. Jsou do určité míry vyrovnávány regionální politikou. [45]

Moderní pojetí regionální politiky se tedy v České republice prosadilo až po roce 1989 a úzce souviselo s tržní ekonomikou. Regionální politika se začala formovat jako integrální součást hospodářské politiky státu. V první polovině 90. let se věnovala pozornost řešení transformačních problémů, které byly převážně makroekonomické povahy. **Meziregionální disparity se sice prohlubovaly, ale nebyly tak výrazné jako v zemích Evropské unie.** Jedním z cílů tehdejší strukturální politiky státu bylo zvládnout regionální důsledky budoucích systémových změn i změn ekonomické struktury. Pro zmírnění dopadů strukturálních změn do území (např. ostravsko-karvinské aglomerace) a podporu rozvoje zaostávajících regionů (především pohraničních oblastí) byla bývalým Ministerstvem hospodářství ČR zpracována řada materiálů. Zavedení opatření ale bránil nedostatek finančních prostředků ve státním rozpočtu. Nepříznivě působilo i to, že ostatní rezortní ministerstva, která měla největší vliv na řešení regionálních problémů, ve svých programech tyto postižené regiony znevýhodňovala. Hospodářská diferenciací regionů se začala ještě více prohlubovat.

Od roku 1992 se začíná rozvíjet **podpora malého a středního podnikání**, a to i v problémových regionech. Cílem regionální politiky bylo minimalizovat období poklesu hospodářsky slabých a strukturálně postižených oblastí a přispět ke stabilitě a obnovení jejich ekonomického růstu. Tato regionální politika byla prováděna formou přímé podpory podnikání a podpory výstavby infrastruktury. Jejím smyslem tedy nebylo přerozdělování zdrojů vytvořených ve výkonnějších regionech do regionů zaostalejší.

V letech 1993 až 1995 se regionální politika dostává mimo oblast zájmu vlády a postupně narůstá regionální diferenciace na všech regionálních úrovních. Vzniká mnoho **odvětvových programů** (např. na podporu zemědělství), které jsou ale nedostatečně provázány s regionální politikou. V roce 1994 je rozhodnuto o podpoře čtyřech okresů s nejvyšší mírou nezaměstnanosti (Znojmo, Bruntál, Nový Jičín a Louny). Jedná se o opatření jednorázového charakteru. Podpora malého a středního podnikání je ve vybraných regionech i nadále realizována. Vzniká program REGION, jehož cílem je zvýšení atraktivity malého a středního podnikání v hospodářsky problémových oblastech a přispění k vytvoření nových pracovních míst. Od roku 1995 se česká regionální politika připravuje na členství v EU. [48]

Přibližně **od roku 1995 se výrazněji prohlubují rozdíly v socioekonomickém rozvoji českých a moravských regionů. V roce 1996 je zřízeno Ministerstvo pro místní rozvoj ČR.** V roce 1998 jsou přijaty **Zásady regionální politiky**, ve kterých je stanoveno provádění regionální politiky na dvou úrovních:

- *republikové úrovni* - provádějí ji příslušné ústřední orgány státní správy, je zaměřena na vymezené regiony;
- *regionální úrovni* - zabezpečují ji orgány regionální samosprávy, je zaměřena na vnitroregionální problémy.

Dále jsou definovány **dva základní typy podporovaných regionů:**

- *strukturálně postižené regiony* - k jejich vymezení sloužily ukazatele jako míra nezaměstnanosti, rozsah útlumu průmyslových odvětví, rozvoj podnikání;
- *hospodářsky slabé regiony* - vymezovaly se na základě míry nezaměstnanosti, počtu uchazečů na jedno volné pracovní místo, úrovně daňových příjmů místních rozpočtů nebo podle podílu a rozsahu útlumu primárních odvětví.

Podpora směřovala i do pohraničních oblastí, venkovských oblastí, bývalých vojenských prostorů a do vybraných mikroregionů s vysokou mírou nezaměstnanosti.

V druhé polovině 90. let byly vytvořeny první programové dokumenty. Strategie regionálního rozvoje ČR poprvé vznikla v letech 1998 až 1999. Dále se rozběhla příprava první verze Národního rozvojového plánu ČR na programovací období 2000 – 2006. [48]

4.2 Současná regionální politika ČR

V současnosti aplikovaná **regionální politika ČR je chápána jako koncepční činnost státu a orgánů na regionální i místní úrovni**. Jejím cílem je přispívat k vyváženému a harmonickému rozvoji jednotlivých regionů na území ČR, ke snižování neodůvodněných rozdílů mezi regiony a ke zlepšení regionální hospodářské struktury. Rozvoj by neměl být ve všech regionech totožný, ale měl by být v celém státě i na úrovni regionů proporcionální. Všechny regiony by měly mít stejné šance a měl by být naplno využíván jejich hospodářský, přírodní a demografický potenciál.

Základním strategickým dokumentem české regionální politiky je **Strategie regionálního ČR**. Na tento dokument navazují **Programy rozvoje krajů ČR** vypracované na úrovni regionů NUTS III. Z nich jsou odvozeny operační programy na úrovni regionů soudržnosti NUTS II. Operační programy se opírají o **Národní rozvojový plán**. [48]

Hlavním orgánem regionální politiky ČR je Ministerstvo pro místní rozvoj ČR.

- **Národní rozvojový plán 2007 – 2013**

Národní rozvojový plán (NRP) pro roky 2007 – 2013 stanovuje Strategii rozvoje ČR 2007 – 2013. Vychází z textů nařízení ke strukturálním fondům a Fondu soudržnosti. Strategie NRP se opírá Strategické obecné zásady Společenství a o další domácí strategické dokumenty. Cíle a priority NRP vycházejí z definované strategie a jsou promítnuty do struktury operačních programů. NRP je východiskem pro zpracování Národního strategického referenčního rámce ČR 2007 - 2013. [29]

- **Strategie rozvoje ČR 2007 - 2013**

Strategie regionálního rozvoje ČR (SRR ČR) na roky 2007 – 2013 je základním dokumentem politiky regionálního rozvoje. [7] Priority SRR ČR směřují ke snižování existujících regionálních rozdílů, a to aktivní podporou optimálního využívání rozvojového potenciálu regionů a alokací prostředků na odstraňování sociálních dopadů, které byly způsobeny ekonomickým útlumem strukturálně postižených regionů. [46]

- **Program rozvoje územního obvodu kraje**

Program rozvoje kraje (PRK) je střednědobý až dlouhodobý dokument koordinace veřejných a soukromých aktivit ekonomického, sociálního a environmentálního charakteru na území kraje. [32]

4.3 Regiony na území ČR

4.3.1 Pojem region

Region je definován jako **účelově vymezené území**. Jeho hranice jsou dány významnými funkčními vazbami nebo společnými fyzikálními, přírodními, klimatickými, ekonomicko-sociálními, etnickými či jazykovými charakteristikami. [47] Rozlišujeme např. regiony fyzickogeografické (vymezené na základě reliéfu, klimatu), nebo sociálněgeografické (vymezené na základě prostorových vztahů). [27]

4.3.2 Regiony podle zákona o podpoře regionálního rozvoje

Typy regionů se soustřednou podporou státu jsou vymezeny v zákoně č. 248/2000 Sb., o podpoře regionálního rozvoje. Cílem tohoto vymezení je vyvážený rozvoj státu a vyrovnání rozdílů mezi úrovněmi územních celků. [46]

- **Strukturálně postižené regiony**

V těchto regionech se negativně projevují strukturální změny, dochází k útlumu některých odvětví a výrobních podniků, roste míra nezaměstnanosti. [8]

Efektivní podpora by měla být zaměřena na přilákání nových podnikatelských aktivit, do oblastí vzdělávání a celoživotního učení, do výzkumu a vývoje technologií. Všechny investice a podpory musí souviset s ekonomickou výkonností a využitím ekonomického potenciálu. [46]

- **Hospodářsky slabé regiony**

Tyto regiony vykazují nižší úroveň rozvoje, než je průměrná úroveň rozvoje na celém území ČR. [8]

Efektivní podpora by se měla soustředit na investice do vzdělávání, rozvoje malého a středního podnikání, na výstavbu technické infrastruktury (dopravní, informační). [46]

- **Venkovské regiony**

Pro venkovské regiony je charakteristická nízká hustota zalidnění, pokles počtu obyvatel a vyšší podíl osob zaměstnaných v zemědělství. [8]

Podpora venkovských oblastí by měla směřovat k hospodářské diverzifikaci těchto oblastí a zlepšení jejich dostupnosti. Konkrétně se jedná se o posílení spojení mezi městskými

a venkovskými oblastmi, infrastrukturu pro zlepšení dostupnosti, rozšiřování telekomunikačních sítí a služeb ve venkovských oblastech a rozvoj nových hospodářských činností kromě zemědělství nebo vytváření podmínek k rozvoji cestovního ruchu. [46]

- **Ostatní regiony**

Jedná se o regiony, které potřebují podporu z jiných důvodů. Do této kategorie patří pohraniční regiony, bývalé vojenské prostory, regiony s narušeným životním prostředím nebo například regiony s vyšší nezaměstnaností než je průměr v ČR. [8]

Podpora v regionech s nadprůměrnou nezaměstnaností by měla být zaměřena na malé a střední podnikání, technickou infrastrukturu, opatření k rozvoji venkova, základní sociální infrastrukturu a rozvoj městských oblastí. [46]

4.3.3 Regiony podle Národního rozvojového plánu a Strategie regionálního rozvoje ČR 2007 - 2013

Z hlediska socioekonomického rozvoje regionů soudržnosti České republiky lze identifikovat následující typy regionů [41]:

- **Regiony rychle se rozvíjející**

Jedná se pouze o **region soudržnosti Praha**, který disponuje oproti ostatním regionům řadou komparativních výhod. Mezi jeho hlavní výhody patří postavení regionu jako ekonomického, společenského, kulturního, vzdělanostního a politicko-administrativního centra ČR. Region Praha vykazuje nejvyšší úroveň průměrných mezd na území ČR. Praha je i dominantním centrem inovačního podnikání v ČR. Region byl již na začátku transformačního procesu orientován na oblast služeb. Transformace postavení tohoto sektoru ještě více posílila. Praha ale trpí dopravními, ekologickými a sociálně patologickými problémy, které ovlivňují nejen její blízké okolí, ale dopadají i na celou ČR.

- **Regiony rozvíjející se**

Mezi rozvíjející se regiony patří **regiony soudržnosti Jihozápad a Střední Čechy**. Zařazení regionu Jihozápad do této kategorie plyne z postavení Plzeňského kraje a jeho centra. Významnou roli zde hrají faktory jako geografická poloha, průmyslová tradice, příliv zahraničních investic a úroveň vzdělanosti. Region Jihozápad vykazuje dynamiku růstu v řadě ukazatelů.

Region soudržnosti Střední Čechy má výrazný růstový potenciál, který ovlivňuje poloha Prahy uvnitř tohoto regionu. Region má několik růstových center. Mezi ty stávající patří

Mladá Boleslav, Praha - východ, Praha - západ. K těm potenciálním můžeme řadit Kolín, Kladno a Beroun. Na území regionu soudržnosti Střední Čechy dochází k rozvoji služeb a průmyslu v souvislosti s Prahou. Vznikají zde logistická centra, obchodní centra a výzkumná pracoviště.

- **Regiony s nízkou dynamikou růstu**

Do této kategorie spadají **regiony soudržnosti Jihovýchod a Severovýchod**. Region Jihovýchod je vnitřně heterogenní, protože je tvořen dvěma odlišně vyvíjejícími se kraji (Vysočinou a Jihomoravským krajem). Jihomoravský kraj se svým centrem Brnem patří na rozdíl od kraje Vysočina k dynamicky se rozvíjejícím.

Region soudržnosti Severovýchod se skládá ze tří krajů. Úspěšný rozvoj center těchto krajů (Liberec, Hradec Králové a Pardubice) pozitivně ovlivňuje výkonnost celého regionu soudržnosti. Existují však výrazné rozdíly na úrovni NUTS III a mikroregionů.

- **Regiony zaostávající**

Do této skupiny můžeme zařadit **region soudržnosti Střední Morava**. Nízce rozvinutá je především jeho nejsevernější a nejvýchodnější část (Jesenicko a Valašsko). Region prokazuje nízkou dynamiku růstu v oblasti Hané.

- **Regiony upadající**

Do této kategorie patří **regiony soudržnosti Moravskoslezsko a Severozápad**. Zařazení těchto dvou regionů do skupiny upadajících vychází z jejich neuspokojivých ekonomických výsledků, které se navíc nezlepšují (např. nízký růst HDP). Oba regiony dále vykazují nejvyšší míry nezaměstnanosti v ČR, což souvisí i s nedokončeným procesem restrukturalizace.

Strategie regionálního rozvoje ČR 2007 - 2013 dále vymezuje:

- **venkovské oblasti**

Společným problémem všech venkovských regionů je nedostatek pracovních příležitostí, nedostatečná technická infrastruktura, nízká úroveň poskytovaných služeb i nepříznivá věková a vzdělanostní struktura obyvatelstva. Na území ČR můžeme rozlišit tři typy venkovských oblastí, které se odlišují svou polohou vůči urbanizovaným oblastem. Jedná se o:

- *venkovské oblasti v zázemí velkých měst* (příměstský venkov), které ovlivňuje suburbanizace a v posledních letech zaznamenávají přírůstek obyvatel;

- *poměrně rozvinuté venkovské oblasti ve větší vzdálenosti od velkých sídelních center* (mezilehlý venkov), které mají dobré dopravní spojení a relativně dostupnou infrastrukturu, mají potenciál stát se rekreačním zázemím městských oblastí;
- *periferní venkovské oblasti* (odlehlý venkov), které jsou řídce osídleny a jsou izolovány od spádových měst, tyto oblasti se nachází zejména v pohraničí, kde jsou nedostatečně napojeny na regionální centra. [46]

4.4 Regionální disparity

4.4.1 Faktory ovlivňující regionální disparity

Faktory, které mohou tvořit předpoklady vzniku regionálních disparit, jsou například [40]:

- *administrativní* - v současnosti existující struktura krajů s různým počtem obcí a obyvatel, kraje mají různou velikost území a tím vytváří předpoklad vzniku nerovností;
- *historické* - některé regiony se vlivem historických okolností začaly rozvíjet dříve, ač tyto skutečnosti byly za minulého režimu potlačeny, dnes se opět dostávají do popředí;
- *geograficko-klimaticko-geologické* - přítomnost různých přírodních zdrojů v regionech, poloha regionu v rámci ČR (pohraniční oblasti, vzdálenost od Prahy a dalších center rozvoje), klima i nadmořská výška mají vliv na vznik regionálních disparit;
- *environmentální* - kvalita ovzduší, vody, zemědělské půdy nebo lesů;
- *ekonomické* - hospodářská struktura v regionech, příjmy obyvatelstva, nezaměstnanost;
- *infrastrukturální* - existence a možnost využití technické a občanské vybavenosti, souvisí i s ekonomickým potenciálem regionu;
- *politické* - různá politická orientace obyvatelstva v regionech;
- *demografické* - různé složení obyvatelstva v regionech, emigrace a imigrace;
- *sociálně-kulturní* - jednání obyvatelstva, sociální status lidí a sociální rozvrstvení v regionech, vzdělanost, kvalifikace, občanská angažovanost.

4.4.2 Příčiny regionálních disparit v ČR

K nerovnovážnému rozvoji regionů a vzniku regionálních disparit v současnosti výrazně přispívá především [41]:

- **Pokles výroby a zaměstnanosti v těžkém průmyslu**

Jedná se o odvětví, jako je těžba uhlí, hutnictví, těžké strojírenství a chemie. Očekává se, že v těžkém průmyslu bude určitá nezaměstnanost i do budoucna. Tento pokles je aktuální v regionech soudržnosti *Moravskoslezsko a Severozápad*.

- **Pokles výroby textilního, oděvního, obuvnického a elektrotechnického průmyslu**

Pokles textilního a elektrotechnického průmyslů se projevil vážnými dopady na ekonomiku a zaměstnanost v regionu soudržnosti *Severovýchod* (Liberecký a Královéhradecký kraj, v případě textilního průmyslu i v kraji Pardubickém).

Pokles oděvního a obuvnického průmyslu se projevil zvýšením nezaměstnanosti v regionech soudržnosti *Severovýchod* (oděvní průmysl - Pardubický kraj), *Střední Morava* (Zlínský kraj) a *Jihovýchod* (Vysočina).

- **Snižování počtu pracovníků v zemědělství**

Snižování počtu pracovníků v zemědělství bylo výrazné zejména v horských a podhorských oblastech a v oblastech s relativně vysokým zastoupením tohoto odvětví.

Jedná se o regiony soudržnosti *Jihovýchod a Střední Morava* (Olomoucký kraj).

- **Nestejný rozvoj soukromého podnikání**

Jedná se především o oblast malého a středního podnikání, ve které se nepodařilo vytvořit dostatečně silný sektor malých a středních firem zaměřených na výrobu hmotných statků a průmyslové služby.

- **Kvalita lidských zdrojů a místní samosprávy**
- **Nerovnoměrná vybavenost území technickou infrastrukturou**
- **Nerovnoměrná územní dostupnost zdravotnické infrastruktury**
- **Nízká meziregionální mobilita pracovních sil**

Ta je spojena s omezenou možností získání bytů v místech pracovních příležitostí a se zhoršující se dopravní obslužností zajišťovanou prostředky hromadné dopravy, která se

projevuje zejména v oblastech s nízkou hustotou zalidnění.

- **Přetrvávající neuspokojivý stav životního prostředí**

Nekvalitní životní prostředí přetrvává především v těžebních oblastech s kumulací starých ekologických zátěží a v oblastech s nepříznivou průmyslovou strukturou.

Jedná se o regiony soudržnosti *Moravskoslezsko a Severozápad*. Kumulace škodlivých vlivů se projevuje ve městech Praha, Brno, Plzeň, Ústí nad Labem, Pardubice nebo Hradec Králové.

- **Existence územně-technických specifik a problémů**

Jedná se o důsledky těžby nerostných surovin nebo o mimořádně velkou členitost krajiny (podíl horských a podhorských oblastí na území regionu). Tyto problémy a specifika ztěžují rozvoj postižených regionů a způsobují problémy v oblasti dopravní dostupnosti nebo v ekonomické efektivnosti.

- **Rozdílná geografická poloha regionů**

Příhraniční regiony mají dlouhodobě přetrvávající periferní postavení. Tento problém se projevuje nejen v rámci ČR, ale i vzhledem ke státům EU a hlavním evropským dopravním koridorům.

4.4.3 Hlavní regionální disparity

Z porovnání hlavních faktorů regionálního rozvoje je **tendence prohlubování meziregionálních disparit**, které lze charakterizovat takto [46]:

- dochází k významnému *prohlubování rozdílů v ekonomické výkonnosti krajů* v řadě ukazatelů rozhodujících pro životní úroveň obyvatelstva (HDP na obyvatele, průměrné mzdy, nezaměstnanost apod.);
- existují významné *rozdíly mezi okresy v míře nezaměstnanosti a v příjmech na obyvatele*;
- v krajích postižených nezbytností rozsáhlé restrukturalizace průmyslu (Ústecký, Moravskoslezský kraj) je stále *vysoká nezaměstnanost*, nedaří se dostatečně rychle a efektivně realizovat potřebné strukturální přeměny;
- prohlubuje se *odlišnost venkovského prostředí komparativně nevýhodně vůči prostředí městskému*, obce ve venkovských oblastech mají nepříznivé podmínky pro podnikání a dochází ke stárnutí venkovského obyvatelstva;

- *zaostává ekonomická úroveň značné části příhraničních okresů;*
- *přetrvává nedostatečné napojení severovýchodní Moravy a Slezska na transevropské komunikační tahy a hlavní město, což výrazně přispívá k nezájmu investorů o toto území;*
- *existují rozdíly mezi podílem vysokoškolsky vzdělaných lidí ve dvou největších městech (Praha a Brno) a ostatními krajskými městy;*
- *projevuje se stále narušené životní prostředí v důsledku minulé průmyslové činnosti v severozápadních Čechách a na severní Moravě a v důsledku rozvoje automobilové dopravy v Praze a dalších velkých městech.*

Hlavní regionální disparity a jejich příčiny budou dále analyzovány na úrovni krajů.

5. KONKRÉTNÍ UKAZATELE REGIONÁLNÍCH DISPARIT

Regionální disparity mohou být ekonomického, sociálního i fyzického charakteru. Řeší se na úrovni států, regionů soudržnosti, krajů, okresů, obcí s rozšířenou působností i na nižších úrovních. V této kapitole diplomové práce budou porovnány vhodně zvolené ukazatele nejprve na úrovni krajů a poté na úrovni okresů Pardubického a Královéhradeckého kraje. Bude zhodnocen vývoj indikátorů od roku 2005 do roku 2009.

Okresy jsou od roku 2003 pouze statistickými jednotkami. Byly vybrány pro dobrou dostupnost hodnot indikátorů a pro možnost snadného porovnání mezi oběma kraji.

Vývoj vybraných indikátorů je v této kapitole doložen tabulkami, znázorněn na grafech a situaci k roku 2009 ilustrují kartogramy.

5.1 Stručná charakteristika vybraných ukazatelů

Indikátory, které byly vybrány, popisují vývoj regionálních disparit ve všech čtrnácti krajích České republiky a v okresech Pardubického a Královéhradeckého kraje.

- **Regionální hrubý domácí produkt**

Regionální hrubý domácí produkt představuje hodnotu statků a služeb vyprodukovaných na území regionu. Je základním ukazatelem regionální konkurenceschopnosti a socioekonomické úrovně regionů. [6]

- **Míra registrované nezaměstnanosti**

Údajům z trhu práce a oblasti nezaměstnanosti se přikládá velký význam. Nezaměstnanost se řeší ve strategických dokumentech na úrovni státu i krajů. Je základním indikátorem, který slouží k identifikaci regionálních disparit. Do regionů, které vykazují vysokou míru nezaměstnanosti, velmi často směřuje specifická podpora.

- **Ekonomická struktura – počet zaregistrovaných subjektů**

Ekonomická struktura v krajích a okresech udává počet fyzických a právnických osob, které mají na území své sídlo. Pokud je celkový počet subjektů v kraji nízký, můžeme z toho vyvodit, že region není atraktivní pro podnikatelské záměry. Nízký počet

ekonomických subjektů v regionu sebou může nést nedostatek pracovních příležitostí a tedy i vysokou míru nezaměstnanosti. Region se díky nepříznivé situaci na pracovním trhu může stát neatraktivní i z pohledu bydlení.

- **Kvalita ovzduší podle emisí REZZO 1 - 4**

Kvalita životního prostředí výrazně ovlivňuje rozvoj regionu. Diplomová práce vychází z členění Registru emisí a zdrojů znečištění ovzduší (REZZO). Je použito členění REZZO 1 – 4. Jedná se emise oxidu siřičitého (SO₂), oxidů dusíku (NO_x) a oxidu uhelnatého (CO). Ke vzniku oxidu siřičitého dochází spolu s výrobou kyseliny sírové, oxid siřičitý se uvolňuje i při spalování nekvalitního benzínu či nafty. Oxidy dusíku mají původ v energetice a dopravě. Oxid uhelnatý souvisí s dopravou, energetikou a hutnictvím.

- **Podíl městského obyvatelstva, hustota obyvatelstva a přírůstek stěhováním**

Indikátory jako rozloha, počet obcí na území nebo podíl městského obyvatelstva vypovídají o charakteru regionu - zda je městský, příměstský nebo venkovský. Sledují se ukazatele, jako je hustota obyvatelstva a přírůstek stěhováním, který vypovídá o atraktivitě regionu.

- **Počet dokončených bytů**

Bytová výstavba v sobě odráží zájem o bydlení v regionu. V oblastech, kde není v současné době zájem o bydlení, je nízký počet dokončených bytů a naopak.

- **Počet obyvatel na 1 lékaře**

Ukazatele oblasti zdravotnictví informují o občanské vybavenosti regionu.

5.2 Regionální disparity na úrovni krajů ČR

Identifikace regionálních disparit na úrovni krajů probíhá podle ukazatelů charakterizovaných v předchozí podkapitole. ČR má na svém území celkem 14 krajů. Tyto kraje vznikly k 1. 1. 2000. Kraje jakožto vyšší územní samosprávné celky vznikly na základě Ústavního zákona č. 347/1997 Sb. Působnost krajů je stanovena zákonem č. 129/2000 Sb., o krajích.

Jedná se o: *Hlavní město Praha, Středočeský kraj, Jihočeský kraj, Plzeňský kraj, Karlovarský kraj, Ústecký kraj, Liberecký kraj, Královéhradecký kraj, Pardubický kraj, kraj Vysočina, Jihomoravský kraj, Olomoucký kraj, Moravskoslezský kraj a Zlínský kraj.*

Kraje odpovídají členění NUTS III.

5.2.1 Vybrané ukazatele

- **Regionální hrubý domácí produkt**

Regionální HDP od roku 2005 do roku 2008 mělo za celou ČR rostoucí tendenci. V roce 2009 na úrovni ČR i ve všech regionech pokleslo. Situaci zachycuje následující tabulka.

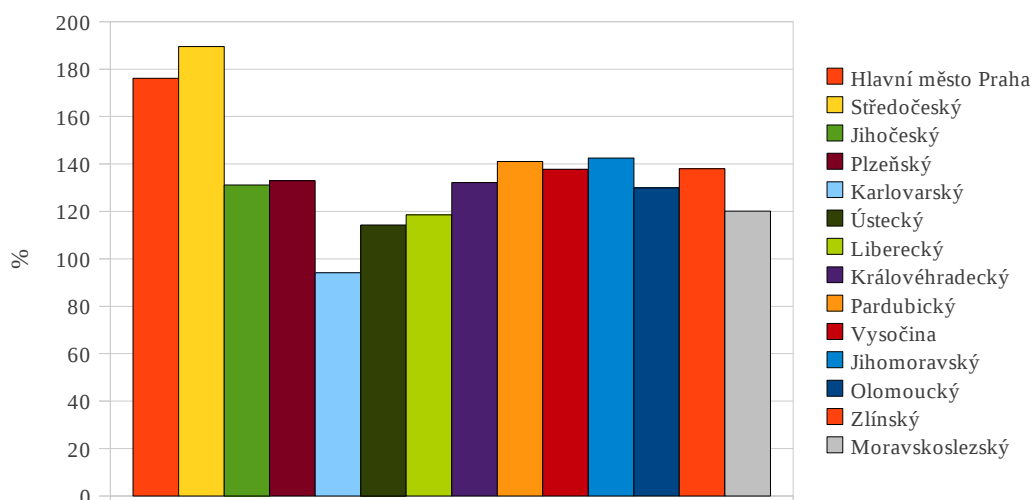
Kraj	2005	2006	2007	2008	2009
Hlavní město Praha	148,4	158,3	173,7	176,6	176,1
Středočeský	152,0	171,8	185,2	195,9	189,5
Jihočeský	127,6	135,2	136,2	136,0	131,1
Plzeňský	129,5	139,4	143,6	136,5	132,9
Karlovarský	101,4	101,8	105,4	101,8	94,1
Ústecký	107,9	114,6	117,0	120,4	114,3
Liberecký	124,4	130,7	132,4	132,2	118,5
Královéhradecký	125,1	129,6	137,5	139,5	132,1
Pardubický	123,3	132,2	141,6	147,6	141,0
Vysočina	135,0	143,9	151,1	146,4	137,8
Jihomoravský	122,3	132,2	140,8	151,1	142,5
Olomoucký	121,3	126,4	132,7	136,4	129,9
Zlínský	120,2	130,7	139,4	149,2	138,0
Moravskoslezský	116,4	120,6	126,7	130,0	120,1
ČR	129,3	138,1	146,6	150,2	144,0

Tabulka 1: Vývoj regionálního HDP ve stálých cenách, rok 1995 = 100 %

Zdroj: vlastní úprava vybraných zdrojů [22], [23], [24], [25], [26]

Výrazně nižší hodnoty než je průměr ČR vykazují kraje Karlovarský, Ústecký a Moravskoslezský. V těchto regionech má na dlouhodobě nízkou úroveň HDP vliv

především nedokončená restrukturalizace. Vysoké hodnoty HDP jsou dlouhodobě dosahovány pouze v regionech hlavní město Praha a Středočeský kraj.



Graf 1: Regionální HDP v roce 2009

Zdroj: vlastní zpracování dle vybraných zdrojů [26]

Situaci v roce 2009 v jednotlivých krajích zachycuje graf, ze kterého je patrný především rozdíl mezi nejnižší a nejvyšší hodnotou, tj. Karlovarským a Středočeským krajem.

- **Míra registrované nezaměstnanosti**

Míra registrované nezaměstnanosti v krajích ČR měla až do roku 2008 sestupnou tendenci. Příznivý vývoj byl narušen rokem 2009, kdy nezaměstnanost zaznamenala prudký nárůst. Následující tabulka zachycuje vývoj míry nezaměstnanosti za období let 2005 až 2009.

Kraj	2005	2006	2007	2008	2009
Hlavní město Praha	3,25	2,72	2,16	2,14	3,66
Středočeský	6,25	5,32	4,25	4,47	7,01
Jihočeský	6,69	5,68	4,47	4,83	7,78
Plzeňský	6,45	5,60	4,43	5,03	8,16
Karlovarský	10,28	9,20	7,32	7,62	11,07
Ústecký	15,41	13,77	10,96	10,26	13,61
Liberecký	7,73	7,04	6,05	6,95	11,24
Královéhradecký	7,33	6,32	4,70	4,81	7,97
Pardubický	8,35	6,91	5,43	5,95	9,58
Vysočina	8,23	7,10	5,63	6,27	10,25
Jihomoravský	10,21	8,82	6,92	6,83	10,59
Olomoucký	10,65	8,97	6,73	6,87	12,19
Zlínský	9,27	7,75	6,02	6,13	10,83
Moravskoslezský	14,23	12,58	9,62	8,49	12,14
ČR	8,85	7,67	5,98	5,96	9,24

Tabulka 2: Vývoj míry registrované nezaměstnanosti, v %

Zdroj: vlastní úprava vybraných zdrojů [22], [23], [24], [25], [26]

Nejvyšší míru nezaměstnanosti v roce 2009 zaznamenal Ústecký, Olomoucký a Moravskoslezský kraj. Ústecký kraj vysokou míru nezaměstnanosti vykazuje dlouhodobě. Nejnižší nezaměstnanost je v hlavním městě Praha. Příznivá situace je i ve Středočeském, Jihočeském, Plzeňském a Královéhradeckém kraji.

Situaci za rok 2009 znázorňuje kartogram. Sytá barva regionu značí vysokou míru nezaměstnanosti, a tedy nepříznivou situaci. Naopak světlá barva označuje regiony s velmi nízkou mírou nezaměstnanosti. V nich je situace příznivá.



Kartogram 1: Míra registrované nezaměstnanosti v roce 2009, v %

Zdroj: vlastní zpracování dle vybraných zdrojů [26]

- **Počet podnikatelských subjektů**

Od roku 2005 do roku 2009 pozvolna roste počet zaregistrovaných podnikatelských subjektů vykazovaný na území ČR i v jednotlivých krajích. První tabulka eviduje počet fyzických osob, právnických osob a registrované podnikatelské subjekty za rok 2009. Druhá tabulka zachycuje vývoj počtu podnikatelských subjektů od roku 2005 do roku 2008.

Kraj	Fyzické osoby	Právnické osoby	Registrované subjekty celkem
Hlavní město Praha	296 780	191 527	488 307
Středočeský	234 122	63 977	298 099
Jihočeský	120 734	31 259	151 993
Plzeňský	103 896	36 487	140 383
Karlovarský	59 860	21 119	80 979
Ústecký	135 545	39 076	174 621
Liberecký	92 539	22 451	114 990
Královéhradecký	104 108	25 291	129 399
Pardubický	87 598	21 851	109 449
Vysočina	81 185	19 769	100 954
Jihomoravský	207 947	67 242	275 189
Olomoucký	109 348	23 927	133 275
Zlínský	107 716	24 154	131 870
Moravskoslezský	194 923	46 180	241 103
ČR	1 936 301	634 310	2 570 611

Tabulka 3: Ekonomická struktura v roce 2009

Zdroj: vlastní úprava vybraných zdrojů [26]

Nízký celkový počet podnikatelských subjektů v roce 2009 eviduje Karlovarský kraj, Pardubický kraj a kraj Vysočina. Naopak velký počet podnikatelských subjektů je registrován na území hlavního města Praha, Středočeského kraje, Jihomoravského kraje a Moravskoslezského kraje.

Ve vývoji počtu podnikatelských subjektů za roky 2005 až 2008 je ve všech krajích prokazatelná růstová tendence.

Kraj	2005	2006	2007	2008
Hlavní město Praha	426 165	437 882	453 006	471 183
Středočeský	269 429	275 787	282 761	293 024
Jihočeský	144 260	146 325	148 679	151 989
Plzeňský	127 341	129 639	132 217	136 698
Karlovarský	75 762	78 814	77 780	80 802
Ústecký	166 219	169 083	171 940	175 521
Liberecký	109 557	111 299	112 830	114 491
Královéhradecký	123 986	125 433	127 573	130 544
Pardubický	103 975	105 304	106 972	109 524
Vysočina	95 715	97 157	98 957	101 703
Jihomoravský	258 291	263 071	269 366	276 783
Olomoucký	129 331	130 427	132 139	135 028
Zlínský	129 217	130 477	131 995	134 373
Moravskoslezský	229 242	231 783	235 648	240 486
ČR	2 388 490	2 430 481	2 481 863	2 552 149

Tabulka 4: Vývoj počtu podnikatelských subjektů

Zdroj: vlastní úprava vybraných zdrojů [22], [23], [24], [25]

Situaci v ekonomické struktuře regionů zachycuje kartogram, který byl vytvořen z údajů pro rok 2009. V regionech označených tmavou barvou je zaregistrováno nejméně ekonomických subjektů. Naopak v regionech, které jsou znázorněny světlou barvou, je situace příznivá.



Kartogram 2: Počet podnikatelských subjektů v roce 2009

Zdroj: vlastní zpracování dle vybraných zdrojů [26]

- **Měrné emise**

Životní prostředí významně ovlivňuje život v regionech. ČR od roku 2005 snížila o jednu desetinu emise oxidu siřičitého. První tabulka zachycuje hodnoty emisí k roku 2009 podle REZZO 1 – 4, druhá tabulka zachycuje vývoj oxidu siřičitého od roku 2005 do roku 2008.

Kraj	Oxid siřičitý SO ₂	Oxidy dusíku NO _x	Oxid uhelnatý CO
Hlavní město Praha	3,6	17,3	39,6
Středočeský	2,1	3,6	5,5
Jihočeský	1,0	1,4	2,6
Plzeňský	1,2	1,8	3,1
Karlovarský	3,0	3,6	3,0
Ústecký	11,2	11,9	4,9
Liberecký	1,0	1,5	3,8
Královéhradecký	1,5	1,9	3,9
Pardubický	2,9	3,9	3,9
Vysočina	0,4	2,0	3,6
Jihomoravský	0,6	2,7	4,6
Olomoucký	0,8	2,2	3,7
Zlínský	1,4	2,1	3,4
Moravskoslezský	4,3	5,3	25,7
ČR	2,2	3,4	5,6

Tabulka 5: Měrné emise (REZZO 1 – 4) v roce 2009, v t/km²

Zdroj: vlastní úprava vybraných zdrojů [26]

Vysoké hodnoty oxidu siřičitého a oxidů dusíku v roce 2009 byly vykázány v Ústeckém, Moravskoslezském, Karlovarském a Pardubickém kraji. Nadprůměrné hodnoty byly zaznamenány i v Praze. Ostatní regiony jsou pod celorepublikovým průměrem. S vyššími oxidy dusíku je nad průměrnou republikovou hodnotou i Středočeský kraj. S hodnotami oxidu uhelnatého se nad republikový průměr dostal pouze Moravskoslezský kraj a hlavní město Praha.

Některým regionům se emise oxidu siřičitého daří snižovat dlouhodobě – hlavní město Praha, Středočeský kraj, Pardubický kraj, Zlínský kraj. Další regiony mají dlouhodobě nízkou hladinu oxidu siřičitého – Vysočina, Jihomoravský kraj. Hodnoty oxidu siřičitého mají v některých regionech růstovou tendenci. V posledním případě se jedná o Ústecký kraj, Karlovarský kraj a Moravskoslezský kraj.

Kraj	2005	2006	2007	2008
Hlavní město Praha	4,9	4,8	4,6	3,0
Středočeský	2,3	2,2	2,1	2,1
Jihočeský	1,2	1,1	1,0	1,0
Plzeňský	1,6	1,5	1,5	1,4
Karlovarský	5,2	5,0	5,1	6,4
Ústecký	13,4	13,5	13,4	14,3
Liberecký	1,3	1,2	1,1	0,9
Královéhradecký	1,9	1,7	1,7	1,6
Pardubický	3,7	3,5	3,1	3,1
Vysočina	0,6	0,5	0,4	0,4
Jihomoravský	0,6	0,6	0,6	0,6
Olomoucký	1,4	1,4	1,1	1,0
Zlínský	2,2	1,8	1,8	1,6
Moravskoslezský	5,2	5,4	5,5	5,6
ČR	2,8	2,8	2,7	2,7

Tabulka 6: Vývoj emisí oxidu siřičitého, v t/km²

Zdroj: vlastní úprava vybraných zdrojů [22], [23], [24], [25]

Situaci k roku 2009 znázorňuje kartogram. V něm jsou sytým odstínem zvýrazněny regiony, které překonávají celorepublikový průměr emisí oxidu siřičitého a je v nich tedy nepříznivá situace. Světlou barvou jsou vyznačeny regiony, které měly v roce 2009 nízkou hodnotu oxidu siřičitého.



Kartogram 3: Emise oxidu siřičitého v roce 2009, v t/km²

Zdroj: vlastní zpracování dle vybraných zdrojů [26]

- **Rozloha a podíl městského obyvatelstva**

Struktura osídlení a podíl obyvatel žijící ve městech vypovídají o charakteru regionu. Na území ČR bylo k roku 2009 celkem 6 249 obcí a průměrný podíl městského obyvatelstva v krajích činil 70,2 %. V hlavním městě Praha ale žije 100 % obyvatel ve městě, mnoho krajů se tedy s podílem městského obyvatelstva pohybuje v intervalu 60 % – 70 %. Tabulka udává rozlohu jednotlivých regionů v km², počet obyvatel, počet obcí na území a podíl městského obyvatelstva k roku 2009.

Kraj	Rozloha v km ²	Počet obyvatel	Počet obcí na území	Z toho se statutem města	Podíl městského obyvatelstva
Hlavní město Praha	496	1 249 026	1	1	100,0%
Středočeský	11 015	1 247 533	1 145	82	54,0%
Jihočeský	10 057	637 643	623	53	64,5%
Plzeňský	7 561	571 863	501	55	68,0%
Karlovarský	3 314	307 636	132	37	83,1%
Ústecký	5 335	836 198	354	58	80,0%
Liberecký	3 163	439 027	215	39	78,3%
Královéhradecký	4 759	554 402	448	48	67,8%
Pardubický	4 519	516 329	451	36	61,9%
Vysočina	6 796	514 992	704	34	58,2%
Jihomoravský	7 195	1 151 708	673	49	62,4%
Olomoucký	5 267	642 041	398	30	57,1%
Zlínský	3 964	591 042	305	30	60,2%
Moravskoslezský	5 427	1 247 373	299	41	75,8%
ČR	78 865	10 506 813	6 249	593	70,2%

Tabulka 7: Struktura osídlení a počet obyvatel v krajích k roku 2009

Zdroj: vlastní úprava vybraných zdrojů [26]

Nízký podíl městského obyvatelstva má kraj Vysočina. Na jeho území se nachází mnoho obcí, ale málo z nich má statut města. Jedná se tedy o území převážně venkovského charakteru. Nízký podíl městského obyvatelstva má i Středočeský a Olomoucký kraj. Do rozlohy je největší Středočeský kraj a do počtu obyvatel hlavní město Praha. Naopak nejmenším krajem po Praze je kraj Liberecký. Nejméně obyvatel žije na území Karlovarského kraje.

- **Hustota obyvatelstva**

Hustota zalidnění na území ČR má od roku 2005 rostoucí tendenci. Ukazatel hustota obyvatelstva se vyvíjí velmi pozvolna. Ve většině regionů hodnoty rok od roku mírně stoupají, v některých regionech oscilují. V tabulce je evidována hustota obyvatelstva v rozmezí let 2005 až 2009.

Kraj	2005	2006	2007	2008	2009
Hlavní město Praha	2 381,6	2 395,0	2 443,5	2 486,2	2 517,7
Středočeský	105,1	106,7	109,1	111,7	113,3
Jihočeský	62,4	62,6	63,0	63,3	63,4
Plzeňský	72,9	73,3	74,2	75,3	75,6
Karlovarský	91,8	91,9	92,8	93,0	92,8
Ústecký	154,3	154,3	155,8	156,7	156,8
Liberecký	135,6	136,2	137,2	138,3	138,8
Královéhradecký	115,2	115,5	116,0	116,5	116,5
Pardubický	112,0	112,4	113,2	114,0	114,3
Vysočina	75,2	75,3	75,6	75,8	75,8
Jihomoravský	157,1	157,4	158,5	159,4	160,1
Olomoucký	121,4	121,5	121,9	121,9	121,9
Zlínský	148,9	148,8	149,1	149,2	149,1
Moravskoslezský	230,5	230,2	230,3	230,4	229,9
ČR	130,0	130,4	131,6	132,7	133,2

Tabulka 8: Vývoj hustoty obyvatelstva, v obyv./km²

Zdroj: vlastní úprava vybraných zdrojů [22], [23], [24], [25], [26]

Nízkou hustotou zalidnění se vyznačuje Jihočeský kraj, Plzeňský kraj, Karlovarský kraj a kraj Vysočina. Tyto regiony jsou velmi nízko pod republikovým průměrem i z pohledu dlouhodobého vývoje. Mezi regiony s vysokou hustotou zalidnění patří hlavní město Praha, Moravskoslezský kraj a Jihomoravský kraj.

Následující kartogram zachycuje hustotu obyvatelstva k roku 2009 v jednotlivých regionech. Oblasti tmavé barvy mají nízkou hustotu zalidnění, která je výrazně pod republikovým průměrem a je nežádoucí. Naopak regiony světlé barvy mají vysokou hustotu obyvatel a jsou tedy hustě osídleny.



Kartogram 4: Hustota obyvatelstva v roce 2009, v obyv./km²

Zdroj: vlastní zpracování dle vybraných zdrojů [26]

- **Přírůstek stěhováním**

Přírůstek obyvatel stěhováním byl na území ČR nejvyšší v letech 2007 a 2008. V roce 2009 byl nejnižší v horizontu pěti let. Tabulka zachycuje přírůstek stěhováním v jednotlivých regionech za období let 2005 až 2009. Záporné hodnoty, které vyznačují, že v regionu došlo ke značnému úbytku obyvatel z hlediska migrace, jsou zvýrazněny červenou barvou.

Kraj	2005	2006	2007	2008	2009
Hlavní město Praha	10,0	5,3	19,2	15,5	11,0
Středočeský	12,8	14,1	20,7	21,3	11,6
Jihočeský	3,7	3,2	4,1	3,6	1,2
Plzeňský	4,2	5,7	10,9	14,0	3,0
Karlovarský	-1,2	0,3	7,6	1,4	-3,4
Ústecký	1,5	-0,1	8,4	4,2	-0,5
Liberecký	3,3	3,3	5,6	5,6	1,9
Královéhradecký	2,5	2,7	3,7	2,8	-0,8
Pardubický	2,0	3,2	6,0	6,1	1,0
Vysočina	1,8	1,1	3,0	1,9	-1,5
Jihomoravský	0,9	2,1	6,5	4,1	2,6
Olomoucký	0,1	0,9	2,2	-0,5	-0,8
Zlínský	0,0	0,0	1,2	0,6	-0,6
Moravskoslezský	-1,3	-0,9	-0,1	0,0	-2,3
ČR	3,5	3,3	8,1	6,9	2,7

Tabulka 9: Vývoj přírůstku stěhováním, v %

Zdroj: vlastní úprava vybraných zdrojů [22], [23], [24], [25], [26]

Dlouhodobě záporné migrační saldo zaznamenal pouze Moravskoslezský kraj. Přírůstek stěhováním v ostatních regionech výrazně poklesl až v roce 2009. Záporný přírůstek měl v roce 2009 Karlovarský kraj, kraj Vysočina, Ústecký, Královéhradecký, Zlínský a Olomoucký kraj. Naopak příznivá situace byla v Praze a ve Středočeském kraji.

Situaci za rok 2009 ilustruje následující kartogram. Regiony, které jsou zvýrazněny tmavou barvou, mají záporné migrační saldo, regiony žluté barvy mají přírůstek stěhováním mírně nižší než je hodnota vykazovaná za celou republiku a regiony bílé barvy v roce 2009 dosáhly příznivého přírůstku stěhováním. V těchto regionech počet přistěhovaných osob výrazně převýšil počet vystěhovaných.



Kartogram 5: Přírůstek stěhováním v roce 2009, v %

Zdroj: vlastní zpracování dle vybraných zdrojů [26]

- **Počet dokončených bytů**

Jednotlivé kraje ČR vykazují značné rozdíly v počtu dokončených bytů v roce 2009 i mezi lety 2005 až 2008. Nejvíce bytů na 1000 obyvatel bylo dokončeno v roce 2007, nejméně bytů v roce 2006. První tabulka vykazuje počet dokončených bytů v jednotlivých regionech a počet dokončených bytů přepočtený na 1000 obyvatel kraje k roku 2009. Druhá tabulka zaznamenává vývoj počtu dokončených bytů na 1000 obyvatel od roku 2005 do roku 2008.

Kraj	Dokončené byty	Byty na 1000 obyvatel
Hlavní město Praha	7 397	6,0
Středočeský	7 421	6,0
Jihočeský	2 149	3,4
Plzeňský	2 051	3,6
Karlovarský	512	1,7
Ústecký	1 087	1,3
Liberecký	1 480	3,4
Královéhradecký	1 516	2,7
Pardubický	1 612	3,1
Vysočina	1 416	2,7
Jihomoravský	4 928	4,3
Olomoucký	2 026	3,2
Zlínský	1 894	3,2
Moravskoslezský	2 984	2,4
ČR	38 473	3,7

Tabulka 10: Počet dokončených bytů v roce 2009

Zdroj: vlastní úprava vybraných zdrojů [26]

Kraje Ústecký, Karlovarský, Moravskoslezský, Královéhradecký a Vysočina vykazují nízký počet dokončených bytů na 1000 obyvatel. Nejvyšší počet dokončených bytů a dokončených bytů na 1000 obyvatel má hlavní město Praha a Středočeský kraj. Nad celorepublikovou hodnotou je i Jihomoravský kraj. Ostatní kraje jsou mírně pod republikovým průměrem, a to především kvůli vysoké hodnotě Prahy a Středočeského kraje. V těchto krajích tedy situace není nepříznivá.

Dlouhodobě příznivý vývoj počtu dokončených bytů mají regiony hlavní město Praha, Středočeský kraj a Jihomoravský kraj. Nízká čísla opět vykazuje Ústecký, Moravskoslezský a Karlovarský kraj.

Kraj	2005	2006	2007	2008
Hlavní město Praha	5,6	4,4	7,9	5,2
Středočeský	5,3	5,1	7,2	6,6
Jihočeský	3,1	3,0	3,3	4,3
Plzeňský	3,6	3,7	3,4	4,7
Karlovarský	3,8	2,1	1,8	2,0
Ústecký	1,3	1,4	1,4	1,2
Liberecký	2,6	2,4	2,8	3,1
Královéhradecký	2,6	2,2	3,3	3,5
Pardubický	2,8	3,0	3,7	3,6
Vysočina	3,1	2,9	3,3	3,4
Jihomoravský	3,4	3,5	5,3	4,0
Olomoucký	1,7	2,0	2,8	2,9
Zlínský	2,9	1,9	2,8	2,2
Moravskoslezský	1,5	1,3	1,6	2,0
ČR	3,2	2,9	4,0	3,7

Tabulka 11: Vývoj počtu dokončených bytů na 1000 obyvatel

Zdroj: vlastní úprava vybraných zdrojů [22], [23], [24], [25]

Bytovou výstavbu v regionech ilustruje kartogram, ve kterém jsou znázorněny dokončené byty na 1000 obyvatel v roce 2009. Sytou barvou jsou zvýrazněny regiony, ve kterých je nízký počet dostavěných bytů, světle zelenou mírně podprůměrné regiony a bílou regiony s vysokým počtem dokončených bytů.



Kartogram 6: Počet dokončených bytů na 1000 obyvatel v roce 2009

Zdroj: vlastní zpracování dle vybraných zdrojů [26]

- **Počet obyvatel na 1 lékaře**

Počet obyvatel na 1 lékaře má od roku 2006 do 2009 klesající tedy příznivou tendenci. Následující tabulka zachycuje vývoj počet obyvatel na 1 lékaře od roku 2005.

Kraj	2005	2006	2007	2008	2009
Hlavní město Praha	146	143	137	137	136
Středočeský	336	341	316	318	316
Jihočeský	283	282	255	257	253
Plzeňský	233	234	225	227	223
Karlovarský	275	277	264	258	258
Ústecký	302	303	285	288	290
Liberecký	294	297	285	280	272
Královéhradecký	251	252	223	226	221
Pardubický	299	300	279	269	263
Vysočina	303	303	294	286	289
Jihomoravský	231	233	219	215	210
Olomoucký	249	247	240	240	235
Zlínský	303	301	280	277	273
Moravskoslezský	279	277	268	266	264
ČR	251	250	236	235	232

Tabulka 12: Vývoj počtu obyvatel na 1 lékaře

Zdroj: vlastní úprava vybraných zdrojů [22], [23], [24], [25], [26]

Nepříznivá je situace ve Středočeském kraji. Vyšší hodnoty vykazuje i kraj Vysočina, Ústecký, Zlínský a Liberecký kraj. Příznivou hodnotu ukazatele má hlavní město Praha. Stav k roku 2009 zachycuje kartogram, na kterém je výrazný kontrast mezi Středočeským krajem a Prahou.



Kartogram 7: Počet obyvatel na 1 lékaře v roce 2009

Zdroj: vlastní zpracování dle vybraných zdrojů [26]

5.2.2 Zhodnocení

Regionální disparity jsou na úrovni krajů znatelné zejména v hodnotách HDP a v míře registrované nezaměstnanosti. Projevují se ale i v ekonomické struktuře regionu, v kvalitě životního prostředí nebo v hustotě obyvatelstva. Disparity na území ČR definuje Strategie regionálního rozvoje ČR na roky 2007 - 2013 a jsou zařazeny v podkapitole 4.4 diplomové práce.

Předchozí analýza měla definované disparity potvrdit nebo vyvrátit. Pro analýzu byly zvoleny takové ukazatele, jejichž vývoj bude možné v dalších podkapitolách sledovat i na úrovni okresů Pardubického a Královéhradeckého kraje. Vybrané ukazatele tak nedokáží postihnout celou problematiku regionálních disparit.

V analýze provedené na úrovni krajů dlouhodobě nepříznivé hodnoty vykazoval **Ústecký kraj, Karlovarský kraj a Moravskoslezský kraj**. Negativa byla patrná i v Libereckém kraji, Olomouckém kraji a na Vysočině. Naopak pozitivní je situace v **hlavním městě Praha**.

- Provedená analýza potvrzuje, že **dochází k prohlubování rozdílů v ekonomické výkonnosti krajů**. Je to patrné z ukazatele HDP, z míry registrované nezaměstnanosti i z rozdílu počtu registrovaných podnikatelských subjektů v jednotlivých krajích. V Ústeckém, Karlovarském a Moravskoslezském kraji jsou regionální disparity způsobeny zejména restrukturalizací. Restrukturalizace je dlouhodobý proces, jehož projevy v podobě vysoké nezaměstnanosti a nepříznivé ekonomické struktury můžeme sledovat dodnes.
- Existují **rozdíly mezi městskými a venkovskými kraji**, například Praha jako ryze městský region dosahuje dlouhodobě příznivých hodnot především v nezaměstnanosti a ekonomické struktuře.
- V krajích, jejichž centry jsou velká města - Praha nebo Ostrava - se projevují **negativní vlivy v podobě vysokých emisí oxidu siřičitého, oxidů dusíku a oxidu uhelnatého**. V Jihomoravském kraji (centrum Brno) jsou tyto hodnoty na relativně dobré úrovni. Špatným životním prostředím trpí i kraje postižené restrukturalizací průmyslu - Karlovarský a Ústecký kraj.
- Strategie regionálního rozvoje ČR 2007 - 2013 dále uvádí, že na území ČR je tendence prohlubování regionálních disparit. Z analýzy, která byla provedena

v diplomové práci, vyplývá, že **rozdíly se prohlubují mezi hlavním městem Prahou a ostatními kraji na území ČR.** Ač mnoho vybraných indikátorů zaznamenalo v roce 2009 pokles či stagnaci, dlouhodobě se situace v jednotlivých krajích zlepšuje.



Kartogram 8: Prohlubování disparit mezi kraji ČR

Zdroj: vlastní zpracování na základě předchozí analýzy

Od roku 2005 do roku 2009 zaznamenaly výrazný propad ve srovnání s Prahou kraje Moravskoslezský, Ústecký a Karlovarský. Jejich vývoj je oproti Praze pozvolný, v některých oblastech stagnující a v některých indikátorech dochází ke zhoršení. Nepříznivá situace je i v krajích Liberecký, Olomoucký a na Vysočině, kde některé ukazatele ve srovnání s Prahou – především v roce 2009 - vykázaly negativní hodnoty. Na základě analýzy provedené v diplomové práci by do těchto regionů měla směřovat podpora.

5.3 Regionální disparity na úrovni Pardubického kraje

Pardubický kraj leží ve východní části Čech, s centrem 120 km východně od hlavního města Prahy a spolu s krajem Královéhradeckým a Libereckým tvoří **region soudržnosti NUTS II Severovýchod**. Území kraje se rozkládá na východě České kotliny. Část severovýchodní hranice je zároveň i česko-polskou hranicí. [43] Je pátým nejmenším krajem co do rozlohy (4 519 km²) a čtvrtým nejmenším krajem podle počtu obyvatel (516 329). Jeho **centrem je statutární město Pardubice**. Pro analýzu regionálních disparit na území kraje byly vybrány okresy. Pardubický kraj tvoří celkem čtyři okresy - **Chrudim, Pardubice, Ústí nad Orlicí a Svitavy** - se silnými centry. Skládá se celkem z patnácti obcí s rozšířenou působností. Na území okresu Chrudim se nachází *ORP Chrudim* a *ORP Hlinsko*. Okres Pardubice zahrnuje *ORP Pardubice*, *ORP Holice* a *ORP Přelouč*. Území okresu Ústí nad Orlicí se skládá z *ORP Ústí nad Orlicí*, *ORP Česká Třebová*, *ORP Králíky*, *ORP Lanškroun*, *ORP Vysoké Mýto* a *ORP Žamberk*. A okres Svitavy tvoří *ORP Svitavy*, *ORP Litomyšl*, *ORP Moravská Třebová* a *ORP Polička*.



Kartogram 9: Poloha Pardubického kraje

Zdroj: vlastní zpracování

Z předchozí kapitoly je patrné, že se **Pardubický kraj řadí mezi mírně podprůměrné kraje na území ČR**. Kraj má nízký počet zaregistrovaných subjektů, nedostatečnou hustotu zalidnění a vyšší emise oxidu siřičitého. Nezaměstnanost a stav bytové výstavby je na dobré úrovni.

5.3.1 Vybrané ukazatele

- **Míra registrované nezaměstnanosti**

Vývoj míry nezaměstnanosti od roku 2005 do roku 2008 byl v Pardubickém kraji příznivější, než je hodnota vykazovaná za celou ČR. Od roku 2005 do 2007 klesala, v roce 2009 byl zaznamenán prudký nárůst. Nezaměstnanost v kraji je dlouhodobě vyšší než v sousedním Královéhradeckém kraji. Následující tabulka zachycuje vývoj míry registrované nezaměstnanosti od roku 2005 do roku 2009 za jednotlivé okresy.

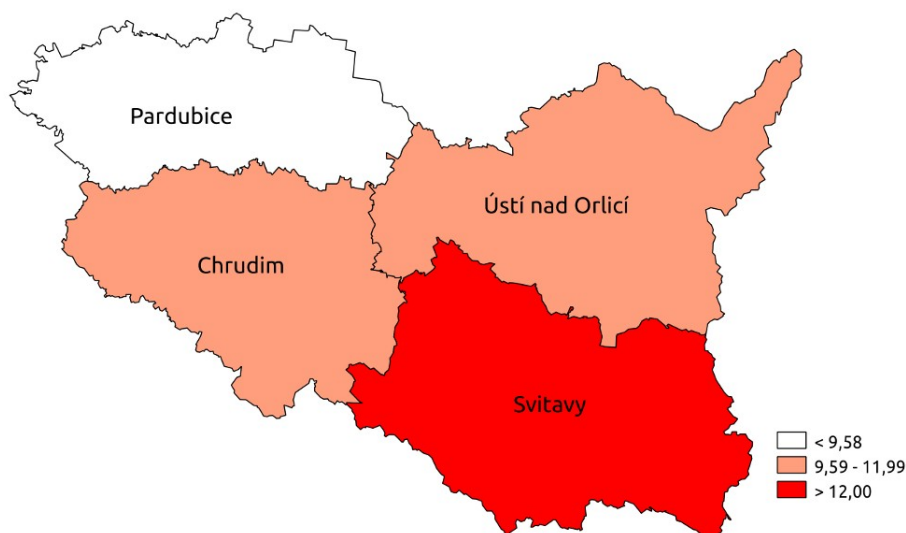
Dlouhodobě nejvyšší míru nezaměstnanosti vykazuje okres Svitavy. Okresy Chrudim a Ústí nad Orlicí v roce 2009 též vykazují vyšší nezaměstnanost. Okres Pardubice vykazuje dlouhodobě nejnižší hodnoty.

Okres	2005	2006	2007	2008	2009
Chrudim	8,05	7,26	5,81	6,57	10,63
Pardubice	6,70	5,23	3,78	3,93	6,76
Svitavy	11,69	10,25	8,36	8,84	12,31
Ústí nad Orlicí	7,98	6,19	5,00	6,13	10,45
Pardubický kraj	8,35	6,91	5,43	5,95	9,58

Tabulka 13: Vývoj míry registrované nezaměstnanosti v Pardubickém kraji, v %

Zdroj: vlastní úprava vybraných zdrojů [22], [23], [24], [25], [26]

Situace v roce 2009 je znázorněna i na kartogramu, kde sytým odstínem červené je zvýrazněn problémový okres Svitavy.



Kartogram 10: Míra registrované nezaměstnanosti v Pardubickém kraji v roce 2009, v %

Zdroj: vlastní zpracování dle vybraných zdrojů [26]

- **Počet podnikatelských subjektů**

Pardubický kraj je region s nízkým počtem registrovaných podnikatelských subjektů. Vykazuje třetí nejnižší hodnotu v republice, je zde tedy registrováno i méně subjektů než v Královéhradeckém kraji. Počet registrovaných subjektů od roku 2005 do roku 2008 mírně vzrostl. První tabulka dokumentuje počet zaregistrovaných fyzických a právnických osob a jejich celkový součet za rok 2009, druhá tabulka obsahuje vývoj v rozmezí let 2005 až 2008.

Okres	Fyzické osoby	Právnické osoby	Registrované subjekty celkem
Chrudim	17 347	4 243	21 590
Pardubice	31 126	8 726	39 852
Svitavy	15 958	3 511	19 469
Ústní nad Orlicí	23 167	5 371	28 538
Pardubický kraj	87 598	21 851	109 449

Tabulka 14: Ekonomická struktura Pardubického kraje v roce 2009

Zdroj: vlastní úprava vybraných zdrojů [26]

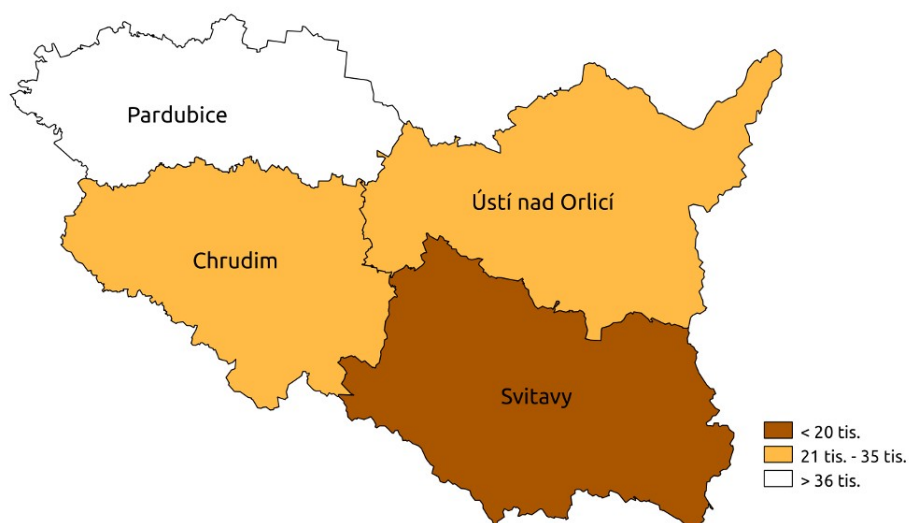
Nejnižší počet subjektů je evidován v okrese Svítavy. Nejvíce subjektů eviduje okres Pardubice. Počet zaregistrovaných subjektů v jednotlivých okresech má rostoucí tendenci.

Okres	2005	2006	2007	2008
Chrudim	20 966	21 188	21 198	21 634
Pardubice	37 205	37 797	38 482	39 505
Svitavy	18 598	18 727	19 316	19 707
Ústní nad Orlicí	27 206	27 592	27 976	28 678
Pardubický kraj	103 975	105 304	106 972	109 524

Tabulka 15: Vývoj počtu podnikatelských subjektů v Pardubickém kraji

Zdroj: vlastní úprava vybraných zdrojů [22], [23], [24], [25]

Následující kartogram dokumentuje situaci v Pardubickém kraji za rok 2009. Regiony, ve kterých je nepříznivá situace, jsou zvýrazněny tmavou barvou (okres Svitavy) a regiony, ve kterých je situace příznivá, jsou bílé (okres Pardubice).



Kartogram 11: Počet podnikatelských subjektů v Pardubickém kraji v roce 2009

Zdroj: vlastní zpracování dle vybraných zdrojů [26]

Jaký směrem se ubírá rozvoj regionů na území kraje, je možné posoudit dle počtu průmyslových a zemědělských podniků evidovaných na jeho území. V následujících dvou tabulkách se jedná o **průmyslové a zemědělské podniky** s více než dvaceti zaměstnanci. Je v nich obsažen vývoj od roku 2005 do roku 2008.

Okres	2005	2006	2007	2008
Chrudim	114	118	122	118
Pardubice	129	131	142	141
Svitavy	94	96	98	100
Ústí nad Orlicí	157	152	161	159
Pardubický kraj	495	497	523	517

Tabulka 16: Vývoj počtu průmyslových podniků v Pardubickém kraji

Zdroj: vlastní úprava vybraných zdrojů [22], [23], [24], [25]

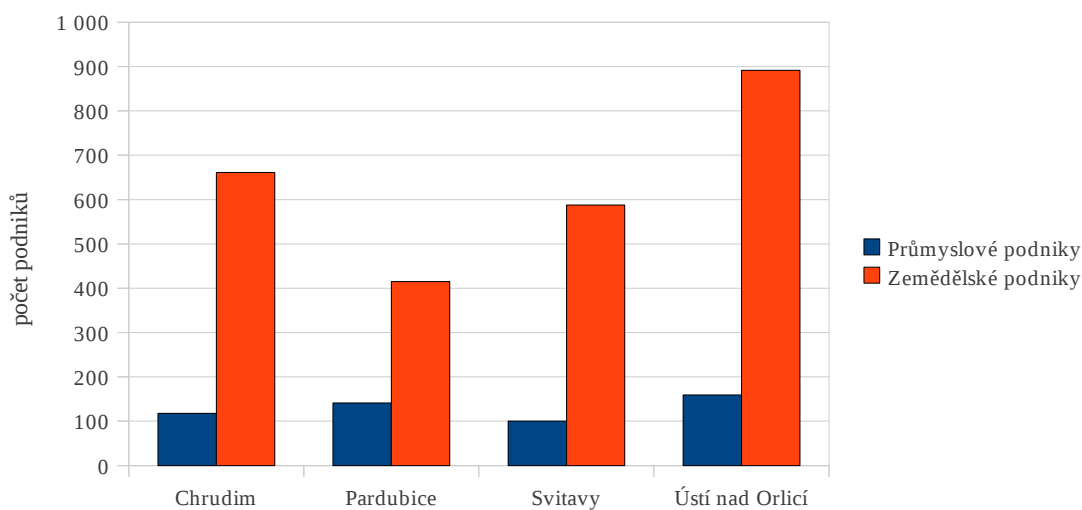
Okres	2005	2006	2007	2008
Chrudim	722	700	645	661
Pardubice	450	441	407	415
Svitavy	546	583	569	588
Ústí nad Orlicí	1 028	1 007	886	892
Pardubický kraj	2 746	2 731	2 507	2 556

Tabulka 17: Vývoj počtu zemědělských podniků v Pardubickém kraji

Zdroj: vlastní úprava vybraných zdrojů [22], [23], [24], [25]

V počtu průmyslových podniků byl v roce 2008 zaznamenán mírný pokles na území okresů Chrudim, Pardubice a Ústí nad Orlicí. Jinak je situace v okresech Pardubického kraje příznivá. Počet průmyslových a zemědělských podniků se průběžně zvyšuje.

Z grafu je patrné, že nejvíce zemědělských a průmyslových podniků má své sídlo na území okresu Ústí nad Orlicí. Nejméně zemědělských podniků je zaregistrováno na území okresu Pardubice, nejméně průmyslových podniků v okrese Svitavy.



Graf 2: Porovnání počtu průmyslových a zemědělských podniků v Pardubickém kraji za rok 2008

Zdroj: vlastní zpracování dle vybraných zdrojů [25]

- **Měrné emise**

Stav životního prostředí na území Pardubického kraje je ve dvou indikátorech (SO₂, NO_x) horší než celorepublikový průměr. Pardubický kraj v těchto indikátorech rovněž vykazuje horší (vyšší) hodnoty než sousední Královéhradecký kraj. V hodnotách emisí oxidu siřičitého se od roku 2005 do roku 2009 projevuje klesající tendence. První tabulka dokumentuje situaci v roce 2009. Jsou v ní zaznamenány hodnoty emisí oxidu siřičitého, oxidů dusíku a oxidu uhelnatého na území jednotlivých okresů i hodnota za celý Pardubický kraj. Druhá tabulka zachycuje vývoj oxidu siřičitého od roku 2005 do roku 2008.

Okres	Oxid siřičitý SO ₂	Oxidy dusíku NO _x	Oxid uhelnatý CO
Chrudim	0,8	1,2	1,6
Pardubice	12,0	10,3	1,7
Svitavy	0,6	0,4	1,3
Ústí nad Orlicí	0,6	0,2	1,8
Pardubický kraj	2,9	2,5	1,6

Tabulka 18: Měrné emise (REZZO 1 – 4) v Pardubickém kraji v roce 2009, v t/km²

Zdroj: vlastní úprava vybraných zdrojů [26]

Hodnoty emisí oxidu siřičitého a oxidů dusíku jsou vysoké pouze v okrese Pardubice. Okresy Chrudim, Svítavy a Ústí nad Orlicí vykazují podprůměrné hodnoty v porovnání s krajským i republikovým průměrem. Hodnoty oxidu uhelnatého jsou ve všech okresech rozdílné o pár desetín.

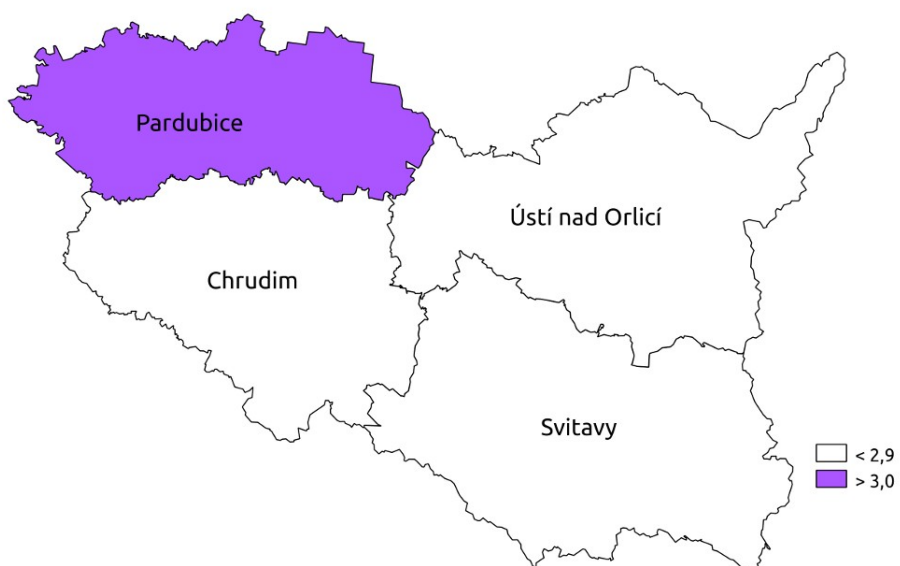
Okres	2005	2006	2007	2008
Chrudim	0,9	0,7	0,5	0,7
Pardubice	15,1	14,7	13,3	13,7
Svitavy	0,8	0,7	0,6	0,5
Ústí nad Orlicí	0,9	0,8	0,6	0,6
Pardubický kraj	3,7	3,5	3,1	3,1

Tabulka 19: Vývoj emisí oxidu siřičitého v Pardubickém kraji, v t/km²

Zdroj: vlastní úprava vybraných zdrojů [22], [23], [24], [25]

Dlouhodobě nejvyšší hodnoty vykazuje okres Pardubice. V roce 2008 došlo oproti předchozím rokům k mírnému zvýšení.

Následující kartogram zvýrazňuje okres Pardubice, ve kterém jsou hodnoty emisí oxidu siřičitého vysoké a tedy nežádoucí.



Kartogram 12: Emise oxidu siřičitého v Pardubickém kraji v roce 2009, v t/km²

Zdroj: vlastní zpracování dle vybraných zdrojů [26]

- **Rozloha a podíl městského obyvatelstva**

Pardubický kraj patří s rozlohou 4 519 km² a počtem obyvatel 516 329 mezi menší kraje na území ČR. Podíl městského obyvatelstva 61,9 % nedosahuje celorepublikového průměru, který je 70,2 %. Pohybuje se však v intervalu od 60 % do 70 %, která patří mezi nejčtetnější. Následující tabulka eviduje rozlohu okresů, počet obyvatel, počet obcí a měst a podíl městského obyvatelstva k roku 2009.

Okres	Rozloha v km ²	Počet obyvatel	Počet obcí na území	Z toho se statutem města	Podíl městského obyvatelstva
Chrudim	993	104 439	108	11	59,3%
Pardubice	880	167 481	112	8	71,7%
Svitavy	1 379	105 208	116	7	50,7%
Ústí nad Orlicí	1 267	139 201	115	10	60,4%
Pardubický kraj	4 519	516 329	451	36	61,9%

Tabulka 20: Struktura osídlení Pardubického kraje a počet obyvatel k roku 2009

Zdroj: vlastní úprava vybraných zdrojů [26]

Okres Svítavy je okresem venkovského charakteru. Má z okresů Pardubického kraje největší rozlohu, s počtem obyvatel se řadí na třetí místo. Na jeho území se nachází nejméně měst a podíl městského obyvatelstva dosahuje 50,7 %. Nejvyšší podíl městského obyvatelstva vykazuje okres Pardubice (pravděpodobně díky postavení krajského města Pardubice). Podíl městského obyvatelstva zde překonává i celorepublikový průměr.

- **Hustota obyvatelstva**

Pardubický kraj patří mezi mírně podprůměrně osídlené kraje. Hustota zalidnění má rostoucí tendenci, ale i tak je nižší než v Královéhradeckém kraji. Následující tabulka zachycuje vývoj hustoty obyvatelstva od roku 2005 do roku 2009.

Okres	2005	2006	2007	2008	2009
Chrudim	101,6	101,8	104,6	105,1	105,2
Pardubice	181,0	182,4	186,3	189,2	190,3
Svitavy	76,3	76,3	76,0	76,1	76,3
Ústí nad Orlicí	109,6	109,8	109,6	110,0	109,8
Pardubický kraj	112,0	112,4	113,2	114,0	114,3

Tabulka 21: Vývoj hustoty obyvatelstva v Pardubickém kraji, v obyvk./km²

Zdroj: vlastní úprava vybraných zdrojů [22], [23], [24], [25], [26]

Okres Svitavy vykazuje nízkou hodnotu zalidnění, naopak okres Pardubice dlouhodobě překonává krajský i celorepublikový průměr. Vývoj hustoty obyvatelstva je velmi pozvolný.

Situaci k roku 2009 ilustruje kartogram. Okres Svitavy se nachází výrazně pod krajským průměrem, okresy Chrudim a Ústí nad Orlicí rovněž nedosahují průměru kraje.



Kartogram 13: Hustota obyvatelstva v Pardubickém kraji v roce 2009, v obyvk./km²

Zdroj: vlastní zpracování dle vybraných zdrojů [26]

- **Přírůstek stěhováním**

Přírůstek stěhováním v Pardubickém kraji je na dobré úrovni. Od roku 2005 do roku 2008 se v kraji projevíly růstové tendence, v roce 2009 došlo ale k poklesu přírůstku stěhováním. Pardubický kraj dlouhodobě vykazuje kladný přírůstek stěhováním.

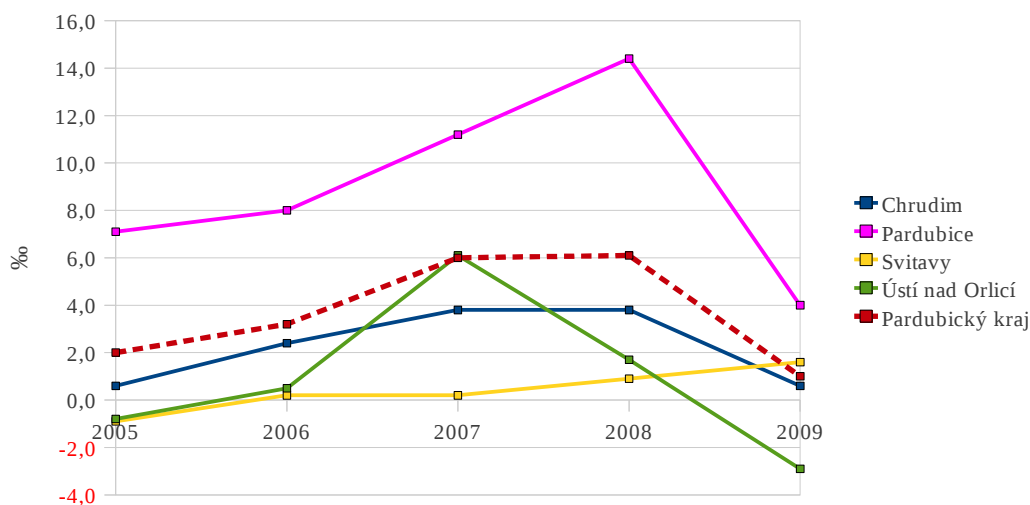
Okres	2005	2006	2007	2008	2009
Chrudim	0,6	2,4	3,8	3,8	0,6
Pardubice	7,1	8,0	11,2	14,4	4,0
Svitavy	-0,9	0,2	0,2	0,9	1,6
Ústí nad Orlicí	-0,8	0,5	6,1	1,7	-2,9
Pardubický kraj	2,0	3,2	6,0	6,1	1,0

Tabulka 22: Vývoj přírůstku stěhováním v Pardubickém kraji, v %

Zdroj: vlastní úprava vybraných zdrojů [22], [23], [24], [25], [26]

Negativní přírůstek stěhováním v roce 2009 vykazuje okres Ústí nad Orlicí. Dlouhodobě nad průměrem kraje je pouze okres Pardubice.

Vývoj přírůstku stěhováním ilustruje i následující graf.



Graf 3: Vývoj přírůstku stěhováním v Pardubickém kraji

Zdroj: vlastní zpracování dle vybraných zdrojů [22], [23], [24], [25], [26]

- **Počet dokončených bytů**

Pardubický kraj vykazuje lehce podprůměrnou bytovou výstavbu, která měla do roku 2007 rostoucí tendenci. Během let 2008 a 2009 mírně poklesla. První tabulka vykazuje dokončené byty a dokončené byty na 1000 obyvatel. Druhá tabulka dokumentuje vývoj dokončených bytů na 1000 obyvatel od roku 2005 do roku 2008.

Okres	Dokončené byty	Byty na 1000 obyvatel
Chrudim	305	2,9
Pardubice	710	4,2
Svitavy	219	2,1
Ústí nad Orlicí	378	2,7
Pardubický kraj	1 612	3,1

Tabulka 23: Dokončené byty v Pardubickém kraji v roce 2009

Zdroj: vlastní úprava vybraných zdrojů [26]

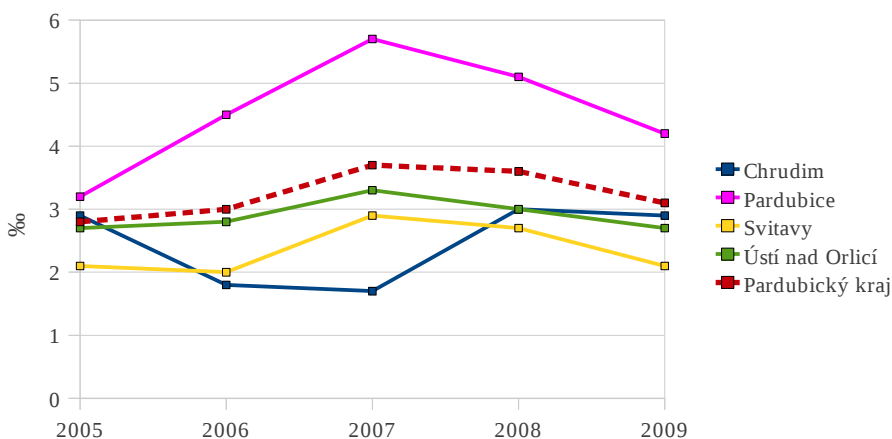
Nejnižší počet dokončených bytů a počet bytů přepočtený na 1000 obyvatel vykazuje v roce 2009 okres Svítavy. Okres Pardubice je jako jediný nad průměrem kraje.

Okres	2005	2006	2007	2008
Chrudim	2,9	1,8	1,7	3,0
Pardubice	3,2	4,5	5,7	5,1
Svitavy	2,1	2,0	2,9	2,7
Ústí nad Orlicí	2,7	2,8	3,3	3,0
Pardubický kraj	2,8	3,0	3,7	3,6

Tabulka 24: Vývoj počtu dokončených bytů na 1000 obyvatel v Pardubickém kraji

Zdroj: vlastní úprava vybraných zdrojů [22], [23], [24], [25]

Následující graf ilustruje propad okresu Chrudim v letech 2006 a 2007 a dlouhodobě vysokou úroveň okresu Pardubice.



Graf 4: Vývoj počtu dokončených bytů na 1000 obyvatel v Pardubickém kraji

Zdroj: vlastní zpracování dle vybraných zdrojů [22], [23], [24], [25], [26]

- **Počet obyvatel na 1 lékaře**

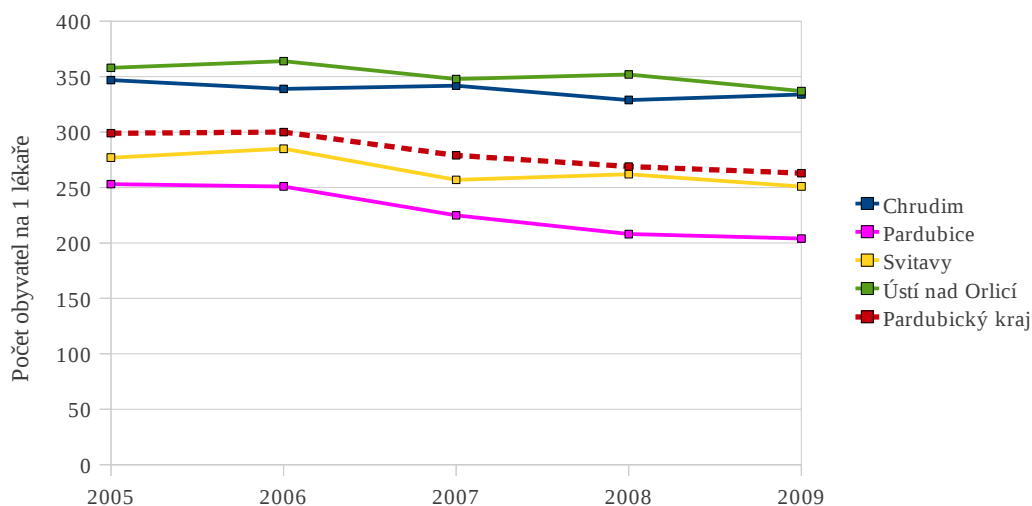
Počet obyvatel na 1 lékaře je v Pardubickém kraji dlouhodobě nepříznivý. Průměrné hodnoty za Pardubický kraj převyšují hodnoty celorepublikové i hodnoty sousedního Královéhradeckého kraje. Vytvářejí se ale příznivě, a tak kopírují celorepublikovou tendenci. Tabulka dokumentuje vývoj počtu obyvatel na 1 lékaře za okresy Pardubického kraje v letech 2005 až 2009.

Okres	2005	2006	2007	2008	2009
Chrudim	347	339	342	329	334
Pardubice	253	251	225	208	204
Svitavy	277	285	257	262	251
Ústí nad Orlicí	358	364	348	352	337
Pardubický kraj	299	300	279	269	263

Tabulka 25: Vývoj počtu obyvatel na 1 lékaře v Pardubickém kraji

Zdroj: vlastní úprava vybraných zdrojů [22], [23], [24], [25], [26]

Pozitivní hodnoty dlouhodobě vykazuje okresy Pardubice a Svitavy. Zatímco okresy Chrudim a Ústí nad Orlicí se dlouhodobě pohybují nad průměrem Pardubického kraje. Vývoj v letech 2005 až 2009 je patrný i z následujícího grafu.



Graf 5: Vývoj počtu obyvatel na 1 lékaře v Pardubickém kraji

Zdroj: vlastní zpracování dle vybraných zdrojů [22], [23], [24], [25], [26]

5.3.2 Zhodnocení

Z provedené analýzy vyplývá, že dlouhodobě nepříznivých hodnot ve většině ukazatelů dosahuje **okres Svitavy**. Jedná se především o vysokou míru nezaměstnanosti, nízký počet podnikatelských subjektů, nízkou hustotu zalidnění nebo nepříznivý stav bytové výstavby. Kvalita životního prostředí je na nejhorší úrovni v **okrese Pardubice**. **Okresy Chrudim a Ústí nad Orlicí** vykazují podobné hodnoty, co se týče nezaměstnanosti, hustoty zalidnění nebo bytové výstavby. Dlouhodobě pozitivní situace ve většině indikátorů, která dosahuje celorepublikového průměru nebo jej překonává, je pouze v okrese Pardubice.

Program rozvoje Pardubického kraje (PRK), který vychází ze strategií a koncepcí kraje a který byl vytvořen v roce 2006, definuje tyto problémové okruhy:

- *ekonomika, technická vybavenost a dopravní dostupnost území, lidské zdroje a kvalita života, venkovský prostor a zemědělství, životní prostředí, cestovní ruch, činitelé.*

V nich provádí SWOT analýzu, za pomoci které posléze identifikuje **problémové regiony**. PRK rozlišuje **všeobecné a dílčí regionální disparity**. Všeobecné jsou reprezentovány všeobecnou sociální a ekonomickou úrovní. Jsou považovány za takový stupeň strukturální potíží, který ohrožuje schopnost dílčích územních částí kraje řešit své rozvojové problémy vlastními silami a iniciativou. Vnější pomoc orientovaná pouze na řešení dílčích nedostatků zde selhává. Disparity dílčí slouží k vymezení regionů pro soustřednou podporu. [43]

Pardubický kraj zpočátku vymezoval problémové regiony na úrovni okrsků úřadů práce. Kvůli nemožnosti mezikrajského srovnání a proto, že tyto jednotky nekorespondovaly s dokumenty regionálního rozvoje na celostátní úrovni, od tohoto vymezení regionů opustil. V současné době vymezuje **problémové regiony na úrovni územních obvodů obcí s rozšířenou působností (ORP)**.

Zákon o podpoře regionálního rozvoje č. 248/2000 Sb. vymezuje strukturálně postižené, hospodářsky slabé a venkovské regiony. V podmínkách Pardubického kraje došlo ke sloučení první a druhé kategorie regionů, které se v současnosti definují jako **hospodářsky problémové regiony**. Jedná se o regiony, ve kterých dochází k růstu nezaměstnanosti a o regiony, které mají nedostatečnou ekonomickou výkonnost a nízké příjmy. [43]

Indikátory, které byly vybrány v diplomové práci a zároveň se shodují s indikátory, které

byly použity v PRK, jsou **míra nezaměstnanosti, počet podnikatelských subjektů, hustota obyvatelstva a přírůstek stěhováním**. PRK tedy neuvažuje indikátory počet dokončených bytů, měrné emise, podíl městského obyvatelstva nebo počet obyvatel na 1 lékaře. Místo nich využívá ukazatel daňové výtěžnosti a index stáří. PRK tak nezohledňuje například kvalitu životního prostředí.

PRK pracuje s časovými řadami, a tak přiřazuje zvoleným indikátorům hodnotu, ze které následně vyvozuje problémové regiony na úrovni územních obvodů ORP. Regiony, které byly v PRK označeny se problémové, postihují **celé území okresu Svitavy**. Za problémové regiony jsou dále považovány i **ORP Hlinsko (okres Chrudim)** a **ORP Králíky (okres Ústí nad Orlicí)**.

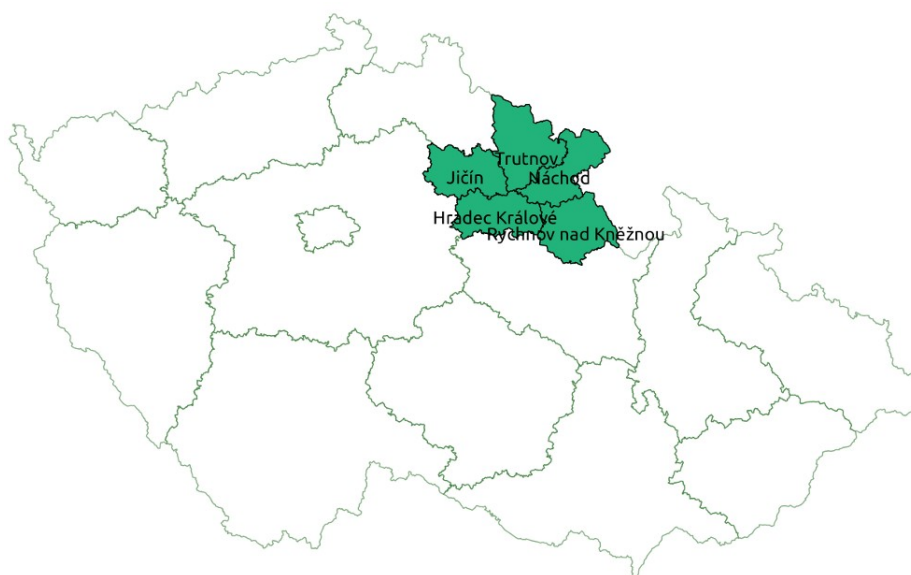
Program rozvoje Pardubického kraje vychází z hodnot vybraných indikátorů od roku 2001 do roku 2005, zatímco diplomová práce pracuje s novějšími daty z let 2005 až 2009. Do regionů, které PRK vymezil, měla směřovat podpora. Vzniká zde tak prostor pro otázku, **zda tato podpora vyřešila situaci v problémových regionech**.

Počet registrovaných podnikatelských subjektů v okrese Svitavy se pozvolna zvyšuje, ale během posledních let nezaznamenal prudký nárůst. Vyvíjí se tedy příznivě už od roku 2001 (hodnoty vybraných indikátorů za roky 2001 až 2004 jsou uvedeny v příloze 1), stejně jako ukazatel počtu obyvatel na 1 lékaře. Zalidnění okresu a počet dokončených bytů na 1000 obyvatel nevykazuje žádné výrazné změny. Pozitivní hodnoty od roku 2006 vykazuje přírůstek stěhováním, který byl v letech 2001 až 2004 na nulové až negativní úrovni. Podíl městského obyvatelstva v okrese Svitavy v roce 2001 činil 53,3 % a v roce 2009 50,7 %. Protože ve většině indikátorů nebyly zaznamenány žádné výrazné změny, **podpora okresu Svitavy se hodnotí jako nedostatečná. Okres tak dále zůstává problémovým regionem**.

Na území okresu Chrudim a Ústí nad Orlicí v současnosti směřuje pouze částečná podpora. Okres Chrudim zaznamenal v porovnání s rokem 2001 nárůst v podílu městského obyvatelstva o 5,5 %, okres Ústí nad Orlicí udržuje konstantní hodnotu. Hustota obyvatelstva a počet podnikatelských subjektů se v obou okresech pozvolna příznivě vyvíjí. Oba okresy zaznamenaly pozitivní vývoj migrace, ale okres Ústí nad Orlicí v roce 2009 vykázal negativní hodnotu. Z této komparace tak můžeme usoudit, že **podpora v okrese Chrudim vyřešila některé problémové oblasti**. Okres Ústí nad Orlicí je dále považován za problémový **region, do kterého by měla směřovat podpora**.

5.4 Regionální disparity na úrovni Královéhradeckého kraje

Královéhradecký kraj se rozkládá na východě Čech a spolu s Pardubickým a Libereckým krajem tvoří region soudržnosti NUTS II. Na jeho území se nachází Polabská nížina, pahorkatiny, oblast podhůří i dva příhraniční horské hřebeny Krkonoš a Orlických hor. [5] Královéhradecký kraj je šestým nejmenším krajem co do rozlohy (4 759 km²) a pátým nejmenším krajem podle počtu obyvatel (554 402). Jeho centrem je statutární město **Hradec Králové**. Pro analýzu regionálních disparit na území kraje byly vybrány okresy. Královéhradecký kraj tvoří celkem pět okresů: **Hradec Králové, Jičín, Náchod, Rychnov nad Kněžnou a Trutnov**. Centry všech okresů jsou města se silným postavením. Na území kraje se nachází celkem patnáct obcí s rozšířenou působností. V okrese Hradec Králové se jedná o *ORP Hradec Králové* a *ORP Nový Bydžov*. Okres Jičín zahrnuje *ORP Jičín*, *ORP Hořice* a *ORP Nová Paka*. Okres Náchod tvoří *ORP Náchod*, *ORP Broumov*, *ORP Jaroměř* a *ORP Nové Město nad Metují*. Na území okresu Rychnov nad Kněžnou se nachází *ORP Rychnov nad Kněžnou*, *ORP Dobruška* a *ORP Kostelec nad Orlicí*. A okres Trutnov zahrnuje *ORP Trutnov*, *ORP Dvůr Králové nad Labem* a *ORP Vrchlabí*.



Kartogram 14: Poloha Královéhradeckého kraje

Zdroj: vlastní zpracování

Královéhradecký kraj se řadí mezi **průměrné kraje na území ČR**. Kraj vykazuje příznivé hodnoty v nezaměstnanosti a kvalitě životního prostředí. Jeho ekonomická struktura, hustota zalidnění a přírůstek stěhováním je mírně pod republikovým průměrem.

5.4.1 Vybrané ukazatele

- **Míra registrované nezaměstnanosti**

Míra nezaměstnanosti v Královéhradeckém kraji je dlouhodobě příznivá. Pohybuje se pod celorepublikovým průměrem a je nižší než v sousedním Pardubickém kraji. Do roku 2007 klesala, v roce 2009 byl zaznamenán nárůst. Tabulka zachycuje vývoj míry registrované nezaměstnanosti na území Královéhradeckého kraje mezi roky 2005 a 2009.

Okres	2005	2006	2007	2008	2009
Hradec Králové	6,28	5,40	4,05	3,98	6,51
Jičín	8,35	6,98	6,03	5,82	9,43
Náchod	7,70	6,05	4,19	4,42	8,14
Rychnov nad Kněžnou	6,22	4,48	2,86	3,98	7,41
Trutnov	8,51	8,60	6,38	6,09	9,28
Královéhradecký kraj	7,33	6,32	4,70	4,81	7,97

Tabulka 26: Vývoj míry registrované nezaměstnanosti v Královéhradeckém kraji, v %

Zdroj: vlastní úprava vybraných zdrojů [13], [14], [15], [16], [17]

V roce 2009 nejvyšší míru nezaměstnanosti zaznamenal okres Jičín. V předchozích letech ale byla situace nejméně příznivá v okrese Trutnov. Nízká míra nezaměstnanosti je v okresech Hradec Králové a Rychnov nad Kněžnou. Situaci v roce 2009 znázorňuje kartogram. V okresech Náchod a Trutnov je nezaměstnanost mírně nad průměrem kraje. Okres Jičín se svou vyšší nezaměstnaností ale nedosahuje ani průměrné nezaměstnanosti v Pardubickém kraji.



Kartogram 15: Míra registrované nezaměstnanosti v Královéhradeckém kraji v roce 2009, v %

Zdroj: vlastní zpracování dle vybraných zdrojů [17]

- **Počet podnikatelských subjektů**

V roce 2009 bylo v Královéhradeckém kraje zaregistrováno více podnikatelských subjektů než v kraji Pardubickém. Z pohledu celorepublikového patří tato hodnota spíše mezi ty nižší. Počet registrovaných podnikatelských subjektů v kraji i v jeho okrese pozvolna roste. V první tabulce je zaznamenán počet fyzických osob, právnických osob a jejich celkový součet k roku 2009. Druhá tabulka zachycuje vývoj registrovaných podnikatelských subjektů na území Královéhradeckého kraje v letech 2005 až 2008.

Okres	Fyzické osoby	Právnické osoby	Registrované subjekty celkem
Hradec Králové	31 547	9 257	40 804
Jičín	15 021	3 381	18 402
Náchod	20 481	4 449	24 930
Rychnov nad Kněžnou	14 068	2 882	16 950
Trutnov	22 991	5 322	28 313
Královéhradecký kraj	104 108	25 291	129 399

Tabulka 27: Ekonomická struktura Královéhradeckého kraje v roce 2009

Zdroj: vlastní úprava vybraných zdrojů [17]

Nejnižší počet podnikatelských subjektů je registrován v okrese Rychnov nad Kněžnou. Naopak nejvíce subjektů je registrováno v okrese Hradec Králové.

Okres	2005	2006	2007	2008
Hradec Králové	38 599	39 015	39 842	40 764
Jičín	17 599	17 901	18 183	18 619
Náchod	24 523	24 657	24 965	25 491
Rychnov nad Kněžnou	16 823	17 033	17 130	17 555
Trutnov	26 442	26 827	27 453	28 115
Královéhradecký kraj	123 986	125 433	127 573	130 544

Tabulka 28: Vývoj počtu podnikatelských subjektů v Královéhradeckém kraji

Zdroj: vlastní úprava vybraných zdrojů [13], [14], [15], [16]

Situace k roku 2009 znázorňuje kartogram. Dva okresy - Jičín a Rychnov nad Kněžnou - evidují méně než 20 tisíc podnikatelských subjektů. Situace je naopak příznivá pro okres Hradec Králové, ve kterém je registrováno více podnikatelských subjektů než v okrese Pardubice v Pardubickém kraji.



Kartogram 16: Počet podnikatelských subjektů v Královéhradeckém kraji v roce 2009

Zdroj: vlastní zpracování dle vybraných zdrojů [17]

Rozvoj Královéhradeckého kraje můžeme posoudit i z **počtu průmyslových a zemědělských podniků**, které mají sídlo na území kraje. K roku 2008 byla situace mírně příznivější než v sousedním Pardubickém kraji. Následující tabulky evidují podniky s více než dvaceti zaměstnanci a zachycují vývoj od roku 2005 do roku 2008.

Okres	2005	2006	2007	2008
Hradec Králové	133	131	142	146
Jičín	65	66	69	68
Náchod	135	130	131	135
Rychnov nad Kněžnou	70	70	67	65
Trutnov	109	107	98	106
Královéhradecký kraj	513	503	507	520

Tabulka 29: Vývoj počtu průmyslových podniků v Královéhradeckém kraji

Zdroj: vlastní úprava vybraných zdrojů [13], [14], [15], [16]

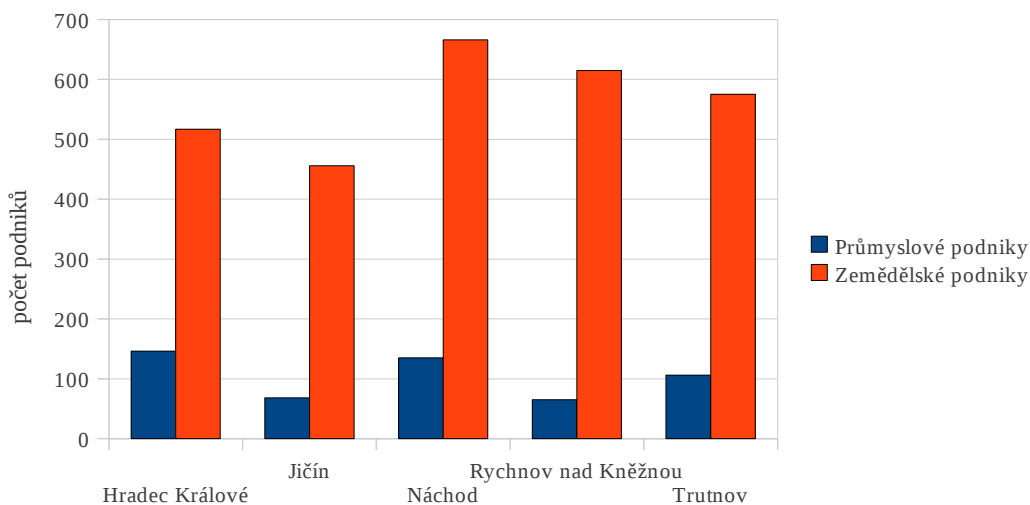
Okres	2005	2006	2007	2008
Hradec Králové	524	544	503	517
Jičín	456	459	436	456
Náchod	642	650	651	666
Rychnov nad Kněžnou	671	645	599	615
Trutnov	541	538	556	575
Královéhradecký kraj	2 834	2 836	2 745	2 829

Tabulka 30: Vývoj počtu zemědělských podniků v Královéhradeckém kraji

Zdroj: vlastní úprava vybraných zdrojů [13], [14], [15], [16]

V roce 2006 zaznamenal Královéhradecký kraj mírný pokles průmyslových podniků a v roce 2007 pokles podniků zaměřených na zemědělskou výrobu.

V roce 2008 evidoval nejvyšší počet průmyslových podniků okres Hradec Králové, nejméně okres Rychnov nad Kněžnou. Nejvíce zemědělských podniků působících v Královéhradeckém kraji mělo sídlo na území okresu Náchod, naopak nejméně v okresu Jičín. Celkový počet zemědělských podniků více než pětkrát překračuje počet průmyslových podniků v kraji.



Graf 6: Porovnání počtu průmyslových a zemědělských podniků v Královéhradeckém kraji za rok 2008

Zdroj: vlastní zpracování dle vybraných zdrojů [16]

- **Měrné emise**

Stav ovzduší v Královéhradeckém kraji je dlouhodobě příznivý. Hodnoty emisí oxidu siřičitého, oxidů dusíku a oxidu uhelnatého jsou příznivější než celorepublikový průměr a jsou lepší než v Pardubickém kraji. V první tabulce jsou zachyceny hodnoty naměřených emisí podle REZZO 1 – 4 k roku 2009. Druhá tabulka dokumentuje vývoj emisí oxidu siřičitého v letech 2005 až 2008.

Okres	Oxid siřičitý SO ₂	Oxidy dusíku NO _x	Oxid uhelnatý CO
Hradec Králové	0,6	0,2	1,1
Jičín	0,6	0,2	1,5
Náchod	1,7	0,4	1,8
Rychnov nad Kněžnou	1,2	0,4	1,5
Trutnov	3,1	1,0	1,4
Královéhradecký kraj	1,5	0,5	1,5

Tabulka 31: Měrné emise (REZZO 1 - 4) v Královéhradeckém kraji v roce 2009, v t/km²

Zdroj: vlastní úprava vybraných zdrojů [17]

Vyšší hodnoty oxidu siřičitého a oxidů dusíku byly v roce 2009 naměřeny v okrese Trutnov. Velmi nízké hodnoty vykazují okresy Hradec Králové a Jičín. Hodnoty oxidu uhelnatého se v jednotlivých okresech liší pouze v desetínách.

Okres	2005	2006	2007	2008
Hradec Králové	0,8	0,8	0,7	0,6
Jičín	0,9	0,7	0,7	0,6
Náchod	2,5	1,9	1,9	1,8
Rychnov nad Kněžnou	1,5	1,4	1,3	1,2
Trutnov	3,6	3,2	3,5	3,5
Královéhradecký kraj	1,9	1,7	1,7	1,6

Tabulka 32: Vývoj emisí oxidu siřičitého v Královéhradeckém kraji, v t/km²

Zdroj: vlastní úprava vybraných zdrojů [13], [14], [15], [16]

Dlouhodobě vyšší než průměrné hodnoty vykazuje okres Trutnov, mírně nadprůměrné hodnoty byly naměřeny i v okrese Náchod. Dlouhodobě příznivá je situace v okresech Hradec Králové a Jičín.

Následující kartogram znázorňuje situaci k roku 2009, kdy vyšší než průměrné hodnoty vykazují okresy Trutnov a Náchod.



Kartogram 17: Emise oxidu siřičitého v Královéhradeckém kraji v roce 2009, v t/km²

Zdroj: vlastní zpracování dle vybraných zdrojů [17]

- **Rozloha a podíl městského obyvatelstva**

Královéhradecký kraj se svou rozlohou 4 759 km² a 554 402 obyvateli patří mezi menší kraje na území České republiky. Podíl městského obyvatelstva 67,8 % nedosahuje celorepublikové hodnoty 70,2 %, ale je o 5,9 % vyšší než v sousedním Pardubickém kraji. Pohybuje se však v intervalu od 60 % do 70 %, která patří mezi nejčtenější.

Následující tabulka udává rozlohu okresů kraje, počet obyvatel na území, počet obcí, měst a podíl městského obyvatelstva k roku 2009.

Okres	Rozloha v km ²	Počet obyvatel	Počet obcí na území	Z toho se statutem města	Podíl městského obyvatelstva
Hradec Králové	892	163 011	104	6	72,6%
Jičín	887	79 618	111	10	60,6%
Náchod	852	112 342	78	11	72,0%
Rychnov nad Kněžnou	982	79 238	80	9	57,5%
Trutnov	1 147	120 193	75	12	69,1%
Královéhradecký kraj	4 759	554 402	448	48	67,8%

Tabulka 33: Struktura osídlení Královéhradeckého kraje a počet obyvatel k roku 2009

Zdroj: vlastní úprava vybraných zdrojů [17]

Největší podíl městského obyvatelstva mají okresy Hradec Králové a Náchod. Podíl v nich je nad celorepublikovou hodnotou, ač na území okresu Hradec Králové se nachází pouze šest měst. Nejnižší podíl městského obyvatelstva má okres Rychnov nad Kněžnou, který je co do rozlohy druhým největším okresem Královéhradeckého kraje. Zároveň je nejméně lidnatým okresem.

- **Hustota obyvatelstva**

Královéhradecký kraj se řadí mezi kraje s nižší hustotou zalidnění. Je však více zalidněn než sousední Pardubický kraj. Jeho hustota obyvatelstva pozvolna roste. V porovnání roku 2005 a 2009 hustota zalidnění vzrostla, v některých okresech ale stagnovala. Tabulka zachycuje vývoj hustoty obyvatelstva v letech 2005 až 2009.

Okres	2005	2006	2007	2008	2009
Hradec Králové	182,2	182,5	181,0	182,1	182,8
Jičín	87,2	88,1	88,9	89,8	89,8
Náchod	131,9	131,9	132,1	132,2	131,9
Rychnov nad Kněžnou	79,4	76,9	80,5	80,7	80,7
Trutnov	104,7	104,7	105,0	105,3	104,8
Královéhradecký kraj	115,2	115,5	116,0	116,5	116,5

Tabulka 34: Vývoj hustoty obyvatelstva v Královéhradeckém kraji, v obyv./km²

Zdroj: vlastní úprava vybraných zdrojů [13], [14], [15], [16], [17]

Nejnižší hustotu obyvatelstva má okres Rychnov nad Kněžnou. Nej hustěji je osídlen okres Hradec Králové, který je jako jediný nad celorepublikovým průměrem. Nad průměrem kraje je i okres Náchod. Situace v roce 2009 je znázorněna na následujícím kartogramu. Okresy vyznačené tmavou barvou – Jičín a Rychnov nad Kněžnou – mají nižší hustotu než 100 obyv./km² a okres Trutnov nedosahuje průměru kraje.



Kartogram 18: Hustota obyvatelstva v Královéhradeckém kraji v roce 2009, v obyv./km²

Zdroj: vlastní zpracování dle vybraných zdrojů [17]

- **Přírůstek stěhováním**

Přírůstek stěhováním Královéhradeckého kraje zaznamenal v roce 2009 výrazný propad. Přírůstek stěhováním Královéhradeckého kraje je dlouhodobě na nižší úrovni než přírůstek stěhováním za celou ČR. Od roku 2006 je i nižší než na území Pardubického kraje. Následující tabulka zachycuje vývoj přírůstku stěhováním v letech 2005 až 2009.

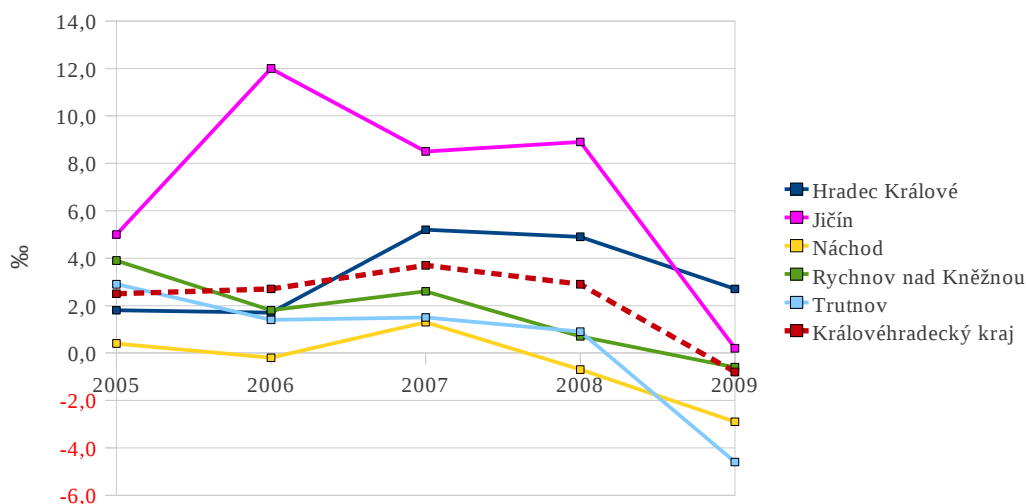
Okres	2005	2006	2007	2008	2009
Hradec Králové	1,8	1,7	5,2	4,9	2,7
Jičín	5,0	12,0	8,5	8,9	0,2
Náchod	0,4	-0,2	1,3	-0,7	-2,9
Rychnov nad Kněžnou	3,9	1,8	2,6	0,7	-0,6
Trutnov	2,9	1,4	1,5	0,9	-4,6
Královéhradecký kraj	2,5	2,7	3,7	2,9	-0,8

Tabulka 35: Vývoj přírůstku stěhováním v Královéhradeckém kraji, v ‰

Zdroj: vlastní úprava vybraných zdrojů [13], [14], [15], [16], [17]

Záporný přírůstek stěhováním v roce 2009 zaznamenaly tři okresy Královéhradeckého kraje - Trutnov, Náchod a Rychnov nad Kněžnou. Úrovně celorepublikového průměru se svým přírůstkem stěhováním 2,7 ‰ dosahuje pouze okres Hradec Králové.

Graf vývoje přírůstku stěhováním ilustruje vysokou pozitivní hodnotu v okrese Jičín až do roku 2008.



Graf 7: Vývoj přírůstku stěhováním v Královéhradeckém kraji

Zdroj: vlastní zpracování dle vybraných zdrojů [13], [14], [15], [16], [17]

- **Počet dokončených bytů**

Královéhradecký kraj vykazuje v porovnání s ostatními kraji mírně podprůměrnou bytovou výstavbu. V kraji byla zaznamenána rostoucí tendence mezi roky 2006 až 2008. Následující tabulky zachycují počet bytů v absolutních číslech a počet bytů na 1000 obyvatel v rozmezí let 2005 až 2009.

Okres	Dokončené byty	Byty na 1000 obyvatel
Hradec Králové	542	3,3
Jičín	135	1,7
Náchod	218	1,9
Rychnov nad Kněžnou	243	3,1
Trutnov	378	3,1
Královéhradecký kraj	1 516	2,7

Tabulka 36: Dokončené byty v Královéhradeckém kraji v roce 2009

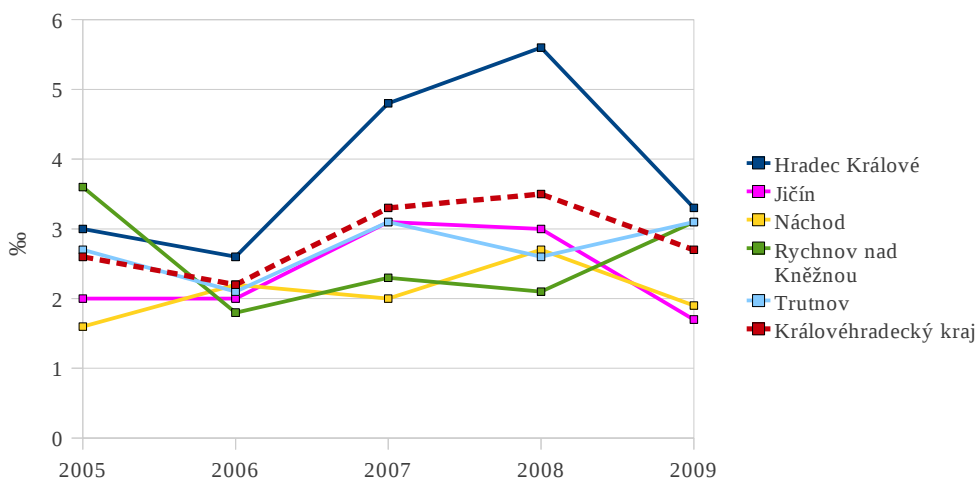
Zdroj: vlastní úprava vybraných zdrojů [17]

Nejnižší počet dokončených bytů v roce 2009 je na území okresu Jičín. Okresy Hradec Králové, Rychnov nad Kněžnou a Trutnov jsou nad průměrem kraje. Mezi lety 2005 a 2008 je na vysoké úrovni pouze okres Hradec Králové, což je patrné i z grafu.

Okres	2005	2006	2007	2008
Hradec Králové	3,0	2,6	4,8	5,6
Jičín	2,0	2,0	3,1	3,0
Náchod	1,6	2,2	2,0	2,7
Rychnov nad Kněžnou	3,6	1,8	2,3	2,1
Trutnov	2,7	2,1	3,1	2,6
Královéhradecký kraj	2,6	2,2	3,3	3,5

Tabulka 37: Vývoj počtu dokončených bytů na 1000 obyvatel v Královéhradeckém kraji

Zdroj: vlastní úprava vybraných zdrojů [13], [14], [15], [16]



Graf 8: Vývoj počtu dokončených bytů na 1000 obyvatel v Královéhradeckém kraji

Zdroj: vlastní zpracování dle vybraných zdrojů [13], [14], [15], [16], [17]

- **Počet obyvatel na 1 lékaře**

Počet obyvatel na 1 lékaře je v Královéhradeckém kraji od roku 2007 pod celorepublikovým průměrem. Za roky 2005 a 2006 se pohybuje mírně nad průměrem. V porovnání s Pardubickým krajem je situace v Královéhradeckém kraji příznivější a dlouhodobě se zlepšuje. Tabulka obsahuje informace o počtu obyvatel na 1 lékaře v jednotlivých okresech Královéhradeckého kraje v rozmezí let 2005 až 2009.

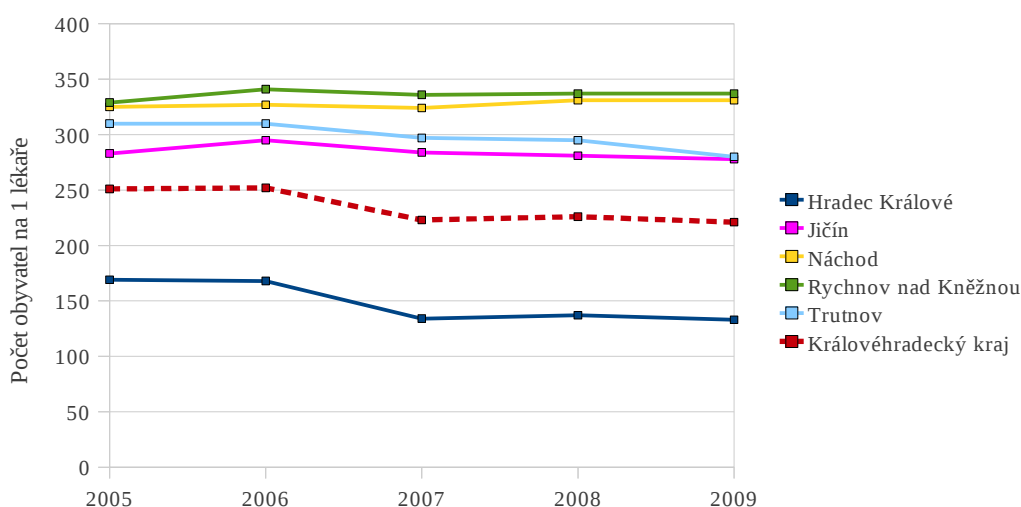
Okres	2005	2006	2007	2008	2009
Hradec Králové	169	168	134	137	133
Jičín	283	295	284	281	278
Náchod	325	327	324	331	331
Rychnov nad Kněžnou	329	341	336	337	337
Trutnov	310	310	297	295	280
Královéhradecký kraj	251	252	223	226	221

Tabulka 38: Vývoj počtu obyvatel na 1 lékaře v Královéhradeckém kraji

Zdroj: vlastní úprava vybraných zdrojů [13], [14], [15], [16], [17]

Pozitivní hodnoty dlouhodobě vykazuje okres Hradec Králové. Vývoj v ostatních regionech Královéhradeckého kraje je ve srovnání s krajským i republikovým průměrem nepříznivý. V porovnání roku 2009 s rokem 2005 se situace zlepšila v okresech Hradec Králové, Jičín a Trutnov. V okresech Náchod a Rychnov nad Kněžnou bylo zaznamenáno zhoršení.

Vývoj počtu osob na 1 lékaře zachycuje i následující graf.



Graf 9: Vývoj počtu obyvatel na 1 lékaře v Královéhradeckém kraji

Zdroj: vlastní zpracování dle vybraných zdrojů [13], [14], [15], [16], [17]

5.4.2 Zhodnocení

Dlouhodobě příznivých hodnot dosahuje **okres Hradec Králové**. Vybrané indikátory u tohoto okresu vždy vykazaly pozitivní hodnoty. Ostatní okresy - Jičín, Rychnov nad Kněžnou, Náchod a Trutnov - u některých indikátorů vykazují hodnoty negativní.

Okres Jičín zaznamenal v předchozích letech vysokou míru nezaměstnanosti, nízký počet registrovaných podnikatelských subjektů, nízkou hustotu zalidnění a nepříznivý stav bytové výstavby. V okrese Jičín je zároveň zaregistrováno málo zemědělských a nejméně průmyslových podniků. Nepříznivou ekonomickou strukturou a podprůměrným zalidněním trpí i **okres Rychnov nad Kněžnou**. Navíc je v okrese Rychnov nad Kněžnou zaznamenán vysoký počet obyvatel na 1 lékaře a nejméně zemědělských podniků. Oba okresy mají i nízký podíl obyvatel žijících ve městech.

Vyšší míru nezaměstnanosti a mírně zhoršenou kvalitu ovzduší vykazuje **okres Trutnov**. **Okres Náchod** vykazuje záporné přírůstek stěhování, mírně zhoršené ovzduší a vysoký počet osob na 1 lékaře.

Je však nutno vzít v potaz, že hodnoty, které jsou v Královéhradeckém kraji považovány za problémové, jsou v sousedním Pardubickém kraji mnohdy průměrné (např. míra nezaměstnanosti).

Program rozvoje Královéhradeckého kraje (PRK), který byl sestaven na roky 2008 - 2010, vychází ze Strategie Královéhradeckého kraje 2006 – 2015 (dále jen Strategie). Definuje následující prioritní oblasti:

- *podnikání a zaměstnanost, lidské zdroje, venkov a zemědělství, infrastruktura.*

Podle PRK a Strategie v těchto oblastech **na území Královéhradeckého kraje nejsou vymezeny regiony, které by vyžadovaly soustřednou podporu státu nebo kraje**. S ohledem na harmonický rozvoj kraje se preferuje plošný a komplexní přístup. [4]

Řešením regionálních disparit na území kraje se důsledně zabývá Strategie, ve které je uvedeno, že **rozdíly mezi regiony vyplývají z odlišných přírodních a socioekonomických podmínek, lokalizace v rámci vyššího územně-správního celku, stupně využití disponibilních regionálních zdrojů a obecných společensko-politických podmínek**. Indikátory ve Strategii byly analyzovány za území správních obvodů pověřených obecních úřadů Královéhradeckého kraje. A následně bylo provedeno jejich hodnocení. [5] Analýza vychází z hodnot indikátorů do roku 2004.

V PRK jsou použity indikátory z let 2005 a 2006. Jsou často porovnávány pouze s hodnotami v ostatních krajích. Jak se již ukázalo i v diplomové práci, Královéhradecký kraj se v tomto hodnocení řadí ke krajům, které vykazují průměrné nebo příznivé hodnoty. Dochází i k porovnávání na úrovni okresů nebo obvodů obcí s rozšířenou působností.

Mezi ukazatele, dle kterých se hodnotí rozvoj Královéhradeckého kraje, patří **počet ekonomických subjektů, míra nezaměstnanosti, výdaje na výzkum a vývoj, index vzdělanosti, počet lékařů na 10 000 obyvatel, očekávaná délka života, trestné činy na 1000 obyvatel, hustota obyvatelstva a počet obyvatel, délka a hustota silniční sítě, vybavenost obcí, ukazatel ekologické stability.** Tyto ukazatele tak prochází celým spektrem.

Královéhradecký kraj plošně podporuje harmonický rozvoj celého území. **Analýza, která byla provedena v diplomové práci, označila okresy Jičín a Rychnov nad Kněžnou za problémové.** V některých indikátorech dosahují podobných hodnot jako okresy Svitavy, Ústí nad Orlicí nebo Chrudim na území Pardubického kraje, do kterých v současnosti směřuje podpora.

Program rozvoje Královéhradeckého kraje vychází z hodnot vybraných indikátorů za roky 2005 a 2006, Strategie z údajů do roku 2004. Diplomová práce pracuje s novějšími daty z let 2005 až 2009.

Nízký počet ekonomických subjektů v okresech Jičín a Rychnov nad Kněžnou se od roku 2001 pozvolna zvyšuje (hodnoty vybraných indikátorů za roky 2001 až 2004 jsou uvedeny v příloze 1). Počet průmyslových podniků víceméně stagnuje, zatímco počet zemědělských podniků v obou okresech v roce 2006 poklesl. Na území okresu Jičín se podíl městského obyvatelstva v roce 2009 oproti roku 2001 zvýšil o 2,9 %, na území okresu Rychnov nad Kněžnou poklesl o 1 %. Hustota zalidnění na obou okresech se vyvíjí příznivě. Migrační saldo okresu Jičín je od roku 2005 příznivé. V obou okresech ale zaznamenalo v roce 2009 propad.

Plošná podpora pozitivně ovlivnila hodnoty vykazované za celý Královéhradecký kraj. Na okresy Jičín a Rychnov nad Kněžnou ale neměla velký dopad. Nedokázala odstranit fakt, že tyto okresy patří dlouhodobě mezi nejslabší v kraji. A proto by do nich měla směřovat specifická podpora.

ZÁVĚR

Cílem diplomové práce bylo **analyzovat a zhodnotit vývoj regionálních disparit na úrovni krajů ČR a okresů Pardubického a Královéhradeckého kraje. Zhodnocení bylo provedeno na základě strategických dokumentů státu a Pardubického a Královéhradeckého kraje.**

V úvodu práce byly stanoveny indikátory, které se při analýze a zhodnocení použily. Jednalo se o HDP, míru nezaměstnanosti, počet ekonomických subjektů, měrné emise, podíl městského obyvatelstva, hustotu zalidnění, přírůstek stěhování, počet dokončených bytů a počet obyvatel na 1 lékaře. Tyto indikátory byly použity na úrovni krajů a vyjma HDP i na úrovni okresů Pardubického a Královéhradeckého kraje.

V teoretické části byly vymezeny základní pojmy, které souvisejí s řešením regionálních disparit a byl nastíněn přístup Evropské unie a České republiky k disparitám. Diplomová práce se opírá o strategické dokumenty, především o **Národní rozvojový plán ČR 2007 - 2013 a Strategii regionálního rozvoje ČR 2007 - 2013**, ve kterých jsou definovány hlavní regionální disparity a jejich příčiny. Zákon č. 248/2000 Sb., o podpoře regionálního rozvoje **definuje problémové regiony a oblasti**, do kterých má směřovat podpora. **Toto členění regionů Pardubický ani Královéhradecký kraj nevyužívá.**

Definované regionální disparity byly posouzeny v kontextu s údaji zjištěnými v analýze praktické části a bylo **potvrzeno, že disparity vznikají především v krajích postižených restrukturalizací.** Na úrovni krajů nerovnosti nemusí být vždy nutně dány charakterem regionu (městský, venkovský). Výrazně se prohlubují zejména mezi hlavním městem Prahou a Ústeckým, Karlovarským a Moravskoslezským krajem. Disparity jsou patrné i v Libereckém kraji, Olomouckém kraji a na Vysočině, a to především v roce 2009 (novější údaje pro posouzení nebyly dostupné). Vývoj v ostatních krajích je ve většině oblastí pozitivní.

Pro analýzu disparit na úrovni Pardubického a Královéhradeckého kraje byly využity okresy jakožto jednotky, které se i po svém zrušení používají ve statistikách častěji než obce s rozšířenou působností. V žádném zákoně není stanoveno, na jak velkých územních celcích se mají disparity řešit. Pardubický kraj zvolil územní obvody obcí s rozšířenou působností (obce III. stupně) a Královéhradecký kraj použil správní obvody pověřených obecních úřadů (obce II. stupně). Na tyto územní celky je těžké najít shodné

indikátory za co možná nejaktuálnější období. **Okresy těchto dvou krajů mají silná centra a dají se tak snadno porovnávat vzájemně mezi sebou.**

Program rozvoje Pardubického kraje definuje tzv. hospodářsky problémové regiony, do kterých k roku 2006 patřil celý okres Svitavy a část okresů Chrudim a Ústí nad Orlicí. **Program rozvoje Královéhradeckého kraje k roku 2006 nedefinuje žádné problémové regiony a soustředí se tak na harmonický rozvoj a rovnoměrnou podporu ve všech oblastech.** K posouzení problémových regionů Královéhradecký kraj využívá celé spektrum indikátorů, zatímco Pardubický kraj pracuje pouze se šesti indikátory z podobné oblasti a nezahrnuje žádné indikátory například z oblasti životního prostředí.

Okresy Pardubice a Hradec Králové mají silná centra, která tvoří Východočeskou aglomeraci. V porovnání s ostatními okresy tak vykazují výrazně příznivější hodnoty vybraných indikátorů. Okres Svitavy zůstává i nadále problémovým. Podpora, která do něj měla být směřována, nezpůsobila v jeho vývoji žádné výrazné pozitivní změny. Obdobná situace je v části okresu Ústí nad Orlicí, zatímco okres Chrudim zaznamenal v roce 2009 pozitivní hodnoty a dle analýzy diplomové práce ho není nutné dále považovat za problémový.

Nicméně **i na území Královéhradeckého kraje se nachází slabší regiony.** V diplomové práci jsou za nejvíce problémové regiony označeny okresy Jičín a Rychnov nad Kněžnou, do kterých v současnosti nesměřuje žádná speciální podpora. Plošná podpora na území Královéhradeckého kraje sice posiluje postavení kraje jako celku, ale neřeší situaci v těchto dvou problémových regionech.

Pardubický kraj by měl nadále považovat okresy Svitavy a Ústí nad Orlicí za problémové a i v budoucnu do nich směřovat svou podporu. V Programu rozvoje kraje by měl při identifikaci regionálních disparit pracovat s více indikátory. **V případě Královéhradeckého kraje by se území okresů Jičín a Rychnov nad Kněžnou mělo vymezit jako problémové a rovněž by do něj měla směřovat specifická podpora.**

LITERATURA

- [1] ALOIS, Kutcherauer, et al. *Working papers N.1 2007 - Regionální disparity*. Ostrava : VŠB - Technická univerzita Ostrava, 2007. 75 s. Dostupné z WWW: <<http://disparity.vsb.cz/>>. ISSN 1802-9450.
- [2] BENETA.CZ. *Greenlighting* [online]. 2007 [cit. 2011-03-06]. Operační programy regionů. Dostupné z WWW: <<http://www.greenlighting.cz/cz/redakce/financovani/operacni-programy-regionu/c147>>.
- [3] BLAŽEK, Jiří; UHLÍŘ, David. *Teorie regionálního rozvoje*. 1. vyd. Praha : Karolinum, 2002. 211 s. ISBN 80-246-0384-5.
- [4] Centrum evropského projektování a. s. *Program rozvoje Královéhradeckého kraje 2008 – 2010*. 2008. 127 s.
- [5] Centrum evropského projektování a. s. *Strategie rozvoje Královéhradeckého kraje 2006 – 2015*. 2007. 116 s.
- [6] CzechTrade. *BusinessInfo.cz : Oficiální portál pro podnikání a export* [online]. c 1997 - 2011 [cit. 2011-05-03]. Hlavní faktory regionálního rozvoje ČR. Dostupné z WWW: <<http://www.businessinfo.cz/cz/clanek/rozvoj-regionu/faktory-regionalniho-rozvoje-cr-ekon-reg/1001179/46059/>>.
- [7] CzechTrade. *BusinessInfo.cz : Oficiální portál pro podnikání a export* [online]. c 1997 - 2011 [cit. 2011-03-06]. Strategie regionálního rozvoje České republiky 2007 - 2013. Dostupné z WWW: <<http://www.businessinfo.cz/cz/clanek/rozvoj-regionu/strategie-regionalniho-rozvoje-cr-07-13/1001179/46051/>>.
- [8] Česko. *Zákon ze dne 29. června 2000 o podpoře regionálního rozvoje*. In Sbíрка zákonů, Česká republika. 2000, částka 73. Dostupné z WWW: <<http://www.sagit.cz/pages/sbirkatxt.asp?zdroj=sb00248&cd=76&typ=r>>.
- [9] Český statistický úřad [online]. 2011 [cit. 2011-04-15]. Statistická ročenka Královéhradeckého kraje 2002. Dostupné z WWW: <http://www.czso.cz/kraje/hk/stat_publ/r2002/13520102/data/oddily/c14.htm>.
- [10] Český statistický úřad [online]. 2011 [cit. 2011-04-15]. Statistická ročenka Královéhradeckého kraje 2003. Dostupné z WWW: <http://www.czso.cz/kraje/hk/stat_publ/r2003/13-5201-03/data/html/tabulky.htm#14>.

- [11] *Český statistický úřad* [online]. 2011 [cit. 2011-04-15]. Statistická ročenka Královéhradeckého kraje 2004. Dostupné z WWW: <http://www.czso.cz/kraje/hk/stat_publ/r2004/ročenka/data/html/tabulky.htm#14>.
- [12] *Český statistický úřad* [online]. 2011 [cit. 2011-04-15]. Statistická ročenka Královéhradeckého kraje 2005. Dostupné z WWW: <<http://www.czso.cz/xh/edicniplan.nsf/kapitola/13-5201-05-2005-13>>.
- [13] *Český statistický úřad* [online]. 2011 [cit. 2011-04-15]. Statistická ročenka Královéhradeckého kraje 2006. Dostupné z WWW: <<http://www.czso.cz/xh/edicniplan.nsf/kapitola/13-5201-06-2006-13>>.
- [14] *Český statistický úřad* [online]. 2011 [cit. 2011-04-15]. Statistická ročenka Královéhradeckého kraje 2007. Dostupné z WWW: <<http://www.czso.cz/xh/edicniplan.nsf/kapitola/13-5201-07-2007-14>>.
- [15] *Český statistický úřad* [online]. 2011 [cit. 2011-04-15]. Statistická ročenka Královéhradeckého kraje 2008. Dostupné z WWW: <<http://www.czso.cz/xh/edicniplan.nsf/kapitola/13-5201-08-2008-14>>.
- [16] *Český statistický úřad* [online]. 2011 [cit. 2011-04-15]. Statistická ročenka Královéhradeckého kraje 2009. Dostupné z WWW: <<http://www.czso.cz/xh/edicniplan.nsf/kapitola/521011-09-2009-15>>.
- [17] *Český statistický úřad* [online]. 2011 [cit. 2011-04-15]. Statistická ročenka Královéhradeckého kraje 2010. Dostupné z WWW: <<http://www.czso.cz/csu/2010edicniplan.nsf/krajkapitola/521011-10-2010-27>>.
- [18] *Český statistický úřad* [online]. 2011 [cit. 2011-04-15]. Statistická ročenka Pardubického kraje 2002. Dostupné z WWW: <<http://www.czso.cz/xh/edicniplan.nsf/kapitola/13-5301-02-2002-14>>.
- [19] *Český statistický úřad* [online]. 2011 [cit. 2011-04-15]. Statistická ročenka Pardubického kraje 2003. Dostupné z WWW: <<http://www.czso.cz/xh/edicniplan.nsf/kapitola/13-5301-03-2003-14>>.
- [20] *Český statistický úřad* [online]. 2011 [cit. 2011-04-15]. Statistická ročenka Pardubického kraje 2004. Dostupné z WWW: <<http://www.czso.cz/xh/edicniplan.nsf/kapitola/13-5301-04-2004-14>>.
- [21] *Český statistický úřad* [online]. 2011 [cit. 2011-04-15]. Statistická ročenka Pardubického kraje 2005. Dostupné z WWW:

<<http://www.czso.cz/xednicnplan.nsf/kapitola/13-5301-05-2005-13>>.

[22] *Český statistický úřad* [online]. 2011 [cit. 2011-04-15]. Statistická ročenka Pardubického kraje 2006. Dostupné z WWW: <<http://www.czso.cz/xednicnplan.nsf/kapitola/13-5301-06-2006-13>>.

[23] *Český statistický úřad* [online]. 2011 [cit. 2011-04-15]. Statistická ročenka Pardubického kraje 2007. Dostupné z WWW: <<http://www.czso.cz/xednicnplan.nsf/kapitola/13-5301-07-2007-14>>.

[24] *Český statistický úřad* [online]. 2011 [cit. 2011-04-15]. Statistická ročenka Pardubického kraje 2008. Dostupné z WWW: <<http://www.czso.cz/xednicnplan.nsf/kapitola/13-5301-08-2008-14>>.

[25] *Český statistický úřad* [online]. 2011 [cit. 2011-04-15]. Statistická ročenka Pardubického kraje 2009. Dostupné z WWW: <<http://www.czso.cz/xednicnplan.nsf/kapitola/531011-09-2009-15>>.

[26] *Český statistický úřad* [online]. 2011 [cit. 2011-04-15]. Statistická ročenka Pardubického kraje 2010. Dostupné z WWW: <<http://www.czso.cz/csu/2010ednicnplan.nsf/krajkapitola/531011-10--27>>.

[27] DOČKAL, Vít. Ústřední pojmy regionální politiky EU : Příspěvek ke studiu euroregionalismu. In Mezinárodní politologický ústav. *Středoevropské politické studie* [online]. 2003-2010 [cit. 2010-12-04]. Dostupné z WWW: <<http://www.cepsr.com/clanek.php?ID=192>>.

[28] *Fondy Evropské unie* [online]. [cit. 2011-03-06]. Informace o fondech EU. Dostupné z WWW: <<http://www.strukturalni-fondy.cz/Informace-o-fondech-EU>>.

[29] *Fondy Evropské unie* [online]. [cit. 2011-03-06]. Národní rozvojový plán České republiky 2007 - 2013. Dostupné z WWW: <<http://www.strukturalni-fondy.cz/Informace-o-fondech-EU/Regionalni-politika-EU/Dokumenty/Strategicke-dokumenty/Narodni-rozvojovy-plan-Ceske-republiky-2007-2013>>.

[30] *Fondy Evropské unie* [online]. [cit. 2011-03-06]. Národní strategický referenční rámec ČR 2007 - 2013. Dostupné z WWW: <<http://www.strukturalni-fondy.cz/Informace-o-fondech-EU/Regionalni-politika-EU/Dokumenty/Strategicke-dokumenty/Narodni-strategicky-referencni-ramec-CR-2007-2013->>>.

[31] *Fondy Evropské unie* [online]. [cit. 2011-03-06]. Operační programy Praha. Dostupné z WWW: <<http://www.strukturalni-fondy.cz/Programy-2007-2013/Operacni-programy->

Praha>.

[32] *Fondy Evropské unie* [online]. [cit. 2011-03-06]. Program rozvoje kraje (PRK). Dostupné z WWW: <[http://www.strukturalni-fondy.cz/Glosar/P/Program-rozvoje-kraje-\(PRK\)>](http://www.strukturalni-fondy.cz/Glosar/P/Program-rozvoje-kraje-(PRK)>).

[33] *Fondy Evropské unie* [online]. [cit. 2011-03-06]. Regionální operační programy. Dostupné z WWW: <<http://www.strukturalni-fondy.cz/Programy-2007-2013/Regionalni-operacni-programy>>.

[34] *Fondy Evropské unie* [online]. [cit. 2011-03-06]. Regionální politika EU. Dostupné z WWW: <<http://www.strukturalni-fondy.cz/Informace-o-fondech-EU/Regionalni-politika-EU>>.

[35] *Fondy Evropské unie* [online]. [cit. 2011-03-06]. Strategické obecné zásady Společenství. Dostupné z WWW: <<http://www.strukturalni-fondy.cz/Informace-o-fondech-EU/Regionalni-politika-EU/Dokumenty/Legislativa/Strategicke-obecne-zasady-Spolecenstvi---ceska-ver>>.

[36] *Fondy Evropské unie* [online]. [cit. 2011-03-06]. Tématické operační programy. Dostupné z WWW: <<http://www.strukturalni-fondy.cz/Programy-2007-2013/Tematicke-operacni-programy>>.

[37] GaREP, spol. s r.o. *Metodická podpora regionálního rozvoje* [online]. 2006 [cit. 2010-12-07]. Regionální rozvoj. Dostupné z WWW: <<http://www.regionalnirozvoj.cz/index.php/regionalni-rozvoj.html>>.

[38] HUČKA, Miroslav, et al. *Regionální disparity N. 2*. Ostrava: VŠB - Technická univerzita Ostrava, 2008. 71 s. Dostupné z WWW: <<http://disparity.vsb.cz/>>. ISSN 1802-9450.

[39] HUČKA, Miroslav, et al. *Regionální disparity N. 6*. Ostrava: VŠB - Technická univerzita Ostrava, 2009. 51 s. Dostupné z WWW: <<http://disparity.vsb.cz/>>. ISSN 1802-9450.

[40] HUDEČKOVÁ, Helena; LOŠTÁK, Michal; ŠEVČÍKOVÁ, Adéla. *Regionalistika, regionální rozvoj a rozvoj venkova*. první. Praha: Česká zemědělská univerzita v Praze, 2006. 193 s. ISBN 80-213-1413-3.

[41] Ministerstvo pro místní rozvoj ČR. *Návrh národního rozvojového plánu České republiky 2007 - 2013*. 2006. 206 s.

- [42] *Portál Evropské unie* [online]. 2010 [cit. 2011-01-05]. Regionální politika. Dostupné z WWW: <http://europa.eu/pol/reg/index_cs.htm>.
- [43] Regionální rozvojová agentura Pardubického kraje. *Program rozvoje Pardubického kraje*. 2006. 221 s.
- [44] RYDVALOVÁ, Petra; ZBRÁNKOVÁ, Magdalena; ŽIŽKA, Miroslav. *Regionální disparity a jejich řešení*. Liberec : VÚTS, a. s., 2009. 113 s. ISNB 978-80-87184-08-0.
- [45] STEJSKAL, Jan; KOVÁRNÍK, Jaroslav. *Regionální politika a její nástroje*. Praha : Portál, s. r. o., 2009. 212 s. ISBN 978-80-7367-588-2.
- [46] *Strategie regionálního rozvoje České republiky*. Praha : Ministerstvo pro místní rozvoj České republiky, 2006. 109 s. Dostupné z WWW: <<http://www.mmr.cz/Regionalni-politika/Koncepce-Strategie/Strategie-regionalniho-rozvoje-Ceske-republiky-na>>.
- [47] ŠILHÁNKOVÁ, Vladimíra. *Teoretické přístupy k regionálnímu rozvoji*. Vyd. 1. Pardubice : Univerzita Pardubice, 2007. 129 s. ISBN 978-80-7395-019-4.
- [48] WOKOUN, René. *Česká regionální politika v období vstupu do Evropské unie*. Vyd. 1. Praha : Oeconomica, 2003. 326 s. ISBN 80-245-0517-7.
- [49] WOKOUN, René. *Regionální rozvoj a jeho management v České republice*. Vyd. 1. Praha : Oeconomica, 2007. 244 s. ISBN 978-80-245-1301-0.

Seznam tabulek, grafů, kartogramů, obrázků a příloh

Tabulka 1: Vývoj regionálního HDP ve stálých cenách.....	34
Tabulka 2: Vývoj míry registrované nezaměstnanosti.....	35
Tabulka 3: Ekonomická struktura v roce 2009.....	37
Tabulka 4: Vývoj počtu podnikatelských subjektů.....	38
Tabulka 5: Měrné emise (REZZO 1 – 4) v roce 2009.....	39
Tabulka 6: Vývoj emisí oxidu siřičitého.....	40
Tabulka 7: Struktura osídlení a počet obyvatel v krajích k roku 2009.....	41
Tabulka 8: Vývoj hustoty obyvatelstva.....	42
Tabulka 9: Vývoj přírůstku stěhováním.....	44
Tabulka 10: Počet dokončených bytů v roce 2009.....	46
Tabulka 11: Vývoj počtu dokončených bytů na 1000 obyvatel.....	47
Tabulka 12: Vývoj počtu obyvatel na 1 lékaře.....	48
Tabulka 13: Vývoj míry registrované nezaměstnanosti v Pardubickém kraji.....	52
Tabulka 14: Ekonomická struktura Pardubického kraje v roce 2009.....	53
Tabulka 15: Vývoj počtu podnikatelských subjektů v Pardubickém kraji.....	53
Tabulka 16: Vývoj počtu průmyslových podniků v Pardubickém kraji.....	54
Tabulka 17: Vývoj počtu zemědělských podniků v Pardubickém kraji.....	54
Tabulka 18: Měrné emise (REZZO 1 – 4) v Pardubickém kraji v roce 2009.....	56
Tabulka 19: Vývoj emisí oxidu siřičitého v Pardubickém kraji.....	56
Tabulka 20: Struktura osídlení Pardubického kraje a počet obyvatel k roku 2009.....	58
Tabulka 21: Vývoj hustoty obyvatelstva v Pardubickém kraji.....	59
Tabulka 22: Vývoj přírůstku stěhováním v Pardubickém kraji.....	60
Tabulka 23: Dokončené byty v Pardubickém kraji v roce 2009.....	61
Tabulka 24: Vývoj počtu dokončených bytů na 1000 obyvatel v Pardubickém kraji.....	61
Tabulka 25: Vývoj počtu obyvatel na 1 lékaře v Pardubickém kraji.....	62
Tabulka 26: Vývoj míry registrované nezaměstnanosti v Královéhradeckém kraji.....	66
Tabulka 27: Ekonomická struktura Královéhradeckého kraje v roce 2009.....	67
Tabulka 28: Vývoj počtu podnikatelských subjektů v Královéhradeckém kraji.....	67
Tabulka 29: Vývoj počtu průmyslových podniků v Královéhradeckém kraji.....	68
Tabulka 30: Vývoj počtu zemědělských podniků v Královéhradeckém kraji.....	69
Tabulka 31: Měrné emise (REZZO 1 - 4) v Královéhradeckém kraji v roce 2009.....	70
Tabulka 32: Vývoj emisí oxidu siřičitého v Královéhradeckém kraji.....	70
Tabulka 33: Struktura osídlení Královéhradeckého kraje a počet obyvatel k roku 2009.....	72
Tabulka 34: Vývoj hustoty obyvatelstva v Královéhradeckém kraji.....	73
Tabulka 35: Vývoj přírůstku stěhováním v Královéhradeckém kraji.....	74
Tabulka 36: Dokončené byty v Královéhradeckém kraji v roce 2009.....	75
Tabulka 37: Vývoj počtu dokončených bytů na 1000 obyvatel v Královéhradeckém kraji	75
Tabulka 38: Vývoj počtu obyvatel na 1 lékaře v Královéhradeckém kraji.....	76
Tabulka 39: Vybrané ukazatele okresu Svitavy za roky 2001 až 2004.....	88

Tabulka 40: Vybrané ukazatele okresu Chrudim za roky 2001 až 2004.....	88
Tabulka 41: Vybrané ukazatele okresu Ústí nad Orlicí za roky 2001 až 2004.....	88
Tabulka 42: Vybrané ukazatele okresu Jičín za roky 2001 až 2004.....	89
Tabulka 43: Vybrané ukazatele okresu Rychnov nad Kněžnou za roky 2001 až 2004.....	89
Graf 1: Regionální HDP v roce 2009.....	35
Graf 2: Porovnání počtu prům. a zem. podniků v Pardubickém kraji za rok 2008.....	55
Graf 3: Vývoj přírůstku stěhováním v Pardubickém kraji.....	60
Graf 4: Vývoj počtu dokončených bytů na 1000 obyvatel v Pardubickém kraji.....	61
Graf 5: Vývoj počtu obyvatel na 1 lékaře v Pardubickém kraji.....	62
Graf 6: Porovnání počtu prům. a zem. podniků v Královéhradeckém kraji za rok 2008.....	69
Graf 7: Vývoj přírůstku stěhováním v Královéhradeckém kraji.....	74
Graf 8: Vývoj počtu dokončených bytů na 1000 obyvatel v Královéhradeckém kraji.....	75
Graf 9: Vývoj počtu obyvatel na 1 lékaře v Královéhradeckém kraji.....	76
Kartogram 1: Míra registrované nezaměstnanosti v roce 2009.....	36
Kartogram 2: Počet podnikatelských subjektů v roce 2009.....	38
Kartogram 3: Emise oxidu siřičitého v roce 2009.....	40
Kartogram 4: Hustota obyvatelstva v roce 2009.....	43
Kartogram 5: Přírůstek stěhováním v roce 2009.....	45
Kartogram 6: Počet dokončených bytů na 1000 obyvatel v roce 2009.....	47
Kartogram 7: Počet obyvatel na 1 lékaře v roce 2009.....	48
Kartogram 8: Prohlubování disparit mezi kraji ČR.....	50
Kartogram 9: Poloha Pardubického kraje.....	51
Kartogram 10: Míra registrované nezaměstnanosti v Pardubickém kraji v roce 2009.....	52
Kartogram 11: Počet podnikatelských subjektů v Pardubickém kraji v roce 2009.....	54
Kartogram 12: Emise oxidu siřičitého v Pardubickém kraji v roce 2009.....	57
Kartogram 13: Hustota obyvatelstva v Pardubickém kraji v roce 2009.....	59
Kartogram 14: Poloha Královéhradeckého kraje.....	65
Kartogram 15: Míra registrované nezam. v Královéhradeckém kraji v roce 2009.....	66
Kartogram 16: Počet podnikatelských subjektů v Královéhradeckém kraji v roce 2009.....	68
Kartogram 17: Emise oxidu siřičitého v Královéhradeckém kraji v roce 2009.....	71
Kartogram 18: Hustota obyvatelstva v Královéhradeckém kraji v roce 2009.....	73
Obrázek 1: Regiony soudržnosti v ČR.....	19
Příloha 1: Vývoj vybraných ukazatelů okresů Svitavy, Chrudim, Ústí nad Orlicí, Jičín a Rychnov nad Kněžnou v letech 2001 až 2004.....	88

PŘÍLOHY

Příloha 1: Vývoj vybraných ukazatelů okresů Svitavy, Chrudim, Ústí nad Orlicí, Jičín a Rychnov nad Kněžnou v letech 2001 až 2004

Ukazatel	2001	2002	2003	2004
Počet podnikatelských subjektů	16 493	17 122	18 144	18 369
Podíl městského obyvatelstva v %	53,3	53,2	53,1	53,0
Hustota obyvatelstva v obyv./km ²	77	77	76	76
Přírůstek stěhováním na 1000 obyv.	-1,8	-0,8	0,0	-0,6
Počet dokončených bytů na 1000 obyv.	1,8	2,6	2,0	2,7
Počet obyvatel na 1 lékaře	299	301	288	280

Tabulka 39: Vybrané ukazatele okresu Svitavy za roky 2001 až 2004

Zdroj: vlastní úprava vybraných zdrojů [18], [19], [20], [21]

Ukazatel	2001	2002	2003	2004
Počet podnikatelských subjektů	18 560	19 360	20 349	20 707
Podíl městského obyvatelstva v %	53,9	54,0	53,9	53,8
Hustota obyvatelstva v obyv./km ²	102	102	102	102
Přírůstek stěhováním na 1000 obyv.	0,8	0,0	0,2	0,6
Počet dokončených bytů na 1000 obyv.	2,1	1,6	2,7	3,1
Počet obyvatel na 1 lékaře	349	341	346	345

Tabulka 40: Vybrané ukazatele okresu Chrudim za roky 2001 až 2004

Zdroj: vlastní úprava vybraných zdrojů [18], [19], [20], [21]

Ukazatel	2001	2002	2003	2004
Počet podnikatelských subjektů	23 788	24 927	26 232	26 653
Podíl městského obyvatelstva v %	61,0	60,9	60,8	60,7
Hustota obyvatelstva v obyv./km ²	110	110	110	110
Přírůstek stěhováním na 1000 obyv.	-3,9	-0,3	0,1	-0,1
Počet dokončených bytů na 1000 obyv.	2,5	3,1	2,6	3,3
Počet obyvatel na 1 lékaře	370	357	363	353

Tabulka 41: Vybrané ukazatele okresu Ústí nad Orlicí za roky 2001 až 2004

Zdroj: vlastní úprava vybraných zdrojů [18], [19], [20], [21]

Ukazatel	2001	2002	2003	2004
Počet podnikatelských subjektů	16 072	16 461	17 093	17 390
Podíl městského obyvatelstva v %	57,7	?	57,5	57,5
Hustota obyvatelstva v obyv./km ²	87	87	87	86,9
Přírůstek stěhováním na 1000 obyv.	0,3	?	-1,2	0,8
Počet dokončených bytů na 1000 obyv.	?	3,4	2,5	3,0
Počet obyvatel na 1 lékaře	314	306	308	288
Počet průmyslových podniků	63	61	69	61
Počet zemědělských podniků	?	611	593	614

Tabulka 42: Výbrané ukazatele okresu Jičín za roky 2001 až 2004

Zdroj: vlastní úprava vybraných zdrojů [9], [10], [11], [12]

Ukazatel	2001	2002	2003	2004
Počet podnikatelských subjektů	14 923	15 602	16 490	16 643
Podíl městského obyvatelstva v %	58,5	58,4	58,2	58,0
Hustota obyvatelstva v obyv./km ²	79	79	79	79,2
Přírůstek stěhováním na 1000 obyv.	0,1	1,3	0,4	-0,3
Počet dokončených bytů na 1000 obyv.	?	2,8	3,0	2,4
Počet obyvatel na 1 lékaře	329	333	340	334
Počet průmyslových podniků	71	73	70	71
Počet zemědělských podniků	?	826	774	798

Tabulka 43: Výbrané ukazatele okresu Rychnov nad Kněžnou za roky 2001 až 2004

Zdroj: vlastní úprava vybraných zdrojů [9], [10], [11], [12]