

Univerzita Pardubice
Fakulta zdravotnických studií

**Informovanost žen o sociálně-právní problematice
v souvislosti s mateřstvím**

Zdeňka Veverková

Bakalářská práce

2011

Univerzita Pardubice
Fakulta zdravotnických studií
Akademický rok: 2010/2011

ZADÁNÍ BAKALÁŘSKÉ PRÁCE

(PROJEKTU, UMĚLECKÉHO DÍLA, UMĚLECKÉHO VÝKONU)

Jméno a příjmení: **Zdeňka VEVERKOVÁ**
Osobní číslo: **Z08122**
Studijní program: **B5341 Ošetrovatelství**
Studijní obor: **Porodní asistentka**
Název tématu: **Informovanost žen o sociálně-právní problematice
v souvislosti s mateřstvím**
Zadávající katedra: **Katedra porodní asistence a zdravotně sociální práce**

Z á s a d y p r o v y p r a c o v á n í :

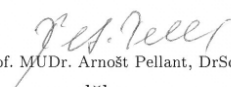
1. Sběr informací a studium literatury.
2. Stanovení cílů práce.
3. Stanovení výzkumných otázek.
4. Konzultace vybrané metodiky výzkumu s vedoucím bakalářské práce.
5. Realizace výzkumu.
6. Analýza a interpretace získaných výsledků.
7. Zhodnocení výsledků práce.

Rozsah grafických prací: dle doporučení vedoucího
Rozsah pracovní zprávy: 35 stran
Forma zpracování bakalářské práce: tištěná/elektronická


Seznam odborné literatury:

1. BURDOVÁ, E.; SCHMIED, Z.; ŽENÍŠKOVÁ, M. Těhotenství, mateřská a rodičovská dovolená. 1. vyd. Praha : ASPI, 2008. ISBN 978-80-7357-371-3.
2. ŽENÍŠKOVÁ, M.; PŘIB, J. Zákon o nemocenském pojištění s komentářem a příklady od 1.1.2010. 1. vyd. Praha : Anag, 2010. ISBN 978-80-7263-566-5.
3. ÚZ č. 776 - Sociální zabezpečení 2010. 1. vyd. Praha : Sagit, 2010. ISBN T50100776.
4. ÚZ č. 765 - Zákoník práce. 1. vyd. Praha : Sagit, 2010. ISBN 978-80-7208-780-8.
5. Zákon o rodině, zákon o sociálně-právní ochraně dětí, zákon o soudnictví ve věcech mládeže, zákon o registrovaném partnerství. 1. vyd. Praha : C.H.Beck, 2010. ISBN 978-80-7400-230-4.

Vedoucí bakalářské práce: Mgr. Světlana Beránková
Katedra porodní asistence a zdravotně sociální práce
Datum zadání bakalářské práce: 30. listopadu 2010
Termín odevzdání bakalářské práce: 2. května 2011


prof. MUDr. Arnošt Pellant, DrSc.
děkan

L.S.


Mgr. Markéta Moravcová
vedoucí katedry

V Pardubicích dne 14. března 2011

Prohlášení

Tuto práci jsem vypracovala samostatně. Veškeré literární prameny, které jsem v práci využila, jsou uvedeny v seznamu použité literatury.

Byla jsem seznámena s tím, že se na mojí práci vztahují práva a povinnosti vyplývající ze zákona č. 121/2000 Sb., autorský zákon, zejména se skutečností, že Univerzita Pardubice má právo na uzavření licenční smlouvy o užití této práce jako školního díla podle § 60 odst. 1 autorského zákona, a s tím, že pokud dojde k užití této práce mnou nebo bude poskytnuta licence o užití jinému subjektu, je Univerzita Pardubice oprávněna ode mne požadovat přiměřený příspěvek na úhradu nákladů, které na vytvoření díla vynaložila, a to podle okolností až do jejich skutečné výše.

Souhlasím s prezenčním zpřístupněním své práce v Univerzitní knihovně Pardubice.

V Pardubicích dne 20. 4. 2011

.....

Zdeňka Veverková

Poděkování

Chci touto cestou poděkovat všem, kteří přispěli k vytvoření této práce, především vedoucí bakalářské práce Mgr. Světlaně Beránkové za odborné vedení a cenné rady, které mi v průběhu jejího vzniku poskytla, dále Ing. Pavlíně Chvátilové a MUDr. Jaroslavě Urbanové za pomoc při získávání respondentů k dotazníkovému šetření, a také mé rodině za psychickou podporu.

V Pardubicích dne 20. 4. 2011

.....
Zdeňka Veverková

SOUHRN

Bakalářská práce se zabývá sociálně-právní problematikou v souvislosti s mateřstvím. Je prací teoreticko-výzkumnou a má dvě části, teoretickou a výzkumnou.

Teoretická část se zabývá historií sociálně-právní problematiky v mateřství, současnou legislativou, vymezením základních pojmů, sociálně-právní problematikou u vybraných skupin a změnami v roce 2011.

Ve výzkumné části je mimo metodiky výzkumné šetření. Jako prostředek pro sběr dat byl vytvořen dotazník, který je zaměřen především na názory respondentů na sociálně-právní problematiku v souvislosti s mateřstvím a jejich základní znalosti a orientaci v této problematice.

KLÍČOVÁ SLOVA

mateřská dovolená, rodičovská dovolená, těhotenství, mateřství, právo

TITLE

Women's awareness of the socio-legal issues relating to motherhood

SUMMARY

This thesis deals with the socio-legal issues relating to motherhood. The thesis has two parts: the theoretical one and the research.

The theoretical part deals with the history of socio-legal problems in maternity, with current legislation, the definition of basic concepts, socio-legal issues in selected groups and it also deals with changes in 2011.

The research part covers the description of the methodology and research. As a means of data collection a questionnaire was developed, which is focused primarily on respondents' opinions on social and legal issues relating to motherhood and their basic knowledge and orientation in this field.

KEYWORDS

maternity leave, parental leave, pregnancy, maternity, law

OBSAH

Úvod.....	9
Cíl práce.....	10
TEORETICKÁ ČÁST	11
1 Historie sociální podpory v těhotenství a mateřství v ČR	11
2 Vymezení základních pojmů v sociálně-právní problematice v souvislosti s mateřstvím a změny v roce 2011	12
2.1 Zákon o nemocenském pojištění.....	12
2.2 Zákoník práce.....	12
2.3 Zákon o státní sociální podpoře	13
3 Sociálně-právní a pracovně-právní problematika zaměstnaných žen.....	14
3.1 Pracovně-právní problematika zaměstnané těhotné ženy	14
3.2 Pracovně-právní a sociálně-právní problematika těhotné od nástupu na mateřskou dovolenou	15
4 Sociálně-právní problematika nezaměstnaných a studentek	19
4.1 Právní nároky studentek	19
4.2 Právní nároky nezaměstnaných.....	19
5 Sociálně-právní problematika osob samostatně výdělečně činných.....	20
6 Muž a sociálně-právní problematika v péči o dítě.....	21
6.1 Otec v roli matky.....	21
6.1.1 Peněžité pomoci v mateřství.....	21
6.1.2 Rodičovská dovolená	21
6.1.3 Rodičovský příspěvek	21
6.2 Určení otcovství	21
7 Ostatní sociálně-právní problematika.....	23
7.1 Utajený porod.....	23
7.2 Informovaný souhlas	23

8 Porovnání základní mateřské sociálně-právní problematiky v České republice a Evropské unii	25
9 Shrnutí nejdůležitějších informací pro praxi porodní asistentky	26
VÝZKUMNÁ ČÁST	28
Výzkumné otázky	28
10 Metodika výzkumu	29
10.1 Výzkumný nástroj	29
10.2 Výzkumný vzorek	29
10.3 Výzkumné šetření	29
10.4 Výsledky výzkumu a jejich analýza	31
11 Diskuze	55
12 Návrhy pro praxi	57
Závěr	58
Soupis bibliografických citací	59
Seznam příloh	62
Vlastní přílohy	63

ÚVOD

Důležitým pilířem demokratického státu je sociální podpora. Jednou ze skupin, která je nejvíce závislá na státní sociální podpoře, jsou těhotné ženy a rodiče, starající se o své narozené potomky, a proto by tyto skupiny měly mít přístup k zásadním informacím, vztahujícím se k této problematice a poskytnutým ve srozumitelné formě.

Nemalou úlohu v informovanosti žen o sociálně-právní problematice v mateřství hraje i porodní asistentka, která by měla mít dostatek znalostí právě v této oblasti a aktivně je předávat dále vybraným skupinám žen. Vždyť jedna z prvních cest těhotné ženy vede právě do prenatální poradny, kde by měla obdržet informace nejen zdravotního charakteru, ale i informace z oblasti sociálně-právní problematiky. Ucelení tohoto okruhu informací pro budoucí i stávající porodní asistentky bylo i jedním z důvodů výběru tohoto tématu.

Sociálně-právní problematika v mateřství je velice obsáhlé a neustále se měnící téma. V bakalářské práci jsou rozebrány ty nejdůležitější oblasti, se kterými se budoucí nebo stávající matka (rodič) dostává do styku. Protože zdroji přesných informací o sociální podpoře v mateřství jsou především právní předpisy, a tudíž je pro laika většinou obtížné si získané informace ucelit, jsou v práci důležité informace seskupeny do jednotlivých celků a srozumitelně vysvětleny i pro laiky.

Teoretická část bakalářské práce obsahuje stručný přehled historie sociálně-právní problematiky v České Republice, dále základní pojmy a vybrané situace. Následující kapitoly se věnují problematice utajeného porodu, otcovství, informovaného souhlasu a porovnání základní sociálně-právní problematiky u nás a v ostatních zemích Evropské unie. Poslední kapitola obsahuje praktické shrnutí.

Výzkumná část bakalářské práce se zabývá rozborem dotazníkového šetření. Dotazník byl zpracován se zaměřením na vybrané tři nejdůležitější skupiny respondentů. Účelem výzkumné části bylo zmapovat názory a znalosti v rámci základní sociálně-právní problematiky u vybraných skupin dotazovaných a vyhodnotit je. V práci je rozpracována metodika výzkumu a podrobně zpracovány výsledky dotazníkového šetření s jejich kompletní analýzou.

Závěr práce je věnován kompletnímu zhodnocení zjištěných výsledků sociálně-právní problematiky v souvislosti s mateřstvím, součástí je i návrh na zlepšení informovanosti žen o této problematice.

CÍL PRÁCE

Cílem bakalářské práce je vytvořit pro čtenáře ucelený přehled a porodním asistentkám umožnit lepší orientaci v základní sociálně-právní problematice v souvislosti s mateřstvím.

Cílem výzkumného šetření je zjistit úroveň a zdroje znalostí vybraných skupin respondentů o základní sociálně-právní problematice v souvislosti s mateřstvím.

TEORETICKÁ ČÁST

1 HISTORIE SOCIÁLNÍ PODPORY V TĚHOTENSTVÍ A MATEŘSTVÍ V ČR

Základy našeho sociálního zabezpečení byly položeny na konci 19. století v Rakousku-Uhersku. Avšak první zmínky již konkrétně o peněžitých dávkách v mateřství spadají do roku 1924, kdy se tehdejší zákon o nemocenském pojištění zmiňuje o pomoci v mateřství, což představovalo peněžitou dávku ve výši nemocenského šest týdnů před a šest týdnů po porodu, dále tzv. prémie na kojení ve výši polovičního nemocenského do uplynutí dvanácti týdnů po porodu a jednorázový příspěvek na výlohy při obtížích v těhotenství ve výši 100 Kč. Později se peněžité dávky začaly vázat na dobu pojištění v délce 180 dnů v posledních 12 měsících před porodem.

Ve druhé polovině padesátých let se začala upevňovat sociální politika tehdejšího socialistického státu. Peněžítá pomoc v mateřství zde náležela zpočátku 18. týdnů, později 22 týdnů. Její výše byla od 19. týdne vázána na pořadí porodu a výši čisté mzdy.

V šedesátých letech po ekonomických reformách byla peněžítá pomoc v mateřství prodloužena na 26 týdnů, její výše již nezávisela na délce odpracovaných let či počtu porodů. Zvýšila se podpora při narození dítěte.

V sedmdesátých letech byl zaveden mateřský příspěvek, který náležel při péči o dítě do 1 roku věku, přičemž v rodině musely být alespoň 2 děti, doba poskytování byla do 2 let věku dítěte. Podpora při narození dítěte byla zdvojnásobena.

Od začátku osmdesátých let do roku 1989 byla upravena charakteristika mateřského příspěvku. Dávka náležela dítěti do 3 let věku při péči o 2 děti a při péči o 3 děti v určité věkové skladbě stát vyplácel 800 Kčs měsíčně. Peněžítá pomoc v mateřství byla prodloužena na 28 týdnů. (10)

2 VYMEZENÍ ZÁKLADNÍCH POJMŮ V SOCIÁLNĚ- PRÁVNÍ PROBLEMATICE V SOUVISLOSTI S MATEŘSTVÍM A ZMĚNY V ROCE 2011

Současná legislativa rozlišuje několik základních pojmů z hlediska sociální podpory v těhotenství a mateřství, které spadají pod tři právní okruhy – zákon o nemocenském pojištění, zákoník práce a zákon o státní sociální podpoře v mateřství.

2.1 Zákon o nemocenském pojištění

Nemocenské pojištění upravuje zákon č. 187/2006 Sb., o nemocenském pojištění a musí ho platit každý zaměstnanec. Je založeno na principu, že pokud zaměstnanec například onemocní nebo zaměstnankyně otěhotní, ap., je po určitou dobu z tohoto pojištění finančně zabezpečena.

K vyplácení dávek je nutné o ně předem zažádat pomocí speciálního tiskopisu, který vydává lékař. (Příloha 2, Příloha 7)

Mezi dávky nemocenského pojištění se řadí: (4)

- **Peněžité pomoci v mateřství**
- **Vyrovňovací příspěvek v těhotenství a mateřství**

2.2 Zákoník práce

Standardem v těhotenství či v péči o narozené dítě je, že v tomto období žena (rodič) využívá mateřskou nebo rodičovskou dovolenou, které upravuje zákoník práce.

Pod zákoník práce v rámci těhotenství a mateřství spadá:

- **Mateřská dovolená**

Mateřskou dovolenou (MD) blíže upravuje §195 - §198 zákoníku práce. Je to tedy doba od 8. až 6. týdne před očekávaným datem porodu do konce nároku na peněžitou pomoc v mateřství.

- **Rodičovská dovolená**

Rodičovskou dovolenou (RD) upravuje §196 zákoníku práce a náleží matce po skončení mateřské dovolené nebo rodiči od narození dítěte, nejdéle do 3 let věku potomka. (5)

2.3 Zákon o státní sociální podpoře

Dávky státní sociální podpory upravuje zákon č. 117/1995 Sb. o státní sociální podpoře. Nárok na ně mají pouze fyzické osoby s pobytem na území České republiky a je o ně nutné písemně zažádat na úřadu práce.

Do dávek státní sociální podpory v souvislosti s mateřstvím patří:

- **Porodné**

Porodné je jednorázová dávka státní sociální podpory, kterou upravuje §44 - §46 zákona č. 117/1995 Sb. Poskytuje se na náklady v souvislosti s narozením dítěte. V současnosti je ve výši 13000 Kč (Příloha 6).

Od ledna 2011 má na porodné nárok jen rodina, jejíž příjem je menší než 2,4 násobek životního minima. Nová úprava dále uvádí, že i tyto sociálně slabé rodiny budou mít nárok na porodné pouze u prvního živě narozeného dítěte.

- **Rodičovský příspěvek**

Je dávka státní sociální podpory, kterou upravuje §30 zákona č. 117/1995 Sb. a poskytuje se po vyčerpání peněžité pomoci v mateřství nebo od porodu (Příloha 4). Na tuto dávku má nárok rodič, který řádně a celodenně po celý kalendářní měsíc pečuje o dítě nejmladší v rodině (6).

Od ledna 2011 se u rodičovského příspěvku mění pouze podmínky pro čtyřletou variantu a mírně je upravena lhůta pro podání žádosti u tříleté varianty. U čtyřleté varianty jde o zkrácení doby čerpání příspěvku v základní výměře 7600 Kč, tedy do 9 měsíců věku nejmladšího dítěte. Od 10. měsíce až do 4 let věku dítěte je příspěvek pouze 3800 Kč. Z předchozího tedy vyplývá, že rozhodnutí o čerpání tříleté varianty bude muset rodič učinit již do 9. měsíce věku dítěte (13).

3 SOCIÁLNĚ-PRÁVNÍ A PRACOVNĚ-PRÁVNÍ PROBLEMATIKA ZAMĚSTNANÝCH ŽEN

V rámci těhotenství a mateřství je předchozí zaměstnanost ženy velkou výhodou. Zároveň s ní ale přichází i řada méně či více závažných komplikací a překážek, se kterými by zaměstnaná žena, již mající nebo plánující rodinu, měla být seznámena.

3.1 Pracovně-právní problematika zaměstnané těhotné ženy

I pro gravidní ženy platí fakt, že neznalost zákona neomlouvá, a proto jsou v této podkapitole shrnuty základní oblasti interakce těhotné ženy a pracovního poměru.

Ochrana zdraví pracujících těhotných žen

Co se bezpečnosti a ochrany zdraví při práci a zákazu některých prací týče, tuto problematiku upravuje zákoník práce. Ten také zakazuje všem ženám určité typy pracovních činností. Těhotným ženám jsou navíc zakázány práce jako například práce s chemickými látkami a chemickými přípravky, práce se zvýšeným rizikem úrazů, práce vykonávané ve vynuceném pracovním tempu, atd. Podrobný výčet prací zakázaných těhotným ženám upravuje vyhláška č. 288/2003 Sb. (Příloha 8) (4).

Práce v noci a práce přesčas

Pracuje-li těhotná zaměstnankyně v noci, má možnost požádat zaměstnavatele na přeřazení na práci denní. Těhotné zaměstnankyni je také zakázána práce přesčas (5).

Vyrovňovací příspěvek v těhotenství a mateřství

Pokud zaměstnankyně vykonává takovouto práci nebo práci, která podle lékařského posudku ohrožuje její těhotenství nebo zdravotní stav u matky dítěte do 9. měsíce věku, je zaměstnavatel povinen zaměstnankyni převést na jinou práci. Pokud by tato práce neumožňovala zaměstnankyni dosáhnout stejného výdělku jako dříve, poskytuje se jí na žádost k vyrovnání tohoto rozdílu vyrovnávací příspěvek v těhotenství a mateřství. Pokles výdělku se dorovnává jen do výše denního vyměřovacího základu. Maximální denní vyměřovací základ pro výpočet dávek činí 790 Kč. Podrobněji je tato problematika rozebrána v §42 zákona č. 187/2006 Sb., o nemocenském pojištění (4, 12)

Těhotenství a výpověď z pracovního poměru

Ve vztahu k zákoníku práce nemá zaměstnavatel možnost dát zaměstnankyni výpověď z pracovního poměru, pokud tuto výpověď zaměstnankyni podal až po datu začátku lékařem potvrzeného těhotenství. Nehraje zde roli, zda zaměstnavatel o těhotenství věděl již dříve

nebo ne. K této problematice se váže tzv. ochranná doba, kterou upravuje zákoník práce. Ochranná doba chrání zaměstnance před výpovědí nebo okamžitým zrušením pracovního poměru v určitých závažných sociálních situacích. Patří do ní například dočasná pracovní neschopnost, těhotenství, mateřská dovolená, rodičovská dovolená. Výjimkou je případ zrušení zaměstnavatele, přemístění zaměstnavatele, úmyslný trestný čin zaměstnance s nepodmíněným odnětím svobody nebo poruší-li zaměstnanec práci zvláště hrubým způsobem (1).

Dovolená před nástupem na mateřskou (na zotavenou)

Čerpat dovolenou za jeden rok může zaměstnanec po dobu celkem dvou let. Pokud se tak nestane, nevybraná dovolená zaniká. Je tedy pro zaměstnance výhodné vyčerpat si zbylou dovolenou před nástupem na mateřskou dovolenou. Pokud má žena rizikové těhotenství, vystaví jí ošetřující gynekolog nemocenskou do doby 6 týdnů před termínem porodu. Po nemocenské plynule naváže mateřská dovolená (1).

3.2 Pracovně-právní a sociálně-právní problematika těhotné od nástupu na mateřskou dovolenou

Před nástupem na mateřskou dovolenou by již měla být zaměstnaná těhotná obeznámena s tím, co jí po příští měsíce či roky čeká a jak může probíhat následný návrat do pracovního poměru.

Mateřská dovolená

Mateřská dovolená je upravena podrobněji v zákoníku práce. Ze zákona je zaměstnavatel povinen omluvit nepřítomnost zaměstnankyně v práci. Jedná se o celkem 28 týdnů, a pokud žena porodila 2 a více dětí zároveň, náleží jí mateřská dovolená v délce 37 týdnů. Nástup na mateřskou dovolenou je zaměstnankyně povinna oznámit zaměstnavateli předem. Pokud by těhotná chtěla nastoupit na mateřskou dovolenou později než řádných 6 týdnů před porodem a důvodem by bylo například setrvání v práci co nejdéle, tak se týdnů před porodem, co chodila do práce a nemusela, do období po porodu nepřevádějí. Mateřská dovolená po porodu by tedy činila 22 týdnů, resp. 31 týdnů v případě porodu dvou a více dětí. Pokud se dítě narodilo mrtvé, počítá se mateřská dovolená v délce 14 týdnů a nesmí skončit dříve než 6 týdnů od porodu. Totéž platí i pro související minimální dobu čerpání peněžité pomoci v mateřství. Zaměstnavateli je zakázáno dát výpověď zaměstnankyni na mateřské dovolené. Obecně nesmí být mateřská dovolená kratší než 14 týdnů a nemůže být přerušena před uplynutím 6 týdnů ode dne porodu. Po skončení mateřské dovolené je zaměstnavatel

povinen zařadit zaměstnankyni na její původní práci a pracoviště. V čase mezi mateřskou a rodičovskou dovolenou lze ze zákona uplatnit nevyčerpanou dovolenou na zotavenou (1).

Peněžité pomoc v mateřství

Jde o hmotné zabezpečení v rámci mateřské dovolené, kterou zaměstnavatel ze zákona poskytuje zaměstnankyni před a po porodu. Nárok na peněžitou pomoc v mateřství vzniká ženám, které platí nemocenské pojištění a poskytuje se od 6. až 8. týdne před očekávaným dnem porodu. Platí zde podmínka, že zaměstnankyně platila v posledních dvou letech před porodem nemocenské pojištění po dobu alespoň 270 kalendářních dnů. Peněžité pomoc v mateřství se vypočítává z denního vyměřovacího základu jako u nemocenské. Výše peněžité pomoci v mateřství za jeden den je momentálně stanovena na 70 % denního vyměřovacího základu. O peněžitou pomoc v mateřství se žádá prostřednictvím tiskopisu, který vystavuje odborný lékař – gynekolog. Tiskopis pak zaměstnankyně předává svému zaměstnavateli (Příloha 2).

Poskytnutí peněžité pomoci v mateřství lze přerušit:

- nástupem do zaměstnání, přičemž doba poskytování peněžité pomoci v mateřství se o dobu přerušení neprodlužuje,
- pokud matka ze zdravotních důvodů o dítě nemůže nebo nesmí pečovat, přičemž se doba poskytování peněžité pomoci v mateřství o dobu přerušení prodlužuje, nejdéle však do jednoho roku věku dítěte,
- pokud je dítě hospitalizováno a matka nastoupí do zaměstnání, přičemž se doba poskytování peněžité pomoci v mateřství o dobu přerušení prodlužuje, nejdéle však do jednoho roku věku dítěte,
- pokud se matka dítěte o dítě nestará a dítě je svěřeno do ústavní nebo rodinné péče, přičemž jí v době, kdy o dítě nepečovala, peněžité pomoc v mateřství nenáleží,
- pokud dítě zemře, poskytuje se peněžité pomoc v mateřství ještě po dobu 14 dnů, ale ne déle než je celkový nárok (1).

Výpočet nové peněžité pomoci v mateřství v případě další navazující mateřské dovolené, na kterou zaměstnanec nastoupí do 4 let věku dítěte a u téhož zaměstnavatele, se vypočítává ze stejného denního vyměřovacího základu jako při první mateřské dovolené (1, 12).

Rodičovská dovolená

Podle zákoníku práce je zaměstnavatel povinen poskytnout zaměstnanci na žádost rodičovskou dovolenou. Matka dítěte na ni má nárok po skončení mateřské dovolené, a to maximálně do doby, kdy dítě dovrší věku 3 let. Mateřskou a rodičovskou dovolenou může čerpat matka a otec současně. Po dobu rodičovské dovolené nemá zaměstnanec nárok na náhradu mzdy ani platu. Žadatel o rodičovskou dovolenou musí písemně požádat přímo zaměstnavatele. Dřívější návrat z rodičovské dovolené, než bylo sjednáno v žádosti, závisí pouze na dohodě se zaměstnavatelem. Zrušení pracovního poměru v době rodičovské dovolené má stejná pravidla jako u mateřské dovolené. Dovolenu na zotavenou může rodič před nástupem na rodičovskou dovolenou čerpat, pokud splnil podmínku alespoň 60 odpracovaných dní v daném kalendářním roce, přičemž se do těchto dní započítává i délka mateřské dovolené v daném roce. Po ukončení rodičovské dovolené musí zaměstnavatel zařadit zaměstnance na pracovní místo uvedené v pracovní smlouvě. Zaměstnavatel ale může změnit pracoviště i konkrétní druh práce. Oproti tomu zaměstnanci po mateřské dovolené náleží stejný druh práce jako před mateřskou dovolenou a na témže pracovišti (1).

Rodičovský příspěvek

Rodičovský příspěvek náleží rodiči, který pečuje o dítě celodenně, každodenně a řádně. V případě, kdy dítě navštěvuje zařízení pro děti předškolního věku, je nutné splnit určité podmínky. Pokud se jedná o zařízení, které nemá souvislost se zdravotním stavem dítěte, jako jsou jesle, mateřská škola apod., může ho dítě navštěvovat, pokud nedosáhlo 3 let věku a nejvýše 5 kalendářních dnů v kalendářním měsíci. Pokud již dítě 3 let dosáhlo, může tato zařízení navštěvovat maximálně 4 hodiny denně anebo celodenně, ale maximálně 5 kalendářních dnů v kalendářním měsíci. Tyto dvě možnosti nelze vzájemně kombinovat. Pod celodenní péči se může zahrnout i případ, kdy je péče o dítě zajištěna jinou zletilou osobou v době, kdy je rodič v zaměstnání. Příspěvek se vztahuje na nejmladší dítě v rodině. Pokud se v rodině v průběhu pobírání rodičovského příspěvku narodí další dítě, nárok na původní příspěvek zaniká a rodič si volí nový nárok vztahovaný k nejmladšímu dítěti. Výše rodičovského příspěvku je stanovena do třech úrovní a každá z nich má konkrétní podmínky. Jednotlivé varianty nelze v průběhu měnit (1).

Úrovně rodičovského příspěvku:

- a) 11 400 Kč

Tato varianta náleží rodiči do dvou let věku dítěte, pokud má nárok na peněžitou pomoc v mateřství a o tuto variantu zažádá.

- b) 7 600 Kč

Tato varianta náleží rodiči do dovršení 9 měsíců života dítěte nebo od 9 měsíců do 3 let věku dítěte. U druhého případu je nutné splnit nárok na peněžitou pomoc v mateřství.

c) 3 800 Kč

Tato varianta náleží rodiči od 10. měsíce do 4 let věku dítěte. V předchozím období pobírá rodič 7 600 Kč měsíčně (13).

Vztah rodičovského příspěvku a peněžitě pomoci v mateřství

Pokud se sejde v jednom kalendářním měsíci nárok na rodičovský příspěvek a zároveň na peněžitou pomoc v mateřství, připadá rodině rodičovský příspěvek jen v případě, je-li vyšší a vypočítává se jako rozdíl mezi rodičovským příspěvkem a danou dávkou (1).

Porodné

Do roku 2010 bylo porodné jednorázovou dávkou státní sociální podpory poskytovanou ženě, která porodila, přičemž výše příjmu ani podmínka péče o dítě nehrála roli. Toto platilo i při porodu mrtvého dítěte (1).

Od ledna 2011 má na porodné nárok jen rodina, jejíž příjem je menší než 2,4 násobek životního minima. Nová úprava dále uvádí, že i tyto sociálně slabé rodiny budou mít nárok na porodné pouze u prvního živě narozeného dítěte. V současnosti je porodné ve výši 13000 Kč. Při žádosti o porodné žena předkládá rodný list dítěte nebo potvrzení z matriky. Žádost musí být podána do jednoho roku věku dítěte (13).

Ochrana žen-matek v zaměstnání po dovolené, související s poporodní péčí o dítě

Kojícím matkám do 9. měsíce po porodu, které nastoupí do práce, jsou zakázány některé druhy prací. Toto upravuje vyhláška č. 288/2003 Sb. Jsou to například práce v kontrolovaném pásmu pracovišť s otevřenými radionuklidovými zářiči (Příloha 8) (4). Zaměstnancům, kteří pečují o dítě mladší 1 roku, nesmí zaměstnavatel bez předchozí domluvy naříditi práci přesčas. Zaměstnavatel je také povinen poskytnout zaměstnankyni, která kojí, pauzu na kojení. Je to konkrétně do konce 1 roku věku dítěte 2 půlhodinové přestávky a v dalších 3 měsících 1 půlhodinová přestávka za směnu, pracuje-li zaměstnankyně po stanovenou týdenní pracovní dobu (1).

4 SOCIÁLNĚ-PRÁVNÍ PROBLEMATIKA NEZAMĚSTNANÝCH A STUDENTEK

V současné době, kdy se míra nezaměstnanosti pohybuje kolem 9,2 % a většina párů se chce před přivedením potomka na svět kvalitně finančně zabezpečit, je zde skupina nastávajících matek z řad relativně sociálně slabých skupin – studentek a nezaměstnaných (15).

4.1 Právní nároky studentek

Z nemocenského pojištění má studentka střední nebo vysoké školy nárok pouze na peněžitou pomoc v mateřství, přičemž místo odpracované doby se počítá doba studia. Je zde i ochranná lhůta 6 měsíců, pokud byla studentka v té době těhotná. Jako zaměstnavatel zde figuruje škola. Na peněžitou pomoc v mateřství má studentka řádného prezenčního studia nárok od 6. týdne před očekávaným dnem porodu a musí studium ukončit nebo přerušit. Od roku 2008 je peněžitá pomoc v mateřství dle novely § 51 odst. 3 vyhlášky č. 165/1979 Sb. 254 Kč za den.

V návaznosti na peněžitou pomoc v mateřství mohou studentky dále čerpat rodičovský příspěvek, ale pouze ve čtyřleté variantě.

Z dávek státní sociální podpory pak dále studentkám náleží porodné (viz kapitola 3.2) (1).

4.2 Právní nároky nezaměstnaných

Uchazečkám o zaměstnání peněžitá pomoc v mateřství nenáleží. Po porodu mohou čerpat pouze rodičovský příspěvek ve čtyřleté variantě.

Jako studentkám, tak i nezaměstnaným náleží z dávek státní sociální podpory porodné (1).

5 SOCIÁLNĚ-PRÁVNÍ PROBLEMATIKA OSOB SAMOSTATNĚ VÝDĚLEČNĚ ČINNÝCH

Osoba samostatně výdělečně činná (OSVČ) nemá nárok na mateřskou ani rodičovskou dovolenou. Nárok má pouze na peněžitou pomoc v mateřství, a to za podmínky, že je plátcem nemocenského pojištění a na rodičovský příspěvek a porodné. Aby měla OSVČ nárok na peněžitou pomoc v mateřství, musí být plátcem nemocenského pojištění, které hradí minimálně 270 dní za poslední 2 roky před porodem a v posledním roce před porodem se na něm účastní po dobu minimálně 180 dní, dále nesmí osobně vykonávat samostatnou výdělečnou činnost a nesmí dlužit pojistné na nemocenském pojištění. Peněžitá pomoc v mateřství se u OSVČ vypočítává z měsíčních vyměřovacích základů za rok předcházející roku, do kterého spadá termín porodu.

Je-li situace, kdy je žena zaměstnankyní a zároveň OSVČ platící určenou dobu nemocenského pojištění, má nárok na peněžitou pomoc v mateřství jak ze zaměstnání, tak ze samostatné výdělečné činnosti.

Příklad: Žena je jak zaměstnankyně, tak OSVČ. Peněžitou pomoc v mateřství může pobírat a zároveň i dále podnikat.

Rodičovský příspěvek OSVČ náleží v té výši, na kterou má nárok v závislosti na předchozím pobírání peněžité pomoci v mateřství. Pokud peněžitou pomoc v mateřství nepobírala, respektive nesplnila podmínky pro její nárokování, náleží jí rodičovský příspěvek ve čtyřleté variantě.

Podmínky porodného jsou pro všechny žadatele o tuto dávku stejné (viz kapitola 3.2) (1).

6 MUŽ A SOCIÁLNĚ-PRÁVNÍ PROBLEMATIKA V PÉČI O DÍTĚ

Situace, kdy muž čerpá peněžitou pomoc v mateřství či rodičovský příspěvek a využívá rodičovské dovolené, nejsou časté. Avšak je patrné, že v poslední době narůstá počet mužů, kteří jsou ochotni zastoupit tradiční roli ženy v péči o narozené dítě. V současné době se zastoupení mužů na rodičovské dovolené pohybuje okolo 1 % (14).

6.1 Otec v roli matky

Otec narozeného dítěte může v rámci jeho opatrování využít jak dávek nemocenského pojištění a státní sociální podpory, tak i možnosti rodičovské dovolené.

6.1.1 Peněžítá pomoc v mateřství

Otcí náleží peněžítá pomoc v mateřství pouze v případě, že mu bylo dítě svěřeno do péče. Platí pro něj stejné podmínky jako pro matku, tj. účast na nemocenském pojištění po dobu 270 dnů před převzetím dítěte do péče a musí být zaměstnán (vztahuje se na něj zákoník práce). Peněžitou pomoc v mateřství může čerpat po dobu 22 týdnů, nejdéle do 8. měsíce věku dítěte. V rámci pobírání peněžité pomoci v mateřství se rodiče nemohou střídat (1).

6.1.2 Rodičovská dovolená

Otec dítěte má nárok na rodičovskou dovolenou ode dne narození dítěte, maximálně do doby 3 let věku dítěte. Mateřskou a rodičovskou dovolenou může čerpat matka a otec současně (1).

6.1.3 Rodičovský příspěvek

Nárok na rodičovský příspěvek má otec dítěte v případech shodných jako v případě nároku ze strany matky (1).

6.2 Určení otcovství

U každé rodičky je dříve nebo později řešena problematika otcovství. Ideální situace nastává, pokud je žena vdaná. Pak se automaticky, díky právním důsledkům vyplývajícím z uzavření manželství, stává otcem dítěte její manžel. Tato situace platí, i pokud žena porodí

do 300 dnů od zániku manželství. Nesmí být však znovu provdána. Zákon také manželovi umožňuje popřít otcovství do 6 měsíců ode dne, kdy se dozvěděl, že jeho manželka porodila a pokud se dítě narodilo mezi stoosmdesátým dnem od uzavření manželství a třístým dnem od jeho zániku a manžel prokáže, že s jeho matkou neměl pohlavní styk.

Další variantou je, že se nesezdání rodiče dítěte domluví na jeho jméno, což musí písemně stvrdit na příslušném matričním úřadu nebo okresním soudu. Tuto dohodu lze učinit jak před, tak po narození dítěte. Pokud by chtěl tuto dohodu například otec dítěte popřít, pak i zde platí 6 měsíční lhůta.

V nejzazším případě může otcovství učít soud. Za otce pak považuje soud muže, který měl pohlavní styk s matkou v době od 180 před narozením do 300 dnů po narození dítěte. Soud může dále při nejasnostech přistoupit k odborným posudkům a laboratorním testům (7, 16).

Jestliže svobodná matka otce svého dítěte neuvede nebo s ním nemá dohodnuté a na matrice či soudu podepsané prohlášení o určení otcovství, dostává dítě automaticky jméno po matce (11).

7 OSTATNÍ SOCIÁLNĚ-PRÁVNÍ PROBLEMATIKA

V dnešní době využívá většina těhotných žen služeb zdravotnických zařízení, a právě se zdravotnickým zařízením je spjata problematika utajovaného porodu a informovaného souhlasu.

7.1 Utajený porod

Problematiku utajovaného porodu řeší zákon č. 422/2004 Sb. Tajně porodit lze ve všech zařízeních zdravotnické péče, kde je možné porod provést.

Je nutné, aby rodička splnila určitá pravidla daná ze zákona. Musí být svobodná nebo rozvedená minimálně 300 dní, zletilá, mít české státní občanství a podat písemnou žádost s vlastnoručním podpisem před dvěma svědky.

V rámci zdravotnické dokumentace je odděleně vedeno jméno a příjmení s písemnou žádostí, datem narození a datem porodu. Po ukončení hospitalizace jsou tyto utajené informace doplněny o dokumentaci a vše zapečetěno. Údaje může zpětně požadovat pouze soud. Do knihy narození se na matrice zapíše pouze informace o dítěti, nikoli o matce. Neuvádí se tedy jméno a příjmení matky, datum a místo narození, rodné číslo, státní občanství a místo trvalého pobytu. Je zde uvedena poznámka, že šlo o utajený porod.

Po porodu se dítě ženě neukazuje. Pacientka nejde standardně na oddělení šestinedělí, ale na gynekologické oddělení a zastavuje se jí laktace. Pobyt ve zdravotnickém zařízení si pacientka může hradit sama nebo uvede údaje o své pojišťovně, kterými jsou registrační číslo pojištěnce (nikoli rodné číslo) a číslo zdravotní pojišťovny.

Matka má po porodu i nadále za dítě právní odpovědnost. Dítě je umístěno do kojeneckého ústavu a po 2 měsících se dává k adopci, pokud o něj matka nejeví zájem (3, 11).

V problematice utajených porodů je stále mnoho nedořešených oblastí, které by do budoucna mohly být zdrojem právních střetů.

7.2 Informovaný souhlas

Před rokem 1989 byla situace pro běžného pacienta svízelná v tom, že málokdo rozhodoval či se podílel na své léčbě. Toto rozhodování prováděl ve většině případů za pacienta ošetřující lékař. Pacient, který měl zájem dozvědět se něco o svém zdravotním stavu, nebo o něm chtěl spolurozhodovat, byl spíše překážkou v provozu zdravotnického

zařízení. V roce 2001 přijala Česká republika Úmluvou o lidských právech a biomedicíně č. 96/2001. Úmluva dává pacientovi právo svobodně se vyjádřit k léčbě a vyslovit s ní informovaný souhlas.

Informovaný souhlas vyslovuje osoba starší 18 let nebo zákonný zástupce. Je právně upraven zejména dvěma hlavními normami, a to již zmíněnou Úmluvou o lidských právech a biomedicíně a Zákonem o péči o zdraví lidu z roku 1966, §23, odstavec 2. Tyto právní normy jsou však dnes ne zcela dostatečné, a proto byly vytvořeny další vyhlášky a novely, například novela č. 64/2007 Sb., upravující vyhlášku č. 385/2006 Sb.

Informovaný souhlas tedy znamená, že dotyčná osoba musí být informována předem, řádně, a to o účelu a povaze zákroku, i o jeho důsledcích a rizicích. Jeho výhodou je svoboda výběru léčby pacientem a lepší spolupráce zdravotníka a pacienta.

Právní literatura zmiňuje i tzv. stav nouze, kdy je lékař oprávněn provést výkon i bez informovaného souhlasu. Jedná se o situace, kdy stav pacienta vyžaduje neodkladný zákrok nebo kdy nelze získat řádný informovaný souhlas, například z důvodu zdravotního stavu pacienta nebo jeho nezpůsobilosti souhlas dát.

Jelikož současný právní stav vychází z principu svobody rozhodování v oblasti práva na tělesnou integritu a její nedotknutelnost, má pacient právo zdravotní péči odmítnout. V tomto případě podepisuje tzv. negativní revers - informovaný nesouhlas (2).

8 POROVNÁNÍ ZÁKLADNÍ MATEŘSKÉ SOCIÁLNĚ-PRÁVNÍ PROBLEMATIKY V ČESKÉ REPUBLICCE A EVROPSKÉ UNII

Ve všech zemích Evropské unie (EU) existuje finanční pomoc a dovolená pro nastávající a stávající rodiče. Například Nizozemí a Itálie mají pouze mateřskou dovolenou. Podmínky pro splnění výplaty dávek se váží, podobně jako v České Republice (ČR), na zaměstnání či na účast na daném pojištění. V naprosté většině zemí je mateřská (rodičovská) dovolená kratší než v České Republice. Průměrná délka je asi 18 týdnů. Finanční příspěvek vyplácí většina zemí ve větším procentu než u nás (9).

Pokud by se vyhodnotila všechna kritéria a měl se vytvořit žebříček států Evropské unie s nejuvhodněji nastavenými dávkami v mateřství, byla by Česká republika jednou z nejvelkorysejších zemí. V tabulce č. 1 jsou porovnány jednotlivé země Evropské unie z hlediska délky trvání mateřské dovolené (8).

Tab. 1 Délka mateřské dovolené států Evropské unie

Zdroj: (8)

Stát	Délka v týdnech	Stát	Délka v týdnech
Švédsko	69	Řecko	17
Velká Británie	52	Portugalsko	17
Dánsko	52	Rakousko	16
Česká republika	28	Francie	16
Slovensko	28	Lotyšsko	16
Irsko	26	Lucembursko	16
Maďarsko	24	Nizozemí	16
Itálie	21	Polsko	16
Finsko	21	Španělsko	16
Estonsko	20	Belgie	15
Bulharsko	19	Slovinsko	15
Litva	18	Německo	14
Rumunsko	18	Malta	14
Kypr	18		

9 SHRUTÍ NEJDŮLEŽITĚJŠÍCH INFORMACÍ PRO PRAXI PORODNÍ ASISTENTKY

Tato kapitola může sloužit jako praktický návod při vyřizování podpory v těhotenství a mateřství. Souhrn informací mohou využít jak porodní asistentky, tak i těhotné ženy či ženy po porodu.

Mateřská dovolená

Postup:

- oznámit zaměstnavateli nástup na mateřskou dovolenou na předepsaném tiskopisu od příslušného lékaře (gynekologa) (Příloha 2).

Upravující právní norma:

- §195 - §198 zákoníku práce

Rodičovská dovolená

Postup:

- podat písemnou žádost zaměstnavateli o poskytnutí rodičovské dovolené, ve které bude uvedena doba, od kdy do kdy má být rodičovská dovolená uplatněna

Upravující právní norma:

- §196 zákoníku práce

Peněžitá pomoc v mateřství

Postup:

- podat zaměstnavateli lékařem (gynekologem) vyplněný tiskopis Žádost o peněžitou pomoc v mateřství (Příloha 2)

- OSVČ tuto žádost předává přímo příslušné Okresní správě sociálního zabezpečení

Upravující právní norma:

- zákon č. 187/2006 Sb., o nemocenském pojištění

Rodičovský příspěvek

Postup:

- předložit na příslušném úřadu práce vyplněnou Žádost o rodičovský příspěvek (Příloha 4), Žádost o rozhodnutí o volbě nároku na rodičovský příspěvek (Příloha 5), průkaz totožnosti, rodný list dítěte

Upravující právní norma:

- §30 zákona č. 117/1995 Sb., o státní sociální podpoře

Porodné

Postup:

- předložit na příslušném úřadu práce vyplněnou Žádost o porodné (Příloha 6), průkaz totožnosti, rodný list dítěte

Upravující právní norma:

- §44 - §46 zákona č. 117/1995 Sb., o státní sociální podpoře

Vyrovňovací příspěvek v těhotenství a mateřství

Postup:

- předat zaměstnavateli lékařem (gynekologem) vyplněný tiskopis Žádost o vyrovnávací příspěvek v těhotenství a mateřství (Příloha 7)

Upravující právní norma:

- zákon č. 187/2006 Sb., o nemocenském pojištění

Určení otcovství u nenarozeného dítěte nesezdaného páru

Postup:

- vyplnit Žádost o určení otcovství souhlasným prohlášením rodičů (Příloha 3)
- je nutné, aby tuto žádost podepsali oba rodiče na matrice nebo okresním soudu, zároveň je nutné mít s sebou občanské průkazy, rodné listy, těhotenský průkaz, ev. pravomocný rozsudek o rozvodu manželství

Upravující právní norma:

- zákon č. 301/2000 Sb., o matrikách, jménu a příjmení, zákon č. 94/1966 Sb., o rodině

VÝZKUMNÁ ČÁST

VÝZKUMNÉ OTÁZKY

Výzkumné otázky patří mezi stěžejní body výzkumu. Vycházejí ze stanoveného cíle výzkumné části, tedy zjištění úrovně a zdrojů znalostí vybraných skupin respondentů o základní sociálně-právní problematice v souvislosti s mateřstvím.

1. Znají ženy do 20. týdne po porodu rozdíl mezi mateřskou a rodičovskou dovolenou lépe než těhotné ženy od 20. týdne těhotenství?
2. Mají ženy do 20. týdne po porodu lepší vědomosti o charakteristice mateřské dovolené než ženy těhotné od 20. týdne těhotenství?
3. Znají těhotné ženy od 20. týdne těhotenství varianty rodičovského příspěvku lépe než netěhotné ženy?
4. Mají ženy do 20. týdne po porodu lepší vědomosti o změnách u porodného a rodičovského příspěvku od ledna 2011 než netěhotné ženy?
5. Mají svobodné ženy lepší vědomosti o problematice otcovství než vdané ženy?
6. Mají ženy na MD a RD lepší vědomosti o době nástupu na MD než ženy, které nejsou na MD a RD?
7. Mají ženy s jedním a více dětmi lepší vědomosti o dávce, náležící k MD než ženy bezdětné?
8. Hodnotí převážná část respondentů jako nejkvalitnější zdroj informací o sociálně-právní problematice v mateřství internet?

10 METODIKA VÝZKUMU

10.1 Výzkumný nástroj

Nástrojem výzkumné části bakalářské práce, vzhledem k počtu dotazovaných, byl zvolen dotazník. Dotazník obsahuje 25 otázek. Do dotazníku byly vybrány otázky otevřené, na které respondent odpovídá vlastními slovy, otázky polouzavřené, které kombinují otevřené a uzavřené typy, uzavřené otázky, kde má respondent na výběr z několika možných variant, dále otázky filtrační a vědomostní.

Filtrační otázky č. 2, 3, 4, 5, 7 a 8 mapují věk, zaměstnání, vzdělání, rodinný stav, počet dětí a ekonomické zajištění. Otázka č. 1 třídí respondenty do daných cílových skupin, otázka č. 6 zjišťuje, zda je respondent na mateřské nebo rodičovské dovolené. Otázku č. 9 vyplňují pouze těhotné ženy a je zaměřena na budoucí příjmení dítěte.

Otázky č. 10 – 16 zjišťují, z jakých zdrojů získávají ženy informace o dané problematice, jak hodnotí tyto zdroje, jaké informace považují za klíčové, dobu jejich prvotního zájmu o ně, dále jak hodnotí systém podpory v mateřství v České Republice a zdali si myslí, že je společnost o této problematice dostatečně informována.

Vědomostní otázky č. 17 – 25 prověřují úroveň znalostí respondentů. Jde například o počet týdnů, dobu nástupu, druh souvisejícího příspěvku a význam mateřské dovolené, dále počet variant u rodičovského příspěvku, rozdíl mezi rodičovskou a mateřskou dovolenou a změny v roce 2011.

10.2 Výzkumný vzorek

Byly stanoveny tři cílové skupiny. Skupinu 1 tvoří těhotné ženy od 20. týdne těhotenství, skupinu 2 ženy po porodu do 20. týdne a skupinu 3 ženy, které nejsou ani těhotné, ani po porodu do 20. týdne a je jim méně než 45 let. Tyto skupiny byly vytvořeny v závislosti na reprodukčním věku ženy, přičemž dvě třetiny respondentů zahrnují ženy krátce před porodem a po porodu.

10.3 Výzkumné šetření

Výzkumné šetření probíhalo v době od 20. 3. 2011 do 6. 4. 2011. Dotazníky byly distribuovány jak v písemné formě v ordinaci dětské lékařky (20 formulářů), tak ve formě elektronické prostřednictvím emailu (67 formulářů). Ze všech dotazníků se řádně vyplněných

vrátilo 58, z čehož vyplývá, že celková návratnost byla 67 %. Dva dotazníky byly vyřazeny z vyhodnocování pro špatné vyplnění. Vzorový dotazník je zobrazen v příloze č. 1.

Výsledky vlastního šetření jsou vyhodnoceny prostřednictvím tabulek, grafů a doplněny komentářem. U vědomostních otázek jsou správné odpovědi označeny zelenou barvou.

Značky použité v praktické části:

Absolutní četnost.....ni

Relativní četnost.....fi

Celková četnost..... Σ

Sk. 1.....těhotné ženy od 20. týdne těhotenství

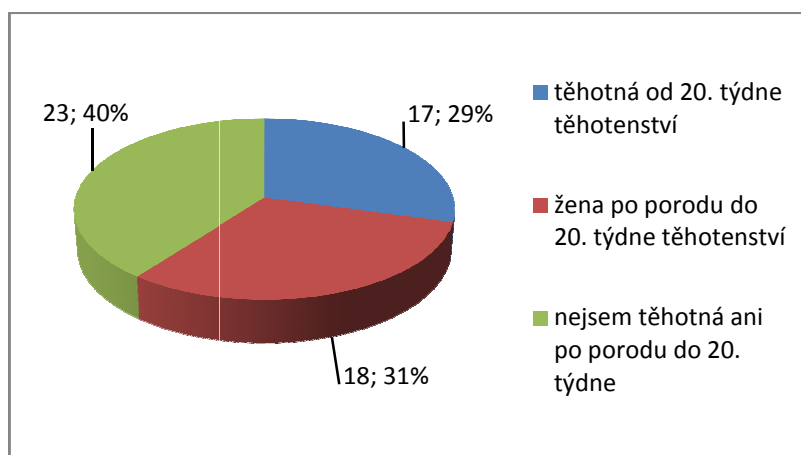
Sk. 2.....ženy po porodu do 20. týdne

Sk. 3.....ženy, které nejsou ani těhotné, ani po porodu do 20. týdne a je jim méně než 45 let

10.4 Výsledky výzkumu a jejich analýza

Otázka č. 1 Jsem:

- a) těhotná od 20. týdne těhotenství
- b) žena po porodu do 20. týdne
- c) nejsem těhotná ani po porodu do 20. týdne

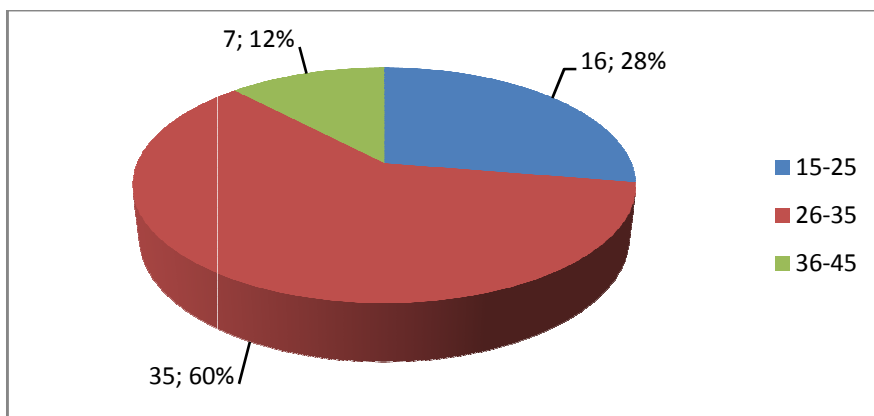


Obr. 1 Rozdělení respondentů do cílových skupin

Tato otázka třídí respondenty do daných cílových skupin. Nejpočetnější skupinu, 23 respondentů (40 %), tvoří ženy do 45 let věku, které nejsou těhotné ani po porodu do 20. týdne. Žen po porodu do 20. týdne je 18 (31 %) a těhotných od 20. týdne těhotenství 17 (29 %).

Otázka č. 2 Kolik Vám je let?

- a) 15 – 25
- b) 26 - 35
- c) 36 - 45

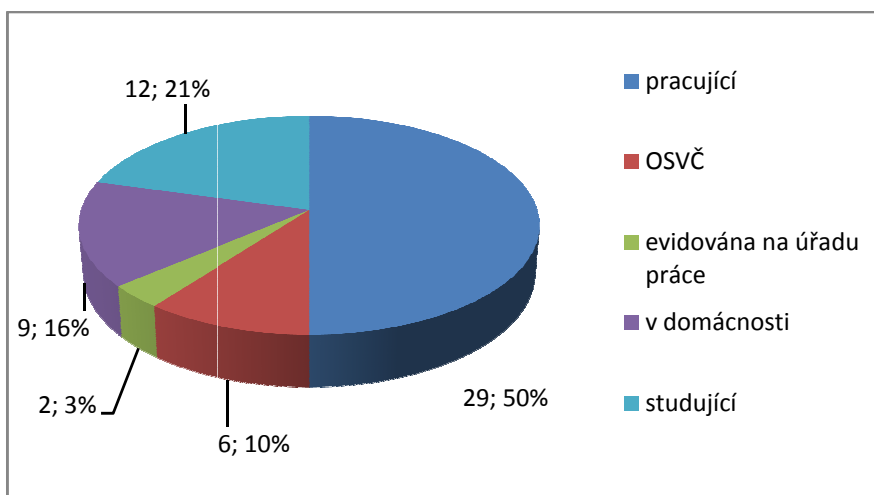


Obr. 2 Věková struktura respondentů

Z celkového počtu respondentů jich spadá nejvíce, 35 (60 %), do věkové skupiny 26 - 35 let, druhou nejpočetnější je věková skupina 15 – 25 let, kam patří 16 respondentů (28 %), nejméně početná je věková skupina 36 – 45 let, kam patří 7 respondentů (12 %).

Otázka č. 3 Jste:

- a) pracující
- b) osoba samostatně výdělečně činná (OSVČ)
- c) evidovaná na úřadu práce
- d) v domácnosti
- e) studující

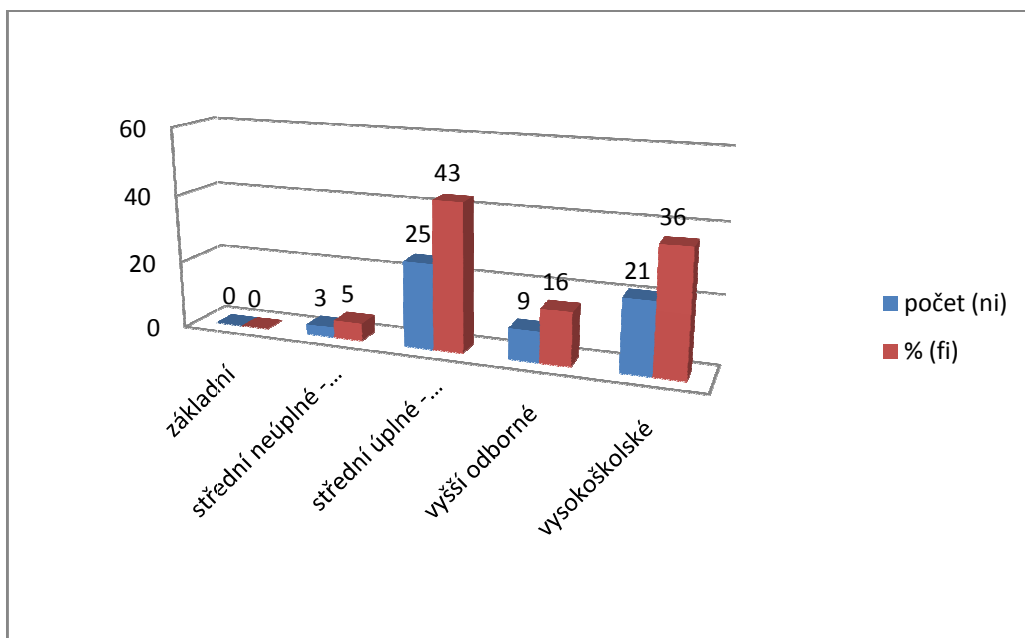


Obr. 3 Rozdělení respondentů dle sociálního statutu

Z celkového počtu respondentů je nejvíce pracujících žen 29 (50 %), v pořadí další je skupina studujících žen 12 (21 %), žen v domácnosti je 9 (16 %), mezi OSVČ se řadí 6 žen (10 %) a nejméně početnou skupinu tvoří ženy evidované na úřadu práce 2 (3 %).

Otázka č. 4 Jaké je Vaše nejvyšší dosažené vzdělání?

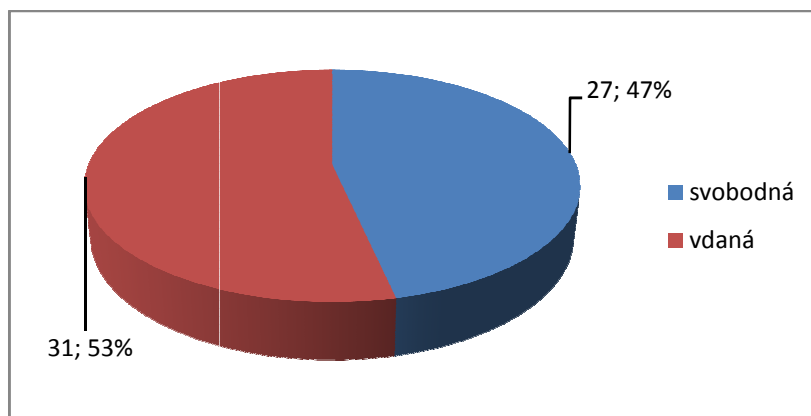
- a) základní
- b) střední neúplné - vyučena
- c) střední úplné - maturita
- d) vyšší odborné
- e) vysokoškolské



Obr. 4 Rozdělení respondentů dle nejvyššího dosaženého vzdělání

Základní vzdělání jako nejvyšší dosažené nemá žádný respondent (0 %), střední neúplné - vyučení mají 3 (5 %), střední úplné s maturitou 25 (43 %), vyšší odborné 9 (16 %), vysokoškolské 21 (36 %)

Otázka č. 5 Jaký je Váš rodinný stav? (vypište) (například: svobodná, vdaná, rozvedená,...)

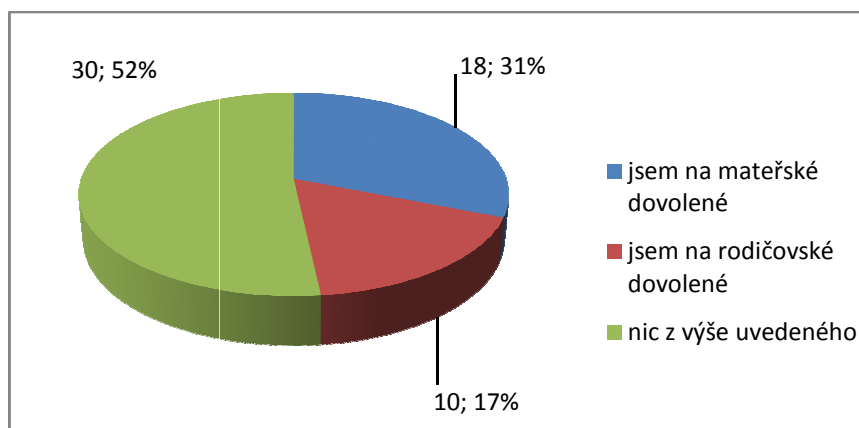


Obr. 5 Rozdělení respondentů dle zvoleného rodinného stavu

Mezi dotazované svobodné ženy patří 27 (47 %), mezi dotazované vdané ženy patří 31 (53 %).

Otázka č. 6 V současné době:

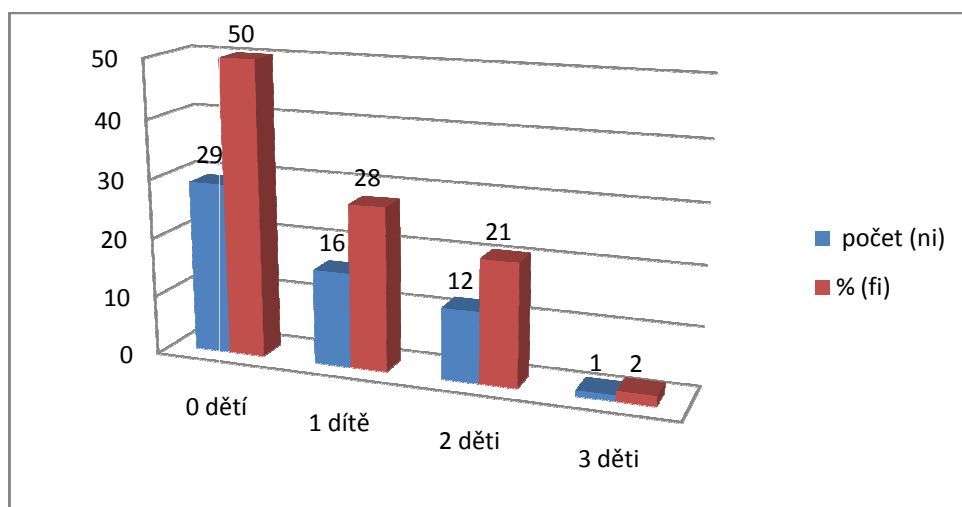
- a) jsem na mateřské dovolené
- b) jsem na rodičovské dovolené
- c) nic z výše uvedeného



Obr. 6 Grafické znázornění poměru respondentů na MD a RD

V době vyplňování dotazníku se na mateřské dovolené nacházelo 18 žen (31 %), na rodičovské dovolené 10 žen (17 %) a nejpočetnější skupinou byly ženy nenacházející se ani na mateřské dovolené, ani na rodičovské dovolené 30 (52 %).

Otázka č. 7 Kolik máte dětí ve vlastní péči? (vypište)

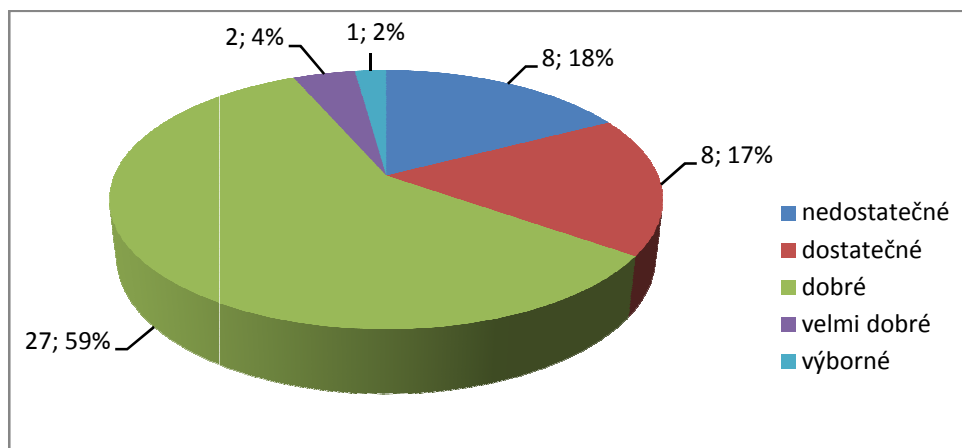


Obr. 7 Porovnání respondentů dle počtu dětí

29 (50 %) z dotazovaných žen nemá ani jedno dítě, 16 (28 %) žen má jedno dítě ve vlastní péči, 12 (21 %) má děti dvě a tři děti má pouze jedna dotazovaná (2 %).

Otázka č. 8 Svě ekonomické (finanční) zajištění hodnotím jako:

- a) nedostatečné
- b) dostatečné
- c) dobré
- d) velmi dobré
- e) výborné

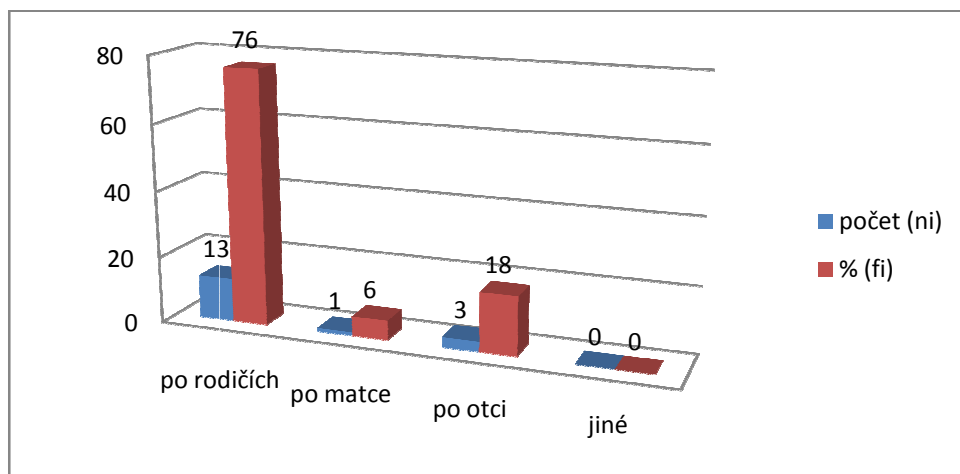


Obr. 8 Subjektivní hodnocení ekonomického zajištění respondentů

Své ekonomické zajištění hodnotí nedostatečně 8 dotazovaných (18 %), dostatečně 8 dotazovaných (17 %), dobře 27 (59 %) dotazovaných, velmi dobře 2 (4 %) dotazované a výborně pouze jedna dotazovaná (2 %).

Otázka č. 9 Po kom bude mít příjmení Vaše dítě?

- a) po rodičích (jsme manželé se stejným příjmením)
- b) po matce
- c) po otci
- d) jiné (vypište)



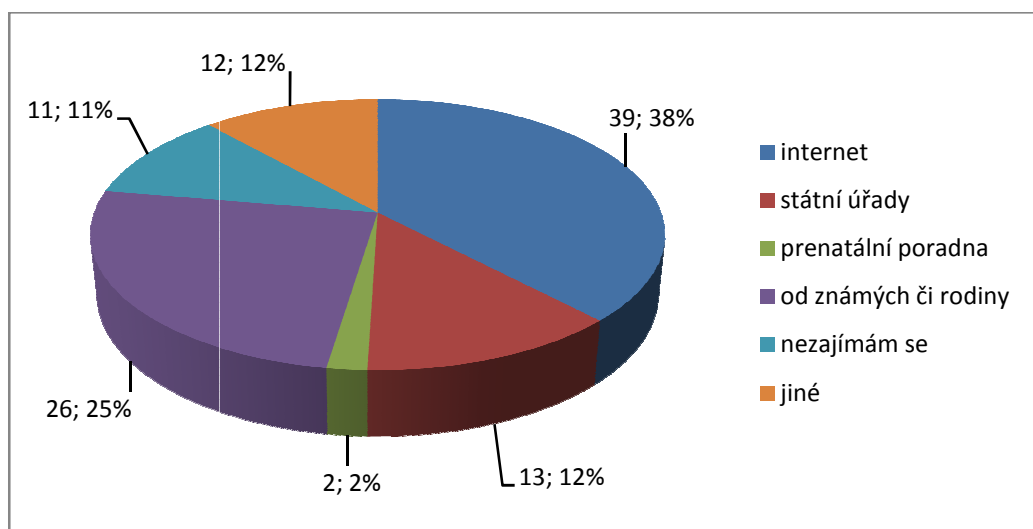
Obr. 9 Budoucí příjmení dítěte těhotných dotazovaných

Na tuto otázku odpovídaly pouze těhotné ženy.

Stejně příjmení dítěte po rodičích v manželském svazku označilo 13 (76 %) dotazovaných, příjmení dítěte po matce označila 1 dotazovaná (6 %), příjmení po otci budou mít děti 3 dotazovaných (18 %), variantu jiné nevybrala žádná z dotazovaných (0 %).

Otázka č. 10 Z jakého zdroje získáváte nejvíce informací o státní sociální podpoře v souvislosti s mateřstvím? (můžete zaškrtnout i více odpovědí, v případě, že označíte odpověď e) pokračujte na otázku č. 13)

- a) internet
- b) státní úřady
- c) prenatální poradna
- d) od známých či rodiny
- e) nezajímám se
- f) jiné (vypište)



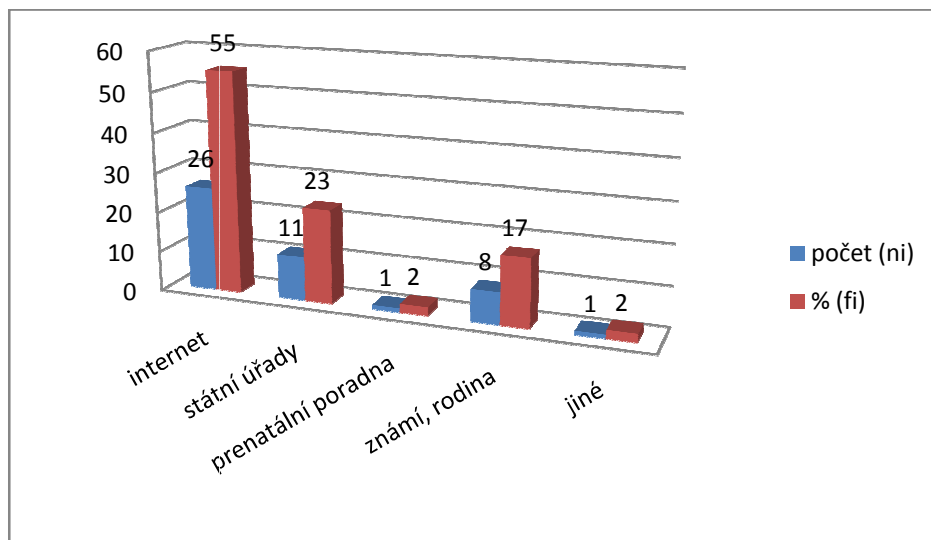
Obr. 10 Zdroje poskytující informace o státní sociální podpoře v mateřství

Odpověď internet byla označena 39krát (38 %), státní úřady 13krát (12 %), prenatální poradna 2krát (2 %), známí či rodina 26krát (25 %), možnost nezajímám se byla označena 11krát (11 %), položka jiné byla zaškrtnuta 12krát (12 %).

U varianty jiné ženy uváděly televizi, rádio, legislativa, tisk, škola.

Otázka č. 11 Který z Vámi uvedených zdrojů Vám podal nejkvalitnější informace?

- a) internet
- b) státní úřady
- c) prenatální poradna
- d) známí, rodina
- e) jiné (vypište)



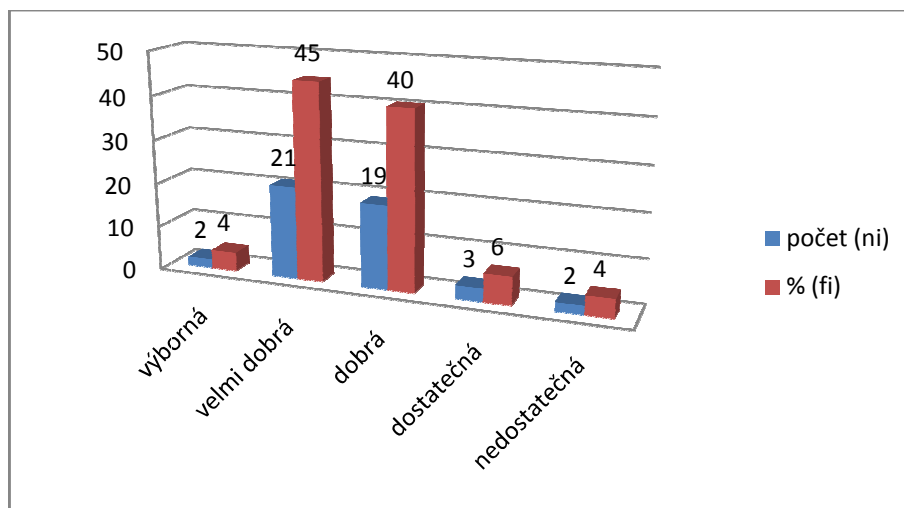
Obr. 11 Zdroje nej kvalitnějších informací o státní sociální podpoře v mateřství

Internet jako zdroj nej kvalitnějších informací byl zaškrtnut 26krát (55 %), státní úřady 11krát (23 %), prenatální poradna 1krát (2 %), známí, rodina 8krát (17 %), jiné 1krát (2 %).

U varianty jiné byly uvedeny zákony.

Otázka č. 12 Jak byste ohodnotila úroveň poskytnutých informací?

- nedostatečná
- dostatečná
- dobrá
- velmi dobrá
- výborná

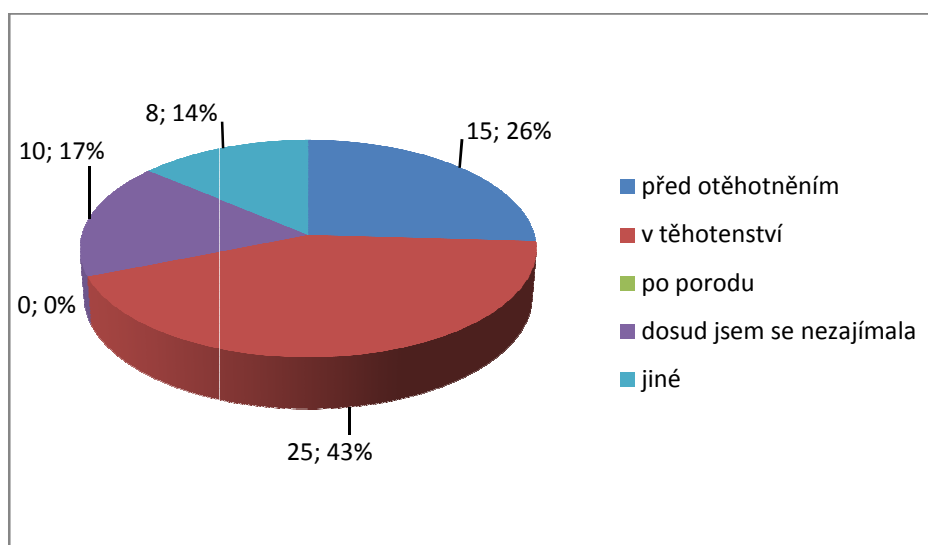


Obr. 12 Subjektivní hodnocení poskytnutých informací

Výborná úroveň poskytnutých informací byla označena 2krát (4 %), velmi dobrá 21krát (45 %), dobrá 19krát (40 %), dostatečná 3krát (6 %), nedostatečná 2krát (4 %).

Otázka č. 13 Kdy jste se začala poprvé zajímat o sociálně-právní problematiku v souvislosti s mateřstvím?

- a) před otěhotněním
- b) v těhotenství
- c) po porodu
- d) dosud jsem se nezajímala
- e) jiné (vypište)



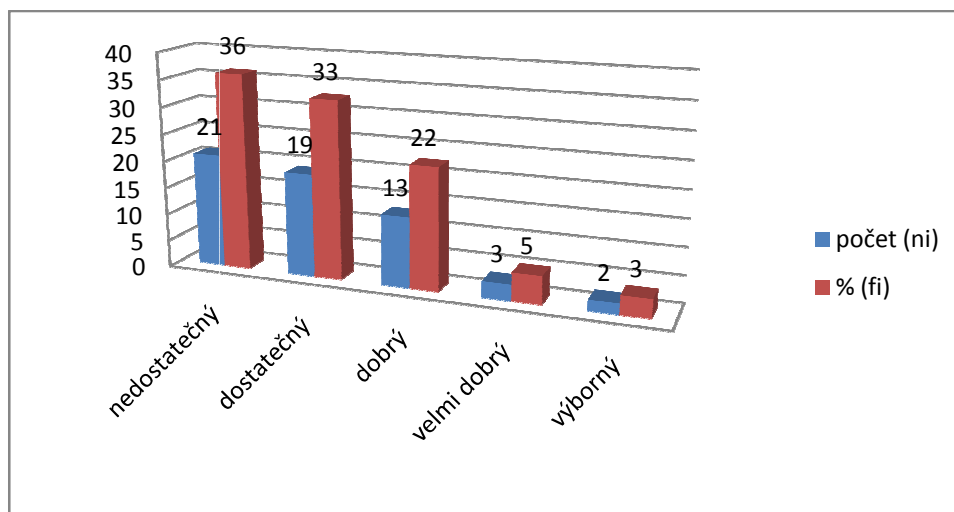
Obr. 13 Doba prvního zájmu o sociálně-právní problematiku v mateřství

Z celkového počtu dotazovaných se nejčetnější skupina respondentů začala poprvé zajímat o sociálně-právní problematiku v souvislosti s mateřstvím v těhotenství 25(43 %), druhou nejčastější odpovědí bylo před otěhotněním 15 (26 %), 10 (17 %) respondentů se dosud nezajímalo, 8 (14 %) označilo odpověď jiné a odpověď po porodu nezaškrtnla žádná z dotazovaných (0 %).

V rámci varianty jiné ženy uváděly studium, orientační znalost, těhotenství v příbuzenstvu.

Otázka č. 14 Jak byste ohodnotila systém české státní sociální podpory v mateřství?

- a) nedostatečný
- b) dostatečný
- c) dobrý
- d) velmi dobrý
- e) výborný

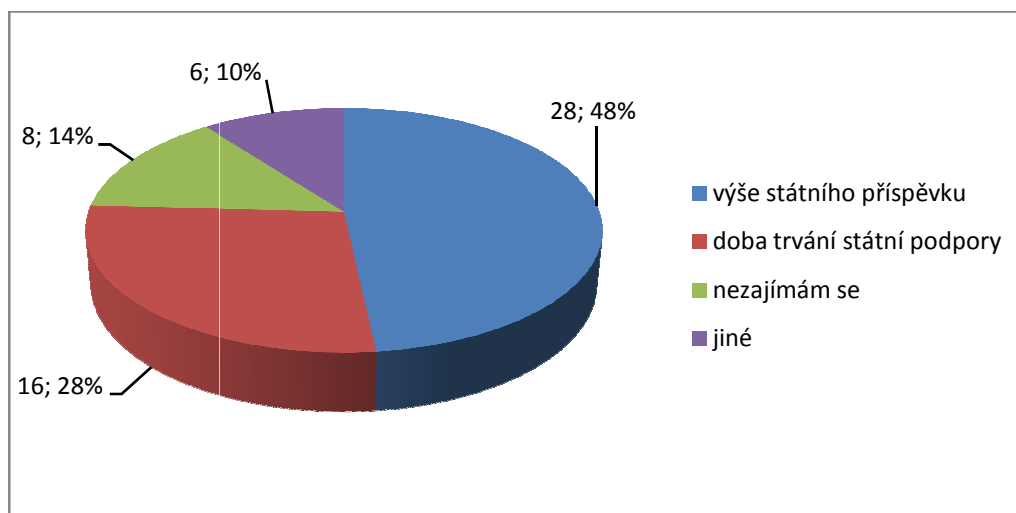


Obr. 14 Subjektivní hodnocení systému české státní sociální podpory v mateřství

Jako nedostatečný označilo systém české státní sociální podpory v mateřství 21 dotazovaných (36 %), jako dostatečný 19 (33 %), jako dobrý 13 (22 %), jako velmi dobrý 3 (5 %) a jako výborný 2 (3 %).

Otázka č. 15 Jaký druh informací pro Vás byl klíčový?

- a) výše státního příspěvku
- b) doba trvání státní podpory
- c) nezajímám se
- d) jiné (vypište)



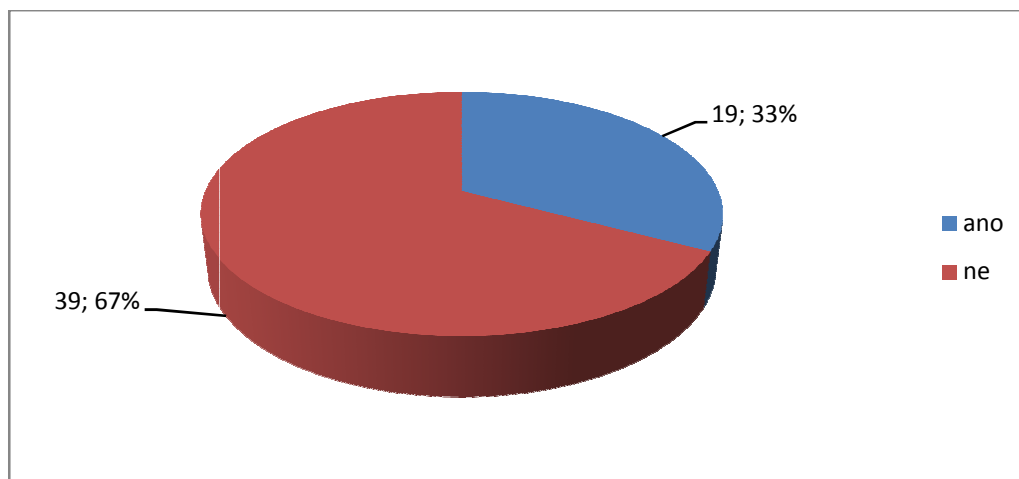
Obr. 15 Klíčové informace o sociálně-právní problematice v mateřství

Informace o výši státního příspěvku byla klíčová pro 28 dotazovaných (48 %), o době trvání státní sociální podpory pro 16 (28 %), nezajímám se označilo 8 respondentů (14 %), jiné označilo 6 dotazovaných (10 %).

U varianty jiné ženy uváděly, že je pro ně nejdůležitější jak výše příspěvku, tak doba trvání státní podpory.

Otázka č. 16 Máte pocit, že je společnost o této problematice (státní sociální podpora v mateřství) dostatečně informována?

- a) ano
- b) ne

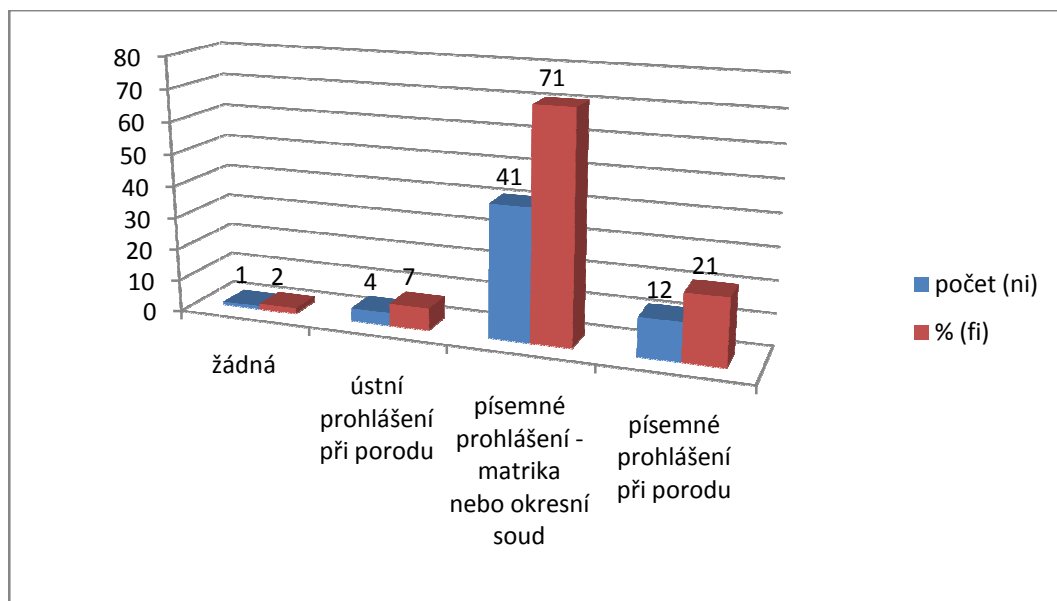


Obr. 16 Hodnocení kvality společenské informovanosti o dané problematice

19 (33 %) respondentů si myslí, že je společnost o problematice státní sociální podpory v mateřství dostatečně informována, 39 (67 %) respondentů si myslí, že ne.

Otázka č. 17 Jaká opatření by měla těhotná, svobodná žena před porodem udělat, aby mělo její dítě po narození příjmení po otci?

- a) žádná, je čistě věcí rodičky, jaké uvede příjmení při porodu
- b) souhlasné ústní prohlášení obou rodičů při porodu
- c) písemné prohlášení obou rodičů na matričním úřadu nebo okresním soudu**
- d) písemné prohlášení obou rodičů do zdravotnické dokumentace při porodu



Obr. 17 Opatření svobodné ženy při volbě příjmení dítěte po otci

Tab. 2 Srovnání odpovědi na jednotlivé otázky dle skupin respondentů

Odpověď	Sk. 1		Sk. 2		Sk. 3		celkem (Σ)
	počet (ni)	% (fi)	počet (ni)	% (fi)	počet (ni)	% (fi)	
Žádné	1	6	0	0	0	0	1
Ústní prohlášení při porodu	2	12	0	0	2	9	4
Písemné prohlášení na matrice nebo okresním soudu	12	71	15	83	14	61	41
Písemné prohlášení při porodu	2	12	3	17	7	30	12
Správnost odpovědí (%)	71		83		61		

Z první skupiny respondentů zaškrtnla odpověď žádná 1 dotazovaná (6 %), ústní prohlášení při porodu zaškrtnly 2 dotazované (12 %), písemné prohlášení na matrice nebo okresním soudu 12 (71 %), písemné prohlášení při porodu 2 (12 %). Z druhé skupiny nezaškrtnl odpověď žádná nikdo (0 %), ústní prohlášení při porodu také nikdo (0 %), písemné prohlášení na matrice nebo okresním soudu 15 dotazovaných (83 %) a písemné prohlášení při porodu 3 respondenti (17 %). Ze třetí skupiny nezaškrtnl odpověď žádná nikdo (0 %), ústní prohlášení při porodu 2 (9 %), písemné prohlášení na matrice nebo okresním soudu 14 (61 %), písemné prohlášení při porodu 7 (30 %).

Tab. 3 Správné odpovědi vybrané skupiny žen na otázku č. 17

Těhotné ženy, jejichž dítě bude mít příjmení po otci (ni)	Správné odpovědi na ot. č. 17 (ni)	Správnost odpovědí (%)
3	3	100

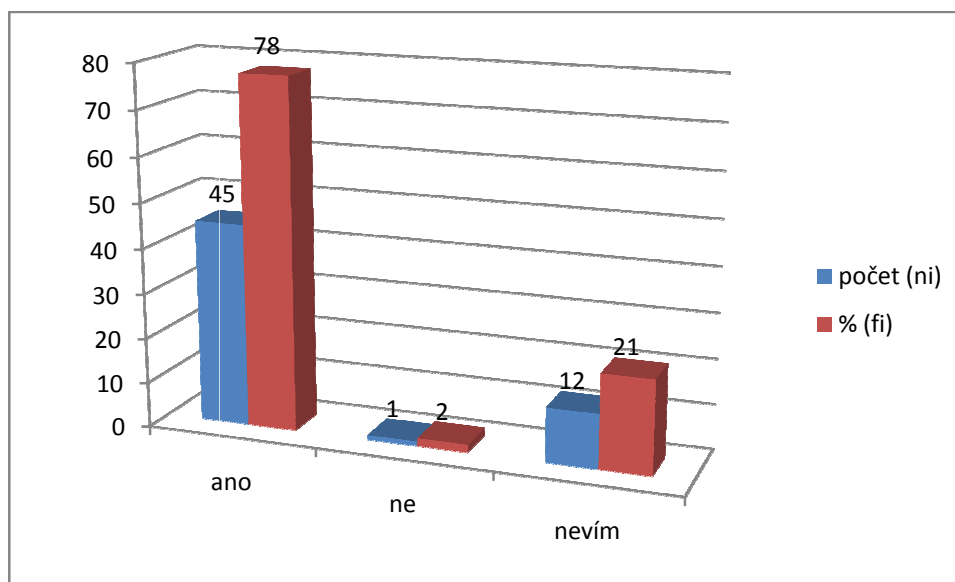
Z tabulky č. 3 je patrné, že všechny ženy, které zaškrtnly u otázky č. 9 variantu po otci, odpověděly správně na otázku č. 17.

Tab. 4 Správné odpovědi vybraných skupin žen na otázku č. 17

Vědomostní otázka	Správné odpovědi svobodných žen (ni)	Správné odpovědi vdaných žen (ni)
Ot. č. 17	19	21
Správnost odpovědí (%)	70	68

Otázka č. 18 Má mateřská dovolená zákonem stanovený určitý počet týdnů?

- a) **ano** (vypište kolik) **28**
- b) ne
- c) nevím



Obr. 18 Grafické znázornění odpovědí vztahujících se k počtu týdnů mateřské dovolené

Tab. 5 Srovnání odpovědi na jednotlivé otázky dle skupin respondentů

Odpověď	Sk. 1		Sk. 2		Sk. 3		celkem (Σ)
	počet (ni)	% (fi)	počet (ni)	% (fi)	počet (ni)	% (fi)	
Ano	16	94	18	100	11	48	45
Ne	0	0	0	0	1	4	1
Nevím	1	6	0	0	11	48	12
Správnost odpovědí (%)	94		100		48		

Z první skupiny dotazovaných zaškrtno odpověď ano 16 respondentů (94 %), odpověď ne 0 (0 %), odpověď nevím 1 (6 %). Z druhé skupiny zaškrtno ano 18 dotazovaných (100 %), ne a nevím nikdo (0 %). Ze třetí skupiny označilo ano 11 respondentů (48 %), ne 1 (4 %), nevím 11 (48 %).

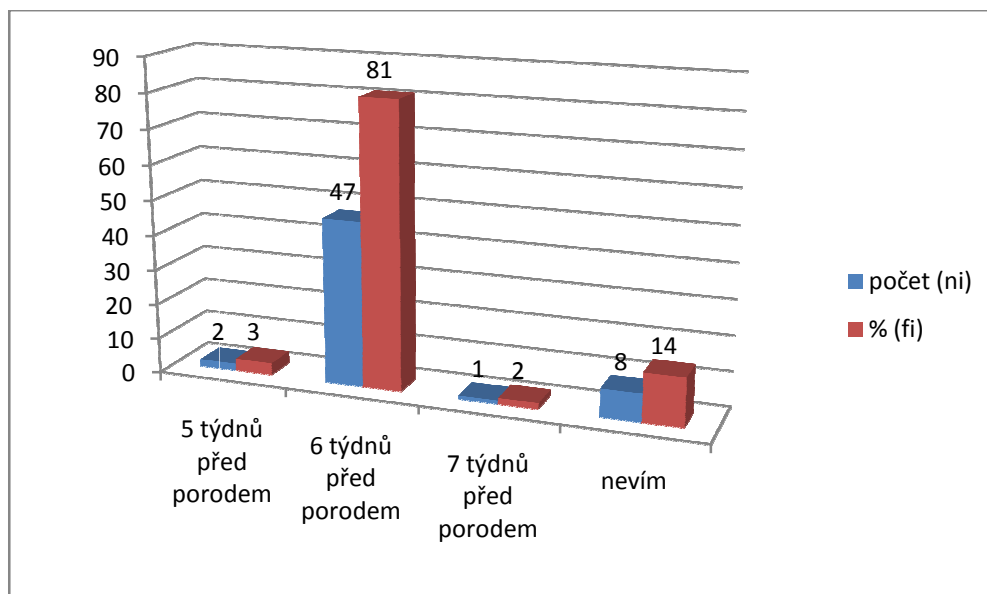
Tab. 6 Dělení kladných odpovědí u otázky č. 18

Odpověď "ano"	Sk. 1	Sk. 2	Sk. 3	Celkem (Σ)
Ano, 28 týdnů	14	10	4	28
Ano, nevím	1	4	3	8
Ano, špatný počet	1	4	4	9

Z první skupiny uvedlo u odpovědi ano 28 týdnů 14 respondentů (88 %), přesně neví 1 (6%), špatný počet uvedl 1 respondent (6 %). Z druhé skupiny uvedlo u odpovědi ano 28 týdnů 10 dotazovaných (56%), přesně neví 4 (22%), špatný počet uvedli 4 respondenti (22 %). Ze třetí skupiny uvedli u odpovědi ano 28 týdnů 4 dotazovaní (36 %), 3 (27 %) přesně neví a 4 (36 %) uvedli špatný počet.

Otázka č. 19 Na mateřskou dovolenou se standardně nastupuje:

- a) 5 týdnů před porodem
- b) 6 týdnů před porodem**
- c) 7 týdnů před porodem
- d) nevím



Obr. 19 Grafické znázornění odpovědí vztahujících se k nástupu na mateřskou dovolenou

Tab. 7 Srovnání odpovědi na jednotlivé otázky dle skupin respondentů

Odpověď	Sk. 1		Sk. 2		Sk. 3		celkem (Σ)
	počet (ni)	% (fi)	počet (ni)	% (fi)	počet (ni)	% (fi)	
5 týdnů před porodem	0	0	0	0	2	9	2
6 týdnů před porodem	17	100	17	94	13	57	47
7 týdnů před porodem	0	0	1	6	0	0	1
Nevím	0	0	0	0	8	35	8
Správnost odpovědí (%)	100		94		57		

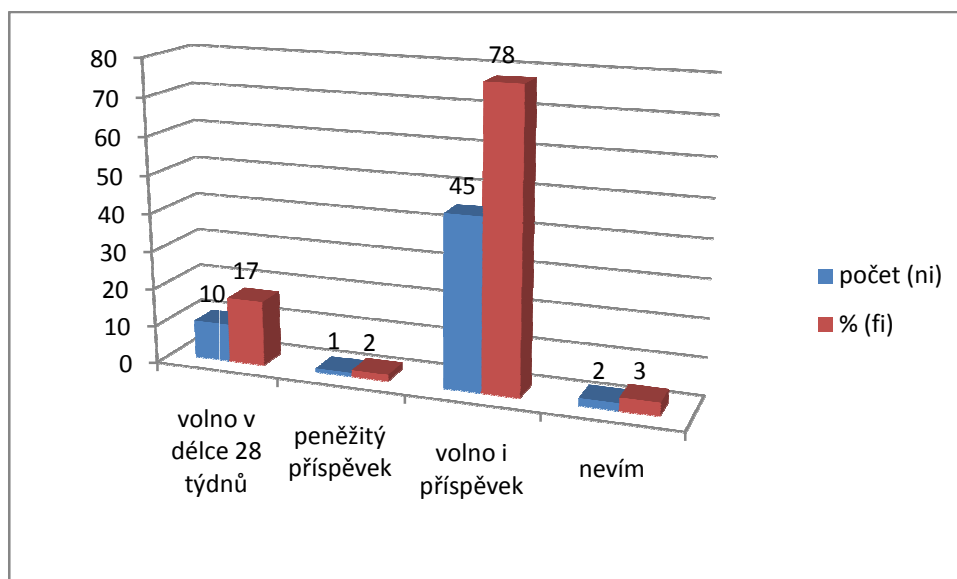
Z první skupiny respondentů neoznačil odpověď 5 týdnů před porodem nikdo (0 %), odpověď 6 týdnů před porodem označilo všech 17 dotazovaných (100 %), odpověď 7 týdnů před porodem a nevím neoznačil nikdo (0 %). Z druhé skupiny neoznačil odpověď 5 týdnů před porodem nikdo (0 %), odpověď 6 týdnů před porodem označilo 17 dotazovaných (94 %), odpověď 7 týdnů před porodem 1 respondent (6 %) a odpověď nevím nikdo (0 %). Ze třetí skupiny označili odpověď 5 týdnů před porodem 2 dotazovaní (9 %), odpověď 6 týdnů před porodem 13 dotazovaných (57 %), odpověď 7 týdnů před porodem neoznačil nikdo (0 %) a odpověď nevím zaškrtno 8 respondentů (35 %).

Tab. 8 Správné odpovědi vybraných skupin žen na otázku č. 19

Vědomostní otázka	Správné odpovědi žen na MD a RD (ni)	Správné odpovědi žen, které nejsou na MD a RD (ni)
Ot. č. 19	28	19
Správnost odpovědí (%)	100	63

Otázka č. 20 Mateřská dovolená znamená:

- a) pracovní volno ve standardní délce 28 týdnů
- b) peněžitý příspěvek
- c) pracovní volno i peněžitý příspěvek
- d) nevím



Obr. 20 Význam mateřské dovolené dle respondentů

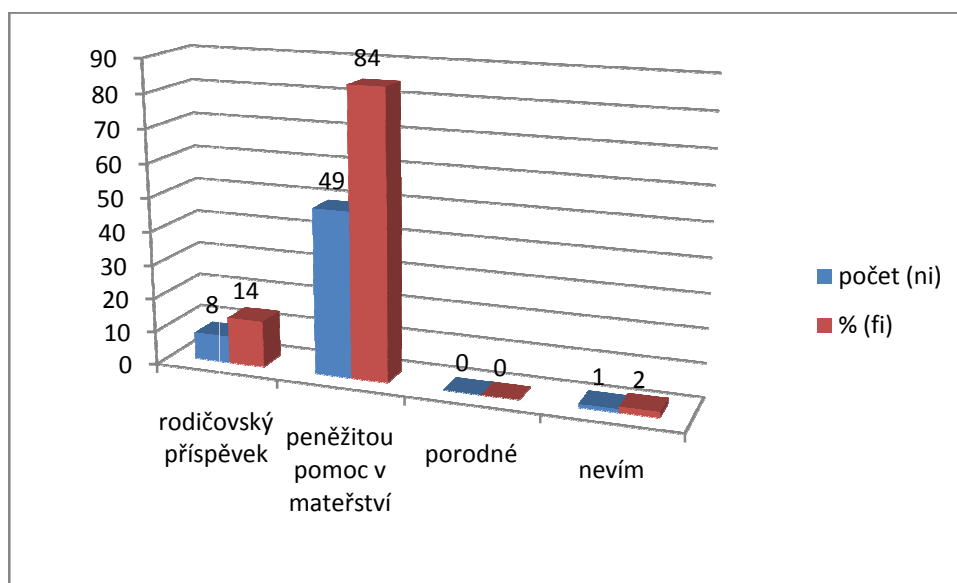
Tab. 9 Srovnání odpovědi na jednotlivé otázky dle skupin respondentů

Odpověď	Sk. 1		Sk. 2		Sk. 3		celkem (Σ)
	počet (ni)	% (fi)	počet (ni)	% (fi)	počet (ni)	% (fi)	
Volno ve standardní délce 28 týdnů	3	18	6	33	1	4	10
Peněžitý příspěvek	1	6	0	0	0	0	1
Volno i příspěvek	13	76	12	67	20	87	45
Nevím	0	0	0	0	2	9	2
Správnost odpovědí (%)	18		33		4		

Z první skupiny dotazovaných označili odpověď volno ve standardní délce 28 týdnů 3 dotazovaní (18 %), peněžitý příspěvek označil 1 (6 %), volno i příspěvek označilo 13 dotazovaných (76 %). Z druhé skupiny označilo odpověď volno ve standardní délce 28 týdnů 6 respondentů (33 %), peněžitý příspěvek neoznačil nikdo (0 %), volno i příspěvek označilo 12 dotazovaných (67 %), odpověď nevím neoznačil nikdo (0 %). Ze třetí skupiny označil odpověď volno ve standardní délce 28 týdnů 1 respondent (4 %), peněžitý příspěvek neoznačil nikdo (0 %), volno i příspěvek označilo 20 dotazovaných (87 %) a odpověď nevím označili 2 dotazovaní (9 %).

Otázka č. 21 Při mateřské dovolené rodič čerpá:

- a) rodičovský příspěvek
- b) peněžitou pomoc v mateřství**
- c) porodné
- d) nevím



Obr. 21 Prostředky čerpané při mateřské dovolené

Tab. 10 Srovnání odpovědi na jednotlivé otázky dle skupin respondentů

Odpověď	Sk. 1		Sk. 2		Sk. 3		celkem (Σ)
	počet (ni)	% (fi)	počet (ni)	% (fi)	počet (ni)	% (fi)	
Rodičovský příspěvek	1	6	0	0	7	30	8
Peněžitou pomoc v mateřství	16	94	18	100	15	65	49
Porodné	0	0	0	0	0	0	0
Nevím	0	0	0	0	1	4	1
Správnost odpovědí (%)	94		100		65		

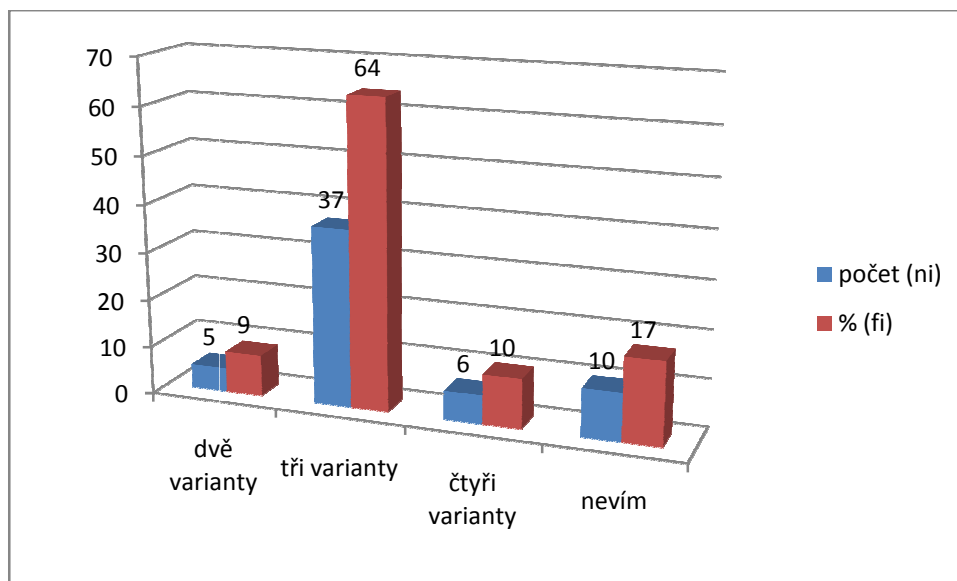
Z první skupiny zaškrtl rodičovský příspěvek 1 dotazovaný (6 %), peněžitou pomoc v mateřství 16 dotazovaných (94 %), porodné a nevím neoznačil nikdo (0 %). Z druhé skupiny neoznačil rodičovský příspěvek nikdo (0 %), peněžitou pomoc v mateřství 18 dotazovaných (100 %), porodné a nevím nezaškrtl nikdo (0 %). Ze třetí skupiny označilo rodičovský příspěvek 7 respondentů (30 %), peněžitou pomoc v mateřství 15 dotazovaných (65 %), porodné nikdo (0 %) a nevím označil 1 respondent (4 %).

Tab. 11 Správné odpovědi vybraných skupin žen na otázku č. 21

Vědomostní otázka	Správné odpovědi žen s jedním a více dětmi (ni)	Správné odpovědi bezdětných žen (ni)
Ot. č. 21	25	24
Správnost odpovědí (%)	86	83

Otázka č. 22 Rodičovský příspěvek má:

- a) dvě varianty
- b) tři varianty**
- c) čtyři varianty
- d) nevím



Obr. 22 Varianty rodičovského příspěvku

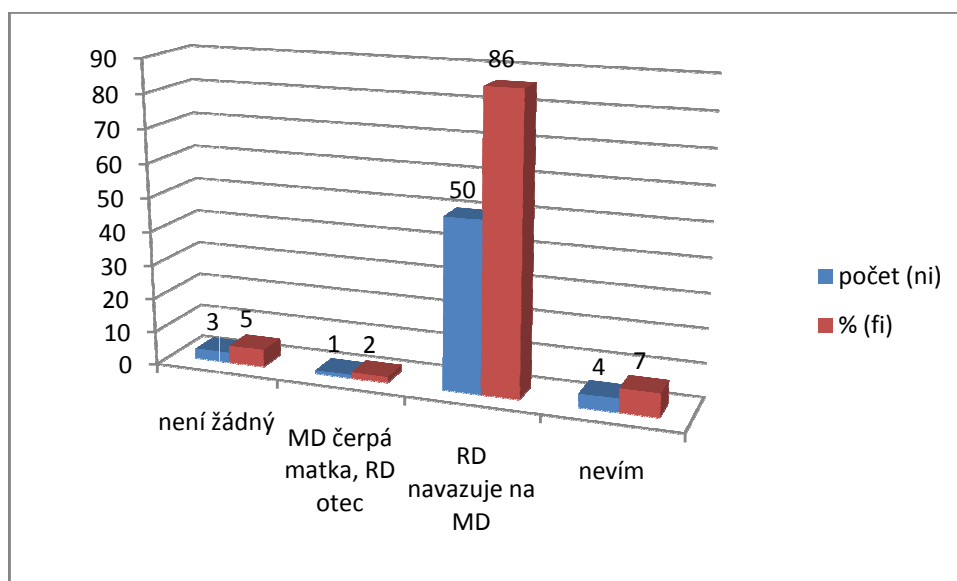
Tab. 12 Srovnání odpovědi na jednotlivé otázky dle skupin respondentů

Odpověď	Sk. 1		Sk. 2		Sk. 3		celkem (Σ)
	počet (ni)	% (fi)	počet (ni)	% (fi)	počet (ni)	% (fi)	
Rodičovský příspěvek	1	6	1	6	3	13	5
Peněžitou pomoc v mateřství	12	71	16	89	9	39	37
Porodné	3	18	0	0	3	13	6
Nevím	1	6	1	6	8	35	10
Správnost odpovědí (%)	71		89		39		

Z první skupiny označil odpověď dvě varianty 1 respondent (6 %), tři varianty 12 respondentů (71 %), čtyři varianty 3 dotazovaní (18 %), odpověď nevím označil 1 dotazovaný (6 %). Z druhé skupiny označil odpověď dvě varianty jeden respondent (6 %), tři varianty 16 dotazovaných (89 %), čtyři varianty neoznačil nikdo (0 %), nevím označil 1 dotazovaný (6 %). Ze třetí skupiny označili odpověď dvě varianty 3 dotazovaní (13 %), tři varianty 9 respondentů (39 %), čtyři varianty 3 dotazovaní (13 %), odpověď nevím označilo 8 respondentů (35 %).

Otázka č. 23 Rozdíl mezi rodičovskou dovolenou a mateřskou dovolenou je:

- a) není žádný
- b) mateřskou dovolenou čerpá matka, rodičovskou dovolenou otec
- c) rodičovská dovolená obvykle navazuje na mateřskou dovolenou**
- d) nevím



Obr. 23 Grafické znázornění rozdílu mezi mateřskou a rodičovskou dovolenou

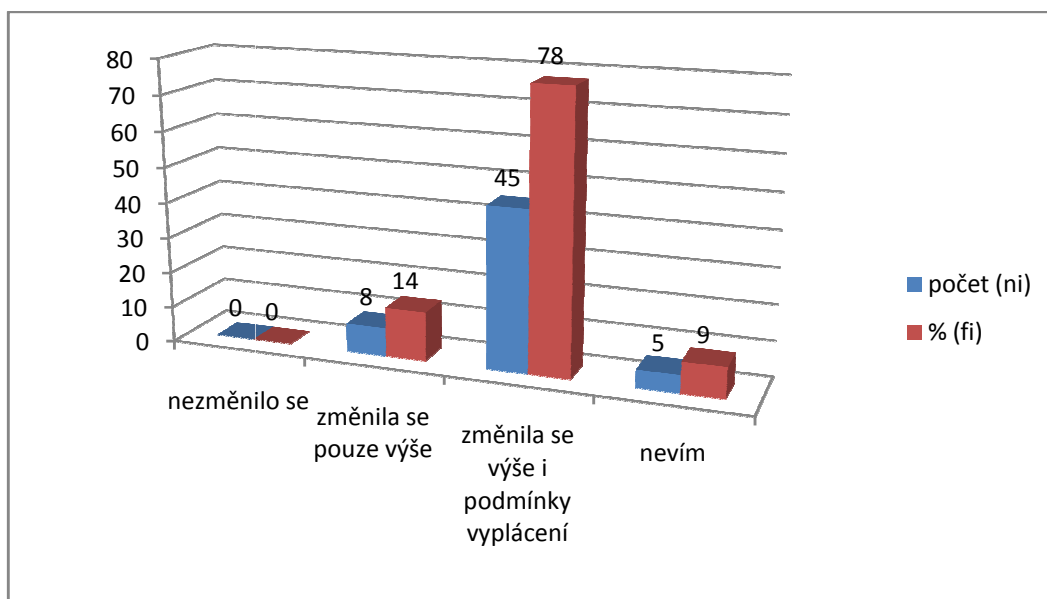
Tab. 13 Srovnání odpovědi na jednotlivé otázky dle skupin respondentů

Odpověď	Sk. 1		Sk. 2		Sk. 3		celkem (Σ)
	počet (ni)	% (fi)	počet (ni)	% (fi)	počet (ni)	% (fi)	
Žádný	0	0	2	11	1	4	3
MD čerpá matka, RD otec	1	6	0	0	0	0	1
RD obvykle navazuje na MD	16	94	16	89	18	78	50
Nevím	0	0	0	0	4	17	4
Správnost odpovědí (%)	94		89		78		

Z první skupiny neoznačil odpověď žádný nikdo (0 %), odpověď mateřskou dovolenou čerpá matka, rodičovskou dovolenou otec označil 1 dotazovaný (6 %), odpověď rodičovská dovolená obvykle navazuje na mateřskou dovolenou označilo 16 respondentů (94 %), variantu nevím neoznačil nikdo (0 %). Z druhé skupiny označili odpověď žádný 2 dotazovaní (11 %), odpověď mateřskou dovolenou čerpá matka, rodičovskou dovolenou otec neoznačil nikdo (0 %), odpověď rodičovská dovolená obvykle navazuje na mateřskou dovolenou označilo 16 dotazovaných (89 %), odpověď nevím neoznačil nikdo (0 %). Ze třetí skupiny označil odpověď žádný 1 dotazovaný (4 %), odpověď mateřskou dovolenou čerpá matka, rodičovskou otec neoznačil nikdo (0 %), odpověď rodičovská dovolená obvykle navazuje na mateřskou dovolenou označilo 18 dotazovaných (78 %), odpověď nevím zaškrtili 4 respondenti (17 %).

Otázka č. 24 Jak se změnilo porodné od ledna 2011?

- a) nezměnilo se
- b) změnila se pouze jeho výše
- c) změnila se jeho výše i podmínky vyplácení**
- d) nevím



Obr. 24 Oblast změn porodného v roce 2011

Tab. 14 Srovnání odpovědi na jednotlivé otázky dle skupin respondentů

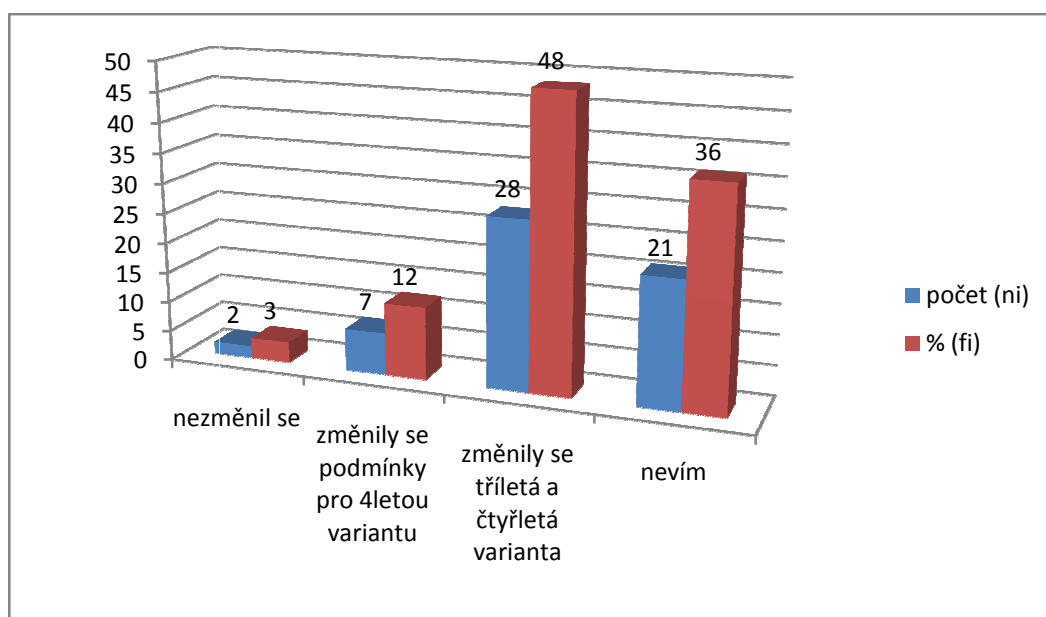
Odpověď	Sk. 1		Sk. 2		Sk. 3		celkem (Σ)
	počet (ni)	% (fi)	počet (ni)	% (fi)	počet (ni)	% (fi)	
Nezměnilo se	0	0	0	0	0	0	0
Změnila se pouze výše	0	0	2	11	6	26	8
Změnila se výše i podmínky vyplácení	17	100	16	89	12	52	45
Nevím	0	0	0	0	5	22	5
Správnost odpovědí (%)	100		89		52		

Z první skupiny neoznačil odpovědi nezměnilo se a změnila se pouze jeho výše nikdo (0 %), odpověď změnila se jeho výše i podmínky vyplácení označilo 17 respondentů (100 %), odpověď nevím neoznačil nikdo (0 %). Z druhé skupiny neoznačil odpověď nezměnilo se nikdo (0 %), odpověď změnila se pouze jeho výše označili 2 dotazovaní (11 %), odpověď

změnila se jeho výše i podmínky vyplácení označilo 16 respondentů (89 %), odpověď nevím neoznačil nikdo (0 %). Ze třetí skupiny neoznačil odpověď nezměnilo se nikdo (0 %), odpověď změnila se pouze jeho výše označilo 6 dotazovaných (26 %), odpověď změnila se jeho výše i podmínky vyplácení označilo 12 respondentů (52 %), odpověď nevím označilo 5 dotazovaných (22 %).

Otázka č. 25 Jak se změnil rodičovský příspěvek od ledna 2011?

- a) nezměnil se
- b) změnil se podmínky pouze pro čtyřletou variantu
- c) změnil se lhůta pro podání žádosti u tříleté varianty a podmínky pro čtyřletou variantu**
- d) nevím



Obr. 25 Oblast změn rodičovského příspěvku v roce 2011

Tab. 15 Srovnání odpovědi na jednotlivé otázky dle skupin respondentů

Odpověď	Sk. 1		Sk. 2		Sk. 3		celkem (Σ)
	počet (ni)	% (fi)	počet (ni)	% (fi)	počet (ni)	% (fi)	
Nezměnil se	0	0	2	11	0	0	2
Změnily se podmínky pro 4letou variantu	2	12	3	17	2	9	7
Změnily se 3letá a 4letá varianta	10	59	11	61	7	30	28
Nevím	5	29	2	11	14	61	21
Správnost odpovědí (%)	59		61		30		

Z první skupiny neoznačil odpověď nezměnil se nikdo (0 %), odpověď změnil se podmínky pouze pro čtyřletou variantu označili 2 dotazovaní (12 %), odpověď změnil se lhůta pro podání žádosti u tříleté varianty a podmínky pro čtyřletou variantu označilo 10 respondentů (59 %), odpověď nevím označilo 5 dotazovaných (29 %). Ve druhé skupině označili odpověď nezměnil se 2 dotazovaní (11 %), odpověď změnil se podmínky pouze pro čtyřletou variantu označili 3 respondenti (17 %), odpověď změnil se lhůta pro podání žádosti u tříleté varianty a podmínky pro čtyřletou variantu označilo 11 dotazovaných (61 %) a odpověď nevím zaškrtili 2 respondenti (11 %). U Třetí skupiny neoznačil odpověď nezměnil se nikdo (0 %), odpověď změnil se podmínky pouze pro čtyřletou variantu zaškrtili 2 dotazovaní (9 %), odpověď změnil se lhůta pro podání žádosti u tříleté varianty a podmínky pro čtyřletou variantu označilo 7 respondentů (30 %) a odpověď nevím označilo 14 dotazovaných (61 %).

11 DISKUZE

Cílem výzkumu v rámci bakalářské práce bylo zjistit úroveň a zdroje znalostí vybraných skupin respondentů o základní sociálně-právní problematice v souvislosti s mateřstvím. K dosažení tohoto cíle bylo nutné stanovit výzkumné otázky, kterých je celkem 8. Podkladem k nalezení odpovědí na tyto otázky byl dotazník, resp. jeho vyhodnocení.

Výzkumná otázka č. 1: Znají ženy do 20. týdne po porodu rozdíl mezi mateřskou a rodičovskou dovolenou lépe než těhotné ženy od 20. týdne těhotenství? Početně byl rozsah správných odpovědí totožný, ale procentuelně dominuje skupina těhotných žen od 20. týdne těhotenství (94 %). Nicméně rozdíl výsledků obou skupin je zanedbatelný.

Výzkumná otázka č. 2: Mají ženy do 20. týdne po porodu lepší vědomosti o charakteristice mateřské dovolené než ženy těhotné od 20. týdne těhotenství? U otázky č. 18 zaškrtno správnou odpověď všech 18 (100 %) respondentů ze skupiny žen po porodu, těhotných žen zaškrtno správnou odpověď 16 (94 %). Na otázku č. 20 odpovědělo správně 6 (33 %) dotazovaných ze skupiny žen po porodu a 3 (18 %) respondenti ze skupiny těhotných žen. Na tuto otázku odpovídali všichni dotazovaní nejčastěji chybně. Lze tedy vyvodit závěr, že většina respondentů nezná přesné definice základních pojmů, jako je mateřská dovolená nebo rodičovská dovolená, apod. a často tyto pojmy zaměňují nebo je slučují.

Výzkumná otázka č. 3: Znají těhotné ženy od 20. týdne těhotenství varianty rodičovského příspěvku lépe než netěhotné ženy? Správné odpovědi měly u těhotných žen od 20. týdne zastoupení 71 %, u netěhotných 39 %. Z výsledků odpovědí na tuto otázku lze usoudit, že znalost variant rodičovského příspěvku u skupiny netěhotných žen je menší kvůli zbytnosti dané informace v životě této skupiny žen.

Výzkumná otázka č. 4: Mají ženy do 20. týdne po porodu lepší vědomosti o změnách u porodního a rodičovského příspěvku od ledna 2011 než netěhotné ženy? Správnou odpověď u změn porodního v roce 2011 vyznačilo 89 % žen po porodu do 20. týdne a 52 % žen netěhotných. Obdobné výsledky lze najít u odpovědí na změny rodičovského příspěvku v roce 2011. Správnou odpověď označilo 61 % žen po porodu do 20. týdne a 30 % žen netěhotných.

Výzkumná otázka č. 5: Mají svobodné ženy lepší vědomosti o problematice otcovství než vdané ženy? Procentuální poměr správných odpovědí svobodných žen a vdaných žen na otázku č. 17 je 70 : 68. Jde tedy o rozdíl zanedbatelný.

Výzkumná otázka č. 6: Mají ženy na MD a RD lepší vědomosti o době nástupu na MD než ženy, které nejsou na MD a RD? 28 (100 %) žen na MD a RD a 19 (63 %) žen, které nejsou na MD a RD odpovědělo správně na otázku č. 19.

Výzkumná otázka č. 7: Mají ženy s jedním a více dětmi lepší vědomosti o dávce, náležící k MD než ženy bezdětné? Na otázku č. 21 odpovědělo správně 25 (86 %) žen s jedním a více dětmi a 24 (83 %) žen bezdětných. Rozdíl výsledků obou skupin je nicméně zanedbatelný.

Výzkumná otázka č. 8: Hodnotí převážná část respondentů jako nejkvalitnější zdroj informací o sociálně-právní problematice v mateřství internet? Za nejkvalitnější zdroj informací o dané problematice označilo internet 26 (55 %) dotazovaných.

12 NÁVRHY PRO PRAXI

Z dotazníkového šetření vyplývá, že jen minimum respondentů využilo informací o sociálně-právní problematice v těhotenství a mateřství z prenatální poradny, respektive od porodních asistentek.

Tato kapitola nastiňuje oblasti, které vyplývají z dotazníkového šetření, a na které by se porodní asistentka měla zaměřit při sebevzdělávání v sociálně-právní problematice v těhotenství a mateřství. Jsou zde připojeny návrhy pro zlepšení informovanosti těhotných žen i porodních asistentek

Odpovědi na otázky č. 2, 3, 4, 5 z dotazníku specifikují charakteristiku žen, které tvoří nejpočetnější skupinu, setkávající se s touto problematikou. Jde o svobodné či vdané, pracující ženy ve věku 26 – 35 let, se středoškolským až vysokoškolským vzděláním. Z otázky č. 8 a 15 vyplývá, že většina respondentů je subjektivně dobře ekonomicky zajištěných, a i přes to je pro největší část dotazovaných nejdůležitější výše státního příspěvku. Otázka č. 13 značí, že největší skupinou, vyhledávající informace o sociálně-právní problematice v těhotenství mateřství, jsou těhotné ženy. Česká republika je v porovnání s Evropskou unií v rámci sociální podpory v mateřství na předních místech (viz Tab. 1). Z otázky č. 14 tedy vyplývá, že dotazované ženy nemají informace pro kvalitní hodnocení úrovně sociální podpory v mateřství v ČR. Otázka č. 16 ukazuje, že i když dotazované hodnotí obecnou informovanost o státní sociální podpoře v mateřství jako nedostatečnou, tak výsledek odpovědí na vědomostní otázky z dotazníku je uspokojivý.

Návrhy pro zlepšení informovanosti těhotných žen a porodních asistentek

- porodní asistentka zajistí podání informací o základní sociálně-právní problematice v těhotenství a mateřství již při první návštěvě těhotné v prenatální poradně, například prostřednictvím odkazů na odpovědné instituce, seriózní webové stránky, legislativu, atd.)
- sebevzdělávání porodních asistentek v rámci pravidelných doplňkových kurzů
- doplňování aktualizovaných informací o problematice ze strany vedení zdravotnického zařízení
- vytvoření seriózních internetových stránek s touto problematikou některou z profesních organizací porodních asistentek a jejich pravidelná aktualizace

ZÁVĚR

Teoretická část práce je zaměřena na vymezení základních pojmů a témat souvisejících se sociálně-právní problematikou v těhotenství a mateřství, na jejich stručný popis, charakteristiku a srozumitelné utřídění. Lze zde nalézt obecné porovnání této problematiky mezi Českou republikou a Evropskou unií i praktické shrnutí, které může sloužit při zjednodušené orientaci v problematice a při vyřizování podpory v těhotenství a mateřství v praxi nejen těhotným ženám a ženám po porodu, ale také budoucím i stávajícím porodním asistentkám, které musí vyvinout hodně úsilí pro to, aby měly stále aktuální informace o této problematice.

Výzkumná část práce dle výzkumných otázek potvrdila obecně lepší orientaci v dané problematice u těhotných žen a žen čerstvě po porodu než u třetí skupiny žen. Dotazníkové šetření a následný rozbor také ukázal na znalostně slabší oblasti, ve kterých by se mohli respondenti ještě teoreticky nadále zlepšovat.

Cíle teoretické části i praktické části práce byly podle autorčina názoru naplněny. Celá práce má přínos teoretický v podobě kompletnosti informací o dané problematice a praktický v podobě užitečných doplnění a návrhů pro využití v praxi. Obsah této práce je vhodným doplňkem informací jak pro porodní asistentky, tak pro laiky.

SOUPIS BIBLIOGRAFICKÝCH CITACÍ

Knižní publikace

1. BURDOVÁ, Eva; SCHMIED, Zdeněk; ŽENÍŠKOVÁ, Marta. *Těhotenství, mateřská a rodičovská dovolená*. 1. vyd. Praha : ASPI, 2008. 159 s.
ISBN 978-80-7357-371-3.
2. ŠUSTEK, Petr; HOLČAPEK, Tomáš. *Informovaný souhlas : Teorie a praxe informovaného souhlasu ve zdravotnictví*. 1. vyd. Praha : Aspi, 2007. 260 s.
ISBN 978-80-7357-268-6.
3. UHEREK, Pavel. *Povinná mlčenlivost zdravotnických pracovníků*. 1. vyd. Praha : Grada, 2008. 184 s. ISBN 978-80-247-2658-8.
4. ŽENÍŠKOVÁ, Marta; PŘIB, Jan. *Zákon o nemocenském pojištění s komentářem a příklady od 1.1.2010*. 1. vyd. Praha : Anag, spol. s r.o., 2010.
264 s. ISBN 978-80-7263-566-5.
5. ÚZ č. 765 - *Zákoník práce*. 1. vyd. Praha : Sagit, 2010. 128 s.
ISBN 978-80-7208-780-8.
6. ÚZ č. 776 - *Sociální zabezpečení 2010*. 1.vyd. Praha : Sagit, 2010. 288 s.
ISBN 978-80-7208-794-5.
7. ÚZ č. 782 – *Rodinné právo, sociálně-právní ochrana dětí, mezinárodněprávní ochrana dítěte, registrované partnerství*. 1. vyd. Praha : Sagit, 2010. 160 s.
ISBN 978-80-7208-797-6.

Internetové zdroje

8. HAUSMANN, Ricardo; TYSON, Laura; ZAHIDI, Saadia. *The Global Gender Gap Report 2010*. Geneva : World Economic Forum, 2010. 334 s. Dostupné z WWW: <http://www.weforum.org/s?filters=type:report%20im_nids_nid:3863>. ISBN 92-95044-89-4.
9. SOUKUPOVÁ, Eva. *Socioweb* [online]. 2005 [cit 2011-03-13]. Finanční podpora v mateřství v evropských zemích. Dostupné z WWW: <<http://www.socioweb.cz/index.php?disp=temata&shw=259&lst=116>>.
10. ŠIMÍČEK, Vojtěch; BOBEK, Michal; MOLEK, Pavel. *Komunistické právo v Československu : kapitoly z dějin bezpráví*. 1. vyd. Brno : Mezinárodní politologický ústav Masarykovy univerzity, 2009. 1001 s. Dostupné z WWW: <<http://www.komunistickepravo.cz/obsah/>>. ISBN 978-80-210-4844-7.
11. Česká republika. Zákon o matrikách, jménu a příjmení a o změně některých souvisejících zákonů : Sbírka zákonů č. 301/2000. In *Sbírka zákonů, Česká republika*. 2000, částka 85, s. 4107-4123. Dostupný také z WWW: <http://portal.gov.cz/wps/portal/_s.155/701/.cmd/ad/.c/313/.ce/10821/.p/8411?PC_8411_number1=301/2000&PC_8411_l=301/2000&PC_8411_ps=10#10821>.
12. *Česká správa sociálního zabezpečení* [online]. 2010 [cit 2011-02-22]. Dávky nemocenského pojištění. Dostupné z WWW: <<http://www.cssz.cz/cz/nemocenske-pojisteni/davky/>>.
13. *Ministerstvo práce a sociálních věcí* [online]. 2010 [cit 2011-02-10]. Čerpání rodičovského příspěvku od ledna 2011. Dostupné z WWW: <<http://www.mpsv.cz/cs/10046>>.
14. *Ministerstvo práce a sociálních věcí* [online]. 2010 [cit 2011-02-21]. Táto, jak na to. Dostupné z WWW: <<http://www.mpsv.cz/cs/8351>>.

15. *Statistická ročenka České republiky 2010* [online]. 2010 [cit 2011-04-8]. 1. vyd. Praha : Český statistický úřad, 2010. Dostupné z WWW: <<http://www.czso.cz/csu/2010edicniplan.nsf/publ/0001-10->>.

16. *Veřejný ochránce práv* [online]. 2010 [cit 2011-03-25]. Určování otcovství. Dostupné z WWW: <<http://www.ochrance.cz/chcete-si-stezovat/zivotni-situace-problemy-a-jejich-reseni/otcovstvi-a-jeho-urcovani/>>.

SEZNAM PŘÍLOH

Příloha 1	Dotazník
Příloha 2	Žádost o peněžitou pomoc v mateřství
Příloha 3	Žádost o určení otcovství
Příloha 4	Žádost o rodičovský příspěvek
Příloha 5	Žádost o rozhodnutí o volbě nároku na rodičovský příspěvek
Příloha 6	Žádost o porodné
Příloha 7	Žádost o vyrovnávací příspěvek v těhotenství a mateřství
Příloha 8	Seznam prací, které jsou zakázané těhotným ženám, kojícím ženám a matkám do konce devátého měsíce po porodu

VLASTNÍ PŘÍLOHY

Příloha 1 Dotazník

Vážená paní, slečno,

jmenuji se Zdeňka Veverková a jsem studentkou třetího ročníku bakalářského studia Ošetrovatelství, studijního oboru Porodní asistentka na Fakultě zdravotnických studií Univerzity Pardubice. Tento dotazník bude podkladem pro mou bakalářskou práci, věnující se informovanosti žen o sociálně-právní problematice v souvislosti s mateřstvím, a proto Vás chci požádat o jeho pečlivé vyplnění. U jednotlivých otázek zakroužkujte jednu odpověď, kterou považujete za správnou, případně sledujte doplňující instrukce u otázek. Veškeré informace, které mi prostřednictvím tohoto dotazníku poskytnete, budou zcela anonymní a budou použity výhradně k výzkumným účelům v rámci mé závěrečné práce. Předem děkuji!

Zdeňka Veverková

1. Jsem:

- a) těhotná od 20. týdne těhotenství
- b) žena po porodu do 20. týdne
- c) nejsem těhotná ani po porodu do 20. týdne

2. Kolik Vám je let?

- a) 15 – 25
- b) 26 - 35
- c) 36 - 45

3. Jste:

- a) pracující
- b) osoba samostatně výdělečně činná (OSVČ)
- c) evidovaná na úřadu práce
- d) v domácnosti
- e) studující

4. Jaké je Vaše nejvyšší dosažené vzdělání?

- a) základní
- b) střední neúplné - vyučena
- c) střední úplné - maturita
- d) vyšší odborné
- e) vysokoškolské

5. Jaký je Váš rodinný stav? (vypište)
(například: svobodná, vdaná, rozvedená...)

6. V současné době:

- a) jsem na mateřské dovolené
- b) jsem na rodičovské dovolené
- c) nic z výše uvedeného

7. Kolik máte dětí ve vlastní péči?
(vypište)

8. Své ekonomické (finanční) zajištění hodnotím jako:

- a) nedostatečné
- b) dostatečné
- c) dobré
- d) velmi dobré
- e) výborné

Na otázku č. 9 odpovídejte jen, pokud jste těhotná.

9. Po kom bude mít příjmení Vaše dítě?

- a) po rodičích (jsme manželé se stejným příjmením)
- b) po matce
- c) po otci
- d) jiné (vypište)

10. Z jakého zdroje získáváte nejvíce informací o státní sociální podpoře v souvislosti s mateřstvím? (můžete zaškrtnout i více odpovědí, v případě, že označíte odpověď e) pokračujte na otázku č. 13)

- a) internet
- b) státní úřady
- c) prenatální poradna
- d) od známých či rodiny
- e) nezajímám se
- f) jiné (vypište)

11. Který z Vámi uvedených zdrojů Vám podal nejkvalitnější informace?

- a) internet
- b) státní úřady
- c) prenatální poradna
- d) známí, rodina
- e) jiné (vypište)

12. Jak byste ohodnotila úroveň poskytnutých informací?

- a) výborná
- b) velmi dobré
- c) dobré
- d) dostatečná
- e) nedostatečná

13. Kdy jste se začala poprvé zajímat o sociálně-právní problematiku v souvislosti s mateřstvím?

- a) před otěhotněním
- b) v těhotenství
- c) po porodu
- d) dosud jsem se nezajímala
- e) jiné (vypište)

14. Jak byste ohodnotila systém české státní sociální podpory v mateřství?

- a) nedostatečný
- b) dostatečný
- c) dobrý
- d) velmi dobrý
- e) výborný

15. Jaký druh informací pro Vás byl klíčový?

- a) výše státního příspěvku
- b) doba trvání státní podpory
- c) nezajímám se
- d) jiné (vypište)

16. Máte pocit, že je společnost o této problematice (státní sociální podpora v mateřství) dostatečně informována?

- a) ano
- b) ne

17. Jaká opatření by měla těhotná, svobodná žena před porodem udělat, aby mělo její dítě po narození příjmení po otci?

- a) žádná, je čistě věcí rodičky, jaké uvede příjmení při porodu
- b) souhlasné ústní prohlášení obou rodičů při porodu
- c) písemné prohlášení obou rodičů na matričním úřadu nebo okresním soudu
- d) písemné prohlášení obou rodičů do zdravotnické dokumentace při porodu

18. Má mateřská dovolená zákonem stanovený určitý počet týdnů?

- a) ano (vypište kolik)
- b) ne
- c) nevím

19. Na mateřskou dovolenou se standardně nastupuje:

- a) 5 týdnů před porodem
- b) 6 týdnů před porodem
- c) 7 týdnů před porodem
- d) nevím

20. Mateřská dovolená znamená:

- a) pracovní volno ve standardní délce 28 týdnů
- b) peněžítý příspěvek
- c) pracovní volno i peněžítý příspěvek
- d) nevím

21. Při mateřské dovolené rodič čerpá:

- a) rodičovský příspěvek
- b) peněžitou pomoc v mateřství
- c) porodné
- d) nevím

22. Rodičovský příspěvek má:

- a) dvě varianty
- b) tři varianty
- c) čtyři varianty
- d) nevím

23. Rozdíl mezi rodičovskou dovolenou a mateřskou dovolenou je:

- a) není žádný
- b) mateřskou dovolenou čerpá matka, rodičovskou dovolenou otec
- c) rodičovská dovolená obvykle navazuje na mateřskou dovolenou
- d) nevím

24. Jak se změnilo porodné od ledna 2011?

- a) nezměnilo se
- b) změnila se pouze jeho výše
- c) změnila se jeho výše i podmínky vyplácení
- d) nevím

25. Jak se změnil rodičovský příspěvek od ledna 2011?

- a) nezměnil se
- b) změnil se podmínky pouze pro čtyřletou variantu
- c) změnil se lhůta pro podání žádosti u tříleté varianty a podmínky pro čtyřletou variantu
- d) nevím

Příloha 2 Žádost o peněžitou pomoc v mateřství

Evidenční štítek

Žádost o peněžitou pomoc v mateřství

A. Potvrzení lékaře

Příjmení a jméno pojištěnky:

Rodné číslo¹⁾:

Adresa trvalého pobytu:

Podle mého lékařského vyšetření nastane u jmenované porod pravděpodobně dne

Porod nastal dne²⁾

Datum

Razítko zdravotnického zařízení,
jmenovka a podpis ošetřujícího lékaře (gynekologa)

B. Žádost o dávku – vyplní pojištěnka

Na peněžitou pomoc v mateřství jsem v zaměstnání:

.....
zaměstnavatel (název, adresa)

nastoupila (nastoupím) dne

Naposledy jsem osobně vykonávala samostatnou výdělečnou činnost (zaměstnání) dne³⁾

Prohlašuji, že ohlásím všechny rozhodné skutečnosti, které by měly vliv na výplatu dávky nebo zánik nároku na dávku (např. okolnosti, že dítě bylo svěřeno do péče jiné osobě, předáno do ústavní péče, vystřídání se v péči o dítě, úmrtí dítěte, nástup do zaměstnání apod.), a to do 8 dnů ode dne, kdy jsem se o těchto skutečnostech dozvěděla.

Jsem si vědoma, že jsem povinna vrátit částky, které bych neprávem přijala.

Peněžitou pomoc v mateřství žádám vyplatit způsobem:

poukázáním na můj účet číslo kód banky stát⁴⁾

poštovní poukázkou na adresu⁴⁾

Datum

Podpis pojištěnky



4 9 3 6 0 6 2 4 1 5

¹⁾ Není-li přiděleno rodné číslo, uvede se evidenční číslo pojištěnce nebo datum narození.

²⁾ Vyplňuje se jen v případě předčasného porodu před počátkem 6. týdne před pravděpodobným dnem porodu, pokud pojištěnka nepožádala o peněžitou pomoc v mateřství dříve.

³⁾ Vyplní jen osoba dobrovolně nemocensky pojištěná.

⁴⁾ Hodící se označte X a doplňte.

Příloha 3 Žádost o určení otcovství

V dne

Žádost o určení otcovství

Žádáme o určení otcovství souhlasným prohlášením rodičů

- k dosud nenarozenému dítěti - k narozenému dítěti*

U narozeného dítěte uveďte - jméno a příjmení

- datum a místo narození

Žadatelka:

Jméno a příjmení:

Datum narození:

Trvalé bydliště:

.....
podpis žadatelky

Žadatel:

Jméno a příjmení:

Datum narození:

Trvalé bydliště:

.....
podpis žadatele

* nehodící se škrtněte

Příloha 4 Žádost o rodičovský příspěvek



RODIČOVSKÝ PŘÍSPĚVEK

Tiskopis prosím vyplňte čitelně

podací razítko

Žádost o rodičovský příspěvek

A. Žadatel – rodič¹⁾:

Příjmení:	Jméno:	Titul:
Rodné příjmení ²⁾ :	Rodné číslo v ČR ³⁾ :	Nárok na PPM ⁴⁾ :
Trvalý pobyt: Obec: Část obce:		
Ulice: Č. p.: Č. orient.: PSČ:		
Telefon:	E-mail:	

B. Dítě, o které osobně, celodenně a řádně pečují a žádám na ně rodičovský příspěvek:

Uveďte:

- nejmladší dítě v rodině
 - do čtyř let věku
 - do sedmi let věku, které je dlouhodobě zdravotně postižené nebo dlouhodobě těžce zdravotně postižené
 - do patnácti let věku, které je dlouhodobě zdravotně postižené nebo dlouhodobě těžce zdravotně postižené a nenáleží mu příspěvek na péči
- dlouhodobě zdravotně postižené nebo dlouhodobě těžce zdravotně postižené dítě, které není nejmladší v rodině, pokud
 - je do sedmi let věku a nejmladší dítě v rodině nezakládá nárok na rodičovský příspěvek nebo by na nejmladší dítě náležel rodičovský příspěvek ve snížené výměře
 - je od sedmi do patnácti let věku, nenáleží mu příspěvek na péči⁵⁾ a na jiné dítě v rodině nenáleží rodičovský příspěvek

Příjmení:	Jméno:	
Rodné číslo v ČR ³⁾ :	Zdrav. p. ⁶⁾ :	Společně ⁷⁾ :
Místo pobytu ⁸⁾ : Obec: Část obce:		
Ulice: Č. p.: Č. orient.: PSČ:		

C. Druhý rodič¹⁾:

Podpisem stvrzuje druhý rodič správnost a úplnost uvedených údajů a dává souhlas s tím, aby státní orgány a další právnické a fyzické osoby sdělily příslušnému úřadu, který o dávce rozhoduje nebo ji vyplácí, údaje v rozsahu potřebném pro rozhodování o dávce, její výši a výplatě.

Příjmení:	Jméno:	Titul:
Rodné příjmení ²⁾ :	Rodné číslo v ČR ³⁾ :	Nárok na PPM ⁴⁾ :
Místo pobytu ⁸⁾ : Obec: Část obce:		
Ulice: Č. p.: Č. orient.: PSČ:		
Podpis:		

1) Rodičem se pro účely rodičovského příspěvku rozumí též osoba, která převzala dítě do trvalé péče nahrazující péči rodičů. Za dítě převzaté do trvalé péče nahrazující péči rodičů se považuje dítě osvojené, dítě, jež bylo převzato do této péče na základě rozhodnutí příslušného orgánu, dítě, jehož rodič zemřel, a dítě manžela nebo partnera.

2) Kolonku **Rodné příjmení** vyplňte pouze v případě, že se liší od příjmení.

3) Cizinci, pokud nemají v ČR přiděleno rodné číslo, uvedou v kolonce **Rodné číslo v ČR** datum narození ve tvaru den, měsíc, rok a pohlaví ve tvaru: M nebo Ž (muž nebo žena).

4) Do kolonky **Nárok na PPM** zapíšete **ANO**, pokud má rodič nárok na peněžitou pomoc v mateřství, nemocenské poskytované v souvislosti s porodem a náhradu mzdy podle § 192 zákoníku práce. V ostatních případech kolonku proškrtněte.

5) Podle zákona č. 108/2006 Sb., o sociálních službách, ve znění pozdějších předpisů.

6) Do kolonky **Zdrav. p.** zapíšete **ANO**, pokud se jedná o dítě dlouhodobě zdravotně postižené nebo dlouhodobě těžce zdravotně postižené. V ostatních případech kolonku proškrtněte.

7) Do kolonky **Společně** zapíšete **ANO**, pokud se dítě narodilo současně s dalším dítětem. V ostatních případech kolonku proškrtněte.

8) Adresu místa pobytu vyplňte pouze v případě, že se liší od adresy trvalého pobytu žadatele.

D. Všechny ostatní děti v rodině do čtyř let věku a dlouhodobě zdravotně postižené nebo dlouhodobě těžce zdravotně postižené do patnácti let věku, přičemž z dětí od sedmi let věku uveďte jen ty, kterým nenáleží příspěvek na péči⁵⁾:

č.	Příjmení	Jméno	Rodné číslo v ČR ³⁾	Zdrav. p. ⁶⁾	Společně ⁷⁾
1.					
2.					
3.					
4.					
5.					

E. Žádám o přiznání dávky ode dne:

. . 20

F. Dávku mi zasílejte:

Zaškrtněte prosím jednu z následujících čtyř variant a do příslušné tabulky uveďte doplňující informace.

na účet u peněžního ústavu v ČR vedeném v CZK:

Číslo účtu:	Kód banky:	Specifický symbol ⁹⁾ :
-------------	------------	-----------------------------------

na účet zahraničního peněžního ústavu v EU:

Příjemce	IBAN:	Měna:
	Název:	
	Adresa: Město:	
	(uveďte alespoň město a stát)	Stát:
Banka příjemce	BIC/SWIFT:	
	Název:	
	Adresa: Město:	
	(uveďte alespoň město)	

poštovní poukázkou na adresu trvalého pobytu v ČR

poštovní poukázkou na jinou adresu v ČR:

Obec:	Část obce:
Ulice:	Č. p.: Č. orient.: PSČ:

G. Údaje o společně posuzovaných osobách pro účely vyplácení dávek v rámci Evropské unie:

Zaškrtněte prosím jednu ze dvou následujících variant.

Pro žadatele, jeho manžela/manželku nebo druhu/družku, pro všechny jejich nezaopatřené děti a pro ostatní osoby, které s nimi patří do okruhu osob společně posuzovaných¹⁰⁾, platí:

- jsou hlášeny k trvalému pobytu na území České republiky¹¹⁾,
- nemají bydliště v jiném členském státě Evropské unie,
- nepracují v jiném členském státě Evropské unie,
- nepobírají dávku v nezaměstnanosti nebo důchod v jiném státě Evropské unie,
- nejsou občany jiného členského státu Evropské unie,
- nejsou osobami bez státní příslušnosti nebo uprchlíky bydlícími v jiném členském státě Evropské unie a na území České republiky pracujícími, studujícími nebo žijícími.

Neplatí předchozí varianta.

⁹⁾ Kolonku **Specifický symbol** vyplňte pouze v případě Československé obchodní banky pro účty s číslem 6699.

¹⁰⁾ § 7 zákona č. 117/1995 Sb., o státní sociální podpoře, ve znění pozdějších předpisů.

¹¹⁾ § 3 zákona č. 117/1995 Sb., o státní sociální podpoře, ve znění pozdějších předpisů.

H. Prohlášení žadatele:

O dítě uvedené v části B osobně celodenně a řádně:

Zaškrtněte prosím jednu z následujících dvou variant.

- pečuji
- nepečuji, protože jsem já nebo dítě uvedené v části B ze zdravotních důvodů v ústavní péči zdravotnického zařízení déle než 3 kalendářní měsíce

Dále prohlašuji, že

Zaškrtněte prosím jednu z následujících tří variant.

- dítě nenavštěvuje jesle, mateřskou školu nebo jiné obdobné zařízení pro děti předškolního věku, ani přípravnou třídu základní školy nebo školu poskytující základní nebo střední vzdělání
- dítě navštěvuje jesle, mateřskou školu nebo jiné obdobné zařízení pro děti předškolního věku v rozsahu, který je z hlediska nároku na výplatu rodičovského příspěvku přípustný¹²⁾
- dítě navštěvuje přípravnou třídu základní školy nebo školu poskytující základní nebo střední vzdělání

Dále prohlašuji, že pro dítě uvedené v části B platí

Zaškrtněte jednu z následujících tří variant:

- náleží mu příspěvek na péči⁵⁾, a to ve výši Kč
- bylo zahájeno řízení o poskytnutí příspěvku na péči⁵⁾ a dosud nebylo rozhodnuto
- nenáleží mu příspěvek na péči⁵⁾, ani nebylo zahájeno řízení o jeho poskytnutí

Prohlašuji, že veškeré údaje uvedené v této žádosti jsou pravdivé a jsem si vědom(a) případných následků, které by pro mne z nepravdivě uvedených údajů vyplývaly.

Podpisem dávám svůj výslovný souhlas k tomu, aby státní orgány a další právnické osoby a fyzické osoby sdělily příslušnému úřadu, který o dávce rozhoduje nebo ji vyplácí

- údaje o přihlášení se k trvalému pobytu
- údaje o místě pobytu dítěte
- skutečnosti prokazující nepříznivý zdravotní stav dítěte uvedeného v části B, pokud je u něj uvedeno zdravotní postižení
- údaje o nároku na příspěvek na péči a jeho výši podle zákona o sociálních službách
- údaj o tom, zda a po jakou dobu dítě navštěvuje jesle, mateřskou školu nebo jiné obdobné zařízení pro děti předškolního věku nebo přípravnou třídu základní školy nebo školu poskytující základní nebo střední vzdělání
- údaje o nároku na peněžitou pomoc v mateřství, nemocenské poskytované v souvislosti s porodem a náhradou mzdy podle § 192 zákoníku práce a jejich výši

Jsem si vědom(a) povinnosti písemně ohlásit příslušnému úřadu, který o dávce rozhoduje, do osmi dnů změny ve skutečnostech rozhodných pro trvání nároku na dávku, její výši a výplatu.

Formulář jsem převzal(a) z oficiálních webových stránek Ministerstva práce a sociálních věcí, nezměnil(a) jsem na něm žádné pevné texty, pouze jsem pravdivě vyplnil(a) kolonky určené k vyplňování.

V	dne . . 20	Podpis žadatele:
---	------------	------------------

K Žádosti prosím doložte:

- pro všechny uvedené osoby průkaz totožnosti, u dětí do 15 let rodný list
- pokud některý z rodičů má nárok na peněžitou pomoc v mateřství, nemocenské poskytované v souvislosti s porodem a náhradou mzdy podle § 192 zákoníku práce, **Potvrzení o nároku na dávky (náhrady) ovlivňující nárok a výši rodičovského příspěvku** je-li dítě uvedené v části B zdravotně postižené **Potvrzení o zdravotním stavu**
- **Potvrzení o návštěvě jeslí, mateřské školy nebo jiného obdobného zařízení pro děti předškolního věku**, pokud je dítě uvedené v části B navštěvuje
- **Doplňující údaje o společně posuzovaných osobách pro účely vyplácení dávek v rámci EU**, pokud jste v části G zaškrtnl(a) druhou variantu.

Máte možnost ovlivnit výši rodičovského příspěvku a dobu, po kterou vám může být poskytován, a to uplatněním žádosti na formuláři **Žádost o rozhodnutí o volbě nároku na rodičovský příspěvek**. O této žádosti bude úřad rozhodovat v samostatném správním řízení.

Formuláře všech uvedených potvrzení a dokladů najdete na internetové adrese <http://portal.mpsv.cz/forms> nebo si je vyzvednete na pracovišti příslušného úřadu, který o dávce rozhoduje. Na toto pracoviště se také obraťte, pokud budete mít při vyplňování pochybnosti.

¹²⁾ Za přípustný rozsah návštěvy jeslí, mateřské školy nebo jiného obdobného zařízení, kterým lze zajistit péči o dítě, se pro účely rodičovského příspěvku považují tyto případy:

- dítě, které nedosáhlo 3 let věku, navštěvuje jesle, mateřskou školu nebo jiné obdobné zařízení pro děti nejvýše 5 kalendářních dnů v kalendářním měsíci, není-li dále stanoveno jinak; návštěvou dítěte v jeslích, mateřské škole nebo v obdobném zařízení pro děti v kalendářním dnu se rozumí každý den, kdy dítě v jeslích nebo jiném uvedeném zařízení pro děti pobývá, bez ohledu na délku tohoto pobytu,
- dítě, které dosáhlo 3 let věku, navštěvuje v tomtéž kalendářním měsíci mateřskou školu nebo jiné obdobné zařízení pro děti předškolního věku v rozsahu nepřevyšujícím 4 hodiny denně nebo nejvýše 5 kalendářních dnů; pro návštěvu dítěte v mateřské škole nebo jiném obdobném zařízení pro děti předškolního věku v rozsahu 5 kalendářních dnů platí, že návštěvou se rozumí každý den, kdy dítě v zařízení pobývá bez ohledu na délku tohoto pobytu,
- dítě pravidelně navštěvuje léčebně rehabilitační zařízení nebo mateřskou školu zřízenou pro zdravotně postižené děti nebo třídu mateřské školy zřízenou pro zdravotně postižené děti nebo jesle se zaměřením na vady zraku, sluchu, řeči a na děti tělesně postižené a mentálně retardované v rozsahu nepřevyšujícím 4 hodiny denně,
- dítě dlouhodobě zdravotně postižené nebo dlouhodobě těžce zdravotně postižené pravidelně navštěvuje jesle, mateřskou školu nebo jiné obdobné zařízení pro děti předškolního věku v rozsahu nepřevyšujícím 6 hodin denně,
- dítě navštěvuje jesle, mateřskou školu nebo jiné obdobné zařízení pro děti předškolního věku v rozsahu nepřevyšujícím 4 hodiny denně a jestliže stupeň zdravotního postižení zraku nebo sluchu obou rodičů (osamělého rodiče) je v rozsahu 50 % a více.

Příloha 5 Žádost o rozhodnutí o volbě nároku na rodičovský příspěvek



VOLBA RODIČOVSKÉHO PŘÍSPĚVKU

Tiskopis prosím vyplňte čitelně

podací razítko

Žádost o rozhodnutí o volbě nároku na rodičovský příspěvek

Pokud budete chtít pobírat rodičovský příspěvek do 9 měsíců věku dítěte v základní výměře a následně do 4 let věku dítěte ve snížené výměře, tuto žádost nepodávejte.

A. Žadatel – rodič, který uplatnil nárok na rodičovský příspěvek:

Příjmení:	Jméno:	Titul:
Rodné příjmení ¹⁾ :	Rodné číslo v ČR ²⁾ :	

B. Dítě, u kterého provádím volbu (nejmladší dítě v rodině):

Příjmení:	Jméno:	Rodné číslo v ČR ²⁾ :
-----------	--------	----------------------------------

C. Volba nároku na rodičovský příspěvek³⁾:

Zaškrtněte prosím jednu z následujících dvou variant.

- do 2 let věku dítěte ve zvýšené výměře⁴⁾
- do 3 let věku dítěte v základní výměře⁵⁾

D. Prohlášení žadatele:

Prohlašuji, že mi není známo, že na výše uvedené dítě byla již provedena volba nároku na rodičovský příspěvek.⁶⁾

Veškeré údaje uvedené v této žádosti jsou pravdivé a jsem si vědom(a) případných následků, které by pro mne z nepravdivě uvedených údajů vyplývaly.

Podpisem dávám svůj výslovný souhlas k tomu, aby státní orgány a další právnické osoby a fyzické osoby sdělily příslušnému úřadu, který o volbě rozhoduje

- údaje o nároku na peněžitou pomoc v mateřství nebo nemocenské poskytované v souvislosti s porodem a jejich výši

Formulář jsem převzal(a) z oficiálních webových stránek Ministerstva práce a sociálních věcí, nezměnil(a) jsem na něm žádné pevné texty, pouze jsem pravdivě vyplnil(a) kolonky určené k vyplňování.

V	dne	. . 20	Podpis žadatele:
---	-----	--------	------------------

K žádosti prosím doložte:

- **Potvrzení o nároku na dávky (náhrady) ovlivňující nárok a výši rodičovského příspěvku**

Formuláře všech uvedených potvrzení a dokladů najdete na internetové adrese <http://portal.mpsv.cz/forms> nebo si je vyzvednete na pracovišti příslušného úřadu, který o dávce rozhoduje. Na toto pracoviště se také obraťte, pokud budete mít při vyplňování pochybnosti.

- 1) Kolonku **Rodné příjmení** vyplňte pouze v případě, že se liší od příjmení.
- 2) Cizinci, pokud nemají v ČR přiděleno rodné číslo, uvedou v kolonce **Rodné číslo v ČR** datum narození ve tvaru den, měsíc, rok a pohlaví ve tvaru: M nebo Ž (muž nebo žena).
- 3) Volbu nároku je oprávněn provést jen rodič, který uplatnil nárok na rodičovský příspěvek na uvedené dítě a v době volby nároku má na rodičovský příspěvek nárok.
- 4) Volbu můžete provést:
 - jestliže Vám vznikl nárok na peněžitou pomoc v mateřství ve výši nejméně 380 Kč za kalendářní den z důvodu porodu nebo převzetí uvedeného dítěte,
 - nejpозději do konce druhého kalendářního měsíce následujícího po kalendářním měsíci, v němž uvedené dítě dosáhlo 22 týdnů života nebo 31 týdnů života, narodily-li se zároveň 2 nebo více dětí.
- 5) Volbu můžete provést:
 - jestliže Vám vznikl nárok na peněžitou pomoc v mateřství nebo nemocenské poskytované v souvislosti s porodem z důvodu porodu nebo převzetí uvedeného dítěte,
 - nejpозději do konce kalendářního měsíce, v němž uvedené dítě dosáhlo 9 měsíců věku.
- 6) Volbu nároku nelze měnit, a to ani rodičem, který převzal dítě do péče poté, kdy už byla volba nároku provedena. Volbu nelze provést zpětně.

11 01 01 119

Příloha 6 Žádost o porodné



PORODNÉ

Tiskopis prosím vyplňte čitelně

podací razítko

Žádost o porodné

A. Žadatel:

Příjmení:	Jméno:	Titul:
Rodné příjmení ¹⁾ :	Rodné číslo v ČR ²⁾ :	
Trvalý pobyt ³⁾ : Obec: Část obce:		
Ulice: Č. p.: Č. orient.: PSČ:		
Telefon:	E-mail:	

B. Narozené dítě/společně narozené děti:

č.	Příjmení	Jméno	Rodné číslo v ČR ²⁾
1.			
2.			
3.			

Vztah žadatele k dítěti/dětem:

Zaškrtněte prosím jednu z následujících tří variant, v případě třetí varianty uveďte datum převzetí dítěte do péče.

matka

otec⁴⁾

osoba, která převzala dítě do trvalé péče - datum převzetí⁵⁾:

. . 20

C. Údaje pro vyplacení dávky v rámci Evropské unie:

Pokud jste ke dni narození/převzetí dítěte/dětí měl(a) trvalý pobyt na území ČR³⁾, část C nevyplňujte a přejděte k části D.

Údaje o žadateli:

Státní příslušnost:
Zaměstnání nebo dávky v nezaměstnanosti v ČR ⁶⁾ :

1) Kolonku **Rodné příjmení** vyplňte pouze v případě, že se liší od příjmení.

2) Cizinci, pokud nemají v ČR přiděleno rodné číslo, uvedou v kolonce **Rodné číslo v ČR** datum narození ve tvaru den, měsíc, rok a pohlaví ve tvaru: M nebo Ž (muž nebo žena).

3) § 3 zákona č. 117/1995 Sb., o státní sociální podpoře, ve znění pozdějších předpisů.

4) Otec může žádat o porodné pouze v případě, že matka dítěte/dětí zemřela a porodné nebylo vyplaceno jí ani jiné osobě.

5) Porodné při převzetí dítěte, jde-li o totéž dítě, náleží po 1. lednu 1998 včetně jen jednou.

6) Jestliže příslušná osoba byla ke dni narození/převzetí dítěte/dětí v ČR zaměstnána nebo od úřadu práce v ČR pobírala dávky v nezaměstnanosti, uveďte **ANO**, jinak kolonku proškrtněte.

D. Dávku mi zašlete:

Zaškrtněte prosím jednu z následujících pěti variant a do příslušné tabulky uveďte doplňující informace.

na účet u peněžního ústavu v ČR vedeném v CZK:

Číslo účtu:	Kód banky:	Specifický symbol ⁷⁾ :
-------------	------------	-----------------------------------

na účet zahraničního peněžního ústavu v EU:

Příjemce	IBAN:	Měna:
	Název:	
	Adresa: Město:	
	(uveďte alespoň město a stát)	Stát:
Banka příjemce	BIC/SWIFT:	
	Název:	
	Adresa: Město:	
	(uveďte alespoň město)	

poštovní poukázkou na adresu trvalého pobytu v ČR

poštovní poukázkou na jinou adresu v ČR:

Obec:	Část obce:
Ulice:	Č. p.: Č. orient.: PSČ:

E. Prohlášení žadatele:

Veškeré údaje v této žádosti jsou pravdivé a jsem si vědom(a) případných následků, které by pro mne z nepravdivých údajů vyplývaly. Podpisem rovněž dávám svůj výslovný souhlas k tomu, aby státní orgány sdělily příslušnému úřadu, který o dávce rozhoduje nebo ji vyplácí, údaje o přihlášení se k trvalému pobytu.

Formulář jsem převzal(a) z oficiálních webových stránek Ministerstva práce a sociálních věcí, nezměnil(a) jsem na něm žádné pevné texty, pouze jsem pravdivě vyplnil(a) kolonky určené k vyplňování.

V	dne	. . 20	Podpis žadatele:
---	-----	--------	------------------

K žádosti prosím doložte:

- průkaz totožnosti žadatele
- rodný list dítěte/děti
- v případě, že bylo dítě převzato do péče nahrazující péči rodičů, rozhodnutí příslušného orgánu
- v případě, že žadatel je občanem jiného státu EU a na území ČR neměl ke dni narození/převzetí dítěte/děti trvalý pobyt³⁾, jeho pracovní smlouvu nebo potvrzení o pobírání dávek v nezaměstnanosti

Formuláře všech uvedených potvrzení a dokladů najdete na internetové adrese <http://portal.mpsv.cz/forms> nebo si je vyzvednete na pracovišti příslušného úřadu, který o dávce rozhoduje. Na toto pracoviště se také obraťte, pokud budete mít při vyplňování pochybnosti.

⁷⁾ Kolonku **Specifický symbol** vyplňte v případě Československé obchodní banky pro účty s číslem 6699.

Příloha 8 Žádost o vyrovnávací příspěvek v těhotenství a mateřství

Evidenční štítek

Žádost o vyrovnávací příspěvek v těhotenství a mateřství

A. Osobní údaje zaměstnankyně

Příjmení a jméno:

Rodné číslo¹⁾:

Adresa trvalého pobytu:

Zaměstnavatel:

1. Podle mého lékařského vyšetření nastane u jmenované porod pravděpodobně dne²⁾

2. Porod nastal dne²⁾

.....
Razítko zdravotnického zařízení,
jmenovka a podpis ošetřujícího lékaře (gynekologa)

B. Důvod převedení na jinou práci

1. Potvrzení zaměstnavatele

Zaměstnankyně koná práci

Tato práce je těhotným ženám, matkám do konce devátého měsíce po porodu a kojícím ženám zakázána – viz položka
..... seznamu prací zakázaných těhotným ženám, matkám do konce devátého měsíce po porodu,
kojícím ženám v ustanovení § 2 až 4 vyhl. č. 288/2003 Sb.

Datum Razítko a podpis zaměstnavatele

2. Rozhodnutí ošetřujícího lékaře / zařízení závodní preventivní péče

Zaměstnankyně nekoná práci zakázanou těhotným ženám, matkám do konce devátého měsíce po porodu, kojícím ženám, koná však práci

Tato práce podle rozhodnutí zařízení závodní preventivní péče po rozhodnutí ošetřujícího lékaře
ze dne ohrožuje její:

těhotenství³⁾
 zdraví³⁾
 mateřství³⁾
 schopnost kojení³⁾

Datum Razítko zdravotnického zařízení, jmenovka a podpis
ošetřujícího lékaře / lékaře závodní preventivní péče



¹⁾ Neří-ll přiděleno rodné číslo, uvede se evidenční číslo pojištění nebo datum narození.

²⁾ Vyplní se podle toho, zda jde o těhotnou ženu, matku do konce devátého měsíce po porodu nebo o kojící ženu. Ošetřující lékař vyplní bod A, a potvrdí své rozhodnutí v bodě B 2. Lékař závodní preventivní péče potvrdí své rozhodnutí v bodě B 2 o tom, že jsou dány důvody uvedené v § 42 odst. 1 zákona č. 187/2006 Sb.

³⁾ Hodit se označte x

ČSSZ - 89 626 4
III/2010

C. Potvrzení zaměstnavatele o převedení na jinou práci

Zaměstnankyně byla převedena na jinou práci pro ni vhodnou³⁾
Zaměstnankyni byly upraveny pracovní podmínky spočívající

- ve snížení množství požadované práce a pracovního tempa, popřípadě zproštění výkonu některých prací^{3) 4)}
- v přeložení výkonu práce do jiného místa nebo převedení na jiné pracoviště³⁾
- ve zproštění výkonu noční práce³⁾
- Těhotná zaměstnankyně činná v uměleckém oboru byla převedena na jinou práci
protože z důvodu těhotenství nemůže veřejně vystupovat.³⁾

Ode dne

Zaměstnankyně dosahuje bez svého zavinění nižšího započítatelného příjmu, než před tímto převedením na jinou práci.

Datum Razítko a podpis zaměstnavatele

D.

Uplatňuji nárok na vyrovnávací příspěvek v těhotenství a mateřství.
Tuto dávku žádám vyplatit způsobem:

poukazáním na můj účet číslo kód banky³⁾
další údaje (viz Upozornění)

poštovní poukázkou na adresu³⁾

Datum Podpis zaměstnankyně

³⁾ Hodící se označte x

⁴⁾ Za snížení množství požadované práce a pracovního tempa nelze považovat zkrácení pracovního úvazku.

Poučení

Nesouhlasí-li zaměstnankyně s rozhodnutím ošetřujícího lékaře uvedeným v části B 2, že dosavadní práce ohrožuje její těhotenství, zdraví, mateřství nebo schopnost kojení, má možnost podat do tří dnů ode dne doručení rozhodnutí návrh na jeho přezkoumání ošetřujícímu lékaři (zařízení závodní preventivní péče), který rozhodnutí vydal. Pokud ošetřující lékař (zařízení závodní preventivní péče) nebo vedoucí zdravotnického zařízení návrhu na přezkoumání nevyhoví, předá jej do pěti dnů od jeho doručení k rozhodnutí správnímu úřadu, který vydal rozhodnutí o registraci zdravotnického zařízení nebo je zřizovatelem zdravotnického zařízení (§ 77 zákona č. 20/1966 Sb., v platném znění).

Upozornění

Vyrovnávací příspěvek v těhotenství a mateřství se poukazuje na účet příjemce dávky u peněžního ústavu v České republice. Uveďte též specifický symbol, je-li k Vašemu číslu účtu přidělen. Na žádost pojištěnce se vyrovnávací příspěvek v těhotenství a mateřství vyplácí v hotovosti prostřednictvím držitele poštovní licence, tj. poštovní poukázkou. V případě výplaty dávky v hotovosti poštovní poukázkou hradí náklady za doručení příjemce dávky. Na základě žádosti pojištěnce se vyrovnávací příspěvek v těhotenství a mateřství vyplácí do ciziny jen na účet pojištěnce u banky v cizině. Náklady této výplaty platí příjemce dávky. V tomto případě je třeba uvést číslo účtu ve tvaru IBAN, název účtu příjemce, název, adresu a stát banky v cizině, Id kód banky a typ Id banky (např. BIC SWIFT kód).

Příloha 8 Seznam prací, které jsou zakázány těhotným ženám, kojícím ženám a matkám do konce devátého měsíce po porodu

Výňatek z vyhlášky č. 288/2003 Sb.

§ 2

Těhotným ženám jsou zakázány práce

- a) v prostředí, v němž je tlak vzduchu vyšší než okolní atmosférický tlak o více než 20 kPa,
- b) v prostředí, v němž je koncentrace kyslíku v ovzduší nižší než 20 % objemových,
- c) vyžadující používání izolačních dýchacích přístrojů,
- d) spojené s fyzickou zátěží neúměrnou vzhledem ke změnám organismu v těhotenství, zejména
 1. vykonávané velkými svalovými skupinami s převažující dynamickou složkou svalové práce, které překračují pro celkovou fyzickou zátěž kritéria odpovídající kategorii druhé podle zvláštního právního předpisu,²⁾
 2. spojené s přepravou břemen pomocí manipulace s jednoduchými bezmotorovými prostředky,
 3. spojené se zvedáním a přenášením břemen překračujících ukazatele, při nichž přípustný minutový energetický výdej překračuje 14,5 kJ · min⁻¹ netto,
 4. spojené s opakovaným zaujímáním podmíněně přijatelných nebo nepřijatelných pracovních poloh, kterými jsou například hluboký předklon, poloha vkleče, vleže, ve vypjatém stoji na špičkách, s rukama nad hlavou, zařazené do kategorií druhé a třetí podle zvláštního právního předpisu²⁾ a dále práce spojené s opakovaným otáčením trupu o více než 10 stupňů,
 5. spojené s tlakem na břicho,
 6. při nichž nelze upravit pracovní místo s ohledem na antropometrické změny těla ženy,
 7. v pracovních polohách bez možnosti jejich střídání, trvale vykonávané vsedě nebo vstoje,
 8. vykonávané ve vnuceném pracovním tempu,³⁾
 9. spojené s psychickou zátěží, zařazené do třetí kategorie podle zvláštního právního předpisu,²⁾
- e) spojené s expozicí hluku zařazené do třetí nebo čtvrté kategorie podle zvláštního právního předpisu,²⁾
- f) při nichž by mohly být vystaveny rázům,⁴⁾
- g) spojené s expozicí vibracím,
 1. přenášeným na ruce, pokud jsou tyto práce zařazené do třetí nebo čtvrté kategorie podle zvláštního právního předpisu,²⁾
 2. celkovým horizontálním a vertikálním vibracím, jejichž hodnoty překračují nejvyšší přípustné hodnoty stanovené zvláštním právním předpisem⁴⁾ snížené o 10 dB,
- h) při nichž dochází za běžných pracovních podmínek ke značnému znečištění kůže minerálními oleji,
- i) s karcinogeny a mutageny a při pracovních procesech s rizikem chemické karcinogenity, uvedenými ve zvláštním právním předpisu,³⁾
- j) s chemickými látkami a chemickými přípravky
 1. způsobujícími akutní nebo chronické otravy s těžkými nebo nevratnými následky pro zdraví označovanými větami R 23, R 26, R 28, R 39, R 40 a R 48 podle zvláštního právního předpisu,⁵⁾
 2. poškozujícími reprodukční schopnost anebo plod v těle matky označovanými větami R 60, R 61, R 62 a R 63 podle zvláštního právního předpisu,⁵⁾
 3. poškozujícími kojence prostřednictvím mateřského mléka označovanými větou R 64 podle zvláštního právního předpisu,⁵⁾
 4. vyvolávajícími těžká poškození zdraví při vstřebávání kůží označovanými větou R 24 nebo větou R 27 nebo majícími výrazné senzibilizující účinky na dýchací ústrojí nebo kůži označovanými větami R 42, R 43 podle zvláštního právního předpisu,⁵⁾
 5. omezujícími dělení buněk,
 6. při kombinaci R vět uvedených v bodech 1 až 4,
- k) spojené s expozicí olovu a jeho ionizovaným sloučeninám,
- l) při výrobě léčiv a veterinárních přípravků, obsahujících hormony, antibiotika a jiné biologicky vysoce účinné látky, pokud nelze na podkladě podrobného vyhodnocení expozice a rizika vyloučit, že nedojde za předvídatelných podmínek k poškození zdraví těhotné ženy nebo plodu,

- m) při výrobě cytostatik, jejich přípravě k injekční aplikaci, při jejím provádění a při ošetřování pacientů léčených cytostatiky,
- n) spojené s expozicí rtuti, oxidu uhelnatému a jiným chemickým látkám, již neuvedeným v písmenech i), j) a k), pokud jsou práce s nimi zařazeny do kategorií druhé až čtvrté podle zvláštního právního předpisu,²⁾
- o) v kontrolovaných pásmech pracovišť se zdroji ionizujícího záření, kde podmínky práce nezajišťují pro plod stejný stupeň radiační ochrany jako pro každého jednotlivce z obyvatelstva,
- p) spojené s expozicí viru rubeoly nebo původci toxoplasmosy a práce spojené s expozicí jiným biologickým činitelům skupin 2 až 4 uvedeným ve zvláštním právním předpisu,³⁾ zařazené do třetí nebo čtvrté kategorie podle zvláštního právního předpisu,²⁾ pokud nelze u těhotné ženy prokázat imunitu proti biologickým činitelům, které přicházejí při dané práci v úvahu,
- q) v prostorách, kde jsou překračovány nejvyšší přípustné hodnoty elektromagnetického záření a elektromagnetických polí stanovené pro obyvatelstvo zvláštním právním předpisem,⁶⁾
- r) zařazené podle zvláštního právního předpisu⁷⁾ jako rizikové, pokud se na ně nevztahuje ustanovení písmene p),
- s) vykonávané za podmínek, při nichž jsou překračovány operativní teploty to max v důsledku tepelné zátěže z technologie,
- t) vykonávané po dobu delší než čtyři hodiny za pracovní dobu v prostorách, v nichž je teplota vzduchu udržována uměle na hodnotě 4 oC a nižší,
- u) vykonávané po dobu delší než jednu hodinu souhrnně za pracovní dobu při teplotách nižších než -5 oC,
- v) se zvýšeným rizikem úrazů, zejména práce
1. při výrobě a zpracování výbušnin a výbušných předmětů a zacházení s nimi,
 2. s kapalinami označovanými větami R 11 a R 12 podle zvláštního právního předpisu,⁵⁾ nejde-li o jejich používání v laboratořích nebo při poskytování zdravotní nebo veterinární péče,
 3. při nichž hrozí zhroucení konstrukce, staveb nebo pády předmětů,
 4. ve výškách nad 1,5 m měřeno od úrovně podlahy po úroveň chodidel a nad volnou hloubkou,
 5. na zařízeních vysokého elektrického napětí,
 6. s nebezpečnými zvířaty, jejichž seznam je uveden ve zvláštním právním předpisu,⁸⁾
 7. související s chovem zvířat, která by mohla být příčinou zvýšeného nebezpečí úrazu,⁹⁾
 8. při porážení zvířat na jatkách,
 9. v prostoru uzavřených nádob a nádrží,
 10. při dezinsekcí a deratizaci prostorů plyny,
 11. při ošetřování pacientů umístěných v uzavřených psychiatrických odděleních zdravotnických zařízení.

§ 3

Ženám, které kojí, jsou zakázány práce uvedené v § 2 odst. 1 písm. h) až n) a o), jde-li o práci v kontrolovaném pásmu pracovišť s otevřenými radionuklidovými zářiči.

§ 4

Matkám do konce devátého měsíce po porodu jsou zakázány práce uvedené v § 2 odst. 1 písm. a) až d), f) a g), s) až v).