

Univerzita Pardubice
Fakulta ekonomicko-správní

Vězeňská služba ČR

Iveta Černá

Bakalářská práce

2010

ZADÁNÍ BAKALÁŘSKÉ PRÁCE

(PROJEKTU, UMĚLECKÉHO DÍLA, UMĚLECKÉHO VÝKONU)

Jméno a příjmení: **Iveta ČERNÁ**
Osobní číslo: **E07785**
Studijní program: **B6202 Hospodářská politika a správa**
Studijní obor: **Veřejná ekonomika a správa**
Název tématu: **Vězeňská služba ČR**
Zadávací katedra: **Ústav veřejné správy a práva**

Z á s a d y p r o v y p r a c o v á n í :

Cílem této práce je analyzovat situaci ve vězeňství České republiky.

Vývoj vězeňství na území ČR
Právní úprava vězeňství
Současná struktura a organizace
Koncepce rozvoje vězeňství v ČR

Rozsah grafických prací: –
Rozsah pracovní zprávy: cca 30 stran
Forma zpracování bakalářské práce: tištěná/elektronická

Seznam odborné literatury:

GIDDENS, Anthony. Sociology [Giddens, 1997]. 3rd. ed. Cambridge : Polity Press, 1997., 625 s. ISBN 0-7456-1802-2.

NEDOROST, L.: Vězeňství a správa vězeňství v ČR, Brno: Masarykova univerzita, 1995. 188 s. ISBN 80-210-1114-9.

VLČEK, E.: Dějiny trestního práva v českých zemích a v Československu, Brno: Masarykova univerzita, 2006. 68 s. ISBN 80-210-4056-4.

Zákon č.555/1992 Sb., o Vězeňské službě a justiční stráží České republiky

Vedoucí bakalářské práce: **JUDr. Martin Šmíd**
Ústav veřejné správy a práva

Datum zadání bakalářské práce: **30. června 2010**

Termín odevzdání bakalářské práce: **6. května 2011**

doc. Ing. Renáta Myšková, Ph.D.
děkanka

L.S.

doc. Ing. Jolana Volejníková, Ph.D.
vedoucí ústavu

V Pardubicích dne 18. října 2010

Prohlašuji:

Tuto práci jsem vypracovala samostatně. Veškeré literární prameny a informace, které jsem v práci využila, jsou uvedeny v seznamu použité literatury.

Byla jsem seznámena s tím, že se na moji práci vztahují práva a povinnosti vyplývající ze zákona č. 121/2000 Sb., autorský zákon, zejména se skutečností, že Univerzita Pardubice má právo na uzavření licenční smlouvy o užití této práce jako školního díla podle § 60 odst. 1 autorského zákona, a s tím, že pokud dojde k užití této práce mnou nebo bude poskytnuta licence o užití jinému subjektu, je Univerzita Pardubice oprávněna ode mne požadovat přiměřený příspěvek na úhradu nákladů, které na vytvoření díla vynaložila, a to podle okolností až do jejich skutečné výše.

Souhlasím s prezenčním zpřístupněním své práce v Univerzitní knihovně.

V Pardubicích dne 4. 5. 2011

Iveta Černá

Poděkování:

Na tomto místě bych chtěla poděkovat vedoucímu své bakalářské práce JUDr. Martinu Šmídovi za všechny cenné rady a připomínky, které byly přínosem při zpracování práce. Poděkování si zaslouží také moje rodina za jejich trpělivost a podporu.

ANOTACE

Práce je zaměřena na analýzu Vězeňské služby České republiky. Práce popisuje historii vězeňství na českém území, organizaci a fungování věznic a vězeňské služby v současnosti. Praktická část se zabývá zaměstnaností odsouzených v Hradci Králové.

KLÍČOVÁ SLOVA

věznice; vězeňská správa; koncepce; trestu; odnětí svobody; odsouzený; trestný čin

TITLE

The Prison Service of the Czech Republic

ANNOTATION

The work focused on the analysis of the Prison Service of the Czech Republic. The paper describes the history of prisons in the Czech Republic, the organization and operation of prisons and prison services now. The practical part deals with the employment of convicts in Hradec Kralove.

KEYWORDS

prison; Prison Administration; conception; punishment; imprisonment; convicted; malefaction

OBSAH

ÚVOD	9
1 VÝVOJ VĚZEŇSTVÍ NA ÚZEMÍ ČR	11
1.1 VÝVOJ STŘEDOVĚKÉHO TRESTNÍHO PRÁVA V ČESKÝCH ZEMÍCH	11
1.2 VÝVOJ NOVODOBÉHO TRESTNÍHO PRÁVA V ČESKÝCH ZEMÍCH A V ČESKOSLOVENSKU ..	11
1.3 TRANSFORMACE VĚZEŇSKÉHO SYSTÉMU V ČR	15
2 SOUČASNÁ STRUKTURA A ORGANIZACE	17
2.1 GENERÁLNÍ ŘEDITELSTVÍ VĚZEŇSKÉ SLUŽBY	18
2.2 VAZEBNÍ VĚZNICE	19
2.3 VĚZNICE	19
2.4 INSTITUT VZDĚLÁVÁNÍ VĚZEŇSKÉ SLUŽBY	19
2.5 ZOTAVOVNÝ VĚZEŇSKÉ SLUŽBY	20
2.6 KONTROLNÍ ORGÁNY	20
3 PERSONÁL VĚZNICE A JEJICH POVINNOSTI A OPRÁVNĚNÍ	21
3.1 SLUŽEBNÍ POMĚR PŘÍSLUŠNÍKA VS ČR	21
3.2 ZAMĚSTNANECKÝ POMĚR VS ČR	22
3.3 POVINNOSTI A OPRÁVNĚNÍ PŘÍSLUŠNÍKŮ VĚZEŇSKÉ SLUŽBY ČESKÉ REPUBLIKY	23
3.3.1 <i>Povinnosti příslušníka Vězeňské služby</i>	23
3.3.2 <i>Oprávnění příslušníka Vězeňské služby</i>	24
4 KONCEPCE ROZVOJE VĚZEŇSTVÍ V ČR	25
4.1 BEZPEČNOST	26
4.1.1 <i>Bezpečnostní doktrína</i>	27
4.2 VÝKON VAZBY	28
4.3 LIDSKÉ ZDROJE	32
5 ROZDĚLENÍ A PROFILACE VĚZNIC V ČR	35
5.1 ROZDĚLENÍ VĚZNIC V ČR	35
5.1.1 <i>Věznice s dohledem (A)</i>	35
5.1.2 <i>Věznice s dozorem (B)</i>	35
5.1.3 <i>Věznice s ostrahou (C)</i>	36
5.1.4 <i>Věznice se zvýšenou ostrahou (D)</i>	36
5.1.5 <i>Výkon trestu odnětí svobody mladistvých odsouzených</i>	37

5.2	PROFILACE VĚZNIC V ČESKÉ REPUBLICE	38
6	ZAMĚSTNÁVÁNÍ ODSOUZENÝCH VE VAZEBNÍ VĚZNICI HK.....	46
6.1	VNĚJŠÍ NESTŘEŽENÁ PRACOVISTĚ	47
6.2	VNITŘNÍ NESTŘEŽENÁ A STŘEŽENÁ PRACOVISTĚ.....	48
	ZÁVĚR	52
	SEZNAM POUŽITÉ LITERATURY	53
	SEZNAM OBRÁZKŮ.....	56
	SEZNAM TABULEK.....	57

ÚVOD

Tato práce zobrazuje současné postavení Vězeňské služby České republiky (dále jen „Vězeňská služba ČR“) v systému veřejné správy České republiky.

Úvodní část práce je věnována historii vězeňství na českém území od nejstarších záznamů v trestněprávní oblasti až po radikální transformaci vězeňského systému.

V následující části práce popisují současnou strukturu a organizaci Vězeňské služby České republiky od hlavního řídicího článku, kterým je generální ředitelství až po samotné organizační jednotky v podobě vazebních věznic a věznic.

Důležitou částí této práce jsou povinnosti a oprávnění personálu věznic, ty by měl znát především zaměstnanec Vězeňské služby, ale i odsouzený, aby se mohl domáhat svých práv, pokud příslušník jedná nezákonně.

Dále se seznámíme s koncepcí rozvoje Vězeňské služby České republiky, vycházející z dokumentu zpracovaného Generálním ředitelstvím Vězeňské služby ČR. Tato koncepce je zpracována až do roku 2015 a vzala hlavně v úvahu vývojové trendy.

Pátá kapitola stručně charakterizuje typy věznic a zabývá se profilací každé vazební věznice a věznice v ČR.

Zaměstnávání odsouzených popisují v poslední části své práce, zaměřila jsem se především na Vazební věznici v Hradci Králové. Závěr poskytuje stručné zhodnocení dosavadního vývoje vězeňství v ČR.

Vězeňská služba České Republiky je nedílnou součástí orgánů státní moci soudní a její postavení je upraveno zákonem České národní rady č. 555/1992 Sb., o Vězeňské službě a justiční strážci ČR. Vývoj vězeňství v Českých zemích probíhal ve velmi odlišných etapách a za složitých podmínek, ať politických či ekonomických. Změny politických režimů se vždy zásadně odrazily v podobě vězeňského systému a dá se říci, že teprve po listopadu roku 1989 české vězeňství zahájilo obecně

přijatelný proces demokratizace a humanizace. Důvodem, proč jsem si vybrala téma své bakalářské práce je můj zájem o tuto problematiku a seznámit s ní i své čtenáře.

Cílem této práce je analyzovat současnou situaci ve vězeňství České republiky, charakterizovat jednotlivé vazební věznice a věznice v ČR a zaměřit se na zaměstnávání odsouzených.

1 VÝVOJ VĚZEŇSTVÍ NA ÚZEMÍ ČR

V dnešní době zákon jasně definuje co je trestný čin a co jím není. Zločin (trestný čin) lze snadno definovat jako „jednání, které porušuje zákon“. S přeměnou tradiční společnosti na společnost průmyslovou se právě výrazně změnilo hodnocení zločinů, jejich závažnost i způsob trestání. Před nástupem modernity byly nejtěžší prohřešky náboženské povahy nebo proti majetku panovníka či šlechty. V dnešní době tato provinění zákon buď netrestá vůbec, nebo je trestá jen jako drobné přečiny. Byla často uplatňována i krevní msta, kdy pozůstalí oběti vzali spravedlnost do svých rukou a pomstili svého příbuzného. Dnes se něco podobného již prakticky nevyskytuje a o vině a trestu rozhodují soudy podle zákonem stanovených pravidel [2].

1.1 Vývoj středověkého trestního práva v českých zemích

Podle nejstarších záznamů je v trestněprávní oblasti na území českého státu rozhodujícím vývojovým činitelem církve, která se domáhala toho, aby stát svými orgány prosazoval křesťanské mravní zásady a aby jejich nedodržování trestal. Po rozpadu Velkomoravské říše v roce 906 bylo soudnictví ponecháno v rukou kmenových knížat a vznikající šlechty. Po roce 1212, kdy český kníže Přemysl I. získal dědičný královský titul, vzniká systém středověkého soudnictví, opírající se o vrchnostenské, církevní a městských radnic byly velice nepříznivé. Vězni zde žili v nezdravém prostředí a většinou v krátké době umírali. Docházelo zde k šíření nemocí, neboť žaláře byly většinou přeplněny bez oddělování mužů, žen nebo mladistvých. Vězení všeobecně sloužilo k zajištění podezřelého, obviněného a odsouzeného až do výkonu vlastního trestu. Vězení se k výkonu trestu začalo používat v širší míře, teprve v 16. století.

1.2 Vývoj novodobého trestního práva v českých zemích a v Československu

V roce 1803, u nás v českém překladu o rok později, vychází „Zákoník o zločinech a těžkých policejních přestupcích“. Zákoník ovlivnil vývoj trestního

práva u nás prakticky až do roku 1949. Zákoník rozlišuje žalář na tři stupně, a to na žalář, těžký žalář a žalář nejtěžší. V roce 1823 byla v Praze založena první státní, dnes již neexistující, Svatováclavská trestnice, kde poprvé došlo k řádné diferenciaci vězněných osob, tj. oddělení mužů, žen a mladistvých a více narušených osob od méně narušených. V roce 1852 je vydán císařský patent č. 117 o zločinech, přečinech a přestupcích, který byl na našem území využíván jako trestní zákon téměř 100 let. Dochází k budování sítě vězeňských zařízení v rámci příslušných soudních okresů. Vznikají tzv. justiční komplexy tvořené soudní budovou a vazební věznicí. K výkonu trestu odnětí svobody jsou budovány státní trestnice, převážně rekonstrukcí objektů, které původně sloužily jinému účelu nebo novou výstavbou. [13]

V období rakouskouherské monarchie byla uskutečněna rozsáhlá reorganizace rakouského soudnictví, která měla podstatný vliv i na vývoj rakouského vězeňství. Pro vývoj vězeňství byl velice důležitý zákon z r. 1872, jenž se týkal samovazby a zřizoval komise pro výkon trestů. Na jeho podkladě byly v Čechách zrekonstruovány nebo nově vystavěny tři trestnice pro výkon tohoto trestu: Kartouzy (1873), Plzeň (1878) a Praha (1889). Reforma vězeňství však nebyla důsledně prosazena vzhledem k nárůstu vězňů i finančním potížím habsburské monarchie, souvisejících s průběhem první světové války. Přesto uvedené reformy vytvořily podmínky k pronikání prvků moderního evropského vězeňství na území Čech, Moravy a Slezska jako například zvýhodňování vězňů se zřetelem na stupeň kriminální narušenosti a dosažené nápravy.

Po rozpadu habsburské monarchie v roce 1918 akceptovala Československá republika rakouský trestní zákon. Nově byly stanoveny podmínky k výkonu trestu odnětí svobody a tzv. politických provinilců. Političtí provinilci vykonávali trest odděleně od pachatelů kriminálních trestních činů v tzv. státním vězení a měli větší výhody. Mohli používat vlastního oděvu, nechat si donášet stravu z restaurace, sami rozhodovali o úpravě vlasů a vousů a nemuseli pracovat. Jejich korespondence a četba nebyla omezována, mohli déle pobývat mimo celu, častěji přijímat návštěvy apod.

V době okupace Československé republiky podléhala výkonná moc v Čechách a na Moravě německé okupační správě. Osoby zatčené německou kriminální policií nebo tajnou státní policií (gestapem) byly souzeny německým zemským soudem, zvláštním soudem, stanným soudem nebo rychlým soudem. Německá trestní justice umísťovala zatčené ve věznicích do vyšetřovací vazby a poté je posílala do koncentračních táborů. V jednotlivých okresech a krajích byly zabráný pro činnost německé policie a justice veškerá vězeňská zařízení a jako vyšetřovací věznice smutně prosluly například Pankrácká věznice v Praze, dále Kounickovy koleje a pevnost Špilberk v Brně.

Po porážce hitlerovského fašismu v roce 1945 byla obnovena Československá republika a všechny státní instituce včetně vězeňství se postupně navracely do předválečné podoby. Po svém vítězství ve volbách v roce 1946 se komunistická strana připravovala na převzetí politické moci v Československu a to i za použití ozbrojené síly. Po roce 1948 došlo k nastolení třídní diktatury a vzniku totalitního státu. Demokraticky smýšlející občané se stali tzv. třídními nepřáteli, kteří byli stíháni za pomoci sovětských poradců a odsuzováni státním soudem v Praze nebo krajskými soudy k mnohaletým trestům odnětí svobody. Ke zvýšení vězeňské ubytovací kapacity byly jmenovány krajskými národními výbory. Političtí vězni tvořili zvláštní kategorii tzv. „třídních nepřátel“. Rozhodujícím kritériem byla třídně politická charakteristika odsouzených a nikoliv druh a hloubka kriminálního narušení. V roce 1950 byl vydán nový trestní zákon a trestní řád, nově upravující výkon trestu odnětí svobody. Tyto zákony chránily především totalitní politické a hospodářské zřízení. V roce 1951 byl vydán Vězeňský řád, který zavedl třídně politickou diferenciaci vězňů a s konečnou platností nahradil vězeňské předpisy z první republiky. V roce 1952 existovalo celkem 335 trestních ústavů a věznic a 107 pracovních táborů. Ústředním orgánem vězeňství se stala Správa nápravných zařízení Ministerstva národní bezpečnosti. V roce 1961 byl vydán nový trestní zákon č. 140, trestní řád č. 141 a Řád pro výkon trestu odnětí svobody. V letech 1946 až 1964 činil průměrný roční stav řádově 30 tisíc vězňů a za toto období je evidováno celkem 1 011 poprav oběšením, z toho přibližně ve 240 případech z čistě politických důvodů. V roce 1956 byly tábory nucených prací

postupně zrušeny, avšak třídně politický přístup k vězněným osobám přetrvával.
[3]

V roce 1957 vydala hospodářská a sociální rada Organizace spojených národů dokument pod názvem Standardní minimální pravidla pro zacházení s vězni, který se stal v 60. a 70. letech základní normou k provádění reformy vězeňských systémů v jednotlivých západoevropských zemích, v Kanadě a USA. V Československé socialistické republice byl v duchu tohoto dokumentu vydán zákon č. 59/1965 Sb., o výkonu trestu odnětí svobody, který lze považovat za legislativní základ dílčí reformy československého vězeňství. Třídně politická diferenciací vězňů byla nahrazena zařazováním odsouzených do tří nápravně výchovných skupin v závislosti na jejich kriminálním narušení. Do I. nápravně výchovné skupiny byli zařazováni většinou poprvé vězněné osoby za méně závažnou trestnou činnost, do II. většinou osoby, které se v posledních 10 letech dopustily úmyslného trestného činu a do III. většinou zvláště nebezpeční pachatelé a recidivisté. Současně vznikl Sbor nápravné výchovy jako vojensky organizovaný celek, jehož příslušníci byli určeni k zabezpečování výkonu vazby a trestu odnětí svobody. Po federativním uspořádání státu v roce 1968 vzniklo Ministerstvo spravedlnosti České socialistické republiky a Ministerstvo spravedlnosti Slovenské socialistické republiky. Tato ministerstva převzala do své působnosti řízení vězeňství, které do té doby náleželo Ministerstvu vnitra. Na území České socialistické republiky byla zřízena správa Sboru nápravné výchovy ČSR se sídlem v Praze a v Bratislavě.

Zavedení nápravně výchovné činnosti v nápravně výchovných ústavech umožnilo, aby s odsouzeným pracovali vychovatelé, sociální pracovníci, učitelé, speciální pedagogové a psychologové, kteří byli absolventy střední odborné nebo vysoké školy příslušného zaměření. Tito vězeňští specialisté při své každodenní činnosti s odsouzenými vnášeli do výkonu trestu odborné přístupy a tím pozitivně měnili způsob zacházení s odsouzenými a sociálně psychologické klima v jednotlivých ústavech. Odborným centrem se stal Výzkumný ústav penologický, který byl založen v roce 1967. V tomto ústavu byl vytvořen odborný tým z psychologů, pedagogů, sociologů a právníků, který se zabýval studiem

osobnosti vězněného pachatele, možnostmi jeho nápravy a podmínkami pro resocializaci v nápravně výchovných ústavech. Po celá 70. a 80. léta nebyl zákon o výkonu vazby a postup příslušníků Sboru nápravné výchovy, jakož i práva a povinnosti obviněných byly upraveny pouze Rozkazem ministra spravedlnosti, Rozkazem náčelníka správy Sboru nápravné výchovy a rozkazy jednotlivých náčelníků. V osmdesátých letech bylo české vězeňství postiženo postupnými normalizačními opatřeními, která reflektovala vnitropolitickou situaci v zemi. Pod záminkou rušení neefektivních výzkumných pracovišť, které bylo celostátní akcí, zrušil ministr spravedlnosti JUDr. Jan Němec dne 31. 12. 1980 Výzkumný ústav penologický. Jeho zrušení předcházelo stupňující se využívání státní moci vůči zastáncům lidských práv, zejména po vzniku Charty 77, což se odrazilo v přílivu politických vězňů do výkonu vazby a trestu odnětí svobody. Zrušením Výzkumného ústavu penologického byla zásadním způsobem ochromena odborná činnost ve vězeňství a zastaveny pozitivní změny, které měly svůj původ v dílčí reformě vězeňství z roku 1968. Političtí vězni byli drženi společně s pachateli kriminálních trestných činů, uplatňování pedagogicko-psychologických zásad komunikace s vězni bylo zastíněno vyžadováním prvků vojenské kázně u odsouzených i obviněných. Do činnosti Sboru nápravné výchovy se promítl tvrdý politický a policejní přístup k vězňům, uplatňování vojenských metod řízení a byrokratizace celého vězeňského systému.

1.3 Transformace vězeňského systému v ČR

Vězeňství v České republice nastoupilo v roce 1989 cestu radikální transformace totalitního vězeňského systému založenému na demokratických a humánních pravidlech. Za základ této cesty byla považována depolitizace českého vězeňství, jeho humanizace, decentralizace jeho řízení a demilitarizace. Na základě vnitropolitických změn v Československé socialistické republice po 17. 11. 1989 dochází k obnově demokratického státu. V lednu 1990 vyhlásil prezident republiky rozsáhlou amnestii, v jejímž důsledku zůstalo ve vězeňských zařízeních z přibližně 23 tisíc vězňů jen 6 tisíc. Této amnestii předcházelo propuštění 50 politických vězňů již v prosinci 1989. Pachatelé závažných násilných trestných činů, kterých se amnestie netýkala, se nespokojili se svojí situací a pokoušeli se vynutit svobodu

prostřednictvím hromadných protestních akcí a vzpour, které se lavinovitě šířily ve věznicích a nápravně výchovných ústavech na území celého státu. V červnu 1990 byly zahájeny prověrky odborné a morální způsobilosti příslušníků Sboru nápravné výchovy, které prováděly občanské komise, vytvářené zejména z řad bývalých politických vězňů a členů Občanského fóra. Prověrky byly ukončeny v závěru roku 1991 a v jejich průběhu bylo prověřeno přibližně 5500 příslušníků Sboru nápravné výchovy, z nichž jen 400 bylo shledáno nezpůsobilými pro výkon služby ve vězeňství. Dalších 1000 příslušníků bylo uvolněno ze služebního poměru pro nesložení nové služební přísahy nebo z jiných důvodů na vlastní žádost.

2 SOUČASNÁ STRUKTURA A ORGANIZACE

Dnem 1. 1. 1993 na základě zákona č. 555/1992 Sb., o Vězeňské službě a justiční stráží České republiky vznikla, jako zástupce Sboru nápravné výchovy, Vězeňská služba České republiky. Organizační strukturu tvoří vězeňská stráž, justiční stráž, správní služba a pověřené orgány Vězeňské služby ČR.

Vězeňská stráž střeží, předvádí a eskortuje osoby ve výkonu vazby a ve výkonu trestu odnětí svobody, střeží vazební věznice, věznice. Je-li povolána k plnění úkolů justiční stráže, střeží budovy soudů, státních zastupitelství a Ministerstva spravedlnosti. Při této činnosti zajišťuje stanovený pořádek a kázeň.

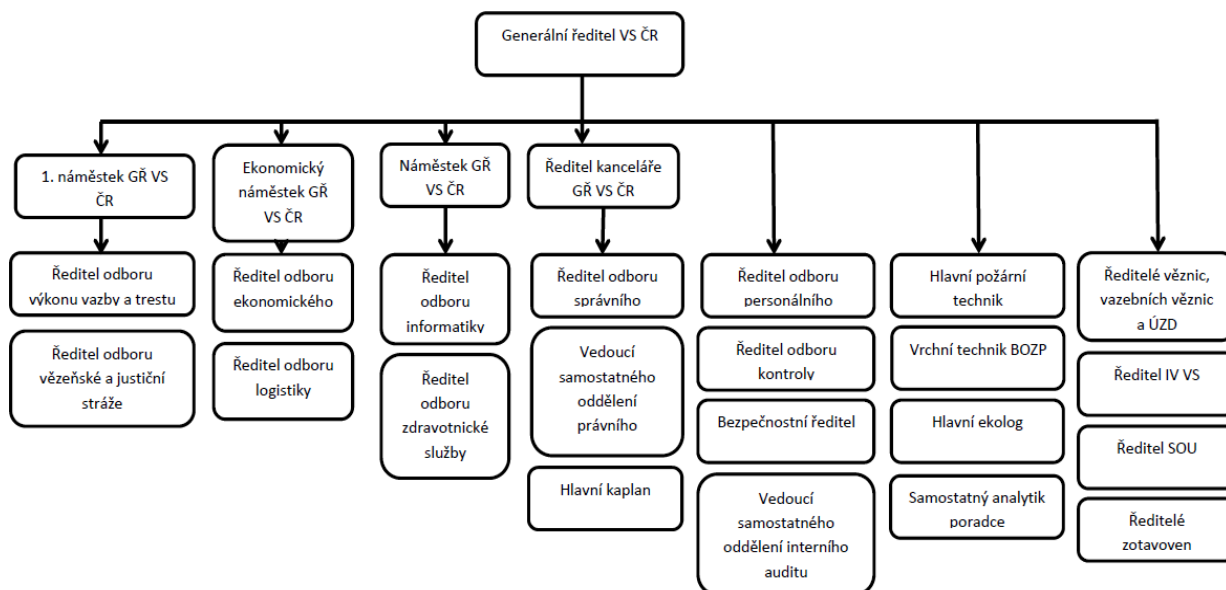
Justiční stráž zajišťuje pořádek a bezpečnost v budovách soudů, státních zastupitelství a Ministerstva spravedlnosti a v jiných místech jejich činnosti. Je-li justiční stráž dočasně povolána k plnění úkolů vězeňské stráže, střeží vazební věznice a věznice, předvádí a eskortuje osoby ve výkonu vazby a ve výkonu odnětí svobody. Při této činnosti zajišťuje stanovený pořádek a kázeň.

Správní služba rozhoduje v správním řízení podle zvláštních právních předpisů a zabezpečuje organizační, ekonomickou, vzdělávací, výchovnou, zdravotnickou a další odbornou činnost.

Pověřené orgány Vězeňské služby ČR mají postavení policejního orgánu v řízení o trestných činech příslušníků Vězeňské služby.

Základní články Vězeňské služby ČR jsou generální ředitelství, vazební věznice, věznice, Institut vzdělávání vězeňské služby, Střední odborné učiliště a učiliště pro odsouzené. Vězeňská služba ČR uplatňuje dvoustupňový model řízení zmíněných článků.

Obr. 1: Organizační struktura Vězeňské služby



zdroj: vlastní zpracování na základě informací ze statistické ročenky VSCŘ 2010

2.1 Generální ředitelství Vězeňské služby

Generální ředitelství zabezpečuje plnění společných úkolů ostatních organizačních jednotek, které metodicky řídí a kontroluje. Ve stanoveném rozsahu současně plní funkci ústředního orgánu státní správy pro vězeňství. Generální ředitelství se člení na odbory, jejichž názvy jsou uvedeny v organizačním schématu. Kabinet generálního ředitele má postavení odboru generálního ředitelství. Odbory generálního ředitelství v rámci své působnosti metodicky řídí a kontrolují činnost odborných úseků v organizačních jednotkách Vězeňské služby, získané poznatky analyzují a navrhují potřebná opatření. Dále se podílejí na vyřizování stížností, oznámení a podnětů, zpracovávají návrhy vnitřních předpisů, podílejí se na připomínkovém řízení k právním předpisům a na zpracování právních stanovisek. Přípravují podklady pro jednání generálního ředitele, jeho poradních orgánů a ve stanoveném rozsahu též zpracovávají další odborné materiály a písemnosti. Kromě 30 stanovených specializovaných činností plní další úkoly uložené generálním ředitelem a ministrem spravedlnosti.

2.2 Vazební věznice

Vězeňská služba ČR má k dispozici celkem 10 vazebních věznic, z toho 2 (Praha, Brno) mají v areálu vybudované vězeňské nemocnice. Tato zařízení včetně zvláštních oddělení věznic určených pro výkon vazby zajišťují, aby vazba plnila zákonem stanovený účel (§67,350c, §396, § 397 a § 411 trestního řádu), přičemž odpovídají za to, že obvinění budou podrobena pouze nezbytně nutným omezením. Vazba se vykonává jak v klasické cele, tak ve zmírněném režimu, ve kterém se obvinění mohou v určeném čase volně pohybovat a stýkat se s ostatními obviněnými umístěnými v tomto oddělení. [15]

2.3 Věznice

Vězeňská služba ČR má k dispozici celkem 25 věznic, z toho 2 speciální zařízení pro mladistvé (Opava, Všehrady), 2 pro ženy (nová věznice ve Světlé nad Sázavou a Praha – Řepy). Věznice zajišťují, aby trest odnětí svobody byl vykonáván v souladu se zákonem a současně zabezpečují, aby plnění povinností, které v souvislosti s výkonem trestu ukládají další právní předpisy. Věznice zřizuje a ruší ministr spravedlnosti. Podle nové právní úpravy diferenciací výkonu trestu účinné od 1. 1. 2000 se věznice člení podle míry vnější ostrahy, zajištění bezpečnosti a způsobu uplatňování resocializačních programů do čtyř základních typů. Vedle základních typů věznic se zřizují zvláštní věznice pro mladistvé. V rámci jedné věznice mohou být zřízena oddělení různých základních typů, pokud tím není ohrožen účel výkonu trestu. Nově jsou pro pachatele s duševními poruchami zřizovány ústavy zabezpečovací detence.

2.4 Institut vzdělávání Vězeňské služby

Institut vzdělávání Vězeňské služby se sídlem ve Stráži pod Ralskem je rezortním vzdělávacím zařízením, které zajišťuje profesní přípravu příslušníků a občanských zaměstnanců. Zásadní změna v pojetí vzdělávání pracovníků vězeňství nastala v roce 1992, V tomto roce byl přijat zákon o Vězeňské službě a justiční strážci č. 555/1992 Sb., který s platností od roku 1993 zrušil Sbor nápravné výchovy České republiky a ustanovil jeho nástupce, a to Vězeňskou službu České republiky.

V důsledku toho došlo i ke změnám v přípravě a výchově nových pracovníků vězeňství. Nástupní kurzy byly diferencovány podle pracovního zařazení ve vězeňství na typy:

nástupní kurz A - pro příslušníky vězeňské stráže

nástupní kurz B - pro příslušníky dozorce

nástupní kurz C - pro příslušníky justiční stráže

nástupní kurz D - pro občanské zaměstnance přicházející do styku s vězněnými osobami

nástupní kurz E - pro občanské zaměstnance nepřicházející do styku s vězněnými osobami

2.5 Zotavovny Vězeňské služby

Zotavovny Vězeňské služby jsou příspěvkovými organizacemi zřízenými Ministerstvem spravedlnosti, které zajišťují preventivní rehabilitace, akce služebního a pracovního charakteru a dále poskytují rekreační služby pro příslušníky.

2.6 Kontrolní orgány

Vnější kontrolu vězeňství vykonávají poslanci Parlamentu České republiky z podvýboru pro vězeňství, který byl zřízen při Výboru pro obranu a bezpečnost. Na základě příslušných mezinárodních smluv, jimiž je Česká republika vázána, náleží kontrolní pravomoci Evropskému výboru pro zabránění mučení a nelidskému či ponižujícímu zacházení nebo trestání (CPT) a Výboru proti mučení při Organizaci spojených národů (CAT).

3 PERSONÁL VĚZNICE A JEJICH POVINNOSTI A OPRÁVNĚNÍ

Personální odbor je organizačním útvarům Generálního ředitelství Vězeňské služby. Věnuje se problematice personální práce po linii služebního poměru – příslušníků bezpečnosti sborů a po linii pracovněprávních vztahů – občanských zaměstnanců Vězeňské služby. Odbor personální GŘ VS zajišťuje personální činnost pro příslušníky a občanské zaměstnance GŘ VS.

Odbor personální se člení na:

- Oddělení personální a péče o zaměstnance
- Oddělení pro personální řízení a odměňování

Každá organizační jednotka provádí personální politiku samostatně v rámci právních a vnitřních předpisů. Uchazeč se zájmem o přijetí do pracovního nebo služebního poměru k Vězeňské službě ČR se obrátí přímo na personální útvar příslušné organizační jednotky.

3.1 Služební poměr příslušníka VS ČR

Personál, který podléhá služebnímu poměru, dohlíží nad výkonem trestu odsouzených vězňů z hlediska vnitřní a vnější bezpečnosti věznice, udržování pořádku a kázně. Do této kategorie zaměstnanců spadá vězeňská stráž (popřípadě i justiční stráž) a především dozorčí služba.

Uchazeč musí podle zákona č. 361/2003 Sb. splňovat následující podmínky:

- občanství České republiky,
- věk nad 18 let,
- bezúhonnost, která se prokazuje opisem z evidence Rejstříku trestů a zajišťuje ho Vězeňská služba ČR,
- fyzická, zdravotní a osobní způsobilost, která se prokazuje v průběhu přijímacího řízení, jehož součástí je i vyšetření zaměřené na zjištění přítomnosti omamných a psychotropních látek,
- nesmí být členem politické strany nebo politického hnutí,

- nevykonává živnostenskou nebo jinou výdělečnou činnost a není členem řídicích nebo kontrolních orgánů právnických osob, které vykonávají podnikatelskou činnost. [17]

Služební poměr vznikne dnem uvedeným v rozhodnutí služebního funkcionáře s personální pravomocí, kterým je příslušník k určenému datu ustanoven na služební místo a složením slibu. Služební poměr je s nastupujícím příslušníkem uzavírán na dobu určitou v trvání 3 let. Do služebního poměru na dobu neurčitou můžeme zařadit příslušníka dnem, který následuje po uplynutí služebního poměru na dobu určitou, jestliže úspěšně splnil služební zkoušku a podle závěru služebního hodnocení dosahuje alespoň dobrých výsledků ve výkonu služby. [17]

3.2 Zaměstnanecký poměr VS ČR

Zaměstnanci, kteří podléhají pouze pracovnímu poměru a platí pro ně jiná pravidla a povinnosti než u zaměstnanců ve služebním poměru, zajišťují jednak odborný dohled nad odsouzenými a dále ostatní činnosti vztahující se ke správnému chodu věznice. Každý uchazeč je přijímán na konkrétní pracovní místo (např. lékař, mzdová účetní, sociální pracovník). Pro každé pracovní místo jsou právními předpisy stanoveny konkrétní kvalifikační předpoklady nebo odborná způsobilost. Vnitřními předpisy jsou potom pro některá pracovní místa stanoveny kvalifikační požadavky.

Uchazeč o zařazení na funkci v pracovněprávním vztahu musí splňovat:

- bezúhonnost
- kvalifikační předpoklady stanovené právními předpisy a kvalifikační požadavky stanovené vnitřním platovým předpisem
- osobnostně a zdravotně způsobilý pro výkon funkce
- pro výkon vedoucích funkcí založených na jmenování je nutné negativní lustrační osvědčení

3.3 Povinnosti a oprávnění příslušníků Vězeňské služby České republiky

Příslušníci Vězeňské služby mají dle zákona 555/1992 Sb., o Vězeňské službě a justiční strážci stanoveny povinnosti a oprávnění, kterými jsou upraveny podmínky a pravidla pro výkon jejich práce. Jedná se hlavně o pravidla při práci s osobami ve výkonu vazby a výkonu trestu odnětí svobody, kterými jsou zajištěny základní práva obviněných a odsouzených.

3.3.1 Povinnosti příslušníka Vězeňské služby

Příslušník je povinen plnit služební povinnosti a úkoly vyplývající pro něj ze zákonů a z ostatních obecně závazných právních předpisů a z rozhodnutí a příkazů nadřízených. Příslušník Vězeňské služby je povinen jednat s osobami ve výkonu vazby a ve výkonu trestu odnětí svobody vážně a rozhodně, respektovat jejich práva, zabraňovat krutému a nelidskému zacházení. Zároveň se má příslušník chovat při provádění služebních zákroků tak, aby dbal cti a důstojnosti osob, s nimiž jedná, i své a nepřipustit, aby těmto osobám vznikla bezdůvodná újma a aby případný zásah do jejich práv a svobod překročil míru nezbytnou k dosažení účelu sledovaného služebním zákrokem nebo služebním úkonem. Pokud to dovolují okolnosti je příslušník povinen před provedením zákroku prokázat svou příslušnost k Vězeňské službě a použít domluvy, výzvy nebo varování k dosažení účelu zákroku bez jeho provedení; před výzvou použije příslušník slova „jménem zákona“. Dále mají příslušníci povinnost zasáhnout, pokud osoba obviněná či odsouzená páchá trestný čin nebo kázeňský přestupek, pokud dochází k maření výkonu vazby nebo výkonu trestu odnětí svobody, je-li narušován pořádek nebo ohrožena bezpečnost ve veškerých objektech Vězeňské služby, soudů, státního zastupitelství či při předvádění nebo eskortě osob ve výkonu vazby a výkonu trestu odnětí svobody.

Příslušník koná službu zpravidla ve služebním stejnokroji s identifikačním číslem, příslušník v občanském oděvu je označen identifikačním štítkem a číslem. Dále prokazuje svou příslušnost k Vězeňské službě služebním průkazem. Příslušník je povinen zachovávat mlčenlivost o skutečnostech, o kterých se dozvěděl při plnění

služebních úkolů a které jsou vyžadovány, aby zůstaly utajeny před nepovolanými osobami. [15]

3.3.2 Oprávnění příslušníka Vězeňské služby

Příslušník je oprávněn požadovat vysvětlení od osob ve výkonu vazby nebo výkonu trestu odnětí svobody, které by mohli přispět k objasnění skutečností důležitých pro odhalení trestného činu nebo kázeňského přestupku spáchaného pachatelem během výkonu vazby nebo výkonu trestu odnětí svobody. Dále je oprávněn provést u osoby ve výkonu vazby nebo ve výkonu trestu odnětí svobody osobní prohlídku a prohlídku jejich věcí, prohlídku těla, snímání daktyloskopických otisků a pořizování obrazových záznamů nebo nařídít, aby se ta osoba podrobila lékařské prohlídce, kterou provádí pouze lékař. Osobní prohlídku a prohlídku těla provádí osoba stejného pohlaví nebo lékař. [15]

Příslušníci jsou také povinni pronásledovat osobu prchající z výkonu vazby nebo výkonu trestu odnětí svobody a zadržet ji. Pátrání po těchto osobách a jejich předání Vězeňské službě provádí Policie ČR. Také jsou oprávněni odejmout osobě věc, kterou má neoprávněně u sebe nebo by mohla být prohlášena na propadlou nebo zabranou. Při střežení objektů je příslušník oprávněn zjišťovat totožnost osob, které vstupují do objektu nebo se v něm nacházejí, prohlížet jejich zavazadla a dopravní prostředky při vjezdu i výjezdu. Při důvodném podezření, že má osoba u sebe zbraň, může příslušník provést její osobní prohlídku a takovou zbraň odebrat. Dále je při plnění služebních úkolů oprávněn v případě bezprostředního nebezpečí ohrožení života, zdraví nebo majetku požádat kohokoliv o pomoc. Ten kdo byl o tuto pomoc požádán, je povinen ji poskytnout, pokud tím neohrozí sebe nebo blízkou osobu nebo pokud tomu nebrání jiné vážné okolnosti.

4 KONCEPCE ROZVOJE VĚZEŇSTVÍ V ČR

Pro oblast vězeňství existuje v mezinárodním měřítku velké množství norem, které jsou celosvětově akceptovány. Nejdůležitější z nich vycházejí z dokumentů Organizace spojených národů. Hlavní nástroje ochrany lidských práv jsou závazné mezinárodní úmluvy obsahující články o zacházení s lidmi, kteří byli zbaveni své svobody. Dále existuje množství mezinárodních dokumentů, které se zabývají specificky jen věznicemi a podmínkami detence, jako jsou např.:

- Standardní minimální pravidla pro zacházení s vězni (1957),
- Soubor zásad pro ochranu všech osob při uplatňování veškerých forem detence nebo vězení (1988),
- Základní pravidla pro zacházení s vězni (1990),
- Evropská vězeňská pravidla (1987).

Ačkoliv tyto mezinárodní dokumenty nemají sílu zákona, jsou v podstatě akceptovány většinou vlád, které se pak snaží vtělit je do svých vlastních zákonů. Česká republika tak standardně činí od roku 1990. V roce 1992 byla ředitelem Sboru nápravné výchovy vypracována Koncepce rozvoje vězeňství v České republice v duchu Evropských vězeňských pravidel.

Obsah Evropských vězeňských pravidel má 5 částí:

- 1) Základní principy aplikace
- 2) Správa vězeňských ústavů – soubor pravidel, které musí služba splnit ke každé odsouzené osobě
- 3) O personálu – Rada Evropy připisuje význam kvalitě personálu (osobnost, osobnostní vyzrálost, profesionalita, týmová spolupráce)
- 4) Filozofický a hodnotový koncept výchovného zacházení, jeho cíle a jeho komponenty (výchova, práce, sportovní aktivity)
- 5) Specifické kategorie odsouzených.

Cíle zmíněné koncepce byly naplňovány především v oblasti obsahu zacházení s vězněnými osobami. Nemohla však plně reflektovat vývojové trendy, Z tohoto důvodu byla v roce 2005 zpracována nová Koncepce rozvoje českého vězeňství do roku 2015, která reaguje na nové podmínky a souvislosti, v nichž se české vězeňství nachází. Mezi strategické cíle této koncepce začlenila vězeňská služba: [7]

- naplnění nové bezpečnostní doktríny s prvky vnější bezpečnosti a dynamické bezpečnosti,
- realizaci důstojného a humánního výkonu vazby a výkonu trestu odnětí svobody,
- zjednodušení struktury vězeňských zařízení včetně nové klasifikace vězněných osob,
- strategie zaměstnávání vězněných osob,
- rozvoj lidských zdrojů

4.1 Bezpečnost

Bezpečnostní situaci v českých věznicích můžeme z dlouhodobého hlediska považovat za relativně stabilizovanou. Její úroveň se v jednotlivých zařízeních liší, stejně jako je různá úroveň technického vybavení a stavební dispozice těchto zařízení. Platí to o stavebně technickém zabezpečení střežení obvodů věznic, o střežení vstupů a vjezdů, o vnitřní signalizaci. Mnoho věznic je vybavena detekčními rámy, rentgeny i perimetrickou ochranou. Většina věznic jsou ale stavebně i technicky velmi zastaralé. Technická zařízení, stará téměř 40 let, jsou na konci své použitelnosti. Také stav některých budov, ohradních zdí, vnitřních oplocení a vstupních objektů současným požadavkům nevyhovuje. České vězeňství úspěšně vyřešilo plno závažných mimořádných událostí a krizových situací. Zabývalo se aktivitami organizovaného zločinu a hromadnými vystoupeními vězňů a v návaznosti na to byla přijata některá speciální opatření, jako např. vybavení a vycvičení příslušníků pro služební zákrok pod jednotným velením, vybudování pěti oddělení se zvýšeným technickým zabezpečením, vybudování sítě detekce mobilních telefonů ve vazebních věznicích, nákup speciálních eskortních vozidel. [5]

4.1.1 Bezpečnostní doktrína

Jen v bezpečné věznici lze zajistit důstojný život, práci a humánní zacházení s vězněnými osobami. Zajištění bezpečnosti a bezpečí je velmi důležitým předpokladem ke kvalitnímu provádění programů zacházení a dalších aktivit. Vězeňský bezpečnostní systém je tvořen vnější a vnitřní bezpečností.

a, Vnější bezpečnost

Vnější bezpečností věznic rozumíme účinné střežení obvodu věznic, vstupů a vjezdů, zamezení průniku nedovolených a nebezpečných předmětů a bezpečné provádění eskort. Obsahuje i bezpečnostní opatření proti útokům z vnějšku věznic s cílem osvobodit zájmové vězně. Zvláštní součástí bezpečnostního systému je zajištění bezpečnosti justičních objektů, na základě poznatků a požadavků praxe, se systém ohrazení věznic nahrazuje dostatečně vysokou ohradní zdí doplněnou stavebními a technickými prvky. Velmi důležitým prvkem vnější bezpečnosti jsou dostatečně technicky vybavené vstupy a vjezdy a nepočtená, avšak rychlá zásahová hlídka. Střežení ze strážních věží či stanovišť se jeví nejen jako neefektivní a neekonomický, ale z pohledu bezpečnostního i překonaný. Všude, kde to bude možné, se postupně nahradí lidský faktor technikou. Takto vzniklý potenciál se využije k posílení vnitřní bezpečnosti a k personálnímu posílení oblasti zacházení s vězni.

b, Vnitřní bezpečnost

Technická a organizační opatření realizovaná v rámci vnitřní bezpečnosti jsou nedílnou a nenahraditelnou součástí bezpečnostního systému. Vedle technických prvků, jakými jsou vnitřní signalizace, komunikační prostředky, detekční zařízení apod., je to hlavně uplatňování zásad dynamické bezpečnosti a aktivní tvorba pozitivního sociálního klimatu ve věznici. Svou úlohu přitom má také dodržování zásad morálního kodexu zaměstnance vězeňské služby a prvků uvedených v protikorupčním programu. Dynamickou bezpečnost chápeme jako vyvážený poměr mezi přiměřenou náročností při vyžadování kázně a pořádku a současným pochopením pro potřeby vězněných osob. Tato bezpečnost se vyznačuje pevností

postojů a náročností na jedné straně a vstřícností a ochotou na straně druhé. Směřuje ke snižování napětí a je dostatečně účinnou prevencí mimořádných událostí. Otázky vnější, ale především otázky vnitřní společnosti přesahují působnost vězeňské a justiční stráže a jsou záležitostí veškerého vězeňského personálu.

4.2 Výkon vazby

Činnost o v oblasti zabezpečení výkonu vazby legislativně upravuje Zákon č. 293/1993 Sb., o výkonu vazby a Vyhláškou č. 109/1994 Sb., kterou se vydává řád výkonu vazby, ve znění pozdějších předpisů. Výše zmíněné právní normy upravují podmínky výkonu vazby v trestním řízení, zejména práva a povinnosti osob ve vazbě, postavení příslušníků a občanských zaměstnanců Vězeňské služby ČR a dalších osob při zajišťování výkonu vazby a upravují dozor nad tímto výkonem. Způsob realizace práv a povinností v jednotlivých věznicích stanoví ředitel věznice ve vnitřním řádu věznice, kterým se řídí chod věznice a činnost odsouzených. V této normě stanoví denní rozvrh chodu věznice. Ve vnitřním řádu se také upravují odlišnosti při zabezpečování výkonu trestu u zvláštních skupin odsouzených v souladu se zákonem č. 169/1999 Sb., a vyhláškou č. 345/1999 Sb. Odsouzení vykonávají trest ve 4 typech věznic:

- a) s dohledem
- b) s dozorem
- c) s ostrahou
- d) se zvýšenou ostrahou

Tuto tzv. vnější diferenciaci realizují soudy. Uvnitř těchto věznic provádí vězeňská služba další tzv. vnitřní diferenciaci odsouzených do 3 skupin, a to na základě komplexních zpráv o odsouzených. Mezi vyspělými státy patříme k posledním, které uplatňují postup vnější diferenciaci prováděné soudy. Zahraniční zkušenosti výslovně ukazují, že tento systém zařazování odsouzených je již překonán a v zemích s vyspělými penologickými systémy není uplatňován. V těchto zemích provádí rozdělení odsouzených do typů věznic vězeňská instituce na základě hodnocení rizik a potřeb pachatele. Úvodní hodnocení rizik a potřeb pachatele

trestného činu je zaměřeno na úplné přezkoumání jeho minulosti a vyžaduje personál se specifickými znalostmi, kvalifikací a zkušenostmi. Metoda hodnocení rizik a potřeb, jak je takto metoda nazývána, je použita opakovaně v průběhu vývoje odsouzeného. Tímto jsou respektovány soudní nálezy Evropského soudu pro lidská práva, jež zdůrazňují, že nebezpečí není nezbytným a trvalým rysem pachatele trestné činnosti.

Od rozsáhlé amnestie v roce 1990 se počty 6000 odsouzených pravidelně zvyšovaly a to každým rokem v průměru o 1100 osob. Tento trend se zastavil až v I. čtvrtletí roku 2000, kdy stav odsouzených zvyšovat v důsledku nástupů do výkonu trestu. Osoby, u nichž se míjely účinkem alternativní tresty (podmíněné tresty a tresty obecně prospěšných prací) a které byly proto přeměněny v tresty nepodmíněné. V současné době se stavy odsouzených pohybují kolem 18 000 osob. [19]

Tab. 1: Přehled vývoje počtu obviněných a odsouzených v letech 2000 – 2010

	Stav k 31.12.										
	2000	2001	2002	2003	2004	2005	2006	2007	2008	2009	2010
Obvinění	5 967	4 583	3 384	3 409	3 269	2 860	2 399	2 254	2 402	2 360	2 443
Odsouzení	15 571	14 737	12 827	13 868	15 074	16 077	16 179	16 647	18 100	19 374	19 449
Celkem	21 538	19 320	16 213	17 277	18 343	18 937	18 578	18 901	20 502	21 734	21 892

zdroj: vlastní zpracování na základě informací ze statistické ročenky VSČR 2010

Naplněnost věznic výkonu trestu je kolem 106%. Avšak je registrováno přibližně 6000 osob, které byly v minulosti odsouzeny k nepodmíněnému trestu odnětí svobody a dosud jej nenastoupily. V případě jejich nástupu během několika měsíců, bude vězeňská služba čelit kolapsu s nedostatečnými počty ubytovacích kapacit. [19]

Samotnou úroveň výkonu trestu odnětí svobody můžeme hodnotit mnohem příznivěji než úroveň výkonu vazby. Koncept zacházení s vězněnými osobami, který byl stanoven na počátku 90. let a vycházel z důkladné diagnostiky. Vedle standardního výkonu trestu se dynamicky rozvíjela oblast řešení požadavků některých skupin odsouzených ve specializovaných odděleních. Síť specializovaných oddělení zasahuje do všech typů věznic. Je řešena problematika zacházení

s odsouzenými s poruchami duševními a poruchami chování. Individuálně je zacházeno s osobami, jež jsou závislé na užívání alkoholu či drog. Specializovaná oddělení jsou budována pro odsouzené pro pracovní nezařaditelné, invalidní a odsouzené důchodce. Zcela novým prvkem bylo zřízeno specializované oddělení pro výkon trestu matek s dětmi do tří let věku. Před nové úkoly bylo vězeňství postaveno v souvislosti se zavedením institutu detence, Od 1. ledna 2009 vešel v účinnost zákon o zabezpečovací detenci. Jedná se o nový typ ochranného opatření pro pachatele závažné trestné činnosti (osoby s vysokou mírou nebezpečnosti pro společnost, jejichž duševní stav trvale či dočasně způsobuje, že se závažné trestné činnosti dopouštějí). Detenční ústavy jsou spravovány a střeženy Vězeňskou službou ČR, čímž se snížilo nebezpečí útěku na minimum. Detenční ústav s kapacitou 48 míst v areálu vězeňské nemocnice Vazební věznice Brno je v provozu. V současnosti je tento ústav i v Opavě a má kapacitu 150 míst.

Mezi hlavní priority zacházení s odsouzenými patří:

- realizace programů zacházení,
- zvyšování zaměstnanosti odsouzených,
- realizace protidrogové politiky státu, aby se výkon trestu odnětí svobody nestal školou drogových zkušeností,
- realizace procesu vzdělávání odsouzených.

Dosavadní členění programů zacházení na pracovní aktivity, vzdělávací aktivity, speciálně výchovné aktivity, zájmové aktivity a oblast utváření vnějších vztahů se osvědčilo a je možné je zachovat. Rozsah těchto programů bude nutno v budoucnu rozšířit.

Zaměstnávání napomáhá resocializaci odsouzených a zároveň přispívá k chodu vězeňských zařízení. Odsouzení mohou být zařazeni povinně do pracovního procesu, s k přihlédnutím k jejich tělesným a duševním schopnostem. Pracovní podmínky jsou stanoveny Zákoníkem práce. Mzdy se řídí platnými normami a metody organizace práce odsouzených se v rámci možnosti co nejvíce podobají metodám běžným ve společnosti, aby se zvyšovala možnost vězně vydělávat se na živobytí po propuštění. Získání konkrétní odbornosti, kvalifikace a pracovních návyků

vede ke snadnějšímu návratu do společnosti. Díky pracovní činnosti se snižují náklady na výkon trestu hrazené společností, odsouzený se podílí na úhradě sociálního a zdravotního pojištění, podílu na platbě daně z příjmu a dále může plnit vyživovací povinnosti vůči rodině a hradit další pohledávky. V současné době přesahuje zaměstnanost vězňů hranici 60 %, což Českou republiku řadí mezi vyspělé státy EU. Ke zvýšení zaměstnanosti vězňů významně napomohla novela Zákona o výkonu trestu odnětí svobody (účinná od 5. 1. 2008), jež rozšířila okruh podniků, u kterých je možné vězně zaměstnávat bez jejich souhlasu. Jde například o obce, dobrovolné svazky, kraje, nemocnice, školy aj. Řeší se tím nedostatek pracovních míst pro vězně a naopak nedostatek pracovníků v některých oblastech.

[19]

Práce (pracovní programy) má pro odsouzené tyto aspekty:

- a) v ideálním případě odsouzený získá specifické dovednosti, které na svobodě uplatní,
- b) přestože jde o práci jednotvárnou a dovednosti na svobodě nepoužitelné, učí se odsouzení základnímu schématu, že vynaložené úsilí přináší později radost a užitek. K vytvoření a posilování tohoto pravidla je třeba zajistit, aby vězňové disponovali určitou, pro ně smysluplnou, finanční částkou a mohli si život viditelně zpříjemňovat,
- c) s výplatou musí vězňové nakládat podobným způsobem jako na svobodě. Proto povinně hradí výživné, ubytování, dluhy a zbývající částka jim zůstává jako kapesné. Je třeba, aby existovala nabídka zboží a služeb (rozmanitých přilepšení) perspektivních investic a spoření, čímž se odsouzení budou za pomoci personálu učit sami hospodařit.

Problematika drog je ve vězeňství závažná proto, že četnost uživatelů drog je ve vězeňské populaci mnohonásobně vyšší než v běžné společnosti. Základem protidrogových opatření je snaha vězeňské služby o maximální zabránění průniku omamných a psychotropních látek do vězeňských objektů a tím související nucené abstinence. Při jednání s drogově závislými osobami jsou uplatňovány preventivní i

léčebné přístupy jako činnost protidrogových poraden, bezdrogových zón a specializovaných oddělení pro léčbu drogově závislých.

Vzdělávání. V osobní výchově každého vězně hraje vzdělávání jednu z hlavních rolí. Jeho cíle jsou přímo spojeny s konečným úkolem reintegrace vězně do společnosti. Střední odborné učiliště Vězeňské služby ČR (SOU) zajišťuje prostřednictvím svých odloučených pracovišť vzdělávání v rozsahu základní školy, v učebních oborech a v certifikovaných kurzech. Obdobné formy vzdělávání jsou organizovány i ve spolupráci se školami mimo vězeňskou službu. Jejich prostřednictvím je také zajišťováno vzdělávání na úrovni střední a vysoké školy. Další formy vzdělávání jsou realizovány i ve věznicích, kde nejsou zřízena odloučená pracoviště Středního odborného učiliště. Stávající úroveň vzdělávání lze považovat za dobrou. Pozornost bude třeba věnovat rozšíření dostupnosti všech nabízených vzdělávacích aktivit.

4.3 Lidské zdroje

Vážným problémem, který musí české vězeňství řešit prakticky stále, je otázka množství a složení personálu. Pro rok 2010 byl vládou ČR stanoven celkový plánovaný počet zaměstnanců Vězeňské služby na 10 447 osob z toho 6 599 příslušníků a 3 848 občanských zaměstnanců. [19]

Tab. 2: Vývoj fyzických počtů zaměstnanců VS ČR od 2001 do 2010

Rok	Příslušníci		Občanští zaměstnanci		Celkem
	Muži	Ženy	Muži	Ženy	
2001	6 047	609	2 113	1 878	10 647
2002	5 815	578	2 249	1 953	10 595
2003	5 827	642	2 307	1 949	10 725
2004	5 846	649	2 220	1 898	10 613
2005	5 786	645	2 179	1 864	10 474
2006	6 043	670	2 144	1 834	10 691
2007	5 866	687	2 147	1 805	10 505
2008	5 794	702	2 129	1 829	10 454
2009	5 985	774	2 157	1 786	10 702
2010	5 833	766	2 083	1 765	10 447

zdroj: vlastní zpracování na základě informací ze statistické ročenky VSČR 2010

Vězeňská služba ČR se však dlouhodobě potýká s nedostatečným počtem příslušníků. Personální situace je vypjatá především v hlavním městě, kde jsou vyšší průměrné výdělky obyvatel. Moderní vězeňské systémy kladou zvýšené nároky na kvalitu pracovníků, kritéria výběru jsou zaměřena na lidské a odborné kvality a na schopnost přizpůsobovat se daným úkolům. Je třeba podporovat jmenování pracovníků obou pohlaví, protože úloha žen je ve vězeňství nezastupitelná. Ve Vězeňské službě ČR je velká míra fluktuace zaměstnanců, tudíž budování stabilního a profesionálního týmu vězeňských pracovníků je v některých zařízeních velmi obtížné. Dodnes je postavení pracovníků ve vězeňství vnímáno jako společensky méně ceněné a faktory, jako je výše nástupního platu, psychická náročnost a v neposlední řadě vysoká náročnost kladená na uchazeče o zaměstnání v průběhu přijímacího řízení, způsobují, že zájem o zaměstnání je velmi malý.

Mezi základní trojicí nástrojů práce s lidskými zdroji ve vězeňské službě zůstává vedle pravidelného hodnocení a uplatňování kariérního řádů i systém celoživotního vzdělávání personálu. Systém celoživotního vzdělávání je dostatečně propracován a realizován. Při porovnání údajů o vzdělávání zaměstnanců za období od roku 2001 do roku 2010 se projevuje soustavný zřetelný nárůst vzdělanosti zaměstnanců Vězeňské služby ČR. Klesá počet zaměstnanců se středním vzděláváním s maturitou, s vyšším odborným vzděláním včetně zaměstnanců s vysokoškolským vzděláním bakalářského nebo magisterského směru. Základní kameny Programu celoživotního vzdělávání pracovníků vězeňské služby byly položeny v roce 1995. Celoživotní vzdělávání je pojato jako cílevědomá, plánovitá a všestranná příprava každého jednotlivce pracujícího ve vězeňské službě, pravidelné zvyšování jeho vzdělanostní a morální úrovně.

Tvoří je sedm stupňů:

- základní odborná příprava (nástupní kurzy a školení pro všechny nové pracovníky),
- systém rozšiřovacích a specializačních kurzů dle katalogu funkcí ve Vězeňské službě ČR,

- systematické školení včetně pravidelného přezkušování znalostí, jež probíhá na pracovištích,
- služební odborné přípravy formou řízeného samostudia včetně zvyšování fyzické kondice a dovedností v sebeobraně,
- studium na civilních středních školách, studium na vysokých školách a postgraduální studium,
- vzdělávání managementu vězeňské služby z programu PHARE
- působení pracovníků vězeňské služby na středních a vysokých školách formou přednáškové, konzultační a publikační činnosti, vedením diplomových prací apod.

Počátky vzdělávání pracovníků ve vězeňství se překrývají se vzděláváním příslušníků ministerstva vnitra, do kterého působnosti vězeňství patřilo. V roce 1993 byl zřízen Institut vzdělávání Vězeňské služby ČR na půdě Střední policejní školy Ministerstva vnitra v Brně. Jako samostatné vzdělávací zařízení začal pracovat v r. 1996, kdy byla ukončena jeho činnost v Brně a byl definitivně přemístěn do Stráže pod Ralskem. V roce 1995 se zřídilo i pracoviště institutu vzdělávání Vězeňské služby v Kroměříži a v roce 2000 se Institut rozšířil o další pracoviště v Praze, kde vznikl Kabinet dokumentace a historie Vězeňské služby ČR. Zmíněný Institut vzdělávání ve Stráži pod Ralskem zajišťuje profesní teoretickou a praktickou přípravu příslušníků a občanských pracovníků vězeňské služby tak, aby byli dostatečně vycvičení a vyškoleni pro výkon služby a narůstala jejich odborná úroveň pro výkon práce. Základní odborná příprava nových zaměstnanců probíhá v pěti typech kurzů se zaměřením na problematiku výkonu služby či práce. Každý kurz připravuje specifickou skupinu zaměstnanců v souladu se stanovenými osnovami. Posluchači kurzů využívají v průběhu přípravy na své budoucí povolání speciální učebny, jakými jsou například cvičná cela, učebna se simulátorem střelby či speciálně upravený sál pro tělesnou přípravu. K dispozici mají i počítačové učebny včetně internetu. Pro sportovní aktivity je k dispozici bazén, tělocvična, tenisové kurty a posilovna.

5 ROZDĚLENÍ A PROFILACE VĚZNIC V ČR

5.1 Rozdělení věznic v ČR

V ČR se vězení dělí do skupin podle míry vnější ostrahy, zajištění bezpečnosti a uplatňování bezpečnostního programu do čtyř základních skupin.

5.1.1 Věznice s dohledem (A)

V tomto typu věznice vykonávají trest osoby, které byly odsouzeny za trestní čin spáchaný z nedbalosti a které doposud nebyly ve výkonu trestu odnětí svobody pro úmyslný trestní čin. Kontrolou a dohledem jsou pověřeny vychovatelé. Odsouzení se mohou pohybovat v prostorách věznice bez omezení. Na pracovištích mimo věznici pracují vězni zpravidla bez dozoru příslušníků Vězeňské služby. V mimopracovní době jim ředitel může povolit volný pohyb mimo věznici k účasti na kulturních a sportovních akcích a bohoslužbách. Odsouzení v mimopracovní době mohou nosit vlastní oděv. Návštěvy blízkých osob mohou odsouzení přijímat jednou týdně bez dozoru příslušníků VS, v souvislosti s touto návštěvou může ředitel věznice jednou za dva týdny povolit volný pohyb mimo věznici nejdéle na 48 hodin.

5.1.2 Věznice s dozorem (B)

Zde se zařazují osoby, které byly odsouzeny za trestný čin spáchaný z nedbalosti a které již byly ve výkonu trestu odnětí svobody za úmyslný trestný čin, a dále osoby, kterým byl za úmyslný trestný čin uložen trest odnětí svobody nepřevyšující dva roky a které dosud nebyly ve výkonu trestu pro úmyslný trestný čin. Odsouzení se v prostorách věznice pohybují volně, ale ubytovny se v době spánku zamykají. Na pracovištích pracují odsouzení pod nepřímým dozorem pracovníka Vězeňské služby. Ředitel může odsouzeným, u nichž lze předpokládat, že toho nezneužijí, povolit volný pohyb uvnitř věznice. Odsouzení mohou přijímat návštěvy blízkých osob jednou za dva týdny.

5.1.3 Věznice s ostrahou (C)

Sem se zařazují osoby odsouzené pro úmyslný trestný čin, u nichž nejsou splněny podmínky pro zařazení do jiného typu věznice. V těchto věznicích se odsouzení pohybují zásadně pod dohledem příslušníka VS. Ubytovny a jejich oddělené části se uzamykají. Práci mohou odsouzení vykonávat na pracovištích uvnitř věznice nebo na střežených pracovištích mimo věznici. Návštěvy blízkých osob mohou odsouzení tohoto typu věznic přijímat jednou za měsíc a zpravidla pod dohledem příslušníka Vězeňské služby.

5.1.4 Věznice se zvýšenou ostrahou (D)

Zde jsou zařazeni doživotně odsouzení, zvláště nebezpeční recidivisté, osoby odsouzené za zvláště závažný úmyslný trestný čin k trestu ve výměře nejméně osmi let a osoby odsouzené za úmyslný trestný čin, které v posledních pěti letech uprchly z vazby nebo z výkonu trestu. Odsouzení jsou na celách uzamykáni a po celém areálu věznice se pohybují zásadně pod přímým dozorem příslušníků Vězeňské služby. Práci mohou vykonávat uvnitř věznice nebo přímo na cele. Volný pohyb po věznici není odsouzeným povolen. Návštěvy blízkých osob mohou vězni přijímat jednou za šest týdnů. Návštěva se uskutečňuje ve vyhrazeném prostoru věznice pod dohledem. [9]

Tab. 3: Vývoj počtu odsouzených v typech věznic v letech 2005 – 2010

	Dohled (A)	Dozor (B)	Ostraha (C)	Zvýšená ostraha (D)
2005	451	5 913	8 365	1 224
2006	540	6 115	8 253	1 160
2007	485	6 415	8 465	1 148
2008	509	7 226	9 041	1 172
2009	581	7 609	9 787	1 220
2010	655	7 873	9 534	1 236

zdroj: vlastní zpracování na základě informací ze statistické ročenky VSČR 2010

Největší počet odsouzených je ve výkonu trestu odnětí svobody s ostrahou a nejméně s dohledem. Počet vězňů se od roku 2005 razantně zvýšil skoro ve všech typech věznic, ve věznici typu D je počet odsouzených stálý.

5.1.5 Výkon trestu odnětí svobody mladistvých odsouzených

Výkon trestu odnětí svobody je mladistvým ukládán jen v případě, že se dopustili závažného trestního činu – tzn. delikventního činu. Trestné činy mládeže mezi 15. až 18. rokem označujeme za juvenilní delikvenci. Mladiství odsouzení jsou ve výkonu trestu umístěni na specializovaných odděleních a jsou separovány od ostatních odsouzených. Dále jsou u nich uplatňovány speciální výchovné programy a postupy.

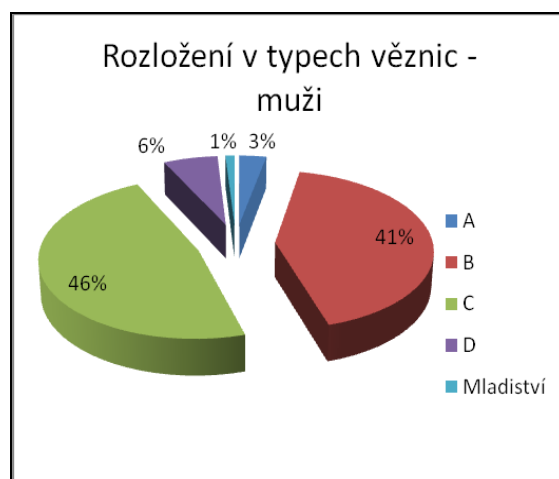
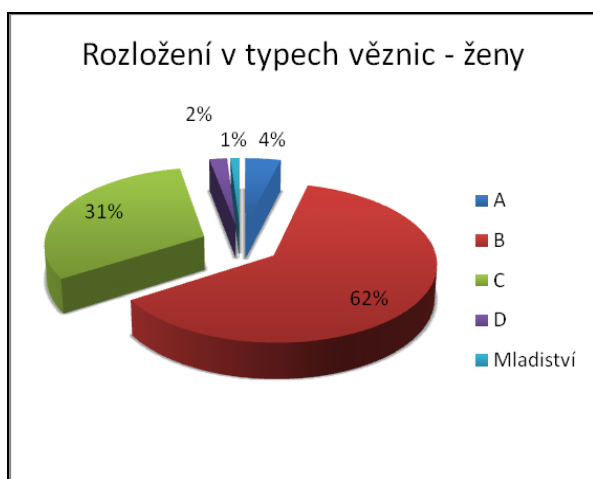
Současný trend vývoje stavů nasvědčuje, že k výkonu trestu odnětí svobody u mladistvých bude docházet jen v nejkrajnějších případech a v současné době vykazuje trvalý pokles. [9]

Tab. 4 : Vývoj stavu mladistvých odsouzených v letech 2000 - 2010

	2000	2001	2002	2003	2004	2005	2006	2007	2008	2009	2010
Muži	107	84	80	92	99	120	108	131	147	173	148
Ženy	3	3	1	2	3	4	3	3	5	1	3
Celkem	110	87	81	94	102	124	111	134	152	174	151

zdroj: vlastní zpracování na základě informací ze statistické ročenky VSČR 2010

Obr. 2 a 3 : Rozložení v typech věznic – muži a ženy

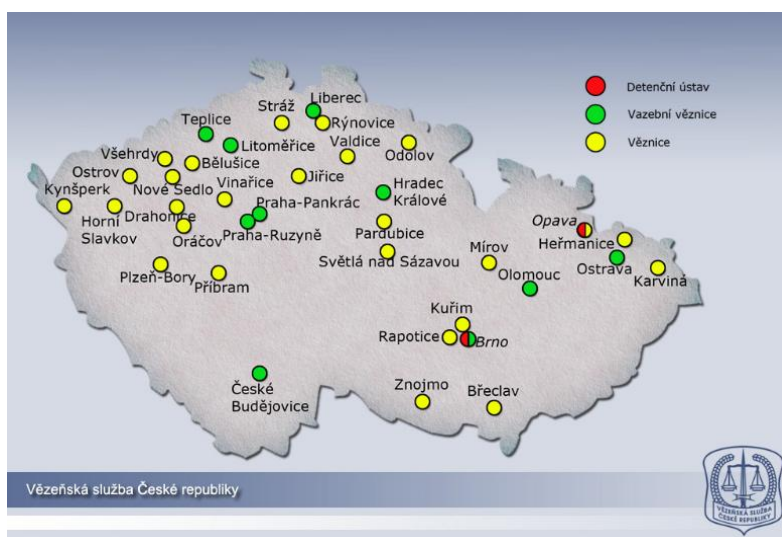


zdroj: vlastní zpracování na základě informací ze statistické ročenky VSČR 2010

5.2 Profilace věznic v České republice

Nařízením generálního ředitele Vězeňské služby ČR bylo v České republice určeno celkem 36 věznic, v nichž je v současné době vykonávána vazba a trest odnětí svobody. U těchto věznic uvedených v následujícím seznamu, došlo současně i ke stanovení druhu věznic, dále určení typu věznice pro výkon trestu odnětí svobody a případně i ke zřízení oddělení různých základních typů v rámci jedné věznice. [21]

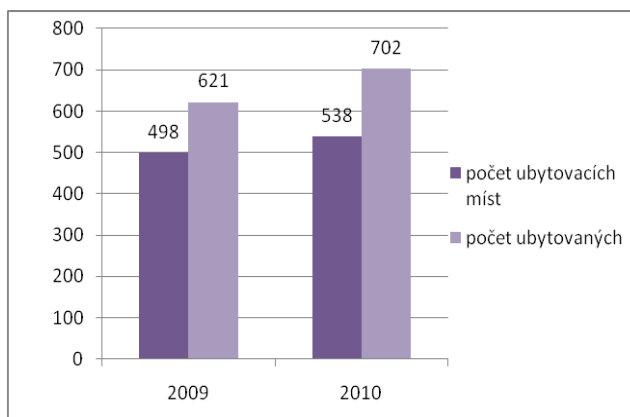
Obr. 4 : Mapa věznic, vazebních věznic a detenčních ústavů



zdroj: použito z www.vscr.cz

Obr. 5: Věznice Bělušice – počet ubytovacích míst, počet ubytovaných za rok 2009 a 2010

Věznice Bělušice se řadí mezi věznice s ostrahou pro výkon trestu mužů s délkou trestu 15 let. Normová ubytovací kapacita je 581 míst. Vězni jsou ubytováni na společných ložnicích s průměrným počtem 6 lůžek. Z celkového počtu pracovních zařaditelných vězňů pracuje asi 60%.



	2009	2010
naplněnost v %	124,70	130,48

zdroj: vlastní zpracování na základě informací ze statistické ročenky VSCŘ 2010

Vazební věznice v Brně je profilována jako vazební věznice a zajišťuje výkon vazby obviněných mužů, žen a mladistvých. Výkon trestu odnětí svobody vykonávají v Brně odsouzení, zařazení do věznice s dozorem (79 míst) a s ostrahou (20 míst). Kromě toho je ve Vazební věznici a Ústavu pro výkon zabezpečovací detence v Brně vyčleněna kapacita pro dočasně umístěné odsouzené.

Věznice Břeclav se stala od roku 2006 věznice pro odsouzené muže zařazené do výkonu trestu odnětí svobody ve věznici s dohledem a ve věznici s ostrahou. Celková kapacita je 176 míst, z toho je 24 míst pro oddělení výkonu vazby.

Vazební věznice České Budějovice má ubytovací kapacitu 279 míst, z toho 113 pro obviněné ve vazbě a 166 pro odsouzené ve výkonu trestu odnětí svobody. Trest odnětí svobody vykonávají v oddělení s dozorem.

Samostatná Věznice Drahonice slouží k výkonu trestu odnětí svobody pro odsouzené muže. Od 1. 4. 2011 jsou ve věznici zařazeni odsouzení muži v typu dohled a dozor. Ubytovací kapacita je 150 odsouzených do věznice s dozorem a 90 odsouzených s dohledem.

Věznice Heřmanice je profilována pro výkon trestu odnětí svobody s ostrahou, je zde i zřízeno oddělení pro výkon trestu odnětí svobody s dozorem. Součástí věznice s ostrahou je specializované oddělení mentálně retardovaných odsouzených, oddělení pro výkon soudně stanovené protialkoholní léčby, léčby patologického hráčství a bezdrogová zóna.

Věznice Horní Slavkov je profilována pro výkon trestu odnětí svobody dospělých mužů, zařazených do výkonu trestu s ostrahou do 15 let. Ubytovací kapacita je 762 míst. Ve věznici jsou zřízena oddělení pro výkon trestu s ostrahou s kapacitou 678 míst.

Vazební věznice Hradec Králové je profilována jako vazební věznice a zajišťuje výkon vazby obviněných mužů, žen a mladistvých. Trest odnětí svobody

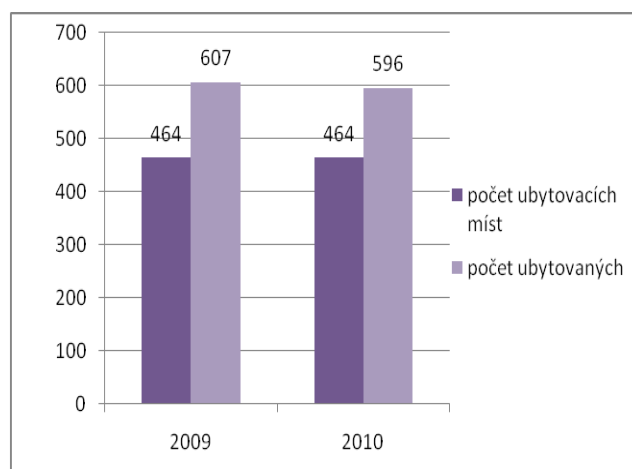
vykonávají odsouzení v oddělení s dozorem nebo v oddělení s ostrahou. V objektu Pouchov je kapacita 150 míst pro odsouzené v oddělení s dohledem a oddělení s dozorem.

Věznice Jiřice slouží jako věznice s ostrahou s oddělením pro výkon trestu s dozorem pro dospělé muže. Celková ubytovací kapacita je 602 míst, z toho 120 pro oddělení s dozorem.

Věznice Karviná byla původně profilována jako vazební věznice, ale v současné době zajišťuje výkon trestu odnětí svobody. Nyní je profilována jako věznice se zvýšenou ostrahou a trest odnětí svobody zde odsouzení v oddělení s dozorem, ostrahou, se zvýšenou ostrahou. Ubytovací kapacita je 179 míst.

Obr. 6: Věznice Kuřim – počet ubytovacích míst, počet ubytovaných za rok 2009 a 2010

Věznice Kuřim je určena pro výkon trestu odnětí svobody odsouzených mužů starších 18 let, kteří byli odsouzeni k výkonu trestu do věznice s ostrahou. Jsou zde také oddělení pro výkon trestu mladistvých (s dozorem) a specializované oddělení pro výkon trestu sexuálních delikventů (s ostrahou). Celková ubytovací kapacita je stanovena na 464 míst.



	2009	2010
naplněnost v %	130,82	128,45

zdroj: vlastní zpracování na základě informací ze statistické ročenky VSČR 2010

Věznice Kynšperk je profilována pro výkon trestu odnětí svobody mužů s dozorem. Celková kapacita věznice je 862 míst.

Vazební věznice Liberec slouží jak pro výkon vazby, tak pro výkon trestu odnětí svobody. V současné době tvoří ubytovací kapacitu 123 míst v oddělení výkonu vazby a 249 míst na oddělení výkonu trestu s dozorem.

Vazební věznice Litoměřice zajišťuje výkon vazby u obviněných mužů, žen a mladistvých. Zajišťuje výkon trestu odnětí svobody v samostatném oddělení výkonu trestu odnětí svobody s dozorem pro dospělé muže. Celková kapacita vazební věznice je 358 míst.

Věznice Mírov je profilována jako věznice se zvýšenou ostrahou. Má oddělení s dozorem, s ostrahou, oddělení se zvýšenou ostrahou, oddělení pro výkon doživotního trestu odnětí svobody. Ubytovací kapacita je 370 míst. Zaměstnanost vězňů se pohybuje kolem 60%.

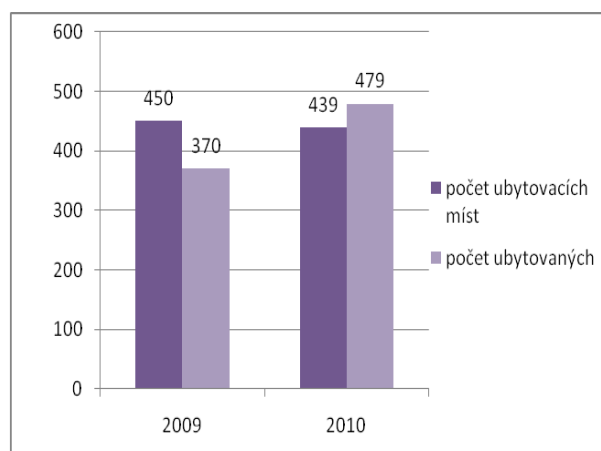
Věznice Nové Sedlo je profilována jako věznice s dozorem a oddělením specializovaným pro výkon trestu odsouzených s poruchou osobnosti a chování způsobenou užíváním psychotropních látek ve věznici s dozorem. Celková kapacita pro odsouzené je 430 míst.

Věznice Odolov je určena pro výkon trestu odnětí svobody odsouzených mužů starších 19 let, zařazených soudem k výkonu trestu do věznice s dozorem. Od roku 2007 má věznice i jedno oddělení s dohledem. Normová ubytovací kapacita činí 300 míst.

Vazební věznice Olomouc je organizační jednotka Vězeňské služby ČR pro výkon vazby mužů, žen a mladistvých s oddělením pro výkon trestu odnětí svobody mužů s dozorem. Celková normová ubytovací kapacita je 276 míst.

Obr. 7: Věznice Opava – počet ubytovacích míst, počet ubytovaných za rok 2009 a 2010

Věznice Opava a ústav pro výkon zabezpečovací detence je věznice pro dospělé muže v kategorii s dozorem a odsouzené ženy všech kategorií včetně doživotních trestů. Do tohoto objektu nejsou umisťovány cizinky. Celková kapacita věznice je 439 míst, 277 pro výkon odsouzených žen a 162 pro výkon trestu odsouzených mužů.



	2009	2010
naplněnost v %	82,22	109,11

zdroj: vlastní zpracování na základě informací ze statistické ročenky VSCŘR 2010

Věznice Oráčov je současně profilována jako věznice s ostrahou a oddělení s dozorem a je určena pro výkon trestu odnětí svobody odsouzených mužů. Pro mladé poprvé vězněné odsouzené v režimu s ostrahou je k dispozici i specializované oddělení bezdrogové zóny. Normová ubytovací kapacita činí 487 míst.

Vazební věznice Ostrava zajišťuje výkon vazby pro muže i ženy, zabezpečuje dálkové eskorty a spolupracuje při vyhošťování cizích státních příslušníků. Jsou zde i odsouzení zařazení do věznice s dozorem, výjimečně s ostrahou, kteří jsou zaměstnání uvnitř vazební věznice. Ubytovací kapacita vazební věznice je 589 míst.

Věznice Ostrov nad Ohří je profilována pro výkon trestu odnětí svobody pro dospělé muže zařazené soudem do věznice typu s dozorem. Jsou zde oddělení výkonu trestu, zvláštní oddělení pro výkon vazby, oddělení pro odsouzené s poruchou osobnosti a chování způsobenou dlouhodobým užíváním psychotropních látek a bezdrogová zóna. Ubytovací kapacita je 928 míst.

Věznice Pardubice je profilována pro výkon trestu odnětí svobody odsouzených s ostrahou, jsou v ní zřízena oddělení pro výkon trestu s dozorem specializované oddělení pro trvale pracovní nezařaditelné odsouzené.

Věznice Plzeň zajišťuje výkon vazby u obviněných mužů a žen, včetně mladistvých. Zajišťuje výkon trestu odnětí svobody odsouzených mužů zařazených ve věznici s dohledem, ostrahou a zvýšenou ostrahou. Ubytovací kapacita věznice je 1160 osob.

Vazební věznice Praha – Pankrác zajišťuje výkon vazby obviněných mužů a žen a výkon trestu odnětí svobody u mužů a žen ve věznici typu s dohledem, s dozorem a ostrahou. Vazební věznice má kapacity 972 míst při 4 m² na osobu.

Vazební věznice Praha – Ruzyně je určena pro výkon vazby pro muže i ženy. Zajišťuje výkon trestu odnětí svobody v samostatném oddělení pro výkon trestu odnětí svobody s dozorem.

Věznice Příbram je organizační jednotkou Vězeňské služby ČR pro výkon trestu odnětí svobody mužů. V typu věznice s ostrahou jsou ve Věznici Příbram zřízena oddělení pro výkon trestu oddělení s dohledem, oddělení s dozorem, oddělení s ostrahou, oddělení specializované pro výkon trestu odsouzených s poruchou osobnosti a chování, způsobenou užíváním psychotropních látek ve věznici s ostrahou.

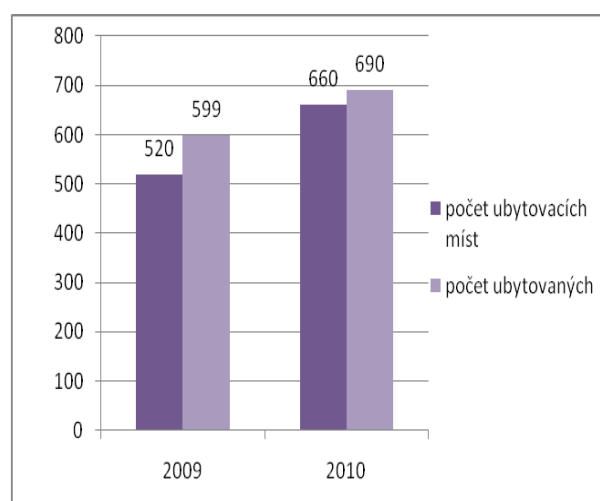
Věznice Rapotice je profilována pro odsouzené muže v typu zařazení s dohledem a dozorem. Současná kapacita je 460 odsouzených.

Věznice Rýnovice je profilována jako věznice s ostrahou a je členěna na dva základní typy – oddělení s dozorem a s ostrahou. V současné době ve Věznici Rýnovice je ubytovací kapacita 483 odsouzených.

Věznice Stráž pod Ralskem je profilována jako věznice s ostrahou, v rámci věznice je zřízeno oddělení s dozorem a oddělení se zesíleným stavebně-technickým zabezpečením. Dále je zde oddělení pro mentálně retardované odsouzené zařazené do oddělení s dozorem. Ubytovací kapacita je 783 osob.

Obr. 8: Věznice Světlá nad Sázavou – počet ubytovacích míst, počet ubytovaných za rok 2009 a 2010

Věznice Světlá nad Sázavou je zařazena do kategorie věznic s ostrahou. Svůj trest zde vykonávají ženy odsouzené k výkonu trestu specifickým skupinám odsouzených, které vyžadují zvláštní přístup. Proto jsou zde specializovaná oddělení pro výkon trestu matek nezletilých dětí ve věznici s dohledem, dozorem, ostrahou a pro výkon trestu odsouzených mladistvých žen.



	2009	2010
naplněnost v %	115,19	104,55

zdroj: vlastní zpracování na základě informací ze statistické ročenky VSČR 2010

Vazební věznice Teplice zajišťuje výkon vazby mužů, žen i mladistvých v uzavřených celách i na oddělení se zmírněným režimem, oddělení výkonu trestu odnětí svobody s dozorem.

Věznice Valdice je využívána jako věznice s ostrahou a se zvýšenou ostrahou. Do Valdic jsou umisťováni odsouzení muži s delšími tresty, recidivisté a jinak nebezpeční odsouzení. Věznice má kapacitu 1092 míst.

Věznice Vinařice je profilována pro dvě kategorie odsouzených – ostrahu a dozor. Její kapacita je stanovena na 890 odsouzených mužů.

Věznice Všehrdy je profilována jako věznice pro mladistvé odsouzené muže, trest odnětí svobody zde vykonávají i dospělí odsouzení muži v typu věznice s dohledem a dozorem. Věznice má kapacitu 558 míst.

Věznice Znojmo je určena pro výkon vazby a trestu odnětí svobody s dozorem a ostrahou, specializované oddělení pro výkon ochranného léčení protitoxikomanického. Normová ubytovací kapacita je 170 míst.

6 ZAMĚSTNÁVÁNÍ ODSOUZENÝCH VE VAZEBNÍ VĚZNICI HK

Vazební věznice Hradec Králové je profilována pro výkon trestu odnětí svobody mužů zařazených do typu věznice s dohledem nebo s ostrahou. Výkon trestu s dohledem se vykonává v objektu Samostatného oddělení – Pouchov, umístěného ve skladištní oblasti města a výkonu trestu s ostrahou v objektu vazební věznice u Krajského soudu. Objekt byl plánován pro 150 odsouzených zařazených do I. nápravně výchovné skupiny, kteří byli zařazeni na výstavbě města Hradce Králové u stavebních firem. [22]

Obr. 9 a 10: Objekt Samostatného oddělení výkonu trestu odnětí svobody s dohledem – Pouchov



Obr. 11: Objekt věznice Hradec Králové



zdroj: www.vscr.cz

Jednou ze základních povinností odsouzeného je pracovní povinnost. Odsouzený smí odmítnout práci pro soukromý subjekt, naopak práci pro vazební věznici odmítnout ze zákona nesmí. V roce 2007 zaměstnávala vazební věznice měsíčně v průměru 100 odsouzených, tj 81% celkového stavu. [19] Zařazení odsouzených na pracoviště je prováděno na základě doporučení odborné komise složené z odborných zaměstnanců a některých vedoucích oddělení vazební věznice. Při zpracování návrhů k zařazování odsouzených na pracoviště zohlední odborná komise vedle profesní způsobilosti, zdravotní klasifikace, pracovních podmínek a sociální potřeby, zejména typ věznic, do které byl odsouzený zařazen, nebezpečnost odsouzeného s ohledem na druh a charakter pracoviště. Rozhodnutí o pracovním zařazení odsouzených se vydávají jako individuální písemná rozhodnutí ředitele věznice s uvedením konkrétního druhu práce, vykonávané pracovní činnosti a počátku pracovního zařazení odsouzeného na pracoviště. Nedílným podkladem pro rozhodnutí ředitele věznice je též lékařský posudek o zdravotní způsobilosti k navrhovanému pracovnímu zařazení, který je vydáván na základě návrhu na zařazení odsouzeného na pracoviště. Vazební věznice Hradec Králové má vytvořeny podmínky pro zaměstnávání odsouzených v rámci svého vnitřního provozu (tzv. vnitřní pracoviště) a smluvně u podnikatelských subjektů (tzv. vnější pracoviště).

6.1 Vnější nestřežená pracoviště

Na vnějších nestřežených pracovištích mimo objekt zaměstnává vazební věznice odsouzené ze Samostatného oddělení výkonu trestu odnětí svobody s dohledem Pouchov (nejmírnějšího typu věznice). Jsou to pracoviště soukromých podnikatelských subjektů. Pracoviště jsou nestřežená a odsouzení do práce buď docházejí sami nebo je odváží zaměstnavatel. Na tato pracoviště jsou zařazováni odsouzení, kteří splňují podmínky udělení volného pohybu mimo věznici. Volným pohybem odsouzeného mimo věznici při plnění pracovních úkolů se rozumí samostatný odchod z objektu věznice přes hlavní vchod (vjezd) do věznice, jeho přesun bez doprovodu odpovědného zaměstnance věznice k určenému místu výkonu práce po předem stanovené trase a zpět do věznice a pohyb po vymezeném prostoru pracoviště. Výběru odsouzených osob věnuje maximální pozornost odborná

komise ředitele vazební věznice, přičemž jsou pečlivě zvažovány všechny rizikové faktory a zda lze důvodně předpokládat, že odsouzený toho nezneužije. Přitom přihlíží zejména k chování a projevům odsouzeného po dobu výkonu trestu odnětí svobody, komplexní zprávě o odsouzeném, neformálnímu plnění programu zacházení, rodinnému a sociálnímu zázemí odsouzeného, k charakteru spáchané trestné činnosti, k možným rizikovým faktorům a všem dostupným informacím. V odůvodněných případech může ředitel vazební věznice odsouzenému pohyb zrušit nebo pozastavit.

Na celkové zaměstnanosti se v roce 2010 pracoviště u soukromých podnikatelských subjektů podílela 40 %. Zájem podnikatelských subjektů o zařazení většího počtu odsouzených dokonce převyšoval možnosti vazební věznice. V roce 2010 pracovali odsouzení celkem na 8 pracovištích těchto subjektů, tedy průměrně 39,5 odsouzených s průměrným měsíčním výdělkem 4 161 Kč. Jedná se o pracoviště zabývající se gumárenskou výrobou, kovovýrobou, sběrem a likvidací odpadů apod., přičemž odsouzení zde pracují v pomocných dělnických profesích. Všechna tato pracoviště jsou umístěna v Hradci Králové nebo jeho blízkém okolí a jsou Kovo-dřevo s.r.o., Kovošrot Hradec Králové s.r.o., TSR Czech Republic s.r.o., Astor – komplex s.r.o., Technistone a.s., Dolgumi s.r.o., Neumann Associates s.r.o., Finch a.s. Jednou z hlavních priorit Vězeňské služby ČR je udržet vysoké procento zaměstnanosti odsouzených i v roce 2011, proto oslovila vazební věznice na začátku tohoto roku nové podnikatelské subjekty. [21]

6.2 Vnitřní nestřežená a střežená pracoviště

Na vnitřní nestřežená a střežená pracoviště neboli pracoviště umístěná uvnitř vnitřního objektu vazební věznice jsou zařazováni odsouzení do typu s dohledem nebo odsouzení do typu s ostrahou. Jedná se o odsouzené, kteří nesplňují kritéria pro udělení volného pohybu při plnění pracovních povinností. V současné době pracují celkem na 13 vnitřních pracovištích Vazební věznice Hradec Králové – kuchyň, závodní kuchyň, rozvoz stravy, prádelna, propust, knihovna, údržba, úklid, garáže ve vazební věznici a sklad. Dále jsou zařazováni do pracovních terapií. Na

Samostatným oddělení Pouchov pracovalo průměrně 60,6 odsouzených s průměrným měsíčním výdělkem 4 299 Kč.

Pracovní odměna je příjmem ze závislé činnosti, ze které věznice provádí následné odvody a srážky za období kalendářního měsíce 15. den v kalendářním měsíci, při rozúčtování pracovní odměny.

Tab.5 : Odvody a srážky z příjmu odsouzeného

1) Odvody
sociální pojištění - 8% (vězni) 26% (věznice) - nemocenské, důchodové a příspěvek na státní politiku
zdravotní pojištění - 4,5% (vězni) 9% (věznice)
záloha na daň z příjmu
2) Srážky
výživné - 30%
náklady na výkon trestu - 40 % (nejvíce však 1500 Kč za kalendářní měsíc
další srážky - 12% (rozhodnutí soudu, náklady výkonu vazby, škody, zvýšené náklady na dopravu a střežení a zdravotní péči)
ostatní srážky - 4% (peněžitě tresty, pokuty, náklady trestního řízení, apod.)
kapesné - 12%
úložné - 2%

zdroj: vlastní zpracování na základě informací z www.vscr.cz

Osvobozen od povinnosti hradit náklady výkonu trestu je odsouzený, který:

- nebyl nezaviněně zařazen do práce a neměl v období kalendářního měsíce jiný příjem nebo jinou hotovost,
- nedovršil 18. rok věku,
- po dobu poskytování ústavní (nemocenské) péče, je-li zdravotně pojištěn,
- po dobu zařazení do vzdělávání nebo terapeutického programu s dobou výuky nebo terapie nejméně 21 hodin týdně,
- po dobu přerušování výkonu trestu,
- po dobu účasti na soudním jednání v postavení svědka nebo poškozeného,

- po dobu dočasného předání do ciziny,
- je-li na útěku. [18]

Výhody zaměstnávání odsouzených ve výkonu trestu odnětí svobody:

- 1) Pracovně zařazený odsouzený u podnikatelského subjektu není jeho zaměstnancem.
- 2) Výše odměny za práci odsouzených není vázána na minimální mzdu.
(základní složky odměny činí u odsouzeného pouze 4 500Kč za měsíc)
- 3) Zaměstnávání je možné dlouhodobě i krátkodobě.
- 4) Ze strany věznice je věnována maximální pozornost výběru odsouzených osob.
- 5) Věznice zajišťuje smluvně dohodnutý počet pracujících odsouzených.
- 6) Odsouzený nemá nárok na čerpání řádné dovolené.
- 7) Věznice poskytuje firmám, které zaměstnávají odsouzené příspěvek na stravu a slevu na sociální pojištění dle platných předpisů.
- 8) Věznice poskytuje odsouzeným pracovní oděv a pracovní obuv.
- 9) Zaměstnavatel nehradí mzdu (odměnu), když odsouzený nepracuje (odstávky výroby), odchodné, státní svátky, dovolenou.
- 10) Věznice zajišťuje kompletní mzdovou agendu u odsouzených.

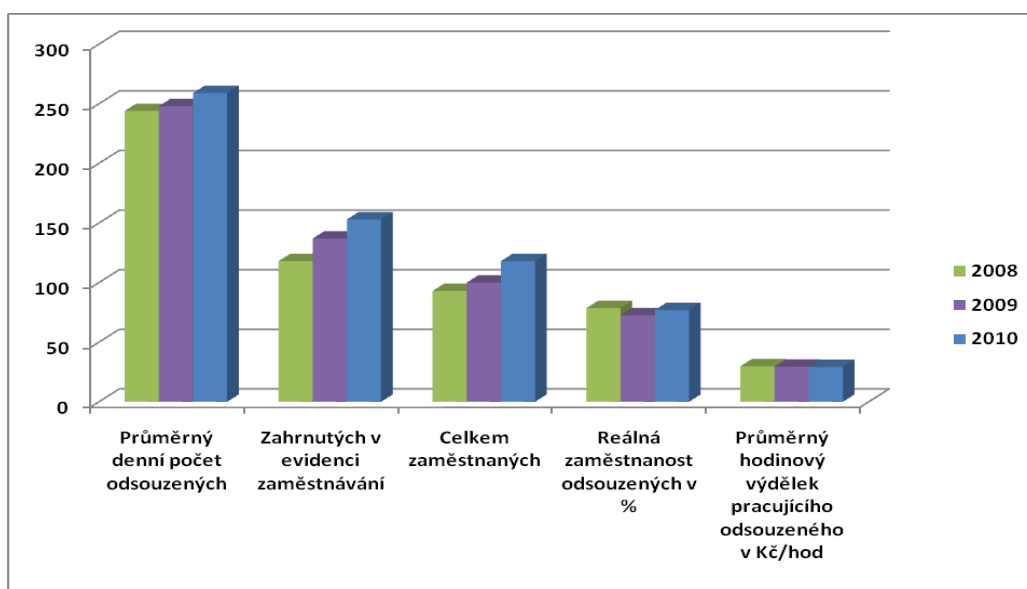
Obr. 6: Zaměstnávání odsouzených v Hradci Králové za rok 2008 - 2010

Rok	Průměrný denní počet odsouzených			Reálná zaměstnanost odsouzených v %	Průměrný hodinový výdělek pracujícího odsouzeného v Kč/hod
	Celkem	Zahrnutých v evidenci zaměstnávání	Celkem zaměstnaných		
2008	244	118	93	78,62	29,81
2009	248	137	100	72,6	29,49
2010	259	153	118	77,02	29,31

zdroj: vlastní zpracování na základě informací ze statistické ročenky VSCŘR 2010

V České republice se pohybuje reálná zaměstnanost odsouzených od 46,55% do 99,03% a průměrná reálná zaměstnanost odsouzených je 73,01 %. Z toho vyplývá, že v Hradci králové byla v roce 2010 zaměstnanost u odsouzených nadprůměrná. Ale v roce 2008 byla zaměstnanost větší, je to v důsledku větší nabídky zaměstnání od podnikatelských subjektů. Proto se v roce 2011 Vězeňská služba ČR v Hradci Králové snaží oslovit další podnikatelské subjekty. Průměrný hodinový výdělek pracujícího odsouzeného od roku 2008 snižuje.

Obr. 7: Zaměstnávání odsouzených v Hradci Králové za rok 2008 – 2010



zdroj: vlastní zpracování na základě informací ze statistické ročenky VSČR 2010

ZÁVĚR

Transformace vězeňství, jejímž teoretickým základem byla Koncepce českého vězeňství přijatá v roce 1991, využila plně výhody nechat se inspirovat zahraničními modely, vyhnout se chybám a omylům a případně zkrátit některé vývojové etapy. Pro její naplňování byl vytvořen legislativní rámec, podmínky organizační a částečně také materiální. Zmíněná koncepce byla naplněna, pokud se týče cílů a obsahu zacházení s vězni. Méně pak došla naplnění v souvislosti se záměry decentralizace řízení a vytvoření vhodných materiálních podmínek pro řádnou správu vězeňství. Vězeňský systém musí být chápán jako odraz demokratických hodnot společnosti. Způsob zacházení s pachateli trestné činnosti vyjadřuje i vztah společnosti k jedinci a postoj k občanským právům a svobodám. S postupnou stabilizací společenského a politického systému dochází i ke stabilizaci českého vězeňství. Vývoj ve světě i v Evropě se však nezastavuje. Mění se i situace ekonomická a mění se i kontexty mezinárodně politické. Limitujícími faktory realizace koncepce bude, vedle dobré připravenosti vězeňského personálu, také přiměřený růst české ekonomiky a vůle veřejnosti respektovat vězně jako občany, kteří jsou pouze dočasně zbaveni některých práv a svobod, a jež jednou musí přijmout. Trest zůstává trestem jen tehdy, obsahuje-li sankci. U neodborné veřejnosti převládá názor, že trest by měl být spíše represivní. Proto musí být filozofie trestu předmětem diskusí v souvislosti s vývojem a vzdělaností společnosti. Pouze odplatou nelze účinně chránit společnost před nebezpečným chováním, a to z jednoduchého důvodu, každý trest odnětí svobody má svůj konec.

Zaměstnávání vězňů v Hradci Králové se vyvíjí v posledních letech podle představy ředitele věznice. Vězni jsou zaměstnáváni již od roku 1991.

SEZNAM POUŽITÉ LITERATURY

- [1] BLANDA, Robert. Nová pracovní místa pro vězně. *České vězeňství*. 2010, 2, s. 8-9. ISSN 1213-9297.
- [2] Giddens, Anthony. *Sociology [Giddens, 1997]*. 3rd. ed. Cambridge : Polity Press, 1997., 625 s. ISBN 0-7456-1802-2.
- [3] KADLECOVÁ, Marta. *Dějiny československého státu a práva (1918-1945)*. Brno : Masarykova univerzita, 1992. 133 s. ISBN 80-210-0450-9.
- [4] KOLEKTIV, *České věznice*, Praha: Generální ředitelství VS ČR, 2006, 77 s., Tiskárna Ministerstva vnitra ČR
- [5] KOLEKTIV, *Koncepce bezpečnosti Vězeňské služby ČR do roku 2015*, Praha: Generální ředitelství VS ČR, 2005, 33 s., Tiskárna Věznice Praha – Pankrác
- [6] KURDÍKOVÁ, Ludmila. Zaměstnávání vězňů před šedesáti lety a dnes. *České vězeňství*. 2010, 3, s. 24.
- [7] KÝR, Aleš; ŘEHÁČEK, Michal; GONSA, Helmut. *Koncepce rozvoje vězeňství v ČR*. PRAHA : Tiskárna VV Praha, 1998. 61 s.
- [8] MALÁ, Drahomíra. *Vězeňství po Česku*. Tišnov : Sursum, 2003. 129 s. ISBN 80-7323-062-3.
- [9] NEDOROST, Libor. *Vězeňství a správa vězeňství v ČR*. Brno : Masarykova univerzita, 1995. 183 s. ISBN 80-210-1114-9.
- [10] ŘEHÁČEK, Michal. Profilace vězeňských zařízení v ČR. *České vězeňství*. 1993, 1, s. 6-7.

- [11] UHLÍK, Jan. *Minulost českého vězeňství. České vězeňství*. 1993, 2, s. 17-20.
- [12] VACKOVÁ, Růžena. *Vězeňské přednášky*. Praha : Univerzita Karlova, 1999. 267 s. ISBN 80-238-4327-3.
- [13] VLČEK, Eduard. *Dějiny trestního práva v českých zemích a v Československu*. Brno : Masarykova univerzita, 2006. 67 s. ISBN 80-210-4056-4.
- [14] Výbor ministrů členských států Rady Evropy. *Evropská vězeňská pravidla*. Praha : Tiskárna VS ČR Praha, 2006. 35 s.
- [15] Zákon č. 555/1992 Sb., o Vězeňské službě a justiční stráží České republiky
- [16] Zákon č. 293/1993 Sb., o výkonu vazby
- [17] Zákon č. 361/2003 Sb., o služebním poměru příslušníků bezpečnostních sborů
- [18] Zákon č. 169/1999 Sb., o výkonu trestu odnětí svobody a o změně některých souvisejících zákonů
- [19] Statistické ročenky [online]. 2010 [cit. 2011-05-05]. Dostupné z WWW: <<http://vscr.cz/generalni-reditelstvi-19/statistiky-a-udaje-103/statisticke-rocenky-1218/>>.
- [20] *Vězeňská služba* [online]. 2010 [cit. 2011-05-05]. Věznice - vězeňská služba. Dostupné z WWW: <<http://www.veznice.eu/vezenska-sluzba/>>.
- [21] *Vězeňská služba České republiky* [online]. 2009 [cit. 2011-05-05]. Dostupné z WWW: <<http://vscr.cz/>>.

[22] *Věznice, vazby, soudy, tresty, výkony* [online]. 1999 [cit. 2011-05-05]. Hradec Králové | www.vezeni.com. Dostupné z WWW: <<http://www.vezeni.com/cs/hradec-kralove>>

SEZNAM OBRÁZKŮ

Obr. 1: Organizační struktura Vězeňské služby	18
Obr. 2 a 3 : Rozložení v typech věznic – muži a ženy	37
Obr. 4 : Mapa věznic, vazebních věznic a detenčních ústavů	38
Obr. 5: Věznice Bělušice – počet ubytovacích míst, počet ubytovaných za rok 2009 a 2010..	38
Obr. 6: Věznice Kuřim – počet ubytovacích míst, počet ubytovaných za rok 2009 a 2010	40
Obr. 7: Věznice Opava – počet ubytovacích míst, počet ubytovaných za rok 2009 a 2010	42
Obr. 8: Věznice Světlá nad Sázavou – počet ubytovacích míst, počet ubytovaných za rok 2009 a 2010.....	44
Obr. 9 a 10: Objekt Samostatného oddělení výkonu trestu odnětí svobody s dohledem – Pouchov.....	46
Obr. 11: Objekt věznice Hradec Králové	46

SEZNAM TABULEK

<i>Tab. 1: Přehled vývoje počtu obviněných a odsouzených v letech 2000 – 2010</i>	<i>29</i>
Tab. 2: Vývoj fyzických počtů zaměstnanců VS ČR od 2001 do 2010	32
Tab. 3: Vývoj počtu odsouzených v typech věznic v letech 2005 – 2010	36
Tab. 4 : Vývoj stavu mladistvých odsouzených v letech 2000 - 2010	37
Tab.5 : Odvody a srážky z příjmu odsouzeného	49
Obr. 6: Zaměstnávání odsouzených v Hradci Králové za rok 2008 - 2010.....	50
Obr. 7: Zaměstnávání odsouzených v Hradci Králové za rok 2008 – 2010.....	51