

# Univerzita Pardubice Ekonomicko-správní fakulta

---



## Diplomová práce

Vedoucí práce:  
doc. Ing. Josef JANOŠEC, CSc.

Bc. Hana Ryšavá

2010/2011

**Univerzita Pardubice**  
**Ekonomicko-správní fakulta**

---

# **Integrovaný záchranný systém**

Hana Ryšavá

2010/2011  
Diplomová práce

## **Prohlášení autora**

Prohlašuji, že jsem tuto práci vypracovala samostatně pod vedením vedoucího práce. Veškeré literární prameny a informace, které jsou v práci využity, jsou uvedeny v seznamu použité literatury.

Byla jsem seznámena s tím, že se na moji práci vztahují práva a povinnosti vyplývající ze zákona č. 121/2000 Sb., autorský zákon, zejména se skutečností, že Univerzita Pardubice má právo na uzavření licenční smlouvy o užití této práce jako školního díla podle § 60 odst. 1 autorského zákona, a s tím, že pokud dojde k užití této práce mnou nebo bude poskytnuta licence o užití jinému subjektu, je Univerzita Pardubice oprávněna ode mne požadovat přiměřený příspěvek na úhradu nákladů, které na vytvoření díla vynaložila, a to podle okolností až do jejich skutečné výše.

Souhlasím s prezenčním zpřístupněním své práce v Univerzitní knihovně.

V Pardubicích dne 30. dubna 2011

---

Univerzita Pardubice  
Fakulta ekonomicko-správní  
Akademický rok: 2010/2011

## ZADÁNÍ DIPLOMOVÉ PRÁCE

(PROJEKTU, UMĚLECKÉHO DÍLA, UMĚLECKÉHO VÝKONU)

Jméno a příjmení: **Bc. Hana RYŠAVÁ**  
Osobní číslo: **E090345**  
Studijní program: **N6202 Hospodářská politika a správa**  
Studijní obor: **Ekonomika veřejného sektoru**  
Název tématu: **Integrovaný záchranný systém**  
Zadávací katedra: **Ústav ekonomiky a managementu**

### Zásady pro vypracování:

1. Úvod a cíl práce
2. Integrovaný záchranný systém obecně
3. Integrovaný záchranný systém ČR
4. Analýza vybraných problémů v ČR
5. Návrhy a doporučení
6. Závěr
7. Práce musí obsahovat nové poznatky a prokázat znalost používání teoretických metod

Rozsah grafických prací: -  
Rozsah pracovní zprávy: cca 50 stran  
Forma zpracování diplomové práce: tištěná/elektronická

Seznam odborné literatury:

1. AVANT, T. *Foundation of Risk Analysis (A Knowledge and Decision-Oriented Perspective)*. England: John Wiley & Sons, 2005. ISBN 0-471-49548-4.
2. MOZGA, J. a VÍTEK, M. *Havarijní plánování*. Hradec Králové: Gaudemus Univerzita Hradec Králové, 2003. ISBN 80-7041-653-X.
3. PALEČEK, M. a kol. *Prevence rizik*. 1. vydání. Praha: VŠE v Praze, 2006, 256 s. ISBN 80-245-1117-7.
4. ROUDNÝ, R. a LINHART, P. *Krizový management I. - Ochrana obyvatelstva, mimořádné události*. Pardubice, 2007. ISBN 80-7194-924-8.
5. ROUDNÝ, R., LINHART, P. *Krizový management III.: Teorie a praxe rizika*. 1. vydání. Pardubice: Univerzita Pardubice, 2006. 174 s. ISBN 80-7194-924-8.
6. ŘÍHA, J., PROCHÁZKOVÁ, D. *Krizové řízení*. 1. vydání. Praha: NV-generální ředitelství HZS ČR. 2004. 226 s. ISBN 80-86640-30-2 ISBN 80-245-1117-7.
7. SMEJKAL, V., RAIS, K. *Řízení rizik*. 1. vydání. Praha: Grada, 2003. 272 s. ISBN 80-247-0198-7.
8. SMEJKAL, V., RAIS, K. *Řízení rizik ve firmách a jiných organizacích*. 2. aktualizované vydání. Praha: Grada, 2006. 300 s. ISBN 80-247-1667-4.
9. TICHÝ, M. *Ovládání rizika*. 1. vydání. Praha: C. H. Beck, 2006. 396 s. ISBN 80-7179-415-5

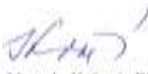
Vedoucí diplomové práce: **doc. Ing. Josef Janošec, CSc.**  
Ústav ekonomiky a managementu

Datum zadání diplomové práce: **1. listopadu 2010**

Termín odevzdání diplomové práce: **30. dubna 2011**

  
doc. Ing. Renáta Myšková, Ph.D.  
děkanka

L.S.

  
doc. Ing. Marcela Kolářová, Ph.D.  
vedoucí ústavu

V Pardubicích dne 1. listopadu 2010

Na tomto místě bych moc ráda poděkovala svému vedoucímu panu doc. Ing. Josefu Janošcovi, CSc. za pomoc při zpracování této diplomové práce, za jeho odborné rady a věcné připomínky. Dále bych také poděkovala paní knihovnici z Týniště nad Orlicí, která mi ochotně vycházela vstříc při zajišťování potřebné literatury. Mé poděkování patří také paní starostce obce Trnov, veliteli JSDH Trnov, zaměstnancům Požární stanice Dobruška a panu Ing. Pinkavovi operačnímu důstojníku Operačního a informačního střediska Hradec Králové.

## **Abstrakt**

RYŠAVÁ, H. Integrovaný záchranný systém

Diplomová práce. Pardubice, 2011

Tato diplomová práce se zabývá problematikou integrovaného záchranného systému a jeho funkčností. Je zde popsán integrovaný záchranný systém jako celek, stručná historie, jeho složky a jejich koordinace, dále jsou zde uvedeny jednotky požární ochrany a druhy mimořádných událostí. Následuje analýza zásahů jednotek požární ochrany, analýza spolupráce jednotek požární ochrany a dalších složek, analýza existence integrovaného záchranného systému ve vybraných zemích a analýza přímých škod k HDP.

Klíčová slova: integrovaný záchranný systém, mimořádná událost, požární ochrana, statistika zásahů.

## **Abstract**

RYŠAVÁ, H. Integrated Rescue System

Diploma thesis. Pardubice, 2011

This thesis deals with the Integrated Rescue System and its functionality. It describes the Integrated Rescue System as a whole, brief history, its components and their coordination, as shown here also, the fire brigade and the types of emergencies. Further, an analysis of fire protection interventions, analysis of cooperation of fire protection and other components, analysis of the existence of an Integrated Rescue System in selected countries and an analysis of direct damage to GDP.

Key words: integrated rescue system, emergency, fire protection, statistics interventions.

## Obsah

Úvod .....	12
1 Integrovaný záchranný systém .....	14
1.1 Legislativní úprava IZS .....	14
1.2 Základní pojmy vztahující se k IZS .....	15
1.3 Historický vývoj záchranných profesí v 90. letech minulého století .....	15
1.4 Složky integrovaného záchranného systému .....	17
1.5 Základní složky IZS .....	17
1.5.1 Policie České republiky .....	17
1.5.2 Zdravotnická záchranná služba .....	19
1.5.3 Hasičský záchranný sbor České republiky .....	20
1.5.4 Jednotky požární ochrany zařazené do plošného pokrytí území kraje .....	22
1.6 Ostatní složky .....	22
1.6.1 Armáda České republiky .....	22
1.6.2 Český červený kříž .....	23
1.6.3 Horská služba .....	24
1.6.4 Speleologická záchranná služba .....	24
1.6.5 Svaz záchranných brigád kynologů České republiky .....	25
1.6.6 Havarijní služby .....	25
1.6.7 Báňská záchranná služba .....	25
2 Jednotky požární ochrany .....	27
3 Koordinace složek IZS .....	33
3.1 Koordinace na taktické úrovni velitelem zásahu .....	35
3.2 Koordinace na operační úrovni operačními středisky složek IZS .....	36
3.3 Koordinace na strategické úrovni hejtmanem, starostou ORP nebo Ministerstvem vnitra .....	36
3.4 Stálé orgány pro koordinaci složek IZS .....	37
3.5 Vyžadování pomoci pro provádění záchranných a likvidačních prací .....	38
4 Mimořádné události .....	40
4.1 Druhy mimořádných událostí se zásahy jednotek požární ochrany .....	41
5 Analýza funkčnosti IZS ČR .....	44



5.1	Analýza zásahů jednotek PO u mimořádných událostí.....	44
5.2	Analýza spolupráce JPO při zásahu u mimořádných událostí.....	51
5.3	Analýza existence IZS ve vybraných evropských státech .....	57
5.3.1	Integrovaný záchranný systém Slovenska.....	58
5.3.2	Státní záchranný a protipožární systém Polska .....	59
5.3.3	Systém ochrany před přírodními a jinými katastrofami Slovinska .....	60
5.3.4	Sdružený systém ochrany obyvatelstva Švýcarska .....	60
5.3.5	Jednotný systém ochrany proti katastrofám Maďarska.....	61
5.3.6	Jednotný státní systém předcházení a likvidace mimořádných událostí Ruska .	61
5.3.7	Státní systém pro předcházení katastrofám a jejich likvidaci Bělorusko .....	62
5.3.8	Jednotný záchranný systém Bulharska .....	62
5.4	Analýza přímých škod v procentech k HDP .....	63
6	Závěr .....	65
7	Literatura .....	67
8	POUŽITÉ ZKRATKY .....	71
9	PŘÍLOHY .....	72

## Seznam tabulek, grafů a obrázků

<b>Tabulka č. 1:</b> Přehled dokumentů vztahující se k problematice IZS .....	14
<b>Tabulka č. 2:</b> Přehled kategorií jednotek požární ochrany.....	28
<b>Tabulka č. 3:</b> Operační hodnota jednotek PO dle kategorií.....	29
<b>Tabulka č. 4:</b> Počet jednotek požární ochrany v roce 2010 .....	30
<b>Tabulka č. 5:</b> Evidovaný počet hasičů k 31. 12. 2010 .....	31
<b>Tabulka č. 6:</b> Přehled plošného krytí jednotkami požární ochrany.....	31
<b>Tabulka č. 7:</b> Přehled úrovní koordinace složek při společném zásahu .....	35
<b>Tabulka č. 8:</b> Zásahy jednotek požární ochrany u událostí v letech 1993 – 2010 .....	45
<b>Tabulka č. 9:</b> Porovnání zásahů JPO u událostí v letech 1993 – 2000 a 2001 – 2010.....	46
<b>Tabulka č. 10:</b> Spolupráce JPO při zásahu s dalšími složkami v letech 1997 – 2010 .....	51
<b>Tabulka č. 11:</b> Porovnání spolupráce JPO v letech 1997 – 2000 a 2001 – 2010.....	53
<b>Tabulka č. 12:</b> Přehled IZS ve vybraných zemích .....	57
<b>Tabulka č. 13:</b> Přehled přímých škod k HDP ve vybraných zemích .....	63
<b>Obr. 1:</b> Logo PČR.....	18
<b>Obr. 2:</b> Logo ZZS .....	19
<b>Obr. 3:</b> Logo HZS.....	21
<b>Obr. 4:</b> Logo AČR .....	23
<b>Obr. 5:</b> Logo ČČK.....	23
<b>Obr. 6:</b> Logo HS .....	24
<b>Obr. 7:</b> Logo SZS .....	25
<b>Graf č. 1:</b> Podíl zapojení složek do činnosti IZS při řešení mimořádné události .....	26
<b>Graf č. 2:</b> Počet jednotek požární ochrany za rok 2010 dle kategorií .....	30
<b>Graf č. 3:</b> Počet a druh mimořádných událostí za rok 2010 .....	43
<b>Graf č. 4:</b> Četnost zásahů jednotek PO v letech 1993 – 2000 při mimořádných událostech...48	
<b>Graf č. 5:</b> Četnost zásahů jednotek PO v letech 2001 – 2010 při mimořádných událostech...48	
<b>Graf č. 6:</b> Průměrná účast JPO na mimořádných událostech v letech 1993 – 2000.....	49
<b>Graf č. 7:</b> Průměrná účast JPO na mimořádných událostech v letech 2001 – 2010.....	50
<b>Graf č. 8:</b> Spolupráce jednotek požární ochrany při zásahu v letech 1997 – 2000 .....	54
<b>Graf č. 9:</b> Spolupráce jednotek požární ochrany při zásahu v letech 2001 – 2010 .....	54
<b>Graf č. 10:</b> Průměrná roční spolupráce jednotek PO při zásahu v letech 1997 - 2000.....	55

<b>Graf č. 11:</b> Průměrná roční spolupráce jednotek PO při zásahu v letech 2001 – 2010.....	56
<b>Graf č. 12:</b> Přehled přímých škod v procentech k HDP ve vybraných zemích.....	64

# Úvod

Česká republika je hustě zalidněnou zemí s vysoce rozvinutým průmyslem, zemědělstvím, dopravou a službami. Na našem území se nachází řada průmyslových oblastí, dopravních uzlů, sítí potrubí, skladů plyných a kapalných hořlavín, četných petrochemických objektů a jiných objektů, které vyrábějí, manipulují a spotřebovávají toxické, výbušné, hořlavé a jiné chemikálie. Také se zde nalézají energetická zařízení s narůstajícím podílem jaderné energie. Vznikají tak možná rizika zaviněná lidským faktorem. Například provozní havárie, ekologické katastrofy, radiační havárie, narušení dodávek elektrické energie, plynu, velké dopravní nehody. Nejde však jen o havárie. Dalším rizikem jsou přírodní katastrofy. Nemůžeme jim zabránit, avšak lze je předvídat, zmírnit jejich dopad a zajistit jejich co nejrychlejší odstranění. Například dlouhotrvající sucha, čím dál častější povodně, vichřice, sesuvy. Jedná se o situace, které vyžadují rychlé a rozsáhlé nasazení záchranných a likvidačních sil a prostředků.

Všechny tyto skutečnosti vedou k vytvoření systému, který by společně s kontrolními orgány předvídal možná rizika a zabezpečoval jejich snižování. Tím by bylo docíleno, že při vzniku mimořádných událostí budou provedena odborná opatření, která zajistí, aby ztráty nebo škody vzniklé i následné byly minimální.

K těmto účelům slouží tzv. integrovaný záchranný systém. V rámci veřejné správy je existence integrovaného záchranného systému veřejnou službou pro obyvatelstvo. Stát tímto systémem zabezpečuje ochranu našich životů a majetku v případě vzniku mimořádné události. Nyní je integrovaný záchranný systém systémem vazeb, pravidel spolupráce a koordinace záchranných a bezpečnostních složek, orgánů státní správy a samosprávy, fyzických a právnických osob při společném provádění záchranných a likvidačních prací a přípravě na mimořádné události.

O integrovaném systému lze hovořit, pokud mezi sebou spolupracují minimálně dvě složky. Integrovaný záchranný systém vznikl v roce 2000. Tato diplomová práce je zaměřena na popis integrovaného záchranného systému a analýzu jeho funkčnosti.

V úvodní části je integrovaný záchranný systém legislativně vymezen, jsou zde uvedeny základní pojmy vztahující se k této problematice, následuje stručná historie, složky integrovaného záchranného systému, jsou zde také definovány jednotky požární ochrany (jejich kategorie, množství, druhy). Je zde uvedena koordinace složek integrovaného

záchranného systému, její úrovně a subjekty, které za ni odpovídají. Následují stálé orgány pro koordinaci složek, mimořádné události, popsané různými autory a druhy mimořádných událostí se zásahy jednotek požární ochrany.

V další části je zpracována analýza spolupráce jednotek požární ochrany s dalšími složkami a analýza zásahů jednotek požární ochrany, díky kterým můžeme zhodnotit funkčnost integrovaného záchranného systému. V závěru je zpracována tabulka existence integrovaného záchranného systému ve vybraných zemích a dále tabulka, ve které jsou zobrazeny přímé škody k HDP též ve vybraných zemích.

V práci jde o statistické vyhodnocení číselných podkladů ze statistik. Je využíváno statistických metod, data jsou čerpána z výročních zpráv, statistických ročenek. Výsledné hodnoty jsou následně graficky zobrazené. Následuje jejich výklad a argumentace.

Cílem této diplomové je charakterizovat Integrovaný záchranný systém ČR, posoudit skutečnou úroveň spolupráce jednotlivých složek Integrovaného záchranného systému ČR a funkčnost Integrovaného záchranného systému ČR při řešení mimořádných událostí.

# 1 Integrovaný záchranný systém

Integrovaný záchranný systém vznikl z potřeby každodenní činnosti záchranářů, zvláště při složitých mimořádných událostech, kdy je třeba organizovat společnou činnost všech, kdo mohou svými silami a prostředky, kompetencemi nebo jinými možnostmi přispět k záchraně osob, zvířat, majetku či životního prostředí. Dle zákona č. 239/2000 Sb., o integrovaném záchranném systému a o změně některých zákonů se integrovaným záchranným systémem rozumí koordinovaný postup jeho složek při přípravě na mimořádné události a při provádění záchranných a likvidačních prací. Z definice je zřejmé, že nejde o instituci jako takovou, ale že se využívá stávajících institucí a složek IZS. Jde o státem garantovaný komplex, který zabezpečuje ochranu a pomoc občanům při vzniku mimořádných událostí (při povodních, dopravních nehodách, ekologických haváriích, požárech, apod.). Zabezpečuje spolupráci a koordinaci složek, orgánů státní správy a samosprávy, fyzických a právnických osob při společném provádění záchranných a likvidačních prací. Účelem je plánovanou a promyšlenou kooperací zabezpečit efektivní řešení krizových situací.

## 1.1 Legislativní úprava IZS

Klíčovým právním dokumentem, který upravuje oblast integrovaného záchranného systému, je zákon č. 239/2000 Sb., o integrovaném záchranném systému a o změně některých zákonů. Avšak touto problematikou se zabývají i jiné zákony a vyhlášky. Tyto další dokumenty jsou uvedeny v následující tabulce.

**Tabulka č. 1: Přehled dokumentů vztahující se k problematice IZS**

Dokumenty vztahující se k IZS
Zákon č. 239/2000 Sb., o integrovaném záchranném systému a o změně některých zákonů
Vyhláška č. 328/2001 Sb., o některých podrobnostech zabezpečení integrovaného záchranného systému
Zákon č. 240/2000 Sb., o krizovém řízení a o změně některých zákonů, ve znění zákona č. 430/2010 Sb.
Zákon č. 238/2000 Sb., o Hasičském záchranném sboru ČR a o změně některých zákonů
Zákon č. 133/1985 Sb., o požární ochraně, ve znění pozdějších předpisů
Zákon č. 283/1991 Sb., o Policii ČR, ve znění pozdějších předpisů
Vyhláška č. 434/1992 Sb., o zdravotnické záchranné službě, ve znění pozdějších předpisů

**Zdroj:** Na základě právních dokumentů ČR zpracováno autorkou.

## 1.2 Základní pojmy vztahující se k IZS

V praktické části diplomové práce jsou používány níže uvedené pojmy, které jsou definovány v paragrafu 2, zákona č. 239/2000 Sb., o integrovaném záchranném systému a o změně některých zákonů.

Za **mimořádnou událost** se považuje škodlivé působení sil a jevů vyvolaných činnostmi člověka, přírodními vlivy, a také havárie, které ohrožují život, zdraví, majetek nebo životní prostředí a vyžadují provedení záchranných a likvidačních prací. Obecně lze mimořádnou událost řešit standardním způsobem, tedy bez vyhlášení stavu nebezpečí, nouzového stavu nebo stavu ohrožení<sup>1</sup>.

**Krizová situace** nastává tehdy, kdy standardní způsoby vyplývající z působnosti řešitelů již nepostačují, a mimořádná událost přerůstá v krizovou situaci.

**Záchranné práce** jsou definovány jako činnosti vedoucí k odvrácení nebo omezení bezprostředního působení rizik vzniklých mimořádnou událostí, zejména ve vztahu k ohrožení života, zdraví, majetku nebo životního prostředí, a vedoucí k přerušení jejich příčin.

**Likvidačními pracemi** jsou takové činnosti, které vedou k odstranění následků způsobených mimořádnou událostí.

## 1.3 Historický vývoj záchrannářských profesí v 90. letech minulého století

Významné společenské změny, které proběhly na začátku 90. let minulého století, přinesly vedle pozitivních změn i určité negativní rysy. Rozvoj motorismu a zvýšení počtu automobilů mělo za důsledek zdvojnásobení počtu dopravních nehod. Policie ČR byla v té době výlučným gestorem řešení dopravní nehodovosti. Dále došlo k více než čtyřnásobnému nárůstu trestné činnosti. Společenský odpor proti přípravám na válku vedl k likvidaci dekontaminačních zařízení v podnicích, skladů ochranných prostředků, krytů apod. Snižování početního stavu Armády ČR došlo ke kapacitnímu omezení pomoci při velkých živelních pohromách a průmyslových haváriích. Těž se snížil počet armádou vycvičených záchrannářských specialistů. Nové možnosti využití volného času vedly k rapidnímu poklesu o činnost v tradičních občanských sdruženích. Takřka zanikla sdružení Červeného kříže, v některých

---

<sup>1</sup> tzv. krizové stavy

oblastech poklesly počty dobrovolných záchranářů (např. Horská služba). Proto se ukázalo výhodou, že zákon o požární ochraně ukládá obci zřídit jednotku SDH obce. Z toho důvodu a také díky dlouholeté tradici dobrovolní hasiči zůstali početně nejvýznamnější složkou pro účinné zvládnutí každodenních mimořádných událostí. Profesionální hasiči (působící v HZS okresů) museli zásadním způsobem změnit své zaměření. V současnosti tvoří boj s požáry pouze 20 % zásahů. Převažujícími zásahy se staly záchranné práce, tzv. technické zásahy. V této nové činnosti se ovšem hasiči neobejdou bez spolupráce specialistů. Z toho důvodu vznikla myšlenka IZS, zpočátku jen na základě usnesení vlády č. 246 v roce 1993, později zákon o okresních úřadech stanovil povinnost organizovat IZS prostřednictvím havarijních komisí okresů. To se vykonávalo s různou intenzitou a kvalitou, až do katastrofálních povodní na Moravě v roce 1997. Značné rozdíly ve zvládnutí dopadů povodně mezi okresy vedly k obhájení a posílení principu IZS. Vynikající výkony hasičů vyústily k ustavení Hasičského záchranného sboru ČR jako gestora IZS. Vše bylo završeno v roce 2000 schválením zákona o HZS ČR a zákona o IZS.

Předchůdcem IZS byl tzv. Komplexní a záchranný bezpečnostní systém ČR. V roce 1993 Vláda ČR uložila ve svém usnesení ministru vnitra ve spolupráci s ministry obrany, zdravotnictví, hospodářství, životního prostředí a financí předložit zásady pro vytvoření Komplexního záchranného a bezpečnostního systému ČR. Toto usnesení bylo naplněno dalším usnesením návrhu zásad IZS (podle něhož záchranný systém nemá představovat organizaci v podobě nově vzniklé instituce, ale systém vazeb zabezpečující koordinovaný postup všech existujících a dostupných zařízení, sil a prostředků orgánů státní správy, samosprávy, fyzických a právnických osob). V dalším vývoji se i přes jisté negativní jevy zvolený přístup a zásady ukázaly jako správné. Jedna ze zásad určila, že odpovědnost za řízení IZS má ministr vnitra a představitelé územních správních celků. Postupem času se bohužel v uplatňování zásad postupovalo nedůsledně, což se negativně projevilo nejvíce při povodních na Moravě v roce 1997.

Zásadní obrat nastal až přijetím zákona č. 239/2000 Sb., o integrovaném záchranném systému a o změně některých zákonů, ve znění zákona č. 320/2002 Sb., a vydáním vyhlášky Ministerstva vnitra č. 328/2001 Sb., o některých podrobnostech zabezpečení integrovaného záchranného systému. Postupná realizace těchto legislativních norem, se v praxi pozitivně projevila již při katastrofální povodni v roce 2002. V následujících letech byl IZS ve smyslu uvedených právních norem soustavně zdokonalován a stal se efektivním nástrojem při řešení mimořádných událostí a krizových situací.



## 1.4 Složky integrovaného záchranného systému

Integrovaný záchranný systém je tvořen základními a ostatními složkami. Základní složky jsou v neustálé pohotovosti, přijímají oznámení o mimořádných událostech, jsou schopny ihned zasáhnout a situaci na místě řešit. Mezi základní složky řadíme:

- **Hasičský záchranný sbor České republiky,**
- **jednotky požární ochrany,**
- **zdravotní záchrannou službu,**
- **Policii České republiky.**

Podle charakteru a závažnosti mimořádné události jsou základním složkám k dispozici ostatní složky. Pokud základní složky na krizovou situaci nestačí (např. nedostatek personálu, techniky, odborné pomoci atd.), povolají na pomoc ostatní složky integrovaného záchranného systému. Jejich pomoc je vázána na dohody o plánované pomoci na vyžádání. Ostatními složkami IZS podle § 4 odst. 2 zákona č. 239/2000 Sb. o integrovaném záchranném systému a o změně některých předpisů jsou:

- **vyčleněné síly a prostředky ozbrojených sil,**
- **ostatní ozbrojené bezpečnostní sbory,**
- **ostatní záchranný sbory,**
- **orgány ochrany veřejného zdraví,**
- **havarijní, pohotovostí, odborné a jiné služby,**
- **zařízení civilní ochrany,**
- **neziskové organizace a sdružení občanů.**

## 1.5 Základní složky IZS

Základní složky zajišťují nepřetržitou pohotovost pro ohlášení vzniku mimořádné události, vyhodnocují ohlášení, zajišťují neodkladný zásah na místě mimořádné události a také si předávají informace o mimořádných událostech mezi sebou.

### 1.5.1 Policie České republiky

Policie ČR byla zřízena zákonem č. 283/1991 Sb. o Policii České republiky, ve znění pozdějších předpisů. Úkolem PČR je podle tohoto zákona chránit bezpečnost osob a majetku,

chránit veřejný pořádek a předcházet trestné činnosti. Plní rovněž úkoly podle trestního řádu, úkoly na úseku vnitřního pořádku, bezpečnosti a také úkoly, k jejichž splnění se ČR zavázala příslušnými mezinárodními smlouvami. Policie je podřízena Ministerstvu vnitra. Organizačně se PČR dělí na Policejní prezidium České republiky, útvary s celorepublikovou působností a útvary s územně vymezenou působností. Útvary policie zřizuje ministr na návrh policejního prezidenta. Policejní prezidium ČR řídí činnost policie při plnění úkolů dle zákona č. 239/2000 Sb., o integrovaném záchranném systému. V čele Policejního prezidia ČR stojí policejní prezident, který je představeným všech policistů. Jmenuje ho a odvolává ministr vnitra se souhlasem Vlády ČR. V policii působí služba pořádkové policie, služba kriminální policie a vyšetřování, služba dopravní policie, služba správních činností, ochranná služba, služba cizinecké a pohraniční policie, služba rychlého nasazení, služba železniční policie a letecká služba.

Policie České republiky je jednou ze základních složek IZS. Při řešení mimořádných událostí se nepodílí přímo na záchranných a likvidačních pracích, ale jejím hlavním úkolem je zajišťování podmínek pro záchranné práce, které jsou prováděny dalšími složkami IZS. V případě vzniku živelních pohrom a katastrof, velkých dopravních nehod a průmyslových havárií je možné na podporu záchranných akcí využít zásahové jednotky služby pořádkové policie. Dále se na přímém provádění záchranných prací účastní především letecká služba a potápěčské a kynologické složky. Rozsah a podmínky činnosti Policie ČR při provádění záchranných a likvidačních prací jsou upřesněny v dokumentaci Typové činnosti složek IZS při společném zásahu.



Obr. 1: Logo PČR<sup>2</sup>

---

<sup>2</sup> *Informace Policie ČR* [online]. 2010 [cit. 2011-04-05]. Obec Trutnov. Dostupné z WWW: <[http://www.trutnov.cz/article.asp?article\\_id=3144](http://www.trutnov.cz/article.asp?article_id=3144)>.

## 1.5.2 Zdravotnická záchranná služba

Podle zákona o péči o zdraví lidu č. 86/1992 Sb. a prováděcí vyhlášky Ministerstva zdravotnictví ČR č. 434/1992 Sb. poskytuje zdravotnická záchranná služba odbornou neodkladnou přednemocniční péči. Zřizovateli zdravotnické záchranné služby jsou v České republice kraje, které ji v rámci svých regionů také financují a zajišťují provoz. Zaměstnanci záchranné služby nejsou vůči státu ve služebním poměru, jako například policisté nebo hasiči. Zdravotnická záchranná služba zabezpečuje neustálou pohotovost pro příjem tzv. tísňového volání, jeho vyhodnocení a neodkladný zásah v místě události. Systém zdravotnické záchranné služby je organizován tak, aby kterákoliv výjezdová skupina mohla poskytnout pomoc přímo na místě u pacienta do 15 minut od přijetí oznámení. Zdravotnické operační středisko při mimořádných událostech řídí činnost výjezdových skupin, svolává určené pracovníky, udržuje spojení, organizuje rychlý výjezd potřebných sil a prostředků.

Přednemocniční neodkladnou péči poskytují výjezdové skupiny:<sup>3</sup>

- **rychlá zdravotnická pomoc**, která se skládá z dvoučlenné posádky – řidiče a zdravotnického záchranáře, zasahují u lehčích případech,
- **rychlá lékařská pomoc**, tvořena tříčlennou posádkou – řidič, zdravotní sestra (záchranář) a lékař, zasahují u život ohrožujících stavů,
- **letecká záchranná služba** zastoupena pilotem, zdravotní sestrou (záchranářem), lékařem ve vrtulníku, zasahují u nejtěžších případů s potřebou co nejrychlejšího transportu,
- **rychlá lékařská pomoc v setkávacím systému** - řidič a lékař zasahují v malém autě a mohou přivolat dodatečně druhé velké auto (rendez-vous systém).



Obr. 2: Logo ZZS<sup>4</sup>

<sup>3</sup> SMETANA M., KRATOCHVÍLOVÁ, D. *Integrovaný záchranný systém a jeho složky*. 1. vyd. Ostrava: Ostravská univerzita, 2007, str. 28 a 30.

<sup>4</sup> *První pomoc* [online]. c1999 [cit. 2011-04-05]. Ústecký kraj. Dostupné z WWW: <<http://pkr.kr-ustecky.cz/Services/Prvni-pomoc.aspx>>>.

### **1.5.3 Hasičský záchranný sbor České republiky**

Základním posláním HZS ČR je chránit životy a zdraví obyvatel a majetek před požáry a poskytovat účinnou pomoc při mimořádných událostech. Vyplývá to ze zákona č. 238/2000 Sb., o Hasičském záchranném sboru České republiky a o změně některých zákonů, ve znění pozdějších předpisů. Hasičský záchranný sbor ČR nesporně patří mezi základní složky integrovaného záchranného systému, zabezpečuje koordinovaný postup při přípravě na mimořádné události a provádění záchranných a likvidačních prací. Při vykonávání svých úkolů spolupracuje s ostatními složkami IZS, státními orgány, správními orgány, orgány samosprávy, právníckými a fyzickými osobami, neziskovými organizacemi a sdružením občanů. HZS má tak významnou roli při řešení mimořádných událostí, jelikož disponuje potřebným vybavením, technikou a záchrannými prostředky na straně jedné a lidskými zdroji jako speciálně vycvičenými příslušníky na straně druhé.

Hasičský záchranný sbor dle § 2 zákona č. 238/2000 Sb., o Hasičském záchranném sboru České republiky a o změně některých zákonů, ve znění pozdějších předpisů tvoří:

#### **1. Generální ředitelství HZS, které je součástí Ministerstva vnitra**

V čele Generálního ředitelství HZS ČR je generální ředitel hasičského záchranného sboru. Generálního ředitele jmenuje a odvolává ministr vnitra. Náměstky generálního ředitele jmenuje a odvolává ministr na návrh generálního ředitele. Generální ředitelství řídí hasičské záchranné sbory krajů, které jsou organizačními složkami státu a účetními jednotkami; jejich příjmy a výdaje jsou součástí rozpočtové kapitoly ministerstva. Součástí Generálního ředitelství HZS ČR jsou také vzdělávací, technická a účelová zařízení: Odborná učiliště požární ochrany (ve Frýdku-Místku, Brně, Chomutově a Borovanech), Institut ochrany obyvatelstva Lázně Bohdaneč, Technický ústav požární ochrany Praha, Opravárenský závod Olomouc a Základna logistiky Olomouc.

#### **2. Hasičské záchranné sbory krajů**

V čele hasičského záchranného sboru kraje je ředitel HZS kraje. Krajského ředitele jmenuje a odvolává na návrh generálního ředitele ministr po projednání s hejtmanem kraje a v hlavním městě Praze po projednání s primátorem hlavního města Prahy. Náměstky krajského ředitele jmenuje a odvolává generální ředitel na návrh krajského ředitele.

Hasičské záchranné sbory krajů plní tyto úkoly:

- *usměrňují IZS na úrovni kraje,*
- *zpracovávají poplachový plán IZS kraje,*
- *řídí výstavbu a provoz informačních a komunikačních sítí IZS,*
- *pořádají školení,*
- *plní úkoly operačního a informačního střediska.*

Hasičské záchranné sbory krajů se člení na územní odbory (zpravidla bývalé HZS okresů), které vykonávají na území okresů správní a organizační činnosti jménem HZS kraje (jsou pouze organizačním článkem – nemají právní subjektivitu).

Součástí HZS krajů jsou v Plzeňském, Středočeském, Jihomoravském a Moravskoslezském kraji čtyři specializované chemické laboratoře. Zaměřují se na analýzu vysoce nebezpečných chemických a radioaktivních látek. Dělí se na dvě části – stacionární a mobilní. Stacionární část laboratoří se zabývá rozбором chemických látek. Mobilní (výjezdová) část je připravena na vyžádání OPIS krajů vyjíždět k zásahům, kdy se jedná o podezření úniku chemických či radioaktivních látek.

### **3. SOŠ požární ochrany a VOŠ požární ochrany ve Frýdku-Místku**

Posláním školy, založené v roce 1967, je vzdělávání v oboru požární ochrany. Nejvyšší formou vzdělávání je studium ve vyšší odborné škole zakončené absolutoriem a získáním titulu DiS.. Součástí činnosti školy jsou různé typy vzdělávacích programů a odborných kurzů pro příslušníky HZS ČR.



Obr. 3: Logo HZS<sup>5</sup>

---

<sup>5</sup> HZS Plzeňského kraje [online]. 2008 [cit. 2011-04-05]. Organizační řád HZS Plzeňského kraje. Dostupné z WWW: <[http://www.hzspk.cz/index.php?option=com\\_content&task=view&id=177&Itemid=140](http://www.hzspk.cz/index.php?option=com_content&task=view&id=177&Itemid=140)>.

#### **1.5.4 Jednotky požární ochrany zařazené do plošného pokrytí území kraje**

Vedle jednotek HZS krajů patří do základních složek IZS i další jednotky požární ochrany zařazené do plošného pokrytí území kraje. Jedná se o organizovaný systém tvořený jednotkami požární ochrany, který provádí likvidaci požárů a vykonává záchranné a likvidační práce. Je koncipován k vytváření systému vazeb mezi různými jednotkami požární ochrany, které budou směřovat k lepší efektivnosti ve využití speciální požární techniky, odborné připravenosti členů jednotek požární ochrany a účelnějšímu rozdělování dotací obcím pro dobrovolné jednotky požární ochrany.

### **1.6 Ostatní složky**

Ostatní složky IZS poskytují při záchranných a likvidačních pracích plánovanou pomoc na vyžádání. Plánovanou pomocí na vyžádání se rozumí předem písemně dohodnutý způsob poskytnutí pomoci ostatními složkami IZS obecnímu úřadu obce s rozšířenou působností, krajskému úřadu, Ministerstvu vnitra nebo základním složkám IZS při provádění záchranných a likvidačních prací. Hasičský záchranný sbor kraje zařadí do Poplachového plánu IZS složku poté, co s ní uzavřel dohodu o poskytnutí pomoci na vyžádání. V následující části jsou uvedeny konkrétní příklady ostatních složek IZS – Armáda ČR, Český červený kříž, Horská služba, Speleologická záchranná služba, Svaz záchranných brigád kynologů České republiky, Havarijní služby, Báňská záchranná služba.

#### **1.6.1 Armáda České republiky**

Využití Armády ČR při řešení mimořádných událostí a krizových stavů je vázáno na součinnost s Ministerstvem obrany ČR, kterému je Armáda ČR podřízena. Ministerstvo vnitra a Ministerstvo obrany uzavřely v roce 2003 ve smyslu zákona o IZS součinnostní dohodu o spolupráci, na kterou navazuje dohoda mezi Ministerstvem vnitra – Generálním ředitelstvím Hasičského záchranného sboru ČR a Generálním štábem Armády ČR. Síly a prostředky Armády ČR se použijí, pokud danou mimořádnou událost nejsou základní složky schopny samy zvládnout. Záchranné a likvidační práce při mimořádných událostech provádějí tzv. záchranné prapory. V současnosti je jich na území České republiky šest. Jsou tvořeny ženíjnými, chemickými, požárními a zdravotnickými jednotkami. Vyžádat pomoc záchranných praporů mohou hejtmani krajů, ředitelé Hasičských záchranných sborů krajů

nebo operační důstojník. Využití ostatních specialistů AČR s příslušnou technikou je závislé na konkrétní mimořádné události. Dále Armáda České republiky může poskytnout tzv. živou sílu, v případě pokud nelze účinně využít techniku.<sup>6</sup>



Obr. 4: Logo AČR<sup>7</sup>

### 1.6.2 Český červený kříž

Český červený kříž je humanitární občanské sdružení působící na celém území České republiky. Působí zejména v oblasti humanitární, sociální a zdravotní. Naplňování poslání a plnění úkolů ČČK je všeobecně prospěšnou činností. V současné době má ČČK celkem 64 000 členů a dobrovolníků sdružených v 1 487 místních skupinách. Český červený kříž je jedinou státem uznanou národní společností Červeného kříže na území České republiky ve smyslu mezinárodního práva. Jeho postavení je upraveno zákonem č. 126/1992 Sb. o ochraně znaku a názvu Červeného kříže a o Československém červeném kříži, podle nějž plní zejména tyto úkoly:

- *slouží jako pomocná organizace vojenské zdravotnické služby,*
- *poskytuje pomoc v případě katastrof či jiných mimořádných událostí,*
- *poskytuje zdravotnické, záchranné a sociální služby,*
- *při plnění svých úkolů spolupracuje s orgány státní správy a samosprávy.*



Obr. 5: Logo ČČK<sup>8</sup>

<sup>6</sup> Dále jsou ostatní složky citovány z: SMETANA M., KRATOCHVÍLOVÁ, D. *Integrovaný záchranný systém a jeho složky*. 1. vyd. Ostrava: Ostravská univerzita, 2007, str. 61-64, 68-69, 73, 87, 89, 93-94.

<sup>7</sup> Článek z web. stránky Ministerstva obrany [online]. 2006 [cit. 2011-04-05]. Armáda ČR. Dostupné z WWW: <<http://www.army.cz/scripts/detail.php?id=7971>>.

<sup>8</sup> *Pomozte nám pomáhat* [online]. c2011 [cit. 2011-04-05]. ČČK Jablonec n. Nisou. Dostupné z WWW: <:<http://www.cck-jablonec.cz/?cesta=jednotka>>.

### 1.6.3 Horská služba

Od roku 2005 v České republice působí organizace Horská služba ČR, o.p.s., jejímž zřizovatelem je Ministerstvo pro místní rozvoj. Dále zde působí občanské sdružení Horská služba České republiky, která sdružuje dobrovolné členy. Obě organizace spolu spolupracují. Horská služba ČR, o.p.s. má sídlo ve Špindlerově Mlýně a pokrývá sedm oblastí – Šumavu, Krušné hory, Jizerské hory, Krkonoše, Orlické hory, Jeseníky a Beskydy.

Horská služba jako součást ostatních složek IZS plní tyto úkoly:

- *organizuje a provádí záchranné a pátrací akce v horském terénu,*
- *poskytuje první pomoc a zajišťuje transport zraněných,*
- *vytváří podmínky pro bezpečnost návštěvníků hor,*
- *informuje veřejnost o povětrnostních a sněhových podmínkách,*
- *provádí hlídkovou činnost.*



Obr. 6: Logo HS<sup>9</sup>

### 1.6.4 Speleologická záchranná služba

Speleologická záchranná služba České speleologické společnosti byla zřízena v roce 1982 jako dobrovolná specializovaná složka České speleologické společnosti. Jejím posláním je:

- *poskytnout neprodlenou a kvalifikovanou pomoc v případě nehody v jeskyních nebo jiných extrémních podmínkách,*
- *spolupracovat při záchranných akcích v případě přírodních katastrof a stavech ohrožení životů a majetku na základě vyzvání složek IZS ČR.*

Speleologickou záchrannou službu je možno využít při zásahu v jeskyních, dutinách nebo jiných stísněných prostorech. Ostatní záchranné složky nemají zkušenosti s takovýmto

---

<sup>9</sup> Horská služba Čenkovice [online]. 2011 [cit. 2011-04-05]. Obec Čenkovice. Dostupné z WWW: <[http://www.obeccenkovice.com/horska\\_sluzba\\_cenkovice](http://www.obeccenkovice.com/horska_sluzba_cenkovice)>.



extrémním prostředím a nedisponují vhodným technickým vybavením. SZS ČR je dobrovolnou organizací, nemá žádné zaměstnance a nevyplácí žádné odměny. Je tvořena 30 členy – zkušenými jeskyňáři ve dvou stanicích v oblastech Čech a Moravy.



Obr. 7: Logo SZS<sup>10</sup>

### **1.6.5 Svaz záchranných brigád kynologů České republiky**

Svaz záchranných brigád kynologů ČR vznikl v roce 1990 jako občanské sdružení. Kynologická záchranná činnost je orientována na přírodní nebo průmyslové mimořádné události. Psi jsou cvičeni zejména k vyhledávání živých i mrtvých osob v nepřístupných terénech, lavinách nebo v nejrůznějších prostředích. Specifickým odvětvím je vyhledávání utonulých osob pod vodní hladinou.

### **1.6.6 Havarijní služby**

Havarijní služba je prováděna non-stop. Zajišťuje okamžité odstranění veškerých poruch. Provádí různé činnosti: opravy prasklého vodovodního potrubí, plynových rozvodů, teplovodů, kanalizace, elektrizační soustavy, práce zámečnické, sklenářské, pokrývačské apod.

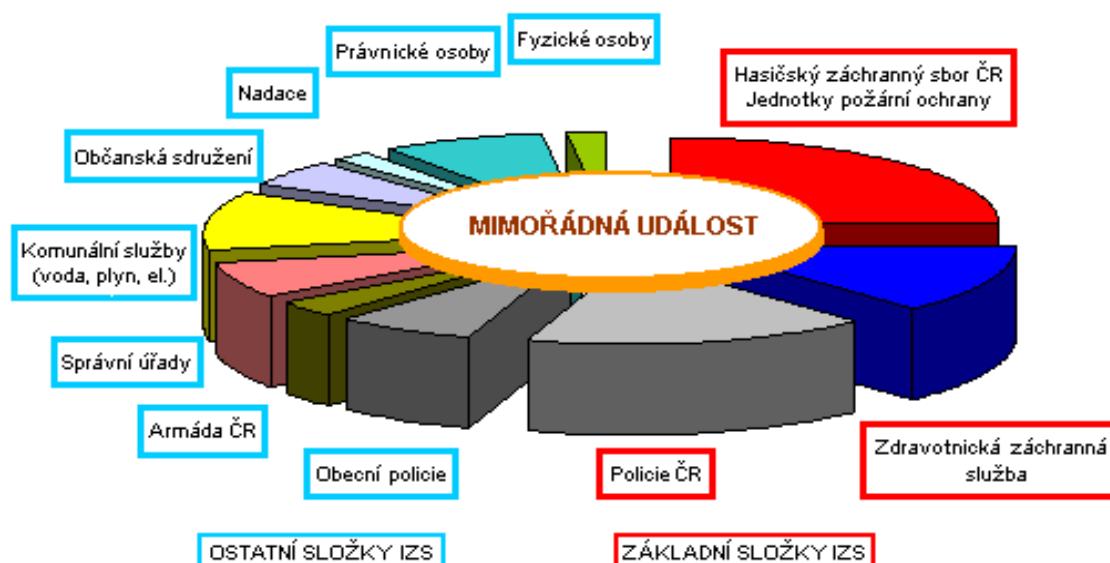
### **1.6.7 Báňská záchranná služba**

V České republice se nachází velké množství lokalit, kde se provádí těžba nerostných surovin. V mnoha případech se jedná o hlubinnou těžbu. Práce v dole patří k nejnebezpečnějším druhům práce. Báňská záchranná služba byla zřízena v roce 1897. Její hlavní stanice jsou v Ostravě, Mostě, Hodoníně a Praze.

---

<sup>10</sup> Loga ČSS [online]. 2010 [cit. 2011-04-05]. Česká speleologická služba. Dostupné z WWW: <<http://speleo.cz/article.asp?nDepartmentID=39&nArticleID=23&nLanguageID=1>>.

**Graf č. 1: Podíl zapojení složek do činnosti IZS při řešení mimořádné události**



**Zdroj:** IZS [online]. 2009 [cit. 2011-04-05]. Záchranný kruh. Dostupné z WWW: <[http://www.zachranny-kruh.cz/mimoradne\\_udalosti/izs\\_integrovaný\\_zachranny\\_system.html](http://www.zachranny-kruh.cz/mimoradne_udalosti/izs_integrovaný_zachranny_system.html)>.

Z výše uvedeného grafu je patrné, v jaké míře se na likvidaci mimořádné události podílejí jednotlivé složky. Převládá zde činnost základních složek, zejména Hasičského záchranného sboru ČR a jednotek požární ochrany. Hasičský záchranný sbor ČR je hlavním koordinátorem a páteří celého integrovaného systému. V případě mimořádné události nebo krizového stavu slučuje všechny záchranné složky a zabezpečuje koordinovaný postup při provádění záchranných a likvidačních prací. Při plnění úkolů spolupracuje s ostatními složkami integrovaného záchranného systému i správními úřady a jinými státními orgány, orgány samosprávy, právníckými a fyzickými osobami, neziskovými organizacemi a sdruženími občanů.

## 2 Jednotky požární ochrany

Dle zákona č. 133/1985 Sb., o požární ochraně, ve znění pozdějších předpisů se jednotkou požární ochrany rozumí organizovaný systém tvořený odborně vyškolenými osobami (hasiči), požární technikou (automobily) a věcnými prostředky požární ochrany (výbava automobilů, agregáty, apod.). Základním posláním jednotek PO je chránit životy a zdraví obyvatel a majetek před požáry a poskytovat účinnou pomoc při mimořádných událostech, které ohrožují život a zdraví obyvatel, majetek nebo životní prostředí a které vyžadují provedení záchranných, resp. likvidačních prací.

Dle zmíněného zákona se hasiči v jednotce požární ochrany dělí do **čet, družstev, družstev o zmenšeném početním stavu, příp. skupin**. Četu tvoří 2 až 3 družstva, příp. skupiny. Družstvo je tvořeno velitelem a dalšími pěti hasiči (1+5). Družstvo o zmenšeném početním stavu se sestává z velitele a dalších tří hasičů (1+3). Skupinu tvoří velitel skupiny a jeden až dva hasiči. Pokud se jednotka sestává z hasičů dvou druhů jednotek požární ochrany nebo hasičů nejméně jedné jednotky požární ochrany a osob z dalších složek integrovaného záchranného systému nebo hasičů nejméně jedné jednotky PO a osob poskytujících osobní a věcnou pomoc, nazývá se tato jednotka **odřadem**.

Tento zákon stanovuje rozdělení jednotek požární ochrany do 6 kategorií z hlediska jejich územní či místní působnosti, dále zda jsou veřejné či podnikové, a také z hlediska zabezpečení jejich výjezdu (doby výjezdu). Dále tento zákon stanoví, že všechny jednotky požární ochrany bez ohledu na jejich zařazení mohou být nasazeny mimo území svého zřizovatele. Základním kritériem pro rozdělení JSDH obcí do kategorií je však skutečnost, zda jsou k zásahům i mimo území svého zřizovatele předurčeny plánovaně anebo je s nimi plánovaně počítáno pouze pro katastr vlastní obce. Obce, které zřizují JDH obce s územní působností větší, než je území vlastní obce, zákon označuje jako tzv. vybrané obce a uvedené jednotky požární ochrany pod názvem JSDH vybraných obcí. Na činnost těchto jednotek jsou poskytovány dotace ze státního rozpočtu.<sup>11</sup>

---

<sup>11</sup> SMETANA M., KRATOCHVÍLOVÁ, D. *Integrovaný záchranný systém a jeho složky*. 1. vyd. Ostrava: Ostravská univerzita, 2007. ISBN 978-80-7368-337-5.

**Tabulka č. 2: Přehled kategorií jednotek požární ochrany**

Kategorie JPO	
<b>JPO I</b>	Jednotka HZS kraje složená z profesionálních hasičů
<b>JPO II</b>	Jednotka SDH obce, členové vykonávají službu jako svoje hlavní nebo vedlejší zaměstnání
<b>JPO III</b>	Jednotka SDH obce s členy, kteří vykonávají službu dobrovolně
<b>JPO IV</b>	Jednotka HZS podniku
<b>JPO V</b>	Jednotka SDH obce, členové vykonávají službu v jednotce PO dobrovolně
<b>JPO VI</b>	Jednotka SDH podniku

**Zdroj:** Na základě zákona č.133/1985 Sb., o požární ochraně, ve znění pozdějších předpisů zpracováno autorkou.

V tabulce je uvedeno dělení jednotek požární ochrany (JPO) pro účely plošného pokrytí. Jednotky typu JPO I, JPO II a JPO II na výzvu územně příslušného operačního a informačního střediska Hasičského záchranného sboru ČR provádí zásah i mimo katastrální území obce, v níž jsou dislokovány. Jednotky typu JPO IV, JPO V a JPO VI plní úkoly jednotky v místně příslušném katastrálním území obce nebo areálu podniku svého zřizovatele, příp. na výzvu územně příslušného operačního a informačního střediska Hasičského záchranného sboru poskytují speciální techniku. Po dohodě se zřizovatelem mohou být jednotky kategorie JPO IV až JPO VI využívány k zásahům i mimo svůj územní obvod.

Jednotky požární ochrany se dají podrobněji rozdělit:<sup>12</sup>

**JPO I** - jednotka Hasičského záchranného sboru ČR, zajišťující výjezd jednoho až tří družstev o zmenšeném početním stavu (1+3), družstev (1+5) nebo jejich kombinaci. Poskytuje pomoc obcím speciální a ostatní technikou v území své působnosti. V místě dislokace plní úkoly místní jednotky požární ochrany; početně málo obsazených stanic zpravidla v součinnosti s místní jednotkou SDH.

**JPO II/1** - jednotka sboru dobrovolných hasičů obce kategorie JPO II, která zabezpečuje výjezd družstva o zmenšeném početním stavu a zřizuje se zpravidla ve vybrané obci s počtem obyvatel nad 1000.

---

<sup>12</sup> *Jednotky PO* [online]. 2009 [cit. 2011-04-05]. HZS ČR. Dostupné z WWW: <<http://www.hzscr.cz/clanek/jednotky-po-218325.aspx>>.

**JPO II/2** - jednotka sboru dobrovolných hasičů obce kategorie JPO II, která zabezpečuje výjezd dvou družstev o zmenšeném početním stavu a zřizuje se zpravidla ve vybrané obci s počtem obyvatel nad 1000.

**JPO III/1** - jednotka sboru dobrovolných hasičů obce kategorie JPO III, která zabezpečuje výjezd družstva o zmenšeném početním stavu a zřizuje se zpravidla ve vybrané obci s počtem obyvatel nad 1000.

**JPO III/2** - jednotka sboru dobrovolných hasičů obce kategorie JPO III, která zabezpečuje výjezd dvou družstev o zmenšeném početním stavu a zřizuje se zpravidla ve vybrané obci s počtem obyvatel nad 1000.

**JPO IV** - jednotka hasičského záchranného sboru podniku zřizovaná právnickou nebo fyzickou podnikající osobou; poskytuje speciální techniku na výzvu OPIS HZS ČR zpravidla na základě písemné dohody.

**JPO V** - jednotka sboru dobrovolných hasičů obce kategorie JPO V, která zabezpečuje výjezd družstva o zmenšeném početním stavu.

**JPO VI** - jednotka sboru dobrovolných hasičů podniku zřizovaná právnickou nebo fyzickou podnikající osobou; poskytuje speciální techniku na výzvu OPS HZS ČR zpravidla na základě písemné dohody.

**Tabulka č. 3: Operační hodnota jednotek PO dle kategorií**

Kategorie JPO	JPO I	JPO II	JPO III	JPO IV	JPO V	JPO VI
Doba výjezdu (min)	2	5	10	2	10	10
Územní působnost (min)	20	10	10	není	není	není

**Zdroj:** Na základě zákona č.133/1985 Sb., o požární ochraně, ve znění pozdějších předpisů zpracováno autorkou.

Tabulka č. 3 obsahuje podrobnější informace o jednotkách požární ochrany. JPO I musí k mimořádné události vyrazit do 2 minut, zasahují většinou do okruhu 20 minut jízdy z místa dislokace. JPO II trvá doba výjezdu do 5 minut, zpravidla zasahují do 10 minut jízdy z místa dislokace. JPO III mají dobu výjezdu stanovenou do 10 minut, zasahují také do 10 minut jízdy z místa dislokace. JPO IV stanovuje zákon dobu výjezdu do 2 minut. JPO V trvá doba výjezdu maximálně 10 minut. JPO VI trvá doba výjezdu také 10 minut.

Doba výjezdu jednotky PO je stanovena vyhláškou č. 247/2001, o organizaci a činnosti jednotek PO. Ta tuto dobu stanovuje maximálně:

- 2 minuty pro jednotky PO složené výlučně z hasičů z povolání,
- 10 minut pro jednotky složené výlučně z hasičů, kteří nevykonávají službu v jednotce jako své povolání,
- 5 minut pro jednotky PO složené z hasičů uvedených v předchozích dvou bodech nebo hasičů, kterým byla určena pracovní pohotovost mimo pracoviště.

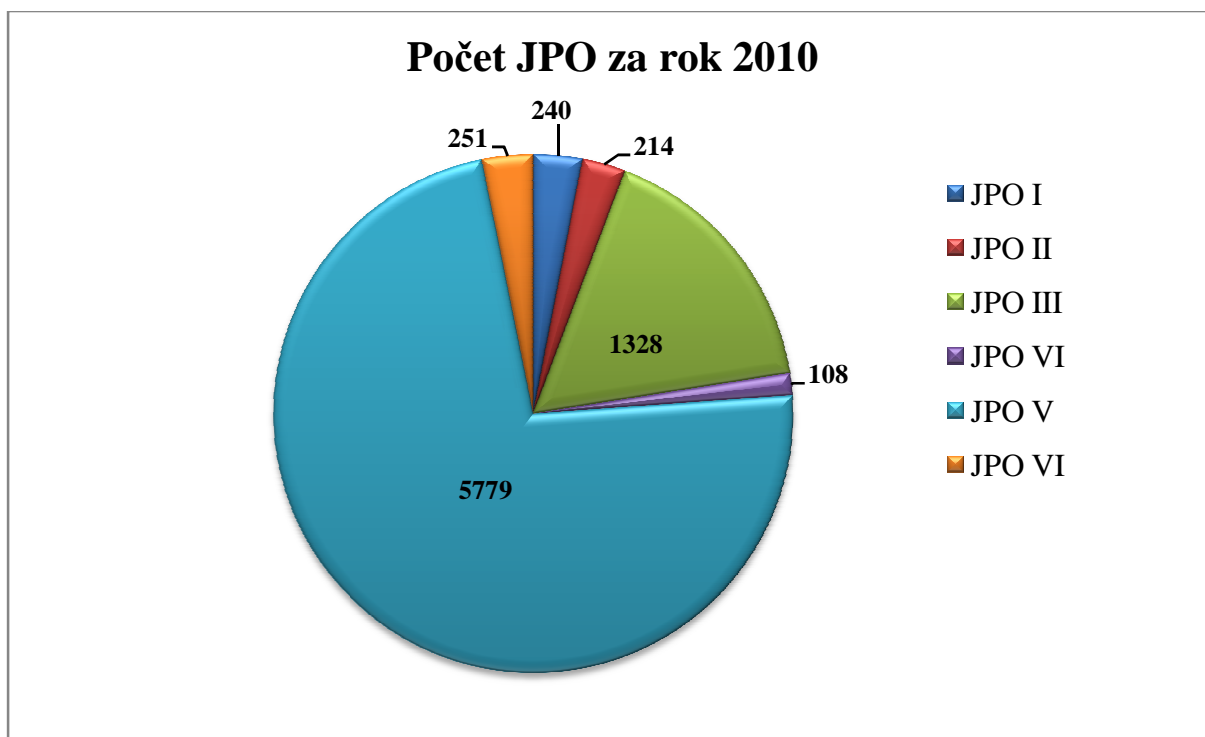
**Tabulka č. 4: Počet jednotek požární ochrany v roce 2010**

JPO I	JPO II	JPO III	JPO IV	JPO V	JPO VI
240	214	1 328	108	5 779	251

**Zdroj:** Na základě údajů ze Statistické ročenky HZS ČR 2010 zpracováno autorkou.

V roce 2010 bylo evidováno 240 požárních jednotek typu JPO I, 214 požárních jednotek typu JPO II, 1328 požárních jednotek typu JPO III, 108 požárních jednotek typu JPO IV, 5779 požárních jednotek typu JPO V a 251 požárních jednotek JPO VI. Hodnoty z tabulky jsou znázorněny níže graficky.

**Graf č. 2: Počet jednotek požární ochrany za rok 2010 dle kategorií**



**Zdroj:** Na základě údajů ze Statistické ročenky HZS ČR 2010 zpracováno autorkou.

**Tabulka č. 5: Evidovaný počet hasičů k 31. 12. 2010**

Kategorie	Počet
Členové JSDH obcí JSDH podniků	73 422
Vojenští hasiči	471
Profesionální hasiči - jednotky HZS podniků	2 806
Občanští zaměstnanci HZS ČR	1 183
Směnoví příslušníci - jednotky HZS krajů	6 372
Počet příslušníků HZS ČR - celkem	9 614

**Zdroj:** Na základě údajů ze Statistické ročenky HZS ČR 2010 zpracováno autorkou.

Celkem bylo v České republice evidováno 9 614 příslušníků HZS ČR, z toho 6 372 směnových příslušníků zařazených v jednotkách HZS krajů, 1 183 občanských zaměstnanců HZS ČR, 2 806 profesionálních hasičů zařazených v jednotkách HZS podniků, z toho 471 vojenských hasičů, a 73 422 členů JDH obcí a JSDH podniků.

**Tabulka č. 6: Přehled plošného krytí jednotkami požární ochrany**

Stupeň nebezpečí území obce		Počet jednotek PO a doba jejich dojezdu
I	A	2 JPO do 7 min, další 1 JPO do 10 min
	B	1 JPO do 7 min, další 2 JPO do 10 min
II	A	2 JPO do 10 min, další JPO do 15 min
	B	1 JPO do 10 min, další 2 JPO do 15 min
III	A	2 JPO do 15 min a další 1 JPO do 20 min
	B	1 JPO do 15 min a další 2 JPO do 20 min
IV	A	1 JPO do 20 min a další 1 JPO do 25 min

**Zdroj:** Na základě zákona č.133/1985 Sb., o požární ochraně, ve znění pozdějších předpisů zpracováno autorkou.

Všechny jednotky požární ochrany jsou na základě zákona o požární ochraně rozmístěny tak, aby zajistily tzv. **plošné pokrytí** území celé republiky. Předurčené jednotky jsou jednotky HZS krajů a JDH obcí s místní a územní působností. K plošnému pokrytí se využívají i jednotky HZS podniků, pokud je to možné a se souhlasem podniků. Uvedený systém zaručuje, že počet jednotek požární ochrany zabezpečujících zásahy na jednotlivých katastrálních územích je optimalizován. Poskytnutí pomoci jednotkami požární ochrany není na celém území stejné, ale v závislosti na vyhodnoceném požárním nebezpečí každého z katastrálních území.

Poskytnutí pomoci jednotkami požární ochrany je organizováno tak, aby k ní došlo v době od **7 minut do 20 minut** od vyhlášení poplachu předurčeným jednotkám požární ochrany podle následující tabulky uvedené jako příloha zákona o požární ochraně.

Stupeň nebezpečí území obce se stanovuje na základě ohodnocení **míry rizika vzniku** mimořádné události v katastrálním území dané obce v závislosti na **počtu obyvatel** trvale žijících v tomto katastrálním území, **charakteru katastrálního území** a **počtu zásahů jednotek požární ochrany** za rok v daném katastrálním území. Tato základní kritéria charakterizují pravděpodobnost vzniku mimořádné události v daném katastrálním území obce. Vyšší počet obyvatel, historická zástavba, rekreační oblasti, průmyslové oblasti či dopravní uzly zvyšují pravděpodobnost vzniku požárů či jiných mimořádných událostí. S ohledem na odlišnost těchto rizik je nutno i odlišně zabezpečit dané katastrální území obce.

Stanovení doby dojezdu jednotek požární ochrany a minimálního množství sil a prostředků jednotek požární ochrany (z tabulky počet jednotek PO) vychází ze **statistické analýzy** zásahové činnosti jednotek požární ochrany, jejich **operační hodnoty**, **standardů** obvyklých i v jiných evropských státech a ze **společensky přijatelné míry rizika** z hlediska nutnosti zásahu jednotek požární ochrany. Stanovení maximální doby dojezdu jednotek PO vychází zejména z pravděpodobnosti záchrany lidského života a průměrné plochy požáru v závislosti na době dojezdu jednotek požární ochrany a dále z ekonomické únosnosti negativních následků způsobených mimořádnou událostí.<sup>13</sup>

---

<sup>13</sup> *Jednotky PO* [online]. 2009 [cit. 2011-04-05]. HZS ČR. Dostupné z WWW: <<http://www.hzscr.cz/clanek/jednotky-po-218325.aspx>>.



### 3 Koordinace složek IZS

Koordinace složek IZS při společném zásahu se rozumí koordinace záchranných a likvidačních prací včetně řízení jejich součinnosti.

Koordinace složek spočívá v zajišťování následujících činností:

- vyhodnocení druhu a rozsahu mimořádné události a jí vyvolaných ohrožení za využití výsledků souběžně organizovaného průzkumu,
- uzavření místa zásahu a omezení vstupu osob na místo zásahu, jejichž přítomnost zde není potřebná,
- záchrana bezprostředně ohrožených osob, zvířat nebo majetku, popřípadě jejich evakuace,
- poskytnutí neodkladné zdravotní péče zraněným osobám,
- přijetí nebytných opatření pro ochranu životů a zdraví osob ve složkách (dále jen „síly“), která zahrnuje:
  - *rozdělení místa zásahu na zóny s charakteristickým nebezpečím, stanovení odpovídajícího režimu práce a způsobu ochrany života a zdraví sil včetně použití ochranných prostředků,*
  - *zohlednění zvláštností místa zásahu při činnosti složek, jako jsou technologie výroby, konstrukční a dispoziční řešení objektů, vlastností přítomných nebo vznikajících látek,*
  - *vytvoření týlu, podmínky pro odpočinek sil, stanovení odpovídajícího režimu jejich práce a odpočinku; pokud to velitelé nebo vedoucí složek vyžadují, vytvoření společného materiálního a finančního zabezpečení složek,*
  - *přerušování záchranných prací, pokud jsou bezprostředně ohroženy životy a zdraví sil nebo záchrannými pracemi by vznikly závažnější nepříznivé následky než ty, které hrozí vzniklou mimořádnou událostí,*
- přerušování trvalých příčin vzniku ohrožení vyvolaných mimořádnou událostí, například provizorní opravou, zamezením úniku nebezpečných látek, vyloučením nebo omezením provozu havarovaných zařízení,
- omezení ohrožení vyvolaného mimořádnou událostí a stabilizace situace v místě zásahu, například hašením požárů, ochlazováním konstrukcí, ohraničením uniklých látek, odstraněním staveb a porostů nebo provedením terénních úprav,

- přijetí odpovídajících opatření v místech, kde se očekávají účinky při předpokládaném šíření mimořádné události, které zajistí:
  - *průzkum šíření mimořádné události,*
  - *informování nebo varování obyvatelstva na území ve směru šíření mimořádné události,*
  - *evakuace obyvatelstva,*
  - *vyhledání zraněných osob,*
  - *ošetření zraněných osob,*
  - *poskytnutí pomoci osobám, které nelze evakuovat,*
  - *regulace volného pohybu osob a dopravy v místě zásahu a v jeho okolí,*
  - *střežení evakuovaného území a majetku,*
- poskytnutí nezbytné humanitární pomoci postiženým osobám,
- poskytování nutných informací příbuzným osobám,
- podávání nezbytných informací o mimořádné události a o prováděných záchranných a likvidačních pracích sdělovacím prostředkům a veřejnosti,
- dokumentování údajů a skutečností za účelem zjišťování příčin vzniku mimořádné události,
- dokumentování záchranných a likvidačních prací, které obsahují základní přehled o nasazených složkách a časový sled prováděných činností.<sup>14</sup>

Koordinace složek při společném zásahu probíhá na třech úrovních. První úroveň se nazývá **taktická** a provádí ji velitel zásahu na místě mimořádné události či v prostoru předpokládaných účinků dané mimořádné události. Druhá úroveň koordinace se označuje **operační** a je prováděna operačním a informačním střediskem integrovaného záchranného systému. Třetí úroveň je úroveň **strategická**, která je prováděna příslušným představitelem územního celku (starostou obce s rozšířenou působností, hejtmanem kraje či primátorem hlavního města Prahy) nebo Ministerstvem vnitra a ostatními správními úřady v případech stanovených zákonem.

---

<sup>14</sup> KOLEKTIV AUTORŮ, *Poradce* 2003, 1. vyd. Český Těšín: Poradce, 2003, str. 34

**Tabulka č. 7: Přehled úrovní koordinace složek při společném zásahu**

	Koordinace	Činitel
<b>1. úroveň</b>	taktická	velitel zásahu
<b>2. úroveň</b>	operační	OPIS IZS
<b>3. úroveň</b>	strategická	starosta, hejtman, primátor, MV

**Zdroj:** Na základě zákona č. 239/2000 Sb., o integrovaném záchranném systému a o změně některých zákonů zpracováno autorkou.

### 3.1 Koordinace na taktické úrovni velitelem zásahu

Koordinace zásahu na taktické úrovni se uskutečňuje přímo na místě zásahu. Za místo zásahu se považuje prostor, kde se mimořádná událost projevuje svými účinky nebo kde se projevy mimořádné události předpokládají. Zde za záchranné a likvidační práce odpovídá **velitel zásahu**, kterým, je pokud zvláštní zákon nestanoví jinak (např. při akcích na zabezpečení veřejného pořádku) hasič - velitel jednotky požární ochrany s právem přednostního velení podle zvláštního právního předpisu (vyhl. č. 247/2001 Sb.). Velitelem zásahu může být i velitel jednotky SDH obce, kterou obce zřizují ve smyslu zákona o požární ochraně (zák. č. 133/1985 Sb.). Velitel zásahu řídí provádění záchranných a likvidačních prací a koordinuje činnost složek IZS na místě zásahu.

**Velitel zásahu** má ze zákona o IZS pravomoc:

- zakázat nebo omezit vstup osob na místo zásahu a nařídit, aby místo zásahu opustila osoba, jejíž přítomnost není potřebná, nařídit evakuaci osob, popřípadě stanovit i jiná dočasná omezení k ochraně života, zdraví, majetku a životního prostředí a vyzvat osobu, která se nepodřídí stanoveným omezením, aby prokázala svoji totožnost; tato osoba je povinna výzvě vyhovět,
- nařídit bezodkladné provádění nebo odstraňování staveb, terénních úprav za účelem zmírnění nebo odvrácení rizik vzniklých mimořádnou událostí,
- vyzvat právnické osoby nebo fyzické osoby k poskytnutí osobní nebo věcné pomoci,
- zřídit štáb velitele zásahu jako svůj výkonný orgán a určit náčelníka a členy štábu. Členy štábu jsou zejména velitelé a vedoucí složek integrovaného záchranného systému. Členy tohoto štábu mohou být dále fyzické osoby a zástupci právnických

osob, se kterými složky integrovaného záchranného systému spolupracují nebo které poskytují osobní nebo věcnou pomoc,

- rozdělit místo zásahu na sektory, popřípadě úseky a stanovit jejich velitele, kterým je oprávněn ukládat úkoly a rozhodovat o přidělování sil a prostředků do podřízenosti velitelů sektorů a úseků.<sup>15</sup>

### **3.2 Koordinace na operační úrovni operačními středisky složek IZS**

Operační a informační středisko IZS povolává na žádost velitele zásahu k zásahu ostatní složky IZS, případně ve spolupráci s operačními středisky dalších základních složek IZS (Policie ČR a ZZS) povolává síly a prostředky těchto dvou složek IZS. OPIS má mezi středisky koordinační roli, může požadovat uveřejnění informací ve sdělovacích prostředcích, ovládá systémy varování a vyrozumění pro obyvatelstvo a je spojovým uzlem mezi místem zásahu a třetí řídicí úrovní IZS - strategickou.<sup>16</sup>

### **3.3 Koordinace na strategické úrovni hejtmánem, starostou ORP nebo Ministerstvem vnitra**

Strategická koordinace spočívá v přímém zapojení starosty obce s rozšířenou působností, hejtmána kraje, primátora města Praha nebo Ministerstva vnitra do koordinace záchranných a likvidačních prací. Tato situace nastává, když velitel zásahu o jejich koordinaci požádá. Pokud je mimořádná událost ohodnocena nejvyšším stupněm poplachu podle poplachového plánu IZS, je na rozhodnutí hejtmána kraje a Ministerstva vnitra, zdali převezmou koordinaci. Ke svému rozhodování mohou, avšak nemusí, využívat krizový štáb. Strategická koordinace nevyžaduje přítomnost činitele na místě, lze koordinaci provádět přes OPIS.

---

<sup>15</sup> HANUŠKA Z., SKLASKÁ, K., DUBSKÝ, M. *Integrovaný záchranný systém a požární ochrana. Modul I*, 1. vyd. Praha: MV - generální ředitelství HZS ČR, 2010, ISBN 978-80-86640-59-4.

<sup>16</sup> HANUŠKA Z., SKLASKÁ, K., DUBSKÝ, M. *Integrovaný záchranný systém a požární ochrana. Modul I*, 1. vyd. Praha: MV - generální ředitelství HZS ČR, 2010, ISBN 978-80-86640-59-4.

Účelem strategické úrovně při koordinaci záchranných a likvidačních prací je:

- *zapojení sil a prostředků a oprávnění v působnosti Ministerstva vnitra, ostatních ministerstev a jiných správních úřadů, hejtmánů krajů a starostů obcí ve prospěch a v souladu s potřebami záchranných a likvidačních prací,*
- *stanovení priorit záchranných a likvidačních prací při rozsáhlých MU,*
- *zabezpečení materiálních a finančních podmínek pro činnost složek při provádění záchranných a likvidačních prací,*
- *zajištění návaznosti záchranných a likvidačních prací s opatřeními pro krizové stavy.<sup>17</sup>*

Strategickou úrovní řízení nezaniká taktická úroveň řízení, tedy funkce pravomocí a odpovědnosti velitele zásahu.

### **3.4 Stálé orgány pro koordinaci složek IZS**

Stálými orgány pro koordinaci složek IZS jsou **operační a informační střediska integrovaného záchranného systému**, kterými jsou operační střediska hasičského záchranného sboru kraje a Operační a informační střediska (dále jen OPIS) Generálního ředitelství HZS ČR. OPIS Generálního ředitelství HZS ČR zřizuje Ministerstvo vnitra. Hasičský záchranný sbor kraje zřizuje operační a informační střediska jako součást hasičského záchranného sboru kraje. Tato operační střediska plní dvojí roli. Jednak plní úkoly hasičského a záchranného sboru a jednak plní úkoly operačního a informačního střediska integrovaného záchranného systému.

Operační a informační středisko plní následující úkoly:

- *zabezpečuje obsluhu telefonní linky tísňového volání čísla 112, 150 a v případech určených ministerstvem také obsluhu telefonní linky jednotného evropského čísla tísňového volání,*
- *dokumentuje záchranné a likvidační práce, na kterých se podílí,*
- *spolupracuje na zpracování dokumentace IZS,*
- *udržuje spojení s operačními středisky základních složek a s ostatními složkami, s místy zásahu a s krizovými štáby,*

---

<sup>17</sup> HANUŠKA Z., SKLASKÁ, K., DUBSKÝ, M. *Integrovaný záchranný systém a požární ochrana. Modul I*, 1. vyd. Praha: MV - generální ředitelství HZS ČR, 2010, ISBN 978-80-86640-59-4.

- *vyhlašuje odpovídající stupeň poplachu při prvotním povolání a nasazování sil a prostředků složek na místo zásahu, jestliže je na tomto území více jak jedno místo zásahu., vyhlašuje odpovídající stupeň poplachu pro území postižené mimořádnou událostí,*
- *předává informace o vyhlášeném třetím nebo zvláštním stupni poplachu pro území postižené mimořádnou událostí organizačně vyššímu operačnímu a informačnímu středisku*
- *zapojuje se do mezinárodních záchranných operací a do příhraniční spolupráce při záchranných a likvidačních pracích.*<sup>18</sup>

### **3.5 Vyžadování pomoci pro provádění záchranných a likvidačních prací**

Pod pojmem pomoc se rozumí poskytnutí sil, věcných prostředků nebo činností složek IZS pro účely záchranných a likvidačních prací. Oprávnění vyžadovat pomoc má:

- **Ministerstvo vnitra** prostřednictvím OPIS generálního ředitelství HZS (podle poplachového plánu IZS),
- **Hejtman kraje a starosta** obce s rozšířenou působností prostřednictvím OPIS IZS kraje (podle poplachového plánu),
- **Velitel zásahu** – přímo u vedoucích složek IZS na místě zásahu nebo prostřednictvím místně příslušného OPIS IZS.

Pokud je pomoc vyžadována od ostatních složek IZS realizuje se formou tzv. **plánované pomoci na vyžádání**. Je to předem písemně dohodnutý způsob poskytnutí pomoci ostatními složkami IZS.

Plánovanou pomoc na vyžádání jsou povinni poskytnout:

- *ministerstva, územní správní úřady, orgány krajů a obcí,*
- *právnícké a fyzické osoby, které jsou vlastníkem nebo uživatelem stavby civilní ochrany,*
- *zdravotnická zařízení,*
- *ostatní složky IZS,*

---

<sup>18</sup> KOLEKTIV AUTORŮ, *Poradce* 2003, 1. vyd. Český Těšín: Poradce, 2003, str. 33

- *vojenské záchranné útvary,*
- *ostatní osoby, které se k tomu smluvně zavázaly.*

Pokud zasahující složky IZS nebudou při řešení mimořádné události disponovat dostatečnými silami a prostředky, mohou použít další pomoci. Tato pomoc umožňuje použití hospodářských opatření, vojenských útvarů a vojenských zařízení ozbrojených sil České republiky. **Ostatní pomoc** se poskytne na žádost HZS kraje, krajského úřadu nebo Ministerstva vnitra.<sup>19</sup>

---

<sup>19</sup> KOLEKTIV AUTORŮ, *Poradce 2003*, 1. vyd. Český Těšín: Poradce, 2003, str. 59.

## 4 Mimořádné události

Na mimořádné události můžeme nahlížet z různých hledisek. V literaturách se jejich definice a pojetí liší. Například kolektiv autorů v publikaci *Poradce 2003*<sup>20</sup> rozčleňuje mimořádnou událost do tří základních kategorií:

- *mimořádné události vyvolané činností člověka,*
- *mimořádné události vyvolané přírodními vlivy,*
- *havárie.*

Mimořádné události vyvolané činností člověka můžeme obvykle rozčlenit na mimořádné události vyvolané úmyslně, mimořádné události vzniklé z nedbalosti. V současné době se stále častěji objevují mimořádné události vyvolané právě úmyslným škodlivým působením člověka - zejména teroristické útoky.

Mezi mimořádné události vyvolané přírodními vlivy řadíme nejčastěji požáry, povodně, sesuvy půdy, atmosférické poruchy (vichřice, přívalové deště), zemětřesení, sopečná činnost, pády meteoritů či jiných nebeských těles.

Mezi nejčastější havárie, které ohrožují život, zdraví, majetek nebo životní prostředí a vyžadují provedení záchranných a likvidačních prací, patří v praxi provozní havárie. Vyskytují se většinou v průmyslových výrobcích, kde jsou při technologickém procesu používány nebezpečné látky, které mají škodlivý vliv na zdraví člověka, zvířat nebo ohrožují životní prostředí.

V knize *Krizový management I*<sup>21</sup> je mimořádná událost členěna dle těchto hledisek:

Podle **původu** mimořádné události členíme na:

- *přírodní,*
- *antropogenní,*
- *smíšené.*

Podle **rychlosti vzniku** rozlišujeme mimořádné události:

- *skokové (vteřiny a minuty),*
- *krátkodobé (hodiny),*

---

<sup>20</sup> KOLEKTIV AUTORŮ, *Poradce 2003*, 1. vyd. Český Těšín: Poradce, 2003.

<sup>21</sup> ROUDNÝ, R., LINHART, P. *Krizový management I*, 1. vyd. Pardubice: Univerzita Pardubice, 2005. ISBN 80-7194-674-5



- *střednědobé (dny),*
- *dlouhodobé (měsíce a dny).*

Podle **času trvání** rozeznáváme mimořádné události:

- *krátkodobé,*
- *dlouhodobé.*

Podle **velikosti postiženého území** je možné mimořádné události členit na:

- *lokální (místní) – nepřesahují hranice obce,*
- *regionální (oblastní) – nepřesahují hranice kraje,*
- *celostátní – dojde k postižení celého území státu,*
- *globální – dopad mimořádné události na více států.*

## **4.1 Druhy mimořádných událostí se zásahy jednotek požární ochrany**

V praktické části se objevují níže vyjmenované druhy mimořádných událostí. Všechny tyto mimořádné události vyžadovaly zásah jednotek požární ochrany. Definice jsou použity ze Statistické ročenky HZS ČR za rok 2010 a ze Statistické ročenky HZS ČR za rok 2002.

**Požár** - požární zásah na každé nežádoucí hoření, při kterém došlo k usmrcení či zranění osob nebo zvířat, či k materiálním škodám. Za požár se také považuje nežádoucí hoření, při kterém by byly tyto osoby, zvířata či materiální škody bezprostředně ohroženy.

**Dopravní nehoda** – zásah JPO u mimořádné události v dopravě – kolize dopravních prostředků, která vyžaduje provedení záchranných a vyprošťovacích prací nebo likvidaci následků dopravní nehody. Za dopravní nehodu je považován i zásah, kdy JPO pouze dopravní prostředek vyprošťovaly z prostorů mimo komunikace (odtažení vraků, vozidlo sjeté mimo komunikaci apod.), odstraňovaly následky dopravní nehody (očištění komunikace nebo odstranění úniků látek – provozních náplní vozidel apod.).

**Únik nebezpečné chemické látky** – zásah JPO u mimořádné události spojené s nežádoucím uvolněním nebezpečných chemických látek včetně ropných produktů (během výroby, dopravy nebo manipulace) a ostatních látek. Zásah JPO je veden k omezení nebo snížení rizika nekontrolovaného úniku hořlavých, výbušných, žíravých, jedovatých, zdraví škodlivých, radioaktivních a jiných nebezpečných látek, ropných produktů, případně ostatních

látek do životního prostředí (zemní plyn, kyseliny a jejich soli, louhy, čpavek apod.) včetně závažných havárií dle § 2 zákona o prevenci závažných havárií.

**Únik ropného produktu (olejové havárie)** – zásah JPO u mimořádné události s únikem výhradně ropných produktů (benzinů, nafty nebo oleje).

**Technická havárie** – zásah JPO k odstranění nebezpečí nebo nebezpečných stavů velkého rozsahu či značných následků na zdraví osob, zvířat či majetku (mimo živelní pohromu), např. destrukce objektu.

**Technická pomoc** – zásah JPO k odstranění nebezpečí nebo nebezpečných stavů rozsahu mimo technologickou pomoc či dopravní nehodu, např.:

- *vyproštění osob z výtahu,*
- *nouzové otevření bytu,*
- *otevírání uzamčených prostorů,*
- *likvidace spadlých stromů, elektrických vodičů apod.,*
- *odvětrávání prostor,*
- *záchrana osob a zvířat,*
- *asistence při hledání nástražného systému,*
- *vyprošťování předmětů, osob,*
- *měření koncentrací nebo radiace.*

**Technologická pomoc** – zásah JPO vedoucí k odstranění nebezpečí nebo nebezpečných stavů v technologickém provozu podniků.

**Ostatní pomoc** – zásah JPO, který nelze definovat jako technickou havárii, technickou nebo technologickou pomoc, např. odvoz nebo převoz pacienta či lékaře, monitoring vodních toků, kontrola sjízdností komunikací apod.

**Radiační havárie a nehoda** – zásah JPO u mimořádné události spojené s nepřípustným uvolněním radioaktivních látek nebo ionizujícího záření.

**Ostatní mimořádná událost** – zásah JPO u jiné mimořádné události, např. epidemie nebo nákaza, zajištění podezřelých zásilek a také všechny zásahy u událostí, které nelze klasifikovat předchozími druhy zásahů JPO.

**Planý poplach** – zásah JPO vyvolaný z důvodu ohlášení požáru nebo jiné mimořádné události JPO, která se nepotvrdila.

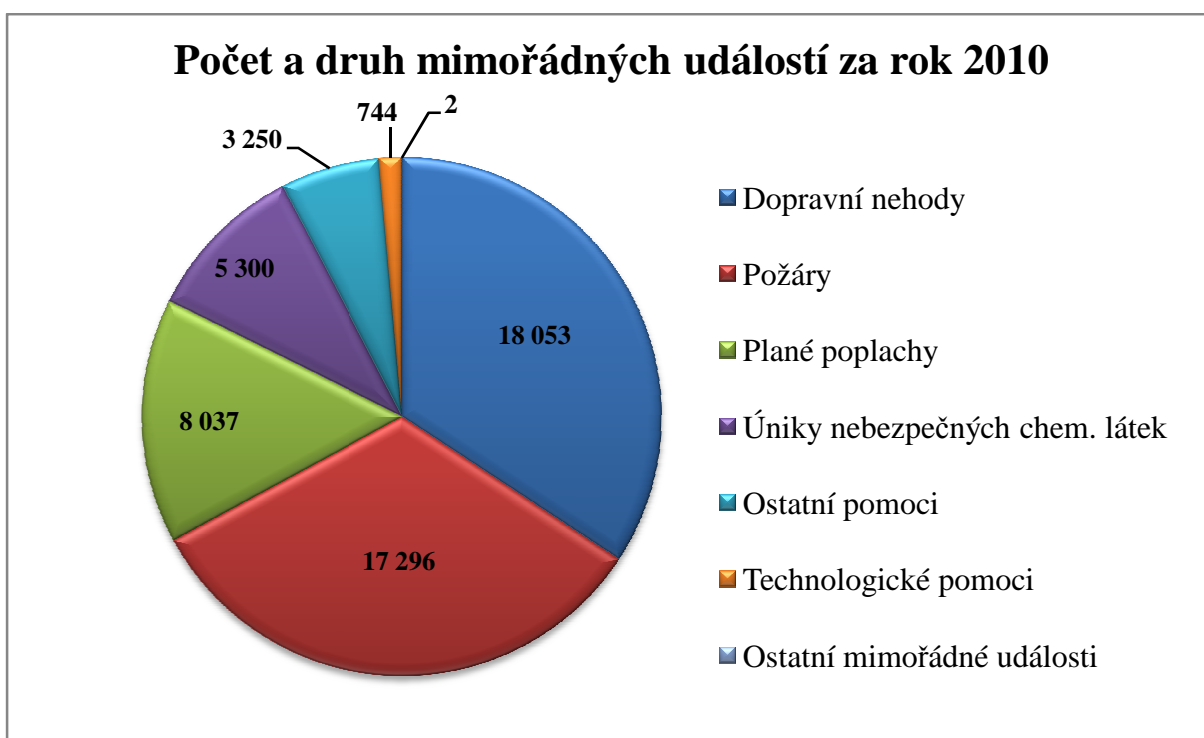
**Živelní pohroma** – zásah JPO z důvodů mimořádné události následkem škodlivě působících sil a jevů vyvolaných plošně či lokálně přírodními vlivy, které ohrožují životy, zdraví, majetek nebo životní prostředí – povodně, záplavy, deště, námrazy, větrné smrště, sesuvy půdy, zemětřesení apod., při nichž JPO provádějí záchranné a likvidační práce.

**Práce na vodě** - zásah na povrchových vodách.

**Čerpání vody** - zásah, při němž se provádí odstranění nežádoucí vody z venkovních i vnitřních prostorů.

**Jiný technický zásah** - činnost jednotky PO, kterou nelze klasifikovat předchozími druhy událostí. Jedná se např. o odvoz nebo převoz pacienta či lékaře (přímo i nepřímo poskytnutá pomoc).

**Graf č. 3: Počet a druh mimořádných událostí za rok 2010**



**Zdroj:** Na základě Statistické ročenky HZS 2010 zpracováno autorkou.

## **5 Analýza funkčnosti IZS ČR**

Jak již bylo zmíněno, Integrovaný záchranný systém ČR vznikl až v roce 2000. Tento rok byl přijat zákon č. 239/2000 Sb., o integrovaném záchranném systému a o změně některých zákonů a další legislativní pravidla, která tuto oblast upravují. A to zákon č. 240/2000 Sb., o krizovém řízení a o změně některých zákonů, ve znění zákona č. 320/2002 Sb. a zákon č. 238/2000 Sb., o Hasičském záchranném sboru ČR a o změně některých zákonů. Zdali to byl krok k lepšímu, zdali tyto legislativní pravidla přinesly zlepšení spolupráce zasahujících složek a zdali je Integrovaný záchranný systém ČR funkční a plní své poslání, to se pokusí odhalit následující část diplomové práce. V úvodu je zpracována analýza zásahů jednotek PO u mimořádných událostí se zaměřením na roky před a po přijetí krizové legislativy. Tato analýza ukazuje též druhy mimořádných událostí, u kterých musely JPO zasahovat. Dále následuje analýza spolupráce jednotek požární ochrany při zásahu u mimořádných událostí. V závěru je uvedena tabulka, která obsahuje vybrané státy, jejich rozlohu, počet obyvatel, analýzu existence IZS a řídicí orgán, který má problematiku krizových situací ve svých kompetencích. Dále jsou podrobněji popsány zjištěné IZS. Následuje graf s přímými škodami na HDP v % ve vybraných státech.

### **5.1 Analýza zásahů jednotek PO u mimořádných událostí**

Mimořádné události neustále probíhaly, bez ohledu na přípravu legislativních pravidel. Vyžadovaly bezprostřední činnost základních složek integrovaného záchranného systému, jejich každodenní práci a zásahy. Takřka u všech událostí zasahovali hasiči a to v celé nové struktuře, která zahrnuje složky profesionální, dobrovolné, státní i podnikové. S odstupem času je možné hodnotit skutečnou složitost a náročnost tehdejší situace. Schválení „krizových zákonů“, přechod z okresů na kraj a s tím spojené zrušení okresních úřadů, znamenal nové státoprávní uspořádání a změny, které měly důsledky v organizačních strukturách, ale i v personálním obsazení bezpečnostního systému ČR. Byly zavedeny nové postupy pro vysílání jednotek požární ochrany.

V níže uvedené tabulce jsou uvedené mimořádné události, při kterých zasahovali jednotky požární ochrany. Výchozím podkladem je statistika těchto událostí z ročenek Hasičského záchranného sboru ČR. Údaje jsou za roky 1993 – 2010, zahrnují tedy rovněž období před rokem 2001, aby bylo poukázáno na delší časovou řadu a rovněž na změnu sledovaného členění mimořádných událostí.

**Tabulka č. 8: Zásahy jednotek požární ochrany u událostí v letech 1993 – 2010**

	Požáry	Dopravní nehody	Živelní pohromy	Práce na vodě	Čerpání vody	Úniky nebezpečných chem. látek celkem	z toho ropné produkty	Technické havárie celkem	z toho technické havárie	technické pomoci	technologické pomoci	ostatní pomoci	jiné technické zásahy	Radiační nehody a havárie	Ostatní mimořádné události	Plané poplachy	Celkem
<b>1993</b>	18539	4136	x	249	1173	2366	1144	x	x	11963	1650	x	3282	x	x	5005	<b>48363</b>
<b>1994</b>	20107	6049	x	298	1206	3438	2133	x	x	15260	3268	x	2046	x	x	5189	<b>56861</b>
<b>1995</b>	17521	7557	x	339	2349	4475	3504	x	x	20271	3951	x	2175	x	x	7302	<b>65940</b>
<b>1996</b>	20489	8506	x	368	2470	4734	3895	x	x	22950	4032	x	2242	x	x	8216	<b>74007</b>
<b>1997</b>	20612	12387	x	1195	4750	3485	2633	x	x	24274	2305	x	1935	x	x	7637	<b>78580</b>
<b>1998</b>	23078	14614	x	403	1417	3469	2779	x	x	24809	1270	x	1284	x	x	7521	<b>77865</b>
<b>1999</b>	20002	16559	x	390	1795	3852	3147	x	x	26076	1634	x	1523	x	x	7884	<b>79715</b>
<b>2000</b>	20088	15388	x	529	2168	3768	3141	x	x	27699	1696	x	1922	x	0	7580	<b>80838</b>
<b>2001</b>	16421	18536	x	399	2228	4156	3596	x	x	32679	1272	x	1555	x	0	8237	<b>85483</b>
<b>2002</b>	18295	20450	13329	x	x	5639	4653	43190	19	35496	1253	6425	x	0	240	8162	<b>109359</b>
<b>2003</b>	28156	21503	1796	x	x	5883	4904	40994	25	35285	1713	3971	x	0	154	8023	<b>106509</b>
<b>2004</b>	20550	21188	1605	x	x	5550	4572	46814	26	40858	1459	4474	x	3	100	7626	<b>103436</b>
<b>2005</b>	19484	20681	2729	x	x	5630	4616	40413	37	34799	1150	4427	x	2	48	7846	<b>96833</b>
<b>2006</b>	19665	18976	5414	x	x	5809	4644	49785	844	45657	957	2327	x	4	735	8409	<b>108797</b>
<b>2007</b>	21835	21270	10044	x	x	6377	5235	48010	29	44765	1042	2174	x	0	166	8148	<b>115850</b>
<b>2008</b>	20406	20063	5599	x	x	6242	5218	42104	10	38916	770	2408	x	0	17	8194	<b>109695</b>
<b>2009</b>	19681	19004	5240	x	x	5916	4991	47412	21	44187	761	2443	x	0	10	8251	<b>105514</b>
<b>2010</b>	17296	18053	x	x	x	5300	4407	62961	19	58948	744	3250	x	0	2	8037	<b>111649</b>

**Zdroj:** Vypracováno autorkou na základě údajů ze Statistických ročenek HZS ČR z let 1998 – 2010.

Z tabulky vyplývá, že požáry a dopravní nehody byly doplněny od roku 2010 o živelní pohromy, které byly dříve hodnoceny jako práce na vodě a čerpání vody. Nezměnily se úniky nebezpečných chemických látek a z toho ropné produkty. Nově byly od roku 2002 zavedeny technické havárie celkem, z toho technické havárie. Stejně zůstaly technické pomoci a technologické pomoci. Nově byly zavedeny ostatní pomoci. Vedle jiných technických zásahů začaly být sledovány radiační nehody a havárie a dále ostatní mimořádné události. Stále jsou

sledovány plané poplachy. Od roku 2010 platí změna při evidenci živelních pohrom. Živelní pohromy se evidují pomocí příznaku vždy ve spojení s druhem události.

Následující tabulka č. 9 je vytvořená z předchozí tabulky č. 8. Obsahuje kalkulace souhrnných hodnot a průměrů za období 1993 – 2000 (0) a 2001 – 2010 (1). Dále je v ní uveden rozdíl průměrů obou období a také vyjádřen tento rozdíl v procentech. Kladné hodnoty jsou zde vyznačeny zelenou barvou, záporné červenou.

**Tabulka č. 9: Porovnání zásahů JPO u událostí v letech 1993 – 2000 a 2001 – 2010**

	Požáry	Dopravní nehody	Živelní pohromy	Práce na vodě	Čerpání vody	Úniky nebezpečných chem. látek celkem	z toho ropné produkty	Technické havárie celkem	toho technické havárie	technické pomoci	technologické pomoci	ostatní pomoci	jiné technické zásahy	Radiační nehody a havárie	Ostatní mimořádné události	Plané poplachy	Celkem
<b>1993 – 2000</b>	160436	85196		3771	17328	29587	22376			173302	19806		16409			56334	<b>562169</b>
<b>Průměr/rok (0)</b>	20055	10650		471	2166	3698	2797			21663	2476		2051			7042	<b>70271</b>
<b>2001 – 2010</b>	201789	199724	45756	399	2228	56502	46836	421683	1030	411590	11121	31899	1555	9	1472	80933	<b>1053125</b>
<b>Průměr/rok (1)</b>	20179	19972	5720			5650	4684	46854	114	41159	1112	3544		1	147	8093	<b>105313</b>
<b>Rozdíl (1) - (0)</b>	124	9323				1952	1887			19496	-1364					1052	<b>35041</b>
<b>Rozdíl v %</b>	0,6	87,5				52,8	67,5			90,0	-55,1					14,9	<b>49,9</b>

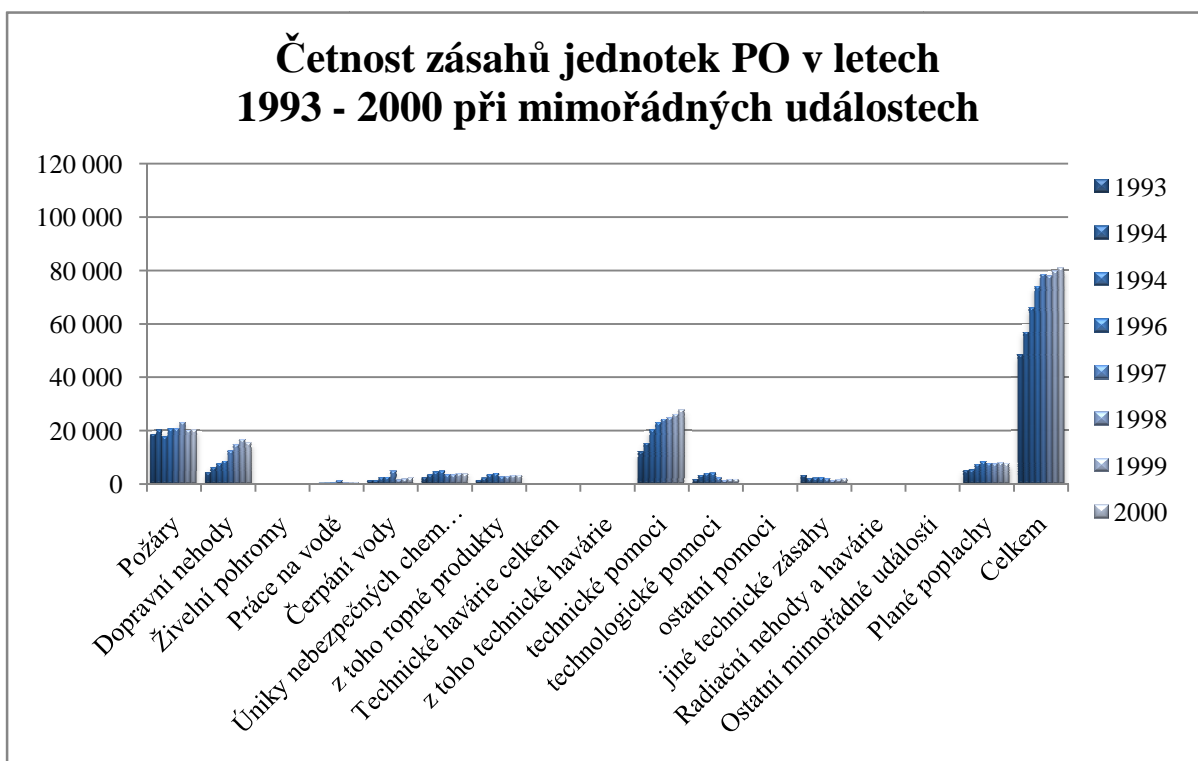
**Zdroj:** Vypracováno autorkou z předchozí tabulky č. 8.

Z tabulky vyplývá, že se celkové zásahy jednotek požární ochrany zvýšily o **49,9 %**. Průměrný počet zásahů tedy vzrostl ze **70 271** z krajních hodnot 48 363 v roce 1993 a 80 383 v roce 2000 na **105 313** ročně z krajních hodnot 85 483 v roce 2001 a 115 850 v roce 2007. Rozdíl průměrných ročních hodnot před platností krizových zákonů a po jejich platnosti je 34 337 zásahů jednotek požární ochrany, což je již zmiňovaný nárůst o téměř 50 %. Z tabulky je dále zřejmé, že počet zásahů u požáru se skoro nezměnil (průměry 20 055 a 20 179), naopak nárůst u dopravních nehod byl rapidní, kde se hodnoty zvýšily v průměru z 10 650 na 19 972, tj. o 87,5 %, u úniků nebezpečných chemických látek z 3 698 na 5 650, tj. 52,8 %, z toho ropných produktů z 2 797 na 4 684, tj. 67,5 %. Technické

pomoci charakterizují údaje 21 663 a 41 159, což je nárůst o 90 %. Plané poplachy také vzrostly, a to ze 7 042 na 8093, což představuje 14,9 %. Zásahy jednotek požární ochrany u technologické pomoci klesly o 55,1 %.

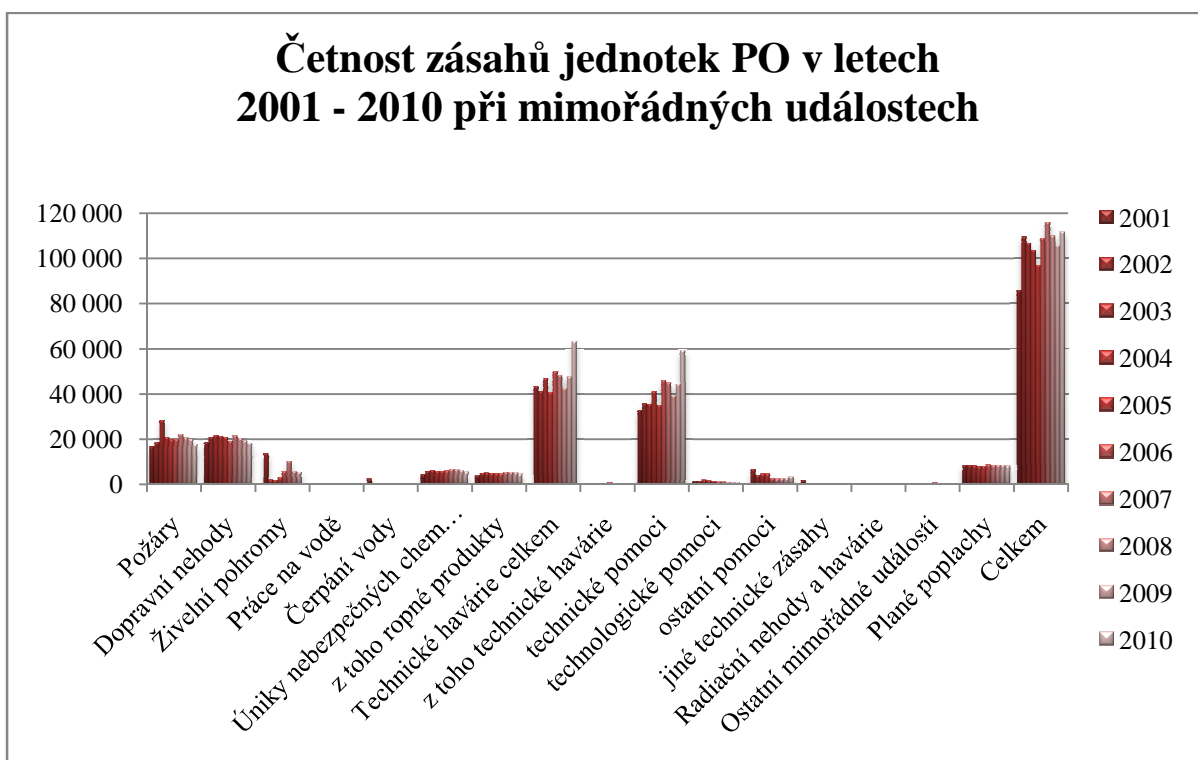
Následující grafy č. 4 a 5 jsou vytvořeny z tabulky č. 8, umístěny jsou nad sebou, aby umožnily přehledné grafické porovnání změn četnosti jednotlivých sledovaných mimořádných událostí, které byly řešeny jednotkami požární ochrany. V souhrnu je viditelná tendence k nárůstu celkového počtu zásahů před rokem 2001 a poměrná vyrovnanost po tomto roce.

**Graf č. 4: Četnost zásahů jednotek PO v letech 1993 – 2000 při mimořádných událostech**



**Zdroj:** Vypracováno autorkou z údajů z tabulky č. 8.

**Graf č. 5: Četnost zásahů jednotek PO v letech 2001 – 2010 při mimořádných událostech**

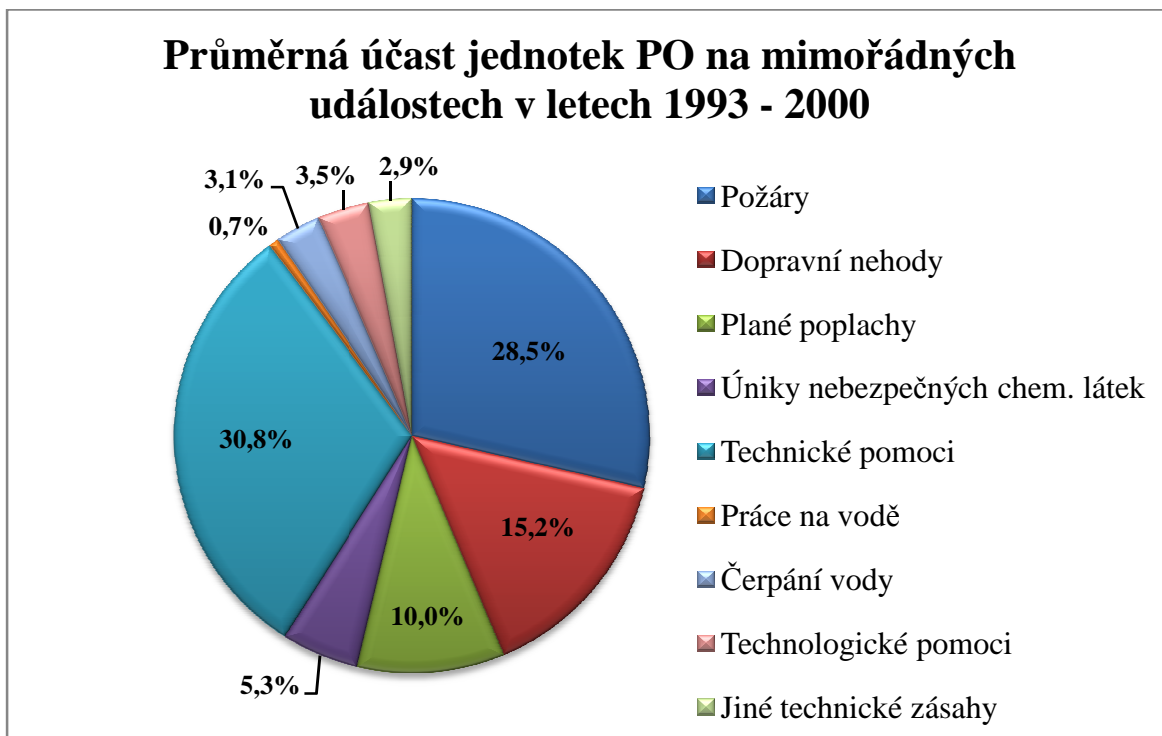


**Zdroj:** Vypracováno autorkou z údajů z tabulky č. 8.



Grafy 6 a 7 znázorňují strukturu hlavních činností jednotek požární ochrany na mimořádných událostech před a po platnosti „krizových zákonů“. Rozdíly vycházejí ze změny pojmenování, ale i ze změn četnosti výskytu jednotlivých událostí. Základní struktura, ale zůstala zachována.

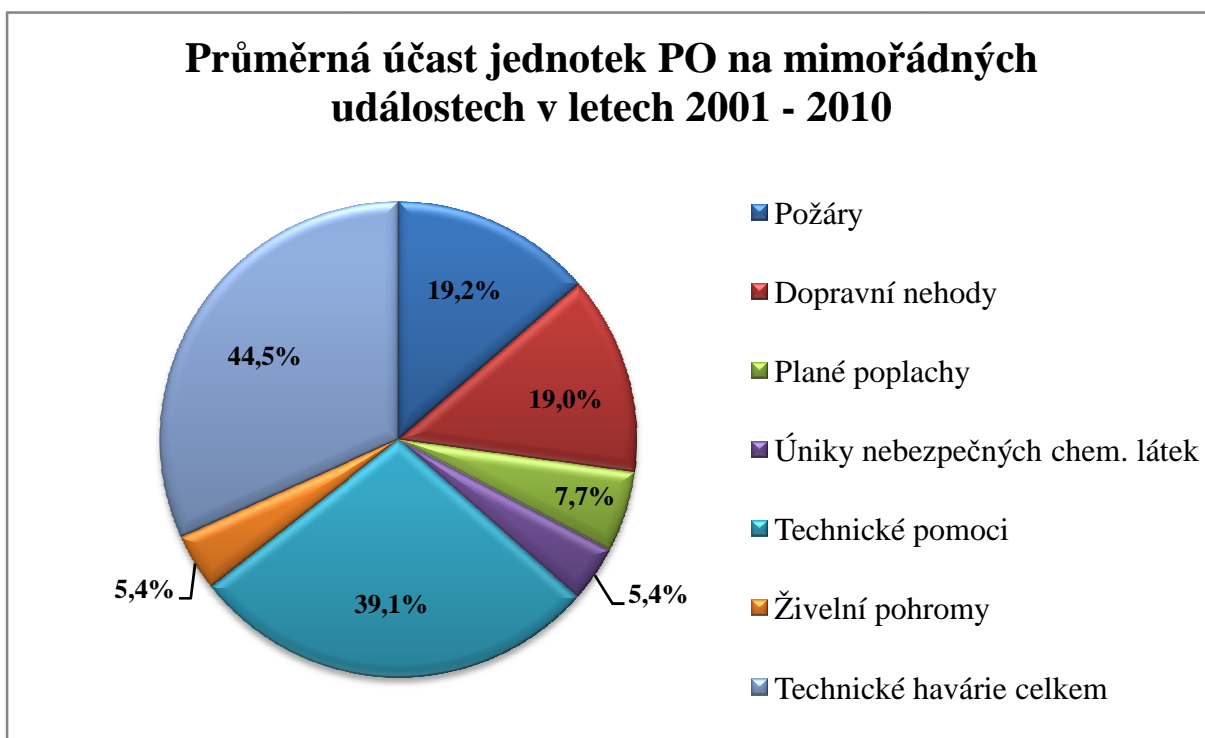
**Graf č. 6: Průměrná účast JPO na mimořádných událostech v letech 1993 – 2000**



**Zdroj:** Vypracováno autorkou z údajů z tabulky č. 9.

Z grafu je patrné, že mimořádné události, u kterých zasahovaly jednotky požární ochrany v letech 1993 – 2000 tvořily nejvíce technické pomoci a to **30,8 %**. Požáry představovaly **28,5 %**, dopravní nehody **15,2 %**, plané poplachy **10 %**, úniky nebezpečných chemických látek celkem **5,3 %**, technologické pomoci **3,5 %**, čerpání vody **3,1 %**, jiné technické zásahy **2,9 %** a práce na vodě zanedbatelných **0,7 %**.

**Graf č. 7: Průměrná účast JPO na mimořádných událostech v letech 2001 – 2010**



**Zdroj:** Vypracováno autorkou z údajů z tabulky č. 9.

Z grafu je patrné, že mimořádné události, u kterých zasahovaly jednotky požární ochrany v letech 2001 – 2010 tvořily nejvíce technické havárie a to **44,5 %**. Technické pomoci představovaly **39,1 %**, požáry **19,2 %**, dopravní nehody **19 %**, plané poplachy **7,7 %**, živelní pohromy **5,4 %** a úniky nebezpečných chemických látek shodně **5,4%**.

Požáry, dopravní nehody a úniky nebezpečných chemických látek činily 79,8 % účasti jednotek požární ochrany do roku 2001 a 82,3 % v současnosti. Poměrně vysoká hladina je u planých poplachů, kterých je dokonce více než úniků nebezpečných chemických látek.

Ze všech uvedených skutečností vyplývá, že za posledních 11 let proběhly významné změny v mimořádných událostech, jichž se jednotky požární ochrany účastnily. Znamenaly změny schopností Hasičského záchranného sboru ČR pro řešení těchto účastí a to jak v oblasti prevence, tak při přípravě zasahujících hasičů, ale i v organizaci a zdokonalení informační podpory zásahu.

## 5.2 Analýza spolupráce JPO při zásahu u mimořádných událostí

V následující tabulce jsou uvedeny informace o spolupráci jednotek požární ochrany při zásahu s dalšími složkami v letech 1997 - 2010. Statistická data jsou získána ze statistických ročenek, které zpracovává Hasičský záchranný sbor ČR. Data o spolupráci před rokem 2001 v uvedených informačních podkladech byla udána pouze za roky 1997 až 2000. Soubor proto nepředstavuje výhledovou řadu, jako je tomu v předchozí části o statistice zásahů jednotek požární ochrany. Přesto je možné poukazovat na evidentní rozdíly za období před a po roce 2001.

**Tabulka č. 10: Spolupráce JPO při zásahu s dalšími složkami v letech 1997 – 2010**

	Police ČR	Zdravotnická záchranná služba	Obecní policie	Pohotovostní a jiné místní služby	Podniky	Obecní zastupitelstvo	Armáda ČR	Hygiena	Občanská sdružení v IZS	Ostatní	Celkem spoluprací jednotek PO
<b>1997</b>	31 980	9 792	5 185	2 938	3 177	1 631	438	185	x	3 188	<b>58 514</b>
<b>1998</b>	35 704	11 134	5 372	3 076	3 240	987	121	101	x	3 513	<b>63 248</b>
<b>1999</b>	36 441	12 136	5 944	3 269	3 391	1 016	115	122	x	3 393	<b>65 827</b>
<b>2000</b>	34 150	11 966	6 256	3 105	3 705	1 002	176	103	x	3 063	<b>63 526</b>
<b>2001</b>	38 008	13 848	6 676	3 643	3 500	955	128	510	x	2 946	<b>70 214</b>
<b>2002</b>	39 664	13 943	7 086	3 432	1 956	1 190	371	155	48	1 197	<b>69 042</b>
<b>2003</b>	48 158	15 675	8 231	3 040	1 567	748	95	87	39	1 127	<b>78 767</b>
<b>2004</b>	45 811	15 740	8 490	3 284	1 424	582	92	61	15	1 056	<b>76 555</b>
<b>2005</b>	47 271	15 692	8 513	3 805	1 404	690	78	39	16	950	<b>78 458</b>
<b>2006</b>	50 388	15 283	8 825	3 744	1 135	899	130	65	24	543	<b>81 036</b>
<b>2007</b>	56 255	17 671	10 070	3 965	1 224	672	87	40	21	518	<b>90 523</b>
<b>2008</b>	53 923	17 929	9 792	3 566	1 474	593	58	26	22	520	<b>87 903</b>
<b>2009</b>	55 450	18 520	9 838	3 661	1 417	661	59	19	15	596	<b>90 236</b>
<b>2010</b>	53 502	18 534	10 235	4 254	1 942	912	76	8	55	698	<b>90 216</b>

**Zdroj:** Vypracováno autorkou na základě Statistických ročenek HZS ČR z let 1998 – 2010.

Spolupracujícími složkami podle praxe zasahujících jednotek požární ochrany byly:

- *Policie ČR,*
- *zdravotnická záchranná služba,*
- *obecní policie,*
- *pohotovostní a jiné místní služby,*
- *podniky,*
- *obecní zastupitelstvo,*
- *Armáda ČR,*
- *hygiena,*
- *občanská sdružení v IZS,*
- *ostatní.*

Před rokem 2002 nebyla občanská sdružení v IZS statisticky evidována. Z pohledu zákona č. 239/2000 Sb., o integrovaném záchranném systému jsou podstatné základní složky IZS a z ostatních je významná obecní policie a dále pohotovostní a jiné místní služby, které zákon samostatně nevyjmenovává. Spolupráce při zásazích s Armádou ČR, hygienou a občanskými sdruženími v IZS je málo četná.

Následující tabulka č. 11 je vytvořena z předchozí tabulky č. 10. Obsahuje kalkulace souhrnných hodnot a průměrů za období 1997 – 2000 (0) a 2001 – 2010 (1). Dále je v ní uveden rozdíl průměrů obou období a také vyjádřen tento rozdíl v procentech. Kladné hodnoty jsou zde vyznačeny zelenou barvou, záporné hodnoty červenou.

**Tabulka č. 11: Porovnání spolupráce JPO v letech 1997 – 2000 a 2001 – 2010**

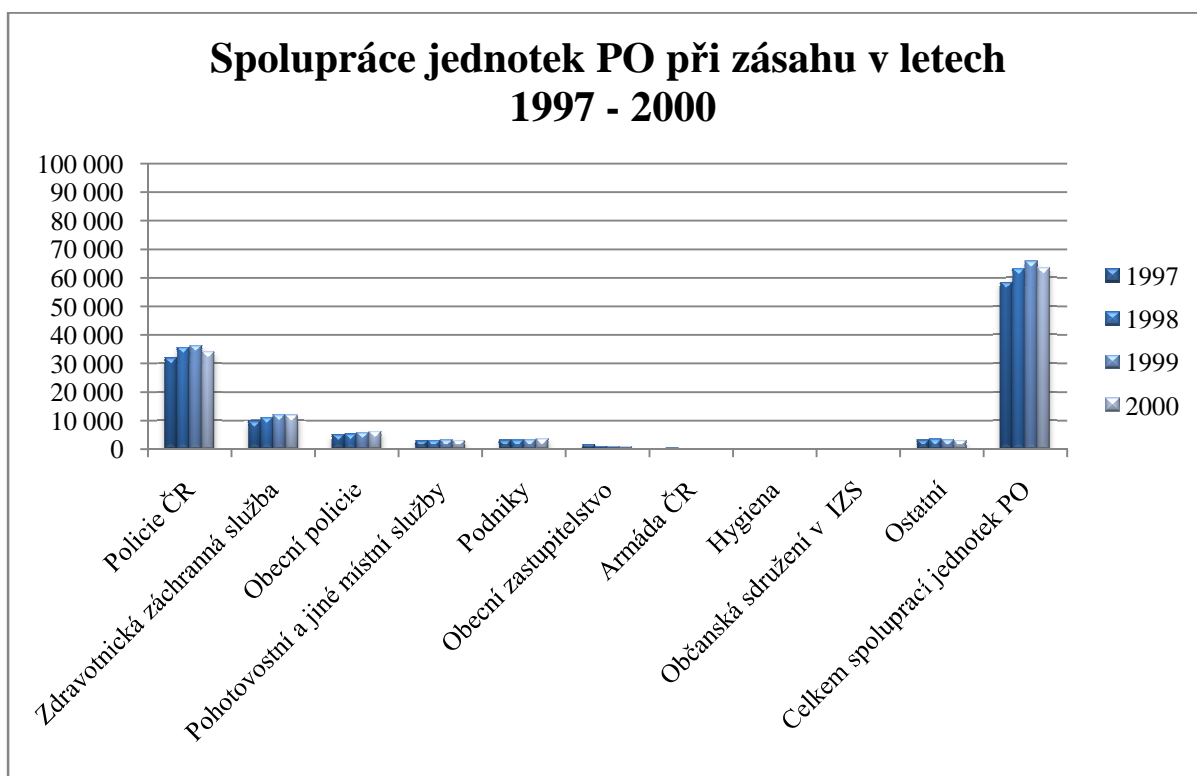
	Policie ČR	Zdravotnická záchranná služba	Obecní policie	Pohotovostní a jiné místní služby	Podniky	Obecní zastupitelstvo	Armáda ČR	Hygiena	Občanská sdružení	Ostatní	Celkem spoluprací jednotek PO
<b>1997 - 2000</b>	138275	45028	22757	12388	13513	4636	850	511		13157	251115
<b>Průměr/rok (0)</b>	34569	11257	5689	3097	3378	1159	213	128		3289	62779
<b>2001 – 2010</b>	488430	162835	87756	36394	17043	7902	1174	1010	255	10151	812950
<b>Průměr/rok (1)</b>	48843	16284	8776	3639	1704	790	117	101	28	1015	81295
<b>Rozdíl (1) – (0)</b>	14274	5027	3087	542	-1674	-369	-96	-27	28	-2274	18516
<b>Rozdíl v %</b>	41,3	44,7	54,3	17,5	-49,5	-31,8	-44,9	-21,1		-69,1	29,5

**Zdroj:** Vypracováno autorkou na základě předchozí tabulky č. 10.

Z tabulky vyplývá, že se celková součinnost jednotek požární ochrany při zásahu se spolupracujícími složkami zvýšila o **29 %**. Průměrná četnost spolupráce tedy vzrostla z **62 779** z krajních hodnot 58 514 v roce 1997 a 65 827 v roce 1999 na **80 302** ročně z krajních hodnot 69 042 v roce 2002 a 90 523 v roce 2007. Tabulka ukazuje výraznou změnu spolupráce po roce 2001. Nárůst nastal u spolupráce s Policií ČR, kde se součinnost zvýšila o 41,3 % z 34 569 na 48 843, se zdravotnickou záchrannou službou vzrostla o 45 % z 11 257 na 16 284, a obecní policií o 54 % z 5 689 na 8 776, s pohotovostními a jinými místními službami o 18 % z 3 097 na 3 639. Výrazný pokles byl zaznamenán u spolupráce s podniky a to o 50 %, s obecním zastupitelstvem o 32 %, s Armádou ČR o 45 % a s hygienou o 21 %.

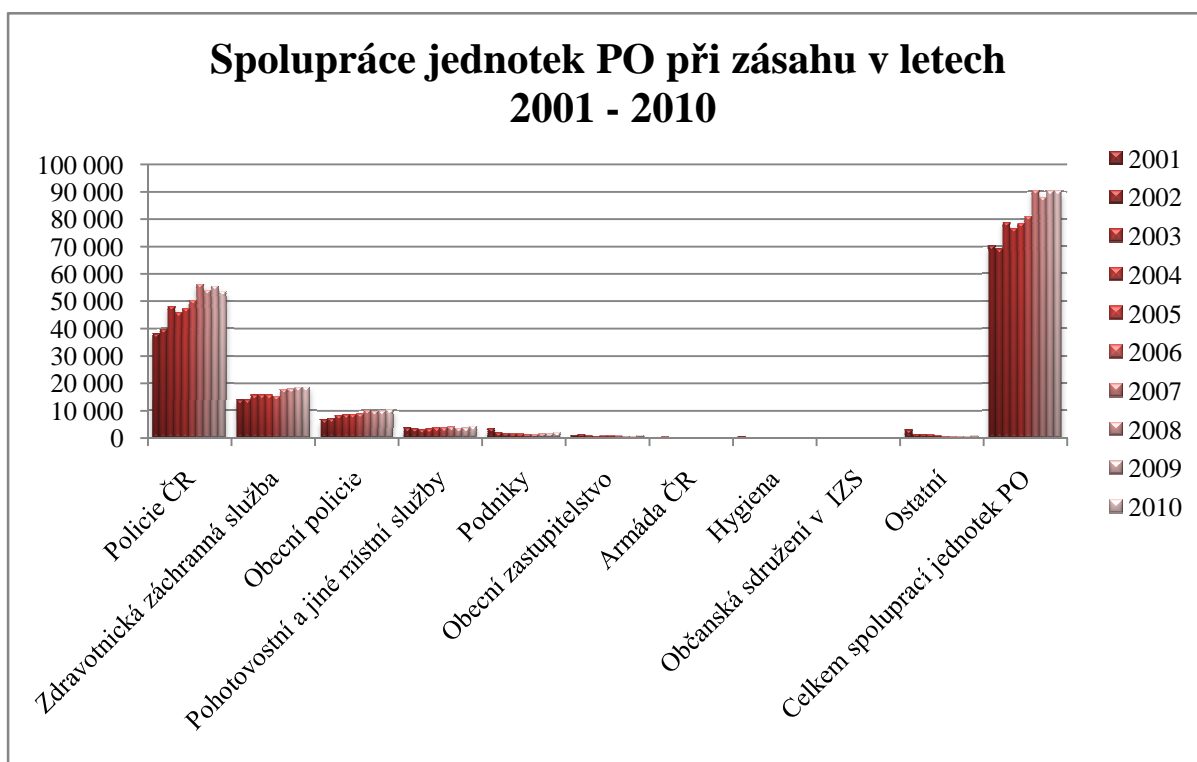
Následující grafy č. 8 a 9 jsou vytvořeny z tabulky č. 10, umístěny jsou nad sebou, aby umožnily grafické porovnání četnosti spolupráce s jednotlivými složkami. Je zde patrná výrazná tendence jak u Policie ČR, tak v souhrnu, ale současně je znatelný kvantitativní rozdíl ve spolupráci jednotek požární ochrany s Policií i ČR i zdravotnickou záchrannou službou po roce 2001.

**Graf č. 8: Spolupráce jednotek požární ochrany při zásahu v letech 1997 – 2000**



**Zdroj:** Vypracováno autorkou na základě tabulky č. 10.

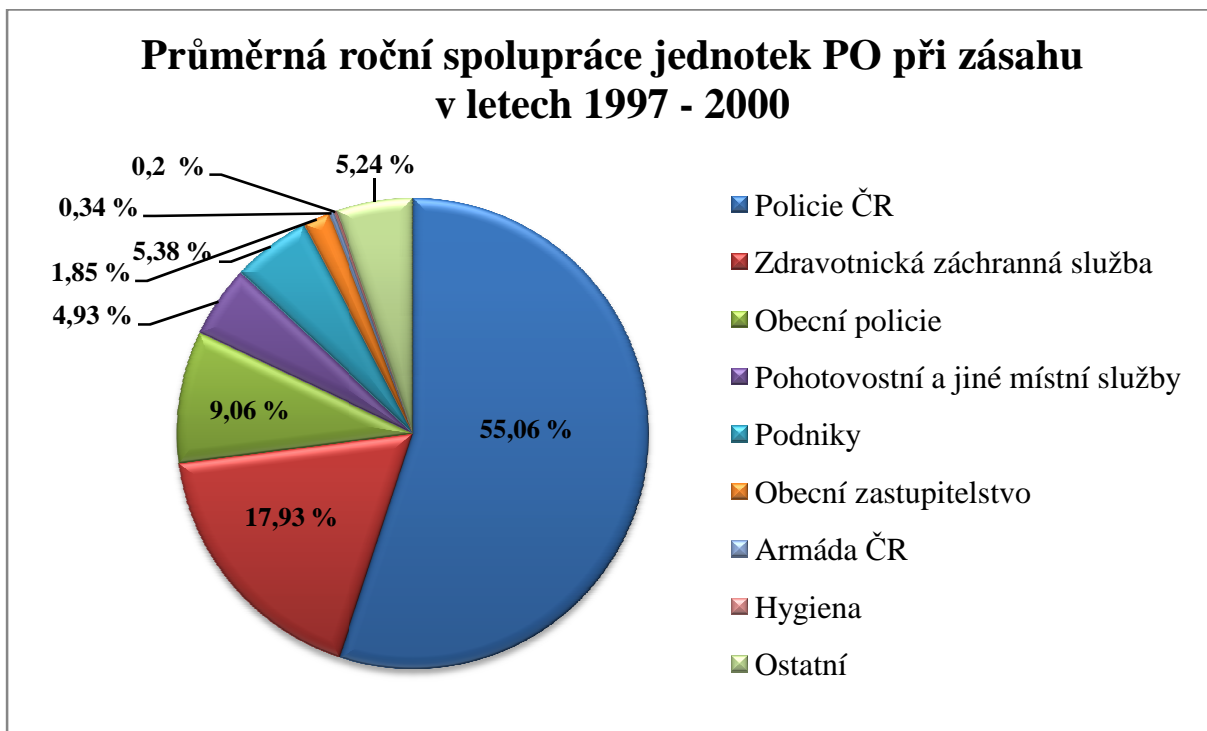
**Graf č. 9: Spolupráce jednotek požární ochrany při zásahu v letech 2001 – 2010**



**Zdroj:** Vypracováno autorkou na základě tabulky č. 10.

Graf 10 a graf 11 znázorňují průměrnou roční spolupráci jednotek požární ochrany při zásahu v období 1997 – 2000 a 2001 – 2010. Tedy před a po platnosti „krizových zákonů“. Rozdíly vycházejí ze změn průměrných ročních spoluprací. Procenta uvedená v grafu jsou relativní vzhledem ke všem uskutečněným spolupracím za průměrný rok.

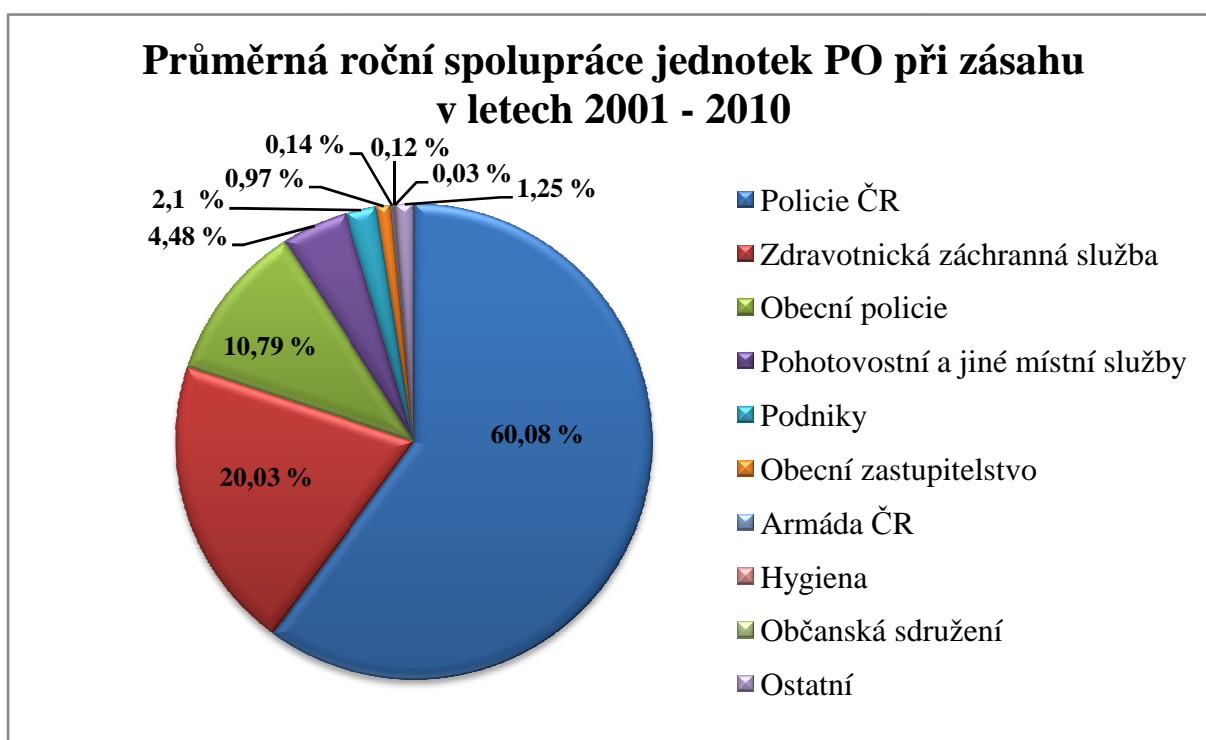
**Graf č. 10: Průměrná roční spolupráce jednotek PO při zásahu v letech 1997 - 2000**



**Zdroj:** Vypracováno autorkou z údajů z tabulky č. 11.

Průměrná roční spolupráce jednotek požární ochrany (v letech 1997 – 2000) byla **55,06 %** s Policií ČR, **17,93 %** se zdravotnickou záchrannou službou, **9,06 %** s obecní policií, **5,38 %** s podniky, **5,24 %** s ostatními subjekty, **4,93 %** s pohotovostními a jinými místními službami, **1,85 %** s obecním zastupitelstvem, **0,34 %** s Armádou ČR a **0,2 %** s hygienou.

**Graf č. 11: Průměrná roční spolupráce jednotek PO při zásahu v letech 2001 – 2010**



**Zdroj:** Vypracováno autorkou z údajů z tabulky č. 11.

Průměrná roční spolupráce jednotek požární ochrany (v letech 2001 – 2010) byla **60,08 %** s Policií ČR, **20,03 %** se zdravotnickou záchrannou službou, **10,79 %** s obecní policií, **4,48 %** s pohotovostními a jinými místními službami, **2,1 %** s podniky, **1,25 %** s ostatními subjekty, **0,97 %** s obecním zastupitelstvem, **0,14 %** s Armádou ČR a **0,12 %** s hygienou a **0,03 %** s občanskými sdruženími.

Základní struktura součinnostních složek je zachována. Policie ČR, zdravotnická záchranná služba, obecní policie a pohotovostní a jiné místní služby představovaly téměř 87 % součinnosti jednotek požární ochrany do roku 2001 a takřka 96 % v současnosti.

Z uvedených skutečností vyplývá, že se v uplynulých letech od přijetí „krizových zákonů“ uskutečnily výrazné změny ve spolupráci jednotek požární ochrany při zásazích. Tyto změny se promítly do zkvalitnění spolupráce se základními i ostatními složkami Integrovaného záchranného systému ČR. Současně také do potřeb zdokonalení poznatků o činnosti těchto složek a zkvalitnění cvičení, která by tyto procesy měla zdokonalit. Nový bezpečnostní systém přinesl změny do organizace a průběhu řešení mimořádných událostí. Hasičský záchranný sbor ČR se stal nejvýznamnějším koordinátorem a také účastníkem řešení důsledků mimořádných událostí v České republice.



### 5.3 Analýza existence IZS ve vybraných evropských státech

V této části je zpracována analýza existence integrovaného záchranného systému ve vybraných evropských zemích. Tabulka obsahuje název státu, rozlohu v kilometrech čtverečných, počet obyvatel, údaj o existenci IZS v dané zemi a řídicí orgán.

**Tabulka č. 12: Přehled IZS ve vybraných zemích**

Název státu	Rozloha (km <sup>2</sup> )	Počet obyv.	IZS	Řídicí orgán
<b>Bělorusko</b>	207 600	9 685 768	ANO	Ministerstvo pro mimořádné situace
<b>Bulharsko</b>	110 994	7 262 675	ANO	Ministerstvo pro mimořádné situace
<b>Česká republika</b>	78 867	10 526 685	ANO	Ministerstvo vnitra
<b>Dánsko</b>	43 094	5 447 084	NE	Agentura pro řízení nouzových situací
<b>Finsko</b>	338 145	5 350 000	NE	Odbor záchranných služeb
<b>Francie</b>	547 030	62 880 529	NE	Ředitelství civilní bezpečnosti
<b>Itálie</b>	301 338	60 115 625	NE	Úřad civilní ochrany
<b>Maďarsko</b>	93 030	9 986 000	ANO	Generální ředitelství pro management katastrof
<b>Německo</b>	357 023	82 310 000	NE	Spolkový úřad pro ochranu obyvatelstva a pomoc při katastrofách
<b>Nizozemsko</b>	41 526	16 850 000	NE	Generální ředitelství pro veřejný pořádek a bezpečnost
<b>Norsko</b>	385 199	4 847 000	NE	Odbor záchrany a nouzového plánování
<b>Polsko</b>	313 575	38 513 696	ANO	Hlavní velitelství Státní požární ochrany
<b>Rakousko</b>	83 871	8 260 000	NE	Spolkové ministerstvo vnitra, sekce II, odbor II/4
<b>Rusko</b>	17 075 400	141 888 900	ANO	Ministerstvo pro civilní obranu, mimořádné situace a likvidaci následků přírodních katastrof
<b>Slovensko</b>	49 035	5 396 168	ANO	Sekce krizového managementu a civilní ochrany
<b>Slovinsko</b>	20 253	2 019 392	ANO	Správa pro ochranu a záchranu
<b>Španělsko</b>	504 782	46 063 511	NE	Generální ředitelství pro ochranu a mimořádné události
<b>Švédsko</b>	449 964	9 316 000	NE	Švédská agentura pro civilní nepředvídané události
<b>Švýcarsko</b>	41 285	7 800 000	ANO	Spolkový úřad ochrany obyvatelstva
<b>Ukrajina</b>	603 700	46 011 345	NE	Ministerstvo Ukrajiny pro mimořádné situace a ochranu obyvatelstva před následky Černobylské katastrofy
<b>Velká Británie</b>	244 110	62 042 000	NE	Sekretariát pro civilní nepředvídané události

**Zdroj:** Dle knihy LINHART, P., ŠILHÁNEK, B. *Ochrana obyvatelstva ve vybraných evropských zemích*. 2. přepracované vydání. Praha: MV – generální ředitelství Hasičského záchranného sboru ČR, 2009. ISBN 978-80-86640-63-1 zpracováno autorkou.

Z tabulky vyplývá, že se jistá forma integrovaného záchranného systému objevuje v Bělorusku, kde je řídicím orgánem Ministerstvo pro mimořádné situace, v Bulharsku, kde má ministerstvo stejný název, dále v Maďarsku, kde má integrovaný záchranný systém na starosti Generální ředitelství pro management katastrof, další zemí s určitou formou integrovaného záchranného systému je Polsko. Integrovaný záchranný systém zde řídí Hlavní velitelství Státní požární ochrany. Integrovaný záchranný systém se objevuje také v Rusku, kde je řídicím orgánem Ministerstvo pro civilní obranu, mimořádné situace a likvidaci následků přírodních katastrof. Nejvíce podobný Integrovanému záchrannému systému České republiky je Integrovaný záchranný systém Slovenska, na starosti ho má Sekce krizového managementu a civilní ochrany. Další zemí s jistou podobou integrovaného záchranného systému je Slovinsko, kde spadá pod Správu pro ochranu a záchranu. Poslední ze zkoumaných zemí, kde se integrovaný záchranný systém objevuje je Švýcarsko, kde řídicí orgán je Spolkový úřad ochrany obyvatelstva. Níže jsou podrobněji popsány „integrované záchranné systémy“ těchto zemí.<sup>22</sup>

### 5.3.1 Integrovaný záchranný systém Slovenska

Problematiku Integrovaného záchranného systému SR upravuje zákon č.129/2002 Z. z. o integrovanom záchrannom systéme. Integrovaný záchranný systém Slovenska je definovaný jako koordinovaný postup jeho složek při zabezpečování připravenosti a při vykonávání činností a opatření souvisejících s poskytováním pomoci v tísni, přičemž tísni se rozumí stav, při kterém je bezprostředně ohrožen život, zdraví nebo majetek. Provádění činností a opatření souvisejících s poskytováním pomoci v tísni, je v širším pojetí chápáno jako koordinovaný postup všech součástí IZS, tzn. vysílání záchranných složek k zásahu, usměrňování jejich činnosti příslušným koordinačním nebo operačním střediskem a řízení a koordinace činností záchranných složek na místě zásahu. Účelem IZS je, aby se při ohrožení života, zdraví anebo majetku každému postiženému dostalo okamžitě nezbytné pomoci. V integrovaném záchranném systému působí:

1. Ministerstvo vnitra Slovenské republiky,
2. krajské úřady,
3. záchranné složky, které se dělí na:

---

<sup>22</sup> dle knihy LINHART, P., ŠILHÁNEK, B. *Ochrana obyvatelstva ve vybraných evropských zemích*. 2. přepracované vydání. Praha: MV – generální ředitelství Hasičského záchranného sboru ČR, 2009. ISBN 978-80-86640-63-1.

- základní záchranné složky
- ostatní záchranné složky.

Mezi **základní** záchranné složky patří:

- *státní požárníci,*
- *záchranná zdravotnická služba,*
- *Policie Slovenské republiky,*
- *kontrolní chemické laboratoře civilní ochrany,*
- *Báňská záchranná služba.*

Mezi **ostatní** záchranné složky patří:

- *Armáda Slovenské republiky,*
- *nestátní požárníci,*
- *pracoviště vykonávající dozor nebo činnost podle zvláštních předpisů,*
- *Horská služba,*
- *jednotky civilní ochrany,*
- *obecní policie*
- *Železniční policie,*
- *Slovenský Červený kříž,*
- *další právnícké a fyzické osoby, jejichž předmětem je poskytování pomoci při ochraně života, zdraví a majetku.*

Integrovaný záchranný systém Slovenské republiky se od Integrovaného záchranného systému České republiky liší strukturou záchranných složek. Základní složky jsou rozšířené o kontrolní chemické laboratoře a Báňskou záchrannou službu a zahrnují pouze státní požárníky. Ostatní složky navíc obsahují Železniční policii, jednotky civilní ochrany, pracoviště vykonávající státní dozor nebo činnost podle zvláštních předpisů a nestátní požárníky.

### **5.3.2 Státní záchranný a protipožární systém Polska**

Státní záchranný a protipožární systém (dále SZPS) tvoří nedílnou součást vnitřní bezpečnosti státu. Vedoucí složkou toho systému je Státní požární ochrana a jeho úkolem je ochrana

životů, zdraví, majetku a životního prostředí, boj s požáry a jinými živelnými a antropogenními pohromami. Státní záchranný a protipožární systém je organizovaný tak, aby umožňoval plnění všech svých úkolů na těchto jednotlivých úrovních:

- *okresní – základní úroveň výkonu činností na území obcí či okresu,*
- *vojvodská – úroveň pomoci a koordinace záchranných činností na území vojvodství,*
- *celostátní – úroveň pomoci a koordinace záchranných činností na území celého státu.*

Státní záchranný a protipožární systém spočívá ve dvou fázích:

- *permanentní sledování a okamžité zahájení záchranných činností vlastními silami a prostředky okresu a obcí,*
- *realizace záchranných činností, vyžadující použití sil a prostředků mimo okres, tzn. podpora a koordinace z úrovně vojvodství a při rozsáhlých záchrannářských činnostech, kdy je nutná pomoc a koordinace z úrovně státu.*

### **5.3.3 Systém ochrany před přírodními a jinými katastrofami Slovinska**

Systém ochrany před přírodními a jinými katastrofami je normativně, organizačně, funkčně a kontrolně integrovaný a ucelený systém ochrany osob, zvířat, majetku, kulturního dědictví a prostředí, který funguje v míru, v krizi a také za mimořádného a válečného stavu. K jeho úkolům patří:

- *zábrana přírodních a jiných katastrof,*
- *preventivní opatření,*
- *prognostická činnost a upozorňování na nebezpečí katastrof,*
- *realizace příprav na ochranu a záchranu,*
- *přímé provádění ochranářských činností,*
- *poskytování pomoci,*
- *odstraňování a eliminace následků katastrof.*

### **5.3.4 Sdružený systém ochrany obyvatelstva Švýcarska**

Základem Sdruženého systému je úzká spolupráce pěti složek – partnerských organizací majících společné řídicí orgány, dislokované společně.

Jedná se o tyto složky:

- *policie,*
- *požární ochrana,*
- *zdravotnický systém,*
- *technické služby,*
- *civilní ochrana.*

Tyto složky nesou sdruženou odpovědnost za oblasti, které jim profesně náleží. Organizační struktury stanovují kantony s respektováním specifických regionálních potřeb (druhy ohrožení, konfigurace terénu atd.). Společný řídicí orgán, ve kterém jsou zastoupeny všechny partnerské organizace, provádí analýzu rizika pro daný region a připravuje podklady pro rozhodování a pro koordinaci nasazení sil a prostředků.

### **5.3.5 Jednotný systém ochrany proti katastrofám Maďarska**

Jednotný systém ochrany proti katastrofám byl vytvořen na základě zákona č. 74/1999 Sb. o řízení a organizaci ochrany proti katastrofám a ochraně proti vážným nehodám, týkajících se nebezpečných nákladů s platností od roku 2000. Systém umožňuje vládě, župním a ostatním úřadům, samosprávě, silám, prostředkům a zařízením organizaci a koordinaci činností k odvrácení a minimalizaci katastrof a jiných neštěstí.

### **5.3.6 Jednotný státní systém předcházení a likvidace mimořádných událostí Ruska**

Jednotný státní systém předcházení a likvidace mimořádných událostí sjednocuje orgány řízení, síly a prostředky federálních orgánů výkonné moci, orgánů výkonné moci subjektů Ruské federace, orgánů místní samosprávy a organizací, v jejichž kompetenci je řešení otázek ochrany obyvatelstva a území před mimořádnou událostí. K hlavním úkolům Jednotného systému předcházení a likvidace mimořádných událostí je:

- *vypracování a realizace právní a ekonomických norem pro ochranu obyvatelstva a území před mimořádnými situacemi,*
- *příprava orgánů řízení, sil a prostředků, předurčených k zamezení a likvidaci mimořádných událostí,*
- *získávání, zpracování a poskytnutí informací,*

- *prognostika a hodnocení sociálně-ekonomických následků mimořádných událostí,*
- *vlastní likvidace mimořádných situací,*
- *provádění humanitárních akcí,*
- *mezinárodní spolupráce.*

### **5.3.7 Státní systém pro předcházení katastrofám a jejich likvidaci Bělorusko**

Státní systém pro předcházení katastrofám a jejich likvidaci sjednocuje republikový orgán státní správy v oblasti mimořádných událostí - Ministerstvo pro mimořádné situace, ostatní republikové orgány státní správy, místní a výkonné i další orgány, podniky zařízení a organizace bez ohledu na jejich právní povahu a zplnomocňuje k řešení otázek, spojených s ochranou obyvatelstva a území před mimořádnými situacemi.

### **5.3.8 Jednotný záchranný systém Bulharska**

Jednotným záchranným systémem se rozumí neinstitucionální organizační, koordinační a řídicí systém jednotek, organizací a struktur při přípravě na reakci při neštěstích, při vzniku neštěstí a při provádění neodkladných záchranných, likvidačních a obnovovacích prací po jeho odeznění. Základními složkami tohoto systému jsou:

- *Státní služba civilní ochrany ministerstva pro mimořádné situace,*
- *Státní služba požární bezpečnosti a ochrany obyvatelstva ministerstva vnitra,*
- *středisko rychlé zdravotnické pomoci.*

Výše uvedené základní složky udržují nepřetržitou pohotovost sil a prostředků, ke zvládnutí neštěstí. Ostatní složky systému poskytují pomoc na základě výsledků průzkumné a záchranné činnosti při vzniku neštěstí podle zpracovaných plánů.

## 5.4 Analýza přímých škod v procentech k HDP

V následující tabulce je uveden přehled přímých škod k HDP ve vybraných zemích. Přímé škody jsou zde zobrazovány vždy ve dvou letech. A to konkrétně v období 1988 – 1989, 1997 – 1999 a 2005 – 2007.

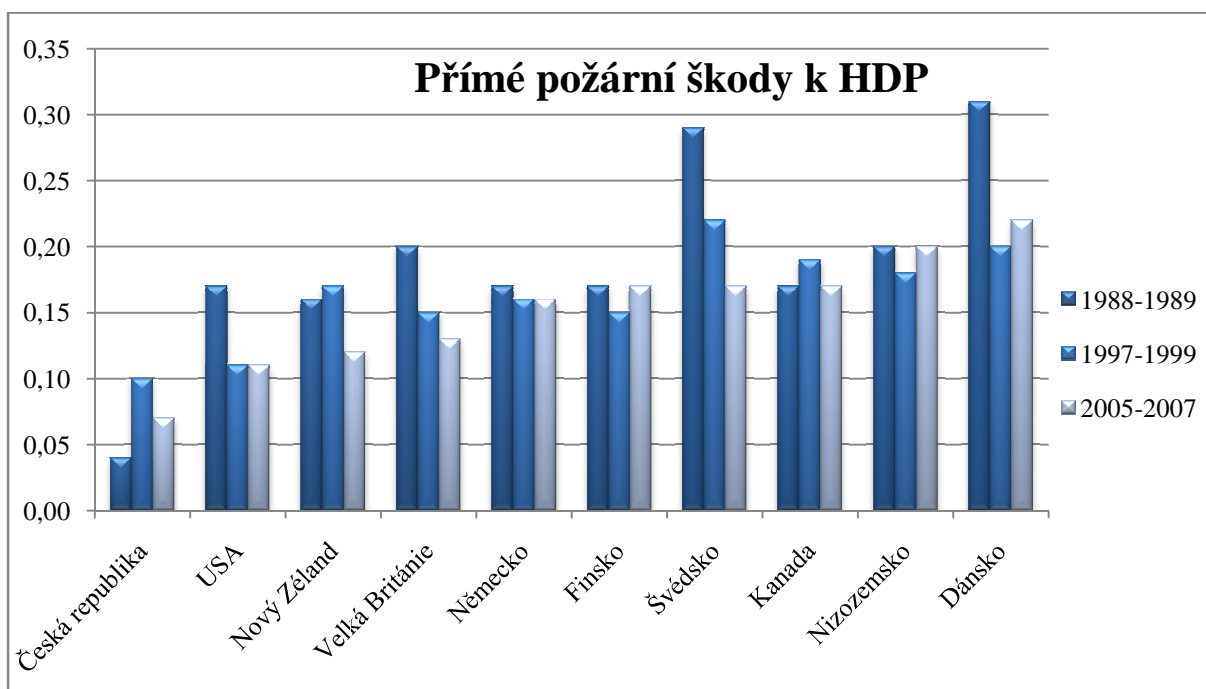
**Tabulka č. 13: Přehled přímých škod k HDP ve vybraných zemích**

Název země	Podíl na HDP v %		
	1988-1989	1997-1999	2005-2007
<b>Česká republika</b>	<b>0,04</b>	<b>0,10</b>	<b>0,07</b>
USA	0,17	0,11	0,11
Nový Zéland	0,16	0,17	0,12
Velká Británie	0,20	0,15	0,13
Německo	0,17	0,16	0,16
Finsko	0,17	0,15	0,17
Švédsko	0,29	0,22	0,17
Kanada	0,17	0,19	0,17
Nizozemsko	0,20	0,18	0,20
Dánsko	0,31	0,20	0,22

**Zdroj:** Na základě údajů ze Statistických ročenek HZS ČR z let 1998 – 2010 zpracováno autorkou.

Z tabulky lze vyčíst, že Česká republika má ve všech sledovaných obdobích nejnižší podíl přímých škod k HDP. V letech 1988 – 1989 byl tento podíl 0,04 %, v letech 1997 – 1999 se snížil na 0,01 % a v letech 2005 – 2007 vzrostly přímé škody na 0,07 % HDP. Na druhou stranu, nejvyšší podíl přímých škod k HDP mělo Dánsko. V Dánsku byl podíl přímých škod k HDP v letech 1988 – 1989 0,31 %, v letech 1997 – 1999 0,20 % a v posledním sledovaném období 2005 – 2007 0,22 %.

**Graf č. 12: Přehled přímých škod v procentech k HDP ve vybraných zemích**



**Zdroj:** Na základě údajů ze Statistických ročenek HZS ČR z let 1998 – 2010 zpracováno autorkou.

Hodnoty z tabulky jsou výše zpracované do grafu. Je patrné, že Česká republika vykazuje nejnižší přímé škody k HDP ze sledovaných zemí. Z toho lze usuzovat, že Integrovaný záchranný systém České republiky je funkční, dobře zvládá mimořádné události a tudíž eliminuje vznik rozsáhlých škod.



## 6 Závěr

Ve stále větší míře dochází k výskytům mimořádných událostí, jak vlivem lidské činnosti, tak především vlivem přírodních sil. V posledních letech se četnost mimořádných událostí, jak u nás, tak i v ostatních zemích, zvyšuje. Proto je snaha, hlavně vyspělých zemí o co, neúčinnější ochranu před těmito událostmi, a co nejrychlejší likvidaci následků po vzniku mimořádných událostí. Česká republika na tuto snahu již zareagovala a dala prostor ke vzniku uceleného integrovaného záchranného systému. Tento systém má za úkol zapojit do řešení mimořádných událostí co nejefektivněji všechny síly a prostředky, které jsou dostupné a dají se využít při mimořádných událostech.

Problematika integrovaného záchranného systému je velice obsáhlá a složitá. Je zde provázanost mezi velkým množstvím subjektů, základními složkami, ostatními složkami, státními orgány či orgány samosprávy a v neposlední řadě i samotnými občany. Předpisy, které upravují integrovaný záchranný systém, jsou dlouhodobě vytvářeny a upravovány tak, aby docházelo k efektivnějšímu řešení mimořádných událostí.

Zpracováním této práce bylo prokázat, že byly nutně změněny přístupy k řešení následků mimořádných událostí. Pozornost byla soustředěna na dokumentování změn ve struktuře mimořádných událostí dle statistiky zásahů jednotek požární ochrany před rokem 2000 a poté. Následně byla pozornost orientovaná na faktor spolupráce jednotek požární ochrany s dalšími složkami integrovaného záchranného systému. Spolupráce je zde znázorněna před rokem 2000 a po tomto roce. Poslední část byla zaměřena na existenci integrovaného záchranného systému ve vybraných zemích a zkoumání přímých škod k HDP ve vybraných zemích.

Z analýzy zásahů jednotek požární ochrany u mimořádných událostí vyplývá, že v posledních 11 letech proběhly významné změny v mimořádných událostech, jichž se jednotky požární ochrany účastnily. Také je patrný nárůst mimořádných událostí po roce 2000. Celkem se objem mimořádných událostí zvýšil téměř o polovinu. Znatelný nárůst byl u dopravních nehod (87,5 %), úniků nebezpečných látek (52,8 %), úniků ropných produktů (67,5 %) a technických pomocí (90 %). Všechny tyto změny znamenaly vyšší nároky a nutnost změny schopností Hasičského záchranného sboru ČR.

Pokud sledujeme existenci IZS v jiných zemích, vidíme, že se sdružené (integrované) systémy zásahových složek objevují téměř ve všech zemích východní Evropy a jsou využívány při řešení mimořádných událostí. Tyto systémy mají konkrétní, legislativně podloženou podobu.

Jedná se o Jednotný systém ochrany proti katastrofám (Maďarsko), Systém ochrany před přírodními a jinými katastrofami (Slovinsko), Celostátní záchranný a hasičský systém (Polsko), Jednotný celostátní systém předcházení a likvidace mimořádných událostí (Rusko), Integrovaný záchranný systém (Slovensko), Státní systém pro předcházení katastrofám a jejich likvidaci (Bělorusko) a Jednotný záchranný systém (Bulharsko). Pro východoevropské země je charakteristické, že tyto systémy jsou státně-centralistické a příslušníci základních výkonných složek jsou ve vztahu k státu ve služebním poměru. Dále byla jistá forma IZS zjištěna ve Švýcarsku kde funguje Sdružený systém ochrany obyvatelstva. Ostatní země byly vyhodnoceny, že zde IZS není.

Analýzou přímých škod k HDP bylo zjištěno, že Nejvyšší podíl přímých škod k HDP mělo Dánsko a Švédsko. V těchto zemích záchranný systém zajišťují pouze agentury. Česká republika ve sledovaných letech dosahovala nejnižší podíl přímých škod k HDP. Z toho je možné usuzovat, že Integrovaný záchranný systém ČR je funkční, dobře zvládá mimořádné události a tudíž eliminuje vznik rozsáhlých škod.

Poslední analýzou je analýza spolupráce jednotek požární ochrany při zásahu u mimořádných událostí. Spolupráce celkově od roku 2000 narostla téměř o 30 %. Rapidní nárůst spolupráce byl zaznamenán především u základních složek – záchranné zdravotnické služby (41,3 %) a Policie ČR (44,7 %). Prudký nárůst spolupráce byl též u obecní policie (54,3 %). Ze všech uvedených skutečností vyplývá, že se v uplynulých letech od přijetí „krizových zákonů“ uskutečnily výrazné změny ve spolupráci jednotek požární ochrany. Tyto změny se projevily ve zkvalitnění spolupráce se základními i ostatními složkami Integrovaného záchranného systému ČR.

Cílem práce bylo charakterizovat Integrovaný záchranný systém ČR, tomu byla věnovaná úvodní část této práce. Dále bylo cílem posoudit skutečnou úroveň spolupráce jednotlivých složek Integrovaného záchranného systému ČR - to nejlépe vystihuje analýza spolupráce jednotek požární ochrany při zásahu u mimořádných událostí. A v neposlední řadě zhodnotit funkčnost Integrovaného záchranného systému ČR při řešení mimořádných událostí. Tu můžeme vyjádřit výpočtem četnosti spolupráce při řešení mimořádných událostí. V roce 2010 docházelo ke spolupráci jednotek požární ochrany a ostatních zasahujících složek každých **6 minut**. Z toho vyplývá, že Integrovaný záchranný systém ČR je funkční. Usilovnou snahou všech zasahujících složek je zajistit odborné a efektivní řešení všech mimořádných událostí.

## 7 Literatura

### Monografické publikace:

- AVANT, T. *Foundation of Risk Analysis (A Knowledge and Decision-Oriented Perspective)*. England: John Wiley & Sons, 2005. ISBN 0-471-49548-4.
- JURČÍK, R., BŘEŇ, J. – COGAN, R. – GALUŠKA, P. – JURNÍKJOVÁ, S. K. *Obce 2008-2009. Meritum*. Praha: ASPI, 2008. ISBN 978-80-7357-331-7.
- JURČÍK, R., MERVARTOVÁ, J. *Správní právo hmotné*. 1. vyd. Brno: Mendelova zemědělská a lesnická univerzita, 2006. ISBN 80-7157-93-9.
- MIKA, O. J., ZEMAN, M. *Integrovaný záchranný systém*. 1. vyd. Brno: Vysoké učení technické, 2007. ISBN 978-80-214-3448-6.
- MIKA, O. J. *Současný terorismus*. 1. vyd. Praha: TRITON, 2003. ISBN 80-7254-409-8.
- MOZGA, J. a VÍTEK, M. *Havarijní plánování*. Hradec Králové: Gaudeamus Univerzita Hradec Králové, 2003. ISBN 80-7041-653-X.
- KROUPA, M., ŘÍHA, M. *Integrovaný záchranný systém*. 3. vyd. Praha: ARMEX, 2008. ISBN 978-80-86795-59-1.
- KOLEKTIV AUTORŮ, *Právní předpisy pro obce a města*. 1. vyd. Ostrava: ORAC, 2002. ISBN 80-86199-69-X.
- KOLEKTIV AUTORŮ, *Poradce 2003*. 1. vyd. Český Těšín: Poradce, 2003. ISSN 1211-2437.
- LINHART, P., ŠILHÁNEK, B. *Ochrana obyvatelstva ve vybraných evropských zemích*. 2. přepracované vydání. Praha: MV – generální ředitelství Hasičského záchranného sboru ČR, 2009. ISBN 978-80-86640-63-1.
- PALEČEK, M. a kol. *Prevence rizik*. 1. vydání. Praha: VŠE v Praze, 2006, 256 s. ISBN 80-245-1117-7.
- PANOCHA, V. *Integrovaný záchranný systém v České republice*. 1. vyd. Praha: ARMEX, 1997. ISBN 80-902283-0-5.
- REKTOŘÍK, J. A KOL. *Krizový management ve Veřejné správě, teorie a praxe*. 1. vyd. Praha: Ekopress, s.r.o., 2004. ISBN 80-86119-83-1.
- ROUDNÝ, R., LINHART, P. *Krizový management I*. 1. vyd. Pardubice: Univerzita Pardubice, 2005. ISBN 80-7194-674-5.

- ROUDNÝ, R., LINHART, P. *Krizový management III. Teorie a praxe rizika*. 1. vydání. Pardubice: Univerzita Pardubice, 2006. 174 s. ISBN 80-7194-924-8.
- ŘÍHA, J., PROCHÁZKOVÁ, D. *Krizové řízení*. 1. vydání. Praha: NV-generální ředitelství HZS ČR. 2004. 226 s. ISBN 80-86640-30-2 ISBN 80-245-1117-7.
- SMEJKAL, V., RAIS, K. *Řízení rizik*. 1. vydání. Praha: Grada, 2003. 272 s. ISBN 80-247-0198-7.
- SMEJKAL, V., RAIS, K. *Řízení rizik ve firmách a jiných organizacích*. 2. aktualizované vydání. Praha: Grada, 2006. 300 s. ISBN 80-247-1667-4.
- SMETANA M., KRATOCHVÍLOVÁ, D. *Integrovaný záchranný systém a jeho složky*. 1. vyd. Ostrava: Ostravská univerzita, 2007. ISBN 978-80-7368-337-5.
- TICHÝ, M. *Ovládání rizika*. 1. vydání. Praha: C. H. Beck, 2006. 396 s. ISBN 80-7179-415-5

#### **Právní předpisy:**

- Zákon č. 239/2000 Sb., o integrovaném záchranném systému a o změně některých zákonů.
- Zákon č. 240/200 Sb., o krizovém řízení a o změně některých zákonů.
- Vyhláška ministerstva vnitra o činnosti jednotek PO č. 247/2001 Sb., novelizována 226/2005 Sb.
- Zákon č. 133/1985 Sb. o požární ochraně ve zněních pozdějších předpisů.

#### **Internetové zdroje:**

- *Jednotky PO* [online]. 2009 [cit. 2011-04-14]. HZS ČR. Dostupné z WWW: <<http://www.hzscr.cz/clanek/jednotky-po-218325.aspx>>.
- *IZS* [online]. 2009 [cit. 2011-04-05]. Záchranný kruh. Dostupné z WWW: <[http://www.zachranny-kruh.cz/mimoradne\\_udalosti/izs\\_integrovaný\\_zachranny\\_syst em.html](http://www.zachranny-kruh.cz/mimoradne_udalosti/izs_integrovaný_zachranny_syst em.html)>.
- *SOŠ a VOŠ PO FM* [online]. 2009 [cit. 2011-04-14]. Informace o škole. Dostupné z WWW: <<http://www.sospofm.cz/view.php?cislocclanku=2009020001>>.

..

## Další zdroje:

- *Statistická ročenka HZS 2010 České republiky* [online]. Praha: MV – generální ředitelství Hasičského záchranného sboru ČR, 2011 [cit. 2011-04-14]. Dostupné z WWW: <<http://www.hzscr.cz/clanek/statisticke-rocenky-hasicskeho-zachranneho-sboru-cr.aspx>>.
- *Statistická ročenka HZS 2009 České republiky* [online]. Praha: MV – generální ředitelství Hasičského záchranného sboru ČR, 2010 [cit. 2011-04-14]. Dostupné z WWW: <<http://www.hzscr.cz/clanek/statisticke-rocenky-hasicskeho-zachranneho-sboru-cr.aspx>>.
- *Statistická ročenka HZS 2008 České republiky* [online]. Praha: MV – generální ředitelství Hasičského záchranného sboru ČR, 2009 [cit. 2011-04-14]. Dostupné z WWW: <<http://www.hzscr.cz/clanek/statisticke-rocenky-hasicskeho-zachranneho-sboru-cr.aspx>>.
- *Statistická ročenka HZS 2007 České republiky* [online]. Praha: MV – generální ředitelství Hasičského záchranného sboru ČR, 2008 [cit. 2011-04-14]. Dostupné z WWW: <<http://www.hzscr.cz/clanek/statisticke-rocenky-hasicskeho-zachranneho-sboru-cr.aspx>>.
- *Statistická ročenka HZS 2006 České republiky* [online]. Praha: MV – generální ředitelství Hasičského záchranného sboru ČR, 2007 [cit. 2011-04-14]. Dostupné z WWW: <<http://www.hzscr.cz/clanek/statisticke-rocenky-hasicskeho-zachranneho-sboru-cr.aspx>>.
- *Statistická ročenka HZS 2005 České republiky* [online]. Praha: MV – generální ředitelství Hasičského záchranného sboru ČR, 2007 [cit. 2011-04-14]. Dostupné z WWW: <<http://www.hzscr.cz/clanek/statisticke-rocenky-hasicskeho-zachranneho-sboru-cr.aspx>>.
- *Statistická ročenka HZS 2004 České republiky* [online]. Praha: MV – generální ředitelství Hasičského záchranného sboru ČR, 2005 [cit. 2011-04-14]. Dostupné z WWW: <<http://www.hzscr.cz/clanek/statisticke-rocenky-hasicskeho-zachranneho-sboru-cr.aspx>>.
- *Statistická ročenka HZS 2003 České republiky* [online]. Praha: MV – generální ředitelství Hasičského záchranného sboru ČR, 2004 [cit. 2011-04-14]. Dostupné z WWW: <<http://www.hzscr.cz/clanek/statisticke-rocenky-hasicskeho-zachranneho-sboru-cr.aspx>>.

- *Statistická ročenka HZS 2002 České republiky* [online]. Praha: MV – generální ředitelství Hasičského záchranného sboru ČR, 2003 [cit. 2011-04-14]. Dostupné z WWW: <<http://www.hzscr.cz/clanek/statisticke-rocenky-hasicskeho-zachranneho-sboru-cr.aspx>>.
- *Statistická ročenka HZS 2001 České republiky* [online]. Praha: MV – generální ředitelství Hasičského záchranného sboru ČR, 2002 [cit. 2011-04-14]. Dostupné z WWW: <<http://www.hzscr.cz/clanek/statisticke-rocenky-hasicskeho-zachranneho-sboru-cr.aspx>>.
- *Statistická ročenka HZS 2000 České republiky* [online]. Praha: MV – generální ředitelství Hasičského záchranného sboru ČR, 2001 [cit. 2011-04-14]. Dostupné z WWW: <<http://www.hzscr.cz/clanek/statisticke-rocenky-hasicskeho-zachranneho-sboru-cr.aspx>>.
- *Statistická ročenka HZS 1999 České republiky* [online]. Praha: MV – generální ředitelství Hasičského záchranného sboru ČR, 2000 [cit. 2011-04-14]. Dostupné z WWW: <<http://www.hzscr.cz/clanek/statisticke-rocenky-hasicskeho-zachranneho-sboru-cr.aspx>>.
- *Statistická ročenka HZS 1998 České republiky* [online]. Praha: MV – generální ředitelství Hasičského záchranného sboru ČR, 1999 [cit. 2011-04-14]. Dostupné z WWW: <<http://www.hzscr.cz/clanek/statisticke-rocenky-hasicskeho-zachranneho-sboru-cr.aspx>>.
- LEPEŠKA J., Víš, odkud voláš o pomoc na tísňovou linku 112? 1. Vyd. Praha: MV – generální ředitelství Hasičského záchranného sboru ČR, 2008. ISBN 978-80-86640-98-3.
- HANUŠKA Z., SKLASKÁ, K., DUBSKÝ, M. *Integrovaný záchranný systém a požární ochrana. Modul I*, 1. VYD. Praha: MV - generální ředitelství Hasičského záchranného sboru ČR, 2010, ISBN 978-80-86640-59-4.
- RYŠAVÁ H., *Integrovaný záchranný systém*. Brno, 2009. 61 s. Bakalářská práce. MZLU Brno.
- JANOŠEC J., SVOBODA M. *Co změnil Hasičský záchranný sbor v praxi bezpečnostního systému České republiky*, Pardubice, 2010. 19 s., Odborná práce. Spektrum.

## 8 POUŽITÉ ZKRATKY

AČR	Armáda České republiky
ČR	Česká republika
ČČK	Český červený kříž
HDP	Hrubý domácí produkt
HS	Horská služba
HZS	Hasičský záchranný sbor
IZS	Integrovaný záchranný systém
JPO	Jednotky požární ochrany
JSDH	Jednotky sboru dobrovolných hasičů
KOPIS	Krajské operační a informační středisko
MU	Mimořádná událost
MV	Ministerstvo vnitra
OPIS	Operační a informační středisko
ORP	Obec s rozšířenou působností
PČR	Policie České republiky
PO	Požární ochrana
SDH	Sbor dobrovolných hasičů
SR	Slovenská republika
SZPS	Státní záchranný a protipožární systém
SZS	Speleologická záchranná služba
ZLP	Záchranné a likvidační práce
ZZS	Zdravotnická záchranná služba

## **9 PŘÍLOHY**

1. Přehled stupňů poplachů
2. Struktura spolupráce složek IZS



## Příloha 1 Přehled stupňů poplachu

Stupeň poplachu	MU alternativně ohrožuje	ZLP provádí	Úroveň koordinace
<b>I.</b>	jednotlivé osoby	základní složky	není nutná
	jednotlivý objekt nebo jeho část		
	jednotlivé dopravní prostředky		
	plocha území do 500 m <sup>2</sup>		
<b>II.</b>	nejvíce 100 osob	základní a ostatní složky z kraje kde MU probíhá nebo v případě, kdy je nutné nepřetržitě koordinovat složky velitelem zásahu	taktická (velitelem zásahu)
	více jak jeden objekt se složitými podmínkami pro zásah		
	jednotlivé prostředky hromadné dopravy osob		
	cenný chov zvířat		
	plocha území do 10 000 m <sup>2</sup>		
<b>III.</b>	od 100 do 1 000 osob	základní a ostatní složky z kraje kde MU probíhá, případně z jiných krajů nebo kdy je nutné složky v místě zásahu koordinovat velitelem zásahu za pomoci štábu	taktická (velitelem zásahu za pomoci jeho štábu a místo zásahu nutno rozdělit na sektory a úseky)
	část obce nebo areál podniku		
	soupravy železniční dopravy		
	několik chovů hospodářských zvířat		
	plocha území do 1 km <sup>2</sup>		
	povodí řek		
	produktovody		
hromadná silniční nebo letecká havárie			
<b>zvláštní</b>	více jak 1 000 osob	základní a ostatní složky včetně sil a prostředků z jiných krajů	podle potřeby taktická, operační nebo strategická
	celé obce		
	plochu území nad 1 km <sup>2</sup>		

## Příloha 2 Struktura spolupráce složek IZS

