

INTERNETOVÉ SOCIÁLNÍ SÍTĚ A GENERACE Y NA FAKULTĚ EKONOMICKO-SPRÁVNÍ UNIVERZITY PARDUBICE

Hana Jonášová, Karel Michálek

Univerzita Pardubice, Fakulta ekonomicko–správní, Ústav systémového inženýrství a informatiky

Abstract: *Social networks are actually connection group of people, who share each other data in the virtual network. These services offer various possibility of interaction - chats, news, emails or forums. We made a questionnaire survey for comparison of social networks utilization with students of Faculty of Economics and Administration University of Pardubice.*

Keywords: *Generation Y, Social network, Faculty of Economics and Administration University of Pardubice, Facebook, Communication, Questionnaire survey*

1. Úvod

Již zhruba deset let hovoří odborníci o nástupu Generace Y neboli internetové generace. Každá generace má svá specifika, kterými se chce odlišit od té předchozí. Tento postup přináší společnosti posun a pokrok v názorech, hledání nových cest. Označení jednotlivých generací, které jsou výrazné a specifické svým jednáním a projevem, se dá chronologicky vymezit. Pěkně to charakterizuje Rezlerová [6] v kapitole Kdo jsou lidé generace Y: „První výraznou generací byli tak zvaní Baby boomers, kteří se narodily v poválečné době zhruba mezi lety 1946–1964. Po nich nastupuje, generace převážně západních zemí, Generace X – lidé narození od roku 1965 až do roku 1974, přičemž některé prameny tuto dobu prodlužují až do roku 1982, čímž se s následující generací částečně překrývají. Mladí lidé, označovaní jako Generace Y, narození po roce 1976 (respektive 1974), ze z pohledu personalistů dělí ještě na další dvě podskupiny. Na ty, co jsou starší 25 let, a tedy blíže Generaci X, a na ty mladší.“

Jako každá jiná generace je i Generace Y formována dobou, ve které žije. Vyrůstá obklopena moderními technologiemi a naprosto samozřejmě je již od raného věku využívá. Pro formování této generace byla důležitá celosvětová expanze internetu a mobilních sítí respektive jejich služeb jako je email, textové a multimediální zprávy, multimediální obsah internetu či webové komunitní sítě. Jsou to lidé, kteří v současné době velkou část svého času věnují i svému „druhému“ životu – sociálním sítím, jako je například MySpace nebo Facebook. Přestože tímto způsobem získávají mnoho známých a kontaktů, které mohou uplatnit nejen v osobním, ale i profesním životě, jsou na druhou stranu těmito sítěmi izolováni. Na rozdíl od předcházející Generace X mají méně přátelských kontaktů, co se týče přímého setkávání. Má to své výhody i nevýhody, ale hlavně je to nové a jiné.

2. Generace Y a digitální média

Generace Y má díky novým technologiím umožňujícím otevřenou komunikaci a bezkontaktní výuku větší možnosti celoživotního vzdělávání s následným získáváním zkušeností z různých oblastí bez ohledu na jazyk a hranice státu. Na tomto postoji se začínají rýsovat její charakteristiky a potřeby. Je to vývoj, který se nesmí podcenit, a nezbyvá než souhlasit s názorem Rezlerové [6], že do roku 2025 bude Generace Y tvořit převážnou část populace v produktivním věku a musí se tedy respektovat jejich specifické požadavky nejen na pracovní trh, ale i na školství.

Podle závěrů Junca a Mastrodicasa [4], kteří ve svém výzkumu vychází z předpokladů Strausse a Howea [7], se potvrdil předpoklad, že drtivá část (97%) Generace Y využívá osobní počítač, 94% mobilní telefon a 56% multimediální zařízení. Například díky těmto moderním technologiím má Generace Y možnost komunikovat i s rodiči častěji než jejich předchůdci studující mimo své trvalé bydliště. Také samozřejmostí pro tuto generaci je komunikace se svým okolím pomocí internetu (instant messaging, IM). Zajímavým odklonem oproti Generace X, je zdroj získávání informací. Pro 34% je primární internet oproti dříve běžně používaným klasickým tištěným médiím, rozhlasu a televizi. Výzkumu se zúčastnilo 7 705 vykoškolských studentů v USA.

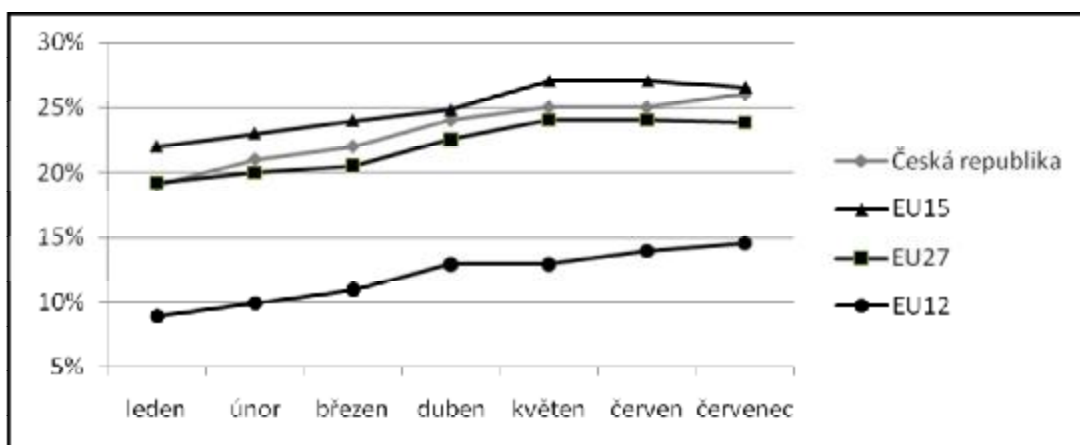
V červnu 2009 na základě průzkumu na obdobné téma, vydala společnost The Nielsen Company zprávu [1], která poskytuje nejnovější údaje o tom, jak Generace Y využívá média. V této zprávě, společnost Nielsen popisuje rozdíly mezi jednotlivými věkovými úrovněmi v Generaci Y a jejich postoj k médiím. Ze studie vychází, že zástupce Generace Y ve věku 18-24 let trávili v roce 2009 u internetu měsíčně 14 hodin a 19 minut. U o něco starší věkové skupiny (25-34) je to již 31 hodin a 37 minut měsíčně. Téměř polovina mladých Američanů využívajících internet k sociálním sítím navštěvuje Facebook (44%) a MySpace (45%).

3. Využívání internetových sociálních sítí v ČR

Podobné studie byly provedeny i v České republice a jejich výsledky Český statistický úřad zveřejňuje na svých stránkách. Další zajímavý výzkum v oblasti sociálních sítí v Česku provedla firma Mediaresearch. Podle jejích závěrů má více jak 70% uživatelů internetu svůj veřejný profil, ve věkové skupině 15 - 24 let dokonce téměř 90%. Z českých sociálních sítí je nejvíce využívána síť Spolužáci a Lidé.cz, ze zahraničních ICQ, Facebook a YouTube (ty jsou upřednostňovány hlavně díky českému jazykovému prostředí). [3]

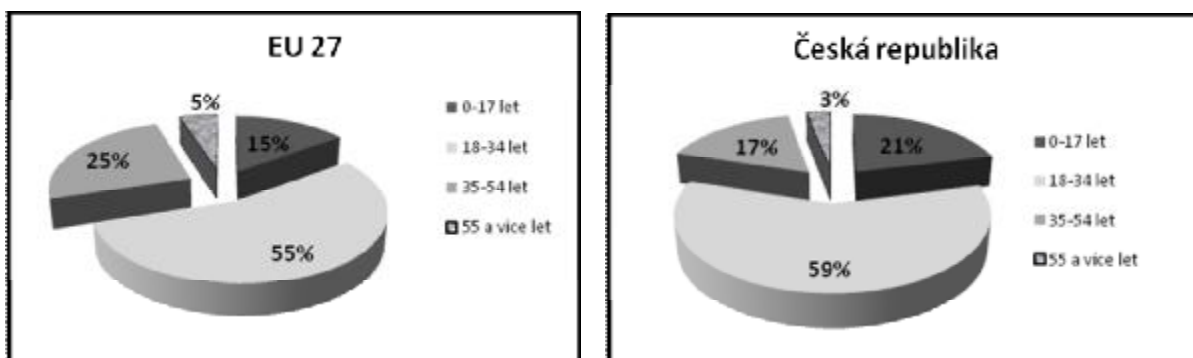
Další zajímavý průzkum D-Link Technology Trend (DTT) v České republice zrealizovala agentura MillwardBrown v dubnu roku 2009 na reprezentativním vzorku 1 000 osob ve věku nad 15 let. Z průzkumu vyplynulo, že internet využívá 70 % dotázaných a nejvíce přítom mladí lidé ve věku 15-25 let a lidé v produktivním věku 26-45 let. Užívání internetu rovněž ovlivňuje výše vzdělání, kdy lidé s maturitou nebo s vysokoškolským titulem užívají internet více než osoby se základním vzděláním nebo výučním listem. [5]

Studiem počtů uživatelů sítě Facebook se zabývá i studie Českého statistického úřadu [2], která uvádí, že Česká republika ve srovnání s průměry za různé celky Evropské unie vykazuje v podstatě shodný podíl s průměry zemí EU27 (všechny státy EU) a EU15 („staré“ členské státy). Všechny se za červenec pohybují kolem 25 % (tedy cca každý čtvrtý obyvatel ČR, ale také EU27 a EU15 měl v tomto měsíci založený svůj Facebook profil). Výrazně však ČR převyšuje průměr za země EU12¹ („nové“ členské státy) a to podílem vyšším o více než deset procentních bodů. Situaci zobrazují následující grafy.



Graf 1 - Uživatelé Facebooku v České republice a Evropské unii; 2010
(% z celkového počtu jednotlivců v dané územní jednotce).

Upraveno podle [2]



Graf 2 - Uživatelé Facebooku v Evropské unii a České republice; červenec 2010
věková struktura v dané územní jednotce

Upraveno podle [2]

4. Formulace problému

V rámci průzkumu využívání internetových sociálních sítí studenty Univerzity Pardubice byly vytvořeny dva dotazníky, které byly rozdány vybrané cílové skupině. Jednalo se zatím o pilotní část šetření. Na základě zjištěných skutečností jsme se v této

¹ EU12 – nejnověji přistoupivší státy z let 2004 a 2007

fázi průzkumu zajímali, zda vybraný specifický vzorek Generace Y na fakultě ekonomicko-správní Univerzity Pardubice, bude využívat internetové sociální sítě podobně jako respondenti z výše uvedených výzkumů. Dále nás zajímalo, jestli na výsledky bude mít vliv například pohlaví, studijní obor, či skutečnost zda respondent bydlí na kolejích.

5. Řešení problému

Výzkum k problematice byl koncipován do dvou fází dotazníkového šetření. Cílem prováděného výzkumu dotazníkovým šetřením bylo dozvědět se, jakým způsobem vybraní studenti využívají sociální sítě na internetu, kolik tráví času jejich využíváním a jak se mění jejich sociální vazby v reálném životě. Výzkum se skládal ze dvou částí:

- první část je obecný průzkum využívání sociálních sítí, kolik času tráví na jednotlivých službách sociálních sítí na internetu;
- druhá část výzkumu je zaměřena na to, kolik času opravdu tráví s jednotlivými lidmi (spolužáky) v reálném životě, a kolik v rámci virtuálních světů.

5.1 Metodika sběru primárních dat

V první fázi bylo zjišťováno, jaký mají respondenti, příslušníci Generace Y, vztah k internetu a jeho službám zejména v oblasti tzv. Web 2.0. Otázky byly rozděleny do dvou subškál. První subškála otázek byla zaměřena na identifikaci důležitosti internetových resp. webových služeb pro komunikaci či pro volnočasovou aktivitu jednotlivých respondentů. Výběr těchto služeb byl proveden na základě veřejných statistik nejnavštěvovanějších webových stránek jak celosvětově [8] tak lokálně v České republice [9]:

- Služby typu IM (instant messaging) - ICQ (<http://www.icq.com>), Skype (<http://www.skype.com>);
- Služby typu sociální sítě - MySpace (<http://www.myspace.com>), Facebook (<http://www.facebook.com>), Spolužáci.cz (<http://www.spoluzaci.cz>), Lidé.cz (<http://www.lide.cz>), Líbímseti.cz (<http://libimseti.cz>), LinkedIn (<http://www.linkedin.com>), Twitter (<http://twitter.com>), Orkut (<http://www.orkut.com>);
- Hry na Facebooku – hry typu Farm Wille;

Služby pro sdílení multimedií - Flickr (<http://www.flickr.com>), Stream.cz (<http://www.stream.cz>), N-JOY.cz (<http://n-joy.cz>), Vimeo (<http://vimeo.com>), YouTube (<http://www.youtube.com>), Picasa (<http://picasaweb.google.com>), Rajče.net (<http://www.rajce.idnes.cz>), Last.fm (<http://www.last.fm>).

Respondenti odpovídali pouze zaškrtnutím do připravených tabulek, kde měli možnost vybrat si ze šesti předdefinovaných četností používání výše uvedených služeb (každý den, 1 - 3 x týdně, 1 - 3 x měsíčně, zhruba jednou měsíčně, několikrát do roka, nepoužívám).

Druhá subškála otázek se týkala obecné identifikace respondenta. Zde studenti odpovídali na otázky: ročník narození, obor studia, PSČ trvalého bydliště, zda je ubytován na koleji a kolik času týdně stráví komunikací přes internet. Zde respondenti odpovědi psali bez výběru. Relevantnost odpovědí byla automaticky kontrolována se zdrojovými seznamy jako například existující PSČ a podobně. Na případnou chybu byl respondent s odůvodněním upozorněn a bylo mu tak umožněno odpověď opravit.

5.2 Postup dotazníkového šetření

Před samotným zahájením dotazníkového šetření bylo vybranými pěti studenty provedeno kontrolní pilotní kolo. Po skončení vyplňování a konzultací se studenty byly udělány drobné formální a stylizační úpravy.

Účast při vyplňování dotazníků byla dobrovolná. Dotazníky byly anonymní. Všem studentům byly zpřístupněny na studentském serveru, kam je také vyplněné odevzdávali. Všichni měli k dispozici dotazníky se stejnými otázkami i ve stejném pořadí. Na vyplnění měli 10 pracovních dní, přičemž s dotazníkovým šetřením, jeho cílem i strukturou otázek byli studenti seznámeni se čtrnáctidenním předstihem v rámci kontaktní přednášky. Bylo tak umožněno odpovědět na případné otázky.

5.3 Cílová skupina

Jako cílová skupina byli vybráni studenti předmětů Informační systémy regionů (ISR) a Úvod do informačních systémů (PISVS). Tyto předměty byly vybrány, protože jsou povinné pro studenty 2. ročníku denní formy bakalářského studia fakulty ekonomicko-správní Univerzity Pardubice. To znamená, že byli osloveni studenti, kteří už minimálně jeden rok na škole studují a vzájemně se již znají a komunikují spolu. Vzhledem k tomu, že se výběr vázal na studované předměty, mohli být studenti seznámeni s dotazníkovým šetřením také osobně v rámci přednášek, a ke zveřejnění dotazníku mohl být využit systém stag, který umožnil přístup pouze vybrané cílové skupině. Na Univerzitě Pardubice je využíván Evropský kreditní systém ECTS, a tak se v rámci vyhodnocení výsledků druhého dotazníku mohla zjišťovat i případná rozdílnost vzájemné komunikace mezi „standardními“ studenty a studenty opakujícími předmět. Bylo osloveno 210 studentů studijního programu Hospodářská politika a správa (předmět PISVS) a 30 studentů studijního programu Systémové inženýrství a informatika (předmět PISR).

5.4 Zpracování dat

První dotazník, jehož výsledky jsou zde popisovány, odevzdali 183 studenti. Tři z nich nevyplnili dotazník úplně, tak jejich odpovědi byly z dalšího zpracování vyřazeny. Z důvodu přehlednějšího vyhodnocení byly pro některé atributy nastaveny následující škály:

Velikost obce (trvalého bydliště) podle počtu obyvatel

- 1 – 0 až 999;
- 2 – 1 000 až 9 999;
- 3 – 10 000 až 99 999;
- 4 – 100 000 až 999 999;
- 5 – 1 000 000 a více.

Počet hodin strávených týdně u PC (mimo školu)

- 1 – 0 až 9;
- 2 – 10 až 19;
- 3 – 20 až 29;
- 4 – 30 až 39;
- 5 – 40 až 49;
- 6 – 50 až 59;
- 7 – 60 až 89;
- 8 – 90 až 119;
- 9 – 120 a více.

Aby mohl být zjištěn počet obyvatel v místě trvalého bydliště studenta, muselo být provedeno provázání údajů o počtu obyvatel převzatých od Českého statistického Úřadu ke dni 1. 1. 2009² a databáze údajů PSČ ČR 1.0 vytvořené firmou MST Soft³. Protože větší obce mají více pošt, a tudíž i PSČ, muselo být PSČ nahrazeno názvem obce (nikoliv názvem pošty či čtvrti obce). Dále ke každé obci bylo přiřazeno okresní město.

5.5 Vyhodnocení dotazníkového šetření

Zpracování dat první fáze šetření bylo provedeno v MS Excel 2007 a SPSS Clementine verze 10.1. Při kontrole podobností základních parametrů bylo zjištěno několik zajímavých závislostí viz Tab. 1. Nejsilnější přímá závislost je mezi parametry čas strávený na jednotlivých sociálních sítích na internetu a průměrnému věku obyvatel v obci, ze které respondent pochází (trvalé bydliště). Prakticky nijak využívání sítí neovlivňuje skutečnost zda student bydlí na koleji nebo doma. Pravděpodobně komunikace se spolužáky z domova je srovnatelná s komunikací s přáteli a rodinou doma u studentů bydlících na kolejích. Za zmínku stojí i skutečnost, že vychází středně velká nepřímá závislost roku narození respondenta a velikosti obce trvalého bydliště. Jinak řečeno mladší studenti jsou z menších obcí. Co se týká charakteristik popisné statistiky jednotlivých parametrů, bylo zjištěno největší rozpětí a odchylka, podle předpokladů, u času stráveného na sítích, kde byl veliký rozdíl mezi jednotlivými respondenty.

² dostupné na <http://www.czso.cz/csu/2009edicniplan.nsf/p/1301-09>

³ dostupné na <http://www.slunecnice.cz/sw/psc-cr>

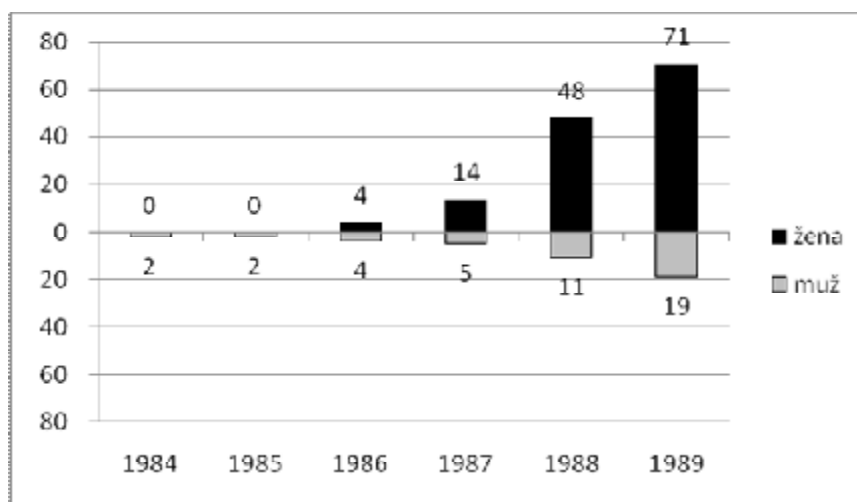
Tab. 1 – Pearsonův párový korelační koeficient

Ročník studia			Čas(h)		
čas(h)	0.051	Slabá	ročník	0.051	Slabá
narození	-0.137	Střední	narození	0.038	Slabá
prům. věk	-0.029	Slabá	prům. věk	0.180	Silná
velikost obce	0.136	Střední	velikost obce	-0.069	Slabá
koleje	0.000	Slabá	koleje	-0.038	Slabá
Rok narození			Prům. věk trvalého bydliště		
ročník	-0.137	Střední	ročník	-0.029	Slabá
čas(h)	0.038	Slabá	čas(h)	0.180	Silná
prům. věk	-0.008	Slabá	narození	-0.008	Slabá
velikost obce	-0.128	Střední	velikost obce	0.019	Slabá
koleje	-0.001	Slabá	koleje	0.089	Slabá
Velikost obce trvalého bydliště			Ubytování na kolejích		
ročník	0.136	Střední	ročník	0.000	Slabá
čas(h)	-0.069	Slabá	čas(h)	-0.038	Slabá
narození	-0.128	Střední	narození	-0.001	Slabá
prům. věk	0.019	Slabá	prům. věk	0.089	Slabá
koleje	0.087	Slabá	velikost obce	0.087	Slabá

Zdroj: vlastní

5.6 Demografická data

Na základě vyhodnocení prvního dotazníku bylo zjištěno demografické rozložení zobrazované na Grafu 3, ze kterého vyplývá, že více respondentů bylo ženského pohlaví – 137. Mužů bylo méně, 43 respondentů. Toto rozložení odpovídá aktuálnímu stavu na Fakultě ekonomicko-správní. Nejvíce byly zastoupeny ročníky 1988 a 1989 tedy, které odpovídají definicí Generace Y.

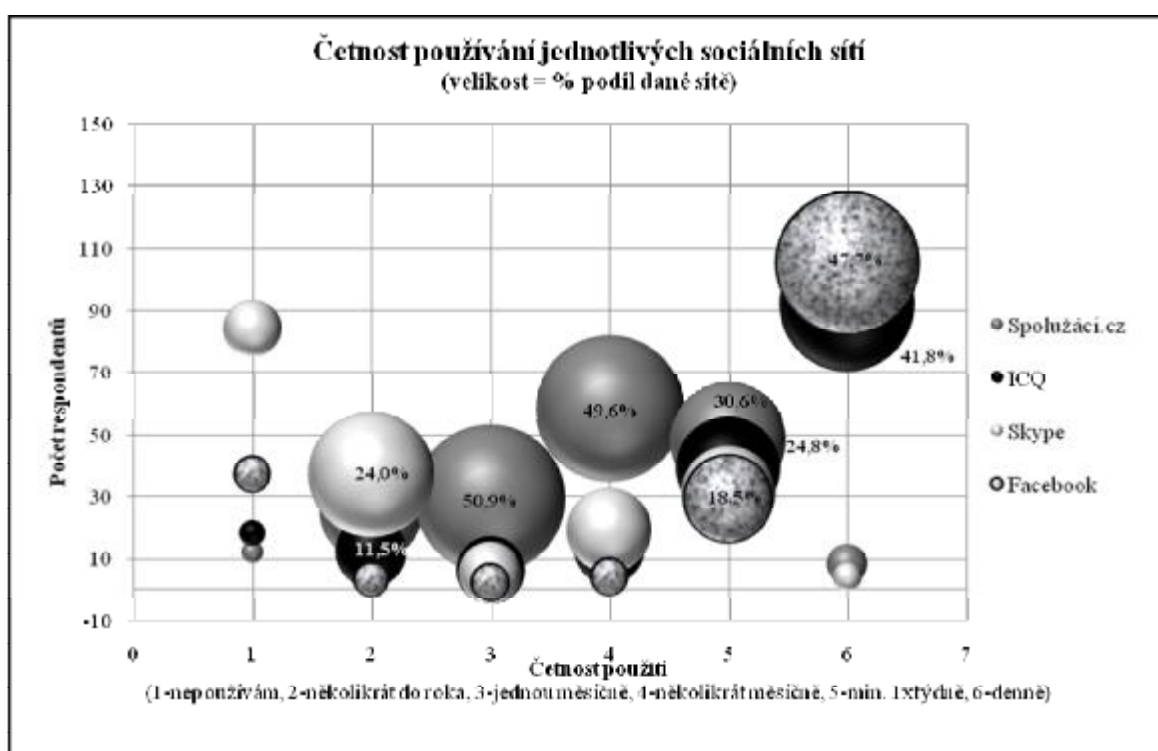


Graf 3 - demografické rozložení respondentů

Zdroj: vlastní

5.7 Jakým způsobem využívají respondenti internetové služby

U prezentovaných grafických zobrazení byly z důvodu přehlednosti vynechány služby, u kterých všichni respondenti uvedli, že je nepoužívají. Graf 4 a Obr. (každý z jiného úhlu pohledu) zobrazují skutečnost, že respondenti pro denní komunikaci využívají nejčastěji z 58,3% Facebook, a z 51,1% ICQ. Téměř 27% respondentů alespoň jednou týdně používá sociální síť Spolužáci.cz. Z měsíčního pohledu je to 32,2% respondentů. To znamená, že alespoň jednou měsíčně použijí služby Spolužáci.cz. (Protože by byl „úplný graf 4“ v černobílém provedení nepřehledný, jsou zobrazeny pouze vybrané sociální sítě. To samé platí i pro popisky dat.)

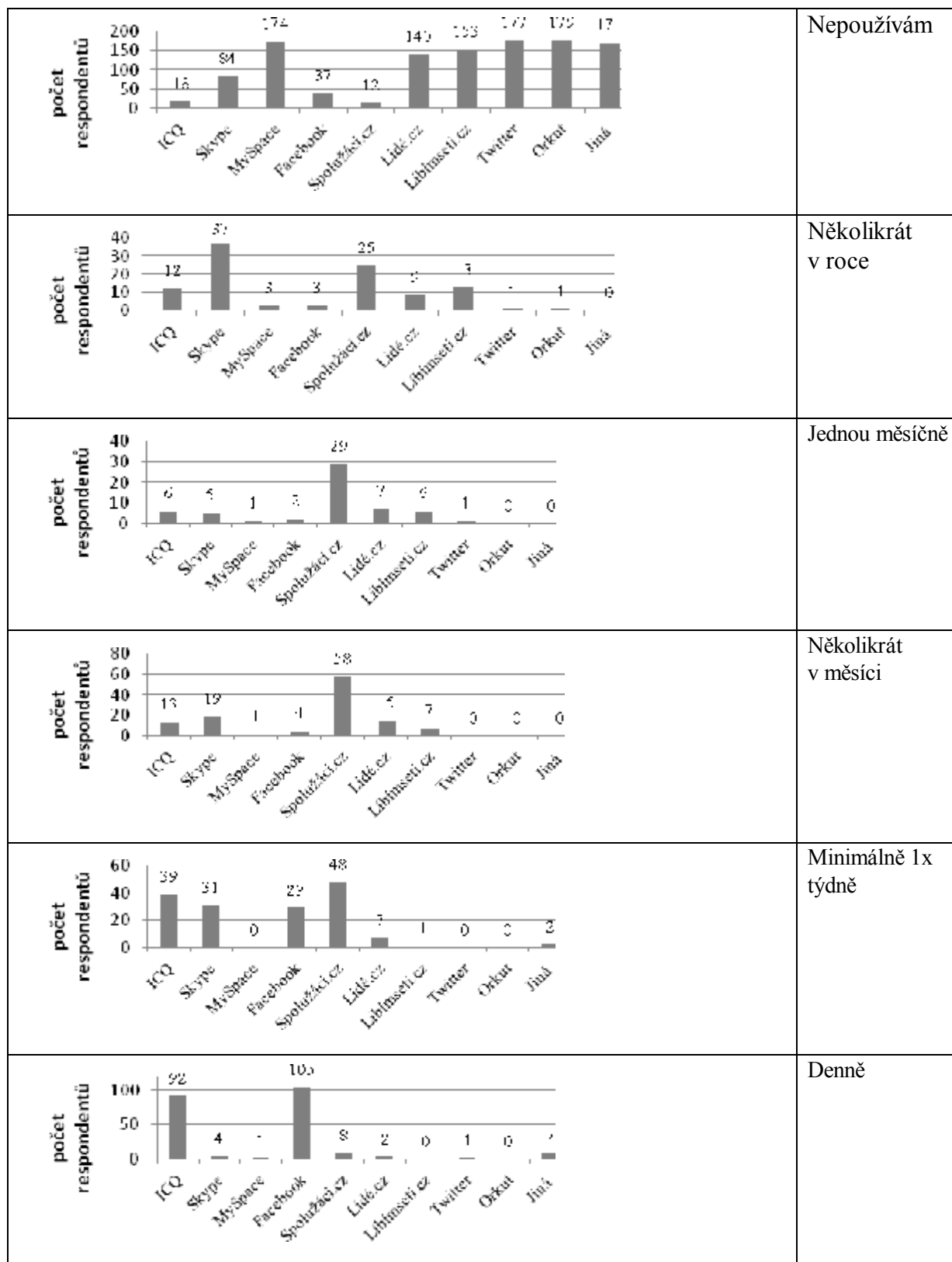


Graf 4 – Četnost používání vybraných sociálních sítí

Zdroj: vlastní

Zajímavým faktem je to, že mediálně populární a ve světě často využívanou sociální síť Twitter, více jak 98% respondentů nevyužívá. Ostatní nabízené služby v rámci dotazníkového šetření byli téměř bez zastoupení. Ke každodenní komunikaci respondenti nejvíce využívají Facebook (47,7% z denně používaných sítí) a ICQ (41,8%). Více jak 20% respondentů naopak službu Facebook vůbec nevyužívá. V době kdy dle ČTK překročil počet uživatelů sítě Facebook 2 milióny uživatelů v České republice k prvnímu kvartálu roku 2010, jiné zdroje hovoří dokonce až o 3,2 mil uživatelích, je tato skutečnost překvapivá. Služby na Spolužáci.cz jsou asi různě využívány podle období studia. S velkou pravděpodobností se častěji využívá během zkouškového období, protože tam mají studenti zaregistrované studijní skupiny. Kdežto na

Facebooku a ICQ jsou spíše skupiny přátel. Na rozdíl od výsledků zjištěných firmou Mediaresearch v ČR [3], oslovení studenti sociální síť Lidé.cz prakticky nevyužívají.



Obr. 1 - Grafy využití jednotlivých služeb

Zdroj: vlastní

Obrázek 2 doplňuje Obrázek 1 tak, že je jen u vybraných sociálních sítí zobrazena návštěvnost z hlediska četnosti jejich využití. Je uveden vždy procentuální podíl ze všech respondentů. Je zde krásně vidět jak se podíly jednotlivých sítí mění.

<p>7% 10% 21% 47%</p> <ul style="list-style-type: none"> ■ ICQ ■ Skype ■ Facebook ■ Spolužáci.cz 	Nepoužívám
<p>7% 14% 21% 2%</p> <ul style="list-style-type: none"> ■ ICQ ■ Skype ■ Facebook ■ Spolužáci.cz 	Několikrát v roce
<p>3% 3% 16% 1%</p> <ul style="list-style-type: none"> ■ ICQ ■ Skype ■ Facebook ■ Spolužáci.cz 	Jednou měsíčně
<p>7% 11% 32% 2%</p> <ul style="list-style-type: none"> ■ ICQ ■ Skype ■ Facebook ■ Spolužáci.cz 	Několikrát v měsíci
<p>27% 22% 16% 17%</p> <ul style="list-style-type: none"> ■ ICQ ■ Skype ■ Facebook ■ Spolužáci.cz 	Minimálně 1x týdně
<p>4% 51% 58% 2%</p> <ul style="list-style-type: none"> ■ ICQ ■ Skype ■ Facebook ■ Spolužáci.cz 	Denně

Obr. 2 - Grafy využití vybraných služeb

Zdroj: vlastní

6. Závěr

Podle údajů zveřejněných Evropskou komisí používá sociální sítě jen v Evropě 41,7 miliónu uživatelů s tím, že za rok 2009 vzrostl jejich počet o 35 %. V roce 2012 by dle odhadů měl počet příznivců sociálních sítí přesáhnout 100 miliónů. Zejména mladí lidé dnes tráví čím dál více času na tzv. sociálních sítích. Na rozdíl od klasických dopisů či komunikace face2face jsou ale informace zveřejněné na sociálních sítích ihned po publikování přístupné i dalším uživatelům, kteří tak mohou s autorem doslova minutu po minutě prožívat jeho život bez ohledu na místo jejich pobytu. Velký vliv na takový růst má jistě i cenová dostupnost technologií umožňující tento způsob komunikace.

Na základě skutečností zjištěných ze zveřejněných výsledků výzkumů realizovaných ve světě i v České republice jsme se v první fázi průzkumu prováděného u studentů druhého ročníku bakalářského denního studia na fakultě ekonomicko-správní Univerzity Pardubice zajímali, zda vybraný specifický vzorek Generace Y bude využívat internetové sociální sítě podobně jako respondenti z výše uvedených výzkumů. Průzkum k problematice byl koncipován do dvou fází dotazníkového šetření. V první, která je částečně popisována i v tomto článku, se jedná o obecný průzkum využívání sociálních sítí, kolik času tráví na jednotlivých službách sociálních sítí na internetu. Otázky byly dále rozděleny do dvou subškál. První subškála otázek byla zaměřena na identifikaci důležitosti internetových resp. webových služeb pro komunikaci, druhá subškála otázek se týkala obecné identifikace respondenta. Z výsledků vyplývá, že mezi preferované služby respondentů patří Facebook, Spolužáci.cz, Skype a ICQ. Se zvyšující frekvencí práce na internetových sociálních sítích se zvyšuje obliba hlavně dvou z nich, a to Facebooku a ICQ, které tvoří více jak 88% ze všech denně používaných služeb. V této fázi vyhodnocení bylo také zjištěno, že na dobu strávenou internetovou komunikací nemá žádný podstatný vliv velikost trvalého bydliště studenta, a dokonce ani to, zda je student ubytován na kolejích. V této fázi nebyl zjišťován možný vliv studovaného oboru a s ohledem na nerovný vzorek žen a mužů ani vliv pohlaví. Těmito a dalšími vzájemnými závislostmi v rámci obou subškál a jejich podrobnějším zpracováním se zabývá článek Michálka a Jonášové *Using cluster analysis for the study of Generation Y at the University of Pardubice* (nyní v tisku).

Druhá fáze dotazníkového šetření, která je v současné chvíli ve stádiu zpracování získaných dat, odpoví na otázky kolik času tráví respondenti se svými kolegy v reálném životě a kolik na konkrétních internetových sociálních sítích. Ke zpracování je využívám tabulkový procesor MS Excel, SPSS Clementine a software pro zpracování a analýzu objektů zastoupených v sociálních sítích ORA (Organizational Risk Analyzer). V rámci zpracování těchto údajů jsme se museli vypořádat s problémem, že druhý dotazník nevyplnili všichni respondenti prvního dotazníku a naopak. Tím se nám bohužel zkoumaný vzorek snížil. Přesto nepovažujeme za vhodné v budoucnu dotazníky spojit do jednoho, protože by se mohly odpovědi vzájemně ovlivňovat, a navíc by byl pro respondenty časově náročnější. Jistě bude zajímavé porovnání odhadu samotných respondentů - studentů kolik času tráví průměrně

komunikací přes internet (z prvního dotazníku) a skutečností, kterou zaznamenávali do druhého dotazníku.

Protože se jednalo o pilotní průzkum, bude dotazníkové šetření zopakováno v následujícím akademickém roce, s největší pravděpodobností na větším vzorku studentů. Pokusíme se studenty také motivovat k tomu, aby odpověděli na oba dotazníky a jejich vyplňování věnovali větší pozornost.

Použité zdroje

- [1] COVEY N. *How Teens Use Media*. The Nielsen Company. [online] June 2009. [cit. 15.8.2010] Dostupné z www: <http://blog.nielsen.com/nielsenwire/reports/nielsen_howteensusemedia_june09.pdf>
- [2] ČSÚ *Uživatelé facebooku - mezinárodní srovnání*. [online]. 19.8.2010 [cit. 2010-09-10]. Dostupné z www: <http://www.czso.cz/csu/redakce.nsf/i/2_uzivatele_facebooku_mezinarodni_srovnani>
- [3] ČTK. *Sedm uživatelů internetu z deseti má svůj profil na webu*. [online]. 16.1.2009 [cit. 2010-05-10]. Dostupné z www: <<http://mam.ihned.cz/c1-32861800-sedm-uzivatelu-internetu-z-deseti-ma-svuj-profil-na-webu>>
- [4] JUNCO R., MASTRODICASA J. *Connecting to the Net.Generation: What Higher Education Professionals Need to Know About Today's Students*. s.l. : National Association of Student Personnel Administrators, 2007. ISBN 978-0931654480.
- [5] NOSKA M. *Průzkum: Internet je v ČR atraktivní hlavně díky sociálním sítím*. [online]. 8.6.2009 [cit. 2010-06-05]. Dostupné z www: <<http://computerworld.cz/aktuality/Pruzkum-Internet-je-v-CR-atraktivni-hlavne-diky-socialnim-sitim-4155>>
- [6] REZLEROVÁ J *Příchod generace Y na trh práce*. [online]. 5.3.2009 [cit. 2010-05-10]. Dostupné z www: <<http://kariera.ihned.cz/c1-37310860-prichod-generace-y-na-trh-prace>>
- [7] STRAUSS W., HOWE N. *Generations: The History of America's Future, 1584 to 2069*. Harper Perennial, 1992. ISBN 978-0688119126.
- [8] *The top 500 sites on the web*. [online] Alexa Internet, Inc, Amazon.com, Inc, [cit. 2010-05-05]. Dostupné z www: <<http://www.alexa.com/topsites>>
- [9] *TOPlist - audit návštěvnosti webových stránek*. [online] 5.5.2010. TOPlist s.r.o., [cit. 2010-05-05]. Dostupné z www: <<http://toplist.cz/global.html>>

Kontaktní adresa

Ing. Hana Jonášová, Ph.D.

Ing. Karel Michálek, Dis.

Univerzita Pardubice

Fakulta ekonomicko – správní

Ústav systémového inženýrství a informatiky

Studentská 84, 532 10 Pardubice

e-mail: hana.jonasova@upce.cz,

e-mail: karel.michalek@gmail.cz

tel.č.: +420 466 036 074