

**Univerzita Pardubice
Fakulta filosofická**

**Pohanská federace v České republice: její aktivity a role ve vztahu
k hnutím navazujícím na archaické kultury**

Helena Davidová

**Diplomová práce
2010**

Abstrakt

V úvodní části práce čtenáře stručně seznámím s pojmy pohanství a novopohanství.

Následující dvě kapitoly věnuji Pohanské federaci na Britských ostrovech a Mezinárodní pohanské federaci, která má pobočky po celém světě. Seznamuji čtenáře se vznikem, působením a aktivitami těchto dvou organizací.

Není tomu jinak ani u Mezinárodní pohanské federace v České republice, kterou však, jako hlavní téma této práce, rozpracovávám mnohem podrobněji. Mým cílem je podat čtenáři krom základních informací jako jsou historie, působnost a cíle PFICz, informace, které se běžně, bez užší spolupráce s národními koordinátory, dovést nemůže. Ústřední část práce je tedy založena na terénním výzkumu, díky němuž jsem se seznámila s potřebnými lidmi a dopracovala k potřebným informacím, které v této diplomové práci publikuji. Speciální podkapitulu jsem věnovala národním koordinátorům, kteří tady v průběhu existence PFICz působili a díky jejichž aktivitě se federace rozrostla za pár let do takové podoby, v jaké ji známe dnes.

Předposlední kapitola je věnována hnutím navazujícím na archaické kultury, s kterými PFICz spolupracuje. Mým cílem není dopodrobna rozpracovat strukturu těchto novodobých pohanských směrů, jako u Mezinárodní pohanské federace v České republice, ale snažím se je čtenáři alespoň zevrubně přiblížit a popsat, jak vypadá jejich současný stav u nás, podle nejnovějších údajů, jenž mi sami členové přednedávnm poskytl.

V poslední kapitole rozpracovávám informace z dotazníků, který jsem poslala několika desítkám novopohanů, a jenž by měl mít všeobecně informativní charakter o lidech, kteří se k novopohanským proudům hlásí.

klíčová slova: Pohanská federace, Mezinárodní pohanská federace, novopohanství, Druidové Boioahema, Rodná Víra, ADF, Wicca

Abstract

In the introductory part of this thesis, the readers are briefly acquainted with the concepts of paganism and neo-paganism.

The next two chapters are devoted to the Pagan Federation in the British Isles and the Pagan Federation International, which has offices worldwide. I introduce the origins, operations and activities of these two organizations.

The same relates to the Pagan Federation International in the Czech Republic, which is the main theme of this work, and this is why it is studied by me in much more elaborate detail. My goal is to give readers apart from some basic information such as the history, scope and objectives of PFICz, additional information that normally cannot be learnt without a closer co-operation with national co-ordinators. The central part is based on field research, through which I met with the relevant people and this helped me to find the necessary information which is published in this thesis. A special subchapter is dedicated to the national co-ordinators, who are present wherever the PFICz is present and they worked through the activity of the PFICz which has grown in a few short years into the form we know today.

The penultimate chapter describes the movement of ancient cults, in which the PFI works. My goal is not to develop in great detail the structure of these modern pagan directions such as the Pagan Federation International in Czech Republic, but to try to bring readers to a greater understanding as to what the current situation looks like in our country, based on the latest information that my members have sent me.

In the last chapter I elaborate information from the questionnaires that I sent to several dozen neo-pagans, and which should be generally informative about people who are involved in the latest trends in neo-paganism.

key words: Pagan Federation, Pagan Federation International, neopaganism, Druids Boioahema, Native Faith, ADF, Wicca

Chtěla bych zde poděkovat vedoucímu práce, PhDr. Pavlu Titzovi, Ph.D., za řádné vedení mé diplomové práce, dále pak všem členům Mezinárodní pohanské federace v České republice, obzvláště Jakobovi Achrerovi, Pavlovi Ungrovi, Josefovi Petrovi a Tereze Hriníkové, za jejich spolupráci a pomoc, stejně jako členům Druidů Boioahema, Rodné Víry, ADF a Wiccy, bez kterých bych tuto práci napsat nemohla.

Obsah

Úvod.....	7
Metoda a analýza pramenů.....	11
1. Pohanství a novopohanství.....	12
2. Pohanská federace.....	16
2.1. Historie PF.....	16
2.2. Okresy PF.....	17
2.3. Sociální činnost PF.....	17
2.3.1. Pohanství v nemocnicích.....	18
2.3.2. Pohanství ve věznicích.....	19
2.4. Pebble.....	19
3. Mezinárodní pohanská federace.....	23
3.1. Historie PFI.....	23
3.2. Tři principy PFI.....	24
3.3. Úkoly a aktivity PFI.....	24
3.4. Pobočky PFI.....	25
3.5. Národní koordinátorka Morgana.....	26
4. Mezinárodní Pohanská federace v České republice.....	28
4.1. Historie PFI v ČR.....	28
4.2. Cíl PFI v ČR.....	29
4.3. Členství.....	31
4.4. Principy PFI v ČR.....	33
4.5. Financování.....	34
4.6. Národní koordinátoři PFI v ČR.....	35
4.6.1. Jakub Achrer.....	35
4.6.2. Pavel Ungr.....	36
4.6.3. Josef Petr.....	37
4.6.4. Tereza Hriníková.....	39
4.7. Akce.....	40
4.7.1. Přednášky.....	40
4.7.2. Pubmooty.....	40
4.7.3. Výlety.....	41
4.7.3.a Samhainový víkend.....	41
4.7.3.b Lughnasadový víkend.....	42
4.7.4. Koncerty.....	43
4.7.4.a Damh the Bard.....	44
4.8. Projekty.....	46
4.8.1. Věstník.....	46
4.8.1.a Samhain.....	46
4.8.1.b Imbolc.....	48
4.8.1.c Beltain.....	48
4.8.1.d Lughnasad.....	50
4.8.2. Pohanské stopy.....	51
4.8.3. Pohanská kytice.....	52
4.8.4. PaganCon.....	52
4.8.5. Bardská gilda.....	53
4.9. Pohanské otevřené fórum.....	54

4.10. Průvodce po českém internetu	55
4.11. Lugh o.s.....	58
4.12. Pohanské pohřby v České republice	60
5. Hnutí navazující na archaické kultury	62
5.1. Druidové Boiohaema	62
5.2. Rodná víra	64
5.3. ADF.....	65
5.4.. Wicca.....	69
6. Vzhodnocení dotazníků.....	72
Závěr	75
Bibliografie	77
Seznam příloh:	
Příloha 1: Sčítání lidu 2001 ve Velké Británii	79
Příloha 2: Fotografie Morgany.....	80
Příloha 3: Členská přihláška do PFICz	81
Příloha 4: Fotografie Jakuba Achrera	83
Příloha 5: Tvorba Jakuba Archera.....	83
Příloha 6: Fotografie Pavla Ungra.....	84
Příloha 7: Fotografie Josefa Petra	85
Příloha 8: Fotografie Terezy Hriníkové	86
Příloha 9: Fotografie ze Samhainového víkendu (2009).....	87
Příloha 10: Fotografie z Lugnasadového víkendu	88
Příloha 11: Damh the Bard.....	89
Příloha 12: Damh the Bard.....	89
Příloha 13: Damh the Bard.....	89
Příloha 14: Alba Damh the Bard.....	90
Příloha 15: Fotografie Pavla Ryzce.....	92
Příloha 16: Dotazníky.....	93

Úvod

Téma pojednávající o Mezinárodní pohanské federaci v České republice jsem si vybrala z čistě osobního zájmu o polytheistická náboženství. Po bližším seznámení se se starověkým egyptským náboženským systémem, který jsem rozpracovávala ve své bakalářské práci¹, jsem se rozhodla ve studii pohanských náboženství pokračovat a zabývat se jimi i ve své diplomové práci. Jako cíl svého bádání jsem si vybrala novopohanská hnutí, jejichž základ pramení v pohanských náboženstvích našich prapředků. Pozoruhodný svět mythologie mě fascinuje svou barvitostí, pestrostí, někdy i krvavostí, záhadným jazykem a tajemnými motivy. Odkaz archaických náboženských systémů je dnešními pohany vnímán jako zdroj tzv. „pravého poznání“ a pohanství tak v této souvislosti získává nádech plnohodnotného životního stylu a zdravého spojení člověka s přírodou či případně s přirozeností, které se staly aktuálními otázkami lidského bytí. Ve své práci bych chtěla přiblížit ta z hnutí, která byla těmito systémy ovlivněna, motivována a dnes jsou vesměs religionistikou zahrnována mezi tzv. „nová náboženská hnutí“ a zároveň spolupracují s Mezinárodní pohanskou federací ČR. Tato organizace a její aktivity jsou ústředním tématem této práce.

V úvodní kapitole čtenáře seznámím s pojmy pohanství a novopohanství. Podávám jen jeho obšírný výklad, protože jím chci čtenáře nezasvěcené do problematiky uvést do obrazu a vytvořit jim představu, koho se má práce bude týkat. Lidé orientující se v dané problematice tyto informace možná budou považovat za neúplné, ale protože stěžejním cílem mé práce bylo představit Mezinárodní pohanskou federaci v České republice a ne věnovat se novopohanství jako takovému, tak oněch několik stran věnovaných tomuto uvedení do problému považuji za dostačující.

V kapitole druhé se nejprve věnuji Pohanské federaci (PF), která působí na Britských ostrovech. Právě z ní posléze vznikla Mezinárodní pohanská federace (PFI), prvně jako její pobočka a následovně jako samostatný subjekt. Řada myšlenek a idejí je oběma organizacím vzhledem k jejich vzájemné historii společná, a i když k sobě už nějakou dobu oficiálně nepatří, stále jsou v kontaktu a řada členů PFI navštěvuje akce pořádané PF, přičemž členství v jednotlivých organizacích není exkluzivní. Pohanská federace ve Velké Británii udržuje kontakty s ministerstvem vnitra, policií, tiskem, úřady sociální práce a dalšími orgány, jejichž pomocí se snaží britské populaci přiblížit

¹ DAVIDOVÁ, H: *Achnatonova náboženská reforma – pokus o monoteismus ve starém Egyptě.*

pohanství jako náboženství zasluhující si stejné podmínky a práva, jaká mají náboženství jiná a jejich příslušníci.² Navíc zde funguje i veřejný orgán Pebble, což je výbor pro britské pohanství, který se snaží o zvýšení informovanosti a přijetí pohanské tradice do vědomí veřejnosti a hlavně britské vlády.

V kapitole třetí rozpracovávám velmi podobně, jako v kapitole druhé Pohanskou federaci, Mezinárodní pohanskou federaci. Jak už jsem zmínila, původně byla její dceřinou pobočkou, nyní však figuruje jako zcela samostatný subjekt se statutem neziskové organizace a sídlem v Nizozemí. Na rozdíl od PF, která se omezuje pouze na působnost na Britských ostrovech, PFI působí skoro na všech kontinentech. Věnuje se vývoji a podpoře různých pohanských akcí a vede kampaň k obraně pohanství proti dezinterpretacím a dezinformacím, stejně jako boj proti diskriminaci pohanů. Snaží se široké veřejnosti podávat objektivní informace o pohanské víře a usiluje o respekt, uznání a vzájemné porozumění. Zakladatelkou PFI a zároveň její současnou koordinátorkou, která má na starosti především navštěvování poboček PFI a přednášení o pohanství, je Morgana, jejíž životní cestu, která ji zavedla až k založení této federace, popisují na konci této kapitoly.

Kapitola čtvrtá je kapitolou ústřední, věnovanou Mezinárodní pohanské federaci v České republice. Až do této části, jsem čerpala převážně z informací z internetu, ale tato kapitola je založena především na terénním výzkumu, kterému jsem se věnovala více než dva roky. Ve své práci jsem nemohla příliš vycházet z dřívějších publikací českých religionistů, neboť doposud se badatelsky tomuto segmentu moderní religiozity nikdo z nich cíleně nevěnoval. Pouze v úvodní kapitole věnované novopohanství v obecnější rovině jsem mohla využít několika drobnějších statí zmiňujících novopohanství spíše v kontextu nových náboženských hnutí v naší zemi. Troufám si říct, že jsem první, kdo se působení Mezinárodní pohanské federace na poli České republiky rozhodl nějakým způsobem zpracovat a publikovat.

Má spolupráce s PFI byla od začátku velmi dobrá, a to jak s národními koordinátory, tak jednotlivými členy, kteří mi vyšli ve všem vstříc. První bližší seznámení proběhlo v listopadu 2009, kdy jsem odjela na Samhainový výlet, pořádaný PFI, do Krkonoš. Aktivně jsem se zde účastnila všech připravených aktivit, včetně

² Viz např. uznání druidismu resp. druidské skupiny The Druid Network jako náboženské organizace ve Velké Británii na podzim roku 2010.

Bardského večera, kde jsem přednesla jednu pasáž ze své oblíbené knihy³ a magického rituálu, při němž jsme se měli zbavit svých neduhů.⁴ Po tomto výletu jsem se stala členem PFI, protože s jejími principy veskrze souhlasím a hlavně se mi, jakožto jejímu členovi, otevřelo mnoho výhod, které jsem mohla využít při psaní své diplomové práce.

Kapitola Mezinárodní pohanské federace v České republice je rozdělena do řady podkapitol, protože jsem se snažila do své práce vměstnat vše, na co jsem za ty dva roky výzkumu přišla. Čtenář se zde dočte historii Mezinárodní pohanské federace v ČR, její cíle a principy. Naleznete zde také informace, jak je to se členstvím a financováním federace. Speciální část je pak věnována národním koordinátorům, kteří pro PFI od jejího založení v roce 2006 pracovali. Tato část je navíc hojně doplněna přílohami – fotografiemi, které mi jednotliví koordinátoři poskytli. Další část kapitoly je věnovaná akcím, které PFI organizuje. Nalezneme v ní přednášky, pub mooty, výlety – zde mimo jiné rozepisují své zážitky z výletů, kterých jsem se osobně účastnila a koncerty, kde jsem si nemohla odpustit vložit článku o Damh the Bardovi, světoznámém bardském hudebníkovi, který několikrát zavítal do Čech a je u pohanské populace velmi oblíbený. Projekty, jenž jsou dalším podrobněji rozpracovaným tématem této kapitoly obsahují informace o *Věstníku*, což je periodikum, které každého čtvrt roku ke čtyřem nejvýznamnějším pohanským svátkům (Samhain, Imbolc, Beltain a Lugnasad) PFI vydává, tyto svátky se tady snažím čtenáři alespoň zevrubně přiblížit. Mezi další projekty patří *Pohanské stopy*, jenž by měly nabídnout databázi míst s pohanskou historií, vhodných pro rituální účely, *Pohanská kytice*, sbírka pohanských básní, *PaganCon*, který v rámci Festivalu Fantazie v Chotěboři nabízí programovou linii zaměřenou na pohanské kultury a náboženství nebo **Bardská gilda**, což je společenství lidí v rámci PFI, kteří se zajímají o poezii, písničky a povídky. Další podkapitola je věnována Pohanskému otevřenému fóru (POF), které je otevřeno všem, nejenom pohanům nebo členům PFI. Tuto stránku založil a také spravuje Petr Gilar alias Eurik, který mi mimo jiné poskytl dané informace. Podkapitola nazvaná „Průvodce po českém internetu“ obsahuje soupis zajímavých a pro pohanství velmi přínosných webových

³ James Redfield: *Celestinské proroctví*

⁴ Bylo to velmi zajímavé, protože kupříkladu já jsem se chtěla zbavit své chronické únavy, a ač jsem se tohoto „experimentu“ účastnila jako největší skeptik, následující den jsem cítila příval energie a i několik následujících týdnů jsem na sobě pozorovala značné zlepšení. Možná to byl pouze psychologický efekt, každopádně jeho působení by, dle mého názoru, stálo za samostatný výzkum. Nicméně tento vliv a jemu podobné při zpracování této diplomové práce ponechávám stranou.

stránek. Bezesporu by jsme našli i mnoho jiných, ale já jsem se zaměřila pouze na ty, jenž sama PFI uznala za vhodné publikovat ve svých periodikách a s jejichž autory se osobně zná. Všechny stránky jsem si pořádně prohlédla a ve stručnosti se pokusila napsat jejich strukturu.

Poslední dvě podkapitoly se nevěnují přímo Mezinárodní pohanské federaci, ale jsou úzce spjaté s českou novopohanskou sférou a poskytli PFI články do Věstníků. Lugh. o.s. je občanské sdružení, které se stalo vyhlášovatelem Sčítání keltského lidu v Čechách, na Moravě a ve Slezsku. Jeho zakladatelem je pan Josef Ryzec, který PFI ochotně, stejně jako mě, poskytl veškeré informace. Článek o tomto sdružení můžeme najít v sedmém čísle Věstníku, z kterého jsem čerpala základ, a který potom podrobněji doplnil sám pan Ryzec. Mimo jiné mi poskytl spoustu jiných a velmi zajímavých informací o Keltech a akcích, které jsou tady každoročně pořádány a nabídl, že velmi rád poskytne veškeré informace i mým kolegům, kteří o ně projeví zájem. Celé sdružení bylo založeno na popud sčítání obyvatelstva v roce 2001, které umožnilo občanům, aby si zvolili národnost podle svého uvážení. Jak pan Ryzec v níže uváděném článku zmiňuje, společně s několika přáteli si zvolil národnost keltskou. Tyto údaje však ve statistikách uvedeny nebyly a Keltové byli přiřazeni pod „ostatní národnosti“. Osobně jsem mluvila s pracovníkem Českého statistického úřadu a snažila se ohledně tohoto problému získat bližší informace. Bylo mi v krátkosti a stručnosti oznámeno, že to tak doopravdy je a neexistuje žádný způsob, kterým bych se mohla dopídit z jakých národností a v jakém počtu se „ostatní národnosti“ skládají. Druhou podkapitolou jsou Pohanské pohřby v České republice, článku, který napsala jedna z členek PFI, vystudovaná právnička, a jenž jsem si, hlavně pro zajímavost, dovolila ve své práci citovat.

Po představení Mezinárodní pohanské federaci v České republice se věnuji hnutím, navazujícím na archaické kultury, s kterými u nás PFI spolupracuje. Bohužel jich v současnosti není mnoho, a proto mám uvedené jenom čtyři a to navíc s Druidy Boiohaema, kteří mi sice poskytli internější informace o své organizaci, ale také mě upozornili, že s PFI nijak nespolupracují a to, že „poskytlí“ rozhovor pro Věstník byla iniciace pouze jednoho jejich člena. Přesto jsem usoudila, že nebude nijak na škodu, když se o nich také pár řádky zmíním. Na několika projektech PFI spolupracovala s Rodnou vírou, ta se případně další spolupráci nebrání, ale co já vím, tak další společný

projekt momentálně neplánují. Poslední dvě skupiny jsou ADF a Wicca, ale ani jedna z nich nemá v České republice prozatím vlastní skupinu a jejich členové musí jezdit do zahraničí. Podávám tudíž všeobecné informace o celém společenství, přičemž čerpám převážně z internetu, protože je to v současnosti nejlepší a hlavně nejaktualizovanější zdroj informací. Ty jsou samozřejmě doplněny i informacemi, jenž mi poskytli samotní členové těchto kultů v České republice. Z toho vyplývá, že skupiny jako takové s PFIc spolupracovat nemůžou (tedy můžou, ale nespolupracují, pravděpodobně právě proto, že jsou z jiné země), ale členi těchto skupin ano. Z velké části jsou navíc členy PFI a co víc, Jožka, bývalý národní koordinátor PFI je členem wiccy a Amira, současná národní koordinátorka, je členkou ADF.

Poslední kapitola před závěrem je věnována zhodnocení dotazníků, které jsem poslala českým novopohanům.

Celou práci hojně doplňuji přílohami a fotografiemi. Kromě těchto tištěných příloh, které čtenář najde na konci práce, ještě přikládám CD-ROM, který navíc obsahuje všechna čísla Věstníku PFI ve formátu PDF. Zpřístupnění těchto materiálů širší religionistické obci považuji za nanejvýš potřebné.

Metoda a analýza pramenů

V České republice se s novopohanstvím setkáváme v kontextu s novými náboženskými hnutími. Na toto téma sice bylo napsáno již několik publikací, žádná z nich však nereflektuje současný stav novopohanství v České republice. Jediný článek, který se této problematice podrobněji věnuje je „Novopohanství a jeho přítomnost v české společnosti“ od Zdeňka Vojtíška, který však na svých pětatřiceti stránkách, které jsou věnovány novopohanství a novopohanským kultům převážně v širším kontextu, nemůže detailně českou novopohanskou sféru postihnout.

Ve své práci proto využívám tuto literaturu jenom k objasnění pojmu pohanství a novopohanství, a jinak pracuji převážně s internetovými zdroji, které jsou mnohdy jediným a zaručeně nejaktuálnějším zdrojem. Základ celého výzkumu jsem postavila na osobním kontaktu se členy z Mezinárodní pohanské federace v České republice, která je ústředním tématem této práce. Po dobu dvou let jsem se účastnila pravidelných setkání PFI, tzv. pub mootu, kde se informovalo o novinkách z „pohanského světa“ a společně se řešili případné problémy, jako například současná kauza víly Voděnky, kterou nechala vytisknout radnice města Strakonice na pohlednici o studánkách ve městě a okolí a místo obrazu Panny Marie Podsrpenské je v kapličce kresba víly Voděnky, postavičky, která lidi ke studánkám láká. Strakonický básník a antikvář Ondřej Fibich proto hrozí místní radnici žalobou za hanobení víry. PFI se v tomto případně rozhodla zastupitelům města poslat dopis, kterým chtěla vyjádřit městu podporu v celé kauze a případnou pomoc. Dále jsem se zúčastnila dvou několikadenních výletů, které byly pořádány k oslavám svátku Samhain a Lugnasad, kde jsem měla možnost tyto slavnosti zdokumentovat.

Jako člen PFI, kterým jsem se stala téměř okamžitě po seznámení se s Pohanskou federací, jsem získala spoustu výhod a hlavně více informací, které jsem mohla ve své práci využít.

Díky elektronické korespondenci jsem byla v kontaktu s novopohanskými hnutími, o kterých píšu v předposlední kapitole. Ty mi poslali doplňující informace o svých kultech, které se nemůžeme dočíst na jejich webových stránkách.

V rámci výzkumu jsem rozeslala novopohanům, na které jsem měla kontakt (cca 15) dotazníky a z deseti, které se mi vrátily vyplněné, jsem potom udělala celkové zhodnocení.

1.Pohanství a novopohanství

Slovo „pohan“, které je odvozeno z lat. *paganus*, což doslovně znamená „z venkova“ nebo „vesnický“, bylo křesťany dlouhou dobu užíváno hanlivě ve významu „necivilizovaný“, „nekřesťanský“ a dokonce „satanský“. Termín „pohanství“ byl nejdříve obecně používán prvními křesťany v náboženském smyslu k popsání nekřesťanské a nežidovské víry. V dnešní době se pod pojmem „pohanství“ skrývá široká škála náboženských tradic, které uctívají přírodu. Akademiky a dokonce i některými stoupenci, převážně ve Spojených státech (např. Církev všech světů), je někdy užíván termín „novopohanství“, ale praktikující dávají přednost jednoduššímu termínu „pohanství“.⁵

Výraz „pohan“ můžeme nalézt i v českých překladech Bible. V původním řeckém textu Nového zákona tomu odpovídají výrazy *ethnos* (národ), *ethnikos* (příslušník národa) a v latinském překladu výrazy *gens* (národ) a polatinštěný řecký výraz *ethnicus*. V tom Nový zákon navazuje na starozákonní rozlišení Božího lidu a národů. Došlo tedy k významovému posunu, kdy z národů odlišných od Izraelců a pak křesťanů se stali zatemnělí vesničané nevzdělanci, kteří nemají dostatečné náboženské vzdělání.⁶ „Hodnotící náboj se v českém prostředí ještě posílil náhodnou okolností, že slovo *pohan* je zvukově blízké slovům jako *pohana*, *pohanit*. Bohemisté by posoudili, nesehrála-li tato podobnost svou roli již při volbě počestěného tvaru „pohan“.⁷

Termín „pohanství“ byl na akademické půdě převeden na religionistický termín novopohanství (někdy též neopohanství) jako „zastřešující termín pro náboženské aktivity, které prostřednictvím řady technik chtějí znovu objevit, reinterpretovat a oživit starověké mýty, symboly a podoby božstev.“⁸

Do kategorie novopohanství můžeme zařadit stoupence keltského, germánského a slovanského náboženství, šamanismu i nespécifikovaných předkřesťanských duchovních praktik.⁹

Na počátku nejstaršího směru novopohanství (keltského) stála v 18.století společenství esoterické moudrosti, podobná svobodnému zednářství či hermetickým

⁵ PARTRIDGE, Ch. *Encyklopedie nových náboženství*. Praha: Knižní klub, 2006. s.269

⁶ ŠTAMPACH, I.O. *Současné novopohanství*. Dingir 1/2002. s.13 [online]

⁷ ŠTAMPACH, I.O. *Současné novopohanství*. Dingir 1/2002. s.13 [online]

⁸ VOJTÍŠEK, Z. *Novopohanství a jeho přítomnost v české společnosti*. s. 1.[online]

⁹ VOJTÍŠEK, Z. *Čeští novopohané*. Dingir 1/2002.[online]

řádům. V polovině 19.století se rozvíjí novopohanství germánské, které bylo ovlivněno nejen hermetickými řády, ale také theosofickou společností (1875), z jejichž nauk ve své prvotní podobě čerpalo. Romantismus je druhým významným kořenem novopohanství, kdy je na vzestupu čarodějnictví a šamanismus. Romantický vztah k národu a jeho minulosti měl rozhodující vliv pro rozvoj germánského a slovanského novopohanství, které jsem dodnes spojené s nacionalismem

Novopohanství je v rámci náboženského života téměř unikátní v tom, že jeho hlavním zdrojem se stala vědecká díla historiků, folkloristů, antropologů a dalších vědců, kteří uvedli na veřejnost časově i místně vzdálené kultury a podnítili tak zájem o ně.¹⁰

Novopohané zdůrazňují novost, tvořivost, představivost, myšlenku jejich tradice, vyznání, ustanovenou doktrínu a institucionalizované náboženství, ale také se hlásí ke starověké tradici jako jejich dědictví. Novopohanství se nevyvíjelo přímo ze starověkých pohanských kultur a to navzdory tomu, že někteří novopohané argumentují tím, že jejich náboženství prochází skrz staletí od předkřesťanských náboženství neporušenou linií až dodnes. Podle odborných zjištění, neexistuje přímá linie od starověkých náboženských kultur k novopohanství. Současní pohané jsou označováni za „neo“ ve smyslu, že prozkoumávají a aktualizují vše, co se mohou z těchto starověkých tradic naučit a co by vyhovovalo potřebám moderního člověka. Domnívají se, že se v některých aspektech života starobylých kultur můžou současní lidé hodně naučit, například jak udržovat rovnováhu mezi lidmi a přírodou. Hledají alternativy k bohům asijských a přírodních amerických náboženství, kteří jsou více přístupní lidem než západní monoteistický bůh.

Hierarchické skupiny byly běžné především u prvních novopohanských skupin a i dnes charakterizují některá novopohanská společenství, ale v převážné většině najdeme v dnešní době skupiny, které jsou volně strukturované a rovnostářské. Starší členové zde jsou však stále uznávaní pro jejich moudrost a zkušenosti.

Vzhledem k úzké identifikaci božstva s přírodou novopohané často odjíždějí z měst do lesů, kde mohou uctívat svá božstva. Několik novopohanských organizací zřídilo rituální místa, kde se nacházejí kamenné oltáře a rituální kruhy s cílem usnadnit

¹⁰ VOJTÍŠEK, Z. *Novopohanství a jeho přítomnost v české společnosti*. s. 3-4.[online]

interakce mezi novopohany a světem přírody. Přírodní útočiště jsou jedním ze způsobů, který novopohanům umožňuje dávat jejich nápady do praxe, protože tyto lokality jsou ideální k usnadnění probíhajících vztahů mezi lidmi, duchovními bytostmi a přírodou.

Bez ohledu na politické preference novopohani obecně upřednostňují vnitřní před vnějšími autoritami a své zkušenosti více než víru. Novopohanská víra a praxe zdůrazňuje vztah mezi člověkem a přírodou. Důležitý prvek teologie novopohanství je víra v imanenci, představa, že božství prostupuje svět, lidi i všechny živé bytosti. Pro některé novopohany je božská síla zosobněna velkou bohyní nebo planetou Gaia a pro ostatní je božství polyteistické s řadou nejrůznějších božstev. Božstva jsou typicky identifikována s přírodními silami. Mezi populární novopohanské božstvo patří bůh Pan a byl začleněn do kouzelné subkultury ve formě „rohatého boha“.

Novopohanství má intimní a vysoce personalizované vztahy s duchovními bytostmi. Duchovní bytosti jsou oslovovány o pomoc s každodenními činnostmi, jako je hledání zaměstnanců, milenců nebo obecně pro duchovní růst. Novopohané tvrdí, že jejich spiritualita je založena na zkušenostech a přímém vztahu s božstvy.

Většina novopohanů věří v reinkarnaci¹¹ a karmu¹². Aby bylo možné léčit rány z minulosti a minulých životů a žít plněji v současné době, některé novopohanské skupiny se zapojují do holistického léčení, například pomocí bylinných terapií, čištění aury, psychických léčení, masáží a jiných prací s tělem. Vhodné je zde duchovní bohatství náboženských kultur jako tibetské, hinduistické, buddhistické, egyptské a jiné.

Internet hraje bezpochyby důležitou roli při popularizaci novopohanských tradic. Nabízejí zde cestu pro teenagery, rodiny i osamělé jedince a informují zde o událostech, které se odehrávají po celé zemi¹³.

Novopohanské směry přitahují nemalou část současné, zejména mladší populace. Narozdíl od křesťanských směrů, které rapidně ztrácejí své přívržence, jsou menší alternativní skupiny včetně novopohanů na vzestupu.¹⁴

¹¹ Reinkarnace = je označení představy, že pozemský život se víckrát opakuje.

¹² Karma = zákon příčiny a následku, čin vykonaný se záměrem nebo vědomým motivem a odpovídající následek tohoto činu, postihující zpětně aktéra samotného.

¹³ PIKE, M.S. *Neopaganism*. Encyclopedia of Religion, 2005. s. 6471-6473. [online]

¹⁴ ŠTAMPACH, I.O. *Současné novopohanství*. Dingir 1/2002. s.13.[online]

2. Pohanská federace

2.1. Historie PF

Roku 1971 vznikla ve Velké Británii Pohanská fronta (Pagan Front), jejímž cílem bylo informovat veřejnost o pohanství a vyvracet mylné představy, které v sobě měla společnost zafixované. Roku 1981 byla přejmenována na Pohanskou federaci (Pagan Federation). Zpočátku byla složena téměř výhradně z wiccanských novopohanů, ale od 80. let 20. století se postupně otevřela novopohanům i jiných směrů.

Její současná práce je především informační. Stala se mluvčím britského pohanství vzhledem k vnějšímu světu a navázala kontakty s ministerstvem vnitra, členy parlamentu, policií, úřady sociálních služeb, tiskem, knihovnami a učiteli. Usiluje o přiznání stejných práv pro novopohany, jaká mají příslušníci jiných vyznání a jiných náboženství. Prosazuje právo uctívat svobodně a bez cenzury své bohy. Odvolává se při tom na článek 18 Všeobecné deklarace lidských práv ve Velké Británii, který zní:

„Každý má právo na svobodu myšlení, svědomí a náboženství, toto právo zahrnuje svobodu změnit své náboženství nebo víru, buď sám nebo společně s jinými, veřejně nebo soukromě, bohoslužbou, vyučováním, náboženskými úkony nebo zachováním obřadu.“

Požaduje ustanovení nemocničních a vězeňských kaplanů a uznání pohanských svateb a pohřbů.

Pohanská federace usiluje o podporu všech pohanů v jejich osobním a veřejném životě. Poskytuje jim otevřený přístup k pohanským rituálům a usnadňuje jim slavení významných svátků. Poskytuje také podporu, poradenství a péči pohanům v nemocnicích, hospicích nebo věznicích. Podporuje dialog mezi různými pobočkami pohanství a jinými náboženskými tradicemi. Proto bylo nezbytné vytvořit síť stejně smýšlejících lidí se společnými cíly, která spolupracuje, společně diskutuje a sdílí názory. Celostátní síť nyní provozuje více než čtyřicet regionálních koordinátorů a mnoho místních organizátorů na území britských ostrovů.

Pohanská federace publikuje čtvrtletní časopis Pohanský úsvit (orig. Pagan Dawn), jehož předchozí podoba existovala již od roku 1969 pod názvem Wiccan. Od té doby se časopis rozrostl do dnešní podoby se čtenářskou obcí čítající více než deset tisíc

lidí. Zajišťuje, nejen členům pohanské federace, informace z pohanského světa, novinky a plánované akce a zároveň udržuje díky korespondenci kontakt s jednotlivci i širší pohanskou komunitou. v Evropě.

Pohanská federace ustanovila minimální věkové členství na 16 let. V současné době zkoumá, co lze udělat pro zájemce v tomto věku. Zabývá se tím především „Správce pro mládež“, jehož v současné době zastává Charles Tassaker.¹⁵

2.2. Okresy PF

Pohanská federace pracuje na národní i místní úrovni stejně jako evropské a světové organizace. Má třináct okresů, které pokrývají země Anglie, Walesu, Skotska a Irska. Jsou to: Scotland & Ireland, North East, North West, MidWest & Wales, East Midlands, West Midlands, East Anglia, Devon, Cornwall & CI, Wessex, South Central, South East and London. Nejvíce je propojují různé okresní konference, tzv. pub moots (setkání v hospodě) a další společenské akce. Krom toho existují také otevřené rituály, rozhovory a další aktivity, které pomáhají pohanům vzájemně se poznat mezi sebou v okrese. Každý okres je veden okresním ředitelem, který je nápomocen řadě regionálních koordinátorů. Regionální koordinátoři bývají často právě prvním kontaktem, který lidi s pohanskou federací mají a běžně mohou nápomoci ve většině věcí s pohanstvím spojených. Osobnost okresního ředitele v kombinaci s regionálními koordinátory dávají každému okresu a kraji trochu odlišný charakter. K dispozici je také Mezinárodní pohanská federace, která působí nejenom v Evropě, ale také v Americe a Austrálii.¹⁶

2.3. Sociální činnost PF

Hodně z práce pohanské federace se odehrává v „zákulisí“, daleko z očí veřejnosti. Tato práce zahrnuje iniciativy jako je spolupráce s ministerstvem a jinými organizacemi, získat duchovní uznání a přijetí pohanství jako platné duchovní cesty. Pracují s pohany a pro pohany potřebující podporu, zatímco jsou v nemocnicích nebo ve věznicích. Snaží se o mezináboženský dialog, díky němuž se s příslušníky jiných

¹⁵ Dostupná z: <http://www.paganfed.org/about.shtml> [cit.2010-10-15]

¹⁶ Dostupná z: <http://www.paganfed.org/district.shtml> [cit.2010-10-15]

náboženství pokoušejí o lepší komunikaci a vzájemné pochopení. Řídící tým pro komunitní služby se v současné době skládá z:

- Viceprezident sociální činnosti: *Chris Crowley*
- Ředitel vězeňské služby: *Jo Matthew*
- Ředitel návštěv nemocnice: *Robin Herne*
- Ředitel mezináboženských vztahů: *Carol Nowlan*¹⁷

2.3.1. Pohanství v nemocnicích

Plánovaná filozofie pro služby ve zdravotnictví je jednoduchá, jejím cílem je poskytnout systém pomoci a podpory těm, kteří musí být ve zdravotnických zařízeních. Poskytovaná služba nezahrnuje pouze nemocnice, ale také hospice, pečovatelské domy a i jednotlivé občany v domácím prostředí. Primární zaměření je sice převážně na nemocniční zařízení, přesto pohané plánují svou síť poskytovaných služeb rozšířit i na pomoc pohanům, kteří procházejí nepříznivou životní situací, životní krizí či pocity izolace, což zahrnuje: dočasné poškození zdraví, dlouhodobé období nemoci, rekonvalescenci, postižení, smrt blízké osoby nebo společenskou izolaci.

Návštěva nemocnice / hospice: Prvotním cílem je dosáhnout vysoké kvality duchovních služeb pro pohaný ve zdravotnickém prostředí. Za pacienty by docházeli dobrovolníci na základě žádosti pohanů v nemocnici, s cílem nabídnout jim morální podporu, přátelské ucho, promluvu atd. Druhou možností by byli pohanští duchovní, kteří by sloužili duchovním potřebám jednotlivců, a to prostřednictvím rituálu, meditace atd. Pro dosažení těchto cílů by chtěli pohané zprvopočátku poskytovat informace nemocnicím a zdravotnickému personálu o pohanství jako víře v dnešní společnosti. Tím se pokusí poskytnout pohanům podporu a možnost duchovní útěchy, zatímco čelí svým osobním problémům. Odborné školení, bez něhož by nebylo možno ve službách dobrovolníků pomáhat, proto bude povinné a bude zahrnovat mimo jiné otázky zachování důvěrnosti, manipulace s citlivými informacemi, duchovní potřeby apod.¹⁸

¹⁷ Dostupná z: <http://www.paganfed.org/comsrv.shtml> [cit.2010-10-15]

¹⁸ Dostupná z: <http://www.paganfed.org/comsrv-hosp.shtml> [cit.2010-10-15]

2.3.2. Pohanství ve věznicích

Od května roku 1997 byla politika o rasových vztazích ve věznicích v UK rozšířena o náboženskou diskriminaci, díky čemuž každý, kdo sám sebe prohlásí pohanem nebo se své náboženství rozhodne ve věznici změnit, má nárok, pokud o to požádá, na pohanského kaplana. Pohanství je nyní uznáno jako náboženství pro účely věznic, a i když vedení věznice bylo předáno vězeňské službě, zůstává toto ustanovení beze změn. Aby bylo vyhověno těmto potřebám, byla zřízena Pohanská federace, jejímž cílem je zajistit, aby byly duchovní potřeby pohanů ve věznicích splněny a potvrdit, že je uznání pohanství jako takového velmi důležité. Mnoho vězňů objevilo nebo znovuobjevilo svoji pohanskou spiritualitu, zatímco byli ve vězení, a je pro ně důležité, že jsou to schopni vyjádřit a získat podporu a pomoc v důsledku jejich zvolené cesty. Má-li vězeň jinou vírou, je zde duchovní systém podpory zaveden v mnoha případech, tak proč je pohanům odepřen stejný přístup? Problém je v tom, že v současné době je příliš malý počet pohanských kaplanů, aby byly schopni pokrýt potřeby vězňů, zvláště v některých částech Spojeného Království.

Proč se stát pohanským kaplanem? Každý vězeň, bez ohledu na čin, kterého se dopustil, má nárok na stejnou náboženskou duchovní podporu, jaká se nabízí u tradičních náboženství. Kromě toho to je obrovský krok dopředu k uznání pohanství jako státem uznávaného náboženství. Mnoho vězňů bylo odsouzeno dlouhá léta, podle řádu společnosti. Pohanský kaplan je nebude odsuzovat podruhé, ale naopak se jim bude snažit poskytnout podporu a zajistit jejich práva na praktikování svého náboženství. Pozitivním vlivem by měla být diskuse s jinou osobou o jejich cestě a psychická podpora, které není ve vězení nikdy málo. Základní charakteristika vhodného kaplana, je zralý přístup, dobré komunikační schopnosti a uznání zachování mlčenlivosti.¹⁹

2.4. Pebble

Pebble je veřejný orgán – výbor pro britské pohanství. Je to síť organizací, což umožňuje pozitivní a produktivní vzájemnou komunikaci mezi rostoucí komunitou moderního britského pohanství a britských vládních úřadů, orgánů a institucí. Pebble bylo založeno především kvůli zvýšení informovanosti a přijetí pohanské tradice do

¹⁹ Dostupná z: <<http://www.paganfed.org/comsrv-pris.shtml>>[cit.2010-10-15]

vědomí veřejnosti a konkrétněji do britské vlády. Partnerské organizace Pebble se zabývají vytvářením účinné a cenné změny ve vládě a politice a to prostřednictvím projektů organizovaných jak jednotlivci, tak právě partnerskými organizacemi. Partneři Pebble jsou pohanské duchovní organizace, které vzájemně spolupracují a poskytují zdroje, jak pro své členy, tak pro větší pohanskou komunitu. Být partnerem organizace Pebble dává skupině možnost zapojit se s různými projekty. Mezi některé z nich můžeme zmínit: sčítání lidu²⁰ a spolupráce s národním statistickým úřadem, s policií, věznicemi, soudy, postoji pohanství k dárcovství orgánů a transfúze krve, školství, manželství, spolupráce s ministerstvem obrany a mnoho dalších. Pebble komise je v současnosti složená ze zástupců:

- The Council of British Druid Orders
- The Druid Network
- The Order of Bards Ovates & Druids
- The Pagan Federation
- The Pagan Network
- Pentacle Media
- Police Pagan Association

The Council of British Druid Order

Rada byla původně vytvořena v roce 1988 několika významnými řády, které bojovali za přístup ke Stonehenge. Nyní se skládá z více než dvaceti řádů, jednotlivců a stejně smýšlejících skupin. Schůzky se konají čtyřikrát do roka, aby diskutovali o společné druidské politice.²¹

The Druid Network

Mezinárodní organizace TDN si klade za cíl být zdrojem inspirace a informací o starověké i moderní druidské tradici. TDN sdružuje Řády, Háje i jednotlivce, nabízí fórum pro sdílení znalostí i učení, inspiraci, zkušenosti, které podporují environmentální a komunitní projekty, poskytování informací o kurzech ke vzdělávání, sponzorských

²⁰ Příloha 1: Sčítání lidu 2001 ve Velké Británii

²¹ Dostupné z: < <http://www.pebble.uk.net/index.html>>[cit.2010-10-15]

příležitostech, vytváří tábory a veřejné rituály. Magické srdce sítě je Druidský Řád Yew.²²

The Order of Bards Ovates & Druids

The Order of Bards Ovates & Druids (OBOD) je duchovní skupina pro praktikování, učení a rozvíjení druidství jako hodnotné a inspirativní spirituality. Členství v řádu je otevřeno stoupencům všech vyznání a nikdo bez ohledu na pohlaví, sexuální orientaci nebo etnický původ, není diskriminován. V současné době má přes osm tisíc členů v padesáti zemích světa. Řád není patriarchální – více než polovina členů jsou právě ženy a mnohé navíc zastupují vedoucí pozice. Přestože většina členů praktikuje druidství samostatně, existuje přes devadesát skupin na celém světě, které nabízejí pro členy možnost setkání a společné slavnosti. Organizovány jsou také společná duchovní cvičení, konference a semináře. Skupina nabízí komplexní školení druidství, které zahrnuje všechny tři stupně.²³

The Pagan Federation

Pohanská federace, působící na britských ostrovech, je organizace, ke které se mohou připojit všichni pohané. Cílem je usilovat o podporu všech pohanů ve svém osobním i veřejném životě, aby pomohla zajistit stejná práva, jakých se dostává stoupencům jiných vír a příslušníkům jiných náboženství. Podporuje pozitivní profil pohanů a pohanství a poskytuje informace pro sdělovací prostředky, státní orgány a větší komunity. To usnadňuje účinnou komunikaci, vzdělávání a dialog v rámci a mezi pohanskými komunitami.²⁴

The Pagan Network

The Pagan Network je organizace zřízená na podporu přijetí a tolerance pohanství jako systému víry ve Velké Británii a poskytování bezpečné a informativní sociální sítě pro pohaný. Po celé zemi organizují pravidelné setkání, stejně jako příležitostné akce např. Sabat nebo otevřené rituály. Všechny akce jsou přístupné pohanům všech věkových kategorií, úrovní zkušenosti i cest. Na webových stránkách

²² Dostupná z: <<http://druidnetwork.org/en/community>> [cit.2010-10-15]

²³ Dostupná z: <http://www.druidry.org/modules.php?op=modload&name=PagEd&file=index&topic_id=2&page_id=79>[cit.2010-10-15]

²⁴ Dostupná z:<<http://www.paganfed.org/about.shtml>>[cit.2010-10-15]

poskytují pravidelné aktualizované zpravodajství a on-line fórum, kde desítky členů z celé země probírají řadu témat.²⁵

Pentacle Media

Pentacle Media vyrostla z britského nejlépe prodáváného nezávislého časopisu a stala se silnou komunitou pro pohany všech náboženských tradic. PM pravidelně organizuje akce, jako jsou jarní, letní a podzimní tábory, které se konají v Ravenswoodu a pořádají každoroční Lampas piknik v severním Londýně. Snaží se podporovat události, organizace a instituce, jejich cílem je pracovat směrem ke zlepšení současné pohanské komunity.²⁶

Police Pagan Association

Tato asociace je národní organizací, která podporuje pohanské policisty a zaměstnance. Hlavním cílem je zlepšit vztah mezi pohanskou komunitou a policií. Když vyšlo najevo, že pohani pracující v Hertfordshire a u Městské policie naléhají na zrovnoprávnění s jinými vírami, zdálo se rozumné spojit síly a pracovat na úrovni národní asociace. Všemi silami podporují pohanský personál, a snaží se zvýšit podvědomí o pohanských otázkách.²⁷

²⁵ Dostupná z: <<http://www.pagan-network.org/site/?q=node/2>>[cit.2010-10-15]

²⁶ Dostupná z: <<http://www.pentaclemagazine.co.uk/mainpage.shtml>>[cit.2010-10-15]

²⁷ Dostupná z: <<http://www.paganfed.org/about.shtml>>[cit.2010-10-15]

3. Mezinárodní pohanská federace

3.1. Historie PFI

S nápadem vzniku Mezinárodní pohanské federace přišla Morgana s Lady Bara, alexandrijskou kněžkou, které v roce 1997 založili otevřenou pobočku Pohanské federace, pod záštitou mezinárodního koordinátora Tonyho Kempa. Roku 1999 se Morgana stala mezinárodním koordinátorem PFI a je jím dodnes. Již toho roku se konala první evropská konference Pohanské federace v Bielfeldu v Německu. Roku 2007 se PFI definitivně oddělila od Pohanské federace a nyní tvoří samostatný subjekt se statutem neziskové organizace a sídlem v Nizozemí. Hlavním účelem této mezinárodní organizace je umožnit pohanům poznávat jeden druhého a navazovat kontakty. Na jedné straně komunikuje na mezinárodní úrovni v angličtině, jakožto společném jazyku a na straně druhé buduje na lokální úrovni regionální kontakty v jednotlivých jazycích. V mnoha zemích fungují národní koordinátoři, kteří zveřejňují pravidelné Věstníky, jež oznamují jednotlivé události či akce a zahrnují rovněž informace o místních pubmootech. Většina zemí rovněž vede své internetové stránky, které publikují různé informační materiály Pohanské federace. Mezinárodní pohanská federace i nadále udržuje kontakty s Anglií a řada členů se snaží účastnit Národní výroční konference v Londýně, kde se prezentuje řada zajímavých přednášek a vystupují zde i pohanské kapely.

Druhým aspektem Mezinárodní pohanské federace je poskytování asistence pohanům v jednotlivých zemích za účelem rozptýlování dezinformací či nepochopení, jimiž je pohanství stále obestřeno. V individuálních případech taky pomáhají poskytovat informace o precedentních případech v právní rovině, což se týká především ochrany lidských práv. Tato činnost se vztahuje zejména k Americe, kde PFI udělala už velký kus práce.

3.2. Tři principy PFI

Členové PF i PFI pocházejí ze všech možných pohanských směrů. Je zcela lhostejné, kterou formu pohanství následují či praktikují, nicméně při registraci o členství je nutno stvrdit svým podpisem trojici základních principů, které dávají Mezinárodní pohanské federaci základní účel a záměr:

1. *Spřízněnost s přírodou a láska k ní. Uctívání síly života a jejího nekonečného cyklu života a smrti.*
2. *Pozitivní ctnosti, které znamenají individuální odpovědnost za objevování a rozvoj vlastní přirozenosti v harmonii s vnějším světem a společenstvím. Toto je také někdy vyjadřováno jako "Čiň, co chceš, pokud nikomu neškodíš".*
3. *Vědomí božské síly, která transcenduje pohlaví a zároveň uznání mužské i ženské povahy božstev.*

3.3. Úkoly a aktivity PFI

Mezinárodní pohanská federace se věnuje vývoji a podpoře různých pohanských událostí a akcí, jako jsou pub mooty²⁸, diskusní skupiny, workshopy, pikniky, výlety k posvátným místům, které členům umožňují dozvědět se více o pohanských kultech a setkávat se s lidmi podobných zájmů. PFI vede kampaň k boření mýtů, negativních stereotypů a k obraně pohanství proti dezinterpretacím, dezinformacím a zneužívání v médiích stejně jako boj proti diskriminaci pohanů autoritami. Věnuje se výstupům v rádiu, televizi, v novinách a časopisech, přičemž se snaží dávat pokud možno přesné a objektivní informace. Pracuje na vítězství v podobě uznaných práv pohanů na praktikování své víry zcela otevřeně a bez diskriminace. Ve svých snahách se mezinárodní pohanská federace snaží o faktickou přesnost a usiluje o toleranci, respekt a vzájemné porozumění.

²⁸ pub moot = název pro pravidelná neformální či napůl formální setkání v kavárnách, hospodách s částečně pevným nebo volným programem (částečně zlidověl v originální podobě i mezi pohany v ČR, neexistuje český jazykový ekvivalent, a proto se nepřekládá)

3.4. Pobočky PFI

- Austrálie / Oceánie
- Rakousko
- Belgie
- Kanada
- Kolumbie
- Kostarika
- Česká republika
- Francie
- Finsko / Sukni
- Německo
- Maďarsko
- Irsko
- Itálie
- Malta
- Mexiko
- Nizozemsko
- Nový Zéland
- Panama
- Polsko
- Portugalsko
- Rumunsko
- Rusko
- Skandinávie
- Skotsko
- Slovensko
- Jižní Afrika
- Jižní Amerika
- Španělsko
- Turecko
- Velká Británie
- Spojené státy americké²⁹

..

²⁹ Dostupná z: <<http://www.paganfederation.org/info.htm>>[cit.2010-10-15]

3.5 Národní koordinátorka Morgana³⁰

Morgana je zakladatelkou Mezinárodní pohanské federace. Narodila se ve Walesu, ačkoli její rodiče pocházeli z hrabství Lancashire, v Anglii. Tam se později vrátila a strávila tam školská léta, nedaleko od místa, kde se narodil I Gerald Gardner. Vystudovala pedagogiku a po roce práce v Liverpoolu se přestěhovala do Nizozemí. V roce 1977 odjela přes Turecko, Írán, Afghánistán a Pákistán do Indie, kde zůstala jeden rok, poté jela do Nepálu a Srí Lanky a v roce 1978 se zase vrátila do Nizozemí. Po návratu se díky svému příteli, Merlinovi, který ji už před odjezdem do dálných zemí, představil fenomén Wiccy, jenž nazýval „Starou Vírou“, seznámila s několika Alexandrijci. Jejich spiritualita se však neslučovala, a proto společně s Merlinem odjeli do Anglie, kde se rozhodli získat více informací. Seznámili se zde s pracemi Doleres Ashcroft Nowicky a Marian Green. Obě pořádaly korespondenční kurzy a po návratu do Nizozemí se rozhodli účastnit toho Marianina, který byl zaměřen na přírodní magii. V roce 1979 se však věci začaly dramaticky měnit, neboť Morgana přišla o práci učitele a také o bydlení, a proto se rozhodla zase společně s Merlinem odjet na dovolenou do Anglie. Zde věci dostali radikální spád, když v obchodě Atlantis v Londýně objevili letáček, kde stálo, že coven v Brightonu hledá nové členy. Neměli čas čekat na písemnou odpověď, a proto se rozhodli do Brightonu zajet osobně. Zde se setkali s členy covenu, s kterými po návratu do Holandska byli v písemném kontaktu. Netrvalo dlouho a o podzimní rovnodennosti roku 1979 získali první stupeň Gardneriánského zasvěcení. Na přelomu 70. a 80. let nebylo skoro nic organizované a lidé, s kterými se vídali, byli Gardneriáni ze setkání anglického covenu. Někteří z Moraniných přátel byli zapojeni do Pohanské federace, ale té v Británii a to byl jeden z důvodů, proč se rozhodla založit organizaci svou vlastní. V roce 1979, krátce po její iniciaci, založila s Merlinem Silver Circle³¹ a vedli čtvrtletník Wiccan Rede. Začali pořádát přednáškové večery, které něžně nazývali „Páteční večerní skupina“. Zahrnovaly celou škálu témat jako například Západní Mystéria. Postupně začali zaškolovat i nové členy. O pět let později, tedy v roce 1984, iniciovali jejich první „učně“. Během několika let se Silver Circle stal největší wiccanskou organizací v zemích Beneluxu.

³⁰ Příloha 2: Fotografie Morgany

³¹ Silver Circle – Stříbrný kruh

V roce 1997 se společně s Lady Bara, alexandrijskou kněžkou, rozhodly otevřít pobočku v Nizozemí pod záštitou mezinárodního koordinátora Tonyho Kempa. V té době začali také pořádat „Witches café“, pravidelné mooty. První se odehrál v Utrechtu a později vznikaly podobné debaty po celém Holandsku a Belgii. Do roku 1997 se stala národním koordinátorem PFI pro Nizozemí a rozšiřovala její činnost. Nejdříve byli pouze pobočkou Pohanské federace, ale roku 2006 se oddělili a stali se přidruženou organizací PF. Dnes má PFI více než 20 lokálních poboček a funguje skoro na všech kontinentech. V roce 1999 se Morgana stala mezinárodním koordinátorem, dohlíží a stará se o ostatní PFI, vede nové národní koordinátory a všeobecně sleduje celý proces. Fórum PFI má několik podsekcí (podfór) zahrnující i sekci pro národní koordinátory, kde všichni pravidelně komunikují. Většina PFI funguje virtuálně. Spolu-koordinátorem Morgany v Holandsku je Lady Bara, která pořádá výroční konference, zatímco Morgana se snaží spíše navštěvovat pobočky PFI a přednášet o Wicce a pohanství. Navštěvuje také akademické konference a zastupuje Nadaci.³²

*„V Evropě je nesmírné dědictví pohanství, které ještě ani zdaleka nebylo objeveno. Kvůli válkám, politické situace, zásahům z ciziny obecně a šíření globalizace má hodně Evropanů pocit, že jejich kultura mizí. Náboženský fundamentalismus příliš brání přijetí jiného způsobu myšlení a jinému druhu spirituality. Pořád je tu prostor pro mezináboženský dialog, mnoho pohanů se mu však vyhýbá. A mnoho jich také odmítá zapojit se do „politiky“, protože mají strach postavit se, aby byli bráni vážně. Stále existuje jistá diskriminace a staré církevní zákony podkopávající sekularismus“.*³³

³² ZEIST. *Rozhovor s Moranou*. [online]. s. 4-8.

³³ ZEIST. *Rozhovor s Moranou*. [online]. s. 4-8.

4. Mezinárodní Pohanská federace v České republice

4.1. Historie PFI v ČR

Mezinárodní Pohanská federace v České republice podléhala až do roku 2006 administraci z Rakouska. Osamostatnila se 1.11.2006, kdy se prvním národním koordinátorem pro Českou republiku stal Jakub Achrer. Za cíle si vytýčil pravidelné vydávání pohanského „Věstníku“ a pořádání pravidelných neformálních setkání členů a příznivců Pohanské federace, která jsou v zahraniční známá jako pub mooty, podporu pravidelných setkávání pohanů a spřízněných osob zabývajících se čarodějnictvím nebo magií, která jsou známá jako Bohemian Moravian Witches Conference a založení českého PF chatlistu. Na počátcích měla Pohanská federace jen několik málo členů a administrovala PFI v Rumunsku, podobně jako dříve čeští členové patřili pod Rakousko. 13.prosince 2006 se uskutečnilo první členské setkání (pub moot) v baru „U Veselých čarodějnic“. Na tomto setkání se projednávaly zejména aktivity, které by měla Pohanská federace v Čechách vyvíjet, služby, které by měla poskytovat svým členům a způsob, jakým by se měla podílet na rozvoji pohanského hnutí v Čechách. Od roku 2007 se na chodu Pohanské federace začali podílet noví národní koordinátoři Pavel Ungr a Josef Petr, kteří si říkají Cody a Jožka a byla navázána spolupráce s českým zastoupením druidské organizace OBOD (Order of Bards, Ovates and Druids). 26. března 2008 bylo zpuštěno Pohanské otevřené fórum, které zároveň slouží jako členská databáze s možností jednoduché aktualizace informací. Je postaveno na rozšířené platformě phpBB a tudíž je v něm možno využívat přehledně strukturovaných diskusních vláken. Obsahuje i jednotlivé jazykové sekce a celkově zlepšilo přístupnost informací a novinek i vzájemnou komunikaci. Najdete ho na adrese: www.pohanskeforum.net.

Změna vedení pohanské federace přinesla i změnu organizační, protože byl vytvořen tým ambiciózních lidí, kteří se aktivně podílejí na chodu federace. V lednu 2010, Jožku na pozici národního koordinátora vystřídala Tereza Hriníková alias Amira.

Členové týmu:

Cody - národní koordinátor, člen realizačního týmu BMWC, autor projektu

Blasphemion

Amira - národní koordinátorka, "šéfka" Bardské Gildy, korektorka Věstníku PFI

Vermarka - členka výkonné sekce Bardské Gildy a Věstníku PFI

Eurik - autor článků do Věstníku PFI, překladatel, zakladatel POF

Jana, Seoras - korektoři Věstníku PFI

Jesse, Ágnes - překladatelé

Jožka - člen výkonné sekce Bardské Gildy a Věstníku PFI, organizátor výletů PFI a zakladatel Pohanských stop

Mezinárodní pohanská federace v České republice nemá právní subjektivitu. Pouze centrála v Holandsku vystupuje jako nadace. To by se však v nejbližších letech mělo změnit, protože PFIcz usiluje o získání této právní subjektivity, aby mohli v budoucnu do federace dostat více peněz, například prodáváním reklamy nebo získáním sponzorů a sponzorských darů. V momentální situaci nemůže PFI ve jménu federace dělat ani žádné právní kroky.

4.2 Cíl PFI v ČR

Krédo PFI v ČR zní: „*Pohanská federace není v Čechách za pohany, ale pro pohany.*“

Setkávání

PFIcz, stále pokračuje a ještě dlouho bude pokračovat v kurzu, vymezeném Zahradou a celou Mezinárodní Pohanskou federací. Klíčovým slovem Pohanské federace není "spojování". Nejde jí o slučování neslučitelného. Neexistuje způsob jak vytvořit z mnoha pohanských skupin jednu a neexistuje nic jako všeobecné "pohanství", které by bylo společné všem. Jejím hlavním cílem je "*setkávání*", setkávání různých přístupů pohanství a lidí, kteří se k těmto směrům hlásí.

Je pořádáno pravidelné setkávání v hospodě – pub Mooty, společné výlety na zajímavá místa a na přednášky a besedy jsou zváni zajímaví lidé nejen z České republiky, ale i ze zahraničí. V plánu PFI jsou i další akce a projekty, které by měly českým pohanům především zprostředkovat možnost kontaktu s pohany ze zahraničí.

„Pohanská federace nemá vlastní náboženský obsah.“³⁴

Sdílení

Ruku v ruce se setkáváním jde „sdílení“, **zkušeností**, zážitků, myšlenek i přístupů. PFI vytváří „neutrální půdu“ pro možnost vlastní prezentace. Ať už osobně na jejích akcích, ve formě přednášky, v jejím věstníku nebo v rámci některého z jejích projektů, jimiž jsou v současné době Pohanské stopy – věnující se místům v české přírodě vhodným pro výlety a rituální účely a Pohanská kytice – sbírka amatérské pohanské poezie.

„PFIz vytváří prostor a podmínky pro ty, kteří o ně mají zájem.“³⁵

Tolerance

Situace v České republice je v mnoha ohledech podobná jako v jiných zemích. Můžeme se setkat s více i méně viditelným působením mnoha velmi různorodých skupin i jednotlivců. Rozmanitost a jedinečnost přístupů, očekávání, životních postojů, hodnot a individualit dává vzniknout širokému spektru pojetí náboženského života a praxe, pro kterou používáme souhrnný název - pohanství.

Všechny tyto skupiny a proudy fungují individuálně, na sobě zcela nezávisle a nezřídko o sobě ani vůbec nevědí. Tuto skutečnost je třeba přijmout jako fakt. Neexistuje způsob, jak jednotlivé pohanské proudy slučovat, smiřovat či se je snažit vnímat či modelovat podle nějaké univerzální šablony. Každý pohanský

³⁴ Dostupná z: < http://www.pohanskafederace.cz/o_nas/pfi-v-cechach/>[cit.2010-09-01]

³⁵ Dostupná z: < http://www.pohanskafederace.cz/o_nas/pfi-v-cechach/>[cit.2010-09-01]

kult, každá myšlenková škola, každá tradice je jedinečná, svoje vlastní a pro své následovníky, praktikující či členy je to ta pravá a správná.

V Čechách PFI neřeší problémy, které řešila Pohanská federace jinde po světě. Diskriminace a tolerance ze strany většinové společnosti není aktuálním tématem. V Čechách je to zatím o „toleranci“ mezi sebou navzájem.

„Pohanská federace nepotřebuje tvořit mocenské struktury, nepotřebuje nikoho učit, co je správné a neexistuje tu jen tak sama pro sebe, ale pro lidi a bude taková, jakou si ji lidé udělají.“³⁶

4.3 Členství

Členem PFI se může stát každý, kdo se považuje za pohana a je mu 18 let a více. Členství je roční a vítání jsou jak zájemci, pro něž je pohanství zcela novou věcí a zatím spíše hledají, stejně jako zkušení dlouholetí vyznavači pohanských kultů.³⁷

PFIcz nabízí všem členům:

- Slevy ze vstupného na akcích pořádaných Pohanskou federací.
- Přístup do všech sekcí fóra Mezinárodní pohanské federace.
- Přístup na internetový server Pagan Plaza, kde jsou ke stažení lokální věstníky z různých zemí a internetový čtvrtletník pro členy Pagan World (Pohanský Svět).
- Upozorňování mailem na důležité novinky, pro zájemce i prostřednictvím SMS.
- Možnost zapojit se do projektů a plánování akcí PFIcz a tím tuto organizaci spoluvytvářet.
- Nahrávky přednášek.

³⁶ Dostupná z: < http://www.pohanskafederace.cz/o_nas/pfi-v-cechach/>[cit.2010-09-01]

³⁷ Příloha 3: Členská přihláška do PFIcz

- Komunitu pohanů s nimiž mohou být členové úzce propojeni a tak být aktuálně informováni o současném dění.
- Kontakty s autoritami pohanského světa.

Pokud se člověk rozhodne stát členem PFI, musí souhlasit s Principy PFI (viz níže) a poslat vyplněnou přihlášku. Po obdržení dopisu federace zpětně zasílá detaily k platbě členského příspěvku a poté veškeré informace, jako ostatním členům PFI.

Druhy členství

Společné členství: Partneři se mohou stát členy společně, přičemž rozdíl v poplatku oproti jednomu individuálnímu členství je minimální. Potřeba jsou jména obou partnerů a dopis od každé osoby zvlášť.

Členství současně s předplatným Pohanského úsvitu: Tento druh členství zahrnuje vše výše uvedené a k tomu ještě obsáhlý barevný magazín s pohanskou tematikou, který se nazývá Pohanský úsvit (orig. Pagan Dawn), který je vydáván v Anglii. Obsahuje také mezinárodní sekci, kontakty, zajímavé články atd. Zahrnuje rovněž čtvrtletně publikovaný magazín Pohanský svět, národní věstníky a přístup na on-line fóra.

Členství bez předplatného Pohanského úsvitu: Toto členství zahrnuje výše uvedené včetně magazínu Pohanský svět, věstníku, přístupu na on-line fóra, pouze bez Pohanského úsvitu.

Aktuální výše ročních příspěvků

- Individuální členství s Pohanským úsvitem: 35 EUR (950 Kč)
- Individuální členství bez Pohanského úsvitu: 13 EUR (350 Kč)
- Individuální členství bez Pohanského úsvitu pro studenty nebo osoby nad 65 let: 6 EUR (170 Kč)
- Předplatné Pohanského úsvitu bez členství v PF: 25 EUR (675 Kč)
- Partnerské členství s Pohanským úsvitem: 40 EUR (1100 Kč)
- Partnerské členství bez Pohanského úsvitu: 18 EUR (500 Kč)
- Partnerské členství pro studenty nebo osoby nad 65 let: 9 EUR (250 Kč)

4.4. Principy PFI v ČR

PFI neexistuje proto, aby podporovala pouze jeden z mnoha aspektů pohanství a zároveň ani nepředpokládá, že je nebo že se někdy stane zástupcem všech pohanů. Spíše se jedná o organizaci, jejíž členové pocházejí ze všech možných pohanských směrů. Všichni pohané, kteří již dovršili osmnáct let věku, jsou vítáni a mohou se připojit a je jedno, kterou formu pohanství následují či praktikují. Nicméně je třeba se podepsat pod trojici principů Mezinárodní Pohanské federace:

1. *Spřízněnost s přírodou a láska k ní. Uctívání síly života a jejího nekonečného cyklu života a smrti.*
2. *Pozitivní ctnosti, které znamenají individuální odpovědnost za objevování a rozvoj vlastní přirozenosti v harmonii s vnějším světem a společenstvím. Toto je také někdy vyjadřováno jako "Čiň, co chceš, pokud nikomu neškodíš".*
3. *Vědomí božské síly, která transcenduje pohlaví a zároveň uznání mužské i ženské povahy božstev.³⁸*

Vysvětlení bodu 2 dle Jožky³⁹:

„Člověk bez ideálů je pro mě živá mrtvola. Ideály a jejich soustavné hledání a naplňování jsou podle mě hybnou silou života každého člověka a dokonce i hybnou silou, která pohání vpřed celé lidské společenství. Společnost bez ideálů stagnuje, hnije a rozkládá se. Proto je dobré hledat a mít ideály. Tzv. pozitivní ctnosti jsou variací ideálů kultivujících osobnost. Nemůžeme je plně uchopit, a přesto po nich toužíme a natahujeme se po nich. Když například toužíme být pravdivými lidmi, pak zjistíme, že máme problém s uchopením pojmu jako je „pravda“ a v mnoha modelových situacích si dokážeme představit, že má např. význam lhát. Jenže „ideál pravdy“ je něco jiného než „nikdy neříkat lež“. Ideál je Severka udávající směr. Vzdálené světlo za mlžným a šedivým oparem tohoto světa. A jako takový je třeba ho brát. Nikoli jako dogmatický zákon, ale právě jako ideál. Tyto ctnosti jsou něčím, co se stále mění a pohled, který na ně máme dnes, v 21. století, je dozajista jiný než pohled jaký na ně měli naši předkové, na jejichž náboženství navazujeme. To je důležité si uvědomit. Pro naše předky nebylo etickým problémem dělat při náboženských obřadech lidské oběti, v zuřivých bitkách s jinými národy drtit lebky nepřátel kyjem na kusy, ze zajatců dělat otroky nebo uzavírat manželské svazky bez emocí. Dnes je jiná doba, žijeme v 21. století a pohanství jako náboženství může zůstat buď tam, v temných propastech minulosti nebo jít s dobou a čerpat z ohromné pokladnice ideálů a ctností na kterých vyrostla naše současná západní společnost a které jsou manifestovány např. v dokumentech typu Všeobecné

³⁸ Dostupná z: <<http://www.pohanskafederace.cz/clenstvi/>>[cit.2010-09-01]

³⁹ Jožka = Josef Petr, bývalý národní koordinátor PFIcz.

deklarace lidských práv či mnohých a rozličných etických kodexů. Můj náboženský i etický pohled na svět zahrnuje dualitu. Vždy vidím jádro, odvěké, pradávne a neměnné, v mém náboženství zastoupené Bohyní a obal, který se mění v čase, zastoupený Bohem. Pohled a vnímání toho, co jsou pozitivní ctnosti, se mění, ale touha po jejich nalezení a naplnění zůstává. Odvěká, pradávna. Vnitřní práce s ideály je celoživotní proces. To, že se k jednomu z nich přihlásíme, neznamená, že k němu nemůžeme v určitých životních situacích přistoupit jinak. Pokud se podíváme na to, jak pokračuje věta o pozitivních ctnostech, pak zjistíme, že se tam píše: „Pozitivní ctnosti, které znamenají individuální odpovědnost za objevování a rozvoj vlastní přirozenosti“ Slova jako „rozvoj“, „objevování“ či „individuální zodpovědnost“ znamenají právě ten pokrok a vývoj v čase, který ztělesňuje Bůh a pokud se podíváme na pokračování, nalezneme Bohyni: „v harmonii s vnějším světem a společenstvím“. Harmonie totiž znamená jakýsi ideální a stálý stav. Zjišťujeme tedy, že tento princip PFI vyrůstá z duality stálosti a změny. Znamená identifikaci s odvěkým principem hledání pozitivní ctnosti a zároveň identifikaci se ctnostmi, které podle našeho nejlepšího vědomí a svědomí (individuální odpovědnost), považujeme za správné.

Nyní se podívejme na dovětek, který se mnohým tolik přičí: „Toto je také někdy vyjadřováno jako "Čiň, co chceš, pokud nikomu neškodíš".“ Tato krátká profláknutá věta, která sama sebe neguje, se stala již mnohokrát terčem diskuse. To pak člověk slýchává výstřely typu: „Vždyť to nedává smysl! Co když někoho zabiji v sebeobraně!?“ Ano, smysl to nedává, protože se jedná o oxymoron nebo spíše paradox, který má za účel vyvolat v jeho čtenáři nebo posluchači vnitřní rozpor, takovým způsobem, aby začal přemýšlet právě o tom, co jsou to tzv. pozitivní ctnosti, kde se berou a co znamenají. Je to princip, ideál, ke kterému lze v různých situacích přistupovat jinak, ale za každou z těch situací by měl viset jako velká blikající cedule: „Neblni! Přemýšlej!“. Snaží se v člověku vyvolat touhu po individuální zodpovědnosti, implikuje rozvoj a objevování a to celé v harmonii s vnějším světem a prostředím. Tedy je to jinak řečený výrok, který ve 2. principu PFI Wiccan Rede předchází, čímž ho vysvětluje. Proto jsou tyto dvě části spojeny slovy „Toto je také někdy vyjadřováno jako...“ Jedná se o ty samé věci řečené jinak.“⁴⁰

4.5. Financování

PFI je členskou organizací, kde členové platí roční příspěvky. Z nich se potom financuje činnost organizace jako pořádané pohanské přednášky, koncerty a další akce. Na většinu takovýchto pořádaných akcí se vybírá vstupné, které by mělo pokrýt náklady na pronajaté prostory, a právě v případě, kdy vybrané peníze za „vstupné“ nedostačuje, se využívají peníze z příspěvků. Těmi se taky financují webové stránky federace. Žádný z koordinátorů si nenárokují jakékoliv finanční ohodnocení, pracují tam „zadarmo“ pro přesvědčení správné věci.

⁴⁰ JOŽKA. Principy PFI – zamyšlení první – Pozitivní ctnosti a Wiccan Rede.[online] s. 35-37

4.6. Národní koordinátoři PFI v ČR

4.6.1. Jakub Achrer⁴¹

Jakub Achrer se narodil v roce 1978. Byl jiskrou i pionýrem. Rodiče se rozvedli, když mu bylo šest, od té doby žil jen s matkou, ale otce často vídával. Vystudoval střední průmyslovou školu v Praze v Křemencově ulici a VŠCHT Praha, Fakultu technologie ochrany prostředí. Pracoval jako vedoucí laboratoře ve firmě zaměřené na životní prostředí, kde se dělaly rozborů vody a půdy pro sanace starých ekologických zátěží. Nějaký čas dělal podnikového ekologa v továrně a nakonec zakotvil na Ministerstvu životního prostředí se specializací na ochranu ovzduší, klimatu a ozonové vrstvy. Od dětství se věnoval výtvarnému umění, malbě i kresbě⁴². Napsal knihu *Wicca: První zasvěcení*, která vyšla u nakladatelství Volvox globator.

Náboženský život Jakuba začal na vysoké škole (asi ve 21 letech) intenzivními zážitky a vizemi způsobenými vhodně užitými psychedelickými drogami. Nějaký čas hledal a dva roky pak strávil zenovou praxí v zenové škole Kwan-Um. Praxe v zenové škole mu dala strašně moc, hlavně vůli a disciplínu. Někdy v té době se také naučil hrát na kytaru. Zhruba ve 24 letech objevil pohanství. O rok později zahájil studium a výcvik v tradici Wicca, po dalších dvanácti měsících následovala první iniciace. Velekněžské zasvěcení má teprve tři roky.

Přes internetovou adresu witchvox.com se dozvěděl o PFI v Rakousku, která pořádá veřejné rituály a přes níž by bylo možno si dohodnout i nějaký výcvik. Seznámil se proto s jejími národními koordinátory a strávil s nimi víkend ve Vídni. Shodou okolností to byli wiccáni a tak s nimi Jakub podstoupil výcvik. V létě roku 2006 se potkal s Moranou, která mu nabídla post národního koordinátora v ČR. Pozice národního koordinátora je značně náročná, hlavně časově, a proto se s Jakubem předem domluvili na podmínkách, za kterých tuto pozici přijme. Odmítl pořádat veřejné rituály, ale zato pořádal pub moty, které se konají až dodnes a začal vydávat pohanský *Věstník*, který taktéž, v rozšířené podobě, vychází až do dnešních dnů. Po tom co si kolem sebe vytvořil síť schopných lidí zapálených pro věc, se svého postu zřekl a přenechal ho Codymu a Jožkovi, kteří dali PFI cz nový nádech a kteří jí mohli obětovat mnohem více svého volného času, což Jakub vzhledem ke svojí pracovní vytíženosti nemohl.

⁴¹ Příloha 4: Fotografie Jakuba Achrera

⁴² Příloha 5: Tvorba Jakuba Archera

4.6.2. Pavel Ungr⁴³

Pavel Ungr alias Cody se narodil 15. září 1977 ve Vrchlabí v Krkonoších a 25 let bydlel v Jilemnici, kde chodil na základní školu i gymnázium. Následovně tři roky studoval VOŠ Sociální práce v Pardubicích a poté šel na rok a půl na civilní službu. Následně pracoval v Jilemnici na různých postech, které ho však neuspokojovaly, a proto ve 28 letech odešel do Prahy, ve které se začal zabývat internetovým marketingem a stal se SEO konzultantem, kterým je dodnes.

Do 16 let byl zarytým agnostikem a ateistou. Pak se však začal zajímat o různé záhady a podobné věci, včetně magie, které ho zaujaly natolik, že se magii a spiritualitě věnuje dodnes. Ve 28 letech se poprvé seznámil s pohany. Tehdy mu většina přišla jako hodně naivní, nicméně díky odlišným názorům poznal Zahradu a Eurika, a pochopil, že existují i lidé, kteří pohanství praktikují poctivě, aby to za něco stálo. Tato pozitivní zkušenost ho přiměla přihlásit se na BMWC (v pořadí již sedmé), kde došlo k jeho velké změně vnímání věcí. Ty se najednou nejevily jenom černobíle...Cody se seznámil s řadou lidí, kteří k pohanství resp. svému vyvolenému pohanskému proudu, přistupovali velmi rozumně. Byl velmi, a můžeme jistě říci, že mile, překvapen, neboť na BMWC jel s tím, že jako dlouhodobě praktikujícího magika ho nemůže již nic překvapit a hlavně se nemůže naučit žádným novým věcem. To se však spletl a výsledkem bylo, že mu pohanství začalo být mnohem bližší a začal jej více chápat. Od té doby se začal s pohany více stýkat a do své osobní praxe zapojil i pohanské prvky a začal pravidelně slavit pohanské svátky. Dospělo to až tak daleko, že sám začal organizovat a pořádat různé pohanské akce.

Roku 2007 se stal, společně s Jožkou, národním koordinátorem PFI pro Českou republiku. Vystřídali tak Jakuba Archera, který neměl dostatek času, aby se tomu naplno věnoval. Sám jim tento post nabídl a v lednu 2008, když do České republiky přijela Morgana, se to zoficializovalo. Jožku po roce vystřídala Amira, Cody je však národním koordinátorem nadále. Oba koordinátoři se dělí o práci fungování PFI, do které spadá propagace, web, administrace a další úkoly především manažerského charakteru.

⁴³ Příloha 7: Fotografie Pavla Ungra

4.6.3. Josef Petr⁴⁴

Josef Petr se narodil v Liberci v dubnu roku 1986. Vychodil ZŠ Lesní v Liberci, rok studoval na SPŠSE (Střední průmyslové škole strojní a elektrotechnické), kde však studium ukončil, protože se minul oborem a studium ho nebavilo. Odmaturoval v roce 2006 na SPŠT v Liberci (Střední průmyslové škole textilní). Po té se přestěhoval do Prahy, kde nejdříve studoval na FHS UK (Studium humanitní vzdělanosti), po půl roce však studia ukončil, protože ze své střední školy neměl pro svůj obor dostatečnou přípravu. Rok a půl se potom protloukal životem, hledal si různá zaměstnání a chvíli studoval v přípravném ročníku společenských věd se zaměřením na psychologii. Od r. 2008 studuje Sociologii a sociální politiku na FSV UK. V současné době se studii již dva a půl roku pracuje v neziskové organizaci pro muže – Liga otevřených mužů⁴⁵ a ve společnosti Mazda na pozici „finance assistant“ 2,5 roku.

K pohanským náboženstvím a čarodějnictví se dostal na střední škole v 17 letech díky imaginárnímu světu Pána prstenů J.R.R.Tolkiena. Při četbě ho zaujal neuvěřitelně propracovaný mytologický svět, který autor stvořil. Začal pátrat potom, odkud čerpal Tolkien inspiraci pro své silné příběhy plné bohů, přírodních bytostí, elfů a zásadních otázek o lidském osudu. Zjistil, že podhoubím pro Tolkienův svět byly zejména skutečné evropské mýty a legendy (zejména keltské a germánské/severské), jako byla například legenda o prstenu Nibelungů nebo ostrovní legenda o čaroději Merlinovy. Na internetu narazil také na webové stránky věnované eklektické wicce, které vytvořil mladý pohan říkající si Eurik a který shodou okolností pocházel z Jablonce nad Nisou. Zjistil, že v Liberci pod jeho vedením funguje pohanská skupina a tak se s Eurikem setkal a ke skupině se přidal. Cca 3 roky dělali společné rituály založené převážně na pojetí wiccy, které ve svých knihách představil americký popularizátor čarodějnictví Raymond Buckland. Během té doby se začal účastnit akcí BMWC (Bohemian and Moravian Witches Conference), kde se postupně seznamoval s dalšími a dalšími lidmi. Mezníkem v jeho pohanském životě byl zánik liberecké skupiny. Jednotlivým členům postupně přestala vyhovovat podoba praxe eklektické wiccy a především Jožka s

⁴⁴ Příloga 7: Fotografie Josefa Petra

⁴⁵ Liga otevřených mužů podporuje muže, aby si vědomě organizovali svůj osobní, partnerský a rodinný život. Snaží se, aby nesli odpovědnost i za svět kolem sebe a byli schopni veřejně vyjádřit své občanské postoje.

Eurikem chtěli jít dál a vydat se specifictější, hlubší a těžší cestou, než kterou umožňovalo Bucklandovo pojetí čarodějnictví. Zatímco Eurik se stal členem americké druidské tradice ADF, kterou založil a vedl nedávno zesnulý Isaac Bonewitz, Jožka se chvíli hledal a poté odjel na jednu čarodějnickou akci v Rakousku, kde se seznámil s tradiční Wiccou – zasvěcovací linií, kterou v 50. letech minulého století založil na britských ostrovech Gerald Gardner. Zaujali ho především srdeční a inteligentní lidé, kteří se jí věnují a ve kterých našel dobré přátele. Jejich veřejné rituály, kterých se zúčastnil, byly hluboké a silné, navíc jeden z jeho českých přátel již ve skupině fungoval a tak se rozhodl, že právě Wicca, je cestou, kterou se chce dát. Nejprve asi rok a půl zlepšoval svou angličtinu, než se dostala alespoň na lehce komunikativní úroveň a pak se vydal vstříc neznámým končinám a ročnímu výcviku, který předchází iniciaci do této tradice. Dnes je již přes dva roky členem rakouského covenu (skupina praktikujících Wiccanů vedená veleknězem a velekněžkou), kam zhruba 10x do roka dojíždí na rituály.

O pohanské federaci v ČR se dozvěděl ve chvíli, kdy vznikla a stal se jejím členem. Po rezignaci Zahrady na post koordinátora se jí spolu se svým přítelem Codym ujali. Do té doby měla PFI v ČR jen pár členů, fungovali pouze pub mooty každý měsíc a věstník měl podobu krátké informační brožurky. Cody s Jožkou proto vytvořili tým lidí, kteří začali v PFI spolupracovat, nastartovali několik stěžejních projektů, které přilákali do PFI nové lidi. Větší členská základna znamenala další ruce k dílu a tak PFI v Čechách pozvolna rostla až do současné podoby. Zhruba před rokem se rozhodl předat svou pozici dál. Vzhledem k náročnosti studia a všech jeho ostatních aktivit nestíhal být plnoplatným národním koordinátorem a proto dnes spolupracuje pouze na svých projektech, jimiž jsou Bardská gilda a Pohanské stopy.

4.6.4. Tereza Hriníková⁴⁶

Tereza Hriníková aliaz Amira se narodila 5. červa 1984 v Jablonci, kde chodila na základní školu i gymnázium. Poté studovala Přírodovědně humanitní a pedagogickou vysokou školu v Liberci, kterou úspěšně ukončila magisterským titulem. Momentálně pracuje jako učitelka na střední škole v Liberci.

S pohanstvím přišla do styku v 15 letech, když se seznámila s Eurikem, se kterým chodili na stejnou střední školu. Zaujali ji myšlenky pohanství, ale praxe wiccy, která tady tehdy byla, ji nijak neoslovila. Až kolem jednadvacátého roku se seznámila s dalšími pohany, a rok na to se účastnila BMWC (10), kde si uvědomila, že je pohan, a že k tomu vždycky jistým způsobem směřovala. Už od malinka měla doma vlivy, jež směřovaly k přírodě a k mytologiím.

Amira se řadí k ADF (Ár nDraíocht Féin). Tento směr si vybrala proto, že se jí zdál ze všech ostatních směrů nejbližší a hlavně dle jejich slov to „není žádný pochybný spolek s neprůhlednou organizací“. Uvažovala o tom už od svých 24 let, a nakonec se k ADF přidala letos v září (ve 26 letech). Prochází individuálním výcvikem, který je zaměřen na teoretickou a praktickou přípravu. Je to soustavná intenzivní práce, která je zakončená písemnou prací, kterou Amira chystá tak za rok, za dva. Po ní dosáhne prvního stupně zasvěcení.

Letos v lednu se stala národní koordinátorkou PFI v České republice. Pro PFI dělala už před tím tolik věcí, že jmenování národním koordinátorem bylo jenom vyústění celé situace. V rámci PFI má na starosti Bardskou gildu, připravuje Summer camp, který se uskuteční v roce 2012, podílí se na Věstníku a má na starosti správu členů PFI, plus nárazové akce, které se čas od času naskytnou. Organizuje pohanskou básnickou sbírku a moderuje POF, kde pročítá dané příspěvky a vyhodnocuje je. V případě porušení pravidel má tak pravomoc zasáhnout, a to v podobě vymazání daného „nevhodného“ příspěvku nebo dokonce potrestáním autora, kterému může být dokonce zakázán vstup na fórum.

⁴⁶ Příloha 8: Fotografie Terezy Hriníkové

4.7. Akce

4.7.1. Přednášky

PFIcz pořádá přednášky s pohanskou a spřízněnou tematikou. Přednášky se zpravidla konají v Praze v Ka-Studiu nebo v Brně v Esoterické čajovně a kavárně Světluška.

Pohanská federace za dobu svého působení pořádala řadu přednášek s různou tematikou. Uvedme některé z nich:

- Postmoderní pohled na runovou magii – Catalessi (28.6.2008)
- ADF - Eurik Gilar a Joanna Coleman (17.10.2008)
- Rökr – magie soumraku, stínů a temnoty - Linda Illeana Dragonari (11.4.2009)
- Slovanská mytologie - Svjatoslav - Mgr. Jiří Mačuda(16.1.2009)
- Wicca, náboženství přírody; Kolo roku - kolo života - Morgana (24.1.2009)
- Tvorba posvátné bardské poezie – Damh the Bard (20.9.2010)
- Tarot - Zuzana Antares (27.3.2010)

4.7.2. Pubmooty

Pub-Mooty jsou pravidelná setkání v hospodě s volným programem a zábavou. Zpravidla se pije pivo a vedou se rozhovory na všemožná témata. Od pohanství až po životní radosti i strasti. Je to ideální možnost pro lidi, kteří se chtějí seznámit a poznat jiné pohany. V současné době se PFI pokouší také o tematická setkání. Během posledního roku se pub-mootu pravidelně účastní kolem třiceti účastníků a téměř na každém se ukáže alespoň jeden nováček.

4.7.3. Výlety

PFI zhruba třikrát do roka pořádá výlety s rozličným programem na různá místa naší krásné země, která stojí za to navštívit. Výlety probíhají v rámci projektu Pohanských stop.

Uvedme některé z nich:

- Výlet do Klokočských skal (17.5.2008)
- Výlet na hrad Houska a přilehlého okolí (9.-10.8.2008)
- Výlet do Valečova, Drábské světničky (25.4.2009)
- Výlet do Máchova kraje (8.8.2009)
- Samhainový víkend (7.-9.11.2009)
- Lugnasadový víkend (6.-8.8.2010)

Osobně jsem se účastnila dvou výletů pořádaných PFI a to: Samhainového a Lugnasadhového víkendu.

4.7.3.a Samhainový víkend⁴⁷

Samhainový víkend se konal 7.-9. listopadu 2009 v Krkonoších. Ubytování jsme měli zařízeno v malém, ale zato velmi útulném penzionu Harry, který leží ve Vysokém nad Jizerou a patří rodičům Pláně, jednoho z členů PFI.

Do penzionu jsme dorazili v pátek podvečer. Po ubytování jsme se sešli na večeři, která volně přešla do příjemné zábavy. Byla to moje první větší příležitost, jak se blíže s členy (i nečleny, ale pohany) PFI seznámit. Představila jsem téma své diplomové práce a věci, jež bych chtěla v rámci spolupráce s nimi do ní zahrnout. Všichni byli velmi příjemní a v průběhu večera mi poskytli veškeré informace, o které jsem se zajímala. S postupujícím časem jsme upustili od „terénního výzkumu“ a až do pozdních večerních hodin jsme se nezávazně bavili, tančili a zpívali.

Ráno po snídani Jožka oficiálně zahájil tento výlet povídáním o Samhainu. Dozvěděli jsme se o zvyklostech a tradicích tohoto svátku, známého také jako Dušičky nebo Halloween.

Dalším bodem dopoledního programu byla příprava večerního rituálu, při němž jsme se měli zbavit svých zlovyků (lenivost, urážlivost, nedochvilnost....). Postupně jsme sepsali zlovyky, kterých bychom se chtěli zbavit a vyškrtávací metodou jsme

⁴⁷ Příloha 10: Fotografie ze Samhainového víkendu

vytvořili sigilii. Potom jsme vyrazili na malou procházku okolní krajinou, na níž jsme měli příležitost nasbírat si materiál na svícen, do kterého se večer vložila svíčka, jejíž plamen byl zažehnut ve znamení nechtěného zlovyku a ve chvíli tomu určené byl i s ním zhasnut.

Po obědě se jedna část pohanů vydala pro Keu a druhá na výlet k Tomášovu kříži a na Práškovu skálu.

V podvečerních hodinách vyrážíme pod vedením Pláně na rituální obřadiště. Nejprve byla cesta pohodlná, táhnoucí se po okraji asfaltové silnice, záhy však přešla v lesní stezku, plnou bahna a křovisek. Pro strastiplněm výstupu jsme konečně dorazili na místo určení. Byl připraven rituální kruh, do kterého bylo záhy postupně vpuštěno všech třináct účastníků. Během rituálu byly proseni předci o pomoc při magii a radu do nových dní. Závěrem rituálu si každý z nás tahá kartu do nového roku.

Po rituálu jsme se vrátili do chaty na večeři a po ní následoval, v pořadí již druhý Bardský večer. Po Amiřině úvodu začínají první z bardů předčítat své básně, někdo dokonce i své vlastní. Errat vypráví příběh o stvoření světa podle Japonců, Vermarka s Irisem předvádí své skvělé hudební číslo a Tygr předčítá vybrané perličky z Kellnerovy knihy, kterou řada pohanů považuje za bezednou pokladnici inspirace. Skoro každý měl něco přichystáno. Cody nás překvapil svým tanečním číslem a Jožka písněmi, které doprovázel hrou na kytaru. Večer uzavřel Pláň svou volnou tvorbou a potom začala volná zábava, která končila k ránu...

Dalšího dne jsme se sešli u snídaně, zhodnotili vydařený Samhainový víkend a rozjeli se zpět domů.

Byl to pro mě neobyčejný zážitek, protože krom spousty důležitých informací, které jsem se dozvěděla a jenž jsem zakomponovala do této práce, jsem se i hezky pobavila a v nádherné krajině Krkonoš si odpočinula od shluku velkoměsta.

4.7.3.b Lugnasadový víkend⁴⁸

Lugnasadový víkend se konal 6.-8.srpna 2010 v Červené Řečici asi 3km od Želiv na Vysočině. Ubytování tentokrát zařídil Errat a to ve starém zámku, který na víkend patřil celý jenom nám. Honosné postele nás tam sice nečekaly, zato místo vyzařovalo zvláštní energií a bylo velmi příhodné pro vykonávání rituálu. Poté co jsme se ubytovali

⁴⁸ Příloha 11: Fotografie z Lugnasadhového víkendu

v pokojích, kde jsme rozložili své lóže (karimatky a spacáky) jsme šli na obhlídku tohoto objektu. Musel to být v minulosti krásný zámeček, dnes se však nachází v desolátním stavu.

Vzhledem k tomu, že se této akce účastnilo mnoho lidí, kteří se vzájemně neznali, a dokonce přijeli pohané i ze Slovenska, první večer začal vzájemným představením. Poté se oficiálně zahájil, v pořadí už sedmý, bardský večer, pořádaný PFI. Pohané měli připravenou svou vlastní nebo svou oblíbenou tvorbu, ať už v podobě písni, básní nebo příběhů, kterou v průběhu večera přednesli. Po skončení oficiálního programu začala volná zábava, během které se hrálo na kytaru, zpívalo se, tancovalo a vyprávělo.

Bohužel nám nepřálo počasí, a proto se zúčastnění následujícího dne rozdělili na dvě skupiny. Ta lenivější, do které jsem patřila i já, vyrazila do blízké hospůdky, ve které si dala obědek a diskutovala na nepřeberné množství témat, a ta aktivnější, kterou neodradilo špatné počasí, se vydala na výlet okolní krajinou k prastarému a mocnému dubu a k raně středověkému klášteru, který podle legendy nechal postavit samotný Svatopluk po tom, co se před strašlivou bouřkou ukryl do onoho dubu a slíbil, že když z bouřky vyvázne živý, nechá postavit nedaleko klášter.

Večer byl zasvěcen bohu Lugovi a probíhal v egyptském stylu, proto řada pohanů měla speciální bílý oděv. Byl postaven oltář přírodním bytostem a vytvořen posvátný kruh, do kterého se postupně seřadili všichni účastníci a společně vzývali bohy a bohyně. Rituál vedl Jožka s Walerien. Po ukončení byly odneseny obětiny (vino, sušenky, květiny...) ven a ponechány zde jako oběť bohům. Poté opět nastala volná zábava, která končila až k ránu.

Následujícího dne jsme se všichni rozloučili a jeli zpět do svých domovů.

I tento výlet byl pro mě velmi přínosný, protože jsem se seznámila s novými lidmi, a také novými pohanskými proudy zastoupenými v České republice. Rituál, který se konal, byl velmi podobný tomu samhainovému, i když modlitby byly samozřejmě odlišné.

4.7.4 Koncerty

PFI v rámci české republiky pořádá i pohanské koncerty. První se uskutečnil 21.9.2009 v Divadle na Prádle, kde vystoupila výjimečná postava tzv. pagan music, Damh the Bard, druid, bard a vynikající folkový muzikant z Anglie, který svou hudbou

vypráví mýty a příběhy země, ze které pochází. Koncert probíhal velmi dobře a dorazilo na něj 112 posluchačů. Mohli si koupit také jeho CD.

Přesně o rok později, 21.9.2010 byl v hudebním klubu Mandragora uspořádán další koncert tohoto vynímečného muzikanta. Den před tím, byl navíc uspořádán workshop Damh the Barda o psaní posvátné bardské poezie.

4.7.4.a Damh the Bard

Damh the Bard je druid, který svůj duchovní prožitek vyjadřuje skrze hudbu, poezii a vyprávění příběhů. Vycházející z Bardské tradice jsou jeho představení a koncerty zábavné i poučné. Jako hudební vypravěč pracuje ve světě mýtů, který nemůžete jen tak spatřit, kde víly a skřítkové tančí o Svatojánské noci, kde stromy mohou mluvit a uvnitř kopců, které olizuje vítr, se skrývá Jinosvět.⁴⁹

Damh Bard (narozený Dave Smith) byl posedlý hudbou již od útlého věku.⁵⁰ První kytaru dostal ve svých osmi letech a vyučoval jej multi-instrumentalista Ir Tim O'Leary, učitel irské lidové hudby. Dave hrál své první živé koncerty už v jedenácti letech v hospodách na Isle of Wight a při každé příležitosti vzal svou kytaru i do školy, aby bavil své spolužáky.

Během svého dospívání hrál v několika rokových kapelách, z nichž jedna, Targa, hrála pravidelně na londýnském turné a stává se hvězdou večera v prestižním londýnském klubu Marquee.⁵¹

V průběhu 90.let byl cvičen jako bard, básník a vypravěč, pohanskou skupinou Order of Bards, Ovates and Druids a během této doby našel své umělecké zkušenosti v lidové tvorbě, tvořící „Mystický folk“ skupinou Spiral Caste, která hrála na koncertech s Robinem Williamsem. Spiral Castel hrála pravidelně na konci 90.let na festivalech, včetně Mezinárodní konference Pohanské federace v Fairfield Halls v Croydon s kapacitou 1500 diváků.⁵²

V roce 2000 se rozhodl jít svou vlastní cestou a vydal své sólové CD *Herne's Apprentice* in 2001, které mělo velmi dobré recenze, stejně jako *The Hills They Are*

⁴⁹ Dostupna z: < http://www.pohanskafederace.cz/newsletter/pagan_federation_international_czech_republic_lugnasadh_2009.pdf>[cit.2010-09-01]

⁵⁰ Příloha 12: Fotografie Damh the Bard

⁵¹ Příloha 13: Fotografie Damh the Bard

⁵² Příloha 14: Fotografie Damh the Bard

Hollow in 2003, Spirit of Albion in 2006 a The Cauldron Born in 2008⁵³, jak ze strany fanoušků, tak z hudebního tisku.

Jeho inspirace pochází z mýtů a dávných legend na Britských ostrovech a v Irsku, od dob krále Artuše. Damh vždy věřil, že jeho úkolem je bavit diváky a vzal na svou cestu staré příběhy a mýty této země. Publikum opouštělo jeho koncerty s porozuměním této země jako starobylého dědictví. Vystupoval na spirituálních koncertech ve Velké Británii i v USA, pro padesát, ale i patnáct set a více posluchačů.

V srpnu 2007 byl jeden z uváděných folkových zpěváků na John Barleycorn Reborn sbírky moderních folklórových umělců, kteří byli považováni za průkopníky v současné folkové scéně, tím, že pracují s hlubší britskou mytologií a folklórem.⁵⁴

V České republice se poprvé ukázal 21.9.2009 na koncertě, který pořádala PFI. S publikem, které společně s ním zpívalo, byl velmi spokojen a Praha se mu líbila. O rok později dorazil na svůj druhý koncert, který byl doplněn přednáškou o psaní posvátné bardské poezie.

⁵³ Příloha 15: Alba Damh the Barda

⁵⁴ Dostupná z: < <http://www.paganmusic.co.uk/biography.html?mid=3&smid=6&r=0.10564968674359787>>[cit.2010-09-01]

4.8. Projekty

4.8.1. Věstník

Věstník Pohanské Federace je unikátní český pohanský internetový časopis. Vydává ho 4x do roka PFIcz ku příležitosti čtyř hlavních pohanských svátků. Časopis je dostupný zdarma a obsah tvoří několik pravidelných rubrik, rozhovory s pohanskými osobnostmi, rituály, tématické články, novinky z pohanského světa ze zahraničí i domova a informuje o dění v PFI. Mezi nové rubriky, které ve Věstníku nalezneme, patří pohanské recepty od Seórasem, vzorové rituály a základy pohanství.

Do zpracování Věstníku se zapojuje čím dál tím více lidí. V současné době má čtyři korektory (Terka, Jana, Seóras, Tygr) a o finální zpracování se stará Cody a Airis. Do budoucna PFI plánuje zapojit do tvorby Věstníku více českých, ale i zahraničních pohanských skupin.

4.8.1.a Samhain

V keltské tradici je Samhain koncem starého roku a začátkem nového. Díky keltské migraci se vliv tohoto svátku rozšířil po Evropě a jeho kontinentální podobu se můžeme pokoušet uhodnout z irské mytologie a zbytků ostrovní keltské tradice. V různých variantách bývá tento svátek nazýván jako Samhain, Samuin, Samoinos, vše to jsou odvozeniny od sam-fuin, což znamená konec léta. Tím je poukazováno na předělovou funkci tohoto svátku, neboť s ním začíná temná polovina roku. Samhain býval časem poslední sklizně, kdy byla shromážděna úroda a stáda. Rozhodovalo se, které kusy dobytka je možné přes zimu živit a které je lépe zabít. Přípravovali se zásoby na nadcházející těžké mrazivé měsíce. Tento zvyk se mnoha místech udržel jako Martinské hody. Ale i tato činnost měla duchovní aspekt, kdy smrt vybraného dobytčete, jako zástupná oběť, připomínala smrt boha. Samhain byl zároveň časem věštby a očištění. Podle tradice se zapalovaly dva ohně, mezi nimiž procházel dobytek i lidé a podstupovali tak symbolickou očistu plamenem. Z astronomického hlediska připadá na počátek listopadu a oslavy mohly trvat až tři dny. Do dnešních dob se nám v anglosaské tradici zachoval jako Halloween, původně jako Hallowmas, či starší All

Hallows Evening - Večer Všech Svatých. U nás pak na tradici Samhainu navazují Dušičky.

Snad nejdůležitějším aspektem tohoto svátku je setření hranice mezi naším světem a zászvětím. O Samhainu získávají moc nejrůznější skřítci, víly, elfové a sídhové (duchové mohyl), kteří se v tuto dobu mohou zjevovat lidem. Podle tradice se také vracejí zemřelí předkové, aby se setkali se svými rodinami a přáteli. Proto se večer u domů zapalovaly ohně nebo rozsvěcovaly svíčky, aby duchové mohli najít cestu domů a aby se u nich mohli ohřát. Příchod předků byl oslavován a byly pořádány velké hostiny, kde se část pokrmů odkládala právě pro ony zesnulé, aby si i oni mohli jednou do roka připomenout pozemský život. I když byl příchod předků vítán, vše obestírala bázeň, aby se v lidských domovech duchové neusídlili natrvalo, a proto existovalo i mnoho ochranných opatření, která tomu měla zabránit. Třeba rozvěšování snítek cesmíny nebo vykuřování sporýšem. Lidé také mohli své předky po hostinách vyprovázet se světly zpět k mohylám a hřbitovům, ale zpátky se vraceli potmě a potichu, aby je duchové nemohli sledovat. Symbolika dvou vzájemně se prolínajících světů se mohla odrazit i v rituálních maskách připomínajících zesnulé předky, bohy nebo skřítky a duchy. Takové průvody se zachovaly například ve Skotsku a Bretani. A přeneseně pak i v dnešních dětských halloweenských kostýmech.

Samhain je spojen se smrtí všeho starého, tedy i vegetačního nebo slunečního boha, který je po smrti vhozen do kouzelného kotle babice Cailleach, kde později dojde k jeho znovuzrození. Cailleach je v tomto případě vládnoucím principem třetí třetiny ročního cyklu, symbolizuje stáří, ale i zralost, smrt a také nový začátek.⁵⁵

V současném pohanství existuje několik tradic či hnutí které tento svátek slaví. Stejně jako v dávné minulosti, tak i dnes se tento svátek těší pozornosti zejména Keltů. Objevuje se jak v keltském rekonstrukcionismu, tak v současné druidství, v tradici Wicca a také v praxi mnohých eklektiků. Vliv svátku často proniká až na pole hnutí New Age a Living History. V současném pohanství se setkáváme s konceptem přechodu do temné části roku a s uctíváním temnějších aspektů Božstev a pantheonů a prakticky bez výjimky se klade silný důraz na kult předků. Oltáře často zdobí tisové větvičky a břečťan. U některých skupin najdeme na oltáři i vydlabanou dýni, kosti,

⁵⁵ ZELENÁ B.B. *Samhain*. [online]. s. 9-10.

lebky či jiné objekty symbolizující smrt a říši mrtvých. Ani obrázky zesnulých rodinných příslušníků, předků či dávných hrdinů nejsou žádnou výjimkou.⁵⁶

4.8.1.b Imbolc

Svátek Imbolc, nazýván také svátkem jehňat či ovčího mléka (a mohl mít řadu jiných krajevých názvů) byl slaven kolem 1. února a s pravděpodobností souvisel s chovem ovcí. Ve starém Irsku se mu také říkávalo svátek sv. Brigity – Feile Bhride. Tato oblíbená světice (před tím než ji pokřtil sv. Patrik, sídlila v dubu a byla druidkou) je také patronkou ovčího chovu. Současně svým dílčím půvabem symbolizovala předtuchu blížícího se jara. Jako předzvěst jarního svátku beltaine a jeho velkolepých ohňů byly na počátku února zapalovány ohničky, které snad měly ochrannou funkci.⁵⁷ Zapalovaly se před vchodem do domu a věřilo se, že mají moc ochránit dům nejen před úderem blesku, ale i před krupobitím. V tento den se také zhášely ohně v kovárnách. Po vyčištění ohniště je znovu směly zapálit jen mladé dívky, panny symbolizující bohyni Brighid. Přenesen zůstal zvyk ochranných ohňů vtělen ve hromničkách, svíčkách posvěcených na Hromnice. V předvečer svátku bylo zvykem uspořádat bohatou hostinu. Nesmělo se zapomenout nechat něco z jídla jako oběť bohům. V tomto období bývalo také zvykem vyorat první jarní brázdou. Orba proběhla slavnostním způsobem s ozdobenými pluhy pokřtěnými pálenkou, za doprovodu mladých dívek. Do brázd byly bohům obětovány kousky chleba a sýra.⁵⁸

4.8.1.c Beltain

Beltain je druhým hlavním keltským svátkem a jedním ze tří jarních svátků společně s Imbolcem a Ostarou. Beltain se slaví mezi jarní rovnodenností a letním slunovratem. Na Beltain, krátce před rozbřeskem, vychází na horizontu spolu se Sluncem hvězdokupa Plejády. Hvězdokupu tvoří sedm výrazných hvězd, jimž se přezdívá Sedm sester, a jsou součástí souhvězdí Byka přibližně v oblasti jeho ramene.

⁵⁶ ACHRER J. *Samhain*. [online]. s. 9-10.

⁵⁷ BAUEROVÁ Anna: *Keltové v Čechách. Průvodce po památkách keltské kultury*. Praha a Litomyšl: Paseka, 1996. str. 71.

⁵⁸ Dostupná z: <http://www.druidova.mysteria.cz/KELTSKY_ROK/imbolc_a_hromnice.htm>[cit.2010-09-01]

Beltain je svátek uctívající život. Je zároveň obdobím, kdy zima uvolní ze svého sevření Slunce a je mu opět umožněna vláda nad létem a životem. Beltain, stejně jako Samhain, představuje období „bez času“, kdy se oba světy (živých a mrtvých) spojují, komunikují mezi sebou a magické pouto je silnější. Je to období, kdy se víly probouzejí ze svého zimního spánku. Jde o hranici temné a světlé poloviny roku jako u Samhainu.

V minulosti prostí lidé v předvečer svátku pro svoji ochranu u svých oken i dveří pokládali větve jeřábu, neboť věděli, že v tomto období může do jejich životů tento druhý svět zasahovat. Podle staré tradice ostrova Man, nejmladší člen rodiny v předvečer Beltainu trhá prvosenky a pokládá je na práh domu, aby zajistil jeho ochranu. V Irsku se podle jiné tradice zbytky jídla z večere zakopou nebo věnují vílám. Tradicí je kladen velký důraz na jídlo a zacházení s ním.

Beltain značí, že zima nadobro skončila a začíná léto. Úroda na polích je však ještě mladá a choulostivá a může podlehnout zkáze mrazem nebo nákazou, a proto lidé dělali vše, co bylo v jejich silách, aby povzbudili slunce a jeho paprsky, protože věděli, že bez něj by země svá bohatství nevydala. Ohně, oslavy, rituály byly důležitou součástí oslav Beltainu a měly zaručit, že teplo slunečních paprsků učiní zemi plodnou.

Beltainový večer Keltové zapalovali dva velké ohně, ohně Bela, které zažehli pomocí devíti posvátných druhů dřeva. Oheň Bela představuje invokaci Bela (Boha Slunce) a zahrnuje prosbu, aby přinesl své požehnání i ochranu kmeni. Mezi těmito ohni byla během rituálu prováděna stáda zvířat pro očištění, štěstí a zaručení jejich plodnosti. Pak byla odvedena na letní pastvy. Oheň Bela je posvátný oheň, který má očišťující a léčivou moc. Lidé si popel z ohňů Beltainu mazali na obličej a rozprašovali jej po polích. Krby domů se na svátek nechaly vyhasnout, aby znovu vzplály ohněm Bela. Pletení pomlázek a mrskání tradičně začíná v předvečer Beltainu. Podle tradice mladí hoši připevňovali girlandy a větve na okna a dveře mladých dívek, které měli rádi. Listy jeřábů a hlohů znamenaly lásku, zatímco trní pohrdání. Tento zvyk dal pravděpodobně vzniknout tradici 1. máje, která spočívá ve věšení kytic na dveřním knoflíku. Májka je důležitou součástí oslav Beltainu. Dlouhý rovný sloup je ozdoben pestrobarevnými stuhami, listy, květinami a věnci. Dívky a chlapci kolem ní tančí a tak proplétají stuhy nad, pod i kolem májky. Tanec kolem májky je důležitou součástí ritualizovaného procesu znovuprobuzení plodivosti země. Májka není jen falickým symbolem, ale zároveň symbolem spojení všech tří světů. Tanec kolem májky je magickým zážitkem a

slouží i jako brána pro průchod energie, která spojuje všechny světy v jediném okamžiku.⁵⁹

4.8.1.d Lugnasad

Lugnasad byl svátek keltského boha Luga, slavený 1. srpna. V tomto případě známe datum přesně, neboť jej povolil sám císař Augustu v souvislosti s každoročními oslavami ve městě Lyonu, keltském Lugdunu. Dávny Lugův svátek totiž připadl na den císařových narozenin, a v provincii byli proto slaveni oba „bohové“ současně. Ve vrcholném létě byl Lug uctíván jako božstvo zářivého slunce a zdárných božích žní, pomocník zemědělců a patron úrody. Na tento svátek byly pořádány také svatby a dobytčí trhy. Věřilo se, že zvířata v ten den koupená přinášejí velký užitek a manželství uzavřená 1. srpna jsou nejšťastnější.⁶⁰

Někde se doposud dochovaly některé zvyky původního dožínkového obřadu, který lze zrekonstruovat asi takto: Při východu slunce prvního dne Lugnasadu odsekl slavnostně jeden z druidů několik klasů obilí z první úrody. Ty položil na kámen a vyřkl zaklínací formuli, která měla patrně vzdát dík bohům. Poté se zrno z těchto klasů umlelo, zpracovalo na těsto a z něho se vytvarovala placka. Ta se pak upekla na ohni, který byl rozdělán pouze z větví jeřábu. Upečená placka se po kousíčkách rozdala všem účastníkům oslavy. V keltské společnosti byl považován za jeden z nejhorších trestů vyloučení z náboženských obřadů. Teprve při popisu např. tohoto rituálu je vidět, že šlo opravdu o tehdy velmi tvrdý trest. Vyloučení z náboženských obřadů znamenalo ztrátu přízně i ochrany bohů a také praktické vyloučení ze společnosti.

Také keltský král prováděl při Lugnasadu obřad, při němž vyjadřoval úctu a vděk bohům. Vše se odehrávalo opět na některém z posvátných vrchů. Král stojící na vrchu obrátil hlavu vzhůru ke slunci a svazkem klasů z nové úrody opsal nad hlavou tři kruhy ve směru hodinových ručiček. Různé podoby lidových veselí při dožínkách svědčí o rozmanitosti zvyků při oslavách Lugnasadu v různých krajích. Často se na konci žní vytvaroval poslední snop do tvaru lidské postavy. Podle toho, jaká byla úroda, dostal podobu panny nebo babizny ("cailleach"). Poslední vůz, vezoucí obilí z polí se zdobil

⁵⁹ AUBIN CH. *Beltain – podrobnosti a dějiny svátku*. s.13-19. [online]

⁶⁰ BAUEROVÁ A: *Keltové v Čechách. Průvodce po památkách keltské kultury*. Praha a Litomyšl: Paseka, 1996. str. 71.

květinami. Obvykle se zvolil "pán žní" a "královna žní", kteří jej doprovázeli a dohlíželi na to, aby se dostalo obilí v pořádku pod střechem. Poslední dožínkový snop bývalo také zvykem po celý rok ponechat na nějakém důležitém místě, někdy se však obřadně pálil nebo zaorával do půdy, či přidal do krmiva pro nějaký obzvláště ceněný kus dobytka. Věřilo se, že v něm je zakletá síla plodnosti a růstu.

Tradičním jídlem o Lugnasadu byl ovesný koláč, o který se dělilo s přáteli. Pečení tohoto koláče je spjato s původním zvykem uctívání smrti "Zeleného muže" (John Barleycorn, Ječmínek), který symbolizoval vegetační cyklus. Ten se každý rok symbolicky o žních obětoval, aby mohl vzejít život další.⁶¹

4.8.2. Pohanské stopy

Pohanské stopy je název projektu PFIcz, v rámci kterého by měla vzniknout vyvíjející se a živá databáze míst s Pohanskou historií, míst vhodných pro rituální účely a míst, na které stojí za to se vydat! Do konce roku má PFI představu, že by spustila web „Pohanské stopy“, ve kterém by měla danou databázi s výletními místy a rituály.

„Jsme lidé, kteří vyznávají náboženství spjaté se zemí, po které kráčíme. Této zemi bychom měli naslouchat, vážit si jí a všímat si jí. Proto si myslím, že má význam uchovávat a předávat informace o kulturním a přírodním dědictví naší země do rukou dalších lidí a dalším generacím. Pokud si myslíte to samé, nabízím vám zapojení do projektu.“⁶²

Zapojení do projektu Pohanských stop obnáší napsání krátké reportáže z místa, které vás zaujalo ať už svou historií, krásou nebo energií. Reportáže by měli mít podobu krátkého textu, v jehož pojetí se fantazii meze nekladou. Popis by měl však obsahovat, kde se místo nachází, jak se tam dostat, co vás na něm zaujalo a mělo by být přiloženo několik fotografií.

Přínosné jsou také tematické fotogalerie na témata: česká krajina, odkaz předků, živlová galerie apod. Stejně jako básně a povídky, popřípadě i oskenované kresby na podobná

⁶¹ Dostupná z: <<http://www.beltine.cz/svatek-beltine-1-kvetna>> [cit.2010-09-01]

⁶² Dostupná z: <<http://www.pohanskafederace.cz/projekty/pohanske-stopy>>[cit.2010-09-01]

témata. Cílem je zachytit přírodu a naši krajinu. Věnovat jí pozornost a poklonit se jí tím, že bude zvěčněna. Jak napsal W.Blake "Srdce věčnosti patří výtvorům času."

4.8.3 Pohanská kytice

Pohanská Kytice je sbírka básní od autorů, kteří více či méně přivoněli k pohanskému náboženství. Byla sesbírána v roce 2006. V prosinci roku 2008 se jí ujala PFIcz a rozhodla se ji vydat v elektronické podobě, jako nostalgický dárek pohanské komunitě.

„Pravda, sbírka se moc nepovedla a sklidila nejen vlnu kritiky, ale také posměchu.“⁶³

V současnosti PFI připravuje vlastní sbírku, kterou by potom chtěla vydat.

4.8.4. PaganCon

Pohanská federace ve spolupráci s Dávným obyčejem připravila v rámci Festivalu Fantazie v Chotěboři - největším setkání fanoušků sci-fi a fantasy ve střední Evropě - pohanskou programovou linii PaganCon. Jak vyplývá z názvu, jedná se o programovou linii tematicky zaměřenou na „pohanské“ kultury a náboženství. Termín „pohan“ pochází z latinského „paganus“, což označovalo venkovany. Právě ti se v odlehlých místech často dlouho a zavile drželi předkřesťanských „pověr“, svých polyteistických kultů, věšteg a magie. Není divu, že se tato tematika objevuje jako inspirační zdroj současné fantastiky, ať už jde o proslulé Tolkienovy mytologické báje nebo populární symboliku a ilustrace.

PaganCon přinesl ve svém prvním ročníku bohatý program s tematikou magie, čarodějnictví, šamanismu; v letošním ročníku se diváci mohli setkat se současnými čaroději a druidy a byly pouštěny pozoruhodné filmy.

Mezi organizátory patří Cody, národní koordinátor Mezinárodní pohanské federace v České republice, Linda Dragonari, hlavní koordinátorka občanského sdružení Dávný obyčej, profesionální vědma a čarodějnice, Meluzína, administrativní podpora Dávného obyčeje a projektu PaganCon, Arcanis a Troi, kteří mají na starosti IT podporu.

Festival fantazie, který se každoročně koná na začátku července v Chotěboři (kraj Vysočina), téměř v samém středu České republiky, je setkání příznivců vědecké fantastiky a fantasy. Festival fantazie do sebe vstřebal fantastiku literární, filmovou, seriálovou, herní... Na své si tu přijdou nejen fanoušci sci-fi, fantasy a hororu, ale i ti se

⁶³ Dostupná z: <<http://www.pohanskafederace.cz/projekty/pohanska-kytice/>>[cit.2010-09-01]

zájmem o moderní technologie, záhady, mytologii, historii, vojenství a dokonce i tanec a hudbu. Kromě klasických přednášek a dokumentů si zde dosytnosti můžete užít filmy, seriály, divadelní a šermířská představení, besedy s tvůrci (každý rok FF hostí zajímavé domácí i zahraniční hosty), hry a turnaje, různé soutěže, tanec a pochopitelně i hudbu.

4.8.5. Bardská gilda

Bardská gilda je společenství lidí v rámci PFI, kteří se zajímají o poezii, písničky, povídky – na Pohanském fóru existuje vlastní sekce pro gildu, kde pohané diskutují o své tvorbě a dávají si na ni vzájemně zpětnou vazbu. Dílčím cílem vytvořit amatérskou básnickou sbírku s pohanskou tematikou, tedy básně, písně, případně krátké literární útvary, které budou po dokončení prezentovány ve sbírce věnované pohanství. Prozatím je sbírka ve fázi příprav a sbírání vhodného materiálu.

Pokud se chce projektu kdokoliv zúčastnit, stačí poslat jeden příspěvek prostřednictvím soukromé zprávy na Pohanském Otevřeném Fóru a na jeho základě bude danému účastníkovi uděleno členství v sekci (tzv.gildě) fóra.⁶⁴

Pohanská federace několikrát do roka pořádá tzv. Bardské večery. První ze série plánovaných večerů se uskutečnil 30.5.2009 v pražské kavárně Kabinet. Téma tohoto večera bylo „Láska a smrt“ a tak se příspěvky pohybovaly v rozmezí tohoto tématu. Do této doby jich proběhlo již sedm a osmý se plánuje na 25.-27.březen příštího roku.

Bardi původně patřili k zástupcům druhé školy druidství, sencha. To oni udržovali kulturní tradice při životě a oslavovali hrdiny. Jejich nejcennějším vlastnictvím byly tři věci, které podnítily jejich umění a zajistily jim postavení: znalost prastarých mýtů, básnická představivost a nevyčerpatelný poklad starých veršů a zpěvů. Z tajemných a mytických začátků druidství se vypracovali k nejváženějším a nejdéle placeným členům středověkých královských dvorů. Nadaní umělci slova rádi mluvili v hádankách, básních a znali všechny tajemné nauky. Dovedli historii a příběhům vdechnout život, byli zpravodaji a komiky v jednom. Bard vyzdobil s velkou obratností tradovaná vyprávění a přednesy, historii a současný svět učinil pro své současníky známé, představitelné. Jeho kouzelné přednesy, magická vyprávění a zpěvy trvaly často dny, týdny, ba i měsíce a vytvořily nezaměnitelnou atmosféru. Vše, co bardí znali, předávali z generace na generaci jedině ústně. Ústní tradování jejich schopností jim

⁶⁴ Dostupná z: < <http://www.pohanskafederace.cz/projekty/bardska-gilda/>>[cit.2010-09-01]

propůjčilo nenapodobitelnou exkluzivitu a záliba v ukryvání vědomostí do básní-hádanek jim utvořila aureolu nedosažitelné duchovní moci. O vzhledu bardů nic nevíme. Na rozdíl od druidů se ve vědomí pozdějšího světa nezakořenila žádná lidová představa.⁶⁵

4.9. Pohanské otevřené fórum

Pohanské otevřené fórum založil Petr Gilar alias Eurik v roce 2008. Inspirovala ho k tomu Zahradova myšlenka, nadnesená na dnes již neexistujícím fóru na www.bmwc.org. Fórum je otevřené pro všechny, kteří mají zájem o společnou debatu na téma neopohanství. Privátní fórum by podle slov svého zakladatele nemělo valný smysl, naopak oceňuje, že se tam pohybují desítky aktivních uživatelů, které stávající, aktivní spolupráci provázaná neopohanská „komunita“ nezná. Tito lidé s sebou přinášejí nové názory, pohledy a kontakty. Rozšiřují počty potenciálních účastníků akcí, festivalů a veřejných rituálů. A samozřejmě více diskutujících znamená více zpětné vazby ke vzneseným otázkám a problémům.

Na počátku, než se na fóru ustavil jakýsi „status quo“ který definuje meze jeho tématického záběru, se vyskytovaly problémy s jeho vymezením, spory ohledně vhodnosti některých témat a názorů například ze strany komunity magiků, často se sestávající z agnostiků a případně i monoteistů. Vhodný rámec nakonec komunita postupně vytyčila sama, ukázalo se, že přílišná regulace je spíše na škodu věci. Moderátoři v tomto ohledu dnes již na fóru jen napomáhají udržet tuto přirozenou rovnováhu. Fórum je sice otevřené, ale není zaměřené na ekumenický dialog. Oblasti, v jakých se debata drží, jsou polyteismus (případně duoteistický pohled tolerující polyteismus), vnímání světa a zejména planety Země jako něčeho živého nebo prostoupeného životní silou, co je hodno úcty a lásky, úcta k bohům a bohyním, tendence k jejich vzývání a respekt této praxe, přístup k duchovním fenoménům (například magii) s určitou přirozenou pokorou, akceptace faktické plurality názorů, vyplývající z existence více různých směrů v rámci pohanství, spíše než vydávání svého názoru za jediný správný, a podobně.

Fórum má i polozavřené tématické sekce, tzv. gildy, kam má přístup jen konkrétní, schválená skupina zájemců o nějakou užší oblast. Tím se vyřadí konfliktní osoby a lidé,

⁶⁵ WALLRATH B. a EDEL M. *Keltové, duchovní děti Evropy*. s. 72-78

kteřé t3ma pŕilii nezaj3m3, a diskuze tak dostane v3tiii hloubku, i d3ky tomu, že v meniii, uzavŕen3jiii skupin3 b3vaji lidi upŕ3mn3jiii a otevŕen3jiii.

Moment3ln3 m3 f3rum registrovan3ch 383 3len3, z toho n3co pŕes sto pravideln3ch, aktivn3ch pisatel3. V moder3torsk3m t3mu je krom administr3t3ra Amira, Mab a jako pomocn3ci Arcanis a Errat. F3rum spolupracuje s 3eskou pobo3kou PFI a poskytuje uzavŕen3y prostor organiz3tor3m a u33astn3k3m BMWC a jin3m specifick3m skupin3m. Diskuze na f3ru reflektuje aktu3ln3 d3n3 v pohansk3 komunit3.

4.10. Pr3vodce po 3esk3m internetu

Eurikovy str3nky

Eurikovy str3nky magie.unas.cz poskytují z3kladn3 informace o pohanstv3 a 3arod3jnictv3. Nejsou odborn3, ale jsou osobn3 v3pov3d3 3lov3ka s velk3mi zkuikenostmi. Najdete zde osobn3 postŕehy a pŕipom3nky Eurika, jenž prol3n3 jeho entusiasmus a odzbrojuj3c3 upŕ3mnost.⁶⁶

Str3nka je rozd3len3 do patn3cti sekc3, pŕicemž valn3 v3tiii je v3nov3na magii. Sezn3m3me se zde s ritu3ly, etikou, sebezpozn3n3m, bylinkami a zdrav3m a s r3zn3mi pojmy a pom3ckami t3kaj3c3 se magie. Tak3 se zde do3t3me o magick3ch a pohansk3ch sm3rech a organiz3c3ch a samozŕejm3 jsou zde odkazy na t3matick3 webové str3nky a seznam doporu3en3 literatury a recenz3.⁶⁷

Druidstvi.cz

Autorem a majitelem str3nek je Pavel Hor3k, kter3 je z3roveň v3d3c3m pŕedstavitelem sdružen3 Druidov3 Boiohaema. Str3nky jsou rozd3leny velice pŕehledn3 do n3kolika z3kladn3ch sekc3: Druidsk3 tradice, Duchovno, Indi3n3 a šamanismus, Informace, Keltov3 a Ostatn3. Nenajdeme zde vyložen3 vyhran3nou t3matiku druidstv3, to autor totiž slu3uje s keltsk3m odkazem s t3matikou „duchovn3ch v3c3“ a krom toho zde najdeme tak3 3l3nky pŕej3man3 ze serveru Jogin.cz. Autor zde opomn3l zm3nit hnut3 jako OBOD 3i ADF, ale zato se tady m3žeme do33st origin3ln3 informace t3kaj3c3 se druidstv3 a posloupnosti jeho tradice.⁶⁸

⁶⁶ Cody. *Eurikovy str3nky*. s.24 [online]

⁶⁷ Dostupn3 z: < <http://www.magie.unas.cz/>>[cit.2010-09-01]

⁶⁸ Cody. *Druidstvi.cz*. s.34-35 [online]

Zaregistrujete-li se, můžete na stránce zanechávat své vzkazy a přispívat do tzv. Bardského koutku. Diskusního fóra se můžete účastnit, aniž byste museli být registrováni, stejně jako diskusního fóra Nemetonu, jehož odkaz naleznete taktéž na těchto stránkách. Součástí jsou i odkazy na další druidské organizace.⁶⁹

Divinorum.cz

Divinorum je server, který je zaměřen na vytváření duchovního prostoru pro rozvoj vědomí bez nutnosti stylového vymezení. Založili a v únoru 2008 jej spustili *Cody, Otakar* neboli *Galen Grow, Cornelius a Strážce*.

Divinorum je křížovatkou duchovních cest. Magie, mystika, šamanismus — poznávání světa i sebe sama, poznávání zjevného i skrytého. Jádrem Divinora tvoří tématické články v rámci otevřené revue Symposium, kde se každý měsíc setkáte s novým textem. Každý registrovaný uživatel může navíc přispět vlastním článkem teoretického i praktického charakteru.

Divinorum dále slouží jako záštita dalším projektům. V současnosti je takto pod křídly Divinora chaomagická skupina ZeroCatchers. Každý rok se rovněž koná vícedenní setkání Mezi Světy.⁷⁰

Pohanstvi.net

Pohanstvi.net představuje globálnější informační portál na téma pohanství. Celý web je rozdělen do pěti sekcí. Sekce keltská, germánská, slovanská, sekce další a články. Každá ze sekcí má specifický obsah, ale bohužel nejsou si moc podobné, a proto v každé najdeme trochu jiný analogický obsah. Dále lze najdeme kulturní, historické i mytologické informace a to velice dobře zpracované. Vše doplňuje velká spousta fotek a obrázků, díky nimž si alespoň zevrubně můžeme představit pojem pohanské kultury.

V tzv. „kecárně“ lidé mohou vyjadřovat své názory a vzájemně si dopisovat. Součástí stránek je také galerie, kde jsou vloženy fotografie z míst jako Skotsko, Bretagne, Egypt, Rumunsko nebo Český Kras.⁷¹

⁶⁹ Dostupná z: < <http://www.druidstvi.cz/>>[cit.2010-09-01]

⁷⁰ Dostupná z: < <http://divinorum.cz/>>[cit.2010-09-01]

⁷¹ Dostupná z: < <http://www.pohanstvi.net/>>[cit.2010-09-01]

Rodnavira.cz

Stránky Rodné víry jsou na první pohled strohé, černobílé a bez jakéhokoliv netradičního a zajímavého členění. Po stránce informační mají velice dobrou úroveň, nicméně po stránce přehlednosti je to už značně horší.⁷²

Web je rozdělen do sekce *Rodná víra*, kde se čtenář dozví informace o tomto společenství, *Slované*, kde jsou popsány dějiny, víra a bohové tohoto národa a *Kultura*, kde se lidé mohou informovat o literatuře, hudbě a divadlu se slovanstvím spojeném. Součástí je i tzv. Slovenská beseda, což je české a slovenské fórum slovanských rodnověrců.⁷³

Davnyobycej.cz

Stránky Dávného obyčeje, druidského společenství, jsou ve svém menu rozděleny do sedmi sekcí, ve kterých se dovíme něco o pohanství jako takovém obecně, o cílích dávného obyčeje a o jeho koordinátorech, o předpokladech, díky kterým se člověk může stát členem a o členství samotném, o sborníku dávného obyčeje a základní informace o sdružení. Na webových stránkách dále najdeme kalendář akcí, který nás informuje o chystaných akcích, tématické články, týkající se pohanství a magie a tzv.mapu webu, jenž skrývá odkazy k řadě tématických článků.⁷⁴

4.11. Lugh o.s.

Občanské sdružení Lugh je vyhledávaným Sčítáním keltského lidu v Čechách, na Moravě a ve Slezku. Jako právnická osoba vzniklo o.s. LUGH v roce 2001, avšak jako volné sdružení malířů a sochařů, pořádající každoročně výstavy inspirované keltským odkazem pod patronací boha Lughu vždy počátkem Lughnasadhu, bylo založeno Josefem Ryzcem už v roce 1996, jenž je od té doby až dodnes stále jeho předsedou. Toto volné sdružení má asi 50 členů.

Josef Ryzec⁷⁵ (68) je malíř a jeho obrazy jsou ve sbírce současného umění v Národní galerii v Praze. Pro Národní galerii též v roce 2004 maloval kapli umění Art

⁷² Cody. *Rodná Víra*.s.48 [online]

⁷³ Dostupná z:< <http://www.rodnavira.cz/>>[cit.2010-10-01]

⁷⁴ Dostupná z:< <http://www.davnyobycej.cz/>>[cit.2010-10-01]

⁷⁵ Příloha 16: Fotografie Pavla Ryzce

Fundamental Votěcha Preissiga. V roce 1989 vyhrál celosvětovou soutěž na vytvoření série šesti známek pro 8.celosvětový kongres kriminalistů – „Crime Prevention“, kterou vypsal OSN a známky byly vydány v roce 1990 v NY, Ženevě a Vídni. Je také předseda klubu přátel Pabla Picassa.

V roce 2001 u sčítání obyvatelstva bylo dovoleno, aby si každý vybral národnost podle svého uvážení. Pan Ryzec si vybral národnost keltskou. Učinilo tak i pár jeho přátel, a proto po skončení sčítání zavolal na Český statistický úřad a zajímal se, jak dopadli Keltové. K velkému překvapení zjistil, že hned po sčítání byly archy zničeny, a že sice vědí o tom, že se několik málo lidí hlásilo i ke keltské národnosti, ale nesmějí zveřejnit kolik jich bylo, a že tyto listy byly přiřazeny ke složce „ostatní národnosti“, kde jsou všechny nejmenší menšiny. To vedlo pana Ryzce k vyhlášení obnoveného sčítání pouze „keltského lidu“ v roce 2007.⁷⁶

Toto sčítání „keltského lidu“ vyhlásil pan Ryzec jako součást vernisáže výstavy již jedenáctého ročníku jeho každoročního projektu Lughnasadh, tentokrát na zámku Kačina, ve spolupráci s druidem Lunwerem a jeho dnes již neexistujícím keltským kmenem Deraois. Ten totiž zanikl (jak vyplývá ze zprávy na webu Keltomana) shodou okolností přesně ve stejné době (začátkem září 2008), na kterou pan Ryzec svolal do Berouna, do Muzea Českého krasu, kde právě končil dvanáctý ročník výstavy Lughnasadh, všechny na webové sčítací adrese dosud přihlášené účastníky sčítání „keltského lidu v Čechách, na Moravě a ve Slezsku“. Podle toho webového seznamu (vznikal celý rok) bylo přihlášeno celkem 271 lidí v průměrném věku 31 let (nejmladší 1 rok, nejstarší 78 let), avšak na vyhlášený sraz, jak pan Ryzec uvedl, se z těch přihlášených 271 lidí dostavilo jen 18, a z toho polovina byli organizátoři sčítání. Uskutečnění této zvláštní akce (jež byla podle pana Ryzce hlavně nabídkou lidem, kteří se sice zatím neznají, ale svým srdcem natolik tíhnou ke keltskému světu, že se s jeho podstatou, vnitřním obsahem i poselstvím ztotožňují) a jejího výsledku dovedlo pana Ryzce k těmto třem závěrům: 1. při poměrně dobré znalosti vývoje keltského světa u nás za dobu nejméně 16 let (od vzniku Bratrstva Keltů), se mu potvrdila dlouhodobá nechuť našich Keltů se jakkoliv scházet na jiných, než kulturních akcích (neboli jejich vnitřní duchovní svět je výhradně jejich osobním tajemstvím). 2. mnoho lidí, které osobně zná a o nichž dobře ví, že se jejich keltské smýšlení nezměnilo, se ke sčítání

⁷⁶ Cody. *Sčítání keltského lidu*. s.3-7 [online]

nepřihlásilo. Současně podle dlouhodobých genetických výzkumů člena sdružení LUGH, prof. Macka, je dobře známo, že na našem území (Čech, Moravy a Slezska) je keltský genom v naší populaci (s výjimkou Irska, kde je statistické procento nejvyšší) zastoupen vůbec nejsilněji na teritoriu celé současné Evropy, a to včetně Britských ostrovů. 3. ti, co nepřišli (z těch přihlášených 271 lidí), by možná i přišli – kdyby ale důvod setkání byl jiný, než setkání kvůli pouhému setkání (nešlo ani o kulturní, ani o pivní, ani o náboženskou akci). Jinak řečeno – pan Ryzec neúčast na srazu za neúspěch akce, ani za potvrzení, že se u nás žádní Keltové nevyskytují, nepovažuje.

To je i důvodem toho, proč se v letošním roce (2010) k akci „sčítání keltského lidu v Čechách, na Moravě a ve Slezsku“ pan Ryzec zase vrací, i když tentokrát úplně jinak. Příští rok (2011) je totiž rokem oficiálního sčítání obyvatelstva v České republice, kdy na sčítacích arších je opět otázka „jaké je kdo u nás národnosti“. Každý na ni může odpovědět svobodně, podle svého uvážení, a to se zárukou naprosté anonymity, garantované naším státem.

Stát přitom na jedné straně nesmí prozradit kdo je jaké národnosti, na straně druhé je ale jeho povinností sdělit ve výsledcích sčítání kolik lidí se k té či oné národnosti přihlásilo. Takže na otázku „kolik lidí se u nás hlásí ke keltské národnosti“ by měl ČSÚ dát odpověď tentokrát jasnou. Pan Ryzec chce proto teď (v době kolem Yule 2010) pouze vyzvat všechny lidi, kterých by se to mohlo eventuálně týkat, aby se sami zamysleli nad tím, jaké národnosti dají na sčítacích arších 2011 „svůj hlas“ – protože v dnešním těžko uchopitelném evropském světě, kdy vše může být bez problémů vším, je národnost vlastně spíš věcí srdce každého jednotlivce, sloupem, o nějž se může opřít, který dobře zná, a kterému věří. Jak mi pan Ryzec sdělil, chce pak (na základě výsledků oficiálního sčítání) pozvat „sečtené“ Kelty na menší (či větší) kulturní „session“, samozřejmě až podle situace, která teprve nastane.

4.12. Pohanské pohřby v České republice

„Problematika zacházení s lidskými pozůstatky a ostatky je v českém právním řádu upravena v několika právních předpisech spadajících do oblasti správního práva. Jedná se zejména o vyhlášku č. 19/1988 Sb., o postupu při úmrtí a pohřebnictví⁷⁷, zákon č.256/2001 Sb., o pohřebnictví, zákon č.20/1996 Sb., o péči o zdraví lidu, zákon č. 285/2002 Sb., transplantační zákon a zákon č. 258/2000 sb., o ochraně veřejného zdraví.

Způsob dispozice s tělem osoby zemřelé upravuje vyhláška č.19/1988 Sb., o postupu při úmrtí a pohřebnictví, a zákon č.256/2001 Sb., o pohřebnictví (dále též jen „zákon o pohřebnictví“), které přesně upravují postup pro nakládání s tělem osoby zemřelé a v zásadě volnou dispozici s tělem neumožňují, a to ani osobám příbuzným či blízkým.

Zákon č.256/2001 Sb., o pohřebnictví, operuje s pojmem subjekt, jenž sjednal pohřeb (může to být jakákoliv fyzická či právnická osoba, není-li takové, není tím pádem ani osoby, jenž pohřeb sjednala, a povinnosti zabezpečit zemřelému pohřeb se musí zhostit místně příslušná obec). Role příbuzných či osob blízkých není ve světle dikce tohoto zákona nikterak výraznější, než role jakéhokoliv jiného subjektu, a postavení takových osob není tudíž ani nikterak zvýhodňováno oproti jakýmkoli jiným třetím osobám. Zákon o pohřebnictví dle definice v jeho §1 „stanoví podmínky pro zacházení s lidskými pozůstatky a lidskými ostatky“. Dle dikce §4 odst. 1 předmětného zákona „s lidskými pozůstatky a ostatky musí být zacházeno důstojně a tak, aby nedošlo k ohrožení veřejného zdraví nebo veřejného pořádku; z těchto důvodů je zakázáno...provést pohřbení jiným způsobem, než uvedeným v §2 písm.c)“ §2 písm.c) zákona o pohřebnictví definuje „pohřbení“ způsobem taxativním (tj.výčet takto uvedený je konečný) a mezi způsoby pohřbení řadí pouze uložení lidských pozůstatků do hrobu nebo hrobky na veřejném nebo neveřejném pohřebišti nebo jejich zpopelnění v krematoriu⁷⁸. Z výše uvedeného plyne, že jakýkoliv jiný způsob pohřbení by byl v rozporu s dikcí zákona a takové jednání by bylo v souladu s §26 zákona o pohřebnictví považováno zejména za přestupek a mohlo by být potrestáno sankcí v podobě pokuty do výše 50.000 Kč.

Pokud jde o zpopelněné ostatky, tam je situace stejná, budeme-li posuzovat přednostní právo na vydání ostatků, příbuzných či osob blízkých (samotný příbuzenský nebo obdobný vztah tedy právo na vydání ostatků nezakládá a důležitá je role osoby, jenž sjednala pohřeb) a v zásadě jiná, budeme-li posuzovat možnosti nakládání s ostatky, jelikož od momentu zpopelnění se urna s ostatky vydá osobě, jenž sjednala pohřeb, a vzhledem k tomu, že žádný z jmenovaných předpisů explicitně nestanoví způsob nakládání se zpopelněnými ostatky, lze v souladu se zásadou „co není zakázáno,

⁷⁷ Pokud jde o předmětnou vyhlášku, v odborné literatuře se objevují názory, že postrádá zákonné zmocnění, tj. nebyla vydána k provedení konkrétního zákona na základě zmocnění v něm a v jeho mezích a tudíž lze pochybovat o její účinnosti (blíže viz. Petra Jakešová, vybrané problémy právní úpravy zacházení s tělem mrtvého od úmrtí do pohřbení, Zdravotnictví a právo, 5/2005)

⁷⁸ §22 zákona o pohřebnictví definuje požadavky kladené na hroby pro ukládání lidských pozůstatků, pokud jde i jejich hloubku, umístění nad hladinou podzemních vod a boční vzdálenosti mezi jednotlivými hroby, přičemž v písmenu d) tohoto paragrafu se zcela nekonceptně stanoví, že „rakev s lidskými pozůstatky musí být po uležení do hrobu zasypána zkypřenou zemínou ve výši minimálně 1,2m.“, z čehož se se vši pravděpodobností dá odvodit, že pohřbít mrtvé tělo bez rakevy by bylo taktéž považováno za jednání protizákonné, a naopak navršení zeminy ve výši větší, než je 1,2 m. by se tím pádem za jednání protizákonné považovat nedalo.

je dovoleno“, dovédit, že od momentu vydání urny s popelem osobně, jenž sjednala pohřeb, může taková osoba nakládat se zpopelněnými ostatky v podstatě libovolně za zachování principu důstojného zacházení.

Ze znění již zmíněného ustanovení §2 písm.c) zákona o pohřebnictví plyne, že pohřbením se rozumí „uložení lidských pozůstatků na veřejném nebo neveřejném pohřebišti nebo jejich zpopelnění v krematoriu“. Přitom dle §16 zákona o pohřebnictví je provozování veřejného pohřebiště službou ve veřejném zájmu zajišťovanou obcí v samostatné působnosti nebo registrovanou církví nebo náboženskou společností na pozemku jejich vlastnictví, neveřejným pohřebištem se pak rozumí účelová zřízení určená výlučně pro uložení lidských pozůstatků nebo zpopelněných lidských ostatků členů řeholních řádů nebo kongregací nebo příslušníků registrovaných církví nebo náboženských společností, jejichž vnitřní předpisy a obřady neumožňují ukládání lidských pozůstatků nebo zpopelněných lidských ostatků na veřejném pohřebišti. Uložit lidské pozůstatky mimo veřejné či neveřejné pohřebiště tedy nelze. V opačném případě by se pachatel dopouštěl přestupku dle zákona o pohřebnictví s hrozbou peněžité sankce až do výše 50.000 Kč.

Zřídít veřejné či neveřejné pohřebiště lze na pozemku ve vlastnictví zřizovatele (takovým zřizovatelem, jak vyplývá ze znění zákona, může u veřejného pohřebiště být výlučně obec, registrovaná církev či náboženská společnost a u neveřejného pohřebiště pak výlučně řeholní řád nebo kongregace, registrovaná církev či náboženská společnost) na základě územního rozhodnutí. Pro vydání takového rozhodnutí je třeba mimo jiné například kladného vyjádření krajské hygienické stanice a vodohospodářského orgánu. Pro vydání povolení ke zřízení neveřejného pohřebiště je třeba navíc prokázat krajskému úřadu skutečnosti opravňující k jeho zřízení (tj. prokázat, že vnitřní předpisy a obřady zřizovatele neumožňují ukládání pozůstatků a ostatků na veřejném pohřebišti) a vyžádat si jeho stanovisko k řádu neveřejného pohřebiště (tato dokumentace pak následně bude součástí podkladů pro vydání územního rozhodnutí).⁷⁹

⁷⁹ El.Pohanské pohřby ve světle stávající právní úpravy. s.43-46 [online]

5. Hnutí navazující na archaické kultury

5.1. *Druidové Boiohaema*

Druidové Boiohaema je otevřené společenství lidí, kteří jdou po cestě nebo mají zájem o druidské tradice a keltské duchovno. Vzniklo 21.října 2006. V době zakládání sdružení v České republice neexistovala dosud žádná taková skupina, která by se prohlásila za čistě druidskou. Účel založení je sdružovat lidi, kteří jdou nebo se snaží jít po cestě druidství a prohloubit činnost a spolupráci mezi jednotlivými jedinci. Jejich záměrem je spojení a komunikace lidí stejných či podobných duchovních hodnot a zájmů, studium, praktikování a rozvíjení starodávné druidské tradice. Jejich snahou je hledání kořenů druidství zde na území dávného keltského Boiohaema.

Druidové Boiohaema nejsou registrovaným občanským sdružením či jiným podobným spolkem a ani takto nevystupují. Jedná se o svobodné spolčení lidí výše uvedených zájmů.

Nejsou ani pobočkou žádného zahraničního či jiného druidského řádu, jejich cílem není masové sdružování lidí, nýbrž sdružení několika lidí, kterým má tato cesta co říct. Společenství bylo založeno Pavlem Horákem, Talcernem a Romanem.

Činnost Druidů Boiohaema má několik hlavních bodů a to:

a) *Privátní činnost*

„Sdružování členů na základě druidské tradice

Pořádání rituálů a společné slavení keltských svátků

Zdokonalování se a vzájemné se učení tradici

Společné navštěvování prastarých keltských a jiných energetických a magických míst“

b) *Veřejná činnost*

„Občasné vystupování na akcích s keltskou tematikou a s tím spojené rituály“

„Členem se může stát ten, kdo má dobré, čisté a upřímné úmysly, které jakkoliv neporušují ústavu ČR a nejsou proti dobrým mravům. Členové společenství jsou tací, kteří kráčí cestou druidské tradice, již mají o této tradici nějaké povědomí a zkušenosti. Jsou to praktikující druidové či lidé zabývající se keltským duchovnem. Tudiž toto společenství není otevřeno lidem hledících na své vlastní zájmy a znesvěcení sakrálnosti (posvátnosti) tohoto společenství.“⁸⁰

⁸⁰ Dostupná z: < <http://www.druidove-boiohaema.ic.cz/clenstvi.html> > [cit.2010-10-01]

Ten, kdo splňuje výše uvedené podmínky a chtěl by mezi druidy Boiohaema vstoupit musí projít sérií vstupních pohovorů a o jeho přijetí rozhodne celé společenství.⁸¹

Společenství řídí všichni členové společně. Všichni společně rozhodují o budoucnosti a rozhodnutích formou hlasování. S tím je spojeno i to, že Společenství nemá žádnou hierarchickou strukturu - to je mj. umožněno i jeho malou velikostí i tím, že každý z jeho členů má specifický vlastní pohled na druidskou tradici. Společenství není sbírkou uniformovaných jedinců. Současný počet členů je šest.

Druidové Boiohaema s PFI nespolupracují v žádné rovině. Respektují ji jako instituci snažící se propojit pohanskou scénu na mezinárodních i národních úrovních, ale nesdílí jejich ideje.

Výpověď jednoho z členů Druidů Boiohaema:

Pavel Horák

Pavel Horák pochází z Radvanic, malé vesničky kousek od Přerova. Společně s druidskou tradicí se zabývá také šamanismem a zemskou léčbou. Druidství je pro něj životní filozofií. Jako celková tradice, dle jeho názoru, nikdy zcela nevymizela a mnoho z učení starověkých druidů se učíme ve škole dodnes (počínaje psaním a čtením). Pavel z počátku čerpal hodně z keltské, později i germánské mytologie, avšak postupem času to začal brát obecně, čili je mu jedno jestli tomu „Nejvyššímu“ říkáme Bohyně, Krišna, Great Spirit, Bůh nebo jakkoliv jinak, protože se jedná stále o to jedno pro všechny stejné. Pavel se podílel na založení Druidů Boiohaema, se kterými i nadále spolupracuje. Založil stránky druidstvi.cz, které mají mít účel hlavně informativní a jsou určeny pro nejširší skupinu lidí. Veřejně organizoval rituál na Beltine 2006 na Jezeří, ale jinak nijak moc akce veřejně neorganizuje, spíše to za něj dělají druzí a on na nich občas vystupuje.⁸²

⁸¹ Dostupná z: <<http://www.druidove-boiohaema.ic.cz/onas.html>>[cit.2010-10-01]

⁸² Cody. *Rozhovor s druidem Pavlem Horákem*. s. 3-8 [online]

5.2. Rodná víra

Rodná víra je společenstvím sdružujícím osoby, které vyznávají předkřesťanské slovanské náboženství (tzv. rodnověří) nebo které se s původním duchovním světem Slovanů cítí být jakýmkoliv jiným způsobem kladně spjati. Bylo založeno jako občanské sdružení v roce 2000 sloučením dvou skupin z Prahy: nacionalistů (dnes rod Jarovíta) a vysokoškoláků (svého času rod Mokoše). Zakládajících členů bylo šest: Giuseppe neboli Dervan, Chotěbud, Kazimír, Jaroslav, Krtutomysl a Stanislav.⁸³ „Základ činnosti společenství Rodná víra tkví v pořádání výročních svátků a slavností zasvěcených různým slovanským božstvům. Kromě těchto obřadů kolektivních nelze opominout ani obřady individuální, které provázejí lidský život od narození až do smrti (tzv. přechodové obřady). Současně se snaží obnovovat posvátná místa zasvěcená předkřesťanským božstvům jako je např. Mokošino obřadiště v Mokošíně u Přelouče a rozšiřovat povědomí o slovanském duchovním světě v české společnosti.“⁸⁴

Od sněmu, který se konal v říjnu 2010 je Rodná víra neformálním společenstvím založeným na dobrovolné spolupráci zúčastněných osob bez jakéhokoliv formalizovaného členství, vedení a organizační struktury. Členem společenství se může stát pouze člověk, který se ztotožňuje se smyslem tohoto sdružení, dlouhodobě se účastní jeho činnosti, na jejíž přípravě se podílí, a je jako člen společenství ostatními respektován. Překážkou není členství v jiných sdruženích ani náboženských společnostech. Pakliže se člen vlastním rozhodnutím přestane se společenstvím identifikovat, přestane se účastnit jeho činnosti nebo přestane být všeobecně jako člen společenství vnímán, potom ze společenství vystoupí. Záležitosti celého společenství se řeší na sněmovních poradách konaných dle potřeby u příležitosti větších slavností.

„Rodná víra je volným a otevřeným společenstvím postaveným na dobrovolném sdružování lidí, jakožto svobodných, svéprávných a plnohodnotných osobností. Každý člen Rodné víry si za své jednání sám zodpovídá. Rodná víra neomezuje svobodu názorů, myšlení a přesvědčení svých členů včetně způsobu jejich osobního pojmání víry. To na druhou stranu vyžaduje respektovat názorové odlišnosti ostatních a nevnucovat dalším členům společenství své pohledy na věc. Rodná víra funguje na principu svobodné a demokratické dohody svých členů, nikoliv na principu

⁸³ Cody. Rodná víra – rozhovor s Chotěbudem. s.4-9 [online]

⁸⁴ Dostupná z: < <http://rodnavira.cz/o-nas/>>[cit.2010-10-01]

náboženských dogmat nebo neomylného vůdce. Rodná víra je společenstvím nepolitickým, nepreferuje a nepropaguje žádný politický názor, politické angažovanosti svých členů mimo Rodnou víru a její akce to však nebrání.“⁸⁵

Rodná víra nemá nyní pevně stanovené členství - členem je prostě ten, kdo s nimi pracuje. Momentálně to je nějakých 10-15 lidí. Rodná víra je s PFI v kontaktu, spolupracovali již na několika projektech a další spolupráci, která by byla prospěšná pro obě strany se nebrání, ovšem perspektivu nějakých mimořádně blízkých vztahů a dalekosáhlých plánů do budoucna příliš nevidí. Priority obou skupin nejsou přece jenom zcela totožné.

5.3. ADF

Ár nDraíocht Féin znamená v překladu z moderní Irštiny "naše vlastní druidství". Jedná se o mezinárodní pohanskou organizaci, která sídlí ve Spojených státech. Vznikla v 80.letech jako vize významného pohana Isaaca Bonewitse. Většina jejich členů pochází z anglicky mluvících zemí, prakticky veškeré materiály jsou zatím dostupné pouze v anglickém jazyce. Česká republika patří mezi ty kontinentální Evropské země, kde je ADF na rychlém vzestupu a rýsuje se mu zajímavá budoucnost. ADF u nás neprošlo ani 20 lidí, ale v lokálním měřítku je to stále hodně.⁸⁶

„ADF je ve své domovině (USA) registrovanou církví, snaží se tedy svým věřícím poskytovat duchovenské služby jako každá podobná instituce, například i legální sňatky. Jako taková má i řadu dlouhodobých cílů, např. vybudování permanentní svatyně a obchůdku na pozemku konání největšího pohanského festivalu (Brushwood Center v New Yorku), aktivity pro děti a rodiny, nově vlastní vydavatelství a podobně. To všechno se buduje jen velmi pomalu díky omezeným materiálním zdrojům, celá více než tisíce členná organizace doposud nemá žádné zaměstnance.“⁸⁷

V pohanství můžeme ADF zařadit do proudu liberálního rekonstrukcionismu. Jedná se o nediskriminující otevřený směr, který přijímá nové členy bez ohledu na věk, pohlaví, rasu či původ i osobní sympatie. Organizace má pevný řád, členům zdarma

⁸⁵ Dostupná z: < <http://rodnavira.cz/o-nas/>>[cit.2010-10-01]

⁸⁶ Lithin. *Rozhovor s Noirou o ADF*. S.8-11. [online]

⁸⁷ Dostupná z:< <http://www.carovnezrcadlo.cz/druidstvi/adf>>[cit.2010-10-01]

poskytuje strukturovaný a na stupně rozdělený výcvik, který je v současné době možné absolvovat pouze v anglickém jazyce. Jeho základem je tzv. Dedicant's Path (Cesta oddaného), která podmiňuje vstup do dalších gild a dalších výcvikových programů. Je to forma pohanství pro vážnější zájemce, kteří v něm opravdu vidí cestu, které jsou ochotni něco obětovat, a ne jenom zálibu nebo pocitové přiřazení k „čemesi“.

Členství v ADF podléhá registraci a je symbolicky zpoplatněno. Za roční poplatek jsou členům k dispozici interní sekce internetových stránek, přístup do emailových konferencí (fór), jež jsou komunikačními tepnami ADF, možnost připojit se do gild (cechů) nebo zvláštních zájmových skupin, právo volit ADF Arcidruida a účastnit se dalších voleb. Členství je třeba jednou za rok obnovovat i s členskými příspěvky, jinak zaniká. Při první registraci je novým členům zaslán základní manuál popisující fungování organizace a knížka, která podrobně rozebírá požadavky na udělení statusu "Dedicant", což se dá volně přeložit jako "Oddaný" nebo "Pro věc nadšený". Základním předpokladem dokončení prvního stupně výcviku, který obvykle trvá jeden rok, je splnit jasně dané, veřejné a zcela transparentní požadavky mezi něž patří provést osm rituálů, z toho většina musí konceptuálně odpovídat struktuře ADF (popsat je a zhodnotit), napsat celkem několik desítek krátkých úvah a esejů na daná témata a také recenzí na povinnou literaturu, kontinuálně si vést meditační deník a záznamy prováděných cviků. Po skončení tohoto základního, vstupního tréninku se členům otevírá možnost účastnit se dalších seminářů a školení, stát se členy gild, specializovaných na různé pohanské, duchovní i poměrně praktické obory a témata a dále se rozvíjet. Dokončení úvodního tréninku je vlastně potvrzením aktivního členství oproti formálnímu a otevírá cestu pro další aktivity v organizaci, například i možnost získání kněžského statutu. Pokud by někdo prováděl něco, co se s aktivitami ADF neslučuje (třeba zvířecí oběti apod.) bude z řádu vyloučen. Nikdo si nemůže dělat co chce a vydávat to za praxi ADF, jelikož řád má v USA legální status náboženské organizace a čára mezi členy a nečleny je prakticky nenapadnutelná.

Celkové pojetí osobního růstu v rámci ADF je rozděleno na tři triády. První a základní je ctnost, dále pak zbožnost a studium. Druid by měl rozvíjet devět ctností - moudrost, úcta, zření, odvaha, čest, vytrvalost, pohostinnost, umírněnost a plodnost. Adept musí rozepsat, co pro něj jednotlivé ctnosti znamenají, jak je chápe a jak si je uvědomuje v každodenním životě. Zbožností je myšlena obecně úcta k bohům, aktivní

pohanský život (praktikování rituálů s adekvátní přípravou, obětiny a budování vztahu k božstvům), nikoliv následování specifické doktríny. Studijní část spočívá v nastudování materiálů ADF a přečtení nejméně jedné knihy z každé z oblastí: úvodní (indoevropská kultura a historie) a mýty, báje, legendy či historické informace o konkrétních pohanských indoevropských kulturách dle vlastní volby (keltská, helénská, severská, římská, slovanská či védská).⁸⁸

Členové ADF jsou organizováni do pracovních-rituálních skupin, tzv. groves⁸⁹, tj. doslovně hájů. Existují možné tři stupně existence těchto skupin. Protogrove, ten může založit pouhý jeden člen, aby pak mohl povýšit na Provisionally Chartered Grove, musí získat další dva, kteří budou fungovat jako pokladník a sekretář, a to nejpozději do dvou let a musí prokazovat, že vyvíjí aktivní úsilí o získání členů. Organizátor zároveň musí dokončit úvodní výcvik, tím se stane Senior Druidem. Pro povýšení na třetí stupeň, Fully Chartered Grove, kterých je zatím opravdu málo, je třeba, aby skupina měla 9 členů po dobu nejméně dvou let a jednoho kněze, tj. člen s ukončeným úvodním výcvikem, který splnil další specifické požadavky.

Struktura ADF rituálů se značně liší od čarodějnického konceptu, který je v České republice běžný. Nesetkáte se zde s kruhově pojatým očištěním a vymezením rituálního prostoru, čtyřmi čtvrtěmi, invokací živlů a bohů v úvodu rituálu ani dalšími prvky, nýbrž rituálním prostorem se stává celé okolí, kde se rituální místo provádí, díky otevření bran a propojení s dalšími světy. Základem „chrámu“ je studna, symbolizující zemi podsvětí (dolní svět), oheň, který symbolizuje nebe (horní svět) a posvátný strom světa, který je propojuje. Rituál začíná požehnáním a ztotožněním předmětů, které mají tyto tři prvky znázorňovat se samotnými archetypy. Následuje otevírání bran, vzývání jejich strážců a pozvání trojice Spřízněných (Kindred), což jsou předkové, přírodní duchové a bohové. Vrcholem rituálu bývá sezónní obětování Spřízněným a to zejména při rituálu vzývaným konkrétním entitám – tzv. *Deity of the occasion*. Pakliže jsou obětiny přijaty, je přijato i požehnání, které je závěrečným vyladěním se na energii daného svátku. Zajímavé je, že na rozdíl od většiny moderních pohanských proudů nejsou obětiny jen symbolickou úlitbou. Oběť se bere jako projev úcty Spřízněným a ochoty něco do rituálu opravdu přinést. Oběťují se koláče, chleba a jiné potraviny,

⁸⁸ Eurik. ADF.s.32-33. [online]

⁸⁹ Tento pojem se také všeobecně používá pro druidské skupiny.

rozličný alkohol (pivo, whisky, medovina, víno) a jiné nápoje, vlastnoručně vytvořené výrobky (např. sezónní ozdoby) a další předměty.⁹⁰

První členové ADF byli v České republice již někdy po roce 2000, ale prvním kdo do ADF vstoupil a dokončil výcvik byla až Noira roku 2007. Noira je autorkou stránek „Čarovné zrcadlo⁹¹“, ovládá řadu věšteckých a léčitelských technik, krom toho, že je zasvěcená v druidském řádu ADF se připravuje na plné zasvěcení ve vúdú a je také studentkou jedné z evropských tradic wiccy. Noira dalšího roku (2008) založila klan Půlnočního stromu, který však po dvou letech rozpustila, protože nebyl schopen vykazovat požadované aktivity. Dalšími členy ADF se stali Eurik a Joannou. Ti pořádali řadu polootevřených rituálů a přednášeli o tradici pod hlavičkou PFI. V současné chvíli je několik Čechů ve výcviku, který pravděpodobně brzy dokončí a je víc než reálné, že v budoucnosti zde vznikne nějaká dceřiná organizace. Přestože má ADF v České republice v současnosti jenom asi 6 regulérních členů, prošlo jí asi 20 lidí, ale dopad na pohanskou komunitu byl mnohem větší - rituálů se mohlo účastnit několik desítek lidí a typ jejich rituálu se stal stejně známým jako třeba ten wiccanský. Většina současných členů ADF je v PFI, takže se dá říct, že společně tvoří jakýsi pohanský mainstream u nás.

⁹⁰ Eurik. *ADF*.s.32-33. [online]

⁹¹ Dostupná z: <<http://www.carovnezrcadlo.cz/druidstvi/adf>>[cit.2010-10-01]

5.4. Wicca

Wiccu (z anglosaského wicce, což znamená „čarodějnice“ nebo „vědma“), nazýváme též Staré náboženství, čarodějnictví, Řemeslo moudrých, nebo prostě Řemeslo.⁹²Vznikla na přelomu čtyřicátých a padesátých let 20. století a jejím zakladatelem se stal Gerald Bruseau Gardner. Ten do této tradice začlenil celou řadu prvků z jiných směrů západního okultismu a vytvořil tak životaschopný magický systém s velmi silným náboženským obsahem.

Tento magický systém se zaměřuje na poznání sebe sama, osobní rozvoj, poznání skrytých zákonitostí tohoto světa a naší role v něm. Magie a rituály slouží k uctění tvořivé síly, která je světem okolo nás a která bývá nazývána Bohy. Bohové jsou pro wiccany imanentní silou, která je přítomná v každém živém tvorů, v neživých věcech a v celém vesmíru. Zároveň pro ně znamenají archetypální síly skryté v nevědomí, s nimiž se můžou spojovat pomocí rituálů a symbolů.

Prakticky veškeré rituály wiccy nějakým způsobem odráží dění a změny v přírodě. Wicca vychází z náboženství existujících na území Evropy ještě před příchodem křesťanství a nepřímo navazuje na jejich esoterní tradici. Čerpá převážně z duchovního odkazu keltů, germánů a Řeků, ale díky silnému propojení se západní esoterickou tradicí také často pracuje s materiály pocházejícími z kabaly a hermetismu.

Velký důraz je ve wicce kladen na práci pod širým nebem (v přírodě), na oslavách sezónních svátků, na sakrálních dramatech ztvárňujících některá mytologická témata a také na jménech Bohů a celé řadě dalších více či méně podstatných prvků. Skupinová praxe je provozována v malých na sobě do značné míry nezávislých skupinách, které nazýváme coveny, a které obsahují různý počet členů obvykle mezi třemi a třinácti.

Wicca je náboženstvím mystérií, kde je největší důraz kladen na rituální prožitek. Komunikace a interakce s Božskou silou je přímá, neprobíhá pomocí prostředníků, jako v některých jiných náboženstvích. Obsahuje velmi propracovaný systém symbolů a rituálních úkonů, který vyladuje účastníky obřadů na rovinu, v níž lze uskutečnit spojení s různými silami, zejména pak s Bohy velmi intenzivním a vnímatelným způsobem.

⁹² PARTRIDGE Ch. *Encyklopedie nových náboženství*. Praha: Knižní klub, 2006. s. 295

Wicca se zaměřuje zejména na praxi přírodní magie, která bývá orientována vždy pozitivním způsobem tak, aby nebylo nikomu ublíženo a výsledek práce byl maximálně prospěšný. Takřka veškerá magie se orientuje na praktické využití, zlepšení života, dosažení pozitivních životních cílů, nezřídka i na rozvoj osobnosti, na léčení, věštbu a odstraňování různých problémů.

Součástí tradice se lze stát pouze "řádným způsobem", pod kterým se rozumí podstoupení náročného výcviku a následným zasvěcovacím obřadem, který je veden již zasvěceným členem Wiccy s dostatečnou kvalifikací. Součástí zasvěcení je mimo jiné i přísaha zachování tajemství, která se vztahuje na celou řadu interních materiálů mezi než Kniha stínů, jména ostatních členů, přesná podoba rituálů atd. *„Znamená to tedy, že každý člen tradice Wicca zná svůj iniciační rodokmen až k některému z původních gardnerových covenů. Tomuto rodokmenu se říká také linie. Jednotlivé linie se od sebe často liší v rituální praxi, pravidlech i celkovou energií. Existují linie velmi početné i poměrně bezvýznamné. Obvykle patří k některé z hlavních větví tradice, které nazýváme větví (či tradicí) gardnerovskou a větví alexandrijskou. Alexandrijská větev vznikla dílem Alexe Sanderse v 60. letech minulého století zakomponováním větší míry materiálu pocházejícího z hermetismu a tradiční západní magie. V současné době existuje již velmi málo covenů, jejichž práce by byla čistě gardnerovská či alexandrijská a dochází k opětovnému spojování obou proudů. Se striktním dělením mezi těmito dvěma tradicemi se setkáme spíše vně než uvnitř Wiccy, kde je jakákoliv dělicí čára naprosto nepostřehnutelná a nedefinovatelná.“⁹³*

„Ve všech současných systémech víry najdeme víru v nadpřirozeno, víru ve veliký Božský princip, ze kterého vzešel vesmír a není tomu jinak ani u wiccy. Mezi základní kameny filozofie Wiccy a čarodějnictví vůbec patří poznatek, že Božství je pro člověka poznatelné a pochopitelné jen do určité hloubky. A že Síla je ve skutečnosti polarita. Obsahuje v sobě aktivní a pasivní složku. Kontrakci a expanzi. Formu a obsah. Wicca nevnímá Sílu jako polaritu dobra a zla, ale jako polaritu mužského a ženského principu, což je odraz polarity v sociální a biologické oblasti. Pro mužský a ženský aspekt jediné Síly má Wicca zcela přirozené pojmenování - Bůh a Bohyně“⁹⁴. Pro wiccany jsou to nejzazší archetypy a symboly Síly, které je mysl ještě schopna pojmut a se kterými je schopna pracovat na všech úrovních. Bohyně je univerzální princip

⁹³ Dostupná z: < <http://www.wicca.cz/wicca/wicca.htm>>[cit.2010-10-01]

⁹⁴ Dostupná z: < <http://www.wicca.cz/clanky/bohove.htm>>[cit.2010-10-01]

dokonalého ženství, je zdrojem ženské síly pro muže i ženy. Bohyně je vnímána jako dárkyně života, jako patronka plodnosti, mateřství, ale také magie a starých mystérií. A Velká Bohyně je jedna jediná a zároveň trojí. Je uctívána jako Panna, Matka a Stařena. K rituálům jsou zváni i Bohové a Bohyně z panteonů příslušných ke kultuře, která se váže k danému území či národnosti. S těmito Bohy se můžeme někdy setkat u sakrálních dramát, která mohou být součástí rituálních oslav některých sezónních svátků. Tradice Wicca do určité míry mění podobu právě v závislosti na kultuře v níž je praktikována.⁹⁵

Wicca v České republice moc členů nemá. Dle slov jednoho z wiccanů: „*přesný počet neříkáme, ale dali by jsme se tady spočítat na prstech jedné ruky*“. Velký vliv má na to asi ta skutečnost, že je potřeba podniknout výcvik v zahraničí, který je finančně a jazykově dost náročný. Vlastní skupinu wiccani v České republice prozatím nemají, protože k jejímu založení je potřeba Kněze a Kněžky, kteří mají s praktikováním wiccy spoustu zkušeností a dosáhli určitého stupně ve výcviku, který zasvěcovacím obřadem samozřejmě nekončí. Takoví lidé prozatím u nás nejsou, proto čeští wiccani jezdí na rituály za hranice a Wicca v České republice prakticky nefunguje. Vzájemně se však znají (alespoň tedy většina) a účastní se různých pohanských akcí v Čechách. Nicméně existují v České republice také lidé, kteří se hlásí k wicce sami, ale nejsou součástí její tradice. Praktikují ji podle toho, co našli v knihách a na internetu, ale jejich počet není žádným způsobem možno zjistit. Existuje tady i jedna z tradic odvozená z tradiční Gardneriásko-Alexandrijské wiccy, tzv. Dianická wicca.

⁹⁵ Dostupná z: < <http://www.wicca.cz/wicca/wicca.htm>>[cit.2010-10-01]

6. Vyhodnocení dotazníků

V tomto dotazníku jsem spolupracovala s 10 respondenty, kterým jsem položila dohromady 18 otázek, jenž nám měly poskytnout všeobecné informace o lidech, hlásících se v České republice k novopohanským proudům.

Polovina z dotázaných je členem PFI, což ovšem vzhledem k položeným otázkám nic neznamená a je to pouze doplňující údaj. Proudů, které respondenti zastupují jsou: Rodnověří, ADF (Ár nDraíocht Féin), Wicca, Šamanismus, Ásatrú a Lidové čarodějnictví.

První otázkou jsem chtěla zjistit, zda-li se členové novopohanských hnutí sami cítí jako novopohani nebo spíše pohani. K velkému překvapení pouze dva z dotázaných odpovědělo, že se cítí jako novopohani, protože žijí v moderní době a tradice se dodržuje trochu jiným způsobem než to bylo v dobách minulých a zbytek, až na jedno člověka, který se nevnímá ani tak ani onak, se cítí být pohany, protože nepovažují pohanskou tradici za zaniklou a cítí spojení se svými předky.

Vlivy, které zapříčinili příklon dotazovaných k pohanství se případ od případu liší. Velký vliv určitě hrála potřeba najít sama sebe, najít náboženství, které člověku pomůže postavit se na vlastní nohy. Část byla také ovlivněna nelibostí ke křesťanské filozofii a naopak kladným postojem k jiným náboženským přístupům, které vyzdvihovali individualitu člověka, jeho přirozenost a kladný vztah k přírodě.

Pohanství dává svým přívržencům inspiraci, smysl života, úctu k přírodě, sebepoznání, sebejistotu a nové přátelé.

Větší polovina dotazovaných nepochází z nábožensky orientované rodiny, někteří přímo zdůraznili, že spíše z agnostické. Jedna respondentka je z rodiny smíšené a dva jsou z rodin věřících.

K ostatním náboženstvím mají přístup vesměs kladný, někdy se objevuje antipatie ke křesťanství a také výhrady s jinými pohanskými proudy.

Všichni z dotazovaných se účastní pohanských obřadů, někteří nejenom veřejných, ale i soukromých.

Až na dva respondenty si ostatní myslí, že se projevují nějakými zvláštnostmi, jako je věštba, vidiny budoucnosti, prorockými sny, čtením run nebo tarotu. Jako výjimečná zvláštnost, kterou disponuje jenom jeden z respondentů je funkce media, jakéhosi prostředníka mezi světem tělesným a netělesným, tedy světem duchů.

Pohanství běžný život respondentů vesměs neovlivnilo, ale hluboce zasáhlo jejich životy duchovní. Mezi výjimky patří tzv. tygr, který se hlásí k animismu, a jehož animistická praxe mu denně zabírá 20-30% hrubého času a Jana, individuální čarodějnice, která se tím dokonce živí.

Co se týče charakteristiky znamení zvěrokruhu, nadvětšina patří k tzv. vzdušným znamením (Blíženeček, Váha, Vodnář). Podle všeobecné charakteristiky jsou stejně jako vzduch i všechna vzdušná znamení roztěkaná, nestálá a proměnlivá. Nemají silný vztah k materiálu, naopak rádi létají v oblacích své fantazie, což si troufám říci, z osobního dojmu, na mě tak i působilo. Tři z respondentů patří k ohnivým znamením (Skopec, Střelec, Lev), jenž se vyznačují nespoutaností, prudkostí a někdy sobectvím. Ohnivá znamení zastupují energii ve všech podobách a symbolizují sílu duchovna. Poslední dva respondenti zastupují znamení zemské (Býk, Panna, Kozoroh), které projevuje silnější vztah k materiálu, vyznávání pevných hodnot a relativní stálost. Jejich síla spočívá v pomalém budování a energii řádu. Vodní znamení (Rak, Štír, Ryby) jsem mezi svými respondenty neměla v žádném zastoupení.⁹⁶

Až na jednoho s dotázaných, většina, alespoň částečně, na charakteristiku osobnosti podle daného znamení věří.

⁹⁶ HOMOLOVÁ A: *Všechno o 12 znameních*. Český Těšín: Levné knihy, 2006.

Šest z respondentů stále studuje, zbývající čtyři mají dokončené alespoň středoškolské vzdělání a živí se rozdílnými profesemi.

Až na dva z dotazovaných, kterým je mírně nad 30 let se věkové rozmezí pohybuje od 18-26 let. A i většina jiných pohanů, s kterými jsem v kontaktu, jsou převážně mladší lidé.

Rádio moc pohanů neposlouchá a nenašel se jediný, který by poslouchal přímo nějaké pohanské rádio, kterých jsem na internetu našla hned několik.⁹⁷⁹⁸ Styl hudby, který poslouchají se zase případ od případu liší.

V koníčcích je všeobecný zájem o četbu, cestování, přírodu, filozofii a historii.

Spolupráce byla se všemi respondenty velmi příjemná a v jistých věcech i značně poučná.

⁹⁷ Dostupná z: <<http://www.paganradio.net/>>

⁹⁸ Dostupná z: <<http://www.shoutcast.com/radio/Pagan>>

Závěr

Na základě zhodnocení svého výzkumu jsem došla k závěru, že „nová náboženská hnutí“, mezi něž řadíme i „novopohanství“ jsou na vzestupu a poměrně rychlým tempem se vyvíjejí nejenom v zahraničí, ale i u nás, v České republice. Zdárným příkladem toho je nedávné uzákonění druidismu, resp. druidské skupiny The Druid Network na podzim roku 2010, která byla založena Emmou Restal Orr.⁹⁹

Stále se rozšiřující Mezinárodní pohanská federace, která má již nyní zastoupení skoro na všech kontinentech světa, je zdárným důkazem toho, že lidé o novopohanství zájem už nějakou dobu měli a mají čím dál větší. V Českém prostředí to můžeme reflektovat na Mezinárodní pohanské federaci v Českou republiku, která za čtyři roky své existence udělala velký kus práce a z několika málo členů se rozrostla na společenství skýtající několik desítek členů. Vytvořila si aktivní tým, jehož členové se podílejí na tvorbě pohanského magazínu Věstník, organizování výletů a jiných akcí a spolupráci na projektech jako je Pohanská kytice nebo Pohanské stopy. Do budoucna by chtěla PFIcz získat právní subjektivitu, jako má například Mezinárodní pohanská federace v Nizozemí se statusem neziskové organizace. Tím by chtěli národní koordinátoři docílit, aby mohla federace v budoucnu dostávat více peněz, například prodáváním reklamy nebo získáním sponzorů či sponzorských darů. Otevřením těchto nových perspektiv by PFI mohla rozšiřovat svoji působnost a zrealizovat některé z projektů, na které nejsou v současnosti peníze.

V České republice se můžeme setkat s více i méně viditelným působením velmi různorodých novopohanských skupin i jednotlivců, kteří se snaží navázat na různé kulturní a náboženské tradice. Podle slov Jakuba Achrrera: „*Pohanství v České republice je v mnoha případech silně ovlivněno tématem hledání a definování své vlastní identity. V procesu hledání sebe sama se nicméně negativně vymezujeme mezi sebou navzájem.*“ Nezaměřovala jsem se ve své práci na zmapování novopohanských kultů, které v současnosti v České republice působí, ale přesto můžu říci, že jich tady není málo a jak jsem se již zmínila, zájem o tyto kultury stále stoupá. Je to bezpochyby

⁹⁹ Nejedná se sice o obecné uznání druidismu jako náboženství, ale pouze o uznání jedné skupiny jako náboženské organizace. Přesto to představitelé druidismu vnímají za velký úspěch a podle tiskové zprávy představitelů organizace The Druid Network, je to dobrý začátek k tomu, aby mohly být uznány i ostatní společenství. Dostupná informace z: < <http://www.druidstvi.cz/view.php?cislocianku=2010100001> >

zapříčiněno i tím, že v dnešní době roste zájem o přírodu a různé meditační techniky z východu, které v sobě mnohá z hnutí obsahují.

Bohužel neexistuje zdroj, který by nám udával přesný počet novopohanů v České republice. Jak se zmiňuji již v úvodu, při posledním sčítání lidu 2001, ve kterém si lidé mohli určit svoji národnost, byli národnosti jako keltská, slovanská aj. přiřazeny pod kolonku „ostatní“. Nejinak tomu bylo i s náboženským vyznáním, kdy se taktéž nedozvíme kolik obyvatel se hlásilo k jednotlivým pohanským proudům, protože jsou přidány do kolonky „ostatní“, a podle vyjádření jednoho z pracovníků Českého statistického úřadu to není ani nijak dohledatelné.

Podle zpracovaného dotazníku (i když respondentů nebylo mnoho) můžeme soudit, že se novopohanství dotýká především mladších vrstev obyvatelstva, které má minimálně středoškolské vzdělání.

Bibliografie

Použitá literatura:

WALLRATH, Bertram a EDEL, Momo: *Keltové, duchovní děti Evropy*. 1 vyd. Olomouc: Fonána, 2009.180 s. ISBN 978-80-7336-524-0

BAUEROVÁ, Anna: *Keltové v Čechách.Průvodce po památkách keltské kultury*. 1 vyd. Praha a Litomyšl: Paseka, 1996. 190 s.. ISBN 80-7185-054-3

HOMOLOVÁ, Andrea: *Všechno o 12 znameních*. 1 vyd. Český Těšín: Levné knihy, 2006. 470 s. ISBN 80-7309-399-5

PARTRIDGE, Christopher. *Encyklopedie nových náboženství.Nová náboženská hnutí, sekty a alternativní spirituality*.1 vyd. Praha: Knižní klub, 2006. 446 s. ISBN 80-242-1605-1

Elektronické zdroje

VOJTÍŠEK. Z. *Novopohanství a jeho přítomnost v české společnosti*. [online] [cit. 2010- 09-15]. URL: <<http://www.htf.cuni.cz/HTF-80-version1NovopohanstviProTeologickouRevui.doc>>

ŠTAMPACH, I.O. *Současné novopohanství*. Dingir 1/2002. [online], 2002 [cit 2010-09-15]. URL: <<http://www.dingir.cz/archiv/Dingir102.pdf>>

VOJTÍŠEK, Z. *Čeští novopohané*. Dingir 1/2002.[online], 2002. [cit 2010-09-15]. URL: <<http://www.dingir.cz/archiv/Dingir102.pdf>>

PIKE, M.S. *Neopaganism*. Encyclopedia of Religion, 2005. s. 6471-6473. [online]

JOŽKA. *Principy PFI – zamyšlení první– Pozitivní ctnosti a Wiccan Rede*. [online], 2009 [cit.2010-10-01] URL: <http://www.pohanskafederace.cz/newsletter/pagan_federation_newsletter_10_imbolc_2009.pdf>

ZEIST. *Rozhovor s Moranou*. [online], 2009 [cit.2010-10-01]. URL:<<http://www.pohanskafederace.cz/newsletter/vestnik-pficz-17-lugnasadh 2010.pdf>>

ZELENÁ B.B. *Samhain*. [online], 2010 [cit.2010-10-01]. URL: <<http://www.pohanskafederace.cz/newsletter/vestnik-pficz-18-samhain-2010.pdf>>

ACHRER J. *Samhain*. [online], 2007 [cit. 2010-10-01] URL:<http://www.pohanskafederace.cz/newsletter/pagan_federation_newsletter_5_2007.pdf>

AUBIN CH. *Beltain – podrobnosti a dějiny svátku*. [online], 2010 [cit.2010-10-01]
URL:<http://www.pohanskafederace.cz/newsletter/pagan_federation_international_czech_republic_newsletter_16_beltaine_2010.pdf>

CODY. *Eurikovy stránky*. [online], 2007 [cit.2010-10-01]. URL:
<http://www.pohanskafederace.cz/newsletter/pagan_federation_newsletter_5_2007.pdf>

CODY. *Druidstvi.cz*. [online], 2008 [cit.2010-10-01]. URL:
<http://www.pohanskafederace.cz/newsletter/pagan_federation_newsletter_6_2008.pdf>

CODY. *Rodná Víra*. [online], 2008 [cit.2010-10-01]. URL:
<http://www.pohanskafederace.cz/newsletter/pagan_federation_newsletter_9_samhain_2008_final.pdf>

CODY. *Sčítání keltského lidu*. [online],2008 [cit.2010-10-01]. URL:<
http://www.pohanskafederace.cz/newsletter/pagan_federation_newsletter_7_beltaine_2008.pdf>

EL.*Pohanské pohřby ve světle stávající právní úpravy*. [online],2008 [cit.2010-10-01].
URL:<http://www.pohanskafederace.cz/newsletter/pagan_federation_newsletter_9_samhain_2008_final.pdf>

Cody. *Rozhovor s druidem Pavlem Horákem*. [online], 2008 [cit.2010-10-01].
URL:<http://www.pohanskafederace.cz/newsletter/pagan_federation_newsletter_6_2008.pdf>

Cody. *Rodná víra – rozhovor s Chotěbudem*. [online] 2008 [cit.2010-10-01]. URL:
<http://www.pohanskafederace.cz/newsletter/pagan_federation_newsletter_9_samhain_2008_final.pdf>

Eurik. *ADF*. [online], 2008 [cit.2010-10-01]. URL:
<http://www.pohanskafederace.cz/newsletter/pagan_federation_newsletter_6_2008.pdf>

Seznam příloh:

Příloha 1: Sčítání lidu 2001 ve Velké Británii

Tabulka udává počet lidí, kteří žijí v každém okrese a neposkytuje žádné informace o náboženské orientaci.

Tabulka A: Kompletní populace

Region	England & Wales	North East	North West	Yorkshire & Humber	East Midlands	West Midlands
Total	52,041,920	2,515,439	6,729,768	4,964,834	4,172,168	5,267,300

Tabulka A (part II): Kompletní populace

Region	East England	London	South East	South West	Wales
Total	5,388,140	7,172,093	8,000,643	4,928,436	2,903,087

Tabulka B: udává počet pohanů v regionech Anglie a Walesu.

Table B: Pohani

Region	England & Wales	North East	North West	Yorkshire & Humber	East Midlands	West Midlands
Heathen	278	9	30	34	22	25
Asatru	93	3	11	6	12	7
Druidism	1,657	61	159	120	136	138
Pagan	30,569	725	2,611	2,542	2,472	2,589
Wicca	7,227	219	746	588	629	573
Celtic Pagan	508	15	54	40	36	39
Pagan sub-totals	40,332	1,032	3,611	3,330	3,307	3,371
% of total pop'n	0.07750%	0.04103%	0.05366%	0.06707%	0.07926%	0.06400%

Tabulka B (part II): Pohani

Region	East England	London	South East	South West	Wales
Heathen	31	45	35	34	13
Asatru	15	19	16	-	3
Druidism	180	236	316	222	89
Pagan	3,506	3,978	5,826	4,606	1,714
Wicca	830	916	1,451	892	383
Celtic Pagan	37	66	81	92	48
Pagan sub-totals	4,599	5,260	7,725	5,846	2,250
% of total pop'n	0.08535%	0.07334%	0.09655%	0.11862%	0.07750%

Poznámka: Mnoho lidí využilo termínu „pohan“ jako zastřešující termín raději než jejich směr, proto mohou být data zavádějící.

Heathen je označení pro pohany hlásící se k severské, germánské a slovanské tradici.

Příloha 2: Fotografie Morgany



Příloha 3: Členská přihláška do PFICz

Mezinárodní Pohanská Federace ČR



Adresa: Jakub Achrer, Oravská 15, Praha 10, 100 00

PŘIDRUŽENÉ ČLENSTVÍ (mezinárodní)

K registraci pro přidružené členství Pohanské federace je třeba podepsat níže uvedenou deklaraci. Všechny ostatní informace poskytované na druhé straně přihlášky jsou na bázi dobrovolnosti, nicméně jejich poskytnutí může Pohanské federaci pomoci v její činnosti a plnění zájmu jejích členů.

Páry se mohou stát členy za snížený poplatek. Je třeba uvést obě jména. Oba partneři musí tento formulář podepsat. **PROSÍM, PIŠTE ČITELNĚ.**

Celá jména:

Adresa:

Město:

Země:

Telefonní číslo:

E-mail:

Deklarace pro přidružené členství v Pohanské federaci::

Je mi 18 a více let a považuji se za pohana, ztotožňuji se s třemi principy Pohanské federace.

1. Láska a spřízněnost s přírodou. Uctívání životní síly a jejích nikdy nekončících cyklů života a smrti.
2. Pozitivní morálka, což znamená individuální zodpovědnost za objevování a rozvoj pravé harmonie s vnějším světem a společností. Často se toto vyjadřuje jako "Pokud nikomu neškodíš, čiň co chceš."
3. Uvědomění si Božské síly, která transcenduje pohlaví a zároveň uznání jejího ženského a mužského aspektu.

PROSÍM, ZAPIŠTE MĚ JAKO PŘIDRUŽENÉHO ČLENA POHANSKÉ FEDERACE

V případě partnerského členství je třeba obou podpisů:

Podpis 1..... Podpis 2.....

Datum:.....

**Platby: pro platby kartou vyhledejte instrukce pro Paypal na webu
www.paganfederation.org**

PRO ČLENY EVROPSKÉ UNIE:

*Převod EUR 35 (EUR 40 partnerské členství**) pro volbu 1 "s magazínem Pagan Dawn" nebo EUR 13 (EUR 18 partnerské členství**) pro volbu 2 "pouze členství"
EUR 6 studenti a senioři (65+) "pouze členství" (EUR 9 pro partnerské členství**)*

Na bankovní účet: IBAN NL 76 FTSB 0844 7264 94 BIC FTBSNL2R

*** Partnerské členství je určeno pro rodiny nebo páry, v nichž si oba přejí být členy a spokojí se sdílením poskytovaných služeb. Toto se odráží ve snížení členského příspěvku.*

Následující informace jsou poskytovány dobrovolně, ale pokud budou uvedeny, zaneseme je do databáze. Pokud s tím souhlasíte, podepište prosím následující:

Souhlasím s tím, aby mé údaje byly zaznamenány v databázi a беру na vědomí, že budou předány mému národnímu koordinátorovi a nebudou vydány bez mého svolení.

Podepsán(a)

Rád bych dostal kontakty na členy a skupiny v mém okolí: ANO/NE

Pokud ANO – Souhlasím s tím, aby dostali mou adresu a telefonní číslo ANO/NE

Následující informace mohou být velmi užitečné a bude s nimi zacházeno důvěrně.

1. Následujete určitou specifickou pohanskou cestu? ANO/NE

Pokud ANO, prosím specifikujte

2. Jste členem jiných pohanských skupin? ANO/NE

Pokud ANO, prosím specifikujte

3. Podílíš se na chodu skupin, setkání, veřejných rituálů a pod..? ANO/NE

3b. je tvá skupina otevřena novým členům? ANO/NE

4. Kromě výše uvedených skupin, máš kontakt i na jiné pohany? ANO/NE?

Pokud ANO, prosím napiš detaily:

5. Datum narození

6. Máš jakékoliv profesionální dovednosti, kvalifikace nebo možnosti, které můžeš

Pohanské federaci poskytnout? Např.: právo, účetnictví, novinářina, zkušenost s médií, mluvení na veřejnosti, IT, levné kopírování, místnost pro setkávání, volný čas atd.

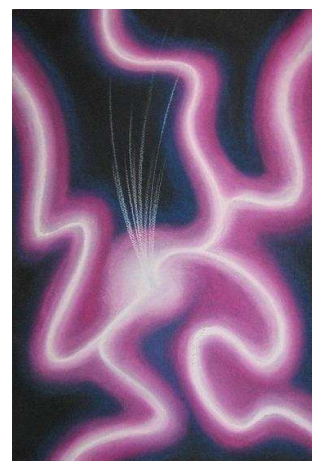
Cokoliv, o čem si myslíš, že by mohlo být užitečné, uveď zde:

A na závěr: Napiš o sobě ještě pár slov dle vlastního uvážení (chceš-li):

Příloha 4: Fotografie Jakuba Achrera



Příloha 5: Tvorba Jakuba Archera



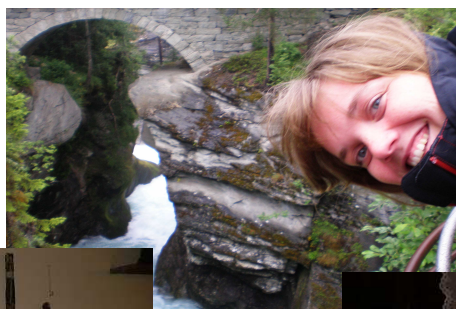
Příloha 6: Fotografie Pavla Ungra



Příloha 7: Fotografie Josefa Petra



Příloha 8: Fotografie Terezy Hriníkové



Příloha 9: Fotografie ze Samhainového víkendu (2009)



Příloha 10: Fotografie z Lugnasadového víkendu



Příloha 11: Damh the Bard



Příloha 12: Damh the Bard



Příloha 13: Damh the Bard



Příloha 14: Alba Damh the Bard



As Nature Intended

Released: November 2010

Total: 10 tracks

©Damh the Bard

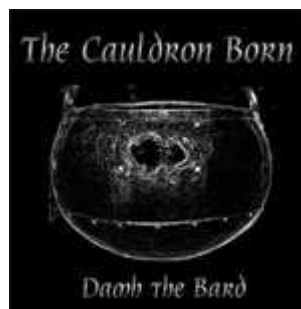


Tales from the Crow Man

Released: December 2009

Total: 12 songs

©Damh the Bard



The Cauldron Born

Released: February 2008

Total: 10 songs

©Damh the Bard



Spirit of Albion

Released: March 2006

Total: 12 songs

©Damh the Bard



The Hills they are Hollow

Released: July 2003

Total: 12 songs

©Damh the Bard



Herne's Apprentice

Released: February 2002

Total: 12 songs

©Damh the Bard

Příloha 15: Fotografie Pavla Ryzce



Příloha 16: Dotazníky

CRINKLY SUN

- 1) **Vnímáte se spíše jako pohan nebo novopohan? A proč?**
Pohan. Ačkoliv neexistuje historická kontinuita tak současné pohanství uctívá stejné „principy“ (či archetypy) takže spirituální kontinuita zůstává.
- 2) **K jakému (novo)pohanskému proudu se řadíte?**
Rodnověří (slovanská tradice)
- 3) **Jaké vlivy zapříčinily váš příklon k danému (novo)pohanskému proudu?**
Spíš intuice, než nějaký jasně pojmenovatelný důvod.
- 4) **Pocházíte z nábožensky orientované rodiny?**
Ne, z agnostické/ bez vyznání.
- 5) **Co vám (novo)pohanství dává, v čem vás oslovuje?**
Úcta k přírodě, úcta ke kultuře, život jako smysl sám o sobě, sebezodpovědnost, přemýšlení nad nezvyklými věcmi, dobrou komunitu.
- 6) **Jaký je váš postoj k ostatním náboženstvím?**
Ambivalentní, záleží co je to za náboženství a na konkrétním věřícím či proudu.
- 7) **Účastníte se (novo)pohanských obřadů? Jakých?**
Ano, nesoustředím se v nich na konkrétní tradici či způsob.
- 8) **Jaký je váš postoj ke krvavé zvířecí oběti?**
Ambivalentní, ale víceméně s ní souhlasím.
- 9) **Projevujete se nějakými zvláštnostmi?**
Ano, je jich vcelku dost.
- 10) **Jak hluboce ovlivňuje (novo)pohanství váš osobní život?**
V jisté míře ano, ale většinou se projevuje docela jemně.
- 11) **Podle jakých pramenů se řídíte (inspirujete) ve vaší víře?**
Příroda, moje vlastní duše, mýty, akademické studie náboženství, pár pohanských autorů (ale spíš okrajově).
- 12) **Kolik vám je let?** 22
- 13) **Jaké jste znamení?** Beran
a) **Věříte na charakteristiku osobnosti podle znamení? Jen velmi částečně (spíše ne.)**

- 14) **Jaké máte vzdělání?** *SOŠ s maturitou.*
- 15) **Jaké máte zaměstnání?** *Student VŠ*
- 16) **Jakou hudbu posloucháte? A jaké rádio?**
Psychedelický rock a vůbec 60. léta, grunge, folk.
- 17) **Jaké jsou vaše zájmy?**
Mytologie, náboženství, magie, historie, poesie, literatura, psychedelie, filosofie, příroda
- 18) **Jste členem PFI?** *Ne.*

ERRAD

- 1) **Vnímáte se spíše jako pohan nebo novopohan? A proč?**
Pohan. Nepovažuji tradici za zaniklou.
- 2) **K jakému (novo)pohanskému proudu se řadíte?**
Něco mezi panteistou a animistou.
- 3) **Jaké vlivy zapříčinily váš příklon k danému (novo)pohanskému proudu?**
Nesouhlas s křesťanskou filozofií a zájem o mytologii pověstí.
- 4) **Pocházíte z nábožensky orientované rodiny? Ano, z katolické.**
- 5) **Co vám (novo)pohanství dává, v čem vás oslovuje?**
Předkládá mi svět takový jaký je. A dává mi kontakt s lidmi.
- 6) **Jaký je váš postoj k ostatním náboženstvím?**
Vstřícný, ale mám antipatii vůči křesťanství.
- 7) **Účastníte se (novo)pohanských obřadů? Jakých?**
Ano. PFI
- 8) **Jaký je váš postoj ke krvavé zvířecí oběti?**
Neodsuzuji, nepraktikuji, ale považuji to za možné.
- 9) **Projevujete se nějakými zvláštnostmi?**
Ne.
- 10) **Jak hluboce ovlivňuje (novo)pohanství váš osobní život?**
Běžný život nijak, ale psychicky velice.
- 11) **Podle jakých pramenů se řídíte (inspirujete) ve vaší víře?**
Mýty, filozofie, vlastní rozum, instinkt, filozoficko-náboženské knihy.
- 12) **Kolik vám je let?** 18
- 13) **Jaké jste znamení? Vodnář**
a) **Věříte na charakteristiku osobnosti podle znamení?** Ne
- 14) **Jaké máte vzdělání?** Student SŠ - knihovník
- 15) **Jaké máte zaměstnání?** Student
- 16) **Jakou hudbu posloucháte? A jaké rádio?** Rádio NE!
Folk, metal a etnickou.

17) Jaké jsou vaše zájmy?
Filozofie, literatura, psaní, vyrábění věcí, cestování, šerm, Japonsko...

18) Jste členem PFI? *Ne.*

TEREZKA

- 1) **Vnímáte se spíše jako pohan nebo novopohan? A proč?**
Pohan, protože je to nejpřirozenější víra náboženství. Novopohanství je pouhý konstrukt.
- 2) **K jakému (novo)pohanskému proudu se řadíte?**
V budoucnu ADF, až na to budu připravena.
- 3) **Jaké vlivy zapříčinily váš příklon k danému (novo)pohanskému proudu?**
Potřeba najít v pubertě nějaké náboženství. Ovlivnila mě literatura a přátelství s Eurikem.
- 4) **Pocházíte z nábožensky orientované rodiny?** *Ne.*
- 5) **Co vám (novo)pohanství dává, v čem vás oslovuje?**
Dává mi víru a obohacuje můj duchovní život.
- 6) **Jaký je váš postoj k ostatním náboženstvím?**
Kladný, ale mám velké výhrady v jistých pohanských proudech, krom wiccy, kterou toleruji.
- 7) **Účastníte se (novo)pohanských obřadů? Jakých?**
Ano. Otevřených i uzavřených – obvykle dle kola roku.
- 8) **Jaký je váš postoj ke krvavé zvířecí oběti?**
Záporný! V dnešní době a v našem prostoru nejsou nutné. V jiné době a jiném místě by to bylo bez problému.
- 9) **Projevujete se nějakými zvláštnostmi?**
Prorocké sny, runy, tarot.
- 10) **Jak hluboce ovlivňuje (novo)pohanství váš osobní život?**
Moc ne, ale kdyby s mou vírou nesouhlasil přítel, tak by to problém asi byl.
- 11) **Podle jakých pramenů se řídíte (inspirujete) ve vaší víře?**
Některá literatura, internet a praxe nejvíce.
- 12) **Kolik vám je let?** *25*
- 13) **Jaké jste znamení?** *Blíženeč*
b) **Věříte na charakteristiku osobnosti podle znamení?** *Částečně.*
- 14) **Jaké máte vzdělání?** *VŠ – učitelství AJ a filozofie v Liberci.*

- 15) **Jaké máte zaměstnání?** *Učitelka SŠ.*
- 16) **Jakou hudbu posloucháte? A jaké rádio?** *Rádio NE!
Široké spektrum.*
- 17) **Jaké jsou vaše zájmy?**
Sport, četba, filmy, cestování, orientální tanec....
- 18) **Jste členem PFI?** *Ano.*

AIRIS

- 1) **Vnímáte se spíše jako pohan nebo novopohan? A proč?**
Pohan, protože se cítím spojený s předky, s minulostí.
- 2) **K jakému (novo)pohanskému proudu se řadíte?**
Druid. Sekundárně šamanismus.
- 3) **Jaké vlivy zapříčinily váš příklon k danému (novo)pohanskému proudu?**
Příroda a přirozenost. Soulad s mojí životní filozofií a duší.
- 4) **Pocházíte z nábožensky orientované rodiny? Ne.**
- 5) **Co vám (novo)pohanství dává, v čem vás oslovuje?**
Dává mi inspiraci, úctu k bohům a předkům, soulad s okolím, přírodou a dává mi psychickou potěchu.
- 6) **Jaký je váš postoj k ostatním náboženstvím?**
Každý má svou cestu. „Duše je tak rozmanitá, že není možné, aby ji jedno náboženství pojalo.“ (Dalajláma)
- 7) **Účastníte se (novo)pohanských obřadů? Jakých?**
Ano. Soukromých i veřejných obřadů PFI, BMWC, POF a jiných pohanských směrů.
- 8) **Jaký je váš postoj ke krvavé zvířecí oběti?**
Kladný, leč civilizace mě sytí a zajišťuje všechny potřeby, takže není potřeba oběti.
- 9) **Projevujete se nějakými zvláštnostmi?**
Tarot, ogham, věštba bubnů, vidiny budoucnosti ve snech.
- 10) **Jak hluboce ovlivňuje (novo)pohanství váš osobní život?**
Je kreativnější, roznamnitější, jsem tolerantnější a chápavější a nutí mě být lepší v keho filozofickém kontextu.
- 11) **Podle jakých pramenů se řídíte (inspirujete) ve vaší víře?**
K.Kryl, Nohavica, filozofie pohanské federace, druidství ADF a literatura.
- 12) **Kolik vám je let? 22**
- 13) **Jaké jste znamení? Blíženec**
c) Věříte na charakteristiku osobnosti podle znamení? Ze 70% ano.
- 14) **Jaké máte vzdělání? Studuji informatiku a logistiku v Liberci.**

- 15) **Jaké máte zaměstnání?** *Student*
- 16) **Jakou hudbu posloucháte? A jaké rádio?** *Rádio NE!*
Všechno krom metalu.
- 17) **Jaké jsou vaše zájmy?**
Historický šerm, šachy, bubnování v lese, lukostřelba, plavání, výlety, příroda, hrady, kultura..
- 18) **Jste členem PFI?** *Ano.*

TYGR

- 1) **Vnímáte se spíše jako pohan nebo novopohan? A proč?**
Novopohan, protože žiji v této době.
- 2) **K jakému (novo)pohanskému proudu se řadíte?**
Animista.Šaman.
- 3) **Jaké vlivy zapříčinily váš příklon k danému (novo)pohanskému proudu?**
Mám dar zření, vidím věci, které jiní nevidí.
- 4) **Pocházíte z nábožensky orientované rodiny? Ne.**
- 5) **Co vám (novo)pohanství dává, v čem vás oslovuje?**
Inspiraci, poznání, zření, magii, (specifický post moderní vliv), kontakt s přírodou, poznání nových lidí.
- 6) **Jaký je váš postoj k ostatním náboženstvím?**
Přátelský. Něco v něco věří a nemůžeme mluvit o náboženství, ale o víru v něco nadpřirozeného.
- 7) **Účastníte se (novo)pohanských obřadů? Jakých?**
Ano. PFI, denní spiritualita.
- 8) **Jaký je váš postoj ke krvavé zvířecí oběti?**
Jsem vegetarián, ale postoj mám vstřícný. Krvavé oběti jsme se již účastnil. Jedli jsme játra, pili lidskou krev a jiné lidském výměšky. Nebyl by problém zabít zvíře nebo i člověka, ale nedokážu si představit situaci, kdy bych k této praxi musel přistoupit.
- 9) **Projevujete se nějakými zvláštnostmi?**
Znalost entheogéních látek a vegetalismu. Jsem medium.
- 10) **Jak hluboce ovlivňuje (novo)pohanství váš osobní život?**
Animistická praxe zabírá 20-30% hrubého času.
- 11) **Podle jakých pramenů se řídíte (inspirujete) ve vaší víře?**
Intuice, osobní setkání s Bohy, minimum literatury o šamanismu
- 12) **Kolik vám je let? 26**
- 13) **Jaké jste znamení? Váhy**
a) Věříte na charakteristiku osobnosti podle znamení? Ano.
- 14) **Jaké máte vzdělání? SŠ – Umělecko-slévárenská průmyslová**

- 15) **Jaké máte zaměstnání?** *Vedoucí zdravé výživy a solné jeskyně.*
- 16) **Jakou hudbu posloucháte? A jaké rádio?** *Rádio internetové
Alternativní, surrealistickou, asymetrickou, sexy, avantgardní...*
- 17) **Jaké jsou vaše zájmy?**
*Koordinátor dávného obyčeje pro šamanismus, shánění šamanů, animistů,
workshopy, školení*
- 18) **Jste členem PFI?** *Ano-*

PHOEBE

- 1) **Vnímáte se spíše jako pohan nebo novopohan? A proč?**
Novopohan, protože je moderní doba a tak i tradice se dodržují trošku jiným způsobem ačkoliv podstata je stejná.
- 2) **K jakému (novo)pohanskému proudu se řadíte?**
Wicca.
- 3) **Jaké vlivy zapříčinily váš příklon k danému (novo)pohanskému proudu? Záliba v magii a ti správní přátelé.**
- 4) **Pocházíte z nábožensky orientované rodiny? Ano.**
- 5) **Co vám (novo)pohanství dává, v čem vás oslovuje?**
V rozlišném stylu života.
- 6) **Jaký je váš postoj k ostatním náboženstvím?**
Ať si každý věří v co chce, ale ať mi to nevnučuje!
- 7) **Účastníte se (novo)pohanských obřadů? Jakých?**
Bohužel moc často ne. Nikdy se nesejdeme v plném počtu, ale do budoucna se to snažíme napravit.
- 8) **Jaký je váš postoj ke krvavé zvířecí oběti?**
Nelíbí se mi!
- 9) **Projevujete se nějakými zvláštnostmi?**
Jsem normální člověk, matka od dvou dětí, studentka. Navenek působím jako běžný člověk bez výstředností!
- 10) **Jak hluboce ovlivňuje (novo)pohanství váš osobní život? Hluboce!**
- 11) **Podle jakých pramenů se řídíte (inspirujete) ve vaší víře?**
Příroda, láska k přírodě, tajemství magie.
- 12) **Kolik vám je let?** 22
- 13) **Jaké jste znamení? Váha**
a) **Věříte na charakteristiku osobnosti podle znamení? Ano!**
- 14) **Jaké máte vzdělání? Střední odborné.**
- 15) **Jaké máte zaměstnání? Studentka na mateřské dovolené**
- 16) **Jakou hudbu posloucháte? A jaké rádio? Rádio moc neposlouchám.**
Pop, rock, mám ráda i jiné hudební žánry, např. vážnou hudbu.

- 17) **Jaké jsou vaše zájmy?**
Rodina, děti, přátelé, učení se novým věcem.
- 18) **Jste členem PFI?** *Prozatím ne ☹*

- 1) **Vnímáte se spíše jako pohan nebo novopohan? A proč?**
Nevnímám se ani jako pohan ani novopohan, nýbrž jako čarodějnice.
- 2) **K jakému (novo)pohanskému proudu se řadíte?**
Individuální čarodějnice.
- 3) **Jaké vlivy zapříčinily váš příklon k danému (novo)pohanskému proudu?**
Cítila jsem to v sobě.
- 4) **Pocházíte z nábožensky orientované rodiny?** *Ne.*
- 5) **Co vám (novo)pohanství dává, v čem vás oslovuje?**
Způsob života a přemýšlení.
- 6) **Jaký je váš postoj k ostatním náboženstvím?**
Pokud neomezují, tak k nim mám vztah dobrý.
- 7) **Účastníte se (novo)pohanských obřadů? Jakých?**
Ano. V denní praxi, magie prázdné ruky, domácí hlavologie, rituály PFI.
- 8) **Jaký je váš postoj ke krvavé zvířecí oběti?**
Není ho potřeba, nepožívám ho.
- 9) **Projevujete se nějakými zvláštnostmi?**
Čerpám informace z astrálu a čtu budoucnost z čehokoli.
- 10) **Jak hluboce ovlivňuje (novo)pohanství váš osobní život?**
Protknuté celým mým životem. Jsou tím ovlivněné i mé děti, kterým se to líbí a inklinují k tomu.
- 11) **Podle jakých pramenů se řídíte (inspirujete) ve vaší víře?**
Informace příjdou sami. Literatura a někdy nějaký kurz.
- 12) **Kolik vám je let?** *34*
- 13) **Jaké jste znamení?** *Kozoroh*
b) **Věříte na charakteristiku osobnosti podle znamení na okolním postavení planet.** *Ano, ale záleží*
- 14) **Jaké máte vzdělání?** *Vyšší odborné homeopatie.*
- 15) **Jaké máte zaměstnání?** *Homeopat*
- 16) **Jakou hudbu posloucháte? A jaké rádio?** *Rádio NE!
Metal.*

- 17) **Jaké jsou vaše zájmy?**
Bylinky, léčitelství, tarot, literatura, kameny, orientální tanec...
- 18) **Jste členem PFI?** *Ano.*

VERMARKA

- 1) **Vnímáte se spíše jako pohan nebo novopohan? A proč?**
Pohan, protože je zbytečné nazývat něco novo.
- 2) **K jakému (novo)pohanskému proudu se řadíte?**
Lidové čarodějnictví.
- 3) **Jaké vlivy zapříčinily váš příklon k danému (novo)pohanskému proudu?**
Příroda a prožitky v ní.
- 4) **Pocházíte z nábožensky orientované rodiny?** *Půl na půl.*
- 5) **Co vám (novo)pohanství dává, v čem vás oslovuje?**
Dává mi inspiraci, smysl života a soulad s okolím.
- 6) **Jaký je váš postoj k ostatním náboženstvím?**
Tolerantní.
- 7) **Účastníte se (novo)pohanských obřadů? Jakých?**
Ano. Soukromých i veřejných. PFI, POF, BMWC a akce jiných pohanských směrů.
- 8) **Jaký je váš postoj ke krvavé zvířecí oběti?**
Krev bych obětovala pouze v případně hodně důležitého léčitelského směru a pouze svojí!
- 9) **Projevujete se nějakými zvláštnostmi?**
Věštba budoucnosti, runy, léčitelství, bylinky, kameny.
- 10) **Jak hluboce ovlivňuje (novo)pohanství váš osobní život?**
Je rozmanitější, kreativnější, jsem tolerantnější a více chápavější.
- 11) **Podle jakých pramenů se řídíte (inspirujete) ve vaší víře?**
Literatura, setkávání se s lidmi (projednávání zkušeností), živá tradice druidů a živá magie.
- 12) **Kolik vám je let?** *20*
- 13) **Jaké jste znamení?** *Střelec*
c) Věříte na charakteristiku osobnosti podle znamení?
Pokud se do toho berou akcenty, tak ano a věřím i odborným horoskopům.
- 14) **Jaké máte vzdělání?** *Mezinárodní obchod Liberec.*
- 15) **Jaké máte zaměstnání?** *Brigády.*

- 16) **Jakou hudbu posloucháte? A jaké rádio?** *Rádio NE!*
Folk, metal, ska, punk, irskou pohanskou hudbu..
- 17) **Jaké jsou vaše zájmy?**
Camp, četba, cestování, hraní na kytaru a flétnu a břišní tance.
- 18) **Jste členem PFI?** *Ano.*

- 1) **Vnímáte se spíše jako pohan nebo novopohan? A proč?**
Pohan. Slovo novopohan se mi moc nelíbí, používám ho jen, když potřebuji zdůraznit přerušení linií. Ale význam, který tomu přiřkládám je čistě estetický.
- 2) **K jakému (novo)pohanskému proudu se řadíte?**
Ásatrú, či spíše Rökr, i když tyto směry hojně kombinuji s tantrickým buddhismem, dzogčhenem, šamanismem a chaosmagií.
- 3) **Jaké vlivy zapříčinily váš příklon k danému (novo)pohanskému proudu?**
Prvním krokem byla pouze sympatie ke germánským bohům a později, v reakci na Nietzcheho, jsem hledal náboženství, které mě, v kontrastu s křesťanstvím, pomůže postavit na vlastní nohy místo proměny v otroka.
- 4) **Pocházíte z nábožensky orientované rodiny?** *Nikoliv, spíše agnostické.*
- 5) **Co vám (novo)pohanství dává, v čem vás oslovuje?**
Mám mezi bohy dobré přátele a dobře se mi s nimi spolupracuje. Pomáhají mi se sebezpoznáním a sebejistotou.
- 6) **Jaký je váš postoj k ostatním náboženstvím?**
Tato otázka je na samostatnou esej, ale když to zkrátím, tak je mi vcelku jedno v co kdo věří. V existenci „cizích“ bohů věřím, ale neuctívám je. Jediný problém mám s Islámem, který se šíří do Evropy. Ale ne kvůli náboženství, ale kvůli kulturní infiltraci. Pokud by islám zůstal ve „svých“ zemích nebo nebyl v přímém konfliktu s našimi zákony, tak bych si na něj ani nevzpomněl.
- 7) **Účastníte se (novo)pohanských obřadů? Jakých?**
Účastním se některých oslav slunovratů a rovnodenností. Výjimečně se zúčastňuji úplňkovým oslav. Občas některé obřady organizuji. I když obřady pojmám spíše magicky než nábožensky.
- 8) **Jaký je váš postoj ke krvavé zvířecí oběti?**
Dokáži si představit, že bych nějakou provedl, ale v podmínkách, ve kterých žiji nevidím důvod proč je provádět. Beru je jako záložní variantu pro extrémní problémy. S tankem taky nejezdím do obchodu.
- 9) **Projevujete se nějakými zvláštnostmi?**
Jistě. Např. Tím, že otevřeně tvrdím, že jsem šťastný. Nebo zesílenou intuicí.
- 10) **Jak hluboce ovlivňuje (novo)pohanství váš osobní život?**
Skoro vůbec. Forma mé religiozity se v hojně míře přizpůsobuje moderní společnosti, takže není mnoho poznat. V osobním životě se projevuje pouze posílením sebevědomí, klidu a jistoty.

11) Podle jakých pramenů se řídíte (inspirujete) ve vaší víře?

Svoji pohanskou část duše inspiruji pouze kontakty s jinými pohany a vlastními zjeveními a kontaktem s bohy.

12) Kolik vám je let? 23

13) Jaké jste znamení? *Střelec.*

a) Věříte na charakteristiku osobnosti podle znamení?
Myslím, že neopisuje vše, ale dává hodně informací.

14) Jaké máte vzdělání? *Zatím střední s maturitou, pokouším se o Bc.*

15) Jaké máte zaměstnání? *Webmaster.*

16) Jakou hudbu posloucháte? A jaké rádio?

Metal, klasik.,

17) Jaké jsou vaše zájmy?

Informatika, sci-fi, studium lidské mysli, přirozenosti a praktických stránek náboženství, řezbářství, magie, socializace, ženy...

18) Jste členem PFI?

Nejsem, jsem půlkoordinátorem Dávného obyčeje.

CODY

- 1) **Vnímáte se spíše jako pohan nebo novopohan? A proč?**
Pohan.
- 2) **K jakému (novo)pohanskému proudu se řadíte?**
Nevyhraněná tradice, ale blízká je mi severská tradice a nejbližší je mi wicca.
- 3) **Jaké vlivy zapříčinily váš příklon k danému (novo)pohanskému proudu?**
- 4) **Pocházíte z nábožensky orientované rodiny?** *Ne.*
- 5) **Co vám (novo)pohanství dává, v čem vás oslovuje?**
Životní filozofie, pomáhá mi lépe chápat jisté věci a být lepším člověkem.
- 6) **Jaký je váš postoj k ostatním náboženstvím?**
Pokud nejsou dogmaticky a fanaticky prosazovány, tak kladný.
- 7) **Účastníte se (novo)pohanských obřadů? Jakých?**
Ano. Všechny rituály PFI, PFO, dávného obyčeje i jiných pohanských skupin a soukromých osobních rituálů.
- 8) **Jaký je váš postoj ke krvavé zvířecí oběti?**
Pozitivní. Oběť by nebyl problém, ale musel by k tomu být hodně velký důvod. Nepoužívám!
- 9) **Projevujete se nějakými zvláštnostmi?**
Tarot a magii používám jako nástroj když někdo něco potřebuje – udělám rituál.
- 10) **Jak hluboce ovlivňuje (novo)pohanství váš osobní život?**
Protknuté celým mým životem. Přítelkyně čarodějnice.
- 11) **Podle jakých pramenů se řídíte (inspirujete) ve vaší víře?**
Lidová magie, hermetismus, mytologické zdroje a zkušenosti
- 12) **Kolik vám je let?** *32*
- 13) **Jaké jste znamení?** *Panna*
d) **Věříte na charakteristiku osobnosti podle znamení?** *Ano, ale ne v klasickém konceptu.*
- 14) **Jaké máte vzdělání?** *Vyšší odborné sociální práce.*

- 15) **Jaké máte zaměstnání?** *Sell konsultant.*
- 16) **Jakou hudbu posloucháte? A jaké rádio?** *RádioPagan Weis.
Nejbližší je mi tvrá muzika, ale poslouchám vše co má je zajímavé a má nějakou myšlenku.*
- 17) **Jaké jsou vaše zájmy?**
Literatura, hudba, film, kultura, informační technologie, lidový tanec..
- 18) **Jste členem PFI?** *Ano.*