

**UNIVERZITA PARDUBICE**

**FILOZOFICKÁ FAKULTA**

**KATEDRA SOCIÁLNÍCH VĚD**

**SVOBODNÉ MATKY V AZYLOVÝCH DOMECH**

**Bakalářská práce**

**AUTOR PRÁCE: Eva Bakešová**

**VEDOUCÍ PRÁCE: Mgr. Lada Viková**

**Pardubice 2010**  
**UNIVERSITY OF PARDUBICE**  
**FACULTY OF ARTS AND PHILOSOPHY**  
**DEPARTMENT OF SOCIAL SCIENCES**

**SINGLE MOTHERS IN THE SANCTUARY HOUSES**

**Bachelor work**

**AUTHOR: Eva Bakešová**

**SUPERVISOR: Mgr. Lada Viková**

**Pardubice 2010**

Univerzita Pardubice  
Fakulta filozofická  
Akademický rok: 2009/2010

## ZADÁNÍ BAKALÁŘSKÉ PRÁCE (PROJEKTU, UMĚLECKÉHO DÍLA, UMĚLECKÉHO VÝKONU)

Jméno a příjmení: **Eva BAKEŠOVÁ**  
Osobní číslo: **H07273**  
Studijní program: **B6703 Sociologie**  
Studijní obor: **Sociální antropologie**  
Název tématu: **Svobodné matky v azylových domech**  
Zadávající katedra: **Katedra sociálních věd**

### Zásady pro vypracování:

Studentka se ve své práci zaměří na ženy, které se ocitly v roli svobodné matky a jsou nuceny žít v azylovém domě. Bude se zabývat jejich situací (např. finanční stránkou, životem v sociálních zařízeních, apod.) a v neposlední řadě se pokusí o komparaci svobodných matek - Romek a svobodných matek - Neromek. K tomu použije metody zúčastněného pozorování a polostrukturovaných rozhovorů.

Rozsah grafických prací:

Rozsah pracovní zprávy:

Forma zpracování bakalářské práce: **tištěná/elektronická**

Seznam odborné literatury:

**Hamplová, Dana; Rychtaříková, Jitka; Pikálková, Simona: České ženy: vzdělání, partnerství, reprodukce a rodina, Sociologický ústav AV ČR, 2004 Fialová, Ludmila; Hamplová, Dana; Kučera, Milan; Vymětalová, Simona: Představy mladých lidí o manželství a rodičovství, SLON, Praha 2000 Marhounová, Jana: Od osamění k nové rodině, SPN, Praha 1988 Válková, Barbora; Šalanda, Bohuslav: Osamělé matky s dětmi a problematika jejich bezdomovství, Univerzita Pardubice 2005 Maříková, Hana: Proměny současné rodiny, Praha: Sociologické nakladatelství 2000**

Vedoucí bakalářské práce:

**Mgr. Lada Viková**  
Katedra sociálních věd

Datum zadání bakalářské práce: **30. dubna 2009**

Termín odevzdání bakalářské práce: **31. března 2010**



prof. PhDr. Petr Vorel, CSc.  
děkan

L.S.



Mgr. Petr Fabian, Th.D.  
vedoucí katedry

V Pardubicích dne 30. listopadu 2009

---

## **Prohlášení autora:**

Prohlašuji:

Tuto práci jsem vypracovala samostatně. Veškeré literární prameny a informace, které jsem v práci využila, jsou uvedeny v seznamu použité literatury.

Byla jsem seznámena s tím, že se na moji práci vztahují práva a povinnosti vyplývající ze zákona č. 121/2000 Sb., autorský zákon, zejména se skutečností, že univerzita Pardubice má právo na uzavření licenční smlouvy o užití této práce jako školního díla podle § 60 odst. 1 autorského zákona, a s tím, že pokud dojde k užití této práce mnou nebo bude poskytnuta licence o užití jinému subjektu, je Univerzita Pardubice oprávněna ode mne požadovat přiměřený příspěvek na úhradu nákladů, které na vytvoření díla vynaložila, a to podle okolností až do jejich skutečné výše.

Souhlasím s prezenčním zpřístupněním své práce v Univerzitní knihovně.

V Pardubicích dne 8.11.2010

Eva Bakešová

## **ABSTRAKT**

V bakalářské práci jsem se věnovala ženám žijícím v azylových zařízeních. Jejich finanční situaci, opětovnému návratu do společnosti, problematice hledání práce a bydlení, výchově dětí a v neposlední řadě i důvodům, které předcházely jejich příchodu do azylového domu. Na závěr se pokusím o komparaci matek - Romek a matek – Neromek, které v těchto zařízeních žijí.

**Klíčová slova:** azylový dům – svobodná matka – Romka – Neromka - děti

## **PODĚKOVÁNÍ**

V první řadě bych chtěla poděkovat vedoucí své práce Mgr. Ladě Vikové za poskytnutí odborné pomoci a konzultací při zpracování této bakalářské práce.

Dále bych chtěla poděkovat všem zaměstnancům azylových domů pro ženy v Pardubicích a Koclířově u Svitav za ochotu a pomoc při získávání podkladů k napsání této práce.

A v neposlední řadě bych ráda poděkovala všem ženám a jejich dětem, které v azylových domech žijí a které ochotně spolupracovaly a tím mi umožnily tuto práci dokončit.

## OBSAH

1. Úvod	7
2. Azylové domy v České republice	9
2.1. Historie azylových domů v České republice	9
2.2. Městský azylový dům pro ženy a matky s dětmi v Pardubicích	11
2.2.1. Charakter AD	11
2.2.2. Volnočasové aktivity	13
2.3. Azylový dům pro matky s dětmi v nouzi v Koclířově u Svitav	15
2.3.1. Charakter AD	15
2.3.2. Volnočasové aktivity	18
2.4. Finanční náklady na pobyt	20
3. Život klientek v azylovém domě	22
3.1. Náplň dne	22
3.1.1. Mateřská školka	22
3.2. Zdroje příjmů	24
3.3. Způsob hospodaření s finančními prostředky	25
4. Domácí násilí	27
5. Děti z azylu	28
5.1. Důsledky rizikových faktorů	31
6. Výzkum	34
6.1. Socio-antropologický pohled na sledovanou oblast	34
6.1.1. Dědičnost versus výchova	34
6.1.1.1. Teorie	34
6.1.1.2. Praxe	36
6.1.2. Rozšířená rodina versus nukleární rodina	37
6.1.2.1. Teorie	37
6.1.2.2. Praxe	38
6.2. Metodologie výzkumu	40
6.3. Názory veřejnosti na klientky a život v AD	42
6.4. Komparace romských a neromských klientek	44
6.5. Shrnutí výzkumu	46
7. Závěr	48
8. Informační zdroje	51
9. Přílohy	54
9.1. Vliv státní politiky na skloubení profesní dráhy ženy a péče o děti	54
9.2. Domácí násilí detailně	55
9.3. Subjektivní faktory vyvolávající problém bezdomovství	57
9.4. Typy rodin, ze kterých pochází děti se syndromem CAN	58



# 1. ÚVOD

V této práci se budu věnovat ženám-matkám a jejich dětem, které jsou nuceny žít v azylových domech. Především bych chtěla zmapovat důvody, které je do těchto zařízení přivedly, jak ženy svou situaci řeší a jak život v azylovém domě vnímají. Toto téma je velice aktuální a zároveň je zarážející, že se mu přímo nevěnuje žádná odborná literatura. Dostupné odborné publikace se tohoto fenoménu dotýkají jen velmi okrajově, a to zejména v tématu sociálního vyloučení a chudoby. Publikace, která by se zabývala životem žen a dětí v azylových zařízeních, neexistuje. Proto jsem nucena vycházet především z vlastního výzkumu (podrobněji v kapitole Metodologie výzkumu) a literaturu využívám především k osvětlení základních pojmů ze sociální a antropologické oblasti.

Výzkum jsem započala s několika hypotézami.

1. V azylových domech žijí především ženy romské etnicity s vyšším počtem dětí.
2. Ženy nesou svůj podíl viny na tom, že jsou v azylovém domě nuceny žít.
3. Azylový dům je ženami vnímán jako „takové lepší vězení“.

Cílem výzkumu je odhalit, zda mé hypotézy odpovídají realitě či nikoli. Mimo to bych chtěla uvést na pravou míru předsudky spojené především s etnicitou části klientek. Jak se na toto téma vyjádřila Milena Hübschmannová: „*Není živnou půdou pro předsudky o Romech mimo jiné i neinformovanost o jejich pozitivních kulturních hodnotách?*“ [Hübschmannová: 1996 In: Balvín: 1996, s.35] V majoritní společnosti je zakořeněno mnoho negativních stereotypů týkajících se Romů, mimo jiné i to, že právě pro ně musí být zřizována a provozována sociální nebo kárná zařízení. Nicméně málokdo z této společnosti ví něco o romské solidaritě a rodinné soudržnosti.

Součástí *romipen* (romství) žen je mateřství a výchova dětí – to je nejdůležitější úkol v životě romských žen. Odlišuje se výchova a péče o děti u žen české a romské etnicity? *Familija* (rozšířená rodina několika generací) byla základem romské společnosti. „*Odadženo mardo, so ačhil´a a čoro, oda mek goreder, so hino korkoro.*“ Romské rčení říká, že „zle je tomu, kdo je chudý, ale hůře je tomu, kdo je sám“, už dnes díky minulé sociální politice neplatí. Proto se romské ženy ocitají v azylových domech.

Svou práci člením do několika kapitol a podkapitol, a to vždy od teoretických údajů načerpaných v literatuře po fakta získaná v praxi. V teoretických částech objasním pojmy,

definice a situaci nastíním obecně. Poté již mohu konstatovat fakta, která jsem získala při vlastním výzkumu. Takto postupuji až k samotnému shrnutí v závěru práce, kde zodpovídám předem položené otázky. Tento systém mi přijde nejucelenější, a to i pro čtenáře z laické veřejnosti.

## 2. AZYLOVÉ DOMY V ČESKÉ REPUBLICĚ

### 2.1. HISTORIE AZYLOVÝCH DOMŮ V ČESKÉ REPUBLICĚ

Dříve než se budu věnovat konkrétním azylovým domům a jejich klientkám, je nutné zmínit, co je to vlastně azylový dům, na jakých principech funguje a komu je určen.

První azylové domy<sup>1</sup> v České republice začaly vznikat až počátkem devadesátých let. Jejich zakladatelé (státní správa, obce, nevládní organizace i církve) tak reagovali na potřebu poskytovat pomoc mužům, matkám s dětmi či seniorům. Později se rozhodli založit sdružení, které nese název Sdružení azylových domů (S.A.D.), které aktuálně čítá přes sto členů.<sup>2</sup> Členství v tomto sdružení je tak trochu prestižní záležitostí. Aby se azylový dům mohl stát členem tohoto sdružení, musí splňovat určitá kritéria kvality ubytovacích služeb a především musí mít určitou koncepci, jak těmto lidem pomoci.<sup>3</sup> Azylový dům by pro klienty neměl představovat jen levné ubytování, ale pomoc v širším rozsahu. Proto v azylových domech pracují odborně vzdělaní sociální pracovníci, kteří s klienty vedou konzultace ohledně nalezení práce, bydlení apod. Každý azylový dům poskytuje pomoc v jiném rozsahu a někdy i trochu rozdílného charakteru – záleží na tom, kdo je zřizovatelem a v neposlední řadě i na finančních možnostech.

Sdružení má neustále vytyčeno několik cílů, kterých se dosud nepodařilo dosáhnout – jako například přijetí nového zákona o sociálních službách, financování a zakládání nových

---

<sup>1</sup> Definice azylového domu dle Charity České republiky: „Azylový dům je zařízení, které slouží pro práci s lidmi bez přístřeší a lidem v nouzi a nabízí jim potřebnou pomoc. Klienty azylových domů jsou lidé, kteří z různých důvodů ztratili nebo opustili svůj domov, byt, ubytování, neumějí vyřešit komplikované problémy s tím spojené a hledají nebo přijímají pomoc azylového domu. Azylové domy představují komplex služeb poskytujících individuální, důstojnou, nepřetržitou a koncepční pomoc osobám, které se ocitnou v krizové situaci. Plní funkci reintegračního zařízení, které zachycuje, ubytovává a za pomoci širší spolupráce pomáhá hledat další uplatnění či zakotvení pro lidi bez přístřeší a pro lidi v nouzi. Toto zařízení je určeno pro muže, ženy a matky s dětmi, převážně pro ty, kteří mají občanství ČR. Dále pomáhá, dle svých možností, všem, kteří se na azylový dům obrátí. Nejedná se ovšem o běžnou ubytovnu, ani o noclehárnu. Azylový dům rovněž nesupluje funkci jiných ústavů (záchytná stanice, psychiatrická léčebna, dětský domov, domov důchodců, zdravotnické zařízení apod.). Ženám s dětmi v obtížných rodinných situacích a mladým dívkám, které si musejí poradit s nechtěným těhotenstvím, poskytují dočasné ubytování (zpravidla na půl roku s možností prodloužení) s možností přípravy stravy a hygieny. Dále zajišťují poradenství, výchovné, vzdělávací a aktivační služby a nabízí pomoc v prosazování práv a zájmů a psycho-sociální terapii.“

Dostupné na: <<http://www.charita.cz/article.asp?nArticleID=304&nDepartmentID=177&nLanguageID=1>> [online]. [12.11.2009]

<sup>2</sup> Informace dostupná na: <<http://www.azylovedomy.cz/index.php?sekce=tlacitka&id=5&jazyk=>>> [online 19.11.2009]

<sup>3</sup>S.A.D., mimo jiné, pořádá různá školení sociálních pracovníků, spolupracuje s Ministerstvem práce a sociálních věcí na reformě v sociálních službách, vede různé projekty, na kterých spolupracuje s Armádou spásy, Charitou České republiky, Slezskou diakonií atd. Jedním z projektů je například „Strategie sociální inkluze bezdomovců v ČR“, který byl zahájen v roce 2005. Podrobněji o projektu na: <<http://www.azylovedomy.cz/index.php?sekce=CzeStranky&idsub=&id=16&jazyk=cze>>>.

Mapuje současný stav bezdomovectví, služby, které jsou v této oblasti poskytovány, pracuje na strategii integrace vyloučených osob (např. oběti domácího násilí, osob po výkonu trestu, osob vyloučených ze společnosti nebo osob, kterým toto sociální vyloučení hrozí atd.).

azylových domů, spolupráce s těmi, kdo promýšlí a dohlíží na alternativní tresty a probační péči a úzce spolupracovat s těmi, kdo pracuje s rizikovými skupinami. V České republice funguje program „Návrat k rodině a domů“ – jde o přípravu klientů institucionálních služeb (vězení, léčebny, apod.) na návrat z odloučení. Programy jsou určeny odloučeným osobám, které nemají rodinu, do níž by se mohly vrátit a po opuštění instituce směřují např. do azylových domů. *„Jedná se o cílenou preventivně terapeutickou a edukativní přípravu na plnění občanských rolí a funkcí, (...) a jsou v rámci programu připravováni na odchod do nového prostředí.“* [Rieger: 2009, s.35-36]

V České republice neexistuje komplexní statistika, která by se zabývala problematikou azylových domů. Není tedy ani znám přesný počet zařízení fungujících na jejich principech<sup>4</sup>, ale existují orientační ukazatelé, dle kterých připadá na 10 tis. obyvatel 6 míst v AD pro matky s dětmi. [Pruša: 2003, s.144]

---

<sup>4</sup> Např. Charita České republiky v roce 2008 provozovala 59 azylových domů, kterými za uplynulý rok prošlo téměř 5000 osob.

## **2.2. MĚSTSKÝ AZYLOVÝ DŮM PRO ŽENY A MATKY S DĚTMI V PARDUBICÍCH**



Obr.1 Městský azylový dům pro ženy a matky s dětmi v Pardubicích

[Foto archiv azylového domu]

### **2.2.1. CHARAKTER AD**

Zřizovatelem objektu je nezisková organizace SKP-Centrum<sup>5</sup>. Jeho oficiální název zní Městský azylový dům pro ženy a matky s dětmi (MADŽ).

Činnost SKP-Centra je rozdělena na 3 jednotlivé složky. Zaprvé poskytuje „pobytové služby“, které zahrnují Azylový dům pro muže, Azylový dům pro ženy a matky s dětmi, Dům na půli cesty a Dům s respitní péčí. V druhé složce, „ambulanti a terénní služby“,

---

<sup>5</sup> SKP – Centrum – Středisko Křesťanské Pomoci. SKP-Centrum se zrodilo z aktivity 6 členů pardubických církví již v roce 1989. Jejich činnost v sociální sféře dostala právní rámec na začátku roku 1992. V letech 1994-1996 Středisko zaznamenalo velký rozvoj a začalo se rozvíjet do současné podoby velké neziskové organizace. V roce 2004 byla přijata dnešní podoba názvu – tedy SKP-CENTRUM a roku 2007 se z pardubické neziskové organizace stává nadregionální nezisková organizace, která začala působit nejen v celém Pardubickém kraji, ale také v Královéhradeckém a v Praze. Více informací o zaměření této neziskové organizace lze najít na webových stránkách. „Posláním obecně prospěšné společnosti SKP-CENTRUM, o.p.s. je POMÁHAT VSTÁT osobám v tísní a osobám ohroženým sociálním vyloučením: seniorům, zdravotně postiženým, lidem v krizi a bez přístřeší, obětem domácího násilí, dětem a mladým dospělým bez fungujícího rodinného zázemí, příslušníkům minorit. Provozujeme pro ně efektivní a vzájemně provázaný systém sociálních služeb. Na trhu sociálních služeb působíme od roku 1992. Tradice zavazuje.“

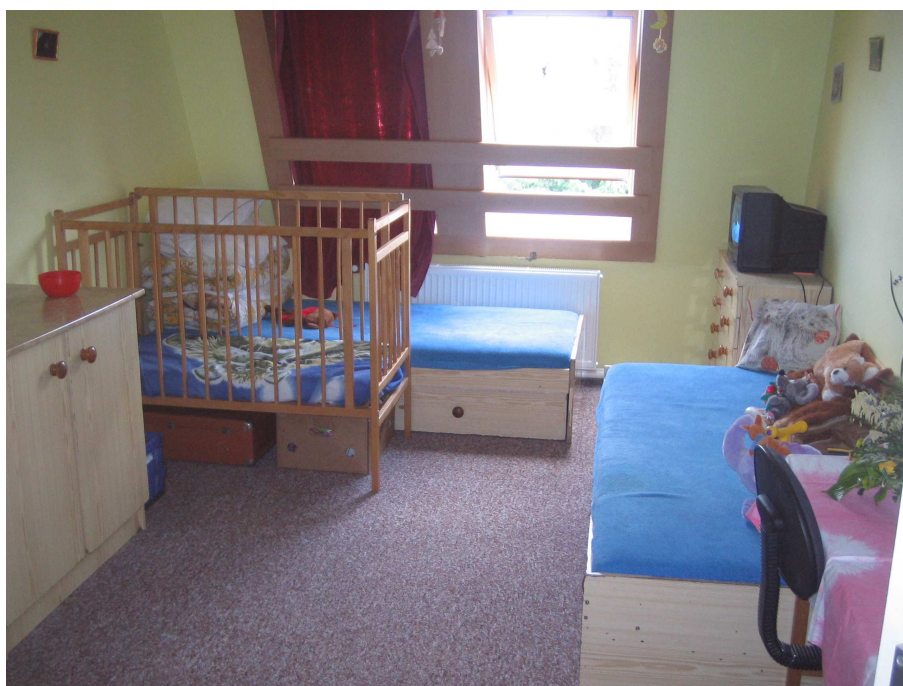
Mgr.Bc. Vojvodík, Jan: SKP-Centrum [online].[cit.1.3.2010]

Dostupné na: <http://www.skp-centrum.cz/>

najdeme Noclehárnu, Klub maminek, Nízkoprahové denní centrum, Poradnu pro podporu rodiny a mnoho dalších služeb včetně Dobrovolnického centra. Poslední, třetí složka, zahrnuje Pečovatelskou a ošetrovatelskou službu.

Služby azylového domu se rozdělují na 2 větve, ženy mohou využívat buď třídní „krizový pobyt“, který je zdarma, a nebo sepiší smlouvu o dlouhodobém pobytu. Služby jsou poskytnuty po důkladném prozkoumání sociálními pracovníci, nelze je zneužívat jako levné a přitom pohodlné ubytování.

Azylový dům v Pardubicích má k dispozici 58 lůžek ve 24 pokojích v 7 bytových jednotkách (buňkách).



Obr.2 Ubytovací buňka [Foto archiv azylového domu]

Žena, které může být služba poskytnuta, musí být starší 18 let<sup>6</sup> s maximálně třemi dětmi, musí být samostatná<sup>7</sup>, musí mít trvalé bydliště v Pardubicích nebo Pardubickém kraji<sup>8</sup> a to nejdůležitější – musí právě procházet nelehkou životní situací<sup>9</sup>. S každou klientkou individuálně pracují sociální pracovníci, které mapují jejich potřeby a cíle. Vedou je k tomu, aby se naučily lépe hospodařit s penězi, aby se více osamostatnily a dokázaly si najít práci a bydlení, apod.

<sup>6</sup> Jen výjimečně i mladší.

<sup>7</sup> Ve smyslu pohyblivá bez pomoci personálu.

<sup>8</sup> Resp. trvalé bydliště mimo Pardubice může mít max. 6 žen.

<sup>9</sup> Bez přístřeší, sociálně vyloučené, které potřebují pomoc v péči o děti v oblasti výchovy a vzdělávání, oběti domácího násilí, ženy vyhozené z podnájmu apod.

V azylovém domě platí určitý režim, který jsou nuceny uživatelky i jejich děti dodržovat – v opačném případě je čekají sankce v podobě ústního napomenutí a v nejzazším případě i ukončení smlouvy o bydlení. Smlouva je uzavřena vždy maximálně na dobu jednoho roku, během kterého si je klientka povinna najít vlastní bydlení.

Přímo v azylovém domě funguje i školka pro děti, kterou tamní maminky hojně využívají – i více než deset dětí. Z finančních důvodů<sup>10</sup> je nelze rozdělit do skupin dle věku, jako tomu je v městských mateřských školách. V „azylové“ školce s dětmi pracuje profesionálně vzdělaná žena, která jim může pomoci rozvíjet jejich vlastní osobnost a jejich dovednosti. Dětem pravidelné docházení do školky pomáhá v rozvoji, který je často neodpovídající jejich věku. Učitelka proto každý měsíc písemně zhodnotí každé dítě individuálně – jeho pokroky, postavení a vztahy v dětském kolektivu. Matkám tak předkládá návrhy, jak a na čem s dětmi pracovat, aby docházelo k jejich osobnímu růstu. Matky s dětmi pracují jen málokdy a příliš se jim nevěnují – samozřejmě nelze generalizovat, ale většina matek je zřejmě natolik poznamenaná vlastní nepřízní osudu, že není schopna svým dětem dát nezbytný základ pro úspěšné zařazení do společnosti.

Nežádoucími jevy, které brání stát se uživatelkou služeb, jsou mimo jiné závislost na alkoholu a jiných návykových látkách, diagnostikovaná psychická porucha či mentální onemocnění a neschopnost podřídit se pravidlům a dodržovat je.

### **2.2.2. VOLNOČASOVÉ AKTIVITY**

Místní azylový dům se dětem i jejich maminkám snaží zpestřit volný čas a zároveň je vzdělávat<sup>11</sup>, tím že pořádá různé výtvarné činnosti jak dětí, tak i maminek a při příležitosti svátků nebo významných dnů se pořádají besídky, výlety apod. Problém, se kterým jsem se sama setkala za vykonávání praxe, byla potíž najít dostatečný počet dospělých, kteří by organizovali výlety a při nich nezbytný dohled nad dětmi. Jednalo se konkrétně o pěší výlet na Kunětickou Horu, kde se jako dozor musel účastnit značný počet zaměstnanců azylového domu z řad vrátných apod. Někdy vypomohou i studenti, kteří zde konají studijní praxi a jiní dobrovolníci.

Další využívanou aktivitou se stalo plavání dětí s dobrovolnicemi (studentky z Univerzity Pardubice), které je realizováno díky sponzorským darům.

---

<sup>10</sup> AD nemá prostředky na zaměstnání druhého pedagoga.

<sup>11</sup> K dispozici je herna, pro starší děti společenské hry a pro mladší hrací koberec.

Pro rozvoj dětí je však nejdůležitější místní azylová školka. Zde se o ně stará učitelka s odborným vzděláním a mají tu k dispozici velké množství her, díky kterým se rozvíjí jejich fantazie, představivost apod.



Obr.7 Herna [Foto archiv azylového domu]

Cílenou prací odborného personálu je rozvíjena jejich kreativita a další dovednosti.<sup>12</sup> Často zde vypomáhají praktikanti z řad studentů a proto jsou děti zvyklé neustále komunikovat s cizími lidmi, což také příznivě působí na jejich duševní rozvoj.

---

<sup>12</sup> Malují, tvoří z plastelíny, stříhají a lepí, zpívají, učí se básničky atd.



## **2.3. AZYLOVÝ DŮM PRO MATKY S DĚTMI V NOUZI V KOCLÍŘOVĚ U SVITAV**



Obr.3 Azylový dům v Koclířově u Svitav [ Prospekt azylového domu]

### **2.3.1. CHARAKTER AD**

Koclířov je vesnice se 700 obyvateli mezi městy Svitavy a Moravská Třebová.

V roce 1998 zde zahájilo činnost Občanské sdružení „Náš domov“, které zřídilo nejen Azylový dům a Dům s pečovatelskou službou, ale ve spolupráci s obcí zahájilo i projekt „Most naděje“.<sup>13</sup> Mezi klienty patří především matky s dětmi po odchodu z azylového domu pro matky s dětmi v nouzi, které nemají vyřešenou bytovou situaci a případně mají i stálého partnera (manžel, druh). Nastala i situace (2007), kdy byl byt poskytnut muži-otci, kterému bylo jeho dítě svěřeno do péče. [Výroční zpráva azylového domu z roku 2007, s.8]

---

<sup>13</sup> K uskutečnění tohoto záměru poskytla obec Koclířov občanskému sdružení Náš domov dvě rekonstruované a standardně vybavené bytové jednotky v obecním domě. Hlavním cílem Mostu naděje je podpoření fungující rodiny, která zvládne překonat svou dočasnou nepříznivou situaci a zároveň díky tomu, že v domě bydlí i další páry (i seniorské), se rodiny učí sousedským a mezilidským vztahům v běžném životě. I zde jim jsou k dispozici sociální pracovníce, které pomáhají s navazováním nových kontaktů apod.



Obr.4 Kuchyň s jídelnou [Prospekt azylového domu]

Azylový dům má k dispozici 7 bytových jednotek<sup>14</sup> a celkem 24 lůžek. Každý byt má vlastní kuchyňskou linku a sociální zařízení. V inventáři každé bytové jednotky je televize, mikrovlnná trouba, lednice, rychlovarná konvice, sušák na prádlo, žehlička a věci potřebné pro domácnost. Všem uživatelkám je k dispozici moderně vybavená kuchyň<sup>15</sup>, herna, prádelna a společenská místnost s počítačem a televizí. Dětem je k dispozici dětské hřiště zvané „Sluníčko“, mimo něj děti tráví svůj volný čas v „Klubáčku“, se kterým se účastní výletů a mnoha dalších aktivit, které pomáhají rozvíjet dětský intelekt a celkové zapojení se do kolektivu. Podrobněji bude toto téma rozpracováno v dalších kapitolách.

Azylový dům se samozřejmě nezaměřuje jen na poskytování bydlení, ale nabízí i odborné sociální, psychologické a pedagogické poradenství. Prakticky jde především o pomoc ženám naučit se pečovat o děti (motivace, aby s dětmi trávily volný čas, vytváření podmínek pro dodržování osobní hygieny,...) a domácnost (pomoc s přípravou stravy), hospodařit s penězi, jednat na úřadech bez cizí pomoci a dětem pomoci dohnat zanedbanou školní výuku a najít si nové kamarády.

V azylovém domě pracuje 5 sociálních pracovníků včetně vedoucí a každá z nich má přidělené ženy, se kterými řeší jejich individuální problémy – sestaví s nimi osobní plán, čeho

---

<sup>14</sup> Z toho jedna jednotka je velký byt pro matku s více dětmi nebo pro dvě maminky s méně dětmi; tento byt má veškeré vybavení včetně sporáku.

<sup>15</sup> Na každé dvě ženy připadá samostatný sporák s troubou.

by chtěly a měly dosáhnout.<sup>16</sup> Dále s nimi konzultuje i jejich aktuální situaci a ženy za nimi mohou chodit s dotazy a žádostmi o pomoc.

Koclířovský azylový dům nemá vyhrazený pokoj přímo pro krizovou pomoc, ale kdykoliv v případě nutnosti lze přespat v kulturní (společenské) místnosti a pak následně řešit situaci ženy sepsáním smlouvy a zahájením pobytu, který lze ze 6 měsíců prodlužovat až na dobu jednoho roku.

Podmínky pro přijetí klientky jsou v podstatě totožné jako u azylového domu v Pardubicích.<sup>17</sup> Azylový dům slouží v první řadě k ubytování žen s posledním trvalým pobytem v Pardubickém kraji, ale ve výjimečných případech lze po domluvě vyhovět i ženám z jiných krajů. [Domovní řád Azylového domu pro matky s dětmi v nouzi, aktualizovaný 1.9.2009]

Pokud žena podmínkám vyhoví, je poučena o veškerých svých právech a povinnostech a je s ní sepsána smlouva, kde se žena zavazuje zajistit si co nejdříve jiné vhodné ubytování (podnájem, návrat k rodině apod.).

Každá matka má mimo jiné povinnost svým dětem každý den uvařit minimálně jedno teplé jídlo, starat se o jejich hygienu, navštěvovat dětskou poradnu a lékaře, docházet na očkování a preventivní prohlídky. Matka je povinna aktivně se věnovat svým dětem tak, aby se rozvíjely jejich schopnosti a dovednosti (např. četbou knih, hrami, chodit s nimi ven, apod.). Svě děti žena nikdy nesmí nechávat bez dozoru a pokud si jde například vykouřit cigaretu do kuřárny<sup>18</sup>, tak po tuto nezbytně nutnou dobu musí mít písemně domluvené hlídání svých dětí s jinou matkou. Ženy se také aktivně podílí na úklidech společných prostor dle rozpisů a pomáhat mohou i starší děti.

Ve všech prostorách azylového domu je zakázáno hrát jakékoli hazardní hry nebo rušit klid ostatních uživatelů hlučným chováním. Pro děti opačného pohlaví starší 13 let platí také zákaz navštěvování se na pokojích bez přítomnosti matky. Samozřejmostí je zákaz požívání alkoholu a jakýchkoli dalších omamných látek, přijímání návštěv mimo určenou dobu, opuštění azylového domu bez oznámení a porušování obecně platných společenských pravidel. Tato pravidla jsou totožná s těmi, která jsou uvedena v občanském zákoníku jako výpovědní důvody z nájmu.

---

<sup>16</sup> Ať už se to týká práce, bydlení, péče o děti apod.

<sup>17</sup> Žena musí být starší 18 let a její děti s ní mohou v azylovém domě pobývat do jejich 18 let. Klientka nesmí mít diagnostikovanou psychickou poruchu, nesmí být zbavena svéprávnosti, musí být pohyblivá a samozřejmě nemůže být vyhověno žádosti ženy s agresivním chováním nebo ženy závislé na drogách nebo alkoholu (po domluvě ho lze požívat ve výjimečných situacích jako například na Vánoce, Silvestr či narozeniny).

<sup>18</sup> Mimo tuto místnost je v celém areálu azylového domu zakázáno kouřit.

*„Za hrubé porušování dobrých mravů bude proto zpravidla považován křik, hádky a hlučné hudební produkce (...), fyzické útoky (...), obtěžování jiných nájemců v domě zápachem nebo dokonce hmyzem (...) nebo znečišťování společných prostor“ [Romové ve městě: 2002 s.89]*

Pokud klientka nebo její děti poruší domovní řád, je jim uděleno napomenutí a v případě hrubého nebo opakovaného porušování řádu s nimi může být kdykoli ukončena smlouva.

### **2.3.2. VOLNOČASOVÉ AKTIVITY**

Koclířovský azylový dům se snaží dětem i jejich maminkám pobyt co možná nejvíce zpříjemnit a zpestřit všední dny. Přímo v budově azylového domu je vybudována herna, kam si děti chodí hrát pod dozorem maminek. V patře je vybudována malá tělocvična, kde jsou dětem k dispozici žíněnky, žebřiny a další cvičební náčiní a kam chodí pod odborným dohledem cvičit.

Další místo, kde děti mohou trávit svůj čas, je areál volnočasových aktivit, který byl za finanční pomoci sponzorů vybudován v roce 2006 a byl mu dán název Sluníčko. Jde o hřiště a parčík v blízkosti azylového domu, který hojně využívají i ostatní děti z obce. Jsou zde prolézačky, houpačky a lavičky na sednutí pro jejich maminky, které na ně dohlíží.

Nejvíce je třeba ocenit aktivity, které se organizují každý měsíc. Zapojují se učitelé, sociální pracovníci, hasiči a další, kteří chtějí pomoci v organizaci. Pořádají se různé zábavné a vzdělávací akce nejen pro děti, ale i pro jejich matky.

Pro děti byly pořádány sportovní akce<sup>19</sup>, výlety za zábavou a kulturou<sup>20</sup> a další oblíbené akce<sup>21</sup>. Nezapomíná se ani na tradice spojené se svátky jako vánoční a Mikulášské besídky, pálení čarodějnic, výroba přáníček ke sv. Valentýnu, barvení a zdobení velikonočních kraslic, dětský den a mnoho dalšího.

Maminky se mohly účastnit přednášek pod vedením odborníků (na témata hygiena, stravování a péče o děti; bydlení; antikoncepce a plánované rodičovství; škodlivost drog; beseda na téma sociální dávky) a kurzů vaření.

---

<sup>19</sup> Turnaje ve stolním tenise, vybíjené, plavání v krytém bazénu, cyklovýlety, turistické pochody apod.

<sup>20</sup> Exkurze na hrad Bouzov, na zámek a mučírnu v Moravské Třebové, výlet na Hřebečskou rozhlednu, zájezd na Veselý kopec u Hlinska apod.

<sup>21</sup> Karnevaly, výlety do Prahy na Matějskou pouť, exkurzy do čokoládovny v Kuřimi, návštěvy ZOO v Olomouci, drakiády, haloweenské party, lampionové průvody apod.



Obr.5 Děti ve vlastnoručně vyrobených maskách „vodních mužičků“ [ Koclířovský zpravodaj, č.8, 2009]



Obr.6 Maminky vyrábějí náramky z korálků [Koclířovský zpravodaj, č.8, 2009]



Azylový dům také každým rokem pořádá vícedenní pobyty, které mají za cíl stmelit dětský kolektiv a sblížit jednotlivé ženy. Pravidelně se v azylovém domě konají hojně využívané „canisterapie“<sup>22</sup>, které zde nemají rehabilitační úlohu, ale děti se učí zacházet se psem, krmí ho a cvičí s ním (každý měsíc sem dojíždí fenka boxerka jménem Vilma).



Obr. 7 Canisterapie s dětmi v Domově pro ženy a matky s dětmi v tísní v Žamberku  
(dostupné na [www.pohoda.org](http://www.pohoda.org))

#### **2.4. FINANČNÍ NÁKLADY NA POBYT**

Ve výše uvedených kapitolách byly zmíněny podmínky, za kterých je možno klienty či klientky v azylových domech ubytovat. Služby sice nejsou zdarma, ale ceny jsou stanoveny tak, že jde stále o velmi levné ubytování oproti bydlení v nájmech.

Zařízení, která jsem navštěvovala, mají velmi podobné zázemí (AD v Koclířově je novější a tedy i moderněji vybaven) a nabízejí obdobný rozsah služeb.

---

<sup>22</sup> Canisterapie (canis = pes; terapie = léčení) je způsob léčby tělesných postižení, psychických poruch, při autismu, epilepsii, smyslových poruch (nevidomí, hluchoněmí), pomoc starým a opuštěným lidem apod. Jde vlastně o léčbu psí láskou, jak se o těchto terapiích vyjádřila L. Gajdová – „pes prolomuje bariéry osamocení fyzické i duševní“. Psi různých plemen jsou speciálně cvičeni a jsou maximálně poslušní. Spolu s canisterapeutem provádějí rehabilitační cvičení, která zlepšují jemnou i hrubou motoriku, podporují komunikativnost, rozvíjí fantazii, podporují pocit jistoty, bezpečí a ochrany.

Ubytování vyjde měsíčně draž ženu, která bude pobývat v koclířovském azylovém domě.

Zpoplatnění jednotlivých služeb je uvedeno v následujících tabulkách.

<b>Azylový dům v Koclířově u Svitav</b>				
Účel platby	Platba [Kč]	Klientka	Platba za 1 den [Kč]	Platba za 1 měsíc [Kč]
Ubytování (1 den)	70-160	bezdětná	70	2100
1 várka praní	15	těhotná	100	3000
Prací prášek (1 vyprání)	0	matka + 1 dítě	100	3000
Telefonování: na pevnou linku (1 min)	5	matka + 2 děti	130	3900
na mobilní telefon (1 min)	5	matka + 3 děti	160	4800
sms zpráva	Nelze			

Tab. 1 Platby klientek AD v Koclířově

<b>Azylový dům v Pardubicích</b>				
Účel platby	Platba [Kč]	Klientka	Platba za 1 den [Kč]	Platba za 1 měsíc [Kč]
Ubytování (1 den)	70-150	bezdětná	70	2100
1 várka praní	10	matka	60	1800
Prací prášek (1 vyprání)	10	matka + 1 dítě	90	2700
Telefonování: na pevnou linku (1 min)	5	matka + 2 děti	120	3600
na mobilní telefon (1 min)	7	matka + 3 děti	150	4500
sms zpráva	5			

Tab. 2 Platby klientek AD v Pardubicích

Pro ilustraci uvádím příklad matky s dvěma dětmi ve věku 6 a 15 let.

<b>Příklad: Matka a dvě děti</b>		
Účel platby	Průměrné měsíční náklady v Pardubicích [Kč]	Průměrné měsíční náklady v Koclířově [Kč]
Ubytování	3600	3900
Praní (4x)	80	60
Telefon (20 min)	120	100
Strava - žena	1800 (60 Kč/den)	1800 (60 Kč/den)
Strava – dítě 6 let	900 (30 Kč/den)	900 (30 Kč/den)
Strava – dítě 15 let	1800 (60 Kč/den)	1800 (60 Kč/den)
<b>Celkem</b>	<b>8300</b>	<b>8560</b>

Tab. 3 Srovnání průměrných měsíčních nákladů

Do uvažovaných nákladů nezapočítávám například nutné drogistické zboží, oblečení, školní pomůcky dětem, platby školních výletů nebo dojíždění za prací a dětí do školy<sup>23</sup>.

Zdroje příjmů jsou popsány v kapitole 3.2.

### **3. ŽIVOT KLIENTEK V AZYLOVÉM DOMĚ**

#### **3.1. NÁPLŇ DNE**

Klientka může vstávat dle potřeby v závislosti na svých povinnostech (odvést děti do školy/školky, odjet do práce apod.). V některé dny se konají krátké (obvykle netrvalí více než pět minut) informativní schůzky, kterých je žena povinna se účastnit, protože se na nich řeší různé problémy nebo věci týkající se chodu AD.

##### **3.1.1. Mateřská školka**

Po snídani žena odvede své děti do školy či školky. V případě pardubického AD to mají maminky s předškolními dětmi snadné, protože školka je umístěna přímo v suterénu budovy.

V koclířovském azylovém domě školka provozována není – nicméně děti navštěvují obecni, která je vzdálená pouze několik stovek metrů od AD. Zde jsou děti, oproti těm v Pardubicích, ve větším a rozmanitějším kolektivu. Obec je sice malá, tudíž zde není tolik dětí, aby mohly být rozděleny do skupin dle věku (to nejsou ani v azylové školce v Pardubicích), ale zato jsou v kolektivu s dětmi, které se od nich značně odlišují – žijí většinou v úplných rodinách, mají jisté ekonomické zázemí apod. V těchto AD jsou děti většinou s mírnou převahou romské, a proto se v obecní koclířovské školce mohou obohatit obě skupiny, jak děti romské, tak i neromské. Často si zde děti najdou přátele a poté se, i s maminkami, často shledávají na dětském hřišti.

V azylové školce v Pardubicích jsou děti izolované od širšího kolektivu<sup>24</sup> – jsou zde jen samé děti s podobným zázemím, často z neúplných rodin a z rodin s velkými finančními

---

<sup>23</sup> Platí zejména pro klientky koclířovského azylového domu, které mají možnost najít práci v nejbližších městech jako jsou Svitavy nebo Moravská Třebová. Za jednu zpáteční cestu autobusem do Svitav žena zaplatí 32Kč [o 640Kč měsíčně vyšší náklady] a do Moravské Třebové 40Kč [o 800Kč měsíčně vyšší náklady].

<sup>24</sup> Školka neslouží jen „azylovým“ dětem, mohou ji navštěvovat i děti z úplných rodin. Tato možnost ale není příliš využívána – rodiče dávají přednost městským školkám. „Ivan Gabal uvádí ve svých výzkumech, že pouze 9% majoritní populace je schopno a ochotně bezvýhradně a otevřeně vzájemně komunikovat s Romy.“ [Balvín:



problémy. Na druhou stranu zde ale děti mají učitelku se speciálním vzděláním, která často zná jejich výchozí rodinnou situaci a v případě romských dětí má i větší představu, jak jsou děti vychovávány a je si vědoma toho, že potřebují odlišný přístup. Bohužel, to, že je školka přímo v objektu azylového domu, má i nevýhody (např. pokud se děti začnou jen trochu nudit nebo se jim něco znelíbí, pokouší se utéct „nahoru ke svým maminkám“).

Děti v Koclířově mají, oproti svým vrstevníkům z pardubického AD, svačiny i obědy zajištěny přímo ve školce, ale i jejich matky jim každý den musí uvařit minimálně jedno teplé jídlo. I přesto některé ženy, ačkoliv jsou nezaměstnané a tráví většinu svého času v azylovém domě, si nenajdou čas, aby dětem uvařily, některé zase vaří každý den totéž nebo nutričně nedostačující jídlo - takovým kuchařkám je sociální pracovníci sestaven jídelní lístek a žena musí vařit podle něj.

Ideální by bylo, kdyby děti mohly navštěvovat městské školky a být v širokém kolektivu, ale zároveň aby v nich byly učitelky se speciálním vzděláním, které by dětem zajistilo specifický přístup, což je ale z finančních důvodů nerealizovatelné.<sup>25</sup>

Odpoledne, kolem druhé až třetí hodiny, se děti vrací do bytových buněk. Do této doby měla nezaměstnaná žena volný čas na přípravu obědu, úklid bytové buňky (pokud měla službu, tak i společných prostor koclířovského AD<sup>26</sup>), televizi, povídání si s ostatními ženami, nákupy a v neposlední řadě hledání práce a bydlení.<sup>27</sup>

Pokud chce žena někam odpoledne odejít sama, musí mít domluvené hlídání dětí s jinou ženou, písemně potvrzené a schválené sociální pracovnící<sup>28</sup>. Jestliže chce žena opustit AD na den a více, tak musí vzít děti bezpodmínečně s sebou a mít propustku<sup>29</sup> od sociální pracovnice.

Návštěvám je vyhrazena doba mezi 15. – 18. hodinou. Mohou se zdržovat jen v určitých prostorách (společenská místnost určená pro návštěvy, kuárna apod.) – v žádném případě (ani v případě manžela/druha) nesmí návštěva do ubytovacích buněk.

---

1996, s.7] V době mého výzkumu navštěvovala azylovou školku jen jedna romská dívka, která v minulosti, spolu s matkou, AD obývala.

<sup>25</sup> Je značný rozdíl mezi azylovým domem a jeho službami, který je zaštiťován oblastní charitou (jako např. volnočasový klub Mariánek, který zmiňuji v kapitole Děti z azylu) a zařízeními, která vznikla v rámci neziskových společností. Charita poskytuje značný finanční zdroj (sbírky při bohoslužbách, aj.), zatímco neziskové organizace jsou závislé především na příspěvcích sponzorů.

<sup>26</sup> V Pardubicích je jedna klientka zároveň zaměstnána jako uklízečka společných prostor.

<sup>27</sup> K tomuto účelu je v obou azylových domech k dispozici počítač s připojením na internet. Mimo něj využívají klientky AD Pardubice i „Pardubický inzertní týdeník“.

<sup>28</sup> V případě pardubického domu toto ženy řeší s personálem na vrátnici.

<sup>29</sup> Těchto propustek má omezený počet na měsíc a pokud je vyčerpá, tak lze individuálně (pokud je klientka bezproblémová) sjednat se sociální pracovnící další.

V celém domě je nutno dodržovat klid – není dovolena hlučná zábava a už vůbec ne narušování nočního klidu po desáté hodině večer – to zejména kvůli dětem.

### **3.2. ZDROJE PŘÍJMŮ**

Ženy mají horší výchozí pozici už jen kvůli tomu, že mají nižší vzdělání<sup>30</sup>, a tudíž mohou reagovat jen na pracovní nabídky pro nekvalifikované, jako jsou uklízečky nebo dělnické pozice – tyto pracovní pozice se nejčastěji vykonávají na směny a např. třísměnný provoz představuje pro ženu s dětmi z azylového domu nepřekonatelnou bariéru<sup>31</sup>. Noční směna je již nezvládnutelný problém, protože děti musí trávit noci ve svém pokoji výlučně pod dozorem své matky. Zde je kámen úrazu. Možnost najít si práci je velmi žádoucí – znamená to příjem čili vyšší míru osamostatnění. Příležitost pracovat mají tedy jen bezdětné klientky a nebo ty, které mají vyšší vzdělání nebo takovou kvalifikaci, že najdou práci tam, kde nefunguje provoz na směny.

V příloze uvádím citaci, jaký vliv může mít státní rodinná politika na počet dětí a možnosti, jak skloubit péči o dítě a profesní kariéru, jež některé země poskytují.

Možné příjmy bezdětné ženy plynou nejčastěji z vykonávání různých brigád (jednorázové noční inventury v supermarketech apod.) nebo pracují na dohodu o provedení práce (úklid 1x týdně apod.) – tímto způsobem si mohou přivydělat až 4000Kč měsíčně a přitom být stále registrovány na pracovním úřadě. Málokteré se podaří najít si zaměstnání a pokud ano, tak většinou pracuje za minimální mzdu<sup>32</sup>.

<b>Hrubá mzda [Kč]</b>	<b>Vyplacená částka [Kč]</b>	
	<b>2009</b>	<b>2010</b>
8000	5550	4290
9000	6240	4800
10000	6930	5340

Tab. 4 Peněžitá pomoc v mateřství

<sup>30</sup> V azylovém domě jsem se nesetkala se ženou s vysokoškolským diplomem ani maturitním vysvědčením.

<sup>31</sup> Klientka je povinná neustále pečovat o své děti a nesmí je nechat samotné bez dozoru. Během dne je dítě ve školce nebo ve škole, odpoledne by se žena musela domluvit s jinou klientkou, která by jí dítě nebo děti mohla pohlídat.

<sup>32</sup> Hrubý měsíční příjem za odpracovaných 40hod./týden činí 8000Kč.

Drtivá většina žen z AD nemá ani právo na „peněžitou pomoc v mateřství“<sup>33</sup> (výše PPM viz tabulka č.4). [Stránský a kol., s.29]

Bezprostředně po narození dítěte si žena zažádá o porodné<sup>34</sup> (jednorázová dávka 13000Kč), která není závislá na předchozí výdělečné činnosti ženy. [Stránský a kol., s.39]

Dalším příjmem je pobírání rodičovského příspěvku, který představuje ten nejdůležitější příjem ženy s malým dítětem. Rozděluje se na 3 resp. 4 běhy. Pro klientky AD připadá v úvahu tříletý běh<sup>35</sup> nebo snížená výměra<sup>36</sup>. [Stránský a kol., s.38]

Další z podstatných měsíčních příjmů žen mohou být alimenty neboli výživné<sup>37</sup>, což je poněkud problematická oblast, a to z důvodu, že čím dál více rodičů se stává neplatiči na své dítě. Otec dítěte nebo děti z azylových domů je většinou také na hranici životního minima a placení alimentů je pro něj značnou finanční přítěží. V Pardubickém kraji neplatí na své děti až 300 rodičů – v drtivé většině muži<sup>38</sup>.

Většina žen s nezaopatřenými dětmi v azylovém domě má také nárok na přídavek na dítě<sup>39</sup>. Mezi další dávky státní sociální podpory patří například příspěvek na bydlení, pomoc v hmotné nouzi apod.

Modelový případ matky s dětmi ve věku 6 a 15 let (viz příklad v kapitole 2.4.) má životní minimum<sup>40</sup> 7090kč [Stránský a kol., s.42], přičemž jejich náklady činí řádově o několik stovek více. Ušetřit peníze je možné na jídle (otázkou je výživová hodnota levného stravování), telefonování, které představuje poměrně vysokou položku, ale zároveň skýtá největší příležitost, jak najít práci (mimo služby internetu, kterou azylový dům poskytuje zdarma). Praní omezit v azylovém domě nelze z hygienických důvodů.

### **3.3. ZPŮSOB HOSPODAŘENÍ S FINANČNÍMI PROSTŘEDKY**

Abych zjistila, jak klientky AD hospodaří se svými příjmy, dotazovala jsem se sociálních pracovníků jak v Koclfřově, tak i v Pardubicích (tam jsem si na toto téma povídala i

<sup>33</sup> Nárok vzniká jen v případě, že minimálně 2 roky (270 dní) máte placené sociální a zdravotní pojištění.

<sup>34</sup> Od 1.1.2011 bude mít žena nárok na tuto dávku jen u prvního dítěte a jen v případě, že nedosahuje 1,4 násobku životního minima.

<sup>35</sup> 7600Kč do 36 měsíců dítěte, ale jen v případě, že měly nárok na PPM.

<sup>36</sup> 7600Kč do 21 měsíců dítěte poté 3800Kč do 48měsíců věku.

<sup>37</sup> Výše alimentů se určuje dle nákladů na dítě a příjmů obou rodičů a poté se podílí v poměru 1:2 dle výše příjmů. Republikový průměr alimentů na dítě činí 600Kč měsíčně.

<sup>38</sup> Údaj z roku 2009, zdroj: Policie ČR

<sup>39</sup> Ve výši 500kč měsíčně pokud je dítě mladší 6 let, 610kč za měsíc (dítě ve věku 6-15 let) nebo v nejvyšší výměře 700kč (15-26 let).

<sup>40</sup> Jednotlivec 3126Kč, první dospělá osoba v domácnosti 2880Kč, druhá a další dospělá osoba v domácnosti 2600Kč, nezaopatřené dítě do 6 let 1600Kč, dítě 6-15 let 1960Kč, dítě 15-26 let 2250Kč.

se třemi zaměstnanci vrátnice azylového domu). Všichni se víceméně shodli na tom, že drtivá většina klientek má problém vyjít s penězi do konce měsíce.

Ale není to kvůli nízkému příjmu, nýbrž kvůli tomu, že zřejmě mají problém rozlišit, co je nutné koupit, co je podstatné a co si naopak mohou odříct<sup>41</sup>.

Byla jsem svědkem toho, že ženy měly tzv. stop stav (zastavení poskytování služeb jako je telefonování) již v první půlce měsíce, protože předchozí měsíc nezaplatily. Ženy se domáhaly telefonu, ale pracovníci azylového domu jsou nuceni je odmítat, protože klientky jsou potom schopny dlužit tisíce korun a není reálné z nich částku vymoci.

Pokud se prokáže, že žena opravdu neumí hospodařit s penězi a tato vlastnost je i na úkor jejích dětí, tak jí je nastaven „úsporný“ režim - její peníze jsou ve správě sociální pracovnice a žena dostává pravidelné příděly financí především na jídlo a další nezbytnosti. Cílem je zabránit tomu, aby klientka utratila několik set korun během prvního týdne a pak jí nezbyvaly peníze na stravu pro děti.

*„Většina z nich neuměla hospodařit se svými penězi. Zbytečně utrácely za léky a kupovaly i malým dětem ibuprofen<sup>42</sup> apod. (...) A raději si koupily cigarety než jídlo. Hodně z nich každý měsíc netrpělivě čekalo na složenku. Bohužel, byly i takové ženy, které musely kvůli neplacení pobytových služeb, azylový dům opustit.“<sup>43</sup>*

Toto je zcela zásadní problém, protože v momentě, kdy budou bydlet samy (v nájmu apod), budou se brzy potýkat opět se situací, že na nájem nebudou mít peníze, opět jim bude ukončena smlouva, nebudou mít kam jít a opět se budou muset i s dětmi uchýlit do azylového domu. Neplacení nájmu a dalších pravidelných plateb, je totiž pravděpodobně nejčastější důvod (jak dle rozhovorů se sociálními pracovníci, tak i dle archivních spisů, které jsem měla možnost v Pardubicích studovat) toho, že je žena nucena bydlet v podobném zařízení.

*„Obecně je možné konstatovat, že neplacení nájemného je vážným problémem nájemních vztahů u nás, je proto nezbytné sankcionovat takové počínání i výpovědí z nájmu; (...) zřetelně chybí humanitní hledisko, které by umožnilo zkoumat příčiny takového neplacení, (...) Je totiž nezbytné zohlednit sociální a životní situaci těch nájemců, kteří třeba jen dočasně*

---

<sup>41</sup> „Z kulturologického či kulturněantropologického hlediska existují u většiny romské populace, která je chudá a společensky vyloučená, určité modely chování, způsoby řešení problémů a hodnotová hierarchie, které jsou odlišné od většiny majoritní populace. Dá se říct, že Romové žijí víc přítomností a nepřemýšlejí tolik o budoucnosti. Ale stejně tak můžeme vycházet z názoru, že chování Romů vychází z jejich reálné situace – nepřemýšlejí o budoucnosti, protože jsou přesvědčeni, že je nic dobrého nečeká. Soustřeďují se jen na současnost, na to, co mohou získat a užít teď, protože vidí, že nemá smysl investovat do budoucnosti, která bude stejně špatná. Jedná se tedy o ekonomické hledisko.“

Moravec, Štěpán: Úžera, otázky a odpovědi. [online]. [cit.2.3.2010]

Dostupné na <[http://www.jedensvetnaskolach.cz/download/pdf/jsnsfilmpdfquestions\\_109.pdf](http://www.jedensvetnaskolach.cz/download/pdf/jsnsfilmpdfquestions_109.pdf)>

<sup>42</sup> Respondent je zastánkyně přírodního léčení (bylinkové čaje, pocení,...).

<sup>43</sup> Vyjádření jednoho ze zaměstnanců pardubického Městského azylového domu pro matky a děti v nouzi.

*neplatí nájemné proto, že se dostali do obtížné životní situace (ztráta zaměstnání, vážná nemoc, úmrtí v rodině, rozvrat rodiny apod.)“ [Romové ve městě, s. 92-93]*

Problém vyjít s penězi, není jen problém romských žen, ale i těch neromských. Je to „společný znak“ klientek azylových domů neboli sociálně vyloučených osob ve finanční tísní.

#### **4. DOMÁCÍ NÁSILÍ**

Tuto kapitolu uvádím odděleně od předchozího celku z toho důvodu, že domácí násilí představuje odlišnou příčinu příchodu žen do AD. Předchozí, zejména ekonomické důvody, bývají více či méně ovlivnitelné „obětmi“ (mohou se aktivně zapojit na vlastním vzdělávání, rekvalifikacích, hledání práce, bydlení, apod.) zatímco domácí násilí nejčastěji způsobuje pasivitu oběti.

Domácí násilí je druhým nejčastějším důvodem pobytu žen s dětmi v azylovém domě. Expertní skupina Aliance proti domácímu násilí<sup>44</sup> ho definuje takto: „Domácí násilí je fyzické, psychické anebo sexuální násilí mezi blízkými osobami, ke kterému dochází opakovaně v jejich soukromí a tím skrytě mimo kontrolu veřejnosti, intenzita násilných incidentů se stupňuje a vede ke ztrátě schopností včas tyto incidenty zastavit a efektivně vyřešit narušený vztah.“<sup>45</sup>

Cílem mého výzkumu bylo, mimo jiné, odhalit nejčastější příčiny příchodu žen do azylových domů. Domácí násilí nebo různé partnerské či rodinné konflikty a rozdíly byly spolu s nemožností platit nájem (ať už z jakéhokoli důvodu) nejčastějším důvodem pobytu v obou sledovaných zařízeních.

V některých případech se nedalo mluvit o domácím násilí (viz. čtyři charakteristické rysy), jednalo se například o hádku nebo jinou roztržku mezi partnery nebo mezi rodiči a jejich dětmi (myšleno těmi dospělými).

Mnohdy přišla žena sama nebo s dětmi, a žádala o pomoc, protože ji manžel zbil a ona už ho nechtěla nikdy vidět. Byla jí poskytnuta krizová (bezplatná) pomoc, která zahrnuje přespání a případně stravu. Pokud se nepodaří ženě do tří dnů vyřešit situaci (např. bydlení u rodičů či sourozenců), je s ní po důkladném přezkoumání sepsána smlouva o pobytu a žena se tak stane uživatelkou služeb AD.

---

<sup>44</sup> Skupina 11 oslovených osob z řad ministrů, hejtmanů, poslanců a zástupců neziskového a podnikatelského sektoru.

<sup>45</sup> Aliance proti domácímu násilí: [online].[cit.22.1.2010]

Dostupné na < <http://www.domacinasili.cz/cz/redakce/domaci-nasili/r69>>

Obvykle ale již během třídní krizové pomoci dojde k usmíření mezi partnery a služby azylového domu nejsou potřeba. To se ale netýká domácího násilí v pravém slova smyslu, tam je samozřejmě nutné úplné odloučení od násilné oběti a usmíření by, pro dobro oběti, nemělo připadat v úvahu. Taková žena tráví v AD i několik měsíců, protože je pro ni žádoucí najít si nové bydlení (pokud nebyl její partner vykázán).

Častým jevem je, že jsou spolu s matkou týrány i děti.

V příloze uvádím podrobnější informace o fenoménu domácího násilí.

## 5. DĚTI Z AZYLU

Pro název této kapitoly mi byla inspirací publikace od sociální pedagožky Zity Homolkové, která je zakladatelkou volnočasového klubu Mariánek<sup>46</sup>, který funguje při azylovém domě pro matky s dětmi v Hradci Králové. Ona sama považovala označení dětí „z azylu“ za nepěknou „nálepku“, kterou děti dostaly od majoritní společnosti. Sama se divila, když po rozmlouvách s dětmi zjistila, že tomu tak není a že tuto „nálepku“ si daly děti samotné, protože se za děti z azylu opravdu považují. [Homolková: 2006, s.1]

V této kapitole bych se chtěla znovu krátce věnovat dětem, protože až při psaní této práce jsem si uvědomila, jak jsou děti v této problematice opomíjené - jejich matky jsou primární cílová skupina, jim je poskytována pomoc; děti totiž nemohou nijak výrazně ovlivnit, zda jejich rodina bude mít kde bydlet, či zda jejich matka najde práci. Přitom děti představují další generaci, která na tom může být bez účinné pomoci stejně jako jejich matky čili generace sociálně vyloučených a deprimovaných lidí.

Zita Homolková zdůrazňuje potřebu speciálně vzdělaného člověka – pedagoga, který bude znát širší okolnosti výchovy a potřeb těchto „postižených“ dětí. Práce s nimi je, a musí být, značně odlišná od práce s dětmi, které mají bezproblémové rodinné a ekonomické zázemí. Málokterý AD má finanční prostředky na to, aby zaměstnával speciálně vzdělaného člověka. Takto vzdělaných zaměstnanců by bylo, ve středně velkém azylovém domě, zapotřebí minimálně tří. Už jen proto, že by museli „směnovat“ – starší děti přijdou odpoledne ze školy a právě v tu chvíli by potřebovali pomoci s úkoly nebo doučováním a poté už by bylo potřeba se „postarat“ o jejich volný čas, který jinak budou trávit „na ulici“. Mladším dětem by bylo v ideálním případě potřeba se věnovat již od rána – to může zabezpečit školka. Azylové domy jsou proto velmi vděčné za dobrovolnickou pomoc

---

<sup>46</sup> Založen v roce 2003 především díky grantu z programu Phare Evropské unie, který pokryl 80% nákladů. Spolupracuje s množstvím odborníků z řad psychiatrie, logopedie, protidrogové prevence, pediatrie, atd. Za prvních 18 měsíců ho navštěvovalo 84 dětí [Válková: 2005, s.16].

především z řad studentů, od kterých ale nelze očekávat takový přínos dětem, jaký by byl při zaměstnání speciálního pedagoga.<sup>47</sup>

Je potřeba si uvědomit, že tyto děti jsou bezdomovci. Pod pojmem bezdomovec si většina majoritní společnosti představí zanedbané muže spící na vlakových nádražích a žebrajících o drobné na nákup alkoholických nápojů. To je obecná představa bezdomovství, ale pokud využijí základní rozdělení skupin bezdomovectví dle Edgara, Meerta a Dohertyho [Homolková: 2006, s.2], tak existují čtyři základní skupiny: lidé bez přístřeší, lidé bez domova, lidé žijící v nebezpečném domově a lidé obývající neodpovídající domov. Právě do posledních dvou skupin lze řadit ženy s dětmi, které posléze využívají služeb azylových domů. Než tyto služby začnou využívat, žijí často ve společné domácnosti s násilníkem nebo v nevyhovujících podmínkách jako je tísnění se v jedné místnosti spolu s mnoha dalšími příbuznými nebo v bytech s odpojeným elektrickým proudem a vodou.

Potkat ženu s dětmi jako bezdomovce žijící přímo na ulici je téměř nemožné. Jedním z důvodů je zákon o sociálně-právní ochraně dětí (č.359/1999Sb.), který nedovoluje, aby byly děti vystaveny vyrůstání a výchově v takto nevyhovujících podmínkách. Matce, která by takto nedokázala naplnovat rodičovskou odpovědnost, by byly děti odebrány. Málokterá matka by chtěla toto riziko podstoupit a většinou vědí, na koho se mohou obrátit.<sup>48</sup>

Faktory, které vyvolávají problém bezdomovství se rozdělují na objektivní a subjektivní. [Homolková: 2006, s.3] Pro mé potřeby jsou podstatné ty subjektivní, které se dále rozdělují na materiální, vztahové, osobní a institucionální.

Tyto faktory jsou detailněji popsány v příloze.

Tato kapitola je ale primárně určena dětem. Je velmi snadné najít negativní dopady na vývoj dítěte a není jich málo.

*„Dlouhodobá dysfunkčnost rodiny, chudoba, nerovnost a sociální vyloučení“<sup>49</sup>. To jsou jedny z nejmarkantnějších příčin a důsledků bezdomovství, kterými spolu se svými matkami procházejí děti, které pro svůj zdravý vývoj potřebují stabilní, bezpečné a podnětné prostředí. Bezdomovství zasahuje do bio-psycho-sociálního vývoje dítěte. Fenomén bezdomovství vždy*

---

<sup>47</sup> V pardubickém azylovém domě tohoto zaměstnance mají, ale jeho možnosti působení jsou silně omezené – dětí je mnoho a patří do rozdílných věkových skupin.

<sup>48</sup> V případě domácího násilí se obrátí na policii a ta je sama do azylového domu dopraví a pokud bydlí v nevyhovujících podmínkách, tak si předem začne hledat jiná možná řešení.

<sup>49</sup> Sociální vyloučení je termín, který poprvé použil Lenoir, jenž v roce 1974 vydal knihu „Vyloučení, jeden Francouz z deseti“. [Navrátil: 2003, s.30]

*doprovází velmi nepříznivé podmínky, které brání uspokojování potřeb dítěte v takové míře, která vážně narušuje proces jeho socializace.“<sup>50</sup>*

Krátce bych se věnovala čtyřem příčinám a důsledkům bezdomovství, které jsou uvedeny výše v citaci.

První příčinou a zároveň důsledkem je porucha funkcí rodiny. Rodina by měla být pro dítě útočiště. Místem, kde se bude učit určitým vzorcům chování a sbírat zkušenosti, které v budoucnu samo uplatní. V případě dětí z azylu tomu tak většinou není. Často rodičům hrozí odebrání dítěte, protože jsou ohroženy jeho základní potřeby, zdraví a vývoj. Dítě si na základě vlastní rodiny vytváří vlastní sociální a morální citění a návyky. Rodina se dítěti stává vzorovým modelem. Proto se domnívám, že dětem v azylových domech by mělo být věnováno více péče a pozornosti.

Silným faktorem je také chudoba<sup>51</sup>. *„Chudobu lze obecně vymezit jako stav, kdy lidé nejsou schopni uspokojovat své základní životní potřeby v míře, kterou společnost v dané době uznává jako minimální či nezbytně nutnou.“* [Krebs: 2002, s.103]

Chudoba dětí se nejčastěji spojuje s jejich počtem v domácnosti. Naprostá většina dětí, které přijdou do azylového domu spolu s jejich matkami, trpí základními nedostatky jako je hlad, nedostatečné oblečení, hygiena, není potřeba zmiňovat ani to, že děti nemají hračky nebo školní pomůcky. *„V druhé polovině 90. let žilo u nás na hranici životního minima 4–5 % občanů. Převážně šlo o mladé rodiny s dětmi, staré lidi a osamělé matky s dětmi. Většina chudých je v ČR tvořena nezaměstnanými, polovina z nich je mladší 34 let a má vzdělání neukončené nebo jen základní. (...) Míra chudoby narůstá s počtem dětí v rodině a nejvyšší riziko je v rodinách, v jejímž čele stojí žena – samoživitelka.“* [Válková: 2005, s. 25]

Posledními příčinami a důsledky jsou nerovnost a sociální vyloučení<sup>52</sup>. *„Vyloučení (ostrakizace,) ať už dobrovolné, nebo násilné, je jedním z nehorších trestů, jež může společnost člověku uložit, protože způsobuje společenskou smrt, přestože je člověk naživu.“* [Murphy: 2006, s.152] Pokud dítěti chybí základní uspokojení potřeb jako je dostatek jídla,

<sup>50</sup> Homolková, Zita: Děti z azylu. Teoretická východiska a praktické možnosti využití volného času dětí v azylových domech pro matky s dětmi. Oblastní Charita Hradec Králové, 2008, s.3

<sup>51</sup> Podle platných zákonných norem byla v ČR v 90. letech chudobou postižena cca 2 až 4 % domácností, což je méně ve srovnání s vyspělými zeměmi Evropy. [Krebs: 2002, s.104] Kritérium pro vymezení chudoby v ČR je hranice životního minima (viz. kapitola 3.2)

<sup>52</sup> „Sociální vyloučení je proces (nebo stav), který určité jednotlivce, rodiny, případně skupiny či celá lokální společenství (komunity) omezuje v přístupu ke zdrojům, které jsou potřebné pro participaci na sociálním, ekonomickém i politickém a občanském životě společnosti. Tento proces (stav) má mnoho příčin. Patří mezi ně chudoba, nízké příjmy, diskriminace, nízká míra vzdělanosti, zdevastované životní prostředí (tak typické pro slumy), často také etnická příslušnost. Prostřednictvím tohoto procesu jsou lidé odstřiženi na významnou periodu v životě od institucí a služeb, sociálních sítí a rozvojových příležitostí, které má k dispozici většina obyvatel ve společnosti.“ Navrátil, Pavel: Romové v české společnosti, s.34



ošacení apod., ocitá se téměř automaticky na periferii zájmu okolí. Počínaje tím, jak ho vnímají spolužáci, možnostmi dalšího studia, možnostmi nalézt vhodnou práci, a z toho opětně vyplývající finanční nouze a závislost na sociálním systému státu. Ve společnosti neexistují rovné příležitosti. Teorie o sociální mobilitě říká, že: „*Vrchol socioekonomického uspořádání má tvar pyramidy a počet míst na samotné špičce, zaručujících moc, status a bohatství je nutně omezený. Ti, kdo mají bohatství a peníze, disponují také řadou možností, jak si své výhody udržet a přenést i na své potomky. Mohou svým dětem zajistit nejlepší možné vzdělání, které jim často umožní získat dobře placená místa. Většina těch, kdo se dostanou až na vrchol, startuje z výhodných pozic.*“ [Mucha, online] Jsou to i děti z azylových domů, které jsou stigmatizovány a žijí ve znevýhodněných podmínkách, které jim brání vytrhnout se z periferie společnosti.

### **5.1. DŮSLEDKY RIZIKOVÝCH FAKTORŮ**

V této subkapitole rozeberu důsledky psychické deprivace<sup>53</sup>, strachu z nejasné budoucnosti, deviance a delikvence, syndrom CAN<sup>54</sup> apod.

Žena často odchází do azylového domu žádat o pomoc až když je situace značně vyhrocená. Nejde již jen o strádání hladem, zimou nebo nedostatkem oblečení, ale o emoční strádání. Matka má „dost problémů sama se sebou“ – musí se vypořádat s novou životní situací, snaží se najít práci, pronájem a na své děti pamatuje jen do určité míry (zajištění stravy, čistého oblečení, ale často již nemá sílu uspokojit je po emoční stránce). Důsledkem psychické deprivace je porucha socializace – dítě si pochopitelně těžko zvyká na změny prostředí, tyto děti mají sklony k agresivnímu, neklidnému a vtíravému chování. Často bývají velmi pasivní, staví se do opozice, jsou nedůvěřivé a chybí jim ambice a důvod, proč se snažit – svým okolím totiž jejich předchozí snažení nebylo dostatečně oceňováno. U psychicky deprimovaného dítěte dochází i k určitému opoždění v řeči i myšlení. Často jsou označeny za „nezralé“ a povinnou školní docházku zahajují o rok později nebo jsou zapsány do zvláštní školy, ale i přesto ve škole často mívají problémy s chováním i prospěchem, nemají dostatečnou motivaci a důsledkem je nízké dosažené vzdělání.

---

<sup>53</sup> „*Samotný termín „deprivace“ se překládá jako „strádání“ nedostatkem něčeho.*“ [Dunovský, Dytrych, Matějček: 1995, s. 87 ] Psychická deprivace je Langmaierem a Matějčkem definována jako: „...*psychický stav vzniklý následkem takových životních situací, kdy subjektu není dána příležitost k uspokojení některé jeho základní (vitální) psychické potřeby v dostačující míře a po dosti dlouhou dobu.*“ [Langmaier – Matějček: 1968 In. Homolková: 2006, s.5]

<sup>54</sup> Child Abuse and Neglect – syndrom týraného, zanedbávaného a zneužívaného dítěte

Při práci s dětmi v azylovém domě v Pardubicích jsem si sama všimla, že některé děti byly velmi hádavé a jedna dívka (jejíž otec byl ve vězení) až agresivní. V „azylové“ školce bylo velmi těžké děti zklidnit, cítily se ukřivděné a jejich pláč dlouho neustával, zatímco v městských školkách většinou stačí, aby na ně vychovatelka zvýšila hlas. Dle názoru učitelky, se kterou jsem o dětech z AD hovořila, i po prostudování odborné literatury o dětech z dysfunkčních rodin, je velmi pravděpodobné, že jde o následek vyrůstání v nestabilní rodině. [Dunovský, Dytrych, Matějček: 1995, s.161]

Azylové děti mají strach z nejasné budoucnosti. Po ztrátě domova se dostávají do azylového domu, což je pro ně nejen změna místa a prostředí, ale velmi zásadní změna, co se týče vztahů a osob. Jsou kolem nich nové tváře – od spolubydlících po zaměstnance – „nadržené“ – cizí lidé, které je najednou nutné poslouchat a respektovat. Jsou nuceny sdílet prostory s lidmi, se kterými je nic nespojuje a musí respektovat pravidla, která se jim často nezamlouvají. Azylový dům není v každé obci, což znamená, že matka s dětmi je nucena odstěhovat se někdy i velmi daleko, tím děti ztrácí veškerý kontakt nejen s blízkými, ale i kamarády a ocitají se v naprosto cizím prostředí. Zažití stereotypy dětí jsou pryč a dítě z toho může být značně dezorientované a znejistěné. Najednou žije v neustálé úzkosti – jak to zvládnou ve škole?, najdu si nové kamarády? apod. Starší děti si uvědomují, že život v azylovém domě není navždy, ví, že přijde čas, kdy zase budou muset odejít jinam a vše začne nanovo.

U dětí matek bez domova se často můžeme setkat se sociální deviací<sup>55</sup> neboli dissociálním chováním. Příčin může být mnoho, ale mezi ty nejčastější, které se vyskytují právě u dětí z azylu, jsou nestabilita a dysfunkčnost rodinného prostředí, chudoba a sociální vyloučení. Dítěti na periferii společnosti se těžko může podařit překonat tuto bariéru, která se zdá být téměř neproniknutelná. Tato nemožnost překonat subkulturu lidí na okraji společnosti bývá hlavní příčinou deviačního chování. Delikventní chování je o to jednodušší, pokud je páčáno ve skupinách, což děti a mládež dokonce spojuje a dostává tak „vyšší smysl“. V tomto případě je více než důležité využití volného času! Je potřeba, aby azylové domy maximálně spravovaly volný čas dětí – poskytly jim možnost účastnit se na různých sportovních, výukových a výtvarných aktivitách, protože nevyužitý volný čas bude znamenat zvýšenou pravděpodobnost páčání delikventního chování (např. v partách na ulici).

---

<sup>55</sup> Sociologický pojem (z lat. societas – společnost a deviatio – odchylka, úchylka nebo de-viare – odchýlit se z cesty) z počátku 20.století označující chování jednotlivce (i skupiny), které porušuje sociální normy. „*Termínem sociální deviace označujeme porušení nebo podstatnou odchylku od některé sociální normy, případně od skupiny sociálních norem, porušení formálních očekávání případně neformálních požadavků kladených na lidské chování v dané společnosti.*“ [Munková: 2001, s.9 In: Lipanová: 2009, s. 11]

Důsledkem dysfunkční rodiny, kde docházelo k domácímu násilí, je to, že dítě je buď samo obětí týrání (při obraně prvotní oběti nebo je samo prvotní obětí domácího násilí) a nebo násilí přihlíží. Obojí nese negativní následky, protože dítě se s jednou nebo druhou osobou nutně ztotožní. Pokud žije v rodině, kde funguje model násilného chování, tak hrozí, že v budoucnu samo tento model chování přebere a stane se agresorem nebo obětí v rodině prokreační, tedy v té, kterou v budoucnu samo založí. To, s kterou rolí se dítě identifikuje, záleží na mnoha faktorech – zejména na jeho věku a pohlaví.

Pokud bylo dítě přímým účastníkem týrání, zneužívání či zanedbávání, tak se hovoří o tzv. syndromu CAN<sup>56</sup> (typy rodin, z kterých děti s CAN pochází najdete v příloze), který nebývá diagnostikován snadno. Pokud jde o fyzické týrání či zanedbávání dítěte, je mnohem jednodušší odhalit projevy takového strádání dítěte (jizvy, modřiny, podvýživa, apod.), ale odhalit duševní týrání, citové vydírání nebo sexuální zneužívání již není tak snadné. Postižené dítě nejčastěji změní své chování – stává se pasivnějším, uzavřeným nebo skleslým, trpí depresemi, poruchami spánku, pomočováním. Není výjimkou, kdy se v dítěti probudí agresivita nebo jinak neklidné chování. Někdy je dítě okolím označováno za příliš skromné, uzavřené a jeho chování bývá „vzorné“ – můžeme si připomenout konkrétní případ<sup>57</sup>, kdy pilný, tichý a vzorný žák ubodal svého učitele přímo při vyučování před zraky spolužáků. Tento mediálně známý případ se stal pár ulic od mého bydliště a vzpomínám si, že lidé tehdy nedokázali pochopit takový čin a považovali ho za chlapcův momentální zkrat. Později bylo odhaleno, že žák byl velmi často učitelem ponižován a zesměšňován před celou třídou.

Jiné děti mohou trpět posttraumatickou stresovou poruchou<sup>58</sup>, která je následkem těžké, stresující životní situace, se kterou se nedokáží vyrovnat.

Může jít o stav po dlouhodobém týrání či zneužívání, ale traumatickou zkušenost může vyvolat například i rozvodové řízení, zejména když se jeho účastníci před dítětem

---

<sup>56</sup> Velice zajímavá je kulturní spojitost syndromu CAN. Ne všechny společnosti se shodnou na tom, co je týrání či poškozování dítěte (tělesné tresty, chlapecká obřízka u Židů, obřezávání dívek afrických kmenů, apod.). Chápání závažnosti CAN je odvislé od jednotlivých společenských struktur a jejich hierarchií hodnot. „*Dokonce ani vraždy novorozeňat či postižených dětí se mnohdy a mnohde nehodnotí stejně. V antické Spartě se postižené děti zabíjely svržením z Teygetske skály a ve starém Římě byly házeny do Tibery či Cloaky maximy. Africké kmeny v době hladomorů zabíjely děti, odkládaly je do džungle apod.*“ [Dunovský, Dytrych, Matějček: 1995, s.23] „*Předešlím jde o nenáhodný děj či situaci, která je v dané společnosti nepřijatelná či odmítaná. (...) je to jednak akce, útok, násilí v jakékoli formě, nejrůznější manipulace s dítětem, jeho uvádění do nezvyklých situací, a pak ne-akce, zanedbávání, izolace, nepečování, nesprávná a nedostatečná výživa, nedostatek zdravotní a výchovné péče, nedostatek bydlení atd.*“ [Dunovský, Dytrych, Matějček: 1995, s.23-24]

<sup>57</sup> Svitavy, 1.3.2004.

Lze ověřit např. v článku MF DNES: Biben, Martin; Půlpán, David: Učeň ubodal svého kantora.

Dostupné na: <[http://zpravy.idnes.cz/ucen-ubodal-sveho-kantora-0yq-rimi.asp?c=A040301\\_113514\\_krimi\\_lkr](http://zpravy.idnes.cz/ucen-ubodal-sveho-kantora-0yq-rimi.asp?c=A040301_113514_krimi_lkr)>

<sup>58</sup> PTSD – posttraumatic stress disorder podle Mezinárodní klasifikace nemocí. „*Jde o soubor obtíží, které vznikají následně po prožitém traumatu, ať již fyzickém, sexuálním či psychickém. (...) Vznik těchto obtíží má vliv na chování dítěte, jeho školní přizpůsobivost, sociální chování, mezilidské vztahy i pro mezigenerační přenos násilí.*“ [Dunovský, Dytrych, Matějček: 1995, s.55]

napadají, ponižují a urážejí. Nejde sice o tak dramatické zážitky, ale dítě přesto dokáže hluboce zasáhnout.<sup>59</sup>

Výše zmíněná negativa v životě dítěte v AD lze, alespoň částečně, zmírnit pomocí volnočasových aktivit, které by měly zároveň představovat prevenci rizik delikventního chování, k čemuž by měly dopomáhat i přednášky ve spolupráci s matkami dětí, protože ty na ně budou moci mít vliv i po opuštění azylového domu.

## **6. VÝZKUM**

### **6.1. SOCIO-ANTROPOLOGICKÝ POHLED NA SLEDOVANOU OBLAST**

V následující části pracuji s antropologickými pojmy, které souvisí s obsahem této práce. Opět postupuji od teorie k praxi.

#### **6.1.1. DĚDIČNOST VERSUS VÝCHOVA**

##### **6.1.1.1. Teorie**

Mezi stoupenci sociální antropologie je dodnes živý spor mezi příznivci kulturního a genetického determinismu<sup>60</sup>. Jde o polemiku, zda formuje člověka pouze rodinná a společenská výchova nebo zda jednáme v souladu s genetickými kódy, s kterými jsme se narodili. Biologický determinismus předpokládá, že jediné formování osobnosti je vlivem dědičnosti a nelze ji výchovou ovlivňovat. Tato problematika se odráží například při adopci romského dítěte, kdy značná část rodičů dá přednost „bílému“ dítěti, protože u něj nehrozí, že se „ozve volání krve“ nebo někteří lidé stále zastávají názor, že černí obyvatelé planety mají

---

<sup>59</sup> Důsledky stresové poruchy jsou: přetrvávající úzkost, přecitlivělost, otupělost, pocit odcizenosti od ostatních lidí. Přenesou se i do fyzického stavu dítěte, kdy začne trpět různými bolestmi a obtížemi.

<sup>60</sup> Holandský antropolog Jan Wind stál v čele Evropské sociobiologické společnosti (*European Sociobiological Society; ESS*), která byla založena v 80. letech. Za otce zakladatele sociobiologie považují evolučního biologa E. O. Wilsona, který vydal několik knih (zásadní byla *Sociobiologie: nová syntéza*, která vyšla v roce 1975), kterými vymezil sociobiologii jako nový vědní obor. Naproti tomu americký antropolog Marshall Sahlins sociobiologii zkritizoval ve svém díle *Využití a zneužití biologie* již v roce 1976. Ivo T. Budil ve své knize *Mýtus, jazyk a kulturní antropologie* říká: „Rodí se široká a ambiciózní aliance sociálních neodarwinistů, kteří dobývají silné pozice na severoamerických univerzitách.“ [Budil, I. T.: 2003, str. 255] Antropolog Lee Cronk v roce 1996 označil sociální determinismus více za výraz religiozity než za vědecký postoj. [Budil, I. T.: 2003, str. 255] I v České republice má sociobiologie své zastánce. Členem ESS je mimo jiné PhDr. Jan Kamarýt, CSc. z Filozofického ústavu AV ČR, který přispěl několika statěmi do *Sociologického časopisu*. [Membership List of the European Sociobiological Society: online.13.10.2010]. Dostupné na: <http://rint.rechten.rug.nl/rth/ess/pagina5.htm>

nižší inteligenční kvocient než bílí, což je absurdní již z pohledu historie nejstarších civilizací.<sup>61</sup>

V Paříži začala roku 1859 fungovat Antropologická společnost, kterou založil Paul Broca a která pracovala s mnoha rasistickými předsudky. [Budil, I. T.: 2003, str. 109]

Nerovnost ras propagovaly i další osobnosti té doby jako Arthur Gobineau<sup>62</sup>, který je duchovním otcem „vědeckého rasismu“ – jinak řečeno „lidé v nevyspělých zemích jsou dědičně méněcenní“; Georges Vacher de Lapouge<sup>63</sup> nebo Gustave Le Bon<sup>64</sup>. Lapouge na sklonku svého života napsal: „*Vždyť jsou to právě Árijci, kteří jako elita národa umírají ve válkách, čímž je bezprostředně ohrožen jejich osud, a tím i civilizace, jíž jsou oni sami tvůrci.*“<sup>65</sup>

Sir Francis Galton se pro změnu nechal inspirovat Charlesem Darwinem a jeho *Původem druhů* a napsal dílo *Dědičná genialita*, které vyšlo roku 1869. [http://eugenika.navajo.cz/, online 25.10.2010]

V první čtvrtině 20. století americký biolog Ch. B. Davenport napsal, že jediný způsob, jak se vypořádat s lidmi, co mají imbecilní, epileptickou, chorobnou a kriminální zárodečnou plazmu, je masová a nedobrovolná sterilizace. I americký prezident Coolidge v roce 1924 prohlásil, že je pro zachování Ameriky absolutně nežádoucí, aby se Američani mísili s jinými rasami. „*Podle rasistických postojů jsou Italové od narození chlípni, Židé od přírody chamtiví, černoši mají vrozený cit pro rytmus a Němci jsou přirozeně nadřazení snad všem ostatním.*“<sup>66</sup> Obecně byl biologický (genetický) determinismus využíván k rasisticko-ideologickým účelům, proti kterým vystupovali zastánci kulturního (sociálního) determinismu jako byl Franz Boas, Émile Durkheim, Margaret Mead a další. Rasové teorie kritizovala i Ruth Benedict např. v knize *Rasa: věda a politika* (1940). [Soukup, V.: 2005, str.368] Snažili se veřejnosti předkládat jiný pohled na tzv. primitivní kultury. Všechny rasy přispěly k rozvoji lidstva a jeho kulturnímu pokroku, a proto se snažili prosazovat toleranci vůči odlišným kulturám. Dnes představitelé kulturního determinismu kladou důraz na to, že člověk se rodí jako „nepopsaný list“ a kulturní vzorce si osvojuje až díky výchově a učení. Vlastnosti člověka nejsou geneticky zakotvené, ale je nutné je chápat v kontextu dané společnosti. [Budil, I. T.: 2003, str. 241-242]

---

<sup>61</sup> Nejvyspělejší civilizace starověku byly na území severovýchodní Afriky, Blízkého a Středního východu i Jižní Ameriky. V těchto oblastech vznikala první písma, literární památky, kolo, hrnčířský kruh, atd.

<sup>62</sup> Dílo *Esej o nerovnosti lidských plemen/ras* vyšlé v r.1853.

<sup>63</sup> Dílo *Árijci a jejich sociální role* vyšlé v r.1899.

<sup>64</sup> Rase se věnuje v díle *Psychologie davu* vyšlé v r.1895.

<sup>65</sup> Malina, Jaroslav: Člověk – „rasy“ a rasové mýty, str.9

<sup>66</sup> Murphy, Robert F.: 2006, str.25

### **6.1.1.2. Praxe**

Romské děti nemají nižší IQ než bílé děti.<sup>67</sup> Přesto romské děti tvoří většinu ve speciálních školách a často nedosáhnou ani výučního listu [Práce s romskou mládeží in [http://jeronym.klimes.sweb.cz/clanky/psychologie/romove\\_hucin.htm](http://jeronym.klimes.sweb.cz/clanky/psychologie/romove_hucin.htm)]. Někteří odborníci (Sekyt,...) to přisuzují neznalosti českého jazyka a tím pádem problémům ve škole díky neporozumění a nepochopení. Jistě to je v některých případech silný faktor, ale musíme si uvědomit, že dnes nejmladší romská generace často neumí vůbec romsky a mluví i doma výhradně česky nebo romským dialektem češtiny.<sup>68</sup>

Tyto školy (dříve nazývané „zvláštní“) navštěvují většinou děti z nižších sociálních vrstev, často sociálně vyloučené. Nejde tedy o doménu příslušníků určité etnicity, ale o společný rys. Z toho nepřímo vyplývá, že zde nehraje roli nižší inteligence, jak by pravděpodobně podotkli zastánci biologického determinismu<sup>69</sup>, ale jde o způsob výchovy. Děti většinou nejsou vedeny k důslednému plnění svých školních povinností a mají větší volnost a svobodu v rozhodování, jak budou trávit svůj volný čas. Romské děti jsou vychovávány odlišným způsobem – dívky jsou brzy učeny péči o děti, domácnost atd. – jsou více vychovávány pro rodinný život – umí se o sebe postarat a mají na starost mladší sourozence, zatímco českým dětem tyto schopnosti často chybí. Názory romských dětí jsou více brány na zřetel než u českých dětí. Tímto tématem se zabýval Mgr. Viktor Sekyt [Sekyt, V.: Národnostní a etnické menšiny v České republice – Romové: Praha, 2004] zejména ve spojitosti s romskými dětmi a mládeží. Děti „úspěšných“ rodičů jsou většinou vychovávány v duchu „splniš povinnosti – dostaneš odměnu“. V praxi to znamená – „udělej si úkoly, nauč se na zítřejší písemku a pak můžeš jít ven“. Romské děti a děti ze sociálně vyloučených rodin často nejsou vedeny, aby „odložily požitek“. Ze stejného důvodu dochází i k tomu, že maminky v AD většinou neumí správně rozložit své finanční prostředky do celého měsíce a sociální pracovníce jsou často nuceny hospodařit s jejich penězi v zájmu dětí, kterým maminky v druhé polovině měsíce nevařily, protože své finanční rezervy utratily.

---

<sup>67</sup> Inteligenční testy byly vyvinuty v západní společnosti, aby zjišťovaly znalosti a intelektuální dovednosti ceněné právě v západní kultuře, a proto zástupci jiných kultur vychází z testů jako „méně inteligentní“, protože sdílí jiné hodnoty apod.; z toho vyplývá, že při srovnávání různých kultur se musí testy kalibrovat, jinak dojdeme k závěru, že určitý národ je inteligentnější než jiný národ. Tímto tématem se zabývá N.J. Mackintosh ve své knize *IQ a inteligence* vydané Grada Publishing v Praze roku 2000.

<sup>68</sup> Výzkum provedl tým Červenka, J.; Sadílková, H., Kubaník, P.: Sociolingvistický výzkum situace romštiny na území ČR (závěrečná zpráva projektu MŠMT 2008). (Sociolinguistic research on the situation of Romani in CR –Final project report).

Výstup výzkumu dostupný na: <http://www.romistika.eu/docs/SociolingVyzkumRomstiny2008.pdf>

<sup>69</sup> Například psycholog Arthur Jensen se snažil pomocí inteligenčních testů dokázat nerovnost mezi rasami.

V předchozích kapitolách jsem zmiňovala i hojně rozšířenou půjčku za vysoký úrok – lichva je stále živá právě díky tomu, že mnozí občané nedokáží odložit požitek.

Odložit požitek je vlastní evropské a americké rodinné výchově – neboli tam, kde je hojnost, bohatství a dostatek. Tam, kde trpí nedostatkem, byť občasným, nebo tam, kde je chudoba či nedostatek, se preferuje okamžité uspokojení potřeb, kdykoliv je to možné. Je zásadní rozdíl mezi hladověním a držením půstu. Okamžitým dosahováním blaha a neodkládáním požitku se ovšem nepěstuje vůle, což vede k tomu, že vše, co vyžaduje odříkání, píli a sebekázeň je pro takto vychované osoby nepřitažlivé a nežádoucí. Výjimky ovšem potvrzují pravidlo – ve světě jsou proslulí výborní romští hudebníci.<sup>70</sup> Být dobrým ve svém oboru znamená píli a usilovné cvičení – nejen talent. Romští hudebníci se obvykle měli lépe a to právě díky tomu, že uměli odložit požitek. [Sekyt, V.: 2004, str.35]

## **6.1.2. ROZŠÍŘENÁ RODINA VERSUS NUKLEÁRNÍ RODINA**

### **6.1.2.1. Teorie**

Základní jednotkou evropské a americké společnosti je rodina, která napříč staletími prošla mnohými proměnami. Každá kultura preferuje jiné rodinné či manželské uspořádání. Základní typy svazků jsou *monogamní* (jeden muž a jedna žena), *polygynní* (muž a minimálně dvě ženy) a *polyandrický* (jedna žena a minimálně dva muži). Poslední dvě formy svazku lze nazvat polygamními formami manželství. Obecně jsou ve všech společnostech nejčastější monogamní svazky, ale polygamní jsou v různých formách povoleny v každé kultuře. V naší společnosti je nejobvyklejší monogamní svazek muže a ženy, a to konkrétně tzv. *nukleární rodina*, kterou tvoří manželé spolu se svými potomky. Muž a žena vyrostli v rozlišných *orientačních* rodinách a založili spolu *prokreační rodinu*. Nukleární rodinu zkoumali jako základ společenského systému např. A. R. Radcliffe-Brown nebo G. P. Murdock zatímco Claude Lévi – Strauss považoval za základní atom rodinné struktury seskupení manžela, manželky, syna a bratra manželky. Za prvotní společenskou formu považuje manželskou výměnu, která je rozdílná jako jsou rozdílné kultury. [Murphy: 2006, str.86-87]

Mezi chudými obyvateli měst celého světa (zejména pak v karibských oblastech a černošských amerických čtvrtích) se běžně vyskytuje tzv. *matrifokální rodina*. Jde o typ domácnosti soustředěný kolem ženy (často sdružuje i tři generace žen). Ženy mají hlavní

---

<sup>70</sup> Dnes jsou i známí romští lékaři, lingvisté, právníci, výtvarníci, Romové pracující v médiích apod.

význam v chodu domácnosti a jsou to také jediné stálé členky domácnosti. Robert Murphy ve své knize *Úvod do sociální a kulturní antropologie* zmiňuje dílo (*All Our Kin; Celé naše příbuzenstvo*) antropoložky Carol Stackové, která konala výzkum v chudých černošských ghettech. „*Mladé ženy s dětmi a bez manželů často bydlí u své matky, která se stará o děti, zatímco dcera chodí do práce. Někdy se k nim připojí další dvě nebo tři sestry či kamarádky a vytvoří tak rozšířenou rodinu. Jde o vynikající adaptaci na život v chudobě a na uspokojení potřeby hlídání dětí u pracujících žen.*“<sup>71</sup>

Bílá žena, která se rozvede, zůstane většinou zcela sama. Případně se vrátí i se svými dětmi zpět k rodičům a tím dochází k vytvoření rodiny, které říkáme *velkorodina*. Neboli situace, kdy dítě i se svými dětmi zůstane u orientační rodiny. [Murphy, R. F.: 2006, str.98]

Robert H. Lowie, průkopník americké antropologie, vyslovil myšlenku, že o pevnosti příbuzenských vazeb a vymezení příbuzenských rolí rozhoduje bydliště a fyzická blízkost. [Murphy, R. F.: 2006, str.104] V rámci antropologie a příbuzenských systémů proto rozlišujeme místa bydliště manželů. Pokud novomanželé žijí u rodiny muže, jde o *patrilokalitu (virilokalita)*. Když u rodiny novomanželky, jde o *matrilokalitu (uxorilokalita)*. Pokud si smí novomanželé zvolit, tak situaci nazýváme *bilokalita*. Tyto typy usídlení páru jsou v naší společnosti nejtypičtější, mimo ně existují ještě další možnosti typické pro jiná společenství. Kromě *neolokality*, kdy novomanželé žijí sami v novém bydlišti, se vytváří *rozšířená rodina*. Domácnost je v tomto případě složena z několika nukleárních rodin. [Murphy, R. F.: 2006, str.108]

### **6.1.2.2. Praxe**

Ženy, které využívají služeb azylových domů, pochází z různých rodin. Jejich společným prvkem je, že jejich orientační rodiny dostatečně nefungovaly po ekonomické stránce nebo po emocionální. Ženy – Neromky, které bydlí v AD, byly většinou bez partnera a právě z důvodu rozvodu, rozchodu, domácího násilí, apod. využily těchto sociálních služeb. Málokterá pocházela z takové orientační rodiny, která by jí v této chvíli dokázala úspěšně pomoci. Ty šťastnější využily jen „krizové pomoci“, která zahrnuje třídní ubytování, poté se žena přestěhovala ke své orientační rodině nebo svou situaci s partnerem vyřešili domluvou a vrátili se k sobě. Ty méně šťastné pochází například z rozpadlých rodin a nebo z ekonomicky slabších rodin, které pomoc odmítnou nebo pomoci nedokáží.

---

<sup>71</sup> Murphy, Robert F.: 2006, s.97



Romské ženy většinou pocházejí z naprosto odlišného rodinného prostředí. Vyrůstaly většinou v rozšířených rodinách, kde byly zvyklé na dělbu práce. Když pracovaly, vždy byla doma *phuri daj* (babička) nebo *phen* (sestra), které jí pohlídaly děti. Nebyl problém zvládnout uvařit, starat se o dítě nebo uklidit. V rozšířené rodině se mohl jeden spolehnout na druhého. Romové nebyli zvyklí žít bez společenství, které jim zároveň poskytovalo ochranu a soudržnost. Díky společenskému tlaku ale došlo a stále postupně dochází k rozpadu tradičních rodin a jejich sounáležitosti. Romové jsou od sebe oddělováni a tak se především ženy dostávají do krizových situací - na vše se cítí samy a nezvládají uspokojivě řešit svou osamocenost.<sup>72</sup> Dříve bylo považováno za samozřejmé, že se mladá *bori* nastěhuje ke svému muži a nastoupí do „učení“ k tchýni.<sup>73</sup> Na dobu tvrdého učení u tchýně vzpomíná i Elena Lacková ve své autobiografii *Narodila jsem se pod šťastnou hvězdou* vydané v roce 2002. Dnes je běžné, že mladí chtějí mít své vlastní bydlení, jako je tomu u majoritní společnosti, ale tím spíše se potom dostávají do ekonomických potíží, kdy nezvládají placení nájemného, případně se rozpadne i vztah a bydlení se musí často řešit sociální pomocí v podobě „domů na půli cesty“, ubytoven nebo azylových domů.

Při mé praxi v AD v Pardubicích, jedna romská maminka často jezdila na víkendy i s dětmi ke své „rozšířené rodině“. Přetrvávaly mezi nimi dobré vztahy, ale už si z prostorových důvodů nemohli dovolit nastěhovat k sobě zpět dceru s jejími dětmi.

Teoreticky, kdyby nedošlo k rozpadu tradiční romské rodiny, nenašli bychom v azylových domech jedinou romskou maminku. Romové ze svého společenství exkomunikovali člena jen výjimečně, a to až po závažném prohřešku.<sup>74</sup> Čili romská maminka, v případě problémů, by se vždy měla kam uchýlit, protože v romském společenství panovala silná solidarita a sounáležitost. Vzhledem k dnešní situaci ale mají romské i neromské maminky v případě problémů většinou stejné podmínky.

V AD nejsou jen ženy zcela opuštěné, ale ne vždy jim dokáže orientační rodina uspokojivě pomoci.

---

<sup>72</sup> Stejně jako děti z dětských domovů, které léta žily v ústavní péči a nejsou dostatečně připravovány na praktický život, který je čeká „venku“. Když po dovršení plnoletosti opustí dětský domov, setkávají se s mnoha překážkami a problémy, především v osobních vztazích, a tyto situace často neumí uspokojivě řešit.

<sup>73</sup> Proměně a vývoji statusu a rolí romské ženy se podrobněji věnuje Jan Segeš ve své diplomové práci. Romská žena: Proměna a vývoj statusu a rolí v průběhu života v tradiční romské kultuře. Masarykova univerzita, Brno 2008

<sup>74</sup> U olšských Romů existuje dodnes fungující instituce zvaná *kris* (soud).

## **6.2. METODOLOGIE VÝZKUMU**

Samotný výzkum probíhal v rámci studentské praxe v azylovém domě v Pardubicích během měsíců května a června roku 2009 po dobu třech týdnů. Po podepsání prohlášení o mlčenlivosti<sup>75</sup> jsem pracovala na vrátnici azylového domu, dále jako asistentka v azylové školce, měla jsem možnost studovat archivní spisy, ale účastnila jsem se i sanitárního úklidu apod. Pouhé zúčastněné pozorování mi poskytlo možnost alespoň částečně se začlenit do kolektivu. Zaměstnanci azylového domu byli velice sdílní. Ačkoli byli nuceni zachovávat mlčení o osobních údajích klientek a jejich dětí, mohla jsem s nimi vést velice dlouhé neformální či polostrukturované rozhovory, které mi byly velkým přínosem. Velice příjemná a snadná spolupráce byla se samotnými dětmi, se kterými jsem pracovala ve školce. Byly vděčné za každou chvíli, kterou jsem jim věnovala. Strávili jsme spolu několik hodin přímo ve školce azylového domu a venku na procházkách a hřišti. Měla jsem možnost sledovat jejich chování jak vůči sobě navzájem, tak vůči zaměstnancům azylového domu, kteří byli u dětí také velmi oblíbení. Se staršími dětmi jsem přišla do kontaktu spíše jen okrajově a to při práci na vrátnici. I tato dospívající mládež byla vděčná za pozornost, ale spíše si vystačila sama se sebou a neměla potřebu se svěřovat. Spolupráce s maminkami byla spíše nelehká. Naprostá většina jich byla nezaměstnaných, a tudíž stále v prostorách AD. Přesto, že jsme spolu bez problému komunikovaly, ke mně cítily nedůvěru, která za dobu mého výzkumu nijak neopadla, a která je také posílena tím, že studentských praxí se zde vykonává hodně. Ženy tak mají kolem sebe neustále nové tváře a okolnosti jejich pobytu v azylovém domě jsou velice citlivou záležitostí a je naprosto pochopitelné, že se nechtějí svěřovat studentům. Nechtějí se většinou svěřovat nikomu, a pokud by nebyly nuceny spolupracovat se sociálními pracovníci, tak by se cítily nejlépe. Ani sociálním pracovnícům se nesvěří, pokud to není nutné, a často si realitu dotvářejí podle svého. Zřejmě proto, aby navenek nepůsobila tolik bolestivě. Byla jsem s nimi proto nucena vést jen naprosto neformální rozhovory, které mi nedodaly příliš mnoho konkrétních informací, ale pozorováním těchto žen bylo také možné mnohé vysledovat.

V koclířovském azylovém domě jsem strávila méně času (výzkum proběhl během července a srpna 2009 po dobu jednoho týdne), ale měla jsem možnost sledovat jeho činnost po mnohem delší čas.<sup>76</sup> Azylový dům jsem mohla z povzdálí sledovat od jeho založení a to

---

<sup>75</sup> Ochrana osobních údajů klientek a jejich dětí a zákaz poskytování důvěrných informací dalším osobám.

<sup>76</sup> Koclířov je menší vesnice, kde s rodinou trávíme většinu volného času.

mimo jiné i díky „Okénku z azyláčku“<sup>77</sup>, které vychází každý měsíc v Koclířovském zpravodaji.<sup>78</sup> Zde byla situace totožná – nedůvěřivé a uzavřené ženy, ochotní a sdílní zaměstnanci. V tuto dobu jsem již měla zkušenosti z předchozího zařízení, a proto jsem otázky směřovala již k tématům, která jsem měla rozpracovaná díky výzkumu v Pardubicích.

Žádný z rozhovorů jsem za přítomnosti respondenta nezaznamenávala. Diktafon by jen vzbudil větší nedůvěřivost a uzavřenost. Po ukončení rozhovorů jsem si vše, za čerstvé paměti, poznamenala na papír a při psaní práce jsem z těchto poznámek vycházela.

Výše uvedené kvalitativní metody mi poskytly nejpodstatnější materiál.

Z kvantitativních metod mohu jmenovat dotazníky a internetové diskuze. Dotazníky mi posloužily pouze jako doplňující zdroj informací u sdílných respondentů a internetové diskuze jsem využila k získání vyjádření širší veřejnosti na fenomén azylových domů. Osobně jsem založila tři internetové diskuze, kde se mohli návštěvníci vyjadřovat k tomuto tématu. Tímto způsobem jsem získala i několik dalších konkrétních případů, kdy se žena dostala do azylového domu. Tento způsob má sice jisté nevýhody - mohu jen věřit, že dané informace jsou pravdivé, ale na druhou stranu má i nepopíratelné výhody - získala jsem data z velmi širokého okruhu lidí - od majetnějších občanů, kteří si postavili vlastní dům, přes sociálně slabší až po osobu, která měla osobní zkušenost s bydlením v AD. Mimo jiné bylo několik respondentů i ze Slovenské republiky, díky tomu se nabízí srovnání situace i v blízkém zahraničí (podrobněji viz. kapitola 6.3.).

Nepopíratelným zdrojem informací byla odborná literatura – především od sociologů a romistů na témata rozpadu rodiny, domácího násilí, sociální politiky apod. Mimo to jsem mohla nahlédnout i do spisů vedených zaměstnanci azylových domů, které obsahovaly záznamy naprosto všech žen, které využily krizovou pomoc a často i následné ubytování.

Na závěr jsem se rozhodla využít komparativní metodu. Chtěla jsem nějakým způsobem shrnout veškeré načerpané informace a tato metoda je k tomuto účelu naprosto vyhovující. Mohla jsem komparovat dva azylové domy, které jsou značně odlišné – velké město versus vesnice, zřizovateli jsou nezisková organizace versus malá obec, klientky romské etnicity a Neromky. Tato metoda přináší možnost komplexně předložit výsledky výzkumu, což se mi jeví jako zásadní.

---

<sup>77</sup> Strana v koclířovských novinách věnující se chodu azylového domu a jeho aktivitám, doplněná o fotografie.

<sup>78</sup> Měsíčník informující občany o dění v obci.

### 6.3. NÁZORY VEŘEJNOSTI NA KLIENTKY A ŽIVOT V AD

V předchozích kapitolách jsem rozebrala nejčastější důvody pobytu žen a jejich dětí v azylovém domě, snažila jsem se tuto problematiku popsat z více úhlů. Mimo jiné mě velmi zajímal názor veřejnosti. Provedla jsem průzkum veřejného mínění spíše menšího rozsahu. Zaměstnanci AD mají celistvější a podrobnější informace o těchto ženách a navíc je sledují celé měsíce, jejich názory jsou ovlivněné prací s klientkami. Mě ale zajímaly názory veřejnosti, která se touto problematikou vůbec nezabývá. K tomuto účelu mi posloužily především internetové diskuze (viz. kapitola Metodologie výzkumu).

Pokud shrnu informace získané od účastníků těchto internetových diskusí nebo názory osob z mého okolí, tak mohu konstatovat, že se překvapivě shodují a většina osob se domnívala, že na vině je většinou domácí násilí nebo chudoba a jiné životní peripetie. Téměř všichni byli toho názoru, že taková situace může postihnout každého a je třeba těmto ženám a dětem pomáhat. Jen výjimečně (cca 5%) zazněl názor, že si za to žena částečně může sama.

Velmi mě překvapilo, že nepadly takové názory, že se tato problematika týká výhradně romských žen.

Uvádím několik názorů, které jsem zaznamenala na internetových diskusích. Příspěvky slovenských účastníků diskuse ponechávám bez úprav, jelikož nejsem znalec gramatiky slovenského jazyka a zároveň to nebrání porozumění příspěvku.

*„Preco sa ocitili v azylovych domoch? Kazdy ma iny dovod (zivotny), je ich strasne vela. Ale co zeny spominaju, tak je to tam dost krute, tvrde podmienky pre nich a deti, tazko si zvykaju na pristup, nato ze su vsetci pod jednou strechou roznej farby pleti, pohlavia, charakteru, vzdelania .... nemaju svoje sukromie, nemozu zit ako normali ludia v usporiadanych rodinach, nemaju financie aby si to mohli dovolit a zabezpecit svoje deti do buducnosti a poskytnut im aspon normalne byvanie (strechu nad hlavou) a pokryt zakladne ludske potreby. Viem, ze u nas na SK sa mnohe mamicky s detmi dostavaju z tychto tvrdych a tazkych podmienok do Centier, kde im je vytvorena prijatelna izba pre seba aj dieta, kde sa spolu s nimi nachadzaju dalsie mamicky, ktore sa ocitli v tejto krizovej situacii. Sice sa delia napríklad o urcite socialne zariadenia a kuchynu, ale sa citia omnoho lepsie ako v azylovom dome, kde je to uplne strasne. Tie uplne najstastnejsie (ktorym sa to podarilo) dostali od*

*mesta/obce napr. celkom slusne byvania garzonku alebo 1-izbovy byt na novy start do zivota.*“<sup>79</sup>

Ve výše uvedeném příspěvku je azylovým dům představen jako řešení v největší nouzi, které je tvrdé a nepříjemné. I já jsem zaslechla názory, jako „azylový dům je takové lepší vězení“. Když jsem do azylových domů docházela, tak mě z počátku některé věci zarážely – různá omezení návštěv, hlášení odchodů a příchodů apod. Když jsem ale nahlédla trochu „pod pokličku“, tak jsem si uvědomila, že jiné řešení ani neexistuje. K tomuto závěru jsem dospěla také díky vlastní zkušenosti – čtyřletému pobytu na internátu, kde byla téměř totožná pravidla. Tímto „tvrdým“ domovním řádem se udrží podmínky, které dovolují všem ženám i jejich dětem příjemné bydlení, na které je nutné si zvyknout a případně nést následky za porušení některého bodu domovního řádu. Nikdo ze zaměstnanců azylového domu si nechce hrát na dozorce a znepríjemňovat ženám pobyt (některé ženy to tak ale vnímají – neuvědomují si, jaký by byl život v azylovém domě, kde by nefungovala žádná pravidla.

Na Slovensku je pověst AD negativnější než v ČR – dle názorů respondentů více připomíná „vězení“. Na druhou stranu zde fungují „centra“, která jsou pro ženy přijatelnější. V ČR také funguje několik druhů sociálních zařízení<sup>80</sup>, ale i zde platí obdobná pravidla. Pouze výjimečně u nás osamělá matka-samoživitelka dostane obecní byt – většinou je nucena využít služeb neziskových organizací.

*„Poznam zenu co roky rokuce byva po azylakoch - vyrastala v detskom domove, po skole sa hned vydala a mala tri deti. Po rokoch ju manzel vyhodil z domu a tak s tromi detmi zije takto - deti uz dnes maju 19,14,8...Smutne, nema nikoho, kto by jej pomohol ani sancu niak to zmenit*“<sup>81</sup>

Situace velmi častá. Ženy nedokáží vyřešit svou situaci za daný půlrok, případně rok pobytu v azylovém domě. V předchozích kapitolách jsem popisovala bludný kruh a příčiny, které ženám brání najít si vlastní bydlení či práci. Ale buďme objektivní – mnohým ženám takový způsob života v mnoha směrech vyhovuje. Neřeknou to zcela přímo, ale přiznávají, že život v azylovém domě se jim líbí, že jim nic nechybí – levnější ubytování by nenašly, dětem se věnují různí dobrovolníci - je postaráno o jejich volný čas. Takové ženy jsou smířeny s tím, že po roce budou muset azylový dům opustit, což pro ně ale nemusí znamenat, že se budou

<sup>79</sup> Slovenská přispěvatelka v diskusi „Azylový dům – váš názor?“ na serveru [www.beremese.cz](http://www.beremese.cz)

<sup>80</sup> Ubytovny, domovy na půli cesty apod. Pozitivem je, že zde mohou žít celé rodiny (pokud jde o funkční rodinu, která není „postižena“ domácím násilím).

<sup>81</sup> Slovenská přispěvatelka v diskusi „Azylový dům – váš názor?“ na serveru [www.modrykonik.cz](http://www.modrykonik.cz)

snažit najít jiné a samostatnější řešení. Sociální pracovníce s nimi mají těžkou a často neúspěšnou práci, ženy se stěhují z jednoho azylového domu do jiného – často nejen v rámci kraje, ale celé České republiky. Stanou se „dobrovolnou obětí“ této mašinérie – ženy jsou naprosto závislé na sociální pomoci a jejich děti se z tohoto kola jen těžko vymaní. Samozřejmě jsem se setkala i se ženami, které den co den utratily několik desítek korun za telefonáty na pracovní inzeráty a neúspěšně. Taková žena se možná jednou také stane tou, co „bydlí po azylácích“.

*„Já mám bohužel osobní zkušenost. Půl roku jsme v azylovém domě bydlely společně s mamkou a mladší sestrou. Zjistila jsem, jak snadné je ocitnout se v takové situaci. Nejsme a nikdy jsme nebyli sociální případy, jen se mamka bohužel podruhé velice nedobře vdala. V době rozvodu měl její druhý (bohudík léta už bývalý manžel) trvalé bydliště společně s námi v bytě a dělal nám dost peklo. Nakonec to bylo už opravdu neúnosné, skoro denně u nás byli policisté...takže toto bylo jediné možné řešení, neměly jsme s mamkou kam jinam jít...Jinak i ostatní matky tam byly s dětmi převážně kvůli domácímu násilí...“<sup>82</sup>*

Tento příspěvek jsem vybrala ve snaze ukázat, jak „snadné to je“. Zároveň je tu zastoupen onen velmi častý důvod, proč se ženy s dětmi uchylují k bydlení v azylovém domě.

Asi každý by byl rád, kdyby azylové domy nemusely existovat, ale vždy se najdou oběti násilí nebo sociálně slabí občané, kteří budou potřebovat jejich pomoc.

#### **6.4. KOMPARACE ROMSKÝCH A NEROMSKÝCH KLIENTEK**

V této kapitole se věnuji hypotézám a otázkám, které jsem si stanovila v úvodu práce. Jsou jimi: v AD převažují ženy romské etnicity, romské klientky mají větší potíže s hospodařením s penězi, romské ženy mají více dětí, kterým se více věnují. Mimo to porovnávám život klientek obecně.

Když jsem nastoupila praxi v azylovém domě, tak jsem se zpočátku sama domnívala, že zde budou převažovat romské ženy se svými dětmi a to z důvodu, že Romové patří k sociálně vyloučené skupině v naší společnosti. Byla jsem překvapená realitou. Romských žen tam bylo méně než polovina z celkového počtu klientek. Toto číslo se samozřejmě neustále mění – ženy přicházejí a zase odcházejí, ale z rozhovoru se sociální pracovnící jsem vyrozuměla, že poměr mezi romskými a neromskými ženami je velmi vyrovnaný – jednou mírně převažují romské klientky a zanedlouho ty neromské. Nestalo se, že by zcela

---

<sup>82</sup> Česká přispěvatelka v diskusi „Azylový dům – váš názor?“ na serveru [www.modrykonik.cz](http://www.modrykonik.cz)

převažovala jedna nebo druhá skupina. Toto je první bod komparace, který zcela vyvrátil můj prvotní předpoklad.

Dalším bodem, který jsem podrobila komparaci, jsou důvody příchodu žen a využívání služeb azylového domu. Nebylo příliš těžké si všimnout, že ženy mají totožné důvody – obě skupiny byly vystaveny těžké finanční situaci, týrání ze strany partnera apod. Romské i neromské ženy se se svou situací vyrovnávaly různými způsoby. Jedna žena se ihned po roztržce rozhodne odejít i se svými dětmi, jiná se snaží situaci „zachraňovat“ třeba několik měsíců. Nelze vysledovat společné rysy jednání Romek a Neromek, protože každá řeší svou situaci dle svého uvážení a především dle svých povahových rysů.

Třetím bodem komparace bylo, zda se liší život v AD u romských a neromských klientek, což se ukázalo jako neporovnatelné. Ubytovací režim mají všechny ženy stejný – v předchozích kapitolách jsem předložila práva a povinnosti klientek. Jsou povinny vařit teplé obědy svým dětem, stejně tak musí dodržovat pravidla jejich návštěvy a ženy musí své pokoje udržovat v čistotě a pořádku. Nezáleží na barvě pleti klientky, pravidla jsou jasně stanovena a musí je dodržovat obě skupiny.

Co se týče hospodaření s penězi, tak zde je situace zajímavější. Opět jsem měla subjektivní názor, že romské ženy budou mít s financemi větší problémy. Byla jsem vyvedena z omylu. S tímto „problémem“ se potýkaly ženy romské i neromské. U klientek azylového domu to byla velice rozšířená situace. Jak jsem již zmínila v předchozích kapitolách – některým ženám pomáhaly s nákupem zaměstnanci azylového domu, nebo měly přidělený týdenní (či denní) limit peněz, který mohly utratit. Nadpoloviční většina romských žen v azylovém domě žila takovým způsobem a zaměstnanci AD – zejména sociální pracovnice – tu byly od toho, aby ženy „přeúčovaly“ – aby se naučily myslet na „zadní kolečka“ a peníze utrácely jen za potřebné věci (základní potraviny, ubytování apod.) „Přeúčováno“ muselo být mnoho neromských i romských klientek, což jsem zjistila z archivních záznamů a mimo to jsem na toto téma hovořila i s několika zaměstnanci, kteří klientky nerozlišovali dle jejich etnické příslušnosti (nejen v otázce hospodárnosti, ale ani v jiných oblastech). Nelze tedy paušalizovat, že je podobné jednání doménou romských žen a dětí.

Posledním stereotypem, který jsem měla zažitý a se kterým jsem do azylového domu přicházela, se týkal péče o děti a to, že pro Romy je rodina na prvním místě. [např. Romové v České republice: 1999, s.57] Děti jsou pro ně požehnáním a největší radostí. Nechci tvrdit, že tomu tak není, ale logicky jsem předpokládala, že romské ženy věnují svým dětem maximum času, péče, lásky apod. Byla jsem proto zklamaná, když jsem v azylovém domě tento vztah matky k dětem neviděla. Pro mnoho žen byl „problém“ i uvařit teplý oběd. Mnoho z nich šlo

s dětmi na dětské hřiště za rohem, ale seděly na lavičce, kouřily cigarety a povídaly s ostatními maminkami. Maminky se často účastní jen pasivně a aktivní dohled nad dětmi většinou přebírá učitelka azylové školky a dobrovolníci. Rozhodně se nepokouším o kritiku těchto žen, jen konstatuji, že jsem měla jiná očekávání. Výsledkem je, že rozdíl mezi romskými a neromskými klientkami v podstatě neexistují.

Nepotvrdilo se ani to, že by romské ženy měly výrazně více dětí než druhá skupina žen.[např. Romové v České republice: 1999, s. 44-45; Národnostní složení obyvatelstva<sup>83</sup>: online, s.30]

V azylových domech bylo mnoho matek a málokterá měla jen jedno dítě, ale nelze uvádět výroky, že Romky<sup>84</sup> by měly v průměru o dvě děti více. Faktem ale je, že mezi bezdětnými klientkami jsem romskou ženu nepostřehla – skupina bezdětných klientek byla skupinou neromských žen – to je jediný postřehnutelný rozdíl mezi klientkami AD.

Pokud tuto komparaci uzavřu a shrnu, tak jsem mezi klientkami azylových domů nenašla žádné výrazné rozdíly, které bych mohla přisoudit jejich etnicitě. Každá z žen byla jiná – měly sice podobné osudy, podobné problémy, ale to všechno šlo napříč jejich barvou pleti.

## **6.5. SHRNUTÍ VÝZKUMU**

Pokud výsledek svého výzkumu zhodnotím, tak mohu říci, že všechny hypotézy, které jsem si na počátku výzkumu stanovila, se mi podařilo více či méně objasnit. Mnohé skutečnosti mě překvapily, protože se lišily od mých očekávání a mnohá zjištění jen potvrdila skutečnosti, která jsem měla možnost přečíst v odborné literatuře.

Domnívám se, že realita, jakou jsem viděla v Městském azylovém domě v Pardubicích a v azylovém domě v Koclířově u Svitav, se nijak neliší od reality v jiných azylových domech v České republice. Všechny azylové domy mají vypracovanou osnovu práce s ženami a dětmi a liší se jen v nepodstatných detailech. Stejně tak ženy, které využívají služeb azylového

---

<sup>83</sup> Zpráva Českého statistického úřadu. [online].[12.3.2010]

Dostupné na: <[http://notes2.czso.cz/csu/2003edicniplan.nsf/t/C2002EA6AD/\\$File/Kapitola3.pdf](http://notes2.czso.cz/csu/2003edicniplan.nsf/t/C2002EA6AD/$File/Kapitola3.pdf)>

<sup>84</sup> Neexistují dostupné statistiky o početnosti romských domácností. Nelze ani tvrdit, kolik Romů dnes reálně žije v ČR (např. dle soupisů Ministerstva vnitra a Národních výborů žilo na našem území v roce 1947 necelých 17 tis. Romů a v roce 1989 již necelých 146 tis. Romů) [Romové v České republice: 1999, s.99], protože při posledním sčítání lidu v roce 2001 se k romské národnosti přihlásilo necelých 12 tis. občanů (tímto tématem se zabývá např. kapitola Oslabená etnická identita Romů v ČR In: Romové v České republice: 1999, s. 86-88) , což je číslo nesrovnatelně nižší s názory odborníků. Proto jen pro zajímavost uvádím ničím nepodložený údaj, který je dostupný na internetu a to, že na romskou rodinu připadá průměrně pět dětí [online].[cit.12.3.2010]  
Dostupné na: <<http://www.blisty.cz/files/isarc/0108/20010829f.html>>



domu, mají mnoho společných rysů (nízké vzdělání, socioekonomický původ apod.). Odlišné budou pouze oblasti, kde převažují romské ženy – např. v Ostravě, Chomutově apod.

Samotné azylové domy se od sebe liší v podstatě jen vybavením ubytovacích prostor (záleží, s jakými finančními prostředky operují; jak dlouho azylový dům funguje,...) ale, služby jsou ve všech AD obdobné. Rozdíly samozřejmě jsou – městský a vesnický AD, dříve založený AD a modernější, ale vždy jde o totožné klientky s obdobnou životní situací. V azylovém domě v Pardubicích bylo vybavení starší, zatímco v Koclířově byly byty vybaveny krásnými vestavěnými skříněmi nebo novými pohovkami, které děti velmi brzy zničily, protože si nového nábytku nevážily a maminky se nakonec dožadovaly výměny nábytku za nový.

Na úplný závěr bych chtěla předložit několik svých poznámek. Příjemných překvapení bylo hodně, a to zejména na straně azylových domů. Snaha zaměstnanců obou domů – ať už jde o vytváření programu pro děti nebo maminky, tak o snahu, aby vše v „azyláku klapalo“ – byla úžasná. Spíše negativní dojmy ve mně zanechaly samotné klientky a to z více důvodů. Mezi ten nejzávažnější řadím nezáměr o vlastní děti a přenášení péče a výchovy na zaměstnance AD a dobrovolníky, zatímco maminky si „užívaly“ volného času. Nechci tím paušalizovat, ale nešlo o řídký jev. Dále mezi zklamání řadím to, že mnohé si nevážily pomoci odborníků a mnohdy ji ani nevyužívaly. Abych byla konkrétní – několikrát jsem byla svědkem toho, že se klientka nedostavila na konzultace se sociální pracovnící, přestože k tomu byla několikrát vyzvána. Tyto konzultace trvají několik desítek minut a není to záležitost každého dne. Pracovnice s klientkou probírá především možnosti hledání ubytování a práce. Ženy se mohou svěřit s problémy, se kterými se potýkají, sociální pracovníce jim mohou poradit, s čímkoli si žena neví rady. Zároveň jsou tyto konzultace povinností každé klientky, a přesto je některé ženy nechtějí využívat nebo se neustále na schůzku dostavují se zpožděním. To samozřejmě vyvolává nevoli u sociálních pracovníc a nepříspěvá dobrým vztahům mezi klienty a zaměstnanci.

V neposlední řadě jsem byla zklamaná z toho, že mnohé ženy i jejich děti braly tuto sociální pomoc jako samozřejmost. Předpokládala jsem, že za ni budou vděčné, že si budou vážit pomoci v těžké životní situaci. Ano, u některých žen jsem se s vděkem setkala, ale rozhodně ne u všech – spíše bych řekla, že vděční byli „nováčci“ – tedy ženy, které byly v azylovém domě poprvé, a těch nebylo mnoho. Většina měla již zkušenosti s pobytem v AD<sup>85</sup>, tudíž i s celým ubytovacím režimem a bylo na nich znát jakési „otrávení“ z toho, že

---

<sup>85</sup> Dle archivních spisů. Mimo to lze obdobné údaje najít v práci Válkové Barbory – konkrétně v prepisech rozhovorů.

jsou opět nuceny dodržovat nějaký řád a omezení. Věřím, že není příjemné se neustále podřizovat podobným pravidlům, ale na druhou stranu musí být každému jasné, že kdyby domovní řád a tato pravidla neexistovala, tak by ženy s dětmi bydlely spíše v chaotickém „holubníku“ a soužití tolika odlišných charakterů by se nejspíše stalo nesnesitelným.

## 7. ZÁVĚR

Mým cílem bylo podrobněji zmapovat situaci žen a jejich dětí v azylových domech. Především odhalit pravé příčiny jejich života v těchto zařízeních, dále jak se se svou situací vypořádávají a jak ji řeší. Před uskutečněním samotného výzkumu jsem si stanovila několik hypotéz (viz. kapitola 1.) – šlo o mé osobní domněnky, které jsem chtěla potvrdit či vyvrátit.

Jak již bylo řečeno v kapitole Metodologie výzkumu, ke svému výzkumu jsem použila metody jak kvalitativní, tak kvantitativní. Ve větší míře převažovaly metody kvalitativní, které se mi staly tím nejpodstatnějším zdrojem informací. Nezanedbatelné informace jsem načerpala z odborné literatury, která se, bohužel, mému tématu věnuje spíše jen okrajově, ale pro mé záměry byla dostačující.

Nejdůležitější zdroj mého výzkumu – zúčastněné pozorování – proběhlo v průběhu léta 2009 nejprve v Pardubicích a poté v Koclířově. Během této doby jsem měla možnost uskutečnit několik rozhovorů – dávala jsem přednost těm neformálním či polostrukturovaným, a to z důvodu, že již dříve jsem se přesvědčila, že je nemožné vést rozhovor přesně dle předem připravené osnovy. Další metody, které jsem při výzkumu použila, jsou popsány v kapitole Metodologie výzkumu.

Odpovědi, na předem stanovené otázky a hypotézy jsou podrobně rozpracované v jednotlivých kapitolách této práce. Shrnutím je, že etnicita klientek<sup>86</sup> je takřka v poměru jedna ku jedné.<sup>87</sup> Poměr etnické příslušnosti klientek je, dle výpovědí zaměstnanců, neustále se měnící, ale obdobný. Lze se spoléhat jen na výpovědi zaměstnanců, protože etnicita klientek není ve spisech zaznamenávána. Stejně tak neplatí, že by romské klientky měly v průměru více dětí, než klientky neromské.<sup>88</sup> Důvody jejich pobytu v azylovém zařízení se taktéž neliší na základě jejich etnické příslušnosti – nejčastěji měly problémy s financováním bydlení a problémy rodinné včetně domácího násilí. Svou situaci zpravidla řeší zpočátku aktivním hledáním práce apod., posléze se stávají pasivními nájemci azylového domu.

---

<sup>86</sup> Byl sledován jejich romský či neromský původ.

<sup>87</sup> V Pardubicích byl za mé praxe poměr 7 neromských klientek ku 5 romským klientkám a v Koclířově 5 ku 6.

<sup>88</sup> Průměrně připadaly 2 děti na klientku.

Všechny mé hypotézy a otázky byly potvrzeny či vyvráceny na základě informací získaných od zaměstnanců a zúčastněným pozorováním.

Po nahlédnutí do problematiky azylových domů mohu poznamenat několik negativních a častých rysů, které by bylo potřeba odstranit, a to pro blaho všech zúčastněných stran.

Podstatné je snažit se zamezit zneužívání služeb ze strany klientek. Není těžké si všimnout, že příliš velké množství žen se ubírá od jednoho azylového domu k druhému. Na vině je mnoho faktorů. V první řadě nemožnost si najít práci, která by byla natolik dobře placená, že by si žena mohla opatřit pronájem. Některé ženy se ale ani nesnaží takovou práci najít.<sup>89</sup> Poté na sebe samy zanevřely, ztratily sebevědomí a jakoukoli motivaci a sociální pomoc přijaly ze začátku s vděkem a posléze automaticky. Začaly žít v AD jako v levné ubytovně bez jakékoli naděje na změnu. A takto jsou vychovávány i jejich děti. Vidí pasivitu, nevděk a nezájem ze strany maminky. Jednou se s touto pasivitou budou zřejmě potýkat i ony osobně.

Již jsem poznamenala, že je to uzavřený bludný kruh a vyhlídky do budoucna nejsou zrovna optimistické. Přesto jsou má doporučení takováto: nutnost větší motivace žen k hledání práce a bydlení, zvyšování jejich sebevědomí, dohlížení na dodržování a plnění jejich povinností, které by především zahrnovaly péči o děti, dohled nad jejich volným časem a motivovat vlastní děti ke studiu, aby dosahovaly alespoň výučního listu a tím si zvýšily naděje na lepší pracovní uplatnění. Snažit se být aktivní a motivovat k aktivitě i své děti, aby „nedopadly tak jako já“. Ženy by se měly učit práce s nimi, aby nepřenášely rodičovské povinnosti na zaměstnance azylových domů a celkově by se měly učit plnit své povinnosti bez prodlení.

Viděla jsem snahu na straně azylových domů, ale pokud je taková snaha bez zpětné vazby, tak nemá význam. Zároveň vím, že jsou ženy utmáčené svým životem a hledají svůj klid. Je nutné si ale uvědomit, že je třeba něco dělat pro své děti čili další generaci, kterou čeká podobný osud, pokud se ženám nepodaří vymanit se z této mašinerie.

Zde se nabízí prostor pro možný budoucí výzkum. Je potřeba podrobněji zmapovat problematiku ekonomické oblasti, která je příčinou bludného kruhu. Zpracovat důvody, příčiny a následky toho, že sociálně vyloučené skupiny obyvatel mají problémy s hospodařením s penězi a tím pádem se často stávají klienty různých sociálních zařízení. [okrajově se ekonomickou situací Romů zabývá Frištenská, H. a Víšek, P.: 2003]

---

<sup>89</sup> Z výpovědí vyplývá, že některé hledaly práci rok, dva, některé i déle, ale bez úspěchu.

Je mnoho odborníků, kteří se zabývají sociální politikou [Krebs, V., 2007; Potůček, M., 2005; Sirovátka, T., 2006; atd.], sociálním vyloučením [Gabal, I.: 2006; Navrátil, P.: 2006; atd.].

Fenomén sociálního vyloučení Romů je například velice kvalitně zmapován prostřednictvím terénního výzkumu jehož zadavatelem bylo MPSV<sup>90</sup>.

Romskou otázkou, nejen ve spojitosti se vstupem ČR do Evropské unie, se zabývala Daniela Kozlíková ve své diplomové práci [Kozlíková, D.: 2001].

Nebo mohu jmenovat další odborníky, kteří se zabývali Romy z historické perspektivy [Nečas, C.: 1999], jazykové a kulturní perspektivy [Hübschmannová, M.: 1993] atd.

Problematika odložení požitku ale dosud není detailně zpracovaná.

Azylové domy jsou ohromnou pomocí těmto smutným osudům, ale neměly by se jim stávat jistotou.

---

<sup>90</sup> „Analýza sociálně vyloučených romských lokalit a komunit a absorpční kapacity subjektů působících v této oblasti“ Projekt byl spolufinancován Evropským sociálním fondem a státním rozpočtem ČR. Realizován byl od listopadu 2005 do srpna 2006 společností GAC s.r.o., Novou školou o.p.s. a externími terénními výzkumníky. Výstupem výzkumu je mimo jiné elektronická interaktivní mapa obsahující popisné informace o životních podmínkách ve zkoumaných sociálně vyloučených romských lokalitách v ČR a kontaktní informace na subjekty působící v této oblasti. Mapa je online dostupná na: <[http://www.esfcr.cz/mapa/int\\_CR.html](http://www.esfcr.cz/mapa/int_CR.html)>.

## 8. INFORMAČNÍ ZDROJE

ŠPATENKOVÁ, N., a kolektiv. *Krizová intervence pro praxi*. 1.vydání. Praha: Grada, 2004. 200 s. ISBN 80-247-0586-9

BATTHYÁNY, K., a kolektiv. *Právo nežít v chudobě. Chudoba jako porušování lidských práv*. 1.vydání. Praha: Filosofia, 2010. 142 s. ISBN 978-80-7007-321-6

ŠANDEROVÁ, J., ŠMÍDOVÁ, O., a kolektiv. *Sociální konstrukce nerovností pod kvalitativní lupou*. 1.vydání. Praha: Sociologické nakladatelství, 2009. 269 s. ISBN 978-80-7419-015-5

FIALOVÁ, L., HAMPLOVÁ, D., KUČERA, M., VYMĚTALOVÁ, S. *Představy mladých lidí o manželství a rodičovství*. 1.vydání. Praha: Sociologické nakladatelství, 2000. 163 s. ISBN 80-85850-87-7

MURPHY, R. F. *Úvod do kulturní a sociální antropologie*. 2.vydání. Praha: Sociologické nakladatelství, 2006. 268 s. ISBN 80-86429-25-3

RIEGER, Z. *Návrat k rodině a domů*. 1.vydání. Praha: Portál, 2009. 108 s. ISBN 978-80-7367-544-8

*Romové v České republice*. 1.vydání. Praha: Socioklub, 1999. 558 s. ISBN 80-902260-7-8

STRÁNSKÝ, J. a kolektiv. *Pracovněprávní a sociální minimum pro zaměstnance. První pomoc do krize*. 1.vydání. Praha: Sondy, 2009. 62 s. ISBN 978-80-86846-31-6

*Romové ve městě*. 1.vydání. Praha: Socioklub, 2002. 143 s. ISBN 80-86484-01-7

KREBS, V. a kolektiv. *Sociální politika*. 2.vydání. Praha: Aspi, 2002. 376 s. ISBN 80-86395-33-2

PRŮŠA, L. *Ekonomie sociálních služeb*. 1.vydání. Praha: Aspi, 2003. 152 s. ISBN 80-86395-69-3

DUNOVSKÝ, J., DYTRYCH, Z., MATĚJČEK, Z. a kolektiv. *Týrané, zneužívané a zanedbávané dítě*. 1.vydání. Praha: Grada, 1995. 248 s. ISBN 80-7169-192-5

HOMOLKOVÁ, Z. *Děti z azylu. Teoretická východiska a praktické možnosti využití volného času dětí v azylových domech pro matky s dětmi*. 1. vydání. Hradec Králové: Caritas, 2006. 36 s.

PAULOVÍČ, J., SYCHROVÁ, A., ŠOLÍNOVÁ, L. *Průzkum uživatelů o. s. SKP-CENTRUM. Odborná analýza osob bez přístřeší*. 2006

MORAVEC, Š. *Úžera. Otázky a odpovědi*. Dostupné na:  
<[http://www.jedensvetnaskolach.cz/download/pdf/jsnsfilmpdfquestions\\_109.pdf](http://www.jedensvetnaskolach.cz/download/pdf/jsnsfilmpdfquestions_109.pdf)> [online]. [15.4.2010]

- MORAVEC, Š. *Nástin problému sociálního vyloučení romských populací*. Dostupné na: <[http://www.epolis.cz/download/pdf/materials\\_67\\_1.pdf](http://www.epolis.cz/download/pdf/materials_67_1.pdf)> [online]. [13.2.2010]
- MUCHA, I. *Texty ze sociologie*. 2001. 4. kapitola. Dostupné na: <<http://www.sds.czview.phpcislocianku=2005121803>> [online]. [5.1.2010]
- NAVRÁTIL, P. *Romové v české společnosti*. 1. vydání. Praha: Portál, 2003. ISBN 80-7178-741-8
- HAIŠMAN, T., GRULICH, T. *Institucionální zájem o cikánské obyvatelstvo v Československu v letech 1945-58*. In : *Český lid*, r. 73, 1986, č.2, s.72-85
- HÜBSCHMANNOVÁ, M. *Můžeme se domluvit*. 1. vydání. Olomouc : UP Olomouc, 1993
- GABAL, I., a kol. *Etnické menšiny ve střední Evropě : konflikt nebo integrace*. Praha: GplusG, 1999 ISBN 80-86-103-23-4
- SINGLY, F. de. *Sociologie současné rodiny*. 1. vydání. Praha: Portál 1999
- CIBULEC, J. *Soužití tří generací*. 1. vydání. Praha: Práce 1980
- PLAŇAVA, I. *Manželství a rodiny*. 1. vydání. Brno: Doplněk 2000
- MAŘÍKOVÁ, H. *Proměny současné rodiny*. 1. vydání. Praha: Sociologické nakladatelství 2000
- HAMPLOVÁ, D., RYCHTAŘÍKOVÁ, J., PIKÁLKOVÁ, S. *České ženy: vzdělání, partnerství, reprodukce a rodina*. 1. vydání. Praha: Sociologický ústav AV ČR 2004
- VÁLKOVÁ, B., ŠALANDA, B. *Osamělé matky s dětmi a problematika jejich bezdomovství*. Pardubice: UPCE 2005
- BALVÍN, J., a kol. *Bariéry a negativní jevy v životě a vzdělávání Romů*. 1. vydání. Praha: Hnutí R 1996 ISBN 80-902149-1-6
- BUDIL, I. T. *Mýtus, jazyk a kulturní antropologie*. 4. vydání. Praha: Triton 2003 ISBN 80-7254-321-0
- SOUKUP, V. *Dějiny antropologie*. Praha: Univerzita Karlova 2005 ISBN 80-246-0337-3
- SOUKUP, V. *Přehled antropologických teorií kultury*. 2. vydání. Praha: Portál 2004. s.229 ISBN 80-7178-929-1
- PRŮDKOVÁ, T., NOVOTNÝ, P. *Bezdomovectví*. 1. vydání. Praha: Triton 2008 ISBN 978-80-7387-100-0
- SLANÝ, J. *Syndrom CAN: syndrom týraného dítěte*. 1. vydání. Ostrava: Ostravská univerzita 2008 s. 156 ISBN 978-80-7368-474-7

HIRT, T., JAKOUBEK, M. (eds.) „Romové“ v osidlech sociálního vyloučení. Plzeň: Aleš Čeněk 2006. s.414 ISBN 80-86898-76-8

MATOUŠEK, O. a kol. *Sociální služby: legislativa, ekonomika, plánování, hodnocení*. 1. vydání. Praha: Portál 2007. s 184 ISBN 978-80-7367-310-9

ŠANDOVÁ, L. *Život v azylovém domě pro ženy a matky s dětmi v Pardubicích*. Pardubice: UPCE 2010

NEČAS, C. *Holokaust českých Romů*. 1. vydání. Praha: Prostor 1999. s. 208 ISBN 8072600222

KAPLÁNEK, M. *Historické kořeny mentality Romů*. Praha: Salesiánská provincie 2001

LACKOVÁ, E. *Narodila jsem se pod šťastnou hvězdou*. 1. vyd. Praha: Triáda 1997. s. 288 ISBN 80-901861-8-1

MALINA, J. *Člověk – „rasy“ a rasové mýty*. Brno: Masarykova univerzita

KOZLÍKOVÁ, D. *Romská otázka – překážka vstupu České republiky do Evropské unie?* Praha: Univerzita Karlova 2001

SEKYT, V. *Národnostní a etnické menšiny v České republice*. Praha 2004

FRIŠTENSKÁ, H., VÍŠEK, P. a kol. *Analýza sociálně ekonomické situace romské populace v České republice s návrhy na opatření*. Praha: Socioklub 2003

Letákový materiál Azylového domu pro matky s dětmi v nouzi v Koclířově u Svitav

Výroční zpráva Azylového domu pro matky s dětmi v nouzi v Koclířově u Svitav 2006

Výroční zpráva Azylového domu pro matky s dětmi v nouzi v Koclířově u Svitav 2007

Výroční zpráva Azylového domu pro matky s dětmi v nouzi v Koclířově u Svitav 2008

Letákový materiál Domova pro ženy a matky s dětmi v tísní v Žamberku

Domovní řád. Azylový dům pro matky s dětmi v nouzi. Koclířov, 2008, 8 s.

Domovní řád. Azylový dům pro matky s dětmi v nouzi. Koclířov, 2009, 10 s.

## 9. PŘÍLOHY

### 9.1. Vliv státní politiky na skloubení profesní dráhy ženy a péče o děti

*„Dobrý příklad toho, jak může rodinná politika ovlivňovat vzorce reprodukčního chování, lze nalézt ve studii D. Cormanové<sup>91</sup>, která zkoumala rodinnou politiku jako jeden z faktorů ovlivňujících pravděpodobnost narození třetího dítěte u žen a mužů ve Švédsku a ve Francii. Významný vliv rodinné politiky na reprodukční chování žen a mužů vyšel najevo prostřednictvím faktoru vzdělání. Ve Švédsku vysoké vzdělání nepředstavuje překážku narození třetího dítěte: ženy vysokoškolačky zde mají zhruba stejnou pravděpodobnost, že se jim narodí třetí dítě, jako ženy se základním vzděláním. Oproti tomu francouzské ženy, které mají univerzitní diplom, mají vůbec nejnižší pravděpodobnost narození třetího dítěte ze všech vzdělanostních skupin. Cca poloviční než ženy se základním vzděláním. Slabý vliv vzdělání na pravděpodobnost narození třetího dítěte u švédských žen signalizuje, že profesionální kariéra již nepředstavuje takovou „hrozbu“ pro rodinný život tam, kde stát usnadňuje a podporuje různé formy participace žen-matek na pracovním trhu (zejména částečné úvazky) a nabízí možnosti, jak skloubit profesionální kariéru s výchovou dětí. Naproti tomu vysoce vzdělané ženy ve Francii mají méně možností, jak skloubit svůj profesionální život s rodinným, a jsou proto méně „ochotny“ mít více dětí než dvě. (...) Ve Švédsku existuje rozvinutý systém veřejných denních center pro děti předškolního věku, která jsou bezplatná (tzv. „double-socializace“, kdy děti od 3-4 let tráví značnou část dne mimo domov v některém ze státních zařízení denní péče o děti), což následně umožňuje matkám malých dětí chodit do zaměstnání, většinou na částečný úvazek. Zaměstnavatelé jsou přitom státem motivováni k tomu, aby participaci rodičů s malými dětmi na pracovním trhu umožňovali. Velmi velkorysý je rovněž systém v rodičovské dovolené ve Švédsku, kdy matka či otec, který je doma s dítětem, popř. dětmi, dostává po dobu 12 měsíců 90 % měsíčního platu a dalších 6 měsíců určitou fixní částku (v roce 1997 to bylo 60 SEK denně<sup>92</sup>). Rodiče mají dále nárok na 60 dní placeného volna na péči o nemocné dítě. Státní rodinná politika ve Švédsku je rovněž silně orientována na dosažení rovných příležitostí mužů a žen: značná flexibilita v možnostech úprav denní,*

---

<sup>91</sup> Corman, D. 2000. Family Policies, Working Life and the Third Child in Two Low – Fertility Populations: A Comparative Study of Contemporary France and Sweden. Proceeding of conference: FFS Flagship Conference, Brussels.

<sup>92</sup> V listopadu roku 1997 se švédská koruna pohybovala nad 4 CZK (konkrétně 7.11.1997 1 SEK= 4,35 CZK). Dnes je kurz nižší – 6.11. 1997 1 SEK= 2,47 CZK. Čili fixní částka 60 SEK denně by odpovídala tehdejší 261 CZK. (www.kurzy.cz)



*resp. týdenní, pracovní doby pro rodiče s malými dětmi umožňuje relativně vysokou participaci otců na výchově dětí.*<sup>93</sup> [Hamplová, Rychtaříková, Pikálková: 2003, s.99]

## **9.2. Domácí násilí detailně**

Existuje několik typů domácího násilí. Můžeme hovořit o psychickém (výhrůžky, zesměšňování, předvádění zbraní, vydírání, ponižování,...), fyzickém, sociálním (kdy je oběť nucena žít v izolaci, má zákaz stýkání s rodinou, zákaz telefonovat apod.), ekonomickém (násilná osoba zamezí přístupu k financím, byť jde o plat ohrožené osoby), sexuální a samozřejmě o kombinacích výše uvedených typů.

Aby mohly být skutky označeny za domácí násilí, je nutné, aby byly naplněny čtyři charakteristické znaky.

1. dlouhodobost a opakování (např. jedna facka, kterou dítě dostane, nedělá z jeho rodiče násilnou osobu).

2. eskalace neboli stupňování (v praxi to znamená, že ze slovních urážek se stává snižování lidské důstojnosti, které pak přechází ve fyzické útoky, které ohrožují zdraví nebo dokonce i život oběti).

3. jasné vymezení rolí na osobu ohroženou (oběť) a osobu násilnou (pachatel) (nejde tudíž o manželské hádky, kdy po sobě muž se ženou navzájem metají nadávky nebo nádobí, ale o týrání jedné osoby druhou osobou)

4. neveřejnost (o násilí vědí jen zúčastněné osoby a případně jejich děti - vše probíhá mimo společenskou kontrolu za zavřenými dveřmi)

Existuje velké množství rizikových faktorů, které vznik domácího násilí doprovázejí, mezi ty nejběžnější patří například finanční závislost na partnerovi, zdravotní postižení nebo jiná omezení, závislosti násilné osoby na automatech, alkoholu nebo jiných drogách, ale i nezvládnuté rodičovství a výchova dětí. Pod domácím násilím si nemůžeme představovat jen ženu týranou vlastním druhem, ale i děti týrané matkou nebo staré rodiče, které týrá jejich

---

<sup>93</sup> V České republice není systém natolik shovívavý. Částečný úvazek je možné využít jen u velmi malého počtu zaměstnavatelů. Co se týče PPM (peněžitá pomoc v mateřství) – žena ji může nastoupit max. 8 týdnů před termínem porodu a je jí vyplácena měsíční dávka, která byla vypočítána z její hrubé mzdy za posledních 12 měsíců. U nižších platů (čím vyšší plat, tím menší poměrná část) to dělalo cca 70% měsíčního příjmu a od 1.ledna 2010 došlo ke snížení – na cca 60% z hrubé mzdy. V praxi to znamená, že žena, která měla hrubý měsíční příjem 10 000kč, dostávala v roce 2009 6930kč a od nového roku bude měsíčně pobírat 5340kč, což je velmi znatelný pokles. 60 dní placeného volna ve Švédsku je v ČR nahrazeno 9 dny volna (pro samoživitelky 16 dní) za cca 60% platu (čím vyšší plat, tím menší procentuelní část) a opět zpřísnění od 1.ledna 2010 – první 3 dny budou neplacené jako u neschopenky.

vlastní syn se snachou. Důvody mohou být stejně rozličné jako forma násilného jednání – od touhy někomu rozkazovat a „vládnout“ až po touhu po jeho penězích.

Domácím násilím se v České republice zabývá občanské sdružení Bílý kruh bezpečí<sup>94</sup>. V současné době má v sedmi větších městech republiky (včetně Pardubic) své pracoviště. Poradny poskytují bezplatnou odbornou, psychologickou i právní a především diskrétní pomoc.

Pro osoby ohrožené domácím násilím funguje intervenční centrum (IC) v rámci SKP-Centra Pardubice. IC poskytuje krizovou pomoc – zejména jde o pomoc s policejním vykázáním násilné osoby ze společné domácnosti a zajištění psychické podpory a sociálně – právní pomoci ohrožené osobě.

„Domácí násilí v České republice nezmizelo a jeho výskyt zatím pravděpodobně neklesl, avšak nástroje pro včasné systémové řešení tohoto problému máme k dispozici. O tom, zda a jak jsou tyto nástroje využívány, rozhoduje lidský faktor, tedy osoby oprávněné přijmout rozhodnutí (policisté, civilní soudci). Rozdíly jsou způsobeny znalostmi, dovednostmi a přístupem kompetentních osob k řešení případů domácího násilí. V tomto směru je třeba intenzivně a permanentně pokračovat ve vzdělávacích aktivitách. Pro své rozhodování musí všechny oprávněné osoby umět získat relevantní informace o projevech násilí mezi blízkými včetně rizikových faktorů a musí umět tyto informace analyzovat. Systém se i nadále zdokonaluje, policie již má například stejné možnosti jako civilní soudy, obě instituce poskytují nejen teritoriální, ale také personální ochranu ohrožených osob. Tím se rozumí zákaz kontaktování ohrožené osoby i mimo společné obydlí. Policejní prezidium vybavilo policejní vozidla v ČR, která k podobným incidentům vyjíždějí, speciálními deskami se všemi potřebnými pomůckami pro kvalifikované zvládnutí těchto náročných situací. Speciálně připravení policejní lektoři začali v tomto roce celoplošně školit policisty, v jejichž kompetenci je řešení incidentů se znaky domácího násilí.“<sup>95</sup>

Agentura STEM<sup>96</sup> provedla několik reprezentativních výzkumů na téma domácího násilí. Z jednoho z nich (z let 2001-2005) vyplývá, že každý šestý Čech připouští domácí násilí ve svém partnerském svazku – což v praxi znamená, že minimálně 16% obyvatel ČR nad 15 let trpí jako oběť domácího násilí<sup>97</sup>. Zároveň bylo prokázáno, že u nás dlouhodobě

---

<sup>94</sup> Založeno v roce 1991.

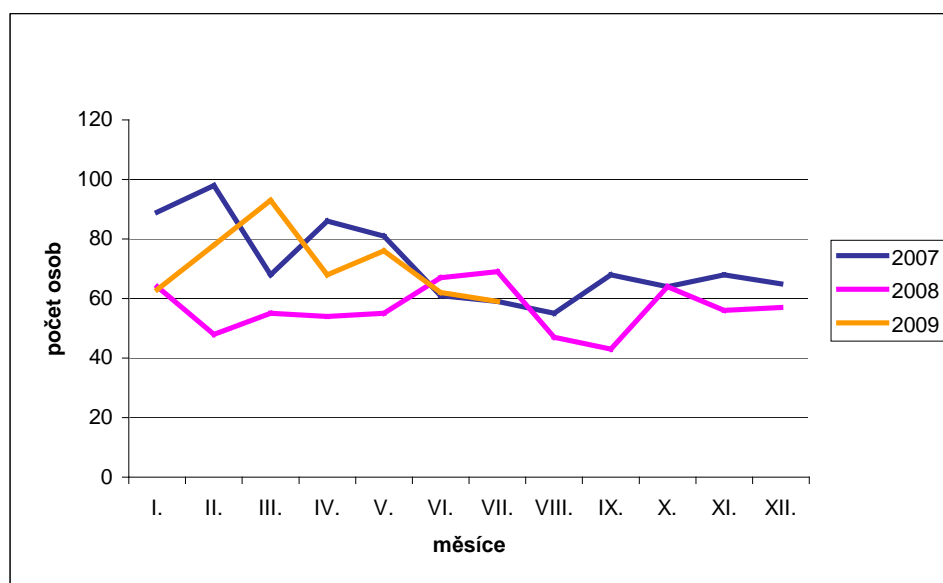
<sup>95</sup> Mgr. Petra Vitoušová: Vykázání v ČR v roce 2009, Bílý kruh bezpečí, o.s., 8.1.2009 [online].[cit.1.2.2010]  
Dostupné na: <<http://www.domacinasili.cz/cz/redakce/statistiky/vykazani-v-cr-v-roce-2009/r214>>

<sup>96</sup> Středisko empirických výzkumů – působí na českém trhu od roku 1994.

<sup>97</sup> Závěry z reprezentativního výzkumu STEM z roku 2001. [online].[cit.12.3.2010]

Dostupné na: <<http://www.domacinasili.cz/cz/redakce/statistiky/reprezentativni-vyzkum-2001-stem/r94>>

převažuje fyzické týrání doprovázené psychickým. Bohužel, z výzkumu vyplynulo, že oběť vyhledá pomoc průměrně až po 6 letech násilí, a to v momentě, kdy jí jde doslova o život.



Graf č.1 Porovnání vykázaných osob v období 2007-2009<sup>98</sup>

V roce 2006 byl učiněn druhý sociologický průzkum, který potvrdil mnohé, co bylo již zjištěno v prvním výzkumu. Výrazně se zlepšila informovanost veřejnosti, ale počet obětí domácího násilí nijak neklesl.

Díky výzkumům bylo vyvráceno několik mýtů spojených s domácím násilím, a to především to, že této formy zločinu se nedopouštějí vysoce vzdělaní lidé a osoby dobře finančně zajištěné. Násilí mezi partnery se totiž odehrávalo ze 70% v domácnostech, které byly průměrně až nadprůměrně materiálně zajištěny<sup>99</sup>.

### **9.3. Subjektivní faktory vyvolávající problém bezdomovství**

1. Materiální shledávám osobně jako ty velmi časté. Jde například o ztrátu bydlení (neschopnost platit nájem, apod.) spojenou se ztrátou zaměstnání (zaměstnání většinou podmiňuje kvalitní bydlení), zadluženost, dlouhodobá nezaměstnanost, nedostatečné příjmy, atd. Jedno obvykle pevně souvisí s druhým. Často jde o „začarovaný“ kruh<sup>100</sup>, kdy žena nemá

<sup>98</sup> Údaje vyplývají ze zprávy, kterou vypracovala Mgr. Petra Vitoušová z o.s. Bílý kruh.

Dostupné na: <<http://www.domacinasili.cz/cz/redakce/statistiky/vykazani-v-cr-v-roce-2009/r214>> [online]. [cit.1.2.2010]

<sup>99</sup> Závěry reprezentativního výzkumu STEM z roku 2006. [online]. [cit.12.3.2010]

Dostupné na: <<http://www.domacinasili.cz/cz/redakce/statistiky/reprezentativni-vyzkum-2006-stem/r93>>

<sup>100</sup> Podrobněji se nezaměstnanost a „bludným kruhem“ (zejména u Romů) zabývá Ivana Šimfková v kapitole 1.4 v knize Romové v české společnosti.

práci buď vůbec a nebo špatně placenou – od toho se odvíjí nemožnost zaplatit si bydlení a nastává problém, který řeší až azylový dům.

2. Vztahové faktory jsou zřejmě ty nejběžnější a ještě úžeji spojené s určitou deprivací a dlouhodobějším poznamenáním nejen lidské psychiky. Jde o „běžné“ rodinné problémy končící rozchodem či rozvodem, ale také například o diskriminaci ženy nebo až o domácí násilí. Pro takto postiženou ženu je někdy velmi těžké vymanit se z tohoto kolotoče utrpení, a to často opět „díky“ tomu, že muž-násilník často ovládá ženu po ekonomické stránce a mnoha různými způsoby ji vydírá. Takové ženě většinou chybí odhodlaní odejít a obrátit se na odbornou pomoc. Bývá bez jakýchkoli finančních prostředků a psychicky na dně. Vztahové faktory rovněž silně poznamenávají děti ve společné domácnosti.

3. Osobní faktory vyvolávající bezdomovství jsou například nesamostatnost, osamělost, duševní či tělesná nemoc, apod. Tito lidé nejsou cílová skupina azylových zařízení. Pokud je člověk stížen mentální retardací nebo nějakým fyzickým postižením či závislostí, tak se musí obrátit na jiná sociální zařízení, která jsou těmto klientům přizpůsobena a mají odpovídající personál.

Další faktor je u žen přeci jenom méně častý, ale je nutné ho zmínit.

4. Institucionálními příčinami je myšleno například propuštění z ústavní výchovy či vězení. Během své praxe jsem se setkala s jednou ženou, která pobývala v azylovém domě a na několik měsíců měla nastoupit do výkonu trestu. Osobně se domnívám, že po propuštění z vězení bude opět nucena přijmout služby některého z azylových domů. Ale tyto případy se týkají především mužů – u nich jsou institucionální faktory mnohem častější.

#### **9.4. Typy rodin, ze kterých pochází děti se syndromem CAN**

Spoluprací Ministerstva práce a sociálních věcí a odborníků (Dunovský, Dytrych, Matějček) byl proveden průzkum a na jeho základě byla vypracována orientační studie zabývající se případy dětí s CAN v České republice. V této práci je významné zmínit z jakých typů a funkcí rodin děti s CAN pochází. Průzkum ukázal, že 31,7 % dětí pochází z úplné rodiny, 20,6 % z družské a 17,8 % z neúplné rodiny (bez otce). Z toho 43,9 % rodin bylo problémových a 19,6 % dysfunkčních. [Dunovský, Dytrych, Matějček: 1995, s. 172-173]