

Univerzita Pardubice
Fakulta restaurování Litomyšl

BAKALÁŘSKÁ PRÁCE

Část teoretická

Univerzita Pardubice
Fakulta restaurování
Akademický rok: 2009/2010

ZADÁNÍ BAKALÁŘSKÉ PRÁCE

(PROJEKTU, UMĚLECKÉHO DÍLA, UMĚLECKÉHO VÝKONU)

Jméno a příjmení: Michal DURDIS
Osobní číslo: R06001
Studijní program: B8206 Výtvarná umění
Studijní obor: Restaurování a konzervace kamene a souvisejících materiálů
Název tématu: Zaniklé město Doupov
Zadávající katedra: Katedra humanitních věd FR

Z á s a d y p r o v y p r a c o v á n í :

Ve své teoretické bakalářské práci se budete zabývat zaniklým městem Doupov. Shromáždíte dostupný materiál k jeho historii, přičemž se soustředíte především na stavební dějiny, se zřetelem k památkovým hodnotám. Pojednáte také ono kritické období na počátku druhé poloviny 20. století, kdy město zaniklo. Shromážděné dostupné literární a obrazové podklady, které budete konfrontovat s dokumentací současného stavu, a pozůstatků zaniklých staveb. V mezích technických a organizačních možností práci doprovodíte obrazovou přílohou, dostatečně dokumentující pojednávané téma. Po formální stránce dodržíte pravidla psaní bakalářských prací, stanovená na FR UPce.

Rozsah grafických prací:

Rozsah pracovní zprávy:

Forma zpracování bakalářské práce: **tištěná**

Seznam odborné literatury:

Augustin Sedláček, Hrady, zámky a tvrze království Českého, XIV. Praha 1936 Ottův slovník naučný, příslušná hesla Chytilův místopis Československé republiky, Praha 1930 Statistický lexikon obcí Republiky Československé, Státní ústav statistický a ministerstvo vnitra, 1955 Zdena Binterová, Zaniklé obce Doupovska, Oblastní muzeum Chomutov, 1998 František Musil - Miroslav Plaček - Jiří Úlovec, Zaniklé hrady, zámky a tvrze české, moravské a slezské po roce 1945, Praha 2000 Dohledáte a použijete i další topografickou a umělecko-topografickou literaturu, potřebnou ke zdárnému dokončení práce.

Vedoucí bakalářské práce: **Mgr. Jiří Kaše**
Katedra humanitních věd FR

Datum zadání bakalářské práce: **15. října 2009**
Termín odevzdání bakalářské práce: **20. srpna 2010**

Ing. Karol Bayer
děkan

L.S.


Mgr. Jiří Kaše
vedoucí katedry

dne

Univerzita Pardubice
Fakulta restaurování Litomyšl

ZANIKLÉ MĚSTO DOUPOV

Autor práce: Michal Durdis

(michaldurdis.7x.cz)

Vedoucí práce: Mgr. Jiří Kaše

Dalovice 2010

Prohlašuji,

že jsem tuto práci vypracoval samostatně. Veškeré použité podklady jsou uvedeny v závěru textové části.

Byl jsem seznámen s tím, že se na mojí práci vztahují práva a povinnosti vyplývající ze zákona č. 121 / 2000 sb. o autorském zákonu, zejména pak se skutečností, že Univerzita Pardubice má právo na uzavření licenční smlouvy o užití této práce jako školního díla podle § 60 odst. 1 autorského zákona a pokud dojde k užití této práce mnou, nebo bude poskytnuta licence o užití jinému subjektu, je Univerzita Pardubice oprávněna ode mne požadovat přiměřený příspěvek na úhradu nákladů, které na vytvoření díla vynaložila, a to podle okolností až do jejich skutečné výše.

Souhlasím s prezenčním zpřístupněním své práce v Univerzitní knihovně Univerzity Pardubice – na pobočce Fakulty restaurování v Litomyšli.

V Litomyšli dne

.....
Michal Durdis

Abstrakt

Podstatou této práce je publikace věnující se zaniklému městu Doupov jako celku s důrazem na historické a umělecké aspekty v konfrontaci se současností.

Práce je rozdělena na čtyři základní kapitoly. První se zabývá historií bývalého města v širším kontextu, druhá kapitola navazuje konkrétním tématem architektonického a uměleckého vývoje. Třetí etapa je věnována zlomovým událostem po druhé světové válce a poslední fází je studium dnešní situace. Obrazová příloha je především dokumentací umělecko-historickou, ovšem přináší pro porovnání i aktuální fotodokumentaci.

Závěrem je doplněna multimediální příloha, která se váže k tématu a zároveň nabízí prostor pro další vstřebávání poznatků.

Klíčová slova

Doupov – zaniklé město – Sudety – vysídlení – zničení – vojenský výcvikový prostor

Abstract

The essence of this work is a publication dedicated to the lost city Doupov as a whole with emphasis on historical and artistic aspects of the confrontation with the present.

Text is divided into four basic chapters. The first deals with the history of the former town in the wider context, the second chapter follows a specific topic of architectural and artistic development. The third stage is devoted to turning the events after World War II and last step is to study the current situation. Illustrated appendix is primarily art-historical documentation, however, brings to compare the actual photo documentation too.

Finally, it is supplemented by multimedia attachments, which binds to the topic and offers scope for further absorption of knowledge.

Keywords

Doupov – lost town – Sudety – displacement – destruction – Military Training Area

Obsah

1. Seznámení	9
2. Zaniklé město Doupov	10
2.1 Původ názvu	
2.2 Městský znak	
2.3 Stručné dějiny od vzniku po zánik	
2.3.1 Řemeslo a služby	
2.3.2 Duchovní život a vzdělávání	
2.3.3 Významné osobnosti	
2.4 Administrativní vývoj	
3. Architektonický a umělecký potenciál	22
3.1 Urbanistický záměr	
3.2 Stavby a jejich vybavení	
3.2.1 Tvrz, zámek	
3.2.2 Kostely a kaple	
3.2.3 Veřejné městské stavby	
3.2.4 Průmyslové a technické stavby	
3.2.5 Obytné domy	
3.3 Plastiky	
3.4 Transfery nástěnných maleb v kostele sv. Alžběty	
4. Proměny sudetské krajiny	44
4.1 Válka a její následky	
4.2 Vysídlení Doupovska	
4.3 Totální destrukce	
4.4 Analogie	
5. Dnešní situace	52
5.1 Smutná upomínka	
5.2 Vojenský výcvikový prostor Hradiště	
5.3 Přírodovědný pohled	
6. Uzavřený příběh: Co zbylo?	57
7. Resumé	58
8. Poznámkový aparát	59
9. Použitá literatura	60
10. Prameny a další zdroje	62
11. Obrazový průvodce	64
12. Příloha – restaurátorská dokumentace	83
13. Příloha – reportáž	100
14. Multimediální příloha	105

1. Seznámení

Na všech současných mapách nejrůznějšího charakteru dnes v prostoru zhruba mezi Karlovými Vary, Kadaní a Lubencem nenalezneme nic víc, než zeleně vyplněné pahorkatiny. Přesto se nejedná o chybu v tisku. To upínáme zraky na největší oblast naší republiky, která zeje prázdnotou. I když ne tak docela. Ale běžní lidé sem do práce nechodí, nežije zde vůbec nikdo. Člověk sem přišel, aby zase odešel. Vítejte v zaniklém Doupovsku.

Doupovské hory přiléhající východně ke Karlovým Varům jsou vlastně jen jakousi vrchovinnou planinou, v jejímž středu je výrazná eliptická sníženina, která je zbytkem kaldery – prohlubně, vzniklé rozmetáním gigantické třetihorní sopky výbuchem. V centru této sníženiny leží v nadmořské výšce 578 m na ploše 709 hektarů bývalé město Doupov, vzdálené 16 km jihozápadně od Kadaně a 20 km východně od Karlových Varů. Nejvyšší bod Doupovských hor nese jméno Hradiště a je ve výšce něco pod tisíci metry nad mořem.

Přestože se jedná o území s rozlohou neuvěřitelných téměř 332 km² přes tři bývalé okresy, oblast Doupovských hor patřila donedávna k nejméně známým územím české republiky. Důvodem toho byl vysoký stupeň utajení všech údajů a podob vojenského výcvikového prostoru, zvaného Vojenský újezd Hradiště, který je zde zřízen od roku 1953. Muselo mu zde ustoupit okresní město a dalších 63 obcí a osad s bohatou historií a mnoha hmotnými i nehmotnými hodnotami. Další strany této práce se pokusí otevřít tuto uzavřenou kapitolu a zabývat se otázkou, jestli byl tento přístup nutný a zdali se opravdu muselo...

Ke stručnému přiblížení doupovské atmosféry se nabízí pasáž z ani ne sto let starého novinového článku¹: „... Je to horské město, se svažítým náměstím, bez továrenského kouře, idylicky prosté, s rázovitým krajem i stavbami. Okolní stráně mají ráz předalpských krajin. Krásné lesní louky s pestrou květenou střídají se tu s jehličnatými i listnatými lesy. Obyvatelé němečtí, dialektu bavorského, zaměstnávají se hlavně hospodářstvím a chovem dobytka. ...”

Zaměříme se tedy nyní již na město, které propůjčilo celým horám své jméno.

2. Zaniklé město Doupov

2.1 Původ názvu

Jako téměř všechna města se ani Doupov nevyhnul obměnám svého názvu, přestože slovní základ zůstal od prvopočátků až dodnes stejný a jednalo se tedy vždy o drobné korekce.

Roku 1289 zněl název *Dupow*, staročesky pak *Dúpov*. Název města byl odvozen zcela logicky od místa, v němž bylo budováno, analogickou příponou –ov ke staročeskému výrazu *dúpa*, což znamenalo „dutina“, nebo také *dúpě* – „díra, doupě, brloh“. Výsledný výraz vyjadřoval „ves ležící v prohlubni, v údolí mezi kopci“.² Foneticky se pak adaptací do němčiny dostáváme k výrazu *Duppau*, který známe ještě z nedávné historie minulého století a jemuž předcházela v době od roku 1359 výraz *Tupaw*.

Máme však ještě jednu verzi, která se k názvu údajně došla. Doupov byl snad kdysi pro množství dubových lesů v okolních lokalitách nazýván *Doubov*.

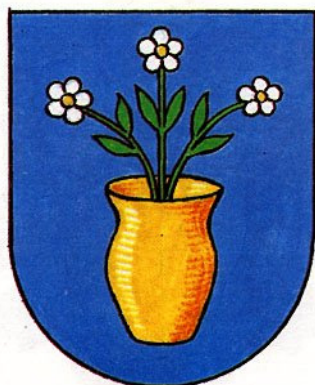
Rozhodně nebyl Doupov pojmenován podle rodů Doupovců, bylo tomu přesně naopak.

Ve starých českých, latinských a německých pramenech se ovšem můžeme setkat s mnoha dalšími verzemi zápisu, jako *Daupov*, *Daupow*, *Tuppow*, *Tuppa*, *Dupou*, *Dupaw*, *Toppau*.

2.2 Městský znak

Původ městského znaku je zahalen tajemstvím. Neví se dobře, kdy vlastně vznikl, ani za které vrchnosti. Chybí totiž doklady, které by historii znaku nějakým způsobem objasnili. Známé jsou dvě oficiální podoby městského znaku a jedna nepodložená verze údajně spjatá s dobou husitských křížových výprav. Vznik původního znaku do jisté míry osvětluje tradující se pověst. Podle té jeden z prvních doložených členů rodu Doupovců Jan Jiří, povoláním mlynář, vymýtil v roce 1118 les a postavil domy. Při stavění základů našel pohanské obětní hrnce a jeden z nich dal proto novému místu do znaku spolu se třemi bílými růžemi. Bílé růže prý připomínaly katolickou víru a modré pole štítu mělo údajně připomínat místní Libocký potok.

Pozdější znak je jakousi parafrází původního. Vznikl změnou postavení dosavadní vázy se třemi bílými růžemi obklopenými zelenými dubovými větvičkami na zídku mezi věže. Ty měly symbolizovat doupovskou pevnost i rozvíjející se ostatní zástavbu. Tato podoba jistě dodala znaku větší razanci a hrdost. Město jím mohlo hlásat nejen svou krásu, ale i schopnost ubránit se případným nečekaným samozvaným hostům.



Doupov 1



Obrázky 1- 3: Zleva první městský znak, pozdější upravený a nepodložená verze údajně z dob husitských křížových výprav

2.3 Stručné dějiny od vzniku po zánik

Vzhledem k vyšší nadmořské výšce by se zdálo, že Doupovsko nebylo vhodné pro pravěké osídlení. Ojedinělé nálezy se sbírek bývalého doupovského muzea však dokládají, že lokality v okolí Pustého Zámku, Zakšova nebo Vísky nebyly zcela opuštěny. Souvislejší pravěké osídlení ale dosud doloženo nebylo. Souvislejší osídlování a současně odlesňování probíhalo intenzivně až při kolonizaci od 12. století. Vznik prvních kostelů je však archeologickými průzkumy a nálezy doložen již ve století 11.

Ve středověku vedly Doupovskem dvě důležité obchodní stezky. Jedna šla od Prahy přes Mašřov a Doupov na Sedlec u Karlových Varů a odtud do Plavna. Druhá vedla z Prahy přes Žatec a Kadaň na Loket a Cheb, odkud dále pokračovala na německé území.

Doupov bylo město v severozápadních Čechách v Doupovských horách, jehož dlouhá historie začíná možná už někde kolem roku 1012. S tímto letopočtem jsou

spojovány jeho počátky. Do roku 1116 je již datován podstatný rozvoj pozdějšího města zásluhou vladyckého rodu Doupovců z Doupova, na jehož počátku měl stát žatecký purkrabí Jiří. Nejstarší písemná zpráva zmiňující Beneše z Doupova³ je sice až z roku 1281, ale předchůdci rodu zde již dříve zřejmě žili na tvrzi, postavené údajně v roce 1119.⁴ Listinou z roku 1295 je zmiňován Oldřich z Doupova, který byl údajně prvním skutečným příslušníkem rodu.

Rané datování je sporné, v každém případě však lze s jistotou říci, že osídlování Doupovska probíhalo koncem dvanáctého a počátkem třináctého století. Poměrně brzy, snad již ve druhé polovině čtrnáctého století, vybudovali Doupovci u svého sídla městečko těžící z blízkosti důležitých obchodních cest vedoucích Poohřím. Původně česká oblast se začala poněmčovat. Rod Doupovců se značně rozrostl a vlastnil tvrze na dalších místech Doupovska.

Nejstarší osídlení města vzniklo s největší pravděpodobností kolem pozdějšího hřbitovního kostela sv. Wolfganga. Ten stál přibližně 800 metrů na severozápad od náměstí mezi potoky Lučním a Libocí. Můžeme říci, že doupovská zástavba víceméně ležela nad Libockým potokem, pramenícím v nadmořské výšce 675 m u bývalé oce Jeseň v lesích západního Krušnohoří. Tento levostranný přítok Ohře dlouhý 30 km s celkovým spádem 260 m měl pro vývoj města důležitý význam, což ještě zmíníme v souvislostech. Na severozápadě města tekla ještě zmíněný Luční potok. Odtud osídlení pokračovalo po východním svahu na levé straně Pustého potoka a na nejvyšším místě byla vybudována tvrz. Pod ní vzniklo mírně svažité tržiště, z něhož se později vyvinulo náměstí. Kolem roku 1580 byla tvrz přestavěna na renesanční zámek, který byl později upraven barokně, ale o tom se více ještě zmíníme později.

Když se roku 1421 Doupov – jediné rytířské městečko na Karlovarsku – stal terčem křížáckého tažení, vzdali se tehdy doupovští za slib, že jim bude zachován život. Sotva však opustili svá opevnění, byli všichni pobiti, protože prý „*slovo dané kacírům není pro pravověrné katolíky závazné*“. Jak těžce byl Doupov husitskými válkami postižen, dokládá i skutečnost, že teprve roku 1514 jej král znovu povýšil na městečko. Zde zdůrazněme, že v dobách husitských válek spatřujeme hlavní národnostní zlom, kdy zde probíhalo dosídlení oblasti Němci, s nimiž přišlo i luteránství.

Zhruba v polovině 15. století vystřídali odejití Doupovce z Doupova Žďárští ze Žďáru, který byl vzdálen pouhé 4 km. Koncem téhož století si dva synové Johany ze Žďáru panství rozdělili tak, že zámek s polovinou panství tvořil jednu část, druhou pak polovina Doupova s příslušnou částí vesnic. Žďárští měli panství ještě roku 1513. Pak se majitelé obou částí střídali. Část se zámkem získal Bohuslav Strachota z Kralovic a druhou část Jan Mašřovský z Kolovrat. Po Bohuslavově smrti prodali poručníci sirotků roku 1523 zámek Janu Ješkovi ze Strojetic. Po pěti letech od něj Hugo z Leisneku majetek odkoupil a k němu připojil v roce 1546 i zbývající část s okolními vesnicemi, čímž celý Doupov zase spojil. Hugova dcera Brigita se provdala za Albína Šlika z Holejče. Ten byl ale panovníkem vypovězen ze země, proto se panství mohl roku 1566 ujmout až jeho jediný syn Kryštof a po něm syn Jan Albín.

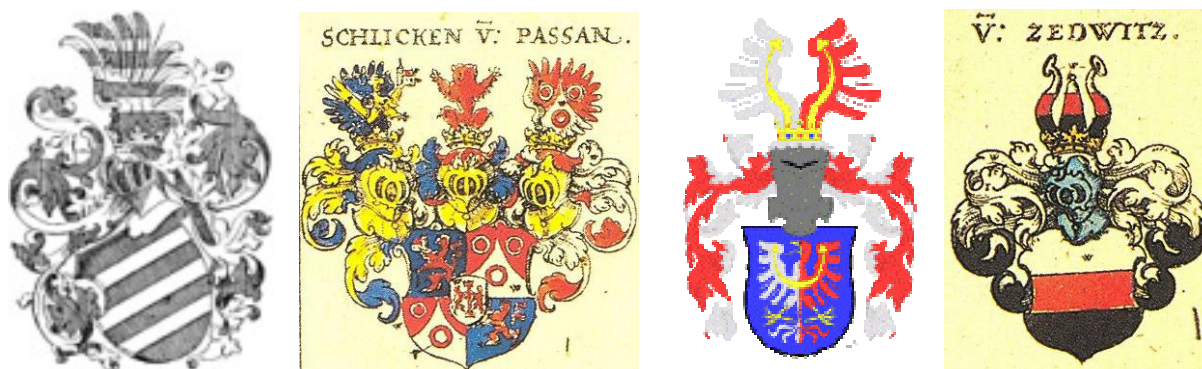
Koncem šestnáctého století byla již v Doupově katolická i luteránská škola. Šlikové coby katolíci totiž konvertovali k luteránům a svoji víru šířili i na poddané. Za jejich éry se dovršilo osídlení území německými osadníky a právě v této době dosáhlo město velkého rozkvětu. Kryštof Šlik potvrdil městu ihned po svém nástupu stará městská práva a obdaroval ho dalšími výhodami, například výsadou vaření piva. A mohly se zde konat týdenní a dva výroční trhy. Dal také postavit radnici jako doklad získaných svobod. Ty měl mít Doupov již navždy, ale později o ně musel stejně nakonec tvrdě bojovat.

Roku 1599 postihl Doupov požár, při němž vyhořel farní kostel, fara, radnice, škola a šestnáct domů. Za pomoci vrchnosti se podařilo škody napravit. Kryštof Šlik žil v té době již ve Falknově⁵, kam se přestěhoval roku 1585 po převzetí dědictví po svém strýci. Jeho syn Jan Albín, také protestant, se zapojil do stavovského povstání. Byl mimo jiné jedním z defenzorů a roku 1618 i jedním ze 30 direktorů. Po prohrané bitvě na Bílé hoře proto uprchnul ze země. Zatímco Doupov byl roku 1619 vyplněn císařskými vojsky a rok na to zkonfiskován, byl Jan Albín v nepřítomnosti odsouzen k smrti, ztrátě cti a majetku. Jeho majetek, oceněný na 49 894 zlatých, byl zabaven a pak prodán císařskému důstojníkovi hraběti Vilémovi z Verduga ještě s panstvím Mašřov. Verdugovi ovšem bylo císařem Ferdinandem zlevněno o celých 35 000 zlatých za katovskou pomoc na Bílé hoře. Majetek po Verdugově smrti postupně převzali bratři Jan a František. Františkův syn František Josef Julius měl navázat, avšak byl velmi špatným hospodářem a dostal se do dluhů. Vyústěním situace byl prodej panství novému majiteli.

Až do roku 1624 využívali Doupovští pro svoji potřebu panský pivovar. Verdugové to však zakázali a město si roku 1627 muselo postavit svůj vlastní. I ten mu ale páni po čtyřech letech vzali. Když občané protestovali, uvrhl pět měšťanů pro výstrahu do vězení. Násilnou rekatolizací navíc způsobili emigraci nekatolických měšťanů a s tím spojený úpadek řemesla i celého městečka. Nepotvrdili městu ani stará práva, protože „*prý privilegia udělená před Bílou horou jsou neplatná a navíc je Doupov ani nemá, protože shořela při velkém požáru města*“.⁶ Nepomohly ani opakované prosby Doupovských zasílané císaři a následné komise. Doupovští měšťané v té době byli ve stejné pozici jako sedláci. Verdugové byli velmi tvrdými pány, stejně jako hrabě Gottfried z Lützau, který zde panoval od roku 1698.⁷ Lützau nerespektoval městská práva a doupovské také velice utiskoval. Nástupcem mu byl syn Jan Nepomuk, který panství roku 1778 prodal.

Spor o svá práva v čele se soukeníkem J. Kryštofem Clementem⁸ vyhráli Doupovští definitivně až roku 1745, čemuž předcházely žaláře, pokuty a dokonce povolání vojenské asistence o 120 mužích. Vítězství však nebylo jednoznačné. Za svá práva se museli obyvatelé Doupova vzdát práva vaření piva. Nicméně z městečka se stalo město oddělené od panství a všechny jeho povinnosti k vrchnosti byly stanoveny jen na roční poplatek 300 zlatých. Druhá polovina 18. století, kdy Doupov náležel k Žateckému kraji, se tak stala dobou jeho největšího rozkvětu. Zdejší řemeslná výroba se dostala brzy na vysokou úroveň. Doupov dostal soudní pravomoc i politickou správu. Roku 1795 byl městu Marií Terezií zaveden regulovaný magistrát. Došlo také k vylepšení městského znaku, jemuž se věnovala předchozí kapitola. Přes rozkvět Doupova se v Tereziánském katastru z roku 1757 uvádí, že místní domy jsou jen dřevěné a ve špatném stavu. Pravděpodobně jsou tím míněny domy povětšinou od prvního patra hrázděné, kterých zde byl výrazný počet a stály zde ještě do poloviny 20. století.

Ale vraťme se k příběhu panství. To přešlo roku 1780 na knížete Colloredo-Mansfelda. Jeho syn Rudolf jej vyměnil s knížetem Hohenlohe-Bartenstein, ale pak až do roku 1842 bylo panství opět v držení Colloredů a po nich se zde krátce usadila hraběnka Gabriela z Dietrichštejna. Od roku 1845 byl vlastníkem hrabě Eugen Černín z Chudenic. Posledními majiteli panství v Doupově byli od roku 1858 Zedtwitzové, německý a český šlechtický rod s původem v Bavorsku, jehož linie byla prokázána již ve 13. století. Na českém území měli svá další panství v Aši, Kopanínách, Doubravě, Krásné a v Podhradí.



Obrázky 4 – 7: Zleva erby rodu Doupovců, Šliků, Žďárských a Zedtwitzů

Rokem 1850 se stal Doupov soudním okresem, ke kterému patřily kromě Doupova tyto obce a osady: Dobřenec s Emanuelovým Dvorem a Konicemi, Heřmanov, Jeseň, Jírov, Mětikalov s Bukovinou, Obrovice, Oleška s Kozlovem, Petrov, Prachomety, Řednice, Sedlec, Tocov, Trmová, Tureč, Víška, Zakšov, Žďár a Žebetín s Hlubokou a Malšem. Od dob Šliků bylo k panství v Doupově vázáno také panství zakšovské. Celý soudní okres měl tehdy 1 439 km² a 7 467 obyvatel. Své postavení si udržel s menšími obměnami po dobu sta let až do svého zániku.

Na základě dostupné dokumentace můžeme konstatovat, že Doupov byl půvabným městečkem, které si až do svého zániku zachovalo téměř středověký ráz, jež se odvíjel od územní katastrální situace. Přestože se jednalo o politicky vcelku vyspělé město, neměli zde dokonce ani vodovod. Ten byl zaveden jen do kláštera, ostatní byli odkázáni na studny. Na elektrické vedení z kadaňské elektrárny se však Doupov napojil již v roce 1921. Vybudováním železnice na přelomu 19. a 20. století získalo celé Doupovsko spojení s vnitrozemím Čech. Provoz na trati mezi Vilémovem a Doupovem byl zahájen 9. listopadu 1902. Bylo na ní hned sedm zastávek: Radonice, Žďov, Český Rohozec, Kyselka, Obrovice, Žebetín, Hluboká – Žďár a Oleška.

Jak již víme, posledními pány v Doupově byl rod Zedtwitzů. Ti byli především výbornými hospodáři. Zatímco bývalý majitel Černín mívával ze zdejších statků výrazné ztráty, které nevyrovnal ani bohatými výnosy z lesů, Kurt Zedtwitz (1822 - 1908) dokázal již během prvních tří let dojít k zisku. Byl to právě on, kdo ze svého bývalého panství v Aši přinesl do Doupova osivo, ze kterého pěstoval známý kvalitní oves. A vynášely mu i brambory. Zedtwitz však nezhálel a odvodněním zamokřených pozemků Jalového Dvora u Víšky si ještě polepšil. A když s sebou prudké větry roku

1868 přivály ničivé polomy, udělal vše, aby se dřevo mohlo rychle zpracovat. Koupil 40 koní, najal 200 krušnohorských dřevařů a dal obnovit požárem poničenou parní pilu, kterou vybudoval z bývalé sklárny pracující do roku 1853. Výsledným produktem byla především prkna, jejichž výhodný odbyt byl směřován na Karlovarsko a Jáchymovsko.

Nejstarší a stejnojmenný syn Kurta Zedtwitze spravoval panství do roku 1933. Měl však jen dcery a proto podle rodinné smlouvy zdědil panství synovec, opět nositel jména Kurt Zedtwitz. K panství již od roku 1927 nepatřil Jalový Dvůr, ovčárna, ani velkostatek Dunkelsberg u Zakšova, vyvlastněné pozemkovou reformou. Zedtwitz po 1. světové válce nejdříve doupovské panství pronajal a sám se stal nájemcem Dunkelsbergu, později ale i doupovský statek spravoval sám. Byl stejně dobrým hospodářem jako jeho děd a to byl zřejmě i důvod, proč zde byl ještě po znárodnění velkostatku roku 1945 zaměstnáván následující rok a půl jako lesník. Zrušení šlechtictví v Československu po 2. světové válce však znamenalo definitivní konec dodnes živého rodu Zedtwitzů na našem území.

Po skončení 2. světové války a takřka bezprostředním odsunu zdejší německé populace za německé hranice se na vylidněném Doupovsku usazovali noví obyvatelé. Ti ale museli také brzy odejít, také navždy. Byl zde totiž zřízen Vojenský výcvikový prostor. Patnáctý květnový den roku 1954 znamenal definitivní uzavření příběhu města Doupov a 63 dalších doupovských obcí a osad.

2.3.1 Řemeslo a služby

Obyvatelé Doupova se živilí převážně zemědělstvím, dobytkařstvím a také prací v lese. Pole zde byla sice většinou kamenitá a méně úrodná, ale dařilo se pěstování obilí, od poloviny 19. století za Zedtwitzů zejména tzv. „doupovského ovsa“, jež byl velmi kvalitním a žádaným osivem. Zemědělci zde byli zaměřeni také na brambory a ovocnářství. V sadech zrály švestky, třešně a proslulé bývaly později zrající doupovské višně. Na doupovských svazích se dobře uchytilo rovněž do širšího okolí známé včelařství.

Pěstoval se zde len, Doupov býval v širokém okolí známý především svým soukenictvím. V 18. století zde pracovalo dokonce 60 až 70 soukeníků, což je na celkový počet obyvatelstva té doby vysoký podíl. Ve směru na níže položenou

Olešku měli soukeníci v údolí na potoce Liboc i vlastní valchu. Pozdější zavádění strojů však zdejšímu soukenictví přivodilo zánik. Vedle soukeníků máme v Doupově doložených i 14 plátenických mistrů se 13 pomocníky, 11 koželuhů, řadu ševcovských mistrů a další řemeslníky a obchodníky, potřebné k zajištění života města.

V 19. století zde prosperovala cihelna a přibylo pletení punčoch. Dlouho se také udržovala místní výroba pozamentů a nášivek. Byla zde i palírna, městská trdlice na zpracovávání lnu, sušárna ovoce a státní sběrna dopisů.

Co se týče zdravotnické péče, lékař a lékárník v Doupově působili již od poloviny 19. století, veterinář pak až od roku 1924. Bývala zde lékárna, chudobinec a špitál z roku 1713. Doloženy jsou také 3 porodní báby. Kdo dával přednost „tekuté medicíně“, měl možnost využít pohoštění zájezdního hostince, nebo dvou dalších městských hospod.

Po první světové válce byly v Doupově kromě pošty a telegrafního úřadu, četnické stanice, záložny a spořitelny také 2 hotely, 2 vinárny, již 6 hostinců a dokonce 5 cukráren. Vyráběly se zde sodovky a limonády, ale i střešní šindele a blíže nespecifikované bedny. V té době se zde točily 4 mlýny a intenzivně fungovala parní pila. Na živnostenské pokračovací škole, která byla umístěna do prostor již nefunkčního kláštera, se vyučovalo obuvnictví.

2.3.2 Duchovní život a vzdělávání

Doupovské vzdělávání se pochopitelně odvíjelo od duchovního zázemí. Školy zde tedy fungovaly s církevní podporou a především pod její kontrolou.

Koncem 16. století byla již v Doupově katolická i luteránská škola. Šlikové coby katolíci totiž konvertovali k luteránům a svoji víru šířili i na poddané.

Při celkovém ohlédnutí musíme konstatovat, že církevní dění v Doupově bylo ponejvíce spjato s piaristy, alespoň co se doby působení týče, ovšem duchovní historii zde otevřeli jezuité. Kdo tedy vlastně byli, respektive stále jsou jezuité?

Jezuitský řád, neboli Tovaryšstvo Ježíšovo, je jedním z největších a nejvýznamnějších řeholních řádů římskokatolické církve. Založen byl sv. Ignácem z Loyoly roku 1534 a je řádem mužským. V roce 1773 jej papež Klement XV. na nátlak evropských panovníků zrušil, řád ale fakticky nikdy zcela nezanikl a v roce 1814 jej

papež Pius VII. obnovil. Členové jsou známi jako jezuité. Činnost řádu se soustřeďuje zejména na pastorační a misijní činnost a na oblast vědy a vzdělávání. Jezuité zakládali základní, střední i vysoké školy vynikající úrovně.

Do českých zemí byli povoláni roku 1556. Podnětem k jejich příchodu byl dopis, který roku 1554 poslala Ignáci z Loyoly česká katolická strana. Jezuité v českých zemích působili do roku 1618, než byli vykázáni nekatolíky. Nazpět se vrátili roku 1620 po bitvě na Bílé hoře. Prováděli u nás takzvané vnitřní misie, jejichž cílem byla rekatolizace, což s sebou přinášelo jisté rozpory.

Také zmínění Luteráni si zaslouží naši pozornost, byť se u nich pozastavíme jen krátkou zmínkou.

Luteránské církve jsou protestantským křesťanským vyznáním, které vychází z odkazu Martina Luthera a protestantské reformace. Luteráni bývají někdy označováni jako evangelíci. Původní reformní hnutí, které započalo roku 1517 ve Vitemberku vystoupením zbožného augustiniánského mnicha Luthera a v následujících desetiletích a staletích pronikavým způsobem proměnilo život společenství lidu Kristova, našlo ohlas také v Čechách a na Moravě. Přestože se zde nikdy nestalo dominantním jevem, znamenalo v našem případě výrazné poněmčování a v určitých dějinných obdobích také ovlivňovalo konfesní a kulturní klima.

Co se týče piaristů, jsou řádem zbožných škol, jehož celé jméno zní *Řád chudobných řeholních kleriků Matky Boží zbožných škol*. Jsou světově rozšířeným katolickým řeholním řádem založeným v Římě sv. Josefem Kalasanským v roce 1597. Ten mimo jiné založil první základní školu v Evropě a za výuku se neplatilo. Papež Pavel VI. piaristický řád schválil jako kongregaci v roce 1617, v roce 1621 jej Řehoř XV. povýšil na řeholní řád. Řád se od počátků zaměřuje na zřizování a správu škol, výuku, pastorační, výchovu dětí a misijní činnost. Řád piaristů zažil mnohé pády i vzestupy. V dnešní době čítá okolo 1400 členů, na našem území jich však mnoho není.

Největšího rozvoje dosáhly piaristické školy a vzdělávací ústavy v Českých zemích v období od 17. do 19. století, kdy představovaly elitu celého školství. Jejich heslo té doby znělo „*nabízet zbožnost, nabízet vzdělání*“. Konkurenci představovaly především školy jezuitské. Pak byl řád víceméně zrušen. V období komunistického

režimu čelil tvrdému pronásledování, během kterého byla vážně poničena jeho struktura, přišel o všechny ústavy a většinu majetku a počet jeho členů se dramaticky snížil. V současné době v České republice působí Českomoravská provincie řádu, její význam však v postkomunistickém období zůstává stále malý. Dochované piaristické svatostánky a koleje v Čechách se pohybují na hranici existence. Piaristé v Čechách jsou jen tři a tak je na našem území řád udržován takřka jen díky polské provincii. Přesto se v budoucnu budou snažit alespoň o přiblížení se meziválečné době minulého století.

Nyní si již řekněme něco k samotné zaniklé koleji piaristů, jež bývala dříve jezuitskou rezidencí s gymnáziem a kostelem sv. Alžběty. Zasluhou místního rodáka Antonína Josefa Clementa byla roku 1756 založena v Doupově jezuitská rezidence pro šest kněží. V donaci se zavázal, že vystaví nejen kostel, rezidenci a školu, ale vše také vybaví potřebným nábytkem. Vedle šestitřídního gymnázia zde fungovala i škola hlavní. Clement ve své donaci pamatoval i na chudá dítky, když pro šest z nich byly určeny úroky z vkladu 5 000 zlatých rýnských, za které jim jezuité měli opatřovat nejen bydlení a stravu, ale i ošacení. Toto ustanovení potvrdila roku 1757 císařovna Marie Terezie. Záhy došlo k výstavbě jezuitské koleje, jejíž vznik je datován rokem 1770 a stavba kostela byla rovněž započata. Tu však jezuité nestačili dokončit, neboť jejich řád byl císařovnou roku 1773 zrušen a vzdělávací role byla svěřena piaristům, kteří se také vždy orientovali na vzdělávání. Těm zde byla role vzdělávání ještě více podpořena rozšířením původní fundace. Osmi zde vydržovanými piaristy bylo vzděláváno od počátku 24 hochů pro světský i duchovní stav. Chrám byl dostavěn, i když jeho podoba se od plánované odchýlila. Od roku 1792 došlo od prvotního zakladatele k dalšímu rozšíření nadace určené již pro 32 stipendistů, ovšem s omezením výdajů na šatstvo, které již nebylo přirozenou součástí vzdělávacího cyklu. Rektorem doupovského kolegia byl v blíže nezjištěném období P. Hieronymus Ultsch, který poté působil ve stejné pozici také v Kadani.

Roku 1856 byla doupovská piaristická kolej uzavřena pro nedostatek vychovatelů a o něco později piaristé město opustili zcela. Gymnázium převzalo do své správy pražské arcibiskupství, na které byla převedena nadace pro chudé studenty.

Gymnázium fungovalo s menšími přestávkami až do konce druhé světové války, pak začalo upadat a zaniklo. Klášter však skončil svou existenci mnohem dříve, někdy kolem první světové války, a v jeho budově byla zřízena odborná obuvnická škola.

V roce 1926 byla v Doupově otevřena také jedna třída české školy, přestože zde žilo jen 18 Čechů.

Roku 1932 se do Doupova opět vrátili jezuité. Blíže o jejich působení již nic nevíme. Od odsunu německých obyvatel po druhé světové válce a výnosu o vzniku vojenského újezdu o několik let později se došlo až totální devastaci celého města, s nímž zanikla bez ohledu na jakékoliv hodnoty zvlášť režimu i doupovská kolej se svatostánkem.

2.3.3 Významné osobnosti

Doupov se kdysi mohl chlubit nejen svým vyhlášeným gymnáziem nebo hospodářskými výsledky, ale také řada jeho rodáků se stala známými a dosahovala ve svých oborech vynikajících výsledků. Tři z nich byli za své zásluhy dokonce povýšeni do šlechtického stavu.

Prvním byl již roku 1688 Johann Schierl, který získal predikát von Schierendorff. Oba jeho synové byli výbornými právníky a mladší Christian Julius dokázal pak své státnické schopnosti u panovnického dvora. K podobné kariéře pomohl i svému příbuznému, Antonínu Josefu Clementovi. Ten v Doupově založil gymnázium s konviktem. Za své služby u dvora získal Clement velký majetek, který všechen obětoval myšlence zřízení gymnázia. Jeho zásluhy ocenila i Marie Terezie, když ho roku 1768 povýšila do šlechtického stavu. Třetím významným rodákem byl dr. Johann Wenzl Fritsch, který se stal císařským osobním lékařem. Roku 1865 byl povýšen do rytířského stavu a obdržel řadu různých vyznamenání.

Kořeny v Doupově měly další významné osobnosti. Jednou z nich byl akademický malíř Richard Schwager, známý svými miniaturními portréty. V územně spjatém Chomutově se narodil malíř Franz Neundlinger, který v Doupově žil a tvořil před druhou světovou válkou. Závěrem ještě zmiňme regionální historiky Michaela Tippmanna a profesora Viktora Karella (narozen 1898). Ti byli oba spolu s ostatními Němci odsunuti a ve své práci pak pokračovali za českými hranicemi.

2.4 Administrativní vývoj

Připomeňme, že ve druhé polovině 14. století se Doupov stal městečkem, roku 1421 byl zdecimován křižáckými vojsky a až roku 1514 byl opětovně povýšen na městečko, roku 1745 již na město. Přesně v polovině 19. století se stal soudním okresem, od roku 1868 i pro politický okres Kadaň. Poválečné události ovlivnily i novodobá, respektive závěrečná léta existence města. To bylo roku 1950 zrušeno jako obec. Do roku 1953, kdy zde byl zřízen Vojenský výcvikový tábor, bylo město vysídleno, čímž zaniklo definitivně. Rok 1960 již znamenal pouhou formalitu v podobě převedení pod katastrální správu Karlových Varů.

V polovině 19. století náležel Doupov k Loketskému kraji, politicky pak k okresu Kadaň. Soudní okres Doupov měl 7 467 obyvatel. Celé Doupovsko patřilo k oblastem s nejnižší hustotou zalidnění a v dalších desetiletích počet obyvatel dále klesal v důsledku jejich odchodu za prací na Karlovarsko a Sokolovsko, ale i vlivem vystěhovalectví převážně do Německa. Roku 1930 zde žilo 18 Čechů a 22 cizinců, ostatní obyvatelé byli německé národnosti, která tvořila převážný podíl 98,7 %. Výrazné změny osídlení Doupovska spjaté s odsunem německých obyvatel nastaly po 2. světové válce. Roku 1950 žilo na Doupovsku 3 679 obyvatel. V polovině 19. století, z toho 61 % patřilo do 40 obcí a osad tehdejšího okresu Kadaň.

Tabulka 1: Přehled vývoje počtu obyvatel a domů

Rok	1847	1910	1930	1947	1953
Obyvatelé	1414	1840	1524	525	0
Domy	250	?	272	?	?

3. Architektonický a umělecký potenciál

Následující kapitola se zabývá zaniklým doupovským městem z pohledu architektonického a uměleckého vývoje. Zejména architektonická struktura města je zde zmapována nejen na základě dostupné literatury a pramenů, jakož i obrazových materiálů, nebo dnešních hmotných pozůstatků, ale také prostřednictvím aktivního místního bádání v terénu in situ. Umělecká, popřípadě umělecko-řemeslná část studia je vzhledem k dlouhé době od zániku města odvozena především již jen z dochovaných textových pramenů.

3.1 Urbanistický záměr

Co se týče celkového vývoje města, již jsme výše naznačili, že se odvíjel od místních podmínek. Připomeňme, že Doupov ležel ve sníženině vzniklé výbuchem obrovské sopky a vzhledem ke svému počtu obyvatel zabíral poměrně malý prostor. V jeho katastru protékaly tři potoky, přičemž Libocký potok protínající město v jeho spodní části také předurčil zástavbu a byl zdrojem vody pro místní rybník. Od polohy vodních zdrojů se například odvíjela poloha mlýna nebo valchy, zatímco železnice musela být vedena tak, aby se vyhnula větším výškovým rozdílům. Zajímavostí je, že hřbitov byl relativně nedaleko centra, což nebývalo zcela obvyklé. Oním centrem bylo náměstí umístěné ve středu města, jež bylo důležitou tepnou nejen pro Doupov, ale i přilehlé obce a bylo tedy také jakousi obchodní křižovatkou. Nad náměstím, jemuž dominoval kostel, stával zámek vzniklý adaptací středověké tvrze. A když doplníme, že na strmých kopcích nad městem byly obdělávány sady a pole, máme nyní přibližnou představu o zdejším urbanismu.

3.2 Stavby a jejich vybavení

Doupovskou zástavbu bychom mohli označit jako typickou architekturu převážně němčinou oplývajícího pohraničí. Ta je srovnatelná – v kontextu své doby – například s karlovarskými perifériemi Drahovic, Bohatic, nebo také Sedlecem, který je zde evokován podobným kostelem rovněž v čele náměstí. Kromě přírodou předurčeného tvarování terénu se v Doupově zároveň projevila vyšší nadmořská výška. Obé zase dodávalo městu horský ráz, jehož ekvivalentem by snad mohl být kdysi slavný a dnes jaksi zakletý krušnohorský Jáchymov.

3.2.1 Tvrz, zámek

O doupovské tvrzi již také byla řeč. Právě při ní zcela nepochybně začaly doložitelné dějiny města. Možná to bylo již v roce 1119, možná až o nějakých sto let později, kdo ví. Každopádně tyto počátky jsou spjaty s rodem Doupovců.

Tvrz jako sídlo majitelů Doupova je opakovaně zmiňována na přelomu 13. a 14. století. Její polohu dodnes neumíme určit přesně, můžeme se však domnívat, že na její parcelaci bylo navázáno tvrzí mladší, umístěnou nad pozdějším náměstím při jihozápadním kraji městečka, jejíž stavební podobu neznáme.

Máme však doložen také tzv. *starý zámek* a známe i jeho podobu. Pokud je tento zámek onou mladší tvrzí, respektive z ní vznikl, což je velice pravděpodobné, můžeme od jeho hmot odvíjet i podobu tvrze. O zámku se říkalo, že ještě v prvním patře měl 2 metry široké zdi, což by teze o tom, že se jedná o samotnou mladší tvrz jen podporovalo, stejně jako tvrzení, že stavba starého zámku pochází asi z doby 13. století.

Tato hutná stavba s přibližně stejnou výškou, šířkou i délkou byla patrová, s několika malými okny v přízemí i v patře. Střecha krytá dřevěným šindelem s výraznými bočními převisy byla valbová, v navýšených štítech se dvěma okny nad římsou. Ve střeše byla ještě nízká okna typu volské oko. Vstup byl postranním terasovitě vyvýšeným zápražím otevřeným na obě strany. Nejen v rozích stavby byly výrazné opěráky, sahající až do patra. Jejich přítomnost také poukazuje na původ v tvrzi.

Také víme, že areál byl opevněn vodním příkopem a zřejmě také vnějším valem. Za obvodovou hradební zdí stálo několik budov neznámé podoby. Pod jednou z nich býval valeně zaklenutý sklep s několikabokým pilířem uprostřed, později pohlcený severozápadním křídlem mladšího zámku. Tento renesanční zámek vznikl mimo jiné přestavbou tvrze – budov starého zámku kolem roku 1580. Renesanční objekt hlavní budovy byl ještě později, v letech 1665 – 1670, přestavěn barokně. Poslední známá podoba pocházela z přestavby datované letopočtem 1723.

Roku 1631 je v popisu při dělení majetku zmíněn „*zámek Doupov s pokoji, komorami a podzemními i nadzemními sklepy, s klenutou kuchyní, kolem něhož obíhá vodní příkop*“.⁹ Představu o podobě zámku můžeme přesněji vylíčit slovy z roku 1705: „*Zámek Doupov je obklopený vodním příkopem, vystavěný do*

čtverhranu většinou z kamene, částečně však z hrázděného zdiva, v němž se nachází 12 pokojů, kuchyně a spíže, dvě další komory, dále komora pro chlazení piva v létě, vedle pivnice se sudem, dva velké sklepy, dále menší sklep a lednice. Nad výše zmíněnými pokoji se nalézá komora k uskladnění domácích potřeb, v zámeckém nádvoří tryská voda, v níž jsou chovány ryby".¹⁰

Co se týče využití zámku, nespornou zajímavostí je, že než byla postavena budova soudu na náměstí, byl soud i byt soudce na zámku, kde bylo také vězení.

Z popisů i fotografií vyplývá, že doupovský zámek byl stavbou honosnou s dobrým technickým zázemím a navíc ne zrovna malou. Součástí areálu byl pivovar a sýpka. Mapa z roku 1842 zachycuje zámek jako soubor čtyř budov, uzavírajících mezi sebou obdélné nádvoří, ze všech stran mimo západní je také patrný vodní příkop a budovy poplužního dvora. K zámeckému areálu přiléhala ohromná zahrada s ovocným sadem a lesními školkami. Z rybníčku v zámeckém parku byla zásobována kašna na náměstí. Dodejme, že zámek měl v hlavním jihovýchodním čele dvoupatrový rizalit a severovýchodní křídlo mělo subtilní věž. Plasticky poměrně prostá fasáda byla dozdobena předsazenou hmotou hlavního vstupu se třemi kamennými reliéfy kartuší. Okna měla jednoduchou nadokenní římsu, která byla v patře vstupního rizalitu obloukovitá, a zde nad vstupem byla fasáda doplněna o okenice. Mansardové střechy byly poměrně členité a díky horizontální trakci působily v kombinaci s minimálními přesahy přes fasádu a množstvím vikýřů odlehčeně.

Posledním majitelem panství, jehož součástí byl zámek, byl Kurt Zedwitz. Ten zde byl do roku 1945, kdy mu bylo vše znárodněno a převedeno do majetku státu. Bývalý poplužní dvůr a zámek začal posléze užívat státní statek a státní lesy. A jak již víme, další dějiny celého Doupova byly krátké. Zámek byl roku 1957 již jako součást Vojenského újezdu vypálen, k čemuž zřejmě došlo při cvičné vojenské akci. O dva roky později byl po vyžádaném místním šetření formou prohlídky vyjádřen souhlas Ministerstva školství a kultury rady Krajského národního výboru v Karlových Varech s demolicí, namísto možné opravy. Podmínkou souhlasu se zničením všech doupovských staveb mělo být umožnění jejich průzkumu. Jelikož zámek nebyl jedinou stavbou určenou k demolicí, vše se protáhlo až do roku 1966. Toho roku však byl cenný soubor staveb stržen bez jakékoliv dokumentace. A protože následné soupisy památek, nebo hradů a zámků doupovské sídlo dosti nepochopitelně opomíjí, žádné další konkrétní zprávy o něm již nemáme.

K. Vazy Gottwaldova 2

Gj. 42
7. února 1961

Věc: Děkanátní kostel v Doupově a
zámek - demoliční výměr vyžádání.

Ministerstvo školství a
kultury

P r a h a

Naším čj. 195 ze dne 27. dubna 1960 jsme žádali cestou KNV o povolení zrušit a provést demolici kostela Nanebevzetí Panny Marie a zámku v Doupově neboť kostel a zámek vyhořel a nyní je třeba provést odklizení zdi hlavně u kostela, které hrozí zřícením na silnici. Zámek nebyl památkou podle rozhodnutí KNV/škol. byv. v K. Varech čj. kontr 4-543/1959 z 18. srpna 1959.

V důsledku, že do konce dubna 1961 mají být podle rozkazu MNO všechny demolice skončeny a nyní se právě demoliční oddíl nachází v Doupově, žádám o urychlené zaslání demoličního výměru na kostel a na zámek, který byl u Vás zajišťován s. Prokopem z KNV/ škol. odborem dne 5. 1. 1961, kdy jste mi telefonicky alfožil jeho zaslání na naši adresu, kterou jsem Vám dal při tomto tel. hovoru.

Podmínky, které jste uvedl v telefonickém rozhovoru budou dodrženy a vyžádají si dalších dnů s jejich zajištěním, žádám proto o laskavé zaslání povolení k provedení demolice.

Míru zdar!

Za újezdního správce

Obrázek 8: Kopie žádosti o demoliční výměr na zámek a kostel v Doupově

3.2.2 Kostely a kaple

Kostel farní, klášterní i hřbitovní a tři kaple – taková byla bilance doupovských svatyň. Dokonce hned dvě z kaplí dosud stojí. Pojdme se postupně se všemi církevními objekty zničeného Doupova seznámit.

Farní kostel Nanebevzetí Panny Marie

Začněme tam, kde jsme skončili předchozí kapitolou, tedy u zámku. Vedle něj stál městský kostel. Nacházel se ve svažitém terénu pod zámek, ale zároveň byl takřka nejvýše umístěnou stavbou doupovského Tržního náměstí a tvořil jeho přirozenou dominantu.

Vznik kostela býval datován až před rok 1261. První písemná zmínka o kostelu z roku 1352 hovoří o plebani. K roku 1361 máme doložen kostel jako farní. V roce 1599 kostel spolu s farou, radnicí, školou a 16 domy vyhořel. Škody se podařilo napravit za pomoci vrchnosti. Nám známý kostel nesl jméno Nanebevzetí Panny Marie a říkalo se mu pro odlišení od dalších sakrálních staveb *městský*. Byl vystavěn v letech 1755 - 56 a je označován *rokokovou stavbou*, ale s tím můžeme souhlasit spíše periodicky. Architektonicky se jednalo o stavbu vyloženě barokní.

Svatostánek Nanebevzetí Panny Marie byl jednodílnou stavbou obligátního barokního charakteru. Jednalo se o vcelku subtilní hmotu věží vytaženou výrazně k nebi. Fasáda byla členěna pilastry, loď měla na obou stranách po čtyřech oknech, navazující presbytář další dvě. Hlavní hmota byla ukončena korunní římsou, z níž se v průčelí tyčila mohutná věž. Ta již od přízemí půdorysně předstupovala ze základního obdélného členění. Pravidelná čtyřhranná věž byla rovněž traktována pilastry, odhmotněna pak zpředu a na bocích okny. Zadní stěna věže byla spojena se sedlovou střechou lodi. Pod střechu věže se ještě vešly hodinové ciferníky oznamující časové údaje na tři strany. Ve věži byly umístěny *krásně znějící zvony*¹¹, původně asi ze hřbitovního kostela. Cibulovitá bání byla protažena v lucernu, která stavbu výrazně navýšila. Teprve z lucerny vycházela makovice a na ní dominoval dvojramenný kříž. Sedlová střecha byla na opačné straně, nad přechodem lodi a presbyteria, zakončena rovněž lucernou s křížem.

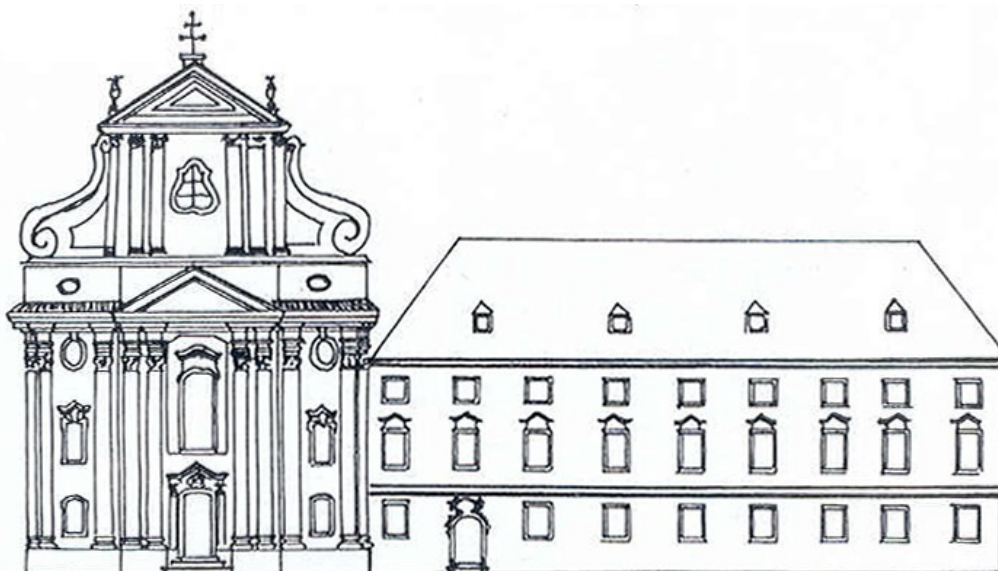
V interiéru nad vstupem byla vyzděna patrová tribuna s navazujícím nižším kruchtovým ochozem ze dřeva. Interiér lodi byl zaklenut stlačenou klenbou, jednalo se o dřevěný omítnutý strop. Sakristie byla empírová. Velmi kvalitní vnitřní vybavení kostela, jehož součástí byl hlavní oltář a čtyři boční, bylo pořízeno současně s jeho výstavbou. Přestože kostel ve své poslední známé podobě pocházel z poloviny 18. století, uvnitř umístěný mramorový náhrobek hraběte Ferdinanda Verduga byl z roku 1672 a byl tedy pozůstatkem z předchozí stavby. Bývala zde také křtitelnice z roku 1614 a jakési ostatky se zčernalou rukou umístěné na postraním oltáři.

Kostel v roce 1960 vyhořel a jak můžeme tušit, jistě se nejednalo o náhodu. Demolice zdí proběhla o 13 let později.

Klášterní kostel sv. Alžběty

Největší doupovskou stavbou byl monumentální klášterní chrám na jihovýchodním okraji města. Ten byl 40 metrů dlouhý, 16 metrů široký a jeho věž se tyčila do výšky 31 metrů. Chrám byl součástí zdejšího původně jezuitského kláštera založeného roku 1756 Antonínem Josefem Clementem. Roku 1770 byla zahájena výstavba koleje a kostela, který ale jezuitský řád pro své zrušení nedostavěl. Hrubá stavba byla hotova, ale chyběly průčelní věže. Stavba byla roku 1783 dostavěna piaristy, i když její podoba se od plánované odchýlila. Kostel, stojící vlevo od koleje, měl mít namísto dvojvěží jen štít s bočními volutami. Nakonec ale byla vybudována jedna středová věž, fasády zůstaly nedokončeny a věž působila podobným dojmem.

Na stavbě, inspirované Dientzenhoferovým kostelem v Dolním Ročově, se podílel kadaňský stavitel Jan Kryštof Kosch, který podle plánů věhlasného Kiliána Ignáce stavěl také například v Březně. Roku 1856 byla doupovská piaristická kolej uzavřena, klášter skončil svou existenci někdy kolem první světové války. Tyto události jistě měly vliv i na využívání chrámu.



Obrázek 9: Návrh nerealizovaného průčelí svatostánku a koleje piaristů v Doupově

Chrám nesoucí znaky jezuitské architektury byl honosnou, prostornou stavbou, schopnou pojmout údajně až 3000 věřících, tedy všechny doupovské obyvatele a ještě jednou tolik lidí.

Mohutné souměrné průčelí kostela bylo provedeno v typicky barokních formách pilastrovým řádem. Přes svou jednoduchost působilo okázale, bylo však narušováno neharmonicky působící věží, na které bylo zjevné, že nebyla dokončena podle plánů. Konkávní rizalit v průčelí byl doplněn vcelku jednoduchým vstupem a vysokým oknem nad ním. Boční horní okna průčelí byla kulatá, rohy fasády opět konkávní. Nad hlavní římsou byla strohá atika. K hlavnímu vstupu vedlo několikastupňové schodiště.

Portál, římsy, atika a další výraznější výstupky byly kryty hluboce prokrajovanými střešními taškami. Boční pohled na stavbu dával tušit, že chrám měl vcelku jednoduchý půdorys. Horní okna byla menší a většina z nich byla oválná. Střecha s menšími převisy byla členitější, nad presbyteriem se nacházela lucerna. Vlivem pojetí věže působil exteriér chrámu uzavřeně a těžkopádně.



Obrázek 10: Podoba klášterního komplexu s kostelem

Nevyvážené průčelí stavby bylo vykompenzováno vynikajícím rozvrhem a výzdobou interiéru. Na barokně zvlněné stěny traktované vysokými pilastry navazovala obvodová hlavní římsa. Tou začínaly stlačené klenby prosvětlené oválnými okny a zdobené nástěnnými výjevy. Vnitřní římsa se vinula podstatně níže než korunní římsa vně. I díky tomu byl interiér jaksí vřelejší, více prostoupený emocemi. Bohatá výzdoba a zařízení byly kvalitně doplněny umělecky, zejména nástěnnými a nástropnými malbami ve čtyřech polích v lodi. Největší středové pole bylo iluzivním průhledem do kupole a bylo uměleckým vrcholem zdejší freskové dekorace. Plátěný obraz hlavního oltáře zobrazoval sv. Alžbětu uzdravující raněné a nemocné, nad ním v půlkruhu měl být sv. Antonín. Boční oltáře byly zasvěceny sv. Aloisi a sv. Ivu a nad nimi v oválech byly vymalováni sv. Jan Nepomucký a sv. Rosalie. Pozdně rokokové fresky v lodi a presbyteriu provedl, stejně jako hlavní a boční iluzivní oltáře, roku 1872 Josef Kramolín¹², malíř iluzivních oltářních architektur na pomezí baroka, rokoka a klasicismu, usazený v Karlových Varech. Fresky vpředu zobrazovaly patronku, po levé straně byl umístěn sv. Václav a sv. Ignác, vpravo se odehrávaly výjevy ze života sv. Josefa Kalasanského a sv. Jana Nepomuckého. Na zadní části byl namalován sv. Theofil.

Před odstřelem kostela, jenž byl místem posledního odpočinku zakladatele Antonína Josefa Edlera von Clementa (1701 - 1783), byla v letech 1966 - 67 část nástropních maleb sejmuta společně s iluzivními oltáři. Nejen pro jejich mimořádnou uměleckou kvalitu se jim ještě budeme věnovat.

Hřbitovní kostel sv. Wolfganga

Nejstarší kostel v Doupově byl postaven roku 1380 mezi potoky Liboc a Lučním, asi 800 metrů severozápadně od náměstí. Zde se také udává nejstarší osídlení na území Doupova. Původně gotická kaple byla v 16. století přestavěna renesančně na jednolodní kostelík s větší apsidou. Stavba měla šindelovou střechu, nad hlavním prostorem byla lucerna s makovicí a křížkem a nízké střešní okýnko na pravé části střechy, apside byla zastřešena polovalbou a z levé strany byla vyztužena opěráky. Okna byla menší, nepravidelně umístěná, pravá a levá strana nebyly souměrné. Vstupní portál v podobě jednoduše profilovaného kamenného futra byl umístěn na pravém boku stavby. Jeho lomený oblouk připomínal gotický původ.

Kolem kostelíka vznikl místní hřbitov. Vstup na něj byl zaklenutou brankou, cestička vedla ke kostelíku zprava odzadu.

Interiér kostelíka zdobily nástěnné renesanční malby, později překryté prostými bílými nátěry. Nacházelo se zde také několik náhrobků ze 70. a 80. let 16. století. Apsida byla od hlavního prostoru oddělena lomeným triumfálním obloukem, nad nímž byla nápisová páska. Nad oltářem bylo okno. Stropy byly pravděpodobně záklopové, v apsidě byl omítnut. Součástí výzdoby kostelíka byla slavná gotická Madona z doby kolem roku 1480. O té si také ještě povíme.

Roku 1962 konstatovali památkáři neúnosný stav kostelíka, o dvě léta později byla zamítnuta žádost o jeho demolici. V roce 1967 byly v interiéru sejmuty fresky a poté vystaveny v Klatovech, dnes jsou osazeny na zdech zámku v Horšovském Týně. Osud kostelíka byl v té době již zpečetěn. Byl zbořen koncem 80. let minulého století.

Kaple Panny Marie Pomocné

Vcelku velká mešní kaple byla umístěna při cestě do Visky jihozápadně od města, k němuž však ještě patřila. Vpravo za kaplí rostl mohutný starý buk. Možná i proto známe kapli pod označením *Buchenkapelle* – buková kaple. Původní dřevěná kaple Panny Marie Czenstochowské je datována letopočtem 1675, pozdější zděná pak do roku 1834.

Kaple podkovovitého půdorysu měla vysoký trojúhelníkový štít vpředu nad vstupem, nad nímž byl umístěn výklenek se svatou soškou či okénko. Půlkruhové malé okénko bylo umístěno ve štítu při hřebeni sedlové střechy, z níž vycházela lucerna s makovicí a dvojramenným křížkem. Na pravém boku kaple byl další vchod

a dvě okna, která se opakovala i na straně levé. Půlkruhová apsida byla zastřešena kuželovitě.

Uvnitř probíhala jako náznak římsy jemná štuková profilace imitující dekorační tkaniny, oltář v podobě dvou sloupů s překladem byl v apsidě. Jeho středem byl bohatě plasticky orámovaný obraz Panny Marie s tmavou pletí. Pod ním stál krucifix či relikviářová skříňka.

Výklenková kaple

Ve stejném směru se nad městem nacházela na dominantním místě výklenková kaplička. O její podobě mnoho nevíme, můžeme tedy spíše usuzovat z dosud stojícího torza. Základna má rozměry 2 x 1,4 metru, výška zděné části byla asi 2,5 metru. Je zjevné, že se jednalo o zastřešenou niku v hutném smíšeném zdivu. Na stříšce mohl být osazen křížek. V dosti výrazné nice byla jistě umístěna svatá socha.

Hrobka rodu Zedtwitzů

Poslední Doupovskou kaplí je neogotická hrobka rodu Zedtwitzů, postavená kolem poloviny 19. století na západním vrcholu nad městem. Dosud existující kaple má šestiboký půdorys. Každé pole je opatřeno trojdílným oknem s plaménkovou kružbou, která je jednotná u všech oken. Celá okna i vchod jsou vysekána z žulových profilů, kružby jsou pískovcové. Každé pole má svůj štít s obloučkovým štukem, jednotlivé strany fasády jsou odděleny žulovými sloupkami s fiálami. V nižších polohách jsou na nich vysekány reliéfky s květinovým motivem, jedná se pravděpodobně o znak rodu. Šestiboká střecha je zajímavě prolnta se štíty jednotlivých stran fasády. Ukončením oplechované střechy je poměrně mohutný kamenný profilovaný kříž se zkosenými rohy.

Interiér se skládá z prostoru kaple a podzemního hrobu. Kaple zaklenutá jednoduchou žebrovou klenbou byla pojednána štukovou výzdobou. Centrálním motivem stropu je kruhový štukový profil, od něž vychází šest žeber, která dosedají na nástěnné, rovněž štukové konzoly. Všechny konzoly byly pravděpodobně stejné a podporovaly tak celkovou pravidelnost objektu.

Vstupní otvor do hrobu je podélný, přibližně 2 x 1 m velký, s kamenným orámováním k nesení poklopu. Pod ním je širší prostor hrobky vystavěný z lomového kamene.

3.2.3 Veřejné městské stavby

Doupovským občanům usnadňovaly život ve městě mnohé veřejné instituce. Nyní si je stručně zrekapitulujme, neboť jsme většinu z nich již nastínili.

Školy

Velmi důležitým doupovským odvětvím bylo školství. Nejvýznamnější doupovskou školou bylo *Obergymnasium* při konventu. Tyto objekty byly vůči náměstí situovány vpravo vedle chrámu sv. Alžběty. Co se gymnázia z roku 1896 týče, jednalo se o mohutnou tříposchodovou stavbu, která tak zapadala do gigantického měřítka areálu vůči malému městu. Okna školy byla veliká, na schodišti umístěná v mezipatrech. Patra budovy byla na fasádě oddělena procházejícími hlavními a podokenními římsami a střecha měla středovou vížku.

Ke gymnáziu byla přidružena nemenší stavba *professorenhausu* vystavěná v letech 1903 – 1904 za chrámem, jehož přízemí bylo zdobeno řádkováním a okna v patře byla dozdobena suprafenestrami obloukovými i trojúhelníkovými. Střechy doplněné vikýři byly sedlové s valbami. Obě stavby byly i díky nepatrným symetrickým rizalitům typickými školními stavbami, zatímco vcelku stroze pojaté budovy konventu vyjadřovaly církevní ambice.

Z druhé strany přiléhala ještě tělocvična a slavnostní sál z roku 1936, některé zmínky hovoří i o muzeu.

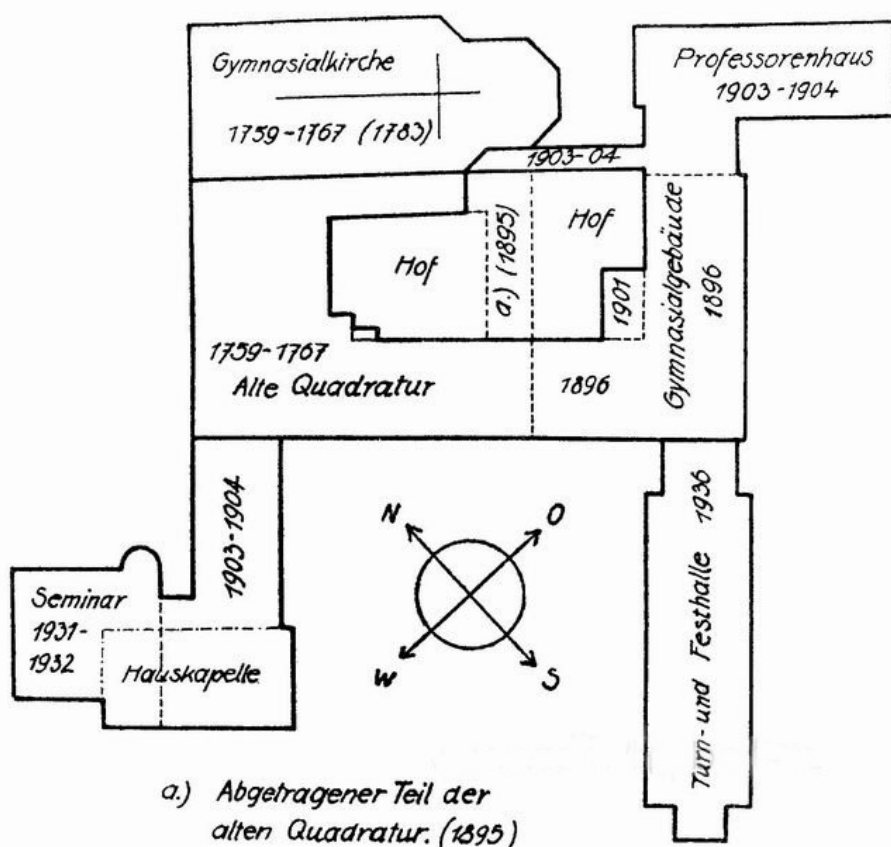
Konvent vpředu u chrámu s vnitřním dvorem byl vystavěn v letech 1759 – 67. Vedle něj byl nejbližší k náměstí od roku 1932 umístěn objekt semináře. Ten měl dokonce čtyři patra. Svou výškou atakoval samotný chrám. I jeho hmoty byly uzpůsobeny funkci, střechy byly opět sedlové v kombinaci s valbami. Součástí tohoto křídla byla kaple s vnitřním prostorem členěným přibližně jako třída, avšak s bohatě zdobeným oltářem v apsidě.

Přestože některé objekty stály a sloužily víceméně jen několik let, jednalo se celkově o velkolepou záležitost s dlouhodobými plány. Na zdejším gymnáziu pochopitelně nestudovaly jen místní děti. Ve škole se ročně učilo 260 až 300 žáků a k tomu byl areál budován.

Zdejší živnostenská pokračovací škola s obuvnickým oddělením působila později, po zániku kláštera v jeho prostorách. Byla zřejmě důsledkem či příčinou vyššího počtu zdejších obuvníků.

Lidová škola v Doupově – *Volksschule*, měla 4 až 5 tříd. Jednalo se o typickou školní budovu menších měst, která stála za gymnáziem přes ulici. Ta měla dvě patra a nad středovým portálem byla na střeše atika s hodinami. Středová část stavby byla mírně předstupující. Škola byla obehnána železným plotem osazeným ve zděné zídce.

Zmiňována je také škola mateřská, o jejíž podobě prozatím nic nevíme.



Obrázek 11: Schéma areálu gymnázia

Radnice

Renesanční radnice stála na západní straně náměstí, nedaleko městského kostela. Postavena byla roku 1579, jak informoval letopočet s městským znakem na fasádě.

Řadová stavba s lucernou měla orientaci kolmo k náměstí. Její štít byl výrazný do výšky a trojúhelníkový, navazovala na něj sedlová střecha s lucernou. Lucerna byla ukončena kovovým praporkem a skrývala zvon. Tato skromnější podoba radnice v kontextu ostatní zástavby nebyla tak působivá jako stavba následující, provedená

po roce 1915, kdy město zachvátil požár a odnesl s sebou celou střechu původní radnice i se štítem.

Nově upravená radnice byla dvoupatrová se střešní nástavbou, patřila tedy mezi nejvyšší doupovské objekty. Renesanční původ prozrazovalo základní členění spodní části, nebo také ponechaná sdružená okna nad hlouběji zapuštěným vstupem. Zásadní změna ovšem nastala ve změně orientace stavby, která dostala štítů kolmo k náměstí. Vrchní dostavba radnice však byla přestavěna v barokizujícím charakteru. Na to poukazovala především atika věžového převýšení doplněná volutami a kamennou výzdobou v podobě ozdobných váz. Ty se opakovaly na hřebenech obou štítů. Dozajista se jednalo o důstojnou stavbu snášející na vstupujícího pocit pokory.

Radnici v upravené podobě vlivem vynucené přestavby dokládají již fotografie z následujícího roku 1916. Musíme poznamenat, že nová radnice se povedla a jistě se doupovským občanům líbila.

Pošta

Na opačné straně náměstí a spíše v jeho spodní části se nacházela budova poštovního úřadu, tzv. *stará pošta*. Ta byla s největší pravděpodobností ke svému účelu adaptována z již existujícího domu. Plynně fungující pošta je v Doupově doložena po první světové válce. Poštovní vůz vozilo koňské dvojspřeží.

Jednalo se o symetricky koncipovanou patrovou architekturu klasicistního rázu. Přízemí bylo členěno středovým větším portálem s osvětlovací kovovou lucernou. Po stranách bylo po třech oknech otvíraných ven a splývajících s plochou fasády traktované řádkováním. Nejzdobnějším prvkem celého domu byly parapetní štukové reliéfy umístěné pod okny. Okna v patře podporovala členění v přízemí. Sedlová střecha byla doplněna vikýři ve dvou úrovních.

Hostince

Hostinců bylo v Doupově po první světové válce celkem šest. Pojmenovat můžeme hned pět z nich. *Weidl's Gasthof* byl na náměstí nedaleko pošty. Přes silnici před ním byla umístěna statue sv. Antonína. Jednalo se o řadovou dvoupatrovou budovu s mansardovou střechou uprostřed prostoupenou převýšeným štítem.

Dobové fotografie ukazují, že na radnici také fungoval hostinec, přestože není zmiňován. Dá se předpokládat, že byl umístěn v přízemním prostoru objektu.

Gasthaus „zum Weißen Röhl“ se nacházel v ulici *Schmidtgasse*, která mohla navazovat na náměstí směrem od kláštera. Hostinec měl vedle vstupu výlohu, na druhé straně větší okno. Patro působilo jako obytný prostor. Fasáda domu byla dělena římsami, okenními špaletami a hrubě omítnutými zrcadly v plochách.

Gasthaus zum Grünen Baum byl typickým hostincem. Střed budovy byl převýšen a předsazen před boční křídla, která byla pouze přízemní, s velkými obloukovými okny.

Restaurace *Valcha* byla umístěna na potoce Liboc v nižších partiích města ve směru na Olešku. Jednalo se o strohou budovu s nižším patrem, což prozrazují vysoko umístěná okna, která jsou zároveň hned pod pozednicí sedlové střechy.

Hotely

Místní hotely známe dva. Jeden byl poblíž vlakového nádraží, respektive v nádražní ulici. Ještě roku 1940 to byla malebná stavba klasicizujícího slohu, ve které by mohla být třeba i škola. *Hotel Bahnhof* byl symetrickým patrovým stavením se středovým vstupním rizalitem, po jehož bocích byla zpředu vždy dvě okna, na bok stavby se vešla okna tři. Rizalit vystupoval do sedlové střechy s valbami, kde byl zakončen plastickou atikou s oknem. Fasáda byla členěna bosováním v přízemí a podokenními i nadokenními prvky v patře. Do vyvážené architektonické koncepce zapadaly také střešní vikýře, vpředu zděné, po bocích dřevěné s oplechováním. Stavba byla doplněna bočním plotem, prostranství před ní bylo úhledně vydlážděno. Jednalo se bezesporu o jednu z nejzajímavějších staveb zaniklého Doupova.

Anton Wagner's Hotel Herrnhaus, známý též jako *Hotel Panský dvůr*, se nacházel ve frekventované ulici *Herrengasse*. Tato řadová budova byla klasicistního rázu a to jak proporcemi, tak výzdobou. Přes jednoduchost fasády působil dům zdobně, třeba i díky lucerně nad vstupem. Hutnost mu dodával horizontální řád s velkými okny, výrazným průjezdem na kraji průčelí a masivní bosování v přízemí. Ze střechy kryté taškami vystupovalo pět větracích a prosvětlovacích okének ve dvou úrovních. Mezi okenními parapety patra byla umístěna slova názvu objektu.

Obchody

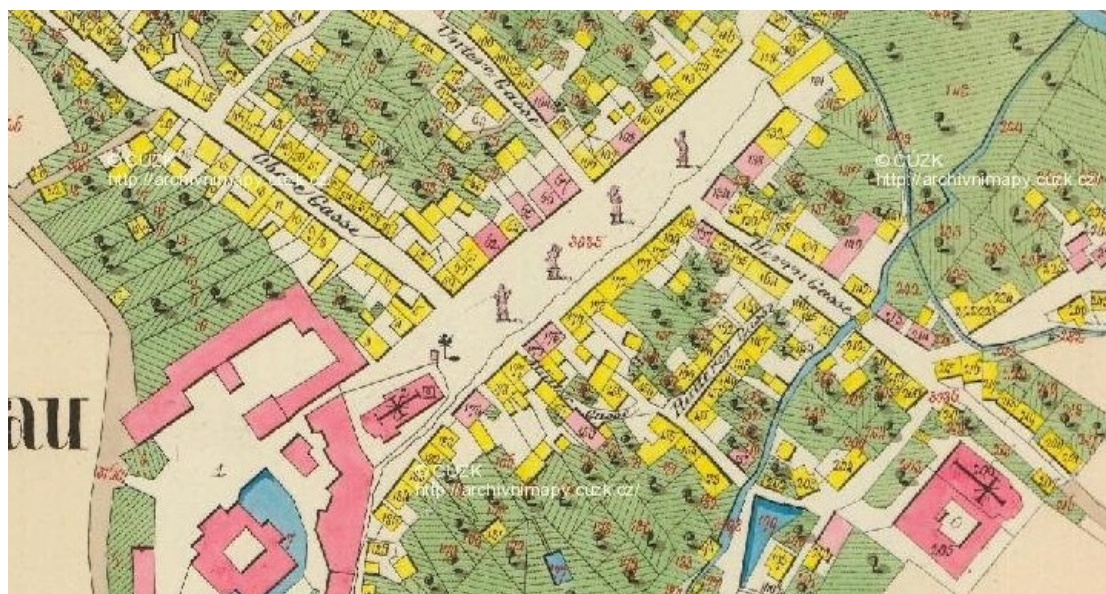
V Doupově bylo pro nakupující k dispozici mnoho objektů s obchody nejrůznějšího charakteru. Jednou z takových budov byl dům Franze Glitznera, ve kterém byly obchody hned dva. S čím se zde obchodovalo, to nevíme. Ale krajní část

objektu byla pronajímána a zde byl koloniál s potravinami. Dům byl vcelku rozložitý, i když vcelku jednoduše pojatý. Přízemí bylo kromě soukromého vstupu vyhrazeno celé živnosti, patro bylo k obývání a menší okénka v dalším poschodí jsou již půdní nástavbou. Stavba byla řadová, střecha sedlová, situovaná do ulice. Vedle obchodu s Glitznerovým jménem byl výklenek s drobnou plastikou, dům byl dozdoben ještě štíty s pravděpodobně rodinnými erby.

Bohužel obchodní zázemí nebylo pro dobové fotografy zjevně tolik zajímavé, jako třeba gymnázium, či spíše pohledy na náměstí, *Herrengasse* a město celkově. Proto si další provozovny nemůžeme popsat. Víme ale, že zde byly dvě vinárny a dokonce pět cukráren, také knihkupectví a jistě by se našly i další prodejny.

Další objekty

Za zmínku však ještě stojí, že v Doupově byla po první světové válce také četnická stanice, záložna, spořitelna, nebo státní sběrna dopisů. Existenci těchto objektů můžeme předpokládat na náměstí. Také zde byla lékařská ordinace, lékárna, chudobinec, špitál z roku 1713 a veterinární ordinace. Jejich podoby neznáme.



Obrázek 12: Náměstí s okolím z císařského otisku stabilního katastru, 1841

Náměstí

Náměstí bylo v Doupově výrazně prostorné. Bylo tvořeno dvěma řadami domů ve svahu, mezi nimiž vyústovaly ulice jako *Unteregasse*, *Oberegasse* nebo doupovská nejnámějšší *Herrengasse*. Začínalo u městského kostela a končilo

přibližně o 250 metrů níže. Široký prostor náměstí byl využit ke středovému umístění plastik, kašny, pumpy, laviček a stromů a přitom ještě byly obě cesty velmi široké. Celkově působilo toto náměstí jaksí horsky vesnické, zatímco taková navazující Herrengasse byla vyloženě městskou třídou s obchody.

Hřbitov

Veřejnosti sloužil také městský hřbitov, vzdálený asi 800 metrů severozápadně od náměstí mezi potoky Lučním a Libocí. Na tomto místě je uváděna nejstarší doupovská zástavba. Součástí hřbitova byl kostel sv. Wolfganga.

Hřbitov měl zděnou bránu s překladem. Hutná hřbitovní zeď byla z lomového kamene a omítnutá. Prostředí bylo vsazeno do přírody, hřbitov byl osázen cypřiši, rostly zde i živé ploty a borovice, vedla k němu topolová alej. Náhrobky byly dřevěné, později kamenné v kombinaci s litinou, převládal motiv kříže. Mnohé z nich byly jaksí unifikované, ale některé, zejména pak ty bohatší, byly pojaty více invenčně.

3.2.4 Průmyslové a technické stavby

Druhá polovina 18. století byla dobou největšího rozkvětu Doupova. Zdejší řemeslná výroba se dostala brzy na vysokou úroveň a tu si držela víceméně až do zániku města. Průmysl byl později podpořen také místní železnicí.

Železnice

Vybudováním železnice na přelomu 19. a 20. století získalo celé Doupovsko, dosud jaksí odřízlé, spojení s vnitrozemím Čech. Z obchodního hlediska se jednalo o velmi důležitý počin. Trať mezi Vilémovem a Doupovem měla hned od počátku sedm zastávek a jezdila po ní parní lokomotiva.

Nádraží bylo celým komplexem budov na severozápadě města, k němuž vedly dvě ulice – *Untere Bahnhofstrasse* a *Obere Bahnhofstrasse*¹³. Celému nádraží dominoval samotný nádražní dům – štíhlá dvoupatrová budova s trojúhelníkovým štítem prostupujícím sedlovou střechou, typická nádražní budova. Objekt byl vpředu v přízemí rozšířen o kryté dřevěné nástupiště s pultovou střechou. Z boků visely štíty s nápisem *Duppau – Daupov*. Okolo byly menší dřevěné stavbičky a zděné sklady a další technické prostory, všechny kryté obyčejnou střechou s větším převisem. Později vznikl při kolejišti nástupní a nakládací peron.

Mlýny

V Doupově stály údajně čtyři mlýny. Tři z nich můžeme pojmenovat. Byly to *Marktmühle*, *Brettmühle*, čili dřevěný mlýn, a *Walkmühle*, mlýn spojený s valchou. Všechny stály na potoce Liboc.

Valcha

Pěstoval se zde len, Doupov býval v širokém okolí známý především svým soukenictvím. V 18. století zde pracovalo dokonce 60 až 70 soukeníků, proto stála ve směru na Olešku v údolí na potoce Liboc hojně využívaná valcha.

Tento objekt byl již popsán jako restaurace Valcha. V jeho souvislosti zde působil mlýn. Také zde byla městská trdlice, jejíž pomocí se len zpracovával.

Parní pila

Pila v Doupově bývala již dávno, ale podlehla požáru. O té pozdější víme, že ji nechal vybudovat Kurt Zedtwitz z bývalé sklárny, která ukončila provoz roku 1853. Výsledným produktem byla především prkna, jejichž výhodný odbyt byl směřován na Karlovarsko a Jáchymovsko.

Areál pily byl tvořen nižšími dřevostavbami volně umístěnými do prostoru u potoka. Součástí pracovních stavení byl i obytný domek, rovněž dřevěný. Ve středu areálu byl hranatý komín.

Truhlárna

Albrechtova truhlárna byla také nedaleko potoka, někde pod náměstím. Byl to patrový domek skromného rázu s jednoduchou fasádou a sedlovou střechou.

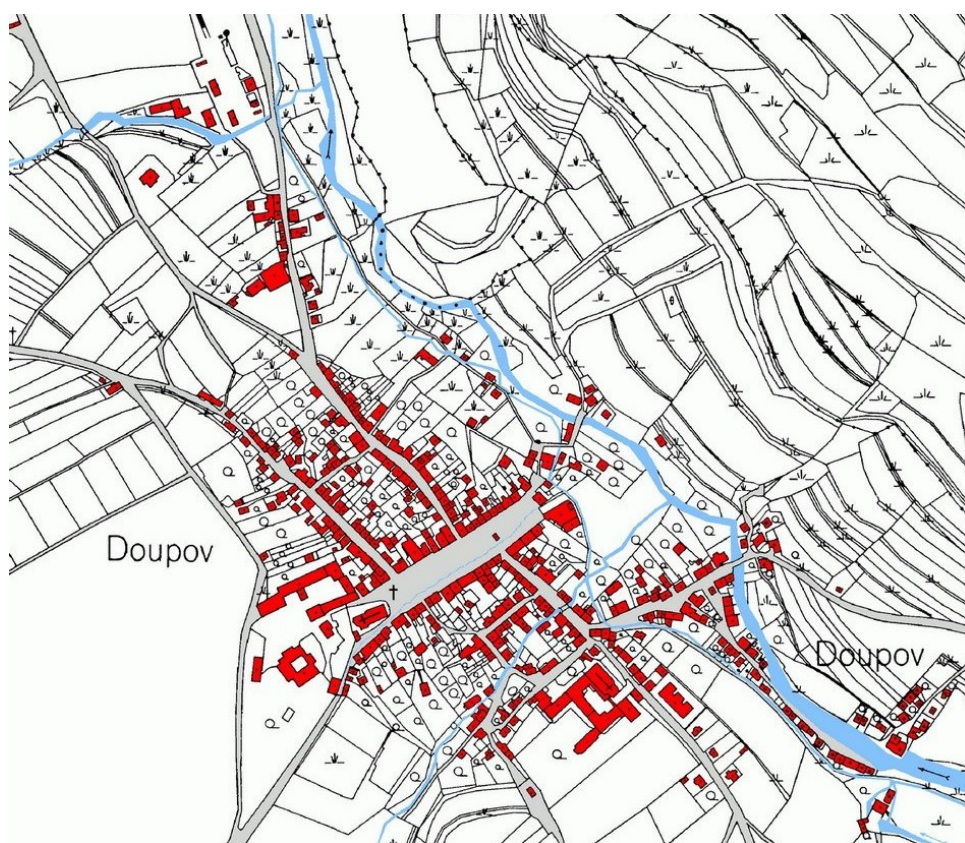
Další objekty

V 19. století prosperovala doupovská cihelna. Byla zde i palírna, výroba sodovek a limonád, nebo sušárna ovoce, což předpokládá k tomu adekvátní prostory. Výroba šindelů a beden mohla fungovat při pile nebo truhlárně.

3.2.5 Obytné domy

Domů k obývání bylo v Doupově přes 200. Byly různého charakteru, proporcí a poloh. Jejich podoba se odvíjela od možností majitele a také od funkce domu.

Nejkvalitnější domy stály v ulici *Herrengasse* a v jejím okolí. Mnohé domy byly v důsledku požárů přestavěny, některé byly starší a to se promítalo do jejich konstrukce i vzhledu. Domy přeživší nejrůznější úpravy byly často od patra hrázděné, některé chudší již odspodu. Hojně byla uplatňována štuková výzdoba fasád, okna byla vesměs otvíraná ven. Střechy byly většinou sedlové, mnohdy doplněné vystupující atikou. Součástí domů byly další dřevěné prvky jako okenice, vrata vstupů, na domech byly různé kovové cedule, nápisy, osvětlovací lucerny, výklenky s církevní tematikou, někde i kamenná výzdoba. Zajímavostí je, že řada domů měla své jméno, většinou odvozené od majitele – například *beim Schlosser*, *beim Tischler* a tak dále. Tyto názvy byly ještě komoleny, stejně jako jména majitelů – například *Walterfriedl* byl dům Verwaltera Friedricha, *Schierlmartl* byl Martin Schierl a podobně.



Obrázek 13: Plán městské zástavby před rokem 1955, 1 : 5000

3.3 Plastiky

Co se týče oboru kamenosochařského, ten se v Doupově projevil v menší míře na výzdobě fasád některých domů, více pak pronikl na místní hřbitov a nejvíce se prezentoval volně stojícími skulpturami především na náměstí. Plastiky kamenné i

dřevěné byly také v interiérech kostelů a kaplí, o nich ale nic konkrétního nevíme, vyjma jedné.

Sochy na náměstí

Doupovské náměstí zdobily hned čtyři kamenné plastiky, stojící v lipové aleji v řadě, čímž tvořily jakousi galerii. Byly to údajně sloup Panny Marie z roku 1698, sv. Jan Nepomucký z roku 1731, sv. Antonín Paduánský z roku 1754 a sv. Roch z roku 1760. Toto kvantitativní bohatství umělecké výzdoby náměstí jistě bylo podloženo také kvalitou zpracování. Bohužel autorství ani konkrétní podoby jednotlivých soch neznáme, nezbývá proto, než důkladně zkoumat záběry z náměstí, kde se občasné v rozích fotografií objevují jejich nejasné kontury. Bádání ovšem znesnadňuje i fakt, že horní střed náměstí byl osázen stromy.

Takto si můžeme udělat představu o soše nejnižší umístěné na náměstí pod čtvercovou kašnou. S největší pravděpodobností se jednalo o sochu sv. Antonína Paduánského držícího na pravé ruce malého Ježíška. Socha byla umístěna na úzkém podstavci a po bocích doplněna dvěma doprovodnými postavami. Tento celek byl ještě na širším podstavci. Celek byl orientován zády k Weidlově hostinci a později obehnán obyčejným plůtkem.

Nad kašnou byl úzký dřík sloupu s Pannou Marií, pod nímž byly po bocích na společném soklu dvě doprovodné blíže neurčené postavy. Mezi těmi byla osazena lucerna. Statue byla rovněž orientována severozápadně, možná bylo záměrem její směřování k radnici. Později byla obehnána dřevěným plůtkem.

Další socha, již byla buď postava sv. Jana Nepomuckého, nebo sv. Rocha, byla umístěna mezi sloupem Panny Marie a další kašnou či studnou. Jejím základem byl zřejmě válcově pojatý podstavec.

Nejblíže k městskému kostelu a čelem k němu byla umístěna poslední socha zdejšího náměstí. Ta byla osazena na soklu umístěném diagonálně na mohutné podstavě. Vzhledem k proporcím soklu a k faktu, že určující fotografie pochází ze závěrečných dob existence města, můžeme předpokládat, že zde původně byly doprovodné postavy a že socha světce mohla být značně poškozena. Ovšem co se týče hlavní figury, můžeme s jistotou říct, že se nejedná ani o sv. Jana Nepomuckého, ani o sv. Rocha, kteří nám při určování mohou zbývat. Tato postava má totiž mohutný plášť a mitru. V ruce mohla držet křížek, nebo také berlu. Mohlo se jednat o sv. Vojtěcha, či sv. Prokopa, nebo tímto světcem mohl být třeba sv. Mikuláš.

Tato práce konečný verdikt nepřináší, rozhodně však vyvrací dodnes s jistotou nabízené světky. Dosud opisovaný popis soch na náměstí tedy není přesný.



Obrázky 14 a 15: Sloup Panny Marie a neurčená postava na horním konci náměstí

Nyní si ještě stručně připomeňme nejen ikonografický význam světců uváděných ve všech dnešních popisech, ale také těch uvažovaných. To proto, abychom doplnili studium o sochách na náměstí, které ponechme nyní otevřené.

Panna Maria je chápána jako první mezi světky. Je zobrazována v několika podobách, na pomnicích nejčastěji jako Immaculata¹⁴, již byla asi i v Doupově. Jejím atributem je vždy 12 hvězd na svatozáři. Existuje celá řada poutních míst, která jsou spojena a uctívána v souvislosti se zjeveními či zázraky Panny Marie. Její postava byla především vrcholem sloupů mariánských i trojičních, tzv. morových, nebo měla jen podobu menší sochy.

Svatý Jan Nepomucký byl svržen do Vltavy. Jeho socha na Karlově mostě poblíž toho místa se pak stala vzorem pro více než 30 000 soch, stojících nejen na mostech téměř celé Evropy. Je patronem České země, mostů a všech povolání souvisejících s vodou. Jeho atributem je pět hvězd kolem hlavy, kříž v ruce, prst přes ústa, palma a na hlavě či v ruce kvadrátek. Atributy i gesta jsou voleny různě, v mnoha variantách odvozených nejen od umu autora, požadavků objednavatele, ale i materiálu nebo místa určení.

Svatý Antonín Paduánský je patronem chudých, žen a dětí, milujících, ale i patronem proti nemocem dobytka, moru, válečným útrapám, pomocníkem v každé nouzi. Nejčastěji je zobrazován s malým Ježíškem v náručí a tonzурou na hlavě.

Svatý Rochus je jeden z nejvýznamnějších ochránců proti moru, je patronem putování a pomoci. Bývá zobrazován se psem s chlebem v tlamě.

Svatý Mikuláš je uctíván jako patron obchodníků, dětí, lékárníků, právníků, studentů a vězňů, zobrazován je jako starší biskup s vousem. Jako nejčastější atribut mívá u sebe tři zlaté koule na knize.

Svatý Vojtěch je patronem České země a pražské arcidiecéze. Byl biskupem, proto je zobrazován vždy s mitrou, mívá také berlu, knihu, štít, veslo.

Svatý Prokop je zobrazován s berlou a mitrou. Může mít též knihu a kříž. Jeho hlavním individuálním atributem je spoutaný ďábel, kterého má u nohou nebo na něm přímo stojí.

Sv. Jan Nepomucký

Na mostě přes Liboc stála socha sv. Jana Nepomuckého z roku 1762. To bylo na cestě do Trmové, která se nacházela kilometr vzdálená v kopcích východně od Doupova.

Obloukovitě překlenutý mostek byl umístěn v údolí vedle chudší okrajové zástavby. Byl kamenný s vyzděným plným zábradlím. V jeho vyšším středu byl osazen pomník světce. Ten hlavou směřoval k nebi, v ruce držel křížek s ukřižovaným Ježíšem. Socha byla umístěna přibližně půlmetrovém profilovaném soklu. Někde mezi soklem a nohama světce byla osazena hranatá lucerna.

Svatý obrázek

U již popsané bukové kaple stál starý buk. Na něm býval vždy umístěn svatý obrázek – drobná dřevěná deska se stříškou. Můžeme předpokládat, že se jednalo o zobrazení Panny Marie Czenstochowské a později Panny Marie Pomocné.

Boží muka

Poslední doloženou volně stojící památkou je dřevěný křížek na pastvinách. V krajině umístěná Boží muka se nacházela pravděpodobně na severních svazích nad městem. Dřevěný křížek byl osazen ukřižovaným Ježíšem a překlenut

ochrannou stříškou. Kolem celku byl umístěn silný drát, zřejmě představující jakousi svatozář či mandorlu.

Madona

S ničením města byly ničeny nebo odváženy a rozprodávány i všechny plastiky v chrámech a kaplích. Žádné takové sochy se později v souvislosti s Doupovem již nikde neobjevily. Zachována zůstala symbolicky jediná – ta nejstarší. Je jí dřevěná soška Panny Marie s Ježíškem, známá jako *Doupovská Madona*.

Gotická dřevořezba je datována přibližně do roku 1480. Jedná se o Assumptu, tedy o Pannu Marii stojící na ubývajícím měsíci, který je zde zobrazen s obličejem k zemi. Tato forma zobrazení Madony se také označuje jako *sluncem oděná*. Je možné, že za soškou byla na zdi či oltáři spodobněna mandorla, tedy oválná svatozář. Plastika je pravděpodobně z lipového dřeva. Kromě obličeje Panny Marie a celého Ježíška, jež jsou pojaty v inkarnátech, je soška polychromována ve zlatavě načervenalém tónu. Ten je jistě předurčen také dřevem a konzervací pomocí vosků. Poměrně malý Ježíšek, původně ještě s rukama pozvednutýma v žehnajícím gestu, je umístěn nad lehkou nohou, vyvažuje tak kompozici. Panna Maria je s Ježíškem v užším kontaktu, kdy k sobě směřují svými zraky, ale také chybějící ruka Madony byla ochranná a jemně směřovala k tělíčku. Něžnost dodávají plastice líbezné výrazy obou tváří.

Před demolicí kostela byla Madona přenesena do sbírek karlovarského muzea a tak se její krásou můžeme těšit dodnes.

3.4 Transfery nástěnných maleb v kostele sv. Alžběty

Když jsme popisovali interiéry zdejších chrámů, zabývali jsme se také jejich známou ikonografickou výzdobou. Autorem malířské výzdoby klášterního chrámu sv. Alžběty byl již popsán Josef Kramolín, známý ve své době především jako malíř vynikajících iluzivních oltářních architektur. Na omítky zde maloval roku 1872, tedy přibližně sto let po stavbě chrámu.

Ke kostelu máme četnou fotografickou dokumentaci Kramolínovy freskové výzdoby díky restaurátorské akci, která zde probíhala roku 1966 a roku následujícího. Jednalo se o snímání nástěnné a nástropní výzdoby za účelem jejího zachování, neboť kostel byl v té době již účelově ponechán chátrání a byl plánován jeho odstřel.

Dvě sezony zde za záchranu vynikajícího díla úspěšně bojovali akademičtí malíři a restaurátoři Karel Benedík, Vlastimil Berger a Alois Martan. Písemná dokumentace jejich počínání, byť se jedná o ryze technologický text, je součástí přílohy včetně části fotografické dokumentace z transferů.

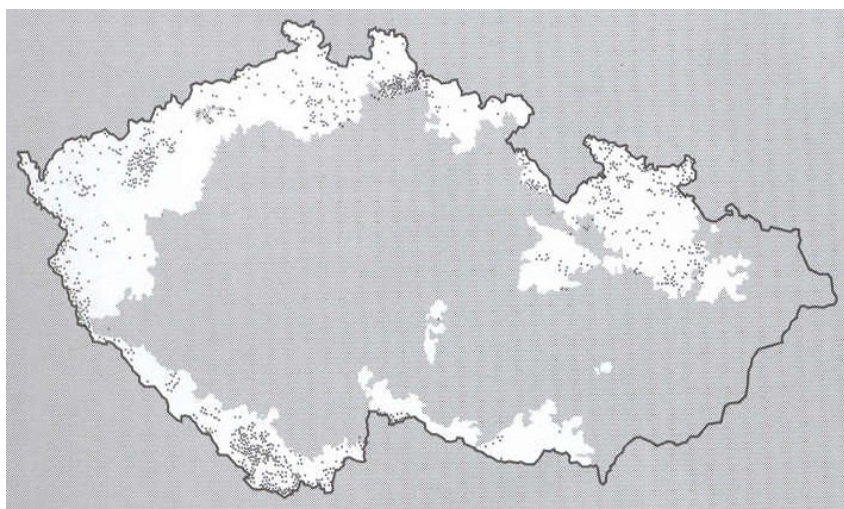
Sejmuté malby byly podle dokumentace osazeny na místa určená pracovníky památkové péče. Tato místa se však nepodařilo v rámci bádání dohledat, nikde nejsou zmiňována, nikdo ze zainteresovaných o nich zde neví a autory transferů nebylo možné kontaktovat, protože již nejsou mezi námi. Snad další svědectví o jejich práci v rámci pozůstalostí vyplave jednou na povrch.

Každopádně je zjevné, že malby zabírající velkou plochu mohly být umístěny na více míst. A víme také, že výstava některých transferů tohoto týmu proběhla v Klatovech roku 1967. Neúplné bádání po umístění transferovaných maleb ukončíme domněnkou, že stejně jako sejmuté malby z kostela sv. Wolfganga byly i tyto zřejmě umístěny kdesi v Plzeňském kraji.

4. Proměny sudetské krajiny

Krajina v obecném smyslu má schopnost promlouvat o životě našich předků. Česko-německé pohraničí nám dodnes připomíná své dřívější obyvatele, přestože mnoho zaniklo. Cesty, které nikam nevedou, ovocné stromy rostoucí jen tak, zarostlé zbytky domů – to vše jsou stopy po předcích, jejichž potomci tu dnes nežijí. Když do téhle krajiny osamoceni vstoupíme, uvědomujeme si, že před námi tady byl ještě někdo jiný. Zde nám dojde, jak rychle může zaniknout práce a dílo, které člověk vytvářel po staletí. Ovšem ta krajina má paměť.

Pokud se budeme zabývat otázkou, kdo na válku nejvíce doplatil, musíme vzít v úvahu, že z jistého pohledu to byla především krajina. Ta zůstala dodnes mnohde prázdná, zejména lidsky. Pojďme se nyní zabývat příčinami a důsledky oné prázdnoty.



Obrázek 16: Mapa Sudet se zaniklými obcemi

4.1 Válka a její následky

V této kapitole se nebudeme zabývat válkou samotnou, ale jejími následky. Nebudeme hodnotit, ale fakticky popisovat a konstatovat.

Druhá světová válka (1939 - 45) znamená v dějinách celé Evropy výrazný mezník. Rozsah válečných hrůz, teroru a brutalit překročil vše, co si dosud Evropané uměli představit. Německý nacismus byl nakonec zdolán, zbyla po něm ale nesmírná řada obětí a následků, se kterými se potýkáme dodnes.

Tyto následky postihly velmi zásadně i mnohá naše území, nejvíce pak pohraniční oblasti Sudet. A sem celé Doupovsko patřilo. Příběh města Doupov se lámal, respektive definitivně zlomil právě v poválečném období.

Válka v Evropě skončila 8. května 1945, kdy vstoupila v platnost bezpodmínečná kapitulace německých ozbrojených sil. Nechala za sebou neuvěřitelné počty obětí na životech. Mnozí přeživší si z války odnesli fyzické, duševní nebo i morální rozkolísání. Humanita byla výrazně úpadková za války i po ní. V každé zemi či společenství, které se stalo objektem agrese, okupace, teroru a ponížení, vyvstala ihned po válce potřeba vyrovnat se s nositeli zla i jeho služebníky. Vina musela být odčiněna, viníci trestáni.

Jednou z etap tohoto dění bylo řešení německé otázky. V ní sehrál roli fakt, že válku rozpoutalo Německo, při obecném vnímání tedy Němci a jejich národ. Dalším výrazným faktem k poválečné reakci bylo, že když roku 1938 Karl Hermann Frank, druhý muž v Sudetoněmecké straně, přivítal v československém parlamentě „anšlus“, tedy připojení naší země pod nacistickou Třetí Říši, byl ohlas mezi Němci v našem pohraničí okamžitý a všeobecný. Nadšení mezi zdejším německým obyvatelstvem vyrůstalo na české tragédii. Konrad Henlein se s SdP rázem ocitl na koni. Po několika pokusech o násilné zabránění našich území slavil úspěchy. A když Adolf Hitler nevybíravě zaútočil na prezidenta Edvarda Beneše, sudetští Němci vyvolávali puč. Mnichovská dohoda, podepsaná bez účasti našeho státu, znamenala podrobení se československé armády a podstoupení našich území Německu. A pohraničí? Sudetští Němci prý *„cítí utrpení, nouzi, pronásledování a odříkání a nežadají nic jiného, než národní suverenitu. Vznášejí nároky na to, co jim patří – na domov, prostor v němž žijí. Na své půdě mají nárok žít podle zákona své krve“*.¹⁵ Ač se snažila být naše vláda k německé menšině žijící na našem území korektní, protičeský fanatismus jimi byl již příliš prostoupen. Ve volbách zvítězila německá strana s drtivou převahou, mnohde téměř stoprocentní. Sudetští Němci se zřekli našeho národa a přijali říšské občanství. Pak proběhla válka. Ovšem nastíněné skutečnosti již na jejím počátku musely být po válce zohledňovány.

Bezprostředním řešením německé otázky po skončení války byl odsun, nebo také vysídlení německého obyvatelstva za německé hranice. Čím tedy byl onen odsun a jak proběhl? Koncepce prezidenta Beneše hovořila o kolektivní vině Němců, v jejímž duchu akce vysídlování probíhaly. Kromě spravedlivé odplaty viníkům

znamenal odsun také násilí, křivdy a zločiny proti lidskosti. Ovšem je nutné zdůraznit, že stejný, či spíše podstatně horší přístup protistrany zažíval český národ za války. České utrpení nemůže být nikterak zpochybňováno a poválečný odsun by tedy měl být vnímán jako pochopitelná odvěta. Kdyby se bývalí českoslovenští občané německé národnosti Českého státu v jeho kritické době nezřekli, nemuseli ho o sedm let později opouštět se slzami v očích v dobytčích vagónech. Zároveň musíme konstatovat, že v rychlém sledu poválečných událostí snad ani nebylo možné dělat rozdíly. Odsun byl oprávněný, k mnohým ale nespravedlivý. Stalo se. Češi „vyčistili“ svůj národ od Němců.

Odsun Němců znamenal pro českou krajinu a kulturu materiální i duchovní dopady. Do sudetského pohraničí spadala i většina Krušných hor s Doupovskem, které byly do konce války nejobydlenějšími horami světa. Po odsunu Němců vše zelo prázdnotou. Přestože zvolna probíhalo dosídlování, zejména roku 1946, již nikdy se nenavázalo na předválečné osídlení. Celé Doupovsko se stalo oblastí mimo zájem, takřka mrtvou lokalitou.

Přesto si řekněme něco málo ke zdejšímu poválečnému životu. Bylo zde málo lidí, proto se pracovalo kolektivně. Takto bylo v Doupově založeno Jednotné zemědělské družstvo a Horské pastvinářské družstvo. Doupov měl 593 obyvatel, z toho 38 živnostníků a obchodníků a 27 zemědělců. Byly obnoveny Obecná a Měšťanská škola a zřízena Lidová škola zemědělská. Kulturní život obce zajišťoval divadelní spolek Recidak, fungovala zde obecní knihovna. Svou činnost obnovil i Sbor dobrovolných hasičů a stanici zde měla také posádka Československé armády. Od roku 1950 zahrnoval matriční obvod obce Doupov 15 dalších obcí. Na Doupovsku se usadili nejen Češi, ale byli zde i Slováci a slovenští Romové, Maďaři, Ukrajinci, ale také Němci.

Mnoho vesnic po roce 1945 zaniklo na Doupovsku zcela. Obce byly likvidovány za účelem získávání levného stavebního materiálu a zařízení domů. Objekty byly ničeny se zdůvodněním, že mohou sloužit nekalým živlům. Stejně tak probíhaly transfery strojového vybavení továren a dílen. Výrazné ztráty byly v kategorii historických a uměleckých památek. Byly zde zničeny stovky církevních objektů – kostely a kaple včetně výbavy, Boží muka a další pamětihodnosti. Zanikly i tisíce živností a tradičních domácích výrob, jakož i staleté kulturní tradice. Prázdné obce

nikoho, kdo zde mohl žít a pracovat, nelákaly. Staletá kontinuita byla zpřetrhána. Začala zde probíhat vojenská cvičení, pro která byly opuštěné lokality vhodné.

Na základě výše psaných řádků můžeme označit následek odsunu Němců z Krušnohoří jako negativní. Organismus celých Krušných hor s Doupovskem se z radikálního zásahu do dějinného přirozeného vývoje již nikdy nevzpamatuje.

4.2 Vysídlení Doupovska

„Aby se naše armáda mohla přiblížit svému vzoru – armádě sovětské a aby byla dokonale připravena na své úkoly, je nutno zajistit přípravy za podmínek, které se co nejvíce přibližují podmínkám v boji.

*Za tímto účelem usnesla se vláda dne 5. února 1952 podle §§ 3 a zák. č. 169/1949 sb. na rozšíření některých dosavadních a na zřízení nových vojenských újezdů. O tomto opatření vlády byly dotčené KNV vyrozuměny výnosem ministerstva vnitra ze dne 10. 3. 1952.*¹⁶

Tento text tajného oběžníku ministerstva vnitra z roku 1952 upřesňuje okolnosti nových vojenských prostorů. Příhodný terén byl shledán také v lokalitě Doupovských hor. Proto zde byl k 1. únoru 1953 oficiálně zřízen Vojenský újezd Hradiště. Noví osadníci se zde po válce nestačili ani zabydlet a už museli pryč. Tento akt znamenal další obrovský zásah do organismu krajiny v podobě dalšího celkového vysídlení. Pojdme se na něj podívat blíže.

Karlovarský okres byl v té době podstatně menší a zodpovídal pouze za obce ve svém správním působení. Zbývající část nového újezdu patřila pod okresy Toužim a především pod Kadaň. Organizace vysídlení probíhala v devíti následujících bodech: Zjištění celkového počtu vysídlovaných osob, zařazení vysídlených osob na jiná pracoviště, náhradní ubytování vysídlenců, otázka zemědělských dodávek, politická uvědomovací akce, zřízení přesídlovacích komisí, obdělávání půdy ve vysídlených oblastech, přestěhování vysídlenců do náhradních bytů a majetkoprávní vyrovnání s vysídlenci. Po projednání těchto bodů začal újezd reálně existovat.

Obce byly rozděleny na zcela zanikající s vysídlením, částečně zasažené s nutností vysídlení a částečně zasažené bez nutnosti vysídlení. Náhradní bydlení mělo být zajišťováno v novostavbách, zkonfiskovaných objektech po opravách, pro staré a práce neschopné občany v příslušných ústavech. Zemědělské dodávky se

měly řešit mimo újezd v jiných nově obdělávaných oblastech. Politické uvědomovací akce měly lidi pozitivně naladit, ovlivnit. Potřeba újezdu byla vysvětlována barbarskou snahou o novou válku a tedy faktem, že armáda potřebuje výcvik k obraně míru. Komise k vysídlování byly složeny ze členů institucí vojenských lesů, vojenských statků, vojenské správy, veřejné bezpečnosti, KSČ a MNV. Náhrada majetků měla být buď peněžitá, nebo adekvátní nemovitostí. Vytyčení hranic újezdu znamenalo úpravu mnoha obecních hranic. Některým obcím byla udělena výjimka ke vstupu za hranice újezdu k vodním zdrojům.

Vysídlování probíhalo ve čtyřech etapách. První měla termín vyklizení do června 1953 a postihla obce Svatobor, nebo Horní a Dolní Lomnici – obce sousedící s Kyselkou, kde byly lázně a Mattoniho stáčírny minerálních vod, dále pak Olešku, Vísku a další obce sousedící s Doupovem. Ještě téhož roku proběhla další etapa, která pohltila všechny ostatní obce sousedící s Doupovem – Mětikalov, Prachometry, Řednici, Trmovou a také mnohé další obce. Doupov tak zůstal zcela osamocen, ovšem jen do následujícího roku, který byl zaměřen převážně na okres Kadaň. Čtvrtá etapa již dořešila zbývající čtyři obce karlovarského okresu.

4.3 Totální destrukce

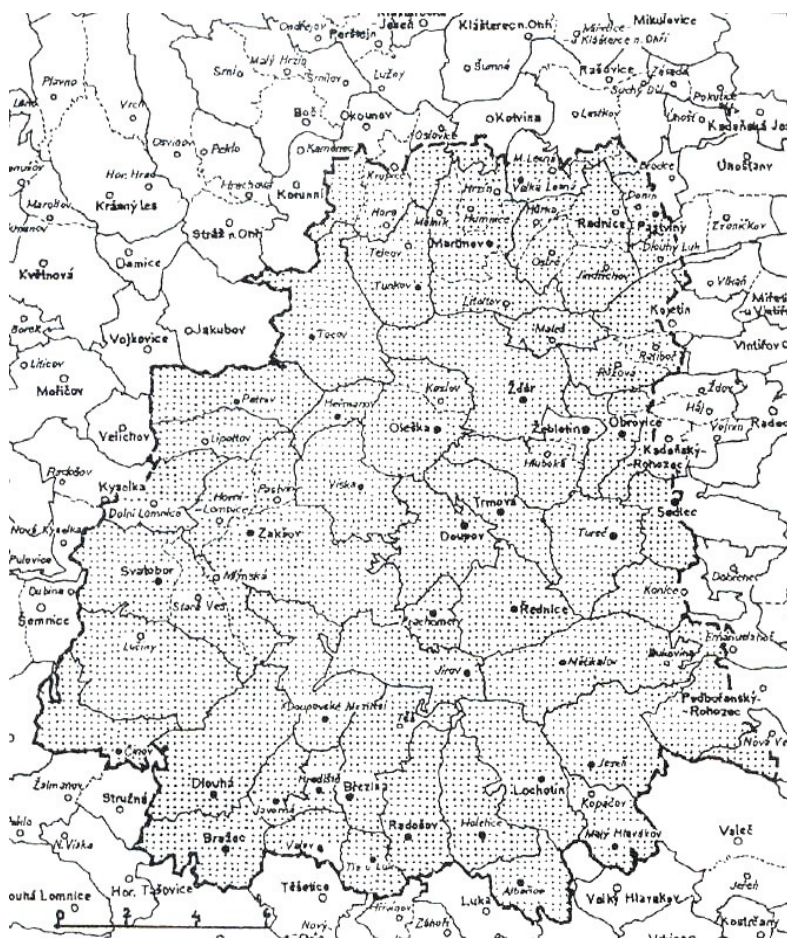
Po vysídlení a zřízení vojenského újezdu průběžně probíhalo fyzické rušení všech obcí, které započalo v polovině 60. let minulého století a pokračovalo po celá následující desetiletí. V oblasti Doupovska vše stvořené člověkem postupně mizelo z povrchu zemského i s jeho bývalým srdcem v zaniklém městu.

Na Doupově se prováděl armádní nácvik bombardování měst. Vojska Varšavské smlouvy také využila tohoto příhodného terénu – k získání praktických zkušeností simulací „totální války“.

Nejčastějším způsobem „běžné“ destrukce staveb bylo úmyslné zakládání požárů, odstřel vojenskou technikou, nebo jakési záměrné napomáhání zubu času. To fungovalo například tak, že objekt byl zbaven střešní krytiny a později bylo poukazováno na jeho špatný stav s nutností demolice. Podotkněme, že první dvě zmíněné varianty demolic probíhaly jaksi cvičně v rámci navozování reálnějších bojových podmínek či třeba zaměřování zbraní.

Z června roku 1964 pochází žádost na školskou a kulturní komisi ONV v Karlových Varech, která nám přibližuje tehdejší náhled vojenské správy na lokalitu, respektive na některé dosud stojící stavby. Ke zrušení všech památek v Doupově je argumentováno následovně: „Osada Doupov byla z důležitých vojenských důvodů vysídlena a všechny objekty budou v nejbližší době demolovány. Stav citovaných památek byl již vloni ve velmi zchátralém stavu a po vysídlení obyvatel z Doupova jejich stav se den ze dne stále zhoršuje a vyžádal by si velmi značných nákladů na rekonstrukci a to ihned. Přitom jejich význam není takový, že by jejich zbouráním byla naše společnost ochuzena o památky nenahraditelné ceny. Tyto památky ani neslouží a ani nebudou sloužit veřejnosti do té doby pokud tento prostor bude využíván pro výcvik naší armády. Po otevření hranic se projevují snahy shlédnout tyto a jiné objekty západoněmeckými přesídlenci. Je tedy jejich odstranění nutné i v důležitém zájmu veřejném“.¹⁷

Doplňme, že těmito památkami bez významu jsou míněny především doupovský zámek a klášterní areál, z památkového hlediska označitelné za unikáty.



Obrázek 17: Zákres katastrů zaniklých obcí Doupovska

Když byly stavby likvidovány, byly třeba ještě chvíli před tím vojáky prohledávány a kdo z nich chtěl, odnášel si, co se mu zlíbilo. Podpalování probíhalo tak, že do objektů byla nejdříve nanošena sláma, aby vše lépe hořelo. Stavby byly bourány včetně vybavení, zachráněno nebylo skoro nic, něco bylo ukradeno. Dokonce je známo, že při odstřelech a podpalování kostelů se otevíraly hrobky, z nichž se rabovaly mince a další nejrůznější hmotné předměty. Nejednalo se tedy o žádné pietní akce, ale o potupu všeho pozůstalého a pošlapání úcty místa i zesnulých.

Doupovsko bývalo odjakživa velmi málo osídlené. Do dnešních dnů zde zůstalo z více než 2 500 domů jen 102 a počet obyvatel klesl z 15 000 na 616 žijících po okrajích dnešního vojenského újezdu. Objekty, které zůstaly ušetřeny, však byly vytrženy ze svého kontextu a svou existencí spíše trpí. Byly totiž ponechány svému osudu, jímž je působení klimatických vlivů a vojáků.

4.4 Analogie

Doupov byl jediným českým městem, které celé zaniklo. Všechny ostatní oblasti byly buď obcemi, osadami, samotami, nebo městskými částmi.

Musíme ale zmínit, že dalších zaniklých lokalit kromě Doupovska je od roku 1945 na celém našem území velmi mnoho. Zanikaly z nejrůznějších důvodů, musely však vždy ustoupit velkému projektu. Kvůli zřizování vojenských prostorů zanikly desítky obcí a osad. Takových újezdů vzniklo sedm – Boletice, Dobrá Voda, Jince, Libavá, Mladá a Prameny a byly rozmístěny po celé republice. Obce a osady zanikaly i v důsledku budování hraničního pásma českého území, celkem jich takto zaniklo 234. Dalším důvodem ke zrušení mnoha lokalit byla těžba uhlí, která poznamenala především severozápadní Čechy. Desítky obcí byly zničeny v důsledku staveb dvaceti vodních nádrží, z nichž nejvíce poznamenaly své okolí nádrže Orlík, Slapy, Lipno či Želivka. Jaderné elektrárny Dukovany a Temelín, složiště popílku a výsypky také přinesly několika obcím zkázu.

A hned na osm stovek osad a samot zaniklo na našem území z dosud nekategorizovaných důvodů, které byly většinou způsobeny migrací lidí nebo třeba živelnými pohromami.

Byť to se sudetskou krajinou nesouvisí, zmiňme nyní dolnorakouskou analogii, která ovšem měla stejný osud jako Doupov. Je jí stará zničená obec Döllersheim poblíž města Alentsteig a přibližně 110 kilometrů severozápadně od Vídně, jež se svým uspořádáním Doupovu i podobala. Obec zanikla kvůli zřízení největšího rakouského vojenského prostoru. Vše začal Hitler, který zde vybudoval vojenskou střelnici a město bylo zdemolováno. Historici se domnívají, že šílený Vůdce chtěl cosi skrývat. Možná to bylo vyrovnání se s vlastním původem při skutečnosti, že odsud pocházel jeho otec a jeho děd byl údajně Žid.

Obec zanikla za pomoci buldozerů spolu s dalšími 40 lokalitami, čímž bylo poznamenáno několik tisíc lidských příběhů.

5. Dnešní situace

Již jsme se zabývali dlouhou historií Doupova, jeho strukturou i pamětihodnostmi, postihli jsme také ono kritické období zkázy tohoto srdce Doupovských hor. Nyní zhodnoťme dnešní skutečnosti. Čím je město dnes? Co z něj zbylo?

5.1 Smutná upomínka

Můžeme hned úvodem konstatovat, že z Doupova nezbylo skoro nic. Zaniklé město nám dnes připomíná pouze několik objektů, respektive jejich fragmentů ukrytých ve zdejší člověkem neudržované krajině. Nejvíce zde zůstalo stromů.

Na bývalém náměstí je patrný zbytek lipové aleje, která spolu s bohatou sochařskou prací zdobila kdysi jeho střed. V té době bývaly lípy ještě malé. V horním konci bývalého náměstí je rozpoznatelná poloha zničeného farního kostela, kde před navýšeninou, která je sutinami kostela, rostou dva stromy kdysi stojící v jeho průčelí. Za tímto valem je se dá tušit poloha zámku. Patrný je ještě příkop, jímž byl původně chráněn. Ve vlhkém příkopu se nalézají opracované kamenné kvádry ze zbořeniště. V okolí náměstí je možno ve vysoké trávě nalézat zbytky domů v podobě cihel, kamene, či dokonce celých kusů zdí.

Několik dochovaných betonových schodů s hutným zděným lemováním ukrytých pod porosty připomíná polohu nedalekého bývalého klášterního chrámu. Schody byly umístěny naproti vstupu do chrámu a vedly k prostranství před ním. Za dvěma mohutnými stromy, které jsou torzem drobné aleje podél klášterního pozemku, je prostranství, jež bývalo klášterem.

Ve směru na Trmovou je v příkopě drobný náhrobek, který nás informuje, že zde tragicky zemřel major Antonín Setnička. To je ale již součást dějin újezdu.

Dožívající topolová alej a cypřiše opačným směrem od náměstí prozrazují zaniklý městský hřbitov. Ve svažitém okraji bývalého hřbitova je zbytek mohutné hřbitovní zdi, nad níž se nachází rovná terasa. Zde se válejí poničené kusy náhrobků. V místě bývalého kostelíka sv. Wolfganga roste neprůchodná zeleň.

Nedaleko hřbitova, blíže k náměstí, stojí nejzachovalejší zbytek Doupova. Je jím budova skladiště hospodářského družstva na bývalém nádraží. Třípatrový dům

ze začátku 20. století má parametry sýpky. Budova s nízkými obdélnými okny má na střeše jakousi věžičku pokrytou dvoubarevnou břidlicí, jejíž účel není zcela znám. Průmyslové vstupy byly vpředu i vzadu naproti sobě. Fasáda je žlutě okrová traktovaná oranžovými pásy od shora dolů. Mezi nimi se nachází v horní části fasády nápis, původně německý, později česky přepsaný. Dnes se oba prostupují vzájemně. Můžeme si zde tak přečíst německy *Lagerhaus Genossenschaft Kaaden* a níže *Filiale Duppau*, což znamená *skladiště družstva Kadaň, provozovna Doupov*. Tento nápis prostupuje český *Hospoda* a pak fragment slov *družstvo* či *družstevní* a dále ještě slovo *výrobní*.

Vnitřek stavby je rozdělen na patra již jen vazbou trámů. Přízemí objektu se nachází asi 2 metry pod úrovní vnějšího terénu. Vnitřní zdi jsou jakousi zdejší „knihou návštěv“, neboť je do nich vyryto množství hesel psaných nejen česky, ale i rusky nebo anglicky. Jejich autory jsou vojáci, kteří zde byli na cvičeních.

Kousek od skladiště je v terénu patrný travou obrostlý železniční peron.

Přes dnešní silnici na Olešku níže u potoka bojuje proti času bývalá valcha. Je umístěna ve svahu nad Libockým potokem. Býval zde i mlýn. Objekt měl hutné zdi z lomového kamene, přibližně metr široké. Dnes jsou zde fragmenty těchto zdí a několik rozpadajících se kleneb. V objektu je možné nalézt mnoho drobných předmětů denní potřeby. Jedná se o skleněnou a porcelánovou výrobu, smaltové nádoby, ale i zbytky kachlových kamen. Otázkou je, zdali se tyto artefakty váží k valše, nebo sem byly dopraveny formou skládky, která se jeví jako nejvíce pravděpodobná. Zvláštní je, že zničený hřbitov je odsud vzdálen několik set metrů, přesto se zde válejí rozbité skleněné cedulky z náhrobků.

Ve směru na Karlovy Vary se nachází nad Doupovem nedaleko příjezdové silnice starý mohutný buk, připomínající polohu bývalé Bukové kaple. Buk před pár lety dožil, je tedy již mrtvou připomínkou piety tohoto místa.

V jeho blízkosti byl Občanským sdružením Andělská Hora s pomocí Vojenských lázeňských lesů vysazen nový buk a umístěn pamětní kámen. Část jeho textu říká, že *jako poděkování stromům, které kapli daly jméno, byl dne 18.4.2010 vysazen tento buk*.

Na vyvýšeném místě nedaleko odsud, hlouběji do přírody, se nachází torzo zděné výklenkové kapličky. Jejím popisem jsme se již zabývali výše.

Přes silnici se pár set metrů odsud nachází na dalším vyvýšeném místě hrobka rodu Zedtwitzů, spjatého s Doupovem až do konce druhé světové války. Ta se týčí

nad bývalým Doupovem obklopena přerostlým živým plotem. Kapli – hrobku jsme již také popsali.

Bývalá knížecí cesta na Pustý Zámek je dodnes také dochována. Mohutné stromy lemují štěrkovou cestu stoupající vzhůru do hloubi doupovských lesů.

Součástí bývalého Doupova jsou dnes drobné vojenské bunkry, silnice se závorami, ale i myslivecké posedy. V horních partiích bývalého města, ve směru nad zámek, můžeme objevit dva rybníčky. Ty jsou také jistě pozůstatkem po původních obyvatelích.

Závěrem tohoto výčtu připomeňme, že ve Vintířově nedaleko Kadaně, patřícím se svými zámky z renesance a empíru mezi výrazně ohrožené lokality, se nachází na zdejším vrchu jakési pietní muzeum zaniklých obcí. Na severovýchodním okraji vojenského újezdu je tedy možné spatřit drobné pozůstatky jednotlivých doupovských obcí, kdy z každé z nich sem byl přivezen nějaký fragment. Jsou to třeba podstavec z Božích muk, křížek ze hřbitova, nebo i schod, mlýnský kámen a další artefakty. Jedná se o jakousi pietní připomínku zaniklých obcí. Toto lapidárium má asi 60 objektů opatřených popiskami a stojí za ním občanské sdružení Klub přátel historických památek Radonicka.

5.2 Vojenský výcvikový prostor Hradiště

Nyní si řekněme něco o tom, jak dnes bývalý Doupov funguje. Již od úvodního slova této práce je zmiňována skutečnost, že na zánik Doupova navázal vznik Vojenského výcvikového prostoru Hradiště.

Ten zde byl vytvořen roku 1953 a přetrvává dodnes. Kromě skutečnosti, že je největším vojenským újezdem v České republice, patří i mezi největší na celém starém kontinentě. Jeho rozloha je 331,61 km², přičemž vojensky využíváno je sotva 101 km². Výcviková zařízení se nacházejí ve výškách 500 až 700 metrů nad mořem, nejvyšším vrcholem je Hradiště s 934 metry nad mořem. Půdní fond je rozdělen do dvou kategorií: Na plochy určené k vojenskému využití (17 hektarů) a plochy určené k hospodářskému využití (16 hektarů).

Území újezdu je od počátku přísně střežené se zákazem vstupu. Výjimky mají jen obyvatelé přilehlých obcí, kteří zde mají například vodní zdroje, nebo zemědělci

obdělávající zdejší zemědělskou půdu. Pochopitelně sem smí pracovníci Vojenských lázeňských lesů, Policie České republiky a další instituce. Všichni ostatní musí žádat o povolení na Újezdním úřadu Vojenského výcvikového prostoru Hradiště, jehož správa sídlí v Karlových Varech. Situace zde povolila v 90. letech minulého století, kdy se zde objevily snahy o rekonstrukci života, památek a kulturního bohatství oblasti. Část újezdu byla zrušena. Když ale Český stát přistoupil roku 1999 k severoatlantické alianci NATO, prostor byl opět hermeticky uzavřen a je důkladně střežen. Američané zde našli ideální terén k nácvičce bojových operací a Doupovsko je od té doby opět územím mimo realitu.

5.3 Přírodovědný pohled

Asi jediní, kdo se mohou z novodobé historie Doupovských hor radovat, jsou přírodovědci. Mimo nepříznivého působení armády se zde přírodní prostředí vyvíjí bez větších zásahů. Území má dnes z hlediska ekologie podobný statut jako přírodní chráněné oblasti.

Vojenský prostor zde paradoxně uchránil přírodu a s ní řadu cenných živočišných i rostlinných druhů. Masív hor je místy oplocený, nevznikly zde fabriky, plánované dálnice, ani chatové kolonie. Následky občasných vojenských cvičení příroda dokáže zregenerovat sama. Rozsáhlý krajinný celek se tak vyvíjí přes padesát let podle přírodních zákonů a bez výrazných zásahů člověka. Vznikly zde rozsáhlé útvary druhotné stepi a lesostepi. Zdejší krajina tak jako jedno z mála míst v Evropě kráčí po opačné cestě od industrializace krajiny k návratu neporušené přírody.

Co se týče fauny, prý se tu dají spatřit celkem početná stáda vysoké, muflonů a černé zvěře. Podle průzkumů z konce 80. let minulého století žije v Doupovských horách 57 druhů savců a 260 druhů ptáků. Mezi vzácnosti z říše živočišné jsou zmiňováni například mývalovec kuní, užovka stromová, tenkozobec opačný, vzácný luňák červený, sova sněžná, orel křiklavý a sokol. Jsou zde velká hnízdiště tetřívka, hnízdí zde i čáp černý. Tento plachý pták se zde poprvé uhnízdil v šedesátých letech a dnes je tu možná v počtu 14 párů. Černý čáp, kterému jinde hrozí vyhubení, potřebuje k zahnízdění 10 až 15 kilometrů klidného prostoru. Toho se mu zde bohatě dostává. Říše rostlinná má zde své zástupce jako je orchidej, lilie zlatohlávek,

zvonečník hlavatý, hvozdík pyšný, koniklec otevřený, lýkovec jedovatý, nebo kosatec sibiřský a ještě desítky dalších vzácných a ohrožených rostlin. Jinak zde najdeme spíše přes metr vysoké kopřivy v celých plantážích a zarostlé stráně, do kterých vyšlapali cestičky jen srnky a divočáci, kteří tu vládnou.

Připomeňme, že Doupovské hory jsou zdrojem minerálních vod značek Mattoni a Korunní a jiných, málo známých kyselek. Dokladem o čistotě vod Doupovských hor je výskyt citlivých indikátorů – střevlí, mřenek, čolků a mloků, rosniček, ropuch a skokanů.

6. Uzavřený příběh: Co zbylo?

I když se po roce 1989 s myšlenkou o zrušení újezdu objevily megalomanské plány na výstavbu přehrady, národního parku, nebo vzorových bavorských vesnic, stejně jako plány na pořádání autokrosových závodů, nebo znovuzalidnění prostřednictvím provozování řízené rekreace, bude Doupov zřejmě i nadále patřit vojákům. A jeho fauna a flóra bude chráněna a vstup stále zakázán. Turistika zde tradici nemá a už mít ani nebude.

Co tedy zbylo? Kromě nepatrných hmotných fragmentů v krajině a zašlapaných lidských osudů toho moc není. Zbyla nám potřeba zabývat se svou vlastní minulostí a vracet se na místa, kde se odvíjela.

Celé Doupovsko pod svými sutinami hmotnými i nehmotnými dosud ukrývá nebývalé bohatství. V cestě k němu ovšem stojí Armáda České Republiky. Na svou krajinu nemáme právo. Jsme v ní jen pouhými návštěvníky. A to je naší největší tragédií.

7. Resumé

Kdo navštíví zaniklé Doupovsko a zažije všude kolem sebe divokou přírodu, projde se po asfaltce, jež bývala náměstím okresního města, nebo uslyší to ticho, jež je tak dramaticky naléhavé, ten si odnese nezapomenutelné dojmy a emoce a nedokáže již brát dnešní podobu místa jako samozřejmost.

Kdesi jsem četl, že Doupov je dnes jakousi pomyslnou Atlantidou mezi českými městy. Musím souhlasit. Býval po staletí regionálním centrem malebně kopcovitých Doupovských hor. S odsunem sudetoněmeckého obyvatelstva a vznikem vojenského výcvikového prostoru zanikl. Zmizel ze životů lidí, zmizel z map i fotografií. Zůstala nám jen jeho zmrzačená krajina a těžko uchopitelná historie. Právě proto jsme se jimi zabývali v této práci, která si kladla za cíl širší studium celé lokality se zvláštním zřetelem na bývalé město Doupov a jeho umělecko-historický potenciál.

Onu krajinu i svou vlastní historii si můžeme připomenout mimo jiné výstavami. V kostele Nejsvětější Trojice na Andělské Hoře je stálá expozice s názvem Zaniklé obce Doupovska, kde můžeme čerpat znalosti dané problematiky. Otevřené lapidárium na Vintířovském vrchu umožňuje haptickou zkušenost se zaniklými lidskými výtvary. Internetový portál Zaniklé obce po roce 1945 je mimo jiné důležitou osvětou. Atmosféru Doupova před zánikem můžeme zažít zprostředkovaně při třech filmech, které jsou multimediální přílohou této práce.



Tuto studijní bakalářskou práci věnuji památce všech, jichž se dotkl nepříznivý osobní osud spjatý se zaniklým Doupovskem.

Poděkování patří všem, kteří pro zaniklé Doupovsko jakkoliv něco dělají, ať už se jedná o expozice, publikační činnost, nebo konkrétní činy; a také všem ostatním, jimž není lhostejný tragický osud naší krajiny, s níž jsme se dodnes nenaučili žít v rovnováze. Děkuji všem, kteří mi byli nápomocni při psaní této práce.

8. Poznámkový aparát

¹ Urban J. F., *Doupov*, novinový článek z Krajem Lučanů, ročník XI, číslo 3., 4. nebo 5., červen 1937

² Lutterer I., Majtán M., Šrámek R.: *Zeměpisná jména Československa*, Praha 1982

³ *Benessius de Tuppowe*

⁴ Jiné prameny uvádějí vznik tvrze přibližně až o sto let později

⁵ Dobový název pro dnešní Sokolov

⁶ Binterová Z., *Zaniklé obce Doupovska*, Chomutov 2000

⁷ Jiná literatura uvádí rok 1705

⁸ Otec pozdějšího zakladatele doupovského kláštera, Antonína Josefa Clementa

⁹ Úlovec J., *Zaniklá tvrz a zámek v Doupově*, In: Historický sborník Karlovarska VII, Karlovy Vary 1999

¹⁰ Úlovec J., *Zaniklá tvrz a zámek v Doupově*, In: Historický sborník Karlovarska VII, Karlovy Vary 1999

¹¹ Karell V., *Kaaden – Dupkau Heimatbuch*, Frankfurt am Main, 1965

¹² Známý český malíř – iluzionista, mimo jiné autor výzdoby kostela sv. Mikuláše na Malé Straně (1771), iluzivního oltáře kostela sv. Klimenta při Klementinské koleji v Praze (1770), výjevů z řeholní historie v konventu v Plasech (1783), nebo třeba obrazu se sv. Jáchymem ve farním kostele v Jáchymově (1785)

¹³ Též *Untere Gasse a Obere Gasse*

¹⁴ Panna Maria neposkvrněná

¹⁵ Moulis M., *Henleinovci a obecní volby v roce 1938*, In: Historie okupovaného pohraničí 1938 – 1945 VII, Ústí nad Labem 2003

¹⁶ Augustin M., *Akce D – vysídlení Doupovska v letech 1953 - 1954*, In: Historický sborník Karlovarska II, Karlovy Vary 1994

¹⁷ Úlovec J., *Zaniklá tvrz a zámek v Doupově*, In: Historický sborník Karlovarska VII, Karlovy Vary 1999

9. Použitá literatura

1. Antikomplex a kolektiv, *Proměny sudetské krajiny*, Praha 2006
2. Antikomplex, *Zmizelé sudety*, Praha 2003
3. Augustin M., *Akce D – vysídlení Doupovska v letech 1953 – 1954*, In: Historický sborník Karlovarska II, Karlovy Vary 1994
4. Binterová Z., *Zaniklé obce Doupovska v bývalém okrese Kadaň*, Chomutov 1998
5. Binterová Z., *Zaniklé obce Doupovska od A do Ž*, Chomutov 2005
6. Binterová Z., *Zaniklé obce Chomutovska a Kadaňska*, Chomutov 2006
7. Bízová A., Jirka F., *Doupovské hory a západočeský lázeňský trojúhelník*, Příbram 1997
8. Burachovič S., *Když odešli Němci*, In: Historický sborník Karlovarska I, Karlovy Vary 1993
9. Čarek J., *Městské znaky v českých zemích*, Praha 1985
10. Čornejová I., *Tovaryšstvo Ježíšovo - Jezuité v Čechách*, Praha 1995
11. Gross A., *Dějiny Karlovarského kraje*, Karlovy Vary 1954
12. Honl I., *Městské erby a toponomastika*, In: Zpravodaj místopisné komise 6, 1965
13. Chytil A., *Chytilův místopis Československé republiky*, Praha 1929
14. Karell V., *Kaaden – Duppau Heimatbuch*, Frankfurt am Main, 1965
15. Kolektiv autorů, *Historie okupovaného pohraničí 1938 – 1945 VII*, Ústí nad Labem 2003
16. Krčmář L., Procházka Z., Soukup J., *Zničené kostely, průvodce historií Západních Čech č. 14*, Domažlice 2004
17. Krčmář L., Soukup J., *Ohrožené kostely v Plzeňské diecézi*, Plzeň
18. Kuča K., Zeman L., *Památky Karlovarského kraje, Koncepce památkové péče v Karlovarském kraji*, Karlovy Vary 2006
19. Kumpera J., *Západočeský kraj A – Z*, Plzeň 1989
20. Kumpera J., *Řeky a říčky Karlovarského kraje*, Plzeň 2004
21. Luterer I., Majtán M., Šrámek R., *Zeměpisná jména Československa*, Praha 1982
22. Novotný L., *Západní Krušnohoří*, In: Zmizelé Čechy, Praha – Litomyšl 2009
23. Pelant J., *Znaky a pečetě západočeských měst a městeček*, Plzeň 1985
24. Pelant J., *Města a městečka Západočeského kraje*, Plzeň 1984
25. Royt J., *Slovník biblické ikonografie*, Praha 2006

26. Sádlo V., *Slovanská jména míst v soudním okrese kadaňském a bývalém doupovském*, In: Historický sborník Karlovarska, Karlovy Vary 1955
27. Sedláček A., *Hrady, zámky a tvrze království Českého XIV.*, Praha 1936
28. Staněk T., *Perzekuce 1945*, Praha 1996
29. Státní ústav statistický a ministerstvo vnitra, *Statistický lexikon obcí Republiky Československé*, Praha 1955
30. Urban, J. F., *Doupovské vrchy*, Praha 1936
31. Úlovec J., *Zaniklé hrady, zámky a tvrze Čech, Moravy a Slezska po roce 1945*, Praha 2005
32. Úlovec J., *Zaniklá tvrz a zámek v Doupově*, In: Historický sborník Karlovarska VII, Karlovy Vary 1999
33. Vlček P., Sommer P., Foltýn D., *Encyklopedie českých klášterů*, Praha 1997

10. Prameny a další zdroje

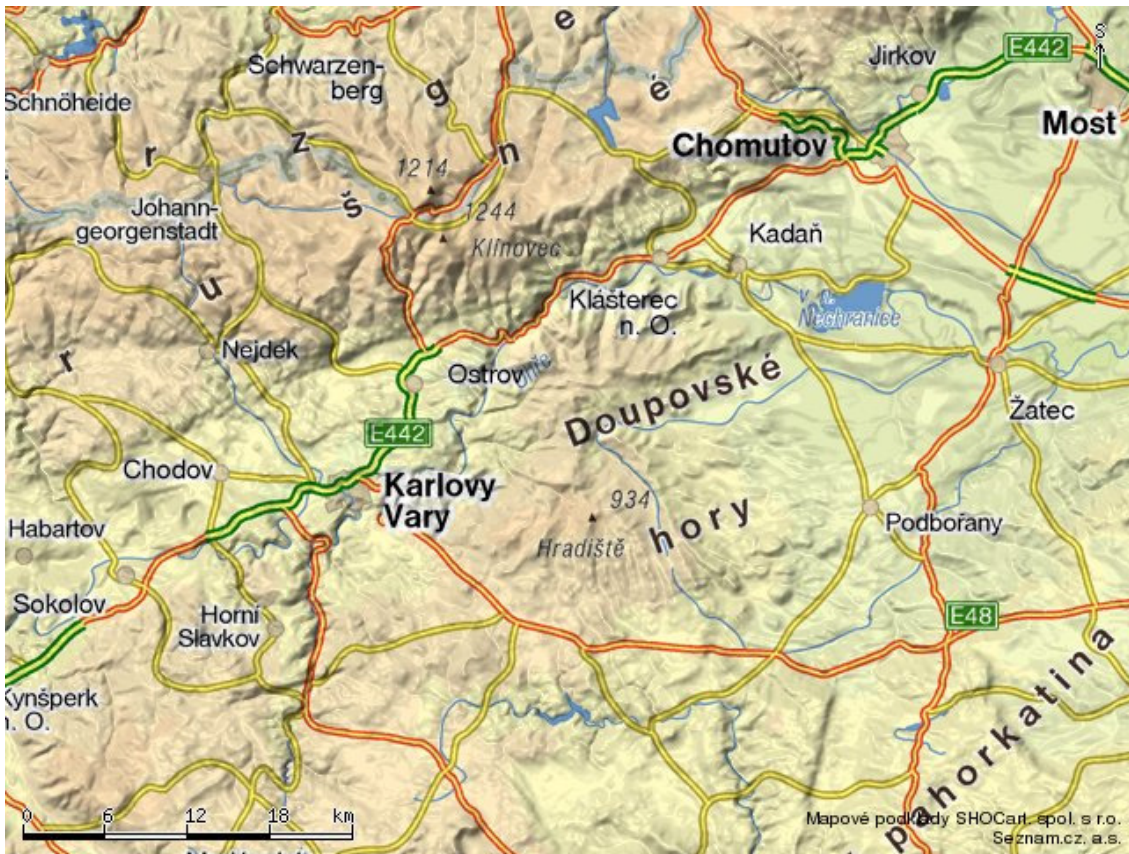
1. *ABC svatých*, internetový portál, www.abcsvatych.com
2. *Antikomplex*, internetový portál, www.antikomplex.cz
3. *Archivní mapy*, internetový portál, <http://historickemapy.cuzk.cz>
4. Armáda České republiky, internetový portál, www.armadaceskerekpubliky.cz
5. Benedík K., Berger V., Martan A., *Písemná a fotografická dokumentace z transferů nástěnných a nástropních maleb v kostele sv. Alžběty v Doupově*, restaurátorská dokumentace, 1966 - 67, In: archiv Katedry humanitních věd Fakulty restaurování v Litomyšli
6. Binterová Z., *Zaniklé obce Doupovska*, výstava v kostele Nejsvětější trojice, Andělská Hora 2005 a 2010
7. Binterová Z., *Zaniklé obce Doupovska ve fotografiích*, Chomutov 2000
8. Česká televize, *Piaristé*, z cyklu *Zasvěcení*, 2010, www.ceskatelevize.cz
9. *Döllersheim – ein besonderer Ort*, internetový portál, www.doellersheim.at
10. Durdis M., *Den D: In situ*, subjektivní reportáž sepsaná při povoleném výjezdu do VVP Hradiště, Doupov 2010
11. Kaláb T., *Opravdu vyhnání?*, In: Jitřenka, Noviny občanů města Poličky a okolí, 8 / 2010
12. *Klub přátel historických památek*, internetový portál, <http://vladimir-vales.wz.cz>
13. *Mapy.cz*, internetový portál, www.mapy.cz
14. Michalec L., *Proč šumí les?*, In: Magazín Koktejl, 4 / 1999
15. Ministerstvo obrany České republiky, *Stručně o České Republice, armádě a výcvikových zařízeních vojenského újezdu*, Praha 2005
16. *Památky a příroda Karlovarska*, internetový portál, www.pamatkyapriroda-karlovarska.cz
17. *Pelant J.*, ústní informace
18. *Plzeňská diecéze*, internetový portál, www.bip.cz/dieceze
19. *Poškozené a zničené kostely a kaple v České republice*, internetový portál, www.kostely.tnet.cz
20. *Příroda Karlovarska*, internetový portál, www.prirodakarlovarska.cz
21. *Sedláček H.*, ústní informace
22. Soukup J., Krčmář L., Procházka Z., *Zničené kostely Plzeňské diecéze*, výstava v kostele Zvěstování Panny Marie při Posvátném okrsku, Ostrov 2009

23. *Újezdní úřad vojenského újezdu Hradiště*, internetový portál, www.voujezd-hradiste.cz
24. *Ulož.to!*, internetový portál, www.ulozto.cz
25. Urban J. F., *Doupov*, novinový článek z Krajem Lučanů, ročník XI, číslo 3., 4. nebo 5., červen 1937, In: *Zaniklé obce po roce 1945*, www.zanikleobce.cz
26. *Wikipedia*, internetová encyklopedie, www.wikipedia.cz
27. *Zaniklé obce po roce 1945*, internetový portál, www.zanikleobce.cz

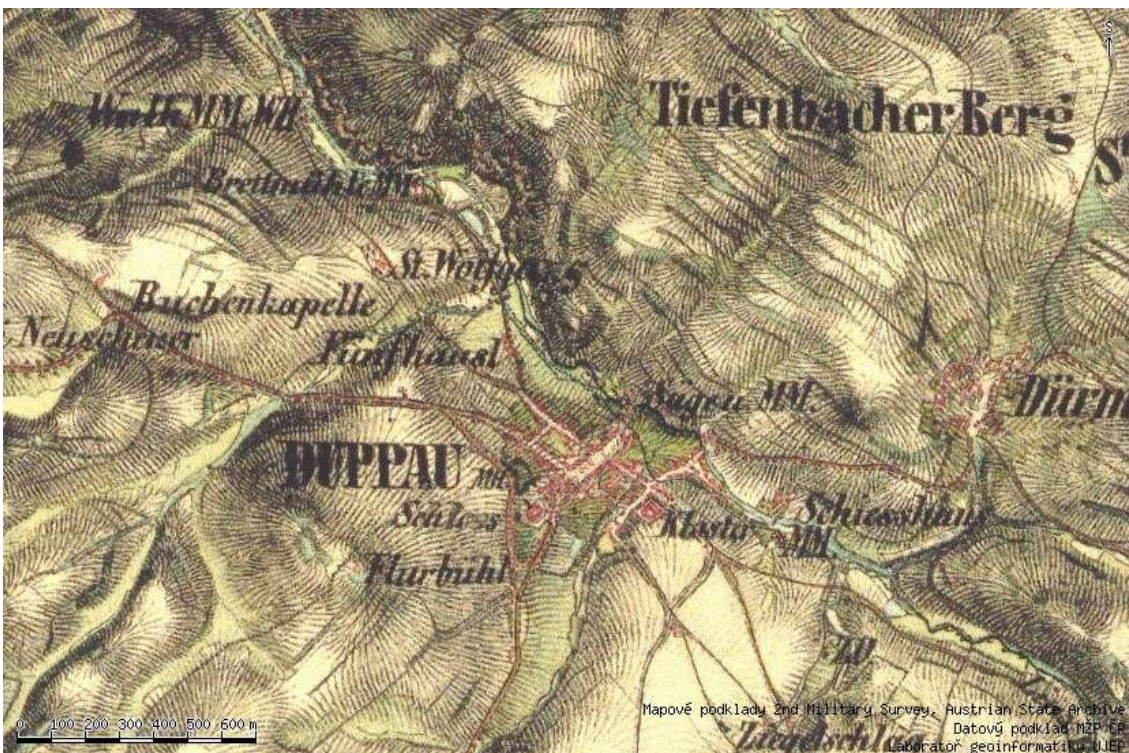
11. Obrazový průvodce

Zdroje fotografií a obrázků v textové části, obrazovém průvodci a přílohách:

- 1, 2 - Pelant J., *Znaky a pečetě západočeských měst a městeček*, Plzeň 1985
- 3, 11, 13, 20 - 22, 25, 26, 28, 30 - 34, 36, 38, 40 - 42, 44 - *Zaniklé obce po roce 1945*, internetový portál, www.zanikleobce.cz
- 4 - 7 - *Wikipedia*, internetová encyklopedie, www.wikipedia.cz
- 8 - Úlovec J., *Zaniklá tvrz a zámek v Doupově*, In: Historický sborník Karlovarska VII, Karlovy Vary 1999
- 9 - Vlček P., Sommer P., Foltýn D., *Encyklopedie českých klášterů*, Praha 1997
- 10, 46, 50 - *Poškozené a zničené kostely a kaple v České republice*, internetový portál, www.kostely.tnet.cz
- 12 - *Archivní mapy*, internetový portál, <http://historickemapy.cuzk.cz>
- 14, 15 - Binterová Z., *Zaniklé obce Doupovska ve fotografiích*, Chomutov 2000
- 16 - Antikomplex, *Zmizelé sudety*, Praha 2003
- 17 - Binterová Z., *Zaniklé obce Doupovska od A do Ž*, Chomutov 2005
- 23, 29, 39, 43, 45, 47, 49, 51, 70 - Vlastní archiv
- 18 - *Mapy.cz*, internetový portál, www.mapy.cz
- 19 - *Archivní mapy*, internetový portál, <http://historickemapy.cuzk.cz>
- 24, 27, 35, 48, 52 - Binterová Z., *Zaniklé obce Doupovska*, výstava v kostele Nejsvětější trojice, Andělská Hora 2005 a 2010
- 37 - *Wikipedia*, internetová encyklopedie, www.wikipedia.cz
- 53 - 69 Benedík K., Berger V., Martan A., *Písemná a fotografická dokumentace z transferů nástěnných a nástropních maleb v kostele sv. Alžběty v Doupově*, restaurátorská dokumentace, 1966 - 67, In: archiv Katedry humanitních věd Fakulty restaurování v Litomyšli



Obrázek 18: Poloha Doupovských hor na mapě



Obrázek 19: Město Doupov s popisem významných objektů na historické mapě



Obrázek 20: Doupov na vojenském leteckém snímku z roku 1952



Obrázek 21: Dnešní situace (asfaltové rozcestí vlevo je bývalé náměstí)



Obrázek 22: Celkový pohled na město od severovýchodu, 1934



Obrázek 23: Severní svahy nad bývalým městem, 2010



Obrázek 24: Starý zámek vznikl z tvrze údajně již ve 13. století



Obrázek 25: Později byl doplněn renesanční zámek, zde průčelí v roce 1927



Obrázek 26: Farní kostel a žijící město



Obrázek 27: Bohatý interiér kostela



Obrázek 28: Doupovské náměstí s radnicí (dům s lucernou) a sochami, 1910



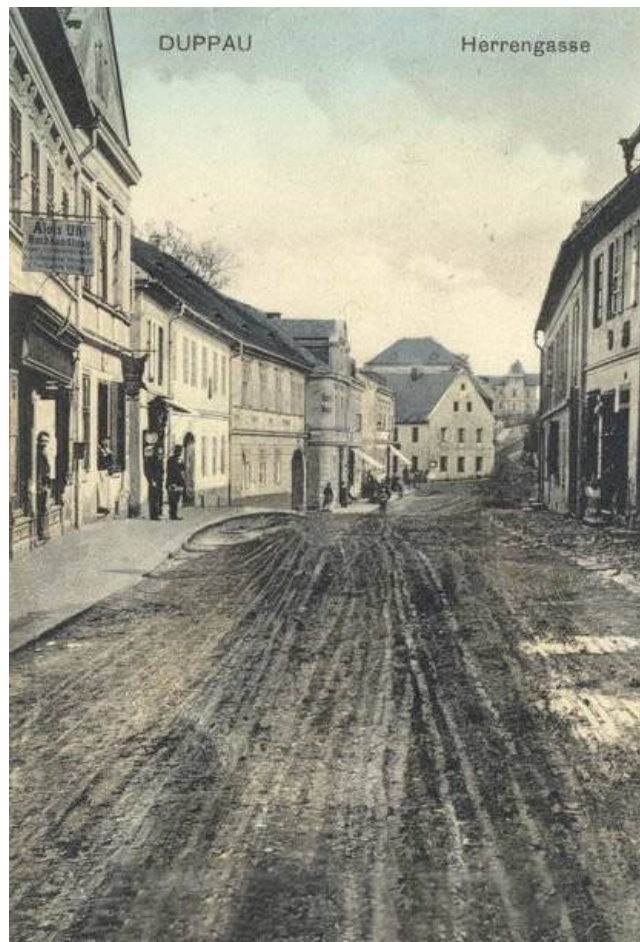
Obrázek 29: Bývalé náměstí z přibližně stejného pohledu o sto let později



Obrázek 30: Stará pošta s poštovním vozem na východní straně náměstí



Obrázek 31: Nová radnice, po roce 1915



32: Hlavní doupovská tepna, 1907



33: Hotel Nádraží v roce 1940



Obrázek 34: Lidová škola nedaleko gymnázia



Obrázek 35: Most vedoucí do Trmové se sv. Janem Nepomuckým



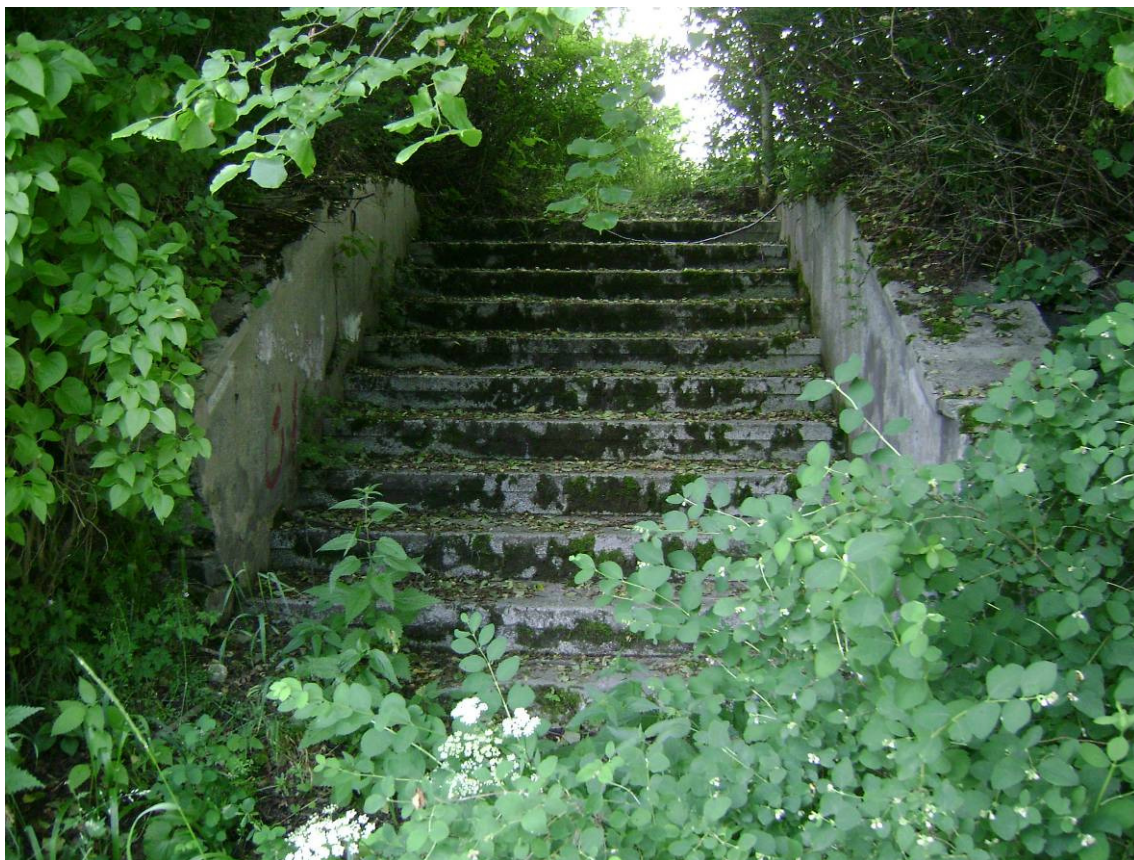
Obrázek 36: Hostinec, před nímž byla umístěna socha sv. Antonína Paduánského



Obrázek 37: Kresba Antonína Lewého – náměstí se sochami, 1896



Obrázek 38: Průčelí gymnazijního chrámu sv. Alžběty s klášteřem, 1905



Obrázek 39: Schodiště – v současnosti jediná hmotná upomínka celého klášteřa



Obrázek 40: Interiér klášterního svatostánku



Obrázek 41: Areál doupovského gymnázia v meziválečném období



Obrázek 42: Nádraží, 1920



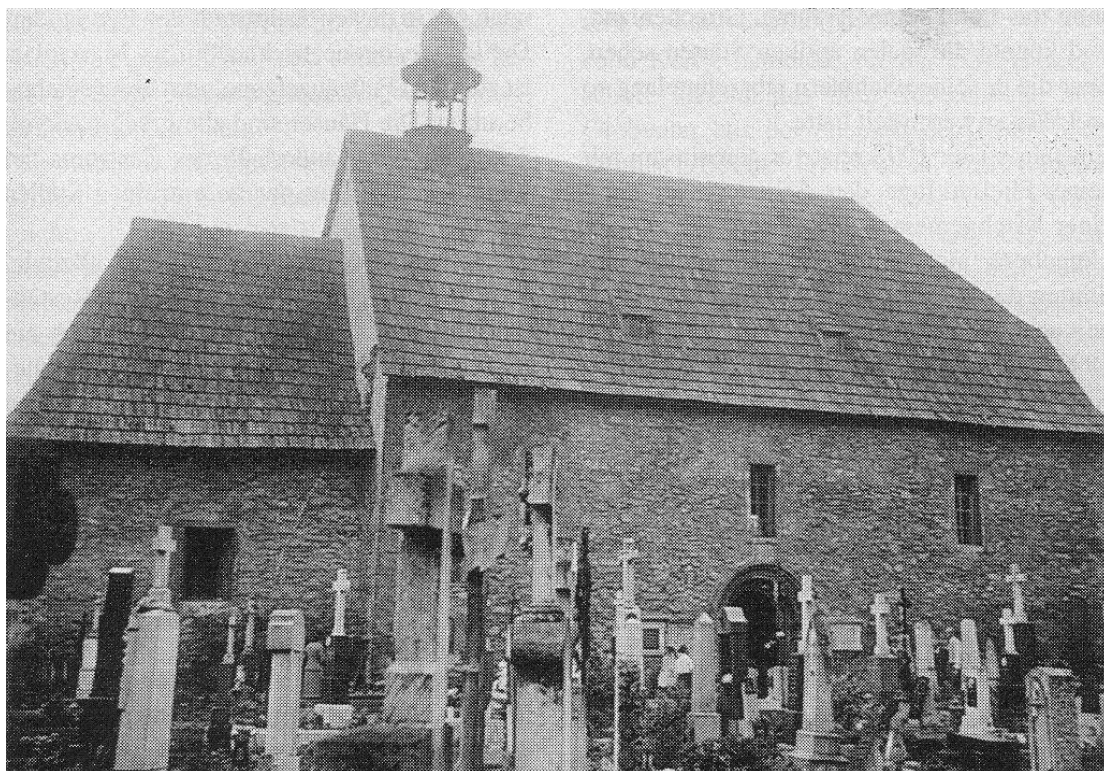
Obrázek 43: Dodnes stojící budova hospodářského skladu u nádraží



Obrázek 44: Restaurace Valcha na potoce Liboc



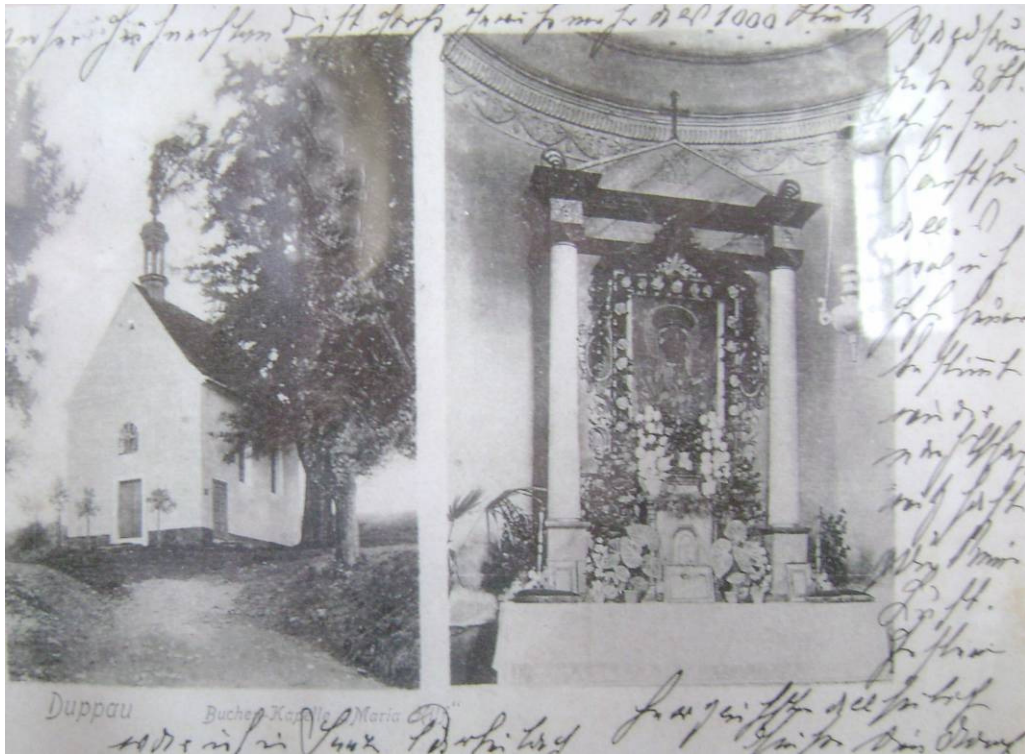
Obrázek 45: Aktuální pozůstatky stejného objektu



Obrázek 46: Hřbitovní kostelík sv. Wolfganga, období 2. světové války



Obrázek 47: Nejzachovalejší fragment po zániku hřbitova



Obrázek 48: Buchenkapelle se starým bukem a její interiér



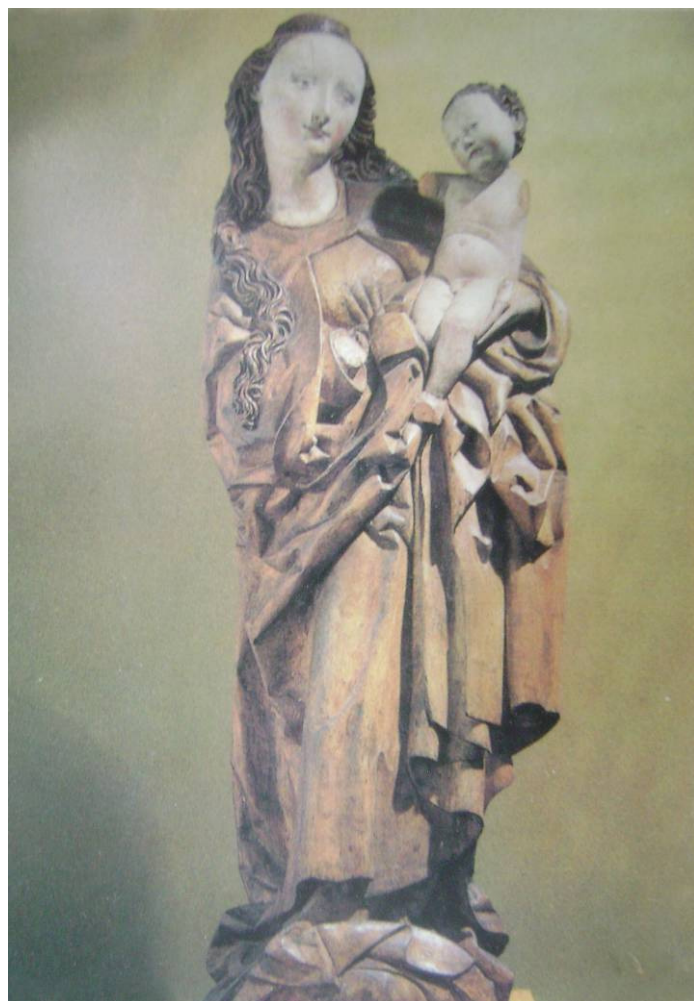
Obrázek 49: Stejně místo dnes pietně upravené



Obrázek 50: Torzo výklenkové kaple nad Doupovem



Obrázek 51: Hrobka rodu Zedtwitzů na západním vrcholu nad městem

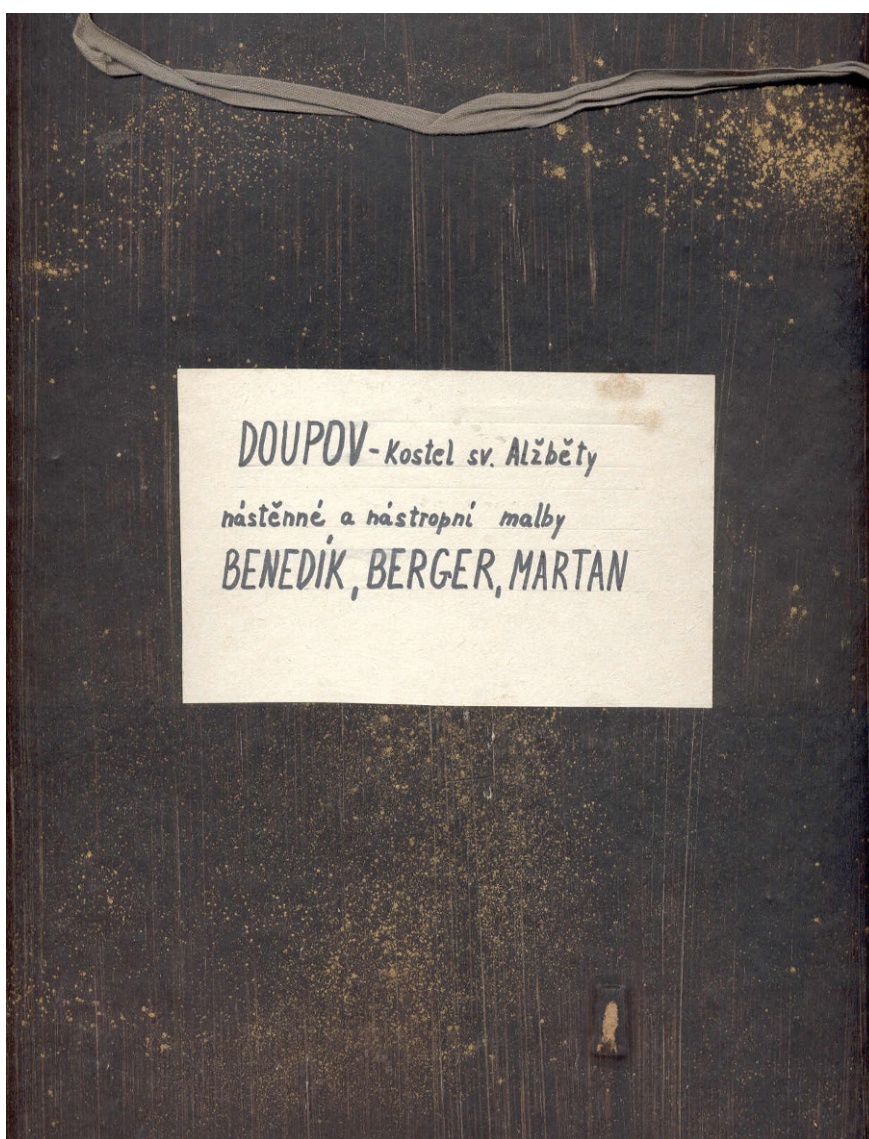


Obrázek 52: Doupovská Madona, kolem 1480

12. Příloha – restaurátorská dokumentace

Benedík K., Berger V., Martan A., *Písemná a fotografická dokumentace z transferů nástěnných a nástropních maleb v kostele sv. Alžběty v Doupově*, restaurátorská dokumentace, 1966 - 67, In: archiv Katedry humanitních věd Fakulty restaurování v Litomyšli

Celá textová část a díl obrazové průvodní dokumentace originálu



Obrázek 53: Desky ke složce

D o u p o v, transfer a restaurování nástěnných maleb v kostele sv. Alžběty

provádění rozsáhlých transferů v kostele sv. Alžběty v Doupově jsme zahájili v letních měsících 1966. Před sejmutím nástěnných maleb jsme museli podrobit malířskou výzdobu i omítky technologickému průzkumu, na jehož základě mohla být vypracována metoda pro postup restaurátorských prací i pro provádění rozsáhlého transferu. Dalším úkolem bylo zaměření jednotlivých částí fresek a fotografická dokumentace. Stav zpráškovatělé, místy uvolněné barevné vrstvy si vyžádal zpevnění fixásežemi a křítáčení odpovídajících částí malby i s intonakem k jádru. Podkladové vrstvy omítek byly narušeny jedinně v místech poškození klenky nebo tam, kde zatékala voda, jinak si zachovaly pevnost a vazbu až do doby transferu. Některé pigmenty ztrátou pojítka pozbyly vazbu a tím se pozmenila původní barevnost díla. Vhodná emulze a fixáže nahradily rozložená pojídla a kolorit získal znovu svou původní svěžest. Tím jsme fresku po stránce barevné i strukturální uvedli do stavu vhodného pro transfer bez rizika dalšího poškození.

Podmínkou úspěšného provedení transferu bylo vytvoření mezivrstev na povrchu malby, jejichž materiální charakter byl svým složením odlišný od materiálů užitých k přelepům. Ponevadž skoušky ukázaly, že se při snímání maleb uvolňuje nejen intonako, ale v některých místech všechny tři vrstvy omítek, zvolili jsme takové přelepy, které snesou značné namáhání i tíhu jednotlivých dílů. Použili jsme velmi řídké, pevné tkaniny, která v kombinaci s vrstvou emulsních nátěrů částečně zprůhledněla. Vzniklý přelep odolal i náročným manipulacím při transferu. Dříve bývalo užíváno mnohavrstevných přelepů různými tkaninami a papírem. Náš nový způsob, při kterém kromě požadované pevnosti získávají sejmuté díly pružnost a přelepy zachovávají transparentnost, spočívá v kombinaci jedné, nejvýše dvou vrstev průhledné tkaniny s vhodnými emulsními nátěry. Tento způsob zajistil i bezpečné udržení hrubé omítkové struktury povrchu maleb.

Při dělení kompozice na jednotlivé díly jsme se snažili vést řez o síle 1 mm po konturách figur a takovým způsobem, aby při novém osazení malby nepůsobil později rušivě.

Při vypracování metody transferů jsme museli přihlídnout k některým technologickým okolnostem specifickým pro doupovskou fresku:

1. abychom měli při snímání a hlavně při budoucím osazení stálý přehled o malířské kompozici, museli jsme volit při přelepování materiály, jež by dovolovaly zachovat čitelnost obrazu. Transparentnost tkanin i užitých emulzí si ovšem vyžádala zvláštního technologického postupu.

2. Intonaková i pikturální vrstva má značnou strukturu vlivem užití hrubého písku; tuto charakteristickou vlastnost doupovské fresky bylo nutno zachovat.

3. při přelepování a snímání maleb jsme museli respektovat i rytmus kresby freskaře, i když se uplatňuje jen v částech malované architektury.

4. Při řezání jednotlivých částí malby jsme museli brát v úvahu sílu omítky. Stropní omítky v interieru sestávají v některých místech až ze tří vrstev o celkové síle 7 cm. Silná jádrová vrstva omítky se snaží vyrovnávat četné nerovnosti v klenbě. Připočítáme-li ještě sílu intonaka, měla podkladová vrstva nástropní malířské výzdoby až 8 cm.

Obrázek 55: Text dokumentace

Práce při snímání fresky nám umožnily seznámit se hlouběji s freskovou technikou barokního mistra. Kompozice iluzivních architektonických částí a celkové umístění obrazů v klenebních polích /viz snímek/ je rozvrženo na hrubou jádrovou omítku. Nasazení hlavních směrů v kompozici provedl malíř uhlem, umístění figurálních skupin načrtl širokým štětcem. Na vrstvu jádra bylo pak nanášeno intonako o síle 0,5 - 1 cm.

K svému výtvarnému vyjádření použil autor typickou techniku barokní fresky charakteristickou pro druhou polovinu 18. stol. Kresba ve figurální kompozici je ryze malířským způsobem naskicována do vlhké omítky, štětcem namočeným v umbrovém odstínu. Obdobný způsob najdeme u V. V. Rainera s tím rozdílem, že k podkresbě volí ton červený. Autor maleb v Doupově neuznává v malbě kresby zřetelné, známé u jiných freskařů. Poze linie malovaných architektonických článků byly do vlhké omítky ryté.

Nástrovní malba je nanášena přímo na intonako. Malby na stěnách v lodi kostela mají vápennou podkladovou mezivrstvu. Rozdílný charakter podkladů neměl však za následek rozličnost poškození. Jednotlivé denní etapy při nanášení intonaka navazují na sebe tak nenápadně, že je rozeznáváme při podrobném pozorování. Figurální části maleb byly přeneseny na intonakovou vrstvu klenky pomocí kartonů. Podkresba pak byla provedena citlivě a srukopisným zpracováním. Při studiu malířského rukopisu doupovských maleb vyplývá, že autor měl asi několik spolupracovníků, nicméně celá výzdoba je provedena jednotným výtvarným názorem, jemuž se všichni zúčastnění malíři podřídili.

Další etapou naší práce bylo osazení sejmutých nástěnných maleb na místa, určená odbornými pracovníky památkové péče. Bezpečné přenesení děl a eventuelní nutnost znovu v budoucnu malbu sejmout, si vyžádaly nový technologický postup. Na upravený podklad jsme osazovali jednotlivé díly zpevněné na rubové straně řídkou tkaninou, vytvářející mezivrstvu a zpevňující podklad. Osazování jsme prováděli pomocí emulsního lepidla a k tomu účelu přizpůsobené, nastavené omítky. Pro osazení fresky jsme vybrali materiály, které zaručují vzájemnou průdušnost, pevnost a které nepodléhají žádnému pnutí.

Z interieru kostela bylo takto zachráněno maximální množství cenné malířské výzdoby.

Karel Benedík
Vlast. Berger
Alois Martan

Benedík
Vlastimil Berger
Martan



7 VII. 1967

VÝTVARNÁ SLUŽBA

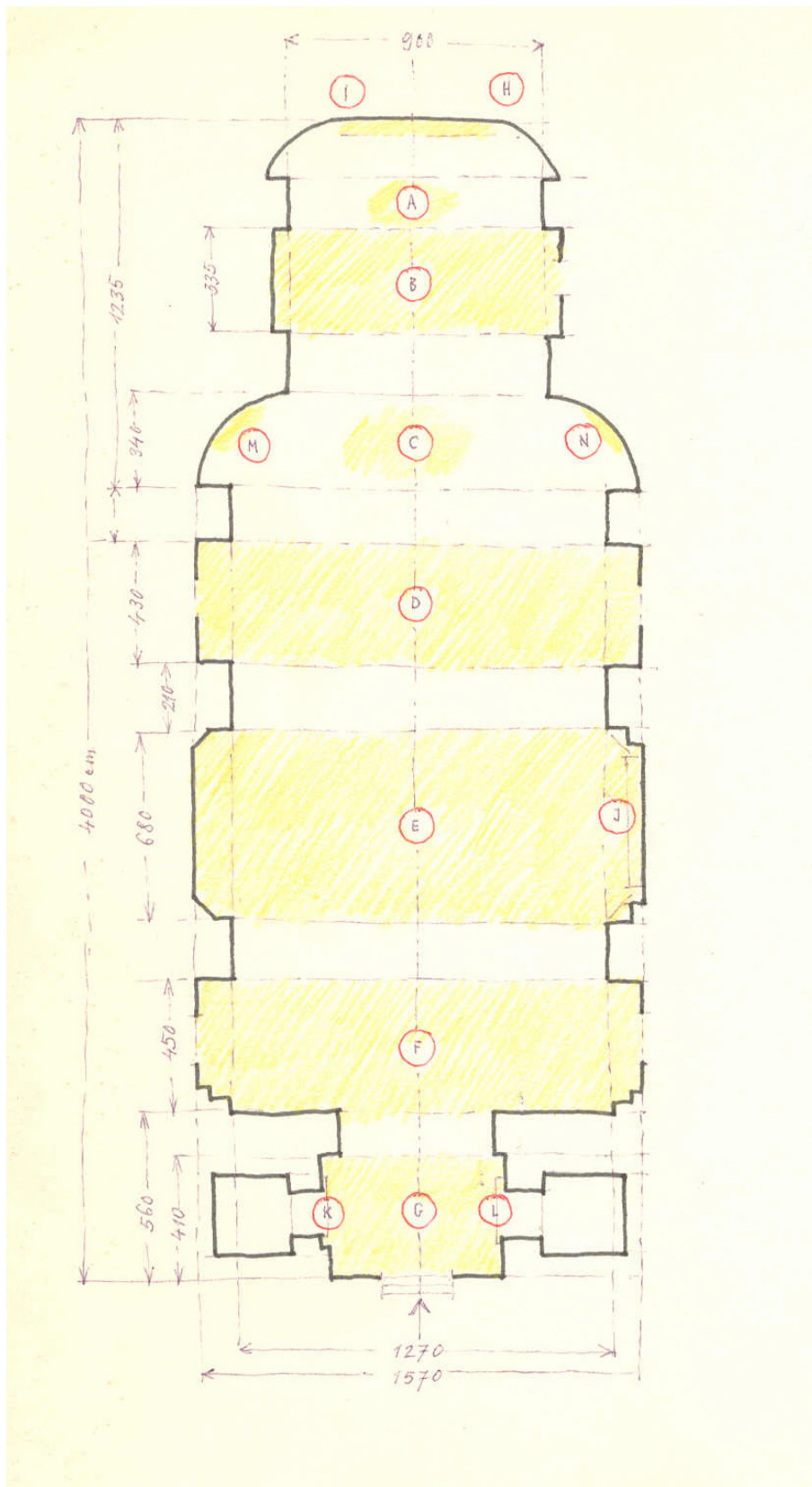
Huber

Obrázek 56: Text dokumentace

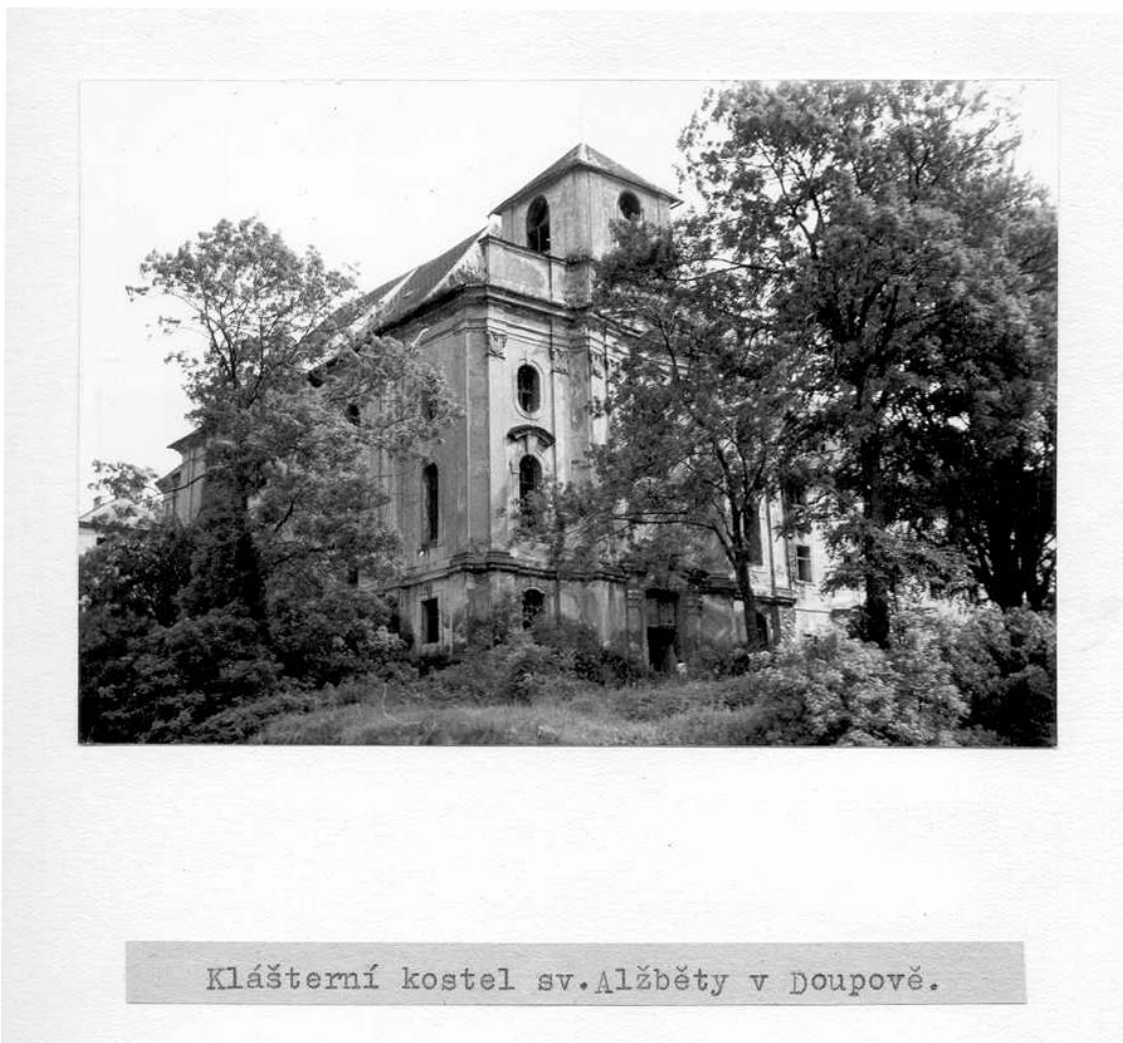
EVIDENCE jednotlivých dílů fresek z kostela sv. Alžběty
v Doupově.

Bedna 1.	E	1	1-15
		2	16-30
		3	31-50
		4	51-65
		5	66-80
		6	81-95
		7	96-110
		8	111-130
Bedna 2.	E	1	131-147
		2	148-160
	D	3	I, II, III, IV, V, VI, VII, A, B, C, F, D, E, G, H, CH, I
		4	1-10
		5	11-20
		6	21-30
		7	31-40
		8	41-48, 18D, 18D/1
Bedna 3.	B	1	1-15
		2	16-30
		3	31-50
		4	51-70
		5	71-90
		6	91-110
		7	111-126
	F	8	1-14
Bedna 4.	J	1	1, 2/1, 2/2, 3, 4, 5
		2	6-9
		3	10-13
		4	14-19
		5	20-24
		6	25-29
		7	30, 35, 31, 32, 33,
		8	34, 36, 37, 37b
Bedna 5.	G	1	1-6
		2	7-12
		3	13-18
		4	19-25
	K	5	1, 2, 3
		N	6
	7		věнец

Obrázek 57: Text dokumentace



Obrázek 58: Zákres půdorysu kostela a dělení klenebních polí



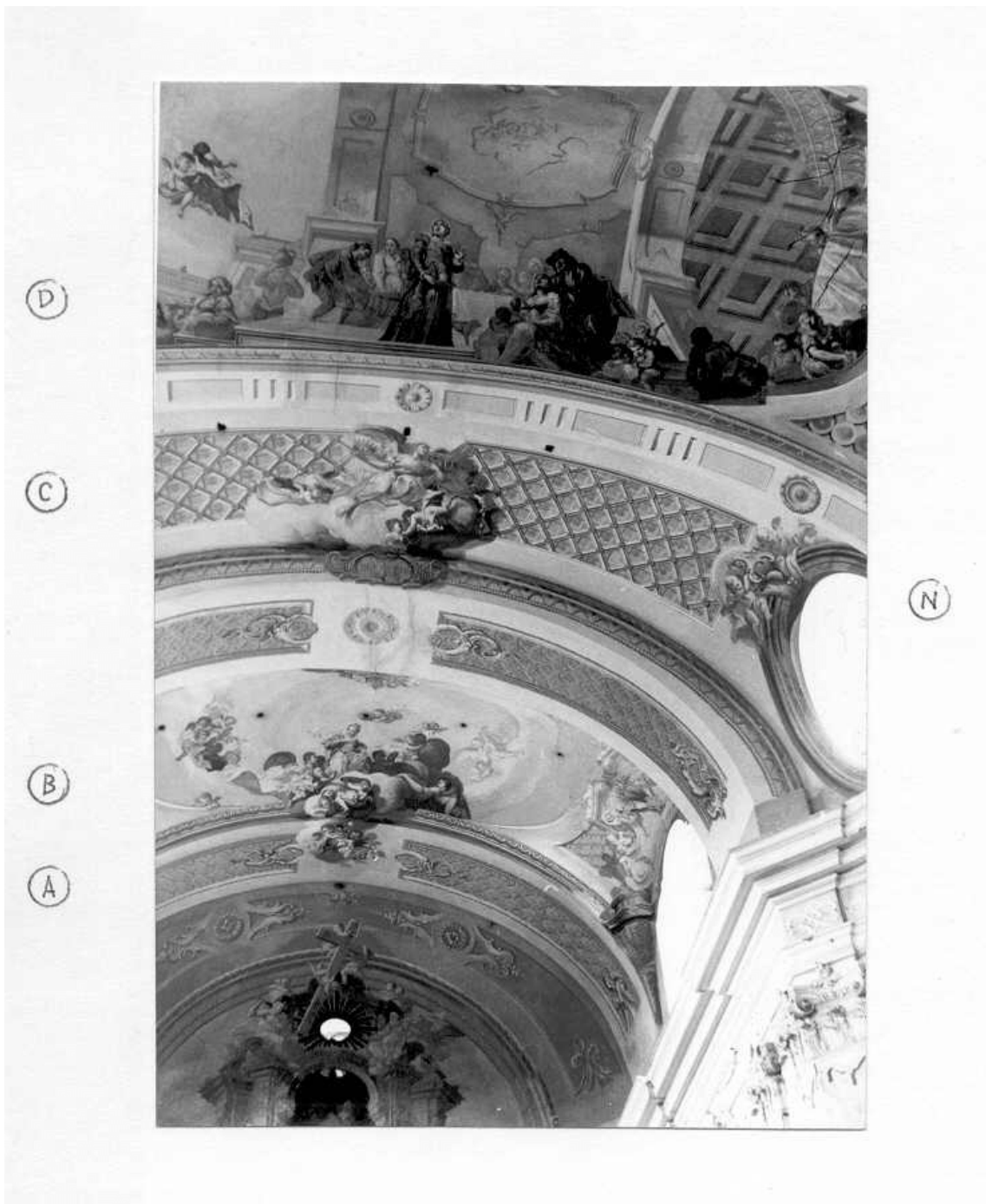
Obrázek 59: Exteriér kostela



Obrázek 60: Vstupní část s ochozem



Obrázek 61: Pohled na hlavní iluzivní oltář kostela



Obrázek 62: Dělení jednotlivých polí stropu



Obrázek 63: Iluzivní malovaný oltář z boční stěny



Obrázek 64: Rozdělení malby na jednotlivé díly



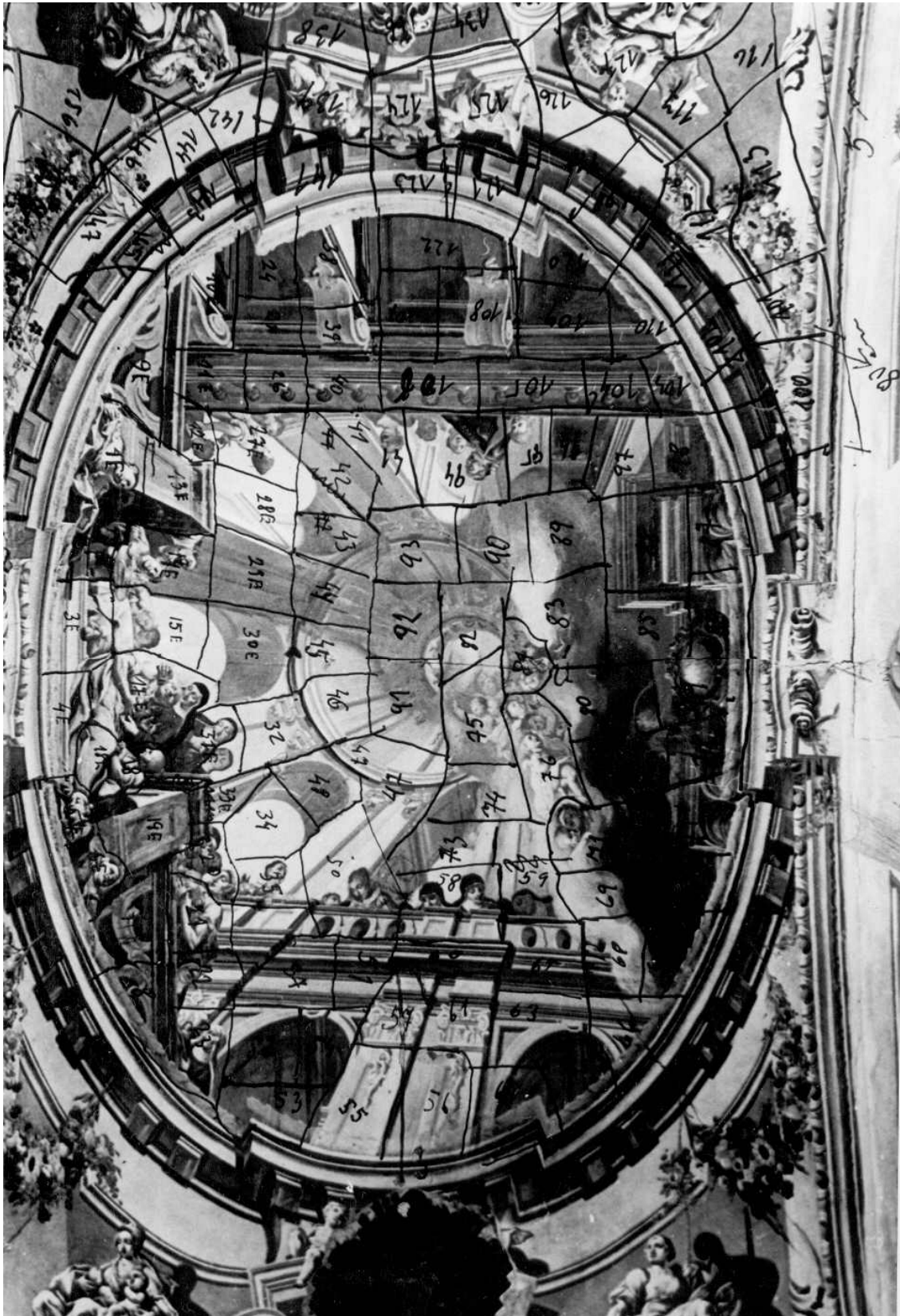
Obrázek 65: Detail nástrovní výzdoby



Obrázek 66: Detail výzdoby kostela



Obrázek 67: Iluzivně malovaná nástropní kupole



Obrázek 68: Rozdělení a číslování iluzivní malby na jednotlivé díly



Obrázek 69: Jeden z autorů při přelepování malby nad oltářem

13. Příloha – reportáž

Durdis M., *Den D: In situ*, subjektivní reportáž sepsaná při povoleném výjezdu do VVP Hradiště, Doupov 2010

Následující řádky jsou subjektivní reportáží z výpravy do zaniklého města a jeho okolí. Její uskutečnění bylo nezbytné pro získání nových poznatků ke studiu zaniklého města a stala se důležitým podkladem pro sepsání celé této studijní práce.

Výpravě předcházelo získání povolení k vjezdu a pohybu na území újezdu. Když jsem po opakovaných návštěvách Újezdního úřadu v Karlových Varech za pomoci oficiálních žádostí uniformovaného náčelníka této organizace jaksí udolal a dospěl k vydání povolení, nastal můj den D. Ten se konal 5. července tohoto roku. Cíl byl jasný: Zažít zaniklé město na vlastní kůži a zjistit, jak to vlastně vypadá na přísně tajném území.

POVOLENÍ VSTUPU – VJEZDU do vojenského újezdu Hradiště evidenční číslo 10028 Michal Durdis titul, jméno, příjmení 104736560 identifikační číslo číslo OP (cest. pasu) Typ vozidla, RZ vozidla: Ford Mondeo 2K85748	Povolný prostor vstupu, vjezdu Dolní Lomnice – Doupov a zpět	Další osoby oprávněné ke vstupu v mém doprovodu: Platnost povolení : od 5.7.2010 do: 5.7.2010 Prodloužení platnosti : kulaté razítko kulaté razítko kulaté razítko kulaté razítko Vojenský újezd Hradiště POVOLENÍ VJEZDU MOTOROVÝM VOZIDLEM Typ vozidla, RZ vozidla: Ford Mondeo 2K85748 Povolný prostor vjezdu : Dolní Lomnice - Doupov a zpět Platnost povolení : od 5.7.2010 do: 5.7.2010 Prodloužení platnosti : kulaté razítko kulaté razítko kulaté razítko kulaté razítko
--	--	--

Obrázek 70: Povolení vstupu – vjezdu

Cesta do Doupova vede od Karlových Varů přes Kyselku. Odtud přes Dolní Lomnici a Horní Lomnici, kde začíná území se zákazem vstupu. S povolením a vyzbrojen fotoaparátem, tužkou a zápisníkem jsem projel se svým vozem bez zastavení za varovné značky. Povšiml jsem si, že mě sleduje jakýsi lomnický zemědělec hrabající seno. Zanedlouho jsem se ocitl v prázdné krajině prohráté dopoledním sluncem. První zastávkou byl zaniklý Zakšov, kdysi rozložitá obec, druhá nejbohatší v celém doupovském panství. Stával zde mimo 17 větších usedlostí také

barokní kostel sv. Mikuláše a lovecký zámeček, ve kterém pobývali rodiče posledního majitele panství, Kurta Zedtwitze.

Když se rozhlížím po bývalé návsi a přemýšlím, jak to zde asi mohlo vypadat, zažívám první neobvyklou věc - mírně na mne doráží roj včel, zřejmě divokých. Nasedám tedy do vozu a pokračuji dále, podél starých svodidel neustále do kopce. Včely nyní doráží na čelní sklo, nenechají se odradit ani mým zrychlením a takto se mnou pokračují v cestě celý kilometr, dokud nezastavím na jednom z betonových vojenských odpočívadel. Začínají se přede mnou odkrývat vrcholky doupovské krajiny a panuje zde horské klima. Když procházím kamsi dolů starou alejí s mohutnými stromy, vítr sílí, nebe se částečně zatahuje a atmosféra začíná být výjimečná. Všude je naprosté ticho, jediný kontakt s civilizací je vzdálená zástavba Karlových Varů hluboko pod horizontem Doupovských hor. Následně zkouším odbočku vlevo, tedy do kopce. Po mírném táhlém výstupu se ocitám na jednom z vrcholů zdejších hor. Kolem dokola je široký vzdušný prostor. Zde jsem si poprvé uvědomil reálnou velikost vojenského újezdu a celých Doupovských hor. Příroda je zde divoká, ničím nespoutaná. Člověku to dochází třeba podle neskutečně velkých a agresivních housenek, které svá obydlí namotávají mezi trnkové keře. Hmyz je zde také velmi dotěrný a odehnat se nedá. Na stromech rostou do složitých tvarů nebývale velké houby.

Po neustálém stoupání asfaltovou silnicí lemovanou starými stromy přichází klesání. Odbočuji vpravo do další přestárlé aleje, když zahlédnu doupovskou hrobku Zedtwitzů. Tou alejí je bývalá knížecí cesta na Pustý Zámek. Jedu dál. Probíhá zde těžba dřeva a na závoře visí cedule s nápisem *Zákaz vjezdu vojenských strojů*. Když si prohlížím bukový háj, zaslechnu zvuk motoru. Všudypřítomné ticho ukončil rychle jedoucí policejní vůz na hlavní cestě. Napadlo mě, jak mě na počátku nedůvěřivě sledoval zemědělec a dostal jsem strach. Nikoliv z policie jako takové, ale že třeba budu vykázán, bez ohledu na své povolení a nedosáhnu tak svého záměru. Vydávám se zpět na hlavní silnici a sjíždím do Doupova. Než zde stačím zastavit, přijíždí ke mně zelené terénní auto. Přes stažená okénka začíná krátký rozhovor s jeho řidičem: „*Dobrý den, pane, co tady děláte?!*“ Vysvětluji své poslání a ukazují, že mám povolení. „*To je dobře, jinak bych vás musel zatknout.*“ Vydávám se z bývalého doupovského náměstí směrem nahoru, neboť můj právě vzniklý plán je projít město odshora dolů. Během okamžiku se dostávám na vrchol, kde je dobrý rozhled přes Doupov dále směrem na severovýchod. Naskýtá se zde další pohled na

hrobku Zedtwitzů. Když sjíždím zpět k náměstí, povšimnu si dvou za sebou umístěných rybníčků ve svahu. Než stačím vystoupit z vozu, agresivně na mě najíždí vojenský gazík. Jeho dvoučlenná posádka si nechá opakovaně předložit snad všechny osobní doklady, které mám u sebe. Zkoumají mé auto a jsou přílišně sebevědomí. Nicméně po chvíli mě coby jednodenního narušitele přijímají a jsou také sdílní. Dozvídám se, že dnes zde nejsem sám, někde se tu prý pohybuje i tým z jiné školy. I proto začínám být trošku rozmrzelý, neboť jsem si přál být více v klidu a soustředit se na své cíle. Ale to se mi od té chvíle již daří, čemuž napomáhám odstavováním vozidla vždy někam, kde není od probíhající silnice vidět.

Na bývalém náměstí s novým rozcestníkem a označením hlavní ulice s vedlejší přípojnou se nachází hned dvě nehezky vypadající zděné vojenské budky s krbem. Cedula odkazují doprava na Mětikalov a Tureč, doleva na Žďár. Prohlížím bývalou alej ze středu náměstí a narážím na zbytky staveb. Výše shledávám polohu bývalého městského kostela a za ním náznak zámeckého opevňovacího valu se zbytky stavebního materiálu. Bývalá zámecká zahrada je hustě poseta lopuchy nebo něčím podobným. Možná se jedná o původní okrasnou rostlinu, která se zde nyní samovolně šíří. Vracím se do středu náměstí a do éteru si prstem rýsuji hmotu barokního kostela. Náměstí je krajně škaredé. Kromě dvou bílých budek jsou zde an široké asfaltce závory a po krajích místy betonové zátarasy. Dívám se tedy výše, na doupovské kopce, ve snaze spatřit hezčí krajinu. Kde bývaly ovocné sady, rostou nyní plané keře a zajímavostí je, že tvoří jakési horizontální řady nad sebou. Pak se po bývalé Herrengasse ubírám doprava, směrem na Trmovou, kde nacházím na dnešní polní cestě pozůstatek po celém klášterním areálu – schody se dvěma rozvětvenými stromy, za nimiž je rozsáhlý rovný terén. Naproti je směrem dolů odbočka na Tureč. Stojím na tomto prostranství a představuji si sám sebe v klášterním kostele sv. Alžběty, kterak obdivuji jeho skvostnou výzdobu. Do reality mne vrátí vyplašená srna, která se mé přítomnosti polekala. Za pozicí klášterního areálu je patrný Pustý potok. Dále ve směru na Trmovou je v příkopě novodobý náhrobek zesnulého majora.

Další mé kroky vedly do dlouhého táhlého svahu na sever od města. Zde kdysi stál mostek přes Liboc na cestě vedoucí do Trmové. Dnes je tu betonová skruž, přes kterou procházím, abych mohl pokračovat dále. V potoce vidím dva žulové sloupky a letmo očima hledám cosi neobvyklého, čímž by mohl být sv. Jan Nepomucký, který na mostku stál. Nejjednodušší destrukcí památek podobného typu totiž bývalo právě

jejich svržení do vody. Tůňka je však kalná a přesnou pozici mostku neznáme. Po částečném výstupu na severní doupovské svahy jsem nabyl pocitu nekonečna. Šel jsem velmi dlouho a když jsem se ohlédl, náměstí bylo již výrazně pode mnou, ale větší část mi stále zbývala směrem nahoru. I odsud byla vidět hrobka Zedtwitzů. Po zdolání tohoto vrcholu se do mne navždy vryla krása zdejší krajiny a při širém rozhledu kolem jsem si byl jist, že má výprava je na vrcholu. Ovšem nebyla. Byl parný den a čekaly mne všechny dosud existující stavby. První z nich byla trafostanice v Trmové, v níž má své slaměné útočiště jakési zvíře a přes kterou jsem uskutečnil svůj sestup. Cestou jsem poplašil jelena, který následně začal jaksi zvláště štěkat a také kančí rodinku. V těch chvílích mi nebylo zrovna do smíchu a jsem docela rád, že jsem bez úhony vyvázl, neboť zdejší divočáci jsou vyhlášení odpůrci samozvaných návštěvníků. Ale neměl jsem jinou možnost, než se mnohdy v předklonu proplétat zvěří vyšlapanými cestičkami, které jsou tu všude. Doupovské pláně jsou totiž zarostlé šípkovými keři a mnoho směrů je jinak neprostupných.

Ve směru na Žďár a Olešku jsem marně pátral po valše. Nakonec jsem našel hřbitov. Tady člověka zamrazí. Stojím na hřbitovní zdi a vidím poničené náhrobky ležící ve vysokých travinách. Napadá mě, kolik lidských osudů je zde smířeno se zemí. Udělám několik snímků a odcházím k potoku znovu hledat valchu. Nakonec nacházím i tu, respektive její zbytky. Mezi mohutnými zdmi se válí zbytky nádobí, jakési kalamáře a rozpadající se kachle od kamen. Nabízí se otázka, kde se to tu vzalo. Asi ze skládky.

Když se návratem k náměstí zaměřím na novodobou modrou ceduli *Doupov*, zahlédnu budovu skladiště při bývalé železnici. Ta je obrostlá vysokým plevelem a kopřivami dosahujícími k hrudi. Budova s nápisy je vcelku veliká. Vstupuji dovnitř a vidím trámovou konstrukci bez stropů. Na zdech jsou vyryté záznamy mnoha vojáků, kteří zde zanechali stopu: *Ostrava 77, Rohatec, Bartoň, Odry 239, Litomyšl 15 1* a mnohé další v azbuce i anglicky.

Mám za sebou již mnoho nachozených kilometrů a téměř celý Doupov prozkoumaný. Zbývá navštívit hrobku Zedtwitzů. Opouštím zaniklé město a pomalu vyjždím do kopce. Předě mnou vyběhne zajíc a najednou prudce zabočí doprava. Dívám se za ním, když najednou vidím starý mrtvý buk a tak jdu nejdříve k bývalé Bukové kapli. Zde shledám pamětní kámen a nově zasazený buk. K hrobce jdu odtud po svých, když z ničeho nic se zabořím do bažinky. Kdo by to čekal, ve strmém svahu tady stojí voda. Jedná se o rozlité Luční potok. Když jsem u hrobky, během

chvíle se zatahuje obloha a chystá se ohromná bouře. Pořídím fotodokumentaci a po šesti hodinách strávených v Doupově odjíždím. Je čas ustoupit přírodě. Cestou se ještě stavuji znova v Zakšově a nalézám kaštanovou alej se včelími úly.

Má fyzicky dosti náročná výprava do extrémních podmínek končí. Den strávený v této krajině předčil má očekávání a tak s pocity uspokojení sjíždím na volnoběh zpět do reálného života a nechávám za sebou zaniklé Doupovsko, které mi odhalilo část svého tajemství. Nemyslím si nic a nemyslím na nic. Prudká bouře mě zastihne u Kyselky, kde je o 7 °C méně. V těch chvílích mě napadá, že málokdo z nás jistě pochopí, nač armáda potřebuje tak rozsáhlé prostory ke svému výcviku, ještě když má další čtyři veliké vojenské újezdy. Osobně se totiž přikláním k trošku nadnesenému názoru, že těm několika desítkám vojáků, kteří se zde občasně cvičí, by postačilo hřiště někde za domem.

13. Multimediální příloha

Přiložený CD nosič obsahuje materiály jedinečně dokumentující stav zaniklého města Doupov v období bezprostředně před jeho zánikem.

Seznam obsaženého filmového materiálu:

Dnes večer všechno skončí, 1954, režie Vojtěch Jasný, Karel Kachyňa

Blbec z Xeenemünde, 1962, režie Jaroslav Balík

Konec srpna v hotelu Ozon, 1966, režie Jan Schmidt

Zdroj:

Ulož.to!, internetový portál, www.ulozto.cz