

**Univerzita Pardubice  
Fakulta filozofická**

**Každodennost okresního pomezního města Králíky okolo  
roku 1900**

**Michaela Doubínková**

**Bakalářská práce  
2010**

Univerzita Pardubice  
Fakulta filozofická  
Katedra historických věd  
Akademický rok: 2008/2009

## ZADÁNÍ BAKALÁŘSKÉ PRÁCE

(PROJEKTU, UMĚLECKÉHO DÍLA, UMĚLECKÉHO VÝKONU)

Jméno a příjmení: **Michaela DOUBÍNKOVÁ**

Studijní program: **B7105 Historické vědy**

Studijní obor: **Kulturní dějiny**

Název tématu: **Každodennost pomezního okresního města Králíky kolem  
r. 1900**

### Z á s a d y p r o v y p r a c o v á n í :

1)Úvod Cíl práce Dosavadní bádání  
Metodologie a informační zdroje 2)Obecná situace v Králíkách na přelomu 19. a 20. sto-  
letí Stručná historie města Situace 3)Sociální situace Demografie - struktura obyvatelstva  
Urbanistický vývoj Průmysl Politická situace Náboženství - Hora Matky Boží Zdravotnic-  
tví, Doprava, Školství 4)Kulturní stav Spolkový život InSTITUTE Významné osobnosti 5)Závěr  
Výsledky bádání

Rozsah grafických prací:  
Rozsah pracovní zprávy:  
Forma zpracování bakalářské práce: **tištěná/elektronická**  
Seznam odborné literatury: **viz příloha**

Vedoucí bakalářské práce: **doc. PhDr. Marie Macková, Ph.D.**  
Katedra historických věd

Datum zadání bakalářské práce: **30. dubna 2008**  
Termín odevzdání bakalářské práce: **31. března 2009**



prof. PhDr. Petr Vorel, CSc.  
děkan

L.S.



doc. PhDr. Tomáš Jiránek, Ph.D.  
vedoucí katedry

V Pardubicích dne 30. listopadu 2008

## Příloha zadání bakalářské práce

### Seznam odborné literatury:

- SOA Zámorsk, Velkostatek Králíky. - SOkA Ústí nad Orlicí, Okresní úřad Žamberk, sčítání lidu 1900, sčítací operáty Králíky. - SOkA Ústí nad Orlicí, Archiv města Králíky. - SOkA Ústí nad Orlicí, Mezifondová sbírka kronik, Kronika Králík z let 1887-1914 a Kronika Králík z let 1900-1906. - SOkA Ústí nad Orlicí, Ostrostřelci Králíky. - Městské muzeum Králíky, Soubor opisů pramenů k dějinám Králík pořizovaných Josefem Hübnerem. - Musil, František: Dějiny Králícka. Dolní Lipka, Nakladatelství A. Juránek 2000. - Lemberg, Carl: Auszug aus der Geschichte von Grulich. Grulich 1899. - Veith, Franz: Grulich. Heimatsbuch des Grulicher Ländchens von Franz Veith unter Mitarbeit von Max Hördler, Karl Kauz, Ernst Michalitschke und Johann Peschke. Regensburg 1960. - Čermák, Josef: Králíky. Stručné dějiny města. Králíky 1964. - Vašátko, Josef: Králíky 1367-1967. 600 let. Králíky 1966. - Křivohlávek, Jan: Historie pošty v Králíkách do roku 1920. Králíky, Městské muzeum 1990. Macková, Marie: Johann Kretschmer - starosta města Králíky. In: Vindemia. Ústí nad Labem, Albis international 1997. - Macková, Marie: Střelecký spolek Králíky. Vlastivědný sborník Ústí nad Orlicí 12, 2001. - Sekotová, Věra: Barokní poutí. Knížrov, Vraclav, Králíky. In: Vraclav - genius jednoho místa. Vysoké Mýto, Okresní muzeum Vysoké Mýto 2002. - Macková, Marie: "Daleké" poutní místo poutníků olomoucké arcidiecéze 2. poloviny 19. století - Hora Matky Boží u Králík. Střední Morava 9, 2003. - Macková, Marie: Působení voršilek v Králíkách v letech 1880-1894. SVPUP (C) 9, 2003. - Macková, Marie: Králíky kolem roku 1900 (sociologicko-statistická sonda). VSH 12, 2005. - Macková, Marie: Klášter na Hoře Matky Boží u Králík. In: O! werthes-tes Vater-Land! Kultur Deutschböhmens 17.-19. Jh. Ústí nad Labem, Společnost pro dějiny Němců v Čechách 2003. - Macková, Marie: Úřednictvo venkovských okresů v Čechách (1850-1914). Ústí nad Orlicí, Albis international 2001. - Kaiserová, Kristina: Konfesní myšlení českých Němců v 19. a počátkem 20. století. Úvaly u Prahy 2003. - Chauer Miroslav: Dělnické hnutí na Králicku do první světové války. In: Sborník Pedagogické fakulty v Hradci Králové č. 36 - Historie, Praha 1981. - Chauer, Miroslav: Německá iredenta na Králicku v roce 1918. In: Sborník Pedagogické fakulty v Hradci Králové č. 4 - Vědy společenské, Hradec Králové 1968. - Chauer, Miroslav: Otázka národnostního rozčlenění v Orlických horách a na Lanškrounsku v období od roku 1880 do 1914. In: Sborník Pedagogické fakulty v Hradci Králové č. 41 - Historie, Praha 1985. - Zahradka, František: Velkostatek Králíky 1654-1946. Úvod archivního inventáře. Zámorsk 1969. - Franček, Jindřich - Jákl, Jan: Biskupové Královehradečtí. Hradec Králové 1990. - Štěpán, Miloslav: Přehledné dějiny československých železnic 1824-1948. Praha 1958. - Vlček, Pavel - Sommer, Petr - Foltýn, Dušan: Encyklopedie českých klášterů. Praha 1997. - 85 let místní dráhy Dolní Lipka - Štítý 1899-1984, Letohrad - Dolní Lipka 1984. - Pecháček, Ivo: Radnice a správa města Králíky. In: Králicko 1997, č.4. - Anonym: Generace psaly historii našeho města. In: Králicko 1973, č.2. - Bednář, Jaroslav: 90 let plynárny v Králíkách. In: Králicko 1996, č.7-8. Kulturní zpravodaj města Králíky. Nové Králicko. Králicko.

Prohlašuji:

Tuto práci jsem vypracovala samostatně. Veškeré literární prameny a informace, které jsem v práci využila, jsou uvedeny v seznamu použité literatury.

Byla jsem seznámena s tím, že se na moji práci vztahují práva a povinnosti vyplývající ze zákona č. 121/2000 Sb., autorský zákon, zejména se skutečností, že Univerzita Pardubice má právo na uzavření licenční smlouvy o užití této práce jako školního díla podle § 60 odst. 1 autorského zákona, a s tím, že pokud dojde k užití této práce mnou nebo bude poskytnuta licence o užití jinému subjektu, je Univerzita Pardubice oprávněna ode mne požadovat přiměřený příspěvek na úhradu nákladů, které na vytvoření díla vynaložila, a to podle okolností až do jejich skutečné výše.

Souhlasím s prezenčním zpřístupněním své práce v Univerzitní knihovně Univerzity Pardubice.

V Pardubicích dne 22. 6. 2010

Michaela Doušková

## **ANOTACE**

Práce se věnuje hospodářskému a společenskému vývoji ve městě Králíky a je časově omezená přelomem 19. a 20. století, mnohdy však zabíhá i hlouběji do minulosti, především pro ujasnění popisovaných souvislostí. Je zároveň sondou do života místních obyvatel a zabývá se událostmi, které se zde udály.

## **KLÍČOVÁ SLOVA**

Králíky, hospodářství, společnost, struktura obyvatelstva

## **TITTLE**

Dailiness of boarderline provincial town Králíky on about 1900

## **ANNOTATION**

The Work is devoted to the economic and social development in Králíky and it is limited turn of the 19th and 20 century, but often goes deeper into the past, especially to clarify the described context. It is also a probe into the lives of local people and deals with events that occurred here.

## **KEYWORDS**

Králíky, economy, society, population strukture

Na tomto místě bych ráda poděkovala všem, kteří přispěli ke vzniku této práce, podporovali mě a věnovali mi svůj čas. Jmenovitě děkuji své vedoucí bakalářské práce, doc. PhDr. Marii Mackové, PhD. za pomoc, cenné rady a připomínky při metodickém vedení této práce, pracovníkům Státního okresního archivu v Ústí nad Orlicí a pracovníkům Městského muzea a Městské knihovny v Králíkách.

# OBSAH

Úvod	11
1. Dosavadní bádání a dostupné informační zdroje k historii Králík	13
1.1. Národní archiv v Praze	13
1.2. Státní oblastní archiv v Zámrsku	14
1.3. Státní okresní archiv v Ústí nad Orlicí	14
1.4. Farní úřad římsko-katolický v Králíkách	15
1.5. Městské muzeum v Králíkách	15
2. Současná situace	17
3. Stručná historie města do přelomu 19. a 20. století	20
4. Hospodářský vývoj v 19. století	23
4.1. Urbanistický vývoj	23
4.2. Průmysl a zemědělství	26
4.2.1. Řemeslná výroba	26
4.2.2. Tovární výroba	27
5. Obecná situace a sociální struktura ve městě na přelomu 19. a 20. století	29
5.1. Struktura obyvatelstva českých zemí v průběhu 19. století	30
5.2. Sčítání lidu, domů a bytů	32
5.3. Sčítací operáty	33
5.4. Vývoj obyvatelstva Králík na přelomu 19. a 20. století	33
5.5. Vývoj počtu obyvatel	34
5.6. Vývoj počtu obyvatel podle jednotlivých částí města	34
5.7. Struktura obyvatelstva Králík podle pohlaví, etnicity a vyznání	35
5.8. Struktura obyvatelstva Králík podle povolání	35
5.9. Život ve městě	40



5.9.1. Městské zastupitelstvo a rada města Králíky	41
5.9.2. Velké náměstí č.p. 3	42
5.9.3. Velké náměstí č.p. 6	44
5.9.4. Na pískách č.p. 14	44
5.9.5. Příkrá č.p. 40	45
5.9.6. Polní č.p. 72	45
5.9.7. Hedečská č.p. 73	46
5.9.8. Zahradní č.p. 120	46
5.9.9. Na pískách č.p. 143	46
5.9.10. Na pískách č.p. 146	46
5.9.11. Velké náměstí č.p. 275	47
5.9.12. Dlouhá ulice č.p. 284	47
5.9.13. Ulice 17. listopadu č.p. 324	48
5.9.14. Dlouhá ulice č.p. 350	48
5.9.15. Ulice 5. května č.p. 383	49
5.9.16. U zastávky č.p. 399	50
5.10. Shrnutí	51
6. Kulturní a společenský život	53
7. Církev a náboženství	54
7.1. Farní síť	54
7.2. Hnutí Pryč od Říma – Los von Rom	55
8. Závěr	56
Resumé	57
Seznam příloh	59
Příloha č. 1	60
Příloha č. 2.	61

Příloha č. 3.	62
Příloha č. 4.	63
Příloha č. 5.	64
Příloha č. 6.	65
Příloha č. 7.	66
Příloha č. 8.	67
Příloha č. 9.	68
Seznam použitých pramenů a literatury	69

## ÚVOD

Stěžejním tématem a zároveň základním stavebním kamenem této práce je malé město Králíky. Při volbě historického území, kterým se práce následně bude zabývat, hrály podstatnou roli dva faktory. Za prvé chce s tímto odlehlým městem seznámit větší část společnosti či čtenářské obce, protože historie tohoto východočeského města není příliš známá, obecně rozšířená, ale pro čtenáře může být přínosná a velice atraktivní. Za druhé výběr ovlivnil zcela autobiografický údaj, pohraniční město Králíky je mým rodným městem. Tento fakt pociťuji jako pozitivní a věřím, že mé znalosti o aktuálním stavu města mi pomohly při zpracování a analýze získaných historických informací. Pro tvorbu své práce byla zvolena metoda kompilace dosavadních poznatků o městě Králíky a jeho okolí. Ke zpracovanému historickému materiálu byl vždy přidán vlastní úsudek a tímto způsobem jsem se pokusila tuto tematiku rozšířit a obohatit.

Práce je rozdělena do 5 větších, tematicky spjatých kapitol, které na sebe logicky navazují. V úvodní části nazvané *Dosavadní bádání a dostupné informační zdroje k historii Králík* je zkompletován seznam institucí, kde se v současné době nalézají veškeré písemné informační prameny o historickém vývoji města.

Zcela synchronní hledisko je uplatněno v druhé kapitole této práce s příhodným názvem *Současná situace*, která je zaměřena na současnou podobu města Králíky. Jedná se o aktuální a komplexní obraz města Králíky, který obsahuje veškeré dostupné informace o nynějším stavu města (geografická poloha města, klimatické podmínky, počet obyvatel, městské instituce, kultura, doprava, průmysl atd.).

V třetí kapitole *Stručná historie města do přelomu 19. a 20. století* je nastíněn historický vývoj města od první zmínky v Deskách zemských až po ustálení města v souvislosti s hospodářským rozmachem na konci 19. století. V této části je také zmíněno mnoho politicko-společenských a přírodních událostí, které ovlivnily následný vzhled města, počet a složení obyvatelstva či administrativní uspořádání vedení města.

Čtvrtá kapitola *Hospodářský vývoj v 19. století* je zaměřena na nezadržitelný vývoj a posun města, který byl spojen s postupně se zlepšující životní úrovní králického obyvatelstva a celkovou obrodou jednotlivých kulturně-hospodářských oblastí každodenního života.

Při vzniku těchto čtyř částí práce bylo čerpáno z dobových dostupných pramenů, kterými byly německy psané městské kroniky uložené ve Státním okresním archivu v Ústí nad Orlicí. Více informací bylo však přebráno z dostupné odborné literatury, především z díla

doktora Františka Musila, jenž souhrnně zpracoval dějiny města a který z těchto archivních fondů vycházel. Citováno bylo i z knihy s názvem *Grulich. Heimatsbuch des Grulicher Ländchens von Franz Veith unter Mitarbeit von Max Hördler, Karl Kauz, Ernst Michalitschke und Johann Peschke*, vzpomínek místních rodáků.

Rozsahově nejobsáhlejší a obsahově nejdůležitější kapitola *Obecná situace a sociální struktura v Králíkách na přelomu 19. a 20. století* je rozčleněna do více částí, které sledují jen samotné obyvatelstvo města. Prostor byl věnován proměnám struktury obyvatelstva v českých zemích v průběhu 19. století, z čehož poté můžeme vycházet a následně vyvodit strukturu města. V práci je zmíněno i zákonné nařízení, které ukládalo povinnost pravidelného sčítání lidu. Na tuto problematiku se práce snaží dívat z různých pohledů. Například sociální struktura obyvatelstva je zde popsána z ryze sociologického hlediska podle povolání místních obyvatel, z hlediska jejich náboženské příslušnosti a z pohledu umístění jejich domů a bytů. Základním kamenem pro vznik práce se stal archivní fond s názvem *Okresní úřad Žamberk, sčítání lidu 1900, sčítací operáty Králíky* umístěný ve Státním okresním archivu v Ústí nad Orlicí, ze kterého bylo čerpáno velké množství kvantitativních údajů. Dále bylo čerpáno z děl doktorky Marie Mackové, která se zabývala různými segmenty, událostmi a obyvateli králické oblasti. Další literatura a dostupné informační zdroje mají jen doplňkový charakter. Právě tato kapitola by mohla být přínosným počinem v dosavadním bádání v tomto oboru.

Šestá a sedmá kapitola představuje složitou mozaiku životních podmínek, každodenních povinností i radostí obyvatel Králík na přelomu 19. a 20. století. Ve zkratce se zabývají kulturním, společenským a náboženským životem. Vznikly též na základě dostupné odborné literatury.

Práce se snaží celkově zachytit formální změny města a jeho reálné zdokonalování, ale také se jedná o pokus impresionisticky popsat a vyjádřit atmosféru města Králíky během několika staletí. Jejím cílem je shromáždit roztráštěné informace o historii města Králíky a přiblížit dobu již minulou současnému čtenáři a širší veřejnosti.

# 1. DOSAVADNÍ BĀDÁNÍ A DOSTUPNÉ INFORMAČNÍ ZDROJE K HISTORII KRÁLÍK

Pro dějiny města byly vždy nejdůležitější prameny písemného charakteru, ostatní měly jen doplňkový charakter. Nejdůležitější písemné prameny k dějinám Králík a Králicka se nacházejí v následujících archivech:

## 1.1. Národní archiv v Praze

Zde jsou soustředěny písemné prameny vzniklé především z činnosti celostátních institucí. Některé z nich obsahují i konkrétní údaje ke Králíkům a Králicku. Jedná se o tyto fondy:

- **Desky zemské.** Do tohoto rozsáhlého souboru knih se zapisovaly nejrůznější záležitosti týkající se majetků a práv šlechty. Na základě těchto zápisů se poznávají změny majitelů králického panství. Jsou v nich zaznamenány i některé jiné právní akty ke Králicku se vztahující.
- **Berní rula.** Soubor písemností, které vznikly v pol. 17. století v souvislosti s prvním soupisem majetku poddaných pro daňové účely. Umožňují poznat ekonomickou situaci v jednotlivých městech a vsích po skončení třicetileté války, jsou i prvním soustavným seznamem majitelů poddanských usedlostí.
- **Tereziánský katastr.** Soubor písemností vznikající v průběhu 1. poloviny 18. století v souvislosti s přípravou nového způsobu zdanění. Tyto písemnosti mají význam pro poznání ekonomických a sociálních poměrů.
- **Josefínský katastr.** Zde jsou uloženy písemnosti vzniklé z přípravy daňové reformy za Josefa II. Jsou důležité pro poznání ekonomických a sociálních poměrů v jednotlivých místech na konci 18. století.
- **Stabilní katastr.** Tento fond obsahuje písemnosti vzniklé při přípravě nového daňového soupisu ve 30. letech 19. století. Jeho součástí jsou i rukopisné podoby původních katastrálních map všech míst v Čechách.
- Některé prameny k dějinám Králík a Králicka (např. ke sporům obyvatel města a panství s Evou z Valdštejna na počátku 17. století, k různým hraničním sporům) najdeme i ve fondu „**Stará manipulace**“, který soustřeďuje historické prameny nejrůznějšího charakteru.

## **1.2. Státní oblastní archiv v Zámrsku**

Pro dějiny města a Králicka jsou v něm uchovány následující archivní fondy:

- **Velkostatek Králíky.** Obsahuje písemnosti, které vznikly z činnosti králického panství a velkostatku. Většina pochází až z 18. století, ale najde se tu i několik památek starších. Je to především urbář z poloviny 17. století zachycující poddanské povinnosti na Králicku. Dále jsou zde uloženy pozemkové knihy vesnic z Králicka zachycující nemovitý majetek poddaných a změny jeho majitelů.
- **Klášter redemptoristů a servitů.** Písemnosti vzniklé v souvislosti s činností kláštera. Cenné jsou hlavně údaje o stavebním vývoji kláštera.
- **Sbírka matrik.** Nachází se tu matriky narození, úmrtí a sňatků vzniklé z činnosti farních úřadů na Králicku. Z území bývalého králického panství se jedná o matriky nejstarších far v Králíkách a Mladkově, teprve později se vznikem farností začínají být vedeny i matriky v Červeném Potoku a Dolních Boříkovicích.

## **1.3. Státní okresní archiv v Ústí nad Orlicí**

Pro dějiny Králík a Králicka je v tomto archivu uloženo značné množství pramenů.

Mezi ty nejdůležitější patří prameny z následujících fondů:

- **Archiv města Králíky.** Zachycuje písemnosti vzniklé z činnosti správy města reprezentované městským úřadem. Kromě originálů a opisů nejstarších listin a privilegií jsou ve větším počtu zachovány spisy až od konce 18. století. K tomuto fondu náleží i městské knihy, do nichž byly zapisovány majetkové záležitosti králických měšťanů. Vedení těchto knih patřilo k význačným činnostem středověké městské správy.
- **Samostatné fondy.** Představují písemnosti jednotlivých králických cechů. Tyto fondy však nejsou zcela zpracovány.
- **Archivy jednotlivých obcí z Králicka.** Tyto archivy obsahují většinou písemnosti až od poloviny 19. století vzniklé z činnosti obecních úřadů a většinou nejsou úplné.
- **Okresní úřad Králíky.** Jsou zde archivovány písemnosti vzniklé z činnosti okresního úřadu, který působil v Králíkách v letech 1855-1868.
- **Landrát Králíky.** V tomto fondu je uložen zlomek písemností, jež vznikly v letech 1938-1945, kdy v Králíkách působil úřad zemského rady (jednalo se o německou obdobu okresního úřadu).

- **Okresní soud Králíky.** Fond obsahuje písemnosti vzešlé z činnosti okresního soudu v Králíkách v letech 1850-1938.
- **Mezifondová sbírka kronik.** Jedná se o 12 kronik města Králík zachycujících události z let 1836-1984, dále kronika Červeného Potoka od roku 1836 a Horní Lipky z let 1924-1928. Kromě toho jsou v tomto fondu i kroniky dalších obcí Králicka.
- **Okresní úřad Žamberk – prezidiální spisy.** Ve fondu se vyskytují cenné prameny pro poznání politické situace v Králíkách a na Králicku od pol. 19. století až do roku 1938. Jedná se o spisy, které většinou vznikaly jako reakce na hlášení četnických stanic i jiných institucí o takových akcích, které na území okresu Žamberk, tedy i na Králicku, ohrožovaly zájmy státu. Jako např. informace o velkoněmeckém hnutí zaměřeném proti Rakousku-Uhersku či o akcích německých nacionalistů zaměřených proti Československu. Řada informací se týká akcí pořádaných KSČ.
- ve Státním okresním archivu v Ústí nad Orlicí jsou rovněž uloženy písemnosti některých škol a spolků z Králicka a několik písemností z činnosti králického farního úřadu.

#### **1.4. Farní úřad římsko-katolický v Králíkách**

Na králické faře je dosud uložena větší část farního úřadu, která je nezpracovaná a badatelům prakticky nedostupná. Ve farní knihovně jsou uloženy dva svazky německé farní kroniky založené v roce 1838 a vedené i v některých letech po roce 1945. Kroniky obsahují cenné údaje o mnoha církevních stavbách na Králicku.

#### **1.5. Městské muzeum v Králíkách**

V tomto muzeu býval uložen městský archiv, který byl v 60. letech předán do soka ÚO. Muzeum obsahuje překlady některých částí německých kronik. Dále je zde archivována sbírka opisů různých listin k dějinám Králík a Králicka.

Město Králíky je zmíněno v mnoha publikacích. Povedeným dílem je kniha s názvem *Dějiny Králicka* od Františka Musila. Jedná se o první pokus české historiografie zpracovat souhrnně dějiny Králík a Králicka od jejich vzniku až do moderní doby, do roku 1945. Jelikož nelze dějiny města izolovat od dějin kraje, v němž se vyvíjelo, musel se autor nezbytně zabývat i Králickem. Dále dějiny Králicka zpracoval August Sedláček, Josef V. Šimák a Josef

Čermák. O městu vyšli různí průvodci jako *Králíky* od Josefa Vašátka nebo *Králíky, Králický Sněžník* od Jana Renčina. S Horou Matky Boží nad Králíky nás seznamuje Doubravka Plotěná v brožurce *Průvodce ambity a kostelem Nanebevzetí Panny Marie na Hoře Matky Boží u Králík*. Dějinami Králík a jejich architektonickým vývojem se přehledně zabýval Karel Kuča.

Kromě prací zabývajících se králíckými dějinami v širších souvislostech a prací zachycujících celkový přehled existuje i několik monografických studií zaměřených jen k jednotlivým událostem. Otázkou vzniku města a počátky osídlování se zabývá již zmiňovaný František Musil, spory při vytyčování hranic králíckého panství v 16. století zase moravský historik Jindřich Schulz. O sporech králíckých měšťanů s Evou z Valdštejna podrobně pojednal Jaroslav Šůla, který si všímá hospodářských změn na králíckém panství v 2. pol. 17. století. Hospodářské poměry a postavení poddaných v 18. století popisuje Věra Sekotová. Přelom 19. a 20. století v Králíkách zachytila ve svých studiích doktorka Marie Macková. Politické poměry podrobně popsala ve studii o králíckém starostovi Janu Kretschmerovi. V dalších věnuje pozornost poutnímu místu a zdůrazňuje jeho význam. Nezapomíná ani na všední život obyvatel města a zpravuje čtenáře s chodem a správou města. Vypracovala též sociologicko-statickou sondu, která ukazuje strukturu obyvatelstva ve městě podle povolání v roce 1900. Počátky průmyslové výroby v Králíkách, vznikem organizovaného dělnického hnutí a počátky německé iridenty na Králícku se zabýval Miroslav Chauer. Týž autor popsal i reakci králíckých Němců na konec 1. světové války a vznik Československa. Začlenění Králícka do Německa v letech 1933-1939 studoval Josef Bartoš. O situaci na Králícku v době 2. světové války, problematice německého odboje proti fašismu v tomto regionu a příchodu Rudé armády psal Jiří Cihlář. Pevnostmi a bunkry na Králícku se zabývají publikace *Opevnění na Králícku* od Jiřího Nováka nebo *Betonová hranice*, kterou vydalo nakladatelství OFTIS.



## 2. SOUČASNÁ SITUACE

Město Králíky se rozléhá v severovýchodním výběžku okresu Ústí nad Orlicí a nachází se izolovaně od hlavních koncentračních os osídlení. Z hlediska počtu obyvatel je po České Třebové, Ústí nad Orlicí, Vysokém Mýtě, Lanškrouně, Chocni, Letohradě a Žamberku osmým největším městem okresu.<sup>1</sup> Geografická poloha, zvýrazněná blízkostí státních (Polská republika) a zemských hranic (Čechy - Morava) a přírodními podmínkami způsobila určitou svébytnost sídelního útvaru Králíky mezi ostatními městy v okrese.

Město leží na pomezí Čech, Moravy a Kladska v nadmořské výšce okolo 600 m. n. m. Obklopuje ho komplikovaná horská soustava, kterou tvoří mnoho vrchovin a hornatin Orlických hor a pohoří Králického Sněžníku, jenž je největší přírodní rezervací na Ústeckoorlicku. Pod jeho vrcholem vyvěrá pramen řeky Moravy, nad jejím levým břehem kryjí krystalické jádro na některých místech vápencové horniny – na Velké Moravě se těží kvalitní králický mramor, vyskytují se zde krasové útvary – Patzeltova jeskyně, Tvarožné díry. Celá řada rostlinných druhů v oblasti Králického Sněžníku dosahuje nejzápadnější hranice svého rozšíření. Tato oblast je důležitá a známá především z hydrologického hlediska. Hora Klepý, patřící do soustavy Králického Sněžníku a nesoucí polský název Trójmorski Wierch, tvoří význačné evropské rozvodí. Tento neobvyklý jev je vnímán jako určitá rarita, a proto je celá tato oblast obrazně nazývána „*Střechou střední Evropy*“.

Klimaticky náleží řešené území do chladné oblasti, s průměrnou roční teplotou 6,6 °C, průměrnými ročními srážkami 861 mm.<sup>2</sup> Celkově je podnebí drsnější, kontinentálního charakteru, s velkým množstvím srážek, s mlhami a větry.

Administrativní hranice města Králíky zahrnují jak katastrální území vlastních Králíků, tak i území sídel Červený Potok, Dolní Boříkovice, Dolní Lipka, Prostřední Lipka, Horní Lipka, Dolní Hedeč a Heřmanice. V současné době se toto podhorské městečko rozléhá na celkové ploše 5 277 ha a v tomto prostoru žije 4 560 obyvatel i s výše jmenovanými obcemi.<sup>3</sup> Z toho je 1 927 mužů nad 15 let, 323 chlapců do 15 let, 1 976 žen nad 15 let, 334 dívek

---

<sup>1</sup> Počet obyvatel a výměra v obcích Pardubického kraje k 1. 1. 2010 [online]. Pardubice: Český statistický úřad, 2010. URL:

<[http://www.czso.cz/x/redakce.nsf/bce41ad0daa3aad1c1256c6e00499152/834c86da0d71d480c125715a0035cea/\\$FILE/obce01012010\\_1.xls](http://www.czso.cz/x/redakce.nsf/bce41ad0daa3aad1c1256c6e00499152/834c86da0d71d480c125715a0035cea/$FILE/obce01012010_1.xls)>. Staženo dne 22. 6. 2010.

<sup>2</sup> Územní plán města Králíky [online]. Králíky: Ing. J. Javůrek 2008. URL: <<http://data.kraliky.eu/download/up13.doc>>. Staženo dne 22. 6. 2010

<sup>3</sup> Počet obyvatel a výměra v obcích Pardubického kraje k 1. 1. 2010 [online]. Pardubice: Český statistický úřad, 2010. URL:

<[http://www.czso.cz/x/redakce.nsf/bce41ad0daa3aad1c1256c6e00499152/834c86da0d71d480c125715a0035cea/\\$FILE/obce01012010\\_1.xls](http://www.czso.cz/x/redakce.nsf/bce41ad0daa3aad1c1256c6e00499152/834c86da0d71d480c125715a0035cea/$FILE/obce01012010_1.xls)>. Staženo dne 22. 6. 2010.

do 15 let.<sup>4</sup> Děti do 15 let tak tvoří 15%, obyvatelstvo v produktivním věku od 15-64 let je zastoupeno 72 % a obyvatelstvo v důchodovém věku nad 65 let zaujímá 13 %. V porovnání s ostatními městy okresu je rozloha správního území Králíky podstatně větší a hustota obyvatel v území se blíží spíše hodnotám dosahovaným u venkovské zástavby. Specifická hustota (hustota v zastavěném území) však již charakterizuje městské osídlení.<sup>5</sup>

Občanská vybavenost je soustředěna převážně v městské centrální části a zahrnuje kromě povinné základní i četná zařízení vyššího vybavení. Vzhledem k tomu, že z hlediska koncepce rozvoje rekreace a cestovního ruchu v okrese tvoří Králíky hlavní nástupní a obslužné centrum do rekreačního krajinného celku Králíky – Dolní Morava, je třeba ve městě vedle standardní vybavenosti a služeb rozvíjet i specifické zázemí pro cestovní ruch. Je zde dostupná jak lékařská péče, tak péče sociální. Vedle ambulantního zařízení, ordinací dětského i praktických lékařů, je ve městečku poskytována péče pro seniory. Nachází se zde dětský výchovný ústav pro mládež. V Králíkách fungují mateřské školky, dále základní škola se čtyřletým gymnáziem, základní umělecká škola, speciální škola a odborné učiliště. O zdejší obyvatelstvo je rovněž postaráno po stránce kulturního i sportovního vyžití. Najdeme zde knihovnu, kino, osm sakrálních staveb, z nichž jedno je významným poutním místem, ke kterému vede přímo z města křížová cesta se sedmi kapličkami. Celý rok se ve městě pořádají různé kulturní a společenské akce. Na poli sportu mají občané možnost vyžití nejen na místním koupališti, ale také na fotbalovém a atletickém multifunkčním stadionu s přilehlými antukovými hřišti.

Zajištění dopravní obsluhy řeší železniční trať Dolní Lipka - Štítý, která odbočuje z hlavní trati Hanušovice - Letohrad ve stanici Dolní Lipka. Trať Dolní Lipka - Štítý je projížděna pouze motorovými vlaky. Železniční stanice je umístěna poblíž středu města, na předměstí je zřízena zastávka.

Avšak rozhodující úlohu pro dostupnost a obsluhu území má doprava silniční. Přes území obce nebo v jeho blízkosti jsou vedeny státní silnice I. – III. třídy. Hlavní tepnou je silnice I. třídy vedoucí ze Svitav, přes Lanškroun, Bukovici, Červenou Vodu, Králíky až po hraniční přechod do Polska. Druhou důležitou dopravní tepnou je silnice II. třídy ze

---

<sup>4</sup> Adresy v České republice [online]. Praha: Ministerstvo vnitra České republiky. URL: <<http://aplikace.mvcr.cz/adresa/e/krali/index.html>>. Staženo dne 22. 6. 2010.

<sup>5</sup> Hustota osídlení města:  $h = 4\,890 / 52,8 = 92,6$  ob/km<sup>2</sup>, hustota osídlení okresu  $h = 137\,102 / 1265,1 = 108,3$  ob/km<sup>2</sup>. Pro srovnání jsou uvedeny hustoty osídlení okolních měst: - Letohrad - 263,5 ob/km<sup>2</sup>, Žamberk - 346,8 ob/km<sup>2</sup>, Jablonné nad Orlicí - 706,6 ob/km<sup>2</sup> a Lanškroun - 395 ob/km<sup>2</sup>. Zdroj: Územní plán města Králíky [online]. Králíky: Ing. arch. D. Vaníčková, 2008. URL: <<http://data.kraliky.eu/download/up04.doc>>. Staženo dne 22. 6. 2010.

Žamberka, přes Dolní Lipku, Králíky a Červený Potok do Hanušovic. Územím dále procházejí státní silnice III. třídy.

Zřejmě nejdůležitějším prvkem místního rozvoje je cestovní ruch, který obohacuje kvalitu života místních obyvatel. Z mnoha velice zajímavých oblastí v okolí můžeme zmínit vodní nádrž Pastviny, masiv Kralický Sněžník, klášter na Hoře Matky Boží a několik turistických rozhleden. Z tohoto prostého důvodu zde není nouze o rekreační zařízení jak pro prázdninové pobyty pro rodiny, tak i spousta pobytových táborů, pro školy, či pro různé sportovní a výchovné kroužky jak v létě, tak v zimě.

Co se týče průmyslu, zde byly v minulosti velice důležitým hráčem textilní závody (více níže) a s tím spojené přidružené provozy. S nástupem tržního hospodářství se český textilní průmysl bohužel nedokázal vyrovnat a projevila se ve zvýšené nezaměstnanosti. Dnes tu působí jen několik malých podniků na hranici prosperity.

### **3. STRUČNÁ HISTORIE MĚSTA DO PŘELOMU 19. A 20. STOLETÍ**

Nejstarší věrohodná zmínka o oblasti, kde později vzniklo samotné město Králíky, je datována roku 1357. Jedná se o záznam v Deskách zemských, který byl napsán v době, kdy Karel IV. daroval hrad Žampach, jeho přilehlé panství a také k němu patřící *montana in Greylichs* nebo-li *Hory Králické*, panu Čeňkovi z Potštejna. Tento údaj nehovoří o soustavném osídlení, nýbrž jen o blíže neznámých dolech. Jaký osud postihl *montanu in Greylichs* po roce 1357 není známo, protože se o této oblasti nedochovaly žádné písemné zprávy až do 2. poloviny 16. století. Teprve na základě protokolu o určení hranic mezi majetky Pánů ze Žampachu a kladskými Černhauzy se předpokládá, že vlastní město vzniklo až v 16. století. Záznam obsahoval jednak nejstarší písemnou zprávu o Králíkách jako o městě, ale rovněž je i pramenem, v němž byla uvedena jména králických obyvatel coby svědků přítomných při vytyčení nových hranic mezi majetky panstva. Jenže kvůli finančním problémům byli Žampachové donuceni některé části svého rozsáhlého panství odprodat. Kupcem králické části se roku 1577 stal Zdeněk z Valdštejna, mimo jiné prastrýc slavného Albrechta z Valdštejna. Králíky si zvolil jako sídlo nově vzniklého panství a započal výstavbu základních elementů města.<sup>6</sup>

Město se rozkládá na náhorní plošině, která je zakončena několika svahy a ty plní důležitou funkci ochrany, především před povodněmi. Díky protáhlému tvaru vybraného terénu bylo jasně dáno celkové půdorysné uspořádání. Sídliště se koncentrovala kolem dvou center (Velké a Malé náměstí), která tak vytvořila dnešní podobu města. Z Valdštejnovy iniciativy se budovaly nejvýznačnější králické kamenné budovy, a to zámek, fara a protestantská modlitebna, která se v průběhu staletí změnila v dnešní kostel Sv. Michaela Archanděla. Na jeho prosbu též dal císař Rudolf II. městu právo tří výročních trhů česky psanou listinou. Zatímco kostel tvoří dominantu Králík do dnešních dnů, druhá reprezentační stavba – zámek – již zcela zanikla. Jelikož se v okolí pravděpodobně těžila železná ruda a snad i stříbro, byl význam Králík jako hornického města zdůrazněn existencí horního soudu a hornické školy a právě tehdy dostalo město do svého znaku zkřížená hornická kladívka

---

<sup>6</sup> MUSIL, František. *Dějiny Králicka*. Dolní Lipka: Nakladatelství A. Juránek, 2000. ISBN 80-902263-1-0. s. 20-32.

s mečem. Pokus o obnovení dolů v 17. století dal prý tak nepatrné množství kovu, že dolování bylo raději definitivně ukončeno.<sup>7</sup>

Za třicetileté války byl kraj stíhán častými průtahy cizích vojsk, pleněním a požáry. Nevyhnula se mu ani epidemie moru, která v roce 1633 vyhubila téměř polovinu obyvatelstva. Následkem této tragické události se Lysá hora nad Králíky proměnila v poutní místo. Lidé potřebovali opět najít víru žít. V této morové době začali františkánští a jezuitští misionáři organizovat první poutě, které měly odvrátit mor a další válečné pohromy. Poprvé byly tyto náboženské poutě doloženy již v roce 1636 a jejich tradice s různou intenzitou přetrvávala po celé 17. století. Na Lysé hoře však ještě žádná církevní stavba neexistovala. Až o šedesát let později dal králícký rodák a královéhradecký biskup Tobiáš Jan Becker postavit, poblíž léčivých pramenů nad městem, monumentální poutní komplex s klášteřem, jenž byl následně osazen služebnicí Panny Marie - servity. Nevídaná stavba „božího stánku“ probíhala v letech 1696-1710.<sup>8</sup>

Na poutní místo přicházelo mnoho návštěvníků a chudé obyvatelstvo Králicka si hledalo v těchto poutích obživu. Velmi se tak rozšířila výroba a prodej upomínkových předmětů. Rozvíjelo se řezbářství, které dodnes připomínají betlémy a figurky rozeté po celém světě. Stranou nezůstávala ani další řemesla, především varhanářství a tkalcovství, které mělo důležitou roli pro pozdější vznik textilní tradice.<sup>9</sup> V této době také do Králik, jako noví majitelé, přišli členové rodu Althanů, kteří zůstali vrchnostmi králického obyvatelstva až do zrušení poddanství v roce 1848 a majiteli místního velkostatku dokonce až do roku 1945.<sup>10</sup>

I v 18. století město nadále strádalo četnými požáry, morovými epidemiemi a v neposlední řadě Slezskými válkami. I když v tomto kraji nedošlo k významným bitvám, město trpělo průtahy vojsk obou nepřátelených stran. Po odstoupení Kladska Prusku se z něho mnoho obyvatel přestěhovalo do nedalekých Králik a město se tak rozrůstalo.<sup>11</sup>

Významným bodem v dějinách města byl revoluční rok 1848. Zrušením poddanství skončila závislost města a okolních vsí na panství rodu Althanů. Na místo panských úředníků nastoupila státní administrativa. Králicky se staly sídlem berního a pozemkového úřadu, ty ale

---

<sup>7</sup> MUSIL, František. *Dějiny Králicka*. Dolní Lipka: Nakladatelství A. Juránek, 2000. ISBN 80-902263-1-0. s. 37-40.

<sup>8</sup> Tamtéž s. 53-54. Také VLČEK, Pavel – SOMMER, Petr – FOLTÝN, Dušan. *Encyklopedie českých klášterů*. Praha: Nakladatelství Libri, 1997 ISBN 80-85983-17-6. s. 314.

<sup>9</sup> Více MACKOVÁ, Marie. „Daleké“ poutní místo poutníků olomoucké arcidiecéze 2. pol. 19. století – Hora Matky Boží u Králik. In *Střední Morava 17*. Olomouc: 2003. ISBN 80-85807-88-2. s. 89–103.

<sup>10</sup> MUSIL, František. *Dějiny Králicka*. Dolní Lipka: Nakladatelství A. Juránek, 2000. ISBN 80-902263-1-0. s. 53-60.

<sup>11</sup> VEITH, Franz. *Grulich. Heimatsbuch des Grulicher Ländchens von Franz Veith unter Mitarbeit von Max Hördler, Karl Kauz, Ernst Michalitschke und Johann Peschke*. Regensburg, 1960. s. 27.

ve městě pracovaly jen krátkodobě, protože poté přesídlili do Žamberka. Naopak okresní soud, který byl zde též zřízen, působil s malými přestávkami ve své činnosti téměř 100 let.<sup>12</sup>

Do této doby měly Králíky charakter města s převažující domácí řemeslnou výrobou. Základem pro hospodářský vývoj této oblasti bylo železniční spojení regionu se světem. V roce 1873 bylo otevřeno nádraží v Dolní Lipce nesoucí název *Grulich*, čímž se tak spojilo Králicko s Olomouckem, Orlickoústeckem, Královéhradeckem a také s oblastí Kladska. Na tyto dosavadně vybudované železnice navázala v roce 1899 výstavba trati z nádraží *Grulich* do *Šilperka* (Štítů), díky níž se tak Králíky poprvé dostaly do bezprostředního styku s železnicí. Rozmach moderního továrního průmyslu ve městě začal až koncem 19. století, kdy byly v plné míře využity vhodné podmínky, které v Králikách pro rozvoj moderního továrního průmyslu v předešlých letech vznikly. Dobré silniční a železniční spojení s okolím a dostatek kvalifikovaných pracovních sil, jež má bohaté zkušenosti s textilní řemeslnou výrobou, umožnilo ve městě výstavbu hned tří textilních továren (Steiner - nyní zkrachovalý Webin, Walter - nyní zkrachovalý Novalamp a Schroll - nyní odborné učiliště v Dolní Lipce). Dalšími významnými podniky existujícími v době před první světovou válkou byla plynárna a pivovar.<sup>13</sup>

---

<sup>12</sup> MACKOVÁ, Marie. Králíky kolem roku 1900 (sociologicko-statistická sonda). In *Východočeský sborník historický 12*. Pardubice: Východočeské muzeum a Muzejní spolek, 2005. ISBN 80-86046-77-X. s. 141.

<sup>13</sup> MUSIL, František. *Dějiny Králicka*. Dolní Lipka: Nakladatelství A. Juránek, 2000. ISBN 80-902263-1-0. s. 111-113.

## 4. HOSPODÁŘSKÝ VÝVOJ V 19. STOLETÍ

### 4.1. Urbanistický vývoj

Formování historického jádra města Králík kolem dvou náměstí a později kolem vrchnostenských budov, které tyto náměstí vzájemně spojují, bylo ukončeno v průběhu 18. století. V 1. polovině 19. století k větším zásahům v městské zástavbě nedocházelo, většina význačnějších staveb jak už bylo zmíněno, vznikla v průběhu 18. století, s výjimkou vybudování nové radnice a školy na Velkém náměstí a modernizace některých měšťanských domů.<sup>14</sup> Do života obyvatel Králík v této době zasáhly několikrát velmi nepříznivě různé epidemie a přírodní katastrofy. Následkem této situace byly učiněny první kroky k organizaci městského zdravotnictví.<sup>15</sup> Tak od roku 1836 působil v Králíkách městský fyzik - lékař, který byl povinen pečovat o chudé, provádět pravidelné očkování a také ohledávat mrtvé. Tehdy se také začala připravovat výstavba nového městského špitálu, který by nahradil starší, již nevyhovující vrchnostenský špitál u hřbitova.<sup>16</sup>

Významným rysem života ve městech v 1. polovině 19. století byl rozvoj společenského života zaměřeného k zábavě a odpočinku měšťanů. Společenský a kulturní život přestával být výsadou královských měst, ale začal pronikat i do municipálních měst, ke kterým patřily i Králíky. Již v roce 1823 byl jako první spolek v Králíkách založen spolek ostrostřelců. V témže roce byla pro jeho potřeby postavena v jihovýchodní části města střelnice v empírovém slohu.<sup>17</sup> Důležitost této stavby se postupně měnila a z pouhé střelnice se stalo významné centrum společenského života. V roce 1910 byla zcela přestavěna a rozšířena o nový sál. Roli společenského centra si už nenávratně ponechala a i v dnešních dnech ji nazýváme podle jejího původního poslání.

Život vyšších společenských vrstev v Evropě byl od konce 18. století ovlivněn snahami o opětné přiblížení života člověka přírodě. Tyto snahy navazovaly na myšlenky francouzských osvícenců, kteří hovořili o škodlivém vlivu civilizace na člověka a zdůrazňovali, že skutečné štěstí může člověk nalézt jen v návratu k přírodě. I mezi obyvateli Králík se začal šířit tento zájem o přírodu a o pobyt v ní. Jasným výsledkem této tendence byl

---

<sup>14</sup> MUSIL, František. *Dějiny Králicka*. Dolní Lipka: Nakladatelství A. Juránek, 2000. ISBN 80-902263-1-0. s. 92.

<sup>15</sup> SOKA ÚO, mezifondová sbírka kronik, kniha č. 141, s. 8.

<sup>16</sup> MUSIL, František. *Dějiny Králicka*. Dolní Lipka: Nakladatelství A. Juránek, 2000. ISBN 80-902263-1-0. s. 96.

<sup>17</sup> Více MACKOVÁ, Marie. Střelecký spolek Králíky. In *Vlastivědný sborník Ústí nad Orlicí 12*. Ústí nad Orlicí: Státní okresní archiv, 2001. ISBN 80-86368-03-3. s. 46–65.

vznik výletního a později i lázeňského místa nad městem na horním toku Králického potoka v úžlabí mezi Mariánskou horou a Lískovcem nazvaného *Kressenbrunn*. Vodním pramenům v těchto místech byly opět v souladu s tehdejší módou připisovány léčivé účinky. U pramenů byla v roce 1840 vybudována lázeňská budova, kde měla být využívána údajná léčivá síla pramenů, a v jejím sousedství hostinec. V roce 1888 však objekty vyhořely a téměř ve stejné době zdejší prameny byly využity k napájení městského vodovodu. Samotné místo přešlo do majetku města a bývalá lázeňská budova byla upravena pro potřeby správy vodovodních nádrží. Toto místo bylo svého času častým cílem vycházek místních obyvatel a můžeme jen litovat, že při jeho dnešní návštěvě na nás čeká jako upomínka na zašlou slávu *Kressenbrunn* jen jediný empírový sloup s mariánským obrazem a objekt, dnes všemi nazývaný Amálka.<sup>18</sup>

Mnohem intenzivnější zásahy do historického jádra a další rozšiřování městského území probíhaly až od počátku 2. poloviny 19. století. Již v prvních letech byla provedena celková úprava Velkého náměstí. Nejvýraznějším počinem bylo vybudování nové kašny v roce 1851 na místě, kde dříve stával pranýř. Voda do ní byla přivedena vodovodem z *Kressenbrunn*. Kašna byla ozdobena sochou Přadleny charakterizující typické zaměstnání králického obyvatelstva<sup>19</sup>.

Hospodářský i kulturní rozvoj Králík vyžadoval novou výstavbu, ale v zastavěné historické části města již prostor pro další větší stavby nebyl. Z tohoto důvodu bylo zcela pochopitelně rozhodnuto, že pro další rozvoj města bude určen dosud nevyužitý prostor náležející k Předměstí (Dolní předměstí, Niederfreit) západně od historického jádra města kolem nově vzniklé komunikace do Dolní Lipky (viz níže, dnes ulice 5. května).<sup>20</sup>

Za velmi důležitý faktor, který razantně zasáhl do architektonického vývoje a podoby města v 2. polovině 19. století, lze považovat stavbu nové moderní silnice. Ta směřovala od hraničního přechodu s Pruskem, který se nalézal v katastrálním území Dolní Lipky, dále vedla přes Králíky do Červené Vody. Výstavba této komunikace proběhla v letech 1857-1858. Do města však nevstupovala po trase starší silnice Hlubokou ulicí, jak by bylo logické, nýbrž ústila do jižního rohu Velkého náměstí u hostince Městský dvůr. Pravděpodobně tak bylo rozhodnuto kvůli nedostatečné šířce staré cesty, která již nemohla být nijak upravena díky přítomnosti městských domů. Tomu také nasvědčuje fakt, že místo ní byla využita dřívější vedlejší úzká ulička (dnešní ulice 5. května), jež mohla být a také byla vzhledem k vedení

---

<sup>18</sup> Ke vzniku *Kressenbrunn* VEITH, Franz. *Grulich. Heimatsbuch des Grulicher Ländchens von Franz Veith unter Mitarbeit von Max Hördler, Karl Kauz, Ernst Michalitschke und Johann Peschke*. Regensburg, 1960. s. 32.

<sup>19</sup> MUSIL, František. *Dějiny Králicka*. Dolní Lipka: Nakladatelství A. Juránek, 2000. ISBN 80-902263-1-0. s. 123.

<sup>20</sup> Tamtéž s. 124.



trasy silnice výrazně rozšířena. Trasa této nové silnice pokračovala historickým jádrem města přes Velké náměstí, Dlouhou ulici nebo Valdštejnovou ulicí na Malé náměstí a dále směrem k Červené Vodě. Oblast kolem této nové cesty se měla stát místem vycházek místních obyvatel, a proto téměř současně se stavbou silnice byl nedaleko ní vystavěn hostinec tzv. Lesní zámeček. Toto výletní místo se nacházelo ve vzdálenosti necelých 2 km západně od města v lese v blízkosti pozdějšího nádraží *Grulich* a mělo zastávat obdobnou funkci jako již zmiňovaný Kressenbrunn. Místo však zřejmě vzhledem k poloze u frekventované silnice a později v těsné blízkosti železnice neskýtalo dostatek klidu k odpočinku a nebylo proto příliš navštěvováno. To vedlo později ke zrušení hostince a přeměně objektu na hájovnu. Kolem roku 1955 byl zpustlý objekt zbořen.<sup>21</sup>

Kromě úprav historického jádra města daných výstavbou důležité komunikace proběhly v tomto období v centru města ještě některé další úpravy, jejichž impulzem se staly velké požáry, které několikrát zachvátily domy v historickém jádře města. Při těchto úpravách byly starší dřevěné domy nahrazovány zděnými.<sup>22</sup>

V říjnu roku 1858 byl v Králíkách zřízen poštovní úřad, který nahradil dosavadní poštovní expozituru. Byly zavedeny pravidelné jízdy do Bukovice, kde bylo připojení na poštovní spoj do Zábřeha. Dále se pravidelně jezdilo do nedalekého Mezilesí, čímž bylo zabezpečeno spojení s nádražím v Kladsku. O 11 let později je zřízen nový poštovní spoj do Ústí nad Orlicí.<sup>23</sup>

Další život v Králíkách byl ovlivněn hospodářskými důsledky prusko-rakouské války. Rozhodující podíl na následujících událostech měl jeden z bodů pražské mírové smlouvy ukládající Rakousku povinnost vybudovat železniční spojení s Pruskem. Jedna z železničních tras vybudovaných na základě této dohody vedla z Ústí nad Orlicí přes *Kyšperk* a *Lichkov* do pruského *Mezilesí*, a dále do *Vratislavi*. Její výstavba byla zahájena v roce 1872. Současně s touto výstavbou bylo budováno i připojení této trati k železničním tratím na severní Moravě a taktéž se budovala trať z *Kyšperka* do *Hradce Králové*. Tímto bylo Králicko zapojeno do budování železniční sítě. Prvním nádražím, na které přijel na Králicku vlak, bylo nádraží *Grulich* (dnes *Dolní Lipka*) zřízené na trati budované ze *Šternberka* u *Olomouce* přes *Dolní Lipku* a *Lichkov* do *Pruského Slezska*, rovněž v důsledku mírové smlouvy uzavřené v Praze. Takto tuto událost zaznamenal pan W. Öehl do městské kroniky:

---

<sup>21</sup>Ke stavbě silnice SOKA ÚO, Mezifondová sbírka kronik, kniha č. 141, s. 46-48. Dále také VEITH, Franz. *Grulich. Heimatsbuch des Grulicher Ländchens von Franz Veith unter Mitarbeit von Max Hördler, Karl Kauz, Ernst Michalitschke und Johann Peschke*. Regensburg, 1960. s. 32-33.

<sup>22</sup>K těmto požárům SOKA ÚO, Mezifondová sbírka kronik, kniha č. 141, s. 34-37.

<sup>23</sup>Tamtéž s. 63. Také VEITH, Franz. *Grulich. Heimatsbuch des Grulicher Ländchens von Franz Veith unter Mitarbeit von Max Hördler, Karl Kauz, Ernst Michalitschke und Johann Peschke*. Regensburg, 1960. s. 32 a 34.

„Am 30. Dezember 1899 vormittags um 9 ½ Uhr fuhr der Zug der Linie Schildberg-Grulich in den Grulichen Hauptbahnhof. Die Maschine war von Zeite der Stadt Grulich mit dem begränzten Stadt wagen gezieht.“<sup>24</sup>

Toto nádraží bylo pojmenováno podle 2 km vzdáleného města, bylo však vybudováno v jižní části katastrálního území vsi Dolní Lipka, jejíž název dostalo až v roce 1920.<sup>25</sup>

Vybudováním železničního spojení Králicka se světem byly položeny základy pro další hospodářský rozvoj tohoto regionu, protože na tuto dosavadní výstavbu železnic navázala v roce 1899 výstavba místní trati z nádraží *Grulich* do Štítů.<sup>26</sup> Jejím hlavním úkolem bylo sloužit místům ležícím na její trase, především však Králíkům jako městu, které se tak poprvé dostalo do bezprostředního styku s železnicí. V souvislosti s výstavbou této železniční trati došlo v oblasti nové výstavby kolem silnice z Dolní Lipky ke značným terénním úpravám. Pro železnici byl proveden průkop, který přes který se vybuďoval obloukový most pro silnici do Dolní Lipky. Tento průkop probíhá západně od ZŠ 5. května (dřívější Odborná škola pro zpracování dřeva) a východně od bývalé budovy voršilského kláštera (viz níže).<sup>27</sup>

Rozsáhlou stavební činností na konci 19. a na počátku 20. století v oblasti západně od centra města byla dokončena výstavba králických veřejných budov. Ve stejné době bylo ukončeno i budování průmyslových závodů (více níže). Pozdější stavební činnost se zaměřila hlavně na výstavbu rodinných domků a vil na východní straně města na úpatí Mariánské hory, která je známá především svým poutním místem. Další oblastí, kam se postupně soustředila soukromá výstavba, bylo zpočátku nevyužitá území jižně a jihozápadně od centra města mezi městskou zástavbou a nádražím *Grulich-Stadt*, které vzniklo v roce 1899 mimo zastavěné území v lukách jihozápadně od centra města.<sup>28</sup>

## **4.2. Průmysl a zemědělství**

### **4.2.1. Řemeslná výroba**

Řemeslná výroba byla hlavním zdrojem obživy pro většinu místních obyvatel. Své příjmy si často vylepšovali vedlejším zaměstnáním v zemědělství. Mezi řemesly převládala ta, která byla spojená s textilní výrobou. V knize Františka Musila se dočteme, že „*místo lnu, který byl až dosud hlavní zpracovávanou surovinou a pocházel z místní produkce, se od 50. let*

<sup>24</sup> O otevření nádraží Grulich SOkA ÚO, Mezifondová sbírka kronik, kniha č. 142, s. 29.

<sup>25</sup> K výstavbě této trati tamtéž s. 25-29 a kniha č. 143, s. 13-14.

<sup>26</sup> MUSIL, František. *Dějiny Králicka*. Dolní Lipka: Nakladatelství A. Juránek, 2000. ISBN 80-902263-1-0. s. 111.

<sup>27</sup> Tamtéž s. 126.

<sup>28</sup> Tamtéž s. 92-93.

19. století začalo stále více především zásluhou tehdejšího starosty Františka Amand Rottera sen. rozvíjet zpracování bavlny.<sup>29</sup> Postupně tak ztratila většina domácích tkalců svou samostatnost, protože se dostala do závislosti na faktorech, „kteří jim surovinu dodávali a vykupovali od nich zhotovené zboží. Tito faktori však většinou nepocházeli přímo z Králík, neboť zde se místním řemeslníkům příliš nedařilo získat takové finanční prostředky, aby mohli začít provozovat faktorskou činnost, případně investovat své prostředky do podnikání jinde.“<sup>30</sup>

Z výroby různých upomínkových předmětů prodávaných poutníkům navštěvujících poutní místo se vyvinulo, jako další typický zdroj obživy místních obyvatel, řezbářství. „Díky tomu, že výrobky králických řezbářů měly ohlas na světové výstavě ve Vídni v roce 1873, byla ještě též rok zřízena v Králikách Odborná škola pro zpracování dřeva (dnešní ZŠ 5. května), jež měla vychovávat odborníky pro různá dřevozpracující řemesla, a tak přispět k jejich udržení ve městě, ale i k jejich dalšímu rozvoji.“<sup>31</sup> Základem ekonomické činnosti v Králikách zůstávala řemeslná výroba až do 80. let 19. století. Město Králíky bylo ještě v roce 1888 charakterizováno jako oblast, kde hlavními zdroji obživy kromě zemědělství bylo tkalcovství, řezbářství a obchod s plátnem.<sup>32</sup>

#### **4.2.2. Tovární výroba**

Nové hospodářské odvětví, tovární textilní výroba, začala do Králík pronikat až od počátku 90. let 19. století. Moderní tovární průmysl využil ke svému rozvoji vhodných podmínek, které se během 19. století v Králikách utvořily. Jednalo se o dobré silniční i železniční spojení se světem a nacházel se tu i dostatek kvalifikovaných pracovních sil, jež měly bohaté zkušenosti s textilní řemeslnou výrobou.<sup>33</sup>

---

<sup>29</sup> MUSIL, František. *Dějiny Králicka*. Dolní Lipka: Nakladatelství A. Juránek, 2000. ISBN 80-902263-1-0. s. 93. Králický starosta a průmyslník Ferdinand Amand Rotter sen. budoval textilní průmysl ve Vrchlabí. Od roku 1855 vlastnil společně s G. Ritschelem v Hořejším Vrchlabí přádelnu lnu. Roku 1859 provoz převzala firma F. A. R & syn, z které se rozvinula na přelomu století privilegovaná c. k. továrna na spřádání lnu a přádelna a tkalcovna juty. Rotter popoháněl společně se svými bratry rozvoj podnikání tak, že na konci 60. let měl v provozu cca 20 000 vřeten v a zaměstnával asi 1 800 pracovníků. Vyrobena lněná příze a koudel se ve velkém exportovala. Výrobky byly vyznamenány na světové výstavě ve Vídni (1873) medailí za zásluhy, v Terstu (1882) zlatou medailí, a v Paříži (1900) velkou cenou (Grand Prix). Rotter, který 1883 – 95 působil jako český zemský poslanec, patřil k podnikatelům, který pro krizovou oblast, Krkonoše, umožnil převedení z už nerentabilního ručního spřádání na strojní. Zdroj: *Österreichisches Biographisches Lexikon 1815 – 1950* dostupný online na URL: <[http://www.biographien.ac.at/oebl/oebl\\_R/Rotter\\_Ferdinand-Amand\\_1831\\_1907.xml](http://www.biographien.ac.at/oebl/oebl_R/Rotter_Ferdinand-Amand_1831_1907.xml)>. Staženo dne 22. 6. 2010.

<sup>30</sup> MUSIL, František. *Dějiny Králicka*. Dolní Lipka: Nakladatelství A. Juránek, 2000. ISBN 80-902263-1-0. s. 111.

<sup>31</sup> Tamtéž s. 111-112.

<sup>32</sup> Tamtéž s. 112.

<sup>33</sup> Tamtéž.

Vůbec první textilní továrnou zřízenou přímo v Králíkách byla tkalcovna hedvábí vídeňské firmy bratři Steinerové, která byla založena v roce 1891 (dnes zkrachovalý Webin). Objekty továrny a dělnická kolonie pro ubytování kvalifikovaných dělníků, jež firma přivedla do města, byly vybudovány 1 km západně od centra města na volných pozemcích náležejících k Předměstí v blízkosti zmiňované silnice do Dolní Lipky. V roce 1898 byla postavena další tkalcovna firmy Dominik Walter a syn (dnes zkrachovalý Novalamp). Od první textilní továrny v Králíkách se lišila především zpracovávanou surovinou. Základem této výroby bylo zpracování bavlny. Továrna byla vybudována severozápadně od historického centra města na pravém břehu Hedečského potoka při cestě do Prostřední Lipky. Budování textilního průmyslu v Králíkách bylo ukončeno výstavbou bavlnářské tkalcovny firmy Benedikt Schroll z Broumova ve vzdálenosti téměř 2 km západně od centra města na západním okraji Předměstí, mimo souvislou městskou zástavbu. Vznikla přestavbou *Buschmühle* (dnes zemědělské učiliště) na levém břehu Tiché Orlice.<sup>34</sup>

Výsledným efektem pronikání moderní techniky do všedního života Králík byla neodvratná změna ze zemědělského a řemeslnického města na průmyslové město. Vše se projevilo na růstu obyvatelstva. Zatímco v roce 1880 žilo ve městě 2 950 obyvatel, v roce 1910 zde žilo již 3 846.<sup>35</sup>

V porovnání s uvedenými textilními továrnami měly další průmyslové podniky působící v Králíkách v období před první světovou válkou menší ekonomický význam a zaměstnávaly méně pracovníků. Jednalo se především o pivovar a cihelnu.

Zemědělství v této době tvořilo již jen doplňkový zdroj obživy obyvatel Králík.

---

<sup>34</sup> MUSIL, František. *Dějiny Králicka*. Dolní Lipka: Nakladatelství A. Juránek, 2000. ISBN 80-902263-1-0. s. 112.

<sup>35</sup> O počtech obyvatel Územní plán města Králíky [online]. Králíky: ing. arch. D. Vaníčková, 2008. URL: <<http://data.kraliky.eu/download/up04.doc>>. Staženo dne 22. 6. 2010.

## **5. OBECNÁ SITUACE A SOCIÁLNÍ STRUKTURA VE MĚSTĚ NA PŘELOMU 19. A 20. STOLETÍ**

Ze správního hlediska v Králíkách sídlil okolo roku 1900 okresní soud, který příslušel politickému okresu Žamberk. „*Tento stav byl aktuální již od roku 1868, kdy v rámci správní reformy došlo ke znovu oddělení soudní a politické správy, v Králíkách byl v důsledku toho zrušen smíšený okresní úřad a z města se odstěhovala politická správa.*“<sup>36</sup> Ve městě se nacházel panský velkostatek patřící Althanům, kteří ve městě bohužel nesídlili, protože si za své rezidenční sídlo zvolili nedaleké pruské Mezilesí.<sup>37</sup> Razantně se rozvíjel průmysl, město se modernizovalo, žilo intenzivním spolkovým a kulturním životem, rostl počet obyvatel. Jeho okolí nabízelo mnoho míst k příjemnému odpočinku, ale i k načerpání duševního klidu. Ve městě probíhal spor mezi katolíky a evangelíky v rovině náboženského vyznání. Německý nacionalismus, veškeré vztahy a vymezení vůči němu, se stal základem, který určoval další vývoj města.

Tyto události nebyly pouze náhodné, jak by se na první pohled mohlo zdát, ale měly svůj původ již v dobách minulých. Při zkoumání a popisu určitého historického období musíme vždy hledat souvislosti s již obecně známými poznatky, v tomto případě z oboru sociologie. S jistou nadsázkou můžeme označit za původce všeho dění obyvatele města. Podle doktora Jandourka, českého sociologa a spisovatele, jsou „*muži a ženy zapleteni do rozsáhlé sítě vztahů, ve kterých se nechovají nahodile a zmateně, ale jejich jednání je uspořádáno jakýmsi řádem. Tomu říkáme sociální struktura, kde mají lidé a skupiny určitá místa a mezi nimi se více či méně pohybují. Pojem sociální struktura či struktura společnosti umožňuje ukázat, co je ve společnosti trvalé, i když se mnohé často mění, a čím se daná společnost odlišuje od jiné.*“<sup>38</sup> Strukturu společnosti lze analyzovat z různých hledisek. Podle demografických ukazatelů můžeme společnost stratifikovat na základě jejich povolání, vzdělání, příjmu a mobility. Makrosociologie si všímá takových hledisek, jako jsou třídní struktury, dělba práce, míra racionalizace a byrokratizace, hodnoty a normy, sociální vrstvení dle kritérií prestiže a moci. Mikrosociologii zajímá naopak přímá komunikace a interakce

---

<sup>36</sup> MACKOVÁ, Marie. Králíky kolem roku 1900 (sociologicko-statistická sonda). In *Východočeský sborník historický 12*. Pardubice: Východočeské muzeum a Muzejní spolek, 2005. ISBN 80-86046-77-X. s. 141.

<sup>37</sup> MUSIL, František. *Dějiny Králicka*. Dolní Lipka: Nakladatelství A. Juránek, 2000. ISBN 80-902263-1-0. s. 60-61.

<sup>38</sup> JANDOUREK, Jan. *Průvodce sociologií*. Praha: Grada Publishing, a.s., 2008. ISBN 978-80-247-2397-6. s. 85.

v bezprostředních mezilidských vztazích, jak se odehrávají v malých nebo primárních skupinách, a také sociální sítě odvozené bezprostředně ze sociálních pozic a rolí aktérů. Tuto strukturu můžeme poznat na základě analýzy sociálních statusů a s nimi spojenými sociálními rolemi. Status je pojem, který označuje pozici člověka v sociální struktuře. Jinými slovy se jedná o trvalejší zařazení jedince do skupiny na základě jeho získaných vlastností. Sociologie rozlišuje několik statusů. Připsaný status získá jedinec bez svého přičinění, jako je pohlaví, věk, národnost nebo náboženství, který se dá velmi těžko změnit. Dalším je status získaný, kde záleží jen na jedincově úsilí. Se statutem je úzce svázána sociální role, kterou můžeme charakterizovat jako soubor očekávaného chování a jednání, které odráží jeho postavení ve společnosti.<sup>39</sup>

### **5.1. Struktura obyvatelstva českých zemí v průběhu 19.stol.**

K zásadním změnám ve struktuře obyvatelstva v českých zemích začalo docházet na přelomu 18. a 19. stol. „*Někdejší stavovské uspořádání se změnilo v uspořádání směřující k vytvoření občanské společnosti.*“<sup>40</sup> V letech 1848 a 1849 byly tyto změny nejvíce podporovány, „*po krátkém přerušení v 60. letech byly obnoveny a završeny před první světovou válkou.*“<sup>41</sup> V 19. století ohromně zesílil ekonomický faktor jako hlavní prostředek sociálního vzestupu.

Mezi horní vrstvy se řadili lidé, kteří řídili společnost na základě své politické či ekonomické moci. Byli to lidé sociálně nejmocnější a nejprestižnější. Často je zde stírána hranice mezi horní vrstvou a elitou, přičemž horní vrstvy jsou rozhodující jen v obecné sociální stratifikaci, kdežto své elity má každá sociální skupina. Z celkového počtu populace českých zemí příslušníci této vrstvy zaujímali 0,5 – 1 %. Následující tabulka ukazuje obyvatele, kteří do této vrstvy v průběhu 19. století náleželi.<sup>42</sup>

rok	1800	1900
počet	23 – 45 tis.	50 – 100 tis.

<sup>39</sup> JANDOUREK, Jan. *Průvodce sociologií*. Praha: Grada Publishing, a.s., 2008. ISBN 978-80-247-2397-6. s. 86-88.

<sup>40</sup> LENDEROVÁ, Milena – MACKOVÁ, Marie – BEZECNÝ, Zdeněk – JIRÁNEK, Tomáš. *Dějiny každodennosti „dlouhého“ 19. století II*. Pardubice: 2005. ISBN 80-7194-756-3. s. 11.

<sup>41</sup> Tamtéž.

<sup>42</sup> Tamtéž.

Ve stavovské společnosti horní vrstvu tvořila jen šlechta<sup>43</sup>, kdy se k ní v posledních desetiletích 18. století začala přidávat nově nobilitovaní šlechtici z řad důstojníků, úředníků, umělců, vědců a politiků. Početnou skupinu tvořili velmi bohatí průmyslníci a obchodníci, jejichž majetky v mnoha případech převyšovaly majetky urozených pánů a „*nobilitace pro ně znamenala logické potvrzení společenského vzestupu*“.<sup>44</sup> Všichni se chtěli svým životním stylem vyrovnat urozeným současníkům. Nejvýznamnější postavení měla šlechta v oblasti pozemkové držby, zemědělské výroby a podnikání. K této „smetánce“ začali přibývat i neurození příslušníci střední vrstvy z řad městských patriciátů včetně svobodných povolání. Ojedinele bychom zde našli zbohatlé řemeslníky. Zařadili bychom sem velkoobchodníky, finančníky, podnikatele, velkostatkáře, úředníky, ministry a vysoké církevní hodnostáře.<sup>45</sup>

Do střední vrstvy patřilo obyvatelstvo se středním majetkem a středně vysokými příjmy. Od horních vrstev se lišili způsobem života, kdy se snažili žít skromně a spořivě. Jejich hlavním zdrojem obživy byla profesní kariéra, mnohdy generačně zakotvená. Tato vrstva tvořila 15-20% celkové populace českých zemí. Rozlišení vrstvy se v průběhu století měnilo podle různých kritérií, přičemž do roku 1848 byla rozhodujícím hlediskem osobní svoboda, poté jen majetek. Samostatní výrobci, jako byli řemeslníci a sedláci, byli po zrušení roboty a cechů nuceni stát se dynamickými a konkurenceschopnými. Z části měšťanstva se stali drobní a střední podnikatelé. Do této skupiny můžeme zahrnout i moderní inteligenci, která se uplatňovala v takových oborech, jako bylo školství, zdravotnictví, armáda, byrokratický aparát, obchod apod.<sup>46</sup>

Dolní vrstvy byly charakterizovány především venkovským obyvatelstvem, které se živilo produktivní prací. Chudí rolníci si přilepšovali své příjmy vedlejší nezemědělskou obživou, jako bylo tkalcovství, přádelnictví, bižuterie a jiné. Nádenickou prací v zemědělství či v řemesle zastali podruzi. V této skupině bychom našli domkáře, dvorskou a selskou čeled', tovaryše a služebnictvo. Do roku 1848 se do nižších vrstev zahrnovalo i židovstvo. Nejnižší vrstva byla tvořená lidmi na okraji společnosti.<sup>47</sup> Do dolních vrstev společnosti významně zasáhla industrializace, která těmto lidem umožnila přechod do průmyslové výroby. Stát zákonem prosazoval vzdělávací povinnost, kterou se podařilo z větší části zlepšit úroveň gramotnosti obyvatelstva. I přes tento fakt bylo venkovské obyvatelstvo nedostatečně

---

<sup>43</sup> Více o šlechtě LENDEROVÁ, Milena – MACKOVÁ, Marie – BEZECNÝ, Zdeněk – JIRÁNEK, Tomáš. *Dějiny každodennosti „dlouhého“ 19. století II.* Pardubice: 2005. ISBN 80-7194-756-3. s. 12-14.

<sup>44</sup> Tamtéž s. 12.

<sup>45</sup> Tamtéž s. 11-14.

<sup>46</sup> Tamtéž s. 15-16.

<sup>47</sup> Tamtéž s. 16-17.

vzdělané a připravené na práci v tovární výrobě, a tak bylo zaměstnáváno na nekvalifikované pozice pomocných továrních dělníků.<sup>48</sup>

Nová sociální vrstva, jež se v sociální struktuře vytvořila, byla složená z různorodého průmyslového dělnictva, které bylo dáno charakterem výroby. Může tak být rozděleno na dělníky zaměstnané v řemeslnických dílnách, dělníky v manufakturách a obecně tovární dělnictvo. To ke své práci potřebovalo nižší nebo dokonce žádnou kvalifikaci na rozdíl od výše jmenovaných. Kvalifikovaní dělníci se velmi často stávali elitami této sociální skupiny. Patřili sem též dělníci pracující v zemědělství.<sup>49</sup>

## **5.2. Sčítání lidu, domů a bytů**

Základem poznání sociální struktury obyvatelstva v českých zemích bylo pravidelné sčítání lidu, domů a bytů, které se provádělo podle říšského zákona o sčítání, jež byl vydán dne 29. 3. 1869.<sup>50</sup> Stanovil podrobně znaky zjišťované u obyvatelstva a stálou desetiletou periodicitu sčítání s tím, že s výjimkou prvního se všechna další měla konat vždy o půlnoci z 31. prosince na 1. ledna roku končícího nulou. Vše bylo až do konce existence Rakousko-Uherska dodrženo.<sup>51</sup>

*„Provedením sčítání bylo pověřeno ministerstvo vnitra a řídily je okresní úřady.“<sup>52</sup>* Sčítání probíhalo velkoplošně - zahrnovalo všechny obce na území státu. *„Na území jednotlivých obcí nesly za provedení sčítání odpovědnost obecní úřady“*, které byly zmocněny připravit důkladnou územní přípravu tak, aby nebyl vynechán žádný obydlý objekt. Ty také jmenovaly příslušné sčítací komisaře, zpravidla z důvěryhodných osob. Byli jimi často učitelé nebo spolupracovníci obecních úřadů, neboť jejich povinností bylo do sčítacích archů věrně zaznamenat údaje poskytnuté sčítanými osobami. Existovala i možnost, kdy tiskopis vyplňovaly sčítané osoby samy.

Až do roku 1950 bylo do sčítání zahrnuto obyvatelstvo přítomné, tedy podle místa přítomnosti sčítaných osob v den sčítání, nikoliv podle místa trvalého bydliště jak je známe

---

<sup>48</sup> LENDEROVÁ, Milena – MACKOVÁ, Marie – BEZECNÝ, Zdeněk – JIRÁNEK, Tomáš. *Dějiny každodennosti „dlouhého“ 19. století II*. Pardubice: 2005. ISBN 80-7194-756-3. s. 17.

<sup>49</sup> Tamtéž s. 18.

<sup>50</sup> Sčítání lidu v Rakousko-Uhersku (1868-1910) [online]. Praha: Český statistický úřad, 2010. URL: <[http://www.scitani.cz/sldb2011/redakce.nsf/i/scitani\\_lidu\\_v\\_rakousko\\_uhersku\\_\(1868\\_1910\)](http://www.scitani.cz/sldb2011/redakce.nsf/i/scitani_lidu_v_rakousko_uhersku_(1868_1910))>. Staženo dne 22. 6. 2010.

<sup>51</sup> Tamtéž.

<sup>52</sup> Tamtéž.



dnes. Z tohoto důvodu byli do sčítacích operátů pro rok 1900 zaneseni i lidé, kteří se ve městě jen vyskytovali.<sup>53</sup>

### **5.3. Sčítací operáty**

Výsledné zápisy ze sčítání lidu, domů a bytů se souhrnně nazývají sčítací operáty. Dochovaly se většinou v okresních archivech. Sčítací operáty konkrétně pro město Králíky jsou uloženy ve Státním okresním Archivu Ústí nad Orlicí ve fondu Okresní úřad Žamberk. Tento fond obsahuje archy ze sčítání lidu v rozmezí let 1869-1921.

Sčítací operáty vyplňovali sami obyvatelé nebo sčítací komisaři. Sčítací archy byly připraveny v jazykových mutacích podle převládající etnické skladby obyvatelstva, byly přehledné a srozumitelné, aby vyplnění mohlo být jednoznačné. Klíčem k vyplňování sčítacích listů byla čísla domů a čísla bytů, čímž se mohla zjistit nejen velikost domácností, ale také počet domácností žijících v jednom bytě, respektive podíl podnájemníků. Do sčítacích archů se zaznamenávala tato data: jméno, rodné příjmení, příjmení, příbuzenstvo či jiný vztah k majiteli bytu, pohlaví, datum a místo narození, domovské právo, vyznání víry, rodinný stav, obcovací řeč, povolání, znalost čtení a psaní, přítomnost, nepřítomnost, celkový počet přítomných, poznámky a počet zvířat.<sup>54</sup>

### **5.4. Vývoj obyvatelstva Králík na přelomu 19. a 20. století**

Počet obyvatel Králík měl v druhé polovině 19. století tendenci rok od roku narůstat. V roce 1880 žilo přímo ve městě 2 950 obyvatel v 369 domech. O 20 let později obývalo město již 3 629 obyvatel v 380 domech a nárůst obyvatelstva stále pokračoval. V roce 1910 bylo v Králíkách napočítáno 3 846 obyvatel v 393 domech.<sup>55</sup> Po světových válkách počty obyvatel města rapidně klesají, v nadcházejících letech kolísají.

Pro Králíky existují tyto údaje, ovšem počty v následující tabulce platí pro celé správní území města Králíky. Do tabulky jsou zahrnuta tedy i sídla Červený Potok, Dolní a Horní Boříkovice, Horní, Dolní a Prostřední Lipku, Dolní Hedeč, Kopeček a Heřmanice.<sup>56</sup>

---

<sup>53</sup> SOKA Ústí nad Orlicí, ÚO Žbk. Sčítání lidu 1900, sčítací operáty Králíky.

<sup>54</sup> Tamtéž.

<sup>55</sup> MACKOVÁ, Marie. Králíky kolem roku 1900 (sociologicko-statistická sonda). In *Východočeský sborník historický 12*. Pardubice: Východočeské muzeum a Muzejní spolek, 2005. ISBN 80-86046-77-X. s. 142.

<sup>56</sup> O vývoji počtu obyvatel Územní plán města Králíky [online]. Králíky: ing. arch. D. Vaníčková, 2008. URL:<<http://data.kraliky.eu/download/up04.doc>>. Staženo dne 22. 6. 2010.

### **5.5. Vývoj počtu obyvatel:**

rok	1880	1890	1900	1910
počet obyvatel	7 619	7 670	7 713	7 742

Z hlediska rozvoje města v jednotlivých obdobích můžeme říci, že celkový počet obyvatel ve správním území Králík roste, jelikož ve městě dochází k intenzivní urbanizaci, přičemž okrajové části se vylidňují. Platnost tohoto tvrzení dokazuje následující tabulka.<sup>57</sup>

### **5.6. Vývoj počtu obyvatel podle jednotlivých částí města:**

rok	1880	1900	1910
Králíky	2950	3629	3846
Dolní Hedeč	775	706	660
Kopeček	10	23	27
Horní Hedeč	132	123	121
Červený Potok	420	337	294
Dolní Boříkovice	1131	998	910
Dolní Lipka	277	245	224
Prostřední Lipka	562	546	536
Horní Lipka	906	746	745
Heřmanice	456	360	379

<sup>57</sup> Územní plán města Králíky [online]. Králíky: ing. arch. D. Vaníčková, 2008. URL:<<http://data.kraliky.eu/download/up04.doc>>. Staženo dne 22. 6. 2010.

## **5.7. Struktura obyvatelstva Králík podle pohlaví, etnicity a vyznání**

Lidé na určitém území jsou charakterizováni sociálními vlastnostmi, podle kterých je možné obyvatelstvo jako celek dále členit a strukturovat. Patří mezi ně především pohlaví a věk, dále rodinný stav, vzdělání, etnicita a náboženské vyznání. Toto všechno můžeme vyčíst a následně analyzovat ze sčítacích operátů, protože se do nich zaznamenávalo poměrně velké množství dat.

Ke dni 31. 12. 1900 čítal počet obyvatel města 3 629, přičemž skladba obyvatelstva podle zastoupení pohlaví byla následující. Mužů ve městě žilo 1 801, žen 1 828.<sup>58</sup>

Počet obyvatel, kteří jako svou obcovací řeč uvedli *Deutsche*, dosahoval čísla 3 496. Registrovaných Čechů zde žilo jen 139.<sup>59</sup> Obyvatelstva města v této době by se dalo označit jako ryze německé.

Ve struktuře obyvatelstva dle náboženského vyznání výrazně převažovalo *römisch katholisch*, jež do archů uvedlo 3 549 obyvatel. Dále bylo ve městě přítomno 55 Protestantů, 21 Židů a 1 Starokatolík.<sup>60</sup>

## **5.8. Struktura obyvatelstva Králík podle povolání**

Studie s názvem *Králíky kolem roku 1900 (sociologicko-statická sonda)*, kterou napsala paní doktorka Marie Macková, analyzuje obyvatelstvo města z hlediska přítomných profesí.

Složení městského zastupitelstva odkazovalo k tomu, které skupiny obyvatelstva v té době byly nejvlivnější. Starostou byl obchodník, prvním radním statkář, druhým radním hoteliér, třetím zámečník a čtvrtým kolář. Mimo ně byli do zastupitelstva zvoleni také zemědělci, obchodníci, truhláři, zedník, krejčí, pekař, kovář, zedník, poštmistr, továrník, ředitel školy a správce velkostatku. Sbor zastupitelů byl stálý a měnil se jen zřídka.<sup>61</sup>

Státní úřednictvo bylo vymezeno na úředníky okresního soudu a berního úřadu. Kromě toho působila ve městě i finanční stráž. Ostatní osoby, které bylo možné zařadit mezi úřednictvo, náležely k jeho soukromé části.<sup>62</sup>

---

<sup>58</sup> SOKA Ústí nad Orlicí, ÚO Žbk. Sčítání lidu 1900, sčítací operáty Králíky. Dále také SOKA ÚO, Mezifondová sbírka kronik. Kniha č. 142 s. 36.

<sup>59</sup> Tamtéž.

<sup>60</sup> Tamtéž.

<sup>61</sup> MACKOVÁ, Marie. Johann Kretschmer – starosta města Králíky. In *Vindemia. Sborník k 60. narozeninám Ivana Martinovského*. Ústí nad Labem: Nakladatelství Albis international, 1997. ISBN 80-86067-14-9. s. 171.

<sup>62</sup> Více MACKOVÁ, Marie. *Úřednictvo venkovských okresů v Čechách (1850-1914). Vlastivědný sborník Ústí nad Orlicí 4*. Ústí nad Orlicí: Státní okresní archiv, 2001. ISBN 80-86368-04-1. s. 106-186. Dále MACKOVÁ,

Do veřejných služeb, které byly organizované státem, tehdy náležel poštovní provoz.<sup>63</sup> Jak uvádí doktorka Marie Macková, „*srovnatelné postavení ve městě měli zaměstnanci a zřízení na železnici, i když ta ne vždy byla spravovaná státem.*“<sup>64</sup> Specifickou vazbu na stát měli trafikanti, protože podnikali prodejem tabákového sortimentu a museli se tak zároveň řídit předpisy státního monopolu.<sup>65</sup>

Soukromá sféra byla ve městě zastoupena nepoměrně početněji než sféra státní z důvodu lepších platových podmínek. Soukromé úřednictvo se nacházelo ve službách místní samosprávy, ve službách velkostatku hrabat Althanů, ve službách průmyslových firem a v notářské službě.<sup>66</sup>

Školství bylo v dané době zřizované z části městem a z části zemí. Kromě obecné školy a měšťanky existovala ve městě i škola vyššího typu. Vzhledem k místní řezbářské tradici a jejího všeobecného věhlasu ve městě vznikla Odborná řezbářská škola.<sup>67</sup> Patříčné vzdělání nesmělo chybět ani při vykonávání profese lékárníka. V této době museli být pouze vyučení v oboru, vyšší vzdělání mohli získat jen v oborech příbuzných. I přes to, že neměli vzdělání na vyšší úrovni, „*většina lékárníků byla v malých městech počítána mezi lidi vzdělané a tedy vážené.*“<sup>68</sup> Pro Králíky bylo příznačné, že „*lidé mající vyšší vzdělání prakticky všeho druhu do města přicházeli z jiných oblastí, ačkoliv místní rodáci se uplatňovali jinde. Jedním z možných vysvětlení zřejmě bude i to, že lidé znali prostředí zatoužili po pohodlnějším životě například v mírnějších klimatických podmínkách či blíže centřum.*“<sup>69</sup> Úroveň místní vzdělanosti byla podporována existencí dvou knihařských dílen.

Základním zdrojem obživy většiny venkovských měst, zemědělství, bylo v Králíkách velmi limitované díky klimatickým podmínkám. „*V těch se nedařilo ani takovému hospodářskému celku, jako byl althanovský velkostatek.*“<sup>70</sup> Rolníci, kteří považovali obhospodařování půdy za základní zdroj obživy, museli práci většinou zastat sami se svými rodinami, protože ne všichni si mohli dovolit námezdní síly. Existovala zde dokonce dvě hospodářství, kde byl majitel na všechnu práci úplně sám. V ostatních hospodářstvích rodiny

---

Marie. Soukromé úřednictvo velkostatku Králíky po roce 1850. In *Scientific papers of the University of Pardubice, Series C, Faculty of Humanities*, 6. Pardubice: 2001. ISBN 80-7194-341-X. s. 171-184.

<sup>63</sup> MACKOVÁ, Marie. Králíky kolem roku 1900 (sociologicko-statistická sonda). In *Východočeský sborník historický 12*. Pardubice: Východočeské muzeum a Muzejní spolek, 2005. ISBN 80-86046-77-X. s. 144.

<sup>64</sup> Tamtéž s. 145.

<sup>65</sup> Tamtéž.

<sup>66</sup> Tamtéž s. 146.

<sup>67</sup> Tamtéž.

<sup>68</sup> Tamtéž.

<sup>69</sup> Tamtéž s. 149.

<sup>70</sup> MACKOVÁ, Marie. Králíky kolem roku 1900 (sociologicko-statistická sonda). In *Východočeský sborník historický 12*. Pardubice: Východočeské muzeum a Muzejní spolek, 2005. ISBN 80-86046-77-X. s. 144.

byly, ale ne nijak početné. Doktorka Marie Macková zjistila, „že v případech, kde bylo zemědělství pokládáno za vedlejší zdroj příjmů, navíc byla většinou jako hospodyně uváděna žena, jejíž manžel získával obživu jiným způsobem.“<sup>71</sup> Dále se zmiňuje, že děti v hospodářství svých rodičů nutně zůstat nemuseli a „že z tohoto prostředí pocházela řada lidí se středním i vysokoškolským vzděláním, kteří směřovali jak mezi příslušníky akademických profesí, tak například mezi úřednictvo.“<sup>72</sup> Jak bylo naznačeno o pár řádků výše, námezdních pracovních sil v králických rolnických usedlostech příliš nebylo. Ale některá hospodářství z těch, které byly považovány za vedlejší zdroj příjmů, byly udržovány právě jen nájemnou prací.<sup>73</sup>

Průzkum doktorky Marie Mackové ukázal, že „pokud sečteme všechny osoby nějakým způsobem zainteresované v zemědělství ve městě, včetně těch, kteří tuto oblast považovali jen za vedlejší zdroj příjmů, pak to znamenalo jen nepatrně více než 7% všeho tehdy registrovaného obyvatelstva.“<sup>74</sup> Jak se dočteme dále, je to mnohem menší počet lidí než ti, kteří se živili poutním provozem na *Muttergottesberg*, což značí o „nepochybně dvojnásobnému a poněkud problematickému postavení zemědělství v této lokalitě.“<sup>75</sup>

O zásobování města a o příjem rozmanitého zboží všeho druhu na trh se starali registrovaní obchodníci, z nichž někteří patřili mezi ekonomickou elitu města.<sup>76</sup> „V Králikách tehdy samostatní obchodníci ze svých pozic neustupovali, protože zde zatím neetablovalo žádné obchodní či prodejní družstvo, jak to bývalo jinde v této době poměrně obvyklé. Tato družstva totiž celkem pravidelně ekonomicky předstihovala samostatné obchodníky a přebírala jejich pozice,“<sup>77</sup> píše ve své sondě doktorka Macková.<sup>78</sup>

Textilní výroba živila profese, které zde existovaly formou samostatných živností nebo jako součást tovární výroby. Největším zastoupením a nejpočetnějším povoláním ve městě byla profese tkadlec – tkadlena. Můžeme je rozdělit do dvou skupin podle suroviny, kterou zpracovávali. Tkalců hedvábí bylo ve městě registrovaných 288 a svou prací živili dalších 174 osob. Z tohoto celkového počtu jich 190 nikoho neživilo. V 17 případech pracovali všichni členové domácnosti tímto způsobem a u stejné firmy. Z uvedeného vyplývá, že 14,6 % obyvatelstva tehdejších Králik získávalo svou obživu továrním zpracováním hedvábí. Jak uvádí paní doktorka Macková „to navíc v dané době v Králikách zpracovávala prakticky pouze firma bratří Steinerů, takže uvedená čísla se týkala vlastně jejich

<sup>71</sup> Tamtéž s. 151.

<sup>72</sup> Tamtéž s. 150. Dále SOKA Ústí nad Orlicí, ÚO Žbk. Sčítání lidu 1900, sčítací operáty Králiky.

<sup>73</sup> Tamtéž s. 151-152. Tamtéž.

<sup>74</sup> Tamtéž s. 152.

<sup>75</sup> Tamtéž.

<sup>76</sup> Například králický starosta byl povoláním obchodník.

<sup>77</sup> Tamtéž s. 152-153.

<sup>78</sup> Tamtéž.

zaměstnanců a členů jejich domácností.“<sup>79</sup> Bavlnu ve městě zpracovávalo více firem. V tomto odvětví bylo ve městě zaměstnáno 179 osob a na jejich práci bylo závislých dalších 110 lidí. 109 osob nikoho dalšího neživilo. Pro tyto údaje platí, že zpracováním bavlny továrním způsobem se živilo 9,4 % z celkového počtu obyvatel města.<sup>80</sup> Mezi továrním dělnictvem se nacházela obě pohlaví, přičemž procento žen bylo hodně vysoké. Právě pro ně to byla vhodná příležitost jak zvýšit příjmy rodiny. Ve většině případů pracovali v továrnách oba manželé, ale našly se i výjimky, kdy se manžel věnoval něčemu jinému.<sup>81</sup> Když k těmto procentům připočteme další profese spojené s provozem textilních továren a osoby, které „dělají sami na sebe“, dostaneme 25 % obyvatelstva, jehož obživa se odvíjela od práce v textilním průmyslu, z čehož jasně vyplývá charakter města.

Jenže svět se netočil jen okolo dění v továrnách, ale pro život města byly důležité i takové profese, které zajišťovaly běžné součásti života. Nejdůležitějšími živnostmi byly bezesporu živnosti potravinářského zaměření.<sup>82</sup> Výroba alkoholických nápojů, stejně jako cukrařina, byla na přelomu 19. a 20. století naprosto běžná, ovšem kromě největších center nikde nebyla ve větším počtu. V Králíkách tuto výrobu měl na starost izraelita, který neměl velkou rodinu, avšak docela početný personál.<sup>83</sup> Doménou cukrářů byla především výroba cukrovínek, distribuci měli na starost místní obchodníci.

Pohostinství bylo ve městě registrovaných 17, z nichž čtyři byly vedeny ženou. „Námezdního personálu v nich příliš nebylo“<sup>84</sup>, píše paní doktorka Macková. Důvodem byl fakt, že v hostincích byla zaměstnávána i širší rodina. Vyskytly se ale případy, kdy kromě majitele, celý chod obstarával námezdní personál. Majitelé hostinců svou situaci nepodceňovali. I když patřili někteří členové mezi mocenskou elitu města, měli další zdroje obživy.<sup>85</sup>

Jelikož se nad městem nacházel rozsáhlý poutní komplex, byl zvláštním zdrojem obživy místních obyvatel poutní provoz. Toto poutní místo bylo oblíbené nejenom v královéhradecké arcidiecézi, ve které se nacházelo, ale jeho dobrá pověst se rozšířila i její za hranice. Přicházeli sem poutníci mluvící česky, německy, slovensky, moravskými nářečnými a někteří dokonce hovořili slovanskými jazyky z Balkánu. I když se *Muttergottesberg* nacházel

---

<sup>79</sup> MACKOVÁ, Marie. Králíky kolem roku 1900 (sociologicko-statistická sonda). In *Východočeský sborník historický 12*. Pardubice: Východočeské muzeum a Muzejní spolek, 2005. ISBN 80-86046-77-X. s. 154.

<sup>80</sup> Tamtéž.

<sup>81</sup> Tamtéž.

<sup>82</sup> Tamtéž s. 156.

<sup>83</sup> Tamtéž.

<sup>84</sup> Tamtéž.

<sup>85</sup> MACKOVÁ, Marie. Králíky kolem roku 1900 (sociologicko-statistická sonda). In *Východočeský sborník historický 12*. Pardubice: Východočeské muzeum a Muzejní spolek, 2005. ISBN 80-86046-77-X. s. 156.

v katastrálním území Dolní Hedeč, měl nesporný vliv na život a ekonomiku města.<sup>86</sup> Do této sféry můžeme zařadit dva fotografické ateliéry, litografické dílny, z části oba knihaře, malíře dřevěného a plechového zboží, řezbáře, varhanáře a truhláře.<sup>87</sup> Profese modistky byla v dané době prakticky běžná, ale v Králíkách byla spojená s výrobou květin, která přesahovala běžné potřeby zdobení klobouků. V tomto oboru ve velkém podnikali ti obchodníci s galanterním zbožím, kteří měli výslovné oprávnění obchodu i při poutích a lidových misiích.<sup>88</sup> Takovým obchodníkem právě byl Wilhelm Katzer. Doktorka Marie Macková předpokládá, že „*kromě vlastní produkce právě tato firma zboží tohoto typu i vykupovala od dalších drobných výrobců, pravděpodobně ne jenom v samotných Králíkách, i když v blízkém okolí, například přímo v Dolní Hedči, měla velmi silnou konkurenci ve firmách naprosto stejně koncipovaných.*“<sup>89</sup> Větší firmy zaměřené vyloženě na pouťové zboží tyto předměty samy vyráběly, ale v omezeném množství.<sup>90</sup> Obchod s tímto zbožím byl v malém provozován jako hausírování, neboli podomní prodej nebo jako součást kramářství. Prodej upomínkových předmětů se řadil mezi živnosti sezonní, protože poutě se podle úředního ustanovení mohly konat od dubna do října, což odpovídalo i klimatickým podmínkám svatého místa. Poutovému prodeji se věnovalo více žen než mužů a během let se z něj vytratila výroba stuh a voskařství. Paní doktorka Macková se domnívá, že se tyto provozy vstřebaly do továrního zpracování hedvábí, nebo se staly součástí nějaké galanterní firmy.<sup>91</sup>

S poutním provozem bylo ve městě spojeno 189 osob, ať samostatných nebo zaměstnaných, přičemž do něj nejsou zahrnuty osoby, které z něho vzdáleně profitovaly.<sup>92</sup> Na jejich výdělků bylo závislých dalších 132 lidí. Počet obyvatel, který se živil poutním provozem, činí tedy 9 %, což je, jak bylo zmíněno výše, vyšší procento obyvatel, než které primárně živilo zemědělství.<sup>93</sup>

I v Králíkách se vyskytovali lidé, kteří nepatřili do žádné určité profese a i přesto byli materiálně dobře zajištěni. Patřili sem majitelé domů a privatisté, kterých bylo ve městě velké množství. Podle doktorky Mackové šlo zřejmě o osoby velmi dobře zajištěné, protože se v mnoha případech v jejich domácnostech vyskytovala služebná.<sup>94</sup> Jinou skupinou byli

---

<sup>86</sup> Tamtéž s. 160.

<sup>87</sup> Tamtéž.

<sup>88</sup> Tamtéž s. 161.

<sup>89</sup> Tamtéž.

<sup>90</sup> Tamtéž s. 162.

<sup>91</sup> Tamtéž.

<sup>92</sup> Např. povozník, prادلena, personál řezbářské školy či místní železnice.

<sup>93</sup> MACKOVÁ, Marie. Králíky kolem roku 1900 (sociologicko-statistická sonda). In *Východočeský sborník historický 12*. Pardubice: Východočeské muzeum a Muzejní spolek, 2005. ISBN 80-86046-77-X. s. 162.

<sup>94</sup> Tamtéž s. 167.

penzisté, kteří měli nárok na penzi, protože pracovali buď v armádě, ve veřejné správě nebo jim byla penze přiznána soukromým zaměstnavatelem. V Králíkách bychom našli penzisty althanovského velkostatku, jeho bývalé úředníky a zaměstnance lesní správy. Stejně tak malý byl počet lidí, kteří žili na výměnku.<sup>95</sup>

Nezaopatřených lidí bez vlastní profese byly ve městě dvě desítky, přičemž všichni bydleli v jednom domě. Ženám bylo v rozmezí 50 až 83 let, mužům 51 až 67 let. Doktorka Macková v této souvislosti píše. „*Tato věková struktura nebyla tak náhodná, jak by se mohlo zdát – jen polovina mužů překročila šedesátku a žádný nebyl starší 70 let, zatím co ženy mladší než 60 let byly pouze tři, tedy o málo více než pětina celkového počtu a čtyři překročily sedmdesátku.*“<sup>96</sup> Pokračuje dále slovy, že „*i ve městě, jehož vedení tradičně věnovalo mnoho pozornosti a podle možností i prostředků péči o potřebné chudé, vycházel práh chudoby z celkového standardu města, takže se zdá, že byl vnímán dost nízko.*“<sup>97</sup>

## **5.9. Život ve městě**

Tato část práce se bude věnovat již konkrétním příkladům ze života města. Nejdříve bude představeno místní čtyřiadvacetičlenné zastupitelstvo, protože jeho složení odpovídalo tomu, které skupiny obyvatel byly ve městě nejvlivnější. Na tato místa se dosazovali především lidé, kteří byli ochotni se veřejnými věcmi zabývat a věnovat jim svůj čas a prostředky, protože v dané době nebylo možné počítat s výraznějším finančním ohodnocením z této činnosti.<sup>98</sup>

### **5.9.1. Městské zastupitelstvo a rada města Králíky**

Ve sledovaném období se obecní volby do městského zastupitelstva a rady města konaly 27. prosince 1897. Zastupiteli byli zvoleni následující: Johann Kretschmer (obchodník), Johann Kristen jun. (statkář), Ferdinand Zech (statkář), Anton Schwarzer (statkář), Heinrich Lecker (kovář), Albert Schramme (truhlář), Josef Hübner (zedník), Josef Kubelka (truhlář), Josef Grond jun. (ekonom), Franz Skorpil (zámečnick), Johann Rotter (řezník), Johann Zentner (ekonom), Hubert Bergmann (řezník), Alois Veith jun. (továrník),

---

<sup>95</sup> Tamtéž.

<sup>96</sup> Tamtéž.

<sup>97</sup> Tamtéž.

<sup>98</sup> Tamtéž s. 143.



Adolf Katzer (kolář), Anton Liebisch (ředitel školy), Ferdinand A. Rotter (továrník), Eduard Sirowy (správce velkostatku), Josef Bernkopf (c.k. poštovník), Gottfried Schramek (hoteliér), Valentin Walter (majitel domu), Franz Zentner (majitel válcovny), Jaroslav Mensi (c.k. notář), Johann Seifert (ekonom).<sup>99</sup>

Johann Kretschmer byl po páté zvolen starostou 22 hlasy.<sup>100</sup>

Rada města byla zvolena tato: první radní Josef Grond (ekonom), Gottfried Schramek (hoteliér), třetí radní Adolf Katzer (kolář), čtvrtý radní Franz Skorpil (zámečník) – původně zvolen Franz Zentner, který volbu ze zdravotních důvodů nepřijal.<sup>101</sup>

Další obecní volby se konaly 28. prosince 1900. Osazenstvo se nijak výrazně neměnilo, protože „zdejší zastupitelstvo i rada byly velmi stabilními sbory, v nichž se zvolení muži měnili téměř výhradně z důvodu nemoci či opravdu vysokého věku.“<sup>102</sup>

Zastupitelé byli zvoleni tyto: Johann Kretschmer (obchodník), Johann Kristen jun. (zemědělec), Anton Schwarzer (zemědělec), Albert Schramme (truhlář), Josef Kubelka (truhlář), Ferdinand Wágner (krejčí), Gottfried Cikrit (pekař), Heinrich Lecker (kovář), Josef Grond jun. (ekonom), Franz Skorpil (zámečník), Alois Veith (obchodník), Josef Grübner jun. (zedník), Adolf Katzer (kolář), Anton Liebisch (ředitel školy), Johann Rotter (řezník), Josef Mück (obchodník), Gottfried Schramek (hoteliér), Josef Bernkopf (c.k. poštovník), Valentin Walter (továrník), Jaroslav Mensi (c.k. notář), Johann Seifert (ekonom), Eduard Sirowy (správce velkostatku), Ferdinand A. Rotter (továrník), Josef Kindler (ekonom).<sup>103</sup>

Starostou byl po šesté zvolen Johann Kretschmer 22 hlasy.<sup>104</sup>

Prvním radním byl zvolen Josef Grond jun. (zemědělec), druhým radním Gottfried Schramek (hoteliér), třetím radním Adolf Katzer (kolář) a čtvrtým radním Franz Skorpil (zámečník).<sup>105</sup>

Za následující příklady bylo vybráno několik městských domů, kdy byl brán ohled na jejich polohu tak, aby se nacházely v různých částech města. V obrazové příloze je tento stav

---

<sup>99</sup> MACKOVÁ, Marie. Johann Kretschmer – starosta města Králíky. In *Vindemia. Sborník k 60. narozeninám Ivana Martinovského*. Ústí nad Labem: Nakladatelství Albis international, 1997. ISBN 80-86067-14-9. s. 171.

<sup>100</sup> Tamtéž.

<sup>101</sup> Tamtéž.

<sup>102</sup> MACKOVÁ, Marie. Králíky kolem roku 1900 (sociologicko-statistická sonda). In *Východočeský sborník historický 12*. Pardubice: Východočeské muzeum a Muzejní spolek, 2005. ISBN 80-86046-77-X. s. 142.

<sup>103</sup> MACKOVÁ, Marie. Johann Kretschmer – starosta města Králíky. In *Vindemia. Sborník k 60. narozeninám Ivana Martinovského*. Ústí nad Labem: Nakladatelství Albis international, 1997. ISBN 80-86067-14-9. s. 171.

<sup>104</sup> Tamtéž.

<sup>105</sup> MACKOVÁ, Marie. Johann Kretschmer – starosta města Králíky. In *Vindemia. Sborník k 60. narozeninám Ivana Martinovského*. Ústí nad Labem: Nakladatelství Albis international, 1997. ISBN 80-86067-14-9. s. 171.

zobrazen. Bude zde věnován prostor pro jejich popis, pokud k nim existují odpovídající prameny, ale samozřejmě větší pozornost bude směřována k jejich obyvatelstvu.

### **5.9.2. Velké náměstí č.p. 3**

Jelikož tu majitelé panství nesídlili, mohli bychom za nejdůležitějšího reprezentanta města považovat místního starostu, jímž byl Johann Kretschmer. Narodil se 17. července roku 1839 a byl nejmladším dítětem místního obchodníka Johanna Kretschmera a jeho ženy Terezie. Po otci zdědil povolání obchodníka, kterému se věnoval úspěšně celý svůj život. Díky sňatku se vzdálenou příbuznou Annou Bernkopfovou získal nájemní dům č.p. 3 na Velkém náměstí, ve kterém žil a provozoval svůj obchod. Spolu měli jen jediného syna Karla, který vypomáhal v obchodě svého otce. Práci hospodyně zastala neteř. Pan starosta uvedl jako vedlejší zdroj příjmů hospodářství, kde zaměstnával dvě děvečky a jednoho čeledína.<sup>106</sup>

Jeho působení ve veřejném životě začalo 6. června roku 1870, kdy byl jako 31letý zvolen poprvé starostou. „*V době, která svým stylem jednoznačně preferovala zkušenost a vyzrálost získanou léty, to však nebyla volba šťastná*“, píše doktorka Macková. Domnívá se, že neúspěch jeho první starostenského období mohl být zapříčiněn jeho osobním radikalismem, kdy se snažil změnit poměry rodného města, ale setkal se jen s minimální podporou. K jeho abdikaci na místo starosty došlo dva roky po jeho zvolení, kdy mu vaz zlomila snaha o zřízení nové školy, jež zastupitelé razantně odmítli. V následujících letech nebyl zvolen ani do městského zastupitelstva. Až v roce 1885 byl znovu přijatelnou a žádanou osobou, protože „*oboustranná hluboká znechucenost časem vyprchala a bohatý a činorodý obchodník poněkud zestárl, možná se naučil své názory projevovat méně razantně a tím se natolik přizpůsobil pozitivnímu vzoru podle vnímání své doby...*“<sup>107</sup>

Volby do obecních zastupitelstev té doby byly prováděny na základě sympatií osobností a nikoliv politických stran, jak to bylo jinde prokazatelné. Je proto pravděpodobné, že i Johann Kretschmer s nějakou politickou stranou sympatizoval. Pro takovéto tvrzení ale neexistují jednoznačné důkazy. Paní doktorka dále ve své studii o tomto starostovi vyslovila svou domněnku, že „*starosta Johann Kretschmer byl sice výrazným německým vlastencem, který v podstatě schvaloval politiku německých liberálů, ale vzhledem k tomu, že schönérián Karl Hermann Wolf byl i v Králíkách volen do zemského sněmu, respektoval jej starosta jako*

---

<sup>106</sup> SOkA ÚO, ÚO Žbk. Sčítání lidu 1900, sčítací operáty Králíky.

<sup>107</sup> MACKOVÁ, Marie. Johann Kretschmer – starosta města Králíky. In *Vindemia. Sborník k 60. narozeninám Ivana Martinovského*. Ústí nad Labem: Nakladatelství Albis international, 1997. ISBN 80-86067-14-9. s. 163.

*politickou moc, která může městu prospět.*“<sup>108</sup> Nevylučuje ani jeho ovlivnění vznikající německou odnoží agrární strany, protože v letech 1885-1918 byli v městském zastupitelstvu výrazně zastoupeni zemědělci, ani vliv německé sociální demokracie, která určovala celkovou sociální politiku města.<sup>109</sup>

Mezi starostovy poděkováníhodné a zakladatelské činy podle místních obyvatel patřily: zakoupení honosného pohřebního vozu, zřízení vodovodu do města z pramenů nad městem v roce 1887, stavbu mostu a následné úpravě průjezdné silnice městem v letech 1888-1889, nákup pozemků a usedlosti *Kressenbrunn*, zalesnění *Kahlenbergu* v roce 1889, založení nového hřbitova a márnice v roce 1895, nákupy pozemků a domů do majetku města, postupné budování cest a dláždění městských ulic a stavbu Odborné školy v roce 1900.<sup>110</sup>

Ovšem nesmíme opomenout ani jeho záslušnou aktivitu, které se pan starosta věnoval celých 33 let svého úřadování, a to podporu chudých, nemocných a jinak potřebných. Věnoval se projednávání chudinských podpor, byl iniciátorem různých dobročinných nadací. „*Po svém znovuzvolení v únoru roku 1898 dokonce v nástupní řeči o ničem jiném nemluvil a slíbil, že se této sféře bude nadále věnovat. Svůj slib plnil důsledně až do konce svého posledního funkčního období.*“<sup>111</sup>

V podnájmu v druhém bytě žil čtyřiačtyřicetiletý *k.k. Staatsbeamter – k.k. Steuer Einnehmer* Josef Pofel. Nebydlel zde dlouho, protože byl čerstvě přeložen až z dalekých Litoměřic. Do města přestěhoval i svou výrazně mladší ženu Otýlii a své tři dcery, Antonii, Otýlii a Marii.<sup>112</sup>

### **5.9.3. Velké náměstí č.p. 6**

Dnešní hotel Beseda na Velkém náměstí vlastnil před 110 lety Ferdinand Rotter jun., který byl synovcem zmiňovaného továrníka Ferdinanda Amada Rottera. Aktuálně 51letý hostinský se svou ženou staral především o kuchyň, neboť ti byli v operátech uvedeni jako *Köchter* a *hilft*. V provozu jim pomáhala Ferdinandova švagrová a dva kvalifikovaní pracovníci.<sup>113</sup>

---

<sup>108</sup> MACKOVÁ, Marie. Johann Kretschmer – starosta města Králíky. In *Vindemia. Sborník k 60. narozeninám Ivana Martinovského*. Ústí nad Labem: Nakladatelství Albis international, 1997. ISBN 80-86067-14-9. s. 164.

<sup>109</sup> Tamtéž s. 165.

<sup>110</sup> Tamtéž s. 166. Dále SOKA ÚO, ÚO Žbk. Mezifondová sbírka kronik. Kniha č. 142, č. 143.

<sup>111</sup> Tamtéž s. 167.

<sup>112</sup> SOKA Ústí nad Orlicí, ÚO Žbk. Sčítání lidu 1900, sčítací operáty Králíky.

<sup>113</sup> SOKA Ústí nad Orlicí, ÚO Žbk. Sčítání lidu 1900, sčítací operáty Králíky.

Na Silvestra onoho roku byla v tomto domě ubytována *Muzikkapelle* z Karlových Varů, která mimo lázeňskou sezónu cestovala za obživou velmi daleko. Tento mužský lázeňský orchestr čítal jednoho kapelníka a pět *Muziker* ve věku od 24 let až 65 let. Všichni byli ženatí. Čtyři pánové, jako zdroje svých vedlejších příjmů, uvedli vlastnictví hospodářství. V hotelu byl ubytován též 31letý Josef Jarczyk, stavbyvedoucí z Białe v Haliči.<sup>114</sup>

#### **5.9.4. Na pískách č.p. 14**

Tento dům se nacházel v ulici zvané *Am Sande* na křižovatce dnešních ulic Hluboké a Pivovarské. V tomto domě žil se svou rodinou 46letý rodák Franz Katzer, jeden z místních listonošů. Společně se svou 41letou ženou Franziskou rozenou Schroller se starali o syny Rudolfa a Josefa, kteří navštěvovali základní školu. V domácnosti jim pomáhaly dvě hospodyňky, s výchovou dětí zase 68letá ovdovělá matka Franzisky, Eleonora, která zároveň vykonávala povolání porodní báby. Movitě zajištěnému poštmistrovi se rovnat nemohl, ale i on není zdaleka bez prostředků jako ostatní listonoši.<sup>115</sup> Vedlejší příjmy mu zajišťoval jeho vlastní obchod se střížním zbožím. Kvůli jeho pracovní vytíženosti se o obchod starala jeho manželka, což potvrzují i záznamy ve sčítacích operátech.<sup>116</sup>

V druhé domácnosti byl za hlavu rodiny označen 52letý švec Josef Heinich. Se svou 56letou ženou zplodil celkem dva syny a tři dcery v rozmezí 21 až 32 let. Nejstarší syn pracoval jako soudní sluha, druhý jako dělník v továrně bratří Steinerů, nejstarší dcera byla služebnou a nejmladší pracovala taktéž v továrním průmyslu. Nejmladší dcera se provdala do Berlína. V rodině se vyskytoval ještě vnuk majitele, ale nelze s přesností určit, kdo byli jeho rodiče.<sup>117</sup>

#### **5.9.5. Příkrá č.p. 40**

Tento nájemní dům dnes kvůli velké zchátralosti již nestojí, ale nacházel se dříve v Příkré ulici spojující dnešní ulici Karla Čapka a *Feldgasse*. Bydlely v něm celkem čtyři rodiny a majitelem domu byl 55letý řezbář Johann Oehl. Se svou 50letou ženou měl celkem pět dětí. Nejstarším synům řemeslo cizí nebylo. 23letý syn se po otci vyučil řezbářem, druhý

---

<sup>114</sup> Tamtéž.

<sup>115</sup> Příkladem může být listonoš Franz Scholz, který žádné vedlejší příjmy neměl. Bydlel v podnájmu v Hedečské ulici společně se svou ženou a svým tchánem. Dalším listonošem na plný úvazek byl Peter Hördler, se kterým ve společné domácnosti v Polní ulici žila jeho žena a dcera.

<sup>116</sup> Tamtéž.

<sup>117</sup> Tamtéž.

19letý sochařem. Prostřední 16letá dcera pomáhala matce v domácnosti, nejmladší dvě byly povinné školní docházkou.<sup>118</sup>

Sousední byt obývala třígenerační rodina ovdovělé 49leté tovární dělnice Theresie Heinsch. Spolu s ní se o domácnost nedlouhou dobu starala 66letá matka, též ovdovělá, Anna Schäfer, která pracovala v továrně na zpracování bavlny Dominika Waltera a dceři pomáhala s výchovou dvou vnuků ve věku 7-11 let.<sup>119</sup>

Třetí domácnost patřila mladému 28letému nádeníkovi Siegfriedu Müllerovi, původem z Červené Vody. Se svou 32letou ženou pečoval o dvě batolata, přičemž s výchovou jim pomáhala jeho tchýně, která sice byla vdaná, ale „*lebt nicht mit Mann*“.<sup>120</sup>

V poslední domácnosti bydlelo několik generací vedle sebe. Za hlavu rodiny můžeme považovat 52letou vdovu Magdalenu Straku původem z Bušína, která do města přestěhovala celou svou rodinu v roce 1885. Společně se svou nejstarší 29letou dcerou byly ženami v domácnosti a vychovávaly jejího synka Vendelína, kterému v té době bylo 6 let. Mladší 22letá dcera pracovala jako cívkařka v továrně bratří Steinerů.<sup>121</sup>

#### **5.9.6. Polní č.p. 72**

Dům se nachází v městské části zvané *Obertheil*, konkrétně v Polní ulici. Majitelkou byla 72letá vdova Anna Harmuth, která žila jen z tohoto vlastnictví. V nájmu zde bydleli manželé Katzerovi s dětmi. Hlavě rodiny, zedníkovi Josefovi, bylo 41 let, manželce Karolíně 36 let. Potomků měli celkem šest, čtyři syny a dvě dcery. Nejstarší synové (25 a 26 let) pracovali jako dělníci v továrně na zpracování bavlny, kterou založil továrník Dominik Walter.<sup>122</sup>

#### **5.9.7. Hedečská č.p. 73**

Dům s č.p. 73 byl v těsné blízkosti předešlého domu, ale spadal již do Hedečské ulice. 61letý Augustin Schroller se svou 62letou ženou staral o své hospodářství. Děti měli až

---

<sup>118</sup> SOkA Ústí nad Orlicí, ÚO Žbk. Sčítání lidu 1900, sčítací operáty Králíky.

<sup>119</sup> Tamtéž.

<sup>120</sup> Tamtéž.

<sup>121</sup> Tamtéž.

<sup>122</sup> Tamtéž.

v pozdním věku. První syn se narodil, když jim bylo okolo 45 roku. Další následoval o rok později a poslední syn přišel na svět, když Marii Schrollerové bylo 54 let.<sup>123</sup>

#### **5.9.8. Zahradní č.p. 120**

Tento dům byl postaven na *Zimmerplatz*, který je součástí dnešní Zahradní ulice, a vlastnil ho Josef Neumann, 30letý místní řezbář. Se svou o dva roky mladší ženou měl dvě dcery ve věku 4 a 5 let. Svému řemeslu vyučoval jednoho učně z Mladkova.<sup>124</sup>

Majitelem druhého bytu byl Johann Täuber a patřil mezi devět lidí, kteří pomáhali zajistit správné fungování místní železnice. Aktuálně 32letý *Eisenbahn=Oberbau=Arbeiter meister* zaměstnaný *bei der k.k. Staatseisenbahn Schildberg* byl původem z nedalekých Českých Petrovic. Do města byl povolán na pomoc při budování železničního spojení z nádraží *Grulich* do Štítů, které započalo v roce 1899. V soukromém životě byl milujícím manželem stejně staré ženy a hrdým otcem, protože se staral o právě narozeného syna a jednoho kojence.<sup>125</sup>

#### **5.9.9. Na pískách č.p. 143**

V prvním domě *Am Sande* bydlel ovdovělý zámečnický mistr, 63letý Franz Škorpil se svými dvěma syny ve věku 14 a 17let. V domácnosti zaměstnával kuchařku, jednoho kvalifikovaného zámečníka jako výpomoc a zaučoval pět mladíků z nedalekého okolí.<sup>126</sup>

#### **5.9.10. Na pískách č.p. 146**

Druhý dům Na pískách vlastnil 29letý Josef Moulík, který byl hlavním povoláním dozorce v polepšovně, jako vedlejší zdroj příjmů uvedl profesi krejčího. Se ženou, jíž bylo 32let, vychovával 8letého syna. V domácnosti s nimi žil i 25letý strážník Josef Kalista ze Lnářů, který v polepšovně pracoval jako dozorce.<sup>127</sup>

#### **5.9.11. Velké náměstí č.p. 275**

---

<sup>123</sup> SOkA Ústí nad Orlicí, ÚO Žbk. Sčítání lidu 1900, sčítací operáty Králíky.

<sup>124</sup> Tamtéž.

<sup>125</sup> Tamtéž.

<sup>126</sup> Tamtéž.

<sup>127</sup> SOkA Ústí nad Orlicí, ÚO Žbk. Sčítání lidu 1900, sčítací operáty Králíky.

Majitelem tohoto nájemního domu byl 72letý místní rodák Vincenz Schmidt, který ve svém bytě pobýval sám. Úplnou samotou rozhodně netrpěl, protože hned ve vedlejším bytě žil se svou rodinou syn Adolf Schmidt, kterému bylo 41 let a pracoval jako cukrář. Svou práci živil svou 36letou ženou Hedwigu a 2letého syna. V jeho sladkém řemesle mu pomáhal mladík z Písku a zároveň zaučoval jiného z Červené Vody. Tato rodina si mohla dovolit domácí hospodyně a chůvu. Jejich sousedem byl svobodný 33letý Bruno Hermann, učitel měšťanské školy. Dalším byla izraelská rodina 32letého Karla Abela. Ten se živil jako obchodník s kožešinami a měl tři malé děti ve věku od jednoho do tří let. V domácnosti s nimi žila 18letá katolická služebná z Nekoře.<sup>128</sup>

#### **5.9.12. Dlouhá ulice č.p. 284**

Dům stojící v *Langegasse* měl celkem pět bytů. Patřil 67leté vdově Marii Fischerové, rozené Grondové. Žena byla původem z Plzně a ve sčítacích operátech byla označena jako *Privater*.<sup>129</sup>

V sousedním bytě bydlel 57letý fiakrista Johann Blecha společně se svou 55letou ženou Albínou, třemi syny a dcerou v rozmezí 9-26 let. Všichni pocházeli z Písečné u Žamberka a do města se přistěhovali v roce 1891. Nejstarší 26letý syn otci pomáhal v povoznictví.<sup>130</sup>

Dalším nájemníkem v domě byl 59letý *Drechsler* Stefan Hamal, který měl se svou 50letou ženou 25letého syna, jenž mu pomáhal v řemesle.<sup>131</sup>

Čtvrtou domácnost tvořil 30letý řezník Eduard Lübich a jeho rodina, která se skládala z jeho 28leté ženy Marie a tří dětí do čtyř let. Svou práci nezastával sám, k ruce měl pomocníka z Lanškrouna a učně z nedalekých Heřmanic.<sup>132</sup>

V posledním a pravděpodobně nejmenším bytě bydlel 29letý městský lékař Anton Häusler původem z Opavy.<sup>133</sup>

#### **5.9.13. Ulice 17. listopadu č.p. 324**

---

<sup>128</sup> Tamtéž.

<sup>129</sup> Tamtéž.

<sup>130</sup> Tamtéž.

<sup>131</sup> Tamtéž.

<sup>132</sup> Tamtéž.

<sup>133</sup> SOkA Ústí nad Orlicí, ÚO Žbk. Sčítání lidu 1900, sčítací operáty Králíky.

Tento dům se nacházel v *Bismarckstrasse*, která vede směrem na Jeseník a taktéž na Horu Matky Boží. Patřil místním rodačkám a svobodným sestrám Körberovým, Anně a Hermíně, které provozovaly místní lékárnou. Starší 52letá Anna ji vedla, mladší 46letá sestra byla její spolupracovnicí. V jejich nájmu žil 39letý lékárník Alois Lukesch společně se svou 28letou ženou Marií, synem Ottem a v domácnosti jim pomáhala služebná.<sup>134</sup>

#### **5.9.14. Dlouhá ulice č.p. 350**

Dům v této ulici patřil Anně Grifkowské, 51leté vdově, která měla ve svém domě zřízený fotografický ateliér. Vedoucím byl označen její 23letý syn Fritz. O domácnost se starala její 30letá provdaná dcera s jedním kojencem a jedním školákem. Našli bychom zde i dva strážníky, kteří do této rodiny přišli téhož roku, přičemž jeden byl *Fotografie Lehrling* z Rychnova a druhý byl mistrem v továrně na zpracování hedvábí bratří Steinerů, původem z Trnavy.<sup>135</sup>

Druhou část tohoto nájemního domu obýval 49letý Justus Metzner, který byl povoláním kameník. Spolu se svou 30letou ženou měli dva malé syny.<sup>136</sup>

Další soused, 49letý Friedrich Porkert, pracoval jako disponent v továrně bratří Steinerů. Se svou 47letou ženou vychovával celkem 4 potomky (jedna dcera, tři synové) v rozmezí 10-12 let. S výchovou jim pomáhala švagrová, která taktéž pracovala jako vyšivačka v továrně na zpracování hedvábí. Do města přišli společně v roce 1892.<sup>137</sup>

Poslední byt patřil 61letému ševcovskému mistru Friedrichu Steinerovi. O domácnost se starala jeho 45letá žena Francizska, která pocházela z Červené Vody. Ševcovskému řemeslu se u mistra učil Stefan Reither z Dolních Boříkovic.<sup>138</sup>

#### **5.9.15. Ulice 5. května č.p. 383**

Tato budova byla postavena v letech 1884-1885 při nově vzniklé silnici do Dolní Lipky, která se jmenovala *Bahnhofstrasse*. Rozsáhlý pseudorenesanční objekt kláštera byl

---

<sup>134</sup> Tamtéž.

<sup>135</sup> Tamtéž.

<sup>136</sup> Tamtéž.

<sup>137</sup> Tamtéž.

<sup>138</sup> Tamtéž.



vybudován pro potřeby řádu Sv. Voršily, které do města přišly r. 1879.<sup>139</sup> Ale již počátkem 90. let odešly do Liberce a budovu prodaly české zemi. Ta do ní umístila Královskou českou zemskou polepšovnu pro mladistvé. Zvláštním polepšovnam se říkalo vychovatelny, protože vznikaly ne z důvodu spáchání trestného činu, ale právě z potřeby napravit mladistvého v ústavním nařízení. Do vychovatelů byli chovanci umisťováni na návrh zákonného zástupce se svolením opatrovníckého soudu. K takovému účelu byla zřízena i vychovatelna v Králíkách. Budova měla tři trakty, z čehož jeden byl zcela civilní, tzn. byl oddělen a sloužil pro ubytování pracovníků ústavu. Zbylé trakty byly určeny ryze pro potřeby převýchovy mladistvých. V čele ústavu stál ředitel, dále zde sloužili dva učitelé, dva vrchní dohlížitelé, ústavní duchovní správce, dva sluhové, účetní a sedm dozorců.<sup>140</sup> Na personálu bylo vidět, že byl ústav zřizován dvojjazyčně, přičemž zastoupení obou zemských jazyků bylo velmi vyrovnané. Personál se staral o 129 chovanců ve věkovém rozmezí 7-14 let. Ti byli rozděleni do devíti skupin, kdy každá čítala po 14 dětech s výjimkou jedné, ve které bylo umístěno hochů 17. Tito nezletilí přicházeli do *Könige Böhmisches Landesbesserungsanstalt in Grulich* v rozmezí let 1898 až 1900 z různých koutů Země české a jen z tohoto jediného důvodu pobývali právě v Králíkách. Z jakých přesných příčin se do ústavu delikventi dostali se jen tak nedozvíme. Domácí řád si určovala každá vychovatelna individuálně. Základ jejich převýchovy spočíval ve školní a pracovní výchově, zaměřené na získávání praktických dovedností v dílně krejčovské, obuvnické, knihařské, řezbářské, modelářské a taktéž v zahradnictví.<sup>141</sup> V diplomové práci Martiny Jahodové *Věznice a vězeňský systém v českých zemích a v Brně od 80. let do prvního desetiletí 20. století* se dočteme, že „v Králíkách vstávali např. v pět hodin ráno, v zimě o půl šesté a v šest hodin snídali, do sedmi hodin měli tělocvik a v sedm hodin začínali pracovat.“<sup>142</sup> Je předpokládáno, že více informací o každodenním chodu polepšovny obsahuje archivní fond s názvem *Výchovný ústav pro děti a mládež Králíky*, který je uložen ve Státním oblastním archivu v Zámrsku, jenž obsahuje školní zprávy, rozpočty, účetní písemnosti, seznamy chovanců ústavu, podací protokoly a jiné z let 1897-1993. Fond je nezpracovaný, tudíž i nepřístupný.

---

<sup>139</sup> Římská unie Řádu sv. Voršily, společnost zaměřená na výchovu dívek a péče o nemocné. Více VLČEK, Pavel – SOMMER, Petr – FOLTÝN, Dušan. *Encyklopedie českých klášterů*. Praha: Libri, 1997. ISBN 80-85983-17-6. s. 166-167. O příchodu voršilek do Králík Kronika č. 141, s. 162-163. O stavbě budovy tamtéž s. 199-201 a Kronika č. 142, s. 26.

<sup>140</sup> MACKOVÁ, Marie. Králíky kolem roku 1900 (sociologicko-statistická sonda). In *Východočeský sborník historický 12*. Pardubice: Východočeské muzeum a Muzejní spolek, 2005. ISBN 80-86046-77-X. s. 146-147. Dále SOKA Ústí nad Orlicí, ÚO Žbk. Sčítání lidu 1900, sčítací operáty Králíky.

<sup>141</sup> VACEK, Eduard. Trestání mladých pachatelů v minulosti. In *Historická penologie 1*, Praha 2008, s. 14.

<sup>142</sup> JAHODOVÁ, Martina. *Věznice a vězeňský systém v českých zemích a v Brně od 80. let do prvního desetiletí 20. století*. Brno: 2006.

V civilní části byly zřízeny pro pracovníky ústavu celkem čtyři byty. Majiteli prvního, Josefu Doležalovi, bylo 37let a pracoval zde jako vrchní dohlížitel nad chovanci. Se svou 38letou ženou Annou vychovával 3letou Annu a půlročního Josefa. Do Králík přišel se svou rodinou v roce 1898. Tato rodina byla německá.<sup>143</sup>

Byt označený č. 2 náležel samotnému 37letému řediteli vychovatelny Janu Tilšarovi. Za ženu si vzal 25letou Marii, se kterou měl 4letého synka Jana a ročního Jiřího. Mateřskou řečí byla čeština. Rodina zaměstnávala dvě služky a ubytovávala 42letého zemského knihovníka. Do města přišli v roce 1897 z okolí Znojma.<sup>144</sup>

Třetí byt vlastnil 32letý František Jelínek, duchovní správce královské zemské vychovatelny, z pochopitelných důvodů svobodný. Do Králík přišel se svými českými rodiči v roce 1898 z Hraběšína. Otcí Františkovi bylo tehdy 67let a jako své povolání uvedl soukromník. Matce Kateřině bylo 61let a byla ženou v domácnosti.<sup>145</sup>

Poslední byt vlastnil 39letý Karel se svou 30letou ženou Marií. Ve vychovatelně zastával profesi vrchního dozorce a do Králík přišel roku 1897 z Prahy.<sup>146</sup>

#### **5.9.16. U zastávky č.p. 399**

Fakt, že více jak ¼ obyvatel Králík pracovala v továrním průmyslu, měl za následek vznik dělnických kolonií a továrních domků. K vyplnění těchto stavebních plánů byly vhodné pozemky na Předměstí. Jedním takovým továrním domem byl dům s č.p. 399 se šesti nájemními byty, kde v každém bydlela jedna tkalcovská rodina.

Domácnost 57letého tkalce Josefa Hanela měla další tři členy, přičemž 48letá manželka i obě děti (15, 22) pracovali v továrně bratří Steinerových, kde se zpracovávalo hedvábí.<sup>147</sup>

V sousedním bytě bydlel 40letý tkadlec Johann Blümel se svou 36letou ženou. Oba pracovali u Steinerů a společně vychovávali čtyři děti ve věku 7-13 let.<sup>148</sup>

V tomto domě bydlel též Wenzel Tatzl, tehdy 34letý, společně se svou o 10 let mladší ženou. Oba pracovali v továrně na zpracování hedvábí. Vychovatelkou jejich malých dětí byla ovdovělá 63letá matka majitele bytu.<sup>149</sup>

---

<sup>143</sup> SOkA Ústí nad Orlicí, ÚO Žbk. Sčítání lidu 1900, sčítací operáty Králíky.

<sup>144</sup> Tamtéž.

<sup>145</sup> Tamtéž.

<sup>146</sup> Tamtéž.

<sup>147</sup> Tamtéž.

<sup>148</sup> Tamtéž.

<sup>149</sup> SOkA Ústí nad Orlicí, ÚO Žbk. Sčítání lidu 1900, sčítací operáty Králíky.

Další byt byl obýván rodinou 37letého Antona Wenniga. Společně se svou 33letou ženou se živil jako zaměstnanec továrny Steinerů a vychovávali pár školáků ve věku 7 a 12 let.<sup>150</sup>

V předposledním bytě žila velmi početná rodina 47letého Johanna Ahndorfa z Dolní Orlice, která se do města přistěhovala nedávno. V domácnosti bylo velmi živo, protože manželé měli celkem osm dětí. Ti starší (14-24let) taktéž pracovali jako jejich rodiče u Steinerů. Zbylé čtyři děti byly povinny základní školní docházkou.<sup>151</sup>

Poslední rodinou obývající tento nájemní dům byla rodina 33letého Josefa Janků. S 34letou manželkou pracoval též v továrně bratří Steinerů. Jejich dvě děti ve věku 2 a 8 let vychovávala ovdovělá 63letá tchýně majitele bytu.<sup>152</sup>

## **5.10. Shrnutí**

Z těchto předchozích příkladů si můžeme utvořit obrázek o složení části místních obyvatel, o jejich majetkových poměrech, rodinných a susedských vazbách, jejich obživě. Z hlediska obecné stratifikace struktury obyvatelstva lze říci, že Králíky byly městem středních vrstev, jež zaměstnávaly vrstvy horní a samy poskytovaly přivýdělek třídě dolní. Mezi horní vrstvu můžeme zařadit místní majitele továren a některé obchodníky, do střední běžné řemeslníky a tovární dělnictvo, do dolní zemědělce, podruhy, čeled', tovaryše a služebnictvo. Králíky bychom mohli rozdělit na několik městských částí, přičemž nejlukrativnějšími pozemky byly bezpochyby v centru města, kde byla soustředěna veškerá tehdejší vybavenost. Velké náměstí, Malé a přilehlé ulice skýtaly mnoho obchodů každodenní potřeby a také mnoho služeb. Místní obyvatelé byli majiteli nájemních domů a lidé, kteří se do města přistěhovali, nacházeli útočiště v těchto bytech.

Vzhledem k výše uvedeným příkladům, je zřejmé, že jak muži, tak ženy se podílely na ekonomickém potenciálu města stejnou měrou. Muži vykazovali v mnoha případech druhé zaměstnání, čímž vylepšovali příjmy rodiny. Ženy s vlastní profesí byly ve většině případů vdané a jejich manžel měl povinnost je živit. Ženy naopak měly povinnost svého manžela podporovat. To lze vidět nejlépe v rodinných firmách, kde žena byla vedena jako spolupracovnice či zaměstnanec. Manželky továrních dělníků mnohdy pracovaly ve stejné firmě, jak bylo uvedeno výše. Existovaly ale i ženy, které nepracovaly po boku svého manžela, ani u stejného zaměstnavatele. Řadily se mezi ně tovární tkadleny, dělnice všeho

---

<sup>150</sup> Tamtéž.

<sup>151</sup> Tamtéž.

<sup>152</sup> Tamtéž.

druhu, nádenice, služky nebo pradleny. Pracující ženy se snažily být ekonomicky nezávislé a pomáhaly manželovi uživit rodinu, v jiných případech zaměstnání ženy bylo ekonomickou nutností. V řadě řemeslnických rodin byli zaměstnáváni tovaryši a služebné z nedalekého okolí.

Mnoho manželek bylo výrazně mladších než jejich druzi. Existovala zde tendence, kdy spolu žilo několik generací najednou, které si navzájem pomáhaly jak s výchovou příbuzných, tak i se zabezpečením rodiny. Nelze si nevšimnout, že v domácnostech zůstávaly už dospělé děti. Všechny měly vlastní povolání, čímž pravděpodobně spolufinancovaly i chod domácnosti. Pokud se v domácnosti přece jen vyskytovalo nějaké to nezletilé dítě, s výchovou rodičům pomáhali rodinní příslušníci.

## **6. KULTURNÍ A SPOLEČENSKÝ ŽIVOT**

Ve společenském a kulturním životě města proběhly ve sledované době určité skutečnosti mající vliv na všední život „Králičáků“. Výrazným rysem života v Králíkách byl jako v jiných městech intenzivní rozvoj spolkového života. Vedle stenografického, tělovýchovného, spořitelního spolku zde vznikl i hasičský spolek. Spolková činnost velmi zesílila v 90. letech, kdy v Králíkách vznikla řada spolků spjatých s rozvojem politického života a dělnického hnutí. Tyto spolky byly zakládány pod vlivem politických stran, aby pomáhaly šířit jejich názory. Tak z iniciativy sociální demokracie vznikl v roce 1897 spolek Vpřed a ještě ve stejném roce založila křesťansko-sociální strana svůj Dělnický spolek.<sup>153</sup>

Řada spolků byla spjata s všenněmeckým hnutím. Příkladem byla místní skupina Svazu Němců v Čechách, místní skupina Německého školského spolku či spolek Germania založený v roce 1900 nebo v témže roce založený Spolek továrních mistrů a úředníků, které měly za cíl paralyzovat vliv sociální demokracie v králických továrnách a získat jejich pracovníky pro nacionalistické všenněmecké myšlenky. Tyto spolky se různým způsobem podílely na společenském životě města. Zvláště aktivní v pořádání plesů, společenských večerů apod. byli králičtí hasiči. Naopak politicky orientované spolky projevovaly svoji činnost především pořádáním různých přednášek a aktivním podílem na různých politických akcích.<sup>154</sup>

Nemalý význam v kulturním a společenském životě města mělo rovněž zřízení některých kulturních institucí na přelomu 19. a 20. století. Byly to pěvecký sbor (1873), městská hudba (1885), městská knihovna (rovněž 1885) a městské muzeum (1907).<sup>155</sup>

## **7. CÍRKEV A NÁBOŽENSTVÍ**

---

<sup>153</sup> MUSIL, František. *Dějiny Králicka*. Dolní Lipka: Nakladatelství A. Juránek, 2000. ISBN 80-902263-1-0. s. 120-121

<sup>154</sup> Tamtéž.

<sup>155</sup> O rozvoji kultury podrobněji VEITH, Franz. *Grulich. Heimatsbuch des Grulicher Ländchens von Franz Veith unter Mitarbeit von Max Hördler, Karl Kauz, Ernst Michalitschke und Johann Peschke*. Regensburg, 1960. s. 38. K založení muzea Kronika č. 144, s. 207.

## 7.1. Farní síť

Velký vliv na kulturní a společenský život města měla i katolická církev, protože v průběhu 2. poloviny 19. a na počátku 20. století došlo v církevním životě v Králíkách k několika významným událostem. Bylo dokončeno budování farní sítě na Králícku, když kostely povýšené na konci 18. století na lokalitě byly změněny v plnoprávné farní kostely. Změnil se rovněž vzhled farního kostela v Králíkách, když konečně v roce 1872 bylo odstraněno provizorní zastřešení věže z roku 1768 a věž dostala dnešní vysokou jehlanovou střechu.<sup>156</sup> Nesmíme též opomenout, že v roce 1879 přišel do Králík nový církevní řád a to voršilky.<sup>157</sup> Příslušnice tohoto řádu přišly z francouzské Marseille, odkud byly vyhnány. Nejprve se usadily v domě č.p. 362 na Velkém náměstí, kde založily výchovný ústav pro dívky. V letech 1884-1885 byl pro ně při nově vzniklé silnici do Dolní Lipky vybudován rozsáhlý pseudorenesanční objekt kláštera. Jaký byl jejich osud poté, je již známo.

V roce 1883 přišel do města rovněž další nový řád, konkrétně redemptoristé<sup>158</sup>, i do kláštera na Hoře Matky Boží nad městem a vystřídal zde stávající servity.<sup>159</sup> Před touto změnou řádu proběhly v klášteře v polovině 19. století rozsáhlé opravy, protože roku 1846 klášter vyhořel od úderu blesku. Byl poškozen kostel, klášterní budovy a zničena většina zařízení. Obnova kláštera po tomto zničení trvala do počátku 50. let, samotný kostel byl znovu vysvěcen již v září 1847.<sup>160</sup>

## 7.2. Hnutí Pryč od Říma – Los von Rom

V Rakousku-Uhersku se od konce 70. let 19. století formovalo německonacionální hnutí, jehož hlavním mluvčím byl rytíř Georg von Schönerer. Svou politiku definoval takto:

---

<sup>156</sup> VEITH, Franz. *Grulich. Heimatsbuch des Grulicher Ländchens von Franz Veith unter Mitarbeit von Max Hördler, Karl Kauz, Ernst Michalitschke und Johann Peschke*. Regensburg, 1960. s. 38.

<sup>157</sup> Římská unie Řádu sv. Voršily, společnost zaměřená na výchovu dívek a péče o nemocné. Více o řádu VLČEK, Pavel – SOMMER, Petr – FOLTÝN, Dušan. *Encyklopedie českých klášterů*. Praha: Libri, 1997. ISBN 80-85983-17-6. s. 166-167. O příchodu voršilek do Králík Kronika č. 141, s. 162-163. O stavbě budovy tamtéž s. 199-201 a Kronika č. 142, s. 26.

<sup>158</sup> Plné jméno institutu Congregatio Sanctissimi Redemptoris, nebo-li Kongregace Nejsvětějšího Vykupitele. Hlavním posláním kongregace je usilování o spásu a napravení venkovského i chudého a opuštěného obyvatelstva. Více o tomto společenství VLČEK, Pavel – Sommer, Petr – Foltýn, Dušan: *Encyklopedie českých klášterů*. Praha 1997, s. 154-155.

<sup>159</sup> Řád služebníků Panny Marie vznikl jako sdružení k povznesení kultu Panny Marie. Členové řádu se věnují duchovní správě, pracují ve školách, nemocnicích, věnují se misijní činnosti. Více o tomto společenství VLČEK, Pavel – SOMMER, Petr – FOLTÝN, Dušan. *Encyklopedie českých klášterů*. Praha: Libri, 1997. ISBN 80-85983-17-6. s. 157-158.

<sup>160</sup> O požáru kláštera a jeho obnově informuje Kronika č. 141, s. 11-25, dále VEITH, Franz. *Grulich. Heimatsbuch des Grulicher Ländchens von Franz Veith unter Mitarbeit von Max Hördler, Karl Kauz, Ernst Michalitschke und Johann Peschke*. Regensburg, 1960. s. 71-74. O příchodu redemptoristů do Králík VLČEK, Pavel – SOMMER, Petr – FOLTÝN, Dušan. *Encyklopedie českých klášterů*. Praha: Libri, 1997. ISBN 80-85983-17-6. s. 314-315.

„My, já a moji straníci, my negravituje k Vídni, ale nýbrž všude tam, kde jsou Němci.“<sup>161</sup>  
Toto hnutí se následně proměnilo ve Všeněmeckou stranu a její význam rostl až do jejího parlamentního úspěchu v roce 1901. Všeněmci využívali propagačních postupů, velmi oblíbená byla hudba, vedli ostrý boj proti katolické církvi, konfesně orientovaným politickým stranám a byli silně poznamenáni antisemitismem.<sup>162</sup>

Na přelomu 19. a 20. století byl i náboženský život v Králíkách ovlivněn výše popsanými poměry, především silným vlivem všenečeckých myšlenek. Až do 90. let 19. století byly Králíky téměř jen katolickým městem, kdy se v podstatě ztotožňovaly s oficiální rakouskou státní ideologií, která se o katolicismus opírala. V souvislosti s napětím mezi římskou kurií a Německem, kde zvláště od sjednocení země pod vedením Pruska v roce 1871 byla podporována evangelická církev luterského vyznání, k níž se hlásil i německý vládnoucí rod Hohenzollernů, začínají někteří z věrných stoupenců všenečeckého hnutí v Čechách a na Moravě vystupovat z katolické církve, která se jim jeví jako málo německá, a svoje sympatie s císařským Německem vyjadřovat konverzí k evangelické církvi luteránské orientace. Tyto tendence se výrazně projeví i v dosud zcela katolických Králíkách, kde od roku 1899 začaly přestupy katolíků k evangelické církvi. Následkem šíření evangelického učení a přestupy byly vyvolány v Králíkách ostré náboženské spory a diskuze o oprávněnosti takového jednání. V roce 1901 byla v Králíkách založena kazatelská stanice a bohoslužby sloužili většinou evangeličtí kněží ze sousedního Německa. V roce 1904 byl vybudován v dnešní ulici 5. května evangelický kostel. Další vzestup počtu členů evangelické obce vedl k výstavbě fary v roce 1910 a v roce 1911-1912 i společenského sálu, tzv. Luterova sálu. Tyto dvě stavby doplnily architektonicky evangelický kostel a vytvořily zde centrum králíckých luteránů. Evangelická obec v Králíkách, v roce 1927 povýšená na samostatnou farní obec, vyvíjela svoji činnost až do konce II. světové války.<sup>163</sup>

## 8. ZÁVĚR

---

<sup>161</sup> KAISEROVÁ, Kristina. *Konfesní myšlení českých Němců v 19. a počátkem 20. století*. Úvaly u Prahy: Nakladatelství Ve strání, 2003. 80-903319-0-4. s. 79.

<sup>162</sup> Tamtéž.

<sup>163</sup> MUSIL, František. *Dějiny Králicka*. Dolní Lipka: Nakladatelství A. Juránek, 2000. ISBN 80-902263-1-0. s. 122-123. K historii králícké evangelické luterské obce a sporům mezi katolíky a evangelíky Kronika č. 142, s. 60, 64-66 a Kronika č. 143, s. 35, 60-61, 69, 144, 147, 175, 219, 238.

Bakalářská práce nastiňuje život v malém městě na pomezí Čech, Moravy a Kladska na přelomu 19. a 20. století. Podle názvu by se mohlo zdát, že se věnuje pouze vyhraněnému časovému období. Mnohdy jsou však v práci vylíčeny i dějiny starší, které bylo nutné zmínit pro celistvý obraz.

V časovém období, které je zde popsáno, zde žilo více obyvatel než v dnešní uspěchané době. V současnosti se mnoho obyvatel odsud stěhuje pryč, pravděpodobně za lepšími pracovními a životními podmínkami. Před 110 lety zde ale platily zcela jiné tendence. I když ve městě panovalo odjakživa drsnější klima, počet obyvatel v té době rostl. Město bylo ryze německé s rovnoměrným zastoupením obou pohlaví. Církevní život ve městě byl zdůrazněn přítomností poutního místa nad městem. Převládalo zde katolické vyznání, i když na přelomu století se objevuje silný vliv německého nacionalismu a přestupy k Všeněmeckému hnutí, které měly dopad na další události. Ve městě vzkvétal bohatý kulturní a společenský život. Město obyvatelům nabízelo nejen krásnou přírodu, ale hlavně poskytovalo lidem práci, která zde dnes bohužel chybí. Následkem toho došlo k vyliďňování okolních vesnic. Pro přicházející obyvatelstvo se budovalo zázemí v okrajových částech města. Ačkoliv tovární průmysl poskytoval obživu 25 % místních obyvatel, zůstávaly Králíky městem řemeslníků, které živil mimo jiné i poutní provoz. Zemědělství sloužilo jen jako doplňkový zdroj obživy. Králíky byly městem středních a dolních vrstev, ale našli bychom zde i bohatší příslušníky města. Tuto tezi potvrdzovalo složení městského zastupitelstva. Na ekonomice města se podíleli stejnou měrou jak muži, tak ženy. Muži měli vedlejší zaměstnání, ženy své muže pracovním podporovaly. Ženy byly v mnoha případech mladší, někdy i o celé desetiletí. V rodinách byly přítomny i dospělé děti. S výchovou a domácností pomáhali rodinní příslušníci, nebo pracovní síly z nedalekého okolí.

Toto bádání bylo soustředěno na život jednoho města a jeho společnosti v jedné dějinné epoše. Cílem bylo nastínit každodennost zobecněnou na základě konkrétních případů s důrazem na lidský faktor. Charakterizovat, alespoň v základních bodech život lidí v daném času a prostoru.

## **RESUMÉ**



Das Hauptthema oder der Grundstein der Arbeit ist eine kleine Stadt Králíky. Meine Arbeit wird in fünf größeren thematisch gebundenen Kapiteln gegliedert, die logischen Zusammenhang haben. Im Einleitungsteil unter dem Namen *Bisherige Untersuchungen und zugängliche Informationsquellen zur Geschichte von Králíky* wird eine Liste von Institutionen zusammengestellt, in denen wir zurzeit alle schriftliche Informationsquellen über die Geschichte und Entwicklung der Stadt finden können.

Im Gegensatz dazu wird im zweiten Teil *Gegenwärtige Situation* ganz synchrones Verfahren verwendet. Dieses Kapitel schildert gegenwärtige Gestalt der Stadt. Es handelt sich um komplettes und aktuelles Bild von Králíky, das alle zugängliche Informationen über dem Zustand der Stadt beinhaltet (geografische Lage, klimatische Bedingungen, Einwohnerzahl, Institutionen der Stadt, Kultur, Verkehr, Industrie usw.).

Das dritte Kapitel *Kurze Geschichte der Stadt um die Jahrhundertwende 19.-20Jh.* beschreibt die Entwicklung der Stadt von der ersten Erwähnung in Desky zemské bis zur Stabilisierung der Situation im Zusammenhang mit dem ökonomischen Aufschwung am Ende des 19.Jahrhunderts. In diesem Teil wird auch über politische und gesellschaftliche Ereignisse gesprochen, die den Charakter der Stadt, Einwohnerzahl oder administrative Gliederung beeinflusst haben.

Das vierte Kapitel *Wirtschaftliche Entwicklung im 19. Jahrhundert* orientiert sich an Entwicklung und Fortschritt der Stadt, die mit dem ständig wachsenden Lebensniveau der Bevölkerung und mit der Wiederbelebung in allen kultur-wirtschaftlichen Bereichen des Alltags verbunden sind.

Das umfangreichste und bedeutendste Kapitel *Allgemeine Situation und soziale Struktur in Králíky um die Jahrhundertwende* wird in mehrere Teile gegliedert, die die Bevölkerung der Stadt folgen. Die Arbeit widmet sich der Entwicklung der Bevölkerungsstruktur im Laufe des 19. Jahrhunderts. Von diesen Angaben geht auch die Struktur der Stadt aus. Die Arbeit erwähnt auch Verordnung, die eine regelmäßige Volkszählung vorschrieb. Die Arbeit schildert diese Problematik aus unterschiedlichen Sichten. Die soziale Struktur wird zum Beispiel nach dem Beruf, Religion oder Wohnort der Einwohner gegliedert.

Das sechste und siebte Kapitel stellt ein interessantes Mosaik von Lebensbedingungen, alltäglichen Probleme und Pflichten der Einwohner um die Jahrhundertwende dar. Sie beschäftigen sich mit dem gesellschaftlichen Leben in der Stadt. Sie sind auch auf Grund der benutzten Fachliteratur entstanden.

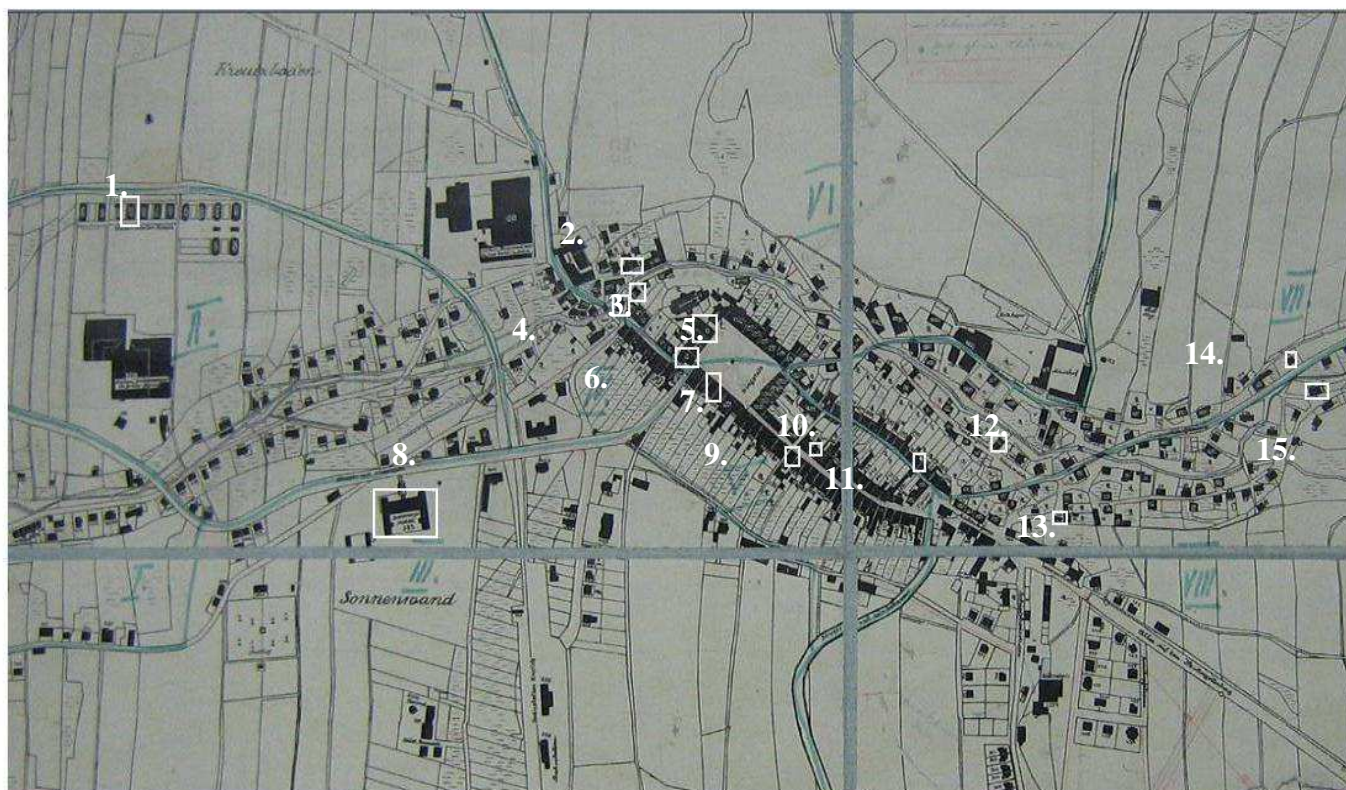
Die Arbeit versucht formale Änderungen der Stadt und ihre reale Entwicklung zu folgen. Beschreibt aber auch Atmosphäre der Stadt im Laufe der Zeit. Das Ziel der Arbeit ist die Informationen über die Geschichte der Stadt zusammenzufassen und die Gestalt der Stadt dem Leser näher zu machen.

## **PŘÍLOHY**

1. Plán městské zástavby města Králíky z roku 1927
2. Domy č.p. 3 – 399
3. Velké náměstí
4. Zemská vychovatelna a Odborná škola pro zpracování dřeva
5. *Kressenbrunn* a Lesní zámeček
6. Dobové pohledy z města
7. *Muttergottesberg*
8. Malé náměstí a *Muttergottesberg*
9. *Bahnhofstrasse* a hotel Rotter

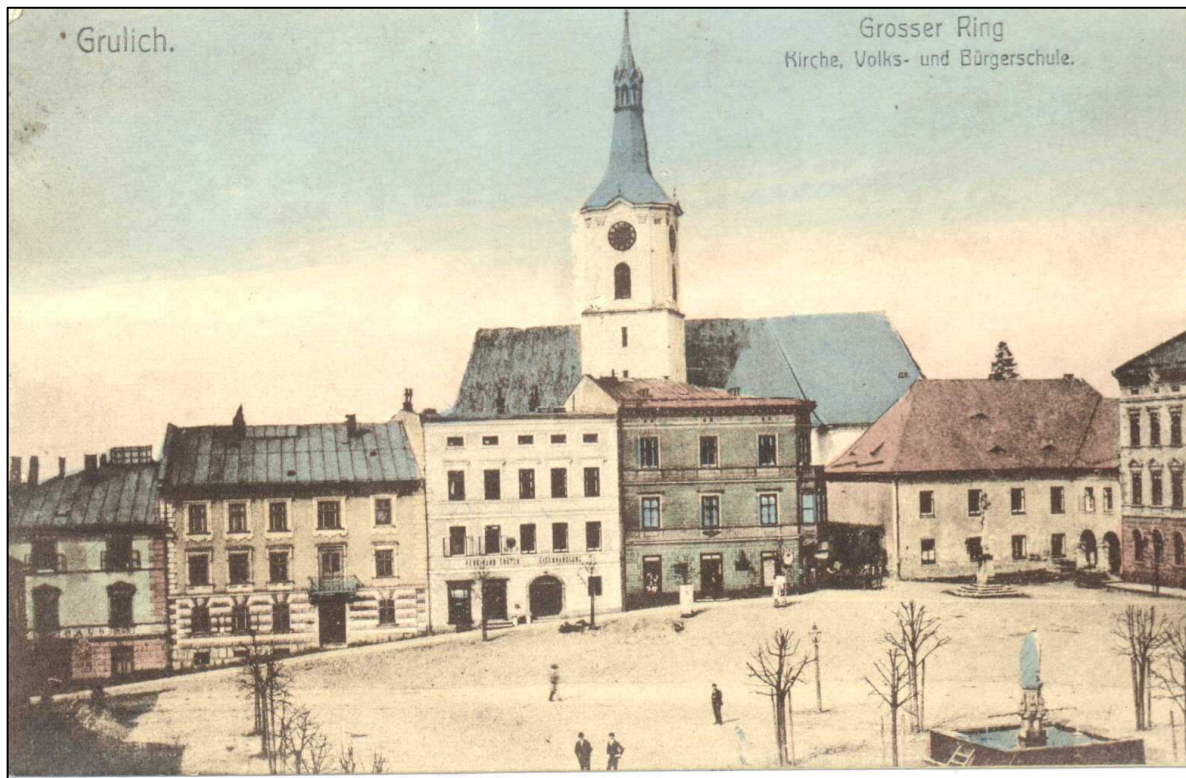


## 2.

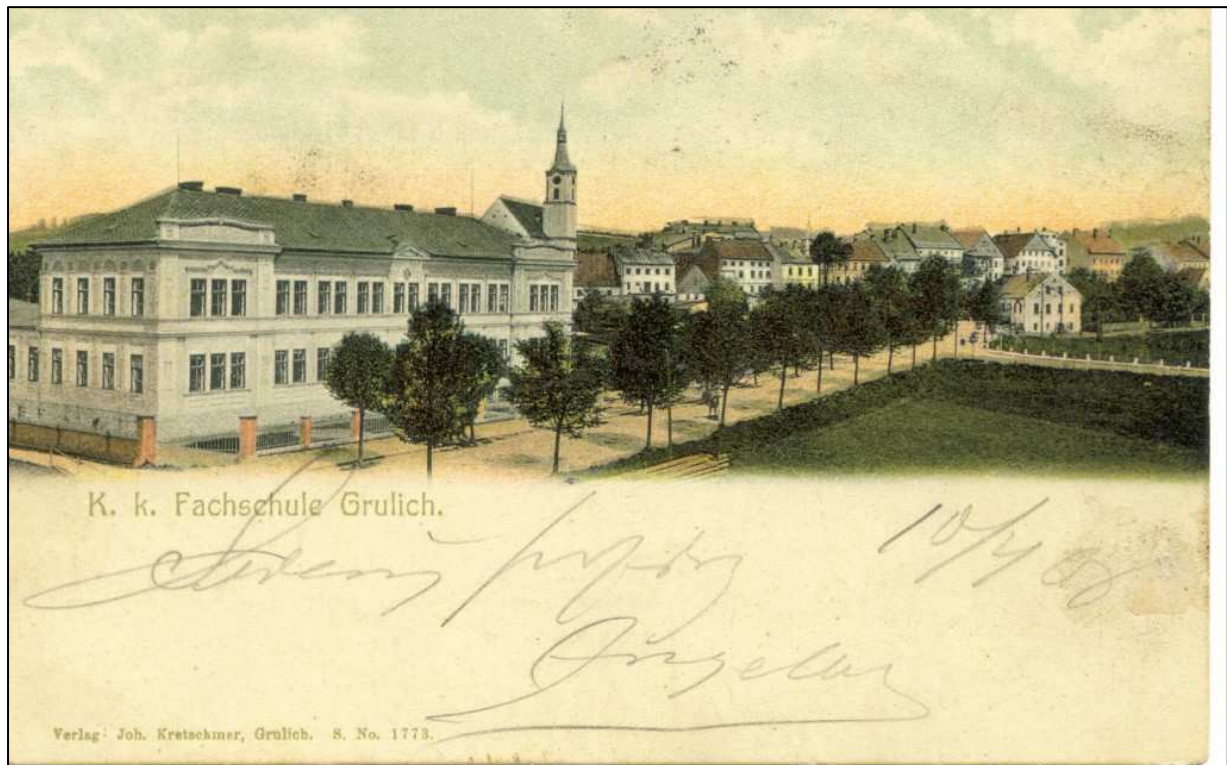


1. U zastávky č.p. 399
2. Na pískách č.p. 146
3. Na pískách č.p. 143
4. Na pískách č.p. 14
5. Velké náměstí č.p. 3
6. Velké náměstí č.p. 6
7. Velké náměstí č.p. 275
8. Ulice 5. května č.p. 383
9. Dlouhá ulice č.p. 284
10. Dlouhá ulice č.p. 350
11. Ulice 17. listopadu č.p. 324
12. Zahradní č.p. 120
13. Příkrá č.p. 40
14. Hedečská č.p. 73
15. Polní č.p. 72

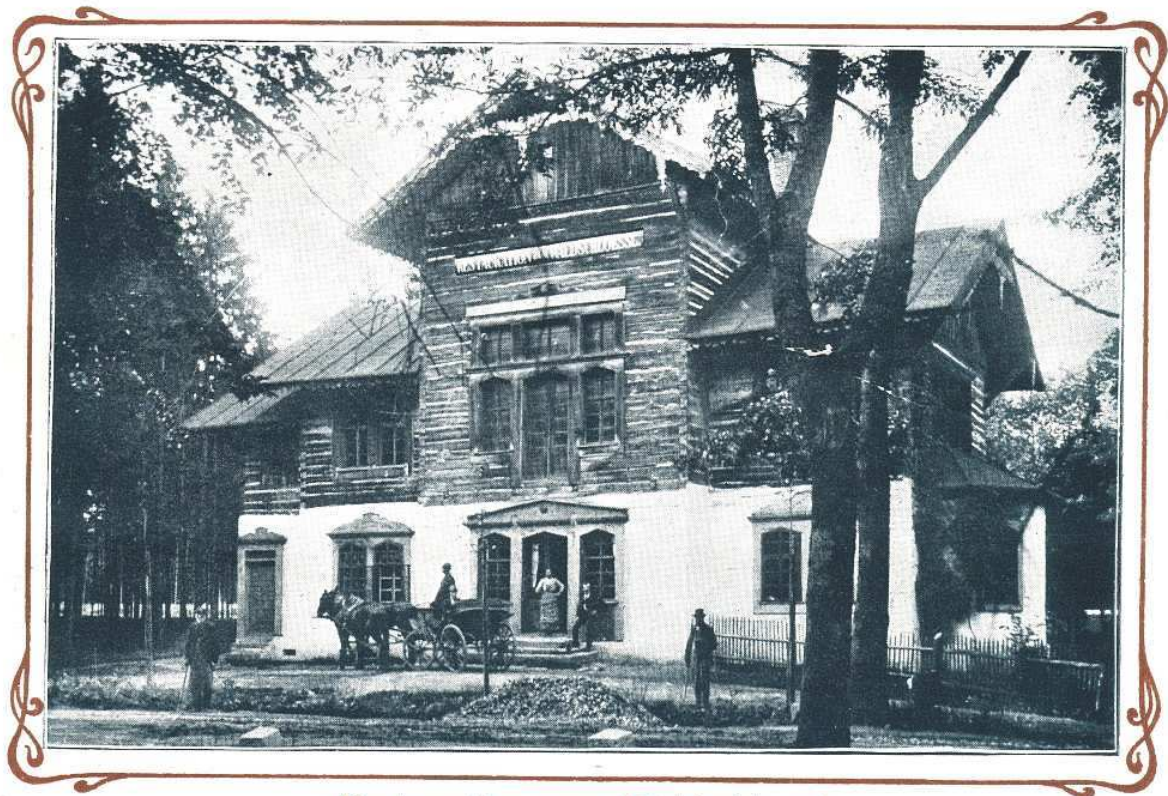
3.



4.



5.







7.



8.



9.



## SEZNAM PRAMENŮ A LITERATURY

Státní okresní archiv Ústí nad Orlicí, fond – Okresní úřad Žamberk, sčítání lidu 1900, sčítací operáty Králíky.

Státní okresní archiv Ústí nad Orlicí, mezifondová sbírka kronik, kniha č. 141.

Státní okresní archiv Ústí nad Orlicí, mezifondová sbírka kronik, kniha č. 142.

Státní okresní archiv Ústí nad Orlicí, mezifondová sbírka kronik, kniha č. 143.

Adresy v České republice [online]. Praha: Ministerstvo vnitra České republiky. URL: <<http://aplikace.mvcr.cz/adresa/e/krali/index.html>>. Staženo dne 22. 6. 2010.

JAHODOVÁ, Martina. *Věznice a vězeňský systém v českých zemích a v Brně od 80. let do prvního desetiletí 20. století*. Brno: 2006.

JANDOUREK, Jan. *Průvodce sociologií*. Praha: Grada Publishing, a.s., 2008. ISBN 978-80-247-2397-6.

KAISEROVÁ, Kristina. *Konfesní myšlení českých Němců v 19. a počátkem 20. století*. Úvaly u Prahy: Nakladatelství Ve stráni, 2003. 80-903319-0-4.

LENDEROVÁ, Milena – MACKOVÁ, Marie – BEZECNÝ, Zdeněk – JIRÁNEK, Tomáš. *Dějiny každodennosti „dlouhého“ 19. století II*. Pardubice: 2005. ISBN 80-7194-756-3.

MACKOVÁ, Marie. „Daleké“ poutní místo poutníků olomoucké arcidiecéze 2. pol. 19. století – Hora Matky Boží u Králík. In *Střední Morava 17*. Olomouc: 2003. ISBN 80-85807-88-2.

MACKOVÁ, Marie. Johann Kretschmer – starosta města Králíky. In *Vindemia. Sborník k 60. narozeninám Ivana Martinovského*. Ústí nad Labem: Nakladatelství Albis international, 1997. ISBN 80-86067-14-9.

MACKOVÁ, Marie. Králíky kolem roku 1900 (sociologicko-statistická sonda). In *Východočeský sborník historický 12*. Pardubice: Východočeské muzeum a Muzejní spolek, 2005. ISBN 80-86046-77-X.

MACKOVÁ, Marie. Soukromé úřednictvo velkostatku Králíky po roce 1850. In *Scientific papers of the University of Pardubice, Series C, Faculty of Humanities, 6*. Pardubice: 2001. ISBN 80-7194-341-X.

MACKOVÁ, Marie. Střelecký spolek Králíky. In *Vlastivědný sborník Ústí nad Orlicí 12*. Ústí nad Orlicí: Státní okresní archiv, 2001. ISBN 80-86368-03-3.

MACKOVÁ, Marie. *Úřednictvo venkovských okresů v Čechách (1850-1914)*. Vlastivědný sborník Ústí nad Orlicí 4. Ústí nad Orlicí: Státní okresní archiv, 2001. ISBN 80-86368-04-1.

MUSIL, František. *Dějiny Králícka*. Dolní Lipka: Nakladatelství A. Juránek, 2000. ISBN 80-902263-1-0.

*Österreichisches Biographisches Lexikon 1815 – 1950* dostupný online na URL: [http://www.biographien.ac.at/oebl/oebl\\_R/Rotter\\_Ferdinand-Amand\\_1831\\_1907.xml](http://www.biographien.ac.at/oebl/oebl_R/Rotter_Ferdinand-Amand_1831_1907.xml).

Staženo dne 22. 6. 2010.

Počet obyvatel a výměra v obcích Pardubického kraje k 1. 1. 2010 [online]. Pardubice: Český statistický úřad, 2010. URL:

[http://www.czso.cz/x/redakce.nsf/bce41ad0daa3aad1c1256c6e00499152/834c86da0d71d480c125715a0035ccea/\\$FILE/obce01012010\\_1.xls](http://www.czso.cz/x/redakce.nsf/bce41ad0daa3aad1c1256c6e00499152/834c86da0d71d480c125715a0035ccea/$FILE/obce01012010_1.xls)>. Staženo dne 22. 6. 2010.

Sčítání lidu v Rakousko-Uhersku (1868-1910) [online]. Praha: Český statistický úřad, 2010.

URL:

[http://www.scitani.cz/sldb2011/redakce.nsf/i/scitani\\_lidu\\_v\\_rakousko\\_uhersku\\_\(1868\\_1910\)](http://www.scitani.cz/sldb2011/redakce.nsf/i/scitani_lidu_v_rakousko_uhersku_(1868_1910))>. Staženo dne 22. 6. 2010

VACEK, Eduard. Trestání mladých pachatelů v minulosti. In *Historická penologie 1*, Praha 2008, s. 14.

VEITH, Franz. *Grulich. Heimatsbuch des Grulicher Ländchens von Franz Veith unter Mitarbeit von Max Hördler, Karl Kauz, Ernst Michalitschke und Johann Peschke*. Regensburg, 1960.

VLČEK, Pavel – SOMMER, Petr – FOLTÝN, Dušan. *Encyklopedie českých klášterů*. Praha: Nakladatelství Libri, 1997 ISBN 80-85983-17-6. s.

Územní plán města Králíky [online]. Králíky: Ing. arch. D. Vaníčková, 2008. URL: <http://data.kraliky.eu/download/up04.doc>>. Staženo dne 22. 6. 2010.

Územní plán města Králíky [online]. Králíky: Ing. J. Javůrek 2008. URL: <http://data.kraliky.eu/download/up13.doc>> . Staženo dne 22. 6. 2010