

Univerzita Pardubice  
Fakulta ekonomicko – správní

Analýza vývoje počtu cizinců v ČR  
Huyen Truong Thi

Bakalářská práce  
2010

---

Univerzita Pardubice  
Fakulta ekonomicko-správní  
Ústav matematiky  
Akademický rok: 2009/2010

## ZADÁNÍ BAKALÁŘSKÉ PRÁCE

(PROJEKTU, UMĚLECKÉHO DÍLA, UMĚLECKÉHO VÝKONU)

Jméno a příjmení: Huyen TRUONG THI

Studijní program: B6208 Ekonomika a management

Studijní obor: Management ochrany podniku a společnosti

Název tématu: Analýza vývoje počtu ciziců v ČR

### Zásady pro vypracování:

- 1) Úvod
- 2) Celkový počet cizinců v ČR a jejich struktura
- 3) Jejich důvody pro pobyt v ČR
- 4) Výběr regionů pro statistickou analýzu
- 5) Statistická analýza
- 6) Závěr

Rozsah grafických prací: –  
Rozsah pracovní zprávy: cca 30 stran  
Forma zpracování bakalářské práce: tištěná/elektronická

Seznam odborné literatury:

KUBANOVÁ, Jana. Statistické metody pro ekonomickou a technickou praxi. 2. vyd. Bratislava : Statis, 2004. ISBN 80-85659-37. s. 249.  
SEGER, Jan, HINDLS, Richard: Statistické metody v ekonomii, 1. vyd. Praha: 1993. ISBN 80-85787-26-1  
SOUČEK, Eduard: Základy pravděpodobnosti a statistiky, 2. přepracované vyd., Univerzita Pardubice, Pardubice: 2005. ISBN 80-7194-611-7  
<http://www.czso.cz/>  
<http://www.mzv.cz/jnp/>

Vedoucí bakalářské práce: Mgr. David Zapletal  
Ústav matematiky

Datum zadání bakalářské práce: 20. května 2009

Termín odevzdání bakalářské práce: 30. dubna 2010



doc. Ing. Renáta Myšková, Ph.D.  
děkanka

L.S.



doc. RNDr. Bohdan Linda, CSc.  
vedoucí ústavu

V Pardubicích dne 14. července 2009

---

**Prohlašuji:**

Tuto práci jsem vypracovala samostatně. Veškeré literární prameny a informace, které jsem v práci využila, jsou uvedeny v seznamu použité literatury.

Byla jsem seznámena s tím, že se na moji práci vztahují práva a povinnosti vyplývající ze zákona č. 121/2000 Sb., autorský zákon, zejména se skutečností, že Univerzita Pardubice má právo na uzavření licenční smlouvy o užití této práce jako školního díla podle § 60 odst. 1 autorského zákona, a s tím, že pokud dojde k užití této práce mnou nebo bude poskytnuta licence o užití jinému subjektu, je Univerzita Pardubice oprávněna ode mne požadovat přiměřený příspěvek na úhradu nákladů, které na vytvoření díla vynaložila, a to podle okolností až do jejich skutečné výše.

Souhlasím s prezenčním zpřístupněním své práce v Univerzitní knihovně.

V Pardubicích dne 30. 6. 2010

Huyen Truong Thi

**Poděkování:**

Ráda bych tímto poděkovala Mgr. Davidu Zapletalovi za odbornou pomoc, rady a připomínky při vypracování bakalářské práce. Dále bych chtěla poděkovat paní Aleně Bártové za ochotnou pomoc s češtinou.

## **ANOTACE**

Předkládaná bakalářská práce se zabývá popisem a zhodnocením vývoje počtu cizinců na území České republiky. Důraz klade na vývoj počtu statistikami zachycené skupiny cizinců v letech 2001 až 2007. Dále se zajímá o strukturu cizinců v České republice dle jejich státního občanství a nejpočetnější skupiny blíže charakterizuje. Zvláštní důraz přitom klade na rozmístění cizinců do regionů České republiky.

## **KLÍČOVÁ SLOVA**

cizinec, migrace, město, Česká republika, pobyt, občanství, vývoj, počet, rozmístění.

## **TITLE**

Analysis of the Foreigners in the Czech Republic

## **ANNOTATION**

This bachelor thesis describes the development and evaluation of the foreigners number in the Czech Republic. It emphasizes the progress of foreigners' population through the years 2001 to 2007. It outlines the foreigners' structure in the Czech Republic in accordance with their nationalities. This thesis describes most numerous foreigners' groups migration to district areas of the Czech Republic.

## **KEYWORDS**

foreigner, migration, city, Czech Republic, stay, nationality, progress, quantity, population

# OBSAH

ÚVOD .....	8
<b>1 ZÁKLADNÍ POJMY .....</b>	<b>9</b>
<b>2 CELKOVÝ POČET CIZINCŮ V ČR A JEJICH STRUKTURA .....</b>	<b>10</b>
2.1 ZÁKLADNÍ INFORMACE .....	10
2.2 AKTUÁLNÍ VÝVOJ POČTU CIZINCŮ V ČR .....	10
2.3 STRUKTURA CIZINCŮ V ČR .....	12
2.3.1 Rozdělení cizinců v ČR .....	12
2.3.2 Struktura cizinců v ČR v letech 2006 – 2009 .....	14
<b>3 DŮVODY POBYTU CIZINCŮ V ČR .....</b>	<b>17</b>
3.1 EKONOMICKÉ DŮVODY .....	17
3.1.1 Zaměstnanost cizinců a situace na trhu práce ČR v letech 2006 - 2010 .....	18
3.2 STUDIJNÍ DŮVODY .....	19
3.3 OSTATNÍ DŮVODY .....	21
<b>4 VÝBĚR REGIONŮ PRO STATISTICKOU ANALÝZU .....</b>	<b>22</b>
4.1 PRAHA .....	23
4.1.1 Charakteristika okresu Praha .....	23
4.1.2 Cizinci v Praze .....	24
4.2 BRNO .....	25
4.2.1 Charakteristika okresu Brno .....	25
4.2.2 Cizinci v Brně .....	26
4.3 MLADÁ BOLESLAV .....	27
4.3.1 Charakteristika okresu Mladá Boleslav .....	27
4.3.2 Cizinci v Mladé Boleslavi .....	28
4.4 OSTRAVA .....	30
4.4.1 Charakteristika okresu Ostrava .....	30
4.4.2 Cizinci v Ostravě .....	31
4.5 CHEB .....	32
4.5.1 Charakteristika okresu Cheb .....	32
4.5.2 Cizinci v Chebu .....	33
4.6 ČESKÉ BUDĚJOVICE .....	34
4.6.1 Charakteristika okresu České Budějovice .....	34
4.6.2 Cizinci v Českých Budějovicích .....	35
4.7 PARDUBICE .....	36
4.7.1 Charakteristika okresu Pardubice .....	36
4.7.2 Cizinci v Pardubicích .....	37
<b>5 STATISTICKÁ ANALÝZA .....</b>	<b>39</b>
5.1 REGRESNÍ ANALÝZA .....	39
5.1.1 Teoretické základy .....	39
5.1.2 Praktická část – regresní analýza .....	39
5.2 SHLUKOVÁ ANALÝZA .....	42
5.2.1 Teoretické základy .....	42
5.2.2 Praktická část - Analýza regionálních rozdílů .....	44
<b>ZÁVĚR .....</b>	<b>48</b>
<b>SEZNAM POUŽITÝCH PRAMENŮ A LITERATURY .....</b>	<b>49</b>
<b>SEZNAM TABULEK A OBRÁZKŮ .....</b>	<b>51</b>

# ÚVOD

Cizinci na české území přicházeli už v minulosti. Za panování Karla IV. přišlo do Čech mnoho německých obyvatel, kteří osídlili české pohraničí. Dalším významným mezníkem přílivu cizinců byla porážka českých stavů v bitvě na Bílé hoře, v té době z náboženských důvodů odchází mnoho Čechů do zahraničí a jejich majetek byl rozdán nově přichozím cizincům. Po následujících 300 let byly české země součástí Rakouska - Uherska. V této době dochází k migraci obyvatel v celé monarchii. Po 1. světové válce vznikl samostatný stát Československo. V tomto státě žilo i mnoho národnostních menšin, vedle Čechů a Slováků zde byla velká menšina Němců, dále zde žili Poláci, Rusíni a Maďaři. Po 2. světové válce v rámci dohody došlo k odsunu všech obyvatel německé národnosti. Až do roku 1989 dochází k velké migraci a míšení Čechů a Slováků. Po roce 1989 došlo k otevření hranic a začaly do země proudit cizinci z celého světa.

V současné době žije v Česku velká skupina Slováků, kteří zde zůstali po rozdělení republiky v roce 1993. Dále tu žije významná skupina občanů Ukrajiny, Vietnamu, Ruska a Polska. Cizinci přicházejí do České republiky (dále jen ČR) z mnoha důvodů: azyl, studium, obchodování, slučování rodin a hlavním důvodem je zaměstnání. Mnozí cizinci jsou zváni do Česka do velkých podniků jako dělníci, mechanici a ostatní pracovníci. Někteří z nich v České republice podnikají. S příchodem kapitalismu dochází k uvolnění trhu. Do České republiky přichází mnoho zahraničních investorů a firem nejen ze západní Evropy, ale i z Asie, USA a dalších zemí. Tyto firmy mají na Českém území své zástupce.

Nejvíce cizinců se soustřeďuje ve velkých městech, jako jsou Praha, Brno, Pardubice, Ostrava, Plzeň, Mladá Boleslav, ale také u hranic, například v Chebu, v Karlových Varech a v Českých Budějovicích.

Práce se nejprve zaměřuje na vývoj počtu statisticky sledovaných cizinců a jejich strukturu v ČR, dále na důvody pobytu cizinců v ČR a současně na zkoumání vlivů, které se na nárůstu cizinců nejvíce podílejí a na zkoumání vlivu finanční krize na počet cizinců v ČR. Dále jsou vybrány, popsány a statisticky srovnány regiony s největším počtem výskytu cizinců v ČR.



# 1 ZÁKLADNÍ POJMY

**Cizinec** – je každá fyzická osoba, která není občanem České republiky. Pro účely zákona o pobytu cizinců se cizincem rozumí fyzická osoba, která není státním občanem České republiky, včetně občana Evropské unie. <sup>[1]</sup>

**Emigrace** – je opuštění země původu a přestěhování do jiné země. Důvody emigrace mohou být ekonomické, politické, náboženské nebo jiné.

**Imigrace** – znamená přistěhování, což je totéž, ale z pohledu cílové země.

**Migrace** – pokud se více lidí přemísťuje v rámci jednoho státu, používá se termín migrace. <sup>[2]</sup>

**Trvalý pobyt** – Cizinec může trvale pobývat na území ČR na základě uděleného povolení k pobytu, nebo na základě rozhodnutí příslušného orgánu o svěření tohoto cizince do náhradní výchovy. Cizinec může požádat o udělení povolení k trvalému pobytu po 10 letech nepřetržitého pobytu na území ČR. Ve zvláštních případech uvedených v zákoně č. 326/1999 Sb., v platném znění, může cizinec požádat o povolení k trvalému pobytu již po 8 letech nepřetržitého pobytu na území ČR (za účelem společného soužití s cizincem, který je držitelem povolení k pobytu), nebo dokonce bez podmínky předchozího pobytu na území ČR (např. za účelem společného soužití se státním občanem ČR). Povolení k trvalému pobytu pro občany EU a jejich rodinné příslušníky vydává policie ve zvláštních případech uvedených v §87c cizineckého zákona. <sup>[3]</sup>

**Dlouhodobý pobyt** – Povolení může být uděleno cizinci, který na území pobývá na vízum k pobytu nad 90 dnů, chce na území přechodně pobývat déle než 1 rok a pokud trvá stejný účel pobytu cizince. <sup>[4]</sup>

---

<sup>1</sup> Ministerstvo vnitra České republiky. *Terminologický slovník* [on line]. [cit. 2010-06-02]. Dostupné na WWW: <<http://www.mvcr.cz/clanek/terminologicky-slovník.aspx>>.

<sup>2</sup> Wikipedie, otevřená encyklopedie. *Emigrace* [on line]. [cit. 2010-06-02]. Dostupné na WWW: <<http://cs.wikipedia.org/wiki/Emigrace>>.

<sup>3</sup> Slovník pojmů. *Cizinci v ČR* [on line]. [cit. 2010-06-02]. Dostupné na WWW: <<http://www.cizinci.cz/clanek.php?lg=1&id=4>>.

<sup>4</sup> Slovník pojmů. *Cizinci v ČR* [on line]. [cit. 2010-06-02]. Dostupné na WWW: <<http://www.cizinci.cz/clanek.php?lg=1&id=4>>.

## 2 CELKOVÝ POČET CIZINCŮ V ČR A JEJICH STRUKTURA

### 2.1 Základní informace

Česká republika je vnitrozemským státem ležícím uprostřed mírného pásu severní polokoule ve střední části Evropy. Svou rozlohou 78 866 km je mezi evropskými státy na 21. místě s počtem obyvatel cca 10 501 1970. Státní hranice tvoří sousedství s Polskem (761,8 km), Německem (810,3 km), Rakouskem (466,3 km) a Slovenskem (251,8 km). ČR je od roku 2004 členem Evropské Unie.

V České republice v devadesátých letech minulého století počet legálně usazených cizinců postupně vzrůstal. Mezi lety 1994 a 1999 se více než zdvojnásobil ze zhruba 100 000 na počty kolem 200 000 pobývajících cizinců. V roce 2000 počet cizinců v ČR poklesl o 30 000 osob, přičemž tento vývoj se všeobecně přičítá změnám legislativy.

Dne 1. ledna 2000 vstoupil v platnost zákon č. 326/1999 Sb., o pobytu cizinců na území ČR, v původní podobě, který podstatně zpřísnil vstupní a pobytový režim většiny cizinců v ČR. Některá ustanovení tohoto zákona byla zmírněna až novelou platnou od 1. července 2001, která měla za následek opětovný mírný nárůst počtu usazených cizinců. Ten pokračoval až do roku 2006, kdy v ČR bylo Ředitelstvím služeb Cizinecké a pohraniční policie evidováno přibližně 321 500 cizinců, z nichž 43 % představovali cizinci s trvalým pobytem.<sup>[5]</sup>

V souvislosti se vstupem ČR do EU se počet cizinců žijících v ČR postupně zvyšuje, kromě trvalých pobytů a víz nad 90 dnů jsou rozlišovány také pobyty dlouhodobé a pobyty přechodné pro občany EU a jejich rodinné příslušníky.

### 2.2 Aktuální vývoj počtu cizinců v ČR

#### Rok 2006

K 31. 12. 2006 bylo v ČR evidováno 321 456 cizinců, z toho 139 185 cizinců (43,29%) s trvalým pobytem, 155 164 cizinců (48,26%) s pobytem dlouhodobým či přechodným (občanů EU a jejich rodinných příslušníků), 27 107 cizinců (8,45%) s vízem

---

<sup>5</sup> ČSÚ. *Počet cizinců v ČR* [on line]. [cit. 2010-06-02]. Dostupné na WWW: <[http://www.czso.cz/csu/cizinci.nsf/kapitola/ciz\\_pocet\\_cizincu](http://www.czso.cz/csu/cizinci.nsf/kapitola/ciz_pocet_cizincu)>.

nad 90 dnů a 1 887 cizinců s platným azylem. (Celkový počet cizinců včetně cizinců s aktuálně platným azylem činil 323 343 osob).

### Rok 2007

K 31. 12. 2007 Ředitelství služeb cizinecké a pohraniční policie Ministerstvo vnitra ČR (dále jen MV ČR) v České republice evidovalo 392 087 cizinců, z toho 158 018 cizinců (40,30%) s trvalým pobytem, 234 069 cizinců (59,70%) s některým z typů dlouhodobých pobytů nad 90 dnů.

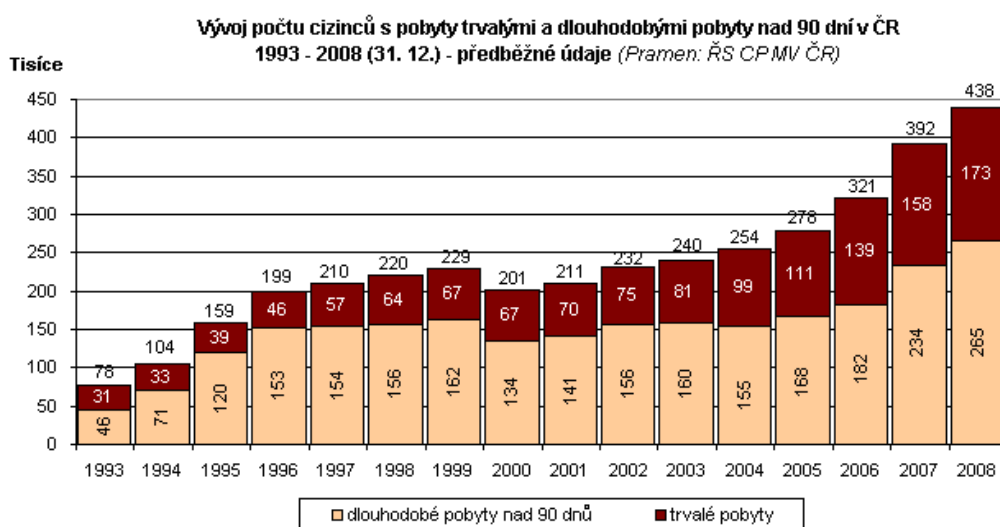
### Rok 2008

K 31. 12. 2008 Ředitelství služeb cizinecké policie MV ČR v České republice evidovalo 438 301 cizinců, z toho 172 927 cizinců (39,45%) s trvalým pobytem, 265 374 cizinců (60,55%) s některým z typů dlouhodobých pobytů nad 90 dnů.

### Rok 2009

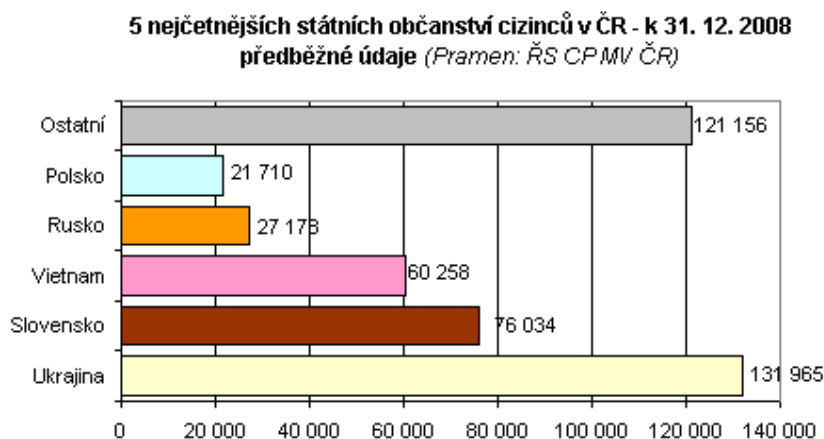
K 30. 9. 2009 Ředitelství služeb cizinecké policie MV ČR v České republice evidovalo 437 251 cizinců, z toho 177 769 cizinců (40,65%) s trvalým pobytem, 259 482 cizinců (59,35%) s některým z typů dlouhodobých pobytů nad 90 dnů (tj. přechodné pobyty občanů EU a jejich rodinných příslušníků, dále víza nad 90 dnů a povolení k dlouhodobému pobytu občanů zemí mimo EU).

Vývoj počtu cizinců s pobyty trvalými a dlouhodobými nad 90 dní v ČR v období let 1993 - 2008 ilustruje *obrázek 1*.



**Obrázek 1: Graf vývoje počtu cizinců v letech 1993 - 2008**

Obrázek 2 zachycuje složení cizinců z hlediska státního občanství, které se již od roku 1996 na prvních pěti místech nemění. V jednotlivých letech se pouze střídají na prvních dvou pozicích Slovensko a Ukrajina, na pozici třetí a čtvrté Vietnam a Polsko, na pátém místě je stabilně Rusko. Dalšími cizinci jsou např. Afgánci, Bělorusové, Rumuni, Ukrajinci a Egypťané. [6]



Obrázek 2: Graf nejčetnějších státních občanství cizinců v ČR

## 2.3 Struktura cizinců v ČR

### 2.3.1 Rozdělení cizinců v ČR

Cizinci žijící v ČR jsou rozčleněni do 4 různých oddílů:

A: Cizinci v ČR - bez azylantů (základní zveřejňované údaje)

B: Cizinci v ČR - včetně azylantů

C: Cizinci zahrnutí do populace ČR - tzv. cizinci s povolením k pobytu (cizinci s délkou pobytu přesahující 1 rok)

D: Demografické události cizinců (sňatky a rozvody cizinců, cizinci v ČR narození, zemřelí, potraty cizinců) [7]

Rozdělení cizinců s povolením k pobytu v ČR v období 1999 - 2008 ukazuje tabulka 1 na následující stránce.

<sup>6</sup> ČSÚ. Počet cizinců v ČR - popis aktuálního vývoje [on line]. [cit. 2010-06-02]. Dostupné na WWW: <[http://www.czso.cz/csu/cizinci.nsf/o/ciz\\_pocet\\_cizincu-popis\\_aktualniho\\_vyvoje](http://www.czso.cz/csu/cizinci.nsf/o/ciz_pocet_cizincu-popis_aktualniho_vyvoje)>.

<sup>7</sup> ČSÚ. Počet cizinců v ČR [on line]. [cit. 2010-06-02]. Dostupné na WWW: <[http://www.czso.cz/csu/cizinci.nsf/kapitola/ciz\\_pocet\\_cizincu](http://www.czso.cz/csu/cizinci.nsf/kapitola/ciz_pocet_cizincu)>.

**Tabulka 1: Vývoj počtu cizinců s povolením k pobytu v ČR v letech 1999 - 2008**

	1999	2000	2001	2002	2003	2004	2005	2006	2007	2008
Obyvatelstvo ČR	10 278 098	10 266 546	10 206 436	10 203 269	10 211 455	10 220 577	10 251 079	10 287 189	10 381 130	10 467 542
Cizinci zahrnutí do obyvatelstva ČR celkem*	66 754	66 891	163 805	179 154	195 394	193 480	258 360	296 236	347 649	407 564
Trvalé pobyty	66 754	66 891	69 816	75 239	80 844	99 467	110 598	139 185	157 512	172 191
Azyly	1 269	1 250	1 275	1 334	1 513	1 623	1 799	1 887	2 030	1 933
Přechodný EU/ Dlouhodobý pobyt	162 108	-	-	-	-	92 390	145 963	155 164	188 107	233 440
% z obyvatelstva	0,65	0,65	1,60	1,76	1,91	1,90	2,52	2,88	3,35	3,89
Index roční	1,04	1,00	2,45	1,09	1,09	0,99	1,34	1,15	1,16	1,16
Obyvatelstvo ČR a zbývající cizinci	10 441 475	10 401 856	10 254 700	10 257 047	10 257 995	10 283 014	10 272 830	10 314 296	10 427 826	10 499 476
Cizinci celkem	230 131	202 201	212 069	232 932	241 934	255 917	280 111	323 343	394 345	439 498
Víza nad 90 dní	-	134 060	140 978	156 359	159 577	62 437	21 751	27 107	46 696	31 934
Trvalý pobyt (podíl v %)	29,0	33,1	32,9	32,3	33,4	38,9	39,5	43,0	39,9	39,2
Platný azyl (podíl v %)	0,6	0,6	0,6	0,6	0,6	0,6	0,6	0,6	0,5	0,4
Povolení k pobytu (kromě trvalého; podíl v %)	70,4	-	-	-	-	36,1	52,1	48,0	47,7	53,1
Pobyt na víza nad 90 dnů (podíl v %)	-	66,3	66,5	67,1	66,0	24,4	7,8	8,4	11,8	7,3

Zdroj: ČSÚ. *Počet cizinců v ČR* [on line]. [cit. 2010-06-02]. Dostupné na WWW:

<[http://www.czso.cz/csu/cizinci.nsf/kapitola/ciz\\_pocet\\_cizincu](http://www.czso.cz/csu/cizinci.nsf/kapitola/ciz_pocet_cizincu)>.

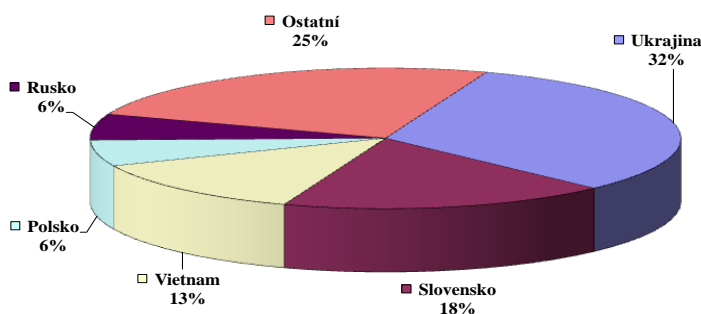
\* Cizince zahrnuté do obyvatelstva ČR představovali do roku 2003 cizinci s délkou pobytu v ČR nad 1 rok; od roku 2004 se mezi tyto cizince řadí cizinci s povolením k pobytu, tj. s pobytem trvalým, přechodným a dlouhodobým pobytem a cizinci, jimž byl v ČR udělen azyl.

### 2.3.2 Struktura cizinců v ČR v letech 2006 – 2009

Největšími skupinami cizinců v ČR jsou vedle Slováků občané zemí bývalého SSSR, převážně Ukrajiny a Ruska, dále pak ze zemí Vietnamu a Polska. Zemi původu, kulturu, náboženské vyznání nelze v případě konkrétních cizinců a jejich rodin pochopitelně zcela pominout. Rozhodující podmínky pro život v ČR i pro jejich začleňování do společnosti je především jejich status, přístup české společnosti a možnosti jejich podpory ze strany pomáhajících organizací či státu.

#### Rok 2006

K 31. 12. 2006 byli v ČR nejsilněji zastoupeni občané Ukrajiny (102 594 osob, 32%) a Slovenska (58 384, 18%). Dále následovala státní občanství: Vietnam (40 779 osob, 13%), Polsko (18 894 osob, 6%) a Rusko (18 564 osob, 6%). Tyto údaje jsou patrné z obrázku 3. <sup>[8]</sup>



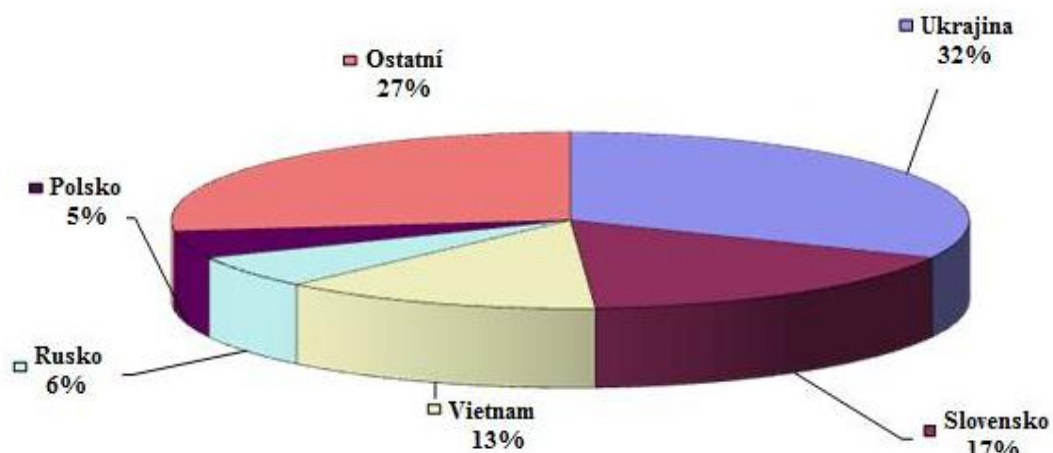
Obrázek 3: Graf struktury cizinců v ČR v roce 2006

#### Rok 2007

Z obrázku 4 na další stránce vyplývají následující fakta. K 31. 12. 2007 byli v ČR nejčastěji zastoupeni občané Ukrajiny (126 526 osob, 32 %) a Slovenska (67 880, 17 %). Dále následovala státní občanství: Vietnam (50 955 osob, 13 %), Rusko (23 303 osob, 6 %) a Polsko (20 607 osob, 5 %). <sup>[9]</sup>

<sup>8</sup> ČSÚ. Počet cizinců v ČR - popis aktuálního vývoje [on line]. [cit. 2010-06-02]. Dostupné na WWW: <[http://www.czso.cz/csu/cizinci.nsf/o/ciz\\_pocet\\_cizincu-popis\\_aktualniho\\_vyvoje](http://www.czso.cz/csu/cizinci.nsf/o/ciz_pocet_cizincu-popis_aktualniho_vyvoje)>.

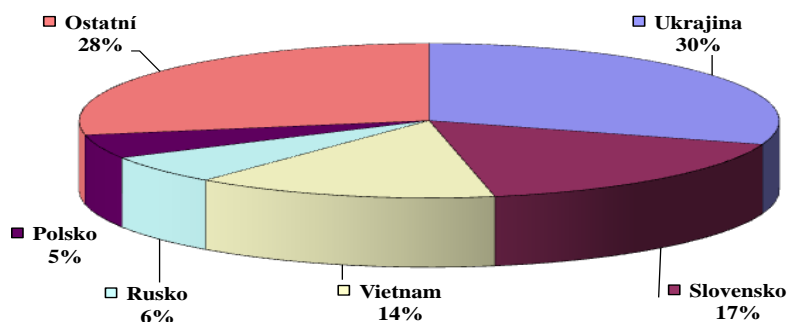
<sup>9</sup> ČSÚ. Počet cizinců v ČR - popis aktuálního vývoje [on line]. [cit. 2010-06-02]. Dostupné na WWW: <[http://www.czso.cz/csu/cizinci.nsf/o/ciz\\_pocet\\_cizincu-popis\\_aktualniho\\_vyvoje](http://www.czso.cz/csu/cizinci.nsf/o/ciz_pocet_cizincu-popis_aktualniho_vyvoje)>.



Obrázek 4: Graf struktury cizinců v ČR v roce 2007

### Rok 2008

K 31. 12. 2008 byli v ČR nejčastěji zastoupeni občané Ukrajiny (131 965 osob, 30 %) a Slovenska (76 034 osob, 17 %). Dále následovala státní občanství: Vietnam (60 258 osob, 14 %), Rusko (27 178 osob, 6 %) a Polsko (21 710 osob, 5 %). Údaje jsou pro přehlednost zaznamenány na obrázku 5. <sup>[10]</sup>

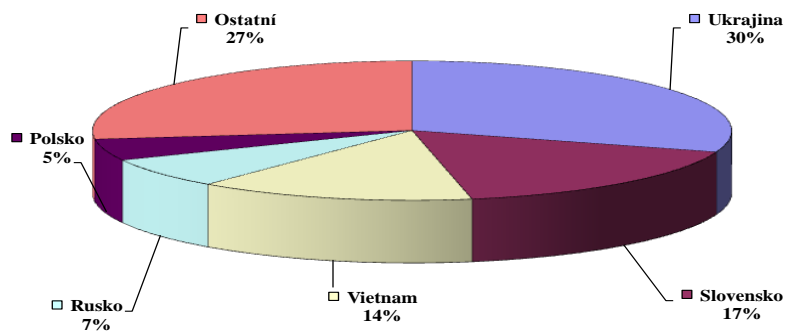


Obrázek 5: Graf struktury cizinců v ČR v roce 2008

<sup>10</sup> ČSÚ. Počet cizinců v ČR - popis aktuálního vývoje [on line]. [cit. 2010-06-02]. Dostupné na WWW: <[http://www.czso.cz/csu/cizinci.nsf/o/ciz\\_pocet\\_cizincu-popis\\_aktualniho\\_vyvoje](http://www.czso.cz/csu/cizinci.nsf/o/ciz_pocet_cizincu-popis_aktualniho_vyvoje)>.

## Rok 2009

Obrázek 6 ukazuje, že k 30. 9. 2009 byli v ČR nejčastěji zastoupeni občané Ukrajiny (133 033 osob, 30 %) a Slovenska (75.915 osob, 17 %). Dále následovala státní občanství: Vietnam (60 996 osob, 14 %), Rusko (29 479 osob, 7 %) a Polsko (20 155 osob, 5 %).<sup>[11]</sup>



Obrázek 6: Graf struktury cizinců v ČR v roce 2009

<sup>11</sup> ČSÚ. Počet cizinců v ČR - popis aktuálního vývoje [on line]. [cit. 2010-06-02]. Dostupné na WWW: <[http://www.czso.cz/csu/cizinci.nsf/o/ciz\\_pocet\\_cizincu-popis\\_aktualniho\\_vyvoje](http://www.czso.cz/csu/cizinci.nsf/o/ciz_pocet_cizincu-popis_aktualniho_vyvoje)>.



## 3 DŮVODY POBYTU CIZINCŮ V ČR

Rozlišujeme několik druhů migrace: dobrovolnou a vynucenou, trvalou a dočasnou. V případě migrace dobrovolné jsou to například odchody ze země za účelem studia, sjednocení rodiny, zaměstnání apod. Za vynucenou migraci považujeme politický azyl (např. snahu vyhnout se pronásledování, represím, ozbrojeným konfliktům) anebo neočekávané události (např. přírodní či jiné katastrofy nebo jiné situace, jež představují ohrožení života, svobody a živobytí jednotlivce).

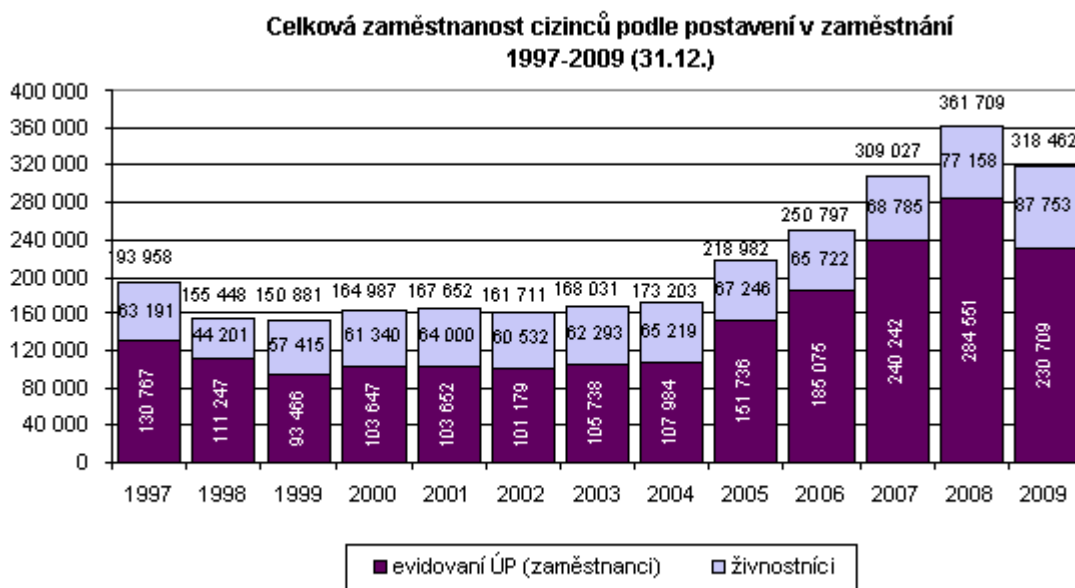
### 3.1 Ekonomické důvody

Migrace se často řídí ekonomickou situací v dané zemi, která úzce souvisí s postupným rozvojem země i s tamějším způsobem života. Nejvýznamnější imigrace do České republiky je pracovní migrace, protože se cizinci stále lépe uplatňují na trhu práce. Většina imigrantů přichází do České republiky za účelem získání zaměstnání nebo podnikání, a to zejména vzhledem k příznivé ekonomické situaci v ČR. Tito imigranti se dělí do dvou skupin. Tu první menší skupinu tvoří imigranti ze západní Evropy, kteří mají vysokoškolské vzdělání a nacházejí zde uplatnění na řídicích či lektorských postech. Větší skupinu pak tvoří imigranti z Východu, což jsou převážně mladí lidé s nízkou úrovní vzdělání. Ti zde vykonávají převážně dělnické profese, o které Češi nejeví přílišný zájem.

Největší skupinu ekonomicky aktivních cizinců představovali v roce 2009 občané Slovenska (108 057 osob, tzn. 33,9 % všech ekonomicky aktivních cizinců). Druhá největší skupina zahrnovala občany Ukrajiny (83 701; 26,3%). Pomyslnou třetí příčku, i když s výraznějším odstupem, obsadili občané Vietnamu (39 260; 12,3 %). Výrazněji do údajů o celkové zaměstnanosti zasáhli svými počty dále občané Polska (21 728; 6,8%), Moldavska (7 265; 2,3 %) a Bulharska (5 555; 1,7%). Oproti předchozímu roku došlo v roce 2009 k poklesu počtu zaměstnaných cizinců. Toto tvrzení platí jak při pohledu na celkový počet zaměstnaných cizinců, tak na vybraná státní občanství. K největšímu poklesu došlo u občanů Ukrajiny a Mongolska. V případě Ukrajiny činil pokles přes 18 500 osob a v případě Mongolska pak více jak 8 500 občanů. Naopak v případě Ruska a většiny států Evropské unie byl zaznamenán meziroční nárůst počtu pracujících cizinců. Údaje shrnuje *obrázek 7*.<sup>[12]</sup>

---

<sup>12</sup> ČSÚ. *Zaměstnanost - popis aktuálního vývoje* [on line]. [cit. 2010-06-02]. Dostupné na WWW: [http://www.czso.cz/csu/cizinci.nsf/o/ciz\\_zamestnanost-popis\\_aktualniho\\_vyvoje](http://www.czso.cz/csu/cizinci.nsf/o/ciz_zamestnanost-popis_aktualniho_vyvoje).



**Obrázek 7: Graf zaměstnanosti cizinců v letech 1997 - 2009**

**Aktivní cizinci jako zaměstnanci** - Musí mít povolení k pobytu za účelem zaměstnání. Převážná část těchto lidí je najímána prostřednictvím agentur pro zprostředkování práce. Agentury pracují pro velké firmy ve velkých městech např. Praha, Brno, Plzeň, Olomouc, Pardubice. Tyto cizince převážně zaměstnávají soukromé firmy jako pomocnou pracovní sílu např. na stavbách jako pomocné dělníky, v obchodních řetězcích u pokladen a na úklid.

**Aktivní cizinci jako podnikatelé na základě živnostenského oprávnění** - Musí mít povolení pobyt za účelem podnikání. Zahraniční firmy obsazují do řídicích funkcí převážně své krajany, zatímco obyvatelé České republiky jsou pro ně levnou pracovní silou a zaujímají v těchto firmách podřadnější posty. Tito cizinci podnikají hlavně ve službách, vlastní restaurace, bistra, obchody s potravinami a s oděvy.

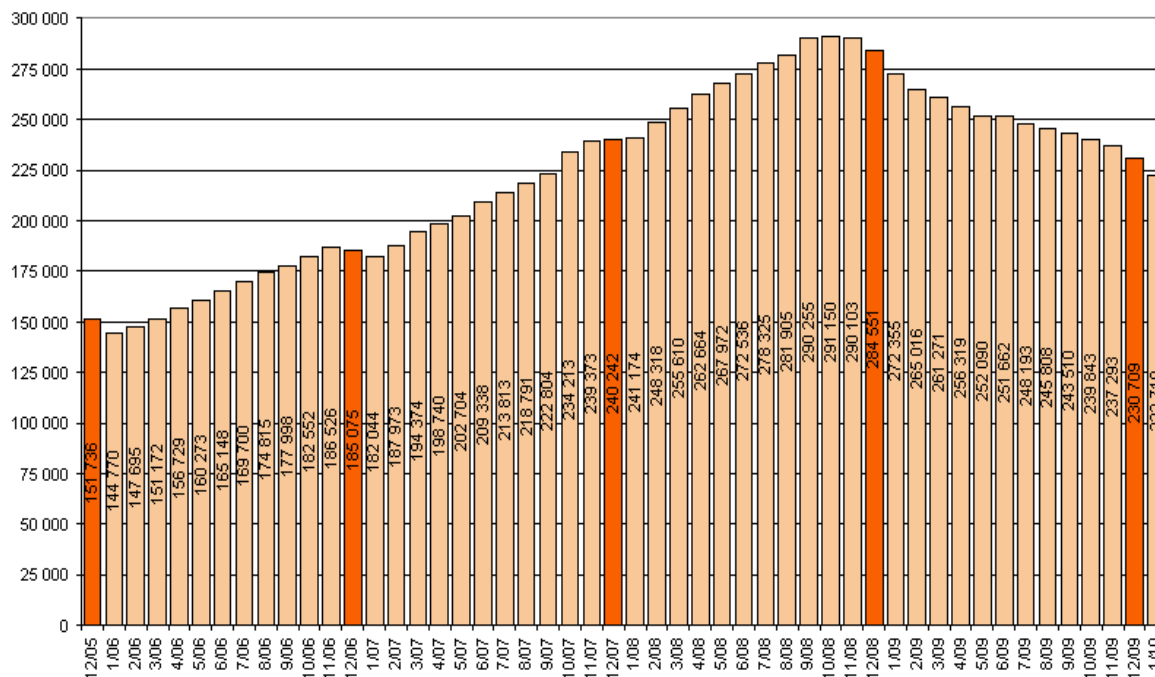
### 3.1.1 Zaměstnanost cizinců a situace na trhu práce ČR v letech 2006 - 2010

Z obrázku 8 vidíme, že zaměstnanost cizinců v ČR od roku 2005 - 2008 průběžně rostla. Největší počet zaměstnaných cizinců bylo 290 255 v září roku 2008. Pak ke konci roku 2008 a na začátku 2009 míra zaměstnanosti cizinců začala klesat. K lednu roku 2010 klesla na 222 719 zaměstnanců.

V roce 2009 vypukla světová hospodářská krize, která zasáhla i Českou republiku. Vlivem krize došlo na trhu práce k velkým změnám, začalo propouštění. Jako první byli

propouštění cizinci. Nezaměstnaných cizinců bylo tolik, že se tím musela zabývat česká vláda. Na základě usnesení vlády byla vyčleněna částka, ze které mohly čerpat cizinci peníze na návrat do své vlasti. Obyvatelé Slovenska, Ruska, Ukrajiny, Mongolska této nabízené možnosti ve velké míře využili a vrátili se domů.

**Cizinci evidovaní ÚP: vývoj měsíčních počtů - 31.12.2005 - 31.1.2010** (Pramen: SSZ MPSV ČR)  
Trend in the number of foreigners registered by labour offices - monthly; 31.12.2005 - 31.1.2010



**Obrázek 8: Graf počtu cizinců evidovaných na úřadech práce**

### 3.2 Studijní důvody

Po zaměstnání, coby nejčastějším důvodem pobytu cizinců na Českém území, následuje studium a praxe. Počet žadatelů o povolení dlouhodobého pobytu za účelem studia neustále stoupá. Úroveň českého školství je vysoká. Hlavním důvodem je především bezplatná výuka na státních středních a vysokých školách.

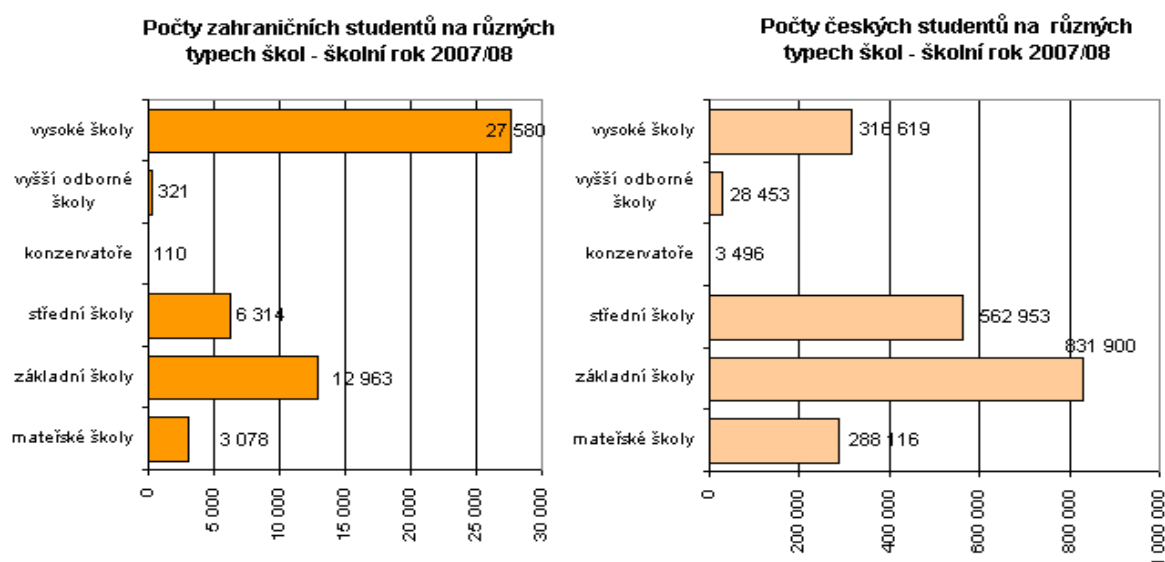
V České republice navštěvovalo ve školním roce 2007/08 školy 50 366 dětí, žáků a studentů - cizinců. Více než 50 % z nich tvořili studenti vysokých škol, 13 % škol středních. Více než 25 % pak navštěvovalo školy základní, 6 % školky mateřské. Toto rozložení se podstatně lišilo od rozložení českých studentů a žáků. Ze všech téměř 2 032 000 studujících občanů ČR studovalo vysokou školu 16 % osob, některý typ střední školy téměř 30 % osob, přes 40 % bylo na základní škole a necelých 15 % ve škole mateřské.

Naprostá většina dětí cizinců v mateřských i základních školách pocházela z Vietnamu (33% všech cizinců v mateřských školách, 26% na školách základních). 19 % dětí v mateřských školách a 23% žáků škol základních mělo státní občanství Ukrajiny. Vyšších počtů dosahovali dále děti a žáci se státním občanstvím Slovenska (15% dětí, 19% žáků) a Ruska (6% dětí, 7% žáků).

Na středních školách bylo rovněž nejčetnějším státním občanstvím cizinců občanství vietnamské (25%, 1 605 osob), za ním následovalo občanství ukrajinské (22% všech cizinců na středních školách, 1 375 osob), dále pak slovenské (16%) a ruské (10% zahraničních studentů na středních školách).

Na vyšších odborných školách studovalo pouze 321 cizinců, 63% z nich pak formou denního studia. Cizinci tvořili 1% všech studentů vyšších odborných škol (dále jen VOŠ), nejčastěji se jednalo o občany Slovenska (61% všech cizinců na VOŠ).

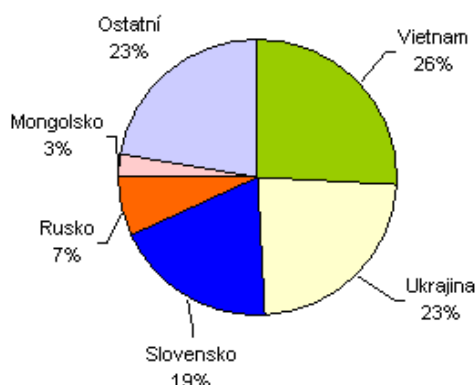
Vysoké školství je oblastí vzdělávání, ve které studuje nejvíce cizinců. Cizinci studují především v bakalářských a magisterských studijních programech prezenční formou a např. v akademickém roce 2007/08 tvořili 8% všech studentů vysokých škol. Jak již bylo řečeno, nejčastěji se jednalo o zahraniční studenty ze Slovenska (18 350 osob, 67% cizinců na VŠ), Ruska (1 375 osob, 5% cizinců na VŠ), Ukrajiny (844 osob, 3%), Vietnamu (626 osob, 2%) a Velké Británie (416 osob, 2%). Nejvíce cizinců studovalo na vysokých školách v Praze, Brně, Ostravě a Olomouci.<sup>[13]</sup>



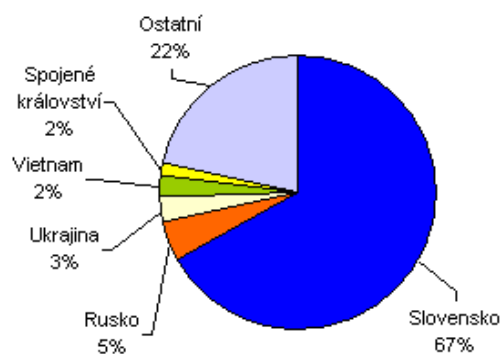
**Obrázek 9: Grafy počtu zahraničních a českých studentů na různých typech škol**

<sup>13</sup> ČSÚ. *Vzdělávání - popis aktuálního vývoje* [on line]. [cit. 2010-06-02]. Dostupné na WWW: [http://www.czso.cz/csu/cizinci.nsf/o/ciz\\_vzdelavani-popis\\_aktualniho\\_vyvoje](http://www.czso.cz/csu/cizinci.nsf/o/ciz_vzdelavani-popis_aktualniho_vyvoje).

**Cizinci na základních školách v ČR  
podle státního občanství  
2007/2008**



**Cizinci na vysokých školách v ČR  
podle státního občanství  
2007/2008**



**Obrázek 10: Grafy procentuálního zastoupení cizinců na základních a vysokých školách**

Z obrázků 9 a 10 vyplývá, že cizinci především využívali studium na vysokých školách a méně už na školách středních. To, že cizinci navštěvují střední školy v menším počtu, lze přičítat tomu, že děti dlouhodobě nebo trvale usazených cizinců ještě navštěvují nižších typů škol mateřských a základních a do věku středních škol teprve dorůstají. Možnost studovat na vysokých školách v České republice využívají zejména studenti ze Slovenska, Ruska, Ukrajiny, Vietnamu a Velké Británie.

### 3.3 Ostatní důvody

Slučování rodin se stává nejsilnějším faktorem migrace. Týká se zejména zemí, které vstoupily do procesu pracovní migrace později jako např. Turecko. Sloučení rodiny je rozděleno do čtyř skupin: manžel/manželka, rodiče, děti a další rodinní příslušníci (babička, děda...). Tento proud byl slabší v zemích jižní Evropy, kde převládal spíše protichůdný pohyb – tedy reemigrace (vliv hospodářského růstu).

Dalším způsobem pro migranty, mimo slučování rodin, byl legální příchod jako „turisté“ za účelem nelegální práce, což se především týkalo neevropských imigrantů do jižní Evropy.

Třetí možností bylo získání azylu. Nejvíce žádostí směřovalo zejména do Německa, jehož zákony byly v tomto směru nejtolerantnější. Nejpočetnější skupinou žadatelů byli občané zemí „třetího světa“ a zemí z východní Evropy.

## 4 VÝBĚR REGIONŮ PRO STATISTICKOU ANALÝZU

Pro statistickou analýzu jsem si zvolila Prahu, za západní Čechy Cheb, za severní část republiky Mladou Boleslav, v jižních Čechách České Budějovice, ve východních Čechách Pardubice, na severní Moravě Ostravu a na jižní Moravě Brno.

Tabulka 2 přehledně zachycuje počty cizinců ve všech krajích ČR. Obrázek 11 následně ilustruje podíl cizinců na celkovém počtu obyvatel v jednotlivých regionech ČR.

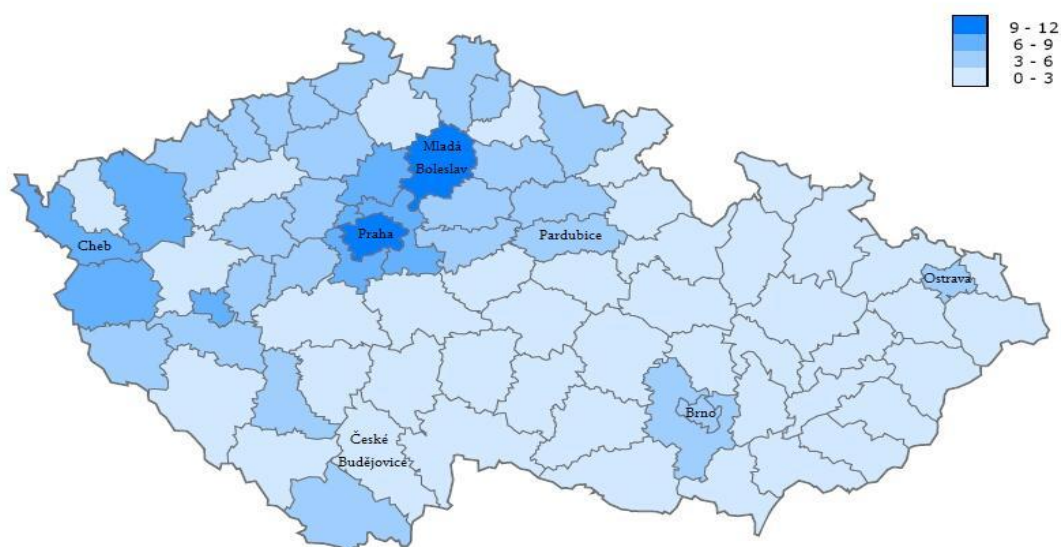
Tabulka 2: Zastoupení cizinců v ČR (k 31. 12. 2007)

	Jihočeský	Jihomoravský	Karlovarský	Královéhradecký	Liberecký	Moravskoslezský	Olomoucký	Pardubický	Plzeňský	Praha	Středočeský	Ústecký	Vysočina	Zlínský
Trvalé pobyty a azyl	6 649	13 339	12 005	6 318	7 453	12 258	5 092	3 667	8 674	42 557	18 919	14 943	2 937	4 191
Ostatní pobyty	8 536	19 496	7 437	9 276	7 989	10 791	5 262	6 921	12 347	86 860	31 460	18 417	5 815	3 461
Celkem	15 185	32 835	19 442	15 594	15 442	23 049	10 354	10 588	21 048	129 417	50 379	33 360	8 752	7 652

Zdroj: Vlastní konstrukce z dat ČSÚ

Podíl cizinců na celkovém počtu obyvatel (%)  
Share of foreigners (% of total population)

Období / Period : 31. 12. 2008



Zdroj informací: Ředitelství služeb cizinecké a pohraniční policie Ministerstva vnitra ČR; bez osob s platným azylem  
Information source: Directorate of Alien and Border Police, Ministry of the Interior of the CR

Obrázek 11: Mapa podílu cizinců na celkovém počtu obyvatel v jednotlivých regionech

## 4.1 Praha

### 4.1.1 Charakteristika okresu Praha

Region Praha vytváří téměř čtvrtinu celostátního hrubého domácího produktu (dále jen HDP), konkrétně v roce 2001 to bylo 24,9%. V přepočtu HDP na 1 obyvatele dosahuje Česká republika asi 60% průměru zemí EU, ale v případě Prahy objem regionálního HDP na 1 obyvatele překračuje několik let průměr EU o více než pětinu. V roce 2001 byl průměr zemí Evropské unie převyšěn o 32,2%.

Vysoká úroveň tohoto ukazatele je pro metropole typická a je ovlivněna některými okolnostmi, které jsou úzce spojeny s ekonomickými podmínkami života v těchto městských aglomeracích. Je to odlišná hospodářská struktura oproti ostatním regionům, dále vysoká úroveň mezd, ale i velký objem dojíždějících lidí za prací a také lokalizace či registrace sídel významných ekonomických subjektů ve městě.<sup>[14]</sup>

#### **Průmysl**

V Praze ztratil na zaměstnanosti a narůstá problém jeho restrukturalizace, případně i regenerace rozsáhlých opuštěných areálů. Také České dráhy se dosud nezbavily rozsáhlých nevyužitých ploch. Uvolněné pozemky jsou využity pro nové funkce zatím dosti výjimečně, např. v centru Smíchova (polyfunkční centrum, původně výroba tramvají), ve Vysočanech (pro novou hokejovou halu) – většinou díky vazbě na stanici metra. V Praze však stále zůstává významná škála výroby – těžké i lehké strojírenství (motory, nákladní automobily, tramvaje), chemie (pneumatiky, barvy, léčiva), elektrotechnika, polygrafie a film, potravinářství s několika pivovary. Množství areálů stavebních firem po výstavbě panelových sídlišť je dnes využito pro drobnou výrobu a distribuci. Počet průmyslových podniků mírně klesá, ale tržby z průmyslové činnosti vzrostly.

#### **Stavebnictví**

V posledních letech lze pozorovat stoupající trend. Zvyšuje se počet stavebních podniků i objem stavebních prací, které představují více než třetinu z celé ČR. Bytová výstavba je objemově větší pouze ve Středočeském kraji, který je právě v tomto směru s Prahou velmi úzce propojen.

---

<sup>14</sup> ČSÚ Hl. m. Praha. *Charakteristika hl. m. Prahy* [on line]. [cit. 2010-06-02]. Dostupné na WWW: <[http://www.praha.cz/so/cz/xa/redakce.nsf/i/charakteristika\\_hl\\_m\\_prahy](http://www.praha.cz/so/cz/xa/redakce.nsf/i/charakteristika_hl_m_prahy)>.

## **Maloobchod a distribuce**

Tato oblast prodělala v 90. letech mimořádný rozvoj. Tradiční koncentrace do centra Prahy a celková poddimenzovanost odvětví se zlepšila privatizací a později také výstavbou velkoplošných prodejen na okrajích města i nových nákupních pasáží v centru. Přepočteme-li však celkovou prodejní plochu na obyvatele, Praha stále zaostává i za řadou krajských měst ČR.

## **Školství**

Pražské školství má zcela mimořádné postavení mezi ostatními regiony ČR. Jde především o vysoké školy, které prakticky slouží ke studiu populace celého státu a stále více i ke studiu zájemců ze zahraničí.

### **4.1.2 Cizinci v Praze**

Praha je hlavním městem České republiky, z toho vyplývá i její úloha přirozeného centra politiky, vzdělávání, kultury, mezinárodních vztahů a ekonomiky. Praha je nádherné místo v srdci Evropy. Kromě Čechů, kteří sem přicházejí ze všech koutů republiky, zde žijí i mnozí cizinci. Někteří z nich se sem přistěhovali za prací (cizinci zaplňují prázdná pracovní místa hlavně v obchodě, ale také ve službách, ve zpracovatelských oborech a zejména na stavbách), jiní za někým blízkým a další ze studijních důvodů.

Praha má největší počet cizinců v ČR, protože je pro ně jedním z nejatraktivnějších míst celé České republiky a to nejen z hlediska kulturního a historického, ale i z hlediska možností provozování výdělečné činnosti. Ke konci roku 1999 bylo na území hlavního města Prahy evidováno 63 637 cizinců. Z toho 51 172 cizinců s dlouhodobým pobytem a 12 465 s pobytem trvalým. V současné době tvoří cizí státní příslušníci 5% z celkové pražské populace. V roce 1999 došlo po dvouleté stagnaci v počtu cizinců k jejich zvýšenému přílivu a to téměř o 6 500. Nejvyšší zastoupení tvoří státní příslušníci Ukrajiny (téměř 18 000), Ruska, Slovenska, Vietnamu a Číny. Příčiny zvýšeného přílivu cizinců v roce 1999 lze spatřovat, mimo jiné, i v legislativních změnách chystaných k 1. lednu 2000. K tomuto datu dochází ke zpřísnění podmínek pro vstup a pobyt cizích státních příslušníků na území České republiky. <sup>[15]</sup>

---

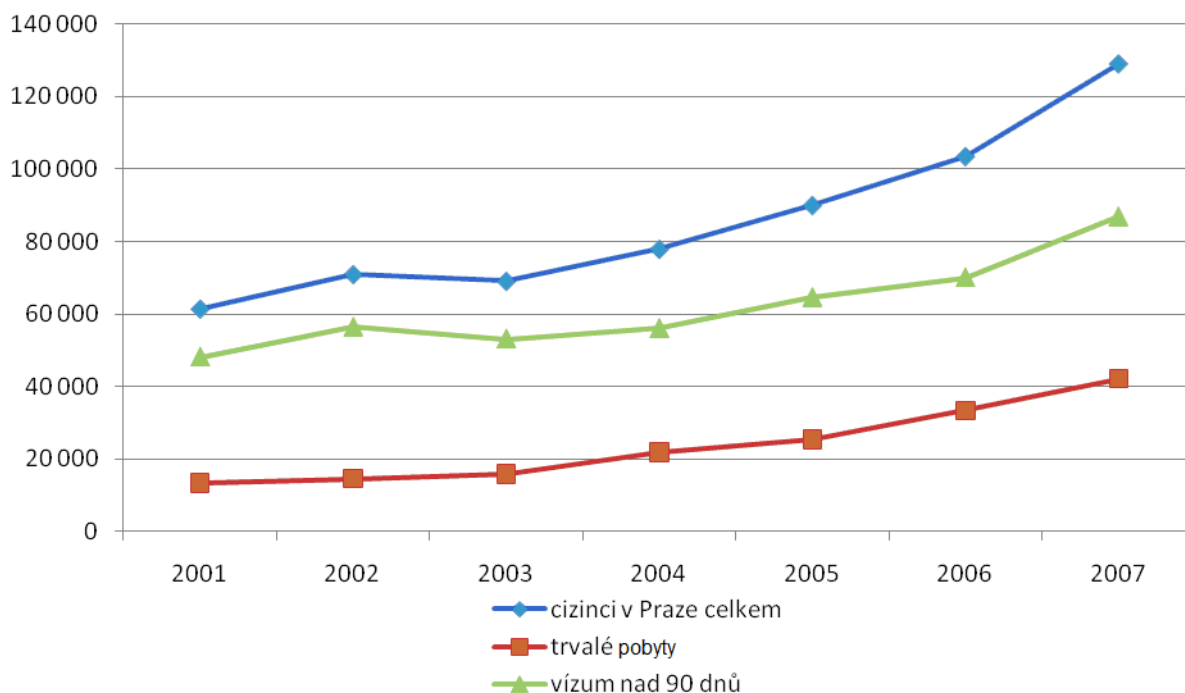
15 Cizinci v Praze [on line]. [cit. 2010-06-02]. Dostupné na WWW:  
< <http://aplikace.mvcr.cz/archiv2008/aktualit/regiony/praha/2000/cizinci.html> >



**Tabulka 3: Vývoj počtu cizinců v Praze v letech 2001 - 2007**

<b>Cizinci/Rok</b>	<b>2001</b>	<b>2002</b>	<b>2003</b>	<b>2004</b>	<b>2005</b>	<b>2006</b>	<b>2007</b>
Trvalé pobyty	13 307	14 578	15 969	21 890	25 419	33 388	42 142
Vízum nad 90 dnů	48 170	56 400	53 146	56 032	64 578	70 094	86 860
<b>Celkem</b>	<b>61 477</b>	<b>70 978</b>	<b>69 115</b>	<b>77 922</b>	<b>89 997</b>	<b>103 482</b>	<b>129 002</b>

Zdroj: Vlastní konstrukce z dat ČSÚ



**Obrázek 12: Graf vývoje počtu cizinců v Praze v letech 2001 - 2007**

Z tabulky 3 a rovněž z obrázku 12 je patrné, že mezi lety 2001-2007 dochází u cizinců s trvalým pobytem k mírnému růstu. U cizinců s vízem nad 90 dní dochází v roce 2003 k poklesu počtu cizinců v Praze. Celkový počet cizinců však roste. Celkový nárůst mezi roky 2001-2007 činil 109,83 %.

## 4.2 Brno

### 4.2.1 Charakteristika okresu Brno

Okres Brno-město tvoří statutární město Brno, které je druhým největším městem České republiky, zároveň je centrem Moravy, jedné z historických zemí Koruny české. Na území města Brna žije téměř třetina obyvatel celého Jihomoravského kraje.

Díky své výhodné poloze se Brno stalo v průběhu staletí důležitou křižovatkou obchodních cest. V 18. století dochází k rozvoji průmyslu a obchodu. Soustřeďuje se zde především textilní průmysl, v němž pracovalo v té době kolem 10 000 lidí. S rozvojem průmyslu rostou předměstí a město postupně ztrácí charakter pevnosti.

V 19. století vzrostl význam strojírenství a v průběhu 20. století se začíná rozvíjet i dřevařský, nábytkářský, papírenský, potravinářský a chemický průmysl. Město se stalo nejen střediskem průmyslu a obchodu, školství a kultury, ale také přirozeným administrativním centrem Jižní Moravy.

Brno patří k nejstarším průmyslovým střediskům ve střední Evropě. Je tradičním obchodním a společenským centrem Jihomoravského kraje i centrem veletržní a kongresové turistiky. Nejvýznamnější akce se odehrávají v areálu brněnského výstaviště, kde akciová společnost Veletrhy Brno každoročně pořádá více než padesát veletrhů a výstav, většinou s mezinárodní účastí.<sup>[16]</sup>

#### 4.2.2 Cizinci v Brně

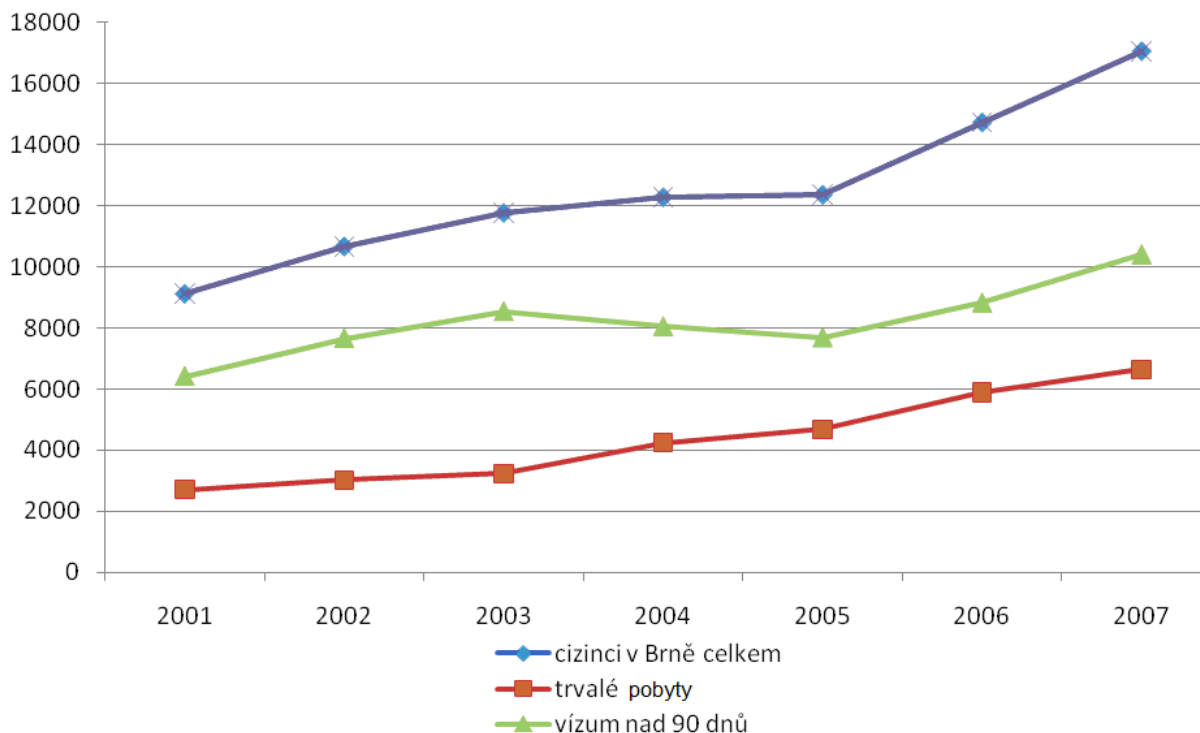
V Brně se za posledních 10 let výrazně zvýšil počet cizinců, kteří zde pracují a studují. Mnozí z nich zůstávají po ukončení studií trvale díky nově vzniklým výrobním podnikům, kde mohou najít práci. V současné době žije ve městě cca 30 000 zahraničních pracovníků, z toho jednu třetinu tvoří pracovníci ze zemí EU, USA a Švýcarska – nejpočetnější zahraniční pracovní silou jsou Slováci. Další významnou skupinu tvoří pracovníci z Ukrajiny a zemí třetího světa.

**Tabulka 4: Vývoj počtu cizinců v Brně v letech 2001 - 2007**

Cizinci/Rok	2001	2002	2003	2004	2005	2006	2007
Trvalé pobyty	2 713	3 016	3 227	4 241	4 678	5 901	6 643
Vízum nad 90 dnů	6 414	7 657	8 546	8 043	7 687	8 829	10 416
Celkem	9 127	10 673	11 773	12 284	12 365	14 730	17 059

Zdroj: Vlastní konstrukce z dat ČSÚ

<sup>16</sup> ČSÚ Jihomoravský kraj. *Charakteristika okresu Brno-město* [on line]. [cit. 2010-06-02]. Dostupné na WWW: <[http://www.brno.czso.cz/xb/redakce.nsf/i/charakteristika\\_okresu\\_brno\\_mesto](http://www.brno.czso.cz/xb/redakce.nsf/i/charakteristika_okresu_brno_mesto)>.



**Obrázek 13: Graf vývoje počtu cizinců v Brně v letech 2001 - 2007**

Tabulka 4 a také obrázek 13 zachycují, že mezi lety 2001-2007 počet cizinců s trvalým pobytem v Brně rostl. Od roku 2001-2003 se počet cizinců s vízem nad 90 dnů zvýšil. Mezi roky 2003 až 2005 došlo mírně k poklesu. Po roce 2005 se vrací růst. Celkový nárůst mezi roky 2001-2007 činil 86,90 %.

## 4.3 Mladá Boleslav

### 4.3.1 Charakteristika okresu Mladá Boleslav

Okres Mladá Boleslav se nachází v severní části středních Čech. Řekou Jizerou je rozdělen přibližně na dvě stejné části. Je protáhlého tvaru ve směru od severu k jihu, kde téměř zasahuje až k samému Labi. Na jihu sousedí s okresem Praha-východ a Nymburk, na západě s Mělníkem, na severu s okresy Česká Lípa a Liberec v severních Čechách a na východě s okresy Semily a Jičín ve východních Čechách.

Hospodářský vývoj regionu byl v minulosti určován z velké části jeho zeměpisnou polohou. Zatímco severní část s hojnou a levnou vodní silou a dostatkem pracovních sil měla všechny předpoklady k rozvoji textilního, papírenského a kovodělného průmyslu. Jih území byl ryze zemědělskou oblastí.

Již v roce 1895 byla založena Akciová společnost pro automobilový průmysl v Mladé Boleslavi, která se přes závod Laurin a Klement a Automobilové závody až po dnešní Škodu Auto a.s., zabývala výrobou automobilů. V současné době je tato továrna podnikem celostátního významu. Intenzivní zemědělská rostlinná výroba těží z výborných výrobních podmínek v jižní části okresu, převážná část orné půdy je využívána k pěstování obilovin a cukrovky. Některé zemědělské podniky pěstují ve větší míře i zeleninu. [17]

### **4.3.2 Cizinci v Mladé Boleslavi**

Nejvýznamnějším průmyslovým závodem v Mladé Boleslavi je závod Škoda auto. V této továrně byl vždy nedostatek pracovních sil, a proto zaměstnávala dělníky i ze zahraničí. Je to závod moderní a progresivní, vybavený zahraničními technologiemi, což má vliv na příliv cizinců z řady jiných zemí světa. V současnosti je Škoda auto součástí koncernu Volkswagen. I v minulosti docházelo ke styku s cizinci, protože spousta zaměstnanců Škoda auto v rámci svých pracovních povinností jezdila po světě. Z toho vyplývala nutnost umět cizí jazyky. Dnes, když je továrna přímo spojena s nadnárodním koncernem a řada lidí absoluuje stáže v zahraničí, jedná se často o dlouhodobé pobyty, němčina je absolutní nutností a vedení firmy se snaží odstranit bariéry mezi Čechy a Němci, roste i tolerantnost k jiným národnostem. Spousta lidí se setkává v zahraničí s emigranty z tehdejšího Československa a chápe potřebu pomoci lidem, kteří se rozhodli žít v České republice.

Už v minulosti přišli do Mladé Boleslavi imigranti. První vlna byla v době politického napětí v Řecku. Lidé, kteří tehdy přišli do Československa, se začlenili v Mladé Boleslavi do společnosti, kde našli své uplatnění v automobilovém závodě. Těmto lidem i jejich dětem bylo umožněno vzdělání a proto se velmi dobře začlenili do života města. Část se jich později vrátila do Řecka. Řekové ale nemají dnes žádnou svou organizaci, jako skupina nevyvíjejí žádné aktivity. V dalších vlnách imigrace vždy souvisela s výstavbou Škodovky a specifíkem bylo to, že se nejednalo o celé rodiny, ale podle druhu práce převážně samostatně o muže nebo ženy.

Nyní je těžké představit si Mladou Boleslav bez továrny Škoda Auto a. s. Je obvyklé spatřit v továrně dělníky jiných národností. Nejvíce pak Poláky, Slováky a Vietnamce. Není to však záležitost pouze dneška, již v minulosti společnost využívala k práci zahraniční

---

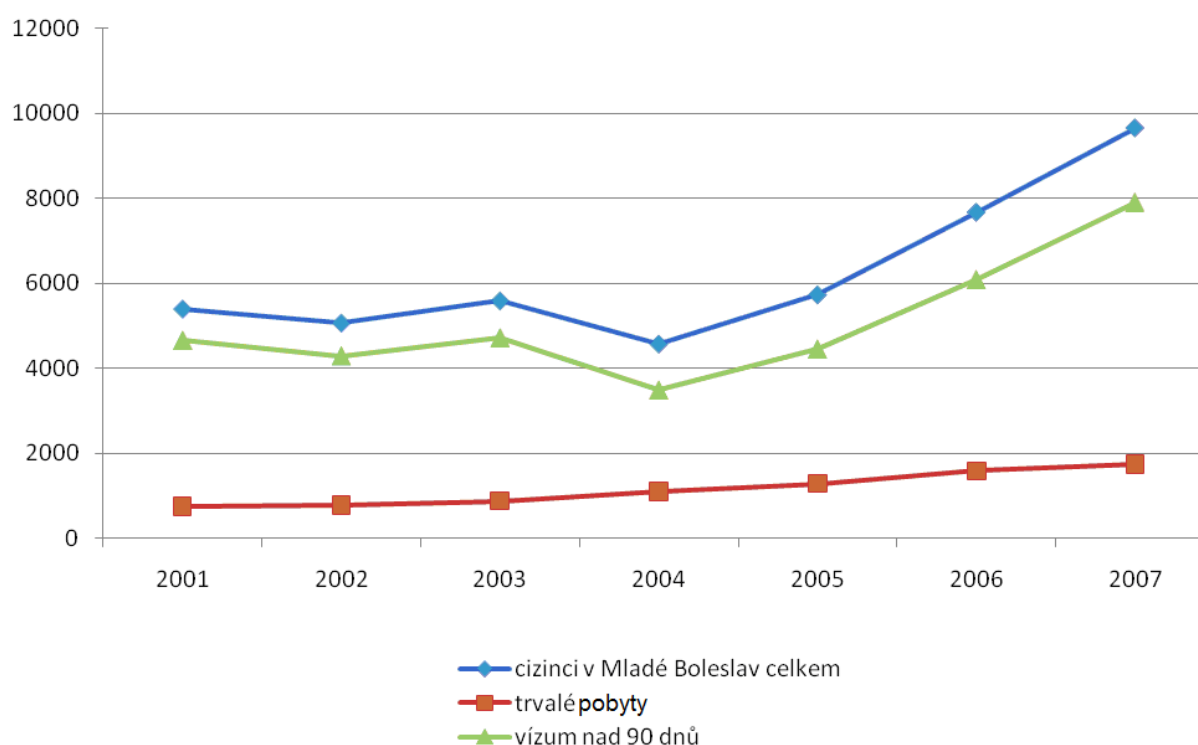
<sup>17</sup> ČSÚ Středočeský kraj. *Charakteristika okresu Mladá Boleslav* [on line]. [cit. 2010-06-02]. Dostupné na WWW: [http://www.czso.cz/xs/redakce.nsf/i/charakteristika\\_okresu\\_mlada\\_boleslav](http://www.czso.cz/xs/redakce.nsf/i/charakteristika_okresu_mlada_boleslav).

dělníky. Podle toho jak se rozšiřovala výroba a výstavba továrny, rostla poptávka po pracovní síle, přicházeli nejen do továrny, ale i do Mladé Boleslavi cizinci, kteří zde našli pracovní uplatnění. Důležité je zdůraznit, že další vlny přistěhovalců do Mladé Boleslavi většinou netvořily celé rodiny zahraničních dělníků, ale vždy to byli buď muži anebo ženy. Další vlnu přistěhovalců do Mladé Boleslavi tvořili Jugoslávci, kteří zde pracovali na stavbách. Samostatnou kapitolu přistěhovalectví do Mladé Boleslavi představují Vietnamci. Jejich první vlna následovala po válečném konfliktu s USA ve Vietnamu. Typickým jevem spojeným s přílivem Vietnamců bylo a zůstává to, že žijí ve větších komunitách, kde zůstávají i po dlouholetém pobytu v Česku.

**Tabulka 5: Vývoj počtu cizinců v Mladé Boleslavi v letech 2001 - 2007**

<b>Cizinci/Rok</b>	<b>2001</b>	<b>2002</b>	<b>2003</b>	<b>2004</b>	<b>2005</b>	<b>2006</b>	<b>2007</b>
Trvalé pobyty	751	787	880	1 099	1 288	1 588	1 750
Vízum nad 90 dnů	4 651	4 286	4 714	3 481	4 448	6 085	7 903
<b>Celkem</b>	<b>5 402</b>	<b>5 073</b>	<b>5 594</b>	<b>4 580</b>	<b>5 736</b>	<b>7 673</b>	<b>9 653</b>

Zdroj: Vlastní konstrukce z dat ČSÚ



**Obrázek 14: Graf vývoje počtu cizinců v Mladé Boleslavi v letech 2001 - 2007**

U cizinců s trvalým pobytem dochází mezi lety 2001 – 2007 konstantě k mírnému růstu, jak je zachyceno v *tabulce 5* a na *obrázku 14*. Počet cizinců s vízem nad 90 dnů v roce 2002 mírně poklesl oproti roku 2001, pak v roce 2003 následoval mírný růst a v roce 2004 došlo k velkému poklesu. V následujících letech 2005 – 2007 dochází k velkému nárůstu. Celkový nárůst mezi roky 2001 - 2007 činil 78,69 %.

## **4.4 Ostrava**

### **4.4.1 Charakteristika okresu Ostrava**

Ostrava je jedním z významných sídelních, průmyslových a intelektuálních center v České republice. Co do počtu obyvatel je třetím největším městem České republiky, plochou druhým největším městem České republiky a zároveň největším městem Moravskoslezského kraje.

Hospodářství a zaměstnanost města Ostravy, jeho ekonomický potenciál a současná struktura je silně ovlivněna předchozím dlouhodobým historickým vývojem. Hlavním momentem pro rozvoj města Ostravy bylo objevení kvalitního černého uhlí (r. 1763), které mělo za následek vytvoření těžkého průmyslu a založení železáren. V poválečném období byl ekonomický vývoj založen na urychlení industrializace. V rámci průmyslu představovalo hornictví, metalurgie a strojírenství nejméně jednu třetinu. Důležitým rysem těžkého průmyslu je většinou jeho koncentrace do několika geografických oblastí, kde je stávají regionální ekonomika a zaměstnanost rozhodujícím způsobem závislá na několika velkých podnicích.

Ekonomická struktura je ještě stále charakterizována vysokými podílem těch odvětví, jejichž účinky na životní prostředí nejsou dobré. Schází větší zastoupení zpracovatelského a spotřebního průmyslu. V podílu průmyslu převažují hutnictví železa, chemický průmysl, těžké strojírenství, výroba elektrické energie a stavebnictví. V těžkém průmyslu přetrvává nadále vysoká koncentrace především v hutnictví, soustředěném do dvou velkých hutních kombinátů.

Cestovní ruch v městě Ostravě se snaží desítkami různorodých akcí, ať již hudebních festivalů (mezinárodní festival Janáčkův máj a Janáčkovy Hukvaldy), divadelních, folklorních či sportovních, přilákat turisty. Dostatek zeleně a hojnost příměstských lesů dává Ostravě možnost budovat řadu sportovišť. V Ostravě je jedno z největších přírodních koupališť v ČR.

Blízkost Beskyd a Jeseníků dává nepřehledné množství námětů na turistické a lyžařské trasy. Hned za hranicemi města leží mezinárodní, bohatě navštěvované 18- ti jamkové golfové hřiště v Šilheřovicích. Bohatá průmyslová historie města Ostravy zanechala jeho obyvatelům i návštěvníkům také velké technické dědictví, jehož hodnota jen poroste. Dnes už evropsky známé Hornické muzeum OKD a expozice v národní kulturní památce Dole Michal dobře mapují historii hornictví. V Ostravě se nachází také ZOO, jejíž specialitou je chov rysa ostrovida. [18]

#### 4.4.2 Cizinci v Ostravě

V minulosti bylo Ostravsko nejprůmyslovějším regionem v Československu. Hlavně zde byl koncentrován těžký průmysl, těžba a zpracování černého uhlí. Byly zde Vítkovické železárny a Nová huť, kde se vyrábělo a zpracovávalo železo. Tato výroba zaměstnávala velký počet občanů, pro které zde byla vystavěna zcela nová města např. Havířov, Karviná a Orlová. V rámci tohoto rozvoje zde musela být vybudovaná i patřičná infrastruktura. V této době se na Ostravsko stěhovali lidé z celého Československa, kteří zde našli nejen práci, ale i nový domov. Po roce 1989 se začala měnit struktura průmyslové výroby a začalo docházet k útlumu těžkého průmyslu a hornictví, což negativně ovlivnilo zaměstnanost.

Nezaměstnanost byla a je nejvyšší v České republice. I přesto o řadu míst není ze strany tamějších občanů zájem, vzhledem k náročnosti pracovního vytížení a nízkým příjmům. Z těchto důvodů přišlo do Ostravy za prací mnoho cizinců hlavně občanů Polska, Slovenska a Ukrajiny.

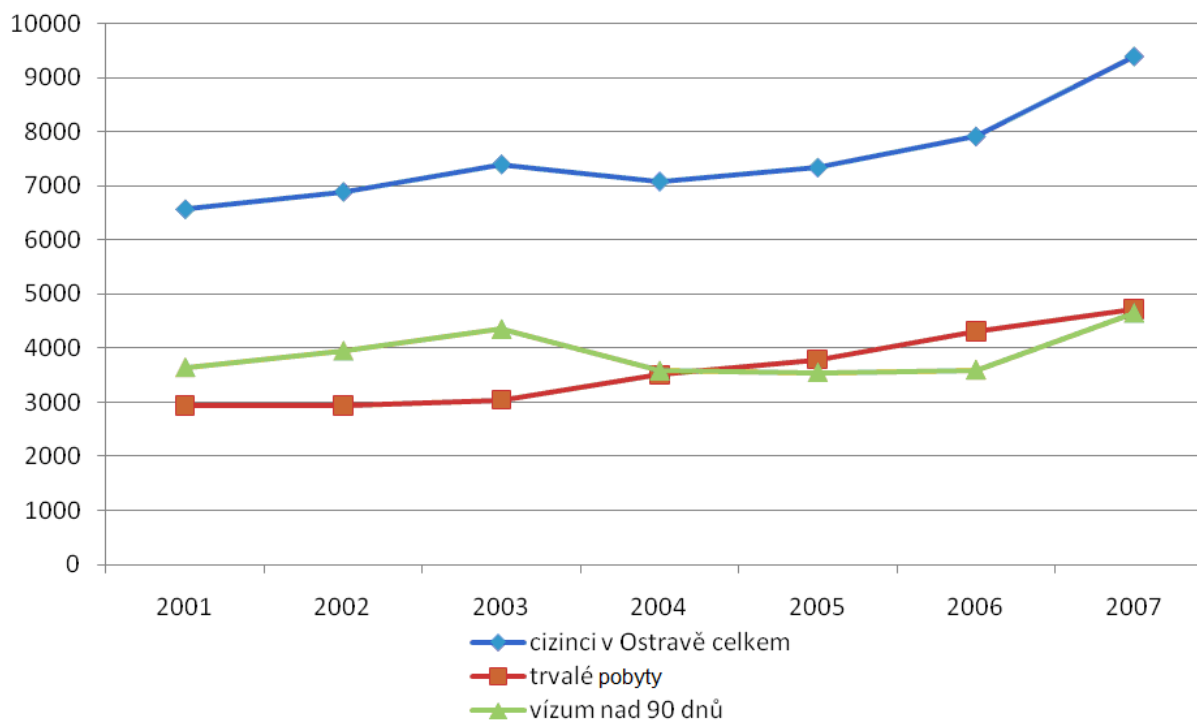
Ostrava je významným kulturním, sportovním a společenským centrem. Na Vysoké škole bánské, je možnost studovat atraktivní studijní odbory, které přilákaly zahraniční studenty.

**Tabulka 6: Vývoj počtu cizinců v Ostravě v letech 2001 - 2007**

Cizinci/Rok	2001	2002	2003	2004	2005	2006	2007
Trvalé pobyty	2935	2944	3045	3506	3791	4316	4723
Vízum nad 90 dnů	3640	3950	4354	3578	3548	3596	4658
Celkem	6575	6894	7399	7084	7339	7912	9381

Zdroj: Vlastní konstrukce z dat ČSÚ

<sup>18</sup> ČSÚ Moravskoslezský kraj. *Charakteristika okresu Ostrava* [on line]. [cit. 2010-06-02]. Dostupné na WWW: <[http://www.czso.cz/xt/redakce.nsf/i/charakteristika\\_okresu\\_ostrava\\_mesto](http://www.czso.cz/xt/redakce.nsf/i/charakteristika_okresu_ostrava_mesto)>.



**Obrázek 15: Graf vývoje počtu cizinců v Ostravě v letech 2001 - 2007**

Z tabulky 6 a rovněž z obrázku 15 vyplývá, že mezi lety 2001-2003 je počet cizinců s trvalým pobytem v Ostravě konstantní. Od roku 2003 začíná růst. V letech 2001-2003 cizinců s vízem nad 90 dnů nejdříve rostl, pak mezi 2003-2004 dochází poklesu. Po roce 2004 se vrací růst. Celkový nárůst mezi roky 2001-2007 činil 42,67 %.

## 4.5 Cheb

### 4.5.1 Charakteristika okresu Cheb

Cheb patří do Karlovarského kraje. Okres Cheb, který je nejzápadnějším okresem České republiky, dostal současnou územní podobu v roce 1960 sloučením dřívějších okresů Aš, Cheb a většiny okresu Mariánské Lázně. Jeho rozloha činí 1 046 km<sup>2</sup>, což představuje 1,3 % území České republiky. Sousedí na západě se státní hranicí se Spolkovou republikou Německo, na severovýchodě s okresy Sokolov a Karlovy Vary a na jihozápadě s okresem Tachov. Největší část rozlohy zaujímá Chebská pánev, která se rozkládá v podkrušnohorské nížině a jejíž průměrná nadmořská výška je 450 m. Na jihozápadě zasahuje do okresu výběžek Českého lesa, na severozápadě vyvýšenina Smrčín. Nejvýše položená místa



jsou okolo Lázní Kynžvart (Slavkovský les) s nejvyššími vrcholy Lesný (983 m n. m.) a Lysina (982 m n. m.)<sup>[19]</sup>

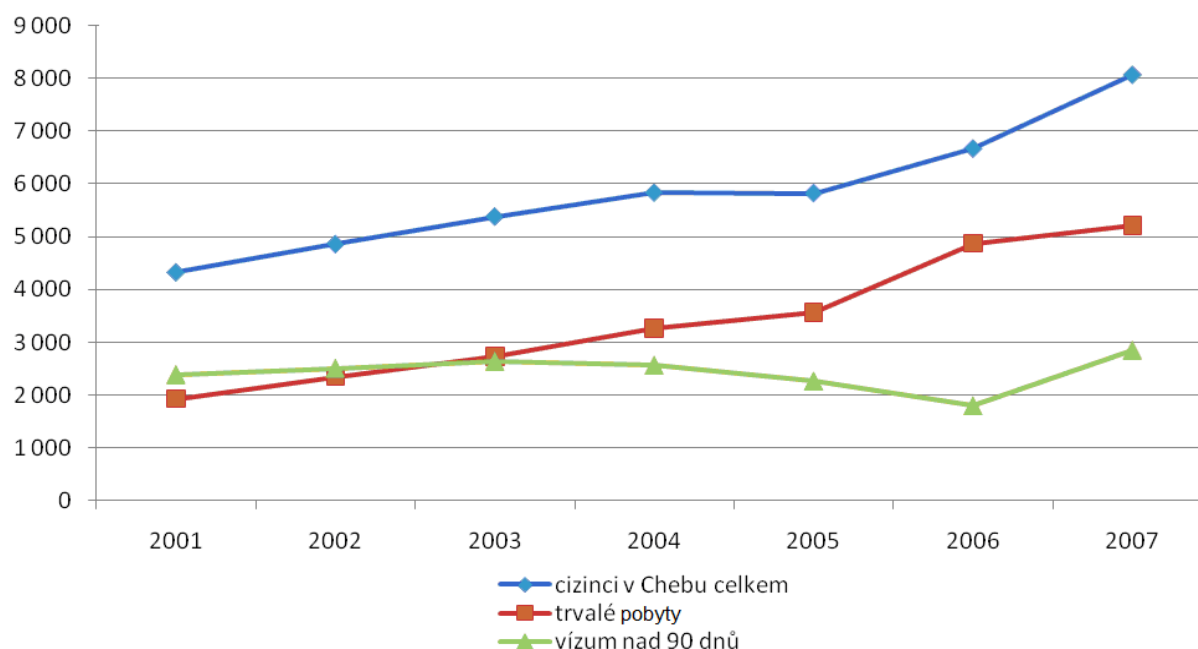
#### 4.5.2 Cizinci v Chebu

Po druhé světové válce dochází v Chebu k odsunu německého obyvatelstva na základě mezinárodních dohod především do Spolkové republiky Německo. Na základě toho dochází k doosidlování pohraničí Čechy pocházejících většinou z vnitrozemí a do pohraničí jdou na základě výhod, které zde měli. K tomuto doosidlování pohraničí dochází v několika vlnách.

Tabulka 7: Vývoj počtu cizinců v Chebu v letech 2001 - 2007

Cizinci/Rok	2001	2002	2003	2004	2005	2006	2007
Trvalé pobyty	1 932	2 348	2 737	3 267	3 561	4 870	5 214
Vízum nad 90 dnů	2 387	2 507	2 639	2 564	2 262	1 796	2 849
Celkem	4 319	4 855	5 376	5 831	5 823	6 666	8 063

Zdroj: Vlastní konstrukce z dat ČSÚ



Obrázek 16: Graf vývoje počtu cizinců v Chebu v letech 2001 - 2007

<sup>19</sup> ČSÚ Karlovarský kraj. *Okres Cheb* [on line]. [cit. 2010-06-02]. Dostupné na WWW: <[http://www.czso.cz/xk/redakce.nsf/i/okres\\_cheb](http://www.czso.cz/xk/redakce.nsf/i/okres_cheb)>.

*Tabulka 7 a obrázek 16* ukazují, že mezi lety 2001-2007 počet cizinců s trvalým pobytem v Chebu rostl, k největším nárůstům dochází mezi roky 2005 a 2006. U cizinců s vízem nad 90 dnů dochází v roce 2001-2003 k mírnému růstu. Od roku 2003 až do roku 2006 následuje pokles. V roce 2006 začíná opět nárůst. Oproti ostatním oblastem žije v Chebu od roku 2003 více cizinců s trvalým pobytem než cizinců s vízem nad 90 dnů. Celkový nárůst mezi roky 2001-2007 činil 86,68 %.

## **4.6 České Budějovice**

### **4.6.1 Charakteristika okresu České Budějovice**

Okres České Budějovice v současných hranicích vznikl v roce 1960 při celkové reorganizaci správního rozdělení republiky. Podstatnou část nynějšího okresu tvoří bývalé okresy České Budějovice, Trhové Sviny a Týn nad Vltavou. Dále pak několik připojených obcí z bývalých okresů Třeboň, Kaplice, Český Krumlov, Vodňany a Soběslav. Poslední územní změnou bylo přiřazení obce Dražič z okresu Písek a obce Čenkov u Bechyně z okresu Tábor 1. 1. 2007. Okres sousedí se všemi okresy Jihočeského kraje (od západu přes sever k jihu - Český Krumlov, Prachovice, Strakonice, Písek, Tábor, Jindřichův Hradec). Na jihovýchodě ohraničuje území okresu státní hranice s Rakouskem v délce 22 km. Svou rozlohou 1 638 km<sup>2</sup> je druhým největším okresem Jihočeského kraje a čtvrtým v rámci celé České republiky.

V ekonomické oblasti se výrazně projevuje vliv Českých Budějovic jako územně správního centra kraje. V okrese je zaregistrováno 47 000 ekonomických subjektů, což je téměř třetina z celého kraje. Téměř 30 % dosahoval rovněž podíl ekonomicky aktivních osob, který na okres připadal podle výsledku sčítání lidu v roce 2001. Přestože tento údaj je již poněkud starší, je to jediný přesný údaj, který charakterizuje zaměstnanost na území kraje. Aktuálnější data jsou totiž zjišťována tzv. podnikovou metodou, tj. podle sídla podniku. Podle této metody se okres podílí téměř 40 % na celkovém počtu zaměstnanců kraje. Vedení firem má sídlo v okrese, ale vnitřní organizační jednotky jsou i v jiných částech kraje či mimo něj.

Z hlediska odvětvové struktury se okres České Budějovice zcela odlišuje od ostatních okresů. Podle počtu zaměstnanců je zde především výrazněji zastoupen sektor tržních služeb, jehož podíl (přes 11 %) je proti ostatním okresům zhruba o polovinu vyšší. Vyšší je také zaměstnanost v obchodě a dopravě. Naproti tomu podíl průmyslu nedosahuje průměrné

zastoupení v kraji, přestože počet zaměstnanců v průmyslu představuje více než třetinový podíl z hodnoty celého kraje. Vůbec nejnižší relativní zastoupení má pak zemědělství, kterému připadají jen 4 % z celkového počtu zaměstnanců (toto číslo nezahrnuje soukromé zemědělce).<sup>[20]</sup>

#### 4.6.2 Cizinci v Českých Budějovicích

Trvalý nebo dlouhodobý (cizinci s pobytem delším než 90 dnů) pobyt má v okrese 186 000 obyvatel, což zařazuje okres na první místo co do počtu obyvatel v Jihočeském kraji a na deváté místo v celé České republice. Počtem 113 obyvatel na km<sup>2</sup> téměř dvojnásobně překračuje krajský průměr. Nej hustěji jsou osídleny oblasti České Budějovice - Rudolfov - Hluboká nad Vltavou - Zliv, dále v okolí Týna nad Vltavou a Trhových Svinů. Nejmenší hustota osídlení je v oblasti Novohradska, kde se projevilo vysídlování obyvatel podél státních hranic (některé obce zanikly, snižoval se počet trvale bydlících obyvatel). Struktura osídlení není v okrese rovnoměrná, zhruba 70 % obyvatel žije ve městech, přičemž ve městě České Budějovice je to více než polovina obyvatel okresu.<sup>[21]</sup>

**Tabulka 8: Vývoj počtu cizinců v Českých Budějovicích v letech 2001 - 2007**

<b>Cizinci/Rok</b>	<b>2001</b>	<b>2002</b>	<b>2003</b>	<b>2004</b>	<b>2005</b>	<b>2006</b>	<b>2007</b>
Trvalé pobyty	810	896	970	1 203	1 318	1 667	1 875
Vízum nad 90 dnů	1 863	2 058	2 273	1 623	1 757	2 265	2 841
Celkem	2 673	2 954	3 243	2 826	3 075	3 932	4 716

Zdroj: Vlastní konstrukce z dat ČSÚ

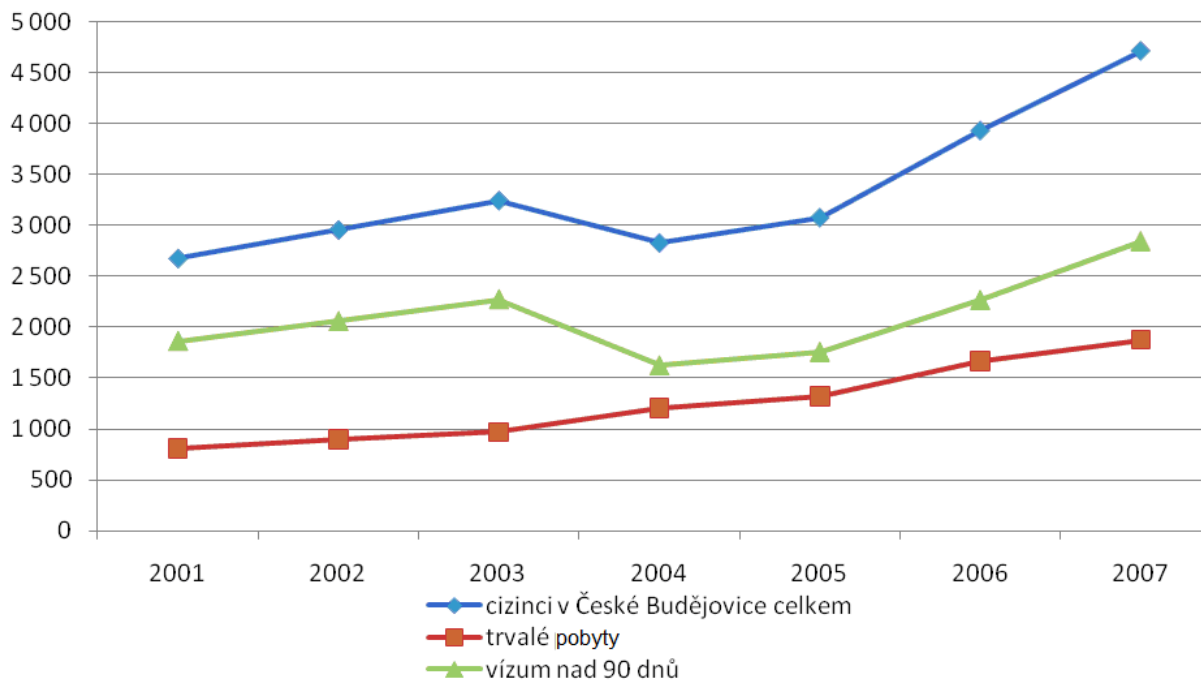
Mezi lety 2001-2007 počet cizinců s trvalým pobytem v Českých Budějovicích stále rostl. U cizinců s vízem nad 90 dnů dochází v letech 2001-2003 k mírnému růstu, mezi roky 2003-2004 následuje prudký pokles. Od roku 2004 následuje opět růst počtu cizinců. Celkový nárůst mezi roky 2001-2007 činil 76,43 %. Údaje jsou zachyceny v *tabulce 8* a na *obrázku 17*.

<sup>20</sup> ČSÚ Jihočeský kraj. *Charakteristika okresu české Budějovice* [on line]. [cit. 2010-06-02]. Dostupné na WWW:

<[http://www.cbudejovice.czso.cz/x/redakce.nsf/i/charakteristika\\_okresu\\_cb](http://www.cbudejovice.czso.cz/x/redakce.nsf/i/charakteristika_okresu_cb)>.

<sup>21</sup> ČSÚ Jihočeský kraj. *Charakteristika okresu české Budějovice* [on line]. [cit. 2010-06-02]. Dostupné na WWW:

<[http://www.cbudejovice.czso.cz/x/redakce.nsf/i/charakteristika\\_okresu\\_cb](http://www.cbudejovice.czso.cz/x/redakce.nsf/i/charakteristika_okresu_cb)>.



Obrázek 17: Graf vývoje počtu cizinců v Českých Budějovicích v letech 2001 - 2007

## 4.7 Pardubice

### 4.7.1 Charakteristika okresu Pardubice

Pardubický okres má výhodnou polohu z hlediska dopravního spojení. Jeho územím prochází ze západu na východ celostátně nejvýznamnější železniční trať Praha – Olomouc, která je modernizována výstavbou mezinárodního rychlostního koridoru. V železničním uzlu Pardubice ji křížuje trať Liberec – Havlíčkův Brod. Pardubice jsou dostupné z hlavního města po dálnici D11, jejíž zprovoznění část se k městu přiblížila v roce 2006. Letiště v Pardubicích umožňuje smíšený vojenský a civilní provoz. V zájmu zvýšení dopravní bezpečnosti a rozvoje cykloturistiky na Pardubicku probíhá výstavba husté sítě cyklostezek.

Okres Pardubice se ve srovnání s jinými okresy České republiky dlouhodobě vyznačuje relativně nízkou mírou registrované nezaměstnanosti. Nabízí pracovní příležitosti i zájemcům o práci ze sousedního okresu Chrudim. V roce s nejvyšší nezaměstnaností (2004) hledalo v okrese práci 7,4 % práceschopného obyvatelstva. Postupně se míra registrované nezaměstnanosti snížila až na 3,8 % ke konci roku 2007 a do konce roku 2008 jen mírně vzrostla na 3,9 %. Stále více obyvatel nachází uplatnění v oblasti obchodu a služeb. V tomto odvětví má pardubický okres nejvyšší zastoupení ekonomicky aktivních obyvatel ve srovnání s ostatními okresy Pardubického kraje. Významného rozvoje dosáhlo v Pardubicích zejména

finančnictví a pojišťovnictví. Na území města bylo vybudováno mnoho nových obchodních center, skladových areálů a logistických center v jeho zázemí. Po roce 2000 se v pardubickém okrese zintenzivnila bytová výstavba. Projev suburbanizace je nejvíce patrný v obcích ležících na jih a na sever od Pardubic, kde je vliv Hradecko-pardubické aglomerace nejvýraznější.

K turisticky atraktivním místům okresu patří historické jádro Pardubic se zámekem, pozdně gotický hrad na Kunětické hoře a lázeňský areál v Lázních Bohdaneč. Za národní kulturní památku byl v polovině 90. let vyhlášen historický areál hřebčína v Kladrubech nad Labem. Pozoruhodné jsou expozice Afrického muzea v Holicích. Možnosti sportovního využití zejména pro cykloturistiku a pěší turistiku nabízí okolí bohdanečských rybníků a Kunětické hory. Pro vodní turistiku je vhodný Opatovický kanál. Naučné stezky poukazují na rybníkářskou tradici na Pardubicku. Vzhledem k tomu, že se Pardubicko přes veškerá opatření vyznačuje vyšší úrovní znečištění životního prostředí, využívá řada obyvatel tohoto regionu možnosti rekreovat se také v sousedních okresech, zejména na Chrudimsku.<sup>[22]</sup>

#### 4.7.2 Cizinci v Pardubicích

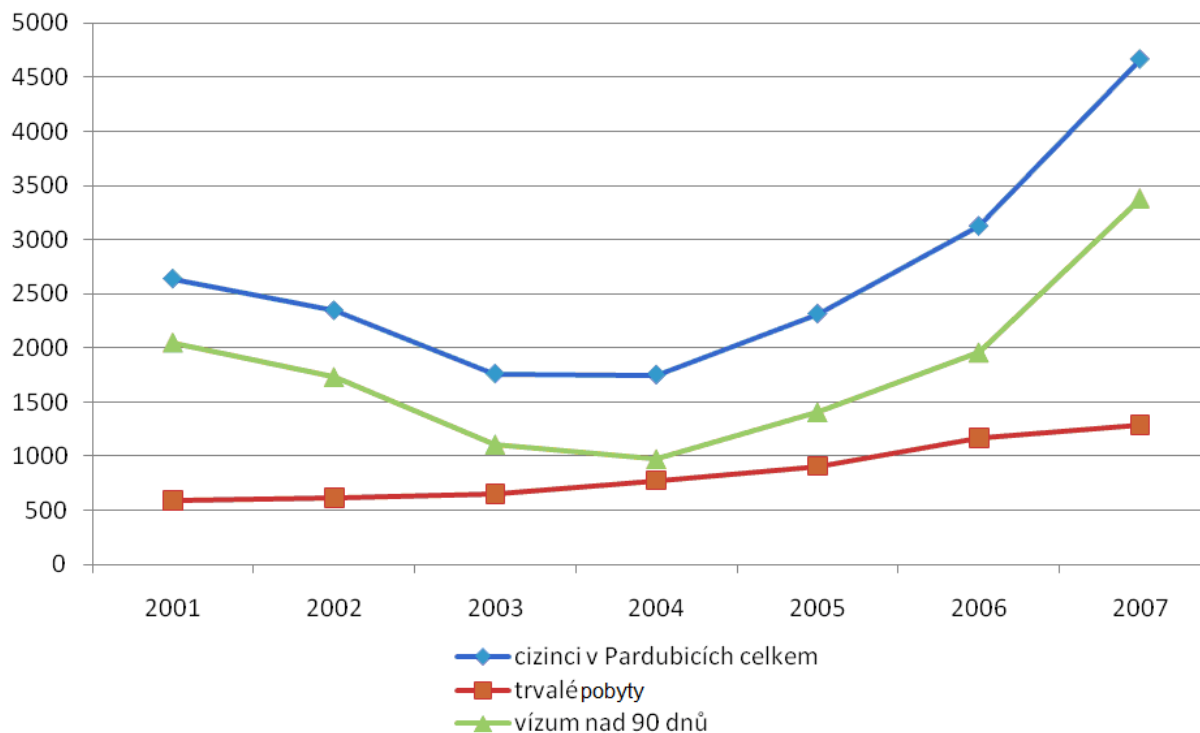
Město Pardubice je se svými zhruba devadesáti tisíci obyvateli desátou největší obcí České republiky. Každoročně stoupá počet lidí, kteří se sem stěhují, a to jak z jiných částí České republiky, tak z ciziny. Jen v prvním čtvrtletí letošního roku se do celého Pardubického kraje přistěhovalo 948 cizinců a v červenci letošního roku Úřad práce v okrese Pardubice evidoval 12 574 cizinců, z toho 8 495 ze třetích zemí. Nejsilnější zastoupení zde mají občané Vietnamu (3 346), Slovenska (2 923), Ukrajiny (2 555) a Mongolska (1 986). Významný podíl na tom, že do Pardubic přichází mnoho cizinců, způsobuje několik velkých podniků nabízejících tisíce pracovních míst, přičemž za nejvýznamnější z nich lze označit dva výrobce elektroniky - Foxconn a Panasonic.

**Tabulka 9: Vývoj počtu cizinců v Pardubicích v letech 2001 - 2007**

<b>Cizinci/Rok</b>	<b>2001</b>	<b>2002</b>	<b>2003</b>	<b>2004</b>	<b>2005</b>	<b>2006</b>	<b>2007</b>
Trvalé pobyty	588	614	651	777	908	1 167	1 287
Vízum nad 90 dnů	2049	1730	1 108	973	1 406	1 957	3 379
Celkem	2 637	2 344	1 759	1 750	2 314	3 124	4 666

Zdroj: Vlastní konstrukce z dat ČSÚ

<sup>22</sup> ČSÚ Pardubický kraj. *Charakteristika okresu Pardubice* [on line]. [cit. 2010-06-02]. Dostupné na WWW: <[http://www.pardubice.czso.cz/x/redakce.nsf/i/charakteristika\\_okresu\\_pardubice](http://www.pardubice.czso.cz/x/redakce.nsf/i/charakteristika_okresu_pardubice)>.



**Obrázek 18: Graf vývoje počtu cizinců v Pardubicích v letech 2001 - 2007**

Z tabulky 9 a obrázku 18 vyplývá, že mezi lety 2001-2007 počet cizinců s trvalým pobytem v Pardubicích rostl. Počet cizinců s vízem nad 90 dnů od roku 2001-2003 klesal, 2003-2004 následuje mírný růst. Po roce 2004 dochází k velkému nárůstu počtu cizinců v Pardubicích. Celkový nárůst mezi roky 2001-2007 činil 76,94 %.

# 5 STATISTICKÁ ANALÝZA

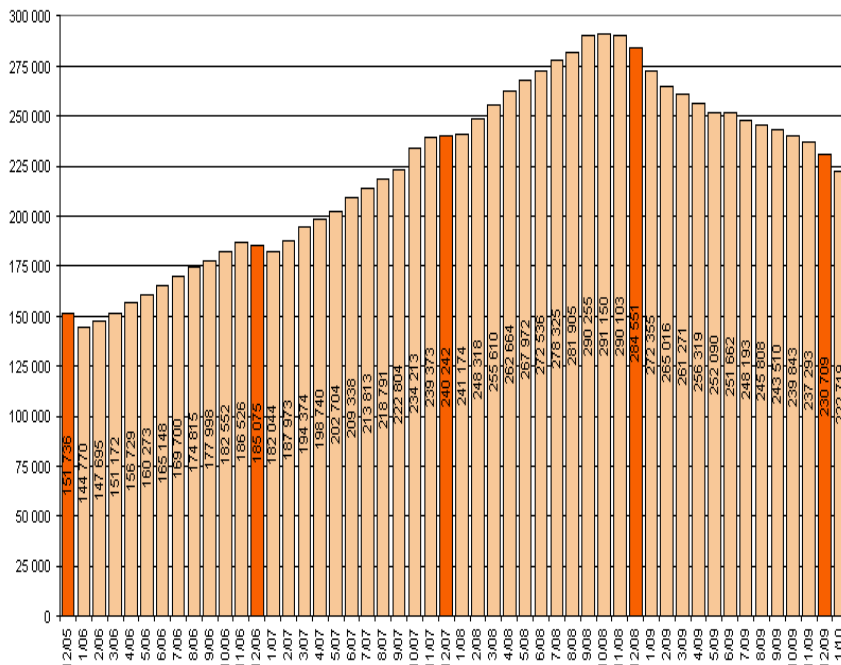
## 5.1 Regresní analýza

### 5.1.1 Teoretické základy

Závislost hodnot jedné proměnné na hodnotách druhé proměnné se v matematice vyjadřuje funkčním vztahem  $y = f(x)$ . V tomto případě dokážeme ze znalosti konkrétní hodnoty  $x$  přesně určit, jaké hodnoty nabude proměnná  $y$ . Takovéto závislosti říkáme funkční. V praktických úlohách není situace zdaleka tak jednoduchá. Na sledovanou veličinu nepůsobí obvykle jenom jedna náhodná veličina, ale většinou je jich více. Mnohdy je ani nedokážeme všechny určit a postihnout jejich přesný vztah ke sledované veličině. V takovémto případě není mezi veličinami  $X$  a  $Y$  funkční závislost, ale přesto se jedná o veličiny závislé. Nemluvíme pak o závislosti funkční, ale o závislosti stochastické.<sup>[23]</sup>

### 5.1.2 Praktická část – regresní analýza

Cizinci evidovaní ÚP: vývoj měsíčních počtů - 31.12.2005 - 31.1.2010 (Pramen: SSZ MPSV ČR)  
Trend in the number of foreigners registered by labour offices - monthly, 31.12.2005 - 31.1.2010



Obrázek 19: Graf počtu cizinců evidovaných na úřadech práce

<sup>23</sup> KUBANOVÁ, J. *Statistické metody pro ekonomickou a technickou praxi*. 2. vyd. Bratislava: Statis, 2004. 249 s. ISBN 80-85659-37.

Pro zpracování regresní analýzy jsem si vybrala údaje z grafu vypracovaného Úřadem pracem (viz *obrázek 19*), protože je zde přehledně znázorněn vývoj zaměstnaných cizinců na území ČR. Úřad práce také poskytuje nejpřesnější a nejaktuálnější údaje (do 01/2010). Jak víme, zaměstnání je jeden z nejdůležitějších důvodů pro pobyt cizinců v ČR. Pokud míra zaměstnanosti cizinců roste, tak samozřejmě roste i celkový počet cizinců a naopak.

Z grafu je patrný nárůst zaměstnanosti cizinců od prosince 2005 až do října 2008 s mírným poklesem v prosinci 2006 a lednu 2007. V únoru 2007 již došlo k vyrovnání předchozího stavu. V prosinci 2007 a lednu 2008 došlo k výraznému zpomalení růstu. Od října 2008 začal mírný pokles, po kterém následovala razantnější klesající tendence až do ledna 2010.

Trend poklesu zaměstnanosti cizinců od října 2008 do ledna 2010 by mohl být vhodný pro vyjádření lineárního regresního modelu. Jednoduchým modelem lineární regrese se nazývá takový model, kdy grafem regresní funkce je přímka, která má tvar  $y = a+bx$ . Nejprve si přepíšeme údaje z grafu do *tabulky 10*.

**Tabulka 10: Převod údajů z grafu do tabulky**

X	měsíc/rok	počet cizinců (y)
1	10/08	<b>291 150</b>
2	11/08	<b>290 103</b>
3	12/08	<b>284 551</b>
4	1/09	<b>272 355</b>
5	2/09	<b>265 016</b>
6	3/09	<b>261 271</b>
7	4/09	<b>256 319</b>
8	5/09	<b>252 090</b>
9	6/09	<b>251 662</b>
10	7/09	<b>248 193</b>
11	8/09	<b>245 808</b>
12	9/09	<b>243 510</b>
13	10/09	<b>239 843</b>
14	11/09	<b>237 293</b>
15	12/09	<b>230 709</b>
16	01/10	<b>222 719</b>



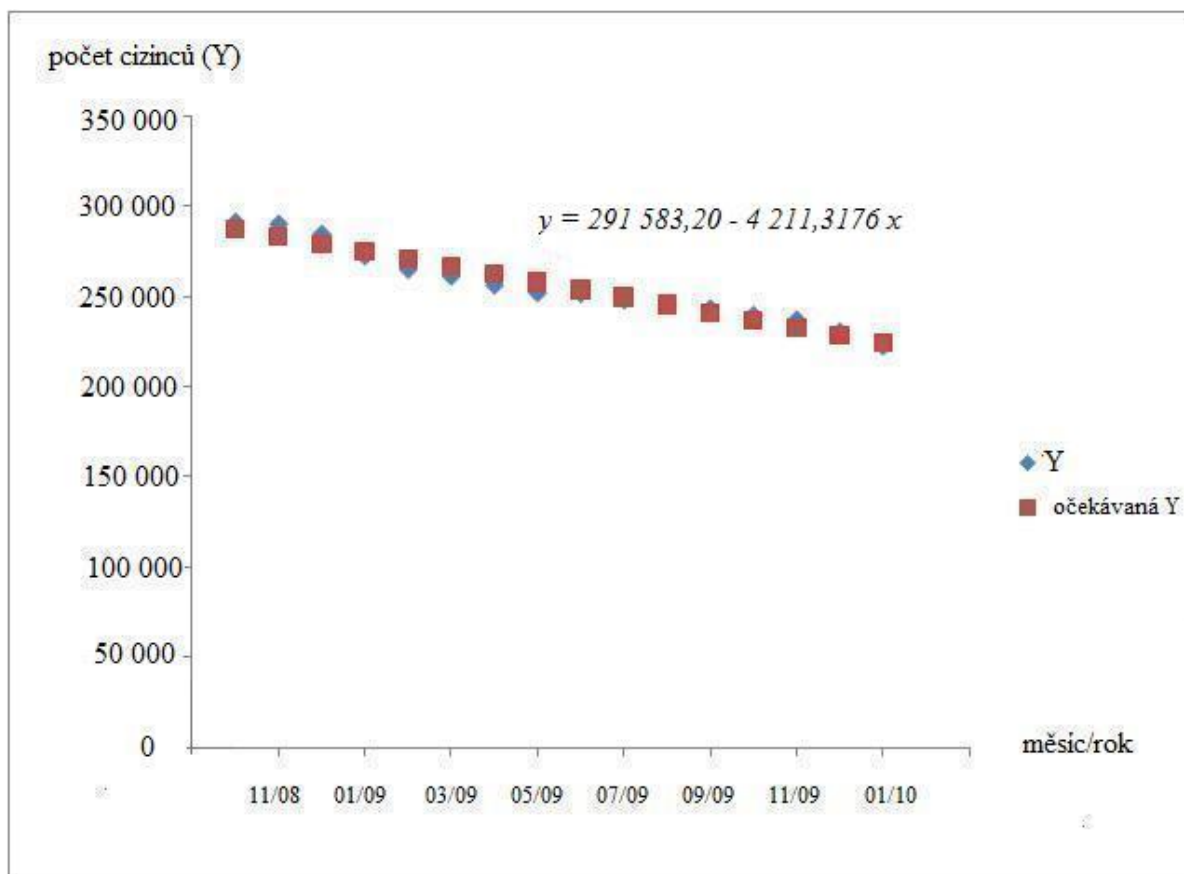
**Tabulka 11: Regresní statistika - výpočet pomocí MS Excelu**

Koeficient a	291 583,2
Koeficient b	- 4 211,317647
Hodnota spolehlivosti R (koeficient determinance)	0,956708885
Pozorování	16

Tabulka 11 ukazuje, že hodnota spolehlivosti R (koeficient determinance) je 0,956708885 (95%) a z toho vyplývá, že model je vyhovující.

Po dosazení těchto koeficientů má odhad regresní přímky tvar:

$$y = 291\,583,20 - 4\,211,3176\,x$$



**Obrázek 20: Bodový graf závislosti**

Výše uvedený obrázek 20 vymodelovaný v programu Excel znázorňuje klesající trend od listopadu 2008 do ledna 2010.

Na základě přímky regresní funkce  $y = 291\,583,20 - 4211,3176x$  lze spočítat přibližně počet zaměstnaných cizinců v únoru, březnu a dubnu 2010. Výsledky jsou zaznamenány v tabulce 12.

**Tabulka 12: Předpokládaný počet zaměstnaných cizinců v únoru, březnu a dubnu 2010**

$x$	měsíc/rok	počet cizinců ( $y$ )
17	02/2010	<b>219 990,80</b>
18	03/2010	<b>215779,48</b>
19	04/2010	<b>211568,17</b>

Dle výsledků předpokládáme, že klesající vývoj na trhu práce u cizinců bude i v následujících třech měsících (únor, březen, duben).

#### ***Aktuální měsíční údaje - cizinci evidovaní úřady práce (zaměstnanci):***

K 31. 3. 2010 MPSV ČR - Správa služeb zaměstnanosti, resp. úřady práce evidovaly v ČR 219 442 cizinců.

K 30. 4. 2010 MPSV ČR - Správa služeb zaměstnanosti, resp. úřady práce evidovaly v ČR 217 880 cizinců. <sup>[24]</sup>

Při srovnání našeho předpokladu s výše uvedenými údaji naměřenými úřadem práce v měsících březen a duben lze konstatovat, že odhad byl správný.

Z předešlého srovnání a našeho správného odhadu se dá předpokládat, že i v dalších třech měsících (květen, červen, červenec) bude klesající trend pokračovat i nadále, ovšem lze dále předpokládat, že pokles bude již mírnější. Zmírnění poklesu můžeme odůvodnit vlivem částečného obnovení ekonomického růstu a zejména pak vlivem sezonních prací.

## **5.2 Shluková analýza**

### **5.2.1 Teoretické základy**

Shluková analýza je vícerozměrnou statistickou metodou, která umožňuje roztřídění množiny objektů, obsahující informace vícerozměrných pozorování, do několika co možná nejvíce stejnorodých tříd. Tím je možné odhalit strukturu množiny sledovaných objektů. Dále je nutné charakterizovat vzniklé třídy neboli shluky, tzn. najít vhodnou interpretaci vzniklého

---

<sup>24</sup> ČSÚ. *Počet cizinců v ČR* [on line]. [cit. 2010-06-12]. Dostupné na WWW: [http://www.czso.cz/csu/cizinci.nsf/kapitola/ciz\\_zamestnanost](http://www.czso.cz/csu/cizinci.nsf/kapitola/ciz_zamestnanost).

rozkladu. Pomocí shlukové analýzy dosáhneme snížení dimenze úlohy, řadu uvažovaných proměnných může zastoupit jediná proměnná, která charakterizuje určitý shluk.

### Metody shlukové analýzy

Metody shlukové analýzy umožňují rozčlenit zkoumané objekty do vnitřně homogenních skupin, čili shluků. Principem je, že objekty uvnitř shluků jsou si co nejvíce podobné a naopak objekty různých shluků jsou navzájem co nejvíce odlišné. Přitom je každý z objektů popsán řadou ukazatelů. Vztah mezi jednotlivými ukazateli je možné analyzovat pomocí korelační matice.

Pro sestavení tzv. matice vzdáleností byla užita Evklidovská vzdálenost, která je definována:

$$d(X_i, Y_j) = \sqrt{\sum_{k=1}^n (x_{jk} - x_{ik})^2}$$

Shluková analýza byla provedena těmito metodami:

*Metody nejbližšího souseda:*

$$d(S_h, S_k) = \min [d(X_i, X_j)]; X_i \in S_h; X_j \in S_k$$

Při použití této metody se často mohou i značně odlehlé objekty dostat do stejného shluku, pokud je mezi nimi větší počet dalších objektů, které vytváří tzv. most. Toto řazení objektů do tvaru mostu je charakteristické pro tuto metodu a je považováno za její nevýhodu, i když z ostatních hledisek je metoda nejbližšího souseda velmi příznivě hodnocena.

*Metoda nejvzdálenějšího souseda:*

$$d(S_h, S_k) = \max [d(X_i, X_j)]; X_i \in S_h; X_j \in S_k$$

Tato metoda má sklon k vytváření kompaktních shluků, které nejsou mimořádně velké. Nepříznivý výskyt mostů, resp. řetězení shluků v této metodě odpadá. <sup>[25]</sup>

---

<sup>25</sup> KUBANOVÁ, J. *Statistické metody pro ekonomickou a technickou praxi*. 2. vyd. Bratislava: Statistika, 2004. 249 s. ISBN 80-85659-37.

## 5.2.2 Praktická část - Analýza regionálních rozdílů

Použitím shlukové analýzy srovnáme cizince v následujících městech: Praha, Cheb, Mladá Boleslav, České Budějovice, Pardubice, Ostrava a Brno podle údajů z *tabulky 13*.

**Tabulka 13: Základní údaje pro shlukovou analýzu (údaje k 31. 12. 2007)**

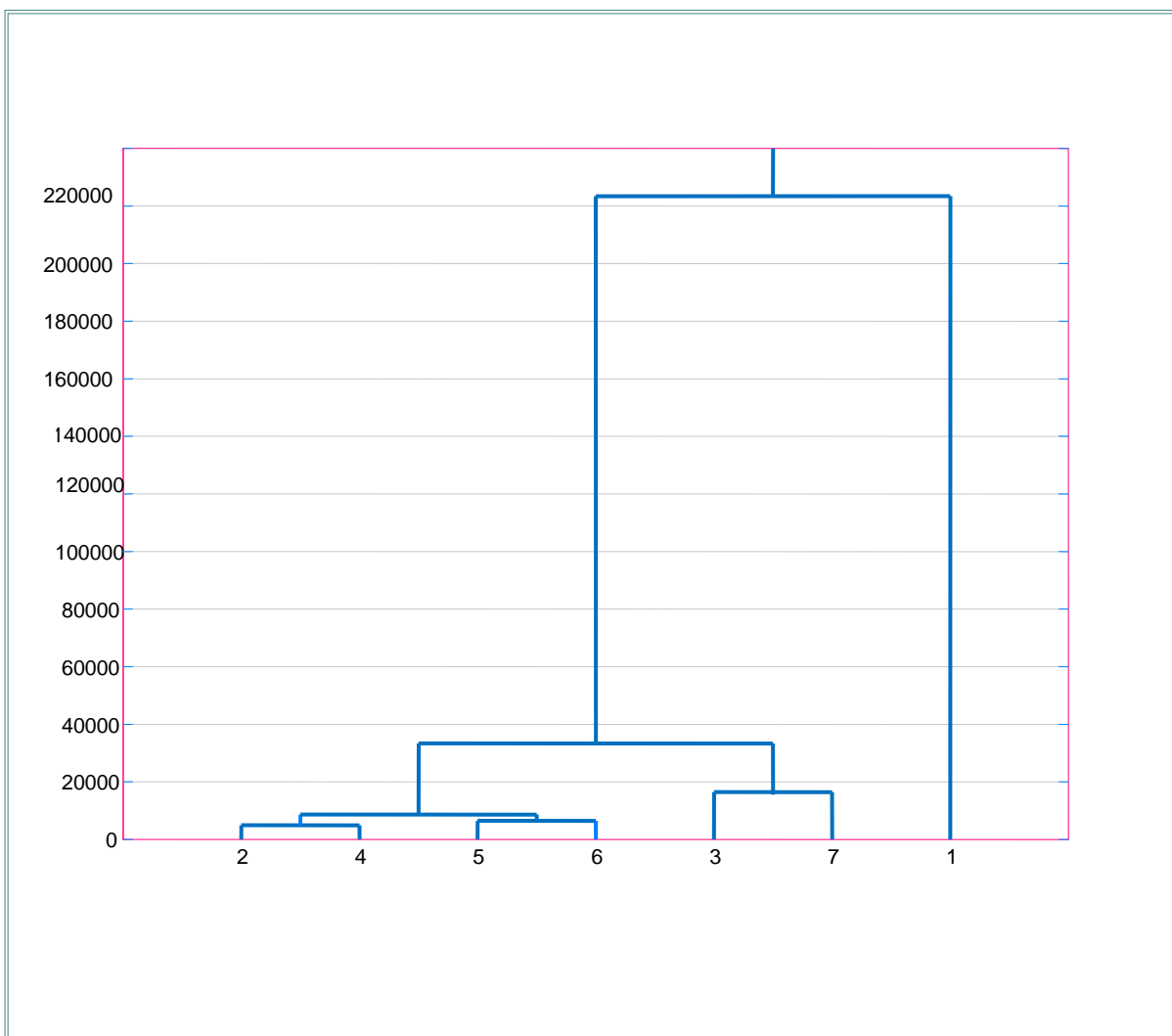
město	počet cizinců	podíl cizinců na obyvatelstvu v %	trvalý pobyt	ostatní typy pobytu	počet ekonomicky aktivních cizinců	počet cizinců evidovaných úřady práce	počet cizinců živnostníků
1. Praha	148 398	11,88	53459	94939	107578	84744	22 834
2. Cheb	7830	8,22	5203	2627	4535	1329	3 206
3. Mladá Boleslav	10142	8,24	2048	8094	16274	13976	2 298
4. České Budějovice	4740	2,54	2299	2441	3473	2315	1 158
5. Pardubice	5848	3,49	1630	4218	6920	5801	1 119
6. Ostrava	10594	3,16	4988	5606	7362	4259	3 103
7. Brno	21562	5,81	8045	13517	22961	19397	3 564
<b>průměr</b>	<b>29 873</b>	<b>6</b>	<b>11 096</b>	<b>18 777</b>	<b>24 158</b>	<b>18 832</b>	<b>5 326</b>
<b>směrodatná odchylka</b>	<b>48 657,70</b>	<b>3,18</b>	<b>17 422,59</b>	<b>31 294,85</b>	<b>34 671,26</b>	<b>27 593,06</b>	<b>7 204,27</b>

a) Metoda nejvzdálenějšího souseda

Průběh metody a postup shlukování je popsán v *tabulce 14* a na *obrázku 21*.

**Tabulka 14: Průběh metody nejvzdálenějšího souseda – měřeno euklidovskou vzdáleností**

Krok	Spojení 1	Spojení 2	Vzdálenost
1	2	4	4 930,5464
2	5	6	6 498,9698
3	2	5	8 614,1595
4	3	7	16 477,1147
5	2	3	33 407,1802
6	1	2	223 412,3692



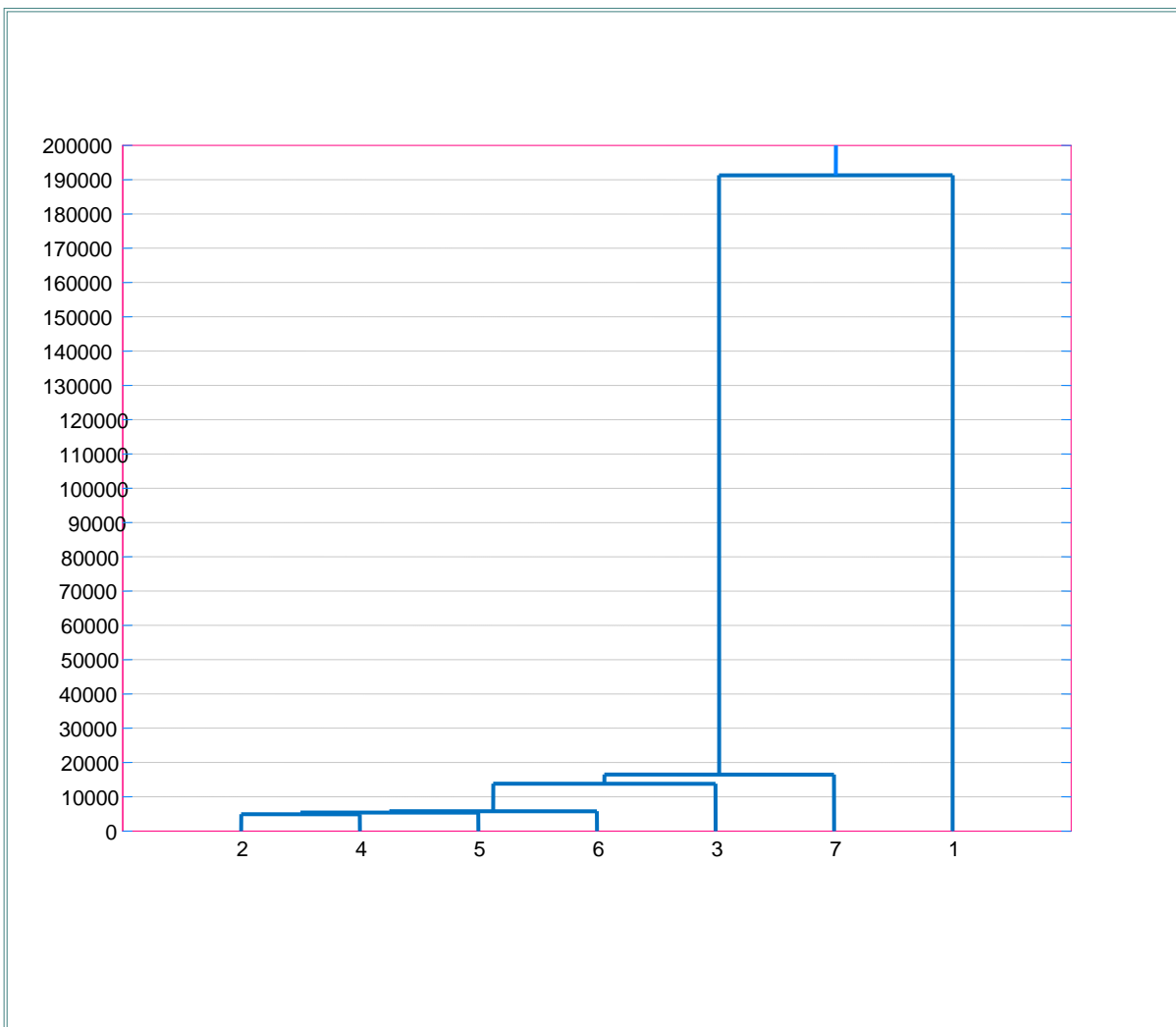
**Obrázek 21: dendrogram - Euklid, Metoda: Metoda nejvzdálenějšího souseda - vyjádření postupu shlukování (zpracováno na učebně Univerzity)**

b) Metoda nejbližšího souseda

Průběh metody a postup shlukování je podrobněji rozepsán v *tabulce 15* a rovněž na *obrázku 22*.

**Tabulka 15: Průběh metody nejbližšího souseda – měřeno euklidovskou vzdáleností**

Krok	Spojení 1	Spojení 2	Vzdálenost
1	2	4	4 930,5464
2	2	5	5 372,9397
3	2	6	5 757,4148
4	2	3	13 760,6156
5	2	7	16 477,1147
6	1	2	191 261,4556



**Obrázek 22: dendrogram - Euklid, Metoda:Metoda nejbližšího souseda - vyjádření postupu shlukování (zpracováno na učebně Univerzity)**

Pozn.: města propojená svislou čarou vykazala blízkost v rámci provedené shlukové analýzy na základě vybraných ukazatelů.

Čím vyšší je číselná hodnota na škále v horní části dendrogramu, tím vzdálenější si byla tato města, resp. tím vyšší odlišnost mezi hodnotami ukazatelů těchto měst byla zjištěna. Z tabulky 14, 15 a obrázků 21, 22 vidíme, že výsledky obou metod jsou rozdílné a začínají ve druhém kroku.

Největší blízkost mezi městy v rámci sledovaných ukazatelů byla nalezena mezi městy Cheb a České Budějovice. Pro tato dvě města byla typická širší paleta nejčastějších státních občanství a to občanství Ukrajiny, Slovenska, Německa a Vietnamu.

Do další skupiny měst, které v provedené shlukové analýze vykazaly blízkost v rámci výše uvedených ukazatelů, patřila města Pardubice a Ostrava. Podíl cizinců na obyvatelstvu

v těchto městech se pohyboval v mírném rozmezí 3,16 - 3,49 %. Obdobně jako ve skupinách předchozích se města vyznačovala obdobnou skladbou nejčetnějších státních občanství. Nejvyšší počty cizinců v těchto městech byly zaznamenány u občanů Ukrajiny, dále následovalo státní občanství Slovenska, u zbývajících dvou měst pak občanství Vietnamu.

Poslední skupina, která vznikla jako výsledek provedené shlukové analýzy na základě vybraných ukazatelů, tvořila města Mladá Boleslav a Brno. Specifičnost těchto měst se prokázala již při srovnávání podílu cizinců na obyvatelstvu. Například v Mladé Boleslavi a Brně byl zaznamenán relativně vysoký podíl cizinců na obyvatelstvo (8,24 % u Mladé Boleslavi a 5,81 % u Brna). Charakteristiky měst opět souvisí se skladbou nejčetnějších státních občanství v městech. Mladá Boleslav se vyznačovala vysokým zastoupením občanů Ukrajiny a Slovenska. V Brně byly podmíněny relativně vysoké počty cizinců státním občanstvím Ukrajiny.

Shluková analýza dále zaznamenala značnou odlišnost hlavního města Prahy od všech ostatních měst. Největší diference byla zjištěna mezi Prahou a Českými Budějovicemi. Tato města kromě vysoké odlišnosti hodnot sledovaných ukazatelů (od hodnot těchto ukazatelů zaznamenaných u hlavního města Prahy) kupříkladu spojoval velmi nízký podíl cizinců na obyvatelstvu příslušného města, který nepřekračoval 3%.

# ZÁVĚR

Počet cizinců v ČR v letech 2000 – 2008 rostl, ale zejména z důvodu světové hospodářské krize na začátku roku 2009 začal klesat a v roce 2010 zatím stagnuje. Struktura cizinců v ČR podle jejich státního občanství je do velké míry ovlivněna vztahy daných zemí s ČR, vliv hraje tradice pobytu na území ČR. To platí v různé míře v podstatě pro všechny skupiny cizinců, zejména pro Ukrajince, Slováky, Vietnamce, Poláky, Bulhary, ale i Rusy a Němce.

Nejčastější důvody pro pobyt cizinců v ČR jsou následující. Ukrajinci, Slováci a Vietnamci pobývají na území více jak v polovině případů za účelem zaměstnání. Tomu odpovídá i jejich věková struktura, kde převažují ekonomicky aktivní jedinci ve věku 20 až 34 let. U národností, jako jsou Vietnamci, Číňané, Rusové a Američané, vzhledem k velké geografické vzdálenosti jejich rodné země od ČR se sem stěhují častěji celé rodiny, a proto u těchto národností zjišťujeme vyšší procento dětské populace do 14 let. Další důvodem příchodu cizinců na území ČR je slučování rodin, které je typické především pro Vietnamce, Poláky, Němce, Bulhary a Američany. Pro všechny tyto národnosti, krom Američanů, je společná i dlouhá tradice působení na území ČR.

Česká ekonomika má velký vliv na počet cizinců. V předchozích letech, kdy byl v zemi ekonomický růst a ČR vstoupila do Evropské Unie, došlo k významnému nárůstu počtu cizinců. Avšak na začátku roku 2009 v důsledku světové krize, která se dotkla i České republiky, přestává být o zaměstnávání cizinců zájem. Nezaměstnanost stoupla do takové míry, že Česká vláda se rozhodla cizincům, kteří ztratili práci, uhradit náklady na návrat do jejich vlastí. Mnozí však zůstávají a věří, že práci najdou, někteří se rozhodli podnikat.

Rozmístění cizinců do regionů v ČR je různé. Především se ale soustřeďují hlavně do velkých měst. Počet cizinců a jejich životní úroveň se liší podle velikosti města a zeměpisné polohy a je také ovlivněna ekonomikou daného regionu a kulturou.

Pomocí shlukové analýzy jsem se pokusila srovnat vybraná města: Praha, Cheb, Mladá Boleslav, České Budějovice, Pardubice, Ostrava, Brno. Jak je patrné ze shlukové analýzy, hlavní město Praha se liší ve výsledcích od všech ostatních měst. Největší diference byla zjištěna mezi Prahou a Českými Budějovicemi. Navíc byla provedena regresní analýza vývoje počtu cizinců v ČR od roku 2008 do roku 2010 po měsících, je předpokládáno pokračování klesajícího trendu (viz kapitola 5).

Závěrem lze konstatovat, že cíle, které jsem si na začátku vytyčila, se podařilo naplnit.



# SEZNAM POUŽITÝCH PRAMENŮ A LITERATURY

1. KUBANOVÁ, J. *Statistické metody pro ekonomickou a technickou praxi*. 2. vyd. Bratislava: Statis, 2004. 249 s. ISBN 80-85659-37.
2. ČSÚ Hl. m. Praha. *Charakteristika hl. m. Prahy* [on line]. [cit. 2010-06-02]. Dostupné na WWW:  
<[http://www.praha.czso.cz/xa/redakce.nsf/i/charakteristika\\_hl\\_m\\_prahy](http://www.praha.czso.cz/xa/redakce.nsf/i/charakteristika_hl_m_prahy)>.
3. ČSÚ Jihočeský kraj. *Charakteristika okresu české Budějovice* [on line]. [cit. 2010-06-02]. Dostupné na WWW:  
<[http://www.cbudejovice.czso.cz/xc/redakce.nsf/i/charakteristika\\_okresu\\_cb](http://www.cbudejovice.czso.cz/xc/redakce.nsf/i/charakteristika_okresu_cb)>.
4. ČSÚ Jihomoravský kraj. *Charakteristika okresu Brno-město* [on line]. [cit. 2010-06-02]. Dostupné na WWW:  
<[http://www.brno.czso.cz/xb/redakce.nsf/i/charakteristika\\_okresu\\_brno\\_mesto](http://www.brno.czso.cz/xb/redakce.nsf/i/charakteristika_okresu_brno_mesto)>.
5. ČSÚ Karlovarský kraj. *Okres Cheb* [on line]. [cit. 2010-06-02]. Dostupné na WWW:  
<[http://www.czso.cz/xk/redakce.nsf/i/okres\\_cheb](http://www.czso.cz/xk/redakce.nsf/i/okres_cheb)>.
6. ČSÚ Moravskoslezský kraj. *Charakteristika okresu Ostrava* [on line]. [cit. 2010-06-02]. Dostupné na WWW:  
<[http://www.czso.cz/xt/redakce.nsf/i/charakteristika\\_okresu\\_ostrava\\_mesto](http://www.czso.cz/xt/redakce.nsf/i/charakteristika_okresu_ostrava_mesto)>.
7. ČSÚ Pardubický kraj. *Charakteristika okresu Pardubice* [on line]. [cit. 2010-06-02]. Dostupné na WWW:  
<[http://www.pardubice.czso.cz/xe/redakce.nsf/i/charakteristika\\_okresu\\_pardubice](http://www.pardubice.czso.cz/xe/redakce.nsf/i/charakteristika_okresu_pardubice)>.
8. ČSÚ. *Počet cizinců v ČR* [on line]. [cit. 2010-06-02]. Dostupné na WWW:  
<[http://www.czso.cz/csu/cizinci.nsf/kapitola/ciz\\_pocet\\_cizincu](http://www.czso.cz/csu/cizinci.nsf/kapitola/ciz_pocet_cizincu)>.
9. ČSÚ. *Počet cizinců v ČR - popis aktuálního vývoje* [on line]. [cit. 2010-06-02]. Dostupné na WWW:  
<[http://www.czso.cz/csu/cizinci.nsf/o/ciz\\_pocet\\_cizincu-popis\\_aktualniho\\_vyvoje](http://www.czso.cz/csu/cizinci.nsf/o/ciz_pocet_cizincu-popis_aktualniho_vyvoje)>.
10. ČSÚ Středočeský kraj. *Charakteristika okresu Mladá Boleslav* [on line]. [cit. 2010-06-02]. Dostupné na WWW:  
<[http://www.czso.cz/xs/redakce.nsf/i/charakteristika\\_okresu\\_mlada\\_boleslav](http://www.czso.cz/xs/redakce.nsf/i/charakteristika_okresu_mlada_boleslav)>.
11. ČSÚ. *Vzdělávání - popis aktuálního vývoje* [on line]. [cit. 2010-06-02]. Dostupné na WWW:  
<[http://www.czso.cz/csu/cizinci.nsf/o/ciz\\_vzdelavani-popis\\_aktualniho\\_vyvoje](http://www.czso.cz/csu/cizinci.nsf/o/ciz_vzdelavani-popis_aktualniho_vyvoje)>.
12. ČSÚ. *Zaměstnanost* [on line]. [cit. 2010-06-12]. Dostupné na WWW:

<[http://www.czso.cz/csu/cizinci.nsf/kapitola/ciz\\_zamestnanost](http://www.czso.cz/csu/cizinci.nsf/kapitola/ciz_zamestnanost)>.

13. ČSÚ. *Zaměstnanost - popis aktuálního vývoje* [on line]. [cit. 2010-06-02]. Dostupné na WWW:

<[http://www.czso.cz/csu/cizinci.nsf/o/ciz\\_zamestnanostpopis\\_aktualniho\\_vyvoje](http://www.czso.cz/csu/cizinci.nsf/o/ciz_zamestnanostpopis_aktualniho_vyvoje)>.

14. Ministerstvo vnitra České republiky. *Terminologický slovník* [on line]. [cit. 2010-06-02]. Dostupné na WWW:

<<http://www.mvcr.cz/clanek/terminologicky-slovník.aspx>>.

15. Slovník pojmů. *Cizinci v ČR* [on line]. [cit. 2010-06-02]. Dostupné na WWW:

<<http://www.cizinci.cz/clanek.php?lg=1&id=4>>.

16. Wikipedie, otevřená encyklopedie. *Emigrace* [on line]. [cit. 2010-06-02]. Dostupné na WWW:

<<http://cs.wikipedia.org/wiki/Emigrace>>.

# SEZNAM TABULEK A OBRÁZKŮ

- TABULKA 1: VÝVOJ POČTU CIZINCŮ S POVOLENÍM K POBYTU V ČR V LETECH 1999 - 2008  
TABULKA 2: ZASTOUPENÍ CIZINCŮ V ČR (K 31. 12. 2007)  
TABULKA 3: VÝVOJ POČTU CIZINCŮ V PRAZE V LETECH 2001 - 2007  
TABULKA 4: VÝVOJ POČTU CIZINCŮ V BRNĚ V LETECH 2001 - 2007  
TABULKA 5: VÝVOJ POČTU CIZINCŮ V MLADÉ BOLESLAVI V LETECH 2001 - 2007  
TABULKA 6: VÝVOJ POČTU CIZINCŮ V OSTRAVĚ V LETECH 2001 - 2007  
TABULKA 7: VÝVOJ POČTU CIZINCŮ V CHEBU V LETECH 2001 - 2007  
TABULKA 8: VÝVOJ POČTU CIZINCŮ V ČESKÝCH BUDĚJOVICÍCH V LETECH 2001 - 2007  
TABULKA 9: VÝVOJ POČTU CIZINCŮ V PARDUBICÍCH V LETECH 2001 - 2007  
TABULKA 10: PŘEVOD ÚDAJŮ Z GRAFU DO TABULKY  
TABULKA 11: REGRESNÍ STATISTIKA - VÝPOČET POMOCÍ MS EXCELU  
TABULKA 12: PŘEDPOKLÁDANÝ POČET ZAMĚSTNANÝCH CIZINCŮ V ÚNORU, BŘEZNU A DUBNU 2010  
TABULKA 13: ZÁKLADNÍ ÚDAJE PRO SHLUKOVOU ANALÝZU (ÚDAJE K 31. 12. 2007)  
TABULKA 14: PRŮBĚH METODY NEJVZDÁLENĚJŠÍHO SOUSEDA – MĚŘENO EUKLIDOVSKOU VZDÁLENOSTÍ  
TABULKA 15: PRŮBĚH METODY NEJBLIŽŠÍHO SOUSEDA – MĚŘENO EUKLIDOVSKOU VZDÁLENOSTÍ

- OBRÁZEK 1: GRAF VÝVOJE POČTU CIZINCŮ V LETECH 1993 - 2008  
OBRÁZEK 2: GRAF NEJČETNĚJŠÍCH STÁTNÍCH OBČANSTVÍ CIZINCŮ V ČR  
OBRÁZEK 3: GRAF STRUKTURY CIZINCŮ V ČR V ROCE 2006  
OBRÁZEK 4: GRAF STRUKTURY CIZINCŮ V ČR V ROCE 2007  
OBRÁZEK 5: GRAF STRUKTURY CIZINCŮ V ČR V ROCE 2008  
OBRÁZEK 6: GRAF STRUKTURY CIZINCŮ V ČR V ROCE 2009  
OBRÁZEK 7: GRAF ZAMĚSTNANOSTI CIZINCŮ V LETECH 1997 - 2009  
OBRÁZEK 8: GRAF POČTU CIZINCŮ EVIDOVANÝCH NA ÚŘADECH PRÁCE  
OBRÁZEK 9: GRAFY POČTU ZAHRANIČNÍCH A ČESKÝCH STUDENTŮ NA RŮZNÝCH TYPECH ŠKOL  
OBRÁZEK 10: GRAFY PROCENTUÁLNÍHO ZASTOUPENÍ CIZINCŮ NA ZÁKLADNÍCH A VYSOKÝCH ŠKOLÁCH  
OBRÁZEK 11: MAPA PODÍLU CIZINCŮ NA CELKOVÉM POČTU OBYVATEL V JEDNOTLIVÝCH REGIONECH  
OBRÁZEK 12: GRAF VÝVOJE POČTU CIZINCŮ V PRAZE V LETECH 2001 - 2007  
OBRÁZEK 13: GRAF VÝVOJE POČTU CIZINCŮ V BRNĚ V LETECH 2001 - 2007  
OBRÁZEK 14: GRAF VÝVOJE POČTU CIZINCŮ V MLADÉ BOLESLAVI V LETECH 2001 - 2007  
OBRÁZEK 15: GRAF VÝVOJE POČTU CIZINCŮ V OSTRAVĚ V LETECH 2001 - 2007  
OBRÁZEK 16: GRAF VÝVOJE POČTU CIZINCŮ V CHEBU V LETECH 2001 - 2007  
OBRÁZEK 17: GRAF VÝVOJE POČTU CIZINCŮ V ČESKÝCH BUDĚJOVICÍCH V LETECH 2001 - 2007  
OBRÁZEK 18: GRAF VÝVOJE POČTU CIZINCŮ V PARDUBICÍCH V LETECH 2001 - 2007  
OBRÁZEK 19: GRAF POČTU CIZINCŮ EVIDOVANÝCH NA ÚŘADECH PRÁCE  
OBRÁZEK 20: BODOVÝ GRAF ZÁVISLOSTI  
OBRÁZEK 21: DENDROGRAM - EUKLID, METODA: METODA NEJVZDÁLENĚJŠÍHO SOUSEDA VYJÁDRĚNÍ POSTUPU SHLUKOVÁNÍ (ZPRACOVÁNO NA UČEBNĚ UNIVERZITY)  
OBRÁZEK 22: DENDROGRAM - EUKLID, METODA: METODA NEJBLIŽŠÍHO SOUSEDA - VYJÁDRĚNÍ POSTUPU SHLUKOVÁNÍ (ZPRACOVÁNO NA UČEBNĚ UNIVERZITY)