

Univerzita Pardubice  
Fakulta ekonomicko-správní

Vyhodnocení čerpání prostředků EU v NUTS Severovýchod v rámci  
Regionálního operačního programu Severovýchod

Bc. Markéta Hajná

Diplomová práce

2010

## ZADÁNÍ DIPLOMOVÉ PRÁCE

(PROJEKTU, UMĚLECKÉHO DÍLA, UMĚLECKÉHO VÝKONU)

Jméno a příjmení: **Bc. Markéta HAJNÁ**  
Studijní program: **N6202 Hospodářská politika a správa**  
Studijní obor: **Ekonomika veřejného sektoru**  
  
Název tématu: **Vyhodnocení čerpání prostředků EU v NUTS  
Severovýchod v rámci Regionálního operačního programu  
Severovýchod**

### Z á s a d y p r o v y p r a c o v á n í :

Cílem diplomové práce je zhodnotit čerpání prostředků EU v rámci Regionálního operačního programu Severovýchod.

Diplomová práce bude obsahovat:

- popis současného stavu Regionální politiky EU v ČR
- analýzu projektů realizovaných v rámci Regionálního operačního programu Severovýchod v jednotlivých krajích a jejich komparaci dle zvolených ukazatelů
- zhodnocení čerpání prostředků EU v rámci Regionálního operačního programu Severovýchod v NUTS Severovýchod

Rozsah grafických prací:

Rozsah pracovní zprávy: cca 50 stran

Forma zpracování diplomové práce: tištěná/elektronická

Seznam odborné literatury:

**PROVAZNÍKOVÁ, Romana.** Financování měst, obcí a regionů : teorie a praxe. 2. vyd. Praha: Grada, 2009. 304 s. ISBN 978-80-247-2789-9.

**VILAMOVÁ, Šárka.** Čerpáme finanční zdroje Evropské unie : praktický průvodce. 1. vyd. Praha : Grada, 2005. 200 s. ISBN 80-247-1194-X.

**Královéhradecký kraj [online].** Dostupné z WWW: <<http://www.kr-kralovehradecky.cz/>>.

**Liberecký kraj [online].** Dostupné z WWW: <<http://www.kraj-lbc.cz/>>.

**Pardubický kraj [online].** Dostupné z WWW: <<http://www.pardubickykraj.cz/>>.

**Regionální informační servis [online].** Dostupné z WWW: <<http://www.risy.cz/>>.

**Regionální rada regionu soudržnosti Severovýchod [online].** Dostupné z WWW: <<http://www.rada-severovýchod.cz/>>.

**Strukturální fondy EU [online].** Dostupné z WWW: <<http://www.strukturalni-fondy.cz/>>.

Vedoucí diplomové práce: **doc. Ing. Romana Provazníková, Ph.D.**  
Ústav ekonomie

Datum zadání diplomové práce: **23. června 2009**

Termín odevzdání diplomové práce: **30. dubna 2010**

  
doc. Ing. Renáta Myšková, Ph.D.

děkanka

L.S.

  
doc. Ing. Jolana Volejníková, Ph.D.

vedoucí ústavu

V Pardubicích dne 24. července 2009

Prohlašuji:

Tuto práci jsem vypracovala samostatně. Veškeré literární prameny a informace, které jsem v práci využila, jsou uvedeny v seznamu použité literatury.

Byla jsem seznámena s tím, že se na moji práci vztahují práva a povinnosti vyplývající ze zákona č. 121/2000 Sb., autorský zákon, zejména se skutečností, že Univerzita Pardubice má právo na uzavření licenční smlouvy o užití této práce jako školního díla podle § 60 odst. 1 autorského zákona, a s tím, že pokud dojde k užití této práce mnou nebo bude poskytnuta licence o užití jinému subjektu, je Univerzita Pardubice oprávněna ode mne požadovat přiměřený příspěvek na úhradu nákladů, které na vytvoření díla vynaložila, a to podle okolností až do jejich skutečné výše.

Souhlasím s prezenčním zpřístupněním své práce v Univerzitní knihovně.

V Pardubicích dne 24. 06. 2010

Bc. Markéta Hajná

## **PODĚKOVÁNÍ**

Tímto bych chtěla poděkovat paní doc. Ing. Romaně Provazníkové, Ph.D. za její cenné rady a vedení mé diplomové práce. Mé poděkování patří také panu Ing. Zdeňku Vašákovi, vedoucímu Odboru metodického řízení programu a monitoringu Úřadu Regionální rady, za poskytnuté informace a podklady při psaní této práce.

## **ANOTACE**

Cílem práce je zhodnotit čerpání finančních prostředků EU v rámci Regionálního operačního programu Severovýchod. V první kapitole jsou uvedeny veškeré operační programy, v rámci kterých má Česká republika možnost čerpat finanční prostředky z fondů EU v současném programovacím období. Další kapitoly jsou zaměřené na realizaci konkrétního programu, kterým je Regionální operační program Severovýchod. Pozornost je věnována komparaci projektů od žadatelů z jednotlivých krajů, tvořících region soudržnosti Severovýchod. Práce je zakončena porovnáním plánované alokace finančních prostředků z EU na realizaci projektů v rámci uvedeného programu se skutečným stavem čerpání těchto prostředků ke konci roku 2009.

## **KLÍČOVÁ SLOVA:**

fondy EU, programovací období 2007 – 2013, regionální politika, Regionální operační program Severovýchod

## **TITLE**

Evaluation of the EU Resource Drawings in the NUTS North-East in Terms of North-East Local Operational Program

## **ANNOTATION**

The purpose of this work is to sum up of using financial sources from the EU in framework of the Regional Operational Programme of the North-East. In chapter one are introduced all operational programmes of which the Czech Republic has possibility to draw financial sources of the EU funds in current programming period. Next chapters are aimed to realization of a specific programm, which is ROP North-East. Attention is devoted to comparison of projects of requestors from individual regions, making the North-East unity region. The report is finished by a comparison of planned allocation of financial sources from the EU for project realization in framework of the given programm, with real status description of source draw in the end of 2009.

## **KEYWORDS:**

EU funds, programming period 2007 - 2013, regional policy, the Regional Operational Programm of the North-East

# OBSAH

Úvod .....	9
1 Regionální politika EU .....	10
1.1 Základní principy regionální politiky .....	10
1.2 Regiony v EU .....	11
1.3 Cíle regionální politiky .....	13
1.4 Fondy EU .....	14
1.4.1 Strukturální fondy .....	15
1.4.2 Fond soudržnosti – FS .....	16
1.4.3 Evropský zemědělský fond pro rozvoj venkova – EAFRD .....	17
1.4.4 Evropský rybářský fond - EFF .....	17
1.4.5 Komunitární programy .....	18
1.4.6 IPA .....	18
1.4.7 Fond solidarity – EUSF .....	18
1.4.8 Finanční nástroje regionální politiky .....	18
1.5 Programové dokumenty .....	19
1.6 Operační programy v ČR .....	21
1.6.1 Tématické OP .....	23
1.6.2 Regionální OP .....	26
1.6.3 OP - Praha .....	27
1.6.4 Evropská územní spolupráce .....	27
1.7 Shrnutí .....	29
2 ROP Severovýchod .....	30
2.1 Charakteristika krajů .....	30
2.2 Globální cíl a specifické cíle programu .....	32
2.3 Struktura prioritních os a oblastí podpory .....	33
2.4 Implementace programu .....	34
2.4.1 Regionální rada regionu soudržnosti Severovýchod .....	35
2.4.2 Systém výběru projektů .....	36
2.4.3 Finanční řízení a finanční zajištění ROP Severovýchod .....	38
2.5 Shrnutí .....	39
3 Projekty ROP Severovýchod .....	40
3.1 Komparace projektů jednotlivých krajů .....	40

3.1.1	Zájem žadatelů o konkrétní oblasti podpory v rámci jednotlivých prioritních os	41
3.1.2	Důvody vyřazení z procesu administrace.....	47
3.1.3	Úspěšnost žadatelů .....	48
3.1.4	Struktura žadatelů realizujících projekty v rámci ROP Severovýchod .....	51
3.1.5.	Výše částky ze SF na schválené projekty .....	54
3.1.5	Příklady realizovaných projektů .....	54
3.2	Čerpání finančních prostředků .....	56
3.2.1	Alokace finančních prostředků ze SF na výzvy proběhlé v letech 2007 – 2009	57
3.2.2	Zbývající alokace ze SF pro ROP Severovýchod.....	58
3.2.3	Skutečné čerpání prostředků ze SF příjemci podpory .....	60
3.2.4	Shrnutí .....	63
4	Závěr.....	64
	Použitá literatura.....	66
	Seznam zkratk.....	69
	Seznam tabulek.....	70
	Seznam obrázků.....	70
	Seznam grafů .....	71
	Seznam příloh.....	71



# Úvod

Dne 1. května 2004 přistoupila Česká republika k EU, tedy v průběhu programovacího období 2000 – 2006. Zařadila se tak do společenství vyspělých evropských států. Díky tomu se jí otevřela možnost plně čerpat finanční prostředky EU a využít je k dalšímu rozvoji celého území. Komplexní rozvoj regionů jednotlivých členských zemí a tím i celé EU patří mezi nejdůležitější priority EU.

Dne 1. ledna 2007 vstoupila EU do nového programovacího období 2007 – 2013. Pro Českou republiku je toto období z hlediska čerpání finančních prostředků z fondů EU nejvýznamnější, protože náš stát má možnost získat v přepočtu na obyvatele nejvíce prostředků ze všech členských zemí. Celková alokovaná částka by mohla dosáhnout hodnoty až 100 mld. ročně. Taková příležitost se pravděpodobně již nebude opakovat, protože EU se nadále rozšiřuje, a to o státy ekonomicky slabší než ČR.

Cílem této práce je zhodnotit čerpání prostředků EU v rámci Regionálního operačního programu Severovýchod. V první části práce jsou uvedeny veškeré operační programy, v rámci kterých má Česká republika možnost čerpat finanční prostředky z fondů EU v současném programovacím období. Další kapitoly jsou zaměřené na realizaci vybraného programu, kterým je ROP Severovýchod. Na základě zjištěných a shromážděných informací je provedena analýza a komparace projektů od žadatelů z jednotlivých krajů, tvořících regionu soudržnosti Severovýchod.

Závěr práce je věnován plánované alokaci finančních prostředků z EU na realizaci projektů v rámci uvedeného programu a skutečnému stavu čerpání těchto prostředků ke konci roku 2009, tzn. stavu po prvních třech letech trvání programu.

# 1 Regionální politika EU

Přestože je území EU všeobecně pokládáno za jednu z nejbohatších částí světa, existují mezi jejími regiony výrazné rozdíly v příjmech a možnostech obyvatel. Základním úkolem regionální politiky EU je snaha zamezit vzniku a zvětšování těchto rozdílů a nepoměřů mezi jednotlivými regiony, modernizovat zaostávající regiony a umožnit jim, aby dosáhly úrovně zbytku Unie. Ke splnění daného úkolu slouží především různé Fondy EU, jejichž prostřednictvím jsou přesouvány prostředky z bohatých regionů do chudších. Regionální politika EU, nazývaná též politika hospodářské a sociální soudržnosti (HSS), tak pomáhá hospodářsky slabým regionům, regionům s poškozeným životním prostředím a se sociálními problémy.

## 1.1 Základní principy regionální politiky

Regionální politika uplatňuje při financování jednotlivých projektů sedm základních principů, které jsou charakterizovány následovně:

### 1) *koncentrace*

– jde o koncentraci úsilí, tj. prostředky jsou využívány pouze k realizaci projektů podle předem stanovených cílů; prostředky jsou navíc nacíleny do regionů s největšími problémy a jsou přidělovány na projekty maximálně napomáhající řešení těchto problémů;

### 2) *partnerství*

– na základě tohoto principu dochází k navázání velmi úzké spolupráce mezi orgány na všech úrovních (tj. mezi Evropskou komisí, orgány na národní, regionální a místní úrovni, jednotlivými podniky a osobami), které společně rozhodují o alokaci finančních prostředků z fondů,

– tento princip je realizován jak na úrovni vertikální (Evropská komise, stát, region), tak i na úrovni horizontální (partnerství v rámci členského státu nebo region);

### 3) *programování*

– prostředky fondů jsou programově vkládány do víceletých a víceoborových programů, jejichž vypracováním jsou pověřeny vlády jednotlivých členských zemí,

– při udělování prostředků je důraz kladen na co možná nejkomplexnější přístup k řešení problémového regionu;

#### 4) **adicionalita** (doplňkovost)

– prostředky fondů mají pouze doplňovat investice vynakládané jednotlivými členskými státy, tj. nesmí docházet ke snižování investičních výdajů ze státního rozpočtu členského státu do určených problémových oblastí,

– veřejné výdaje by přitom měly vykazovat mírně roustoucí tendenci, musí být zabráněno jejich poklesu v návaznosti na získání prostředků z fondů;

#### 5) **monitorování a vyhodnocování**

– před schválením konkrétního projektu musí být podrobně vyhodnoceny jeho dopady, velký důraz se klade také na průběžné monitorování realizace a následné zhodnocení skutečných přínosů projektu;

#### 6) **solidarita**

– prolíná se celkovou koncepcí regionální politiky,

– obnáší zásadu společné podpory vyspělejších zemí ve prospěch financování zvyšování životní úrovně a ekonomického rozvoje zemí méně vyspělých prostřednictvím společného rozpočtu Evropské unie;

#### 7) **subsidiarita**

– je základním principem, na němž je založena celá evropská integrace,

– znamená nutnost realizovat jednotlivé akce na co nejnižší možné úrovni rozhodování, je-li možné tuto realizaci zajistit,

– v rámci regionální politiky je tento princip uplatňován při výběru projektů k realizaci a jejich následné kontrole příslušnými národními orgány. [28, s.12-13]

## 1.2 Regiony v EU

V EU je používána Nomenklatura územních statistických jednotek, tzv. **NUTS**. Jedná se o územní celky, které zavedl v roce 1988 Evropský statistický úřad Eurostat. Jednotlivé úrovně byly vymezeny na základě územní rozlohy a počtu obyvatel.

*Tato klasifikace je určena pro sběr, přípravu a harmonizaci regionálních statistik členských států EU; sociálně-ekonomickou analýzu regionů a určování dopadů regionální politiky v rámci EU; směřování zásahů regionální politiky Evropských společenství podle jednotlivých cílů strukturální politiky při poskytování pomoci ze strukturálních fondů.* [23, s.13]

V České republice nese tato klasifikace název CZ-NUTS a její výchozí nastavení mělo k 1. květnu 2004 následující úrovně: NUTS 0 a NUTS 1 – celá ČR, NUTS 2 – oblast regionu soudržnosti, NUTS 3 - kraje, NUTS 4 – okresy a NUTS 5 – obce. Klasifikace

územních statistických jednotek CZ-NUTS byla následně aktualizována. Od 1. ledna 2008 byla zrušena úroveň NUTS 4 a regionální členění území je řešeno novým systémem LAU, tzv. Místní administrativní jednotka. Na úroveň LAU 1 se automaticky převedla bývalá úroveň NUTS 4 a úroveň LAU 2 je tvořena obcemi. Klasifikace CZ-NUTS tak byla uvedena do souladu s evropskou klasifikací NUTS, která končí na úrovni NUTS 3.

**Obrázek č. 1 NUTS 2 a NUTS 3 v ČR**



Pramen: [3]

Jak je uvedeno v § 15 zákona č. 248/2000 Sb., o podpoře regionálního rozvoje, pro potřeby spojené s koordinací a realizací regionální politiky se zřizují regiony, jejichž územní vymezení je totožné s NUTS 2 (tzv. regiony soudržnosti). Jsou základními statistickými jednotkami pro výpočet ukazatele HDP/obyvatele, na jehož základě je přidělována podpora ze strukturálních fondů a Fondu soudržnosti. V ČR se regionů soudržnosti, též tzv. sdružených krajů, nachází celkem 8 a zhruba odpovídají území s 1 milionem obyvatel. Dle výše uvedeného zákona se jedná o tyto regiony soudržnosti: Praha (území hlavního města Prahy), Střední Čechy (území Středočeského kraje), Jihozápad (území Jihočeského a Plzeňského kraje), Severozápad (území Karlovarského a Ústeckého kraje), Severovýchod (území Libereckého, Královéhradeckého a Pardubického kraje), Jihovýchod (území Jihomoravského

kraje a kraje Vysočina), Střední Morava (území Olomouckého a Zlínského kraje) a Moravskoslezsko (území Moravskoslezského kraje).

## **1.3 Cíle regionální politiky**

Cíle regionální politiky se mění s vývojem a rozšiřováním EU. Jsou stanoveny vždy na konkrétní programovací období a reagují na nejzávažnější problémy členských států a přístupujících zemí. Obecně definují jakým způsobem, jakými prostředky a do kterých regionů budou směřovány finanční prostředky.

V současném programovacím období 2007 – 2013 sleduje regionální politika EU následující tři cíle:

### **Cíl 1 – Konvergence**

Uvedený cíl se zaměřuje na podporu hospodářského a sociálního rozvoje regionů úrovně NUTS II. Jeho podstatou je tedy zlepšení podmínek podněcujících růst faktorů, které vedou ke konvergenci nejméně rozvinutých regionů a členských států. Hlavním posláním daného cíle je podpora růstu a tvorby pracovních míst. Je určen pro regiony s hrubým domácím produktem (HDP) na obyvatele nižším než 75 % průměru EU. Cíl je financován z fondů ERDF, ESF a FS. V České republice pod něj spadají všechny regiony soudržnosti s výjimkou hl. m. Prahy.

### **Cíl 2 – Regionální konkurenceschopnost a zaměstnanost**

Posláním tohoto cíle je posílení konkurenceschopnosti a přitažlivosti regionů a také zaměstnanosti v nich. Dané poslání je realizováno pomocí dvojího přístupu. První spočívá v rozvojových programech, které pomohou regionům urychlit a podpořit hospodářské změny prostřednictvím inovací a podporou znalostní společnosti, podnikavosti, ochrany životního prostředí a zlepšení jejich dostupnosti. Druhý přístup představuje podporu vzniku většího počtu kvalitnějších pracovních míst prostřednictvím přizpůsobování se pracovní síly a investicemi do lidských zdrojů. Cíl je určen na podporu regionů na úrovni NUTS II nebo NUTS I, které přesahují ukazatele pro zařazení do výše uvedeného Cíle 1 Konvergence. Je financovaný z ERDF a ESF. V České Republice pod něj spadá hl. m. Praha, kde je realizován prostřednictvím OP Praha Konkurenceschopnost a OP Praha Adaptabilita.

### **Cíl 3 – Evropská územní spolupráce**

Podstatou posledního cíle je podpora vyváženého, harmonického a trvale udržitelného rozvoje evropského území. Posiluje přeshraniční spolupráci regionů na úrovni NUTS III nacházejících se podél všech vnitřních a některých vnějších pozemních hranic a všech regionů

úrovně NUTS III podél námořních hranic, vzdálených od sebe obecně maximálně 150 km. Rovněž je podporována i meziregionální a nadnárodní spolupráce regionů. Daný je rozdělen na pět částí: Přeshraniční spolupráce, Meziregionální spolupráce, Nadnárodní spolupráce, síťový operační program ESPON 2013 a síťový operační program INTERACT II. Evropská územní spolupráce navazuje na Iniciativu Společenství INTEREG III z předchozího programovacího období 2004 – 2006. Prostředky na tento cíl jsou čerpány z ERDF a v České republice pod něj spadají všechny regiony. Následující tabulka č. 1 ilustruje alokaci finančních prostředků Fondů EU podle cílů politiky HSS pro období 2007 - 2013 pro EU a pro ČR.

**Tabulka č. 1 Rozdělení prostředků fondů EU mezi cíle politiky HSS v období 2007 – 2013**

Cíl	Fondy pro EU 27		Fondy pro ČR	
	v mld. eur	v %	v mld. eur	v %
Konvergence	251,16	81,54	25,89	96,98
Regionální konkurenceschopnost a zaměstnanost	49,13	15,95	0,42	1,56
Evropská územní spolupráce	7,75	2,52	0,39	1,46
<b>Celkem</b>	<b>308,04</b>	<b>100,00</b>	<b>26,70</b>	<b>100,00</b>

Pramen: [12]

## 1.4 Fondy EU

*Fondy EU zahrnují širokou škálu nástrojů finanční a technické pomoci. Slouží především k podpoře hospodářského růstu členských států, zlepšování vzdělanosti jejich obyvatel a snižování sociálních nerovností. Některé nástroje také pomáhají kandidátským zemím při přípravě na jejich vstup do EU. [1, s.2]*

Současné programovací období je pro ČR zásadní, protože bude poprvé moci čerpat finanční pomoc z fondů EU v plném rozsahu, tzn. v rámci nezkráceného programovacího období jako čistý příjemce. ČR má možnost získat z fondů EU na pomoc svým regionům zhruba 26,7 mld. eur. Jelikož financuje EU maximálně 85 % výdajů, bude nutné vynaložit z národních zdrojů dalších 132,83 mld. Kč na spolufinancování. Následující tabulka č. 2 uvádí přehled finančních prostředků, přidělených jednotlivým členským státům EU.

**Tabulka č. 2 Alokace prostředků na financování politiky soudržnosti v období 2007 - 2013 v mil. Eur**

Členská země	Částka	Členská země	Částka
Belgie	2 258	Malta	855
Bulharsko	6 853	Německo	26 340
Česká republika	26 692	Nizozemsko	1 907
Dánsko	613	Polsko	67 284
Estonsko	3 456	Portugalsko	21 511
Finsko	1 716	Rakousko	1 461
Francie	14 319	Rumunsko	19 668
Irsko	901	Řecko	20 420
Itálie	28 812	Slovensko	11 588
Kypr	640	Slovinsko	4 205
Litva	4 620	Španělsko	35 217
Lotyšsko	6 885	Švédsko	1 891
Lucembursko	65	Velká Británie	10 613
Maďarsko	25 307	*	1 313
<b>Celkem:</b>			<b>347 410</b>

\* Částka 445 na meziregionální spolupráci a 868 na technickou pomoc.

Pramen: [6], překlad autorka

### 1.4.1 Strukturální fondy

*Jádro regionální a strukturální politiky EU tvoří strukturální fondy. Ty se přímo zaměřují na snižování rozdílů mezi regiony členských států a snižování zaostalosti nejvíce znevýhodněných regionů nebo ostrovů, včetně venkovských oblastí. Peníze ze strukturálních fondů jsou čerpány v rámci několikaletých cyklů a na základě definování jasných cílů a priorit.* [1, s.3]

Nejsou financovány jednotlivé projekty konkrétních žadatelů, ale víceleté programy, které jsou součástí rozvojové strategie vypracované regiony nebo členskými státy společně s Evropskou komisí. Finanční pomoc ze strukturálních fondů je ve většině případů vyplácena až po skončení projektu. Z toho plyne, že žadatel musí mít zajištěno financování celého projektu z vlastních zdrojů. V současném programovacím období 2007 – 2013 existují dva strukturální fondy a to Evropský fond pro regionální rozvoj a Evropský sociální fond.

Nejdůležitějším a objemem finančních prostředků největším ze strukturálních fondů je **Evropský fond pro regionální rozvoj – ERDF**. Zaměřuje se na vyrovnávání rozdílů mezi regiony EU a na podporu jejich stabilního, udržitelného a konkurenceschopného rozvoje. Finanční prostředky fondu jsou určeny především na podporu malých a středních podniků s cílem vytvořit udržitelná pracovní místa, zlepšování infrastruktury související zejména

s výzkumem a inovacemi, telekomunikacemi, životním prostředím, energetikou a dopravou, dále jsou finance určeny na investice do vzdělání, zdraví, rozvoje místního potenciálu a opatření technické pomoci.

Již z názvu je patrné, že **Evropský sociální fond – ESF** podporuje aktivity v oblastech zaměstnanosti a rozvoje lidských zdrojů. Prostředky uvedeného fondu jsou určeny na financování neinvestičních projektů zaměřených na integraci osob dlouhodobě nezaměstnaných, zapojení mladých lidí a zdravotně postižených do pracovního procesu, přizpůsobování pracovníků na změny v průmyslu, podporu rovných příležitostí na trhu práce, na zkvalitnění vzdělávání, na stabilizaci a další růst zaměstnanosti. V tabulce č. 3 jsou uvedeny cíle politiky HSS pro období 2007 - 2013 a příslušné fondy EU, jejichž prostřednictvím budou cíle financovány.

**Tabulka č. 3 Cíle 2007 - 2013 a příslušné fondy EU**

Cíle 2007 - 2013	Fondy 2007 - 2013
Konvergence	Evropský fond regionálního rozvoje
	Evropský sociální fond
	Fond soudržnosti
Regionální konkurenceschopnost a zaměstnanost	Evropský fond regionálního rozvoje
	Evropský sociální fond
Evropská územní spolupráce	Evropský fond regionálního rozvoje

Pramen:[5]

### 1.4.2 Fond soudržnosti – FS

Fond soudržnosti, jinak také Kohezní fond, byl založen Maastrichtskou smlouvou v roce 1993 za účelem poskytování prostředků těm členským zemím EU, které nedosahují průměrné ekonomické úrovně EU<sup>1</sup> a současně s tím usilují o splnění maastrichtských kritérií vstupu do Hospodářské a měnové unie. Od strukturálních fondů se liší v tom, že jeho pomoc je určena na přímé financování konkrétních velkých investičních projektů v oblastech životního prostředí, rozvoje dopravy (dálnice a silnice I. třídy, železnice, vodní doprava, řízení silniční, železniční, říční, námořní a letecké dopravy) a nově také v oblasti energetické účinnosti a obnovitelných zdrojů energie.

<sup>1</sup> Členské státy, jejichž úroveň HDP celé země na obyvatele nepřesahuje 90 % průměru EU.



Přidělení finančních prostředků ze strukturálních fondů a Fondu soudržnosti pro Českou republiku na jednotlivé roky současného programovacího období uvádí následující tabulka č.4.

**Tabulka č. 4 Strukturální operace - alokace pro ČR 2007 - 2013 v mil. eur**

Zdroj financování	Roky							Celkem
	2007	2008	2009	2010	2011	2012	2013	
Strukturální fondy	2 223	2 330	2 438	2 550	2 663	2 775	2 889	17 867
Fond soudržnosti	1 096	1 150	1 202	1 258	1 314	1 371	1 427	8 818
<b>Celkem</b>	<b>3 319</b>	<b>3 480</b>	<b>3 640</b>	<b>3 809</b>	<b>3 977</b>	<b>4 145</b>	<b>4 316</b>	<b>26 686</b>

Pramen: [11]

### **1.4.3 Evropský zemědělský fond pro rozvoj venkova – EAFRD**

EAFRD je finanční nástroj, který byl vytvořen pro současné programovací období na podporu rozvoje venkova. Nepatří mezi strukturální fondy EU a nespadá tedy do politiky HSS, ale je součástí společné zemědělské politiky EU. Nahradil činnost Evropského zemědělského podpůrného a záručního fondu z předchozího programovacího období. Prostředky fondu jsou určeny ke zvýšení konkurenceschopnosti zemědělství, potravinářství, lesnictví a k rozvoji venkovských oblastí. V ČR jsou z něj hrazeny projekty předložené v rámci Programu rozvoje venkova ČR na období 2007 - 2013, který je řízen Ministerstvem zemědělství ČR.

### **1.4.4 Evropský rybářský fond - EFF**

EFF je nástrojem společné rybářské politiky EU a nahrazuje v současném programovacím období Finanční nástroj na podporu rybolovu z předešlého programovacího období 2000 – 2006. Hlavním úkolem fondu je zajištění trvale udržitelného rozvoje evropského rybolovu a akvakultury, podpora projektů směřujících k vyšší konkurenceschopnosti na jedné straně a k ochraně a zlepšování životního prostředí na straně druhé. Prostředky fondu jsou určeny na aktivity, které se týkají jak mořského, tak i vnitrozemského rybolovu.

### **1.4.5 Komunitární programy**

Komunitární programy jsou specificky zaměřenou skupinou programů. Slouží k prohlubování spolupráce a řešení společných problémů členských i kandidátských států EU v oblastech, které přímo souvisejí s politikami Společenství. Jsou financovány formou grantů z rozpočtu EU. Projekty, které jsou podporovány v rámci těchto programů, jsou z oblasti vzdělávání, vědy a výzkumu, kultury, podpory malého a středního podnikání, rozvoje dopravní a energetické infrastruktury, informační společnosti a mnoha dalších. Jako příklady lze uvést program Mládež v akci, Integrovaný akční program celoživotního vzdělávání nebo LIFE+.

### **1.4.6 IPA**

Program IPA je nástrojem předvstupní pomoci, který nahrazuje předešlých 5 nástrojů: PHARE, ISPA, SAPARD, Předvstupní pomoc Turecku a CARDS. Hlavním cílem je pomoc při přípravě na členství v EU a při zavádění evropských norem a legislativy. Nejdůležitějšími oblastmi, na které se nástroj zaměřuje, jsou přechodová pomoc, regionální a přeshraniční spolupráce, regionální rozvoj, rozvoj lidských zdrojů a rozvoj venkova.

### **1.4.7 Fond solidarity – EUSF**

Daný Fond byl založen po rozsáhlých povodních, které postihly střední Evropu v létě roku 2002. Pomoc je určena členským i přistupujícím státům, které se potýkají s následky rozsáhlé přírodní katastrofy, tzn. že celková přímá škoda způsobená danou pohromou přesáhne 3 miliardy eur (v cenách roku 2002) nebo 0,6 % HNP dané země, přičemž se přihlíží k nižší částce. Cílem je nejen poskytnout rychlou a flexibilní finanční pomoc, ale také vytvořit preventivní opatření proti těmto přírodním katastrofám v budoucnosti.

### **1.4.8 Finanční nástroje regionální politiky**

Záměrem těchto nástrojů je pomoci členským státům a regionům zavést řádné a účinné řízení fondů a lépe tak využívat nástroje finančního inženýrství, tzn. kombinace různých forem financování.

### **JASPERS – Společná pomoc při podpoře projektů v evropských regionech**

Úkolem je rozvíjet spolupráci mezi Evropskou komisí, Evropskou investiční bankou, Evropskou bankou pro obnovu a rozvoj a shromáždit tak odborné zkušenosti pro pomoc členským státům a regionům při přípravě významných projektů.

### **JEREMIE – Společné evropské zdroje pro mikropodniky až střední podniky**

Cílem iniciativy Evropské komise, Evropské investiční banky a Evropského investičního fondu je zlepšit přístup k financování rozvoje mikropodniků, malých a středních podniků v regionech EU.

### **JESSICA – Společná evropská podpora udržitelných investic do městských oblastí**

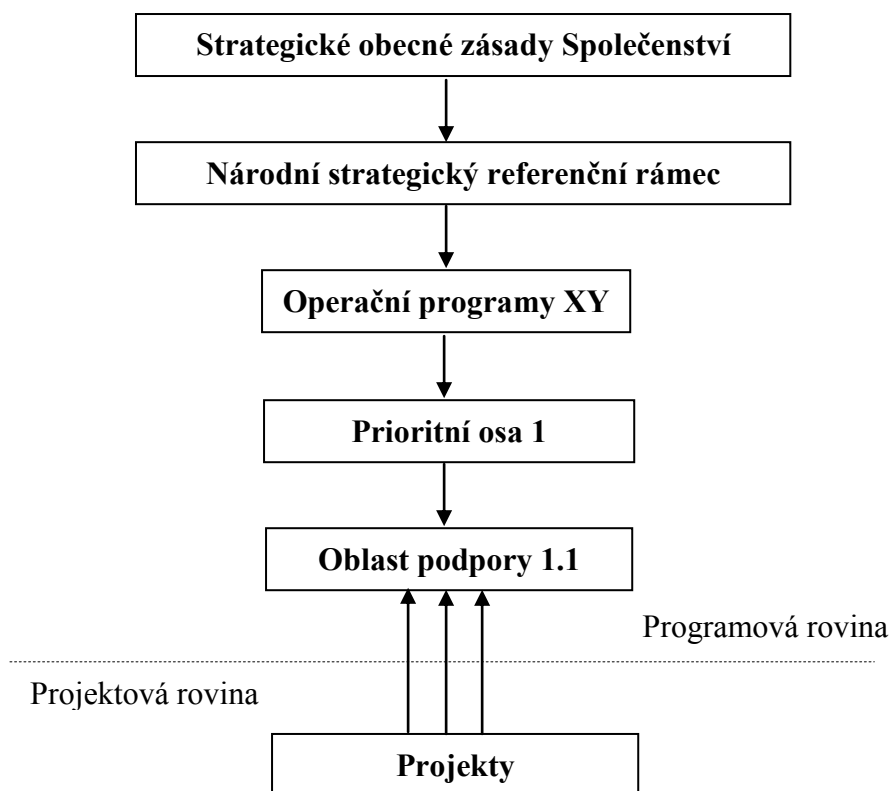
Iniciativa je realizována ve spolupráci Evropské komise s Evropskou investiční bankou a Rozvojovou bankou Rady Evropy s cílem podpořit investice s dlouhodobým přínosem do městských oblastí.

## **1.5 Programové dokumenty**

*Samotná realizace politiky HSS se provádí prostřednictvím tzv. programování, které je založeno na rozdělování finančních prostředků EU na základě víceletých rozvojových programů. K využití finanční pomoci ze strukturálních fondů byly vytvořeny základní programové dokumenty. Tyto dokumenty jsou vzájemně provázané a vždy platí zásada, že dokument pro vyšší úroveň je rozvíjen dokumenty pro nižší úroveň až na úroveň jednotlivých projektů. [28, s.26-27]*

Jednotlivé projekty tak nejsou k financování vybírány nahodile, ale podle toho, zda pomáhají odstraňovat problémy identifikované ve strategických dokumentech. Následující obrázek č. 2 znázorňuje, jak jsou projekty a operační programy zařazeny do soustavy strategických programových dokumentů pro programovací období 2007 – 2013.

Obrázek č. 2 Soustava strategických programovacích dokumentů



Pramen: [25]

*Strategické obecné zásady Společenství (SOZS) jsou nejvyšším strategickým dokumentem pro realizaci politiky hospodářské a sociální soudržnosti na evropské úrovni. Byly schváleny Radou EU dne 6. října 2006 a vymezují orientační rámec pro intervenci ERDF, ESF a FS v členských státech EU. Jsou v nich definovány hlavní priority politiky HSS v období 2007 – 2013. [14, s.161]*

Mezi programovými dokumenty zaujímá výjimečné místo **Národní rozvojový plán** (NRP). V Národním rozvojovém plánu ČR 2007 – 2013 je definována strategie rozvoje ČR pro období 2007 – 2013. Vychází z textů nařízení ke strukturálním fondům a Fondu soudržnosti. Strategie NRP se opírá o klíčové evropské (SOZS) i domácí (Strategie udržitelného rozvoje, Strategie hospodářského růstu, Strategie regionálního rozvoje pro léta 2007 – 2013 a další platné resortní a regionální strategie) strategické dokumenty. Jeho úkolem je zajistit návaznost SOZS a národních strategických dokumentů. Jednotlivé prioritní osy a cíle, které vycházejí z definované strategie rozvoje ČR, jsou následně promítnuty do struktury operačních programů. Kromě toho obsahuje NRP ČR 2007 – 2013 popis nastavení systému

koordinace politiky HSS, jehož body budou promítnuty do Národního strategického referenčního rámce (NSRR). NRP je tak východiskem pro zpracování NSRR.

**Národní strategický referenční rámec** je dokumentem představující soulad NRP a SOZS. Vymezuje tak konkrétní podobu realizace politiky HSS na území členského státu. NSRR ČR pro období 2007 - 2013 byl přijat Evropskou komisí dne 27. července 2007 a je základním programovým dokumentem ČR pro využívání fondů EU v současném programovacím období. Určuje systém finančních toků fondů EU v ČR a systém operačních programů.

***Operační program (OP)** je základním strategickým dokumentem finanční a technické podpory pro konkrétní tématickou oblast, nebo konkrétní region soudržnosti, který zpracovávají členské země EU. V operačním programu jsou podrobně popsány cíle a priority, které chce členská země v dané oblasti dosáhnout v aktuálním programovacím období. V OP najdeme popis typových aktivit, na které je možné čerpat prostředky ze strukturálních fondů. Nechybí také uvedení výčtu těch, kteří mohou o finanční prostředky zažádat. [1, s.8]*

Členské země EU mohou čerpat prostředky fondů EU pouze na základě vypracovaných a schválených operačních programů, které se dělí na prioritní osy, vymezující na co mohou být finanční prostředky vynaloženy. Prioritní osy se pak ještě dále dělí na oblasti podpory, případně podoblasti podpory. Operační programy jsou realizovány prostřednictvím projektů.

***Projektem** v kontextu fondů EU se rozumí konkrétní ucelený podrobně rozpracovaný projektový záměr, který je součástí projektové žádosti. Projekt v sobě zahrnuje soubor aktivit směřujících k dosažení předem stanoveného a jasně definovaného cíle a je limitován určitým časem a rozpočtem. [26]*

Konkrétní projekty jsou předkládány řídicím orgánům jednotlivých operačních programů. Řídicí orgány vyhlašují pravidelně časově omezené výzvy k předkládání projektů v rámci jednotlivých prioritních os a oblastí podpory.

## **1.6 Operační programy v ČR**

Pro současné probíhající programovací období 2007 – 2013 je v ČR zpracováno celkem 24 operačních programů, které se dělí na tematické, regionální, programy pro Prahu a programy spadající pod cíl Evropská územní spolupráce. Jejich podrobný přehled uvádí následující tabulka č. 5.

**Tabulka č. 5 OP v programovacím období 2007 – 2013**

Operační programy na období 2007 - 2013		Podíl na přidělené finanční částce 26 692 mil. eur pro ČR
Tématické OP	OP Podnikání a inovace	21 271,1 mil.eur (79,5%)
	OP Doprava	
	OP Životní prostředí	
	OP Lidské zdroje a zaměstnanost	
	OP Vzdělávání pro konkurenceschopnost	
	OP Výzkum a vývoj pro inovace	
	Integrovaný operační program	
	OP Technická pomoc	
Regionální OP (ROP)	ROP NUTS II Jihovýchod	4 659 mil.eur (17,6%)
	ROP NUTS II Jihozápad	
	ROP NUTS II Moravskoslezsko	
	ROP NUTS II Severovýchod	
	ROP NUTS II Severozápad	
	ROP NUTS II Střední Čechy	
	ROP NUTS II Střední Morava	
OP - Praha	OP Praha Konkurenceschopnost	343,3 mil.eur (1,4%)
	OP Praha Adaptabilita	
Evropská územní spolupráce	OP Mezuregionální spolupráce	389 mil.eur (1,5%)
	OP Nadnárodní spolupráce	
	OP Přeshraniční spolupráce ČR - Bavorsko	
	OP Přeshraniční spolupráce ČR - Polsko	
	OP Přeshraniční spolupráce ČR - Rakousko	
	OP Přeshraniční spolupráce ČR - Sasko	
	OP Přeshraniční spolupráce ČR - Slovensko	
	INTERACT II	
	ESPON 2013	

OP Technická pomoc (OP TP) je určen pro zajištění aktivit podporujících efektivní řízení, kontrolu, sledování a vyhodnocování využití prostředků strukturálních fondů a Fondu soudržnosti. Příjemci pomoci jsou Řídící orgán OP TP – Ministerstvo pro místní rozvoj ČR, Platební a certifikační orgán, Sufitní orgán – Ministerstvo financí ČR.

\*\* INTERACT II je pouze servisním programem pro řídicí struktury operačních programů cíle Evropská územní spolupráce, veřejnost bude mít tudíž možnost čerpat z jeho prostředků po celé programovací období 2007 – 2013.

\*\*\* Program ESPON 2013 je zaměřen na podporu výzkumu v oblasti územního plánování a regionálního rozvoje. Programu se účastní zejména vědecké a výzkumné instituce či univerzity, jeho výstupy jsou však využitelné pro široký okruh uživatelů.

Pramen: [1, s.9]

## 1.6.1 Tématické OP

Pro programovací období 2007 – 2013 je v rámci Cíle 1 Konvergence připraveno celkem 8 tématických operačních programů. Každý z těchto programů má specifické tématické zaměření a je určen pro celé území ČR kromě hl. m. Prahy. Výjimku představují projekty spolufinancované z Fondu soudržnosti v OP Doprava a OP Životní prostředí, protože jmenovaný fond je určený pro celou ČR. Existují také tzv. **víceúčelové operační programy**<sup>2</sup>, které jsou financovány nejen z prostředků určených pro cíl Konvergence, ale i z prostředků přidělených pro cíl Regionální konkurenceschopnost a zaměstnanost. Způsobilým územím je tak celá ČR včetně hl. m. Prahy.

**OP Podnikání a inovace** je orientován na zvýšení konkurenceschopnosti sektoru průmyslu, na rozvoj malého a středního podnikání, na podporu inovací a urychlené zavádění výsledků výzkumu a vývoje do výrobní sféry, na udržení přitažlivosti ČR a jejích regionů a měst pro investory, na komercializaci výsledků výzkumu a vývoje a na růst hospodářství založeného na znalostech pomocí kapacit pro zavádění nových technologií a inovovaných výrobků. Cílem tohoto OP je zvýšit do konce programovacího období konkurenceschopnost české ekonomiky a přiblížit inovační výkonnost sektoru průmyslu a služeb úrovni předních průmyslových zemí Evropy.

Z pohledu finančních prostředků je OP Podnikání a inovace třetím největším českým operačním programem. Je pro něj vyčleněno 3,04 mld. eur., což představuje přibližně 11,4 % veškerých prostředků určených z fondů EU pro Českou republiku. O podporu mohou žádat podnikatelé, sdružení podnikatelů, výzkumné instituce, vysoké školy a ostatní vzdělávací instituce, neziskové organizace, fyzické osoby, územní samosprávné celky a jimi zřizované a zakládané organizace, CzechInvest, CzechTrade a další. OP je financován z ERDF a jeho řídicím orgánem je Ministerstvo průmyslu a obchodu ČR.

Největší objem finančních prostředků, konkrétně 5,77 mld. eur, je z fondů EU vyčleněno pro **OP Doprava**. Je financován z ERDF a FS. Cílem programu je zlepšení dopravní dostupnosti. Zaměřuje se na výstavbu a modernizaci sítě TEN-T a sítí navazujících, na výstavbu a modernizaci regionálních sítí drážní dopravy, na výstavbu a rozvoj dálniční sítě silnic I. třídy mimo TEN-T, na zlepšování kvality dopravy a ochrany životního prostředí z hlediska problematiky dopravy a na výstavbu a modernizaci důležitých dopravních spojení na území hl. m. Prahy. Příjemci podpory mohou být vlastníci a správci dotčené infrastruktury,

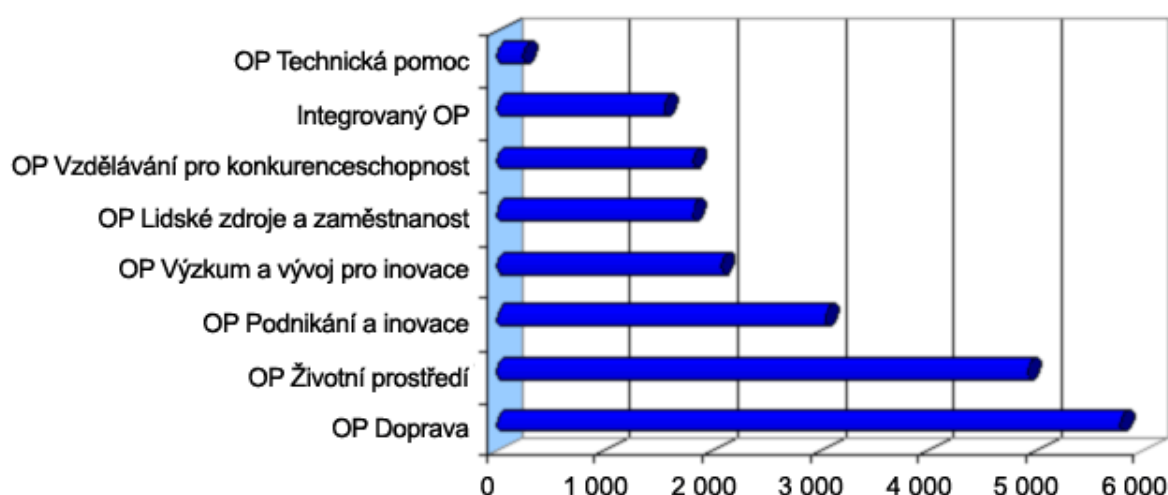
---

<sup>2</sup> Víceúčelovými operačními programy jsou OP Lidské zdroje a zaměstnanost, OP Vzdělávání pro konkurenceschopnost, Integrovaný operační program a OP Technická pomoc.

vlastníci drážních vozidel a provozovatelé drážní dopravy, státní investorské organizace zřízené ministerstvem dopravy a další. Řídícím orgánem programu je Ministerstvo Dopravy ČR.

Cílem **OP Životní prostředí** je ochrana a zlepšování stavu jednotlivých složek životního prostředí, které je předpokladem pro zdravé obyvatelstvo a pro zvýšení atraktivity území pro investory a pro pracující. Program se zabývá problematikou odpadů a průmyslového znečištění, podporuje využívání obnovitelných zdrojů energie, konkrétní aktivity různých ekologických organizací a posílení povědomí české veřejnosti o problémech životního prostředí. Z fondů ERDF a FS je pro program vyčleněno 4,92 mld. eur, což je druhá největší částka ze všech operačních programů. Pomoc je určena územním samosprávným celkům, správcům povodí, vodních toků a nádrží, provozovatelům systémů předpovědní povodňové služby, nestátním neziskovým organizacím, veřejným výzkumným institucím, Agentuře ochrany přírody a krajiny ČR a dalším. OP Životní prostředí má na starosti Ministerstvo životního prostředí ČR.

**Graf č. 1 Alokace fondů EU mezi tématické OP v ČR 2007 – 2013 v mil. eur**



Pramen: [27]

**OP Lidské zdroje a zaměstnanost** se soustřeďuje na zvýšení zaměstnanosti prostřednictvím aktivní politiky na trhu práce a profesního vzdělávání. Podporuje zkvalitnění a rozvoj lidských zdrojů, začleňování sociálně vyloučených obyvatel zpět do společnosti, dlouhodobě nezaměstnaných do pracovního procesu, zkvalitnění práce veřejné správy a mezinárodní spolupráci v uvedených oblastech. Jak již bylo uvedeno, spadá OP Lidské zdroje a zaměstnanost mezi víceúčelové tematické operační programy. Žadatelé mohou být



poskytovatelé sociálních služeb, vzdělávací a poradenské organizace, zaměstnavatelé, profesní asociace, správní úřady a úřady územní samosprávy apod. Program je financován ESF a řídicím orgánem je Ministerstvo práce a sociálních věcí.

**OP Vzdělávání pro konkurenceschopnost** je orientován na rozvoj vzdělanostní společnosti prostřednictvím nastavení moderního, kvalitního a flexibilního systému vzdělávání. Cílem je propojit počáteční, terciární a další vzdělávání do komplexního systému celoživotního učení a zlepšení podmínek ve výzkumu a vývoji. Podpora je určena školám a školským zařízením, organizacím působícím ve vzdělávání a kariérovém poradenství, institucím vědy a výzkumu, organizacím působícím v oblasti volného času dětí a mládeže, ústředním orgánům státní správy a jimi zřizovaným organizacím, obcím, krajům, nestátním neziskovým organizacím a dalším. Program je rovněž financován z ESF a je řízen Ministerstvem školství, mládeže a tělovýchovy ČR.

Záměrem **OP Výzkum a vývoj pro inovace** je posilování výzkumného, vývojového a proinovačního potenciálu ČR, a to zejména prostřednictvím vysokých škol, výzkumných institucí a jejich spolupráce se soukromým sektorem. Program podporuje zvyšování kapacity terciárního vzdělávání, vybavení výzkumných pracovišť moderní technikou a budování nových výzkumných pracovišť. Na program je vyčleněna částka 2 070,68 mil. eur. a finanční podpora může být poskytnuta např. státním a soukromým vysokým školám, veřejným a resortním výzkumným institucím a neziskovým výzkumným organizacím. Prostředky jsou čerpány z ERDF. Stejně jako u OP Vzdělání pro konkurenceschopnost je také v tomto případě řídicím orgánem Ministerstvo školství, mládeže a tělovýchovy.

Finanční prostředky **Integrovaného OP** jsou určeny na modernizaci a zefektivnění činnosti a procesů v oblasti veřejné správy, veřejných služeb a územního rozvoje. Podporovány jsou rovněž aktivity, které jsou stěžejní pro vyvážený a harmonický rozvoj celého území ČR jako jsou např. služby v oblasti bezpečnosti, prevence a řešení rizik, zlepšování infrastruktury pro oblast sociálních služeb a veřejného zdraví, podpora cestovního ruchu, kulturního dědictví, zlepšování prostředí na sídlištích. Cílem programu je zvýšení konkurenceschopnosti regionů a ČR jako celku. Integrovaný OP je spolufinancovaný ERDF a jeho řízením je pověřeno Ministerstvo pro místní rozvoj ČR.

## 1.6.2 Regionální OP

Regionální operační programy (ROP) jsou zpracovány pro jednotlivé regiony soudržnosti s výjimkou hl. m. Prahy. Pro ČR je tedy v rámci cíle Konvergence v období 2007 – 2013 připraveno celkem sedm ROP. Konkrétně se jedná o regionální operační program Jihovýchod, Jihozápad, Moravskoslezsko, Severovýchod, Severozápad, Střední Čechy a Střední Morava. Pro všechny ROP je z fondů EU vyčleněno 4 659 mil. eur. a z národních zdrojů 822 mil. eur. Objem prostředků, který budou moci čerpat konkrétní regiony soudržnosti přibližuje následující tabulka č. 6.

**Tabulka č. 6 Finanční alokace jednotlivých ROP**

Regionální operační program	Příspěvek Společenství v eur	Národní zdroje v eur
Jihovýchod	704 445 636	124 313 940
Jihozápad	619 651 254	109 350 221
Moravskoslezsko	716 093 217	126 369 390
Severovýchod	656 457 606	115 845 463
Severozápad	745 911 021	131 631 358
Střední Čechy	559 083 839	98 661 855
Střední Morava	657 389 413	116 009 898

Pramen: [1,s.21]

Cíle ROP, podporované oblasti, projekty i žadatelé vycházejí a navazují na tématické operační programy. Programy jsou zaměřeny na konkrétní region soudržnosti, na řešení jeho typických problémů, čímž podporují využití potenciálu daného území a přispívají tak k jeho rozvoji. Společným cílem ROP je urychlení rozvoje regionů ČR, posilování jejich konkurenceschopnosti, zvýšení atraktivity pro investory, zlepšení životní úrovně místních obyvatel a kvality životního prostředí. Za řádnou realizaci ROP odpovídá regionální rada příslušného regionu soudržnosti.

*U ROP je možné žádat o podporu prostřednictvím dvou typů projektů, jsou to individuální projekty a jednotlivé akce v rámci tzv. grantových schémat (GS). Zatímco výzvy pro překládání žádostí na individuální projekty vyhláší Regionální rada regionu soudržnosti NUTS II, výzvy k předkládání akcí do GS vyhláší jednotlivé kraje. [14, s.167]*

### 1.6.3 OP - Praha

Hl. m. Praha je jediným z regionů soudržnosti NUTS II v České republice, který v období 2007 – 2013 spadá do cíle Regionální konkurenceschopnost a zaměstnanost. V rámci hlavního města jsou připraveny dva samostatné operační programy, které odrážejí specifické postavení Prahy jako metropole a významné oblasti rozvoje. OP pro Prahu jsou určeny jen pro jeden region a týkají se širší škály problémových oblastí. Mají tak kombinovaný charakter regionálních i tematických programů. Řídícím orgánem obou pražských OP je Hlavní město Praha, Magistrát hl. m. Prahy, odbor fondů EU.

**OP Praha - Konkurenceschopnost** je určen na podporu investičních projektů zaměřených na podporu veřejné dopravy a dopravní dostupnosti v Praze, na rozvinutí inovačního potenciálu, podporu informačních a komunikačních technologií a na zkvalitnění městského prostředí. Záměrem programu je zvýšit konkurenceschopnost Prahy jako dynamické metropole členské země EU. O podporu může žádat hl. m. Praha a městské části, provozovatelé MHD, vlastníci železniční infrastruktury, stanic a zastávek, podnikatelé, vysoké školy, organizace výzkumu a vývoje a další. Prostředky na realizaci programu jsou čerpány z ERDF.

Druhým operačním programem je **OP Praha – Adaptabilita**, jehož cílem je zvyšování zaměstnanosti a hospodářského růstu pražské ekonomiky. Zaměřuje se proto na posílení adaptability a výkonnosti lidských zdrojů, na vzdělávání, integraci sociálně vyloučených skupin obyvatelstva a na využití výzkumně-vývojového potenciálu regionu. Program bude využívat prostředky ESF a podpora je určena např. podnikatelům, veřejné správě, nestátním neziskovým organizacím, školám nebo profesním a zájmovým sdružením.

### 1.6.4 Evropská územní spolupráce

Cíl Evropská územní spolupráce pro období 2007 – 2013 je pokračovatelem Iniciativy Společenství INTERREG III. Je naplňován prostřednictvím přeshraniční, nadnárodní a meziregionální formy spolupráce a dvou síťových programů ESPON 2013 (Monitorovací síť pro evropské územní plánování) a INTERACT II (program pro výměnu zkušeností s přeshraniční, meziregionální a nadnárodní spoluprací).

Podpora přeshraniční spolupráce mezi příhraničními oblastmi představuje podstatu dalšího **OP Mezuregionální spolupráce**. Zaměřuje se na zlepšení účinnosti politiky regionálního rozvoje, na spolupráci v oblasti inovací a znalostní ekonomiky, životního

prostředí a v oblasti ochrany před riziky. Program je společný pro všechny členské státy EU, pro Norsko a Švýcarsko. Z ERDF je pro něj vyčleněno 321,32 mil. eur. Podpora je poskytována veřejným orgánům a institucím, které jsou svým charakterem rovnocenné veřejným orgánům. Řídícím orgánem je Conseil Régional Nord – Pas de Calais ve Francii. Národním kontaktním místem v ČR je Ministerstvo pro místní rozvoj ČR.

Již z názvu **OP Nadnárodní spolupráce, oblast Střední Evropa** je patrné, že se program orientuje na územní soudržnost v rámci Středoevropského prostoru. ČR sdílí program společně s Rakouskem, Polskem, částí Německa, Maďarskem, Slovinskem, Slovenskem, částí Itálie a s částí Ukrajiny. Podpora programu je soustředěna na výměnu a přenos zkušeností v oblasti inovací, dopravní dostupnosti, životního prostředí a v oblasti zvyšování atraktivity měst a regionů. Cílem spolupráce je předejít zbytečnému opakování činností a objevování již objeveného, prostřednictvím zajištění dostupnosti znalostí a nástrojů pro vytváření partnerství. O podporu mohou opět žádat veřejné úřady, instituce svým charakterem rovnocenné veřejným orgánům a soukromé subjekty. Řídícím orgánem je Amt der Wiener Landesregierung v Rakousku. V ČR je Národním koordinátorem Ministerstvo pro místní rozvoj.

Nejvýznamnějšími pro Cíl Evropská územní spolupráce jsou **OP Přeshraniční spolupráce**, na které je vyčleněn největší podíl finančních prostředků. Pro ČR existuje pět operačních programů, a to: ČR - Sasko, ČR – Bavorsko, ČR – Rakousko, ČR – Slovensko a ČR – Polsko. Programy plynule navazují na Iniciativu Společenství INTERREG IIIA z předchozího programovacího období 2004 – 2006. Snahou programů je podpořit hospodářskou a sociální integraci příhraničních území, odstranit přetrvávající bariéry, posilovat vzájemné vztahy, společná péče o přírodní bohatství a rozvoj cestovního ruchu. Podpora je určena územním samosprávným celkům na všech úrovních, nadacím a nadačním fondům, hospodářským a agrárním komorám, vzdělávacím a kulturním institucím, zdravotnickým a sociálním zařízením, euroregionům a dalším. Konkrétní alokaci prostředků podle jednotlivých OP uvádí následující tabulka č. 7.

**Tabulka č. 7 Alokace prostředků pro OP Přeshraniční spolupráce v Eur**

OP Přeshraniční spolupráce	Celkové finanční prostředky (100 %)	Prostředky ERDF (85 %)	Prostředky členských států (15 %)
ČR - Bavorsko	135 894 647	115 510 449	20 384 198
ČR - Polsko	258 187 467	219 459 344	38 728 123
ČR - Rakousko	126 394 580	107 435 393	18 959 187
ČR - Sasko	243 996 406	207 396 944	36 599 432
ČR - Slovensko	109 106 049	92 740 141	16 365 907

Pramen: [2]

## 1.7 Shrnutí

ČR může jako člen EU plně využívat veškeré zdroje finančních prostředků EU. Již podruhé může participovat na politice HSS. Předchozí programovací období 2000 – 2006 bylo vzhledem ke vstupu ČR do EU dne 1. května 2004 zkrácené. V současnosti již čtvrtým rokem běží nové programovací období 2007 – 2013. Představuje možnost čerpání finančních prostředků z fondů EU v plném rozsahu. Konkrétně čerpá ČR prostředky z těchto fondů: ERDF, ESF a FS. Celková alokace finančních prostředků pro ČR je 26,7 mld. eur, což je zhruba 752,7 mld. Kč. Největší objem finančních prostředků je vyčleněn na cíl Konvergence, 96,98 %. Pro další dva cíle Regionální konkurenceschopnost a zaměstnanost a Evropská územní spolupráce je plánován téměř stejný objem prostředků z fondů EU. V současném programovacím období 2007 – 2013 je pro ČR zpracováno 24 operačních programů. Zahrnují regionální operační programy, tématické operační programy, operační programy Evropské územní spolupráce a operační programy pro hl. m. Prahu.

V následující kapitole se budu zabývat podrobnou charakteristikou ROP NUTS II Severovýchod, která bude obsahovat mimo jiné globální a specifické cíle programu nebo implementaci programu.

## 2 ROP Severovýchod

ROP Severovýchod je jedním ze sedmi regionálních operačních programů ČR. Svým zaměřením navazuje na Společný regionální operační program, který byl v ČR realizován v předchozím programovacím období 2004 – 2006.

### 2.1 Charakteristika krajů

Region NUTS II Severovýchod, který zahrnuje kraj Královéhradecký, Liberecký a Pardubický, sousedí s regiony soudržnosti Severozápad, Střední Čechy, Jihovýchod a Střední Morava. Z obrázku č. 3 je patrné, že hranice regionu je dále tvořena státní hranicí se Spolkovou republikou Německo a státní hranicí s Polskem.

Obrázek č. 3 Poloha regionu soudržnosti Severovýchod



Pramen: [19, s.15]

#### Královéhradecký kraj

Kraj se nachází v severovýchodní části Čech a jeho hranice je z více než jedné třetiny tvořena státní hranicí s Polskem. Území kraje je rozčleněno do pěti okresů, kterými jsou Hradec Králové, Jičín, Náchod, Rychnov nad Kněžnou a Trutnov. Královéhradecký kraj je možné charakterizovat jako zemědělsko-průmyslový s bohatě rozvinutým cestovním ruchem. V průmyslu převažuje zpracovatelský průmysl s výrobou dopravních prostředků a zařízení, textilní výrobou, výrobou elektrických a optických přístrojů a zařízení. Zemědělství je soustředěno do oblasti Polabí. Cestovní ruch je v kraji koncentrován především do Krkonoš. Krkonošský národní park zasahuje na území kraje dvěma třetinami své výměry. Nacházejí se zde nejceněnější lokality parku. Mezi další významné lokality cestovního ruchu patří Broumovsko, Orlické hory a Český ráj.

## **Liberecký kraj**

Liberecký kraj leží na severu České republiky při hranicích s Německem a Polskem a z hlediska rozlohy je nejmenším ze sledovaných krajů. Celé území kraje je členěno do čtyř okresů – Česká Lípa, Jablonec nad Nisou, Liberec a Semily. Polohu kraje lze označit jako poměrně příznivou pro další rozvoj. Nachází se v blízkosti významných rozvojových os (např. Gorlitz-Berlin, Dresden-Zwickau) a významných uzlových prostorů v rámci střední Evropy (Berlín, Wroclav). Silnice R35 s východními Čechami a Moravou představuje základní páteřní komunikaci kraje. Dostupnost z Prahy a okolí je velmi dobrá díky komunikaci R10. V oblasti průmyslu je pro Liberecký kraj charakteristický především průmysl skla a bižuterie, výroba a zpracování plastů, strojírenství a odvětví zpracovatelského průmyslu s úzkou vazbou na výrobu automobilů. Své dominantní postavení ztratil v důsledku útlumu v posledních letech dříve tradiční textilní průmysl. Kraj nabízí velký rozsah přírodních a kulturních hodnot pro cestovní ruch. Jako příklady lze uvést část Krkonošského národního parku, chráněné krajinné oblasti Jizerské hory, Lužické hory, Český ráj, Kokořínsko a České středohoří. Symbolem kraje se stala ojedinělá stavba horského hotelu Ještěd.

## **Pardubický kraj**

Pardubický kraj najdeme ve východní části Čech a rovněž jako u předchozích charakterizovaných krajů tvoří část hranice kraje státní hranice s Polskem. Kraj zahrnuje okresy Pardubice, Chrudim, Svitavy a Ústí nad Orlicí. Na téměř polovině území kraje se rozkládá Polabská nížina, která je zemědělskou oblastí kraje. Podniky jsou zaměřené především na průmysl elektrotechnický, chemický, textilní, strojírenský a energetiku. Pro prosperitu kraje má velký význam procházející evropský železniční rychlostní koridor s důležitými křižovatkami Pardubice a Česká Třebová. Pardubický kraj představuje také zajímavý a atraktivní region, kde najdeme např. Králický Sněžník, Železné hory nebo Žďárské vrchy. Následující tabulka č. 8 uvádí základní údaje o jednotlivých krajích.

**Tabulka č. 8 Základní údaje o jednotlivých krajích pro rok 2009**

Ukazatel	Kraj		
	Královéhradecký	Liberecký	Pardubický
Rozloha v km <sup>2</sup>	475 855	316 293	451 864
Počet obcí	448	215	451
Počet obyvatel	554 402	439 027	516329
Průměrná mzda v Kč	20 621	21 069	20 297
Obecná míra nezaměstnanosti v %	7,7	8,0	7,3

Pramen: vlastní zpracování dle [4]

## **2.2 Globální cíl a specifické cíle programu**

Globální cíl programu vychází z vymezení globálního cíle Národního strategického referenčního rámce pro období 2007 – 2013, jehož znění je následující:

*Globálním cílem je přeměna socioekonomického prostředí ČR v souladu s principy udržitelného rozvoje tak, aby ČR byla přitažlivým místem pro realizaci investic, práci a život obyvatel. Prostřednictvím trvalého posilování konkurenceschopnosti bude dosahováno udržitelného růstu s cílem dosáhnout hospodářské úrovně EU-25. ČR bude usilovat o růst zaměstnanosti a o vyvážený a harmonický rozvoj regionů, který povede ke zvyšování úrovně kvality života obyvatelstva. [29, s.36]*

Na uvedený globální cíl navazují čtyři strategické cíle NSRR: Konkurenceschopná česká ekonomika; Otevřená, flexibilní a soudržná společnost; Atraktivní prostředí a Vyvážený rozvoj území. Cíle NSRR se společně s výsledky analýzy sociálně ekonomické situace a SWOT analýzy regionu soudržnosti Severovýchod staly východiskem pro definování globálního cíle ROP Severovýchod:

***Zvýšení kvality fyzického prostředí regionu, což povede ke zvýšení atraktivity regionu pro investice, podnikání a život obyvatel. Prostřednictvím zvýšení atraktivity regionu bude docházet k jeho konvergenci k průměrné úrovni socioekonomického rozvoje EU. [18, s.87]***

Program je založen na odstraňování faktorů, bránících rozvoji a růstu a na využití potenciálu regionu. Kromě toho se rozvoj regionu odvíjí od integrovaného přístupu, zahrnujícího iniciativy veřejného, soukromého a neziskového sektoru. Zmíněný přístup vyžaduje, aby měl program řadu specifických cílů, kterými jsou:



- 1. Zvýšit dostupnost regionu a efektivnost dopravy při respektování ochrany životního prostředí,*
- 2. Zlepšit kvalitu života a veřejných služeb pro obyvatelstvo s důrazem na snižování regionálních disparit,*
- 3. Zvýšit efektivnost využití přírodního a kulturního potenciálu regionu,*
- 4. Zvýšit atraktivitu regionu pro podnikání a investice. [18, s.87]*

## **2.3 Struktura prioritních os a oblastí podpory**

Program je realizován prostřednictvím 5 prioritních os, které se dále člení do 12 oblastí podpory. Prioritní osy a oblasti podpory byly definovány tak, aby co nejlépe podněcovaly další investice a posilovaly vnitřní rozvojový potenciál regionu soudržnosti Severovýchod. Jak bylo uvedeno výše, má ROP Severovýchod definován svůj globální cíl a specifické cíle. Stejně tak mají uvedené cíle definovány i jednotlivé prioritní osy. Jejich přehled je uveden v Příloze A. Pro oblasti podpory jsou stanoveny globální a operační cíle, které jsou obsahem Přílohy B. Z následující tabulky č. 9 je patrné, že v rámci ROP je nejvýznamnější Rozvoj dopravní infrastruktury a téměř shodně je na tom také Rozvoj městských a venkovských oblastí.

**Tabulka č. 9 Struktura prioritních os a oblastí podpory ROP Severovýchod**

<b>Prioritní osa</b>	<b>Oblast podpory</b>	<b>Podíl prioritní osy na ROP</b>	<b>Podíl oblastí podpory na prioritní ose</b>
<b>Prioritní osa 1</b> Rozvoj dopravní infrastruktury	1. 1 Rozvoj regionální silniční dopravní infrastruktury	37%	61%
	1. 2 Podpora projektů zlepšujících dopravní obslužnost území		34%
	1. 3 Rozvoj mezinárodních veřejných letišť		5%
<b>Prioritní osa 2</b> Rozvoj městských a venkovských oblastí	2. 1 Rozvoj regionální center	34%	39%
	2. 2 Rozvoj měst		41%
	2. 3 Rozvoj venkova		20%
<b>Prioritní osa 3</b> Cestovní ruch	3. 1 Rozvoj základní infrastruktury a doprovodných aktivit v oblasti cestovního ruchu	22%	92%
	3. 2 Marketingové a koordinační aktivity v oblasti cestovního ruchu		8%
<b>Prioritní osa 4</b> Rozvoj podnikatelského prostředí	4. 1 Podpora rozvoje infrastruktury pro podnikání	4%	85%
	4. 2 Podpora rozvoje spolupráce firem se středními školami a učilišti, dalšími regionálními vzdělávacími institucemi a úřady práce, rozvoj inovačních aktivit v regionu		15%
<b>Prioritní osa 5</b> Technická pomoc	5. 1 Podpora aktivit spojených s realizací a řízením ROP	3%	89%
	5. 2 Podpora absorpční kapacity regionu NUTS II Severovýchod		11%

Pramen:[19, s.119]

## 2.4 Implementace programu

Program je uveden v činnost prostřednictvím procesu implementace. *Implementace programu má více rovin. V první řadě jde o vymezení struktury a povinností institucí odpovědných za řízení a realizaci programů (tzv. implementační struktura). Dále do implementační struktury patří úkoly a povinnosti zprostředkujících subjektů a příjemců pomoci. Dále zahrnuje soubor činností a postupů při samotné realizaci programu a projektů*

*(informace a publicita, výběr projektů, monitorování, platby, věcná a finanční kontrola) při respektování požadavků příslušné legislativy ES a předpisů ČR pro nakládání s veřejnými prostředky. Proces implementace programu navazuje na proces programování. [24]*

### **2.4.1 Regionální rada regionu soudržnosti Severovýchod**

Regionální rada regionu soudržnosti Severovýchod byla zřízena na základě § 16 odst. 1 zákona č. 248/2000 Sb. o podpoře regionálního rozvoje, ve znění zákona č. 138/2006 Sb. Je řídicím orgánem ROP Severovýchod a nese tak celkovou odpovědnost za jeho realizaci. Zodpovídá především za transparentní výběr projektů a jejich monitorování, dále za zajištění spolufinancování z veřejných zdrojů, řízení činnosti monitorovacího výboru, zajištění publicity programu, poskytování informací a zpráv. Podle § 16 odst. 4 uvedeného zákona má Regionální rada (RR) následující orgány: Výbor RR, Předsedu RR a Úřad RR.

**Výbor** RR Severovýchod má 24 členů. Každý kraj je zastoupen 8 členy, kteří jsou voleni z členů zastupitelstev jednotlivých krajů. Výbor RR vykonává například tyto úkoly:

- *schvaluje realizační a řídicí dokumentaci ROP,*
- *schvaluje opatření, týkající se publicity a informovanosti o ROP,*
- *vyhlašuje výzvy a schvaluje jejich podmínky,*
- *schvaluje výběr projektů, kterým RR poskytne dotaci či návratnou finanční výpomoc,*
- *schvaluje rozpočet a závěrečný účet,*
- *volí předsedu a místopředsedy RR, jmenuje a odvolává ředitele Úřadu na návrh předsedy RR, stanovuje organizační strukturu a počet zaměstnanců RR. [19, s.182]*

**Předseda** je statutárním orgánem RR a jeho úkolem je zastupovat RR navenek. Ze své činnosti je odpovědný Výboru RR, jehož zasedání svolává a řídí. V současné době zastává pozici předsedy RR hejtman Pardubického kraje Mgr. Radko Martínek. V případě jeho nepřítomnosti ho zastupuje místopředseda. Je-li zvoleno více místopředsedů, zastupují předsedu v pořadí stanoveném Výborem RR. Počet místopředsedů je stanoven tak, aby každý kraj tvořící region soudržnosti byl zastoupen buď předsedou nebo místopředsedou. Funkci místopředsedy tedy vykonává jak hejtman Libereckého kraje Bc. Stanislav Eichler tak rovněž Bc. Lubomír Franc, hejtman Královéhradeckého kraje.

**Úřad RR** představuje výkonný orgán RR. Zabezpečuje veškeré činnosti spojené s funkcí řídicího orgánu ROP s výjimkou záležitostí svěřených Výboru RR a předsedovi RR. Jako příklad lze uvést především následující úkoly:

- přijímá žádosti o podporu,
- organizuje výzvy k předkládání projektů,
- posuzuje formální náležitosti a přijatelnost předkládaných projektů,
- připravuje smlouvy o poskytnutí dotace,
- kontroluje postup prací na jednotlivých projektech, jejich hodnocení a monitorování,
- přezkoumává předložené žádosti o proplacení uskutečněných výdajů příjemci podpory,
- zajišťuje publicitu a podává informace o programu. [22]

Důležitou pozici v implementační struktuře programu mají také **Územní odbory realizace programu**. Najdeme je v jednotlivých krajích v rámci regionu soudržnosti Severovýchod. Implementační schéma ROP Severovýchod je uvedeno v Příloze C.

Následující tabulka č. 10 podává informace o plánovaných výzvách pro rok 2010<sup>3</sup>, schválených Výborem RR. Uvádí zaměření jednotlivých výzev na konkrétní oblasti podpory a důležité informace o termínech, v nichž je možné podávat projektové žádosti.

**Tabulka č. 10 Aktuální plán výzev ROP Severovýchod na rok 2010**

Kolo výzvy	Oblast podpory	Termín výzvy	
		od	do
17. kolo	1. 2 (MHD nad 50. tis)	08.01.2010	31.03.2010
18. kolo	1.2.	08.01.2010	31.03.2010
19. kolo	1.1.	11.01.2010	30.04.2010
20. kolo	5.1.	11.01.2010	31.12.2010
21. kolo	4.2.	01.04.2010	30.07.2010
22. kolo	2.1 IPRM	01.04.2010	28.05.2010
23. kolo	1.3.	04.05.2010	30.07.2010
24. kolo	3.1 řízená KHK	28.05.2010	30.07.2010

Pramen: [15]

## 2.4.2 Systém výběru projektů

Na základě místa případné budoucí realizace projektu předloží žadatel žádost o poskytnutí dotace příslušnému Územnímu odboru realizace programu (ÚORP). Žadateli je následně vydáno Potvrzení o registraci projektu. Pracovníci ÚORP následně zajistí hodnocení

<sup>3</sup> 14., 15. a 16. kolo výzvy probíhá na přelomu let 2009 a 2010.

všech projektů na základě kontroly **přijatelnosti projektu**. U projektů splňujících uvedenou podmínku je následně prováděna kontrola **formálních náležitostí**<sup>4</sup>. Projekty, které prošly oběma uvedenými kontrolami, jsou dále hodnoceny podle **bodovacích kritérií**<sup>5</sup>. Daná kritéria jsou vyhotovena pro každou oblast podpory programu. Ukázka konkrétních bodovacích kritérií je uvedena v Příloze D. Bodovací kritéria se zaměřují na hodnocení následujících oblastí:

- *projekt jako celek,*
- *schopnosti žadatele, horizontální témata<sup>6</sup>, plnění indikátorů (váha kritéria 20 %),*
- *technická kvalita projektu (váha kritéria 40 %),*
- *potřeba a relevance projektu (váha kritéria 40 %)*<sup>7</sup>.

*Výsledné hodnocení je součtem váženého počtu bodů z jednotlivých oblastí bodového hodnocení.* [16, s.126]

Na základě analýzy rizik se u vzorku žádostí, které vyhověly kontrole přijatelnosti, formálních náležitostí a u nichž experti ohodnotili technickou kvalitu, realizují **fyzické kontroly ex-ante**, tzv. kontroly na místě. Spočívají v prověřování údajů uvedených v žádosti o poskytnutí dotace a v porovnání skutečného stavu se stavem deklarovaným.

Jak již bylo uvedeno, výběr projektů, kterým bude poskytnuta finanční pomoc z prostředků ROP Severovýchod, je v kompetenci Výboru RR. Seznam projektů schválených k uzavření Smlouvy o poskytnutí dotace schvaluje Výbor RR na základě pořadí projektů, které je výsledkem hodnocení a provedených kontrol. Podporu nemohou získat žadatelé, jejichž projekty nedosáhly 60 % vážených bodů. Naopak projekty ohodnocené více než 80 % jsou podpořeny vždy, pokud je alokace pro dané kolo dostačující. V případě dostatečné alokace finančních prostředků pro dané kolo, schvaluje Výbor RR další bodovou hranici pro zbývající projekty, spadající do rozmezí 60 – 80 %. Z uvedeného vyplývá, že projekty jsou vybírány s ohledem na jejich kvalitu. V žádném případě není při bodování zohledňováno místo realizace v některém z krajů.

---

<sup>4</sup> Příklady kritérií přijatelnosti a formálních náležitostí viz kapitola 3.1.2.

<sup>5</sup> S výjimkou projektů technické pomoci, oblast podpory 5. 1.

<sup>6</sup> Pro současné programovací období byla Evropskou komisí definována dvě horizontální témata: rovné příležitosti a zákaz diskriminace; udržitelný rozvoj. Daná témata lze považovat za cíl, který by měl být zohledněn ve všech realizovaných aktivitách programu.

<sup>7</sup> S výjimkou dílčích projektů IPRM.

### 2.4.3 Finanční řízení a finanční zajištění ROP Severovýchod

*Prostředky z rozpočtu EU (SF) jsou Evropskou komisí zasílány na účet Platebního a certifikačního orgánu PCO.<sup>8</sup> V rámci PCO metodicky řídí finanční prostředky z rozpočtu EU (SF) oddělení Metodiky finančního řízení a plateb MF ČR, které rovněž zabezpečuje převody prostředků z rozpočtu EU (SF) do státního rozpočtu. Systém finančních toků prostředků z rozpočtu EU (SF) u ROP je založen na principu financování žádostí o platbu z prostředků Regionální rady, která obdržela prostředky na financování podílu financovaného z rozpočtu EU (SF) z rozpočtu kapitoly MMR ČR a podílu prostředků odpovídajícímu národnímu spolufinancování z rozpočtu kapitoly MMR ČR. Prostředky z rozpočtu EU (SF) jsou následně zpětně proplaceny PCO na účet správce kapitoly Ministerstva pro místní rozvoj. [19, s.187]*

Za účelem získání dotace od MMR ČR podepisuje předseda RR Žádost o poskytnutí dotace a předkládá ji MMR ČR. Uvedené ministerstvo vydává na základě této žádosti Rozhodnutí o poskytnutí dotace na příslušný kalendářní rok. Poskytnutou dotaci na financování projektů ROP převede MMR ČR na speciální účet RR regionu soudržnosti Severovýchod, tj. na účet řídicího orgánu. Dotace z rozpočtu RR je konkrétnímu příjemci poskytnuta na základě Usnesení Výboru RR. Vlastní platby příjemcům mohou probíhat dvěma způsoby. Může to být formou ex-post plateb, které spočívají ve zpětném proplacení příjemcem již skutečných výdajů. Druhým způsobem jsou ex-ante platby u projektů technické pomoci, kdy je příjemcem RR a prostředky jsou poskytnuty příjemci před realizací jeho výdajů na projekt. Samotná žádost o platbu může být podána příjemcem buď po ukončení celého projektu nebo po skončení časové etapy min. 2 měsíců.

ROP Severovýchod je financován z Evropského fondu pro regionální rozvoj. Národní spolufinancování tvoří prostředky ze státního rozpočtu, prostředky z rozpočtu krajů, prostředky z rozpočtu obcí a z ostatních veřejných rozpočtů. Do procesu spolufinancování nejsou zahrnuty jen prostředky ERDF a národní zdroje, ale také soukromé zdroje příjemce. Soukromé financování se předpokládá u těchto oblastí podpor: 1.2, 2.2, 2.3, 3.1, 3.2 a 4.1.

---

<sup>8</sup> PCO určuje vláda. Pro SF a CF byl výkonem této funkce pověřen odbor Národní fond Ministerstva financí ČR.

**Tabulka č. 11 Zdroje financování dle prioritních os**

Číslo prioritní osy	Název prioritní osy	Fond/míra spolufinancování vztahována k	podíl na alokaci	Příspěvek Společenství a	Národní zdroje b(=c+d)	Indikativní rozdělení národních zdrojů		Celkové zdroje d=a+b	Míra spolufinancování e=a/d
						Národní veřejné zdroje c	Národní soukromé zdroje d		
1	Rozvoj dopravní infrastruktury	ERDF/veřejné	37%	242 889 314	42 862 819	42 862 819	0	285 752 133	85%
2	Rozvoj městských a venkovských oblastí	ERDF/veřejné	34%	223 195 587	39 387 457	39 387 457	0	262 583 044	85%
3	Cestovní ruch	ERDF/veřejné	22%	144 420 873	25 486 004	25 486 004	0	169 906 877	85%
4	Rozvoj podnikatelského prostředí	ERDF/veřejné	4%	26 258 304	4 633 819	4 633 819	0	30 892 123	85%
5	Technická asistence	ERDF/veřejné	3%	19 893 728	3 475 364	3 475 364	0	23 369 092	85%
Celkem			100%	656 457 606	115 845 463	115 845 463	0	772 303 069	85%

Pramen: [19, s.211]

## 2.5 Shrnutí

ROP NUTS II Severovýchod je jedním ze sedmi ROP, které jsou v rámci Cíle 1 Konvergence připraveny pro ČR. Svým zaměřením navazuje na Společný regionální operační program z předchozího programovacího období. Program má stanoven globální cíl, vycházející z globálního cíle NSRR pro období 2007 – 2013, a řadu specifických cílů. Samotná realizace programu probíhá prostřednictvím 5 prioritních os, které jsou následující: Rozvoj dopravní infrastruktury, Rozvoj městských a venkovských oblastí, Cestovní ruch, Rozvoj podnikatelského prostředí a poslední pátou prioritní osou je Technická pomoc. Uvedené prioritní osy se člení do 12 oblastí podpor. Celkovou odpovědnost za realizaci programu nese řídicí orgán, kterým je Rada Regionu soudržnosti Severovýchod. Rada má následující orgány Výbor RR, Předsedu RR a Úřad RR. Pro žadatele o dotaci v rámci ROP Severovýchod je důležité sledovat výzvy, které vyhláší Výbor RR. Ten také následně schvaluje výběr projektů, kterým bude dotace poskytnuta. Konečný seznam schválených projektů je závislý na kontrole přijatelnosti projektu, kontrole formálních náležitostí, hodnocení podle bodovacích kritérií a na fyzické kontrole ex-ante. Finanční prostředky EU na zajištění programu jsou čerpány z ERDF.

Další kapitolu lze rozdělit na dvě části. První část se zabývá komparací projektů mezi jednotlivými kraji. Obsahem druhé části je čerpání finančních prostředků na realizaci projektů v rámci ROP Severovýchod.

### 3 Projekty ROP Severovýchod

Začátek kapitoly je věnován porovnání krajů a jejich projektům. Jedná se o geografické porovnání v rámci regionu soudržnosti Severovýchod. Závěr kapitoly se zabývá čerpáním prostředků na realizaci projektů z pohledu celého operačního programu.

#### 3.1 Komparace projektů jednotlivých krajů<sup>9</sup>

Jako základní podklady pro porovnání a analýzu projektů v jednotlivých krajích regionu soudržnosti Severovýchod byly použity Souhrnné hodnotící zprávy za jednotlivé výzvy a Seznam příjemců ROP Severovýchod, sestavený k 18.12.2009. Daný seznam obsahuje podpořené projekty vzešlé z výzev uvedených v následující tabulce č. 12.

Tabulka č. 12 Přehled výzev v letech 2007 – 2009

Číslo kola výzvy	Oblast podpory	Termín		Číslo kola výzvy	Oblast podpory	Termín	
		od	do			od	do
1.	1.1.	17.09.2007	15.11.2007	5.	4.2.	01.04.2008	30.05.2008
	5.1.		31.12.2007	6.	1.2.	02.05.2008	30.06.2008
2.	2.2.	17.12.2007	28.03.2008	7.	1.1.	02.05.2008	31.10.2008
	2.3.			8.	2.1.	16.06.2008	30.09.2008
	3.1.			9.	2.2.	11.08.2008	11.11.2008
	3.2.			10.	2.3.	05.11.2008	30.01.2009
3.	5.1.	07.01.2008	31.12.2008	11.	2.1.	09.02.2009	13.12.2013
4.	5.2.	01.04.2008	30.04.2008	12.	4.1.	23.03.2009	31.08.2009
5.	4.1.	01.04.2008	30.05.2008	13.	5.1.	15.04.2009	18.12.2009

Pramen: vlastní zpracování dle [7]

Je patrné, že celkem proběhlo 13 kol výzev, vyhlášených RR regionu soudržnosti Severovýchod pro předkládání projektových žádostí o poskytnutí dotace. Veškeré výzvy byly zahájeny a ukončeny během prvních tří let trvání programu, tzn. v letech 2007 – 2009. Výjimku představuje pouze tzv. „průběžná“ výzva pro oblast podpory 2.1. v rámci 11. kola výzvy, která bude ukončena až 13.12.2013. Jedná se o výzvu, vyhlášenou pro předkládání

<sup>9</sup> Do srovnání krajů není zahrnuta Prioritní osa 5. Důvodem je skutečnost, že oprávněným žadatelem byla v rámci všech výzev, týkající se uvedené osy, Regionální rada regionu soudržnosti Severovýchod se sídlem v Hradci Králové. Výjimkou bylo pouze 4. kolo výzvy v rámci oblasti podpory 5. 2., kdy oprávněnými žadateli byly kraje a organizace zřizované nebo zakládáné kraji. V tomto kole však byl posuzován pouze 1 projekt. Žadatelem bylo Centrum evropského projektování a. s. z Hradce Králové.



dílčích projektů v rámci IPRM (viz 3.1.1.). Během roku 2009 byly projekty v rámci této výzvy předkládány v období od 09.02.2009 do 30.06.2009 a následně od 01.07.2009 do 30.09.2009.

Pro srovnání projektů jednotlivých krajů regionu soudržnosti Severovýchod jsem zvolila následující **ukazatele**:

- zájem žadatelů o konkrétní oblasti podpory v rámci jednotlivých prioritních os
- důvody vyřazení z procesu administrace<sup>10</sup>
- úspěšnost žadatelů<sup>11</sup>
- struktura žadatelů realizujících projekty v rámci jednotlivých oblastí podpory
- výše částky ze SF na projekty schválené v jednotlivých prioritních osách

### **3.1.1 Zájem žadatelů o konkrétní oblasti podpory v rámci jednotlivých prioritních os**

Uvedený ukazatel vyjadřuje, jaké oblasti podpory preferují žadatelé ze sledovaných krajů v rámci jednotlivých prioritních os. U každé prioritní osy jsou uvedeni oprávnění žadatelé a aktivity, které mohou být předmětem projektu.

#### **Prioritní osa 1 - Rozvoj dopravní infrastruktury**

Pro uvedenou prioritní osu byly za sledované období vyhlášeny 3 výzvy. V rámci 1. a 7. kola výzvy pro oblast 1. 1. Rozvoj regionální silniční dopravní infrastruktury byly oprávněnými žadateli **kraje a organizace jimi zřizované**. Oprávněné aktivity jsou ve Výzvě pro předkládání žádostí pro danou oblast podpory popsány následovně:

- *modernizace, rekonstrukce a výstavba silnic II. a III. třídy,*
- *odstraňování bodových závad a bariér na silnicích II. a III. třídy a eliminace nepříznivých vlivů dopravy na obyvatelstvo a na životní prostředí.* [21]

Rozsah oprávněných žadatelů pro druhou oblast podpory 1. 2. Podpora projektů zlepšujících dopravní obslužnost území v rámci 6. kola výzvy je mnohem větší. Patří mezi ně **kraje, obce, organizace zřizované nebo zakládáné kraji a obcemi, DSO, NNO, provozovatelé drážní dopravy, podnikatelské subjekty, organizace zřizované nebo zakládáné státem**. Výzva pro předkládání žádostí definuje rovněž více oprávněných aktivit, kterými mohou být například:

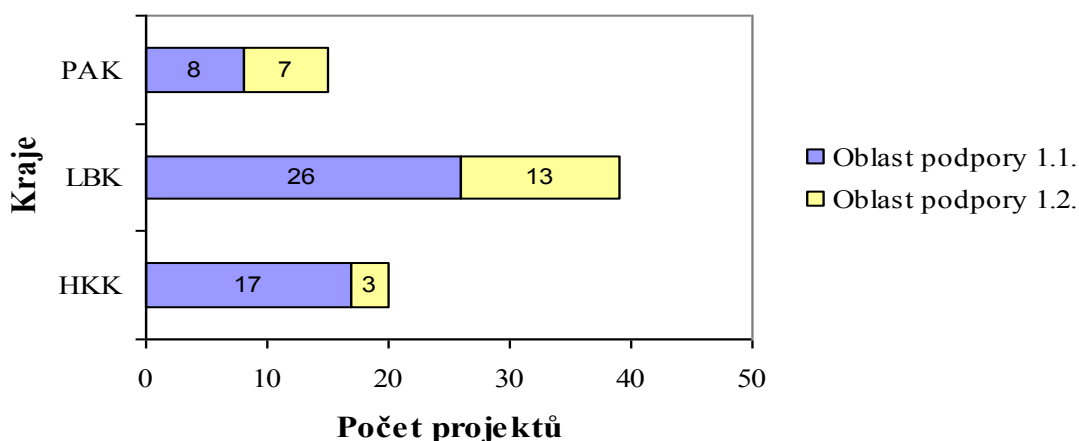
---

<sup>10</sup> Proces administrace žádosti zahrnuje kontrolu přijatelnosti a formálních náležitostí, bodování, výběr projektů a podpis Smlouvy o poskytnutí dotace.

<sup>11</sup> Úspěšnost z hlediska počtu schválených projektů.

- *rozvoj a modernizace drážní infrastruktury MHD,*
- *výstavba, modernizace či rekonstrukce parkovišť typu K + R, B + R<sup>12</sup> s návazností na veřejnou hromadnou dopravu,*
- *zavádění řídicích, telepatických a informačních systémů veřejné dopravy a moderních elektronických odbavovacích systémů pro cestující umožňující tarifní integraci,*
- *realizace opatření vedoucích ke zvyšování bezpečnosti cyklodopravy ve městech.* [21]

**Graf č. 2 Počet projektů - oblast podpory 1.1. a 1.2.**



Pramen: vlastní zpracování dle [8]

Z grafu č. 2 vyplývá, že žadatelé ze všech sledovaných krajů předložili více žádostí o podporu v rámci oblasti 1. 1. V případě Pardubického kraje je však rozdíl minimální a zájem o obě oblasti podpory je téměř shodný. Naopak v Královéhradeckém kraji existuje znatelný rozdíl. Podíl oblasti 1. 1. na celé Prioritní ose je 85 %. Nejvíce projektů pro oblast podpory 1.1. bylo však předloženo žadateli Libereckého kraje.

### **Prioritní osa 2 - Rozvoj městských a venkovských oblastí**

V rámci sledované prioritní osy bylo během prvních tří let trvání programu vyhlášeno celkem 6 výzev, z toho vždy 2 pro každou oblast podpory. Oblast podpory 2. 1. Rozvoj regionálních center zaujímá v rámci celého programu zcela výjimečné postavení. Podpora v této oblasti bude realizována pouze prostřednictvím integrovaného a uceleného způsobu – IPRM.

<sup>12</sup> Jde o parkoviště typu Bike and Ride a Kiss and Ride (parkoviště řešící návaznost cyklistické dopravy na veřejnou hromadnou dopravu resp. Výstupní a nástupní místa řešící návaznost individuální dopravy na veřejnou hromadnou dopravu).

Definice **IPRM** je následující:

*IPRM zahrnuje řadu časově provázaných akcí (projektů), které jsou realizované:*

*A) Ve vybraných zónách měst (zónový přístup). IPRM je v tomto případě zaměřené například na následující typy podpory: Regenerace a revitalizace brownfields, Revitalizace specifických městských zón, Modernizace veřejných prostranství, Rozvoj infrastruktury v oblasti školství a vzdělání, Rozvoj infrastruktury zdravotní péče, Posilování sociální soudržnosti, kvality života a zdraví populace ve městech.*

*B) Prostřednictvím tématického integrovaného přístupu (např. oblast veřejné dopravy, zeleně) v celém městě. [19, s.139]*

IPRM připravují obce s více než 50 tis. obyvateli. Odpovídající počet obyvatel mají v regionu soudržnosti Severovýchod pouze tři krajská města. Vzhledem k uvedené podmínce tak IPRM připravily Hradec Králové, Liberec a Pardubice. IPRM byly předloženy v rámci 8. kola výzvy a všechny 3 byly také schváleny. IPRM nesou následující konkrétní názvy:

**Integrovaný plán rozvoje města Pardubic „PŘITAŽLIVÉ MĚSTO“**

**Integrovaný plán rozvoje města Hradec Králové „Centrum města = pól růstu a rozvoje“**

**Integrovaný plán rozvoje města Liberec – zóna „Lidové sady“**

V rámci 11. kola průběžné výzvy, která je určena pro dílčí projekty IPRM, mohou být žadateli kraje, obce s více než 50 tis. obyvateli, organizace zřizované nebo zakládáné kraji a obcemi a NNO. Dílčí projekty se zaměřují na regeneraci a revitalizaci městského prostředí, rozvoj infrastruktury ve školství, vzdělávání, zdravotnictví a sociálních věcí.

Oprávněnými žadateli pro oblast podpory 2. 2. Rozvoj měst v rámci obou proběhlých kol výzev byly **kraje, obce s více než 5 tis. obyvateli, organizace zřizované nebo zakládáné kraji a obcemi, DSO, NNO, hospodářská komora a její složky a zájmová sdružení právnických osob**. Shodný je také popis oprávněných aktivit, uvedený ve Výzvě pro předkládání žádostí:

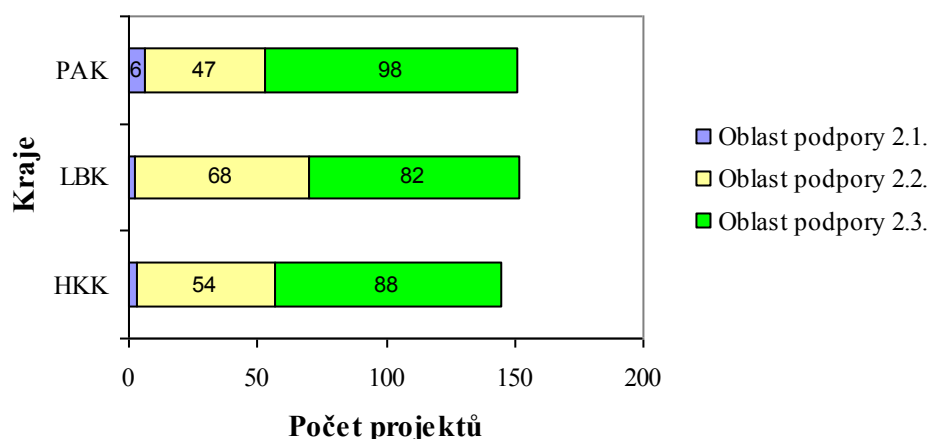
- *regenerace a revitalizace brownfields a investice do dopravní a technické infrastruktury průmyslových zón a lokalit menšího rozsahu,*
- *obnova vybraných částí měst a rozvoj infrastruktury v oblasti vzdělávání, zdravotnictví a sociálních věcí. [21]*

První uvedená oprávněná aktivita je určena také pro oblast podpory 2. 3. Rozvoj venkova. Znění druhé je dle Výzvy pro předkládání žádostí následující:

- *rozvoj venkova, zlepšení kvality života ve venkovských oblastech a rozvoj infrastruktury v oblasti školství a vzdělávání a sociálních věcí. [21]*

Shodná je rovněž struktura žadatelů s výjimkou obcí, kde byl v případě oblasti podpory 2. 3. požadavek na počet obyvatel jak v 2. tak v 10. kole výzvy na rozmezí 500 – 5000.

**Graf č. 3 Počet projektů - oblast podpory 2.1. - 2. 3.**



Pramen: vlastní zpracování dle [8]

Z grafu č. 3 je patrné, že nejméně žádostí podali žadatelé z jednotlivých krajů v rámci oblasti podpory 2.1. Důvodem je výše uvedená skutečnost, že daná oblast je zaměřena na IPRM. Žadatelé z Královéhradeckého kraje předložili 2 žádosti týkající se dílčích projektů, z Libereckého kraje pouze 1 žádost a celkem 3 žádosti pocházeli z Pardubického kraje. Shodně největší zájem byl ve všech krajích o oblast podpory 2.3., kde jsou počty žádostí velice vyrovnané.

### Prioritní osa 3 - Cestovní ruch

Pro danou prioritní osu proběhlo za sledované období nejméně výzev. Byly pouze 2 a to pro každou oblast podpory jedna. Seznam oprávněných žadatelů je v případě obou výzev téměř stejný. Jedná se o opět o **kraje, obce, organizace zřizované nebo zakládáné kraji a obcemi, DSO, NNO, zájmová sdružení právnických osob** a v případě oblasti podpory 3. 1. Rozvoj základní infrastruktury a doprovodných aktivit v oblasti cestovního ruchu pak ještě navíc **podnikatelské subjekty**<sup>13</sup> – malé a střední podniky. Zcela odlišné jsou dle Výzev pro předkládání žádostí oprávněné aktivity. U zmíněné oblasti podpory 3. 1. jsou těmito aktivitami:

- *modernizace a zvyšování kapacit základní infrastruktury CR,*
- *obnova a rozvoj doprovodné infrastruktury pro CR,*

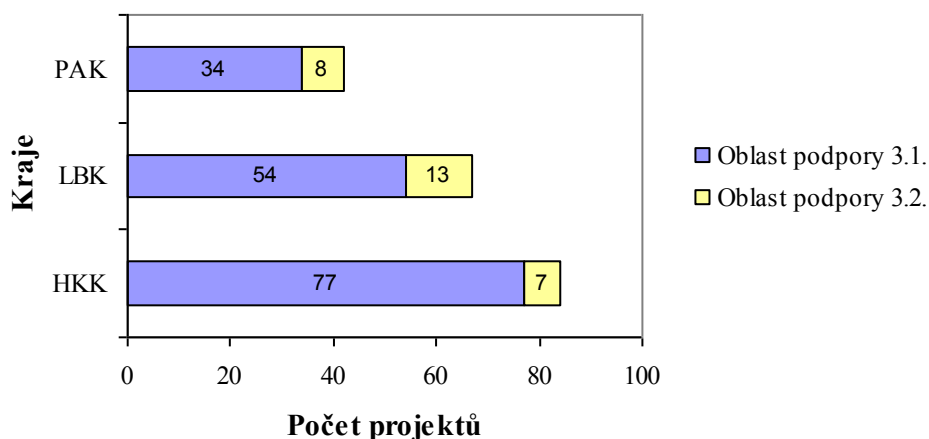
<sup>13</sup> Za malý podnik se považuje podnik zaměstnávající méně než 50 osob, roční obrat nebo bilanční suma rozvahy nepřesahuje 10 mil. EUR. Za střední podnik se považuje podnik zaměstnávající méně než 250 osob, roční obrat nepřesahuje 50 mil. EUR nebo bilanční suma rozvahy nepřesahuje 43 mil. EUR.

- *podpora revitalizace kulturně-historických a technických památek s cílem zvýšit atraktivitu území z hlediska CR,*
- *podpora zajištění dostupnosti turistických atraktivit,*
- *tvorba produktů a propagace infrastruktury CR podporované v rámci dané oblasti podpory. [21]*

Pro oblast podpory 3. 2. Marketingové a koordinační aktivity v oblasti cestovního ruchu uvádí Výzva pro předkládání žádosti následující popis oprávněných aktivit:

- *podpora zpracování analytických a koncepčních materiálů v oblasti ČR*
- *podpora vzniku a činnosti organizací CR a podpora partnerství v cestovním ruchu*
- *marketingová podpora CR*
- *budování a rozvoj informačních systémů CR*
- *podpora produktů a programů CR. [21]*

**Graf č. 4 Počet projektů - oblast podpory 3.1. a 3.2.**



Pramen: vlastní zpracování dle [8]

Z grafu č. 4 je patrné, že žadatelé ze všech tří krajů, nejvíce pak z Královéhradeckého, jednoznačně preferují oblast podpory 3. 1. Počet předložených žádostí v rámci druhé oblasti je nízký. V případě Pardubického a Libereckého kraje představuje zhruba 19 % a u Královéhradeckého kraje pouze 8 % z celkového počtu žádostí za Prioritní osu 3 v jednotlivých krajích.

#### **Prioritní osa 4 - Rozvoj podnikatelského prostředí**

V rámci této prioritní osy proběhly během let 2007 – 2009 tři výzvy, z toho 2 se zaměřením na oblast podpory 4. 1. Podpora rozvoje infrastruktury pro podnikání. Žádost

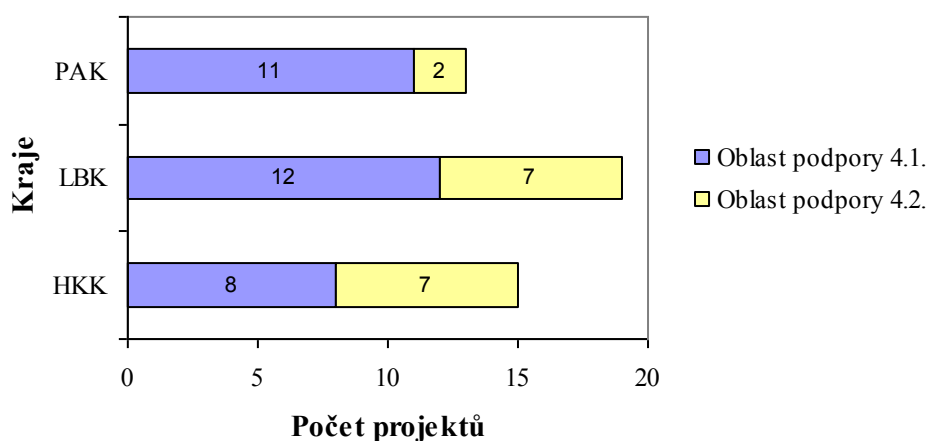
mohly podávat **podnikatelské subjekty** - malé a střední podniky. Oprávněné aktivity byly ve Výzvě pro předkládání žádostí popsány následovně:

- *revitalizace brownfields za účelem rozvoje podnikatelských aktivit,*
- *investice do dopravní a technické infrastruktury průmyslových zón a lokalit menšího rozsahu.* [21]

V rámci druhé oblasti podpory, 4.2. Podpora rozvoje spolupráce firem se středními školami a učilišti, dalšími regionálními vzdělávacími institucemi a úřady práce, rozvoj inovačních aktivit v regionu, byly žádosti přijímány od **krajů, organizací zřizovaných nebo zakládaných kraji a od středních škol**. Oprávněnými aktivitami byly na základě Výzvy pro předkládání žádostí:

- *podpora investic zlepšujících materiálně-technické vybavení a podmínky škol a učilišť určených pro zaškolení absolventů a osvojení praktických dovedností,*
- *podpora přípravy a realizace regionálních inovačních strategií pilotních inovativních projektů.* [21]

**Graf č. 5 Počet projektů – oblast podpory 4.1. a 4. 2.**



Pramen: vlastní zpracování dle [8]

Z grafu č. 5 lze vyčíst, že podnikatelské subjekty v jednotlivých krajích měly téměř srovnatelný zájem o první oblast podpory. V Pardubickém kraji měla uvedená oblast největší převahu nad druhou oblastí podpory, o kterou zde byl minimální zájem. Naopak v Královéhradeckém kraji projeví žadatelé téměř shodný zájem o obě oblasti.

Z porovnání na základě prvního ukazatele vyplývá, že se žadatelé z jednotlivých sledovaných krajů ve všech případech shodují na preferované oblasti podpory. Rozdíly jsou

patrné v počtu předložených žádostí o podporu. Jako příklad lze uvést oblast podpory 3.1., kdy bylo žadateli z Královéhradeckého kraje předloženo zhruba dvojnásobné množství projektových žádostí, než z kraje Pardubického.

### 3.1.2 Důvody vyřazení z procesu administrace

Mezi důvody, které mohou vést k vyřazení projektu z procesu administrace patří nesplnění kritéria přijatelnosti projektu, nedodržení formálních náležitostí a nevyhovění kontrole ex-ante (viz kapitola 2.4.2). Na základě Příručky pro žadatele a příjemce ROP SV lze uvést následující příklady kritérií přijatelnosti:

- *projekt je zaměřen pouze na jednu oblast podpory,*
- *převažující část projektu je realizován na území regionu soudržnosti Severovýchod a nebo je region soudržnosti Severovýchod územím, které bude mít z realizace projektu užitek,*
- *projekt je v souladu s legislativou EU a ČR,*
- *projekt prokazatelně nemá negativní vliv na žádné z horizontálních témat,*
- *žadatel splňuje definici příjemce pro danou oblast podpory,*
- *termín realizace akce je v souladu s podmínkami daného kola výzva,*
- *projekt je v souladu s globálním a operačními cíli oblasti podpory. [17]*

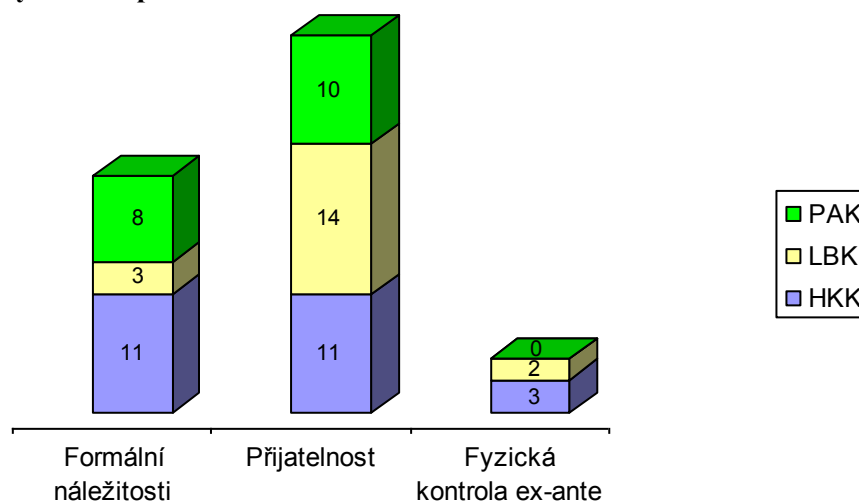
V případě, že žádost nevyhovuje některému z kritérií přijatelnosti, je automaticky vyloučena z procesu administrace. Na základě výše uvedené Příručky musí žádosti splňovat v rámci kontroly formálních náležitostí například tato kritéria:

- *všechny údaje v žádosti jsou vyplněny formálně i věcně správně,*
- *byl dodán předepsaný počet materiálů*
- *je projekt v souladu s pravidly uvedenými v Příručce pro žadatele a příjemce*
- *je projekt v souladu s finančním rámcem oblasti podpory*
- *naplňují navržené monitorovací indikátory cíle projektu. [17]*

Z následujícího grafu č. 6 vyplývá, že největší problém představovala pro žadatele ze všech krajů kontrola přijatelnosti. Neobstálo v ní celkem 35 žádostí z celkového počtu 762 zaregistrovaných projektů, což představuje zhruba 2,9 %. Konkrétně z Libereckého kraje neobstálo 14 žádostí. V případě Královéhradeckého kraje nesplnil stejný počet žádostí formální náležitosti. Celkem bylo z důvodu nesplnění formálních náležitostí vyloučeno z administrace 22 projektů. Daný počet odpovídá 2,9 % z celkového počtu zaregistrovaných

projektů. Fyzické kontrole ex-ante nevyhovělo zanedbatelné množství žádostí, ze všech zaregistrovaných projektů pouze 0,7 %. Z Pardubického kraje obstáli všichni žadatelé.

**Graf č. 6 Důvody vyřazení z procesu administrace**



Pramen: vlastní zpracování dle [8]

Úplný přehled neplnění uvedených kontrol v rámci jednotlivých výzev je uveden v Příloze E. Podíl žádostí vyloučených z procesu administrace na celkovém počtu předložených žádostí o dotaci není nijak významný. Ve dvou případech dosáhl zhruba 10 %. Nejvíce projektů, konkrétně necelých 14 %, bylo vyloučeno v rámci oblasti 3.1. druhého kola výzvy.

### 3.1.3 Úspěšnost žadatelů

V rámci výše uvedeného kritéria je porovnávána úspěšnost žadatelů ze sledovaných krajů v rámci jednotlivých oblastí podpory. Úspěšnost je určena na základě počtu zaregistrovaných projektů a z nich vzešlých schválených projektů. Konkrétní údaje jsou uvedeny v následující tabulce č. 13.



**Tabulka č. 13 Úspěšnost krajů v jednotlivých výzvách**

Oblast podpory	Číslo kola výzvy	Zaregistrované projekty			Schválené projekty			Úspěšnost v %		
		HKK	LBK	PAK	HKK	LBK	PAK	HKK	LBK	PAK
1.1.	1.	11	11	2	10	11	2	90,91	100,00	100,00
	7.	6	15	6	6	15	4	100,00	100,00	66,67
1.2.	6.	3	13	7	1	10	7	33,33	76,92	100,00
Celkem Prioritní osa 1		20	39	15	17	36	13	85,00	92,31	86,67
2.1.	8.	1	1	1	1	1	1	100,00	100,00	100,00
	11.	2	1	5	2	1	4	100,00	100,00	80,00
2.2.	2.	23	29	26	7	9	11	30,43	31,03	42,31
	9.	31	39	21	12	12	13	38,71	30,77	61,90
2.3.	2.	31	29	35	13	9	13	41,94	31,03	37,14
	10.	57	53	63	26	14	26	45,61	26,42	41,27
Celkem Prioritní osa 2		145	152	151	61	46	68	42,07	30,26	45,03
3.1.	2.	77	54	34	15	12	20	19,48	22,22	58,82
3.2.	2.	7	13	8	3	5	7	42,86	38,46	87,50
Celkem Prioritní osa 3		84	67	42	18	17	27	21,43	25,37	64,29
4.1.	5.	1	3	2	1	3	0	100,00	100,00	0,00
	12.	7	9	9	4	3	6	57,14	33,33	66,67
4.2.	5.	7	7	2	6	5	2	87,71	71,43	100,00
Celkem Prioritní osa 4		15	19	13	11	11	8	73,33	57,89	61,54

Pramen: vlastní zpracování dle [8]

Počet schválených projektů je vzhledem k zaregistrovaným projektům u všech sledovaných krajů v rámci oblasti podpory 1.1. vysoký. Liberecký kraj dosáhl v obou kolech výzvy 100 % úspěšnosti. Královéhradecký kraj dosáhl v průměru úspěšnosti zhruba 95 % a Pardubický 83 % . Vzhledem k tomu, že jedinými možnými žadateli mohli být kraje, jako vlastníci silnic II. a III. třídy, můžeme říci, že se jedná o nesoutěžní oblast podpory. Úspěšnost počtu schválených projektů je tedy vysoká. V oblasti podpory 1.2. se úspěšnost jednotlivých krajů značně liší od předchozí oblasti. Žadatelům z Pardubického kraje byly schváleny všechny předložené projekty, tzn. úspěšnost 100 %. Žadatelé z Královéhradeckého kraje nebyli příliš úspěšní. Byl jim schválen pouze jeden projekt ze 3 předložených, tzn. úspěšnost zhruba 33 %. Celkově lze však hodnotit Prioritní osu 1 jako úspěšnou. Všechny kraje dosáhly alespoň 85 %, Liberecký kraj zhruba 92 %.

Jak již bylo uvedeno v kapitole 3.1.1 je oblast podpory 2.1. specifickou záležitostí. Každé krajské město má schválen jeden IPRM, z toho vyplývá úspěšnost 100 %. Dílčí projekty, které úspěšně projdou formální kontrolou a kontrolou přijatelnosti a splní minimální požadované kvalitativní hodnocení, jsou následně schváleny k podpoře. Počet těchto projektů je limitován výší alokace na příslušný IPRM. Úspěšnost však byla také velmi vysoká.

Oblasti podpory 2.2. a 2.3. jsou žadatelé využívány ve velké míře. Pro oblast 2.3. byl zaregistrován vůbec nejvyšší počet zaregistrovaných projektů. Důvodem může být široké možnosti zacílení jednotlivých projektů (volnočasové aktivity, zdravotnictví, revitalizace center atd.). Vysoká poptávka sebou však přináší relativně nízké procento úspěšnosti, a to ve všech krajích. Vyšší úspěšnost měl v oblasti 2.2. pouze Pardubický kraj, v průměru 52 %. Naopak s velmi nízkou úspěšností se potýkal Liberecký kraj v oblasti podpory 2.3., zhruba 28,8 %. Žadatelé z ostatních krajů vykazují obdobnou úspěšnost.

Oblast podpory 3.1. patří stejně jako předchozí popisované oblasti k nejvíce využívaným žadatelé. Nejnižší úspěšnosti zde dosahuje Královéhradecký kraj. Naopak žadatelé kraje Pardubického dosahují úspěšnosti téměř 60 %. Tito žadatelé jsou na tom velice dobře i v druhé oblasti této prioritní osy, kde dosahují úspěšnosti okolo 87 %.

V rámci oblasti podpory 4. 1. bylo předloženo velmi málo žádostí, především pak v 5. kolem výzvy. Žadatelé z Královéhradeckého kraje předložili pouze 1 projekt, který byl schválen. Úspěšnost kraje je tak 100 %, stejně jako u kraje Libereckého. Pardubický kraj měl v tomto kole nulovou úspěšnost, ale situace se obrátila ve 12. kole výzvy. Zmíněný kraj dosáhl úspěšnosti téměř 67 %. Rovněž v oblasti podpory 4. 2. byla úspěšnost Pardubického kraje vysoká, celých 100 %. Zbylé dva kraje dosáhly také vysoké úspěšnosti, důvodem je opět dobrá koordinace ze strany krajů v přípravě krajských školských projektů.

Celkovou úspěšnost za veškeré prioritní osy a oblasti podpory uvádí následující tabulka č. 14.

**Tabulka č. 14 Celková úspěšnost krajů**

Zaregistrované projekty			Schválené projekty			Úspěšnost v %		
HKK	LBK	PAK	HKK	LBK	PAK	HKK	LBK	PAK
264	277	221	107	110	116	40,53	39,71	52,49

Pramen: vlastní zpracování dle [8]

V rámci ROP NUTS II Severovýchod předložili nejvíce žádostí o podporu žadatelé z Libereckého kraje. Nejméně projektů bylo předloženo za Pardubický kraj. Ale tento kraj má ve výsledku nejvíce podpořených projektů z uvedeného programu a dosáhl nejvyšší úspěšnosti. Zbývající dva kraje jsou na tom z daného hlediska téměř stejně.

### **3.1.4 Struktura žadatelů realizujících projekty v rámci ROP Severovýchod**

Dalším kritériem pro komparaci jednotlivých krajů je struktura žadatelů jednotlivých oblastí podpory, jejichž projekty byly schváleny a mohou na realizaci svých projektů čerpat podporu v rámci ROP Severovýchod. Konkrétní počet úspěšných žadatelů je uveden v tabulce č. 15.

**Tabulka č. 15 Struktura žadatelů realizujících projektů v rámci ROP Severovýchod**

Oblast podpory	Kraj	Žadatelé						
		Kraje	Obce	Organizace zřizované nebo zakládané kraji a obcemi	Dobrovolné svazky obcí	Nestátní neziskové organizace	Zájmová sdružení právnických osob	Podnikatelské subjekty
1.1.	HKK	16	x	0	x	x	x	x
	LBK	26	x	0	x	x	x	x
	PAK	6	x	0	x	x	x	x
1.2.	HKK	0	1	0	0	0	x	0
	LBK	0	6	3	1	0	x	0
	PAK	0	5	0	2	0	x	0
2.1.	HKK	0	2	0	0	0	0	0
	LBK	0	1	0	0	0	0	0
	PAK	0	1	0	0	3	0	0
2.2.	HKK	7	12	1	0	2	0	x
	LBK	0	13	8	0	0	0	x
	PAK	3	17	2	0	0	0	x
2.3.	HKK	4	38	0	0	1	0	x
	LBK	0	21	0	1	1	0	x
	PAK	0	30	2	0	2	1	x
3.1.	HKK	0	2	2	0	1	0	10
	LBK	2	3	0	0	0	0	7
	PAK	0	11	0	1	0	0	8
3.2.	HKK	1	2	0	0	0	0	x
	LBK	1	1	1	0	2	0	x
	PAK	0	1	0	1	2	3	x
4.1.	HKK	x	x	x	x	x	x	5
	LBK	x	x	x	x	x	x	6
	PAK	x	x	x	x	x	x	6
4.2.	HKK	1	x	5	x	x	x	x
	LBK	5	x	0	x	x	x	x
	PAK	1	x	1	x	x	x	x

*Pozn. Pro zjednodušení nejsou v tabulce uvedeny typy oprávněných žadatelů, kteří se v rámci ROP Severovýchod vyskytují pouze výjimečně, např. provozovatelé drážní dopravy, hospodářská komora a její složky. Střední školy jsou zahrnuty do kategorie Organizace zřizované nebo zakládané kraji a obcemi.*

Pramen: vlastní zpracování dle [20]

Jak již bylo uvedeno u hlediska úspěšnosti, byly oprávněnými žadateli v oblasti podpory 1.1. kraje. Nejvíce projektů je zde realizováno Libereckým krajem, o 20 projektů méně realizuje kraj Pardubický. V oblasti 1.2. nebyl úspěšným žadatelem o dotaci ani jeden ze sledovaných krajů. Nejvíce se na projektech ve všech krajích podílejí obce. Překvapivě málo se na realizaci projektů podílejí DSO. Realizují pouze 3 projekty, což je vzhledem k možnosti budovat cyklostezky, které jsou u tohoto typu příjemce oblíbené, překvapivě málo.

Oblast 2.1. zde znovu připomíná své zvláštní postavení. IPRM mohly předkládat pouze obce s více než 50. tis. obyvateli. Dílčí projekty realizují v Pardubickém kraji tři NNO a v Královéhradeckém kraji je realizován jeden dílčí projekt statutárním městem Hradec Králové. V Libereckém kraji není realizován žádný dílčí projekt. Na oblasti podpory 2.2. se s realizací svých projektů nejvíce podílejí obce, a to ve všech krajích. Nejvyšší počet obcí je z Pardubického kraje. Z krajů se se svými projekty nejvíce připojil Královéhradecký. Liberecký kraj sám jako žadatel nerealizuje žádný projekt, ale organizacemi zřizovanými nebo zakládanými kraji a obcemi je v rámci zmíněného kraje realizováno 8 projektů. V poslední oblasti podpory 2.3. je opět nejvíce projektů ve všech krajích realizováno obcemi, jedná se zejména o obce Královéhradeckého kraje. Ostatní kategorie žadatelů využívají podporu programu ROP Severovýchod v oblasti 2.3. v malém množství. Je to však jediná oblast, kde se dané kategorie zapojily všechny, i když třeba pouze s jedním projektem v jednom z krajů.

Oblast podpory 3.1. se vyznačuje velkým zájmem o podporu ze strany podnikatelských subjektů, ti tak realizují nejvíce projektů, převážně z Královéhradeckého kraje. Ve velké míře se na realizaci projektů v této oblasti podílejí obce Pardubického kraje, celkem 11 projekty. Zde je patrný největší rozdíl mezi kraji. Zájmová sdružení právnických osob se na první oblasti v rámci Prioritní osy 3 nepodílejí vůbec, ale ve druhé oblasti realizují 3 projekty, všechny v Pardubickém kraji.

V oblasti podpory 4.1. mohly být žadateli pouze podnikatelské subjekty. V Libereckém a v Pardubickém kraji se tyto subjekty zapojily ve stejné míře. V Královéhradeckém kraji je realizováno 5 projektů, tzn. pouze o jeden méně než v předchozích dvou krajích. V rámci druhé oblasti podpory je realizováno nejméně projektů žadateli z Pardubického kraje. Pouze projekty dva. Liberecký kraj sám jako žadatel realizuje 5 projektů a žádný projekt zde není realizován organizacemi. Naopak v Královéhradeckém kraji je 5 projektů realizováno těmito organizacemi, jedná se ve všech případech o střední školy.

Při porovnání struktury žadatelů je patrné, že většinou skupinu tvoří subjekty závislé na veřejných rozpočtech, tj. územní samosprávné celky (kraje a obce) a subjekty jimi financované (DSO, NNO a organizace zřizované nebo zakládáné kraji a obcemi). Výjimkou jsou pouze oblasti 3.1. a 4.1.

### 3.1.5. Výše částky ze SF na schválené projekty

Tabulka č. 16 uvádí přehled požadovaných finančních prostředků ze strukturálních fondů (dále SF) na realizaci projektů v jednotlivých prioritních osách. Nejvyšší objem prostředků je ve všech krajích soustředěn na Prioritní osu 2. Zde se projevuje skutečnost, že v rámci této osy je realizováno nejvíce projektů a dále také opět existence IPRM, které jsou schváleny v těchto výších: pro KHK 467 964 973 Kč, pro LBK 643 025 000 Kč a pro PAK 387 280 216 Kč. Nejméně prostředků je požadováno žadateli Pardubického kraje na Rozvoj podnikatelského prostředí, pouhých 16 mil. Kč. Do zmíněného kraje však bylo k 30.11.2009 celkově směřováno nejvíce prostředků ze SF. Nejméně bylo určeno pro Liberecký kraj.

V přepočtu na obyvatele však získal nejméně Královéhradecký kraj, zhruba 6 031 Kč. Liberecký 6 475 Kč a Pardubický opět nejvíce, 7 716 Kč. Nejedná se však o nijak výrazné rozdíly, čerpání prostředků SF žadateli z jednotlivých krajů je vyrovnané.

**Tabulka č. 16 Požadovaná částka ze SF na schválené projekty k 30.11. 2009<sup>14</sup>**

Prioritní osa	Požadavek ze SF v Kč		
	HKK	LBK	PAK
1 Rozvoj dopravní infrastruktury	789 076 045,46	906 647 192,86	1 180 716 044,89
2 Rozvoj městských a venkovských oblastí	1 944 693 954,07	1 544 524 328,08	1 797 262 830,51
3 Cestovní ruch	567 769 439,51	301 315 069,12	473 315 346,84
4 Rozvoj podnikatelského prostředí	42 037 096,71	90 120 627,16	16 274 268,65
<b>Celkem</b>	<b>3 343 576 535,85</b>	<b>2 842 607 217,22</b>	<b>3 467 568 490,89</b>

Pramen: vlastní zpracování dle [7]

### 3.1.5 Příklady realizovaných projektů

Příklady projektů jsou vybrány z Oblasti podpory 4.2. Podpora rozvoje spolupráce firem se středními školami a učilišti, dalšími regionálními vzdělávacími institucemi a úřady práce, rozvoj inovačních aktivit v regionu. Pro každý kraj je uvedena ukázka jednoho projektu.

<sup>14</sup> Měsíční analýza ROP SV za prosinec 2009 nebylo zpracována.

## **Cesta k uplatnění na současném trhu práce – praktická znalost obrábění CNC technologií**

Příjemcem podpory v rámci tohoto projektu je VOŠ a SPŠ Jičín, ležící v Královéhradeckém kraji. Díky projektu bylo vytvořeno takové technické zázemí, které umožní posílení praktické složky výuky, bude iniciovat vyšší zapojení firem a zaměstnavatelů do výuky a upraví ji tak, aby žáci získali konkrétní praktické zkušenosti požadované zaměstnavateli. Konkrétně jsou výsledky projektu, který byl realizován v období od 13.04.2009 do 11.09.2009, určeny žákům tříletého učebního oboru Obráběč kovů, čtyřletého maturitního oboru Strojírenství a studentům VOŠ oboru Strojírenství. Struktura financování projektu je obsahem tabulky č.17.

**Tabulka č. 17 Struktura financování projektu Královéhradeckého kraje**

Celkové způsobilé výdaje	2 493 029,08 Kč
Z toho dotace RR (EU + SR)	2 293 516,00 Kč
Z toho dotace EU	2 107 555,00 Kč

Pramen: [18]

### **Regionální inovační strategie Libereckého kraje**

Již z názvu projektu je patrné, že Liberecký kraj zpracoval strategii, která stanoví základní směr pro podporu inovací. Celá koncepce je založena na zapojení všech subjektů, tzn. z veřejného, soukromého, výzkumného a vzdělávacího sektoru. Dojde k vytvoření podmínek podporujících inovační proces a soustavnou podporou malých a středních podniků se rozvine inovační struktura. Zdokonalí se informační systémy a sítě v regionálním, národním i mezinárodním měřítku. Projekt byl realizován od 02.06.2008 do 30.06.2009. Následující tabulka č.18 uvádí strukturu financování projektu.

**Tabulka č. 18 Struktura financování projektu Libereckého kraje**

Celkové způsobilé výdaje	2 482 132,00 Kč
Z toho dotace RR (EU + SR)	2 295 972,00 Kč
Z toho dotace EU	2 109 812,00 Kč

Pramen: [18]

### **SOŠ automobilní a SOU automobilní Ústí nad Orlicí – Odborné vzdělávací centrum**

Díky projektu, který probíhal od 05.01.2009 až do 11.03.2010, bylo v uvedeném školském zařízení Pardubického kraje pořízeno nové materiálně-technické vybavení, nezbytné

pro zavedení moderních metod výuky na úseku praktických činností. Žáci, kteří si díky tomuto novému vybavení osvojí požadované dovednosti, získají po absolvování školy mnohem lépe uplatnění na trhu práce a jejich vstup do prvního zaměstnání bude snadnější. V rámci projektu došlo také k rekonstrukci haly. Obsahem následující tabulky č. 19 je rovněž struktura financování projektu.

**Tabulka č. 19 Struktura financování projektu Pardubického kraje**

Celkové způsobilé výdaje	15 134 351,43 Kč
Z toho dotace RR (EU + SR)	13 999 275,00 Kč
Z toho dotace EU	12 864 198,00 Kč

Pramen: [18]

## 3.2 Čerpání finančních prostředků

Jak již bylo uvedeno v kapitole 2.4.3., ROP Severovýchod je kromě financování z ERDF spolufinancován z národních zdrojů, které zahrnují prostředky ze státního rozpočtu, z rozpočtu krajů a obcí, a z ostatních veřejných rozpočtů. Roční alokace ROP Severovýchod z ERDF jsou uvedeny v tabulce č. 20, ze které je patrné, že jednotlivé roční alokace mají mírně stoupající tendenci.

**Tabulka č. 20 Roční alokace ROP Severovýchod**

Rok	%	Kč z ERDF
2007	12	2 280 565 532
2008	13	2 392 743 444
2009	14	2 505 411 748
2010	14	2 623 348 532
2011	15	2 741 339 132
2012	16	2 858 900 884
2013	16	2 978 503 696
<b>Celkem</b>	<b>100</b>	<b>18 380 812 968</b>

Pramen: [7, s.21]



### 3.2.1 Alokace finančních prostředků ze SF na výzvy proběhlé v letech 2007 – 2009

V následující tabulce č. 21 je uveden přehled alokací finančních prostředků ze SF na proběhlé výzvy v rámci jednotlivých oblastí podpory ve sledovaném období. Dále podává tabulka č. 21 informace o finančních prostředcích ze SF vázaných ke schváleným projektům z těchto výzev. Poslední sloupec udává, v jaké míře byly stanovené alokace ze SF naplněny.

**Tabulka č. 21 Alokace ze SF na proběhlé výzvy v Kč a jejich plnění**

Oblast podpory	Alokace ze SF na proběhlé výzvy v Kč	Vázané alokace ze SF na schválené projekty v Kč	Plnění alokace výzvy v %
1.1.	2 176 114 562	2 329 928 680	107
1.2.	537 255 038	562 678 175	105
1.3.	0	0	0
<b>PO 1</b>	<b>2 713 369 600</b>	<b>2 892 606 855</b>	<b>107</b>
2.1.	1 498 270 189	289 821 552	19
2.2.	1 719 547 419	2 273 395 858	132
2.3.	988 340 780	1 371 622 601	139
<b>PO 2</b>	<b>4 206 158 388</b>	<b>3 934 840 011</b>	<b>94</b>
3.1.	1 364 237 946	1 251 243 474	92
3.2.	97 928 226	93 784 642	96
<b>PO 3</b>	<b>1 462 166 172</b>	<b>1 345 028 116</b>	<b>92</b>
4.1.	472 283 959	370 917 823	79
4.2.	53 561 322	51 010 255	95
<b>PO 4</b>	<b>525 845 281</b>	<b>421 928 077</b>	<b>80</b>
5.1.	377 547 137	222 756 889	59
5.2.	47 812 500	47 786 615	100
<b>PO 5</b>	<b>425 359 637</b>	<b>270 543 504</b>	<b>64</b>
<b>ROP</b>	<b>9 332 899 078</b>	<b>8 864 946 564</b>	<b>95</b>

*Pozn. Do oblasti podpory 2.1. jsou zahrnuty pouze dílčí projekty IPRM v rámci 11. kola výzvy.*

*Pramen: vlastní zpracování dle [20 a 22]*

Alokace prostředků ze SF, určených pro oblasti podpory 1.1. a 1.2., byly v obou případech mírně převyšeny. Pro oblast 1.3., která je zaměřena na rozvoj letecké dopravy na veřejných mezinárodních letištích, nebyla ve sledovaném období vyhlášena žádná výzva a dochází zde k nulovému pohybu peněžních prostředků. Na území NUTS II Severovýchod se

nachází pouze jedno letiště s uvedeným statutem. Existuje tak jediný možný příjemce podpory a to letiště v Pardubicích. Výzva pro tuto oblast podpory je v současnosti vypsána pro období 04.05.2010 – 30.07.2010 v rámci 23. kola.

Na Prioritní osu 2 bylo ke sledovanému datu alokováno nejvíce finančních prostředků ze SF. Dílčí projekty v oblasti podpory 2.1. vykazují nízkou míru čerpání finančních prostředků ze SF. Naopak plán znatelně překračují projekty schválené ve zbývajících oblastech podpory. U oblasti podpory 2.2. Výbor RR z důvodu značného převisu projektů navrhnul při schvalování projektů navýšení alokace výzvy a v těchto navýšených částkách také schválil projekty. Finanční alokace schválených projektů tudíž převyšuje finanční alokaci výzev v době vyhlášení. V případě oblasti 2.3. je situace obdobná. Díky zmíněným dílčím projektům však dosahovalo celkové plnění z pohledu druhé Prioritní osy 94 %.

Situace v Prioritní ose 3 je příznivá. Vázané alokace ze SF ke schváleným projektům představují 92 % a 96 %, což je v souladu s plánovaným čerpáním prostředků ze SF v rámci jednotlivých proběhlých výzev. U předposlední prioritní osy je situace horší u oblasti 4.1. Zde vázané alokace zaostávají za plánem a jsou plněny ze 79 %. Ale u oblasti 4.2. je na schválené projekty vázáno 95 % prostředků SF určených pro proběhlé výzvy. V případě poslední Prioritní osy 5 nedošlo k překročení plánované alokace ze SF určené pro výzvy v letech 2007 – 2009. V rámci oblasti podpory 5.1. je vázáno zhruba 60 % prostředků SF ve schválených projektech a v případě druhé oblasti je to téměř rovných 100 %.

### **3.2.2 Zbývající alokace ze SF pro ROP Severovýchod**

Výše uvedená zjištění se projevují také v této kapitole, která je věnována zbývajícím alokacím ze SF pro ROP Severovýchod. Zbývající alokace jsou určeny jako rozdíl alokací SF pro celé programovací období a vázaných alokací, které v tomto případě představují finanční prostředky schválené v rámci žádostí o podporu, dále aktuální požadavek vyplývající ze schválených projektů doposud nezahrnutých do schválených žádostí a zařazují se do nich také alokace z vyhlášených výzev, u kterých ještě neproběhlo schvalování projektů Výborem RR. Z tohoto důvodu jsou v tabulce č. 22 v některých případech částky vázaných alokací ze SF vyšší než v předchozí tabulce č. 21.

**Tabulka č. 22 Zbývající alokace ze SF pro ROP Severovýchod**

Oblast podpory	Alokace 2007 - 2013 ze SF v Kč	Vázaná alokace ze SF v Kč	Zbývající alokace	
			v Kč	v %
1.1.	4 140 585 512	2 329 928 680	1 810 656 832	44
1.2.	2 320 270 232	562 678 175	1 757 592 057	76
1.3.	340 045 048	0	340 045 048	100
<b>PO 1</b>	<b>6 800 900 792</b>	<b>2 892 606 855</b>	<b>3 908 293 937</b>	<b>57</b>
2.1.	2 437 435 560	1 498 270 189	939 165 371	39
2.2.	2 562 145 600	2 273 395 858	288 749 742	11
2.3.	1 249 895 276	1 371 622 601	-121 727 325	- 10
<b>PO 2</b>	<b>6 249 476 436</b>	<b>5 143 288 648</b>	<b>1 106 187 788</b>	<b>18</b>
3.1.	3 720 276 588	2 922 717 334	797 559 254	21
3.2.	323 502 256	218 682 522	104 819 734	32
<b>PO 3</b>	<b>4 043 778 844</b>	<b>3 141 399 856</b>	<b>902 378 988</b>	<b>22</b>
4.1.	624 947 596	370 917 823	254 029 773	41
4.2.	110 284 916	51 010 255	59 274 661	54
<b>PO 4</b>	<b>735 232 512</b>	<b>421 928 078</b>	<b>313 304 434</b>	<b>43</b>
5.1.	488 424 384	322 756 890	165 667 494	34
5.2.	63 000 000	47 786 615	15 213 385	24
<b>PO 5</b>	<b>551 424 384</b>	<b>370 543 504</b>	<b>180 880 880</b>	<b>33</b>
<b>ROP</b>	<b>18 380 812 968</b>	<b>11 969 766 941</b>	<b>6 411 046 027</b>	<b>35</b>

Pramen: Vlastní zpracování dle [7 a 20]

Evaluční zpráva předložená k 30.11.2009 uvádí, že čerpání alokace v Prioritní ose 1 vzhledem k alokaci na celé programovací období je v souladu s předpokládaným čerpáním, resp. plán mírně převyšuje. Z uvedené tabulky je opět patrný nepoměr v realizaci čerpání uvnitř Prioritní osy 1. Důvodem je již dříve zmíněná skutečnost, že v oblasti podpory 1.3. nebyla ve sledovaném období vyhlášena žádná výzva. Pro oblast 1.2. zbývá ještě 76 % prostředků alokovaných ze SF.

Čerpání v rámci Prioritní osy 2 kriticky překračuje plán. Předpokládané čerpání alokace vzhledem k alokaci na celé programovací období 2007 – 2013 představuje ke konci roku 2009 zhruba 82 %. V oblasti podpory 2.3. dochází k překročení celkové alokace na období 2007 – 2013 o 10 %. Jak již bylo uvedeno, Výbor RR schválil projekty v rámci dané oblasti v navýšených částkách. Když Výbor RR přistoupil ke schválení projektů v této výši, počítal s následujícími předpoklady. V průběhu realizace projektů dojde k pokrácení

některých způsobilých výdajů u některých projektů, proto bude proplacená částka nižší, tzn. v tuto chvíli je oblast podpory 2.3. přezávazkována, ale je předpoklad, že se toto přezávazkování sníží v důsledku kontroly žádosti o platbu. Pokud by se uvedený předpoklad nenaplnil, je v rámci oblasti podpory 2.1. a 2.2. ponechána finanční rezerva, která může být využita pro převod do oblasti 2.3. Situace Prioritní osy 3 je v souladu s předpokládaným čerpáním a dá se říci, že čerpání prostředků je z pohledu oblastí podpory rovnoměrné. V oblasti podpory 4.2. v rámci Prioritní osy 4 zbývá více než polovina celkových alokovaných prostředků. Což je druhé největší procento po oblasti 1.2. Zhruba jedna třetina prostředků není vyčerpána v rámci Prioritní osy 5. V rámci celého ROP Severovýchod zbývá ke sledovanému datu 35 % prostředků určených z ERDF.

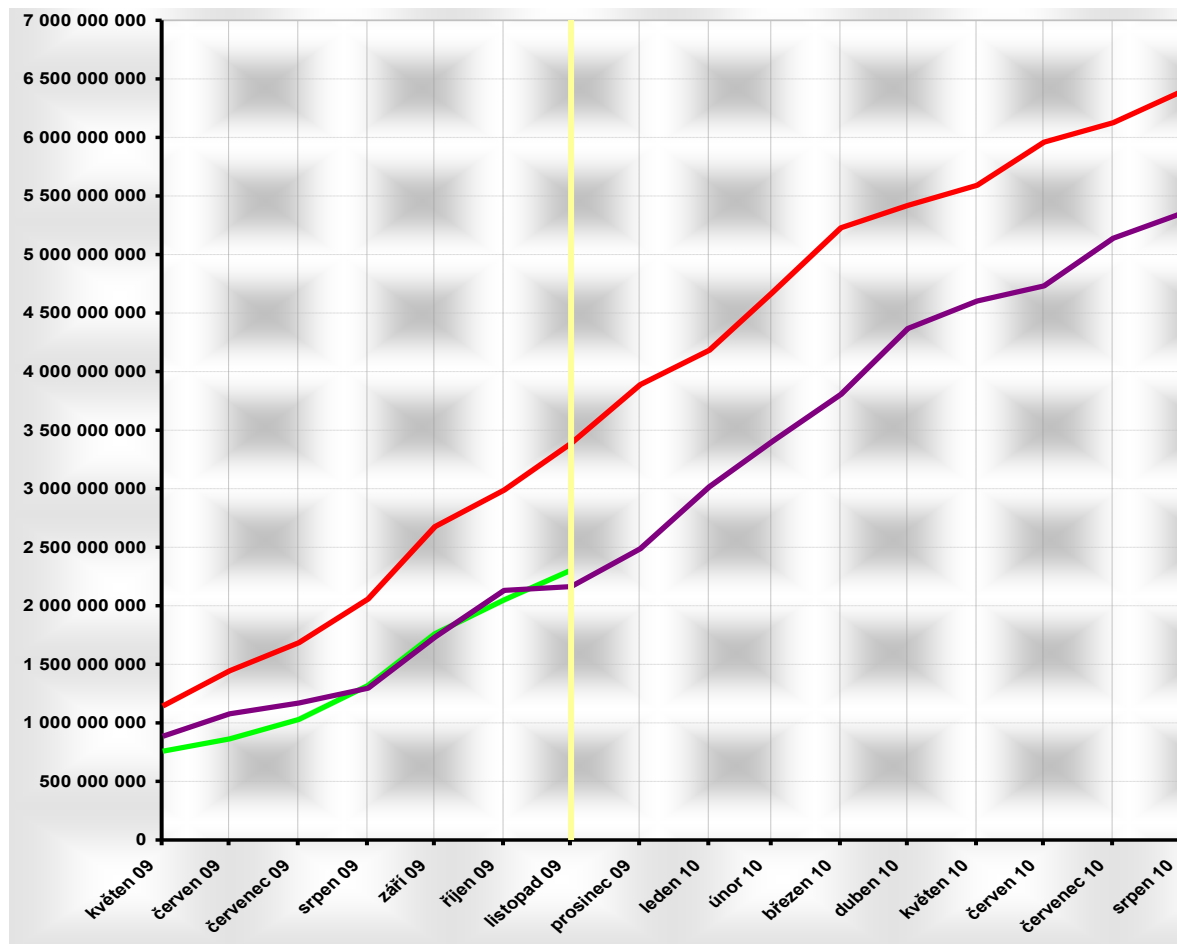
### **3.2.3 Skutečné čerpání prostředků ze SF příjemci podpory**

Po třech letech trvání programu, resp. ke dni 30.11.2009<sup>15</sup>, schválil Výbor RR k podpoře z ROP Severovýchod celkem 356 projektů (včetně IPRM a dílčích projektů) s celkovým požadavkem 10 186 mil. Kč finančních prostředků z ERDF. Tato částka tvoří 55,4 % celkové alokace z ERDF. Následně však došlo ke snížení počtu projektů na 350, např. z důvodu odstoupení žadatele z realizace, a ke snížení požadovaných finančních prostředků z ERDF na 9 924 mil. Kč. Následující graf č. 7 ilustruje čerpání finančních prostředků k uvedenému datu v rámci NUTS II Severovýchod.

---

<sup>15</sup> K datu 30.11.2009 z toho důvodu, že měsíční analýza pro měsíc prosinec 2009 nebyla zpracována.

Graf č. 7 Čerpání finančních prostředků



Pramen: [7, s.25]

Fialová křivka znázorňuje aktuální finanční plán čerpání prostředků z ERDF. Hodnoty vycházejí z finančních plánů projektů, schválených k 30.11.2009 Výborem RR. Skutečné čerpání finančních prostředků příjemci je znázorněno zelenou křivkou. Jde o prostředky, které byly ke sledovanému datu skutečně proplaceny na základě Žádostí o podporu v rámci ROP Severovýchod. Žlutá křivka pouze značí datum, k němuž je čerpání sledováno. Poslední červená křivka znázorňuje referenční hodnoty předpokládaných žádostí o platbu schválených projektů. Odpovídají údajům z finančního plánu jednotlivých projektů kde dni schválení Výborem RR. K rozdílné poloze zelené a fialové křivky může vést několik důvodů:

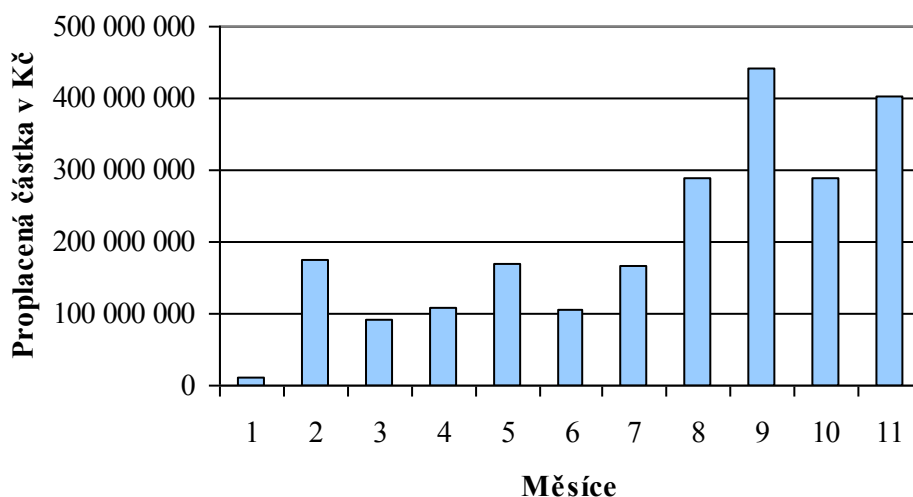
1. Příjemci, kteří mají ve finančním plánu uvedeno předložení Žádosti o podporu k určitému datu, tuto žádost nepředložili a nepožádali o změnu.
2. Příjemci, kteří mají ve finančním plánu uvedeno předložení Žádosti o podporu k určitému datu, tuto žádost nepředložili, podali žádost o změnu a tato žádost se stále administruje.

3. Příjemci předložili Žádost o podporu, která nebyla úplná a byly ze strany Úřadu RR vyzváni k doložení. Došlo k prodloužení doby administrace vinnou příjemce a finanční prostředky budou proplaceny později.
4. Při administraci Žádosti o platbu bylo zjištěno takové pochybení, které vyžaduje vyjádření dalších orgánů (ÚOHS, PCO atd.) a z tohoto důvodu budou proplaceny fin. prostředky později než v předpokládaném termínu.

[7, s.24]

Kromě popsanych rozdílů, je z grafu rovněž patrná částka, proplacená žadatelům z ERDF v rámci ROP Severovýchod. K 30.11. 2009 činí tato částka 2 304 075 460,72 Kč a představuje 12,5 % celkové alokace z ERDF. Došlo již tedy k plnému vyčerpání alokace roku 2007. Konkrétní částka za měsíc listopad byla 402 939 814 Kč. Proplacené částky na základě Žádostí o podporu ze SF za jednotlivé měsíce roku 2009 ilustruje graf č. 8. Z grafu je patrné, že nejmenší objem finančních prostředků ze SF byl příjemcům proplacen v měsíci lednu. Naopak nejvyšší částka byla proplacena v měsíci září, zhruba 440 mil. Kč. Částka vyplacená v listopadu 2009 je tudíž druhou nejvyšší.

**Graf č. 8 Proplacené částky ze SF během roku 2009**



Pramen: vlastní zpracování dle [7]

Dle evaluační zprávy probíhá v současné době čerpání alokace ROP Severovýchod optimálním tempem. Vzhledem ke skutečnému čerpání a k předpokládanému čerpání v první polovině roku 2010, vycházejícího z finančních plánů jednotlivých schválených projektů, dojde s vysokou pravděpodobností také k plnému vyčerpání alokace roku 2008. O ROP Severovýchod je ze strany žadatelů zájem a má tak velkou šanci být vyčerpán relativně brzy a s vysokým procentem celkových utracených prostředků z rozpočtu EU.

### 3.2.4 Shrnutí

Výzvy uskutečněné během prvních tří let trvání ROP Severovýchod byly vyhlášeny v rámci 13 kol. Veškeré výzvy byly ve sledovaných letech ukončeny, až na jednu výjimku. Tu představuje tzv. „průběžná“ výzva pro oblast podpory 2.1. Rozvoj regionálních center, která je určena pro předkládání dílčích projektů IPRM. Na základě zvolených ukazatelů bylo zjištěno, že se žadatelé z jednotlivých sledovaných krajů ve všech případech shodují na preferované oblasti podpory v rámci Prioritních os. Rozdíly jsou patrné v počtu předložených žádostí o podporu. Oblasti podpory 2.2. Rozvoj měst a 2.3. Rozvoj venkova byly žadatelé využívány ve velké míře. Pro oblast 2.3. Rozvoj venkova byl zaregistrován vůbec nejvyšší počet zaregistrovaných projektů. Vysoká poptávka sebou však přinesla relativně nízké procento úspěšnosti a to u všech krajů. Nejvyšší úspěšnost byla u žadatelů ve všech krajích v rámci Prioritní osy 1 – Rozvoj dopravní infrastruktury. V celém ROP Severovýchod předložili nejvíce žádostí o podporu žadatelé z Libereckého kraje. Nejméně projektů bylo předloženo za Pardubický kraj. Ale tento kraj má ve výsledku nejvíce podpořených projektů z uvedeného programu a dosáhl nejvyšší úspěšnosti. Zbývající dva kraje jsou na tom z daného hlediska téměř stejně. Co se týká důvodů vyřazení z procesu administrace, největší problém představovala pro žadatele ze všech krajů kontrola přijatelnosti. Neobstálo v ní celkem 35 žádostí, z toho 14 z Libereckého kraje. Na realizaci projektů v rámci ROP Severovýchod je z ERDF alokováno přes 18 mld. Kč a ke sledovanému datu zbývá 35 % prostředků z daného fondu.

## 4 Závěr

1. květen 2004 byl pro ČR zlomový. Vstupem do EU se nám otevřela možnost plně čerpat finanční pomoc z EU. Předložená diplomová práce měla za cíl zhodnotit čerpání finančních prostředků EU v rámci Regionálního operačního programu Severovýchod.

ROP Severovýchod byl zpracován pro region soudržnosti NUTS II Severovýchod, který je tvořen Královéhradeckým, Libereckým a Pardubickým krajem. Samotný program je realizován prostřednictvím 5 prioritních os, členících se do 12 oblastí podpory, přičemž celkovou odpovědnost za tuto realizaci nese Regionální rada regionu soudržnosti Severovýchod. Z pohledu realizace projektů má významné postavení Výbor Regionální rady, neboť mezi jeho úkoly patří vyhlášení výzev a schvalování výběru projektů. V letech 2007 až 2009 proběhlo celkem 13 kol výzev. Z těchto výzev vzešlo k 30.11.2009 350 projektů, s celkovým požadavkem 9 924 mil. Kč finančních prostředků z EU. Konkrétně se jedná o prostředky Evropského fondu pro regionální rozvoj.

Při analýze a komparaci projektů od žadatelů z jednotlivých krajů nebyly zjištěny žádné výrazné rozdíly v užívání ROP Severovýchod v rámci sledovaného období. Uvedená skutečnost vyplývá z použitých ukazatelů. Prvním ukazatelem byl zájem žadatelů o konkrétní oblasti podpory v rámci jednotlivých prioritních os. Žadatelé z jednotlivých krajů se ve všech případech shodují na preferované oblasti podpory. Výraznější rozdíly jsou patrné pouze v počtu předložených žádostí o podporu. Jako druhý ukazatel byly použity důvody vyřazení z procesu administrace, kdy nejčastějším důvodem bylo ve všech krajích nevyhovění kontrole přijatelnosti. V případě Královéhradeckého kraje však stejný počet žádostí neprošel kontrolou formálních náležitostí. Dalším hlediskem byla zvolena úspěšnost žadatelů. Z tohoto posuzovaného hlediska je patrné, že procento úspěšnosti je úzce spojeno s oprávněnými žadateli. V oblastech podpory, kdy byly jedinými možnými žadateli kraje, a jednalo se tudíž o nesoutěžní oblast, byla úspěšnost počtu schválených projektů ve všech krajích vysoká. Konkrétně jde o oblasti 1.1. Rozvoj regionální silniční dopravní infrastruktury a 4.2. Podpora rozvoje spolupráce firem se středními školami a učiteli, dalšími regionálními vzdělávacími institucemi a úřady práce, rozvoj inovačních aktivit v regionu. Na úspěšnost má také samozřejmě vliv poptávka ze strany žadatelů. Nejvyšší počet zaregistrovaných projektů byl pro oblast 2.3. Rozvoj venkova. Vysoká poptávka sebou však přináší relativně nízké procento úspěšnosti a to ve všech sledovaných krajích. Celkově předložili nejvíce žádostí o podporu žadatelé z Libereckého kraje. Nejméně projektů bylo předloženo za Pardubický kraj, ten má však v konečném výsledku nejvíce podpořených projektů z ROP Severovýchod a dosáhl



nejvyšší úspěšnosti. Také z pohledu objemu požadovaných prostředků ERDF je na tom Pardubický kraj nejlépe. V přepočtu na obyvatele v jednotlivých krajích se částky nacházejí v intervalu 6 031 Kč až 7 716 Kč. Poslední ukazatel je zaměřen na strukturu žadatelů realizujících projekty. Daná struktura se opět odvíjí od oprávněných žadatelů jednotlivých oblastí podpory a ve všech třech krajích nejsou patrné zásadní rozdíly. Většinou skupinu tvoří subjekty závislé na veřejných rozpočtech, tj. územní samosprávné celky a subjekty jimi financované. Výjimkou jsou oblasti 3.1. Rozvoj základní infrastruktury a doprovodných aktivit v oblasti cestovního ruchu a 4.1. Podpora rozvoje infrastruktury pro podnikání, kdy je vysoký počet projektů realizován podnikatelskými subjekty. Můžeme tedy konstatovat, že čerpání finančních prostředků EU z ROP Severovýchod je z pohledu zainteresovaných krajů velice vyrovnané.

Na realizaci projektů v rámci ROP Severovýchod je z ERDF alokováno celkem přes 18 mld. Kč a ke sledovanému datu zbývá 35 % prostředků z daného fondu. Čerpání alokace ROP Severovýchod probíhá optimálním tempem a vzhledem ke skutečnému čerpání a předpokládanému čerpání v první polovině roku 2010, vycházejícího z finančních plánů jednotlivých schválených projektů, dojde s vysokou pravděpodobností k plnému vyčerpání alokace roku 2008. Žadatelé projevují o dotace z ROP Severovýchod velký zájem a je tak velká šance, že alokace programu budou vyčerpány relativně brzy a s vysokým procentem celkových prostředků z rozpočtu EU.

## Použitá literatura

[1] *Abeceda fondů Evropské unie 2007 – 2013*. Praha: Ministerstvo pro místní rozvoj ČR, Odbor evropských fondů, 2007.

[2] CENTRUM PRO REGIONÁLNÍ ROZVOJ ČR. *OP Přeshraniční spolupráce* [online]. c2009-2010 [cit. 2010-04-13]. Dostupné z WWW: <<http://www.crr.cz/cs/programy-eu/obdobi-2007-2013/cil-3-evropska-uzemni-spoluprace/op-preshranicni-spoluprace/>>.

[3] ČESKÝ STATISTICKÝ ÚŘAD. *Oblasti (NUTS 2) a kraje (NUTS 3) České republiky* [online]. c2010 [cit. 2010-02-10] Dostupné z WWW: <[http://www.czso.cz/csu/redakce.nsf/i/oblasti\\_\(nuts\\_2\)\\_a\\_kraje\\_\(nuts\\_3\)\\_ceske\\_republiky](http://www.czso.cz/csu/redakce.nsf/i/oblasti_(nuts_2)_a_kraje_(nuts_3)_ceske_republiky)>.

[4] ČESKÝ STATISTICKÝ ÚŘAD. *Regiony, města, obce* [online]. c2010 [cit. 2010-02-10]. Dostupné z WWW: <[http://www.czso.cz/csu/redakce.nsf/i/regiony\\_mesta\\_obce\\_souhrn](http://www.czso.cz/csu/redakce.nsf/i/regiony_mesta_obce_souhrn)>.

[5] EUROSKOP. *Cíle regionální politiky* [online]. c1995 [cit. 2010-02-10]. Dostupné z WWW: <<http://www.euroskop.cz/8784/sekce/cile-regionalni-politiky/>>.

[6] EVROPSKÁ UNIE. *Kohezní politika 2007 – 2013* [online]. [cit. 2010-02-10]. Dostupné z WWW: <[http://ec.europa.eu/regional\\_policy/policy/fonds/pdf/annexe-recto.pdf](http://ec.europa.eu/regional_policy/policy/fonds/pdf/annexe-recto.pdf)>.

[7] Interní dokumenty Regionální rady NUTS II Severovýchod: *Měsíční analýza ROP SV - listopad 2009*.

[8] Interní dokumenty Regionální rady NUTS II Severovýchod: *Souhrnné hodnotící zprávy za jednotlivé výzvy*.

[9] KRÁLOVÉHRADECKÝ KRAJ. *O kraji* [online]. c2008 [cit. 2010-04-13]. Dostupné z WWW: <<http://www.kr-kralovehradecky.cz/cz/kraj-volene-organy/kralovehradecky-kraj/statisticke-udaje-108/>>.

[10] LIBERECKÝ KRAJ. *Přehled základních informací o Libereckém kraji* [online]. c2008 [cit. 2010-04-13]. Dostupné z WWW: <<http://liberecky-kraj.kraj-lbc.cz/page22>>.

[11] MINISTERSTVO FINANCÍ ČR. *Finanční alokace na strukturální fondy a Fond soudržnosti* [online]. c2005 [cit. 2010-02-10]. Dostupné z WWW: <[http://www.mfcr.cz/cps/rde/xchg/mfcr/xsl/eu\\_financni\\_alokace.html](http://www.mfcr.cz/cps/rde/xchg/mfcr/xsl/eu_financni_alokace.html)>.

[12] OFICIÁLNÍ PORTÁL PRO PODNIKÁNÍ A EXPORT. *Rozdělení prostředků fondů EU mezi cíle politiky HSS v období 2007 – 2013* [online]. c1997-2010 [cit. 2010-02-10]. Dostupné z WWW: <<http://www.businessinfo.cz/cz/clanek/zdroje-financovani-z-eu-2007-2013/regionalni-politika-evropske-unie/1001573/44179/>>.

- [13] PARDUBICKÝ KRAJ. *O kraji* [online]. c2008 [cit. 2010-04-13]. Dostupné z WWW: <<http://www.pardubickykraj.cz/index.asp?thema=2613&category=>>.
- [14] PROVAZNÍKOVÁ, R. *Financování měst, obcí a regionů: teorie a praxe*. 2. vyd. Praha: Grada, 2009. ISBN 978-80-247-2789-9.
- [15] REGIONÁLNÍ RADA NUTS II SEVEROVÝCHOD. *Plán výzev na rok 2010* [online]. c2007-2009 [cit. 2010-04-13]. Dostupné z WWW: <<http://www.rada-severovychod.cz/file/281>>.
- [16] REGIONÁLNÍ RADA NUTS II SEVEROVÝCHOD. *Prováděcí dokument ROP SV* [online]. c2007-2009 [cit.2010-04-13]. Dostupné z WWW: <<http://www.rada-severovychod.cz/file/306>>.
- [17] REGIONÁLNÍ RADA NUTS II SEVEROVÝCHOD. *Příručka pro žadatele a příjemce* [online]. c2007-2009 [cit. 2010-04-05]. Dostupné z WWW: <[http://www.rada-severovychod.cz/file/678\\_1\\_1/download/](http://www.rada-severovychod.cz/file/678_1_1/download/)>.
- [18] REGIONÁLNÍ RADA NUTS II SEVEROVÝCHOD. *Realizované projekty* [online]. c2007-2009 [cit. 2010-04-24]. Dostupné z WWW: <<http://www.rada-severovychod.cz/modules/projects/index.php>>.
- [19] REGIONÁLNÍ RADA NUTS II SEVEROVÝCHOD. *ROP NUTS II Severovýchod* [online]. c2007-2009 [cit. 2010-04-11]. Dostupné z WWW: <[http://www.rada-severovychod.cz/file/304\\_1\\_1/download/](http://www.rada-severovychod.cz/file/304_1_1/download/)>.
- [20] REGIONÁLNÍ RADA NUTS II SEVEROVÝCHOD. *Seznam příjemců ROP NUTS II Severovýchod k 18.12.2009* [online]. c2007-2009 [cit. 2010-03- 25]. Dostupné z WWW: <[http://www.rada-severovychod.cz/file/751\\_1\\_1/download/](http://www.rada-severovychod.cz/file/751_1_1/download/)>.
- [21] REGIONÁLNÍ RADA NUTS II SEVEROVÝCHOD. *Ukončené výzvy* [online]. c2007-2009 [cit. 2010-03-08]. Dostupné z WWW: <<http://www.rada-severovychod.cz/vyzvy-a-dokumenty/ukoncene-vyzvy>>.
- [22] REGIONÁLNÍ RADA NUTS II SEVEROVÝCHOD. *Úřad regionální rady* [online]. c2007-2009 [cit. 2010-04-20]. Dostupné z WWW: <<http://www.rada-severovychod.cz/urad-regionalni-rady>>.
- [23] SKOKAN, K. *Evropská regionální politika v kontextu vstupu České republiky do Evropské unie*. 1. vyd. Ostrava: Repronis, 2003. ISBN 80-7329-023-5.
- [24] STRUKTURÁLNÍ FONDY EU. *Implementace programu* [online].[cit. 2010-04-13]. Dostupné z WWW: <<http://www.strukturalni-fondy.cz/glosar/i>>.
- [25] STRUKTURÁLNÍ FONDY EU. *Informace o fondech EU* [online]. [cit. 2010-02-17]. Dostupné z WWW: <<http://www.strukturalni-fondy.cz/Informace-o-fondech-EU>>.
- [26] STRUKTURÁLNÍ FONDY EU. *Projekt* [online]. [cit. 2010-04-13]. Dostupné z WWW: <<http://www.strukturalni-fondy.cz/glosar/p>>.

[27] STRUKTURÁLNÍ FONDY EU. *Tematické operační programy* [online]. [cit. 2010-04-13]. Dostupné z WWW: <<http://www.strukturalni-fondy.cz/Programy-2007-2013/Tematicke-operacni-programy>>.

[28] VILAMOVÁ, Š. *Čerpáme finanční zdroje Evropské unie: praktický průvodce*. 1. vyd. Praha: Grada, 2005. ISBN 80-247-1194-X.

[29] VLÁDA ČR. *Národní strategický referenční rámec pro ČR 2007 – 2013* [online]. c2009 [cit. 2010-04-11]. Dostupné z WWW: <[http://www.vlada.cz/assets/media-centrum/predstavujeme/NSRR\\_final\\_1.pdf](http://www.vlada.cz/assets/media-centrum/predstavujeme/NSRR_final_1.pdf)>.

[30] Zákon č. 248/2000 Sb., o podpoře regionálního rozvoje, ve znění zákona č. 138/2006 Sb.

## Seznam zkratek

ČR	Česká republika
DSO	Dobrovolný svazek obcí
EAFRD	Evropský zemědělský fond pro rozvoj venkova
EFF	Evropský rybářský fond
ERDF	Evropský fond regionálního rozvoje
ESF	Evropský sociální fond
EU	Evropská unie
EUSF	Evropský fond solidarity
FS	Fond soudržnosti
HDP	Hrubý domácí produkt
HKK	Královéhradecký kraj
HSS	Politika hospodářské a sociální soudržnosti
IPRM	Integrovaný plán rozvoje města
LAU	Local Administrative Unit (Místní administrativní jednotka)
LBK	Liberecký kraj
NNO	Nestátní neziskové organizace
NRP	Národní rozvojový plán
NSRR	Národní strategický referenční rámec
NUTS	Nomenclature des Unites Territoriales Statistique (Nomenklatura územních statistických jednotek)
OP	Operační program
PAK	Pardubický kraj
ROP	Regionální operační program
RR	Regionální rada
SF	Strukturální fondy
SOZS	Strategické obecné zásady Společenství
ÚORP	Územní odbor realizace programu

## Seznam tabulek

Tabulka č. 1 Rozdělení prostředků fondů EU mezi cíle politiky HSS v období 2007 – 2013	14
Tabulka č. 2 Alokace prostředků na financování politiky soudržnosti v období 2007 - 2013 v mil. Eur	15
Tabulka č. 3 Cíle 2007 - 2013 a příslušné fondy EU	16
Tabulka č. 4 Strukturální operace - alokace pro ČR 2007 - 2013 v mil. eur	17
Tabulka č. 5 OP v programovacím období 2007 – 2013	22
Tabulka č. 6 Finanční alokace jednotlivých ROP	26
Tabulka č. 7 Alokace prostředků pro OP Přeshraniční spolupráce v Eur	29
Tabulka č. 8 Základní údaje o jednotlivých krajích pro rok 2009	32
Tabulka č. 9 Struktura prioritních os a oblastí podpory ROP Severovýchod	34
Tabulka č. 10 Aktuální plán výzev ROP Severovýchod na rok 2010	36
Tabulka č. 11 Zdroje financování dle prioritních os	39
Tabulka č. 12 Přehled výzev v letech 2007 – 2009	40
Tabulka č. 13 Úspěšnost krajů v jednotlivých výzvách	49
Tabulka č. 14 Celková úspěšnost krajů	50
Tabulka č. 15 Struktura žadatelů realizujících projektů v rámci ROP Severovýchod	52
Tabulka č. 16 Požadovaná částka ze SF na schválené projekty k 30.11. 2009	54
Tabulka č. 17 Struktura financování projektu Královéhradeckého kraje	55
Tabulka č. 18 Struktura financování projektu Libereckého kraje	55
Tabulka č. 19 Struktura financování projektu Pardubického kraje	56
Tabulka č. 20 Roční alokace ROP Severovýchod	56
Tabulka č. 21 Alokace ze SF na proběhlé výzvy v KČ a jejich plnění	57
Tabulka č. 22 Zbývající alokace ze SF pro ROP Severovýchod	59

## Seznam obrázků

Obrázek č. 1 NUTS 2 a NUTS 3 v ČR	12
Obrázek č. 2 Soustava strategických programovacích dokumentů	20
Obrázek č. 3 Poloha regionu soudržnosti Severovýchod	30

## Seznam grafů

Graf č. 1 Alokace fondů EU mezi tématické OP v ČR 2007 – 2013 v mil. eur.....	25
Graf č. 2 Počet projektů - oblast podpory 1.1. a 1.2.....	42
Graf č. 3 Počet projektů - oblast podpory 2.1. - 2. 3.....	44
Graf č. 4 Počet projektů - oblast podpory 3.1. a 3.2.....	45
Graf č. 5 Počet projektů – oblast podpory 4.1. a 4. 2.....	46
Graf č. 6 Důvody vyřazení z procesu administrace.....	48
Graf č. 7 Čerpání finančních prostředků .....	61
Graf č. 8 Proplacené částky ze SF během roku 2009 .....	62

## Seznam příloh

Příloha A Globální a specifické cíle jednotlivých prioritních os
Příloha B Globální a operační cíle jednotlivých oblastí podpory
Příloha C Implementační schéma
Příloha D Bodovací tabulka ROP Severovýchod 1.1.
Příloha E Důvody vyloučení z procesu administrace

**PŘÍLOHA A** Globální a specifické cíle jednotlivých prioritních os

Prioritní osy	Globální cíl	Specifické cíle
1 Rozvoj dopravní infrastruktury	Zvýšit dostupnost regionu a efektivnost dopravy při respektování ochrany životního prostředí	Zkvalitnit stav regionální silniční dopravní infrastruktury, především její páteřní síť s důrazem na zlepšení dopravní dostupnosti území, kvalitnější připojení území na nadřazenou dopravní síť (silniční síť TEN-T) a zvýšení bezpečnosti provozu
		Zlepšit dopravní obslužnost území
		Zlepšit podmínky letecké dopravy v regionu rozvojem veřejných mezinárodních letišť
2 Rozvoj městských a venkovských oblastí	Zlepšit kvalitu života a veřejných služeb pro obyvatelstvo s důrazem na snižování regionálních disparit	Posílit pozici a rozvoj regionálních městských center, zejména jejich sociální a fyzické struktury
		Posílit rozvoj a zvýšit kvalitu života v městském prostředí, zejména jejich sociální a fyzické struktury
		Posílit pozici venkovských oblastí, zejména zvýšením atraktivity fyzického prostředí a zajištěním vysoké kvality života obyvatel
3 Cestovní ruch	Zvýšit efektivnost využití přírodního a kulturního potenciálu regionu	Zvýšit kvalitu a rozšířit spektrum infrastruktury pro rozvoj cestovního ruchu
		Zvýšit kvalitu služeb cestovního ruchu a jejich efektivní koordinace
4 Rozvoj podnikatelského prostředí	Zvýšit atraktivitu regionu pro podnikání a investice	Zlepšit podnikatelskou infrastrukturu prostřednictvím rozvoje podnikatelských nemovitostí
		Zlepšit pracovní uplatnění absolventů škol, lépe využít potenciál regionu v oblasti komercializace výstupů výzkumu a vývoje
5 Technická pomoc	Zajistit aktivity spojené s realizací a řízením regionálního operačního programu a posílit absorpční kapacitu území NUTS II Severovýchod	Zajistit optimální administrativní kapacitu za účelem efektivní a bezproblémové realizace programu
		Zajistit dostatečnou absorpční kapacitu v regionu

Pramen: vlastní zpracování dle [19]



**PŘÍLOHA B** Globální a operační cíle jednotlivých oblastí podpory

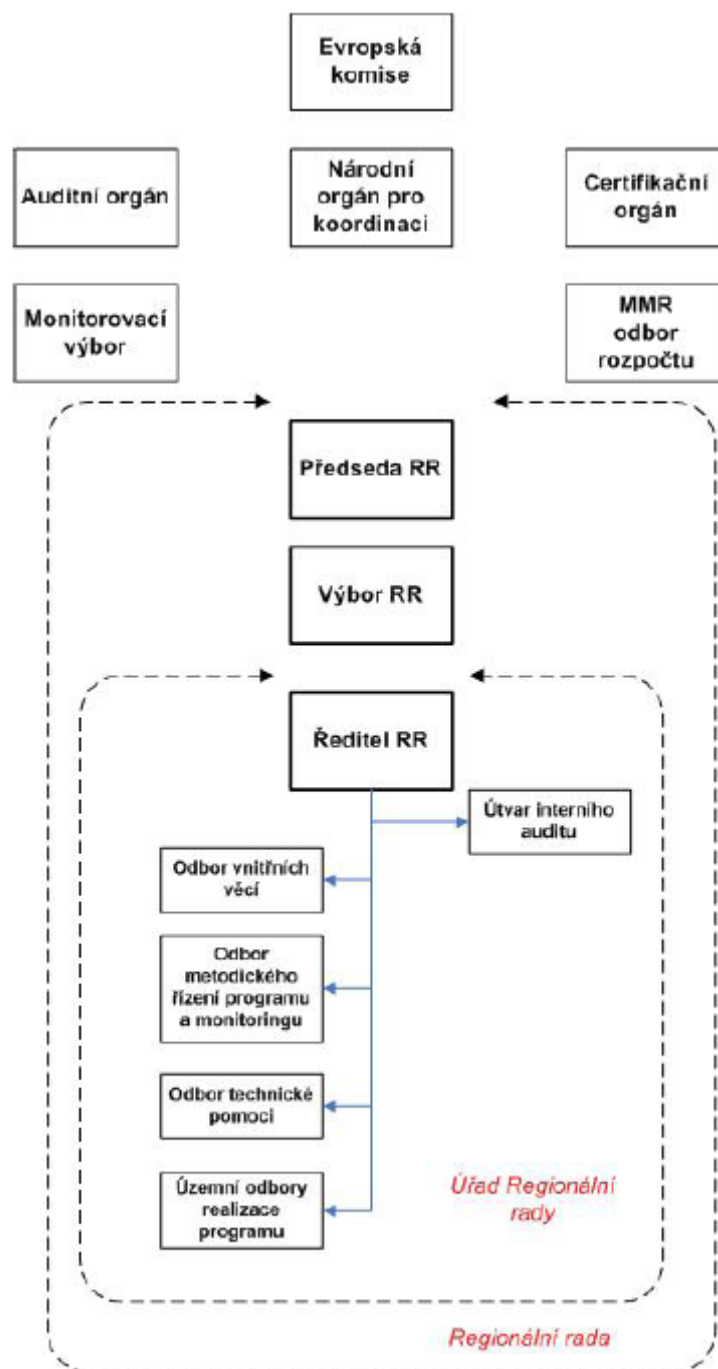
Oblast podpory	Globální cíl	Operační cíle
1.1. Rozvoj regionální silniční dopravní infrastruktury	Modernizace regionální silniční sítě silnic II. a III. třídy zvýšit kvalitu dopravního spojení uvnitř regionu a jeho připojení na nadregionální dopravní síť (silniční síť TEN-T)	Kvalitní propojení regionu v dopravních osách
		Napojení regionu na nadřazenou silniční síť (TEN-T)
		Uvedení silnic II. a III. tříd do normového stavu
		Zvýšit bezpečnost provozu a tím snížit nehodovost
		Snížit negativní vlivy dopravy na životní prostředí a veřejné zdraví
1.2. Podpora projektů zlepšujících dopravní obslužnost území	Zajistit kvalitní standard dopravní obslužnosti v regionu integrací jednotlivých druhů dopravy šetrných k životnímu prostředí	Zlepšit dopravní obslužnost v regionu veřejnou hromadnou dopravou
		Zvýšit podíl ekologické veřejné dopravy
		Zvýšit atraktivitu veřejné hromadné dopravy
		Zlepšit dostupnost veřejné dopravy pro občany s omezenou schopností pohybu a orientace
1.3. Rozvoj mezinárodních veřejných letišť	Zajistit kvalitní letecké spojení v regionu z hlediska zvýšení dopravní dostupnosti na regionální i národní úrovni a dalšího ekonomického a sociálního rozvoje	Vybudovat dostatečně kapacitní veřejné mezinárodní letiště v regionu
		Zvýšit kvalitu podmínek leteckého provozu na veřejném mezinárodním letišti v regionu
2.1. Rozvoj regionální center	Posílení vyváženého ekonomického a společenského rozvoje velkých měst, jako regionálních center	Regenerovat a revitalizovat městské prostředí
		Rozvíjet infrastrukturu v oblasti školství, vzdělávání, zdravotnictví a sociálních věcí
2.2. Rozvoj měst	Posílit ekonomický a společenský rozvoj měst	Regenerovat a revitalizovat městské prostředí
		Rozvíjet infrastrukturu v oblasti školství, vzdělávání, zdravotnictví a sociálních služeb
2.3. Rozvoj venkova	Zvýšit atraktivitu venkova pro život obyvatel	Regenerovat a revitalizovat venkovské prostředí, včetně kulturního dědictví
		Rozvíjet infrastrukturu v oblasti školství, vzdělávání a sociálních věcí
3.1. Rozvoj základní infrastruktury a doprovodných aktivit v oblasti cestovního ruchu	Kvalitní infrastruktura a široké spektrum služeb pro rozvoj cestovního ruchu v regionu	Vysoká kvalita a dostačující kapacita základní infrastruktury cestovního ruchu
		Rozvinutá doprovodná infrastruktura pro cestovní ruch na území regionu
		Dobrá dostupnost turisticky atraktivních míst a památek pro návštěvníky
		Využití atraktivit a specifík regionu prostřednictvím široké nabídky produktů cestovního ruchu
3.2. Marketingové a koordinační aktivity v oblasti cestovního ruchu	Trvalý zájem turistů a region zajištěný koordinovaným rozvojem a propagací místních produktů cestovního ruchu	Kvalitní marketing a propagace produktů cestovního ruchu v regionu
		Funkčně provázané informační systémy a koordinace cestovního ruchu v regionu
		Efektivní zavádění nových atraktivních produktů cestovního ruchu

## PŘÍLOHA B

Oblast podpory	Globální cíl	Operační cíle
4.1.Podpora rozvoje infrastruktury pro podnikání	Rozšíření a zlepšení využitelnosti nemovitostí určených pro podnikatelské aktivity	Napojit lokality určené pro podnikatelské využití na dopravní a tzv. síťovou infrastrukturu
		Využít zanedbané a nevyužité objekty a plochy pro podnikání a inovační aktivity MSP
4.2.Podpora rozvoje spolupráce firem se středními školami a učilišti, dalšími regionálními vzdělávacími institucemi a úřady práce, rozvoj inovačních aktivit v regionu	Zlepšit spolupráci regionálních aktérů v oblasti vytváření příznivých podmínek pro úspěšné uplatnění absolventů škol na trhu práce a vytvářet příznivé prostředí pro rozvoj inovačních aktivit	Zlepšit fyzické podmínky pro výuku a získávání praktických dovedností absolventů škol
		Zvýšit účast veřejné správy a dalších klíčových aktérů na inovačních aktivitách v regionu
5.1.Podpora aktivit spojených s realizací a řízením ROP	Efektivní a výkonná správa programu, jejím účelem bude úspěšná realizace programu	Pořízení vybavení potřebného pro řízení a implementaci operačního programu
		Tvorba dokumentů potřebných pro řízení operačního programu
		Vyhodnocení dobrých praktik a mezinárodní výměna zkušeností relevantních k řízení a implementaci operačního programu
		Příprava a rozvoj lidských zdrojů pro implementaci operačního programu
		Zajištění administrace operačního programu
		Zajištění publicity programu
		Zpracování studií a průzkumů nutných pro řízení, monitorování a hodnocení regionálního operačního programu
		Příprava budoucího programového období
5.2.Podpora absorpční kapacity regionu NUTS II Severovýchod	Vysoká absorpční kapacita regionu umožňující splnění cílů a plánovaných dopadů programu	Podpora iniciace a přípravy projektů v regionu pro úspěšné čerpání evropských fondů prostřednictvím realizace pilotních projektů
		Podpora realizace, řízení a úspěšného vyúčtování projektů v souvislosti s realizací pilotních projektů
		Rozvoj lidských zdrojů související s přípravou, realizací a vyúčtováním projektů v souvislosti s realizací pilotních projektů
		Pořádání vzdělávacích programů v souvislosti s realizací pilotních projektů
		Vyhotovení analýz absorpční kapacity

Pramen: vlastní zpracování dle [19]

## PŘÍLOHA C Implementační schéma



Pramen: [16, s.143]

**PŘÍLOHA D** Bodovací tabulka ROP Severovýchod 1.1.

Kriterium	Váha
<b>1. Schopnosti žadatele, horizontální témata, plnění indikátorů</b>	<b>20%</b>
1.1. Přípravenost žadatele	10% (max. 10 bodů)
Žadatel má vytvořen projektový tým pro přípravnou fázi (+1 bod) investiční (+1 bod) a provozní fázi (+1 bod).	+ 0 - 3 body
Rozsah projektového týmu (+ 0-2 body) a kvalifikační požadavky na něj odpovídají rozsahu a náročnosti projektu (+ 0-2 body), je stanovena odpovědnost členů projektového týmu (+ 0-2 body).	+ 0 – 6 bodů
Žadatel popsal organizační zajištění projektů v přípravné, realizační i provozní fázi (schůzky, popis rozhodovacích procesů, způsob řešení problémů...).	+ 1 bod
<i>Hodnotitel posoudí, zda má žadatel vytvořeny podmínky pro úspěšnou přípravu, předložení a realizaci projektu (lidské zdroje, technické vybavení, zkušenosti atd.) Žadatel informace předkládá v IS BENEFIT7 v záložce Personální zajištění projektu.</i>	
1.2. Finanční zdraví žadatele	10% (max. 10 bodů)
Bude hodnoceno dle Metodiky posuzování finančního zdraví žadatele.	0-10 bodů
<i>U žadatelů, u kterých se nepožaduje doložení finančního zdraví, hodnotitel přidělí 10 bodů.</i>	
<i>Hodnotitel hodnotí finanční zdraví žadatele na základě přílohy Doklady pro posouzení finančního zdraví.</i>	
1.3. Horizontální témata	30% (max. 10 bodů)
Projekt je přímo zaměřen na podporu rovných příležitostí nebo přímo přispívá k udržitelnému rozvoji (žadatel v projektu deklaruje využití ekologicky šetrných řešení, technologií, apod.).	0 - 10 bodů

## PŘÍLOHA D

<p><i>Hodnotitel posoudí, jak projekt přispívá k naplnění horizontálních témat na základě toho, jak žadatel v žádosti popíše vlivy projektu na ně. Projekt je buď neutrální k horizontálním tématům a nebo je vůči nim pozitivní a pak je bodově zvýhodněn. Posouzení probíhá na základě údajů v IS BENEFIT7, záložka Udržitelný rozvoj, Rovné příležitosti a přílohy Doklad o posouzení vlivu projektu na životní prostředí a lokality soustavy Natura 2000.</i></p>	
1.4. Naplnění indikátorů	30% (max. 10 bodů)
<p><i>Délka řešeného úseku:</i></p>	
nad 1 km nové komunikace resp. nad 3 km modernizované/rekonstruované komunikace (včetně uvedených hodnot)	10 bodů
nad 0,5 km nové komunikace resp. nad 1 km modernizované/rekonstruované komunikace (včetně uvedených hodnot)	5 bodů
méně než 0,5 km nové komunikace resp. méně než 1 km modernizované/rekonstruované komunikace	0 bodů
<p><i>Hodnotitel bodově zvýhodní projekty významně přispívající k naplnění indikátorů příslušejících k dané oblasti podpory v souladu s tím, jaké indikátory a v jakém počtu byly žadatelem uvedeny v žádosti. Informace o naplnění těchto indikátorů obsahuje záložka Hodnoty indikátorů v IS BENEFIT7.</i></p>	
1.5 Stavební povolení	20% (max. 10 bodů)
Spolu se žádostí bylo předloženo stavební povolení s nabytím právní moci.	10 bodů
Spolu se žádostí nebylo předloženo stavební povolení s nabytím právní moci.	0 bodů
Charakter projektu nevyžaduje doložení stavebního povolení.	10 bodů
<p><i>Hodnotitel posuzuje a bodově zvýhodní, zda bylo se žádostí dodáno stavební povolení s nabytím právní moci. V případě, že charakter projektu nevyžaduje doložení stavebního povolení, projekt v této odrážce bodování</i></p>	

## PŘÍLOHA D

<i>automaticky získává plný počet bodů.</i>	
<b>DOPORUČUJÍCÍ HODNOCENÍ PROJEKTU JAKO CELKU</b>	<b>ANO/NE</b>
Tuto část hodnocení provádí 2 pracovníci ÚORP.	
<b>2. Technická kvalita projektu</b>	<b>40%</b>
2.1. Aktivita projektu a harmonogram	10 % (max. 10 bodů)
Jednotlivé aktivity projektu na sebe logicky navazují a délka realizace jednotlivých aktivit a projektu je reálná.	+0-4 body
Jsou zahrnuty všechny nezbytné aktivity nutné pro realizaci projektu (budou popsány všechny aktivity i v případě, že na ně náklady jsou nezpůsobilé).	+0-4 body
Projekt je komplexní a zahrnuje více než jednu činnost podporovanou v rámci daných zaměření oblasti podpory. Za každou další činnost získá projekt jeden bod. Maximálně 2 body.	+0-2 body
<p><i>Hodnotitel posuzuje všechny klíčové aktivity, které podmiňují úspěšnou realizaci projektu z hlediska jejich logické návaznosti. Žadatel uvádí potřebné informace v žádosti v IS BENEFIT7, záložka Aktivita projektu, Popis projektu, Harmonogram.</i></p> <p><i>Žadatel uvádí stručně a výstižně všechny podstatné části předkládaného projektu (aktivity, investice) v jejich logickém i časovém členění.</i></p>	
2.2. Technická a technologická realizovatelnost	25% (max. 10 bodů)
Je na základě poskytnutých údajů projekt realizovatelný po stránce technické a technologické? Jsou využity technologie šetrné k ŽP a takové technologické postupy, které vytváří předpoklady pro zajištění udržitelnosti projektu po zkoumané období?	10 bodů
Je na základě poskytnutých údajů projekt realizovatelný po stránce technické a technologické a využívá takové technologické postupy, které vytváří předpoklady pro zajištění udržitelnosti projektu po zkoumané období?	5 bodů

## PŘÍLOHA D

období?	
Zvolené technické a technologické řešení neumožní kvalitní realizaci projektu nebo neumožní udržitelnost projektu.	0 bodů
<i>Hodnotitel posuzuje, zda je na základě poskytnutých údajů projekt realizovatelný po stránce technické a technologické (zda jsou využity technologie šetrné k ŽP, technologické postupy, které vytváří předpoklady pro zajištění udržitelnosti projektu po zkoumané období apod.). Jako podklad slouží hodnotiteli informace v žádosti v IS BENEFIT7, záložka Popis projektu, Aktivita projektu, Harmonogram a příloha Projektová dokumentace – Kompletní dokumentace ke stavebnímu povolení.</i>	
2.3. Rozpočet projektu	20% (max. 10 bodů)
Rozpočet projektu je jasný a podrobně popsáný.	+ 0-2 body
Navrhované výdaje projektu jsou strukturované do kategorií, jsou patrné způsobilé a nezpůsobilé výdaje.	+ 0-4 body
Částky rozpočtu odpovídají cenám v místě obvyklým. Rozpočet projektu je adekvátní k popsaným aktivitám. Všechny výdaje jsou nezbytně nutné.  Rozpočet projektu :  <ul style="list-style-type: none"> <li>- Celý rozpočet projektu (vč. položek) odpovídá cenám v místě obvyklým a odpovídá realizovaným aktivitám; 4 body</li> <li>- 1 nebo více položek rozpočtu je nadhodnocena, ale rozpočet jako celek je nadhodnocen max. o 15%; 1 – 3 body</li> <li>- Celý rozpočet projektu je nadhodnocený o více než 15%; 0 bodů</li> </ul>	+ 0-4 body
<i>Hodnotitel komplexně posoudí rozpočet projektu. Z rozpočtu musí být patrná kategorizace jednotlivých výdajů a jejich rozdělení na způsobilé a nezpůsobilé. Z rozpočtu musí být patrné, že jednotlivé výdaje jsou nezbytně nutné a adekvátní. Informace k rozpočtu uvádí žadatel v žádosti v IS BENEFIT7, záložka Rozpočet, Finanční plán a v příloze Podrobný rozpočet žádosti, která obsahuje</i>	

## PŘÍLOHA D

<i>položkový rozpočet.</i>	
2.4. Zdůvodnění realizace projektu	30% (max. 10 bodů)
Posouzení ukazatele <b>intenzita dopravy</b> na řešeném úseku komunikace jako výchozího údaje pro sledování přínosů projektu. Efekt projektu je tím větší, čím větší má okruh uživatelů. Pro jednotný pohled na projekty bylo doporučeno vycházet z údajů celostátního sčítání dopravy v roce 2005 a tam, kde údaje nejsou k dispozici, vycházet z metodiky pro sčítání dopravy uveřejněné na webových stránkách ŘSD a sčítání dodatečně provést. Je možné zohlednit i navýšení intenzity po realizaci projektu.	+ 0-3 body
Příspěvek projektu k vyšší <b>bezpečnosti</b> dopravy (projekt řeší nepřehledný úsek komunikace, nedostatečnou šířku komunikace, neúměrné podélné a příčné sklony komunikace, nepřehledné křížení komunikací, chybějící svodidla, chybějící ostrůvky pro chodce na silnicích širších než 7 metrů apod., + posoudit dopravní statistiky o nehodovosti, byly-li předloženy)	+ 0-2 body
Příspěvek projektu ke zvýšení <b>plynulosti dopravy</b> a ke <b>zkrácení přepravní doby v případě, že projekt spočívá výhradně nebo především v rekonstrukci a modernizaci</b> (odstranění bodových závad, zvýšení návrhové rychlosti, odstranění kongescí apod.)	+ 0-2 body
nebo  v případě, že projekt spočívá ve výstavbě nové komunikace nebo kombinuje rekonstrukci/modernizaci a výstavbu a výstavba nové komunikace je v projektu převažující ( <i>zejména se zhodnotí zkrácení přepravní doby v důsledku výstavby nového úseku, vazba nové komunikace na podnikatelské aktivity v jejím okolí apod.</i> )	+ 0 – 4 body
Příspěvek projektu ke <b>snížení provozních nákladů</b> na údržbu a opravy v případě, že projekt spočívá výhradně nebo především v rekonstrukci a modernizaci (špatný stav komunikace vyžadoval časté opravy – promrzající konstrukce vozovky, vyčerpaná životnost krytu vozovky, olámané okraje, výmoly, vyjeté koleje apod.);	+ 0 - 2 body
	0 bodů



## PŘÍLOHA D

nebo v případě, že projekt spočívá ve výstavbě nové komunikace nebo kombinuje rekonstrukci/modernizaci a výstavbu a výstavba nové komunikace je v projektu převažující	
Příspěvek projektu ke <b>zlepšení životního prostředí</b> v intravilánech obcí (změna povrchu komunikace, protihlukové stěny, obchvaty apod.)	+ 1 bod
<p><i>Hodnotitel posoudí specifický přínos projektu (intenzita dopravy, příspěvek projektu k vyšší bezpečnosti dopravy, plynulosti dopravy a ke zkrácení přepravní doby, ke snížení provozních nákladů na údržbu a opravy, ke zlepšení životního prostředí v intravilánech obcí). Projekty, které mají pozitivní přínos, hodnotitel bodově zvýhodní. Žadatel uvádí potřebné informace v žádosti v IS BENEFIT7, záložka Popis projektu, Aktivita projektu, Udržitelný rozvoj a v přílohách Studie ekonomického hodnocení projektu, Projektová dokumentace – Kompletní dokumentace ke stavebnímu povolení, Doklad o posouzení vlivu projektu na životní prostředí a lokality soustavy Natura 2000, Soulad s rozvojovými strategiemi.</i></p>	
2.5. Udržitelnost projektu	10% (max. 10 bodů)
Žadatel v žádosti deklaruje zajištění institucionální i finanční udržitelnosti (je jasný subjekt s odpovědností za výstupy projektu vč. financování).	10 bodů
Udržitelnost je deklarována v obecné rovině, bez konkrétního pojmenování.	5 bodů
Udržitelnost projektu není zajištěna.	0 bodů
<p><i>Hodnotitel posoudí, jak bude zajištěna udržitelnost výstupů projektu po skončení podpory z programu, a to v rovině institucionální (subjekt, který bude zajišťovat udržitelnost) i finanční (zdroj financování). Žadatel dále popíše kdo a jak zajistí údržbu, opravy, sezónní údržbu včetně adekvátních částek apod.. Žadatel popíše udržitelnost projektu v IS BENEFIT7, záložka Personální zajištění projektu, Finanční plán.</i></p>	
2.6. Analýza rizik a provázanost projektu	5% (max. 10 bodů)

## PŘÍLOHA D

Žadatel v analýze rizik identifikuje všechna možná rizika, která mohou ohrozit realizaci a udržitelnost projektu, uvádí pravděpodobnost jejich výskytu a míru negativního dopadu.	+ 0-3 body
Žadatel uvádí způsoby a varianty vedoucí k odstranění nebo omezení následků rizikových oblastí.(vedoucí k předcházení rizikům)	+ 0-3 body
Popis projektu je vnitřně provázaný a v žádných částech projektu nebyly nalezeny rozpory (soulad mezi definicí cílů, výstupy projektu, popisem projektu, monitorovacími indikátory aj. v žádosti a přílohách žádosti).	+ 0-4 body
<i>Hodnotitel posoudí, zda se žadatel v popisu projektu zaměřil na jednotlivé části i jejich vzájemnou provázanost a další vazby (finanční vazby, dodavatelé, partneři) a zda soustředil pozornost na minimalizaci rizik a předpoklady úspěšné realizace. Hodnocena je jasnost, proveditelnost a provázanost projektu.</i>	
<b>3. Potřeba a relevance projektu</b>	<b>40%</b>
3.1. Integrovaný přístup, vazba projektu na jiné aktivity	40% (max.10 bodů)
Zjišťuje se, zda:	
- jde o přímé napojení na silniční síť TEN-T	10 bodů
- jde o napojení na silniční síť TEN-T přes jednu další komunikaci	5 bodů
- jde o součást páteřní silniční sítě regionu	3 body
- komunikace řešená projektem se na silniční síť TEN-T napojuje přes více než jednu další komunikaci	0 bodů
<i>Hodnotitel zjišťuje, jaké je v rámci projektu napojení na silniční síť TEN-T. Žadatel uvádí potřebnou informaci v žádosti v IS BENEFIT7, záložka Popis projektu, a v přílohách Studie ekonomického hodnocení projektu a Čestné prohlášení žadatele o napojení na síť TEN-T.</i>	
3.2. Soulad s rozvojovými strategiemi daného regionu	30% (max. 10 bodů)

## PŘÍLOHA D

<p>Zjišťuje se, zda:</p> <ul style="list-style-type: none"> <li>- projekt naplňuje cíle stanovené Strategií rozvoje kraje resp. Programem rozvoje kraje a zároveň je na seznamu prioritních projektů kraje (např. existence usnesení orgánu kraje se seznamem podporovaných projektů)</li> </ul>	<p>10 bodů</p> <p>NEBO</p>
<ul style="list-style-type: none"> <li>- projekt naplňuje cíle stanovené Strategií rozvoje kraje resp. Programem rozvoje kraje</li> </ul>	<p>0-7 bodů</p>
<p><i>Hodnotitel posuzuje, zda projekt naplňuje cíle stanovené Strategií rozvoje kraje resp. Programem rozvoje kraje. Tyto informace jsou obsaženy v přílohách žádosti Soulad s rozvojovými strategiemi a Zařazení projektu do seznamu projektů podporovaných krajem, event. prohlášení o neexistenci seznamu.</i></p>	
<p>3.3. Přínos pro rozvoj regionu a dané podporované oblasti</p>	
<p>30% (max. 10 bodů)</p>	
<p>Zjišťuje se, zda:</p> <ul style="list-style-type: none"> <li>- projekt vykazuje multiplikační efekt na rozvoj regionu (zkvalitní napojení venkovské části regionu na spádovou obec s dopadem na zlepšení přístupu obyvatel k občanské vybavenosti, návaznost stávajících a plánovaných podnikatelských aktivit na budovanou/rekonstruovanou/modernizovanou komunikaci apod.) a zároveň je realizován v problémové části regionu (regiony definované jednotlivými kraji v jejich PRK)</li> </ul>	<p>10 bodů</p> <p>NEBO</p>
<ul style="list-style-type: none"> <li>- projekt vykazuje multiplikační efekt na rozvoj regionu (zkvalitní napojení venkovské části regionu na spádovou obec s dopadem na zlepšení přístupu obyvatel k občanské vybavenosti, návaznost stávajících a plánovaných podnikatelských aktivit na budovanou/rekonstruovanou/modernizovanou komunikaci apod.)</li> </ul>	<p>0-7 bodů</p>
<p><i>Hodnotitel zjišťuje, zda žadatel průkazně zdůvodnil přínos projektu pro rozvoj regionu a dané oblasti. Při hodnocení jsou využívány záložky žádosti v IS BENEFIT7 popis projektu, případně přílohy žádosti Projektová dokumentace – Kompletní dokumentace ke stavebnímu povolení, Studie ekonomického hodnocení projektu a Čestné prohlášení žadatele o umístění projektu v problémové části regionu.</i></p>	

Pramen:[21]

**PŘÍLOHA E** Důvody vyloučení z procesu administrace

Oblast podpory	Číslo kola výzvy	Formální náležitosti			Přijatelnost			Fyzická kontrola ex-ante			Celkem	Počet zaregistrovaných projektů	Podíl na zaregistrovaných projektech v %
		HKK	LBK	PAK	HKK	LBK	PAK	HKK	LBK	PAK			
1.1.	1.	0	0	0	0	0	0	1	0	0	1	24	4,17
	7.	0	0	0	0	0	0	0	0	0	0	27	0,00
1.2.	6.	0	0	0	0	1	0	0	0	0	1	23	4,35
2.1.	8.	0	0	0	0	0	0	0	0	0	0	3	0,00
	11.	0	0	0	0	0	0	0	0	0	0	8	0,00
2.2.	2.	0	0	0	2	2	4	0	0	0	8	78	10,26
	9.	1	0	2	3	0	1	0	1	0	8	91	8,79
2.3.	2.	3	0	0	2	2	3	0	0	0	10	95	10,53
	10.	1	2	4	0	0	0	0	0	0	7	173	4,05
3.1.	2.	6	1	2	3	8	1	1	1	0	23	165	13,94
3.2.	2.	0	0	0	0	0	1	0	0	0	1	28	3,57
4.1.	5.	0	0	0	0	0	0	0	0	0	0	6	0,00
	12.	0	0	0	0	1	0	1	0	0	2	25	8,00
4.2.	5.	0	0	0	1	0	0	0	0	0	1	16	6,25
Celkem		11	3	8	11	14	10	3	2	0	62	762	8,14

Pramen: vlastní zpracování dle [8]