

**UNIVERZITA PARDUBICE
FAKULTA EKONOMICKO-SPRÁVNÍ**

**INDIKÁTORY KVALITY ŽIVOTA VE MĚSTECH
A OBCÍCH**

DIPLOMOVÁ PRÁCE

2010

Bc. Černíková Zuzana

**UNIVERZITA PARDUBICE
FAKULTA EKONOMICKO-SPRÁVNÍ**

**INDIKÁTORY KVALITY ŽIVOTA VE MĚSTECH
A OBCÍCH**

Bc. Černíková Zuzana

**Diplomová práce
2010**

Univerzita Pardubice
Fakulta ekonomicko-správní
Akademický rok: 2009/2010

ZADÁNÍ DIPLOMOVÉ PRÁCE

(PROJEKTU, UMĚLECKÉHO DÍLA, UMĚLECKÉHO VÝKONU)

Jméno a příjmení: **Zuzana ČERNÍKOVÁ**
Studijní program: **N6202 Hospodářská politika a správa**
Studijní obor: **Ekonomika veřejného sektoru**
Název tématu: **Indikátory kvality života ve městech a obcích**
Zadávací katedra: **Ústav veřejné správy a práva**

Z á s a d y p r o v y p r a c o v á n í :

Vymezení pojmu "kvalita života"
Indikátory kvality života
Charakteristika města
Analýza jednotlivých částí kvality života ve městě

Rozsah grafických prací: —
Rozsah pracovní zprávy: cca 50 stran
Forma zpracování diplomové práce: tištěná/elektronická

Seznam odborné literatury:

ADAMČÍK S., Regionální politika a management regionů, obcí a měst, Ostrava: Vysoká škola báňská, 2000.

MEDERLY P., Indikátory kvality života a udržitelného rozvoje, Praha: UK FSV CESES, 2004, ISBN 80-239-4389-8

ŠILHÁNKOVÁ V., Indikátory udržitelného rozvoje, Teoretické přístupy a zkušenosti v České republice, Případová studie Hradec Králové, Hradec Králové: Civitas per Populi, 2007, ISBN 978-80-903813-6-0

UNIVERZITA KARLOVA, Centrum pro sociální a ekonomické strategie, Průvodce krajinou priorit pro Českou republiku, Praha: Gutenberg, 2002, ISBN 80-86349-06-3

Vedoucí diplomové práce: doc. Ing. arch. Vladimíra Šilhánková, Ph.D.
Ústav veřejné správy a práva

Datum zadání diplomové práce: 30. června 2009

Termín odevzdání diplomové práce: 30. dubna 2010

doc. Ing. Renáta Myšková, Ph.D.
děkanka

L.S.

Ing. Robert Baťa, Ph.D.
vedoucí ústavu

V Pardubicích dne 12. října 2009

Prohlašuji:

Tuto práci jsem vypracovala samostatně. Veškeré literární prameny a informace, které jsem v práci využila, jsou uvedeny v seznamu použité literatury.

Byla jsem seznámena s tím, že se na moji práci vztahují práva a povinnosti vyplývající ze zákona č. 121/2000 Sb., autorský zákon, zejména se skutečností, že Univerzita Pardubice má právo na uzavření licenční smlouvy o užití této práce jako školního díla podle § 60 odst. 1 autorského zákona, a s tím, že pokud dojde k užití této práce mnou nebo bude poskytnuta licence o užití jinému subjektu, je Univerzita Pardubice oprávněna ode mne požadovat přiměřený příspěvek na úhradu nákladů, které na vytvoření díla vynaložila, a to podle okolností až do jejich skutečné výše.

Souhlasím s prezenčním zpřístupněním své práce v Univerzitní knihovně.

V Pardubicích dne 26. 4. 2010

Černíková Zuzana

Poděkování

Na tomto místě bych ráda poděkovala především Ing. Martinovi Mašálkovi za cenné rady, připomínky a ochotu při vedení této diplomové práce. A v neposlední řadě i mé rodině za poskytnutou podporu a zázemí během celého mého studia.

Anotace

Tato diplomová práce se zabývá především zhodnocením a porovnáním vybraných indikátorů kvality života ve městech.

Úkolem této práce je analyzovat a zhodnotit vybrané indikátory kvality života ve třech městech – Londýně, Vídni a Praze. Práce se zaměří zejména na indikátory kvality života, na jejich porovnání a následné vyhodnocení. Diplomová práce je rozdělena do dvou částí – v první části je vysvětlen pojem kvalita života a indikátory s ní související, v druhé praktické části jsou zpracované a vyhodnocené vybrané indikátory, které jsou na závěr v jednotlivých městech porovnány.

Klíčová slova:

kvalita života, indikátory, Londýn, Vídeň, Praha

Title

The quality of life in cities and municipalities

Annotation

This diploma deals with assess and compare selected quality of life indicators in cities.

The task of this work is to analyse and asses selected indicators which focus on quality of life indicators in three cities – London, Vienna and Prague, then on their comparison and consequently assessment. The thesis is divided into two parts – in the first part are explained the quality of life and coherent indicators, in the second (practical) part are worked out and assessed the selected indicators which are compared in the cities in conclusion.

Keywords

quality of life, indicators, London, Vienna, Prague

Obsah

Úvod	9
1. Vymezení pojmu „kvalita života“	11
1.1. Pojem „kvalita života“	11
1.1.1. Udržitelný rozvoj	13
1.1.2. Agenda 21	17
1.1.3. Regionální rozvoj.....	20
1.2. Kvalita života ve městech	22
2. Indikátory kvality života	23
2.1. Teoretický úvod k indikátorům	23
2.1.1. Základní pojmy	23
2.1.2. Typy indikátorů	24
2.1.3. Kritéria indikátorů	26
2.1.4. Hodnocení indikátorů	27
2.2. Indikátory kvality života	29
2.2.1. Indikátory podle Calverta a Hendersona.....	31
2.2.2. Jednotlivé indikátory kvality života a metody jejich výpočtu.....	33
2.2.3. Doprovodné ukazatele	35
Závěr teoretické části	36
3. Základní charakteristika měst	37
3.1. Londýn	37
3.2. Vídeň	38
3.3. Praha	40
4. Analýza vybraných indikátorů kvality života ve městech	42
4.1. Přehled použitých indikátorů	43
4.1.1. Kvalita ovzduší	43
4.1.2. Ekologická stopa.....	43
4.1.3. Odpadové hospodářství	43
4.1.4. Doprava	44
4.1.5. Míra zaměstnanosti	44
4.1.6. Nerovnosti v příjmech	45
4.1.7. Pečovatelská zařízení pro děti.....	45
4.1.8. Naděje dožití.....	45
4.1.9. Míra kriminality.....	46
4.2. Indikátory kvality života v Londýně	47
4.3. Indikátory kvality života ve Vídni	57
4.4. Indikátory kvality života v Praze	67
4.5. Vzájemné porovnání indikátorů kvality života v jednotlivých městech	79
Závěr	86
Literatura	89
Seznam grafů a tabulek	93

Úvod

Kvalita života je velmi rozsáhlé, složité a v současné době velmi aktuální téma, kterým se zabývá mnoho odborníků v různých vědních disciplínách. Někteří se domnívají, že se tento pojem vyvinul především z kvality životního prostředí, přičemž se poté připojila další hlediska jako sociální prostředí, občanská vybavenost, bezpečí a další.

V současné době však stále není mnoho studií zabývajících se kvalitou života ve městech a obcích, i když mnoho měst už do svých akčních a strategických plánů tento pojem zabývajících se kvalitou fyzického a sociálního prostředí zavádí. Protože jedině udržitelné a atraktivní fyzické prostředí je nezbytným předpokladem pro zajištění vysoké kvality života.

Kvalita života je posuzována především podle indikátorů životního prostředí (odpadové hospodářství, kvalita ovzduší, vod a půdy), ukazatelů zdraví a nemoci, úrovně bydlení, kriminality, rozvodovosti, potratovosti, naděje dožití, dostupnosti základních služeb jako je školství a zdravotnictví, dopravní infrastruktury, mezilidských vztahů, pracovních podmínek a spokojenosti na pracovišti. Indikátory kvality života jsou velmi obtížně měřitelné, ale přesto je nutné jejich měření provádět, jelikož kvalita života má významný vliv na všechny občany.

Cílem mé diplomové práce je analyzovat a zhodnotit indikátory kvality života ve vybraných městech. Zaměřím se na hlavní města Rakouska, Velké Británie a České republiky, tedy na Vídeň, Londýn a Prahu. V těchto městech zhodnotím vybrané indikátory kvality života a vzájemně je porovnám

Diplomová práce je rozdělena do dvou dílčích částí. V první části diplomové práce, tedy v teoretické části, vysvětlím pojem kvalita života a s ní i související pojmy jako je udržitelný a regionální rozvoj. V této části se také zaměřím se na indikátory kvality života, na jejich typy, hodnocení a měření.

Druhá část je praktická a zpracovává vybrané indikátory kvality života ve Vídni, v Londýně a v Praze. Na základě těchto získaných a zpracovaných informací zhodnotím jednotlivé indikátory a vzájemně je porovnám. Pro tuto práci se zaměřím na následující indikátory: kvalita ovzduší, ekologická stopa, odpadové hospodářství, doprava, míra zaměstnanosti, příjmové nerovnosti, pečovatelská zařízení pro děti, naděje dožití a míra kriminality, jelikož by mě jako občana některého z těchto měst zajímali.

1. Vymezení pojmu „kvalita života“

1.1. Pojem „kvalita života“

„Kvalita života je velmi složitý a široký pojem. Je těžko uchopitelný pro svou multidimenzionalitu a komplexnost. Zkoumá materiální, psychologické, sociální, duchovní a další podmínky pro zdravý a šťastný život člověka. Při studiu kvality života je třeba brát v úvahu vývoj, proměny v prostoru a času, společenské souvislosti, historické a kulturní kořeny, civilizační i generační změny.“¹

Pojem kvality života se začíná objevovat a zkoumat v různých vědních disciplínách od druhé poloviny minulého století. Předmětem zájmu byla z počátku především materiální stránka života společnosti jako celku, avšak postupem času byl zaznamenán sílící proud výzkumu nematerialistické stránky a posun k subjektivnímu vnímání a hodnocení kvality života jednotlivce. Pozornost byla v minulosti věnována odstraňování a zmírňování útrap nemocných a chudých, později byla zkoumána spokojenost s prací a životem, nyní je středem zájmu měření a analýza pohody. V současné době je studium kvality života novým interdisciplinárním oborem, který zkoumá kvalitu života na různých úrovních od hodnocení životní úrovně národní populace přes porovnání potřeb specifických skupin obyvatel až po měření individuální spokojenosti.

Ve 20. letech 20. století byl poprvé uplatněn termín „kvalita života“, a to v oblasti státních a ekonomických záměrů, které se zaměřily na podporu té nejnižší společenské vrstvy. Diskuse se týkala zejména vlivu státních dotací na kvalitu života chudších lidí a na celkový vývoj státních financí. V 60. letech tehdejší americký prezident Johnson ve svém politickém programu prohlásil, že zlepšení kvality života amerických občanů má za svůj cíl. Poukázal na to, že kvalita života nesouvisí pouze s ukazatelem udávající množství spotřebovaného zboží a svou pozornost zaměřil také na podmínky, ve kterých lidé žijí, jak dobře se jim v nich žije.

Další politik, který použil pojem kvalita života ve svém volebním programu, byl v 70. letech německý sociální demokrat Willy Brandt.

Brzy pojem kvalita života zdomácněl v oblasti sociologie. Sloužil zde k odlišování životních podmínek jednotlivců a skupin, jako jsou například příjem nebo politické zaměření, od vlastního životního pocitu lidí. Také první výzkumy zaměřeny

¹ kvalitazivota.vubp.cz/.../soudoba_sociologie_II_kvalita_zivota-svobodova.doc

na kvalitu života jsou započaty v sociologii a týkaly se monitorování dopadu společenských změn na život lidí. Důraz byl kladen na to, že život lidí v určitém specifickém prostředí (vesnice nebo město) nelze popsat pouze objektivními, většinou ekonomickými ukazateli, ale že je nutné přihlížet k celému souboru dalších sociálních ukazatelů, jimiž lze lépe popsat situaci lidí v určitém sociálním kontextu.

Největší rozmach studium kvality života prodělává zejména v posledních deseti letech. Mnoho výzkumných týmů ve světě se zabývá tímto tématem a snaží se ho komplexně identifikovat a vymezit z nejrůznějších pohledů (psychologie, ekonomie, ekologie, medicína, kulturní antropologie,...).

Významným cílem studia kvality života je podpora a rozvoj životního prostředí a životních podmínek, které by lidem umožnily žít způsobem, který shledávají nejlepším, a ve kterém nacházejí smysl svého bytí.

V současnosti se pojmem kvalita života zabývá mnoho odborných publikací a článků, avšak v oblasti existencionálních a sociálních, subjektivních a objektivních stránek nenacházíme názorovou shodu. Zcela značně zde chybí obecně přijímaný a teoreticky propracovaný model, univerzálně platná definice, metodologická shoda. Je to způsobeno tím, že o kvalitě života se hovoří v různých souvislostech, v různých vědních disciplínách a je chápána jako důsledek působení mnoha různých faktorů. Mezi nejdůležitější patří sociální, zdravotní, ekonomické, politické a environmentální faktory, které se navzájem ovlivňují a působí na podmínky, ve kterých lidé žijí. Zjednodušeně, v rámci všech přístupů můžeme na kvalitu života pohlížet ze dvou rovin – *subjektivní a objektivní*. Pod pojmem subjektivní kvalita života si můžeme představit lidskou emocionalitu a všeobecnou spokojenost se životem. V rámci objektivní kvality života jde o naplnění požadavků týkajících se sociálních a materiálních podmínek života, sociálního postavení a fyzického zdraví. Nicméně se pojem kvalita života stává celostním pojmem a jsou zaznamenávány snahy o sofistikované definování jejího obsahu.

V literatuře se nachází celá řada definic „kvality života“, avšak neexistuje žádná, která by byla všeobecně akceptována. Můžeme se setkat s pojmy jako jsou „sociální pohoda“ (social well-being), „sociální blahobyt“ (social welfare) a „lidský rozvoj“ (human development), které jsou přijímány jako ekvivalent, nebo úzce souvisejí s kvalitou života.²

² PAYNE, J. a kol. Kvalita života a zdraví, s.205-207

S kvalitou života se můžeme také setkat v těchto pojmech: autonomie, seberealizace, důstojnost, soběstačnost, spokojenost v rodinných, partnerských a dalších mezilidských vztazích, sociální a kulturní integrovanost apod., jindy jako “schopnost milovat, pracovat a žít v souladu s danou kulturou”.

Kvalita života také souvisí s potřebami, jejich uspokojování, o hodnotách, o individuálních žebříčkách hodnot. Teorie potřeb jsou úzce spojeny s teoriemi motivace, proto se můžeme v další literatuře setkat s definicí kvality života, která vychází z Maslowovy teorie potřeb tj. naplnění základních fyziologických potřeb je předpokladem aktualizace a uspokojení potřeb subtilnějších. Člověka motivují jeho vnitřní potřeby, které jsou individuální, mění se v čase a ve vztahu k prostředí. Maslow vypracoval stupňovité řazení potřeb, které v hierarchickém systému organizoval podle jejich naléhavosti pro člověka. Říká, že až po uspokojení potřeb nižších se objevují potřeby vyššího řádu. Avšak v některých situacích se stává, že člověk upřednostní něco z vyšších potřeb, i když stále nejsou uspokojeny potřeby nižšího řádu. Základní hierarchie je tvořena potřebami: fyziologickými, bezpečí a jistoty, sociálními (láska, přátelství, sounáležitost), uznání (ocenění, prestiž, kompetence), seberealizace (poznání, estetické potřeby).³

S pojmem kvality života úzce souvisí i následující termíny – udržitelný rozvoj, Agenda 21 a regionální rozvoj.

1.1.1. Udržitelný rozvoj

Z hlediska historie prošel pojem udržitelný rozvoj mnoho změn. V důsledku dramatického znečištění životního prostředí v 60. letech 20. století, byla Římským klubem v roce 1972 vydána první kniha Meze růstu upozorňující na to, že zdroje Země jsou konečné a není možná podpora neomezeného exponenciálního růstu.

První definování trvalé udržitelnosti bylo formulováno kolektivem odborníků pod vedením Gro Harlem Brundtlandové a uvedeno ve zprávě Světové komise pro životní prostředí a rozvoj z roku 1980 pod názvem Naše společná budoucnost: „Trvale udržitelný rozvoj je takový způsob rozvoje, který uspokojuje potřeby přítomnosti, aniž by oslaboval možnosti budoucích generací naplňovat jejich vlastní potřeby“. [2]

³ kvalitazivota.vubp.cz/.../soudoba_sociologie_II_kvalita_zivota-svobodova.doc

V roce 1983 byla ustavena Světová komise pro životní prostředí a rozvoj Organizace spojených národů, která měla nalézt cestu k trvale udržitelnému rozvoji lidstva.

Na Summitu Země v Riu de Janeiru v roce 1992 přešel tento termín do širokého povědomí veřejnosti. Jako nástroj pro lepší implementaci zde přijatých závěrů byla v září 1992 ustavena Komise OSN pro udržitelný rozvoj. Posláním komise je především „posuzovat pokrok na mezinárodní, regionální a národní úrovni v implementaci doporučení a závazků obsažených v dokumentech vzešlých z Konference o životním prostředí a rozvoji (Agenda 21 [3], Deklarace z Ria [4], Zásady udržitelného rozvoje lesů [5]), rozpracovat politické směrnice pro další aktivity, dosáhnout udržitelného rozvoje a prosazovat dialog a budovat partnerství pro udržitelný rozvoj s vládami, mezinárodním společenstvím a hlavními zájmovými skupinami zmiňovanými v Agendě 21...“[6]

Na světovém summitu o udržitelném rozvoji, který v r. 2002 uspořádala v Johannesburgu OSN, bylo rozhodnuto o transformaci Komise tak, aby byla její práce. Nově kladený důraz na implementaci přijatých závazků představuje změnu ve způsobu práce a jednání Komise od všeobecných tématických diskusí k vyhodnocování pokroku v dosahování cílů a úkolů stanovených Světovým summitem a k diskusím nad způsobem zlepšení cesty k udržitelné společnosti. Konference v Johannesburgu se tak stala dalším krokem a posunem „od Agendy k Akci“.

V roce 2001 schválila Evropská unie, která se z vlastní iniciativy zasazuje o ochranu životního prostředí, strategii udržitelného rozvoje, jejíž poslední novelizace byla přijata v červnu 2006. Tato strategie, jejímž cílem je trvalé zlepšování kvality života evropských občanů, klade největší důraz na vytvoření trvalých společenství a na jejich „schopnost účinně spravovat a využívat zdroje a těžit z potenciálu hospodářských inovací v sociální a ekologické sféře, a zajistit tak prosperitu, ochranu životního prostředí a sociální soudržnost.“

Principy udržitelného rozvoje

1. propojení základních oblastí života - ekonomické, sociální a životního prostředí;

2. dlouhodobá perspektiva - každé rozhodnutí je třeba zvážit z dlouhodobého hlediska, je třeba vytvářet strategické plány;

3. *kapacita životního prostředí je omezená* - intenzivním zneužívání přírodních zdrojů a následném znečišťování, často i destrukci mnohých ekosystémů, je třeba regulovat;

4. *předběžná opatrnost* - důsledky některých našich činností nejsou zcela známé, neboť k intenzivnímu využívání přírodních zdrojů došlo teprve v posledních desetiletí;

5. *prevence* - je mnohem efektivnější než následné řešení dopadů, jelikož na řešení problémů, které již vzniknou, musí být vynakládáno mnohem větší množství zdrojů;

6. *kvalita života* - lidé mají přirozené právo na kvalitní život;

7. *sociální spravedlnost* - sociálnímu pilíři udržitelného rozvoje se přikládá stále větší význam a ekonomický pilíř je v tomto výkladu pouze jako nástroj sloužící ke zlepšení sociálních podmínek;

8. *vnitrogenerační a mezigenerační odpovědnost* (či rovnosti práv) – jedná se o zabezpečení národnostní, rasové i jiné rovnosti, respektování práv všech současných a morální povinnosti k budoucím generacím;

10. *demokratické procesy* – veřejnost by se měla zapojovat do plánování od počáteční fáze, aby byly vytvořeny objektivnější plány a byla zajištěna podpora realizace.⁴

Udržitelný rozvoj v České republice

„Česká republika (tehdy ještě Československo) se přihlásila k myšlenkám udržitelného rozvoje shrnutým v dokumentu Agenda 21, přijatém představiteli více než 170 zemí světa na Konferenci OSN o životním prostředí a rozvoji v Rio de Janeiru v červenci 1992.“⁵

Definice udržitelného rozvoje v paragrafu 6 zákona č. 17/1992 o životním prostředí říká, že: „*udržitelný rozvoj společnosti je takový rozvoj, který současným i budoucím generacím zachovává možnost uspokojovat jejich základní životní potřeby a přitom nesnižuje rozmanitost přírody a zachovává přirozené funkce ekosystémů.*“⁶

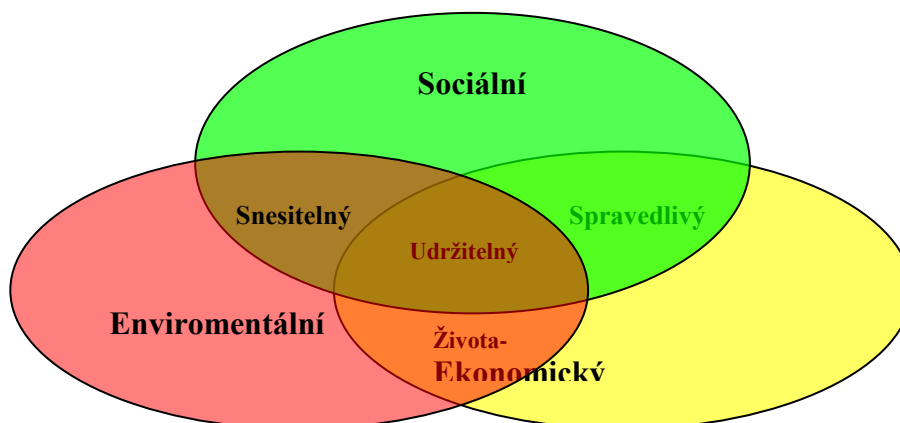
⁴ [http://www.cenia.cz/web/www/web-pub2.nsf/\\$pid/MZPMSFHV0HSB](http://www.cenia.cz/web/www/web-pub2.nsf/$pid/MZPMSFHV0HSB)

⁵ *Společné prohlášení o podpoře MA 21 v ČR*, str. 2,

[http://www.cenia.cz/web/www/webpub2.nsf/\\$pid/MZPMSFHW5QFD/\\$FILE/spolecne_prohlaseni_o_podpore_ma21_v_cr.pdf](http://www.cenia.cz/web/www/webpub2.nsf/$pid/MZPMSFHW5QFD/$FILE/spolecne_prohlaseni_o_podpore_ma21_v_cr.pdf) [30.6.2008]

⁶ *ZÁKON č. 17/1992 Sb.*, o životním prostředí ve znění zákona č. 123/1998 Sb. a zákona č. 100/2001 Sb.

Obrázek 1: Udržitelný rozvoj



Z definice udržitelného rozvoje se odvozují tři pilíře udržitelnosti tj. environmentální, sociální a ekonomický. Udržitelný rozvoj spočívá ve vyváženosti všech tří pilířů, jak je patrné z obrázku (obrázek 1). Z ekonomického hlediska je území součástí ekonomické činnosti – produkci, distribuci, spotřebu a inovace. V environmentálním smyslu se využívání území projevuje jako šetrné spotřebovávání jeho přírodních zdrojů, jeho přetváření a produkce odpadů. V sociálním smyslu je území prostředím mezilidských vztahů a snaha různých jednotlivců, sociálních a zájmových skupin o přístup ke zdrojům a infrastrukturám.⁷

Stejně jako další státy, také Česká republika má svou Strategii udržitelného rozvoje, která byla schválena vládou ČR usnesením č. 1242 ze dne 8. prosince 2004 a tvoří rámec pro zpracování materiálů koncepčního charakteru (sektorových politik či akčních programů). Je východiskem pro strategické rozhodování v rámci jednotlivých resortů i pro meziresortní spolupráci a spolupráci se zájmovými skupinami. Strategie definuje hlavní (strategické) cíle, dále dílčí cíle a nástroje. Jsou formulovány tak, aby co nejvíce omezovaly nerovnováhu ve vzájemných vztazích mezi ekonomickým, environmentálním a sociálním pilířem udržitelnosti. Směřují k zajištění co nejvyšší dosažitelné kvality života pro současnou generaci a k vytvoření předpokladů pro kvalitní život generací budoucích.

⁷ http://www.uur.cz/images/pap/KapitolaA/A12_PilireUdrzitelnehoRozvoje_20090710.pdf

Strategie udržitelného rozvoje České republiky není neměnný materiál. V současné době je tedy připravována aktualizace tohoto dokumentu. Nová verze by měla být předložena ke schválení vládě České republiky během roku 2009.⁸

1.1.2. Agenda 21

Agenda 21 je rozsáhlý dokument z Mezinárodní konference o životním prostředí a rozvoji v Rio de Janeiro v roce 1992, který ve své podstatě představuje celosvětový plán pro aplikaci trvale udržitelného rozvoje v praxi. Tento dokument není právně závazný, měl by pouze inspirovat jedince zodpovědné za plánování a rozhodování na všech úrovních..

Celkem obsahuje 40 kapitol, které jsou tématicky rozděleny do čtyř problémových částí:

První část, sociální a ekonomická dimenze, zahrnuje boj proti chudobě, měnící se struktury rozvoje, populační a demografickou dynamiku, podporu zdraví, podporu trvale udržitelného rozvoje, integrace životního prostředí a rozvoje do rozhodování v oblasti mezinárodních vztahů.

Druhá část, zachování a řízení přírodních zdrojů pro rozvoj, obsahuje ochranu ovzduší, boj proti odlesňování, chrání křehké životní prostředí, zachovává biologickou rozmanitost (biodiverzity) a redukuje znečištění.

Třetí část, posilování role významných skupin, což zahrnuje role dětí a mládeže, žen, nevládních organizací, místních orgánů, podniků a pracovníků.

Čtvrtá část, se zabývá těmito prostředky: finanční zdroje, technologie, mechanismy, vzdělání, implementace a způsoby jejich začlenění do TUR.

Agenda 21 představuje seznam prioritních cílů a nenaznačuje hlavní směry omezení negativních projevů naší civilizace v různých oblastech (sociální rozdíly mezi bohatým a chudým světem, nedostatky ve zdravotní péči, globální ohrožení životního prostředí, expanze lidských sídel, nárůst populace, atd.).⁹

„Agenda 21 vychází z toho, že růst populace, spotřeba a technologie jsou primárními hnacími silami změn v životním prostředí. Stanoví, co je třeba učinit, aby se zredukovaly plýtvavé a neefektivní způsoby spotřeby v některých částech světa a zároveň aby se v jiných podpořil rostoucí, ale udržitelný rozvoj. Navrhuje opatření

⁸ online] [http://www.env.cz/AIS/web-pub.nsf/\\$pid/MZPJHFNOFGFK/\\$FILE/KM-UV_1434-20071219.pdf](http://www.env.cz/AIS/web-pub.nsf/$pid/MZPJHFNOFGFK/$FILE/KM-UV_1434-20071219.pdf)

⁹ http://en.wikipedia.org/wiki/Agenda_21

a programy k dosažení udržitelné rovnováhy mezi spotřebou, populací a životadárnou kapacitou Země. Agenda 21 také popisuje některé technologie a techniky, které je třeba rozvíjet, aby bylo možno uspokojovat lidské potřeby a současně obezřetně hospodařit s přírodními zdroji. Agenda 21 nabízí možnosti řešení, jak zabránit degradaci půd, ovzduší a vody, jak chránit lesy a různorodost druhů a života. Hovoří o chudobě a nadměrné spotřebě, o zdraví a výchově, o městě a zemědělcích. Oslovuje vlády, podnikatele, odbory, vědce, učitele, ženy, mládež a děti. V udržitelném rozvoji spatřuje cestu k odstranění chudoby i zastavení devastace životního prostředí. Zabývá se i systémy národního účetnictví a poukazuje na nutnost zahrnutí ceny přírodních zdrojů do bohatství národů a naopak odečtení degradace životního prostředí z tohoto bohatství. Zahrnuje princip, že znečišťovatel musí nést náklady spojené se znečištěním. Dále je nutno posuzovat vliv projektů na životní prostředí před jejich realizací a zabránit tak případnému vzniku škod na životním prostředí.¹⁰

Místní agenda 21

Místní Agenda 21 (MA 21) je strategický a akční plán rozvoje obce či regionu, který zavádí principy udržitelného rozvoje do praxe. Propojuje ekonomické a sociální aspekty s oblastí životního prostředí, je vytvářen ve spolupráci s veřejností a zohledňuje konkrétní místní problémy. **Je to proces směřující k zajištění dobré a udržitelné kvality života a životního prostředí v určitém území.** MA 21 hledá řešení ve spolupráci se všemi místními společenstvími, takže odráží také jejich potřeby a zohledňuje dopady rozhodnutí na všechny oblasti života v delším časovém horizontu.

Kdo MA21 může iniciovat?

Nezáleží na tom, kdo proces místní Agendy 21 iniciuje. Jedná se především o zajištění podmínek pro kvalitní život v konkrétní obci nebo regionu v dlouhodobé perspektivě. Iniciátorem může být místní správa, nevládní organizace nebo skupina lidí, kterým záleží na zdravém rozvoji obce či regionu, či externí organizace. Záleží však na tom, jaká struktura procesu se vybuduje - na ní závisí, zda bude proces životaschopný a zda budou principy udržitelného rozvoje uplatňovány. Nezastupitelnou roli hraje v procesu MA21 místní správa, která jej musí podpořit a zaimplementovat.

¹⁰ MAŠTÁLKA, M. Územně promítnutelné indikátory udržitelného rozvoje, disertační práce, Disertační práce na Fakultě architektury Vysokého učení technického v Brně, 2009. 131 s

Pro zavádění MA21 nejsou stanoveny žádné postupy, avšak z praxe jsou známy některé kroky, které je vhodné dodržet. V systému MA21 by neměly chybět následující součásti, které jsou vzájemně propojené a doplňují se.

- **organizační zázemí** – je nutné mít schopného koordinátora procesu, který by zajišťoval spolupráci, propojování aktivit a zapojení dalších subjektů. Organizační zázemí obvykle zajišťuje místní správa.
- **komunitní spolupráce (partnerství)** – MA21 by měla zajišťovat spolupráci zaměstnanců místní správy s místní organizací a veřejností.
- **kapacita pro získávání zdrojů** - MA 21 vede ke zvýšení kapacity pro získávání zdrojů. Finanční prostředky lze také získávat od místních organizací a jednotlivců, pokud bude zavedena vzájemná spolupráce.
- **formalizace procesu, politická podpora** - Místní zastupitelstvo musí přijmout MA 21 jako oficiální součást rozvoje a fungování obce, regionu. V rámci toho se zavazuje k **respektování** principů udržitelného rozvoje včetně zapojování veřejnosti.
- **strategie udržitelného rozvoje za účasti veřejnosti** – pokud chce obec či region zavést místní Agendu 21, měla by mít zpracovanou dlouhodobou Strategii udržitelného rozvoje, jakožto zastřešující dokument pro dílčí strategie, plány a politiky.
- **výchova, vzdělávání, osvěta a informovanost** - Místní lidé by si měli osvojit základní otázky udržitelného rozvoje a pochopit, že i oni jsou spoluvůrci budoucnosti obce, regionu a jednak musejí být motivováni k tomu, aby se aktivně zapojili.
- **management kvality** – zavedením managementu kvality může být dosaženo zvýšení kvality služeb pro místní obyvatelstvo a životního prostředí
- **vnější vztahy a vazby** - obec či region by měla budovat vnější vztahy, informační vazby a partnerství s dalšími obcemi a regiony, v rámci sítí a projektů na národní i mezinárodní úrovni.
- **mikroprojekty** – malé i velké dílčí projekty by měli ukázat jak projekty přispívají k udržitelnému rozvoji. Finančně by se na nich měla podílet i místní správa.

V rámci procesu se vytváří, zpracovává a definuje **plán s následujícími částmi:**

- **základní hodnoty** – jsou to hodnoty, které účastníci vyznávají a uznávají a pro které se činností účastní. Tyto hodnoty určují základní směr další práce. Příklady základních hodnot: rovné příležitosti pro všechny, výsledky práce jsou odsouhlaseny všemi účastníky, jsou respektovány potřeby obyvatelstva apod..
- **vize** – určuje dlouhodobý cíl snažení. Odpovídá na otázky: čeho chceme dosáhnout, jak bude vypadat naše obec/region za 15, 20 a více let, jak bude vypadat doprava, veřejné prostranství apod..
- **účel** – odpovídá na otázky kdo jsme, proč chceme proces zahájit a realizovat
- **stanovení prioritních oblastí** – nejprve si musím určit klíčové oblasti práce
- **záměry a specifické cíle** – záměry obecně popisují co máme v úmyslu dělat v jednotlivých prioritních oblastech. Specifické cíle pak tyto záměry upřesňují, nejsou to však úkoly ani akce.
- **akce** - ke každé z vybraných prioritních oblastí je sestaven Akční plán – seznam konkrétních aktivit (projektů), které je třeba udělat, aby bylo dosaženo specifických cílů v dané oblasti.

K tomu aby byla MA21 správně uplatňována je třeba zavést sadu nástrojů – techniky, metodiky, dovednosti. Patří mezi ně např. řízení projektů, dovednosti efektivní komunikace, znalost principu udržitelného rozvoje, týmová spoluprací, prezentace a další.¹¹

1.1.3. Regionální rozvoj

Regionální rozvoj je komplex procesů probíhající uvnitř regionů a které se týkají pozitivních ekonomických, sociálních, environmentálních a jiných proměn regionu.

„Řešení otázek regionálního rozvoje na odborné úrovni je relativně novou záležitostí. Definice regionálního rozvoje není zcela dána, přesto lze říci, že regionální rozvoj lze chápat ve dvou základních přístupech – praktickém a akademickém.

¹¹ Dostupné z: <http://obcan.ecn.cz/index.shtml?w=u&x=1923253>

Dle praktického chápání je regionálním rozvojem míněno vyšší využívání a zvyšování potenciálu daného systematicky vymezeného prostoru (území) vznikající v důsledku prostorové optimalizace socioekonomických aktivit a využití přírodních zdrojů. Toto zvýšení a vyšší využití se projevuje v lepší konkurenceschopnosti soukromého života, životní úrovni obyvatel a stavu životního prostředí apod. Potenciál regionu lze hodnotit pomocí ukazatelů hrubého domácího produktu na obyvatele, míry nezaměstnanosti, průměrné mzdy, vzdělanostní struktury, kvality a dostupnosti infrastruktury apod. Přírodně-geografický potenciál lze hodnotit např. množstvím a kvalitou nerostných surovin, znečištěním ovzduší, vod a půdy. Toto praktické chápání regionálního rozvoje najdeme zejména v činnosti neakademických institucí, tj. zejména krajských, městských, obecních úřadů, soukromých společností.

Akademický přístup chápe regionální rozvoj jako aplikaci nauk, zejména ekonomie, geografie a sociologie, řešících jevy, procesy, vztahy systematicky vymezeného prostor (území), které jsou ovlivněny přírodně-geografickými, ekonomickými a sociálními podmínkami daného regionu. Primární je hledání příčin zákonitostí, rozmíst'ování ekonomických činností, nerovnoměrného osídlování území a navazující hledání nástrojů pro ovlivnění těchto procesů, ovlivnitelných a neovlivnitelných faktorů rozvoje apod.¹²

V obecné rovině můžeme rozvoj označit jako proces pozitivních změn, které se zabývají zlepšením kvantitativních (extenzivní rozvoj) a zejména kvalitativních (intenzivní rozvoj) charakteristik dané oblasti, a to nejčastěji v přírodní a sociálně-ekonomické oblasti. *Kvantitativní charakteristiky* posuzují zejména délku vybudovaných komunikací, vybudované ubytovací kapacity apod. *Zatímco kvalitativní charakteristiky* se zabývají cíly (dopady), kterých by mělo být dosaženo realizací jednotlivých aktivit např.: zlepšení dopravní dostupnosti – zrychlení dopravy, usnadnění dojížděky za prací, zajištění průjezdnosti pro různé typy vozidel; zkvalitnění podmínek pro rozvoj cestovního ruchu – zkvalitnění poskytovaných služeb, zajištění potřebné infrastruktury cestovního ruchu, prodloužení doby pobytu hostů atd..

¹² WOKOUN, R. *Regionální rozvoj - východiska regionálního rozvoje, regionální politika, teorie, strategie a programování*. 1. vyd. Praha: Linde 2008. ISBN 978-80-7201-699-0

Jednotlivý **aktéři** (obyvatelé, podnikatelé, političtí představitelé, úředníci veřejné správy atd.) vnímají konkrétní změny svého regionu podle vlastní představy. Rozvoj je ryze subjektivní veličinou, která se odvíjí od hodnotové orientace občanů, lokálních autorit apod. Směřování rozvoje se odvíjí od místních zdrojů a rozvoj získává obrysy přeměnou zdrojů na rozvojové potenciály.¹³

1.2. Kvalita života ve městech

Udržitelné a atraktivní fyzické prostředí je nezbytným předpokladem k udržení vysoké kvality života. Kvalita života ve městě je jednou z nejširší oblastí, jelikož představuje v podstatě hlavní smysl úsilí veřejné správy ve městě. Akční plán pro kvalitu života a fyzické prostředí ve městě se proto zabývá zejména otázkami vztahů mezi obyvateli, bezpečností, volným časem, kvalitou prostoru pro život a v neposlední řadě i podmínkami pro bydlení. Globálním cílem měst by mělo být vytváření kvalitního prostředí pro život ve městě s různorodou nabídkou příležitostí pro aktivní trávení volného času a pro odpočinek, rozvoj dobrých mezilidských vztahů a zlepšování image města navenek.¹⁴

¹³ <http://www.regionalnirozvoj.cz/index.php/regionalni-rozvoj.html>

¹⁴ *Akční plány města*
Cheb <http://www.mestocheb.cz/soubory/5091/07%20priorita%20a.%20kvalita%20zivota%20a%20fyzicke%20prostr%20edi.pdf>

2. Indikátory kvality života

2.1. Teoretický úvod k indikátorům

Pro práci s indikátory jako takovými je třeba si nejdříve ujasnit základní pojmy této problematiky a také základní požadavky kladené na indikátory.

„Indikátory rozvoje umožňují popisovat určitý vybraný jev průběžným sledováním, zaznamenáváním a vyhodnocováním souboru přesně stanovených údajů. Správně zvolené indikátory v sobě odráží hledisko:

- Místní ekonomiky.
- Sociální spravedlnosti.
- Ochrany životního prostředí.
- Posílení role místní samosprávy nebo zabezpečení potřeb místní komunity.

Výhodou práce s indikátory je získání obrazu o účinnosti místní politiky. Indikátory jsou používány ke sledování úspěšnosti plánovacích a rozhodovacích procesů i konkrétních projektů snažících se naplňovat koncept udržitelného rozvoje. Jasně popisují a kvantifikují negativní nebo pozitivní změny. Umožňují jednotlivým obcím své výsledky porovnávat a to jak mezi sebou, tak v čase, navzájem si předávat získané zkušenosti a aplikovat řešení, která se díky sledovaným ukazatelům jeví v jiném místě jako účinná, a to nejen v českých, ale i ostatních evropských regionech.“¹⁴

2.1.1. Základní pojmy

K tomu, aby byla pochopena problematika indikátorů jako celek, je třeba se seznámit s pojmy související s touto problematikou.

Indikátory jsou výsledkem zpracování a určité interpretace *primárních dat* (druh informace). Primární data jsou taková data, jež byla získána primárním sledováním příslušných objektů a jejich činností, stavů a také jevů v dané oblasti. Uvedená data jsou v první řadě získávána monitoringem příslušných objektů, činností, stavů a jevů s následným zobrazením informací do primárních dat a zpracováním dat. Veřejnost k primárním datům nemá většinou přístup, neboť jejich obsah jí nemusí být srozumitelný, případně se na ně vztahují právní předpisy o ochraně dat.

Primární data, která jsou dále zpracovaná, označovaná jako *agregovaná data*, se pořizují pro účely publikování v ročenkách a jiných materiálech. Běžný uživatel tato data využívá jako výstupy statistiky.

Na vyšší úrovni než jsou agregovaná data jsou *kvalitativní a kvantitativní indikátory* (ukazatelé), jež poskytují spolehlivé měřítko o určitém jevu. Z uvedených dvou typů indikátorů se daleko více používají kvantitativní indikátory, jelikož jsou daleko lépe využitelné v rozhodovacích procesech, různých srovnáních (např. na mezinárodní úrovni) a také poskytují základní zdroj informací pro veřejnost.

Dalším důležitým pojmem jsou *indexy*, které vznikají sdružováním dílčích indikátorů. Indexy jsou vysoce agregované indikátory, jejichž hlavním účelem je snadně a srozumitelně komunikovat s určitou cílovou skupinou.

2.1.2. Typy indikátorů

„Vzhledem k účelu použití rozeznáváme celou řadu typů indikátorů.

▪ Specifické indikátory

Soubor indikátorů specifický pro danou komunitu. V procesu sledování těchto indikátorů hraje velkou roli veřejnost /občané. Tyto indikátory se dotýkají problematiky, která je pro dané místo specifická, a to buď tradičně nebo vzhledem k aktuální situaci. Odrážejí prioritu kvality života. Na jejich výběru se aktivně podílí veřejnost v daném místě.

▪ Programové indikátory

Programový indikátor je konstruován přímo na míru konkrétnímu strategickému cíli v daném koncepčním materiálu a umožňuje sledovat a vyhodnocovat míru jeho naplňování. Podle počtu strategických cílů tak vznikne sada programových indikátorů koncepčního dokumentu rozvoje obce/města.

▪ Agregované indikátory

Pro tento typ indikátorů je charakteristická snaha o agregaci velkého počtu i relativně nestejnorodých komponentů, do jednoho konečného ukazatele/indexu. Tak jsou vytvářeny například Index lidského rozvoje (HDI), Index environmentální udržitelnosti (ESI) či ekologická stopa. V tomto případě nám hodnota indexu /ukazatele dává odpověď na celý problémový okruh. Jedno číslo hodnotí celý soubor procesů ve vybrané oblasti, v některých případech i napříč sektory. Metodika výpočtu těchto indexů je ale poměrně složitá a vyžaduje individuální přístup, tak aby výsledek

byl zatížen co nejmenší chybou a splňoval požadovanou objektivnost a reprezentativnost.

▪ **Titulkové indikátory**

Pro komunikaci s veřejností, pro zobecnění a porovnávání změn je výhodné použít sadu tzv. titulkových indikátorů. Titulkové indikátory musí být srozumitelné pro média, politiky a širokou veřejnost, musí jich být omezený počet, jejich sada by měla zahrnovat všechny pilíře rozvoje, měla by umožnit popsat trendy a srovnání s dalšími obcemi a městy České republiky.

▪ **Indikátorové sady**

Jedná se o soubor vhodně vybraných indikátorů přímo na míru pro obce či města. Indikátory v sadě se musí dotýkat ekonomické, sociální, environmentální oblasti a oblasti správy věcí veřejných. Tento soubor může být tvořen různými typy indikátorů: specifickými, agregovanými, titulkovými apod. Příkladem indikátorové sady je sada **Společných evropských indikátorů** (ECI – European Common Indicators).¹⁴

„Indikátory a data jsou většinou uspořádány do různých rámců. Tyto rámce mají různý charakter a jsou většinou označovány jako „indikátorové rámce“. Jedná se především o rámce geografické. To znamená, že data a indikátory jsou vázány na určité místo. Důležitý rámec poskytují jednotlivé obory lidské činnosti. Například existuje soubor indikátorů v oblasti lesnictví, jednotlivá průmyslová odvětví, pro zemědělství nebo zdravotnictví.“¹⁵ „Při definování postupu zavádění tzv. indikátorového rámce pro malé obce a města musí indikátory referovat o změně dosažené za určité časové období. Musí být spojeny s určitou oblastí rozvoje obce a jejich sada musí reprezentovat všechny oblasti rozvoje. Počet indikátorů by měl být omezen a jejich uživatelům (tj. politikům, úředníkům, občanům) by měl být jasný jejich smysl, význam a způsob konstrukce. Indikátory jsou účinnější, pokud jsou spojeny s cílovou nebo referenční hodnotou. Indikátory lze používat pro srovnávání a poměrování úspěšnosti různých plánů, koncepcí, opatření a projektů. Indikátory tak zajišťují cennou zpětnou vazbu. Indikátory lze používat pro porovnání jednotlivých obcí mezi sebou.“¹⁵

¹⁵ HŘEBÍK, M., TŘEBICKÝ, V.: *Manuál zpracování a využití sady indikátorů rozvoje pro malé obce*; EnviConsult, s.r.o., Praha 2007, ISBN 978-80-239-8594-

2.1.3. Kritéria indikátorů

„Aby byli indikátory skutečně použitelné, musí splňovat řadu kritérií. Mezi ně patří:

- **Významnost** - indikátory musí být významné v dané souvislosti. Z hlediska rozvoje může mít význam velké množství údajů.
- **Reprezentativnost** - Musí být zřejmé, jaký předmět nebo jev daný indikátor nebo určitá data reprezentují. Musí být zvoleno vhodné geografické měřítko, případně vhodné časové rozložení měření či odebírání vzorků, jejichž analýzy jsou podkladem pro indikátory.
- **Jedinečnost** - získané údaje mají být jedinečné, nemají být redundantní (nadbytečné), opakované, nemají dublovat (zdvojit) nějaké již existující informace. Každý indikátor má mít svou specifickou originalitu a nesmí opakovat to, co již je známo odjinud.
- **Měřitelnost, možnost získání dat** - získávání podkladových údajů musí být technicky možné. Technická stránka měření a odebírání vzorků je jednou z klíčových záležitostí, které je nutno věnovat pozornost při konstrukci monitorovacích systémů a plánování měřicích programů. Pokud jde o indikátory získávané ze statistických údajů, je samozřejmým požadavkem, aby tato data vůbec existovala nebo je bylo možno snadno získat.
- **Náklady a užitek** - pořízení, zpracování a poskytování jakýchkoliv informací stojí vždycky nějaké náklady. Informace nejsou zadarmo. Pořizování dat, provoz monitorovacích systémů a provoz informačních systémů jsou obvykle záležitostmi velmi nákladnou. V mnoha případech se tyto náklady nesrovnávají s užitky, které informační systémy, data nebo indikátory poskytují. Úměrnost nákladů a užitků je jeden ze základních, ale často přehlížených požadavků.
- **Minimalizace negativních účinků na prostředí** - při vzorkování a měření může někdy docházet k poškozování a dokonce až ke zničení pozorovaného jevu.
- **Správnost** – indikátory musí být správné, to znamená, že nesmí být zatíženy významnějšími chybami. Žádná data nejsou naprosto správná, vždycky musíme počítat s nějakou chybou, i když často malou.
- **Spolehlivost** - data musí být prověřována co do své spolehlivosti, potvrzována několika nezávislými měřeními, případně výsledky získanými zásadně různými metodami. Kontrola a zajištění kvality dat je celým důležitým oborem.

- **Srovnatelnost** - většina postupů měření, vzorkování, statistických šetření a podobně je mezinárodně standardizována. Tato standardizace, často daná mezinárodně uznávanými normami, zaručuje srovnatelnost dat v mezinárodním měřítku a v dlouhém časovém období. Předpokladem pro srovnatelnost je ovšem správnost a spolehlivost údajů.
- **Průhlednost** - postup získávání dat a indikátorů musí být transparentní. Musí být jasné, jaké metody byly použity, jak se prováděly výpočty a podobně.
- **Pochopitelnost** - veškerá data i indikátory předpokládají vždy nějakého uživatele, nějakého zájemce. Předpokladem jakéhokoliv využití údajů je jejich jasná pochopitelnost, jednoznačnost, srozumitelná prezentace.
- **Výpovědní schopnost** - žádná data a tím méně indikátory nemají smysl samy o sobě, nýbrž jen v určitém kontextu, v určitých souvislostech. Možnost interpretace je důležitým kritériem při posuzování jakýchkoliv dat a zejména indikátorů.
- **Načasování** - data a indikátory mají jen výjimečně nadčasový význam. Většinou je velmi důležité, aby byly k dispozici ve správný čas. V mnoha případech to znamená co nejrychleji, co nejdříve.
- **Využitelnost** - smyslem jakýchkoliv informací – a to se týká dat a indikátorů v plné míře – nejsou tyto informace samy o sobě, nýbrž jejich užití. Informace jsou určitým zbožím, které má cenu jedině tehdy, je-li o ně zájem.¹⁶

2.1.4. Hodnocení indikátorů

Indikátory informují určitou cílovou skupinu o vybraných skutečnostech následujícími způsoby:

- „pokud je stanoven přímý cíl, indikátory informují o dosažení, resp. přibližování nebo vzdalování od daného kvantitativního cíle;
- pokud není explicitní cíl stanoven, může být hodnocení provedeno vzájemným porovnáním stejných subjektů (států, měst, regionů, podniků, atd.), tzv. benchmarking. Porovnávat lze pouze indikátory spočítané podle stejné metodiky a za stejné časové období. Je nutno pečlivě zvážit referenční údaj, tzn. zdali zjištěné hodnoty vztáhnout na osobu, na plochu, na jednotku ekonomického výkonu, apod.;

¹⁶ MOLDAN, B.: *Indikátory trvale udržitelného rozvoje*, Vysoká škola báňská - Technická univerzita Ostrava, Ostrava. 1996. ISBN 80-7078-380-X

▪ v případě existence dat a konstrukce indikátorů stejnou metodikou po delší časové období lze získat časové řady. Hodnocení pak lze doplnit analýzou trendu, která zvyšuje výpovědní hodnotu indikátoru, sama o sobě však není dostatečná.

Na indikátory lze rovněž nahlížet z hlediska jejich závaznosti, resp. vymahatelnosti. Z tohoto pohledu indikátory dělíme na:

▪ „tvrdé“ – některé mezinárodní závazky, emisní či imisní limity zakotvené v zákonech, nejvyšší přípustné koncentrace určené hygienickými vyhláškami apod. Definitivní hodnoty těchto cílů jsou stanoveny na základě vědeckých podkladů v rámci politického procesu, ať již na úrovni mezinárodních jednání nebo národního zákonodárného postupu. Dodržování těchto limitů lze vymáhat (sankce různého typu);

▪ „měkké“ – různá doporučení, indikativní cíle vyjadřující žádoucí či podporovaný směr rozvoje (např. Rozvojové cíle tisíciletí vytýčené OSN). Takové cíle mohou být stanoveny jak v rámci politických jednání, tak jako neformální návrhy a doporučení. Obvykle tyto měkké limity nelze vymáhat, je možné pouze apelovat na jejich dodržování.

Z hlediska metodologického lze pro stanovení cílů, jejichž dosažení pomocí indikátorů sledujeme, rozlišit několik přístupů:

▪ nejvyšší přípustné hodnoty – pod tento pracovní termín lze zahrnout různé metody, které cílové hodnoty odvozují od hodnot, jejichž překročení by ohrozilo zdravotní stav populace nebo ekosystémů, nebo by narušilo rovnováhu v geobiosféře (prahové, stropní hodnoty, limity, apod.). Pro jejich stanovení jsou použity metody oborů toxikologie, hygieny, ekotoxikologie, chemie, ekologie ad.;

▪ referenční hodnoty udržitelnosti - patří sem např. udržitelný výnos (využívaný pro hodnocení udržitelnosti hospodaření v lesích či rybolovu) nebo udržitelná míra reprodukce apod. Tyto hodnoty lze použít pro řízení obnovitelných zdrojů. Dále sem patří koncept kritických zátěží (Vries, 2001) a nosné kapacity (Daily and Ehrlich, 1992);

▪ kombinace odborných a politických hledisek – stanovení cílů např. pro výši nezaměstnanosti či zadluženosti, těžby neobnovitelných zdrojů, výdajů na výzkum

či růst HDP jsou založeny na aplikaci různých metod společenských disciplín a především silně ovlivněny politicko-sociálními faktory.¹⁷

2.2. Indikátory kvality života

„Ukazatelé kvality života rozumíme jakákoliv číselná fakta, tedy data (proměnné, indexy a jiné odvozené kvantitativní charakteristiky), které mají anebo mohou mít nějaký vztah ke kvalitě lidského života a udržitelnému rozvoji.“¹⁸

„Sledováním a hodnocením indikátorů kvality života se zabývá více světových institucí, jako např. *Světová banka* (World Development Indicators, Monitoring Environmental Progress), *Rozvojový program OSN* (UNDP – Human Development Report), *World Resource Institut* (World Resources), *World Health Organisation* (databáze „Health for All“), *United Nations DESA* (Indicators of Sustainable Development), **United Nations FAO** (statistická databáze FAOSTAT), *Evropská agentura životního prostředí* (Yearly Indicator-Based Report), Eurostat (Pressure Indices Project), *OECD* (Core Set Of Environmental Indicators). Díky jejich činnosti vznikly rozsáhlé soubory ukazatelů, které v členění na jednotlivé rozvojové oblasti sice přinášejí množství informací, avšak jsou málo integrované a pro většinu uživatelů neposkytují jednoduchý a souhrnný pohled na problematiku. Proto v současnosti vystupují do popředí *složené (agregované) ukazatele – indexy*. Jde o ukazatele, které formou jediného čísla umožňují relativní porovnání pokroku zemí (regionů) ve zkoumané oblasti. Tyto ukazatele bývají chápány také jako alternativa k tradičnímu hodnocení úrovně země ekonomickou výkonností, nejčastěji v podobě *hrubého domácího produktu* (v absolutní hodnotě, na obyvatele nebo podle parity kupní síly v dané zemi), který z více důvodů těžko možno brát jako objektivní ukazatel rozvoje zemí. Nejznámějšími alternativními ukazateli jsou především *Human Development Index* (HDI), *Index of Freedom*, *Index of Corruption*, *Index of Sustainable and Economic Welfare* a *Global Competitiveness Index*. Základní kvantitativní výzkum, orientovaný na hledání vzorců (patterns) ve vztazích mezi ukazateli a vysvětlování procesů zodpovědných za tyto vzorce prostředky vícerozměrné analýzy, dosud zdomácněl jen v některých „zavedených“ subdisciplínách (ekonometrie, sociometrie),

¹⁷ MAŠTÁLKA, M. Územně promítnutelné indikátory udržitelného rozvoje, disertační práce, Disertační práce na Fakultě architektury Vysokého učení technického v Brně, 2009. 131 s

¹⁸ MEDERLY, P., TOPERCER, J., NOVÁČEK, P. *Indikátory kvality života a udržitelného rozvoje*. Praha: UK FSV CESES, 2004. ISBN 80-239-4389-8, str. 5-6

zatímco na poli celkové kvality lidského života není ještě vidět ani dílčí syntézy tohoto druhu.“¹⁹

„Motivem práce s indikátory kvality života a udržitelného rozvoje v regionech České republiky byl především fakt, že i když se ČR řadí mezi vyspělé země s vysokou úrovní kvality života (což je vyjádřeno např. hodnotou indexu lidského rozvoje podle UNDP), jeden souhrnný ukazatel na národní úrovni nemůže dostatečně popsat rozdíly mezi jednotlivými oblastmi kvality života (zejména sociální a ekonomické) a ani mezi jednotlivými regiony. Nezanedbatelná je přitom i časová dimenze – kvalita života v regionech se mění v čase, stejně jako se mění velikost rozdílů mezi regiony.“²⁰

Hlavní cíl a priori orientovaného statistického zpracování regionálních ukazatelů kvality života a udržitelného rozvoje lze spatřovat v popisu úrovně kvality života v regionech ČR formou souhrnného regionálního indexu kvality života. Index byl sestaven a publikován v rámci Národní zprávy o lidském rozvoji pro Českou republiku.

Svým způsobem je ukazatel Kvalita života chápán jako jakýsi protipól kvantitativních (ekonomických) ukazatelů. Zkoumání kvality života je zaměřeno i na nemateriální stránku života – životní podmínky a situace. Kvalita života je posuzována především podle:

- indikátorů životního prostředí,
- ukazatelů zdraví a nemoci,
- úrovně bydlení,
- dostupnosti základních služeb (školství, zdravotnictví),
- mezilidských vztahů,
- volného času,
- pracovních podmínek a spokojenosti s pracovním zařazením,
- sociálního začlenění do společnosti (možnosti podílet se na rozhodování),
- úrovně sociálních jistot, bezpečí a osobní svobody.“

¹⁹ Vysoká škola ekonomická. *Koncepce kvality života*. Dostupné z: <http://holas.xf.cz/vse/5HP400.doc>

²⁰ MEDERLY, P., TOPERCER, J., NOVÁČEK, P. *Indikátory kvality života a udržitelného rozvoje*. Praha: UK FSV CESES, 2004. ISBN 80-239-4389-8, str. 13

2.2.1. Indikátory podle Calverta a Hendersona

Ve snaze vyhnout se problémům spojené s oddělením subjektivního a objektivního vnímání kvality života, vytvořil tým pod vedením amerických ekonomů Calverta a Hendersona metodiku sloužící pro oddělení indikátorů kvality života. Indikátory kvality života podle Calverta a Hendersona byly zkonstruovány na základě multidisciplinární skupiny odborníků a akademických pracovníků z vládních agentur, společností a neziskových organizací, kteří měli odborné znalosti v 12 oblastech života. V návaznosti na vládní a soukromé údaje o ekonomických, sociálních a enviromentálních podmínkách, tyto indikátory kvality života nabízí novou metodiku pro vytvoření komplexního obrazu o blahobytu v USA a mohou být snadno opakovatelné na místní a mezinárodní úrovni.

V následující tabulce jsou uvedeny mezinárodní indikátory kvality života podle Calverta a Hendersona.²¹

Tabulka 1: Calvert-Henderson – Indikátory kvality života:

Oblast	Indikátor
=> Vzdělání	<ul style="list-style-type: none">▪ Dosažené vzdělání (educational attainment)▪ Výdaje na vzdělání (educational expenditure)▪ Míra gramotnosti (literacy rates)▪ Příjmy podle vzdělání (income by education)▪ Přístup ke vzdělání (access to education)▪ Distribuce vzdělání (distribution of education)
=> Zaměstnání	<ul style="list-style-type: none">▪ Civilní pracovní síla (civilian labor force)▪ Míra zaměstnanosti (employment rate)▪ Míra nezaměstnanosti (unemployment rate)▪ Míra částečné nezaměstnanosti (underemployment rate)▪ Míra participace pracovní síly (labor force participation rate)▪ Poměr zaměstnanosti k počtu obyvatel (employment-to-population ratio)▪ Délka nezaměstnanosti (duration of unemployment)▪ Důvod nezaměstnanosti (reason for unemployment)▪ Dobrovolnictví (volunteering)▪ Alternativní organizace práce (alternative work arrangements)▪ OSVČ (self-employment)

²¹ Přeloženo z: http://www.flynnresearch.com/indicators_sochealth.pdf.

=>Energie	<ul style="list-style-type: none"> ▪ Energetická náročnost (energy intensity) ▪ Spotřeba energie (energy consumption) ▪ Koncentrace oxidu uhličitého (carbon intensity)
=>Životní prostředí	<ul style="list-style-type: none"> ▪ Kvalita vzduchu (air quality) ▪ Kvalita vody (water quality) ▪ Kvalita půdy (soil quality) ▪ Biodiverzita (biodiversity) ▪ Domovní odpady (household waste) ▪ Odtok vody z půdy (agricultural run-off) ▪ Normy pro kvalitu ovzduší (air quality standards) ▪ Zdroje emisí (sources of emissions) ▪ Větrné a vodní eroze (wind and water erosion) ▪ Uvolňování jedovatých chemikálií (toxic chemical releases)
=> Zdraví	<ul style="list-style-type: none"> ▪ Kojenecká úmrtnost podle vzdělání, národnosti a etnického původu matky (infant mortality by mother's education, race and ethnicity) ▪ Délka života podle pohlaví, rasy a národnosti (life expectancy by gender, race and nationality)
=>Lidská práva	<ul style="list-style-type: none"> ▪ Osobní bezpečnost (security of person) ▪ Domácí násilí (domestic violence) ▪ Všeobecná deklarace lidských práv (Universal Declaration of Human Rights) ▪ Imigrace (imigration) ▪ Azyl (asylum) ▪ Vězeňské práce (prison labor) ▪ Deportace cizinců (deported aliens) ▪ Práva žen a dětí (right of women and children) ▪ Nenávistné trestné činy (hate crimes) ▪ Trest smrti (death penalty) ▪ Hlasování (voting) ▪ Smlouvy o lidských právech (human rights treaties) ▪ Politické akční výbory (political action committees)
=>Národní bezpečnost	<ul style="list-style-type: none"> ▪ Prezidentova národní bezpečnostní strategie (President's national security strategy) ▪ Mezinárodní smlouvy (international treaties) ▪ Významné ozbrojené konflikty (major armád conflicts) ▪ Vojenské výdaje ve světě (worldwide military expenditures) ▪ Dokončení mírových smluv (completed peacekeeping missions) ▪ Mezinárodní teroristické incidenty a oběti (international terrorist incidents and casualties)
=>Veřejná bezpečnost	<ul style="list-style-type: none"> ▪ Míra úmrtnosti způsobená úrazy a infekční nemoci (death rates from injurie and infections diseases) ▪ Hlavní příčiny úmrtnosti (leasing causes of deaths)
=> Příjmy	<ul style="list-style-type: none"> ▪ Průměrný příjem rodiny (median family income) ▪ Rozdíl v mzdách u mužů a žen (male-female wage gap) ▪ Bohatství (wealth) ▪ Hůře placená práce (low-wage jobs)

	<ul style="list-style-type: none"> ▪ Míra participace pracovní síly (labor force participation rate) ▪ Míra nezaměstnanosti (unemployment rate) ▪ Zdroje příjmů (sources of income) ▪ Pojištění (insurance) ▪ Důchod (pension) ▪ Daně (taxes) ▪ Zisky (profits) ▪ Příjmy z jiné než pracovní činnosti (non-labor incomes) ▪ Chudoba (poverty)
=>Infrastruktura	<ul style="list-style-type: none"> ▪ Veřejná a soukromá infrastruktura (public and private infrastructure) ▪ Odvětví dopravy (transporting sector) ▪ Telekomunikace (telecommunication sector) ▪ Veřejné služby (utilities sector) ▪ Sociální infrastruktura -zdravotnictví, bezpečnost, vzdělání.. (social infrastructure – health, safety, education) ▪ Enviromentální infrastruktura (enviromental infrasturcture)
=> Rekreace	<ul style="list-style-type: none"> ▪ Náboženské aktivity (religious aktivity) ▪ Sponzorované umění (patronized arts) ▪ Amatérské umění (amateur arts) ▪ Domácí kutilství (do-it-yourself hobbies) ▪ Fyzické aktivity (psychical activity) ▪ Návštěvnost sportovních akcí (spectar sports attandance) ▪ Zkušenosti s médii (vicarious (media) experience) ▪ Virtuální rekreace (virtual recreation) ▪ Hazard (gambling) ▪ Cestování a turistika (travel and tourism)
=> Ochrana	<ul style="list-style-type: none"> ▪ Přelidnění (overcrowding) ▪ Dostupnost (affordability) ▪ Náklady na pronájem (rental cost burden) ▪ Počet obyvatel v sousedství extrémní chudoby (population in extrémé poverty neighbourhoods) ▪ Nespravedlivé domovní podmínky (housing condition inequities)

Zdroj: Calvert-Henderson *Quality of Life Indicators* (2000): http://www.flynnresearch.com/indicators_sohealth.pdf.

2.2.2. Jednotlivé indikátory kvality života a metody jejich výpočtu

„Na první místo patří index lidského rozvoje (Human Development Index - HDI). Tento index je uveřejněn od roku 1990 ve známé statistické publikaci „Zpráva o lidském rozvoji“ (Human Development Report), která je každoročně vydávaná pod záštitou UNDP (United Nations Development Programme).

HDI je vypočítáván na základě tří kategorií faktorů:

- lidské zdraví,
- úroveň vzdělanosti,
- hmotná životní úroveň.

Lidské zdraví je v současnosti vyjádřeno jako průměrná očekávaná délka života při narození.

Úroveň vzdělanosti se stanovuje jako podíl gramotného obyvatelstva a jako kombinovaný podíl populace z příslušné věkové skupiny navštěvující školy prvního, druhého a třetího stupně.

Hmotná životní úroveň je vyjádřena jako hrubý domácí produkt na osobu v USD, který je přepočítáván na paritu kupní síly.

Pro konstrukci HDI byly u jeho jednotlivých složek stanoveny následující fixní hodnoty minima a maxima:

- průměrná očekávaná délka života při narození: 25 a 85 let
- gramotnost obyvatelstva staršího 15 let: 0 % a 100 %
- kombinovaný podíl populace z příslušné věkové skupiny navštěvující školy 1., 2. a 3. stupně: 0 % a 100 %
- HDP na hlavu v paritě kup. síly: \$100 a \$40 000

Pro složky HDI (vyjma HDP) dále platí následující vztah:

$$HDI_i = (aktuální\ hodnota - minimum) / (maximum - minimum)$$

Pro HDP platí:

$$HDI_i = (log\ akt.\ hod. - log\ min.) / (log\ max. - log\ min.)$$

Celkový HDI index se získá:

$$HDI = (HDI\ délka\ života + 2/3\ HDI\ gramotnost + 1/3\ HDI\ školní\ docházka + HDI\ hrubý\ domácí\ produkt) / 3$$

Na základě HDI je možné státy rozdělit do tří skupin:

- státy s vysokou úrovní lidského rozvoje HDI <0,8;1>
- státy se střední úrovní lidského rozvoje HDI <0,5;0,8>

- státy s nízkou úrovní lidského rozvoje HDI (0,5;0> 22

Index HDI je v praxi používán pouze pro mezinárodní srovnání.

2.2.3. Doprovodné ukazatele

„Doprovodnými ukazateli HDI jsou *index lidské chudoby* (Human Poverty Index – HPI), který navíc zohledňuje faktory jako dostupnost vody a dětskou podvýživu (HPI-1), populaci pod hranicí chudoby a dlouhodobou nezaměstnanost (HPI-2). Dále se uvádí i *index lidského rozvoje* zohledňující nerovnost mezi pohlavími (Gender-related Development Index - GDI) a *index měřící aktivní účast žen na ekonomickém a politickém životě* (Gender Empowerment Measure – GEM).

Pomocí těchto ukazatelů, v současnosti velmi systémově propracovaného je kvalita života člověka (společnosti) mapována a směřována především do podmínek života. Prostřednictvím nich lze zejména porovnávat kvalitu života různých skupin obyvatelstva, národů, regionů apod.²³

²² Vysoká škola ekonomická. *Koncepce kvality života*. Dostupné z: <http://holas.xf.cz/vse/5HP400.doc>

²³ Vysoká škola ekonomická. *Koncepce kvality života*. Dostupné z: <http://holas.xf.cz/vse/5HP400.doc>

Závěr teoretické části

Pojem kvalita života je sice po dlouhá léta předmětem zájmu mnoha odborníků, dosud však není přesně definován a vymezen, čímž dochází k tomu, že o kvalitě života hovoříme v různých souvislostech.

Při studiu pojmu kvality života se vychází především z rozvoje životního prostředí, přičemž už nyní jsou do tohoto pojmu vloženy i jiné faktory jako například sociální, občanská vybavenost, bezpečnost a další. V současné době se setkáme s městy, které mají vypracovaný akční plán pro kvalitu života, a to především pro tyto oblasti: podmínky pro bydlení, bezpečnost, vztahy mezi obyvateli, kvalita prostoru pro života a dalšími.

Co se týče indikátorů kvality života máme několik jejich typů, kritérií a hodnocení. Při zaměření na indikátory kvality života jsem uvedla indikátory podle pánů Calverta a Hendersena, kteří zpracovali více jak 80 indikátorů z 12 oblastí.

Na závěr této kapitoli uvádím měření indexu lidského rozvoje, který je vypočítán na základě faktorů lidského zdraví, úrovně vzdělanosti a hmotné životní úrovně.

3. Základní charakteristika měst

3.1. Londýn

Londýn (anglicky London) je hlavním a zároveň největším městem Spojeného království Velké Británie a Severního Irska ležící na jihovýchodě země v nadmořské výšce 24 m. n. m. (51°30` severní šířky a 0° 7` západní délky) s rozlohou 1577 km². Byl založen na severním břehu řeky Temže (Thames), která jím protéká a spojuje Londýn se Severním mořem a umožňuje tím lodím přístup na světové námořní cesty.

V dnešním Londýně žije na sedm miliónů obyvatel a při započítání i přilehlých oblastí je jejich počet téměř dvojnásobný. Potkáte tu lidi snad všech existujících národností a kosmopolitnost je jednou z hlavních zdejších deviz. Etnické složení města je 69% bílí, 12% asiáté, 10% černí, 9% ostatní. Hustota zalidnění činí 4761 obyvatele na km².

Londýn je rozdělen do 32 městských obvodů a londýnské City. Jednotlivé samosprávy městských obvodů jsou nejdůležitější jednotkou místní správy Londýna a jsou zodpovědné za zajištění lokálních služeb v oblasti, kterou spravují. London City není spravována běžnou místní radou, ale historickou Corporation of London. Nejvyšší správním orgánem Velkého Londýna je Greater London Authority (GLA), která má vliv na dění celé oblasti a je zodpovědná za koordinaci činností samospráv městských čtvrtí, strategické plánování a chod služeb, jež mají dosah v celém Londýně jako například policie, požární ochrana a doprava. GLA se skládá ze zastupitelstva, jímž je Londýnské shromáždění (London Assembly), které řídí starosta Londýna. Současný starosta Boris Johnson byl zvolen roku 2008. Londýn je v parlamentu reprezentován 74 poslanci. Policejní službu pro 32 londýnských čtvrtí zajišťuje Metropolita Police Service. City má svou vlastní policejní správu City of London Police. Zdravotní služba v Londýně je řízena vládou prostřednictvím Národní zdravotní služby.

Londýn vždy byl průmyslovým, obchodním a politickým centrem britského impéria, dnes je stále největším britským přístavem, kulturním, obchodním a administrativním střediskem Velké Británie.

V neposlední řadě je Londýn i městem mnoha vysokých škol a uměleckých akademií, muzeí a galérií s bohatými sbírkami, divadel, kin, koncertních a výstavních sálů, sportovních areálů, soutěží či festivalů.

Londýn je pokládán nejen za historického giganta – za poznání stojí i jeho moderní tvář. Město si nikdy příliš nebralo servítky se skloubením Nové a staré zástavby a tak můžeme dnes vidět stát stavby všech velikostí a stáří vedle sebe všude po metropoli. Moderna tak zasahuje nejen do okrajových či odtažitějších čtvrtí, ale je přítomna i v samém centru Londýna.

Ekonomický význam Londýna je způsoben mimo jiné jeho včasnou poválečnou orientací na odvětví poskytování služeb. Londýn je hlavní centrálou mezinárodního obchodu a patří spolu s New Yorkem a Tokiem mezi tři nejdůležitější ekonomická centra. Je po New Yorku druhým největším světovým finančním střediskem a šestou největší městskou ekonomikou. Londýn produkuje asi 20% HDP a Londýnská metropolitní oblast je zdrojem asi 30% HDP Velké Británie.

City je největší finančním a obchodním centrem v Evropě a pomalu dostihuje i New York. V Londýně sídlí banky, brokerské společnosti, pojišťovny, právní a účetní společnosti. Další kancelářské středisko vzniklo na východ od City v Canary Harf, kde sídlí světové centrály společností HBSC, Reuters, Barclays a Clifford Chance, největší právní společnost světa.

3.2. Vídeň

Město Vídeň (německy Sien, anglicky Vienna) se nachází na řece Dunaji na ploše přes 414 km², je jedním z devíti spolkových zemí a zároveň spolkovým hlavním městem Rakouské republiky. Vídeň se rozvinula v jedno z největších a nejvýznamnějších měst střední Evropy také díky své výhodné geografické poloze. Nachází se mezi severovýchodními výběžky Alp, v severozápadní vídeňské pánvi a z větší části jižně od Dunaje leží na průsečíku starých dopravních tepen. Potkávají se zde západovýchodní dopravní cesta po Dunaji a historická severojižní cesta (Jantarové cesty). Z města se stalo centrum evropské dopravy a od pádu železné opony získávají na významu především dopravní a hospodářské vztahy s východními sousedními státy.

Plochou je sice nejmenší spolkovou zemí, ale počtem obyvatel největší. Vídeň je rovněž zdaleka největší samosprávou Rakouska, mezinárodním kongresovým, konferenčním a veletržním centrem a sídlem asi dvou tuctů mezinárodních organizací. Většina z nich patří OSN. Vídeň je vedle New Yorku a Ženevy třetím sídlem OSN, sídlí zde i dílčí organizace jako UNIDO nebo IAEO a je centrálou OPEC. V těchto mezinárodních organizacích je zaměstnáno více než 4 000 pracovníků.

Počátkem roku 2009 žilo ve Vídni 1,69 milionů obyvatel, z toho se necelá čtvrtina nenarodil v Rakousku a necelá pětina nemá rakouské občanství. Polovinu cizinců tvoří občané států bývalé Jugoslávie (120 000 obyvatel) a Turecka (48 000); dále zde žije na 26 000 Němců, 25 000 Poláků a 21 000 Čechů. Úředně uznaný státu jazykové menšiny mají mluvčí českého, maďarského, slovenského a romského jazyka. Vzhledem k růstu porodnosti i přistěhovatelství se předpokládá, že kolem roku 2030 může Vídeň opět dosáhnout počtu dvou milionů obyvatel.

Vídeň se člení na 23 samostatných městských částí tradičně označovaných jako vídeňské městské okresy (Wiener Stadtbezirke). Městské okresy se dále člení celkem na 89 katastrálních území, jejichž hranice se však v některých případech nekryjí s hranicemi městských celků. Vlastní kompetence umožňující Vídni zřizovat vlastní zastoupení a reprezentace v zahraničí je zastoupena příslušným zemským hejtmanem, který je ve Vídni zároveň starostou spolkového hlavního města a hlavou městské rady. Ve Vídni je touto osobou od roku 1994 starosta a vídeňský hejtman Dr. Michael Häupl.

Mezi hlavní strategie rozvoje města Vídně, které udávají směr vývoje pro blízkou a střednědobou budoucnost rakouské metropole patří STEP 94 a jeho upravený následovník STEP 05. Vychází z postavení Vídně jako centra středoevropského regionu a z požadavků stavebního rozvoje v důsledku demografických a ekonomických změn.

STEP 05 je upravený plán rozvoje města z roku 2005, který v hrubých rysech určuje budoucí rozvoj vídeňského životního prostoru. Jde o to, kde jak budou Vídeňané v budoucnu bydlet a pracovat, jakým způsobem se budou přemisťovat z míst na místo a trávit volný čas. Tento plán rozvoje města poprvé nekončí na hranicích Vídně, ale vztahuje se i k jejímu bezprostřednímu okolí – dokonce i přes státní hranice. Jde hlavně o kooperaci s parterem v rámci evropského regionu CENTROPE.

K nejdůležitějším cílům programu STEP 05 patří:

1. Vytvořit příznivé investiční klima pro ekonomiku atraktivními lokacemi, infrastrukturou a inovačními zařízeními a zajistit místní zásobování.
2. Zajistit pestrost a kvalitu životního prostoru uchováním a rozšířením pásu zeleně okolo města a podunajské krajiny.
3. Koncentrovat výstavbu podél tras hromadné dopravy, zacházet úsporně s půdním fondem, podporovat smíšené užívání prostoru a bránit funkční a sociální izolaci.

4. Zvyšovat podíl ekologických druhů dopravy a redukovat podíl motorizovaného individuálního provozu.
5. Zajistit kvalitu života zabezpečením rovných příležitostí k získání bydlení a dostatečnou velikostí a kvalitou, k přístupu do zařízení kulturního života, do sociálních, vzdělávacích, zdravotních a pečovatelských zařízení a přírodních a rekreačních oblastí.
6. Dostát požadavků „vzdělané společnosti“ podporou vědy a výzkumu a upevnit tak pozici Vídně jako metropole s vysokou úrovní vzdělání.

3.3. Praha

Praha je hlavní a současně i největší město České republiky. Se 496 km² se rozkládá uvnitř Středočeského kraje na řece Vltavě. Praha je všeobecně považována za jedno z nejkrásnějších měst Evropy. V historickém centru se nachází Pražský hrad, jenž je největším hradním komplexem na světě a památkou rezervací UNESCO. Naše hlavní město je hlavním dopravním uzlem v Česku a významnou křižovatkou ve střední Evropě.

K 31 .12. 2009 zde mělo trvalý pobyt 1 249 026 obyvatel a Praha se tak ocitá v rámci velikosti na 14. místě největších měst Evropské Unie. Praha se stává jedním z kosmopolitních měst. Od poloviny 90. let zde totiž výrazně posilují národnosti menšiny. Odhadem zde žije přibližně 50 000 Slováků, 50 000 Ukrajinců, 20 000 lidí z bývalého SSSR, 10 000 obyvatel ze zemí bývalé Jugoslávie a 15 000 Vietnamců. Dále se ve městě nachází přibližně 9 000 romských obyvatel, sloučených do romských komunit především v Libni, západní části Smíchova a Žižkově. Podle posledních sčítání pražského magistrátu v roce 2007 se ve městě pohybuje přibližně 2000 bezdomovců. Díky pilotnímu projektu centra sociálních služeb se podařilo 50 bezdomovcům v roce 2008 získat práci na hlavní pracovní poměr.

Praha je sídlem velké části státních institucí, dalších organizací a firem. Sídlí zde prezident republiky, vláda, ústřední orgány, Vrchní soud a další úřady, jak ústředních, tak územních samosprávních celků. Praha je místem soustředění téměř veškerých politických stran, církví, náboženských a dalších sdružení s celorepublikovou působností. V rámci Česka má Praha specifické postavení obce i kraje, netýká se jí Zákon o obcích, nýbrž Zákon o hlavním městě Praze (131/200 Sb.). Praha má velmi komplikované členění, jelikož je zde v platnosti několik různých způsobů členění: katastrální, státně-územní, samosprávné a několik úrovní a druhů

správního. Některé spolu dokonce v centrální oblasti městě nekorespondují. Praha má 22 samosprávných městských částí, které jsou spravovány voleným zastupitelstvem, radou, starostou a úřadem městské části a 10 územních obvodů.

Hl. m. Praha je jedním z nejdůležitějších hospodářských center České republiky, a to nejen z toho důvodu, že zde sídlí ústřední orgány firem, organizací a vlády, ale i z toho důvodu, že je zde čilý cestovní ruch a význačný filmový průmysl. Dalším důležitým oborem zvyšující hrubý domácí produkt je zpracovatelský průmysl, který s 7,6 procenty celkové průmyslové výroby zaujímá páté místo v regionální struktuře všech čtrnácti krajů. V rámci zpracovatelského průmyslu jsou jako nejvýznamnější odvětví považovány produkce potravin a produkce elektronických a optických přístrojů.

4. Analýza vybraných indikátorů kvality života ve městech

V této kapitole se Vás pokusím seznámit s indikátory kvality života ve třech vybraných městech – Vídni, Londýně a Praze.

Vídeň jsem si vybrala z toho důvodu, že se v rámci studie Mercer Quality of Living Survey 2009, který mapuje kvalitu života v jednotlivých městech po celém světě, umístila na prvním místě a předčila tak Curych a Ženevu, kteří se každoročně ujímali předních příček. Vídeň se tak stala městem s nejlepší kvalitou života na celém světě.

Londýn jsem si vybrala proto, že má velice dobře zpracovanou zprávu o kvalitě života pod názvem London's Quality of Life Indicators 2008/09 Report vypracovanou Londýnskou Komisí pro udržitelný rozvoj. Tato zpráva se zabývala indikátory, které se od poslední zprávy vypracované v roce 2004/05 zlepšily, zhoršily, či nezměnily.

A jako poslední město jsem si vybrala Prahu, protože je hlavním městem České republiky a indikátory byly vcelku dobře vyhledatelné.

Indikátory jsem vybírala hlavně podle jejich důležitosti pro kvalitní život obyvatel bydlících ve městě a také podle jejich dostupnosti. Jako základní indikátory jsem vybrala:

1. kvalita ovzduší
2. ekologická stopa
3. odpadové hospodářství
4. doprava
5. míra zaměstnanosti
6. příjmové nerovnosti
7. pečovatelská zařízení pro děti
8. naděje dožití
9. míra kriminality

4.1. Přehled použitých indikátorů

4.1.1. Kvalita ovzduší

Kvalita ovzduší je jedním z indikátorů, který vypovídá o kvalitě života v daném území. Kvalita ovzduší je znečišťována mnoha faktory, které ovlivňují míru znečišťujících látek v ovzduší. Mezi hlavní látky snižující kvalitu ovzduší je oxid uhličitý (CO₂), oxid uhelnatý a jiné drobné částice prachu a špíny rozptýlené ve vzduchu uváděné pod názvem PM₁₀.

Kvalita ovzduší ovlivňuje zdraví člověka, a to především mladých a starších osob a osob s již existujícími zdravotními problémy. Kromě smrti a hospitalizací nemocných osob, dochází kvůli špatné kvalitě vzduchu ke snižování délky života.

Velké množství těchto znečišťujících látek v ovzduší je vytvářeno průmyslem, dopravou a výrobou elektrické energie. Emise oxidu uhličitého již v současné době způsobují změnu v klimatu a v budoucnu bude mít silné důsledky pro zhoršení kvality života.

4.1.2. Ekologická stopa

Ekologická stopa je uměle vytvořená jednotka, která určuje kolik globálních metrů (nebo i globálních hektarů označovaných gha) čtverečních potřebuje člověk k dané činnosti, nebo Země pro svůj život. Zahrnuje v sobě vše od získání potravin, dopravu, spotřebu až po odpad vyprodukovaný člověkem. Ekologická stopa představuje převedení lidských aktivit na plochu ekologicky produktivní země a vodní plochy využívaná výhradně k zajištění zdrojů a asimilaci odpadů produkovaných danou populací při používání běžných technologií.

Koncept ekologické stopy byl vytvořen, aby odpovídal na otázky související s tím, zda lidská společnost žije v hranicích únosné ekologické kapacity a aby odhadoval dopad lidské aktivity na přírodu.

4.1.3. Odpadové hospodářství

Spotřeba zboží domácností a podniků neustále roste a dochází tím k hromadění odpadů na skládkách ve městech a jejich okolí. Množství odpadů na skládkách je v současné době neudržitelné, proto jsou požadována stále nová opatření sloužící k prevenci, zvýšení recyklace a vytváření energetické účinnosti pomocí moderních odpadových technologií.

U tohoto indikátoru budeme zjišťovat, jaké množství odpadů je na území jednotlivých měst vyprodukováno, jak se potýkají s jeho odklizením a jaké k tomu používají prostředky. Svou pozornost také zaměříme na programy, které se odpadovou politikou zabývají a jaké cíle do budoucna města mají.

4.1.4. Doprava

V mnoha evropských městech dochází ke zvyšování objemu dopravy. Pokud by trend navyšování pokračoval i nadále, byli bychom zahlceni miliony a miliony aut. Vysoký objem dopravy má negativní vliv na naše zdraví, a to znečištěním ovzduší, vody a půdy, hlukem a vibracemi, nehodami, zábořím půdy (pro výstavbu silnic) a produkcí odpadu.

Každé větší město má plán nebo program na redukci objemu dopravy, které bývají utvořeny tak, aby objem dopravy byl udržitelný. Města se snaží lidem nabídnout ekologické varianty dopravy, jako je cyklistika nebo hromadná doprava. Vznikají reklamní kampaně, jsou vybudovávány nové cyklostezky a vzděláváno obyvatelstvo k prevenci. Velký boom zažívají cyklostezky. Pokud má město vybudovanou kvalitní síť cyklostezek, obyvatelé je budou využívat s tím, že se zredukuje množství aut a i nemocí způsobené z nedostatku pohybové aktivity.

4.1.5. Míra zaměstnanosti

Být zaměstnán má veliký vliv na celkové hospodářství a obecné blaho. Míra zaměstnanosti se vyjadřuje jako podíl počtu obyvatel v produktivním věku k počtu obyvatel celkem. Zaměstnaná osoba je taková, která během jednoho týdne pracovala déle než 1h za mzdu. U tohoto ukazatele není rozhodující, zda pracovní aktivita měla trvalý, dočasný, sezónní či příležitostný charakter. Pokud lidé pracují a jsou se svou prací spokojeni, mají zde vytvořené příjemné zázemí a práce je baví, jejich kvalita života se zvyšuje. Míra zaměstnanosti je pozitivní faktor a cílem všech politik by mělo být, aby se tento ukazatel co nejvíce přibližoval sto procentům- U tohoto indikátoru můžeme sledovat jaké jsou rozdíly v zaměstnanosti podle odvětvové struktury a podle pohlaví.

4.1.6. Nerovnosti v příjmech

Nerovnosti v příjmech (anglicky Income Inequality) je indikátor, který sleduje rozdíl v příjmech u nejbohatší a nejchudší části populace, snahou je, aby tento rozdíl byl co nejnižší. U tohoto ukazatele sledujeme v jakých oborech obyvatelé vydělávají nejvíce, resp. nejméně a také podle vzdělání, kterého pracovníci dosáhly. Vyšší rovnost přináší kvalitnější životní podmínky, a to nejen pro ty s nejnižšími příjmy. Snížení tohoto rozdílu je důležitý pro dlouhodobý udržitelný rozvoj.

U tohoto ukazatele můžeme také sledovat nerovnosti v příjmech podle pohlaví. Je všeobecně známo, že muži vydělávají zpravidla více než ženy. Zda je to tak i ve Vídni, v Londýně a v Praze se dozvíme v následujících kapitolách.

Mzdy v hlavních městech jsou tradičně nejvyšší v celé republice (resp. království), je to dáno velkou koncentrací pracovních příležitostí. Dalším důvodem je skutečnost, že v hlavních městech bývá soustředěna celá řada velkých firem a státních institucí a v místě sídla pracuje vždy především nejvyšší vedení těchto subjektů, takže zde bývají koncentrováni vedoucí pracovníci s nejvyššími platy.

4.1.7. Pečovatelská zařízení pro děti

Vzdělání je základem pro lidi, jelikož je vybaveno schopností přispívat k ekonomice a společnosti. Učení také přispívá k podpoře sociální soudržnosti a aktivního občanství.

Pod pojmem pečovatelská zařízení pro děti si představme zařízení, kde děti tráví většinu svého času. V předškolním věku jsou to jesle nebo školka a ve školním věku základní či střední škola. Pokud není zajištěna dostatečná péče o děti předškolního věku, je omezen přístup rodičů k zaměstnání a odborné praxi, a to má zásadní vliv na kvalitu života. V rámci tohoto indikátoru budu zjišťovat, zda jsou tyto zařízení pro rodiče finančně dostupná, zda jich je dostatečné množství a jejich kapacita odpovídá poptávce. Budeme se v této kapitole také zajímat, jaké programy jsou vytvářeny na podporu těchto zařízení.

4.1.8. Naděje dožití

Střední délka života nebo-li naděje dožití (anglicky Life Expectancy) je statistický indikátor poskytující údaje o průměrném, tedy předpokládaném věku, jehož dosahují členové dané populace, vypovídající o podmínkách kvality života

v určité oblasti. U tohoto ukazatele musíme rozlišovat pohlaví, jelikož ženy se dožívají obvykle o desetinu vyššího věku. Hodnoty ovlivňuje zdravotní stav a péče, úroveň kriminality, kvalita ovzduší, spokojenost s prací a další faktory.

4.1.9. Míra kriminality

Kvalita života je také velmi často posuzována podle míry zločinnosti v daném městě. Zločin nejen že poškozuje oběti psychicky, fyzicky a finančně, ale také široce ovlivňuje vnímání lidí o bezpečnosti jejich vlastního života v daném městě, o denní rutině, svobodě volby a pocitu obyvatel, že patří do určitého společenství. Zločin také ukládá ekonomické náklady pro společnost, posiluje sociální vyloučení a může přispět k poškození životního prostředí. U tohoto indikátoru můžeme sledovat vývoj kriminálních činů v letech a podle osob jimi způsobenými. Tímto ukazatelem můžeme hodnotit, v jakém věku se nejčastěji dopouštíme trestných činů a jak jsou závažné.

4.2. Indikátory kvality života v Londýně²⁴

V rámci měření kvality života společností Mercer se Londýn umístil jako 38. město s nejlepší kvalitou života.

Hlavním strategickým plánem je London Plan²⁵ sestavený pod vedením starosty Londýna a schválený Greater London Authority v roce 2004. Tento plán navazuje na plán sestavený v roce 1999, má šest hlavních kapitol zabývajících se jednotlivými složkami života v Londýně.

1. Kvalita ovzduší

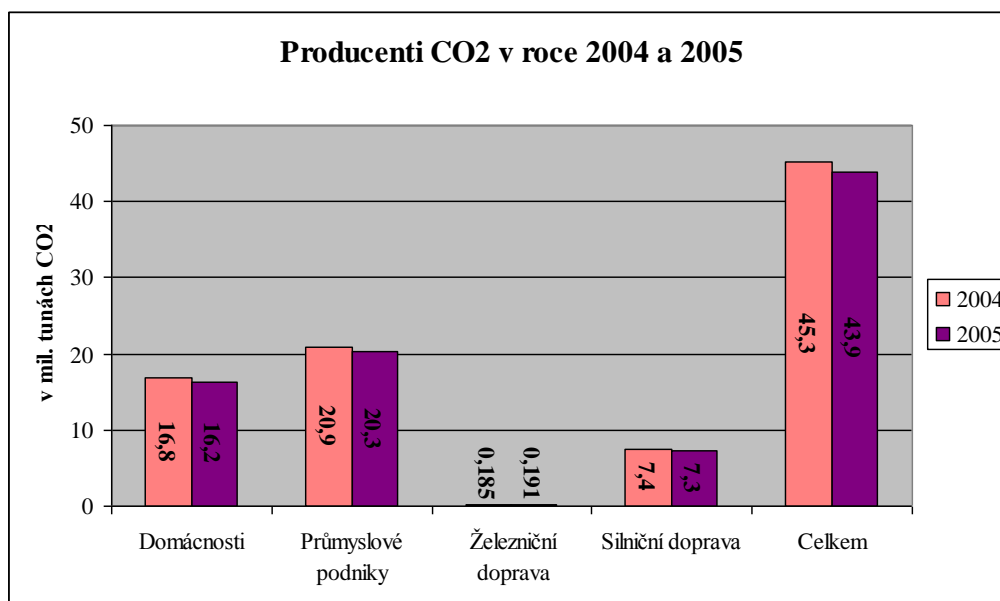
V rámci kvality ovzduší zaměřuje Londýn svou pozornost nejvíce na zjišťování množství oxidu uhličitého a množství prachových částic ve vzduchu (PM₁₀).

V první řadě se zaměříme na množství oxidu uhličitého. V roce 2009 bylo na území Londýna naměřeno 44,3 milionů tun CO₂. Od roku 1990 však dochází k snižování jeho koncentrace ve vzduchu. Jako důkaz můžeme uvést hodnotu 49 milionů tun CO₂ v roce 1999. Ke snížení došlo i přes nárůst počtu obyvatel a počtu zaměstnanců v průmyslových oborech pravděpodobně z toho důvodu, že velké podniky byly přesunuty do okrajových částí Londýna a také díky tomu, že se za posledních 20 let průmysl přeorientoval na jiné zdroje paliva. I v budoucnu bude stále docházet ke zvyšování ekonomiky a počtu obyvatel, a proto se očekává 15% navyšování emisí oxidu uhličitého (tzn. na 50 milionů tun) do roku 2025. V následujícím grafu můžeme vidět množství oxidu uhličitého vytvořeného různými sektory v roce 2004 a 2005. Můžeme si všimnout, že nejvíce CO₂ produkují průmyslové podniky a poté domácnosti a že ze silniční dopravy bylo vyprodukováno na 7,3 tuny oxidu uhličitého v roce 2004.

²⁴ http://www.londonsdc.org/documents/qol_reports/QoL_indicators.pdf

²⁵ http://www.london.gov.uk/archive/mayor/strategies/sds/london_plan/lon_plan_all.pdf

Graf 1: Producenti CO2 v Londýně (2009)



Zdroj: http://www.londonsdc.org/documents/qol_reports/QoL_indicators.pdf

Londýn disponuje plánem na redukci emisí oxidu uhličitého pod názvem London Plan KPI 22. Ten se zavazuje snížit emise do roku 2016 o 23 % oproti roku 1990. Tento cíl se zatím daří plnit.

Dalším zdrojem znečištění ovzduší jsou pevné prachové částice rozptýlené ve vzduchu, nebo-li PM₁₀, jejichž hodnota se v Londýně stále snižuje. V roce 2009 bylo naměřeno 2 822 tun PM₁₀, kdy oproti roku 2003 došlo ke zlepšení o 169 tun, což znamená, že meziroční zlepšení bylo více než 28 tun. V Londýně sice dochází ke snižování prachových částice ve vzduchu, ale stále je to více než je průměr Velké Británie. Největším znečišťovatelem ovzduší je v Londýně automobilová doprava (ročně až 70 % celkového znečištění), těžební průmysl a stavebnictví. Ke snížení množství emisí může být docíleno pouze omezením automobilové dopravy a nebo užíváním modernějších automobilů, snížením zácp dopravních tepen (jelikož nejvíce PM₁₀ je vyprodukováno stojícími auty v zácpě) a také lepšími opatřeními v stavebního průmyslu.

2. Ekologická stopa

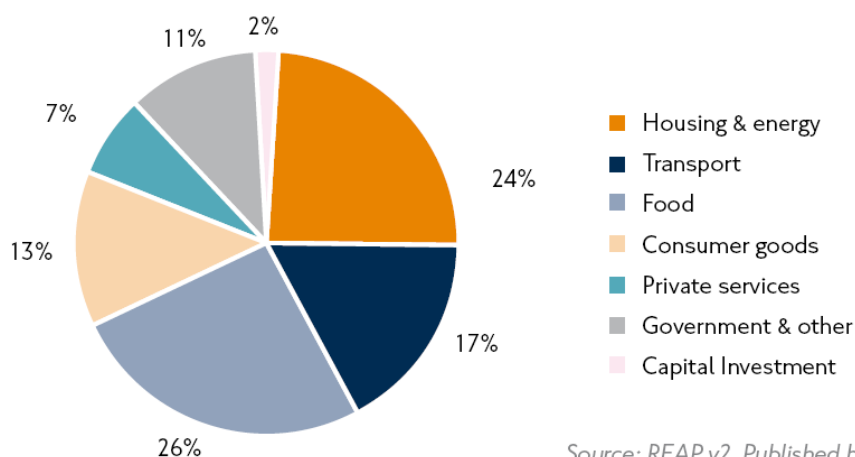
V roce 2004 by průměrný londýnský občan pro svou existenci potřeboval 5,48 hektaru produktivní půdy a vodní plochy (průměrný občan VB potřebuje 5,30gha) a pokud bychom tedy všichni žili jako průměrný občan Londýna potřebovali bychom k obživě tři planety. I když je Londýn největším městem Velké Británie,

jeho ekologická stopa má až třetí nejvyšší hodnotu, a to po jihovýchodním (5,63gha) a východním (5,53gha) regionu Velké Británie.

Nejvyšší ekologická stopa je dána vysokou úrovní spotřeby zboží a služeb, zatímco ekologická stopa z dopravy je nižší než by se očekávalo hlavně z důvodu nízkého užívání automobilů a většímu využívání automobilové dopravy (viz. graf).

Graf 2: Ekologická stopa jednotlivých sektorů (2004)

Figure 13 - Ecological Footprint of the average London resident (2004)



Source: REAP v2. Published by SEI 2008.

Zdroj: http://www.londonsdc.org/documents/qol_reports/QoL_indicators.pdf

3. Odpadové hospodářství

Za rok 2006/07 bylo vyprodukováno na území Londýna 3 390 000 tun odpadu, což je o 64 000 tun více než v roce 2003/04. Z toho 4,2 milionů tun odpadu tvořily komunální odpady, které se skládají z odpadů domácností, firem, smetí a odpadu z městských parků a zahrad. V Londýně i nadále odpad více spalují a ukládají než recyklují. Pouze 20 % veškerého odpadu bylo recyklováno, zatímco 57 % odpadu bylo uloženo na skládky (2,4 milionů tun) a 23 % (929 000 tun) bylo spáleno.

Město Londýn si však ve svém plánu London Plan KPI 21 stanovilo za cíl zlikvidovat a zpracovat 75 % odpadu do roku 2010 a recyklovat a kompostovat na 70 % odpadu do roku 2020. Zda je tento cíl dosažitelný uvidíme v budoucnu.

4. Doprava

Objem dopravy v Londýně každoročně roste téměř o 4 %, i když množství osobních automobilů se snižuje. Každoroční růst je způsoben především narůstajícím množstvím motocyklů, cyklistů a prostředků hromadné dopravy. Jelikož je v Londýně přeprava zabezpečena městskou hromadnou dopravou, 38 % obyvatel Londýna nevlastní auto (průměr ve VB je 25%). Když bychom měli porovnat užívání jednotlivých dopravních prostředků v letech 2003-2009, Londýňané při dojížděce za prací či školou omezili užívání osobního automobilu o 5 % (z 42 % v roce 2003 na 37 % v roce 2009), nejvíce začali využívat městskou dopravu (z 45% na 49%) a cyklistické kola (z 2 % na 3 %).

V Londýně se stále snaží redukovat objem dopravy na udržitelnou mez tím, že využívají reklamní kampaně na využívání cyklistiky, staví nové stojany na kola, zámky a zařízení na čištění kol. Jsou zde také v platnosti dva plány dopravy – London Plan KPIs 12, který má za cíl zvýšit rychlost veřejných dopravních prostředků oproti osobní dopravě a London Plan KPI 13, jehož cíle je v letech 2001-2011 zredukovat dopravu ve vnější části Londýna o 5% a na zpoplatněných silnicích o 15 % a zajistit nulový nárůst dopravy ve vnitřní části Londýna.

5. Zaměstnanost

V roce 2009 bylo zaměstnáno 69 % obyvatel Londýna v produktivním věku, ve srovnání s celonárodní průměr (75 %) je v Londýně bez zaměstnání více lidí než na celém území Velké Británie. V Londýně žije velké množství černých, asijských obyvatel a etnických menšin, kteří vykazují pouze 58 % míru zaměstnanosti.

Pro lepší ilustraci uvádím tabulku č.2. V prvním a třetím sloupci můžeme vidět míru zaměstnanosti v Londýně a ve VB, která se stále pohybovala na stejné hranici (69 %, resp. 74 %). V druhém sloupci jsou uvedeny očištěné hodnoty celé VB o Londýn a posledním sloupci jsou uvedeny rozdíly mezi hodnotami míry nezaměstnanosti. Tabulka tedy ukazuje, že mezi lety 2002-2006 nedošlo k žádnému zlepšení a rozdíl mezi hodnotami v Londýny a VB je stále široký. V letech 2002-2006 tedy míra zaměstnanosti nezaznamenala žádné zlepšení a rozdíl mezi hodnotami v Londýně a VB se pohybují mezi 5-6 %.

Tabulka 2: Míra zaměstnanosti v Londýně a Velké Británii, 2002-2006

	Londýn	Velká Británie - Londýn	Velká Británie	Rozdíl (2. a 3. sloupce)
2002	69,6	74,9	74,2	- 5,3
2003	69,3	75,1	74,3	- 5,8
2004	69,1	75,2	74,4	- 6,1
2005	69,1	75,3	74,5	- 6,2
2006	69,0	75,1	74,3	- 6,1
odhad 2007	± 0,7	± 0,2	± 0,2	

Zdroj: Annual Population Survey/Annual Labour Force Survey; Confidence Interval (2006)

Více než 85% (3,2 miliónů) lidí zaměstnaných v Londýně pracuje v odvětví poskytování služeb. Dalších asi 1,5 miliónu pracuje v průmyslových podnicích. I když v posledních letech došlo k poklesu počtu průmyslových společností, stále jich zde existuje asi 15 000 a jsou zaměřeny na výrobu oděvů, tiskařství, výrobu nábytku a produkci potravin. Nejdůležitějším odvětvím je stále finanční sektor, kde pracuje více než 300 000 lidí. Sídlí zde více než 480 mezinárodních bank a v City je proinvestováno více finančních prostředků než v ostatních deseti největších evropských městech dohromady. Dalším důležitým odvětvím je turistika, zaměstnávající v roce 2008 asi 350 000 lidí a roční příjem z turistiky je asi 15 miliard liber.²⁶

Tabulka pod č.3 nám ukazuje hodnoty míry nezaměstnanosti mezi pohlavími v letech 1999-2006. Můžeme si povšimnout, že míra zaměstnanosti u mužů i žen každoročně klesá. Rozdíl v míře zaměstnanosti mezi ženami v Londýně a Velké Británie je způsobena tím, že žena v Londýně s nezaopatřenými dětmi nebude pravděpodobně pracovat tak jako žena žijící v jiné části VB. V roce 2007 pouze 54 % žen v Londýně s nezaopatřenými dětmi bylo zaměstnáno v hlavním pracovním poměru ve srovnání s 70 % žen bydlícími v jiné části Velké Británie. Dále tabulka ukazuje, že míra zaměstnanosti u mužů a žen se pohybuje pod celkovou úrovní Velké Británie a rozdíl se stále více prohlubuje.

²⁶ <http://cs.wikipedia.org/wiki/Lond%C3%BDn>

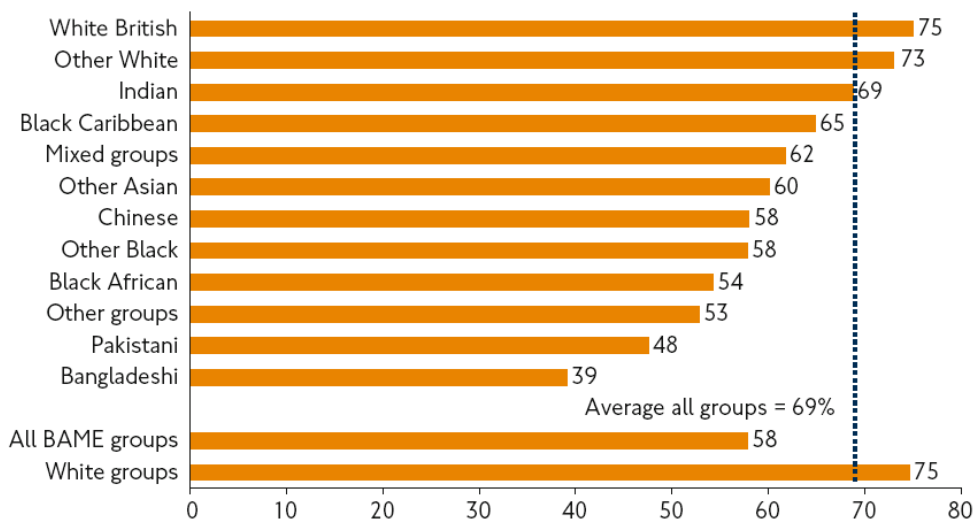
Tabulka 3: Míra zaměstnanosti podle pohlaví

	Muži			Ženy		
	Londýn	VB	Rozdíl	Londýn	VB	Rozdíl
1999	77,1	78,9	-1,8	64,8	69,2	-4,4
2000	76,0	79,4	-3,4	63,5	69,9	-6,4
2001	76,2	79,5	-3,3	64,1	70,1	-6
2002	75,7	79,3	-3,6	63,4	70,3	-6,9
2003	75,7	79,4	-3,7	62,5	70,5	-8,0
2004	75,6	79,5	-3,9	62,3	70,7	-8,4
2005	74,8	79,3	-4,5	63,0	71,1	-8,1
2006	75,1	79,0	-3,9	62,5	71,0	-8,5
Odhad 2007	± 0,9	± 0,3		± 1	± 0,3	

Zdroj: Annual Labour Force Survey/Annual Population Survey (2006)

Jelikož v Londýně žije mnoho etnických menšin, zaměřila jsem se také na ukazatele zaměstnanosti u jiných národností. V grafu č.3 můžeme tedy porovnat zaměstnanost u etnických skupin v Londýně (označované BAME – Black, Asian and Minority Ethnic) v letech 2004-2006. Údaje z roku 2006 ukazují, že u etnických skupin je průměrná zaměstnanost podstatě nižší než u „bílých“ obyvatel Londýna. Zatímco u „White British“ neboli původních obyvatel Londýna je průměrná zaměstnanost na 75 %, u etnických skupin je pouze 69 %, což je způsobeno tím, že ve skupině BAME je mnoho mladých lidí, kteří stále studují. To by se mělo do roku 2011 změnit a tak se u této skupiny očekává expandace do zaměstnání. Jak si také můžeme v grafu všimnout, existují zcela jasné rozdíly v zaměstnanosti jednotlivých etnických skupin. Pro ilustraci můžeme uvést rozdíl u Indů a Bangladéšanů. Zatímco u přistěhovalců z Indie je zaměstnanost 69%, u obyvatel z Bangladéše je pouze 39 %. Totéž můžeme sledovat u „černé“ populace – zaměstnanost je u afrických černochů (54 %) podstatně nižší než u karibských (65 %).

Graf 3: Míra zaměstnanosti etnických menšin, Londýn 2004-06



Zdroj: Annual Population Survey 2004-2006

6. Nerovnosti v příjmech

V roce 2008 byla průměrná mzda v Londýně 46 000 liber, zatímco průměr Velké Británie byl 31 300 liber.

V Londýně byla v letech 2005/2006 velmi vysoká úroveň příjmové nerovnosti. Více než 16 % obyvatel se nacházelo s vlastním čistým příjmem ve spodní hranici, zatímco 18 % obyvatel disponovalo příjmy v horní hranici národního rozdělení příjmů. Velký rozdíl je tedy mezi těmi, kteří mají vysoké a nízké příjmy a podle studie můžeme konstatovat, že tento rozdíl v posledních letech ještě vzrostl. Snahou londýnské vlády je rovnější rozdělení příjmů a snížení rozdílu tak, aby každý občan Londýna měl možnost získat vhodnou mzdu, za kterou bude žít a udržet si dobrou kvalitu života. Současný trend je třeba zvrátit.

Ohledně nerovnosti v příjmech u mužů a žen, můžeme říci, že ženy (28 833 liber) si vydělávají o 35 % méně než jejich mužští kolegové (39 022 liber). Tento rozdíl se v průběhu čtyř let snížil, ale rozdíl stále přetrvává a dost značný.

7. Pečovatelská zařízení pro děti

Obyvatelé Londýna se potýkají s nedostatečným počtem zařízení pro děti v předškolním věku jako jsou jesle nebo mateřská škola. Podle měření vypracovaného v roce 2007 bylo na území Londýna celkem 81 900 zařízení pro děti do 5ti let, což představuje 15,8 volných míst na 100 dětí (pro porovnání průměr VB je 20,7 volných míst na 100 dětí). Také náklady spojené s hlídáním dětí jsou v Londýně o 20 -25 %

vyšší než ve Velké Británii. Rodiče tak čelí problémům při vyhledávání zaměstnání kvůli nedostatku flexibility. Proto mnoho rodičů rozhodlo pracovat na částečný úvazek, jelikož není možné umístit dítě do některého speciálního zařízení a náklady spojené se soukromou péčí jsou příliš vysoké.

Tento problém se však představitelé Londýna rozhodli vyřešit a v roce 2005 byl zahájen pilotní program Childcare Affordability Programme s cílem snížit náklady na péči o děti, zajistit flexibilní péči a podporovat rodiče s malými dětmi. Jak je program hodnocen není zatím známo.

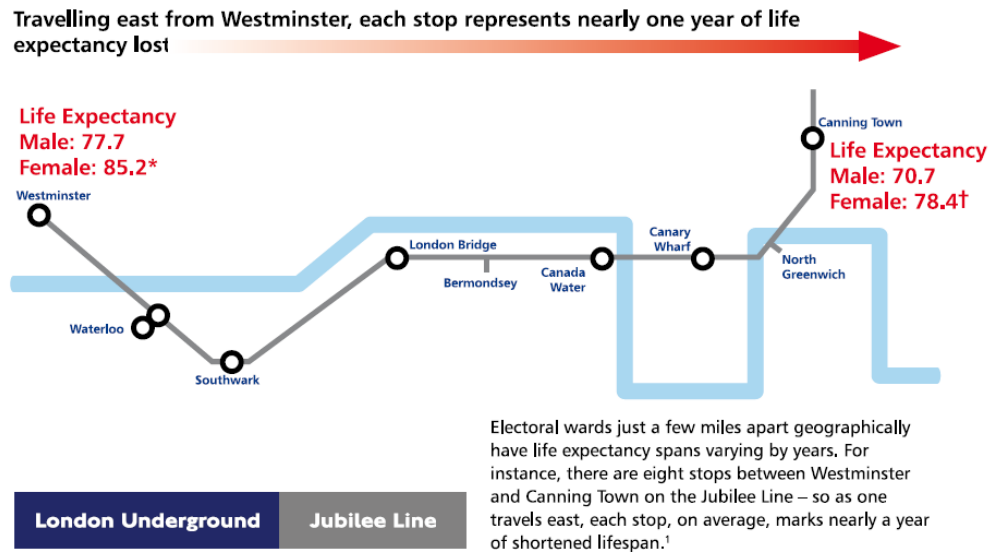
8. Naděje dožití

V Londýně se délka života v roce 2009 pohybovala průměrně okolo 82,0 let u žen a 77,4 let u mužů. Tento indikátor kvality života je v Londýně vyšší než je průměr celé Velké Británie a i zde dochází ke stárnutí populace. V roce 2005 se průměrná délka života pohybovala kolem 80,8 let u žen a 75,9 u mužů. To znamená, že nárůst za poslední tři roky byl u žen 1,2 let a 1,5 let u mužů, což představuje meziroční nárůst o 0,4 let u žen a 0,5 u mužů. Poroste-li tato hodnota i v následujících deseti letech, v roce 2020 se budou obyvatelé Londýna dožívat 86 let ženy a 82,4 let muži.

V Londýně je mnoho čtvrtí, kde se lidé dožívají opravdu vysokého věku, ale na druhé straně jsou místa, kde se lidé dožívají třeba až o 10 let méně. O tom nás může přesvědčit následující obrázek, který ukazuje jednotlivé čtvrti Londýna. Můžeme například vidět, že ve Westminsteru se muži dožívají 77,7 let a ženy 85,2, zatímco na druhé straně Londýna, v Canning Town se dožívají muži 70,7 let a ženy 78,4 let. Můžeme si to vysvětlit tím, že je zde poskytována rozlišná úroveň zdravotnictví, žijí tu lidé v nižší příjmové skupině a jsou zde horší podmínky pro bydlení.

Plán zdraví pod názvem Draft Health Inequalities Strategy je zaměřen především na snižování nerovnosti příjmů, posilování místních komunit, zlepšení přístupu ke zdravotním službám a zlepšení kvality životního prostředí.

Obrázek 2: Rozdílná délka života v londýnských čtvrtích



Zdroj: http://www.londonsdc.org/documents/qol_reports/QoL_indicators.pdf, str. 66

9. Kriminalita

V roce 2009 bylo na území Londýna Metropolitní policií zaznamenáno celkem 844 245 zločinů, což je zatím nejnižší číslo za posledních deset let. Z toho bylo potvrzeno na 34 378 pouličních zločinů představující pokles o 39% oproti letům 2003/04.

V tabulce č. 4 můžeme vidět, jak se míra kriminality v jednotlivých letech postupně snižovala. Tento indikátor byl poprvé měřen v roce 2003/2004 a do roku 2008/2009 se snížil o 20%. Dle tabulky můžeme říci, že míra kriminality se v Londýně každoročně snižuje. Největší pokles byl zaznamenán při vloupání, které meziročně kleslo o 29 %.

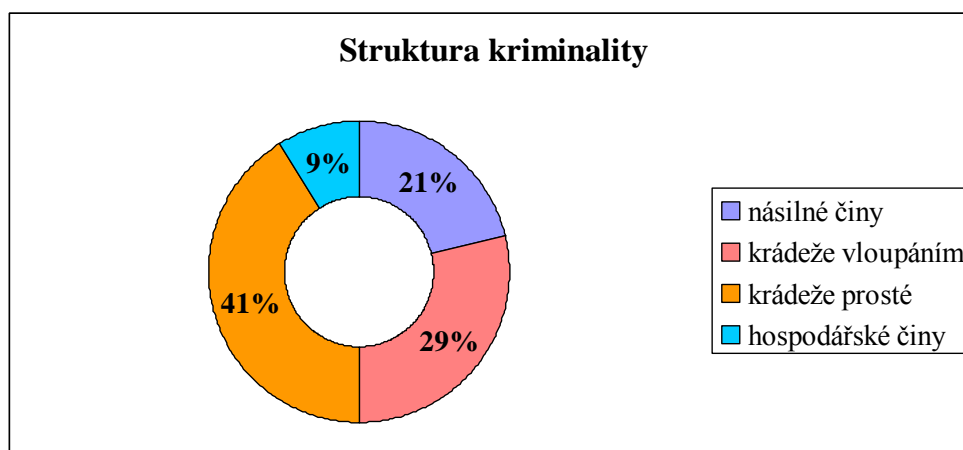
Podle zprávy Mori Annual Survey se obyvatelé v Londýně cítí v bezpečí, podíl obyvatel, kteří se cítí bezpeční v noci stoupl z 59 % v roce 2004 na 65 % v roce 2009 a také spokojenost s policejním dohledem se zvýšila z 42 % v roce 2004 na 52 % v roce 2009.

Tabulka 4: Přehled zločinů, 2003-2008/09

	2005/06	2006/07	2007/08	2008/09	roční rozdíl v %
Celkem	984 125	921 779	862 866	844 245	-2 %
Násilí proti druhé osobě	197 264	182 355	172 730	174 554	1 %
Vloupání	103 510	96 728	93 909	93 528	0 %
Domácí vloupání	64 176	59 933	59 841	59 155	- 1 %
Drobné krádeže	400 387	365 714	331 976	313 453	- 6 %
Ničení cizí věci	122 400	113 938	102 483	95 230	- 7 %
Vražda	168	162	163	156	- 4 %
Znásilnění	2 398	2 304	1 904	2 180	14 %
Pouliční zločin	57 564	55 759	42 246	343 378	- 19 %

Zdroj: http://www.londonsdc.org/documents/qol_reports/QoL_indicators.pdf

V grafu č. 4: Struktura kriminality v Londýně 2008 je uveden podíl celkových spáchaných trestných činů na jednotlivé trestné činy. Úroveň kriminality v Londýně je hlavně ovlivněna prostými krádežemi, které zahrnují pouliční zločin a drobné krádeže, hlavně kapsářství.

Graf 4: Struktura kriminality v Londýně 2008

Zdroj: http://www.londonsdc.org/documents/qol_reports/QoL_indicators.pdf

4.3. Indikátory kvality života ve Vídni^{27,28}

Vídeň je nejlepší místo k životu v rámci EU co se týče kvality života. To ukázala aktuální studie společnosti Mercer Consulting Group „Quality of Life Survey 2009“, která používá různá kritéria jako jsou politická a ekonomická situace, doprava, možnosti nákupu a situace v bydlení a životním prostředí. V celosvětovém porovnání životní kvality 215 velkoměst se Vídeň umístila na první místě. Nejlepší známky získala Vídeň vedle bezpečnosti a stability také za životní prostor, volný čas, odpočinek a kulturu.

Vídeň v rámci EU již mnoho let patří k deseti nejvíce vzkvétajícím městům Evropy a k šesti nejbohatším evropským regionům, o čemž vypovídají průběžná data Evropského statistického úřadu Eurostat. Vídeň je hospodářským motorem Rakouska a etablovala se také jako křižovatka a podněcovatel impulsů pro vzrůstající obchod mezi východem a západem. Vídeňské hospodářství se i v přetrvávající celosvětové hospodářské a finanční krizi dobře vyvíjí.

1. Kvalita ovzduší

Vídeň má velmi dobrou kvalitu ovzduší, což souvisí s celou řadou opatření pro ochranu klimatu, efektivním odpadovým hospodářstvím a managementem odpadních vod zaměřený na trvalou udržitelnost. Vídeň je díky I. a II. akvaduktu nepřetržitě zásobována pitnou vodou z nejčistších horských pramenů, což má pro město přímo nedocenitelný význam. Pro udržení kvalitního ovzduší ve Vídni hrají bezesporu velkou roli plochy zeleně; veřejná prostranství jsou ve Vídni bezmála z poloviny pokryta zelení.

V roce 1995 bylo ve Vídni naměřeno více než 8,1 tun CO₂. Kdyby tento trend pokračoval, množství CO₂ by v roce 2010 dosáhlo 9,9 tun. Vídeň v roce 1991 přistoupila k Alianci pro ochranu klimatu a díky tomu se zavázala zredukovat množství oxidu uhličitého o 26 % (tzn. 2,6 tun CO₂) do roku 2010. Nejenže byl tento cíl překročen a emise oxidu uhličitého byly sníženy o 2,9 tun, ale také bylo zachováno 55 000 pracovních míst a investice 10 milionů EUR byla nižší než se původně očekávalo (22 milionů EUR).

Do roku 2020 si město Vídeň stanovilo další cíl v rámci programu CLIP II, a to vyprodukovat o 1,4 milionů tun CO₂ ročně. Tohoto cíle chce dosáhnout celkem

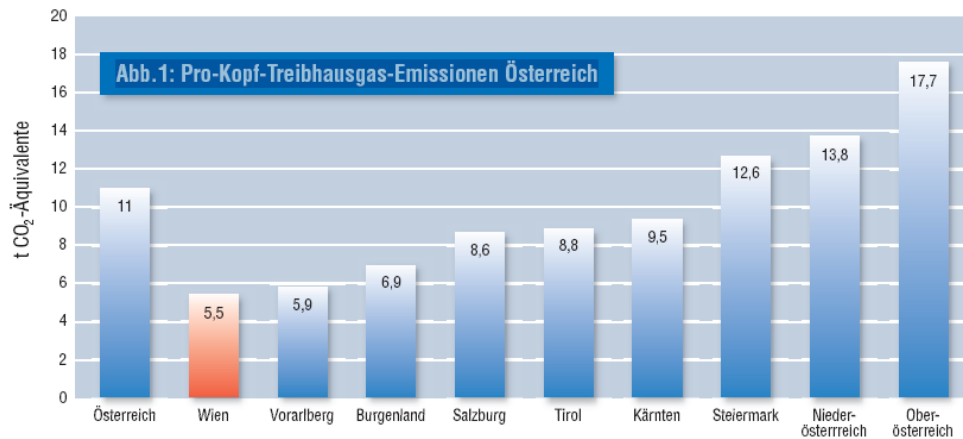
²⁷ <http://www.wieninternational.at/en/node/6086>

²⁸ <http://www.wien.gv.at/english/>

387 opatřeními v pěti oblastech: dodávky energie, spotřeba energie, mobilita obyvatel, nakládání s odpady a mezilidské vztahy.

Následující graf je z roku 2006 a představuje množství skleníkových plynů v rakouských městech. Jak můžeme vidět, nejméně skleníkových plynů je ve Vídni s 5,5 tun skleníkových plynů (vyjádřeno červeně).

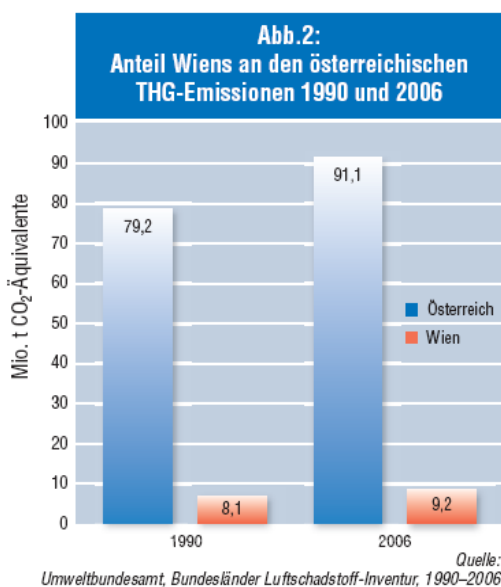
Graf 5: Množství skleníkových plynů v rakouských městech



Zdroj: <http://www.wien.gv.at/umwelt/klimaschutz/pdf/klip-2.pdf>

Další graf znázorňuje podíl oxidu uhličitého v tunách v roce 1990 a v roce 2006. Modře zvýrazněné sloupce představují podíl CO₂ v Rakousku a červený ve Vídni.

Graf 6: Koncentrace oxidu uhličitého ve Vídni a Rakousku v roce 1990 a 2006



Zdroj: <http://www.wien.gv.at/umwelt/klimaschutz/pdf/klip-2.pdf>

Rutinní sledování koncentrace PM₁₀ v ovzduší bylo zahájeno v roce 2002. Kromě využití vlastních opatření v oblasti dopravy, průmyslu, obchodu, zabezpečení staveníšť a domácností, navázalo město také mezinárodní kooperaci hlavně se sousedními státy. V průběhu příštích deseti let chtějí investovat čtyři miliony EUR s cílem snížit množství znečišťujících látek PM₁₀ ze 150 tun na 113 tun ročně.

Kvalita ovzduší je v celém městě monitorována 17 stacionárními měřicími stanicemi a jedním mobilním měřicím autobusem. Kvalita ovzduší se vyhodnocuje na základě nejvyšších naměřených koncentrací škodlivin podle vídeňského indexu kvality vzduchu. Měří se hodnoty ozonu, jemného prachu, oxidu dusičitého, kyslíčnicku siřičitého a oxidu uhelnatého. Výsledky se aktualizují každou hodinu a jsou kdykoliv přístupné na internetových stránkách města Vídně.

2. Ekologická stopa

Průměrný vídeňský občan potřebuje pro svou existenci 1,8 hektarů využitelné půdy a vodní plochy. Pro lepší představu, průměrná ekologická stopa občana Vídně představuje 3,5 fotbalových hřišť. Průměrná ekologická stopa jednotlivce je 2,2 hektarů, a to znamená, že Vídeňané potřebují menší prostor pro života a pro uspokojení svých služeb díky svému chování .

3. Odpadové hospodářství

Ve Vídni se v roce 2008 vyprodukovalo na 950 000 tun odpadu. V roce 1998 bylo toto číslo 892 000 tun, což představuje zvýšení o 8 % v rozmezí 10ti let. V současnosti má Vídeň zpracované tři plány zabývající se nakládáním s odpady. Aby bylo možné velké množství odpadů optimálně a ekologicky zvládat byl v rámci strategické a ekologické kontroly jako hlavní plán zvolen Masterplán. Tento plán se zaměřil na dva významné přístupy v oblasti zamezování vzniku odpadu, které mohou přispět k trvale udržitelnému snižování negativních dopadů vídeňského odpadového hospodářství na životní prostředí. Další dva plány jsou také zaměřeny na prevenci dále pak na speciální oblasti jako je údržba, opětovné použití a vzdělávání obyvatel.

Město Vídeň má opravdu výborně zpracovanou odpadovou politiku. O tom vypovídá i to, že více než 30 % veškerého vyprodukovaného odpadu je recyklováno, zbytek je uložen na skládkách nebo spálen ve spalovnách odpadu ve Flötzersteigu a Spittelau, které zásobují teplem větší část Vídne. V roce 2006 byla uvedena do provozu elektrárna na biomasu a lesní odpad, která zásobuje 48 000 vídeňských domácností elektrickou energií a 12 000 domácností teplem. Velké množství odpadu je recyklováno pravděpodobně z toho důvodu, že se ve městě nachází více než 200 000 kontejnerů na odpady, to pro představu znamená, že na 1 km² připadá průměrně 162 kontejnerů.

Město Vídeň bylo schopno prokázat zlepšení v oblasti odpadového hospodářství, o čemž také vypovídá to, že se během 10ti let objem odpadů zvýšil pouze o 8 %.

4. Doprava

Tak jako ve všech evropských městech i ve Vídni stále pokračuje trend zvyšování automobilové dopravy. Každoroční nárůst je v průměru o 0,5 %. I když se celkové množství aut stále zvyšuje (805 500 registrovaných automobilů), občané Vídne přecházejí i k jiným dopravním prostředkům a to zejména k cyklistice. Každým rokem dochází ve Vídni k vybudování několika stovek kilometrů cyklistických stezek - v roce 2008 bylo na území Vídne vystaveno celkem 1 138,8 km cyklostezek.

V dopravních konceptu města Vídeň je jako prioritní cíl snížení motorizované dopravy a zvýšení zájmu obyvatel o veřejné dopravní prostředky a používání cyklistických kol tím, že zlepší služby poskytované veřejnými dopravci, parkování pro cyklisty a využívání silnic – především pro cyklisty. Jako jeden z důležitých cílů je

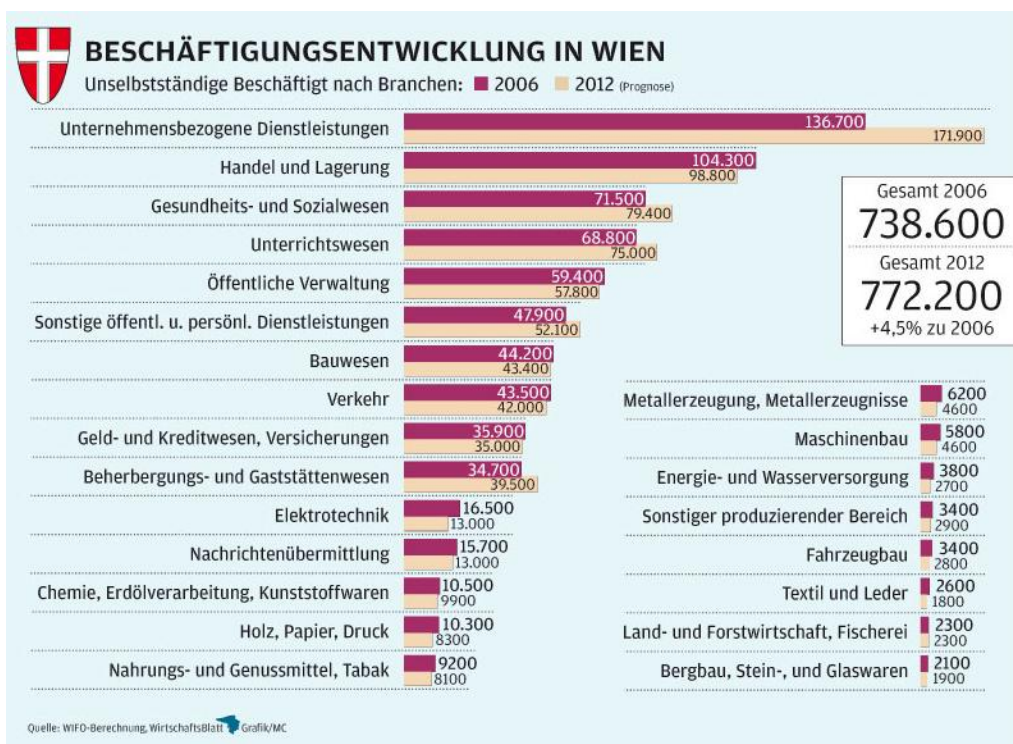
vystavení nových cyklostezek ve Vídni a v blízkém okolí, které by usnadňovali dopravu po městě, snižovali riziko nehod, snižovali množství škodlivých plynů v ovzduší, lidé by se vyhnuli dopravním zácpám a zlepšili by si zdravotní stav. Po snížení motorizované dopravy a vybudování nové sítě cyklostezek, je dalším cílem konceptu dopravy zlepšení parkování, a to především zajištěním dostatečného množství parkovacích míst v okrajových částech centra a tím zajistit snížení dopravy přímo v historickém jádru města.

5. Zaměstnanost

Zaměstnanost byla v roce 2008 u osob od 15 do 64 let 72,7 % u mužů a 62,3 % u žen., což je méně než průměr v celém Rakousku (78,5 % u mužů a 65,8 % u žen). Podle střednědobé předpovědi pro rok 2006-2012 se nárůst zaměstnanosti bude pohybovat kolem 0,7 % za rok a bude pouze mírně nižší než celonárodní průměr (0,9 %). Tento vývoj je způsoben zvýšením podílu zaměstnanosti ve službách, kde se do roku 2012 očekává podíl zaměstnanosti 86,2 procenta (v roce 2006 to bylo 83,7 %). Je to dáno především dynamikou podnikatelské služby, která každoročně roste průměrně o 3,9 procenta a přinesla více než 35 000 nových pracovních míst, což je více než se očekávalo v součtu všech průmyslových odvětví. Méně potěšující jsou prognózy pro výrobní odvětví, kde se do roku 2012 očekává pokles pracovních míst o 3,1 procenta než v předchozích obdobích, což představuje snížení o 1600 pracovních míst.

V grafu můžeme vidět podíl pracujících v různých odvětvích v roce 2006 a očekávaný podíl v roce 2012. Na prvním místě jsou uvedeny služby, dále pak obchod, pracovníci v sociální sféře, školství, veřejná správa, personální služby, stavebnictví, doprava, bankovníctví, elektrotechnika, umění, dřevařský a papírenský obor a na posledním místě je uveden potravinářský průmysl

Graf 7: Počet pracujících v jednotlivých odvětvích

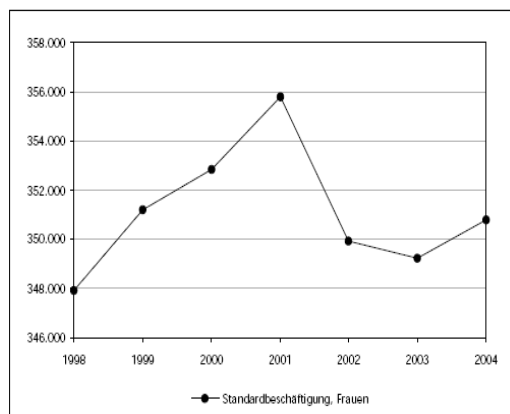


Zdroj: <http://www.wirtschaftsblatt.at/home/335956/index.do>

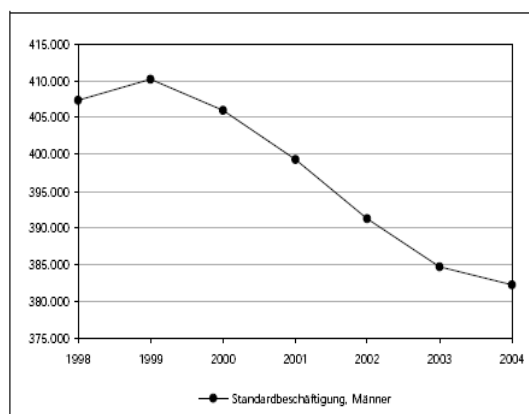
Co se týče pracovních příležitostí na trhu práce podle pohlaví, významného zlepšení dosáhly ženy. Zájem o ně na trhu práce se v letech 2003-04 výrazně zlepšil. Hůře na tom jsou muži, jejich podíl na trhu práce se za tyto roky snížil. Do roku 2010 se však očekává postupný nárůst zaměstnanosti jak u žen, tak i mužů, což je dáno změnou struktury odvětví, jak bylo představeno v předchozím odstavci a grafu.

Graf 8: počtu pracujících žen a mužů 1998-2004

Zunehmende Beschäftigungschancen für Frauen
Beschäftigungsentwicklung in Wien 1998-2004



Verringerte Beschäftigungschancen für Männer
Beschäftigungsentwicklung in Wien 1998-2004



Zdroj: http://www.waff.at/fileadmin/user_upload/studien/2003/Prognose_03.pdf, str. 6

Nezaměstnanost se v Rakousku průměrně pohybuje kolem 4,5 procenta. Situace na pracovním trhu se v průběhu roku 2009 zhoršila, avšak při porovnání s jinými, srovnatelnými velkoměsty v Evropě je nezaměstnanost ve Vídni zřetelně nižší. Největší problém ve Vídni je nezaměstnanost mladých lidí (15-24 let), která se pohybuje až kolem deseti procent. Proto přijala Vídeň v roce 2009 konjunktivní balíček v hodnotě 700 miliónů eur. Dodatečně pak bylo společně s úřadem práce AMS dalších 33 miliónů investováno do podpory pracovního trhu.

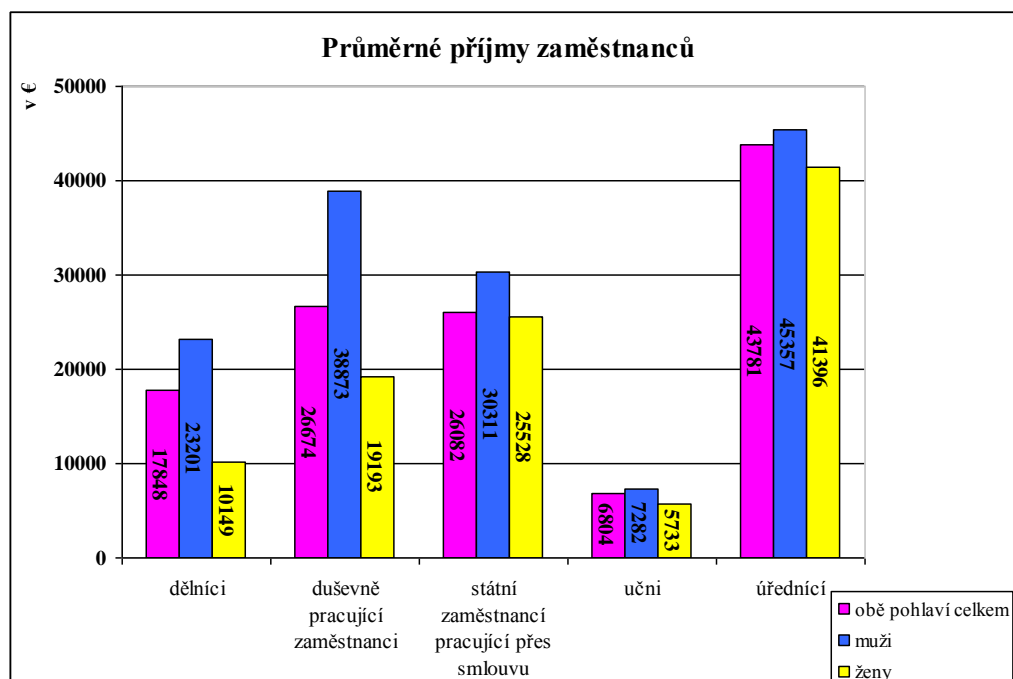
6. Nerovnosti v příjmech

V roce 2007 byla průměrná mzda obyvatel Vídně 19 769 eur za rok . V grafu můžeme vidět jednotlivé obory a průměrnou mzdu zaměstnanců pracujících v tomto oboru. Nejvyšších příjmů dosahovali úředníci (€ 45 357), duševně pracující zaměstnanci (€ 38 873) a státní zaměstnanci pracující na smlouvu (€ 30 311), zatímco dělníci (€ 17 848) a učni (€ 6 804) mají nejnižší příjmy nejen ve Vídni, ale i v celém Rakousku. V tomto srovnání je však třeba poznamenat, že úředníci, kteří se nacházejí v horní části platové relace, jsou zpravidla starší a kvalifikovanější.

Co se týče rozdílů v platových podmínkách podle pohlaví, muži vydělávají průměrně o 6 000 eur za rok více. V odvětví veřejných služeb, ženy vydělávají v průměru o 44-49 % hrubého ročního příjmu méně než jejich mužští kolegové. Zhruba 42 % všech zaměstnaných žen pracuje na poloviční úvazek, zatímco u mužů se toto procento pohybuje okolo hodnoty 10. Dalším faktorem je, že ženy častěji nemají práci po celý rok, ale jsou zaměstnány pouze v sezónních oborech. Nerovnosti mezi pohlavími nejsou pouze v příjmech za odvedenou práci, ale také ve výši důchodu. Zatímco muži na důchodech získávají ročně 14 343 eur, ženy pouhých 9 111 eur.

V grafu si můžeme porovnat průměrné příjmy zaměstnanců v jednotlivých oborech. Průměrné příjmy zaměstnanců jsou rozděleny na příjmy mužů a žen. Nejvíce tedy vydělávají úředníci, dále pak duševně pracující zaměstnanci, kde ženy vydělávají až o polovinu méně než jejich kolegové.

Graf 9: Průměrné příjmy zaměstnanců v jednotlivých odvětvích



Zdroj: STATISTICS AUSTRIA – Austria data, figures and fact 2009

Tabulka č.5 vypovídá o průměrných příjmech zaměstnanců za rok 2007 ve vybraných Vídeňských městech. I když je Vídeň největším rakouským městem, nevydělávají jeho obyvatelé nejvíce v Rakousku. O prvenství se zasloužilo město Eisenstadt, které leží východně od Vídně blízko u Slovenských hranic.

Tabulka 5: Roční průměrné mzdy zaměstnanců v rakouských městech 2007 v EUR

Rakouská města	Celkem	Ženy	Muži
Eisenstadt	21 777	17 135	26 143
Vídeň	19 769	16 826	22 498
Linz	19 600	15 599	23 211
Klagenfurt	19 182	16 138	22 275
Graz	19 002	15 561	22 164
St. Pölten	18 797	15 127	22 066
Salzburg	18 721	15 497	21 985
Bregenz	18 131	12 784	22 751
Innsbruck	17 492	17 348	20 597

[Zdroj: ST.AT - Payroll tax statistics 2007.]

7. Pečovatelská zařízení pro děti

Vídeň je městem vzdělání. Díky univerzitám a odborným vysokých školám, četným zařízením pro vzdělání dospělých a velké oblasti téměř 700 škol nabízí Vídeň nebývalou rozmanitost a kvalitu.

Indikátory, které jsem vybrala jsou zaměřeny na zařízení pečující denně o děti, a to školky a jesle. V těchto zařízeních se nachází celkem 71 521 dětí, z toho 7 636 je v jesličkách, 31 635 ve školkách a zbytek dětí připadá na speciální zařízení, jako jsou například klubovny. Jesle jsou k dispozici pro jedno dítě ze dvou, což splňuje nároky na péči o děti do tří let. Zajištění školek pro děti je téměř stoprocentní a rodiče nemusí mít obavy, že by své dítě nemohli uložit do některé ze školek nebo že by neměli dostatek finančních prostředků na zajištění hlídání. Mateřské školy jsou totiž od roku 2009 bezplatné v celé Vídni a ve stejném roce byl zaveden i povinný rok v mateřské škole, sloužící k předškolní přípravě. Ohledně vynaložených prostředků na vzdělání je rakouská vláda velice štedrá. Ve vídeňském rozpočtu bylo na roku 2009 pro oblast vzdělání a péči o děti vyčleněno 1,4 miliardy EUR.

Nejdůležitějšími institucemi zabývající se školstvím jsou městská školní správa a městská školní rada. Městská školská správa se zabývá záležitostmi povinného školství – údržba všech veřejných škol, Pedagogického ústavu města Vídně, odborných škol ekonomických oborů, odborných škol módní a oděvní techniky a hodinářského učiliště.

Vedle široce rozvinuté spolupráce mezi městskými školami na území Vídně se realizují i mezinárodní projekty.

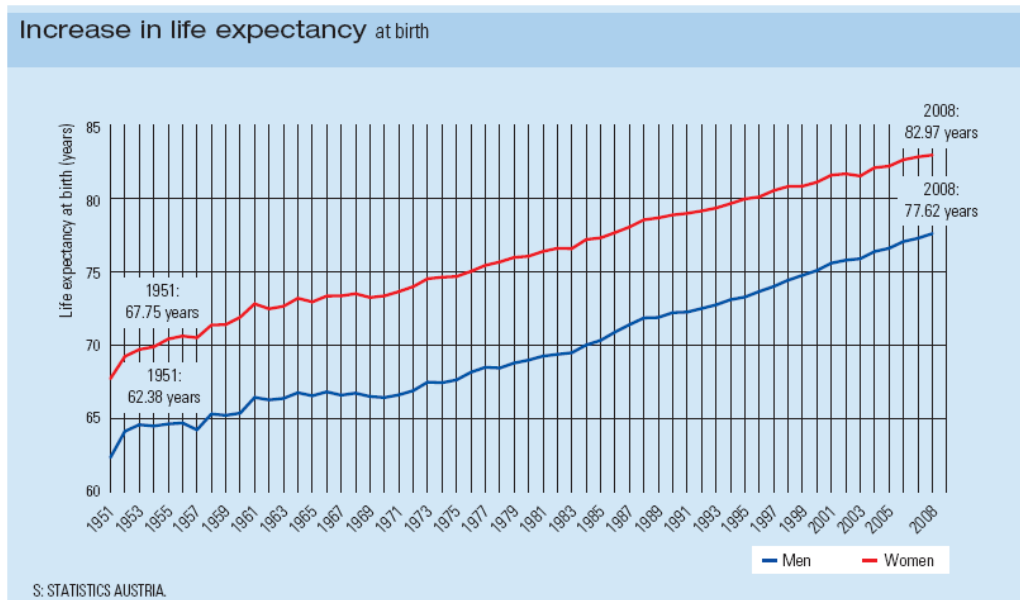
8. Naděje dožití

Tak jako v celé Evropě i ve Vídni dochází ke stárnutí obyvatelstva. V současnosti je délka života u mužů 76,99 let a 82,14 letu u žen. V průměru se tedy ženy dožívají o 5,15 let déle než muži. Výsledky z roku 2009 ukazují, že Vídeňané se dožívají nižšího věku než je průměr v Rakousku, ten činí u mužů 77,62 let a u žen 82,97 let.

Na grafu můžeme vidět, jak se vyvíjela délka života u žen a mužů v celém Rakousku. Délka života tedy rostla ostře v posledních padesáti letech. V roce 1951 by se ženy a muži v Rakousku dožili 67,75, resp. 62,38 let, což je o 20 let méně než

v roce 2009. Z grafu je také patrné, že délka života u mužů v posledních třech letech rostla dynamičtější než u žen.

Graf 10: Průměrná naděje dožití v Rakousku



Zdroj: STATISTICS AUSTRIA – Austria data, figures and fact 2009

4.4. Indikátory kvality života v Praze^{29, 30}

Praha se v rámci měření kvality života společností Mercer umístila za Vídni, Londýnem a dalšími městy na 71. prvním místě.

Hl. m. Praha má zpracovaný strategický plán pod názvem Strategický plán hl. m. Prahy 2008. V něm má definovány strategické cíle pro zlepšení kvality života ve městě. Plán je rozdělen do 13 kapitol zaměřený na několik oblastí jako je například konkurenceschopnost Prahy, bezpečnost, správa a řízení, infrastruktura a další. Město každoročně také zpracovává různé ročenky jako je například Praha v číslech 2008 nebo Stav životního prostředí.

1. Kvalita ovzduší

Praha je místem, ve kterém je velké množství lidí vystaveno velkému znečištění ovzduší, a to především kvůli značnému dopravnímu zatížení podmíněným zejména tím, že hlavní dopravní tahy vedou přímo středem města. Situaci neulehčují ani terénní podmínky v pražské kotlině, které jsou z hlediska rozptylu škodlivin značně nepříznivé a podporují vznik častých inverzních situací. Hlavní město Praha patří z hlediska dlouhodobého znečištění ovzduší mezi nejvíce zatížené oblasti České republiky.

Přestože bylo zaznamenáno v posledních letech v řadě ukazatelů značné zlepšení, nepříznivá situace trvá. Od poloviny 80. let se daří omezovat emise ze stacionárních zdrojů, avšak emise ze zdrojů mobilních v dlouhodobějším pohledu spíše stagnují a mezitím i stoupají. Hlavním problémem jsou emise pevných prachových částic, jejichž vývoj je sice od roku 2000 klesající, ale i přesto můžeme konstatovat, že v prvním desetiletí 21. století se jedná spíše o trend vzrůstající. Kvalitativní ukazatele ovzduší jsou na území hl. m. Prahy dlouhodobě kontinuálně monitorovány (do pražského monitorovacího systému je zahrnuto 15 stanic).

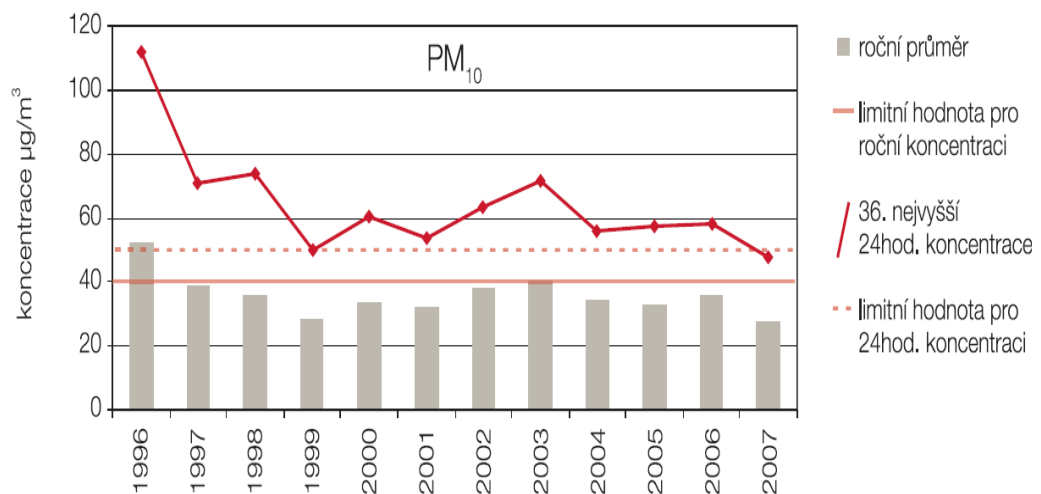
Podle údajů z roku 2007 k překročení hodnoty imisního limitu pro dvacetičtyřhodinovou průměrnou koncentraci jemných suspendovaných částí frakce PM₁₀ došlo na 48 % území města, přičemž v roce 2006 to bylo na neuvěřitelných 97,9 % území. U průměrných ročních koncentrací PM₁₀ došlo v roce 2007 k eliminaci překročení povolené hodnoty. Následující obrázek předkládá trend koncentrace pevných

²⁹ http://www.praha.eu/public/13/60/15/159265_4_hodnoceni_mesta_2008.pdf

³⁰ http://www.urm.cz/uploads/assets/soubory/data/strategicky_plan/cz2008_web.pdf

částic v ovzduší. Od roku 1996 docházelo ke snižování podílu PM_{10} v ovzduší, od roku 1999 do roku 2003 docházelo však k opětovnému narůstání. Důvodem podstatného navýšení koncentrací v roce 2003 byly nepříznivé meteorologické podmínky (extrémně suchý rok), ty byly v následujících letech opět příznivé a množství pevných částic ve vzduchu se opět snížil. Na začátku roku 2006 nastaly opět nepříznivé meteorologické podmínky a množství PM_{10} bylo navýšeno. Následující rok 2007 byl opět přízniví a hodnoty se dostaly do normálu.

Graf 11: Množství PM_{10} v ovzduší v letech 1996-2007



Zdroj: Strategický plán hl. m. Prahy 2008

I nadále dochází na části území k překračování imisního limitu roční průměrné koncentrace oxidu dusičitého, ale i zde dochází k poklesu, a to z 13,7 % území v roce 2006 na 8,1 % území v roce 2007.

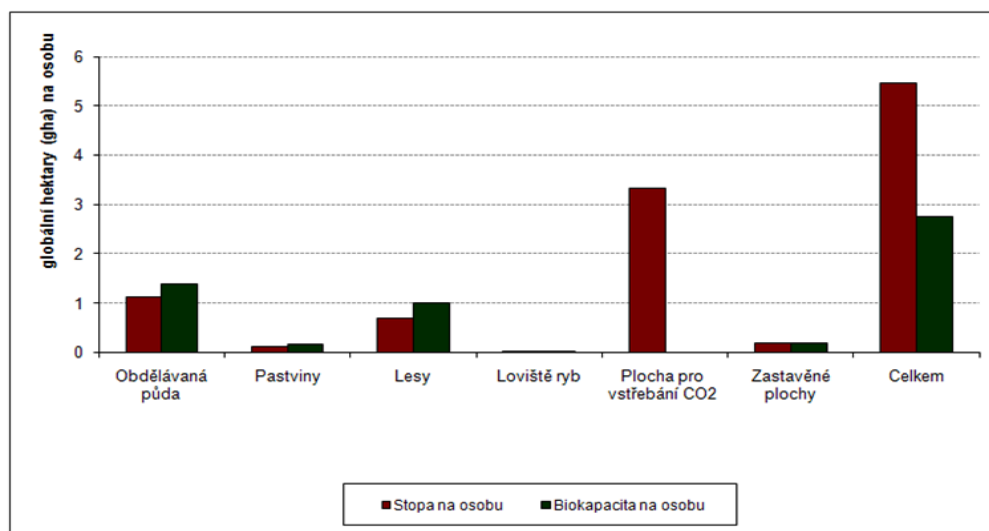
Hlavní město Praha má ve svém strategickém plánu zahrnutý i strategické cíle pro zlepšení kvality ovzduší. Realizace některých ozdravných kroků již probíhá, jako třeba výstavba silničních okružních tras, rozvoj sítě metra, výrazná podpora MHD, výsadba vhodné zeleně, častějším čištěním ulic apod.. Nezbytné však budou také i další legislativní a technicko-organizační kroky např. regulace dopravy v centru aj..

2. Ekologická stopa

Bohužel jsem nenašla ekologickou stopu města Prahy, proto uvádím ekologickou stopu pro celou Českou republiku. Můžeme však očekávat, že v Praze bude hodnota ekologické stopy vyšší než je průměr v ČR, což bude dáno hlavně dopravou a emisemi CO₂.

Aktuální ekologická stopa obyvatele ČR dosahuje 5,36 globálních hektarů, zatímco dostupná biokapacita je pouze 2,47 gha. V současnosti tedy ekologická stopa obyvatele ČR přesahuje dostupnou biokapacitu zhruba dvakrát. To je dáno zejména strukturou průmyslu, jelikož je značně energeticky náročný a také tím, že v ČR je velké množství emisí CO₂.

Graf 12: Srovnání stopy a dostupné biokapacity pro součásti ekologické stopy v ČR (gha/obyv.), 2005



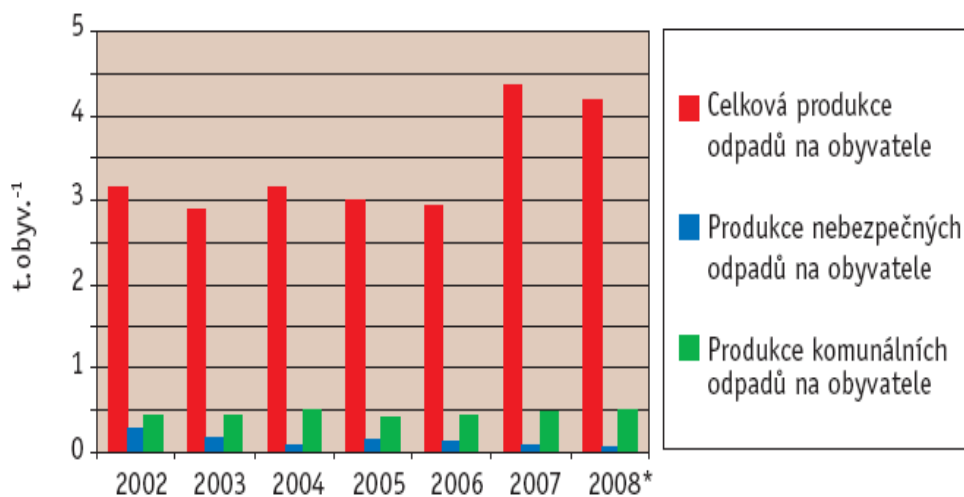
Zdroj: Enwikipedia:

http://www.enviwiki.cz/wiki/Ekologick%C3%A1_stopa_%C4%8Cesk%C3%A9_republiky

3. Odpadové hospodářství

Pro Prahu je charakteristická především vysoká hustota zalidnění na rozlohu kraje a s tím související i velké množství odpadů (především komunálních odpadů z domácností), které jsou vyprodukovány a následně odstraněny. Produkce odpadu činila v roce 2008 3,92 mil. tun a v roce 2009 bylo na území Prahy vyprodukováno 3,47 mil. tun odpadu. Nakládání s komunálními odpady zabezpečuje město v souladu s podmínkami stanovenými zákonem č. 185/2001 Sb., o odpadech, v platném znění.

**Graf 13: Produkce odpadů na obyvatele v Hl. m. Praha [t.obyv.⁻¹].
2002-2008**



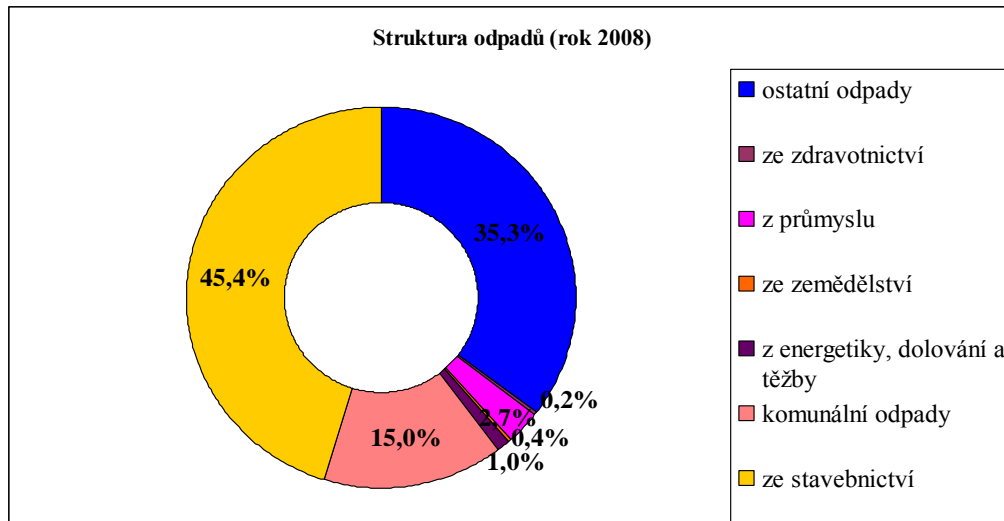
Zdroj: CENIA

K odstranění většiny komunálního odpadu slouží především spalovna komunálního odpadu v Malešicích (s kapacitou 310 tis. tun zpracovává 60-70 % komunálního odpadu) a skládka ostatních odpadů v Ďáblovicích (do roku 2012 bude kapacita vyčerpána). Z celkové produkce komunálního odpadu se v Praze separuje více jak 23 % a úroveň 30-50 % tříděného odpadu by Praha mohla dosáhnout v roce 2010. Napomáhá tomu rychlý nárůst účinnosti separace a podílu tříděného sběru odpadů.

Na konci roku 2008 bylo na území města cca 4200 separačních stanovišť, kde byly umístěny nádoby pro sběr skla, papíru a plastů. Součástí systému je i 12 sběrných dvorů, kde občané mohou zdarma odkládat odpad.

V roce 2008 bylo vyprodukováno nejvíce odpadů ze stavebnictví (45,4 %) a dále ostatní odpady (35,3 %). Komunální odpady zabírají třetí příčku s 15 %.

Graf 14: Struktura odpadů v Praze 2008



Zdroj: Strategický plán hl. m. Prahy 2008

S ohledem na plnění cílů Plánu odpadového hospodářství vzniká tlak na snižování množství odpadu odstraňovaného skladováním, a to nejen z toho důvodu, že kapacita skládky bude v budoucnu naplněna, ale i z toho důvodu, aby byl zefektivněn sběr materiálově využitelných složek z komunálního odpadu. Tématem minimalizování odpadů a maximalizace jejich materiálového využití se také zabývá Strategický plán města Prahy. Problémem pražského odpadového hospodářství jsou staré skládky a ekologické zátěže, kterým se hl. m. Praha musí potýkat a řešit.

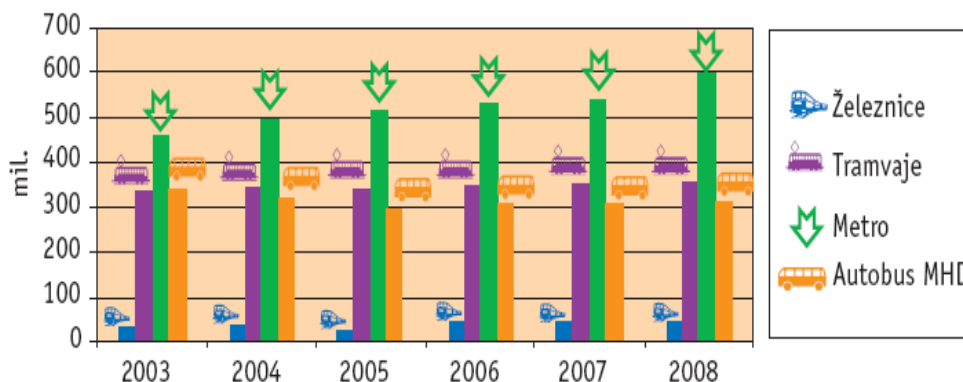
4. Doprava

Praha je průsečíkem významných tranzitních cest a na jejím území se koncentruje velké množství funkcí a aktivit nadregionálního významu. V rámci ČR se Praha vyznačuje největší automobilizací (počtem registrovaných automobilů na 1000 obyvatel) – v roce 2008 činilo na 1000 obyvatel 514 osobních automobilů (průměr v ČR byl 423 vozidel). To znamená, že automobil vlastní zhruba každý druhý obyvatel. Vývoj dopravních intenzit v Praze je neustále ovlivňován posilujícími se dopravními vztahy mezi městem a jeho spádovou oblastí, zejména v souvislosti s dojížděnkou za prací a do škol. Intenzity silniční dopravy nadále stoupají především na okraji města, kde na některých místech dosahují až 110 tis. vozidel za 24 hodin. Každoroční nárůst dopravy činí průměrně 2 %.

V roce 2008 městská hromadná doprava přepravila celkem 1,27 mld. osob, což odpovídá 47,69 % počtu přepravených osob MHD. Podíl jednotlivých prostředků

městské hromadné dopravy na počet přepravených osob z celkového počtu přepravených cestujících v roce 2008 dosáhlo metro 47,69 %, podíl tramvajové 28,51 % a autobusové dopravy 23,8 %.

Graf 15: Počet přepravených osob jednotlivými druhy veřejné dopravy v hl. m. Praha [mil.], 2003-2008,



Zdroj: MD

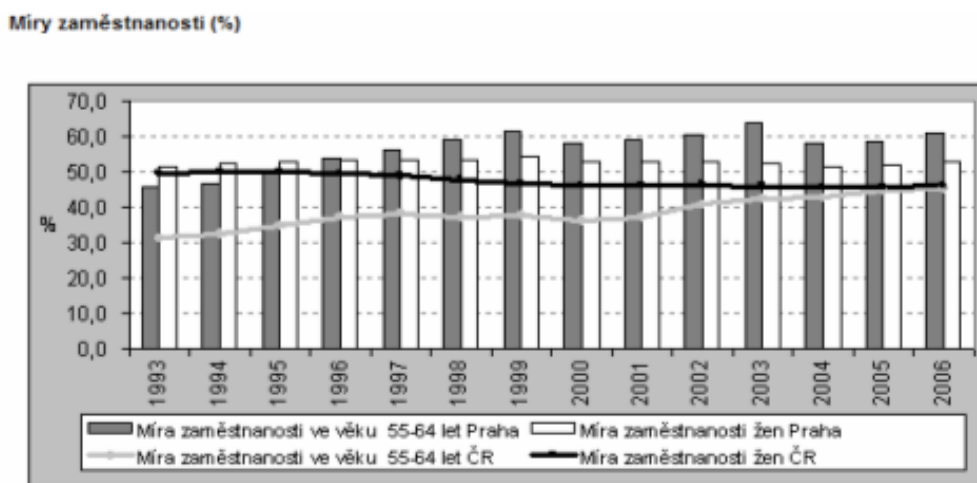
Podle posledních průzkumů cyklistické dopravy využívá jízdní kolo jako dopravní prostředek 1,5 % obyvatel Prahy. Oproti roku 2002 se jednalo o téměř 400 % navýšení, proto se také rozpočet určený na rozvoj cyklistické dopravy od roku 2004 více než ztrojnásobil. Z toho důvodu byla zřízena samostatná Komise Rady hlavního města Prahy pro cyklistickou dopravu a rozšířen systém cyklotras. V roce 2008 dosáhly prostředky investované do rozvoje cyklistické infrastruktury více než 60 mil. Kč. Za rok 2008 bylo postaveno více než 18 km cyklostezek, vyznačeno 5,9 cyklopruhů a 25,92 cyklotras.

Ve strategickém plánu města Prahy je za jeden z prioritních cílů zredukovat užívání automobilů, zatraktivnit integrovaný systém veřejné dopravy a utvořit příznivé podmínky pro pěší a cyklisty tím, že zajistí bezpečný a pohodlný pohyb chodců ve městě a rozšíří síť cyklostezek. Zatraktivnění integrovaného systému veřejné dopravy chce město docílit tím, že pokryje všechny významné přepravní vztahy trasami veřejné dopravy, zajistí spolehlivost, zatraktivní intervaly a ceny jízdného, obnoví a zmodernizuje vozový park a tratě veřejné dopravy, otevře integrované informační dopravní středisko a další.

5. Zaměstnanost

V roce 2008 byla v Praze míra zaměstnanosti u osob od 15 do 64 let 61,4 %, což je nejvyšší průměr v celé České republice. K tomu, abychom si utvořili představu o vývoji zaměstnanosti v Praze a ČR, nám slouží následující graf. V něm je vyjádřena míra zaměstnanosti od roku 1993 do roku 2006.

Graf 16: Míra zaměstnanosti (%) ve věku 55-64 let v ČR, Praze, žen a České republiky



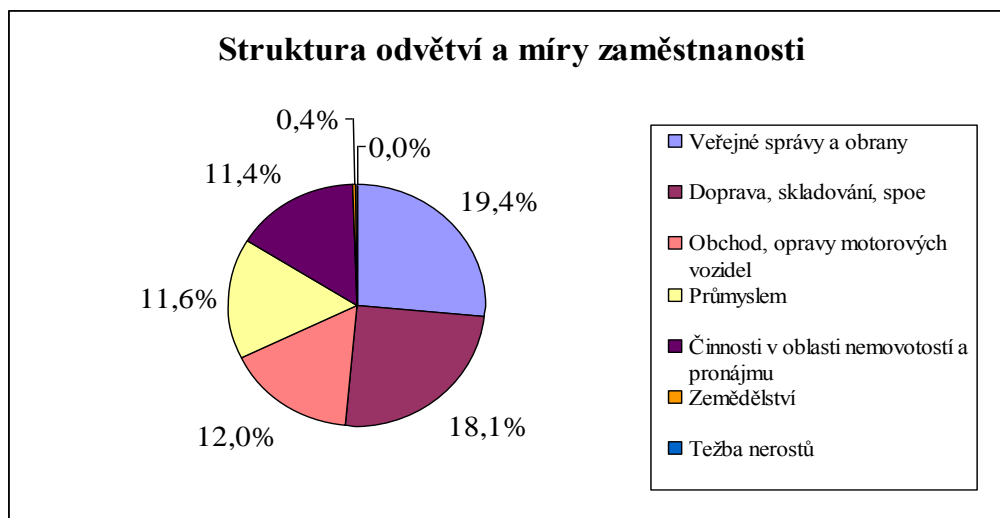
Zdroj: Strategický plán hl. m. Prahy 2008

Když se zaměříme na míru zaměstnanosti v rámci pohlaví, zjistíme, že u žen je míra zaměstnanosti 52,6 % a u mužů 70,2 %. Ženy mají nižší míru zaměstnanosti než muži, jelikož jsou častěji v domácnosti a také ve většině případů pečují o dítě. V Praze pracuje vyšší podíl žen než mužů hlavně ve zdravotnictví, vzdělávání a veřejné správě. Obecně je zde také zastoupeno velké množství vysokoškolsky vzdělaných žen v celé populaci. Přispívá k tomu i do jisté míry fakt, že jsou zde jako v hlavním městě soustředěny vysoké školy a absolventi zde hledají i své další uplatnění.

K tomu abychom zjistili, jak souvisí struktura odvětví a množství pracujících zde, použijeme graf. Z něho je patrné, že nejvíce osob je zaměstnáno v odvětví Veřejné správy a obrany, povinného sociálního zabezpečení (19,4 %) a zhruba o jedno procento méně je zaměstnáno v odvětví Doprava, skladování a spoje (18,1 %). Deseti procentní hranice byla také překročena v odvětví Obchod, opravy motorových vozidel (12%), Průmyslem (11,6 %) a Činnosti v oblasti nemovitostí a pronájmu (11,4 %). Vysoký podíl zaměstnanců veřejné správy je způsoben značným počtem organizací sídlící

v Praze. Na druhou stranu je v Praze nízký podíl zaměstnanců v odvětví Zemědělství (0,4 %) a Těžbě nerostných surovin (0,04 %), což je dáno nevhodnými přírodními podmínkami.

Graf 17: Míra zaměstnanosti v jednotlivých odvětvích



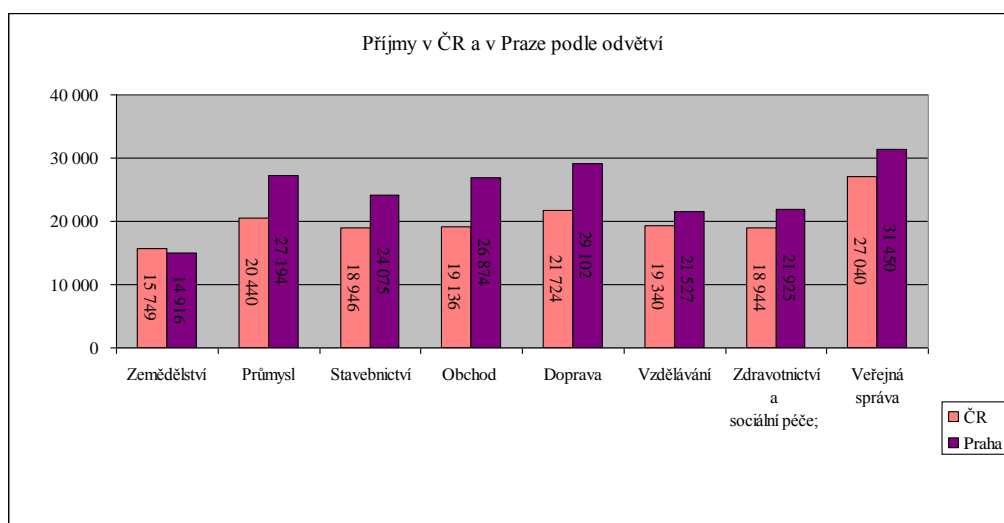
Zdroj: Český statistický úřad

6. Nerovnosti v příjmech

Průměrné nominální mzdy jsou v Praze nejvyšší v rámci celé republiky. Jejich hodnota v roce 2008 činila 29 408 Kč u fyzických osob (v ČR je průměr 23 542 Kč a pokud bychom nezapočítávali Prahu průměrná nominální mzda by činila 16 545 Kč), ve srovnání se stejným obdobím minulého roku průměrná mzda vzrostla o 9,7 %.

Podle údajů Českého statistického úřadu je vztah mezi průměrnou nominální mzdou a odvětvím následující: nejvíce si lidé v Praze vydělávají ve veřejné správě (31 450 Kč), dále pak v dopravě (29 102 Kč) a nakonec v těžkém průmyslu (27 194), naopak si nejméně vydělávají v zemědělství (14 916). Pro lepší přehlednost jsou údaje o příjmech obyvatel podle odvětví porovnány mezi Prahou a ČR.

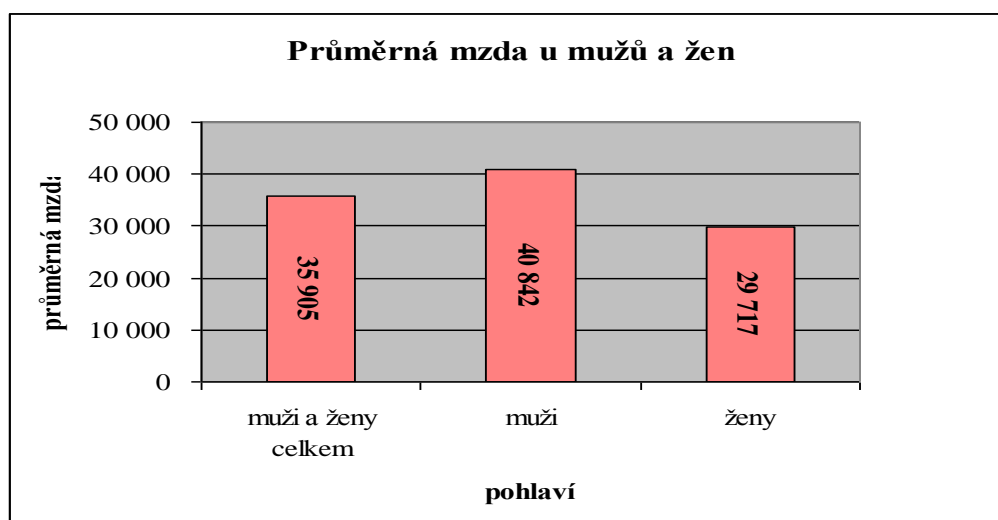
Graf 18: Příjmy v ČR a Praze podle odvětví (2008)



Zdroj: Český statistický úřad

Zaměříme-li se na příjmy podle pohlaví, můžeme zhodnotit, že ženy vydělávají v průměru o 28 % méně než muži. Ti si vydělávají v průměru 40 842 Kč, zatímco ženy pouhých 29 717 Kč. Ženy dosahují nižších příjmů ve všech odvětvích národního hospodářství. V rámci hl. m. Prahy nebyly v současné době použity žádné kroky k eliminaci platové diskriminace mezi ženami a muži.

Graf 19: Průměrná mzda mužů a žen (2008)



Zdroj: ČSÚ

7. Pečovatelská zařízení pro děti ³¹

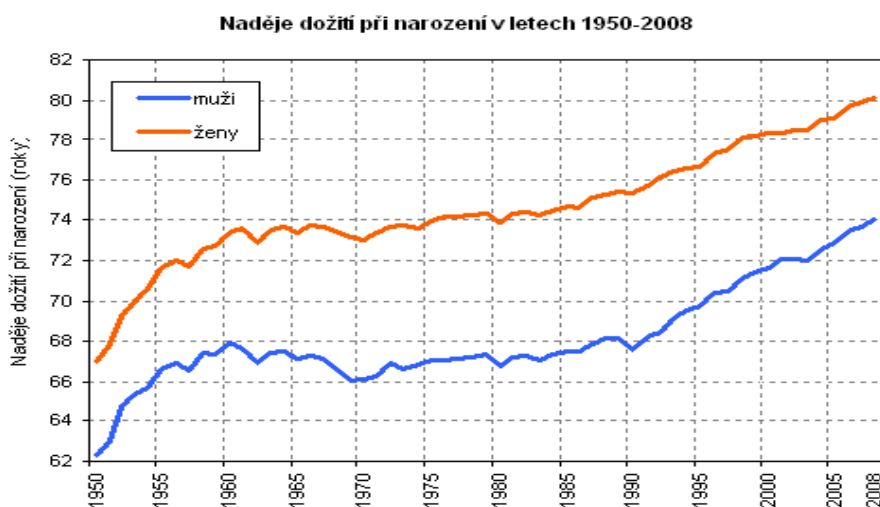
V Praze se nachází 333 mateřských škol, které navštěvuje 31 286 dětí ve věku 3 - 6 let. Průměrný počet dětí na třídu je 24. Největším zřizovatelem MŠ jsou městské části. Poptávka po jeslích a MŠ v Praze za posledních pět let výrazně vzrostla, a proto musela některá zařízení rodiče s dětmi odmítat a kapacity byly většinou zcela vyčerpány. Město se však snažilo a nadále snaží situaci řešit, proto byly vytvořeny nové školky a jesle v bývalých objektech mateřských škol. Některé městské části populační nárůst předvíдалy a mají dostatek volných míst pro předškolní děti a požadavky na umístění dětí jsou kladně vyřizovány. Zajišťování péče o děti formou mateřských škol a jeslí je také vyžadováno Evropskou Unií. Ta Českou republiku kritizuje za to, že nemá dostatek míst ve školkách a chce aby do roku 2010 byly zajištěny jesle pro 30 % dětí a mateřské školy pro 90 % dětí. V Praze se toto daří naplňovat a v jeslích jsou vytvořena místa pro 25 % dětí.

8. Naděje dožití

Jednoznačně kladným rysem demografického vývoje posledních desetiletí je prodlužování délky života. V Praze se obyvatelé dožívají nejvyššího věku ze všech krajů ČR. U tohoto indikátoru docházelo každý rok ke zvýšení, jak vyplívá z grafu. Zatímco v roce 1950 by se ženy dožily 67 let a muži 62,3 let, v roce 2008 byla naděje dožití u žen 80,36 let (oproti 80,0 let v roce předcházejícím) a u mužů 75,21 let (oproti 74,7 let v roce předcházejícím). Ve srovnání s průměrem ČR je naděje dožití u žen vyšší o 0,69 let a u mužů o 1,76 let. Vysoké hodnoty naděje dožití v Praze jsou přičítány lepší dostupnosti lékařské péče, příznivějším tendencím ve způsobu života, a to i přes zhoršující se kvalitu ovzduší.

³¹ <http://www.novinky.cz/zena/deti/137942-nektere-skolky-v-praze-museji-odmitat-deti.html>

Graf 20: Naděje dožití při narození v letech 1950-2008



Zdroj: ČSÚ

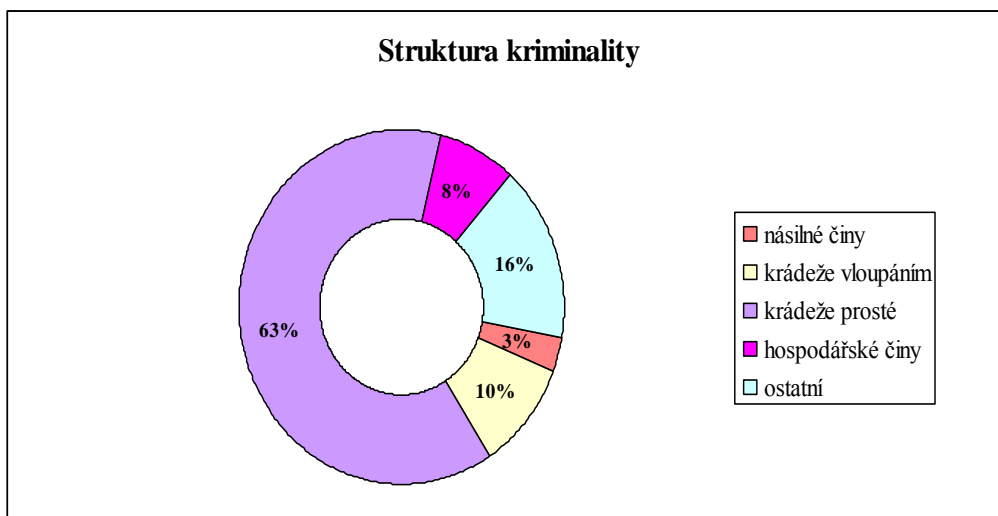
9. Kriminalita

Praha je místem soustředění kriminality a organizovaného zločinu jako jiná srovnatelná evropská města. Provedené výzkumy potvrzují, že mnoho Pražanů pociťuje velké obavy z kriminality. Jako nejzávažnější problémy hodnotí kriminalitu v městské veřejné dopravě, drogy a pouliční kriminalitu. Z trestných činů jsou nejobávanější kapesní krádež, bytové krádeže a vykrádání nebo krádeže aut. To jsou hlavní důvody, proč by obyvatelé Prahy chtěli více strážníků a policistů ve svém okolí.

Z hlediska bezpečnosti je Praha nejrizikovějším městem České republiky, je zde evidováno nejvíce vražd, loupeží, krádeží vloupáním do bytů, aut a věcí z nich. Musíme však také brát v úvahu, že Praha je největším městem ČR, a proto je množství trestných činů vyšší.

Na grafu vidíme strukturu kriminality v procentech. Úroveň kriminality ovlivňuje především ta majtková, která tvoří téměř 80 % veškerých trestných činů. Do kategorie ostatní trestné činy můžeme zahrnout pouliční prostituci, alkoholismus, bezdomovectví a další.

Graf 21: Struktura kriminality (2008)



Zdroj: Strategický plán hl. m. Prahy 2008

V Praze bylo spácháno za rok 2008 celkem 83 125 trestných činů, to představuje 686 trestných činů na 10 tis. obyvatel, objasněno jich bylo 15 193 (18,3 %) a v současné době je stíháno 14 013 osob. Výše způsobených škod dosáhla skoro 12 milionů, což představuje navýšení o téměř 5 milionů za poslední rok. Jako pozitivním efekt můžeme uvést, že počet trestných činů se každoročně snižuje. V roce 2006 bylo provedeno na 90 tis. trestných činů a v roce 2007 jich bylo 87 tis.. Počet trestných činů klesá v průměru o 4 % za rok.

4.5. Vzájemné porovnání indikátorů kvality života v jednotlivých městech

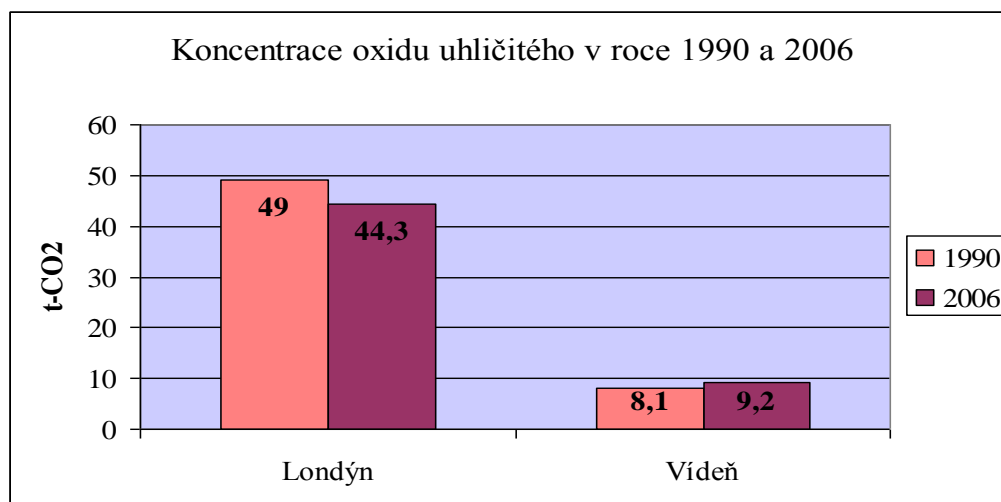
Tato kapitola navazuje na tu předešlou a zaměřím se zde na porovnání vybraných indikátorů u jednotlivých měst. Při porovnání musíme brát v úvahu rozlohu a počet obyvatel ve městech. Londýn se rozkládá na ploše 1577 km², Vídeň na 414 km² a Praha na 496 km² – rozlohou je tedy největší Londýn a to až trojnásobně. S počtem obyvatel je to obdobné, nejvíce obyvatel má Londýn (7 miliónů), pak Vídeň (1,69 milionů) a Praha (1,25 mil). Londýn má tedy až šestinásobek obyvatel Prahy a Vídně. Praha s Vídní je tedy nejlépe komparabilní jak z hlediska rozlohy, tak i počtu obyvatel.

1. Kvalita ovzduší

V rámci tohoto indikátoru jsem prvně porovnávala koncentraci oxidu uhličitého a poté množství prachových částic v ovzduší.

Koncentraci oxidu uhličitého mohu porovnat ve Vídni a Londýně, jelikož údaje z Prahy jsem o tomto indikátoru nebyla schopna najít. Obě města jak Londýn, tak i Vídeň se snaží redukovat množství oxidu uhličitého v ovzduší. V grafu můžete vidět koncentraci CO₂ v roce 1990 a 2006. Ve Vídni bylo v roce 2006 množství CO₂ nepatrně vyšší než v roce 1990, což bylo především způsobeno navýšením dopravy v centru města. V Londýně byla koncentrace CO₂ snížena hlavně z toho důvodu, že průmyslová výroba byla přesunuta do okrajových částí města. Obě města mají však program na redukcí oxidu uhličitého. Vídeň pod názvem CLIP II, kde mají za cíl vyprodukovat o 1,4 milionů CO₂ méně do roku 2020 oproti roku 1995 a v Londýně je program pod názvem London Plan KPI 22, který se zavazuje snížit emise do roku 2016 o 23 % oproti roku 1990. Můžeme tedy očekávat, že koncentrace oxidu uhličitého se bude v těchto dvou městech snižovat, i přes rostoucí počet obyvatel a množství aut.

Graf 22: Koncentrace oxidu uhličitého v roce 1990 a 2006 v Londýně a Vídni



Zdroj: Vlastní zpracování

Dalším indikátorem kvality ovzduší je PM_{10} . U tohoto indikátoru dochází ve všech třech městech k redukci jeho množství v ovzduší. U Prahy jsem nezjistila přímo množství PM_{10} v ovzduší za rok 2009, ale u Londýna a Vídně jsem tuto hodnotu zjistila a činila 2 822 tun v Londýně a 150 tun ve Vídni. To znamená, že koncentrace PM_{10} je opět nejnižší ve Vídni.

2. Ekologická stopa

Ekologická stopa je porovnatelná pouze u Vídně a Londýna, jelikož v Praze doposud její hodnota nebyla měřena a jsou uvedeny pouze hodnoty v rámci celé České republiky (5,36 gha).

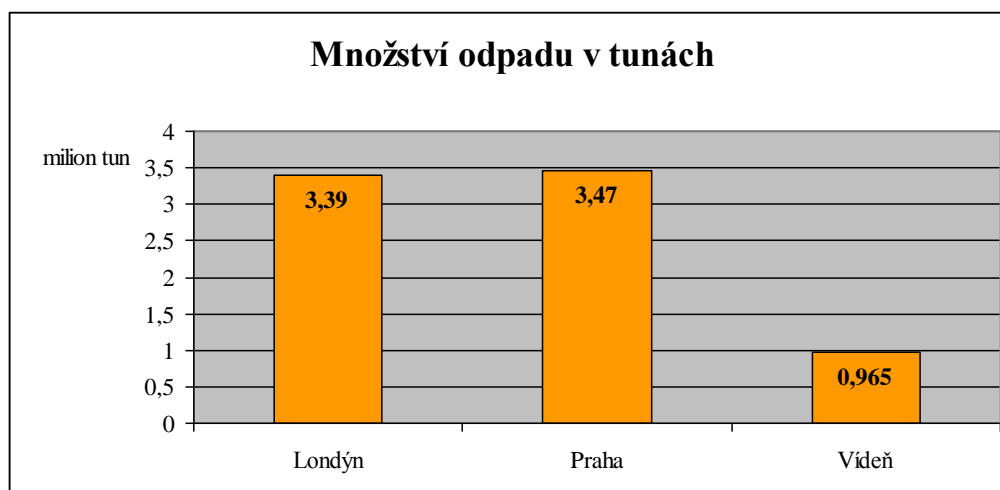
Ekologická stopa byla v Londýně vyčíslena na 5,48 gha a ve Vídni na 1,8 gha využitelné půdy a vodní plochy. Obyvatelé Vídně tedy potřebují menší prostor pro svou existenci a nezatěžují tolik naši planetu, což je dáno pravděpodobně výbornou odpadovou politikou, velkým množstvím zeleně na území města a omezováním dopravy v centru.

3. Odpadové hospodářství

Pro většinu evropských měst je typické velké množství vyprodukovaného odpadu. Podle grafu uvádějícího množství odpadu v milionech tun, nejvíce odpadu za rok 2006 (ve Vídni za rok 2008) vyprodukovala Praha se 3,47 miliony tun odpadu. U tohoto indikátoru si nejlépe vedla Vídeň s 0,965 miliony tun odpadu za rok.

Když porovnáme množství vyprodukovaného odpadu u Vídně a Prahy jako dvou měst s přibližně stejnou rozlohou a počtem obyvatel, vyprodukují Pražané 3,5krát více odpadu. I když má Londýn šestinásobek obyvatel než Praha takového množství odpadu nedisponuje.

Graf 23: Množství vyprodukovaného odpadu v tunách



Zdroj: Vlastní zpracování

Vídeňané se co nejméně snaží znečišťovat a zatěžovat životní prostředí. Více než 30 % veškerého vyprodukovaného odpadu recyklují, což je nejvíce ze všech tří měst. V Praze se recykluje 23 % odpadů a v Londýně 20 %.

Londýn, Vídeň i Praha disponují plány a programy zabývajícími se nakládáním s odpady.

4. Doprava

V těchto třech městech každoročně dochází k navyšování objemu dopravy. Nejvíce se zvyšuje objem dopravy v Londýně (4%), dále v Praze (2 %) a nakonec ve Vídni (pouze 0,5 %). Musíme však zmínit, že do objemu odpravy se započítávají i cyklisté, jejichž počet se každoročně zvyšuje.

Londýn, Praha a Vídeň se snaží redukovat automobilovou dopravu a to především budováním lepší dopravní infrastruktury především pro cyklisty tím, že budují nové cyklostezky a zabezpečují cyklostezky stávající. V Praze byla dokonce zřízena samostatná Komise Rady hlavního města Prahy pro cyklistickou dopravu

a v Londýně jsou pořádány reklamní kampaně na využívání cyklistiky v dopravě a stavěny nové stojany a zařízení sloužící cyklistům.

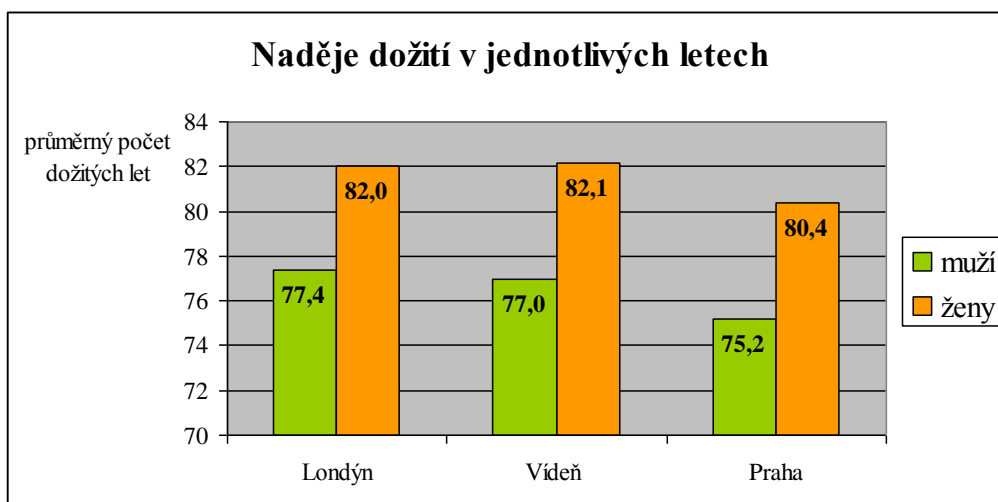
Jako další účinným prostředkem pro redukci automobilové dopravy využívají tato města ztraktivnění a zrychlení veřejných dopravních prostředků.

5. Naděje dožití

V Londýně, Vídni i Praze se naděje dožití zvyšuje. V Londýně a Praze je tento indikátor vyšší než je celorepublikový průměr.

V grafu je znázorněna naděje dožití v jednotlivých městech, kde můžeme vidět, že se vyššího věku dožívají ženy ve Vídni (82,1 let) a muži se vyššího věku dožívají v Londýně (77,4 let). Naopak celkově se nejnižšího věku dožívají obyvatelé Prahy a to jak ženy (80,4 let), tak i muži (75,2 let).

Graf 24: Naděje dožití žen a mužů ve Vídni, Londýně a Praze



Zdroj: Vlastní zpracování

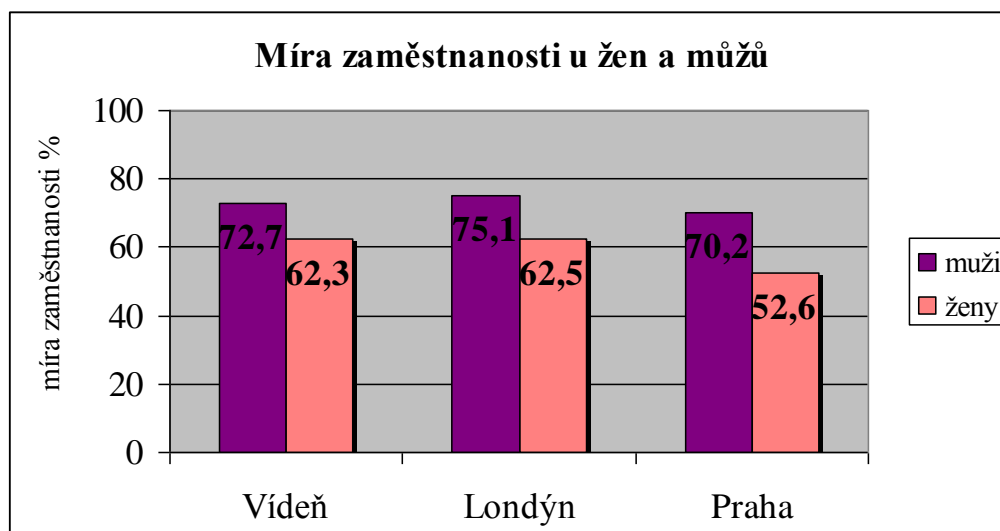
6. Zaměstnanost

Když porovnáme míru zaměstnanosti v rámci těchto tří měst zjistíme, že nejnižší míra zaměstnanosti je v Praze (61,4 %). Ve Vídni a Londýně je míra zaměstnanosti nižší než je národní průměr, pravděpodobně z toho důvodu, že zde žije velké množství etnických menšin a cizinců.

Na grafu můžeme vidět míru zaměstnanosti u žen a mužů. Zde nám vychází, že nejvyšší podíl pracujících žen je v Londýně (62,5 %) a naopak nejnižší je v Praze

(52,6 %). V Praze je také největší rozdíl v míře zaměstnanosti mezi muži a ženami – rozdíl je téměř 20 procentní, zatímco u Vídně je pouze 10 procentní.

Graf 25: Míra zaměstnanosti u žen a mužů ve Vídni, Londýně a Praze



Zdroj: Vlastní zpracování

Ve Vídni a Londýně je kolem 80 % obyvatel zaměstnáno ve službách. Praha není příliš velkou centrálou mezinárodního obchodu a jsou zde spíše soustředěny ústřední orgány vlády a organizací, a proto je nejvíce obyvatel zaměstnáno v odvětví Veřejné správy a sociálního zabezpečení (19,4 %).

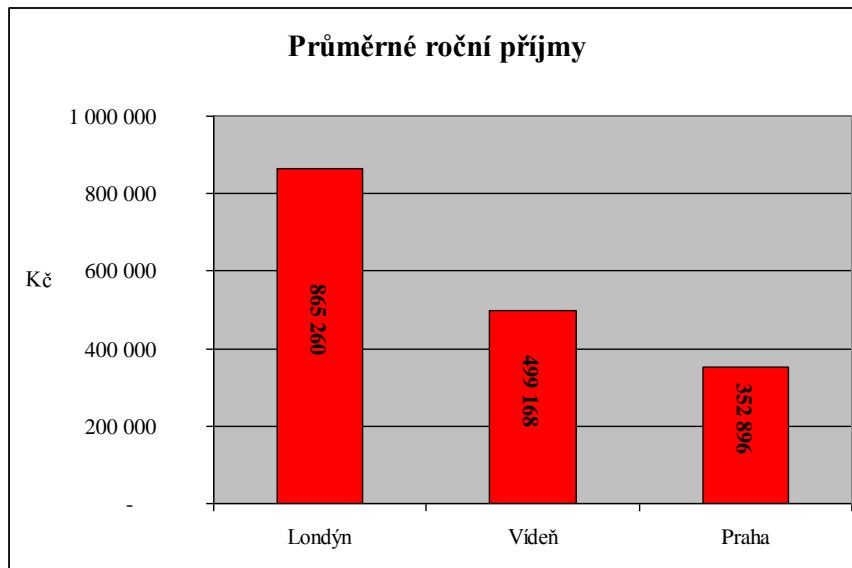
7. Nerovnosti v příjmech

V první řadě se nejdříve zaměříme na to, v jakých městech obyvatelé vydělávají nejvíce, což můžeme vyčíst z grafu. Průměrné nominální mzdy jsou v Londýně £46 000 (865 260 Kč/rok)³², ve Vídni 19 769 eur (499 168 Kč/rok)³³ a v Praze 352 896 Kč za rok. Podle přepočtení měn na koruny vidíme, že si obyvatelé Londýna vydělají v rámci těchto tří měst nejvíce, zatímco v Praze nejméně. Obyvatelé Londýna vydělávají nejvíce pravděpodobně z toho důvodu, že Londýn je finančním centrem a centrálou mezinárodního obchodu.

³² Přepočteno kurzem ČNB dne 19. 4. 2010 – 18,81 Kč/libra

³³ Přepočteno kurzem ČNB den 19. 4. 2010 – 25,25 Kč/euro

Graf 26: Průměrné roční příjmy v Londýně, Vídní a Praze



Zdroj: Vlastní zpracování

Co se týče příjmů podle pohlaví, ve všech vybraných městech muži vydělávají více než ženy. Největší rozdíl je ve Vídni, kde ženy vydělávají o 44-49 % méně než jejich mužští kolegové a naopak nejmenší je v Praze s 28 % rozdílem ve výši příjmů žen oproti mužům.

8. Pečovatelská zařízení pro děti

Nyní se zaměříme na to, v jakém z vybraných měst je dobrá úroveň péče zajišťující hlídání dětí. Při porovnání tohoto indikátoru mezi městy vychází, že nejlepší úroveň v péči o děti v mateřských školách mají ve Vídni. Nejen že je tu dostatečná kapacita zaručující přijetí každého dítěte do MŠ, ale také jsou tyto školy v celé Vídni bezplatné.

V Londýně je péče o děti nedostatečná a příliš drahá a rodiče tudíž nemají možnost nebo dostatek financí uložit své děti do některého ze zařízení.

V Praze byla v posledních letech nedostatečná kapacita v mateřských školách, ale město situaci vyřešilo a nyní je dostatek volných míst pro předškolní děti.

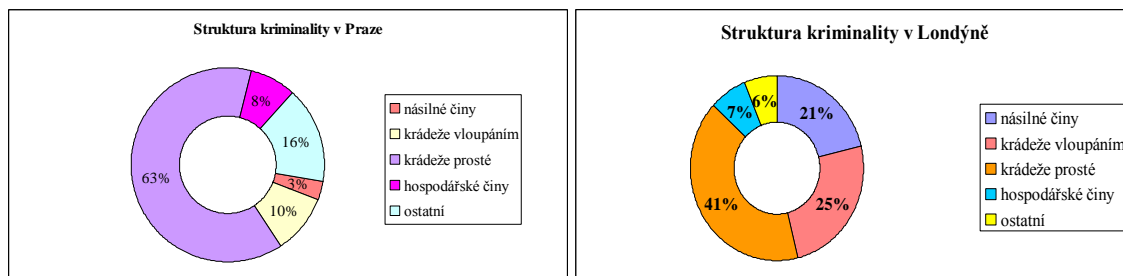
9. Kriminalita

Míru kriminality je možné porovnat pouze v Londýně a v Praze, jelikož údaje o Vídni nebyly nikde dostupně publikovány. Pro lepší porovnání použijí údaje čerpané z roku 2008, kdy bylo na území Londýna spácháno 862 866 trestných činů

a v Praze celkem 83 125 trestných činů. Počet trestných činů na 10 tis. obyvatel je v Londýně 1173 a v Praze 686. To by znamenalo, že v Praze je spácháno méně trestných činů a obyvatelé tohoto města by se tak mohli cítit bezpečněji než v Londýně. Ale není tomu tak. Podle průzkumů prováděných v Londýně a Praze se obyvatelé Londýna cítí více v bezpečí než Pražané, kteří pociťují velké obavy z kriminality, a to především v městské dopravě a pouliční kriminalitu.

Pro porovnání spáchaných trestných činů uvádím dva grafy představující strukturu kriminality v Praze a Londýně. Z nich můžeme posoudit, že nejvíce trestných činů je páčáno krádežemi prostými, které v sobě zahrnují pouliční zločin a drobné krádeže. V bodu ostatní je zahrnuta pouliční prostituce, alkoholismus, bezdomovectví atd., které tvoří v Praze 16 % veškerých trestných činů, zatímco v Londýně 6 %. Když se zastavíme u násilných činů, můžeme si povšimnout, že v Londýně 21 % všech veškerých trestných činů tvoří násilné činy, tedy násilí na druhé osobě. V Praze je toto číslo pouze tří procentní. Pravděpodobně je to způsobeno tím, že používají rozdílnou klasifikaci trestných činů.

Graf 27: Struktura kriminality v Praze a Londýně



Zdroj: Vlastní zpracování

Závěr

Kvalita života je velmi složitý a široký pojem. Je těžko uchopitelný pro svou multidimenzionalitu a komplexnost. Zkoumá materiální, psychologické, sociální, duchovní a další podmínky pro zdravý a šťastný život člověka. S pojmem kvalita života úzce souvisí i pojmy udržitelný rozvoj a regionální rozvoj, které ve své práci také uvádím.

Cílem této diplomové práce bylo analyzovat vybrané indikátory kvality života ve městech. Pro svůj výzkum jsem zvolila následující tři města – Londýn, Vídeň a Prahu. Indikátory pro porovnání jsem si vybrala: kvalitu ovzduší, ekologickou stopu, odpadové hospodářství, dopravu, míru zaměstnanosti, příjmové nerovnosti, pečovatelská zařízení pro děti, naději dožití a míru kriminality.

Při hledání vhodného města pro komparaci jednotlivých indikátorů jsem narazila na problém, že většina evropských měst nemá zpracované a vyhodnocené indikátory kvality života nebo nejsou přístupné v anglickém jazyce (ani strategické plány). Proto jsem si pro svou práci vybrala tyto tři následující města. Vídeň z toho důvodu, že se v rámci výzkumu společnosti Mercer, která porovnává kvalitu života v jednotlivých městech, umístila na prvním místě. Londýn jsem do své práce zahrnuje jelikož má jako jedno z mála měst vypracovanou zprávu o kvalitě života. A na závěr jsem si vybrala Prahu, jelikož je hlavním městem České republiky a indikátory byly snadno dohledatelné v mém mateřském jazyce. Pro zajímavost jsem zjišťovala, zda má Praha zpracovaný strategický plán i v anglickém jazyce a můžu tedy konstatovat, že má. Zda-li však bude možné dohledat jednotlivé indikátory v anglickém jazyce mi není známo.

Výzkum jednotlivých měst prokázal, že hodnoty indikátorů kvality Vídně jsou jedny z nejlepších, a to především u indikátorů týkajících se životního prostředí jako je kvalita ovzduší, ekologická stopa, odpadové hospodářství a dopravy. V rámci kvality ovzduší Vídeň za rok 2006 vyprodukovala o 35 tun oxidu uhličitého méně než Londýn, což souvisí s celou řadou opatření pro ochranu klimatu. Co se týče odpadového hospodářství, bylo ve Vídni vyprodukováno o třetinu méně odpadu než v Londýně a Praze, a to především díky velmi dobře zpracované odpadní politice.

Pro udržení kvality životního prostředí ve Vídni hrají bezesporu velmi důležitou roli plochy zeleně, které pokrývají skoro polovinu veřejného prostranství.

Při zpracovávání indikátorů u Vídne neměla jsem přímo k dispozici plán, který by se zabýval jednotlivými indikátory. Ty byly dohledatelné pouze v dílčích plánech a některé z nich nebyly publikovány nebo zpracovány v anglickém jazyce. Ve Vídni je jako hlavní strategický plán STEP 05, který byl zpracován v roce 2005 a dále je zde několik plánů týkající se konkrétních témat.

Co se týče Londýna vycházela jsem především z vypracované studie pod názvem London's Quality of Life Indicators 2008-09 Report. Zde byly opravdu dopodrobna zpracovány jednotlivé indikátory, které byly porovnány s hodnotami předcházející zprávy z roku 2005-06.

Při porovnání jednotlivých indikátorů jsem zjistila, že nejlepších hodnot dosáhl Londýn u indikátoru nerovnosti v příjmech, a to především u průměrných ročních příjmech. Na druhou stranu dosáhl Londýn nejhorších hodnot u indikátoru pečovatelská zařízení pro děti, kde jsem zjistila, že je zde nedostatek míst pro předškolní děti a péče o ně je pro rodiny s malými dětmi nepřiměřeně finančně náročná.

U hl. m. Prahy jsem hodnoty indikátorů čerpala ze Strategického plánu hl. m. Prahy pro rok 2008 a z publikace zpracované magistrátem města pod názvem Praha v číslech 2008 a stav Životního prostředí v krajích České republiky. Ve výzkumu měla Praha nejlepší výsledky u indikátoru kriminality, kdy jsem jednotlivé hodnoty porovnávala s Londýnem. Zjišťovala jsem počet trestných činů na 10 tis. obyvatel a vyšlo, že v Londýně je vyšší počet trestných činů. Na druhou stranu, z provedených výzkumů v Praze a Londýně vyšlo najevo, že Londýňané se cítí více v bezpečí než Pražané. U ostatních indikátorů měla Praha spíše průměrné až podprůměrné výsledky. U indikátoru ekologická stopa a koncentrace oxidu uhličitého jsem nemohla Prahu zahrnout, jelikož výsledky nebyly publikovány a ekologická stopa pro Prahu nebyla nikdy měřena. Nejhoršího výsledku dosáhla Praha především u nerovnosti v příjmech, konkrétně při porovnání výše příjmů u mužů a žen a u množství vyprodukovaného odpadu, kdy její hodnoty byly dokonce vyšší než v Londýně, který má 7x více obyvatel.

Závěrem shrňme, že všechna města se zajímají o kvalitu života svých občanů a i občanů budoucích tím, že už nyní chrání životní prostředí. Města, která jsem si vybrala mají zpracované a vyhodnocené indikátory ve svých strategických plánech nebo zprávách. Většina evropských měst však žádné takové plány a zprávy nemá. Problém shledávám převážně v tom, že není přesně definován a vymezen pojem kvalita života a k němu vytyčeny patřičné indikátory. V případě sjednocení tohoto pojmu a indikátorů by vznikl prostor pro jejich monitorování a vzájemné porovnávání mezi jednotlivými městy.

Literatura

PAYNE, J. a kol. Kvalita života a zdraví, 1. vyd. Praha: Triton 2005 ISBN 80-7254-657-0 s.205-207

ZÁKON č. 17/1992 Sb., o životním prostředí ve znění zákona č. 123/1998 Sb. a zákona č. 100/2001 Sb.

WOKOUN, R. Regionální rozvoj - východiska regionálního rozvoje, regionální politika, teorie, strategie a programování. 1. vyd. Praha: Linde 2008. ISBN 978-80-7201-699-0

HŘEBÍK, M., TŘEBICKÝ, V.: Manuál zpracování a využití sady indikátorů rozvoje pro malé obce; EnviConsult, s.r.o., Praha 2007, ISBN 978-80-239-8594-

MOLDAN, B.: Indikátory trvale udržitelného rozvoje, Vysoká škola báňská - Technická univerzita Ostrava, Ostrava. 1996. ISBN 80-7078-380-X

MAŠTÁLKA, M. Územně promítnutelné indikátory udržitelného rozvoje, disertační práce, Disertační práce na Fakultě architektury Vysokého učení technického v Brně, 2009. 131 s

MEDERLY, P., TOPERCER, J., NOVÁČEK, P. Indikátory kvality života a udržitelného rozvoje. Praha: UK FSV CESES, 2004. ISBN 80-239-4389-8, str. 5-6

Internetové zdroje

Výzkumný ústav bezpečnosti práce [online]. [citace 2010-02-11]. Dostupné z: <kvalitazivota.vubp.cz/.../soudoba_sociologie_II_kvalita_zivota-svobodova.doc>

Vysoká škola ekonomická. Koncepce kvality života [online] [citace 2010-02-12] Dostupné z: <<http://holas.xf.cz/vse/5HP400.doc>>

Česká informační agentura pro životní prostředí [online]. [citace 2010-02-15]. Dostupné z: <[http://www.cenia.cz/web/www/web-pub2.nsf/\\$pid/MZPMSFHV0HSB](http://www.cenia.cz/web/www/web-pub2.nsf/$pid/MZPMSFHV0HSB)>

Česká informační agentura pro životní prostředí. Společné prohlášení o podpoře MA 21 v ČR [online]. [citace 2010-02-20] Dostupné z: <[http://www.cenia.cz/web/www/webpub2.nsf/\\$pid/MZPMSFHW5QFD/\\$FILE/spolecne_prohlaseni_o_podpore_ma21_v_cr.pdf](http://www.cenia.cz/web/www/webpub2.nsf/$pid/MZPMSFHW5QFD/$FILE/spolecne_prohlaseni_o_podpore_ma21_v_cr.pdf), str. 2>

Ústav územního rozvoje [online]. [citace 2010-03-15]. Dostupné z: <http://www.uur.cz/images/pap/KapitolaA/A12_PilireUdrzitelnehoRozvoje_20090710.pdf>

Ministerstvo životního prostředí České republiky [online]. [citace 2010-02-23] Dostupné z: <[http://www.env.cz/AIS/web-pub.nsf/\\$pid/MZPJHFNOFGFK/\\$FILE/KM-UV_1434-20071219.pdf](http://www.env.cz/AIS/web-pub.nsf/$pid/MZPJHFNOFGFK/$FILE/KM-UV_1434-20071219.pdf)>

Wikipedia [online]. [citace 2010-03-01] Dostupné z: <http://en.wikipedia.org/wiki/Agenda_21>

Občanská společnost [online]. [citace 2010-03-03] Dostupné z: <<http://obcan.ecn.cz/index.shtml?w=u&x=1923253>>

Regionální rozvoj [online]. [citace 2010-03-03] Dostupné z: <<http://www.regionalnirozvoj.cz/index.php/regionalni-rozvoj.html>>

Akční plány města Cheb [online]. [citace 2010-03-03] Dostupné z: <<http://www.mestocheb.cz/soubory/5091/07%20priorita%20a.%20kvalita%20zivota%20a%20fyzicke%20prostr%20edi.pdf>>

Flynn Reasearch. Measuring Contributions to Society [online] [citace 2010-03-05] Přeloženo z: <http://www.flynnresearch.com/indicators_sohealth.pdf. >

London Sustainable Development Commission. London's Quality of Life Indicators 2008/09 Report [online] [citace 2010-03-20] Přeloženo z:

<http://www.londonsdc.org/documents/qol_reports/QoL_indicators.pdf>

Wikipedia [online] [citace 2010-03-20] Dostupné z:

<<http://cs.wikipedia.org/wiki/Lond%C3%BDn>>

BBC News [online] [citace 2010-04-20] Přeloženo z:

<http://news.bbc.co.uk/2/hi/uk_news/england/london/7802792.stm>

Wikipédia [online] [citace 2010-03-29] Dostupné z:

<<http://cs.wikipedia.org/wiki/V%C3%ADde%C5%88>>

Oficiální stránky města Vídně [online] [citace 2010-04-01] Přeloženo z:

<<http://www.wien.gv.at/english/>>

Vídeň – údaje a fakta [online] [citace 2010-04-01] Dostupné z:

<http://www.wieninternational.at/en/node/6086>>

Mercer. Průzkum společnosti Mercer [online] [citace 2010-04-20] Dostupné z:

<<http://ee.mercer.com/referencecontent.htm?idContent=1347425>>

Fond na podporu zaměstnanosti [online] [citace 2010-04-13] Přeloženo z:

<http://www.waff.at/fileadmin/user_upload/studien/2003/Prognose_03.pdf >

Wirtschaftsblatt – Ekonomické listy [online] [citace 2010-04-13] Přeloženo z:

<<http://www.wirtschaftsblatt.at/home/335956/index.do>>

European Academy of the Urban Environment [online] [citace 2010-04-13] Přeloženo

z:<<http://www.eaue.de/winuwd/47.htm>>

<<http://www.eaue.de/winuwd/89.htm>>

Wikipedie [online] [citace 2010-04-10] Dostupné z:

<<http://cs.wikipedia.org/wiki/Praha>>

Portál hl. m. Prahy [online] [citace 2010-04-12] Dostupné z:

<http://www.praha.eu/public/13/60/15/159265_4_hodnoceni_mesta_2008.pdf>

Magistrát hl. m. Prahy [online] [citace 2010-04-12] Dostupné z:

<http://www.urm.cz/uploads/assets/soubory/data/strategicky_plan/cz2008_web.pdf>

Seznam grafů a tabulek

Graf 1: Producenti CO ₂ v Londýně (2009)	48
Graf 2: Ekologická stopa jednotlivých sektorů (2004).....	49
Graf 3: Míra zaměstnanosti etnických menšin, Londýn 2004-06.....	53
Graf 4: Struktura kriminality v Londýně 2008	56
Graf 5: Množství skleníkových plynů v rakouských městech.....	58
Graf 6: Koncentrace oxidu uhličitého ve Vídni a Rakousku v roce 1990 a 2006	59
Graf 7: Počet pracujících v jednotlivých odvětvích	62
Graf 8: počtu pracujících žen a mužů 1998-2004.....	62
Graf 9: Průměrné příjmy zaměstnanců v jednotlivých odvětvích	64
Graf 10: Průměrná naděje dožití v Rakousku.....	66
Graf 11: Množství PM ₁₀ v ovzduší v letech 1996-2007.....	68
Graf 12: Srovnání stopy a dostupné biokapacity pro součásti ekologické stopy v ČR (gha/obyv.), 2005	69
Graf 13: Produkce odpadů na obyvatele v Hl. m. Praha [t.obyv. ⁻¹].	70
Graf 14: Struktura odpadů v Praze 2008	71
Graf 15: Počet přepravených osob jednotlivými druhy veřejné dopravy v hl. m. Praha [mil.], 2003-2008,	72
Graf 16: Míra zaměstnanosti (%) ve věku 55-64 let v ČR, Praze, žen a České republiky	73
Graf 17: Míra zaměstnanosti v jednotlivých odvětvích.....	74
Graf 18: Příjmy v ČR a Praze podle odvětví (2008)	75
Graf 19: Průměrná mzda mužů a žen (2008).....	75
Graf 20: Naděje dožití při narození v letech 1950-2008	77
Graf 21: Struktura kriminality (2008).....	78
Graf 22: Koncentrace oxidu uhličitého v roce 1990 a 2006 v Londýně a Vídni.....	80
Graf 23: Množství vyprodukovaného odpadu v tunách	81
Graf 24: Naděje dožití žen a mužů ve Vídni, Londýně a Praze	82
Graf 25: Míra zaměstnanosti u žen a mužů ve Vídni, Londýně a Praze	83
Graf 26: Průměrné roční příjmy v Londýně, Vídni a Praze	84
Graf 27: Struktura kriminality v Praze a Londýně	85
Obrázek 1: Udržitelný rozvoj	16
Obrázek 2: Rozdílná délka života v londýnských čtvrtích	55
Tabulka 1: Calvert-Henderson – Indikátory kvality života:	31
Tabulka 2: Míra zaměstnanosti v Londýně a Velké Británii, 2002-2006.....	51
Tabulka 3: Míra zaměstnanosti podle pohlaví.....	52
Tabulka 4: Přehled zločinů, 2003-2008/09.....	56
Tabulka 5: Roční průměrné mzdy zaměstnanců v rakouských městech 2007 v EUR	64