

Univerzita Pardubice
Fakulta ekonomicko - správní

Územní plánování jako nástroj politiky regionálního rozvoje

Martina Volná

Diplomová práce

2010

Univerzita Pardubice
Fakulta ekonomicko-správní
Ústav veřejné správy a práva
Akademický rok: 2009/2010

ZADÁNÍ DIPLOMOVÉ PRÁCE

(PROJEKTU, UMĚLECKÉHO DÍLA, UMĚLECKÉHO VÝKONU)

Jméno a příjmení: **Martina VOLNÁ**
Studijní program: **N6202 Hospodářská politika a správa**
Studijní obor: **Regionální rozvoj**

Název tématu: **Územní plánování jako nástroj politiky regionálního rozvoje**

Z á s a d y p r o v y p r a c o v á n í :

Historie územního plánování
Vývoj a současnost územního plánování
Regionální politika v ČR
Provázanost regionální politiky s územním plánováním

Rozsah grafických prací: –
Rozsah pracovní zprávy: cca 50 stran
Forma zpracování diplomové práce: tištěná/elektronická


Seznam odborné literatury:

1. BERAN, Václav, DLASK, Petr. Management udržitelného rozvoje regionů, sídel a obcí . 1. vyd. Praha : Academia, 2005. 323 s. ISBN 80-200-1201.
2. HASÍK, Otakar. Milníky vývoje územního plánování měst ve světě a technické infrastruktury: od Sumeru k Věži svobody v New Yorku . 1. vyd. Ostrava : VŠB -Technická univerzita Ostrava, 2008. 90 s. ISBN 978-80-248-1793.
3. HRŮZA , Jiří. Charty moderního urbanismu. 1. vyd. Praha : Agora, 2002. 94 s. ISBN 80-902945-4-5.
4. MAIER, Karel, ŘEZÁČ, Vít. Ekonomika v území : urbanistická ekonomika a územní rozvoj. 2. přeprac. vyd. Praha : Vydavatelství ČVUT, 1997. 95 s. ISBN 80-01-01691-9.
5. Nová regionální politika : vstupujeme do Evropy, regionální politika, územní plánování, bytová politika, cestovní ruch [texty Ministerstvo pro místní rozvoj ČR]. 1. vyd. Praha : DaDa, 2002. 91 s. ISBN 80-903064-1.

Vedoucí diplomové práce: doc. Ing. arch. Vladimíra Šilhánková, Ph.D.
Ústav veřejné správy a práva
Konzultant diplomové práce: Ing. Martin Maštálka
Ústav veřejné správy a práva
Datum zadání diplomové práce: 22. června 2009
Termín odevzdání diplomové práce: 30. dubna 2010


doc. Ing. Renáta Myšková, Ph.D.
děkanka

L.S.


Ing. Robert Baťa, Ph.D.
vedoucí ústavu

V Pardubicích dne 4. srpna 2009

Prohlašuji:

Tuto práci jsem vypracovala samostatně. Veškeré literární prameny a informace, které jsem v práci využil, jsou uvedeny v seznamu použité literatury.

Byla jsem seznámena s tím, že se na moji práci vztahují práva a povinnosti vyplývající ze zákona č. 121/2000 Sb., autorský zákon, zejména se skutečností, že Univerzita Pardubice má právo na uzavření licenční smlouvy o užití této práce jako školního díla podle § 60 odst. 1 autorského zákona, a s tím, že pokud dojde k užití této práce mnou nebo bude poskytnuta licence o užití jinému subjektu, je Univerzita Pardubice oprávněna ode mne požadovat přiměřený příspěvek na úhradu nákladů, které na vytvoření díla vynaložila, a to podle okolností až do jejich skutečné výše.

Souhlasím s prezenčním zpřístupněním své práce v Univerzitní knihovně.

V Pardubicích dne 29. 04. 2010

Martina Volná

Poděkování:

Děkuji Ing. Martinu Maštálkovi Ph.D. za průběžnou kontrolu a podmětne připomínky, které mi poskytl při zpracování mé diplomové práce.

ANOTACE

Obsahem této práce je přiblížení teorií regionálního rozvoje a regionální politiky. Popsány jsou nástroje regionální politiky v ČR i v EU. V práci jsou vysvětleny pravomoci Ministerstva pro místní rozvoj v oblasti regionální politiky.

Poslední část je zaměřena na konkrétní kraje a existence propojení mezi zásadami územního rozvoje a Programem rozvoje kraje.

KLÍČOVÁ SLOVA

Regionální politika, územní plánování, politika územního rozvoje, strategie regionálního rozvoje, zásady územního rozvoje

TITLE

The Land-use planning like instrument regional policy

ANNOTATION

The aim of my work is to approach theories of regional development and regional policy. Included are the instruments of regional policy in the Czech Republic and EU. The thesis explains the responsibility of the Ministry for Regional Development in the field of regional policy. The last part focuses on specific regions and the existence of links between the principles of territorial development and the Regional Development Programme.

KEYWORDS

Regional policy, land-use planning, spatial development policy, regional development strategy, the principle of territorial development.

OBSAH

1	ÚVOD	9
2	TEORIE REGIONÁLNÍHO ROZVOJE	10
2.1	Hlavní metodologické přístupy	11
2.1.1	Pozitivismus	11
2.1.2	Postpozitivistické směry	12
2.1.3	Relativistické přístupy	13
2.1.4	Neoklasické a neoliberální teorie regionálního rozvoje	14
2.1.5	Keynesiánské období: teorie skupiny jádro-periferie	16
2.1.6	Strukturalistické přístupy	18
2.1.7	Kritickorealistické přístupy	19
2.1.8	Institucionální směry	19
2.1.9	Současné období regionální politiky	20
3	REGIONÁLNÍ POLITIKA EU	20
3.1	Historie regionální politiky	21
3.2	Fondy regionální politiky	22
3.2.1	Fond soudržnosti	22
3.2.2	Evropský sociální fond	23
3.2.3	Evropský fond pro regionální rozvoj	23
3.3	Cíle regionální politiky	23
4	REGIONÁLNÍ POLITIKA V ČR	27
4.1	Ministerstvo pro místní rozvoj	27
4.2	Nástroje územního plánování	28
4.3	Nástroje regionální politiky	28
4.3.1	Strategie regionálního rozvoje ČR	28
4.3.2	Národní strategický referenční rámec	29
4.3.3	Politika územního rozvoje	31
5	POLITIKA ÚZEMNÍHO ROZVOJE NA ÚROVNI KRAJŮ	34
5.1	Kraj Vysočina	34
5.1.1	Základní informace	34
5.1.2	Zásady územního rozvoje	35
5.1.3	Vyhodnocení vlivů návrhu ZÚR kraje Vysočina na udržitelný rozvoj území	37
5.1.4	Program rozvoje kraje	39
5.1.5	Průmyslový park D1 – Jihlava	42
5.2	Plzeňský kraj	42

5.2.1	Základní informace	42
5.2.2	Zásady územního rozvoje Plzeňského kraje	43
5.2.3	Vyhodnocení vlivů na udržitelný rozvoj	46
5.2.4	Program rozvoje Plzeňského kraje	49
5.2.5	Průmyslová zóna Rokycany – Jih (Pod Kotlem)	50
5.3	Zlínský kraj	52
5.3.1	Základní informace	52
5.3.2	Zásady územního rozvoje Zlínského kraje	52
5.3.3	Vyhodnocení vlivů na udržitelný rozvoj území	54
5.3.4	Program rozvoje územního obvodu Zlínského kraje	56
5.3.5	Strategická průmyslová zóna Holešov	57
5.4	Olomoucký kraj	58
5.4.1	Základní informace	58
5.4.2	Zásady územního rozvoje	59
5.4.3	Vyhodnocení vlivů na udržitelný rozvoj	60
5.4.4	Program rozvoje územního obvodu Olomouckého kraje	62
5.4.5	Terminál kombinované dopravy a Veřejné logistické centrum	63
6	ZÁVĚR	65
7	POUŽITÁ LITERATURA	67

1 ÚVOD

V diplomové práci se zaměřuji na regionální politiku a územní plánování. Na začátky své práce přiblížím teorie regionálního rozvoje od pozitivismu přes relativistické přístupy, strukturalistické přístupy institucionální směry až po současné období regionální politiky.

Dále se budu zabývat územním plánováním a jeho nástroji jako je Politika územního rozvoje a územně plánovací dokumentace (hlavně Zásady územního rozvoje). Kdo politiku vydává a k čemu slouží (slouží ke koordinaci územního rozvoje na celostátní úrovni). Zabývat se budu i obsahem Politiky. Ministerstvo pro místní rozvoj v rámci územního plánování, vykonává metodickou činnost. Přiblížím úkoly Ministerstva pro místní rozvoj v oblasti územního plánování a regionální politiky ČR.

V rámci České republiky se regionální politika řídí dokumentem nazývaným Strategie regionálního rozvoje ČR platná pro období 2007 – 2013. Výchozím podkladem Strategie regionálního rozvoje je Národní strategický referenční rámec. Popis k čemu slouží, na jaké období a jaké operační programy do něj podle cílů spadají.

Regionální politika ČR navazuje na regionální politiku EU. Zaměřím se na cíle regionální politiky jako je cíl Konvergence, Regionální konkurenceschopnost a zaměstnanost a Evropská územní spolupráce. Porovnám cíle a finanční nástroje v minulém programovacím období 2000 – 2006 s cíli a nástroji programovacího období na roky 2007 – 2013. Popíši jednotlivé fondy regionální politiky (Fond soudržnosti, Evropský sociální fond, Evropský fond pro regionální rozvoj).

V praktické části diplomové práce jsem se zaměřila na jednotlivé kraje, které mají schválené Zásady územního rozvoje. Jedná se o kraj Vysočina, Plzeňský kraj, Zlínský a Olomoucký kraj. U konkrétního kraje jsou napsány základní informace o poloze, rozloze a počtu obyvatel. Dále jsou popsány Zásady územního rozvoje a jejich náležitosti a jevy, které je ovlivňují. Součástí Zásad územního rozvoje je vyhodnocení vlivů na udržitelný rozvoj území s dopadem na hospodářský rozvoj, životní prostředí a soudržnost obyvatel. Program rozvoje kraje a jeho obecné cíle jako silniční doprava či životní prostředí. Nakonec jsem vybrala konkrétní projekty v krajích, které vycházejí z Programu rozvoje kraje.

Cílem práce je zjistit, zda existuje propojení mezi Zásadami územního rozvoje a Programem rozvoje kraje.

2 TEORIE REGIONÁLNÍHO ROZVOJE

Jednou z forem, kterou se vlády snaží o snížení rozdílů na regionální úrovni, je regionální politika. Regionální politika představuje konkrétní projev úsilí společnosti o snížení velikosti regionálních rozdílů. Regionální politiku je nutno chápat jako součást souboru ekonomických a sociálních politik, pomocí níž se státy snaží dosáhnout národních cílů, jako je ekonomický růst, sociální a politická stabilita, rovnost šancí obyvatel i rozdělování příjmů způsobem, který většina obyvatel považuje za spravedlivý a který je současně ekonomicky stimulační.

Teorie regionálního rozvoje se vyvíjeli několik desítek let. Teorie můžeme rozdělit na dvě skupiny: **Teorie regionální rovnováhy** (konvergenční teorie), kdy dochází k vyrovnávání rozdílů mezi regiony. **Teorie regionální nerovnováhy** (divergenční teorie), podle zastánců dochází k zvětšování meziregionálních rozdílů. Podle role státu se teorie dají dále dělit na: Intervencionistické přístupy (kenynesiánství, neomarxismus) a Neintervencionistické přístupy (neoklasický směr, neoliberalní směry).

Regionální politika se dělí na dva typy: Strategická regionální politika – zabývá se vnější konkurenceschopností státu jako celku, posiluje atraktivitu jádrových aglomerací (tuto politiku provádělo např. Nizozemsko), Pojišťovací regionální politika - zabývá se podporou nejslabších nebo nejproblémovějších regionů.

Tabulka 1: Hlavní vývojové etapy regionálního rozvoje a regionální politiky

Obecný přístup	Převažující teorie regionálního rozvoje	Regionální politika
Neoklasický (1920 – 1940)	Teorie regionální rovnováhy (neoklasické modely)	Základní koncept – „dělníci za práci“, používány nástroje zvyšující mobilitu pracovních sil
Keynesiánský (1950 – 1975)	Teorie regionální nerovnováhy (např. teorie kumulativních příčin, teorie pólů růstu)	„práce za dělníky“, nástroje podporující příliv investic ze soukromého i veřejného sektoru do problémových regionů (investiční dotace, relokace institucí)
Neomarxistický (1970 – 1985)	Teorie regionální nerovnováhy (např. teorie nerovné směny)	Návrhy na opatření neomarxisté neformulovali, v některých socialistických zemích byla regionální politika velmi účinná (např. v bývalé ČSSR), ale za cenu ztráty ekonomické výkonnosti a vnější konkurenceschopnosti celého státu
Neoliberální (1975-)	Teorie regionální rovnováhy i nerovnováhy (např. teorie růstu, teorie závislosti na zvolené cestě)	„podpora lokální iniciativy“, podpora malých a středních firem, decentralizace kompetencí, deregulační opatření
Institucionální (1980-)	Teorie regionální nerovnováhy (např. teorie průmyslového okrsku, teorie učících se regionů)	„spolupráce a inovace“, podpora malých a středních firem, šíření inovací, networking, gradualistická proměna místních institucí založená na učení

Zdroj: Teorie regionálního rozvoje, Jiří Blažek, David Uhlíř, Karolinum, vydání první, Praha 2002, ISBN 80-246-0384-5, str.14

2.1 HLAVNÍ METODOLOGICKÉ PŘÍSTUPY

2.1.1 POZITIVISMUS

Zakladatel **August Comte** (1798 – 1857), ten klade důraz na studium faktů a empirické zkušenosti. Teorie, která zevšeobecňuje empirická pozorování a poskytuje vysvětlení jevů (induktivní postup využívající generalizace). Je možné deduktivním přístupem odvodit poznatky, které ještě nebyly ověřeny.

Jeho předpokladem je neutralita vědeckého poznání (poznání nezávisí na hodnotových soudech vědců, snaží se o oddělení faktů od poznávajícího subjektu). Klade důraz na kvantifikaci, matematizaci a statistické metody. Největší slávě se těšil v 50. a 60. letech.

2.1.2 POSTPOZITIVISTICKÉ SMĚRY

2.1.2.1 KRITICKÝ RACIONALISMUS A FALZIFIKACE

K. R. **Popper** (1902 – 1994) zpochybňoval pozitivismus. Je třeba aplikace principu falzifikace. Popper říká, že je třeba vytvořené hypotézy vyvracet. Existuje vztah mezi pravdivými a nepravdivými teoriemi. Jedna teorie pravdivá není jedním případem potvrzena, je pouze podpořena. Ale jedna teorie odporující hypotéze může celou hypotézu popřít.

2.1.2.2 POSTPOZITIVISMUS VE FILOZOFII VĚDY

Thomas **Kuhn** kritizoval pozitivistické teorie, ve své knize Struktura vědeckých revolucí se zabývá koncepcí paradigmat. Podle Kuhna je rozhodující role vědce pro interpretaci skutečnosti.

Koncept paradigma znamená určitý pohled na skutečnost, způsob vědění a chápání, který má svůj historický původ a v čase se reprodukuje. Změna paradigmatu je nespojitá, nelze mluvit o kumulativnosti vědeckých poznatků, jak ji předpokládá pozitivistická koncepce vědy.¹

2.1.2.3 STRUKTURALISMUS

Spojován s Karlem Marxem. Největší rozmach nastává ve 20. a 30. letech 20. století. Předpokladem je existence struktur nebo řádu, forem uspořádání prvků. Forma uspořádání prvků může znamenat odlišnou kvalitu. Například slova vyslovená v určitém pořadí získávají díky struktuře věty smysl, který je kvalitativně odlišný od pouhých slov, hlásek nebo zvuků, stejně jako hromada cihel může změnit v jinou kvalitu tím, že změním jejich uspořádání a postavíme zed'.²

Dalším předpokladem je upřednostňování struktury před individualitou. Strukturalismus je jeden z nejpřínosnějších směrů. Kritika spoluvytváří nové přístupy.

¹ Teorie regionálního rozvoje, Jiří Blažek, David Uhlíř, Karolinum, vydání první, Praha 2002, ISBN 80-246-0384-5, str.24

² Teorie regionálního rozvoje, Jiří Blažek, David Uhlíř, Karolinum, vydání první, Praha 2002, ISBN 80-246-0384-5, str. 27

2.1.2.4 KRITICKÝ REALISMUS

Roy **Bhaskar** se snažil specifikovat, jak ve strukturami omezeném prostředí dochází ke společenské změně a proč dochází k odlišným výsledkům při působení týchž struktur. Prvním krokem je vysvětlení příčin, druhým krokem je intenzivní výzkum.

Kritika směru říká, že kritický realismus je příliš eklektický a nenabízí nic nového. Pokouší se vytvoření tzv. velké teorie. Nedostatečný etnografický přístup.

2.1.2.5 TEORIE STRUKTURACE

Anthony **Giddens** zlidštuje strukturalismus tím, že jednotlivci mají možnost struktury pozměnit. Klade důraz na roli interpretace vjemů, konstrukci a vznik významů ve vzájemné interakci lidských zkušeností, praktik. Aktivita jednotlivce je proces, kde lidé odrážejí charakter okolí. Jde o teorii s „otevřeným koncem“.

Strukturu chápe jako prostředek i výsledek společenských praktik. Jednotlivci mohou systém měnit. Teorie strukturace pracuje s prostorem a časoprostorem.

2.1.3 RELATIVISTICKÉ PŘÍSTUPY

Některé pojmy nelze jednoznačně vysvětlit. Je třeba vzít v úvahu větší množství vysvětlení.

2.1.3.1 HERMENAUTIKA

Moderní pojetí hermeneutiky je záležitostí 20. století. Hans-Gregor **Gadamer** (1900 – 2002) a jeho dílo Pravda a metoda se staly podnětem v obratu ve společenských vědách. Není nic objektivní, vše je pouze výsledkem interpretace, která závisí na pohnutkách vědce a na vzájemném působení mezi objektem zkoumání a zkoumajícím subjektem.

Základem je pochopit, jak vznikají významy, které připisujeme jednotlivým jevům. Hermenautika se uplatnila v teoriích regionálního rozvoje. Teorie založená na učících se regionech.

2.1.3.2 POSTSTRUKTURALISMUS A POSTMODERNISMUS

Poststrukturalismus má v zásadě politický program, nabízí možnost, která by osvobodila člověka, ale přitom omezila riziko. Jedná se o totalizující pokus, který má za cíl jednotnou disciplínu a kontrolu.

Postmodernismus zaujímá odpor a skepsi k pokusům o systematickou teorii. Postmodernismus vyznává radikální relativismus a pluralitu. Postmodernismus útočí na základní principy (principy pravdivosti).

2.1.4 NEOKLASICKÉ A NEOLIBERÁLNÍ TEORIE REGIONÁLNÍHO ROZVOJE

2.1.4.1 LOKALIZAČNÍ TEORIE

Lokalizační teorie se považují za předchůdce teorií regionálního rozvoje. Cílem bylo nalezení faktorů ovlivňující lokalizace ekonomických aktivit a vysvětlení prostorového rozmístění ekonomiky.³

Nejvýznamnější teorií je teorie centrálních míst od J. H. von Thunena a Alfreda Webera, kterou vypracoval August Losch. Teorie vychází z poklesu počtu středisek v závislosti na jejich významu. Christaller vycházel z maximální vzdálenosti, kterou je zákazník pro dané zboží ochoten dojet, a z minimální velikosti trhu, která umožňuje existenci obchodu. Podle Christallera vznikla hierarchie centrálních míst se zázemím a spádovou oblastí ve tvaru šestiúhelníku.

Za nejpodstatnější přínos teorií lokalizace lze označit systematické studium aglomeračních efektů, které tvoří součást teorií regionálního rozvoje do současnosti.

2.1.4.2 JEDNOSEKTOROVÝ MODEL

Jde o pokus neoklasické teorie vysvětlit regionální hospodářský růst. Existují dvě složky regionálního růstu:

1. Krátkodobý růst (přirozené vyrovnávání meziregionálních rozdílů)
2. Dlouhodobý růst (závislost na technickém pokroku, populačním růstu, kapitálu)

Základem je **Cobb-Douglasova produkční funkce** $Q=f(K,L)*t$, kde je Q-objem produkce, F-funkce (vztah) mezi K (kapitálem) a pracovní silou (L) T- technický pokrok.

Z modelu vycházejí tři příčiny rozdílů mezi regiony v objemu produkce: rozdílná tempa růstu kapitálu, pracovních sil a technického pokroku.

2.1.4.3 DVOUSEKTOROVÝ MODEL

Model vychází z rozdílné ekonomiky regionů (dva sektory s různou produktivitou). V dvousektorovém modelu jde o to, že pohyb kapitálu a pracovních sil může jít stejným směrem. Dále pak se zvyšují rozdíly mezi regiony díky rozdílům technického pokroku (různý region, různá specializace).

³ Teorie regionálního rozvoje, Jiří Blažek, David Uhlíř, Karolinum, vydání první, Praha 2002, ISBN 80-246-0384-5, str.59

Model předpokládá dokonalé informace, dokonalou pružnost cen nedokonalou geografickou mobilitou. Nejsou zde vnitřní ani vnější úspory, institucionální faktory regionálního rozvoje, naopak zde působí tržní síly.

Pro koncepci regionální politiky může k přispění rovnováhy pull faktor (finanční podpora migranty z regionů, kde je vysoká nezaměstnanost), a push faktor (snížení mezd v regionech).

2.1.4.4 RŮSTOVÉ ÚČETNICTVÍ

Po válce se začal měřit HDP a HNP, to má za následek rozvoj ekonometrických metod. Příčinou rozdílných měr růstu je rozdílná produktivita práce.

Kritika konstatuje, že se zjišťuje závislost mezi proměnnými, ale souvislost se mezi nimi nevysvětluje. Hodnocení jevů, lze popsat statistickým ukazatelem, ale pouze když se zjednoduší.

2.1.4.5 NOVÁ EKONOMICKÁ GEOGRAFIE A NOVÁ TEORIE RŮSTU

Vycházejí z neoklasické ekonomické školy. Nová ekonomická geografie je spjatá se jmény P. **Krugman, Porter**. Nová teorie růstu spjatá se jmény P. Romer Barro a Sala-i-Martin. Předpokladem jsou vnější úspory, nedokonalá konkurence, rostoucí výnosy z rozsahu.

Nová geografická teorie – lidské zdroje jsou méně mobilní než kapitál a suroviny. Teorie závislosti na zvolené cestě je hlavní faktor ovlivňující lokalizaci. Teorie závislosti na zvolené cestě je odvozena od teorie QWERTY, tj. výběr technologie je neefektivní, ale vlivem historických událostí se stává dominantní. Model zdůrazňuje iniciativu jednotlivců jako faktor rozvoje regionů.

2.1.4.6 REGIONÁLNÍ POLITIKA V DOBĚ DOMINUJÍCÍCH NEOKLASICKÝCH PŘÍSTUPŮ

Začátek moderní regionální politiky přelom 20. a 30. let.(Velká Británie), konec je začátek druhé světové války. V některých regionech byla vysoká nezaměstnanost, proto se přijala opatření na zvýšení mobility pracovních sil = dělníci za práci – podpora na dojíždění, pomoc při stěhování, pomoc při hledání bytu a rekvalifikace.

Kritika „dělníci za práci“: značné náklady, přetrhání sociálních vazeb, pasivní typ politiky (neřeší příčiny, ale jen zmírňuje následky).

2.1.5 KEYNESIÁNSKÉ OBDOBÍ: TEORIE SKUPINY JÁDRO-PERIFERIE

Kladen důraz na poptávku po zboží v regionu. Základem regionálního rozvoje byla tržní nerovnováha a vývoj exportu. Změna jednoho faktoru má za následek změnu dalších faktorů.

2.1.5.1 TEORIE EXPORTNÍ ZÁKLADNY

V třicátých letech se začala rozlišovat zaměstnanost v základním (exportním) a doplňkovém (obslužném) sektoru. Douglas C. **North** v padesátých letech odmítá teorie regionálního růstu. Jádrem je rozdělení ekonomiky do dvou sektorů. Do základního sektoru patří odvětví, která produkují služby a statky na export. Do doplňkového sektoru patří, to co zabezpečuje chod základního sektoru.

Kritika říká, že teorie je založena na vývoji USA, existují i jiné faktory růstu, záleží na velikosti exportu.

2.1.5.2 HARROD-DOMARŮV RŮSTOVÝ MODEL

Objevil se ve 40. letech 20. století. Za nerovnováhu může investice, která má dvojitý efekt: důchodotvorný (vytváření důchodů multiplikačním efektem), kapacitotvorný (zvýšení výrobní kapacity). Je zapotřebí, aby oba efekty byly v rovnováze.

Harrod rozlišuje 4 míry růstu – přirozená (dána přírůstkem obyvatel a technickým pokrokem), zaručená (růst národního důchodu a rovnost plánovaných úspor a investic), anticipovaná (očekávají ji tržní subjekty), realizovaná (skutečná). Zvětšovat se má tendenci každé odchýlení od rovnovážného stavu.

2.1.5.3 TEORIE RŮSTOVÝCH PÓLŮ

Vznik teorie v padesátých letech. Teorie předpokládá nerovnoměrný vývoj jako samozřejmost. Podle F. **Perrouxe** existují dva teoretické prvky. První prvek je statická teorie vzájemné závislosti na průmyslu. Druhým prvek je dynamická Schumpeterova teorie rozvoje založená na inovacích. Nejznámější teorie regionálního rozvoje.

Teorii rozšířil J. **Boudeville**. Teorii nazval teorií růstových center a růstových os. Růstové centrum je soubor propojených odvětví kolem nejvýznamnějšího odvětví. Nejvýznamnějším odvětvím byl automobilový průmysl, ocelářství a chemie. Aby docházelo k růstu regionu, přemísťovaly se tyto odvětví do zaostávajících oblastí.

Kritika teorie růstových pólů konstatuje, že se nerozlišovalo přirozené a umělé centrum.

2.1.5.4 TEORIE KUMULATIVNÍCH PŘÍČIN

Autorem je G. **Myrdal**, který říká, že změna vyvolá další změny, které jsou umocněné. Myrdal vychází ze skutečností, že na světě existuje malá skupina bohatých států a mnohem větší počet extrémně chudých států, že bohaté státy pokračují jako celek pevně v procesu ekonomického vývoje, zatímco v chudých státech je pokrok pomalejší, z globálního hlediska se rozdíl mezi bohatými a chudými státy v posledních desetiletích zvětšily.

Podle Myrdala je integrovaný rozvojový plán základním nástrojem překonání zaostalosti. Tato teorie se stala zdrojem švédské hospodářské politiky.

2.1.5.5 TEORIE NEROVNOMĚRNÉHO ROZVOJE

Autorem této teorie je Albert **Hirschman**. Hirschman se zabývá obecnými otázkami rozvoje. Říká, že je třeba najít zdroje skryté anebo špatně využívané. Rozlišuje čtyři typy zdrojů, podle používání, podle toho jestli dochází k jejich vyčerpání (tyto zdroje mají největší potenciál), podle rozvíjení a podle zmnožování.

Je třeba najít katalyzátor k propojení skrytých a špatně využívaných zdrojů. Za katalyzátor můžeme považovat ekonomický růst a vše co k němu vede. K růstu nedochází všude stejně, ale pokud se má růst zvyšovat musí dojít k rozvinutí několika center. Existuje model regionu sever a jih, kde sever je vyspělý a jih je zaostalejší.

2.1.5.6 TEORIE POLARIZOVANÉHO ROZVOJE

Teorie polarizovaného rozvoje je rozpracovaná teorie nerovnoměrného rozvoje od Johna **Friedmanna**. Existují dva typy regionů jádro a periferie. Rozdílem mezi nimi je míra závislosti na ostatních regionech. Na rozdíl od periferie může jádro tvořit inovace.

Friedmann rozdělil model na čtyři fáze: a) preindustriální společnost s malou ekonomickou aktivitou, b) jádro-periferie, c) rozptýlení ekonomických aktivit do periferie, d) integrovaná ekonomika.

2.1.6 STRUKTURALISTICKÉ PŘÍSTUPY

2.1.6.1 NEOMARXISTICKÉ TEORIE ROZVOJE – TEORIE ZÁVISLOSTI

Představiteli této teorie jsou Samir **Amin** a Andre G. **Frank**. Frank říkal, že země s přírodními zdroji byly podrobeny a vykořisťovány, země, které nemají přírodní zdroj, nebyly podmaněny, a tím se mohli rozvíjet.

2.1.6.2 TEORIE NEROVNÉ SMĚNY

Autorem teorie je Arghiri **Emmanuel**. Emmanuel rozdělil státy na vyspělé a zaostalé. Za zaostalostí stojí obchodní vztahy s vyspělými zeměmi. Za hlavní faktor růstu považuje Emmanuel vysoké mzdy. Monopol má zde za následek nerovnou směnu.

Kritika říká, že k obchodu dochází jen mezi vyspělými zeměmi ne mezi vyspělými a rozvojovými zeměmi.

2.1.6.3 STRUKTURALISTICKÝ MARXISMUS

David **Harvey** teoretik a geograf druhé poloviny 20. století. Orientuje se na lokální úroveň. Harvey analyzoval rozdíl mezi mobilním a nemobilním kapitálem. Podle Harveye je základní subjekt regionálního rozvoje teritoriální aliance (lokální, regionální, národní úroveň). Podle Harveye neexistuje prostorové uspořádání a za nejlepší typ aliance považuje fašismus.

Kritika naráží na nerovnoměrný vývoj, který teoretici uvažují podle zisku.

2.1.6.4 TEORIE MEZOEKONOMIKY

Autor Stuart **Holland** tvrdí, že mezoekonomiku tvoří velké firmy. Velké firmy využívají levnější pracovní sílu. Za růst rozdílů mezi regiony mohou rozdíly mezi prostorovou mobilitou kapitálu a pracovními silami. Rozdíly může snížit stát fiskální politikou.

2.1.6.5 TEORIE VÝROBNÍCH CYKLŮ

Teorie říká, že se výroba přesouvá do regionů, kde jsou nejlepší podmínky. **Vernon** tvrdí, že díky velkým firmám se lépe šíří technologie.

2.1.6.6 TEORIE ZISKOVÝCH CYKLŮ

Autorka A. **Markusen** o teorii říká, že firemní strategie mají vliv na regionální rozvoj.

Pět fází ziskového cyklu:

- Fáze nulových zisků (objem výroby je zanedbatelný, nízká zaměstnanost, náročnost na pracovní sílu)

- Fáze superzisků (monopolní pozice, inovační náskok, zvýšená zaměstnanost, kvalifikovaná pracovní síla)
- Fáze normálních zisků (objem výroby se zvyšuje, je snadný vstup do výroby, dělnické profese)
- Fáze po nasycení trhu (vláda poskytuje podpory a působí odliv kapitálu)
- Fáze ztráty (ukončení výroby)

2.1.6.7 REGULAČNÍ TEORIE

Autoři Michel **Aglietta**, Robert **Boyer**, Alain **Lipietz**. Teorie vznikla v 70. letech 20. století. Předpokladem jsou krizová období, která jsou nakonec překonána. Je zaveden pojem způsob regulace, který se vyznačuje vztahy pracovní a zaměstnanecké, finanční, konkurence v soukromém sektoru, role státu.

2.1.7 KRITICKOREALISTICKÉ PŘÍSTUPY

2.1.7.1 TEORIE ÚZEMNÍCH DĚLEB PRÁCE

Autorka Doreen **Massey** se snaží, aby teorie regionálního rozvoje se skloubila se specifickými rysy regionů. Podle Massey je prostor výsledkem sociálních vztahů. Období, kdy dochází k sociálním změnám, také dochází i ke změnám prostorovým. Massey považuje za důležitou strategii podniků (maximalizace zisku).

Každá firma reaguje jinak na rozdíly mezi regiony. Massey dělí útvary velkých firem na výrobní a nevýrobní. Typologie firem dle Massey: velké firmy s výrobními i nevýrobními útvary v jednom regionu (meziregionální rozdíly nevyužívá), firmy mající útvary různě mezi regiony, velké firmy s klonovou organizační strukturou.

2.1.8 INSTITUCIONÁLNÍ SMĚRY

2.1.8.1 TEORIE VÝROBNÍCH OKRSKŮ A FLEXIBILNÍ SPECIALIZACE

Autoři teorie **Bagnasco**, **Becattini** a **Brusco** zabývají se regionem „Třetí Itálie“. Analýzy úspěšných italských regionů měly velký ohlas za hranicemi Itálie a italské okrsky (podniky přesného strojírenství v Bologni, kremické výroby v Sasuolu, textilní firmy v Pratu a Carpi) se staly příklady regionálních ekonomik, založených na sítích těsných mezipodnikových vazeb založených na důvěře a vzájemné výhodnosti, specializaci.⁴

⁴ Teorie regionálního rozvoje, Jiří Blažek, David Uhlíř, Karolinum, vydání první, Praha 2002, ISBN 80-246-0384-5, str. 59

2.1.8.2 TEORIE UČÍCÍCH SE REGIONŮ

Inovace a učení jsou ovlivněny vztahy mezi firmou a prostředím (vztahy mezi dalšími firmami). Teorie rozlišuje kodifikovatelné (dají se naučit, instrukce, návody) a nemodifikovatelné (získají se zkušenostmi) vědomosti.

2.1.9 SOUČASNÉ OBDOBÍ REGIONÁLNÍ POLITIKY

Začátek v druhé polovině **70. let až po současnost**. Existují čtyři okruhy podpora malýma středním firmám, podpora tvorby a šíření inovací, deregulační opatření a lokální iniciativy.

Podpora pro malé a střední podniky, které umí měnit podnikatelské klima regionu, udržují konkurenční prostředí. Nástrojem regionální politiky na vznik inovací je zřizování vědeckých parků. Inovace jsou důležité pro konkurenceschopnost.

Do deregulačních opatření patří podnikatelské zóny. Zóny mají za cíl oživit staré průmyslové aglomerace. Následná péče o investory. Jedná se pomoc zahraničním investorům, aby si je region udržel. Pomoc s řešením administrativy, pomoc při vyřizování pracovních povolení. Následnou péči zajišťují specializované agentury či regionální rozvojové agentury.

Lokalizace regionální politiky spočívá přitáhnout podnikatelské aktivity do regionu. Jednotlivé teoretické školy regionálního rozvoje se liší v pojetí rozvoje, vymezením hlavních subjektů, tak i chápáním regionálních rozdílů.

3 REGIONÁLNÍ POLITIKA EU

Na základě dokumentu Stav a perspektivy území EU a Řídících principů udržitelného rozvoje evropského kontinentu (CEMAT) jsou stanoveny tyto priority:

1. Posílení polycentrického rozvoje vytvářením sítě městských regionů a měst
2. Posílení **partnerství** venkovských a městských oblastí
3. Podpora soutěžních a inovačních regionálních **klastrů**
4. Posílení nadnárodních evropských technologických **sítí**
5. Podpora trans-evropského **řízení rizik**
6. Posílení **ekologických** struktur a **kulturních zdrojů**

3.1 HISTORIE REGIONÁLNÍ POLITIKY

Od počátku integračního procesu 1957 existují finanční nástroje k zmírňování ekonomických a jiných rozdílů. V letech **1967 až 1988** byly členskými zeměmi předem vybírané projekty spolufinancované Evropským sociálním fondem (ESF, od roku 1958), Evropský zemědělským podpůrným a záručním fondem (EAGGF, 1962) a Evropským fondem pro regionální rozvoj (EFRR, 1975).

V roce 1968 bylo v Evropské komisi zřízeno Generální ředitelství pro regionální politiku, v roce 1972. V roce 1986 Jednotným evropským aktem byla přijata legislativa pro regionální politiku, jako „Zásadní faktor posilování Společenství“.

Druhé období trvalo od roku **1989 – 1993**. Důležitým impulsem pro regionální politiku znamenal Jednotný evropský akt, vstup Řecka, Španělska a Portugalska do EU a přijetí programu jednotného trhu. V červnu 1988 Evropská rada přijala první regulaci zahrnující strukturální fondy pod politiku soudržnosti a zdvojnásobila rozpočet strukturálních fondů. Tato reforma zavedla základní principy jako zaměření se na nejhudší a nejvíc upozaděné regiony, strategickou orientaci programování a zapojení regionálních a lokálních partnerů.

Smlouvou o evropských společenstvích 1. listopadu 1993, došlo k zavedení nového nástroje tj. Fond soudržnosti, nová instituce - Výbor regionů, a zahrnutí principu subsidiarity. V roce 1992 se zdvojnásobil rozpočet pro Strukturální fondy a Fond soudržnosti, čímž se zabrala třetina rozpočtu EU.

Zjednodušení politiky soudržnosti v souvislosti s připravovaným rozšířením bylo hlavním tématem let **2000 - 2006**. Rozšíření o deset zemí v květnu 2004 zvýšilo o 20% populaci EU, avšak HDP pouze o 5%. S rozšířením se zvýšily nerovnosti v příjmech a zaměstnanosti - průměr HDP na obyvatele nových členských zemí byl pod polovinou průměru EU a pouze 56% jejich populace byla aktivně zaměstnána – ve srovnání 64% EU15.

Téměř celé území nových členských zemí tak spadalo pod Cíl I programovacího období 2000 - 2006 (Podpora rozvoje zaostávajících regionů) a mohlo se ucházet o nejvyšší možnou podporu ze Strukturálních fondů a Fondu soudržnosti. Byly proto zaváděny předvstupní instrumenty. Rozhodnutím Evropské rady z března 1999 se rozpočet Politiky soudržnosti zvýšil na 213 mld. EUR a další 22 mld. bylo přiznáno novým členům pro období 2004-06.

Leitmotivem řady evropských politik včetně politiky soudržnosti se od března 2000 stále více stávala Lisabonská strategie zaměřená na růst, zaměstnanost a inovace.

V současném programovacím období **2007 - 2013** je nejvýznamnější změnou politiky soudržnosti větší koncentrace zdrojů na nejchudší členské země a regiony a posun priorit k podpoře růstu, zaměstnanosti a inovací. S posledním rozšířením se výrazně prohloubily ekonomické a sociální nerovnosti. V evropské sedmadvacítce jeden ze tří občanů - celkem 170 milionů - žije v nejchudších regionech, na které se zaměřuje podpora z cíle Konvergence.

Například nejbohatší region Inner London disponuje 290% HDP na obyvatele, zatímco nejchudší Nord Est v Rumunsku pouze 23% průměru EU. Rozpočet na období 2007 - 2013 z roku 2005 věnuje Strukturálním fondům a Fondu soudržnosti 347 miliard EUR, ze kterých je 81,5% určeno pro konvergenční regiony.⁵

3.2 FONDY REGIONÁLNÍ POLITIKY

3.2.1 FOND SOUDRŽNOSTI

Z Fondu soudržnosti mohou čerpat státy, jejichž hrubý národní důchod (HND) na obyvatele je nižší než 90 % průměru Společenství, tedy všechny regiony těchto zemí: Bulharsko, Česká republika, Estonsko, Řecko, Kypr, Litva, Lotyšsko, Maďarsko, Malta, Polsko, Portugalsko, Rumunsko, Slovensko, Slovinsko

Pro státy, které by byly způsobilé pro financování z Fondu soudržnosti, pokud by práh zůstal na úrovni 90 % HND na obyvatele EU-15 a nikoliv EU-25, byl zaveden přechodný režim, v jehož rámci se financování snižuje postupně.

Fond soudržnosti financuje činnosti v těchto oblastech:

- transevropské dopravní sítě, zejména prioritní projekty evropského zájmu určené Evropskou unií;
- životního prostředí - Fond soudržnosti může podporovat též projekty v oblasti energetiky a dopravy, jestliže představují zjevný přínos pro životní prostředí: energetická účinnost, využívání energie z obnovitelných zdrojů, rozvoj železniční dopravy, podpora intermodální dopravy, veřejné dopravy atd.

⁵ *Euroskop.cz věcně o Evropě* [online]. 2005 [cit. 2010-03-23]. Dostupný z WWW: <<http://www.euroskop.cz/8783/13821/clanek/historie-regionalni-politiky/>>.

3.2.2 EVROPSKÝ SOCIÁLNÍ FOND

Cílem Evropského sociálního fondu je zvýšení zaměstnanosti a rozšíření pracovních příležitostí v Evropské unii. Fond poskytuje prostředky v rámci cílů „konvergence“ a „regionální konkurenceschopnost a zaměstnanost“.

ESF podporuje činnost členských států v těchto oblastech:

- přizpůsobování pracovníků a podniků: systémy celoživotního vzdělávání, navrhování a šíření inovačních forem organizace práce;
- přístup k zaměstnání pro uchazeče o zaměstnání, ekonomicky neaktivní osoby, ženy a migrující pracovníky;
- sociální začleňování znevýhodněných osob a boj proti diskriminaci na trhu práce;
- rozvoj lidského kapitálu prostřednictvím reforem vzdělávacích systémů a vytváření sítí vzdělávacích institucí.

3.2.3 EVROPSKÝ FOND PRO REGIONÁLNÍ ROZVOJ

Cílem Evropského fondu pro regionální rozvoj je posilovat hospodářskou a sociální soudržnost v rámci Evropské unie vyrovnáváním rozdílů mezi regiony. EFRR financuje:

- přímé podpory na investice do podniků (zejména MSP) s cílem vytvořit udržitelná pracovní místa
- infrastruktury související zejména s výzkumem a inovacemi, telekomunikacemi, životním prostředím, energetikou a dopravou
- finanční nástroje (fondy rizikového kapitálu, fondy místního rozvoje apod.) na podporu regionálního a místního rozvoje a spolupráce měst a regionů
- opatření technické pomoci

3.3 CÍLE REGIONÁLNÍ POLITIKY

Cíl **Konvergence** se zaměřuje na podporu podmínek podněcujících růst a faktorů vedoucích ke konvergenci nejméně rozvinutých členských států a regionů. Tento cíl se týká regionů úrovně NUTS 2 s HDP na obyvatele nižším než 75% průměru Společenství.

Pro regiony, které by byly způsobilé pro financování v rámci cíle „konvergence“, pokud by práh zůstal na úrovni 75 % HDP na obyvatele EU-15, a nikoli, EU-25 byl zaveden přechodný režim, v jehož rámci se financování snižuje postupně („phasing-out“).

Částka dostupná v rámci cíle Konvergence je 282,8 miliard EUR, což představuje 81,5 % celkové sumy. Cíl je naplňován z prostředků Evropského fondu pro regionální rozvoj (EFRR), Evropského sociálního fondu (ESF) a Fondu soudržnosti (CF).

Smyslem cíle **regionální konkurenceschopnost a zaměstnanost** je posilování konkurenceschopnosti regionů a zaměstnanosti dvěma přístupy:

- pomocí rozvojových programů k urychlení a podpoře hospodářských změn prostřednictvím inovací a podporou znalostní společnosti, podnikavosti, ochrany životního prostředí a zlepšení jejich dostupnosti.
- podporou vzniku většího počtu kvalitnějších pracovních míst přizpůsobováním pracovní síly a investicemi do lidských zdrojů.

Regiony, které nejsou způsobilé pro financování ani v rámci cíle „konvergence“ ani prostřednictvím přechodné podpory (regiony úrovně NUTS 1 nebo NUTS 2 v závislosti na členském státu), jsou způsobilé pro financování v rámci cíle „konkurenceschopnost a zaměstnanost“.

Do roku 2013 se regionům NUTS 2, na které se vztahoval původní Cíl 1 programovacího období 2000 - 2006, ale jejichž HDP na obyvatele překračuje 75 % průměru EU-15, poskytuje přechodná podpora, jejíž výše se postupně snižuje.

Cíl je naplňován z prostředků Evropského sociálního fondu a Evropského fondu pro regionální rozvoj.

Cíl Evropská územní spolupráce se zaměřuje na posilování

- přeshraniční spolupráce prostřednictvím společných lokálních a regionálních iniciativ,
- nadnárodní spolupráce, jejímž cílem je integrovaný územní rozvoj,
- meziregionální spolupráci
- a výměnu zkušeností.

V příhraničních oblastech žije 181,7 milionu obyvatel (37,5 % celkové populace EU) a všechny regiony a občané EU spadají do jedné ze stávajících třinácti oblastí

nadnárodní spolupráce. Tento cíl vychází ze zkušeností bývalé iniciativy Společenství INTERREG.⁶

Opatření financovaná z EFRR se dělí podle cílů na:

- **Přeshraniční spolupráci:** týká se regionů úrovně NUTS 3 podél pozemních vnitřních hranic a některých pozemních vnějších hranic, jakož i regionů úrovně NUTS 3 podél námořních hranic, které od sebe nejsou vzdáleny více než 150 km.
- **Mezinárodní spolupráci:** seznam přijala Evropská komise rozhodnutím z 31. října 2006

⁶ Euroskop.cz věcně o Evropě [online]. 2005 [cit. 2010-03-23]. Dostupný z WWW: <<http://www.euroskop.cz/43/sekce/fondy-eu/>>.

Tabulka 2: Srovnání programovacích období 2000 - 2006 a 2007 - 2013

2000 - 2006		2007 - 2013	
Cíle	Finanční nástroj	Cíle	Finanční nástroj
Fond soudržnosti	Fond soudržnosti		
Cíl 1	ERDF ESF EAGGF - orientační sekce FIFG	Konvergence	Fond soudržnosti ERDF ESF
Cíl 2	ERDF ESF	Regionální konkurenceschopnost a zaměstnanost	ERDF
Cíl 3	ESF	- regionální úroveň - národní úroveň	ESF
INTERREG	ERDF	Evropská územní spolupráce	ERDF
URBAN	ERDF		
EQUAL	ESF		
LEADER+	EAGGF - orientační sekce		
Rozvoj venkova a restrukturalizace rybolovu mimo rámec Cíle 1	EAGGF - záruční sekce FIFG	Problematika rozvoje venkova a rybolovu nebude nadále součástí politiky soudržnosti, ale zařadí se pod Společnou zemědělskou politiku.	
9 CÍLŮ	6 FINANČNÍCH NÁSTROJŮ	3 CÍLE	3 FINANČNÍ NÁSTROJE

Zdroj: <http://www.euroskop.cz/8786/13822/clanek/etapy-regionalni-politiky/>

4 REGIONÁLNÍ POLITIKA V ČR

4.1 MINISTERSTVO PRO MÍSTNÍ ROZVOJ

Ministerstvo zajišťuje výkon státní správy na úseku územního plánování, územního rozhodování a stavebního řádu. Vedle toho se podílí na přípravě základních právních norem v příslušných oblastech a na realizaci programů nadnárodní a meziregionální spolupráce. V rubrice naleznete kromě dokumentů koncepčního charakteru mimo jiné i důležitá stanoviska a metodická doporučení, územně analytické podklady či seznam stavebních úřadů.

Ministerstvo pro místní rozvoj vykonává funkci ústředního správního úřadu ve věcech územního plánování včetně územního rozhodování podle zákona č. 183/2006 Sb., o územním plánování a stavebním řádu (tzv. „stavební zákon“) a podle dalších právních předpisů. MMR vykonává metodické činnosti, usměrňování a sjednocování výkonu státní správy, orgánů územního plánování a stavebních úřadů na úseku územního plánování a územního rozhodování.

Odborné útvary ministerstva přezkoumávají rozhodnutí správních orgánů (tzn. krajských úřadů a Magistrátu hlavního města Prahy) na úseku územního plánování a stavebního řádu, a to v odvolacích nebo přezkumných řízeních. Dále provádějí kontrolu činnosti a vyřizují uplatněné nároky na náhradu škody způsobené nezákonným rozhodnutím nebo nesprávným úředním postupem správních orgánů v působnosti dané stavebním zákonem.

MMR vykonává rovněž metodickou činnost na úseku územního plánování a urbanismu, územního rozhodování, stavebního řádu a vyvlastnění, usměrňuje a sjednocuje výkon státní správy a praxi orgánů územního plánování a stavebních úřadů. Pověřené odborné útvary ministerstva zabezpečují rovněž úkoly v systému ověřování zvláštní odborné způsobilosti úředníků krajských a obecních úřadů na všech výše uvedených úsecích.

Ministerstvo mimo jiné na úseku územního plánování a stavebního řádu také pořizuje politiku územního rozvoje, vede evidenci územně plánovací činnosti nebo zajišťuje činnost Poradního sboru pro aplikaci stavebního práva. Dále posuzuje návrhy Zásad územního rozvoje pořizovaných kraji a vykonává státní dozor ve věcech územního plánování.

Ministerstvo pro místní rozvoj rovněž zajišťuje jako Národní koordinátor podmínky pro implementaci programů spolufinancovaných ze strukturálních fondů, a to mezinárodních

programů realizovaných v rámci Cíle 3 Evropská územní spolupráce. Jedná se o programy nadnárodní spolupráce, meziregionální spolupráce a program ESPON 2013.⁷

4.2 NÁSTROJE ÚZEMNÍHO PLÁNOVÁNÍ

- Územně plánovací podklady (územní analytické podklady, územní studie)
- Politika územního rozvoje (rozvojové oblasti, rozvojové osy, specifické oblasti)
- Územně plánovací dokumentace (Zásady územního rozvoje, Územní plán, Regulační plán)
- Územní rozhodnutí
- Územní řízení
- Územní opatření o stavební uzávěře a územní opatření o asanaci území
- Úprava vztahů v území (Předkupní právo, Náhrady za změnu v území)

V oblasti regionální politiky ministerstvo pro místní rozvoj vypracovává dokumenty a strategie, a tím poskytuje pomoc prostřednictvím podpůrných programů. Po živelních pohromách a jiných mimořádných událostí připravuje strategie obnovy postižených území. Ministerstvo připravuje z podkladů od postižených krajů návrhy strategií pro obnovu území, které schválí vláda jako dokumenty k pomoci od jednotlivých ministerstev, v souladu s jejich kompetencemi.

Mezi základní cíle regionální politiky patří rozvoj regionů, který se zaměřuje na jejich soudržnost a zvyšování konkurenceschopnosti: každý region by měl mít příležitosti ke svému vyváženému rozvoji odpovídajícímu jeho potenciálu a specifickým stránkám.⁸

4.3 NÁSTROJE REGIONÁLNÍ POLITIKY

4.3.1 STRATEGIE REGIONÁLNÍHO ROZVOJE ČR

Základním nástrojem regionální politiky, je nyní **Strategie regionálního rozvoje České republiky** platná pro období 2007–2013. Zabezpečuje návaznost národní regionální politiky s regionální politikou Evropské unie i s ostatními politikami zabývající se rozvojem

⁷ Ministerstvo pro místní rozvoj [online]. 2008 [cit. 2010-03-23]. Dostupné z WWW: <<http://www.mmr.cz/Uzemni-planovani-a-stavebni-rad>>.

⁸ Ministerstvo pro místní rozvoj [online]. 2008 [cit. 2010-03-23]. Dostupné z WWW: <<http://www.mmr.cz/Regionalni-politika>>.

území. Z regionální politiky vycházejí programy financované výhradně z národních zdrojů nebo spolufinancované z Evropské unie.

Cílem strategie je formulování témat a aspektů významných pro podporu regionálního rozvoje a zahrnutí regionální dimenze do těchto politik tam, kde je to účelné a potřebné. Strategie regionálního rozvoje tak představuje strategickou orientaci pro budoucí programy regionálního rozvoje na centrální i regionální úrovni.

Strategie regionálního rozvoje ČR je základním dokumentem regionální politiky ČR na úrovni státu a je v kompetenci Ministerstva pro místní rozvoj. Strategie regionálního rozvoje obsahuje analýzu stavu regionálního rozvoje, charakteristiku silných a slabých stránek v rozvoji jednotlivých krajů a okresů, strategické cíle regionálního rozvoje v ČR, vymezení státem podporovaných regionů, doporučení dotčeným ústředním správním úřadům a krajům pro zaměření rozvoje odvětví spadajících do jejich působnosti.

Strategie regionálního rozvoje respektuje cíle regionální politiky Evropské unie a předpokládá maximální míru využití všech možností, které České republice z členství v Evropské unii vyplývají. Formuluje cíle, problémové okruhy a priority, které bude třeba zabezpečovat při zajišťování politiky regionálního rozvoje v České republice.

Výchozím vstupním podkladem Strategie regionálního rozvoje pro regionální dimenzi základních programových dokumentů na národní úrovni je Národní rozvojový plán a Národního strategický referenční rámec.

4.3.2 NÁRODNÍ STRATEGICKÝ REFERENČNÍ RÁMEC

NSRR je oficiální dokument, který v současné době popisuje strategii rozvoje **České republiky** v programovém období **2007 až 2013**. Vypracovává ho každá členská země EU, navazuje na Národní rozvojový plán. Představuje základ pro čerpání finanční pomoci ze **strukturálních fondů a Fondu soudržnosti Evropské unie**. V NSRR je popsán celkový mechanismus a struktura čerpání fondů EU včetně popisu jednotlivých operačních programů.

Zpracování Národního strategického referenčního rámce ČR 2007–2013 je dáno nařízením Rady č.1083/2006 ze dne 11. července 2006 o obecných ustanoveních o Evropském fondu pro regionální rozvoj, Evropském sociálním fondu a Fondu soudržnosti a o zrušení nařízení č.1260/1999. Národní strategický referenční rámec vychází z Národního rozvojového plánu ČR usnesením Vlády České republiky č. 175/2006.

Národní strategický referenční rámec je souborem operačních programů politiky hospodářské a sociální soudržnosti 2007–2013.

Regionální politika by měla sloužit k tomu, aby se úspěšně vyrovnala s problémy, které s sebou nese globalizace, transformace výroby a změn ve struktuře populace naší společnosti. Cílem by měla být vyšší a kvalitnější zaměstnanost, začlenění do společnosti, rovné příležitosti a harmonický rozvoj celé Unie. Prioritou je zaměřit se na spolupráci mezi státy a regiony.

NSRR je oficiální dokument, který popisuje strategii rozvoje **České republiky** v programovém období **2007 až 2013**. Vypracovává ho každá členská země EU, navazuje na Národní rozvojový plán. Představuje základ pro čerpání finanční pomoci ze **strukturálních fondů a Fondu soudržnosti Evropské unie**. V NSRR je popsán celkový mechanismus a struktura čerpání fondů EU včetně popisu jednotlivých operačních programů.

Národní strategický referenční rámec je souborem operačních programů politiky hospodářské a sociální soudržnosti 2007–2013.

NSRR obsahuje národohospodářský vývoj ČR, socioekonomickou analýzu (podnikání, výzkum a vývoj, lidské zdroje), regionální rozvoj (sídelní struktura, urbánní problematika), SWOT analýzu, zhodnocení dopadů realizace programů 2004-2006, strategie pro období 2007-2013 (I. Strategický cíl: Konkurenceschopná česká ekonomika, II. Strategický cíl: Otevřená, flexibilní a soudržná společnost, III. Strategický cíl: Atraktivní prostředí, IV. Strategický cíl: Vyvážený rozvoj území), operační programy podle jednotlivých cílů:

Cíl Konvergence: Operační program Podnikání a inovace, Operační program Výzkum a vývoj pro inovace, Operační program Lidské zdroje a zaměstnanost, Operační program Vzdělávání pro konkurenceschopnost, Operační program Životní prostředí, Operační program Doprava, Integrovaný operační program, Regionální operační programy, Operační program Technická pomoc

Cíl Regionální konkurenceschopnost a zaměstnanost:

Operační program Praha – Konkurenceschopnost, Operační program Praha – Adaptabilita

Cíl Evropská územní spolupráce:

OP Česká republika – Svobodný stát Bavorsko 2007-2013, OP Svobodný stát Sasko – Česká republika 2007-2013, OP Rakousko – Česká republika 2007-2013, OP Slovenská republika –

Česká republika 2007-2013, OP Česká republika – Polská republika 2007-2013, Operační program nadnárodní spolupráce, Operační program meziregionální spolupráce.

4.3.3 POLITIKA ÚZEMNÍHO ROZVOJE

Strategie regionálního rozvoje je koordinována s dalším dokumentem Ministerstva pro místní rozvoj **Politikou územního rozvoje**, celostátním nástrojem územního plánování, který slouží ke koordinaci územně plánovací činnosti krajů. Politika územního rozvoje určuje ve stanoveném období požadavky na konkretizaci úkolů územního plánování v republikových, mezinárodních, nadregionálních a přeshraničních souvislostech, zejména s ohledem na udržitelný rozvoj území.

Politika územního rozvoje

Politika územního rozvoje určuje ve stanoveném období požadavky na konkretizaci úkolů územního plánování v republikových, přeshraničních a mezinárodních souvislostech, zejména s ohledem na udržitelný rozvoj území, a určuje strategii a základní podmínky pro naplňování těchto úkolů.

Politika územního rozvoje s ohledem na možnosti území koordinuje tvorbu a aktualizaci zásad územního rozvoje, tvorbu koncepcí schvalovaných ministerstvy a jinými ústředními správními úřady a záměry na změny v území republikového významu a stanoví úkoly zajišťující tuto koordinaci.

Politiku územního rozvoje pořizuje ministerstvo pro celé území republiky a schvaluje ji vláda. Ministerstvo zajistí, aby ve Sbírce zákonů bylo uveřejněno sdělení o schválení politiky územního rozvoje, a celý dokument zveřejní způsobem umožňujícím dálkový přístup.

Politika územního rozvoje je závazná pro pořizování a vydávání zásad územního rozvoje, územních plánů, regulačních plánů a pro rozhodování v území.

4.3.3.1 OBSAH POLITIKY ÚZEMNÍHO ROZVOJE

Politika územního rozvoje:

- a) stanoví republikové priority územního plánování pro zajištění udržitelného rozvoje území,
- b) vymezuje oblasti se zvýšenými požadavky na změny v území z důvodů soustředění aktivit mezinárodního a republikového významu nebo které svým významem přesahují území jednoho kraje, to je rozvojové oblasti a rozvojové osy,
- c) vymezuje oblasti se specifickými hodnotami a se specifickými problémy mezinárodního a republikového významu nebo které svým významem přesahují území jednoho kraje,

d) vymezuje plochy a koridory dopravní a technické infrastruktury mezinárodního a republikového významu nebo které svým významem přesahují území jednoho kraje

e) stanoví ve vymezených oblastech, plochách a koridorech kritéria a podmínky pro rozhodování o možných variantách nebo alternativách změn v území a pro jejich posuzování, zejména s ohledem na jejich budoucí význam, možná ohrožení, rozvoj, útlum, preference a rizika

Součástí politiky územního rozvoje je i vyhodnocení vlivů na udržitelný rozvoj území. Ve vyhodnocení vlivů na životní prostředí se popíšu a vyhodnotí zjištěné a předpokládané závažné vlivy politiky územního rozvoje na životní prostředí a přijatelné alternativy naplňující cíle politiky územního rozvoje.

Politika územního rozvoje ČR, je celostátní nástroj územního plánování, který slouží zejména pro koordinaci územního rozvoje na celostátní úrovni a pro koordinaci územně plánovací činnosti krajů a současně jako zdroj důležitých argumentů při prosazování zájmů ČR v rámci územního rozvoje Evropské unie.

V Politice územního rozvoje se rovněž vymezují oblasti se zvýšenými požadavky na změny v území, které svým významem přesahují území jednoho kraje, a dále stejně významné oblasti se specifickými hodnotami a se specifickými problémy a koridory a plochy dopravní a technické infrastruktury. Pro vymezené oblasti, koridory a plochy se stanovují kritéria a podmínky pro rozhodování o možnostech změn v jejich využití.⁹

Základními úrovně regionálního rozvoje a realizace regionální politiky ČR jsou:

- Celá republika (NUTS 1)
- regiony soudržnosti (NUTS 2) – statistické oblasti
- kraje (NUTS 3) – vyšší územní samosprávné celky
- okresy (NUTS 4) – regionální jednotky pro stanovení regionů se soustředěnou podporou státu
- obce (NUTS 5) – obecní a městské úřady

Hlavní faktory regionálního rozvoje ČR jsou přírodní zdroje a přírodní prostředí jako dlouhodobé determinanty regionálního rozvoje, hmotné faktory v podobě jejich produkčního potenciálu a infrastruktury, nehmotné faktory zejména inovace a schopnost

⁹ Zákon č. 183/2006 Sb., o územním plánování a stavebním řádu ve znění pozdějších předpisů

jejich vytváření a šíření, dostupnost a účinné využití informační a komunikační technologie, institucionální prostředí, lidské zdroje s příslušnou úrovní dovedností a odborného vzdělání.

V rámci své samostatné působnosti koordinují rozvoj svého územního obvodu a zajišťují zpracování, realizaci a kontrolu plnění strategie rozvoje kraje (vedoucí k udržitelnému rozvoji) a plnění programu rozvoje kraje.

Teorie regionálního rozvoje mají základ v obecnějších přístupech jako je klasický, neoklasický, keynesiánský, neoliberalní a model institucionální. V počtu teoretických škol regionálního rozvoje existuje rozdíl, neboť teorií regionální rovnováhy je méně než teorií regionální nerovnováhy.

Mezi formy plánování patří územní plánování. Územní plánování je proces vedoucí k časové a prostorové koordinaci rozvoje měst a obcí. Cílem plánování v území je zajistit udržitelný rozvoj, který spočívá v příznivém vývoji životního prostředí, hospodářského rozvoje a sociální soudržnosti obyvatel. Do nástrojů územního plánování patří územně plánovací podklady, politika územního rozvoje, územně plánovací dokumentace, územní rozhodnutí, územní řízení, územní opatření, úprava vztahů v území.

Politika územního rozvoje je závazná pro pořizování zásad územního rozvoje. Součástí politiky územního rozvoje jako celostátního nástroje územního plánování je vyhodnocení vlivů na udržitelný rozvoj.

Regionální politikou v České republice se zabývá Ministerstvo pro místní rozvoj. Mezi hlavní cíle regionální politiky patří zvyšování konkurenceschopnosti a rozvoj regionů. Základním nástrojem regionální politiky je Strategie regionálního rozvoje ČR pro roky 2007 – 2013, která zabezpečuje návaznost na regionální politiku EU. Strategie formuluje cíle a opatření, které bude třeba zabezpečit při zajištění regionální politiky v ČR. Dokument popisující Strategii regionálního rozvoje je Národní strategický referenční rámec, který navazuje na Národní rozvojový plán. NSSR je souborem operačních programů na léta 2007 – 2013.

Nad regionální politikou ČR stojí regionální politika EU. Na programovací období má regionální politika tři cíle: Konvergence, Regionální konkurenceschopnost a zaměstnanost a Evropská územní spolupráce. Finančními nástroji pro tyto tři cíle jsou Fond soudržnosti, Evropský sociální fond a Evropský fond pro regionální rozvoj.

V praktické části se zaměřuji na jednotlivé kraje, které mají schválené Zásady územního rozvoje a tedy bylo snadnější dostupnost potřebných informací. Jedná se o kraj Vysočina, Plzeňský kraj, Olomoucký a Zlínský kraj. U každého kraje jsou souhrnné základní informace. Poté jsou popsány samotné Zásady územního rozvoje a jejich vliv na udržitelný rozvoj. Následuje popis Programu rozvoje kraje. Dále se zaměřuji na projekty v krajích, které mají podklad v Zásadách územního rozvoje či v Programu rozvoje kraje. Cílem je zjistit propojenost mezi Zásadami územního rozvoje a Programem rozvoje kraje.

5 POLITIKA ÚZEMNÍHO ROZVOJE NA ÚROVNI KRAJŮ

5.1 KRAJ VYSOČINA

5.1.1 ZÁKLADNÍ INFORMACE

Kraj Vysočina se rozkládá na rozloze 6 796 km², což je 5. místo mezi 14 českými kraji (asi 9% z celkové rozlohy České republiky). Leží na území Českomoravské vrchoviny s nejvyšším vrcholem Javořice (837 m. n. m.). Kraj je tvořen 704 obcemi. Počet obyvatel kraje 513 195. Statutárním městem je Jihlava.

Obrázek 1: Poloha kraje Vysočina



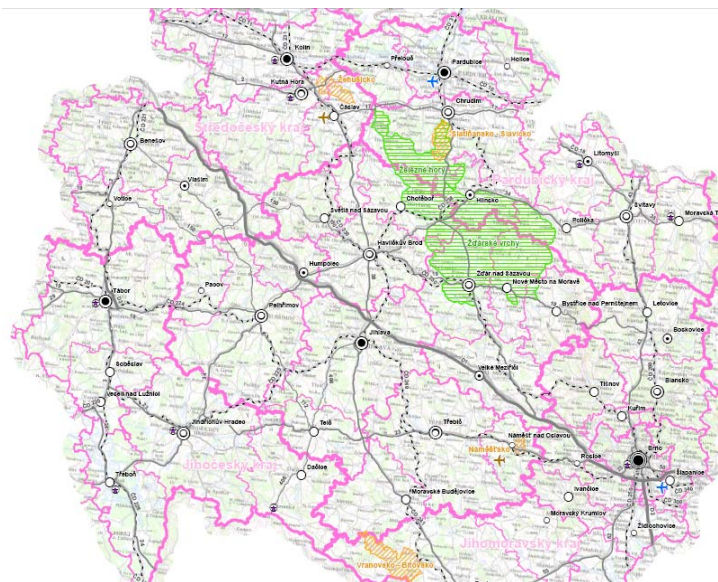
Zdroj: <http://portal.uur.cz/obecne-informace-o-uzemi/geograficka-data-informacni-systemy.asp>

Kraj Vysočina sousedí se Středočeským krajem na severozápadě na severovýchodě, sousedí s Pardubickým krajem. Na západě je sousedem kraj Jihočeský a na východě kraj Jihomoravský. Kraj vysočina neleží u státní hranice. Vysočina leží ve středu České republiky. Prochází tudy hlavní nejfrekventovanější dopravní tepna dálnice D1. Mezi atraktivní místa Vysočiny patří: historické centrum Telče, poutní kostel sv. Jana Nepomuckého na Zelené Hoře u Žďáru nad Sázavou, Židovské město a bazilika sv. Prokopa v Třebíči. Tyto památky jsou zařazeny mezi světové kulturní dědictví UNESCO. Do přírody se můžete podívat do chráněné krajinné oblasti Žďárské vrchy, Železné hory, dále národní přírodní rezervace Mohelenská hadcová step, Velký Špičák.

5.1.2 ZÁSADY ÚZEMNÍHO ROZVOJE

Zásady územního rozvoje vychází z principu územního rozvoje jako ze základního principu územního plánování. To je zdůrazněno zejména při stanovení priorit územního plánování kraje Vysočina. Princip udržitelného rozvoje se promítá do všech návrhů ZÚR.

Obrázek 2: ZÚR širší vztahy území



Zdroj: http://www.kr-vysocina.cz/vismo5/zobraz_dok.asp?id_org=450008&id_ktg=300632&archiv=0&p1=5427

ZÚR stanovují zejména základní požadavky na účelné a hospodárné uspořádání území kraje, vymezují plochy a koridory nadmístního významu a stanovují požadavky na jejich využití. ZÚR stanovují zásady pro územní rozvoj a rozhodování o změnách v území a podmínky pro územně plánovací dokumentaci obcí. Zásady územního rozvoje kraje Vysočina nabyly účinnosti dne 22. 11. 2008.

Hodnocení vlivů ZÚR na stav a vývoj území v **oblasti soudržnosti společnosti obyvatel** jev **nezaměstnanost** je ZÚR ovlivněn nepřímo. Zásady územního rozvoje vytvářejí podmínky pro doplnění silniční sítě a zlepšení parametrů stávajících sítí (především I/38 a přivaděče na D1), což pozitivně ovlivňuje dostupnost center dojížděky za prací a zlepšuje podmínky pro umístění investic vytvářejících nová pracovní místa.

Jev **vývoj počtu** obyvatel je ZÚR ovlivněn nepřímo. Zásady územního rozvoje vymezují rozvojové oblasti a osy a centra osídlení a stanovují zásady pro usměrňování územního rozvoje v těchto oblastech a osách a v centrech osídlení a tím vytvářejí podmínky pro stabilizaci obyvatelstva popř. zvyšování jeho počtu.

Zásady územního rozvoje vymezují specifickou oblast, která musí být v praxi cílem přímých intervencí ve prospěch stabilizace obyvatelstva.

Věková a vzdělanostní struktura obyvatelstva je ZÚR ovlivněn nepřímo. Zásady územního rozvoje vymezují centra osídlení a stanovují požadavky na jejich vybavenost (mj. i školství a volnočasové aktivity), což směřuje k zatraktivnění i lokálních center pro mladší a vzdělanější obyvatele.

Dostupnost center Zásady územního rozvoje vymezují koridory pro nové silnice a stanovují další zásady pro zlepšení parametrů silniční sítě, což je zásadním předpokladem pro zlepšení dopravní obslužnosti.

Kvalitu života Zásady územního rozvoje přispívají ke snížení zátěže obyvatel rizikovými faktory z dopravy návrhem přeložek silnic I. a II. třídy a obchvatů sídel na těchto silnicích. Ke zvýšení kvality života mohou přispět i zásady pro umístování ploch bydlení a komerčních zón v rozvojových osách a rozvojových oblastech.

Důležitým faktorem pro zvýšení kvality života je vymezení center osídlení a stanovení zásad pro jejich vybavenost. Ke kvalitě života přispívají i návrhy sledující zachování hodnot území a zlepšení stavu krajiny.

Hodnocení vlivů ZÚR na stav a vývoj území v **oblasti ekonomiky** je zkoumán jev **regionální HDP**. Tento jev je ZÚR ovlivněn nepřímo. Pozitivní vliv na rozvoj ekonomických aktivit a na zvyšování ekonomické výkonnosti kraje lze předpokládat u těchto jevů vymezených ZÚR (rozvojové oblasti a osy a centra osídlení, koridory pro stavby pro zlepšení dopravní dostupnosti republikového významu - v kraji Vysočina jde o silnici I/38 spojující Jihlavsko s Kolínem, důležitou podmínkou pro budoucí ekonomický rozvoj severní části kraje je výhledová změna ve vedení silnice I/19, zejména úsek Polná – Nové Dvory a výhledová změna silnice I/37 v úseku Velké Meziříčí – Křižanov).

Jev **Ekonomická struktura** je ZÚR ovlivněn nepřímo. Zásady územního rozvoje sledují jako jeden z hlavních principů ekonomického rozvoje kraje podporu znalostní ekonomiky a dále stanovují požadavek na rozvoj služeb v centrech osídlení, což je předpokladem pro rozvoj terciárního sektoru a inovativního podnikání.

Nová bytová výstavba je jev, který je Zásadami územního rozvoje ovlivněn spíše nepřímo, neboť Zásady územního rozvoje nevymezují plochy pro rozvoj bydlení.

Rozvoj bytové zástavby je podmíněn vymezením rozvojových os a oblastí a center osídlení a stanovením zásad pro umístování lokalit pro bydlení.

Veřejné finance regionu ovlivňují stavby navrhované ZÚR jsou v relaci s nezbytnými potřebami rozvoje kraje. Investice do staveb na silnicích II. třídy představují pro rozpočet kraje významnou zátěž.

Zásady územního rozvoje **zahraniční investice** ovlivňují nepřímou, neboť ZÚR nevymezují plochy pro investice.

ZÚR vytváří podmínky pro investování zahraničního kapitálu vymezením rozvojových oblastí, os a center osídlení a stanovením zásad pro umístování komerčních ploch. Podstatným faktorem je vytváření předpokladů pro zlepšení dopravní dostupnosti a to zejména na úrovni komunikací republikového významu; v kraji Vysočina jde zejména o návrhy na silnicích I/38, I/19 a I/37.

5.1.3 VYHODNOCENÍ VLIVŮ NÁVRHU ZÚR KRAJE VYSOČINA NA UDRŽITELNÝ ROZVOJ ÚZEMÍ

Udržitelný rozvoj je v legislativě pro oblast územního plánování vnímán jako rozvoj spočívající ve vyváženém vztahu územních podmínek pro příznivé životní prostředí, pro hospodářský rozvoj a pro soudržnost společenství obyvatel v území.

Vyhodnocení vlivů na udržitelný rozvoj bylo zpracováno týmem společnosti DHV CR, spol. s r.o. v dubnu 2008. Svým obsahem odpovídá požadavkům přílohy č. 5 k vyhlášce č. 500/2006 Sb., o územně analytických podkladech, územně plánovací dokumentaci a způsobu evidence územně plánovací činnosti ve znění pozdějších předpisů.

Vyváženost vztahu územních podmínek pro příznivé životní prostředí, pro hospodářský rozvoj a pro soudržnost společenství obyvatel v území byla v rozboru udržitelného rozvoje území zpracovaného jako podklad pro zásady územního rozvoje hodnocena metodou SAM, jejíž princip spočívá v definování rovnovážných a nerovnovážných faktorů (problémů) ve vztazích:

- sociálního a ekonomického pilíře
- sociálního a environmentálního pilíře
- ekonomického a environmentálního pilíře
- sociálního – ekonomického - environmentální pilíře

Na základě vyhodnocení uvedených ukazatelů Zásady územního rozvoje vymezují specifickou oblast krajského významu na styku s kraji Středočeským a Jihočeským. Tato oblast vykazuje synergii hlavních nerozvojových faktorů. Zásady územního rozvoje stanovují podmínky směřující ke stabilizaci sídelní struktury.

Zásady územního rozvoje směřují k eliminaci nerovnovážných faktorů vztahů mezi pilíři udržitelného rozvoje. Návrhy ZÚR a stanovené zásady pro usměrňování územního rozvoje a rozhodování o změnách v území a úkoly pro územní plánování lze charakterizovat jako přínosné k vyváženému vztahu územních podmínek pro příznivé životní prostředí, pro hospodářský rozvoj a pro soudržnost společenství obyvatel v území. Stanovené priority územního plánování v sobě integrují vyvážený vztah pilířů udržitelného rozvoje jako základní princip.

Zásady územního rozvoje respektují vyváženost všech tří pilířů rozvoje a navrhují taková řešení při vymezení rozvojových oblastí, os a center osídlení, případně stanovují zásady, které odpovídají významu těchto oblastí a jejich potenciálu.

Pokud by nebyl proveden návrh ZÚR nepředpokládá se zásadní zhoršení situace v oblasti životního prostředí v kraji Vysočina. Pokud by nebyly realizovány navržené stavby v ZÚR, zejména přeložky silnic a obchvaty obcí, nelze očekávat lokální zlepšení kvality ovzduší a veřejného zdraví. Posouzení vlivů Zásad územního rozvoje kraje Vysočina na životní prostředí říká, že byly identifikovány významně převažující pozitivní vlivy. Významné negativní vlivy této koncepce na jednotlivé složky životního prostředí a veřejné zdraví byly zjištěny u staveb D03, D04, D05, D14, D22, D23, D26, E02, E05 a E08 s tím, že tyto vlivy lze eliminovat navrženými opatřeními.

Před realizací jakýchkoli dopravních staveb na území kraje Vysočina by měla být pro každou dopravní stavbu zpracována rozptylová a hluková studie. Opatření k eliminaci možných negativních vlivů na životní prostředí, která budou k jednotlivým studiím navržena, budou závazná.

U dopravních staveb dálnic D01, D03, D10 řešit současně protihlukovou ochranu z dopravy silniční a provést protihluková opatření i na železnici. D26 je nutno řešit spolu s protihlukovou ochranou a ochranou před působením imisí z dálnice D1 a zároveň s regulací dopravy (snížení rychlosti = snížení emisí). Smíšené zóny nesmí obsahovat zdroje znečištění ovzduší a stacionární zdroje hluku, doprava nesmí zhoršit stávající hluk a imise.

Dopravní situace přispívá k hlukové zátěži a ke znečištění ovzduší benzenem, oxidem dusičitým a částicemi PM nejvíce v Krátké Vsi, Měšíně, Stáji, Věcově, Hladově, Ořechově, Vílanci, Rousměrově, Předíně, Sazomíně, Habrech. Obyvatelé jsou více obtěžováni hlukem a rušení ve spánku. Stavby obchvatů by měly být provedeny co nejdříve.

Hodnocení vlivů ZÚR na stav a vývoj území v oblasti životního prostředí pro koeficient ekologické stability vytvářejí Zásady územního rozvoje kraje Vysočina podmínky pro zvyšování ekologické stability navrhnutím ÚSES. Zásady územního rozvoje vymezují rozvojové oblasti a osy v minimalistickém pojetí, což vede k vytvoření předpokladů pro zachování krajiny v širším měřítku. Zásady územního rozvoje definují zásady pro cílové typy krajiny, které rovněž sledují zlepšení stavu krajiny.

Pro kvalitu ovzduší vytvářejí Zásady územního rozvoje podmínky pro výstavbu přeložek a obchvatů na silnicích I. a II. tříd, tím odvádějí dopravu mimo osídlení. Další podmínkou je zlepšit plynulost dopravy.

Vyhodnocení vlivů Zásad územního rozvoje kraje Vysočina na udržitelný rozvoj prokazuje, že tento dokument je orientován na udržitelný rozvoj jako základní princip územního plánování v kraji. Vyhodnocení neidentifikovalo žádný zásadní problém, který by mohl být vydáním ZÚR podmíněn.

Lze konstatovat, že návrhy ZÚR směřují k vyváženému vztahu pilířů udržitelného rozvoje.

Dokument **Strategie regionálního rozvoje České republiky pro léta 2007 – 2013** na úrovni ČR schválený usnesením vlády ČR č. 560/2006 nahrazuje předchozí strategii z roku 2000. Strategie formuluje cíle a opatření pro podporu regionálního rozvoje. Strategie regionálního rozvoje tak představuje základní strategický podklad pro orientaci programů regionálního rozvoje na centrální i regionální úrovni. Z hlediska územního plánování jsou významné návrhy na zlepšení vzájemného propojení krajských center silniční, železniční dopravou. Vymezení regionů s podporou státu na období 2007 - 2013: Strukturálně postižené regiony (v kraji Vysočina nevymezen), hospodářsky slabé (v kraji Vysočina okres Třebíč), regiony s vysoce nadprůměrnou nezaměstnaností (v kraji Vysočina ORP Bystřice nad Pernštejnem).

5.1.4 PROGRAM ROZVOJE KRAJE

Dokument **Program rozvoje kraje Vysočina** je jedním ze základních materiálů pro zpracování Zásad územního rozvoje. ZÚR mohou vytvořit jen předpoklady pro naplnění

strategických cílů a jednotlivých opatření definovaných Programem. Nejužší vazba mezi ZÚR a Programem rozvoje kraje je v oblasti rozvoje dopravní a technické infrastruktury, kde ZÚR přispívají k naplnění cílů vymezením ploch a koridorů pro nové stavby dopravní a technické infrastruktury. Lze konstatovat, že ZÚR kraje Vysočina naplňují v rozsahu stanoveném platnou legislativou základní cíle územního rozvoje kraje Vysočina a požadavky zadání.

Promítnutí územních aspektů strategických cílů **Programu rozvoje kraje Vysočina** a jiných rozvojových dokumentů s cílem

- a) zlepšení konkurenční pozice ekonomiky
- b) zvýšení kvality sociálního prostředí s důrazem na rozvoj lidských zdrojů
- c) zvýšení kvality technického prostředí s důrazem na rozvoj síťové infrastruktury
- d) podpory zavádění principů trvale udržitelného rozvoje

Program rozvoje kraje Vysočina je základní dokument kraje schválený Zastupitelstvem kraje Vysočina dne 21. 12. 2005. Program rozvoje kraje představuje základní dokument regionálního rozvoje na úrovni vyššího územně samosprávného celku. Kraj jej zpracovává v samostatné působnosti na základě zákona č. 248/2000 Sb., o podpoře regionálního rozvoje ve znění pozdějších předpisů.

Program rozvoje kraje Vysočina nemá v cílech a opatřeních přímo definované jejich územní dopady. Avšak tyto cíle a opatření značně ovlivňují priority územního plánování v kraji. Územní plánování je významným nástrojem, který vytváří předpoklady pro naplňování některých návrhů Programu rozvoje kraje Vysočina.

Program rozvoje kraje Vysočina je tvořen třemi dokumenty. Jedná se o Profil kraje Vysočina, SWOT analýzu kraje Vysočina a samotnou programovou část Programu rozvoje kraje Vysočina.

Obecné cíle a opatření významně ovlivňující priority územního plánování v kraji Vysočina. Z Programu rozvoje kraje Vysočina vyplývají pro jednotlivé oblasti následující cíle.

Pro **silniční dopravu** se stanoví cíle pro zlepšení kvality dopravního systému regionu. Zlepšení zapojení regionu do evropských dopravních sítí. Zlepšení dopravní dostupnosti regionu. Snížení počtu kolizních a dopravně závadných bodů, omezení nehodovosti. Snížení některých negativních vlivů dopravy na životní prostředí.

Pro oblast **železniční dopravy** jsou stanoveny cíle, které slouží k zlepšení kvality železničního dopravního systému regionu. Zlepšení zapojení regionu do evropských železničních dopravních sítí. Zlepšení dopravní dostupnosti regionu. Zvýšení konkurenceschopnosti a atraktivity železniční dopravy. Modernizace a rekonstrukce železničních tratí a uzlů v kraji.

Cíle **dopravní obsluhy v regionu** jsou zlepšení úrovně a organizace veřejné hromadné dopravy. Zvýšení potenciální mobility obyvatelstva a zvýšení zaměstnanosti.

Snížení negativních důsledků individuální automobilové dopravy. Dobudování letiště se zpevněnou vzletově-přistávací dráhou ve vhodné lokalitě na území kraje Vysočina. Rozvoj cyklistiky jako rovnocenného prostředku dopravní obsluhy území.

Pro oblasti **energetiky a vodohospodářských sítí** platí cíle jako je Postupné dosažení standardu EU v oblasti energetické infrastruktury. Zkvalitňování dodávek energetických zařízení.

Dostupnost kvalitní pitné vody a zvýšení procenta obyvatel kraje napojených na veřejné vodovody na průměr České republiky.

Zabezpečení obnovy zastaralých a funkčně nevyhovujících systémů zásobování pitnou vodou včetně její úpravy. Zajištění dostatečné kvality pitné vody pro celkový rozvoj regionu v souladu s kvalitativními požadavky směrnice EU (č. 75/444 EEC).

V oblasti **odvádění a čištění odpadních vod** jsou stanoveny cíle pro zabezpečení obnovy stávajících funkčně nevyhovujících a zastaralých čističek odpadních vod na území kraje Vysočina.

Dosažení stavu, kdy bude zajištěno vybavení měst a obcí v kraji kanalizačními systémy a čistírnami odpadních vod v souladu s požadavky směrnice EU (č. 91/271/EEC). Obnova zastaralých a funkčně nevyhovujících kanalizačních systémů.

Přednostně zabezpečit podmínky pro čištění odpadních vod v sídlech nad 2000 obyvatel a také v sídlech kolem ochranných pásem vodních zdrojů v souladu s požadavky směrnice EU (č. 91/271/EEC).

Zvýšení množství čištěných odpadních vod ve spádových územích ČOV obnovou a rozšířením kanalizačních systémů. Zvýšení podílu čištěných odpadních vod a zefektivnění procesu čištění. Zlepšení kvality povrchových a podzemních vod.

Cíle v **péči o krajinu** jsou obnova a ochrana krajinného rázu Vysočiny. Revitalizace vodní sítě a oběhu vody v krajině. Revitalizace kulturní krajiny podporou vzdělávání, výchovy a osvěty široké veřejnosti. Zavedení protierozních opatření.

Obnova a ochrana krajinného rázu s podporou environmentálně šetrné turistiky, cestovního ruchu, rekreace a podporou venkovského bydlení.

Ochrana životního prostředí před negativními účinky živelných pohrom, závažných havárií způsoby prevence a zmírňování jejich následků (např. povodně).

5.1.5 PRŮMYSLOVÝ PARK D1 – JIHLAVA

Pozemek průmyslové nemovitosti se nachází v severní části města Jihlava. Rozloha objektu činí 43 ha a je obsazená z 15%. Napojení na místní obslužné komunikace. Průmyslový park je dopravně napojen na dálnici D1. Vzdálenost od D1 je 3km. Od železniční sítě je vzdálenost na hlavní nádraží v Jihlavě 2 km. Na sportovní letiště v Jihlavě je to 3km.

Pozemek průmyslového parku je rozdělený do 13 ucelených částí, samostatně napojených na obslužnou, nově vybudovanou komunikace jako i na vedení jednotlivých inženýrských sítí.

Obrázek 3: Průmyslový park



Zdroj: http://extranet.kr-vysocina.cz/download/pdf/edice/REGIONALNI_INVESTICE_m.pdf

5.2 PLZEŇSKÝ KRAJ

5.2.1 ZÁKLADNÍ INFORMACE

Na jihozápadě České republiky leží Plzeňský kraj. Rozloha 7 561 km², což činí Plzeňský kraj třetím největším krajem. Počtem obyvatel (571 515) je Plzeňský kraj druhý

nejméně osídlený kraj. Na celkovém počtu obyvatel České republiky se podílí 5,4%. Statutárním městem kraje je Plzeň. Celkový počet obcí v kraji je 501.

Obrázek 4: Poloha Plzeňského kraje

Zdroj: <http://portal.uur.cz/obecne-informace-o-uzemi/geograficka-data-informacni-systemy.asp>

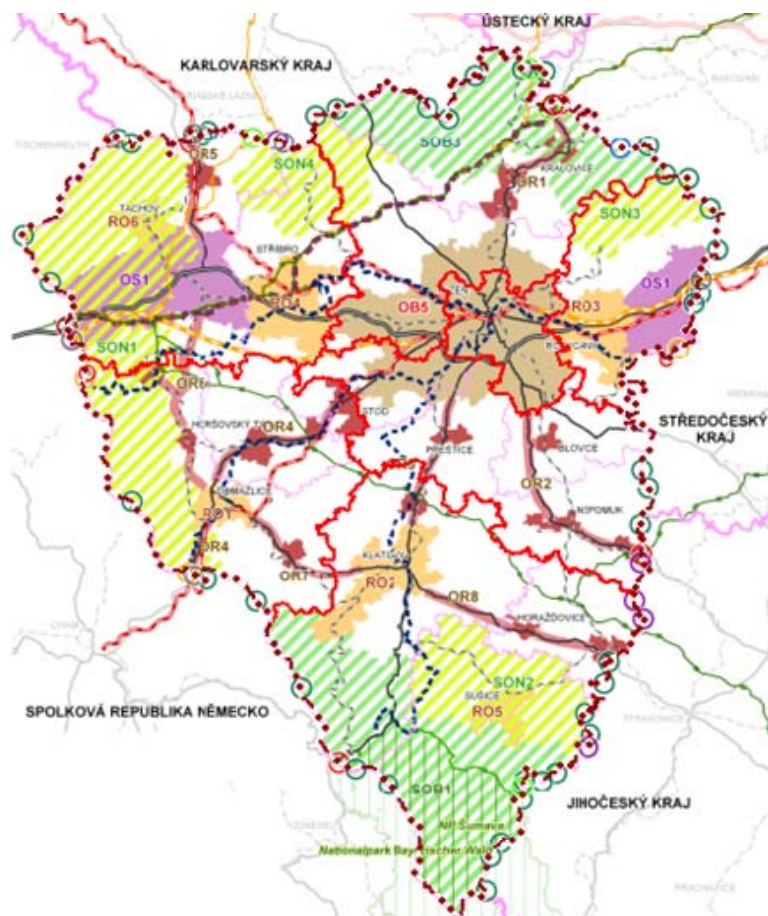


Plzeňský kraj sousedí na severozápadě s Karlovarským, na severu s Ústeckým, na severovýchodě se Středočeským a na východě s Jihočeským krajem. Kraj leží u hranic s Bavorskem (Německo). Mezi nejvýznamnější průmyslová odvětví zastoupená v Plzeňském kraji patří strojírenství, potravinářství, průmysl stavebních hmot a keramiky, výroba a distribuce energií, hutnictví. Přírodní podmínky kraje jsou rozmanité. Dominantní pohraniční pohoří je Český les a Šumava. Společně s Jihočeským krajem tvoří jednotku NUTS 2 Jihozápad pro čerpání financí z Evropské unie.

5.2.2 ZÁSADY ÚZEMNÍHO ROZVOJE PLZEŇSKÉHO KRAJE

Zásady územního rozvoje mohou ve vybraných plochách nebo koridorech uložit prověření změn jejich využití územní studií nebo uložit pořízení a vydání regulačního plánu jako podmínky pro rozhodování o změnách ve využití vybraných ploch nebo koridorů.

Obrázek 5: ZÚR širší vztahy



Zdroj: <http://mapy.kr-plzensky.cz/arcims/ZUR/viewer.htm?Layers=11000100000>

Zásady územního rozvoje v nadmístních souvislostech území kraje zpřesňují a rozvíjejí cíle a úkoly územního plánování v souladu s politikou územního rozvoje, určují strategii pro jejich naplňování a koordinují územně plánovací činnost obcí. Zásady územního rozvoje se pořizují pro celé území kraje a vydávají se formou opatření obecné povahy podle správního řádu.

Návrh zásad územního rozvoje Plzeňského kraje byl zpracován v souladu se schváleným zadáním ÚP VÚC Plzeňského kraje a podle pokynů pro zpracování návrhu zásad územního rozvoje Plzeňského kraje, schválených zastupitelstvem Plzeňského kraje dne 4. 12. 2007.

Návrh ZÚR PK vytváří předpoklady pro výstavbu a udržitelný rozvoj prostřednictvím stanovení priorit a hlavních cílů územního plánování pro území kraje, vymezením rozvojových oblastí a os, stanovením specifických oblastí včetně návrhu opatření pro snížení

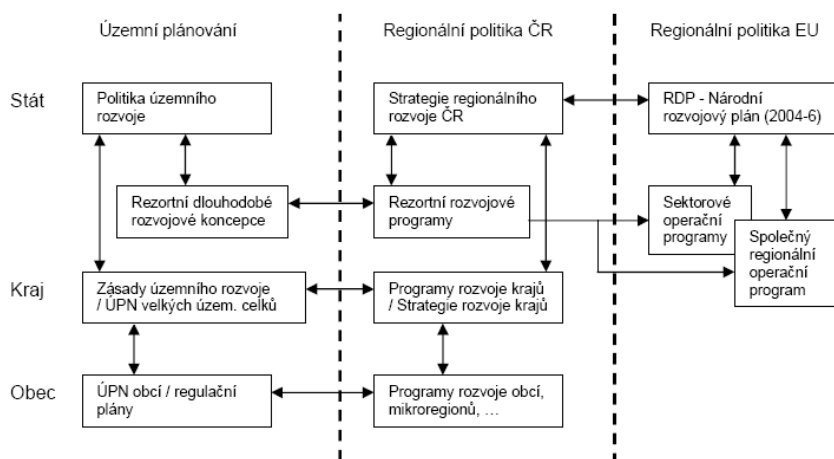
nevyváženého stavu podmínek územního rozvoje v těchto oblastech a stabilizací koridorů a ploch dopravní a technické infrastruktury přispívá ke zvýšení společenského a hospodářského potenciálu řešeného území.

Návrh **ZÚR PK** koordinuje rozvoj území při respektování širších vztahů a souvislostí v území, stanoví regulativy pro změny způsobu jeho využití s ohledem na veřejné i soukromé záměry v území, ochranu veřejných zájmů, hospodárné využívání zastavěného území a ochranu krajiny a nezastavěného území.

Návrh ZÚR respektuje stav a přispívá k ochraně hodnot území, stanoví zásady pro umístování nadmístní veřejné infrastruktury, vymezuje zásady pro rozvoj sídelní struktury, respektuje limity využití území a vytváří podmínky pro snižování nebezpečí ekologických a přírodních katastrof v území.

Řešení návrhu ZÚR PK přispívá ke zlepšení životního prostředí v sídlech, vytváří podmínky pro soudržnost obyvatel a pro ochranu volné krajiny. Vliv návrhu ZÚR PK na vyvážený vztah územních podmínek pro příznivé životní prostředí, pro hospodářský rozvoj a pro soudržnost společenství obyvatel v území byl v souladu s úkoly územního plánování.

Obrázek 6: Systém dokumentů prostorového plánování v ČR



Zdroj: <http://www.kr-plzensky.cz/article.asp?sec=1561>

5.2.3 VYHODNOCENÍ VLIVŮ NA UDRŽITELNÝ ROZVOJ

Na základě výsledků hodnocení vyváženosti území byly z RURÚ, stanoveny problémy, které jsou řešené v zásadách územního rozvoje Plzeňského kraje.

V Plzeňském kraji lze vymezit šest kategorií území podle vyváženosti podmínek:

Centrální rozvojový pól - zde je dobrý hospodářský a sociodemografický rozvoj s únosnou kvalitou životního prostředí (Plzeň a okolí, přesah dálnice a silnic první třídy).

Rozvojové území podél dálnice D5 – je zde dobré dopravní napojení, v řídké osídlených oblastech je rozvojový potenciál (Tachovsko)

Rozvojové póly – města Domažlice, Klatovy, Sušice

Rozvojové osy – jsou dané historickým vývojem, osy spojují Plzeň a Domažlice, Klatovy a dále do Bavorska. Patří sem i rozvojová osa dálnice D5.

Území s převažujícími přírodními hodnotami – pro rozvoj turistiky a cestovního ruchu (Šumava, Český les).

Problémová území – je zde malá vyváženost územních podmínek. Oblasti, které trpí špatným dopravním napojením, nízkou úrovní ekonomiky, nezaměstnaností a odlivem obyvatel.

V Zásadách územního rozvoje Plzeňského kraje jsou řešeny problémové okruhy: Koordinace potřeb ochrany přírody a krajiny s dalšími požadavky na udržitelný rozvoj. Zvýšení retenčních schopností území. Využití vnitřních územních rezerv a obnovitelných zdrojů. Posílení vazeb sídelních center a doplnění struktury. Řešení dopravní obslužnosti okrajových částí kraje, propojení se sousedními kraji a dále ve směru do Bavorska. Rozvoj dopravních sítí, které podporují vyváženost území. Zajistit hospodářský rozvoj v okrajových částech území kraje, stanovit podmínky pro lokalizaci obslužných zařízení v centrální části při dálnici D5. Vytvořit podmínky pro využití území pro služby a cestovní ruch.

Zásady územního rozvoje Plzeňského kraje vycházejí ze zjištěného stavu území kraje dle environmentálních, demografických a ekonomických charakteristik, které vytvářejí podmínky pro další rozvoj a zlepšování sledovaných jevů.

Dopravní situace kraje vychází z návrhu zásad územního rozvoje Plzeňského kraje z jeho výhodné polohy na tranzitních komunikacích. D5 zajišťuje propojení ČR se západní Evropou.

Podle cílů Zásad územního rozvoje Plzeňského kraje jsou chráněny přírodní, civilizační a kulturní hodnoty. Vytvářejí podmínky kvalitativní rozvoj území.

Územní plánování pro zajištění udržitelného rozvoje území

Vychází se z Politiky územního rozvoje ČR. Zásady územního rozvoje Plzeňského kraje vytváří předpoklady pro udržitelný rozvoj území, aby se odstranily rozdíly v hospodářském, sociodemografickém a environmentálním rozvoji kraje. Jde o stabilizaci sídelní struktury a ochranu životního prostředí a optimalizaci dopravní infrastruktury. Veřejná infrastruktura a její rozvoj je předpokladem pro integraci do středoevropského prostoru. Zásady zpřesňují a vymezují koridor železniční a navrhuje silniční síť navazující na D5.

Zásady územního rozvoje podporuje polycentrický rozvoj sídel a umožňuje stabilitu v okrajových částí, kde snižuje nežádoucí vlivy životního prostředí. Zásady územního rozvoje chrání přírodní, civilizační a kulturní hodnoty v území. Stanovují rozvoj sídel v rekreačních územích a využívají územní rezervy u brownfields. Hospodářsky slabé území, podporují záměry pro zlepšení infrastruktury pro využití přírodního potenciálu a vytváření územních rezerv.

Zásady územního rozvoje stanovují požadavky na vznik výrobně komerčních zón. Nepodporují satelitní obytné zóny, s nimiž souvisí nežádoucí segregace obyvatel. Využit nové rozvojové plochy až po vyčerpání vnitřních rezerv území. V sídlech je důležité zachování zeleně.

Vyvážené územní podmínky jsou nej příznivější v Plzni a v jejím okolí. Nepříznivé životní prostředí je vyrovnáváno hospodářským rozvojem. Jedná se o obce s dobrou dopravní obslužností a návazností na dálnic D5. Dobrá situace je i na Tachovsku, kde je vysoká kvalita životního prostředí a dostupnost na dálnici. Průměrná vyváženost lze nalézt v Národním parku a CHKO Šumava. V těchto oblastech je vysoká kvalita životního prostředí, projevuje se zde nízký ekonomický potenciál a špatná dopravní obslužnost. Nízká úroveň udržitelného území je v jihovýchodních částech kraje.

Hospodářský rozvoj a jeho potenciál zvyšuje dopravní dosažitelnost (napojení na dálnice a rychlostní silnice). Vliv na rozvoj mají atraktivní sídla (lázeňství) a dobré napojení na technickou infrastrukturu. Ukazatelem je míra nové bytové výstavby a zájem o využívání

objektů pro rekreaci. Zhoršení podmínek souvisí s limity využití území (záplavová území, vojenské prostory a ochrana přírody).

Na **sociodemografický potenciál** území má vliv změna počtu obyvatel, kdy snížení počtu obyvatel nepřispívá k soudržnosti obyvatel. Dalším negativem, které se projevuje, je malý podíl dětí na celkové populaci. Tyto negativa lze nalézt v malých obcích s velkým počtem neobydlených bytů a s nedostatečnou občanskou vybaveností. Dobrou situaci lze nalézt v obcích a městech s komplexnějšími nabídkami služeb a pracovních příležitostí.

Pozitivní vliv na **životní prostředí** najdeme ve velkoplošných chráněných územích jako je Národní park Šumava a chráněné krajinné oblasti. Negativní vliv na životní prostředí mají vliv oblasti s nízkým koeficientem ekologické stability, přidává se také špatná kvalita ovzduší a emise i hluková zátěž z liniové dopravy. Nejhorší situace je v zastavěném území sídel (Plzeň a okolí). Nejlepší kvalita životního prostředí je v chráněných horských oblastech Šumavy. Na územní vyváženost a její rozdíly reagují návrhy územních řešení na celém území kraje. Využití přestavbových území a posílit stabilitu osídlení jsou pozitiva k odstranění územních rozdílů.

Podpora revitalizačních opatření o povodních, podpora oblastí náchylných k vodní erozi, zvýšení podílu trvale travních porostů, ochrana údolních niv, zalesnění orné půdy přispívají k vyváženosti životního prostředí. Přínosem je ochrana hodnot krajiny před neuváženou zástavbou krajiny.

V zásadách územního rozvoje Plzeňského kraje územní plánování řeší rozpor mezi ekonomickým rozvojem, nevyhovující dopravou a negativní vlivy silniční dopravy. Zlepšování například železniční a kombinovanou dopravu, obchvaty měst a obcí. Areály silniční dopravy je lépe umisťovat do vhodných lokalit při rozvojových osách.

Na území Plzeňské aglomerace zásady územního rozvoje kraje vytvářejí podmínky pro územní rozvoj, kvalitní dopravní technickou a občanskou infrastrukturu a posilují její rozvoj. Rozvoj zaměřený na soudržnost obyvatel, zlepšení životního prostředí. Šumava a Český les jako specifické oblasti se zaměřují na přírodní hodnoty s uvažným využitím rekreace a cestovního ruchu, které nesmí ohrozit kvalitu životního prostředí a soustavu NATURA 2000 a krajinu.

Úkoly zásad územního rozvoje Plzeňského kraje směřují k zlepšení dopravy, dopravní infrastruktury a nutnost zapojení do evropských dopravních systémů. Vytvořit podmínky pro zlepšení rychlostních parametrů železničních koridorů, které mohou na středních tratích

konkurovat silniční a letecké dopravě. Vytvořit podmínky pro rozvoj integrované osobní dopravy se zapojením železnice, které by snižovaly negativní vlivy na životní prostředí (znečištění ovzduší, hluková zátěž).

Na konec vyhodnocení lze říci, že v rámci limitů rozvoje kraje (limity populačního potenciálu, limity ochrany přírodních, kulturních a civilizačních hodnot), představují Zásady územního rozvoje Plzeňského kraje komplexní dokument vytvářející podmínky pro řešení harmonického vyváženého udržitelného rozvoje a definují úkoly, které je třeba vyřešit.

Zhotovitelé Vyhodnocení vlivů Zásad územního rozvoje Plzeňského kraje nenašli zásadní problémy, proč by nemohly být vydány souhlasná stanoviska.

5.2.4 PROGRAM ROZVOJE PLZEŇSKÉHO KRAJE

Dokument Aktualizace Programu rozvoje Plzeňského kraje, byl schválený usnesením Zastupitelstva Plzeňského kraje č. 833/08 dne 2. 9. 2008. Jde o aktualizaci dokumentu Programu rozvoje Plzeňského kraje, který zastupitelstvo kraje schválilo 18. 6. 2002.

Program rozvoje Plzeňského kraje nabízí ve střednědobém výhledu přehled hlavních problémů a rozvojových možností na území kraje, formuluje cíle, směry a priority rozvoje území kraje, avšak nepředstavuje vyčerpávající soubor technických úkolů. Jeho schvalování patří do samostatné působnosti Zastupitelstva Plzeňského kraje.

Nejužší vazba mezi ZÚR a Programem rozvoje kraje je v oblasti rozvoje dopravní a technické infrastruktury, kde ZÚR přispívají k naplnění cílů vymezením ploch a koridorů pro nové stavby dopravní a technické infrastruktury.

Obecné cíle a opatření významně ovlivňující priority územního plánování v Plzeňském kraji. Z Programu rozvoje Plzeňského kraje Vysočina vyplývají pro jednotlivé oblasti následující cíle jako je silniční doprava, železniční doprava, dopravní obsluha v regionu, vodní hospodářství, životní prostředí.

Cílem silniční dopravy je pozitivní vliv dobudování dálničního obchvatu města Plzně. Potřeba přestavby navazujících silnic I. třídy. Připravit výstavbu západního okruhu a dostavba průtahů I/27 a I/20. Minimalizace negativních vlivů dopravy a souvisejících činností na životní prostředí a kvalitu obytného prostředí. Optimalizovat investice na silnicích II. a III. třídy.

V železniční dopravě jsou cíle pro udržení konkurenceschopnosti železniční dopravy. Dalším cílem je vyřešit propojení na Bavorsko.

Cíl dopravní obsluhy v regionu je podporovat výstavbu cyklostezek. Ve vodním hospodářství je cílem zajistit kvalitní pitnou vodu pro menší sídla. Zajistit pitnou vodu také z vod podpovrchových. Zabezpečení obnovy zastaralých a funkčně nevyhovujících systémů zásobování pitnou vodou včetně její úpravy.

V životním prostředí je třeba ochránit životní prostředí před negativními účinky živelných pohrom, závažných havárií způsoby prevence a zmírňování jejich následků. Zlepšení image environmentálního vzdělávání a zlepšit likvidaci starých ekologických zátěží.

5.2.5 PRŮMYSLOVÁ ZÓNA ROKYCANY – JIH (POD KOTLEM)

Plzeňský kraj patří mezi nejatraktivnější regiony v České republice pro zahraniční investice, spadá do regionů s nejvýkonnější ekonomikou a s relativně nízkou nezaměstnaností.

Kraj leží na důležité dopravní ose západ – východ a prochází jím dálnice spojující Norimberk s Prahou. Z hlediska dostupnosti regionu je výhodou blízkost Prahy (1 hodina jízdy automobilem na mezinárodní letiště Praha – Ruzyně) a Spolkové republiky Německo. Plzeň prochází 3. evropský železniční koridor Norimberk – Praha.

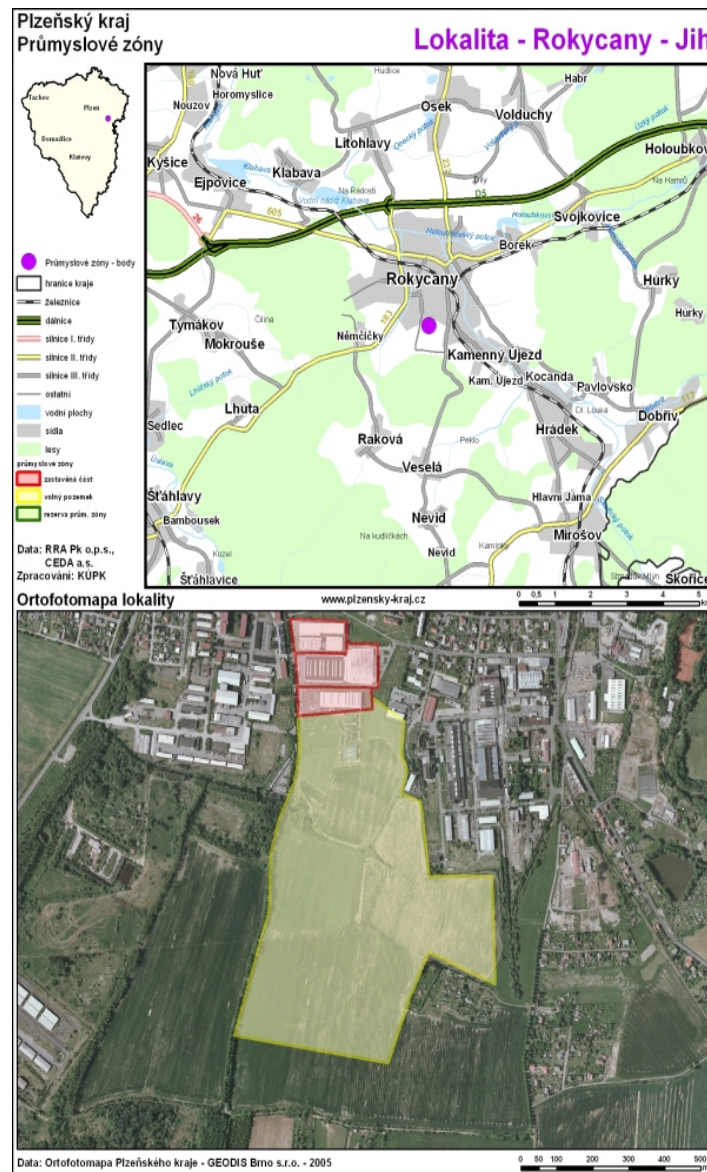
Průmyslové zóny hrají klíčovou úlohu při lákání zahraničních investorů do Plzeňského kraje. Městský industriální park Plzeň Borská pole se v ČR stal etalonem úspěšně realizované průmyslové zóny. Zkušenosti s umístěním nových investorů spoluvytvářejí příznivé klima pro rozšíření portfolia zaměstnavatelů v kraji, úspěšně se rozvíjejí projekty i v dalších regionálních centrech – Klatovech, Domažlicích, Tachově a Rokycanech.

Průmyslová zóna je umístěna na jihozápadním okraji Rokycan, navazuje na obytné, výrobní části města a vojenský cvičební areál V obci Rokycany se nachází rozvojové území mezi existujícími provozy firem Vexler a Borgers a plánovaným obchvatem města Rokycany. Územní plán průmyslové zóny je schválen. Zóna je funkční s celkovou výměrou 37,4 ha. Z toho výměra obsazené části je 5,8 ha k dispozici zbývá 31,6 ha. Funkční náplň průmyslové zóny je průmyslová výroba smíšená s logistikou.

Zóna je zpřístupněna od silnice II/183 s návazností na dálnici D5 (cca 3km). Výhledové zkvalitnění a bezkoliznost napojení zajistí realizace plánovaného západního obchvatu Hrádek - Rokycany (součást okruhu s vazbou na D5). Omezení pro dopravní obsluhu do doby vybudování obchvatu Hrádek - Rokycany. Zóna se nachází v blízkosti regionální tratě č. 175 s návazností na koridorovou trať č. 170 žst. Rokycany (cca 1km).

Vazba na dostupnost neveřejného mezinárodního letiště Plzeň-Líně (cca 30 km). Zóna nemá využitelnou vazbu na lodní dopravu.

Obrázek 7: Průmyslová zóna Plzeň



Zdroj: <http://www.kr-plzensky.cz>

5.3 ZLÍNSKÝ KRAJ

5.3.1 ZÁKLADNÍ INFORMACE

Zlínský kraj se rozkládá v jihovýchodní části Moravy s výměrou 3 964 km². Kraj vymezují čtyři bývalé okresy Kroměříž, Uherské Hradiště, Vsetín, Zlín. Zlínský kraj má 597 813 obyvatel. Z toho vyplývá hustota zalidnění 149 obyvatel/km². Kraj tvoří 305 obcí.

Obrázek 8: Poloha Zlínského kraje



Zdroj: <http://portal.uur.cz/obecne-informace-o-uzemi/geograficka-data-informacni-systemy.asp>

Kraj na jihozápadě sousedí s Jihomoravským krajem na severozápadě s Olomouckým krajem, na severu s Moravskoslezským krajem a na východě se Slovenskem (Žilinský a Trenčinský kraj). Zajímavostí Zlínského kraje je také skutečnost, že se zde setkávají tři národopisné celky - Valašsko, Slovácko a Haná. Nachází se zde pohoří Chřiby, Beskydy, Hornomoravský a Dolnomoravský úval, Bílé Karpaty. Kraj se proslavil obuvnickým průmyslem Tomáše Bati. Typickou roubenou architekturu lze spatřit ve Valašském muzeu v přírodě v Rožnově pod Radhoštěm. K nejznámějším poutním místům Zlínského kraje je Velehrad, spojený s příchodem slovanských věrozvěstů Cyrila a Metoděje na Moravu. Za návštěvu také stojí lázeňské město Luhačovice.

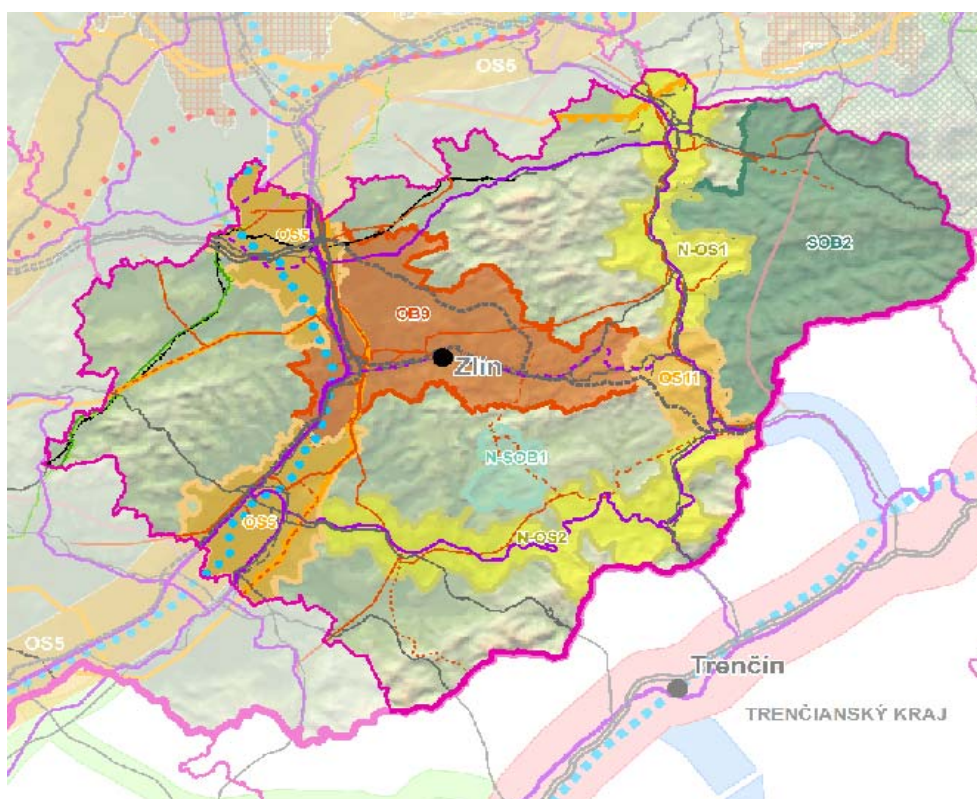
5.3.2 ZÁSADY ÚZEMNÍHO ROZVOJE ZLÍNSKÉHO KRAJE

Opatření obecné povahy Zásady územního rozvoje Zlínského kraje vydalo Zastupitelstvo Zlínského kraje dne 10. 9. 2008 usnesením č. 0761/Z23/08 a nabylo účinnosti dne 23. 10. 2008.

Dnem nabytí účinnosti **Zásad územního rozvoje Zlínského kraje** pozbývají, v souladu s ustanovení §187 odst. 2 zákona č. 183/2006 Sb., o Územním plánování a stavebním řádu (stavební zákon), ve znění pozdějších předpisů, účinnosti Územní plán velkého územního celku Zlínské aglomerace a část Územního plánu velkého územního celku Beskydy

(týkající se území Zlínského kraje) a právní předpis, kterým byla vyhlášena jejich závazná část.

Obrázek 9: ZÚR - širší vztahy



Zdroj:http://mapy.krzlinsky.cz/tms/projekty/ZUR/index.php?client_type=map_resize&strange_opener=0

Zásady územního rozvoje zpřesňují vymezení ploch a koridorů dopravy a technické infrastruktury vymezených PÚR 2006, které doplňují plochami a koridory dopravy a technické infrastruktury nadmístního významu, ve kterých budou podrobnější dokumentací zpřesňovány trasy příslušných liniových staveb. ZÚR dále vymezují plochy a koridory pro výrobu, těžbu nerostných surovin, územní systém ekologické stability a plochy speciálních zájmů, jejichž rozsah prověří podrobnější územně plánovací a projektová dokumentace.

V souladu se Zadáním ZÚR a s oborovým dokumentem „Generel protipovodňových opatření v povodí řeky Moravy“ (Povodí Moravy, s.p. a Aquatis, a.s., 1998) ZÚR podchycují komplexní protipovodňovou ochranu hrázovým systémem v kombinaci s použitím nádrží a poldrů. Součástí protipovodňových opatření jsou respektována vyhlášená území určená k rozlivům:

- Březnice
- Místřícký potok

Zásady územního rozvoje na území kraje zpřesňují jednotlivě koncepce ochrany a rozvoje přírodních, kulturních a civilizačních hodnot. Jmenují pojmy, jež tyto hodnoty v kraji zastupují, a stanovují pro usměrňování jejich zachování, ochrany a rozvoje souhrn specializovaných zásad pro rozhodování o změnách v území a speciálních úkolů pro územní plánování. ZÚR respektují požadavky na ochranu kulturních památek, památkově chráněných území a jejich ochranných pásem.

Zásady územního rozvoje na území kraje podchycují jednotlivě všechny ORP a obce dotčené vymezením rozvojových oblastí a rozvojových os, vymezením specifických oblastí, vymezením podchycených ploch a koridorů dopravy, technické infrastruktury, ÚSES, ložisek nerostných surovin, územních rezerv a významných staveb a opatření, pro které jsou stanoveny zvláštní zásady pro rozhodování o změnách v území a speciální úkoly pro územní plánování, a dále všechny ORP a obce, které jsou dotčeny návrhy na zpracování územních studií nebo regulačních plánů. Tím získá každý orgán územního plánování na území kraje dostatečný přehled o jmenovitém vlivu ZÚR na konkrétní část území kraje a každá dotčená obec přehled o rozsahu působení nadmístních vlivů na územní uspořádání a rozvoj obce.

ZÚR stanovují tyto **priority pro koordinaci územně plánovací činnosti dotčených obcí** při zpřesňování územního vymezení navržených ploch a koridorů VPS a VPO na území kraje:

- rychlostní silnice R 49
- rychlostní silnice R 55
- silnice I. třídy pravobřežní
- silnice I/35 Palačov – Valašské Meziříčí
- silnice I/57 Valašské Meziříčí – Vsetín – Valašská Polanka
- silnice I/35 Valašské Meziříčí – Rožnov pod Radhoštěm
- obchvaty obcí na silnici I/50
- protipovodňová ochrana

Vytvářet optimální dopravní a jiné propojení rozvojových oblastí, přitom respektovat územní systémy ekologické stability, přístupnost krajiny a její rekreační využití.

5.3.3 VYHODNOCENÍ VLIVŮ NA UDRŽITELNÝ ROZVOJ ÚZEMÍ

Vyhodnocení vlivů na udržitelný rozvoj území je zpracováno podle přílohy k zákonu č. 183/2006 Sb., o územním plánování a stavebním řádu ve znění pozdějších předpisů. Vyhodnocení vlivů zpracovala společnost EKOTOXA s. r. o.

Zásady územního rozvoje Zlínského kraje při vyhodnocení vlivů vyvážených podmínek pro příznivý vývoj životního prostředí, pro hospodářský rozvoj a pro soudržnost společnosti obyvatel území je nutné vycházet ze současného stavu.

Podle konceptu Rozboru udržitelného rozvoje území Zlínského kraje a na základě Zadání ZÚR Zlínského kraje vyplývá, že podmínky environmentálního pilíře, ekonomického pilíře a pro sociodemografický pilíř nejsou v území kraje vyváženy. Vyvážeností se rozumí jako vyjádření problémů, které se v území vyskytují. Negativní hodnocení témat či množství problémů se v rámci hodnocení pilíře snižuje hodnocení celkové vyváženosti.

Důležité jsou ve výsledném vyhodnocení rozdíly jednotlivých pilířů. Pilíř, který dosahuje výrazně nižšího hodnocení oproti ostatním pilířům, má mnohem více problémů a problémových oblastí, které se v území vyskytují. Vliv zásad územního rozvoje na vyváženost lze potom hodnotit podle toho, jakým způsobem řeší problémy v jednotlivých pilířích.

Ve Zlínském kraji převažuje environmentální pilíř, především tím, že je území reprezentováno především velmi velkou plochou chráněných území. Velkým problémem území je nedostatečná úroveň dopravní infrastruktury, která se stává omezením dalšího rozvoje ekonomického a sociodemografického pilíře. Především hraniční oblasti v severovýchodní části kraje prošly před lety těžkým obdobím kolapsu zbrojařského průmyslu, na kterém byly z velké části ekonomicky postaveny, a je nutné podpořit ekonomickou restrukturalizaci tohoto regionu.

Pro vyhodnocení vlivů ZÚR na vyváženost jednotlivých pilířů bylo použito bodového hodnocení (+1 – cíle ZÚR jsou v souladu s cíly dané koncepce, 0 – dané cíle nejsou předmětem řešení ZÚR, neutrální vztah, -1 – cíle jsou (mohou) být vzájemně v rozporu) jednotlivých veřejně prospěšných staveb, veřejně prospěšných opatření, dalších záměrů, zásad pro rozhodování v území a úkolů pro územní plánování ve vztahu ke stanoveným referenčním cílům.

Hodnocení vlivu Zásad územního rozvoje je na působení **životního prostředí** neutrální. Existují záměry, které pomáhají k zlepšení kvality životního prostředí (např. obchvaty obcí). Další záměry mají i negativní vliv na hodnocení (např. zábory zemědělské půdy). Při vymezování ploch a koridorů je úkolem územního plánování vzít v úvahu několik variant. Vyberou se ty, v kterých jsou dopady na životní prostředí minimální. Zásady územního rozvoje při rozhodování o změnách v území minimalizují vliv a životní prostředí.

Vliv zásad územního rozvoje na **hospodářský rozvoj** je dominantní. Důsledkem jsou záměry v dopravní a technické infrastruktuře, které zvyšují ekonomický rozvoj. Na hospodářský rozvoj jsou zaměřeny úkoly územního plánování a zásady pro rozhodování v území. Zásady územního rozvoje vytváří prostor pro rozvoj lázeňství a cestovního ruchu.

Vliv zásad územního rozvoje na soudržnost **společenství obyvatel** území je menší než vliv na ekonomický pilíř, ale je mnohem větší než vliv na environmentální pilíř. Pozitivní vliv na sociodemografické podmínky je druhotným efektem ekonomického rozvoje.

Ve Zlínském kraji jsou stabilizovaná sídla, která slouží jako centra služeb pro okolní obce, bydlení se naopak prosazuje především v okrajových oblastech velkých sídel a v menších obcích. Záměry v oblasti dopravní infrastruktury zlepšují mobilitu obyvatelstva a také zlepšují dostupnost ekonomických center i služeb. Zásady územního rozvoje se zaměřují na specifické oblasti, které vyžadují zvláštní pozornost.

5.3.4 PROGRAM ROZVOJE ÚZEMNÍHO OBVODU ZLÍNSKÉHO KRAJE

Program rozvoje územního obvodu Zlínského kraje 2010 – 2012 byl zpracován Ing. Petrem Zahradníkem a Ing. Janem Jedličkou v období červen 2009 – březen 2010 a odsouhlasen Zastupitelstvem Zlínského kraje dne 17. 3. 2010, schválen usnesením zastupitelstva Zlínského kraje ze dne 19. června 2002.

Cílem PRÚOZK je nabídnout scénář střednědobého rozvoje regionu Zlínského kraje, respektující jak současné a budoucí předpokládané parametry ovlivňující tento vývoj, tak i základní dlouhodobé strategické záměry formulované v rámci SRZK.

Program rozvoje územního obvodu Zlínského kraje je rozdělen na čtyři pilíře. Prvním pilířem je konkurenceschopná ekonomika, druhým je úspěšná společnost, třetím efektivní infrastruktura a rozvoj venkova, čtvrtým je atraktivní region. Konkurenceschopnost se primárně orientující na ekonomický rozvoj, jeho aktuální stav a identifikaci budoucích faktorů. Úspěšná společnost vychází z názoru, že ekonomicky prosperující systém je povinen zajistit základní sociální funkce v oblasti vzdělávání, pravidel trhu práce, vlastního sociálního zabezpečení a zdravotního systému. Infrastruktura a rozvoj venkova se zaměřuje na to, aby vybavenost regionu a jeho součástí odpovídajícím systémem dopravní, technické, občanské a další infrastruktury, se zaměřením na rozvoj venkovských oblastí. V pilíři atraktivní region je primární pozornost je zaměřena především na oblast kapacit a kvality poskytovaného produktu cestovního ruchu PRÚOZK je zaměřen na vyhodnocení výchozí situace a nabídku

aktivních opatření vůči regionu Zlínského kraje jako celku, má ambice zaměřit se daleko více směrem k vnitroregionálním součástem (v závislosti na dostupnosti odpovídajících statistických dat definovaných jak na úrovních okresů, tak i obcí s rozšířenou působností).

PRÚOZK si klade identifikovat případné rozdíly mezi rozvojovými charakteristikami těchto subjektů a na základě této identifikace i formulovat příslušné návrhy směrem k odstranění těchto disparit i k prevenci před vznikem disparit nových.

Program rozvoje kraje obsahově vychází ze Strategie, jež definuje celý systém monitorování. Monitorovací měřítka jsou v rámci Strategie definována na dlouhodobé období do roku 2020.

Analytická část dokumentu vyúsťuje v poznání, že míra rozvinutosti Zlínského kraje na úrovni jednotlivých ORP není zcela homogenní; prostřednictvím nástrojů objektivní statistické analýzy i expertního posouzení došlo ke kvantifikované identifikaci socio-ekonomických diferencí mezi jednotlivými ORP.

5.3.5 STRATEGICKÁ PRŮMYSLOVÁ ZÓNA HOLEŠOV

Strategická průmyslová zóna Holešov leží ve Zlínském kraji. Zóna vzniká v prostorách bývalého letiště. Celková rozloha zóny je 360 ha. Jde o rovinatou lokalitu bez svahových deformací, zcela mimo zátopové oblasti, není ani v rozporu se zájmy ochrany přírody a krajiny. Napojení na dálniční křižovatku komunikací R49, R55 a D1. Ze zóny tak bude mimo jiné přímý přístup na trasu Paříž - Norimberk - Brno - Zlín - Púchov - Žilina – Kyjev. Zóna z hlediska dostupnosti mezinárodních letišť v Brně, Vídni, Mošnově a Bratislavě staví zónu do významné nadnárodní pozice.

Strategická průmyslová zóna Holešov k zvýšení zaměstnanosti, vyrovnání rozdílů mezi průměrným výdělkem v regionu a České republice, zvýšení podílu kraje na hrubém domácím produktu či zlepšení dopravní infrastruktury v celém regionu a zkvalitnění občanské vybavenosti v okolí zóny.

Mezi typické investory do obdobných zón patří firmy ze sektoru pryžového a plastikářského průmyslu, výroby kovů a kovodělných výrobků, výroby dopravních prostředků či strojírenství.

Obrázek 10: Průmyslová zóna Holešov



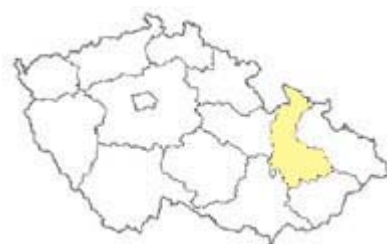
Zdroj: *Průmyslová zóna Holešov* [online]. 2008 – 2010 [cit. 2010-03-23]. Dostupný z WWW: <http://www.zonaholesov.cz/about.php?lang=cs>.

5.4 OLOMOUCKÝ KRAJ

5.4.1 ZÁKLADNÍ INFORMACE

Olomoucký kraj se rozkládá na ploše 5 267 km², což činí 6,7% z celkové rozlohy české republiky. Počet obyvatel kraje je 642 041 obyvatel. Z toho vyplývá hustota zalidnění 121,9 obyvatel na km². Olomoucký kraj tvoří 399 obcí, které jsou vymezeny bývalými okresy Jeseník, Olomouc, Prostějov, Přerov a Šumperk. Statutárním městem kraje je Olomouc.

Obrázek 11: Poloha Olomouckého kraje



Zdroj: <http://portal.uur.cz/obecne-informace-o-uzemi/geograficka-data-informacni-systemy.asp>

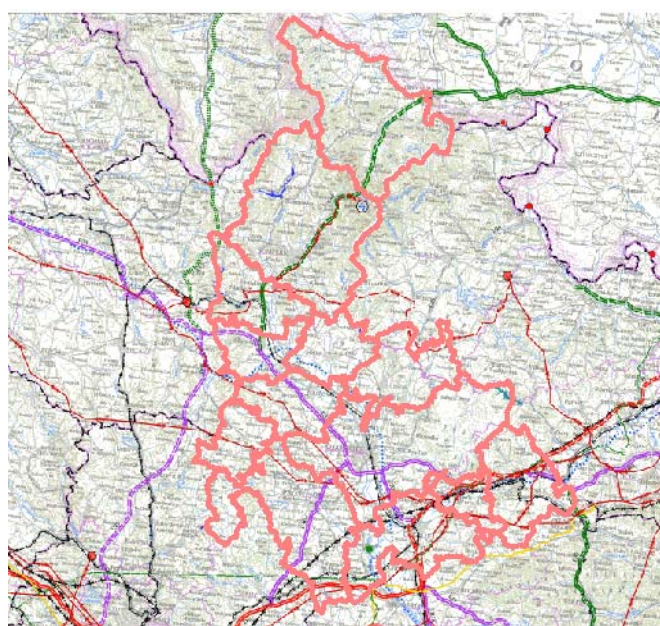
Olomoucký kraj sousedí s Jihomoravským krajem s Moravskoslezským krajem, Zlínským krajem a Pardubickým na západě. Kraj má společnou hranici na severu s Polskou republikou. Nejvyšší horou Olomouckého kraje je Praděd. Za přírodou se v kraji můžeme vypravit do CHKO Jeseníky či na nejrozlehlejší rašeliniště na Moravě na Rejvízu. Nejznámější lázně v kraji jsou města Jeseník, Lipová Lázně a Velké Losiny. Kolem Jeseníku se nacházejí jeskyně Na Pomezí a Na Špičáku. Olomouc nabízí památku UNESCO.

5.4.2 ZÁSADY ÚZEMNÍHO ROZVOJE

Zastupitelstvo Olomouckého kraje podle zákona č. 183/2006 Sb., o územním plánování a stavebním řádu ve znění pozdějších předpisů. Zastupitelstva Olomouckého kraje dne 22. února 2008.

V souladu s řešením Politiky územního rozvoje ČR schválené vládou ČR dne 17. 5. 2006 pod usnesením č. 561, Zásady územního rozvoje Olomouckého kraje upřesňují a zpracovávají Priority územního plánování pro zajištění udržitelného rozvoje území, návrh rozvojových oblastí a rozvojových os, vymezení specifických oblastí, koridory a plochy dopravy a technické infrastruktury, které zasahují na území Olomouckého kraje.

Obrázek 12: Zásady územního rozvoje – širší



Zdroj: http://iri.geo-portal.cz/zurok/main.asp?map_id=17

Zásady územního rozvoje Olomouckého kraje vytváří předpoklady pro výstavbu a udržitelný rozvoj území (rozvojové oblasti a osy, specifické oblasti, koridory dopravní a technické infrastruktury), respektují Politiku územního rozvoje ČR. Řeší problematiku v území s cílem dosažení souladu veřejných a soukromých zájmů na rozvoj území, upřesňují koncepci rozvoje dopravní a technické infrastruktury, stanovují zásady pro rozvoj sídelní struktury, navrhuje zásady pro využívání přírodních zdrojů. Vytváří podmínky pro snižování nebezpečí ekologických a přírodních katastrof a pro odstraňování jejich důsledků, směřují k zajištění udržitelného rozvoje.

Cílem dopravy jsou modernizace a dostavba stávající dopravní infrastruktury na území Olomouckého kraje, modernizace tratě ČD č. 330 Přerov – Brno, uspokojivě dořešit vlečkové

napojení přístavu Přerov (řešit podrobnou dopravně – inženýrskou studií). Zvýšit bezpečnost cyklistické dopravy a oddělit ji od automobilové.

V Olomouckém kraji zajišťují obslužnost kraje a kvalitní napojení sídel na dopravní síť nadřazenou a omezit zatížení tranzitní dopravou dopravní plochy a koridory nadmístního významu. Hlavními prvky komunikační a železniční sítě jsou tahy zařazené do transevropské dopravní sítě.

5.4.3 VYHODNOCENÍ VLIVŮ NA UDRŽITELNÝ ROZVOJ

Zásady územního rozvoje Olomouckého kraje mají pozitivní vliv na vyváženost vztahu podmínek pro příznivé životní prostředí, pro hospodářský rozvoj a pro soudržnost společenství obyvatel území.

Olomouc a okolí z hlediska vyváženosti území má nepříznivé životní prostředí, které je vyrovnáváno hospodářským rozvojem. K okolí Olomouce se připojují sídla s napojení na rychlostní silnice (Prostějov, Litovel). Vysoká vyváženost územních podmínek je v CHKO Jeseníky, největší prostor zaujímá životní prostředí a hospodářský rozvoj a soudržnost obyvatel je slabší. Velká část území má podprůměrnou vyváženost podmínek. Jde o okrajové části kraje (Konicko, Javornicko, oblast Hané na jih od Šumperka, region Němčice nad Hanou).

Priority územního plánování na území Olomouckého kraje se stanovují s cílem vytvořit vyvážený vztah podmínek pro příznivé životní prostředí, pro hospodářský rozvoj a pro soudržnost společenství obyvatel území, který uspokojuje potřeby současné generace, aniž by ohrožoval podmínky života generací budoucích. V souladu s charakterem území kraje jsou v ZÚR Olomouckého kraje zohledněny republikové a krajské priority územního plánování pro zajištění udržitelného rozvoje vyjádřené v dokumentech Politika územního rozvoje ČR, Strategie udržitelného rozvoje ČR a v rozvojových dokumentech pořízených Olomouckým krajem.

Udržet **soudržnost společenství** v území je posilováno v ZÚR Olomouckého kraje zejména: vytvořením podmínek pro rozvoj a udržení pracovních míst, vymezením rozvojových oblastí, rozvojových os a zejména vymezením specifických oblastí, ve kterých je již narušen udržitelný rozvoj právě v oblasti sociální soudržnosti obyvatel a hospodářského rozvoje území (se sociálně ekonomickými problémy), zajištění dopravní obsluhy sídel a zajištění napojení na technickou infrastrukturu zejména ve specifických oblastech se sociálně ekonomickými problémy, zachovat a rozvíjet současný stav polycentrického osídlení

Olomouckého kraje, vymezit plochy a koridory veřejné infrastruktury přiměřené velikosti a funkčnímu významu obce, a to zejména vzhledem ke stavu a očekávanému vývoji dopravní obslužnosti území, plochy bydlení vymezovat s ohledem na posílení sociální soudržnosti obyvatel území, zejména zamezovat územní segregaci obyvatel na základě požadavků vyplývajících z regionálního a oborového plánování (zejména komunitního plánování), věnovat maximální pozornost lokalizaci území se zvýšenou mírou nezaměstnanosti a negativních sociálně ekonomických jevů, zejména velkých sídlišť, která vytvářejí ohrožení soudržnosti společenství obyvatel území, respektovat stávající a navržené dopravní tahy umožňující zajištění územních vazeb s Polskou republikou a sousedními kraji.

Změnami v území vytvářet podmínky pro **posílení hospodářské výkonnosti** Olomouckého kraje, zejména ve specifických oblastech se sociálně ekonomickými problémy, spoluvytváření předpokladů pro řešení podmínek zaměstnanosti obyvatel v Olomouckém kraji vnímat jako jeden z hlavních úkolů změn v území. Vytvářet územně plánovací předpoklady pro snižování nezaměstnanosti obyvatel, především posílením nabídky ploch pro podnikání a s ohledem na diferencované předpoklady jednotlivých regionů a obcí (zejména ve specifických oblastech rozlišovat jejich charakter), vytvářet v území podmínky pro odstraňování důsledků náhlých hospodářských změn, navrženou koncepcí územního rozvoje vytvořit podmínky k omezení, nebo alespoň k minimalizaci negativních dopadů na zaměstnanost Olomouckého kraje.

Priority v oblasti **ochrany životního prostředí** jsou chránit a rozvíjet přírodní, kulturní a civilizační hodnoty území, včetně urbanistického, architektonického a archeologického dědictví, při návrhu ploch, koridorů a konkrétních záměrů v maximální možné míře respektovat vyloučení negativního vlivu.

Zásady územního rozvoje Olomouckého kraje vymezují podmínky pro ochranu životního prostředí a pro šetrné využívání přírodních zdrojů. Podmínky pro ochranu a regeneraci cenných částí krajiny, prvky ÚSES nadmístního významu, zásady pro ochranu krajinného rázu, zásady pro ochranu cenných částí území a zásady k ochraně životního prostředí v ÚP obcí.

Zásady územního rozvoje Olomouckého kraje nenavrhují v žádné oblasti podnikatelskou aktivitu a nenavrhují konkrétní plochy, vytvářejí pouze podmínky pro umístění aktivit nadmístního (nadregionálního) významu a stanovují pro jednotlivé oblasti

minimální požadovaný rozsah potřebných ploch. Zásady územního rozvoje Olomouckého kraje ve svém řešení směřují k vyloučení dlouhodobého ohrožení života budoucích generací.

5.4.4 PROGRAM ROZVOJE ÚZEMNÍHO OBVODU OLOMOUCKÉHO KRAJE

Program rozvoje územního obvodu Olomouckého kraje schválen zastupitelstvem Olomouckého kraje dne 17. 2. 2006. Nejužší vazba mezi ZÚR a Programem rozvoje kraje je v oblasti rozvoje dopravní a technické infrastruktury, kde ZÚR přispívají k naplnění cílů vymezením ploch a koridorů pro nové stavby dopravní a technické infrastruktury.

Program rozvoje Olomouckého kraje je základní střednědobý program podpory regionálního rozvoje na úrovni kraje, skládá se z cílených opatření a intervencí zaměřených na stimulaci rozvoje Olomouckého kraje. Dokument vytvořila společnost Berman Group se spoluprací Odborem strategického rozvoje kraje a pracovními skupinami. Dokument se zabývá návrhem rozvojové strategie kraje, jejímž smyslem je dosáhnout dohody o tom, jakým směrem se bude kraj nadále rozvíjet, a dále návrh priorit a opatření.

Cílem tohoto dokumentu je shrnutí závěrů analýz (např. analýza zaměstnanosti a lokální ekonomiky Olomouckého kraje, analýza nezaměstnanosti). Dokument shrnuje analýzy a také shrnuje příznivé poznatky znamenající potenciál Olomouckého kraje, který se musí podporovat. Na negativní charakteristiky třeba upozornit a zamezit jim.

V Programu rozvoje kraje jsou vymezeny tři hlavní oblasti a další klíčové oblasti: ekonomický rozvoj, lidské zdroje a infrastruktura, zahraniční investice, sídelní struktura a obyvatelstvo, venkov a zemědělství a cestovní ruch.

V technické infrastruktuře je třeba zajistit standardní úroveň technické infrastruktury mimo metropolitní oblast. Vybudování a dobudování chybějících sítí základní technické infrastruktury (sítě nezávadné pitné vody). Modernizace či rozšíření stávajících sítí mimo metropolitní oblast.

V oblasti cestovního ruchu je cílem podporovat zvýšení návštěvnosti a spokojenosti návštěvníků kraje, rekonstrukce nemovitostí zaměřených na vznik a rozvoj agroturistiky, informačních center a jiných zařízení pro turisty. Revitalizace kulturních a církevních památek.

Lidské zdroje a jejich cílem je vytvářet efektivní (kvantitativně i kvalitativně) a dostupné sítě škol a školských zařízení na území kraje. Zlepšit technologické a materiální zajištění výuky v daných oborech. Rekonstruovat starou infrastrukturu sítí škol.

Cílem dopravní a informační infrastruktury je zlepšit dopravní obslužnosti metropolitního území (posílit pracovní trh). Propojit hlavní centra kraje (Olomouc, Přerov, Prostějov). Zavedení nových dopravních linek na základě monitoringu dopravní obslužnosti. Snížit časové náklady na dopravu v kraji. Rekonstrukce silnic II. a III. Třídy. Rekonstrukce nádražních budov. Zavést technickou infrastrukturou umožňující přenos dat s dostatečnou kapacitou.

Ekonomický rozvoje má za cíl přilákat investice na území kraje. Dále regenerovat brownfields a zapojit je do opětovného využití. Podporovat podniky pro získání mezinárodních certifikátů. A odporovat vědecko-výzkumných institucí.

Program rozvoje územního obvodu Olomouckého kraje je samostatný dokument s cílem vytvářet prostředí pro čerpání prostředků strukturálních fondů. Jedná o dokument, který se sice s mnoha koncepcemi a dílčími strategiemi překrývá, ale není s nimi v rozporu. Jiné oborové koncepce a dílčí strategie se mohou zaměřovat širším směrem a mohou zahrnovat oblasti, které v PRUOOK nejsou obsaženy.

Strategie a dokumenty zahrnuté do Programu rozvoje územního obvodu Olomouckého kraje jsou: Koncepce rozvoje podnikání v Olomouckém kraji, Dlouhodobý záměr vzdělávání a rozvoje výchovné vzdělávací soustavy, Plán rozvoje vodovodu a kanalizací, Program rozvoje cestovního ruchu, Strategie rozvoje sociálních služeb, Koncepce rozvoje cyklistické dopravy, Energetická koncepce.

5.4.5 TERMINÁL KOMBINOVANÉ DOPRAVY A VEŘEJNÉ LOGISTICKÉ CENTRUM

Pozemek o rozloze 110 ha leží v jihozápadní části města. Část plochy je situována na katastrálním území obce Bochoř. Lokalita je vedena jako TKD dle územně plánovací dokumentace VÚC Olomouckého kraje. Je vhodná pro vybudování terminálu kombinované dopravy, logistického centra a souvisejících služeb.

Rozvojová lokalita určená pro terminál kombinované dopravy a logistické centrum leží na jihozápadním okraji města Přerova, na II. tranzitním železničním koridoru, mezi nákladovým nádražím Českých drah a trasou dálnice D1. Letiště Přerov doplňuje

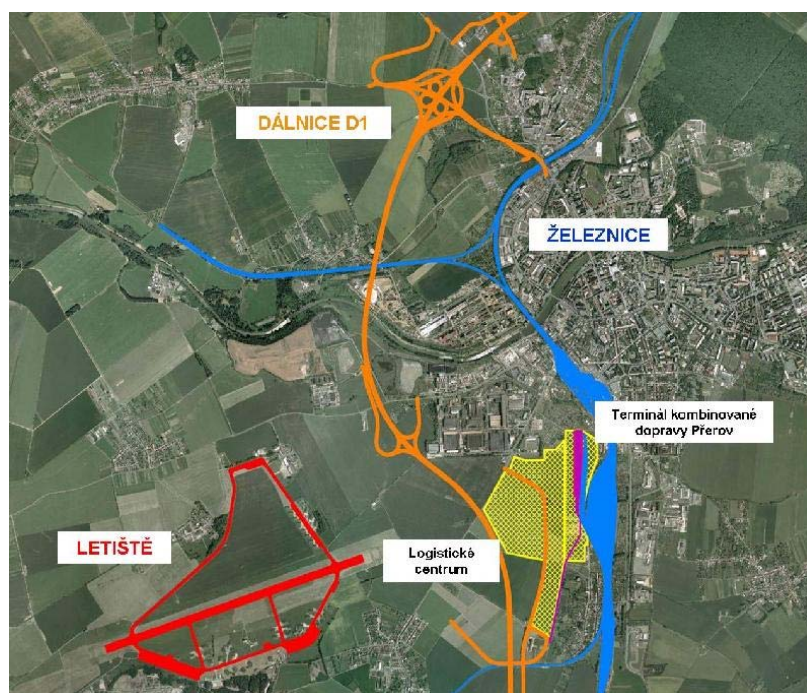
infrastrukturu se smíšeným provozem, situované asi 2 km západně od daného území, za dálnicí D1.

Na projekt terminálu a logistického centra je nutné pohlížet jako na významný logistický prvek nadregionálního významu. Zcela se nabízí využít strategické polohy v rámci republiky a Evropy. Lokalita se stane prvkem transevropské dopravní sítě.

Celá rozvojová lokalita se nachází v příznivé vzdálenosti od významných průmyslových center, kterými jsou Olomouc, Zlín, Prostějov a Kroměříž. Přerovský terminál nabízí propojení i s leteckou dopravou.

Z hlediska využití ploch lze nabídnout průmysl, drobnou výrobu, sklady, služby, komerční prostory. Území leží v bezprostřední blízkosti dálnice D1, s dobrým napojením severním i jižním směrem. Tuto nově budovanou infrastrukturu doplňuje letiště, které je situováno západně od daného území, za dálnicí D1

Obrázek 13: Terminál kombinované dopravy



Zdroj: <http://www.mu-prerov.cz/cs/pro-podnikatele/terminal-kombinovane-dopravy-a-verejne-logisticke-centrum.html>

6 ZÁVĚR

Existuje mnoho teorií regionálního rozvoje, dají se však rozdělit do dvou skupin. Jednou skupinou je teorie regionální rovnováhy neboli konvergenční teorie. Druhou skupinou jsou teorie regionální nerovnováhy jinak nazývané divergenční teorie.

Teorie regionálního rozvoje prošly dlouhým vývojem. Jedním z několika přístupů je Pozitivismus, který předpokládá neutralitu vědeckého poznání. V Postpozitivismu je třeba hypotézu vyvrátit, a teorie pravdivá není jedním případem potvrzena jen podpořena. Relativistické přístupy kladou důraz na více možností vysvětlení a další formy poznání. Neoklasické a neoliberální teorie regionálního rozvoje zdůrazňují význam faktorů na straně nabídky. Kyenesiánské období teorie jádro – periferie říká, že změna jednoho faktoru způsobí změnu druhého faktoru. Strukturalistické přístupy přeceňují společenské struktury na úkor jednotlivců. Kritickorealistické přístupy nechápou prostor jako absolutní, ale chápou ho jako proces historický a sociální. Institucionální směry chápou instituci v nejobecnějším smyslu. Současné období regionální politiky působí od 70. let. Současné přístupy podporují vznik malých a středních podniků, podporují šíření inovací, networking a programy následné péče pro řešení regionálních problémů.

Regionální politikou v České republice se zabývá Ministerstvo pro místní rozvoj, které vypracovává dokumenty a strategie. Základními cíli regionální politiky jsou rozvoj regionů a jejich soudržnost a konkurenceschopnost. Nástrojem regionální politiky je Strategie regionálního rozvoje České republiky 2007 – 2013. Dokument navazuje na regionální politiku Evropské unie. Národní strategický referenční rámec je vstupním podkladem pro Strategii regionálního rozvoje v současné době na období 2007 – 2013. Národní strategický referenční rámec vychází z Národního rozvojového plánu a je souborem operačních programů politiky hospodářské a sociální soudržnosti. Operační programy jsou rozděleny podle jednotlivých cílů. Strategie regionálního rozvoje je dále koordinována s Politikou územního rozvoje, která je nástrojem územního plánování. Slouží ke sladění územně plánovací činnosti krajů. Politika územního rozvoje je závazná pro pořizování zásad územního rozvoje. Obsahem politiky územního rozvoje je vymezení oblastí se zvýšenými požadavky na změny (rozvojové oblasti, rozvojové osy), vymezení specifických oblastí a vymezení ploch a koridorů dopravní a technické infrastruktury. Zároveň slouží jako nástroj územního plánování.

Základní úrovně regionálního rozvoje a realizace regionální politiky jsou územní statistické jednotky NUTS. NUTS 0 a 1 – celá Česká republika, NUTS 2 - regiony soudržnosti (Severovýchod, Severozápad, Jihozápad, Jihovýchod, Střední Morava, Moravskoslezsko, Střední Čechy, Praha), NUTS 3 - kraje, NUTS 4 – bývalé okresy, NUTS 5 – obce.

Regionální politika Evropské unie se začala formovat v roce 1957, kdy začínají první integrační procesy. Současná šestá etapa regionální politiky EU je programovací období 2007 – 2013, se zaměřením na růst a pracovní místa. Finanční nástroje regionální politiky jsou fondy. Pro současné programovací období jsou fondy tři oproti minulému období, kdy fondů bylo pět. Jedním z fondů je Fond soudržnosti, z něhož čerpají státy s menším hrubým národním produktem než je 90% průměru společenství. Evropský sociální fond zvyšuje zaměstnanost. Poskytuje finanční prostředky na cíle jedna a dva. Evropský fond pro regionální rozvoj má za cíl posílit hospodářskou a sociální soudržnost unie a vyrovnávat meziregionální rozdíly. Regionální politika EU má v současnosti tři cíle: Cíl Konvergence, cíl Regionální konkurenceschopnost a zaměstnanost a cíl Evropská územní spolupráce. Finanční prostředky z cíle Konvergence putují do členských států s HDP nižším než 75% průměru Společenství. Evropská územní spolupráce vychází ze současné iniciativy INTERREG.

Zásady územního rozvoje především stanovují základní požadavky na účelné a hospodárné uspořádání území, vymezují plochy a koridory nadmístního významu a stanovují požadavky na jejich využití, zejména plochy a koridory pro veřejně prospěšné stavby a veřejně prospěšná opatření, tedy konkrétní stavby a opatření umístěné do území. Obsahuje textovou a grafickou část. Oproti tomu Program rozvoje kraje je dokument na úrovni obecných priorit a opatření bez konkrétní lokalizace v území. Z porovnávání Zásad územního rozvoje a Programu rozvoje, vyplývá zjištění, že nejužší vazba mezi ZÚR a Programu rozvoje kraje je v oblasti rozvoje dopravní a technické infrastruktury, kde Zásady územního rozvoje přispívají k naplnění cílů vymezením ploch a koridorů pro nové stavby dopravní a technické infrastruktury.

7 POUŽITÁ LITERATURA

1. BERAN, Václav, DLASK, Petr. *Management udržitelného rozvoje regionů, sídel a obcí*. 1. vyd. Praha: Academia, 2005. 323 s. ISBN 80-200-1201.
2. BLAŽEK, Jiří; UHLÍŘ, David. *Teorie regionálního rozvoje*. Praha: Karolinum, 2002. 211 s. ISBN 80-246-0384-5.
3. HASÍK, Otakar. *Milníky vývoje územního plánování měst ve světě a technické infrastruktury: od Sumeru k Věži svobody v New Yorku*. 1. vyd. Ostrava: VŠB - Technická univerzita Ostrava, 2008. 90 s. ISBN 978-80-248-1793.
4. HRŮZA, Jiří. *Charty moderního urbanismu*. 1. vyd. Praha: Agora, 2002. 94 s. ISBN 80-902945-4-5.
5. MAIER, Karel, ŘEZÁČ, Vít. *Ekonomika v území: urbanistická ekonomika a územní rozvoj*. 2. přeprac. vyd. Praha: Vydavatelství ČVUT, 1997. 95 s. ISBN 80-01-01691-9.
6. *Nová regionální politika: vstupujeme do Evropy, regionální politika, územní plánování, bytová politika, cestovní ruch*[texty Ministerstvo pro místní rozvoj ČR]. 1. vyd. Praha : DaDa, 2002. 91 s. ISBN 80-903064-1.
7. Zákon č. 183/2006 Sb., *o územním plánování a stavebním řádu* (stavební zákon) ve znění pozdějších předpisů.
8. *Euroskop.cz věcně o Evropě* [online]. 2005 [cit. 2010-03-23]. Dostupný z WWW: <<http://www.euroskop.cz/43/sekce/fondy-eu/>>.
9. *Euroskop.cz věcně o Evropě* [online]. 2005 [cit. 2010-03-23]. Dostupný z WWW: <<http://www.euroskop.cz/8783/13821/clanek/historie-regionalni-politiky/>>.
10. *Kraj Vysočina* [online]. 2002 - 2008 [cit. 2010-03-23]. Dostupný z WWW:<http://www.krvysocina.cz/vismo5/zobraz_dok.asp?id_org=450008&id_ktg=300433&p1=4780>.
11. *Kraj Vysočina* [online]. 2002 - 2008 [cit. 2010-03-23]. Dostupný z WWW:<http://www.krvysocina.cz/vismo5/zobraz_dok.asp?id_org=450008&id_ktg=300352&p1=4786>.

12. *Kraj Vysočina* [online]. 2002 - 2008 [cit. 2010-03-23]. Dostupný z WWW:<http://extranet.kr-vysocina.cz/download/pdf/edice/REGIONALNI_INVESTICE_m.pdf>.
13. *Ministerstvo pro místní rozvoj* [online]. 2008 [cit. 2010-03-23]. Dostupný z WWW:<<http://www.mmr.cz/Uzemni-planovani-a-stavebni-rad>>.
14. *Ministerstvo pro místní rozvoj* [online]. 2008 [cit. 2010-03-23]. Dostupný z WWW:<<http://www.mmr.cz/Regionální-politika>>.
15. *Olomoucký kraj* [online]. 2008 - 2010 [cit. 2010-03-23]. Dostupný z WWW:<<http://www.iri.cz/kr-olomoucky/zur/>>.
16. *Olomoucký kraj* [online]. 2008 – 2010 [cit. 2010-03-23]. Dostupný z WWW:<http://www.krolomoucky.cz/OlomouckyKraj/Regionální+rozvoj/Program+rozvoje+územního+obvodu+OK/PRŮŮOK_CZ.htm?lang=CZ>.
17. *Plzeňský kraj* [online]. 2008 [cit. 2010-03-23]. Dostupný z WWW: <<http://www.kr-plzensky.cz/article.asp?sec=701>>.
18. *Plzeňský kraj* [online]. 2008 [cit. 2010-03-23]. Dostupný z WWW: <<http://www.kr-plzensky.cz/article.asp?sec=1561c>>.
19. *Plzeňský kraj* [online]. 2008 [cit. 2010-03-23]. Dostupný z WWW: <<http://www.kr-plzensky.cz/article.asp?sec=1381>>.
20. *Portál územního plánování* [online]. 2002 - 2010 [cit. 2010-03-23]. Dostupný z WWW:<<http://portal.uur.cz/obecne-informace-o-uzemi/geograficka-datainformacni-systemy.asp>>.
21. *Průmyslová zóna Holešov* [online]. 2008 – 2010 [cit. 2010-03-23]. Dostupný z WWW: <<http://www.zonaholesov.cz/about.php?lang=cs>>.
22. *Přerov* [online]. 2008 - 2009 [cit. 2010-03-23]. Dostupný z WWW: <<http://www.mu-prerov.cz/cs/pro-podnikatele/terminal-kombinovane-dopravy-a-verejne-logisticke-centrum.html>>.
23. *Zlínský kraj* [online]. 2008 [cit. 2010-03-23]. Dostupný z WWW: <<http://www.kr-zlinsky.cz/docDetail.aspx?docid=74145&doctype=ART&nid=2785&cpi=1>>.
24. *Zlínský kraj* [online]. 2008 [cit. 2010-03-23]. Dostupný z WWW: <<http://www.kr-zlinsky.cz/lstDoc.aspx?nid=9841>>.

Seznam obrázků

Obrázek 1: Poloha kraje Vysočina	34
Obrázek 2: ZÚR širší vztahy území	35
Obrázek 3: Průmyslový park.....	42
Obrázek 4: Poloha Plzeňského kraje.....	43
Obrázek 5: ZÚR širší vztahy	44
Obrázek 6: Systém dokumentů prostorového plánování v ČR	45
Obrázek 7: Průmyslová zóna Plzeň.....	51
Obrázek 8: Poloha Zlínského kraje	52
Obrázek 9: ZÚR - širší vztahy území.....	53
Obrázek 10: Průmyslová zóna Holešov	58
Obrázek 11: Poloha Olomouckého kraje	58
Obrázek 12: Zásady územního rozvoje – širší	59
Obrázek 13: Terminál kombinované dopravy.....	64

Seznam tabulek

Tabulka 1: Hlavní vývojové etapy regionálního rozvoje a regionální politiky.....	11
Tabulka 2: Srovnání programovacích období 2000 - 2006 a 2007 - 2013.....	26

Seznam zkratk

ČR	- Česká republika
EFRR	- Evropský fond pro regionální rozvoj
EU	- Evropská unie
MMR	- Ministerstvo pro místní rozvoj
NSRR	- Národní strategický referenční rámec
NUTS	- Územní statistické jednotky
ORP	- Obce s rozšířenou pravomocí
PRÚOZK	- Program rozvoje územního obvodu Zlínského kraje
SRZK	- Strategie regionálního rozvoje kraje
ZÚR	- Zásady územního rozvoje