

**Univerzita Pardubice
Fakulta ekonomicko-správní**

**Srovnání pojetí Programu Erasmus na Univerzitě Piraeus v Řecku
s Univerzitou Pardubice v ČR včetně příčin rozdílů ve schopnosti integrace
studentů na dané univerzitě**

Lucie Kakarová

**Bakalářská práce
2010**

**Univerzita Pardubice
Fakulta ekonomicko-správní
Ústav Ekonomie**

**Srovnání pojetí Programu Erasmus na Univerzitě Piraeus v Řecku
s Univerzitou Pardubice v ČR včetně příčin rozdílů ve schopnosti integrace
studentů na dané univerzitě**

Lucie Kakarová

**Autor práce: Lucie Kakarová
Vedoucí práce: Mgr. Jan Mandys**

**Bakalářská práce
2010**

ZADÁNÍ BAKALÁŘSKÉ PRÁCE
(PROJEKTU, UMĚLECKÉHO DÍLA, UMĚLECKÉHO VÝKONU)

Jméno a příjmení: **Lucie KAKAROVÁ**

Studijní program: **B6202 Hospodářská politika a správa**

Studijní obor: **Veřejná ekonomika a správa**

Název tématu: **Srovnání pojetí programu Erasmus na Univerzitě Pireaus v Řecku s Univerzitou Pardubice v ČR včetně příčin rozdílů ve schopnosti integrace studentů na dané univerzitě.**

Z á s a d y p r o v y p r a c o v á n í :

- Program Erasmus
- Rozdíly ve finanční náročnosti realizace programu
- Rozdílná výše příspěvku
- Schopnost studentů začlenit se do školního systému
- Dotazníkové šetření

Rozsah grafických prací: —
Rozsah pracovní zprávy: cca 30 stran
Forma zpracování bakalářské práce: tištěná/elektronická

Seznam odborné literatury:

BITTNEROVÁ, Dana, MORAVCOVÁ, Mirjam. Etnické komunity v české společnosti. 1. vyd. Praha: Ermat, 2006. 411 s. ISBN 80-903086-7-8.

DISMAN, Miroslav. Jak se vyrábí sociologická znalost. 3. vyd. Praha: Karolinum, 2002. 374 s. ISBN 978-80-246-0139-7.

Erasmus University Charter.

KRECH, David, CRUTCHFIELD, Richard S., BALLACHEY, Egerton L. Človek v spoločnosti: Základy sociálnej psychológie. 1. vyd. Bratislava: Vydavateľstvo Slovenskej akadémie vied, 1968. 629 s. ISBN 71-067-68.

NAKONEČNÝ, Milan. Motivace lidského chování. 1. vyd. Praha: Academia, 1997. 270 s. ISBN 80-200-0592-7.

Vedoucí bakalářské práce: **Mgr. Jan Mandys**
Ústav veřejné správy a práva

Datum zadání bakalářské práce: **12. června 2009**

Termín odevzdání bakalářské práce: **30. dubna 2010**

doc. Ing. et Ing. Renáta Myšková, Ph.D.
děkanka

L.S.

Ing. Robert Baťa, Ph.D.
vedoucí ústavu

V Pardubicích dne 22. června 2009

Prohlašuji:

Tuto práci jsem vypracovala samostatně. Veškeré literární prameny a informace, které jsem v práci využila, jsou uvedeny v seznamu použité literatury.

Byla jsem seznámena s tím, že se na moji práci vztahují práva a povinnosti vyplývající ze zákona č. 121/2000 Sb., autorský zákon, zejména se skutečností, že Univerzita Pardubice má právo na uzavření licenční smlouvy o užití této práce jako školního díla podle § 60 odst. 1 autorského zákona, a s tím, že pokud dojde k užití této práce mnou nebo bude poskytnuta licence o užití jinému subjektu, je Univerzita Pardubice oprávněna ode mne požadovat přiměřený příspěvek na úhradu nákladů, které na vytvoření díla vynaložila, a to podle okolností až do jejich skutečné výše.

Souhlasím s prezenčním zpřístupněním své práce v Univerzitní knihovně.

V Pardubicích dne 13. 4. 2010

Lucie Kakarová

Poděkování:

Ráda bych poděkovala vedoucímu bakalářské práce Mgr. Janu Mandysovi, za odborné vedení, obětavou pomoc, připomínky a cenné rady při zpracování bakalářské práce. Především mu děkuji za to, že si mě vzal pod svá křídla a dovolil mi zpracovat toto téma.

Děkuji svému příteli Ondřeji Hurtovi za jeho rozhodnutí vycestovat se mnou do Řecka a strávit zde studijní pobyt v rámci Programu Erasmus.

Dále děkuji Bc. Angelice Totinové, která mi byla kdykoli nápomocna a poskytla mi tolik cenných informací.

V neposlední řadě, bych ráda poděkovala všem studentům Programu Erasmus, kteří ochotně spolupracovali na dotazníkovém šetření. Bez jejich pomoci by tato práce nedošla k žádným výsledkům.

Anotace:

Práce je věnována Programu Erasmus, který zajišťuje zahraniční studijní pobyty vysokoškolských studentů. Zabývá se podmínkami pro uskutečnění mobility a spolufinancováním z Evropské unie. Je zaměřena na porovnání dvou vysokých škol: Univerzity Pardubice a Univerzity Piraeus ve smyslu kvalitního zajištění studijní mobility. Nejpodstatnější část práce tvoří dotazníkové šetření.

Klíčová slova:

program Erasmus, integrace, studenti, grant, univerzita, kultura

Title:

The comparison of the Erasmus Programme concepts at the University of Piraeus in Greece and the University of Pardubice in the Czech Republic, including the causes of differences in the students' ability to integrate at each university.

Annotation:

Work is dedicated to the Erasmus program, which provides foreign study stays of students in higher education. It deals with conditions for realization of mobility and co-financing from the European Union. It focuses on a comparison of two universities: the University of Pardubice and the University of Piraeus, in effect, ensure quality learning mobility. The most essential part is a questionnaire.

Keywords:

Erasmus programme, integration, students, grant, university, culture

Obsah:

Úvod	8
1 Program Erasmus	10
1.1 Lifelong Learning Programme	10
1.2 Národní agentura pro evropské vzdělávací programy	11
1.3 Erasmus	11
1.4 Podmínky pro studijní pobyt	12
2 Grant z Evropské Unie	14
3 Buddy systém („Program Kamarád“)	16
3.1 Buddy systém a Univerzita Pardubice	16
3.2 Buddy systém na Univerzitě Piraeus	17
4 Integrace	18
5 Základní informace	21
5.1 Univerzita Piraeus	21
5.2 Univerzita Pardubice	23
6 Dotazníkové šetření	25
6.1 Metodika získávání údajů	25
6.2 Respondenti	26
6.3 Dotazník	29
7 Výsledky dotazníkového šetření	33
7.1 Shrnutí výsledků	40
8 Porovnání univerzit	42
Závěr	45

Seznam literatury

Seznam použitých zkratk

Seznam tabulek a obrázků

Seznam příloh

Úvod

Téma, které jsem si zvolila k vypracování mé bakalářské práce, zní: „Srovnání pojetí programu Erasmus na Univerzitě Piraeus v Řecku s univerzitou Pardubice v ČR včetně příčin rozdílů ve schopnosti integrace studentů na dané univerzitě“.

Pro tuto práci jsem se rozhodla v důsledku absolvování zimního semestru akademického roku 2009/2010 v Řecku na Univerzitě Piraeus. Získala jsem tak osobní náhled na obě univerzity a zajímalo mě, jak na ně nahlízejí ostatní studenti. Jak hodnotí vybavenost školního kampusu, výhody poskytované pro studenty programu Erasmus, svou schopnost a zároveň možnost začlenit se do školního systému dané univerzity a mezi ostatní studenty prezenčního studia.

V mé práci se tedy budeme zabývat analýzou jednotlivých složek uvedených výše, dále rozborem finanční náročnosti, ubytovacích možností, integrace do odlišného studentského života, možnosti využít Buddy Systém a to na každé univerzitě zvlášť a poté jejich porovnáním. V případě zjištění rozdílů, stanovíme jejich příčiny a zvolíme doporučení do budoucna.

Jak napovídá mé téma, v neposlední řadě se zaměříme na studenty samotné, a to především na adaptaci do odlišného způsobu života i studia, na jejich každodenní problémy, úspěchy i radosti.

Cílem této práce bude stanovení, která z univerzit je lépe schopna zajistit poslání Programu Erasmus; scelování soudržné společnosti, zajištění vhodných studijních podmínek pro zahraniční studenty a snadné integrace.

Naším úkolem bude rozhodnout, která univerzita poskytuje lepší podmínky pro ubytování studentů, a zda jsou univerzity vůbec schopny zajistit studentům bydlení. Na které univerzitě mají studenti Erasmus programu možnost využít Buddy systém. Určit která z univerzit efektivněji pořádá výlety a jiné Erasmus akce a tím usnadňuje zahraničním studentům adaptaci mezi ostatní studenty. Které školní zařízení poskytuje více výhod studentům tohoto programu.

Budeme provádět kvantitativní výzkum, zvolenou technikou sběru informací bude dotazník. Data budou porovnávána za akademické roky 2007/2008 a 2008/2009. Dle těchto dat zjistíme, do jaké míry měli zahraniční studenti pocit, že splynuli s cizí společností a zda nenarazili na pocity nejistoty a úzkosti. Odhalíme, kolik procent celkových nákladů studentů pokryl grant poskytovaný Evropskou unií.

Celá práce je rozdělena do několika částí. První část nás seznamuje s Programem celoživotního vzdělávání, do kterého spadá i Program Erasmus. Vymezuje cíle Programu celoživotního vzdělávání a představuje Národní agenturu pro evropské vzdělávací programy. Tato část se zabývá základními pojmy, postupy a podmínkami pro uskutečnění mobility studentů.

Ve druhé části se zabýváme granty (finančními příspěvky), které na tyto mobility poskytuje Evropská Unie. Kdo je oprávněn tento příspěvek získat a co pro to musí podniknout. Buddy systému, který pomáhá studentům především v prvních dnech na hostitelské univerzitě, se věnuje kapitola třetí. Zde je uvedeno, čím se tento systém zabývá a která z univerzit systém zahraničním studentům poskytuje. Problematikou integrace zahraničních studentů do cizí společnosti se zabývá kapitola čtvrtá. Pátá část práce nám blíže představuje obě porovnávané univerzity; Univerzitu Pardubice a Univerzitu Piraeus.

Dotazníkovému šetření se věnuje šestá a sedmá část práce. Popisuje a člení výzkumný vzorek dle určitých kritérií, vymezuje respondenty a určuje metodiku získávání i vyhodnocování údajů. Detailně rozebírá otázky použité v dotazníkovém šetření. V neposlední řadě, vyhodnocuje informace z vyplněných dotazníků. Uvádí hlavní výsledky dotazníkového šetření. Poslední část práce porovnává univerzity a stanovuje, která z nich je lépe připravena na zahraniční studenty Programu Erasmus.

1 Program Erasmus

1.1 Lifelong Learning Programme

„Lifelong Learning Programme (LPP) – Program celoživotního vzdělávání přispívá prostřednictvím celoživotního učení k rozvoji Evropské Unie jako pokročilé znalostní společnosti s udržitelným hospodářským rozvojem, větším počtem a lepšími pracovními místy a větší sociální soudržností. Zaměřuje se zejména na podporu výměny, spolupráce a mobility mezi vzdělávacími institucemi, odbornou přípravu a na podporu systémů v rámci EU tak, aby se staly zárukou světové kvality“ (LLP, *Guide 2010 Part I.*; 2010, str. 3).

Program celoživotního vzdělávání se skládá ze čtyř programů, zaměřených na školní vzdělávání (Program Comenius), odborné vzdělávání (Program Leonardo da Vinci), vysokoškolské vzdělávání (Program Erasmus) a vzdělávání dospělých (Program Grundtvig).

Mezi cíle LLP patří snaha o vytváření citu pro evropské společenství, které má být založeno na respektu lidských práv, demokracii, toleranci ke všem národům a jejich kulturám. Lifelong Learning Programme přispívá k podpoře politik EU. Díky těmto programům jsou lidé informováni o významu kulturní i jazykové rozmanitosti v Evropě, o potřebě boje proti rasizmu¹, předsudkům a všem formám diskriminace², ať už na základě pohlaví, rasového nebo etnického původu, náboženského či politického vyznání, zdravotního postižení, věku nebo sexuální orientace. „Tento program má posilovat přínos celoživotního učení k sociální soudržnosti, aktivnímu občanství, mezikulturnímu dialogu, rovnosti žen a mužů, osobnímu naplnění, podpoře tvořivosti a konkurenceschopnosti, zaměstnanosti a růstu podnikatelského ducha, ke studiu jazyků a jazykové rozmanitosti“ (LLP, *Guide 2010 Part I.*; 2010, str. 4).

LLP trvá od roku 2007 a bude pokračovat do roku 2013. „Celkový rozpočet pro toto období činí 6,970 mil. EUR“ (LLP, *Guide 2010 Part I.*; 2010, str. 3). To je přibližně 184,705 mil. Kč. Tyto peníze slouží na podporu všech čtyř programů; Erasmus, Leonardo da Vinci, Grundtvig a Comenius.

¹ Dle Slovníku cizích slov (1995) je rasismus nevědecká nehumánní teorie o nadřazenosti lidských ras a etnických skupin, nenávisť k lidem určité rasy. Projevem rasizmu je utlačování apod.

² Dle Slovníku cizích slov (1995) je diskriminace rozlišování, které někoho poškozují. Je to neuznávání rovnosti skupiny lidí nebo kategorie obyvatelstva s ostatními. Popírání a omezování práv určité skupiny lidí.

1.2 Národní agentura pro evropské vzdělávací programy

Jak je uvedeno výše, Program Erasmus je součástí Programu celoživotního učení (LLP), který v České republice koordinuje Národní agentura pro evropské vzdělávací programy (NAEP).

NAEP zodpovídá za realizaci evropských vzdělávacích programů, především Programu celoživotního učení v ČR, a je mezičlánkem pro poskytování finančních prostředků z Evropské Unie. Přijímá a hodnotí žádosti o grant (příspěvek). Schváleným žádostem grant vyplácí. Mezi další činnosti Národní agentury patří poskytování informací o vzdělávacích programech a služby jako národní i mezinárodní konference a semináře.

Každá země, účastníci se některého z programů, má jednu či více Národních agentur.

1.3 Erasmus

Program Erasmus, který byl pojmenován po holandském mysliteli, humanistovi a cestovateli Erasmu Rotterdamském¹, se soustředí na spolupráci evropských vysokoškolských institucí. Tyto instituce (vysoké školy veřejné, státní i soukromé, vyšší odborné školy a zprostředkovatelské organizace) musí vlastnit oprávnění k účasti v Programu Erasmus a to v podobě listiny nazvané Erasmus University Charter (příloha 1). Tu poskytuje Evropská komise a uděluje Národní agentura. Erasmus University Charter (EUC) obsahuje základní principy, které zúčastněné instituce musí dodržovat při organizování a provádění kvalitní mobility a spolupráce. Univerzita Pardubice i Univerzita Piraeus obdržela na období 2007-2013 Extended Erasmus University Charter, což umožňuje studentům účastnit se studijních pobytů a praktických stáží.

Program Erasmus byl dříve součástí Programu Socrates a ve většině evropských zemí funguje od akademického roku 1997/98. V České republice byl poprvé zahájen rokem 1998/1999. Ve stejném roce i na Univerzitě Pardubice. Od roku 1994 se programu účastní řecká Univerzita Piraeus.

Od samého počátku je hlavním cílem sblížení vzdělávacích systémů zemí EU. Mezi hlavní aktivity programu patří studium vysokoškolských studentů v zahraničí, pracovní stáže vysokoškolských pedagogů v cizině a vzdělávání vysokoškolských pracovníků v zahraničí.

¹ Erasmus Rotterdamský žil v letech 1467-1636. Působil v mnoha evropských zemích (Anglie, Francie, Itálie). Byl duchovním vůdcem humanistů a popularizoval antiku. Vytvořil společenskou satiru Chvála bláznovství.

Jinými slovy; „Erasmus podporuje vyšší vzdělávací instituce, aby spolupracovali prostřednictvím intenzivních programů, sítí a multilaterálních projektů a stejně tak i oslovily svět podnikání“ (LLP, *Guide 2010 Part I*; 2010, str. 6). V této práci se budeme zabývat aktivitami určenými pro studenty, tzn. studiem v zahraničí. V následující tabulce můžeme sledovat, jak se rok od roku více studentů zúčastňuje toho programu.

Tabulka 1: Vývoj počtu studentských mobilit na Univerzitě Pardubice

Akademický rok	Odjíždějící studenti	Přijíždějící studenti
1998/1999	16	0
1999/2000	14	7
2000/2001	23	2
2001/2002	44	12
2002/2003	65	12
2003/2004	85	9
2004/2005	101	48
2005/2006	160	80
2006/2007	157	121
2007/2008	178	111
2008/2009	153	130

Zdroj: <<https://studenti.upce.cz/studium/studium-staze/erasmus-stud/vseob-inf.html>>

1.4 Podmínky pro studijní pobyt¹

Studijního pobytu se může zúčastnit student, který je zapsán do akreditovaného bakalářského, magisterského nebo doktorského studijního programu na vysoké škole nebo student, který studuje vyšší odbornou školu. Forma studia může být prezenční (denní), kombinovaná (studium o víkendech) i distanční (dálková), podmínkou je minimálně druhý rok studia. Student musí být občanem, mít trvalý pobyt, popřípadě status uprchlíka ve státě, který je zapojený do Programu celoživotního učení. Seznam zemí účastnících se Programu Erasmus je uveden v příloze 2.

Studium na hostitelské univerzitě je bez poplatků za výuku, přístup do univerzitních laboratoří a knihovny, avšak za služby v copy centru či za členství ve studentských uniích může být požadován poplatek, stejně jako od domácích studentů.

¹ Více informací na stránkách Národní agentury pro evropské vzdělávací programy: <<http://www.naep.cz/>>.

Každá Vysoká škola či Vyšší odborná škola vyhlašuje seznam volných míst na zahraniční studijní pobyty. Zpravidla na jaře se koná výběrové řízení na další akademický rok. Před samotným odjezdem musí být schválen plán studia na zahraniční instituci tzv. Learning Agreement (příloha 3) studentem, vysílající i přijímající institucí. Program Erasmus umožňuje studentům, kteří splňují tyto stanovené podmínky, studovat po dobu 3 až 12 měsíců v jiné zemi, na partnerské univerzitě. Partnerské univerzity jsou všechny univerzity vlastníci EUC.

Studijní pobyt je realizován na základě Bilaterální smlouvy (příloha 4). „Po přijetí ke studiu na zahraniční instituci student podepíše finanční dohodu (příloha 5), na základě které mu domácí VŠ/VOŠ bude vyplácet stipendium“¹. Každý student má právo na stipendium ve výši životních nákladů a to ve formě paušální částky na každý měsíc studijního pobytu. „Přílohou finanční dohody je Erasmus Charta studenta (příloha 6), která obsahuje základní práva a povinnosti studentů Erasmus“¹.

Po ukončení studia na hostitelské univerzitě má student povinnost získat potvrzení o délce studia tzv. Confirmation of study period (příloha 7) a potvrzení o vykonaných zkouškách tzv. Transcript of Records (příloha 8). Pokud vše proběhne bez problémů a student splní tyto povinnosti, pak je jeho Erasmus pobyt domácí univerzitou plně uznán.

¹ Dostupný z WWW: <http://www.naep.cz/index.php?a=view-project-folder&project_folder_id=523>.

2 Grant z Evropské Unie

„Grant je podněcující k realizování projektu nebo aktivity, která by nebyla uskutečnitelná bez finanční podpory z Evropské unie a je založena na principu spolufinancování“ (LLP, *Guide 2010 Part I.*; 2010, str. 27). Každá instituce, která uskutečňuje mobility studentů (nebo zaměstnanců) a samozřejmě vlastní Erasmus University Charter, obdrží grant z EU. Grant slouží k zajištění optimálních podmínek pro studijní pobyty. „Finanční prostředky je možné použít například na úhradu těchto nákladů:

- zajištění výběru vyjíždějících studentů a zaměstnanců
- jazyková příprava
- informační a poradenská činnost pro vyjíždějící i přijíždějící studenty
- akademické a organizační zajištění spolupráce s partnerskými školami
- podpora vývoje a používání kreditního systému ECTS
- monitorování vyjíždějících studentů
- zajištění zpětné vazby od studentů a zaměstnanců¹

Vysokoškolská instituce neboli žadatel musí podat žádost o grant pro finanční podporu své Národní Agentuře. V této žádosti uvede odhadovaný rozpočet všech nákladů v eurech. „Žadatelé ze zemí mimo eurozónu musí použít přepočítací koeficienty zveřejněné v Úředním věstníku Evropské unie“ (LLP, *Guide 2010 Part I.*; 2010, str. 40). Agentura zhodnotí rozpočet na základě kritérií o přípustných nákladech, což může vést k opravě nebo snížení rozpočtu.

Dle Průvodce LLP přípustné náklady jsou typem výdajů považovaných za oprávněné v rámci rozpočtu pro projekt, který je spolufinancován z EU. „Pravidla reprezentovaná v průvodci jsou užita jako základní k posouzení odhadovaných výdajů prezentovaných v žádosti. V případě, že výdaje nejsou ve shodě s těmito pravidly, všechny nebo jen část budou považovány za nezpůsobilé“ (LLP, *Guide 2010 Part I.*; 2010, str. 28).

Grant nikdy nebude vyšší než původně požadované finanční prostředky. Konkrétní částky vydávané agenturou institucím se liší od země k zemi. Národní agentura musí vzít v úvahu celkový rozpočet z EU, který má k dispozici, poptávku v zemi a musí zajistit spravedlivé rozdělení finančních prostředků.

¹ Dostupný z WWW: <http://www.naep.cz/index.php?a=view-project-folder&project_folder_id=50>.

Udělení samotného grantu je formováno písemným dokumentem: Smlouvou o Grantu. Ve smlouvě jsou uvedena opatření a časové lhůty pro snížení, přerušení či ukončení smlouvy. Příjemci grantu, který poruší své povinnosti dané smlouvou, je jeho smlouva stornována. Může na něm být vymáhána i sankce.

Podpora z Evropské Unie může mít podobu celkové částky, paušálního grantu nebo peněžního vyrovnání. Grant nesmí mít účel nebo efekt výnosu zisku pro příjemce (vysokoškolskou instituci). „Granty nesmí být uděleny retrospektivně pro aktivity již uskutečněné v čase, kdy je podávána žádost o grant“ (LLP, *Guide 2010 Part I.*; 2010, str. 27).

Vysokoškolská instituce obdrženy grant dále rozděluje mezi jednotlivce. Mezi studenty, kteří uspěli ve výběrovém řízení a chystají se studovat 3-12 měsíců na partnerské univerzitě. Jsou dány maximální měsíční sazby v eurech (příloha 9), které mohou být uděleny na studium a které nesmějí být překročeny. Dále je stanovena maximální stupnice jednotkových nákladů, která se použije pro výpočet grantu na jednotlivce. Váhy jsou definovány podle počtu odchozích studentů.

Tabulka 2: Maximální stupnice nákladů uplatňující se pro výpočet grantu

Škála	EUR/osoba
1 (1. - 25. osoba)	390 €
2 (26. - 100. osoba)	315 €
3 (101. - 400. osoba)	225 €
4 (nad 400 osob)	180 €

Zdroj: LLP, *Guide 2010 Part I.*; 2010, str. 36

Pravidla pro správu a financování činností podporovaných Programem celoživotního učení (LLP) jsou uvedena v těchto dokumentech:

- „Rozhodnutí č. 1720/2006/ES Evropského parlamentu a Rady ze dne 15. 11. 2006 (o zřízení Programu Celoživotního vzdělávání)
- Nařízení Rady (ES, Euratom) č. 1605/2002 ze dne 25. 6. 2002 (o finančním nařízení a o souhrnném rozpočtu Evropských společenství)
- Nařízení Komise (ES, Euratom) č. 2342/2002 ze dne 23. 12. 2002, kterým se stanoví prováděcí pravidla k nařízení Rady (ES, Euratom) č. 1“ (LLP, *Guide 2010 Part I.*; 2010, str. 15).

3 Buddy systém („Program Kamarád“)

Buddy systém je proces, kde dva lidé „kamarádi“ pracují společně jako jeden celek, tak, aby byli schopni jeden druhého kontrolovat a pomáhat si. Největší výhodou tohoto systému je zvýšení bezpečnosti při riskantních a nebezpečných činnostech, protože jeden je schopen ochránit druhého a naopak. Buddy systém je používán pro vycvičení či zaučení nových členů v organizaci. Nováček neboli „méně zkušený kamarád“ se vše potřebné učí mnohem rychleji od zkušenějšího kamaráda.

„Buddy systém používají Ozbrojené síly Spojených států amerických (Wingmen v letectvu), Britské ozbrojené síly (Buddy-buddy systém a Battle-buddies)¹. Dále se Buddy systém používá v potápění, skautingu, požárníkové službě a ve vzdělání. Buddy systém v oblasti vysokoškolského vzdělání podporuje mobilitu studentů. Hlavním zájmem tohoto systému je, aby co nejvíce mladých lidí využilo možnosti poznat odlišnou kulturu a uvědomilo si, že existuje mnoho věcí, které lidi spojuje, bez ohledu na zemi původu, náboženské vyznání, ekonomickou situaci a politické přesvědčení.

Buddy systém je standardem na mnohých vysokých školách u nás i v zahraničí, ale není pravidlem. Tento systém je výhodný pro obě zúčastněné strany (studenta programu Erasmus i buddyho) díky možnosti konverzace a zdokonalení se v cizím jazyce, navázání kontaktů se zahraničními studenty a tím i s cizí kulturou, získání nových přátel a zážitků.

3.1 Buddy systém a Univerzita Pardubice

Podle studentských stránek univerzity² koordinuje činnost Buddy systému na Univerzitě Pardubice Centrum mezinárodních mobilit (CMM). Díky tomuto systému je každému studentovi, který se rozhodne studovat na Univerzitě v Pardubicích v rámci Programu Erasmus, přidělen jeden český student tzv. buddy. Tento buddy pomáhá studentovi v prvních týdnech jeho studia na hostitelské univerzitě orientovat se v okolí školního kampusu a ve městě, pomáhá mu s administrativními záležitostmi a v neposlední řadě s překonáním jazykové a kulturní bariéry.

Buddym („kamarádem, přítelem“) se může stát kdokoli ze studentů pardubické univerzity na základě uznané přihlášky. V této době má každý buddy průměrně na starost tři až pět

¹ Dostupný z (více informací na) WWW: <http://en.wikipedia.org/wiki/Buddy_system>.

² Dostupný z WWW: <<https://studenti.upce.cz/studium/studium-staze/buddy.html>>.

zahraničních studentů, Univerzita Pardubice by ráda zajistila takové počty buddy pomocníků, aby na jednoho buddyho připadali jen dva zahraniční studenti. Buddy systém Univerzity Pardubice má své vlastní internetové stránky: <http://buddy-upa.cz/>, kde jsou uvedeny informace o různých společenských akcích.

„Základní povinnosti každého buddyho Univerzity Pardubice jsou:

- navázat kontakt se studentem již před jeho příjezdem
- vyzvednout ho na místě příjezdu, doprovodit jej na kolej, do školy
- vyřídit potřebné formality, zařídit identifikační studentskou kartu, průkaz na MHD
- vysvětlit fungování menzy, univerzitní knihovny a počítačové laboratoře
- poskytnout základní informace pro život a orientaci v cizím městě
- v případě potřeby pomoci zahraničnímu studentovi v dalších záležitostech¹

3.2 Buddy systém na Univerzitě Piraeus

Univerzita Piraeus Buddy systém neposkytuje. Nicméně každý student programu Erasmus má možnost využít Buddy systému, který funguje na Aténské univerzitě. Zde existuje od roku 1992 nepolitická a nezisková Asociace Erasmus studentů, která se roku 1998 stala členem ESN (Systém studentů programu Erasmus). Být členem ESN umožňuje univerzitě spolupracovat s kolegy ostatních evropských asociací a tak zlepšit kvalitu poskytovaných služeb pro studenty.

Buddy systém na ESN Atény funguje již 3 roky. Úkolem aténskému buddyho, stejně jako pardubického, je pomáhat Erasmus studentům během prvních dnů pobytu. Pomáhá řešit každodenní praktické problémy a samozřejmě se stará o zábavu. „Všichni studenti mohou požádat o buddyho, stačí poslat email na adresu: esn_aueb@yahoo.gr“¹. Otázkou však zůstává, kde se cizí studenti dozvědí, že je zde možnost využít Buddy systému Aténské univerzity.

„ESN Atény pomáhají novým studentům:

- navázáním kontaktu se studentem ještě před příjezdem do Atén
- poskytnutím vhodného ubytování, pomáháním s praktickými, každodenními problémy
- seznámením s užitečnými informacemi o hostitelské univerzitě
- organizováním kulturních akcí, večírků, výletů, uvítacího týdne a sportovních aktivit²

¹ Dostupný z WWW: <<http://www.esnathens.gr/?q=news/feed&page=6>>.

² Dostupný z WWW: <http://www.esnathens.gr/?q=about_esn_athens_esa>.

4 Integrace

V dnešní době slycháváme toto slovo velice často. Integrací rozumíme proces sjednocování, spojení, začlenění či splynutí. My budeme na integraci nahlížet ve smyslu budování soudržné společnosti, odstraňování rasové segregace¹ a odlišného zacházení s lidmi různých národů.

Problematika migrace, tolerance a integrace je stále aktuálnější v procesu globalizace současné doby. Globalizace, neboli propojení celé společnosti, jak ekonomické, politické a kulturní, je největší sociální změna, které lidé musí čelit. „Sociální, politické a ekonomické vazby, které překračují hranice jednotlivých zemí, zásadním způsobem ovlivňují osud jejich obyvatel“ (Giddens, A.; 1999, str. 82). Lidé jsou na sobě vzájemně závislí. Dlouhodobá homogenita evropských států je narušena a my všichni se musíme naučit respektovat „ty druhé“. Je potřeba odstranit nesnášenlivost mezi příslušníky různých kultur, etnocentrismus a naučit se toleranci. Podle Bittnerové a kol., (2006) je třeba, v současném globalizovaném světě na počátku 3tího tisíciletí, brát soužití osob různých etnických a kulturních východisek jako nezbytnou realitu dnešních dnů.

Disman, M. (2002) uvádí ve své knize smutnou a krátkou pohádku o spodcích v 2. B. Můj syn když mu bylo sedm: „Máme ve třídě nového čínského kluka. Je moc prima, ale nosí bílé spodky. Nebude mít žádné kamarády. Ale on o tom ještě neví!“. Toto je přesná ukázka etnocentrismu. „Etnocentrismus je nedůvěra k druhým, sklon hodnotit jejich kulturu měřítkem své vlastní. Prakticky všechny kultury jsou ve větší či menší míře etnocentrické“ (Giddens, A.; 1999, str. 235). Ze své vlastní zkušenosti mohu souhlasit a tvrdit, že hodnoty a vzorce chování obyvatel jiné země, se liší od toho, co považuje mnoho lidí za „normální“. „Každá kultura má své jedinečné vzorce chování, které se lidem pocházejícím z jiného kulturního prostředí zdají podivné“ (Giddens, A.; 1999, str. 38).

Jednotlivé národy se od sebe liší svými dějinami, jazykem, stylem života, normami chování, které dodržují, hodnotami a náboženstvím, které vyznávají. Je spousta věcí, které nás rozdělují. Přesto v každé společnosti můžeme nalézt společné znaky jako je určitá forma rodiny, manželství, náboženství, řeč, komunikace, hygienické návyky, potřeba lásky a přátelství. I gesta pro vyjádření pocitů jako je štěstí, smutek, hněv, strach, překvapení jsou

¹ Dle Slovníku cizích slov (1995) znamená segregace oddělování, odlučování, vylučování. V politickém kontextu je rasová segregace způsob rasové diskriminace znamenající oddělování nebělošského obyvatelstva od bělošského.

všem lidem společná. Společně čelíme problémům, jako je terorismus, diskriminace a ekologické problémy.

Každý člověk vychází ze svého kulturního zázemí, z tradic, zvyků, hodnot, norem chování své vlastní země, což je logické, přirozené a především naučené. Postoje lidí ani hodnoty nejsou dány jednou pro vždy. Mění se na základě zkušeností po celý život. Ve svém jednání jsme všichni ovlivněni svými zkušenostmi, předsudky či obavami. Nejvhodnější by bylo, aby se lidé naučili uznávat všechny rozdílné kultury jako rovnocenné.

Detailně se budeme zabývat integrací minoritních skupin studentů jedné země do země druhé. Díky Programu Erasmus, který se snaží mimo jiné o poznávání kultur, je například českým studentům umožněno stát se na čas součástí řecké společnosti a naopak.

Odlišnosti kultur se výrazněji projevují v městském prostředí, především pak ve školách a na univerzitách. Zde se jedinci seznamují, střetávají nebo jen existují vedle sebe. Potkávají se s cizími tvářemi a život se pak stává více neosobním a anonymním. Dennodenně se na ulicích míjí lidé, kteří se neznají. Zběžně si jeden druhého prohlédne zdálky, ale přímému očnímu kontaktu se většinou vyhnou. Toto nazývá Erving Goffman „zdvořilou nevšímavostí“ (Giddens, A.; 1999, str. 86). „Celá řada nejrůznějších rysů společenského života se opírá o zdvořilou nevšímavost a jiné postupy používané k interakci s cizími lidmi“ (Giddens, A.; 1999, str. 87). Mezi přáteli, nebo lidmi, kteří se právě seznámili je oční kontakt naopak vyžadován. Pohled do očí značí upřímnost.

Často může docházet k nedorozumění mezi studenty díky jazykové bariéře (ne se všemi se domluvíte anglicky a ne vždy ovládáte jazyk země, ve které se vyskytujete) nebo nedorozumění na základě odlišných norem chování. Komunikace je rysem společným všem kulturám. „Jedním z nejvýznamnějších kulturních atributů člověka sdíleným všemi kulturami je komunikace“ (Giddens, A.; 1999, str. 62). Řeč je základem společenského života a proto je důležité ovládat řeč země, ve které se studenti rozhodli strávit svůj studijní pobyt. Popřípadě ovládat anglický jazyk na takové úrovni, že studenti nebudou mít problém komunikovat. Prakticky na všech univerzitách, účastnících se Programu Erasmus, lze studovat nejrozšířenějším jazykem na světě – angličtinou.

Student má dvě možnosti při procesu integrace a to zůstat cizincem (dále následovat tradice své kultury) nebo plně se asimilovat, odevzdat a přijmout hodnoty cizí kultury za své. A i když se rozhodne „splynout s davem“, může se stát, že rozdíly mezi uznávanými hodnotami jsou tak obrovské, že je velice obtížné přijmout je a řídit se jimi.

„Když se setkávají dva lidé a dávají se do řeči – například v průběhu nějaké společenské události – je tento přechod vždy spojen s rizikem, neboť může snadno vzniknout nedorozumění o povaze právě vznikajícího setkání“ (Goffman, E.; 1971, str. 214-221). Proto je potřeba brát vše s nadhledem a především s tolerancí. „Jestliže skutečně porozumíme tomu, jak druzí lidé žijí, umožní nám to lépe pochopit i jejich problémy a pomáhat při jejich praktickém řešení“ (Giddens, A.; 1999, str. 28).

Možnost zůstat „cizincem“ (z angličtiny „stranger“ znamená cizí, divný), vyznávat hodnoty své země a snažit se vycházet s lidmi hostící země je prakticky nemožná pro spokojený a nekonfliktní pobyt. Na druhou stranu studenti jsou mladí lidé a chtějí se seznamovat, navazovat kontakty, kamarádit se a užívat si společného volného času. To platí především o studentech Programu Erasmus, protože si dobrovolně zvolili navštívit jinou zemi. S největší pravděpodobností tito studenti, z různých částí evropského kontinentu, budou schopni spolupracovat mezi sebou. Nebude je spojovat stejný původ, avšak každodenní problémy na cizí univerzitě. Svoje vztahy budou rozvíjet na základě sdílení studijního Erasmus pobytu.

Hlavní otázkou bude, jak se zahraniční studenti sžili s domácími studenty i naopak. Jak se vyrovnali se všemi nástrahami uvedenými výše a jestli se necítili vyčlenění ze společnosti. Zda univerzita pořádala společenské akce, tak aby Erasmus studentům usnadnila adaptaci. Vše se dozvíme na základě vyplněných dotazníků.

5 Základní informace

5.1 Univerzita Piraeus

Dle internetových stránek univerzity¹ byla Univerzita Piraeus založena jako škola průmyslových studií v roce 1938. V červnu roku 1989 byla po třetí přejmenována, finálně na Univerzitu Piraeus. Je jednou z největších veřejných řeckých univerzit. Působí na pregraduální i postgraduální úrovni. Budovy univerzity jsou umístěny různě v přístavním městě Piraeus. Má devět ústavů: ekonomiky, podnikového managementu, statistiky, bankovního a finančního managementu, námořních studií, technologie a výrobních systémů, ústav informatiky, mezinárodních a evropských studií a ústav digitálních systémů.

Je členem několika mezinárodních organizací: Evropská Asociace Univerzit (EUA), Mezinárodní Asociace Univerzit (IAU), Společenství Univerzit ve Středomoří (CMU), Evropská Asociace pro mezinárodní vzdělávání (EAIE) a Asociace Univerzit Jihovýchodní Evropy (ASECU). Spolupracuje na základě bilaterálních dohod s univerzitami v zemích Evropské unie (11 univerzit) a v zemích mimo EU jako je Ukrajina (2), USA (4), Rusko (1), Belgie (1), Polsko (1), Rumunsko (1) a Bulharsko (1).

Od roku 1994, kdy se zapojila do Programu Erasmus vlastní více než 60 bilaterálních dohod s evropskými univerzitami: Belgie (3 univerzity), Holandsko (1), Bulharsko (2), Polsko (1), Rakousko (2), Litva (3), Kypr (1), Portugalsko (1), Česká republika (Univerzita Pardubice), Rumunsko (2), Finsko (2), Španělsko (5), Francie (10), Švédsko (2), Německo (10), Turecko (2), Itálie (8) a Anglie (2). Mezi priority univerzity, při tomto programu, patří především zvýšení počtu příchozích zahraničních studentů. Univerzita si je vědoma, že řečtina není rozšířený jazyk, a to považuje za největší překážku pro příchozí studenty. Proto se snaží rozšiřovat počty předmětů vyučovaných v angličtině. Z vlastní zkušenosti vím, že zatím počet předmětů, které studenti mohou aktivně navštěvovat v anglickém jazyce, není zdaleka dostatečný.

Univerzita nemá své vlastní koleje, využívá volných míst na Aténské Univerzitě, ale kapacita je nedostatečná i pro řecké studenty. Zahraniční studenti mají dvě možnosti jak najít bydlení. První možností je zůstat během prvních dnů v mládežnických ubytovnách v centru Atén (což je velice daleko od Univerzity Piraeus, přibližně hodina jízdy prostředky hromadné

¹ Dostupný z WWW: <http://www.unipi.gr/eng_site/panepistimio/istor-panep_en.html>.

dopravy). Výhodou je relativně nízká cena. Později si studenti mohou sehnat jiné bydlení nebo případně zůstat na ubytovně.

Druhá možnost vzniká při zápisu studenta na zahraničním oddělení. Zde je k dispozici seznam osob, kteří pronajímají pokoje. Tento seznam je zveřejňován po 20. září každý rok a není možné jej zaslat studentům před příjezdem do Řecka. Ceny začínají na 300 EUR měsíčně a mohou být i vyšší a to jen pro jednoho studenta. S průměrným grantem 300 EUR na měsíc si nemůže student dovolit tak drahé ubytování aniž by měl doplňující zdroj financování. V každém případě by studenti měli vyplnit formulář pro ubytování a poslat ho na Mezinárodní oddělení Univerzity Piraeus. Nebo přímo kontaktovat Kancelář pro mezinárodní vztahy a koordinátorku Christinu Kontogoulidou.

Jídelna se nachází hned vedle univerzity. Nabízí dvě jídla denně, ta jsou zadarmo pro studenty, jejichž rodiče mají nižší příjmy a pro studenty Erasmus Programu. Pouze pro Erasmus studenty jsou připravovány i snídaně. Jídlo poskytované zdarma je velkou výhodou v Řecku, protože oproti České republice jsou ceny mléčných i masných výrobků dvojnásobně vyšší.

Přímo v univerzitě se nachází menší knihovna, ale odborné literatury v angličtině zde najdete daleko více než na pardubické univerzitě. Studenti si mohou vypůjčit 3 knihy na dobu dvou týdnů.

Sportovní zázemí pro zahraniční studenty na řecké univerzitě je nedostatečné. Univerzita sama nic nenabízí. Pokud se studenti více zajímají, dozví se, že mohou využít krytý bazén poblíž přístavu Piraeus. Dvakrát týdně a zadarmo, chlapani mohou hrát fotbal. Počítačová učebna na Univerzitě Piraeus je jen jedna. Nachází se zde 25 počítačů a v průběhu dne na nich probíhá výuka. Na druhé budově jsou další 2 učebny s celkovým počtem 50 počítačů, které jsou volné většinu dne. Počítače jsou zastaralé, ale fungují.

Fotografie univerzity v příloze 10.

5.2 Univerzita Pardubice

Podle internetových stránek univerzity¹ byla založena jako Vysoká škola chemická v roce 1953. Od 31. března 1994 nese název Univerzita Pardubice. Je jednou z 26 veřejných vysokých škol v České republice. Má 7 fakult: ekonomicko-správní, dopravní Jana Pernera, filozofickou, chemicko-technologickou, fakultu restaurování, zdravotnických studií, nejmladší fakultu elektrotechniky a informatiky a jeden vysokoškolský ústav: Centrum materiálového výzkumu, který vznikl 1. února 2009.

Univerzita je součástí organizací jako je Evropský vysokoškolský vzdělávací prostor (EHEA) a Evropský výzkumný prostor (ERA). Vlastní smlouvy se zahraničními školami, díky nimž probíhá Program celoživotního vzdělávání, kam se řadí i Program Erasmus. Tento program byl poprvé zaveden školním rokem 1998/1999. Přesto, že na Univerzitě Piraeus v Řecku probíhá Program Erasmus o 4 roky déle, pardubická univerzita má o 88 partnerských univerzit více. Partnerské univerzity při tomto programu jsou: Belgie (4 univerzity), Bulharsko (4), Dánsko (2), Estonsko (1), Finsko (4), Francie (13), Itálie (8), Kypr (1), Litva (6), Lotyšsko (2), Maďarsko (1), Malta (1), Německo (22), Nizozemí (3), Norsko (5), Polsko (19), Portugalsko (9), Rakousko (2), Rumunsko (2), Řecko (4), Slovensko (8), Slovinsko (3), Španělsko (9), Švédsko (1), Švýcarsko (3), Turecko (5) a Velká Británie (4).

Jen za akademický rok 2008/2009 univerzita uzavřela smlouvy se 132 zahraničními univerzitami v rámci Programu Celoživotního vzdělávání. Nejen pro zahraniční studenty, kterých bylo na univerzitě 128 ve zmíněném akademickém roce, je zde 26 oborů a 275 předmětů vyučovaných v anglickém jazyce.

Největší výhodou pro Erasmus studenty je, že Univerzita Pardubice poskytuje koleje. Jsou sice za poplatek, ale ve srovnání s cenami ubytování v Řecku jsou třikrát levnější. Koleje nabízí 2000 lůžek v 6 pavilonech a zahraniční studenti mají blokovanou lůžkovou kapacitu. Podle vedoucí kolejí Mgr. Evy Macháňové (ze dne 24. 2. 2010) existují dle vnitřních pravidel tři oddělené kapacity, pro studenty prvních ročníků, vyšších ročníků a pro studenty Programu Erasmus. Pokud jedna skupina nevyužije svou kapacitu, automaticky se uvolňuje pro skupinu jinou. Nemůže se tedy stát, že by zahraniční studenti nebyli ubytováni. Studenti Erasmus programu však nejsou a ani nemohou být, oproti domácím studentům, nijak zvýhodněni. Ubytování je studentům účtováno podle platných a jednotných ceníků SKM a dále určeno

¹ Dostupný z WWW: <<http://www.upce.cz/univerzita/soucasnost.html>>.

délkou pobytu. V každém pavilonu je pro studenty vyhrazena jedna místnost s televizí. V případě potřeby praní prádla jsou pro studenty, kteří jsou ubytováni na kolejích, k dispozici dvě pračky za poplatek necelých 2 EUR na 4 hodiny praní. Koleje jsou v centru moderního univerzitního kampusu, kde se nachází knihovna, tělocvična, univerzitní aula, menza i budovy s učebnami.

Univerzitní menza nabízí dvě jídla denně. Stravování není zdarma, jako na řecké univerzitě, cena jednoho jídla se pohybuje kolem 1,5 EUR. Erasmus studenti nejsou nijak zvýhodněni. Menza poskytuje jídla jen ve všední dny a kromě svátků.

Dále podle internetových stránek univerzity¹ je sportovní využití na Univerzitě Pardubice velmi dobré. Od aerobiku, florbalu, tenisu, badmintonu, volejbalu, streetbalu, futsalu, plavání, basketbalu, až po squash a beach volejbal. Součástí sportovního zázemí je i loděnice u řeky Labe a tenisové kurty. Studenti si mohou zvolit jako jeden z volitelných předmětů sport, který je baví a za docházku jim je na konci školního roku udělen jeden kredit. Za poplatek cca 8 EUR na jeden semestr si student může zakoupit kartičku a navštěvovat různé formy aerobiku celý týden. Univerzita pořádá různé sportovní akce i kurzy. Zahraniční studenti se mohou zapojit do všech nabízených sportovních aktivit.

Veřejně přístupné počítače se nachází v knihovně a v copy centru. Celkem je zde přibližně 55 počítačů. Stejně tak jako na řecké univerzitě, v budovách školy se lze připojit na bezdrátový internet.

Fotografie univerzity v příloze 11.

¹ Dostupný z WWW: <<http://www.upce.cz/kts/sportovni-akce.html>>.

6 Dotazníkové šetření

Cílem dotazníkového šetření bude zajistit cíl celé práce. To tedy znamená zjistit, která z univerzit je lépe schopna zajistit posláním Programu Erasmus. Díky tomuto dotazníkovému šetření budeme schopni určit, která z univerzit poskytuje lepší podmínky pro celkovou mobilitu studentů. Vyplněné dotazníky nám pomohou zjistit, jak byli studenti, kteří využili možnosti studovat v zahraničí, spokojeni s organizací celé mobility, s univerzitním zázemím a dalšími souvisejícími okolnostmi. Z odpovědí respondentů získáme nejen požadované informace pro stanovení závěrů, ale i jejich osobní postoje, názory a zkušenosti z celé zahraniční mobility.

Vzhledem k tomu, že pracujeme se zahraničními studenty a bylo by nemožné je oslovit a získat potřebné informace osobně, metodou k získání údajů byl zvolen dotazník. Budeme tedy provádět kvantitativní výzkum s daty za akademické roky 2007/2008 a 2008/2009. „Kvantitativní výzkum může nalézt řešení jen pro takové problémy, které je možno popsat v termínech vztahů mezi pozorovatelnými proměnnými“ (Disman, M.; 2002, str. 84). Data byla bez problémů poskytnuta oběma univerzitami, jak Univerzitou Pardubice, tak Univerzitou Piraeus.

6.1 Metodika získávání údajů

V samotném dotazníku jsou použity všechny různé formy otázek, nejčastěji jsou to otázky uzavřené, postojové (škálovací), anekdotické a nejméně použitou formou jsou otázky otevřené. Dotazník byl sestaven pečlivě, tak aby byl schopen zajistit všechny potřebné informace. Podrobněji se samotnému dotazníku věnujeme v kapitole 7.3. Kapitola 7.2 se zaměřuje na respondenty a samotný sběr dat. Výsledná data budou vyhodnocena na základě statistických metod. Nejvíce používanou formou výpočtu bude absolutní četnost, relativní četnost a průměrná hodnota. U škálovacích otázek bude použit níže uvedený vzorec.

$$X = \frac{(1 * X_1) + (2 * X_2) + (3 * X_3) + (4 * X_4)}{N}$$

N = počet respondentů

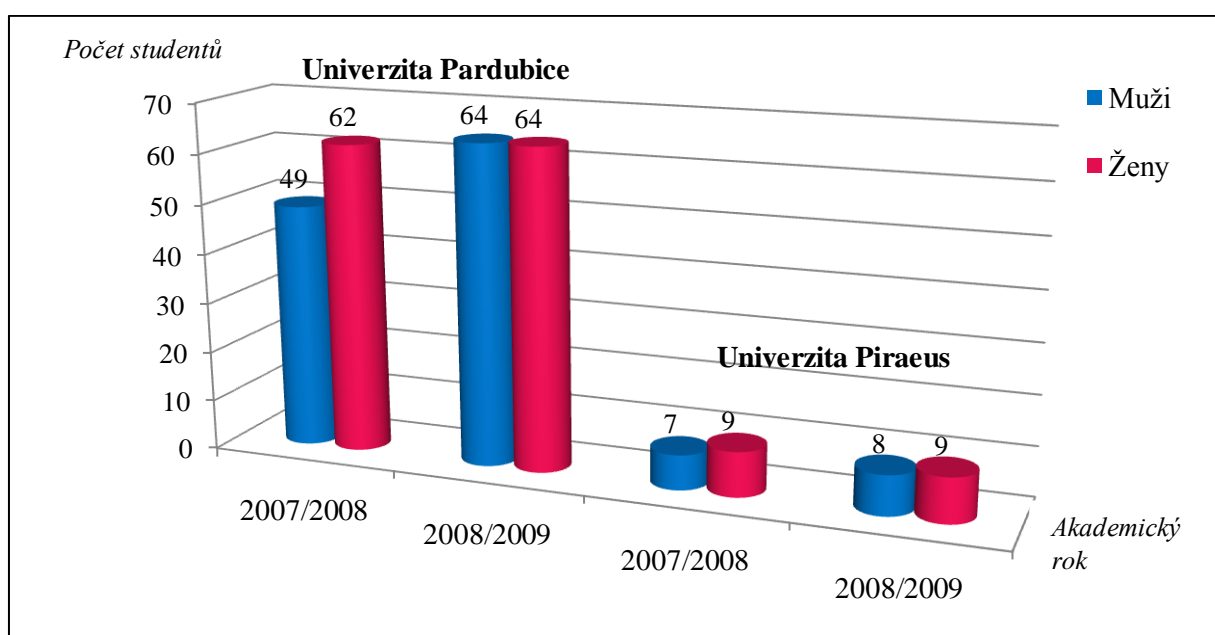
X1, X2, X3, X4 = počet osob, kteří odpověděli vždy danou variantu

6.2 Respondenti

Dotazovanými osobami byli studenti, kteří se zúčastnili Programu Erasmus v letech 2007/2008 a 2008/2009. Hostující zahraniční univerzitou studentů byla česká Univerzita Pardubice nebo řecká Univerzita Piraeus.

Obě univerzity poskytly seznamy se jmény studentů a jejich emailovými adresami za výše uvedené roky. Univerzita Pardubice měla v akademickém roce 2007/2008 111 zahraničních studentů. Ve stejném roce navštívilo řeckou univerzitu o 95 zahraničních studentů méně, pouhých 16. V akademickém roce 2008/2009 si jako hostící Univerzitu Pardubice vybralo 128 studentů. Univerzitu Piraeus navštívilo 17 studentů. Na první pohled je zřejmý veliký rozdíl v počtech přijíždějících studentů. Díky dotazníkovému šetření se dozvíme, proč se tyto počty tolik liší.

Celkem Univerzitu Pardubice, ve zmíněných akademických letech, navštívilo 239 zahraničních studentů. Řeckou univerzitu si vybralo pro svůj studijní pobyt pouhých 33 studentů. Počet zahraničních studentů, řecké i české univerzity, byl 272 studentů.



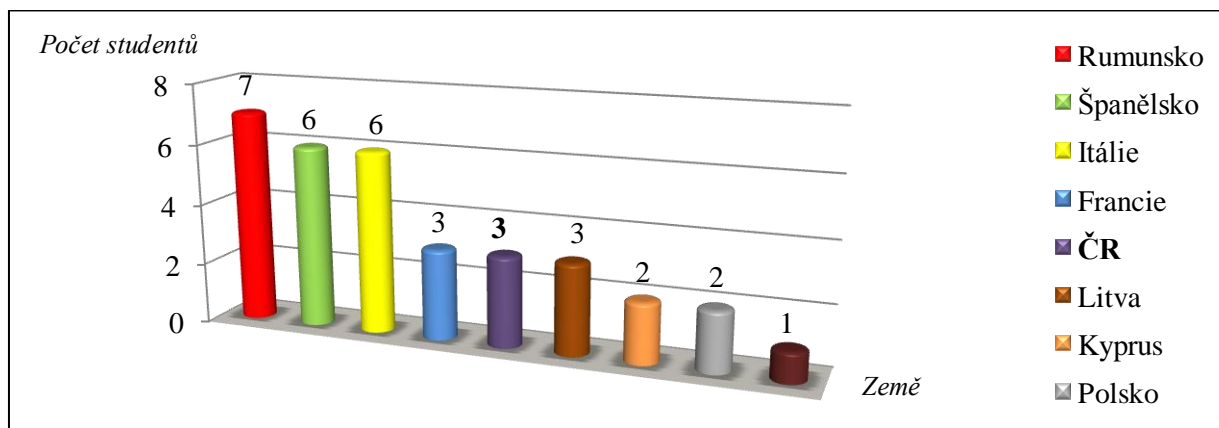
Obrázek 1: Grafické rozdělení výzkumného vzorku dle pohlaví

Zdroj: Vlastní zpracování na základě dat ze seznamů Erasmus studentů

Obrázek 1 rozděluje výzkumný vzorek dle pohlaví. Jedná se o všechny studenty, kteří se účastnili zahraniční mobility ve sledovaných rocích a to buď na Univerzitě Pardubice nebo na Univerzitě Piraeus. Z grafu můžeme vyčíst počty mužů a žen v jednotlivých akademických

letech. Vidíme, že jejich počty jsou vyrovnané až na akademický rok 2007/2008 na české univerzitě. Žen bylo na Univerzitě Pardubice o 13 méně než mužů.

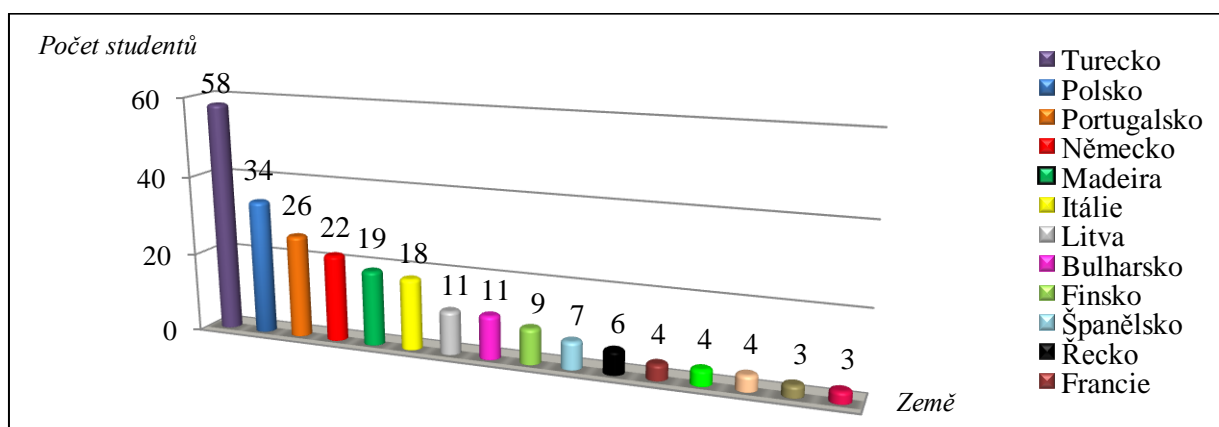
Dle národnosti rozděluje výzkumný vzorek obrázek 2. Jedná se o zahraniční studenty Univerzity Piraeus za oba dva pozorované akademické roky. Je patrné, že nejvíce studentů si tuto univerzitu vybralo ze sousedního Rumunska. Španělsko a Itálie se dělí o druhou pozici. Tučně zvýrazněná je Česká republika, kterou na řecké univerzitě reprezentovali 3 studenti.



Obrázek 2: Grafické rozložení výzkumného vzorku Univerzity Piraeus dle národnosti

Zdroj: Vlastní zpracování na základě dat ze seznamů Erasmus studentů

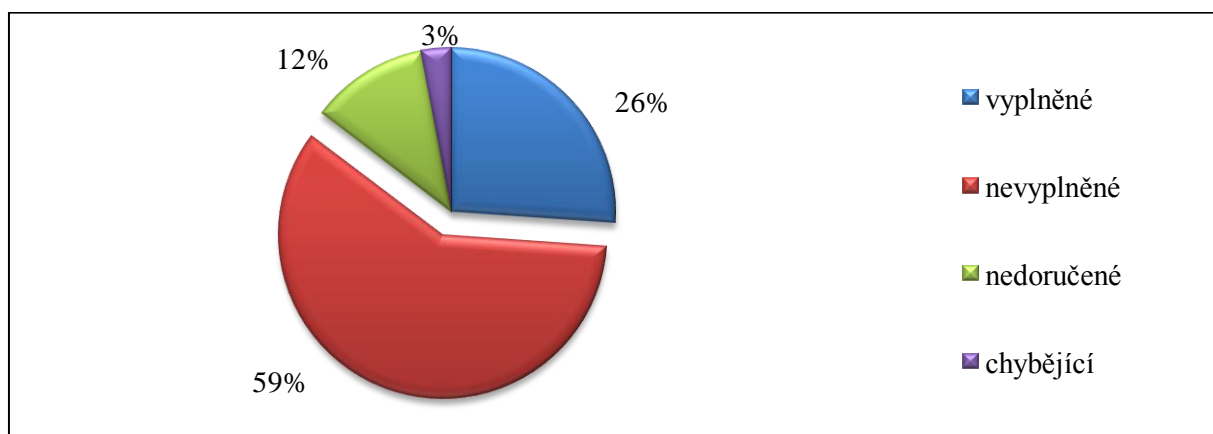
Obrázek 3 rozděluje zahraniční studenty, obou pozorovaných akademických let, dle národnosti. Tito studenti si jako svoji hostící univerzitu vybrali pardubickou univerzitu. Na první pohled je patrný velký počet zahraničních studentů turecké národnosti. Univerzitu navštívilo 58 Turků. Ze sousedního Polska přijelo do České Republiky studovat 34 studentů. Vysoké počty zahraničních studentů přijíždějí i z Portugalska, Německa, Madeiry a Itálie. Dále jsou počty studentů nižší a celkem vyrovnané.



Obrázek 3: Grafické rozložení výzkumného vzorku Univerzity Pardubice dle národnosti

Zdroj: Vlastní zpracování na základě dat ze seznamů Erasmus studentů

Dotazník byl Erasmus studentům odeslán poprvé dne 23. listopadu 2009. Do 4. prosince 2009, kdy byl odeslán podruhé, poslalo zpět vyplněný dotazník 42 studentů. 16. prosince 2009 byl dotazník odeslán naposled. Celkový počet obdržených vyplněných dotazníků je 71. Což činí 30 % návratnost (počítáno z 232 doručených dotazníků).



Obrázek 4: Grafické rozložení dotazníků

Zdroj: Vlastní zpracování na základě dat z dotazníku a seznamů Erasmus studentů

Na obrázku 4 je graficky znázorněno rozložení dotazníků. Celkový počet zahraničních studentů činil 272 studentů. Fialovou, 3 % výšeč tvoří 8 studentů, u kterých chyběly emailové adresy, a nebylo možno je počítat mezi respondenty. Z celkového počtu 264 odeslaných dotazníků, jich nebylo možno doručit 32, což činí 12 %. Tyto nedoručené dotazníky znázorňuje zelená výšeč. Studenti, jimž nebylo možno dotazník doručit, také nejsou počítáni mezi respondenty. Z dotazníků, které byly bez problémů doručeny (232 dotazníků), bylo vyplněno a odesláno zpět na mou emailovou adresu 71. To činí 26 % z celkového počtu 272 studentů. Těchto 26 % znázorňuje na grafu modrá výšeč. Avšak návratnost dotazníku je 30 %, jelikož mezi respondenty počítáme jen ty studenty, kterým byl dotazník opravdu doručen (232 studentů). Červená 59 % výšeč tvoří počet studentů, kterým byl dotazník doručen třikrát; 161 studentů, ti jej však nevyplnili a neposlali zpět. Díky tomu, zde vznikla redukce negativním samovýběrem. Podle Dismana, M. (2002) redukce negativním samovýběrem vzniká tehdy, když část jedinců, vybraných do vzorku, odmítla na výzkumu participovat. Tento typ redukce může vážně ohrozit reprezentativnost vzorku.

Zpravidla všichni studenti, kteří vyplnili dotazník, byli velice ochotní a zajímali se více o tuto práci. Tři studenti Programu Erasmus sepsali příběh o svém studijním pobytu v cizí zemi. Tyto příběhy jsou součástí příloh (příloha 12, 13 a 14).

Největší potíží byly neověřené a neaktualizované emailové adresy studentů. Seznamy zahraničních studentů pro řeckou univerzitu jsem získala na mezinárodním oddělení Univerzity Piraeus, od koordinátorky Christiny Kontogoulidou. Z počtu 33 studentských emailů, bylo 7 adres nefunkčních a 4 adresy chyběly zcela. Seznamy studentů, kteří navštívili českou univerzitu, poskytl Bc. Michal Rolčík. V těchto seznamech chyběly 4 a nefunkčních bylo 25 adres z celkového počtu 239 emailových adres. To znamená, že celkem 40 emailů nebylo možno doručit, z důvodů chybějící nebo nefunkční emailové adresy.

6.3 Dotazník

„Dotazník je přirozeně vždy standardizovaný“ (Disman, M.; 2002, str. 122). Dotazník musí být sestaven tak, abychom z odpovědí byli schopni přijmout nebo zavrhnout stanovené hypotézy. Součástí dotazníku je vždy průvodní dopis (příloha 15), který podle Dismana, M. (2002) vysvětlí účel výzkumu, užitečnost pro respondenty, vysvětlí, jak byl respondent vybrán a jak je zajištěna jeho anonymita. Obsahuje i základní instrukce pro vyplnění dotazníku a poděkování za čas respondentů.

Náš dotazník nese název Srovnání pojetí Programu Erasmus na Univerzitě Piraeus v Řecku s Univerzitou Pardubice v ČR (příloha 16). Je rozdělen do 7 částí; Základní údaje, Buddy systém, Školní jídelna, Finance, Program Erasmus na hostitelské univerzitě, Integrace a Demografické otázky jsou řazeny na konec. Celkem obsahuje 29 otázek. Podle Dismana, M. (2002) se vzrůstající délkou dotazníku návratnost klesá, ale nebylo možné shrnout obsáhlé téma do méně otázek a získat tak všechny potřebné informace.

Sekci Základních údajů tvoří tři otázky, díky kterým jsme získali informaci, zda student studoval na Univerzitě Piraeus nebo na Univerzitě Pardubice a v jakém akademickém roce. Zde jsem zjistila, že poměrně hodně studentů, kteří se zúčastnili tohoto programu, nevědí, jak doopravdy funguje. Odpovídali, že studovali jen na jedné ze zmíněných dvou univerzit a že nemají ponětí o té druhé. Program Erasmus umožňuje vyjet jen jednou za celé studium na studijní pobyt, a tudíž umožňuje vybrat si pouze jednu partnerskou univerzitu. Navíc druhou

otázku dotazníku tvoří výběr univerzity a vždy je možno zaškrtnout jen jednu odpověď, dle instrukcí k vyplnění. Třetí otázka byla zaměřena na zjištění ubytovacích možností studentů.

Tyto tři otázky byly otázkami uzavřenými se všemi možnými alternativami odpovědí. Alternativy se podle Dismana, M. (2002) vzájemně vylučují, není možné zařadit odpověď do více než jedné z kategorií.

Druhou část dotazníku tvoří čtyři otázky ohledně Buddy systému. První otázka, z této části, se zajímá o to, zda student má představu a ví co je Buddy systém. K vzájemnému porovnání univerzit, bylo důležité zjistit, zda univerzita poskytuje Buddy systém (otázka 5). U otázky 6 a 7 je důležité se dozvědět, zda student využil možnosti tohoto systému a jaké má se systémem zkušenosti. Díky těmto otázkám budeme schopni posoudit, která z univerzit, díky Buddy systému, lépe pomáhá studentům začlenit se do společnosti.

Otázky 4 – 6 jsou snadné s jednoznačnou odpovědí Ano nebo Ne. Otázka 7 je postojová, škálovací s lichým počtem kategorií. Všechny otázky v této sekci jsou uzavřené.

Třetí sekce dotazníku se soustředí na otázky o školní jídelně. Zda student navštěvoval školní jídelnu a v případě odpovědi Ne, jaký k tomu měl důvod. Nejdůležitější otázkou v této sekci je otázka 10 a 12, kde se snažíme zjistit, zda Erasmus studenti mají nějaké výhody při stravování a kolik jídel denně univerzitní menza nabízí. Díky obličejům v otázce 11, mohou respondenti snadněji vyjádřit, jestli jim jídlo chutnalo či nechutnalo. Pro jistotu odpovědi jsou pod obličejí uvedeny korespondující postoje.

Otázky 8 a 9 jsou znovu informativní s jednoznačnou odpovědí Ano nebo Ne. Otázka 10 obsahuje výčet možných odpovědí, které se vzájemně vylučují. Otázka 11 je specificky formulovaná, jedná se však o postojovou otázku. Protože se respondenti v této části blíží k polovině celého dotazníku, zvolila jsem tuto formulaci, pro udržení jejich pozornosti. Otázky v této sekci jsou uzavřené.

Další částí je část věnující se Financím. Otázka 13 nám poskytne představu o tom, jak moc se liší či neliší částky grantu, které jednotlivé země poskytují svým studentům. Následující otázka je osobní odhad respondenta, kde vyjádří procentuálně náklady pokryté grantem z EU.

Otázky 13 a 14 jsou jednoznačné, otevřené otázky. Bylo naprosto nezbytné je použít, protože bylo zřejmé, že se odpovědi budou lišit a nelze je předem stanovit.

Pátou část dotazníku tvoří uzavřené otázky o univerzitním zázemí a činnostech, které by zahraničním studentům pomohli při sblížení s cizími lidmi i kulturou. V otázce 15 - 16 nás zajímá, zda se na univerzitě konaly Erasmus akce pro sblížení všech zahraničních studentů. U otázky 19 respondenti zhodnotí celkové zázemí, které tvoří daná univerzita.

Jednoduchými informačními otázkami, s rychlou odpovědí Ano nebo Ne, jsou otázky 15 - 16. Otázka 19 je škálovací, patřící do sémantického diferenciálu, s lichým počtem kategorií. Podle Dismana, M. (2002) je sémantický diferenciál další technikou, která dle zkušeností zaujme pozornost většiny zkoumaných osob. Tato formulace otázky byla zvolena s ohledem na respondenty, kteří se v této sekci nachází v polovině dotazníku a mohou ztrácet zájem o jeho dokončení.

Otázky týkající se integrace studentů tvoří předposlední a nejdelší část dotazníku. První otázkou této části (v celém dotazníku otázka 20) se snažíme získat informaci o studentově pocitu souznění s kulturou a lidmi cizí země. Tím, že se student přikloní k jedné nebo druhé postavě v otázce, vysloví svůj vlastní názor nebo zkušenost. V případě odpovědi B, by se vědomě či nevědomě, přiznal k etnocentrismu, o kterém jsme hovořili v kapitole věnované integraci. Při odpovědi A by vyjádřil svou zkušenost s nepříjemnými pocity popsány v otázce. Tato otázka je otázkou anekdotickou. Zvolila jsem tuto podobu pro oživení dotazníku s přáním docílit jeho úspěšné a úplné dokončení.

Vyjádřit svůj osobní pocit spojení s cizí společností a vztah, který chovali ke studentům na hostitelské univerzitě, mají respondenti u otázek 21 a 22. Díky těmto otázkám můžeme stanovit, jak úspěšně se studenti začlenili do společnosti a jak k tomu přispěli svým vlastním postojem k ostatním studentům. Pro zjištění představy, jakou si Erasmus student udělal o ostatních studentech, je tu otázka 23. Takto formulovaná otázka je „velice účinný nástroj pro zjištění toho, jaké stereotypní představy mají lidé o příslušnících jiných sociálních skupin, a tedy nástrojem k měření dimenzí předsudků, které máme“ (Disman, M.; 2002, str. 161).

Otázky 21 a 22 jsou uzavřené otázky se všemi možnými alternativami odpovědí, které vyjadřují osobní postoj respondenta. Otázka 23 je otázkou postojovou, škálovací, zvolenou pro udržení pozornosti respondentů.

Další tři otázky se zajímají o společenský život studenta Programu Erasmus v cizí zemi, o vztahy s ostatními studenty, o celkové zkušenosti a pocity ze studijního pobytu. Otázka 24, nám pomocí obličejů, vyjádří, jaký pocit měl respondent z chování ostatních studentů. Je zde předpoklad, že se studenti z cizích zemí (všichni Erasmus studenti) budou setkávat častěji mezi sebou než s ostatními studenty hostitelské univerzity. Proto nás v otázce 25 zajímá, zda

se respondent snadněji spřátelil se studenty tohoto programu nebo s ostatními univerzitními studenty. V Otázce 26 respondent vyjádří, jak se v době svého studijního pobytu cítil.

Otázka 24 je postojovou otázkou, obličejce byly zvoleny pro jednodušší a přehlednější vyjádření postoje. Je formulována tímto způsobem pro zaujmutí a udržení pozornosti respondenta. Otázka na zamyšlení, kde respondent odpoví Ano nebo Ne je otázka 25. Pro upřesnění jsou odpovědi Ano, Ne rozvedeny do věty. Otázka 26 je postojová s lichým počtem odpovědí. Všechny otázky v šesté sekci dotazníku jsou uzavřené.

Finální částí, která obsahuje 3 otázky, jsou demografické otázky. Otázky o takzvaných tvrdých datech, kde se respondenta dotazujeme na pohlaví, věk a národnost. Tyto zjišťující otázky jsou důležité pro získání informací o studentech, kteří se z vlastní vůle zúčastnili studijního pobytu.

Otázka 28 je otevřená, ostatní otázky jsou uzavřené s výčtem možných odpovědí.

7 Výsledky dotazníkového šetření

Počty respondentů Univerzity Pardubice (64) a Univerzity Piraeus (7) jsou pro přehlednost oddělené a tvoří, každé zvlášť, 100 %.

Nejvyšší počet respondentů spadá do věkové kategorie 21-30 let. Na univerzitě Pardubice je tato skupina zastoupena 87,5 %, zbylých 12,5 % respondentů náleží věkové kategorii do 20 let. Ostatní kategorie nejsou zastoupeny. Z toho samozřejmě vyplívá, že lidé ve věku 31 let už nestudují, ale pravděpodobně již pár let pracují. Všichni respondenti řecké univerzity uvedli věkové rozmezí 21-30 let.

Převažující většinu hostujících studentů, kteří vyplnili dotazník, obou vysokých škol tvoří ženy. Ze 71 respondentů je to 83 %, tedy 59 žen. Zbylých 12 mužů tvoří pouhých 17 % z celkového počtu respondentů.

Studenti z Turecka tvoří, v akademickém roce 2007/2008 na Univerzitě Pardubice, největší část respondentů. Přesný počet je 12 studentů, tedy 37,5 % z celku. Dále jsou, ve větší míře, zastoupeni Litevští (15,6 %), Portugalští (12,5 %) a Italští (9,3 %) studenti. Respondenti Německé, Španělské a Řecké národnosti představují vždy stejné procento z celku; 6,3 %. Francie a Slovensko je zastoupeno vždy jen jedním hostujícím studentem. V následujícím akademickém roce se počty výrazně liší. O první místo se dělí studenti portugalské a polské národnosti s 18,8 %. Následujících 15,6 % tvoří Turci. Dále je zde zastoupena národnost německá (9,3 %), finská (6,3 %), litevská (6,3 %), bulharská (6,3 %). Poslední část celku, tedy 18,6 % tvoří vždy jeden student určité národnosti: Španěl, Francouz, Slovák, Nor, Rumun a Ital.

Dále se všechna uvedená procenta vztahují k oběma sledovaným akademickým rokům. Pravděpodobně, díky solidaritě českých studentů tvoří Češi, z největší části (42,8 %), respondenty řecké Univerzity Piraeus. Druhé místo a 28,6 % patří studentům z Litvy. Rumunsko a Portugalsko je zastoupeno vždy jen jedním studentem.

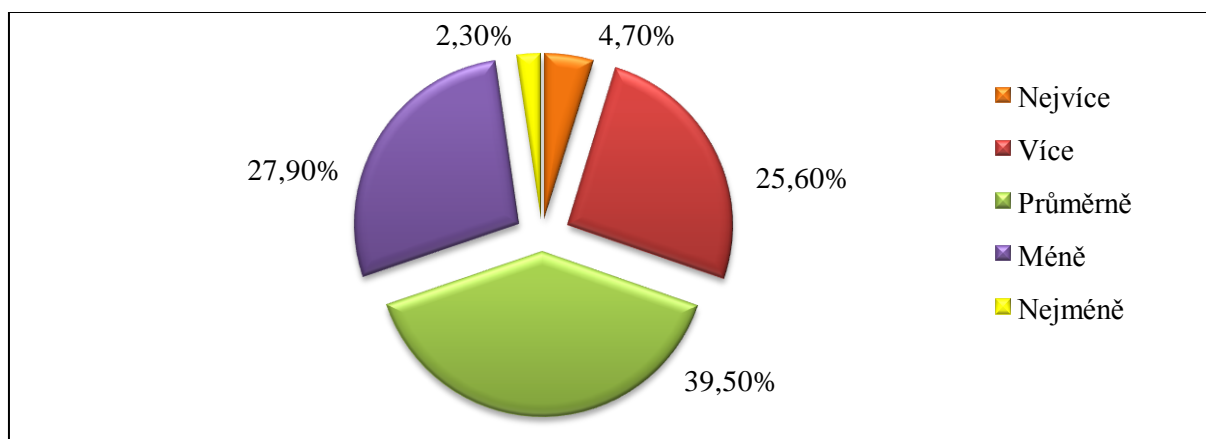
Z výsledků dotazníkového šetření vyplívá, že celých 100 % studentů, kteří si za hostující univerzitu vybrali pardubickou, měli možnost bydlet na kolejích a také ji využili. Naopak tomu bylo na Univerzitě Piraeus, kde všichni studenti odpověděli, že univerzita koleje nemá a sami si museli zajistit bydlení.

Převážná většina respondentů ví co je Buddy systém. Představu o Buddy systému má 100 % studentů české univerzity a 86 % studentů řecké univerzity. Zbylí respondenti se s tímto systémem nikdy nesetkali a netuší co je jeho účelem. Přesto všichni věděli, zda jim tento

system hostící univerzita nabízí. Dle zahraničních studentů Univerzity Pardubice zde tato možnost existuje. Naopak na Univerzitě Piraeus tato možnost není, s čímž se ztotožnilo 100 % zahraničních studentů. Z toho vyplývá, že student, který se chtěl do tohoto programu zapojit, musel využít Buddy systému Aténské univerzity, jak je uvedeno v kapitole 3.2. Tak učinili 3 studenti a byli nadprůměrně spokojeni. Jako „dobrou“ pomoc ze strany Buddy programu ohodnotili 2 studenti a jako „velice dobrou“ pomoc hodnotil jeden student. 100 % respondentů české univerzity se Buddy systému zúčastnilo. Žádný respondent neohodnotil tuto pomoc jako špatnou nebo velice špatnou. Nejvíce studentů (48,4 %) si myslí, že Buddy systém pomáhá zahraničním studentům „dobře“. 31,3 % odpovědělo, že systém studentům pomáhá „velice dobře“ a zbytek respondentů (21,3 %) ji hodnotilo jako „průměrnou“.

Školní jídelnu Univerzity Pardubice navštěvovalo 67,2 % respondentů. Ostatních 21 studentů (32,8 %) se v menze nestravovalo a jako důvod uvedlo 61,9 % (13 respondentů) to, že jim jídlo nechutnalo a 38,1 % (8) odpovědělo, že se stravovalo jinak. Menzu Univerzity Piraeus navštěvovali všichni dotázaní respondenti. Na otázku zda měli nějaké výhody, díky tomu, že byli studenti Programu Erasmus, všech sedm respondentů odpovědělo: Ano, jídlo zadarmo. Znovu všichni respondenti uvedli, že jídelna řecké univerzity poskytuje 3 jídla denně. 43 respondentů české univerzity nemělo v menze žádné výhody oproti domácím studentům. Stejný počet respondentů uvedl, že menza nabízí studentům jen dvě jídla denně.

39,5 % respondentů Univerzity Pardubice bylo s jídlem ve školní jídelně spokojeno „průměrně“, 27,9 % „méně“, 11 respondentů (25,6 %) „více“, 2 respondenti (4,7 %) „nejvíce“ a jeden respondent uvedl, že s jídlem byl spokojen „nejméně“. „Nejvíce“ byli s jídlem spokojeni všichni respondenti řecké univerzity. Spokojenost s jídlem ve školní jídelně Univerzity Pardubice uvádí obrázek 5.

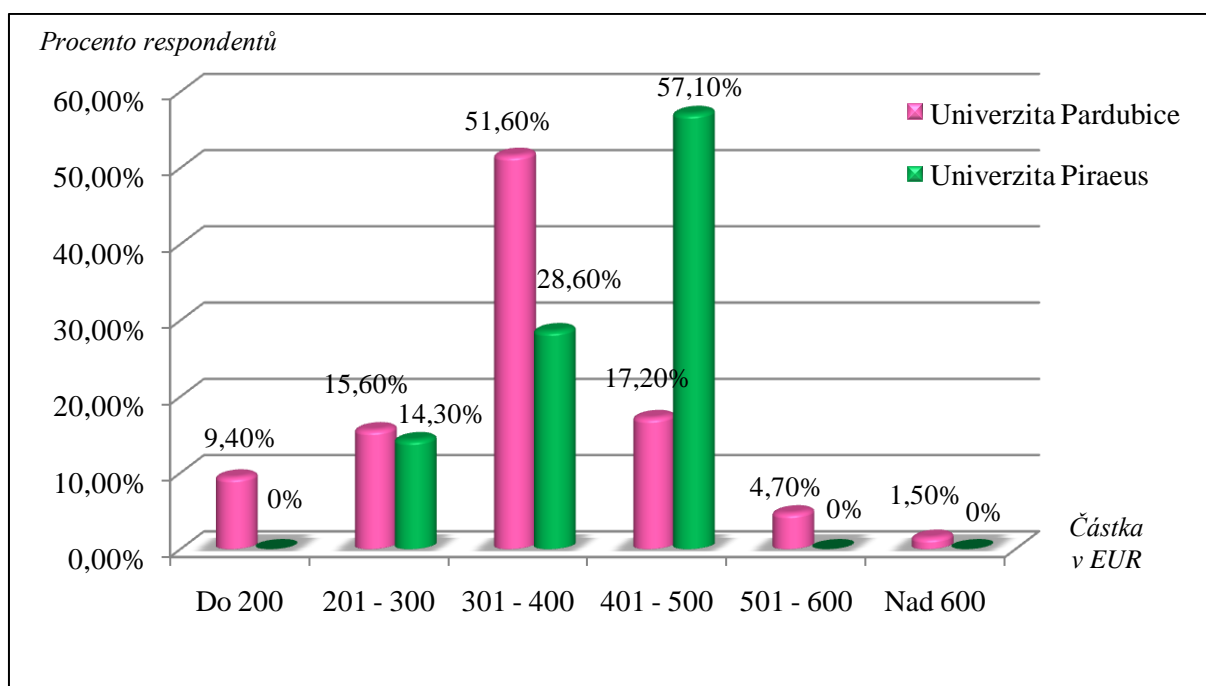


Obrázek 5: Grafické znázornění spokojenosti s jídlem v menze Univerzity Pardubice

Zdroj: Vlastní zpracování na základě dat z dotazníků

Z otázek týkajících se financí, jsme se dozvěděli, že 33 respondentů (51,6 %) pardubické univerzity obdrželo, každý měsíc, částku grantu v rozmezí 301 – 400 EUR. Podle mého názoru je tato částka jako příspěvek od Evropské unie postačující a přímo úměrná k zajištění základního bydlení na kolejích i stravy v ČR. Dále 17,2 % uvedlo vyšší měsíční částku grantu a to 401 -500 EUR. Částku v rozmezí 501 – 600 EUR obdrželo 4,7 % respondentů a pouze jeden respondent odpověděl, že jím obdržený grant byl nad 601 EUR měsíčně. Pro přehlednost; 75 % respondentů získalo na každý měsíc finanční podporu, která byla vyšší než 301 EUR. Zbývajících 25 % je rozděleno do dvou skupin. Grant v rozmezí 201 – 300 EUR dostávalo 15,6 % respondentů a 9,4 % si muselo vystačit s příspěvkem do 200 EUR na měsíc.

Finanční pomoc u respondentů řecké univerzity se dělí do tří kategorií. Nejvíce zastoupena je kategorie 401 – 500 EUR s 57,1 %. Náklady na stravu a bydlení jsou v Řecku podstatně vyšší než v Čechách, to je zřejmě důvod, proč je finanční podpora situována ve vyšších částkách. Následujících 28,6 % respondentů obdrželo částku ve výši 301 – 400 EUR. Nejméně respondentů (14,3 %) získalo částku v rozmezí 201 – 300 EUR na každý měsíc studijního pobytu. Grafické znázornění je uvedeno na obrázku 6.



Obrázek 6: Grafické znázornění obdržených příspěvků z Evropské unie

Zdroj: Vlastní zpracování na základě dat z dotazníků

Dále respondenti odpovídali na otázku, jakou výši nákladů jim tento grant pokryl v procentech. Studenti Univerzity Piraeus se ze 71,4 % přiklonili k možnosti 71 – 80 %. Ostatním, 28,6 % respondentům, grant spolufinancoval 41 – 50 % nákladů na pobyt v zahraničí. Největší část studentů české univerzity (26,5 %) uvedla, že grant pokryl více než 81 % všech nákladů. Dále byla zvolena možnost „do 30 %“. Tuto kategorii zvolilo 12 respondentů (18,8 %). 11 studentů (17,2 %) označilo jako svou odpověď rozmezí 71 – 80 %. 15,6 % dotazovaných vybralo kategorii 41 – 50 %. Zbytek respondentů se přiklonil k variantám; 61 – 70 % (8 respondentů), 51 – 60 % (4 respondenti) a 31 – 40 % (2 respondenti).

Další sekce otázek byla soustředěna na výlety a jiné akce pro zahraniční studenty. 95,3 % dotazovaných, kteří navštívili Univerzitu Pardubice, uvedlo, že pro ně univerzita výlety pořádala. Zbylí 3 studenti zvolili zápornou odpověď. Vysvětlují si to tím, že se těchto výletů neúčastnili. Tyto výlety jsou organizovány Buddy systémem univerzity Pardubice. Centrum mezinárodních mobilit má seznamy všech zahraničních studentů včetně jejich emailových adres a tak je každému studentovi doručován, každé pondělí, tzv. weekly program (příloha 17), což je vlastně týdenní program kulturních a jiných akcí, kterých se zahraniční studenti mohou zúčastnit. Jsou to například národní večery, kdy každý „erasmák“ představí svou zem, uvítací a rozlučkové párty a různé výlety.

Z dotazníků vyplývá, že Univerzita Piraeus také pořádala výlety po studenty. Kladně na tuto otázku odpovědělo 85,7 % respondentů. Pouze jeden student uvedl, že řecká univerzita výlety nezajišťovala. Moje osobní zkušenost z akademického roku 2009/2010 je taková, že Univerzita Piraeus uspořádala jediný výlet pro Erasmus studenty a to do Muzea Akropolis.

U otázky zda pardubická univerzita pořádala pravidelně (alespoň jednou za měsíc) párty pro Erasmus studenty, označilo 84,4 % studentů odpověď Ano. Zde pravděpodobně došlo ke zkreslení. Univerzita sama o sobě žádné párty (diskotéky) neorganizuje. Tyto akce jsou organizovány znovu Buddy systémem Univerzity Pardubice. Studenti mohou navštěvovat studentské kluby v areálu univerzity (Dýdý Bába, Áčko), kde se diskotéky a akce pro studenty konají minimálně 2x do týdne. 15,6 % odpovědělo, že univerzita párty neorganizuje.

Dle vyplněných dotazníků Univerzita Piraeus párty pro zahraniční studenty nepořádala. Tuto variantu odpovědi zvolilo 71,4 % (5) respondentů. 28,6 % na tuto otázku odpovědělo kladně. V akademickém roce 2009/2010, ve kterém jsem se zúčastnila studijního pobytu na této univerzitě, pořádala přibližně 3 párty, přímo v budově univerzity. Tyto párty nebyly určeny výhradně Erasmus studentům, ale byly pro všechny studenty univerzity, což bylo

vhodnější pro seznámení se s řeckými studenty a začlenění se do kolektivu. Párty pro zahraniční studenty řeckých univerzit organizuje Buddy systém ESN Athens a to v centru Atén, což uvedlo 100 % respondentů řecké univerzity. Přesněji Buddy systém ESN Athens zajišťuje vždy místo, kde se diskotéka uskuteční. Nejvíce navštěvovaný je klub Jojo, kde se akce pro Erasmus studenty pořádají vždy každé úterý.

Akcí pro Erasmus studenty se účastnili, až na jediného zahraničního studenta Univerzity Pardubice (1,6 %), všichni studenti a to jak v Čechách (98,4 %), tak i v Řecku.

V následující sekci otázek měli respondenti ohodnotit celkové studentské zázemí. Na škále od 1 do 5, kde 1 = nejvíce, 2 = více, 3 = průměrně, 4 = méně, 5 = nejméně, nejdříve hodnotili přístup k internetu. Univerzita Pardubice byla ohodnocena v průměru známkou 2,4, kde největší procento studentů (32,8 %) zvolilo hodnocení 1, tedy „nejvíce“. Univerzita Piraeus získala průměrnou známku 2,5. Zde nikdo přístup k internetu nehodnotil známkou 1, ale 57,1 % respondentů označilo možnost druhou, tedy známku 2. Ve všech budovách obou univerzit je bezdrátový internet, ke kterému se lze připojit. Na české univerzitě je potřeba zadat studentské číslo a heslo, na řecké univerzitě žádná hesla vyžadována nejsou.

Za přístup na PC získala pardubická univerzita průměrnou známku 2,9 a Univerzita Piraeus 2,4. 45,3 % respondentů Univerzity Pardubice ohodnotilo možnost půjčení knih a studijních materiálů v univerzitní knihovně známkou 2, tedy „více“, proto je průměrný výsledek hodnocení 2,05. Stejnou známku volili zahraniční studenti z Řecka (71,4 % respondentů). V tomto porovnání Univerzita Piraeus zvítězila se známkou 1,8. Dále respondenti hodnotili zázemí univerzitního kampusu. Zde jsou, dle odpovědí, obě univerzity vyrovnané s ohodnocením 2,16 (Pardubice) a 2,1 (Piraeus). S tímto výsledkem zcela nesouhlasím. Myslím si, že kdyby vyplnilo dotazník více zahraničních studentů řecké univerzity, výsledek by byl trochu odlišný. Univerzita Pardubice má poměrně nové budovy (knihovna, aula, dopravní fakulta) a především je udržuje v čistotě. Budova Univerzity Piraeus je na první pohled krásná, avšak když vejdete dovnitř, přinejmenším se udivíte. Polepené zdi plakáty různých politických stran jsou všude. Jestliže někde byla holá zeď, teď je posprejovaná. Studenti kouří, i přes zákaz, v budově školy a snad neznají odpadkové koše.

V hodnocení možnosti sportu česká univerzita zvítězila průměrnou známkou 2,1. Univerzita Piraeus získala známku 3,9. Možnosti sportu na obou univerzitách byly zmíněny v kapitolách 5 a 6. Nejkladněji byly hodnoceny Erasmus párty. Zámka 1,65 náleží

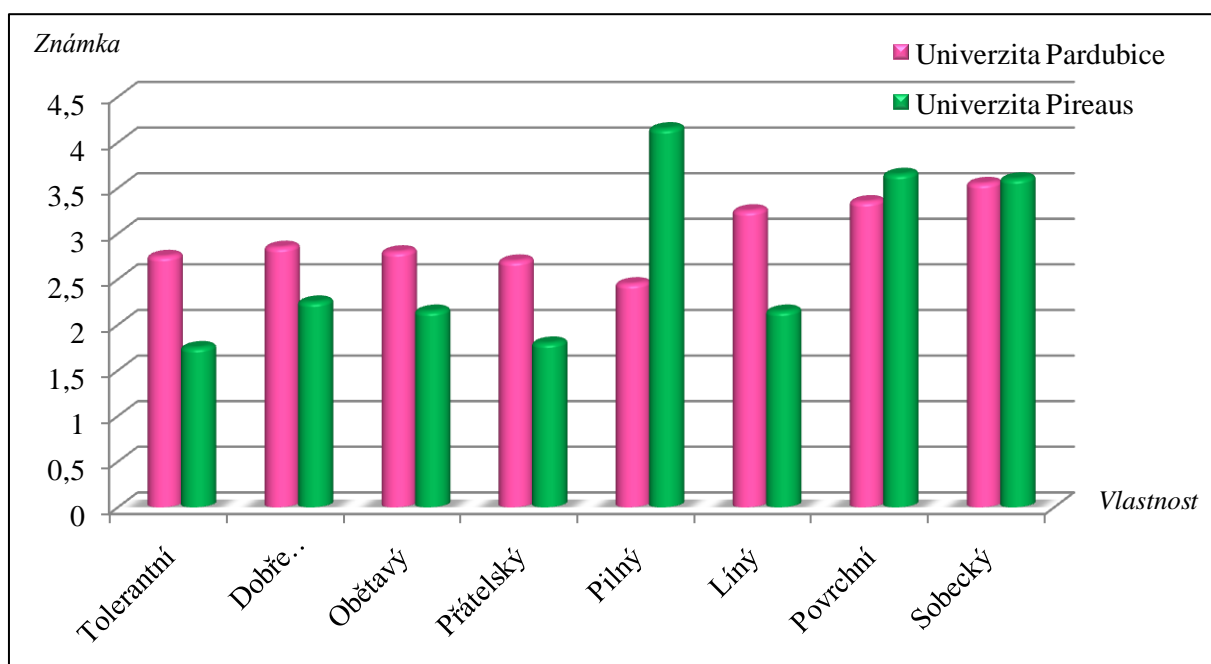
pardubické univerzitě, kde 56,2 % respondentů volilo známku 1. Pireuské univerzitě patří známka 1,8, kde žádný respondent nezvolil známku horší než trojku.

Finální část otázek je zaměřena na integraci. U dvacáté otázky respondenti souhlasili s výrokem osoby A nebo osoby B. S osobou A souhlasilo 10,9 % respondentů Univerzity Pardubice a 14,3 % Univerzity Piraeus. Touto odpovědí v podstatě přiznali, ať už vědomě či nevědomě, že se setkali s nepříjemnými pocity a nesplynuli s kolektivem. S osobou B souhlasilo 57 českých respondentů (89,1 %) a 6 (85,7) % řeckých respondentů. Tito respondenti pravděpodobně nepříjemné zážitky ze svého studijního pobytu nemají. Zároveň se však určitým způsobem přiklonili (přiznali) k etnocentrismu, který je popisován v kapitole 4.

50 % českých respondentů má pocit, že se „spíše začlenili“ do kolektivu cizích lidí, že spíše splynuli s cizí kulturou. 42 % odpovědělo, že se absolutně začlenili, 4 respondenti se „spíše nezačlenili“ a jediný člověk se „vůbec nezačlenil“. Řeční respondenti se, u této otázky, rozdělili na dvě skupiny. „Spíše se začlenilo“ 71,4 % respondentů a zbytek se začlenil do společnosti „absolutně“.

Vztahy respondentů obou vysokých škol k ostatním (domácím) studentům byly hodnoceny spíše kladně. Pouze 3 čeští respondenti zvolili možnost „ani přátelský, ani nepřátelský“ vztah. Ostatní uvedli „velmi přátelský“ vztah (64,1 %) a „spíše přátelský“ vztah (31,3 %). Všech 7 respondentů Univerzity Piraeus hodnotí svůj vztah k ostatním studentům jako „spíše přátelský“.

V následující škálovací otázce respondenti hodnotili vlastnosti domácích studentů univerzit. K hodnocení byla použita stejná škála známek, která je uvedena výše u hodnocení studentského zázemí. Domácí studenti Univerzity Pardubice získali průměrné známky: tolerantní 2,75; dobře vychovaný 2,85; obětavý 2,8; přátelský 2,7; pilný 2,45; líný 3,25; povrchní 3,35 a sobecký 3,55. Domácí studenti Univerzity Piraeus byli ohodnoceni těmito známkami: tolerantní 1,75; dobře vychovaný 2,25; obětavý 2,15; přátelský 1,8; pilný 4,15; líný 2,15; povrchní 3,65 a sobecký 3,6. Zdá se, že řeční studenti jsou tolerantnější, lépe vychovaní, více obětaví, přátelští, méně pilní a více líní než čeští studenti. Jsou méně povrchní a sobečtí. S tím, že jsou více přátelští, naprosto souhlasím. Kdekoliv jste, a Řek Vás zaslechne mluvit cizí řečí, hned se s Vámi zapojí do konverzace. Na univerzitě byla tato skutečnost ještě intenzivnější. Stačí promluvit anglicky a už se Vás Řekové ptají, odkud jste a co tam děláte. Hodnocení studentů je graficky znázorněno na obrázku 7.



Obrázek 7: Grafické znázornění hodnocení vlastností domácích studentů

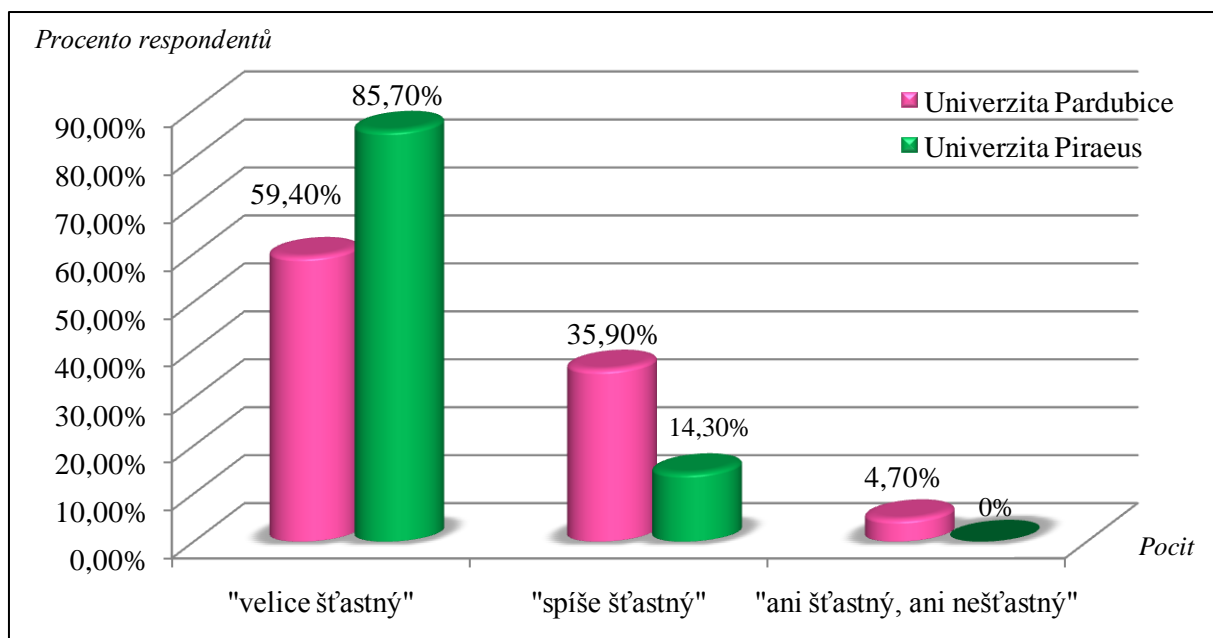
Zdroj: Vlastní zpracování na základě dat z dotazníků

Osobní pocit respondentů pardubické univerzity z toho jaký postoj k nim zaujali ostatní studenti hostitelské univerzity, byl převážně přátelský. 40,6 % respondentů odpovědělo, že domácí studenti se chovali „spíše přátelsky“ a 31,3 % uvedlo, že jsou čeští studenti „velmi přátelští“. Jako „neutrální“ označilo chování českých studentů 21,9 % respondentů a 6,2 % zvolilo možnost „spíše nepřátelský“. Řeční studenti Univerzity Piraeus jsou podle dotazníků „velmi přátelští“ (42,9 %), „spíše přátelští“ (42,9 %) a 14,2 % respondentů uvedlo „neutrální“. Tyto výsledky korespondují s výsledky hodnocení škálovací otázky o vlastnostech domácích studentů.

Na otázku: „Řekl byste, že jste si více rozuměl se studenty Erasmus programu než s ostatními studenty univerzity, nebo byste spíše řekl, že jste si s nimi nerozuměl více?“ odpovědělo 82,8 % respondentů Univerzity Pardubice „Ano, rozuměl jsem si více s Erasmus studenty“ a druhá část respondentů (17,2 %) odpověděla záporně. To znamená, se že tato druhá skupina lépe začlenila do společnosti, vycházela stejně dobře s Erasmus studenty i s domácími studenty univerzity. 57,1 % respondentů Univerzity Piraeus zvolilo odpověď Ano a 42,9 % Ne.

Při svém Erasmus pobytu byla většina studentů šťastná. 38 respondentů (59,4 %) Univerzity Pardubice bylo „velice šťastných“, 35,9 % bylo „spíše šťastných“ a 3 studenti

nebyli během svého studijního pobytu „ani šťastní, ani nešťastní“. Zahraniční studenti řecké univerzity byli z 85,7 % „velice šťastní“ a z 14,3 % „spíše šťastní“. Studenti rádi vzpomínají na své zahraniční pobyty, a spousta z nich, se kterými jsem měla možnost si osobně promluvit, by si rádo tento zážitek zopakovalo. Grafické znázornění v obrázku 8.



Obrázek 8: Grafické znázornění pocitů během studijního pobytu

Zdroj: Vlastní zpracování na základě dat z dotazníků

7.1 Shrnutí výsledků

88,7 % všech dotazovaných respondentů se u první otázky, která se věnuje integraci studentů do cizí společnosti, přiklonilo k osobě B. Osoba B vyjadřuje určitým způsobem etnocentrismus, který je přirozený pro nás všechny. Jen 11,3 % respondentů si vybralo za odpověď osobu A. Osoba A říká, že i přes svou snahu splynout s jinou kulturou a způsobem života se jí to nepodařilo a zažila nepříjemné pocity úzkosti, podrážděnosti a nejistoty. Ti respondenti, kteří se ztotožnili s touto osobou a označili ji za svou odpověď, vlastně uvedli, že jejich zkušenost byla podobná té, co zažila osoba A. Toto procento respondentů je nízké. Proto si myslím, že přátelský a upřímný člověk se s těmito pocity, během pobytu, nesetká.

Se začleněním do cizí společnosti naprostá většina zahraničních studentů neměla problémy. Na Univerzitě Pardubice tomu přispívá Buddy systém, na Univerzitě Piraeus si musí studenti „prorazit cestičku“ sami. Studenti Programu Erasmus chovali k domácím studentům univerzit přátelský vztah a fungovalo to i naopak. Tento přátelský postoj mohl být

velice účinný nástroj pro sblížení. Skoro 96 % všech dotazovaných studentů bylo během svého studijního pobytu šťastných.

Je pravdou, že 82,8 % „erasmáků“ Univerzity Pardubice a 57,1 % zahraničních studentů řecké univerzity uvedlo, že si rozuměli s ostatními studenty Programu Erasmus více, než s domácími studenty. Toto je důsledek oddělené výuky. Výuka studentů Programu Erasmus probíhá odděleně od ostatních studentů univerzity. Je logické, že když spolu „erasmáci“ tráví spoustu času a nemají více možností setkávat se s domácími studenty, sblíží se spíše mezi sebou. Zde bych do budoucna doporučila vytvořit takový program, při kterém by se, alespoň jednou týdně, vyučoval předmět v anglickém jazyce pro zahraniční i domácí studenty. Domácí studenti by se zdokonalili v cizím jazyce, a Erasmus studenti by měli možnost blíže poznat kulturu cizí země. Bylo by to výhodné pro obě strany.

Všechny programy patřící do Programu celoživotního vzdělávání jsou spolufinancovány z Evropské unie. Díky tomu i studenti, kteří se účastní mobility s Programem Erasmus, získávají měsíčně určité finance. 75 % studentů, kteří studovali na Univerzitě Pardubice, obdrželo měsíčně částku vyšší než 301 EUR (7705 Kč). Dle mého názoru je tato částka postačující pro zajištění stravy a bydlení na kolejích. Všechny částky jsou stanoveny na základě určitých skutečností, popsaných v kapitole 2. 85,7 % zahraničních studentů řecké univerzity získávalo měsíční částky vyšší než 301 EUR. Životní náklady jsou v Řecku vyšší než v České republice, i tak tuto částku považuji za velmi příjemnou pomoc ze strany EU. Finanční výpomoc pokryla 83 % respondentům více než 41 % všech nákladů. Bez této finanční pomoci by se Programu nemohlo účastnit tolik studentů, jako se dnes účastní.

8 Porovnání univerzit

Již z prvního zjištění počtu přijíždějících studentů byly zřejmé velké rozdíly u obou porovnávaných univerzit. Univerzita Piraeus je zapojena do Programu Erasmus o 4 roky déle než česká univerzita, avšak počty zahraničních studentů se nedají srovnávat. Už tato první informace svědčí o tom, že Univerzita Pardubice zřejmě poskytuje lepší podmínky pro zahraniční studenty a proto jich má, každý rok, podstatně více než Univerzita Piraeus.

Největší slabinu řecké univerzity vidím v nezajištění bydlení pro přijíždějící studenty. Hledání střechy nad hlavou v cizí zemi, kde většinu bytů k pronájmu vlastní starší lidé, kteří nemluví anglicky, není nic jednoduchého. Zajistit bydlení přes internet, mail či telefon ještě před příjezdem do země považuji, vzhledem k řecké „vlažné“ povaze, za nemožné. Podle mé zkušenosti může z bezvýchodné situace pomoci řecká koordinátorka Christina. Jinou možností jak vyřešit otázku bydlení je získat informace od studentů, kteří navštívili Univerzitu Piraeus v minulých letech, nebo řešit otázku bydlení až po příjezdu do Řecka. Možnost využití studentských ubytoven je uvedena v kapitole 5.

Měsíční nájem bytu 3+1 v Aténách se pohybuje okolo 700 – 800 EUR. V přepočtu na české koruny toto ubytování vychází na jedince zhruba 5 000 Kč (za předpokladu 4 osob). Studenti ubytováni na kolejích Univerzity Pardubice platí přibližně o polovinu méně. Nehledě na fakt, že se nemusí trápit hledáním bydlení a vše je pro ně zařízeno.

V neposlední řadě považuji koleje jako prostředek ke sblížení zahraničních studentů s domácími studenty, jako prostředek integrace. Každodenně se na chodbách, ve společných kuchyňkách a sprchách potkávají studenti různých ročníků i národností a je zde mnoho příležitostí ke komunikaci. Vzhledem k tomu, že Univerzita Piraeus koleje nemá a studenti Programu Erasmus jsou ubytováni každý v jiné části Atén, možnost sblížení Erasmus studentů mezi sebou i se studenty domácí univerzity je ztížená.

Další pomyslné „plus“ získává Univerzita Pardubice za skvěle zorganizovaný Buddy systém. Jak je již zmíněno, 100 % respondentů ví co je účelem Buddy systému a s radostí využilo jeho pomoci. Systém poskytuje zahraničním studentům spoustu užitečných informací nejen o kulturních akcích, o české zemi a jejích tradicích, ale pořádá i národní večery, kde se postupně představí všechny rodné země zahraničních studentů. V neposlední řadě organizuje výlety a tím usnadňuje zahraničním studentům adaptaci mezi ostatní studenty. Každý týden jsou studentům emailem rozesílány užitečné informace. Buddy systém pardubické univerzity skvěle pomáhá zahraničním studentům v integraci do české společnosti.

Na Univerzitě Piraeus nic takového nefunguje. Buddy systém by (teoreticky) mohla nahradit Kancelář pro mezinárodní vztahy v čele s koordinátorkou Christinou. Bohužel Christinina angličtina není dobrá, a tak Vám občas odpovídá na úplně jiné otázky, než na ty, které jí kladete. Se slovy „zítra“, „žádný problém“ a „neboj se“ se setkáte každý den několikrát. Dozvědět se všechny potřebné informace není nic jednoduchého. První společná akce pro Erasmus studenty je uvítací přednáška, kde získáte základní informace o životě na univerzitě. Výlety univerzita dle dotazníkového šetření organizuje, národní večery ne. Večerní párty má na starosti Buddy systém ESN Athens.

V čem by Univerzita Piraeus mohla mít určitou výhodu je stravování v menze. Strava v menze je pro Erasmus studenty zcela zdarma sedm dní v týdnu. Jde o snídaně, obědy i večeře. Na oběd i večeři jsou připraveny nejméně dva předkrmy, tři hlavní jídla, dva saláty, ovoce i pití. Jídlo je dobré, vyloženě řecké (musaka, baklava, řecký salát, pokrmy s bešamelem). Všichni respondenti se v menze stravovali, je však nutné dodat, že je potřeba si na tyto nové, řecké chutě zvyknout. Jídlo 3x denně zdarma ušetří velikou část životních nákladů. Na druhou stranu, částka 1,5 EUR za jedno jídlo v české menze, je nízká a dostupná. Strava je typicky česká, což je důvod proč se určitá část zahraničních studentů v menze nestravovala. Nárok na zvýhodněnou cenu pokrmů mají studenti 2x denně, tzn. obědy a večeře. Saláty i pití jsou za další poplatek. Je také potřeba zmínit, že strava zdarma v řecké menze rozhodně nezakryje problém s ubytováním.

Z dotazníků vyplývá, že přístup k počítačům, bezdrátovému internetu, možnost půjčení knih a jiných studijních materiálů v univerzitní knihovně, Erasmus párty a zázemí kampusu je na obou univerzitách na stejné úrovni. K zázemí kampusu Univerzity Piraeus jsem se vyjádřila v kapitole 8. Nabídka sportů je na české univerzitě rozsáhlejší. Na Univerzitě Piraeus jsou na výběr jen dva sporty; plavání a fotbal.

Při hodnocení vlastností domácích studentů univerzit jsme zjistili rozdíly jedině v lenosti (pilnosti). Čeští studenti jsou pilnější než řeckí a to samozřejmě znamená, že jsou méně líní. S čímž, dle své zkušenosti, naprosto souhlasím.

Pro lepší přehlednost je níže uvedena tabulka, která se snaží o srovnání obou univerzit dle stanovených předmětů srovnání. Předměty srovnání jsou řazeny za sebou podle důležitosti.

Tabulka 3: Porovnání univerzit

Předmět srovnání	Univerzita			
	Pardubice		Piraeus	
	Ano	Ne	Ano	Ne
Koleje	X	-	-	X
Buddy systém	X	-	-	X
Jídlo zdarma	-	X	X	-
Výlety	X	-	Omezené	-
Národní večery	X	-	-	X
Knihovna	X	-	X	-
Internet	X	-	X	-
Sport	X	-	Omezené	-
Celkem	7	1	3	3

Zdroj: Vlastní zpracování na základě dat z dotazníků

Z tabulky 3 je zřejmé, že Univerzita Pardubice získala větší počet odpovědí Ano (7) než Univerzita Piraeus (3). Naopak Univerzita Piraeus získala více odpovědí Ne (3). Na základě dotazníkového šetření a z výsledků celé mé práce vyplývá, že Univerzita Pardubice poskytuje zahraničním studentům lepší podmínky pro studium. Studenti mají zajištěné bydlení na kolejích, mohou využít skvěle zorganizovaného Buddy systému, účastnit se výletů, národních večerů i nabídka sportů je rozsáhlejší než na Univerzitě Piraeus. Univerzita Piraeus sice poskytuje zdarma 3 jídla denně 7 dní v týdnu pro zahraniční studenty, avšak koleje a Buddy systém shledávám za nejdůležitější pro zahraniční studenty a v tom řecká univerzita selhává.

Univerzita Pardubice je lépe připravena na Program Erasmus. Ve srovnání s Univerzitou Piraeus je lépe schopna zajistit cíl Programu Erasmus. Integrace mezi ostatní studenty je na této univerzitě pro zahraniční studenty snazší. Univerzita Piraeus v tomto srovnání neuspěla vzhledem k tomu, že neposkytuje Erasmus studentům koleje a Buddy systém. Vybudování kolejí pro studenty by bylo sice nákladné, ale věřím, že užitečné. Jako opatření do budoucna bych na Univerzitě Piraeus zorganizovala Buddy systém, tak aby skvěle fungoval a poskytoval všem zahraničním studentům informace o životě na univerzitě i mimo ni.

Závěr

Každým rokem přibývá studentů, kteří se chtějí zúčastnit studijního pobytu v cizí zemi. Pravděpodobně si uvědomují, že v dnešní době není jednoduché získat dobré zaměstnání, aniž by člověk neměl nějaké speciální vlastnosti či zkušenosti. Člověk by měl být něčím trochu „výjimečný“ aby zaujal. Studijní pobyt Váš život zcela jistě obohatí. Sama mám tuto zkušenost. Získáte nové přátele, zdokonalíte se v cizím jazyce, což je v dnešní době nad míru důležité, osamostatníte se, začnete si více vážit svého domova a rodiny.

Jsem si jistá, že nemluvím jen sama za sebe, když tvrdím, že tato zkušenost byla jednou z těch, o kterých budu vyprávět svým dětem, případně vnoučatům. Kdyby zde byla možnost podniknout studijní pobyt vícekrát než jen jednou za celé vysokoškolské studium, nebyla bych jediná, kdo by si tuto zkušenost s radostí zopakoval. Spousta mých přátel o studijním pobytu nikdy nepřemýšlela do doby, kdy jsem se rozhodla zúčastnit zahraničního pobytu. Teď, když jsem zpět doma v České republice a sdělila jsem jim své zážitky, několik z nich chce s Programem Erasmus příští rok vycestovat.

Je skvělé, že Programy celoživotního vzdělávání jsou spolufinancovány Evropskou unií, s převážnou částí finančních nákladů se tak studenti nemusejí trápit. Nebýt spolufinancování, tento program by zcela jistě měl méně absolventů. Přeji Programu Erasmus spousta spokojených studentů a štědrrou ruku Evropské unie.

Závěrem bych ráda všem studentům sdělila, že tento program otevírá dveře jiných kultur, hodnot, tradic, dveře poznání a já jsem šťastná, že jsem navštívila Řecko a tuto možnost za své studium nepromrhala.

Seznam literatury

Publikace

BITTNEROVÁ, Dana; MORAVCOVÁ, Mirjam. *Etnické komunity v české společnosti*. 1. vyd. Praha : Ermat, 2006. 411 s. ISBN 80-903086-7-8.

DISMAN, Miroslav. *Jak se vyrábí sociologická znalost*. 3. vyd. Praha : Karolinum, 2002. 374 s. ISBN 978-80-246-0139-7.

GIDDENS, Anthony. *Sociologie*. 1. vyd. Praha : Argo, 2000. 596 s. ISBN 80-7203-124-4.

GOFFMAN, Erving. *Relations in Public: Micro-Studies of the Public Order*. New York : Transaction Publishers, 1971. 426 s. ISBN 978-1412810067.

KRECH, David; CRUTCHFIELD, Richard S.; BALLACHEY, Egerton L. *Člověk v společnosti: Základy sociální psychologie*. 1. vyd. Bratislava : Vydavateľstvo Slovenskej akadémie vied, 1968. 629 s. ISBN 71-067-68.

Lifelong Learning Programme (LLP) : *Guide 2010 Part I*. [s.l.] : [s.n.], 2010. 62 s. Dostupný z WWW: <http://ec.europa.eu/education/llp/doc/call09/part1_en.pdf>.

NAKONEČNÝ, Milan. *Motivace lidského chování*. 1. vyd. Praha : Academia, 1997. 270 s. ISBN 80-200-0592-7.

PETRÁČKOVÁ, Věra; KRAUS, Jiří. *Akademický slovník cizích slov. Díl 1., A-K*. 1. vyd. Praha : Academia, 1995. 445 s. ISBN 80-200-0523-4.

PETRÁČKOVÁ, Věra; KRAUS, Jiří. *Akademický slovník cizích slov. Díl 2., L-Ž*. 1. vyd. Praha : Academia, 1995. 834 s. ISBN: 80-200-0524-2.

SYNEK, Miroslav; VÁVROVÁ, Hana; SEDLÁČKOVÁ, Helena. *Jak psát DP a jiné práce*. 1. vyd. VŠE Praha, 2002. 49 s. ISBN 80-7079-131-4.

Internetové zdroje

About ESN Athens - ESA / ESN Athens / ESN Satellite [online]. Erasmus student network, [cit. 2010-01-05]. Dostupné z WWW: <http://www.esnathens.gr/?q=about_esn_athens_esa>.

Buddy system [online]. Wikipedia, the free encyclopedia, 16.3.2010 [cit. 2009-12-25]. Dostupné z WWW: <http://en.wikipedia.org/wiki/Buddy_system>.

ESN Athens/ ESN Satellite /Live your Myth in Greece! [online]. Erasmus student network, [cit. 2010-01-05]. Dostupné z WWW: <<http://www.esnathens.gr/?q=news/feed&page=6>>.

Jak postupovat [online]. Národní agentura pro evropské vzdělávací programy, 2007-2010 [cit. 2009-12-15]. Dostupné z WWW: <http://www.naep.cz/index.php?a=view-project-folder&project_folder_id=523&>.

Organizace mobilit [online]. Národní agentura pro evropské vzdělávací programy, 2007-2010 [cit. 2009-12-15]. Dostupné z WWW: <http://www.naep.cz/index.php?a=view-project-folder&project_folder_id=50&>.

Short Historical note [online]. University of Piraeus, 2003 [cit. 2010-02-19]. Dostupné z WWW: <http://www.unipi.gr/eng_site/panepistimio/istor-panep_en.html>.

Současnost [online]. Univerzita Pardubice, 29.1.2010 [cit. 2010-03-12]. Dostupné z WWW: <<http://www.upce.cz/univerzita/soucasnost.html>>.

Sportovní akce na Univerzitě Pardubice v akademickém roce 2009-2010 [online]. Univerzita Pardubice, 17.12.2009 [cit. 2010-03-12]. Dostupné z WWW: <<http://www.upce.cz/kts/sportovni-akce.html>>.

Univerzita Pardubice / Intranet / Buddy system [online]. Univerzita Pardubice, 10.9.2008 [cit. 2009-12-25]. Dostupné z WWW: <<https://studenti.upce.cz/studium/studium-staze/buddy.html>>.

Seznam použitých zkratk

EU	Evropská unie
ČR	Česká republika
EUC	Erasmus University Charter
LPP	Lifelong Learning Programme – Program celoživotního vzdělávání
NAEP	Národní agentura pro vzdělávací programy
VŠ	Vysoká škola
VOŠ	Vyšší odborná škola
ECTS	European Credit Transfer and Accumulation System – Základní jednotka systému kreditů, které v rámci evropské integrace zavedly Boloňské dohody z roku 1999. Cílem je sjednotit vysokoškolský systém v Evropské Unii.
ES	Evropské společenství
EUR	Měna eurozóny - euro
CMM	Centrum mezinárodních mobilit
MHD	Městská hromadná doprava
ESN	Erasmus student network - Systém studentů programu Erasmus
SKM	Správa kolejí a menzy
Kč	Korun českých
č.	Číslo
tzv.	Takzvaný, takzvaně
apod.	A podobně
mil.	Milion
%	Procenta
€	Symbol pro Euro

Seznam tabulek a obrázků

Tabulka 1: Vývoj počtu studentských mobilit na Univerzitě Pardubice	12
Tabulka 2: Maximální stupnice nákladů uplatňující se pro výpočet grantu.....	15
Tabulka 3: Porovnání univerzit	44
Obrázek 1: Grafické rozdělení výzkumného vzorku dle pohlaví.....	26
Obrázek 2: Grafické rozložení výzkumného vzorku Univerzity Piraeus dle národnosti	27
Obrázek 3: Grafické rozložení výzkumného vzorku Univerzity Pardubice dle národnosti	27
Obrázek 4: Grafické rozložení dotazníků	28
Obrázek 5: Grafické znázornění spokojenosti s jídlem v menze Univerzity Pardubice.....	34
Obrázek 6: Grafické znázornění obdržných příspěvků z Evropské unie.....	35
Obrázek 7: Grafické znázornění hodnocení vlastností domácích studentů	39
Obrázek 8: Grafické znázornění pocitů během studijního pobytu	40

Seznam příloh

Příloha 1: Erasmus University Charter

Příloha 2: Seznam zemí účastnicích se Programu Erasmus

Příloha 3: Learning Agreement

Příloha 4: Bilaterální smlouva

Příloha 5: Finanční dohoda

Příloha 6: Erasmus Charta studenta

Příloha 7: Confirmation of study period

Příloha 8: Transcript of Records

Příloha 9: Maximální měsíční sazby v EUR

Příloha 10: Fotografie Univerzity Pardubice

Příloha 11: Fotografie Univerzity Piraeus

Příloha 12: Erasmus příběh – Angelika Totinová

Příloha 13: Erasmus příběh – Boran Ozkan

Příloha 14: Erasmus příběh – Pavlina Cherpokova

Příloha 15: Průvodní dopis

Příloha 16: Dotazník

Příloha 17: Weekly program

Příloha 18: Výsledky dotazníkového šetření v tabulkách

Příloha 1: Erasmus University Charter



ERASMUS EXTENDED UNIVERSITY CHARTER

The European Commission hereby awards this Charter to:



UNIVERZITA JANA AMOSE KOMENSKÉHO PRAHA S.R.O.

The Institution **has agreed to comply** with the following fundamental principles of Erasmus mobility:

- **Mobility** shall be carried out only within prior inter-institutional agreements;
- **No university fees** for tuition, registration, examinations, access to laboratory and library facilities are to be charged to in-coming Erasmus students;
- **Full recognition** shall be given to students for satisfactorily completed activities specified in the compulsory Learning Agreement and Training Agreement.

The Institution **has also agreed:**

- **to ensure** the highest quality in the organisation of student and staff mobility;
- **to ensure** that curriculum information is up to date, easily accessible and transparent and that an academic credit transfer system (ECTS or similar) gives transparency to the procedures;
- **to ensure** equal academic treatment and services to home and Erasmus students;
- **to support** the integration of incoming Erasmus students in the Institution's activities;
- **to provide** incoming Erasmus students and their home Institutions with transcripts containing full, accurate and timely information at the end of their mobility period abroad;
- **to ensure** the highest quality in the organisation of student placements;
- **to facilitate and acknowledge** Erasmus teaching and training activities including those involving enterprises;
- **to promote** and give visibility to the activities supported by the Erasmus programme;
- **to publicise** this Charter and the related Erasmus Policy Statement of the Institution;
- **to comply** with the objectives on non-discrimination set out in the Lifelong Learning Programme.

This Charter entitles the Institution to apply to its National Agency and to the European Commission for grant support for Erasmus activities.

For the European Commission:
Brussels, August 2007


Michel RICHONNIER
Director LIFELONG LEARNING :
Education and Training, Programmes and actions

Violation of this Charter may lead to its withdrawal by the European Commission.



Příloha 2: Seznam zemí účastnících se Programu Erasmus

27 členských států Evropské unie	Belgie Bulharsko Česká republika Dánsko Estonsko Finsko Francie Irsko Itálie Kypr Litva Lotyšsko Lucembursko Maďarsko Malta Německo Nizozemí Polsko Portugalsko Rakousko Rumunsko Řecko Slovensko Slovinsko Španělsko Švédsko Velká Británie
Země Evropského sdružení volného obchodu, které jsou členy EHP (Evropský hospodářský prostor)	Island Lichtenštejnsko Norsko
Kandidátská země	Turecko Země západního Balkánu Švýcarská konfederace

Příloha 3: Learning Agreement



ERASMUS PROGRAMME STUDENT MOBILITY FOR STUDY

ECTS – European Credit Transfer and Accumulation System

Learning Agreement

I. DETAILS OF THE STUDENT

Name of the student:	
Field of study:	Academic year:
Sending institution:	Country:

II. DETAILS OF THE PROPOSED STUDY PROGRAMME ABROAD/LEARNING AGREEMENT

Receiving institution:		Country:
Course unit code (if any) and page no. of the information package	Course unit title (as indicated in the information package)	Number of ECTS credits

If necessary, continue this list on a separate sheet

Fair translation of grades must be ensured and the student has been informed about the methodology

III. COMMITMENT OF THE THREE PARTIES

The student
Student's signature:
Date:

The sending institution	
We confirm that the proposed programme of study/learning agreement is approved.	
Departmental coordinator's name and function:	Coordinator's name and function:
Departmental coordinator's signature:	Institutional coordinator's signature:
Date:	Date:

The receiving institution	
We confirm that this proposed programme of study/learning agreement is approved.	
Departmental coordinator's name and function:	Coordinator's name and function:
Departmental coordinator's signature:	Institutional coordinator's signature:
Date:	Date:



Univerzita Karlova v Praze
Charles University in Prague

LLP ERASMUS BILATERAL AGREEMENT
for the academic years 2008/2013

Between

Charles University in Prague Medical Faculty in Hradec Králové		CZ PRAHA 07
Contact person: doc. MUDr. Yvona Mazurová Faculty coordinator		Address: Šimkova 870, 500 38 Hradec Králové Czech Republic
Phone: +420.495.816.440	Fax: +420.2495.513.597	E-mail: mazurova@lfhk.cuni.cz

And

XXXXXXXXXXXXXXXXXXXXX XXXXXXXXXXXXX (Faculty)		XX_PARTNER01
Contact person: XXXXXXXXXXXXXXXXXXXXX Faculty coordinator		Address: XXXXXXXXXXXXXXXXXXXXXXXXXXXXXXXXXXXX XXXXXXXXXXXXXXXXXXXX
Phone: +XXX.XXX.XXX.XXX	Fax: +XXX.XXX.XXX.XXX	E-mail: XXXXXXXX@XXXXXXXX.XX

The above parties agree to cooperate in the activities stated below within the LLP/ERASMUS programme. Both parties agree to abide by the principles and conditions set out in the Erasmus University Charter (2007-2013) and will exchange all relevant information on any issue that can facilitate the mobility of students and teaching staff.

SM: Student mobility

The signatories will seek to exchange students as follows:

Subject Area		Country		Total number (per academic year)	
Code	Name	From	To	Students	Student months
12.1	Medicine	CZ	X	1	10
12.1	Medicine	X	CZ	1	10

Signatures of the legal representatives of both institutions:

Charles University in Prague Medical Faculty in Hradec Králové	XXXXXXXXXXXXXXXXXXXXXXXXXX (Faculty)
prof. MUDr. Vladimír Palička, CSc.:	Name and status of the official representative:
Dean	
Signature:	Signature:
Date:	Date:

TS: Teaching staff mobility

The signatories will seek to exchange teachers as follows:

Subject Area		Country		Total number (per academic year)
Code	Name	From	To	
12.1	Medicine	CZ	X	1
12.1	Medicine	X	CZ	1

TS: Staff training mobility

The signatories will seek to exchange members of staff as follows:

Country		Faculty/Department		Total number (per academic year)
From	To	From	To	
CZ	X			1
X	CZ			1

Signatures of the legal representatives of both institutions:

Charles University in Prague Medical Faculty in Hradec Králové	XXXXXXXXXXXXXXXXXXXXXXXXXX (Faculty)
prof. MUDr. Vladimír Palička, CSc.:	Name and status of the official representative:
Dean	
Signature:	Signature:
Date:	Date:

Příloha 5: Finanční dohoda



Program celoživotního učení



GŘ pro vzdělávání a kulturu

PROGRAM ERASMUS MOBILITY STUDENTŮ – STUDIJNÍ POBYT

Minimální požadavky
FINANČNÍ DOHODA č. XXX
uzavřená podle § 51 občanského zákoníku

Vysoká/vyšší odborná škola: **XXX (úplný úřední název)**

Erasmus ID kód: **XXX**

Adresa: **XXX**

(dále jen „**vysílající instituce**“), kterou za účelem podpisu této dohody zastupuje **XXX (příjmení, jméno a funkce)**

na straně jedné

a

Jméno a příjmení: **XXX**

Datum narození: **XXX**

Trvalé bydliště: **XXX**

Tel.: **XXX**

E-mail: **XXX**

(dále jen „**oprávněný příjemce**“) na straně druhé,

SJEDNALI

níže uvedené smluvní podmínky a přílohy:

- | | |
|-------------|--|
| Příloha I | Studijní smlouva |
| Příloha II | Všeobecné smluvní podmínky |
| Příloha III | Kvalifikační podmínky programu Erasmus pro studijní pobyty |
| Příloha IV | Erasmus Charta studenta |

kteřé jsou nedílnou součástí této dohody (dále jen „**dohoda**“).

SMLUVNÍ PODMÍNKY

ČLÁNEK 1 – ÚČEL DOHODY

- 1.1 Účelem této dohody je stanovení závazků každé strany vyplývajících z realizace studijního pobytu oprávněného příjemce v zahraničí v rámci programu Erasmus, který je součástí Programu celoživotního učení.
- 1.2 Vysílající instituce poskytne stipendium Evropských společenství oprávněnému příjemci, aby se zúčastnil studijního pobytu.
- 1.3 Oprávněný příjemce se zavazuje uskutečnit studijní pobyt v zahraničí a splnit studijní plán uvedený ve studijní smlouvě, která je přílohou I, za což nese osobní odpovědnost.
- 1.4 Oprávněný příjemce prohlašuje, že bere podmínky této dohody na vědomí a že s nimi souhlasí. Jakékoliv změny nebo dodatky této dohody musí být sjednány písemně.
- 1.5 Oprávněný příjemce prohlašuje, že splňuje Kvalifikační podmínky programu Erasmus pro studijní pobyty uvedené v příloze III.
- 1.6 Oprávněný příjemce bude po celou dobu studijního pobytu v zahraničí studentem vysílající instituce.

ČLÁNEK 2 – PLATNOST DOHODY

- 2.1 Dohoda vstupuje v platnost dnem jejího podpisu poslední z obou smluvních stran a končí nejpozději splněním závazků obou smluvních stran.
- 2.2 Oprávněné aktivity mohou probíhat v období od 1. 6. 2009 do 30. 9. 2010.

ČLÁNEK 3 – SPECIFIKACE STUDIJNÍHO POBYTU

- 3.1 Oprávněný příjemce se zavazuje uskutečnit studijní pobyt od **XXX** do **XXX**, tj. **XXX** měsíců celkem.
- 3.2 Studijní pobyt se uskuteční v následující instituci:
Název přijímající instituce: **XXX**
Erasmus ID kód: **XXX**
Země: **XXX**

ČLÁNEK 4 – FINANCOVÁNÍ STUDIJNÍHO POBYTU

- 4.1 Oprávněný příjemce obdrží na období od **XXX** do **XXX**, tj. **XXX** měsíců¹ stipendium z prostředků Evropských společenství a z prostředků státního rozpočtu určených na dofinancování konečného uživatele v rámci programu Erasmus (modře označený text neplatí pro soukromé vysoké školy a VOŠ) v celkové výši **XXX** EUR².
- 4.2 Oprávněný příjemce neobdrží na období od **XXX** do **XXX**, tj. **XXX** měsíců stipendium, ale bude pro všechny ostatní účely posuzován jako účastník programu Erasmus (zero-grant student).
- 4.3 Výplata stipendia bude provedena následujícím způsobem: **XXX (způsob výplaty a specifikace účtu)**

¹ Pokud není dodrženo trvání studijního pobytu v délce celých měsíců, je stipendium na poslední měsíc přidělováno podle počtu dnů posledního měsíce následovně: 1 až 7 dnů nulové stipendium; 8 až 20 dnů polovina měsíčního stipendia; 21 až 30 dnů celé měsíční stipendium.

² Vysílající instituce provede na konci akademického roku 2009/2010 rozdělení celkového stipendia dle zdrojů financování a částky uvede v přehledu konečného vyúčtování mobility oprávněného příjemce, který připojí k této finanční dohodě.

- 4.4 Výše stipendia se řídí tabulkou přidělovaných stipendií a grantů programu Erasmus v roce 2009/2010, (ke stažení na <http://www.naep.cz> – Erasmus). Stipendium se poskytuje ve formě paušální částky na měsíc pobytu v zahraničí.
- 4.5 Stipendium představuje příspěvek na zvýšené životní náklady během pobytu v zahraničí.
- 4.6 Oprávněný příjemce prohlašuje, že poskytnuté stipendium nebude použito k úhradě nákladů, které jsou již hrazeny z jiných akcí/programů Evropských společenství.
- 4.7 Oprávněný příjemce se zavazuje, že si na dobu studijního pobytu v zahraničí zajistí pojištění léčebných výdajů platné pro cílovou zemi.

ČLÁNEK 5 – OPRÁVNĚNÉ AKTIVITY V ZAHRANIČÍ

Oprávněnými aktivitami během studijního pobytu jsou výlučně následující činnosti:

- řádné (prezenční) studium na přijímající instituci, které může zahrnovat zpracovávání bakalářské / diplomové / disertační / absolventské práce (s výjimkou výzkumných činností, které nejsou výslovně součástí studijního programu), vedoucí k získání uznávaného diplomu nebo kvalifikace na vysílající instituci;
- účast na intenzivním jazykovém kurzu Erasmus (EILC) v zahraničí, který předchází studijnímu pobytu;
- kombinace studia a pracovní stáže na přijímající instituci pod podmínkou, že pracovní stáž je garantována stejnou přijímající institucí, na které student realizuje studijní pobyt. Celý pobyt je považován za studijní, včetně stipendia. Doba studia a pracovní stáže na sebe musí přímo navazovat.

ČLÁNEK 6 – AKADEMICKÉ UZNÁNÍ STUDIJNÍHO POBYTU

6.1 Před odjezdem do zahraničí si oprávněný příjemce sestaví konkrétní studijní plán na přijímající instituci, který v písemné podobě předloží ke schválení vysílající a přijímající instituci. Schválením tohoto studijního plánu a přijetím dalších podmínek jak vysílající a přijímající institucí, tak oprávněným příjemcem vznikne tzv. studijní smlouva, která je pro všechny tři strany závazná. Ve studijní smlouvě musí vysílající instituce stanovit minimální požadavky, které jsou nutné pro splnění zvoleného studijního plánu na přijímající instituci.

6.2 Podpisem studijní smlouvy vysílající instituce prohlašuje, že:

- souhlasí se zvoleným studijním plánem oprávněného příjemce na přijímající instituci;
- zvolený studijní plán není v rozporu s osnovami studijního programu oprávněného příjemce na vysílající instituci;
- zajistí plné uznání studia absolvovaného na přijímající instituci jako řádné součásti studia na vysílající instituci, nejlépe přidělením ECTS kreditů.

6.3 Povinností oprávněného příjemce je:

- splnit schválený studijní plán na přijímající instituci, tzn. splnit minimální požadavky stanovené ve studijní smlouvě;
- zajistit, aby všechny změny ve studijní smlouvě byly písemně odsouhlaseny jak přijímající, tak vysílající institucí, a to ihned jakmile nastanou; v případě změn ve studijní smlouvě po příjezdu studenta na přijímající instituci nejpozději do jednoho měsíce od příjezdu;

- po skončení studijního pobytu předložit přehled dosažených výsledků studia (tzv. Výpis výsledků).

6.4 Pokud se přehled dosažených výsledků neshoduje se schváleným studijním plánem na přijímající instituci a oprávněný příjemce nesplní minimální požadavky stanovené ve studijní smlouvě, posoudí vysílající instituce celkový přínos studijního pobytu a případně stanoví sankce (vrácení části nebo celého přiděleného stipendia). Toto ustanovení neplatí tehdy, pokud oprávněnému příjemci ve splnění schváleného studijního plánu zabránila „vyšší moc“ tj. nepředvídatelná výjimečná situace nebo událost, kterou příjemce nemůže ovlivnit a nevznikla jeho pochybením ani nedbalostí. Tuto situaci je oprávněný příjemce povinen neprodleně oznámit koordinátorovi programu Erasmus na vysílající instituci. Vyrozuměna musí být i Národní agentura, která musí písemně potvrdit souhlas.

6.5 Vysílající instituce zajistí, že oprávněnému příjemci vyslanému do zahraničí v rámci programu Erasmus, který splní podmínky studijní smlouvy, bude studium na přijímající instituci plně uznáno jako řádná součást studia na vysílající instituci, nejlépe přidělením ECTS kreditů. Toto uznání může být odmítnuto pouze tehdy, když oprávněný příjemce nesplní schválený studijní plán stanovený ve studijní smlouvě.

ČLÁNEK 7 – PŘEDKLÁDÁNÍ ZPRÁV

7.1 Oprávněný příjemce se zavazuje předložit vysílající instituci následující:

- **Potvrzení o délce studijního pobytu** (dokument vydaný a potvrzený přijímající institucí obsahující přesná data začátku a ukončení studijního pobytu) do: **XXX (datum/počet dní po ukončení pobytu)**
- **Přehled dosažených výsledků studia** (tzv. Výpis výsledků) do: **XXX (datum/počet dní po ukončení pobytu)**
- **Závěrečnou zprávu** vyplněnou na adrese: <http://erasmus-database.naep.cz> do: **XXX (datum/počet dní po ukončení pobytu)**

7.2 Pokud tyto dokumenty nebudou předloženy včas a stanovenou formou, má vysílající instituce právo uplatnit na oprávněného příjemce finanční postih.

ČLÁNEK 8 – ROZHODNÉ PRÁVO

Poskytnutí stipendia se řídí podmínkami této dohody, použitelnými pravidly Evropských společenství a v souladu se zásadou subsidiarity také zákony České republiky. Vysílající instituce a oprávněný příjemce mohou zahájit soudní řízení ve vztahu k rozhodnutím druhé smluvní strany ohledně použití příslušných ustanovení dohody a režimu jejího plnění před občanskoprávním soudem.

PODPISY

Oprávněný příjemce:

Jméno, příjmení **XXX**

Podpis

V **XXX** dne **XXX**

Za vysílající instituci:

Jméno, příjmení, funkce **XXX**

Podpis

V **XXX** dne **XXX**

Dohoda je vystavena ve dvou vyhotoveních, po jednom pro vysílající instituci a pro oprávněného příjemce.

Příloha II VŠEOBECNÉ SMLUVNÍ PODMÍNKY

ČLÁNEK 1 – ODPOVĚDNOST ZA ŠKODU

Smluvní strana zproští druhou smluvní stranu odpovědnosti za jakoukoli škodu, jakou utrpí sama nebo jakou utrpí její zaměstnanci v důsledku plnění této dohody, nebyla-li tato škoda způsobena závažným a úmyslným pochybením druhé strany nebo jejích zaměstnanců.

Národní agentura pro evropské vzdělávací programy, Evropská komise ani jejich zaměstnanci nenesou odpovědnost za jakoukoli škodu způsobenou během studijního pobytu, na jejíž náhradu by v rámci této dohody byl uplatněn nárok. Národní agentura pro evropské vzdělávací programy ani Evropská komise se nezabývá žádnými žádostmi o náhradu škody související s takovými nároky.

ČLÁNEK 2 – UKONČENÍ DOHODY

Pokud oprávněný příjemce neplní smluvní závazky, je vysílající instituce bez ohledu na následky, které stanoví použitelné právní předpisy, oprávněna od dohody odstoupit. Dohoda zaniká doručením písemného vyhotovení odstoupení od dohody příjemci. Po zániku dohody je oprávněný příjemce povinen vrátit vysílající instituci celou částku přiděleného stipendia. Vysílající instituce je oprávněna s oprávněným příjemcem dohodnout, že oprávněný příjemce je v tomto případě povinen vrátit vysílající instituci pouze část přiděleného stipendia.

Ukončí-li oprávněný příjemce dohodu dříve než dnem stanoveným v dohodě je povinen vrátit celou částku přiděleného stipendia. Vysílající instituce je oprávněna s oprávněným příjemcem dohodnout, že oprávněný příjemce je v tomto případě povinen vrátit vysílající instituci pouze část přiděleného stipendia.

V případě ukončení dohody oprávněným příjemcem z důvodu „vyšší moci“, tj. nepředvídatelné výjimečné situace nebo události, kterou příjemce nemůže ovlivnit a nevznikla jeho pochybením ani nedbalostí, je příjemce způsobilý obdržet stipendium ve výši odpovídající skutečné délce studijního pobytu. Všechny zbývající prostředky je povinen vrátit.

ČLÁNEK 3 – OCHRANA OSOBNÍCH ÚDAJŮ

Všechny osobní údaje uvedené v dohodě jsou zpracovávány v souladu s nařízením Evropského parlamentu a Rady (ES) č. 45/2001 o ochraně fyzických osob v souvislosti se zpracováním osobních údajů orgány a institucemi Společenství a o volném pohybu těchto údajů. Tyto údaje jsou zpracovávány výhradně v souvislosti s plněním dohody a následnými opatřeními, a to vysílající institucí, Národní agenturou pro evropské vzdělávací programy a Evropskou komisí, aniž by byla dotčena možnost předávat údaje orgánům odpovědným v souladu s právními předpisy Společenství za kontroly a audit (Evropský účetní dvůr nebo Evropský úřad pro boj proti podvodům).

Oprávněný příjemce může na písemnou žádost získat přístup ke svým osobním údajům a opravit informace, které jsou nepřesné či neúplné. S dotazy ohledně zpracovávání svých osobních údajů se oprávněný příjemce obrací na vysílající instituci a/nebo na Národní agenturu pro evropské vzdělávací programy. Stížnost na zpracovávání svých osobních údajů týkající se užívání těchto údajů vysílající institucí nebo Národní agenturou pro evropské vzdělávací programy může účastník podat u Úřadu pro ochranu osobních údajů, stížnost na zpracovávání svých osobních údajů týkající se užívání těchto údajů Evropskou komisí může účastník podat u evropského inspektora ochrany údajů.

ČLÁNEK 4 – KONTROLY A AUDITY

Za účelem kontroly řádného průběhu studijního pobytu a řádného plnění této dohody se smluvní strany zavazují poskytovat Evropské komisi, Národní agentuře pro evropské vzdělávací programy nebo jinému vnějšímu orgánu, který je pověřen Evropskou komisí nebo Národní agenturou pro evropské vzdělávací programy, jakékoli podrobné informace, které si vyžadají.

Příloha 6: Erasmus Charta studenta



GR pro vzdělávání a kulturu
Program celoživotního učení



GR pro vzdělávání a kulturu
Program celoživotního učení



ERASMUS CHARTA STUDENTA

Status studenta programu Erasmus se vztahuje na studenty, kteří splňují kvalifikační podmínky programu Erasmus a které domácí vysokoškolská instituce¹ vybrala k zahraničnímu pobytu v rámci programu Erasmus – buď ke studijnímu pobytu na partnerské vysokoškolské instituci nebo k pracovní stáži v oprávněné partnerské organizaci.


V případě studijního pobytu musí mít obě vysokoškolské instituce Erasmus University Charter, jenž uděluje Evropská komise. V případě pracovní stáže musí mít domácí vysokoškolská instituce rozšířený Erasmus University Charter (zahrnující práva a povinnosti vztahující se k pracovním stážím).

ERASMUS CHARTA STUDENTA



Vzdělávání
a odborná
příprava

1 Vysokoškolskou institucí se rozumí všechny typy institucí, které poskytují terciární vzdělávání v souladu s národní legislativou či právní úpravou a které nabízejí kvalifikaci nebo diplomy na této úrovni, jakkoli se tyto instituce v zemích zapojených do Programu celoživotního učení nazývají.



GR pro vzdělávání a kulturu
Program celoživotního učení

ERASMUS CHARTA STUDENTA

Jako student programu Erasmus máte následující práva:


- Vaše domácí a hostitelská vysokoškolská instituce spolu uzavřely bilaterální smlouvu.
- Vaše domácí vysokoškolská instituce a hostitelská vysokoškolská instituce/partnerská organizace s Vámi před odjezdem podepíší studijní smlouvu/pracovní plán stáže. Tyto dokumenty stanoví detaily Vašeho studijního/pracovního plánu v zahraničí včetně požadovaného počtu kreditů.
- Nebudete Vaší hostitelské vysokoškolské instituci během studijního pobytu v rámci programu Erasmus platit žádné poplatky za výuku, registraci, zkoušky ani přístup do laboratoří a knihoven.
- Veškeré řádně splněné povinnosti v souladu se studijní smlouvou/pracovním plánem stáže během studijního pobytu nebo pracovní stáže Erasmus Vám budou domácí vysokoškolskou institucí plně uznány.
- Od hostitelské vysokoškolské instituce/partnerské organizace obdržíte na konci zahraničního pobytu potvrzený výpis studijních/pracovních výsledků včetně počtu kreditů a ohodnocení. Pokud není pracovní stáž součástí Vašeho studijního programu, bude o zahraničním pobytu učiněn zápis v dodatku k diplomu.
- Pro všechny účely budete hostitelskou vysokoškolskou institucí posuzován stejným způsobem jako domácí studenti.
- Budete mít přístup k Erasmus University Charter a Erasmus Policy Statement Vaší domácí a hostitelské vysokoškolské instituce.
- Stipendium či studentská půjčka poskytnutá Vaším státem zůstane během Vašeho zahraničního pobytu zachována.

Jako student programu Erasmus máte následující povinnosti:

- Budete dodržovat pravidla a povinnosti vyplývající z finanční dohody uzavřené mezi Vámi a Vaší domácí vysokoškolskou institucí.
- Zajistíte, aby všechny změny ve studijní smlouvě/pracovním plánu stáže byly písemně odsouhlaseny jak domácí, tak hostitelskou institucí/organizací, a to ihned jakmile nastanou.
- Strávíte v zahraničí celou délku studijního/pracovního pobytu odsouhlasenou hostitelskou institucí/organizací, včetně období zkoušek a dalších forem hodnocení, a budete dodržovat její pravidla a předpisy.
- Po návratu ze studijního pobytu nebo pracovní stáže napíšete závěrečnou zprávu a případně poskytnete další zpětnou vazbu domácí vysokoškolské instituci, Evropské komisi nebo Národní agentuře.

Pokud máte nějaký problém:

- Jasně problém definujte a ověřte si svá práva a povinnosti.
- Obratě se na koordinátora programu Erasmus na Vaší domácí fakultě/instituci a případně podejte oficiální žádost nebo stížnost u Vaší domácí vysokoškolské instituce.
- Pokud jste stále nespokojeni, obraťte se na Vaší Národní agenturu.



Národní agentura pro evropské vzdělávací programy (NAEP)
Program Erasmus
Senovážné náměstí 24
116 47 Praha 1
www.naep.cz

Příloha 7: Confirmation of study period

Confirmation of the LLP/ERASMUS study period

STUDENT

Family name:	
First name:	
Sex:	
Date and place of birth:	

SENDING INSTITUTION

Name of sending institution:	
Faculty/Department/Unit:	
Type of institution:	

RECEIVING INSTITUTION

Country:	
Name of receiving institution:	
Faculty/Department/Unit:	
Type of institution:	

This is to certify that the student has attended our institution from ___/___/___ to ___/___/___ of the 2007/2008 academic year.

During the period the student has attended the following courses:

Title of the course unit	Duration of the courses unit

Date: _____

Signed: _____
(Receiving institutional coordinator)

Příloha 8: Transcript of Records



Lifelong Learning Programme

Erasmus Programme
Student mobility for study

ECTS - EUROPEAN CREDIT TRANSFER SYSTEM

TRANSCRIPT OF RECORDS

(LLP Erasmus Exchange Programme)

ACADEMIC YEAR 20 /20

SEMESTER: winter / summer

NAME OF SENDING INSTITUTION: Faculty/Department ECTS departmental coordinator: Tel.: _____ Fax: _____ e-mail box: _____	
NAME OF STUDENT: Date and place of birth: _____	First name: _____ Sex: _____
NAME OF RECEIVING INSTITUTION: Faculty/Department ECTS departmental coordinator: Tel.: _____ Fax: _____ e-mail box: _____	

Course Unit code (1)	Title of the course unit	Duration of course unit (2)	Local grade (3)	ECTS grade (4)	ECTS credits (5)
to be continued on a separate sheet				Total	

(1) (2) (3) (4) (5) see explanation on back page

Diploma/degree awarded:NO.....

Date _____ Signature¹ of registrar/dean/administration officer
 Stamp of institution

¹ This document is not valid without the signature of the registrar/dean/administration officer and the official stamp of the institution.

(1) **Course unit code:**
Refer to the ECTS information Package

(2) **Duration of course unit:**
Y = 1 full academic year
1S = 1 semester 2S = 2 semesters

(3) **Description of the institutional grading system:**

Grade	Grade in words (English/Czech)	
1	excellent	výborně
1,5	excellent minus	výborně mínus
2	very good	velmi dobře
2,5	very good minus	velmi dobře mínus
3	good	dobře
4	unsatisfactory, failed	nevyhověl
R*	satisfactory completion of course, <u>no grade</u>	předmět splněn
absolvoval s vyznamenáním	passed with honourus	
absolvoval	passed	

(4) **ECTS grading scale: the University of Pardubice does not use the ECTS grading scale**

ECTS Grade	% of successful students normally achieving the grade	Definition
A	10	EXCELLENT - outstanding performance with only minor errors
B	25	VERY GOOD - above the average standard but with some errors
C	30	GOOD - generally sound work with a number of notable errors
D	25	SATISFACTORY - fair but with significant shortcomings
E	10	SUFFICIENT - performance meets the minimum criteria
FX	-	FAIL - some more work required before the credit can be awarded
F	-	FAIL - considerable further work is required

(5) **ECTS credits:**

1 full academic year = 60 credits
1 semester = 30 credits
1 term/trimester = 20 credits

Příloha 9: Maximální měsíční sazby v EUR

Program celoživotního učení 2009 - Erasmus - mobilita studentů Pobytové - Maximální sazby (v EUR) na hostitelské země, včetně cesty

HOST COUNTRY	Monthly rate
Belgique/Belgie - BE	640
Balgarija - BG	448
Česká republika - CZ	627
Danemark - DK	890
Deutschland - DE	634
Eesti - EE	544
Ellas - EL	608
España - ES	653
France - FR	742
Eire/Ireland - IE	781
Italia - IT	717
Kypros - CY	570
Latvija - LV	544
Lietuva - LT	486
Luxembourg - LU	640
Magyarország - HU	602
Malta - MT	544
Nederland - NL	698
Österreich - AT	691
Polska - PL	602
Portugal - PT	589
Romania - RO	480
Slovenija - SI	576
Slovensko - SK	557
Suomi - FI	768
Sverige - SE	736
United Kingdom - UK	806
Island - IS	621
Liechtenstein - LI	826
Norge - NO	909
Türkiye - TR	499

Příloha 10: Fotografie Univerzity Pardubice



Příloha 11: Fotografie Univerzity Piraeus



Příloha 12: Erasmus příběh – Angelika Totinová

„Ahoj Angel, mám skvělou novinu. Jedu do Řecka.“

„To je super. Krásná dovolená. Nechceš mne přibalit do kufru?“ „No - určitě krásná dovolená a především teplíčko na jihu je - jen s tím rozdílem, že tam jedu studijně díky programu EU Socrates-Erasmus. Tedy spíš poletím.“

To bylo prvně na konci letního semestru druhého ročníku bakalářského studia, kdy jsem se s podivem dozvěděla od své spolužačky, že existuje vůbec takový program a že je možnost přes univerzitu vyjet studijně či na stáž do ciziny. Ani ne rok poté jsme se společně s Maruškou rozhodly vyjet a začaly se připravovat na výběrové řízení.

„Ahoj Áji, velká gratulace..“ „Díky, ale nemám tušení k čemu. Nic neslavím..“

„Ale měla bys.. letíš do Řecka.“ „Kecáš, kecáš..to není možné..opravdu?“

A bylo to tak.. Během telefonního hovoru s „Karolí“ jsem „mrkla“ na mail, kde to stálo černé na bílém jen s rozdílem, že Maruška bohužel nespĺnila určitá kritéria a nedostala se. Krom mne to vyhráli ještě dva studenti – Lukáš a Tomáš - které jsem neznala a kteří byli o rok výš než já. Opak však byl pravdou. Lukáše jsem přeci jen neznala/znala z vidění ze střední školy, studoval opět o rok výš než já. Měla jsem tehdy velké obavy. Kluky neznám, oni sebe navzájem ano, protože byli kamarádi. Co si počnu, budou spolu a jak to sama zvládnou, když mne nepřijmou mezi sebe. Že to jsou hloupé myšlenky a starosti? Jsem prostě jen ženská, která nemá tak ostré lokty a sama daleko v cizí zemi bez zázemí? Hm, nechtěla bych si to prožít. Osobně pár těchto lidiček znám. Zažili si své, když je někdo druhý podrazil či prováděl naschvály a přitom to byl přítel, kterého znal léta. Ale také jsem si říkala, jediná holčina mezi dvěma kluky, ochránáři, kteří se o mne postarají a nebudu se muset bát. Nikdo si nic nedovolí. A bylo to tak. Lukáš s Tomášem byli skvělí a všichni jsme se snažili si vyjít vstříc. Samozřejmě, že nějaká ta ponorka či problém se našel, což se dalo počítat, ale naštěstí se to vždy vyřešilo. Nebo chlapi a úklid? Naštěstí kluci byli v tomhle ohledu na jedničku a snad Tomáš byl ještě víc pečlivější než kde jaká kutilka domácí, což jsem ocenila, že to nebudu muset „odmakat“ sama.

Všechny zkoušky složený, bakalářské státnice úspěšně dokončené a přijímací testy na navazující studium taktéž vykonány. Jinak bych mohla vyjet studovat tak maximálně prstem po mapě. Díky Bohu, tohle peklo bylo za mnou, ale při představě, že mne to čeká za dva roky znovu, mi bylo trochu „soufl“, ale vědomí, že mám bakalářský titul a čeká mne Řecko, to hravě „smázlo“. Už nic nebránilo dát se na cestu do neznáma, poznávat nové lidi, novou odlišnou kulturu, rozšiřovat si obzory a především učit se novým věcem, vědomostem a zlepšit si angličtinu. Mohla jsem tedy vyjet s čistým rejstříkem a klidnou duší. Jediné, co jsem musela ještě zařadit, bylo zajistit veškeré potřebné věci, ubytování u Helen a vydělat ještě nějaký ten peníz, protože grand až tak veliký nebyl. Pokryl ubytování apod., což je jeho účel a byla jsem za něj opravdu velmi vděčná, ale popravdě, některé země se o své studenty postaraly mnohem lépe a ti to potom měli o dost jednodušší než my. A jelikož jsem Vánoce chtěla strávit se svou rodinou doma včetně toho, že jsem si přála navštívit některá místa v Řecku, bylo třeba si vydělat na letenky a výlety. Na to by mi opravdu grand nestačil. Tedy bylo nutné zaopatřit si letní brigádu. V tom problému nebyl. Nevadilo mi pracovat přes prázdniny, protože celé je proležet by byla nuda. Ale jak spousta studentů ví, je občas oříšek vůbec si nějakou práci najít.

Ještě se vrátím kousek zpět a výše, kde jsem psala, že už není nic, co by mi bránilo v odjezdu nebo spíše v odletu.. Vlastně mi nic nepřekáželo, teda krom přítele, který tím až tak nadšen nebyl, což je pochopitelné. Také bych moc nadšená nebyla, kdyby mi odletěl na půl roku. Ale zase na druhou stranu bych ho i podporovala, neboť bych věděla, že je to jedinečná příležitost a určitě i klad, výhoda do budoucna. Babička, ta byla úplně šokovaná. Snad tisíckrát se mne ptala, zda je to nutné, zda musím a že je to na dlouho, co na to Martin (přítel), že se jí bude moc stýskat apod. Byla tak kouzelná a soucítila jsem s ní. Je to přeci jen starší generace, která si prožila své a nemohla svobodně až tak vyjet, kam si přála. Především jsem měla strach, až se vrátím, zda ji budu moci ještě navštívit, protože byla po vážné operaci. Doma z toho měli ze začátku také obavy, ale teď naopak mne maminka podporuje, abych vyjela, když ta šance je. Tehdy jsem se nedivila, i já jsem měla občas pochyby a asi bych snad nevyjela, jen díky spolužačce, která mne přesvědčila a já i dále přesvědčuji ostatní, že se není čeho bát a je to fajn zkušenost. Řekla bych, že spousta lidí – studentů tuto možnost nevyužije, protože má strach tak trochu z neznáma, obavy ze zkoušek v jiné zemi apod. „Pokud máte strach, NEBOJTE SE a určitě své možnosti využijte, je to jedinečná zkušenost.“

Veškeré informace a šikovné rady mi poskytla spolužačka Karolína, která na stejné Univerzitě v Piraeu byla rok přede mnou. Dokonce jsme bydleli i ve stejném bytě u Helen jako ona. Měli jsme to jen pul minuty, ani to snad ne, do univerzity a dokonce jsme na ni i viděli z okna. Luxusní bylo, že i menza byla velice blizoučko. Přibližně dvě minutky. „No není to paráda..?“

Když to tak sepisuji, vracejí se mi vzpomínky.. hned bych se vrátila a není den, kdy bych si nevzpomněla...Přišel den D a já nevěděla, zda se mám těšit, smát či plakat. Letěla jsem tehdy poprvé, prakticky vše bylo poprvé. Mám pocit, že i kluci letěli prvně. Sešli jsme se na letišti v Ruzyni. Pamatuji si, že velký problém byl jak se vejít na pět měsíců do dvaceti kil. Nemluvě o tom, že jsme museli počítat jak s letním oblečením, tak i zimním a to zimní bunda opravdu pekelně zabere místa. Využili jsme ji spíše na výlet na Meteoru a potom v lednu a únoru. Kdo také mohl tušit, jak v Aténách bude. Piraeus je část Atén, jedná se o přístav (měli jsme to od našeho bytečku cca patnáct minut k moři – jednoduše sen..). Sice od Karolíny jsme se dozvěděli, že je dobré mít teplejší bundu, že nebude mráz, ale vtíravý vítr a vlhko od moře a že se nám hodí čepice, šála a rukavice. Nakonec počasí bylo krásné a spíše jsme si užívali úžasné babí léto, nádherné slunné podzimní dny, které běžely neúměrnou rychlostí a my byli opět doma v ČR bez mrknutí oka. Zní to tak neuvěřitelně a člověk si říká, že se jedná o půl roku, přesněji o pět měsíců, a je to dlouhá doba (pro naše doma určitě, když na mne čekají), ale ne, je to krátká doba – pro mne v tomto případě každopádně! Lukáš s Tomášem dokonce ještě s sebou brali některá skripta a materiály, protože psali diplomové práce a to opravdu už něco váží. A jak to řešit? Hm, je fajn, že kosmetika a podobné věci jsou všude stejné a k mání, což vyřeší určité místo a kilo, ale zase to něco stojí, je to třeba koupit hned jednorázově a v Řecku bohužel ceny byly a jsou trochu výš (některé suroviny a věci mnohem draž) než u nás.

Let proběhnul v pořádku, jen vzlet a slet nic moc (pro mne). Přímo z letiště jezdí autobus a rozváží po Aténách. Přišla mi to hrozná věčnost. Bylo to tím, že jsme cestu neznali a nebyli si jisti kde vystoupit. Bohužel řidič anglicky nemluvil a my v té době neuměli ještě říci, že chceme, aby zastavil u zastávky, která je kousek od univerzity Piraeus, přičemž stačily jen dvě slova a to ΠΑΝΕΠΙΣΤΗΜΙΟ ΠΕΙΡΑΙΩΣ (Panepistýmio Píreas) = Univerzita Piraeus. Nakonec nás ale i tak pochopil a my opravdu vystoupili správně. Sice jsme trochu tápali, ale díky Karolíně, která mi vše vysvětlila, našli náš nový přechodný domov. Byl to dvoupatrový dům se čtyřmi byty. Chudáčka Helen jsme vytáhli z postele asi kolem třetí – čtvrté hodiny ráno. Ukázala a předala nám byt, vysvětlila pár podrobností a utíkala opět spát. My prakticky také, neboť jsme byli znaveni cestou, tu noc ještě nezavřeli oka a tahat šíleně těžké kufry do kopce až tak příjemné nebylo. Tuto první noc jsem se lekla a nevěděla, co se děje, a kde to vlastně jsem. Zda jde o zemětřesení, mimozemšťány či bůhví, co mne ještě napadlo. Byli to popeláři a přibližně mi trvalo měsíc, než jsem si na ten randál zvykla, poté jsem je už nevnímala. Teda po Vánocích jsem si musela zvykat znovu. Kluci měli pokoj na jinou stranu, takže neměli vůbec tucha, co je to za rámus a rámus je ještě slabé slovo. I když jezdili každý týden, nestíhali. Všude okolo velkých kontejnerových popelnic byly odpadky. Navíc se k nim i občas dostat musel být pro popeláře namáhavý problém, neboť Řekové a jejich styl parkování je také nadmíru občas zajímavou debatou.

Chvilí jsme se prospali, něco pojedli a dali se na prozkoumání okolí a zařizování některých věcí v hostitelské univerzitě, která byla velmi blizoučko. Přiletěli jsme o týden dřív, než začal školní rok, neboť jsme se chtěli zabydlit a zorientovat v okolí. Už od Karolíny jsme byli informováni, že Řekové jsou laxní, nikam nespěchají a mají na vše čas, ale na druhou stranu jsou otevření, družní a bezprostřední lidé se srdcem na dlani... Takže jsme hned šli hledat Christínu, která měla na starost zahraniční studenty a zařídit si studentské kartičky. Naštěstí oproti Karolíně, jsme na průkazky čekali jen a pouze dva dny a díky nim jsme měli většinu památek zdarma a celkově výhodnější ceny např. na jízdné apod. Skoro tři týdny jsme uháněli profesory a zjišťovali si podmínky složení jejich předmětů. Někteří na dveřích neměli vůbec žádné informace, kdy bychom je mohli zastihnout, anebo když už tam byly, tak v rozsypaném čaji, tedy v Řečtině, které jsme vůbec nerozuměli a i tak je v té době nebylo možné zastihnout. U nás je klasická čtvrt hodinka, v Řecku je to přibližně hodina. Naštěstí jsme potřebné učitele nakonec dostihli. Vyměnili si i některé předměty, neboť až na místě se dalo zjistit, které předměty můžeme absolvovat, což často nesouhlasí s předměty, které si vybereme v domácí univerzitě a postupně začali pracovat na zadaných úkolech. Vzpomínám si, jak jsme byli nervózní a báli se, jak to vše dopadne, ale štěstí stálo na našich stranách a vše jsme úspěšně zvládli. Jediným rozdílem ve známkování bylo, že oproti našim čtyř-stupňovým ohodnocením je v Řecku deset možností známek a nejlepším oceněním je desítka. Vše jsme absolvovali v angličtině. Ve městech

a v turisticky atraktivních oblastech není problém se domluvit anglicky, případně německy. Jedinou oficiální řečí v zemi je však novořečtina, která se rozvinula ze staročeštiny. Je taktéž psána obdobným písmem, a přesto se v gramatice velmi liší. Není to vůbec lehký jazyk – spíše rozsypaný čaj, klikyháky, pro matikáře však ráj písmenek - ale zní opravdu krásně.

Díky Lukášově registraci na stránkách ESN Athens jsme získali svého buddyho Tasose, který nám vysvětlil, poradil to, co jsme potřebovali, ukázal pár míst a trochu zasvětil. Doteď prohodíme pár slov na skypu. Taktéž byl na erasmu, ale v Belgii a momentálně studuje v Šanghaji, předtím v Holandsku. Zajímavý to život a především zkušenosti a záviděníhodný životopis. V porovnání s českými buddy a buddy systémem ale uznávám, že v naší univerzitě je tento systém vypracovanější a pořádáme skvělé akce a výlety pro “erasmáky”.

Musím říci, že lepší párty jsem v životě nezažila. Úžasné klubíky měly určité charisma a byly nadmíru skvělé. Především JoJo, kde každé úterý probíhaly erasmus party. Památky, o tom ani nemluvě. Je spousta míst, která by člověk navštívil a že jich v Řecku je. Projít kolem prosklené cukrárny, která odhalovala ty nejluxusnější kousky, byla dost nesnadnou zkouškou. Pohostinnost Řeků je už vidět v tom, že jsme jako erasmus studenti měli dvě jídla denně zdarma. Páni, luxusně jsme si vždy naplnili bříška. Také to na mne začalo být vidět a maminka mi to po příjezdu velice pochválila a dodnes slychávám, ty jsi byla tak krásna, když jsi přiletěla z toho Řecka. Ne, že by mi mamčina kuchyně nechutnala, to naopak, jen v Řecku jsem byla doslova nenasytná - až neskutečně moc - a nešlo to ovládnout. Sice přes měsíc jsme si potraviny kupovali a grand jakoby vytěsněný na měsíc skoro nestačil, protože se jídelna opravovala, ale i tak jsme si mohli jedno jídlo vybrat zdarma z kantýny, která byla přímo v univerzitě. Řekové a kafe – není třeba nic vysvětlovat, doteď mám pusku plnou slin a abst'ák po fredočinu!! Při vzpomínce na chuť čerstvé mandarinky, mňam. Zde v ČR si ji nedám, ale tam to bylo jiné, doslova právě utrhnuté. Trhy jsme měli přímo pod okny, čerstvá zelenina a ovoce za lepší ceny než v obchodě.

Řekové nikam nespěchají, jen my ze začátku všude hnali jako o život, ale časem se přizpůsobili. Když jsme přiletěli na Vánoce zpět do Čech, byl to takový trošku šok.. Opět uspěchaní lidé v uspěchané době a navíc byli a jsou na sebe zlí a tváří se nevlídně. Bylo zvláštní, jak jsem byla až abnormálně klidná, nic mne tehdy nemohlo vyvést z míry. Možná to bylo tím, že jsem ještě byla na vlně Řeků a především věděla, že se tam vrátím.

Zvláštností je v této zemi spousta. Lidé při přechodu na druhou stranu ulice probíhají mezi auty, jakoby se nic nedělo. Občas červená nečervená, jednoduše se jde. Člověk musel být stále ve střehu, aby ho nesrazila motorka nebo skútr, který kličkoval mezi auty a nebo v protisměru v jednosměrce. Jezdci byli bez helmy, spolujezdkyně si v klídečku držela hrneček s kafíčkem v jedné ruce a druhou se přidržovala řidiče – tak to jsou klasické obrázky, kterým se smějeme v mailu, jež nám přijde a ve skutečnosti je to z Řecka. Funny. Města jsou spíše betonová jen s pár kousky zeleně a stále se tu za něco stávkuje. Toalety jsou velmi známou věcí, neboť díky úzkému odpadnímu potrubí je třeba použitý toaletní papír namísto do záchodové mísy odhazovat do košů či nádob určených k tomuto účelu. Naštěstí naše paní domácí byla roditelkou Australankou a tyto věci měla přizpůsobené, takže jsme tyto problémy řešit nemuseli.

Uteklo to opravdu velmi rychle. Jak já bych se vrátila. Navíc návrat domů do Čech nám zpestřil nečekaný sníh. V Aténách sněží asi tak jednou za pět let, takže jsme zažili i ten. Bohužel nám znepríjemnil situaci, protože nic nejelo, nefungovalo a všichni lenořili. Řekové toho využívají a nic nedělají. Byli jsme vděční, že nás vůbec odvez taxik. Na letiště jsme přijeli “tip top“ a objevil se jiný problém. Kvůli sněhu spousta letů byla zrušena a areál letiště byl plný sedících, ležících, stojících, chodících, korzujících lidí, kteří čekali na ten svůj dokonce i dva dny. My kupodivu měli ohromné štěstí, neboť letadlo, kterým jsme měli odletět, právě přiletělo z Čech, stačilo jej jen odmrazit a my odletěli bez jakýkoliv problémů. Pouze jen naše jediné letadlo v ten den odletělo. Byla jsem moc ráda a nakonec se těšila domů do tepla. Ne tepla jako léta a sluníčka, ale tepla domova a tepla z topení. Dostala jsem v Řecku trošku zkoušku odvahy a málem si přivezla zápal plic. V bytě a celkově Řekové nemají topení, spíše si přitápí nebo pustí klimatizaci, takže večer jsem byla vrstvená oblečením a zabalená v dece a čas za času jsme si přitopili nebo pustili na chvíli klimatizaci. Jinak přes den bylo celkem fajn a tepleji bylo venku, kde se dalo trošku nahřát na sluníčku, které nemělo až takovou sílu, ale rozhodně tepleji než uvnitř. Sluníčko bohužel nemělo šanci se dostat do bytu, protože domy byly vysoké a stínily si, proto byla uvnitř taková zima. Ale i tak, je to skvělá část (Řecko) mého života, na kterou nemůžu zapomenout. A jsem za ni vděčná.

Příloha 13: Erasmus příběh – Boran Ozkan

"It was really big experience for me, for us..There were different cultures from lots of centuries.We were getting on well..For an erasmus I got around to open my mind, I started to evaluate events as versatility..I improved my English and czech language :)

Everything was alright when I was in Czech Republic. But we got some problems.First of all one of ladies who was sitting on reception was not friendly. We got some problems with her. Secondly there was only one lady who could speak English in the reception. Finally we put some credit in our student ID for meals but one day most of them suddenly disappeared from our ID. When we asked to your officials that they told us that was only deposit but we couldn't get it back at the end of semester. Nobody knows that why..It doesn't matter, at least we gain grant for accommodation ;)

Except these problems everything was quite good and enjoyable..Parties, trips, courses, etc. were pretty good..I admired to your country..Especially Prag..It is really beautiful city one of I have ever seen. Furthermore, as I reevaluated, your life standards is quite good. I mean you have really "liveable" country ;) Textile and food stuff is not much expensive. You have a development sector in "car industry" . I am talking about "SKODA"..It is really important sector for your "Economic Development"..

Finally, to be an erasmus in Czech Republic was really big experience for me..It was a dream for me. If I had any chance to be there I wasn't hesitate to go again..It was a dream..If I need to say something about Erasmus life in Czech Republic I can say that it was a dream, Czech Dream.."Cesky Sen;)"

Příloha 14: Erasmus příběh – Pavlina Cherpokova

Ahoj,

minulý rok jsem byla Erasmuska v Pardubicích. Byli sme pět Bulharů - čtyři holky a jeden hlapec. Tři z Bulharek a náš hlapec jsme chtěli studovat český jazyk a jiné české předměty. Na univerzitě v Pardubicích jsme studovali českou literaturu, stylistiku, balkán orient, český jazyk v komunikační praxi a český jazyk pro pokročilé. Chtěla jsem zlepšit svou češtinu a proto jsem byla v Cz. Myslím, že jsem zlepšila svou češtinu, ale ještě dělám chyby když mluvím a píšu. Musela jsem to zlepšit, protože je můj obor - český a bulharský jazyk. Pro všechny bylo zajímavé, že jsme chtěli mluvit a studovat český, protože jinde Erasmusáci nemluvili český jazyk. Pro mě bylo štěstí, že jsem byla v Pardubicích, a že jsem mohla studovat tam, protože jsem se seznámila s českou kulturou, a už mám kamarády z Cz, s kterými můžu cvičit svou češtinu. Všichni učitelé na univerzitě byli SUPER. To jsou Ríha, Kroupová, Bartůnková, Kouba. Doufám, že nezapomeneš na mě, protože všichni jsou báječní. Buddy system je kouzelná, a neměla jsem vůbec problémy. Moje buddy byly super. Imenuje se Adam a když jsem měla otázky, on mi odpovídal na všechno.

Pavlina Cherpokova, Bulharsko

Příloha 15: Průvodní dopis

23. listopadu 2009

Vážená paní, vážený pane,

žádám Vás o vyplnění dotazníku, jehož cílem je srovnání pojetí Programu Erasmus na Univerzitě Piraeus v Řecku s Univerzitou Pardubice v ČR. Dotazník je součástí bakalářské práce a slouží pouze pro studijní účely. Díky Vaší spolupráci budeme schopni v případě zjištění rozdílů stanovit jejich příčiny a zvolit doporučení do budoucna.

Dotazník je zcela anonymní. Respondenti byli vybráni na základě zúčastnění se Programu Erasmus. Instrukce pro vyplnění jsou uvedeny v samotném dotazníku. Označujte, prosím, jen jednu odpověď. Dotazník Vám nezabere více než 10 minut Vašeho času.

Děkuji za Váš čas a spolupráci.

S pozdravem

Lucie Kakarová
studentka Univerzity Pardubice

D O T A Z N Í K

„SROVNÁNÍ POJETÍ PROGRAMU ERASMUS NA UNIVERZITĚ PIRAEUS V ŘECKU S UNIVERZITOU PARDUBICE V ČR“

Vážení studenti,

do vašich rukou se dostal dotazník, jehož otázky se týkají Programu Erasmus. Prosím Vás o jeho pečlivé a pravdivé vyplnění. Vámi uvedené údaje poslouží pro bakalářskou práci. Dotazník Vám nezabere více než 10 minut Vašeho času.

Instrukce pro vyplnění dotazníku:

Označujte, prosím, vždy jen jednu správnou odpověď. U otázek č. 17 a 21 označte u každé položky jednu správnou odpověď dle:

1 = nejvíce, 2 = více, 3 = průměrně, 4 = méně, 5 = nejméně.

Základní údaje

1. Ve kterém školním roce jste se zúčastnil Programu Erasmus?

1. školní rok 2007/2008

2. školní rok 2008/2009

2. Kterou univerzitu jste v rámci Programu Erasmus zvolil?

1. Univerzita Pardubice

2. Univerzita Piraeus

3. Jaké byly Vaše ubytovací možnosti?

1. univerzita měla koleje, bydlel jsem na kolejích

2. univerzita měla koleje, ale bydlel jsem jinde

3. univerzita neměla koleje, ale zajistila mi bydlení

4. univerzita neměla koleje, sám jsem si musel zajistit bydlení

Buddy system

4. Víte co je Buddy system?

(v případě odpovědi ne, přeskočte otázky č. 5, 6 a 7)

Ano Ne

5. Existuje Buddy system na hostitelské univerzitě?

(v případě odpovědi ne, přeskočte otázku č. 6 a 7)

6. Využil jste této možnosti?

(v případě odpovědi ne, přeskočte otázku č. 7)

7. Jak byste ohodnotil pomoc ze strany Buddy Programu?

1. velice dobrá

2. dobrá

3. průměrná

4. špatná

5. velice špatná

Školní jídelna

8. Navštěvoval jste školní jídelnu?

(v případě odpovědi ano, přeskočte otázku č. 9)

(v případě odpovědi ne, přeskočte otázky č. 10, 11 a 12)

Ano Ne

9. Proč jste nenavštěvoval školní jídelnu?

- jídlo mi nechutnalo
- jídlo bylo příliš drahé
- stravoval jsem se jinak
- jídelna byla příliš daleko od mého bydliště

Ano Ne

10. Jako Erasmus student, měl jste nějaké výhody ve školní jídelně?

1. Ano, jídlo zdarma.
2. Ano, jídlo za zvýhodněnou cenu.
3. Ne, neměl.

11. Která z těchto tváří odpovídá nejlépe tomu, jak jste byl spokojen s jídlem ve školní jídelně?



A) nejvíce B) více C) průměrně D) méně E) nejméně

12. Kolik jídel denně školní jídelna nabízela Erasmus studentům?

1. tři jídla denně
2. dvě jídla denně
3. jedno jídlo denně

Finance

13. Kolik EUR celkem činil Vámi obdržovaný grant? EUR

14. Vyjádřete, prosím, v % jakou část celkových nákladů grant pokryl: %

Program Erasmus na hostitelské univerzitě

15. Pořádala univerzita výlety pro Erasmus studenty?

Ano Ne

16. Pořádala univerzita pravidelně (např. 1x měsíčně) Erasmus párty?

17. Pořádal Buddy system Erasmus párty?

18. Navštěvoval jste Erasmus párty?

19. Jak byste ohodnotil:

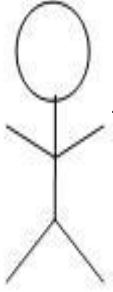
(1 = nejvíce, 2 = více, 3 = průměrně, 4 = méně, 5 = nejméně)


- přístup k internetu
- přístup na PC
- možnost půjčení knih a studijních materiálů v univerzitní knihovně
- zázemí univerzitního kampusu
- možnost sportu
- Erasmus párty

1	2	3	4	5
<input type="checkbox"/>	<input type="checkbox"/>	<input type="checkbox"/>	<input type="checkbox"/>	<input type="checkbox"/>
<input type="checkbox"/>	<input type="checkbox"/>	<input type="checkbox"/>	<input type="checkbox"/>	<input type="checkbox"/>
<input type="checkbox"/>	<input type="checkbox"/>	<input type="checkbox"/>	<input type="checkbox"/>	<input type="checkbox"/>
<input type="checkbox"/>	<input type="checkbox"/>	<input type="checkbox"/>	<input type="checkbox"/>	<input type="checkbox"/>
<input type="checkbox"/>	<input type="checkbox"/>	<input type="checkbox"/>	<input type="checkbox"/>	<input type="checkbox"/>

Integrace

20. Dvě osoby na obrázku se zřejmě nedohodly. Komu byste dal za pravdu Vy?
Osobě A - nalevo nebo osobě B - napravo?

 I přes mou snahu splynout s jinou kulturou a způsobem života, se mi to nepodařilo a zažil jsem nepříjemné pocity úzkosti, podrážděnosti a nejistoty.

 Ale jdi! Jednoduše nedůvěřuješ druhým a máš sklon hodnotit cizí kulturu měřítkem své vlastní kultury.

osoba A

osoba B

21. Když přemýšlíte o svém osobním pocitu spojení s cizí kulturou, v které jste strávil svůj Erasmus pobyt, řekli byste...

1. absolutně jsem se začlenil do cizí společnosti
2. spíše jsem se začlenil
3. spíše jsem se nezačlenil
4. vůbec jsem se nezačlenil

22. Řekli byste, že Váš vztah k ostatním studentům byl...

1. velmi přátelský
2. spíše přátelský
3. ani přátelský, ani nepřátelský
4. spíše nepřátelský
5. velmi nepřátelský

23. Jak byste ohodnotil obyvatele země Vašeho studijního pobytu?


(1 = nejvíce, 2 = více, 3 = průměrně, 4 = méně, 5 = nejméně)

	1	2	3	4	5		1	2	3	4	5
▪ tolerantní	<input type="checkbox"/>	<input type="checkbox"/>	<input type="checkbox"/>	<input type="checkbox"/>	<input type="checkbox"/>	▪ pilný	<input type="checkbox"/>	<input type="checkbox"/>	<input type="checkbox"/>	<input type="checkbox"/>	<input type="checkbox"/>
▪ dobře vychovaný	<input type="checkbox"/>	<input type="checkbox"/>	<input type="checkbox"/>	<input type="checkbox"/>	<input type="checkbox"/>	▪ líný	<input type="checkbox"/>	<input type="checkbox"/>	<input type="checkbox"/>	<input type="checkbox"/>	<input type="checkbox"/>
▪ obětavý	<input type="checkbox"/>	<input type="checkbox"/>	<input type="checkbox"/>	<input type="checkbox"/>	<input type="checkbox"/>	▪ povrchní	<input type="checkbox"/>	<input type="checkbox"/>	<input type="checkbox"/>	<input type="checkbox"/>	<input type="checkbox"/>
▪ přátelský	<input type="checkbox"/>	<input type="checkbox"/>	<input type="checkbox"/>	<input type="checkbox"/>	<input type="checkbox"/>	▪ sobecký	<input type="checkbox"/>	<input type="checkbox"/>	<input type="checkbox"/>	<input type="checkbox"/>	<input type="checkbox"/>

24. Která z těchto tváří odpovídá nejlépe Vašemu osobnímu pocitu z toho, jaký postoj k Vám zaujali ostatní studenti hostitelské univerzity?

 A) velmi přátelský

 B) spíše přátelský

 C) neutrální

 D) spíše nepřátelský

 E) velmi nepřátelský

25. Řekl byste, že jste si více rozuměl se studenty Erasmus programu než s ostatními studenty univerzity, nebo byste spíše řekl, že jste si s nimi nerozuměl více?

1. Ano, rozuměl jsem si více s Erasmus studenty.
2. Ne, rozuměl jsem si se všemi studenty stejně.

26. Když zpětně přemýšlíte o svém Erasmus pobytu, řekl byste, že jste byl většinou:

1. velice šťastný
2. spíše šťastný
3. ani šťastný, ani nešťastný
4. spíše nešťastný
5. velice nešťastný

Demografické otázky

27. Váš věk je v rozmezí?

1. do 20 let
2. 21 – 30 let
3. 31 – 40 let
4. 41 a více let

28. Jaká je Vaše národnost?

29. Jaké je vaše pohlaví?

1. Muž
2. Žena

Děkuji Vám za Váš čas a spolupráci!

Příloha 17: Weekly program

MARCH	1	2	3	4	5	6	7	8	9	10	11	12	13	14	15
16	17	18	19	20	21	22	23	24	25	26	27	28	29	30	31



**BUDDY SYSTEM
PARDUBICE**

WEEKLY PROGRAM

MON	<p>JIM BEAN STUDENT PARTY /Klec/ DJ Petris, 1 tot of Jime Bean 40 CZK and small present (as pendant or whistle)</p>		
TUE	<p>BASKETBALL MATCH (EUROCUP- play off) /Čez Arena/ ČEZ BASKETBALL NYMBURK x Bizkaia Bilbao Basket starts at 8 pm</p>	<p>CZ Hits /Dydy Baba/ DJ Mig, till 10 pm free entrance, after 30 CZK</p>	
WED	<p>HOCKEY MATCH play off /Čez Arena/ HC EATON PARDUBICE x HC OCELÁŘI TŘINEC starts at 6:10 pm</p>	<p>MOVIE NIGHT 8 pm, C block- 1.floor</p>	<p>DANCE & LASER PARTY /Dydy Baba/ DJ Funny, till 10 pm free entrance, after 30 CZK LAMINATE 12. BIRTHDAY LIVE /Yellow Dog/ JUNGLE, DRUM'N'BASS, Minimal BREAKBEAT REGGAE INDIES Rezidents: Vaant, Vaczech + guests: ALEF ZERO (live) JEZZY (Spratekk) till 10 pm free entrance, after 20 CZK Thursday club /Dydy Baba/DJ X-taze till 10 p.m. free entrance, after 30 CZK</p>
THU	<p>FINLAND, NORWAY and BULGARIA NATIONAL EVENING /A club/ music, presentation, food, traditions... starts at 8:30 pm</p>		
FRI	<p>Indoor Sports – every Friday for Erasmus students & Buddies!!! Just have sport shoes and student card, be in gym at 3: pm. U can play basketball, volleyball, football ...</p>	<p>University Ball (200 CZK, ABC club – near swimming pool) start at 7 pm till 3 am</p>	<p>Leo show /Hobe/ 89 CZK</p>
SAT	<p>Saturday Flashback /Hobe/ DJ Mig 49CZK</p>		<p>http://www.buddy-upa.cz/ - DO NOT FORGET, here you can find INFORMATION ABOUT ALL ACTIONS – in events or news</p>

Příloha 18: Výsledky dotazníkového šetření v tabulkách

Tabulka 1: Ubytovací možnosti respondentů

Možnost	Univerzita Pardubice				Univerzita Piraeus				Celkem			
	2007/2008		2008/2009		2007/2008		2008/2009		Univerzita Pardubice		Univerzita Piraeus	
	AČ	RČ	AČ	RČ	AČ	RČ	AČ	RČ	AČ	RČ	AČ	RČ
1.	32	100	32	100	0	0	0	0	64	100	0	0
2.	0	0	0	0	0	0	0	0	0	0	0	0
3.	0	0	0	0	0	0	0	0	0	0	0	0
4.	0	0	0	0	6	100	1	100	0	0	7	100
Celkem	32	100	32	100	6	100	1	100	64	100	7	100

Tabulka 2: Víte co je buddy systém?

Možnost	Univerzita Pardubice				Univerzita Piraeus				Celkem			
	2007/2008		2008/2009		2007/2008		2008/2009		Univerzita Pardubice		Univerzita Piraeus	
	AČ	RČ	AČ	RČ	AČ	RČ	AČ	RČ	AČ	RČ	AČ	RČ
Ano	30	100	32	100	6	100	0	0	64	100	6	86
Ne	0	0	0	0	0	0	1	100	0	0	1	14
Celkem	32	100	32	100	6	100	1	100	64	100	7	100

Tabulka 3: Existuje Buddy systém na hostitelské univerzitě?

Možnost	Univerzita Pardubice				Univerzita Piraeus				Celkem			
	2007/2008		2008/2009		2007/2008		2008/2009		Univerzita Pardubice		Univerzita Piraeus	
	AČ	RČ	AČ	RČ	AČ	RČ	AČ	RČ	AČ	RČ	AČ	RČ
Ano	32	100	32	100	0	0	0	0	64	100	0	0
Ne	0	0	0	0	6	100	1	100	0	0	7	100
Celkem	32	100	32	100	6	100	1	100	64	100	7	100

Tabulka 4: Zda respondenti využili Buddy systému

Možnost	Univerzita Pardubice				Univerzita Piraeus				Celkem			
	2007/2008		2008/2009		2007/2008		2008/2009		Univerzita Pardubice		Univerzita Piraeus	
	AČ	RČ	AČ	RČ	AČ	RČ	AČ	RČ	AČ	RČ	AČ	RČ
Ano	32	100	32	100	3	50	0	0	64	100	3	43
Ne	0	0	0	0	3	50	1	100	0	0	4	57
Celkem	32	100	32	100	6	100	1	100	64	100	7	100

Tabulka 5: Jak respondenti ohodnotili pomoc ze strany Buddy programu
(Respondenti, kteří odpověděli na otázku č. 6 Ano)

Možnost	Univerzita Pardubice				Univerzita Piraeus				Celkem			
	2007/2008		2008/2009		2007/2008		2008/2009		Univerzita Pardubice		Univerzita Piraeus	
	AČ	RČ	AČ	RČ	AČ	RČ	AČ	RČ	AČ	RČ	AČ	RČ
Velice dobrá	5	15,6	15	46,9	1	33,3	0	0	20	31,3	1	33,3
Dobrá	17	53,1	14	43,8	2	66,7	0	0	31	48,4	2	66,7
Průměrná	10	31,3	3	9,3	0	0	0	0	13	20,3	0	0
Špatná	0	0	0	0	0	0	0	0	0	0	0	0
Velice špatná	0	0	0	0	0	0	0	0	0	0	0	0
Celkem	32	100	32	100	3	100	0	0	64	100	3	100

Tabulka 6: Navštěvovali respondenti školní menzu?

Možnost	Univerzita Pardubice				Univerzita Piraeus				Celkem			
	2007/2008		2008/2009		2007/2008		2008/2009		Univerzita Pardubice		Univerzita Piraeus	
	AČ	RČ	AČ	RČ	AČ	RČ	AČ	RČ	AČ	RČ	AČ	RČ
Ano	22	68,8	21	65,6	6	100	1	100	43	67,2	7	100
Ne	10	31,2	11	34,4	0	0	0	0	21	32,8	0	0
Celkem	32	100	32	100	6	100	1	100	64	100	7	100

Tabulka 7: Proč respondenti nenavštěvovali školní jídelnu?
(Respondenti, kteří odpověděli na otázku č. 8 Ne)

Možnost	Univerzita Pardubice				Celkem	
	2007/2008		2008/2009		AČ	RČ
	AČ	RČ	AČ	RČ		
1.	6	60	7	63,6	13	61,9
2.	0	0	0	0	0	0
3.	4	40	4	36,4	8	38,1
4.	0	0	0	0	0	0
Celkem	10	100	11	100	21	100

Tabulka 8: Jako Erasmus student, měl respondent nějaké výhody ve školní jídelně?

Možnost	Univerzita Pardubice				Univerzita Piraeus				Celkem			
	2007/2008		2008/2009		2007/2008		2008/2009		Univerzita Pardubice		Univerzita Piraeus	
	AČ	RČ	AČ	RČ	AČ	RČ	AČ	RČ	AČ	RČ	AČ	RČ
1.	0	0	0	0	6	100	1	100	0	0	7	100
2.	0	0	0	0	0	0	0	0	0	0	0	0
3.	22	100	21	100	0	0	0	0	43	100	0	0
Celkem	22	100	21	100	6	100	1	100	43	100	7	100

Tabulka 9: Jak byli respondenti spokojeni s jídlem ve školní menze?

Možnost	Univerzita Pardubice				Univerzita Piraeus				Celkem			
	2007/2008		2008/2009		2007/2008		2008/2009		Univerzita Pardubice		Univerzita Piraeus	
	AČ	RČ	AČ	RČ	AČ	RČ	AČ	RČ	AČ	RČ	AČ	RČ
Nejvíce	1	4,5	1	4,8	6	100	1	100	2	4,7	7	100
Více	5	22,7	6	28,6	0	0	0	0	11	25,6	0	0
Průměrně	7	31,8	10	47,6	0	0	0	0	17	39,5	0	0
Méně	9	41	3	14,3	0	0	0	0	12	27,9	0	0
Nejméně	0	0	1	4,7	0	0	0	0	1	2,3	0	0
Celkem	22	100	21	100	6	100	1	100	43	100	7	100

Tabulka 10: Kolik jídel denně školní jídelna nabízela Erasmus studentům?

Možnost	Univerzita Pardubice				Univerzita Piraeus				Celkem			
	2007/2008		2008/2009		2007/2008		2008/2009		Univerzita Pardubice		Univerzita Piraeus	
	AČ	RČ	AČ	RČ	AČ	RČ	AČ	RČ	AČ	RČ	AČ	RČ
3 jídla	0	0	0	0	6	100	1	100	0	0	7	0
2 jídla	22	100	21	100	0	0	0	0	43	100	0	0
1 jídlo	0	0	0	0	0	0	0	0	0	0	0	0
Celkem	22	100	21	100	6	100	1	100	43	100	7	100

Tabulka 11: Obdržený měsíční grant v EUR

Grant v EUR	Univerzita Pardubice				Univerzita Piraeus				Celkem			
	2007/2008		2008/2009		2007/2008		2008/2009		Univerzita Pardubice		Univerzita Piraeus	
	AČ	RČ	AČ	RČ	AČ	RČ	AČ	RČ	AČ	RČ	AČ	RČ
Do 200	4	12,5	2	6,2	0	0	0	0	6	9,4	0	0
201 - 300	2	6,2	8	25	0	0	1	100	10	15,6	1	14,3
301 - 400	18	56,3	15	46,9	2	33,3	0	0	33	51,6	2	28,6
401 - 500	6	18,8	5	15,7	4	66,7	0	0	11	17,2	4	57,1
501 - 600	2	6,2	1	3,1	0	0	0	0	3	4,7	0	0
Nad 601	0	0	1	3,1	0	0	0	0	1	1,5	0	0
Celkem	32	100	32	100	6	100	1	100	64	100	7	100

Tabulka 12: Kolik procent nákladů pokryl obdržený grant

Grant v EUR	Univerzita Pardubice				Univerzita Piraeus				Celkem			
	2007/2008		2008/2009		2007/2008		2008/2009		Univerzita Pardubice		Univerzita Piraeus	
	AČ	RČ	AČ	RČ	AČ	RČ	AČ	RČ	AČ	RČ	AČ	RČ
Do 30 %	6	18,8	6	18,8	0	0	0	0	12	18,8	0	0
31 - 40 %	0	0	2	6,2	0	0	0	0	2	3,1	0	0
41 - 50 %	6	18,8	4	12,5	2	33,3	0	0	10	15,6	2	28,6
51 - 60 %	3	9,4	1	3,1	0	0	0	0	4	6,3	0	0
61 - 70 %	1	3,1	7	21,8	0	0	0	0	8	12,5	0	0
71 - 80 %	5	15,6	6	18,8	4	66,7	1	100	11	17,2	5	71,4
Nad 81 %	11	34,3	6	18,8	0	0	0	0	17	26,5	0	0
Celkem	32	100	32	100	6	100	1	100	64	100	7	100

Tabulka 13: Pořádala univerzita výlety pro Erasmus studenty?

Možnost	Univerzita Pardubice				Univerzita Piraeus				Celkem			
	2007/2008		2008/2009		2007/2008		2008/2009		Univerzita Pardubice		Univerzita Piraeus	
	AČ	RČ	AČ	RČ	AČ	RČ	AČ	RČ	AČ	RČ	AČ	RČ
Ano	31	96,9	30	93,8	6	100	0	0	61	95,3	6	85,7
Ne	1	3,1	2	6,2	0	0	1	100	3	4,7	1	14,3
Celkem	32	100	32	100	6	100	1	100	64	100	7	100

Tabulka 14: Pořádala univerzita pravidelně (např. 1x měsíčně) Erasmus párty?

Možnost	Univerzita Pardubice				Univerzita Piraeus				Celkem			
	2007/2008		2008/2009		2007/2008		2008/2009		Univerzita Pardubice		Univerzita Piraeus	
	AČ	RČ	AČ	RČ	AČ	RČ	AČ	RČ	AČ	RČ	AČ	RČ
Ano	28	87,5	26	81,3	2	33,3	0	0	54	84,4	2	28,6
Ne	4	12,5	6	18,7	4	66,7	1	100	10	15,6	5	71,4
Celkem	32	100	32	100	6	100	1	100	64	100	7	100

Tabulka 15: Pořádal Buddy system Erasmus párty?

Možnost	Univerzita Pardubice				Univerzita Piraeus				Celkem			
	2007/2008		2008/2009		2007/2008		2008/2009		Univerzita Pardubice		Univerzita Piraeus	
	AČ	RČ	AČ	RČ	AČ	RČ	AČ	RČ	AČ	RČ	AČ	RČ
Ano	24	75	23	71,9	6	100	1	100	47	73,4	7	100
Ne	8	25	9	28,1	0	0	0	0	17	26,6	0	0
Celkem	32	100	32	100	6	100	1	100	64	100	7	100

Tabulka 16: Navštěvovali respondenti Erasmus párty?

Možnost	Univerzita Pardubice				Univerzita Piraeus				Celkem			
	2007/2008		2008/2009		2007/2008		2008/2009		Univerzita Pardubice		Univerzita Piraeus	
	AČ	RČ	AČ	RČ	AČ	RČ	AČ	RČ	AČ	RČ	AČ	RČ
Ano	31	96,9	32	100	6	100	1	100	63	98,4	7	100
Ne	1	3,1	0	0	0	0	0	0	1	1,6	0	0
Celkem	32	100	32	100	6	100	1	100	64	100	7	100

Tabulka 17: Jak respondenti ohodnotili... (1=nejvíce, 2=více, 3=průměrně, 4=méně, 5=nejméně)

Předmět	Univerzita Pardubice		Univerzita Piraeus		Celkem
	2007/2008	2008/2009	2007/2008	2008/2009	
Přístup k internetu	2,4	2,4	3	2	2,5
Přístup na PC	3	2,8	2,8	2	2,7
Možnost půjčení knih a studijních materiálů v univerzitní knihovně	2,2	1,9	1,6	2	1,9
Zázemí univerzitního kampusu	2,2	2,1	2,2	2	2,1
Možnost sportu	2,2	2	3,8	4	3
Erasmus párty	1,6	1,7	1,6	2	1,7

Tabulka 18: Dvě osoby na obrázku se nedohodly. Komu dali studenti zapravdu?

Osoba	Univerzita Pardubice				Univerzita Piraeus				Celkem			
	2007/2008		2008/2009		2007/2008		2008/2009		Univerzita Pardubice		Univerzita Piraeus	
	AČ	RČ	AČ	RČ	AČ	RČ	AČ	RČ	AČ	RČ	AČ	RČ
A	2	6,3	5	15,6	1	16,7	0	0	7	10,9	1	14,3
B	30	93,7	27	84,4	5	83,3	1	100	57	89,1	6	85,7
Celkem	32	100	32	100	6	100	1	100	64	100	7	100

Tabulka 19: Osobní pocit respondentů o spojení s cizí kulturou

Možnost	Univerzita Pardubice				Univerzita Piraeus				Celkem			
	2007/2008		2008/2009		2007/2008		2008/2009		Univerzita Pardubice		Univerzita Piraeus	
	AČ	RČ	AČ	RČ	AČ	RČ	AČ	RČ	AČ	RČ	AČ	RČ
Absolutně se začlenil	18	56,3	9	28,1	2	33,3	0	0	27	42	2	28,6
Spíše se začlenil	13	40,6	19	59,4	4	66,7	1	100	32	50	5	71,4
Spíše se nezačlenil	0	0	4	12,5	0	0	0	0	4	6,3	0	0
Vůbec se nezačlenil	1	3,1	0	0	0	0	0	0	1	1,7	0	0
Celkem	32	100	32	100	6	100	1	100	64	100	7	100

Tabulka 20: Vztah respondentů k ostatním studentům byl...

Vztah	Univerzita Pardubice				Univerzita Piraeus				Celkem			
	2007/2008		2008/2009		2007/2008		2008/2009		Univerzita Pardubice		Univerzita Piraeus	
	AČ	RČ	AČ	RČ	AČ	RČ	AČ	RČ	AČ	RČ	AČ	RČ
Velmi přátelský	21	65,6	20	62,5	0	0	0	0	41	64,1	0	0
Spíše přátelský	10	31,3	10	31,3	6	100	1	100	20	31,3	7	100
Ani přátelský, ani nepřátelský	1	3,1	2	6,2	0	0	0	0	3	4,7	0	0
Spíše nepřátelský	0	0	0	0	0	0	0	0	0	0	0	0
Velmi nepřátelský	0	0	0	0	0	0	0	0	0	0	0	0
Celkem	32	100	32	100	6	100	1	100	64	100	7	100

Tabulka 21: Jak respondenti ohodnotili obyvatele země studijního pobytu

Vlastnost	Univerzita Pardubice		Univerzita Piraeus		Celkem
	2007/2008	2008/2009	2007/2008	2008/2009	
Tolerantní	2,5	3	1,5	2	2,3
Dobře vychovaný	2,8	2,9	2,5	2	2,6
Obětavý	2,8	2,8	2,3	2	2,5
Přátelský	2,6	2,8	1,6	2	2,3
Pilný	2,7	2,2	4,3	4	3,3
Líný	3,1	3,4	2,3	2	2,7
Povrchní	3,5	3,2	3,3	4	3,5
Sobecký	3,6	3,5	3,2	4	3,6

Tabulka 22: Osobní pocit respondentů, z toho jaký postoj k nim zaujali ostatní studenti hostitelské univerzity

Postoj	Univerzita Pardubice				Univerzita Piraeus				Celkem			
	2007/2008		2008/2009		2007/2008		2008/2009		Univerzita Pardubice		Univerzita Piraeus	
	AČ	RČ	AČ	RČ	AČ	RČ	AČ	RČ	AČ	RČ	AČ	RČ
Velmi přátelský	9	28,1	11	34,4	3	50	0	0	20	31,3	3	42,9
Spíše přátelský	14	43,8	12	37,5	2	33,3	1	100	26	40,6	3	42,9
Neutrální	9	28,1	5	15,6	1	16,7	0	0	14	21,9	1	14,2
Spíše nepřátelský	0	0	4	12,5	0	0	0	0	4	6,2	0	0
Velmi nepřátelský	0	0	0	0	0	0	0	0	0	0	0	0
Celkem	32	100	32	100	6	100	1	100	64	100	7	100

Tabulka 23: S kým si respondenti rozuměli více

Možnost	Univerzita Pardubice				Univerzita Piraeus				Celkem			
	2007/2008		2008/2009		2007/2008		2008/2009		Univerzita Pardubice		Univerzita Piraeus	
	AČ	RČ	AČ	RČ	AČ	RČ	AČ	RČ	AČ	RČ	AČ	RČ
1.	26	81,3	27	84,4	3	50	1	100	53	82,8	4	57,1
2.	6	18,7	5	15,6	3	50	0	0	11	17,2	3	42,9
Celkem	32	100	32	100	6	100	1	100	64	100	7	100

Tabulka 24: Pocit respondentů během studijního pobytu

Postoj	Univerzita Pardubice				Univerzita Piraeus				Celkem			
	2007/2008		2008/2009		2007/2008		2008/2009		Univerzita Pardubice		Univerzita Piraeus	
	AČ	RČ	AČ	RČ	AČ	RČ	AČ	RČ	AČ	RČ	AČ	RČ
Velice šťastný	16	50	22	68,8	5	83,3	1	100	38	59,4	6	85,7
Spíše šťastný	15	46,9	8	25	1	16,7	0	0	23	35,9	1	14,3
Ani šťastný, ani nešťastný	1	3,1	2	6,2	0	0	0	0	3	4,7	0	0
Spíše nešťastný	0	0	0	0	0	0	0	0	0	0	0	0
Velice nešťastný	0	0	0	0	0	0	0	0	0	0	0	0
Celkem	32	100	32	100	6	100	1	100	64	100	7	100

Tabulka 25: Věkové rozmezí respondentů

Věk	Univerzita Pardubice				Univerzita Piraeus				Celkem			
	2007/2008		2008/2009		2007/2008		2008/2009		Univerzita Pardubice		Univerzita Piraeus	
	AČ	RČ	AČ	RČ	AČ	RČ	AČ	RČ	AČ	RČ	AČ	RČ
Do 20 let	4	12,5	4	12,5	0	0	0	0	8	12,5	0	0
21 - 30 let	28	87,5	28	87,5	6	100	1	100	56	87,5	7	100
31 - 40 let	0	0	0	0	0	0	0	0	0	0	0	0
41 a více let	0	0	0	0	0	0	0	0	0	0	0	0
Celkem	32	100	32	100	6	100	1	100	64	100	7	100

Tabulka 26: Národnost respondentů

Národnost	Univerzita Pardubice				Univerzita Piraeus				Celkem			
	2007/2008		2008/2009		2007/2008		2008/2009		Univerzita Pardubice		Univerzita Piraeus	
	AČ	RČ	AČ	RČ	AČ	RČ	AČ	RČ	AČ	RČ	AČ	RČ
Německá	2	6,3	3	9,3	0	0	0	0	5	7,8	0	0
Španělská	2	6,3	1	3,1	0	0	0	0	3	4,7	0	0
Finská	0	0	2	6,3	0	0	0	0	2	3,1	0	0
Portugalská	4	12,5	6	18,8	1	16,7	0	0	10	15,6	1	14,3
Polská	0	0	6	18,8	0	0	0	0	6	9,4	0	0
Turecká	12	37,5	5	15,6	0	0	0	0	17	26,6	0	0
Francouzská	1	3,1	1	3,1	0	0	0	0	2	3,1	0	0
Litevská	5	15,6	2	6,3	2	33,3	0	0	7	10,9	2	28,6
Bulharská	0	0	2	6,3	0	0	0	0	2	3,1	0	0
Slovenská	1	3,1	1	3,1	0	0	0	0	2	3,1	0	0
Norská	0	0	1	3,1	0	0	0	0	1	1,6	0	0
Rumunská	0	0	1	3,1	0	0	1	100	1	1,6	1	14,3
Italská	3	9,3	1	3,1	0	0	0	0	4	6,3	0	0
Česká	0	0	0	0	3	50	0	0	0	0	3	42,8
Řecká	2	6,3	0	0	0	0	0	0	2	3,1	0	0
Celkem	32	100	32	100	6	100	1	100	64	100	7	100

Tabulka 27: Pohlaví respondentů

Pohlaví	Univerzita Pardubice				Univerzita Piraeus				Celkem			
	2007/2008		2008/2009		2007/2008		2008/2009		Univerzita Pardubice		Univerzita Piraeus	
	AČ	RČ	AČ	RČ	AČ	RČ	AČ	RČ	AČ	RČ	AČ	RČ
Muž	4	12,5	5	15,6	2	33,3	1	100	9	14,1	3	42,9
Žena	28	87,5	27	84,4	4	66,7	0	0	55	85,9	4	57,1
Celkem	32	100	32	100	6	100	1	100	64	100	7	100