

Univerzita Pardubice

Fakulta ekonomicko-správní

Dopady finanční krize na vybraný podnik

Edita Jindrová

Bakalářská práce

2010

Univerzita Pardubice
Fakulta ekonomicko-správní
Ústav ekonomie
Akademický rok: 2009/2010

ZADÁNÍ BAKALÁŘSKÉ PRÁCE

(PROJEKTU, UMĚLECKÉHO DÍLA, UMĚLECKÉHO VÝKONU)

Jméno a příjmení: **Edita JINDROVÁ**
Studijní program: **B6208 Ekonomika a management**
Studijní obor: **Management podniku - Manažerská etika**

Název tématu: **Dopady finanční krize na vybraný podnik.**

Z á s a d y p r o v y p r a c o v á n í :

Práce se zaměří na analýzu dopadů finanční krize na vybraný podnik.

Práce bude obsahovat:

- popis současné finanční krize - příčiny a důsledky,
- charakter vybraného podniku,
- dopady finanční krize na vybraný podnik,
- návrhy vlastních doporučení k eliminaci důsledků finanční krize ve vybraném podniku.

Rozsah grafických prací:

Rozsah pracovní zprávy:

cca 30 stran

Forma zpracování bakalářské práce:

tištěná/elektronická

Seznam odborné literatury:

HELÍSEK, Mojmír. Měnové krize. 1. vyd. Praha : Professional Publishing, 2004. 180 s. ISBN 80-86419-82-7.

MAGDOFF, Fred; FOSTER, John Bellamy. Velká finanční krize : Příčiny a následky. 1. vyd. New York : Grimmus, 2009. 160 s. ISBN 978-80-902831-1-4.

SEDLÁČEK, Jaroslav. Finanční analýza podniku. 1. vyd. Brno : Computer Press, 2007. 154 s. ISBN 978-80-251-1830.

Výroční zprávy. Povodí Labe, státní podnik.

Interní materiály Povodí Labe, státní podnik.

Justice.cz [online]. Obchodní rejstřík. Dostupný z WWW: <<http://portal.justice.cz/justice2/uvod/uvod.aspx>>.

Vedoucí bakalářské práce:

Ing. Jan Černožorský, Ph.D.

Ústav ekonomie

Datum zadání bakalářské práce:

30. června 2009

Termín odevzdání bakalářské práce:

30. dubna 2010

doc. Ing. Renáta Myšková, Ph.D.

děkanka

L.S.

doc. Ing. Jolana Volejníková, Ph.D.
vedoucí ústavu

V Pardubicích dne 21. července 2009

Prohlašuji:

Tuto práci jsem vypracovala samostatně. Veškeré literární prameny a informace, které jsem v práci využila, jsou uvedeny v seznamu použité literatury.

Byla jsem seznámena s tím, že se na mou práci vztahují práva a povinnosti vyplývající ze zákona č. 121/2000 Sb., autorský zákon, zejména se skutečností, že Univerzita Pardubice má právo na uzavření licenční smlouvy o užití této práce jako školního díla podle § 60 odst. 1 autorského zákona, a s tím, že pokud dojde k užití této práce mnou nebo bude poskytnuta licence o užití jinému subjektu, je Univerzita Pardubice oprávněna ode mne požadovat přiměřený příspěvek na úhradu nákladů, které na vytvoření díla vynaložila, a to podle okolností až do jejich skutečné výše.

Souhlasím s prezenčním zpřístupněním své práce v Univerzitní knihovně.

V Pardubicích dne 30. 4. 2010

Edita Jindrová

Poděkování

Ráda bych touto cestou poděkovala Ing. Janu Černoorskému, Ph.D. za jeho cenné připomínky, odbornou a profesionální pomoc v průběhu zpracování mé bakalářské práce. Toto poděkování také náleží finančnímu řediteli Povodí Labe Ing. Janu Vačlenovi, který mi podal mnohá vysvětlení a poskytl potřebné podklady.

ANOTACE

Práce je věnována analýze dopadů světové finanční krize na vybraný podnik, konkrétně na státní podnik Povodí Labe. Zabývá se dopadem na zaměstnanost, zakázky, závazky a pohledávky, mzdy, dotace apod. Práce je zakončena vlastním zhodnocením a návrhy na zlepšení. Analýze předchází historie, struktura a organizační uspořádání celého podniku.

KLÍČOVÁ SLOVA

finanční krize, Povodí Labe, analýza, vývoj

TITLE

Impacts of Financial Crisis on the Chosen Company

ANNOTATION

The work deals with the analysis the impacts of the global financial crisis on the choice company, namely the state enterprise Povodí Labe. It deals with the employment, commissions, commitments and claims, current wages, grants etc. The work ends with self-assessment and suggestions for improvement. Analysis of prior history, structure and organizational form of the entire enterprise.

KEYWORDS

financial crisis, basin of Elbe, analysis, development

Obsah

1. Finanční krize	10
1.1 Příčiny současné finanční krize.....	10
1.2 Pády renomovaných investičních společností.....	11
1.3 Důsledky finanční krize	12
1.4 Blýská se na lepší časy?	13
2. Profil Povodí Labe, státní podnik	15
2.1 Základní údaje	15
2.2 Předmět činnosti	16
2.3 Základní organizační členění.....	18
3. Vybrané ukazatele.....	20
3.1 Náklady	20
3.2 Výnosy	22
3.3 Hospodářský výsledek.....	23
3.4 Další sledované ukazatele	24
4. Dopady finanční krize na Povodí Labe	26
4.1 Náklady	26
4.2 Výnosy	29
4.3 Hospodářský výsledek (zisk)	31
4.4 Odbyt.....	32
4.5 Pohledávky	34
4.6 Dotace.....	35

4.7	Mzdy.....	36
4.8	Zaměstnanost.....	37
5.	Návrhy vlastních doporučení k eliminaci důsledků finanční krize v podniku	39
6.	Závěr.....	41
7.	Použitá literatura.....	43
8.	Seznam obrázků	45
9.	Seznam tabulek.....	46

Úvod

Finanční svět už nikdy nebude vypadat tak jako dřív. Až donedávna si většina vyspělé části světa užívala možná nejlepší ekonomická léta ve své historii. V roce 2007 se ale z USA začalo šířit něco, co dnes ovlivňuje téměř celý svět. Nastala finanční krize, jindy také označována jako měnová, hospodářská nebo hypoteční. Současná světová krize je nyní snad nejdiskutovanějším tématem nejen na finančním poli, ale nebylo by také zprávy v médiích, která by o tomto problému dennodenně nepojednávala - ať už se jedná o tisk, internet či televizi.

Velká finanční krize nastala v USA a své kořeny působnosti měla již v roce 2006. Ještě o rok později ekonom a tehdejší premiér Mirek Topolánek tvrdil a ujišťoval občany České republiky, že se jich ekonomická krize přicházející ze západu nedotkne. Opak byl pravdou. A opět nás média informovala o krachujících podnicích, propouštění zaměstnanců, o tzv. Janotově balíčku, o silné koruně a nevýhodném exportu, na kterém je Česká republika natolik závislá, a mnohém dalším. Všechny negativní důsledky, které krize napáchala, se však přelijí do státního rozpočtu České republiky. Právě v dobách krizí, jako je tato, by se nám hodily peníze na posílení ekonomiky, které byly ušetřeny z přebytkových rozpočtů v dobách konjunktury. To bylo smyslem právě zmiňovaného Janotova balíčku, který měl snížit státní schodek. Podpora ekonomiky by však znamenala sypání peněz do nejvíce postižených oblastí, a to je převážně automobilové, sklářské a textilní odvětví a financování bankovního sektoru. Osobně si myslím, že státní podniky, které jsou většinou bohatě dotované, by neměly být primárně zasaženy finančními problémy přicházejícími zvenčí. Sekundárně se však může stát, že přijdou o státní zakázky a tím pádem o značné výnosy, protože lidé budou snižovat svoji poptávku po službách a výrobcích nebo klesne jejich důvěra ve větší investice.

Důvodů, proč jsem si vybrala téma dopadů finanční krize na konkrétní podnik, je hned několik. Krize je, jak jsem již uvedla výše, aktuální problém celé společnosti. Chtěla jsem se dozvědět o této problematice více a zjistit něco nového. Denně čtu noviny a články zabývajícími se krizí a hlavně jejími dopady na různé společnosti. To byl také důvod, proč jsem nechtěla jen staticky popisovat krizi samotnou, ale soustředila se i na její dopady v konkrétním podniku.

Cílem bakalářské práce je posoudit dopady finanční krize na podnik Povodí Labe a navrhnout doporučení k eliminaci těchto důsledků.

Ke splnění hlavního cíle je nutné nejprve splnit parciální cíle:

- popsat současnou hospodářskou krizi, její obecné příčiny a důsledky,
- teoreticky vymezit položky a veličiny nutné k analýze dopadů krize na podnik,
- aplikovat ukazatele a porovnat je za účelem zjištění stavu hospodaření podniku.

1. Finanční krize

Globální ekonomika je na všech úrovních propojená. V obdobích prosperity to přináší mnoho výhod a růst životní úrovně ve většině zemí. Tato provázanost má ale i své stinné stránky, o čemž pojednává následující kapitola.

Úvodem si vymežíme, co znamená pojem finanční krize. Helísek ji dle Mezinárodního měnového fondu ve své knize definuje takto: *Systémové finanční krize jsou potenciálně těžké rozpady finančních trhů, které, při zhoršení schopností trhů efektivně fungovat, mohou mít silné nepříznivé efekty na reálnou ekonomiku.*¹

Současná krize sice vypukla v USA, ale rychle zachvátila i další zahraniční trhy. Je zřejmé, že zadlužená ekonomika USA bude recesí postižena nejhůře. Její vliv na objem produkce v ostatních zemích způsobuje problémy s odbytem mnoha velkým firmám, což vede ke ztrátám, propouštění a růstu nezaměstnanosti. Proto se některé státy a centrální banky snaží omezit počet bankrotů přiléváním nových peněz do ekonomiky, čímž ale riskují růst inflace a další problémy.²

1.1 Příčiny současné finanční krize

Ještě před třemi lety bylo možné tvrdit, že poslední významná krize ve finančním světě nastala v Argentině v roce 2002. Nepřítomnost finančních krizí byla také od roku 2003 až donedávna důvodem, proč se investicím dařilo, proč hospodářský růst byl robustní, a proč nezaměstnanost klesala, nebo přinejmenším nestoupala závratnými kroky. Centrální banky velmi výrazně snížily úrokové sazby, aby povzbudily tvorbu úvěrů a hospodářský růst. Celosvětově nejnižších hodnot dosahovaly úrokové sazby v roce 2003, od té doby trval globální boom. Alespoň do počátku současné finanční krize. V některých zemích, zejména v USA a Velké Británii, vedly nízké úrokové sazby k obrovské expanzi hypotečních úvěrů.³ Hypotéky si brali všichni, i nejméně bonitní domácnosti. Růst hypotečních úrokových sazeb a následný nárůst měsíčních splátek hypoték je dostal do finanční tísně. Velký podíl na tom měli i samotní bankéři, kteří často vnucovali krátkodobě zvýhodněné hypotéky lidem s velice

¹ HELÍSEK, Mojmír. *Měnové krize (empirie a teorie)*. Praha : Professional publishing, 2004. s. 12.

² VLACH, Robert. *Finanční krize* [online]. 3. 11. 2008 [cit. 2010-02-22]. Dostupný z WWW: <<http://navolnenoze.cz/blog/financni-krize/>>.

³ Pavel Kohout [online]. 8.8.2007 [cit. 2010-04-08]. Dostupné z WWW: <<http://pavelkohout.blogspot.com/>>.

nízkými a proměnlivými příjmy, a to bez jakékoliv kontroly bonity klienta. Domácnosti byly se zvyšujícími se splátkami hypoték v kombinaci s rekordním růstem pohonných hmot nuceny snižovat výdaje na spotřební zboží a zbytečné služby. V USA tak začala klesat poptávka po automobilech, elektronice, nábytku ad. Jiné domácnosti, tedy ty finančně nejzatíženější, přestaly splácet měsíční splátky úplně a banky jim byly nuceny odebrat domy, které si právě na hypotéku pořídily. Domácnosti se tak ocitly ve stavu před zřízením půjčky a banky obratem prodaly zabavenou nemovitost na trhu. V konečném důsledku ale bance vzrostly náklady spojené s touto finanční transakcí a nesplácením úvěrů.

1.2 Pády renomovaných investičních společností

Bankrotem hypotečního trhu propukla krize, která dále pokračovala pádem renomovaných investičních bank na Wall Street. Z pěti největších investičních bank tak přežily se značnými problémy pouze dvě: Morgan Stanley a Goldman Sachs. Dne 16. 3. 2008 se dostala do vážných potíží první z této pěti. Banka Bear Stearns byla prvním velkým finančním ústavem, který zničila krize na úvěrových trzích, potíže měla od poloviny roku 2007 kvůli propadu hypotečního a úvěrového trhu. Koupila ji JPMorgan Chase & Co. Na 15. 9. 2008 připadá pád Lehman Brothers a Merrill Lynch. Zatímco Merrill Lynch byla převzata druhou největší americkou bankou Bank of America, úpadek investiční banky Lehman Brother znamenal konec této instituce. Krach této investiční banky s téměř 160letou historií způsobil pád akciových trhů po celém světě a silně otrásl důvěrou ve stabilitu dalších finančních institucí.⁴

Nekrachovaly ovšem jen investiční banky. V červnu zkrachovala IndyMac, jednalo se o třetí největší bankovní úpadek v poválečné historii USA. Největší americká spořitelna Washington Mutual se zasloužila o největší krach v historii bankovního sektoru USA.

Již delší dobu byla v potížích také největší pojišťovna AIG, jež vykazovala tři čtvrtletí po sobě ztrátu. Tuto ztrátu způsobovala především krize hypotečního a úvěrového trhu, kde AIG hraje klíčovou úlohu v pojišťování rizikových operací finančních institucí na celém světě. Její krach způsobil vážné ekonomické problémy, proto AIG nakonec pomohla americká centrální banka Fed. Krátkodobě jí půjčila 85 miliard dolarů, přičemž výměnou za tuto půjčku

⁴ MAGDOFF, Fred; FOSTER, John Bellamy. *Velká finanční krize : Příčiny a následky*. 1. vyd. New York : Grimmer, 2009. s. 31.

americká vláda převzala 79,9 % akcií AIG. Největší pojišťovna světa AIG je tak de facto zestátněna.⁵

1.3 Důsledky finanční krize

Dnes můžeme v médiích slyšet o firmách, které sice za léta 2008 nebo 2009 měly rekordní tržby a finanční krizi nepocítují, ale protože slyší o finanční krizi a očekávají, že finanční krize bude trvat i nadále, tak zavedou opatření v podobě snížení investic, nákladů, výroby a propouštění zaměstnanců. Je však nutné uvést, že negativní očekávání ve finančním světě může být velmi nebezpečné. Některé firmy, i když nepoznamenané finanční krizí, se začaly chovat jako firmy poznamenané a to vede k masovému přidávání dalších a dalších podniků. Tyto společnosti tak víceméně podléhají mediálnímu tlaku. Jeden z nejzávažnějších problémů vidíme v zaměstnanosti. Skoro polovina lidí se stále bojí o ztrátu zaměstnání a čtvrtina se bojí o ztrátu zaměstnání v souvislosti s finanční krizí. Na trhu práce navíc došlo k enormnímu úbytku (nebo rušení) volných pracovních míst a zároveň nezaměstnanost rostla.

Ekonomické subjekty se tak v důsledku potýkají s problémy. Příkladem může být Škoda Auto, a. s., která řešila sníženou poptávku tím, že na čas okolo vánočních prázdnin uzavřela továrny. Jak známo, automobilový průmysl je tahounem české ekonomiky. Většina dalších automobilek (např. Hyundai, Tatra) musela kvůli nízké poptávce propouštět a omezit výrobu, což výrazně poznamenalo i jejich dodavatele, z nichž mnozí také museli propouštět, omezit výrobu či ji dočasně zastavit. V posledních měsících se však velké automobilky díky zvyšující poptávce a tzv. „šrotovnému“ vracejí k plánovaným objemům výroby.

Stavebnictví je dalším z oborů, o kterém se v souvislosti s krizí často hovoří jako o nejvíce postiženém. Výrazně pokleslo tempo růstu zakázek ve srovnání se stejným obdobím let minulých, kdy o krizi ještě nebyla řeč. Stavebním firmám ubývají hlavně zakázky ze soukromého sektoru, především na výstavbu bytů, ale i komerčních budov. Firmy staví díky poptávce veřejného sektoru.

Stejně tak další, dříve silná odvětví české ekonomiky, jako je textilní či sklářský průmysl, se potýkají s krizí. Pokles zakázek, levná zahraniční konkurence, politické otřesy – to vše mělo

⁵ *Finanční krize – jak to začalo* [online]. 2009 [cit. 2010-03-10]. Dostupné z WWW: <<http://www.sfinance.cz/zpravy/finance/195113-financni-krize-jak-to-zacalo>>.

za následek uzavírání provozoven, propouštění, konkurzy textilek či tradičních skláren, jako je Bohemia Crystalex nebo Porcela Plus.

Krise se nějakým způsobem dotkla většiny sektorů hospodářství. Z průzkumu Hospodářské komory ČR pro Hospodářské noviny⁶ vyplynulo, že každá druhá malá nebo střední firma v Česku už musela kvůli špatné ekonomické situaci propouštět. Více než třetina podniků omezila nebo ještě plánuje omezit kvůli poklesu zakázek výrobu. Výrobu omezily například i velké severomoravské hutě a železárny - Evraz Vítkovice Steel, ArcelorMittal Ostrava či Třinecké železárny.

Nejistota firem ohledně budoucnosti vede k rušení investičních projektů, např. developerské firmy přestávají nadále stavět další kancelářské komplexy, protože poptávka po nich klesá. Stejný dopad to má i na domácnosti, které zatím přímý vliv krize nepocítují vzhledem ke své konzervativní investiční strategii.⁷ Donekonečna však slyší o finanční krizi a nutných úsporách, propouštění zaměstnanců a zhoršení ekonomické situace. Ať už se mají sebevíce dobře, začnou se chovat úsporněji, budou méně utrácet a tím situaci také pouze zhoršují.

V podmínkách, kdy pravidla podnikání jsou stále tvrdší a ekonomické prostředí se rychle zhoršuje, nesou menší ztráty ty podniky a tržní subjekty, které operativně a energicky reagují na probíhající negativní procesy, pružně korigují své plány, mění strategii podnikání i filozofii obchodní politiky. Již nyní je jasné, že jednou z dalších negativních reakcí trhu bude prudké zhoršení platební morálky odběratelů a růst platební neschopnosti, která je základní příčinou insolventnosti podnikatelských subjektů.⁸

1.4 Blýská se na lepší časy?

Období hospodářského útlumu v největší ekonomice světa neskončilo. Sedmička ekonomů z úřadu pro ekonomický výzkum, kteří pro historické prameny určují oficiální začátek a konec recese ve Spojených státech, oznámila, že zatím nemohou potvrdit konec jednoho z největších propadů od konce války. Současná recese začala podle výboru v prosinci 2007,

⁶ *Dopady celosvětové ekonomické krize na hospodářství ČR* [online]. 2009 [cit. 2010-03-15]. Dostupné z WWW: <http://www.ctk.cz/sluzby/slovní_zpravodajstvi/ekonomicke/index_view.php?id=473233>.

⁷ HRDLÍČKA, Lukáš. *DůmFinanci.cz* [online]. 15.12.2008 [cit. 2010-03-10]. Důsledky finanční krize na českém trhu. Dostupné z WWW: <<http://dumfinanci.cz/ekonomika/dusledky-financni-krize-na-ceskem-trhu>>.

⁸ *Důsledkem globální finanční krize je prudký nárůst počtu neplatičů v ČR.* [online]. 2006-2010 [cit. 2010-03-10]. Dostupné z WWW: <http://www.revitalfinance.cz/clanky-archiv/globalni-financni-krize_narust-poctu-neplaticu-v-ceske-republice.php>.

oficiálně prohlášená byla o půl roku později. Jejich stanovisko neznámá, že by už recese skončila. Řada ekonomických ukazatelů, podle kterých se řídí, je totiž dostupná se značným zpožděním a následně je ještě zpřesňována. Hrubý domácí produkt USA začal růst v polovině roku 2009, výraznější růst počtu zaměstnanců (o 162 tisíc) se dostavil až březnu 2010. V dubnu také odstartovala sezona ohlašování čtvrtletních podnikových výsledků, která má ukázat rekordní meziroční navýšení zisků. Z toho pramení i vlna optimismu, která je podle několika měřítek rekordní od podzimu 2007, kdy dosáhly akciové trhy historických maxim.⁹

⁹ ŠTICKÝ, Jiří. Uznávání ekonomové odmítli ohlásit konec recese. Optimismus ale bují. *Mladá fronta DNES*. 13.4.2010, XXI/86, s. C1.

2. Profil Povodí Labe, státní podnik

Pro uvedení do problematiky analyzovaného podniku je nezbytné jej nejprve stručně charakterizovat. Tato kapitola proto popisuje základní identifikační údaje Povodí Labe, specifické právní normy ovlivňující jeho podnikání, územní vymezení, činnosti podniku a stručné organizační členění.

2.1 Základní údaje

Závod Správa povodí Labe se sídlem v ulici Víta Nejedlého 951 v Hradci Králové¹⁰ vznikl v roce 1966, o tři roky později už figuroval pod názvem Povodí Labe. Až do konce roku 2000 existoval v právní formě státní příspěvková organizace a akciová společnost, státním podnikem se stal v roce 2001. Povodí Labe jako státní podnik vzniklo na základě zákona č. 305/2002 Sb., o povodích. K 1. 1. 2001 na základě tohoto zákona vznikly také státní podniky Povodí Ohře, Povodí Moravy a Povodí Odry. Funkci zakladatele vykonává Ministerstvo zemědělství České republiky. Povodí Labe je právnickou osobou, která provozuje podnikatelskou činnost s majetkem státu a s tímto majetkem má právo hospodařit.¹¹

Veškerá činnost Povodí Labe je vymezena zákony, vyhláškami a jinými předpisy. Nejdůležitější z nich je tzv. Vodní zákon, zákon o povodích a zákon o státním podniku:

- *zákon č. 254/2001 Sb., ze dne 28. června 2001 o vodách (Vodní zákon), jehož účelem je chránit povrchové a podzemní vody, stanovit podmínky pro hospodárné využívání vodních zdrojů a pro zachování i zlepšení jakosti povrchových a podzemních vod, vytvořit podmínky pro snižování nepříznivých účinků povodní a sucha a zajistit bezpečnost vodních děl v souladu s právem Evropských společenství;*¹²
- zákon č. 305/2000 Sb., ze dne 4. srpna 2000 o povodích, kterým bez likvidace zanikají všechna povodí na území České republiky s právní formou akciová společnost a vznikají povodí jako státní podniky; upravuje hlavní předmět činnosti a přechod práv;

¹⁰ MSp ČR [online]. 2010 [cit. 2010-04-11]. Obchodní rejstřík a Sbírka listin. Dostupné z WWW: <http://www.justice.cz/xqw/xervlet/insl/index?sysinf.@typ=or&sysinf.@strana=searchResults&hledani.@typ=s subjekt&hledani.format.typHledani=x*&hledani.podminka.subjekt=povod%ed+labe>.

¹¹ POVODÍ LABE, STÁTNÍ PODNIK. *Výroční zpráva*. Hradec Králové : Garamon, 2008. s. 6.

¹² Česká republika. Zákon č. 254/2001 Sb., o vodách. In *98/2001 Sbírka zákonů*. 2001, s. 5617.

- zákon č. 77/1997 Sb., ze dne 20. března 1997 o státním podniku, který upravuje problematiku hospodaření státních podniků s majetkem státu.

Z hlediska **územního vymezení** zaujímá Povodí Labe 19 % plochy České republiky, což činí 14 976 km² (územní vymezení správy vod je znázorněno na obrázku 1). Zasahuje do správního obvodu 7 krajů a 62 obcí s rozšířenou působností. 94 % vody je z této oblasti odváděno do Severního moře a zbývajících 6 % do Baltického moře.¹³



Obrázek 1: Územní vymezení správy vod Povodí Labe
Zdroj: POVODÍ LABE. *Výroční zpráva*. Hradec Králové : Garamon, 2007. s. 23.

2.2 Předmět činnosti

Povodí Labe hospodaří od roku 1966 v oblasti povodí řeky Labe a přilehlé části povodí řeky Odry. Zabývá se veřejně prospěšnou službou v oblasti vodního, především tedy říčního hospodářství. Mimo jiné poskytuje také tyto služby:¹⁴

- správa a údržba nemovitostí,
- pronájem a půjčování věcí movitých,
- kovoobráběčství,
- výroba, instalace a opravy elektronických zařízení,
- projektová činnost ve výstavbě,
- vnitrozemská vodní doprava,
- silniční motorová doprava osobní a nákladní,
- výroba elektřiny,

¹³ POVODÍ LABE, STÁTNÍ PODNIK. *40 let Povodí Labe 1966-2006*. Hradec Králové : Garamon, 2005. s. 5.

¹⁴ Povodí Labe, státní podnik. *Předmět činnosti*. [online]. 2006 [cit. 2010-03-20]. Dostupné z WWW: <<http://www.pla.cz/planet/ram.aspx?id=1>>.

- poskytování služeb pro zemědělství a zahradnictví,
- lesnictví, těžba dřeva a poskytování služeb v myslivosti,
- ubytovací služby,
- činnost podnikatelských, finančních, organizačních a ekonomických poradců,
- testování, měření a analýzy,
- výkon zeměměřičských činností ad.

Povodí Labe tyto činnosti vykonává v oblasti povodí Horního a Středního Labe a v oblasti povodí Dolního Labe pouze pro vlastní tok Labe od soutoku s Vltavou po státní hranici s Německem.

Předmět, rozsah a podmínky hospodaření a podnikání ustanovuje Ministerstvo zemědělství, jež je zakladatelem a zároveň správcem Povodí Labe, takto:¹⁵

- veškerá hospodářská a podnikatelská činnost podniku je zaměřena na ochranu a péči o množství a jakost povrchových a podzemních vod, péči o prostředí výskytu vod, zabezpečení odběrů vody pro různé účely, údržbu a provoz vodohospodářských a hydroenergetických zařízení a vodních cest, racionální nakládání s vodami, obecnou ochranu proti škodlivým účinkům vod, vytváření podmínek pro obecné nakládání s vodami a efektivní využívání ostatního hmotného a nehmotného majetku;
- veškerá činnost podniku směřuje k trvalému vytváření souladu mezi potřebou a tvorbou finančních prostředků a k hospodárnému využívání všech zdrojů;
- v rámci své činnosti a v souladu s platnými právními předpisy uzavírá podnik svým jménem a na vlastní odpovědnost smlouvy a činí jiné právní úkony při nakládání s majetkem státu, se kterým má právo hospodařit. Při této činnosti může být omezen jen platnými zákony a dalšími právními předpisy;
- s majetkem státu, který byl vymezen jako určený majetek, může podnik nakládat se souhlasem zakladatele, včetně případného zřízení zástavního práva. Postupy vymezuje statut státního podniku;

¹⁵ Povodí Labe, státní podnik. *Předmět činnosti*. [online]. 2006 [cit. 2010-03-20]. Dostupné z WWW: <<http://www.pla.cz/planet/ram.aspx?id=1>>.

- podnik je oprávněn provádět veškerou hlavní a další podnikatelskou činnost, která je uvedena v předmětu činností a která je zapsána v obchodním rejstříku. Tuto činnost může provádět i prostřednictvím vybraných podnikatelských subjektů;
- o svých činnostech je podnik povinen vést všechny předeepsané evidence.

2.3 Základní organizační členění

Organizační struktura Povodí Labe a jeho systém řízení odpovídá specifickým potřebám oboru vodních toků, hydrologickým poměrům spravované oblasti povodí a potřebám územního uspořádání provozně technických činností ve vazbě na síť vodních toků, kterou má ve své správě.¹⁶

V čele podniku je dozorčí rada, která se nadále dělí na zakladatele a generálního ředitele, který je statutárním orgánem. Generální ředitel má pod sebou Ředitelství státního podniku a závody s jednotlivými provozními středisky (PS). Organizační struktura státního podniku a jeho systém řízení je výrazně ovlivněna specifičností oboru vodních toků, jejich hydrologickými poměry a potřebami územního uspořádání provozně technických činností. Organizační členění pro celé povodí ukazuje následující tabulka.

¹⁶ POVODÍ LABE. *Výroční zpráva*. Hradec Králové : Garamon, 2006. s. 3.

Tabulka 1: Organizační členění Povodí Labe, státní podnik

Ředitelství státního podniku Povodí Labe				
Úsek generálního ředitele	Technický úsek	Finanční úsek	Úsek správy povodí	
Závody státního podniku Povodí Labe a jejich provozní střediska (PS)				
Hradec Králové	Pardubice	Jablonec n. N.	Střední Labe	Dolní Labe
PS Hradec Králové	PS Čáslav	PS Liberec	PS Kolín	PS Děčín
PS Dvůr Králové	PS Pardubice	PS Mladá Boleslav	PS Kostomlaty	PS Litoměřice
PS Jičín	PS Vysoké Mýto	PS Turnov	PS Pardubice	PS Roudnice n.Lab.
PS Žamberk			PS Mělník	PS Vaňov
PS Pouchov				

Zdroj: POVODÍ LABE. *Výroční zpráva*. Hradec Králové : Garamon, 2005. s. 6.

3. Vybrané ukazatele

Cílem této části práce je analyzovat dopad finanční a ekonomické krize na hospodaření Povodí Labe. Zaměříme se na hlavní nákladové a výnosové položky, včetně hospodářského výsledku. Dále se budeme zabývat komparací pohledávek, dotací, odbytu, mezd a počtu zaměstnanců. Nejprve musíme definovat a charakterizovat vybrané veličiny a ukazatele, jež budeme dále v práci používat.

3.1 Náklady

Náklady jsou důležitým syntetickým ukazatelem kvality činnosti podniku. Můžeme rozlišit dvojí pojetí nákladů: jedno ve finančním účetnictví (určeno pro externí uživatele), druhé v manažerském účetnictví (pro vnitropodnikové účely). Usměrnovat je a řídit je úkolem pro management. Řízení nákladů vyžaduje jejich třídění, o kterém pojednáváme níže. Je však třeba je předem rozlišit od peněžních výdajů (vynaložené peněžní prostředky na nákup stroje, jeho odpisy už cenu stroje převádíme do nákladů).

Náklady podniku tvoří:¹⁷

- běžné provozní náklady (spotřeba materiálu a energie, osobní náklady),
- odpisy dlouhodobého majetku,
- ostatní provozní náklady,
- finanční náklady (úroky a jiné finanční náklady),
- mimořádné náklady (např. dary, mimořádné odměny).

Druhové třídění nákladů je jejich soustředování do stejnorodých skupin spojených s činností jednotlivých výrobních faktorů (práce, materiál, investiční majetek) z hlediska spotřeby.¹⁸ Základními druhy jsou:¹⁹

- spotřeba surovin a materiálu, paliv a energie, provozních látek,
- odpisy budov, strojů, výrobního zařízení, nástrojů, nehmotného investičního majetku,

¹⁷ SYNEK, Miloslav. *Manažerská ekonomika*. Praha : Grada Publishing, 2007. s. 72.

¹⁸ SYNEK, Miloslav. *Manažerská ekonomika*. Praha : Grada Publishing, 2007. s. 73.

¹⁹ Nauka o podniku. *Klasifikace nákladů*. [online]. 2007 [cit. 2010-04-19]. Dostupné z WWW: <http://nop.topsid.com/index.php?war=naklady&unit=klasifikace_nakladu>.

- mzdové a ostatní osobní náklady (mzdy, provize, sociální a zdravotní pojištění),
- finanční náklady (pojistné, placené úroky, poplatky aj.),
- náklady na externí služby (opravy a udržování, nájemné, dopravné, cestovné).

Účelové členění nákladů je založeno na jednom ze dvou základních hledisek:²⁰

- náklady tříděné dle místa vzniku a odpovědnosti (tj. podle vnitropodnikových útvarů
- náklady tříděné dle výkonů (tj. kalkulační třídění nákladů).

Třídění nákladů dle místa vzniku a odpovědnosti odpovídá na otázku, kde náklady vznikly a kdo odpovídá za jejich vznik. Podle velikosti podniku a složitosti výroby se náklady člení v několika úrovních:

- náklady výrobní činnosti (náklady hlavní, pomocné vedlejší a přidružené výroby),
- náklady nevýrobní činnosti (náklady na odbyt, správu a zásobování).

Ve výrobě se obvykle náklady člení na technologické (jednicové) náklady a náklady na obsluhu a řízení (režijní náklady).

Kalkulační členění nákladů vymezuje, na co byly náklady vynaloženy, na které výrobky či služby:

- přímé náklady přímo souvisí s určitým druhem výkonu (přímý materiál, přímé mzdy, ostatní přímé náklady),
- nepřímé náklady souvisí s více druhy výkonů a zabezpečují výrobu jako celek, nesouvisí přímo s rozsahem konkrétní produkce (režie výrobní, režie odbytová, režie správní).

²⁰ SYNEK, Miloslav. *Manažerská ekonomika*. Praha : Grada Publishing, 2007. s. 74.

Za doplňkový ukazatel je považován ROC, neboli rentabilita nákladů. Firma ho vyčte z výkazu zisků a ztrát. *Obecně platí, že čím je nižší hodnota tohoto ukazatele, tím lepší výsledky hospodaření podnik dosahuje, neboť 1 Kč tržeb dokázal vytvořit s menšími náklady.*²¹

Rentabilita nákladů (ROC) se vyjadřuje poměrem celkových nákladů k tržbám podniku.²²

$$\text{Ukazatel nákladovosti ROC} = 1 - \text{ROS} = \frac{\text{náklady}}{\text{tržby}}$$

kde:

ROC ... rentabilita nákladů

ROS ... rentabilita tržeb

3.2 Výnosy

Výnosy představují určité částky, které podnik získal z veškerých svých činností za určité období. Z výnosů se uhradují vynaložené náklady. Je však třeba odlišit výnosy od příjmů, které představují přírůstek majetku, u nichž nemusí být přímá vazba s výkony.

Výnosy podniku, podobně jako náklady, tvoří:²³

- provozní výnosy (tržby za prodej),
- finanční výnosy (z finančních investic, cenných papírů, vkladů a účastí),
- mimořádné výnosy (např. za prodej odepsaných strojů).

Výnosy se dále člení podle:

- jednotlivých složek (druhů) výnosů (výkony realizované mimo podnik i výkony vyprodukované, které dosud podnik neopustily),
- podle výkonů a položek kalkulačního vzorce, aby se zjistilo, k jakým výkonům se výnosy vztahují (uplatňováno ve vnitropodnikovém účetnictví),

²¹ RŮČKOVÁ, Petra. *Finanční analýza : metody, ukazatele, využití v praxi*. Praha : Grada Publishing, 2008. s. 56.

²² SEDLÁČEK, Jaroslav. *Finanční analýza podniku*. Brno : Computer Press, 2009. s. 71.

²³ SYNEK, Miloslav. *Manažerská ekonomika*. Praha : Grada Publishing, 2007. s. 71

- podle místa vzniku a odpovědnosti, aby se zjistilo, kde byly výnosy vytvořeny.

Tržby jsou hlavní složkou výnosů většiny podniků, jejich hlavním finančním zdrojem a představují peněžní částku, kterou podnik získal prodejem výrobků, zboží, nakoupených zásob materiálu a poskytnutých služeb apod. Tržby slouží k úhradě podnikových nákladů a daní, výplatě dividend ad.

Dalším ukazatelem, který je mezi podniky využíván, je rentabilita tržeb. Snahou podniku by mělo být dosahovat co nejvyšší hodnoty, proto se také tento ukazatel používá pro podnikové srovnání.

Rentabilita tržeb (ROS) měří podíl čistého zisku připadající na 1 Kč tržeb a popisuje výnos podniku dosažený při prodeji výrobků nebo služeb.²⁴

$$\text{ROS} = \frac{\text{čistý zisk}}{\text{tržby}}$$

kde:

ROS ... rentabilita tržeb

3.3 Hospodářský výsledek

O hospodářském výsledku (HV) neboli o úspěšnosti hospodaření podniku podává přehled výkaz zisků a ztrát. Je založen na akruálním principu, tedy neztotožňuje příjmy s výnosy a výdaje s náklady. Výnosy jsou peněžní částky, které podnik získal z veškerých svých činností za dané účetní období bez ohledu na to, zda v tomto období došlo k jejich inkasu. Náklady pak představují peněžní částky, které podnik v účetním období účelně vynaložil na získání výnosů, i když k jejich skutečnému zaplacení nemuselo ve stejném období dojít.²⁵

Hospodářský výsledek nebo také výsledek hospodaření můžeme rozdělit na:

- provozní HV (rozdíl mezi provozními výnosy a provozními náklady),
- finanční HV (rozdíl mezi finančními výnosy a finančními náklady),
- mimořádný HV (rozdíl mezi mimořádnými výnosy a mimořádnými náklady).

²⁴ RŮČKOVÁ, Petra. *Finanční analýza*. Praha : Grada Publishing, 2008. s. 56.

²⁵ KISLINGEROVÁ, E. *Manažerské finance*. Praha : C. H. Beck, 2004. s. 358

3.4 Další sledované ukazatele

Odbyt jsou veškeré činnosti související s přesunem hotových výrobků a služeb od výrobce ke spotřebiteli, což firmě umožňuje naplnit její podnikatelské cíle. Základní funkcí odbytu je dodat tyto výrobky nebo služby na místo spotřeby, a to ve správném čase, v požadovaném množství a kvalitě a zároveň přenášet informace mezi dodavatelem a odběratelem. Odbytové činnosti zahrnují: marketingové činnosti (výzkum trhu, podpora prodeje výrobků, určování odbytových cest), plánování odbytu (bilance odbytu, norma zásob odbytu), operativní odbytové činnosti (styk s odběrateli – nabídka zboží, uzavírání smluv, vyřizování reklamací), skladování výrobků, expedice a fakturace, zajišťování obchodně technických služeb, evidence a hodnocení odbytu.²⁶

Pohledávka je jakákoli peněžní či nepeněžní částka, kterou vlastnímu subjektu (v našem případě podniku) dluží určitý jiný subjekt. Například:²⁷

- pohledávky z obchodních závazkových vztahů,
- poskytnuté zálohy,
- poskytnuté půjčky či úvěry,
- pohledávky vůči pracovníkům či další pohledávky z titulu pracovněprávních vztahů,
- daňové pohledávky (DPH, daň z příjmů, silniční daň aj.).

Pohledávka se oceňuje:

- jmenovitou hodnotou,
- pořizovací cenou u pohledávky nabyté postoupením,
- cenou zjištěnou pro účely dědické daně a nebo darovací u pohledávky nabyté děděním nebo darem.

Pojmem **dotace** se v ekonomii rozumí peněžitý dar nebo daru podobná peněžitá úhrada ze strany státu (resp. vlády nebo zákonodárného sboru) nebo územněsprávního celku nějakému subjektu v zájmu snížení ceny určitého statku, jehož poskytování je ve veřejném zájmu.

²⁶ SYNEK, Miloslav. *Základy podnikové ekonomiky*. Praha : Aleko, 1990. s. 188.

²⁷ RŮČKOVÁ, Petra. *Finanční analýza*. Praha : Grada Publishing, 2008. s. 68.

Dotace často bývá poskytnuta s úvazkem jisté míry vlastní spoluúčasti příjemce (to znamená, že dotace tvoří určitý procentní podíl z částky vynaložené příjemcem).

Mzda je odměna za práci v pracovněprávním vztahu, vyplácená ve výplatním termínu (zpravidla měsíčně a zpětně). Jedná se o peněžité plnění a plnění peněžité hodnoty (naturální mzda) poskytované zaměstnavatelem zaměstnanci. Na rozdíl od platu je vyplácena v soukromém sektoru, zatímco plat náleží jen zaměstnancům zákonem určených institucí. Mzda se skládá z těchto složek: základní mzda, náhrady mzdy, výkonnostní složky mzdy, pohyblivou složku mezd činí příplatky, ohodnocení, prémie a odměny.

Druhy mezd:

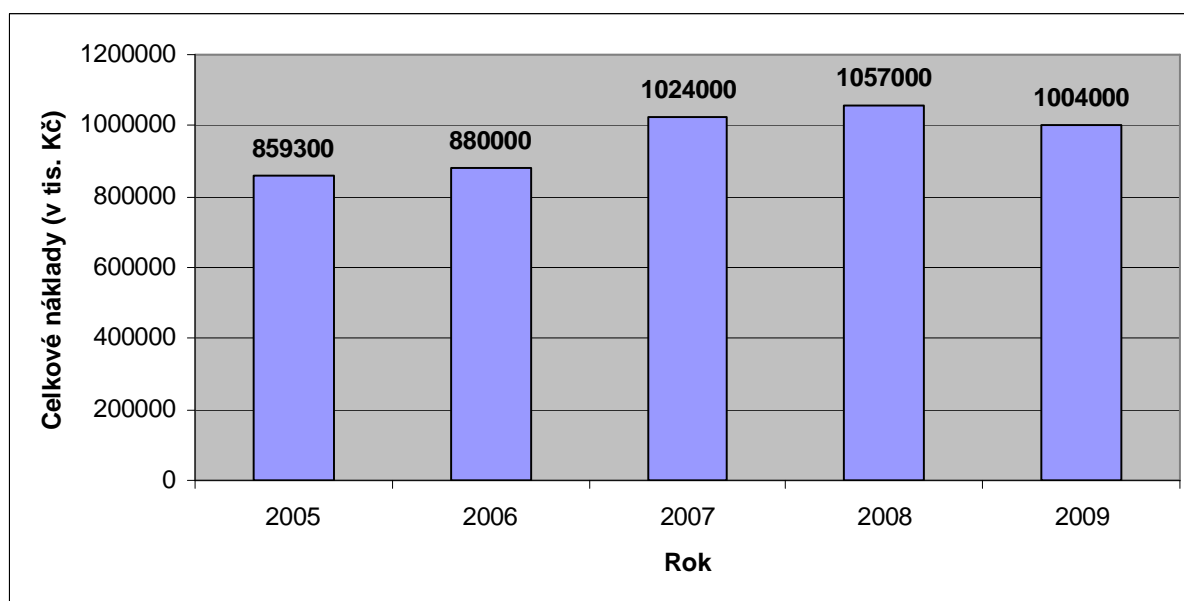
- časová mzda (forma mzdy, jejíž výše se vztahuje ke skutečně odpracovanému času a nezávisí na výkonu),
- úkolová mzda (forma mzdy, jejíž výše je závislá na množství jednotek vykonané práce),
- podílová mzda (forma mzdy, která se uplatňuje v obchodních činnostech a některých službách, je zcela nebo zčásti závislá na prodaném množství),
- smíšená mzda (kombinace více druhů mezd).

4. Dopady finanční krize na Povodí Labe

V této kapitole budeme analyzovat dopad finanční a ekonomické krize na hospodaření Povodí Labe. Veličiny a ukazatele, které jsme v předchozí části definovali a charakterizovali, nyní s využitím výročních a rozborových zpráv a interních materiálů Povodí Labe rozpracujeme v konkrétních hodnotách. Zároveň porovnáme tyto hodnoty v letech 2005 až 2009, tedy jak se vyvíjely před vypuknutím současné finanční krize a v období krize.

4.1 Náklady

V roce 2009 bylo na nákladech, včetně oprav financovaných z dotací, vynaloženo 1 004 mil. Kč, což bylo o 5 % méně než v roce 2008, kdy celkové prostředky vynaložené na nákladech činily 1 057 mil. Kč. V roce 2007 bylo vynaloženo 1024 mil. Kč, v roce 2006 880 mil. Kč a v roce 2005 859 mil Kč. Pro znázornění uvádíme vývoj nákladů od roku 1991 na obrázku 2 (v tis.Kč). Je zřejmé, že náklady podniku nebudou mít dlouhodobě klesající tendenci, vlivem inflace i rozrůstající se působnosti Povodí spolu s nabíráním nových zaměstnanců. Zvýšené výkyvy v nákladech Povodí Labe v letech 1998, 2003 a 2007 byly způsobeny hlavně pokrýváním škod po povodních.



Obrázek 2: Vývoj celkových nákladů (v tis. Kč)

Zdroj: POVODÍ LABE, STÁTNI PODNIK. *Výroční zpráva*. Hradec Králové : Garamon, 2008. s. 6.

Struktura nákladů

Ze složení celkových nákladů vyplývá (tabulka 2 a obrázek 3), že největší podíl na nákladech v letech 2005 až 2009 měly vždy osobní náklady, které se na celkových nákladech podílely kolem 40 % (relativní hodnoty zobrazuje tabulka 3). Jejich postupné zvyšování je způsobeno přijímáním nových zaměstnanců, tím je třeba vynaložit náklady na mzdy, cestovné, odměny, stravenky apod. Dalšími nezanedbatelnými položkami jsou náklady na opravy a udržování hmotného majetku, jejichž částka vyjma let 2006 a 2009 překročila 200 mil. Kč. Dalšími významnými náklady jsou odpisy, jejichž podíl vůči celkovým nákladům činil 15 – 17 %, zvyšující tendenci má na svědomí pořizování nového hmotného a nehmotného odpisovatelného majetku. Náklady na ostatní služby, kde jsou zahrnuty náklady na přepravné, nájemné, reklamu a školení, se od roku 2007 snížily a stagnovaly na výši kolem 60 – 70 mil. Kč. V této oblasti se nedá tvrdit, že by krize nějak významně ovlivnila jak celkové náklady, tak jejich strukturu.

Tabulka 2: Struktura nákladů Povodí Labe (v mil. Kč)

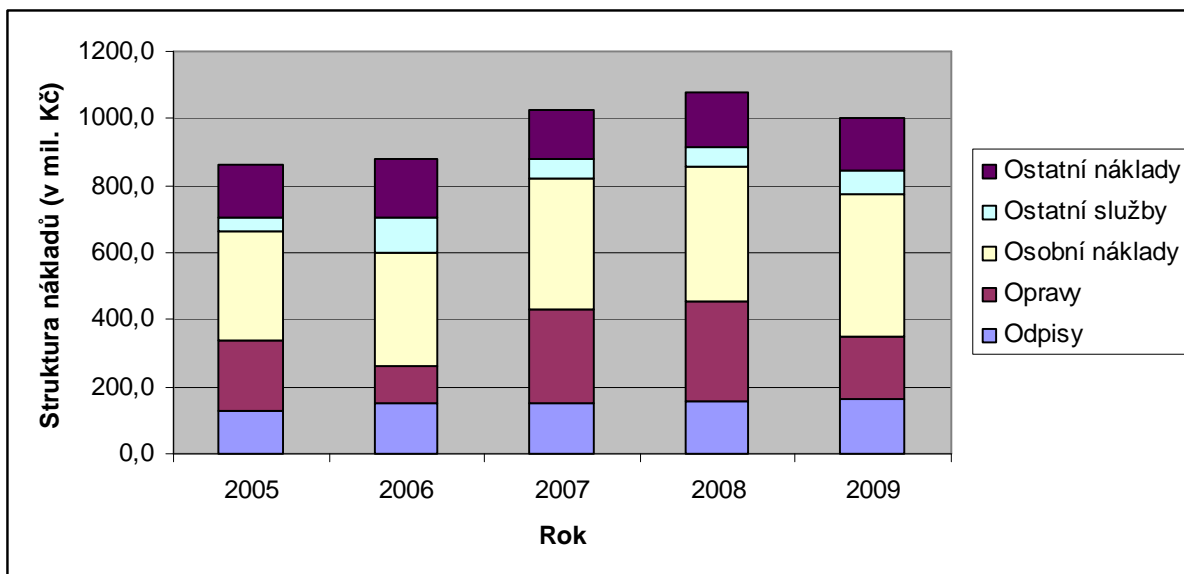
	2005	2006	2007	2008	2009
Odpisy	128,9	150,3	153,7	157,3	160,6
Opravy	206,2	114,4	276,7	296,5	190,8
Osobní náklady	326,5	334,4	389,4	400,1	421,7
Ostatní služby	43,0	105,6	61,5	63,4	70,3
Ostatní náklady	154,7	176,0	143,5	158,6	160,6
Náklady celkem	859,3	880,0	1024,8	1057,2	1004,0

Zdroj: Interní materiály Povodí Labe

Tabulka 3: Struktura relativních nákladů

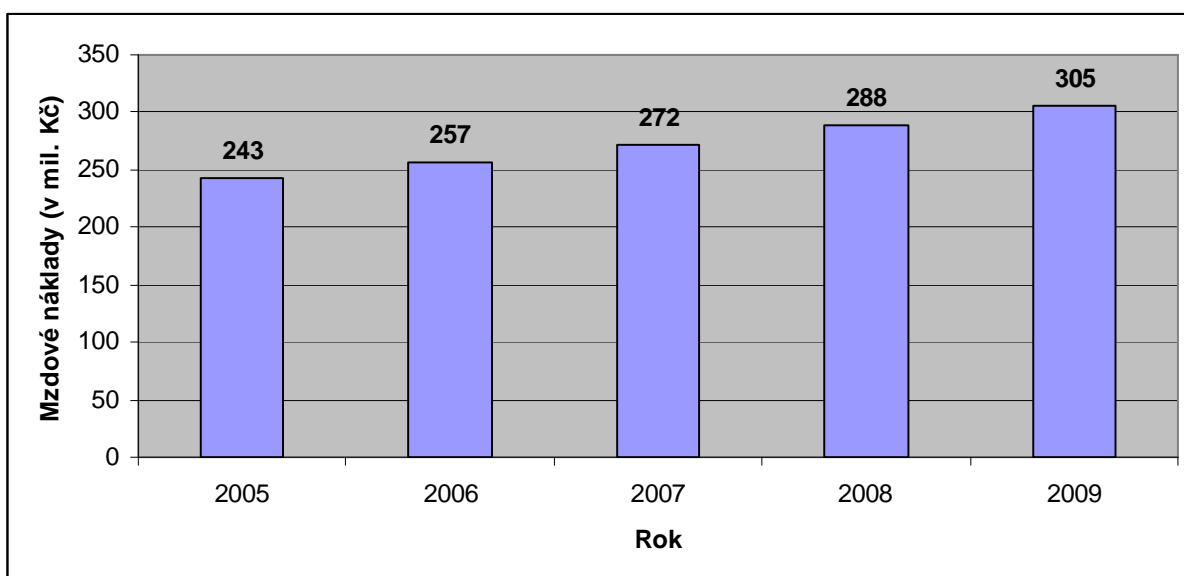
	2005	2006	2007	2008	2009
Osobní náklady	38%	38%	38%	37%	42%
Odpisy	15%	17%	15%	15%	16%
Opravy a udržování	24%	13%	27%	27%	19%
Ostatní služby	5%	12%	6%	6%	7%
Ostatní náklady	18%	20%	14%	15%	16%

Zdroj: Interní materiály Povodí Labe



Obrázek 3: Struktura nákladů (v mil. Kč)
Zdroj: Interní materiály Povodí Labe

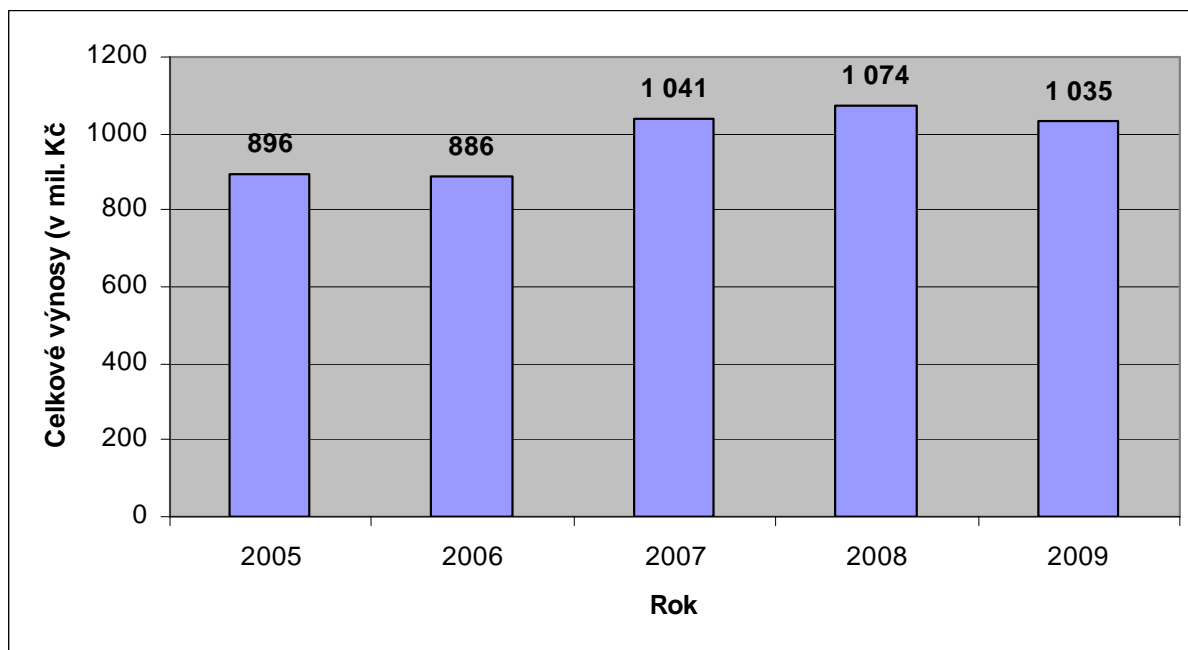
Nejvýznamnější nákladovou položku činí **mzdové náklady**. Pod pojem mzdové náklady není zahrnuto sociální a zdravotní pojištění hrazené zaměstnavatelem. Mzdové náklady (jak uvádí obrázek 4) se postupně od roku 2005 zvyšovaly, v roce 2005 činily 243 mil. Kč, v roce 2006 257 mil. Kč, v roce 2007 272 mil. Kč, v roce 2008 288 mil. Kč a v roce 2009 dokonce 305 mil. Kč. Každý rok se snaží Povodí Labe určitým procentem navýšit mzdy zaměstnanců a navzdory krizi se vedení rozhodlo vynaložit stále vyšší mzdové náklady, pouze prémie byly zaměstnancům vyplaceny později.



Obrázek 4: Mzdové náklady (v mil. Kč)
Zdroj: Interní materiály Povodí Labe

4.2 Výnosy

Celkové výnosy včetně dotací za rok 2009 dosáhly výše 1 035 mil. Kč, což bylo sice oproti roku 2008 o 39 mil Kč méně, ale nijak markantně se od roku 2005 nesnížily. Za poznámku stojí rok 2007, kdy se naopak výnosy zvýšily o 155 mil.Kč oproti minulému roku. Důvodem byly získané dotace na výstavbu elektrárny. Obrázek 5 znázorňuje výši celkových výnosů v jednotlivých letech 2005 až 2009.



Obrázek 5: Celkové výnosy (v mil. Kč)

Zdroj: POVODÍ LABE, STÁTNI PODNIK. *Výroční zpráva*. Hradec Králové : Garamon, 2007. s. 10.

Ze složení výnosů z běžné činnosti vyplývá (tabulka 4 a obrázek 6), že největší podíl na výnosech mají standardně výnosy za odběry povrchové vody, které se na celkových výnosech podílely kolem 79-88 % (relativní hodnoty zobrazuje tabulka 5). Další nezanedbatelnou položkou jsou výnosy z výroby elektrické energie, jejichž částka se každoročně zvyšuje, mezi lety 2008 až 2009 dokonce o necelých 6 000 tis. Kč. Další významné výnosy pochází ze služeb laboratoří, jejichž podíl vůči celkovým výnosům činil kolem 3,5 % vyjma roku 2007, kdy v souvislosti s povodněmi klesly tržby na 16 005 tis. Kč a roku 2008, kdy došlo k rekordnímu výnosu 37 569 tis. Kč. Úplaty za spoluzívání vodních děl stagnují již pět let na 13 896 tis. Kč. Důvodem je, že od roku 2005 neproběhly majetkové změny v oblasti vodních děl. Výnosy z nájemného mají vyjma roku 2006 stoupající tendenci, a to díky zvyšujícímu se počtu rekreačních budov.

Tabulka 4: Výnosy z běžné činnosti (v tis. Kč)

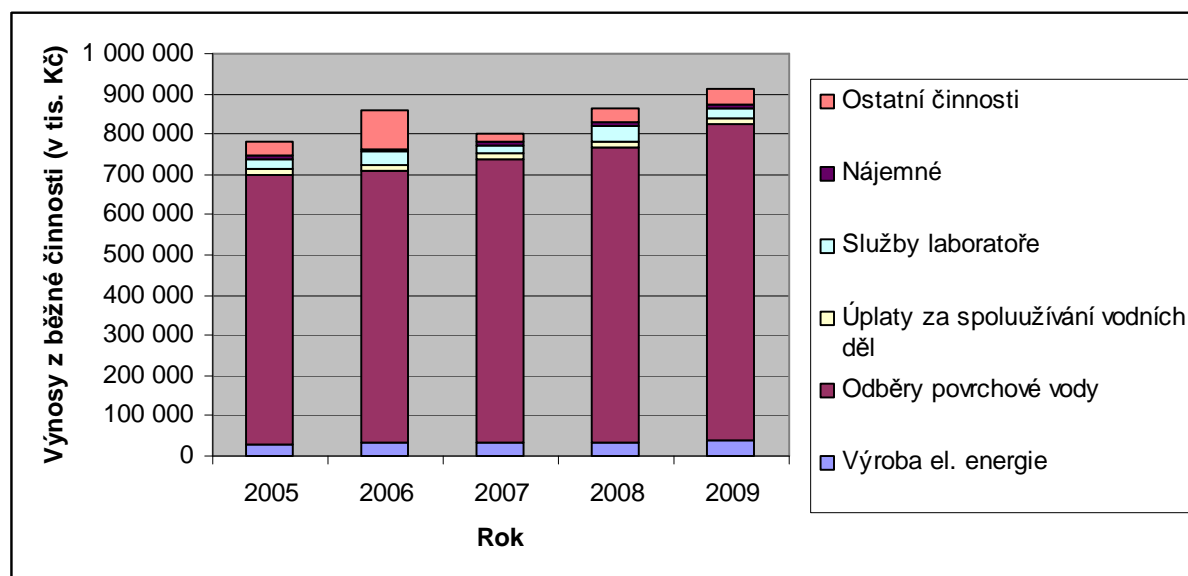
	2005	2006	2007	2008	2009
Výroba el. energie	30 786	31 873	34 429	34 773	40 497
Odběry povrchové vody	669 021	678 160	705 464	734 561	784 716
Úplaty za spoluužívání vodních děl	13 896	13 896	13 896	13 896	13 896
Služby laboratoře	26 562	31 484	16 005	37 569	23 835
Nájemné	9 212	7 921	9 589	11 354	13 146
Ostatní činnosti	32 265	95 349	22 888	30 742	34 849
Celkem	781 742	858 683	802 271	862 895	910 939

Zdroj: Interní materiály Povodí Labe

Tabulka 5: Struktura relativních výnosů z běžné činnosti

	2005	2006	2007	2008	2009
Výroba el. energie	3,94 %	3,71 %	4,29 %	4,03 %	4,45 %
Odběry povrchové vody	85,58 %	78,98 %	87,93 %	85,13 %	86,14 %
Úplaty za spoluužívání vodních děl	1,78 %	1,62 %	1,73 %	1,61 %	1,53 %
Služby laboratoře	3,40 %	3,67 %	1,99 %	4,35 %	2,62 %
Nájemné	1,18 %	0,92 %	1,20 %	1,32 %	1,44 %
Ostatní činnosti	4,13 %	11,10 %	2,85 %	3,56 %	3,83 %

Zdroj: Interní materiály Povodí Labe



Obrázek 6: Výnosy z běžné činnosti (v tis. Kč)

Zdroj: Interní materiály Povodí Labe

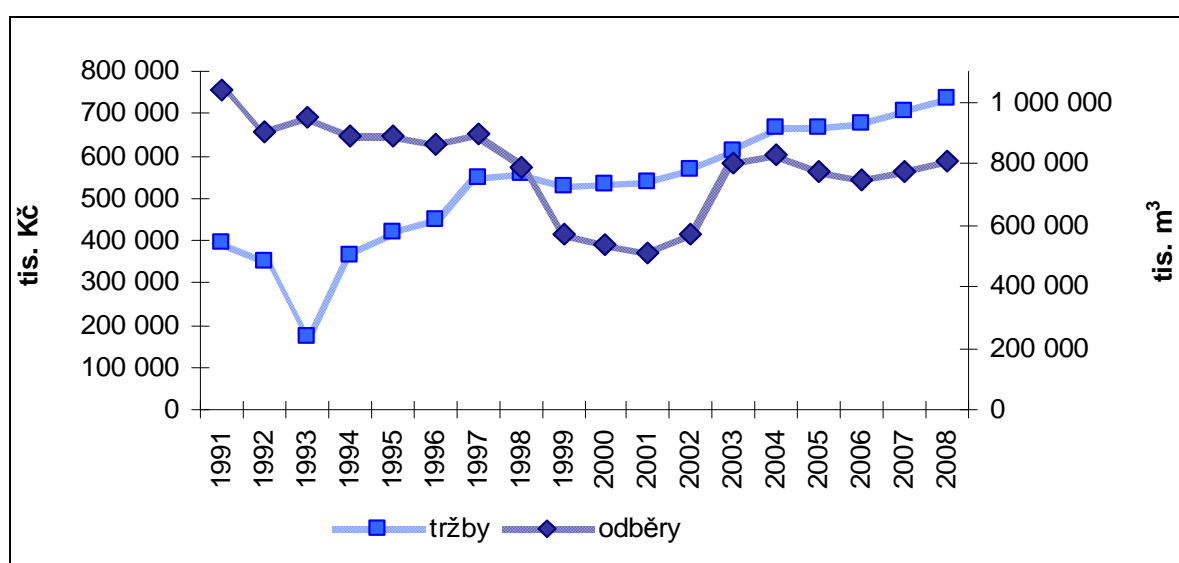
Na výnosech z běžné činnosti (obrázek 6) je patrné, že největší podíl na zisku Povodí měly odběry povrchové vody. Povodí Labe poskytuje za úplatu povrchovou vodu organizacím a společnostem, které ji potřebují ke svému provozu (energetika, zemědělství, průmysl apod.). Stanoví tzv. věcně usměrňovanou cenu, za kterou vodu společnostem prodá. Tuto cenu uvádí tabulka 6. Je zřejmé, že cena se vlivem inflace bude navyšovat, navíc odběry se každým rokem zvyšují a odběratelé si nemohou dovolit snížit spotřebu vody (což se týče zejména

výroby elektřiny). Vývoj tržeb z prodeje povrchové vody a odběrů znázorňuje obrázek 7. Z grafu vyplývá, že za posledních 18 let byly tržby z povrchové vody nejvyšší v roce 2009 (ve výši 785 mil. Kč) a nejnižší v roce 1993 (173 mil. Kč). Odběry byly nejvyšší v roce 1991 (v objemu 1 037 192 tis. m³) a nejnižší v roce 2001 (508 435 tis. m³). V letech 2005 až 2009, které pozorujeme, už dochází k postupnému zvyšování jak odběrů, tak i přímo úměrných tržeb v závislosti na vývoji cen za m³ povrchové vody.

Tabulka 6: Vývoj cen povrchové vody (v Kč/m³)

Rok	2005	2006	2007	2008	2009
	2,35	2,51	2,70	2,93	3,16

Zdroj: Interní materiály Povodí Labe



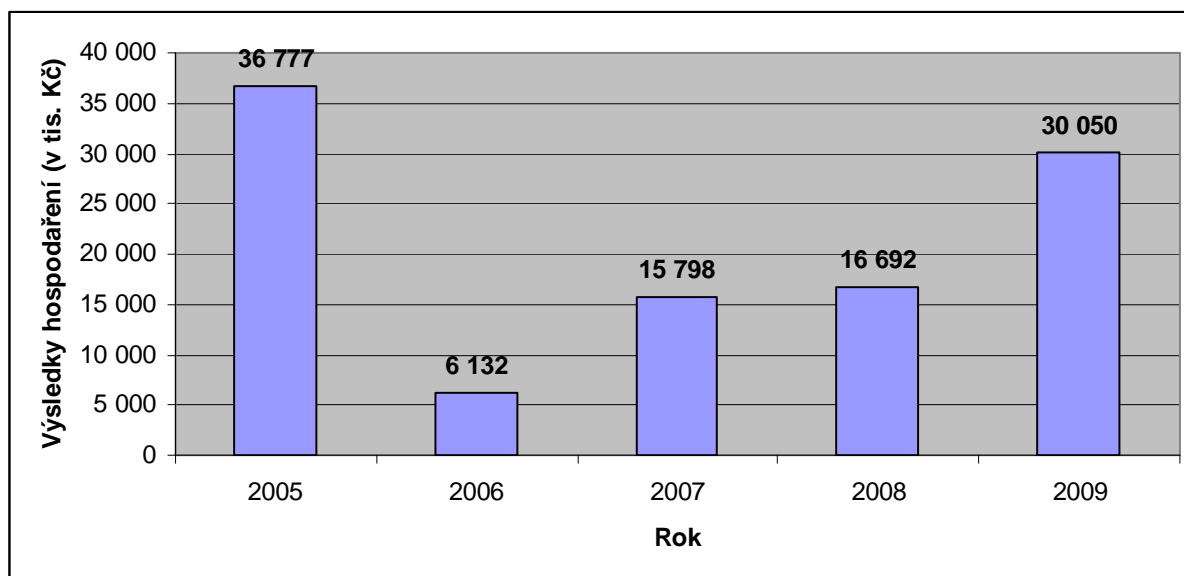
Obrázek 7: Vývoj tržeb z prodeje povrchové vody (v tis. Kč) a odběrů (v tis. m³)

Zdroj: Interní materiály Povodí Labe

4.3 Hospodářský výsledek (zisk)

V roce 2009 státní podnik Povodí Labe hospodařil se ziskem 30 050 tis. Kč. Tento výsledek byl ovlivněn příznivým vývojem tržeb za odběry povrchové vody, kde neplnění odběratelů z oblasti chemického a zpracovatelského průmyslu bylo nahrazeno a dokonce přeplněno odběrateli z rezortu teplárenství a energetiky. Dále se podařilo přeplnit plánované ostatní tržby a to především pracemi na specializovaných vodních stavbách. Důvodem tak rozdílného zisku oproti dalším rokům je i fakt, že v roce 2005 nebyla tvořena zákonná rezerva na opravy a údržby. Na obrázku 8 je uvedeno srovnání hospodářského výsledku v průběhu jednotlivých let 2005 až 2009. Jak dále uvedeme, největší podíl na nejlepším hospodářském výsledku za poslední 4 roky měla hlavně energetická společnost ČEZ. Stále větší spotřeba elektřiny měla za důsledek dokonce vytvoření českého rekordu. Energetický obr ČEZ v roce 2009 zvedl

čistý zisk na rekordních 51,9 miliardy korun. Tolik peněz ještě žádná firma v Česku nevydělala.



Obrázek 8: Výsledky hospodaření (v tis. Kč)

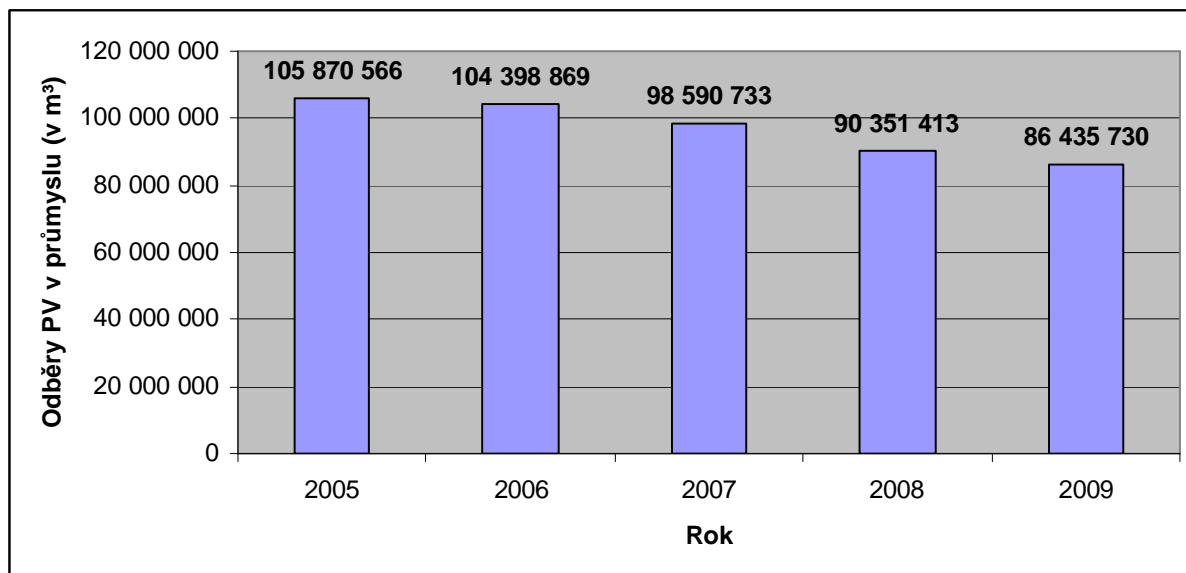
Zdroj: POVODÍ LABE, STÁTNI PODNIK. *Výroční zpráva*. Hradec Králové : Garamon, 2007. s. 12.

4.4 Odbyt

Odbyt společnosti představuje souhrn činností spojených s prodejem výkonů podniku. Pro Povodí to znamená za úplaty spravovat a udržovat nemovitosti, pronajímat movité věci, projektovat činnosti ve výstavbě, řídit vnitrozemskou vodní a silniční dopravu, nabízet služby pro zemědělství, zahradnictví a lesnictví, ubytovací služby, zejména ale poskytovat povrchovou vodu (PV) odběratelům a vyrábět elektřinu. Protože Povodí Labe nevykazuje konkrétní údaje o poskytnutém množství většiny služeb, zaměřili jsme se na odběry PV, které nám byly dostupné z interních materiálů. Je také na místě pozorovat výši těchto odběrů, protože je závislá na těch odběratelích, kteří kvůli krizi museli za minulá léta omezit výrobu, tím pádem i tento odběr. Nebo se jim naopak dařilo a odběry ještě navýšili. K dispozici máme zobrazení odběrů PV v průmyslu (obrázek 9) a v energetice (obrázek 10).

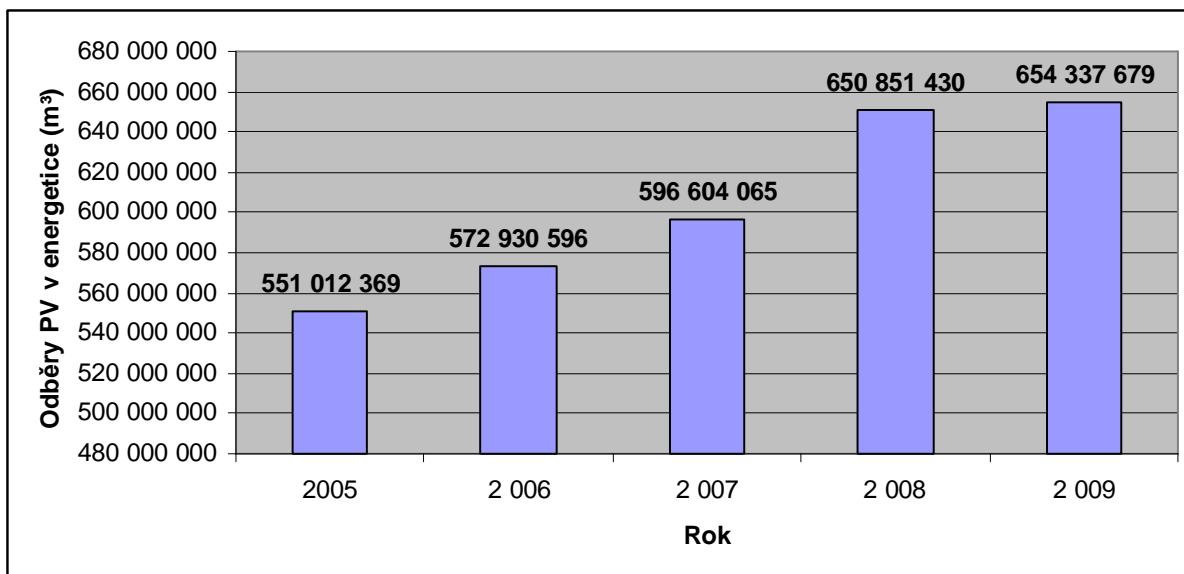
Celkový trend odběrů dlouhodobě klesá. Důvodem jsou úsporná výrobní opatření a recyklace vody jednotlivých odběratelů. Jedná se zejména o ŠKO ENERGO, s.r.o. Mladá Boleslav, která zajišťuje zásobování ŠKODY AUTO teplem, průmyslovou, pitnou a chladicí vodou. ŠKODA AUTO, patřící pod koncern Volkswagen Group, dokonce na čas omezila výrobu a rapidně snížila počet vozidel vyrobených v této automobilce. Společnost produkující farmaceutické substance, hnojiva, plasty ALIACHEM, a.s. Pardubice byla dalším

významným odběratelem PV. Stejně tak chemická společnost Spolana, a.s. Neratovice, papírny Mondi Štětí, a.s., výrobce hnojiv Lovochemie a.s. Lovosice a Spolek pro chemickou a hutní výrobu, a.s. Ústí nad Labem.



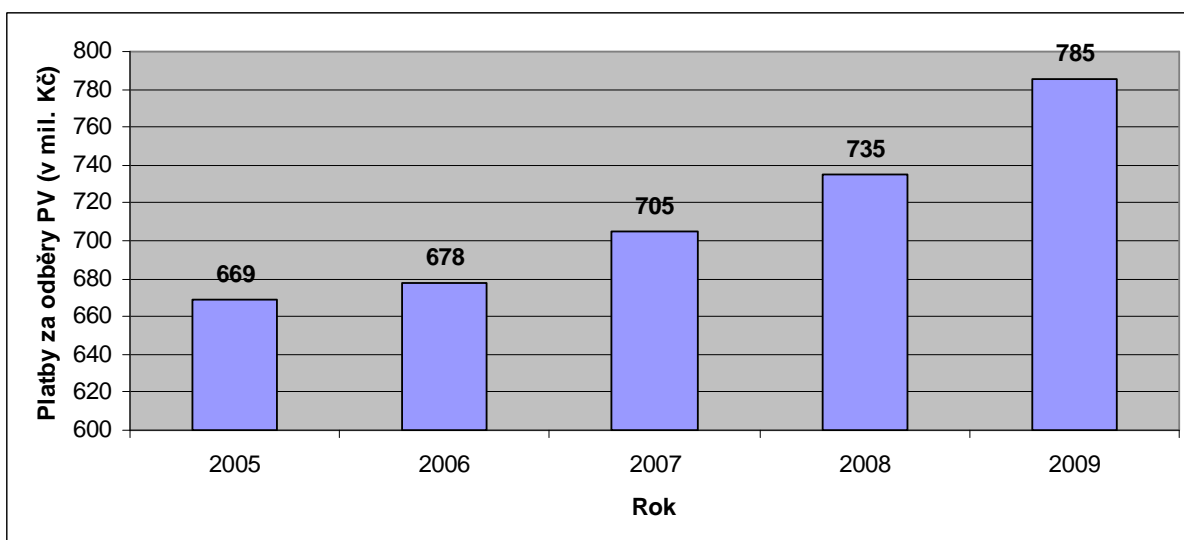
Obrázek 9: Odběry PV v průmyslu (v m³)
Zdroj: Interní materiály Povodí Labe

Nejvýznamnějšími energetickými odběrateli jsou ČEZ, a.s. Praha a Elektrárny, a.s. Opatovice. Jak již bylo zmíněno, energetický gigant ČEZ vykázal za rok 2009 rekordní zisk, což se odráží i na vyšší spotřebované vody k výrobě elektřiny. Elektřina se stává nezbytnou životní potřebou občanů a dá se očekávat, že ČEZ bude své monopolní postavení udržovat i nadále a v příštích letech vykazovat enormních zisků. Můžeme tvrdit, že přímou úměrou tak měl ČEZ největší zásluhu na nejlepším hospodářském výsledku Povodí Labe za poslední roky.



Obrázek 10: Odběry PV v energetice (v m³)
Zdroj: Interní materiály Povodí Labe

Obrázek 11 ukazuje rostoucí trend plateb za odběry PV (v mil. Kč). Největší zásluhu na růstu měly již zmíněné společnosti z průmyslové oblasti a energetiky, ale také zvyšující se cena za m³ PV. Povodí Labe tuto věcně usměrňovanou cenu každoročně navyšuje, mohou si to dovolit, už z toho důvodu, že ČEZ si téměř jistě nechá dodávku vody výhradně od Povodí Labe.

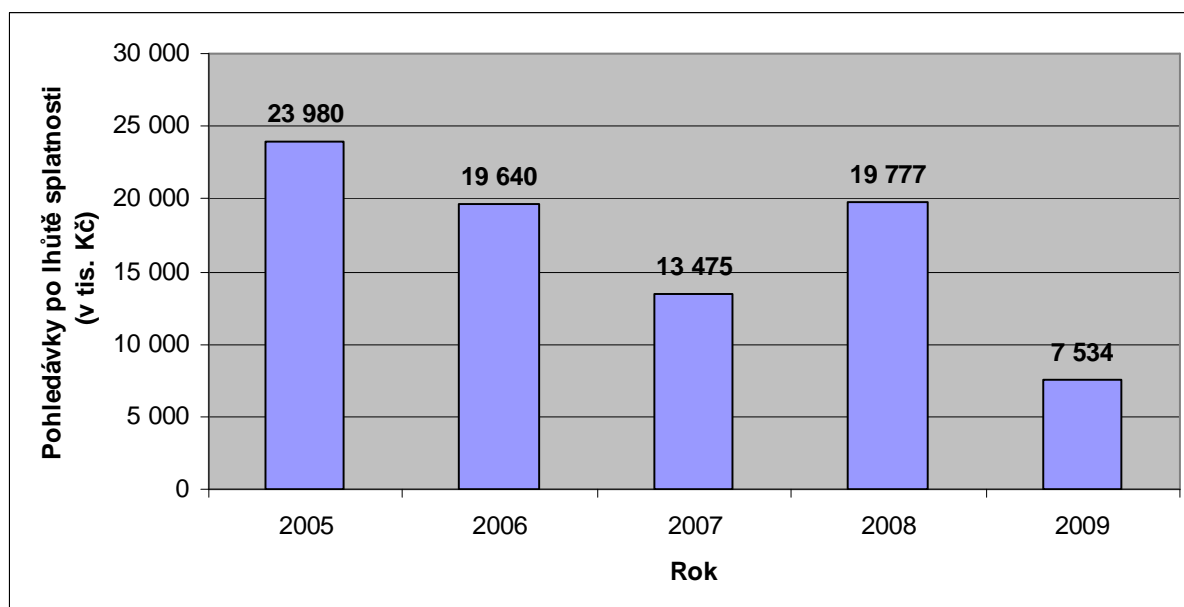


Obrázek 11: Platby za odběry PV (v mil. Kč)
Zdroj: Interní materiály Povodí Labe

4.5 Pohledávky

Pohledávky z obchodního styku po lhůtě splatnosti činily v roce 2005 celkem 23 980 tis. Kč. Do roku 2007 se postupně snížily na 13 475 tis. Kč, což může svědčit o vzrůstající bonitě

dlužníků. Je možné říci, že v roce 2008, kdy se pohledávky opět razantně navýšily, se dlužníci dostali do tísně v návaznosti na finanční krizi, která tento rok propukla v plné síle. Jednalo se zejména o rizikové odvětví, jako je stavebnictví. Přesný soupis dlužníků Povodí Labe nedává k dispozici veřejnosti, věnuje však velkou pozornost všem svým pohledávkám. Dlužníci jsou upomínáni písemně i osobními návštěvami, za pozdní platby jsou účtovány smluvní úroky z prodlení, jsou uplatňovány pohledávky v konkurzním řízení i v likvidaci a vymáhány soudní cestou. Zavedení těchto opatření mělo za důsledek zlepšení platební kázně a snížení pohledávek po lhůtě splatnosti v roce 2009, kdy dosáhly na pětileté minimum, na 7 534 tis. Kč. Na obrázku 12 je znázorněna výše neuhrazených pohledávek po lhůtě splatnosti vždy k poslednímu prosinci daného roku.



Obrázek 12: Pohledávky po lhůtě splatnosti (v tis. Kč)
Zdroj: Interní materiály Povodí Labe

4.6 Dotace

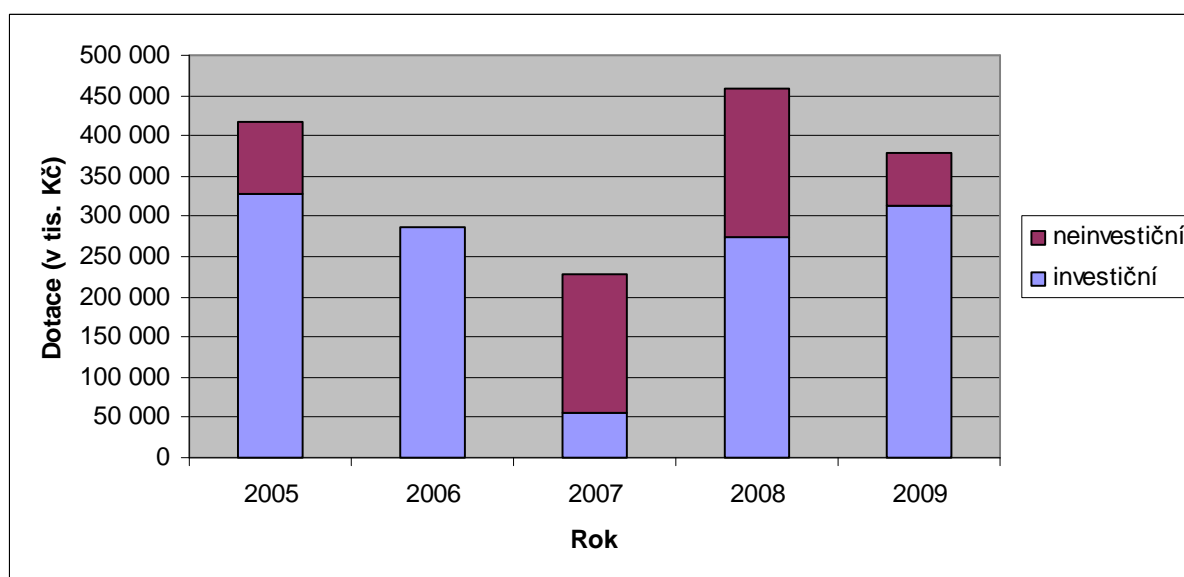
V roce 2005 obdržel státní podnik finanční prostředky ze státní kasy, a to v celkové výši 417 654 tis. Kč. V roce 2006 byly z fondů Evropské unie čerpány dotace za 286 598 tis. Kč. Tyto finance jsou vždy čerpány účelově, jdou přímo na konkrétní projekty, a sice na revitalizace, protipovodňové ochrany a rekonstrukci životního prostředí. Proto nejsou ani uváděny ve výnosech, přestože představují značný přínos do rozpočtu. Na protipovodňové ochrany jsou vynakládány prostředky dlouhodobě od Evropské unie, krajů i ze státní kasy, pěti procenty se podílí Povodí Labe. Jde však o částky, které čítají miliardy, proto jsou rozloženy do více let. Samosprávné celky dotují tyto akce každoročně, nezávisle na příjmu do

svých kas, protože se předběžně zavázaly plnit své závazky ve formě dotací na protipovodňové ochrany. Tabulka 7 a obrázek 13 ukazují, jak se vyvíjely dotace pro Povodí v letech 2005 až 2009. Z celkových přijatých dotací je patrné, že v roce 2007 se mírně snížily, nelze však tvrdit, že vlivem šetření v době krize. Protože v roce 2008 už opět Povodí obdrželo na dotacích o 231 milionů Kč více.

Tabulka 7: Dotace (v tis. Kč)

	2005	2006	2007	2008	2009
investiční	327 575	286 427	55 745	273 361	312 421
neinvestiční	90 079	171	171 531	185 529	65 819
celkem	417 654	286 598	227 276	458 890	378 240

Zdroj: Interní materiály Povodí Labe

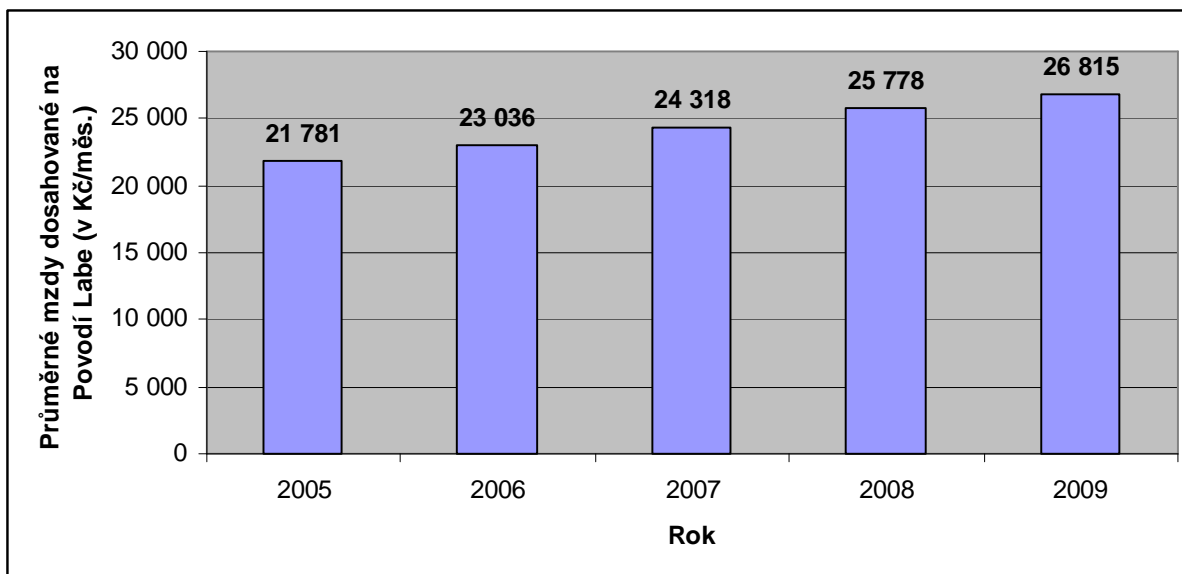


Obrázek 13: Dotace (v tis. Kč)

Zdroj: Interní materiály Povodí Labe

4.7 Mzdy

Níže na obrázku 14 jsou uvedené průměrné mzdy dosahované na Povodí Labe v letech 2005 až 2009. Jejich tendence se zvyšuje, meziročně to bylo o 1255 a 1282 Kč v letech 2005 až 2007. Dalo by se očekávat, že státní podnik bude od roku 2007, kdy se oficiálně začalo mluvit o krizi, šetřit a mzdy ponechá minimálně ve stávající výši. Do roku 2008 průměrné mzdy dosáhly na 25 778 Kč, což je meziroční navýšení o 1460 Kč. V roce 2009 už nenastal tak pádivý nárůst, přesto se mohli zaměstnanci těšit z průměrného výdělku 26 815 Kč. Snahou Povodí Labe je každým rokem zaměstnance odměňovat buďto přímo na zvýšení mezd, nebo ve formě prémie. Do roku 2008 plnilo tuto snahu na 100 %. V roce 2009 nebyly vyplaceny prémie čtvrtletně, ale ke konci roku.



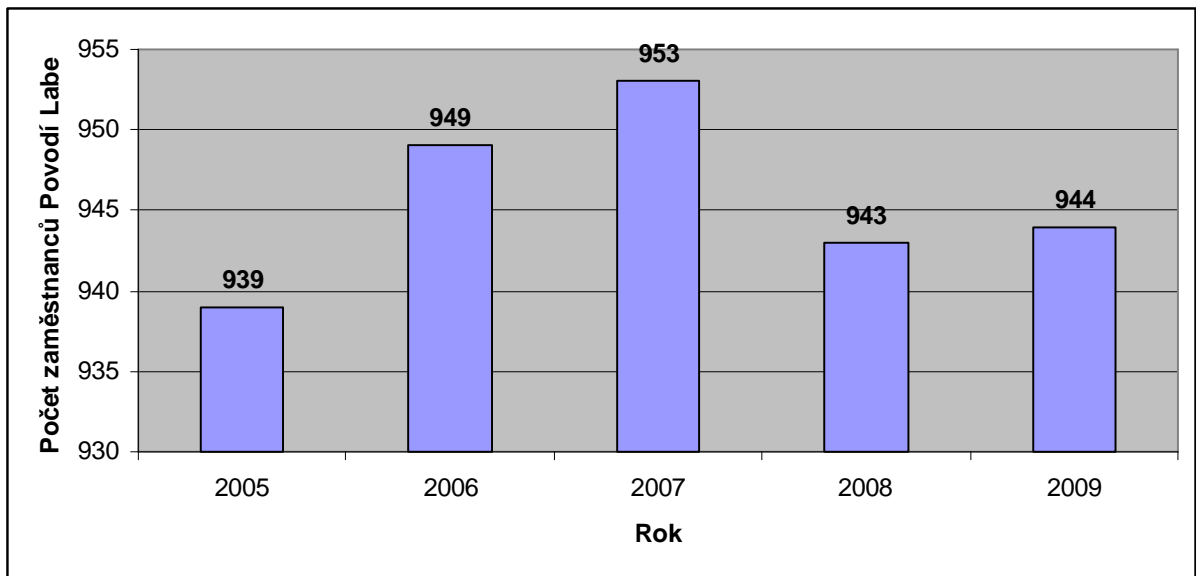
Obrázek 14: Průměrné mzdy dosahované na Povodí Labe (v Kč/měs.)

Zdroj: POVODÍ LABE, STÁTNÍ PODNIK. *Výroční zpráva*. Hradec Králové : Garamon, 2008. s. 20.

4.8 Zaměstnanost

V roce 2005 bylo v pracovním poměru u Povodí Labe zaměstnáno v průměru 939 zaměstnanců, o rok později o 10 víc a v roce 2007 ještě 4 pracovníci přibyli (obrázek 15). Fyzicky bylo zaměstnáno ještě více osob, do průměrných zaměstnanců se ale započítávají pracovníci na částečný úvazek jen určitým podílem. V roce 2008 byl počet o něco nižší, 943 zaměstnanců. Tento úbytek však nenastal v rámci úspor, ale protože někteří pracovníci odešli do důchodu a jejich pozice byly nahrazeny stávajícími zaměstnanci.

Tradičně je u Povodí Labe zaměstnána v průměru čtvrtina žen, zbylé tři čtvrtiny tvoří muži. Z profesního hlediska bylo evidováno přes 500 pracovníků na dělnických a vždy kolem 430 osob na technickohospodářských profesích. Struktura vzdělanosti zaměstnanců se od roku 2005 příliš neměnila. Nejvíce zastoupena byla kategorie vyučených (polovina) a zaměstnanců se středoškolským vzděláním (třetina), což je pochopitelné vzhledem k počtu osob na dělnických pozicích. Každým rokem se postupně zvyšuje počet přijímaných pracovníků s vysokoškolským vzděláním.



Obrázek 15: Počet pracovníků Povodí Labe

Zdroj: POVODÍ LABE, STÁTNI PODNIK. *Výroční zpráva*. Hradec Králové : Garamon, 2008. s. 21.

5. Návrhy vlastních doporučení k eliminaci důsledků finanční krize v podniku

Ať už současná krize podnik zasáhla, nebo ne, vždy je možné najít něco, čeho by se měl podnik vyvarovat, co by mohl popřípadě zlepšit a co navrhnout do budoucna, aby byl na negativa přicházející zvenčí či zevnitř připraven.

V práci jsme uvedli, že nejvýznamnější zdroj příjmů Povodí Labe tvoří odběr povrchové vody za úplatu. Co kdyby ale konkurent přišel s nabídkou nižší ceny za odběr a odlákal podniku své klíčové odběratele? Poklesl zisk, zvýšily by se náklady, poklesly mzdy apod. Ano, každá krize představuje pokles výkonnosti, snížení zisku, možná i poškození goodwill²⁸ na veřejnosti a u zákazníků. Proto by mělo vzít Povodí Labe na vědomí situaci, ke které může dojít, jestliže klíčoví zákazníci přestanou odebírat povrchovou vodu. Zavést krizové řízení je prvotní bod, který by měl být součástí protikrizového opatření každé společnosti. Cílem takového krizového řízení by mělo být primárně zastavení negativního trendu, zjištění příčiny a provedení opatření, která tento trend obrátí opačným směrem. Vedení krizového řízení by mělo mít na starost hlavně zabezpečení existence podniku pomocí dosahování strategických cílů, a jeho kontinuitu. Výsledkem musí být radikální změna, i když někdy může jít o značné riziko. Ale v tom tkví úspěch – čím vyšší riziko, tím větší šance na obnovu, vyšší dlouhodobé zisky.

Dalším řešením je prosazení legislativních změn a snížení byrokratického zatížení. Elektrárny s výkonem do 5 MW nemají ze zákona povinnost platit za odběr povrchové vody. Což představuje dlouhodobý značný úbytek finančních prostředků, nejen v krizovém období.

Potenciál vidíme také v možnosti úspory pracovní síly a mzdových prostředků. V reálu to znamená přijímat nové zaměstnance pouze na zákonem uloženou novou práci a u důchodových úbytků přerozdělit úkoly mezi stávající zaměstnance. Měla by být provedena analýza jednotlivých pracovních náplní u všech kategorií zaměstnanců státního podniku ve vztahu k využití fondu pracovní doby a následně z tohoto průzkumu vyvodit závěry.

²⁸ Goodwill je označení pro dobré jméno či pověst podniku, výrobku nebo služby. Je to také nadhodnota, která může být zaplácena při koupi podniků.

Naším návrhem k eliminaci důsledků krize je také aplikace metody Balanced Scorecard (BSC). Jedná se o nástroj, který umožňuje podnikům jasné stanovení a rozložení cílů a plánů. Tyto cíle a plány jsou rozděleny do čtyř vyrovnaných kategorií: na výsledky, zákazníky, vnitřní proces a rozvoj organizace. Zavedení BSC však vyžaduje mnoho času a úsilí. Je důležité, aby se nejdříve s problémem ztotožnil tým vedoucích pracovníků a byl ochoten vynaložit čas a námahu na řešení všech náležitostí, které nastanou. Tento tým vypracuje na základě svých poznatků přehled pro jednotlivá oddělení a seznámí s ním jednotlivé zaměstnance. Vedoucí by měli informovat o aktivitách, dosažených cílech a efektivitě všech oddělení. Je důležité podávat zprávy často a koordinovaně. Tak vzniká i jistá stimulace pro pracovníky, kteří lépe chápou, jak je jejich činnost důležitá a že přispívají ke zlepšení kultury v rámci organizace.

6. Závěr

Cílem bakalářské práce bylo posoudit dopady finanční krize na podnik Povodí Labe a navrhnout doporučení k eliminaci těchto důsledků. Ke splnění hlavního cíle bylo nutné nejprve splnit parciální cíle.

Nejdříve jsme museli popsat současnou hospodářskou krizi a vymezit její obecné příčiny a důsledky. Jednalo se o „přeúvěrovanost“ amerického trhu, což vyústilo v problémy po celém světě, především s poklesem zakázek a bankrotem mnoha společností.

Abychom mohli analyzovat dopady krize na hospodaření podniku, nejprve jsme museli teoreticky vymezit položky a veličiny nutné ke komparaci. Jednalo se o náklady, výnosy, hospodářský výsledek, odbyt, pohledávky, dotace a mzdy. Tyto ukazatele nám měly pomoci najít důsledky krize, která postihla Povodí Labe. U tohoto podniku jsme ještě předem charakterizovali základní údaje - související legislativu, územní vymezení, předmět činnosti, rozsah a podmínky hospodaření a podnikání a organizační členění.

Při analýze jsme použili Výročních a Rozborových zpráv podniku z let 2005 až 2009. Povodí Labe je povinno každoročně schválit a zveřejnit Výroční zprávy spolu s rozvahou a výkazem zisků a ztrát. Ne však Rozborové zprávy, které jsou určeny pouze pro interní potřebu. Předem vymezené veličiny a ukazatele jsme aplikovali za účelem zjištění stavu hospodaření podniku. Zjistili jsme, že nákladovost se úměrně každoročně zvyšovala, ne však skokově. Na výnosech se krize nepodepsala, ty spíše stagnovaly. Při porovnání výsledku hospodaření za léta 2005 až 2009 jsme zjistili výrazný vzestup hlavně za poslední rok. Důvodem tak vysokého zisku byl růst odbytu. Firma ČEZ odkoupila od Povodí enormní množství povrchové vody a zisky z této činnosti každoročně narůstají. Na celkových pohledávkách po lhůtě splatnosti se dalo zjistit, zda bonita klientů krizí nějak neutrpěla. Ani to se však nepotvrdilo. V době krize nebylo nutné dotovat podnik státem nebo Evropskou unií více než v letech minulých. Bylo to však způsobeno tím, že stát se zavazuje na několik let dopředu, v jaké výši bude poskytovat dotace. Mzdy byly za posledních pět let zaměstnancům vypláceny s několikaprocentním každoročním nárůstem, krize se nijak nepodepsala na snížení výplat, ani na propouštění zaměstnanců. Snížení průměrného počtu pracovníků bylo způsobeno pouze odchodem některých do důchodu, ale o rapidním snižování stavů se nedá hovořit.

Věnovali jsme se také vlastním návrhům a doporučením, jak eliminovat důsledky finanční krize na Povodí Labe. Došli jsme k názoru, že řešením je zavedení krizového řízení, které bude mít na starost hlavně zabezpečení existence podniku pomocí dosahování strategických cílů, a jeho kontinuitu. Dalším doporučením je prosazení legislativních změn a možnost úspory na mzdových nákladech, což by znamenalo analýzu jednotlivých pracovních náplní u všech kategorií zaměstnanců. Důležitá pro podnik by také byla analýza a následné rovnoměrné vyhodnocení sekcí finanční, zákaznické, vnitřních procesů a rozvoje organizace pomocí metody Balanced Scorecard. Tento nástroj tak umožní sladit úsilí pracovníků na různých úrovních řízení a v různých organizačních jednotkách tak, aby všichni táhli za jeden provaz.

7. Použitá literatura

- [1.] Česká republika. Zákon č. 254/2001 Sb., o vodách. In *98/2001 Sbírka zákonů*. 2001, s. 5617.
- [2.] *Dopady celosvětové ekonomické krize na hospodářství ČR* [online]. 2009 [cit. 2010-03-15]. Dostupné z WWW: <http://www.ctk.cz/sluzby/slovni_zpravodajstvi/ekonomicke/index_view.php?id=473233>.
- [3.] *Finanční krize – jak to začalo* [online]. 2009 [cit. 2010-03-10]. Dostupné z WWW: <<http://www.sfinance.cz/zpravy/finance/195113-financni-krize-jak-to-zacalo>>.
- [4.] HELÍSEK, Mojmír. *Měnové krize (empirie a teorie)*. Praha : Professional publishing, 2004. 180 s. ISBN 80-86419-82-7.
- [5.] Interní materiály Povodí Labe, státní podnik
- [6.] KISLINGEROVÁ, E. *Manažerské finance*. Praha : C. H. Beck, 2004. 714 s. ISBN 978-80-7179-903-0.
- [7.] MAGDOFF, Fred; FOSTER, John Bellamy. *Velká finanční krize : Příčiny a následky*. 1. vyd. New York : Grimmus, 2009. 160 s. ISBN 978-80-902831-1-4.
- [8.] *MSp ČR* [online]. 2010 [cit. 2010-04-11]. Obchodní rejstřík a Sběrka listin. Dostupné z WWW: <http://www.justice.cz/xqw/xervlet/insl/index?sysinf.@typ=or&sysinf.@strana=searchResults&hledani.@typ=subjekt&hledani.format.typHledani=x*&hledani.podminka.subjekt=povod%ed+labe>.
- [9.] Nauka o podniku. *Klasifikace nákladů*. [online]. 2007 [cit. 2010-04-19]. Dostupné z WWW: <http://nop.topsid.com/index.php?war=naklady&unit=klasifikace_nakladu>.
- [10.] *Pavel Kohout* [online]. 8.8.2007 [cit. 2010-04-08]. Dostupné z WWW: <<http://pavelkohout.blogspot.com/>>.
- [11.] *Povodí Labe, státní podnik*. [online]. 2006 [cit. 2010-03-20]. Dostupné z WWW: <<http://www.pla.cz/planet/ram.aspx?id=1>>.
- [12.] POVODÍ LABE, STÁTNÍ PODNIK. *40 let Povodí Labe 1966-2006*. Hradec Králové : Garamon, 2005. 45 s.
- [13.] POVODÍ LABE, STÁTNÍ PODNIK. *Výroční zpráva 2005*. Hradec Králové : Garamon, 2006. 24 s.
- [14.] POVODÍ LABE, STÁTNÍ PODNIK. *Výroční zpráva 2006*. Hradec Králové : Garamon, 2007. 23 s.
- [15.] POVODÍ LABE, STÁTNÍ PODNIK. *Výroční zpráva 2007*. Hradec Králové : Garamon, 2008. 24 s.

[16.] POVODÍ LABE, STÁTNÍ PODNIK. *Výroční zpráva 2008*. Hradec Králové : Garamon, 2009. 24 s.

[17.] POVODÍ LABE, STÁTNÍ PODNIK. *Výroční zpráva 2009*. Hradec Králové : Garamon, 2009. 39 s.

[18.] RŮČKOVÁ, Petra. *Finanční analýza : metody, ukazatele, využití v praxi*. Praha : Grada Publishing, 2008. 120 s. ISBN 978-80-247-2481-2.

[19.] SEDLÁČEK, Jaroslav. *Finanční analýza podniku*. Brno : Computer Press, 2009. 154 s. ISBN 978-80-251-1830-6.

[20.] SYNEK, Miloslav. *Manažerská ekonomika*. Praha : Grada Publishing, 2007. 464 s. ISBN 978-80-247-1992-4.

[21.] SYNEK, Miloslav. *Základy podnikové ekonomiky*. Praha : Aleko, 1990. 186 s. ISBN 80-85341-00-X.

[22.] ŠÁMALOVÁ, Z.; MERTA, L. *Výroční zpráva 2007*. Hradec Králové : Garamon, 2008. 25 s.

[23.] ŠTICKÝ, Jiří. Uznávaní ekonomové odmítli ohlásit konec recese. Optimismus ale bují. *Mladá fronta DNES*. 13.4.2010, XXI/86, s. C1.

[24.] VLACH, Robert. *Finanční krize* [online]. 3. 11. 2008 [cit. 2010-02-22]. Dostupný z WWW: <<http://navolnenoze.cz/blog/financni-krize/>>.

8. Seznam obrázků

Obrázek 1: Územní vymezení správy vod Povodí Labe	16
Obrázek 2: Vývoj celkových nákladů (v tis. Kč)	26
Obrázek 3: Struktura nákladů (v mil. Kč)	28
Obrázek 4: Mzdové náklady (v mil. Kč)	28
Obrázek 5: Celkové výnosy (v mil. Kč)	29
Obrázek 6: Výnosy z běžné činnosti (v tis. Kč)	30
Obrázek 7: Vývoj tržeb z prodeje povrchové vody (v tis. Kč) a odběrů (v tis. m ³)	31
Obrázek 8: Výsledky hospodaření (v tis. Kč)	32
Obrázek 9: Odběry PV v průmyslu (v m ³)	33
Obrázek 10: Odběry PV v energetice (v m ³)	34
Obrázek 11: Platby za odběry PV (v mil. Kč)	34
Obrázek 12: Pohledávky po lhůtě splatnosti (v tis. Kč)	35
Obrázek 13: Dotace (v tis. Kč)	36
Obrázek 14: Průměrné mzdy dosahované na Povodí Labe (v Kč/měs.)	37
Obrázek 15: Počet pracovníků Povodí Labe	38

9. Seznam tabulek

Tabulka 1: Organizační členění Povodí Labe, státní podnik	19
Tabulka 2: Struktura nákladů Povodí Labe (v mil. Kč)	27
Tabulka 3: Struktura relativních nákladů	27
Tabulka 4: Výnosy z běžné činnosti (v tis. Kč)	30
Tabulka 5: Struktura relativních výnosů z běžné činnosti	30
Tabulka 6: Vývoj cen povrchové vody (v Kč/m ³).....	31
Tabulka 7: Dotace (v tis. Kč)	36