

Univerzita Pardubice
Fakulta ekonomicko-správní

Přeshraniční spolupráce v rámci Evropské unie se zaměřením na
Euroregion Glacensis

Michaela Pavlová

Bakalářská práce
2010

Univerzita Pardubice
Fakulta ekonomicko-správní
Ústav veřejné správy a práva
Akademický rok: 2009/2010

ZADÁNÍ BAKALÁŘSKÉ PRÁCE

(PROJEKTU, UMĚLECKÉHO DÍLA, UMĚLECKÉHO VÝKONU)

Jméno a příjmení: **Michaela PAVLOVÁ**
Studijní program: **B6202 Hospodářská politika a správa**
Studijní obor: **Veřejná ekonomika a správa**

Název tématu: **Přeshraniční spolupráce v rámci Evropské unie, se zaměřením na Euroregion Glacensis**

Z á s a d y p r o v y p r a c o v á n í :

Historie přeshraniční spolupráce v Evropské Unii
Principy a cíle přeshraniční spolupráce Česká republika - Poská republika
Euroregion Glacensis, jeho význam a přínos
Projekty Euroregionu Glacensis a jejich financování

Rozsah grafických prací: –
Rozsah pracovní zprávy: cca 30 stran
Forma zpracování bakalářské práce: tištěná/elektronická

Seznam odborné literatury:

- Centrum pro regionální rozvoj České republiky. [2004-]. Dostupný z WWW: <www.crr.cz>.
- DOKOUPIL, Jaroslav, HAVLÍČEK, Tomáš, JEŘÁBEK, Milan. České pohraničí - bariéra nebo prostor zprostředkování?. Praha: Academia, 2004. 296 s. ISBN 80-200-1051-3.
- Euroregion Glacensis. Evropské fondy v předvstupním období na území Euroregionu Glacensis. Rychnov nad Kněžnou: Euroregion Pomezí Čech, Moravy a Kladska - Euroregion Glacensis, 2007. 36 s. ISBN (Brož.).
- KOPECKÁ, Petra. Euroregion Glacensis. Pardubice: Univerzita Pardubice, 2001. 71s. Vedoucí diplomové práce Josef Zilvar.
- Operační program přeshraniční spolupráce Česká republika - Polská republika 2007-2013.
- SKOKAN, Karel. Evropská regionální politika v kontextu vstupu České republiky do Evropské unie. Ostrava : Repronis, 2003. 114 s. ISBN 80-7329-023-5.
- Strukturální fondy EU. [2004-]. Dostupný z WWW: <www.strukturalni-fondy.cz>.

Vedoucí bakalářské práce: **PhDr. Miloš Charbuský, CSc.**
Ústav veřejné správy a práva

Datum zadání bakalářské práce: **30. června 2009**

Termín odevzdání bakalářské práce: **30. dubna 2010**



doc. Ing. Renáta Myšková, Ph.D.

děkanka

L.S.



Ing. Robert Baťa, Ph.D.

vedoucí ústavu

† Pardubicích dne 17. července 2009

Prohlašuji:

Tuto práci jsem vypracovala samostatně. Veškeré literární prameny a informace, které jsem v práci využila, jsou uvedeny v seznamu použité literatury.

Byla jsem seznámena s tím, že se na moji práci vztahují práva a povinnosti vyplývající ze zákona č. 121/2000 Sb., autorský zákon, zejména se skutečností, že Univerzita Pardubice má právo na uzavření licenční smlouvy o užití této práce jako školního díla podle § 60 odst. 1 autorského zákona, a s tím, že pokud dojde k užití této práce mnou nebo bude poskytnuta licence o užití jinému subjektu, je Univerzita Pardubice oprávněna ode mne požadovat přiměřený příspěvek na úhradu nákladů, které na vytvoření díla vynaložila, a to podle okolností až do jejich skutečné výše.

Souhlasím s prezenčním zpřístupněním své práce v Univerzitní knihovně.

V Pardubicích dne 19. dubna 2010

Michaela Pavlová

Poděkování

Tímto bych ráda poděkovala vedoucímu mé bakalářské práce PhDr. Miloši Charbuskému, CSc. za jeho podnětné připomínky a odborné rady. Také děkuji Jaroslavu Štefkovi, sekretáři české části Euroregionu Glacensis, za vstřícné chování a poskytnuté informace.

ANOTACE

Bakalářská práce „Přeshraniční spolupráce v rámci Evropské unie se zaměřením na Euroregion Glacensis“ se zabývá významem přeshraniční spolupráce v Evropě. V první části uvádí stručný historický vývoj a možné formy spolupráce. Druhá část práce je orientována na finanční aspekt, představuje tedy fondy EU i podpůrné programy a iniciativy přeshraniční spolupráce. Třetí část popisuje formování česko-polských euroregionů. Závěrečné části práce jsou zaměřeny na Euroregion Glacensis, jeho význam a přínos v oblasti přeshraniční spolupráce.

KLÍČOVÁ SLOVA

přeshraniční spolupráce, přeshraniční struktury, fondy EU, Interreg, Phare CBC, Euroregion Glacensis

TITLE

Cross-border cooperation within the European Union focusing on the Euroregion Glacensis

ANNOTATION

Bachelor thesis "Cross-border cooperation within the European Union, focusing on the Euroregion Glacensis" deals with the importance of cross-border cooperation in Europe. The first part presents a brief historical development and possible forms of cooperation. The second part is focused on the financial aspect, it presents the EU funds, supporting programmes and initiatives of cross-border cooperation. The third part describes the forming of Czech-Polish Euroregions. The final parts of the thesis are focused on the Euroregion Glacensis, its importance and contribution in the field of cross-border cooperation.

KEYWORDS

cross-border cooperation, cross-border structures, EU funds, Interreg, Phare CBC, Euroregion Glacensis

OBSAH

ÚVOD	9
1 HISTORIE A FORMY PŘESHraniČNÍ SPOLUPRÁCE.....	10
1.1 VÝVOJ EVROPSKÉ PŘESHraniČNÍ SPOLUPRÁCE	10
1.2 OBECNÉ PRINCIPY SPOLUPRÁCE	11
1.3 STRUKTURY PODÍLEJÍCÍ SE NA PŘESHraniČNÍ SPOLUPRÁCI.....	12
1.3.1 Vymezení pojmu <i>euroregion</i>	13
1.3.2 <i>Přeshraniční struktury bez právní subjektivity</i>	14
2 FINANČNÍ ASPEKT PŘESHraniČNÍ SPOLUPRÁCE	16
2.1 CÍLE POLITIKY HOSPODÁŘSKÉ A SOCIÁLNÍ SOUDRŽNOSTI	16
2.2 FINANČNÍ NÁSTROJE REGIONÁLNÍ POLITIKY EU	17
2.2.1 <i>Evropský fond regionálního rozvoje</i>	18
2.3 FORMY FINANCOVÁNÍ Z FONDŮ EVROPSKÉ UNIE	18
2.3.1 <i>Národní iniciativy</i>	19
2.3.2 <i>Iniciativy Společenství</i>	20
2.4 INICIATIVY A PROGRAMY PODPORUJÍCÍ PŘESHraniČNÍ SPOLUPRÁCI	21
2.4.1 <i>Iniciativa Interreg</i>	21
2.4.1.1 INTERREG III.....	22
2.4.1.2 FONDY MIKROPROJEKTŮ.....	24
2.4.2 <i>Phare CBC</i>	25
2.4.2.1 ČESKÁ REPUBLIKA A PHARE CBC	25
3 SPOLUPRÁCE NA ČESKO-POLSKÉM POMEZÍ.....	27
3.1 FORMOVÁNÍ EUROREGIONŮ ČESKO-POLSKÉHO PŘÍHRANIČÍ	27
3.1.1 <i>Euroregion NEISSE-NISA-NYSA</i>	28
3.1.2 <i>Euroregion GLACENSIS</i>	29
3.1.3 <i>Euroregion PRADĚD – PRADZIAD</i>	29
3.1.4 <i>Euroregion SILESIA</i>	30
3.1.5 <i>Euroregion TĚŠÍNSKÉ SLEZSKO-ŚLĄSK CIESZYŃSKI</i>	30
3.1.6 <i>Euroregion BESKYDY - BESKIDY</i>	31
3.2 OPERAČNÍ PROGRAM PŘESHraniČNÍ SPOLUPRÁCE ČR-POLSKO	31

4 EUROREGION GLACENSIS.....	34
4.1 VZNIK EUROREGIONU	34
4.2 CHARAKTERISTIKA ÚZEMÍ	35
4.3 ORGANIZAČNÍ STRUKTURA	36
4.4 PRAVIDLA FINANCOVÁNÍ	38
4.5 PODPŮRNÉ PROGRAMY PŘÍHRANIČNÍ SPOLUPRÁCE	39
4.5.1 Program Phare CREDO	39
4.5.2 Program přeshraniční spolupráce Phare CBC.....	40
4.6 NÁPLŇ ČINNOSTI V OBDOBÍ 2007-2013	41
4.7 ZHODNOCENÍ CÍLŮ A BARIÉRY V ČINNOSTI	42
5 PROJEKTY Z EUROREGIONU GLACENSIS	44
5.1 SUDETY – NÁVRAT DO BUDOUCNOSTI	44
5.2 U PŘÁTEL JAKO DOMA	45
ZÁVĚR	46
SEZNAM POUŽITÝCH PRAMENŮ A LITERATURY	49
SEZNAM TABULEK, OBRÁZKŮ, GRAFŮ A PŘÍLOH	51
PŘÍLOHY	52

SEZNAM ZKRATEK

AEBR	Asociace evropských příhraničních regionů
ČR	Česká republika
DSO	Dobrovolný svazek obcí
EAGGF	Evropský zemědělský garanční a podpůrný fond
EG	Euroregion Glacensis
EHS	Evropské hospodářské společenství
ERDF	Evropský fond regionálního rozvoje
ESF	Evropský sociální fond
EU	Evropská unie
FIFG	Finanční nástroj na podporu rybolovu
HDP	Hrubý domácí produkt
HSS	Hospodářská a sociální soudržnost
NUTS	Nomenklatura územních statistických jednotek
OP	Operační program
PJ	Polský jazyk
PR	Polská republika
RD	Regionální rozvojová agentura
SFMP	Společný fond malých projektů
SRN	Spolková republika Německo

ÚVOD

Bakalářská práce „Přeshraniční spolupráce v rámci Evropské unie se zaměřením na Euroregion Glacensis“ se zabývá problematikou evropské přeshraniční spolupráce. Tématem, které je aktuální zejména v posledních letech a nabývá stále na důležitosti. Za výběrem této formy spolupráce stojí zejména osobní zájem o Euroregion Pomezí Čech, Moravy a Kladska – Euroregion Glacensis, jeho historický vývoj a vytvářené aktivity v oblasti spolupráce s polským partnerem.

Počátkem 50. let byl v Evropě zahájen sjednocovací proces, který v oblasti přeshraniční spolupráce způsobil velký zlom. V jeho konečném důsledku se ukázalo, že hraniční oblasti států trpí historickými důsledky své polohy a jejich izolace může být překážkou dalšího rozvoje. Pozornost se proto zaměřila na přeshraniční spolupráci, která má být stavebním kamenem integrace celé Evropy. Obecně je prosazováno začleňování příhraničních regionů do společného evropského prostoru tak, aby v konečném důsledku státní hranice již neznamenaly fyzické oddělení od okolního světa.

Hlavním cílem práce je tedy podat ucelený přehled o vzniku, vývoji a významu přeshraniční spolupráce v členských i kandidátských zemích Evropské unie, s využitím přeshraniční struktury Euroregionu Glacensis. Daný úkol vychází z výše formulovaného tvrzení, že přeshraniční spolupráce je důležitým nástrojem integračního procesu EU.

Tato bakalářská práce je rozčleněna do pěti kapitol, jež na sebe tematicky navazují. V první části je uveden stručný historický vývoj, obecné principy spolupráce a struktury, které se na přeshraniční spolupráci podílejí. Druhá část je zaměřena na finanční aspekt, nezbytný pro pochopení dané problematiky. Přiblíženy jsou možné formy podpory přeshraniční spolupráce, které Evropská unie v minulých letech poskytovala. Konkrétně se tato práce zmiňuje o Iniciativě Společenství Interreg a její období pro kandidátské země EU, programu přeshraniční spolupráce Phare CBC.

Závěrečné kapitoly práce jsou zaměřeny na oblast přeshraniční spolupráce česko-polského pomezí. Třetí část se věnuje formování šesti zdejších euroregionů a současné podpoře ze strany Evropské unie, Operačnímu programu přeshraniční spolupráce Česká republika-Polská republika 2007-2013. Ve čtvrté části je detailněji přiblížen jeden z euroregionů, Euroregion Glacensis. Pozornost je směřována nejen ke vzniku, charakteru území, způsobu financování a podpůrným programům, ale též k bariérám bránícím v činnosti a stanoveným cílům. Poslední část je věnována konkrétním příkladům projektů, jež byly uskutečněny nebo právě probíhají na území Euroregionu Glacensis.

1 HISTORIE A FORMY PŘESHraniČNÍ SPOLUPRÁCE

V Evropě se spolupráce mezi bezprostředně sousedícími příhraničními regiony vyznačuje dlouholetou tradicí. Přesto v některých zemích došlo k navázání kontaktů až politickými změnami, nastolením demokratického režimu či prostřednictvím vstupu do Evropské unie. Přeshraniční spolupráce je tedy fenoménem relativně mladým, rychle se rozvíjejícím a nabývajícím na důležitosti jak v rámci regionální politiky, tak v procesu celkové evropské integrace.

1.1 Vývoj evropské přeshraniční spolupráce

Počátky přeshraniční spolupráce jsou svázány s procesem utváření a samotným vývojem jednotlivých národních útvarů. Zatímco ve střední a východní Evropě byla po druhé světové válce nastartována izolace, v západní Evropě započal proces sjednocování. Aktivita samotných příhraničních regionů uvnitř Evropského společenství přispěla ke vzniku mnoha iniciativ, které měly podpořit rozvoj zaostalejších hraničních regionů, zvýšit životní úroveň jejich obyvatel a zajistit trvalý mír. První přeshraniční subjekt, euroregion Gronau, vznikl na německo-nizozemských hranicích v roce 1958. Následován byl dalšími strukturami na německo-francouzských a norskó-švédsko-finských hranicích.

Evropská společenství se prozatím v koordinaci přeshraniční spolupráce nikterak významně neangažovala, přestože v preambuli zakládajících Římských smluv se zaručila: „zajistit harmonický rozvoj snižováním rozdílů existujících mezi různými regiony a zaostalosti nejvíce znevýhodněných regionů“¹. První mezinárodní organizací, jež vyjádřila podporu evropské přeshraniční spolupráci, byla Rada Evropy. Pod záštitou této instituce vznikla myšlenka sdružit rostoucí počet příhraničních a přeshraničních regionů do jedné organizace, která by umožnila nejen vzájemné setkávání jejich zástupců a výměnu dosavadních zkušeností, ale zároveň by zastupovala jednotlivé struktury navenek.

Intenzivní jednání dala v roce 1971 vznik Konferenci evropských hraničních regionů, oficiálním názvem **Asociaci evropských příhraničních regionů (AEBR)**. Toto sdružení navázalo v průběhu času těsné kontakty s Evropským parlamentem, Evropskou komisí, zmiňovanou Radou Evropy i s národními vládami.

¹ Treaty Establishing the European Community - Preamble [online]. c1995-2009 [cit. 2009-12-10].

Právní rámec přeshraniční spolupráce v Evropě byl položen v Madridu roku 1981 přijetím Evropské rámcové úmluvy o přeshraniční spolupráci mezi územními společenstvími a orgány. Tentýž rok AEER přijala Evropskou chartu hraničních a přeshraničních regionů, jejíž preambule zdůrazňuje důležitost přeshraniční podpory: „*Při rozmanitosti problémů a šancí po obou stranách hranic v Evropě je přeshraniční spolupráce nepostradatelná. Pomáhá realizovat mezinárodně právní zásady v přeshraniční a regionální oblasti: spoluprací veřejnoprávních instancí pod úrovní státu a různých skupin obyvatelstva podporuje daleko přes hranice států mír, svobodu, jistotu a hájení lidských práv a také ochranu etnických a národnostních menšin.*“². Rada Evropy tento dokument přijala mnohem později, v roce 1995.

Osmdesátá léta 20. století přinesla nové impulzy do oblasti rozvoje evropských hraničních regionů. Hlavní úlohu, vedle zavedení jednotného evropského trhu, sehrál demokratický vývoj ve střední a východní Evropě, který vytvořil nový prostor pro navázání přeshraničních partnerství. Po vzoru euroregionů na vnitřních hranicích začaly počátkem 90. let vznikat i euroregiony na vnějších hranicích Evropské unie. Nejaktivněji si zřejmě počínaly německé příhraniční oblasti, které především zásluhou programu Phare CBC navázaly spolupráci s českými nebo polskými regiony.

Velké pozornosti se příhraničním regionům členských států a jejich přeshraniční spolupráci dostává od roku 1990, kdy Evropské Společenství zavedlo specifickou podporu s označením Interreg. Tato iniciativa proběhla ve třech etapách a v roce 2007 byla plynule nahrazena nově stanoveným cílem regionální politiky – Evropská územní spolupráce.

1.2 Obecné principy spolupráce

Právoplatné členství kandidátských zemí podněcuje k intenzivnější spolupráci ve všech příhraničních regionech na vnitřních i vnějších hranicích EU, a přispívá tak k obnovení původní myšlenky přeshraniční spolupráce, jež je založena na trvalé spolupráci dvou a více sousedících příhraničních oblastí. Vytyčení programů, priorit a cílů probíhá společnými silami – regiony nejednají samostatně a izolovaně, případné partnery si nehledají dodatečně. Pro úspěšnou spolupráci přes národní hranice stanovila Asociace evropských příhraničních regionů (AEER) následující principy:

² Evropská charta hraničních a přeshraničních regionů. In *Cesty do Evropské unie*. [s.l.] : [s.n.], 1995. Sdružení obcí a Euroregiony v České republice.

- partnerství³;
- příprava společných rozvojových konceptů;
- realizace přeshraničních projektů;
- společné struktury na regionální a lokální úrovni;
- subsidiarita⁴;
- vlastní finanční zdroje.

Motivy, které vedou příhraniční regiony k navazování kontaktů za národními hranicemi, nejsou pouze politická rozhodnutí, nýbrž vycházejí z ekonomických, sociálních a ekologických předpokladů daných oblastí. Shrnout je můžeme takto:

- přeměna hranice (dělicí čáry) na místo setkávání sousedů;
- překonání vzájemných predsudků mezi obyvatelstvem příhraničních oblastí, jež jsou výsledkem historického dědictví;
- budování demokracie a funkční regionální a komunální správy;
- překonání národní periferní polohy a izolace;
- podpora hospodářského růstu a životní úrovně;
- rychlé začlenění / přiblížení se Evropské unii.

Úkolem přeshraniční spolupráce je tedy snaha o využití podmínek pohraničních regionů v jejich vlastní prospěch, jenž povede ke snížení nebo alespoň částečnému zmírnění periferních rozdílů těchto oblastí. Uplatněním společné strategie lze dané nedostatky řešit efektivně a dosáhnout tak vyššího cíle – hospodářské a sociální integrace.

1.3 Struktury podílející se na přeshraniční spolupráci

Při rozvoji spolupráce přes národní hranice je nezbytné jasně rozlišit mezi následujícími podobami utvořených vazeb:

³ *Princip partnerství* zdůrazňuje nutnost těsné spolupráce jednotlivých aktérů a zahrnuje v sobě dva prvky: vertikální partnerství, které představuje spolupráci mezi EK a kompetentními orgány na národní, regionální a lokální úrovni, a horizontální partnerství, které představuje spolupráci na regionální úrovni při přípravě Regionálního operačního programu a v dalších aktivitách implementující regionální politiku EU.

⁴ *Subsidiarita* v této souvislosti znamená posílení regionálních a místních institucí jako nejvhodnější správní úrovně pro přeshraniční spolupráci. Tyto instituce mají flexibilitu potřebnou k vyrovnávání rozdílů ve strukturách a kompetencích na obou stranách hranice. Uplatňováním principu subsidiarity dochází k rozhodování na nejnížší možné efektivní úrovni.

- **Přeshraniční spolupráce**, kterou se tato bakalářská práce zabývá, představuje přímou sousedskou spoluprací příslušných regionálních a místních orgánů podél hranice ve všech oblastech života. Příhraniční a přeshraniční regiony jsou propojeny v rámci AEER. U této formy převažuje organizovanost a tradice.
- **Interregionální spolupráce** je založena na kooperaci regionálních a místních institucí nesousedních regionů ve vybraných oblastech. Přestože její tradice není dlouhá, právní zakotvení našla v druhém dodatkovém protokolu k Evropské rámcové úmluvě o přeshraniční spolupraci.
- **Transnárodní spolupráce** se týká spolupráce států, možno za účasti regionů, v oblasti jednoho vybraného odborného tématu. Tato forma se vztahuje na velká souvislá území a jejím cílem je dosažení vyššího stupně integrace v Evropě.

V odborné literatuře lze pro přeshraniční spolupraci nalézt řadu pojmenování. Evropská rámcová úmluva pod tímto termínem vidí „*veškerá dohodnutá opatření administrativní, technické, ekonomické, sociální a kulturní spolupráce k upevnění a rozšíření sousedské spolupráce mezi regiony na obou stranách státních hranic příslušných států, jakož i uzavírání odpovídajících dohod za účelem řešení problémů, které mohou v dané oblasti vzniknout*“⁵. Forma spolupráce je však různorodá. Jedná se jednak o spolupraci na úrovni státních orgánů a samospráv, probíhá však také v rámci přeshraničních struktur na lokální úrovni. Mezi nejčastější typy přeshraničních struktur se řadí euroregiony, pracovní společenství či různé institucionální organizace.

1.3.1 Vymezení pojmu euroregion

Euroregiony jsou nadnárodním typem svazků či sdružení měst a obcí, jejichž hlavním cílem je podpora a realizace projektů všech forem spolupráce mezi smluvními stranami. Motivem jejich existence je odstraňování nevýhod, které v sobě hranice nesou. Činnosti přesahující hranice mají zasahovat do kulturních, sociálních, hospodářských a infrastrukturních oblastí života zde žijících občanů.

⁵ Evropská rámcová úmluva o přeshraniční spolupraci mezi územními společenstvími nebo úřady. In *Sbírka mezinárodních smluv* č. 94/2000. [s.l.]: [s.n.], 2000. s. 149.

Euroregiony postrádají jednotnou definici i pevně označení. Například Rada Evropy je vidí jako „*iniciativy příhraničních regionů nebo jiných místních subjektů z několika zemí (ne nutně členských států Evropské unie) nemající definované postavení v rámci EU. Ve většině případů euroregiony nemají právní subjektivitu a jsou spíše malé. Označení „Euroregion“ není chráněno. Euroregiony se soustředí na přeshraniční spolupráci, kde kulturní aspekty, jakož i přilákání cestovního ruchu a dalších forem hospodářské činnosti, jsou centrální.*“⁶

V praxi se můžeme setkat s termínem euroregion, euregio, euroregio, apod. Tyto názvy využívají jak spolky a společenství ve vyspělých regionech, tak programy na rozvoj méně vyspělých oblastí. Existují i přeshraniční struktury, kde takového označení není užito vůbec. Příkladem je „Nova Reatia“, kterou tvoří územními celky na hranicích Švýcarska, Itálie a Rakouska.

Přestože právní forma a organizace těchto i obdobných struktur pro přeshraniční spolupráci není zcela stejná, mají mnoho společných znaků. Jde zejména o tyto následující vlastnosti:

- jsou stálé;
- mají vlastní identitu oddělenou od svých členů;
- mají vlastní finanční, správní a technické zdroje;
- mají vlastní rozhodovací pravomoci;
- geografická rozloha je většinou určena mírou sociálně-ekonomické integrace a nikoliv pouze správními celky;
- jejich orgány nepředstavují novou úroveň místní nebo regionální vlády.

Pojem evropský region souhrnně označuje regionální formu spolupráce, která původně započala v oblasti hospodářské spolupráce. Současně lze ovšem říci, že dnes v sobě zahrnuje i nový cíl – sblížení zemí Evropy ve společenském a kulturním životě. Veškeré euroregiony a jím podobné orgány proto hrají významnou úlohu v programech přeshraniční spolupráce Evropské unie.

1.3.2 Přeshraniční struktury bez právní subjektivity

Nový druh struktury, povětšinou bez právní subjektivity, mohou vytvořit regionální nebo místní orgány či jiné organizace pouhou dohodou o vzájemné spolupráci, např. podpisem

⁶ Návrh zprávy o "rolí" euroregionů v rozvoji regionální politiky. *Evropský parlament: Výbor pro regionální rozvoj* [online]. 2005 [cit. 2010-01-04].

protokolu o spolupráci nebo právně nezávaznou dohodou. Takovéto struktury jsou nejčastěji tvořeny regionálními orgány a nesou název „pracovní společenství“, jejich právní forma se však může lišit.

Další typ přeshraniční struktury bez právní subjektivity představuje regionální rada, kterou tvoří volení politici ze zúčastněných regionálních orgánů obou stran daných hranic. Jejím hlavním posláním je podpora tematicky zaměřené pracovní skupiny. Lze se ovšem setkat s celou řadou označení podobných orgánů.

Dané přeshraniční struktury bez právní subjektivity vykazují také jisté společné vlastnosti. Shrnout je můžeme následovně:

- jsou stálé;
- zpravidla si ponechávají identitu svých členů;
- nemají k dispozici vlastní finanční ani personální zdroje;
- zřídka provádějí rozhodnutí nezávisle na svých členech;
- jejich geografická rozloha je určena správními celky.

Obvykle zaměřují na činnost strategického plánování a na rozvoj určitých projektů. A vzhledem k tomu, že finanční podpora přeshraniční spolupráce je díky stanoveným programům v EU významná, projevuje se v této oblasti spolupráce dlouhodobá tendence vzniku geograficky menších a úže zaměřených společenství.

2 FINANČNÍ ASPEKT PŘESHraniČNÍ SPOLUPRÁCE

Programy a iniciativy, podporující přeshraniční spolupráci v rámci celého Evropského společenství i spolupráci s nečlenskými sousedními státy, získávají finanční prostředky z fondů EU. Současné programovací období 2007-2013 přineslo řadu novinek, které se přímo dotýkají i regionální politiky. Nejvýznamnější změnou je bezpochyby povýšení bývalé Iniciativy Interreg na jeden z cílů této politiky.

2.1 Cíle politiky hospodářské a sociální soudržnosti

Regionální politika Evropské unie, označována též jako politika hospodářské a sociální soudržnosti (HSS), odráží princip solidarity, kdy bohatší státy přispívají na rozvoj těch chudších, aby se zvýšila kvalita života obyvatel celé sjednocené Evropy. Na období let 2007-2013 je její koncepce založena na třech pilířích – tzv. cílech, k jejichž dosažení je vyčleněno celkem cca 347 mld. EUR. Podrobnosti uvádí následující tabulka.

Tabulka č. 1 – Rozdělení prostředků mezi cíle politiky HSS v období 2007-2013

CÍL	EU 27			ČR		
	Prostředky (v mld. EUR)	Prostředky (v mld. Kč)	Podíl (v %)	Prostředky (v mld. EUR)	Prostředky (v mld. Kč)	Podíl (v %)
Konvergence	283,00	7082,80	81,63	25,88	730,00	96,98
Regionální konkurenceschopnost a zaměstnanost	54,96	1385,40	15,85	0,42	11,73	1,56
Evropská územní spolupráce	8,72	218,55	2,52	0,39	10,97	1,46
Celkem	346,68	8686,75	100,00	26,69	752,70	100,00

Zdroj: zpracováno podle www.sturkturalni-fondy.cz

1. Cíl **Konvergence**, který podporuje růst a tvorbu pracovních míst, je určen pro méně rozvinuté členské země a regiony, u nichž hrubý domácí produkt (HDP) na obyvatele je nižší než 75% průměru Evropské unie. V České republice pod něj spadají všechny regiony soudržnosti kromě hlavního města Prahy.

2. Cíl **Regionální konkurenceschopnost a zaměstnanost** se zaměřuje na programy podporující ekonomické změny v průmyslových, městských a venkovských oblastech

regionů, které nespádají pod Cíl 1. Toto kritérium, HDP vyšší než 75% průměru EU, splňuje v České republice pouze hlavní město Praha.

3. **Cíl Evropská územní spolupráce**, navazující na zkušenosti Iniciativy Interreg z minulých let, podporuje harmonický a vyvážený rozvoj území. K procesu sjednocování EU přispívá budováním spolupráce na přeshraniční, mezinárodní i meziregionální úrovni. Pod tento cíl spadá v České republice všech 14 krajů.

2.2 Finanční nástroje regionální politiky EU

Hlavní nástroj regionální politiky EU představují fondy, které se snaží prostřednictvím finančních prostředků zmírnit ekonomické a sociální rozdíly mezi jednotlivými členskými zeměmi a jejich regiony. V souvislosti s novým programovacím obdobím 2007-2013 dochází v této politice k důležitým změnám, jak je uvedeno v Příloze č. 1.

Oproti minulému plánovacímu období (2000-2006) byl snížen počet strukturálních fondů na pouhé dva: **Evropský fond pro regionální rozvoj (ERDF)** a **Evropský sociální fond (ESF)**. Evropský zemědělský garanční a podpůrný fond (EAGGF) a Finanční nástroj na podporu rybolovu (FIFG) byly přetransformovány v Evropský zemědělský fond pro rozvoj venkova a Evropský rybářský fond, a současně se staly součástí Společné zemědělské politiky.

Druhou změnou je zapojení **Fondu soudržnosti** do systému programování strukturálních operací. Z fondu nebude poskytována podpora na individuální projekty, ale pouze na programové dokumenty vypracované na národní úrovni, jako je tomu u strukturálních fondů.

Současný rozdíl mezi strukturálními fondy a Fondem soudržnosti spočívá v územním vymezení oblastí, do nichž jsou směřovány finanční prostředky. Strukturální fondy se zaměřují na podporu rozvoje chudších nebo jinak znevýhodněných regionů. Jedná se především o venkovské a problémové městské oblasti, upadající průmyslové oblasti či oblasti s geografickým nebo přírodním znevýhodněním, jako například ostrovy, hornaté oblasti, řídké osídlené oblasti a pohraniční regiony. Naproti tomu Fond soudržnosti směřuje svoji pozornost výhradně na rozvoj celého území chudších států.

2.2.1 Evropský fond regionálního rozvoje

Posláním Evropského fondu regionálního rozvoje, jež byl založen v roce 1974 na podnět nového člena EHS Velké Británie, je prosazovat hospodářskou a sociální soudržnost v Evropě snížením zásadních rozdílů a zaostalosti nejvíce znevýhodněných regionů nebo sociálních skupin zemí Evropské unie. Zaměřuje se především na výrobní investice, infrastrukturu a rozvoj malého a středního podnikání. Je hlavním finančním nástrojem přeshraniční spolupráce a udržuje si pozici nejvýznamnějšího unijního fondu.

ERDF poskytuje prostředky v rámci všech tří cílů regionální politiky Evropské unie. Financuje především „tvrdé“ investiční projekty z následujících oblastí:

- produktivní investice do podniků, jejichž cílem je vytvořit udržitelná pracovní místa;
- infrastruktury související zejména s výzkumem a inovacemi, telekomunikacemi, životním prostředím, energetikou a dopravou;
- rozvoje nástrojů financování podporujících regionální a místní rozvoj, spolupráci a výměnu zkušeností;
- technické pomoci.

Nejvíce finančních prostředků plyne na zlepšení infrastruktury, budování čističek odpadních vod a instalaci obnovitelných zdrojů energie. Regiony podporu dále směřují na rozvoj měst a obcí či zvýšení cestovního ruchu.

2.3 Formy financování z fondů Evropské unie

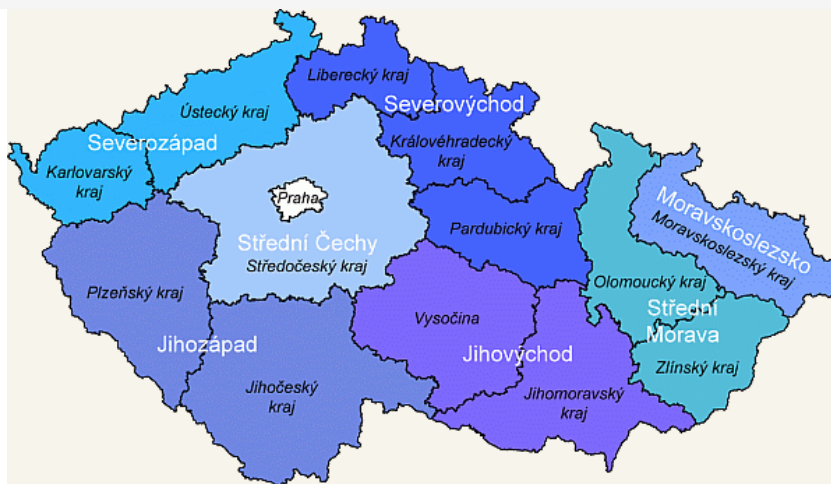
Za účelem efektivního získávání finančních prostředků je pomoc v rámci Cíle 3 Evropská územní spolupráce směřována do územněsprávních celků úrovně NUTS⁷ III, jejichž doporučený počet obyvatel se pohybuje v rozmezí 150 tisíc až 800 tisíc. V České republice tomuto členění odpovídají tradiční kraje.

Prostředky z evropských fondů, jejichž podpora směřuje k naplnění cíle Konvergence, jsou určeny pro evropskou regionální úroveň NUTS II. V České republice se těmto celkům říká regiony soudržnosti a tvořeny jsou jedním až třemi kraji, jak znázorňuje Obrázek č. 1. Částečně tyto regiony, s počtem minimálně 800 tisíc a maximálně 3 milionů obyvatel,

⁷ NUTS (Nomenklatura územních statistických jednotek) představuje označení územních celků, které zavedl v roce 1998 Eurostat (statistický úřad Evropské unie) ke statistickým účelům a hodnocení regionální politiky EU.

podporuje i cíl Regionální konkurenceschopnost a zaměstnanost, který zahrnuje také územní celky NUTS I⁸.

Obrázek č. 1 – Skladba 14 krajů (NUTS III) do 8 regionů soudržnosti (NUTS II) v ČR



Zdroj: www.strukturalni-fondy.cz⁹

Evropská unie poskytuje nevratné finanční prostředky k částečnému financování rozvojových opatření společně s členskými státy, pouze však do maximální výše 85% výdajů. Zamýšlená koncepce představuje doplněk finančního úsilí příslušných zemí, nesmí jej však v žádném případě nahrazovat. Formy pomoci z Kohezního a strukturálních fondů lze rozdělit do tří kategorií:

- prostředky vázané na iniciativu členských států;
- prostředky vázané na „samostatné“ iniciativy Společenství;
- inovační postupy a opatření zkoumající nové způsoby dosažení cílů regionální politiky.

2.3.1 Národní iniciativy

Iniciativa členských států vyplývá z Národního rozvojového plánu každé země. Prioritní rozvojové oblasti a cíle podpory jsou vymezeny pomocí Národního strategického referenčního rámce, který každý stát povinně předkládá Evropské komisi ke schválení.

⁸ Pro úroveň regionálního územního členění NUTS I je definován doporučený počet obyvatel na minimu 3 000 000 a maximu 7 000 000. V ČR toto označení nese stát.

⁹ *Strukturální fondy EU - Regionální politika EU* [online]. [2000-] [cit. 2010-12-10]. Dostupný z WWW: <<http://www.strukturalni-fondy.cz/Informace-o-fondech-EU/Regionalni-politika-EU>>.

Následné čerpání finančních prostředků z fondů EU se uskutečňuje prostřednictvím přesně definované soustavy operačních programů.

Při řízení operačních programů i realizaci projektů se ve všech členských státech musí vycházet z pěti základních principů politiky HSS: principu programování, partnerství, koncentrace úsilí, doplňkovosti a principu monitorování a vyhodnocování. Doplňeno je respektováním dvou horizontálních priorit¹⁰ – rovné příležitosti a udržitelný rozvoj, které jdou napříč všemi podporovanými aktivitami.

Přestože se procesu čerpání prostředků z fondů účastní mnoho subjektů, celkovou odpovědnost za následnou realizaci projektů si na svých bedrech nesou jednotlivé členské státy. „Národními iniciativám“ je poskytována největší část pomoci, která představuje více než 90% celkového rozpočtu fondů.

2.3.2 Iniciativy Společenství

Iniciativy Evropského společenství jsou zvláštními programy přispívající k řešení specifických problémů, jež se dotýkají celého území EU. Typický je pro ně podnět a vyhlášení ze strany Evropské komise, který předchází následnému projednání s dotyčným členským státem.

V programovacím období 2000-2006 představovaly cca 5% alokované částky strukturálních fondů a směřovaly do těchto následujících oblastí:

- podpora přeshraniční spolupráce, meziregionální a nadnárodní spolupráce – prostřednictvím iniciativy INTERREG III jako nejrozsáhlejší program podpory různých forem územní spolupráce včetně rozvoje pozemních a námořních regionů členských zemí EU;
- podpora hospodářské a sociální regenerace měst a příměstských oblastí – URBAN;
- rozvoj venkovských oblastí – iniciativa LEADER +;
- nadnárodní spolupráce v boji proti diskriminaci a nerovnosti na trhu práce – iniciativa EQUAL.

¹⁰ Jedná se o priority, které EU v programovém období 2007-2013 považuje za klíčové pro rozvoj společnosti. V jejich důsledku nemohou být podpořeny projekty s negativním dopadem na životní prostředí nebo zhoršující postavení znevýhodněných skupin obyvatel. Musejí být respektovány všemi žadateli o prostředky.

Současné programovací období 2007-2013 s sebou přineslo řadu změn a mnoho novinek. Jednou z nich se stalo zavedení zcela nových komunitárních iniciativ¹¹ JASPER, JEREMIE a JESSICA¹², jež vznikly ve spolupráci Evropské komise s Evropskou investiční bankou, Evropským investičním fondem, Evropskou bankou pro obnovu a rozvoj a Rozvojovou bankou Rady Evropy.

2.4 Iniciativy a programy podporující přeshraniční spolupráci

Přeshraniční spolupráci je možno považovat za silný impuls při rozvoji zaostávajících příhraničních regionů jednotlivých zemí. Tohoto důležitého aspektu si je vědoma i Evropská unie, která spolupráci mezi sousedícími státy podporuje finančně prostřednictvím řady projektů, programů a iniciativ již od roku 1990.

Prvním z těchto nástrojů pomoci se stala Iniciativa INTERREG, týkající se výhradně příhraničních regionů EU. V roce 1994 byla následována programem Phare CBC, který se zaměřoval na regiony zemí střední Evropy. Mezi méně rozvinuté projekty lze zařadit TACIS CBC (zaměřený na příhraniční regiony zemí bývalého Sovětského svazu), CARDS (programy pro země na západě Balkánu) či MEDA (podpora nečlenských zemí ve Středomoří) a další. V letech 1990-2001 poskytovala EU finanční pomoc rovněž projektům AEBR LACE, které se soustředily na poradenskou činnost a výměnu zkušeností mezi příhraničními regiony.

2.4.1 Iniciativa Interreg

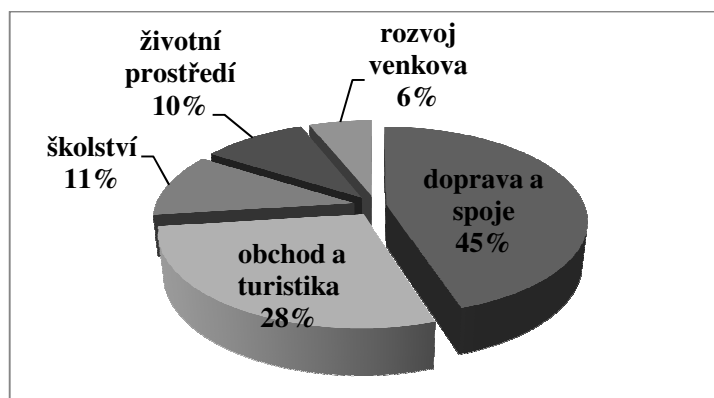
Iniciativa Společenství Interreg se rozběhla v roce 1990 za účelem zvýšení významu příhraničních regionů a přeshraniční spolupráce v celkovém procesu evropské integrace. Od prvopočátku se jejím cílem stala podpora hospodářské a sociální soudržnosti sousedících regionů oddělených státní hranicí.

¹¹ **Komunitární programy** představují aktivity Společenství, které byly vytvořeny s cílem podpořit kooperaci mezi členskými státy v různých specifických oblastech evropské politiky. Jedná se o programy grantového charakteru, které jsou většinou iniciovány Evropskou komisí nebo jinými orgány EU. Lze je využít též jako přípravu na vstup kandidátských zemí, neboť vhodně doplňují jejich předvstupní strategii.

¹² **Joint Assistance in Supporting Projects in European Regions** = Společná pomoc při podpoře projektů v evropských regionech; **Joint European Resources for Micro-to-Medium Enterprises** = Společné evropské zdroje pro mikro až středně velké podnikatele; **Joint European Support for Sustainable Investment in City Areas** = Společná evropská podpora pro udržitelné investice v městských oblastech

V letech 1991-1993, v rámci první etapy **Interreg I**, bylo schváleno 31 operačních programů pro příhraniční regiony s různými zkušenostmi s přeshraniční spoluprací v EU. Prostředky v celkové výši 1 082 milionů EUR byly použity na projekty z nejrůznějších odvětví, jak ilustruje následující grafické znázornění.

Graf č. 1 – Rozložení prostředků Iniciativy Interreg I mezi odvětví hospodářství



Zdroj: vlastní zpracování

Na úspěch iniciativy Interreg I navázala v období let 1994-1999 iniciativa **Interreg II**, jež byla rozšířena o další formy, tzv. „větve“. Cílem tohoto programu se stala pomoc vnitřním i vnějším hraničním oblastem v překonávání problémů, spočívajících v jejich izolovanosti.

- **Větev Interreg IIA** se jako hlavní oblast podpory zaměřovala na dvoustrannou přeshraniční spolupráci. V rámci této formy pomoci byly poskytnuty finanční prostředky na 59 operačních programů v souhrnné výši 2,6 miliard EUR.
- **Větev Interreg IIB** si kladla za cíl dokončení výstavby vybraných energetických sítí a jejich napojení na Transevropskou síť, která měla zajistit pravidelné dodávky plynu a energie do hraničních regionů. Na tuto část iniciativy bylo vyhrazeno 550 milionů EUR.
- **Větev Interreg IIC** zahájila činnost v roce 1996 a soustředila se na nadnárodní činnosti v regionálním plánování, především v oblasti hospodaření s vodními zdroji. Pro tyto účely bylo vyčleněno 413 milionů EUR.

2.4.1.1 INTERREG III

V programovacím období 2000-2006 probíhala třetí etapa této iniciativy, na jejíž činnost bylo z ERDF vyčleněno 4 875 milionů EUR. Oproti předchozímu období přibyla spolupráce

mezi přímo nesousedícími regiony. Zvláštní pozornost byla věnována „východnímu rozšíření“ EU k 1. 5. 2004, které navýšilo počet vnitřních hranic a posunulo vnější hranice Společenství dále na východ. Program Interreg III pokrýval přeshraniční spolupráci – oblast A, nadnárodní spolupráci – oblast B a meziregionální spolupráci – oblast C.

- **Větev Interreg IIIA** navázala na iniciativy Interreg I a Interreg IIA a u nových členských států nahradila program Phare CBC, ukončený roku 2003. Podpora spolupráce sousedních regionů měla pozvednout socioekonomickou úroveň oblastí s ohledem na obchodní, hospodářské, společenské a kulturní vztahy se sousedními regiony.
- **Větev Interreg IIIB** – oblast spolupráce na nadnárodní úrovni mezi národními, regionálními a místními orgány – se snažila o harmonický rozvoj Společenství a integraci se sousedními zeměmi. Návazností na větev IIC předchozího cyklu usilovala o vyšší stupeň územní integrace, zahrnující velký počet evropských regionů.
- **Větev Interreg IIIC** představovala reakci na rozšíření prostoru Evropského společenství. Umožnila vzájemnou spolupráci i regionům, které nejsou přímými sousedy, ale nacházejí se ve společném unijním prostoru. Podpora založená především na výměně zkušeností byla poskytována městům, regionům a jiným subjektům činným v městském a regionálním rozvoji.

Tabulka č. 2 – Rozdělení prostředků iniciativy Interreg IIIA v ČR v období 2004-2006

Příhraniční region	Prostředky z ERDF (v mil. EUR)	Podíl na Iniciativě (v %)
ČR - Sasko	9,90	18,00
ČR - Bavorsko	8,60	15,64
ČR - Rakousko	11,00	20,00
ČR - Polsko	16,50	30,00
ČR - Slovensko	9,00	16,36

Zdroj: zpracováno podle www.crr.cz

Česká republika čerpala z iniciativy Společenství Interreg v letech 2004-2006 finanční prostředky ve výši 68,67 mil. EUR. Na oblast přeshraniční spolupráce Interreg IIIA připadlo 55 mil. EUR. Rozdělení prostředků mezi hraniční regiony je uvedeno v Tabulce č. 2.

2.4.1.2 FONDY MIKROPROJEKTŮ

V rámci iniciativy Společenství Interreg IIIA byl realizován i tzv. Fond mikroprojektů, který představoval obdobu Společného fondu malých projektů, existujícího v rámci programu předvstupní pomoci Phare CBC. Orientoval se především na neinvestiční „měkké“ projekty typu „People to people“ (Lidé lidem), jako např.: různá přeshraniční setkávání, společenské akce, sportovní turnaje, výměny mládeže, spolupráce škol a podobných institucí atd. Vytvoření těchto fondů bylo podníceno snahou o sblížení iniciativy Interreg a zmíněného programu Phare CBC, ale také úsilím zapojit místní subjekty do celého procesu realizace.

Tabulka č. 3 – Základní porovnání mikroprojektu a velkého projektu

	MIKROPROJEKT	VELKÝ PROJEKT
Minimální výše dotace	2 000 EUR	30 000 EUR
Maximální výše dotace	30 000 EUR	není určeno
Maximální míra dotace	85%	85%
Maximální míra dotace z rozpočtu ČR	0%	5%
Maximální míra dotace z rozpočtu PL	10%	0%
Maximální celkové náklady projektu	60 000 EUR	není určeno
Investiční projekty	ano, ale ne na všechny typy	ano
Povinná dohoda o spolupráci na projektu	ne	ano
Povinný princip Vedoucího partnera	ne	ano

Zdroj: www.cz-pl.eu¹³

Fondy mikroprojektů existují i v současném programovém období 2007-2013 jako samostatná oblast podpory operačních programů přeshraniční spolupráce v rámci cíle Evropská územní spolupráce. Správou fondů jsou, stejně jako v programu Interreg IIIA, pověřeny euroregiony. V rámci těchto fondů se rozlišují tři základní typy projektů:

- **Pokročilé projekty** mají jeden cíl, který je společný více partnerům. Každá ze stran je zodpovědná pouze za řádnou implementaci svých aktivit. Výdaje se nesmí překrývat, nezbytné je jejich přesné vymezení a rozdělení.
- **Zrcadlové projekty** představují specifický typ společných projektů. Příprava a realizace probíhá na opačných stranách hranice s určitým časovým odstupem, neboť navazuje na již realizovaný projekt partnera.

¹³ *OPPS ČR-PR 2007-2013* [online]. 2008-03-27 [cit. 2010-03-19]. Fond mikroprojektů. Dostupné z WWW: <<http://www.cz-pl.eu/fond-mikroprojektu.html>>.

- Posledním typem jsou projekty realizované pouze na jedné straně hranice, avšak vykazující pozitivní přeshraniční účinek. Bývají označovány jako *jednoduché (národní)* neboli *samostatně realizované*.

2.4.2 Phare CBC

Program Phare představoval hlavní nástroj finanční a technické pomoci zemím střední a východní Evropy na cestě ke vstupu do EU. Původně byl určen pouze na podporu reformního úsilí v Polsku a Maďarsku. Později došlo k jeho rozšíření o program přeshraniční spolupráce a zahrnutí dalších 13 středoevropských zemí, včetně České republiky.

Program Phare CBC (Cross-Border Cooperation) byl zahájen v roce 1994. Jeho cílem se stala podpora aktivit dvoustranné přeshraniční spolupráce regionů zemí střední Evropy a regionů sousedících členských států Evropské unie. Pomoc příhraničním oblastem se zaměřovala na překonávání specifických problémů jejich rozvoje. Podporovány byly zejména investice do dopravní infrastruktury, životního prostředí a hospodářského rozvoje.

Jak již bylo zmíněno, Evropské společenství mělo snahu navzájem přiblížit program přípravy kandidátských zemí Phare CBC a na ni navazující iniciativu společenství Interreg. Ačkoli celý proces schvalování a realizace projektů těchto iniciativ byl řízen dvěma odlišnými soubory pravidel a postupů, podařilo se je zastřešit jedním programem – Společným programovým dokumentem.

2.4.2.1 ČESKÁ REPUBLIKA A PHARE CBC

Díky převažující příhraniční povaze českých regionů získalo mnoho oblastí možnost usilovat o nemalé finanční prostředky z programu Phare CBC. Tato aktivita se nejprve rozšířila na oblasti německo-české hranice. Pro regiony podél rakousko-české hranice začala fungovat o rok později, v roce 1995. Program přeshraniční spolupráce mezi kandidátskými zeměmi byl umožněn mnohem později, proto se tato iniciativa na česko-polském a česko-slovenském pomezí rozběhla až od roku 1999.

Částky přidělené České republice v období 1993-1999 značně kolísaly, především díky různému počtu zúčastněných stran a měnícím se potřebám. Jak je znázorněno v Tabulce č. 4, největší část přidělených dotací patřila vždy česko-německé spolupráci. Samotný rok 1999 lze

považovat za zlomový, neboť pro ČR bylo vyčleněno 45 mil. EUR. V následujícím období 2000-2003 se finanční prostředky se ustálily a dosahovaly výše 19 mil. EUR.

Tabulka č. 4 – Rozdělení prostředků Phare CBC mezi pohraniční oblasti v letech 1993-1999

Pohraniční oblast	Objem prostředků v jednotlivých letech (v mil. EUR)					
	1994	1995	1996	1997	1998	1999
ČR-Německo	25,00	25,00	25,00	25,00	7,00	29,40
ČR-Rakousko	-	6,00	9,00	-	11,90	10,60
ČR-Německo-Polsko	-	1,50	1,50	-	-	-
ČR-Rakousko-Slovensko	-	0,50	0,75	-	-	-
ČR-Polsko	-	-	-	-	-	3,00
ČR-Slovensko	-	-	-	-	-	2,00

Zdroj: zpracováno podle www.europeum.cz

Program Phare CBC byl v České republice finančně ukončen k 30. 11. 2006. Podle tiskové zprávy Ministerstva financí se podařilo vyčerpat přibližně 130,9 mil. EUR, což představuje 94,12% přidělených prostředků.

3 SPOLUPRÁCE NA ČESKO-POLSKÉM POMEZÍ

Přeshraniční spolupráce se v České republice mohla plně prosadit až po pádu „železné opony“ v roce 1989. Základním předpokladem k odbourání bariér, jež po desetiletí oddělovaly příhraniční regiony, bylo otevření hranic a ochota najít společnou řeč se sousedy.

Specifická poloha ČR v srdci Evropy s příhraniční povahou regionů nabízela pro vznik nových přeshraničních struktur velký prostor. Počet euroregionů, přes které plyne finanční podpora z evropských fondů, se v průběhu let rozrostl na konečných třináct. Téměř polovina z nich má partnera na polské straně. Jedná se o Euroregion Nisa, Glacensis, Praděd, Silesia, Těšínské Slezsko a „benjamínka“ v této oblasti, Euroregion Beskydy.

3.1 Formování euroregionů česko-polského příhraničí

Při vzniku prvních euroregionů na počátku 90. let chyběl právní rámec, o který se mohly obce opřít. Tehdejší legislativa vymezovala pouze podmínky pro přeshraniční spolupráci na municipální úrovni, bohužel již nepočítala s možností vytvořit mezinárodní sdružení. Teprve zákon o obcích z roku 2000 umožnil uzavřít mezinárodní smlouvu o vzájemné spolupráci, na jejímž základě mohou vznikat přeshraniční struktury s vlastní právní subjektivitou.

Tabulka č. 5 – Charakter spolupráce česko-polských euroregionů

NÁZEV EUROREGIONU	VZNIK	SPOLUPRÁCE
Neisse-Nisa-Nysa	21.12.1991	trilaterální (Německo-ČR-Polsko)
Glacensis	5.12.1996	bilaterální (ČR-Polsko)
Praděd-Pradziad	2.7.1997	bilaterální (ČR-Polsko)
Těšínské Slezsko-Śląsk Cieszyński	22.4.1998	bilaterální (ČR-Polsko)
Silesia	20.9.1998	bilaterální (ČR-Polsko)
Beskydy-Beskidy	9.6.2000	trilaterální (ČR-Polsko-Slovensko)

Zdroj: vlastní zpracování

Zakládací dokumenty těchto struktur určují směr budoucího vývoje, oblasti a formy spolupráce. Priority šesti česko-polských euroregionů lze obecně shrnout takto:

- spolupráce na otvírání nových hraničních přechodů malého pohraničního styku;
- rekonstrukce komunikačních spojů za účelem prohloubení hospodářské spolupráce, turistických a kulturních vztahů;

- ochrana životního prostředí společnými projekty;
- podpora vývoje a spolupráce vysokých škol v regionu;
- rozvoj rekreačních středisek a cestovního ruchu;
- navazování vzájemných osobních vztahů prostřednictvím společných akcí v oblasti cestovního ruchu, sportu, kultury a osvěty;
- navázání kontaktů mezi hospodářskými podniky – pořádáním společných výstav a podnikatelských informačních center.

3.1.1 Euroregion NEISSE-NISA-NYSA

První formou institucionální přeshraniční spolupráce, která vznikla na česko-polské hranici, se stal Euroregion Neise-Nisa-Nysa. V oblasti spolupráce mezi regiony v pohraničí představoval průkopníka, neboť byl první společensky uznanou formou přeshraniční spolupráce ve střední a východní Evropě.

Obrázek č. 2 – Správní mapa Euroregionu Neisse-Nisa-Nysa (k 31. 12. 2009)



Zdroj: www.liberec.czso.cz¹⁴

¹⁴ Euroregion Neisse-Nisa-Nysa I ČSÚ Liberecký kraj [online]. c2010 [cit. 2019-02-05]. Dostupný z WWW: <http://www.czso.cz/xl/redakce.nsf/i/euroregion_nisa_ps>.

Toto dobrovolné sdružení měst a obcí se nachází na tzv. Trojmezí, prostoru hraničních oblastí Spolkové republiky Německo, České republiky a Polska (viz. Obrázek č. 2). Sjednocujícím prvkem celého území a tradičním symbolem vzájemné spolupráce všech částí byla a stále je řeka Nisa, která pramení u obce Lučany nad Nisou (okres Jablonec nad Nisou) a posléze tvoří hranici mezi SRN a Polskem.

Založení euroregionu předcházelo schválení memoranda na konferenci, konané pod patronátem prezidentů Václava Havla, Richarda von Weizsackera a Lecha Wałęsy 23. - 25. 5. 1991 v německé Žitavě. Samotný vznik Euroregionu Neisse-Nisa-Nyse je datován ke dni 21. prosince 1991, kdy se konalo první zasedání rady euroregionu.

Společenství je tvořeno třemi komunálními svazy okresů, měst a obcí, existujícími v Horní Lužici, severních a východních Čechách a Dolním Slezsku:

- na české straně: *Regionální sdružení EUROREGION NISA*;
- na německé straně: *Kommunalgemeinschaft EUROREGION NEISSE e.V.*;
- na polské straně: *Stowarzyszenie Gmin Polskich EUROREGIONU NYSA*.

Hlavním sídlem Euroregionu Neisse-Nisa-Nysa bylo od jeho založení německé město Zittau (Žitava), v roce 2004 jej vystřídalo nejdůležitější centrum tohoto uskupení - český Liberec.

3.1.2 Euroregion GLACENSIS

Euroregion Glacensis, zahrnující území Královéhradeckého, Pardubického a Olomouckého kraje, představuje přeshraniční strukturu s nejdelší společnou česko-polskou hranicí v České republice. Založen byl v Hradci Králové dne 5. 12. 1996. Podrobněji se jím bude zabývat čtvrtá kapitola této bakalářské práce.

3.1.3 Euroregion PRADĚD – PRADZIAD

Vznik Euroregionu Praděd 2. 7. 1997 završilo několikaleté integrační snahy v jesenické oblasti na česko-polské hranici. Tomuto dobrovolnému sdružení českých a polských spolků, měst a obcí na území okresů Bruntál a Jeseník v České republice a jižní části Opolského Slezska v Polské republice (vojvodství Opole) propůjčila své jméno nejvyšší hora zdejšího pohoří Jeseníky - Praděd (1942 m n. m.). V současné době sdružuje 73 obcí na straně české a 36 obcí na straně polské, společné centrum ustaveno nebylo. Sídlní město české části se dnes nachází v Bruntále, na polské straně je jím Prudnik.

3.1.4 Euroregion SILESIA

Přeshraniční společenství Silesia v sobě slučuje území s poměrně rozmanitými přírodními podmínkami. Na české straně zahrnuje nejen oblast Nízkého Jeseníku a jeho podhůří, ale i rovinatou Ostravskou pánev. V polské části je tvořen především nížinatými oblastmi. Reliéf tohoto regionu však nepředstavuje žádnou významnou bariéru, proto významnými předpoklady pro česko-polskou spolupráci jsou společná historie, jazyková příbuznost, podobná kultura či politické podmínky.

Pod euroregion Silesia, který vznikl 20. září 1998 v Opavě, náležejí města a obce z Moravskoslezského kraje, Opolského a Dolnoslezského vojvodství. Česká část sdružení nese označení *Euroregion Silesia-CZ* a zastřešuje v současnosti 61 obcí a 3 přidružené organizace – Matici Slezskou, Hospodářskou komoru Opava a Slezskou univerzitu Opava. Polskou část euroregionu tvoří *Stowarzyszenie Gmin Dorzecza Górnej Odry*¹⁵, jež má 19 členů z řad polských měst a obcí.

Přestože se Silesia řadí mezi mladší euroregiony v České republice, je stabilní a zkušenou organizací. Za svůj přínos v oblasti rozvoje česko-polské spolupráce obdržela v listopadu 2006 čestné uznání Asociace evropských hraničních regionů a v říjnu 2007 jí byla udělena Ministerstvem zahraničních věcí ČR stříbrná medaile Jana Masaryka.

3.1.5 Euroregion TĚŠÍNSKÉ SLEZSKO-ŚLĄSK CIESZYŃSKI

Euroregion Těšínské Slezsko vznikl jen o pár měsíců dříve než sousední Silesia. Leží v pohraniční oblasti severovýchodní části České republiky a jižního Polska, v těsném sousedství se Slovenskem. Přírozenou osu tohoto území tvoří řeka Olše, srdcem jsou pak hraniční města Český Těšín a Cieszyn (česky Těšín). Z hlediska státní správy zahrnuje okres Karviná a příhraniční část okresu Frýdek-Místek, na polské straně se jedná o příhraniční část Slezského vojvodství.

Spolupráce Čechů a Poláků v oblasti slezského regionu má dlouholetou tradici. Zdejší území bylo střídavě rozlučováno a slučováno, až se 28. 7. 1920 rozdělilo definitivně. Užší spolupráce nebyla až do roku 1989 možná. Po otevření státní hranice následovalo úspěšné obnovení přerušené tradice, která vyústila v založení Euroregionu Těšínské Slezsko. Smlouva byla podepsána 22. 4. 1998 *Regionálním sdružením pro česko-polskou spolupráci* se sídlem

¹⁵ Sdružení obcí povodí Horní Odry.

v Českém Těšíně a *Stowarzyszeniem Rozwoju i Współpracy Regionalnej „Olza“* se sídlem v Cieszynie.

V porovnání s ostatními česko-polskými euroregiony má Těšínské Slezsko jednu nespornou výhodu. Prochází jím dopravní spojení mezinárodní důležitosti v podobě komunikace E75, která propojuje severní a jižní Evropu – přesněji polský přístav Gdaňsk a hlavní řecké město Atény.

3.1.6 Euroregion BESKYDY - BESKIDY

Euroregion Beskydy představuje první přeshraniční strukturu, která vznikla na hranicích třech postsocialistických zemí. Založen byl 18. 2. 2000 v polském Rajczy, kde došlo k podpisu Smlouvy o slovensko-polském společenství. Název Euroregion Beskydy stvrdily svým podpisem sdružení *Region Beskydy* se sídlem v Žilině a *Region Beskidy* se sídlem v Bielsku-Biała. Český *Region Beskydy* se sídlem ve Frýdku-Místku se připojil o několik měsíců později, dne 9. 6. 2000. Dnes euroregion zahrnuje okres Frýdek-Místek, příhraniční část okresu Karviná, v Polsku vojvodství Bielsko-Biala a na Slovenku obce Žilinského kraje.

3.2 Operační program přeshraniční spolupráce ČR-PR

Operační program přeshraniční spolupráce Česká republika-Polská republika spadá mezi operační programy v rámci třetího cíle regionální politiky – Evropská územní spolupráce. Rozdělen je na 4 prioritní osy, které jsou dále konkretizovány prostřednictvím tzv. oblastí podpory, jež vymezují jednotlivé typy realizovatelných projektů.

- Úkolem osy ***Posilování dostupnosti, ochrana životního prostředí a prevence rizik*** je zatraktivnit česko-polský prostor pro místní obyvatele i podnikatele, a přispět tak k přílivu nových investic a zákazníků. Tato oblast prozatím postrádá dostatečně kvalitní životní prostředí i příhraniční a přeshraniční dopravní dostupnost.
- Prioritní osa ***Zlepšení podmínek pro rozvoj podnikatelského prostředí a cestovního ruchu*** se snaží podpořit obrovský potenciál, kterým toto území disponuje. Základy přeshraniční spolupráce v oblasti podnikatelských aktivit a turistiky byly položeny prostřednictvím podpůrných programů minulých let.

Současné programovací období proto směřuje pozornost na vyšší formy spolupráce, mezi které patří např. navazování nových kontaktů s výzkumnými a inovačními institucemi či vysokoškolskými pracovišti.

- Osa **Podpora spolupráce místních společenství** vychází ze skutečnosti, že pohraniční oblasti nenabízejí dostatečné spektrum příležitostí pro své obyvatele. Řeší problémy bývalých velkých průmyslových či malých venkovských oblastí, které nejsou schopny nabídnout potřebné pracovní, vzdělávací, kulturní a volnočasové aktivity. Zapojením místních společenství do přeshraniční spolupráce lze zmíněné nedostatky odstranit nebo částečně oslabit, a zlepšit tak kvalitu života obyvatelstva pohraničí. Stimulace probíhá i prostřednictvím podpory Fondu mikroprojektů.
- Prioritní osa **Technická pomoc** se zaměřuje na oblast vlastní přípravy programových dokumentů, technické dokumentace, zpracování posudků a hodnocení projektů za účelem efektivní realizace OP ČR-PR, která je podmíněna dosažením ostatních cílů prioritních os.¹⁶ Podpora zahrnuje i propagaci a šíření informací o společných aktivitách rozvíjející česko-polskou příhraniční spolupráci nebo o významu EU v této oblasti.

Celý program je financován z Evropského fondu pro regionální rozvoj (ERDF), který vyčlenil 219,46 mil. EUR (viz. Tabulka č. 6). Tyto prostředky mají být ještě doplněny o 38,73 mil. EUR z českých a polských národních veřejných zdrojů.

Tabulka č. 6 – Rozložení prostředků mezi prioritní osy OP ČR – PR

Prioritní osa	Prostředky z ERDF (v mil. EUR)	Podíl na OP (v %)
Posilování dostupnosti, ochrana životního prostředí a prevence rizik	70,20	32,00
Zlepšení podmínek pro rozvoj podnikatelského prostředí a cestovního ruchu	79,00	36,00
Podpora spolupráce místních společenství	57,10	26,00
Technická podpora	13,20	6,00

Zdroj: vlastní návrh

¹⁶ Viz. Příloha č. 5.

Pro českou stranu, která zahrnuje Liberecký, Královéhradecký, Pardubický, Olomoucký a Moravskoslezský kraj, je plánováno 103,68 mil. EUR. Těchto cca 2,92 mld. Kč činí přibližně 0,39% veškerých finančních prostředků z fondů EU pro Českou republiku. Z polské strany je tento operační program určen pro regiony jeleniogórsko-wałbrzyského, opolského, rybnicko-jastrzębského a bielsko-bialského.¹⁷

¹⁷ Mapa území, které pokrývá OP přeshraniční spolupráce ČR-PR 2007-2013, je uvedena v Příloze č. 4.

4 EUROREGION GLACENSIS

Přeshraniční spolupráce v oblasti středních a východních Sudet má již mnohaletou tradici. Státní hranice, která vede horskými hřebeny, díky svému reliéfu a chybějící infrastruktuře přispívala k navazování kontaktů mezi českými a polskými představiteli. Mezi šestnáct euroregionů vzniklých na polských hranicích, z nichž se šest nachází v česko-polském příhraničí, patří i Euroregion Glacensis.

4.1 Vznik euroregionu

První podněty ke spolupráci se v česko-polském pohraničí objevily na přelomu 80. a 90. let. Inspirovány byly navázaným přátelstvím a setkáváním sdružení Polsko-česko-slovenské solidarity, jejíž představitelé výrazně ovlivnili rozvoj dvoustranných kontaktů v Kladsku, a tím i vznik Euroregionu Glacensis. Přispěly k tomu samozřejmě i demokratické proměny, které probíhaly v té době v České a Polské republice.

Již v roce 1992 podepsali zástupci místních samospráv ze severovýchodních Čech a vałbrzyského i opolského vojvodství dokument, který koordinoval společné úsilí v řešení ekologických problémů příhraničních oblastí a zajistil jejich hospodářský a kulturní rozvoj. Následovalo ustavení nadnárodního svazu měst a obcí – Stálého regionu česko-polské spolupráce. Přeshraniční spolupráce byla prosazována ještě bez institucionalizace, resp. vytvoření struktur euroregionu. Změny názorů, ke kterým docházelo na české i polské straně od roku 1993, vedly k úvahám o vytvoření euroregionu s pojmenováním Glacensis. Tento název vychází z historických pramenů, neboť je odvozen od středověkého latinského pojmenování Kladské kotliny.

Vznik Euroregionu Glacensis je datován k 5. prosinci 1996. Stvrzen byl podpisem Rámcové smlouvy o vzniku euroregionu v Hradci Králové, která vzešla z iniciativy dvou smluvních stran – *Sdružení obcí Kladska a Regionálního sdružení pro spolupráci Pomezí Čech, Moravy a Kladska*. Oficiální název tohoto sdružení zní „**Euroregion Pomezí Čech, Moravy a Kladska – Euroregion Glacensis**“.

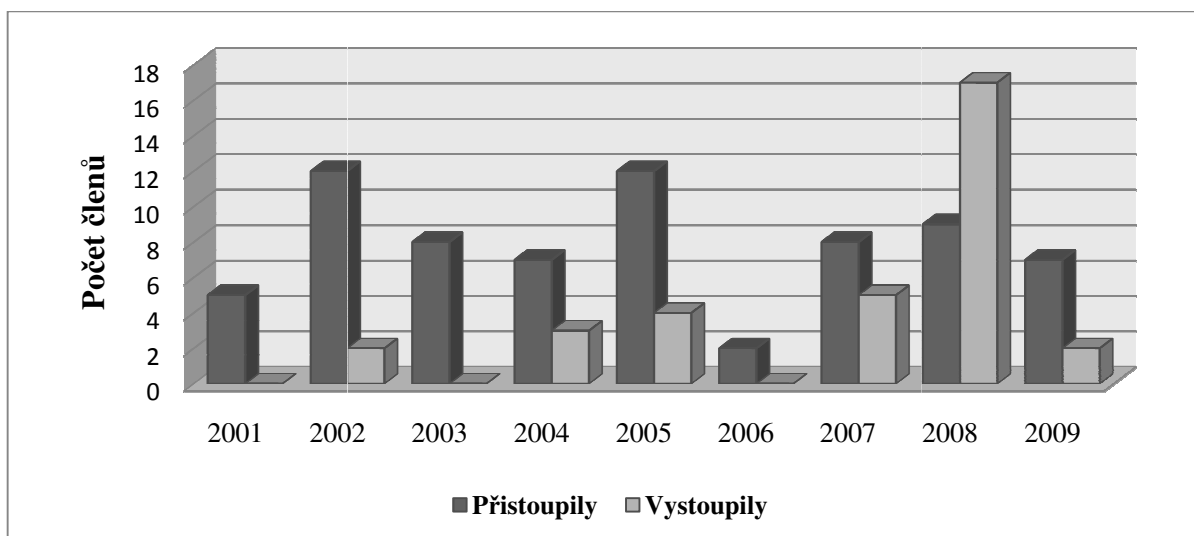
4.2 Charakteristika území

Oblast euroregionu Glacensis zaujímá významnou částí horská pásma středních a východních Sudet a předhůří. V atraktivních oblastech je přírodní bohatství doplněno činností člověka. Četná lázeňská místa, pevnosti a vojenské objekty, zámky a muzea jsou svědectvím společné historie a bouřlivých dějin pohraničí. Na celém území euroregionu, o rozloze cca 5200 km², žije na 730 tisíc obyvatel.

Polská část euroregionu se nachází v jihovýchodní části dolnoslezského vojvodství u státní hranice s Českou republikou, která tu vede po hřebenech Sovích, Stolových, Orlických, Bystřických, Bardzkých, Zlatých a Bialských hor či po Masivu Králického Sněžníku s nejvyšším bodem polské strany – Králickým Sněžníkem (1 425 m n. m.). Členství 32 polských obcí a 2 okresů (Powiat Kłodzki, Powiat Ząbkowicki) je poměrně stabilní.

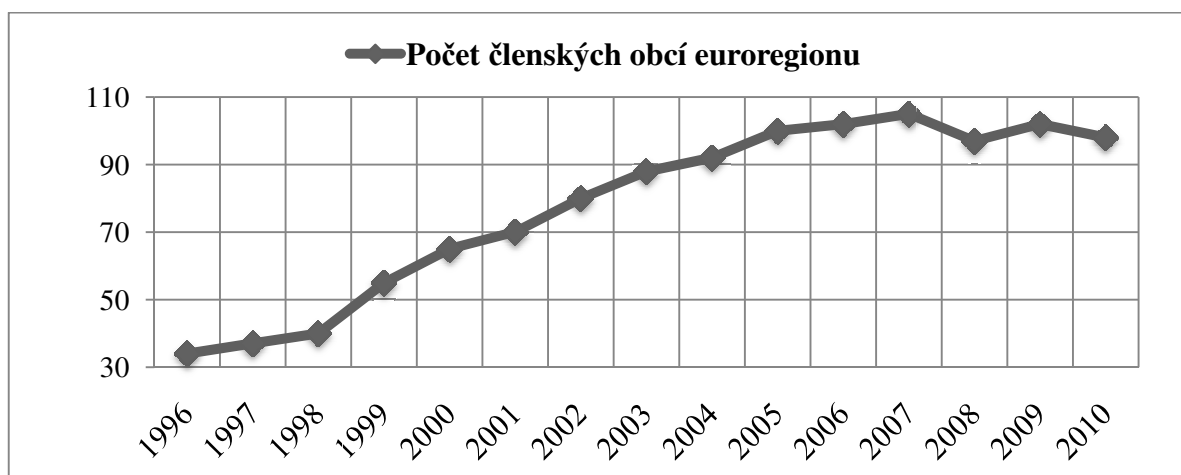
O neměnnosti členů nelze naopak hovořit na české straně, které dominují horským pásmem Krkonoše s nejvyšší horou Sněžkou (1602 m n. m.), Orlické hory a Jeseníky. Přestože počet vystoupených členů neodpovídal vždy nově přijatým (viz. Graf č. 2), nárůst členské základy probíhá ve výsledku rovnoměrně. V současné době má euroregion na 98 členských obcí. Ty jsou tvořeny stálými členy (64 obcí z deseti okresů) a přidruženými obcemi, jež reprezentují tři svazky – DSO mikroregionu Brodec, DSO Region Orlické hory, Svazek obcí Žacléřsko. Členy jsou také Pardubický, Olomoucký a Královéhradecký kraj.

Graf č. 2 – Poměr nových a odstupujících členů české části euroregionu



Zdroj: vlastní zpracování

Graf č. 3 – Vývoj členské základny české části Euroregionu Glacensis



Zdroj: vlastní zpracování

4.3 Organizační struktura

Za účelem podpory a realizace přeshraniční spolupráce na území Euroregionu Glacensis byl zřízen víceúrovňový aparát (viz. Příloha č. 7). Partnerská sdružení obou částí euroregionu jsou formálně zastřešena šestičlennou **Česko-polskou radou**, kterou tvoří tři zástupci z české a tři zástupci z polské strany. Způsob delegování náleží výhradně do kompetencí národní struktury, přesto bývá pravidlem pověření jejich vedoucích představitelů, tj. předsedy a dvou místopředsedů z české i polské strany. Tito členové si vždy na období jednoho roku volí svého předsedu, přičemž respektují princip rotace předsedů české a polské strany. Jde o model osvědčený, který funguje od prvopočátku. Současný předseda Czesław Kręcichwost, který je starostou Kudowy Zdrój a předsedou polské části euroregionu, byl do této funkce jmenován již po několikáté.

Tabulka č. 7 – Seznam členů Česko-polské rady euroregionu

Jméno	Funkce
Jiří Čepelka	předseda české části euroregionu
Miroslav Kocián	1. místopředseda české části euroregionu
Miroslav Vlasák	2. místopředseda české části euroregionu
Czesław Kręcichwost	předseda polské části euroregionu
Piotr Kruczkowski	místopředseda polské části euroregionu
Tomasz Korczak	místopředseda polské části euroregionu

Zdroj: zpracováno podle www.euro-glacensis.cz

Kontrolní činnost v Euroregionu Glacensis vykonává **Revizní komise**. Tvořena je čtyřmi členy, vždy dvěma zástupci z každé strany, na něž Rada deleguje potřebné pravomoci.

Posledním společným orgánem, který pracuje na území euroregionu, je **Sekretariát**. Působí na obou stranách pohraničí – v Rychnově nad Kněžnou a Kladsku, jeho úkolem je zprostředkování administrativy i koordinace činnosti obou národních sekretariátů. Ve věcech obvyklé správy pracují sekretáři samostatně. Tuto funkci vykonává v české části již od roku 2005 Jaroslav Štefek, na polské straně je jím Radosław Pietuch.

Pro české zájmové sdružení pracují orgány, které zastupují členské obce z deseti okresů a tři kraje. Jejich činnost je přesně vymezena vlastními stanovami. Jedná se o následující:

- Regionální kongres;
- Rada sdružení;
- Předsednictvo;
- Předseda;
- Revizní komise;
- Sekretariát;
- Pracovní skupiny.

Zástupci delegovaní všemi členy sdružení vytváří nejvyšší orgán sdružení – Regionální kongres, do jehož kompetencí spadá volba rady na čtyřleté funkční období. Její členové si dále mezi sebou stanoví předsedu a dva místopředsedy, z nichž každý zastupuje území jiného kraje.

Dále je ustavena tříčlenná Revizní komise, kterou zřizuje kongres za účelem kontroly činnosti sdružení a dodržování jeho stanov. Koordinační a administrativní úkoly plní sekretariát, v jehož čele stojí již zmíněný Jaroslav Štefek. Oprávnění jmenovat a odvolávat sekretáře si s sebou nese rada. Ta může také zřizovat pracovní skupiny, které řeší problémy související s přípravou a realizací stanovených úkolů euroregionu.

Tabulka č. 8 – Seznam členů rady české části Euroregionu Glacensis

Jméno	Funkce	Za region
Jiří Čepelka	Předseda	okres Ústí nad Orlicí
Miroslav Kocián	Místopředseda	okres Jeseník
Miroslav Vlasák	Místopředseda	okres Trutnov
Hana Horynová	Člen rady	okres Trutnov
Oldřich Čtvrtečka	Člen rady	okres Náchod
Libuše Růžičková	Člen rady	okres Náchod
Miroslav Michter	Člen rady	okres Rychnov nad Kněžnou
Petr Hudousek	Člen rady	okres Rychnov nad Kněžnou
Jiří Němec	Člen rady	okres Hradec Králové
Miloš Gerstner	Člen rady	okres Semily
Miroslav Wágner	Člen rady	okres Ústí nad Orlicí
Jan Stoklasa	Člen rady	okres Chrudim
Helmut Dohnálek	Člen rady	Královéhradecký kraj
Josef Táborický	Člen rady	Královéhradecký kraj
Jan Tichý	Člen rady	Pardubický kraj
Veronika Kovářová	Člen rady	Pardubický kraj
Pavel Horák	Člen rady	Olomoucký kraj
Michaela Pruknerová	Člen rady	Olomoucký kraj

Zdroj: zpracováno podle www.euro-glacensis.cz

Důležitou součástí české části Euroregionu Glacensis je i Regionální rozvojová agentura (RDA), která byla založena 17. 8. 2000 za účelem podpory rozvoje tohoto území – s důrazem na přeshraniční spolupráci s Polskem. Hlavní náplní její činnosti je příprava a realizace projektů spolupráce, spojená s jejich administrací.

4.4 Pravidla financování

Činnost Euroregionu Glacensis je financována obdobně jako v jiných příhraničních oblastech. Prostředky podpory jsou shromažďovány na samostatných národních účtech a pocházejí především z těchto zdrojů:

- členské příspěvky;
- příspěvky z vlastních zdrojů jednotlivých euroregionů;
- dotace;
- podpůrné prostředky;
- dary.

Pro rok 2010 je členský příspěvek obcí stanoven na úrovni 0,40 PLN a 4 Kč na jednoho obyvatele. Okresy na polské straně a kraje na české straně platí díky svému odlišnému členství paušální příspěvek. Jeho výše odpovídá 70 000 Kč za každý okres daného kraje, který je oprávněn čerpat z Fondu mikroprojektů svěřeného Euroregionu Glacensis.

Graf č. 4 – Vývoj členských příspěvků české části Euroregionu Glacensis



Zdroj: zpracováno podle Zpráva z 10 let činnosti Euroregionu Glacensis 1996-2006

4.5 Podpůrné programy příhraniční spolupráce

Pro Euroregion Glacensis měly největší význam tři podpůrné programy Evropské unie: předvstupní programy *Phare CREDO*, *Phare CBC* a na ně navazující Iniciativa Společenství *INTERREG IIIA*, u níž příjemci dotací již mohli využít své zkušenosti a kontakty z realizace projektů v rámci zmíněných programů Phare.

4.5.1 Program Phare CREDO

Prvním podpůrným programem na česko-polském pomezí byl bezesporu Phare Credo. Tato příprava na další iniciativy Společenství ukázala pohraničním regionům zemí střední a východní Evropy možné směry spolupráce. V České republice se týkala pouze oblastí na hranicích s Polskem a Slovenskou republikou.

Na oba sekretariáty Euroregionu Glacensis, které byly pověřeny obsluhou tohoto programu pro celé česko-polské příhraničí, bylo v rámci hlavního kola předloženo 62 žádostí, což činí přibližně 13,7% žádostí celého Programu. Na území Euroregionu Glacensis proběhla

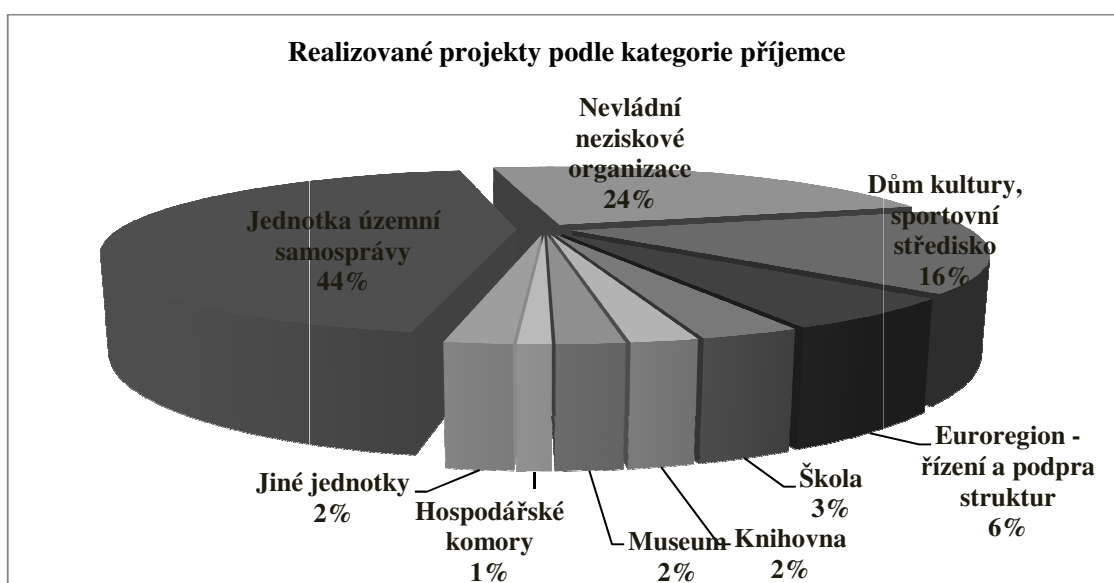
realizace 10 projektů s celkovou výší podpory téměř 490 tisíc EUR. Celý česko-polský hraniční region byl tím neaktivnějším z 36 zúčastněných oblastí.

4.5.2 Program přeshraniční spolupráce Phare CBC

Po ukončení Programu EU Phare Credo bylo česko-polské příhraničí zahrnuto do Programu Phare CBC (Program příhraniční spolupráce Česká republika- Polsko). Na jedné straně se jednalo o podporu silničních investic a aktivit v oblasti ochrany životního prostředí, na druhé straně o podporu v rámci Fondu malých projektů, který euroregion na svém území řídil. Na polské straně byl spravován euroregionem, na české straně Regionální rozvojovou agenturou z Rychnova nad Kněžnou.

V rámci velkých infrastrukturálních projektů byly podpořeny 4 čističky odpadních vod (v obcích Mioszów, Ścinawka Śrądnia, Międzyzylesie a Bystrzyce Kłodzka) a 5 silničních investic. Na české straně se týkaly oprav a modernizací komunikací podél státní hranice od obce Deštné v Orlických horách po Králíky. Konkrétně se jednalo o rekonstrukci úseku Orlické Záhoří-Mostowice a přístupových sinic k tomuto hraničnímu přechodu, také o rekonstrukci komunikace v příhraničním regionu Ústí nad Orlicí. Celková výše podpory činila 7 000 0000 EUR. Výstupem programu CBC s dotací 8 356 948 EUR na polské straně byla modernizace vojvodské silnice na úseku Duszniki Zdrój-Zieleniec a výstavba pruhu pro pomalá vozidla na úseku Duszniki Zdrój-Lewin Kłodzki.

Graf č. 5 – Struktura realizovaných projektů Phare CBC v polské části euroregionu



Zdroj: zpracováno podle Zpráva o využití prostředků EU na přeshraniční aktivity v Euroregionu Glacensis

Projekty SFMP podporovaly především oblast kulturní a sportovní výměny (50%) a hospodářský rozvoj a cestovní ruch (29%). Příjemci z polské části euroregionu získali dotace z evropských fondů v celkové výši téměř 630 tisíc EUR.

4.6 Náplň činnosti v období 2007-2013

Euroregion Glacensis získal možnost aktivní účasti na přípravě podpory pro příhraničí v rámci Cíle 3 Politiky Společenství - Evropské územní spolupráce. Jako zástupce ostatních euroregionů se v rámci pracovní skupiny podílel na zpracování tohoto nástroje. Výrazně se do příprav zapojila i rychnovská RDA, která plnila funkci zprostředkovatele české části programového dokumentu.

Činnost euroregionu v tomto plánovacím období pokračuje v obdobném duchu jako v případě předešlého programovacího období. Přestože Iniciativa Interreg prošla restrukturalizací, správa Fondu mikroprojektů zůstává i nadále svěřena euroregionům. Nové začlenění této iniciativy mezi cíle politiky HSS má přinést až dvojnásobné navýšení finančních prostředků pro příhraniční oblasti.

Aktivity, které Euroregion Glacensis podporuje, jsou mnohosemerné a s různorodým charakterem. Jejich realizace by měla působit pozitivně a vést k vytyčeným cílům česko-polské spolupráce:

- Prostřednictvím dopravních řešení, která zohledňují nárůst provozu na silnicích a rychlostních komunikacích, je navrhnut způsob zvýšení jejich bezpečnosti. Podle průzkumu, který byl proveden na hraničním přechodu Kudowa Zdrój, došlo téměř k sedminásobnému nárůstu nákladních vozidel ve srovnání s rokem 2000. Euroregion se proto zasazuje o výstavbu dálnice D11 z Hradce Králové ve směru Jaroměř – Trutnov – Polsko. Mimo jiné podporuje i prodloužení rychlostní silnice S5 o úsek Wrocław – Boboszów a R43 o úsek Moravská Třebová – Dolní Lipka.
- Zkvalitnění komunikací vedoucích k hraničním přechodům je jednou z priorit Euroregionu. Tato aktivita se týká především úseku Bystrzyca Kłodzka – silniční hraniční přechod Mostowice-Orlické Záhoří či úseků podél dalších existujících či připravovaných přechodů: Głuszyca – Janovičky, Nowa Morava – Staré Město atd. Systém hraničních přechodů má podpořit propustnost státní hranice, jež umožní realizaci přeshraniční aktivity bez omezení.

- Nová výstavba malé přeshraniční infrastruktury iniciující rozvoj cestovního ruchu prostřednictvím např. rozhleden, lyžařských, cyklistických a pěších tras, hypostezek či kajakových tras. Zapomínat by se nemělo ani na výstavbu parkovišť, veřejných WC a odpočíváren u významných turistických cílů.
- Realizací projektu Miniatury Euroregionu Glacensis mají být formou turistického parku prezentovány zajímavosti z polské i české části.
- Dalším úkolem Euroregionu je zpracování společné učebnice, která bude sloužit regionálnímu vzdělávání příhraničních škol.

4.7 Zhodnocení cílů a bariéry v činnosti

Stanovy národních sdružení vymezují úkoly a cíle Euroregionu Glacensis v oblasti podpory českých i polských příhraničních oblastí. V plném rozsahu je samozřejmě zohledňuje i základní dokument, tzv. Rámcová smlouva o založení česko-polského euroregionu. Následuje pouze několik vybraných cílů, u nichž bylo provedeno zhodnocení dosaženého výsledku a nastínění možných příčin neúspěchu.

- 1) Otevření hraničních přechodů občanům vyřešilo *svobodné překračování státní hranice*. Problémy, které přetrvávaly po vstupu obou zemí do Evropské unie, se podařilo vyřešit připojením k schengenskému prostoru. Oba tyto procesy měly od počátku podporu Euroregionu.
- 2) *Dobré silniční a železniční spoje v příhraničí* jsou otázkou, jejíž realizace je omezena vyšší finanční podpory. V oblasti zpracování přeshraničních projektů se především díky dobré spolupráci s majiteli komunikací podařilo dosáhnout hmatatelných výsledků. Příkladem je zpřístupnění Orlických a Bystřických hor, které bylo způsobeno otevřením silničního hraničního přechodu Mostowice – Orlické Záhoří. Zpracovány jsou i další studie požadavků na přechody, jež by umožnily svobodný pohyb v horském příhraničí. V případě železniční dopravy chybí státní intervence, veškeré snahy Euroregionu jsou proto neúspěšné a zaměřují se na udržení stávajícího stavu spojů.
- 3) Do příhraničních škol se stále nedaří zavést *výuku jazyka sousední země*. Malým úspěchem v této oblasti může být zavedení hodin polského jazyka na Pedagogické

fakultě Univerzity Hradec Králové či pořádání jazykových kurzů Veřejnou knihovnou v Ołdzychowicích Kłodzkich.

- 4) Myšlenka vytvoření *společné vysoké školy* ve spolupráci s Vratislavskou univerzitou nebyla také doposud zrealizována. Jistou aktivitu v této oblasti vyvinula Polsko-česká vysoká škola obchodu sportu Collegium Glacense v Nowé Rudě. Další možnosti denního i dálkového studia nabízejí všechny významnější centra euroregionu, která tak eliminují nutnost opouštět toto území.
- 5) Problémy v oblasti zdravotnictví se vyskytují na obou stranách příhraničí, proto byl stanoven následující cíl – *volba nemocnice nebo zdravotnického zařízení občany euroregionu*. Teoretická možnost léčby v zahraničí zde existuje, neboť je upravena bilaterálními smlouvami. Ovšem od využívání této možnosti odrazuje účinně realita spojená s procesem následné úhrady za poskytnuté služby.
- 6) *Vznik speciálních ekonomických zón a zón volného obchodu* představuje cíl samospráv, především na polské straně. Jedná se o jeden z účinných způsobů snížení nezaměstnanosti. Euroregion se zapojil do navázání spolupráce mezi úřady práce z příhraničního regionu, jehož výsledkem bylo zaměstnání přibližně 150 pracovníků v továrně koncernu VW v Kvasinách na Rychnovsku. Otevření mnoha evropských trhů práce, nízké mzdy na území euroregionu a hospodářská krize však v současné době negativně ovlivňují rozvoj takovýchto aktivit.

Z výše uvedených cílů lze následně určit bariéry, které bránily a stále ještě omezují rozvoj česko-polské spolupráce. Mezi významné příčiny neúspěchu jistě patří nepříznivá situace panující v oblasti překračování státní hranice, zanedbanost silnic, malé rozpočty příhraničních obcí či nízká úroveň znalosti jazyka sousední země. Svojí roli sehrávají také přírodní podmínky dané horskými oblastmi, které znemožňují rozvoj zemědělství. Mezi bariéry spolupráce můžeme zahrnout také škody, které byly způsobeny povodněmi v roce 1997 a 1998.

5 PROJEKTY Z EUROREGIONU GLACENSIS

Euroregion Glacensis za třináct let své existence sám inicioval nebo byl nápomocen při realizaci nespočetně mnoha malých i velkých projektů, není proto možné všechny blíže představit. Vybrány byly pouze dva malé projekty různých žadatelů z oblasti česko-polské kulturní výměny, jejichž prostřednictvím dochází ke sblížení partnerů a následné integraci periferních hraničních oblastí do sjednocené Evropy.

Projekty, ve kterých euroregion vystupuje v pozici žadatele o dotaci, se týkají především oblasti poskytování informací veřejnosti. Jedná se o různé brožury, letáky či periodikum Zpravodaj Euroregionu Glacensis. Dále zajišťuje výměnu zkušeností či zlepšení komunikačních dovedností pracovníků z institucí působících na svém území. Na tuto činnost získala česká část v rámci OP Česká republika- Polská republika finanční prostředky ve výši 94 778 EUR.

Tabulka č. 5 – Přehled schválených projektů české části Euroregionu Glacensis z OP ČR-PR

Název projektu	Výše schválené dotace (v EUR)
Česko-polská konference Euroregionu Glacensis	14 045
Informační zpravodaj Euroregionu Glacensis	29 900
Vzájemná výměna zkušeností	21 083
Zlepšení komunikačních dovedností pracovníků institucí na území EG - výuka PJ	29 750

Zdroj: vlastní zpracování

5.1 SUDETY – návrat do budoucnosti

Projekt „SUDETY – návrat do budoucnosti“ se zaměřil na společné objevování kulturního a historického dědictví příhraniční oblasti polskou a českou mládeží. Jeho hlavním úkolem bylo mladé lidi přesvědčit, že i přes dramatickou minulost lze v Sudetech budovat společnou evropskou budoucnost. V rámci celého projektu byly zorganizovány tři pracovní dílny (vždy po 20 účastnících) a proběhlo na devatenáct setkání s původními obyvateli české i polské části Sudet. Ti se s účastníky podělili o své zkušenosti a vzpomínky z let nedávno minulých. Mladí lidé se tak naučili chápat a chránit místní památky, které jsou nejčastěji „poněmecké“.

Iniciátorem a zároveň příjemcem dotace v rámci programu Phare CBC bylo polské Sdružení ZDANIE – Stara Bystrzyca. Finanční podpora ze SFMP dosahovala výše 9 820 EUR. Protože i u malých projektů je uplatňován princip spolufinancování, muselo se sdružení na celkových realizačních nákladech podílet částkou 3 427, 17 EUR.

5.2 U přátel jako doma

V rámci programu přeshraniční spolupráce Interreg IIIA uspěl se svojí žádostí na české straně také Mikroregion Rychnovsko, který přišel s projektem nazvaný „U přátel jako doma“. Jeho cílem bylo podpořit prohlubování kontaktů s partnerem na druhé straně hranice.

Veškeré vyvinuté aktivity představují odpovědi na potřeby iniciativních obyvatel Rychnovska a Klodzka. Díky společným akcím a setkávání českých i polských partnerských organizací se propagují obě strany hranic, vyměňují zkušenosti a prezentují úspěchy.

Spolupráci nejaktivněji navazují zájmové spolky jako dobrovolní hasiči, turisté, myslivci, chovatelé či kluby žen. V důsledku této části projektu, která poskytuje prostředky na úhradu autobusové dopravy či zajištění občerstvení, se podařilo navázat spolupráci hasičů z Rovně s obdobným sdružením v Krosnowic i spolupráci žen ze Solnice s ženami z Jaszkowej Gomej.

Další a finančně náročnější část projektu představovalo vydání česko-polské kuchařky, jež vzešlo z iniciativy právě zmíněných spolků – Českého svazu žen ze Solnice a Kruhu vesnických hospodyň z Jaszkowej Gornej. Obsah kuchařky byl tvořen tradičními recepty českých a polských jídel, ovšem české recepty byly sepsány v polštině, polské naopak v češtině.

Celkové náklady tohoto projektu dosáhly v programovacím období 2004-2006 téměř k hranici 250 000 Kč. Mikroregion Rychnovsko jako příjemce dotace obdržel finanční prostředky ve výši 189 700 Kč.

Projekt „U přátel jako doma“ získal finanční podporu také v rámci Operačního programu přeshraniční spolupráce Česká republika – Polská republika 2007-2013. Schválená dotace ve výši 12 070 EUR je dobrým předpokladem k navázání nových partnerství. Mimo spolků projevil zájem i základní školy, tělesně postižení a další skupiny jak z české, tak polské strany.

ZÁVĚR

Hlavním cílem této bakalářské práce, „Přeshraniční spolupráce v rámci Evropské unie se zaměřením na Euroregion Glacensis“, bylo podání uceleného přehledu o vzniku, vývoji a významu přeshraniční spolupráce. První polovina práce je proto věnována nejen základním informacím o historickém vývoji a poskytované finanční podpoře, ale také objasnění úlohy přeshraniční spolupráce v rámci Evropské unie i celé Evropy. Druhá část se zaměřuje na oblast česko-polského pomezí. Důležitost spolupráce přes národní hranice je demonstrována na příkladu konkrétní přeshraniční struktury – Euroregionu Glacensis a projektech z oblasti kulturní výměny v něm realizovaných.

Z hlubší analýzy informačních a datových zdrojů i dostupné literatury vyplývá, že přeshraniční spolupráce v Evropě existuje více než 50. let. První regionální svazy začaly v příhraničních oblastech skandinávských zemí či na německo-francouzských a německo-nizozemských hranicích vznikat samovolně již po druhé světové válce. Zabývaly se nejen společnými zájmy obou území, ale také usilovaly o optimalizaci vzájemné přeshraniční spolupráce a o zlepšení sociálně kulturní i ekonomické situace tamějších obyvatel. Mnohdy se tato národní sdružení spojila v zastřešující přeshraniční organizaci, jež měla podobu nejčastěji euroregionu nebo obdobné struktury. Důvodem bylo zjištění, že komunální úroveň ve zmiňovaných oblastech dosahuje jen velmi malého úspěchu. Nejnižší vládní úroveň nedokáže sama efektivně zajistit odstranění historických hraničních bariér, ani srovnatelné životní podmínky pro obyvatelstvo ve vnitrozemí i v zaostalém pohraničí.

První mezinárodní organizací, která vyjádřila přeshraniční spolupráci podporu, byla Rada Evropy. Její aktivita v této oblasti vedla ke vzniku Asociace evropských příhraničních regionů (AEBR), která sdružuje jednotlivé přeshraniční struktury v Evropě. Evropská unie se touto problematikou začala zabývat až po přistoupení států s méně rozvinutými regiony, kdy pochopila význam přeshraniční spolupráce i regionální politiky v celkovém procesu integrace. Zavedením iniciativy Interreg a dalších nástrojů přeshraniční spolupráce (především Phare CBC, Tacis CBC, Meda atd.) výrazně podpořila nárůst přeshraničních struktur v členských i kandidátských státech, motivovaných vidinou nemalé finanční podpory. Přispěla tedy k rozvoji spolupráce uvnitř, ale i vně tohoto Společenství.

Důkazem, že význam přeshraniční spolupráce rok od roku stoupá, je povýšení bývalé Iniciativy Společenství Interreg na cíl politiky hospodářské a sociální soudržnosti současného programovacího období 2007-2013. Označení nese Evropská územní spolupráce a

z Evropského fondu regionálního rozvoje je pro něj vyčleněno 8,72 mld. EUR. Iniciativě Interreg v minulém plánovacím období 2000-2006 byla určena částka o necelou polovinu nižší, její výše se pohybovala okolo 4 875 mil. EUR. I tento nárůst finančních prostředků do periferních regionů členských států EU je jistým předpokladem pro trvající důležitost a stálou aktuálnost v oblasti přeshraniční spolupráce a zmiňované problematiky integrace.

I v rámci České republiky lze sledovat patrný rozvoj přeshraniční spolupráce. Ukazatelem může být jednak nárůst počtu euroregionu od počátku 90. let, jež v současné době pokrývají celé hraniční území státu, ale také nárůst finanční podpory plynoucí z prostředků Evropské unie. Program podporující přeshraniční spolupráci kandidátských zemí Phare CBC byl nahrazen iniciativou Společenství Interreg III, která v letech 2004-2006 přinesla ČR 68,67 mil. EUR. Cíl 3 Evropská územní spolupráce, která podporuje spolupráci na přeshraniční, mezinárodní a meziregionální úrovni, má přinést mnohem více prostředků. Výše této podpory by měla dosahovat 390 mil EUR, což v přepočtu znamená částku okolo 1 097 mil. EUR.

Praktickou ukázkou spolupráce přes národní hranice poskytuje v této oblasti Euroregion Glacensis. Jedná se o přeshraniční strukturu na bázi bilaterálně smluvního partnerství, které je tvořeno dvěma právně oddělenými subjekty: Sdružením obcí Kladska na polské straně a Euroregionem Pomezí Čech, Moravy a Kladska – Euroregion Glacensis na české straně, jež do roku 1998 neslo označení Regionální sdružení pro spolupráci Pomezí Čech, Moravy a Kladska. Tento nejstarší ryze česko-polský euroregion zaujímá na ploše téměř 5 200 km² území pěti polských a deseti českých okresů.

Během třináctiletého působení získala obě partnerská sdružení podporu mnoha obcí. Nárůst členské základny lze z dlouhodobého hlediska označit za rovnoměrný a bez výrazných výkyvů, přestože počet nově přistoupených obcí ne vždy převyšoval obce odstoupené. Především na české straně je těžké určit přesnou dobu členství jednotlivých obcí, neboť členská základna je zde velice proměnlivá. Situaci nezjednodušuje ani fakt, že stanovy této části euroregionu umožňují vedle řádného členství stálých obcí i členství obcí přidružených. Této skutečnosti v současné době využívají tři svazky obcí – DSO mirkoregionu Brodec, DSO Region Orlické hory a Svazek obcí Žacléřsko.

Aktivity, které Euroregion Glacensis od svého vzniku v roce 1996 na svém území podporuje, směřují do různých oblastí a významným způsobem napomáhají rozvoji hraničního území středních a východních Sudet. Výstavba a modernizace infrastruktury podél

státní hranice v Orlických horách od obce Deštné v Orlických horách po Králíky, otevření nového hraničního přechodu Mostowice-Orlické Záhoří, podpora turistiky a cyklistiky formou informačních tabulí a označením cyklotras či pouhé setkávání obyvatel z české a polské části euroregionu v rámci projektu „U přátel jako doma“ vytváří lepší podmínky pro hlubší integraci v Evropské unii, ale i zbytku Evropy. Četnost pořádaných aktivit typu „People to people“ je dnes bezesporu ovlivněna ukončenými hraničními kontrolami k 21. 12. 2007, které zjednodušily výjezdy dětí školního věku a dětských sborů.

Finanční prostředky z Evropského fondu regionálního rozvoje žádá česká či polská část Euroregionu Glacensis především na realizaci projektů, jejichž úkolem je poskytnutí informací široké veřejnosti (např. prostřednictvím periodika Zpravodaj Euroregionu Glacensis) či vzdělávání pracovníků z institucí působících na jeho území. Jedná se především o výměnu zkušeností během společných česko-polských konferencí či o výuku polského jazyka, která má vést ke zlepšení jejich komunikačních dovedností. Na tuto činnost získala česká část v rámci Operačního programu přeshraniční spolupráce Česká republika-Polská republika 2007-2013 dotaci ve výši 94 778 EUR.

Euroregion Glacensis zároveň funguje jako správce Fondu mikroprojektů, který v rámci stejného operačního programu financuje především malé neinvestiční projekty z kulturní a sportovní oblasti. Na české straně role administrátora připadla Regional Development Agency. Na čtyřech zasedáních Euroregionální řídicí výbor Fondu mikroprojektů v Euroregionu Glacensis doposud schválil 162 českých projektů, na něž bude žadatelům poskytnuto z ERDF 2 881 991,76 EUR. Tato částka představuje přibližně 48% finančních prostředků, které byly české části přiděleny. Polská strana vyčerpala již více než 50% přidělených prostředků. Mezi žadatele z české i polské strany může být rozdělena finanční podpora v celkové výši až 10 170 250 EUR.

SEZNAM POUŽITÝCH PRAMENŮ A LITERATURY

1. DOČKAL, Vít. *Přeshraniční spolupráce na východních hranicích České republiky: Růžový oblaček a hrana reality*. 1. vyd. Brno: Mezinárodní politologický ústav Masarykovy univerzity, 2005. 140 s. ISBN 80-210-3751-2.
2. DOČKAL, Vít, et al. *Regionální politika EU a naplňování principu partnerství: Případová studie České republiky, Německa, Francie a Slovinska*. 1. vyd. [s.l.] Brno: Mezinárodní politologický ústav Masarykovy univerzity, 2006. 153 s. ISBN 80-210-4012-2.
3. Euroregion Pomezí Čech, Moravy a Kladska - Euroregion Glacensis. *Evropské fondy v předvstupním období na území Euroregionu Glacensis*. [s.l.] : [s.n.], [2005?]. 36 s.
4. Evropská charta hraničních a přeshraničních regionů. In *Cesty do Evropské unie*. [s.l.] : [s.n.], 1995. Sdružení obcí a Euroregiony v České republice. Dostupný z WWW: <<http://isap.vlada.cz/Dul/CESTY.NSF/91b9f824a0923e3bc1256dde0052230a/a1dc8b478976c2e5802566d7004d532f?OpenDocument>>.
5. Evropská rámcová úmluva o přeshraniční spolupráci mezi územními společenstvími nebo úřady. In *Sbírka mezinárodních smluv č. 94/2000*. [s.l.] : [s.n.], 2000. s. 149. Dostupný z WWW: <http://www.radaevropy.cz/dokumenty/Sm00_094.pdf>.
6. GABBE, J., v. MALCHUS, V., MARTINOS, H. *Praktisches Handbuch zur grenzübergreifenden Zusammenarbeit*. 3. vyd. [s.l.] : AGEG - Europäische Kommission, 2000. 383 s. Dostupný z WWW: <http://www.aebr.net/publikationen/pdfs/lace_guide.cz.pdf>.
7. JEŘÁBEK, Milan, DOKOUPIL, Jaroslav, HAVLÍČEK, Tomáš. *České pohraničí - bariéra nebo prostor zprostředkování?*. 1. vyd. Praha : [s.n.], 2004. 296 s. ISBN 80-200-1051-3.
8. MANDYSOVÁ, Ivana. *Evropská integrace*. 1. vyd. Pardubice: Univerzita Pardubice, 2006. 97 s. ISBN 80-7194-842-X.
9. MAREK, Dan, KANTER, Tomáš. *Příprava a řízení projektů strukturálních fondů Evropské unie*. 2. aktualiz. vyd. Brno: Společnost pro odbornou literaturu - Barristr&Principal, 2009. 215 s. ISBN 978-80-87029-56-5.
10. Návrh zprávy o "roli" euroregionů v rozvoji regionální politiky. *Evropský parlament: Výbor pro regionální rozvoj* [online]. 2005 [cit. 2010-01-04]. Dostupný z WWW: <http://www.europarl.europa.eu/meetdocs/2004_2009/documents/pr/571/571582/571582cs.pdf>.

11. OPPS ČR-PR 2007-2013 [online]. 2007 [cit. 2010-02-26]. Operační program přeshraniční spolupráce Česká republika - Polská republika 2007-2013. Dostupné z WWW: <<http://www.cz-pl.eu/programove-dokumenty.html>>.
12. PEKOVÁ, Jitka, PILNÝ, Jaroslav, JETMAR, Marek. *Veřejná správa a finance veřejného sektoru*. 3. přeprac. vyd. Praha: ASPI, 2008. 712 s. ISBN 978-80-7357-351-5.
13. Stowarzyszenie Gmin Polskich Euroregionu Glacensis. *Zpráva o využití prostředků EU na přeshraniční aktivity v Euroregionu Glacensis*. Wroclaw : [s.n.], 2005. 63 s.
14. Stowarzyszenie Gmin Polskich Euroregionu Glacensis. *Zpráva z 10 let činnosti Euroregionu Glacensis 1996-2006*. Wroclaw : [s.n.], 2006. 30 s.
15. *Treaty Establishing the European Community - Preamble* [online]. c1995-2009 [cit. 2009-12-10]. Dostupný z WWW: <<http://www.hri.org/docs/Rome57/Preamble.html>>.
16. ZICH, František. *Přeshraniční vlivy působící v českém pohraničí*. 1. vyd. Ústí nad Labem: Univerzita Jana Evangelisty Purkyně, 2008. 188 s. ISBN 978-80-7414-092-1.

Internetové stránky

1. *Oficiální stránky Asociace evropských příhraničních regionů*: www.aebr.net
2. *Oficiální stránky Centra pro regionální rozvoj České republiky*: www.crr.cz
3. *Oficiální stránky české části Euroregionu Glacensis*: www.euro-glacensis.cz
4. *Oficiální stránky Českého statistického úřadu*: www.czso.cz
5. *Oficiální stránky Českého statistického úřadu Libereckého kraje*: www.liberec.czso.cz
6. *Oficiální stránky Euroregionu Beskydy*: www.euroregion-beskydy.cz
7. *Oficiální stránky Euroregionu Nisa*: www.neisse-nisa-nysa.org
8. *Oficiální stránky Euroregionu Praděd*: www.europraded.cz
9. *Oficiální stránky Euroregionu Silesia*: www.euroregion-silesia.cz
10. *Oficiální stránky Euroregionu Těšínské Slezsko*: euroregion.infoereg.cz
11. *Oficiální stránky Evropské komise*: <http://ec.europa.eu>
12. *Oficiální stránky Institutu pro evropskou politiku*: www.europeum.cz
13. *Oficiální stránky OP přeshraniční spolupráce ČR-PR 2007-2013*: www.cz-pl.eu
14. *Oficiální stránky polské části Euroregionu Glacensis*: www.euroregion-glacensis.ng.pl
15. *Portál o Evropské unii*: www.euractiv.cz
16. *Portál regionálních informačních servisů*: www.risy.cz
17. *Strukturální fondy EU*: www.strukturalni-fondy.cz

SEZNAM TABULEK, OBRÁZKŮ, GRAFŮ A PŘÍLOH

Tabulka č. 1 – Rozdělení prostředků mezi cíle politiky HSS v období 2007-2013

Tabulka č. 2 – Rozdělení prostředků iniciativy Interreg IIIA v ČR v období 2004-2006

Tabulka č. 3 – Základní porovnání mikroprojektu a velkého projektu

Tabulka č. 4 – Rozdělení prostředků Phare CBC mezi pohraniční oblasti v letech 1993-1999

Tabulka č. 5 – Charakter spolupráce česko-polských euroregionů

Tabulka č. 6 – Přehled schválených projektů české části Euroregionu Glacensis z OP ČR-PR

Tabulka č. 7 – Seznam členů Česko-polské rady euroregionu

Tabulka č. 8 – Seznam členů rady české části Euroregionu Glacensis

Obrázek č. 1 – Skladba 14 krajů (NUTS III) do 8 regionů soudržnosti (NUTS II) v ČR

Obrázek č. 2 – Správní mapa Euroregionu Neisse-Nisa-Nysa

Graf č. 1 – Rozložení prostředků Iniciativy Interreg I mezi odvětví hospodářství

Graf č. 2 – Poměr nových a odstupujících členů české části euroregionu

Graf č. 3 – Vývoj členské základny české části Euroregionu Glacensis

Graf č. 4 – Vývoj členských příspěvků české části Euroregionu Glacensis

Graf č. 5 – Struktura realizovaných projektů Phare CBC v polské části euroregionu

Příloha č. 1 – Porovnání cílů a nástrojů politiky soudržnosti EU

Příloha č. 2 – Seznam členských obcí polské části Euroregionu Glacensis (k 2. 7. 2009)

Příloha č. 3 – Seznam členských obcí české části Euroregionu Glacensis (k 9. 2. 2010)

Příloha č. 4 – Mapa území pokrývající OP ČR-PR

Příloha č. 5 – Technická pomoc jako nástroj k dosažení jednotlivých cílů prioritních os OP

Příloha č. 6 – Územní vymezení Euroregionu Glacensis

Příloha č. 7 – Organizační struktura Euroregionu Glacensis

PŘÍLOHY

Příloha č. 1 – Politika HSS v letech 2000-2006 a 2007-2013

2000-2006		2007-2013	
CÍL	Finanční nástroj	CÍL	Finanční nástroj
Podpora rozvoje zaostávajících regionů	ERDF, ESF, EAGGF, FIGG	Konvergence	Fond soudržnosti, ERDF, ESF
Podpora oblastí potýkajících se s restrukturalizací	ERDF, ESF	Regionální konkurenceschopnost a zaměstnanost	ERDF, ESF
Podpora politiky zaměstnanosti a vzdělání	ESF		
INTERREG	ERDF	Evropská územní spolupráce	ERDF
URBAN	ERDF		
EQUAL	ESF		
LEADER +	EAGGF		
Rozvoj venkova a restrukturalizace rybářství mimo regiony Cíle 1	EAGGF, FIGG	Problematika rozvoje venkova a rybolovu není součástí politiky soudržnosti, ale byla zařazena pod Společnou zemědělskou politiku	
9 cílů	6 nástrojů	3 cíle	3 nástroje

Zdroj: PEKOVÁ, Jitka, PILNÝ, Jaroslav, JETMAR, Marek. *Veřejná správa a finance veřejného sektoru.*

Příloha č. 2 – Seznam členských obcí polské části Euroregionu Glacensis (k 2.7.2009)

OBEC	ROK VSTUP U	POČET OBYVATEL	ROZLOHA (v km ²)
Okres Dzierżoniwski			
Bielawa	2002	33157	36,20
Dzierżoniów	2002	37008	20,00
Okres Kłodzki			
Bystrzyca Kłodzka	1996	20806	338,60
Duszniki Zdrój	1996	5393	22,30
Kłodzko	1996	29799	25,00
Kłodzko-gmina	1996	17437	252,00
Kudowa Zdrój	1996	10615	34,00
Lądek Zdrój	1996	9741	117,00
Lewin Kłodzki	1996	2029	52,20
Międzylesie	1996	8048	189,30
Nowa Ruda	1996	25730	37,00
Nowa Ruda-gmina	1996	12833	140,00
Polanica Zdrój	1996	6964	17,20
Radków	1996	9776	139,90
Stronie Śląskie	1996	7902	145,00
Szczytna	1996	7616	133,20
Okres Strzeliński			
Kondratowice	2007	4689	98,14
Przeworno	2005	5364	111,96
Strzelin	2006	22033	171,64
Okres Wałbrzyski			
Czarny Bór	2003	4887	66,30
Głuszycza	2003	9654	61,90
Jedlina Zdrój	2003	5312	17,50
Mioszów	2003	7558	76,20
Walim	2003	5956	78,80
Wałbrzych	2003	129409	84,80
Okres Ząbkowicki			
Bardo	1996	5758	73,41
Ciepłowody	2000	3286	77,5
Kamieniec Ząbkowicki	2000	8881	95,96
Stoszowice	1996	5766	109,00
Ząbkowice Śląskie	1999	23854	146,90
Ziębice	2002	18763	222,40
Złoty Stok	1996	5109	75,60

Zdroj: vlastní zpracování

Příloha č. 3 – Seznam členských obcí české části Euroregionu Glacensis (k 9.2.2010)

OBEČ	ROK VSTUPU	POČET OBYVATEL*	ROZLOHA (v km ²)*
Okres Hradec Králové			
Třebechovice pod Orebem	2000	5833	21,01
Okres Chrudim			
Proseč	2006	2161	34,03
Okres Jeseník			
Bílá Voda u Javorníka	1998	308	15,00
Okres Jičín			
Vrbice	2009	96	6,66
Okres Náchod			
Adršpach	2003	556	19,72
Bohuslavice nad Metují	1999	1009	14,13
Broumov	1999	8051	22,26
Božanov	2009	535	19,20
Červený Kostelec	1996	8496	24,06
Česká Skalice	2002	5384	17,36
Hronov	2009	6419	22,04
Jaroměř	1999	12812	23,95
Křínice	2003	392	16,45
Machov	1999	1148	19,39
Meziměstí	2007	2718	25,72
Náchod	1996	20842	33,34
Nové Město nad Metují	1999	9941	23,13
Police nad Metují	1996	4292	24,40
Suchý Důl	2008	423	13,28
Šonov	2003	300	20,74
Velichovky	2007	757	7,97
Velké Poříčí	1999	2454	7,45
Vysoká Srbská	2007	244	7,44
Žďár nad Metují	2010	634	8,16
Okres Rychnov nad Kněžnou			
Borohrádek	2008	2121	13,98
Častolovice	2007	1662	5,61
České Meziříčí	1999	1770	21,91
Dobruška	1996	6939	34,43
Javornice	1997	926	18,41
Kostelec nad Orlicí	2002	6251	26,20
Kvasiny	2001	1354	6,66
Liberk	1996	698	54,07

* Rozloha a počet obyvatel k 1.1.2009

OBEC	ROK VSTUPU	POČET OBYVATEL*	ROZLOHA (v km ²)*
Okres Rychnov nad Kněžnou			
Lukavice	2000	579	10,92
Opočno	1996	3152	14,01
Osečnice	1996	295	7,87
Pěčín	2000	517	14,75
Potštejn	2007	899	9,05
Rychnov nad Kněžnou	1996	11499	34,97
Skuhrov nad Bělou	1999	1093	16,64
Slatina nad Zdobnicí	1997	821	16,31
Solnice	2000	2290	12,66
Synkov-Slemeno	2001	379	7,25
Vamberk	1999	4701	21,03
Záměl	2006	626	5,51
Okres Semily			
Benecko	2003	1105	16,52
Okres Svitavy			
Bělá nad Svitavou	2005	509	11,56
Lavičné	2005	124	4,69
Okres Trutnov			
Bartoňovice	2005	733	4,47
Černý Důl	2008	781	22,18
Hostinné	1999	4747	8,07
Chotěvice	2008	1017	20,12
Kuks	2002	256	4,82
Lánov	2002	1615	16,95
Pilníkov	2008	1182	16,99
Špindlerův Mlýn	1999	1285	76,91
Trutnov	1996	31039	103,35
Vítězná	2007	1269	24,75
Okres Ústí nad Orlicí			
Jablonné nad Orlicí	1996	3331	4,38
Králíky	2001	4624	52,77
Lanškroun	1998	10235	20,65
Letohrad	1996	6327	23,55
Rybník	2008	793	11,14
Ústí nad Orlicí	1996	14667	36,37
Žamberk	1996	6030	16,91

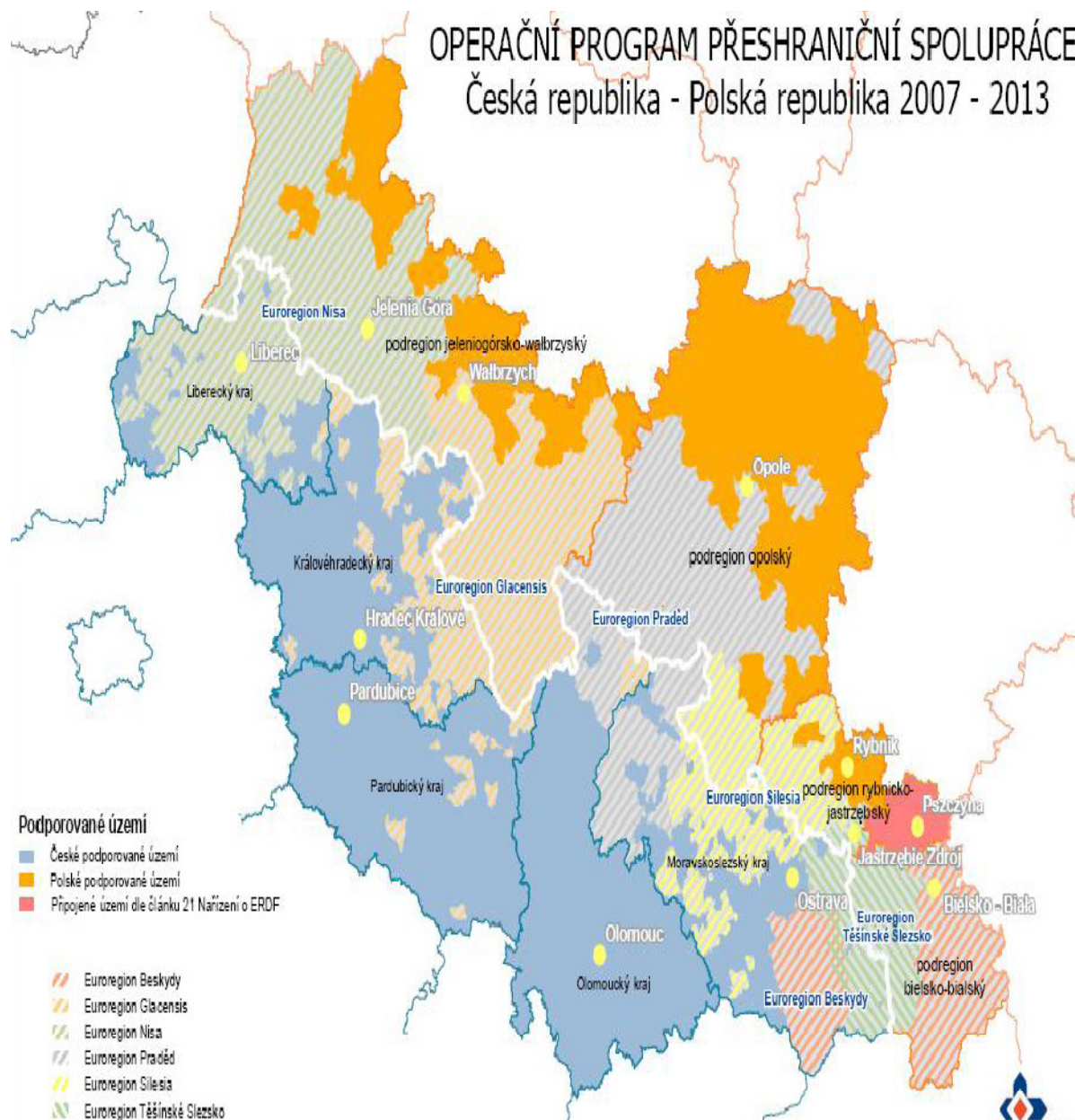
* Rozloha a počet obyvatel k 1.1.2009

OBEC	ROK VSTUPU	POČET OBYVATEL *	ROZLOHA (v km ²)*
Sdružení Region Orlicé hory	1996		
Bačetín	2000	404	8,13
Bartošovice v Orlických horách	1996	194	35,61
Bohdašín	1996	246	5,38
Bystré	1996	254	3,28
Česká Čermná	2004	466	8,91
Deštné v Orlických horách	1996	605	32,09
Dobřany	1996	131	4,05
Chlístov	2003	85	1,38
Janov	1996	113	3,4
Kounov	1996	243	11,35
Nový Hrádek	2003	765	11,4
Olešnice v Orlických horách	1996	469	14,3
Orlické Záhoří	1996	201	29,14
Podbřezí	2001	514	7,86
Sedloňov	1996	235	19,01
Rokytnice v Orlických horách	1999	2313	40,2
Říčky v Orlických horách	2000	90	14,8
Sněžné	1996	129	6,07
Zdobnice	1996	157	33,05
Ohnišov	1996	495	10,51
Dobré	1997	813	17,35
Val u Dobrušky	2003	287	6,04
Borová	2005	195	3,07
DSO Mikroregion Brodec	2005		
Svídnice	2005	188	4,62
Krchleby	2005	86	1,69
Vrbice	2005	128	2,43
Borovnice	2005	378	8,19
Chlenny	2005	232	4,09
Lhoty u Potštejna	2005	288	5,72
Mikroregion Žacléřsko	2002		
Lampertice	2002	469	5,84
Bernartice	2002	911	17,92
Královec	2002	185	9,95
Zlatá Olešnice	2002	179	943
Žacléř	1997	3601	21,82

* Rozloha a počet obyvatel k 1.1.2009

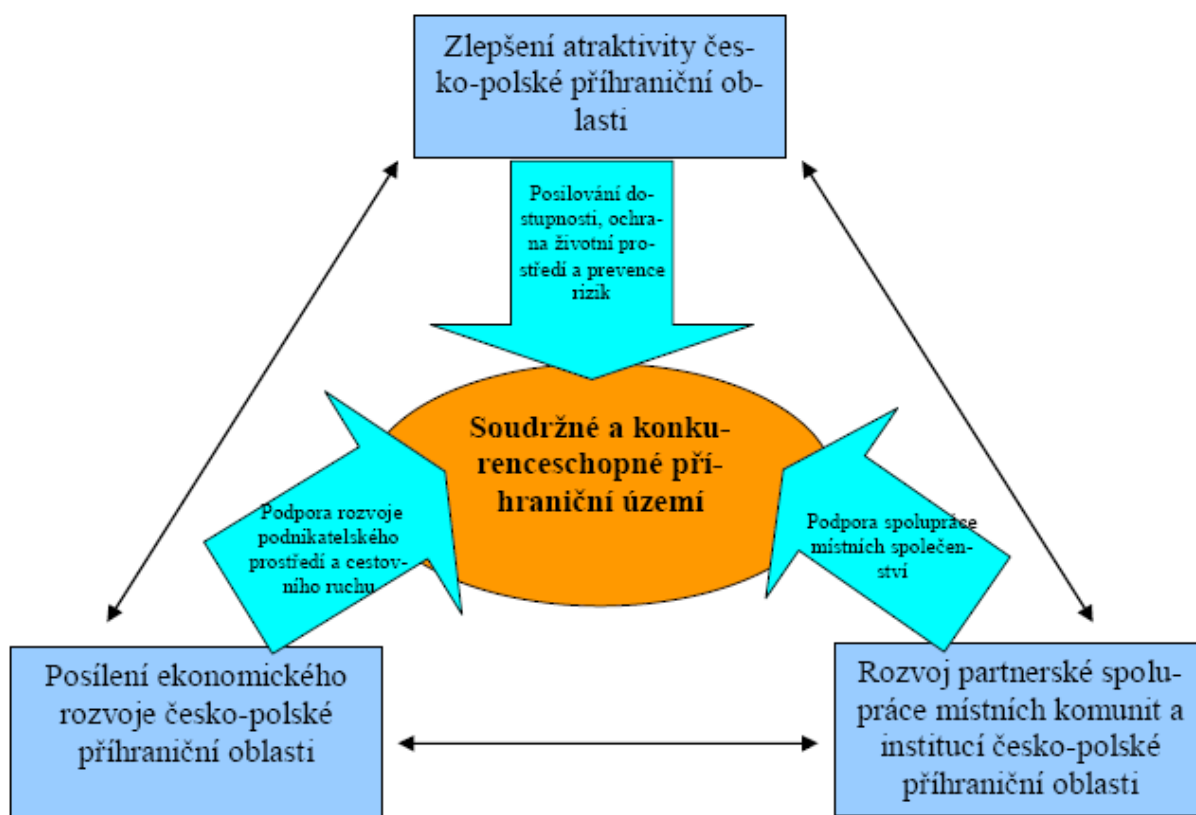
Zdroj: vlastní zpracování

Příloha č. 4 – Mapa území pokrývající OP ČR-PR



Zdroj: OP přeshraniční spolupráce Česká republika-Polská republika

Příloha č. 5 – Technická pomoc jako nástroj k dosažení jednotlivých cílů prioritních os OP



Zdroj: OP přeshraniční spolupráce Česká republika-Polská republika

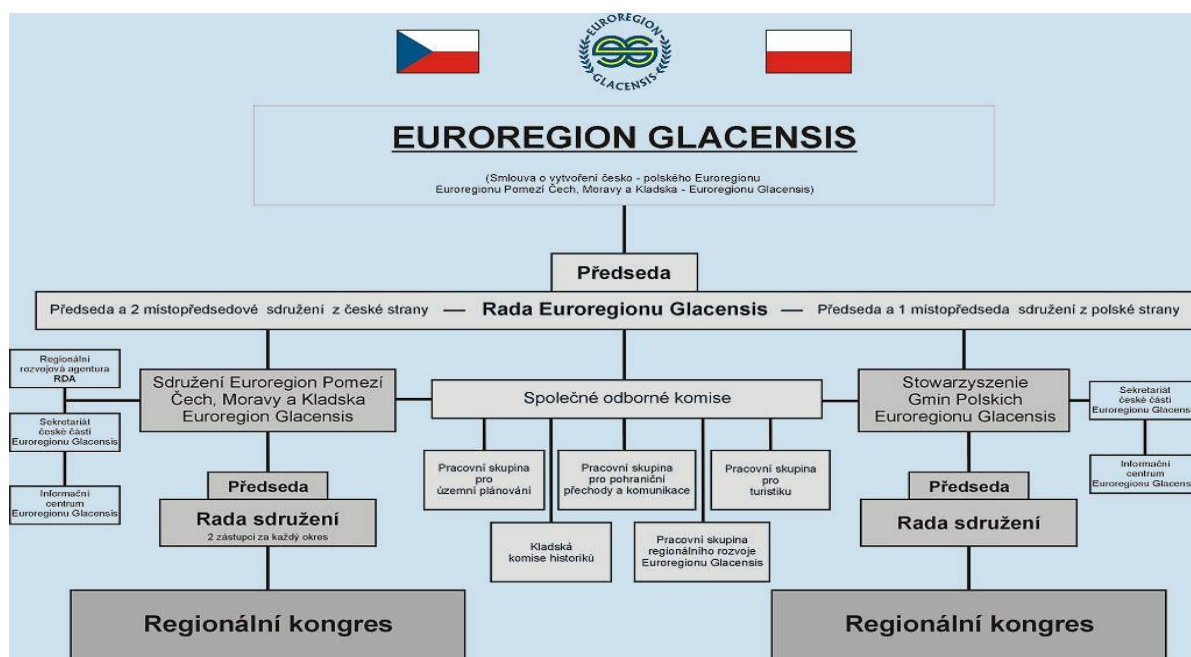
Příloha č. 6 – Územní vymezení Euroregionu Glacensis



Zdroj: www.euro-glacensis.cz¹⁸

¹⁸ *Euroregion Glacensis* [online]. 2007 [cit. 2010-02-05]. Euroregion. Dostupné z WWW: <<http://www.euro-glacensis.cz/new/index.html>>.

Příloha č. 7 – Organizační struktura Euroregionu Glacensis



Zdroj: www.euro-glacensis.cz¹⁹

¹⁹ Euroregion Glacensis [online]. 2007 [cit. 2010-02-07]. Euroregion. Dostupné z WWW: <<http://www.euro-glacensis.cz/new/index.html>>.