

Univerzita Pardubice  
Fakulta ekonomicko-správní

Sociální infrastruktura Českořebavska  
Iva Musilová

Bakalářská práce  
2010

Univerzita Pardubice  
Fakulta ekonomicko-správní  
Ústav veřejné správy a práva  
Akademický rok: 2009/2010

**ZADÁNÍ BAKALÁŘSKÉ PRÁCE**  
(PROJEKTU, UMĚLECKÉHO DÍLA, UMĚLECKÉHO VÝKONU)

Jméno a příjmení: **Iva MUSILOVÁ**  
Studijní program: **B6202 Hospodářská politika a správa**  
Studijní obor: **Veřejná ekonomika a správa**  
  
Název tématu: **Sociální infrastruktura Českotřebovska**

Z á s a d y p r o v y p r a c o v á n í :

- 1) Vymezení základních pojmů
- 2) Charakteristika daného území
- 3) Sociální infrastruktura daného území
- 4) Zhodnocení současného stavu

Rozsah grafických prací: –  
Rozsah pracovní zprávy: cca 30 stran  
Forma zpracování bakalářské práce: tištěná/elektronická

Seznam odborné literatury:

DUBEN, R. Teorie a praxe sociální politiky. Praha: Vysoká škola ekonomická, 1999

MAIER, K. ČTYROKÝ, J. Ekonomika územního rozvoje. Praha: Grada Publishing, 2000

MATOUŠEK, O. A KOL. Základy sociální práce. Praha: PORTÁL, s.r.o., 2001, 1. vydání

ŽIŽKOVÁ, J., KREBS, V. A KOL. Základní sociální politiky. Praha: Vysoká škola ekonomická 1993

Vedoucí bakalářské práce: **Mgr. Tomáš Šimek**  
Ústav veřejné správy a práva

Datum zadání bakalářské práce: **25. června 2009**

Termín odevzdání bakalářské práce: **30. dubna 2010**



doc. Ing. Renáta Myšková, Ph.D.  
děkanka

L.S.



Ing. Robert Baťa, Ph.D.  
vedoucí ústavu

V Pardubicích dne 1. července 2009

Prohlášení:

Tuto práci jsem vypracovala samostatně. Veškeré literární prameny a informace, které jsem v práci využila, jsou uvedeny v seznamu použité literatury.

Byla jsem seznámena s tím, že se na mojí práci vztahují práva a povinnosti vyplývající ze zákona č. 121/2000 Sb., autorský zákon, zejména se skutečností, že Univerzita Pardubice má právo na uzavření licenční smlouvy o užití této práce jako školního díla podle § 60 odst. 1 autorského zákona, a s tím, že pokud dojde k užití této práce mnou nebo bude poskytnuta licence o užití jinému subjektu, je Univerzita Pardubice oprávněna ode mne požadovat přiměřený příspěvek na úhradu nákladů, které na vytvoření díla vynaložila, a to podle okolností až do jejich skutečné výše.

Souhlasím s prezenčním zpřístupněním své práce v Univerzitní knihovně.

V Pardubicích dne 19. 4. 2010

Iva Musilová

## Poděkování

Na tomto místě děkuji panu Mgr. Šimkovi, vedoucímu mé práce, za trpělivost, cenné rady a připomínky, které mi poskytl. Také bych ráda poděkovala celé své rodině za podporu, kterou mi věnovali. Další dík patří všem, kteří mi poskytli informace potřebné k vypracování této bakalářské práce.

## Anotace

Téma této bakalářské práce je sociální infrastruktura Českořeboska. Sociální infrastruktura zahrnuje služby a aktivity, které je možné v daném místě občanům poskytnout. Cílem této práce je základní charakteristika daného území, zmapování a zhodnocení současného stavu sociální infrastruktury. K objektivnímu posouzení byl vytvořen dotazník a byla provedena SWOT analýza. V závěru jsou navrženy cíle budoucího rozvoje daného území.

## Klíčová slova

Sociální infrastruktura, SWOT analýza, dotazník

## Title

Social Infrastructure of Českořebosko

## Annotation

This bachelor work is targeted to social infrastructure of Českořebosko. The Social infrastructure covers services and activities which can be provided to the people in the particular area. The target of this work is basic characteristic of certain region, mapping and current status of social infrastructure evaluation. A list of questions and SWOT analysis were created for objective examination. The proposals for future development are suggested at the end of this work.

## Keywords:

Social infrastructure, SWOT analysis, list of questions

# Obsah

<b>ÚVOD</b>	<b>9</b>
<b>1 VYMEZENÍ ZÁKLADNÍCH POJMŮ</b>	<b>10</b>
<b>1.1 OBEC</b>	<b>10</b>
1.1.1 OBEC S ROZŠÍŘENOU PŮSOBNOSTÍ	10
1.1.2 SPOLUPRÁCE MEZI OBCEMI	10
1.1.3 SVAZKY OBCÍ	11
1.1.4 MIKROREGION	12
<b>1.2 INFRASTRUKTURA</b>	<b>12</b>
1.2.1 SOCIÁLNÍ INFRASTRUKTURA	12
<b>1.3 DOTAZNÍK</b>	<b>12</b>
<b>1.4 SWOT ANALÝZA</b>	<b>13</b>
1.4.1 ANALÝZA SILNÝCH A SLABÝCH STRÁNEK	13
1.4.2 ANALÝZA PŘÍLEŽITOSTÍ A HROZEB	14
<b>2 CHARAKTERISTIKA DANÉHO ÚZEMÍ</b>	<b>15</b>
<b>2.1 MĚSTO ČESKÁ TŘEBOVÁ</b>	<b>15</b>
2.1.1 ZÁKLADNÍ INFORMACE	16
2.1.2 ORGANIZAČNÍ STRUKTURA	16
2.1.3 OBYVATELSTVO	17
2.1.4 EKONOMIKA	19
2.1.5 HISTORIE	20
<b>2.2 SPRÁVNÍ OBLAST MĚSTA ČESKÁ TŘEBOVÁ</b>	<b>22</b>
2.2.1 OBEC TŘEBOVICE	22
2.2.2 OBEC SEMANÍN	22
2.2.3 OBEC PŘÍVRAT	22
2.2.4 OBEC RYBNÍK	23
<b>2.3 SVAZEK OBCÍ REGION ORLICKO – TŘEBOVSKO</b>	<b>23</b>
<b>3 SOCIÁLNÍ INFRASTRUKTURA ČESKOTŘEBOVSKA</b>	<b>25</b>
<b>3.1 MĚSTO ČESKÁ TŘEBOVÁ</b>	<b>25</b>
3.1.1 ŠKOLSTVÍ	25
3.1.1.1 Mateřské školy	25
3.1.1.2 Základní školy	25
3.1.1.3 Střední školy, gymnázium, vyšší a vysokoškolské vzdělávání	27
3.1.2 ZDRAVOTNICTVÍ	28
3.1.2.1 Pohotovost	28
3.1.2.2 Hromadná zdravotnická zařízení	29
3.1.3 SOCIÁLNÍ ZABEZPEČENÍ	29
3.1.4 TECHNICKÁ INFRASTRUKTURA A SLUŽBY	32
3.1.5 NEZAMĚSTNANOST	33
3.1.6 DOPRAVA	35
3.1.7 KULTURA A SPORT	36
<b>3.2 SPRÁVNÍ OBLAST MĚSTA ČESKÁ TŘEBOVÁ</b>	<b>38</b>
3.2.1 OBEC TŘEBOVICE	38

3.2.2	OBEC SEMANÍN	39
3.2.3	OBEC PŘÍVRAT	40
3.2.4	OBEC RYBNÍK	41
<b>4</b>	<b>ZHODNOCENÍ SOUČASNÉHO STAVU</b>	<b>43</b>
<b>4.1</b>	<b>MĚSTO ČESKÁ TŘEBOVÁ</b>	<b>43</b>
4.1.1	VYHODNOCENÍ DOTAZNÍKU	43
4.1.1.1	Informace o respondentovi	43
4.1.1.2	Školství	44
4.1.1.3	Zdravotnictví	45
4.1.1.4	Sociální zabezpečení	46
4.1.1.5	Doprava	47
4.1.1.6	Služby	48
4.1.1.7	Kultura	50
4.1.1.8	Sport	51
<b>4.2</b>	<b>SPRÁVNÍ OBLAST MĚSTA ČESKÁ TŘEBOVÁ</b>	<b>51</b>
<b>4.3</b>	<b>SWOT ANALÝZA</b>	<b>52</b>
4.3.1	ANALÝZA SILNÝCH A SLABÝCH STRÁNEK	53
4.3.2	ANALÝZA PŘÍLEŽITOSTÍ A HROZEB	54
<b>4.4</b>	<b>NÁVRH CÍLŮ BUDOUCÍHO ROZVOJE</b>	<b>55</b>
	<b>ZÁVĚR</b>	<b>57</b>
	<b>SEZNAM POUŽITÉ LITERATURY</b>	<b>60</b>
	<b>SEZNAM OBRÁZKŮ</b>	<b>62</b>
	<b>SEZNAM TABULEK</b>	<b>62</b>
	<b>SEZNAM GRAFŮ</b>	<b>62</b>
	<b>SEZNAM PŘÍLOH</b>	<b>62</b>



# Úvod

Téma této bakalářské práce je Sociální infrastruktura Českořebovska. Cílem je zjistit a zhodnotit současný stav sociální infrastruktury a na základě zjištěných faktů navrhnout případné směry - cíle budoucího rozvoje tohoto území. Hlavním úkolem měst a obcí by mělo být zabezpečení samosprávy a zajištění základních služeb občanům, kteří žijí na jejich území. Tyto základní služby jako je školství, zdravotnictví, dopravní obslužnost, technické služby a další zahrnuje právě sociální infrastruktura.

Česká Třebová je městem, kde jsem se narodila a strávila zde většinu svého života, proto jsem si toto město zvolila pro svou práci. Zajímalo mě, jak si moje rodné město stojí v oblasti sociální infrastruktury. Na první pohled se totiž zdá, že veškeré investice za posledních pár let plynou pouze do sportu. Byl zde vybudován Sky areál a lanový park Peklák, postaven zimní stadion a zrekonstruován krytý plavecký bazén. Cílem této práce bylo zjistit, jak si město Česká Třebová a obce v jejím správním obvodu stojí ve všech bodech sociální infrastruktury. Práce byla rozdělena to čtyř částí.

V první části jsou uvedeny a vysvětleny základní pojmy, se kterými se v dalším textu setkáváme.

V druhé části je uvedena základní charakteristika zkoumaného území, bez které by nebylo možné posoudit a vyhodnotit současný stav. Jsou zde uvedena základní data, geografie, demografie, ekonomická situace ale i nejdůležitější historické události.

Ve třetí části byl zjišťován současný stav sociální infrastruktury. Ke zjištění současného stavu dobře posloužila Českořebovská ročenka, která tento rok vyšla již po dvanácté. Jedná se o souhrn nejrůznějších informací, které mohou být důležité pro občany města jeho okolí a je bezplatně dodávána do každé domácnosti a firmy ve městě a přilehlých obcích. Dalším zdrojem informací byly oficiální internetové stránky města a obcí a samozřejmě i samotný městský úřad v České Třebové a obecní úřady v obcích ve správním obvodu města Česká Třebová.

Ve čtvrté a poslední části této práce byl zjištěný stav sociální infrastruktury posouzen. K objektivnímu posouzení současného stavu sociální infrastruktury byl sestaven dotazník. Součástí poslední kapitoly je i SWOT analýza, která zkoumá slabé a silné stránky města a příležitosti a hrozby, které město nesmí ignorovat. V závěrečné části jsou také uvedeny směry – cíle budoucího rozvoje, kterými by se město Česká Třebová a jeho okolí mělo ubírat.

# 1 Vymezení základních pojmů

V této kapitole jsou uvedeny a vysvětleny základní pojmy, se kterými se v dalším textu setkáváme, a které s tématem úzce souvisí.

## 1.1 Obec

Obec je podle zákona č. 128/2000 Sb., o obcích (obecní zřízení) základním stupněm územní samosprávy. Je to společenství občanů tvořící územní celek, který je vymezen hranicemi obce. Má vlastní majetek, s kterým hospodář a sestavuje svůj vlastní rozpočet. Vystupuje svým jménem a disponuje kompetencemi, pravomocemi a odpovědností.<sup>1</sup>

„Obec pečuje o všestranný rozvoj svého území a o potřeby svých občanů; při plnění svých úkolů chrání též veřejný zájem.

Obec, která má alespoň 3 000 obyvatel, je městem, pokud tak na návrh obce stanoví předseda Poslanecké sněmovny po vyjádření vlády.“<sup>2</sup>

### 1.1.1 Obec s rozšířenou působností

Po zrušení okresních úřadů (k 31.12.2002) v rámci druhé fáze reformy územní veřejné správy přešla jejich působnost na obce s rozšířenou působností a na kraje. Jedná se o obce III. kategorie, kterých k 1.1.2003 vzniklo 205 a to podle zákona č. 314/2002 Sb., O stanovení obcí s pověřeným obecním úřadem a stanovení obcí s rozšířenou působností.<sup>3</sup>

Obecní úřady obcí s rozšířenou působností vykonávají státní správu jak pro svůj vlastní, základní, správní obvod, tak pro správní obvody obcí, které spadají do jejich rozšířené působnosti.

### 1.1.2 Spolupráce mezi obcemi

Spolupráce je významná ve všech oblastech společnosti. Spolupráce ve veřejné správě je významný prvek v rámci regionu. Pomáhá menším obcím zajistit dostatečný rozvoj svého

---

<sup>1</sup> KOLEKTIV AUTORŮ. *Úvod do regionálních věd a veřejné správy*. 3. vydání, Praha: IFEC, 2001. 266 s. ISBN 80-86412-08-3. s. 191-202

<sup>2</sup> Zákon č. 128/2000 Sb., o obcích ve znění pozdějších předpisů

<sup>3</sup> PROVAZŇÍKOVÁ, Romana. *Místní finance I. díl.*, 1. vydání, Pardubice: Univerzita Pardubice, 2006. 122 s. ISBN 80-7194-835-7. s. 21

území. Podle zákona č. 128/2000 Sb., o obcích (obecní zřízení) mohou obce při výkonu samostatné působnosti vzájemně spolupracovat, a to:

- na základě smlouvy uzavřené ke splnění konkrétního úkolu,
- na základě smlouvy o vytvoření dobrovolného svazku obcí,
- zakládáním právnických osob dvěma nebo více obcemi.<sup>4</sup>

### 1.1.3 Svazky obcí

Svazky obcí většinou vznikají v oblasti, kterou pojí určité společné prvky jako je například územně ucelená oblast, vymezená přírodními podmínkami nebo historické či technické hranice. V souladu s § 49 až 53 zákona č. 128/2000 Sb., o obcích, ve znění pozdějších předpisů musí být svazek obcí právnickou osobou a obce mají právo:

- být členy svazku obcí za účelem ochrany a prosazování svých společných zájmů,
- vytvářet svazky obcí,
- vstupovat do svazků obcí již vytvořených.

Členy svazku obcí mohou být pouze obce. Předmětem činnosti svazku obcí jsou zejména:

- úkoly v oblasti školství, sociální péče, zdravotnictví, kultury, požární ochrany, veřejného pořádku, ochrany životního prostředí, cestovního ruchu a péče o zvířata,
- zabezpečování čistoty obce, správy veřejné zeleně a veřejného osvětlení, shromažďování a odvozu komunálních odpadů a jejich nezávadného zpracování, využití nebo zneškodnění, zásobování vodou, odvádění a čištění odpadních vod,
- zavádění, rozšiřování a zdokonalování sítí technického vybavení a systémů veřejné osobní dopravy k zajištění dopravní obslužnosti daného území,
- úkoly v oblasti ochrany ovzduší, úkoly související se zabezpečením přestavby vytápění nebo ohřevu vody tuhými palivy na využití ekologicky vhodnějších zdrojů tepelné energie v obytných a jiných objektech ve vlastnictví obcí,
- provoz lomů, pískoven a zařízení sloužících k těžbě a úpravě nerostných surovin,
- správa majetku obcí, zejména místních komunikací, lesů, domovního a bytového fondu, sportovních, kulturních zařízení a dalších zařízení spravovaných obcemi.<sup>5</sup>

---

<sup>4</sup> Zákon č. 128/2000 Sb., o obcích ve znění pozdějších předpisů

<sup>5</sup> Zákon č. 128/2000 Sb., o obcích ve znění pozdějších předpisů

### **1.1.4 Mikroregion**

Zpravidla se jedná o účelové mikroregiony vzniklé např. dobrovolným svazkem obcí (dle Zákona o obcích) nebo jako zájmové sdružení právnických osob dle Občanského zákoníku (§ 20 f až § 20 j). Je to území celek podporující společný ekonomický, kulturní a sociální rozvoj.<sup>6</sup>

## **1.2 Infrastruktura**

Infrastruktura je soubor odvětví, zajišťujících předpoklady pro celkový rozvoj ekonomiky. Jedná se např. o budování dopravního a spojového systému, energetických zdrojů, vodohospodářských zařízení, bytů, škol, zdravotnictví, výzkumných institucí apod. Podle toho se infrastruktura dělí na ekonomickou (např. dopravní a energetický systém) a sociální (např. zdravotnictví). Součástí infrastruktury je oblast technická, sociální a ekonomická. Zahrnuje podstatnou část veřejného sektoru.<sup>7</sup>

### **1.2.1 Sociální infrastruktura**

Sociální infrastruktura zahrnuje služby a aktivity, které je možné v daném místě občanům nabídnout. Služby obyvatelům v daném území poskytuje státní správa, samospráva, podnikatelé nebo neziskové organizace. Sociální infrastruktura zabezpečuje oblast školství, zdravotnictví, sociální služby, maloobchod a služby, kulturu a sport. Rovněž se orientuje na podporu občanské a informační společnosti a rozvoj neziskového sektoru.<sup>8</sup>

## **1.3 Dotazník**

Dotazování patří mezi postupy marketingového výzkumu, konkrétně mezi primární marketingový výzkum. Primární znamená, že jsou údaje získávány přímo v terénu od subjektů, o které se dotazovaný zajímá. Marketingový výzkum poskytuje informace pomáhající rozpoznávat a reagovat na příležitosti a hrozby.<sup>9</sup>

---

<sup>6</sup> KOLEKTIV AUTORŮ. Úvod do regionálních věd a veřejné správy. 3. vydání. Praha: IFEC, 2001. 266 s. ISBN 80-86412-08-3. s.48

<sup>7</sup> REKTOŘÍK, J., Šelešovský, J. a kol. *Sociální a technická infrastruktura*. 1. vydání. Brno: MU, 2002. 135 s. ISBN 80-210-3956-0. s. 115

<sup>8</sup> LACINA, K., KALA, T. *Regionální a mezinárodní marketing*, 1. vydání. Hradec Králové: Gaudeamus, 2003. 136 s. ISBN: 80-7041-929-6. s. 87

<sup>9</sup> FORET, M., STÁVKOVÁ, J. *Marketingový výzkum*. 1. vydání. Praha: Grada Publishing, 2003. 160 s. ISBN 80-247-0385-8. s. 13, 32-33

## 1.4 SWOT analýza

Tato analýza spočívá ve vytyčení klíčových faktorů ovlivňujících strategické postavení obce. Jedná se o hodnocení silných (**Strenghts**) a slabých (**Weaknesses**) stránek obce, příležitostí (**Opportunities**) a hrozeb (**Threats**), které působí jak z vnějšího prostředí obce, tak i z obce samotné a z objektů nacházejících se na jejím území. Swot analýza funguje jako informační nástroj pro partnery a okolí obce.<sup>10</sup>

Pozitivem SWOT analýzy je její relativní jednoduchost a rychlost. Umožňuje náhled na minulost a současnost a pohled do budoucnosti. SWOT analýza je vysoce efektivní a jednoduchá metoda pro zjištění skutečného stavu, potřebných změn, případných rizik a nezbytných kroků pro přeměnu slabých stránek v silné a snížení rizik.<sup>11</sup>

### 1.4.1 Analýza silných a slabých stránek

Analýza silných a slabých stránek se zaměřuje především na vnitřní, interní faktory obce (fyzické, geografické, demografické a další).

Za silnou stránku obce lze považovat to, čím se obec liší od jiných v tom dobrém slova smyslu (přírodní prostředí, kvalitnější samospráva, kvalifikovanější pracovní síla).

Slabá stránka je pak naopak vše, co obci chybí, v porovnání s ostatními obcemi. Je to například špatná silniční infrastruktura, vysoká nezaměstnanost, malá atraktivita pro turisty a investory.

Analýza silných a slabých tedy zahrnuje:

- fyzické a přírodní podmínky obce,
- obyvatelstvo,
- ekonomika obce,
- trh práce, infrastruktura obce,
- podnikatelské prostředí.<sup>12</sup>

---

<sup>10</sup> JANEČKOVÁ, L., VAŠTÍKOVÁ, M. *Marketing měst a obcí*, 1. vydání. Praha: Grada Publishing, 1999. 178 s. ISBN: 80-7169-750-8. s.121

<sup>11</sup> HÁLEK, Vítězslav. *Marketing obcí*, 1. vydání. Hradec Králové: Gaudeamus, 2008. 54 s. ISBN: 978-80-7041-226-8. s. 37

<sup>12</sup> HÁLEK, Vítězslav. *Marketing obcí*, 1. vydání. Hradec Králové: Gaudeamus, 2008. 54 s. ISBN: 978-80-7041-226-8. s. 37

## 1.4.2 Analýza příležitostí a hrozeb

Zaměřuje se na vnější, externí prostředí. Změny vnějšího prostředí mohou znamenat pro obce další rozvoj, nové příležitosti.

Změny sebou ale zároveň přinášejí i hrozby, které mohou obce dostat do horšího postavení, než které si do té doby vybudovaly.

Analýza příležitostí a hrozeb zahrnuje:

- rostoucí význam služeb a cestovního ruchu,
- klesající význam zemědělství,
- propojení silniční nebo železniční trasou,
- rostoucí význam kontaktů mezi firmami, veřejnoprávními institucemi a vzdělávacími institucemi,
- rostoucí význam čistého zdravotního prostředí,
- podpůrné programy rozvoje.<sup>13</sup>

SWOT analýzu je možné zobrazit pomocí následující tabulky:

Tabulka 1 - SWOT analýza

SWOT analýza		Vnitřní (interní) analýza	
		Silné stránky	Slabé stránky
Vnější (externí) analýza	Příležitosti	Vývoj nových metod, které jsou vhodné pro rozvoj silných stránek	Odstranění slabín pro vznik nových příležitostí
	Hrozby	Použití silných stránek pro zamezení hrozeb	Vývoj strategií, díky nimž je možné omezit hrozby, ohrožující naše slabé stránky

Zroj<sup>14</sup>:vlastní zpracování

<sup>13</sup> HÁLEK, Vítězslav. *Marketing obcí*, 1. vydání. Hradec Králové: Gaudeamus, 2008. 54 s. ISBN: 978-80-7041-226-8. s. 37-38

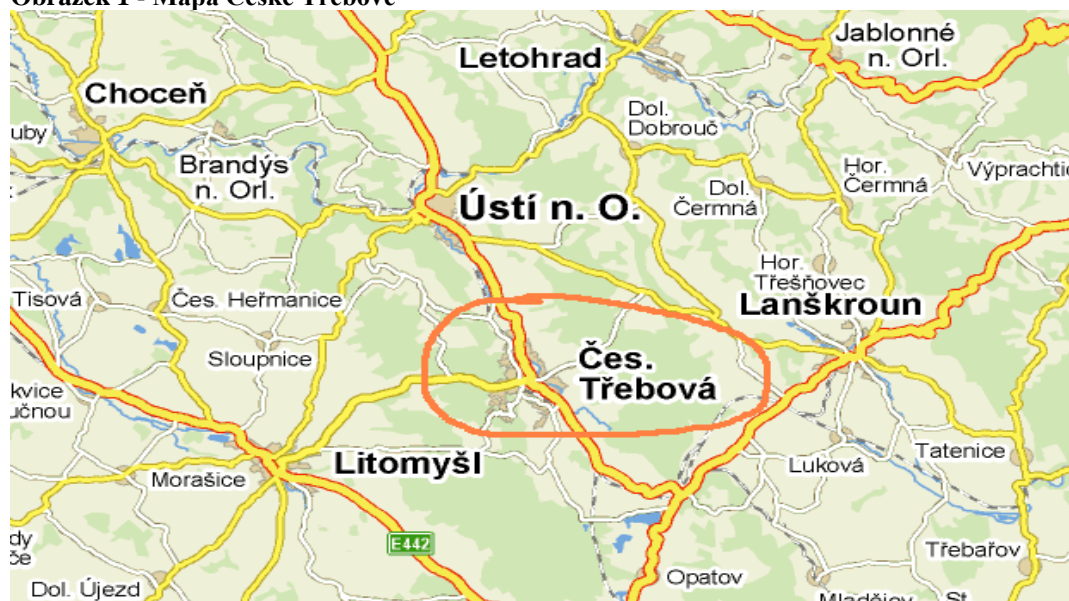
<sup>14</sup> Vlastní cesta: metody [online].(c) 2006-2009 [cit. 6.4.2010]. Dostupný z WWW: <<http://www.vlastnicesta.cz/metody/metody-marketing/swot-analyza/>>

## 2 Charakteristika daného území

### 2.1 Město Česká Třebová

Česká Třebová se nachází ve východních Čechách, v Pardubickém kraji. Leží v údolí řeky Třebovky, na pomezí Čech a Moravy, v podhůří Orlických hor. Řeka Třebovka je ze západní a východní strany ohraničena zalesněnými hřebeny s nejvyššími kopci v okolí (Kozlovský kopec 601 m.n m., Palice 613 m. n m.). Město a okolí bývá označováno jako Českotřebovsko. Je rozděleno na 6 místních částí Česká Třebová, Kozlov, Lhotka, Parník, Skuhrov, Svinná. Česká Třebová patří k největším městům v regionu. Je čtvrté, podle počtu obyvatel, a druhé, podle rozlohy, největší město Pardubického kraje. Jeho pestrá historie sahá až k roku 1278. Česká Třebová je důležitou železniční křižovatkou regionu a ještě donedávna byla nazývána městem železničářů.<sup>15,16</sup>

Obrázek 1 - Mapa České Třebové



Zdroj<sup>17</sup>: vlastní zpracování

<sup>15</sup> Oficiální web města Česká Třebová: Turistické informace [online]. 2009 [cit. 13.3.2010]. Dostupný z WWW: <[http://www.ceska-trebova.cz/vismo/dokumenty2.asp?id\\_org=2175&id=2037&p1=1912](http://www.ceska-trebova.cz/vismo/dokumenty2.asp?id_org=2175&id=2037&p1=1912)>

<sup>16</sup> MIKOLECKÝ, MILAN. a kol. *Česká Třebová 1278-1978*. Praha: TEPS, 1979

<sup>17</sup> MAPY.CZ [online]. [cit. 3.4.2010]. Dostupný z WWW: <<http://www.mapy.cz/#mm=ZTtTcP@x=137748480@y=135307264@z=9>>

### 2.1.1 Základní informace<sup>18</sup>

Status:	město
Kraj:	Pardubický
První písemná zpráva:	1278
Nadmořská výška:	375 m n.m.
Celková výměra:	41 km <sup>2</sup>
Počet obyvatel:	16178 (k 31.12.2009) <sup>19</sup>

### 2.1.2 Organizační struktura<sup>20</sup>

Město Česká Třebová vzniklo jako územní samosprávné společenství v souladu se zákonem č. 128/2000 Sb. o obcích, v platném znění. Dle § 2 tohoto zákona vystupuje v právních vztazích jménem a nese odpovědnost z těchto vztahů vyplývajících. Od 1.ledna 2003 je město Česká Třebová obcí s rozšířenou působností, má tzv. „pověřený úřad“.

#### Zastupitelstvo města Česká Třebová

Zastupitelstvo města je nejvyšším samosprávným orgánem města Česká Třebová. Má 27 členů a vykonává nejdůležitější pravomoci v oblasti samostatné působnosti města, které jsou vymezeny zákonem č. 128/2000 Sb. o obcích, v platném znění.

#### Rada města

Rada města je výkonným orgánem obce v oblasti samostatné působnosti, má 9 členů a zodpovídá se zastupitelstvu. V oblasti přenesené působnosti rozhoduje Rada města pouze tehdy stanoví-li tak zákon.

#### Jednání jménem města

Obec navenek zastupuje starosta, v České Třebové zvolilo v roce 2002 zastupitelstvo za starostu Jaroslava Zedníka, místostarostkou se stala Ing. Jaromíra Žáčková a místostarostou byl zvolen Dobromil Kepřt.

---

<sup>18</sup> Město Česká Třebová. Českotřebovsko 2010. In Ročenka 12.ročník. Česká Třebová: EVROservis.cz, 2010. s.50

<sup>19</sup> MěÚ Česká Třebová, evidence obyvatel

<sup>20</sup> Město Česká Třebová. Českotřebovsko 2010. In Ročenka 12.ročník. Česká Třebová: EVROservis.cz, 2010. s.50



## Výbory zastupitelstva města

- Finanční výbor
- Kontrolní komise

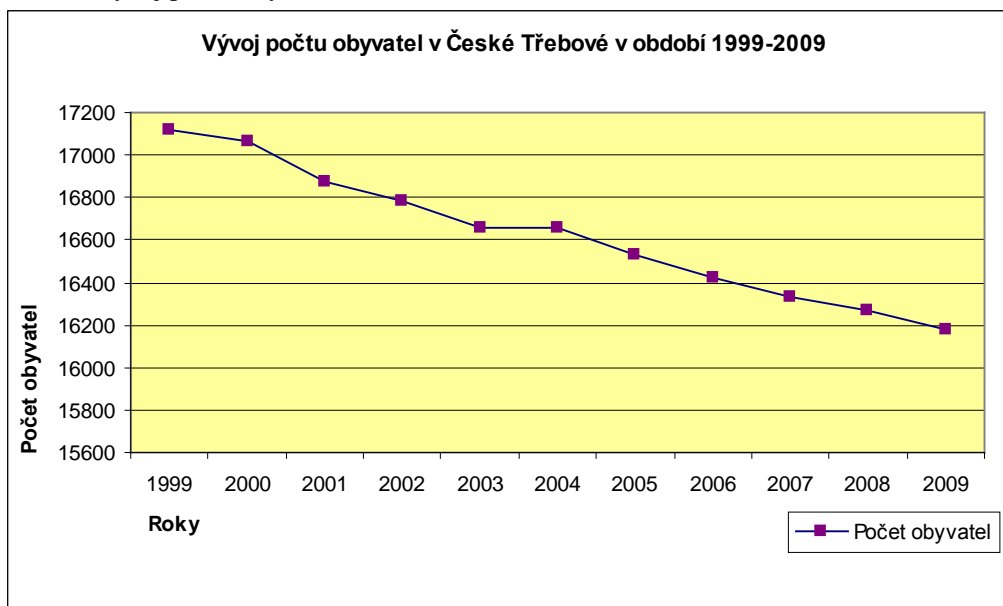
## Partnerská města

Česká Třebová spolupracuje se třemi zahraničními městy - Agrate Brianza (Itálie) Olawa (Polsko) a Svit (Slovensko) a s jednou českou obcí - Horní Lhota.

### 2.1.3 Obyvatelstvo

Podle odboru Evidence obyvatel MěÚ Česká Třebová žilo ve městě k 31.12.2009 16 178 obyvatel, což je oproti roku 2008 mírný pokles (celkový meziroční přírůstek je -95). Z následujícího grafu, který zobrazuje vývoj počtu obyvatel v České Třebové vyplývá, že počet obyvatel se bohužel každým rokem nepatrně snižuje. Meziroční pokles není nijak výrazný, ale za sledovaných deset let se snížil počet obyvatel skoro o jeden tisíc.

Graf 1 - Vývoj počtu obyvatel

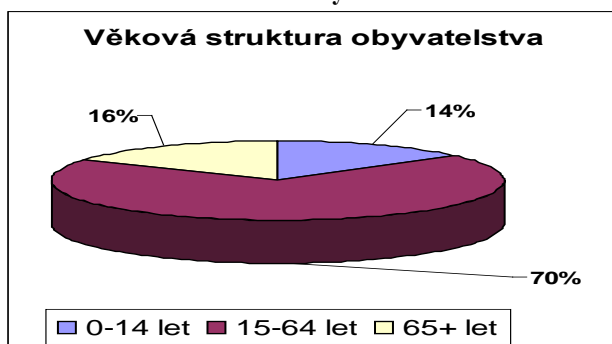


zdroj<sup>21</sup>: vlastní zpracování

Z následujících grafů vyplývá, že nejvíce obyvatel České Třebové je v produktivním věku (15-64), ale zároveň je patrné, že roste počet obyvatel v postproduktivním věku (65+), snižuje se počet dětské populace (0-14) a zvyšuje se průměrný věk obyvatelstva. Průměrný věk obyvatelstva na konci roku 2008 byl 41 let. V populaci mají mírnou převahu ženy (51%).

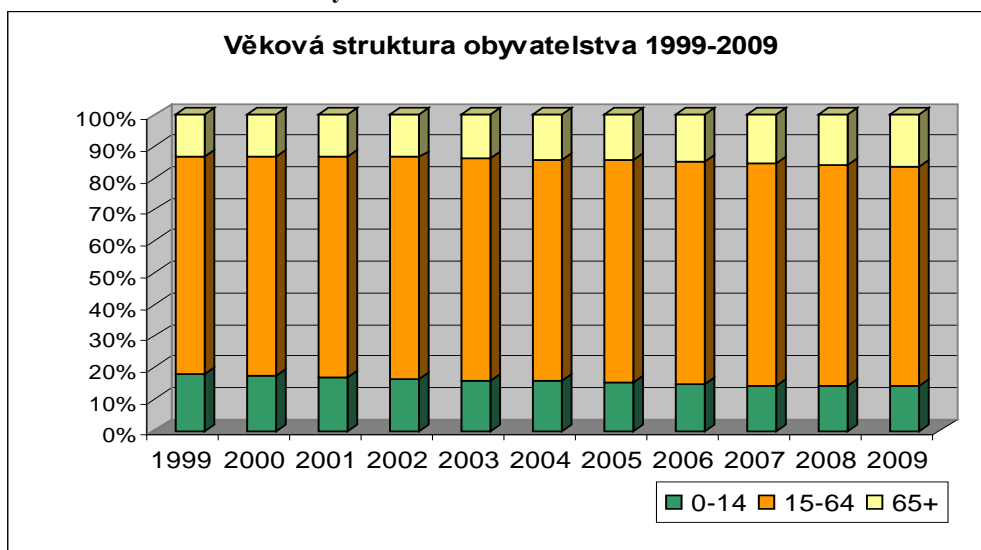
<sup>21</sup> Český statistický úřad: Počet obyvatel v obcích k 1.1.2009 [online]. 29.5.2009 [cit. 3.4.2010]. Dostupný z WWW: <<http://www.czso.cz/csu/2009edicniplan.nsf/p/1301-09>>

Graf 2 - Věková struktura obyvatelstva



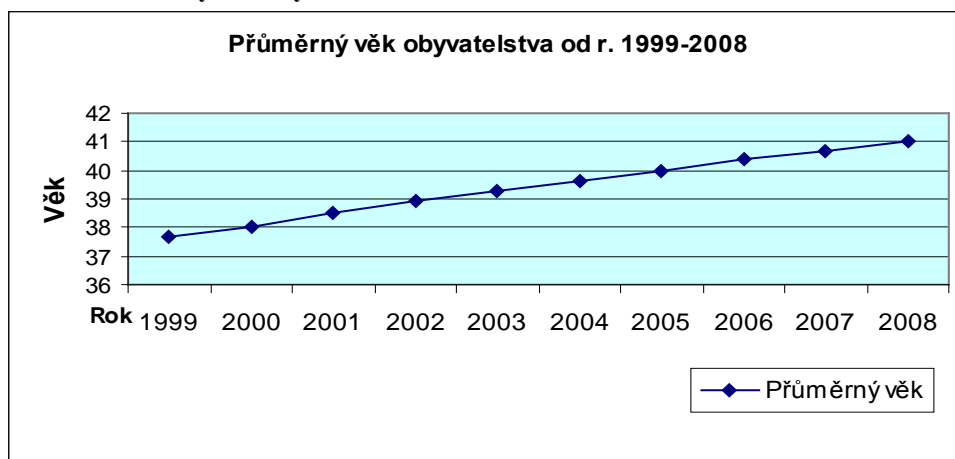
Zdroj<sup>22</sup>: vlastní zpracování

Graf 3 - Věková struktura obyvatelstva 1999-2009



Zdroj<sup>21,23</sup>: vlastní zpracování

Graf 4 - Průměrný věk obyvatelstva od r. 1999-2008



Zdroj<sup>24</sup>: vlastní zpracování

<sup>22</sup> MěÚ Česká Třebová, evidence obyvatel

<sup>23</sup> Český statistický úřad: Demografická ročenka měst (1999-2008) [online]. 30.9.2009 [cit. 3.4.2010]. Dostupný z WWW: <<http://www.czso.cz/csu/2009edicniplan.nsf/p/4018-09>>

<sup>24</sup> Český statistický úřad: Demografická ročenka měst (1999-2008) [online]. 30.9.2009 [cit. 3.4.2010]. Dostupný z WWW: <<http://www.czso.cz/csu/2009edicniplan.nsf/p/4018-09>>

## 2.1.4 Ekonomika

Na Českotřebovsku je 10528<sup>25</sup> ekonomicky aktivních obyvatel, což je zhruba 56 % všech obyvatel města a obcí ve správní obvodu města Česká Třebová s rozšířenou působností. Největší zaměstnanost se soustřeďuje právě do České Třebové. Významné postavení má železniční doprava, vznikla zde dceřiná společnost ČD Cargo, pod kterou přešla nákladní doprava. Další významná odvětví jsou strojírenství a zpracování plastických hmot. Zástupci těchto odvětví jsou Korado, a.s. – výroba radiátorů, CZ LOKO, a.s. – výroba a oprava lokomotiv, LDM s.r.o. – výroba průmyslových armatur, ORLÍK – KOMPRESORY, výrobní družstvo, Preprast s.r.o. – lisování plastických hmot, Techplast Škrkoň – lisování plastických hmot nebo Böhm PLAST-TECHNIK s.r.o. – lisování plastických hmot. V České Třebové kromě výše zmíněných firem působí přes 250 společností a okolo 2200 soukromých podnikatelů a živnostníků. V minulosti zde bylo v provozu několik větších podniků jakým byla například Primona (dříve Perla). Podnik zpracovával především bavlnu a látky z ní se dodávaly i anglické královské rodině. Podnik v době svého největšího rozkvětu zaměstnával přes 2500 lidí. Podnik, stejně jako některé ostatní větší podniky, zkrachoval a jeho provozovny byly buď zbourány nebo je využívají jiné firmy. Například místo tkalcovny se zde postavil supermarket Lidl a místo teplárny dnes stojí hypermarket Tesco. Následující tabulka uvádí přehled významných zaměstnavatelů seřazený podle počtu zaměstnanců.

**Tabulka 2 - Podnikatelské subjekty podle počtu zaměstnanců**

<b>Počet zaměstnanců</b>	<b>Společnost</b>
500-1000	Korado, a.s.
250-499	CZ LOKO, a.s.
200-249	LDM, s.r.o., ORLÍK výrobní družstvo
100-199	Techplast Škrkoň, a.s., BPT-CT, s.r.o., Drumel&CO, s.r.o., PEWAG, s.r.o.

Zdroj: vlastní zpracování

I přes finanční krizi se zastupitelstvu města podařilo sestavit a schválit vyrovnaný rozpočet pro rok 2010 a díky tomu se nebude muset město pro tento rok více zadlužovat. Město kvůli krizi odložilo některé investiční akce, které budou do rozpočtu přidány až podle vývoje daňových příjmů během roku. Z následující tabulky je patrné, že v několika posledních letech sestavovalo zastupitelstvo města vyrovnaný rozpočet.

<sup>25</sup> Integrovaný portál MPSV: Zaměstnanost: Zprávy ÚP v Pardubicích [online]. 2.4.2010 [cit. 6.4.2010]. Dostupný z WWW: <portal.mpsv.cz/sz/local/pa\_info/zpravy\_up\_pa/KRAJ10\_ANALYZA\_VYVOJE>

**Tabulka 3 - Příjmy a výdaje v r. 2007-2010**

Příjmy v r. 2007-2010 (v tis. Kč)				
Rok	2007	2008	2009	2010
Rozpočtové příjmy celkem	280646	284000	302285	342250
Zapojení přebytku z minulých let	5200	0	35885	45650
<b>Příjmy + financování celkem</b>	<b>285846</b>	<b>284000</b>	<b>338170</b>	<b>387900</b>

Výdaje v r. 2007-2010 (v tis. Kč)				
Rok	2007	2008	2009	2010
<b>výdaje + financování celkem</b>	<b>285846</b>	<b>284000</b>	<b>338170</b>	<b>387900</b>

Zdroj<sup>26</sup>: vlastní zpracování

### 2.1.5 Historie

Historie města Česká Třebová je velmi rozmanitá a rozsáhlá. Ale protože historický vývoj města není cílem této práce, je zde uveden pouze stručný výklad nejdůležitějších událostí.

Již na počátku 13. století došlo k prvnímu kolonizačnímu osídlování Českořebovska. Na břehu řeky Třebovky (původní název Třebová, později přejmenována na Třebovka) vznikla slovanská osada, což dokládá románská rotunda sv. Kateřiny, která patří mezi nejstarší stavby ve východních Čechách.

**Obrázek 2 - Rotunda sv. Kateřiny**



Zdroj<sup>27</sup>

<sup>26</sup> Oficiální web města Česká Třebová: Městský úřad [online]. 2009 [cit. 13.3.2010]. Dostupný z WWW: <[http://www.ceska-trebova.cz/vismo/zobraz\\_dok.asp?id\\_org=2175&id\\_ktg=56&p1=2660](http://www.ceska-trebova.cz/vismo/zobraz_dok.asp?id_org=2175&id_ktg=56&p1=2660)>

<sup>27</sup> Oficiální web města Česká Třebová: Turistické informace [online]. 25.11.2009 [cit. 13.3.2010]. Dostupný z WWW: <[http://www.ceska-trebova.cz/vismo/dokumenty2.asp?id\\_org=2175&id=2081&p1=1917](http://www.ceska-trebova.cz/vismo/dokumenty2.asp?id_org=2175&id=2081&p1=1917)>

Další vývoj pak souvisí s německou kolonizací, s kterou je spojeno i jméno města. Jméno Třebová je odvozeno od staroslověnského slova *triebiti*, což znamená mýtit les. Po svém založení se město stalo majetkem zbraslavského kláštera a později litomyšlského biskupství. V době husitské bylo město majetkem světské vrchnosti z Lanškouna. Po husitské době se malé městečko postupně dostává do majetku několika šlechtických rodů. V této době dochází k rozkvětu města, zvláště pak za Petra Bohdaneckého z Hodkova v 16. století, který podporoval textilní řemesla.

K úpadku dochází až v období třicetileté války, kterou byla sužována i ostatní města českého království. Další útrapy potkaly město v roce 1636, kdy bylo postiženo velkým a ničivým požárem, který se znovu opakoval po necelých sto letech. V roce 1745 opět vyhořelo celé město, zůstal pouze kostel, fara a po třech domech na každém jeho okraji. Následky požárů zmizely až ve druhé polovině 18. století. Až do poloviny devatenáctého století zůstává Česká Třebová malým poddanským městečkem s nevýrazným hospodářstvím.

Velkou změnu ale přinesla v roce 1845 železniční trať, která vedla přes Českou Třebovou z Olomouce do Prahy. V roce 1849 byla zprovozněna trať z Brna do České Třebové a z města se stala (a stále je) důležitá železniční křižovatka. Provoz železnice přinesl městu rozvoj a přísun nových obyvatel. Dalším přínosem pro Českou Třebovou byl textilní průmysl. Vídeňská textilní firma Hermann Pollack`s Söhne (HPS, později Perla, pak Primona) založila ve městě svou pobočku a nabídla tak zaměstnání stovkám dělníků z České Třebové a okolí. Hospodářský rozkvět přinesl rychlý nárůst obyvatelstva. V roce 1845 měla Česká Třebová okolo 3000 obyvatel a na konci devatenáctého století to už bylo přes 6000.

Slibný vývoj však přerušila válka. Po vyhlášení Protektorátu Čechy a Morava se stala Česká Třebová městem hraničním a musela se přizpůsobit novým podmínkám. Řada obyvatel skončila v koncentračních táborech. Po válce byla zahájena obnova, která byla přerušena únorem 1948. Navíc Česká Třebová prohrála boj o sídlo okresního úřadu. Okresním městem se stalo sousední město Ústí nad Orlicí. Přesto Česká Třebová dále rostla.

Po roce 1989 Česká Třebová znovu ožila. A v současnosti je se svými téměř 16 200 obyvateli jedním z nejlidnatějších měst Pardubického kraje.<sup>28,29</sup>

---

<sup>28</sup> Oficiální web města Česká Třebová: Turistické informace [online]. 24.11.2009 [cit. 13.3.2010]. Dostupný z WWW: <[http://www.ceska-trebova.cz/vismo/dokumenty2.asp?id\\_org=2175&id=2038&p1=1913](http://www.ceska-trebova.cz/vismo/dokumenty2.asp?id_org=2175&id=2038&p1=1913)>

<sup>29</sup> MIKOLECKÝ, MILAN. a kol. *Česká Třebová 1278-1978*. Praha: TEPS, 1979

## **2.2 Správní obvod města Česká Třebová**

Do správního obvodu obce s rozšířenou působností patří: Česká Třebová, Přívrat, Rybník, Semanín, Třebovice.

### **2.2.1 Obec Třebovice<sup>30</sup>**

#### Základní údaje

Katastrální výměra:	1146 ha
Nadmořská výška:	415 m n.m.
Počet obyvatel:	794 (k 31.12.2009)
Průměrný věk:	35,84

### **2.2.2 Obec Semanín<sup>31</sup>**

#### Základní údaje:

Katastrální výměra:	886 ha
Nadmořská výška:	480 m n.m.
Počet obyvatel:	602 (k 31.12.2009)
Průměrný věk:	33,1

### **2.2.3 Obec Přívrat<sup>32</sup>**

#### Základní údaje

Katastrální výměra:	729,87 ha
Nadmořská výška:	450 m n.m.
Počet obyvatel:	332 (k 31.12.2009)
Průměrný věk:	37,5

---

<sup>30</sup> Obec Třebovice [online]. 2010 [cit.6.4.2010].Dostupný z WWW: <<http://www.trebovice.cz/index.php?nid=6839&lid=CZ&oid=1105578>>

<sup>31</sup> Obec Semanín [online]. 2010 [cit.6.4.2010].Dostupný z WWW: <<http://www.obecsemanin.cz/index.php?nid=789&lid=CZ&oid=41755>>

<sup>32</sup> Přívrat [online]. 2010 [cit.6.4.2010].Dostupný z WWW: <<http://www.privrat.cz/>>

## 2.2.4 Obec Rybník<sup>33</sup>

### Základní údaje

Katastrální výměra:	1113 ha
Nadmořská výška:	415 m n.m.
Počet obyvatel:	820 (k 31.12.2009)
Průměrný věk:	39

## 2.3 Svazek obcí Region Orlicko – Třebovsko

Vznikl v roce 1999 jako Sdružení obcí Orlicko - Třebovsko a v roce 2001 došlo k transformaci podle § 46 a 49 zákona č. 128/2000 Sb. na svazek obcí s názvem Region Orlicko – Třebovsko.

Zájmové území svazku obcí leží v povodí Tiché Orlice a Třebovky ve střední a jižní části okresu Ústí nad Orlicí. Rozloha území je okolo 290 km<sup>2</sup> a žije zde 46 727 obyvatel (údaj k 1.1.2007). Svazek obcí Region Orlicko – Třebovsko má 22 členů (3 města a 19 obcí). Jedná se o venkovský region se dvěma většími městy – okresní město Ústí nad Orlicí a Česká Třebová. Region vytváří přirozený celek, který spojuje především geografie, infrastruktura, ale i ekonomické a socio-demografické vazby.

Společný cíl členských obcí je trvale udržitelný rozvoj regionu v oblasti ekonomiky, rozvoje venkova, kvality života, cestovního ruchu a vnějších a vnitřních vztahů.

Vrcholný orgán svazku: valná hromada 22 členských obcí

Výkonný orgán svazku: správní rada (7 členů)

Jednání jménem svazku: předseda a dva místopředsedové

Za zmínku stojí zdůraznit, že svazek získal dotaci z evropských fondů na nadregionální marketingový projekt Aktivní turistika v Česku a Aktivní turistika na Orlicko – Třebovsku (cyklostezky údolím řek Tiché Orlice a Třebovky). Byla dokončena I. etapa projektu a v roce 2007 byly zpřístupněny veřejnosti cyklostezka Ústí nad Orlicí – Letohrad, vyhlídková plošina na hradu Lanšpekr a turistická ubytovna Cakle.<sup>34</sup>

<sup>33</sup> Obec Rybník [online]. 2010 [cit.6.4.2010].Dostupný z WWW: <<http://www.rybnik.cz/soucasnost.htm>>

<sup>34</sup> Region Orlicko-Třebovsko [online]. 2009 [8.4.2010]. Dostupný z WWW: <<http://www.orlicko-trebovsko.cz/cz/o-svazku-obci/>>

Členské obce Svazku:

1. Město Brandýs nad Orlicí
2. Město Česká Třebová
3. Obec České Libchavy
4. Obec Dlouhá Třebová
5. Obec Dolní Dobrouč
6. Obec Hnátnice
7. Obec Hrádek
8. Obec Jelnědí
9. Obec Němčice
10. Obec Orlické Podhůří
11. Obec Přívrat
12. Obec Rybník
13. Obec Řetová
14. Obec Řetůvka
15. Obec Semanín
16. Obec Sloupnice
17. Obec Sopotnice
18. Obec Třebovice
19. Město Ústí nad Orlicí
20. Obec Velká Skrovnice
21. Obec Voděrady
22. Obec Žampach



## 3 Sociální infrastruktura Českotřebovska

### 3.1 Město Česká Třebová

Jak již bylo uvedeno v první kapitole sociální infrastruktura zahrnuje služby a aktivity, které je možné v daném místě občanům nabídnout. Služby obyvatelům poskytuje státní správa, samospráva, podnikatelé nebo neziskové organizace. Sociální infrastruktura zabezpečuje oblast školství, zdravotnictví, sociální služby, technické služby, dopravní obslužnost města, kulturu a sport.

#### 3.1.1 Školství<sup>35</sup>

Školství patří mezi důležité odvětví veřejného sektoru. Vzdělání se projevuje jako pozitivní externalita, protože vzdělání lidé jsou předpokladem pro další hospodářský růst každého státu.<sup>36</sup> A stejně jako pro stát je kvalitní vzdělávání přínosem i pro každé město. V České Třebové jsou zastoupeny všechny stupně vzdělávací soustavy od mateřských škol až po dislokované pracoviště Univerzity Pardubice.

##### 3.1.1.1 Mateřské školy

V současné době jsou ve městě 4 mateřské školy - Vinohrady, v Habrmanově ulici, U koupaliště a U stadionu. Jsou to příspěvkové organizace a jejich zřizovatelem je město a jsou zatím optimálně vytíženy.

##### 3.1.1.2 Základní školy

Ve městě jsou 3 základní školy a to v Habrmanově ulici, Nádražní ulici a ZŠ Ústecká, dále zde nalezneme jednu základní školu praktickou (zvláštní), jejímž zřizovatelem je Krajský úřad Pardubického kraje. Ostatní základní školy jsou stejně jako mateřské školy příspěvkovými organizacemi města Česká Třebová. K dalším vzdělávacím institucím v České Třebové patří Základní umělecká škola.

---

<sup>35</sup> Město Česká Třebová. Českotřebovsko 2010. In Ročenka 12.ročník. Česká Třebová: EVROservis.cz, 2010. s.52

<sup>36</sup> PILNÝ, Jaroslav. *Ekonomika veřejného sektoru I.* 2.vydání. Pardubice: Univerzita Pardubice, 2007. 139 s. ISBN: 978-80-7194-933-6. s.33-35

### ZŠ Nádražní ulice

Nejstarší škola ve městě vyučuje celkem 452 žáků v 18 třídách. Školní družina pro žáky prvního stupně pracuje ve čtyřech odděleních. Většina členů pedagogického sboru je zapojena do akcí Pedagogického centra Pardubice pro další vzdělávání pedagogických pracovníků. Škola měla ještě donedávna zcela nevyhovující tělocvičnu a jídelnu (malé prostory). V roce 2005 byla vybudována nová moderní tělocvična a jídelna.

### ZŠ Ústecká ulice

Na školu dochází celkem 331 žáků. Školní družina využívá 2 třídy, tělocvičnu a školní zahradu. Má 3 zájmové kroužky (výtvarný, sportovní a dramatický). Rozvíjí tvořivost dětí a vede je k samostatnosti.

### ZŠ Habrmanova ulice

Školu navštěvuje 535 žáků. Školní družina svou výchovnou činnost provádí formou odpočinkových, rekreačních a zájmových činností. Cílem je prostřednictvím her rozvíjet aktivity, tvořivost, komunikaci s ostatními a jiné důležité vlastnosti dětí. Škola má k dispozici velkou tělocvičnu a moderní jídelnu, kterou mohou využívat i ostatní občané České Třebové.

### Základní škola praktická

Má kapacitu 100 žáků a poskytuje základní vzdělání podle § 44 a § 3 zákona č. 561/2004 Sb., školský zákon. Vzdělávají se zde žáci se speciálními vzdělávacími potřebami dle § 16 zákona č. 561/2004 Sb., školský zákon. Dle tohoto paragrafu je žákem se speciálními potřebami, dítě se zdravotním postižením, zdravotním znevýhodněním nebo sociálním znevýhodněním.<sup>37</sup>

### Základní umělecká škola

Její zřizovatelem je Krajský úřad Pardubického kraje. Probíhá zde individuální výuka hudebního oboru, výuka hudební nauky všech ročníků a smyčcového souboru, taneční výuka, výtvarná a keramická výuka.

Další příspěvková organizace zřízená krajem zabývající se výchovou dětí a mládeže je Dům dětí a mládeže Kamarád. Tato organizace se stará o výchovu dětí a mládeže ve volném čase (pravidelná zájmová činnost, příležitostná zájmová činnost, prázdninová zájmová činnost, soutěže a přehlídky, individuální práce v oblasti turistiky, tělovýchovy, estetiky,

---

<sup>37</sup> zákon č. 561/2004 Sb., školský zákon ve znění pozdějších předpisů

společenských a přírodních věd). Pořádá jazykové kurzy, výtvarné, přírodovědné nebo hudební kroužky, sportovní a jiné spontánní akce.

### **3.1.1.3 Střední školy, gymnázium, vyšší a vysokoškolské vzdělávání**

V České Třebové je široká nabídka středoškolského vzdělávání. Najdeme zde učiliště, střední odbornou i vyšší odbornou školu a gymnázium, zřizovatelem těchto škol je Krajský úřad Pardubického kraje. Vysokoškolské vzdělávání je ve městě zastoupeno dislokovaným pracovištěm Univerzity Pardubice.

#### Gymnázium

Škola podporuje globální vzdělávání. Vede studenty k objektivním názorům na realitu v místních, národních a celosvětových souvislostech a k odpovědnosti za své názory a činy. Klade důraz na individuální schopnosti ale i na schopnost spolupracovat v týmu. Nabízí studentům možnost účastnit se mezinárodních programů a mezinárodních studentských výměn a tím rozšiřovat jazykové schopnosti. Kapacita gymnázia je 372 žáků ve 12ti třídách, která není pro školní rok 2009/2010 plně využita. V tomto školním roce zde studuje 341 žáků.<sup>38</sup>

#### Střední odborná škola a Střední odborné učiliště technických oborů

Tato škola je výhradně technická a nabízí vzdělání ve tříletých učebních oborech (elektrikář, truhlář, strojní mechanik) a čtyřletých maturitních oborech v elektrotechnice a strojírenství. Škola se může pochlubit moderním vybavením dílen a laboratoří. Pro své studenty zařizuje odbornou praxi ve významných firmách v regionu. Domov mládeže při škole poskytuje ubytování a stravování studentům školy i studentům VOŠ a SOŠ Gustava Habrmana a Gymnázia Česká Třebová.<sup>39</sup>

#### Vyšší odborná škola a Střední odborná škola Gustava Habrmana

Střední a současně vyšší odborná škola s více než 50ti letou tradicí odborného školství nabízí odborné vzdělávání pro budoucí uplatnění v praxi, připravuje žáky pro další studium na jiných vyšších nebo vysokých školách. Vyšší odborné studium zahrnuje praktickou orientaci,

---

<sup>38</sup> Gymnázium Česká Třebová: Informace o studiu: [online]. 2010 [cit. 6.4.2010]. Dostupný z WWW: <<http://www.gymnct.cz/studium.html>>

<sup>39</sup> SOŠ a SOU technických oborů: Úvodní informace: [online]. 2010 [cit. 6.4.2010]. Dostupný z WWW: <[http://www.isstct.cz/index.php?akce=zakl\\_info](http://www.isstct.cz/index.php?akce=zakl_info)>

teoretické poznatky, práci na projektech a studiích, praxi v podnicích. Vyznačuje se vysokoškolskou organizací studia.<sup>40</sup>

### Vysoká škola – Univerzita Pardubice

V České Třebové se nachází dislokované pracoviště Univerzity Pardubice – Dopravní fakulta Jana Pernera, obor Dopravní prostředky, zaměření Kolejová vozidla. Je organizační jednotkou fakulty a plní vzdělávací, vědecko-výzkumnou a praktickou výuku pro 2. a 3. ročníky bakalářského studia a 1. a 2. ročníky navazujícího magisterského studia.<sup>41</sup>

### **3.1.2 Zdravotnictví<sup>42</sup>**

„Zdraví patří k prioritním hodnotám jednotlivce, rodiny i společnosti. Je základním předpokladem sociální a ekonomické úspěšnosti a podmínkou celkové kvality života.“<sup>43</sup>

Zdravotnictví je ve městě poskytováno jak v hromadných zdravotnických zařízeních tak v soukromých ordinacích praktických a odborných lékařů. Ve městě najdeme 3 praktické lékaře pro děti a dorost, 12 praktických lékařů pro dospělé, 16 zubařských ordinací a 30 odborných lékařů. K dispozici jsou 4 lékárny. V blízkosti města (do 20 km) jsou dvě nemocnice a to v Ústí nad Orlicí a Litomyšli.

#### **3.1.2.1 Pohotovost**

Pohotovost, která byla ve městě k 31.12.2009 zrušena, poskytuje pro děti a dospělé Nemocnice Ústí nad Orlicí. Lékárenskou pohotovost střídavě zajišťuje 8 soukromých lékáren v Ústí nad Orlicí a v České Třebové. Stomatologická pohotovost je rozdělena mezi zubní ordinace ve Vysokém Mýtě, Chocni, České Třebové a Ústí nad Orlicí. Rozpisy lékárenské a stomatologické pohotovosti naleznou občané města v Ročence Česko-třebovsko 2010 a na internetových stránkách INFOweb Česko-třebovsko. Výjezdové stanoviště zdravotnické záchranné služby sídlí v Ústí nad Orlicí.

---

<sup>40</sup> VDA: Úvodní stránka: [online]. 2010 [cit. 6.4.2010]. Dostupný z WWW: <<http://www.vda.cz/>>

<sup>41</sup> Univerzita Pardubice: Dopravní fakulta Jana Pernera: [online]. 2010 [cit. 6.4.2010]. Dostupný z WWW: <<http://www.upce.cz/dfjp/dpct.html>>

<sup>42</sup> Město Česká Třebová. Česko-třebovsko 2010. In Ročenka 12.ročník. Česká Třebová: EVROservis.cz, 2010. s.88

<sup>43</sup> PILNÝ, Jaroslav. *Ekonomika veřejného sektoru I. 2.* vydání. Pardubice: Univerzita Pardubice, 2007. 139 s. ISBN: 978-80-7194-933-6. s.74

### **3.1.2.2 Hromadná zdravotnická zařízení**

#### Městská poliklinika

Toto zařízení poskytovalo lékařskou službu první pomoci. Ta byla bohužel k 31.12.2009 zrušena a byla přesunuta do Nemocnice v Ústí nad Orlicí, která zajišťuje pohotovost pro děti a dospělé. V budově polikliniky najdeme: odběrové centrum, logopedická ambulance, dopravní zdravotní služba, interní ambulance a diabetická poradna, chirurgická ambulance, ortopedická ambulance, rentgen, ultrazvuk, radiologie a zobrazovací metody, ortodoncie, panoramatický rentgen, 3 stomatologické ambulance, stomatologickou laboratoř, biochemicko-hematologická laboratoř, ORL ambulance, praktický lékař pro děti a dorost a praktický lékař pro dospělé.

#### Železniční poliklinika

Poskytuje ambulantní, preventivní a ošetrovatelskou péči. Nalezneme zde 7 praktických lékařů pro dospělé, neurologickou ambulanci, interní ambulanci, pletysmografii, prsní poradna, oční ambulanci, kožní ambulanci, psychiatrickou ambulanci, rentgen a ultrazvuk, biochemickou laboratoř, rehabilitační oddělení, oddělení klinické psychologie, ORL ordinace, chirurgickou a ortopedickou ambulanci a dvě zubařské ordinace.

#### Další ordinace

- Budova Dr. E. Beneše – zde sídlí praktický lékař pro dospělé a oční ordinace
- Lékařský dům, Litomyšlská ul.- praktický lékař pro děti a dorost, praktický lékař pro dospělé, plicní ambulance, neurologická ambulance, gyncentrum Sara
- Budova Habrmanova - 2 stomatologické ordinace (3 zubní lékaři)
- Budova TEZA – gynekologická ambulance, kardiolog a internista, ortopedická ambulance, 5 praktických zubních lékařů a stomatologická laboratoř
- Dům s pečovatelskou službou – 2 ordinace praktických lékařů pro dospělé
- Ostatní lékaři ordinují ve svých soukromých ordinacích

### **3.1.3 Sociální zabezpečení <sup>44</sup>**

Sociální zabezpečení zahrnuje podle zákona č. 100/1988 Sb., o sociálním zabezpečení, ve znění pozdějších předpisů sociální péči. Při poskytování sociální péče

---

<sup>44</sup> Město Česká Třebová. *Adresář poskytovatelů sociálních služeb*. Česká Třebová, 2007.

spolupracuje město se správou sociálního zabezpečení a mělo by provádět kontrolu, jak organizace i občané plní povinnosti vyplývající z předpisů o sociální péči.<sup>45</sup>

Město Česká Třebová přechází na komunitní plánování sociálních služeb. Komunitní plánování spočívá v zapojení všech účastníků systému (poskytovatelů a uživatelů). Je to metoda, která hledá neoptimálnější řešení vzniklé sociální situace. Město vytvořilo Adresář poskytovatelů sociálních služeb ve městě Česká Třebová. Tento adresář má poskytnout občanům města srozumitelné informace o sociálních službách, které mají občané ve městě k dispozici.

Město zajišťuje tyto sociální služby:

- Péče o seniory a zdravotně postižené občany - Domov pro seniory, Pečovatelská služba, Domovinka – ambulantní pečovatelská služba,
- Péče o zdravotně postižené občany – A-centrum, denní a týdenní stacionář; SONS, sjednocená organizace nevidomých a slabozrakých ČR; SPCCH, svaz postižených civilizačními chorobami,
- Péče o rodiny s dětmi – Mateřské centrum ROSA,
- Péče o osoby ohrožené sociálním vyloučením – Naděje, AD-centrum, Oblastní spolek českého červeného kříže.

Orgány státní správy a samosprávy v oblasti sociálních služeb:

- Úřad práce a kontaktní místo SSP – evidence volných pracovních míst, vytváření nových pracovních příležitostí pro obtížně umístitelné evidované uchazeče o zaměstnání, rekvalifikace, výplata dávek státní sociální podpory,
- Odbor sociálních věcí a zdravotnictví – oddělení sociálně právní ochrany dětí, oddělení dávek a služeb sociálních věcí,
- Odbor školství, mládeže a tělovýchovy – protidrogový koordinátor – protidrogová prevence, analýza drogové problematiky a monitorování protidrogové aktivity.

### Domov pro seniory

Je ústav sociální péče pro seniory – občany pobírající starobní nebo invalidní důchod, potřebující komplexní péči, která jim nemůže být zajištěna doma. Cílem je podpora soběstačnosti uživatele, bezpečí a psychické pohody.

---

<sup>45</sup> REKTOŘÍK, J., Šelešovský, J. a kol. *Jak řídit kraj, město, obec SOCIÁLNÍ A TECHNICKÁ INFRASTRUKTURA*. 1. vyd. Brno: MU, 2002. 135 s. ISBN 80-210-3956-0

Služby poskytované ústavem:

- celoroční pobyty pro seniory,
- odborná lékařská a ošetrovatelská péče,
- stravování včetně dietního, možnost kulturního a společenského vyžití,
- sociálně-právní poradenství, ordinace lékaře.

#### Pečovatelská služba

Je terénní nebo ambulantní služba pro seniory nebo zdravotně a tělesně postižené občany. Poskytuje se na základě doporučení lékaře. Služba je poskytována v domácnostech klientů, v Domech s pečovatelskou službou (zde slouží každý den jedna pečovatelka) a v Domovince.

Pečovatelská služba poskytuje: donášku oběda, nákup, nutné pochůzky, dohled, doprovod, jednoduché ošetrovatelské úkony, běžné úkony osobní hygieny, celková koupel včetně mytí vlasů, úklid bytu, práce spojené s udržováním domácnosti, mytí oken, praní a žehlení prádla osobního i ložního, pomoc při kulturních a zájmových aktivitách, psychosociální poradna.

#### Domovinka – ambulantní pečovatelská služba

Denní zařízení pečovatelské služby (funguje pouze ve všední dny). Je určena pro seniory a zdravotně postižené občany a zajišťuje doprovod do zařízení, denní program s péčí zaměřenou na občany, kteří potřebují pomoc z důvodu osamělosti nebo pracovní vytíženosti rodiny.

#### Naděje – dům pro sociálně potřebné občany

Projekt dům naděje má zabránit úplnému sociálnímu vyloučení osob žijících v nájemním domě zřízeném městem pro těžko přizpůsobivé a sociálně potřebné občany. Cílem je pomoci jim v integraci do společnosti. Poskytuje správcovskou službu a dozor nad domem, sociální činnost a aktivity pro volný čas pro děti a mládež ohrožené delikvencí, neorganizované děti a mládež, etnické menšiny, nezaměstnané, osoby v tísní a v krizi, osoby společensky vyloučené nebo jinak znevýhodněné.

#### AD-centrum

Cílem je najít a kontaktovat skrytou populaci uživatelů drog, mapovat situaci a šířit informace o poskytovaných službách. Náplní je práce s uživateli drog a jejich sociálním

okolím, odborné poradenství, pomoc při řešení akutní krize a vzdělávací služby (např. besedy pro školy).

#### A-centrum, denní a týdenní stacionář

Je zařízení, které poskytuje pomoc rodinám se zdravotně postiženým členem. Stacionář je určen pro zdravotně postižené, kteří již ukončili vzdělávání ve specializovaných školských zařízeních a další vhodné zařízení pro ně již neexistuje. Zajišťuje denní nebo týdenní pobytové služby, sociálně terapeutickou činnost, výchovné a vzdělávací aktivity, pomoc při zvládnání běžných úkonů péče o vlastní osobu.

Z výše uvedeného je patrné, že sociální služby poskytované ve městě Česká Třebová jsou rozsáhlé a pokrývají široké spektrum uživatelů, potřebujících a využívajících sociální služby.

### **3.1.4 Technická infrastruktura a služby<sup>46</sup>**

#### Zásobování pitnou vodou, kanalizace a čištění odpadních vod

Vodárenská společnost Česká Třebová s.r.o., zřízená městem, zajišťuje výrobu a dodávku pitné vody, odvádění a likvidaci odpadních vod a provozování čističky odpadních vod. Vodovodní systém množstvím i kvalitou pokrývá požadavky obyvatel. Veřejný vodovod je zásobován podzemní vodou.

#### Plyn a tepelná energie

Plynofikace města započala v roce 1959 a v roce 1985 došlo k převedení svítiplynu na zemní plyn. Hlavním dodavatelem tepla pro vytápění bytů je společnost TEZA, jejímž zřizovatelem je město.

#### Technické zázemí

Technické služby města vykonává firma Eko Bi s.r.o., jejímž zřizovatelem je město. Mezi její činnosti patří odpadové hospodářství (sběrné dvory, skládka TKO, kontejnery na BIO odpad, barevné kontejnery na tříděný odpad), doprava (svoz odpadu a strojní zametání silnic), silnice (správa komunikací, zimní údržba), osvětlení (správa sítě veřejného osvětlení a údržba světelné signalizace ve městě), zeleň (výsadba a údržba zelených ploch), sport (provoz

---

<sup>46</sup> Oficiální web města Česká Třebová: Město a samospráva [online]. [cit. 13.3.2010]. Dostupný z WWW: <[http://www.ceska-trebova.cz/vismo/o\\_utvar.asp?id\\_org=2175&id\\_u=1396&p1=2723](http://www.ceska-trebova.cz/vismo/o_utvar.asp?id_org=2175&id_u=1396&p1=2723)>



a údržba zimního stadionu, krytého plaveckého bazénu, lanového parku a ski areálu Peklák), plakátování, správa a údržba hřbitovů.

### Bytová správa

Bytovou správu zajišťuje společnost TEZA s.r.o., která také patří mezi společnosti zřízené městem. Provádí komplexní služby související s bydlením, pronájmem bytů a nebytových prostor. Dále se zabývá výrobou a prodejem tepla; servisem, odborným provozováním a revizí plynových kotelen; správou a údržbou bytového fondu; plynoservisem a inženýrskou činností.

### Služby

V České Třebové je dostatečná obchodní síť. Najdete zde obchody s potravinami, textilem, obuví, oční optiky, zverimexy, zdravé výživy, domácí potřeby, železářství a další. Občanům je k dispozici také obchodní dům Tesco, nechybí zde ani služby typu kadeřnictví, holičství, autoservisy a ostatní.

### **3.1.5 Nezaměstnanost**

Rok 2009 nazval starosta Jaroslav Zedník rokem krizovým a jako jeden z ukazatelů označil vysokou nezaměstnanost, která je na Českotřebovsku největší v okrese a to 12,5 %<sup>47</sup>. V samotném městě Česká Třebová je nezaměstnanost na úrovni 12 %, proto město činí kroky, které by vedly ke snížení nezaměstnanosti. Ve spolupráci s ČD připravilo město podmínky pro vstup velkého investora – společnost Metrans, která připravuje výstavbu logistického centra a kontejnerového překladiště. Měly by tak vzniknout stovky pracovních míst.

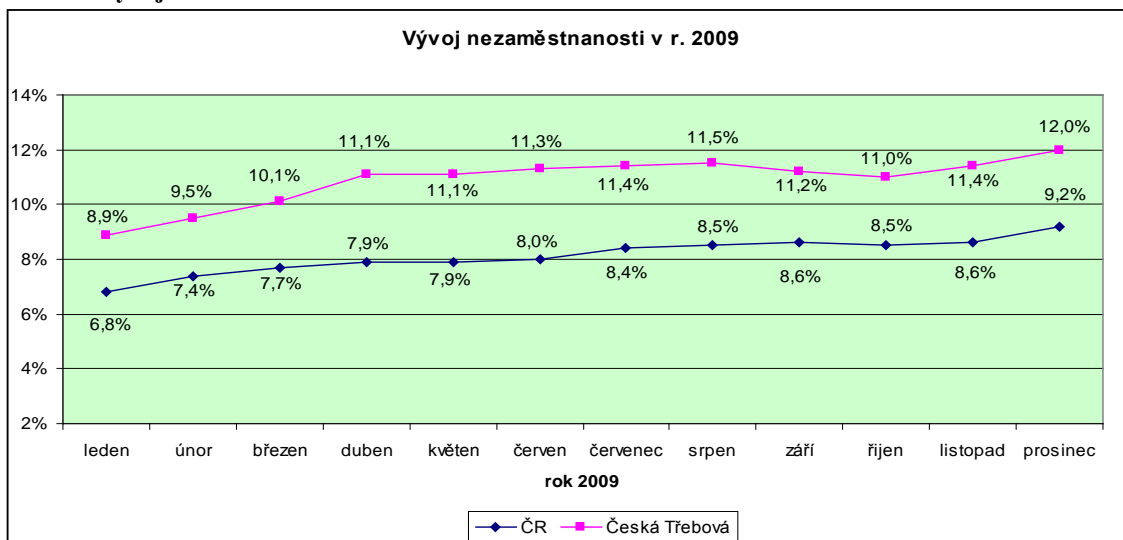
Vývoj nezaměstnanosti v České Třebové však kopíruje vývoj nezaměstnanosti v celé České republice, jak nám dokazuje následující Graf 5.

Z dalšího obrázku (Obrázek 3) je patrné, že Česká Třebová a vlastně celý Orlickoústecký okres patří mezi regiony s vyšší mírou nezaměstnanosti (mezi 10-15%).

---

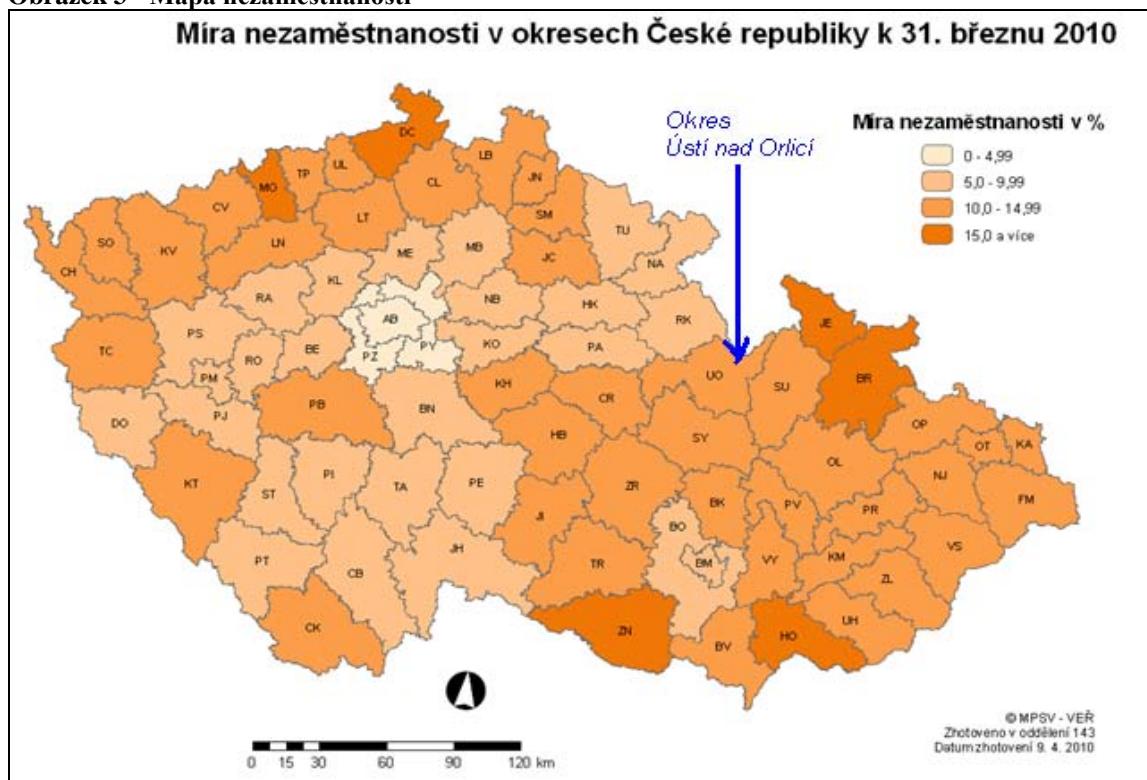
<sup>47</sup> Integrovaný portál MPSV: Zaměstnanost: Zprávy ÚP v Pardubicích [online]. 2.4.2010 [cit. 6.4.2010]. Dostupný z WWW: <portal.mpsv.cz/sz/local/pa\_info/zpravy\_up\_pa/KRAJ10\_ANALYZA\_VYVOJE>

Graf 5 - Vývoj nezaměstnanosti v ČR a České Třebové



Zdroj<sup>48</sup>: vlastní zpracování

Obrázek 3 - Mapa nezaměstnanosti



Zdroj<sup>49</sup>: vlastní zpracování

<sup>48</sup> Integrovaný portál MPSV: nezaměstnanost [online]. [cit. 8.4.2010]. Dostupný z WWW: <<http://portal.mpsv.cz/sz/stat/nz/mes>>

<sup>49</sup> Integrovaný portál MPSV: nezaměstnanost [online]. [cit. 8.4.2010]. Dostupný z WWW: <<http://portal.mpsv.cz/sz/stat/nz/mes>>

### 3.1.6 Doprava

Česká Třebová byla ještě donedávna označována jako město železničářů, protože se zde nachází stěžejní celorepublikový železniční uzel a než došlo k modernizaci železnic, pracovala velká část obyvatel České Třebové právě u Českých drah. Městem prochází trať Praha – Pardubice – Česká Třebová – Brno, která je součástí I. tranzitního železničního koridoru Berlín – Praha – Brno – Vídeň. Na tuto trať navazuje úsek Česká Třebová – Olomouc – Přerov, který spojuje Moravu, Slovensko a Polsko. Tyto dvě významné tratě doplňují regionální tratě, zastavují zde všechny vlaky R, EX a většina IC a EC a proto je Česká Třebová díky železniční dopravě dobře přístupná.

To se bohužel nedá říci o silniční dopravě. Chybí zde napojení na rychlostní komunikace v rámci celé republiky. Nedořešená je hlavní komunikace I/14, která vede městem. I/14 je silniční tah vedoucí až z Liberce, přes Vrchlabí, Trutnov, Náchod, Vamberk, Ústí nad Orlicí Českou Třebovou a u obce Třebovice se napojuje na I/43 (silniční tah Brno – Svitavy – Lanškroun – Štítý). Silnice je značně přetížena a tomu odpovídá i její technický stav. Hluk a znečištění negativně působí na kvalitu životního prostředí a život ve městě. Česká Třebová je nadměrně zatížena automobilovou osobní i nákladní dopravou.

Autobusová doprava je ve městě zajišťována převážně autobusovou dopravní firmou ČSAD Ústí nad Orlicí. Firma provozuje linky základní dopravní obslužnosti, ale také několik dálkových linek. Pro Českou Třebovou je nejvýznamnější linka Česká Třebová – Ústí nad Orlicí. Tato linka zastavuje v jednotlivých městských částech a zajišťuje spojení se sousedním Ústím nad Orlicí. Další spoje, které zajišťují přepravu obyvatel z města a zpět, jsou spoje do Litomyšle a Lanškrouna. Městem projíždí několik dálkových spojů, které mohou občané města také využít.

Ve městě se v roce 2009 rozběhla investice „Dopravní terminál na Bezručově náměstí“, kde se stýká železniční, autobusová a individuální automobilová doprava. Jedná se o stěžejní investici do dopravního uzlu města Česká Třebová. Město na realizaci tohoto projektu využívá dotaci 175 mil. korun. Výstavba by měla být dokončena na podzim roku 2010. Projekt by měl přinést moderně řešený vstup do města a řešit dopravní propojení individuální, autobusové a železniční dopravy. Současně s novým terminálem chce město vybudovat nový systém veřejné hromadné dopravy „Radiobus“, který rozšíří přepravu osob jak v rámci města tak v okolním regionu.

### 3.1.7 Kultura a sport

**Kultura** je důležitým faktorem života společnosti a vede k rozvoji intelektuální, emocionální i morální úrovně každého člověka.<sup>50</sup>

Město Česká Třebová nabízí svým občanům ale i návštěvníkům bohaté kulturní vyžití v různých oblastech, mezi které patří divadelní představení, alternativní divadelní představení, koncerty, filmové projekce i literární čtení a výstavy.

Mezi kulturní instituce, jejichž zřizovatelem je město, patří:

- Kulturní centrum Česká Třebová
- Městská knihovna Česká Třebová
- Městské muzeum Česká Třebová

Ostatní kulturní instituce a spolky působící ve městě:

- Klub modrý trpaslík - TRIARIUS
- Spolek od sv. Kateřiny
- Divadelní soubor Hýbl
- Loutkový soubor Čtyřlístek
- Pěvecký sbor Bendl
- Velký swingový orchestr
- Folková skupina Madam
- Výtvarná skupina MAXMILIÁN

#### Kulturní centrum Česká Třebová

Má k dispozici v rekonstruované budově víceúčelový sál pro promítání filmů, divadlo i koncerty, malý sál a výstavní síň. Kulturní centrum dále spravuje nově rekonstruovanou budovu Malá scéna, ve které je další sál vhodný ke koncertům, divadlu a loutkové scéně.

#### Městské muzeum Česká Třebová

Bylo založeno roku 1888. Za dobu své existence se muzeum často stěhovalo a dodnes nemá vlastní expozici, využívá však výstavní síň v Kulturním centru. Česká Třebová tak může díky krátkodobým výstavám prezentovat své kulturní dědictví. Mezi běžné činnosti muzea patří: tvorba a správa sbírek a jejich zpřístupňování odborné i laické veřejnosti.

---

<sup>50</sup> REKTOŘÍK, J., Šelešovský, J. a kol. *Sociální a technická infrastruktura: díl III.* 1. vydání. Brno: MU, 2002. 135 s. ISBN 80-210-3956-0. s. 42

## Městská knihovna Česká Třebová

Kromě běžných aktivit nabízí internet a čítárnu, Univerzitu volného času, on-line katalog, dětský web, akce pro školy (besedy, přednášky) a další.

**Sport** je činnost, která přispívá ke kultivaci lidského potenciálu, a to po stránce fyzické i duševní. Potenciálem chápeme předpoklady člověka k činnostem, které realizuje ve všech základních sociálně-ekonomických funkcích (občan, člen rodiny, spotřebitel, zaměstnanec, vlastník).<sup>51</sup>

Česká Třebová se stává městem, které poskytuje stále více prostoru sportu. Důkazem jsou rekonstrukce a opravy stávajících sportovních zařízení (krytý plavecký bazén) a výstavba zcela nových sportovních zařízení jako je např. zimní stadion a Ski areál a lanový park Peklák.

Sportovní zařízení v České Třebové:<sup>52</sup>

- Krytý plavecký bazén – kondiční a rekreační bazén 25m, 80m krytý tobogán, vířivá vana, parní komory, dětský bazén, za příznivého počasí možnost vstupu na venkovní travnatou plochu,
- Ski areál Peklák – 800 m dlouhá sjezdovka, vlek, technické zasněžování,
- Lanový park Peklák – délka cca 300 m, 27 překážek,
- Zimní stadion – veřejné bruslení, pronájem ledové plochy, pořádání hokejových zápasů, kulturně společenské akce (koncerty a jiné), městská hokejová liga,
- Fotbalový areál Pod Jelenicí – 2 standardní travnatá hřiště, restaurace, ubytovna,
- Sportovní areál u gymnázia – 3 víceúčelová hřiště, (volejbal, basketbal, házená), běžecké dráhy, lezecká stěna,
- Tenisové kurty – 6 tenisových kurtů, v zimě přetlaková nafukovací hala – 2 kurty,
- Volejbalová hřiště Na Skále – 4 antukové kurty, 1 beach volejbalové hřiště,
- Sportovní areál Benátky – hokejbalové hřiště,
- Sportovní areál Na Horách – pilinové lesní běžecké okruhy, lyžařské běžecké okruhy,
- Kuželna – závodní čtyřdráha,
- Posilovna kulturistiky Parník,
- Sokolovna TJ Sokol Na Skále,

<sup>51</sup> PEKOVÁ,J., PILNÝ,J., JETMAR,M. *Veřejná správa a finance veřejného sektoru*. 3. přepracované vydání. Praha: ASPI, 2008. 712 s. ISBN 978-80-7357-351-5. s. 427

<sup>52</sup> Oficiální web města Česká Třebová: Turistické informace [online]. 24.11.2009 [cit. 13.3.2010]. Dostupný z WWW: <[http://www.ceska-trebova.cz/vismo/dokumenty2.asp?id\\_org=2175&id=2080&p1=1915](http://www.ceska-trebova.cz/vismo/dokumenty2.asp?id_org=2175&id=2080&p1=1915)>

- Skate park Sídliště Lhotka.

## **3.2 Správní obvod města Česká Třebová**

### **3.2.1 Obec Třebovice**

#### Školství

Obec je zřizovatelem příspěvkové organizace Mateřská škola a Základní škola Třebovice, je to sdružení základní a mateřské školy, školní jídelny a školní družiny.

#### Zdravotnictví

V obci nesídlí žádné zdravotnické zařízení, ani zde není v provozu stála ordinace praktického lékaře. 2x týdně sem dojíždí praktický lékař pro děti a dorost a praktický lékař pro dospělé. Ostatní zdravotnickou péči zajišťují lékaři v České Třebové.

#### Sociální služby

V obci nefunguje žádná z organizací zajišťující sociální služby. Je zde však možnost stravování důchodců ve školní jídelně.

#### Technická infrastruktura a služby

Vodovod: ano

Plynofikace: ano

Kanalizace (ČOV): ne

Služby:

- prodejna potravin
- pošta
- kadeřnictví

#### Doprava

V obci je železniční zastávka Třebovice na trati Česká Třebová – Rudoltice, zastavují zde pouze osobní vlaky. Co se týká autobusové dopravy, tak vedou přes obec dvě dálkové linky Lanškroun – Česká Třebová a Ústí nad Orlicí – Svitavy, ale jejich četnost není nijak velká. Obcí Třebovice vede stejně jako Českou Třebovou silnice I/14, která se u obce napojuje na silnici I/43 (Brno – Svitavy – Lanškroun - Štítý).

## Kultura a sport

Občanům je k dispozici 1x týdně místní knihovna. V obci je zavedena kabelová televize a internet. Kulturní akce se pořádají v místním kulturním sále.

V obci působí tato zájmová sdružení:

- Sportovní klub a Klub důchodců
- Český svaz včelařů Lanškroun
- Myslivecké sdružení Rybník – Třebovice
- Základní organizace Českého svazu chovatelů

### **3.2.2 Obec Semanín**

#### Školství

Obec zřizuje základní školu, do které v tomto školním roce chodí 50 dětí a mateřskou školu, kterou navštěvuje 25 dětí. Škola provozuje školní jídelnu a družinu.

#### Zdravotnictví

V obci není žádné lékařské zařízení. Za veškerou lékařskou péčí musí občané obce dojíždět do České Třebové.

#### Sociální služby

V obci nefunguje žádná organizace zajišťující sociální služby.

#### Technická infrastruktura a služby

Vodovod: ano

Plynofikace: ne

Kanalizace (ČOV): pouze u nově postavených bytů

Služby:

- prodejna smíšeného zboží
- sběrný dvůr se zpětným odběrem elektrozařízení.

#### Doprava

V obci je železniční zastávka Semanín na trati Česká Třebová – Svitavy, zastavují zde pouze osobní vlaky. Zastavuje zde autobusová linka Česká Třebová – Litomyšl a Česká Třebová – Semanín. V obci jsou jen místní komunikace špatné kvality.

## Kultura a sport

V obci se nachází sportovní areál s fotbalovým hřištěm a kluzištěm (v letním období tenisové kurty) a hostincem. V budově obecního úřadu funguje Obecní knihovna Semanín. Kromě půjčování knih nabízí veřejně přístupné připojení k internetu.

V obci působí tyto zájmová sdružení:

- Tělovýchovná jednota Semanín
- Občanské sdružení Pro Semanín
- Myslivecké sdružení
- Místní organizace Červeného kříže
- Kroužek mladých modelářů

### **3.2.3 Obec Přívrat**

#### Školství

V obci není mateřská ani základní škola.

#### Zdravotnictví

V obci chybí jakékoli zdravotnické zařízení.

#### Sociální služby

V obci nefunguje žádná organizace zajišťující sociální služby.

#### Technická infrastruktura a služby

Vodovod: ano

Plynofikace: ne

Kanalizace (ČOV): ne

Služby: prodejna smíšeného zboží, hostinec, ubytování v soukromí

#### Doprava

V obci je dostupná pouze silniční doprava (nevede tudy železnice). Občané mají k dispozici autobusové linky Ústí nad Orlicí – Česká Třebová, Vysoké Mýto – Česká Třebová, Sloupnice – Česká Třebová, Přívrat – Ústí nad Orlicí, Řetová – Česká Třebová. V obci jsou jen místní komunikace špatné kvality.



## Kultura a sport

V obci se nachází Ski areál se dvěma vleky a třemi sjezdovkami různých obtížností (z toho jsou dvě osvětlené), vybavený technickým zasněžováním, snowbarem a půjčovnou lyží a snowboardů. Ski areál je vhodný pro rodiny s dětmi (k dispozici malý dětský vlek). V letních měsících je zde vybavený dětský areál a k dispozici jsou i downhill koloběžky.

V obci funguje Obecní knihovna, která sídlí v budově Obecního úřadu. Nabízí kromě půjčování knih i přístup veřejnosti k internetu. K dispozici pro občany obce Přívrat je kabelová televize, která mimo jiné zprostředkovává i telefonování a připojení k internetu.

V oblasti sportu zde funguje FK Becherovka Přívrat, futsalový klub, který hraje okresní přebor.

### **3.2.4 Obec Rybník**

#### Školství

Jako příspěvková organizace funguje v obci Základní a mateřská škola Rybník, která sdružuje základní a mateřskou školu, školní družinu a školní jídelnu.

#### Zdravotnictví

V obci není žádné lékařské zařízení. Za veškerou lékařskou péčí musí občané obce dojíždět do České Třebové.

#### Sociální služby

V obci nefunguje žádná organizace zajišťující sociální služby.

#### Technická infrastruktura a služby

Vodovod:	ano
Plynofikace:	ano
Kanalizace (ČOV):	ano
Služby:	prodejna potravin, restaurace, kadeřnictví

#### Doprava

V obci je dostupná jen silniční doprava po místních komunikacích. Občané mohou využívat pouze jednu autobusovou linku Česká Třebová Lhotka – Rybník. Železniční trať v obci není.

## Kultura a sport

V obci funguje Místní knihovna s přístupem na internet. Je zde zavedena kabelová televize.

Sportovní zařízení v obci:

- Sportovní areál SRNOV - TJ Sokol Rybník (fotbalové hřiště, volejbalové hřiště, tenisové kurty, kluziště)
- Kuželna TJ Sokol Rybník – kuželkářská dvoudráha
- Tělocvična základní školy Rybník

## **4 Zhodnocení současného stavu**

Součástí této bakalářské práce je zhodnocení současného stavu sociální infrastruktury Česko-třebovska. V následujících kapitolách jsou rozebrány jednotlivé části sociální infrastruktury.

### **4.1 Město Česká Třebová**

K objektivnímu posouzení současného stavu sociální infrastruktury města Česká Třebová byl vytvořen dotazník, jehož ukázka je v Příloze č. 3 – Vzor dotazníku.

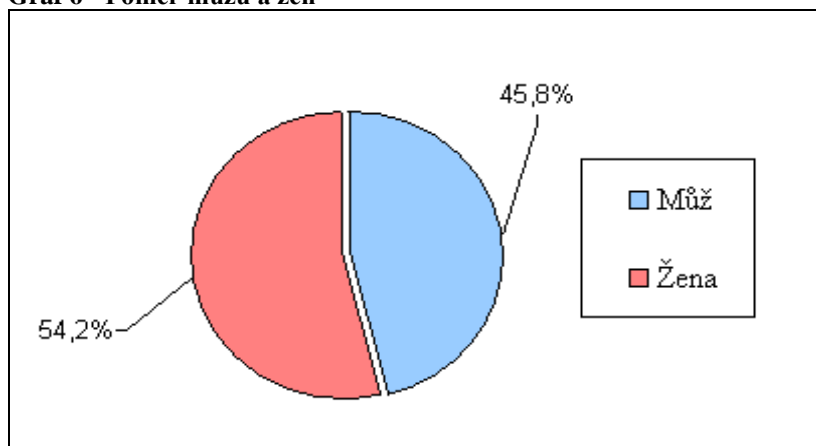
#### **4.1.1 Vyhodnocení dotazníku**

Dotazník je rozdělen na části týkající se sociální infrastruktury a část s doplňujícími informacemi o respondentovi. Výzkum byl prováděn osobním dotazováním občanů města Česká Třebová a jeho vyplnění zabralo maximálně 10 minut. Na dotazník odpovědělo celkem 144 osob. Respondenti dostali na výběr ze čtyř možných odpovědí (ano, spíše ano, spíše ne, ne), pokud nechtěli odpovídat nebo odpověď na dané téma neznali, nechali dané téma bez odpovědi nebo udělali křížek vedle pole „NE“. Tuto možnost využilo v průměru 8% respondentů a většinou připojili poznámku, že s danou oblastí nemají zkušenosti. Největší podíl nezaškrtnutých odpovědí (18%) byl v části sociálního zabezpečení, což lze vysvětlit malým počtem respondentů využívajících tyto služby (důchodci, invalidní důchodci). Naopak skoro všichni respondenti odpověděli na otázky týkající se dopravy, služeb a sportu. V každé části měli respondenti možnost doplnit své připomínky a návrhy na zlepšení. V následujícím textu budou rozebrány jednotlivé části vyplněných dotazníků včetně připsaných reakcí dotazovaných osob.

##### **4.1.1.1 Informace o respondentovi**

V této části dotazníku byl zjišťován věk, pohlaví a zaměstnání dotazovaných osob. Celkem bylo dotázáno 144 osob, z toho 78 žen (54,2 %) a 66 mužů (45,8 %).

**Graf 6 - Poměr mužů a žen**

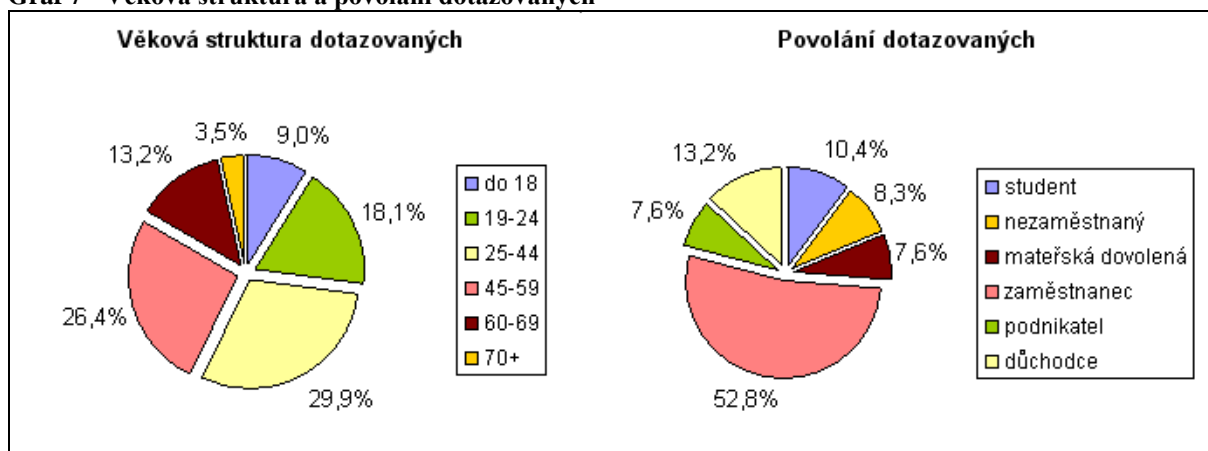


Zdroj: vlastní zpracování podle dat získaných k 31.3.2010

Nejvíce byla zastoupena věková skupina 25-44 let (29,9 %) a 45-59 let (26,4 %), naopak neméně dotazovaných osob bylo ve věku nad 70 let (3,5 %).

V rozdělení podle ekonomické aktivity převládali zaměstnanci 52,8 %, ostatní skupiny byly rozděleny celkem rovnoměrně: kategorie student 10,4 %, nezaměstnaných bylo 8,3 %, žen na mateřské dovolené 7,6 %, podnikatelů také 7,6 % a důchodců 13,2 %.

**Graf 7 - Věková struktura a povolání dotazovaných**



Zdroj: vlastní zpracování podle dat získaných k 31.3.2010

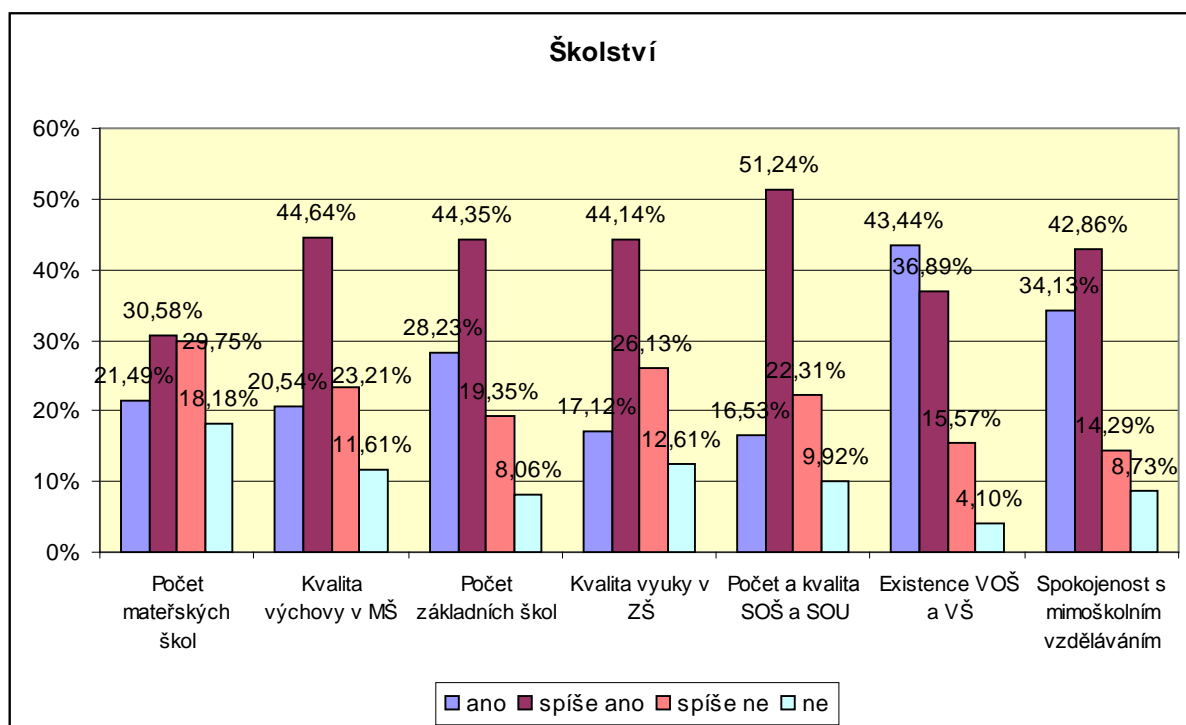
#### 4.1.1.2 Školství

V této části dotazníku byla sledována spokojenost s počtem mateřských a základních škol a kvalita výchovy a výuky dětí na těchto školách. Dále byli občané dotazováni na střední odborné školy a učiliště, vyšší odbornou školu, dislokované pracoviště Univerzity Pardubice a mimoškolní vzdělávání ve městě.

Z následujícího grafu je patrné, že většina dotazovaných je spokojena s nabídkou a kvalitou místních základních, středních, vyšších odborných a vysokých škol (dislokované

pracoviště Univerzity Pardubice). Z grafu také zjistíme, že počet mateřských škol je na rozhraní spokojenosti. To potvrzují i připomínky v doplňující otázce k této části dotazníku. Objevily se zde připomínky k nedostačující kapacitě mateřských škol. Je zde také zmínka o tragické situaci na základní škole v Habrmanově ulici, kde prý dochází k častému střídání učitelů a slučování tříd. Další připomínka se týkala nízké kvality a nízké odbornosti vyučujících mimoškolního vzdělávání (Dům dětí a mládeže). Je nutné ale podotknout, že se jedná o názory jednotlivců, které kromě nedostačujícího počtu mateřských škol, vyhodnocení dotazníku nepotvrzuje.

**Graf 8 - Školství**



Zdroj: vlastní zpracování podle dat získaných k 31.3.2010

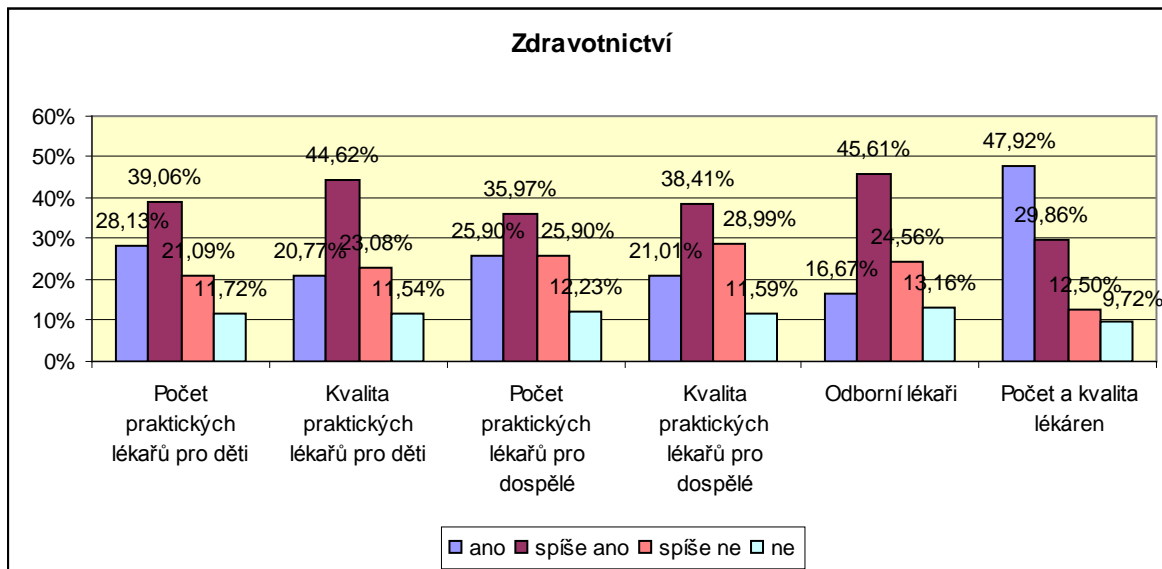
#### 4.1.1.3 Zdravotnictví

Zde byli občané, podobně jako v předchozí části, dotazováni na počet a kvalitu praktických lékařů pro děti a dorost a pro dospělé, na nabídku odborných lékařů, hodnotili také některé ordinace odborných lékařů a nakonec se vyjádřili k počtu a kvalitě lékáren.

Z výsledků vyplývá, že většina dotazovaných je spíše spokojena jak s praktickými tak s odbornými lékaři. Z doplňující otázky, však vyšlo najevo, že by občané uvítali větší počet praktických lékařů pro dospělé, ale především pro děti a dorost. Stávající praktičtí lékaři pro děti a dorost jsou totiž důchodového věku. Další velmi častou připomínkou byla dlouhá čekací doba v čekárnách i když jsou pacienti předem objednáni. A poslední připomínka se

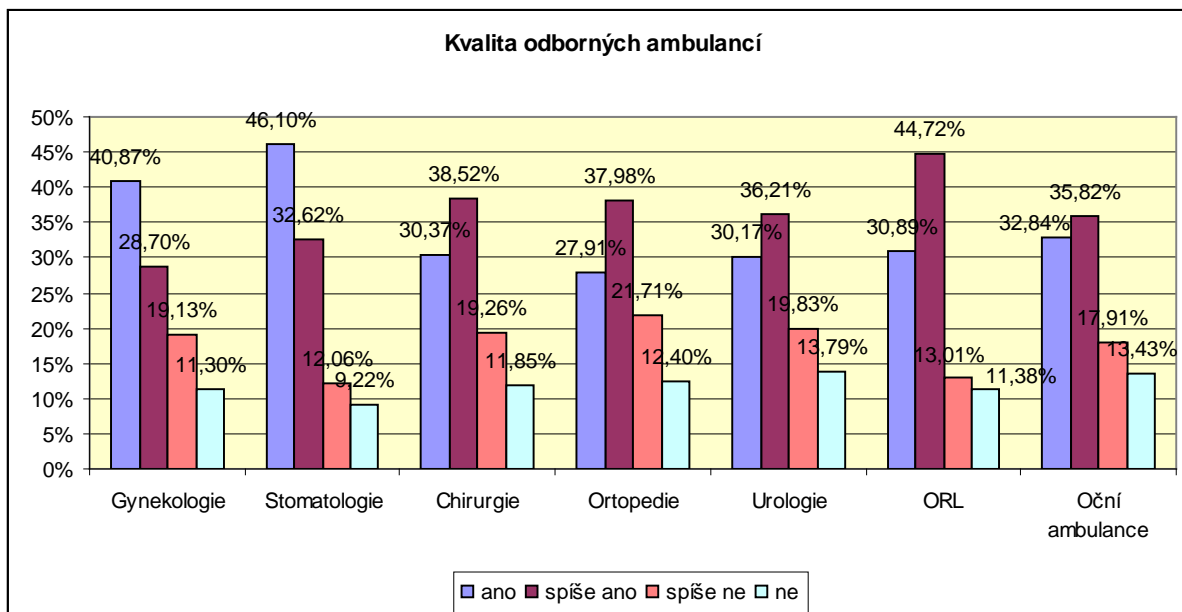
týkala lékáren. I když většina dotazovaných zaškrtnla odpověď na otázku o počtu a kvalitě lékáren „ano“ nebo „spíše ano“, nezapomněli se zmínit o chybějící lékárně na Lhotce nebo na Parníku.

**Graf 9 - Zdravotnictví**



Zdroj: vlastní zpracování podle dat získaných k 31.3.2010

**Graf 10 - Kvalita odborných ambulancí**



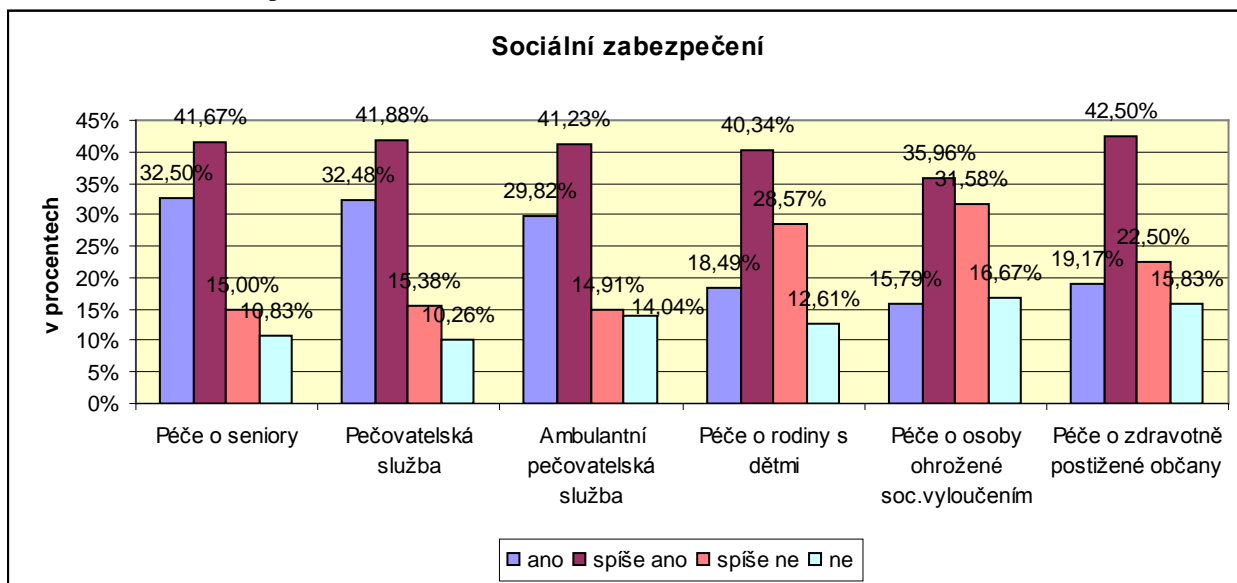
Zdroj: vlastní zpracování podle dat získaných k 31.3.2010

#### 4.1.1.4 Sociální zabezpečení

V této části se zjišťovala spokojenost občanů s poskytovanými sociálními službami jako jsou: péče o seniory (domov důchodců), pečovatelská služba (dům s pečovatelskou službou), ambulantní pečovatelská služba, péče o rodiny s dětmi, péče o osoby ohrožené

sociálním vyloučením a nebo péče o zdravotně postižené občany. Jak již bylo uvedeno v úvodu této kapitoly, vyskytlo se v této části nejvíce nezaškrtnutých odpovědí, což je dle mého názoru způsobeno nízkým podílem respondentů využívajících tyto služby. Důchodců bylo jen něco málo přes osm procent, stejně tak matek na mateřské dovolené. Množství dotazovaných, kteří využívají péči o zdravotně postižené občany nelze zjistit, protože takováto otázka nebyla součástí dotazníku. Přes vše výše uvedené jsou sociální služby hodnoceny vesměs pozitivně. V doplňující otázce se pouze vyskytla připomínka na kontrolu vydávání sociálních dávek.

**Graf 11 - Sociální zabezpečení**



Zdroj: vlastní zpracování podle dat získaných k 31.3.2010

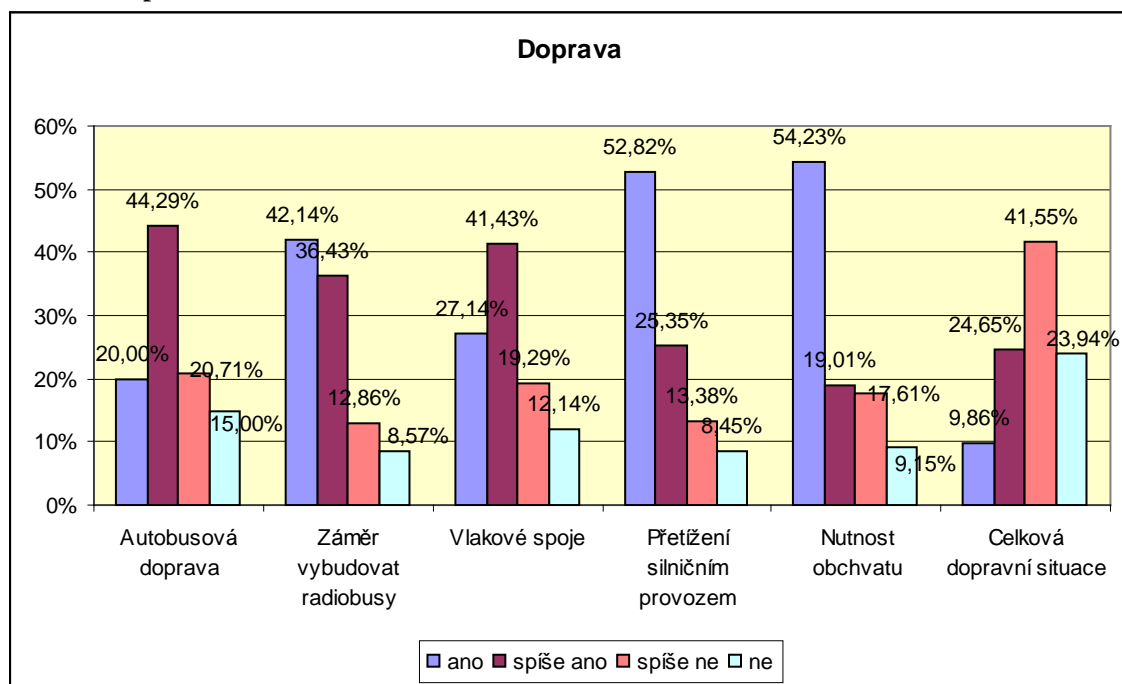
#### 4.1.1.5 Doprava

Tato oblast byla zaměřena na autobusovou a vlakovou dopravu a na dopravní situaci ve městě. Autobusová a vlaková doprava byla hodnocena převážně kladně, jen se zde objevilo pár připomínek na malý počet víkendových autobusových spojů, špatné autobusové spojení do Litomyšle a chybějící návaznost vlakových a autobusových spojů. Velmi pozitivně hodnotili respondenti záměr města vybudovat zde tzv. RadioBUS.

Naopak velmi negativně je hodnocen silniční provoz, za přetížený ho považuje 52,82 % dotazovaných občanů a jako spíše přetížený 25,35 %, což je přes 78 % všech dotazovaných občanů. Stejně negativně je hodnocena i celková dopravní situace ve městě a nutnost obchvatu pociťuje přes 73 % dotazovaných. Jako další oblasti, s kterými jsou lidé nespokojeni, uvedli nedostatek parkovacích míst v celém městě a především na sídlištích, velkou hustotu provozu a s tím spojený hluk a prašnost a chybějící napojení na dálnici. Mezi

návrhy na zlepšení bylo vybudování kruhových objezdů na některých křižovatkách (např. výjezd z parkoviště u obchodního domu Tesco) a nutnost vybudování obchvatu.

**Graf 12 - Doprava**



Zdroj: vlastní zpracování podle dat získaných k 31.3.2010

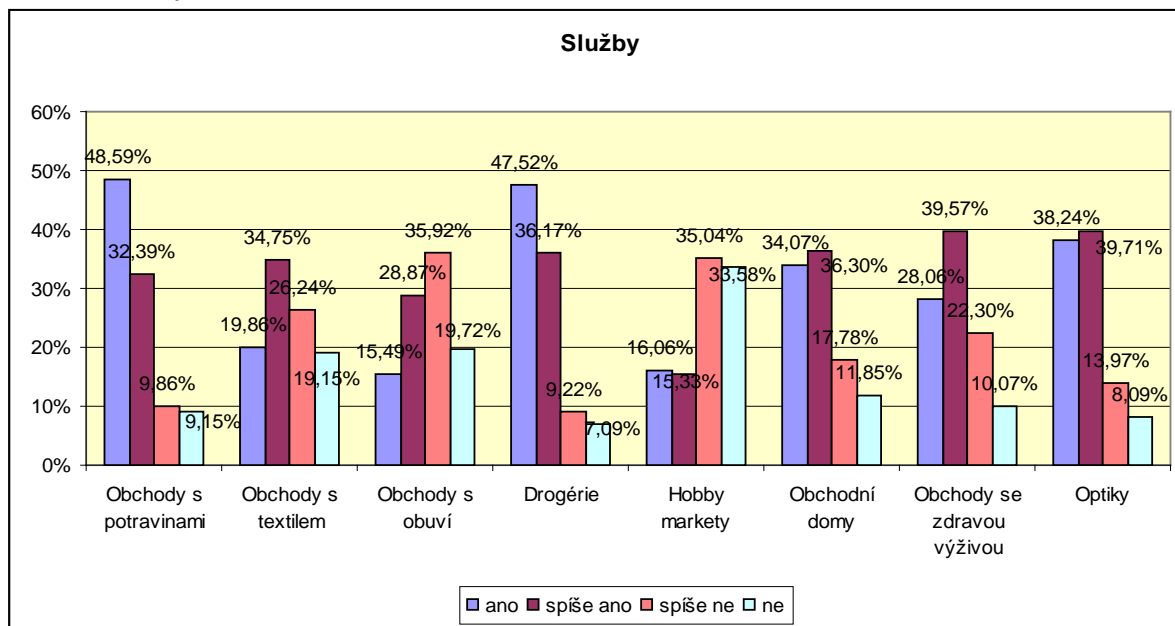
#### 4.1.1.6 Služby

Tato oblast byla rozdělena do dvou částí: na služby, které jsou občanům ve městě k dispozici (obchody, restaurace, apod.) a na služby poskytované městem.

Mezi služby, které jsou občanům ve městě k dispozici, patří obchody, restaurace, kadeřnictví, holičství, kluby a diskotéky, kabelová televize, autoškoly a další. Z výsledků bylo zjištěno, že mezi nedostačující služby patří obchod s obuví a „hobby markety“. Naopak velmi pozitivně jsou hodnoceny obchody s potravinami, drogerie, zverimexy, autoškoly a kadeřnictví. I ostatní služby jsou hodnoceny převážně pozitivně. Přes kladné hodnocení obchodních domů a supermarketů se vyskytly názory, že by se ve městě neměly stavět další obchodní domy ani markety a pokud ano, tak by měly být jiného zaměření než stávající (např. obchodní domy typu OBI nebo Baumax). V doplňující otázce se ještě objevil požadavek na zrušení nebo alespoň zredukování heren a hracích automatů.

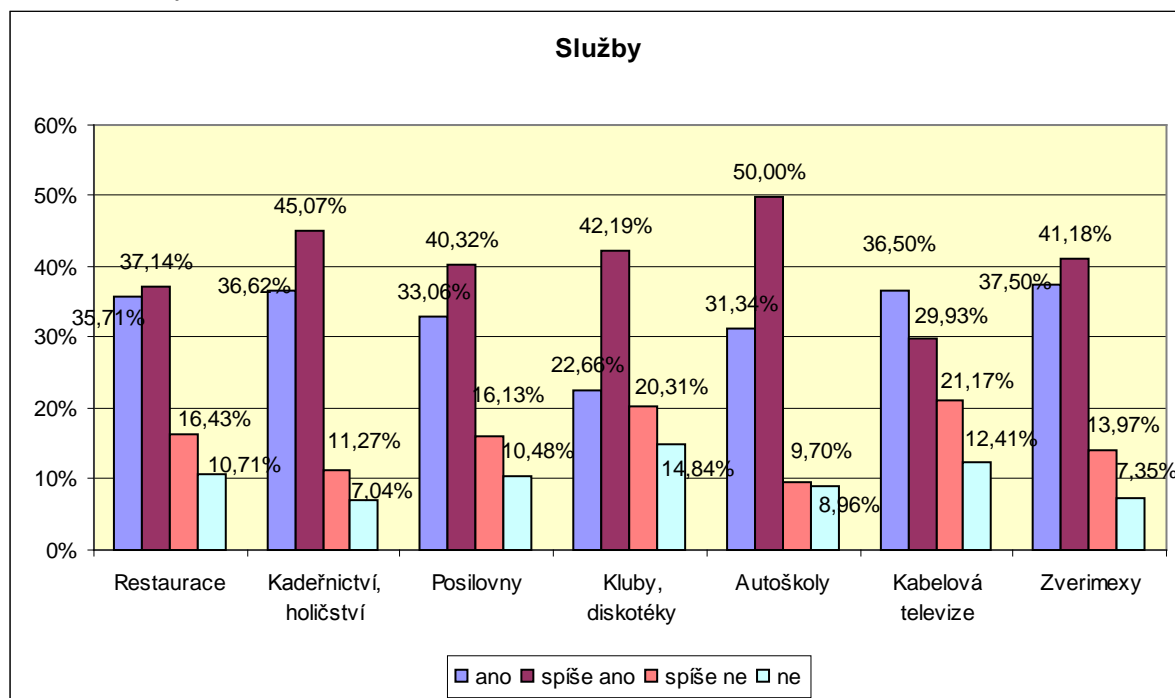


Graf 13 - Služby



Zdroj: vlastní zpracování podle dat získaných k 31.3.2010

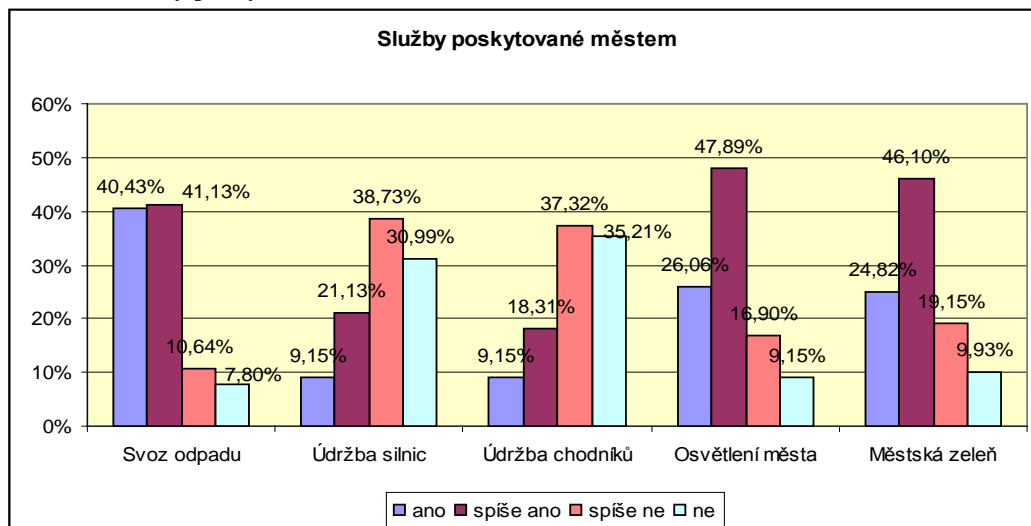
Graf 14 - Služby



Zdroj: vlastní zpracování podle dat získaných k 31.3.2010

Ve službách poskytovaných městem dopadla nejlépe část týkající se spokojenosti s osvětlením města, městskou zelení a svozem odpadů. U poslední jmenované otázky se objevila připomínka na častější svoz a větší množství kontejnerů na bioodpad. Spíše záporně byly hodnoceny otázky týkající se údržby silnic a chodníků, zvláště pak v zimním období.

**Graf 15 - Služby poskytované městem**

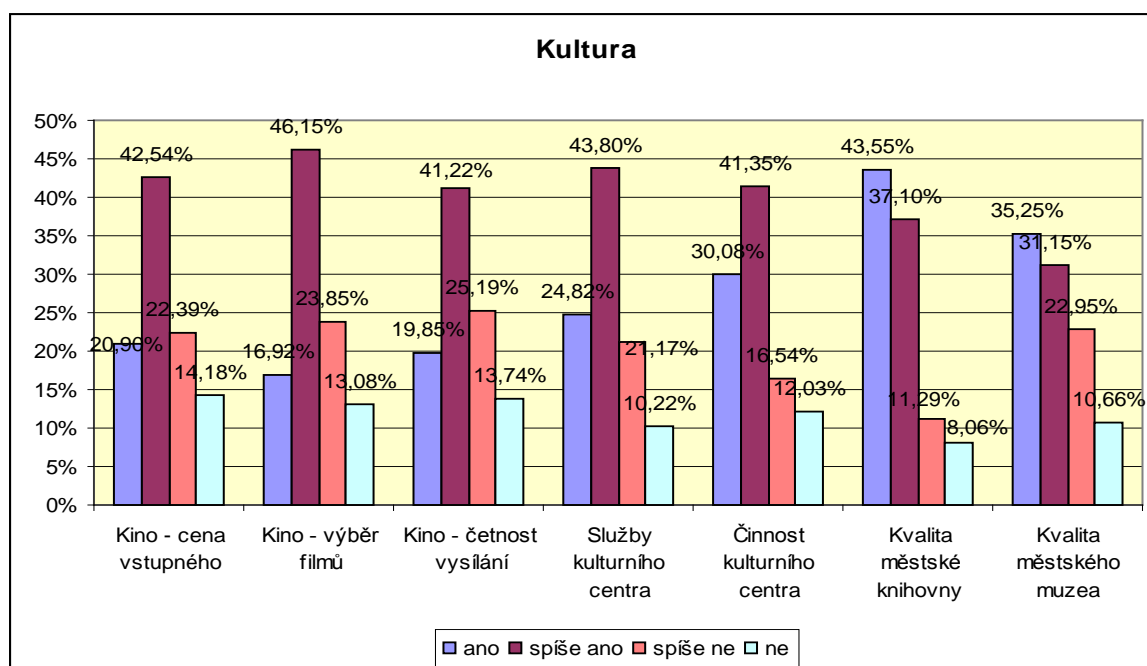


Zdroj: vlastní zpracování podle dat získaných k 31.3.2010

#### 4.1.1.7 Kultura

Přesto, že oblast kultury je hodnocena velmi kladně, našlo se několik zajímavých připomínek jako např.: „Chybí filmový klub“, „Kulturní centrum nepodporuje začínající umělce“. Nejvíce se jich ale týkalo městského muzea: „Nulová propagace, žádný marketing“, „Slabá expozice“. A jeden z dotazovaných občanů dokonce projevil přání znovu zprovoznit letní kino, které by se tak stalo jediné v blízkém okolí.

**Graf 16 - Kultura**

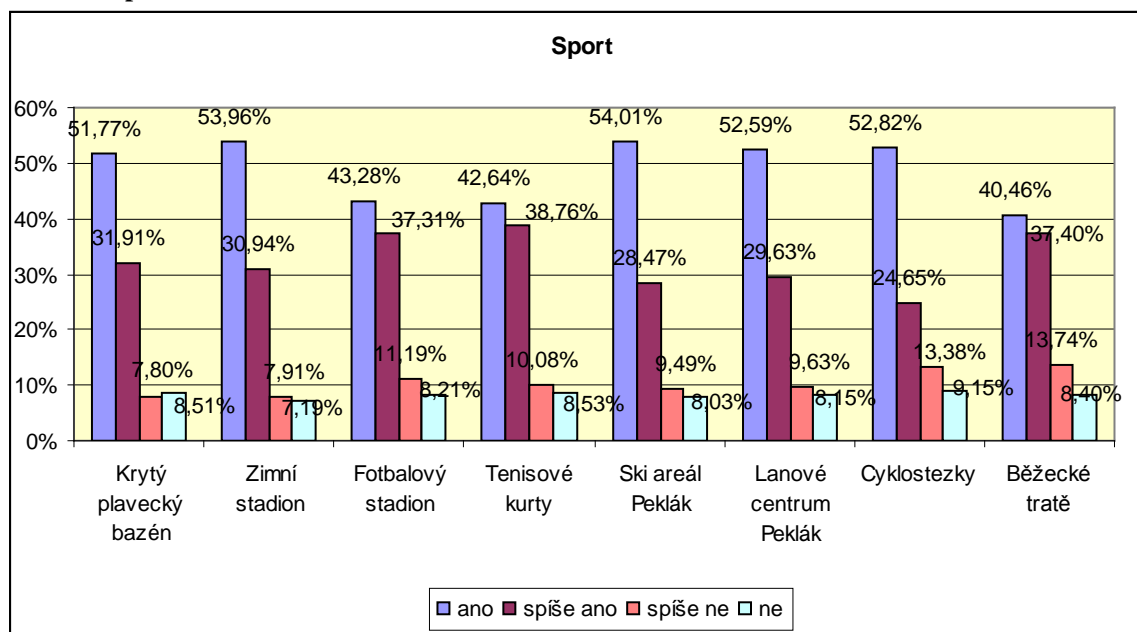


Zdroj: vlastní zpracování podle dat získaných k 31.3.2010

#### 4.1.1.8 Sport

Město Česká Třebová se stává městem, kde je stále více prostoru poskytováno sportu. A z následujícího grafu je patrné, že se tak děje k velké spokojenosti občanů. Převážná většina dotázaných je spokojena s kvalitou sportovních zařízení, která se ve městě nacházejí. V doplňující otázce se objevili pouze připomínky k cyklostezkám. V některých úsecích vedou cyklostezky přes město po silnicích, kde je hustý provoz. Tyto úseky označují jejich uživatelé za velmi nebezpečné (hlavně pro rodiče s dětmi). Některým lidem zase ve městě chybí již dlouho nevyužívané (nutnost nákladných oprav) venkovní koupaliště a více dětských hřišť a sportovišť.

Graf 17 - Sport



Zdroj: vlastní zpracování podle dat získaných k 31.3.2010

## 4.2 Správní obvod města Česká Třebová

Sociální infrastruktura v těchto obcích byla zjišťována osobním dotazováním na Obecních úřadech. Občané těchto obcí mají zajištěnou pouze základní sociální infrastrukturu a mnohdy ani tu ne, jak je patrné z následujícího výkladu.

### Obec Třebovice

Leží zhruba 7 km od České Třebové. V obci je zajištěna předškolní výchova dětí a základní vzdělávání prvního stupně. Praktický lékař pro děti a dorost a praktický lékař pro dospělé dojíždějí do obce 2x týdně a důchodci se mohou stravovat ve školní jídelně. Obci chybí kanalizace. Dopravní obslužnost obce je díky železniční zastávce a silnici I/14 dobrá.

### Obec Semanín

Leží asi 5 km od České Třebové. V obci je mateřská a základní škola (1. stupeň) se školní jídelnou a družinou, chybí zde však jakékoli zdravotnické zařízení a organizace poskytující sociální služby pro staré nebo invalidní občany. Kanalizace je pouze u nově postavených bytů. Dopravní obslužnost obce je díky železniční zastávce a projíždějícím autobusovým linkám vyhovující.

### Obec Přívrat

Leží necelých 5 km od České Třebové. V obci není zajištěna předškolní výchova dětí ani základní vzdělávání. Děti však mohou navštěvovat základní školu v sousední vesnici Řetová. V obci chybí jakékoli zdravotnické zařízení a nefunguje zde ani žádná organizace zajišťující sociální služby. Občané mohou využít k dojíždění za vzděláváním, zdravotnictvím a za dalšími službami pouze projíždějící autobusové linky nebo soukromou osobní dopravu, protože tudy nevede železniční trať.

### Obec Rybník

Leží cca 3 km od České Třebové. Obec zajišťuje předškolní výchovu dětí a základní vzdělávání prvního stupně. V obci není žádné zdravotnické zařízení ani organizace poskytující sociální služby. Obec má vlastní kanalizaci. Veřejnou dopravu občanů obce zajišťuje pouze jedna autobusová linka.

### Shrnutí

Z výše uvedeného vyplývá, že kromě předškolního a základního vzdělávání prvního stupně, v obcích ve správním obvodu města Česká Třebová není zajištěna vyhovující sociální infrastruktura. Občané těchto obcí musí dojíždět za zdravotnictvím a jinými službami do České Třebové, která ale není nijak vzdálená. Je nutné podotknout, že podobná situace je ve většině malých obcí, protože nemají na zajištění dobře fungující sociální infrastruktury finanční prostředky.

## **4.3 SWOT analýza**

Jak již bylo uvedeno v první kapitole SWOT analýza charakterizuje klíčové faktory, které ovlivňují strategické postavení obce. Jedná se o analýzu silných a slabých stránek obce

(vnitřní faktory) a analýzu příležitostí a hrozeb (vnější faktory). Jedná se zhodnocení současného stavu a náhled do budoucnosti obce.

SWOT analýza města Česká Třebová byla vypracována na základě dotazníkového šetření, které je součástí této práce a vlastním průzkumem současného stavu.

### **4.3.1 Analýza silných a slabých stránek**

Analýza silných a slabých stránek zkoumá vnitřní prostředí a faktory, které na obec působí.

#### Silné stránky:

- železniční uzel – dobrá dostupnost do okolních i vzdálenějších měst ve všech směrech a zároveň dobrá přístupnost města pro všechny
- výstavba nového dopravního terminálu
- kvalitní různorodé středoškolské vzdělávání
- existence vyšší odborné školy a dislokovaného pracoviště Univerzity Pardubice
- nová moderní poliklinika
- dostatečné množství odborných zdravotnických ambulancí
- kvalitní sociální péče
- různorodé sportovní zázemí (Ski areál a lanový park Peklák, zimní a fotbalový stadion, krytý plavecký bazén, tenisové kurty a další)
- dostatečné zajištění obchodních sítí a služeb (potravin, drogerie, obchodní dům, kadeřnictví, autoservisy a další)
- postupné zavádění optických sítí
- IOK TV (regionální televizní vysílání) a Českotřebovský zpravodaj – dvě formy sdělování informací a komunikace města s občany

#### Slabé stránky:

- nedostatečné napojení na rychlostní komunikace v rámci celé ČR
- přetížení silničního provozu
- hluk a prašnost spojená s hustým silničním provozem
- špatný technický stav místních komunikací a chodníků
- nedostatek parkovacích míst na území celého města
- málo autobusových spojů do sousedních měst a obcí (kromě Ústí nad Orlicí)
- zrušení pohotovosti

- absence lékáren v okrajových částech města (Parník, Lhotka)
- nedostatečné množství dětských sportovišť a hřišť
- chybí obchodní domy typu OBI a Baumax (nejsou ani v blízkém okolí)

### 4.3.2 Analýza příležitostí a hrozeb

Analýza příležitostí a hrozeb zkoumá vnější prostředí obce a faktory na ní působící.

#### Příležitosti:

- výstavba logistického centra a kontejnerového překladiště (zdroj nových pracovních míst)
- zřízení zastávky Českých drah na Parníku nebo na Lhotce
- vybudování přivaděče k R35
- vybudování silničního obchvatu města
- možnost vybudování sítě Radiobusů
- možnost využití dlouho nepoužívaného letního kina a venkovního koupaliště
- rozvoj krátkodobého cestovního ruchu (Ski areál a lanový park Peklák, cyklostezky)
- rozvoj sportovního letiště
- dotace z EU
- úspory energií
- příchod nových investorů a zaměstnavatelů
- vybudování stálé expozice Městského muzea

#### Hrozby:

- zvyšující se hustota silničního provozu
- nepříznivý demografický profil obyvatelstva (stárnutí populace)
- růst nezaměstnanosti
- budoucí nedostačující kapacita mateřských škol
- nedostatek praktických lékařů pro děti a dorost, vysoký věk stávajících dětských lékařů
- odchod nebo úpadek stávajících zaměstnavatelů
- stagnace malých a středních podniků
- stagnace města
- nedostatek vlastních zdrojů financování
- nárůst kriminality

## **4.4 Návrh cílů budoucího rozvoje**

Na základě SWOT analýzy je možné určit jakým směrem by se měl rozvoj obce či města ubírat. Město Česká Třebová, jak se píše v Českotřebovské ročence, se stává městem, v němž je stále větší prostor poskytován sportu a kultuře, městem, které vyniká zelení a mnoha parky, městem, které se stále rozvíjí...

Z uvedené charakteristiky, provedeného dotazníku a vypracované SWOT analýzy lze vytyčit hlavní cíle budoucího rozvoje. V tomto případě je patrné, že nejdůležitějším cílem města Česká Třebová by měl být rozvoj v oblasti dopravy a zvyšování zaměstnanosti.

### Doprava

Jak vyplývá z provedeného dotazníku a vypracované SWOT analýzy je nejhorší situace v dopravě. Pro zvýšení bezpečnosti silničního provozu a snížení hustoty silničního provozu a tím i zkvalitněním života ve městě je nutné vybudovat obchvat města. S neuspokojivou situací v silniční dopravě souvisí chybějící napojení na rychlostní silnice v rámci celé republiky. V tomto případě je možné oba cíle sjednotit, protože je možné spojit výstavbu obchvatu města s výstavbou přivaděče k plánované rychlostní silnici R 35. Začátek výstavby úseku R35, který vede okolo České Třebové je naplánován na podzim roku 2012. Vybudování dalších parkovacích míst by řešilo neuspokojivou situaci s parkováním v celém městě.

### Zaměstnanost

Prioritou města v oblasti zaměstnanosti by měla být podpora malého a středního podnikání a vytváření různorodého atraktivního podnikatelského prostředí, které by přilákalo investory a zajistilo by tak pracovní příležitosti pro občany města a okolních obcí. Neméně důležité v této oblasti je i informovanost nezaměstnaných občanů o volných pracovních místech.

### Ostatní cíle

Mezi dílčí cíle budoucího rozvoje, na které by se mělo město zaměřit, patří bezesporu vybudování stále expozice Městského muzea, zajištění dostatečné kapacity mateřských škol a zlepšení údržby a kvality místních komunikací a chodníků. Vzhledem ke zvyšujícímu se průměrnému věku obyvatelstva a k celorepublikovému demografickému trendu stárnutí populace by jedním z dalších cílů měla být analýza stávajících služeb pro seniory a jejich dostačující kapacita do budoucna.

## Doporučení

Město Česká Třebová má vypracovaný strategický plán, který byl sestaven v roce 2002 na období 15 let. Strategické plánování sice zahrnuje delší časové období, ale v tomto případě musíme říci, že tento strategický plán není již aktuální a zasloužil by si aktualizaci teď a ne až za sedm let.

## Cíle v obcích ve správním obvodu města Česká Třebová

Cílem těchto obcí by mělo být zajištění alespoň základních služeb sociální infrastruktury a to hlavně v případě obce Přívrat, kde není zajištěno ani základní vzdělávání. Občané těchto obcí musí za těmito základními službami dojet do České Třebové nebo jiných okolních větších měst, kterých je naštěstí v blízkém okolí hned několik.



## Závěr

Infrastruktura je souhrn aktivit zajišťujících fungování ekonomiky a zároveň vytváří předpoklady pro její rozvoj. Sociální infrastruktura je pak souhrnem aktivit zajišťujících rozvoj člověka. Cílem této práce bylo zjištění a zhodnocení sociální infrastruktury Českořebovska. Město Česká Třebová je město s pověřeným obecním úřadem. Do správního obvodu obce s rozšířenou působností patří Třebovice, Semanín, Přívrat a Rybník. Město samo je rozděleno na několik městských částí: Česká Třebová, Parník, Lhotka, Skuhrov, Svinná, Kozlov.

Práce byla rozdělena do několika částí. V první části byly vymezeny základní pojmy, které se týkají daného tématu. V druhé části byla shrnuta základní charakteristika města a obcí ve správním obvodu města Česká Třebová. Ve třetí části byl zmapován současný stav sociální infrastruktury daného území. Základní informace byly získány z Českořebovské ročenky a z oficiálních internetových stránek města a obcí. Ostatní informace, které jsou v práci uveřejněny, byly získány osobním dotazováním na městském úřadě v České Třebové a na obecních úřadech obcí ve správním obvodu města Česká Třebová. Úkolem čtvrté a poslední části této práce bylo zhodnocení současného stavu sociální infrastruktury daného území. K tomu, aby byl objektivně posouzen současný stav sociální infrastruktury města Česká Třebová, byl vytvořen dotazník. Výzkum byl prováděn osobním dotazováním občanů města. Občané tak měli možnost vyjádřit svůj vlastní názor a případné připomínky. K vyhodnocení dotazníku byly použity grafy, které názorně zobrazují výsledky jednotlivých částí dotazníku. Stav sociální infrastruktury obcí ve správním obvodu města Česká Třebová byl zjišťován osobním dotazováním na obecních úřadech těchto obcí. V této části byla také vytvořena SWOT analýza, ve které byly analyzovány silné a slabé stránky města, nastíněny příležitosti, které by mělo město v budoucnu využít a vytyčeny hrozby, kterých by se mělo město vyvarovat. Závěr této části je věnován možným směrům budoucího rozvoje města. V následujícím textu jsou shrnuta podstatná zjištění vyplývající z této práce.

Město Česká Třebová zajišťuje pro své občany předškolní výchovu dětí a základní vzdělávání. Ve městě je dostupné různorodé středoškolské vzdělávání (SOŠ i SOU), vyšší odborné vzdělávání a dokonce zde najdeme zastoupené i vysokoškolské vzdělávání. Je tu dislokované pracoviště Univerzity Pardubice. Školství je ve městě na velmi dobré úrovni i když do budoucna hrozí nedostatečná kapacita mateřských škol. Zdravotnictví je poskytováno jak v hromadných zdravotnických zařízeních, tak v soukromých ordinacích praktických a odborných lékařů. Široké spektrum odborných ambulancí navíc doplňují dvě nemocnice

v sousedních městech (Ústí nad Orlicí a Litomyšl). V oblasti sociálních služeb přechází město na tzv. komunitní plánování. Vytvořilo Adresář poskytovatelů sociálních služeb, který dává občanům potřebné informace o dostupných sociálních službách. V České Třebové je celkem 12 organizací zabezpečující sociální služby pro seniory, zdravotně postižené občany, rodiny s dětmi a osoby ohrožené sociálním vyloučením. O technickou infrastrukturu se starají firmy, jejich zřizovatelem je město. Tyto firmy zajišťují zásobování pitnou vodou, kanalizaci, čištění odpadních vod. Ve městě byla provedena plynofikace, která značně ulehčila životnímu prostředí. Obchodní síť ve městě je dostačující. Občané mají k dispozici jak základní obchody s potravinami, drogerií a textilem tak i supermarkety, obchodní dům a ostatní obchody se službami. Nezaměstnanost je bohužel největší v okrese a to 12 %. Nepříznivý je i demografický vývoj obyvatelstva - populace stárne a ubývá dětská populace. Dopravní situace v České Třebové se ubírá dvěma rozdílnými směry. Ve městě se nachází významný železniční uzel, což je pro město velkým přínosem. I autobusová veřejná doprava je celkem vyhovující, i když by občané rádi uvítali posílení některých autobusových linek. Naopak hrozivý stav je v silniční dopravě. Silnice I/14 vedoucí městem je značně přetížena a chybí zde napojení na rychlostní komunikace v rámci republiky. Ve městě momentálně probíhá výstavba nového dopravního terminálu a má být vybudován nový systém veřejné hromadné dopravy – Radiobus. Po kulturní stránce město nabízí bohaté vyžití, chybí zde ale stálá expozice městského muzea. Sportu je poskytováno stále více prostoru. Funguje zde spousta sportovních zařízení jako je například zimní stadion, ski areál nebo lanový park.

Obce ve správním obvodu města Česká Třebová zajišťují svým občanům pouze základní služby, mezi které patří předškolní výchova dětí a základní vzdělávání prvního stupně. Nejméně příznivá je situace v obci Přívrat, kde není ani mateřská a základní škola. Zdravotnictví je zajištěno pouze v obci Třebovice, lékaři sem dojíždějí 2x týdně. V obcích (kromě obce Rybník) není vybudována kanalizace a v obci Semanín a Přívrat není zaveden plyn. Obce mohou využívat spoje autobusové veřejné dopravy, které vedou přes jejich území. V obci Semanín a Třebovice mohou občané využít i železniční dopravu. Za uspokojivou můžeme považovat situaci v oblasti kultury a sportu. V obcích fungují zájmová nebo sportovní sdružení a nachází se v nich i různá sportovní zařízení. Je nutné podotknout, že podobná situace je ve většině malých obcích, protože nemají na zajištění dobře fungující sociální infrastruktury potřebné finanční prostředky. Cílem budoucího rozvoje těchto obcí by mělo být zajištění alespoň základních služeb sociální infrastruktury.

Na základě provedené SWOT analýzy a vyhodnoceného dotazníku byly nastíněny prioritní cíle budoucího rozvoje města Česká Třebová. Jedním z nich by mělo být vyřešení přetíženého silničního provozu vybudováním obchvatu města. Dalším prioritním cílem by pak měla být vyšší zaměstnanost, která úzce souvisí s podporou podnikání. Mezi další dílčí cíle je možné zařadit vybudování stále expozice Městského muzea, zajištění dostatečné kapacity mateřských škol a praktických lékařů pro děti a dorost. Nepříznivý je i stav místních komunikací a chodníků.

Cílem této práce bylo zjištění současného stavu sociální infrastruktury Česko-třebovska, jeho zhodnocení a navržení případných možných směrů – cílů budoucího rozvoje. Cíl této práce byl splněn. Závěrem můžeme říci, že se město Česká Třebová ubírá správným směrem. Investuje do své infrastruktury a využívá dotací z fondů EU. Pro rok 2010 byly sice schváleny jen běžné výdaje související s provozem a organizací městského úřadu (z důvodu krize), zároveň jsou však v plánu investice, které budou spolufinancovány z fondů Evropské unie.

## Seznam použité literatury

1. FORET, M., STÁVKOVÁ, J. Marketingový výzkum. 1.vydání. Praha: Grada Publishing, 2003. 160 s. ISBN 80-247-0385-8.
2. HÁLEK, Vítězslav. *Marketing obcí*, 1. vydání. Hradec Králové: Gaudeamus, 2008. 54 s. ISBN: 978-80-7041-226-8.
3. JANEČKOVÁ, L., VAŠTIKOVÁ, M. *Marketing měst a obcí*, 1. vydání. Praha: Grada Publishing, 1999. 178 s. ISBN: 80-7169-750-8.
4. KOLEKTIV AUTORŮ. *Úvod do regionálních věd a veřejné správy*. 4. vydání. Plzeň: Vydavatelství a nakladatelství Aleš Čeněk, s.r.o., 2004. 447 s. ISBN:80-86473-80-5
5. KOLEKTIV AUTORŮ. *Úvod do regionálních věd a veřejné správy*. 3. vydání. Praha: IFEC, 2001. 266 s. ISBN 80-86412-08-3.
6. LACINA, K., KALA, T. *Regionální a mezinárodní marketing*, 1. vydání. Hradec Králové: Gaudeamus, 2003. 136 s. ISBN: 80-7041-929-6.
7. MAIER, K., ČTYROKÝ, J. *Ekonomika územního rozvoje*. 1.vydání. Praha: Grada Publishing, 2000. 144 s. ISBN 80-7169-644-7.
8. MATOUŠEK, O. a kol. *Základy sociální práce*. 1. vydání. Praha: Portál, 2001. 312 s. ISBN 80-7178-473-7.
9. MIKOLECKÝ, MILAN. a kol. *Česká Třebová 1278-1978*. Praha: TEPS, 1979.
10. PEKOVÁ, J., PILNÝ, J., JETMAR, M. *Veřejná správa a finance veřejného sektoru*. 3. přepracované vydání. Praha: ASPI, 2008. 712 s. ISBN 978-80-7357-351-5.
11. PILNÝ, Jaroslav. *Ekonomika veřejného sektoru I*. 2.vydání. Pardubice: Univerzita Pardubice, 2007. 139 s. ISBN: 978-80-7194-933-6.
12. PROVAZNÍKOVÁ, Romana. *Místní finance I. díl*. 1. vydání. Pardubice: Univerzita Pardubice, 2006. 122 s. ISBN 80-7194-835-7.
13. SEDLÁČKOVÁ, Helena. *Strategická analýza*, 1. vydání. Praha: C.H.Beck, 2000. 101 s. ISBN: 80-7179-422-8.
14. Město Česká Třebová. *Adresář poskytovatelů sociálních služeb*. Město Česká Třebová, 2007
15. Město Česká Třebová. *Českotřebovsko 2010*. In Ročenka 12.ročník. Česká Třebová: EVROservis.cz, 2010
16. Zákon č. 12/2000 Sb., o obcích ve znění pozdějších předpisů
17. Zákon č. 561/2004 Sb., školský zákon ve znění pozdějších předpisů
18. Český statistický úřad: Demografická ročenka měst (1999-2008) [online]. 30.9.2009 [cit. 3.4.2010]. Dostupný z WWW: <http://www.czso.cz/csu/2009edicniplan.nsf/p/4018-09>
19. Český statistický úřad, Pardubice: Správní obvody obcí s rozšířenou působností – Pardubický kraj [online]. 2009 [cit. 3.4.2010]. Dostupný z WWW: <[http://www.czso.cz/xs/edicniplan.nsf/t/BE002F4937/\\$File/5309zc01.pdf](http://www.czso.cz/xs/edicniplan.nsf/t/BE002F4937/$File/5309zc01.pdf)>

20. Integrovaný portál MPSV: Zaměstnanost [online]. Dostupný z WWW: <portal.mpsv.cz/sz/>
21. mapy.cz [online]. [cit. 3.4.2010]. Dostupný z WWW: <http://www.mapy.cz/#mm=ZTtTcP@x=137748480@y=135307264@z=9>
22. Oficiální web města Česká Třebová [online]. Dostupný z WWW: <http://www.ceska-trebova.cz/>
23. Obec Rybník [online]. 2010 [cit.6.4.2010]. Dostupný z WWW: <http://www.rybnik.cz/soucasnost.htm>
24. Obec Třebovice [online]. 2010 [cit.6.4.2010]. Dostupný z WWW: <http://www.trebovice.cz/index.php?nid=6839&lid=CZ&oid=1105578>
25. Obec Semanín [online]. 2010 [cit.6.4.2010]. Dostupný z WWW: <http://www.obecsemanin.cz/index.php?nid=789&lid=CZ&oid=41755>
26. Přívrat [online]. 2010 [cit.6.4.2010]. Dostupný z WWW: <http://www.privrat.cz/>
27. Region Orlicko-Třebovsko [online]. 2009 [8.4.2010]. Dostupný z WWW: <http://www.orlicko-trebovsko.cz/cz/o-svazku-obci/>
28. Vlastní cesta: metody [online]. (c) 2006-2009 [cit. 6.4.2010]. Dostupný z WWW: <<http://www.vlastnicesta.cz/metody/metody-marketing/swot-analyza/>>

## Seznam obrázků

Obrázek 1 - Mapa České Třebové	15
Obrázek 2 - Rotunda sv. Kateřiny	20
Obrázek 3 - Mapa nezaměstnanosti	34
Obrázek 4 - Městský znak a vlajka	64

## Seznam tabulek

Tabulka 1 - SWOT analýza	14
Tabulka 2 - Podnikatelské subjekty podle počtu zaměstnanců	19
Tabulka 3 - Příjmy a výdaje v r. 2007-2010	20

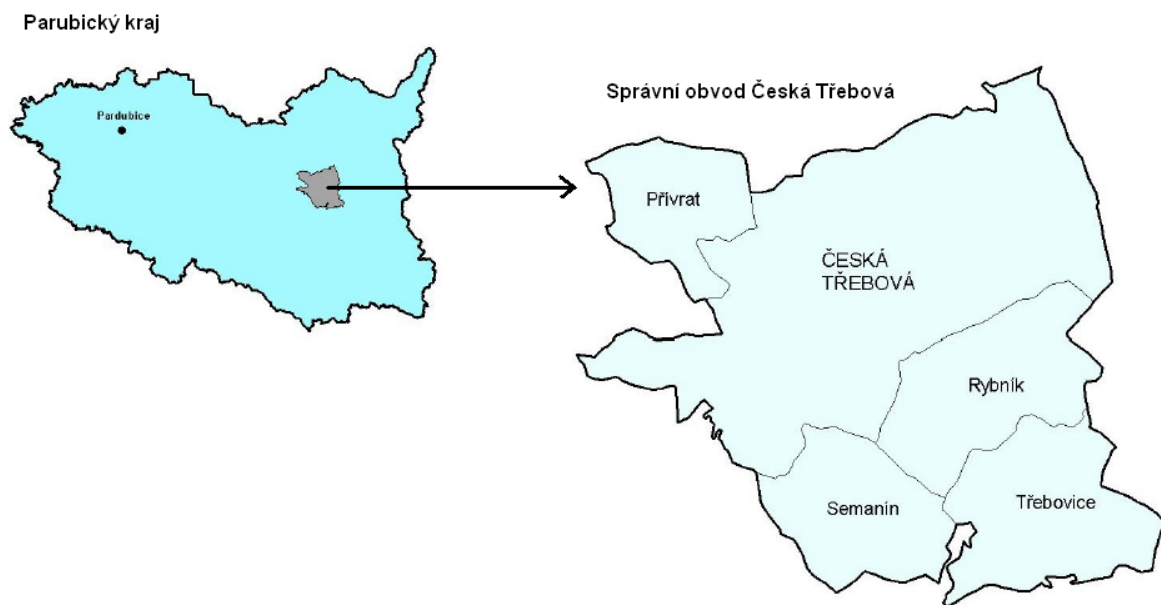
## Seznam grafů

Graf 1 - Vývoj počtu obyvatel	17
Graf 2 - Věková struktura obyvatelstva	18
Graf 3 - Věková struktura obyvatelstva 1999-2009	18
Graf 4 - Průměrný věk obyvatelstva od r. 1999-2008	18
Graf 5 - Vývoj nezaměstnanosti v ČR a České Třebové	34
Graf 6 - Poměr mužů a žen	44
Graf 7 - Věková struktura a povolání dotazovaných	44
Graf 8 - Školství	45
Graf 9 - Zdravotnictví	46
Graf 10 - Kvalita odborných ambulancí	46
Graf 11 - Sociální zabezpečení	47
Graf 12 - Doprava	48
Graf 13 - Služby	49
Graf 14 - Služby	49
Graf 15 - Služby poskytované městem	50
Graf 16 - Kultura	50
Graf 17 - Sport	51

## Seznam příloh

Příloha 1 - Mapa správního obvodu města Česká Třebová	63
Příloha 2 - Pověst o městském znaku	64
Příloha 3 - Vzor dotazníku	65

## Příloha 1 - Mapa správního obvodu města Česká Třebová



Zdroj<sup>53</sup>: vlastní zpracování

<sup>53</sup> Český statistický úřad, Pardubice: Správní obvody obcí s rozšířenou působností – Pardubický kraj [online]. 2009 [cit. 3.4.2010]. Dostupný z WWW: <[http://www.czso.cz/xed/edicniplan.nsf/t/BE002F4937/\\$File/5309zc01.pdf](http://www.czso.cz/xed/edicniplan.nsf/t/BE002F4937/$File/5309zc01.pdf)>

## Příloha 2 - Pověst o městském znaku

O městském znaku se vypráví tato pověst: Za vlády Václava IV. se městský písař staral o městské pečetidlo, za které ručil svou hlavou. Přesto, že tehdejší písař města Česká Třebová, střežil pečetidlo jak nejlépe mohl, se pečetidlo ztratilo. S manželkou prohledali vše co se dalo, ale nepodařilo se jim ho najít. Písař byl odsouzen za ztrátu pečetidla k smrti. V den popravky, kdy už nikdo nevěřil, že se pečetidlo najde, manželka písaře znovu vše prohledávala a když v zoufalství a beznaději pohlédla z okna ven směrem k popravišti, zahlédla na smetišti kohouta, který vyhrabal ze smetí nějaký předmět. Vyběhla na smetiště a zjistila, že kohout našel pečetidlo. Popadla ho a rychle s ním běžela na popraviště, kde už rychtář přečetl ortel. Zachránila manžela v poslední chvíli. Od té doby je v městském znaku kohout s lidskou hlavou, o kterou písař málem přišel.<sup>54,55</sup>

Obrázek 4 - Městský znak a vlajka



<sup>54</sup> Oficiální web města Česká Třebová: Turistické informace [online]. 25.11.2009 [cit. 13.3.2010]. Dostupný z WWW: <[http://www.ceska-trebova.cz/vismo/dokumenty2.asp?id\\_org=2175&id=2081&p1=1917](http://www.ceska-trebova.cz/vismo/dokumenty2.asp?id_org=2175&id=2081&p1=1917)>

<sup>55</sup> MIKOLECKÝ, MILAN. a kol. *Česká Třebová 1278-1978*. Praha: TEPS, 1979

<sup>56</sup> Oficiální web města Česká Třebová: Turistické informace [online]. 25.11.2009 [cit. 13.3.2010]. Dostupný z WWW: <[http://www.ceska-trebova.cz/vismo/dokumenty2.asp?id\\_org=2175&id=2081&p1=1917](http://www.ceska-trebova.cz/vismo/dokumenty2.asp?id_org=2175&id=2081&p1=1917)>



### Příloha 3 - Vzor dotazníku

#### Dotazník

Jmenuji se Iva Musilová a studuji Univerzitu Pardubice, fakultu Ekonomicko-správní, Obor Veřejná ekonomika a správa. Pro svou bakalářskou práci jsem si vybrala téma Sociální infrastruktura Českořebovska. Součástí této práce je zhodnocení současného stavu sociální infrastruktury. Proto Vás tímto prosím o vyplnění následujícího dotazníku, abych mohla objektivně posoudit skutečný stav.

Vyplnění dotazníku zabere cca 10 min. Vámi vybranou odpověď zaškrtněte, pokud na dané téma nechcete odpovídat nebo odpověď neznáte, udělejte křížek vedle pole „NE“. Pokud chcete cokoli doplnit, máte pod každou částí možnost v doplňující otázce.

ANO Spíše ano Spíše ne NE

#### Sociální zabezpečení

Jste spokojeni s nabízenými sociálními službami:

- |   |                          |                          |                          |                          |
|---|--------------------------|--------------------------|--------------------------|--------------------------|
| - péče o seniory (domov důchodců)                   | <input type="checkbox"/> | <input type="checkbox"/> | <input type="checkbox"/> | <input type="checkbox"/> |
| - pečovatelská služba (dům s pečovatelskou službou) | <input type="checkbox"/> | <input type="checkbox"/> | <input type="checkbox"/> | <input type="checkbox"/> |
| - ambulantní pečovatelská služba                    | <input type="checkbox"/> | <input type="checkbox"/> | <input type="checkbox"/> | <input type="checkbox"/> |
| - péče o rodiny s dětmi                             | <input type="checkbox"/> | <input type="checkbox"/> | <input type="checkbox"/> | <input type="checkbox"/> |
| - péče o osoby ohrožené sociálním vyloučením        | <input type="checkbox"/> | <input type="checkbox"/> | <input type="checkbox"/> | <input type="checkbox"/> |
| - péče o zdravotně postižené občany                 | <input type="checkbox"/> | <input type="checkbox"/> | <input type="checkbox"/> | <input type="checkbox"/> |

Co Vám v této oblasti chybí nebo byste chtěli změnit (zlepšit)?

#### Zdravotnictví

Jste spokojeni s poskytovanými službami ve zdravotnictví?

- |  |                          |                          |                          |                          |
|--|--------------------------|--------------------------|--------------------------|--------------------------|
| - počet praktických lékařů pro děti a mládež | <input type="checkbox"/> | <input type="checkbox"/> | <input type="checkbox"/> | <input type="checkbox"/> |
| - kvalita služeb poskytovaných těmito lékaři | <input type="checkbox"/> | <input type="checkbox"/> | <input type="checkbox"/> | <input type="checkbox"/> |
| - počet praktických lékařů pro dospělé       | <input type="checkbox"/> | <input type="checkbox"/> | <input type="checkbox"/> | <input type="checkbox"/> |
| - kvalita služeb poskytovaných těmito lékaři | <input type="checkbox"/> | <input type="checkbox"/> | <input type="checkbox"/> | <input type="checkbox"/> |

Myslíte si, že je nabídka odborných lékařů a ambulancí (chirurgie, ortopedie, urologie...) dostačující?

Jste spokojeni s kvalitou služeb nabízených:

- |                  |                          |                          |                          |                          |
|------------------|--------------------------|--------------------------|--------------------------|--------------------------|
| - gynekologii    | <input type="checkbox"/> | <input type="checkbox"/> | <input type="checkbox"/> | <input type="checkbox"/> |
| - stomatologii   | <input type="checkbox"/> | <input type="checkbox"/> | <input type="checkbox"/> | <input type="checkbox"/> |
| - chirurgii      | <input type="checkbox"/> | <input type="checkbox"/> | <input type="checkbox"/> | <input type="checkbox"/> |
| - ortopedii      | <input type="checkbox"/> | <input type="checkbox"/> | <input type="checkbox"/> | <input type="checkbox"/> |
| - urologii       | <input type="checkbox"/> | <input type="checkbox"/> | <input type="checkbox"/> | <input type="checkbox"/> |
| - ORL            | <input type="checkbox"/> | <input type="checkbox"/> | <input type="checkbox"/> | <input type="checkbox"/> |
| - oční ambulancí | <input type="checkbox"/> | <input type="checkbox"/> | <input type="checkbox"/> | <input type="checkbox"/> |

Jste spokojeni s počtem a kvalitou lékáren?

Co Vám v této oblasti chybí nebo byste chtěli změnit (zlepšit)?

ANO Spíše ano Spíše ne NE

### Školství

Jste spokojeni s počtem mateřských škol a kvalitou jejich výchovy dětí?

<input type="checkbox"/>	<input type="checkbox"/>	<input type="checkbox"/>	<input type="checkbox"/>
<input type="checkbox"/>	<input type="checkbox"/>	<input type="checkbox"/>	<input type="checkbox"/>

Jste spokojeni s počtem základních škol a kvalitou jejich výuky?

<input type="checkbox"/>	<input type="checkbox"/>	<input type="checkbox"/>	<input type="checkbox"/>
<input type="checkbox"/>	<input type="checkbox"/>	<input type="checkbox"/>	<input type="checkbox"/>

Jste spokojeni s nabízenými obory středních škol a učilišť?

<input type="checkbox"/>	<input type="checkbox"/>	<input type="checkbox"/>	<input type="checkbox"/>
--------------------------	--------------------------	--------------------------	--------------------------

Hodnotíte pozitivně existenci vyšší odborné školy a dislokovaného pracoviště Univerzity Pardubice ve městě?

<input type="checkbox"/>	<input type="checkbox"/>	<input type="checkbox"/>	<input type="checkbox"/>
--------------------------	--------------------------	--------------------------	--------------------------

Jste spokojeni s mimoškolním vzděláváním ve městě (dům dětí a mládeže, jazykové kurzy...)

<input type="checkbox"/>	<input type="checkbox"/>	<input type="checkbox"/>	<input type="checkbox"/>
--------------------------	--------------------------	--------------------------	--------------------------

Co Vám v této oblasti chybí nebo byste chtěli změnit (zlepšit)?

### Kultura

Jste spokojeni s místním kinem Svět?

- cena vstupného
- výběr filmů
- četnost vysílání

<input type="checkbox"/>	<input type="checkbox"/>	<input type="checkbox"/>	<input type="checkbox"/>
<input type="checkbox"/>	<input type="checkbox"/>	<input type="checkbox"/>	<input type="checkbox"/>
<input type="checkbox"/>	<input type="checkbox"/>	<input type="checkbox"/>	<input type="checkbox"/>

Jste spokojeni se službami kulturního centra?

<input type="checkbox"/>	<input type="checkbox"/>	<input type="checkbox"/>	<input type="checkbox"/>
--------------------------	--------------------------	--------------------------	--------------------------

Hodnotíte pozitivně činnost kulturního centra?

<input type="checkbox"/>	<input type="checkbox"/>	<input type="checkbox"/>	<input type="checkbox"/>
--------------------------	--------------------------	--------------------------	--------------------------

Jste spokojeni s kvalitou poskytovaných služeb?

- městská knihovna
- městské muzeum

<input type="checkbox"/>	<input type="checkbox"/>	<input type="checkbox"/>	<input type="checkbox"/>
<input type="checkbox"/>	<input type="checkbox"/>	<input type="checkbox"/>	<input type="checkbox"/>

Co Vám v této oblasti chybí nebo byste chtěli změnit (zlepšit)?

### Sport

Jste spokojeni a nabízenými sportovními zařízeními:

- krytý plavecký bazén
- zimní stadion
- fotbalový stadion
- tenisové kurty
- ski areál Peklák
- lanový park Peklák
- cyklostezky
- běžecké tratě

<input type="checkbox"/>	<input type="checkbox"/>	<input type="checkbox"/>	<input type="checkbox"/>
<input type="checkbox"/>	<input type="checkbox"/>	<input type="checkbox"/>	<input type="checkbox"/>
<input type="checkbox"/>	<input type="checkbox"/>	<input type="checkbox"/>	<input type="checkbox"/>
<input type="checkbox"/>	<input type="checkbox"/>	<input type="checkbox"/>	<input type="checkbox"/>
<input type="checkbox"/>	<input type="checkbox"/>	<input type="checkbox"/>	<input type="checkbox"/>
<input type="checkbox"/>	<input type="checkbox"/>	<input type="checkbox"/>	<input type="checkbox"/>
<input type="checkbox"/>	<input type="checkbox"/>	<input type="checkbox"/>	<input type="checkbox"/>
<input type="checkbox"/>	<input type="checkbox"/>	<input type="checkbox"/>	<input type="checkbox"/>

Co Vám v této oblasti chybí nebo byste chtěli změnit (zlepšit)?

ANO Spíše ano Spíše ne NE

### Doprava

Jste spokojeni se současnou autobusovou dopravou ve městě?	<input type="checkbox"/>	<input type="checkbox"/>	<input type="checkbox"/>	<input type="checkbox"/>
Schvalujete záměr města vybudovat síť radiobusů?	<input type="checkbox"/>	<input type="checkbox"/>	<input type="checkbox"/>	<input type="checkbox"/>
Vyhovuje Vám množství vlakových spojů?	<input type="checkbox"/>	<input type="checkbox"/>	<input type="checkbox"/>	<input type="checkbox"/>
Myslíte si, že je město přetížené silničním provozem?	<input type="checkbox"/>	<input type="checkbox"/>	<input type="checkbox"/>	<input type="checkbox"/>
Myslíte si, že Česká Třebová potřebuje obchvat?	<input type="checkbox"/>	<input type="checkbox"/>	<input type="checkbox"/>	<input type="checkbox"/>
Hodnotíte kladně celkovou dopravní situaci města?	<input type="checkbox"/>	<input type="checkbox"/>	<input type="checkbox"/>	<input type="checkbox"/>
Co Vám v této oblasti chybí nebo byste chtěli změnit (zlepšit)?				

### Služby

Jste spokojeni s nabídkou a množstvím těchto služeb?				
- obchody s potravinami	<input type="checkbox"/>	<input type="checkbox"/>	<input type="checkbox"/>	<input type="checkbox"/>
- obchody s textilem	<input type="checkbox"/>	<input type="checkbox"/>	<input type="checkbox"/>	<input type="checkbox"/>
- obchody s obuví	<input type="checkbox"/>	<input type="checkbox"/>	<input type="checkbox"/>	<input type="checkbox"/>
- drogerie	<input type="checkbox"/>	<input type="checkbox"/>	<input type="checkbox"/>	<input type="checkbox"/>
- hobby markety	<input type="checkbox"/>	<input type="checkbox"/>	<input type="checkbox"/>	<input type="checkbox"/>
- obchodní domy	<input type="checkbox"/>	<input type="checkbox"/>	<input type="checkbox"/>	<input type="checkbox"/>
- restaurace	<input type="checkbox"/>	<input type="checkbox"/>	<input type="checkbox"/>	<input type="checkbox"/>
- kadeřnictví, holičství	<input type="checkbox"/>	<input type="checkbox"/>	<input type="checkbox"/>	<input type="checkbox"/>
- posilovny	<input type="checkbox"/>	<input type="checkbox"/>	<input type="checkbox"/>	<input type="checkbox"/>
- kluby, diskotéky	<input type="checkbox"/>	<input type="checkbox"/>	<input type="checkbox"/>	<input type="checkbox"/>
- autoškoly	<input type="checkbox"/>	<input type="checkbox"/>	<input type="checkbox"/>	<input type="checkbox"/>
- kabelová televize	<input type="checkbox"/>	<input type="checkbox"/>	<input type="checkbox"/>	<input type="checkbox"/>
- zverimexy	<input type="checkbox"/>	<input type="checkbox"/>	<input type="checkbox"/>	<input type="checkbox"/>
- optiky	<input type="checkbox"/>	<input type="checkbox"/>	<input type="checkbox"/>	<input type="checkbox"/>
- obchody se zdravou výživou	<input type="checkbox"/>	<input type="checkbox"/>	<input type="checkbox"/>	<input type="checkbox"/>
Jste spokojeni se službami, které zabezpečuje město?				
- svoz odpadu	<input type="checkbox"/>	<input type="checkbox"/>	<input type="checkbox"/>	<input type="checkbox"/>
- údržba silnic	<input type="checkbox"/>	<input type="checkbox"/>	<input type="checkbox"/>	<input type="checkbox"/>
- údržba chodníků	<input type="checkbox"/>	<input type="checkbox"/>	<input type="checkbox"/>	<input type="checkbox"/>
- osvětlení města	<input type="checkbox"/>	<input type="checkbox"/>	<input type="checkbox"/>	<input type="checkbox"/>
- městská zeleň	<input type="checkbox"/>	<input type="checkbox"/>	<input type="checkbox"/>	<input type="checkbox"/>
Co Vám v této oblasti chybí nebo byste chtěli změnit (zlepšit)?				

Doplňující informace o respondentovi:

Pohlaví:

muž

žena

Věk:

do 18 let

19 – 24 let

25 – 44 let

45 – 59 let

60 – 69 let

70 a více let

Zaměstnání:

student

nezaměstnaný

mateřská dovolená

zaměstnanec

podnikatel

důchodce

Děkuji za vyplnění tohoto dotazníku!