

**Univerzita Pardubice  
Fakulta ekonomicko-správní**

**Hodnocení dopadů rozvojových programů  
(na příkladu vybraného území)**

**Bc. Andrea Čiháková**

**Diplomová práce  
2010**

Univerzita Pardubice  
Fakulta ekonomicko-správní  
Ústav veřejné správy a práva  
Akademický rok: 2009/2010

## ZADÁNÍ DIPLOMOVÉ PRÁCE

(PROJEKTU, UMĚLECKÉHO DÍLA, UMĚLECKÉHO VÝKONU)

Jméno a příjmení: **Andrea ČIHÁKOVÁ**

Studijní program: **N6202 Hospodářská politika a správa**

Studijní obor: **Ekonomika veřejného sektoru**

Název tématu: **Hodnocení dopadů rozvojových programů (na příkladu vybraného území)**

### Zásady pro vypracování:

- 1) Obecné vymezení regionální politiky
- 2) Programy regionální politiky
- 3) Regionální rozvoj a regionální politika na úrovni kraje
- 4) Rozvojové programy vybraného území
- 5) Porovnání rozvojových programů vybraného území s programem rozvoje kraje

Rozsah grafických prací: –  
Rozsah pracovní zprávy: cca 50 stran  
Forma zpracování diplomové práce: tištěná/elektronická

Seznam odborné literatury:

- 1) BLAŽEK, Jiří; UHLÍŘ, David. Teorie regionálního rozvoje. 1. vydání. Praha: Karolinum, 2002, ISBN 80-246-0384-5.
- 2) Program rozvoje územního obvodu Středočeského kraje, 2006. Dostupný z www: < <http://kr-stredocesky.cz/portal/odbory/regionalni-rozvoj/program-rozvoje-kraje/>>.
- 3) Strategie regionálního rozvoje České republiky, 2006. Dostupná z www:< <http://www.mmr.cz/Regionalni-politika/Koncepce-Strategie/Strategie-regionalniho-rozvoje-Ceske-republiky-pro>>.
- 4) REKTOŘÍK, Jaroslav; ŠELEŠOVSKÝ, Jan. Strategie rozvoje měst, obcí, regionů a jejich organizací. 1. vydání. Brno: Masarykova univerzita, 1999. ISBN 80-210-2126-8.
- 5) WOKOUN, René. Úvod do regionálních věd a veřejné správy. 3. vydání. Praha: IFEC, 2001, ISBN 80-86412-08-3.

Vedoucí diplomové práce: doc. Ing. arch. Vladimíra Šilhánková, Ph.D.  
Ústav veřejné správy a práva

Datum zadání diplomové práce: 23. června 2009

Termín odevzdání diplomové práce: 30. dubna 2010



doc. Ing. Renáta Myšková, Ph.D.

děkanka

L.S.



Ing. Robert Bača, Ph.D.

vedoucí ústavu

V Pardubicích dne 4. srpna 2009

Prohlašuji:

Tuto diplomovou práci jsem vypracovala samostatně. Veškeré literární prameny a informace, které jsem v práci využila, jsou uvedeny v seznamu použité literatury.

Byla jsem seznámena s tím, že se na moji práci vztahují práva a povinnosti vyplývající ze zákona č. 121/2000 Sb., autorský zákon, zejména se skutečností, že Univerzita Pardubice má právo na uzavření licenční smlouvy o užití této práce jako školního díla podle § 60 odst. 1 autorského zákona, a s tím, že pokud dojde k užití této práce mnou nebo bude poskytnuta licence o užití jinému subjektu, je Univerzita Pardubice oprávněna ode mne požadovat přiměřený příspěvek na úhradu nákladů, které na vytvoření díla vynaložila, a to podle okolností až do jejich skutečné výše.

Souhlasím s prezenčním zpřístupněním své práce v Univerzitní knihovně Univerzity Pardubice

V Pardubicích 20. dubna 2010

Andrea Čiháková

**Poděkování:**

Děkuji paní doc. Ing. arch. Vladimíře Šilhánkové Ph.D., vedoucí práce, za odborné vedení a věcné připomínky k tématu, které jsem zpracovávala. Dále bych ráda poděkovala panu starostovi města Peček Milanu Urbanovi, ředitelce MAS Podplipansko paní Ing. Markétě Pošíkové a paní Ing. Věře Růžičkové, vedoucí odboru správy majetku města a bytového hospodářství, za poskytnutí potřebných materiálů a ochotu odpovídat na mé otázky.

## **Anotace**

Tato diplomová práce je věnována problematice hodnocení dopadů rozvojových projektů ve městě Pečky. Práce analyzuje pojmy regionální politika a strategické plánování a popisuje dokumenty regionálního rozvoje ČR. Další kapitoly jsou věnovány konkrétně městu Pečky, analýze jeho strategického plánu rozvoje a následnému rozboru rozvojových projektů a jejich hodnocení, tedy posouzení, zda jsou v souladu se strategickým plánem.

## **Klíčová slova**

regionální politika, dokumenty regionálního rozvoje, strategické plánování, strategický plán, rozvojové projekty

## **Title**

Evaluation Of Development Program Impact (case study of specific area)

## **Annotation**

The Diploma thesis concerns on the impact and evaluation of the development program in Pecky. It works with keywords regional politics, strategic planning and explains the main documents of regional development and planning in the Czech Republic. Several chapters of this diploma thesis deal with Pecky specifically. In these parts I analyzed it is strategic plans and the detail of the development program. Finally, I evaluated these plans and stated their propriety and relevance to the strategic development program.

## **Keywords**

regional politics, documents of regional development, strategic planning, strategic plan, development program

## Zkratky

Aj.	A jiné
Atd.	A tak dále
ČOV	Čistička odpadních vod
ČR	Česká republika
DSO	Dobrovolný svazek obcí
EU	Evropská Unie
MAS	Místní akční skupina
MMR	Ministerstvo pro místní rozvoj
Např.	Například
NRP	Národní rozvojový plán
OP	Operační program
Popř.	Popřípadě
POV	Program obnovy venkova
ROP	Regionální operační program
PRK	Program rozvoje kraje
SP	Strategický plán
SPL	Strategický plán Leader
SROP	Společný regionální operační program
SRR ČR	Strategie regionálního rozvoje ČR
SZIF	Státní zemědělský intervenční fond
Tj.	To jest
Tzn.	To znamená
ŽP	Životní prostředí

# Obsah

<b>ÚVOD</b> .....	<b>9</b>
<b>1 REGIONÁLNÍ POLITIKA</b> .....	<b>11</b>
1.1 DEFINICE REGIONÁLNÍ POLITIKY .....	11
1.2 PROČ VZNIKLA REGIONÁLNÍ POLITIKA? .....	12
1.2.1 <i>Regiony nedostatečně vybavené přírodními zdroji</i> .....	13
1.2.2 <i>Regiony s nedostatečným využitím vlastního kapitálu</i> .....	13
1.2.3 <i>Regiony se stagnujícími či upadajícími základními odvětvími</i> .....	13
1.3 MOTIVY EXISTENCE REGIONÁLNÍ POLITIKY .....	13
1.3.1 <i>Ekonomické motivy</i> .....	14
1.3.2 <i>Ekologické motivy</i> .....	14
1.3.3 <i>Sociální motivy</i> .....	15
1.3.4 <i>Politické motivy</i> .....	15
1.4 VÝCHOZÍ PRAVIDLA REGIONÁLNÍ POLITIKY .....	16
1.5 NÁSTROJE REGIONÁLNÍ POLITIKY .....	17
1.5.1 <i>Makroekonomické nástroje</i> .....	17
1.5.2 <i>Mikroekonomické nástroje</i> .....	18
1.6 REGIONÁLNÍ POLITIKA V ČESKÉ REPUBLICE .....	20
1.6.1 <i>Vývoj regionální politiky ČR</i> .....	20
1.6.2 <i>Legislativní úprava regionální politiky ČR</i> .....	21
<b>2 ZÁKLADNÍ DOKUMENTY REGIONÁLNÍHO ROZVOJE PRO ČR</b> .....	<b>22</b>
2.1 PROGRAMOVÉ DOKUMENTY ZPRACOVÁVANÉ NA ÚROVNI STÁTU .....	22
2.1.1 <i>Strategie regionálního rozvoje ČR pro léta 2007-2013</i> .....	23
2.2 PROGRAMOVÉ DOKUMENTY PRO VYUŽITÍ STRUKTURÁLNÍCH FONDŮ EU .....	25
2.2.1 <i>Národní rozvojový plán</i> .....	26
2.3 PROGRAMOVÉ DOKUMENTY ZPRACOVANÉ NA ÚROVNI KRAJE .....	27
2.3.1 <i>Obsah Programu rozvoje územního obvodu Středočeského kraje</i> .....	28
2.3.2 <i>Cíle Programu rozvoje územního obvodu Středočeského kraje</i> .....	29
2.4 PROGRAM ROZVOJE OBCE ČI MIKROREGIONU .....	34
2.4.1 <i>Smysl programu rozvoje obce či mikroregionu a jeho použití</i> .....	34
<b>3 STRATEGICKÉ PLÁNOVÁNÍ</b> .....	<b>36</b>
3.1 POJEM STRATEGICKÝ PLÁN ROZVOJE .....	36
3.2 JAK SE TVOŘÍ STRATEGICKÉ DOKUMENTY? .....	38
3.2.1 <i>Expertní metoda</i> .....	38
3.2.2 <i>Komunitní metoda</i> .....	39
3.2.3 <i>Metoda vnitřních zdrojů</i> .....	39
3.2.4 <i>Kombinace metod</i> .....	39
3.2.5 <i>Účastníci při tvorbě strategického plánu</i> .....	40
3.3 RYSY STRATEGICKÉHO PLÁNU .....	41
3.4 ČÁSTI STRATEGICKÉHO PLÁNU .....	42
3.5 ROZVOJOVÉ PROJEKTY .....	43
3.5.1 <i>Dělení rozvojových projektů</i> .....	44
3.5.2 <i>Návrh projektu</i> .....	46
3.5.3 <i>Výběr a realizace rozvojových projektů</i> .....	47
3.5.4 <i>Hodnocení strategického plánu a projektů</i> .....	48



3.6	ZÁVĚR TEORETICKÉ ČÁSTI .....	49
<b>4</b>	<b>STRATEGICKÝ PLÁN ROZVOJE MĚSTA PEČEK.....</b>	<b>51</b>
4.1	CHARAKTERISTIKA MĚSTA PEČEK .....	51
4.2	ANALYTICKÁ ČÁST STRATEGICKÉHO PLÁNU ROZVOJE DSO PEČECKÝ REGION- ZAMĚŘENÍ NA MĚSTO PEČKY .....	53
4.2.1	<i>Životní prostředí</i> .....	53
4.2.2	<i>Obyvatelstvo</i> .....	54
4.2.3	<i>Místní ekonomika</i> .....	55
4.2.4	<i>Cestovní ruch a turistika</i> .....	57
4.2.5	<i>Infrastruktura</i> .....	57
4.2.6	<i>Občanská vybavenost</i> .....	58
4.3	STRATEGICKÁ ČÁST STRATEGICKÉHO PLÁNU ROZVOJE DSO PEČECKÝ REGION- ZAMĚŘENÍ NA MĚSTO PEČKY .....	59
4.3.1	<i>Strategická vize</i> .....	59
4.3.2	<i>SWOT analýza</i> .....	60
4.3.3	<i>Strategické cíle</i> .....	61
4.3.4	<i>Problémové okruhy</i> .....	61
4.3.5	<i>Akční plán</i> .....	64
4.4	AKTUALIZACE STRATEGICKÉHO PLÁNU .....	65
4.4.1	<i>MAS Podlipansko, o. p. s.</i> .....	66
4.4.2	<i>Vize, priority a cíle SPL Cesty k lidem</i> .....	67
<b>5</b>	<b>ROZVOJOVÉ PROJEKTY MĚSTA PEČEK .....</b>	<b>72</b>
5.1	ZREALIZOVANÉ PROJEKTY .....	72
5.2	PROJEKTY NYNÍ REALIZOVANÉ .....	76
5.3	PROJEKTY PLÁNOVANÉ .....	78
<b>6</b>	<b>HODNOCENÍ DOPADŮ ROZVOJOVÝCH PROJEKTŮ.....</b>	<b>81</b>
6.1	POROVNÁNÍ CÍLŮ PROGRAMU ROZVOJE ÚZEMNÍHO OBVODU STŘEDOČESKÉHO KRAJE, STRATEGICKÉHO PLÁNU ROZVOJE DSO PEČECKÝ REGION A STRATEGICKÉHO PLÁNU LEADER CESTY K LIDEM .....	81
6.2	VAZBA ROZVOJOVÝCH PROJEKTŮ A STRATEGICKÝCH PLÁNŮ.....	82
6.3	ZÁVĚR PRAKTICKÉ ČÁSTI.....	87
	<b>ZÁVĚR .....</b>	<b>89</b>
	<b>SEZNAM LITERATURY.....</b>	<b>91</b>
	<b>SEZNAM INTERNETOVÝCH ZDROJŮ .....</b>	<b>92</b>
	<b>SEZNAM TABULEK.....</b>	<b>93</b>
	<b>SEZNAM OBRÁZKŮ .....</b>	<b>93</b>
	<b>SEZNAM GRAFŮ .....</b>	<b>93</b>
	<b>PŘÍLOHY.....</b>	<b>94</b>

## Úvod

Regionální politika se v posledních letech stala významnou vládní politikou, která přispívá k řešení socioekonomických rozdílů mezi jednotlivými regiony daného státu. Pojem regionální rozvoj je široké téma, které se zaměřuje na různé oblasti, např. na rozvoj daného území v oblasti sociální, kulturní, ekonomické, společenské, ale i environmentální. Jak je vidět z výčtu oblastí, do kterých regionální politika zasahuje, je to problematika velmi široká a složitá, a proto je nutné se jí důkladně věnovat. Jedním z výstupů regionální politiky pak může být např. vytvoření regionálních rozvojových projektů, které zajišťují růst a rozvoj daného území.

Realizace regionálních rozvojových projektů odpovídá na určité potřeby území vzniklé na základě existence určitých problémů. Aby byly projekty dobře připravené, musí se přesně a detailně zjišťovat sociální dění a život lidí v oblasti. To umožní správně definovat problém a koncentrovat zdroje tam, kde jsou nejvíc potřeba. Potřeby území jsou popsány ve strategickém plánu, podle kterého by se měly dané projekty vybírat.

Jako téma své diplomové práce jsem si vybrala právě problematiku regionální politiky a regionálních rozvojových projektů a jejich následné hodnocení.

Cílem teoretické části práce bude zjistit, jaká je vazba dokumentů regionálního rozvoje na úrovni státu, na úrovni kraje a na lokální úrovni a jaký význam má tvorba strategických plánů.

Toto téma jsem si vybrala proto, jak již bylo výše zmíněno, že problematika regionální politiky a s ní souvisejících projektů je téma velmi aktuální, problematické a v dnešní době občany stále trochu opomíjené, přestože na ní záleží rozvoj celého území do budoucna. Důležitým faktorem pro výběr tohoto tématu byl také vstřícný přístup pana starosty města Peček, který mi přislíbil poskytnout potřebné materiály.

Má práce bude rozdělena na dvě části, a to na část teoretickou a část praktickou. Zaměřena bude na město Pečky, v němž se budu snažit vyhodnotit dopady jednotlivých projektů.

Hlavním cílem praktické části práce bude analyzovat, jak se vybrané město řídí strategickým plánem rozvoje, a jak ho při výběru a realizaci rozvojových projektů dodržuje. Budu se snažit odpovědět na otázku, zda jsou strategické plány rozvoje skutečnými nástroji rozvoje daného

území nebo zda se jedná jen o materiál „do šuplíků“ a jeho existence je tedy nepodstatná. Dílčím cílem mé práce bude analýza strategického plánu rozvoje, kterým se mnou vybrané město Pečky řídí.

# 1 Regionální politika

Na začátek práce bych ráda uvedla definici regionální politiky, abych vymežila, čím se obecně práce bude zabývat.

## 1.1 Definice regionální politiky

Vznik regionální politiky je datován zhruba do 30. let 20. století. I když už od té doby uplynulo mnoho let, do současnosti stále nedošlo ke sjednocení návrhů na vymezení tohoto pojmu. Proč tomu tak je, si můžeme vysvětlit několika důvody. Jedním z důvodů může být úzká vazba regionální politiky na hospodářskou politiku, která je velmi rozmanitá. Dalším významným důvodem je problém se zakomponováním ostatních aspektů jako je například hledisko sociálního či ekologického charakteru k hlavním ekonomickým motivům regionální politiky.

V současné době tedy existuje mnoho různorodých definic, a já proto uvedu jen výčet těch, které podle mého názoru nejlépe popisují podstatu regionální politiky.

1. *„Regionální politika představuje soubor intervencí, zaměřených podle konkrétní situace státu a jeho regionů a podle očekávaných vývojových tendencí na podporu opatření vedoucích k růstu ekonomických aktivit a lepšímu územnímu rozložení v území a k rozvoji infrastruktury. Základní podmínkou je jasné definování priorit a koncentrace prostředků na tyto priority. Jejím významným cílem je konvergence regionů v rámci určitého územního celku a klíčovým znakem je její selektivnost, to znamená diferenciaci zaměření intervencí na podporu vybraných problémových regionů, které výrazně zaostávají ve svém rozvoji za průměrem v míře, která je společensky uznána za nežádoucí.“* (Strategie regionálního rozvoje ČR, 2007–2013)

2. Regionální politika představuje *„soubor cílů, opatření a nástrojů vedoucích ke snižování příliš velkých rozdílů v socioekonomické úrovni jednotlivých regionů.“* (Žák, 2002)

3. Ve výkladové slovníku „Dictionary of Human Geography“ je regionální politika definována jako *„součást státní politiky, ovlivňující rozmístění hlavních ekonomických zdrojů a aktivit na celém území státu nebo v jeho části. Regionální politika zahrnuje opatření*

*napomáhající jednak růstu stupně ekonomické aktivity v území, kde je vysoká nezaměstnanost a malé naděje na přirozený ekonomický růst a na druhé straně opatření sloužící kontrole ekonomických aktivit v územích s nadměrným růstem.*<sup>1</sup>

Přesné vymezení regionální politiky závisí na aktuální sociálně ekonomické situaci státu a na jí odpovídající hospodářské politice.

## **1.2 Proč vznikla regionální politika?**

Regionální struktura státu může být velmi různorodá, od regionů, které prosperují a mají vysokou životní úroveň, k regionům s podprůměrnou ekonomickou výkonností, která je vyvolána např. vysokou nezaměstnaností a sociálními problémy. Jiné regiony mohou být na přijatelné ekonomické úrovni, ale jejich vývoj je ovlivněn např. špatným stavem životního prostředí.

Regionální politika vznikla tedy jako odpověď na velké regionální rozdíly v sociálně-ekonomické úrovni jednotlivých regionů. Jejím **cílem je tedy vytvořit podmínky pro odstranění nebo alespoň zmírnění regionálních disparit, a tím přispět k dosažení vyvážené regionální struktury, a dosáhnout tak zvýšení konkurenceschopnosti národní ekonomiky.**

Nositelé politiky si musejí zajistit splnění následujících předpokladů, které jsou stěžejním podkladem ke správné realizaci regionální politiky. Patří mezi ně:

- existence programů (strategií) regionálního rozvoje ve formě tzv. programových dokumentů, které specifikují priority, cíle a opatření k jejich dosažení;
- zajištění zdrojů na realizaci programů a strategií (finančních, technických a lidských);
- vytvoření institucionálního rámce pro přípravu programových dokumentů, realizaci programů a projektů.<sup>2</sup>

---

<sup>1</sup> Kolektiv autorů. *Úvod do regionálních věd a veřejné správy*. Plzeň: Vydavatelství a nakladatelství Aleš Čeněk, s.r.o., 2004. 447 s. ISBN 80-86473-80-5, str. 102.

<sup>2</sup> ŠILHÁNKOVÁ, Vladimíra. *Teoretické přístupy k regionálnímu rozvoji*. Pardubice: Univerzita Pardubice, 2007. 129 s. ISBN 978-80-7395-019-4, str. 36.

Podle výše uvedených meziregionálních rozdílů můžeme rozlišit tři hlavní typy regionů:

### **1.2.1 Regiony nedostatečně vybavené přírodními zdroji**

Do této kategorie patří většinou regiony situované v odlehlých částech země, kde jsou nepříznivé podmínky pro rozvoj průmyslu. Je tedy jasné, že když region není přitažlivý pro růst průmyslu, nemůže region nabídnout obyvatelstvu tak vysokou životní úroveň jako v ostatních částech státu. Šance je zde pouze v podporování jiných oblastí, které by mohly oživit celkovou ekonomickou i sociální situaci, pro názornost uvedu např. vyzdvižení cestovního ruchu, pokud je region turisticky přitažlivý.

### **1.2.2 Regiony s nedostatečným využitím vlastního kapitálu**

Disparita v tomto regionu je způsobena hlavně nedostatkem kapitálu, což má za důsledek nízké využití vlastních zdrojů, a to má vliv na nízkou životní úroveň. Zlepšení v těchto regionech je závislé na ekonomické situaci v jiných částech a na technologickém pokroku, které by napomohly stát se ekonomicky přijatelnějším při využívání územních zdrojů.

### **1.2.3 Regiony se stagnujícími či upadajícími základními odvětvími**

Do těchto regionů se zařadí oblasti, které díky strukturálním změnám v poptávce dospěly k úpadku či stagnaci tradičních průmyslových odvětví jako je např. hutnictví, těžba uhlí či textilní výroba. Tato odvětví byla v minulosti zásadní pro ekonomickou strukturu v daných regionech. Nyní je pro tyto regiony typická vysoká míra nezaměstnanosti, vysoká míra emigrace, klesající ekonomická úroveň a nevhodná infrastruktura. Uvedené znaky v ČR splňují tzv. staré průmyslové regiony, jako je Ostravsko, Kladensko a Podkrkonoší.

## **1.3 *Motivy existence regionální politiky*<sup>3</sup>**

Proč vznikla regionální politika bylo uvedeno v předchozí kapitole. V této části bych důvody vzniku shrnula do 4 rovin. Nejdůležitějším motivem jsou ekonomické motivy, kromě nich se však rozlišují sociální, politické a ekologické faktory.

---

<sup>3</sup>Zpracováno na základě: KADERÁBKOVÁ, Jaroslava, et al. *Úvod do regionálních a správních věd : vybrané kapitoly*. Praha : Codex Bohemia, 1996. 93 s. ISBN 80-85963-18-3, str. 49.

### 1.3.1 Ekonomické motivy

Základním motivem regionální politiky je **důvod ekonomického růstu**. Každý region má jinou ekonomickou strukturu, která je pro daný region charakteristická. Jelikož existují odvětví, která v určitou dobu vývoje stagnují, vždy se budou vyskytovat postižené oblasti a také potenciálně méně rozvinuté regiony. Všeobecně je známo, že když se určitý region v zemi málo vyvíjí, zabraňuje tím rozvoji silnějších regionů, jelikož stát se soustředí na podporu zaostávajících regionů, a tím dochází k poklesu ekonomického rozvoje země.

Významným motivem spadající do této skupiny je **plné využití výrobních faktorů**. V této rovině se rozumí využívání zejména výrobního faktoru práce, resp. pracovní síly. To, že problémové regiony trpí vysokou nezaměstnaností, je způsobeno nedostatečným využíváním pracovních zdrojů, což pak v důsledku znamená snížení hrubého domácího produktu celé země. Dříve se problém s vysokou nezaměstnaností řešil tak, že se pracovní síla přesouvala do regionů, kde je dostatečná až převyšující nabídka práce. Nyní dominuje opačný názor, a to podpora a motivace nabídky práce do regionů s nadbytkem pracovníků.

Dalším podstatným motivem je **nárok na optimální rozmístění podniků**. Optimální rozmístění firem je ale velmi diskutabilní požadavek, jelikož to, co je považováno za vhodné rozmístění ze strany podnikatele (mikroekonomické hledisko), nemusí být bráno jako vhodné rozmístění ze strany státu (makroekonomické a sociální hledisko). A tak se regionální politika snaží docílit kompromisu mezi veřejnými potřebami a požadavky podniků.

Důležitým ekonomickým motivem je i **vztah mezi inflací a regionální nerovnováhou**. Inflace může vzniknout v oblastech méně rozvinutých, díky tzv. „táhnutí poptávky“, což znamená, že obyvatelstvo regionu žádá vysokou životní úroveň jako ve vyspělých regionech, a tím se utváří tlak na růst mezd, i když produktivita práce je nízká. Může ale vzniknout i v oblastech vyspělých s vysokou koncentrací ekonomických aktivit, a to tzv. „útokem na náklady“, kdy rostou mzdy v důsledku nedostatku pracovních sil. Regionální politika má za úkol použít taková opatření, která postaví agregátní nabídku na selektivnější základy.

### 1.3.2 Ekologické motivy

Neodmyslitelným motivem regionální politiky jsou argumenty týkající se životního prostředí. V současné době se dává čím dál více přednost životu v ekologicky čistém prostředí.

Regionální politika se uskutečňuje jak v zájmu obyvatel z vyspělých regionů, zejména přelidněných aglomerací, tak i v zájmu obyvatel z méně rozvinutých regionů. Jako příklad mohu uvést podporu zaostávajících regionů, aby nedocházelo k poškozování životního prostředí, díky např. těžbě jen kvůli získávání finančních prostředků.

### 1.3.3 Sociální motivy

Sociální motivy byly významné zejména v minulosti, do 50. let 20. století. Od této doby začaly na důležitosti nabírat hlavně motivy ekonomické. V současné době ale sociální motivy nejsou nepostradatelné a hrají při určování regionální politiky velkou roli.

Prvním důvodem je **argument plné zaměstnanosti**. Regionální politika vznikla hlavně kvůli tomu, aby byla každému zajištěna práce.

Druhým motivem je **regionální rozdělení příjmů**. Existují rozdíly v rozdělení příjmu, které mohou být vysvětleny mnoha příčinami, např. situací na trhu práce, ekonomickou strukturou,... Úkolem regionální politiky v této oblasti je aplikovat opatření pro zmírnění velké regionální rozdílnosti v příjmové oblasti.

Třetím faktorem je **úvaha o obecném blahu**, které je velmi těžko definovatelné. Každý si pod tímto pojmem může představit něco jiného. Obecné blaho se dá vysvětlit pomocí následujících termínů, které byly již výše zmíněné: plná zaměstnanost, kvalitní životní prostředí či spravedlivé rozdělení příjmů. Tento faktor je ovlivněn i dalšími hledisky, která nelze dost přesně změřit, např. rozdíly v tradicích, zvycích, kultuře, způsobu života a jinými.

### 1.3.4 Politické motivy

Politické motivy často splývají s motivy sociálními. Záleží na politické straně, která je zvolena ve volbách, jakým směrem se ve své regionální politice zaměří, může např. ovlivnit rozdělování příjmů do jednotlivých regionů.



## **1.4 Výchozí pravidla regionální politiky<sup>4</sup>**

Regionální politika se řídí všeobecnými zákonitostmi. V této části uvedu výčet pravidel, ze kterých regionální politika vychází.

### **Pravidlo partnerství**

Tento princip vychází ze spolupráce orgánů státní správy s územní samosprávou. Spolupráce je velmi významná jak na úrovni vertikální, kdy např. s obcemi spolupracují ústřední orgány státní správy – ministerstva, nebo kraje, tak také na úrovni horizontální, kdy např. obce spolupracují mezi sebou. Princip partnerství je nutno navázat již během přípravy nějakého projektu a udržovat ho až po konečnou realizaci a kontrolu projektu.

### **Pravidlo koncentrace**

Plyne z potřeby seskupit podporu a prostředky na rozvoj regionů s nižší ekonomickou výkonností a životní úrovní.

### **Pravidlo subsidiarity**

Vyplývá z toho, že řešení problému musí vycházet z té nejnižší efektivní institucionální úrovně. Příímí aktéři, tedy obce či regiony, nejlépe vědí, co daná oblast potřebuje.

### **Pravidlo doplňkovosti**

Toto pravidlo vychází ze zásady, že prostředky státu nejsou hlavním a většinovým zdrojem, ale jsou jen doplňkovým zdrojem pro podporu rozvoje některých aktivit v obci. Obce by neměly přestávat vydávat na tyto aktivity vlastní zdroje.

### **Pravidlo programování**

Založeno na programování různých aktivit v obci či regionu a jejich vzájemné koordinaci.

Tato pravidla musejí obce či regiony striktně dodržovat, jinak by realizace regionální politiky nebyla efektivní.

---

<sup>4</sup> Zpracováno na základě: ŠILHÁNKOVÁ, Vladimíra. *Teoretické přístupy k regionálnímu rozvoji*. Pardubice: Univerzita Pardubice, 2007. 129 s. ISBN 978-80-7395-019-4, str. 36.

## **1.5 Nástroje regionální politiky**

Existuje mnoho nástrojů, které samosprávné celky využívají k plnění cílů regionální politiky. Cíle regionální politiky musejí být stanoveny aktuálně, a to podle potřeb a problémů regionů. Podle zvolených cílů, se pak k regionálnímu rozvoji používají vhodné nástroje.

Používání nástrojů regionální politiky žene region dopředu. Tyto nástroje se ovšem musejí využívat s rozvahou a vždy po podrobné analýze území s cílem zjistit, který nástroj bude nejvhodnější k použití. Nástroje by měly být použity vždy v souladu s územními a strategickými plány, neměly by být využívány jen na zaostalé oblasti, ale měly by být prostor i pro využívání nástrojů pro ekonomicky silné regiony.

Rozdělení ekonomických nástrojů je různorodé, ve své práci jsem si vybrala rozdělení nástrojů na nástroje makroekonomické a mikroekonomické.

### **1.5.1 Makroekonomické nástroje<sup>5</sup>**

Používání makroekonomických nástrojů je determinováno národohospodářskými cíli, jako např. snižování či udržení inflace na žádoucí úrovni, udržení míry nezaměstnanosti v přijatelných mezích, vyrovnanosti platební bilance či realizace cílů v oblasti průmyslové, dopravní, finanční či agrární politiky.

Mezi tyto nástroje se řadí:

- **Fiskální politika**

Vláda může prostřednictvím státního rozpočtu ovlivňovat vývoj v regionu a to zejména velikostí a strukturou příjmů státního rozpočtu (odvody, daně) a na druhé straně také strukturou výdajů státního rozpočtu. Finanční prostředky státního rozpočtu vláda přerozděluje formou dotací a subvencí, např. v regionu s vysokou nezaměstnaností vydává podpory v nezaměstnanosti nebo přispívá na rekvalifikační programy. Stát může znevýhodněný region podpořit i tím, že bude přednostně zadávat zakázky podnikům z této oblasti, čímž podpoří jejich rozvoj a vývoj.

---

<sup>5</sup> Zpracováno na základě: KOVÁRNÍK, Jaroslav., STEJSKAL, Jan. *Regionální politika a její nástroje*. Praha: Portál s. r. o., 2009. 216 s. ISBN 978-80-7367-588-2, str. 84.

Velmi diskutovaná je regionalizovaná daňová politika, v níž je jednotná daňová politika nahrazena diferenciovanou daňovou politikou a regionálně adresnými výdaji. Umožňuje zvýhodnit daný region nižšími daněmi, a naopak vyspělý region znevýhodnit daněmi vyššími. To ale vede k silnému tlaku od vyspělých regionů a také k útlumu jejich ekonomického vývoje, což by mělo v konečném důsledku vliv na příjmovou stránku státního rozpočtu.

- **Monetární politika**

Základem monetární politiky je ovlivňování množství peněz v oběhu. Monetární politika v rámci regionů se uskutečňuje pomocí usnadnění získávání úvěrů v daných regionech, pomocí určování výše úrokových sazeb a lhůt splatnosti.

- **Protekcionismus**

Do této skupiny nástrojů patří státní ovlivňování dovozů pomocí dovozních cel a limitů. Stát se snaží uvalit dovozní limity a cla na produkty, které se vyrábějí v upadajících regionech, a tím podpořit domácí produkci. Po vstupu ČR do EU význam cel poklesl, proto v ČR nelze s těmito nástroji počítat. V rámci společné zemědělské politiky EU se objevuje zvýhodňování resp. znevýhodňování určitých regionů, které je svým dopadem podobné protekcionistickým nástrojům.

## 1.5.2 Mikroekonomické nástroje<sup>6</sup>

Mikroekonomické nástroje slouží k ovlivňování ekonomických subjektů při rozhodování o prostorové lokalizaci. Tyto nástroje existují hlavně ve formě určitých finančních částek, které jsou účelově poskytovány ekonomickým subjektům. Finanční prostředky mohou plynout ze státního rozpočtu (resp. z účelových fondů), pokud jde o uskutečňování makroekonomických nástrojů, nebo z rozpočtů regionálních a municipálních. Cílem těchto nástrojů je ovlivňováním nabídky i poptávky dosáhnout rovnováhy na regionálních trzích výrobních faktorů.

Mezi mikroekonomické nástroje patří:

- **Nástroje realokace pracovních sil a stabilizace trhu práce**

Tyto nástroje mají podobu:

---

<sup>6</sup> Zpracováno na základě: KOVÁRNÍK, Jaroslav., STEJSKAL, Jan. *Regionální politika a její nástroje*. Praha: Portál s. r. o., 2009. 216 s. ISBN 978-80-7367-588-2 str. 85.

- úhrada (úplná nebo částečná) nákladů na stěhování, na přepravu osob a majetku;
- výkup nemovitostí (vzhledem k tomu, že jde o region v dané době neatraktivní, ceny pozemků i nemovitostí budou klesat, stát či obce mohou tento majetek vykupovat za ceny přijatelné pro obyvatelstvo);
- podpora při nákupu nového bytu či domu.<sup>7</sup>

Hlavním cílem těchto nástrojů je přilákání kapitálů do problémových regionů, čímž by se zabránilo nadměrné emigraci z daného regionu, a také tvorba nových pracovních míst. Velkým problémem může být určení výše nástrojů. Lidé se totiž k migraci nerozhodují jen na základě ekonomických předpokladů. Jejich rozhodování ovlivňují např. doprovodná nabídka služeb v regionu (kultura, zdravotnictví, školství, sociální služby, ...) a také hodnocení lokality, popřípadě její image. Musí se tedy dbát na to, aby nedošlo k neefektivnímu vynaložení finančních prostředků z veřejných zdrojů, které by v důsledku nepřineslo žádný účinek.

#### • **Nástroje podpory realokace kapitálu**

Hlavním cílem těchto nástrojů je pozitivně ovlivňovat tvorbu nových pracovních míst a to buď u již existujících firem, nebo podporou nových firem. V praxi českých regionů se často využívá podpora přímých zahraničních investic a to formou investičních pobídek, subvencemi či daňovými zvýhodněními. Obce investorům nabízejí využívání průmyslových zón, nemovitostí, infrastrukturu i administrativní pomoc. Důležitým faktorem pro získání nových investorů, kteří by v daném regionu zakotvily a vytvořily tak nová pracovní místa, je poskytovaná tzv. „after care“. Pod tímto pojmem se rozumí následná péče o investory, která může předejít kolaci firmy do jiného regionu. Každá obec či region by si měly utvořit balíček „after care“, kterým by chtěly investora nalákat právě do dané obce či regionu. Nástroje, které se užívají pro již zavedené podniky, jsou např. rozšiřování stávající výroby, usnadnění změny výrobního programu či převedení na jiný druh produkce.

---

<sup>7</sup> KADEŘÁBKOVÁ, Jaroslava, et al. *Úvod do regionálních a správních věd : vybrané kapitoly*. Praha : Codex Bohemia, 1996. 93 s. ISBN 80-85963-18-3, str. 56 (7. kapitola- P. Postránecký).

## **1.6 Regionální politika v České republice**

Výše byla uvedena definice regionální politiky. V této části práce mohu tedy rozebrat regionální politiku v České republice konkrétně.

### **1.6.1 Vývoj regionální politiky ČR**

Do roku 1989 měla podpora regionálního rozvoje jednorázový, zpravidla časově omezený charakter. Zaměřovala se převážně na snížení velké nezaměstnanosti v daných oblastech státu.

V roce 1998 byly usnesením vlády č. 235 přijaty zásady regionální politiky a došlo k ustanovení základních podmínek pro vytvoření systému regionální politiky, které již byly praktikovány v evropských tržních ekonomikách.

Zásady regionální politiky byly přijaty ze dvou hlavních důvodů:

- prvním důvodem byla hospodářská krize probíhající v 90. letech 20. století, která prohlubovala rozdíly mezi jednotlivými regiony, a tak nestačilo přijmout jednorázové opatření. Muselo dojít k vytvoření jednotného legislativního, programového, finančního a institucionálního rámce pro stálé uplatňování regionální politiky.
- druhým důvodem byla příprava České republiky na vstup do Evropské unie. Nedostatečná regionální politika byla překážkou vstupu do EU, jelikož bylo předem jasné, že některé regiony ČR budou kvůli své nízké ekonomické výkonnosti čerpat finanční prostředky z EU.

Během uplynulých let se regionální politika zařadila mezi významné vládní politiky České republiky. Snaží o odstranění regionálních rozdílů. Současným módním trendem je decentralizovaná regionální politika, v níž roste úloha krajů. Stát je samozřejmě stále důležitým prvkem v celém regionálním rozvoji. Má na starosti legislativní a institucionální rámec regionální politiky a prostřednictvím programů napomáhá k odstranění regionálních rozdílů, na které územní samosprávné celky nestačí. Velmi významná je ale i evropská dimenze, která pomocí evropských fondů určuje politiku soudržnosti.

### 1.6.2 Legislativní úprava regionální politiky ČR

Aby mohla regionální politika vůbec fungovat, musí být legislativně zakotvena. Základním pramenem je **Zákon č. 248/2000 Sb. o podpoře regionálního rozvoje**, ve znění pozdějších předpisů, který nabyl účinnosti dne 1. 1. 2001. Tento zákon byl součástí souboru zákonů, které byly schváleny kvůli vytvoření krajské samosprávy.

Předmětem úpravy zákona je stanovení podmínek pro poskytování podpory regionálnímu rozvoji s cílem vyváženého rozvoje státu nebo územního obvodu kraje, s tím související působnost správních úřadů, krajů a obcí a vytváření podmínek pro koordinaci a realizaci hospodářské a sociální soudržnosti.<sup>8</sup>

Zákon upravuje problematiku regionálního rozvoje a na základě tohoto zákona regionální politika ČR obsahuje i principy regionální politiky EU, jako je např. princip partnerství, princip subsidiarity, ... Zákon také vymezuje institucionální zajištění regionální politiky. Tento zákon je důležitým dokumentem vzájemné slučitelnosti ČR s politikou Evropské unie, v rámci hospodářské a sociální soudržnosti, kterou se rozumí vyrovnávání rozdílů mezi regiony v rámci Evropských společenství.

---

<sup>8</sup> Zákon č. 248/200 Sb. o podpoře regionálního rozvoje, ve znění pozdějších předpisů, §1.

## 2 Základní dokumenty regionálního rozvoje pro ČR

Ministerstvo pro místní rozvoj se zabývá regionální politikou a vypracovává a uvádí do praxe dokumenty a strategie zpracované na úrovni státu pro rozvoj celé České republiky. Tyto programové dokumenty tvoří rámce pro vytvoření množství rozvojových projektů.

V následujících podkapitolách jsou uvedeny dokumenty regionálního rozvoje, které jsou seřazené hierarchicky, od dokumentů zpracovaných na úrovni státu až po dokumenty zpracované na úrovni kraje.

### 2.1 Programové dokumenty zpracováváné na úrovni státu

Na úrovni státu se vypracovávají **Dlouhodobé koncepce**, které se orientují na rozvoj jednotlivých odvětví národního hospodářství, např. „Státní energetická koncepce“, „Koncepce státní politiky cestovního ruchu“, „Státní politika životního prostředí“ a další.

Významným dokumentem regionálního rozvoje na úrovni státu je „**Strategický program sociálního a ekonomického rozvoje ČR**“, který vymezuje rozvoj ekonomiky na určené období.

Za nejdůležitější dokument, který je vypracováván na úrovni státu, je považována „**Strategie regionálního rozvoje České republiky pro léta 2007-2013**“. Tato strategie bude podobněji popsána v kapitole 2.1.1.

Dalším dokumentem je „**Regionální program rozvoje**“, což je střednědobý dokument, který definuje přístup státu k podpoře regionálního rozvoje a stanoví zaměření podpory regionálního rozvoje pro jeden nebo společně pro více regionů. Jako příklad uvedu „Regionální program podpory obnovy a výstavby technické infrastruktury v bývalých vojenských újezdech Ralsko a Mladá“, „Podprogram Podpora obnovy venkova“ a další.

**Sektorové politiky** jsou střednědobé dokumenty, které definují přístup státu k podpoře rozvoje příslušného sektoru a jeho odvětví a stanoví rozvojové cíle a zásady pro vypracování sektorových rozvojových programů. Jedná se např. o „Koncepci bytové politiky“.

**Sektorové rozvojové programy** jsou taktické dokumenty, které blíže určují rozvojové cíle a rozvojové činnosti sektoru ve formě konkrétních opatření a projektů.

### 2.1.1 Strategie regionálního rozvoje ČR pro léta 2007-2013<sup>9</sup>

Je základním koncepčním dokumentem pro politiku regionálního rozvoje České republiky a je stanovena pro období 2007–2013. Tento dokument navazuje na Strategii regionálního rozvoje z roku 2000, jež byla prvním dokumentem v oblasti regionální politiky pro ČR. Strategie má za cíl vytvořit koncepční rámec pro existenci regionální politiky ČR, která zapadá do regionální politiky EU. Zpracovatelem dokumentu je Ministerstvo pro místní rozvoj, odbor regionálního rozvoje.

*Cílem aktualizace SRR ČR je implikace nových nařízení EU v oblasti politiky hospodářské a sociální soudržnosti do strategie, priorit a opatření české regionální politiky. Dokument bude určovat orientaci politiky regionálního rozvoje České republiky v období let 2007–2013. Vychází ze „Strategie udržitelného rozvoje České republiky“, která se zaměřuje na udržení kvality života společnosti a na udržení základních civilizačních hodnot, a v ekonomické oblasti vychází ze zpracovávané „Strategie hospodářského růstu“. V oblasti politiky soudržnosti naváže SRR ČR na její základní programové dokumenty na národní úrovni „Národní rozvojový plán“ a „Národní strategický referenční rámec“. Strategie regionálního rozvoje představuje strategickou orientaci pro budoucí programy regionálního rozvoje na centrální i regionální úrovni.<sup>10</sup>*

SRR ČR se zaměřuje zejména na:

- analýzu stávajícího stavu regionálního rozvoje,
- analýzu silných a slabých stránek jednotlivých krajů a okresů (využití SWOT analýzy),
- strategické cíle regionálního rozvoje ČR,
- vymezení regionů, které jsou státem podporovány,

---

<sup>9</sup> Zpracováno na základě: Ministerstvo pro místní rozvoj [online]. 2009 [cit. 2010-02-05]. Strategie regionálního rozvoje ČR. Dostupný z WWW:< <http://www.mmr.cz/getdoc/f77e14bc-2c26-4884-9fda-b47c24a5294b/Strategie-regionálního-rozvoje-Ceske-republiky-pro>>.

<sup>10</sup> Ministerstvo pro místní rozvoj [online]. 2009 [cit. 2010-02-05]. Strategie regionálního rozvoje ČR. Dostupný z WWW:< <http://www.mmr.cz/getdoc/f77e14bc-2c26-4884-9fda-b47c24a5294b/Strategie-regionálního-rozvoje-Ceske-republiky-pro>>.



- doporučení dotčeným ústředním správním úřadům a krajům pro zaměření rozvoje odvětví spadajících do jejich působnosti.

Specifikování prioritních oblastí a priorit regionální rozvoje je v tomto dokumentu velmi široké a uvedeno jen v obecné rovině, upřesněny jsou pak v Národním rozvojovém plánu.

Dokument je zaměřen je na osm prioritních oblastí:

1. Evropský a národohospodářský strategický rámec
  - *priority*: institucionální podpora regionů a jejich spolupráce, výkonná a efektivní veřejná správa v regionech, zabezpečení zdrojů financování regionální politiky.
2. Ekonomika regionů
  - *priority*: vytvoření podmínek pro dynamický rozvoj regionů, zvyšování konkurenceschopnosti malého a středního podnikání, podpora inovačního podnikání a výzkumu, tvorba pracovních míst.
3. Lidé a osídlení
  - *priority*: podpora investic do lidského kapitálu, sociální soudržnost v regionech založená na rovnosti příležitostí, rozvoj a regenerace měst.
4. Infrastruktura
  - *priority*: zajištění regionální a nadregionální dostupnosti, zajištění kvalitní regionální, nadregionální a meziregionální dopravní obslužnosti, rozvoj energetických, spojových sítí a zařízení v regionech.
5. Příroda, krajina a životní prostředí
  - *priority*: ochrana životního prostředí včetně přírody, šetrné nakládání s materiálovými a energickými zdroji, environmentální vzdělávání, poradenství a osvěta.
6. Cestovní ruch
  - *priority*: organizace a management cestovního ruchu, rozvoj infrastruktury cestovního ruchu, rozvoj produktu a služeb cestovního ruchu.
7. Kultura
  - *priority*: organizace a řízení kulturních aktivit, rozvoj kulturní infrastruktury a služeb, zachování a využívání kulturních památek, vzdělávání a informovanost.
8. Problémová území

- *priority*: zvýšení ekonomické výkonnosti problémových území, intervence na trhu práce v územích s neúměrně vysokou nezaměstnaností, podpora řešení specifických problémů rozvoje venkova a periferních oblastí.

## **2.2 Programové dokumenty pro využití strukturálních fondů EU**

Nejdůležitějším dokumentem v této části je „**Národní rozvojový plán České republiky 2007–2013**“, který je základním strategickým dokumentem pro získání podpory ze Strukturálních fondů EU. Blíže popsán bude v kapitole 2.2.1.

Dalším podstatným dokumentem je „**Rámec podpory Společenství**“, který je zpracován na základě NRP ve spolupráci s Evropskou komisí.

„**Sektorové operační programy**“ jsou taktické dokumenty zpracované na úrovni ministerstev, které rozpracovávají problémové oblasti (musí být v souladu s Národním rozvojovým plánem ČR pro období 2007–2013), pro které bude žádáno o spolufinancování ze zdrojů EU. Do těchto oblastí patří: OP Podnikání a inovace; OP Výzkum, vývoj, inovace; OP Rozvoj lidských zdrojů a zaměstnanost; OP Doprava; OP Vzdělávání; OP Životní prostředí; OP Přeshraniční spolupráce; OP Technická pomoc; OP Rozvoj lidských zdrojů pro cíl Regionální konkurenceschopnost a zaměstnanost – region soudržnosti Praha; Integrovaný operační program; Regionální operační programy regionů soudržnosti.

Jako další uvedu „**Regionální operační programy**“, které jsou také taktickými dokumenty a jsou vytvářeny na úrovni regionů NUTS 2. Rozpracovávají problémové oblasti, které jsou specifické pro jednotlivé regiony a pro které bude žádáno o spolufinancování ze zdrojů EU.

Významným dokumentem je „**Společný regionální operační program (S-ROP)**“. Je taktickým dokumentem, shrnujícím za všechny regiony soudržnosti NUTS 2 v rámci Cíle 1 (Konvergence) ty problémové celky strategií, které jsou specifické pro jednotlivé regiony a pro které bude žádáno o spolufinancování ze zdrojů EU.

## 2.2.1 Národní rozvojový plán<sup>11</sup>

Výchozím zastřešujícím dokumentem různých programů a s nimi souvisejícími projekty z pohledu EU je NRP. Podle toho dokumentu se realizují programy fondů EU v regionech ČR. Obsahuje strukturu a zaměření jednotlivých programů pomoci a určuje způsob jejich realizace na národní úrovni. Obecně NRP představuje analýzu situace vypracovanou ČR, která se vztahuje k Cílům stanovenými Evropskou unií.

NRP byl zpracován pod vedení Řídicího a koordinačního výboru, který má pověření od MMR a který byl založen jako nejvyšší orgán pro přípravu země na čerpání zdrojů z EU v období 2007-2013.

NRP se člení do 6 kapitol:

- analýza současné situace v ČR,
- SWOT analýza,
- strategie NRP pro období 2007-2013 (vize, strategické cíle, priority),
- zaměření operačních programů,
- rozložení finančních zdrojů,
- řízení a koordinace politiky soudržnosti v ČR v letech 2007-2013.

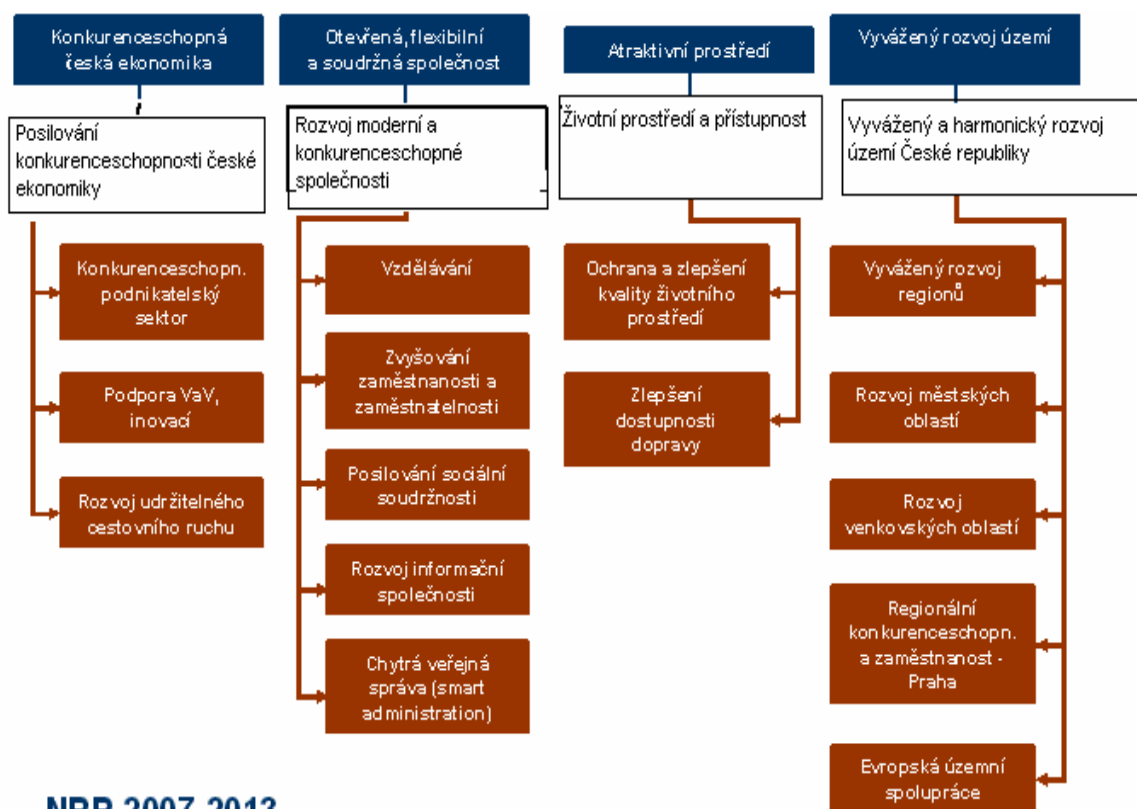
Národní rozvojový plán má stanovený globální cíl, kterým je přeměna socioekonomického prostředí ČR v souladu s udržitelným rozvojem tak, aby se stalo lákavým místem pro investory, kteří by zde realizovali své investice, a zároveň zůstalo přitažlivým pro práci a život obyvatel. Důraz je kladen na posilování konkurenceschopnosti, růst zaměstnanosti a vyvážený rozvoj regionů, jejichž pomocí se docílí zvyšování kvality života obyvatel.

K dosažení výše uvedeného globálního cíle slouží čtyři strategické cíle, na které navazují čtyři prioritní osy, které se postupně dále člení na jednotlivé priority. Grafické znázornění je viditelné na Obrázku č. 1.

---

<sup>11</sup> Zpracováno na základě: *Ministerstvo pro místní rozvoj* [online]. 2009 [cit. 2010-02-05]. Národní rozvojový program 2007-2013. Dostupný z WWW:< <http://www.mmr.cz/Pro-media/Tiskove-zpravy/2006/Narodni-rozvojovy-plan-CR-2007-2013--Budoucnost-pr>>

**Obrázek 1: Strategické cíle, prioritní osy a priority NRP**



### NRP 2007-2013

Specifické cíle → prioritní osy → priority

**Zdroj:** Ministerstvo pro místní rozvoj [online]. 2009 [cit. 2010-02-05]. Národní rozvojový program 2007-2013. Dostupný z WWW:< <http://www.mmr.cz/Pro-media/Tiskove-zpravy/2006/Narodni-rozvojovy-plan-CR-2007-2013--Budoucnost-pr>>

## 2.3 Programové dokumenty zpracované na úrovni kraje

„Program rozvoje kraje“ je hlavní dokument podpory regionálního rozvoje na úrovni kraje. Má střednědobý charakter a skládá se z opatření a intervencí zaměřených na rozvoj daného kraje. Cílem programu rozvoje kraje je stanovit na dané plánovací období (nyní je to pro období 2007-2013) výčet opatření, které umožní rozvoj kraje. Tato opatření vycházejí ze strategie rozvoje státu a měla by být realizovatelná pomocí dostupných finančních prostředků.

Tento program slouží orgánům kraje pro koordinaci rozvoje kraje. Důležitou roli má při získávání podpory regionálního rozvoje, vyzdvihuje nejdůležitější potřeby kraje a napomáhá kontrolovat směr budoucího vývoje kraje.

Jako další významné dokumenty mohu zmínit „Konceptce hospodaření s odpady“, „Konceptce environmentálního vzdělávání, výchovy a osvěty“, „Program rozvoje cestovního ruchu“, „Konceptce zdravotnictví“, „Povodňový plán“, „Konceptce prevence kriminality“, „Strategie integrace romské komunity“ a další. Tyto konceptce a strategie vycházejí z potřeb krajů, a protože každý kraj má jiné potřeby, mohl by být výčet těchto konceptcí velmi rozsáhlý. Z toho důvodu jsem zmínila jen několik konceptcí, které se mohou vyskytovat ve většině krajů.

### **2.3.1 Obsah Programu rozvoje územního obvodu Středočeského kraje**

Obecně jsou programy rozvoje členěny na dvě části. První se týká podrobných analýz, jako např. SWOT analýza, socioekonomická analýza a další. Druhá část je pak zaměřena na rozvojové problémy, předpoklady či strategie rozvoje. Součástí jsou také přílohy, které doplňují program o dílčí výsledky a možné návrhy.

V této části uvedu osnovu Programu rozvoje územního obvodu Středočeského kraje. Zaměřuji se právě na Středočeský kraj, protože mnou zvolené město Pečky leží v tomto kraji, a proto je tento strategický plán nadřazeným dokumentem pro zpracování strategického plánu Peček. Město Pečky by tedy mělo dodržovat cíle stanovené v Programu rozvoje územního obvodu Středočeského kraje a tyto cíle zohlednit při tvorbě svého strategického plánu rozvoje.

#### **Struktura programu rozvoje<sup>12</sup>**

##### A) Analýzy

###### 1 Socioekonomická analýza území

###### 1.1 Poznatky z předchozích analýz

###### 1.2 Hlavní tendence vývoje území (zaměřeno na jednotlivé oblasti rozvoje např. produkční základna a ekonomický rozvoj, infrastruktury, rozvoje venkova a zemědělství, životní prostředí, rozvoj lidských zdrojů, cestovní ruch a kultura)

###### 1.3 SWOT analýza potenciálu rozvoje

##### B) Syntézy a závěry

###### 2 Popis rozvojového programu

###### 2.1 Souhrnná strategická vize rozvoje

---

<sup>12</sup> Struktura převzata z *Středočeský kraj* [online]. 2006 [cit. 2010-02-13]. Program rozvoje územního obvodu Středočeského kraje. Dostupný z WWW: <<http://www.kr-stredocesky.cz/portal/odbory/regionalni-rozvoj/program-rozvoje-kraje/>>

- 2.2 Formulace hlavních cílů a dílčích cílů
  - 2.3 Popis rozvojových problémových okruhů
  - 2.4 Vymezení regionů a cílových skupin se soustředěnou podporou
  - 2.5 Návrh a charakteristika opatření (vycházející z bodu 1.2)
  - 3 Územní a odvětvové aspekty rozvoje kraje
    - 3.1. Vymezení územních priorit
    - 3.2 Základní směry rozvoje odvětví
  - 4 Návrh financování
    - 4.1 Akční plán
  - 5 Zabezpečení realizace a časový harmonogram
    - 5.1 Právní rámec realizace programu
    - 5.2 Institucionální a provozní opatření pro realizaci programu
    - 5.3 Monitorování a hodnocení programu
    - 5.4 Finanční řízení a kontrola programu
    - 5.5 Časový harmonogram realizace programu
- Závěry
- Přílohy – mapové přílohy a tabulkové přílohy.

### **2.3.2 Cíle Programu rozvoje územního obvodu Středočeského kraje<sup>13</sup>**

Jako hlavní cíl je v programu rozvoje kraje stanoveno dosažení vyváženého hospodářského, kulturního a vzdělanostního růstu s přihlédnutím na výhodné vazby na hlavní město Prahu a na další regiony. Všeho zmíněného se bude dosahovat při respektování ochrany životního prostředí.

***„V programu jsou stanoveny i dílčí cíle, kterých chce Středočeský kraj dosáhnout:***

- *Využití blízkosti hl. m. Prahy a potenciálu Středočeského kraje k hospodářskému růstu regionu.*
- *Podpora rozvoje lidských zdrojů a zlepšování sociálních podmínek v regionu jako doplněk hospodářského růstu, zvyšování přitažlivosti území Středočeského kraje pro život obyvatel.*

---

<sup>13</sup> Zpracováno na základě: *Středočeský kraj* [online]. 2006 [cit. 2010-02-13]. Program rozvoje územního obvodu Středočeského kraje. Dostupný z WWW: <<http://www.kr-stredocesky.cz/portal/odbory/regionalni-rozvoj/program-rozvoje-kraje/>>

• *Budování a rozvoj technické infrastruktury tak, aby vyhovovala rostoucím potřebám ekonomického rozvoje při respektování ochrany životního prostředí a aby splňovala požadavky obyvatelstva Středočeského kraje na trvalé zvyšování kvality života.*

• *Zlepšování podmínek života obyvatel se zvláštním důrazem na venkovský prostor, zvyšování přitažlivosti regionu důslednou ochranou a trvale udržitelným využitím přírodního a kulturního dědictví regionu a nabídkou rekreačních a sportovních aktivit.*<sup>14</sup>

Program rozvoje územního obvodu Středočeského kraje má vymezeno šest problémových okruhů a každý problémový okruh má definovány své strategické cíle. Strategické cíle jsou následně rozpracovány na opatření, ze kterých vycházejí rozvojové aktivity.

## **Problémové okruhy**

### ***A. Produkční základna a ekonomický rozvoj - strategické cíle:***

#### *1. rozvoj produkční základny*

- cíle opatření: vznik nových podniků, zvýšení konkurenceschopnosti podniků, zavádění nových technologií, tvorba nových pracovních míst, modernizace průmyslových podniků, rozvoj obchodní strategie, marketingu, snížení výrobních nákladů, ...

#### *2. rozvoj malých a středních podniků*

- cíle opatření: vznik nových inovačních podnikatelských subjektů, nová pracovní místa, využití místních zdrojů a potenciálu, odstraňování administrativních bariér pro podniky, zvýšení dostupnosti služeb, růst diverzifikace pracovní nabídky, stabilní prostředí, ...

#### *3. využití nabídky pracovní síly,*

- cíle opatření: koordinace potřeb trhu práce s nabídkou práce, rekvalifikace, rozvoj nových technologií a inovačního potenciálu, zkvalitnění dopravní infrastruktury mezi oblastmi s převisem nabídky pracovní síly a oblastmi schopnými tuto sílu uplatnit, ...

---

<sup>14</sup> *Středočeský kraj* [online]. 2006 [cit. 2010-02-13]. Program rozvoje územního obvodu Středočeského kraje. Dostupný z WWW: <<http://www.kr-stredocesky.cz/portal/odbory/regionalni-rozvoj/program-rozvoje-kraje/>> str. 73.

## **B. Infrastruktura** - strategické cíle:

### *1. rozvoj dopravní a logistické infrastruktury*

- cíle opatření: rozvíjení integrovaných dopravních služeb, zvýšení efektivity dopravní obslužnosti, snížení ekologické zátěže z individuální dopravy, rozvoj silniční sítě, zvýšení bezpečnosti silničního provozu, rozvoj železniční dopravy, zřízení fungujícího systému cyklistické a pěší dopravy, ...

### *2. rozvoj energetiky*

- cíle opatření: rozvoj energetických sítí a využívání energetických zdrojů, zvýšení spolehlivosti dodávky elektřiny, snížení ztrát v rozvodech tepla a elektřiny, rozšíření distribuce plynu, snížení zátěže životního prostředí, výstavba pasivních domů, využívání alternativních zdrojů energie, ...

### *3. rozvoj vodního hospodářství*

- cíle opatření: zásobování pitnou vodou, čištění a likvidace odpadních vod, odvádění a likvidace splaškových odpadních vod, ochrana vodních zdrojů, ochrana a obnova krajiny a životního prostředí, ...

### *4. rozvoj bydlení*

- cíle opatření: zajistit kvalitní a dostupné bydlení, zajistit bydlení v dostupné vzdálenosti od průmyslových zón, umožnit přiměřené bydlení sociálně slabým skupinám, vytvořit funkční systém na podporu úspor z energie a využívání obnovitelných zdrojů energie, ...

### *5. rozvoj informační infrastruktury*

- cíle opatření: rozvoj telekomunikací a pošt, zajistit výstavbu moderních poštovních středisek, zkvalitnění telekomunikačních služeb, kabelizace do země, ...

### *6. správa a rozvoj infrastruktury na území kraje.*

- cíle opatření: zavedení integrovaného informačního systému veřejné správy, zkvalitnění výkonu veřejné správy, přiblížení správy občanům a komerční sféře.

## **C. Rozvoj venkova, multifunkčního zemědělství a lesního hospodářství** - strategické cíle:

### *1. vyvážený rozvoj sídel*

- cíle opatření: zlepšení kvality života v malých obcích a udržení jejich ekonomických a obytných funkcí, rozvoj venkovské turistiky, zlepšit fungování obcí, zabránit odlivu obyvatel z malých obcí,



## *2. rozvoj zemědělství a lesnictví*

- cíle opatření: péče o krajinu a revitalizace krajinných prvků, zvýšení konkurenceschopnosti, kvality a intenzity zemědělství a lesnictví, zvýšení možností exportu, rozšíření nabídky pracovních míst,

## *3. rozvoj pracovních příležitostí na venkově*

- cíle opatření: podpora malého a středního podnikání na venkově cestou využití místních surovin a tradičních produktů, stabilizace lokálních ekonomik menších sídel,

## *4. služby na venkově*

- cíle opatření: vytvořit zdrojový informační, poradenský a vzdělávací systém soustředěné pomoci stabilizaci a následnému rozvoji venkova, zvýšit dostupnost vzdělávacích služeb a služeb celoživotního vzdělávání, rozvoj infrastruktury a služeb,

## *5. kulturní a společenský život na venkově*

- cíle opatření: podporovat rozvoj kulturních a společenských aktivit na venkově, udržování venkovských tradic, ochrana kulturních památek.

### ***D. Životní prostředí*** - strategické cíle:

#### *1. trvale udržitelný rozvoj území kraje*

- cíle opatření: ochrana krajinného rázu, zvýšení ekologické stability území, ochrana přírodovědecky nebo esteticky významných území, zlepšení stavu parků, zahrad a sídelní zeleně, aktivní účast občanů při ochraně rostlin a živočichů, ...

#### *2. zlepšování kvality ochrany podzemních a povrchových vod*

- cíle opatření: kvalitní pitná voda pro obyvatele, redukce znečištění vod, řešení starých ekologických zátěží, vyřešení protipovodňové ochrany,

#### *3. moderní odpadové hospodářství*

- cíle opatření: podpora recyklace, omezování skládkování odpadů, odstraňování starých zátěží a snížení zátěže krajiny způsobené odpady, zvýšení podílu recyklovatelných odpadů,

#### *4. zlepšování kvality a ochrany ovzduší*

- cíle opatření: postupné nahrazování a podpora napojování zdrojů na zemní plyn, podpora ekologických forem dopravy, snižování emisí,

*5. environmentální vzdělávání, výchova a osvěta v kraji*

- cíle opatření: zvýšení environmentálního uvědomění široké veřejnosti, zlepšení vztahu obyvatel k jejich okolí, trvale udržitelné chování obyvatel k životnímu prostředí.

**E. Rozvoj lidských zdrojů** - strategické cíle:

*1. zvyšování vzdělanosti obyvatelstva s důrazem na flexibilitu pracovní síly*

- cíle opatření: finanční podpora činnosti neziskových organizací, vytvoření podmínek pro dosažení nejvyššího možného vzdělání jedinců a rozvoj celoživotního vzdělávání, zvýšit podíl všeobecného vzdělávání, zvýšení počtu obyvatel se středním či vysokoškolským vzděláním, rozvoj vzdělávacích programů v podnicích, ...

*2. strukturální a funkční integrita soustavy zdravotnických služeb a systému zdravotní a sociální péče*

- cíle opatření: zvýšení dostupnosti kvalitní základní a specializované péče pro všechny obyvatele při efektivním využití veřejných prostředků, rozvoj kvality všech typů sociálních služeb, zvýšení vzdělanosti pracovníků sociálních služeb, rozvoj škol pro děti se speciálními vzdělávacími potřebami, vytvoření podmínek pro rozvoj osobnosti dětí a mládeže a pro efektivní prevenci sociálně patologického chování, ...

*3. nabídka pro využití volného času*

- cíle opatření: zvýšení kvality a nabídky aktivit v oblasti kultury a sportu, modernizace a výstavba nových kulturních a sportovních zařízení, rozvoj aktivit pro handicapované občany nebo seniory, rozvoj cyklistických stezek, otevřených hřišť, komplexní protidrogová politika, prevence kriminality, komplexní integrace romské komunity,...

**F. Cestovní ruch a péče o kulturní dědictví** - strategické cíle:

*1. rozvoj domácího a zahraničního cestovního ruchu v kraji*

- cíle opatření: rozvoj infrastruktury a služeb cestovního ruchu a lázeňství, rozvoj informačních služeb cestovního ruchu, koordinovaná propagace kraje, podpora rozvoje venkova pomocí venkovského cestovního ruchu,

2. *rozvoj sportovně-rekreačních aktivit a dalších forem aktivního odpočinku v kraji*
  - cíle opatření: vytvoření nabídky možností pro aktivní využití volného času místních obyvatel i návštěvníků,
3. *zachování kulturního dědictví při jeho využití pro cestovní ruch*
  - cíle opatření: zachování a trvale udržitelné využívání kulturního dědictví kraje.

## **2.4 Program rozvoje obce či mikroregionu**

Jak se bude daný mikroregion či obec rozvíjet, závisí zejména na orgánech samosprávy, orgánech státní správy, či na sdružení obcí. Zmíněné orgány mohou být podpořeny ústředními orgány státní správy, jako např. Ministerstvem pro místní rozvoj. Co všechno bude program rozvoje obsahovat záleží na zadavateli, vše ale musí být v souladu s českou legislativou i regionální politikou EU.

**Cílem programu rozvoje obce či mikroregionu** je diagnostikovat území, identifikovat rozvojové předpoklady a problémy, vypracovat strategii regionálního a municipálního rozvoje regionu a poskytnout náměty na projekty k podpoře hospodářského a sociálního rozvoje regionu a jeho částí, včetně přiměřeného stanovení priorit. Program rozvoje obce či mikroregionu by měl zároveň respektovat principy trvale udržitelného rozvoje.<sup>15</sup>

Tvorba programu rozvoje regionu pro Českou republiku se řídí Zákonem č. 128/200 Sb. o obcích a Zákonem č. 248/2000 Sb. o podpoře regionálního rozvoje. Z právního hlediska nemá program rozvoje mikroregionu či obce charakter obecně závazného předpisu. Povinnost vypracovávat program rozvoje mají kraje, u obcí či mikroregionů je to záležitost dobrovolná.

### **2.4.1 Smysl programu rozvoje obce či mikroregionu a jeho použití**

Program rozvoje obce či mikroregionu slouží ke koordinaci veřejných a soukromých aktivit na daném území v ekonomické, kulturní, ekologické a sociální oblasti. Vypracovává se pro střednědobý či dlouhodobý časový horizont. V dnešní době je považován za významnou složku řízení a koordinace rozvoje daného území.

---

<sup>15</sup> Kolektiv autorů. *Úvod do regionálních věd a veřejné správy*. Plzeň: Vydavatelství a nakladatelství Aleš Čeněk, s.r.o., 2004. 447 s. ISBN 80-86473-80-5, str. 183.

Tento dokument slouží obcím v daném regionu k utvoření představ, kam bude daný region v určité době směřovat. Napomáhá tedy obcím stanovit priority plánovaných projektů a může být iniciátorem pro sdružování obcí při řešení úkolů nadmístního charakteru.

Program je důležitým dokumentem i pro podnikatele z daného území. Poskytuje jim informace důležité pro tvorbu podnikatelské strategie. Dobře zpracovaný program rozvoje může být lákadlem pro zahraniční i domácí investory. Investoři jej chápou jako příznivý lokalizační faktor pro umístění svých aktivit.

Posláním programu rozvoje obce či mikroregionu je:

1. vymezení společných zájmů a cílů obce či mikroregionu,
2. optimalizace podmínek pro rozvoj podnikání a bydlení,
3. specifikace předpokladů pro realizaci společných zájmů,
4. koordinování vynakládání veřejných investic,
5. vymezení záměrů hospodářské a sociální politiky pro dané území.

Program rozvoje obce či mikroregionu by měl být podkladem pro rozvoj dílčích funkčních systému jako je bydlení, infrastruktura aj. a v neposlední řadě by také měl sloužit jako podkladový dokument pro tvorbu strategických, regulačních a plánovacích podkladů.

### 3 Strategické plánování

V praxi se na různých úrovních veřejného sektoru vyskytují tři základní typy plánování:

1. **Územní plánování** zajišťuje předpoklady pro udržitelný rozvoj území soustavným a komplexním řešením účelného využití a prostorového uspořádání území s cílem dosažení obecně prospěšného souladu veřejných a soukromých zájmů na rozvoji území. Za tím účelem sleduje společenský a hospodářský potenciál rozvoje.<sup>16</sup>
2. **Ekonomické (finanční) plánování**, které se zaměřuje na finanční cíle, přičemž finančními cíli se u veřejnoprávních subjektů rozumí veřejný prospěch a efektivní hospodaření s finančními prostředky.
3. **Strategické plánování** je soubor postupných a konkrétních kroků, které mají vést ke zlepšení prostředí v určitém městě, regionu či organizaci. Je to systematický způsob, jak docílit změn k lepšímu. Strategické plánování koordinuje rozvoj území.

V další části práce se zaměřím na vymezení strategického plánování ve veřejném sektoru, jelikož toto plánování je z hlediska tematiky rozvojových projektů území jedním z nejdůležitějších faktorů.

#### 3.1 Pojem strategický plán rozvoje<sup>17</sup>

Strategický plán rozvoje obce (mikroregionu) je koncipován jako komplexní sociálně ekonomický plán rozvoje obce, zahrnující směry a úkoly rozvoje finanční povahy, financované z předpokládaných dostupných finančních zdrojů, jakož i úkoly nefinanční povahy, jako jsou organizační úkoly, politická podpora, nástroje a rovněž doporučení pro vyšší orgány k podpoře obce (mikroregionu) apod.

**Hlavním cílem** strategického plánu rozvoje je určit množinu opatření na podporu sociálního a ekonomického rozvoje obce (mikroregionu) realizovatelnou dostupnými finančními

---

<sup>16</sup> Zákon č. 183/2006 Sb., o územním plánování a stavebním řádu (stavební zákon), §18 Cíle územního plánování.

<sup>17</sup>Zpracováno na základě: *Moravskoslezský kraj, Partnerstvím k prosperitě* [online]. 2006 [cit. 2010-02-10]. Příprava, tvorba a realizace strategických plánů obcí a mikroregionů. Studijní opora. Dostupné z WWW: <[http://www.partnerstvi-msk.cz/zip/rea\\_0115h.pdf](http://www.partnerstvi-msk.cz/zip/rea_0115h.pdf)>.

prostředky (včetně prostředků z EU) a to v daném časovém období. Strategický plán ale obsahuje i opatření nefinanční povahy, jako jsou politiky, nástroje, politická opatření a organizační úkoly.

Problémem bývá určit, u kterých obcí je zpracování strategického plánu rozvoje účelné. Obecně lze říci, že u obcí nad 5 000 obyvatel většinou existuje profesionální management s určitou organizační strukturou, proto by tyto obce měly strategické plány vypracovávat. U menších obcí (do 5 000 obyvatel) záleží jen na starostovi a jeho schopnostech a znalostech, zda se rozhodne strategický plán připravit a realizovat, i když obec nemá profesionální management. U menších obcí se doporučuje vstoupit do svazku s jinými obcemi a společně pak zpracovat společný strategický plán rozvoje svazku.

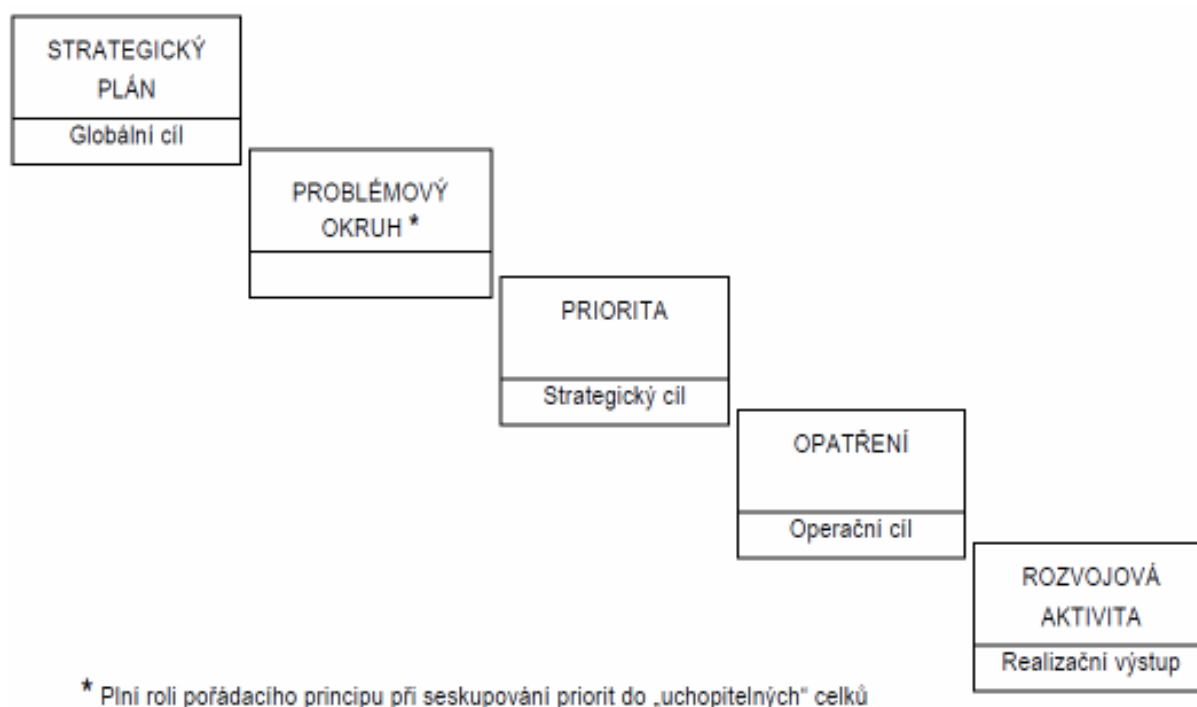
Strategický plán rozvoje obce by měl respektovat nadřazené dokumenty jako je Program rozvoje kraje, Regionální operační program (ROP) a tematické operační programy.

Při přípravě strategického plánu se věnuje pozornost oblastem:

- rozvoj podnikání a zlepšování podnikatelského prostředí v obci s cílem vytvořit nová pracovní místa a zlepšit hospodářskou strukturu,
- infrastruktura a zajištění dopravní obslužnosti,
- rozvoj cestovního ruchu, tělovýchovných, sportovních a mládežnických aktivit a kultury včetně památkové péče,
- obnova a rozvoj venkovských oblastí příslušných obcí,
- rozvoj občanské vybavenosti,
- zlepšování úrovně poskytování zdravotnických služeb a zajištění jejich dostupnosti,
- rozvoj lidských zdrojů, např. zvyšování kvalifikace, zabezpečení rekvalifikace, ...
- opatření k ochraně životního prostředí,
- provádění pozemkových úprav.

Celý proces tvorby dokumentu je **iterační a cyklický proces výběru a zpětné korekce opatření, naplňující přijaté strategické cíle** podle reálných podmínek realizace, zejména však z hlediska možností jejich zabezpečení finančními zdroji. Cíle se tedy musí postupně vyhodnocovat. Pokud by cíle nebyly dostatečně zdrojově zabezpečeny, musí se strategické cíle přehodnotit.

**Obrázek 2: Logický rámec strategického plánu**



**Zdroj:** *Moravskoslezský kraj, Partnerstvím k prosperitě* [online]. 2006 [cit. 2010-02-10]. Příprava, tvorba a realizace strategických plánů obcí a mikroregionů. Studijní opora. Dostupné z WWW: < [http://www.partnerstvi-msk.cz/zip/rea\\_0115h.pdf](http://www.partnerstvi-msk.cz/zip/rea_0115h.pdf)>, str. 63.

S tvorbou strategických dokumentů i s jejich následnou aktualizací by měla být seznámena veřejnost. Pro seznámení slouží místní média, internet a zasedání zastupitelstva.

### **3.2 Jak se tvoří strategické dokumenty?<sup>18</sup>**

Jelikož tvorba strategických dokumentů obcí není v ČR právně zakotvena, vyskytuje se řada metod pro jejich zpracování. V následujících podkapitolách jsou vysvětleny nejpoužívanější metody.

#### **3.2.1 Expertní metoda**

Základem této metody je skupina najatých expertů, kteří vypracovávají strategický dokument.

<sup>18</sup> Zpracováno na základě: ŠILHÁNKOVÁ, Vladimíra. *Teoretické přístupy k regionálnímu rozvoji*. Pardubice: Univerzita Pardubice, 2007. 129 s. ISBN 978-80-7395-019-4, str.66.

Pozitivem této metody je, že členové expertní skupiny nejsou zpravidla z dané obce, a tak popisované jevy nejsou ovlivněny místním prostředím. Strategie je na vysoké úrovni odbornosti.

Negativem expertní metody může být nedostatečná znalost místního prostředí, místních problémů i vztahů. Experti totiž vycházejí pouze ze statistik, prodiskutování s veřejností není v této metodě podstatné, proto tato metoda vede k nezájmu ze strany veřejnosti o plánované rozvojové strategie.

### **3.2.2 Komunitní metoda**

Tato metoda vychází z dobře organizované týmové práce. Týmem se rozumí skupina zainteresovaných osob v dané lokalitě, např. obyvatelé, podnikatelé, pracovníci a návštěvníci obce. Při uplatňování týmové práce je nutné klást důraz na co nejlepší uplatňování znalostí, zkušeností a invencí všech členů týmu. Výsledkem je tedy strategický plán prodiskutovaný všemi členy týmu i experty.

Silnou stránkou této metody je dobrá znalost místního prostředí, orientace na konkrétní problémy a jevy. Výhodou je i participace všech členů na výsledném plánu.

Naopak slabou stránkou týmové práce může být prosazování jednoho problému nad problémy ostatní, jelikož místní členové týmu nejsou nestrannými pozorovateli. Může také dojít k prosazování projektů, které nejsou uskutečnitelné.

### **3.2.3 Metoda vnitřních zdrojů**

Při využití této metody se do vypracování strategických dokumentů zapojují pouze členové či zaměstnanci úřadu dané obce, kteří pro tvorbu využívají jen své odborné znalosti a zkušenosti. Do tvorby plánu tedy žádným způsobem nezasahují experti ani veřejnost.

### **3.2.4 Kombinace metod**

V praxi nelze určit, která z uvedených metod je výhodnější a lepší, jelikož se většinou metody vzájemně prolínají a doplňují a nejčastěji se tedy využívá jejich kombinace. V současné době je spíše tendence využívat komunitní metodu, jelikož se dbá na participaci veřejnosti.



### 3.2.5 Účastníci při tvorbě strategického plánu

„ Na tvorbě strategického plánu rozvoje obce se podílejí tyto skupiny účastníků:

· **Samosprávné orgány obce** (rada obce a obecní zastupitelstvo), představující základní článek politiky rozvoje obce. V rámci své samostatné působnosti koordinují zpracování SP a schvalují výsledky hlavních kroků tvorby SP a závěrečné provedení výsledného dokumentu, tj. Strategického plánu rozvoje obce.

· **Strategická komise** (někdy nazývaná jako Řídící skupina nebo Řídící výbor), kterou si zřídí obecní zastupitelstvo ke koordinaci a naplnění principu partnerství při plnění úkolů rozvoje obce, odpovídá za výkon celkového řízení tvorby SP i za realizaci jednotlivých postupových kroků, např. formulaci cílů, schvalování dílčích návrhů a za předkládání výsledků hlavních kroků tvorby SP a závěrečného dokumentu ke schválení samosprávným orgánům obce.

· **Pracovní skupiny**, které si zřizuje Strategická komise, jsou odpovědné za přípravu a doporučení uceleného souboru opatření pro jednotlivé problémové okruhy a prezentaci těchto doporučení Strategické komisi.

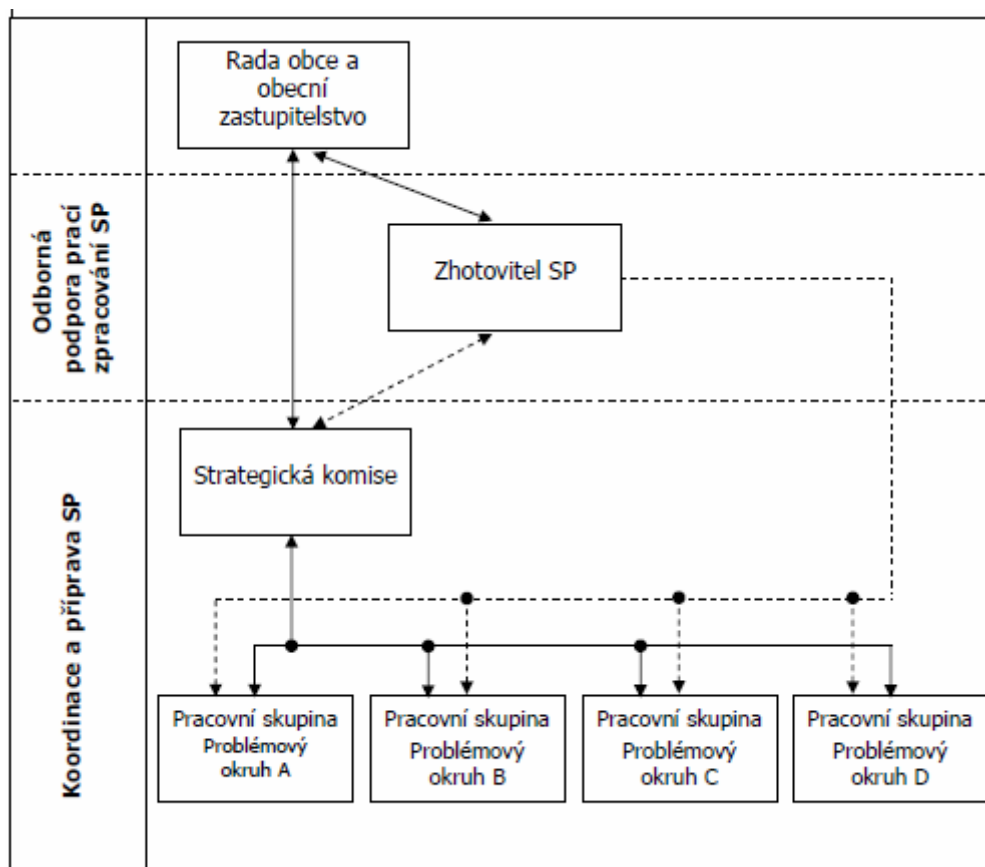
· **Zhotovitel SP** je odborným konzultantem při zpracování SP, kterého schvaluje obecní zastupitelstvo. Poskytuje odbornou pomoc účastníkům v procesu tvorby SP v obcích tak, aby mohli efektivně plnit své úkoly, odborně usměrňuje činnost pracovních skupin, odborně zpracovává výsledky práce pracovních skupin a předkládá je k projednání Strategické komisi.<sup>19</sup>

Zobrazení vztahů mezi jednotlivými účastníky je na Obrázku č. 3.

---

<sup>19</sup> Moravskoslezský kraj, *Partnerstvím k prosperitě* [online]. 2006 [cit. 2010-02-10]. Příprava, tvorba a realizace strategických plánů obcí a mikroregionů. Studijní opora. Dostupné z WWW: < [http://www.partnerstvi-msk.cz/zip/rea\\_0115h.pdf](http://www.partnerstvi-msk.cz/zip/rea_0115h.pdf)>, str. 65.

Obrázek 3: Účastníci při tvorbě strategických dokumentů



**Zdroj:** Moravskoslezský kraj, *Partnerstvím k prosperitě* [online]. 2006 [cit. 2010-02-10]. Příprava, tvorba a realizace strategických plánů obcí a mikroregionů. Studijní opora. Dostupné z WWW: < [http://www.partnerstvi-msk.cz/zip/rea\\_0115h.pdf](http://www.partnerstvi-msk.cz/zip/rea_0115h.pdf)>, str. 65.

### 3.3 Rysy strategického plánu<sup>20</sup>

V této kapitole uvedu vlastnosti strategického plánu, které by měl každý takový dokument splňovat.

Nejprve je nutné si uvědomit, že strategický plán je ze **zákona nevynutitelný**, tzn. že strategický plán obce mít nemusí. Pokud se ho ale obce rozhodnou vytvořit a realizovat, nezáleží na způsobu vzniku tohoto dokumentu, je to jen v rukách zástupců obce. Plnění stanovené strategie je dobrovolné, ale pokud je strategický plán schválen, nesou za něj představitelé města odpovědnost.

<sup>20</sup> Zpracováno na základě: REKTOŘÍK, Jaroslav; ŠELEŠOVSKÝ, Jan: *Strategie rozvoje měst, obcí a regionů a jejich organizací*. Brno: Masarykova univerzita, 1999. 140 s. ISBN 80-210-2126-8.

Každý strategický plán má **dlouhodobý charakter**. Plány obecnější povahy se tvoří až na 20 let, plánovat lze i v horizontu 10-15 let, velmi časté je ale plánování na období 6 let, které je shodné s plánovacím obdobím EU.

**Komplexnost** je důležitou vlastností všech strategických dokumentů. Systematicky se sledují obory, odvětví a činnosti, které by mohly ovlivnit vývoj území do budoucna, a jejich následná provázanost.

Všechny kroky v plánu musejí být **provázané a srozumitelné**.

Jedním z nejdůležitějších rysů strategických plánů je **selektivnost**, která zajišťuje, že se mají vybrat jen hlavní cíle, na které se bude plán zaměřovat.

Každý strategický plán musí být utvořen **reálně** v rámci dosažitelných cílů. Reálnost musí být jak ve stanovení finančních zdrojů, tak v ekonomických i sociálních podmínkách.

Dalším znakem je **otevřenost** strategického plánu. Otevřenost je chápána jak ke vztahu k veřejnosti, která má právo se k plánu vyjádřit, tak i ve vztahu k novým podnětům, které se v průběhu procesu objeví, ale také ke kritice.

Posledním znakem je **soustavnost** strategického plánu, která spočívá zejména v pravidelném prověřování, hodnocení, doplňování a upravování jednotlivých vstupních údajů, které by mohly mít vliv na změnu dílčích cílů strategie.

### **3.4 Části strategického plánu**

Strategický plán obce by se měl skládat z následujících fází:

1. **Analytická část** - v této části se vypracovává situační analýza neboli profil obce, která je pak výchozím bodem pro SWOT analýzu. Do profilu obce spadají informace o obyvatelstvu, ekonomice a území obce.
2. **Strategická část** - v této části se stanovují strategické vize obce a globální cíle. Dále se zde určují návrhy strategie rozvoje, zaměřené zejména na kritické oblasti rozvoje, ze kterých bude nadále strategické plánování vycházet. Kritické oblasti rozvoje je nutné stanovit s ohledem na finanční situaci a dostupné lidské zdroje obce. Typickými

kritickými oblastmi jsou: doprava, životní prostředí, bydlení, ekonomický rozvoj, image města aj.

3. **Realizační část** - v této fázi dochází k realizaci strategického plánu. Je úkolem hlavně manažerským a vyžaduje tedy dohled nad činnostmi soukromých i veřejných organizací, ale i jednotlivců. Součástí realizační části je i akční plánování, které je pokračovatelem strategického plánování. V akčním plánu se přesně definují projekty, tedy kdo je udělá a za kolik je udělá. Určí se také odpovědnost za jednotlivé úkoly, termíny splnění a finanční náklady.
4. **Monitorovací a hodnotící fáze** - při plnění strategického plánu může dojít ke změnám vstupních údajů, proto je nutné strategický plán stále monitorovat, hodnotit, obnovovat a aktualizovat.

Metodický postup pro zpracování strategického plánu rozvoje obce je analogický s programem rozvoje kraje či mikroregionu. Možná struktura již byla uvedena v kapitole 2.3.1.

### **3.5 Rozvojové projekty**

Jak již bylo výše zmíněno, ve strategickém plánu jsou popsány potřeby území vzniklé na základě existence určitých problémů. Podle těchto informací jsou vybírány vhodné regionální rozvojové projekty, které by měly potřeby území uspokojit.

V této části se nebude zásadním způsobem rozlišovat mezi pojmy rozvojový program a rozvojový projekt.

Rozvojovým projektem se rozumí **jakákoliv činnost ve smyslu konkrétní realizované rozvojové aktivity**, která vzniká na základě odborně připravených plánů.<sup>21</sup> Projekty či programy jsou cesty, jejichž prostřednictvím dochází k dosahování strategických cílů.

---

<sup>21</sup> HUDEČKOVÁ, Helena; LOŠŤÁK, Michal; ŠEVČÍKOVÁ, Adéla. *Regionalistka, regionální rozvoj a rozvoj venkova*. Praha: Česká zemědělská univerzita v Praze, 2006. 193 s. ISBN 80-213-1413-3, str. 94.

### 3.5.1 Dělení rozvojových projektů<sup>22</sup>

Rozvojové projekty lze dělit podle různých hledisek. Nejčastěji se třídí podle vlastníka financujícího kapitálu, s nímž bude možné projekt zrealizovat, tedy na projekty veřejné a soukromé.

Pro **veřejné rozvojové projekty** je nejdůležitější zejména účast veřejných prostředků, jak na jejich přípravě, tak na jejich realizaci i provozu. Do veřejných projektů spadají zejména aktivity spojené s celospolečenskými dopady či externalitami.

Pro **soukromé rozvojové projekty** je typická realizace prostřednictvím soukromého kapitálu, a to jak domácího, tak i zahraničního. Rozhodujícím kritériem pro tyto projekty je maximalizace zisku.

Následující tabulka porovnává soukromé a veřejné rozvojové projekty a vyzdvihuje jejich nejdůležitější charakteristické rysy.

---

<sup>22</sup>Zpracováno na základě: ŽÍTEK, Vladimír, et al. *Teoreticko-metodologická východiska hodnocení regionálních rozvojových projektů : realizační výstup výzkumného záměru MŠMT 145600001 "Faktory efektivnosti rozvoje regionů"*. Brno : Masarykova univerzita, 2003. 128 s. ISBN 80-210-3291-X, str. 8.

Tabulka 1: Porovnání veřejných a soukromých regionálních rozvojových projektů

	SOUKROMÉ PROJEKTY	VEŘEJNÉ PROJEKTY
<b>Hlavní cíl:</b>	maximalizace zisku	maximalizace celospolečenského blahobytu
<b>Převažující povaha projektů:</b>	průmyslové závody, obchodní podniky, komerční služby, sportovně-rekreační střediska, ...	technická a dopravní infrastruktura, jednotlivé prvky občanské vybavenosti, ochrana ŽP, ...
<b>Trvání projektu:</b>	zpravidla krátkodobé a střednědobé projekty	bez časového omezení, významný podíl dlouhodobých projektů
<b>Příprava projektu:</b>	vychází z aktuální situace, bez zbytečných průtahů	zdlouhavá příprava, vyžaduje dlouhodobý rozhodovací a schvalovací proces
<b>Podklady pro přípravu projektu:</b>	předinvestiční studie, studie proveditelnosti, technická dokumentace, ...	přejímání postupů používaných soukromým sektorem, důraz na postupy vyplývající z principů regionální politiky EU
<b>Operativnost řízení:</b>	střední až vysoká, možnost operativně zasahovat do projektu v jeho průběhu	nízká až střední, zpravidla velmi zdlouhavý rozhodovací postup
<b>Počet účastníků:</b>	nízký až střední, projekt je velmi často realizován jediným subjektem, zpravidla jasná hierarchie účastníků	střední až vysoký, nejasná dělba kompetencí mezi jednotlivými aktéry
<b>Forma realizace:</b>	vlastní nebo subdodávky s tlakem na minimální ceny	subdodávky podle zákona, tendence k neefektivnosti
<b>Forma financování:</b>	soukromé zdroje, bankovní úvěry, emise akcií, ...	prostředky veřejných rozpočtů, soukromé zdroje, dotační programy, programy EU
<b>Udržení výsledků:</b>	v závislosti na ziskovosti projektu, ztrátový projekt je rychle ukončen	zpravidla dlouhodobé, nízká schopnost vytvářet obnovovací investice
<b>Závislost na politické situaci:</b>	nízká až střední, zejména závislost na právní úpravě podnikání	střední až vysoká, významná je především závislost na regionální a obecní samosprávě
<b>Vyhodnocení projektu:</b>	není předepsáno	musí odpovídat postupu stanovenému poskytovatelem finančních prostředků

**Zdroj:** ŽÍTEK, Vladimír, et al. *Teoreticko-metodologická východiska hodnocení regionálních rozvojových projektů : realizační výstup výzkumného záměru MŠMT 145600001 "Faktory efektivnosti rozvoje regionů"*. Brno : Masarykova univerzita, 2003. 128 s. ISBN 80-210-3291-X, str. 9.

Dalším kritériem, podle kterého lze projekty dělit, je charakter jejich realizace. Podle charakteru realizace rozlišujeme projekty ryze investiční a projekty rozšiřovací investiční.

**Projekty ryze investiční** se také nazývají projekty „na zelené louce“. Tyto projekty jsou charakteristické obsáhlou investiční fází a jsou financovány pouze z vnějších zdrojů.

**Projekty rozšiřovací investiční** jsou nazývány též projekty „jedoucího vlaku“. U tohoto typu projektu chybí investiční fáze, jelikož investiční činnosti probíhají za plného provozu. Využívají se tedy nejen vnější zdroje, ale také vnitřní finanční zdroje, např. tržby, odpisy, ... Při těchto projektech nevzniká nová věc, jen dojde ke změně již existujícího stavu, např. k modernizaci, rekonstrukci, ...

Posledním významným kritériem dělení projektů je dělení podle jejich účelu na projekty rozvojové, obnovovací a regulační.

**Rozvojové projekty** jsou typické vznikem nové aktivity či její významnou změnou.

**Obnovovací projekty** pouze obnovují či nahrazují již existující projekty, které jsou morálně či fyzicky opotřebované.<sup>23</sup>

**Regulační projekty** musí být uskutečněny, i když nepřinášejí žádné přímé výsledky, ale jsou požadovány právní úpravou, např. zvýšení ekologické vhodnosti či zvýšení bezpečnosti práce.

### 3.5.2 Návrh projektu

Návrhy projektů se podávají na pověřený odbor obecního úřadu, např. na odbor investiční či na odbor strategického rozvoje nebo pověřené osobě úřadu na základě vyhlášené výzvy, která obsahuje i informaci o konečném termínu k předkládání projektů. Všechny projekty jsou následně uloženy do databáze projektů. Návrhy projektů se odevzdávají před schválením obecního rozpočtu. Ukázka návrhu projektu je v Příloze A.

---

<sup>23</sup> TETŘEVOVÁ, Liběna. *Financování projektů*. Praha: Professional Publishing, 2006. 182 s. ISBN 80-86946-09-6, str. 49.

Návrhy projektů mají předepsanou **strukturu**<sup>24</sup>, kterou by měly dodržovat:

1. Název projektu - název projektu,
2. Lokalizace projektu,
3. Cíle projektu - globální a specifický cíl včetně vazeb na nadřazené dokumenty,
4. Popis projektu - současný stav a budoucí stav, kterého má být dosaženo,
5. Výstup projektu,
6. Podklady nezbytné pro realizaci projektu,
7. Koordinátor projektu - osoba zodpovědná za realizaci projektu,
8. Partneři projektu - určení jednotlivců, zájmových skupin nebo organizací, které by mohly přispět k dosažení stanoveného cíle,
9. Financování projektu - analýza finanční náročnosti projektu a určení zdrojů financování,
10. Rizika projektu - např. rizika majetkoprávní, územně plánovací, ekonomická aj.,
11. Proces realizace projektu - popis kroků, fází projektu a jejich vzájemných vazeb,
12. Indikátory úspěšnosti realizace projektu - umožňují sledovat realizaci projektu i úspěšnost celkových dopadů projektu.

Po podání návrhů projektů dojde k jejich posuzování. Prvotní posouzení provede pověřený odbor úřadu, který návrhy shromažďuje. Pověřený odbor také provede posouzení vyváženosti v jednotlivých problémových oblastech. Poté se návrhy předají Strategické komisi.

### **3.5.3 Výběr a realizace rozvojových projektů**

Po ukončení sbírání návrhů projektů dochází k fázi výběru a vyhodnocení projektů. Za výběr je zodpovědná Strategická komise. To, zda bude daný projekt vybrán, záleží na mnoha faktorech. Mezi nejdůležitější kritérium patří zejména to, zda projekt vyhovuje prioritám plánu a dále bezpochyby také dostupnost finančních zdrojů nutných k jeho realizaci. Po shrnutí těchto údajů dojde k vybrání daných projektů, které se zapíší do seznamu. Po schválení rozpočtu obce dojde k revizi finančních prostředků na zajištění projektu. Pokud projekt nemá dostatek finančních zdrojů, je ze seznamu vyškrtnut a bude zařazen do seznamu v příštím roce.

---

<sup>24</sup> ŠILHÁNKOVÁ, Vladimíra. *Teoretické přístupy k regionálnímu rozvoji*. Pardubice: Univerzita Pardubice, 2007. 129 s. ISBN 978-80-7395-019-4, str. 83.



Po zmíněné fázi dochází k vlastní realizaci vybraných projektů. Za realizaci projektu je zodpovědný garant projektu, který Strategické komisi podává zprávy pro monitorování realizace projektu.

### 3.5.4 Hodnocení strategického plánu a projektů

V průběhu realizace strategického plánu se mohou vyskytnout nové skutečnosti, se kterými se při zpracování nepočítalo, proto se plán musí aktualizovat a obnovovat.

*„Vyhodnocování plánu představuje sledování dopadů jednotlivých projektů v území. Díky průběžnému monitorování a hodnocení situace ve městě a porovnáním toho, čeho má (nebo mělo) být dosaženo, s tím, co již skutečně dosaženo bylo, zajistíme strategickému plánu značnou flexibilitu. Na základě monitorování a průběžného vyhodnocování výsledků můžeme objevit místa, která se ukáží v realizaci jako neschůdná, a je potřeba je nenahradit jinými řešeními. Příčin, kvůli kterým se musí strategický plán měnit, je celá řada, např. uzavření pro město významného podniku, neobdržení dotace na realizaci projektu, atd.“<sup>25</sup>*

Hodnocení dopadů jednotlivých projektů by mělo dodržovat následující principy:

- *Princip věcnosti* – hodnocení podle tohoto principu by mělo odpovědět na otázku „Jaké jsou konkrétní vlivy programů na změny v urbánním a socio-ekonomickém prostředí?“.
- *Princip účinnosti* – hodnocení se zaměřuje na dosahování vytyčených cílů.
- *Princip výkonnosti* – tento princip se orientuje na ostatní investiční akce, zda investované zdroje mohou využít jinými způsoby, nebo ne.
- *Princip dopadu* – podle tohoto principu se určují konkrétní změny v urbánním a socio-ekonomickém prostředí.

Rozvojové projekty se musejí průběžně vyhodnocovat, aby se zjistilo, zda se skutečně dosažené výsledky a výstupy shodují s tím, co bylo vytyčeno v plánu. Hodnocení může probíhat v polovině realizace projektu, tzv. mid-term hodnocení, které zkoumá prvotní výsledky projektu, jejich věcnost, účinnost a míru, jak je dosahováno stanovených cílů. Další

---

<sup>25</sup> ŠILHÁNKOVÁ, Vladimíra. *Teoretické přístupy k regionálnímu rozvoji*. Pardubice: Univerzita Pardubice, 2007. 129 s. ISBN 978-80-7395-019-4, str. 87.

způsob hodnocení je on-going hodnocení neboli monitoring, jehož výstupem je zpráva o průběhu projektu. Hodnocení jako zpětná vazba je velmi důležité pro rozvoj města. Prostřednictvím hodnocení, které již bylo dříve uděláno, se lze učit z předchozích zkušeností, z chyb i úspěchů. Hodnocení je důležité pro zdůvodnění a transparentnost projektu.

Ve fázi hodnocení projektů vyhodnocují odpovědné osoby dopady realizovaných projektů. Dopady se porovnávají se stanovenými cíli.

### **3.6 Závěr teoretické části**

Regionální politika vznikla na základě velkých regionálních rozdílů v sociálně-ekonomické úrovni jednotlivých regionů. Jejím cílem je odstranit nebo zmírnit regionální rozdíly, a tím dosáhnout vyvážené regionální struktury, která zvyšuje konkurenceschopnost národní ekonomiky.

Aby mohla být regionální politika správně realizovaná, musí existovat programové dokumenty, které specifikují cíle a priority státu, jednotlivých krajů i obcí.

Dokumenty zpracovávané na nejnižší lokální úrovni by se měly řídit nadřazenými dokumenty na krajské úrovni i na úrovni státní, a to z toho důvodu, aby se dosáhlo optimálního skloubení zájmů a potřeb státu, potřeb jednotlivých regionů a krajů, ale i potřeb jednotlivých obcí. Úlohou státních dokumentů (např. Strategie regionálního rozvoje České republiky 2007-2013, Národní rozvojový plán České republiky 2007-2013) je vytvořit koncepční rámec v oblasti regionální politiky a zabezpečit na regionální rozvoj finanční prostředky ze státního rozpočtu popř. ze Strukturálních fondů EU. Dokumenty na krajské úrovni (např. Program rozvoje kraje) koordinují zájmy obcí ve věcech, které jsou nadobecního charakteru. Úlohou lokálních dokumentů (např. Program rozvoje obce) je vytvořit komplexní rámec místního rozvoje na základě potřeb dané obce. Obecní úroveň je také důležitá, protože se účastní při definování nadmístních problémů a participuje také na realizaci regionálních programů, vytvořených krajskou úrovní. Z výše popsaného je viditelná provázanost jednotlivých úrovní. Lokální strategie rozvoje by tedy měly vycházet z cílů, které stanovil nadřazený krajský dokument. Cíle stanovené v lokální strategii by neměly být v rozporu s cíli definovanými v krajských dokumentech. Město Pečky by tedy ve své strategii rozvoje města mělo vycházet z cílů, které má stanovený Středočeský kraj.

Vypracování strategického plánu je pro obce dobrovolná záležitost, která není ze zákona povinná. Tento dokument slouží obcím v daném regionu pro utvoření představ, kam bude daná obec v určité době směřovat, a napomáhá obcím stanovit priority plánovaných projektů. Při realizaci strategického plánu se vytváří akční plán, kde se přesně definují rozvojové projekty, které jsou nejvhodnější pro uspokojení potřeb zjištěných ve strategickém plánu.

Problémem bývá určit, u kterých obcí je účelné zpracování strategických plánů rozvoje. U menších obcí (do 5 000 obyvatel) záleží jen na starostovi, jeho schopnostech a finančních možnostech, jestli se rozhodne plán vypracovávat, či nikoliv. U těchto obcí se doporučuje vstoupit do svazku obcí a vypracovat společný strategický plán rozvoje svazku.

Cílem následujících kapitol praktické části práce bude analyzovat, jestli je strategický plán rozvoje pro město do 5 000 obyvatel významným nástrojem pro oblast rozvoje území, nebo zda se jedná o okrajovou záležitost, která není při výběru a realizaci rozvojových projektů rozhodující.

## 4 Strategický plán rozvoje města Peček

V této kapitole se budu podrobně věnovat strategickému plánu pro dané území, analyzuji jeho analytickou a pak strategickou část. Nejprve ale představím město, které jsem si pro analýzu vybrala.

Město Pečky má okolo 4 400 obyvatel. Je tedy otázkou, jestli by pro tak malé město bylo vhodné zpracovávat strategický plán rozvoje. Město zatím svůj strategický plán rozvoje nemá, řídí se strategickým plánem rozvoje Dobrovolného svazku obcí Pečecký region, který obce svazku společně zpracovaly.

Při analýze analytické, ale i strategické části strategického plánu DSO Pečecký region se zaměřím pouze na údaje týkající se oblasti města Peček, na údaje týkající se ostatních měst svazku nebudu brát zřetel.

### 4.1 Charakteristika města Peček

Pečky a jejich okolí leží v Nymburské kotlině asi 10 kilometrů jihozápadně od Poděbrad a jsou nejmladším městem bývalého kolínského okresu. Od jihu se k Pečkám přibližuje území Českobrodské tabule. nadmořská výška v Pečkách nedosahuje ani 200 metrů nad mořem, proto je region typicky nížinný. Tyto podmínky ho předurčují k zemědělské výrobě.



Obrázek 4: Městský znak<sup>26</sup>

Katastrální výměra města činí 1 076 ha, nadmořská výška je 194 m. n. m. a žije zde 4 474 obyvatel, jejichž průměrný věk je 41,4 roku (údaje k datu k 31.12.2008).<sup>27</sup>

<sup>26</sup> **Zdroj:** *Město Pečky* [online]. 2010 [cit. 2010-03-20]. Úvodní údaje. Dostupné z WWW: <<http://www.pecky.cz/>>.

<sup>27</sup> *Veřejná databáze ČSÚ* [online]. 2010 [cit. 2010-03-09]. Vybrané statistické údaje za obec (MOS ZV01). Dostupné z WWW:

<[http://vdb.czso.cz/vdbvo/tabparam.jsp?vo=tabulka&cislotab=MOS+ZV01&kapitola\\_id=5&voa=tabulka&go\\_zobraz=1&aktualizuj=Aktualizovat&pro\\_4382338=537641](http://vdb.czso.cz/vdbvo/tabparam.jsp?vo=tabulka&cislotab=MOS+ZV01&kapitola_id=5&voa=tabulka&go_zobraz=1&aktualizuj=Aktualizovat&pro_4382338=537641)>.

K zařízením města patří Městská knihovna Svatopluka Čecha, pošta, dům s pečovatelskou službou, zdravotní středisko, služebna Obvodního oddělení Policie ČR, ale i požární zbrojnice Hasičského sboru, „Víceúčelová sportovní hala" a nový Dům s pečovatelskou službou.

Město Pečky patří k Dobrovolnému svazku obcí Pečecký region, který se nachází v Polabí východně od Prahy, z větší části na území bývalého kolínského a z menší části na území nymburského okresu. Vznikl vzájemnou dohodou v roce 2000 jako sdružení 11 obcí pod názvem „Pečecký region“ s cílem zajistit optimální a koordinovaný rozvoj daného území. O rok později byl podle zákona č. 128/2000 Sb. tento svazek obcí ustaven na „Dobrovolný svazek obcí Pečecký region“. V současné době svazek sdružuje 15 obcí. Mapa DSO Pečecký region je uvedena v Příloze C.

Město Pečky je z důvodu výhodné polohy sídlem svazku. Leží v centru regionu a je do něho tedy snadná dostupnost z ostatních obcí svazku. Nejvyšším orgánem svazku obcí je shromáždění starostů. Statutárním orgánem je předseda svazku, kterým je nyní starosta obce Pečky Milan Urban a dva místopředsedové, Josef Kristl - starosta obce Hořátev a Martin Charvát - starosta obce Plaňany. Veřejnou správou přísluší svazek obcí do Středočeského kraje.

Členy DSO Pečecký region jsou obce ze tří obvodů obcí s rozšířenou pravomocí:

#### **ORP Kolín**

- Cerhenice
- Dobřichov
- Chotutice
- Nová Ves I.
- Pečky
- Plaňany
- Radim
- Ratenice
- Tatce
- Velim
- Vrbčany

#### **ORP Nymburk**

- Hořátev
- Kostelní Lhota
- Milčice

#### **ORP Poděbrady**

- Vrbová Lhota

## **4.2 Analytická část strategického plánu rozvoje DSO Pečecký region - zaměření na město Pečky<sup>28</sup>**

Analytická část strategického plánu byla vypracována jako základ pro zpracování Strategického plánu rozvoje DSO Pečecký region. Cílem analytické části je popsat potřebné informace o mikroregionu, které jsou důležité zejména pro potencionální investory, kteří se o danou oblast zajímají jako o místo svého budoucího podnikání. Zajímat je může také spolupráce při realizaci projektů v dané oblasti.

Analytická část plánu obsahuje socio-ekonomickou analýzu území. Je zaměřena na jednotlivé oblasti rozvoje, na životní prostředí, obyvatelstvo, místní ekonomiku, cestovní ruch a turistiku a infrastrukturu.

### **4.2.1 Životní prostředí**

V Pečkách je ovzduší mírně znečištěné. Údaje ovšem nejsou sto procentně přesné, jelikož monitorovací stanice se nachází v Kolíně. Měření je jen orientační.

Ve městě se nacházejí dva hlavní zdroje znečištění ovzduší. Jsou jimi strojírenské závody s instalovaným tepelným výkonem: TONA a. s. a ZPA a. s. Celé město je plynofikované, což má na kvalitu životního prostředí pozitivní vliv.

Hluková zátěž ve městě je způsobena zejména železniční tratí, která vede městem. Aby došlo ke snížení hlučnosti, byly u trati vybudovány protihlukové bariéry. Dalším hlukovou zátěží bylo velké množství zejména nákladních aut, která projížděla městem. Město proto vybuďovalo první část silničního obchvatu, který odvádí část dopravy mimo centrum Peček.

Likvidace odpadů je zajišťována Pečeckými službami, s. r. o. a následně je odpad uložen na velkokapacitní skládku v nedaleké obci Radim. Město Pečky provozuje sběrný dvůr. Rozmístěny jsou kontejnery na tříděný odpad. V pravidelných časových intervalech probíhá sběr kovového šrotu.

---

<sup>28</sup>Zpracováno na základě: *Analytická část strategického plánu DSO Pečecký region*. DSO Pečecký region : RRA STČ, červen 2004. 38 s.

## 4.2.2 Obyvatelstvo

Město je hustě zalidněné, ale v posledním roce vykazuje přirozený úbytek obyvatelstva. Ve městě výrazně roste přírůstek obyvatel migrací, což ve výsledku znamená kladný celkový přírůstek obyvatelstva (viz tabulka č. 2). Přírůstek migrací je nepravděpodobněji zapříčiněn dobrým spojením s hlavním městem Prahou, a tak možností dojíždět do zaměstnání právě do Prahy.

Tabulka 2: Demografický pohyb obyvatelstva ve městě Pečky

Rok	Přirozený přírůstek		Přírůstek migrací		Celkový přírůstek	
	Absolutní	% k celkovému počtu obyvatel	Absolutní	% k celkovému počtu obyvatel	Absolutní	% k celkovému počtu obyvatel
2002*	10	0,2	41	1,0	51	1,2
2005	-11	-0,3	3	0,1	-8	-0,2
2006	1	0,0	29	0,7	30	0,7
2007	6	0,1	76	1,8	82	1,9
2008	-7	-0,2	86	2,0	79	1,8

\* **Zdroj údajů z roku 2002:** *Analytická část strategického plánu DSO Pečecký region*. DSO Pečecký region : RRA STČ, červen 2004. 38 s.

**Zdroj ostatních údajů:** *Český statistický úřad* [online]. 2009 [cit. 2010-03-09]. Databáze demografických údajů za obce ČR. Dostupné z WWW: <[http://www.czso.cz/cz/obce\\_d/pohyb/cz0204.xls](http://www.czso.cz/cz/obce_d/pohyb/cz0204.xls)>.

Věková struktura obyvatelstva v Pečkách je obdobná jako v celé České republice. Dochází tedy k přibývání lidí v postproduktivním věku proti obyvatelům v předproduktivním věku. Index stáří je podíl obyvatel postproduktivního a předproduktivního věku. Do roku 2007 měl stoupající tendenci, v roce 2008 je zaznamenán pokles, což je patrné z tabulky č. 3.

Tabulka 3: Věková struktura obyvatel města Pečky

Rok/věk	0-14 let	15-59 let	60 a více let	Index stáří	Průměrný věk
2002	612	3063	658	107,5	40,5
2004	581	3043	667	114,8	40,9
2005	571	3034	678	118,7	41,1
2006	584	3037	692	118,5	41,3
2007	600	3073	722	120,3	41,4
2008	625	3115	734	117,4	41,4

**Zdroj:** *Český statistický úřad* [online]. 2009 [cit. 2010-03-09]. Demografická ročenka měst (1999-2008) . Dostupné z WWW: <[http://www.czso.cz/csu/2009ediciplan.nsf/t/34002753B6/\\$File/401809360.XLS](http://www.czso.cz/csu/2009ediciplan.nsf/t/34002753B6/$File/401809360.XLS)>.

Vzdělanostní struktura města Peček je pod celorepublikovým průměrem, a to hlavně v oblasti vysokoškolského vzdělání. Vysokoškolsky vzdělaných obyvatel je v Pečkách 5,1 % a celorepublikový průměr je 8,89 % obyvatel. Ostatní stupně vzdělání jsou srovnatelné s daty celé ČR. Data jsou z roku 2001, kdy proběhlo Sčítání lidu, domů a bytů.

#### 4.2.3 Místní ekonomika

Město Pečky je průmyslovou oblastí, zastoupeno je i zemědělstvím. Nejdůležitější je průmysl strojírenský. Strojírenský průmysl hraje v historii města důležitou roli, byl hybnou silou celé ekonomiky města. Po skončení války ve městě vznikly podniky jako např. TONA, výrobce ručního náradí a nástrojů, a pobočka Závodů průmyslové automatizace (ZPA), výrobce elektrických přístrojů, elektrických měřicích přístrojů, výroba odlitků z šedé litiny, výroba servomotorů a slévání kovů, které fungují dodnes. V oblasti zemědělství funguje významný podnik Zemědělské zásobování a nákup (ZZN), v provozu jsou 3 mlýny, které vyrábějí krmné směsi. Ekonomickou strukturu dotváří i jiné obory např.: kamenictví, výroba oken aj. Současným trendem je zaměstnávání zejména v terciálním sektoru, tj. v oblasti služeb.

**Tabulka 4: Hospodářská činnost v Pečkách k 31. 12. 2008**

<b>Podle převažující činnosti</b>	Zemědělství, lesnictví, rybolov	25
	Průmysl	147
	Stavebnictví	108
	Doprava a spoje	44
	Obchod, prodej a opravy motorových vozidel a spotřebního zboží a pohostinství	269
	Ostatní obchodní služby	160
	Veřejná správa, obrana, povinné sociální pojištění	3
	Školství, zdravotnictví	24
	Ostatní veřejné, sociální a osobní služby	74
	<b>Podle právní formy</b>	Státní organizace
Akciové společnosti		8
Obchodní společnosti		51
Družstevní organizace		1
Peněžní organizace - počet subjektů		0
Živnostníci		664
Samostatně hospodařící rolníci		8
Svobodná povolání		38
Zemědělství podnikatelé		14
Ostatní právní formy		63
<b>Počet podnikatelských subjektů celkem</b>		<b>854</b>

**Zdroj:** *Veřejná databáze ČSÚ* [online]. 2010 [cit. 2010-03-09]. Vybrané statistické údaje za obec (MOS ZV01). Dostupné z WWW:

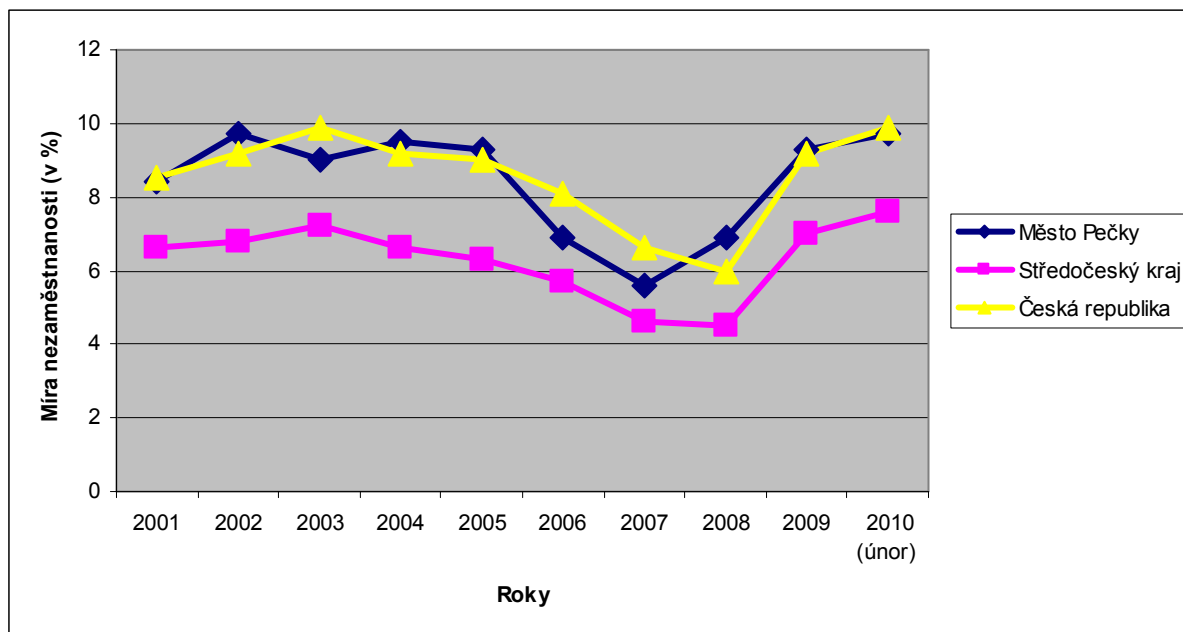
<[http://vdb.czso.cz/vdbvo/tabdetail.jsp?kapitola\\_id=5&potvrdr=Zobrazit+tabulku&go\\_zobraz=1&cislotab=MOS+ZV01&vo=tabulka&pro\\_4382338=537641&voa=tabulka&str=tabdetail.jsp](http://vdb.czso.cz/vdbvo/tabdetail.jsp?kapitola_id=5&potvrdr=Zobrazit+tabulku&go_zobraz=1&cislotab=MOS+ZV01&vo=tabulka&pro_4382338=537641&voa=tabulka&str=tabdetail.jsp)>.



Z výše uvedené tabulky je patrné, že ve městě mají největší zastoupení drobní živnostníci, zhruba 78 % z celkového počtu podnikatelských subjektů. Podle převažující činnosti je ve městě nejvíce zastoupen (z 31,5%) obchod, prodej, opravy a pohostinství, dále pak ostatní obchodní služby, průmysl a stavebnictví.

Míra nezaměstnanosti ve městě se do roku 2005 pohybovala okolo 9 %, v dalších letech byl zaznamenán pokles až na hranici 6 %. Od roku 2008 má míra nezaměstnanosti stoupající tendenci zapříčiněnou finanční krizí. Tento trend zaznamenal kraj i celá ČR. Obecně je míra nezaměstnanosti v Pečkách větší než ve Středočeském kraji, ale srovnatelná s mírou nezaměstnanosti v rámci celé ČR, patrné je to z grafu č. 1.

**Graf 1: Míra nezaměstnanosti v % v jednotlivých letech (vždy k 31. 12. )**



**Zdroj:** *Integrovaný portál MPSV* [online]. 2010 [cit. 2010-03-11]. Statistiky nezaměstnanosti z územního hlediska. Dostupné z WWW: <<http://portal.mpsv.cz/sz/stat/nz/uzem>>.

Výrazným rysem města Pečky a k němu přilehlých obcí je vysoká míra dojíždění za prací, která je zapříčiněna zejména blízkostí Prahy a vhodným dopravním spojením do hlavního města. Praha poskytuje zaměstnání mnoha obyvatelům města, což znamená odčerpávání pracovních sil z tohoto území. Do Prahy odcházejí zejména vzdělaní a kvalifikovaní občané, kterým Praha nabízí větší možnosti zaměstnání a lepší finanční ohodnocení.

#### **4.2.4 Cestovní ruch a turistika**

Rozvoj cestovního ruchu je pro město jednou z rozvojových priorit. Přímo ve městě Pečky nebo v přilehlých obcích se nacházejí přírodní památky, sakrální památky a historické a kulturní památky. Přímo v Pečkách je zajímavostí vodojem s vyhlídkovou terasou a parkovým porostem, kostely, a Heřmanovo náměstí, kde se nachází radnice, škola, kašna v parku a Husova socha s kostelem. Vhodným ukazatelem pro rozvoj cestovního ruchu je dobrá dopravní dostupnost města (železnice, blízkost dálnice D11).

V Pečkách začíná turistická stezka Pečky – Kouřim, která vede přes mikroregion DSO Pečecký region, zejména přes obce Dobřichov, Radim, Chotutice, Vrbčany a Kouřim.

Město Pečky a jeho okolí je vhodné pro cykloturistiku, a to zejména díky nížinnému charakteru krajiny. Pro cyklistiku slouží silnice III. a II. třídy a polní cesty. V současné době ale dochází k budování cyklostezek, a to zejména kvůli bezpečnosti turistů.

Pro cestovní ruch je ve městě nedostatečná kapacita ubytování. Ubytovací zařízení ve městě slouží zejména jako ubytovny. Ve městě chybí hotel nebo penzion s větší kapacitou, kde by se turisté mohli ubytovat.

Pro konání kulturních akcí slouží kulturní dům se sálem pro 120 lidí. Využíván je pro divadelní představení, kurzy tance, koncerty, ale i pro sportovní aktivity – aerobik, cvičení na míčích, aj. Kulturní akce se konají i v nové moderní knihovně.

#### **4.2.5 Infrastruktura**

Dopravní infrastruktura je ovlivněna zejména blízkostí hlavního města Prahy. Díky tomu je ve městě velmi hustá doprava. Nejdůležitější silniční tah je dálnice D11, která leží v blízkosti města u obce Vrbová Lhota. Napojení na dálnici a na silnice I/12 zajišťuje silnice II/329, která prochází skrz město Pečky. Hojně jsou využívány i místní komunikace a silnice III. třídy. Výše jmenované silnice ale jsou pro tak hustou automobilovou a nákladní dopravu jen málo vhodné. Nákladní doprava je v území zvýšená zejména kvůli skládce v Radimi a těžbě písků v nedaleké obci Vrbové Lhotě.

Železniční doprava je pro město velmi významná, zejména díky vhodnému spojení s Kolínem a Prahou. Velmi využívaná je i regionální železniční trať Pečky - Kouřim, která slouží kromě místní dopravy i jako turistická atraktivita.

Veřejná doprava je důležitá zejména pro občany přilehlých vesnic, kteří do Peček dojíždějí buď za zaměstnáním, nebo z důvodu přestupu na vlak. Stav zastávek veřejné hromadné dopravy není ve městě dobrý, chybí zde informační tabule, WC a stojany na kola.

Město Pečky je v rámci technické infrastruktury dobře vybaveno. Ve městě je kanalizace s napojením na ČOV, plynofikace i veřejný vodovod. Tímto vybavením ale nedisponují okolní menší obce.

#### **4.2.6 Občanská vybavenost**

V rámci občanské vybavenosti se ve městě Pečky nachází pošta, policejní služebna a peněžní ústav. V oblasti školství funguje ve městě mateřská škola, základní škola, zvláštní škola a základní umělecká škola. Školy fungují jak pro děti místní, tak pro děti přespolní. Nejbližší střední škola je ve městě Kolín, Nymburk a Poděbrady.

Co se týče zdravotnické a sociální péče, je v Pečkách k dispozici nový dům s pečovatelskou službou, ordinace pro dospělé i děti a mládež a též zdravotničtí specialisté, např. gynekolog, stomatologové či kožní lékař. Pro občany je zde i lékárna.

K ostatní občanské vybavenosti patří dobrovolní hasiči, tři hřiště, tři tělocvičny, kulturní dům a městská knihovna.

Občanská vybavenost a vybavení veřejných prostor je stále poznamenána socialistickou výstavbou. Město se neustále snaží vzhled tohoto vybavení vylepšit.

### **4.3 Strategická část strategického plánu rozvoje DSO Pečecký region - zaměření na město Pečky<sup>29</sup>**

Cílem strategického plánu je určení základních směrů dlouhodobého rozvoje celého mikroregionu DSO Pečecký region. Byl vypracován jako výchozí podklad pro přípravu projektů pro danou oblast a také jako podklad pro poskytnutí finančních zdrojů na jejich realizaci, a to zejména z fondů EU. Strategický plán má sloužit jako nástroj pro efektivní využívání vlastních zdrojů a pro správné reagování na změny, které se v průběhu mohou objevit.

Strategický plán byl vypracován v červnu 2004 a vychází z poznatků, které byly popsány v analytické části strategického plánu (viz. kapitola 4.2). Tato část se zaměřuje zejména na analýzu profilu území.

#### **4.3.1 Strategická vize**

Ve strategické vizi je stanoven cílový stav, kterého by se mělo dosáhnout.

Město Pečky by tedy měly být oblastí:

- produktivního zemědělství,
- s rozvinutou „čistou“ průmyslovou základnou,
- s rozvinutými možnostmi pro aktivní střední a drobné podnikání,
- s fungující dobudovanou, kvalitní technickou a dopravní infrastrukturou s důrazem na poskytování nadstandardních železničních služeb,
- moderního školství s dostatečně vybavenými školami,
- s rozvinutou sociální a zdravotní péčí pro občany,
- s možnostmi kvalitního bydlení, které bude pro občany dostatečně atraktivní,
- městem, které bude nabízet kvalitní služby pro cestovní ruch.<sup>30</sup>

---

<sup>29</sup> Zpracováno na základě: *Strategický plán rozvoje DSO Pečecký region*. DSO Pečecký region : RRA STČ, červen 2004. 60 s.

<sup>30</sup> *Strategický plán rozvoje DSO Pečecký region*. DSO Pečecký region : RRA STČ, červen 2004. str. 8.

## 4.3.2 SWOT analýza

### Silné stránky města

- dobrá dopravní dostupnost (železniční trať Praha – Česká Třebová, blízkost dálnice D11) a výhodná poloha v blízkosti Prahy,
- tradice průmyslové výroby a existence stabilních průmyslových podniků ( TONA, ZPA, ...),
- vysoká hustota osídlení,
- existence kulturních památek přímo ve městě či přilehlém okolí, v blízkosti města existence přírodních památek,
- dostačující zdravotnická zařízení pro občany,
- vybavenost města inženýrskými sítěmi.

### Slabé stránky

- nedostatečná údržba zeleně a veřejných prostranství,
- málo účelný provoz na regionální železniční trati Pečky – Bečváry,
- nevhodný stav některých kulturních památek,
- omezená nabídka ubytovacích zařízení a nedostatečně rozvinutý cestovní ruch,
- zastaralé a chybějící vybavení základní a mateřské školy,
- nedostatek možností trávení volného času a malá nabídka kulturních akcí,
- malá kapacita mateřské školy ve městě.
- vysoký podíl sídlištní výstavby ve městě.

### Příležitosti

- výhodná poloha na železniční trati,
- nižší ceny nebytových prostor, bytových prostor i nájmu,
- nabídka vhodných rozvojových ploch ve schváleném územním plánu,
- vhodné podmínky pro pěší a cyklistickou turistiku,
- podpora bytové výstavby obcemi,
- zvyšující se přírůstek obyvatel zapříčiněný zejména migrací,
- relativní soběstačnost města ve službách.

## Hrozby

- nevhodná vzdělanostní struktura obyvatelstva, nízký počet vysokoškolsky vzdělaných lidí,
- úbytek kvalifikovaných pracovníků způsobený dojížděním do Prahy,
- v zemědělství orientace pouze na pěstování obilnin,
- nedostatek kapitálu u malých podnikatelů,
- omezené možnosti rekreačního využití města.

### 4.3.3 Strategické cíle<sup>31</sup>

Po analyzování SWOT analýzy zpracoval strategický tým následující cíle města:

- vybudování města s vyspělou průmyslovou výrobou se zaměřením na strojírenský průmysl s využitím místní pracovní síly,
- vytvoření vhodných podmínek pro malé a drobné podnikání,
- stabilizovat proces moderního školství s dovybavením a modernizací školského areálu v Pečkách,
- zvýšit atraktivitu trvalého bydlení se zaměřením na poskytování kvalitních služeb a vyšší standard technické vybavenosti,
- podpořit zkvalitnění a rozšíření sociálních služeb,
- hledat možnosti pro upevnění cestovního ruchu.

### 4.3.4 Problémové okruhy

Problémové okruhy jsou oblasti problémů, které je nutné vyřešit, aby se dospělo k dlouhodobému rozvoji území.

Každý problémový okruh obsahuje vlastní strategické cíle, aktivity i prioritní aktivity, na které by měla být v nejbližší době zaměřena pozornost.

Strategický tým analyzoval následujících šest problémových okruhů strategie dlouhodobého rozvoje:

---

<sup>31</sup> Zpracováno na základě: *Strategický plán rozvoje DSO Pečecký region*. DSO Pečecký region : RRA STČ, červen 2004. str.11.

## **1. Veřejná správa – organizační projekty**

Strategické cíle této oblasti jsou:

- zlepšení informovanosti obyvatel města, služby přes internet,
- informační a poradenské služby pro obyvatele i podnikatele, informace o nevyužívaných objektech.

Aktivity:

- O. 1 zřízení informačního centra ve městě - **priorita**,
- O. 2 zřízení veřejně přístupných internetových stanic - **priorita**,
- O. 3 provozování webových stránek,
- O. 4 vydávání časopisu města.

## **2. Kulturně-sociální infrastruktura, bydlení**

Strategické cíle této oblasti jsou:

- rozvoj moderního školství,
- rozvoj zejména rodinné bytové výstavby,
- vytváření společenských příležitostí a zařízení pro místní kulturu,
- zařízení pro sportování ve volném čase,
- vytváření zařízení pro sociálně znevýhodněné občany,
- vytváření středisek pro vzdělávání sociálních a problematických skupin,
- rekonstrukce a údržba kulturních památek a budov.

Aktivity:

- S. 1 zkvalitňování sportovní vybavenosti - **priorita**,
- S. 2 zkvalitnění kulturní vybavenosti, kulturních zařízení a obecních budov,
- S. 3 víceúčelové využívání sportovních zařízení,
- S. 4 podpora kulturních akcí regionálního významu,
- S. 5 nadstandardní využívané domovy pro starší občany,
- S. 6 vytvoření zařízení pro sociálně znevýhodněné občany - **priorita**.

## **3. Hospodářství**

Strategické cíle této oblasti jsou:

- stabilizace tradiční strojírenské výroby,
- rozvoj drobného podnikání a nových kvalifikovaných výrobních,
- rozvoj konečného zpracování zemědělské výroby.

Aktivity:

- H. 1 vytvoření nabídky pozemků a objektů k podnikání - **priorita**,
- H. 2 podpora rozvoje komerčních a průmyslových zón - **priorita**,
- H. 3 podpora tradičních činností s doplňkovým charakterem.

#### **4. Turistika a služby**

Strategické cíle této oblasti jsou:

- propagace kulturních a přírodních zvláštností území,
- vybudování cyklostezek,
- propagace místních akcí sportovního charakteru,
- rozvoj agroturistiky,
- rozšíření nabídky ubytování.

Aktivity:

- T. 1 obnova turistických a zřizování cyklistických cest s vybavením - **priorita**,
- T. 2 turistika spojená s návštěvou památek a přírodních zajímavostí,
- T. 3 pořádání pravidelných akcí podporujících místní tradice - **priorita**,
- T. 4 rekonstrukce hotelu.

#### **5. Doprava a technická infrastruktura**

Strategické cíle této oblasti jsou:

- dokončení komunikačních obchvatů I I/239,
- trvalá údržba silniční sítě, zkvalitnění komunikační sítě a zvýšení bezpečnosti pro pěší,
- zefektivnění regionální železniční dopravy,
- rozšíření plynofikace území,
- rozvoj kanalizační sítě, modernizace a využití kapacity ČOV Pečky.

Aktivity:

- D. 1 dobudování silničního obchvatu ve městě II/239,
- D. 2 zlepšení povrchové úpravy komunikací a dopravních parametrů - **priorita**,
- D. 3 prosazování efektivní dopravní obslužnosti,
- D. 4 koordinace, modernizace a dovybavení ČOV Pečky - **priorita**.



## 6. Životní prostředí

Strategické cíle této oblasti jsou:

- obnova narušené krajiny, revitalizace Výrovky,
- rekonstrukce veřejné zeleně,
- výsadba izolační zeleně podél frekventovaných komunikací.

Aktivity:

- Ž. 1 obnova přirozeného vodního režimu v krajině - *priorita*,
- Ž. 2 obnova krajinného rázu,
- Ž. 3 pozemkové úpravy,
- Ž. 4 vytvoření podmínek pro výsadbu veřejné zeleně.

### 4.3.5 Akční plán

Akční plán se vytváří ve fázi realizace strategického plánu a posouvá definované strategie a opatření ze strategického plánu do realizační roviny. Dlouhodobé cíle strategického plánu budou splněny pouze tehdy, pokud bude **úspěšná realizace celého souboru** stanovených projektů.

Cílem strategického plánu rozvoje je získat prostředky na realizaci projektu, a to zejména z vnějších zdrojů, jako např. ze zdrojů EU. Z tohoto důvodu jsou přednostně vybírány projekty, na které se podaří získat prostředky, které jsou mimo rozpočet obce. Ostatní projekty se odloží nebo rozdělí na několik fází realizace. Akční plán je tedy zásobníkem schválených námětů na projekty. Jeho existence umožní najít finanční zdroje na realizaci. Akční plán by se měl v průběhu obměňovat a aktualizovat.

V praxi se akční plán využívá:

- pro doplňování a aktualizaci projektů,
- pro výběr a rozbor perspektivních projektů,
- jako podklad pro vypracování žádosti o finanční zdroje,
- pro rozdělení financí na jednotlivé projekty.

V rámci akčního plánu bylo pro město Pečky vybráno několik projektů, které odpovídají stanoveným cílům a prioritám uvedeným ve Strategickém plánu rozvoje DSO Pečecký region. Výčet projektů je uveden v tabulce č. 5.

**Tabulka 5: Přehled projektů**

Název Projektu	Problémový okruh	Prioritní aktivita	Náklady (v tis. Kč)	Vlastní zdroje (v tis. Kč)	Jiné zdroje (v tis. Kč)	Datum realizace	Garant projektu
Školní venkovní sportovní areál	Kulturně-sociální infrastruktura, bydlení	Ano	1.050	250	800	2006	J. Tvrz
Víceúčelové sportoviště u ZŠ	Kulturně-sociální infrastruktura, bydlení	Ano	6.200	2.200	4.000	2006	J. Tvrz
Veřejná sportoviště „Oplocenky“	Kulturně-sociální infrastruktura, bydlení	Ano	1.100	300	800	2006	J. Tvrz
Vzdělávací centrum Pečecka	Kulturně-sociální infrastruktura, bydlení	Ano	15.300	5.300	10.000	2005	M. Pošíková
Cyklostezka Pečky - Radim	Turistika a služby	Ano	1.050	350	700	2005	M. Pošíková

*Zdroj: Strategický plán rozvoje DSO Pečecký region. DSO Pečecký region : RRA STČ, červen 2004. str. 20.*

Každý projekt má vypracovanou fichi, která obsahuje základní údaje o projektu. Ve fichi jsou k dispozici údaje o lokalizaci projektu, cíle a výstupy projektu, vazba projektu na jiné strategické a programovací dokumenty, přibližný časový plán přípravy a realizace projektu a odhad nákladů na realizaci projektu a zdroje finančních prostředků na jejich úhradu. Vzor fiche pro projekt Vzdelávací centrum Pečecka je v Příloze B.

#### **4.4 Aktualizace strategického plánu<sup>32</sup>**

V současné době už z důvodu nedostatku finančních prostředků nedochází k aktualizaci Strategického plánu rozvoje DSO Pečecký region. Plán už tedy neplní svoji funkci. Město Pečky a celý dobrovolný svazek obcí Pečecký region spolu s dalšími svazky obcí ( Svazek

<sup>32</sup>Zpracováno na základě: *Strategický plán LEADER Cesty k lidem. MAS Podlipansko : MAS Podlipansko, o. p. s., 25. 9. 2008.*

obcí mikroregionu Kouřimsko, svazek obcí mikroregionu Pod Chlumem, městem Kostelec nad Černými lesy a dalšími obcemi – celkem 53 obcí) založily **MAS Podlipansko, obecně prospěšnou společnost**. MAS Podlipansko má zpracovaný strategický plán rozvoje nazvaný **LEADER - „Cesta k lidem“**, který byl schválen Valnou hromadou 25. 9. 2008 a je určen pro období let 2008–2013. Jedním z podkladů pro zpracování plánu Leader byl i Strategický plán rozvoje DSO Pečecký region. Dalšími podklady byly analýza území, podrobné místní šetření, analýza potřeb cílových skupin a SWOT analýza.

#### **4.4.1 MAS Podlipansko, o. p. s.**

MAS Podlipansko má rozlohu 470,28 km<sup>2</sup>, což je zhruba 4% rozlohy Středočeského kraje a má 37 591 obyvatel (k 31. 12. 2007, zdroj ČSÚ). Celé území leží v nížině 200-450 m. n. m. ve východní části Středočeského kraje.

MAS Podlipansko vzniklo v květnu roku 2005 na základě nadšených dobrovolníků, díky podpoře starostů a zastupitelů obcí regionu. Oficiálním datem vzniku je 25. 1. 2006. Hlavním cílem skupiny bylo zajistit *propojení veřejného a neveřejného sektoru při realizaci projektů* a tím pomoci rozhybání regionu.

V roce 2006 se MAS Podlipansko zapojilo do programu POV LEADER, který byl vyhlášen Ministerstvem pro místní rozvoj a programu LEADER+. Po zhodnocení těchto programů MAS načerpala zkušenosti pro tvorbu SPL Cesty k lidem. Nejdůležitějšími zkušenostmi a poznatky z programů bylo:

- úspěšná realizace projektu je založena na partnerské smlouvě,
- neopomenutelné je komunitní projednávání,
- podstatou výběru projektu je jeho transparentnost, založená na informování všech žadatelů a veřejném projednávání projektů,
- neopomenutelná je kontrola projektů zajištěna Monitorovacím výborem, ale i vnější kontrola zajištěna externím odborníkem, který nemá k MAS vztah,
- důležitá je otevřenost k obyvatelstvu i potenciálním partnerům,
- nutná spolupráce s médii,
- efektivnější je zacílení aktivit, tj. jednat o aktivitách s pracovní skupinou, která je v problému zapojená.

Pro MAS je velmi důležitá spolupráce jak regionální a meziregionální, tak i mezinárodní.

#### **4.4.2 Vize, priority a cíle SPL Cesty k lidem**

MAS Podlipansko si v rámci strategického rozvoje území vytyčila vizi, ke které chce směřovat a ze které vychází při sestavování cílů strategického plánu. Leader vychází z analýzy území, SWOT analýzy a místních setkání formou komunitního plánování. Analýza území a SWOT analýza města Peček byla uvedena v kapitolách 4.2 a 4.3. Nebudu je v této části znovu opakovat, jelikož přímo pro město Pečky nejsou zásadní. To, co je navíc uvedeno v Leaderu, se týká i ostatních obcí a mikroregionů.

Vize SPL Cesty k lidem zní: *„Podlipansko je krásnou krajinou s využívaným kulturního dědictvím i dopravní infrastrukturou. Na Podlipansku žijí aktivní lidé, kteří se věnují spolkové činnosti a venkovský prostor ožívají sportovními, společenskými i kulturními aktivitami. Podlipansko má dostatek ubytovacích kapacit. Místním podnikatelům záleží na celkové prosperitě území Podlipanska.“*<sup>33</sup>

Z vize vychází hlavní cíl, který je rozčleněn na čtyři priority. Každá z priorit má zpracované specifické cíle, které vyústí v opatření neboli fiche (viz Obrázek č. 5).

---

<sup>33</sup> *Strategický plán LEADER Cesty k lidem. MAS Podlipansko : MAS Podlipansko, o. p. s., 25. 9. 2008. str. 19.*

Obrázek 5: Hlavní cíl SPL Cesty k lidem

Hlavní cíl			
Zlepšit kvalitu života na Podlipansku, zvýšit investice do atraktivitu Podlipanska a zvýšit různorodost ekonomiky na Podlipansku			
Priorita 1: Cesty k Podlipansku krásnějšímu	Priorita 2: Cesty k Podlipansku aktivnímu	Priorita 3: Cesty k Podlipansku podnikájecímu	Priorita 4: Cesty k Podlipansku spolupracujícímu
Cíle priority	Cíle priority	Cíle priority	Cíle priority
<ul style="list-style-type: none"> <li>• Zlepšit technický stav objektů důležitých pro zachování kulturního dědictví venkova</li> <li>• Zlepšit estetický vzhled veřejných prostranství a zvýšit míru jejich využití jako míst setkávání pro občany a návštěvníky obcí</li> <li>• Snižit procento nevyužívaných prostor a budov</li> <li>• Zlepšit technický stav místních komunikací a zvýšit počet bezbariérových komunikací a zklidněných komunikací</li> </ul>	<ul style="list-style-type: none"> <li>• Modernizovat technicko-materiální podmínky a prostorovou základnu pro NNO aktivních na území MAS Podlipansko</li> <li>• Zvýšit nabídku kurzů pro další vzdělávání dospělých</li> <li>• Zvýšit nabídku prostor a sportovišť pro volnočasové aktivity</li> </ul>	<ul style="list-style-type: none"> <li>• Podpořit vývoj regionálních potravinových a řemeslných produktů a rozvoj trhu s těmito produkty</li> <li>• Zvýšit kapacitu a kvalitu ubytovacích zařízení pro účely cestovního ruchu</li> <li>• Zvýšit počet podnikatelských subjektů v území MAS</li> <li>• Zvýšit počet pracovních příležitostí v území MAS</li> <li>• Zvýšit konkurenceschopnost nezemědělských mikropodniků prostřednictvím modernizace jejich technologických a prostorových kapacit</li> </ul>	<ul style="list-style-type: none"> <li>• Zvýšit úroveň a míru zapojení subjektů do návrhů a řešení rozvojových projektů a do zajišťování udržitelnosti</li> <li>• Zlepšit propojování sektorů uvnitř MAS</li> <li>• Zvýšit provázanost a propojenost jednotlivých rozvojových projektů a aktivit uskutečňovaných v území MAS</li> <li>• Zvyšovat míru spolupráce mezi subjekty v území MAS a subjekty mimo toto území, a to jak na úrovni České republiky, tak i na úrovni mezinárodní</li> </ul>
Opatření = fiche	Opatření = fiche	Opatření = fiche	Opatření = fiche
Opatření 1: Venkov a kulturní dědictví	Opatření 3: Podpora občanské vybavenosti a spolkové činnosti	Opatření 5: Podpora místních mikropodniků	Opatření 7: Regionální, národní a mezinárodní partnerství
Opatření 2: Zlepšení dopravní infrastruktury	Opatření 4: Celoživotní vzdělávání	Opatření 6: Venkovský cestovní ruch	Opatření 8: Partnerství uvnitř území MAS

**Zdroj:** Strategický plán LEADER Cesty k lidem. MAS Podlipansko : MAS Podlipansko, o. p. s., 25. 9. 2008. str. 20.

V této části analyzuji jednotlivé opatření (fiche).

Pod prioritu 1: *Cesty k Podlipansku krásnějšímu* patří opatření 1. a 2., tedy:

### 1. Venkov a kulturní dědictví

Rozvojové projekty podle tohoto opatření budou směřovat na ochranu venkovské krajiny a na opravu kulturního dědictví. Opatření mají podpořit rozvoj cestovního ruchu. Podporovány budou zejména komplexně navrhnuté projekty, které v sobě zahrnují jak opravu památek, tak jejich následné využití. V rámci této fiche by se mělo investovat do úpravy veřejných prostranství, do oprav objektů místního významu, do budování a výstavby turistických tras a stezek a do obnovy drobných staveb v krajině např. laviček, kapliček atd.

Na toto opatření bude vyčleněno 10 % z prostředků získaných na realizaci SPL. Z předpokládaných 70 mil. Kč to tedy bude 7 mil. Kč.

## **2. Zlepšení dopravní infrastruktury**

Projekty se v rámci toho opatření budou zaměřovat na zvýšení bezpečnosti v obcích a na celkové zlepšení dopravní infrastruktury. Podpořeny budou projekty šetrné k životnímu prostředí. V rámci tohoto opatření by se mělo investovat do projektové dokumentace pro rozvoj dopravní infrastruktury, do opravy místních komunikací, do dopravního značení místních komunikací, do obnovy veřejných prostranství, parkové úpravy nebo do vytvoření bezbariérových přechodů.

Na toto opatření bude vyčleněno 30 % z prostředků získaných na realizaci SPL. Z předpokládaných 70 mil. Kč to tedy bude 21 mil. Kč.

Pod prioritou 2: *Cesty k Podlipansku aktivnímu* patří opatření 3. a 4., tedy:

## **3. Podpora občanské vybavenosti a spolkové činnosti**

Cílem tohoto opatření bude podpora projektů zaměřených na zajištění občanského vybavení a služeb v oblasti spolkových činností, které budou mít za cíl posílení vztahů mezi obyvateli MAS Podlipansko. V rámci této fiche by se mělo investovat do výstavby a rekonstrukce budov a zařízení určených pro sport, do opravy koupališť a dětských hřišť, do rekonstrukce budov obecních úřadů, mateřských a základních škol aj.

Na toto opatření bude vyčleněno 21 % z prostředků získaných na realizaci SPL. Z předpokládaných 70 mil. Kč to tedy bude 14,7 mil. Kč.

## **4. Celoživotní vzdělávání**

Cílem této fiche je podpora vzdělávacích center a komunitních škol, které jsou základním článkem pro vzdělávání dospělých. Důraz je kladen na jazykové a počítačové dovednosti. Tyto projekty by měly směřovat k posílení lidského potenciálu, který je nezbytný pro rozhybaní místní ekonomiky. Podle tohoto opatření budou podpořeny projekty do systematického jazykového vzdělávání, do vzdělávacích a informačních akcí, kurzy v uměleckých oborech nebo aktivity směřující ke zvýšení informační gramotnosti obyvatel.

Na toto opatření bude vyčleněno 5 % z prostředků získaných na realizaci SPL. Z předpokládaných 70 mil. Kč to tedy bude 3,5 mil. Kč.

Pod prioritu 3: *Cesty k Podlipansku podnikajícímu* patří opatření 5. a 6., tedy:

#### **5. Podpora místních mikropodniků**

Rozvojové projekty podle této fiche budou zaměřeny na podporu investic do nových podniků menší velikosti a do nových živností zaměřujících se na výrobu a zpracování místních zdrojů. Investovat by se mělo i do rozvoje již existujících malých podniků. Podpořeny budou projekty do výstavby či rekonstrukce drobných výroben, do zřizování prodejen místních produktů a podpora přímého prodeje.

Na toto opatření bude vyčleněno 8 % z prostředků získaných na realizaci SPL. Z předpokládaných 70 mil. Kč to tedy bude 5,6 mil. Kč.

#### **6. Venkovský cestovní ruch**

Toto opatření je zaměřeno na podporu rekonstrukcí nebo novou výstavbu ubytovacích a stravovacích zařízení, půjčoven sportovního zařízení a vytváření ploch pro sportovní vyžití. Podpora bude směřovat i na rozvoj agroturistiky a na regionální produkty. Investovat by se mělo i do vzniku nových turistických atrakcí a do vybudování doprovodné infrastruktury (parkoviště, cesty, ...).

Na toto opatření bude vyčleněno 8 % z prostředků získaných na realizaci SPL. Z předpokládaných 70 mil. Kč to tedy bude 5,6 mil. Kč.

Pod prioritu 4: *Cesty k Podlipansku spolupracujícímu* patří opatření 7. a 8., tedy:

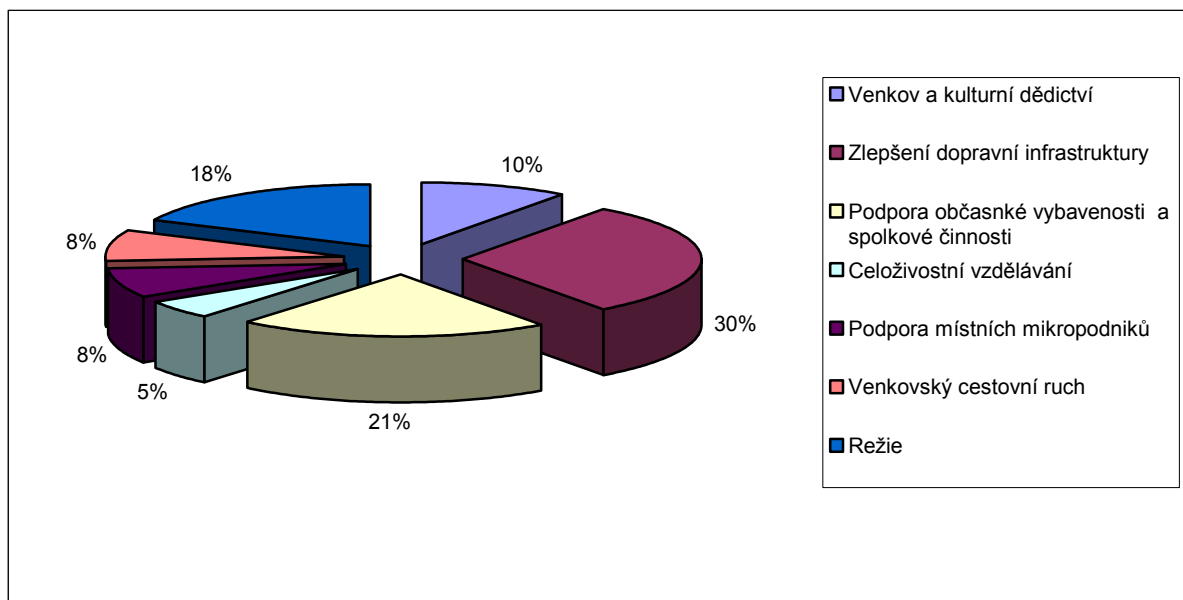
#### **7. Regionální, národní a mezinárodní partnerství**

Projekty v tomto opatření slouží ke stanovení témat v jednotlivých fichích z 1. a 3. priority. V rámci této fiche je uzavřena smlouva o spolupráci s českými MAS, ale i s MAS z Francie. Do budoucna se plánuje rozšíření této spolupráce.

## 8. Partnerství uvnitř území MAS

Toto opatření je průřezové a bude se vyskytovat ve všech předchozích prioritních oblastech. Preferovány budou projekty, které dodrží toto kritérium partnerství.

Graf 2: Předpokládaná alokace finančních zdrojů (pro celé období 2008-2013)



1. **Zdroj:** vlastní konstrukce (čerpáno ze *Strategický plán LEADER Cesty k lidem*. MAS Podlipansko : MAS Podlipansko, o. p. s., 25. 9. 2008. 60 s.)

Z grafu je patrné, že největší část z celkových 70 mil. Kč bude přidělena fici Zlepšení dopravní infrastruktury a to částka 21 mil. Kč. Na režii je vyčleněno 12,6 mil. Kč. Do této položky spadají náklady na realizaci SPL a náklady na administraci.

Alokování prostředků na jednotlivé fice bude postupné a bude probíhat po sinusoidě, tedy v letech 2009-2011 bude rozdělení finančních prostředků růst a od roku 2012 bude klesat, v roce 2013 bude alokace nejmenší.

Cíle definované ve Strategickém plánu LEADER zaručují dlouhodobost a udržitelnost projektů, a to i po ukončení jejich financování. Při výběru projektů je kladen důraz na to, aby nové investice měly i další využití. Udržitelnost projektů je daná i tím, že výběr investičních akcí podléhá komunitnímu projednávání.

Aby se zjistilo, jestli jsou stanovené cíle naplněny, vytvořila MAS pro každou fici monitorovací indikátory, které bude vyhodnocovat.



## 5 Rozvojové projekty města Peček

V této části práce se budu věnovat konkrétním projektům, které se ve městě Pečky již uskutečnily, nyní se realizují nebo se jejich realizace plánuje v blízké budoucnosti. Analyzuji období od roku 2005 (v té době již existoval Strategický plán rozvoje DSO Pečecký region) do roku 2010. Do projektů budou zařazeny i projekty obnovovací.

### 5.1 Zrealizované projekty

#### 1. Vzdělávací centrum Pečicka

Cíl projektu: globální cíl: Podpora možnosti zkvalitnění a rozšíření sociálních služeb

specifický cíl: Vytvoření střediska pro sociálně znevýhodněné skupiny obyvatel

Popis projektu: Rekonstrukce budovy bývalé jídelny na vzdělávací centrum pro nezaměstnané, ženy na mateřské dovolené, seniory, pro skupiny ohrožené vyřazením ze společnosti

Výstup projektu: Zrekonstruovaný objekt, v němž bude probíhat vzdělávání ohrožených skupin

Popis realizace projektu: projektová příprava: listopad 2004

vlastní realizace: březen-prosinec 2005

Financování projektu: celkové náklady.....15,2 mil. Kč

dotace SROP.....13,3 mil. Kč

vlastní zdroje.....1,9 mil. Kč

Soulad s akčním plánem: ANO, podle Strategického plánu rozvoje DSO Pečecký region

Problémový okruh: Kulturně sociální infrastruktura, bydlení

Aktivita: Vytvoření zařízení pro sociálně znevýhodněné občany - **priorita**.

#### 2. Výstavba víceúčelového sportovního areálu v Pečkách

Cíl projektu: globální cíl: Stabilizovat proces tvorby moderního školství s dovybavením a modernizací školského areálu v Pečkách, se zaměřením na středoškolskou výchovu kvalifikovaného dorostu přímo v regionu

specifický cíl: Zařízení pro sportování ve volném čase, zejména pro děti a mládež

Popis projektu: Vybudování kryté tribuny a víceúčelového sportoviště, využití volného času mládeže - drogová prevence, možnost venkovní kulturní produkce, zabezpečení celého prostoru kamerou s nočním viděním

Výstup projektu: Vybudované kryté tribuny a víceúčelové sportoviště, které bude oplocené a osvětlené, plocha 1000 m<sup>2</sup>

Popis realizace projektu: projektová příprava: 2005

vlastní realizace: 2005-září 2008

Financování projektu: celkové náklady.....10 mil. Kč

dotace MŠMT a Středočeský kraj.....5,2 mil. Kč

vlastní zdroje.....4,8 mil. Kč

Soulad s akčním plánem: ANO, podle Strategického plánu rozvoje DSO Pečecký region

Problémový okruh: Kulturně-sociální infrastruktura, bydlení

Aktivita: Zkvalitňování sportovní vybavenosti - **priorita**.

### **3. Přestavba bývalé mateřské školy ve Velkých Chvalovicích na 6 bytových jednotek pro osoby s omezenou soběstačností**

Cíl projektu: globální cíl: Podpora výstavby podporovaných bytů

specifický cíl: Vytvoření chráněných bytů pro osoby se sníženou soběstačností, která je podle zákona o sociálních službách ohodnocena minimálně I. stupněm závislosti

Popis projektu: Rekonstrukce budovy bývalé mateřské školy a vytvoření 6 chráněných bytů pro osoby se sníženou soběstačností

Výstup projektu: Zrekonstruovaný objekt, kde vznikne 6 bytových jednotek (čtyři byty jednopokojové a 2 byty dvoupokojové)

Popis realizace projektu: projektová příprava: 2006

vlastní realizace: 1. 10. 2007-1. 10. 2008

Financování projektu: celkové náklady.....6,471 mil. Kč

dotace MMR.....3,6 mil. Kč

vlastní zdroje.....2,871 mil. Kč

Soulad s akčním plánem: NE

### **4. Revitalizace centrální části Peček, Park Za sadem**

Cíl projektu: globální cíl: Podpora tvorby podmínek, které by umožnily zvýšit atraktivitu bydlení se zaměřením na vyšší standard technické vybavenosti a kvalitu služeb

specifický cíl: Zlepšení kvality prostředí a řešení nebezpečné dopravní situace na přilehlé křižovatce

Popis projektu: Revitalizací centrální části vytvořit podmínky pro tvorbu odpočinkové zóny a tím přispět ke zvýšení kvality života v obci a zpřehlednit blízkou křižovatku

Výstup projektu: 4 590 m<sup>2</sup> revitalizované plochy

Popis realizace projektu: projektová příprava: duben 2008

vlastní realizace: 1. 10. 2008–29. 5. 2009

Financování projektu: celkové náklady.....15,208 mil. Kč

dotace ROP NUTS II Střední Čechy...14,008 mil. Kč

vlastní zdroje.....1,200 mil. Kč

Soulad s akčním plánem: NE

### **5. Cyklostezka Pečky - Velké Chvalovice**

Cíl projektu: globální cíl: Hledání možností pro upevnění povědomí regionu jako regionu venkovského, regionu se zdravým cestovním ruchem

specifický cíl: Značení a vybudování cyklostezek s návazným komerčním vybavením

Popis projektu: Vybudování a zpevnění cyklostezky pro místní obyvatele i turisty, zvýšení bezpečnosti lidí, lepší a bezpečnější dostupnost města Pečky ze sousední obce Velké Chvalovice

Výstup projektu: Vybudovaná cyklostezka pro pěší a cyklisty

Popis realizace projektu: projektová příprava: 2006

vlastní realizace: 1. 6. 2007–30. 9. 2008

Financování projektu: celkové náklady.....1.800 tis. Kč

dotace z POV.....835 tis. Kč

zdroje města Peček.....605 tis. Kč

zdroje DSO.....360 tis. Kč

Soulad s akčním plánem: NE

### **6. Modernizace tenisových kurtů Pečky**

Cíl projektu: globální cíl: Zajištění kvality a bezpečnosti veřejného sportoviště

specifický cíl: Modernizace zařízení pro sportování ve volném čase, zejména pro děti a mládež

Popis projektu: Položení nového antukového povrchu na veřejné sportoviště

Výstup projektu: Zrekonstruované čtyři tenisové kurty staré 28 let s antukovým povrchem o celkové ploše 2 280 m<sup>2</sup>

Popis realizace projektu: projektová příprava: říjen-listopad 2008

vlastní realizace: červenec-srpen 2009

Financování projektu: celkové náklady.....674 tis. Kč

dotace Fondu sportu a volného času Středočeský kraj.....400 tis. Kč

vlastní zdroje.....274 tis. Kč

Soulad s akčním plánem: NE

### **7. Rozšíření bezpečnostního kamerového dohlížecího systému**

Cíl projektu: globální cíl: Zajištění bezpečnosti občanů města a jejich majetku

specifický cíl: Snížení majetkové a násilné kriminality, eliminace kriminálně rizikových jevů, zvýšení možnosti dopadení pachatele

Popis projektu: Vybudování čtyř kamerových bodů v místech zvýšené kriminality

Výstup projektu: Čtyři kamerové body (u podchodu, u sokolovny, u ubytovny a na náměstí)

Popis realizace projektu: projektová příprava: říjen-listopad 2008

vlastní realizace: 1. 9. 2009-31. 11. 2009

Financování projektu: celkové náklady.....536 tis. Kč

dotace z Programu prevence kriminality Ministerstva vnitra.....428 tis. Kč

vlastní zdroje.....108 tis. Kč

Soulad s akčním plánem: NE

### **8. Výstavba technické infrastruktury**

Cíl projektu: globální cíl: Zlepšování vodohospodářské infrastruktury

specifický cíl: Připojení ulice na vodovod

Popis projektu: Dodávka a montáž vodovodního řádu v ulici Nymburská podle projektové dokumentace Vodos kolín

Výstup projektu: Připojení ulice Nymburská na vodovodní řád

Popis realizace projektu: projektová příprava: červenec 2007

vlastní realizace: 10. 7. 2008-10. 12. 2008

Financování projektu: celkové náklady.....658 tis. Kč

dotace z OP Životní prostředí.....600 tis. Kč

vlastní zdroje.....58 tis. Kč

Soulad s akčním plánem: NE

## **5.2 Projekty nyní realizované**

### **1. Odstranění zdravotních rizik pro obyvatele města**

Cíl projektu: globální cíl: Zkvalitnění nakládání s odpady a odstraňování starých ekologických zátěží

specifický cíl: Odstraňování starých ekologických zátěží

Popis projektu: Odstranění kontaminace chlorovanými uhlovodíky v bývalém průmyslovém areálu ZPA Čakovice, provozovna Pečky

Výstup projektu: Odkontaminovaná půda areálu ZPA Pečky

Popis realizace projektu: projektová příprava: 2009

vlastní realizace: 28. 3. 2010-28. 3. 2012

Financování projektu: celkové náklady.....12,2 mil. Kč

dotace z OP Životní prostředí.....10,4 mil. Kč

dotace ze Středočeského kraje, odbor ŽP.....1,2 mil. Kč

vlastní zdroje.....0,6 mil. Kč

Soulad s akčním plánem: NE

### **2. Rekonstrukce Základní umělecké školy v Pečkách**

Cíl projektu: globální cíl: Integrovaný rozvoj území a vytvoření školy s regionálním dopadem

specifický cíl: Zvětšení kapacity základní umělecké školy a modernizace zastaralého vybavení

Popis projektu: Přístavba nových prostor pro výuku a rekonstrukce stávající budovy staré přes 30 let.

Výstup projektu: Nové prostory pro výuku, nové vybavení učeben a školy, nové učební pomůcky, rozšíření výuky, nové pracovní místo, upravené prostranství kolem školy

Popis realizace projektu: projektová příprava: 2008

vlastní realizace: 15. 7. 2009-30. 3. 2010

Financování projektu: celkové náklady.....26,2 mil. Kč

dotace z ROP NUTS II Střední Čechy..... 23,8 mil. Kč

vlastní zdroje.....2,4 mil. Kč

Soulad s akčním plánem: NE

### **3. Snížení znečištění odpadních vod v Pečkách**

Cíl projektu: globální cíl: Zlepšování vodohospodářské infrastruktury

specifický cíl: Snížení znečištění vod a snížení znečištění z komunálních zdrojů

Popis projektu: Rekonstrukce a intenzifikace ČOV a dostavba kanalizace v Pečkách a ve Velkých Chvalovicích

Výstup projektu: Zvětšení kapacity ČOV a napojení přilehlých obcí na tuto čističku– Radim, Dobřichov, Milčice a Ratenice

Popis realizace projektu: projektová příprava: 2008

vlastní realizace: 1. 11. 2008-31. 12. 2010

Financování projektu: celkové náklady.....102 mil. Kč

dotace z OP Životní prostředí.....74 mil. Kč

dotace ze Středočeského kraje, odbor ŽP.....7 mil. Kč

vlastní zdroje.....21 mil. Kč

Soulad s akčním plánem: NE

#### **4. Zateplení staré budovy Základní školy v Pečkách**

Cíl projektu: globální cíl: Udržitelné využívání zdrojů energie

specifický cíl: Realizace úspor energie a využití odpadního tepla

Popis projektu: Stavební úpravy budovy školy, výměna oken a zateplení a oprava fasády ZŠ Pečky

Výstup projektu: Zrekonstruovaná a zateplená hlavní budova školy

Popis realizace projektu: projektová příprava: 2009

vlastní realizace: 1. 3. 2010-1. 9. 2010

Financování projektu: celkové náklady.....13,450 mil. Kč

dotace z OP Životní prostředí..... 8,346 mil. Kč

vlastní zdroje.....5,104 mil. Kč

Soulad s akčním plánem: NE

#### **5. Zlepšení veřejné dopravy v pečeckém mikroregionu**

Cíl projektu: globální cíl: Podpora tvorby podmínek, které by umožnily zvýšit atraktivitu trvalého bydlení se zaměřením na vyšší standard veřejné dopravy

specifický cíl: Zkvalitnit veřejnou dopravu v mikroregionu

Popis projektu: Projekt řeší nevyhovující stav autobusového nádraží v Pečkách a nevyhovující stav zastávek v regionu.

Výstup projektu: Zvýšení komfortu veřejné dopravy a zlepšení podmínek pro pravidelné využití cyklo dopravy, vybudování 21 nových autobusových zastávek a zrekonstruované autobusové nádraží v Pečkách

Popis realizace projektu: projektová příprava: 2008

vlastní realizace: 1. 3. 2010-30. 9. 2010

Financování projektu: celkové náklady.....16,088 mil. Kč

dotace z ROP NUTS II Střední Čechy.....14,882 mil. Kč

spoluúčast obcí.....1,206 mil. Kč

Soulad s akčním plánem: NE

## **6. Zahrada živá**

Cíl projektu: globální cíl: Podpora tvorby podmínek, které by umožnily zvýšit atraktivitu trvalého bydlení

specifický cíl: Zkvalitnit veřejný prostor pro různé věkové kategorie

Popis projektu: Projekt řeší nevyhovující stav mezi základní školou a nově vytvořeným Parkem Za sadem

Výstup projektu: Víceúčelový prostor vybavený herním velkokapacitním prvkem s umělou dopadovou plochou, venkovní lavice, pergola, kuželky, pingpongový stůl a venkovní hry

Popis realizace projektu: projektová příprava: červen 2009

vlastní realizace: 1. 2. 2010-30. 8. 2010

Financování projektu: celkové náklady.....1.834,749 tis.Kč

dotace z ROP NUTS II Střední Čechy.....1.983,512 tis. Kč

vlastní zdroje.....148,763 tis. Kč

Soulad s akčním plánem: NE

## **5.3 Projekty plánované**

### **1. Rekonstrukce mateřské školy Mašinka Pečky**

Cíl projektu: globální cíl: Stabilizovat proces tvorby moderního školství a podporovat tvorbu podmínek, které by umožnily zvýšit atraktivitu trvalého bydlení se zaměřením na vyšší standard občanské vybavenosti a kvality služeb

specifický cíl: Rekonstrukce, přístavba a údržba mateřské školy

Popis projektu: Rekonstrukce a přístavba mateřské školy

Výstup projektu: Rekonstrukce školy a zvětšení kapacity o 28 žáků

Popis realizace projektu: projektová příprava: 2008

vlastní realizace: 2010-2011

Financování projektu: předpokládané celkové náklady.....26,8 mil. Kč

předpokládaná dotace z ROP NUTS II Střední Čechy ...24,8 mil. Kč

předpokládané vlastní zdroje.....2 mil. Kč

Soulad s akčním plánem: NE

## **2. Dětské hřiště „Sokoliště“**

Cíl projektu: globální cíl: Podpora občanské vybavenosti a spolkové činnosti

specifický cíl: Rekonstrukce občanských služeb a vybavení

Popis projektu: Odstranění nevyhovujících, zastaralých, bezpečnostním předpisů nevyhovujících herních prvků a vybudování nového dětského hřiště včetně příslušenství

Výstup projektu: Vznik účelného, využívaného dětského hřiště o rozloze 370 m<sup>2</sup>

Popis realizace projektu: projektová příprava: 2009

vlastní realizace: 10. 6. 2010-10. 8. 2010

Financování projektu: předpokládané celkové náklady.....609,855 tis. Kč

přidělená dotace ze SZIF.....427,050 tis. Kč

předpokládané vlastní zdroje.....182,805 tis. Kč

Soulad s akčním plánem: ANO, podle Strategického plánu LEADER Cesty k lidem

Problémový okruh: Podpora občanské vybavenosti spolkové činnosti

Aktivita: Vzdělávání a informace.

## **3. Rekonstrukce topení TJ Sokol Pečky**

Cíl projektu: globální cíl: Podpora občanské vybavenosti a spolkové činnosti

specifický cíl: Rekonstrukce občanských služeb a vybavení

Popis projektu: Modernizace topení, která povede k zachování dostupnosti krytého sportoviště zejména v zimních obdobích, s cílem ušetřit provozní náklady za energie, které jsou nyní neúměrné

Výstup projektu: Modernizace topení a použití různých způsobů vytápění, které povedou k efektivnímu vytápění budovy podle aktuálních potřeb

Popis realizace projektu: projektová příprava: duben-srpen 2009

vlastní realizace: 1. 5. 2010-30. 9. 2010



Financování projektu: předpokládané celkové náklady.....747,541 tis. Kč  
přidělená dotace ze SZIF.....672,786 tis. Kč  
předpokládané vlastní zdroje.....74,755 tis. Kč

Soulad s akčním plánem: ANO, podle Strategického plánu LEADER Cesty k lidem  
Problémový okruh: Podpora občanské vybavenosti spolkové činnosti  
Aktivita: Vzdělávání a informace.

#### **4. Rekonstrukce ulice v Horkách – Pečky**

Cíl projektu: globální cíl: Zlepšení dopravní infrastruktury  
specifický cíl: Zkvalitnit místní komunikační síť a pěší propojení ve vazbě na bezpečnost provozu

Popis projektu: Rekonstrukce katastrofálního stavu místních komunikací

Výstup projektu: Zrekonstruovaná silnice dlouhá 218 m na sídlišti

Popis realizace projektu: projektová příprava: březen-říjen 2009

vlastní realizace: 1. 5. 2010-31. 8. 2010

Financování projektu: předpokládané celkové náklady.....1,099 mil. Kč  
přidělená dotace ze SZIF.....0,831 mil. Kč  
předpokládané vlastní zdroje.....0,268 mil. Kč

Soulad s akčním plánem: ANO, podle Strategického plánu LEADER Cesty k lidem

Problémový okruh: Zlepšení dopravní infrastruktury

Aktivita: Obnova a rozvoj vesnic.

#### **5. Rekonstrukce chodníků**

Cíl projektu: globální cíl: Zlepšení dopravní infrastruktury  
specifický cíl: Zkvalitnit komunikační síť pro pěší

Popis projektu: Rekonstrukce stavu místních chodníků

Výstup projektu: Zrekonstruované chodníky v ulici Chvalovická, v ulici Tř. Jana Švermy a na Masarykově náměstí

Popis realizace projektu: projektová příprava: říjen 2009

vlastní realizace: srpen- říjen 2010

Financování projektu: předpokládané celkové náklady.....14 mil. Kč  
požadovaná dotace ze SZIF.....12 mil. Kč  
předpokládané vlastní zdroje.....2 mil. Kč

Soulad s akčním plánem: NE

## **6 Hodnocení dopadů rozvojových projektů**

Na základě rozboru strategických dokumentů a rozvojových projektů, které byly uvedeny v předchozích kapitolách, lze vyhodnotit dopady jednotlivých projektů. Hodnocení dopadů projektů města funguje jako zpětná vazba, která ukazuje městu, zda jde jeho rozvoj směrem, který si město určilo ve strategickém plánu.

### **6.1 Porovnání cílů Programu rozvoje územního obvodu Středočeského kraje, Strategického plánu rozvoje DSO Pečecký region a Strategického plánu LEADER Cesty k lidem**

Cíle programu rozvoje územního obvodu Středočeského kraje se zaměřují na možnosti využití blízkosti hlavního města Prahy, snaží se podporovat rozvoj lidských zdrojů a ekonomický rozvoj, budování a rozvoj technické infrastruktury, a tím zvyšovat kvalitu života. Program dále klade důraz na podporu venkova a na využití kulturního dědictví regionu. Cílem je i podpora rekreačně-sportovních aktivit. Neodmyslitelnou aktivitou je podpora ochrany životního prostředí.

Strategické cíle stanovené ve Strategickém plánu rozvoje DSO Pečecký region vycházejí z cílů, které si vytyčil kraj. Jsou tedy v souladu s tímto nadřazeným dokumentem. Cíle, které si stanovil kraj, Strategický plán rozvoje DSO Pečecký region pouze konkretizuje na potřeby území DSO Pečecký region. Cíle a následné aktivity se zaměřují také na podporu malého a středního podnikání, modernizaci školství, modernizaci a rozvoj dopravní infrastruktury, zvýšení kvality v poskytování sociálních služeb a podporu rozvoje cestovního ruchu. Ve strategickém plánu DSO Pečecký region je oproti Programu rozvoje územního obvodu Středočeského kraje obecně věnována větší pozornost rozvoji průmyslu, který má v této oblasti, zejména tedy v Pečkách, dlouhou tradici, a proto se region snaží průmysl podporovat.

Strategický plán rozvoje DSO Pečecký region a Strategický plán rozvoje územního obvodu Středočeského kraje sloužily jako podkladové materiály při tvorbě Strategického plánu LEADER Cesty k lidem. SPL tedy při stanovování svých cílů zohlednil cíle, které si stanovil Středočeský kraj jako nadřazený orgán, i cíle definované DSO Pečecký region. Ve svých cílech se oproti strategickému plánu pro DSO Pečecký region liší v tom, že jedním ze

strategických cílů je podpora celoživotního vzdělávání, které je v plánu DSO Pečecký region opomíjeno. SPL podporuje ve svých cílech propojení veřejného a neveřejného sektoru při realizaci projektů, zvyšuje míru spolupráce a partnerství mezi subjekty v MAS a subjekty mimo toto území, a to i na mezinárodní úrovni, což strategický plán rozvoje DSO Pečecký region nezohledňoval, a netvořil tak integrovaný plán rozvoje celého svého území. Strategický plán rozvoje DSO Pečecký region byl zaměřen jen rozvoj veřejného sektoru.

## **6.2 Vazba rozvojových projektů a strategických plánů**

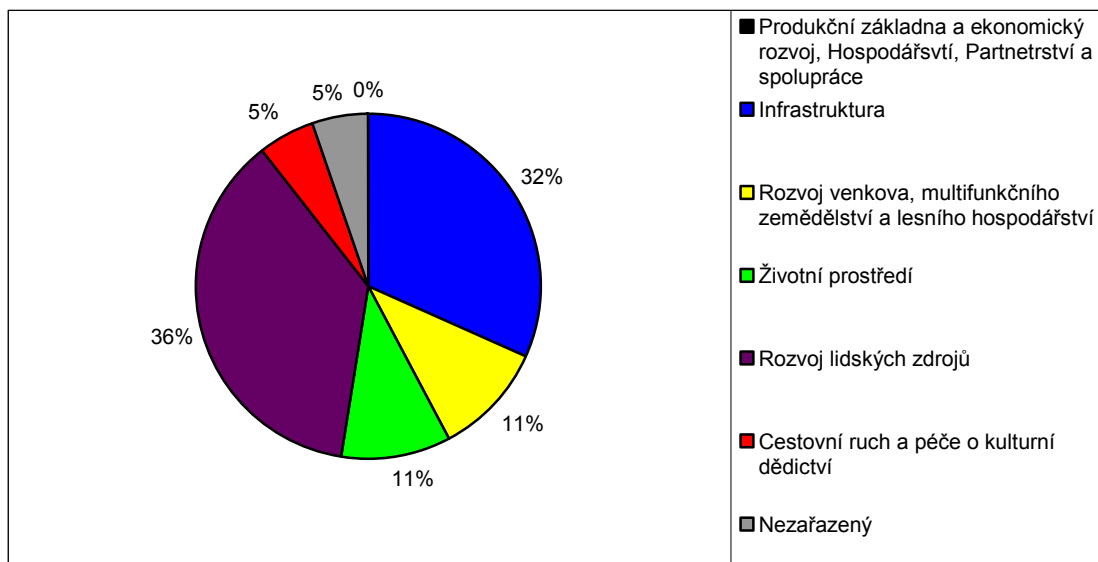
Ve městě Pečky již došlo nebo dochází k realizaci mnoha rozvojových projektů. Město Pečky by mělo při výběru a realizaci rozvojových projektů vycházet z cílů strategických plánů, kterými se město řídí, tedy Strategického plánu rozvoje DSO Pečecký region a SPL Cesty k lidem.

Strategický plán rozvoje DSO Pečecký region má sestavený akční plán, který následoval po tvorbě strategického plánu, tedy v roce 2004. Akční plán má povahu krátkodobého plánu a měl by být proto často aktualizován a doplňován o nové projekty, které se budou realizovat, nebo by naopak mělo dojít k vyškrtnutí projektů, k jejichž realizaci nedojde např. z důvodu nedostatku finančních prostředků. Jelikož město Pečky ani DSO Pečecký region nemá dostatek finančních prostředků, k aktualizaci akčního plánu nedochází, a tak se město Pečky při výběru rozvojových projektů v současné době akčního plánu nedrží.

Ve městě Pečky jsou rozvojové projekty vybírány na základě požadavků a potřeb občanů, což vychází z volebního plánu vítězných stran, které si občané Peček pro dané období zvolí. Strany se pak snaží prosazovat to, co slíbily. Důležitým faktorem pro výběr projektů jsou návrhy ředitelů příspěvkových organizací města, kteří vznášejí návrhy do rozpočtu města. Při výběru projektů se město řídí i peticemi občanů (např. při projektu rekonstrukce mateřské školy). Požadavky zmíněných osob jsou předány finančnímu výboru, a ten po důkladném projednání se všemi zúčastněnými předloží návrh zastupitelstvu města ke schválení. Hodně též záleží na vyhlášených dotačních titulech a možnostech získání dotace. V tomto případě se vyberou ty projekty, které jsou pro město výhodné zejména po finanční stránce, což znamená, že město má na projektu co nejnížší spoluúcast. Město má totiž další povinnosti, a tak mu na rozvojové projekty nezbyvají peníze. V současné době město využívá pro realizaci projektů

strategický plán LEADER Cesty k lidem (např. projekt rekonstrukce topení TJ Sokol, rekonstrukce dětského hřiště „Sokoliště“ a rekonstrukce místních komunikací v ulici V Horkách). Do budoucna město uvažuje o tvorbě vlastního strategického plánu.

**Graf 3: Rozložení projektů podle problémových okruhů strategických plánů**



**Zdroj:** Vlastní konstrukce (z materiálů: *Strategický plán rozvoje DSO Pečecký region*. DSO Pečecký region : RRA STČ, červen 2004. 61 s., *Středočeský kraj* [online]. 2006 [cit. 2010-02-13]. Program rozvoje územního obvodu Středočeského kraje. Dostupný z WWW: <<http://www.kr-stredocesky.cz/portal/odbory/regionalni-rozvoj/program-rozvoje-kraje/>>.)

Z výše uvedeného grafu č. 3 je patrné, že nejvíce rozvojových projektů, které město vybralo, by se dalo zařadit do problémového okruhu Rozvoj lidských zdrojů, tedy celkem 7 rozvojových projektů. Z celkového počtu 19 vybraných projektů z problémové okruhu Infrastruktura bylo vybráno 6 projektů. Problémový okruh Rozvoj produkční základny a ekonomický rozvoj a Hospodářství neobsahuje žádný vybraný projekt, což by mohlo být problémem pro dosahování stanovených cílů. Zejména podpora tradiční průmyslové výroby, jeden z hlavních strategických cílů rozvoje pro město Pečky, nemá ani jeden vybraný rozvojový projekt, a proto může, zejména v této době krize, dojít ke krachu významných průmyslových podniků ve městě. Každému problémovému okruhu by tedy mělo město zvolit vhodný projekt, aby Pečky dosáhly vyváženého rozvoje podle potřeb občanů i území.

Z tabulky č. 6 je zřejmé, že se město Pečky při výběru rozvojových projektů neřídí zastaralým akčním plánem. Všechny projekty, které město vybralo, jsou v souladu jak s cíli, které si DSO Pečecký region stanovil, tak s cíli stanovenými Středočeským krajem. Pouze jeden projekt Rozšíření kamerového systému je do stanovených cílů nezařaditelný.

Tabulka 6: Vazba rozvojových projektů na cíle strategických plánů

Problémový okruh	Produkční základna a ekonomický rozvoj			Infrastruktura								
	rozvoj produkční základny	rozvoj malých a středních podniků	využití nabídky pracovní síly	rozvoj dopravní a logistické infrastruktury				rozvoj energetiky	rozvoj vodního hospodářství	rozvoj bydlení	rozvoj informační infrastruktury	správa a rozvoj infrastruktury na území kraje
<b>Cíl PRK</b>												
<b>Cíl SP DSO Pečecký region</b>	X	rozvoj drobného podnikání a nových kvalifikovaných výrobců	X	dokončení komunikačních obchvatů 11/239, trvalá údržba silniční sítě, zkvalitnění komunikační sítě a zvýšení bezpečnosti pro pěší,				rozšířit plynofikaci území,	rozvoj kanalizační sítě, modernizace a využití kapacity ČOV Pečky	rozvoj zejména rodinné bytové výstavby, vytváření zařízení pro sociálně znevýho-dněné občany	zlepšení informovanosti obyvatel města, služby přes internet, informační a poradenské služby pro obyvatele i podnikatele, informace o nevyužívaných objektech.	X
<b>Cíl SPL Cesty k lidem</b>	X		X	zefektivnění regionální železniční dopravy								aktualizace programu rozvoje, publikační činnost ve vazbě na projektový záměr, studie a programy obnovy území
<b>Rozvojový projekt</b>	X	X	X	Zlepšení veřejné dopravy v mikro-regionu	Výstavba technické infrastruktury	Rekonstrukce ulice v Horkách – Pečky	Rekonstrukce chodníků	X	Snížení znečištění odpadních vod v Pečkách	Výstavba bytů pro osoby s omezenou soběstačností	X	X
<b>Soulad s akčním plánem SP</b>	X	X	X	NE	NE	ANO	NE	X	NE	NE	X	X

Pokračování tabulky č. 6

Problémový okruh	Rozvoj venkova, multifunkčního zemědělství a lesního hospodářství						Životní prostředí						
	vyvážený rozvoj sídel	rozvoj zemědělství a lesnictví	rozvoj pracovních příležitostí na venkově	rozvoj služeb na venkově	kulturní a společenský život na venkově		trvale udržitelný rozvoj území kraje	zlepšování kvality ochrany podzemních a povrchových vod	moderní odpadové hospodářství	zlepšování kvality a ochrany přírody a ovzduší		Environmentální vzdělávání a výchova a osvěta v kraji	
<b>Cíl PRK</b>													
<b>Cíl SP DSO</b> <b>Pečecký region</b>  <b>Cíl SPL</b> <b>Cesty k lidem</b>	X  vytvoření internetového tržiště místních produktů,	rozvoj konečného zpracování zemědělské výroby	rozvoj agroturistiky  podpora prodejen místních produktů	X  zvýšit dostupnost služeb celoživotního vzdělávání	rekonstrukce a údržba kulturních památek a budov		výsadba izolační zeleně podél frekventovaných komunikací	obnova narušené krajiny, revitalizace Výrovky,	X  X	rekonstrukce veřejné zeleně, odstranění starých ekologických zátěží		X  Vzdělávání a propagace v oblasti životního prostředí	
<b>Rozvojový projekt</b>	X	X	X	X	Zateplení staré budovy Základní školy v Pečkách	Rekonstrukce topení TJ Sokol Pečky	X	X	X	Revitalizace centrální části Peček, Park Za Sadem	Odstranění zdravotních rizik pro obyvatele města	X	
<b>Soulad s akčním plánem SP</b>	X	X	X	X	NE	ANO	X	X	X	NE	NE	X	

Pokračování tabulky č. 6

Problémový okruh	Rozvoj lidských zdrojů								Cestovní ruch a péče o kulturní dědictví			Hospodářství	Partnerství a spolupráce	X
	Cíl PRK		strukturální a funkční integrita soustavy zdravotnických služeb a systému zdravotních a sociálních péče	nabídka pro využití volného času		rozvoj domácího a zahraničního cestovního ruchu v kraji	X	zachování kulturního dědictví při jeho využití pro cestovní ruch	X	X	X			
<b>Cíl SP DSO Pečecký region</b>	rozvoj moderního školství, vytváření středisek pro vzdělávání sociálních a problematických skupin,		X	zařízení pro sportování ve volném čase		rozšíření nabídky ubytování,	X	vytváření společenských příležitostí a zařízení pro místní kulturu,	Stabilizace tradiční strojírenské výroby	X	X	X	X	
<b>Cíl SPL Cesty k lidem</b>	podpora celoživotního vzdělání, vzdělávání seniorů,		X			propagace kulturních a přírodních zvláštností území	regionální, národní a mezinárodní spolupráce	propagace kulturních a přírodních zvláštností území		partnerství uvnitř území MAS	regionální, národní a mezinárodní spolupráce	partnerství uvnitř území MAS		
<b>Rozvojevý projekt</b>	Vzdělávací centrum Pečecka	Rekonstrukce Základní umělecké školy	Rekonstrukce mateřské školy Mašinka Pečky	X	Stavba víceúčelového sportovního areálu	Zahradní živá	Dětské hřiště „Sokolíště“	Moderнизace tenisových kurtů	X	Cyklostezka Pečky - Velké Chvalovice	X	X	X	Bezpečnostní kamerový systém
<b>Soulad s akčním plánem SP</b>	ANO	NE	NE	X	ANO	NE	ANO	NE	X	NE	X	X	X	NE

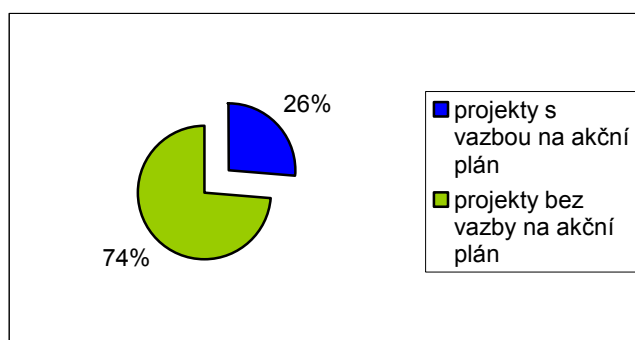
**Zdroj:** vlastní konstrukce (čerpáno z: *Strategický plán rozvoje DSO Pečecký region*. DSO Pečecký region : RRA STČ, červen 2004. 61 s., *Středočeský kraj* [online]. 2006 [cit. 2010-02-13]. Program rozvoje územního obvodu Středočeského kraje. Dostupný z WWW: <<http://www.kr-stredocesky.cz/portal/odbory/regionalni-rozvoj/program-rozvoje-kraje/>>.)

### 6.3 Závěr praktické části

V poslední době bylo v malém městě Pečky zrealizováno mnoho rozvojových projektů, a to jak zásluhou představitelů města, tak zásluhou DSO Pečecký region a v současné době také díky MAS Podlipansko. Rozvojové projekty, které byly ve městě zrealizovány, se setkávají s kladnými ohlasy občanů, lidí ve městě pracujících nebo lidí, kteří město pouze navštěvují. Absence vlastního strategického plánu a následného akčního plánu chod města a jeho fungování přímo neohrožuje a město může bez aktualizovaného strategického plánu fungovat bez významných problémů. Ovšem pro optimální a koordinovaný rozvoj města by bylo potřeba nový strategický plán do budoucna vytvořit.

Do současnosti proběhly projekty, které jsem v 5. kapitole analyzovala. Město Pečky zrealizovalo nebo plánuje zrealizovat celkem 19 projektů, z nichž 5 projektů je v souladu s akčním plánem rozvoje a 14 projektů není podle akčního plánu.

**Graf 4: Rozvojové projekty a jejich vazba na akční plán**



**Zdroj:** Vlastní konstrukce (z materiálu *Strategický plán rozvoje DSO Pečecký region*. DSO Pečecký region : RRA STČ, červen 2004. 61 s.)

Z výše uvedeného grafu je patrné, že tři čtvrtiny projektů se neřídí akčním plánem rozvoje. Projekty, které nejsou v souladu s akčním plánem, splňují cíle, jež si stanovil kraj i město a které by šly uvést do souladu s akčním plánem, např. projekt Cyklostezka Pečky – Velké Chvalovice by se dala zařadit do problémového okruhu Turistika a služby s aktivitou Obnova turistických a zřizování cyklistických cest s vybavením, což je prioritní aktivita města. Projekt Rekonstrukce Základní umělecké školy v Pečkách by se dala zařadit do problémového okruhu Kulturně-sociální infrastruktura, bydlení s aktivitou Zkvalitnění kulturní vybavenosti kulturních zařízení a obecních budov.



Protože se město neřídí akčním plánem, objevuje se zásadní problém, že město nemá jasně vytyčený směr, kam se bude do budoucna vyvíjet. Město nemá jasně stanovené priority, cíle ani projekty, které by se měly ve městě uskutečnit. Městu chybí vlastní strategický plán a akční plán plánovaných projektů. Město se tedy dále bude držet zastaralého Strategického plánu rozvoje DSO Pečecký region a okrajově i SPL Cesty k lidem.

Městu Pečky bych doporučila sestavení vlastního strategického plánu, jehož rozsah nemusí být tak obsáhlý jako u velkých měst. Sestavení vlastního strategického plánu je důležité pro přesné vymezení potřeb daného města. Plán zároveň slouží jako podklad vedoucí ke koordinovanému rozvoji území. U některých investorů či u orgánů veřejné správy, zejména pokud se jedná o žádosti o finanční prostředky, je strategický plán rozvoje vyžadován a je vyhověno těm projektům, které jsou řádně zpracovány v plánu, v němž je podrobně analyzována potřebnost a vhodnost určitého projektu. Vhodně zpracovaný strategický plán může být pro město konkurenční výhodou oproti jiným obcím, které plán nemají, což je jeden z hlavních důvodů pro zpracování strategického plánu rozvoje města.

Bez strategického plánu a jeho akčního plánu jsou rozvojové projekty v Pečkách vybírány zejména podle zájmů zvolených zástupců obce, ředitelů příspěvkových organizací nebo podle peticí občanů. Město se nesnaží plánovat projekty do vzdálenější budoucna, ale čeká jen na to, jaké dotační výzvy budou vypsány, ke kterým se pak město přihlašuje. Pokud je dotace městu přidělena, město až pak vyčlení z rozpočtu potřebné finanční prostředky. Na základě získaných dotací město realizovalo všechny výše popsané rozvojové projekty. Pokud by město dotaci nedostalo, k realizaci projektů by nedošlo.

Město Pečky by tedy mělo ze svého rozpočtu vyčlenit finanční prostředky na tvorbu vlastního strategického plánu a následného zpracování krátkodobého akčního plánu, k jehož aktualizaci by docházelo alespoň jednou za čtyři roky. Pro každé období by měly být naplánovány projekty, jejichž realizace je pro město prioritou, a město by se mělo snažit s těmito projekty při sestavování rozpočtu a rozpočtového výhledu počítat. To by mělo napomoci optimálnímu rozvoji města do budoucna. Po rozhovoru se starostou obce mi bylo sděleno, že v současné době nejsou na sestavení strategického plánu finance, ale že město se bude snažit peníze sehnat a strategický plán zpracovat nejspíš pomocí kombinace komunitní a expertní metody.

## Závěr

Tématem mé diplomové práce bylo hodnocení dopadů rozvojových programů na příkladu města Peček. Cílem práce bylo zjistit, jaká je vazba dokumentů regionálního rozvoje na úrovni státu, na úrovni kraje a na lokální úrovni a jaký význam má tvorba strategických plánů. Ve své práci jsem dále zkoumala, jak se vybrané město řídí strategickým plánem rozvoje, a jak ho při výběru a realizaci rozvojových projektů dodržuje.

Pro správnou realizaci regionální politiky je důležitá existence dokumentů regionálního rozvoje jak na úrovni státu, tak na úrovni kraje i obce. V praxi je zejména důležitá jejich vzájemná provázanost, která zajistí optimální a koordinovaný rozvoj jednotlivých obcí, krajů a nakonec i celé České republiky. Dokumenty vypracovávané na nejnižší, tj. obecní či lokální úrovni, by měly vycházet z cílů a priorit, které byly definovány v nadřazených rozvojových dokumentech jak na úrovni kraje, tak i na úrovni státu. Důvod, proč by to tak mělo být, je jednoduchý. Obce, kraje i stát se snaží uspokojovat zájmy a potřeby svých občanů a svého území, ale pokud by nedocházelo k respektování nadřazených dokumentů rozvoje při tvorbě nižších rozvojových dokumentů, mohlo by docházet ke střetu a rozporu některých potřeb a zájmů, což by vedlo k neefektivnímu regionálnímu rozvoji. Zohledňování nadřazených dokumentů, tj. sestavování nižších dokumentů při respektování nadřazených dokumentů, vede k optimálnímu skloubení zájmů a potřeb státu, jednotlivých krajů a regionů, ale i potřeb jednotlivých obcí. Zásadní otázkou zůstává, jestli to takhle funguje i v praxi. Pro zkoumání tohoto teoretického východiska jsem si vybrala město Pečky.

Strategický plán rozvoje na lokální úrovni slouží městu k utřídění představ, kam se bude do budoucna vyvíjet. Součástí tvorby strategického plánu je analýza území, definování potřeb území, analýza silných a slabých stránek, hrozeb a příležitostí a definování problémových okruhů rozvoje, které pomáhají obci stanovit si cíle a priority pro další rozvoj. Při realizaci strategického plánu se vytváří akční plán, v němž se přesně definují rozvojové projekty, které jsou nejvhodnější pro uspokojení potřeb zjištěných ve strategickém plánu.

To, zda si město vytvoří svůj strategický plán, je pouze jeho dobrovolná záležitost. Města nemají ze zákona povinnost strategické plány sestavovat, a proto záleží jen na vedení obce, zda se rozhodne plán vypracovat, či nikoliv. Město Pečky patří k menším městům, má zhruba 4 500 obyvatel a svůj vlastní strategický plán rozvoje nemají Pečky vypracovaný. Město

Pečky patří k Dobrovolnému svazku obcí Pečecký region a od roku 2006 také k MAS Podlipansko. Město se snaží řídit Strategickým plánem rozvoje DSO Pečecký region, který byl vytvořen v roce 2004, a od té doby nebyl aktualizován. Velmi okrajově se také řídí Strategickým plánem LEADER Cesty k lidem. Pečky leží ve východní části Středočeského kraje, takže nadřazeným dokumentem v oblasti rozvoje, který by mělo město respektovat, je Strategický plán rozvoje územního obvodu Středočeského kraje.

Ve své práci jsem dospěla k závěru, že Strategický plán rozvoje DSO Pečecký region a SPL Cesty k lidem vycházejí z cílů a priorit, které jsou stanoveny v Programu rozvoje územního obvodu Střední Čechy (viz výše tabulka č. 6). Teoretický předpoklad návaznosti lokálních dokumentů na nadřazené dokumenty je splněný. U lokálních dokumentů rozvoje se jen dále konkretizují cíle přesně na potřeby daného území.

V práci jsem analyzovala rozvojové projekty města Peček. Celkem se ve městě zrealizovalo nebo plánuje zrealizovat 19 projektů, z nichž tři čtvrtiny nejsou v souladu se akčním plánem. Z toho plyne, že město se nedrží strategických plánů a jejich akčních plánů. Absence vlastního strategického plánu a následného akčního plánu chod města a jeho fungování přímo neohrožuje a město může bez aktualizovaného strategického plánu bez významných problémů fungovat. Pro jeho optimální a koordinovaný rozvoj by ale bylo potřeba nový strategický plán do budoucna vytvořit.

Městu Pečky bych doporučila sestavení vlastního strategického plánu, který je důležitý pro přesné vymezení potřeb daného města, slouží jako podklad vedoucí ke koordinovanému rozvoji území a určuje směr rozvoje města do budoucnosti. Pro město může být vhodně zpracovaný strategický plán konkurenční výhodou, jelikož řada investorů či orgánů veřejné správy upřednostňuje podporu projektů vhodně analyzovaných ve strategickém plánu, což může být také jedním z důvodů pro vyčlenění finančních prostředků na tvorbu vlastního strategického plánu.

## Seznam literatury

1. *Analytická část strategického plánu DSO Pečecký region*. DSO Pečecký region : RRA STČ, červen 2004. 38 s.
2. HUDEČKOVÁ, Helena; LOŠŤÁK, Michal; ŠEVČÍKOVÁ, Adéla. *Regionalistika, regionální rozvoj a rozvoj venkova*. Praha : Česká zemědělská univerzita v Praze, 2006. 193 s. ISBN 80-213-1413-3.
3. KADEŘÁBKOVÁ, Jaroslava, et al. *Úvod do regionálních a správních věd : vybrané kapitoly*. Praha : Codex Bohemia, 1996. 93 s. ISBN 80-85963-18-3.
4. Kolektiv autorů. *Úvod do regionálních věd a veřejné správy*. Plzeň : Vydavatelství a nakladatelství Aleš Čeněk, 2004. 447 s. ISBN 80-86473-80-5.
5. KOVÁRNÍK, Jaroslav; STEJSKAL, Jan. *Regionální politika a její nástroje*. Praha : Portál, s. r. o., 2009. 216 s. ISBN 978-80-7367-588-2.
6. OCHRANA, František. *Veřejný sektor a efektivní rozhodování*. Praha: Management Press, s. r. o., 2001. 246 s. ISBN 80-7261-018-X.
7. OCHRANA, František. *Veřejné projekty a veřejné zakázky (hodnocení a výběr)*. Praha: Codex Bohemia, s. r. o., 1999. 232 s. ISBN 80-85963-96-5.
8. REKTOŘÍK, Jaroslav; ŠELEŠOVSKÝ, Jan: *Strategie rozvoje měst, obcí a regionů a jejich organizací*. Brno: Masarykova univerzita, 1999. 140 s. ISBN 80-210-2126-8.
9. *Strategický plán LEADER Cesty k lidem*. MAS Podlipansko : MAS Podlipansko, o. p. s., 25.9.2008. 60 s.
10. *Strategický plán rozvoje DSO Pečecký region*. DSO Pečecký region : RRA STČ, červen 2004. 61 s.
11. ŠILHÁNKOVÁ, Vladimíra. *Teoretické přístupy k regionálnímu rozvoji*. Pardubice: Univerzita Pardubice, 2007. 129 s. ISBN 978-80-7395-019-4.
12. TETŘEVOVÁ, Liběna. *Financování projektů*. Praha: Professional Publishing, 2006. 182 s. ISBN 80-86946-09-6.
13. ŽÍTEK, Vladimír, et al. *Teoreticko-metodologická východiska hodnocení regionálních rozvojových projektů : realizační výstup výzkumného záměru MŠMT 145600001 "Faktory efektivnosti rozvoje regionů"*. Brno : Masarykova univerzita, 2003. 128 s. ISBN 80-210-3291-X.

## Seznam internetových zdrojů

1. *Český statistický úřad* [online]. 2009 [cit. 2010-03-09]. Databáze demografických údajů za obce ČR . Dostupné z WWW: <[http://www.czso.cz/cz/obce\\_d/pohyb/cz0204.xls](http://www.czso.cz/cz/obce_d/pohyb/cz0204.xls)>.
2. *Integrovaný portál MPSV* [online]. 2010 [cit. 2010-03-11]. Statistiky nezaměstnanosti z územního hlediska. Dostupné z WWW: <<http://portal.mpsv.cz/sz/stat/nz/uzem>>.
3. *Město Pečky* [online]. 2010 [cit. 2010-03-20]. Úvodní údaje. Dostupné z WWW: <<http://www.pecky.cz/>>.
4. *Metodika strategií rozvoje regionů* [online]. 1998 [cit. 2010-02-23]. Systémové a metodické aspekty tvorby strategií rozvoje regionů (VÚSC) České republiky (Metodická příručka). Dostupný z WWW: <<http://www.dhv.cz/regstrat/SRRk/MetREG/MetREG.htm>>.
5. *Ministerstvo pro místní rozvoj* [online]. 2009 [cit. 2010-02-05]. Strategie regionálního rozvoje ČR. Dostupný z WWW:< <http://www.mmr.cz/getdoc/f77e14bc-2c26-4884-9fda-b47c24a5294b/Strategie-regionalniho-rozvoje-Ceske-republiky-pro>>.
6. *Ministerstvo pro místní rozvoj* [online]. 2009 [cit. 2010-02-05]. Národní rozvojový program 2007-2013. Dostupný z WWW:< <http://www.mmr.cz/Pro-media/Tiskove-zpravy/2006/Narodni-rozvojovy-plan-CR-2007-2013--Budoucnost-pr>>.
7. *Středočeský kraj* [online]. 2006 [cit. 2010-02-13]. Program rozvoje územního obvodu Středočeského kraje. Dostupný z WWW: <<http://www.kr-stredocesky.cz/portal/odbory/regionalni-rozvoj/program-rozvoje-kraje/>>.
8. *Veřejná databáze ČSÚ* [online]. 2010 [cit. 2010-03-09]. Vybrané statistické údaje za obec (MOS ZV01). Dostupné z WWW: <[http://vdb.czso.cz/vdbvo/tabdetail.jsp?kapitola\\_id=5&potvrz=Zobrazit+tabulku&go\\_zobraz=1&cislotab=MOS+ZV01&vo=tabulka&pro\\_4382338=537641&voa=tabulka&str=tabdetail.jsp](http://vdb.czso.cz/vdbvo/tabdetail.jsp?kapitola_id=5&potvrz=Zobrazit+tabulku&go_zobraz=1&cislotab=MOS+ZV01&vo=tabulka&pro_4382338=537641&voa=tabulka&str=tabdetail.jsp)>.
9. *Moravskoslezský kraj, Partnerstvím k prosperitě* [online]. 2006 [cit. 2010-02-10]. Příprava, tvorba a realizace strategických plánů obcí a mikroregionů. Studijní opora. Dostupné z WWW: < [http://www.partnerstvi-msk.cz/zip/rea\\_0115h.pdf](http://www.partnerstvi-msk.cz/zip/rea_0115h.pdf)>.
10. *Portál veřejné správy České republiky* [online]. 2000 [cit. 2010-02-08]. Zákon č. 248/2000 Sb. o podpoře regionálního rozvoje, ve znění pozdějších předpisů. Dostupný z WWW: <[http://portal.gov.cz/wps/portal/\\_s.155/701?kam=zakon&c=248/2000](http://portal.gov.cz/wps/portal/_s.155/701?kam=zakon&c=248/2000)>.
11. *Portál veřejné správy České republiky* [online]. 2006 [cit. 2010-02-08]. Zákon č. 183/2006 Sb., o územním plánování a stavebním řádu (stavební zákon). Dostupný z WWW: <[http://portal.gov.cz/wps/portal/\\_s.155/701?number1=183%2F2006&number2=&name=&text=>](http://portal.gov.cz/wps/portal/_s.155/701?number1=183%2F2006&number2=&name=&text=>)>.
12. *RIS: Regionální informační servis* [online]. 2008 [cit. 2010-04-02]. Projekty EU. Dostupné z WWW: <<http://www.risy.cz/index.php?pid=502&kraj=-1&language=cz&kraj=>>>.

## Seznam tabulek

Tabulka 1: Porovnání veřejných a soukromých regionálních rozvojových projektů .....	45
Tabulka 2: Demografický pohyb obyvatelstva ve městě Pečky .....	54
Tabulka 3: Věková struktura obyvatel města Pečky .....	54
Tabulka 4: Hospodářská činnost v Pečkách k 31. 12. 2008 .....	55
Tabulka 5: Přehled projektů .....	65
Tabulka 6: Vazba rozvojových projektů na cíle strategických plánů .....	84

## Seznam obrázků

Obrázek 1: Strategické cíle, prioritní osy a priority NRP .....	27
Obrázek 2: Logický rámec strategického plánu .....	38
Obrázek 3: Účastníci při tvorbě strategických dokumentů .....	41
Obrázek 4: Městský znak .....	51
Obrázek 5: Hlavní cíl SPL Cesty k lidem .....	68

## Seznam grafů

Graf 1: Míra nezaměstnanosti v % v jednotlivých letech (vždy k 31. 12. ) .....	56
Graf 2: Předpokládaná alokace finančních zdrojů (pro celé období 2008-2013) .....	71
Graf 3: Rozložení projektů podle problémových okruhů strategických plánů .....	83
Graf 4: Rozvojové projekty a jejich vazba na akční plán .....	87

## **Přílohy**

Příloha A	Návrh projektu
Příloha B	Projektové fiche
Příloha C	Mapa DSO Pečecký region

## Návrh projektu

### Identifikace projektu

#### **1. Název projektu** - uveďte stručný a výstižný název projektu

**Název MAS: MAS Podlipansko, o.p.s.**

**Název Fiche a její číselné označení: 4. Celoživotní vzdělávání**

Hlavní opatření z PRV: III. 3.1 Vzdělávání a informace

### Identifikace žadatele

#### **2. Žadatel**

- uveďte název žadatele, adresu/sídlo žadatele, IČ (je-li přiděleno)
- uveďte základní (nejdůležitější) přehled činností žadatele (dle Obchodního rejstříku, živnostenských listů, stanov společnosti, atd.), které mají vztah k předmětu projektu
- Uveďte, zda žadatel je/není plátcem DPH.

##### **2.1. Zpracovatel projektu**

- uveďte pouze v případě, kdy zpracovatelem je jiný subjekt, a to v rozsahu názvu/jména zpracovatele a kontaktní údaje

### 3. Popis realizace projektu

#### **3.1. Zdůvodnění projektu**

##### **3.1.1 Výchozí stav, podstata problému**

- uveďte podstatu problému včetně stručného popisu výchozího stavu
- uveďte, jak přispěje realizace projektu k vyřešení příslušného problému, logicky zdůvodněte Váš projekt, co se změní/zlepší
- uveďte, kolik Váš projekt vytvoří pracovních míst a uveďte odhad dalších údajů dle vzoru

##### **3.1.2 Cíle projektu**

- popište konkrétní cíl projektu – čeho realizací dosáhnete

##### **3.1.3 Cílová skupina**

- popište cílové skupiny, na které je projekt zaměřen
- popište dopad projektu na mladé lidi do 30 let
- popište dopad projektu na ženy

##### **3.1.4 Dopady realizace projektu**

- uveďte počet a názvy obcí, na které má projekt dopad (pozn. – uvádí se obce jako samosprávné jednotky)

##### **3.1.5 Inovační přístupy projektu – popište podle uvedené struktury**

- a) přímé zapojení více partnerů do projektu
- b) využití místních zdrojů – materiálových, lidských ( i dovedností), sdílení výstupů v rámci obce i regionu
- c) kooperace při přípravě, realizaci i sdílení výstupů
- d) provázanost mezi fichemi

#### **3.2. Realizace projektu**

##### **3.2.1 Personální a organizační zajištění projektu – popište podle uvedené struktury**

- realizační tým (seznam členů, jejich kompetence a zapojení do projektu, struktura týmu)
- technické zajištění týmu
- administrativní podmínky pro činnost realizačního týmu
- finanční podmínky pro činnost realizačního týmu



### 3.2.2 Popis aktivit projektu

- popište aktivity (činnosti), z nichž se projekt skládá, a popište:

- obsahovou náplň vzdělávacích akcí
- případné aktivní formy výuky
- jazyk výuky
- počty a charakteristika vzdělávacích materiálů (zda budou dostupné v písemné podobě, na CD, internetu – v případě, že budou zveřejněny na internetu, uveďte přesnou adresu, kde budou dostupné)
- cílovou skupinu posluchačů
- minimální celkový plán proškolených osob v rámci projektu (každá osoba musí být započtena pouze jednou i pokud absolvuje více akcí s různým zaměřením)

### 3.2.3 Harmonogram projektu

- uveďte předpokládaný časový harmonogram realizace projektu (viz příklad níže)

**Časový harmonogram realizace projektu - příklad**

	9/2009	10/2009	11/2009	12/2009	1/2010	2/2010	3/2010	4/2010	5/2010	6/2010	7/2010	8/2010	9/2010	10/2010	11/2010	12/2010	1/2011	2/2011
Příprava projektové dokumentace																		
podání žádosti o dotaci																		
Realizace zadávacího řízení																		
Realizace vzdělávací akce																		
Realizace vzdělávací akce																		
Podání Žádosti o proplacení																		

### 3.2.4. Lokalizace projektu a časový plán vzdělávacích akcí

Číslo akce	Adresa konání akce	NUTS 4 (okres)	NUTS 3	NUTS 2	Termín konání		Téma	Počet účastníků
					Datum	Čas (od-do)		
			Středočeský	Střední Čechy				
			Středočeský	Střední Čechy				
			Středočeský	Střední Čechy				

**3.3. Technické řešení projektu**

*Popište technické zázemí projektu, tj. vybavení místa realizace projektu (diaprojektory, výpočetní technika, software apod.)*

**3.4 Výsledky projektu**

*Stručně shrňte výsledky projektu včetně jeho využití v budoucnu po ukončení realizace projektu.*

**3.5. Doplnující údaje pro hodnocení projektu****3.5.1 Přípravná fáze projektu**

- *popište průběh přípravné fáze projektu (aktivity před podáním žádosti)*
- *v případě, že proběhlo komunitní projednání projektového záměru, doložte její průběh (prezenční listiny, zápisy, výstupy)*
- *uvedte, zda byla provedena analýza potřeb cílových skupin (uvedte použité metody, výstupy, závěry), doložte výsledky*

**3.5.2 Udržitelnost projektu**

- *popište, jak je zajištěna institucionální udržitelnost projektu*
- *popište, jak je zajištěna finanční udržitelnost projektu, popř. uveďte finanční plán pro tuto projektovou fázi*

**3.5.3 Analýza možných rizik a jejich řízení**

- *popište možná rizika projektu a jejich mechanismy na eliminaci či omezení*

**3.5.4 Publicita a propagace projektu**

*Publicita a propagace je naprosto nezbytná. Popište, jaké postupy budete používat. Je nutné informovat veřejnost, že projekt obdržel finanční prostředky z EU. To by se mělo týkat veškerého publikování v tisku.*

*Uveďte, jak je zajištěna propagace projektu a MAS (př. informační tabulka, informace v médiích – tisk, www aj. ) Pravidla publicity jsou v příloze – dokumenty pro Výzvu 2/2009.*

**3.5.5 Partneři projektu**

- *uvedte, zda má projekt partnery. V případě že ano, uveďte jaké, popište (popř. doložte) jejich zapojení do projektu.*
- *uvedte, zda projekt plánuje spolupráci se zahraničními subjekty a v případě že ano, popište jakou formou (partnerství, propagace, účast na akci aj.)*

**4. Rozpočet projektu**

**Upozornění:** *Podrobný rozpočet projektu je nepovinnou přílohou žádosti. Pro hodnocení rozpočtu projektu je vhodné přiložit položkový rozpočet projektu.*

**4.1 Celkové výdaje projektu**

*Uveďte i doprovodné aktivity – do sloupce Popis kódu podle číselníku uveďte „doprovodná aktivita- nezpůsobilý výdaj“*

<b>Kód</b>	<b>Popis kódu podle číselníku</b>	<b>Popis konkrétního plnění v projektu</b>	<b>Částka v Kč bez DPH</b>	<b>Částka v Kč s DPH</b>
411	náklady na pronájem sálu, učebny (rovněž v rámci praktické výuky náklady na prostory a zařízení)			
412	technické zabezpečení - náklady spojené s pronájmem a používáním informační techniky a technologií, pronájem software, pronájmem techniky a technologií nezbytných k realizaci vzdělávacích akcí, audiovizuální techniky a překladatelských souprav			
413	výdaje spojené s poskytováním studijních materiálů a materiálů potřebných k praktické výuce			
414	nákup kancelářských potřeb ve vztahu k předmětu projektu			
415	výdaje spojené s vlastní organizací semináře - mzdové náklady na organizátora a admin. pracovníky, kteří se podílejí na přípravě a realizaci vzdělávacího projektu a výdaje spojené s poskytnutím inform. materiálů - podrobněji viz Příloha 9 Pravidel IV.1.1			
416	výdaje na odbornou činnost lektorů (přednášejících) včetně zahraničních (stravné, ubytování, doprava, lektorné)			
417	výdaje spojené se zajištěním překladů			
418	výdaje spojené se zajištěním tlumočnicka (stravné, ubytování, doprava, tlumočení)			
419	výdaje spojené s pořádáním odborné exkurze (ubytování a cestovní náklady pro účastníky vzdělávací aktivity)			
420	projektová dokumentace (zpracování projektu dle závazné osnovy, podnikatelský záměr, marketingová studie, zadávací řízení)			
421	výdaje spojené s vlastní organizací semináře prostřednictvím vlastních zdrojů, tj. vlastních zaměstnanců žadatele - smluvní formou uzavřenou za účelem realizace projektu (nebudou hrazené běžné režijní náklady)			
422	výdaje spojené s poskytnutím místnosti (energie, poplatky) ve vlastnictví žadatele - podložené fakturou			
X	<i>doprovodná aktivita- nezpůsobilý výdaj</i>			
X	<i>doprovodná aktivita- nezpůsobilý výdaj</i>			
<b>Celkové výdaje - součet</b>				

#### 4.2 Celkové způsobilé výdaje

- jasně definujte způsobilé výdaje v souladu s kódy způsobilých výdajů uvedených v žádosti o dotaci a vyčíslete jejich výši v Kč. Stručně uveďte obsah jednotlivých kódů.

<b>1.Kód</b>	<b>2. Popis způsobilého výdaje podle číselníku</b>	<b>3. Částka v Kč (výše způsobilého výdaje)</b>	<b>4. Částka v Kč (způsobilý výdaj pro výpočet dotace)</b>
--------------	--	---	--

411	náklady na pronájem sálu, učebny (rovněž v rámci praktické výuky náklady na prostory a zařízení)		
412	technické zabezpečení - náklady spojené s pronájmem a používáním informační techniky a technologií, pronájem software, pronájmem techniky a technologií nezbytných k realizaci vzdělávacích akcí, audiovizuální techniky a překladatelských souprav		
413	výdaje spojené s poskytováním studijních materiálů a materiálů potřebných k praktické výuce		
414	nákup kancelářských potřeb ve vztahu k předmětu projektu		
415	výdaje spojené s vlastní organizací semináře - mzdové náklady na organizátora a admin. pracovníky, kteří se podílejí na přípravě a realizaci vzdělávacího projektu a výdaje spojené s poskytnutím inform. materiálů - podrobněji viz Příloha 9 Pravidel IV.1.1		
416	výdaje na odbornou činnost lektorů (přednášejících) včetně zahraničních (stravné, ubytování, doprava, lektorné)		
417	výdaje spojené se zajištěním překladů		
418	výdaje spojené se zajištěním tlumočnicka (stravné, ubytování, doprava, tlumočení)		
419	výdaje spojené s pořádáním odborné exkurze (ubytování a cestovní náklady pro účastníky vzdělávací aktivity)		
420	projektová dokumentace (zpracování projektu dle závazné osnovy, podnikatelský záměr, marketingová studie, zadávací řízení)		
421	výdaje spojené s vlastní organizací semináře prostřednictvím vlastních zdrojů, tj. vlastních zaměstnanců žadatele - smluvní formou uzavřenou za účelem realizace projektu (nebudou hrazené běžné režijní náklady)		
422	výdaje spojené s poskytnutím místnosti (energie, poplatky) ve vlastnictví žadatele - podložené fakturou		
<b><i>Celkové způsobilé výdaje</i></b> <i>- součet částek ve sloupci 3</i>			<b><i>Nevyplňuje se</i></b>
<b><i>Celkové způsobilé výdaje pro výpočet dotace</i></b> <i>- součet částek ve sloupci 4</i>			
<b><i>Požadovaná dotace v Kč</i></b>			

#### 4.3 Ekonomická efektivnost projektu:

Postup pro výpočet:

- Celkový počet student-hodin = počet účastníků projektu vynásobený celkovým počtem přednáškových hodin (tj. 60 minut) v rámci projektu. V případě, že se projekt skládá z více vzdělávacích akcí, stanovuje se počet student-hodin pro každou akci zvlášť (počet účastníků akce x počet přednáškových hodin akce) a výsledné hodnoty za jednotlivé akce se sčítají
- Náklady na student-hodinu = způsobilé výdaje, ze kterých je stanovena dotace, vydělené celkovým počtem student-hodin

#### 4.4 Souhrnné údaje

<b>Celkové výdaje projektu (Kč)</b>	
<b>Celkové způsobilé výdaje projektu</b>	
<b>Celkové způsobilé výdaje pro výpočet dotace (Kč)</b>	

<b>Nezpůsobilé výdaje (Kč)</b>	
<b>Požadovaná dotace (Kč/%)</b>	
<b>Finanční spoluúčast žadatele (Kč/%)</b>	

## 5. Realizované projekty

### 5.1 Seznam realizovaných projektů

- v případě, že jste realizovali/realizujete další projekty v rámci jiných dotačních titulů, uveďte jaké a kdo je garantem příslušného dotačního titulu (v posledních 3 letech)

<i>Název podpořeného projektu</i>	<i>Poskytovatel dotace</i>	<i>Výše dotace v Kč</i>	<i>Stručný popis výstupů projektu</i>

### 5.2 Tabulka příjmů žadatele v režimu podpory de minimis

- zde žadatel uvede kdy, v jaké výši a na jaký účel čerpal podporu v režimu de minimis.

#### Přehled čerpání financí v režimu de minimis

<b>Účel čerpání</b>	<b>Termín</b>	<b>Výše čerpání</b>

## Projektové fiche

číslo projektu:	Projekt 12
problémový okruh	S) Kulturně sociální infrastruktura, bydlení
garant:	tajemník mikroregionu – Markéta Pošíková

***název projektu:** Vzdělávací centrum Pečecka*

***lokalizace (územní vymezení) projektu:** Obec Pečky, Chotutice, Cerhenice, Nová Ves I.*

***cíle projektu:***

Globální cíl: Podporovat možnosti zkvalitnění a rozšíření sociálních a zdravotních služeb

Specifický cíl: vytváření středisek pro sociálně znevýhodněné skupiny obyvatel (aktivita S15)

***věcná podstata projektu:***

rekonstrukce budovy bývalé jídelny na vzdělávací centrum pro nezaměstnané, ženy na mateřské dovolené a seniory, pro skupiny ohrožené vyřazením ze společnosti,

***konkrétní výstupy projektu:***

rekonstruovaný objekt, kde bude probíhat vzdělávání ohrožených skupin

***vazba projektu na jiné strategické a programovací dokumenty:***

**Vazba na Regionální operační program rozvoje Regionu Soudržnosti Střední Čechy:**

E IV) vytvoření strukturální a funkční soustavy komunitních sociálních sociálních služeb

**Vazba na opatření Programu rozvoje územního obvodu Středočeského kraje:**

E III) rozvoj celoživotního vzdělávání

E VI) prevence sociálně patologických jevů u mladé generace

***přibližný časový plán přípravy a realizace projektu:***

příprava:                      projektová příprava 04

vlastní realizace:        05

***odhad nákladů na realizaci projektu a zdroje finančních prostředků na jejich úhradu:***

a) příprava .....	300 000 Kč
b) realizace .....	15 000 000 Kč
<b>CELKEM .....</b>	<b>15 300 000 Kč</b>
vlastní prostředky obcí mikroregionu .....	5 300 000Kč
ostatní veřejné zdroje ČR (stát, kraj).....	Kč
soukromé zdroje .....	Kč
zdroje EU.....	10 000 000Kč

Mapa DSO Pečecký region

