

**Univerzita Pardubice
Fakulta ekonomicko-správní**

Analýza přínosů projektů dobrovolných svazků obcí

Martina Neduchalová

**Bakalářská práce
2010**

Univerzita Pardubice
Fakulta ekonomicko-správní
Ústav ekonomie
Akademický rok: 2009/2010

ZADÁNÍ BAKALÁŘSKÉ PRÁCE

(PROJEKTU, UMĚLECKÉHO DÍLA, UMĚLECKÉHO VÝKONU)

Jméno a příjmení: **Martina NEDUCHALOVÁ**

Studijní program: **B6202 Hospodářská politika a správa**

Studijní obor: **Veřejná ekonomika a správa**

Název tématu: **Analýza přínosů projektů dobrovolných svazků obcí**

Z á s a d y p r o v y p r a c o v á n í :

Práce se zaměří na stanovení a posouzení přínosů vytvářených projektů pro sdružené obce.

Práce bude obsahovat:

- formy spolupráce obcí v ČR
- financování dobrovolného svazku obcí
- činnosti a projekty dobrovolných svazků obcí
- charakteristika Mikroregionu Nový Dvůr
- analýza projektů sdružených obcí
- zhodnocení přínosů projektů pro sdružené obce

Rozsah grafických prací:

Rozsah pracovní zprávy: cca 30 stran

Forma zpracování bakalářské práce: tištěná/elektronická

Seznam odborné literatury:

1. Marková, H. Finance obcí, měst a krajů. Praha: Orac, 2000. ISBN 80-86199-23-1
2. Melion, M. Finance územních samospráv. Hradec Králové: E.I.A - Ekonomická a informační agentura, 2000. ISBN 80-85490-79-X
3. Peková, J., Pilný, J. Veřejná správa a finance veřejného sektoru. Praha: ASPI, 2002. ISBN 80-86395-21-9
4. Provazníková, J. Financování měst, obcí a regionů. Praha: Grada Publishing, 2009. ISBN 978-80-247-2789-9
5. Zákon č. 128/2000 Sb., o obcích
6. Zákon č. 250/2000 Sb., o rozpočtových pravidlech územních rozpočtů

Vedoucí bakalářské práce:

Ing. Martin Sobotka
Ústav ekonomie

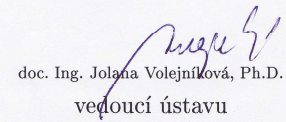
Datum zadání bakalářské práce: 25. června 2009

Termín odevzdání bakalářské práce: 30. dubna 2010



doc. Ing. Renáta Myšková, Ph.D.
děkanka

L.S.



doc. Ing. Jolana Volejníková, Ph.D.
vedoucí ústavu

V Pardubicích dne 29. července 2009

Prohlašuji:

Tuto práci jsem vypracovala samostatně. Veškeré literární prameny a informace, které jsem v práci využila, jsou uvedeny v seznamu použité literatury.

Byla jsem seznámena s tím, že se na moji práci vztahují práva a povinnosti vyplývající ze zákona č. 121/2000 Sb., autorský zákon, zejména se skutečností, že Univerzita Pardubice má právo na uzavření licenční smlouvy o užití této práce jako školního díla podle § 60 odst. 1 autorského zákona, a s tím, že pokud dojde k užití této práce mnou nebo bude poskytnuta licence o užití jinému subjektu, je Univerzita Pardubice oprávněna ode mne požadovat přiměřený příspěvek na úhradu nákladů, které na vytvoření díla vynaložila, a to podle okolností až do jejich skutečné výše.

Souhlasím s prezenčním zpřístupněním své práce v Univerzitní knihovně.

V Pardubicích dne 10. 4. 2010

Martina Neduchalová

Poděkování

Na tomto místě bych ráda poděkovala svému vedoucímu bakalářské práce Ing. Martinu Sobotkovi, PhD., za jeho odborné konzultace, rady a cenné připomínky.

Dále mé poděkování patří manažerce Mikroregionu Nový Dvůr – Veronice Svobodové za poskytnutí potřebných informací a materiálů.

Rovněž si velice vážím vstřícného přístupu a času, který mi byl věnován.

Souhrn

Bakalářská práce „Analýza přínosů projektů dobrovolných svazků obcí“ je zaměřena na dobrovolný svazek obcí Mikroregion Nový Dvůr a jeho projekty.

Nejprve byla vymezena charakteristika obce, formy spolupráce obcí a také financování dobrovolného svazku obcí.

Dále práce obsahuje popis Mikroregionu Nový Dvůr a jeho projektů. V závěru této části jsou zanalyzovány přínosy projektů dobrovolného svazku obcí Mikroregionu Nový Dvůr.

Klíčová slova

Obec, dobrovolný svazek obcí, projekt, přínos, Saatyho metoda

Title

Benefit Analysis of Voluntary Associations of Municipalities Projects

Abstract

The bachelor thesis *Benefit Analysis of Voluntary Associations of Municipalities Projects* particularly concerns voluntary municipality association of Mikroregion Nový Dvůr and its projects.

First was determination of the municipality, forms of cooperation among municipalities and also on the funding of voluntary association of municipalities.

Further bachelor thesis describes Mikroregion Nový Dvůr and its projects. At the conclusion of this part, there is a project benefit analysis of a voluntary municipality association of Mikroregion Nový Dvůr.

Keywords

municipality, voluntary association of municipalities, project, benefit, Saaty's method

Obsah

ÚVOD.....	10
1 POSTAVENÍ OBCE V ČESKÉ REPUBLICE.....	11
1.1 PŮSOBNOST OBCÍ.....	11
1.1.1 Samostatná působnost.....	11
1.1.2 Přenesená působnost.....	12
1.2 ORGÁNY OBCE.....	12
1.2.1 Zastupitelstvo.....	13
1.2.2 Rada obce.....	14
1.2.3 Starosta.....	15
1.2.4 Obecní úřad.....	16
1.2.5 Orgány zastupitelstva obce a rady obce.....	17
1.3 STRUKTURA OBCÍ.....	17
2 FORMY SPOLUPRÁCE OBCÍ.....	19
2.1 MEZIOBECNÍ SPOLUPRÁCE NA REGIONÁLNÍ ÚROVNI.....	20
2.1.1 Dobrovolný svazek obcí.....	20
2.1.2 Právnícká osoba založená podle obchodního zákoníku dvěma nebo více obcemi.....	24
2.1.3 Smlouva ke splnění konkrétního úkolu.....	25
2.2 SPOLUPRÁCE OBCÍ SE SUBJEKTY V ÚZEMÍ.....	25
2.2.1 Místní akční skupiny.....	25
2.2.2 Místní agenda 21.....	26
2.2.3 Public-private- partnership (PPP).....	26
2.2.4 Zájmové sdružení právníků osob.....	27
2.3 NÁRODNÍ STRUKTURY SPOLUPRÁČÍ OBCÍ.....	27
2.3.1 Národní síť zdravých měst ČR (NSZM).....	27
2.3.2 Svaz měst a obcí České republiky (SMO ČR).....	28
2.4 SPOLUPRÁCE S OBCEMI JINÝCH STÁTŮ.....	28
2.4.1 Přeshraniční impulzní centra (GIZ).....	28
2.4.2 Euroregiony.....	28
2.4.3 Partnerská města a obce.....	29
3 FINANCOVÁNÍ PROJEKTŮ DOBROVOLNÉHO SVAZKU OBCÍ V ČR.....	30
3.1 FINANCOVÁNÍ PROSTŘEDNICTVÍM DOTACÍ A GRANTŮ KRAJŮ.....	30
3.1.1 Financování prostřednictvím krajů.....	32
3.2 FINANCOVÁNÍ PROSTŘEDNICTVÍM PROGRAMŮ MINISTERSTEV.....	32
3.2.1 Ministerstvo pro místní rozvoj.....	32
3.2.2 Ministerstvo životního prostředí.....	34
3.2.3 Ministerstvo zemědělství.....	34
3.3.1 Programovací období 2007 – 2013.....	35
4 MIKROREGION NOVÝ DVŮR.....	37
4.1 VZNIK MIKROREGION NOVÝ DVŮR.....	37
4.2 CHARAKTERISTIKA JEDNOTLIVÝCH OBCÍ.....	37
4.2.1 Milotice.....	37
4.2.2 Skoronice.....	38
4.2.3 Vlkoš.....	39
4.2.4 Ratíškovice.....	39

4.2.5	Vacenovice	40
4.2.6	Svatobořice – Mistřín	40
4.3	CHARAKTERISTIKA MIKROREGIONU NOVÝ DVŮR	40
4.4	ORGÁNY MIKROREGIONU NOVÝ DVŮR.....	45
4.4.1	Shromáždění starostů svazku	45
4.4.2	Předseda svazku	46
4.5	PRÁVA A POVINNOSTI ČLENŮ SVAZKU	47
4.5.1	Práva členů svazku	47
4.5.2	Povinnosti členů svazku	48
5	PROJEKTY MIKROREGIONU NOVÝ DVŮR 2006 – 2009	49
5.1	PŘEDSTAVENÍ REALIZOVANÝCH PROJEKTŮ V LETECH 2006 – 2009	49
5.2	AKCE MIKROREGIONU NOVÝ DVŮR.....	51
5.3	FINANCOVÁNÍ PROJEKTŮ A AKCÍ REALIZOVANÝCH V LETECH 2006 – 2009 ...	52
5.3.1	Financování v roce 2006	52
5.3.2	Financování v roce 2007	53
5.3.3	Financování projektů v roce 2008	53
5.3.4	Financování projektů v roce 2009	54
6	ANALÝZA PŘÍNOSŮ PROJEKTŮ DOBROVOLNÉHO SVAZKU OBCÍ.....	56
6.1	CHARAKTERISTIKA SAATYHO METODY	56
6.2	VÝBĚR PROJEKTŮ K ANALÝZE.....	57
6.3	ANALÝZA PŘÍNOSŮ PROJEKTU Č. 1: PROJEKTOVÝ MANAŽER	58
6.4	ANALÝZA PŘÍNOSŮ PROJEKTU Č. 2: VYBUDOVÁNÍ CYKLOSTEZEK	60
6.5	ANALÝZA PŘÍNOSŮ PROJEKTU Č. 3: TRADICE NA ZÁMKU	61
6.6	ANALÝZA PŘÍNOSŮ PROJEKTU Č. 4: JEDNOTNÝ INFORMAČNÍ SYSTÉM.....	63
6.7	ANALÝZA PŘÍNOSŮ PROJEKTU Č. 5: TRH MÍSTNÍCH PRODUKTŮ A ŘEMESEL.	64
6.8	PŘÍNOSY PROJEKTŮ PRO MIKROREGION NOVÝ DVŮR.....	65
	ZÁVĚR.....	68
	POUŽITÁ LITERATURA	70
	SEZNAM PŘÍLOH.....	73

Seznam tabulek

Tabulka 1: Rozdělení obcí podle velikosti	18
Tabulka 2: Vstupní vklady jednotlivých obcí.....	45
Tabulka 3: Saatyho bodová stupnice s deskriptory	56
Tabulka 4: Saatyho matice pro projekt č. 1: Projektový manažer.....	59
Tabulka 5: Saatyho matice pro projekt č. 2: Vybudování cyklostezek	60
Tabulka 6: Saatyho matice pro projekt č. 3: Tradice na zámku	62
Tabulka 7: Saatyho matice pro projekt č. 4: Jednotný informační systém.....	63
Tabulka 8: Saatyho matice pro projekt č. 5: Trh místních produktů a řemesel.....	64
Tabulka 9: Přehled kritérií a jejich vah se zařazením do skupiny přínosů.....	66

Seznam obrázků

Obrázek 1: Typy dotací	31
Obrázek 2: Velikostní struktura obcí Mikroregion Nový Dvůr	41
Obrázek 3: Financování projektů v roce 2006.....	52
Obrázek 4: Financování projektů v roce 2007.....	53
Obrázek 5: Financování projektů v roce 2008.....	54
Obrázek 6: Financování projektů v roce 2009.....	55

Úvod

Práce s názvem „Analýza přínosů projektů dobrovolných svazků obcí“ se bude zabývat různými formami spolupráce obcí, a to zejména spoluprací obcí formou dobrovolného svazku obcí. Podmětem pro zpracování této tematiky bylo, že se v současné době velmi rozvíjí nejrůznější formy spolupráce mezi obcemi. Některé formy spolupráce jsou zakotveny v zákoně č. 128/200 Sb., o obcích ve znění pozdějších předpisů. Jedná se zejména o formy spolupráce typu: dobrovolný svazek obcí a smlouva ke splnění konkrétního úkolu. Právnícká osoba založená podle obchodního zákoníku dvěma nebo více obcemi je upravena zákonem č. 513/1991 Sb., obchodní zákoník.

Pro všestranný pohled je třeba se seznámit s charakteristikou obce a jejím postavení v České republice. Dále je důležité představit a popsat jednotlivé formy spolupráce obcí v České republice. Více do detailu bude popsána forma spolupráce obcí tzv. dobrovolný svazek obcí, neboť právě jím se bude zabývat se své práci.

Část práce bude aplikována na konkrétní dobrovolný svazek obcí. Jedná se o dobrovolný svazek obcí, který se nachází v Jihomoravském kraji s názvem „Mikroregion Nový Dvůr“. Mikroregion Nový Dvůr bude samozřejmě představen, stejně tak i jeho jednotlivé projekty. V závěru se bakalářská práce bude zabývat analýzou přínosů projektů Mikroregionu Nový Dvůr. Analýza přínosů projektů dobrovolného svazku obcí bude provedena Saatyho metodou párového srovnání.

Cílem práce je zanalyzovat a kvantifikovat přínosy zrealizovaných projektů v Mikroregionu Nový Dvůr.

1 Postavení obce v České republice

Základním článkem územní samosprávy je obec. Postavení obce je stále významnější, což je výsledkem probíhající decentralizace kompetencí a odpovědnosti za zabezpečování různých druhů veřejných statků pro obyvatelstvo ze státu na územní samosprávu.¹

Obec je vymezena třemi základními znaky, a jsou to:

- území,
- občané,
- samospráva.

Podle zákona o obcích (zákon č. 128/2000 Sb.) je každá část území České republiky součástí některé obce a obec má jedno nebo více katastrálních území. Územní celek obce je vymezen hranicemi.

Občanem obce je fyzická osoba, která:

- a) je státní občanem České republiky,
- b) je v obci hlášena k trvalému pobytu.

K samosprávě je vyhrazena následující kapitola. Postavení obce a její funkce jsou zakotveny v zákoně o obcích a v Ústavě ČR. Obec je dále vymezena jako veřejnoprávní korporace, která má vlastní finanční prostředky, vlastní majetek, se kterým hospodaří a sestavuje svůj vlastní rozpočet.

1.1 Působnost obcí

Působnost obcí se dělí na samostatnou (občas označovanou jako vlastní) a na působnost přenesenou.

1.1.1 Samostatná působnost

Samostatná působnost, občas označována jako vlastní samosprávná funkce. Obce v samostatné působnosti mohou v mnoha oblastech veřejné správy rozhodovat samostatně tzn., že obec má určité zákonem upravené pravomoci.

Do samostatné působnosti obce patří záležitosti, které jsou v zájmu obce a občanů obce, pokud nejsou zákonem svěřeny krajům nebo pokud nejde o přenesenou působnost.

¹ PEKOVÁ, J., Hospodaření a financování územní samosprávy, 2004, s. 78

V samostatné působnosti je důležité i rozhodování o způsobu zabezpečování veřejných statků, o jejich způsobu financování. Obec v samostatné působnosti ve svém územním obvodu dále pečuje v souladu s místními předpoklady a s místními zvyklostmi o vytváření podmínek pro rozvoj sociální péče a pro uspokojení potřeb svých občanů. Jde především o uspokojování potřeb bydlení, ochrany a rozvoje zdraví, dopravy a spojů, potřeby informací, výchovu a vzdělávání, celkového kulturního rozvoje a ochrany veřejného pořádku. Obec může pro výkon samostatné působnosti zakládat a zřizovat právnické osoby a organizační složky obce.

1.1.2 Přenesená působnost

Přenesenou působnost vykonávají výkonné orgány obcí. Tyto orgány jsou podřízeny a zároveň i kontrolovány orgány státní správy a v některých oblastech i krajskými úřady. Přenesenou působnost státní správy v rozsahu vymezeném v zákonu o obcích vykonává obecní úřad. V rámci přenesené působnosti obce zajišťují úkoly z oblasti částečně decentralizované veřejné správy jako čistý veřejný statek, ale zároveň zabezpečují i další veřejné statky nejen pro občany své obce, ale i obcí sousedních, tzn. jde o veřejné statky nelokálního významu².

Podle rozsahu výkonu státní správy v přenesení působnosti lze rozlišit:

- obce se základním rozsahem přenesené působnosti, tzv. I. stupeň přenesené státní správy,
- obce s širším rozsahem přenesené působnosti (viz níže).

V současné době podle míry přenesení státní správy rozlišujeme tyto kategorie obcí³:

- obec,
- obec s matričním úřadem,
- obec se stavebním úřadem,
- obec s pověřeným obecním úřadem (388 obcí v ČR),
- obec s rozšířenou působností (205 obcí v ČR).

1.2 Orgány obce

Orgány obce jsou vymezeny v zákonu o obcích. Jedná se o následující orgány obce:

- zastupitelstvo obce
- rada obce,

² PEKOVÁ, J., Hospodaření a finance územní samosprávy, 2004, s. 83

³ PROVAZNÍKOVÁ, R., Financování měst, obcí a regionů, 2009, s. 29

- starosta obce,
- obecní úřad.

1.2.1 Zastupitelstvo

Zastupitelstvo obce je volený orgán obce. Počet členů v zastupitelstvu se odvíjí od počtu obyvatel v dané obci.

Počet členů obecního zastupitelstva v obcích je dán zákonem o obcích:

- do 500 obyvatel: 5 až 15 členů,
- nad 500 do 3 000 obyvatel: 7 až 15 členů,
- nad 3 000 do 10 000 obyvatel: 11 až 25 členů,
- nad 10 000 do 50 000 obyvatel: 15 až 35 členů,
- nad 50 000 do 150 000 obyvatel: 25 až 45 členů,
- nad 150 000 obyvatel: 35 až 55 členů.

Zastupitelstvo obce může rozhodovat ve všech samosprávných záležitostech, pokud tyto záležitosti nepatří do rozhodovací pravomoci zastupitelstva kraje. K platnému usnesení zastupitelstva obce, rozhodnutí či volbě je třeba souhlasu nadpoloviční většiny všech členů zastupitelstva obce. Zasedání zastupitelstva obce je veřejné. Zastupitelstvo obce vydává jednací řád, v němž stanoví podrobnosti o jednání zastupitelstva.

Mandát člena zastupitelstva obce vzniká zvolením. Člen zastupitelstva obce (dále jen zastupitel) skládá na začátku prvního zasedání zastupitelstva obce, jehož se po svém zvolení zúčastní, slib. Zastupitel vykonává svůj mandát osobně v souladu se svým slibem a není přitom vázán žádnými příkazy. Funkce zastupitele je veřejnou funkcí. Zastupitel je povinen zúčastňovat se zasedání zastupitelstva obce, popřípadě zasedání jiných orgánů obce, je-li jejich členem, plnit úkoly, které mu tyto orgány uloží, hájit zájmy občanů obce a jednat a vystupovat tak, aby nebyla ohrožena vážnost jeho funkce.

Zastupitelstvu obce je vyhrazeno dle zákona např.:

- schvalovat program rozvoje obce,
- schvalovat rozpočet obce a závěrečný účet obce,
- zřizovat trvalé a dočasné peněžní fondy obce,
- zřizovat a rušit příspěvkové organizace a organizační složky obce, schvalovat jejich zřizovací listiny,
- vydávat obecně závazné vyhlášky obce,
- rozhodovat o vyhlášení místního referenda,

- volit z řad členů zastupitelstva starostu, místostarosty a další členy rady obce (radní) a odvolávat je z funkce, stanovit počet členů rady obce, jakož i počet dlouhodobě uvolněných členů tohoto zastupitelstva, zřizovat a zrušovat výbory, volit jejich předsedy a další členy a odvolávat je z funkce,
- zřizovat a zrušovat obecní policii,
- rozhodovat o spolupráci obce s jinými obcemi a o formě této spolupráce,
- udělovat a odnímat čestné občanství obce a ceny obce, atd.

Zastupitelstvu obce je dále vyhrazeno rozhodování o těchto majetkoprávních úkonech:

- nabytí a převod nemovitých věcí v majetku obce, včetně bytů a nebytových prostor,
- poskytování věcných darů v hodnotě nad 20 000 Kč a peněžitých darů ve výši nad 20 000 Kč fyzické nebo právnické osobě,
- poskytování dotací nad 50 000 Kč v jednotlivých případech občanským sdružením, humanitárním organizacím a jiným fyzickým nebo právnickým osobám působícím v oblasti mládeže, tělovýchovy a sportu, sociálních služeb, podpory rodin, požární ochrany, kultury, vzdělávání a vědy, zdravotnictví, protidrogových aktivit, prevence kriminality a ochrany životního prostředí,
- uzavření smlouvy o sdružení a poskytování majetkových hodnot podle smlouvy o sdružení, jehož obec je účastníkem,
- peněžité i nepeněžité vklady do právnických osob,
- vzdání se práva a prominutí pohledávky vyšší než 20 000 Kč,
- zastavení movitých věcí nebo práv v hodnotě vyšší než 20 000 Kč,
- dohody o splátkách s lhůtou splatnosti delší než 18 měsíců,
- postoupení pohledávky vyšší než 20 000 Kč,
- uzavření smlouvy o přijetí a poskytnutí úvěru nebo půjčky, o poskytnutí dotace, o převzetí dluhu, o převzetí ručitého závazku, o přistoupení k závazku a smlouvy o sdružení,
- zastavení nemovitých věcí,
- vydání komunálních dluhopisů.

1.2.2 Rada obce

Rada obce je výkonným orgánem obce v oblasti samostatné působnosti a ze své činnosti odpovídá zastupitelstvu obce. Radu obce tvoří starosta, místostarosta a další členové

rady volení z řad členů zastupitelstva obce. Počet členů rady obce je lichý a činí nejméně 5 členů a nejvýše 11 členů, přičemž počet nesmí přesahovat jednu třetinu počtu členů zastupitelstva obce. Rada obce se nevolí v obcích, kde zastupitelstvo obce má méně než 15 členů. V obci, kde se rada obce nevolí, vykonává její pravomoc starosta.

Rada obce se schází ke svým schůzím podle potřeby, její schůze jsou neveřejná. Rada obce je schopna se usnášet, je-li přítomna nadpoloviční většina všech jejích členů. K platnému usnesení či rozhodnutí je potřeba souhlasu nadpoloviční většiny všech jejích členů. Rada obce vydá jednací řád, v němž stanoví podrobnosti o jednání rady obce.

Rada obce připravuje návrhy pro jednání zastupitelstva obce a zabezpečuje plnění jím přijatých usnesení. Radě obce je v zákoně o obcích vyhrazeno:

- zabezpečovat hospodaření obce podle schváleného rozpočtu, provádět rozpočtová opatření v rozsahu stanoveném zastupitelstvem obce,
- plnit vůči právnickým osobám a organizačním složkám založeným nebo zřízeným zastupitelstvem obce, s výjimkou obecní policie, úkoly zakladatele nebo zřizovatele podle zvláštních předpisů, nejsou-li vyhrazeny zastupitelstvu obce,
- rozhodovat ve věcech obce jako jediného společníka obchodní společnosti,
- vydávat nařízení obce,
- projednávat a řešit návrhy, připomínky a podněty předložené jejími členy zastupitelstva obce nebo komisní rady obce,
- stanovit rozdělení pravomocí v obecním úřadu, zřizovat a zrušovat odbory a oddělení obecního úřadu,
- zřizovat a zrušovat podle potřeby komise rady obce, jmenovat a odvolávat z funkce jejich předsedy a členy,
- kontrolovat plnění úkolů obecním úřadem a komisemi v oblasti samostatné působnosti obce,
- schvalovat organizační řád obecního úřadu aj.

1.2.3 Starosta

Starosta je představitelem obce, kterou zastupuje navenek. Starostu volí do funkce zastupitelstvo obce z řad svých členů. Starosta za výkon své funkce odpovídá zastupitelstvu obce.

Starosta vykonává následující činnosti:

- odpovídá za současné objednání přezkoumání hospodaření obce za uplynulý kalendářní rok,
- plní úkoly zaměstnavatele podle zvláštních předpisů,
- může po projednání s ředitelem krajského úřadu svěřit komisi výkon přenesené působnosti v určitých věcech,
- může požadovat po Policii České republiky spolupráci při zabezpečování místních záležitostí veřejného pořádku,
- odpovídá za informování veřejnosti o činnosti obce,
- zabezpečuje výkon přenesené působnosti v obcích, kde není tajemník obecního úřadu,
- rozhoduje o záležitostech samostatné působnosti obce svěřených mu radou obce.

1.2.4 Obecní úřad

Obecní úřad je tvořen starostou, místostarostou (případně více místostarosty), tajemníkem obecního úřadu, je-li tato funkce zřízena, a zaměstnanci obce zařazení do obecního úřadu. V čele obecního úřadu stojí starosta.

Rada obce může zřídit pro jednotlivé úseky činnosti obecního úřadu odbory a oddělení, v nichž jsou začleněny zaměstnanci obce zařazení do obecního úřadu.

Obecní úřad má za úkol v oblasti samostatné působnosti:

- a) plnit úkoly, které mu uložilo zastupitelstvo obce nebo rada obce,
- b) pomáhat výborům a komisím v jejich činnosti,
- c) rozhodovat v případech stanovených tímto nebo zvláštním zákonem;

Obecní úřad vykonává i přenesenou působnost s výjimkou věcí, které patří do působností jiného orgánu obce.

Obecní úřad zřizuje v obcích s pověřeným obecním úřadem a v obcích s rozšířenou působností funkci tajemníka obecního úřadu. Tuto funkci mohou zřídit i ostatní obce.

Tajemník obecního úřadu je zaměstnancem obce a je nadřízený všem pracovníkům obecního úřadu. Tajemník obecního úřadu je odpovědný za plnění úkolů obecního úřadu v samostatné působnosti i přenesené působnosti starostovi.

Tajemník obecního úřadu vykonává podle zákona o obcích zejména tyto činnosti:

- zajišťuje výkon přenesené působnosti s výjimkou věcí, které jsou zákonem svěřeny radě obce nebo zvláštnímu orgánu obce,
- plní úkoly uložené mu zastupitelstvem obce, radou obce nebo starostou,
- stanoví podle zvláštních právních předpisů platy všem zaměstnancům obce zařazených do obecního úřadu,
- plní úkoly statutárního orgánu zaměstnavatele,
- vydává spisový řád, skartační řád a pracovní řád obecního úřadu a další vnitřní směrnice obecního úřadu, nevydává-li je rada obce.

1.2.5 Orgány zastupitelstva obce a rady obce

Zastupitelstvo i rada obce mohou zřizovat následující orgány, jenž jsou uvedeny v zákonu o obcích:

- Výbory** - zastupitelstvo obce zřizuje vždy finanční a kontrolní výbor, jako své iniciativní a kontrolní orgány může zřídit výbory. Obec, v jejímž obvodu žije podle posledního sčítání lidu alespoň 10 % občanů hlásících se k národnosti jiné než české, zřizuje výbor pro národnostní menšiny. Počet členů výboru je vždy lichý, výbor se schází podle potřeby, usnesení výboru se vyhotovuje písemně a je podepsáno předsedou výboru. V částech obce může zřídit zastupitelstvo obce osadní nebo místní výbory. Osadní výbor má minimálně 3 členy, počet členů osadního výboru určí zastupitelstvo.
- Komise** – rada obce může zřídit jako své iniciativní a poradní orgány komise. Komise je též výkonným orgánem, jestliže jí byl svěřen výkon přenesené působnosti. Komise se usnává většinou hlasů všech svých členů. Komise je ze své činnosti odpovědná radě obce, ve věcech výkonu přenesené působnosti na svěřeném úseku odpovídá starostovi.

1.3 Struktura obcí

Česká sídelní struktura je velmi rozdrobena. Příčiny velmi vysoké dezintegrace sídelní soustavy jsou v historickém utváření struktury měst a venkovských obcí a jsou podmíněny především fyzicko-geografickými podmínkami, kvalitou zemědělské půdy a dalšími vnějšími faktory⁴. Českou republiku tvoří 6 249 obcí, z čehož téměř 25 % tvoří obce do 199 obyvatel, nejvíce obcí (31,8 %) je s počtem obyvatel v rozmezí od 200 – 499.

⁴ PERLÍN, R., Spolupráce venkovských obcí – možnost nebo podmínka úspěchu

Počet obcí dle počtu obyvatel je zobrazen v následující tabulce 1.

Tabulka 1: Rozdělení obcí podle velikosti

Velikostní kategorie obcí dle počtu obyvatel	Počet obcí
Do 199	1 561
200 – 499	1 991
500 – 999	1 330
1 000 – 1 999	700
2 000 – 4 999	392
5 000 – 9 999	142
10 000 – 19 999	70
20 000 – 49 999	42
50 000 – 99 999	15
Nad 100 000	6

Zdroj: ČSÚ.cz [online]

2 Formy spolupráce obcí

Důvodů pro spolupráci nejrůznějších subjektů může být hned několik. Jako hlavní důvod proč subjekty vzájemně spolupracují je v základu existence „synergetického efektu“, který nám říká, že společně lze dosáhnout významnějšího výstupu, než kdyby každý subjekt usiloval o dosažení cíle samostatně. Spolupráci lze obecně považovat za součinnost určitého množství subjektů při dosahování určitého společného cíle ⁵.

Spolupráce obcí je významným prvkem fungování veřejné správy. Díky spolupráci obcí je možné realizovat projekty, které by samostatně obce nemohly realizovat. Při spolupráci obcí jsou efektivněji využívány disponibilní zdroje či prostředky pro dosahování vytyčených cílů, což vede k paretovu zlepšení, tzn., že alespoň jedna z obcí si polepší za podmínky, že si nepohorší ostatní obce.

V obecné rovině můžeme rozlišit různé typy spolupráce. Spolupráci lze rozlišit dle jejího významu, formálních způsobů vymezení podmínek spolupráce, mechanismu spolupráce, aktérů spolupráce, nástrojů spolupráce a řadu dalších charakteristik.

Nejvíce organizovanou formou spolupráce je její institucionalizovaná podoba, která je nejčastější formou umožňující a upravující vzájemné vztahy zúčastněných partnerů spolupráce. Jejím typickým příkladem je zakládání dobrovolných svazků obcí. Smluvní spolupráce na úrovni obecní spolupráce je uskutečňována zejména v oblasti vztahů se zahraničními (partnerskými) obcemi.

Vzájemná spolupráce obcí při výkonu jejich samostatné působnosti je vymezena v zákoně č. 128/2000 Sb., o obcích (obecní nařízení) v § 46 a následujících.

V zákonu o obcích jsou vymezeny následující formy spolupráce:

- *meziobecní spolupráce na regionální úrovni:*
 - dobrovolný svazek obcí,
 - právnická osoba založená podle obchodního zákoníku dvěma nebo více obcemi,
 - smlouva ke splnění konkrétního úkolu,

Galvasová dále uvádí následující formy spolupráce:

- *spolupráce obcí se subjekty v území:*
 - místní akční skupina,
 - místní agenda 21,

⁵ GALVASOVÁ, I., a kol., Spolupráce obcí jako faktor rozvoje, 2007, s. 14

- public-private-partnership (PPP),
- zájmové sdružení právnických osob,
- *národní struktury spolupráce obcí:*
 - národní síť zdravých měst ČR (NSZM),
 - svaz měst a obcí ČR (MSO ČR),
- *spolupráce s obcemi jiných států:*
 - přeshraniční impulzní centra (GIZ),
 - euroregiony,
 - partnerská města a obce.

Konkrétní formu spolupráce je nutné zvolit vždy v návaznosti na konkrétní případ především s ohledem na předmět, účel a předpokládanou dobu spolupráce.

2.1 Meziobecní spolupráce na regionální úrovni

Meziobecní spolupráce na regionální úrovni je vymezena v zákoně č. 128/2000 Sb., o obcích v § 46 a následujících.

2.1.1 Dobrovolný svazek obcí

Dobrovolný svazek obcí (dále jen DSO) je nejtypičtější formou spolupráce obcí v České republice. DSO je samostatnou právnickou osobou, která je zakládána písemnou zakladatelskou smlouvou. Členy DSO mohou být pouze obce. Obce mohou vstoupit do již vzniklých svazků obcí, nebo mohou vytvářet i svazky nové. Členské obce svazku zajišťují společné plnění úkolů obcí ve sféře samostatné působnosti. Předmět činnosti svazku obcí je vymezen v zákonu o obcích, a to demonstrativním způsobem. Obce však mohou vytvářet i další úkoly v samostatné působnosti.

Svazky podle účelu lze rozdělit na monotematické svazky a na mikroregiony. Monotematické svazky vznikají za účelem realizace úzce vymezeného okruhu činností. Nejčastěji jde o budování technické infrastruktury, jako například provozování vodovodu, plynofikace, likvidace odpadu apod. Pokud se obce spojí za tímto účelem, jsou označovány jako „technické“ svazky. Další specifickou skupinou jsou svazky obcí v oblasti cestovního ruchu. Mimo tyto zmíněné tematické skupiny existují nepočetné skupiny specifických svazků. Monotematické svazky jsou většinou časově omezeny, a to na dobu realizace daného projektu.

Pojmem mikroregiony bývají mylně označovány veškeré svazky obcí. Označení mikroregion nikdy nezískal právní formu, ale jeho užívání je častější než označení dobrovolný svazek obcí. Mikroregiony lze charakterizovat jako územní celky, v jejichž rámci jsou uzavřeny nejintenzivnější regionální procesy.⁶ Tyto svazky obcí využívají principu soudržnosti, kdy více obcí propojuje své zájmy při realizaci jednotlivých aktivit s cílem realizování žádoucích změn. Tyto svazky nejsou jako monotematické svazky časově omezeny. Mikroregiony jsou relativně trvalými svazky, které usilují o celkový rozvoj území.

Založení dobrovolného svazku obcí

Svazek obcí vzniká uzavřením smlouvy o vytvoření dobrovolného svazku obcí. Tato povinnost vychází přímo ze zákona. Smlouvu schvaluje zastupitelstvo každé ze zakládajících obcí, které smlouvu schválí svým podpisem existující zakladatelské smlouvy a existujících stanov. Smlouva musí mít samozřejmě písemnou formu, jinak je neplatná. DSO nabývá právní způsobilost až zápisem do registru sdružení.

Smlouva musí obsahovat⁷:

- označení účastníků smlouvy,
- vymezení předmětu smlouvy a jeho rozsahu,
- práva a povinnosti jednotlivých účastníků smlouvy,
- způsob využití stavby po jejím dokončení, je-li stavba předmětem smlouvy,
- způsob odstoupení účastníků od smlouvy a vypořádání části jejich majetku.

Stanovy dobrovolného svazku obcí

Povinnou přílohou smlouvy o vytvoření DSO jsou stanovy, které musí obsahovat:

- název a sídlo členů,
- název a sídlo DSO a předmět jeho činnosti,
- orgány, způsob jejich ustavování, jejich působnost a způsob rozhodování,
- majetek členů, který vkládají do svazku obcí,
- zdroje příjmu svazku obcí,
- práva a povinnosti členů,
- způsob rozdělení zisku a podíl členů na úhradě ztráty,
- podmínky přistoupení a vystoupení z DSO, včetně vypořádání majetku,

6 Kolektiv autorů, Úvod do regionálních věd a veřejné správy, 2008, s. 73

7 MARKOVÁ, H., Finance obcí, měst a krajů, 2000, s. 36

- obsah a rozsah kontroly DSO těmi obcemi, které jej vytvořily.

Předmět činnosti DSO

Podle zákona o obcích předmětem činnosti DSO mohou být zejména:

- úkoly v oblasti školství, sociální péče, zdravotnictví, kultury, požární ochrany, veřejného pořádku, ochrany životního prostředí, cestovního ruchu a péče o zvířata,
- zabezpečování čistoty obce, správy veřejné zeleně a veřejného osvětlení, shromažďování a odvozu komunálních odpadů a jejich nezávadného zpracování, využití nebo zneškodnění, zásobování vodou, odvádění a čištění odpadních vod,
- zavádění, rozšiřování a zdokonalování sítí technického vybavení a systémů veřejné osobní dopravy k zajištění dopravní obslužnosti daného území,
- úkoly v oblasti ochrany ovzduší, úkoly související se zabezpečováním přestavby vytápění nebo ohřevu vody tuhými palivy na využití ekologicky vhodnějších zdrojů tepelné energie v obytných a jiných objektech ve vlastnictví obcí,
- provoz lomů, pískoven a zařízení sloužících k těžbě a úpravě nerostných surovin,
- správa majetku obcí, zejména místních komunikací, lesů, domovního a bytového fondu, sportovních, kulturních zařízení a dalších zařízení spravovaných obcemi.

Orgány DSO

Při založení DSO se vytváří stanovy, ve kterých jsou uvedeny orgány svazku. Jaké orgány svazek založí, záleží pouze na samostatném svazku. Orgány DSO mohou být následující:

- a) Valná hromada – je nejvyšším orgánem, který se skládá ze zástupců všech členských obcí. Valná hromada rozhoduje o všech hlavních záležitostech souvisejících s řízením a činností DSO, jako jsou např. otázka stanov, členských příspěvků, cílů sdružení, rozpočtu nebo členství ve sdružení.
- b) Rada – je výkonným orgánem DSO. Pravomoci radě jsou svěřeny stanovami nebo valnou hromadou. U některých DSO tento orgán chybí. Pokud tomu tak

je, jeho činnost zajišťuje valná hromada. Mezi hlavní činnosti rady patří řízení svazku obcí mezi zasedáními valné hromady, realizace usnesení valné hromady, zajištění hospodaření, účetnictví.

- c) Předseda a místopředseda rady – jedná se o statutární orgány svazku obce. Jménem svazku jednají s třetími osobami, zajišťují styk s peněžními ústavy.
- d) Starosta – stojí v čele dobrovolného svazku obcí. Je zvolen z jedné členské obce, a často dochází k situaci, kdy je starosta zvolen z největší obce svazku, tzv. „jádrové“ obce.
- e) Kontrolní orgán – tento orgán dohlíží na činnosti výše zmíněných orgánů. Mezi úkoly tohoto orgánu patří kontrola veškeré činnosti DSO, dodržování předpisů a stanov, hospodaření s majetkem či vedení účetnictví.
- f) Manažer DSO – zřízení této funkce není povinné. Pokud je funkce zřízena, manažer se věnuje organizaci a administrativě související s fungováním svazku. Jeho hlavní náplní práce je však zajišťování finančních prostředků a vyhledávání dotačních možností.

Majetek a hospodaření DSO

Podle zákona č. 250/2000 Sb., o rozpočtových pravidlech územních rozpočtů svazek obcí hospodaří s majetkem, který ze svého vlastního majetku vložily do DSO jeho členské obce podle stanov svazku obcí. Zákon také připouští, aby svazek hospodařil i s majetkem získaným vlastní činností. Majetek, který je vložený obcí do hospodaření svazku obcí, zůstává stále ve vlastnictví obce. Majetek, který je vložen obcemi do svazku, je uveden v příloze smlouvy o vytvoření svazku obcí. Majetek získaný vlastní činností je společným vlastnictvím všech členských obcí, které si ho v případě zániku svazku obcí rozdělí podle velikosti podílu každé členské obce, jenž do svazku vložily.

S majetkem DSO mohou nakládat jen orgány svazku, a to pouze v souladu s těmi majetkovými právy, které na ně přenesli jeho vlastníci podle přijatých stanov. Přitom platí omezení, podle něhož i ve vztahu k majetku svěřenému svazku obcí zůstává nedotčeno vymezení majetkových práv vyhrazených zastupitelstvům obcí.⁸

Svazek obcí musí každoročně sestavovat roční rozpočet. Návrh svého rozpočtu musí svazek zveřejnit v členských obcích, a to nejméně po dobu 15 dnů před jeho projednáním. Jak

⁸ MELION, M., Finance územních samospráv, 2000, s. 133 - 134

udává zákon, obsahem rozpočtu svazku obcí jsou jeho příjmy a výdaje vyplývající z jeho činností v souladu s jeho stanovami.

Zákonem je ustanoveno zpracování závěrečného účtu, kde jsou zpracovány údaje o plnění rozpočtu příjmů a výdajů v plném členění podle rozpočtové skladby a o dalších finančních operacích. Součástí závěrečného účtu je také zpráva o přezkoumání hospodaření za uplynulý rok. O přezkoumání svého hospodaření může svazek pověřit krajský úřad nebo auditora. Jeho náklady nese svazek obcí ze svého rozpočtu. Pokud se DSO rozhodne, že přezkoumání svého hospodaření zadá auditorovi či auditorské společnosti musí uzavřít písemnou smlouvu o poskytnutí auditorské služby. O této smlouvě musí svazek obcí informovat příslušný krajský úřad. V případě, že svazek obcí nenechá přezkoumat své hospodaření, považuje se to za porušení zákona a lze uložit pořádkovou pokutu.

Zrušení a zánik DSO

Zastupitelstvo obcí, které svazek vytvořili, mohou i svazek zrušit. Způsob rozhodnutí o zrušení svazku by mělo být obsahem smlouvy o vytvoření DSO.

2.1.2 Právnícká osoba založená podle obchodního zákoníku dvěma nebo více obcemi

Dvě nebo více obcí mohou založit právníckou osobu, která se bude zakládat podle obchodního zákoníku č. 513/1991 Sb. Podmínky zakládání obchodních společností jsou stejné jako podmínky pro jiné zakladatele. Podmínky spolupráce vycházejí z právní úpravy obchodního zákoníku, nikoliv ze zákona o obcích.

Obce, které se rozhodnou založit právníckou osobu, nejčastěji užívají formu společnosti s ručením omezeným a v ojedinělých případech i akciovou společnost. Tato nejčastější forma společnosti se užívá, protože jsou zde nižší finanční nároky na vklady jednotlivých obcí, a zpravidla jsou i nižší administrativní náklady a menší riziko podnikání. Základní kapitál společnosti s ručením omezeným je tvořen vklady společníků, a výše kapitálu společnosti musí činit minimálně 200 000 Kč. V případě, že se obce rozhodnou založit akciovou společnost musí disponovat s vyššími finančními prostředky, protože základní kapitál akciové společnosti musí činit buď to 2 000 000 Kč bez veřejné nabídky akcií, nebo 20 000 000 Kč s veřejnou nabídkou akcií. Každá obec má ve společnosti určitý podíl, který představuje jejich účast ve společnosti a z ní vyplývající práva a povinnosti.

Společnost vzniká dnem, ke kterému byla zapsána do obchodního rejstříku. Pokud při založení společnosti není určeno, že se společnost zakládá na dobu určitou, má se za to, že je společnost založena na dobu neurčitou. Společnost zaniká ke dni výmazu z obchodního rejstříku, čemuž předchází její zrušení s likvidací nebo bez likvidace.

2.1.3 Smlouva ke splnění konkrétního úkolu

Tato forma spolupráce je poměrně nová, protože se poprvé objevila v roce 2000 v zákoně č. 128/2000 Sb., o obcích. Smlouvu ke splnění konkrétního úkolu mohou uzavírat pouze obce. Předmětem smlouvy musí být vždy zajištění konkrétního úkolu, který spadá do samostatné působnosti zúčastněných obcí. Nejčastěji jde o úkol, jehož plnění přesahuje hranice obce. Smlouva mezi dvěma nebo více obcemi ke splnění konkrétního úkolu se uzavírá na dobu určitou a neurčitou. Předmětem této smlouvy nemůže být vznik právnické osoby. Smlouva musí mít písemnou formu a musí být předem schválena zastupitelstvy obcí, jinak je neplatná. Smlouva musí obsahovat:

- označení účastníků smlouvy,
- vymezení předmětu smlouvy a jeho rozsahu,
- práva a povinnosti jednotlivých účastníků smlouvy,
- způsob využití stavby po jejím dokončení, je-li stavba předmětem smlouvy,
- způsob odstoupení účastníků od smlouvy a vypořádání části jejich majetku.

Majetek, získaný výkonem společné činnosti obcí na základě smlouvy, se stává spoluvlastnictvím všech účastníků této smlouvy. Podíly na majetku získaném společnou činností jsou stejné, není-li smlouvou stanoveno jinak. Ze závazku vůči třetím osobám jsou účastníci smlouvy zavázání společně a nerozdílně, není-li smlouvou stanoveno jinak.

2.2 Spolupráce obcí se subjekty v území

2.2.1 Místní akční skupiny

Místní akční skupiny jsou uskupení, která spojují subjekty veřejného i soukromého sektoru, které působí v daném území. Místní akční skupiny jsou vytyčeny v rámci iniciativy LEADER. Metoda LEADER+⁹ je program Evropské unie realizovaný v členských zemích. Ze zástupců místních samospráv, podnikatelů a neziskových organizací vzniká Místní akční

⁹ Leaderplus.cz [online]

skupina, jejímž základem je partnerská dohoda o hlavních cílech rozvoje venkovského regionu, společná příprava strategií a realizace projektů k jejich plnění.

Složení místní akční skupiny musí být vyváжено. Výběr partnerů musí být zastoupen z různých socioekonomických sektorů na daném území. Zastoupení subjektů soukromého sektoru musí tvořit nejméně 50 % z místního partnerství. Formy místních akčních skupin mohou mít následující formy:

- občanské sdružení,
- sdružení právnických osob,
- obecně prospěšná společnost.

Nejčastější právní formou je občanské sdružení, které se musí řídit ustanoveními zákona o sdružování občanů, zatímco zájmové sdružení právnických osob se řídí ustanoveními občanským zákoníkem a obecně prospěšné společnosti jsou povinné se řídit zákonem o obecně prospěšných společnostech.

2.2.2 Místní agenda 21

Agenda 21 je dokumentem OSN, jenž rozpracovává principy udržitelného rozvoje v globálním měřítku do jednotlivých problémových oblastí. Tento dokument byl přijat účastníky konference OSN o životním prostředí v roce 1992. Konference se konala v Rio de Janeiru a je nazývána „Summitem Země“, protože se na ní sešlo 10 tisíc oficiálních delegátů ze 178 zemí světa.

Místní agenda 21 (dále jen MA21) se snaží povzbudit větší účast obyvatel v procesech plánování a realizace rozvoje. Každá kvalitní strategie MA21 by měla spojovat snahy různých sektorů společnosti a místních obyvatel, vycházet z podrobné analýzy místních problémů a směřovat k udržitelnému rozvoji¹⁰.

Kvalita MA21 je hodnocena podle 21 kritérií. Oficiální evidencí všech realizátorů MA21 v ČR je Databáze MA21.

2.2.3 Public-private- partnership (PPP)

Public-private-partnership, nebo-li partnerství veřejného a soukromého sektoru vzniká za účelem využití zdrojů a schopností soukromého sektoru při zajištění veřejné infrastruktury nebo veřejných služeb.

¹⁰ Ma21.cz [online]

Existují dva základní způsoby řešení partnerství veřejného a soukromého sektoru. V prvním případě veřejná instituce založí spolu se soukromou fyzickou, resp. právnickou, osobou samostatnou společnost. Takto vzniklá společnost se nazývá tzv. společnost pro zvláštní účel, nebo-li Special Purpose Vehicle. Tato společnost realizuje vybraný projekt a za provedenou investici získá dlouhodobé povolení na provozování služby, tzv. koncesi. Ve druhém případě soukromý sektor na své náklady zajistí veřejnou službu (infrastrukturu) a stát/kraj/obec jako klient platí pravidelné poplatky nebo vytvoří podmínky pro platby až do doby ukončení smluvního vztahu na principu PPP¹¹.

2.2.4 Zájmové sdružení právnických osob

Podle §54 zákona o obcích je ustanoveno, že na spolupráci mezi obcemi a právnickými a fyzickými osobami v občanskoprávních vztazích lze použít ustanovení občanského zákoníku o zájmových sdruženích právnických osob a o smlouvě sdružení. Subjekty spolupráce jsou tedy obce a fyzické nebo právnické osoby. Tyto subjekty zakládají zájmové sdružení právnických osob k ochraně svých zájmů nebo k dosažení jiného účelu.

K založení zájmového sdružení právnických osob se vyžaduje písemná zakladatelská smlouva, ke které musí být přiloženy stanovy. Stanovy schvalují zakladatelé nebo ustavující členská schůze. Sdružení je právnickou osobou, jež odpovídá svým majetkem za nesplnění svých povinností. Sdružení nabývá právní způsobilosti zápisem do registru sdružení vedeného u krajského úřadu příslušného podle sídla sdružení. Sdružení zaniká výmazem z registrace.

2.3 Národní struktury spolupráce obcí

2.3.1 Národní síť zdravých měst ČR (NSZM)

Jedná se o zájmové sdružení právnických osob, jehož členy jsou municipality, jakož to obce, města a kraje, a druhým členem jsou sdružení municipalit, ale pouze ta, která jsou právnickou osobou. Možnost stát se členem mají i právnické osoby, které jsou nemunicipálního charakteru. Tyto právnické osoby však musí respektovat stanovy Národní sítě zdravých měst.

Hlavní podstatou činnosti NSZM je poskytování poradenství v oblasti spolupráce a výměny zkušeností a přístupů k finančním zdrojům, ať už ke zdrojům státním či evropským.

¹¹ Provazníková, R., *Financování měst, obcí a regionů*, 2009, s. 251 - 252

NSZM dále nabízí konzultace k přípravě projektů, pomoc při zpracování strategie rozvoje nebo zprostředkování spolupráce s odbornými partnery.

Asociace Národní síť zdravých měst České republiky byla vytvořena v roce 1994 jedenácti aktivními městy. V dnešní době tato mezinárodní certifikovaná asociace zastřešuje desítky měst a menších obcí, ale také kraje a mikroregiony. Členové NSZM uplatňují principy místní Agendy 21. NSZM vytvořila informační systém – DataPlán NSZM, který propojuje strategické plány jednotlivých měst, obcí a regionů.

2.3.2 Svaz měst a obcí České republiky (SMO ČR)

Svaz měst a obcí České republiky je organizací, která za své členy přijímá pouze obce. SMO ČR byl založen jako zájmové sdružení právnických osob. Základním cílem této nevládní organizace je hájit společné zájmy a práva obcí, které jsou sdružené v SMO ČR. Jako další dílčí cíl lze uvést vytváření podmínek pro řešení problémů a otázek společných pro jejich členy.

SMO ČR spolupracuje s podobnými partnerskými svazy i v jiných zemích světa. Svaz rovněž koordinuje program partnerské spolupráce obcí a měst. SMO ČR zřizuje komory SMO ČR, jakožto Komora statutárních měst, Komora měst, Komora obcí.

2.4 Spolupráce s obcemi jiných států

2.4.1 Přeshraniční impulzní centra (GIZ)

Podstatou přeshraniční spolupráce regionů je překonávat hranice, a to jak společenské, tak technické. Jde o spolupráci příhraničních regionů podél příhraničních oblastí Dolního Rakouska, České republiky, Slovenska a Maďarska. Přeshraniční spolupráce se zaměřuje na oblasti hospodářství, kultury a sociální oblasti. Přeshraniční impulzní centra jsou realizována pouze ve výše uvedených zemích. Při realizaci společných aktivit, které překračují hranice, mohou být v jednotlivých regionech efektivněji využity hospodářské šance rozšířené EU.

2.4.2 Euroregiony

V rámci euroregionů jde o přeshraniční spolupráci měst a obcí. Jejich cílem je překonávat hranice a postupně snížit význam státních hranic na úroveň správního členění s pozitivně stimulačním účinkem na spolupráci¹².

¹² GALVASOVÁ, I., a kol., Spolupráce obcí jako faktor rozvoje, 2007, s. 43

Přímá spojitost mezi vznikem euroregionů a Evropskou Unií není, protože euroregiony vznikají i v nečlenských zemích EU. I vzniklé projekty jsou financovány nezávisle na Evropské Unii. Forma euroregionů v České republice má dvě podoby. Můžou fungovat jako zájmové sdružení právnických osob – s právní subjektivitou, nebo můžou fungovat jako sdružení subjektů vzniklé na základě smlouvy – bez právní subjektivity. Funkce regionů se může lišit, některé euroregiony fungují jen jako servisní a poradní místo a jiné euroregiony vytváří pracovní skupiny, které řeší aktuální problémy. Jedná se zejména o problémy, jejichž cílem je zlepšování životních podmínek místního obyvatelstva.

2.4.3 Partnerská města a obce

V současnosti jde o formu spolupráce, která je velmi populární. I obce a města České republiky spolupracují s partnerskými obcemi a městy v některém z evropských států.

Mezi nejčastějšími důvody spolupráce jsou konzultace a přenos poznatků, ať už v oblasti veřejné správy, kultury a společenské spolupráce. Velmi atraktivní je spolupráce v oblasti výměnných pobytů, kterých se účastní zejména mladí lidé. Jako další důvody spolupráce lze uvést ještě spolupráci v oblasti dopravy, územního plánování a podpory cestovního ruchu.

Významným rysem je, že tato forma spolupráce je podporována ze strany Evropské unie, např. formou grantů.

3 Financování projektů dobrovolného svazku obcí v ČR

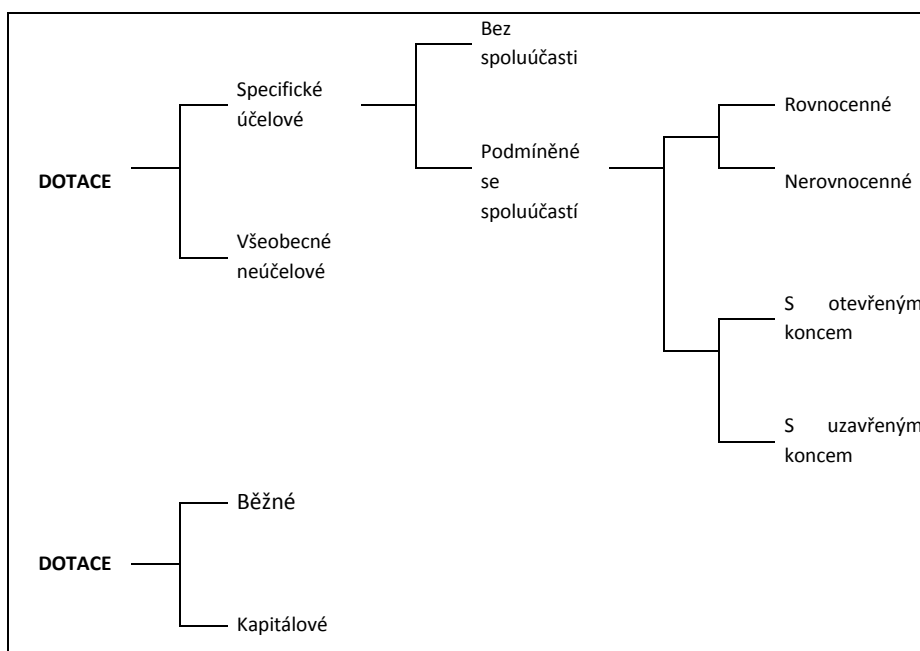
Dobrovolné svazky obcí jsou většinou zakládány za úmyslem snadněji a účinněji dosáhnout potřebných výsledků. Aby DSO mohli realizovat své rozvojové záměry na svěřeném území, potřebují dostatek finančních prostředků, proto musí hledat vhodné vnitřní i vnější zdroje. Nejvíce chybí vlastní zdroje, a to jak personální, tak i materiální a zejména finanční. Po vstupu České republiky do Evropské unie mají DSO větší možnost pro získání externí podpory k realizaci svých rozvojových záměrů.

Přímo ve stanovách DSO musí být určeny příjmy svazku. Mezi vnitřní finanční zdroje svazku můžeme řadit jednotlivé vklady obcí, členské příspěvky obcí a finanční zdroje získané z vlastní činnosti. Vnější finanční prostředky mohou získat prostřednictvím dotací a grantů krajů, programů ministerstev a programů EU.

3.1 Financování prostřednictvím dotací a grantů krajů

Na úvod následující kapitoly bude vysvětlen termín dotace. Dotací se rozumí poskytování peněžních prostředků, obvykle bez právního důvodu. V užším slova smyslu lze dotaci chápat jako poskytnutí finančních prostředků z jednoho veřejného rozpočtu do jiného – nižšího veřejného rozpočtu, jedná se o tzv. vertikální finanční vztahy. Jako příklad vertikálního finančního vztahu lze uvést dotaci ze státního rozpočtu do rozpočtu kraje nebo obce. U dotací se rozeznává několik typů, které jsou zřehledněny v obrázku 1.

Obrázek 1: Typy dotací



Zdroj: Provažníková, R., *Financování měst, obcí a regionů*, 2009, s. 92

Zatímco specifické účelové dotace jsou poskytovány na předem stanovený účel a příjemce dotace je zodpovědný poskytovateli za jejich užití k danému účelu, tak všeobecné neúčelové dotace jsou přiděleny příjemci na základě předem stanoveného kritéria a využití dotace je zcela v kompetenci příjemce. Účelové i neúčelové dotace mohou být použity na financování jak běžných výdajů, tak kapitálových výdajů.

Účelové dotace rozlišujeme podmíněné se spoluúčastí a dotace bez spoluúčasti. Dotace se spoluúčastí požadují od příjemce spoluúčast na financování daných výdajů. Dotace bez spoluúčasti jsou dotace, které představují pevně stanovenou částku, kterou poskytovatel dotace poskytne příjemci na předem určené statky nebo služby. U dotace bez spoluúčasti se nebere ohled na to, zda příjemce ještě vynakládá své finanční prostředky na daný statek či na danou službu.

Dotace se spoluúčastí lze dále rozdělit na rovnocennou podmíněnou účelovou dotaci a na nerovnocennou podmíněnou účelovou dotaci. V případě rovnocenné podmíněné účelové dotace je pevně stanoven rovnocenný podíl poskytovatele a příjemce na financování daného statku či služby. U nerovnocenné podmíněné účelové dotace jde o to, že částka, kterou poskytovatel poskytuje v rámci dotace je stanovena pevně bez ohledu na to, kolik vlastních zdrojů příjemce na daný statek či službu použije.

Dotace se spoluúčastí lze ještě rozdělit jako dotace otevřené a dotace uzavřené. Dotace otevřené, nebo-li s otevřeným koncem, jsou dotace, kdy výška dotace závisí na činnosti

příjemce. Kdežto dotace uzavřené, neboli dotace s uzavřeným koncem jsou dotace, kdy se stanoví strop výšky dotace, tzv. maximální suma příspěvku.

V neposlední řadě zůstává rozdělení na dotace běžné a na dotace kapitálové. Dotace běžné slouží k financování neinvestičních potřeb provozního charakteru. Dotace kapitálové slouží k financování konkrétních investic.

3.1.1 Financování prostřednictvím krajů

Všech čtrnáct krajů v České republice vypisuje grantové programy, z nichž některé jsou přímo určeny dobrovolným svazkům obcí či jiným formám spolupráce obcí.

Granty vhodné pro dobrovolné svazky obcí jsou nejčastěji vypisovány na tyto oblasti:

- životní prostředí, zemědělství, lesnictví,
- regionální rozvoj,
- cestovní ruch,
- kultura a památková péče,
- sociální a zdravotní politika.

Je samozřejmé, že kraje granty vypisují podle svých rozpočtových možností. Každý kraj uvádí podmínky pro žádání o dotace na jednotlivé programy. Důležitou roli hraje i spolufinancování, které je ve většině případů požadováno.

3.2 Financování prostřednictvím programů ministerstev

V České republice působí 14 ministerstev, a každé z nich vypisuje programy a v rámci nich dotační tituly. V následující podkapitole bude uvedeno několik ministerstev a jejich dotační tituly.

3.2.1 Ministerstvo pro místní rozvoj

Ministerstvo pro místní rozvoj (dále MMR) vyhlašuje nejvíce programů, které jsou vhodné pro dobrovolné svazky obcí. MMR každoročně vyhlašuje programy, jež jsou zaměřené na oblast bytové politiky, cestovního ruchu, venkova, regionální politiku apod.

Dobrovolné svazky obcí nejvíce využijí dva z těchto programů – Program obnovy venkova a Národní program podpory cestovního ruchu.

Program obnovy venkova

Cílem tohoto programu je podpořit obnovu a rozvoj venkovských obcí. Program předpokládá participaci obyvatel venkova, občanských spolků a sdružení při obnově jejich obce v souladu s místními tradicemi. Tento program má pět dotačních titulů, a každý z nich určuje kdo je příjemcem dotace, jaké bude spolufinancování atd.

Pro znázornění je uveden jako příklad dotační titul¹³ – Podpora spolupráce obcí na obnově a rozvoji venkova. Z tohoto dotačního titulu jsou podporovány akce nadregionálního významu zaměřené na:

- prezentaci úspěšných projektů zaměřených na obnovu a rozvoj venkova,
- výměnu zkušeností při přípravě projektů zaměřených na obnovu a rozvoj venkova,
- podporu spolupráce a odborného vzdělávání zástupců obcí zaměřeného na obnovu a rozvoj venkova.

U dotačního titulu - Podpora spolupráce obcí na obnově a rozvoji venkova je příjemcem dotace:

- obec do 3 000 obyvatel,
- svazek obcí, který je registrován v souladu se zákonem o obcích.

U tohoto dotačního titulu je dotace poskytována až do výše 70 % skutečně vynaložených uznatelných nákladů akce. Horní limit dotace na jednu akci je stanoven ve výši 200 000 Kč.

Národní program podpory cestovního ruchu

Program s názvem: Národní program podpory cestovního ruchu na roky 2010 - 2013 byl schválen v roce 2010. V roce 2010 je zaměřen na podprogram Cestovní ruch pro všechny. Tento podprogram je zaměřen na tvorbu nových produktů domácího cestovního ruchu, včetně marketingové podpory nově vytvořených produktů a také na vytvoření podmínek pro realizaci nových produktů domácího cestovního ruchu pro všechny, např. bezbariérový přístup, dětský koutek, apod. Podpora je poskytována formou dotace, jenž může dosáhnout maximální výše 50 % celkových způsobilých výdajů akce.

Rámcový rozpočet Národního programu podpory cestovního ruchu na rok 2010 je 100 mil. Kč. Doba realizace akce je časově omezena, tato akce musí být dokončena nejpozději v roce následujícím po výběru akcí, tj. v prosinci 2011.

¹³ Ministerstvo pro místní rozvoj. cz [online]

3.2.2 Ministerstvo životního prostředí

Ministerstvo životního prostředí (dále MŽP) je zřizovatelem Státního fondu životního prostředí (dále jen SFŽP). SFŽP je dalším, kdo vyhláší programy vhodné i pro dobrovolné svazky obcí.

Státní fond životního prostředí

SFŽP poskytuje dotace z národních zdrojů na projekty, které nelze podpořit z finančních prostředků Evropské unie v rámci Operačního programu životní prostředí nebo z programu Zelená úsporám, v rámci tzv. národních programů.

Podpora je směřována zejména do oblastí ochrany vod, nakládání s odpady, ovzduší, obnovitelných zdrojů energie a oblastí ochrany přírody a péče o krajinu.

3.2.3 Ministerstvo zemědělství

Po vstupu České republiky do Evropské unie můžeme dotační zdroje rozdělit do dvou skupin, a to národní dotační programy a evropské dotační programy.

Národní dotace

Národní dotace jsou hrazeny čistě ze státního rozpočtu ČR administrované Ministerstvem zemědělství ČR. Dotace jsou rozděleny do třech základních směrů - dotace v zemědělství a potravinářství, dotace ve vodním hospodářství a dotace v lesním hospodářství. Těmito dotačními programy stát přispívá k udržování výrobního potenciálu zemědělství a jeho podílu na rozvoji venkovského prostoru.

Dotace ve vodním hospodářství obsahují přehled programů a dotačních titulů Ministerstva zemědělství (dále MZE). Tyto dotace jsou zaměřeny na obor vodovodů a kanalizací, na odstranění následků povodní na státním vodohospodářském majetku, aj.

Dotace v lesním hospodářství – podpora hospodaření v lesích formou finančních prostředků je poskytována v souladu s příslušnými ustanoveními lesního zákona. Podpora hospodaření v lesích ze státního rozpočtu zahrnuje také finanční příspěvky na vybrané činnosti mysliveckého hospodaření, příspěvky na chov a výcvik národních plemen loveckých psů a loveckých dravců. Tyto finanční příspěvky jsou poskytovány v souladu s příslušnými ustanoveními zákona o myslivosti.

3.3 Financování prostřednictvím programů EU

Když 1. května 2004 Česká republika vstoupila do Evropské unie (dále EU), otevřela se jí možnost čerpat finanční prostředky ze strukturálních fondů a Fondu soudržnosti. Tato možnost se otevřela i subjektům územní samosprávy, tedy i svazkům obcí. Čerpat finanční prostředky využila ČR už v rámci předvstupních programů EU. Jednalo se o programy EU Phare, ISPA a Sapard.

3.3.1 Programovací období 2007 – 2013

Toto programovací období je pro Českou republiku zásadní, a to v tom, že Česká republika bude poprvé čerpat finanční pomoc ze strukturálních fondů v plném rozsahu. V tomto programovacím období je pro Českou republiku vyhrazeno přibližně 26,7 mld. eur, což je zhruba 752,7 mld. Kč. Čerpání finančních prostředků je podmíněno nutností spolufinancováním projektů z národních zdrojů, v tomto programovacím období musí Česká republika vynaložit dalších 132,83 mld. Kč z národních zdrojů.

Během tohoto programovacího období EU realizuje regionální a strukturální politiku prostřednictvím třech cílů, a to cíl 1 – Konvergence, cíl 2 – Regionální konkurenceschopnost a zaměstnanost, cíl 3 – Evropská územní spolupráce.

3.3.2 Fondy EU

Pro naplnění cílů politiky hospodářské a sociální soudržnosti slouží zejména tyto strukturální fondy:

- Evropský fond regionálního rozvoje,
- Evropský sociální fond.

K financování slouží i Kohezní fond – Fond soudržnosti, který nepatří mezi strukturální fondy. Jedná se o doplňkový fond. Posláním tohoto fondu je umožnit členským státům co nejrychlejší účast v měnové unii. Fond poskytuje finanční prostředky na velké investiční projekty v oblastech životního prostředí a dopravy. Fond soudržnosti poskytuje finanční pomoc do maximální výše – 85 % celkových nákladů, zbývající část musí uhradit příjemce finanční pomoci ze svých zdrojů.

3.3.3 Operační programy

Dobrovolné svazky obcí mají možnost čerpat finanční prostředky v rámci Operačních programů (dále OP). A to například:

OP Životní prostředí

OP Životní prostředí je zaměřen na podporu projektů, které mají za cíl zlepšit stav jednotlivých složek životního prostředí a podpořit tak udržitelný rozvoj, dlouhodobou konkurenceschopnost a zaměstnanost v regionech¹⁴. OP životní prostředí spadá pod Ministerstvo životního prostředí ČR a je rozveden do osmi priorit.

Integrovaný operační program

Integrovaný OP je zaměřen na modernizaci a zefektivnění činnosti a procesů v oblasti veřejné správy, veřejných služeb a řízení územního rozvoje a na podporu vybraných aktivit. Integrovaný OP spadá pod Ministerstvo pro místní rozvoj ČR. Mnoho dobrovolných svazků obcí jistě využilo podporu v rámci oblasti – Zavádění ICT v území. Cílem této podpory je modernizace územní veřejné správy a veřejných služeb prostřednictvím vyššího využití ICT v území.

Program rozvoje venkova

Cílem tohoto programu je rozvoj venkovského prostoru formou trvale udržitelného rozvoje, zlepšení stavu životního prostředí a zvýšení konkurenceschopnosti zemědělství, lesnictví a potravinářství. Program rozvoje venkova je rozdělen do 4 základních os – Zlepšení konkurenceschopnosti zemědělství a lesnictví, Zlepšování životního prostředí a krajiny, Kvalita života ve venkovských oblastech a diverzifikace hospodářství venkova, Leader.

¹⁴PROVAZNÍKOVA, R., Financování měst, obcí a regionů, 2009, s.169

4 Mikroregion Nový Dvůr

4.1 Vznik Mikroregion Nový Dvůr

Dne 4. března 2002 obce Milotice, Ratíškovice, Skoronice, Vacenovice a Vlkoš vytvořily dobrovolný svazek obcí s názvem Mikroregion Nový Dvůr. 6. května téhož roku byla do svazku přijata ještě jedna obec - Svatobořice – Místřín. Rozloha mikroregionu je 7 690 ha a počet obyvatel mikroregionu se pohybuje kolem 13 302 obyvatel.

Název Mikroregionu má kořeny v historii. Název „Nový Dvůr“ pochází z počátku 17. století a váže se k dějinám milotického panství, ke kterému tehdy patřily všechny obce dnešního mikroregionu vyjma obce Ratíškovice.

V současnosti se jedná o typický venkovský region s převládajícím zemědělstvím a velkým podílem vinařství. Vinařství výrazně ovlivnilo krajinný ráz i kulturní dědictví celé oblasti. Tradice spojené s pěstováním, výrobou a oslavami vína jsou zde stále živé. Typická ulička vinných sklepů se nachází v každé obci mikroregionu. Území mikroregionu má bohatou historii a živé folklorní i kulturní tradice. Je zde značné množství kulturních památek, z nichž nejvýznamnější je barokní zámek v Miloticích. Mikroregion má velký potenciál pro rozvoj šetrné venkovské turistiky a na tuto oblast je zaměřeno i společné úsilí starostů. Během roku je zde pořádána řada kulturních, sportovních i společenských akcí

Mikroregion Nový Dvůr byl založen za účelem ochrany a prosazování společných zájmů členských obcí, posílení ekonomické stability regionu, při zachování a rozvoji ekologických hodnot a kulturních tradic, které odpovídají vývojovým trendům regionu. Mikroregion byl založen na dobu neurčitou.

4.2 Charakteristika jednotlivých obcí

Jak již bylo zmiňováno v Mikroregionu Nový Dvůr se nachází šest obcí. V příloze č. 2 je znázorněna mapa Mikroregionu Nový Dvůr. V následujících podkapitolách budou stručně charakterizovány jednotlivé obce mikroregionu.

4.2.1 Milotice

Rozloha: 1 260 ha

Počet obyvatel: 1 924

První písemná zmínka: rok 1341

Milotice náleží k nejstarším osadám oblasti. Milotice byly dříve sídlem panství, které po třicetileté válce držel uherský rod Serényiů. Dominantou obce je barokní zámek, ke kterému patří francouzský park s bažantnicí. K dalším památkám v obci patří barokní kostel Všech svatých. Soubor barokních staveb doplňuje fara a barokní sochy. Součástí zámku Milotice je také expozice krojové kultury obcí Mikroregionu Nový Dvůr, která je situována v prostorách bývalé zámecké konírny. Součástí této expozice je připomenutí tradičních, a mnohdy již zapomenutých, řemesel.

Jedná se o vinařskou obec, ve které se každoročně pořádá tradiční košt vín. K obci neodmyslitelně patří přes 200 vinných sklepů, které se nachází v lokalitě zvané Šidleny. Obec žije řadou tradičních slavností, jako je „fašaňk s průvodem“, nebo krojové hody. Nejznámější folklorní akcí je národopisný festival Kyjovského Slovácka, který se koná v přírodním areálu vinných sklepů Šidleny a v zahradě zámku.

K přírodním zajímavostem okolí Milotic patří přírodní rezervace Písečný rybník se třemi ostrůvky a zachovalou flórou a faunou, a přírodní rezervace Horky. Za další zajímavost lze považovat i Cyrilometodějský kříž, který vévodí nejvyššímu bodu Nákladu. Významným přínosem pro spolkový život obce, kulturní rozvoj i cestovní ruch představuje Komunitní centrum. Obec se může pyšnit i novým penzionem, který je velmi často využíván turisty. Obec byla v roce 2009 oceněna Bílou stuhou za činnost mládeže v krajském kole soutěže Vesnice roku 2009.

4.2.2 Skoronice

Rozloha: 543 ha

Počet obyvatel: 530

První písemná zmínka: rok 1322

Skoronice jsou poprvé připomínány v dokumentech z roku 1322 jako slovanská ves. V roce 1623 byla obec zničena a vylidněna, o třicet let později byla znovu osídlena. V obci je udržováno velké množství tradic, svátků a obyčejů jakož to „fašaňk“, „velikonoční šlaháčka“, Jízda králů, krojované hody, přehlídky dechových hudeb. V obci působí i ochotnický divadelní spolek.

V roce 1998 byl rekonstruován nejstarší dům v obci z roku 1903, do kterého byla přestěhována obecní knihovna a zřízeno muzeum Slovácká izba. Skoronice získaly v roce 2000 ocenění Vesnice roku a získaly i Modrou stuhu za bohatý společenský život.

I ve Skoronicích se nachází vinařská oblast zvaná Skoronské bůdy s nedalekou přírodní nádraží. Vinohradnictví má v obci tradici od poloviny 18. Století.

4.2.3 Vlkoš

Rozloha: 850 ha

Počet obyvatel: 1 060

První písemná zmínka: rok 1248

Dominantu obce Vlkoš tvoří kostel Nanebevzetí Panny Marie, který pochází z 18. století. Za zmínku stojí i Military muzeum Generála Sergěje Jana Ingra ve Vlkoši. Military muzeum je věnováno nejslavnějšímu rodáku obce – Janu Ingrovi, který byl Armádní generál ministr obrany exilové vlády.

Obec má zemědělský charakter s výrazným podílem vinařství. V obci samozřejmě nechybí lokalita vinných sklepů známá jako Búdy. V této lokalitě se nachází 130 vinných sklepů. Národopisně patří Vlkoš do krojové oblasti severokyjovska, s velmi bohatým vyšívaným krojem. Stejně bohatá je i tradice lidových zvyků, nejvýznamnější z nich jsou tradiční Slovácké hody.

4.2.4 Ratíškovice

Rozloha: 1 260 ha

Počet obyvatel: 4 130

První písemná zmínka: rok 1131

V současnosti patří Ratíškovice s více jak 4000 obyvateli mezi nejpočetnější obce – vesnice v České republice. Tomu odpovídá i vysoký stupeň občanské vybavenosti.

Architektonickou dominantou obce je kostel sv. Cyrila a Metoděje, jenž byl postaven v polovině 19. století. Ratíškovice jsou součástí etnograficky vymezeného tzv. kyjovského Dolňácka, které je známé svým bohatě zdobeným krojem, nářečím, písněmi, lidovými zvyky a obřady. K slováckému folkloru neodmyslitelně patří i vinohrady a dobré víno. Nejinak je tomu i v Ratíškovících. Víno zraje ve stovce vinných sklepů na Slavíně.

Urbanistickou a architektonickou zajímavostí je bytová kolonie „Baťovka“, nesoucí jméno Tomáše Bati, který zde v roce 1933 otevřel uhelný – lignitový důl „Tomáš“. Kolonie 44 cihelných bytů byla vystavěna pro zaměstnance dolu, byty svému účelu slouží ještě dnes.

Další zajímavostí obce je Muzeum ve vagóně a šlapací drezíny. Na zavřené Baťově železniční vlečce je možnost se projet na šlapacích drezínách krásnou přírodou lesa Doubravy. Na vedlejší koleji se odstaven starý železniční vagón, ve kterém je expozice, která přibližuje působení Tomáše Bati v této oblasti. Další vagón, který se zde také nachází,

přibližuje veřejnosti historii těžby uhlí v tomto regionu. Pozornost rovněž láká téměř pětihektarová vodní plocha „Hliníka“ na okraji obce.

4.2.5 Vacenovice

Rozloha: 1 465 ha

Počet obyvatel: 2 200

První písemná zmínka: rok 1228

Vacenovice byly odedávna zemědělskou obcí, především pěstováním vinné révy. V obci se nacházejí dvě centra vinných sklepů – „Pod kostelem“ a „Žlábky“. Ve Vacenovicích se lidé snaží po celý rok udržovat lidové tradice a zvyky, písně, hudbu, tanec a lidové kroje.

Dominantou obce je kostel ve tvaru baziliky, zasvěcený Božskému Srdci Páně. Obec se neustále rozrůstá, o čem také svědčí výstavba nových rodinných domů.

4.2.6 Svatobořice – Mistřín

Rozloha: 2 312 ha

Počet obyvatel: 3516

Dříve se jednalo o dvě samostatné obce Svatobořice a Mistřín. Původní obce se sloučily v roce 1964 a vytvořily společnou obec Svatobořice-Mistřín. První písemná zmínka o Svatobořicích pochází z roku 1349, o Mistříně z roku 1228.

V roce 1743 byl postaven pozdně barokní kostel Navštívení Panny Marie. Zajímavostí obce jsou dvě kamenné hlavy s podobou starořímského boha Januse s dvěma tvářemi pocházející z poloviny 17. století a jsou nazývány „svatoborské opice“.

V obci se udržují bohaté folklorní tradice, obec je známá typickou lidovou architekturou, překrásným krojem, písněmi a tanci.

4.3 Charakteristika Mikroregionu Nový dvůr

Přírodní podmínky

Přírodní a klimatické podmínky v regionu dávají předpoklad k efektivní zemědělské produkci a k pěstování rostlin, které z důvodů teplotních nároků nejde pěstovat v jiné části České republiky. Významný podíl má i vinařství.

Území mikroregionu patří do hlavního povodí Moravy, do níž ústí všechny významnější toky území. Z významnějších vodních nádrží lze jmenovat Písečný rybník Milotice a několik dalších menších rybníků u Ratíškovic a Svatobořic-Mistřína.

Kulturní tradice

Pro tento mikroregion je příznačný bohatý, doposud živý folklór s tradicemi lidových písní, krojů, tanců, slavností a tradičních řemesel. V mikroregionu existuje také velmi silný vztah k tradicím a hodnotám křesťanského vnímání kvality života na vesnici. Tato kulturní a církevní tradice se odráží v každodenním koloběhu života.

Pro tradice a bohatství mikroregionu jsou víno, vinařství, památky a přírodní krásy nejen symbolem, ale i zdrojem možného ekonomického a sociálního rozvoje. Od tohoto se odvíjí i činnost a projekty mikroregionu, které budou uvedeny v další kapitole.

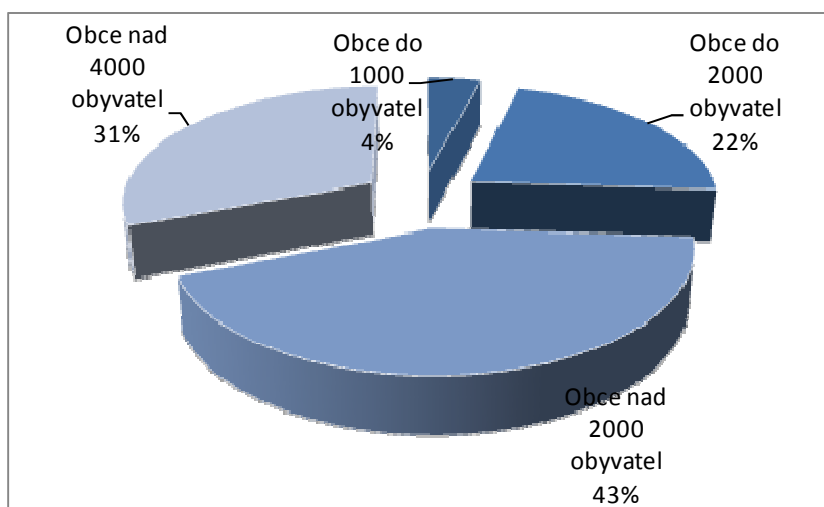
Obyvatelstvo

V roce 2009 žilo v Mikroregionu Nový Dvůr 13 302 obyvatel. Hustota zalidnění dosáhla 173 obyvatel/km², což je cca o 33 % vyšší hodnota než je průměrná hustota zalidnění v České republice, která byla v roce 2009 130 obyvatel/ km². Hustota zalidnění v mikroregionu je i vyšší než je průměr Jihomoravského kraje, a to o 7 %.

Ratíškovice se 4 000 obyvateli a Svatobořice-Mistřín s 3 500 obyvateli patří v rámci celé České republiky k absolutně největším venkovským obcím.

Na obrázku 2 lze vidět velikostní struktura mikroregionu.

Obrázek 2: Velikostní struktura obcí Mikroregion Nový Dvůr



Zdroj: Strategický dokument Mikroregionu Nový Dvůr

Od roku 2005 do roku 2009 došlo k výraznému zvýšení počtu obyvatel, ale zároveň došlo i k výraznému nárůstu průměrného věku z 35,75 let na 39,75 let. V tomto časovém období došlo k poklesu lidí v produktivním věku. Co se týče poměru mužů a žen v mikroregionu je zcela vyrovnaný.

Zemědělství

V minulosti bylo zemědělství velmi silným zaměstnavatelem. V předchozích letech došlo v tomto sektoru k výraznému poklesu zaměstnanců.

V mikroregionu existuje svébytná atmosféra vinařství a nově se rozvíjí i vinařská turistika. Region je vnímán jako jedna z významných vinařských oblastí jižní Moravy se zachovanou tradiční výrobou vína. Důkazem toho jsou některá špičková vinařství – Vinařství Krist Milotice, Vinařství Dufek Svatobořice Mistřín, Metroflora Milotice.

Památky, kultura a cestovní ruch

V každé obci z mikroregionu je kostel, většinou se jedná o památkově chráněné objekty, které tvoří dominantu obce. Kostely jsou v dobrém stavu, udržované a i okolí je hezky upraveno. Většina obcí má upravený a atraktivní střed obce.

Nejvýznamnější kulturní památkou mikroregionu je veřejně přístupný barokní zámek s parkem v Miloticích. V území není možné se setkat s doposud živým folklórem, ať už se jedná o písně, kroje, tance či nářečí.

Četné značené stezky a cyklostezky ve vazbě na jmenované přírodní a kulturní zajímavosti činí území turisticky atraktivní. Na území mikroregionu nejsou pohoří či nějak zvláště významné vodní zdroje využitelné pro cestovní ruch. Rozvoj cestovního ruchu v mikroregionu je cílen na krátkodobé oddechové aktivity, na sportovní a společenské využití a rozvoj cykloturistiky. Mikroregion buduje postupně síť bezpečných cyklostezek, informační systémy a nové turistické cíle např. „Muzeum ve vagónu, Šlapací drezínu, Tradice na zámku“. V průběhu roku pořádá mikroregion celou řadu kulturních akcí, které přitahují návštěvníky např. „Trh místních produktů a řemesel, malířská, sochařská a fotografická sympozia“. V obcích mikroregionu se celkem nachází 12 ubytovacích zařízení, které slouží pro turisty.

Školství

V mikroregionu se nachází osm mateřských škol. Základní školy nižšího stupně (od první třídy do páté třídy) jsou ve Vacenovicích a ve Vlkoši. Žáci na vyšší stupeň dojíždí do Milotic, Ratíškovic či Kyjova. V Miloticích, Ratíškovicích a ve Svatobořicích-Mistříně jsou

základní školy, které mají jak nižší tak vyšší stupeň. Ve Skoronicích není žádná základní škola.

Zdravotnictví

Ve třech obcích je ordinace stomatologa. V každé obci vyjma Skoronic, kde neordinuje žádný lékař, mají ordinace jak praktický lékař pro dospělé, tak lékař pro děti a dorost. V Ratíškovicích a ve Svatobořicích-Mistříně se nachází i ordinace gynekologa. Na území mikroregionu se nachází tři lékárny.

Ostatní občanská vybavenost

Všechny obce mikroregionu mají dobré zázemí pro sportovní a kulturní využití občanů. Kulturní dům je v pěti obcích, víceúčelové sportoviště a hřiště pro děti jsou vybudovány v každé obci, dále mají maminky s dětmi možnost navštěvovat ve třech obcích mateřské centrum, klubovny skautů, junáků a jednoty Orla mohou využívat ve čtyřech obcích. Fit centrum, Komunitní centrum a Klub důchodců patří k dalšímu občanskému vybavení ve třech jednotlivých obcích mikroregionu.

Technická infrastruktura

Z hlediska technické infrastruktury je ve všech obcích zajištěna dodávka pitné vody skupinovým vodovodem. Také zásobování obcí energiemi je v podstatě vyřešeno, ve všech obcích je zaveden plyn.

Strategický dokument Mikroregionu Nový Dvůr uvádí, že nejpálčivějším problémem a předmětem společného řešení mikroregionu je oblast technické infrastruktury, zaměřená na řešení ochrany povrchových a podzemních vod. V malých obcích jsou neodpovídající nebo chybějící kanalizační sítě a nejsou vybudovány čistírny odpadních vod. Největší obce mikroregionu – Ratíškovice a Svatobořice-Mistřín mají tento problém vyřešen a jsou zde vybudovány kanalizační sítě i ČOV. Kanalizace je rovněž dokončena v obcích Milotice a Vacenovice, tyto kanalizační sítě jsou vedeny na ČOV do obce Milotice.

Technický stav vedení elektrické energie, včetně transformátorů, je ve většině obcí uspokojivý, i když k zatraktivnění mikroregionu by významně prospěla kabelizace, která je zatím jen v částech některých obcí. Ve všech obcích vyjma Skoronic je kabelová televize.

Ekonomická charakteristika

V posledních dvou letech je zaznamenán nárůst nezaměstnanosti v mikroregionu. Aktuální míra nezaměstnanosti v Mikroregionu Nový Dvůr činila v roce 2009 13,8 %, přičemž v žádné obci nepřekročila hranici 16 %. Průměrná nezaměstnanost mikroregionu se oproti roku 2004 zvýšila, a to o 1,28 %.

Malé a střední podnikání je ekonomickým „motorem“ mikroregionu. Tyto formy podnikání přináší ekonomický prospěch prostřednictvím nových pracovních míst, zvyšuje příjmy veřejných rozpočtů, rozšiřuje nabídku služeb. V některých případech malé firmy s velkými a středními podniky spolupracují, jiné doplňují výrobní specializaci regionu. Jejich výrobní specializace průmyslových provozoven je poměrně pestrá.

Stavebnictví je po zemědělství druhým největším tradičním odvětvím. V Mikroregionu Nový Dvůr je poměrně velký počet stavebních firem a řemesel související s tímto odvětvím, jako je například stolařství, výroba eurooken, klempířství a pokrývačství, zednické a malířské práce.

Méně rozvinutou sférou jsou služby. V mikroregionu jsou zastoupeny zejména tyto typy služeb: kadeřnictví, kosmetika, výroba oděvů, výroba knedlí, výroba cukrovinek.

K tradičním řemeslům, které mají v mikroregionu své místo, patří: dřevořezbářství, umělecké kovářství, vyšívání a šití krojů, malování obrazů a háčkování. Ve všech obcích Mikroregionu Nový Dvůr je obyvatelstvo zásobeno potravinami sítí prodejen potravin a v každé obci je pohostinství, ve větších obcích je i několik restaurací či barů.

Ekonomika a hospodaření Mikroregionu

Mikroregion Nový Dvůr hospodaří s vlastními prostředky – členskými příspěvky obcí a s přidělenými dotacemi. Mikroregion je aktivní v získávání dotací a obce jsou schopny přispívat na vlastní podíl dotací z vlastních rozpočtů poměrně velké částky. Za dobu existence se Mikroregionu Nový Dvůr podařilo získat dotace ve výši 20 milionů. Spolufinancováním mikroregion přispěl částku 5,3 milionů.

V příloze č. 3 jsou znázorněny výše ročních členských příspěvků obcí. Členský příspěvek jednotlivé obce je stanoven pevnou částkou na jednoho obyvatele obce. V průběhu existence mikroregionu se pevná částka měnila. V roce 2002 se platil pouze vstupní příspěvek, od roku 2003 se platil členský příspěvek. Členské příspěvky musí zaplacený do 31. 3. příslušného kalendářního roku. Výši vstupních vkladů lze vidět v tabulce 2.

Tabulka 2: Vstupní vklady jednotlivých obcí

Obec	Vstupní vklad
Milotice	19 450,- Kč
Ratíškovice	40 410,- Kč
Skoronice	5 370,- Kč
Svatobořice-Mistřín	35 510,- Kč
Vacenovice	20 950,- Kč
Vlkoš	10 430,- Kč

Zdroj: Smlouva o vytvoření dobrovolného svazku obcí

4.4 Orgány Mikroregionu Nový Dvůr

4.4.1 Shromáždění starostů svazku

Shromáždění starostů členských svazků obcí je nejvyšším orgánem svazku. Shromáždění starostů je tvořeno starosty nebo místostarosty všech členských obcí svazku. Každý člen svazku bez ohledu na velikost má jeden hlas prostřednictvím svého zástupce.

Do působnosti shromáždění starostů patří zejména:

- přijímat, měnit a doplňovat stanovy,
- přijímat nové členy svazku,
- rozhodovat o výši, čase a způsobu úhrady vstupních vkladů a ročních příspěvků,
- volit, jmenovat a odvolávat předsedu svazku, místopředsedu svazku, tajemníka a kontrolovat jejich činnost,
- schvalovat roční rozpočet svazku a roční účetní uzávěrku a rozhodovat o použití zisku případně ztrátách dle výsledků účetního období,
- rozhodovat o majetku svazku,
- schvalovat plán činnosti a jednotlivé akce a aktivity svazku a případnou spoluúčasť třetích osob na nich,
- rozhodovat o účasti svazku v podnikatelských a nepodnikatelských subjektech,
- schvalovat formu a výši odměn osobám a organizacím pověřeným výkonem jednotlivých funkcí a prací.

Pokud předseda svazku nesvolá shromáždění starostů podle stanov, je oprávněn shromáždění svolat každý člen svazku.

Shromáždění starostů jedná na základě svolání předsedou nebo místopředsedou svazku nejméně 4x ročně, vždy nejméně jednou v každém pololetí. Mimořádné shromáždění starostů musí být svoláno také vždy, pokud o to požádají nejméně dva jeho členové. Shromáždění starostů je usnášeníschopné, je-li přítomna nadpoloviční většina starostů všech členských obcí. Shromáždění starostů rozhoduje prostou většinou hlasů všech starostů přítomných na shromáždění starostů.

4.4.2 Předseda svazku

Předseda svazku je statutárním orgánem svazku. Řídí jeho činnosti mezi jednotlivými zasedáními shromáždění starostů a jedná navenek jménem svazku. Předsedu svazku volí shromáždění starostů ze svého středu na dobu dvou let. Tento orgán jej také odvolává.

Povinnosti předsedy svazku jsou zejména:

- svolávat shromáždění starostů a věcně, organizačně a administrativně zajišťovat jeho průběh,
- řídit a kontrolovat práci místopředsedy svazku a tajemníka,
- jednat jménem svazku se třetími osobami a podepisovat za svazek,
- zajišťovat běžné řízení a chod svazku, administrativní činnost a vedení účetnictví svazku,
- zajišťovat archivaci písemností svazku,
- předkládat shromáždění starostů roční plán činnosti svazku,
- organizovat práce při zrušení a zániku svazku a účasti člena svazku.

Předseda svazku má právo zřídit v místě svého působení úřadovnu s cílem přiblížit organizačně administrativní práce a výkonu své funkce. Funkci předsedy Mikroregionu Nový Dvůr vykonává Ing. Josef Uhlík, který je také starostou obce Ratíškovice.

4.4.3 Místopředseda svazku

Místopředseda svazku plní funkce předsedy v jeho nepřítomnosti, v jiných případech pouze na základě pověření předsedy svazku. Místopředsedu volí shromáždění starostů na dobu dvou let. Tento orgán jej také odvolává. Místopředsedou Mikroregionu Nový Dvůr je Josef Varmuža, který je zároveň i místostarostou ve Svatobořicích-Mistříně.

4.4.4 Tajemník svazku

Tajemník je administrativně-organizačním pracovníkem svazku, který nemá pravomoci statutárních orgánů. Tajemníka jmenuje shromáždění starostů na dobu nejméně dvou let. Shromáždění starostů jej také odvolává. Tajemník je plně podřízen předsedovi svazku, v jeho nepřítomnosti místopředsedovi. Na základě jejich pokynů a z jejich pověření vede a vyřizuje administrativní a organizační agendu svazku a připravuje podle pokynů pracovní materiály pro orgány svazku. V Mikroregionu Nový Dvůr byla funkce tajemníka nahrazena funkcí manažerem obce, na níž byly převedeny všechny povinnosti a pravomoci. Manažerkou Mikroregionu Nový Dvůr se stala Veronika Svobodová.

4.4.5 Dozorčí rada svazku

Dozorčí rada sleduje a kontroluje práci předsedy, místopředsedy, tajemníka a posuzuje, zda jejich činnost je v souladu se stanovami svazku, rozhodnutím orgánů svazku právním řádem. Z tohoto titulu má dozorčí rada právo nahlížet do všech písemností svazku a účastnit se jednání orgánů svazku. Dozorčí rada předkládá závěry kontrol neprodleně shromáždění starostů.

Počet členů dozorčí rady je závislý na počtu členských obcí ve svazku. Každá obec deleguje do dozorčí rady svého zástupce na dobu dvou let. Členem dozorčí rady nemůže být předseda svazku, místopředseda svazku a tajemník.

4.5 Práva a povinnosti členů svazku

4.5.1 Práva členů svazku

Základními právy členů svazku jsou¹⁵:

- realizovat prostřednictvím akcí a aktivit svazku své zájmy a záměry, pokud budou v souladu se strategií přijatou svazkem obcí,
- navrhovat konkrétní akce a aktivity svazku,
- nahlížet do účetních knih a přesvědčovat se o správě majetku svazku,
- účastnit se činnosti orgánů svazku,
- podílet se na majetkovém prospěchu svazku.

¹⁵ Smlouva o vytvoření dobrovolného svazku obcí, čl. VII

4.5.2 Povinnosti členů svazku

Základními povinnostmi členů svazku jsou¹⁶:

- důsledně dodržovat stanovy svazku a rozhodnutí nejvyššího orgánu svazku,
- složit vstupní vklad,
- platit pravidelné roční příspěvky do 31.3 příslušného kalendářního roku,
- nakládat s majetkem svazku, chránit jej a přispívat k jeho zvětšení a účelnému využití,
- dávat do souladu zájmy obce se zájmy a záměry svazku,
- propagovat svazek jak mezi občany členských obcí, tak i dalších subjektů.

¹⁶ Smlouva o vytvoření dobrovolného svazku obcí, čl. VIII

5 Projekty Mikroregionu Nový Dvůr 2006 – 2009

Jak je již zmíněno v předchozí kapitole, starostové obcí založili Mikroregion Nový Dvůr s cílem rozvoje celého území a spolupráce a koordinace při akcích zaměřených zejména na: rozvoj infrastruktury, ochranu životního prostředí, ochranu kulturního dědictví, rozvoje venkovské turistiky a rozvoje podnikání. Od tohoto účelu se odvíjí i projekty mikroregionu. Po dobu své existence Mikroregion Nový Dvůr realizoval celou řadu projektů. Projekty jsou nejvíce zaměřeny na ochranu kulturního dědictví a na rozvoj venkovské turistiky.

5.1 Představení realizovaných projektů v letech 2006 – 2009

V následující kapitole bude představeno několik nejvýznamnějších projektů, které Mikroregion Nový Dvůr realizoval v letech 2006 – 2009.

Tradice na zámku

Jedná se o stálou expozici krojové kultury, která se nachází v prostorách bývalé zámecké konírny. Téma expozice se každoročně mění, například v roce 2007 bylo téma s názvem „Křtiny“, v roce 2008 – „Dožínky“, následující rok bylo tématem expozice „Krojovaná svatba“. Letošní rok je připravena výstava na téma „Svátky jara – Velikonoce“. Součástí této expozice je také připomenutí tradičních a mnohdy již zapomenutých řemesel, jako je kutí kosal, škrábání vajíček, oplétání demižónů, pečení perníčků či pečení bramborových placek zvaných laty, přešňáky či patenty atd. Tyto práce návštěvníkům představují místní lidoví umělci většinou během víkendů od měsíce května do konce září, kdy jsou konírna i zámek otevřeny pro veřejnost. Návštěvníci mají možnost se obléci do slováckého kroje, nechat se vyfotit před kulisou tradičního moravského domku s malovaným žůdrem. Pokud se nechtějí obléci do místního kroje, mají možnost se nechat vyfotit ve fotoshopu, který představuje opět slovácký kraj. Součástí této expozice je i informační centrum či půjčovna kol. Mikroregion Nový Dvůr na tuto expozici dostal dotace z programu LEADER+.

Muzeum ve vagónu a šlapací drezína

Expozice „Muzeum ve vagónu“ byla otevřena 30. června roku 2006 za přítomnosti všech starostů Mikroregionu Nový Dvůr. Tato expozice představuje expozici malého železničního a hornického muzea v Ratíškovcích. V muzeu se nachází řada zajímavých

informací z historie těžby lignitu. Mimo to se zde návštěvníci dozvědí i informace o současnosti železničních tratí v okrese Hodonín. Kromě muzejních exponátů a řady dobových fotografií se zachoval i původní interiér historického železničního vozu. Expozice „Muzeum ve vagónu“ byla dotována z programu LEADER+.

Na zavřené Baťově železniční vlečce se návštěvníci mohou projet na šlapacích drezínách krásnou přírodou lesa Doubravy. Trasa určená pro drezíny je dlouhá tři kilometry a propojuje dvě vinařské stezky Podluží a Moravskou vinnou. Návštěvníci si mohou půjčit jednu ze čtyř šlapacích drezín. Jedna drezína je určena pro čtyři osoby a zbylé tři jsou určeny pro šest osob.

Trh místních řemesel a produktů

Od roku 2003 se každoročně každou třetí neděli v září na nádvoří zámku v Miloticích koná tradiční „Trh místních řemesel a produktů“. Na trhu se každoročně představují řemeslníci mikroregionu.

Na „Trhu místních řemesel a produktů“ lze spatřit například oplétání demižónů, vyřezávání houslí, vyškrabování kraslic a vyšívání lidových krojů na panenky aj. Dále své dovednosti ukazují i řezbáři, keramici a mnoho dalších. Na trhu je zajištěno i občerstvení, a to v podobě lat, škvarků, které se přímo dělají na nádvoří. Jelikož je „Trh místních produktů a řemesel“ v září nesmí chybět ani burčák od místních vinařů.

Na nádvoří jsou i další doprovodné akce například dětský tvůrčí koutek, loutkové divadlo, dětské hasičské soutěžení, košt vína a soutěž v tahání koštýřem. Na hospodářském nádvoří se po dobu konání trhu koná výstava drobného zvířectva. V příloze 4 lze vidět plakát zmiňované akce.

Sít' cyklostezek

V roce 2007 se začalo pracovat na projektové dokumentaci cyklostezek Mikroregionu Nový Dvůr. O rok později se začalo s první etapou budování sítě cyklostezek. V současnosti se na území Mikroregionu Nový Dvůr vybudovaly čtyři cyklostezky. V konečném důsledku by cyklostezky měly přispět k propojení sítě cyklostezek mikroregionu. Cyklostezky nejen, že spojují obce mikroregionu, ale přispívají i bezpečnosti na silnici. Budování cyklostezek vede i k rozšíření cykloturistiky a sportu. Cyklostezky jsou využívány nejen místními obyvateli, ať už na projížďku na kole či projížďce na in-line bruslích.

Autobusové zastávky Mikroregionu

Mikroregion Nový Dvůr získal dotace z Jihomoravského kraje i na projekt „Autobusové zastávky Mikroregionu“. Jedná se o projekt, kdy dotace byla určena pouze na návrh autobusových zastávek v Mikroregionu Nový Dvůr. Autobusová zastávka byla zatím postavena jen v jedné obci, a to v Miloticích. Milotice na postavení autobusové zastávky museli vynaložit 740 544 Kč, dále na tento projekt Milotice získali dotaci ve výši 494 000 Kč od Ministerstva pro místní rozvoj. Ostatní obce nemají vlastní finanční prostředky na postavení autobusové zastávky.

Projektový manažer

Mikroregion Nový Dvůr každoročně získává od Jihomoravského kraje dotaci 100 000 Kč na funkci projektového manažera. Z této dotace se hradí mzdy a odvody projektového manažera. Mikroregion Nový Dvůr se na dotaci podílí spolufinancování částkou 100 000 Kč. Projektový manažer udržuje mikroregion pohromadě a rozvíjí ho.

5.2 Akce Mikroregionu Nový Dvůr

Vedle projektů, které Mikroregion Nový Dvůr zrealizoval, pořádá i řadu společenských akcí, které stojí za zmínku.

„Drakiáda aneb když je počasí na draka“

Koncem října Mikroregion Nový Dvůr pořádá tradiční „Drakiádu“ pro děti a rodiče v areálu letiště Kyjova. Vedle draků mohou návštěvníci zhlédnout ukázkou motorových leteckých modelů Modelářského klubu Kyjov. Nechybí ani soutěže o drobné ceny.

„Silvestrovský pochod za prasátkem“

Mikroregion Nový Dvůr každoročně pořádá „Silvestrovský pochod za prasátkem“. Pochod začíná vždy ráno na Silvestra a vyráží se do předem určené obce mikroregionu. V určené obci na návštěvníky pochodu čekají zabíjačkové speciality, lahodný svařák a samozřejmě nesmí chybět ani lidová hudba.

„ Společenský ples Mikroregionu Nový Dvůr“

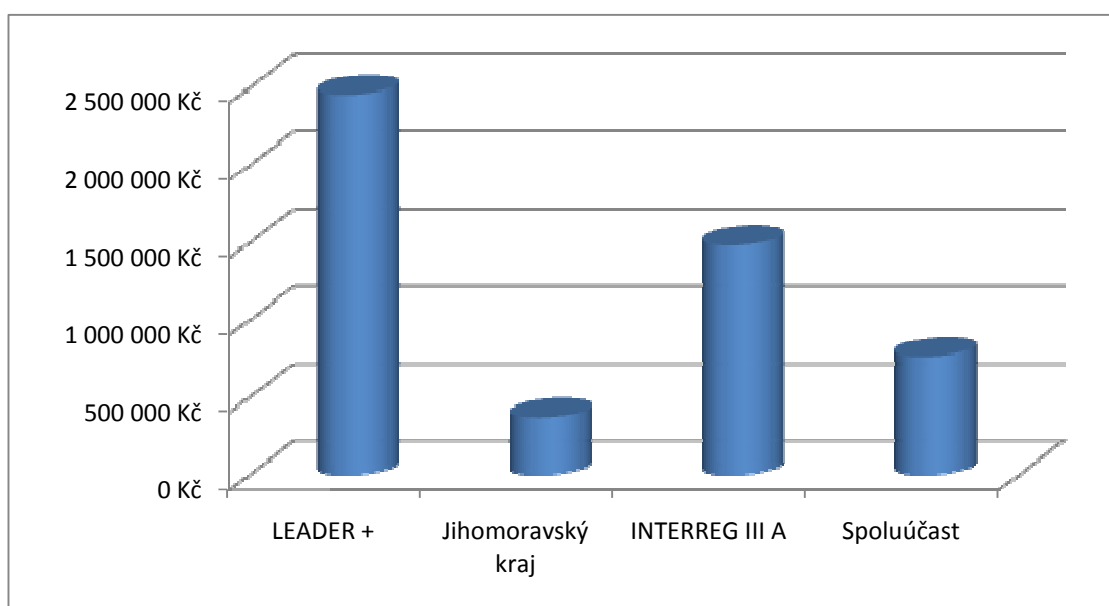
Společenský ples se každoročně pořádá od založení Mikroregionu Nový Dvůr a každý rok se uskutečňuje v jiné obci mikroregionu. Ke společenskému plesu neodmyslitelně patří i bohatá tombola a vinotéka, ve které se prezentují vinaři z jednotlivých obcí mikroregionu.

5.3 Financování projektů a akcí realizovaných v letech 2006 – 2009

5.3.1 Financování v roce 2006

V roce 2006 Mikroregion Nový Dvůr získal dotace v celkové výši 4 312 908 Kč. Poskytovateli dotací v roce 2006 byli: program LEADER +, Jihomoravský kraj a program INTERREG III A.

Obrázek 3: Financování projektů v roce 2006



Zdroj: Vlastní zpracování

Jak je zřejmé z obrázku 3, nejvyšší dotace byla poskytnuta z programu LEADER +. Z tohoto programu byla nejvyšší dotace poskytnuta na realizaci expozice „Tradice na zámku“. Nejvyšší dotace v roce 2006 byla poskytnuta z programu INTERREG III A. Z této dotace byl realizován projekt „Jednotný informační a orientační systém mikroregionu“ – jedná se o směrové značení v jednotlivých obcích mikroregionu. Realizací tohoto projektu došlo k zřehlednění orientace jak v jednotlivých obcích, tak v celém mikroregionu.

K dotacím, jenž mikroregion získal, musel vynaložit i své finanční prostředky, v rámci spolufinancování, které činily 764 503 Kč.

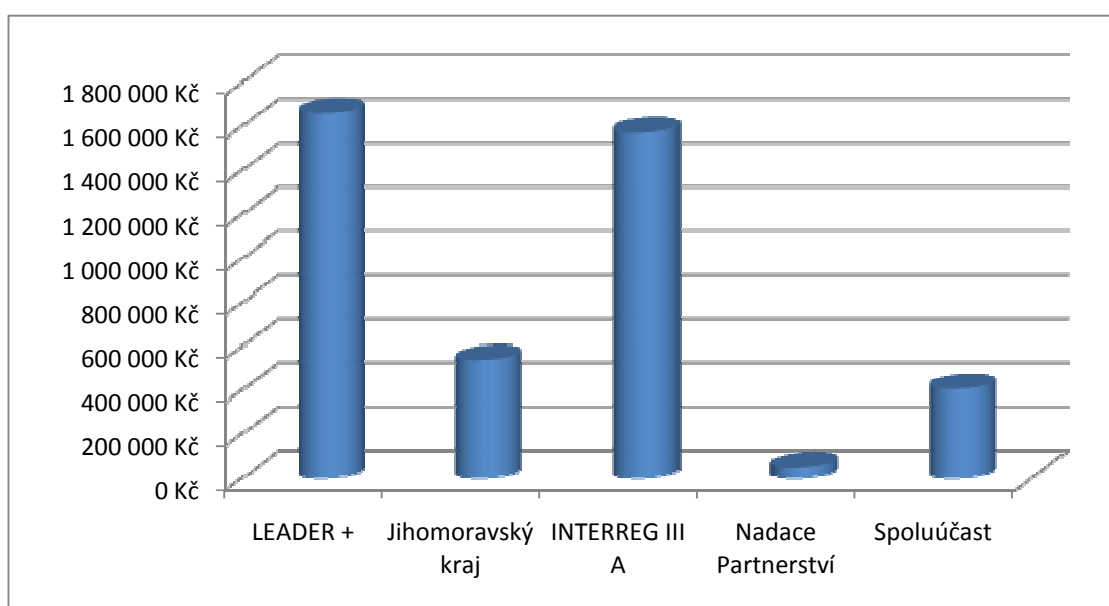
5.3.2 Financování v roce 2007

V roce 2007 se mikroregionu podařilo získat dotace v celkové výši 3 816 270 Kč. K poskytovatelům z předešlého roku přibyla ještě Nadace Partnerství. Výše dotací jednotlivých poskytovatelů dotací je znázorněna na obrázku 4 – Financování projektů v roce 2007.

Mikroregion v roce 2007 získal o 12 % nižší dotace než v roce 2006. Spolufinancování mikroregionu se snížilo téměř o 48 %. Dotace z programu LEADER + se snížila o 800 000 Kč, zatímco dotace z Jihomoravského kraje se zvýšila o 167 000 Kč.

Dotace z Nadace Partnerství byla použita na zajištění informačních služeb na Moravských vinařských stezkách. Nejvyšší dotace byla opět z programu INTERREG III A, která byla poskytnuta na „Jednotný informační a orientační systém mikroregionu“.

Obrázek 4: Financování projektů v roce 2007



Zdroj: Vlastní zpracování

5.3.3 Financování projektů v roce 2008

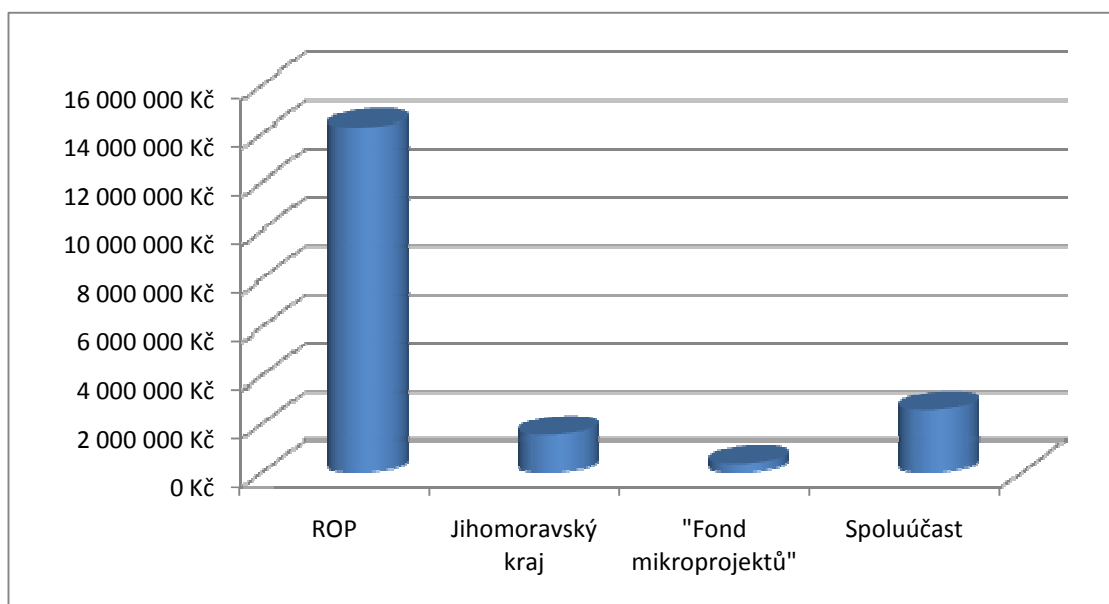
V roce 2008 získal Mikroregion Nový Dvůr nejvyšší dotace od začátku založení, a to v celkové výši 16 491 221 Kč. Na spolufinancování musel mikroregion vynaložit také nejvyšší částku po dobu své existence. Poskytovateli dotací v roce 2008 byli: Jihomoravský

kraj, Regionální operační program (dále jen ROP) a „Fond mikroprojektů“. Výši dotací znázorňuje obrázek 5 – Financování projektů v roce 2008.

V roce 2008 získal mikroregion i dotaci z ROP, která činila 14 263 833 Kč. Tato dotace byla poskytnuta na vybudování sítě cyklostezek v Mikroregionu Nový Dvůr v rámci 1. etapy. Spolufinancování vybudování sítě cyklostezek činilo částku 2 178 717 Kč. Dotace na vybudování sítě cyklostezek byla poskytnuta i z Jihomoravského kraje.

Z „Fondy mikroprojektů“ byl realizován projekt „Turistické okénko do českých a slovenských regionů“. „Fond mikroprojektů“ tvoří součást Operačního programu přeshraniční spolupráce Slovenská republika-Česká republika 2007 – 2013 (dále jen OPPS). OPPS rozděluje prostředky z Evropského fondu regionálního rozvoje a podporuje společensko-kulturní a hospodářský rozvoj, územní dostupnost a životní prostředí v slovensko-českém příhraničí.

Obrázek 5: Financování projektů v roce 2008



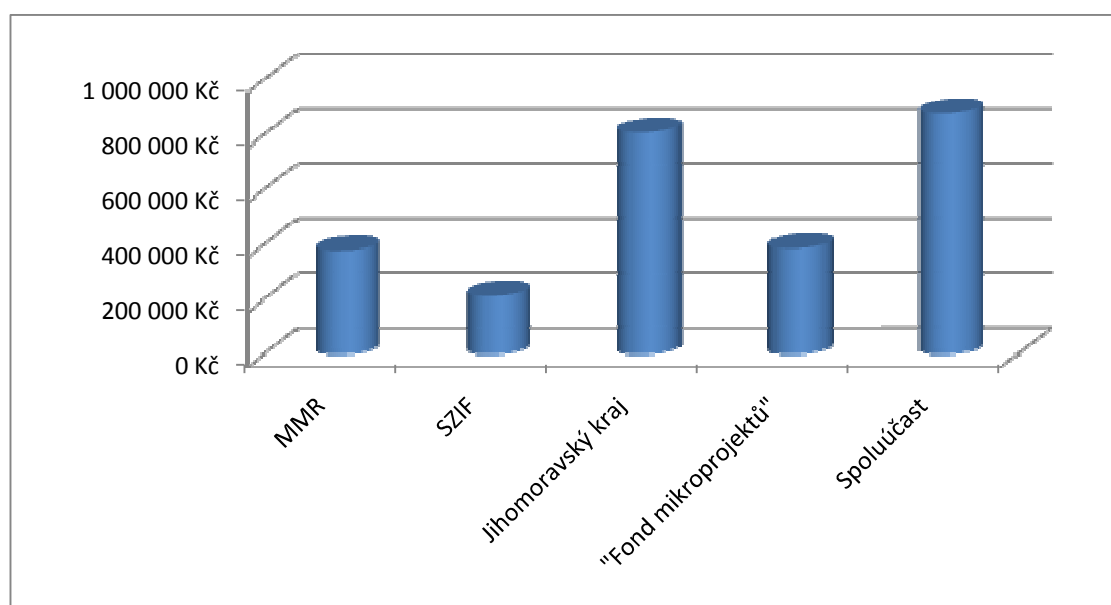
Zdroj: Vlastní zpracování

5.3.4 Financování projektů v roce 2009

V roce 2009 Mikroregion Nový Dvůr získal dotace v celkové výši 1 789 294 Kč. Spolufinancování dosáhlo částky 881 350 Kč. Mezi poskytovatele dotací patří: Jihomoravský kraj, Ministerstvo pro místní rozvoj (dále jen MMR), Státní zemědělský intervenční fond (dále jen SZIF) a „Fond mikroprojektů“. Obrázek 6 znázorňuje výši dotací.

Nejvyšší dotace byla poskytnuta na cyklostezku Skoronice, která činila téměř půl milionu korun českých. Tuto dotaci poskytnul Jihomoravský kraj a mikroregion se na spolufinancování podílel částkou 325 926 Kč. Z „Fondu mikroprojektů“ byla opět poskytnuta dotace na projekt „Turistické okénko do českých a slovenských regionů“. Mikroregion se na tomto projektu podílel, stejně jako v předchozím roce, částkou 43 100 Kč. Z Jihomoravského kraje byla poskytnuta i dotace na aktualizaci Strategického rozvojového dokumentu Mikroregionu Nový Dvůr 2010 - 2015. Strategie rozvoje je aktualizací stávajícího rozvojového dokumentu, který byl zpracován v roce 2005. Nový Strategický rozvojový dokument určuje hlavní směry rozvoje území na dalších pět let.

Obrázek 6: Financování projektů v roce 2009



Zdroj: Vlastní zpracování

6 Analýza přínosů projektů dobrovolného svazku obcí

6.1 Charakteristika Saatyho metody

Tato metoda slouží k určení vah kritérií pomocí expertního hodnocení. Tuto metodu lze použít, pokud hodnocení provádí jediný expert. Pokud hodnocení provádí více expertů je vhodné použít jinou metodu¹⁷.

V prvním kroku se zjišťují preferenční vztahy dvojic kritérií. Kritéria jsou uspořádaná v tabulce, v jejíž řádcích a sloupcích jsou zapsána kritéria ve stejném pořadí. Dále se musí určit velikost této preference, která se vyjadřuje určitým počtem bodů ze zvolené bodové stupnice¹⁸. Saaty doporučuje využít pro vyjádření velikostí preferencí bodové stupnice opatřené deskriptory uvedené v tabulce 3.

Tabulka 3: Saatyho bodová stupnice s deskriptory

Počet bodů	Deskriptor
1	Kritéria jsou stejně významná
3	První kritérium je slabě významnější než druhé
5	První kritérium je dosti významnější než druhé
7	První kritérium je prokazatelně významnější než druhé
9	První kritérium je absolutně významnější než druhé

Zdroj: Fotr, J., Manažerské rozhodování – postupy, metody a nástroje, 2006, s. 182

Saatyho bodová stupnice slouží k vyjádření důležitosti jednoho kritéria před druhým. Rozhodovatel vyjadřuje důležitost kritéria pomocí stupnice, kde hodnota 1 odpovídá tomu, že dvojice kritérií má stejnou důležitost, zatímco hodnota 9 vyjadřuje, že důležitost jednoho kritéria je absolutně významnější než důležitost druhého kritéria. Je možné používat i mezistupně (hodnoty 2, 4, 6, 8) k jemnějšímu rozlišení.

Výsledkem tohoto kroku je získání pravé části matice velikosti preferencí (někdy se též tato matice označuje jako Saatyho matice, resp. matice relativních důležitostí). Jestliže tuto matici označíme S , pak její prvky získáme podle vztahů¹⁹:

- prvky na diagonále: $s_{ii} = 1$ pro všechny i ,

¹⁷ Houška. cz [online]

¹⁸ FOTR, J., Manažerské rozhodování – postupy, metody a nástroje, 2006, s. 181

¹⁹ FOTR, J., Manažerské rozhodování – postupy, metody a nástroje, 2006, s. 182

- prvky v levé dolní trojúhelníkové části: $s_{ji} = 1 / s_{ij}$ pro všechny i a j ,
 $i, j = 1, 2, \dots, k$,
- prvky s_{ij} Saatyho matice jsou odhadem podílů (hledaných neznámých) vah kritérií v_i a v_j , takže platí $s_{ij} \approx v_i / v_j$
 $i, j = 1, 2, \dots, k$.

Saaty navrhl několik početně velmi jednoduchých způsobů, pomocí kterých lze odhadnout váhy v_j . Nejčastěji se používá postup výpočtů vah jako normalizovaného geometrického průměru řádků Saatyho matice. Vypočteme hodnoty b_i jako geometrický průměr řádků matice²⁰:

$$b_i = \sqrt[n]{\prod_{j=1}^n s_{ij}}$$

Váhy se pak vypočtou normalizací hodnot b_i podle vzorce²¹:

$$v_i = b_i * \left(\sum_{i=1}^n b_i \right)^{-1}$$

Pokud shrneme postup Saatyho metody vícekriteriálního porovnání variant je následující. V prvním kroku se vytvoří matice pro jednotlivá kritéria, ve kterých se porovnají vždy dvojice variant mezi sebou. V následujícím kroku se vypočítají výsledné poměry veličin podle zadaných hodnot či se stanoví na základě vlastní analýzy dle jejich vzájemné významnosti. U každé matice se vypočítá geometrický průměr jednotlivých variant a stanoví se jejich váhy podle výše uvedených vzorců. V posledním kroku se sečtou jednotlivé váhy za jednotlivé varianty a vypočítá se jejich průměr, čímž se získá celkové pořadí. Platí, čím vyšší je hodnota průměru, tím je varianta vhodnější.

6.2 Výběr projektů k analýze

Byli osloveni starostové, místostarostové a současná i bývalá manažerka mikroregionu, aby seřadili 10 projektů zrealizovaných Mikroregionem Nový Dvůr. Projekty jsem vybrala dle svého uvážení, jednalo se o následujících 10 projektů:

- Muzeum ve vagónu,
- Tradice na zámku,

²⁰ Houška. cz [online]

²¹ Houška. cz [online]

- Trh místních produktů a řemesel,
- Vybudování cyklostezek,
- Jednotný informační systém,
- Umění mezi vinohrady,
- Projektový manažer,
- Poradce mikroregionu,
- Projekt Autobusové zastávky,
- Za kulturou do mikroregionu.

Oslovení respondenti byli požádáni, aby seřadili projekty od nejdůležitějšího projektu k nejméně důležitému. Hodnocení projektů bylo velmi obdobné. Na prvních místech se umístily následující projekty:

- Vybudování cyklostezek,
- Projektový manažer,
- Tradice na zámku,
- Jednotný informační systém,
- Trh místních produktů a řemesel.

U výše uvedených pěti projektů, bude provedena analýza přínosů pro Mikroregion Nový Dvůr.

6.3 Analýza přínosů projektu č. 1: PROJEKTOVÝ MANAŽER

Výběr kritérií:

- K1 získávání dotací na projekty,
- K2 organizace akcí a činností mikroregionu,
- K3 vyhledávání problémových oblastí mikroregionu a pomoc při hledání jejich řešení,
- K4 pracovní příležitost.

Tabulka 4: Saatyho matice pro projekt č. 1: Projektový manažer

Kritérium	K1	K2	K3	K4	Geom. průměr	Váhy
K1	1	3	3	3	2,28	0,411
K2	1/3	1	5	5	2,28	0,411
K3	1/3	1/5	1	3	0,669	0,121
K4	1/7	1/5	1/3	1	0,312	0,056
Σ	x	x	x	x	5,541	1,000

Zdroj: Vlastní zpracování

Z tabulky je zřejmé, že funkce projektového manažera je největším přínosem z hlediska získávání dotací na projekty. Jak již bylo uvedeno v předchozích kapitolách, bez dotací by mikroregion fungoval velmi těžce. Dokonce i na funkci projektového manažera získává Mikroregion Nový Dvůr každoročně dotaci z Jihomoravského kraje.

Stejnou váhu jako kritérium 1 má i kritérium 2 – organizace akcí a činností mikroregionu. Funkce projektového manažera má za úkol i stmelování mikroregionu jako celku. Bez tohoto úkolu by se mikroregion těžce upevňoval, a mohlo by se stát, že by se ve svých činnostech rozcházel, což není žádoucí.

Méně atraktivním přínosem funkce projektového manažera je kritérium 3, které představuje vyhledávání problémových oblastí mikroregionu a pomoc při hledání jejich řešení. Z mého hlediska kritérium 3 představuje druhou nejvyšší váhu, protože problémových oblastí v jednotlivých obcích si všímají i starostové či místostarostové svých obcí. Starostové si všimnou nedostatků ve svých obcích častěji než projektový manažer, který pozoruje mikroregion jako celek. Avšak pokud se jedná o problémové oblasti mikroregionu, jako celku projektový manažer si toho všimne častěji, protože mikroregion zkoumá z celkového pohledu, proto je jeho funkce přínosem pro Mikroregion Nový Dvůr.

6.4 Analýza přínosů projektu č. 2: VYBUDOVÁNÍ CYKLOSTEZEK

Výběr kritérií:

- K1 nový turistický cíl pro návštěvníky mikroregionu,
- K2 zlepšení životních podmínek pro obyvatele mikroregionu,
- K3 vznik prostoru pro další podnikatelské záměry v oblasti služeb a cestovního ruchu,
- K4 usnadnění dostupnosti v jednotlivých obcích a jejich aktivit v rámci mikroregionu,
- K5 větší možnost prezentace mikroregionu.

Tabulka 5: Saatyho matice pro projekt č. 2: Vybudování cyklostezek

Kritérium	K1	K2	K3	K4	K5	Geom. průměr	Váhy
K1	1	5	5	3	3	2,954	0,456
K2	1/5	1	5	5	3	1,719	0,265
K3	1/5	1/5	1	3	3	0,815	0,126
K4	1/3	1/5	1/3	1	3	0,582	0,090
K5	1/3	1/3	1/3	1/3	1	0,415	0,064
Σ	x	x	x	x	x	6,485	1,000

Zdroj: Vlastní zpracování

Z analýzy vyplývá, že největším přínosem projektu: Vybudování cyklostezek je dle celkového pořadí kritérium 1 – nový turistický cíl pro návštěvníky. V současné době se velmi rozšířila cykloturistika, proto i Mikroregion Nový Dvůr nezůstává pozadu a buduje na území mikroregionu cyklostezky, které v budoucnu budou napojeny i na cyklostezky sousedících mikroregionů. V expozici Tradice na zámku je i půjčovna kol, kterou návštěvníci mikroregionu využívají rok od roku častěji. Při návštěvě půjčovny kol turisté navštíví i expozici Tradice na zámku a při projížděce po cyklostezkách se podívají turisté i na další

expoze a projekty, které jsou vybudovány v blízkosti cyklostezek. Budováním cyklostezek mikroregion získává návštěvníky i zrealizovaných expozi. Od toho se odvíjí i ekonomická stránka – čím více cykloturistů, tím více návštěvníků expozi, a tím i více tržeb ze vstupného či suvenýrů.

Po kritériu 1 následuje zlepšení životních podmínek pro obyvatele mikroregionu. Naproti tomu je za nejmenší přínos považována větší možnost prezentace mikroregionu.

S budováním cyklostezek úzce souvisí i kritérium 3 – vznik prostor pro další podnikatelské záměry v oblasti služeb a cestovního ruchu. Jelikož je budování cyklostezek v prvotní fázi se prozatím podnikatelské záměry v oblasti služeb a cestovního ruchu moc nerozšířily, protože představitelé mikroregionu nyní zjišťují, které služby je nutné rozšířit či dokonce nově zavést.

Věřím, že budováním cyklostezek se v budoucnu rozvinou právě podnikatelské záměry v oblasti služeb či cestovního ruchu. Což mikroregionu přispěje zejména spokojenými návštěvníky, kteří se budou rádi vracet a také z ekonomického hlediska.

6.5 Analýza přínosů projektu č. 3: TRADICE NA ZÁMKU

Výběr kritérií:

- K1 udržování tradic, kultury a zvyklostí Mikroregionu,
- K2 nový turistický cíl pro návštěvníky Mikroregionu,
- K3 tržby ze vstupného,
- K4 pracovní příležitost,
- K5 využití prostor konírny.

Tabulka 6: Saatyho matice pro projekt č. 3: Tradice na zámku

Kritérium	K1	K2	K3	K4	K5	Geom. průměr	Váhy
K1	1	3	5	5	9	3,68	0,489
K2	1/3	1	5	5	7	2,255	0,3
K3	1/5	1/5	1	3	3	0,815	0,108
K4	1/5	1/5	1/3	1	1	0,422	0,056
K5	1/9	1/7	1/3	1	1	0,351	0,047
Σ	x	x	x	x	x	7,523	1,000

Zdroj: Vlastní zpracování

Z tabulky lze vyčíst, že největším přínosem expozice Tradice na zámku je udržování tradic, kultury a zvyklostí mikroregionu. Při představení expozice v předchozí kapitole bylo zmíněno, že expozice je zaměřena zejména na krojovou kulturu. V dřívějších dobách se v kroji chodilo denně, v současnosti lidé kroj oblékají pouze při křesťanských slavnostech, mezi něž můžeme řadit například vysvěcení kostela, takzvané hody, slavnost „Božího těla“ a další křesťanské svátky. Aby se krása lidových krojů udržela a neupadla do zapomnění, zrealizoval Mikroregion Nový Dvůr expozici „Tradice na zámku“.

Místní folklor, tradice a krojová kultura jsou velkým lákadlem pro turisty, na což navazuje kritérium 2 – nový turistický cíl pro návštěvníky mikroregionu. Tato expozice je pro návštěvníky velmi zajímavá a lákavá, protože existuje omezené množství příležitosti, kdy se návštěvníci mohou nechat obléci do místních lidových krojů.

Kritéria pracovní příležitost a využití prostor konírny měli nejmenší váhy. Podle mého je to podmíněno i tím, že se jedná o sezónní pracovní příležitost. Pracovníky této expozice jsou zaměstnanci na vedlejší pracovní poměr, případně brigádníci.

6.6 Analýza přínosů projektu č. 4: JEDNOTNÝ INFORMAČNÍ SYSTÉM

Výběr kritérií:

- K1 usnadnění a zpřehlednění orientace v mikroregionu,
- K2 kultivovaný způsob komunikace s návštěvníky,
- K3 zlepšení vzhledu obcí mikroregionu.

Tabulka 7: Saatyho matice pro projekt č. 4: Jednotný informační systém

Kritérium	K1	K2	K3	Geom. průměr	Váhy
K1	1	5	5	2,924	0,701
K2	1/5	1	3	0,843	0,202
K3	1/5	1/3	1	0,405	0,097
Σ	x	x	x	4,172	1,000

Zdroj: Vlastní zpracování

Jak z šetření vyplývá největším přínosem jednotného informačního systému je usnadnění a zpřehlednění orientace v mikroregionu. Předtím než byly označeny ulice v mikroregionu se návštěvníci velmi těžce orientovali, neboť obtížně hledali penzion či stravovací zařízení, když nevěděli, kde ho hledat.

Na kritérium 1 navazuje kritérium 2 – kultivovaný způsob komunikace s návštěvníky. Jak je již zmíněno výše, označením ulice se lépe komunikuje s návštěvníky, neboť vědí, kterou ulic hledat a kde ji hledat.

Jednotný informační systém neznamena jen označení ulic, ale také umístěných směrových ukazatelů na viditelná místa. Což zlepšuje komunikaci s návštěvníky mikroregionu.

Nejnižší váhu má poslední kritérium – zlepšení vzhledu obcí mikroregionu. Tohle poslední kritérium úzce souvisí s předešlými dvěma.

6.7 Analýza přínosů projektu č. 5: TRH MÍSTNÍCH PRODUKTŮ A ŘEMESEL

Výběr kritérií:

- K1 udržování tradic,
- K2 přiblížení Mikroregionu Nový Dvůr,
- K3 tržby ze vstupného,
- K4 rozvoj turistiky.

Tabulka 8: Saatyho matice pro projekt č. 5: Trh místních produktů a řemesel

Kritérium	K1	K2	K3	K4	Geom. průměr	Váhy
K1	1	3	5	3	2,590	0,507
K2	1/3	1	5	3	1,495	0,292
K3	1/5	1/5	1	3	0,589	0,115
K4	1/3	1/3	1/3	1	0,439	0,086
Σ	x	x	x	x	5,113	1,000

Zdroj: Vlastní zpracování

Z analýzy vyplývá, že největším přínosem projektu Trh místních produktů a řemesel je udržování tradic. Jak již bylo zmíněno při představování projektu Trh místních produktů a řemesel bylo zřejmé, že je trh zaměřen kulturním směrem, především na udržování tradic, neboť v současnosti lze jen v ojedinělých případech vidět zmíněné činnosti a produkty na vlastní oči.

Po kritériu 1 následuje kritérium 2 - přiblížení Mikroregionu Nový Dvůr. Na Trhu místních produktů a řemesel se reprezentují všechny obce mikroregionu a představují se návštěvníkům. Mikroregion se pomocí trhu snaží přiblížit se návštěvníkům, a to tím, že předvádí činnosti, které jsou pro Mikroregion typické.

S nejmenší váhou skončilo kritérium 4 – rozvoj turistiky. Podle mého názoru je to podmíněno tím, že Trh místních produktů a řemesel se koná pouze dva dny v roce, což na rozvoj turistiky je velmi krátký čas.

6.8 Přínosy projektů pro Mikroregion Nový Dvůr

V předchozích podkapitolách byly provedeny analýzy přínosů vybraných projektů, které byly zrealizovány v Mikroregionu Nový Dvůr. Každý projekt přinesl různé přínosy, které lze zařadit do tří větších skupin přínosů:

- přínosy kulturní,
- přínosy ekonomické,
- přínosy sociální.

Příčemž skupina kulturních přínosů zahrnuje přínosy, jenž mají kulturní přínos, jak pro jednotlivou obec, tak pro celý mikroregion. Do této skupiny patří i přínosy, které pomůžou mikroregionu se lépe prezentovat, zviditelnit se a rozvíjet se. Další skupinou přínosů jsou přínosy ekonomické, které představují finanční obohacení mikroregionu. Může se jednat o dotace či pracovní příležitost. Poslední skupinou jsou přínosy sociální. Jedná se o přínosy, které pomohli zlepšit životní podmínky obyvatelstva mikroregionu.

V tabulce 9 jsou znázorněny vybrané projekty, jejich kritéria, která jsou shodná s kritérii v předchozích podkapitolách a jsou rozděleny do třech skupin přínosů. Protože by některé kritérium mohlo být zařazeno i do dvou skupin přínosů, bylo stanoveno, že každé kritérium může být zařazeno pouze do jedné skupiny přínosů.

Tabulka 9 pracuje s jednotlivými váhami jednotlivých kritérií. Tyto váhy byly vypočítány Saatyho metodou u jednotlivých projektů.

Tabulka 9: Přehled kritérií a jejich vah se zařazením do skupiny přínosů

		PŘÍNOSY		
Projekty	Kritéria	Kulturní	Ekonomické	Sociální
Projekt č. 1 – projektový manažer	K1		0,411	
	K2			0,411
	K3			0,121
	K4		0,056	
Projekt č. 2 – vybudování cyklostezek	K1	0,456		
	K2			0,256
	K3		0,126	
	K4	0,090		
	K5	0,064		
Projekt č. 3 – tradice na zámku	K1	0,489		
	K2	0,3		
	K3		0,108	
	K4		0,056	
	K5		0,047	
Projekt č. 4 – jednotný informační systém	K1			0,701
	K2	0,202		
	K3	0,097		
Projekt č. 5 – trh místních produktů a řemesel	K1	0,507		
	K2	0,292		
	K3		0,115	
	K4	0,086		
Součet vah		2,583	0,919	1,489

Zdroj: Vlastní zpracování

Po zařazení jednotlivých kritérií do skupin, které je znázorněno v tabulce 9, je zřejmé, že nejvíce projektů bylo zařazeno do skupiny kulturních přínosů. Nejméně početnou skupinou je skupina sociálních přínosů. Nelze si nevšimnout, že skoro každý projekt, až na projekt č. 1 – projektový manažer, má minimálně jeden kulturní přínos.

Po zařazení kritérií do jednotlivých skupin přínosů vyplynulo, že:

- u projektu č. 1 – Projektový manažer jsou přínosy ekonomické a sociální v rovnováze,
- u projektu č. 2 – Vybudování cyklostezek převažují kulturní přínosy, ekonomické a sociální jsou opět v rovnováze,
- u projektu č. 3 – Tradice na zámku jsou v převaze ekonomické přínosy, tento projekt nemá žádný sociální přínos,
- projekt č. 4 – Jednotný informační systém má především kulturní přínosy, a nemá žádné ekonomické přínosy,
- projekt č. 5 – Trh místních produktů a řemesel má kulturní přínosy.

Z tabulky 9 vyplývá, že největší součet vah, tedy i největší přínos, mají kulturní přínosy. Nejmenší součet vah mají ekonomické přínosy.

Na závěr lze tedy konstatovat, že z analýzy přínosů projektů Mikroregionu Nový Dvůr vyplývá, že největšími přínosy projektů jsou přínosy kulturní.

Závěr

Cílem práce s názvem: „Analýza přínosů projektů dobrovolného svazku obcí“ bylo zanalyzovat přínosy jednotlivých projektů dobrovolného svazku obcí. Pro konkrétní analyzování byl vybrán dobrovolný svazek obcí s názvem: „Mikroregion Nový Dvůr“.

První kapitola byla věnována deskripci pojmu obec a její postavení v České republice. Obec byla definována jako základní územní samosprávné společenství občanů, které tvoří územní celek a je vymezen hranicemi. Dále byla obec popsána jako veřejnoprávní korporace, která má vlastní majetek a hospodaří s ním.

V následující kapitole byly popsány možné formy spolupráce obcí v České republice, které lze rozdělit na čtyři širší skupiny :

- meziobecní spolupráci na regionální úrovni,
- spolupráci obcí se subjekty v území,
- národní struktury spolupráce obcí,
- spolupráci s obcemi jiných států.

V této kapitole byla větší pozornost věnována dobrovolnému svazku obcí, který je nejtypičtější formou spolupráce obcí v České republice.

Ve třetí kapitole jsou uvedeny způsoby financování dobrovolných svazků obcí. Nejčastější způsoby financování jsou prostřednictvím:

- dotací a grantů krajů,
- programů ministerstev,
- programů EU.

Čtvrtá kapitola je věnována charakteristice Mikroregionu Nový Dvůr a jeho obcím. Tento mikroregion byl založen v roce 2002 a skládá se 6 obcí. Mikroregion Nový Dvůr je typickým venkovským regionem, ve kterém převládá zemědělství s velkým podílem vinařství. Území tohoto mikroregionu má bohatou historii a živé folklórní i kulturní tradice. Nachází se zde i množství kulturních památek, z nichž nejvýznamnější je barokní zámek v Miloticích.

V páté kapitole byly představeny jednotlivé projekty a akce, které byly realizované Mikroregionem Nový Dvůr v letech 2006 – 2009. Jedná se například o projekt „Tradice na zámku“ – jde o stálou expozici krojové kultury, dalším kulturním projektem mikroregionu je „Muzeum ve vagonu a šlapací drezína“, který představuje expozici malého železničního a hornického muzea. Na drezíně se lze projet po zavřené Baťově železniční vlečce, která vede krásnou přírodou lesa Doubravy. Mezi tradiční akce Mikroregionu Nový Dvůr již

neodmyslitelně patří „Silvestrovský pochod za prasátkem“. Tato kapitola byla také věnována financování zrealizovaných projektů. Největší dotace byla poskytnuta na vybudování sítě cyklostezek.

Poslední kapitola byla věnována analýze přínosů projektů. Na úvod této kapitoly byla charakterizována Saatyho metoda, která byla použita při jednotlivých analýzách. Pro analýzu přínosů projektů bylo vybráno následujících pět projektů:

- Projektový manažer,
- Vybudování sítě cyklostezek,
- Tradice na zámku,
- Jednotný informační systém,
- Trh místních produktů a řemesel.

U výše vybraných projektů byla stanovena různá kritéria, která se porovnávala. V závěru této kapitoly byla provedena celková analýza, která přínosy rozdělila do třech skupin přínosů:

- přínosy kulturní,
- přínosy ekonomické,
- přínosy sociální.

Nejprve byla kritéria rozdělena do výše uvedených skupin přínosů. V následujícím kroku se sečetli váhy v jednotlivých skupinách přínosů. Do skupiny kulturních přínosů bylo zařazeno nejvíce kritérií. Tato skupina přínosů měla i největší součet vah jednotlivých kritérií. Je tedy zřejmé, že kulturní přínosy jsou největším přínosem zrealizovaných projektů v Mikroregionu Nový Dvůr.

Po zanalyzování projektů Mikroregionu Nový Dvůr vyplynulo, že největší přínosy projektů jsou přínosy kulturní.

Použitá literatura

1. Hana Marková. *Finance obcí, měst a krajů*. Praha: Orac, 2000. ISBN 80-86199-23-1
2. Isard Walter. *Methods of interregional and regional analysis*. Aldershot: Ashgate, 1998. ISBN 1-85972-410-8
3. Iva Galvasová a kol. *Spolupráce obcí jako faktor rozvoje*. Brno: Georgetown, 2007. ISBN 80-251-20-9
4. Jaroslav Rektořík, Jan Šelešovský a kol. *Strategie rozvoje měst, obcí, regionů a jejich organizací*. Brno: Masarykova univerzita, 1999. ISBN 80-210-2126-8
5. Jiří Fotr a kol. *Manažerské rozhodování postupy, metody a nástroje*. Praha: Ekopress,s.r.o., 2006. ISBN 80-86929-15-9
6. Jitka Peková. *Hospodaření a finance územní samosprávy*. Praha: Management Press, 2004. ISBN 80-7261-086-4
7. Kolektiv autorů. *Problémy mikroregiony při tvorbě společných projektů*. Hradec Králové: Civitas per Populi, 2006. ISBN 80-903813-1-6
8. Kolektiv autorů. *Úvod do regionálních věd a veřejné správy*. Plzeň: Aleš Čeněk, 2008. ISBN 987-80-7380-086-4
9. Miloslav Melion. *Finance územních samospráv*. Hradec Králové: E.I.A. – Ekonomická a informační agentura, 2000. ISBN 80-85490-79-X
10. Propagační materiál – Cyklostezky Mikroregion Nový Dvůr
11. Propagační materiál – Komunitní a rozvojové centrum Milotice
12. Propagační materiál – Mikroregion Nový Dvůr
13. Propagační materiál – Muzeum ve vagonu
14. Propagační materiál – Tradice na zámku
15. Provozníková Romana. *Financování měst, obcí a regionů*. Praha: GRADA Publishing, a.s., 2009. ISBN 978-80-247-2789-9
16. Smlouva o vytvoření dobrovolného svazku obcí
17. Stanovy Svazku Obcí Mikroregion Nový Dvůr
18. Strategický dokument Mikroregionu Nový Dvůr z roku 2002
19. Strategický dokument Mikroregionu Nový Dvůr z roku 2005
20. Strategický dokument Mikroregionu Nový Dvůr z roku 2009
21. Zákon č. 128/2000 Sb., o obcích

22. Zákon č. 250/2000 Sb., o rozpočtových pravidlech územních rozpočtů
23. Zákon č. 513/1991 Sb., obchodní zákoník

Internetové zdroje:

1. Houška, M. Vícekriteriální rozhodování. [online], [cit. 2010-01-03]. Dostupný z www: <http://etext.czu.cz/php/skripta/skriptum.php?titul_key=79>
2. LABOUNKOVÁ, Vladimíra. Monitoring mikroregiony v České republice 2000 – 2007. [online], [cit. 2010-09-02]. Dostupný z www: <www.uur.cz/images/publikace/uur/2008/2008-03/05_monitoring.pdf>
3. Leaderplus.cz. [online], [cit. 2010-08-02]. Dostupný z www: <<http://leaderplus.cz>>
4. Leo van den Berg, Empowering metropolitan regions through new forms of cooperation. [online], [cit. 2010-09-02]. Dostupný z www: <http://www.euricur.nl/content_assets/introempowering.pdf>
5. Ma21.cz. [online], [cit. 2010-08-02]. Dostupný z www: <<http://ma21.cz>>
6. Ministerstvo pro místní rozvoj.cz [online],[cit. 2010-28-02]. Dostupný z www: <<http://www.mmr.cz/>>
7. Mikroregion Nový Dvůr.cz. [online], [cit. 2010-01-03]. Dostupný z www:<<http://www.novy-dvur.cz/>>
8. Military muzeum.cz. [online], [cit. 2010-10-03]. Dostupný z www: <http://www.vlkos.cz/vismo/o_utvar.asp?id_org=18403&id_u=1034&p1=1319>
9. Milotice.cz. [online], [cit. 2010-01-03]. Dostupný z www:<<http://www.milotice.cz/>>
10. Ratíškovice.cz. [online], [cit. 2010-01-03]. Dostupný z www: <<http://www.ratiskovice.com/>>
11. Ratíškovská železnice, o.s. [online], [cit. 2010-02-03]. Dostupný z www: <<http://www.ratiskovka.com/>>
12. Skoronice.cz. [online], [cit. 2010-02-03]. Dostupný z www: <<http://www.skoronice.cz/>>
- 13.Svatobořice-Mistří.cz. [online], [cit. 2010-03-03]. Dostupný z www: <<http://www.svatoborice-mistrin.cz/www/>>
14. Vacenovice.cz. [online], [cit. 2010-03-03]. Dostupný z www: <<http://www.vacenovice.cz/>>
15. Vlkoš.cz. [online], [cit. 2010-03-03]. Dostupný z www: <<http://www.vlkos.cz/>>

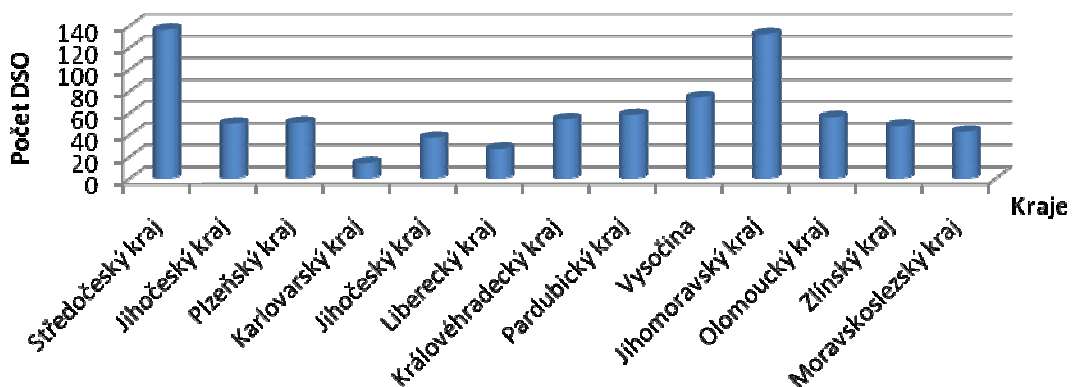
16. Perlín, Radim. Spolupráce venkovských obcí – možnost nebo podmínka úspěchu. [online], [cit. 2010-09-02]. Dostupný z www:
<www.agris.cz/etc/filereader.php?iId=6098&PHPSESSID=d8>
17. Ryšavý, Dan. Mikroregiony jako dobrovolné svazky obcí vs. model společenství obcí? [online], [cit. 2010-09-02]. Dostupný z www:
<http://www.ksoc.upol.cz/katedra/dan_rysavy_2.html>
18. Tetřevová, Liběna. Dluhopisy a projekty PPP. [online], [cit. 2010-09-02]. Dostupný z www:
<http://dspace.upce.cz/bitstream/10195/35186/1/TetrevovaL_Dluhopisy%20a%20projekty_VS_2006.pdf>
19. Toth, Petr. Techniky spolupráce soukromého a veřejného sektoru na municipální úrovni. [online], [cit. 2010-09-02]. Dostupný z www:
<http://www.speednet.sk/users/cerco/zbornik/vsap2007/pdf/toth_clasification_of_municipal_ppp.pdf>

Přílohy

Seznam příloh

Příloha 1 - Počet dobrovolných svazků v jednotlivých krajích v České republice	74
Příloha 2 - Mapa Mikroregionu Nový Dvůr	74
Příloha 3 - Výše částek na obyvatele obce	75
Příloha 4 – Plakát projektu: „ Trh místních produktů a řemesel“	75

Příloha 1 - Počet dobrovolných svazků v jednotlivých krajích v České republice



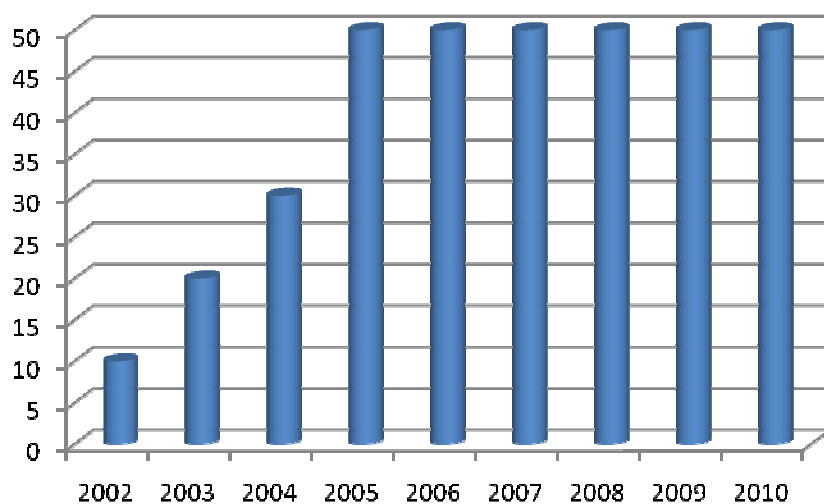
Zdroj: Vlastní zpracování, data z www.mfcr.cz

Příloha 2 - Mapa Mikroregionu Nový Dvůr



Zdroj: Strategie Mikroregionu Nový Dvůr

Příloha 3 - Výše částek na obyvatele obce



Zdroj: Vlastní zpracování

Příloha 4 – Plakát projektu: „ Trh místních produktů a řemesel“

MIKROREGION NOVÝ DVŮR POŘÁDÁ

VII. TRH TRADIČNÍCH PRODUKTŮ A ŘEMESEL

v neděli 20. září 2009
od 10 hodin
na nádvoří zámku
v Miloticích

OBČERSTVENÍ ZAJIŠTĚNO

PROGRAM:

- 14:00 Cimbálová muzika JAVOR
- 14:30 Zahájení
- 14:40 Vacenovice
- 15:00 Vlkoš
- 15:15 Milotice
- 15:35 Ratiškovice
- 15:55 Skoronice
- 16:15 Svatobořice-Mistřín

DOPROVODNÉ AKCE:

- dětský tvůrčí koutek
- loutkové divadlo
- dětské hasičské soutěžení
- košť vína, soutěž v táhání košťem
- výstava fotografií a keramiky v penzionu U Zámku
- výstava krojových součástí
- výstava drobného zvířectva

Organizační zajištění:
Mikroregion Nový Dvůr
tel.: 606 768 258
mikroregion@novy-dvur.cz

Zdroj: Mikroregion Nový Dvůr.cz [online]