

**Univerzita Pardubice  
Fakulta ekonomicko-správní**

**Determinanty nezaměstnanosti v různých fázích ekonomického cyklu**

**Bc. Michaela Skořepová**

**Diplomová práce  
2010**

# ZADÁNÍ DIPLOMOVÉ PRÁCE

(PROJEKTU, UMĚLECKÉHO DÍLA, UMĚLECKÉHO VÝKONU)

Jméno a příjmení: **Michaela SKOŘEPOVÁ**

Studijní program: **N6208 Ekonomika a management**

Studijní obor: **Ekonomika a management podniku**

Název tématu: **Determinanty nezaměstnanosti v různých fázích ekonomického cyklu**

## Z á s a d y p r o v y p r a c o v á n í :

Cílem diplomové práce je vyhodnotit vliv determinant nezaměstnanosti v souvislosti s fázemi ekonomického cyklu.

Diplomová práce bude obsahovat:

- formulaci a modelové řešení problému
- dlouhodobý vztah nezaměstnanosti a agregátních ukazatelů
- dlouhodobou analýzu nezaměstnanosti pro vybraný region
- vztah regionální nezaměstnanosti k celkové nezaměstnanosti

Rozsah grafických prací:

Rozsah pracovní zprávy:

cca 50 stran

Forma zpracování diplomové práce:

tištěná/elektronická

Seznam odborné literatury:

- BROŽOVÁ, Dagmar.** Společenské souvislosti trhu práce. Praha : Sociologické nakladatelství, 2003. 140 s. ISBN 80-86429-16-4.
- JÍROVÁ, Hana.** Trh práce a politika zaměstnanosti. Praha : Vysoká škola ekonomická, 1999. 96 s. ISBN 80-7079-635-9.
- KOVÁČOVÁ, Emília.** Teória a politika zamestnanosti. Bratislava : Vysoká škola ekonomická, 1990. 247 s. ISBN 80-225-0238-3.
- LIŠKA, Václav.** Makroekonomie. Praha : Professional Publishing, 2004. 628 s. ISBN 80-86419-54-1.
- MACH, Miloš.** Makroekonomie II: pro inženýrské studium, 2. část. Praha : Melandrium, 1998. 215 s. ISBN 80-86175-04-9.
- MAREŠ, Petr.** Nezaměstnanost jako sociální problém. Praha : Sociologické nakladatelství, 2002. 172 s. ISBN 80-86429-08-3.
- SIROVÁTKA, Tomáš, MAREŠ, Petr.** Trh práce, nezaměstnanost, sociální politika. Brno : Masarykova univerzita, 2003. 272 s. ISBN 80-210-3048-8.
- VEDRAL, Pavel, STRAKOVÁ, Anna.** Zaměstnanost: vybrané kapitoly. České Budějovice : Jihočeská univerzita, 1996. 107 s. ISBN 80-7040-173-7.
- WILSON, J. Holton, CLARK, J. R.** Economics : the science of cost, benefit and choice. Cincinnati : South-Western, 1993. 613 s. ISBN 0-538-61400-5.

Vedoucí diplomové práce:

prof. RNDr. Bohuslav Sekerka, CSc.  
Ústav ekonomie

Datum zadání diplomové práce: 30. června 2009

Termín odevzdání diplomové práce: 30. dubna 2010



doc. Ing. Renáta Myšková, Ph.D.  
děkanka

L.S.



doc. Ing. Jolana Volejňková, Ph.D.  
vedoucí ústavu

V Pardubicích dne 27. července 2009

Prohlašuji:

Tuto práci jsem vypracovala samostatně. Veškeré literární prameny a informace, které jsem v práci využila, jsou uvedeny v seznamu použité literatury.

Byla jsem seznámena s tím, že se na moji práci vztahují práva a povinnosti vyplývající ze zákona č. 121/2000 Sb., autorský zákon, zejména se skutečností, že Univerzita Pardubice má právo na uzavření licenční smlouvy o užití této práce jako školního díla podle § 60 odst. 1 autorského zákona, a s tím, že pokud dojde k užití této práce mnou nebo bude poskytnuta licence o užití jinému subjektu, je Univerzita Pardubice oprávněna ode mne požadovat přiměřený příspěvek na úhradu nákladů, které na vytvoření díla vynaložila, a to podle okolností až do jejich skutečné výše.

Souhlasím s prezenčním zpřístupněním své práce v Univerzitní knihovně.

V Pardubicích dne 28. 4. 2010

Michaela Skořepová

## **Poděkování**

Na tomto místě bych chtěla poděkovat panu prof. RNDr. Bohuslavu Sekerkovi, CSc. za jeho rady a připomínky při zpracování diplomové práce a dále Ing. Aleně Martincové, vedoucí oddělení poradenství na Úřadě práce v Rychnově nad Kněžnou, za poskytnuté podklady a informace.

# Anotace

Téma práce je „Determinanty nezaměstnanosti v různých fázích ekonomického cyklu“. Na základě dostupných informací porovnávám situaci na trhu práce v okrese Rychnov nad Kněžnou s celou Českou republikou.

Tato diplomová práce se skládá ze dvou částí – teoretické a praktické.

V první části jsem se zaměřila na teoretické vysvětlení nezaměstnanosti a hospodářského cyklu.

Praktická část obsahuje stručnou analýzu vývoje nezaměstnanosti v okrese RK a v ČR za dané období a je zakončena porovnáním a vyjádřením nezaměstnanosti z hlediska hospodářského cyklu.

Klíčová slova:

nezaměstnanost, trh práce, hospodářský cyklus, politika zaměstnanosti, okres Rychnov nad Kněžnou, Česká republika

# **Annotation**

The subject of this work is „Determinants of the unemployment in various periods of the economic cycle“. I compare a situation in the labour market in a region of Rychnov nad Kněžnou to the whole Czech republic on the basis of available information.

This thesis consists of two parts – theoretical and practical.

I focused on the theoretical definition of the unemployment and the economic cycle in the first part.

The practical part consists of a brief analysis of the development of the unemployment in a region of Rychnov nad Kněžnou and the Czech Republic in the given period. It is ended by a comparison and a definition of the unemployment in light of the economic cycle.

Key words:

unemployment, labour market, economic cycle, labour policy, region of Rychnov nad Kneznou, the Czech Republic

Title:

Determinants of the unemployment in various periods of the economic cycle

## Použité zkratky

|          |                                      |
|----------|--------------------------------------|
| a. s.    | Akciová společnost                   |
| ČR       | Česká republika                      |
| ČSÚ      | Český statistický úřad               |
| EAO      | Ekonomicky aktivní obyvatelstvo      |
| EU       | Evropská unie                        |
| HDP      | Hrubý domácí produkt                 |
| MN       | Míra nezaměstnanosti                 |
| MPSV     | Ministerstvo práce a sociálních věcí |
| RK       | Rychnov nad Kněžnou                  |
| SOŠ      | Střední odborná škola                |
| s. p.    | Státní podnik                        |
| s. r. o. | Společnost s ručením omezeným        |
| SSZ      | Správa služeb zaměstnanosti          |
| ÚP       | Úřad práce                           |
| ÚSO      | Úplné střední odborné vzdělání       |
| ÚSV      | Úplné střední vzdělání               |
| VOŠ      | Vyšší odborná škola                  |
| VPM      | Volné pracovní místo                 |
| VPP      | Vedlejší pracovní poměr              |
| VŠ       | Vysoká škola                         |



# Obsah

|   |           |
|---|-----------|
| <b>ANOTACE</b>                                      | <b>2</b>  |
| <b>ANNOTATION</b>                                   | <b>7</b>  |
| <b>POUŽITÉ ZKRATKY</b>                              | <b>8</b>  |
| <b>OBSAH</b>  | <b>9</b>  |
| <b>ÚVOD</b>   | <b>11</b> |
| <b>1 ZÁKLADNÍ MAKROEKONOMICKÉ VELIČINY</b>          | <b>13</b> |
| 1.1 OKUNŮV ZÁKON                                    | 15        |
| <b>2 TRH PRÁCE A NEZAMĚSTNANOST</b>                 | <b>16</b> |
| 2.1 TEORIE FUNGOVÁNÍ TRHU PRÁCE                     | 16        |
| 2.1.1 Nabídka práce                                 | 17        |
| 2.1.2 Poptávka po práci                             | 18        |
| 2.1.3 Rovnováha na trhu práce                       | 20        |
| 2.2 NEZAMĚSTNANOST A JEJÍ VÝZNAM                    | 21        |
| 2.2.1 Definice nezaměstnanosti                      | 22        |
| 2.2.2 Měření nezaměstnanosti                        | 23        |
| 2.2.3 Typy nezaměstnanosti                          | 25        |
| 2.2.4 Faktory ovlivňující nezaměstnanost            | 27        |
| 2.2.5 Důsledky nezaměstnanosti                      | 30        |
| 2.3 PHILLIPSOVA KŘIVKA                              | 30        |
| <b>3 HOSPODÁŘSKÝ (EKONOMICKÝ) CYKLUS</b>            | <b>33</b> |
| 3.1 CHARAKTERISTIKA CYKLU                           | 33        |
| 3.2 TYPY CYKLŮ                                      | 33        |
| 3.3 FÁZE HOSPODÁŘSKÉHO CYKLU                        | 35        |
| 3.3.1 Charakteristika jednotlivých fází             | 36        |
| 3.4 PŘÍČINY VZNIKU CYKLU                            | 38        |
| 3.5 SPOJITOSTI VÝVOJE TRHU PRÁCE                    | 39        |
| 3.5.1 Efekty hospodářského cyklu                    | 39        |
| <b>4 CHARAKTERISTIKA OKRESU RYCHNOV NAD KNĚŽNOU</b> | <b>40</b> |
| 4.1 SILNÉ STRÁNKY OKRESU                            | 41        |
| 4.2 SLABÉ STRÁNKY OKRESU                            | 41        |
| 4.3 SITUACE NA TRHU PRÁCE OD R. 2004 DO R. 2009     | 43        |
| 4.3.1 Zaměstnanost a volná pracovní místa v r. 2004 | 43        |
| 4.3.2 Nezaměstnanost v r. 2004                      | 44        |
| 4.3.3 Zaměstnanost a volná pracovní místa v r. 2005 | 45        |
| 4.3.4 Nezaměstnanost v r. 2005                      | 46        |
| 4.3.5 Zaměstnanost a volná pracovní místa v r. 2006 | 47        |

|          |  |           |
|----------|--|-----------|
| 4.3.6    | <i>Nezaměstnanost v r. 2006</i>                            | 48        |
| 4.3.7    | <i>Zaměstnanost a volná pracovní místa v r. 2007</i>       | 49        |
| 4.3.8    | <i>Nezaměstnanost v r. 2007</i>                            | 50        |
| 4.3.9    | <i>Zaměstnanost a volná pracovní místa v r. 2008</i>       | 52        |
| 4.3.10   | <i>Nezaměstnanost v r. 2008</i>                            | 53        |
| 4.3.11   | <i>Zaměstnanost a volná pracovní místa v r. 2009</i>       | 54        |
| 4.3.12   | <i>Nezaměstnanost v r. 2009</i>                            | 55        |
| 4.3.13   | <i>Situace v jednotlivých mikroregionech v okrese</i>      | 56        |
| <b>5</b> | <b>POLITIKA ZAMĚSTNANOSTI V ČESKÉ REPUBLICE</b>            | <b>61</b> |
| 5.1      | AKTIVNÍ POLITIKA ZAMĚSTNANOSTI                             | 61        |
| 5.2      | PASIVNÍ POLITIKA ZAMĚSTNANOSTI                             | 62        |
| 5.3      | VÝVOJ ZAMĚSTNANOSTI A NEZAMĚSTNANOSTI V ČESKÉ REPUBLICE    | 63        |
| 5.3.1    | <i>Období od r. 1990 do r. 2003</i>                        | 63        |
| 5.3.2    | <i>Období od r. 2004 do r. 2009</i>                        | 66        |
| <b>6</b> | <b>POROVNÁNÍ SITUACE V OKRESE RYCHNOV NAD KNĚŽNOU S ČR</b> | <b>70</b> |
|          | <b>ZÁVĚR</b>   | <b>77</b> |
|          | <b>POUŽITÁ LITERATURA</b>                                  | <b>79</b> |
|          | <b>INTERNETOVÉ STRÁNKY</b>                                 | <b>79</b> |
|          | <b>SEZNAM GRAFŮ</b>  | <b>81</b> |
|          | <b>SEZNAM TABULEK</b>                                      | <b>81</b> |
|          | <b>SEZNAM PŘÍLOH</b>                                       | <b>81</b> |

# Úvod

Téma „Determinanty nezaměstnanosti v různých fázích ekonomického cyklu“ jsem si vybrala proto, že v současné době, kdy Českou republiku postihla hospodářská krize, se s problematikou nezaměstnanosti potýká téměř každý. Připadá mi navíc zajímavé podívat se do minulosti, jak se vlastně nezaměstnanost vyvíjela v okrese Rychnov nad Kněžnou, který ve své práci srovnávám s Českou republikou, a ve kterém od narození žiji.

Hospodářská krize zasáhla Českou republiku již v průběhu roku 2008. Za první příčinu Celosvětové hospodářské krize je považována Americká hypoteční krize z roku 2007, která se postupně rozšířila na světovou finanční krizi. Jedná se o velmi diskutované téma, i když v současné době již mírně utichlo a můžeme snad očekávat zlepšování ekonomické situace.

Práce se skládá z teoretické a praktické části, které obsahují šest kapitol.

První kapitola seznamuje čtenáře se základními makroekonomickými veličinami, se kterými se setkává téměř v celé diplomové práci. Proto je důležité umět si něco pod těmito veličinami představit.

Další dvě kapitoly vysvětlují danou problematiku z teoretického hlediska. Jedna část je zaměřena na trh práce a nezaměstnanost. Jde tedy o pochopení, jak to na trhu práce funguje, dále jaké rozlišujeme typy nezaměstnanosti, jak měříme nezaměstnanost a další zajímavé informace. Poslední kapitola, týkající se teorie, se snaží přiblížit téma ekonomický cyklus. Z této části práce se dozvíme například jaké fáze ekonomický cyklus má, jaké jsou příčiny vzniku cyklu a co vlastně ekonomický cyklus znázorňuje.

Již výše jsem se zmínila o okresu Rychnov nad Kněžnou, se kterým se ve čtvrté kapitole blíže poznáme. Tato část práce má seznámit čtenáře s problematikou zaměstnanosti a nezaměstnanosti tohoto okresu od roku 2004 do roku 2009. K dispozici jsem měla Analýzy trhu práce a nezaměstnanosti v okrese Rychnov nad Kněžnou pro roky 2004 až 2009.

Je také důležité uvést informace o politice zaměstnanosti a nezaměstnanosti v České republice. Tyto informace nalezneme v další kapitole. Můžeme vidět vývoj nezaměstnanosti v České republice od roku 1990 do roku 2009. Snažila jsem se shromáždit všechny dostupné informace k zadanému tématu a rok 1990 je prvním rokem s daty týkajícími se nezaměstnanosti v ČR.

V poslední kapitole je již provedeno zmíněné srovnání okresu Rychnov nad Kněžnou s Českou republikou z hlediska nezaměstnanosti a vysvětlen vztah nezaměstnanosti a hospodářského cyklu v ČR.

Účelem práce je shromáždění dostupných informací a seznámení se situací na trhu práce v okrese RK a v ČR a jejich porovnání. Hlavním cílem práce je pak vyhodnotit vliv determinant nezaměstnanosti v souvislosti s fázemi ekonomického cyklu. Tohoto hlavního cíle jsem se snažila ve své práci dosáhnout v případě ČR tak, že jsem znázornila vztah nezaměstnanosti a HDP v ČR. HDP pro okres Rychnov nad Kněžnou se mi bohužel nepodařilo zjistit.

# 1 Základní makroekonomické veličiny

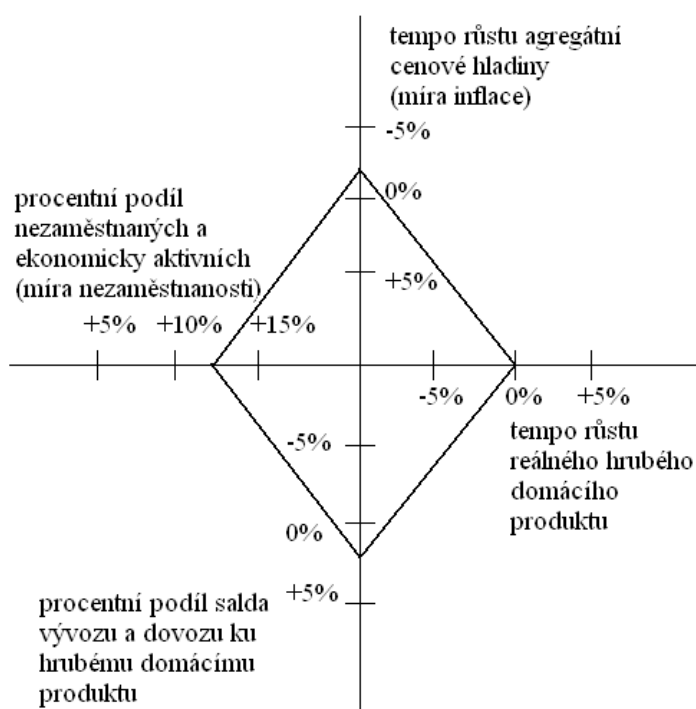
Makroekonomie jako taková je součástí ekonomie, která studuje chování národního hospodářství jako celku.

Pro oceňování makroekonomické výkonnosti země jsou rozhodující následující čtyři cíle<sup>1</sup>:

1. schopnost vytvářet vysokou úroveň celkové produkce ekonomických statků a služeb čili vysoký hrubý domácí produkt (HDP),
2. zajišťovat vysokou zaměstnanost (L), resp. nízkou nezaměstnanost (U),
3. zabezpečovat cenovou stabilitu čili stabilní celkovou cenovou hladinu (P),
4. zajišťovat vyrovnanost obchodní (platební) bilance (OB či PB) a tím i stabilitu měnového kurzu (E).

Všechny tyto cíle nelze naplnit najednou, nutná je však snaha o vyvážený poměr mezi nimi. Tento poměr vyjádříme pomocí tzv. magického čtyřúhelníku.

Graf 1 - Magický čtyřúhelník



Zdroj: převzato z prezentace vypracované panem Davidem Martinčíkem

<sup>1</sup> Přejato z prezentace vypracované panem Davidem Martinčíkem.

Osy čtyřúhelníku jsou orientovány tak, aby větší plocha znamenala „lepší stav“, je tak možné sledovat vývoj ekonomiky v čase nebo porovnávat více ekonomik ve stejném čase zároveň. Problém ale je, že obsah plochy závisí na pořadí os a na volbě počátků os. Dále nám to nic neříká o způsobech, jakými bylo tohoto stavu (např. jeho zlepšení) dosaženo, zda je to důsledek zdařilé hospodářské politiky nebo jestli ho bylo dosaženo „samovolně“.

Z uvedených cílů pro oceňování makroekonomické výkonnosti země i z grafu magického čtyřúhelníku vidíme, že rozlišujeme 4 základní makroekonomické veličiny<sup>2</sup>, a to:

- **Hrubý domácí produkt (HDP)** jako souhrn veškeré finální produkce vyrobené v dané zemi za dané časové období (čtvrtletí, rok, ...). Resp. nás zajímá tempo růstu HDP ve stálých cenách tj. reálného HDP – o kolik procent se reálný HDP zvýšil oproti předchozímu období.
- **Míra inflace** jako tempo růstu agregátního cenového indexu, přičemž agregátní cenový index vyjádříme pomocí váženého průměru všech nebo vybraných cen v ekonomice.
- **Míra nezaměstnanosti** jako podíl počtu nezaměstnaných a tzv. ekonomicky aktivních osob (tj. nezaměstnaní + zaměstnaní). Má úzkou souvislost s reálným HDP – méně nezaměstnaných znamená vyšší reálný HDP a opačně.
- **Saldo obchodní bilance jako poměr na HDP** – o této veličině se nebudeme více zmiňovat neboť nás zajímá především souvislost míry nezaměstnanosti s HDP a inflací.

Všechny uvedené makroekonomické veličiny spolu úzce souvisí a vzájemně se ovlivňují (např. nelze sledovat celkový produkt aniž bychom znali míru inflace, která ukazuje míru znehodnocování peněz pomocí kterých HDP měříme apod.).

V této práci se dále zaměříme především na nezaměstnanost, neboť na tu je zadané téma. Jak už ale víme, jednotlivé makroekonomické veličiny se vzájemně ovlivňují. Tudíž, pokud klesá HDP, roste nezaměstnanost a naopak. Dále pokud stoupá inflace, klesá nezaměstnanost, toto platí také naopak. Vztah inflace a nezaměstnanosti znázorňuje Phillipsova křivka, se kterou se seznámíme v následující kapitole. V této práci nás ale bude více zajímat vztah HDP a nezaměstnanosti, který měří tzv. Okunův zákon, o kterém pojednáme v následující podkapitole.

---

<sup>2</sup> Převzato z prezentace vypracované panem Davidem Martinčíkem.

## 1.1 Okunův zákon

Okunův zákon měří vztah mezi změnou produktu a změnou nezaměstnanosti. Tento zákon říká, že na každá 2 %, o něž HDP poklesne vzhledem k potenciálnímu produktu, se míra nezaměstnanosti zvýší o 1 %. Z toho vyplývá, roste-li potenciální produkt např. o 3 % ročně, měl by reálný HDP růst také o 3 % ročně, má-li zůstat míra nezaměstnanosti konstantní.

**Potenciální produkt** je maximální úroveň HDP, které lze dosahovat při plném využití výrobních faktorů (práce, přírodní zdroje, kapitál). Dnes se chápe jako ekvivalent úrovně produktu, který odpovídá přirozené míře nezaměstnanosti. Představuje také dlouhodobě udržitelnou kapacitu ekonomiky.

Skutečný HDP může být<sup>3</sup>:

1. nižší než potenciální produkt, to znamená, že ekonomika nevyužívá plně své zdroje, např. v období hospodářských krizí, kdy je vysoká nezaměstnanost,
2. totožný s potenciálním produktem (= optimální rovnováha),
3. vyšší než potenciální produkt, taková situace nastává pokud si ekonomika dodatečně zdroje půjčuje ze zahraničí, obvyklé v období konjunkturního vrcholu a tzv. přehřátí ekonomiky.

---

<sup>3</sup> ŠVARCOVÁ, Jena. *CEED* [online]. 2009 [cit. 2010-04-09]. CEED. Dostupné z WWW: <[www.ceed.cz](http://www.ceed.cz)>.

## 2 Trh práce a nezaměstnanost

Pojmy trh práce a nezaměstnanost spolu úzce souvisí. Trh práce má určitá specifika, kterými se liší od ostatních trhů. Nezaměstnanost patří mezi makroekonomické problémy, na které se soustřeďují nejen tvůrci makroekonomických veličin, ale také široká veřejnost. Údaje o nezaměstnanosti mají velký politický a společenský význam. Trh práce a nezaměstnanost se stávají středem zájmu států, politik i široké veřejnosti. K pochopení dané problematiky je důležité seznámit se nejprve se základními teoretickými poznatky.

V této kapitole pojednáme o trhu práce, seznámíme se s charakteristikou a výpočtem nezaměstnanosti a dalšími pojmy s touto problematikou související. V závěru této kapitoly se také v krátkosti zmíníme o Phillipsově křivce a vyjádříme vztah inflace a nezaměstnanosti. Neboť, jak jsem již uvedla v předchozí kapitole, tyto makroekonomické veličiny spolu úzce souvisí.

### 2.1 Teorie fungování trhu práce

Trh práce má určité znaky podobné trhu statků a služeb, avšak v určitém ohledu se od něho významně liší. Práce je vedle půdy a kapitálu jedním ze základních výrobních faktorů. Můžeme na ní tudíž pohlížet jako na výrobní faktor, který je předmětem koupě a prodeje. Specifičnost práce je dána tím, že ji vykonávají lidé, s nimiž je neoddělitelně spjata. Lidé se odlišují od ostatních výrobních faktorů tím, že mají vůli, možnost myšlení a mají svá práva. Není možné lidi kupovat a prodávat, ale je možné najímat jejich pracovní služby. [1]

*„Trh práce je možné definovat jako místo, kde se střetává nabídka práce a poptávka po práci. Nástrojem sladění nabídky práce a poptávky po práci je cena práce, kterou představuje mzda.“<sup>4</sup>*

Trh práce je tvořen třemi základními faktory, kterými jsou:

- nabídka práce,
- poptávka po práci,
- cena práce – mzda.

---

<sup>4</sup> JÍROVÁ, Hana. *Trh práce a politika zaměstnanosti*. 1. vyd. Praha : Vysoká škola ekonomická, 1999. 95 s. ISBN 80-7079-635-9. s. 7.

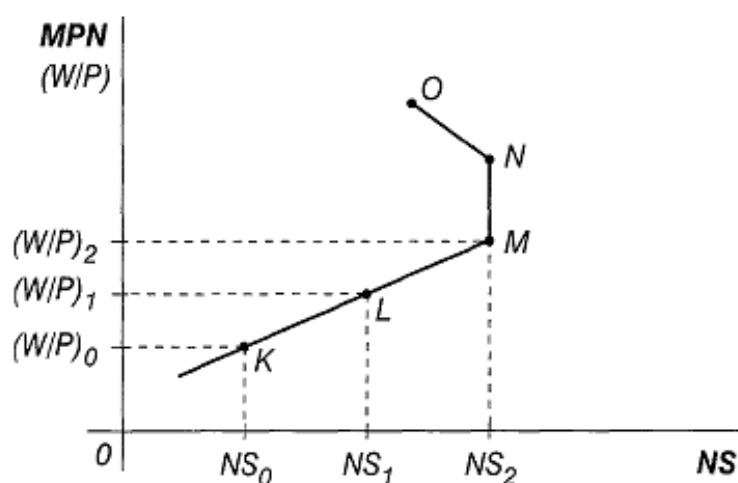


Trh práce je na jedné straně ovlivňován poptávkou po pracovních silách vycházející z celkové hospodářské a sociální politiky a na druhé straně nabídkou pracovních sil. Aby bylo možno pružně reagovat na měnící se potřeby a požadavky společnosti, je potřeba, aby vedle výrobce existovala také odpovídající nabídka pracovních sil, která co do kvalifikační úrovně a profesní struktury bude schopna potřeby požadavky realizovat. [1]

### 2.1.1 Nabídka práce

Nabídkou práce se rozumí počet pracovníků, které má ekonomika k dispozici nebo počet hodin odpracovaných v různých firmách a podnicích. Nabídka práce představuje rozhodnutí spotřebitele, zda výtěžek získaný prací je adekvátní počtu hodin strávených prací a zda pro něho není lepší využít volný čas (pro zjednodušení budeme předpokládat, že pracovníci rozdělují svůj čas mezi pracovní dobu a volný čas). Nabídka pracovních sil na trhu práce je tedy závislá na výši reálné mzdové sazby a na mezní újmě z práce spojené s obětováním volného času. Cílem spotřebitele je maximalizace užitku. Maximálního užitku bude dosaženo tehdy, když mezní užitek dodatečné jednotky času je v obou alternativách využití času stejný. [1, 2]

Graf 2 - Nabídka práce



Zdroj: Mach, M., Makroekonomie II, pro magisterské studium

Na grafu vidíme, že s růstem mzdové sazby (W/P) (do bodu M) nabízí pracovník více práce (NS), neboť každá další hodina práce přináší více důchodu, ze kterého plyne větší užitek z výrobků a služeb. Dále ale můžeme vidět, že zvýšení mzdy nemusí vést k žádnému

zvýšení nabídky práce (z bodu M do bodu N). Dokonce zvýšení mzdové sazby může vést k poklesu nabídky práce, což je patrné také z grafu a to přesně v úseku N až O.

Důvodem, že nabídka práce se po zvýšení mezd nemění nebo dokonce klesá, je působení dvou efektů:

**1) Substituční efekt** nastává tehdy, když vyšší mzdová úroveň činí volný čas „dražším“. Při vyšší mzdě přináší každá hodina práce vyšší výdělek, který může spotřebitel použít k získání většího počtu výrobků a služeb, a to vede k tendenci pracovat déle na úkor volného času. Jedná se tedy o nahrazování volného času prací.

**2) Důchodový efekt** nastává, když se mzda zvyšuje, domácnosti se stávají bohatšími a mohou si dovolit více volného času. Dochází tedy k nahrazování práce volným časem. Právě důchodový efekt způsobuje zpětné zakřivení křivky nabídky práce.

Můžeme tedy rozlišit několik hlavních determinant nabídky práce. Jedná se o<sup>5</sup>:

- reálné mzdy,
- jmění,
- mimopracovní příjmy,
- demografický vývoj (počet a věková struktura obyvatelstva),
- míru ekonomické aktivity obyvatelstva,
- úrokovou míru,
- společenskou tradici.

Dalším základním faktorem trhu práce je poptávka po práci, o které pojednáme v další podkapitole.

### 2.1.2 Poptávka po práci

Jedná se o poptávku tvořenou firmami. Poptávka po práci je poptávkou odvozenou, která závisí na poptávce spotřebitelů po finálních statcích, které se pomocí práce vyrábí, a která závisí na omezeních, v nichž nebo s nimiž firma pracuje. Jde o to, jaké je postavení firmy na trhu, jakých technologických postupů využívá při výrobě a také jaké cíle firma má. Firmy se chovají tak, aby maximalizovaly zisk pro své vlastníky, resp. pracovníky. Firmy tedy při formování poptávky po práci vycházejí z kritéria maximalizace zisku firmy. [1]

---

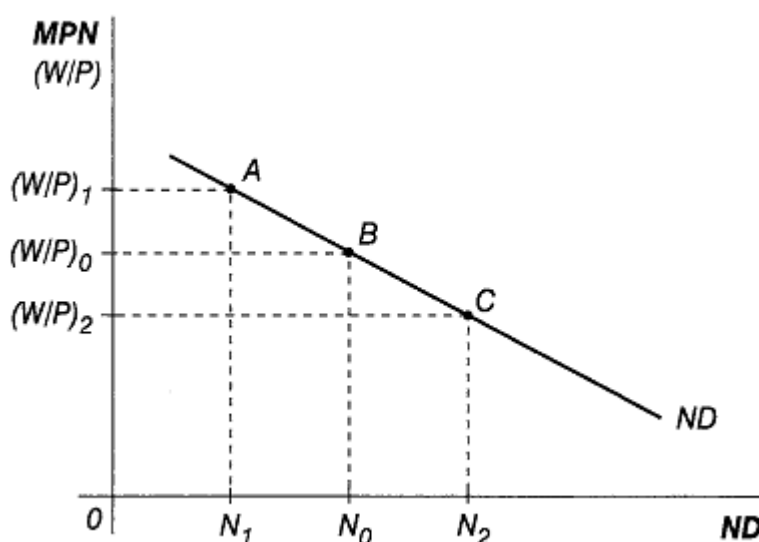
<sup>5</sup> JÍROVÁ, Hana. *Trh práce a politika zaměstnanosti*. 1. vyd. Praha : Vysoká škola ekonomická, 1999. 95 s. ISBN 80-7079-635-9. s. 8 – 9.

Zvýšení počtu pracovníků ve firmě má dvojitý efekt<sup>6</sup>:

- 1) zaměstnání dodatečné pracovní jednotky (dodatečné hodiny práce) způsobí, že se celková produkce firmy zvýší o mezní produkt práce a celkový příjem firmy se zvýší o součin ceny a mezního produktu práce,
- 2) zvýšení zaměstnanosti o jednu dodatečnou pracovní jednotku (o jednu hodinu práce) zvýší mzdové náklady firmy o korunovou mzdovou sazbu za hodinu práce.

Se zvýšením zaměstnanosti o jednotku tedy vzroste celkový příjem firmy. Firmy, které maximalizují zisk proto rozšiřují zaměstnanost až do bodu, v němž se hodnota mezního produktu rovná mzdové sazbě.

Graf 3 - Poptávka po práci



Zdroj: Mach, M., Makroekonomie II, pro magisterské studium

Z grafu je patrné, že růst mzdové sazby má za následek, že firmy snižují poptávané množství práce. A tato teorie platí také opačně – pokles mzdové sazby má za následek, že firmy poptávají vyšší množství práce.

Tak jako u nabídky práce, i tady rozlišujeme hlavní determinanty poptávky, kterými jsou:

- cena práce charakterizovaná mzdovou sazbou,
- poptávka po produkci vyráběné pomocí práce a cena této produkce,

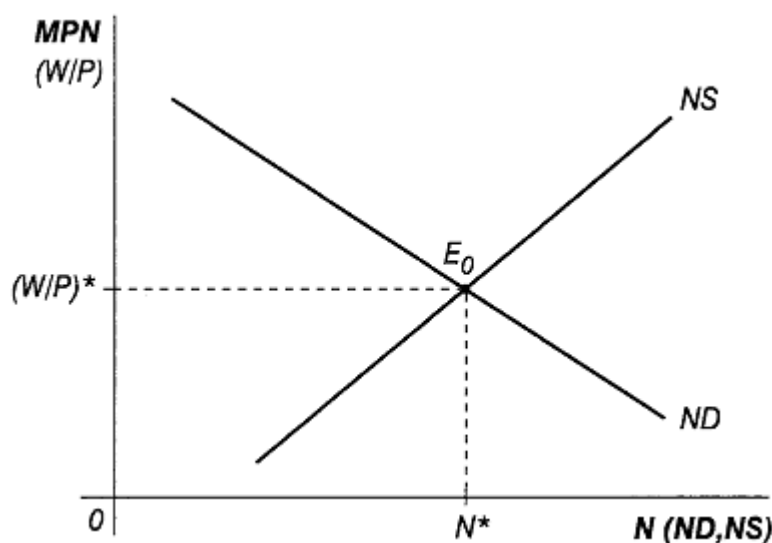
<sup>6</sup> MACH, Miloš. *Makroekonomie II: pro inženýrské studium*, 2. část. 3. vyd. Slaný : Melandrium, 2001. 367 s. ISBN 80-86175-18-9. s. 245.

- produktivita práce (= celkový výstup dělený pracovními vstupy), která je závislá na:
  - a) kvalitě vstupů práce,
  - b) množství a kvalitě kooperujících výrobních faktorů,
  - c) úrovni a užití technických a technologických znalostí,
- ceny ostatních vstupů (kapitálu a půdy),
- očekávané budoucí tržby,
- disponibilní přebytečná pracovní síla.

### 2.1.3 Rovnováha na trhu práce

Jedná se o další a zároveň poslední faktor trhu práce. Rovnováha na trhu práce nastává při určité výši mzdové sazby a při určitém množství práce. Na následujícím obrázku vidíme grafické znázornění rovnováhy na trhu práce.

Graf 4 - Rovnováha na trhu práce



Zdroj: Mach, M., Makroekonomie II, pro magisterské studium

Se snižující se mzdou může podnikatel zaměstnat více pracovníků, proto je poptávková křivka  $ND$  klesající. Nabídku práce zobrazuje křivka  $NS$ , kde vidíme, že se zvyšující se mzdou nabídka pracovních sil stoupá. Průsečíkem obou křivek  $ND$  a  $NS$  je bod  $E$ , který představuje rovnováhu na trhu práce při mzdové sazbě  $(W/P)^*$  a množství pracovních sil  $N^*$ . Rovnovážná mzda  $(W/P)^*$  je hranicí, pod níž nebudou mzdy klesat.

V podstatě se jedná o provádění analýzy za předpokladu dokonalé konkurence, kdy v těchto ideálních podmínkách klasického modelu nabízejí domácnosti při dané mzdě tolik hodin práce, kolik chtějí a firmy najímají takové množství pracovníků, které při dané mzdě najmout chtějí. Ekonomika operuje na přirozené míře nezaměstnanosti, tj. ve stavu plné zaměstnanosti. Neexistuje nedobrovolná nezaměstnanost, koncept přirozené míry nezaměstnanosti zohledňuje také možnost frikční a strukturální nezaměstnanosti plynoucí z faktu, že trh práce je v neustálém pohybu.

## **2.2 Nezaměstnanost a její význam**

Jak už jsem jednou uvedla, údaje o nezaměstnanosti mají velký politický a společenský význam. Nezaměstnanost se často stává hlavní otázkou voleb, vládě bývá vytýkáno, je-li vysoká a dostává se jí uznání, je-li nízká.

Období vysoké nezaměstnanosti se z ekonomického hlediska vyznačuje tím, že se běžný hrubý národní produkt HDP (tj. hodnota všech finálních statků a služeb vyrobených občany dané země během určitého období vyjádřená v běžných tržních cenách) pohybuje pod (nebo nad) úrovní potenciálního hrubého národního produktu HDP (tj. maximální úroveň HDP, které lze dosahovat při daném stavu technologie a počtu obyvatelstva, aniž dochází k urychlení inflace, neboli produkt vysoké zaměstnanosti). Nezaměstnanost však existuje i tehdy, když ekonomika operuje na úrovni potenciálního produktu, potom se jedná o přirozenou míru nezaměstnanosti. [1], [2]

*„Vysoká nezaměstnanost je projevem plýtvání zdroji, protože během depresí, kdy je nezaměstnanost vysoká, nevyrábí ekonomika tolik, kolik je schopna. Ať jsou ekonomické ztráty způsobené nezaměstnaností jakkoli vysoké, nevyjadřuje jejich propočítávání odpovídajícím způsobem lidské, sociální a psychologické škody, které přinášejí období dlouhodobější nedobrovolné nezaměstnanosti. Výzkumy ukazují, že nezaměstnanost vede ke zhoršování fyzického i psychického zdraví – k vyššímu výskytu srdečních chorob, alkoholismu a sebevražd. Nedobrovolná nezaměstnanost představuje pro mnoho lidí vysoce traumatizující událost.“<sup>7</sup>*

---

<sup>7</sup> JÍROVÁ, Hana. *Trh práce a politika zaměstnanosti*. 1. vyd. Praha : Vysoká škola ekonomická, 1999. 95 s. ISBN 80-7079-635-9. s. 17-18.

## 2.2.1 Definice nezaměstnanosti

Podle Macha se za nezaměstnané považují všechny osoby 15-tileté a starší, které ve sledovaném období souběžně splňovaly následující tři podmínky<sup>8</sup>:

1. Byly bez práce, to znamená, že nebyly ani v placeném zaměstnání ani nebyly sebezaměstnané.
2. Hledaly aktivně práci. Formou aktivního hledání práce se rozumí registrace u úřadu práce nebo soukromé zprostředkovatelny práce, dále hledání práce přímo v podnicích, využívání inzerce, podnikání kroků pro založení vlastní firmy, podání žádosti o pracovní povolení a licence nebo hledání zaměstnání jiným způsobem.
3. Byly připraveny k nástupu do práce, tj. během referenčního období byly k dispozici okamžitě nebo nejpozději do 14 dnů pro výkon placeného zaměstnání nebo sebezaměstnání.

Pokud osoby nesplňují alespoň jednu ze tří výše uvedených podmínek, jsou klasifikovány jako zaměstnané nebo ekonomicky neaktivní.

Z hlediska výše uvedené definice můžeme rozdělit obyvatelstvo na tři skupiny<sup>9</sup>:

1. zaměstnaní – lidé, kteří mají placené zaměstnání nebo sebezaměstnání, včetně osob dočasně v práci nepřítomných, jako např. osoby ve stavu nemocných nebo na mateřské dovolené
2. nezaměstnaní – tato skupina lidí je již definována výše podle Macha
3. ostatní – studenti, penzisté, invalidé, ženy v domácnosti atd. Tuto skupinu lidí můžeme označovat také jako **ekonomicky neaktivní obyvatelstvo**.

Celkový počet zaměstnaných a nezaměstnaných pracovníků představuje **ekonomicky aktivní obyvatelstvo** neboli **pracovní sílu**.

---

<sup>8</sup> MACH, Miloš. *Makroekonomie II: pro inženýrské studium, 2. část*. 3. vyd. Slaný : Melandrium, 2001. 367 s. ISBN 80-86175-18-9. s. 256-257.

<sup>9</sup> HELÍSEK, Mojmír. *Makroekonomie : pro bakalářské studium*. 2. vyd. Slaný : Melandrium, 1998. 202 s. ISBN 80-86175-02-2. s. 115.

## 2.2.2 Měření nezaměstnanosti

Nezaměstnanost měříme pomocí ukazatele míry nezaměstnanosti, která je měřena jako podíl počtu nezaměstnaných osob k celkovému počtu pracovních sil. Pracovní síly tvoří zaměstnané osoby, tj. ti, kdo práci mají a nezaměstnané osoby, tj. ti, kdo práci aktivně hledají.<sup>10</sup>

Míra nezaměstnanosti se tedy rovná

$$u = [U / (E + U)] * 100$$

|     |   |                      |
|-----|---|----------------------|
| kde | u | míra nezaměstnanosti |
|     | U | počet nezaměstnaných |
|     | E | počet zaměstnaných   |

$E + U = L$ , kde L pracovní síla

Lze proto míru nezaměstnanosti také psát takto:

$$u = [U / L] * 100$$

Toto měření má však některé nedostatky, např. nepostihuje osoby, které musí “nedobrovolně” pracovat na nižší týdenní či měsíční pracovní dobu. I zachycení sezónní nezaměstnanosti je v uvedeném měření problémem. V pracovních silách nejsou zahrnuty osoby, které nenašly práci během referenční doby (např. 4 týdnů).

Míru, resp. koeficient pracovní participace (účasti) budeme definovat jako poměr pracovních sil, tj. ekonomicky aktivního obyvatelstva k počtu osob v produktivním věku (ve věku nad 15 let). Tedy

$$l = [L / F] * 100$$

|     |   |                                |
|-----|---|--------------------------------|
| kde | l | koeficient pracovní účasti     |
|     | L | pracovní síla                  |
|     | F | počet osob v produktivním věku |

---

<sup>10</sup> MACH, Miloš. *Makroekonomie II: pro inženýrské studium*, 2. část. 3. vyd. Slaný : Melandrium, 2001. 367 s. ISBN 80-86175-18-9. s. 257.

Nezaměstnanost je však možné posuzovat i jinými měřítky než jen běžně užívanou mírou nezaměstnanosti. Sledujeme tzv. specifické míry nezaměstnanosti. Jírová uvádí sedm různých ukazatelů specifické nezaměstnanosti<sup>11</sup>:

1. ***Míra dlouhodobé nezaměstnanosti*** – vyjadřuje podíl počtu nezaměstnaných delší dobu (např. déle než 13 týdnů, déle než rok) k celkovému počtu pracovních sil. Znamená to, že zcela vylučuje krátce nezaměstnané (ty, kteří pouze mění zaměstnání). Tento ukazatel zdůrazňuje dlouhodobou nezaměstnanost jako daleko hrozivější ve srovnání s krátkodobou nezaměstnaností, kterou je možné snadno překlenout díky úsporám či podporám v nezaměstnanosti.
2. ***Míra propuštěných z práce*** – udává podíl lidí, kteří právě ztratili své zaměstnání, k celkové pracovní síle. Zaměřuje se na pracovníky, pro které je ztráta zaměstnání ztrátou jediných příjmů.
3. ***Míra nezaměstnaných dospělých*** – udává podíl nezaměstnaných starších 25 let na počtu pracovních sil starších 25 let.
4. ***Míra nezaměstnaných hledajících úplné zaměstnání*** – zahrnuje ty, kdo hledají zaměstnání na celou pracovní dobu. Je dána jejich podílem k celkové pracovní síle lidí pracujících na celý úvazek.
5. ***Běžná míra nezaměstnanosti*** – oficiální, obvykle citovaná míra nezaměstnanosti, udávaná jako podíl všech nezaměstnaných, kteří se v posledních čtyřech týdnech snažili hledat práci, k celkové pracovní síle. Pouze osoby nacházející se pouze přechodně v kategorii nezaměstnaných a lidé těsně před vstupem do zaměstnání jsou klasifikováni jako nezaměstnaní aniž by museli práci hledat.
6. ***Míra zahrnující lidi pracující z ekonomických důvodů na zkrácenou pracovní dobu*** – zahrnuje ty, kdo hledají úplné zaměstnání, plus polovinu těch, kdo hledají práci na zkrácenou pracovní dobu, plus polovinu těch, kdo již takto z ekonomických důvodů pracují. Ve jmenovateli výrazu pro výpočet je celková pracovní síla snižena o polovinu pracujících na částečnou pracovní dobu. Tento ukazatel zdůrazňuje, že i lidé, kterým je nedobrovolně zkrácena pracovní doba, jsou částečně nezaměstnaní,

---

<sup>11</sup> JÍROVÁ, Hana. *Trh práce a politika zaměstnanosti*. 1. vyd. Praha : Vysoká škola ekonomická, 1999. 95 s. ISBN 80-7079-635-9. s. 18-19.



a že ti, kdo hledají zaměstnání pouze na částečný pracovní úvazek, mají z hlediska nezaměstnanosti menší váhu, než ti, kdo jej hledají na plný úvazek.

7. *Míra zohledňující rezignované pracovníky* – základ této míry je stejný jako u předcházející míry, ale jsou přičtení (do čitatele i jmenovatele) ti, kteří by sice chtěli pracovat, ale nevěří, že mohou práci najít.

### 2.2.3 Typy nezaměstnanosti

Přirozenou součástí každého tržního hospodářství je určitá míra nezaměstnanosti, kterou nazýváme **přirozenou mírou nezaměstnanosti**. Za přirozenou míru nezaměstnanosti lze považovat takovou míru nezaměstnanosti, při které počet nezaměstnaných je nižší nebo rovný počtu volných pracovních míst. Nezaměstnanost na této úrovni je označována jako nezaměstnanost **dobrovolná**, vyplývající z toho, že nezaměstnaní nemají z různých důvodů zájem o nabízená pracovní místa. [1]

Prvním velkým dělením nezaměstnanosti je **hledisko dobrovolnosti**. Rozlišujeme tedy nezaměstnanost dobrovolnou a nedobrovolnou.<sup>12</sup>

#### 1) Dobrovolná nezaměstnanost

Do této skupiny patří lidé, kteří o práci vědomě neusilují. Jde často o ekonomicky zabezpečené lidi, ženy v domácnosti a podobně, kteří preferují před zaměstnáním svůj volný čas.

Druhou horší možností je pak odrazený pracovník, který dlouhou dobu práci hledal bez úspěchu a již to vzdal. Tato dobrovolná nezaměstnanost se do statistik nezanáší. Její faktické stavy nejsou do hodnotícího ukazatele brány v potaz.

#### 2) Nedobrovolná nezaměstnanost

Představují ji lidé, kteří jsou nezaměstnaní a práci aktivně hledají. Tato nezaměstnanost již logicky do hodnocení a výpočtu míry nezaměstnanosti započítávána je.

Druhým hlediskem pro dělení nezaměstnanosti je samotná **podstata nezaměstnanosti**.

Zpravidla se uvádějí tři hlavní typy nezaměstnanosti, jež jsou složkami přirozené míry nezaměstnanosti. Jde o nezaměstnanost:

- frikční,
- strukturální,
- cyklickou.

---

<sup>12</sup> KREJSA, Pavel. *Usporim.cz* [online]. 2009 [cit. 2010-02-18]. Dostupný z WWW: <www.usporim.cz>.

V následujícím textu se seznámíme s vyjmenovanými typy nezaměstnanosti podrobněji.

### 1) **Frikční nezaměstnanost** (nezaměstnanost sezónní a flukтуаční)

Tato nezaměstnanost je v podstatě nevyhnutelná a dočasná.

Vzniká v důsledku neustálého pohybu lidí mezi oblastmi a pracovními místy, lidé opouštějí práci a hledají novou, ale v důsledku nedokonalých informací o volných pracovních místech trvá hledání nového zaměstnání určitou dobu. Lidé mění zaměstnání zejména z důvodu změny bydliště, hledání lepšího uplatnění, matky mohou hledat nové uplatnění po mateřské dovolené a absolventi hledají vhodné místo po dokončení školy.

Její odstranění by bylo možné tak, že by každý uchazeč o zaměstnání vždy přijal první nabízené místo. [3]

### 2) **Strukturální nezaměstnanost**

Často se setkáváme s nerovnováhami u jednotlivých povolání nebo oblastí, protože určité sektory se rozvíjejí, zatímco jiné upadají (mnohá povolání, jako je švec, krejčí, kovář nebo kočí v průběhu času zanikla, jiná naopak vznikla - operátor call centra, správce počítačové sítě, programátor). Nezaměstnanost, vyvolaná strukturálními změnami v národním hospodářství, se tak vyznačuje tím, že na jedné straně lidé neustále přicházejí o zaměstnání, na druhé straně jsou neustále vytvářena nová pracovní místa.

V porovnání s frikční nezaměstnaností obvykle trvá déle, jelikož získat nové místo v tomto případě vyžaduje rekvalifikaci nebo změnu bydliště.

Při snižování strukturální nezaměstnanosti nejde tedy o to, vytvářet nová pracovní místa, nýbrž jde o vytvoření souladu mezi strukturou volných pracovních míst a strukturou nabídky práce, a to v kvalifikačním a regionálním smyslu.

Existence strukturální nezaměstnanosti je zřejmě hlavní příčinou regionálních rozdílů v míře nezaměstnanosti.<sup>13</sup>

### 3) **Cyklická nezaměstnanost** (nezaměstnanost hospodářského cyklu)

*„Nezaměstnanost vyplývající z všeobecné recese hospodářství je nazývána cyklická nezaměstnanost, protože je spojena s klesající fází hospodářského cyklu (tzn. snížení celkové úrovně výdajů a produkce v ekonomice). V průběhu recese je celková poptávka v ekonomice*

---

<sup>13</sup> HELÍSEK, Mojmír. *Makroekonomie : pro bakalářské studium*. 2. vyd. Slaný : Melandrium, 1998. 202 s. ISBN 80-86175-02-2. s. 120.

*nedostatečná, a tím je i poptávka po práci nízká a nezaměstnanost vzrůstá prakticky ve všech odvětvích.*“<sup>14</sup>

Tato nezaměstnanost trvá zpravidla několik měsíců, dokud nezačne opět růst národní produkce a dokud se nezvýší poptávka po práci. Tento typ nezaměstnanosti je třeba považovat za vážný ekonomický, sociální a politický problém.

Velikost cyklické nezaměstnanosti se obvykle vyjadřuje Okunovým zákonem. Okunův zákon zachycuje negativní vzájemný vztah mezi koeficientem poměru produktu, tj. poměrem  $Y/Y^*$  (tedy poměrem skutečného produktu a potenciálního produktu) a mírou nezaměstnanosti. Okunův zákon lze vyjádřit takto:

$$u = u^* - \Phi[(Y/Y^*) \times 100 - 100]$$

|      |        |   |
|------|--------|---|
| kde: | u      | skutečná míra nezaměstnanosti (v %)   |
|      | $u^*$  | přirozená míra nezaměstnanosti (v %)  |
|      | $\Phi$ | koeficient citlivosti změny míry nezaměstnanosti na změnu koeficientu produktu (tj. procentní změna míry růstu nezaměstnanosti k odchylce koeficientu produktu, tj. $Y/Y^*$ v % od 100 %, tj. $Y^*$ ) |

Okunův zákon vlastně vyjadřuje skutečnost, že při růstu  $u$  nad  $u^*$  o jeden procentní bod poklesne  $Y$  pod úroveň  $Y^*$  o více než 1 %. [2]

#### **2.2.4 Faktory ovlivňující nezaměstnanost**

Již jsem se zmínila v předchozím textu, že přirozenou součástí každého tržního hospodářství je určitá míra nezaměstnanosti, kterou nazýváme **přirozenou mírou nezaměstnanosti**. Jde o míru, která je kompatibilní s dlouhodobou rovnováhou ekonomiky, v níž ekonomika již nereaguje na nárazy agregátní poptávky a tedy se nemění nezaměstnanost. Budeme specifikovat přirozenou míru nezaměstnanosti tak, že při ní je skutečná a očekávaná míra inflace stejná, a tedy neexistuje tendence ani k akceleraci, ani k deceleraci inflace. I když je však míra zaměstnanosti na úrovni přirozené míry neměnná, dochází neustále k pohybu osob a trh práce je v permanentním pohybu.

---

<sup>14</sup> LIŠKA, Václav, et al. *Makroekonomie*. 2. vyd.: Professional Publishing, 2004. 628 s. ISBN 80-86419-54-1. s. 430.

V podstatě můžeme rozlišit obecnější a konkrétnější determinanty přirozené míry nezaměstnanosti.

Mezi ty obecné determinanty můžeme zahrnout:

- 1) fakt, že hledání práce vyžaduje čas,
- 2) nepružnost nominálních mezd, a tedy fakt, že reálné mzdy nemohou klesnout okamžitě či vůbec na úroveň, která vyčistí trh práce, což způsobuje převis nabídky práce nad poptávkou po práci. [2]

Dále rozlišujeme pět konkrétnějších skupin faktorů, které ovlivňují nezaměstnanost. Jejich podrobnější charakteristiku uvádím v následujícím textu.<sup>15</sup>

### 1) Vládní politika zaměstnanosti

Vláda může svými opatřeními zlepšovat informovanost o volných pracovních místech, financovat rekvalifikace nebo podporovat migraci za prací. Mimo taková opatření vláda může aktivně usilovat o snížení nezaměstnanosti tím, že bude stimulovat ekonomiku dodatečnými vládními výdaji. Dodatečné vládní výdaje mohou vytvořit pracovní místa a snížit nezaměstnanost. Zkušenosti ovšem ukazují, že čím větší je snížení nezaměstnanosti, tím větší je v konečném důsledku inflace. Míra nezaměstnanosti tak může díky dodatečným vládním výdajům klesat, z krátkodobého hlediska je vidět růst a dobré výsledky přijaté politiky, pracovníci jsou spokojeni, protože rostou jejich příjmy. Reálné mzdy ovšem vzhledem k růstu cenové hladiny (inflaci) růst nemusí, z dlouhodobého hlediska se může ukázat, že takový růst byl uměle vyvolaný a dlouhodobě neudržitelný. Pasivní vládní zásahy mají zmírňovat dopady nezaměstnanosti vyplácením dávek v nezaměstnanosti a sociálními dávkami.

### 2) Vliv stanovené minimální mzdy a sociálních dávek

Větší sociální jistoty mohou být příčinou vyšší dobrovolné nezaměstnanosti, například v podobě nižšího zájmu o hůře placenou práci. Nízká mzda a dosažitelnost relativně vysokých sociálních dávek může být pracovně demotivující. Porovnání příjmů dosažitelných ze systému sociální péče, například částky životního minima a dorovnání nezbytných nákladů na bydlení, s minimální mzdou získanou za odvedenou práci (dnes ve výši 8000 Kč hrubého), ukazuje, že se z ekonomického hlediska nemusí vyplatit pracovat. Má-li člověk vynaložit 1800 Kč na dojíždění za prací, kde je odměňován minimální mzdou, je pravděpodobné,

---

<sup>15</sup> NOVOTNÝ, Radovan. *Investujeme.cz* [online]. 2006-2009 [cit. 2010-02-18]. Dostupný z WWW: <[www.investujeme.cz](http://www.investujeme.cz)>.

že s ohledem na příjmy ze systému sociálního zabezpečení se rozhodne být dobrovolně nezaměstnaný. Podobná kalkulace může ukázat, že člověk, který systému sociálních dávek zneužívá jejich pobíráním a mimo to ještě pracuje načerno, získává značně vyšší příjmy než ten, kdo pracuje legálně.

### 3) Demografie a zaměstnávání zahraničních pracovníků

Trh práce je ovlivňován demografickou strukturou ekonomicky aktivního obyvatelstva. Klesá porodnost, lidé dnes obecně žijí déle, doba ekonomicky aktivního života se obecně prodlužuje a roste vliv migrace. Cizinci v domácí ekonomice nacházejí práci zejména proto, že jsou ochotni dělat za minimální mzdy, za které by domácí pracovníci nepracovali. Zahraniční pracovníci také někdy vykonávají práce, které tuzemští pracovníci za daných podmínek dělat nechtějí.

### 4) Vzdělání, kvalifikace a osobní kompetence

Motivace najít si práci a pracovat je jen jedním faktorem ovlivňujícím uplatnění se na trhu práce, dalším faktorem jsou osobní kompetence a způsobilost. Kdo se naučí něco, co každý neumí, získává osobní konkurenční výhodu. S konkurenční výhodou si uplatnění najde snadněji, než ten, kdo takovou výhodu nemá.

Znevýhodnění jsou však absolventi, kteří sice mohou mít kvalifikaci a mohou své vzdělání prokázat, ale chybí jim zkušenosti, způsobilost a kompetence, které získají pouze praxí a uplatňováním znalostí v každodenní realitě.

### 5) Mobilita, pružnost a ochota stěhovat se za prací

Mobilitu a pružnost mohou ovlivňovat zakořeněné pracovní návyky, požadavek na práci v místě bydliště nebo nevýhodnost dojíždění za prací špatně placenou, popřípadě vliv nákladů a omezených možností dopravy do zaměstnání. Pracovních příležitostí, kde se pracuje od 6 do 15 hodin, kde je jistota celoživotního zaměstnání, je a bude stále méně. Význam mobility a pružnosti tak bude pravděpodobně narůstat.

## 2.2.5 Důsledky nezaměstnanosti

Důsledky nezaměstnanosti můžeme rozdělit do dvou základních oblastí:<sup>16</sup>

- 1) Ekonomické důsledky, které jsou představovány ztrátou produkce (nevytvořením části produktu) v podobě rozdílu mezi skutečným a potenciálním produktem (jde tedy o dopad cyklické nezaměstnanosti). Jak už víme, cyklickou nezaměstnanost můžeme vyjádřit Okunovým zákonem. Ten vychází z následující úvahy: je-li skutečná míra nezaměstnanosti na přirozené míře, pak  $Y = Y^*$  (resp.  $Y/Y^* = 1$ ). Je-li skutečná míra nezaměstnanosti vyšší ( $u > u^*$ ), ekonomika nevyužívá své potenciální možnosti a  $Y$  klesá pod  $Y^*$  (resp.  $Y/Y^* < 1$ ). Je-li  $u < u^*$ , pak  $Y$  roste nad  $Y^*$  (resp.  $Y/Y^* > 1$ ). Výkyvy  $Y/Y^*$  tedy souvisí s rozdílem ( $u^* - u$ ).

Ekonomickým dopadem je také snížení, případně ztráta kvalifikace pracovníků.

- 2) Sociální dopady nezaměstnanosti, mezi které patří např. psychické zatížení vyvolané nezaměstnaností (jednak ztráta příjmů, jednak narušení dosavadních společenských vztahů) a s ním související růst nemocnosti, rozpady rodin atd.

Dalším sociálním dopadem nezaměstnanosti je destrukce etických hodnot a s ní spojené patologické jevy jako kriminalita, alkoholismus, narkomanie, prostituce apod.

Sociální dopady jsou zvláště tíživé v případě dlouhodobé nezaměstnanosti, která je zpravidla vymezována jako delší než půl roku. Její závažnost vyplývá jednak z kumulace výše uvedených dopadů v čase, jednak z toho, že během několika měsíců přestávají být poskytovány podpory v nezaměstnanosti, vyčerpají se úspory atd.

## 2.3 Phillipsova křivka

V této kapitole se pouze okrajově seznámíme s problematikou Phillipsovy křivky, neboť tato křivka popisuje vztah mezi nezaměstnaností a inflací. Tudiž mi připadá důležité se o tomto tématu zmínit.

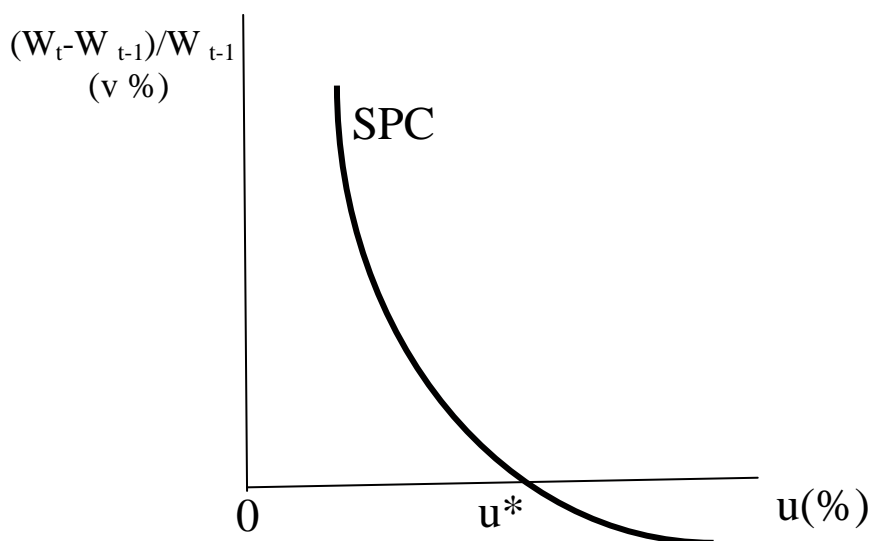
Základem pro vytvoření křivky bylo studium údajů o nezaměstnanosti a nominálních mzdách ve Spojeném království, které provedl ekonom William Phillips v r. 1958, kdy dokázal, že existuje inverzní vzájemný vztah mezi mírou nezaměstnanosti a mírou růstu nominálních (peněžních) mzdových sazeb. Křivka, která toto vyjadřuje, se nazývá **původní mzdová Phillipsova křivka**. Na horizontální ose měříme míru nezaměstnanosti ( $u$ ), na vertikální ose měříme míru změny nominálních mzdových sazeb ( $\Delta w_1/W_{t-1}$ ). [2]

<sup>16</sup> HELÍSEK, Mojmír. *Makroekonomie : pro bakalářské studium*. 2. vyd. Slaný : Melandrium, 1998. 202 s. ISBN 80-86175-02-2. s. 123-124.

Mzdová Phillipsova křivka má tři charakteristické vlastnosti:

- 1) negativní sklon,
- 2) tvar hyperboly,
- 3) protínání osy x.

**Graf 5 - Původní mzdová Phillipsova křivka**



*Zdroj: Mach, M., Makroekonomie II, pro magisterské studium*

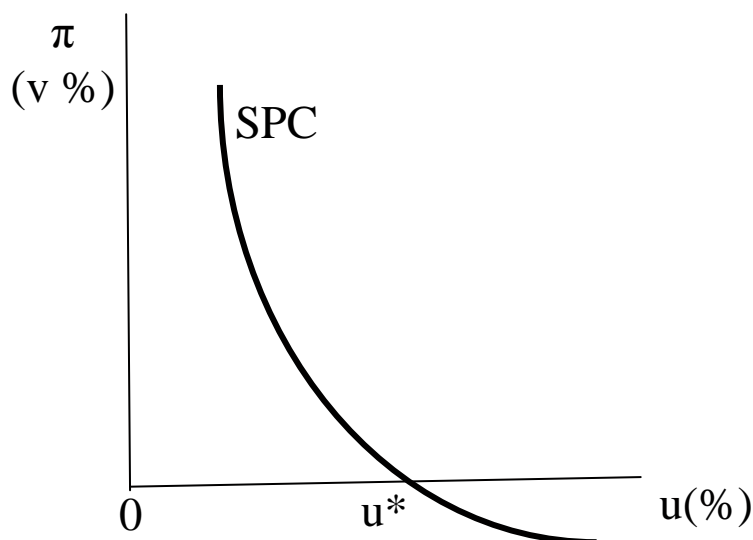
Z grafu vyplývá, že čím vyšší je míra nezaměstnanosti, tím nižší je míra mzdové inflace (případně je i negativní). Dále v grafu vidíme, že pokud je míra nezaměstnanosti rovna přirozené míře ( $u^*$ ), je míra růstu mezd nula procent. Dostane-li se nezaměstnanost pod tuto úroveň, nominální mzdová sazba bude s největší pravděpodobností růst a opačně. Nachází-li se míra nezaměstnanosti nad touto úrovní, procentní nominální mzdová sazba klesne.

Tato substituce však platí pouze v krátkém období a pokud se nemění očekávaná míra inflace.

Vzájemný inverzní vztah mezi mírou růstu nominálních mezd a mírou nezaměstnanosti vyjádřený mzdovou Phillipsovou křivkou byl pozoruhodně stabilní pro řadu zemí a mnoho období, a to až do konce šedesátých let. Počátkem 60. let totiž dvojice autorů P. A. Samuelson a R. M. Solow formulovala Phillipsovu křivku jako negativní závislost mezi mírou inflace a nezaměstnaností. Tito autoři nahradili v původní mzdové Phillipsově křivce míru růstu nominálních mzdových sazeb mírou cenové inflace. Vznikla tak **modifikovaná Phillipsova**

**křivka**, která vyjadřuje inverzní vztah mezi mírou růstu inflace (cenové hladiny) a mírou nezaměstnanosti. [2]

**Graf 6 - Modifikovaná Phillipsova křivka**



*Zdroj: Mach, M., Makroekonomie II, pro magisterské studium*

V grafu můžeme vidět, že žádoucí nízká míra nezaměstnanosti je doprovázena nežádoucí vysokou mírou inflace. Totéž platí i opačně, vysoká míra nezaměstnanosti je doprovázena nízkou mírou inflace. Chtějí-li tedy tvůrci hospodářské politiky snížit míru inflace cestou fiskální nebo monetární restrikce, mají dvě možnosti: vysokou nezaměstnanost a nízkou míru inflace, či udržovat nízkou nezaměstnanost za cenu vysoké inflace. [2]

Substituce, kterou vyjadřuje původní a modifikovaná Phillipsova křivka, platí pouze v krátkém období. V dlouhém období neexistuje substituce mezi inflací a nezaměstnaností. Dlouhodobá Phillipsova křivka je proto vertikální.



## 3 Hospodářský (ekonomický) cyklus

V této kapitole se seznámíme s charakteristikou hospodářského cyklu, jeho fázemi, mechanismem a dalšími souvisejícími pojmy a definicemi. Sice ve 20. století vznikl optický dojem, že hospodářský cyklus je „mrtev“, ale vždy se nakonec prokázalo, že výkyvy ekonomické aktivity jsou permanentně existujícím jevem tržní ekonomiky.

### 3.1 Charakteristika cyklu

Hospodářské cykly je možné charakterizovat jako výkyvy v ekonomické aktivitě, doprovázené opakovaným kolísáním reálného produktu, zaměstnanosti, investic, zisků a jiných veličin. [4]

*„Hospodářský cyklus je kolísáním celkové výkonnosti ekonomiky v čase. V průběhu hospodářského cyklu se celková ekonomická aktivita pohybuje v několika fázích, které v neměnném pořadí navazují vždy jedna na druhou tak, že po jisté době pohyb dorazí na svou původní pozici a celý proces se znovu opakuje. Jednotlivé fáze ovšem nemají definitivní neměnnou délku trvání. Právě naopak, každý hospodářský cyklus je ve svém průběhu jedinečný a liší se od ostatních svým časovým průběhem a také intenzitou výkyvů.“<sup>17</sup>*

V podstatě můžeme hospodářský cyklus definovat jako pravidelné kolísání reálného produktu kolem potencionálního produktu ( $Y^*$ ).

### 3.2 Typy cyklů

Doba trvání jednoho cyklu, tzn. opakování cyklu po určité době, se nazývá periodičnost cyklu.

Z hlediska délky svého trvání lze cykly rozdělit do tří (čtyř) typů:<sup>18</sup>

- 1) Kitchinovy cykly = krátkodobé cykly trvající 36 až 40 měsíců. Cyklus je spojován s výkyvy v zásobách a rozpracované výrobě.

---

<sup>17</sup> LIŠKA, Václav, et al. *Makroekonomie*. 2. vyd.: Professional Publishing, 2004. 628 s. ISBN 80-86419-54-1. s. 441-442.

<sup>18</sup> RUSMICOVÁ, Lada, et al. *Makroekonomie : základní kurs*. 5. vyd. Slaný : Melandrium, 2002. 167 s. ISBN 80-86175-24-3. s.75-76.

- 2) Juglarovy cykly = střednědobé cykly, které trvají 10 až 11 let. Cyklus je spojen s investicemi do strojů a zařízení.
- 3) Kondratěvy cykly = dlouhodobé cykly trvající asi 50 až 60 let. Kondratěv je spojoval se změnami ve výrobních technologiích, s monetárními jevy a s politickými událostmi.

Czesaný ve své knize rozděluje cykly na čtyři typy. Kromě již uvedených tří typů cyklů rozlišuje ještě tzv. Kuznetsovy cykly, které trvají 15 až 25 let a jsou spjaty s růstem populace a zdroji pracovních sil.

Faktem je, že dlouhodobé cyklické změny nemají význačný vliv na cykličnost podnikatelských aktivit, cen, produkce a investic. Hospodářské cykly mají specifické rysy, díky kterým se liší od jiných fluktuací v ekonomice. Tyto rysy lze shrnout následovně:

- 1) Sousednost změn, které vytvářejí hospodářský cyklus, nemá jasně vymezenou periodicitu. Fáze cyklu se sice opakují, ale trvání a dimenze se u jednotlivých cyklů liší.
- 2) Hospodářské cykly trvají obvykle v rozmezí 2 – 10 let. Jsou zpravidla delší než jiné variace ekonomické aktivity, jež většinou trvají méně než jeden rok.
- 3) Hospodářské cykly se týkají, narozdíl od jiných krátkodobých pohybů v ekonomice, celého systému ekonomiky, respektive synchronizovaných pohybů průmyslového, obchodního i finančního sektoru.

Hospodářské cykly nejsou pouze oscilacemi (kolísáním), vždy zahrnují měřitelný element dlouhodobého růstu. Cyklické výkyvy, které jsou charakterizovány všeobecným poklesem a následně zase všeobecným růstem výstupu a zaměstnanosti, je třeba odlišit od výkyvů strukturálních, jejichž příčiny jsou odlišné. Ke strukturálním výkyvům dochází, protože spotřebitelé neustále mění své preference, mění se vzácnost ekonomických zdrojů, objevují se nové výrobní poznatky a technologie nebo se mění komparativní výhody různých zemí. Proto také existuje např. strukturální nezaměstnanost. Strukturální změny jsou důležitou podmínkou uspokojování měnící se struktury poptávky. Je také důležité zdůraznit, že strukturální výkyvy jsou považovány za přirozený projev adaptace ekonomiky a ekonomika by se jim neměla uměle bránit. [6]

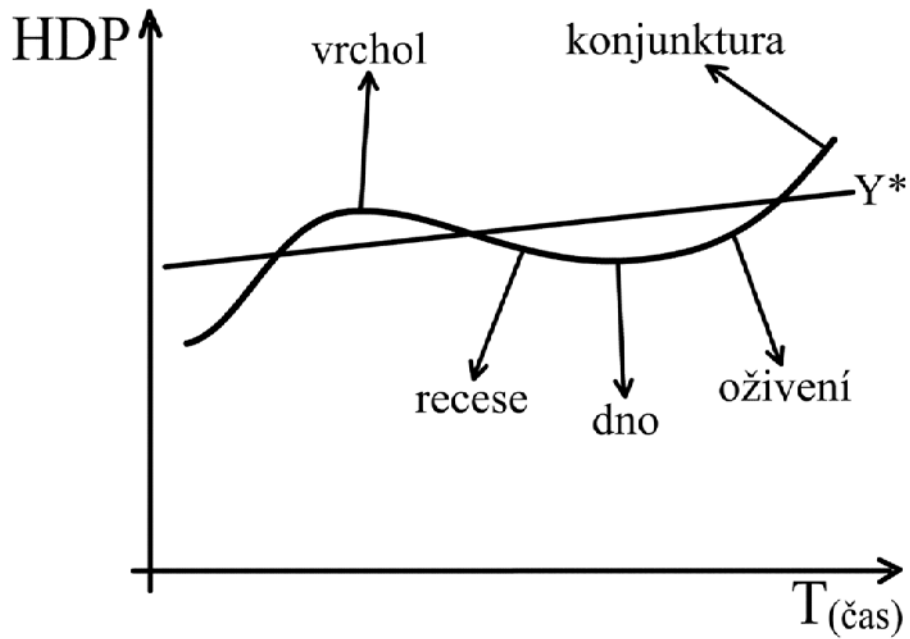
### 3.3 Fáze hospodářského cyklu

Hospodářský cyklus má čtyři fáze:

- dno,
- expanzi,
- vrchol,
- kontrakci.

Průběh těchto čtyř fází je zachycen na následujícím grafu pomocí křivky, která zachycuje vývoj skutečného reálného produktu v čase, a která kolísá okolo růstové dráhy potenciálního produktu.

Graf 7 - Průběh hospodářského cyklu



Zdroj: převzato z prezentace vypracované panem Hladíkem

### 3.3.1 Charakteristika jednotlivých fází

Jak už jsem uvedla v předchozí kapitole, hospodářský cyklus je tvořen čtyřmi fázemi, jejichž charakteristika je následující<sup>19</sup>

**Vrchol** (prosperita, převis agregátní nabídky nad agregátní poptávkou) je fáze ekonomického cyklu, kdy se ekonomická aktivita nachází dočasně na nejvyšší úrovni. Kapacity ekonomiky jsou v tuto chvíli využity zcela či nadměrně a začíná se objevovat nedostatek pracovní síly (zejména kvalifikovanějších pracovníků). Firmy pořád ještě produkují vysokým tempem nové statky a služby, ovšem strana poptávky už začíná zaostávat. Vysoká míra investic vyčerpává existující úspory a začíná vznikat nedostatek finančních fondů. Ekonomika jako celek se zde již většinou nachází za hranicemi svých produkčních možností, dodatečné zdroje (výrobní faktory) získává vně ekonomiky (ze zahraniční), čímž se zvyšuje riziko přehřátí a následné hospodářské krize, deprese.

Tato fáze nastává po fázi expanze.

**Kontrakce** (trvá-li více než 6 měsíců, označuje se jako **recese** a pokud je zpomalení aktivity náhlé a prudké, označuje se jako **krize**) je charakterizována zpomalením růstu či poklesem produkce, zaměstnanosti a využívání kapacit. Zvyšuje se nezaměstnanost, lidé mají existenční problémy a i ti, co mají práci, raději spoří a neutrácí, což krizi ještě prohlubuje.

Ke kontrakci dochází u poptávkových komponent, tj. u spotřeby domácností, ve větší míře pak u firemních investic do budov a zařízení, na nabídkové straně potom zejména u procyklických odvětví, jako je průmysl, stavebnictví a některé druhy služeb. Útlum ekonomické aktivity je doprovázen zkrácením počtu odpracovaných hodin, zvýšením nezaměstnanosti, poklesem poptávky po surovinách, pomalejším růstem mezd a cen. Oslabení hospodářské činnosti snižuje poptávku po úvěrech, což vyvolává tlak na pokles úrokových sazeb.

S rostoucí mírou nezaměstnanosti zpomaluje růst důchodů domácností, což vede k dalšímu snížení poptávky. Firmy mají problémy s prodejem, dostávají se do finančních potíží, jejich zisky klesají, investice nepřinášejí očekávané výnosy a dokonce některé i krachují. Při útlumu ekonomické aktivity narůstají rovněž tlaky na růst deficitů veřejných rozpočtů. Ty jsou způsobovány nejen útlumem rozpočtových příjmů v důsledku zpomalení

---

<sup>19</sup> ŠVARCOVÁ, Jena. *CEED* [online]. 1998 [cit. 2010-02-20]. Dostupný z WWW: <www.ceed.cz>.

ekonomické aktivity, ale i nárůstem sociálních transferů v důsledku růstu nezaměstnanosti. Je třeba počítat také s náklady sociálně nepříznivých a patologických jevů. Jedná se především o negativní vliv nezaměstnanosti na fyzické a psychické zdraví obyvatelstva, jejich reprodukční chování, životní hodnoty a postoje.

V pokročilém stádiu krize již ekonomika nedokáže plně využít své zdroje (výrobní faktory) a dostává se pod hranici svých produkčních možností.

Tato fáze však může přispět k vyčištění trhů o neefektivní či málo efektivní firmy.

Tato fáze hospodářského cyklu přichází po fázi vrcholu.

**Dno** (sedlo) hospodářského cyklu je fáze, kdy hospodářská aktivita a reálný produkt poklesnou na svou nejnižší úroveň. Je-li pokles hospodářské aktivity velmi prudký, hovoříme o **depresi** spíše než o dnu. Žít se musí, takže poptávka nikdy neklesne až na nulu. Dno je charakterizováno nevyužitými kapacitami, zvýšenou mírou nezaměstnanosti a nízkou úrovní spotřebitelské poptávky ve vztahu k možnostem výroby spotřebního zboží v ekonomice. Ekonomika se nachází pod hranicí svých produkčních možností, nevyužívá plně své zdroje (výrobní faktory), zdrojů je tedy dostatek. Zisky firem jsou velmi nízké nebo záporné. Firmy minimalizovaly náklady a ceny, ty které přežijí recesi či krizi se dostanou se svou nabídkou do souladu s poptávkou. Zocelení tvrdými podmínkami firmy hledají nové impulsy pro povzbuzení poptávky, pokud se uchytí mohou začít zaměstnávat nové pracovníky, domácnosti mají vyšší příjmy a mohou více utrácet, rozbíhá se expanze a konjunktura.

Tato fáze následuje v hospodářském cyklu po fázi kontrakce.

**Konjunktura** (expanze, oživení, rozmach poptávky i nabídky) je fáze hospodářského cyklu následující poté, co bylo dosaženo jeho dna. Konjunktura bývá charakterizována poklesem míry nezaměstnanosti, nahrazováním opotřebeného kapitálu, růstem spotřebitelské poptávky

a optimističtějšími očekáváním ohledně budoucího vývoje ekonomiky. Postupně začínají být realizovány investiční projekty, které se dříve zdály rizikové. Agregátní poptávka roste a produkce je rozšiřována relativně snadno využíváním dosud nevyužitých kapacit a zaměstnáváním dočasně propuštěných dělníků.

V určitém okamžiku se však konjunkturálně rozběhnuté firmy odpoutají od reálně dosažitelné poptávky, investují do rozvoje výroby a vytvářejí výrobní kapacity a zásoby zboží, které už strana poptávky není schopná absorbovat a přichází fáze vrcholu.

Expanze má však i své náklady. K těm patří například růst výdajů firem na získávání některých dalších výrobních faktorů. Čím blíže je expanze ekonomické aktivity svému vrcholu, tím je zpravidla každá dodatečně produkováná jednotka zboží a služeb dražší.

Tyto vysvětlené fáze hospodářského cyklu se graficky vyjadřují jako křivka kolísající okolo potenciálního produktu. **Potenciální produkt** je chápán jako agregátní nabídka, která je udržitelná v čase a je determinována příslušnou strukturou produkce, stavem technologie s dostupností produkčních zdrojů. [6]

### 3.4 Příčiny vzniku cyklu

Můžeme rozlišit tři skupiny příčin vzniku cyklu. Jedná se o:<sup>20</sup>

#### 1) Teorie externích příčin

Část ekonomů se domnívá, že příčiny kolísání agregátní poptávky a nabídky stojí mimo národní hospodářství. Příčiny spatřují např. v:

- nerovnoměrném tempu, v němž se objevují nové vynálezy a objevy,
- nedostatečných informacích, kterými disponují tržní subjekty,
- politických příčinách (vátky, revoluce, opakování voleb v pravidelných intervalech),
- určité hospodářské politice státu.

Teorie, která vychází z externích příčin, se nazývá monetaristická teorie cyklu. Podle této teorie je příčinou fluktuací nevhodná monetární politika státu. Střídání růstu množství peněz v oběhu a poklesu množství peněz v oběhu vede i k růstu a poklesu celkové aktivity.

#### 2) Teorie interních příčin

Jiné teorie hledají příčiny cyklu uvnitř hospodářství. Důvody mimo jiné vidí v:

- nestabilitě investičních výdajů, kterou vyvolávají výkyvy v agregátní poptávce, nestabilita je dána střídáním optimistických a pesimistických odhadů podnikatelů o budoucích výnosech investic,
- snaze firem maximalizovat zisk úsporami mzdových nákladů, úspory mezd vyvolají zaostávání poptávky za nabídkou,
- tom, že bohatí nebo šetrní lidé získávají příliš velké příjmy v relaci k možným investicím ve společnosti.

---

<sup>20</sup> RUSMICOVÁ, Lada, et al. *Makroekonomie : základní kurs*. 5. vyd. Slaný : Melandrium, 2002. 167 s. ISBN 80-86175-24-3. s. 76-77.

Jednou z teorií, která vyvozuje vznik cyklu z příčin, které vyplývají ze samotné ekonomiky, je keynesiánská teorie cyklu. Podle této teorie jsou způsobeny výkyvy celkové agregátní poptávky, zejména ale výkyvy investic. Průběh cyklu tato teorie vysvětluje pomocí působení multiplikátoru a akcelérátoru.

### 3) **Kombinace příčin**

Existují i názory, že prvotní příčinou vzniku cyklu jsou faktory externí (např. války, nové technické objevy apod.). Jakmile ale ekonomika dostane prvotní impuls, začnou procyklicky působit i faktory interní. Pokud se reálný produkt jedenkrát vychýlí z rovnováhy, zajistí multiplikátor s akcelérátorem, že kolísání nepřestane.

## **3.5 Spojitosti vývoje trhu práce**

Jedná se o jeden z okruhů makroekonomických aspektů výkyvů ekonomické aktivity.

Trh práce je ovlivňován širším spektrem vývoje cyklických a strukturálních faktorů. K těm významnějším patří to, v jaké fázi hospodářského cyklu se domácí či evropská ekonomika nachází, jaká je míra souladu struktury nabídky a poptávky po pracovní síle, jaká je cena práce a zda je dostatečná prostorová a profesní mobilita pracovních sil. K neméně významným jevům, které ovlivňují míru nezaměstnanosti, patří skutečnosti o tom, jak se vyvíjí relace mezd a produktivity, jak probíhá substituce pracovních sil kapitálem, respektive progresivními technologiemi a zda nenabývá na významu faktor preference volného času. [6]

### **3.5.1 Efekty hospodářského cyklu**

Míra cykličnosti hospodářského vývoje má zpravidla odezvu v mírách výkyvů zaměstnanosti a nezaměstnanosti. Citlivost tohoto vztahu je závislá na výchozí míře zaměstnanosti a nezaměstnanosti, na hloubce a délce výkyvů hospodářského cyklu a v neposlední řadě také na míře pružnosti trhu práce, resp. na strukturálních faktorech. Ilustrace souvislostí mezi hospodářským cyklem a vývojem na trhu práce bude uvedena v praktické části této práce.

## 4 Charakteristika okresu Rychnov nad Kněžnou

Ve své práci jsem se rozhodla porovnat dlouhodobou nezaměstnanost okresu Rychnov nad Kněžnou s nezaměstnaností za celou ČR. V této kapitole tedy uvádím informace o již zmíněném okrese, abychom měli možnost lépe se s ním seznámit.

Okres Rychnov nad Kněžnou leží v severovýchodní části Královéhradeckého kraje a zabírá rozlohu 998 km<sup>2</sup>. Svou rozlohou zabírá jednu pětinu kraje a je tak druhým největším okresem v kraji, hned za okresem Trutnov. Rychnovský okres sousedí na severovýchodě s Polskem v délce asi 50 km. Dle údajů Českého statistického úřadu k 31. 12. 2009 žilo na území okresu 79 299 obyvatel, z nichž je 40 178 žen (50,67 %), a to při průměrné hustotě 79 obyvatel na 1 km<sup>2</sup>. V porovnání s údaji za 1. čtvrtletí roku 2009 stoupl počet obyvatel o 86 osob. Hustotu osídlení snižuje nízké osídlení pohraničí v oblasti Orlických hor. Okres je rozdělen na 83 obcí, z nichž je 9 měst.

Výrobní charakter okresu je průmyslově strojírenský. Na jeho území je 39 331 ekonomicky aktivních osob. Za zaměstnáním v okrese dojíždí celkem 19 369 osob z celkového počtu 36 964 pracujících obyvatel, což činí 52,4 %.

Pro potřeby analýzy trhu práce je okres rozdělen do 8 mikroregionů: Rychnovsko, Solnicko, Dobruško, Opočensko, Týnišťsko, Kosteletsko, Vamberecko a Rokytnicko. Toto členění odpovídá územním obvodům tzv. pověřených městských úřadů okresu Rychnov nad Kněžnou, přičemž pouze obvod Rychnov nad Kněžnou se pro potřeby analýzy trhu práce ještě dále dělí na uvedené lokality Solnicka a Rychnovska. Rozdělení okresu na lokality dle potřeb analýzy trhu práce je zřejmé z mapky okresu, kterou přikládám jako přílohu A.

Rozhodujícími zaměstnavateli okresu nyní jsou<sup>21</sup>:

ŠKODA AUTO, a. s. Mladá Boleslav – závod Kvasiny,

FAB, s. r. o. Rychnov nad Kněžnou,

FEDERAL MOGUL, a. s. Kostelec nad Orlicí,

ESAB Vamberk, s. r. o. Vamberk,

Elitex slévárna, a. s. Týniště nad Orlicí,

KBA – GRAFITEC, s. r. o. Dobruška,

KARAVELA Properties, s. r. o. Brno – pobočka Skuhrov nad Bělou,

---

<sup>21</sup> Tato informace je z roku 2009.



STUHA, a. s. Dobruška,  
SAINT GOBAIN ORSIL, s. r. o. Častolovice,  
ROJEK, a. s. Častolovice,  
ŘETĚZY VAMBERK, s. r. o. Vamberk,  
GUSSEPE, a. s. Rokytnice v Orlických horách.

#### ***4.1 Silné stránky okresu***

Pokud se jedná o průmysl, rozhodujícími obory jsou v našem okrese průmysl strojírenský a kovodělný a také průmysl textilní, který ale v posledních letech zaznamenává úbytek pracovních příležitostí. Podstatný vliv na zaměstnanost našeho okresu má největší zaměstnavatel Škoda Auto, a. s. Kvasiny. S rozvojem tohoto zaměstnavatele v minulých letech souvisel vstup dalších kooperujících firem na trh práce okresu Rychnov nad Kněžnou a tím vznik dalších pracovních příležitostí.

#### ***4.2 Slabé stránky okresu***

Jak jsem již uvedla v charakteristice okresu, Rychnov nad Kněžnou je pohraniční okres. V průběhu devadesátých let nastal rozpad velkých zemědělských družstev a státních statků, které v mnoha případech představovaly jedinou možnost zaměstnání, především v horské pohraniční oblasti. Rozvoji podnikatelských aktivit v těchto oblastech brání také špatná dopravní obslužnost.

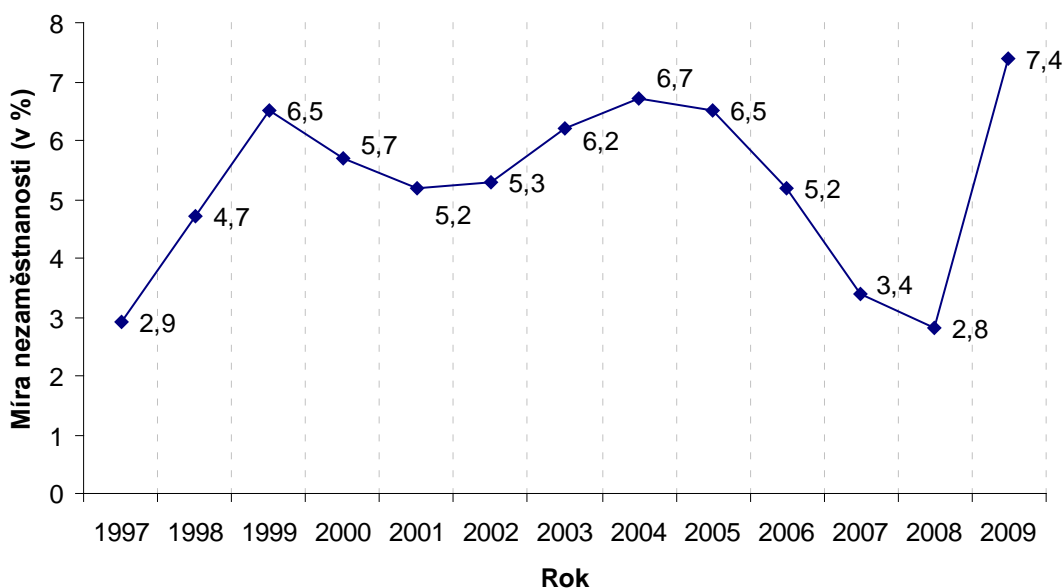
Z hlediska zaměstnanosti je trvale nejproblémovějším územím okresu mikroregion Rokytnicko, zejména jeho pohraniční část, zasahující částečně lokalitu Dobruška, Solnicka, Rychnovska a hlavně celý obvod Rokytnice v Orlických horách.

Dále se budu věnovat zaměstnanosti a nezaměstnanosti v okrese Rychnov nad Kněžnou. Budu čerpat především z materiálů, které mi byly poskytnuty na Pracovním úřadu v Rychnově nad Kněžnou. Jedná se o analýzy situace na trhu práce za roky 2004 – 2009. Nejsem však oprávněna uveřejnit některé informace. Tudíž v následujících kapitolách přiblížím problematiku nezaměstnanosti v okrese za jednotlivé roky v takovém rozsahu, který je mi umožněn. Do příloh začlením tabulky a grafy, pomocí kterých budeme moci jednotlivé roky porovnat a jasně uvidíme rozdíly mezi uvedenými roky.

Jelikož se jedná o rozsáhlé informace za každý uvedený rok, budu se nejpodrobněji věnovat roku 2009. To znamená, že přílohy, které pro zajímavost uvedu, se budou týkat především roku 2009.

Jelikož mým úkolem je vyjádřit nezaměstnanost v grafu hospodářského cyklu, který můžeme vytvořit pouze za dlouhé období, což mnou vybraných 6 let určitě není, v následujícím grafu znázorním nezaměstnanost za období delší a to od r. 1997 do r. 2009. Rok 1997 je nejstarší datum, které se mi podařilo nalézt. Do grafu hospodářského cyklu však tuto křivku převedu až v poslední kapitole, kde budu srovnávat nezaměstnanosti v okrese Rychnov nad Kněžnou s nezaměstnaností celé České republiky. Na grafu č. 8 tedy vidíme průběh průměrné míry nezaměstnanosti v okrese Rychnov nad Kněžnou od roku 1997 do roku 2009.

**Graf 8 - Vývoj míry nezaměstnanosti v okrese Rychnov nad Kněžnou**



Zdroj: vlastní dle <http://portal.mpsv.cz>

Nicméně, jak už jsem uvedla, informace za jednotlivé roky jsou velmi rozsáhlé, proto podrobněji rozeberu pouze již uvedených 6 let, roky 2004 – 2009.

### **4.3 Situace na trhu práce od r. 2004 do r. 2009**

V následujících podkapitolách se seznámíme se situací na trhu v okrese Rychnov nad Kněžnou v jednotlivých letech 2004 – 2009. Rozeberu jednotlivé roky z hlediska zaměstnanosti a nezaměstnanosti, neboť mi připadá důležité zmínit se o každém roku zvlášť. Dále máme možnost jednotlivé roky mezi sebou porovnat.

#### **4.3.1 Zaměstnanost a volná pracovní místa v r. 2004**

Mezi rozhodující zaměstnavatele v roce 2004, kromě již uvedených firem v úvodu, navíc patřili:

VCES, a. s. odštěpný závod Olomouc, Solnice,

FRIESLAND ČESKÁ REPUBLIKA, a. s. Opočno,

MAJA, a. s. Rychnova nad Kněžnou.

Dále ve Skuhrově nad Bělou působila firma J. PORKERT, a. s., kterou v roce 2008 převzala firma KARAVELA Properties, s. r. o., Brno.

V roce 2004 bylo v okrese 22 507 zaměstnanců, kteří byli zaměstnáni u 462 zaměstnavatelů. Více jak polovina byla zaměstnána ve zpracovatelském průmyslu. Za tímto odvětvím následuje zemědělství a lesnictví, dále pak školství, doprava, zdravotnictví a stavebnictví.

Z celkového počtu zaměstnanců bylo 865 (3,8 %) občanů se zdravotním postižením, kteří v převážné většině pracovali ve zpracovatelském průmyslu.

V lednu 2004 stoupl výrazně počet evidovaných uchazečů o práci na historické maximum (2 834). Od února celkový počet evidovaných uchazečů klesal, v červnu dosáhl ročního minima (2 424). Od července ovšem začal opět stoupat až na hranici 2 828 evidovaných uchazečů v prosinci. V první polovině roku byl nejnižší počet volných pracovních míst evidován v dubnu - 178. Hlášením nových volných míst, hlavně na sezónní práce, vystoupal až na 284 VPM. Od září však klesal až na dosud nejnižší počet VPM v prosinci (156). To při 2 828 evidovaných uchazečích znamená 18,13 uchazečů na 1 VPM, zatímco v srpnu připadalo na 1 VPM jen 9,40 uchazečů.

Podle profesí je trvale největší zájem o profese strojní dělník, číšník a kuchař, tesař-truhlář, elektrikář a řidič. Volná místa pro ženy se středoškolským vzděláním se začala objevovat ve větší míře, a to hlavně pro zdravotní sestry a administrativní pracovnice. Z větší

části ubyly ale nabídky pro ženy k zaškolení nebo vyučené v oborech švadlena a prodavačka, které se v minulém období nejčastěji objevovaly. Mezi stálé nabídky patří kapacita volných míst pro obchodní zástupce, o které ale není mezi uchazeči zájem.

Absolventům bylo nabízeno o 11 pracovních míst méně, než tomu bylo v roce 2003. V roce 2004 tento počet činil 47 VPM, která byla z velké části pro strojírenské, stavební a elektrotechnické profese.

#### **4.3.2 Nezaměstnanost v r. 2004**

Počátkem roku 2004 nezaměstnanost začala mírně stoupat na 7,11 %, ale od března se začala snižovat až do července, kdy činila 5,94 %. V srpnu stoupla na 6,13 %, ale pak opět klesala na 5,86 %. Za poslední dva měsíce roku pět stoupla na konečných 6,71 % k 31. 12. 2004.

Postupný pokles nezaměstnanosti v 1. pololetí byl zapříčiněn, jako každý rok, uplatněním uchazečů na VPP a zahajováním sezónních prací. Ve 2. pololetí roku naopak byly sezónní práce ukončovány, tudíž došlo k postupnému nárůstu nezaměstnanosti.

Jistě je také zajímavé, z jakých důvodů uchazeči ukončili svůj pracovní poměr. Dle informací nejčastěji uchazeči končí svůj pracovní poměr dohodou, což svědčí o tom, že existuje poměrně velká skupina lidí, která ukončí pracovní poměr, aniž by měla sehnané jiné zaměstnání a končí v evidenci úřadu práce. Na druhou stranu je zde třeba říci, že ne vždy by zaměstnanec takto pracovní poměr skončil, kdyby k tomu zaměstnavatelem nebyl v podstatě dotlačen (mzdové podmínky apod.). Další skutečností je poměrně vysoký počet ukončení zaměstnání uplynutím sjednané doby. To poukazuje na to, že s uzavíráním pracovních poměrů na dobu určitou se setkáváme stále velice často. Důvodem bývá hlavně sezónnost v některých oborech, dále pak nejistá ekonomická situace a s tím spojené přijímání zaměstnanců jen na sjednané zakázky.

Procentický podíl žen na celkové nezaměstnanosti je v okrese dlouhodobě nad celorepublikovou úrovní. K poslednímu dni roku 2004 bylo nezaměstnaných žen 53,01 %.

Z dlouhodobého pohledu na strukturu nezaměstnaných z hlediska věku bylo k 31. 12. 2004 nejvíce evidovaných uchazečů ve věku 20-24 let.

Podle kvalifikační struktury byl v tomto roce stále nejvyšší počet nezaměstnaných s vyučením.

Mezi převažující příčiny dlouhodobé nezaměstnanosti patří, kromě značné disproporce mezi kvalifikační strukturou nabízených volných pracovních míst a kvalifikační strukturou evidovaných uchazečů o zaměstnání, zejména:

- chybějící kvalifikace,
- věk,
- zdravotní omezení,
- péče o dítě, či člena rodiny,
- příslušnost k etnickým menšinám,
- společenská nepřizpůsobivost,
- špatná dopravní obslužnost některých částí okresu,
- malé rozdíly mezi minimální mzdou a sociálními dávkami.

Složitost situace zvyšuje skutečnost, že u většiny uchazečů jde o kumulaci těchto faktorů. Tyto vyjmenované příčiny dlouhodobé nezaměstnanosti jsou stejné pro všechny uvedené roky, tedy pro roky 2004 – 2009.

### **4.3.3 Zaměstnanost a volná pracovní místa v r. 2005**

Rozhodujícím zaměstnavatelem v tomto roce, kromě již uvedených, byl navíc oproti předchozímu roku BOHEMILK a. s., Opočno.

Zaměstnanců v tomto roce bylo 22 810, z nichž byla opět polovina zaměstnána ve zpracovatelském průmyslu. Pořadí dalších odvětví zaměstnávajících obyvatele okresu Rychnov nad Kněžnou se oproti loňskému roku nemění. Počet zaměstnavatelů oproti loňskému roku stoupl na 479.

Z celkového počtu zaměstnanců bylo 843 (3,7 %) občanů se zdravotním postižením, kteří v převážné většině pracovali ve zpracovatelském průmyslu.

Co se týče volných pracovních míst v tomto roce, na začátku roku se situace zhoršovala. Dokonce k 31. 3. klesl jejich počet na historické minimum, a to na 146 volných pracovních míst. Počet uchazečů se zase udržel k tomuto datu na maximální hodnotě, takže počet uchazečů na jedno VPM se vyšplhal až na maximum 19,58. Ve 2. čtvrtletí se opakovala situace z minulých let a počet VPM vzrostl dokonce až na 217. Narostl hlavně počet VPM pro strojírenské profese v souvislosti se započítáním náborem pracovníků pro firmu

ŠKODA AUTO, a. s., Kvasiny. Tento trend pokračoval i v druhém pololetí, kdy ke konci září bylo v evidenci 334 volných míst. Po každoročním poklesu volných míst v měsících říjen až prosinec bylo v evidenci k 31. 12. 248 míst, z nichž bylo 17 pro strojírenské techniky a 83 míst pro dělníky ve strojírenských oborech.

Největší zájem byl o stejné profese jako v roce 2004, to znamená o profese dělník, číšník a kuchař, tesař-truhlář, elektrikář a řidič. Volná místa pro ženy byla také ve stejných oborech jako v roce předchozím.

Volná místa pro absolventy se oproti loňskému roku zvýšila o 26, tedy tento rok bylo nabízeno 73 VPM.

V roce 2005 ukončilo v okrese Rychnov nad Kněžnou soustavnou přípravu na budoucí povolání na středních a vyšších odborných školách celkem 795 absolventů, z toho 550 s trvalým bydlištěm v našem okrese. V době, kdy je s absolventy vedena informační beseda (únor – duben), uvažovalo z počtu 550 s trvalým bydlištěm v okrese 340 absolventů o další formě studia, 140 bylo rozhodnuto nastoupit do zaměstnání a 70 nemělo představu dalšího řešení. K 31. 12. 2005 evidoval úřad práce celkem 217 absolventů a mladistvých. K 30. 6. 2005 bylo evidováno celkem 151 absolventů a mladistvých. Od června 2005, kdy do evidence vstoupil první absolvent školního roku 2004/2005 požádalo o zprostředkování zaměstnání celkem 422 absolventů ze všech typů škol, z nichž bylo 190 chlapců a 232 dívek. Mezi nejvíce zastoupené obory za období od 1. 1. 2005 do 31. 12. 2005 bez ohledu na stupeň vzdělání patří gastronomie a hotelnictví, strojírenství, obchod, elektrotechnika, filosofie, ekonomika a administrativa.

Tyto informace pro předchozí rok se mi bohužel nepodařilo nikde najít. Připadá mi však důležité zmínit informace o počtu evidovaných absolventů na úřadu práce a počtu volných pracovních míst pro ně, neboť i já budu absolventkou a tato čísla jsou pro mě zajímavá.

#### **4.3.4 Nezaměstnanost v r. 2005**

Počátkem roku nezaměstnanost začala mírně stoupat na 7,3 %, ale už od měsíce února se začala postupně snižovat až na 6,35 % k 30. 6. 2005. Potom mírně kolísala až na konečných 6,22 % k 31. 12. 2005.

Velkou měrou měl na vývoj na trhu práce v 1. pololetí vliv nástup uchazečů do pracovního poměru v souvislosti se zahájením sezónních prací a veřejně prospěšných

prací. Koncem 2. pololetí stoupl výrazně také počet pracovníků u největšího zaměstnavatele v okrese ŠKODA AUTO, a. s. Kvasiny.

Procentický podíl žen na celkové nezaměstnanosti je v okrese dlouhodobě nad celorepublikovou úrovní. K 31. 12. 2005 bylo nezaměstnaných žen z celkového počtu nezaměstnaných 57,1 %.

Z hlediska věku bylo k 31. 12. 2005 nejvíce evidovaných uchazečů ve věku 50 – 54 let.

Podle kvalifikační struktury byl k 31. 12. 2005 stále nejvyšší počet nezaměstnaných s vyučením, stejně jako v loňském roce.

#### **4.3.5 Zaměstnanost a volná pracovní místa v r. 2006**

V tomto roce byli rozhodujícími zaměstnavateli v okrese následující společnosti:

ŠKODA AUTO, a. s. Mladá Boleslav – závod Kvasiny,

FAB, s. r. o. Rychnov nad Kněžnou,

FEDERAL MOGUL, a. s. Kostelec nad Orlicí,

ESAB Vamberk, s. r. o. Vamberk,

KBA – GRAFITEC, s. r. o. Dobruška,

J. PORKERT, a. s. Skuhrov nad Bělou,

STUHA, a. s. Dobruška,

MAJA, a. s. Rychnov nad Kněžnou,

SAINT GOBAIN ORSIL, s. r. o. Častolovice,

ROJEK, a. s. Častolovice,

ŘETĚZY VAMBERK, s. r. o. Vamberk.

Tedy oproti loňskému roku byly ze skupiny rozhodujících zaměstnavatelů některé firmy vyřazeny.

Zaměstnaných občanů v tomto roce bylo 22 797. Opět zpracovatelský průmysl je odvětvím, které zaměstnává více jak polovinu z celkového počtu zaměstnanců. Na druhém místě je zemědělství a lesnictví, na třetím místě pak školství, dále zdravotnictví, stavebnictví a obchod. Počet zaměstnaných oproti roku 2005 klesl jen nepatrně, zatímco počet zaměstnavatelů klesl skoro o 30 a to na 450 zaměstnavatelů v okrese.

Z celkového počtu zaměstnanců je 750 (3,3%) občanů se zdravotním postižením, kteří v převážné většině pracují ve zpracovatelském průmyslu.

V tomto roce pokračoval postupný nárůst volných pracovních míst započatý v 2. čtvrtletí roku 2005 v souvislosti s rozšiřováním výroby ve ŠKODA AUTO, a. s. Kvasiny a s celkovým oživením v našem regionu. Počet volných míst tedy stoupl a naopak, neustálým poklesem počtu uchazečů klesl i počet uchazečů připadajících na jedno volné pracovní místo na 3,48. A i když jako každý rok klesl ke konci roku počet VPM na 527, stále je to nejvyšší počet míst ke konci roku od roku 1997, kdy bylo VPM 628. Bohužel velká část těchto míst je zaměřena na profese strojírenské.

Zájem o profese a nabídka volných míst pro ženy zůstávají stejné jako v předchozích letech. V souvislosti se zahájením provozu v nově vzniklém supermarketu TESCO se navíc objevila velká poptávka i po profesi prodavačka. Vzhledem k útlumu textilního průmyslu nebyla vůbec nahlášena volná místa pro šičky a švadleny.

Pro absolventy bylo v tomto roce v porovnání s rokem 2005 podstatně více volných míst – 227. Podle kvalifikace jsou to ale stále místa z velké části pro strojírenské, stavební a elektrotechnické profese.

V roce 2006 ukončilo v okrese Rychnov nad Kněžnou soustavnou přípravu na budoucí povolání na středních a vyšších odborných školách přesně o 50 absolventů méně než v loňském roce, tedy celkem 745. Z nichž bylo 488 s trvalým bydlištěm v našem okrese. V době informační besedy (únor – duben) uvažovalo 298 absolventů o další formě studia, 169 bylo rozhodnuto nastoupit do zaměstnání a 21 nemělo představu dalšího řešení. K 31. 12. 2006 evidoval úřad práce skoro o polovinu méně absolventů a mladistvých než v roce 2005 - 124. K 30. 6. 2006 bylo evidováno celkem 128 absolventů a mladistvých. Od června 2006, kdy do evidence vstoupil první absolvent školního roku 2005/2006 požádalo o zprostředkování zaměstnání celkem 437 absolventů všech typů škol, z nichž bylo 204 chlapců a 233 dívek. Mezi nejvíce zastoupené obory za rok 2006 bez ohledu na stupeň vzdělání patří gastronomie a hotelnictví, obchod, filosofie, ekonomika, administrativa, podnikání v oborech, právo, veřejnoprávní činnost a další.

#### **4.3.6 Nezaměstnanost v r. 2006**

Stejně jako v předchozích letech i počátkem tohoto roku nezaměstnanost mírně stoupla a to na 6,48 %, ale od února se snižovala až na 5,03 % k 30. 6. 2006. Po tomto datu se mírně zvýšila, ale potom opět klesala až na konečných 4,51 % k 31. 12. 2006. Ke konci roku je to nejnižší hodnota od roku 1997, kdy míra nezaměstnanosti činila 4,06 %.



Kromě nástupu uchazečů do pracovního poměru v souvislosti se zahájením sezónních prací a veřejně prospěšných prací, měl během celého roku 2006 na vývoj na trhu práce vliv výrazný nárůst počtu pracovních míst u našeho největšího zaměstnavatele ŠKODA AUTO, a.s. Kvasiny, vzhledem k náběhu výroby nového osobního automobilu Škoda Roomster. Navíc byl v Rychnově nad Kněžnou postaven supermarket TESCO, tudíž byla vytvořena nová pracovní místa.

Celé druhé pololetí roku 2006 se držel procentický podíl žen na celkové nezaměstnanosti neustále nad 60 %. Nejnižší podíly nezaměstnaných žen byly převážnou část letošního roku na Rokytnicku a Vamberecku, nejvyšší nejčastěji na Solnicku, kde se bylo dokonce 79 % nezaměstnaných žen.

Z dlouhodobého pohledu na strukturu nezaměstnaných z hlediska věku se k 31. 12. 2006 opakovala situace z konce roku 2005, kdy bylo poprvé nejvíce evidovaných uchazečů ve věku 50 – 54 let. Doposud to byla kategorie uchazečů 20 – 24 let, kde byl zaznamenán oproti roku 2005 nejvyšší pokles procentického zastoupení.

Co se týče nezaměstnanosti podle kvalifikační struktury, nedošlo ani v tomto roce ke změně a stále nejvyšší počet evidovaných uchazečů je z kategorie vyučení.

#### **4.3.7 Zaměstnanost a volná pracovní místa v r. 2007**

V tomto roce se k rozhodujícím zaměstnavatelům v okrese Rychnov nad Kněžnou přidala společnost GUSSEPE, a. s. Rokytnice v Orlických horách, která se zabývá výrobou mražených polotovarů.

Počet zaměstnaných oproti loňskému roku klesl na 22 487, zatímco počet zaměstnavatelů v okrese stoupl na 463. Stejně jako v ostatních letech zpracovatelský průmysl zaměstnává více jak polovinu z celkového počtu zaměstnanců. Na druhém místě je školství, následuje zemědělství a lesnictví, dále pak zdravotnictví, stavebnictví a obchod.

V průběhu celého roku 2007 pokračoval postupný nárůst volných pracovních míst započatý ve 2. čtvrtletí roku 2005. Počet VPM stoupl až na svoje maximum 982, a to k 30. 11. Příznivý vývoj probíhal rovněž u počtu nezaměstnaných, který s výjimkou měsíců červenec a prosinec, neustále klesal. Nejnižší počet uchazečů byl v evidenci k 30. 11., a to 1 197. Vzhledem k tomu klesl k tomuto datu i počet uchazečů připadajících na jedno volné pracovní

místo na 1,22. Trvale je velká část VPM zaměřena na strojírenské profese a práce pomocných dělníků.

Podle profesí je stejně jako v předchozích letech největší zájem o strojírenské profese (dělnické a technické), čišníky a kuchaře, řidiče, stavební dělníky. V souvislosti s provozem supermarketu TESCO a otevřením obchodního domu KNĚŽNÁ firmou QUANTO vzrostla poptávka po profesi prodavač/ka-pokladní. V průběhu roku vzrostla nabídka volných míst pro pracovníky obchodu – obchodní zástupce, obchodní regenty, prodejce a nákupčí. Vzhledem k listopadovému zahájení provozu v nové výrobní hale firmy FAB, s. r. o. Rychnov nad Kněžnou vznikla další nová pracovní místa v dělnických strojírenských profesích, především pro obsluhu CNC strojů. V průběhu celého roku byl v nabídce také vyšší počet VPM v dělnických profesích pro automobilový, potravinářský a dřevařský průmysl. Tato poptávka však nemohla být uspokojena z řad uchazečů a tato místa se obsazovala zahraničními pracovníky. Vzhledem k nedostatku vhodných uchazečů s vyučením v evidenci vzrostl počet nahlášených VPM s požadavkem pouze na základní vzdělání.

Absolventům bylo nabízeno v tomto roce 278 VPM, která jsou stále z velké části pro strojírenské, stavební a elektrotechnické profese.

V tomto roce ukončilo v okrese Rychnov nad Kněžnou soustavnou přípravu na budoucí povolání na středních a vyšších odborných školách celkem 753 absolventů. Z nich bylo 539 s trvalým bydlištěm v našem okrese. V době informační besedy (únor – duben) uvažovalo z počtu 539 s trvalým bydlištěm v okrese 322 absolventů o další formě studia, 158 bylo rozhodnuto nastoupit do zaměstnání a 59 nemělo představu dalšího řešení. K 31. 12. 2007 evidoval úřad práce pouze 84 absolventů a mladistvých. K 30. 6. 2007 bylo evidováno celkem 75 absolventů a mladistvých. V průběhu roku 2007 vstoupilo do evidence uchazečů o zaměstnání 313 absolventů všech typů škol, ale celkem 349, jelikož někteří měli vícečetné evidence. Z počtu 313 bylo 137 mužů a 176 žen. Mezi nejvíce zastoupené obory za rok 2007 bez ohledu na stupeň vzdělání patří gastronomie a hotelnictví, filosofie, ekonomika, administrativa, obchod, podnikání v oborech, strojírenství, architektura a stavebnictví.

#### **4.3.8 Nezaměstnanost v r. 2007**

Již od počátku roku 2007 nezaměstnanost poměrně výrazně klesala z 4,63 % v měsíci lednu až na 2,92 % v měsíci červnu. V červenci sice mírně stoupla na 3,18 %, ale pak se opět

snížila až na 2,69 % v měsíci listopad. V prosinci se mírně navýšila na konečných 2,86 % k 31. 12. 2007. Na poklesu nezaměstnanosti se podílela celá řada velkých, ale i malých firem, které výrazně rozšířily nabídku volných pracovních míst. Během roku 2007 opět stoupl počet pracovníků u našeho největšího zaměstnavatele ŠKODA AUTO, a. s. Kvasiny, vzhledem k velké poptávce po novém osobním automobilu Škoda Roomster. Taktéž firma FAB, a. s. Rychnov nad Kněžnou zahájila výrobu v nově vybudovaných prostorách a vytvořila tak nová pracovní místa, převážně pro montážní dělníky. Jako každoročně, i v tomto roce měl vliv na vývoj na trhu práce nástup uchazečů do pracovního poměru v souvislosti se zahájením sezónních prací a veřejně prospěšných prací.

Lze říci, že vývoj na trhu práce v průběhu roku 2007 byl velice příznivý. V předchozích letech se sice na trhu práce neobjevily nějaké výrazné problémy, ale v roce 2007 po dlouhé době klesla míra nezaměstnanosti pod 3 %. V některých odvětvích docházelo k nárůstu pracovních příležitostí, což se projevilo v nabídce volných pracovních míst. Tento příznivý vývoj má však na druhou stranu negativní dopad pro řadu zaměstnavatelů, kteří se potýkají s nedostatkem kvalifikovaných pracovníků, především v dělnických, ale už i v technických profesích. S tím souvisí nárůst počtu pracovníků ze zahraničí.

Ale i přes tento velice příznivý vývoj na trhu práce, zde stále existují skupiny uchazečů, kteří jen obtížně nacházejí své uplatnění. Proto byla ještě více než v minulých letech věnována pozornost dlouhodobě evidovaným uchazečům, kam patří především ženy, uchazeči se zdravotním postižením, se základním vzděláním a uchazeči nad 50 let věku.

Ani v tomto roce nenastává změna co se týče procentického podílu žen na celkové nezaměstnanosti, který je stále i v roce 2007 nad celorepublikovou úroveň. Celé první pololetí roku 2007 bylo procento nezaměstnaných žen nad 60 %, které nepatrně kleslo k 31. 12. 2007 na konečných 58,6 %.

Z dlouhodobého pohledu na strukturu nezaměstnaných z hlediska věku se opakovala k 31. 12. 2007 situace z let 2005 a 2006, kdy sledujeme neustále nárůst zastoupení evidovaných uchazečů ve věku nad 50 let.

Podle kvalifikační struktury vycházelo k 31. 12. 2007 stále nejvyšší procento nezaměstnaných s vyučením (41,06 %). V této skupině uchazečů můžeme sledovat v porovnání se stejným obdobím let 2004 až 2006 neustálý pokles. Naopak nejvyšší nárůst procentického zastoupení nastal u uchazečů s ÚSO vzděláním. U ostatních kategoriích

nenastaly žádné výrazné změny procentického zastoupení v porovnání se stejným obdobím minulého roku.

#### **4.3.9 Zaměstnanost a volná pracovní místa v r. 2008**

V roce 2008 byli rozhodujícími zaměstnavateli v okrese firmy, které jsem již uvedla v úvodní části této kapitoly, tedy:

ŠKODA AUTO, a. s. Mladá Boleslav – závod Kvasiny,

FAB, s. r. o. Rychnov nad Kněžnou,

FEDERAL MOGUL, a. s. Kostelec nad Orlicí,

ESAB Vamberk, s. r. o. Vamberk,

Elitex slévárna, a. s. Týniště nad Orlicí,

KBA – GRAFITEC, s. r. o. Dobruška,

KARAVELA Properties, s. r. o. Brno – pobočka Skuhrov nad Bělou,

STUHA, a. s. Dobruška,

SAINT GOBAIN ORSIL, s. r. o. Častolovice,

ROJEK, a. s. Častolovice,

ŘETĚZY VAMBERK, s. r. o. Vamberk,

GUSSEPE, a. s. Rokytnice v Orlických horách.

V tomto roce znovu počet zaměstnanců, stejně jako v předchozím roce, klesl a to na 21 583. Stejně tak klesl i počet zaměstnavatelů (451). Ani v tomto roce nenastala žádná změna a zpracovatelský průmysl je odvětvím, které zaměstnává více jak polovinu z celkového počtu zaměstnanců. Dalšími významnými odvětvími jsou vzdělávání, zemědělství a lesnictví, stavebnictví, zdravotnictví a obchod.

V průběhu 1. pololetí roku 2008 se udržel vysoký počet VPM, který vznikl postupným nárůstem volných pracovních míst, započatých ve 2. čtvrtletí roku 2005. Počet VPM se držel v rozpětí 636 (únor) až 812 (duben). Vzhledem k tomu, že počet nezaměstnaných se v 1. pololetí naopak dále snižoval, klesl k 30. 6. 2008 i počet uchazečů připadajících na jedno volné pracovní místo až na hodnotu 1,24. Průběh v druhé polovině roku byl naprosto opačný. Počet volných míst neustále klesal až na 397, zatímco počet uchazečů stoupal. K 31. 12. 2008 počet uchazečů připadajících na jedno volné místo byl 4,13. Trvale byla velká část VPM zaměřena na strojírenské a stavební profese.

Neustále byl v tomto roce největší zájem o strojírenské profese, číšníky a kuchaře, řidiče, stavební dělníky, i když v dělnických strojírenských profesích byl zaznamenán výraznější pokles. Například u VPM pro montážní dělníky byl pokles z 85 ke konci června na 3 ke konci roku. Výrazně poklesla i volná místa pro pomocné dělníky ze 121 v dubnu na 29 ke konci roku.

Pro absolventy bylo v porovnání se stavem k 31. 12. 2007 volných míst podstatně méně – 113. Podle kvalifikace jsou to stále místa z velké části pro strojírenské, stavební a elektrotechnické profese.

V roce 2008 ukončilo soustavou přípravu na budoucí povolání na středních a vyšších odborných školách celkem 692 absolventů z toho 501 s trvalým bydlištěm v našem okrese. V době, kdy byla s absolventy pořádána informační beseda (v měsících únor až duben) uvažovalo z počtu 501 s trvalým bydlištěm v okrese 318 absolventů o další formě studia, 115 bylo rozhodnuto nastoupit do zaměstnání a 68 nemělo představu dalšího řešení. K 31. 12. 2008 bylo evidováno 142 absolventů a mladistvých. K 30. 6. 2008 bylo evidováno celkem pouze 59 absolventů a mladistvých. Absolventů všech typů škol vstoupilo do evidence uchazečů o zaměstnání v průběhu období od 1. 7. 2007 do 30. 6. 2008 celkem 247. Z toho bylo 165 absolventů bez jakékoliv pracovní zkušenosti a 82 absolventů s krátkodobou pracovní zkušeností. Z celkového počtu bylo 100 mužů a 147 žen. Od 1. 7. 2008 do 31. 12. 2008 vstoupilo do evidence uchazečů o zaměstnání celkem 295 absolventů a mladistvých, z toho bylo 123 mužů a 172 žen. Mezi nejvíce zastoupené obory za období od 1. 7. 2008 do 31. 12. 2008 bez ohledu na stupeň vzdělání patří gastronomie, obchod, filozofie, teologie, ekonomika a administrativa, podnikání v oborech, zemědělství, strojírenství.

#### **4.3.10 Nezaměstnanost v r. 2008**

V 1. pololetí roku 2008 došlo v našem okrese k poměrně vysokému snížení nezaměstnanosti, i když v lednu byla nezaměstnanost nepatrně vyšší oproti konci roku 2007. Počet nezaměstnaných se však již od února začal snižovat a míra nezaměstnanosti klesala až na 2,37 % k 30. 6. 2008. Bohužel v druhé polovině roku začalo docházet k postupnému nárůstu nezaměstnanosti a k 31. 12. 2008 se pak míra nezaměstnanosti vyšplhala až na 3,98 %. Na poklesu nezaměstnanosti v 1. pololetí se podílela celá řada zaměstnavatelů okresu a celkově zvýšená poptávka po pracovní síle. V 2. pololetí se však situace začala

obracet a zatímco v červnu úřad práce evidoval 800 volných míst, koncem roku to bylo pouze necelých 400.

Můžeme konstatovat, že zatímco v průběhu 1. pololetí pokračoval příznivý vývoj na trhu práce, v některých odvětvích docházelo opět k nárůstu pracovních příležitostí, což se projevilo v nabídce volných pracovních míst a řada zaměstnavatelů se potýkala s nedostatkem kvalifikovaných pracovníků, především v dělnických, ale i technických profesích. Ve 2. pololetí, zejména v posledních měsících roku, začalo docházet k postupnému snižování počtu pracovníků u řady významných zaměstnavatelů a v evidenci úřadu práce se začali objevovat i uchazeči s kvalifikací, po které byla ještě před pár měsíci velká poptávka.

V roce 2008 se procento žen v evidenci pohybovalo v měsících duben až srpen nad hranicí 60 %. K 31. 12. 2008 však oproti loňskému roku procentický podíl žen na celkové nezaměstnanosti klesl na 55,2 %.

Podle věkové struktury k 31. 12. 2008 bylo nejvíce evidovaných uchazečů ve věkové kategorii 20 – 24 let, a to 14,4 %, což je o 4,17 % více než ke stejnému datu minulého roku. U žen ale zůstala procenticky nejvíce zastoupená kategorie 50 – 54 let (15,82 %), a to již od prosince 2004.

Podle kvalifikační struktury byl k 31. 12. 2008 stále nejvyšší počet nezaměstnaných s vyučením, 42,04 %. Výrazný pokles v porovnání se stejným obdobím minulého roku byl zaznamenán u uchazečů s ÚSO vzděláním (z 20,13 % na 17,45 %). Naopak výraznější nárůst byl u uchazečů se základním vzděláním (z 25,76 % na 27,76 %).

#### **4.3.11 Zaměstnanost a volná pracovní místa v r. 2009**

V tomto roce nedošlo k žádné změně v rozhodujících zaměstnavatelích, zůstávají jimi tedy stejné firmy jako v roce 2008.

Počet zaměstnanců oproti roku 2008 klesl na 20 904 pracujících, přičemž počet zaměstnavatelů stoupl na 462. Zpracovatelský průmysl zůstává stále odvětvím, které zaměstnává více jak polovinu z celkového počtu zaměstnanců. Na druhém místě je vzdělávání, pak zemědělství a lesnictví, zdravotnictví, obchod a stavebnictví.

V roce 2009 ukončilo v okrese Rychnov nad Kněžnou soustavnou přípravu na budoucí povolání na středních a vyšších odborných školách celkem 707 absolventů, z toho

550 s trvalým bydlištěm v našem okrese. V době, kdy probíhají informační besedy s absolventy, uvažovalo 385 studentů s trvalým bydlištěm v okrese o další formě studia, 115 bylo rozhodnuto nastoupit do zaměstnání a 30 nemělo představu dalšího řešení.

K 31. 12. 2009 evidoval úřad práce celkem 249 absolventů a mladistvých. K 30. 6. 2009 bylo evidováno 128 absolventů a mladistvých.

K 30. 6. 2008 bylo evidováno celkem pouze 59 absolventů a mladistvých. Absolventů všech typů škol vstoupilo do evidence uchazečů o zaměstnání v průběhu období od 1. 7. 2008 do 30. 6. 2009 celkem 245, což je pouze o 2 absolventy méně než za období od 1. 7. 2007 do 30. 6. 2008. Z celkového počtu 249 absolventů a mladistvých k 31. 12. 2009 bylo 135 žen a 114 mužů. Mezi nejvíce zastoupené obory za období od 1. 1. 2009 do 31. 12. 2009 bez ohledu na stupeň vzdělání patří gastronomie, obchod, podnikání v oborech, strojírenství, zemědělství, ekonomika, filosofie a administrativa, politologie, právo, právní a veřejnoprávní činnost, osobní služby.

Kategorii absolventů i mladistvých je věnována soustavná pozornost. Je snahou úřadu práce pomoci zprostředkovat zaměstnání, pokud je to možné odpovídajícímu vystudovanému oborou, co nejdříve. Pro usnadnění přechodu absolventů na trh práce se v průběhu roku uskutečňují setkání s absolventy buď ve školách nebo přímo na úřadu práce.

K oborům, které mají v současné době příznivé podmínky pro uplatnění na trhu práce v našem okrese patří obory zdravotnické. Jednak jejich absolventi do evidence nezaměstnaných téměř nepřicházejí a průběžná poptávka od zaměstnavatelů se vyskytuje.

#### **4.3.12 Nezaměstnanost v r. 2009**

Na rozdíl od minulého období počet uchazečů stoupal, s výjimkou mírného poklesu v říjnu a listopadu, celý rok 2009 a dostal se k 31. 12. 2009 na hodnotu 3 016. Tento nárůst nezaměstnanosti byl zapříčiněn hlavně pokračováním nepříznivého vývoje hospodářské situace a s tím spojeným vysokým poklesem volných míst, kdy počet volných míst klesl v průběhu 2 let z 745 až na 111. Stejně jako snad v každém roce, i v roce 2009 na počátku roku míra nezaměstnanosti lehce stoupla a to na 4,86 %. Co je však rozdílné oproti předchozím rokům, v tomto roce míra nezaměstnanosti stoupala po celý rok až na 7,41 % k datu 31. 12. 2009.

Procentický podíl žen na celkové nezaměstnanosti je v našem okrese, jak už jsem několikrát zmínila, dlouhodobě nad celorepublikovou úroveň. V roce 2009 toto procento kleslo v měsících březnu a dubnu těsně pod hranici 50 %. Nejnižší podíly nezaměstnaných žen

v roce 2009 byly nejčastěji na Týnišťsku a na Vamberecku. Nejvyšší v převážné míře na Opočensku, na Solnicku a Rokytnicku, kde byl zaznamenán v říjnu až 60,63 % podíl žen.

Při rozboru problémových skupin uchazečů na trhu práce je nutno uvést skupinu uchazečů maximálně se základním vzděláním, jejichž podíl na celkové nezaměstnanosti k 31. 12. 2009 činil 23,57 %. U těchto skupin se daří snižovat nezaměstnanost zejména jejich umístováním na veřejně prospěšných pracích, především vzhledem ke spolupráci s městskými a obecními úřady. Nicméně z hlediska dosažené kvalifikace představují největší podíl na celkovém počtu nezaměstnaných vyučení a to 44,83 %. Pro zajímavost uvádím v příloze B kvalifikační strukturu nezaměstnaných v jednotlivých čtvrtletích v roce 2009.

Pokud hovoříme o problémových skupinách na trhu práce, nesmíme opomenout ani uchazeče nad 50 let věku, kteří tvoří 28,58 % z celkového počtu. Toto vysoké zastoupení je způsobeno z větší části kumulací více problémů spojených s touto věkovou kategorií, hlavně zdravotní stav, nízká nebo nevhodná kvalifikace, horší přizpůsobivost a tak podobně. V příloze C můžeme vidět, jak se vyvíjelo zastoupení věkových kategorií v roce 2009.

#### **4.3.13 Situace v jednotlivých mikroregionech v okrese**

Jak již bylo uvedeno, je okres Rychnov nad Kněžnou pro potřeby analýzy trhu práce rozdělen do 8 mikroregionů – lokalit odpovídajících příslušnosti územních obvodů pověřených obecními úřady.

V následujícím textu budu charakterizovat tyto jednotlivé mikroregiony z hlediska nezaměstnanosti, aby měl čtenář možnost se s nimi lépe seznámit a udělat si představu o tom, jaká je kde situace na trhu práce.

##### Dobruško

Jedná se o zemědělsko průmyslovou oblast. Míra nezaměstnanosti, která se držela nepřetržitě od května 2003 pod průměrem okresu, stoupla od listopadu roku 2006 mírně nad tuto hodnotu a držela se tam i v některých měsících roku 2007 a 2008. Po celý rok 2009 tento průměr nebyl překročen. Největší zaměstnavatel tohoto mikroregionu – GRAFITEC, spol. s r. o. změnil v minulém období majitele, přejmenoval se na KBA – GRAFITEC, spol. s r. o. a po postupném navyšování počtu zaměstnanců zde došlo v roce 2009 k jeho mírnému snížení. Největší zaměstnavatel žen je zde firma STUHA a. s.,



kde od roku sice mírně klesal počet zaměstnanců, ale i tak stále vytváří pro ženy téměř 100 pracovních míst ve dvousměnném provozu. Bohužel je to v této oblasti jediný větší zaměstnavatel, který vytváří vhodná místa pro ženy.

### Opočensko

Jedná se také o zemědělsko průmyslovou oblast. Tento mikroregion se v celém roce 2003 střídal v míře nezaměstnanosti na předposledním místě s Vambereckem a Kosteleckem. Během roku 2004 se situace výrazně zlepšil. Míra nezaměstnanosti se od října 2004, s výjimkou konce roku 2006, držela neustále pod okresním průměrem. Od února roku 2008 se míra nezaměstnanosti vyhoupla nad okresní průměr, což se ovšem na konci roku opět změnilo k lepšímu a celý rok 2009 se udržela pod touto hranicí. Větším zaměstnavatelem na Opočensku je firma BOHEMILK a. s., Opočno, kde je situace stabilizovaná a nečeká se větší pohyb zaměstnanců podobně jako v Opočenské nemocniční a. s.

### Týnišťsko

Tato oblast je převážně průmyslová. Na rozdíl od minulých let, kdy tento mikroregion překročil hranici okresního průměru míry nezaměstnanosti jenom opravdu výjimečně, byl v roce 2008 nad touto hodnotou sedm měsíců a také celý rok 2009. Ve 4. čtvrtletí roku 1998 se dostal jeden z rozhodujících zaměstnavatelů tohoto mikroregionu, společnost Moning Elitex a. s. Týniště n. Orł., do konkurzu. V průběhu roku 2003 po různých změnách zde vznikl Elitex slévárna s. r. o., který převzal většinu bývalých zaměstnanců a přes velké potíže a výraznějšímu snížení počtu zaměstnanců však výroba pokračuje. Jiní větší zaměstnavatelé v tomto mikroregionu nepůsobí.

### Solnicko

Tento mikroregion je výrazně zaměřený na průmysl. Má již od března roku 1997 jednu z nejnižších nezaměstnaností v okrese, i když v roce 2008 a 2009 se dostal několik měsíců těsně nad okresní průměr. V průběhu roku 2006 byl zaznamenán u firmy J. Porkert a. s. Skuhrov nad Bělou pokles zaměstnanců. Koncem roku 2007 byla tato firma koupena firmou Karavela Properties, s. r. o., která v roce 2008 snížila počet zaměstnanců o více než třetinu a od května dalšího roku se nacházela v likvidaci. V září byl na firmu vyhlášen konkurz a během druhého pololetí zde ukončili pracovní poměr téměř všichni zaměstnanci z důvodu nevyplácení mezd. Na druhou stranu na dlouhodobě příznivém vývoji tohoto mikroregionu z hlediska nezaměstnanosti má podstatný podíl největší zaměstnavatel

v našem okrese – firma ŠKODA AUTO a. s. Mladá Boleslav – závod Kvasiny, dále Alfa Plywood a. s., Solnice.

#### Rychnovsko

Oblast Rychnovska je průmyslová. Od prosince 2005 se v tomto mikroregionu projevila pozitivní vliv rozvoje sousedního Solnicka a míra nezaměstnanosti se držela, jako v jediném mikroregionu okresu, v letech 2008 a 2009 stále pod průměrem okresu. Přestože celosvětový vývoj má vliv i na situaci zaměstnavatelů v tomto mikroregionu, nedochází u nich k větším změnám v počtu zaměstnanců. Nejvýznamnějším zaměstnavatelem pro ženy je akciová společnost FAB Rychnov n. Kn., dále také firma MAJA a. s., Rychnov n. Kn., kde ale od roku 2005 počet zaměstnanců neustále klesá. Dalšími významnými zaměstnavateli jsou Oblastní nemocnice a. s. Rychnov nad Kněžnou, Česká pošta s. p. Rychnov nad Kněžnou, Město Rychnov nad Kněžnou, kde se nepředpokládají výraznější změny.

#### Kostecko

Jedná se o průmyslovou oblast. Od prosince roku 2004 byl tento mikroregion neustále, i když mírně, nad průměrem okresu. Pozitivní vliv na situaci v zaměstnanosti mikroregionu má hlavně firma Federál Mogul Fiction Products a. s. Kostelec nad Orlicí, kde však od roku 2009 nastal také pokles zaměstnanců, ale i přes to je čtvrtým největším zaměstnavatelem v okrese. Již z minulých let zde přetrvává problém nezaměstnanosti žen, který je způsoben zřejmě tím, že je zde soustředěn spíše průmysl se strojírenským zaměřením s pracovními příležitostmi z větší části pro muže. Jedná se především o pracovní příležitosti v závodech SAINT GOBAIN ORSIL s. r. o. Častolovice, který je od konce roku přejmenován na SAINT GOBAIN ISOVER s. r. o., dále ROJEK a. s. Kostelec nad Orlicí.

#### Vamberecko

Tato oblast je výrazně průmyslová. Mírou nezaměstnanosti se tato oblast řadila od srpna 1997 na předposlední místo hned za trvale nejproblémovější oblast Rokytnicka. V prvních sedmi měsících roku 2002 klesla sice míra nezaměstnanosti pod průměr okresu, ale od srpna 2002 se drží neustále nad tímto průměrem a jako jediný mikroregion si tento průběh udržel i po celý rok 2008 a 2009. Také zde v největší míře ovlivňuje zaměstnanost průmysl se strojírenským zaměřením s pracovními příležitostmi z větší části pro muže. Jedná se především o ESAB, s. r. o. Vamberk, který je v tomto mikroregionu největším

zaměstnavatelem, VASPO Vamberk, s. r. o., LANA Vamberk, s. r. o., Řetězy s. r. o. Vamberk a firma PEWAG s. r. o. Firma GAPA spol. s r. o. podniká v hostinské činnosti a ve svých provozovnách na území celého okresu zaměstnává přes 200 zaměstnanců.

### Rokytnicko

Jedná se převážně o zemědělskou oblast, která je trvale nejproblémovějším mikroregionem okresu. Představuje pohraniční část Orlických hor, sousedící s Polskem. V roce 2000 zde nastalo zlepšení v míře nezaměstnanosti a v roce 2001 se dokonce v měsíci květnu dostala pod okresní průměr. V 1. polovině roku 2002 se míra nezaměstnanosti sice ještě snižovala, ale postupným nárůstem nezaměstnanosti v okrese stoupala i v tomto mikroregionu až na 11,25 % k 31. 12. 2002. V roce 2008 se sice dostal pod tento průměr v měsíci červenec, ale od tohoto měsíce se opět drží nad touto hranicí. Podstatnými faktory, které negativně ovlivňují nezaměstnanost v této lokalitě, jsou omezené pracovní příležitosti a stále špatná možnost dojíždění za zaměstnáním. Tato situace přetrvává z dřívějších let i přesto, že přímo v Rokytnici v Orlických horách došlo v posledních letech k rozvoji podnikatelských aktivit. Příznivě nezaměstnanost ovlivňuje především firma FrostFood, a. s., výrobce mražených polotovarů, bývalá Guseppe a. s., která ale v minulém roce změnila majitele a nastal zde pokles zaměstnanců. Nemalou měrou se na příznivém vývoji podílí rovněž Městský úřad Rokytnice v Orlických horách a ostatní obecní úřady, které vytvářejí místa na veřejně prospěšných pracích.

V následující tabulce ještě můžeme vidět základní charakteristiku jednotlivých mikroregionů.

**Tabulka 1 - Charakteristika mikroregionů k 31. 12. 2009**

| Název mikroregionu | počet obyvatel | EAO   | počet uchazečů |             | MN v %            |
|--------------------|----------------|-------|----------------|-------------|-------------------|
|                    |                |       | celkem         | dosažitelní | z dosaž. uchazečů |
| <i>Dobrušsko</i>   | 12 722         | 6 409 | 439            | 437         | 6,62              |
| <i>Opočensko</i>   | 7 764          | 3 378 | 247            | 246         | 6,51              |
| <i>Týništsko</i>   | 11 994         | 5834  | 528            | 526         | 8,76              |
| <i>Solnicko</i>    | 5 553          | 2 686 | 202            | 202         | 7,3               |
| <i>Rychnovsko</i>  | 17 661         | 9 065 | 543            | 540         | 5,79              |
| <i>Kosteletsko</i> | 12 647         | 6 268 | 539            | 537         | 8,32              |
| <i>Vamberecko</i>  | 7 460          | 3 700 | 368            | 365         | 9,58              |
| <i>Rokytnicko</i>  | 3 534          | 1 697 | 150            | 148         | 8 47              |

*Zdroj: Analýza situace na trhu práce pro rok 2009*

Nyní by měl mít čtenář lepší představu o tom, jaká je situace v jednotlivých mikroregionech a kde jsou například jací rozhodující zaměstnavatelé.

V příloze A můžeme vidět na mapce rozdělení okresu na jednotlivé mikroregiony s uvedením, jaká kde byla míra nezaměstnanosti pro rok 2009.

Mým cílem je porovnat situaci na trhu práce v okrese Rychnov nad Kněžnou se situací v celé České republice. Tudíž následující kapitola bude věnována ČR, kde se pokusím shromáždit nejdůležitější informace týkající se tématu, a následně provedu srovnání okresu Rychnov nad Kněžnou s Českou republikou.

## 5 Politika zaměstnanosti v České republice

Dnem 1.10.2004 nabyl účinnosti zákon č.435/2004 Sb., o zaměstnanosti. Tato základní právní norma stanovuje postup k dosažení cílů politiky státu v oblasti zaměstnanosti.

Státní politika zaměstnanosti usiluje o<sup>22</sup>:

- dosažení rovnováhy mezi nabídkou a poptávkou po pracovních silách,
- produktivní využití zdrojů pracovních sil,
- zabezpečení práva občanů na zaměstnání.

Politika zaměstnanosti je tedy soubor opatření, která upravují konkrétní situaci na trhu práce a jsou vyhlašována vládou.

Státní správu v oblasti státní politiky zaměstnanosti v České republice vykonávají Ministerstvo práce a sociálních věcí (MPSV) a úřady práce (ÚP).

ÚP jsou územní orgány státní správy s právní subjektivitou, jejíž nadřízeným orgánem je MPSV - Správa služeb zaměstnanosti (SSZ MPSV).

### 5.1 Aktivní politika zaměstnanosti

Součástí státní politiky zaměstnanosti je podpora zřizování nových pracovních míst poskytováním příspěvků zaměstnavatelům při zaměstnávání uchazečů o zaměstnání, i uchazečům samotným.

Jedná se zejména o následující opatření (nástroje) aktivní politiky zaměstnanosti:

- **Rekvalifikace** - získání nové kvalifikace uchazečem nebo zájemcem o zaměstnání. Řeší situaci, kdy ekonomika má kvalitní lidi, kteří ale neumí ty práce, o které je zájem.
- **Investiční pobídky** - podpora vytváření nových pracovních míst, rekvalifikace nebo školení nových zaměstnanců především u velkých zaměstnavatelů, např. ve formě snížení daní, vybudování infrastruktury, zajištění bydlení pro zaměstnance, pozemků pro stavbu podniku apod. Poskytuje se jen v oblastech, kde je alespoň průměrná míra nezaměstnanosti.
- **Veřejně prospěšné práce** - krátkodobé (max. 12 měsíců, ale lze opakovat) práce dotované úřady práce k provizornímu zaměstnání nezaměstnaných. Obvykle jde

---

<sup>22</sup> *BussinesInfo.cz : Oficiální portál pro podnikání a export* [online]. 2004 [cit. 2010-04-04]. Dostupné z WWW: <[www.bussinesinfo.cz](http://www.bussinesinfo.cz)>.

o udržovací a úklidové práce veřejných prostranství a budov. Nejedná se o vhodné zaměstnání a lze je tedy bez sankce odmítnout.

- Společensky účelná pracovní místa - jde o pracovní místa zřizovaná po dohodě s úřadem práce a s ohledem na místní poměry k umístění uchazečů o zaměstnání, kterým nelze sehnat práci jinak. Na zřízení těchto míst dává úřad práce zaměstnavateli příspěvek. Jedná se již o vhodné zaměstnání pro uchazeče a ten je tedy musí přijmout. Např. Ve městě je velká nezaměstnanost a žádná pekárna a někdo ji tam chce otevřít, úřad práce mu na to dá příspěvek.
- Překlenovací příspěvek - příspěvek na vytvoření společensky účelného pracovního místa lze poskytnout kromě zaměstnavatele také osobě, která přestane být uchazečem a stane se osobou samostatně výdělečně činnou.
- Příspěvek na dopravu zaměstnanců - na základě dohody přispívá úřad práce zaměstnavateli, který zajišťuje každodenní dopravu svých zaměstnanců do zaměstnání tam, kde jiná doprava není
- Příspěvek na zapracování - na základě dohody tam, kde zaměstnavatel přijímá uchazeče, kterému úřad práce věnuje zvláštní péči (mladí, staří, postižení...).
- Příspěvek při přechodu na nový podnikatelský program - při rozjždění výroby nebo strukturálních změnách (např. přechod na nové technologie) často zaměstnavatel dočasně nepotřebuje tolik zaměstnanců. Místo aby je propustil, zaměstná je třeba jen na poloviční úvazek (nebo nějaký čas vůbec nepracují), ale mzdu do původní výše jim doplatí úřad práce a oni si nemusí hledat novou práci.

Součástí aktivní politiky zaměstnanosti je i poradenství a cílené programy k řešení zaměstnanosti.

## ***5.2 Pasivní politika zaměstnanosti***

Jedná se v podstatě o různé dávky a příspěvky pro nezaměstnané, aby byli schopni přežít po tu dobu, dokud neseženou práci. Čím větší je nezaměstnanost, tím je pro stát nákladnější. Přitom ale na aktivní politiku zaměstnanosti lze vydat jen to, co zbude po zaplacení pasivní politiky zaměstnanosti.

Jde o soustavu institutů životního minima, minimální mzdy a podpory v nezaměstnanosti, přičemž jejich výše musí být v rovnováze a při změně jedné se musí změnit všechny (systém musí být nastaven tak, aby se lidem vyplatilo pracovat, ale aby nezaměstnaní neumřeli hladem).

## 5.3 Vývoj zaměstnanosti a nezaměstnanosti v České republice

V této kapitole budu vycházet ze zdrojů docentky Jírové, která ve své literatuře charakterizuje právě vývoj zaměstnanosti a nezaměstnanosti v ČR pro roky 1990 až 1998. Popis dalších let z hlediska situace na trhu práce provedu podle statistik dostupných na internetových stránkách. Analýzu situace na trhu práce v České republice rozdělím do dvou částí, od roku 1990 do roku 2003 a od roku 2004, kdy Česká republika vstoupila do Evropské unie, do roku 2009.

### 5.3.1 Období od r. 1990 do r. 2003

Již v prvních měsících po zahájení procesu transformace čs. ekonomiky v roce 1990 docházelo na nově se formujícím trhu práce v České republice k pohybu. Pozvolný nárůst míry nezaměstnanosti nebyl ani tak důsledkem fungování trhu práce, spíše odrážel především změny, ke kterým v tomto období došlo. Jednalo se o<sup>23</sup>:

- politicko-organizační a institucionální změny,
- částečný útlum některých výrobních,
- snižování přezaměstnanosti,
- důsledky devalvace,
- platební neschopnost podniků,
- odbytové problémy uvnitř ekonomiky,
- neschopnost vedení některých podniků reagovat na nové podmínky apod.

Se vzrůstajícím počtem uchazečů o zaměstnání klesal zároveň počet hlášených volných pracovních míst. Tvořili je vedle absolventů středních a vysokých škol zejména nekvalifikovaní dělníci a část amnestovaných občanů. Průměrná míra nezaměstnanosti v roce 1990 činila 0,8 %.

Na přelomu roků 1990 a 1991 došlo k výraznému nárůstu nezaměstnanosti, která k 31. 12. 1991 představovala 4,1 %. Situace na trhu práce byla v 1. polovině roku 1991 charakteristická zejména trvalým poklesem zaměstnanosti a rychlým nárůstem nezaměstnanosti.

---

<sup>23</sup> JÍROVÁ, Hana. *Trh práce a politika zaměstnanosti*. 1. vyd. Praha : Vysoká škola ekonomická, 1999. 95 s. ISBN 80-7079-635-9, s.33

Aktivní politika zaměstnanosti realizovaná úřady práce, zaměřená na snížení nezaměstnanosti, se začala výrazněji projevovat v 2. polovině roku 1991. Účinnost aktivní politiky a spolupráce uchazečů o zaměstnání s úřady práce se projevila zvýšeným vyřazováním uchazečů z evidence a tím i zpomalením dynamiky růstu nezaměstnanosti. Míra nezaměstnanosti se přesto po celý rok 1991 postupně zvyšovala. V tomto roce se začaly projevovat i rozdíly mezi okresy.

Od začátku roku 1992 vzhledem k novým, zpřísněným legislativním normám úřady práce důsledněji postupovaly při vyřazování nespolupracujících uchazečů a mimo to se dařilo úspěšně obsazovat nabízená volná pracovní místa. V průběhu celého roku 1992 počet uchazečů o zaměstnání postupně klesal. Největší pokles byl zaznamenán v jarních měsících, kdy se projevilo působení některých příznivých vlivů (rozvoj drobného podnikání, oživení některých segmentů ekonomiky a rozsáhlá činnost úřadů práce při realizaci aktivní politiky zaměstnanosti). Míra nezaměstnanosti činila 2,6 % k 31. 12. 1992. Problémové skupiny tvořili dlouhodobě nezaměstnaní, občané se změněnou pracovní schopností, uchazeči se základním vzděláním, popřípadě bez vzdělání a mladí uchazeči do 30 let.

Růst nezaměstnanosti se začal projevovat již počátkem 2. pololetí roku 1993. Od té doby vykazuje vývoj nezaměstnanosti sezónní průběh. K 31. 12. 1993 dosáhla výše míry nezaměstnanosti 3,52 %. Nezaměstnanost v tomto roce postihovala zejména skupiny uchazečů nižšího věku, uchazeče minimální kvalifikace a ženy.

Rok 1994 je možné charakterizovat jako období růstu zaměstnanosti, které bylo odrazem jednak hospodářského oživení, jednak dostatečnou nabídkou pracovních míst. Míra nezaměstnanosti činila 3,2 % k 31. 12. 1994.

Pro vývoj zaměstnanosti v roce 1995 byl charakteristický její další celkový nárůst způsobený především pokračujícím hospodářským oživením ve spojení s růstem nabídky volných míst a rostoucími zdroji pracovních sil. Nárůst zdrojů pracovních sil byl způsoben zvýšením počtu obyvatelstva v produktivním věku a též zvýšením jejich ekonomické aktivity a zvýšením počtu u nás pracujících cizinců. Přestože celková zaměstnanost rostla, pokračoval pokles zaměstnanosti ve velkých průmyslových organizacích. Z hlediska vlastnických vztahů vzrůstal počet zaměstnanců v soukromých a komunálních organizacích na úkor organizací státních a družstevních. Dále se zvýšil počet podnikatelů. Míra nezaměstnanosti klesla na 2,9 %.



Od roku 1996 můžeme pozorovat počínající nárůst nezaměstnanosti. K 31. 12. 1996 činila míra nezaměstnanosti 3,52 %. Nezaměstnanost postihovala nadále především skupiny mladých lidí, osoby s minimální kvalifikací, ženy s malými dětmi a zdravotně postižené občany. Nejvyšší procento uchazečů o zaměstnání tvořily osoby se základním vzděláním.

Ke konci roku 2007 představovala míra nezaměstnanosti 5,2 %. Míra nezaměstnanosti žen je trvale vyšší než míra nezaměstnanosti mužů. K 31. 12. 1997 bylo evidováno 56,4 % žen z celkového počtu uchazečů o zaměstnání.

Září je každoročně měsícem s nejvyšším počtem neumístěných absolventů škol. 30. 9. 1997 to bylo 20,8 % z celkového počtu uchazečů o práci.

V letech 1998 i 1999 nezaměstnanost výrazně rostla. V roce 1998 představovala míra nezaměstnanosti 7,5 % a v roce 1999 činila 9,4 % (uvedené hodnoty jsou k 31. 12. daného roku)

Negativní trend stoupajícího počtu neumístěných uchazečů o zaměstnání v letech 1996 až 1999 byl sice rokem 2000 přerušen (míra nezaměstnanosti činila k 31. 12. 2000 8,8 %), ale počínaje rokem 2001 opět pokračuje a míra nezaměstnanosti vzrostla k 31. 12. 2001 na 8,9 %. Pozitivním jevem v letech 2000 a 2001 byl naopak nárůst počtu hlášených volných pracovních míst, což ovlivnilo příznivě počet nezaměstnaných, připadajících na 1 volné pracovní místo.

K tomu navíc ve druhé polovině devadesátých let a po roce 2000 přibývalo bankrotujících firem a subjektů s druhotnou platební neschopností, což vedlo v roce 2003 k velmi výraznému nárůstu nezaměstnanosti, dokonce až nad 10 %. V roce 2002 představovala míra nezaměstnanosti k 31. 12. 9,8 % a v roce 2003 10,3 %.

Mezi nejrizikovější skupiny osob s vysokým podílem na celkovém počtu uchazečů o zaměstnání patřily ženy, jejichž podíl po celou dobu neklesl pod hranici 50,0 %, uchazeči se změněnou pracovní schopností (dále ZPS), osoby s nízkým stupněm vzdělání, především vyučení, mladší věkové skupiny, hlavně do 30 let, i když jejich podíl postupně klesá za současného nárůstu podílu nezaměstnaných osob ve věku nad 50 let, neboť od roku 1996 se postupně prodlužuje hranice pro odchod do důchodu a sjednocuje se i pro obě pohlaví.

## Shrnutí

V letech 1990 až 1996 se míra nezaměstnanosti pohybovala pod hranicí 5 %, kterou poprvé přesáhla v roce 1997. V té době jednak do aktivní pracovní činnosti (tj. mezi osoby, splňující požadavky být zařazeny jako zaměstnané nebo nezaměstnané) vstoupily populačně silné ročníky ze sedmdesátých let a dále se prohloubily problémy v regionech s probíhajícím útlumem hlavních výrobních odvětví, s výraznými odbytovými problémy, nevyhovující dopravní obslužností a v neposlední řadě i s nevyhovující kvalifikační strukturou uchazečů o zaměstnání. Od roku 1996 docházelo postupně k nárůstu počtu evidovaných uchazečů o práci. Tento nárůst byl sice v roce 2000 přerušen, ale počínaje rokem 2001 došlo opět k nárůstu. V roce 2003 dokonce míra nezaměstnanosti přesáhla hranici 10 %.

### **5.3.2 Období od r. 2004 do r. 2009**

Česká republika vstoupila mezi členské země Evropské unie dne 1.května 2004. Cílem Evropské unie je zajistit volný pohyb pracovníků právě v rámci členských zemí Evropské unie. Možnost pracovníků volně se pohybovat v rámci EU by měla vést ke zlepšení ekonomické výkonnosti, protože tímto se násobí možnost najít pracovní místo nejlépe odpovídající jejich schopnostem a zkušenostem.

Na začátku roku 2004 byla míra nezaměstnanosti 9,7 %. Poté, díky nástupu sezónních prací, došlo již k pravidelnému poklesu míry nezaměstnanosti. V květnu klesla míra nezaměstnanosti pod hranici devíti procent, což se změnilo v září nárůstem absolventů. Nakonec činila míra nezaměstnanosti ke konci roku 9,5 %.

V roce 2004 došlo v české aktivní politice zaměstnanosti k významným událostem, které mají vliv na vývoj na pracovním trhu. Šlo o to, že:

- v platnost vstoupil nový zákon o zaměstnanosti,
- vláda vyhlásila národní akční plán zaměstnanosti na léta 2004 – 2006,
- Česká republika se stala plnoprávným členem Evropské unie, což se projevilo otevřením nových možností také v oblasti politiky pracovního trhu.

Začátkem roku 2005 se míra nezaměstnanosti oproti konci roku 2004 nepatrně zvýšila na 9,8. Následoval již tradiční sezónní pokles v jarních měsících a růst v letních měsících. V listopadu míra nezaměstnanosti klesla dokonce pod hranici 8,5 %. Prosinec 2005 ovšem znamenal opět nárůst na 8,9 %.

V roce 2006 v souladu s dalším růstem ekonomiky rostla zaměstnanost a klesala nezaměstnanost, nerovnováha mezi vyšší nabídkou a nižší poptávkou na trhu práce se opět zmenšila. Vývoj nezaměstnanosti byl v roce 2006 stejně jako v předcházejících letech ovlivněn sezónními faktory. Míra nezaměstnanosti po celé období meziročně klesala a k 31. 12. 2006 byla vykázána míra 7,7 %.

Průměrný podíl žen z celkového počtu nezaměstnaných se stále pohyboval nad 50 %. Pro tento rok tato hodnota činila 53,0 %.

Na celkovém počtu registrovaných uchazečů o zaměstnání se značnou měrou podíleli mladí lidé ve věku do 25 let (k 31. 12. 2006 – 17,5 %), jejich podíl má však klesající tendenci. Naopak narůstá podíl starších osob nad 50 let (k 31. 12. 2006 – 27,1 %).

Trvalým problémem zůstává umístování uchazečů s nižším vzděláním. Podíl uchazečů bez vzdělání a se základním vzděláním činil k 31. 12. 2006 – 31,4 % z celkového počtu uchazečů a podíl vyučených byl ke stejnému datu 40,1 %.

V roce 2007 pokračoval pokles počtu uchazečů v evidenci ÚP při současném nárůstu hlášených volných pracovních míst. V průběhu sledovaného období se stejně jako v předešlých letech projeví na vývoji nezaměstnanosti sezónní faktory. Nejvyšší počet nezaměstnaných byl již tradičně zaznamenán v lednu, a to zejména v důsledku ukončování pracovních poměrů na dobu určitou ke konci roku. Pokles počtu nezaměstnaných v následujících měsících souvisí s možností začít realizovat sezónní práce (zejména ve stavebnictví a zemědělství) a najímat další pracovníky. Naopak mírné zvýšení na konci roku souvisí s jejich ukončováním. K 31. 12. 2007 byla vykázána míra nezaměstnanosti 6,0 %.

Jako pozitivní lze hodnotit další snížení počtu i podílu osob mladších 25 let v evidenci úřadů práce. Důvodem je demografický vývoj, vyšší počty studujících, ale i rostoucí zájem zaměstnavatelů o mladé lidi nebo péče úřadů práce. Další pozitivní skutečností je pokles míry nezaměstnanosti ve všech krajích ČR.

Situace na trhu práce se v průběhu roku 2008 začala výrazněji měnit. Již v jeho první polovině se v některých měsících do evidence ÚP přihlásilo více nových uchazečů o zaměstnání než v předešlých letech. V jeho druhé polovině byl nárůst zaznamenáván každý měsíc. Počet nově hlášených dosáhl v prosinci více než 62 tisíc osob. I když v prosinci obvykle bývá z důvodů sezónnosti počet nových uchazečů v evidenci ÚP vyšší, v roce 2008 byl nárůst o téměř 17 tisíc vyšší než v prosinci roku 2007.

I přesto, že došlo v výrazném růstu nově nahlášených lidí na ÚP, míra nezaměstnanosti zůstala v roce 2008 ke stejnému datu shodná jako v roce 2007, činila tedy 6 %. V roce 2008 došlo k výraznému nárůstu VPM a to bylo hlavním důvodem, proč míra nezaměstnanosti oproti r. 2007 nevzrostla.

Na celkovém počtu registrovaných uchazečů o zaměstnání se značnou měrou podíleli lidé starší 50 let a podíl mladých do 25 let. Trvalým problémem zůstává umisťování uchazečů s nižším vzděláním. Podíl uchazečů bez vzdělání a se základním vzděláním k 31. 12. 2008 činil 30,2 % z celkového počtu uchazečů a podíl vyučených byl ke stejnému datu 39,3 %.

Situace na trhu práce byla roce 2009 ovlivněna světovou hospodářskou krizí, která se v ČR začala projevovat koncem roku 2008, kdy v důsledku nedostatku zakázek začaly hromadně propouštět především zaměstnavatelé v automobilovém průmyslu i jejich subdodavatelé a podnikatelské subjekty ze sklářského průmyslu.

V lednu roku 2009 došlo k navýšení počtu uchazečů a míra nezaměstnanosti vystoupala na hranici 6,8 %. Celé 1. pololetí nezaměstnanost výrazně stoupala, až v srpnu se růst výrazně zpomalil a to nejspíš proto, že již pominul příval čerstvých absolventů do evidence úřadů práce. Ale i ve 2. pololetí stále míra nezaměstnanosti stoupala, k 31. 12. 2009 činila 9,2 %.

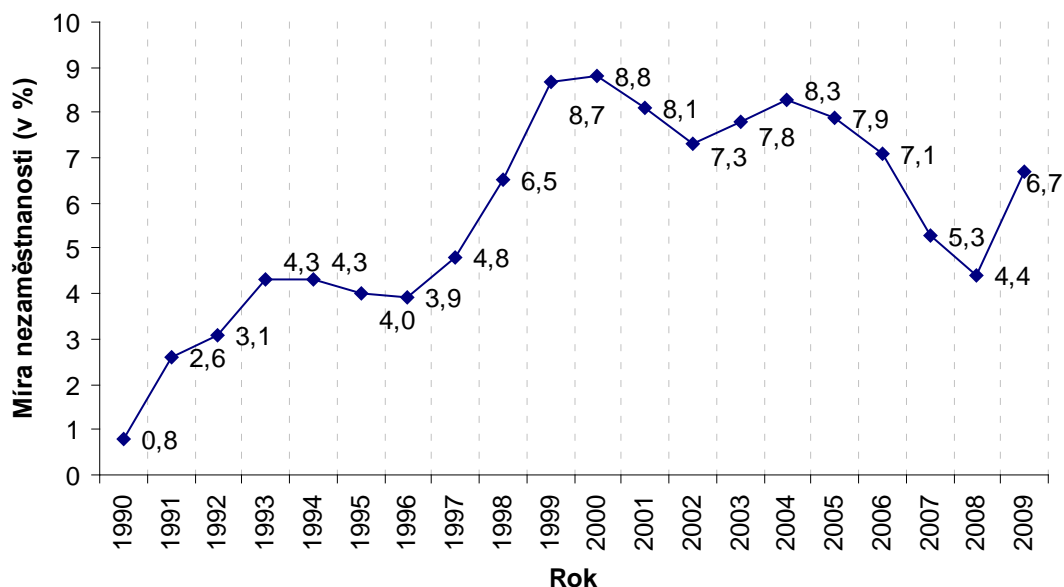
### Shrnutí

Míra nezaměstnanosti v České republice se v celém sledovaném období pohybovala pod průměrem Evropské unie. S mírnými výkyvy docházelo ke snižování nezaměstnanosti až do roku 2008. Od roku 2009 míra nezaměstnanosti výrazně stoupala až do současné doby, tedy do roku 2010. Poslední údaje, které se mi podařilo zjistit, jsou z 31. 3. 2010, kdy nezaměstnanost činila 9,7 %. Důvodem tohoto růstu je světová hospodářská krize, která se začala projevovat koncem roku 2008.

Jak jsem již uvedla na začátku této kapitoly, pro roky 1990 – 1998 jsem vycházela z informací zpracovaných doc. Jírovou v literatuře Trh práce a politika zaměstnanosti. Informace pro další roky jsem čerpala ze statistických ročenek, které můžeme najít na stránkách Ministerstva práce a sociálních věcí, dále pak ze stránek Českého statistického úřadu.

Ještě než přistoupíme k další a poslední kapitole, uvádím graf zobrazující míru nezaměstnanosti v ČR, ve kterém můžeme lépe vidět vývoj po celé sledované období.

Graf 9 - Vývoj míry nezaměstnanosti v ČR



Zdroj: vlastní dle ČSÚ

Hodnoty, ze kterých jsem vycházela při tvorbě grafu, se liší od hodnot uvedených v textu, kde jednotlivé roky charakterizují. Tato odlišnost je způsobena tím, že v grafu vidíme průměrné hodnoty za jednotlivé roky, zatímco v textu jsou uvedeny převážně hodnoty k danému datu, především k 31. 12. daného roku. Tudíž nás může zarazit poměrně nízká míra nezaměstnanosti v roce 2009, kdy vypukla hospodářská krize a na konci tohoto roku míra nezaměstnanosti stoupla až nad 9 %. Tento rozdíl je způsoben právě tím, že se jedná o průměrnou míru nezaměstnanosti. Vliv na tuto hodnotu má nízká nezaměstnanost na začátku roku 2009.

## 6 Porovnání situace v okrese Rychnov nad Kněžnou s ČR

Hlavním cílem této práce je vyhodnotit vliv determinant nezaměstnanosti v souvislosti s jednotlivými fázemi ekonomického cyklu a porovnání situace na trhu práce v okrese Rychnov nad Kněžnou s Českou republikou. Charakteristiku jednotlivých fází cyklu jsem uvedla již v teoretické části této diplomové práce. Pouze pro připomenutí - rozlišujeme čtyři fáze hospodářského cyklu:

- dno,
- expanzi,
- vrchol,
- kontrakci.

Jak jsem již také uvedla, známe čtyři hlavní makroekonomické veličiny, které spolu úzce souvisí a vzájemně se ovlivňují. Jedná se o:

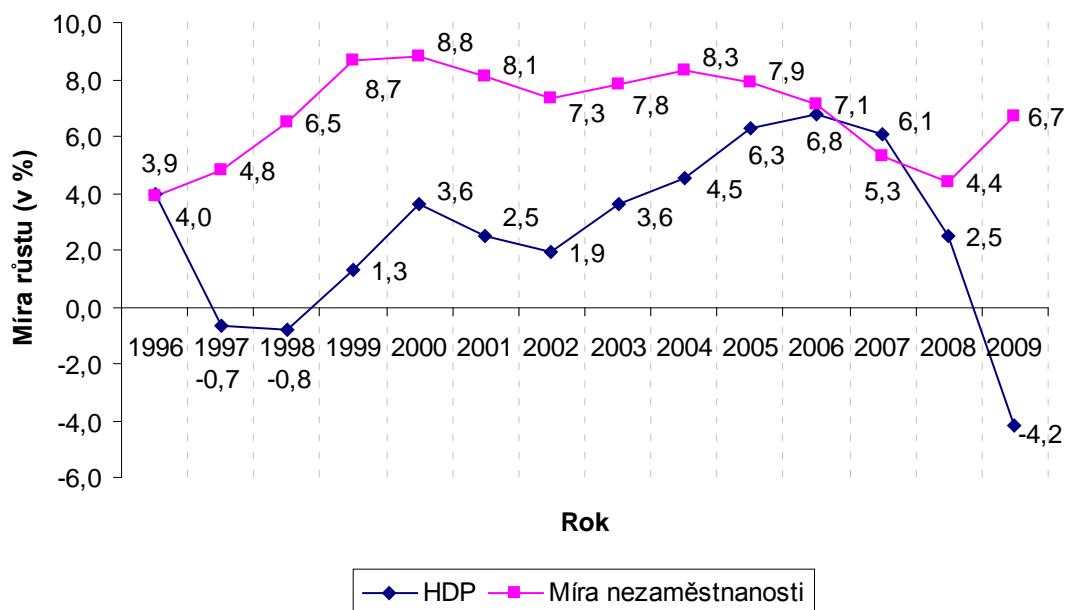
- HDP,
- míru inflace,
- míru nezaměstnanosti,
- saldo obchodní bilance jako poměr na HDP.

Všechny tyto veličiny mají na sebe nějaký vliv. V teoretické části jsem graficky vyjádřila pomocí Phillipsovy křivky vztah mezi mírou nezaměstnaností a mírou inflací. Jednalo se pouze o teoretické vysvětlení toho, že pokud usilujeme o nízkou míru nezaměstnanosti, dosáhneme potom vyšší míry inflace a naopak. Znamená to, že mezi těmito dvěma cíli existuje vztah negace, či konfliktnosti (sledování jednoho cíle vylučuje dosahovat současně jiný cíl).

Má práce je ale zaměřena na hospodářský cyklus, který v obecném grafu znázorňuje vývoj HDP. Tedy v této kapitole uvedu z praktického hlediska vztah HDP a nezaměstnanosti, který z teoretického hlediska popisuje Okunův zákon (viz teoretická část). HDP je nejvýznamnějším ukazatelem pro měření výkonnosti národního hospodářství. Obecně se tvrdí, že s růstem HDP klesá míra nezaměstnanosti a mělo by to být zřejmé také z grafického znázornění hospodářského cyklu spolu s křivkou míry nezaměstnanosti. Mezi HDP a mírou nezaměstnanosti je tedy vztah komplementarity, který umožňuje,

aby se cíle vzájemně doplňovaly a posilovaly. Neboť například pokud se nacházíme ve fázi „dno“, produkt poklesne na svou nejnižší úroveň a míra nezaměstnanosti roste. Ve fázi „vrchol“ je tomu naopak, produkt se vyšplhá na nejvyšší úroveň a míra nezaměstnanosti klesá. Tuto teorii si ukážeme na následujícím grafu hospodářského cyklu pro Českou republiku.

**Graf 10 - Míra růstu hospodářského cyklu a míra nezaměstnanosti v ČR**



Zdroj: vlastní dle ČSÚ

Vidíme, že od r. 1996 HDP opravdu klesá a míra nezaměstnanosti roste. Na grafu je zřejmé, že HDP se dostal dokonce do záporných hodnot. Jednalo se o období recese. A dovolím si tvrdit, že skutečný HDP je v tomto případě nižší než potenciální produkt. Míra nezaměstnanosti se přitom vyšplhala až na 8,8 %. Poté HDP dva roky stagnuje, ale míra nezaměstnanosti stále stoupá. Od roku 1999 do 2005 se nezaměstnanost stále pohybuje okolo 8 %, zatímco HDP v tomto období mírně klesá a poté začne stoupat a my vidíme na grafu vrchol hospodářského cyklu. Od roku 2005 do roku 2008 je patrný poměrně výrazný pokles nezaměstnanosti, která se dostala v roce 2008 až na 4,4 %. HDP se pohyboval v letech 2005 až 2007 kolem 6 – 7 %, šlo o období ekonomického růstu, a byl nad úrovní potenciálního produktu. Na přelomu let 2007 a 2008 však HDP výrazně poklesl, důvodem je začínající hospodářská krize. Na obrázku můžeme vidět, jak se s nástupem hospodářské krize křivky od sebe odvracejí, tzn. HDP značně klesá, zatímco míra nezaměstnanosti stoupá.

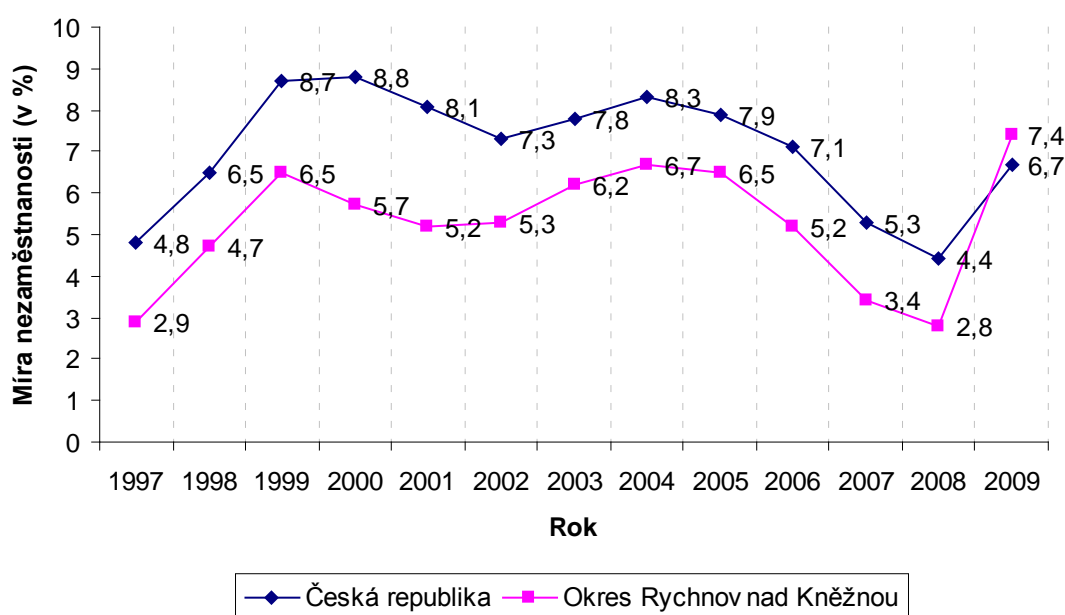
Co se týče již zmíněných determinant nezaměstnanosti, mohou to být:

- chybějící kvalifikace,
- věk,
- zdravotní omezení,
- péče o dítě, či člena rodiny,
- příslušnost k etnickým menšinám,
- společenská nepřizpůsobivost,
- špatná dopravní obslužnost některých částí okresu,
- malé rozdíly mezi minimální mzdou a sociálními dávkami.

Vývoj některých determinant je stručně popsán v kapitole „Charakteristika okresu Rychnov nad Kněžnou“. V této kapitole provedu pouze porovnání s Českou republikou ve vybraných letech. Rozdíly mezi okresem Rychnov nad Kněžnou a ČR jsou nejlépe patrné z následujících tabulek a grafů, které ukazují situaci vždy za období, které se mi podařilo zjistit. Vždy jsem se snažila o co nejnovější data, ale ne vždy se mi podařilo je najít. Tedy ne všechny grafy se budou shodovat v zobrazeném období. Nejde nám ale o pozorování situace z hlediska času, nýbrž o porovnání mezi dvěma uvedenými oblastmi.

V prvním grafu vidíme průměrnou míru nezaměstnanosti v ČR a v okrese Rychnov nad Kněžnou.

Graf 11 - Průměrná míra nezaměstnanosti v ČR a v okrese RK



Zdroj: vlastní dle ČSÚ a MPSV



Můžeme vidět, že křivky mají hodně podobný vývoj, pouze s tím rozdílem, že křivka míry nezaměstnanosti v okrese RK je asi o 2 procentní body posunuta směrem dolů. V roce 2009 se tento vývoj mění a průměrná míra nezaměstnanosti v okrese Rychnov nad Kněžnou převýšila průměrnou míru nezaměstnanosti za celou Českou republiku.

Následující tabulka nám ukazuje podíl, který tvoří nezaměstnaní v okrese Rychnov nad Kněžnou na celkovém počtu nezaměstnaných v ČR. Tento podíl se pohybuje od roku 2006 do roku 2009 pouze kolem 0,5 %. Jak můžeme však vidět, v roce 2009, kdy zasáhla ČR hospodářská krize, počet nezaměstnaných v okrese Rychnov nad Kněžnou se v porovnání s ostatními uvedenými roky zdvojnásobil. A podíl na počtu nezaměstnaných občanů v ČR se vyšplhal na 0,65 %.

**Tabulka 2 - Podíl nezaměstnaných v okrese RK na počtu nezaměstnaných v ČR**

| Rok                                     | 2006    | 2007    | 2008    | 2009    |
|---|---------|---------|---------|---------|
| Nezaměstnaní v ČR                       | 448 545 | 354 878 | 352 250 | 463 555 |
| Nezaměstnaní v okrese RK                | 1 973   | 1 242   | 1 639   | 3 016   |
| Podíl okresu na celkové nezaměstnanosti | 0,44 %  | 0,35 %  | 0,47 %  | 0,65 %  |

Zdroj: vlastní dle ČSÚ a MPSV

Další tabulka zobrazuje věkovou strukturu nezaměstnaných osob v okrese RK a v ČR. V letech 2006 – 2008 bylo nejvíce nezaměstnaných osob ve věku 20 – 34 let a to jak v okrese Rychnov nad Kněžnou, tak v celé ČR. Z tabulky je také patrné, že zastoupení nezaměstnaných dle věku se v okrese RK výrazně neliší oproti ČR.

**Tabulka 3 - Věková struktura nezaměstnaných v okrese RK a v ČR**

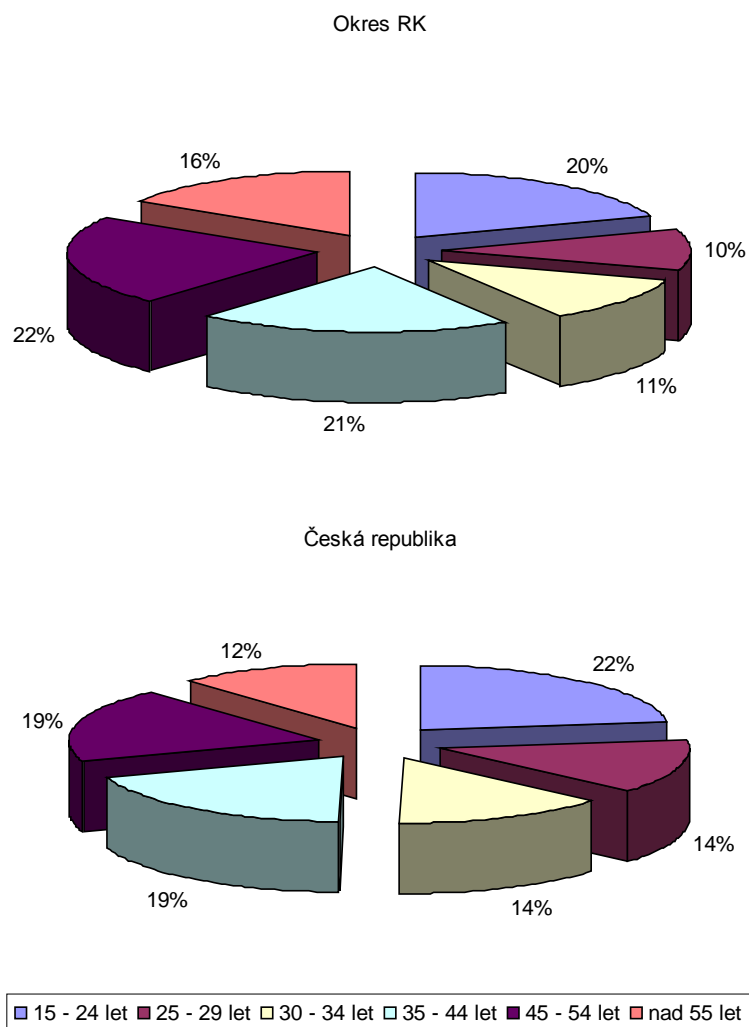
| Rok/Věk     | 2006     |      | 2007     |      | 2008     |      |
|-------------|----------|------|----------|------|----------|------|
|             | okres RK | ČR   | okres RK | ČR   | okres RK | ČR   |
| do 19 let   | 3,6      | 5,0  | 4,0      | 4,7  | 6,1      | 5,2  |
| 20 - 34 let | 38,1     | 36,5 | 34,6     | 33,4 | 36,5     | 34,8 |
| 35 - 49 let | 32,3     | 31,4 | 31,0     | 31,2 | 31,3     | 30,7 |
| nad 50 let  | 26,0     | 27,1 | 30,4     | 30,7 | 26,1     | 29,3 |

Zdroj: vlastní dle <http://portal.mpsv.cz> a Analýzy situace na trhu práce v Rychnově nad Kněžnou

Grafy, které vidíme dále, se týkají stále věkové struktury nezaměstnaných. Ukazují věkové skupiny nezaměstnaných v roce 2009 v okrese RK a v ČR. Skupiny jsou rozděleny více podrobněji než v přecházející tabulce. Tudiž při tomto dělení vidíme, že nejproblémovější skupinou v okrese RK jsou lidé ve věku 25 – 29 let a v ČR lidé do 24 let.

Jinak se hodnoty mezi okresem a ČR opět nijak výrazně neliší. Záleží tedy, do jak podrobných skupin si občany rozdělíme, ale již dlouhodobě jsou problémovou skupinou osoby ve věku okolo 24 let a lidé nad 50 let.

**Graf 12 - Věková struktura nezaměstnaných v okrese RK a v ČR v roce 2009**



Zdroj: vlastní dle Analýzy situace na trhu práce v Rychnově nad Kněžnou a <http://portal.mpsv.cz>

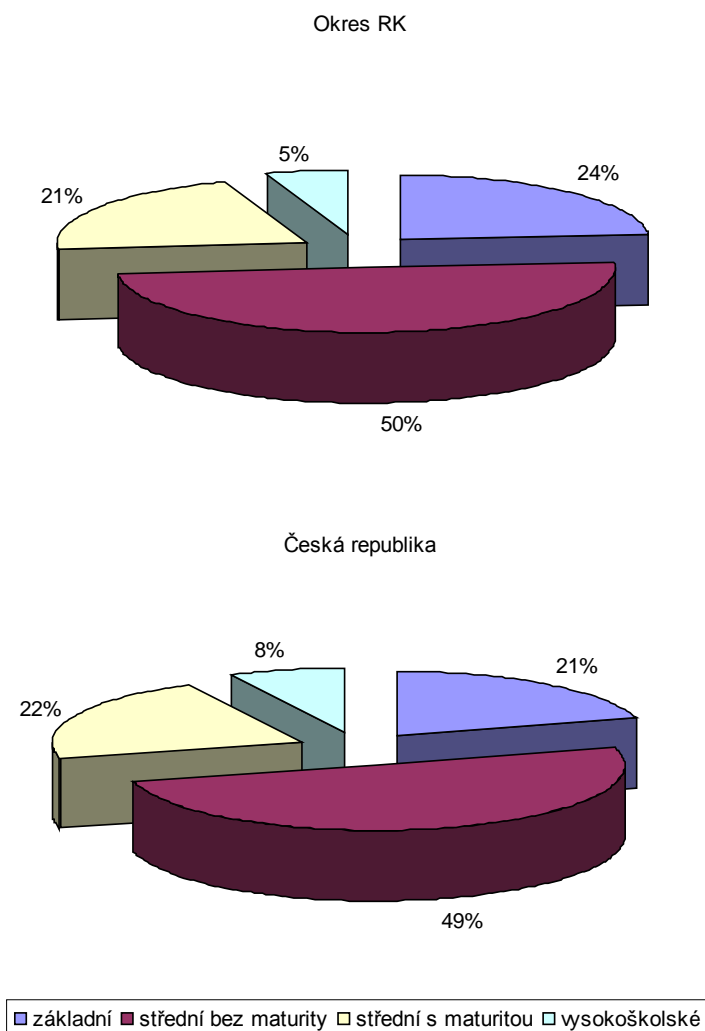
Tabulka č. 4 zobrazuje situaci na trhu práce z hlediska dosaženého vzdělání. Nejvyšších hodnot dosahují a nejproblémovější skupinou nezaměstnaných dle vzdělání jsou vyučení lidé. Hodnoty se pohybují okolo 40 % a platí to jak pro okres Rychnov nad Kněžnou, tak pro celou ČR. Pod tabulkou vidíme dále dva grafy, které zobrazují rovněž vzdělanostní strukturu nezaměstnaných, ale pouze v „hrubém“ rozdělení za rok 2009. Za tento rok se mi nepodařilo najít podrobnější rozdělení pro Českou republiku, tudíž jsem přizpůsobila i skupiny za okres Rychnov nad Kněžnou, abych mohla provést porovnání.

**Tabulka 4 - Kvalifikační struktura nezaměstnaných v okrese RK a v ČR**

| Rok/Vzdělání        | 2006     |      | 2007     |      | 2008     |      |
|---------------------|----------|------|----------|------|----------|------|
|                     | okres RK | ČR   | okres RK | ČR   | okres RK | ČR   |
| Žádné               | 0,2      | 1,0  | 0,2      | 1,0  | 0,1      | 1,0  |
| Základní            | 28,2     | 31,0 | 25,8     | 31,0 | 27,8     | 3,0  |
| Vyučení             | 41,3     | 40,0 | 41,0     | 38,0 | 42,0     | 38,0 |
| Střední odborné     | 3,0      | 3,0  | 1,3      | 3,0  | 1,1      | 3,0  |
| ÚSV                 | 2,3      | 4,0  | 3,0      | 4,0  | 2,4      | 4,0  |
| Vyučení s maturitou | 3,8      | 3,0  | 2,9      | 3,0  | 4,0      | 3,0  |
| ÚSO - SOŠ           | 17,3     | 14,0 | 20,1     | 15,0 | 17,4     | 15,0 |
| VOŠ                 | 0,9      | 1,0  | 0,9      | 1,0  | 1,0      | 1,0  |
| VŠ                  | 3,0      | 3,0  | 4,8      | 4,0  | 4,2      | 5,0  |

Zdroj: vlastní dle Analýzy situace na trhu práce v Rychnově nad Kněžnou a <http://portal.mpsv.cz>

**Graf 13 - Kvalifikační struktura nezaměstnaných v okrese RK a v ČR v roce 2009**

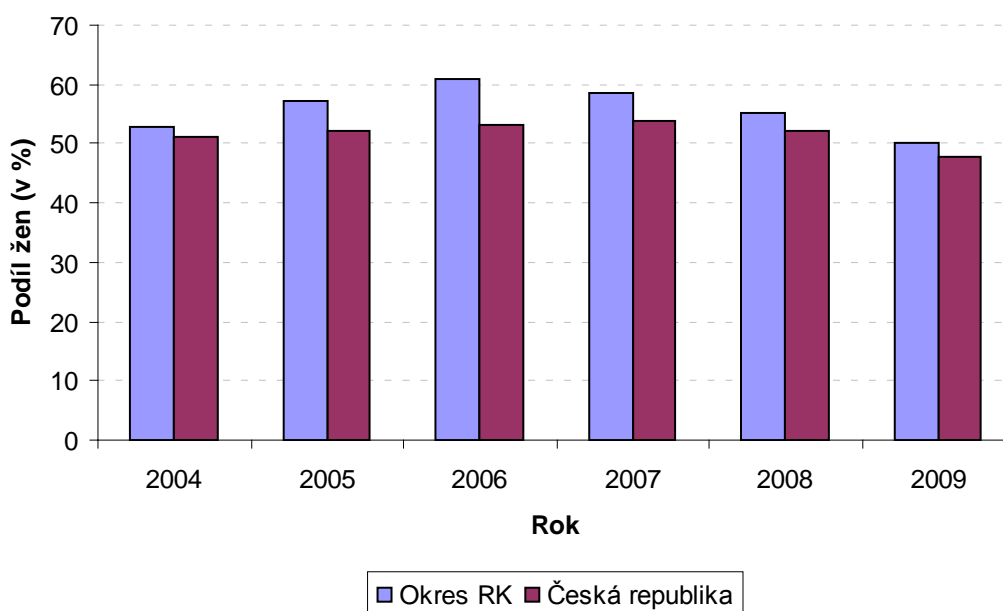


Zdroj: vlastní dle Analýzy situace na trhu práce v Rychnově nad Kněžnou a <http://portal.mpsv.cz>

Z grafů je na první pohled patrné, že neexistují výrazné rozdíly ve skupinách nezaměstnaných dle vzdělání mezi okresem Rychnov nad Kněžnou a Českou republikou. V obou oblastech je nejvíce nezaměstnaných osob se středním vzděláním bez maturity.

Poslední graf porovnává podíl žen na míře nezaměstnanosti v okrese RK a v celé ČR. Jedná se o zobrazení hodnot vždy k 31. 12. daného roku. Jak můžeme vidět, v okrese Rychnov nad Kněžnou je podíl žen od začátku sledovaného období nad celorepublikovou úrovní. V roce 2006 se v okrese RK ženy podílely na nezaměstnanosti dokonce z více jak 60 %. V žádném roce ani tato hodnota neklesla pod 50 %.

**Graf 14 - Podíl žen na míře nezaměstnanosti v okrese RK a v ČR**



Zdroj: vlastní dle Analýzy situace na trhu práce v Rychnově nad Kněžnou a <http://portal.mpsv.cz>

### Shrnutí

Jak jsme mohli vidět z předchozích grafů a tabulek, okres Rychnov nad Kněžnou se ve vývoji na trhu práce příliš neliší od vývoje celé České republiky. Nezaměstnanost v okrese RK se podílí na celorepublikové nezaměstnanosti velmi nízkým procentem. Co se však týče porovnání z hlediska věku a vzdělání, hodnoty nejsou příliš odlišné a problémové skupiny v okrese jsou shodné se skupinami v celé České republice. V okrese Rychnov nad Kněžnou je navíc problém se zaměstnáváním žen, neboť zde převažuje strojírenský průmysl, tudíž je zde více pracovních možností pro muže. Z toho vyplývá, že podíl žen na nezaměstnanosti je zde dlouhodobě nad celorepublikovou úrovní.

## Závěr

V mé diplomové práci, v jejímž závěru se právě nacházíte, jsem se zaměřila na seznámení čtenářů s politikou zaměstnanosti a nezaměstnanosti v okrese Rychnov nad Kněžnou a v České republice, následně jsem tyto dvě sledované oblasti porovнала.

Informace o situaci na trhu práce v okrese Rychnov nad Kněžnou jsem čerpala z materiálů, které mi byly poskytnuty na Úřadě práce v RK. Jedná se o rozsáhlé Analýzy trhu práce, ze kterých jsem vybrala, dle mého pohledu, pouze ty nejdůležitější a nejzajímavější údaje. Data týkající se České republiky jsem shromáždila převážně z různých internetových stránek, které jsou uvedeny v použitých zdrojích.

Cílem bylo vyhodnotit vliv determinant nezaměstnanosti v souvislosti s fázemi ekonomického cyklu. Rozlišujeme celkem čtyři fáze ekonomického cyklu:

- dno,
- expanzi,
- vrchol,
- kontrakci.

Pokud se nacházíte v tomto závěru, podrobnější charakteristiku těchto fází byste měli již znát. Co se týče determinant mající vliv na nezaměstnanost, kromě značné disproporce mezi kvalifikační strukturou nabízených volných pracovních míst a kvalifikační strukturou evidovaných uchazečů o zaměstnání, se může jednat o:

- chybějící kvalifikaci,
- věk,
- zdravotní omezení,
- péči o dítě, či člena rodiny,
- příslušnost k etnickým menšinám,
- společenskou nepřizpůsobivost,
- špatnou dopravní obslužnost některých částí okresu,
- malé rozdíly mezi minimální mzdou a sociálními dávkami.

Na tento cíl jsem se zaměřila pouze v rámci České republiky, neboť jsem při zjišťování cíle využila hodnot hrubého domácího produktu, který jsem pro okres Rychnov nad Kněžnou bohužel nikde neobjevila. Hodnoty HDP jsem použila proto, že křivka hospodářského cyklu

obecně znázorňuje právě tuto makroekonomickou veličinu. Jak už víme rozlišujeme čtyři základní makroekonomické veličiny (HDP, inflace, nezaměstnanost, saldo obchodní bilance), které spolu úzce souvisí a navzájem se ovlivňují. Bylo otázkou, zda se nezaměstnanost v rámci ekonomického cyklu bude vyvíjet tak, jak tvrdí teorie.

Již v prvních měsících po zahájení procesu transformace čs. ekonomiky v roce 1990 docházelo na nově se formujícím trhu práce v České republice k pohybu. Pozvolný nárůst míry nezaměstnanosti nebyl ani tak důsledkem fungování trhu práce, ale odrážel především změny, ke kterým v tomto období došlo. Situace na trhu práce se od tohoto roku výrazně měnila, míra nezaměstnanosti stoupala a klesala. V současné době se setkáváme s hospodářskou krizí, která vypukla v České republice v roce 2008 a která má významný vliv právě na míru nezaměstnanosti. V tomto roce však podle ekonomů již snad můžeme očekávat zlepšení ekonomické situace a tedy i nezaměstnanosti.

Při zkoumání daného cíle jsem dospěla k závěru, že v případě České republiky v období od roku 1996 do roku 2009 můžeme mluvit o tom, že teoretické definice hospodářského cyklu jsou splněny. Tedy, že v období růstu HDP, míra nezaměstnanost klesá, popřípadě stagnuje a naopak, pokud HDP klesá, míra nezaměstnanosti stoupá. Tato reakce míry nezaměstnanosti na růstu (poklesu) hrubého domácího produktu nemusí být okamžitá. Vztah mezi změnou HDP a změnou nezaměstnanosti měří Okunův zákon, který říká, že na každá 2 %, o něž HDP poklesne vzhledem k potenciálnímu produktu, se míra nezaměstnanosti zvýší o 1 %.

Zvolila jsem období od roku 1996 do roku 2009 proto, že nejstarší dostupné údaje týkající se HDP jsou právě z roku 1996.

## Použitá literatura

- [1] JÍROVÁ, Hana. *Trh práce a politika zaměstnanosti*. 1. vyd. Praha : Vysoká škola ekonomická, 1999. 95 s. ISBN 80-7079-635-9.
- [2] MACH, Miloš. *Makroekonomie II: pro inženýrské studium, 2. část*. 3. vyd. Slaný : Melandrium, 2001. 367 s. ISBN 80-86175-18-9.
- [3] LIŠKA, Václav, et al. *Makroekonomie*. 2. vyd. [s.l.] : Professional Publishing, 2004. 628 s. ISBN 80-86419-54-1.
- [4] HELÍSEK, Mojmír. *Makroekonomie : pro bakalářské studium*. 2. vyd. Slaný : Melandrium, 1998. 202 s. ISBN 80-86175-02-2.
- [5] RUSMICHOVÁ, Lada, et al. *Makroekonomie : základní kurs*. 5. vyd. Slaný : Melandrium, 2002. 167 s. ISBN 80-86175-24-3.
- [6] CZESANÝ, Slavoj. *Hospodářský cyklus*. Praha : Linde Praha, a. s., 2006. 199 s. ISBN 80-7201-576-1.
- [7] WILSON, J. Molton CLARK, J. R.. *Economics : the science of cost, benefit and choice*. Cincinnati : South-Western, 1993. 613 s. ISBN 0-538-61400-5.
- [8] Strategie rozvoje mikroregionu Rychnovsko, 2004.
- [9] Analýzy situace na trhu práce Rychnov nad Kněžnou, 2004 – 2009.

## Internetové stránky

- NOVOTNÝ, Radovan. *Investujeme.cz* [online]. 2006-2009 [cit. 2010-02-18]. Dostupné z WWW: <[www.investujeme.cz](http://www.investujeme.cz)>.
- KREJSA, Pavel. *Usporim.cz* [online]. 2009 [cit. 2010-02-18]. Dostupné z WWW: <[www.usporim.cz](http://www.usporim.cz)>.
- HLADÍK. *Hospodářský cyklus* [online]. [cit. 2010-02-18]. Dostupné z WWW: <[http://fse1.ujep.cz/materialy/KEK\\_hladik\\_HospodarskyCyklus.pdf](http://fse1.ujep.cz/materialy/KEK_hladik_HospodarskyCyklus.pdf)>.

- HECZKO, Stanislav. *Stručný přehled makroekonomie* [online]. [cit. 2010-03-02]. Dostupné z WWW: <[http://fse1.ujep.cz/materialy/KEíK\\_heczko\\_makro.pdf](http://fse1.ujep.cz/materialy/KEíK_heczko_makro.pdf)>.
- *BussinesInfo.cz : Oficiální portál pro podnikání a export* [online]. 2004 [cit. 2010-04-04]. Dostupné z WWW: <[www.bussinesinfo.cz](http://www.bussinesinfo.cz)>.
- ŠVARCOVÁ, Jena. *CEED* [online]. 2009 [cit. 2010-04-09]. CEED. Dostupné z WWW: <[www.ceed.cz](http://www.ceed.cz)>.
- *Zaměstnanost* [online]. [cit. 2010-04-09]. Dostupné z WWW: <[www.najmo.borec.cz/zamestnanost.rtf](http://www.najmo.borec.cz/zamestnanost.rtf)>.
- *Rychnovsko.cz* [online]. 2006 [cit. 2010-04-10]. Rychnovsko. Dostupné z WWW: <<http://www.rychnovsko.cz/>>.
- DUŠKOVÁ, Kateřina. *Vysokeskoly.cz* [online]. 1998 [cit. 2010-04-10]. Maturitníotázky.cz. Dostupné z WWW: <<http://www.vysokeskoly.cz/maturitniotazky/otazky/ekonomika/MakroekonomickeVe liciny.htm>>.
- powerpoint prezentace pana Davida Martinčíka na téma Základy makroekonomie
- *Integrovaný portál Ministerstva práce a sociálních věcí* [online]. [cit. 2010-04-10]. Dostupné z WWW: <<http://portal.mpsv.cz>>.
- *Český statistický úřad* [online]. [cit. 2010-04-10]. Dostupné z WWW: <[www.czso.cz](http://www.czso.cz)>.
- *Finance.cz* [online]. [cit. 2010-04-10]. Dostupné z WWW: <<http://www.finance.cz/ekonomika/prace/nezamestnanost/>>.
- *Vývoj nezaměstnanosti v České republice od roku 1990* [online]. [cit. 2010-04-10]. Dostupné z WWW: <[http://www.czso.cz/xu/edicniplan.nsf/t/87002C2C1B/\\$File/42080402t.pdf](http://www.czso.cz/xu/edicniplan.nsf/t/87002C2C1B/$File/42080402t.pdf)>.
- *Statistická ročenka trhu práce v České republice* [online]. [cit. 2010-04-10]. Dostupné z WWW: <<http://portal.mpsv.cz/sz/stat/stro?uzemi=158000>>.



## Seznam grafů

|  |    |
|--|----|
| Graf 1 - Magický čtyřúhelník .....   | 13 |
| Graf 2 - Nabídka práce .....   | 17 |
| Graf 3 - Poptávka po práci.....  | 19 |
| Graf 4 - Rovnováha na trhu práce .....   | 20 |
| Graf 5 - Původní mzdová Phillipsova křivka .....                                     | 31 |
| Graf 6 - Modifikovaná Phillipsova křivka.....  | 32 |
| Graf 7 - Průběh hospodářského cyklu .....  | 35 |
| Graf 8 - Vývoj míry nezaměstnanosti v okrese Rychnov nad Kněžnou .....               | 42 |
| Graf 9 - Vývoj míry nezaměstnanosti v ČR .....                                       | 69 |
| Graf 10 - Míra růstu hospodářského cyklu a míra nezaměstnanosti v ČR.....            | 71 |
| Graf 11 - Průměrná míra nezaměstnanosti v ČR a v okrese RK .....                     | 72 |
| Graf 12 - Věková struktura nezaměstnaných v okrese RK a v ČR v roce 2009 .....       | 74 |
| Graf 13 - Kvalifikační struktura nezaměstnaných v okrese RK a v ČR v roce 2009 ..... | 75 |
| Graf 14 - Podíl žen na míře nezaměstnanosti v okrese RK a v ČR.....                  | 76 |

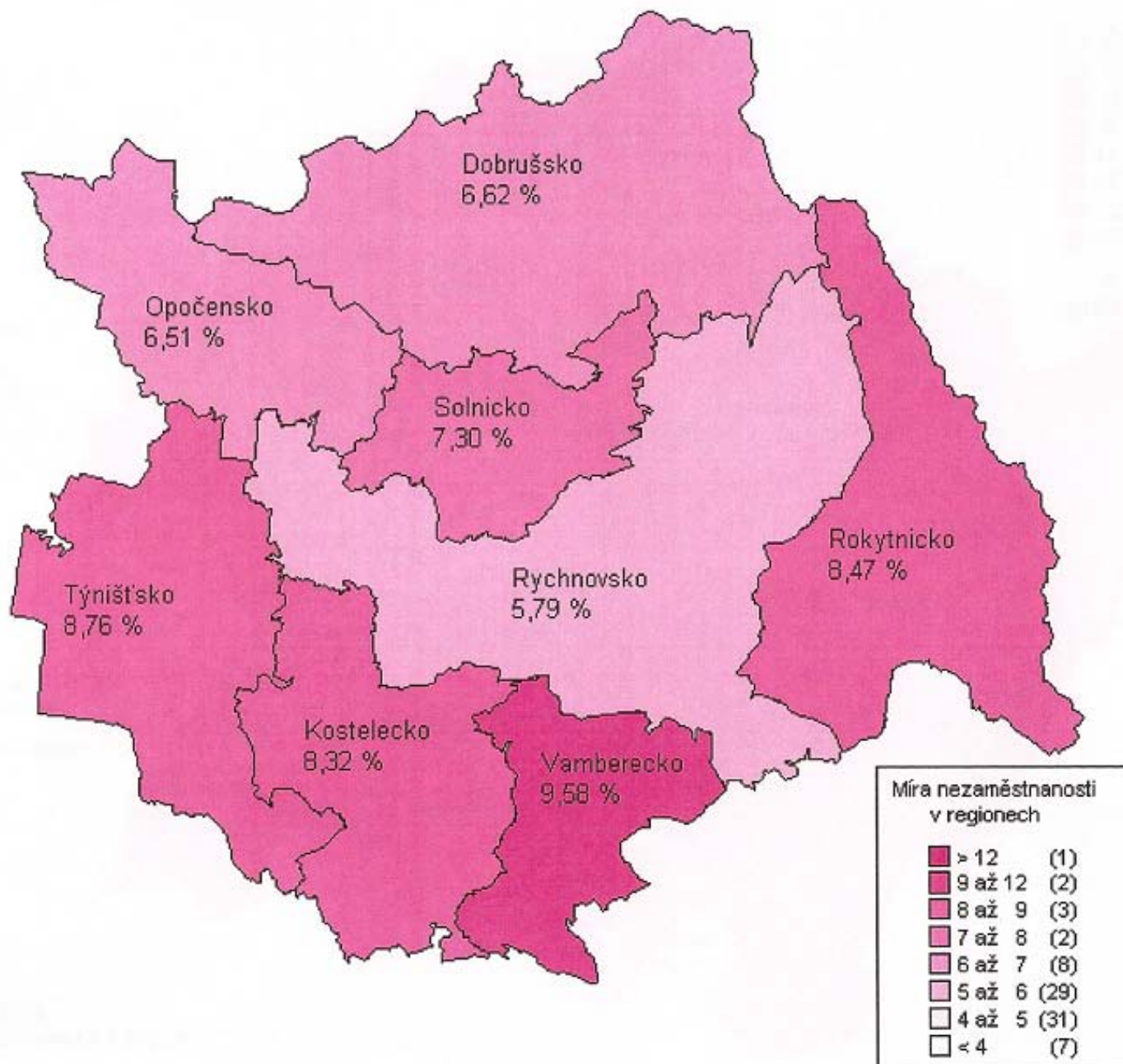
## Seznam tabulek

|   |    |
|---|----|
| Tabulka 1 - Charakteristika mikroregionů k 31. 12. 2009 .....                   | 59 |
| Tabulka 2 - Podíl nezaměstnaných v okrese RK na počtu nezaměstnaných v ČR ..... | 73 |
| Tabulka 3 - Věková struktura nezaměstnaných v okrese RK a v ČR.....             | 73 |
| Tabulka 4 - Kvalifikační struktura nezaměstnaných v okrese RK a v ČR.....       | 75 |

## Seznam příloh

|   |    |
|---|----|
| Příloha A - Míra nezaměstnanosti v mikroregionech okresu Rychnov n. Kn. k 31. 12. 2009 .. | 82 |
| Příloha B - Kvalifikační struktura nezaměstnaných v okrese Rychnov n. Kn. v r.2009.....   | 83 |
| Příloha C - Věková struktura nezaměstnaných v okrese Rychnov nad Kněžnou v r. 2009 .....  | 84 |

**Příloha A - Míra nezaměstnanosti v mikroregionech okresu Rychnov n. Kn. k 31. 12. 2009**





Příloha C - Věková struktura nezaměstnaných v okrese Rychnov nad Kněžnou v r. 2009

| Uchazeči o zaměstnání | 31.12.2008 |       |     | 31.3.2009 |       |       | 30.6.2009 |       |       | 30.9.2009 |       |       | 31.12.2009 |       |       |
|-----------------------|------------|-------|-----|-----------|-------|-------|-----------|-------|-------|-----------|-------|-------|------------|-------|-------|
|                       | celkem     | %     | žen | celkem    | %     | žen   | celkem    | %     | žen   | celkem    | %     | žen   | celkem     | %     | žen   |
|                       | 1 639      | 100   | 904 | 2 476     | 100   | 1 219 | 2 652     | 100   | 1 361 | 2 894     | 100   | 1 523 | 3 016      | 100   | 1 511 |
| do 19 let             | 112        | 6,83  | 55  | 140       | 5,65  | 71    | 127       | 4,79  | 51    | 202       | 6,98  | 82    | 174        | 5,77  | 72    |
| 20 - 24 let           | 236        | 14,40 | 116 | 342       | 13,81 | 153   | 337       | 12,71 | 171   | 407       | 14,06 | 226   | 424        | 14,06 | 202   |
| 25 - 29 let           | 180        | 10,98 | 92  | 284       | 11,47 | 127   | 304       | 11,46 | 144   | 305       | 10,54 | 162   | 307        | 10,18 | 155   |
| 30 - 34 let           | 191        | 11,65 | 122 | 313       | 12,64 | 163   | 353       | 13,31 | 189   | 334       | 11,54 | 192   | 337        | 11,17 | 186   |
| 35 - 39 let           | 183        | 11,17 | 119 | 264       | 10,66 | 144   | 278       | 10,48 | 174   | 304       | 10,50 | 190   | 335        | 11,11 | 184   |
| 40 - 44 let           | 124        | 7,57  | 77  | 211       | 8,52  | 125   | 236       | 8,90  | 137   | 246       | 8,50  | 146   | 285        | 9,45  | 164   |
| 45 - 49 let           | 155        | 9,46  | 87  | 234       | 9,45  | 139   | 227       | 8,56  | 138   | 253       | 8,74  | 149   | 292        | 9,68  | 164   |
| 50 - 54 let           | 211        | 12,87 | 143 | 316       | 12,76 | 179   | 343       | 12,93 | 191   | 346       | 11,96 | 197   | 382        | 12,67 | 209   |
| 55 - 59 let           | 200        | 12,20 | 92  | 293       | 11,83 | 118   | 361       | 13,61 | 165   | 397       | 13,72 | 178   | 403        | 13,36 | 173   |
| nad 60 let            | 47         | 2,87  | 1   | 79        | 3,19  | 0     | 86        | 3,24  | 1     | 100       | 3,46  | 1     | 77         | 2,55  | 2     |
|                       |            | 0,11  |     |           | 0,00  |       |           |       |       |           | 0,07  |       |            | 0,07  |       |