

Univerzita Pardubice
Fakulta ekonomicko-správní

Využití předstupních fondů EU v mikroregionu Hlinecko

Ludmila Křížová

Bakalářská práce
2010

Univerzita Pardubice
Fakulta ekonomicko-správní
Ústav ekonomie
Akademický rok: 2009/2010

ZADÁNÍ BAKALÁŘSKÉ PRÁCE

(PROJEKTU, UMĚLECKÉHO DÍLA, UMĚLECKÉHO VÝKONU)

Jméno a příjmení: **Ludmila KŘÍŽOVÁ**
Studijní program: **B6202 Hospodářská politika a správa**
Studijní obor: **Veřejná ekonomika a správa**

Název tématu: **Využití předvstupních fondů EU v mikroregionu Hlinecko**

Z á s a d y p r o v y p r a c o v á n í :

Práce se zaměří na zhodnocení hospodárnosti a účelnosti využití finančních prostředků z předvstupního fondu SAPARD v mikroregionu Hlinecko.

Práce bude obsahovat:

- Charakteristiku programu SAPARD
- Charakteristiku mikroregionu Hlinecko
- Možnosti a kritéria pro získání prostředků z programu SAPARD
- Způsoby hodnocení účelnosti využití prostředků programu
- Analýzu využití prostředků v rámci obcí mikroregionu Hlinecko
- Zhodnocení hospodárnosti a účelnosti získaných prostředků

Rozsah grafických prací:
Rozsah pracovní zprávy: **cca 30 stran**
Forma zpracování bakalářské práce: **tištěná/elektronická**

Seznam odborné literatury:

Abeceda fondů Evropské unie 2007 - 2013, Praha: MMR ČR, 2007.
KŘIVANOVÁ, M. HÁJEK, M. Mikroregion Hlinecko. Hlinsko : Grafies, 2002. 73 s.
Průvodce fondy Evropské unie. Praha : Ministerstvo pro místní rozvoj, ČR, 2004. 145 s.
VILAMOVÁ, Šárka. Jak získat finanční zdroje Evropské unie. 1. vyd. Praha : GRADA Publishing, 2004. 196 s. Finanční řízení. ISBN 80-247-0828-0.
WWW: <<http://www.hlinsko.cz/>>
WWW: <<http://www.hlineckoregion.cz/>>
WWW: <<http://www.mze.cz/>>
WWW: <<http://www.strukturalni-fondy.cz/>>
WWW: <<http://www.szif.cz/>>

Vedoucí bakalářské práce: **Ing. Martin Sobotka**
Ústav ekonomie

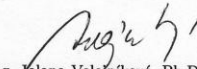
Datum zadání bakalářské práce: **29. června 2009**

Termín odevzdání bakalářské práce: **30. dubna 2010**



doc. Ing. Renáta Myšková, Ph.D.
děkanka

L.S.



doc. Ing. Jolana Volejníková, Ph.D.
vedoucí ústavu

V Pardubicích dne 30. července 2009

Prohlašuji:

Tuto práci jsem vypracovala samostatně. Veškeré literární prameny a informace, které jsem v práci využila, jsou uvedeny v seznamu použité literatury.

Byla jsem seznámena s tím, že se na moji práci vztahují práva a povinnosti vyplývající ze zákona č. 121/2000 Sb., autorský zákon, zejména se skutečností, že Univerzita Pardubice má právo na uzavření licenční smlouvy o užití této práce jako školního díla podle § 60 odst. 1 autorského zákona, a s tím, že pokud dojde k užití této práce mnou nebo bude poskytnuta licence o užití jinému subjektu, je Univerzita Pardubice oprávněna ode mne požadovat přiměřený příspěvek na úhradu nákladů, které na vytvoření díla vynaložila, a to podle okolností až do jejich skutečné výše.

Souhlasím s prezenčním zpřístupněním své práce v Univerzitní knihovně.

V Pardubicích dne 30. dubna 2010

Ludmila Křížová

Poděkování

Tímto bych chtěla poděkovat vedoucímu bakalářské práce panu Ing. Martinu Sobotkovi, Ph.D. za odbornou pomoc a paní Ing. Yvoně Jandové, jednatelece mikroregionu Hlinecko, za vstřícný přístup a poskytnutí potřebných materiálů.

ANOTACE

Práce je věnována předvstupním fondům Evropské unie se zaměřením na program pro zemědělství a rozvoj venkova - SAPARD. Dále je charakterizován mikroregion Hlinecko a projekt "Efektivní zpracování odpadů v mikroregionu Hlinecko", který byl financován z programu SAPARD. Cílem práce je zhodnocení účelnosti využití finančních prostředků z předvstupního fondu SAPARD ve vybraném mikroregionu. Dílčím cílem je zhodnotit přínosy a náklady spojené s programem, jehož realizace je z fondu SAPARD hrazena.

KLÍČOVÁ SLOVA

mikroregion Hlinecko, SAPARD, EU, předvstupní fondy

TITLE

Using of Pre-accession Funds of EU in Hlinecko Region.

ANNOTATION

The aim of the thesis is to examine the pre-accession EU Funds, focusing on the Special Accession Programme for Agriculture and Rural Development - SAPARD. It describes the Hlinecko microregion and the project "Efficient waste processing in the Hlinecko microregion", which was funded by the SAPARD Programme. The purpose of work is to evaluate the efficiency of the utilization of funds from the pre-accession fund SAPARD in the selected microregion. The partial aim is to evaluate the benefits and costs that are associated with the program, which is paid from the fund SAPARD.

KEYWORDS

mikroregion Hlinecko, SAPARD, EU, pre-accession funds

OBSAH

| | |
|--|-----------|
| Úvod | 10 |
| 1 Regionální politika | 11 |
| 1.1 Vývoj regionální politiky | 11 |
| 1.2 Principy strukturální politiky | 13 |
| 1.3 Nástroje regionální politiky..... | 14 |
| 1.4 Územní jednotky pro strukturální a regionální politiky v EU..... | 15 |
| 1.5 Fondy EU | 17 |
| 1.5.1 Strukturální fondy | 17 |
| 1.5.2 Fond soudržnosti (Cohesion Fund)..... | 18 |
| 2 Předvstupní pomoc | 19 |
| 2.1 Program Phare | 19 |
| 2.2 Program ISPA | 20 |
| 2.3 Program SAPARD | 21 |
| 3 Využití finančních prostředků z programu SAPARD | 23 |
| 3.1 Priority programu | 24 |
| 3.2 Vyhodnocení programu..... | 24 |
| 4 Mikroregion Hlinecko | 27 |
| 4.1 Charakteristika území..... | 27 |
| 4.2 Geografická charakteristika území a životní prostředí..... | 28 |
| 4.3 Historie a současnost..... | 28 |
| 4.4 Demografické údaje | 29 |
| 4.5 Doprava | 30 |
| 4.6 Sport | 31 |
| 4.7 Zdravotnictví a sociální oblast | 31 |
| 4.8 Školství a vzdělání | 32 |
| 4.9 Kultura a památky | 32 |
| 5 Obecná východiska projektu | 34 |
| 5.1 Legislativa | 34 |
| 5.1.1 Rozsah opatření..... | 34 |
| 5.1.2 Příjemci pomoci..... | 34 |
| 5.1.3 Projektová dokumentace..... | 34 |
| 5.1.4 Zhodnocení účinnosti opatření..... | 35 |

| | | |
|----------|---|-----------|
| 5.2 | Cost-benefit analýza..... | 36 |
| 5.3 | Saatyho metoda | 36 |
| 6 | Projekt efektivní zpracování odpadu..... | 38 |
| 6.1 | Základní informace o projektu | 38 |
| 6.2 | Cíle projektu a přehled výsledků..... | 40 |
| 6.3 | Harmonogram a fáze projektu..... | 42 |
| 6.4 | Rozpočet projektu | 43 |
| 6.5 | Přínosy projektu pro mikroregion | 44 |
| 6.5.1 | Finanční přínosy | 44 |
| 6.5.2 | Ekonomické přínosy | 45 |
| 6.6 | Újmy spojené s projektem..... | 46 |
| 6.7 | Finanční analýza projektu | 46 |
| 6.8 | Ekonomická analýza | 50 |
| | Závěr | 51 |
| | Použitá literatura | 53 |
| | Seznam příloh..... | 56 |

SEZNAM TABULEK

| | |
|---|----|
| Tabulka 1: Členění území České republiky | 16 |
| Tabulka 2: Předvstupní pomoc v období let 2000-2006 (v mil. EUR)..... | 19 |
| Tabulka 3: Roční příděly deseti kandidátským zemím v roce 2002..... | 23 |
| Tabulka 4: Počet proplacených projektů dle regionů | 25 |
| Tabulka 5: Přehled projektů..... | 26 |
| Tabulka 6: Proplacené projekty v rámci opatření 2.1. dle jednotlivých RO SZIF | 26 |
| Tabulka 7: Skladba obyvatelstva v Hlinsku za rok 2008..... | 30 |
| Tabulka 8: Pohyb obyvatelstva ve městě v roce 2008 | 30 |
| Tabulka 9: Saatyho bodová stupnice | 37 |
| Tabulka 10: Obce mikroregionu účastníci se projektu | 39 |
| Tabulka 11: Jednotlivé projekty | 40 |
| Tabulka 12: Stav před projektem..... | 41 |
| Tabulka 13: Časový plán implementace projektu..... | 42 |
| Tabulka 14: Fáze projektu | 43 |
| Tabulka 15: Rozpočet projektu (v mil. Kč) | 43 |
| Tabulka 16: Přínosy za poplatky za svoz odpadu..... | 44 |
| Tabulka 17: Využitelné a spalitelné komodity | 45 |
| Tabulka 18: Celková výše investice v tis. Kč..... | 47 |
| Tabulka 19: Provozní výdaje v tis. Kč..... | 47 |
| Tabulka 20: Provozní příjmy v tis. Kč..... | 48 |
| Tabulka 21: Finanční analýza projektu v tis. Kč | 48 |
| Tabulka 22: Výsledné hodnoty finanční analýzy projektu | 49 |
| Tabulka 23: Párové porovnání kritérií | 50 |

SEZNAM OBRÁZKŮ

| | |
|--|----|
| Obrázek 1: Znázornění NUTS II, NUTS III..... | 17 |
| Obrázek 2: Mapa mikroregionu Hlinecko | 27 |

SEZNAM GRAFŮ

| | |
|---|----|
| Graf 1: Vývoj počtu obyvatel v MH od roku 2003 do roku 2008 | 29 |
|---|----|

SEZNAM ZKRATEK

ČR - Česká republika

EAGGF - Evropský zemědělský a garanční fond

ECU - European Currency Unit (Evropská měnová jednotka)

EU - Evropská Unie

FNP - finanční čistá současná hodnota

FRR - finanční vnitřní výnosové procento

HSS - politika hospodářské a sociální soudržnosti

CHKO - chráněná krajinná oblast

ISPA - Instrument for Structural Policies for Pre-Accession (nástroj předvstupních strukturálních politik)

NUTS - Nomenclature des Unités Territoriales Statistique (nomenklatura územních statistických jednotek)

Phare - Poland and Hungary: Action for the Restructuring of the Economy (Polsko a Maďarsko: Pomoc hospodářské restrukturalizaci)

SAPARD - Special Accession Programme for Agriculture and Rural Development (Speciální předvstupní program pro zemědělství a rozvoj venkova)

Úvod

Práce je věnována problematice čerpání prostředků z fondů EU. Cílem práce je zhodnocení účelnosti využití finančních prostředků z předvstupního fondu SAPARD ve vybraném mikroregionu. Dílčím cílem je zhodnotit přínosy a náklady spojené s programem, jehož realizace je z fondu SAPARD hrazena.

EU poskytla kandidátským zemím pomoc ještě před jejich samotným vstupem do Společenství v podobě předvstupních fondů. Tato pomoc má dva hlavní důvody: za prvé finančně podpořit ekonomiky bývalých komunistických států v procesu jejich transformace a za druhé připravit tyto země pro čerpání finančních prostředků z fondů EU.

První část seznamuje s regionální politikou, nazývanou též politika hospodářské a sociální soudržnosti, která snižuje rozdílnosti mezi regiony, z důvodu udržování sociální a politické soudržnosti. EU využívá pro snižování disparit různé nástroje. Zejména využívá fondového financování, v současnosti má zřízeny dva strukturální fondy a Fond soudružnosti.

V práci je analyzován Speciální program pro zemědělství a rozvoj venkova-SAPARD, který je jedním z předvstupních prostředků. Cílem programu je přispět k zavádění práva Evropského společenství v oblasti společné zemědělské politiky, řešit problémy spojené s trvale udržitelnými změnami v sektoru zemědělství a ve venkovských oblastech kandidátských zemí.

V následující části práce je charakterizován mikroregion Hlinecko, který vznikl z důvodu možnosti získání finančních prostředků z předvstupního fondu. Mikroregion je popsán z hlediska přírodních podmínek, obyvatelstva, dopravy, sportu a dalších charakteristik.

Závěr práce je věnován analýze projektu "Efektivní zpracování odpadu v mikroregionu Hlinecko", který byl financován z programu SAPARD. Ve snaze dosáhnout vytyčeného cíle a dále pro stanovení přínosů daného projektu pro mikroregion byla použita Cost - benefit analýza a Saatyho metoda.

1 Regionální politika

Mezi jednotlivými regiony Evropské unie (dále jen "EU") existují výrazné rozdílnosti v hospodářské úrovni, které se snaží EU prostřednictvím regionální politiky (nazývané též politika hospodářské a sociální soudržnosti) odstranit. Regionální politikou je rozuměno ovlivňování hospodářských procesů v územních částech státu anebo ekonomického prostoru prostřednictvím veřejného sektoru. Podle této definice je regionální politika identická s regionální hospodářskou politikou a oba dva pojmy používáme jako synonymum.¹ EU přerozděluje prostředky mezi regiony do oblastí, kde vznikají největší disparity, čímž se sníží jejich dopad. EU využívá pro snižování disparit různé nástroje. Zejména využívá fondového financování, v současnosti má zřízeny dva strukturální fondy a Fond soudržnosti.

Zaměření práce se však váže na programovací období 2000 - 2006, kdy byly v ČR využívány programy předvstupní pomoci: Phare, ISPA a SAPARD, kterým je věnována následující kapitola. Po přistoupení byly tyto programy nahrazeny strukturálními fondy a Fondem soudržnosti. Předvstupní fondy jsou navrženy tak, aby kandidátské země připravily pro budoucí správy Strukturálních fondů a Fondu soudržnosti.

1.1 Vývoj regionální politiky

Podle Cihelkové (2004, s. 87) rozlišujeme pět vývojových etap regionální politiky, téměř v každé etapě došlo k rozšíření Evropského společenství.

1958-1972 V tomto období nebyla regionální politika na úrovni celého Společenství zapotřebí, neboť mezi členskými státy nebyly výrazné rozdíly, s výjimkou jižní Itálie. Typický je individuální přístup bez koordinace na nadnárodní úrovni. Evropská investiční banka poskytovala výhodné půjčky slabším regionům.

1973-1985 Evropské společenství bylo rozšířeno o Dánsko, Irsko a Velkou Británii. Irsko patřilo k méně rozvinutým zemím a také Velká Británie měla problémy s ekonomickou úrovní vlastních regionů. Právě Velká Británie začala prosazovat zavedení společné regionální politiky. V roce 1975 byl založen Evropský fond

¹ MAIER, Gunther; TÖDTLING, Franz. *Regionálna a urbanistická ekonomika 2*. Bratislava : Kníhtlačiareň SVORNOŠŤ, spol. s r. o., 1998. s. 211

regionálního rozvoje, který se stal institucí pro správu regionální politiky a nástrojem snižování regionálních diferencí.

1986-1993 Období začalo zahájením projektu Jednotného vnitřního trhu. Po přistoupení Portugalska a Španělska byly spuštěny tzv. Integrované středomořské programy podpory, jakožto specifické nástroje regionální politiky, u kterých byl poprvé zaveden princip programování. Dlouhodobější programové cykly se staly předobrazem budoucí podoby regionální politiky. V roce 1988 bylo přijato rozhodnutí o integraci regionální politiky spolu s částí sociální a zemědělské politiky do tzv. strukturální politiky. Důvodem bylo zefektivnění fungování regionální politiky. Po roce 1989 došlo k navýšení prostředků strukturálních fondů až do zdvojnásobení prostředků v roce 1993.

1994-1999 V tomto období se regionální a strukturální politika soustředila na šest prioritních cílů, na které bylo přiděleno 139 mld. ECU² (v cenách r. 1994):

- Cíl 1: Podpora rozvoje a strukturálních změn zaostávajících regionů - 93,7 mld. ECU.
- Cíl 2: Přeměna regionů vážně postižených úpadkem průmyslu - 15,3 mld. ECU.
- Cíl 3: Boj s dlouhodobou nezaměstnaností a usnadnění zapojení mladých lidí a osob vyřazených z trhu práce do pracovního procesu - s Cílem 4 dohromady 15,2 mld. ECU.
- Cíl 4: Usnadnění adaptace pracovníků na hospodářské změny a změny ve výrobě.
- Cíl 5a: Urychlení strukturálních změn v zemědělství v rámci reformy společné zemědělské politiky a podpora strukturálních změn v rybářském sektoru v rámci reformy společné rybolovné politiky - 6,9 mld. ECU.
- Cíl 5b: Podpora rozvoje a strukturálních změn ve venkovských oblastech - 6,9 mld. ECU.
- Cíl 6: Podpora rozvoje regionů s mimořádně nízkou hustotou obyvatelstva (8 ob./km²) - 0,7 mld. ECU/EUR zformulován až v roce 1995, po přijetí Finska a Švédska.

²ECU (European Currency Unit) - uměle vytvořená mezinárodní měnová jednotka zemí EU, k 1. lednu 1999 nahrazena měnou EURO ve stejné účetní hodnotě.

Cíl 1, 2, 5b a 6 jsou předmětem regionální politiky, tzn. jejich působnost byla vymezena k určitému regionu, který musí splňovat stanovená kritéria. Cíle 3, 4 a 5a měly povahu strukturální, jejich působení nebylo spjato s konkrétními regiony.

2000-2006 Na základě dokumentu Agenda 2000 byl snížen počet prioritních cílů:

- Cíl 1: Podpora rozvoje a strukturálních změn zaostalých regionů.
- Cíl 2: Podpora ekonomické a sociální přeměny oblastí čelících strukturálním problémům.
- Cíl 3: Rozvíjení aktivit týkajících se lidských zdrojů.³

2007-2013 Cíle regionální politiky v letech 2007-2013⁴:

- Cíl 1: Konvergence: podpora růstu a tvorby pracovních míst v nejméně rozvinutých členských zemích a oblastech.
- Cíl 2: Regionální konkurenceschopnost a zaměstnanost: regionální programy pro regiony a orgány regionální správy podporující ekonomické změny v průmyslových, městských a venkovských oblastech.
- Cíl 3: Evropská územní spolupráce: podpora harmonického a vyváženého rozvoje na území Unie.

1.2 Principy strukturální politiky

Strukturální politika vychází ze základních principů⁵:

1. Princip koncentrace:

Zásada, která spočívá v tom, aby prostředky z fondů byly využity na realizace stanovených cílů, a to co nejúčelněji na nejvíce postižené oblasti.

2. Princip partnerství:

Princip zahrnující úzkou spolupráci mezi Evropskou komisí a odpovídajícími orgány na národní, regionální a místní úrovni.

³ CIHELKOVÁ, Eva, et al. *Evropská integrace-Evropská unie*. Praha, 2004. s. 102

⁴ *Ministerstvo průmyslu a obchodu* [online]. 2005 [cit. 2010-04-20]. Regionální politika a strukturální fondy EU v období 2007-2013. Dostupné z WWW: <<http://193.84.99.17/dokument22937.html>>.

⁵ Blíže viz. KÖNIG, Petr, et al. *Rozpočet a politiky Evropské unie*. Praha, 2004. s. 164

3. Princip programování:

Princip zaměřený na komplexní přístup k řešení problémových regionů. Prostředky jsou rozdělovány na základě víceletých a všeoborových programů, nikoli na základě jednotlivých projektů.

4. Princip subsidiarity:

Rozhodování bude na nejnižší možné úrovni. Jednotlivé programy budou schvalovány Evropskou komisí, ale spravovány budou národními nebo regionálními orgány.

5. Princip adicionality (doplňkovosti):

Prostředky ze strukturálních fondů EU pouze doplňují výdaje členských států. Členská země musí prokázat, že nesnížila bez důvodu prostředky ze svých národních zdrojů do oblasti podporované ze strukturálních fondů. Národní zdroje mohou být různě kombinovány - státní rozpočet, místní veřejné rozpočty, soukromé zdroje i dluhové financování.

6. Princip monitorování a vyhodnocování:

Požadováno průběžné sledování a vyhodnocování opatření a celkové efektivnosti vynaložených prostředků.

1.3 Nástroje regionální politiky

Označení nástroj lze vymezit jako obecný pojem pro všechny prostředky, které napomáhají k dosažení rozvojových cílů daného území. Hlavními skupinami nástrojů regionální politiky jsou nástroje finanční a nástroje nefinanční, případně regulativní.

Mezi nástroje nefinanční patří:

- administrativní nástroje (zejména legislativa),
- institucionální nástroje (instituce, strategické plánování, programování, řízení rozvoje),
- věcné a jiné nefinanční nástroje (poradenství, propagace).

Mezi nástroje finanční jsou řazeny:

- neinvestiční a investiční pobídky (dotace, granty, úvěry, záruky),
- kapitálové podílnictví,
- daňová zvýhodnění (daňové prázdny, slevy na daních),

- rozpočtová zvýhodnění (dotace).⁶

Dle Maiera a Tödtlinga (1998, s. 217-222) jsou nástroje regionální politiky děleny podle druhu a síly vlivu na: informační opatření a poradenství, finanční nástroje, infrastrukturalní a regulační opatření.

- Informační opatření a poradenství mají nejmenší intervenční intenzitu. K těmto nástrojům jsou řazeny např. informace o dané lokalitě, podnikatelské poradenství, pro obyvatelstvo a pracovní síly v regionu jsou určené informace a poradenství v oblasti vzdělávání, pracovních možností v regionu i mimo něj.
- Finanční nástroje existují v mnoha formách, např. dotace, daňové zvýhodnění, zvýhodněné úvěry. Tyto nástroje jsou určeny pro podniky, obyvatelstvo i obce. Finančním nástrojem jsou příspěvky na vzdělávání obyvatelstva, na mobilitu obyvatelstva, na komunální a regionální rozvojové projekty apod.
- Opatření ve výstavbě infrastruktury mají často stejné postavení jako finanční nástroje, např. když se prostřednictvím infrastrukturálních projektů stanou jednotlivé lokality výhodnějšími a atraktivnější pro podnikání. Patří sem např. zásobování a odvoz odpadu, dopravní a telekomunikační vybavenost, výstavba zásobovací sítě, výstavba dopravní infrastruktury, na obyvatelstvo zaměřená výstavba bytů, škol, vzdělávacích zařízení a zařízení sociálního a kulturního zabezpečení.
- Regulační a administrativní opatření představují tvrdší zásahy, protože určité zásahy mohou zakázat a jiné zase dovolit, např. zakázat lokalizaci podniků a obyvatelstva v ekologicky hodnotných a citlivých oblastech, mohou zabrzdit průmyslový rozvoj v nadměrně zatěžovaných regionech apod.

1.4 Územní jednotky pro strukturální a regionální politiky v EU

Rostoucí význam regionální a strukturální politiky si vyžádalo vytvoření zvláštního územního členění. Systém členění byl sestaven Evropským statistickým úřadem Eurostat ve spolupráci se statistickými úřady jednotlivých členských zemí pod názvem NUTS (z francouzského Nomenclature des unités territoriales statistiques). Jednotky slouží pro vzájemná porovnání, pro účely zařazení regionů různé úrovně pod jednotlivé cíle a slouží také pro statistické potřeby EU. Kromě tří úrovní NUTS ještě

⁶ *Metodická podpora regionálního rozvoje* [online]. - [cit. 2010-04-29]. Nástroje regionální politiky. Dostupné z WWW: <<http://www.regionálnírozvoj.cz/index.php/nastroje-regionální-politiky.html>>.

existují dvě nižší úrovně, které již nejsou určující pro rozdělení prostředků z fondů EU. Jedná se o tzv. místní administrativní jednotky (LAU)⁷:

- NUTS 0 - vyjadřuje stát.
- NUTS I - je územní jednotkou typu velkých oblastí (zemí, makroregionů), obvykle je tvořen několika jednotkami v úrovni NUTS II.
- NUTS II - je jednotkou řádově nižší, obvykle odpovídá úrovni středního článku územně správního členění státu. Počet obyvatel se pohybuje mezi jedním až dvěma milióny obyvatel.
- NUTS III - jednotkou odpovídající úrovni nejnižšího územně správního regionu státní správy (úroveň okresů a příp. krajů). Počet obyvatel se pohybuje mezi 200 až 400 tisíci.
- LAU I (dříve NUTS IV, první z tzv. Místních správních jednotek) - úroveň okresů, případně mikroregionů.
- LAU II (dříve NUTS V) - jedná se o úroveň obcí.

Pro čerpání prostředků z EU jsou rozhodné jednotky NUTS II, úrovně NUTS I, LAU I a LAU IV slouží pouze pro statistické účely EU.

V ČR je osm územních jednotek NUTS II a 14 jednotek NUTS III (viz tabulka 1), které představují území krajů, pojmenovaných vyšší územně samosprávné celky. Jednotka NUTS IV je zastoupena územím bývalých okresů a jednotka NUTS V odpovídá obcím nebo obcím s rozšířenou působností.

Tabulka 1: Členění území České republiky

| Úroveň | Název | Počet jednotek |
|----------|----------------------|------------------------|
| NUTS I | Stát | 1 |
| NUTS II | Regiony soudružnosti | 8 |
| NUTS III | Kraje | 14 |
| LAU I | Okresy | 76+15 pražských obvodů |
| LAU II | Obce | 6 249 |

Zdroj: *Regionální politika Evropské unie* [online]. 1997-2010 [cit. 2010-04-12]. Business.Info.cz. Dostupné z WWW: <<http://www.businessinfo.cz/cz/clanek/zdroje-financovani-z-eu-2007-2013/regionalni-politika-evropske-unie/1001573/44179/>>.

⁷ Ministerstvo pro místní rozvoj ČR. *Příprava České republiky na využívání strukturálních fondů*. Praha : Ministerstvo pro místní rozvoj ČR, 1998. s. 81

Na obrázku 1 je zobrazena skladba 14 krajů (NUTS III) rozdělených do osmi regionů soudružnosti (NUTS II).

Obrázek 1: Znárodnění NUTS II, NUTS III



Zdroj: *Regionální politika Evropské unie* [online]. 1997-2010 [cit. 2010-04-12]. Business.Info.cz. Dostupné z WWW: <<http://www.businessinfo.cz/cz/clanek/zdroje-financovani-z-eu-2007-2013/regionalni-politika-evropske-unie/1001573/44179/>>.

1.5 Fondy EU

Politika hospodářské a sociální soudržnosti (dále jen "HSS") je realizována prostřednictvím strukturálních fondů a Fondu soudržnosti, které slouží k naplňování cílů, které si EU stanovila.

1.5.1 Strukturální fondy

Strukturální fondy naplňují jednotlivé cíle, které jsou stanovené strukturální a regionální politikou v EU. Prostřednictvím fondů jsou rozdělovány prostředky mezi chudší nebo jinak znevýhodněné oblasti. Zaměření pomoci z každého fondu je stanoveno nařízením Rady. Od roku 2007 jsou dva strukturální fondy, v předchozím období do politiky HSS patřily čtyři strukturální fondy (Evropský fond regionálního rozvoje, Evropský sociální fond, Evropský zemědělský garanční a podpůrný fond a Finanční nástroj na podporu rybolovu).

Evropský fond pro regionální rozvoj (European Regional Development Fund)

Fond, který je zaměřen na podporu investičních projektů: výstavba silnic a železnic, rozvoj a obnova sportovních areálů, rekonstrukce kulturních památek,

úprava koryt řek, podpora začínajícím podnikatelům, využívání obnovitelných zdrojů energie, zavádění elektronické veřejné správy atd. Fond vznikl v roce 1975 a je to největší fond co do objemu alokovaných prostředků.

Evropský sociální fond (European Social Fund)

Evropský sociální fond (dále jen "ESF") je určený na podporu neinvestičních projektů (např. programy pro osoby se zdravotním postižením, děti a další znevýhodněné skupiny obyvatel, rozvoj vzdělávacích programů, zlepšování podmínek pro využívání informačních technologií pro žáky i učitele, zavádění a modernizace kombinované formy studia, stáže studentů, pedagogů atd.). ESF je nejstarší ze strukturálních fondů.

1.5.2 Fond soudržnosti (Cohesion Fund)

Fond soudržnosti (dále jen "CF") je na rozdíl od strukturálních fondů určený na podporu rozvoje chudších států, nikoli regionů. Fond založený v roce 1992 Maastrichtskou smlouvou. Určený na spolufinancování investičních projektů z oblasti dopravy a životního prostředí. Pomoc je podle Maastrichtské smlouvy poskytována zemím, jejichž hrubý domácí produkt na obyvatele je nižší než 90% průměru EU.⁸

⁸ *Regionální politika Evropské unie* [online]. 1997-2010 [cit. 2010-04-12]. Business.Info.cz. Dostupné z WWW: <<http://www.businessinfo.cz/cz/clanek/zdroje-financovani-z-eu-2007-2013/regionalni-politika-evropske-unie/1001573/44179/>>.

2 Předvstupní pomoc

Na zasedání Evropská rady v Kodani 22. června 1993 stanovily členské státy kritéria, které musí každá země ucházející se o členství splňovat, aby mohla být přijata do EU, jsou to tzv. kodaňská kritéria. Kritéria jsou rozdělena do čtyř oblastí: politické kritérium, ekonomické kritérium, právní kritérium a vnější politické kritérium.

EU navrhla tzv. předvstupní strategii s cílem pomoci kandidátským zemím v jejich přípravě na vstup do EU. Tato pomoc obsahovala: konzistentní programy přípravy na vstup do EU, seznámení zemí s procedurami a politikami Unie, různé formy pomoci při provádění opatření, které jsou nutné k zajištění souladu s legislativou a praktikami EU v jednotlivých oblastech.

Do předvstupní pomoci pro období 2000-2006 jsou zahrnuty:

- program Phare,
- program ISPA,
- program SAPARD.⁹

Předvstupní pomoc byla rozvržena do celého období let 2000 - 2006 relativně rovnoměrně, jak je zobrazuje tabulka 2. Program Phare byl co do objemu prostředků nejvýznamnější.

Tabulka 2: Předvstupní pomoc v období let 2000-2006 (v mil. EUR)

| Program | 2000 | 2001 | 2002 | 2003 | 2004 | 2005 | 2006 | 2000-06 | % |
|----------------|--------------|--------------|--------------|--------------|--------------|--------------|--------------|----------------|--------------|
| Phare | 1 587 | 1 620 | 1 664 | 1 693 | 1 693 | 1 693 | 1 693 | 11 643 | 50,0 |
| ISPA | 1 058 | 1 080 | 1 109 | 1 129 | 1 129 | 1 129 | 1 129 | 7 763 | 33,3 |
| SAPARD | 529 | 540 | 555 | 564 | 564 | 564 | 564 | 3 880 | 16,7 |
| Celkem | 3 174 | 3 240 | 3 328 | 3 386 | 3 386 | 3 386 | 3 386 | 23 286 | 100,0 |

Zdroj: KÖNIG, Petr, et al. *Rozpočet a politiky Evropské unie*. Praha : C. H. Beck, 2004, str. 299

2.1 Program Phare

Program Phare byl nejdříve určen na pomoc Polsku a Maďarsku, ale po roce 1996 byl rozšířen na pomoc 13 transformujícím zemím Evropy (Albánie, Bosna

⁹ HALÁSKOVÁ, Martina. *Využívání předvstupních fondů EU pro potřeby regionů soudružnosti*. Ostrava, 2003. s. 19

a Hercegovina, Bulharsko, Česká republika, Estonsko, Makedonie, Maďarsko, Litva, Lotyšsko, Polsko, Rumunsko, Slovensko a Slovinsko). Phare je zkratka z Poladn/Hungary Action for Restructuring of Economies: Pomoc hospodářské restrukturalizaci. Program je určen na podporu ekonomické a sociální soudržnosti, tj. na přípravu a využití strukturálních fondů a Kohezního fondu po vstupu do EU.

Program Phare pro Českou republiku se skládal ze tří programových celků:

- Národní programy Phare: Národní programy zahrnují projekty přímo zaměřené na přípravu ČR do EU, zejména projekty pro českou veřejnou správu. Zhruba 30 % prostředků na budování a posilování institucí, 70 % určeno na investice.
- Programy přeshraniční spolupráce: Program přeshraniční spolupráce byl uveden v roce 1994, jeho cílem bylo podporovat aktivity dvoustranné příhraniční spolupráce ve střední a východní Evropě. Tyto programy mají podporovat hospodářský rozvoj příhraničních regionů, zvyšovat jejich životní úroveň, překonávat problémy, jako znečištění.
- Mnohonárodní programy Phare: Mnohonárodní programy zahrnují spolupráci v oblasti ekonomického výzkumu, sociální politiky a bezpečnosti práce, politiku ochrany spotřebitelů, podporu malého a středního podnikání, ochranu životního prostředí apod.

Prostředky z programu Phare byly v ČR alokovány do těchto oblastí: posilování demokracie, podpora menšin, hospodářská a sociální soudržnost, podpora institucí a administrativní kapacity, životní prostředí, zemědělství, soudnictví a vníro a další.¹⁰

2.2 Program ISPA

Program ISPA (Instrument for Structural Policies for Pre-Accession- nástroj strukturální předvstupní politiky) je určen na podporu projektů přispívajících ke zlepšení standardu infrastruktury v sektorech dopravy a životního prostředí.

Jednotlivým zemím byly finanční zdroje přiděleny podle kritérií: podle počtu obyvatel, rozlohy území, dosaženého HDP na občana, připravenosti na využívání fondu, stav životního prostředí a dopravní infrastruktury.

¹⁰ HALÁSKOVÁ, Martina. *Využívání předvstupních fondů EU pro potřeby regionů soudružnosti*. Ostrava, 2003. s. 20

Podpora může mít podobu nevratné přímé podpory, podpory úroků z úvěrů, finanční garance, kombinace nenávratné a návratné podpory apod. Výše příspěvku může být až 75 % celkových nákladů. Celkové náklady projektů žádající o podporu musí být vyšší než 5 mil. EUR.¹¹ Po vstupu do EU budou prostředky čerpány z Kohezního fondu.

Oblasti podpory z programu ISPA se zaměřují na tyto oblasti:

- životní prostředí:
 - výstavba vodovodních sítí,
 - čistírny odpadních vod a kanalizační sítě,
 - zpracování tuhých odpadů,
 - ochrana před znečišťováním ovzduší,
- dopravní infrastruktury:
 - výstavba železničních koridorů a dálnic, které se napojují na transevropskou dopravní soustavu,
 - výstavba vodních cest, přístavů a letecké infrastruktury.

V České republice jde o projekty jako vyčištění řeky Bečvy, rekonstrukci vodovodního systému v Podkrušnohoří, výstavba železničního koridoru mezi Ústím nad Orlicí a Českou Třebovou, silniční obchvat obce Bělotín u Hranic na Moravě, rekonstrukce systémů odpadních vod v Brně, Jihlavě, Olomouci a Ostravě, pomoc při rekonstrukci technické infrastruktury po povodních roku 2002 a další.¹²

2.3 Program SAPARD

Název programu Sapard byl vytvořen z počátečních písmen anglického názvu Special Action Programme for Agricultural and Rural Development, který je do češtiny překládán jako Speciální předvstupní program pro zemědělství a rozvoj venkova. Program Sapard je prvním dotačním programem Evropské unie, který je určený pro deset kandidátských zemí - Bulharsko, Českou republiku, Estonsko, Litvu, Lotyšsko, Maďarsko, Polsko, Rumunsko, Slovensko a Slovinsko.

Cílem programu je přispět k zavádění práva Evropského společenství v oblasti společné zemědělské politiky, řešit prioritní a specifické problémy spojené s trvale

¹¹ *Epravo.cz* [online]. 1999-2010 [cit. 2010-04-21]. Předvstupní pomoc od Evropské unie a regionální politika ČR. Dostupné z WWW: <<http://www.epravo.cz/top/clanky/predvstupni-pomoc-od-evropske-unie-a-regionalni-politika-cr-303.html>>.

¹² KÖNIG, Petr, et al. *Rozpočet a politiky Evropské unie*. Praha : C. H. Beck, 2004. s. 308

udržitelnými změnami v sektoru zemědělství a ve venkovských oblastech kandidátských zemí. Dalším cílem je seznámit kandidátské země s náročnými postupy a metodami rozhodování o intervencích ve prospěch zemědělského sektoru, které jsou významnými zdroji finančních prostředků v Evropské unii.¹³

Programu SAPARD bude blíže věnována následující kapitola.

¹³ Srovnej s: Ministerstvo zemědělství. *Dotace* [online]. 2009-2010 [cit. 2010-03-14]. SAPARD. Dostupné z WWW: <<http://eagri.cz/public/eagri/dotace/dobihajici-a-ukoncene-dotace/sapard/>>. PATŘIČNÝ, Václav. *K přípravě projektů v rámci předstupního programu SAPARD*. Praha : 1999. 39 s.

3 Využití finančních prostředků z programu SAPARD

Aby se kandidátské země připravily na čerpání prostředků ze strukturálních fondů a fondu Soudržnosti, mohly využívat prostředky z tohoto programu v letech 2000 - 2006, maximálně však do data vstupu země do Evropské unie. ČR uzavírala smlouvy s žadateli do konce roku 2003, přičemž projekty musely být ukončeny do 30. června 2006.

Evropská unie uvolnila na program SAPARD z Evropského zemědělského a garančního fondu (EAGGF) ročně 520 mil. EUR pro deset kandidátských zemí. Na základě počtu obyvatel, zaměstnaných v zemědělství, rozlohy zemědělské půdy, výše DPH na obyvatele a dalších specifik byly finanční prostředky rozděleny. Pro Českou republiku připadlo 22 miliónu EUR, z toho pro sektor zemědělství 540 mil. Kč a 270 mil. Kč pro sektor rozvoj venkova. Podíl spolufinancování programu ČR tvořil 12,5 % u projektů vytvářející výnosy a 25 % u projektů nevytvářející výnosy. Jen ve výjimečných případech EU financovala 100 % nákladů na opatření zaměřená na technickou a odbornou pomoc.¹⁴

Roční přiděly deseti kandidátským zemím v r. 2002 jsou zobrazeny v tabulce 3.

Tabulka 3: Roční přiděly deseti kandidátským zemím v roce 2002

| Kandidátský stát | Mil. EUR | Procentní podíl |
|------------------|--------------|-----------------|
| Bulharsko | 55,6 | 10,0 |
| Česká republika | 23,5 | 4,2 |
| Estonsko | 12,9 | 2,3 |
| Lotyšsko | 23,3 | 4,2 |
| Litva | 31,8 | 5,7 |
| Maďarsko | 40,6 | 7,3 |
| Polsko | 179,8 | 32,4 |
| Rumunsko | 160,6 | 29,9 |
| Slovensko | 19,5 | 3,5 |
| Slovinsko | 6,7 | 1,2 |
| Celkem | 554,5 | 100,0 |

Zdroj: KÖNIG, Petr, et al. *Rozpočet a politiky Evropské unie*. Praha : C. H. Beck, 2004. s. 309

¹⁴ Camo, spol. s r.o. *Informační systém mikroregionu Jižní Valašsko* [online]. - [cit. 2010-04-12]. Rozvojový program SAPARD. Dostupné z WWW: <http://www.jiznivalassko.cz/menu.php?navez_ascii=rozvojovy_program_sapard>.

3.1 Priority programu

Program Sapard vychází z "NAŘÍZENÍ RADY (ES) č. 1268-1999 ze dne 21. června 1999 o podpoře Společenství na předvstupní opatření pro zemědělství a rozvoj venkova v kandidátských zemích střední a východní Evropy v předvstupním období".

Sapard je programem se širokým věcným záběrem na venkov a venkovský prostor jako celek. Hlavní oblasti pro investice programu byly stanoveny v Plánu rozvoje zemědělství a venkova pro ČR na období 2000-2006 (viz příloha A).

Podle směrnice ES 950/97 nelze financovat investice do výroby citlivých komodit (cukr, přírodní sladidla, mléko a čerstvé mléčné výrobky, len a konopí, některé ovoce, rajčatové koncentráty atd.), investice do skladovacích kapacit, chladiřů a mrazíren, do porážek prasat, skotu, ovcí a drůbeže.¹⁵

Nařízení Rady EU konkretizuje oblasti pomoci, ze kterých mohou země vybírat své priority:

- investice do zemědělských podniků,
- zakládání a aktualizace katastrálních registrů,
- zdokonalování a nová parcelace půdního fondu,
- zlepšení zpracování a marketingu produktů zemědělství a rybolovu,
- rozvoj metod zemědělské produkce zaměřené na ochranu životního prostředí a venkovské krajiny,
- správa atd.

3.2 Vyhodnocení programu

Jak vyplývá ze závěrečné zprávy Agentury SAPARD Česká republika jako jediná země vyčerpala veškeré finanční prostředky, které byly na program SAPARD pro ni určeny. Zbylé projekty jsou financovány ze záruční sekce EAGGF. Bylo předloženo více než 3 000 projektů, z toho bylo vybráno 1 692 projektů za částku téměř 4,5 mld. Kč. Proplácení projektů z prostředků programu Sapard bylo ukončeno 30. listopadu 2005, kdy byla celá alokace let 2000 až 2003 ve výši 3,9 mld. Kč vyčerpána. Z částky 3 895 mil. Kč bylo proplaceno celkem 1 495 projektů, z toho podíl EU činí 2 948 mil. Kč, 810,8 mil. Kč bylo proplaceno z národních zdrojů a 136 mil. Kč z regionálních zdrojů.

¹⁵ PATŘIČNÝ, Václav. *K přípravě projektů v rámci předvstupního programu SAPARD*. Praha : 1999. 39 s.10

Tabulka 4: Počet proplacených projektů dle regionů

| Region | Počet proplacených projektů | Celkem Kč |
|---------------------|-----------------------------|----------------------|
| Praha+Střední Čechy | 244 | 607 561 037 |
| Jihozápad | 358 | 842 801 946 |
| Severozápad | 83 | 260 927 500 |
| Severovýchod | 193 | 494 273 680 |
| Jihovýchod | 339 | 962 733 993 |
| Střední Morava | 183 | 467 645 266 |
| Moravskoslezsko | 87 | 258 867 442 |
| MZE | 8 | X |
| Celkem | 1495 | 3 894 810 864 |

x-částka není k dispozici, MZE=ministerstvo zemědělství

Zdroj: Agentura SAPARD: Přínos programu SAPARD pro ČR

Nejvíce prostředků bylo čerpáno v regionu Jihovýchod (viz tabulka 4), kde byly proplaceny projekty za 962,7 mil. Kč, z toho 722,6 mil. Kč představuje podíl EU a 240,1 mil. Kč z národních zdrojů. Naopak nejméně prostředků bylo čerpáno v regionu Moravskoslezsko, pouze za 258,9 mil. Kč celkem.

Přínos programu SAPARD pro opatření Obnova a rozvoj vesnic a venkovské infrastruktury (opatření 2.1)¹⁶

Nejvíce prostředků bylo proplaceno v opatření rozvoje venkova 2.1. Obnova a rozvoj vesnic a venkovské infrastruktury ve výši 25 % celkových plateb. Na jednotlivá podopatření bylo vydáno: na obnovu a rozvoj vesnic 68 % prostředků a bylo dokončeno 119 projektů, na rozvoj venkovské infrastruktury 32 % a bylo dokončeno 73 projektů.

V rámci opatření 2. 1. bylo schváleno celkem 200 projektů ve výši 892 mil. Kč (částka bez regionálních zdrojů). K 30. listopadu 2005 bylo aktivních 197 projektů v celkové částce 1 037 mil. Kč včetně regionálních zdrojů. Celkem bylo dokončeno a proplaceno 192 projektů ve výši 973 mil. Kč, jak je uvedeno v tabulce 5.

¹⁶ Agentura SAPARD: Přínos programu SAPARD pro ČR

Tabulka 5: Přehled projektů

| Podopatření | 2.1. a) obnova a rozvoj vesnic | 2.1. b) rozvoj venkovské infrastruktury |
|-----------------------------------|---|--|
| % celkové částky na opatření 2.1. | 67 | 33 |
| Dokončeno projektů | 119 | 73 |
| Částka v mil. bez reg. Zdrojů | 567,3 | 270,2 |
| Projekty | Obnova a využití kulturních památek, získání obecních bytů, obnovení zařízení občanské vybavenosti, upravena veřejná prostranství | Oprava a vybudování místních cest, vodovody, kanalizace, sběrný odpad, výstavba zařízení na využití odpadu |

Zdroj: Agentura SAPARD: Přínos programu SAPARD pro ČR

Proplacené projekty v rámci opatření 2.1. dle jednotlivých RO SZIF jsou zobrazeny v tabulce 6. Celkem bylo dokončeno a proplaceno 192 projektů ve finanční výši 973 mil. Kč. Nejvíce bylo proplaceno projektů v regionálním odboru České Budějovice, naopak nejméně v odboru Opava.

Tabulka 6: Proplacené projekty v rámci opatření 2.1. dle jednotlivých RO SZIF

| RO SZIF | Počet proplacených projektů | Proplaceno Kč (částka včetně regionálních zdrojů) |
|------------------|-----------------------------|---|
| Praha | 42 | 154 301 192 |
| České Budějovice | 52 | 161 907 880 |
| Ústí nad Labem | 13 | 65 757 066 |
| Hradec Králové | 24 | 139 774 956 |
| Brno | 31 | 225 070 930 |
| Olomouc | 19 | 104 300 045 |
| Opava | 11 | 122 280 075 |
| Celkem | 192 | 973 392 144 |

RO SZIF=regionální odbory Státního zemědělského intervenčního fondu

Zdroj: Agentura SAPARD: Přínos programu SAPARD pro ČR

Cílem stanoveným v Plánu bylo vytvořit přibližně 143 nových pracovních míst, tohoto cíle bylo dosaženo ze 43 % jak uvádí Agentura SAPARD. I přes to byla implementace tohoto opatření velmi úspěšná, protože projekty byly realizovány mimořádně aktivními městy a obcemi.

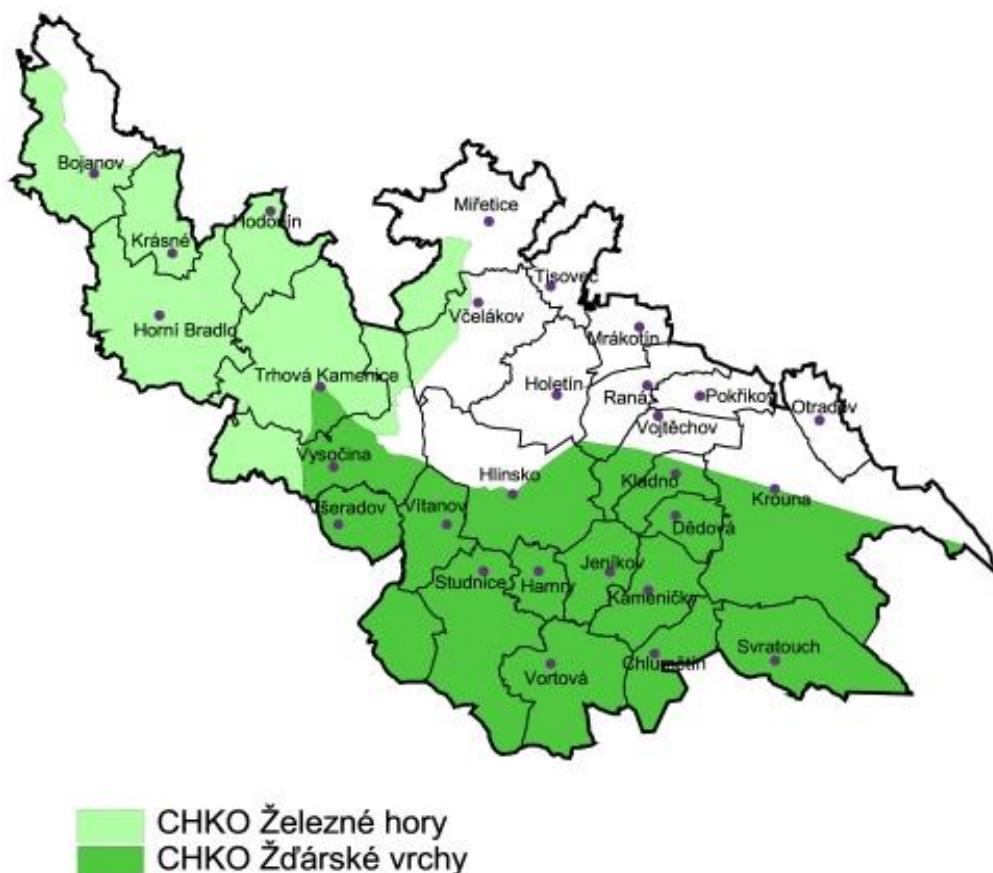
4 Mikroregion Hlinecko

4.1 Charakteristika území

Mikroregion Hlinecko vznikl v roce 1999 jako dobrovolný svazek obcí a sdružuje 28 obcí (viz příloha B), z toho dvě mají statut města (Hlinsko a Svatka). Jeho rozloha je cca 330 km², počet obyvatel je 23,5 tisíc. Hlinsko je správním, průmyslovým i společenským centrem mikroregionu, zajišťuje samosprávu a i státní správu, je obcí s rozšířenou působností. Většina území mikroregionu se nachází na území NUTS II Severovýchod v Pardubickém kraji na území okresu Chrudim a částečně v kraji Vysočina, okres Žďár nad Sázavou (NUTS II Jihovýchod).

Region vznikl z důvodu možnosti získání finančních prostředků z programu SAPARD. Důvodem bylo řešení společného problému obcí-odpadové hospodářství. Později přibyla i problematika cestovního ruchu mikroregionu, jeho propagace a rozvoj služeb této oblasti. Na obrázku 2 jsou znázorněny obce mikroregionu.

Obrázek 2: Mapa mikroregionu Hlinecko



Zdroj: *Sdružení obcí mikroregionu Hlinecko : Oficiální stránky mikroregionu Hlinecko* [online]. - [cit. 2010-04-12]. Úvodní slovo. Dostupné z WWW: <zdroj: http://www.hlineckoregion.cz/readarticle.php?article_id=7>.

4.2 Geografická charakteristika území a životní prostředí

Území mikroregionu se rozkládá na území Českomoravské vrchoviny, Železných hor a Žďárských vrchů. Nejvyšším vrcholem je Kamenný vrch ve výšce 802 metrů nad mořem. Nejnižše položeným místem je údolí řeky Chrudimky u Bojanova (421 m. n. m.). Krajina má kopcovitý ráz s množstvím jehličnatých a smíšených lesů. Na území mikroregionu jsou vyhlášeny dvě chráněné krajinné oblasti. Starší Chráněná krajinná oblast Žďárské vrchy, se sídlem ve Žďáru nad Sázavou a Chráněná krajinná oblast Železné hory, vyhlášená roku 1970, se sídlem v Nasavrkách. Přírodní rezervace Vršovská Olšina, Polom, chráněná rašeliniště u Chlumětína a Kameníček jsou také vyhledávanými turistickými místy. Je zde možné navštívit i skalní útvary: Čtyři palice, Devět skal nebo Zkamenělý zámek.

Největším tokem v mikroregionu je řeka Chrudimka. Nádrž Hamry (66 ha), ležící na toku Chrudimky, zásobuje obyvatele pitnou vodou. Oblastí probíhá evropská rozvodnice dělicí úmoří Černého a Severního moře. Rybníky Krejcar, Januš, Dlouhý, Zlámanec a další slouží k rekreaci.

4.3 Historie a současnost

Nejstarší sídlo Hlinsko leželo podél hlavní obchodní cesty, která spojovala Čechy s Moravou. První řemeslná výroba souvisela se zpracováním snadno dostupných přírodních surovin, jako například jílová hlína, dřevo a kámen. Postupně se na Hlinecku vyvíjelo hrnčířství, které se společně s tkalcovstvím stalo hlavním zdrojem obživy. Dále se rozvíjelo železářství, zpracování dřeva, domácí výroba dřevěného nářadí a hraček. Od počátku 19. stol. se stávala oblast průmyslovým centrem, k tomu přispěla i stavba železnice roku 1871. Rozvíjel se zde průmysl textilní, především výroby koberců a jemných textilií, později to bylo hlavně kožešnictví. Oblast se stala významnou i pro těžbu hlinecké tmavomodré žuly.

Na bohatou tradici textilního průmyslu navázala výroba potahových a dekoračních látek. V posledních letech se vyvíjel průmysl klempířský, výroba pracovních nástrojů, dřevovýroba, nábytkářství a kamenoprůmysl. Nesmí být opomenut průmysl potravinářský, kde hlavní prioritou je mlékárenství a pivovarnictví. Průmyslová výroba je soustředěna v Hlinsku, kam dojíždí za prací i obyvatelé ostatních obcí.

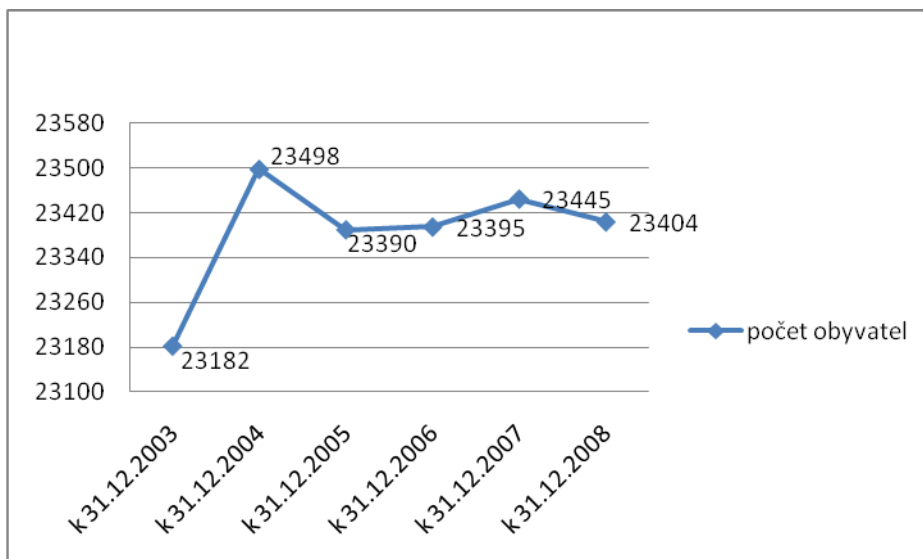
Krajina zde má podhorský až horský ráz, proto se zemědělství orientuje hlavně na chov skotu, drůbeže a pěstování brambor a lnu.

Fans, a.s. , Galvos spol. s r.o., J. E. Kabelová konfekce, Jednota Hlinsko, mlékárna Tatrmléko s.r.o., Kožešnická, a.s., ETA, pivovar Rychtář, Technolen, výroba vánočních ozdob v Trhové Kamenici jsou největšími firmami na Hlinecku, jedná se o subjekty malého, středního i velkého podnikání.

4.4 Demografické údaje

Počet obyvatel MH k 31. 12. 2008 byl 23 404, z toho 10 253 tvoří obyvatelé Hlinska.¹⁷ V následujícím grafu 1 je znázorněn vývoj počtu obyvatel v MH od roku 2003.

Graf 1: Vývoj počtu obyvatel v MH od roku 2003 do roku 2008



Zdroj: ČSÚ

Míra nezaměstnanosti k 31. 3. 2008 je 5,33 %.

Průměrný věk obyvatel v roce 2007 - 40 let

Hustota obyvatel v roce 2007 - 104,2 obyv./km²

Index stáří (kolik obyvatel ve věku 65 let a víc připadá na 100 dětí ve věku do 15 let) v roce 2007-99,1¹⁸

¹⁷ ČSÚ, Databáze demografických údajů za obce ČR

¹⁸ Interní údaje MěÚ Hlinsko

Obyvatelstvo v Hlinsku

Tabulka 7: Skladba obyvatelstva v Hlinsku za rok 2008

| | Počet bydlících obyvatel k 31.12.2008 | Počet obyvatel ve věku | | | |
|--------|---------------------------------------|------------------------|-----------|-----------|---------------|
| | | 0-14 let | 15-59 let | 60-64 let | 65 a více let |
| Celkem | 10 253 | 1 434 | 6 426 | 693 | 1 700 |
| Muži | 5 010 | 756 | 3 273 | 317 | 664 |
| Ženy | 5 243 | 678 | 3 153 | 376 | 1 036 |

Zdroj: ČSÚ

Ve městě žije více mužů než žen (viz tabulka 7). V posledních letech je zaznamenán úbytek obyvatelstva, a to především obyvatelstva v produktivním věku, je to hlavně z důvodu nedostatku pracovních míst. Míra registrované nezaměstnanosti za rok 2008 byla 6,27 %.

Dynamika pohybu obyvatelstva ve městě je znázorněna v tabulce 8. I přes kladný přirozený přírůstek je zaznamenán úbytek obyvatelstva, a to z důvodu záporného salda migrace.

Tabulka 8: Pohyb obyvatelstva ve městě v roce 2008

| | Přírůstek obyvatelstva | | | Saldo migrace | | | Přírůstek /úbytek |
|--------|------------------------|---------|---------------------|---------------|-------------|---------------|-------------------|
| | Živě narození | Zemřelí | Přirozený přírůstek | Přistěhovalí | Vystěhovalí | Saldo migrace | |
| Celkem | 107 | 100 | 7 | 157 | 193 | -36 | -29 |
| Muži | 59 | 48 | 11 | 71 | 83 | -12 | -1 |
| Ženy | 48 | 52 | -4 | 86 | 110 | -24 | -28 |

Zdroj: ČSÚ

Na základě údajů z roku 2001, kdy proběhlo sčítání lidu, 19,5 % ze zaměstnaných celkem vyjíždí z obce za prací, hlavní směr vyjížděky je Chrudim a Žďárec nad Doubravou. 27,8 % žáků, studentů a učňů vyjíždí z obce do škol

4.5 Doprava

Všechny části regionu jsou dostupné autobusovou dopravou. Je zde hustá síť pravidelných místních linek, které jsou doplněny dálkovými autobusy. Mikroregionem prochází dvě železniční tratě. Trať Pardubice-Havlíčkův Brod, vedoucí přes Pokřikov, Ranu, Vojtěchov, Holetín, Hlinsko a Vítanov. Trať Žďárec u Skutče-Svitavy, která

vede přes Krounu. Hlinecko je protkáno hustou silniční sítí. Prochází zde dvě silnice I. třídy, silnice I/34 Havlíčkův Brod-Polička, procházející obcemi Chlum, Hlinsko, Kladno a Krouna a silnice I/37 vedoucí ze Žďírce nad Doubravou do Chrudimi. Územím vede pět silnic II. třídy. Zbytek území je dostupný silnicemi III. třídy.

Zdejší krajina láká k výletům, a proto zde vzniká hustá síť turistických tras a cyklotras, které jsou využívány hlavně v letních měsících. V zimních měsících jsou připraveny kvalitní běžecké tratě.

4.6 Sport

Velké oblibě se těší golfová hřiště ve Svratouchu a Svobodných Hamrech a jezdecký areál ve Svobodných Hamrech a v Bojanově. V celém regionu se nachází řada tenisových kurtů. V zimních měsících je možné využívat sjezdovku v Hlinsku a v Trhové Kamenici. Celá oblast je ideální pro lyžování. Hustá síť cyklotras a turistických tras je hojně využívána v letních měsících.

Ve sportovním areálu "Olšinky" je možné využít tenisové kurty, volejbalové hřiště, fotbalová hřiště, hřiště na házenou a krytý zimní stadion, který je využívám celoročně. Dalším hojně užívaným sportovištěm je krytý plavecký bazén se saunou, soláriem, fitness a squashem. V zimě je možno využít sjezdovku s umělým zasněžováním a osvětlením.

4.7 Zdravotnictví a sociální oblast

Většina zdravotnických služeb včetně záchranné služby a lékárny je soustředěna do polikliniky v Hlinsku, v které jsou umístěny zdravotnické ambulance, rehabilitace, zubní laboratoř, rentgen, pracoviště VZP, dispečink sanitky, pracoviště ultrazvukové diagnostiky a další. Ostatní lékárny, ordinace praktických lékařů a stomatologů se nachází v soukromých objektech ve městě a v přilehlých obcích. Nejbližší lůžkové zdravotnické zařízení je v Chrudimi (29 km) a v Havlíčkově Brodě (33 km). Lze říci, že ambulantní zdravotnické služby jsou dobře zajištěny.

V mikroregionu je k dispozici šest domů s pečovatelskou službou. Dva v Hlinsku, dále v Kameničkách, Svratouchu, Trhové Kamenici a v obci Vysočina.

Centrem sociálního zabezpečení je město Hlinsko. Město Hlinsko má k dispozici dva domy s pečovatelskou službou. Jeden s 20 bytovými jednotkami a druhý

s 62 bytovými jednotkami a pečovatelskou službu poskytuje dalším klientům v terénu. Služba je poskytována pro osoby s chronickým onemocněním, osoby s kombinovaným postižením, osoby se zdravotním postižením, rodiny s dítětem (dětmi) a seniory.

Pedagogicko-psychologická poradna pro děti a mladistvé, Fokus Vysočina, azylový dům pro těhotné ženy v tísní, domov důchodců Drachtinka, odbor sociálních věcí, farní charita Hlinsko, všechny tyto zařízení jsou poskytovateli sociálních služeb, které se snaží lidem pomáhat řešit životní situace.

4.8 Školství a vzdělání

Většina školských zařízení se nachází v Hlinsku. V mikroregionu je osm základních škol od první do deváté třídy, pět základních škol od první do páté třídy a 13 mateřských škol.

V Hlinsku jsou tři mateřské školy, děti dále mohou navštěvovat jednu ze tří základních škol (Základní škola Resslerova, Smetanova, Ležáků), je zde i Základní škola praktická a speciální, určená pro děti vyžadující zvláštní péči. Studenti mohou pokračovat ve studiu na Gymnáziu Karla Václava Raise, které nabízí jak osmileté tak čtyřleté studium. Základní umělecká škola Hlinsko poskytuje základní vzdělání v jednotlivých uměleckých oborech. Dalším vzdělávacím zařízením je dům dětí a mládeže, které slouží dětem, mládeži i dospělým.

4.9 Kultura a památky

Mikroregion je vyhledávaným turistickým místem. Na území MH byly zakládány skanzeny, kde jsou soustředěny památky lidové architektury, nejznámější z nich jsou na Veselém Kopci, v Hlinsku-Betlémě a ve Svobodných Hamrech, dohromady tvoří Soubor lidových staveb Vysočina. Betlém je ojedinělý soubor více než dvaceti původních roubených a zděných domů. Hojně navštěvovaným místem je památník obětem 2. světové války v Ležákách u obce Miřetice.

Od roku 1960 se Hlinsko stává vyhledávaným místem milovníků umění, od tohoto roku se zde každoročně konají výstavy pod názvem Výtvarné Hlinecko, výstava probíhá ve všech prostorách Městského muzea a galerie. Mezi každoroční akce patří folkový festival-Hlinecký folkový špekáček, festival folklórních souborů "Adámkovy folklórní slavnosti", koncerty moderní hudby v rámci programu Léto s Rychtářem a den

otevřených dveří v pivovaru a neposlední řadě masopusty nebo-li maškary, které se konají v Hlinsku i v přilehlých obcích.

5 Obecná východiska projektu

5.1 Legislativa

5.1.1 Rozsah opatření

Finanční prostředky programu SAPARD mohou být použity na následující činnosti:

- obnovu místních komunikací, zavedení nebo rozšíření veřejné dopravy, obnovu nebo výstavbu infrastruktury,
- výstavbu nebo obnovu zařízení k využití obnovitelných zdrojů energie, zařízení pro třídění odpadu.

Minimální/maximální přijatelné náklady na realizaci jednoho projektu: 300 000 Kč až 50 000 000 Kč. Jednotlivé projekty mohou být předkládány po celé České republice.

5.1.2 Příjemci pomoci

Jak je uvedeno v pravidlech, kterými se stanovují podmínky pro poskytování finanční pomoci na projekty programu SAPARD příjemci pomoci mohou být:

1. dobrovolný svazek obcí, který vyvíjí svoji činnosti v přirozeném spádovém území (mikroregionu), s nejméně 800 obyvateli, nebo při méně než 800 obyvatelích výměru alespoň 3 000 ha a celkový obyvatel nepřesahuje 50 000,
2. obec, která sama tvoří přirozené spádové území (mikroregion), který tvoří nejméně 10 vesnických sídel s alespoň 30 trvale žijícími obyvateli v každé z nich,
3. obec, která je smlouvou, uzavřenou podle §46 odst. 2 písm. a) a §48 zákona o obcích, pověřená realizací konkrétního podprojektu rozvojové strategie všemi obcemi zúčastněnými na této strategii.

5.1.3 Projektová dokumentace

Dva výtisky projektu podle doporučené skladby a osnov, jehož přílohou jsou přílohy- integrovaná rozvojová strategie venkovského mikroregionu, podrobný rozpočet projektu, tabulka logického rámce, rozbor nákladů a výnosů, studie proveditelnosti atd.

Dále doklad o dělení pohledávek, zpráva auditora bez zásadních výhrad za období jednoho roku před podáním žádosti, smlouva o vytvoření svazku obcí, nebo smlouva o spolupráci mezi obcemi v mikroregionu, pověření osoby k zastupování mikroregionu nebo svazku obcí, výpis z rejstříku trestů, ne starší než tři měsíců zastupující osoby, doklad o vypořádání splatných závazků žadatele vůči České republice, doklad o zajištění finančního krytí na realizaci předpokládaného projektu, doklad o vedení nebo zřízení běžného účtu určeného pro finanční pomoc z programu SAPARD, doklad o vlastnictví všech pozemků či nemovitostí, kterých se projekt týká, písemný souhlas spoluvlastníků nemovitostí či pozemků vztahující se k realizaci projektu, pravomocné územní rozhodnutí nebo doklad, že územní rozhodnutí pro daný projekt není vyžadováno, pravomocné stavební povolení, nebo doklad, že stavební povolení není pro daný projekt vyžadováno.

Příloha se základními ekonomickými informacemi: Výpočet ukazatele dluhové služby Ministerstva financí, nebo u dobrovolné svazku obcí měsíční finanční výkaz a další.

5.1.4 Zhodnocení účinnosti opatření

Účinnost opatření lze zhodnotit dle následujících kritérií:

- obnova a výstavba místních komunikací (m/km),
- vodovody, kanalizace (m),
- čistička odpadních vod (počet ekvivalentních obyvatel),
- zavedení nebo rozšíření veřejné dopravy (počet nových spojů za den, počet nových dopravních prostředků veřejné dopravy),
- výstavba nebo zřízení nových výrobních nebo spotřebních zařízení na využití obnovitelných zdrojů (počet zařízení, počet výrobních linek, instalovaný výkon kWh),
- sběr tříděného odpadu (m² zařízení, počet technologických souborů),
- výstavba zařízení na využití odpadu (m² zařízení, počet technologických souborů).¹⁹

Pro zvolený projekt budou použita kritéria: sběr tříděného odpadu a výstavba zařízení na využití odpadu.

¹⁹ Agentura SAPARD, *Pravidla, kterými se stanovují podmínky pro poskytnutí finanční pomoci na projekty programu SAPARD*

5.2 Cost-benefit analýza

Cost - benefit analýza (dále jen "CBA") je hlavním nástrojem pro zhodnocení účelnosti využití prostředků v rámci projektu "Efektivní zpracování odpadu v mikroregionu Hlinecko".

Cost - benefit analýza nebo-li analýza nákladů a přínosů je metoda sloužící pro posouzení projektu formou porovnání přínosů a nákladů. Cost jsou veškeré negativní dopady neboli záporné efekty a benefity jsou veškeré pozitivní dopady neboli kladné efekty plynoucí z projektu. V praxi je velmi těžké stanovit a kvantifikovat přínosy a náklady projektu a následně je vyjádřit v peněžních jednotkách, mnoho efektů vyplývajících z investice je nefinanční a někdy nehmotné povahy.

CBA se velmi často používá při hodnocení projektů veřejných financí a veřejné infrastruktury. Ve většině případů veřejných financí má hodnocený projekt charakter veřejného statku, za jehož používání uživatel neplatí přímo, a investor a budoucí provozovatel očekává nepřímý prospěch, jako například lepší služby, spokojenost nebo lepší životní podmínky obyvatelstva, vytváření nových pracovních příležitostí, expanze cestovního ruchu apod.²⁰

5.3 Saatyho metoda

Cost - benefit analýzu není možné využít za všech okolností, a to se především týká případů, kdy jsou přínosy obtížně kvantifikovatelné. Z toho důvodu je využita Saatyho metoda pro stanovení priorit v rámci jednotlivých přínosů.

Saatyho metoda patří mezi nepoužívanější metody pro volbu vah. Tato metoda nejprve vyžaduje stanovení vah jednotlivých kritérií hodnocení, které vyjadřují číselně význam těchto kritérií. Čím je kritérium významnější, resp. čím za významnější rozhodovatel určité kritérium považuje, tím je jeho váha vyšší. Velikost preference se vyjadřuje určitým počtem bodů ze zvolené stupnice jedna až devět (viz tabulka 9) a je možné použít i mezistupně, hodnoty 2, 4, 6, 8 k jemnějšímu rozlišení.²¹

²⁰ Středoevropské centrum pro finance a management [online]. 2005-2009 [cit. 2010-04-28]. Cost-Benefit Analysis (CBA). Dostupné z WWW: <<http://www.finance-management.cz/080vypisPojmu.php?IdPojPass=57&X=Cost-Benefit+Analysis+CBA>>.

²¹ FOTR, Jiří; DĚDINA, Jiří; HRŮZOVÁ, Helena. *Manažerské rozhodování*. Praha, 2000. s. 124

Tabulka 9: Saatyho bodová stupnice

| Počet bodů | Hodnocení poměru veličin |
|------------|---|
| 1 | Kritéria jsou stejně významná |
| 3 | První kritérium je slabě významnější než druhé |
| 5 | První kritérium je dosti významnější než druhé |
| 7 | První kritérium je prokazatelně významnější než druhé |
| 9 | První kritérium je absolutně významnější než druhé |

Zdroj: FOTR, Jiří; DĚDINA, Jiří; HRUŽOVÁ, Helena. *Manažerské rozhodování*. Praha., 2000. s. 127

Na každé úrovni hierarchie se provádí párové srovnání. Informace z párového srovnání lze sestavit do matice S , která se označuje jako Saatyho matice. Prvky matice s_{ij} jsou interpretovány jako odhady podílu vah i -té a j -té části

$$s_{ij} \approx \frac{v_i}{v_j}, \quad \text{kde: } i, j = 1, 2, \dots, p.$$

Pro prvky matice S platí

$$s_{ii}=1, \quad \text{kde: } i = 1, 2, \dots, p$$

$$s_{ji}=1/s_{ij}, \quad \text{kde: } i, j = 1, 2, \dots, p.$$

Často používanou metodou pro odhad vah je metoda geometrického průměru (metoda logaritmicky nejmenších čtverců), která určuje odhady minimalizací kvadratické formy. Řešením úlohy je normalizovaný geometrický průměr řádků matice S .

$$v_i = \frac{R_i}{\sum_{i=1}^p R_i} = \frac{(\prod_{j=1}^p s_{ij})^{1/p}}{\sum_{i=1}^p (\prod_{j=1}^p s_{ij})^{1/p}}, \quad \text{kde}^{22}: i = 1, 2, \dots, p.$$

²² FIALA, Petr. *Skupinové rozhodování*. Praha : Vysoká škola ekonomická v Praze, 1997. s.173

6 Projekt efektivní zpracování odpadu

Projekt Efektivní zpracování odpadu spadá do opatření 2.1.b): Rozvoj venkovské infrastruktury

6.1 Základní informace o projektu

Jako základní informace o projektu jsou uvedeny:

- Název projektu: Efektivní zpracování odpadu mikroregionu Hlinecko.
- Umístění projektu: Mikroregion Hlinecko, obec Hlinsko, okres Chrudim, kraj Pardubický, NUTS II Severovýchodní.
- Účastníci projektu: V tabulce 10 je uveden seznam obcí účastnících se projektu. Projektu se nezúčastní obce Bojanov, Hodonín, Herálec a Svratka, které z důvodu své geografické polohy nebudou využívat skládku v Srní.

Tabulka 10: Obce mikroregionu účastníci se projektu

| Číslo | Obec | Počet obyvatel | Ha |
|---------------|-----------------|----------------|---------------------------|
| 1 | Dědová | 168 | 390 |
| 2 | Hamry | 237 | 382 |
| 3 | Hlinsko | 10566 | 2426 |
| 4 | Holetín | 763 | 1066 |
| 5 | Horní Bradlo | 472 | 2033 |
| 6 | Chlumětín | 212 | 665 |
| 7 | Jeníkov | 479 | 582 |
| 8 | Kameničky | 771 | 783 |
| 9 | Kladno | 263 | 426 |
| 10 | Krásné | 154 | 726 |
| 11 | Krouna | 1373 | 3438 |
| 12 | Pokřikov | 272 | 485 |
| 13 | Raná | 366 | 704 |
| 14 | Studnice | 465 | 1571 |
| 15 | Svratouch | 899 | 1271 |
| 16 | Tisovec | 322 | 596 |
| 17 | Trhová Kamenice | 870 | 2038 |
| 18 | Včelákov | 553 | 1355 |
| 19 | Vítanov | 429 | 652 |
| 20 | Vojtěchov | 423 | 713 |
| 21 | Vortová | 49 | 1214 |
| 22 | Všeradov | 150 | 509 |
| 23 | Vysočina | 7120 | 1788 |
| Celkem | | 21 183 | 258 km² |

Počet obyvatel k 1.3.2001,

Zdroj: interní údaje MěÚ Hlinsko

- **Rozsah projektu**

Projekt se skládá ze čtyř projektů, které spolu souvisí a řeší problematiku odpadu v mikroregionu Hlinecko. Realizace těchto projektů předpokládá vybavení technikou a upravení skládky, zajištění svozu odpadu, zařízení pro separování odpadu a zřízení sběrného dvora. V následující tabulce 11 jsou zobrazeny jednotlivé projekty, včetně nákladů.

Tabulka 11: Jednotlivé projekty

| Číslo | Projekt | Činnosti/vybavení | Náklady v mil. Kč |
|-------|------------------|---|-------------------|
| 1 | Skládka | Zbudování plochy pro sběr dřevní hmoty (větve) | 0,2 |
| | | Ocelový přístřešek | 0,5 |
| | | Kontejnery na vybraný odpad: sklo, plasty, železo, dřevo, případný nebezpečný odpad | 0,2 |
| | | Váha na vážení odpadů | 0,55 |
| | | Kompaktor | 2,5 |
| 2 | Svoz odpadu | KUKA vůz – lineární přes univerzální vyklápěč, obsah 10-13 m ³ (2x) | 8 |
| | | Malé komunální vozidlo (svoz odpadkových košů) | 1,575 |
| | | Zametač komunikací | 3,5 |
| | | Střední nosič kontejnerů | 1,5 |
| | | Velký nosič kontejnerů | 2 |
| 3 | Separovaný odpad | Plastové kontejnery na separovaný odpad | 1 |
| | | Kovové velkoobjemové kontejnery na odpad | 0,3 |
| | | Nádoby na nebezpečný odpad | 0,2 |
| | | Zbudování nových sběrných míst | 0,3 |
| | | Zlepšení stálých sběrných míst | 0,2 |
| 4 | Sběrný dvůr | Dotříd'ovací linka s drtičem + lis (1x) | 2,5 |
| | | Manipulační technika (vysokozdvíhový vozík) | 0,4 |
| | Celkem | | 25,425 |

Zdroj: interní údaje MěÚ Hlinsko

6.2 Cíle projektu a přehled výsledků

Mezi prioritní cíle patří:

- Dosáhnout soběstačnosti ve zneškodňování komunálního odpadu v mikroregionu zavedením systému racionálního hospodaření s odpady.

- Vytvořit podmínky pro důslednou ochranu životního prostředí při nakládání s odpady založenou na principech trvale udržitelného rozvoje.
- V rámci realizace systému odpadového hospodářství vytvářet podle možností nové pracovní příležitosti pro obyvatele mikroregionu, zejména se zaměřením na kategorii ZTP.

Cílem projektu je ochránit životní prostředí před dalšími černými skládkami, rozrůstáním oficiálních skládek a nevyužívání odpadových surovin z důvodu, že mikroregion leží v CHKO Železné hory a Žďárské vrchy a je zde velký turistický potenciál. Cílem je i zajištění odpovídajícího svozu odpadu a jeho členění na odpad určený k odvozu na skládku, spalitelný odpad, recyklovaný odpad a nebezpečný odpad. Realizací projektu dojde k prodloužení životnosti skládky o 3-4 roky a tím i ke zlepšení životního prostředí.

V následující tabulce 12 je možno porovnat stav před projektem a orientační prognózu po realizaci projektu.

Tabulka 12: Stav před projektem

| Objekty | Tun/ročně | |
|------------------------------|-----------|----------|
| | Před | Prognóza |
| Skládka Srní | 20 000 | 17 000 |
| Černé skládky v mikroregionu | 1 500 | 225 |

Zdroj: interní údaje MěÚ Hlinsko

Na skládku bylo ukládáno 20 000 tun/ročně netříděného odpadu. Náklady na její provoz činí ročně 4 059 000,- Kč. Tvorba černých skládek byla 1 500 tun/ročně. Toto množství přinášelo obcím mikroregionu dodatečné náklady ve výši 775 000,- Kč/ ročně na jejich likvidaci. Ve stavu s projektem bude na skládku ukládáno o 3 000 tun/ročně méně odpadu. Tvorba černých skládek bude efektivním svozem odpadu snížena na 225 tun/ročně. Snížená tvorba černých skládek přispěje nejen rozpočtům obcí, ale hlavně životnímu prostředí celého mikroregionu.

Realizací projektu dojde ke:

- Snížení množství odpadu ukládaných na skládku.
- Zavedení separovaného sběru komunálních odpadů.
- Zamezení vzniku černých skládek.
- Prodejem využitelného odpadu se sníží náklady na vlastní provoz sběrného dvora.
- Dotřídování využitelných složek odpadu.
- Využití odpadových zdrojů: recyklace plastu, prodej papíru a železa.
- Ekologické výchově obyvatelstva, především mladé generace.
- Vznik minimálně pět pracovních míst, které se v průběhu dvou let rozrostou až na dalších 20 pracovních míst.

6.3 Harmonogram a fáze projektu

Po schválení ohlášky drobné stavby stavebním úřadem byla vyhlášena veřejná soutěž. Nabídky byly v průběhu července 2002 zhodnoceny a ve stejném měsíci byl vyhlášen vítěz veřejné soutěže, jak znázorněno v tabulce 13.

Tabulka 13: Časový plán implementace projektu

| Fáze | Start | končení |
|---|---------------|------------|
| Dokumentace pro hlášku drobné stavby stavebnímu úřadu | Červenec 2002 | Srpen 2002 |
| Tendrová dokumentace | Červenec 2002 | Září 2002 |
| Tendr | Srpen 2002 | Říjen 2003 |

Zdroj: interní údaje MěÚ Hlinsko

Projekt je rozdělen do pěti fází a byl zahájen v listopadu 2002 a dokončen v březnu 2003. Časově nejnáročnější fází projektu je nákup vozů, strojů a zařízení, která trvá tři měsíce. Jak je patrné z tabulky 14 dochází k prolínání jednotlivých fází.

Tabulka 14: Fáze projektu

| Etapy/fáze projektu | IX 02 | X 02 | XI 02 | XII 02 | I 03 | II 03 | III 03 | IV 03 |
|---|------------------|-----------------|------------------|-------------------|-----------------|------------------|-------------------|------------------|
| Zpracování a schválení dokumentace stavebním úřadem | | | | | | | | |
| Úprava skládky | | | | | | | | |
| Zbudování nových a zlepšení starých sběrných míst, vytvoření ploch pro sběr dřevní hmoty a ocelový přístřešek | | | | | | | | |
| Vybudování dotřídňovací linky a nákup lisů | | | | | | | | |
| Nákup vozů, strojů a zařízení | | | | | | | | |

Zdroj: interní údaje MěÚ Hlinsko

6.4 Rozpočet projektu

Rozpis jednotlivých položek rozpočtu je znázorněn v tabulce 15:

- Nová výstavba zařízení na třídění odpadu: úprava skládky, úprava sběrných míst, vytvoření ploch na sběrném dvoře, ocelový přístřešek.
- Vybavení a instalace zařízení na třídění odpadu: vybudování dotřídňovací linky a nákup lisů, nákup strojů a zařízení.
- Nákup strojů, zařízení, technologie: nákup KUKA vozů, nákup ostatních vozidel.

Tabulka 15: Rozpočet projektu (v mil. Kč)

| Rozpočtové položky | Veřejné zdroje | | Ostatní zdroje | | Celkem |
|---|----------------|-----------|-------------------|-----------|--------------------|
| | EU | | Regionální/místní | | |
| | Kč | % | Kč | % | Kč |
| Nová výstavba zařízení na třídění odpadu | 1,875 | 7,3 | 0,625 | 2,4 | 2,5 mil. |
| Vybavení a instalace zařízení na třídění odpadu | 3,338 | 13 | 1,112 | 4,4 | 4,45 mil. |
| Nákup strojů, zařízení, technologie | 13,86 | 55 | 4,619 | 18,2 | 18,475 mil. |
| Celkem | 19,1 | 75 | 6,356 | 25 | 25,425 mil. |

Zdroj: interní údaje MěÚ Hlinsko

Město Hlinsko bude majitelem veškeré techniky, strojů, které jsou předmětem žádosti o podporu z programu SAPARD. Na úrovni mikroregionu byla zabezpečením realizace projektu pověřena obec Hlinsko v zastoupení a za podpory ostatních obcí mikroregionu. Převážná část projektu je financována z veřejných zdrojů, a to z předvstupního fondu SAPARD.

6.5 Přínosy projektu pro mikroregion

6.5.1 Finanční přínosy

Výnosy byly určeny na základě srovnávací úvahy o dvou stavech projektu-stav bez projektu a stav s projektem. Byly hledány takové přínosy na straně nositele projektu, které souvisí s realizací projektu, které by nevznikly bez jeho realizace a které lze reálně kvantifikovat. Ve smyslu výše zmíněného je za přínos považován i výnos z úspory. Následující kapitola ukazuje podrobný rozbor a způsob kvantifikace. Jedná se o přínosy čistě finanční povahy, jejichž příjemcem je nositel projektu:

a) Přínos z poplatků za zvýšené ceny svozu odpadu

Poplatek v mikroregionu Hlinecka za sběr, třídění, využívání a zneškodňování komunálního odpadu před projektem činil 20,- až 25,- Kč z dat MěÚ na poplatníka a měsíc.

V cenách poplatků za svoz lze předpokládat postupný růst ceny v prvním roce hodnotícího období o 5,- Kč/poplatníka a v dalším průběhu hodnotícího období na hodnoty 50,- Kč na poplatníka za měsíc. V tabulce 16 je zobrazen roční přínos.

Tabulka 16: Přínosy za poplatky za svoz odpadu

| Rok | 2003 | 2004 | 2005 | 2006 |
|-------------|-------------|-------------|-------------|-------------|
| Přínos (Kč) | 1 372 800 | 5 491 200 | 5 491 200 | 5 491 200 |

Zdroj: interní údaje MěÚ Hlinsko

b) Přínosy z prodeje separovaného odpadu

Ve sběrném dvoře bude dotříd'ován odpad na: využitelný, nebezpečný, kompostovatelný a spalitelný. Využitelné a spalitelné komodity budou prodány jednotlivých odběratelům (viz tabulka 17).

Tabulka 17: Využitelné a spalitelné komodity

| Odběratelé | Surovina | Cena/t | Množství v t/rok | Výnos za rok |
|--|--------------|--------|------------------|--------------|
| Ekus s.r.o. | Sklo | 500 | 60 | 30 000 |
| Silom Planá s.r.o. Transform Bohdaneč s.r.o | Plast | 900 | 28 | 25 000 |
| Kovošrot Svitavy s.r.o. | Železo | 1000 | 20 | 20 000 |
| Teplárny | Dřevní odpad | 400 | 12,5 | 5 000 |

Zdroj: interní údaje MěÚ Hlinsko

c) Přínos z úspory provozních nákladů

Kapacita starých vozů je maximálně vyprázdnění 170 ks popelových nádob. Do nových KUKA vozů se vejde obsah až 250 ks nádob, tím odpadne častá potřeba vyprázdnění vozů na skládku. Efektivní svoz odpadu sníží celkové provozní náklady svozových vozů o 301 594,- Kč/rok z původních celkových 4,4 mil. Kč/rok.

d) Přínosy z úspory nákladů na likvidaci černých skládek

V mikroregionu Hlinecko vzniklo ročně 1 500 t/ročně černých skládek, které přinášely dodatečné náklady na jejich likvidaci ve výši 755 000,- Kč/ročně. Ve stavu s projektem dojde ke snížení tvorby černých skládek na 225 t/ročně, což přinese regionu úsporu nákladů na jejich likvidaci ve výši 655 000,- Kč/ročně.

6.5.2 Ekonomické přínosy

Za socioekonomické přínosy, které vznikají v souvislosti s projektem, které nebyly zaneseny do finanční analýzy, z důvodu jejich obtížné kvantifikace (k jejich ohodnocení byla použita Saatyho metoda) jsou považovány zejména:

- Získané know-how v oblasti efektivního nakládání s komunálním odpadem předávat ostatním mikroregionům.
- Projekt má velký vliv na zlepšení stavu životního prostředí v mikroregionu. Zkvalitněním svozových služeb se sníží potřeba zakládání černých skládek a dělbou komunálního odpadu bude prodloužena životnost stávající skládky o tři až čtyři roky.
- Ekologická výchova obyvatelstva, hlavně mladé generace.
- Celkové posílené estetické přitažlivosti mikroregionu.

6.6 Újmy spojené s projektem

Stejně tak jako přínosy, tak i náklady byly určeny na základě srovnávací úvahy - stav bez projektu a stav s projektem. Zmíněné náklady jsou na straně nositele projektu a souvisí s realizací projektu.

a) Náklady na provoz sběrného dvora

Ve stavu s projektem naběhnou náklady spojené s provozem sběrného dvora. Ze zkušenosti z okolních sběrných dvorů jsou náklady na provoz sběrného dvora ve výši 1 000 000,- Kč ročně.

b) Provozní náklady vozového parku

Stav provozních nákladů s projektem se snížil o 301 594,- Kč z původních celkových nákladů 4 397 613,- Kč.

c) Zvýšení personálních nákladů na skládce a ve sběrném dvoře.

Ve stavu s projektem vzniknou nová pracovní místa. Na skládce vzniknou dvě nová pracovní místa a ve sběrném dvoře další tři pracovní místa. Průměrný plat brutto: 13 333,- Kč/měsíčně. Za rok to činí 800 000 Kč.

6.7 Finanční analýza projektu

Při zpracování finanční analýzy bylo postupováno podle Manuálu k aplikaci Cost - benefit analýzy.²³

Investice projektu

Celkové výdaje projektu jsou rozčleněny na výdaje nulové varianty a výdaje investiční varianty. Nulová varianta obsahuje tzv. utopené náklady, tedy výdaje, které již jednou byly vynaloženy bez ohledu na to, zda investice bude zrealizována či nikoliv. Tyto údaje nulové varianty se vyplňují rovněž do investiční varianty, aby jejich hodnota dále nevstupovala do finanční analýzy. Výdaje nulové varianty se dále člení na výdaje předinvestiční fáze a investiční fáze. V investiční variantě se výdaje dělí na způsobilé výdaje v předinvestiční fázi, způsobilé výdaje v investiční fázi a nezpůsobilé výdaje (viz tabulka 18). Do výdajů v předinvestiční fázi zahrnujeme výdaje na projektovou dokumentaci.

²³ Manuál je k dispozici na: *Dobrá rada : Komplexní informační servis pro klienty regionální rady Moravskoslezsko* [online]. 2007-2009 [cit. 2010-04-28]. Manuál k aplikaci Cost-benefit analýza. Dostupné z WWW: <<http://www.rr-moravskoslezsko.cz/file/1422>>.

Tabulka 18: Celková výše investice v tis. Kč

| NULOVÁ VARIANTA | 2000 | 2001 | 2002 | 2003 |
|------------------------------|-------------|-------------|-------------|-------------|
| výdaje v předinvestiční fázi | 742,3 | 4814 | | |
| výdaje v investiční fázi | | | | |
| CELKEM | 742,3 | 4814 | 0 | 0 |

| INVESTIČNÍ VARIANTA | 2000 | 2001 | 2002 | 2003 |
|--|-------------|-------------|-------------|-------------|
| způsobilé výdaje v předinvestiční fázi | | | | |
| způsobilé výdaje v investiční fázi | | | 25425 | |
| nezpůsobilé výdaje | 742,3 | 4814 | 5896 | 5896 |
| CELKEM | 742,3 | 4814 | 31321 | 5896 |
| ROZDÍLOVÁ VARIANTA | 0 | 0 | 31321 | 5896 |

Zdroj: interní údaje MěÚ Hlinsko, vlastní zpracování

Provozní výdaje

Provozní výdaje jsou členěny na výdaje v nulové variantě (vývoj bez realizace projektu) a v investiční variantě (vývoj v případě realizace projektu). Výdaje zobrazené v tabulce 19 jsou výdaje na provoz skládky v Srní a na likvidaci černých skládek.

Tabulka 19: Provozní výdaje v tis. Kč

| NULOVÁ VARIANTA | 2004 | 2005 | 2006 | 2007 | 2008 | 2009 |
|------------------------------|-------------|-------------|-------------|-------------|-------------|-------------|
| skládka srní | 4059 | 4059 | 4059 | 4059 | 4059 | 4059 |
| černé skládky v mikroregionu | 755 | 755 | 755 | 755 | 755 | 755 |
| CELKEM | 4814 | 4814 | 4814 | 4814 | 4814 | 4814 |

| INVESTIČNÍ VARIANTA | 2004 | 2005 | 2006 | 2007 | 2008 | 2009 |
|-------------------------------------|-------------|-------------|-------------|-------------|-------------|-------------|
| náklady na provoz sběrného dvora | 1000 | 1000 | 1000 | 1000 | 1000 | 1000 |
| provozní náklady vozového parku | 4096 | 4096 | 4096 | 4096 | 4096 | 4096 |
| personální náklady na pracovní síly | 800 | 800 | 800 | 800 | 800 | 800 |
| CELKEM | 5896 | 5896 | 5896 | 5896 | 5896 | 5896 |
| ROZDÍLOVÁ VARIANTA | 1082 | 1082 | 1082 | 1082 | 1082 | 1082 |

Zdroj: interní údaje MěÚ Hlinsko, vlastní zpracování

Provozní příjmy

Zrovna tak jako u provozních výdajů i příjmy musí být uvažovány za nulové varianty a investiční varianty. Za nulové varianty nevznikají žádné výnosy, jak je patrné z tabulky 20

Tabulka 20: Provozní příjmy v tis. Kč

| NULOVÁ VARIANTA | 2004 | 2005 | 2006 | 2007 | 2008 | 2009 |
|------------------------|-------------|-------------|-------------|-------------|-------------|-------------|
| CELKEM | 0 | 0 | 0 | 0 | 0 | 0 |

| IVENSTIČNÍ VARIANTA | 2004 | 2005 | 2006 | 2007 | 2008 | 2009 |
|---|-------------|-------------|-------------|-------------|-------------|-------------|
| výnos z poplatků za zvýšení ceny svozu odpadu | 5491 | 5491 | 5491 | 5491 | 5491 | 5491 |
| výnos z prodeje využitelných a spalitelných surovin | 80 | 80 | 80 | 80 | 80 | 80 |
| výnosy z úspory provozních nákladů | 302 | 302 | 302 | 302 | 302 | 302 |
| výnosy z úspor nákladů na likvidaci černých skládek | 655 | 655 | 655 | 655 | 655 | 655 |
| CELKEM | 6528 | 6528 | 6528 | 6528 | 6528 | 6528 |
| ROZDÍLOVÁ VARIANTA | 6528 | 6528 | 6528 | 6528 | 6528 | 6528 |

Zdroj: interní údaje MěÚ Hlinsko, vlastní zpracování

Finanční analýza

Ve finanční analýze je využíváno tzv. diskontování. V našem případě jsme zvolili diskontní míru 5 %. Pro výpočet se nepoužívají hodnoty vyčíslené pro investiční variantu, ale hodnoty pro rozdílovou variantu, hodnoty v tabulce 21 vycházejí z předešlých tabulek.

Tabulka 21: Finanční analýza projektu v tis. Kč

| Rok | 2002 | 2003 | 2004 | 2005 |
|-------------------------------|-------------|-------------|-------------|-------------|
| provozní příjmy | 0 | 0 | 6528 | 6528 |
| celkové příjmy | 0 | 0 | 6528 | 6528 |
| celková výše investice | 31321 | 5896 | 0 | 0 |
| provozní výdaje | 1082 | 1082 | 1082 | 1082 |
| celkové výdaje | 32403 | 6978 | 1082 | 1082 |
| CF | -32403 | -6978 | 5446 | 5446 |
| DCF | -34023,15 | -7693,25 | 6304,43 | 6619,65 |

Pokračování tabulky 21

| Rok | 2006 | 2007 | 2008 | 2009 |
|------------------------|---------|---------|---------|---------|
| provozní příjmy | 6528 | 6528 | 6528 | 6528 |
| celkové příjmy | 6528 | 6528 | 6528 | 6528 |
| celková výše investice | 0 | 0 | 0 | 0 |
| provozní výdaje | 1082 | 1082 | 1082 | 1082 |
| celkové výdaje | 1082 | 1082 | 1082 | 1082 |
| CF | 5446 | 5446 | 5446 | 5446 |
| DCF | 6950,63 | 7298,16 | 7663,07 | 8046,22 |

CF=cash flow, DCF=diskontované cash flow,

Zdroj: interní údaje MěÚ Hlinsko, vlastní zpracování

U veřejně prospěšných projektů stanovuje Evropská unie následující:

- finanční čistá současná hodnota menší než 0 (FNPV<0),
- finanční vnitřní výnosové procento menší než reálná finanční diskontní míra, tj. 5 % (FRR<5%).

U veřejně prospěšných projektů se nepředpokládá finanční návratnost a ziskovost. V případě, že projekt nesplní podmínky $FNPV < 0$ a $FRR < 5 \%$, jedná se o tzv. eliminační kritérium a projekt není doporučen k financování. Z hodnot v tabulce 22 vyplývá, že projekt splňuje eliminační kritérium a může být podpořen. FNPV je - 12 116,94 Kč a FRR je záporné.

Tabulka 22: Výsledné hodnoty finanční analýzy projektu

| Ukazatel | Jednotka | Výsledná hodnota |
|--|----------|------------------|
| Finanční čistá současná hodnota (FNPV) | tis. Kč | -12 116,94 |
| Finanční vnitřní výnosové procento (FRR) | % | -4 |

Zdroj: vlastní zpracování

Po vyčerpání dotace bylo financování projektu zajištěno z rozpočtu města Hlinska, Technickými službami, s.r.o., obcemi využívajícími možnosti ukládání odpadu na skládku a ostatní veřejností-poplatky za svoz a zneškodnění odpadů, poplatky za ukládání na skládku, výnosy z prodeje druhotných surovin a recyklátů, ušetřené náklady z likvidací černých skládek.

6.8 Ekonomická analýza

Z důvodu obtížné kvantifikace některých přínosů, byla využita pro ekonomickou analýzu přínosů již zmiňovaná Saatyho metoda pro stanovení priorit v rámci projektu. Kvantifikace těchto přínosů by vyžadovala rozsáhlý průzkum.

Byly stanoveny následující kritéria:

- P1 ekologická výchova obyvatelstva,
- P2 získané know-how,
- P3 posílení estetické přitažlivosti,
- P4 zlepšení stavu životního prostředí.

Každé kritérium je porovnáno s každým ostatním. Pomocí geometrického průměru řádků jsou stanoveny jejich váhy, které představují váhy jednotlivých kritérií.

Tabulka 23: Párové porovnání kritérií

| Kritérium | P1 | P2 | P3 | P4 | Geometrický průměr | Výsledné váhy | Pořadí |
|-----------|-----|-----|----|-----|--------------------|---------------|--------|
| P1 | 1 | 1/3 | 2 | 1/6 | 0,577 | 0,098 | 3 |
| P2 | 3 | 1 | 5 | 1/3 | 1,495 | 0,255 | 2 |
| P3 | 1/2 | 1/5 | 1 | 1/8 | 0,334 | 0,057 | 4 |
| P4 | 6 | 3 | 8 | 1 | 3,464 | 0,590 | 1 |
| | | | | | $\Sigma = 5,87$ | $\Sigma = 1$ | |

Zdroj: vlastní zpracování

Z tabulky 23 vyplývá, že nejdůležitější je kritérium P4 zlepšení stavu životního prostředí. Následující pořadí vah kritérií je: P2 získané know-how, P1 ekologická výchova obyvatelstva a poslední P3 posílení estetické přitažlivosti mikroregionu.

Závěr

V úvodu této práce byla charakterizována regionální politika, která je realizována prostřednictvím strukturálních fondů a Fondu soudržnosti. Strukturální fondy EU jsou významným finančním nástrojem, který slouží k zmírňování regionálních nerovností mezi státy EU a jednotlivými regiony. V době před vstupem do EU čerpala ČR prostředky z tzv. předvstupních fondů.

Předvstupní programy mají za úkol vedle přímé pomoci připravit kandidátské země na vstup do EU na čerpání prostředků z EU a seznámit jednotlivé ekonomické subjekty s formální přípravou projektů podle požadavků Evropské komise. Předvstupní fondy slouží jako přípravný mechanismus, čímž se jednotlivým kandidátským zemím mají vytvořit podmínky po vstupu do EU pro plynulé čerpání ze Strukturálních fondů.

Sapard, jeden z programů předvstupní pomoci, je určen především na podporu a rozvoj zemědělství a venkova. Jeho cílem je přispět k provádění společné zemědělské politiky a návazných politik EU a pomoci řešit problémy zemědělského sektoru a venkovských oblastí v přistupujících zemích.

Pozornost byla věnována charakteristice projektu "Efektivní zpracování odpadu", který přispěl k naplnění hlavního cíle strategie mikroregionu Hlinecko, tím, že přispívá významně k ochraně životního prostředí, zajišťuje soběstačnost ve zneškodňování komunálních odpadů a vytváří nové pracovní příležitosti. Přínosy projektu jsou významné jak pro obyvatelstvo mikroregionu, tak pro životní prostředí. Nový systém přispěje nejen k ochraně životního prostředí, ale také zajistí nové příjmy. Nezanedbatelným faktem je také prodloužení životnosti stávající skládky o tři až čtyři roky a snížení tvorby černých skládek.

Cílem práce bylo zhodnocení účelnosti využití finančních prostředků z předvstupního fondu SAPARD ve vybraném mikroregionu. Dílčím cílem je zhodnotit přínosy a náklady spojené s programem, jehož realizace je z fondu SAPARD hrazena. Projekt přinesl nejen finanční, ale i ekonomické přínosy. Z výsledků Cost-benefit analýzy vyplývá, že projekt splňuje eliminační kritérium, to znamená že projekt je vhodný k financování. Ekonomické přínosy byly ohodnoceny Saatyho metodou. Podle zvolených kritérií vykazuje největší přínos pro region kritérium zlepšení stavu životního

prostředí, naopak nejmenší přínos kritérium posílení estetické přitažlivosti mikroregionu.

Použitá literatura

- [1] Agentura SAPARD, *Pravidla, kterými se stanovují podmínky pro poskytnutí finanční pomoci na projekty programu SAPARD*
- [2] Agentura SAPARD: *Přínos programu SAPARD pro ČR*
- [3] Agentura SAPARD: *Závěrečná zpráva*
- [4] CIHELKOVÁ, Eva, et al. *Evropská integrace-Evropská unie*. Vyd. 1. Praha : Nakladatelství Oeconomica, 2004. 396 s. ISBN 80-245-0854-0.
- [5] FIALA, Petr. *Manažerské rozhodování*. Praha : Vysoká škola ekonomická v Praze, 1997. 193 s. ISBN 80-7079-044-X.
- [6] FOTR, Jiří; DĚDINA, Jiří; HRŮZOVÁ, Helena. *Manažerské rozhodování*. Praha : EKOPRES, s.r.o., 2000. 231 s. ISBN 80-86119-20-3.
- [7] FROLÍK, Jan, et al. *Historie a současnost podnikání na Chrudimsku*. vyd.1. Žehušice : Městské knihy s.r.o., 2004. 215 s. ISBN 80-86699-17-X.
- [8] HALÁSKOVÁ, Martina. *Využívání předvstupních fondů EU pro potřeby regionů soudružnosti*. Ostrava, 2003. 140 s. ISBN 80-248-0395-X.
- [9] interní údaje MěÚ Hlinsko
- [10] koncepce rozvoje mikroregionu Hlinecko
- [11] KÖNIG, Petr, et al. *Rozpočet a politiky Evropské unie*. Vyd. 1. Praha : C. H. Beck, 2004. 374 s. ISBN 80-7179-846-0.
- [12] KŘIVANOVÁ, Magda, et al. *Hlinsko : Srdce Českomoravské vrchoviny*. vyd.1. Hlinsko : Město Hlinsko, 2009. 173 s. ISBN 978-80-254-4593-8.
- [13] KŘIVANOVÁ, Magda; HÁJEK, Milan. *Mikroregion Hlinecko II.*. 2. rozšířené vydání. Hlinsko : Sdružení obcí mikroregionu Hlinecko, 2006. 59 s.
- [14] MAIER, Gunther; TÖDTLING, Franz. *Regionálna a urbanistická ekonomika 2*. Bratislava : Knižtlačiareň SVORNOŠŤ, spol. s r. o., 1998. 320 s. ISBN 80-8044-049-2.

- [15] Ministerstvo pro místní rozvoj ČR. *Příprava České republiky na využívání strukturálních fondů*. 2. akt. vyd. Praha : Ministerstvo pro místní rozvoj ČR, 1998. 81 s.
- [16] PATŘIČNÝ, Václav. *K přípravě projektů v rámci předvstupního programu SAPARD*. vyd.1. Praha : Nakladatelství Vacek, 1999. 39 s.
- [17] propagační materiál mikroregionu a města Hlinsko

Internetové zdroje

- [18] Camo, spol. s r.o. *Informační systém mikroregionu Jižní Valašsko* [online]. - [cit. 2010-04-12]. Rozvojový program SAPARD. Dostupné z WWW: <http://www.jiznivalassko.cz/menu.php?navez_ascii=rozvojovy_program_sapard>.
- [19] *Český statistický úřad* [online]. 2010 [cit. 2010-04-21]. ČSÚ. Dostupné z WWW: <<http://www.czso.cz/>>.
- [20] *Dobrá rada : Komplexní informační servis pro klienty regionální rady Moravskoslezsko* [online]. 2007-2009 [cit. 2010-04-28]. Manuál k aplikaci Cost-benefit analýza. Dostupné z WWW: <<http://www.rr-moravskoslezsko.cz/file/1422>>.
- [21] *Epravo.cz* [online]. 1999-2010 [cit. 2010-04-21]. Předvstupní pomoc od Evropské unie a regionální politika ČR. Dostupné z WWW: <<http://www.epravo.cz/top/clanky/predvstupni-pomoc-od-evropske-unie-a-regionalni-politika-cr-303.html>>.
- [22] *EurActiv.cz* [online]. 2004-2010 [cit. 2010-04-21]. Nástroj ISPA – šance pro životní prostředí a dopravu. Dostupné z WWW: <<http://www.euractiv.cz/regionalni-rozvoj/analyza/nstroj-ispaa-ance-pro-ivotn-prosted-a-dopravu>>. ISSN 1803-2486.
- [23] *Hlinsko* [online]. 14.3.2010 [cit. 2010-03-14]. Úvodní stránka Hlinsko. Dostupné z WWW: <<http://www.hlinsko.cz/>>.

- [24] *Metodická podpora regionálního rozvoje* [online]. - [cit. 2010-04-29]. Nástroje regionální politiky. Dostupné z WWW: <<http://www.regionalnirozvoj.cz/index.php/nastroje-regionalni-politiky.html>>.
- [25] *Ministerstvo průmyslu a obchodu* [online]. 2005 [cit. 2010-04-20]. Regionální politika a strukturální fondy EU v období 2007-2013. Dostupné z WWW: <<http://193.84.99.17/dokument22937.html>>.
- [26] Ministerstvo zemědělství. *Dotace* [online]. 2009-2010 [cit. 2010-03-14]. SAPARD. Dostupné z WWW: <<http://eagri.cz/public/eagri/dotace/dobihajici-a-ukoncene-dotace/sapard/>>.
- [27] *Regionální politika Evropské unie* [online]. 1997-2010 [cit. 2010-04-12]. Business.Info.cz. Dostupné z WWW: <<http://www.businessinfo.cz/cz/clanek/zdroje-financovani-z-eu-2007-2013/regionalni-politika-evropske-unie/1001573/44179/>>.
- [28] *RIS : Regionální informační servis* [online]. 2005-2008 [cit. 2010-03-14]. Hlinsko. Dostupné z WWW: <http://www.risy.cz/index.php?pid=231&kraj=-1&zuj=571393#verejna_sprava>.
- [29] *Sdružení obcí mikroregionu Hlinecko : oficiální stránky mikroregionu Hlinecko* [online]. 14.3.2010 [cit. 2010-03-14]. úvodní slovo. Dostupné z WWW: <http://www.hlineckoregion.cz/readarticle.php?article_id=7>.
- [30] *Středoevropské centrum pro finance a management* [online]. 2005-2009 [cit. 2010-04-28]. Cost-Benefit Analysis (CBA). Dostupné z WWW: <<http://www.finance-management.cz/080vypisPojmu.php?IdPojPass=57&X=Cost-Benefit+Analysis+CBA>>.
- [31] *SZIF : Státní zemědělský intervenční fond* [online]. 2000-2010 [cit. 2010-04-21]. SAPARD. Dostupné z WWW: <<http://www.szif.cz/irj/portal/anonymous/sapard>>.
- [32] *ÚÚR : Ministerstvo pro místní rozvoj* [online]. 2001-2005 [cit. 2010-03-14]. Hlinsko. Dostupné z WWW: <<http://www.uur.cz/default.asp?ID=3269#txt>>.

Seznam příloh

Příloha A: Priority a opatření programu SAPARD

Příloha B: Přehled obcí mikroregionu

Příloha A: Priority a opatření programu SAPARD

Priorita 1 - Zlepšení konkurenceschopnosti zemědělství

Opatření 1.1 Investice do zemědělského majetku

- 1.1.1 – Welfare v chovech hospodářských zvířat
- 1.1.2 – Rekonstrukce skladovacích kapacit pro ovoce a zeleninu
- 1.1.3 – Skladovací kapacity pro vedlejší produkty živočišné výroby

Opatření 1.2 Zlepšování zpracovávání a marketingu zemědělských produktů a produktů rybolovu

- 1.2.1 – Zřizování a modernizace technologií
- 1.2.2 – Podpora regionálních produktů

Opatření 1.3 Zlepšování struktur pro kontrolu kvality, pro kvalitu potravin a ochranu spotřebitele

- 1.3.1 – Jednotná klasifikace jatečně opracovaných těl SEUROP
- 1.3.2 – Pomoc při zavádění HACCP

Opatření 1.4 Meliorace a pozemkové úpravy

- 1.4.1 – Výstavba a rekonstrukce polních cest, budování ÚSES a protierozní opatření
- 1.4.2 – Vyměřování pozemků, nové digitální mapování, vyměřování pozemků včetně geometrických plánů podle zákona č. 229/1991 Sb.

Priorita 2 - Trvale udržitelný rozvoj venkovských oblastí

Opatření 2.1 Obnova a rozvoj vesnic a venkovské infrastruktury

- 2.1 a) – Obnova a rozvoj vesnic
- 2.1 b) – Rozvoj venkovské infrastruktury

Opatření 2.2 Rozvoj a diverzifikace hospodářských činností zajišťující rozmanitost aktivit a alternativní zdroje příjmů

Opatření 2.3 Metody zemědělské produkce určené k ochraně životního prostředí a k uchování krajiny

Priorita 3 - Příprava podmínek pro plné využití programu

Opatření 3.1 Zlepšování profesního vzdělávání

Opatření 3.2 Technická pomoc

Příloha B: Přehled obcí mikroregionu (zdroj: ČSÚ)

| Obec | Počet obyvatel k 31.12.2008 | Rozloha (ha) k 31.12.2008 | Počet podnikat. subjektů k 31. 12. 2008 | Prům. věk k 31.12.2008 |
|-------------------|--------------------------------|------------------------------|---|---------------------------|
| Bojanov | 642 | 1782 | 109 | 44,4 |
| Dědová | 157 | 390 | 29 | 41,6 |
| Hamry | 255 | 382 | 53 | 42,4 |
| Hlinsko | 10253 | 2427 | 2232 | 40,9 |
| Hodonín | 91 | 696 | 19 | 38,2 |
| Holetín | 769 | 1066 | 179 | 40,1 |
| Horní Bradlo | 463 | 2033 | 109 | 43,8 |
| Chlumětín | 194 | 665 | 51 | 43,3 |
| Jeníkov | 495 | 582 | 77 | 35,9 |
| Kameničky | 800 | 782 | 158 | 38,3 |
| Kladno | 238 | 426 | 39 | 39,4 |
| Krásné | 151 | 725 | 37 | 43,0 |
| Krouna | 1377 | 3438 | 258 | 40,0 |
| Miřetice a Ležáky | 1223 | 1713 | 255 | 40,1 |
| Mrákotín | 360 | 518 | 72 | 38,2 |
| Otradov | 274 | 554 | 39 | 42,6 |
| Pokřikov | 262 | 485 | 49 | 38,7 |
| Raná | 369 | 704 | 72 | 40,8 |
| Studnice | 461 | 1572 | 112 | 41,1 |
| Svratouch | 893 | 1272 | 178 | 40,7 |
| Tisovec | 309 | 596 | 59 | 41,0 |
| Trhová Kamenice | 870 | 2039 | 211 | 40,3 |
| Včelákov | 556 | 1355 | 106 | 41,7 |
| Vítanov | 438 | 652 | 93 | 41,2 |
| Vojtěchov | 407 | 713 | 60 | 40,8 |
| Vortová | 264 | 1214 | 51 | 42,1 |
| Všeradov | 156 | 509 | 30 | 45,1 |
| Vysočina | 677 | 1788 | 128 | 40,4 |