

Univerzita Pardubice
Fakulta ekonomicko-správní

Úloha státní správy a samosprávy v otázce ochrany
zvířat v České republice (Pardubický kraj)

Erika Hnáťová

Bakalářská práce
2010

Univerzita Pardubice
Fakulta ekonomicko-správní
Ústav veřejné správy a práva
Akademický rok: 2009/2010

ZADÁNÍ BAKALÁŘSKÉ PRÁCE

(PROJEKTU, UMĚLECKÉHO DÍLA, UMĚLECKÉHO VÝKONU)

Jméno a příjmení: Erika HNÁTOVÁ
Studijní program: B6202 Hospodářská politika a správa
Studijní obor: Veřejná ekonomika a správa
Název tématu: Úloha státní správy a samosprávy v otázce ochrany zvířat
v České republice (Pardubický kraj)

Z á s a d y p r o v y p r a c o v á n í :

- Práva a ochrana zvířat (filozofické a přírodovědné pojetí)
- Legislativa
- Nevládní neziskové organizace
- Úloha státní správy a samosprávy v oblasti ochrany zvířat
- Praktická část (dotazníkové šetření, městské a obecní útulky, Pardubický kraj)

Rozsah grafických prací: -
Rozsah pracovní zprávy: cca 30 stran
Forma zpracování bakalářské práce: tištěná/elektronická

Seznam odborné literatury:

ČEJKA, J. Jejich jest království. Praha : Práh. 2005. 141 s. ISBN 80-7252-112-8.

REKTOŘÍK, J. Organizace neziskového sektoru : Zásady ekonomiky, teorie a řízení. Praha : Ekopress, 2007. 188 s. ISBN 80-86119-41-6.

PRŮCHA, P. Veřejná správa a samospráva. Praha : Vysoká škola aplikovaného práva, 2004. 243 s. ISBN 80-86775-03-08.

Zákon č.246/1992 Sb. na ochranu zvířat proti týrání.

Zákon č.114/1992 o ochraně přírody a krajiny.

Vedoucí bakalářské práce: RNDr. Šárka Brychtová, Ph.D.
Ústav veřejné správy a práva

Datum zadání bakalářské práce: 26. června 2009
Termín odevzdání bakalářské práce: 30. dubna 2010

doc. Ing. Renáta Myšková, Ph.D.
děkanka

L.S.

Ing. Robert Baťa, Ph.D.
vedoucí ústavu

V Pardubicích dne 4. srpna 2009

Prohlášení:

Tuto práci jsem vypracovala samostatně. Veškeré literární prameny a informace, které jsem v práci využila, jsou uvedeny v seznamu použité literatury.

Byla jsem seznámena s tím, že se na moji práci vztahují práva a povinnosti vyplývající ze zákona č. 121/2000 Sb., autorský zákon, zejména se skutečností, že Univerzita Pardubice má právo na uzavření licenční smlouvy o užití této práce jako školního díla podle § 60 odst. 1 autorského zákona, a s tím, že pokud dojde k užití této práce mnou nebo bude poskytnuta licence o užití jinému subjektu, je Univerzita Pardubice oprávněna ode mne požadovat přiměřený příspěvek na úhradu nákladů, které na vytvoření díla vynaložila, a to podle okolností až do jejich skutečné výše.

Souhlasím s prezenčním zpřístupněním své práce v Univerzitní knihovně Univerzity Pardubice.

V Pardubicích dne 20. 4. 2009

Erika Hnátová

Poděkování:

Děkuji paní RNDr. Šárce Brychtové, Ph.D. za cenné rady a připomínky k mé bakalářské práci.

Anotace:

Tématem této bakalářská práce je Úloha veřejné správy v otázce ochrany zvířat v České republice. Cílem práce je poskytnout ucelený pohled na problematiku ochrany práv zvířat. V teoretické části je popsán legislativní rámec, úloha orgánů veřejné správy a jsou zde zmíněny také organizace specializující se na ochranu zvířat, které působí v České republice. Praktická část, zaměřená na městské (obecní) a soukromé útulky pro opuštěné psy, poskytuje přehled a porovnání kapacitních, personálních a finančních podmínek v jednotlivých zařízeních v rámci Pardubického kraje.

Klíčová slova:

Práva zvířat, zákony na ochranu zvířat, organizace specializující se na ochranu zvířat, orgány ochrany zvířat, městské a soukromé útulky pro opuštěné psy.

Title:

The role of the government and self-government in the issue of animal protection in the Czech Republic (the region of Pardubice)

Annotation:

This thesis deals with the Role of the public service with regards to the animal protection in the Czech Republic. The goal of this thesis is to provide comprehensive insight into topics concerning the animal protection. In the theoretical part, the legal framework and the role of the public service are described. The institution based dealing with protection of animals in the Czech Republic are also mentioned. The practical part focused on municipal and private shelters for dogs provides the overview and comparison of the capacity, personal, and financial conditions in the particular facilities in terms of the region of Pardubice.

Key words:

Animal rights, laws concerning animal protection, organisations specializing in animal protection, authorities of animal protection, municipal and private shelters for abandoned dogs

Obsah:

Obsah:	7
Seznam tabulek:	9
Seznam grafů:	9
Úvod.....	10
1 Filozofie práv zvířat.....	12
2 Nestátní neziskové organizace.....	13
2.1 Klasifikace neziskových institucí.....	13
2.1.1 Členění neziskových organizací podle zakladatele:	13
2.1.2 Členění neziskových organizací podle způsobu financování:	14
2.1.3 Členění neziskových organizací podle globálního charakteru poslání:.....	14
2.1.4 Členění neziskových organizací podle právní normy:	14
2.2 Financování neziskových organizací	15
2.3 Nevládní organizace	16
2.3.1 Právní formy nevládních neziskových organizací v ČR	17
2.3.2 Oblasti působení nevládních neziskových organizací.....	17
2.4 Organizace a hnutí ochrany přírody.....	17
2.4.1 Nadace na ochranu zvířat	18
2.4.2 Ostatní důležité organizace ochrany přírody působící v ČR	20
3 Legislativa	22
3.1 Přímá ochrana zvířat	22
3.2 Nepřímá ochrana zvířat.....	23
3.3 Ostatní právní předpisy	24
3.4 Závazné dohody pro ochranu zvířat v ČR.....	24
3.5 Základní charakteristika problematiky ochrany zvířat v ČR	24
3.6 Základní právní úprava ochrany zvířat v ČR.....	25
3.6.1 Zákon na ochranu zvířat proti týrání	25
3.6.2 Veterinární zákon.....	27
3.7 Změny právních předpisů pro oblast ochrany zvířat proti týrání od ledna 2008 do dubna 2009	27
4 Veřejná správa	29
4.1 Správa	29
4.1.1 Veřejná správa.....	30
4.1.1.1 Státní správa	30
4.1.1.2 Samospráva	31
4.2 Orgány ochrany zvířat	34
4.2.1 Ministerstvo	34
4.2.2 Ústřední komise	35
4.2.3 Orgány veterinární správy.....	35
4.2.4 Příslušné státní orgány	36
4.2.5 Obce	36

4.3 Úloha veřejné správy v oblasti městských (obecních) a soukromých útulků pro psy	36
4.3.1 Ministerstvo zemědělství	36
4.3.2 Veterinární správa	36
4.3.3 Obec	37
5 Městské (obecní) a soukromé útulky pro opuštěné psy	38
5.1 Obecná charakteristika.....	38
5.2 Dotazníkové šetření v městských (obecních) a soukromých útulcích.....	39
5.3 Úloha veřejné správy	40
5.4 Problematika života zvířat v útulcích.....	41
5.4.1 Povinnosti chovatele	41
5.4.2 Podmínky psů v útulcích	41
5.4.3 Areál útulku.....	44
5.4.4 Personál v městských (obecních) útulcích	45
5.4.5 Finanční prostředky.....	46
5.5 Závěrečné hodnocení praktické části	50
5.5.1 Formální aspekty hodnocení praktické části	50
5.5.2 Neformální aspekty hodnocení praktické části.....	50
5.5.3 Shrnutí hodnocení praktické části	51
Závěr:	52
Použitá literatura:	54
Seznam příloh:	57

Seznam tabulek:

Tab. 1:	Oficiální útulky v pardubickém kraji ke dni 1. 4. 2010.....	39
Tab. 2:	Hodnocení praktické části dle pozitivních a negativních dopadů.....	51

Seznam grafů:

Graf 1:	Porovnání kapacity a obsazenosti jednotlivých útulků.....	40
Graf 2:	Odhad stavu zvířat	42
Graf 3:	Doba zvykání	43
Graf 4:	Problematika venčení psů	46
Graf 5:	Náklady na 1 den na 1 zvíře.....	47
Graf 6:	Procento jednotlivých finančních zdrojů	47
Graf 7:	Průměrné roční výdaje	49
Graf 8:	Preferovaná pomoc od veřejnosti	49

Úvod

Otázku, zda si zvířata uvědomují sami sebe, zda pociťují bolest a zda mají i svá práva si pokládali jednotliví myslitelé již v době antiky. Ve svých názorech se však rozcházeli. Zlom nastal v devatenáctém století, kdy soucit se živými tvory vedl ke sdružování osob bojujících za práva zvířat. Organizace na ochranu zvířat se nejprve snažily prosadit prvky ochrany práv zvířat do zákonných norem jednotlivých států. Nejdříve se jim to podařilo ve Velké Británii. V České republice byl zákon na ochranu zvířat přijat v roce 1992.

V současné době se tyto organizace snaží upozornit veřejnost na špatné zacházení se zvířaty. Prostřednictvím medializace případů aktivního i pasivního týrání usilují o to, aby obyvatelé jednotlivých států vyvíjeli větší tlak na představitele státu.

Cílem této bakalářské práce je poskytnout ucelený pohled na problematiku ochrany zvířat v České republice.

Hlavní cíl:

- **Postihnout úlohu veřejné správy (státní správy i samosprávy) v otázce ochrany zvířat v České republice.**

Dílčí cíle:

- **Stručně popsat historický vývoj názorů významných myslitelů k problematice ochrany práv zvířat.**
- **Poskytnout přehled organizací na ochranu zvířat působících v České republice.**
- **Definovat legislativní rámec ochrany zvířat.**
- **Formulovat povinnosti státních a samosprávných orgánů na úseku ochrany zvířat.**
- **Postihnout úlohu samosprávy v otázce městských (obecních) a soukromých útulků pro opuštěné psy v Pardubickém kraji dle dotazníkového šetření.**
- **Zhodnotit kapacitní, personální a finanční podmínky městských (obecních) a soukromých útulků pro opuštěné psy v Pardubickém kraji dle dotazníkového šetření.**

První část je zaměřena na seznámení s otázkou ochrany zvířat. Stručně bude zmíněn směr vývoje názorů na postavení zvířat. Bude poskytnut přehled organizací bojujících za práva zvířat. Práce se dále bude věnovat právním předpisům souvisejícím s touto problematikou přímo i nepřímo. Podrobněji bude definován legislativní rámec v České republice, zejména úloha veřejné správy nejprve v oblasti ochrany zvířat obecně, poté bude oblast plnění zákonných povinností konkretizována pro prostředí městských (obecních) a soukromých útulků pro psy.

Druhá část je zaměřena na městské (obecní) a soukromé útulky v Pardubickém kraji. Pozornost bude nejprve věnována obecné charakteristice těchto zařízení. Bude zde posouzena úroveň spolupráce útulků s orgány veřejné správy a také s organizacemi na ochranu zvířat. Nebude chybět popis, ani zhodnocení kapacitních, personálních a finančních podmínek.

První část představuje úvod do problematiky ochrany zvířat. Zdrojem teoretických pasáží jsou odborná literatura. Druhá část vychází z informací získaných při vlastním dotazníkovém šetření, které bylo uskutečněno v březnu a v dubnu 2010.

1 Filozofie práv zvířat

S myšlenkou ochrany práv zvířat se setkáváme v řeckých mýtech, v zásadách judaismu i křesťanství. Této problematice se věnovali už filozofové v době antiky, v období vrcholné řecké filozofie (5. – 4. stol. př. n. l.).

O zneužívání zvířat moralizoval ve svých dílech historik Plutarchos (46 – 127 n. l.), např. spis “Moralia“, pojednání “O jedení masa“. Na jeho názory později navázal neoplatónský filozof Porfyrios z Tyru (232 – 304 n. l.). Podle jejich názoru by dokonalý člověk neměl způsobovat utrpení ostatním tvorům, lidským i nelidským. Odmítali obětování zvířat pro potřeby potravy. Vegetariánství považovali za ohnisko pohledu na svět.

Odmítavý přístup k právům zvířat zaujali představitelé racionalismu, filozofického směru, který vyzdvihuje rozum. Descartes mínil, že zvířata nemají žádné vědomí a přirovnával je ke strojům. Podle názoru Immanuela Kanta si zvířata neuvědomují sebe sama a slouží k lidským cílům. Racionalisté si však nepokládali otázku, zda zvířata mají nějaké pocity, např. zda pociťují bolest. Tyto názory však tehdejší společnost obecně nepřijala a v roce 1641 byl v kolonii Massachusetts přijat první zákon proti týrání zvířat.

Za práva zvířat začali bojovat až představitelé osvícenského humanismu. Zabránění týrání zvířat považovali za jednu z hlavních etických zásad. Jeremy Bentham ve svém díle Úvod do zásad morálky a legislativy prohlásil, že: „Otázka není, zda zvířata mohou uvažovat nebo zda mohou mluvit, ale zda mohou trpět.“ S názory autora knih Práva zvířat a Obhajoba vegetariánství, Henryho Salta, se ztotožňovala řada významných osobností, např. George Bernard Show a Gándhí.

První společnosti na ochranu zvířat začaly ve světě vznikat v devatenáctém století a ovlivnily přijetí řady zákonů týkajících se této problematiky.

Novodobí filozofové, např. Peter Singer a Tom Regan, vycházejí z přesvědčení, že zvířata mají svá práva, která je zapotřebí chránit.

Ochránci práv zvířat vycházejí již z názorů antických filozofů. Odmítají především experimenty na zvířatech. Bojují proti podmínkám, ve kterých zvířata žijí ve velkochovech, cirkusech, zoologických zahradách. Vedou boj proti sportům se zvířaty, proti myslivosti.

2 Nestátní neziskové organizace

Neziskové organizace jsou organizace, které nebyly založeny za účelem dosažení zisku. Ale tvorba finančního výnosu zakázána není. Jsou to organizace, na jejichž činnosti má mimořádný zájem stát, společnost nebo jiné skupiny lidí. Tyto organizace působí v oblasti neziskového sektoru. V rámci neziskového veřejného sektoru hovoříme o státních neziskových organizacích, které zabezpečují výkon veřejné správy. Nestátní neziskové organizace souvisí s pojmem filantropie, tj. láska k lidem.

Rozlišujeme dva základní **důvody existence neziskových organizací**:

- Hlavním účelem činnosti neziskových organizací je dobročinná nebo charitativní činnost, tj. snaha pomáhat bližním.
- Smyslem neziskových organizací je podpora určitých skupin v oblastech společenského života, tj. v podnikání nebo v oblasti výchovy, zdravotní a sociální péče.

2.1 Klasifikace neziskových institucí

Neziskové organizace můžeme klasifikovat podle mnoha kritérií. Mezi nejvýznamnější kritéria patří:

- zakladatel,
- financování,
- globální charakter poslání,
- právní norma

Pro úplnost nesmíme zapomenout také kritéria převládající činnosti či realizované činnosti.

2.1.1 Členění neziskových organizací podle zakladatele:

Neziskové organizace mohou založit různé ekonomické subjekty:

- **veřejnoprávní organizace** založené vládními institucemi - např. organizační složky či příspěvkové organizace pro zajištění funkcí vlády v oblasti sociálního

zabezpečení,

- **soukromoprávní organizace** - založené domácnostmi, soukromými právníckými (podnikatelské subjekty) i fyzickými osobami - např. občanská sdružení, nadace

2.1.2 Členění neziskových organizací podle způsobu financování:

- organizace financované **zcela z veřejných rozpočtů** – např. organizační složky státu,
- organizace financované **zčásti z veřejných rozpočtů**, které získávají nárokové dotace – např. příspěvkové organizace,
- organizace financované **z různých zdrojů** (z vlastní činnosti, dotací, grantů, sbírek atd.),
- organizace financované především **z výsledků realizace svého poslání**

2.1.3 Členění neziskových organizací podle globálního charakteru poslání:

- **organizace veřejně prospěšné**, jejichž smyslem založení je produkce veřejných a smíšených statků, které slouží k uspokojení potřeb široké veřejnosti - charita, vzdělávání,
- **organizace vzájemně prospěšné**, které jsou založeny s cílem uspokojovat takové zájmy svých členů, které neodporují zájmům druhých občanů

2.1.4 Členění neziskových organizací podle právní normy:

V českém právním systému neexistuje právní předpis, který by pojem nezisková organizace jednoznačně definoval. Nejvíce je tato problematika vymezena v zákoně č. 586/1992 Sb., o dani z příjmu. V § 18 je zmíněna organizace charakteru právnické osoby, která nebyla zřízena nebo založena za účelem podnikání. V tomto zákoně je také uvedeno, že ne však úplný, výčet těchto subjektů:

- zájmová sdružení právnických osob, pokud mají tato sdružení právní subjektivitu,
- občanská sdružení včetně odborových organizací,
- politické strany a politická hnutí,
- registrované církve a náboženské společnosti,
- nadace, nadační fondy,

- obecně prospěšné společnosti,
- veřejné vysoké školy,
- obce,
- vyšší územní samosprávné celky,
- organizační složky státu a územních samosprávných celků (do roku 2001 rozpočtové organizace) - např. ministerstva, Grantová agentura České republiky,
- příspěvkové organizace,
- státní fondy (např. Státní fond životního prostředí, Státní fond kultury),
- subjekty, o nichž tak stanoví zvláštní zákon (Český rozhlas, Česká národní banka, profesní komory - Česká advokátní komora atd.)

2.2 Financování neziskových organizací

Neziskové organizace čerpají finanční prostředky z různých zdrojů. Rozlišujeme přímou formu financování, kdy činnost neziskových organizací je financována z veřejných rozpočtů nebo z vlastní činnosti. Patří sem také členské příspěvky, prostředky od podniků, individuálních dárců a nadací. Nepřímá forma financování je založena na daňovém zvýhodnění.

Objem prostředků z veřejných rozpočtů, které konkrétní nezisková organizace získá, závisí na tom, kdo je zřizovatelem. U veřejně prospěšných organizací je využíván tzv. vícezdrojový systém financování, aniž by se subjekty spoléhaly na dotační vazby k rozpočtové soustavě. V České republice většina soukromoprávních neziskových organizací nemá na dotace z veřejných rozpočtů ze zákona nárok, ale musejí o ně žádat. Používá se vypisování grantů.

Dotační politika by měla dodržovat tyto principy:

- princip rovných podmínek pro poskytnutí dotace - bez ohledu na zakladatele,
- princip stability podmínek poskytování dotací,
- princip produkční efektivnosti,
- princip transparentního financování, tj. finanční kontrola

2.3 Nevládní organizace

"Komplexní a mezinárodně uznávanou charakteristiku **nestátních neziskových organizací**, která se snaží sledovat problematiku z nejrůznějších možných úhlů, přinesli ve svých studiích profesori Salomon a Anheier. Oba autoři chápou nestátní neziskový sektor jako soubor institucí, které existují vně státních struktur, avšak slouží v zásadě veřejným zájmům, na rozdíl od zájmů nestátních. Za určující považují pět základních vlastností, podle nichž jsou nestátní neziskové organizace:

- 1) **institucionalizované** - tj. mají jistou institucionální strukturu, jistou organizační skutečnost, bez ohledu na to, zda jsou formálně nebo právně registrovány,
- 2) **soukromé** - tedy jsou institucionálně odděleny od státní správy, ani jí nejsou řízeny. To neznamená, že nemohou mít významnou státní podporu nebo že ve vedení nemohou být mj. státní úředníci. Rozhodující je zde fakt, že základní struktura neziskových organizací je ve své podstatě soukromá,
- 3) **neziskové** - ve smyslu nerozdělování zisku, tj. nepřipouští se u nich žádné přerozdělování zisků vzniklých z činnosti organizace mezi vlastníky nebo vedení organizace. Neziskové organizace mohou svou činností vytvářet zisk, ovšem ten musí být použit na cíle dané posláním organizace,
- 4) **samosprávné a nezávislé** - jsou vybaveny vlastními postupy a strukturami, které umožňují kontrolu vlastních činností, tzn., že neziskové organizace nejsou ovládány zvenčí, ale jsou schopny řídit samy sebe. Nekontroluje je ani stát, ani instituce stojící mimo ně,
- 5) **dobrovolné** - využívají dobrovolnou účast na svých činnostech. Dobrovolnost se může projevat jak výkonem neplacené práce organizaci, tak formou darů nebo čestné účasti ve správních radách"¹

Mezi další rys neziskových organizací můžeme řadit **veřejnou prospěšnost** - přispívají k všeobecné prospěšnosti, usilují o blaho jednotlivců, určitých skupin a společnosti jako celku.

¹ ŠKARABELOVÁ, Simona. *Definice neziskového sektoru*. Brno: Centrum pro výzkum neziskového sektoru, 2005. 52 s. ISBN 8023940570, s. 24.

2.3.1 Právní formy nevládních neziskových organizací v ČR

K základním právním formám v České republice patří:

- **občanská sdružení**, které upravuje zákon č.83/1990 Sb., o sdružování občanů,
- **obecně prospěšné společnosti**, které upravuje zákon č.248/1995 Sb., o obecně prospěšných společnostech,
- **nadace a nadační fondy**, které upravuje zákon č.227/1997 Sb., o nadacích a nadačních fondech,
- **církev a náboženské společnosti**, které upravuje zákon č.308/1991 Sb., o svobodě víry a postavení církví a náboženských společností

Organizace a činnost těchto organizací se řídí principem dobrovolné práce a principem lidské solidarity.

2.3.2 Oblasti působení nevládní neziskových organizací

Nevládní neziskové organizace v ČR působí v těchto oblastech:

- kultura, ochrana památek, umění,
- ochrana lidských práv,
- komunitní rozvoj,
- práce s dětmi a mládeží,
- výzkum a vzdělání,
- zdravotní péče a sociální služby,
- ochrana životního prostředí, ekologická výchova,
- rekreace, sport, tělovýchova,
- ostatní (např. podpora dárcovství a dobrovolnictví)

2.4 Organizace a hnutí ochrany přírody

První organizace, které se snažily bojovat za práva zvířat, vznikly v 19. století. Z těch nejvýznamnějších, které v současné době působí v České republice, můžeme zmínit:

- Nadace na ochranu zvířat,

- Greenpeace,
- Český svaz ochránců přírody,
- Děti Země,
- Europarc ČR,
- Hnutí Brontosaurus,
- Hnutí Duha,
- EcoMonitor

2.4.1 Nadace na ochranu zvířat

→ nevládní nezisková organizace se statutem nadace

- **vznik:** v roce 1994,
- **zakladatelé:** paní Marcela Lund, Česká zemědělská univerzita v Praze, Mendlova zemědělská a lesnická univerzita v Brně a Veterinární a farmaceutická univerzita v Brně,
- **členství v mezinárodních organizacích:** RSPCA (Royal Society for the Prevention of Cruelty to Animals), WSPA (World Society for the Protection Animals) a Eurogroup for Snímal Welfare),
- **mediální partneři:** Český rozhlas 2, redakce pořadu České televize "Chcete mě",
- **finanční prostředky:** z dárcovství občanů a firem, z příspěvků a grantů především od zahraničních charitativních organizací,
- **poslání:** zlepšovat vztahy mezi člověkem a zvířetem a vztahy člověka k životnímu prostředí jako celku; usiluje o zlepšení životních podmínek volně žijících zvířat i těch, kteří žijí v zajetí,
- **činnosti, jimiž je naplňováno poslání:**
 - **grantová činnost a veřejná sbírka** - poskytování podpory projektům a aktivitám, které odpovídají cílům a prioritám Nadace; získávání a přerozdělování finančních prostředků útulkům pro psy a kočky a záchranným stanicím pro handicapované volně žijící živočichy na území ČR,
 - **osvětová a vzdělávací činnost** - důraz kladen na vzdělávání, šíření informací o životě zvířat; pořádání vzdělávacích akcí; vydávání a šíření vzdělávacích materiálů; realizace projektů zaměřených na ochranu zvířat,

- **poradenská činnost** - poskytování poradenských služeb pro veřejnost; angažovanost při hledání konkrétních případů zanedbávání péče o zvířata nebo dokonce jejich týrání; průběžné sledování způsobu chovu domácích, hospodářských, kožšinových a volně žijících zvířat,
- **legislativní činnost** - zasazování se o úpravu nebo přijetí nových právních předpisů, které zaručují zvířatům lepší ochranu,
- **spolupráce** - spolupráce s našimi i zahraničními organizacemi, které působí ve stejném oboru

Grantové programy vypsane Nadací na ochranu zvířat:

- **pro rok 2009:**
 - nebyly rozdělovány žádné finanční prostředky kvůli ekonomické krizi,
- **pro rok 2008:**
 - v rámci dvou samostatných programů byla rozdělena částka 325 675 Kč,
 - žádosti jsou posuzovány a schvalovány v souladu s grantovými pravidly Nadace

"Osvěta pomoci zvířatům v nouzi

Program je zaměřen na projekty, které se zabývají:

- komunikací s veřejností za účelem pomoci zvířatům v nouzi (telefon, internet apod.),
- aktivním používáním databází NNO při prosazování zájmů a ochrany zvířat,
- odborným poradenstvím a přípravou návrhů legislativních změn v ČR,
- navrhováním a prosazováním těchto změn v právním systému ČR na příslušných úrovních veřejné správy

Podpora a propagace prevence nekontrolovaného množení koček

Program je zaměřen na podporu projektů, které se podílejí na:

- řešení situace nekontrolovaného rozmnožování koček, především zaváděním kastrovacích programů,

- osvětové a informační činnosti v této oblasti."²

2.4.2 Ostatní důležité organizace ochrany přírody působící v ČR

Greenpeace

→ nezávislá mezinárodní nezisková organizace

- vznik: v roce 1971; česká pobočka oficiálně vznikla v roce 1992,
- cíl: upozorňování na zločiny páchané na životním prostředí; vynuucování, aby politici a korporace dodržovali stanovené zásady a směrnice,
- finanční prostředky: nepřijímá vládní ani firemní dotace, svoji činnost financuje z příspěvků jednotlivých dárců a nadačních grantů

Český svaz ochránců přírody

→ občanské sdružení

- vznik: v roce 1979,
- cíl: chránění a snaha o obnovu přírody, krajiny a životního prostředí, snaha o uchování druhového bohatství živočichů i rostlin; ekologická výchova; péče o zraněné živočichy,
- finanční prostředky: pilotní i rozvojové projekty jsou financovány převážně Ministerstvem životního prostředí

Děti Země

→ ekologické občanské sdružení

- vznik: 1989,
- cíl: dříve organizace usilovala o ochranu ozónové vrstvy, nyní se dlouhodobě zaměřuje na problematiku dopravy. Například se pravidelně vyjadřuje ke klíčovým dokumentům dopravní politiky státu, tj. plánům významných dopravních staveb, především v železniční a silniční dopravě,
- finanční prostředky: přijaté příspěvky a tržby za prodej zboží a výrobků

² ZVĚŘINOVÁ, Světlana. *Ochranazvirat.cz* [online]. 2008 [cit. 2010-03-02]. Grantové programy na rok 2008. Dostupné z WWW: <http://www.ochranazvirat.cz/30/czech/rubrika/grantove-programy/>, s. 1.

Hnutí Brontosaurus

→ české občanské sdružení

- vznik: 1974,
- cíl: působení v oblasti ochrany přírody, práce s mládeží, zážitkové pedagogiky, tj. nástroj vzdělávací pedagogiky, který vychází z přesvědčení, že schopnost vstřebávat informace se zvyšuje, pokud je vnímání pojeno s emocemi,
- finanční prostředky: příspěvky od jednotlivých donátorů a příslušných ministerstev

Hnutí Duha

→ občanské sdružení

- vznik: 1989,
- cíl: zabývá se protipovodňovou ochranou, ekologickou výchovou

EcoMonitor

→ databáze článků o životním prostředí

3 LEGISLATIVA

Problematika ochrany zvířat je v současné době upravena v několika právních předpisech, které stanovují podmínky pro zabezpečení pohody zvířat. Tento výčet zahrnuje podmínky, které mají zamezit nejvýraznějším formám týrání, utrpení a strádání zvířat, není však konečný.

Pro přehlednost můžeme právní úpravu rozdělit do dvou oblastí, tj. přímá a nepřímá ochrana zvířat proti týrání.

- Přímá ochrana zvířat je vymezena právními předpisy, které definují, zakazují a postihují činnosti považované za týrání.
- Nepřímá ochrana zvířat zahrnuje:
 - ochranu zvířat při zacházení s nimi,
 - ochranu zvířat jako druhu - vymezena právními předpisy na ochranu volně žijících zvířat.

3.1 Přímá ochrana zvířat

- zákon č. 246/1992 Sb., na ochranu zvířat proti týrání, ve znění pozdějších předpisů,
- vyhláška č. 75/1996 Sb., kterou se stanoví nebezpečné druhy zvířat (zrušena 1.10.2008),
- vyhláška č. 192/2004 Sb., o ochraně zvířat při chovu, veřejném vystoupení nebo svodu (zrušena 7.1.2009),
- vyhláška č. 193/2004 Sb., o ochraně zvířat při přepravě (zrušena 7.1.2009),
- vyhláška č. 207/2004 Sb., o ochraně, chovu a využití pokusných zvířat, ve znění vyhlášky č.39/2009 Sb. (vyhláška č.39/2009 Sb. nabyla účinnosti 4.2.2009),
- vyhláška č. 208/2004 Sb., o minimálních standardech pro ochranu hospodářských zvířat, ve znění vyhlášky č. 425/2005 Sb.,
- vyhláška č. 382/2004 Sb., o ochraně hospodářských zvířat při porážení, utrácení nebo jiném usmrcování, ve znění vyhlášky č. 424/2005 Sb.,
- vyhláška č.346/2006 Sb., o stanovení bližších podmínek chovu a drezúry zvířat,
- vyhláška č. 411/2008 Sb., o stanovení druhů zvířat vyžadujících zvláštní péči,

- vyhláška č. 3/2009 Sb., o odborné způsobilosti k výkonu dozoru na úseku ochrany zvířat proti týrání (účinnost od 22.1.2009),
- vyhláška č. 4/2009 Sb., o ochraně zvířat při přepravě (účinnost od 7.1.2009),
- vyhláška č. 5/2009 Sb., o ochraně zvířat při veřejném vystoupení a při chovu (účinnost od 7.1.2009),
- zákon č. 140/1961 Sb., trestní zákon, ve znění pozdějších předpisů

Na povinnou ochranu zvířat má vliv vstup České republiky do Evropské unie. Na území EU je nutno dodržovat:

- Nařízení Rady (ES) č. 1255/1997 ze dne 25. června 1997 o kritériích Společenství pro místa zastávek a o změně plánu cesty uvedeného v příloze směrnice 91/628/EHS.
- Nařízení Rady (ES) č. 1040/2003 ze dne 11. června 2003, kterým se mění nařízení (ES) 1255/1997 pokud jde o použití míst zastávek.
- Nařízení Rady (ES) č. 1/2005 ze dne 22. prosince 2004 o ochraně zvířat během přepravy a souvisejících činností a o změně směrnic 64/432/EHS a nařízení (ES) č. 1255/1997.
- Nařízení Evropského parlamentu a Rady (ES) č. 882/2004 ze dne 29. dubna 2004 o úředních kontrolách za účelem ověřování, zda jsou dodržovány právní předpisy o krmivech a potravinách a ustanovení o zdraví zvířat a dobrých životních podmínkách zvířat.

3.2 Nepřímá ochrana zvířat

Nepřímá ochrana zvířat je obsažena především v následujících právních předpisech:

- zákon č. 17/1992 Sb., o životním prostředí, ve znění pozdějších předpisů,
- zákon č. 282/1991 Sb., o České inspekci životního prostředí a její působnosti v ochraně lesa, ve znění pozdějších předpisů,
- zákon č. 114/1992 Sb., o ochraně přírody a krajiny, ve znění pozdějších předpisů,
- zákon č. 166/1999 Sb., o veterinární péči a o změně některých souvisejících zákonů (veterinární zákon), ve znění pozdějších předpisů,
- zákon č. 154/2000 Sb., o šlechtění, plemenitbě a evidenci hospodářských zvířat

a o změně některých souvisejících zákonů (plemenářský zákon), ve znění pozdějších zákonů,

- zákon č. 91/1996 Sb., o krmivech, ve znění pozdějších předpisů

3.3 Ostatní právní předpisy

- zákon č. 40/ 1964 Sb., občanský zákoník, ve znění pozdějších předpisů,
- zákon č. 500/2004 Sb., správní řád,
- zákon č. 200/1990 Sb., o přestupcích, ve znění pozdějších předpisů,
- zákon č. 634/2004 Sb., o správních poplatcích, ve znění pozdějších předpisů

3.4 Závazné dohody pro ochranu zvířat v ČR

Česká republika je smluvní stranou následujících dohod Rady Evropy a smluv:

- evropská dohoda o ochraně zvířat v zájmovém chovu, č. 19/2000 Sb. m. s.,
- evropská dohoda o ochraně zvířat při mezinárodní přepravě, č. 20/2000 Sb. m. s.,
- evropská dohoda o ochraně zvířat chovaných pro hospodářské účely, č. 21/2000 Sb. m. s.,
- evropská dohoda o ochraně jatečných zvířat, č. 114/2003 Sb. m. s.,
- evropská dohoda o ochraně obratlovců používaných pro pokusné a jiné vědecké účely, č.116/2003 Sb. m. s.

V obecných zásadách jsou tyto dohody základem právních předpisů pro ochranu zvířat v EU, tedy i u nás.

3.5 Základní charakteristika problematiky ochrany zvířat v ČR

Podle české legislativy je zvíře věc, a proto důležitým právním předpisem je zákon č. 40/1964 Sb., občanský zákoník, ve znění pozdějších předpisů. § 135 upravuje problematiku ztracených věcí: „Kdo najde ztracenou věc, je povinen ji vydat vlastníkov. Není-li vlastník znám, je nálezce povinen odevzdat ji obci, na jejímž území k nález došlo. Nepři-

hlásí-li se o ni vlastník do 6 měsíců od jejího odevzdání, připadá věc do vlastnictví této ce.“³

Ve smyslu tohoto zákona ten, kdo nalezne opuštěné zvíře, má povinnost předat jej vlastníkovi nebo obci, tj. pokud je vlastník neznámý, musí dotyčná osoba dopravit zvíře na obecní úřad nebo jej svěřit obecnímu útulku. Nálezce není povinen se pokusit zvíře odchytnout, oznámení místa výskytu zvířete se považuje za postačující. Odchyt zvířat mají na starosti kvalifikované osoby, které musejí mít pro tuto činnost příslušné povolení. V našich podmínkách polapení toulavých zvířat zabezpečuje např. odchytová služba a městská policie. Pokud nálezce svoji povinnost nesplní, může být potrestán na základě zákona č.200/1990 Sb., o přestupcích, ve znění pozdějších předpisů a zákona č. 140/1961 Sb., trestní zákoník, ve znění pozdějších předpisů.

Náklady spojené s péčí o toulavá zvířata hradí obec.

3.6 Základní právní úprava ochrany zvířat v ČR

Hlavním právním předpisem této problematiky je zákon na ochranu zvířat proti týrání, proto jeho charakteristice budeme věnovat větší pozornost.

3.6.1 Zákon na ochranu zvířat proti týrání

→ základní právní předpis týkající se ochrany zvířat

- typ předpisu: zákon,
- číslo předpisu: 246/1992 Sb.,
- datum schválení: 15.4.1992,
- datum účinnosti: 29.5.1992,
- oblasti, které upravuje: definice pojmů, ochrana hospodářských zvířat, ochrana zvířat v zájmových chovech, ochrana volně žijících zvířat, ochrana pokusných zvířat, orgány ochrany zvířat, správní delikty chovatelů a přestupky

Zákon zakazuje týrání i všechny formy propagace. Definuje činnosti, které jsou považovány za týrání, důvody pro usmrcení zvířete, důvody pro znecitlivění. "Účelem zákona je chránit zvířata, jež jsou živými tvory schopnými pociťovat bolest a utrpení,

³ Česká republika. Občanský zákoník. In *Sbírka zákonů, Česká republika*. 1964, 019, 40, s. 52

před týráním, poškozováním jejich zdraví a jejich usmrcením bez důvodu, pokud byly způsobeny, byť i z nedbalosti, člověkem."⁴

Zákon dále stanovuje všechny státní orgány ochrany zvířat v České republice, tj. hlavně Ministerstvo zemědělství ČR, Ústřední komise pro ochranu zvířat a orgány veterinární správy.

Definice pojmů

- "**chovatelem** každá právnická nebo fyzická osoba, která za účelem získávání trvalého zdroje peněžních příjmů chová zvíře nebo zvířata, přepravuje zvířata, obchoduje se zvířaty, provozuje jatky, provádí pokusy na zvířatech nebo provozuje zoologické zahrady,
- **zvířetem** obratlovec kromě člověka, nikoliv však plody (féty) nebo embrya,
- **pokusným zvířetem** zvíře, které je použito k pokusným účelům, je s ním manipulováno a jsou vytvářeny a navozovány procesy, které v přirozených podmínkách neexistují,
- **volně žijícím zvířetem** zvíře, které se vyskytuje v přírodě a není v přímé péči člověka,
- **zvířetem v zájmovém chovu** zvíře, u kterého hospodářský efekt není hlavním účelem chovu, a to buď chované v prostorách tomu určených, nebo v domácnosti, jehož chov slouží především zájmové činnosti nebo osobní spotřebě,
- **zvířetem v lidské péči** zvíře, jež je přímo závislé na bezprostřední péči člověka,
- **hospodářským zvířetem** zvíře využívané k hospodářským účelům, zejména skot, prasata, ovce, kozy, hrabavá a vodní drůbež, lichokopytníci, králíci kožešinová zvířata a ryby,
- za **týráním** se považuje:
 - a) nutit zvíře k výkonům, které neodpovídají jeho fyzickému stavu a biologickým schopnostem a prokazatelně překračují jeho síly,
 - b) podrobit zvíře výcviku nebo je použít k veřejnému vystoupení či podobným účelům, pokud je pro ně spojeno s bolestí, utrpením nebo poškozením,
 - c) z jiných než zdravotních nebo pokusných důvodů"⁵

⁴ Česká republika. Zákon na ochranu zvířat proti týráním. In *Sbírka zákonů, Česká republika*. 1992, 50, 246, s. 1.

⁵ Česká republika. Zákon na ochranu zvířat proti týráním. In *Sbírka zákonů, Česká republika*. 1992, 50, 246, s. 3.

3.6.2 Veterinární zákon

Problematika psích útulků, na které je zaměřena praktická část této práce, je upravena především v zákoně č. 166/1999 Sb., o veterinární péči.

V § 3 odstavce 1 a) tohoto zákona je definován pojem chovatel jako „každý, kdo zvíře nebo zvířata vlastní nebo drží, anebo je povinen se o ně starat, ať již za úplatu nebo bezúplatně, a to i na přechodnou dobu.“⁶

A § 4 odstavec 1 a) tohoto zákona definuje základní povinnosti chovatele: „Chovatel má povinnost chovat zvíře způsobem, v prostředí a v podmínkách, které vyžadují jejich biologické potřeby, fyziologické funkce a zdravotní stav.“⁷

Ze zákona také vyplývá, že chovatel se musí zajímat o zdravotní stav zvířete, zabránit vzniku a šíření nemocí a zajistit, aby zvíře bylo očkováno proti vzteklině.

Odchyt opuštěných a toulavých zvířat a jejich umístování do karantény nebo izolace tento zákon definuje jako jednu z veterinárních asanačních činností, kterou lze vykonávat pouze na základě povolení příslušného orgánu veterinární správy. V době karantény se provádějí preventivní a diagnostická vyšetření, která by měla odhalit nemoci a zabránit jejich dalšímu šíření. V případě potřeby jsou zvířatům podávány léky.

3.7 Změny právních předpisů pro oblast ochrany zvířat proti týrání od ledna 2008 do dubna 2009

Období roku 2008 a začátek roku následujícího přineslo pro problematiku ochrany zvířat řadu změn v oblasti legislativy. Změny se objevují v právních předpisech, které souvisejí s ochranou zvířat přímo, ale i nepřímo. Můžeme zmínit novelu zákona o Policii České republiky, kde podle § 40 odstavce 2 c) „Policista je oprávněn vstoupit bez souhlasu uživatele do obydlí, jiného prostoru nebo na pozemek, má-li důvodné podezření, že se tam nachází týrané zvíře“⁸ a zákona č.40/2009 Sb., trestní zákon v § 303 definuje nový trestní čin zanedbání péče o zvíře z nedbalosti. „Kdo z hrubé nedbalosti zanedbá potřebnou péči o zvíře, které vlastní nebo o něž je povinen se z jiného důvodu starat, a způsobí mu tím trvalé následky na zdraví nebo smrt, bude potrestán odnětím svobody až na šest měsíců,

⁶ Česká republika. O veterinární péči. In *Sbírka zákonů, Česká republika*. 1999, 57, 166, s. 2.

⁷ Česká republika. O veterinární péči. In *Sbírka zákonů, Česká republika*. 1999, 57, 166, s. 4.

⁸ Česká republika. Zákon o Policii České republiky. In *Sbírka zákonů, Česká republika*. 2008, 91, 273, s. 4094.

zákazem činnosti nebo propadnutím věci nebo jiné majetkové hodnoty.“⁹ Mnohem významnější změnou je však novela základního právního předpisu – zákona č. 246/1992 Sb., na ochranu zvířat proti týrání.

Příprava novelizace byla zahájena již v roce 2006.

První návrh novely zákona předložený Poslanecké sněmovně začátkem roku 2008 byl pozměňovacím návrhem doplněn o ustanovení, které dovoluje při výcviku loveckého psa cvičení na jiném živém zvířeti, tzv. kontaktní norování. I přes nesouhlas Ministerstva zemědělství ČR s tímto dodatkem, byl návrh postoupen Senátu, který vrátil návrh zpět do Parlamentu s připomínkou, že by toto ustanovení mělo být vypuštěno. Dolní komoře se podařilo přehlasovat Senát, ale prezidentské veto už nikoliv. A tak první pokus novelizace byl 11. března skončen neúspěšně.

Nový návrh novely zákona na ochranu zvířat proti týrání, který byl předložen Parlamentu ČR 22.5.2008, již neobsahoval ustanovení o tzv. kontaktním norování. S tímto návrhem souhlasili obě komory Parlamentu i prezident. Novela byla zveřejněna ve Sbírce zákonů dne 21.8.2008 jako zákon č. 312/2008 Sb., kterým se mění zákon č. 246/1992 Sb., na ochranu zvířat proti týrání, ve znění pozdějších předpisů, zákon č. 634/2004 Sb., o správních poplatcích, ve znění pozdějších předpisů, a zákon č. 114/1992 Sb., o ochraně přírody a krajiny, ve znění pozdějších předpisů. Úplné znění zákona č. 246/1992 Sb., na ochranu zvířat proti týrání, ve znění pozdějších předpisů bylo ve Sbírce zákonů vyhlášeno dne 21.11.2008 pod číslem 409/2008 Sb.

Hlavním cílem novely zákona bylo přizpůsobit doposud platné právní předpisy nařízení Rady (ES) č. 1/2005, o ochraně zvířat během přepravy. Tohoto cíle se podařilo dosáhnout.

Novela obsahuje celou řadu zpřesnění a změn, které mají zlepšit ochranu zvířat. Celkem obsahuje 190 novelizačních bodů, ze kterých můžeme uvést:

- zpřísnění postihů za přestupky a správní delikty v oblasti ochrany zvířat; nově pojem správní delikty v sobě zahrnuje přestupky a správní delikty právnických i fyzických osob,
- zavádí ochranu zraněných volně žijících zvířat a upravuje činnost záchranných stanic,
- zavádí povinnost obchodníků se zvířaty, které jsou určeny pro zájmové chovy, poskytovat písemné informace o podmínkách chovu a správné péči o kupované zvíře,
- umožňuje obcím označení toulavých a opuštěných psů čipem nebo tetováním

⁹ Česká republika. Trestní zákoník. In Sbírka zákonů, Česká republika. 2009, 11, 40, s. 424.

4 VEŘEJNÁ SPRÁVA

4.1 Správa

Pojem správa pochází z latiny a doslovný překlad znamená administrativní přísluhování. P. Průcha definuje pojem správa jako „společenské řízení, které má určité specifické rysy a realizuje se ve specifických formách“¹⁰. V obecném pojetí můžeme správu chápat jako lidskou činnost směřující k dosažení stanoveného cíle. Rozsah působení a charakter činnosti správy, ústředního pojmu správního práva, se řídí zákonem č. 500/2004 Sb., správní řád.

Správní subjekt je instituce či orgán, který spravuje správní objekt a realizuje činnosti:

- výkonné (např. zajišťuje správu životního prostředí),
- regulační (např. kontroluje, řídí, rozhoduje),
- obstaravatelské (např. sociální zabezpečení občanů)

Je důležité rozlišovat veřejnou správu a soukromou správu. Přesný výčet znaků, které od sebe jednoznačně oddělují veřejnoprávní a soukromoprávní rovinu, není definován.

- Veřejnou správu můžeme charakterizovat jako správu veřejných záležitostí. Tuto správu věcí ve veřejném zájmu vykonávají subjekty jako právem uloženou povinnost, vyplývající z jejich postavení jako veřejnoprávních subjektů.
- Soukromou správu můžeme definovat jako správu soukromých záležitostí, realizovanou subjekty, které se snaží dosáhnout svých stanovených cílů.

Rozlišujeme však okolnosti, kdy se na výkonu veřejné správy podílejí také soukromoprávní subjekty. V případě, že obec zajistí veřejné služby u soukromého sektoru, hovoříme nikoli o soukromé, ale o veřejné správě. Neboť činnost je vykonávána ve veřejném zájmu, pověřené subjekty se musí řídit příslušnými veřejnoprávními podmínkami.

¹⁰ PRŮCHA, P. *Správní právo: Obecná část*. Brno: Masarykova univerzita a nakladatelství Doplněk, 2007. 310 s. ISBN 9788072392070, s. 51

4.1.1 Veřejná správa

Pojem **veřejná správa** vznikl v době římského práva a rozumíme pod ním správu společnosti, správu státu jako celku i správu jeho jednotlivých územních jednotek.

Veřejnou správu charakterizují její funkce:

- mocenská – tj. přikazuje, donucuje, zakazuje,
- ochranná – zajišťuje ochranu a bezpečnost státu jako celku i jeho jednotlivých občanů,
- organizační – např. rozděluje území státu na menší územní celky, organizuje správy jednotlivých oblastí činnosti,
- regulační – usiluje o udržení žádoucího stavu

Obecně veřejnou správu členíme podle dvou základních hledisek:

1) podle subjektu, který veřejnou správu vykonává, rozlišujeme:

- a) státní správu – o ní hovoříme tehdy, pokud veřejnou správu vykonává přímo stát prostřednictvím vlastních orgánů,
- b) samosprávu – kdy stát veřejnou správu deleguje na jiné nestátní instituce, které mají korporativní charakter a označujeme je jako veřejnoprávní korporace. Tyto korporace disponují vlastním majetkem a vlastními příjmy, do právních vztahů vstupují svým jménem a nesou odpovědnost, která z těchto vztahů vyplývá

2) podle geografického hlediska rozlišujeme:

- c) ústřední správu – vykonávanou na úrovni ústředních orgánů,
- d) územní správu – realizovanou v rámci menších administrativních jednotek než je stát

Vedle pojmu územní správa se používá i pojem místní správa, kterým označujeme nejnížší úroveň územní správy.

4.1.1.1 Státní správa

→ součást veřejné správy uskutečňovaná státem, slouží k realizaci výkonné moci státu

→ představuje organizující a mocensko-ochrannou činnost státu, prolínají se zde prvky klasického řízení (především při dosahování nových cílů) a prvky regulace (obecným cílem regulace je udržení požadovaného stavu)

- prameny:
 - především právní normy ústavního práva,
- výkon uskutečňují:
 - ústřední orgány státní správy, které mají nejvyšší výkonnou moc (Prezident České republiky, Vláda České republiky a ministři, ústřední výkonné orgány státní správy – např. Český statistický úřad),
 - instituce regionální, krajské a místní,
- hlavní cíl: zabezpečení fungování státního systému,
- pravomoci:
 - výkonné (zajišťuje realizaci státních činností),
 - zákonodárné (tvorba právních norem, vládních nařízení),
 - nařizovací (vydávání závazných nařízení),
 - kontrolní (státní dozor, státní inspekce)

4.1.1.2 Samospráva

→ součást veřejné správy uskutečňovaná subjekty nestátního charakteru, přispívá k realizaci veřejných záležitostí

→ stejně jako státní správa i samospráva představuje organizující a mocensko-ochrannou činnost státu s řídicími i regulačními prvky

- pravomoci:
 - normotvorná (vytváření vlastních právních norem s nejmenší právní silou),
 - výkonná,
- členění:
 - zájmová samospráva – hovoříme o ní, když zastupuje skupinu lidí se společnými zájmy – např. profesní komory,
 - územní samospráva – týká se společenství občanů, které žijí ve vymezeném prostoru

4.1.1.2.1 Územní samospráva

→ projev demokratizace společnosti a decentralizace

- v rámci ní se rozhoduje veřejnou volbou, rozlišujeme:
 - přímou veřejnou volbu (místní referendum, veřejné schůze občanů a dobrovolná účast občanů – výbory a komise),
 - nepřímá veřejná volba (prostřednictvím zástupců),
- předpoklady fungování:
 - legislativní (vznik a postavení jednotlivých stupňů územní samosprávy),
 - ekonomické,
 - vlastní majetek – možnost s ním volně nakládat na základě vlastnického práva,
 - vlastní příjmy,
 - vlastní rozpočet, který si územní samosprávy sestavují a hospodaří podle něho,
- velká část příjmů plyne samosprávám prostřednictvím přerozdělování,
- samosprávy by měli mít finanční suverenitu (rozhodují s konečnou platností a závazně), měli by samostatně vstupovat do smluvních vztahů, měli by mít své pravomoce, ale měli by být i vázané odpovědností

Územní samospráva v České republice

V České republice v rámci územní samosprávy existuje dvoustupňový systém. Základní jednotkou podle zákona č. 1/1993 Sb., Ústava ČR je obec. Vyším územně samosprávným celkem je kraj. Na základě zákona č. 347/1997 Sb., o vytvoření vyšších územních samosprávných celků a o změně zákona České národní rady č. 1/1993 Sb., Ústava České republiky bylo vymezeno 14 krajů.

Obce

→ základní územně samosprávný celek, který je geograficky vymezen

→ společenství občanů

→ veřejno-právní korporace

- znaky:

- území,
- občané,
- působnost obce,
- názvy obcí, ulic, veřejných prostranství, znak a vlajka,
- působnost:
 - samostatná (vlastní) – obec rozhoduje sama o svých záležitostech v mezích zákona,
 - přenesená – výkon státní správy na základě dekoncentrace,
- kategorizace obcí:
 - hl. město Praha,
 - statutární města – člení se na městské části nebo městské obvody,
 - města – alespoň 3 000 obyvatel,
 - městys,
 - ostatní obce,
- orgány obce:
 - zastupitelstvo (spravuje obec, volí ze svých členů starostu),
 - rada (výkonný orgán, tvoří ji starosta a členové z řad zastupitelů),
 - starosta (zastupuje obec navenek); místostarosta (zastupuje starostu v době jeho nepřítomnosti),
 - obecní úřad (v čele tajemník, vykonává přenesenou působnost a v rámci samostatné působnosti plní úkoly, které mu stanovilo zastupitelstvo nebo rada),

Zastupitelstvo si zřizuje jako své iniciativní a kontrolní orgány **výbory**. Ze zákona č. 128/2000 Sb., o obcích musí být zřízen kontrolní a finanční výbor a pokud v obci žije více než 10% občanů jiné národnosti než české i výbor pro národnostní menšiny.

Rada si zřizuje komise jako své iniciativní a poradní orgány.

Kraje

→ vyšší územní samosprávný celek

→ společenství občanů

→ veřejno - právní korporace

- znaky:
 - území,
 - občané,
 - znak a vlajka,
 - krajské město,

- působnost:
 - samostatná (vlastní) – kraj spravuje své záležitosti samostatně,
 - přenesená – výkon státní správy, který byl krajům svěřen na základě zákona,

- orgány kraje:
 - zastupitelstvo (vykonává samostatnou působnost),
 - rada,
 - hejtman,
 - krajský úřad (v čele ředitel krajského úřadu)

4.2 Orgány ochrany zvířat

Orgány ochrany zvířat jsou:

- 1) ministerstvo,
- 2) ústřední komise,
- 3) orgány veterinární správy,
- 4) ústřední orgány státní správy, pokud do jejich působnosti spadá řízení právnických osob, jejichž předmětem činnosti je provádění pokusů na zvířatech, a Akademie věd České republiky.

Ve správě ochrany zvířat působí krajské úřady územní samosprávy a obecní úřady s rozšířenou působností a s přenesenou působností.

4.2.1 Ministerstvo

→ ústřední orgán státní správy pro problematiku ochrany zvířat

- stanovuje hlavní úkoly, dohlíží na dodržování zákonů a právních předpisů o ochraně zvířat,
- spolupracuje s ostatními ústředními orgány státní správy, Akademií věd České republiky, vysokými školami a občanskými sdruženími, které se podílejí na plnění úkolů ochrany zvířat

4.2.2 Ústřední komise

- projednává a doporučuje opatření, koordinuje a kontroluje plnění úkolů ochrany zvířat volně žijících zvířat, hospodářských a pokusných zvířat a zvířat v zájmových chovech včetně zvířat v zoologických zahradách,
- vede ústřední evidenci počtu pokusných zvířat použitých pro testace, bezpečnostní záruky, projekty základního výzkumu, vyhledávací výzkum a výuku,
- zřizuje ji ministr zemědělství, který po dohodě s ministrem životního prostředí z odborníků navržených příslušnými státními orgány, Společností pro vědu o laboratorních zvířatech a občanskými sdruženími, které se podílejí na plnění úkolů ochrany zvířat, jmenuje a odvolává jejího předsedu a členy

4.2.3 Orgány veterinární správy

- Základní stupeň tvoří krajské a městské veterinární správy, které:
 - dohlíží na dodržování povinností chovatelů a ostatních fyzických a právnických osob uložených tímto zákonem a ostatními obecně závaznými právními předpisy vydanými na jeho základě,
 - schvalují chov nebezpečných druhů zvířat, definovaných v § 13 odst. 3 tohoto zákona,
- vyšší stupeň tvoří **Státní veterinární správa České republiky**, která dohlíží na dodržování povinností stanovených tímto zákonem a obecně závaznými předpisy vydanými na jeho základě v případech, kdy si to vyhradí

4.2.4 Příslušné státní orgány

- vydávají povolení k použití pokusných zvířat pro projekty základního výzkumu, vyhledávacího výzkumu, testací, bezpečnostních záruk a výuky na základě vyjádření odborných komisí podle § 18 odst. 3 písm. b),
- evidují druh a počet zvířat použitých pro pokusné účely, v pravidelných časových intervalech zveřejňují ve stanoveném rozsahu statistické údaje o použití pokusných zvířat
- proti rozhodnutí příslušného státního orgánu lze podat do 15 dnů námitky ústřední komisi, která rozhodne s konečnou platností,
- k plnění svých úkolů si opatřují poradce z kruhu odborníků

4.2.5 Obce

- projednávají přestupky na úseku ochrany zvířat,
- ukládají pokuty chovatelům podle § 27 zákona na ochranu zvířat

4.3 Úloha veřejné správy v oblasti městských (obecních) a soukromých útulků pro psy

Veterinární zákon definuje okruh působnosti veřejných orgánů v oblasti veterinární péče.

4.3.1 Ministerstvo zemědělství

Ministerstvo zemědělství jako ústřední orgán státní správy ve věcech veterinární péče stanovuje hlavní úkoly v této oblasti a dohlíží na jejich dodržování. Koordinuje úkony pro zvládnutí nakažové situace.

4.3.2 Veterinární správa

Státní veterinární správa kontroluje dodržování právních předpisů týkajících se ochrany zdraví a pohody zvířat. Vydává také povolení pro provozování asanačního podniku, tj. podnik, který se zaměřuje na sbírání, svoz a zpracování či neškodné odstraňování těl uhynulých zvířat.

Pro odchyt toulavých a opuštěných zvířat vydává povolení **krajská veterinární správa** pouze odborně způsobilé osobě podle § 42 odstavce 2 veterinárního zákona: „Odchyt toulavých a opuštěných psů a koček, popřípadě i jiných zvířat podle odstavce 1, jakož i sběr a neškodné odstraňování kadáverů zvířat v zájmovém chovu, může provádět fyzická osoba, která absolvovala specializovanou odbornou přípravu se zaměřením na tuto činnost organizovanou vysokou školou s veterinárním studijním programem, složila závěrečnou zkoušku a získala tak osvědčení o způsobilosti k této činnosti. Pečovat o toulavá a opuštěná zvířata v útulcích pro zvířata mohou pouze osoby, které mají uvedené osvědčení.“

4.3.3 Obec

Podle tohoto zákona může obec sama nebo společně s jinou obcí zřídit útulek pro opuštěná a toulavá zvířata. Obce, které neprovozují útulek, uzavírají smlouvy s útulky, jejichž zřizovatelem je jiná obec, právnická nebo soukromá osoba.

Pokud není zjištěn majitel zvířete, hradí obec náklady spojené s odchytem a karanténou zvířete, tzn. vstupní veterinární prohlídka, odčervení, vakcinace (ze zákona povinná jen proti vzteklině), případná léčba. V takovém případě platí obec také za každý den, který zvíře v útulku pobývá.

Město či obec vede vlastní evidenci psů, která je využívána nejen v situaci, kdy se hledá majitel ztraceného psa, ale i pro správné vybírání poplatků ze psa.

5 Městské (obecní) a soukromé útulky pro opuštěné psy

5.1 Obecná charakteristika

Právní úprava v jednotlivých zemích začala na zvířata pamatovat v polovině 19. století. Zákony upravující tuto problematiku se v jednotlivých státech liší. Je to dáno různorodostí jednotlivých kultur. Velmi diskutabilním tématem jsou psí zápasy. Asijské státy je považují za historickou tradici, v České republice jsou zakázány. Odlišnosti můžeme vidět ve výši pokut i délce odnětí svobody, pokud je však týrání v dané zemi považováno za trestní čin. U nás je výše pokuty v případě obzvláště závažných případů týrání stanovena až do výše půl milionu Kč, v méně závažných případech (pokud pes není na vodítku) do výše 50 000 Kč. Lidem, kteří podporují týrání zvířat, může být udělena pokuta ve výši 200 000 Kč. Pachateli také hrozí odnětí svobody až na dva roky. Obecně můžeme říci, na základě etického vnímání, že by chovatel měl zvířeti, nyní již mám na mysli konkrétně psa, zajistit vodu, jídlo, suché a dostatečně teplé místo pro pobyt. Měl by zabránit jakémukoliv způsobu týrání či usmrcení bez zákonem stanoveného důvodu.

Jak jsem již v kapitole Legislativa zmínila, podle českého právního řádu je zvíře věc a vztahuje se na něj ustanovení občanského zákoníku. Tedy podle příslušného paragrafu má každý občan, který nalezne opuštěného psa, jehož majitel není znám, povinnost předat jej obecnímu úřadu nebo dopravit do obecního útulku. Nálezce nemusí zvíře odchytil, stačí informovat příslušné státní orgány. Odchyt zvířat bychom měli, s ohledem na naši bezpečnost, přenechat kvalifikovaným osobám, které pro tuto činnost musejí mít příslušné povolení (odchyťová služba, městská policie).

Obec má na základě svěřených pravomocí povinnost se postarat o opuštěné a toulavé zvíře nebo o takové zvíře, jehož práva byla podle veterinární správy porušena. Sama si však může rozhodnout, jakým způsobem tento úkol splní. Obecně můžeme útulky rozdělit do tří skupin:

- obecní útulky – jejichž zřizovatelem je obec a jejichž náklady jsou hrazeny převážně z obecního rozpočtu,
- útulky, jejichž zřizovatelem je právnická osoba (např. některá z organizací ochrany zvířat), která shání potřebné finanční prostředky,
- soukromé útulky, jejichž zřizovatelem je soukromá osoba a jejichž náklady jsou

většinou kryty především sponzorskými dary.

Obce by měly podepsat smlouvy pouze s těmi útulky, které schválí místně příslušná veterinární správa. Útulky se potýkají s řadou problémů. Můžeme říci, že v současné době je nejzávažnějším a bohužel nejčastějším problémem nedostatek finančních prostředků. I přes obětavou práci, nejen stálých pracovníků a dobrovolníků v některých útulcích, není zajištěna dostatečná úroveň péče o nalezené psy. V tomto roce evidují krajské veterinární správy 110 tzv. „oficiálních útulků“, z toho jich je 8 v Pardubickém kraji.

Útulek pro psy musí být spravován v souladu s příslušnými právními předpisy, v ČR je to především zákon na ochranu zvířat a veterinární zákon. Jeho vznik je podmíněn schválením Správy životního prostředí ČR a Státní veterinární správy, která určí závazné podmínky. Areál musí mít zajištěn zdroj vody a elektřiny, musí splňovat minimální a maximální počet kotců.

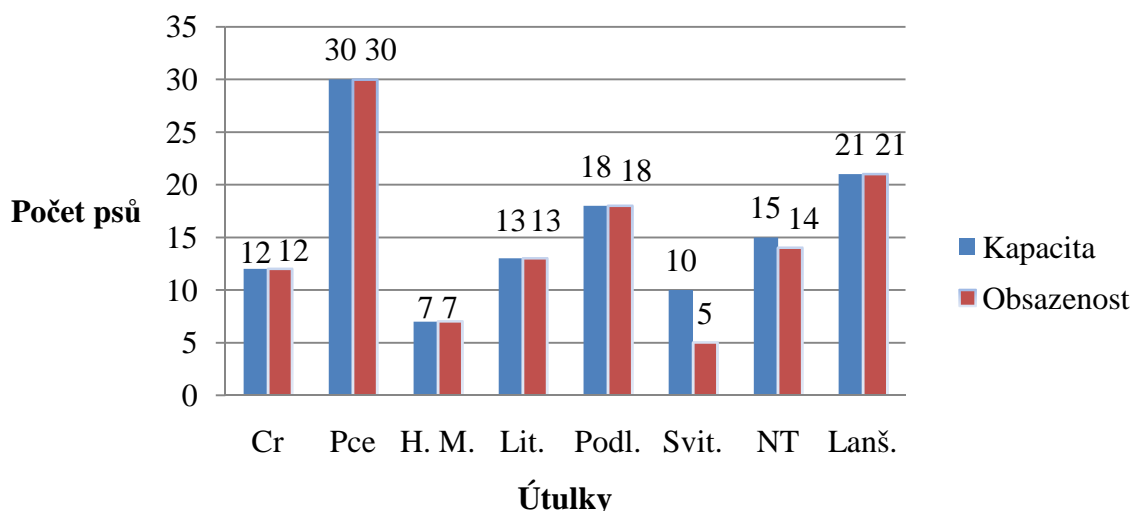
5.2 Dotazníkové šetření v městských (obecních) a soukromých útulcích

Pro potřeby praktické části mé bakalářské práce jsem sestavila dotazník, který jsem předložila následujícím útulcům v Pardubickém kraji (tab. 1):

Tab. 1: Oficiální útulky v Pardubickém kraji ke dni 1. 4. 2010

Obec (město)	Název útulku	Druh útulku	Kapacita	Obsazenost	Správce Útulku
Chrudim	Alík	PO	12	12	p. Prošek
Pardubice	LOZ Pardubice	soukromý	30	30	p. Tluchoř
Heřmanův Městec	Městský útulek HM	obecní	7	7	p. Kumpera
Litomyšl	Městský psinec	obecní	13	13	p. Šlégr
Podlíšany	JK Pablo	soukromý	18	18	pí. Jeníková
Svitavy	Městský útulek pro opuštěné psy	obecní	10	5	p. Marek
Ústí nad Orlicí	Na trati	soukromý	15	14	p. Kovář
Lanškroun	CANIS centrum s.r.o.	soukromý	21	21	p. Kučínský

Zdroj: internetové stránky Ministerstva zemědělství České republiky



Graf 1: Porovnání kapacity a obsazenosti jednotlivých útulků

Zdroj: Dle vlastního dotazníkového šetření z jara 2010

Ve svém dotazníku jsem se zaměřila na několik okruhů. Nejprve mě zajímal názor jednotlivých správců na to, zda veřejná správa plní své povinnosti na úseku ochrany zvířat v rámci zákonných norem a jestli sledují aktuální informace o projektech některých organizací na ochranu zvířat. Svoji pozornost jsem dále věnovala zvířatům, která se do útulků dostávají. Zajímalo mě, v jakém stavu zvířata přicházejí, o jaká plemena je největší zájem. Snažila jsem se porovnat kapacitu a obsazenost, úroveň poskytované péče, počet zaměstnanců. Největší pozornost jsem věnovala problematice financování.

5.3 Úloha veřejné správy

Se skutečností, že podle českého právního řádu je zvíře věc, správci útulků nesouhlasí. Zvířata jsou podle nich žijící tvorové, přátelé, co nikdy nezradí. Přesto se shodují, že i když v české legislativě můžeme nalézt řadu nedostatků, je poskytnut prostor na ochranu zvířat. Spolupráci s obcí správci hodnotí jako velmi dobrou. Obce plní svou povinnost postarat se o toulavá zvířata, platí za odchycené psy. Problém je spíše v tom, že kapacita je nedostatečná a útulky nemají možnost sehnat dostatečné množství finančních prostředků pro rozšíření areálu. Menší útulky nemají příležitost využít pomoci organizací na ochranu zvířat, které svoje konkrétní projekty orientují na velká města. Jedině chrudimský útulek má zřízen účet u Nadačního fondu psí duše.

5.4 Problematika života zvířat v útulcích

5.4.1 Povinnosti chovatele

Zákon č. 166/1999 Sb., o veterinární péči definuje pojem chovatele. Zvířeti by měl být poskytnut dostatek jídla a pití. Chovatel musí také sledovat zdravotní stav. V případě nutnosti musí zvířeti poskytnout ošetření, v závažnějších případech vyhledat odbornou veterinární péči.

Velmi důležité je očkování. Podle zákona musí být zvíře očkováno proti vzteklině. Toto virové onemocnění se rozšířilo především po druhé světové válce. Vzteklinu se nejčastěji vyskytuje u lišek, od kterých může být rozšířena mezi domácí zvířata. Nemoc se neprojevuje pouze fyziologicky, tzn. velké množství slin, křeče. Velmi časté jsou změny chování. Zvířata se nebojí přiblížit k člověku, jsou podrážděná, agresivní a často zuřivě napadají ostatní tvory. Dříve na vzteklinu umíralo hodně lidí. V současné době se toto onemocnění u člověka vyskytuje pouze výjimečně. Lidé jsou dostatečně informováni, podezřelým zvířatům se vyhýbají. Napadení lidé ihned vyhledávají lékaře, který se pomocí očkování snaží zabránit, aby nemoc propukla. Pouze proti vzteklině v pozdějším stadiu nezná současná medicína dostatečný léčebný postup.

Majitelé jsou za svého psa odpovědní. Některé pachy mohou psa nečekaně vydráždit a ten může zaútočit. Proto by měli psa podrobit základnímu výcviku a dodržovat některá nařízení např.: Psi musejí nosit náhubky ve veřejných dopravních prostředcích. Pes by neměl pobíhat bez dozoru.

5.4.2 Podmínky psů v útulcích

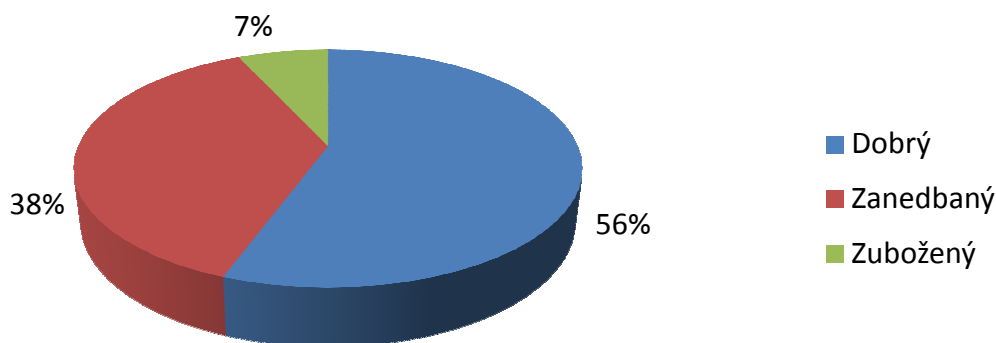
Zatoulaný pes je většinou dopraven městskou policií do útulku. První věc, kterou již samotní policisté nebo personál útulku udělá, je, že zkontrolují, zda pes není označen mikročipem. Čipování si majitelé v dnešní době velmi oblíbili. Registrace, kterou provádí odbor životního prostředí, usnadňuje nalezení ztraceného zvířete. Pokud je pes označen, tak čtečka zobrazí kód mikročipu. Majitele můžeme identifikovat pouze ve spolupráci s obecním správcem psí evidence, nikoliv ze samotného kódu. Tyto evidence jednotlivá obce (města) průběžně aktualizují, ale seznamy nejsou navzájem propojeny. Pokud se pes zaběhne do jiné vesnice, než ve které je evidován, nepodaří se majitele takového psa dohledat. Tento problém by měla vyřešit Centrální evidence zvířat a věcí v ČR, která existuje

od roku 1996. 1.11.2009 byl zahájen projekt, kdy obce (města) mají možnost odesílat údaje z mikročipů označených zvířat. Tento projekt respektuje zákon č. 101/2000 Sb., o ochraně osobních údajů.

Více jak u poloviny zvířat, která se do útulku dostanou, je nalezen původní majitel. Kdyby ze zákona bylo čipování povinné, bylo by toto procento ještě vyšší. Do útulků se nedostávají pouze psi, které odchytné městská policie nebo odchytná služba. Lidé přivádějí psy, které našli pobíhat volně v přírodě. Majitelem jsou v tomto případě většinou staří lidé, které buď nenapadne, že by pes mohl být v útulku a psa pouze obrečí, nebo kteří nemají možnost si pro psa dojet. Objevují se také případy, kdy majitelé se chtějí zbavit péče o nemocné nebo neposlušné zvíře. Když se však dozvědí, že by museli za pobyt psa zaplatit, uchylují se k uvazování psů u vchodu do útulku nebo dokonce v lese.

Nový přírůstek útulku, nechá personál 2-3 dny aklimatizovat a čeká, jestli se neozve buď majitel, nebo někdo, kdo by mohl podat informace o termínu očkování. Podle zákona jsou psi v útulku očkováni proti vzteklině, ale ve většině útulků, např. Chrudim, Pardubice, jsou psi většinou očkováni i proti jiným infekčním chorobám. Jsou také odběšeni a odčerveni. Veterinární prohlídku provede veterinář, se kterým má útulek podepsanou smlouvu. Po čtrnácti dnech, kdy se neozve majitel, mohou být psi dáni k adopci.

Většinou se zvířata do útulků dostávají v relativně dobrém stavu. Samozřejmě zvíře, které se nějakou dobu potulovalo, je vystrašené, hladové, může být i agresivní. Podle novely zákona o Policii České republiky mohou policisté odebrat majiteli zvíře, pokud mají podezření, že je zvíře týráno. V takovém případě policie spolupracuje se Státní veterinární správou a s odborem životního prostředí. Psi za takovýchto případů se do útulků dostávají výjimečně (graf 2).

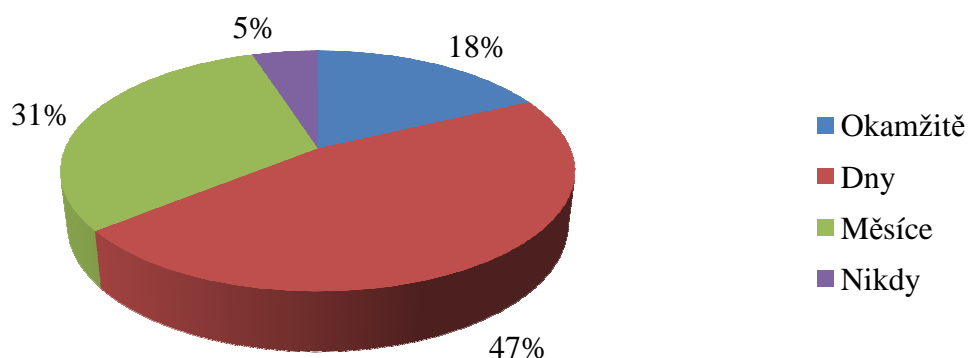


Graf 2: Odhad stavu zvířat

Zdroj: Dle vlastního dotazníkového šetření z jara 2010

Doba adaptace zvířat je velmi individuální stejně jako u lidí. Většinou trvá několik dní, než si pes zvykne na nové prostředí. Často první dva dny nepřijímá potravu. Na personál útulku, který má bohaté chovatelské zkušenosti, si psi zvyknou vždy. Ale je zapotřebí s nimi komunikovat. To je důležité také u adoptivních majitelů. Člověk musí nejen prokázat svoji autoritu, ale musí si u psa získat důvěru. Je nutné nalézt vzájemnou cestu.

Ve výjimečných případech si pes na nové prostředí nikdy nezvykne. Většinou se to týká zvířat, kterým zemřel majitel, kteří byli zvyklí na domov a lásku. Takoví psi přestanou jíst úplně a nepodaří se je zachránit (graf 3).



Graf 3: Doba zvykání

Zdroj: Dle vlastního dotazníkového šetření z jara 2010

Nové zájemce si správci útulků vybírají podle intuice, ale tito lidé musejí být starší 18 let, mít trvalé bydliště v ČR, musí předložit občanský průkaz a je s nimi podepsána smlouva, která mimo jiné obsahuje práva a povinnosti smluvních stran. Podle českého právního řádu po dobu půl roku ode dne nálezu psa se může původní majitel přihlásit. Pokud by byl již pes svěřen náhradnímu majiteli, musí tato osoba psa vrátit, má ale nárok na náhradu peněžních prostředků vynaložených na péči o psa.

Pracovníci útulků se shodují, že největší šanci na adopci mají štěňata a menší psi, ať již čistokrevní nebo kříženci. U nemocného nebo handicapovaného psa je velmi malá pravděpodobnost, že si ho vezme náhradní majitel. Obec si takovéto psy nechce v útulku držet.

Některé útulky využívají možnost kontroly, např. Svitavy, Chrudim. Organizace Českého svazu ochránců přírody 44/16 – Klub ochránců přírody SPR-Habrov, která je zřizovatelem chrudimského útulku Alík, si vytváří vlastní evidenci, jak se psovi vedlo v době, kdy byl umístěn v útulku a jak se má u nových majitelů. Jiné jsou zásadně proti, např. Pardubice. Podle jejich názoru narušují kontroly v domácnosti soukromí nového majitele. Většinou se podle prvního kontaktu dá poznat vzájemný přístup člověka a psa,

i když tomu tak není vždy. Tyto kontroly nejsou dobré ani pro zvíře, které si zvyká na nové prostředí. Nikdo kromě správce útulku a úředníků na odboru životního prostředí nezná jméno nového majitele. Kontakt s novými majiteli je závislý na ochotě těchto lidí, kdy někteří z nich často posílají pohledy nebo fotky.

Stává se také, že pes se do útulku vrátí. Důvodů je hned několik, např.: pes se nesnese s jiným zvířetem žijícím v domácnosti nebo lidé nedokáží psa zvládat.

5.4.3 Areál útulku

Psí útulky začaly v ČR vznikat v 90. letech 20. století. Města (obce) si na základě smlouvy nechala postavit kotce, jako tomu bylo například v heřmano-městském útulku. V té době výstavba jednoho plechového kotce vyšla na 15 000 Kč, napojení dalšího kotce na 8 000 Kč. Jiná města, např. Litomyšl, využila části vojenského objektu a dosavadní kotce pro vojenské psovody pouze opravila.

Některé útulky jsou součástí víceúčelového zařízení. Např. vedle útulku v Heřmanově Městci je prostranství pro cvičení psů. Pardubický útulek se nachází v areálu veterinární kliniky a obchodu pro chovatelské potřeby. Canis centrum s.r.o. provozuje psí hotel, včetně školy pro psy, kde si majitelé mohou odložit psa na pár hodin. Psí hotel provozují také Podlíšťany, kde je pro tento účel vyčleněno 5 kotců. Pro provoz psího hotelu je zapotřebí živnostenské oprávnění.

Drobné opravy si správci zpravidla zajišťují sami. O údržbu trávníků se např. v Litomyšli starají technické služby.

Kotce jsou vybaveny boudami. Některé útulky, např. Chrudim, dávají dva menší psy do jednoho kotce. Většinou se tomu však útulky vyhýbají. Psi se mohou kdykoliv pokoušet, což sebou nese riziko poranění nejen psů, ale i ošetřovatelů. Náklady na léčení nepředstavují zanedbatelnou položku pro útulky. Pro zateplení se využívá především sláma, psi mají k dispozici staré matrace a deky. Vytápění kotců je využíváno minimálně, např. v pardubickém útulku.

Psi jsou venčeni a krmeni ráno. Potravu představují převážně granule doplňované masovými konzervami. V zimě mají správci dvojnásobnou práci. Voda určená pro pití zamrzá. Psi dostávají jednou za týden teplé těstoviny a zvýšenou dávku jídla, aby si udrželi tukovou vrstvu.

Útulky, jejichž zřizovatelem je právnická nebo soukromá osoba, mám na mysli např. chrudimský útulek Alík nebo soukromý útulek v Pardubicích, mají prostory pouze pronajaty.

Správce útulku musí mít živnostenské oprávnění na chov zvířat. Někteří z nich mají také živnostenské oprávnění na odchyt toulavých zvířat. Pokud toto povolení osoba odpovědná za chod útulku nemá, zajišťuje tuto činnost městská policie. Příslušné útulky poskytují zpravidla své služby pro území daného mikroregionu. Existují samozřejmě výjimky. Pardubický útulek nepřijímá jiné psy, než nalezené na katastrálním území města Pardubice. Jednotlivé obce však musejí mít podepsanou smlouvu a musí za tyto služby řádně platit. Útulky mezi sebou spolupracují pouze výjimečně. Smlouvu podepsali Chrudim – Podlíšťany. Toto partnerství se využívá, pokud je potřeba umístit psa a útulek nemá volné místo. Jinak správci kontaktují jiné útulky pouze v případě, že k nim přijde zájemce o psa s požadavkem konkrétního plemene, které ve svém útulku nemají.

Většina útulků se zaměřuje pouze na psy nebo i kočky. Péči o ostatní zvířata nemohou obsáhnout.¹¹

O rozšíření areálu rozhoduje zřizovatel, který musí zajistit dostatečné finanční prostředky na investici.

5.4.4 Personál v městských (obecních) útulcích

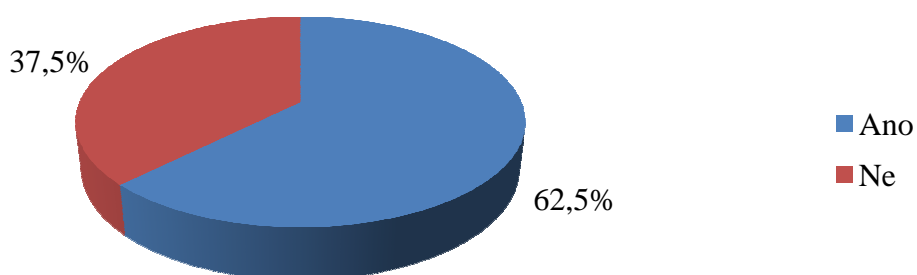
Zpravidla útulek zaměstnává pouze jednoho pracovníka, správce útulku, který pracuje na poloviční úvazek. Ale například v Pardubicích pro útulek pracují 3 lidé, a když je zapotřebí, pomohou i zaměstnanci veterinární kliniky.

Lidé, kteří mají rádi psy, často nabízejí svou pomoc. Představitelé starší generace přinášejí při svých návštěvách pamlsky. V litomyšlském útulku sponzorka zaplatila boudy pro psy. Někteří správci využívají ochoty mladých lidí a dovolují jim se o pejsky starat (venčit je, uklízet). V pardubickém útulku pomáhá šest stálých dobrovolníků, které označují jako vedoucí. Tito dobrovolníci také provádějí zájemce o psy areálem a radí jim, který pes by byl pro ně nejvhodnější s ohledem na počet dětí a možnostech bydlení.

Psy v chrudimském útulku venčí dvě dobrovolnice. Jediným požadavkem správce útulku je, aby při zacházení se psy dbaly především na svoji bezpečnost.

¹¹ Pardubický útulek je schopen ošetřit poraněné dravé ptáky, které poté předá ornitologické firmě.

Velmi diskutabilním tématem je venčení psů širokou veřejností. Zaměstnancům útulků vzhledem k povinnostem nezbyvá dostatek času, aby se mohli věnovat každému psu zvláště, aby mohli psy vzít na dlouhé procházky. Společnost lidí je pro psa přínosem. Je to zvíře, které je zvyklé na lidi a je rádo středem pozornosti. Na druhé straně venčení psů veřejností s sebou nese riziko. Často do útulků přicházejí maminky s malými dětmi, které si z nejrůznějších důvodů nemohou domů pořídit psa. Útulky, které tuto možnost nabízejí, pro venčení vybírají klidné, poslušné psy. Ale tito lidé musejí zůstat v areálu a musejí být pod dozorem. Kdykoliv se může pes po člověku ohnat nebo zaútočit na jiné zvíře a za takovou situaci jsou zodpovědní zaměstnanci útulku (graf 4).



Graf 4: Problematika venčení psů

Zdroj: Dle vlastního dotazníkového šetření z jara 2010

Některá města (obce), např. Chrudim, Litomyšl, posílají delikventy odsouzené k veřejně prospěšným pracím, aby si svůj trest odpracovali v útulku. Problém je, že tito lidé nemají oprávnění krmit nebo se jakkoliv starat o psy. Správci je využívají spíše pro manuální práce, např. odhazování sněhu, oprava kotců apod. Tito lidé většinou do útulku přestanou docházet a svůj trest si nakonec odpykají ve vězení.

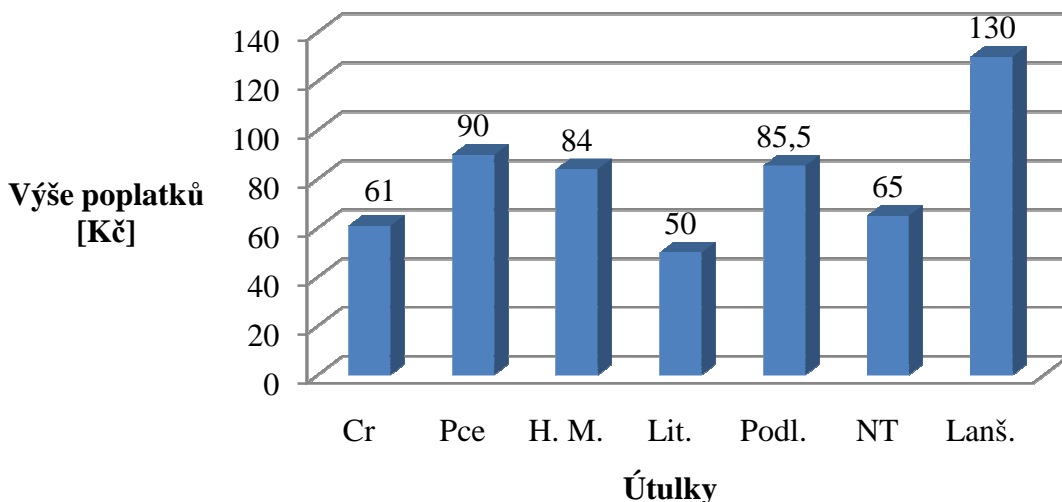
5.4.5 Finanční prostředky

Města (obce) splňují povinnost postarat se o toulavá zvířata danou zákonem zpravidla tak, že zřizují útulky nebo podepíší smlouvu s již fungujícím zařízením. Ve smlouvě jsou uvedené podmínky, se kterými obě strany souhlasí. Je stanoveno, kdo má na starosti odchyt těchto zvířat, zda správce útulku nebo je tato činnost přenechána městské policii. Dále je zde uvedeno jméno veterinárního lékaře, který provádí prohlídky a očkování.

Důležitou součástí smlouvy je stanovení finančních podmínek. Obce (města) platí za každý den pobytu psa odchyceného na jejich území, dokud se nenajde původní majitel nebo pes není adoptován. Částka, kterou útulky dostávají, se liší a zahrnují v sobě náklady

nejen na krmivo, ale i vodu. V případě zdravotních problémů, náklady na léčbu platí také obec.

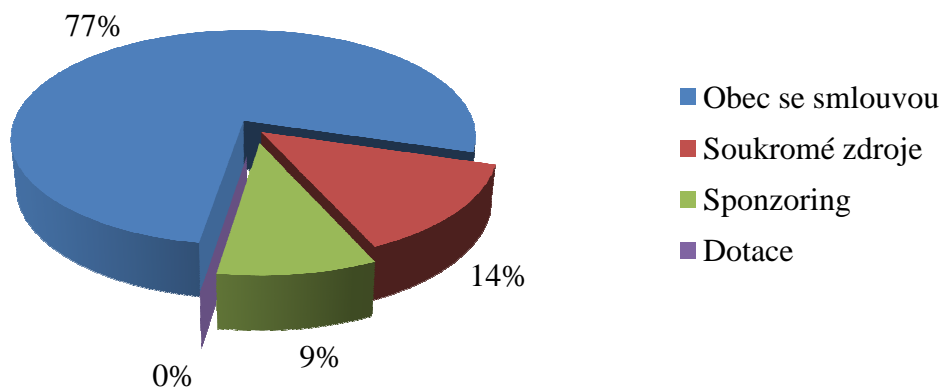
Tento způsob financování není využíván v pardubickém útulku. Pardubice podle vzoru města Most platí na psy pouze v době karantény a v případě, že je pes nemocný. Po uplynutí karantény je setrvání psa hrazeno z hospodářského výsledku veterinární kliniky (graf 5).



Graf 5: Náklady na 1 den na 1 zvíře

Zdroj: Dle vlastního dotazníkového šetření z jara 2010

Obecní útulky jsou v otázce peněz zcela závislé na poplatcích, které jim obce (města) za psy platí. Dary od lidí, které zahrnují např. granule, konzervy, deky, atd., zaujímají pouze nepatrnou část. Soukromé zdroje využívají především soukromé útulky, které na základě živnostenského oprávnění vedou hotel pro psy. Pobyt v hotelu je zpoplatněn podle hmotnosti psa, krmivo je účtováno zvlášť. Např. v Canis centru s.r.o. (graf 6).



Graf 6: Procento jednotlivých finančních zdrojů

Zdroj: Dle vlastního dotazníkového šetření z jara 2010

Výdej psa náhradnímu majiteli není většinou zpoplatněn, výjimku v Pardubickém kraji tvoří lanškrounský soukromý útulek, který žádá 500 Kč. Adopce psa bývá spojena s vyúčtováním, kdy obec (město) chce vynaložené finanční prostředky získat zpátky. Tuto možnost uplatňuje např. město Heřmanův Městec, Litomyšl.

Pokud si pro psa přijde původní majitel, jsou mu naúčtovány náklady spojené s odchytom psa, veterinární prohlídkou a ošetřením. Majitel musí také zaplatit každý den pobytu. V tomto případě je těmto osobám účtována částka větší než obcím.

Největší procentuální podíl nákladů představují výdaje na krmivo. Obnosy na krmivo se v jednotlivých ročních obdobích odlišují. V zimě si správci obstarávají vydatnější granulace, které doplňují masovými konzervami, aby mělo zvíře větší tukovou vrstvu a bylo tak méně náchylné na prochladnutí. Použitý druh krmiva také závisí na zdravotním stavu zvířete.

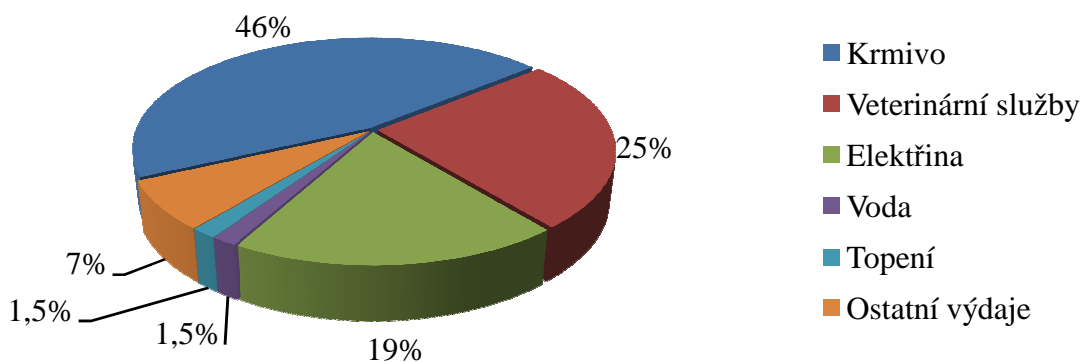
Druhou největší nákladovou položkou v rozpočtech útulků jsou veterinární služby. Veterinární lékaři, s ohledem na situaci útulků, často poskytují své služby za nižší honorář. Např. útulek v Podlíšřanech platí za odčervení psa do 10 kg 38 Kč, ale průměrná cena pro majitele činí 75 Kč. Vakcinaci proti vzteklině útulky hradí pouze z poloviny, tj. 100 Kč.

Z hlediska elektrické energie můžeme rozlišit dva případy. Obecní útulky mají venkovní kotce, ty soukromé, které v Pardubickém kraji máme dva, mají kotce v uzavřené budově. To je hlavní důvod, proč jsou náklady privátních útulků na elektřinu značně vysoké. Např. roční výdaje útulku Canis s.r.o. na elektřinu činili za rok 2009 114 000 Kč. Útulek v Ústí nad Orlicí, který ročně přijme jen o 20 psů méně, za stejné období zaplatil pouze 5 000 Kč.

Platby za vodu a topení jsou zpravidla minimální. Většina útulků využívá vlastní studnu, litomyšlský útulek má k dispozici vodu z kasáren. Boudy jsou zatepleny slámou. Kotce jsou vytápěny pouze v pardubickém útulku.

Mezi ostatní výdaje můžeme zařadit nákup pomůcek pro odchyt toulavých zvířat, např. odchytová tyč, rukavice.

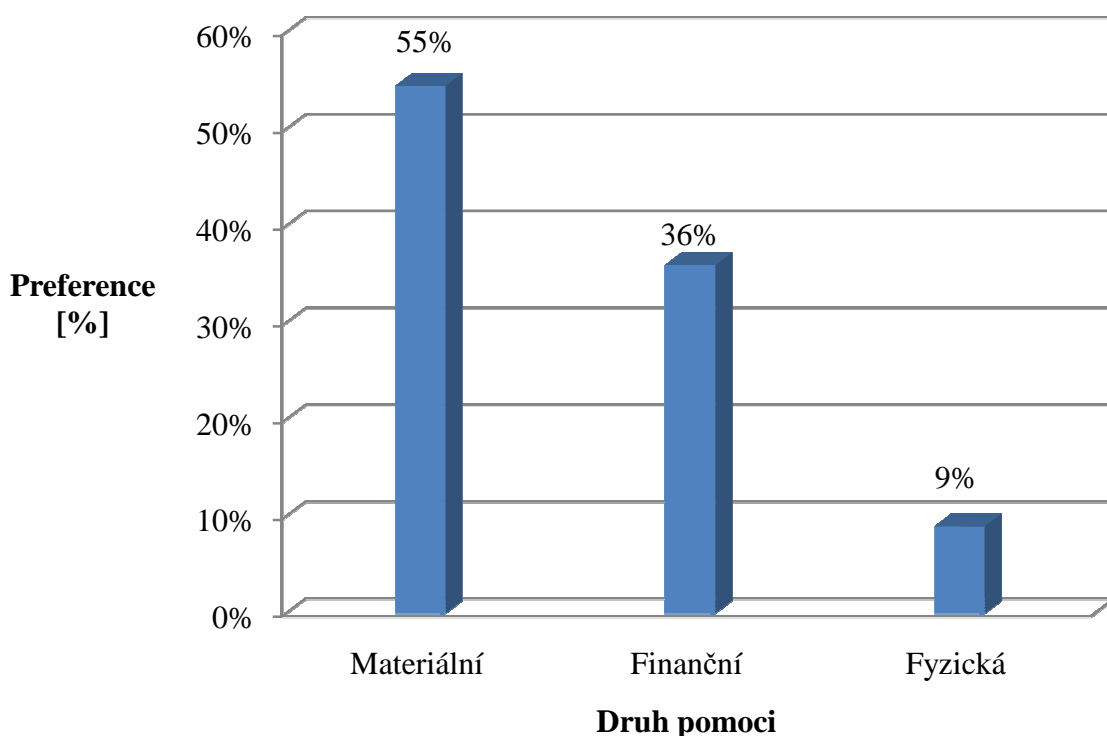
Rozpočet některých útulků, např. v Chrudimi a v Pardubicích, je zatížen také nájmem (graf 7).



Graf 7: Průměrné roční výdaje

Zdroj: Dle vlastního dotazníkového šetření z jara 2010

Útulky upřednostňují spíše materiální pomoc, aby zdlouhavě nemusely prokazovat, jak darované finanční prostředky využily. Nejvíce nabídek pomoci zaznamenávají útulky v době Vánoc. Lidé kupují balíky krmiva, pamlsky. V zimě také přinášejí staré matrace nebo deky. V řadě škol děti organizují sbírky. Tyto finance jsou použity na nákup misek. V létě přicházejí zájemci o venčení psů nebo mládež natírá boudy (graf 8).



Graf 8: Preferovaná pomoc od veřejnosti

Zdroj: Dle vlastního dotazníkového šetření z jara 2010

5.5 Závěrečné hodnocení praktické části

5.5.1 Formální aspekty hodnocení praktické části

- Spolupráce útulků s orgány veřejné správy je na dobré úrovni. Města (obce) plní své povinnosti dané zákonem.
- Spolupráce útulků s organizacemi specializovanými na ochranu zvířat je neuspokojivá. Organizace se problematice šetřených útulků téměř vůbec nevěnují.
- Kapacita útulků je nedostačující. Útulky nemají dostatečné finanční prostředky, aby mohly svůj areál rozšířit.
- Kotce splňují požadavky veterinární správy, ale vzhledem k pohodlí zvířat mají řadu nedostatků. Chybí vyhřívané misky, zateplené boudy. Prostory pro výběh psů jsou velmi malé.
- Odměna pracovníků útulku není adekvátní vzhledem k vynaloženému úsilí.
- Poplatky, které města (obce) platí za umístění psů do útulku, jsou postačující pro zaplacení očkování a krmení. Jejich výše však nedokáže obsáhnout opravy kotečů nebo nákup lepšího vybavení.

5.5.2 Neformální aspekty hodnocení praktické části

- Lidé nevěnují dostatečnou pozornost výcviku psů. V okamžiku, kdy se jim pes zdá nevladatelný, nechtějí se o psa nadále starat a uchylují se k odkládání psů. Jejich bezohlednost k živému tvorovi je neomluvitelná.
- Podle mého názoru je péče o psy v útulcích na velmi vysoké úrovni. Pracovníci plní své poslání nad rámec svých povinností. Psy často považují za členy rodiny.
- Města (obce) si v útulcích nechtějí držet handicapované psy. Osobně si velmi cením úsilí správce litomyšlského útulku, pana Šlégra, který bojuje za život těchto zvířat, konkrétně psa Maxe.
- Mile mě překvapila ochota, se kterou pracovníci jednají nejen se zájemci o adopci zvířat, ale i se zájemci o problematiku ochrany zvířat.
- Veřejnost, která má ráda zvířata, není k problematice útulků lhostejná. Představitelé starší i mladší generace nabízejí svoji pomoc.

5.5.3 Shrnutí hodnocení praktické části

Tab. 2: Hodnocení praktické části dle pozitivních a negativních dopadů

Pozitiva	Negativa
Velmi dobrá spolupráce s orgány veřejné správy	Nedostatečná spolupráce s organizacemi specializovanými na ochranu zvířat
Poplatky od měst obsáhnou zaplacení očkování a krmení	Nedostatečná kapacita
Velmi vysoká úroveň péče o psy	Neadekvátní odměna pracovníků vzhledem k vynaloženému úsilí

Zdroj: Dle vlastního dotazníkového šetření z jara 2010

Závěr:

Problematikou ochrany zvířat se myslitelé zabývali již v 5. století př. n. l. Názory, zda zvířata mají svá práva, se s rozvojem společnosti měnily. Ke značnému posunu v této otázce došlo v 19. století. Vznikly organizace, které se snažily bojovat za lepší životní podmínky zvířat. Zasadovaly se především o přijetí právních předpisů, které by zaručily ochranu zvířat. V České republice v současné době působí mnoho organizací, které bojují za práva zvířat. Nejvýznamnější z nich je Nadace na ochranu zvířat, která vznikla v roce 1994. V obecné rovině je jejím hlavním posláním zlepšovat vztahy člověka k životnímu prostředí jako celku.

Právní úpravu ochrany zvířat v České republice, jejímž podkladem jsou dohody Rady Evropy, můžeme rozdělit do dvou základních oblastí. Do skupiny nepřímé ochrany zvířat, která vymezuje podmínky zacházení se zvířaty, řadíme např. zákon č. 166/1999 Sb., o veterinární péči, ve znění pozdějších předpisů.

Základní právní předpis přímé ochrany zvířat, který má zamezit týrání zvířat, je zákon č. 246/1992 Sb., na ochranu zvířat proti týrání, ve znění pozdějších předpisů. Tento zákon definuje základní pojmy, např. chovatel nebo týrání. Jsou zde také vymezeny povinnosti orgánů ochrany zvířat. Ústředním orgánem státní správy pro problematiku ochrany zvířat je Ministerstvo zemědělství ČR, které dohlíží na dodržování souvisejících zákonů. V rámci veterinární správy rozlišujeme dva základní stupně. Státní veterinární správa dohlíží na zdraví zvířat. Krajské a městské veterinární správy dohlíží na dodržování povinností chovatelů. Přestupky na úseku ochrany zvířat projednávají obce. Koordinaci činností jednotlivých orgánů ochrany zvířat zajišťuje Ústřední komise.

Úlohu veřejné správy v kontextu městských (obecních) a soukromých útulků pro psy vymezuje již zmíněný veterinární zákon.

Podle českého právního řádu je zvíře věc a vztahuje se na něj ustanovení občanského zákoníku. Podle paragrafu č. 135 tohoto zákona má každý občan, který nalezne opuštěného psa, jehož majitel není znám, povinnost informovat o takové skutečnosti příslušné orgány, tj. příslušný obecní úřad. Odchyt psa by občané měli přenechat kvalifikovaným osobám (odchytová služba, městská policie). Obce se ze zákona musejí o opuštěná a toulavá zvířata nebo o taková zvířata, jejichž práva byla podle veterinární správy porušena, postarat. Obce pro splnění této povinnosti zřizují buď obecní útulky nebo uzavírají smlouvy s útulky, je-

jichž zřizovatelem je soukromá právnická nebo fyzická osoba. V rámci České republiky je k 1.4.2010 evidováno celkem 110 útulků, z nichž se 8 nachází v Pardubickém kraji.

Na základě provedeného dotazníkového šetření můžeme soudit, že spolupráce útulků s orgány veřejné správy je na velmi dobré úrovni. Právní úprava této problematiky poskytuje dostatečný prostor pro ochranu práv zvířat. Spolupráce útulků s organizacemi bojujícími za práva zvířat je již na úrovni nižší. Kapacita je jeden z problémů, se kterými se útulky potýkají. Většina z nich je plně obsazena a nemá dostatečné finanční prostředky pro rozšíření areálu. V útulku je zpravidla zaměstnán jeden pracovník, správce, na poloviční úvazek. Největším problémem je nedostatek finančních prostředků. Města (obce) za psy umístěné v útulku platí sjednanou částku, která pokryje náklady na očkování a krmení. Jejich výše však nedokáže obsáhnout opravy kotců nebo nákup lepšího vybavení.

Ochrana zvířat je v současné době zakotvena v zákonných normách všech států. Během posledního století se postavení zvířat značně zlepšilo, ale neustále nalézáme řadu nedostatků, které je zapotřebí odstranit.

Splnění cílů bakalářské práce:

Cílem bakalářské práce bylo poskytnout ucelený pohled na problematiku ochrany zvířat v České republice.

Praktické části, která je zaměřena na městské (obecní) a soukromé útulky v Pardubickém kraji, předcházelo seznámení s otázkou ochrany zvířat v České republice.

- **Byl zmíněn historický vývoj názorů na postavení zvířat.**
- **Byl podán přehled organizací bojujících za práva zvířat.**
- **Práce se podrobně věnovala vymezení této problematiky v legislativě, zejména úloze státní správy a samosprávy.**

V praktické části, na základě dotazníkového šetření, byly také splněny vymezené cíle:

- **Postihnuta úloha samosprávy v otázce městských (obecních) a soukromých útulků pro opuštěné psy.**
- **Byly zhodnoceny kapacitní, personální a finanční podmínky šetřených útulků.**

Použitá literatura:

1. ČEJKA, J. *Jejich jest království*. Praha: Práh, 2005. 141 s. ISBN 80-7252-112-8.
2. ELSHTAIN, Jean Bethke. *Differentlife.cz* [online]. 2009 [cit. 2010-04-28]. Práva zvířat versus lidská práva. Dostupné z WWW: <<http://www.differentlife.cz/animalsright.htm>>.
3. ŠKARABELOVÁ, Simona. *Definice neziskového sektoru*. Brno: Centrum pro výzkum neziskového sektoru, 2005. 52 s. ISBN 80-239-4057-0
4. FRÍČ, Pavol; GOULLI, Rochdi. *Neziskový sektor v České republice*. [s.l.] : [s.n.], 2001. 203 s. ISBN 80-86432-04-1.
5. *Ochranazvirat.cz* [online]. 2006 [cit. 2010-04-22]. Dostupné z WWW: <<http://www.ochranazvirat.cz/>>.
6. REKTORŮŮK, J. *Organizace neziskového sektoru: Zásady ekonomiky, teorie a řízení*. Praha: Ekopress, 2007. 188 s. ISBN 80-86119-41-6.
7. *Psi-sadlo.cz* [online]. 2010 [cit. 2010-04-22]. Nadace na ochranu zvířat. Dostupné z WWW: <http://www.psi-sadlo.cz/nadace_na_ochranu_zvirat/>.
8. *Greenpeace.org* [online]. 2008 [cit. 2010-04-22]. Mezinárodní, nevládní a nezávislá ekologická organizace. Dostupné z WWW: <<http://www.greenpeace.org/czech/about>>.
9. *Csop.cz* [online]. 16.3.2010 [cit. 2010-04-22]. O Českém svazu ochránců přírody. Dostupné z WWW: <http://www.csop.cz/index.php?cis_menu=1&m1_id=1001&m_id_old=1000>.
10. *Detizeme.cz* [online]. 2004 [cit. 2010-04-22]. O Dětech Země. Dostupné z WWW: <<http://www.detizeme.cz/organizace.shtml>>.
11. *Brontosaurus.cz* [online]. 1974-2010 [cit. 2010-04-22]. Co je Hnutí Brontosaurus?. Dostupné z WWW: <http://www.brontosaurus.cz/index.php?option=com_content&task=view&id=7&Itemid=15>.
12. *Hnutiduha.cz* [online]. 2006 [cit. 2010-04-22]. Kdo jsme?. Dostupné z WWW: <<http://www.hnutiduha.cz/index.php?cat=kdo>>.
13. Česká republika. Zákon o ochraně přírody a krajiny. In *Sbírka zákonů, Česká republika*. 1992, 28, 114.

14. Česká republika. Zákon na ochranu zvířat proti týrání. In *Sbírka zákonů, Česká republika*. 1992, 50, 246.
15. Česká republika. O veterinární péči. In *Sbírka zákonů, Česká republika*. 1999, 57, 166.
16. Česká republika. Občanský zákoník. In *Sbírka zákonů, Česká republika*. 1964, 019, 40.
17. Česká republika. Zákon o Policii České republiky. In *Sbírka zákonů, Česká republika*. 2008, 91, 273.
18. PRŮCHA, P. *Veřejná správa a samospráva*. Praha: Vysoká škola aplikovaného práva, 2004. 243 s. ISBN 80-86775-03-08.
19. PRŮCHA, P. *Správní právo: Obecná část*. Brno: Masarykova univerzita a nakladatelství Doplněk, 2007. 310 s. ISBN 9788072392070.
20. PEKOVÁ, Jitka; PILNÝ, Jaroslav; JETMAR, Marek. *Veřejná správa a finance*. Praha: ASPI, a. s., 2005. 556 s. ISBN 80-7357-052-1.
21. SLÁDEČEK, Vladimír. *Obecné správní právo*. Praha: ASPI, a. s., 2009. 463 s. ISBN 978-80-7357-382-9.
22. Česká republika. Zákon o obcích. In *Sbírka zákonů, Česká republika*. 2000, 38, 128.
23. Česká republika. Zákon o krajích. In *Sbírka zákonů, Česká republika*. 2000, 38, 129.
24. *Ministerstvo zemědělství ČR - Ochrana zvířat* [online]. 2009-2010 [cit. 2010-04-22]. Dostupné z WWW: <<http://eagri.cz/public/eagri/ochrana-zvirat/>>.
25. *Centrální evidence zvířat a věci v ČR* [online]. 1996-2010 [cit. 2010-04-22]. Dostupné z WWW: <<http://www.identifikace.cz/>>.
26. *Útulky v ČR* [online]. 2005-2009 [cit. 2010-04-22]. Dostupné z WWW: <<http://www.utulky.estranky.cz/>>.
27. *Sdružení Cibela* [online]. 2006 [cit. 2010-04-22]. Dostupné z WWW: <www.cibela.cz>.
28. *Útulek Alík při ČSOP Chrudim* [online]. 2005-2009 [cit. 2010-04-22]. Dostupné z WWW: <<http://www.utulek-chrudim.estranky.cz/>>.
29. *Útulek v Pardubicích* [online]. 2010 [cit. 2010-04-22]. Dostupné z WWW: <<http://www.pce-utulek.ic.cz/>>.
30. *Útulek v Heřmanově Městci* [online]. 2005-2010 [cit. 2010-04-22]. Dostupné z WWW: <http://zko076.mirc.cz/?page_id=101>.
31. *Městský psinec v Litomyšli* [online]. 2010 [cit. 2010-04-22]. Dostupné z WWW: <<http://psi-utulek.vas-pes.cz/mestsky-psinec-svitavy-litomysl/>>.
32. *Útulek v Podlíšřanech* [online]. 2005-2009 [cit. 2010-04-22]. Dostupné z WWW: <<http://www.psi-podlistany.estranky.cz/>>.

33. *Městský útulek-Svitavy* [online]. 30.3.2005 [cit. 2010-04-22]. Dostupné z WWW:
<<http://www.svitavy.cz/rad/odbory/zp/utulek.htm>>.
34. *Útulek Na Trati* [online]. 2010 [cit. 2010-04-28]. Dostupné z WWW:
<<http://www.utuleknatrati.cz/>>.
35. *Canis centrum, Lanškroun* [online]. 2010 [cit. 2010-04-22]. Dostupné z WWW:
<<http://www.caniscentrum.com/utulek.html>>.

Seznam příloh:

Příloha č. 1:

Dotazník předložený městským (obecním) a soukromým útulkům v Pardubickém kraji.

Příloha č. 1:

Dotazník předložený městským (obecním) a soukromým útulkům v Pardubickém kraji.

Název útulku	
Kraj	
Město/obec	
Počet obyvatel	
Druh útulku	městský/obecní útulek útulek zřízený právnickou osobou soukromý útulek
Odpovědná osoba	
Datum založení útulku	
Kapacita útulku	

VEŘEJNÁ SPRÁVA NA ÚSEKU OCHRANY ZVÍŘAT

VS1 Myslíte si, že úloha státních a městských/obecních orgánů v oblasti ochrany zvířat je uspokojivá?

.....
.....
.....
.....

VS2 Jaký je Váš názor na skutečnost, že podle českého právního řádu je zvíře považováno za věc, a proto se na něj vztahuje ustanovení § 135 zákona č. 40/1964 Sb., občanský zákoník, který se týká ztracených a opuštěných zvířat? Je podle Vás ochrana zvířat v české legislativě dostatečně zakotvena?

.....
.....
.....
.....

VS3 Jak hodnotíte spolupráci s městem/obcí?

- spolupráce je vynikající
- spolupráce je velmi dobrá
- spolupráce je částečně uspokojivá
- spolupráce je zcela neuspokojivá

VS4 Jak byste ohodnotil/a informovanost veřejnosti o ochraně zvířat a konkrétně o útulcích?

.....

ORGANIZACE NA ÚSEKU OCHRANY ZVÍŘAT

O1 Zaujal Vás nějaký konkrétní projekt některé české nebo zahraniční organizace ochrany zvířat? Uveďte, prosím, jaký.

.....
.....
.....

O2 Které organizace, projekty a činnosti podle Vašeho názoru představují v poslední době největší přínos v dané problematice?

.....
.....
.....

ZVÍŘATA VE VAŠEM ÚTULKU

Z1 Mohl/a byste odhadnout v %, v jakém stavu se dostávají zvířata do Vašeho útulku?

- v dobrém nebo uspokojivém stavu
- v zanedbaném stavu
- ve velmi zuboženém stavu (týraná zvířata)

Z2 Odhadněte, prosím, v % množství zvířat v závislosti na době, ve které si zvykají na nové prostředí.

- okamžitě
- několik dní
- několik měsíců
- nikdy si nezvykne

Z3 Jaké % zaujímají ve Vašem útulku:

- čistokrevná plemena
- těžce zvladatelní psi vyžadující zkušeného chovatele
- bezproblémoví psi schopní adaptovat se na nový domov
- staří, handicapovaní a obtížně umístitelní psi

Z4 Jaká zvířata mají největší šanci dostat se k novým majitelům? (plemeno, velikost, stáří, pohlaví, zdravotní stav,...)

.....

.....

Z5 Stanovil/a jste si podmínky, podle kterých vydáváte zvířata novým majitelům?

- Ne
- Ano → Uveďte, jaké.

.....

.....

Z6 Jste s novými majiteli v kontaktu?

- Ne
- Ano

Z7 Vracejí Vám lidé zvířata?

- Ne
- Ano → Uveďte, jak často a z jakých důvodů.

.....

.....

Z8 Kolik zvířat průměrně za rok přijmete a kolik jich vydáte?

--	--

ÚDAJE O ÚTULKU

U1 Jaká je obsazenost Vašeho útulku k dnešnímu dni?

--

U2 Zaměřujete se pouze na psy nebo kočky? Neuvažovali jste někdy i o jiných zvířatech, máme na mysli například kozy, koně, ovce?

.....

.....

U3 Plánujete rozšířit areál?

- Ne
- Ano → Kde byste chtěl/a získat finanční prostředky?

.....
.....

U4 Jak byste objektivně zhodnotil/a úroveň Vašeho útulku (pomocí známek používaných ve škole, tj. 1 až 5)?

- veterinární péče
- kotce
- prostranství
- kapacita
- výcvik

Chtěl/a byste zdůraznit svoji přednost, která zde není uvedena?

.....
.....
.....

U5 Spolupracujete i s jinými útulky?

- Ne
- Ano → Vyjmenujte.

.....

U6 S jakými problémy se nejvíce potýkáte? Seřad'te od nejzávažnějších po méně závažné.

.....
.....
.....

PERSONÁL

P1 Kolik stálých pracovníků Váš útulek zaměstnává?

--

P2 Přichází k Vám velké množství dobrovolníků s ochotou pomoci?

- Ne
- Ano

P3 Vítáte venčení psů širokou veřejností?

- Ne
- Ano

Můžete uvést důvod?

.....

.....
P4 Myslíte si, že je odměna pracovníků útulků adekvátní k vynaloženému úsilí?

.....
.....
.....

FINANCE

F1 Jaké jsou průměrné měsíční (roční) výdaje na provoz útulku?

- krmivo
- veterinární služby
- elektřina
- voda
- topení
- ostatní výdaje

F2 Jaké jsou náklady na denní pobyt zvířete?

--

F3 Počítáte v blízké době s investicí do oprav či nové výstavby?

.....
.....
.....

F4 Jaké jsou průměrné měsíční (roční) příjmy útulku?

--

F5 Můžete procentuálně vyjádřit množství finančních prostředků z jednotlivých zdrojů?

- poplatky od zřizovatele
- poplatky od obcí/měst, se kterými má útulek uzavřenou smlouvu
- soukromé zdroje
- granty
- sponzoring a dary

F6 Kolik sponzorů máte v současné době?

--

F7 Jakou pomoc preferujete?

- materiální
- fyzickou
- finanční