

**UNIVERZITA PARDUBICE  
FAKULTA EKONOMICKO-SPRÁVNÍ  
ÚSTAV VEŘEJNÉ SPRÁVY A PRÁVA**

**POROVNÁNÍ TRHU PRÁCE V CHRUDIMI  
A PARDUBICÍCH**

**BAKALÁŘSKÁ PRÁCE**

**AUTOR PRÁCE: Simona Čáslavská**

**VEDOUCÍ PRÁCE: PhDr. Charbuský Miloš, CSc.**

**2010**

**UNIVERSITY OF PARDUBICE**  
**FACULTY OF ECONOMICS AND ADMINISTRATION**  
**INSTITUTE OF PUBLIC ADMINISTRATION AND LAW**

**COMPARATION OF THE LABOR MARKET**  
**IN CHRUDIM AND PARDUBICE**

**BACHELOR WORK**

**AUTHOR: Simona Čáslavská**

**SUPERVISOR: PhDr. Charbuský Miloš, CSc.**

**2010**

Univerzita Pardubice  
Fakulta ekonomicko-správní  
Ústav veřejné správy a práva  
Akademický rok: 2009/2010

**ZADÁNÍ BAKALÁŘSKÉ PRÁCE**  
(PROJEKTU, UMĚLECKÉHO DÍLA, UMĚLECKÉHO VÝKONU)

Jméno a příjmení: **Simona ČÁSLAVSKÁ**  
Studijní program: **B6202 Hospodářská politika a správa**  
Studijní obor: **Veřejná ekonomika a správa**  
  
Název tématu: **Porovnání trhu práce v Chrudimi a Pardubicích**

Z á s a d y p r o v y p r a c o v á n í :

- Charakteristika města Pardubic a Chrudimi
  - Zaměstnanost (porovnání Chrudim, Pardubice)
  - Nezaměstnanost (porovnání Chrudim, Pardubice)
  - Řešení nezaměstnanosti
  - Vyčlenění rizikových skupin uchazečů o zaměstnání
  - Cizinci na trhu práce c. Společensky účelná pracovní místa
  - rekvalifikace
-

Rozsah grafických prací: –  
Rozsah pracovní zprávy: cca 30 stran  
Forma zpracování bakalářské práce: tištěná/elektronická

Seznam odborné literatury:

- [1] HELÍSEK, M.: Makroekonomie. Praha: Melandrium 2000. ISBN 80-86175-10-3 [2] HOLMAN, R.: Makroekonomie. Praha: C. H. Beck. ISBN 80-7179-764-2  
[3] MAREŠ, P., SIROVÁTKA, T.: Trh práce, nezaměstnanost, sociální politika. Brno: Masarykova univerzita 2000. ISBN 80-210-3048-8  
[4] SCHILLER, B. R.: Makroekonomie. Brno: Computer Press 2004. ISBN 80-251-0169-X  
[5] Úřad práce Chrudim [online]. Dostupný z <WWW:http://cr.uradprace.cz>  
[6] Úřad práce Pardubice [online]. Dostupný z <WWW: http://www.urad-prace.cz/pardubice/>  
[7] VLČEK, J. a kol.: Ekonomie a ekonomika. Praha: ASPI Publishing 2003. ISBN 80-86395-46-4  
[6] Zákon č. 435/2004 Sb., o zaměstnanosti, ve znění pozdějších předpisů

Vedoucí bakalářské práce: PhDr. Miloš Charbuský, CSc.  
Ústav veřejné správy a práva

Datum zadání bakalářské práce: 30. června 2009

Termín odevzdání bakalářské práce: 30. dubna 2010



doc. Ing. Renáta Myšková, Ph.D.  
děkanka

L.S.



Ing. Robert Baťa, Ph.D.  
vedoucí ústavu

V Pardubicích dne 17. července 2009

Prohlašuji:

Tuto práci jsem vypracovala samostatně. Veškeré literární prameny a informace, které jsem v práci využila, jsou uvedeny v seznamu použité literatury.

Byla jsem seznámena s tím, že se na moji práci vztahují práva a povinnosti vyplývající ze zákona č. 121/2000 Sb., autorský zákon, zejména se skutečností, že Univerzita Pardubice má právo na uzavření licenční smlouvy o užití této práce jako školního díla podle § 60 odst. 1 autorského zákona, a s tím, že pokud dojde k užití této práce mnou nebo bude poskytnuta licence o užití jinému subjektu, je Univerzita Pardubice oprávněna ode mne požadovat přiměřený příspěvek na úhradu nákladů, které na vytvoření díla vynaložila, a to podle okolností až do jejich skutečné výše.

Souhlasím s prezenčním zpřístupněním své práce v Univerzitní knihovně Univerzity Pardubice.

V Pardubicích dne 15. 03. 2010

Simona Čáslavská

#### Poděkování:

Ráda bych na tomto místě poděkovala vedoucímu práce, panu PhDr. Milošovi Charbuskému, CSc. za metodickou pomoc a cenné odborné rady při zpracování zadané bakalářské práce. Dále bych chtěla poděkovat mé rodině za umožnění studia na vysoké škole a za podporu, kterou mi během studia poskytla.

## **ANOTACE**

*Bakalářská práce se zabývá nezaměstnaností v okrese Chrudim a Pardubice. Porovnává počty a strukturu nezaměstnaných i zaměstnaných osob. Hodnotí situaci, vývoj, zabývá se příčinami nezaměstnanosti a aktivní politikou zaměstnanosti. Je cíleně zaměřena na analýzu nezaměstnanosti v jednotlivých okresech.*

## **KLÍČOVÁ SLOVA**

*trh práce, nezaměstnanost, zaměstnanost, aktivní politika zaměstnanosti, okres Chrudim, okres Pardubice*

## **TITLE**

*Comparison of the labor market in Chrudim and Pardubice.*

## **ANNOTATION**

*The bachelor thesis deals with unemployment in the district of Chrudim and Pardubice. Compares the number and structure of unemployed and employed persons. Assesses the situation, developments, deals with the causes of unemployment benefits and active employment policy. Is aimed at the analysis of unemployment in the districts.*

## **KEYWORDS**

*labor market, unemployment, employment, active employment policy, Chrudim district, Pardubice district*

# OBSAH

---

Seznam tabulek .....	10
Seznam grafů .....	10
Seznam schémat.....	11
Seznam obrázků .....	11
Úvod.....	12
1 Charakteristika okresu Chrudim .....	13
1.1 Poloha okresu Chrudim.....	13
1.2 Obyvatelstvo .....	14
1.3 Průmysl a zemědělství .....	14
1.4 Školství .....	15
2 Charakteristika okresu Pardubice.....	15
2.1 Poloha okresu Pardubice .....	15
2.2 Obyvatelstvo .....	16
2.3 Průmysl a zemědělství .....	16
2.4 Školství .....	16
3 Charakteristika úřadů práce .....	17
3.1 Chrudim .....	17
3.1.1 Sídlo.....	17
3.1.2 Úřední hodiny .....	17
3.1.3 Zřízení.....	17
3.1.4 Organizační struktura úřadu práce chrudim.....	18
3.2 Pardubice.....	19
3.2.1 Sídlo.....	19
3.2.2 Úřední hodiny .....	19
3.2.3 Organizační struktura úřadu práce Pardubice .....	19
4 Zaměstnanost .....	21
4.1 Přehled základních právních předpisů o zaměstnanosti.....	22



4.2	Funkce úřadů práce .....	22
4.3	Zaměstnanost v okrese Chrudim.....	22
4.3.1	Vývoj počtu zaměstnavatelů .....	22
4.3.2	Vývoj počtu zaměstnanců a OSVČ.....	23
4.3.3	Největší zaměstnavatelé okresu Chrudim .....	24
4.3.4	Definice volných pracovních míst .....	24
4.3.5	Struktura volných pracovních míst dle profesí ( KZAMů).....	25
4.4	Zaměstnanost v okrese Pardubice .....	26
4.4.1	Vývoj počtu zaměstnavatelů .....	26
4.4.2	Vývoj počtu zaměstnanců a OSVČ.....	26
4.5	Porovnání zaměstnanosti.....	27
5	Nezaměstnanost .....	27
5.1	Příčiny nezaměstnanosti.....	28
5.2	Míra nezaměstnanosti .....	29
5.3	Stav nezaměstnanosti v okresech Chrudim a Pardubice .....	32
5.4	Vývoj nezaměstnanosti v okresech Chrudim a Pardubice .....	32
5.5	Vývoj míry nezaměstnanosti v okrese Pardubice, Chrudim a v ČR .....	33
5.6	Struktura nezaměstnaných v okresech Chrudim a Pardubice .....	34
6	Aktivní politika zaměstnanosti.....	39
6.1	Rekvalifikace .....	39
6.2	Projekty ESF .....	39
6.3	Společensky účelná pracovní místa .....	40
7	Cizinci na trhu práce .....	41
	Závěr .....	43
	Seznam zkratk .....	45
	Použitá literatura.....	46

## SEZNAM TABULEK

---

Tabulka 1: Úřední hodiny úřadu práce v Chrudimi .....	17
Tabulka 2: Úřední hodiny úřadu práce v Pardubicích .....	19
Tabulka 3: Vývoj počtu zaměstnavatelů v okrese Chrudim .....	23
Tabulka 4: Vývoj počtu zaměstnanců a OSVČ v okrese Chrudim.....	23
Tabulka 5: Největší zaměstnavatelé okresu Chrudim.....	24
Tabulka 6: Vývoj počtu zaměstnavatelů v okrese Pardubice.....	26
Tabulka 7: Vývoj počtu zaměstnanců a OSVČ v okrese Pardubice .....	26
Tabulka 8: Stav nezaměstnanosti k 31. 12. 2009.....	32
Tabulka 9: Srovnání uchazečů o zaměstnání v okresech Chrudim a Pardubice .....	32
Tabulka 10: Vývoj nezaměstnanosti .....	33
Tabulka 11: Struktura nezaměstnaných dle vzdělání k 31. 12. 2009.....	35
Tabulka 12: Struktura nezaměstnaných dle délky evidence .....	36
Tabulka 13: Struktura nezaměstnanosti dle věku k 31. 12. 2009.....	38
Tabulka 14: Nově vytvořená pracovní místa dle vybraných nástrojů APZ v okresech Chrudim a Pardubice.....	41

## SEZNAM GRAFŮ

---

Graf 1: Počet volných míst dle KZAMů .....	25
Graf 2: Porovnání zaměstnanosti v okresech Chrudim a Pardubice .....	27
Graf 3: Vývoj nezaměstnanosti.....	34
Graf 4: Nezaměstnanost dle vzdělání v okrese Chrudim.....	35
Graf 5: Nezaměstnanost dle vzdělanosti v okrese Pardubice.....	36
Graf 6: Struktura nezaměstnanosti v okrese Chrudim dle délky evidence .....	37
Graf 7: Struktura nezaměstnaných v okrese Pardubice dle délky evidence.....	37
Graf 8: Struktura nezaměstnanosti dle věku uchazečů o zaměstnání .....	38
Graf 9: Členění cizinců pracujících v okrese Chrudim dle státní příslušnosti v roce 2009.....	42
Graf 10: Členění cizinců pracujících v okrese Pardubice dle státní příslušnosti v roce 2009.....	42

## SEZNAM SCHÉMAT

---

Schéma 1: Organizační struktura úřadu práce Chrudim .....	18
Schéma 2: Organizační struktura úřadu práce Pardubice .....	20
Schéma 3: Složení obyvatelstva.....	28

## SEZNAM OBRÁZKŮ

---

Obrázek 1: Poloha okresu Chrudim a Pardubice .....	13
--	----

## ÚVOD

---

Nezaměstnanost je sociálně ekonomický problém, který se týká velké části obyvatel České republiky, proto je zapotřebí se této problematice opravdu věnovat.

Pro ekonomiku je nejvhodnější udržovat tzv. přirozenou míru nezaměstnanosti, jedná se o takový stav, kdy je inflace stálá a nedochází k jejímu přílišnému zvyšování či snižování. Nabídka a poptávka po práci se setkávají na trhu práce, nelze ho vnímat jako klasický trh, nepůsobí zde totiž pouze nabídka a poptávka, ale ovlivňuje ho mnoho dalších faktorů. Trh práce a jeho problematika se posuzuje jako souhrn jednotlivých regionů, které se mezi sebou liší. Je to dáno hlavně rozdílnými ekonomickými, historickými, sociálními, demografickými a geografickými podmínkami.

Cílem mé práce je analyzovat trh práce v okresech Chrudim a Pardubice. V první části mé práce se budu věnovat charakteristice jednotlivých okresů, zaměřím se hlavně na polohu okresů, obyvatelstvo, průmysl, zemědělství, školství a následovně na samotné úřady práce. V další části se budu mimo jiné věnovat zaměstnanosti daných okresů, kde budu analyzovat vývoj počtu zaměstnanců a zaměstnavatelů. Dále se budu zabývat nezaměstnaností, jejími příčinami a způsoby měření. Pokusím se také zachytit stavy a vývoj nezaměstnanosti v jednotlivých okresech. Objektem mého zkoumání bude také struktura nezaměstnanosti, na níž se zaměřím z několika hledisek, a to dle vzdělanosti, délky evidence a věku uchazečů o zaměstnání. V poslední části mé práce se zaměřím na aktivní politiku zaměstnanosti, kde se budu věnovat rekvalifikacím a projektům Evropského sociálního fondu.

## 1 CHARAKTERISTIKA OKRESU CHRUDIM

---

Důležité faktory, které částečně ovlivňují zaměstnanost, je například poloha okresu, demografické rozložení obyvatelstva, hospodářství či úroveň vzdělání.

### 1.1 POLOHA OKRESU CHRUDIM

---

Okres Chrudim leží v Pardubickém kraji, který se skládá z Pardubického, Chrudimského, Svitavského a Ústeckého okresu. Okres Chrudim vznikl v roce 1960 jako územní a správní celek, sloučením převážné části území dvou okresů: Hlinsko a Chrudim. Řadí se mezi středně velké okresy České republiky s rozlohou 992,63 km<sup>2</sup> a 103 860 obyvateli. Zaujímá cca 22% Pardubického kraje. Okres leží na rozhraní Železných hor a Polabské nížiny.



Zdroj: Dostupný z <[http: www. images.google.cz](http://www.images.google.cz)>.

## 1.2 OBYVATELSTVO

---

Celkový počet obyvatel Chrudimského okresu je 103 860, z toho 51 199 mužů a 52 661 žen. Z celkového počtu obyvatel Pardubického kraje 511 400 tento okres tvoří 20 %. Hustota osídlení je 104 obyvatel na 1 km<sup>2</sup>, což je mírně pod krajským průměrem. Okres se skládá ze 108 obcí, z toho 10 měst (Chrudim, Hlinsko, Heřmanův Městec, Skuteč, Chrast, Slatiňany, Třemošnice, Seč, Luže, Ronov nad Dobravou).

## 1.3 PRŮMYSL A ZEMĚDĚLSTVÍ

---

Z ekonomického hlediska je okres Chrudim průmyslově-zemědělský. Rostlinná výroba v zemědělství je zejména v severní části okresu (Labská nížina) zaměřena na pěstování obilnin a cukrové řepy. V jižní části s podhorským charakterem jsou půdy vhodné k pěstování brambor a méně náročných obilovin. V živočišné výrobě převládá produkce vepřového masa.

Na zemědělskou půdu připadá 61 % území okresu (60 617 hektarů), z toho nejvíce tvoří orná půda (44 946 ha). Ovocné sady a zahrady leží na 3 093 ha, trvalé travní porosty na 12 579 ha. Z nezemědělské půdy jsou nejvíce zastoupeny lesní pozemky, které pokrývají 29 % rozlohy okresu. V prostoru Železných hor jsou to především lesy smíšené, v Hornosvratecké vrchovině převažují jehličnaté s listnatým podrostem.

Průmysl není orientován jednostranně, struktura oborů je poměrně pestrá. K významným průmyslovým centrům patří Chrudim (strojírenství, textilní průmysl), Hlinsko (elektrotechnika, kožešnictví, potravinářství), Skuteč (kožedělný průmysl), Prachovice (stavební hmoty), Třemošnice (strojírenství). Díky rozvoji menších soukromých firem stoupá počet zaměstnaných ve stavebnictví. V Chrudimi se pro ekonomické aktivity ve větším rozsahu využívá průmyslová zóna v bývalé Transportě i nové zóny v jiných částech Chrudimi.

## 1.4 ŠKOLSTVÍ

---

V okrese Chrudim je 47 základních škol, z toho je 30 úplných (s 1. - 9. ročníkem) a ostatní školy jsou pouze s prvním stupněm. Všechny školy mají právní subjektivitu. Obce zřídily v okrese 5 speciálních základních škol a kraje 2 speciální školy.

Dále se v okrese nachází 14 středních škol a učilišť. Gymnázium je možné vystudovat v Hlinsku v Čechách, Chrudimi či ve Skutči. Odborné vzdělání lze získat například na Obchodní akademii v Chrudimi, v zemědělských oborech na VOŠ, Střední zemědělské škole a SOU v Chrudimi. V okrese Chrudim se dále nachází Střední zdravotnická škola, Hotelová škola Bohemia, SOŠ a SOU obchodu a služeb, Střední škola průmyslová strojnická, technická a VOŠ Chrudim, dále pak v Třemošnici poskytuje vzdělání zejména v oborech strojírenství a dřevozpracujícího průmyslu učiliště a Praktická škola Chroustovice. [1]

## 2 CHARAKTERISTIKA OKRESU PARDUBICE

---

V této části se budeme věnovat faktorům ovlivňujícím zaměstnanost v okrese Pardubice.

Okres Pardubice se nachází v sousedství Chrudimského okresu.

### 2.1 POLOHA OKRESU PARDUBICE

---

Okres Pardubice leží v Pardubickém kraji. Okres Pardubice s dnešní podobou vznikl jako územní a správní celek v roce 1960 sloučením převážné části území čtyř tehdy rušených okresů: Holic, Pardubice-město, Pardubice-okolí a Přelouč. S rozlohou 880 km<sup>2</sup> obsazuje místo nejmenšího okresu v kraji, jeho území zaujímá necelých 20 % území kraje. Sousedí s okresem Hradec Králové a na jihu s okresem Chrudim, dále také s okresem Rychnov nad Kněžnou, Ústí nad Orlicí, Kolín a Kutná Hora.

## 2.2 OBYVATELSTVO

---

Celkový počet obyvatel v okrese Pardubice je 163 926, z toho 80 200 mužů a 83 726 žen. Hustotou se řadí do prvních řad v pardubickém kraji, tj. 189 obyvatel na 1 km<sup>2</sup>. Což je o 42 % více než u okresu chrudimského. K 1. lednu 2007 je pardubický okres rozdělen na 112 obcí, z toho 8 měst a jeden městys (Choltice).

## 2.3 PRŮMYSL A ZEMĚDĚLSTVÍ

---

Zemědělská půda zaujímá 59,9 % území okresu (52 756 hektarů), z toho nejvíce tvoří orná půda (43 157 ha). Ovocné sady a zahrady zabírají celkem 2 832 ha, trvalé travní porosty 6 767 ha. Z nezemědělské půdy tvoří největší část lesní pozemky, které pokrývají čtvrtinu rozlohy okresu.

V okrese je zastoupen jak průmysl, tak i komerční a veřejné služby. Průmyslová výroba je velice pestrá. Největší část zaujímá všeobecné strojírenství, dále pak průmysl textilní, oděvní, kožedělný. Velmi významný je průmysl chemický, který má nejvyšší podíl na celostátní produkci.

## 2.4 ŠKOLSTVÍ

---

Školství je v Pardubickém okrese velmi rozvinuté. Nachází se zde 88 mateřských škol, 101 základních škol, 10 speciálních škol, 25 středních škol, 6 odborných učilišť, 12 jazykových škol, 13 uměleckých škol, 4 vyšší odborné školy, 11 vysokých škol. K rozvoji vzdělanosti nemálo přispěla dynamicky se rozvíjející Univerzita Pardubice, která vznikla v roce 1994 rozšířením Vysoké školy chemicko-technologické. Dnes má Univerzita sedm fakult a přes 10 tisíc studentů. [1]



## 3 CHARAKTERISTIKA ÚŘADŮ PRÁCE

---

### 3.1 CHRUDIM

---

#### 3.1.1 SÍDLO

Úřad práce v Chrudimi

Pardubická 310, Chrudim IV

Tel.: 469 613 211, Fax.: 469 613 220

Email: [posta@cr.mpsv.cz](mailto:posta@cr.mpsv.cz) [7]

#### 3.1.2 ÚŘEDNÍ HODINY

**Tabulka 1: Úřední hodiny úřadu práce v Chrudimi**

<b>Pondělí</b>	<b>8:00 – 11:30</b>	<b>12:30-17:00</b>	<b>V termínu od 1.7. do 31.8. 2010 jsou úřední hodiny do 16h</b>
<b>Úterý</b>	8:00 – 11:30	12:30 – 13:00	
<b>Středa</b>	8:00 – 11:30	12:30 – 17:00	V termínu od 1.7. do 31.8. 2010 jsou úřední hodiny do 16h
<b>Čtvrtek</b>	8:00 – 11:30	12:30 – 13:00	
<b>Pátek</b>	8:00 – 11:30	12:30 – 13:00	

Zdroj: Dostupný z <WWW:<http://cr.uradprace.cz>>.

#### 3.1.3 ZŘÍZENÍ

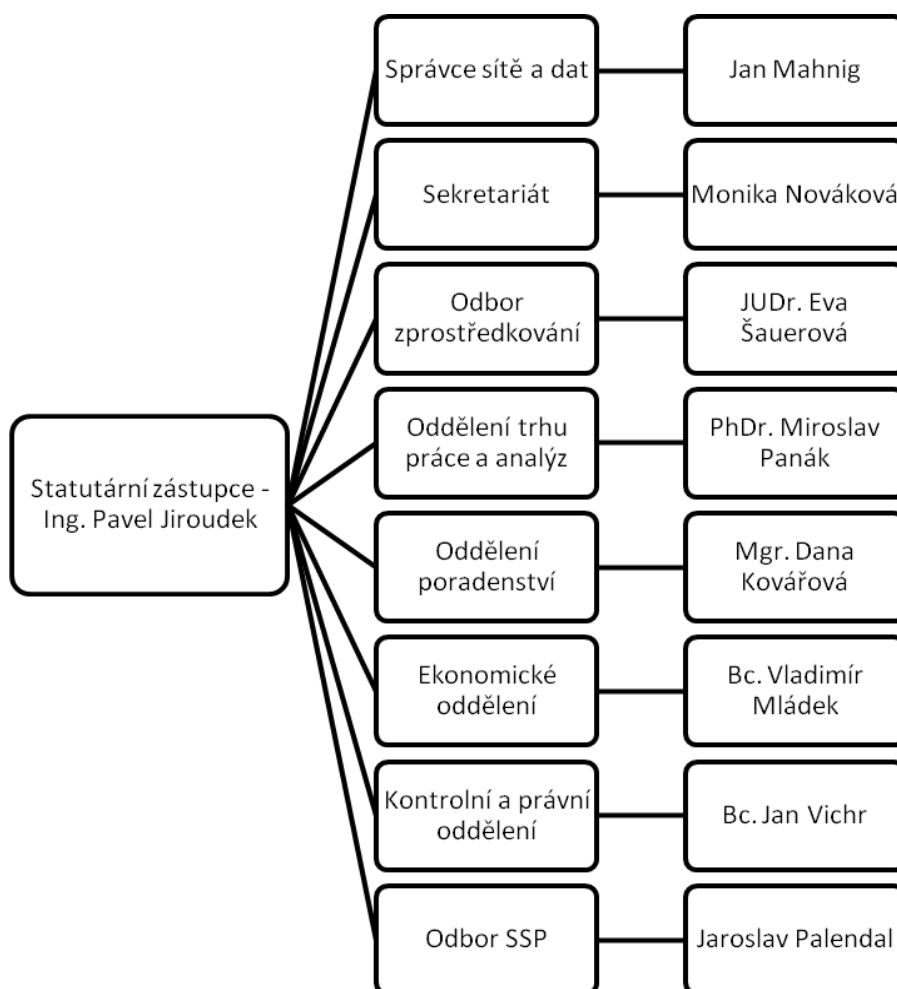
Úřad práce byl zřízen 9.10.1990 zakládací listinou Ministerstvem průmyslu a sociálních věcí (dále jen MPSV). Listina byla vydaná na základě zákonného opatření České národní rady č. 306/1990 Sb. o zřízení úřadu práce, ke změně došlo 25.3.2004.

Úřad práce (dále jen ÚP) je organizační složka státu a také správním úřadem zabezpečujícím státní politiku zaměstnanosti a další úkoly vyplývající ze zvláštních právních předpisů.

### 3.1.4 ORGANIZAČNÍ STRUKTURA ÚŘADU PRÁCE CHRUDIM

Organizační struktura je stanovena základní vnitřní normou (organizačním řádem) úřadu práce v Chrudimi. Ministr práce a sociálních věcí ČR jmenoval do čela úřadu Ing. Pavla Jiroudka. Statutární zástupce řídí sekretariát úřadu práce, právníka, správce sítě a dat a dalších 7 útvarů v přímé řídicí linii. Jednotlivá oddělení mají pak ve svém čele vedoucího.[7]

**Schéma 1: Organizační struktura úřadu práce Chrudim**



Zdroj: Dostupný z <WWW:http://cr.uradprace.cz>, vlastní zpracování.

## 3.2 PARDUBICE

---

### 3.2.1 SÍDLO

Boženy Vikové-Kunětické 2011

Zelené Předměstí, 530 02 Pardubice 2

Tel.: 950 144 111, Fax.: 466 310 039

Email.: [uppa@pa.mpsv.cz](mailto:uppa@pa.mpsv.cz) [8]

### 3.2.2 ÚŘEDNÍ HODINY

**Tabulka 2: Úřední hodiny úřadu práce v Pardubicích**

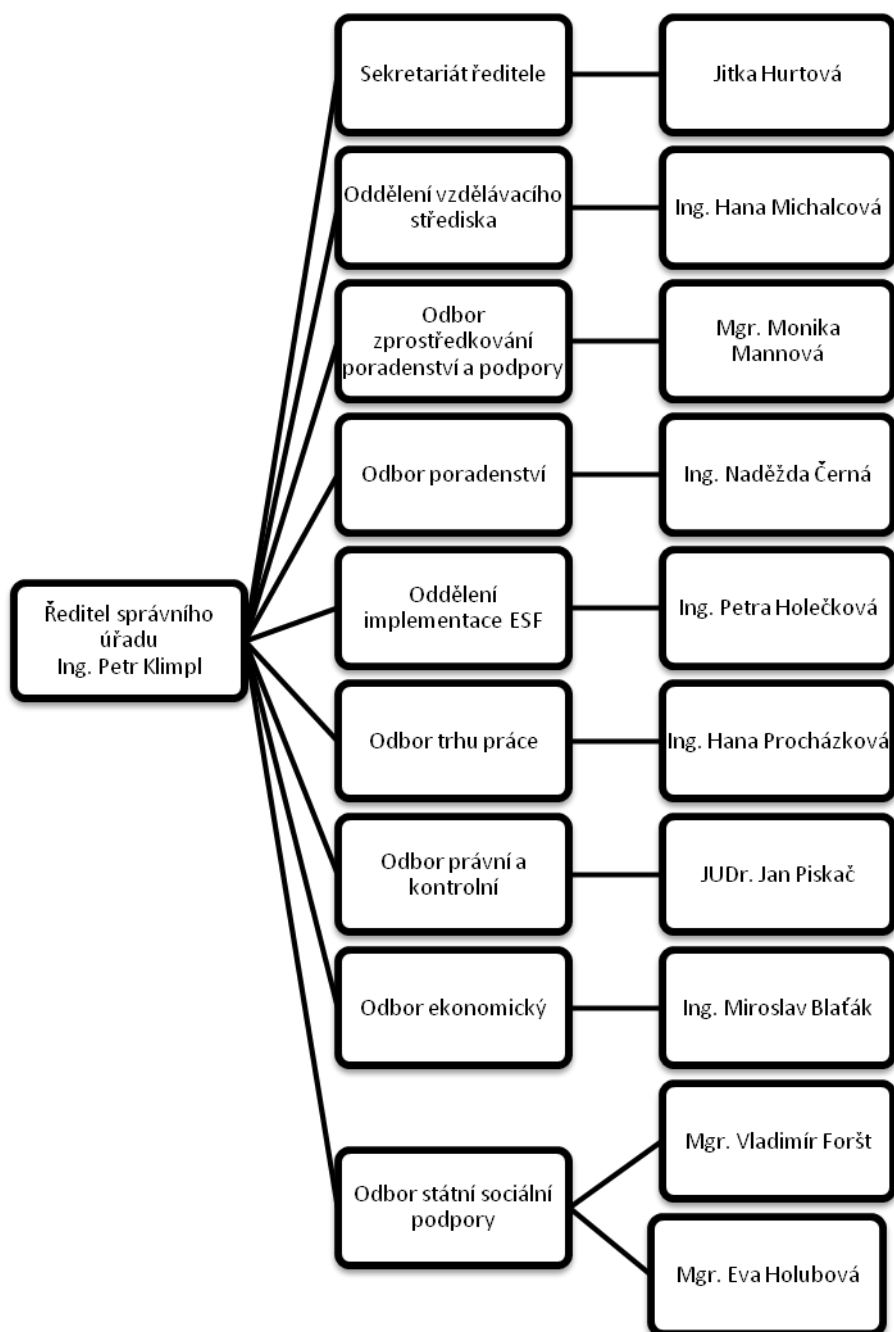
<b>Pondělí</b>	<b>8:00 – 17:00</b>
<b>Úterý</b>	8:00 – 13:00
<b>Středa</b>	8:00 – 17:00
<b>Čtvrtek</b>	8:00 – 13:00
<b>Pátek</b>	8:00 – 13:00

Zdroj: Dostupný z <WWW: <http://www.urad-prace.cz/pardubice/>>.

### 3.2.3 ORGANIZAČNÍ STRUKTURA ÚŘADU PRÁCE PARDUBICE

V čele úřadu je Ing. Petr Klimpl. Statutární zástupce řídí sekretariát úřadu práce a dalších 8 útvarů v přímé řídicí linii.

**Schéma 2: Organizační struktura úřadu práce Pardubice**



Zdroj: Dostupný z <WWW: <http://www.urad-prace.cz/pardubice/>>, vlastní zpracování.

Pod ÚP spadají 2 dislokovaná pracoviště:

ÚP Holice v Čechách

ÚP Přelouč [8]

## 4 ZAMĚSTNANOST

---

Státní správu v oblasti zaměstnanosti vykonává v ČR MPSV a úřady práce. Úřady práce jsou územním orgánem státní správy s právní subjektivitou. Nadřízeným orgánem úřadu práce je MPSV. Cílem této politiky je plná zaměstnanost a ochrana proti nezaměstnanosti.

*Vláda používá dva základní typy:*

- Pasivní politika zaměstnanosti – jedná se o tlumení dopadů nezaměstnanosti
- Aktivní politika zaměstnanosti – zaměřeno na vytváření nových pracovních míst. [5]

Na předcházení nezaměstnanosti 1.10.2004 vstoupil v platnost zákon č.435/2004 Sb., o zaměstnanosti. Tato základní právní norma stanovuje postup k dosažení cílů politiky státu v oblasti zaměstnanosti. [9]

Politika zaměstnanosti se snaží o dosažení rovnováhy mezi nabídkou a poptávkou po pracovních silách, přínosné využívání zdrojů pracovních sil a zabezpečuje práva občanům na zaměstnání. Právo na zaměstnání má každý, je jedním ze základních práv občana, bez ohledu na pohlaví, rasu, národnost, majetek, zdravotní stav, věk apod.

#### 4.1 PŘEHLED ZÁKLADNÍCH PRÁVNÍCH PŘEDPISŮ O ZAMĚSTNANOSTI

---

- Zákon č. 435/2004 Sb., o zaměstnanosti.
- Vyhláška MPSV č. 518/2004 Sb., kterou se provádí zákon o zaměstnanosti.
- Vyhláška MPSV č. 519/2004 Sb., o rekvalifikaci uchazečů o zaměstnání a zájemců o zaměstnání a o rekvalifikaci zaměstnanců.
- Nařízení vlády č. 515/2004 Sb., o hmotné podpoře na vytváření pracovních míst a hmotné podpoře rekvalifikace nebo školení zaměstnanců v rámci investičních pobídek.

#### 4.2 FUNKCE ÚŘADŮ PRÁCE

---

- Pozorují trh práce, vyhodnocují ho a zpracovávají informace o vývoji zaměstnanosti na svém území, vedou evidenci zájemců o zaměstnání a evidenci volných pracovních míst;
- poskytují občanům informace např. o volných pracovních místech, o rekvalifikaci;
- informují zaměstnavatele;
- zprostředkovávají zaměstnání;
- provádí poradenské služby např. volba povolání, rekvalifikace;
- vydávají uchazečům s jinou státní příslušností povolení k zaměstnání;
- zabezpečují výplaty sociálních dávek;
- kontrolují dodržování závazných právních předpisů;
- hospodaří s finančními prostředky určenými na zabezpečení státní politiky zaměstnanosti a provoz úřadů práce aj. [7]

#### 4.3 ZAMĚSTNANOST V OKRESE CHRUDIM

---

##### 4.3.1 VÝVOJ POČTU ZAMĚSTNAVATELŮ

Zaměstnavatele v okrese lze rozdělit do dvou skupin. První skupinu tvoří zaměstnavatelé s méně jak 25-ti zaměstnanci a druhou s více jak 25-ti zaměstnanci.

**Tabulka 3: Vývoj počtu zaměstnavatelů v okrese Chrudim**

Zaměstnavatelé	Stav zaměstnavatelů k	
	31. 12. 2008	31. 12. 2009
Zaměstnavatelé s méně jak 25-ti zaměstnanci	1978	1990
Zaměstnavatelé s více jak 25-ti zaměstnanci	249	216
<b>Celkový počet zaměstnavatelů</b>	<b>2227</b>	<b>2206</b>

Zdroj: Materiály poskytnuté úřadem práce v Chrudimi.

Celkový počet zaměstnavatelů se v okrese Chrudim snížil o 21 zaměstnavatelů, což tvoří 0,5 % z celkového počtu zaměstnavatelů v roce 2009. Dle tabulky je zřejmé, že se zvýšil počet zaměstnavatelů s méně jak 25-ti zaměstnanci a naopak se snížil počet s více jak 25-ti zaměstnanci. Tento stav je způsobem hlavně hospodářskou krizí.

#### 4.3.2 VÝVOJ POČTU ZAMĚSTNANCŮ A OSVČ

**Tabulka 4: Vývoj počtu zaměstnanců a OSVČ v okrese Chrudim**

Zaměstnanci	Stav k	
	31. 12. 2008	31. 12. 2009
Zaměstnanci u firem s více jak 25-zaměstnanci	20 197	18 275
Zaměstnanci u firem s méně jak 25-ti zaměstnanci	10 071	11 216
OSVČ	9 209	9 047
<b>Celkový počet zaměstnanců včetně OSVČ</b>	<b>39 477</b>	<b>38 538</b>

Zdroj: Materiály poskytnuté úřadem práce v Chrudimi.

Celkový počet zaměstnanců se v chrudimském okrese snížil o 939 (cca 2,4 % z celkového počtu zaměstnanců v roce 2009). Z tabulky je patrné, že tento pokles byl dán hlavně snížením počtu zaměstnanců u velkým podniků, kde pokles činil 1 922 osob. Oproti loňskému roku se také snížil počet OSVČ o 162. Celkové snížení pak z části vyrovnávají firmy s méně jak 25-ti zaměstnanci.

#### 4.3.3 NEJVĚTŠÍ ZAMĚSTNAVATELÉ OKRESU CHRUDIM

**Tabulka 5: Největší zaměstnavatelé okresu Chrudim**

Název firmy	Počet zaměstnanců	Odvětví
Chrudimská nemocnice, a. s.	748	zdravotnictví
Plastkov automotive s. r. o.	744	automobilový průmysl
Vodafone Czech Republic a. s.	645	telekomunikace
Hamzova odborná léčebna pro děti a dospělé	553	zdravotnictví

Zdroj: Materiály poskytnuté úřadem práce Chrudim

Největším zaměstnavatelem je Chrudimská nemocnice, a. s., kde největší skupinu zaměstnanců tvoří ostatní zdravotní pracovníci, dále dělníci, v neposlední řadě lékaři a ostatní technicko-hospodářští pracovníci. Druhé místo zaujímá Plastkov automotive s. r. o., sídlící v Hlinsku v Čechách, dále Vodafone Czech Republic a. s. a Hamzova odborná léčebna pro děti a dospělé.

#### 4.3.4 DEFINICE VOLNÝCH PRACOVNÍCH MÍST

Volná pracovní místa jsou uvolněná pracovní místa, která chce zaměstnavatel obsadit či nově vzniklá pracovní místa.

Zaměstnavatel je povinen do 10 kalendářních dnů ohlásit tato místa s jejich charakteristikou úřadu práce a nejdéle do 10 kalendářních dnů oznámit jejich obsazení dle zákona § 35 zákona č. 435/2004 Sb.[9]

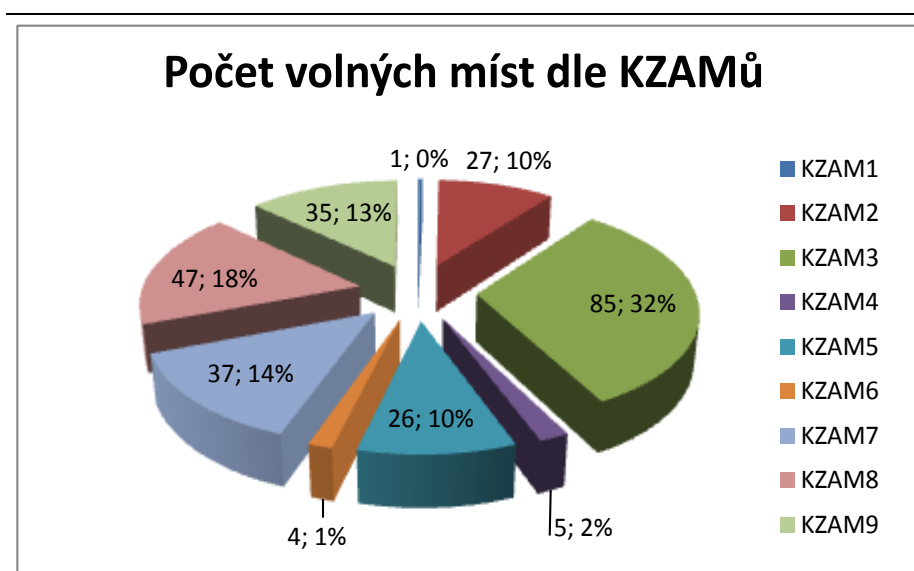
##### 4.3.4.1 KLASIFIKACE ZAMĚSTNÁNÍ (KZAM) DLE TŘÍD

KZAM1	Zákonodárci, vedoucí a řídicí pracovníci – př. ředitel, náměstek
KZAM2	Vědečtí a odborní duševní pracovníci – př. lékař, učitel, architekt
KZAM3	Techničtí, zdravotničtí, pedagogičtí pracovníci a pracovníci v příbuzných oborech – př. laborant, účetní
KZAM4	Nižší administrativní pracovníci (úředníci) – př. úředník, sekretářka, skladník



KZAM5	Provozní pracovníci ve službách a obchodě – př. servírka, prodavačka
KZAM6	Kvalifikovaní dělníci v zemědělství, lesnictví a v příbuzných oborech (kromě obsluhy strojů a zařízení) – př. ošetřovatel, zahradník
KZAM7	Řemeslníci a kvalifikovaní výrobci, zpracovatelé, opraváři (kromě obsluhy strojů a zařízení) – př. pekař, truhlář
KZAM8	Obsluha strojů a zařízení – př. řidič, hutník
KZAM9	Pomocní a nekvalifikovaní pracovníci – př. vrátný, uklízečka
KZAM0	Příslušníci armády [1]

#### 4.3.5 STRUKTURA VOLNÝCH PRACOVNÍCH MÍST DLE PROFESÍ ( KZAMŮ)



**Graf 1: Počet volných míst dle KZAMů**

Zdroj: Materiály poskytnuté úřadem práce Chrudim, vlastní zpracování

Graf nevyjadřuje reálnou poptávku trhu práce, neboť obsahuje pouze hlášená volná místa na úřadu práce. Ne každý zaměstnavatel požádá o pomoc ÚP, ale shání si své zaměstnance sám. Tato situace se týká především menších podniků. Z grafu je zřejmé, že nejvíce jsou poptáváni techničtí pracovníci, jako například laboranti, účetní, technici v oboru strojírenství, stavebnictví aj.

#### 4.4 ZAMĚSTNANOST V OKRESE PARDUBICE

---

##### 4.4.1 VÝVOJ POČTU ZAMĚSTNAVATELŮ

**Tabulka 6: Vývoj počtu zaměstnavatelů v okrese Pardubice**

Zaměstnavatelé	Stav k	
	31. 12. 2008	31. 12. 2009
Zaměstnavatelé se stavem nad 25 zaměstnanců	448	417
Zaměstnavatelé se stavem do 25 zaměstnanců	3 694	3641
<b>Celkem</b>	<b>4 142</b>	<b>4 058</b>

Zdroj: Okresní správa úřadu práce v Pardubicích

Stav zaměstnavatelů se v roce 2009 oproti roku 2008 snížil o 84 zaměstnavatelů. Jedná se o 2,1 % z celkového počtu zaměstnavatelů v roce 2009. Ve srovnání s chrudimským okresem je zde situace horší.

##### 4.4.2 VÝVOJ POČTU ZAMĚSTNANCŮ A OSVČ

**Tabulka 7: Vývoj počtu zaměstnanců a OSVČ v okrese Pardubice**

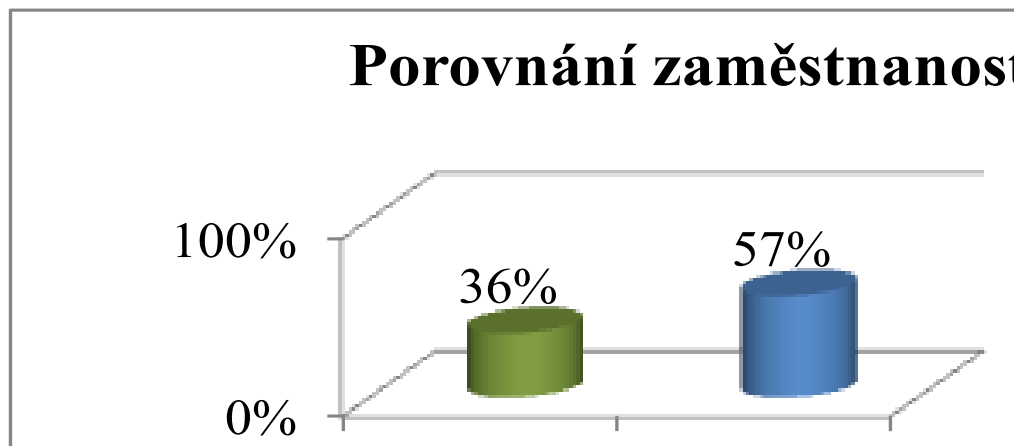
Zaměstnanci a OSVČ	Stav k	
	31. 12. 2008	31. 12. 2009
Zaměstnanci u firem se stavem nad 25 zaměstnanců	63 000	61 237
Zaměstnanci u firem s méně jak 25 zaměstnanců	17 635	16 858
OSVČ	15 240	15 573
<b>Celková zaměstnanost</b>	<b>95 875</b>	<b>93 668</b>

Zdroj: Okresní správa úřadu práce v Pardubicích

Počet zaměstnanců se k 31. 12. 2009 oproti roku 2008 snížil o 2 207. Tento pokles tvoří 2,40 % z celkového počtu zaměstnaných osob v roce 2009. Tento pokles je téměř shodný s okresem Chrudim.

## 4.5 POROVNÁNÍ ZAMĚSTNANOSTI

---



**Graf 2: Porovnání zaměstnanosti v okresech Chrudim a Pardubice**

Zdroj: Materiály poskytnuté úřady práce v Chrudimi a Pardubicích, vlastní zpracování

Vysoký poměr v okrese Pardubice je způsoben větší množstvím pracovních příležitostí, jde více podniků a lidé z jiných okresů do tohoto okresu za prací dojíždějí.

## 5 NEZAMĚSTNANOST

---

Obyvatelstvo lze rozdělit do dvou skupin. Do první skupiny zařadíme ekonomicky aktivní obyvatelstvo, nazývané pracovní síla. Tato skupina se dále člení na zaměstnané a nezaměstnané. Druhá skupina obsahuje ekonomicky neaktivní obyvatelstvo.

### Schéma 3: Složení obyvatelstva



Zdroj: Pavelka 2006, vlastní zpracování

**Zaměstnaní** jsou obyvatelé, jež mají placené zaměstnání nebo sebezaměstnání (vlastní podnik).

**Nezaměstnaní** jsou osoby splňující podmínky – nemají placené zaměstnání nebo sebezaměstnání, práci aktivně hledají, jsou ochotni nastoupit do 14-ti dnů do práce.

Osoby nepatřící ani do jedné zmíněné skupiny patří do skupiny ekonomicky neaktivních obyvatel viz. schéma výše. [5]

#### 5.1 PŘÍČINY NEZAMĚSTNANOSTI

---

- **Frikční nezaměstnanost** vzniká z příčiny časového nesouladu mezi ztrátou zaměstnání a nalezení zaměstnání nového. Tato nezaměstnanost bude

existovat vždy, je pouze dočasná. Týká se to také absolventů, žen v domácnostech, kteří hledají poprvé zaměstnání.

- **Strukturální nezaměstnanost** vzniká při profesní nebo regionální nerovnosti mezi poptávkou a nabídkou práce. V některých odvětvích dochází k útlumu, v jiném může naopak docházet k rozkvětu, to způsobuje nesoulad mezi poptávkou a nabídkou. Řešením této nezaměstnanosti by v případě profesní nerovnosti mohla být rekvalifikace.
- **Cyklická nezaměstnanost** týká se všech odvětví na rozdíl od strukturální nezaměstnanosti. Je důsledkem cyklického vývoje ekonomiky, může nastat při recesi, kdy hrubý domácí produkt klesá a nezaměstnanost roste. [2]
- **Sezónní nezaměstnanost** - její příčinou je existence sezónních prací.
- **Skrytá nezaměstnanost** – tato část občanů není vedena v registru úřadu práce, i když mají o práci zájem. Jedná se hlavně o mladistvé, lidé s vysokým věkem a ženy v domácnosti. Tito lidé práci buď nevyhledávají, nebo si ji hledají sami přímo u zaměstnavatelů.
- **Neúplná nezaměstnanost** – jeden ze způsobů, jak čelit nezaměstnanosti. Lidé pracují buď na částečný úvazek, nebo plně nevyužívají své kvalifikace a schopnosti. Jedná se o tzv. sdílení pracovního místa, kdy se o jedno místo dělí 2 osoby.
- **Nepřávná nezaměstnanost** – nezaměstnaný nemá o práci zájem, nehledá ji a nabídky odmítá. Čerpá v plném rozsahu podporu v nezaměstnanosti. [4]

## 5.2 MÍRA NEZAMĚŠTNANOSTI

---

Je žádoucí měřit míru nezaměstnanosti, jelikož se jedná o jeden z hlavních sociálně-ekonomických problémů moderní společnosti.

### *Plná zaměstnanost, přirozená míra nezaměstnanosti*

Pod plnou zaměstnaností si nelze představit to, že jsou všichni zaměstnaní. Plné zaměstnanosti je dosaženo při pohybu ekonomiky na hranici potenciálního produktu. Nezaměstnanost tedy existuje, ale pouze v přirozené míře. Přirozenou míru nezaměstnanosti tvoří frikční a strukturální nezaměstnanost.

Přirozená míra nezaměstnanosti stále kolísá, to je zapříčiněno vládní politikou (např. výší podpory v nezaměstnanosti), strukturálními změnami (např. úpadek určitého odvětví), demografickými změnami (např. problém čerstvých absolventů bez praxe s hledáním prvního zaměstnání).[5]

*Ukazatelé nezaměstnanosti*

- **Míra nezaměstnanosti** – patří k jednomu z nejsledovanějších ukazatelů

$$u = (U/EAO)*100$$

$u$  – míra nezaměstnanosti

$U$  - nezaměstnaní

$EAO$  – celkový počet ekonomicky aktivních obyvatel

- **Míra registrované nezaměstnanosti**

$$u_r = (U_d/EAO_d)*100$$

$u_r$  – míra registrované nezaměstnanosti

$U_d$  – dosažitelní uchazeči o zaměstnání evidovaní na ÚP

$EAO_d$  – evidovaní uchazeči ÚP

- **Obecná míra nezaměstnanosti** – provádí ČSÚ každé čtvrtletí u náhodně vybraných respondentů

$$u_o = (U_{VŠPS}/EAO_{VŠPS})*100$$

$u_o$  – obecná míra nezaměstnanosti

$U_{VŠPS}$  – počet nezaměstnaných na základě Výběrového šetření pracovních sil

$EAO_{VŠPS}$  – celkový počet ekonomicky aktivních obyvatel stanoveno na základě shodného šetření [6]

Polívka (1993) referuje o speciálních mírách nezaměstnanosti, což upozorňuje na další charakteristiky nezaměstnanosti. Jedná se především o:

- míru dlouhodobé nezaměstnanosti

*počet nezaměstnaných déle jak 13 týdnů/celková pracovní síla,*

- míru propuštěných z práce  
*právě propuštění/celková pracovní síla,*
- míru nezaměstnaných dospělých osob  
*nezaměstnaní starší 25 let/celková pracovní síla starší 25 let,*
- míru nezaměstnaných hledajících si zaměstnání na plný úvazek  
*lidé hledající si práci na plný úvazek/celková pracovní síla pracující na plný úvazek,*
- míru zahrnující osoby pracující z ekonomických důvodů na zkrácenou pracovní dobu  
*(počet nezaměstnaných osob hledajících práci na plný úvazek + 1/2 osob hledajících práci na zkrácený úvazek + 1/2 osob pracujících z ekonomických důvodů na zkrácený úvazek)/(celková pracovní síla – 1/2 osob pracujících na zkrácenou pracovní dobu),*
- míru zohledňující rezignované pracovníky  
*(počet nezaměstnaných osob hledajících práci na plný úvazek + 1/2 osob hledajících práci na zkrácený úvazek + 1/2 osob pracujících z ekonomických důvodů na zkrácený úvazek + osoby, které nevěří, že práci ještě získají)/(celková pracovní síla – 1/2 osob pracujících na zkrácenou pracovní dobu + osoby, které nevěří, že práci ještě získají).[4]*

### 5.3 STAV NEZAMĚSTNANOSTI V OKRESECH CHRUDIM A PARDUBICE

---

**Tabulka 8: Stav nezaměstnanosti k 31. 12. 2009**

Oblast	Počet obyvatel	Počet zaměstnaných	Počet uchazečů o zaměstnání	Míra nezaměstnanosti
<b>Chrudim</b>	103 860	38 538	5 687	10,6%
<b>Pardubice</b>	163 926	93 668	6 533	6,8 %
<b>ČR</b>	10 506 813	4 927 300	385 000	7,3%

Zdroj: Materiály poskytnuté úřady práce Chrudim a Pardubice, vlastní zpracování.

Z tabulky je zřejmé, že větší nezaměstnanost byla v okrese Chrudim. Pardubický okres zaznamenal oproti ČR nižší míru nezaměstnanosti, avšak i tak nastal oproti předchozím rokům nárůst, to zapříčinila především finanční a hospodářská krize, nižší objem zakázek ve výrobní sféře, komplikovanější přístup k úvěrům a bankrot několika zaměstnavatelů s více jak 500 zaměstnanci.

### 5.4 VÝVOJ NEZAMĚSTNANOSTI V OKRESECH CHRUDIM A PARDUBICE

---

**Tabulka 9: Srovnání uchazečů o zaměstnání v okresech Chrudim a Pardubice**

	Chrudim		Pardubice	
	2008	2009	2008	2009
Uchazeči o zaměstnání celkem	3 618	5 687	3 952	6 533
Volná místa celkem	893	267	1 514	1 001
Počet uchazečů na 1 volné místo	4,05	21,30	2,6	6,5
Míra nezaměstnanosti	6,57	10,63	3,93	6,76

Zdroj: Úřad práce – Chrudim a Pardubice, vlastní zpracování

Počet uchazečů o zaměstnání v chrudimském okrese vzrostl o 2 069, což tvoří nárůst o cca 36%. Naopak množství volných míst rapidně klesl, celkem o 626 míst, pokles vyjadřuje celých 30 %, tudíž na 1 volné místo připadá skoro 22 uchazečů.



Tento stav je vyvolaný především hospodářskou krizí, a to v neprospěch mužů, u kterých zaznamenáváme vyšší nezaměstnanost. Je to z důvodů propouštění především ze strojírenských firem.

V okrese Pardubice nezaměstnanost sice také stoupla (téměř se zdvojnásobila) 3,93 % na 6,76 %, ale průměrný počet uchazečů na 1 volné místo je 7, (o 15 méně oproti Chrudimského okresu). Počet uchazečů vzrostl o 2 581, množství volných míst se snížilo o 513 míst. Dopady v tomto okrese nebyly zdaleka tak tragické jako v okrese Chrudim. Je to zapříčiněno především rozmanitostí odvětví, tradicí v odvětvích elektrotechniky, strojírenství, chemie, pozitivní polohou Pardubic, rozmanitou sítí škol, rozvinutou infrastrukturou a rozvojem průmyslové zóny.

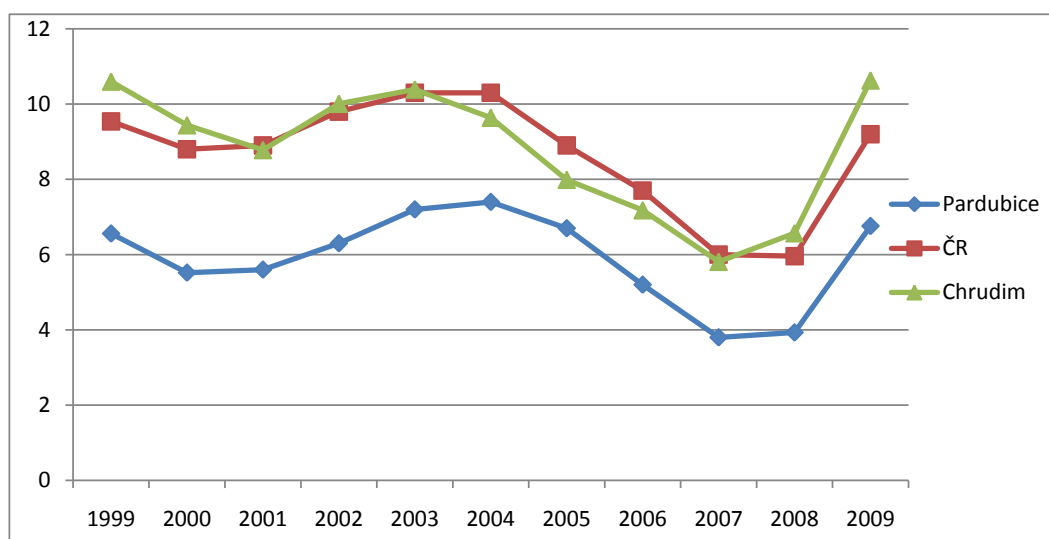
## 5.5 VÝVOJ MÍRY NEZAMĚSTNANOSTI V OKRESE PARDUBICE, CHRUDIM A V ČR

---

**Tabulka 10: Vývoj nezaměstnanosti**

	1999	2000	2001	2002	2003	2004	2005	2006	2007	2008	2009
Chrudim	10,6	9,44	8,78	10,01	10,39	9,64	7,99	7,18	5,81	6,57	10,63
Pardubice	6,56	5,52	5,6	6,3	7,2	7,4	6,7	5,2	3,8	3,93	6,76
ČR	9,54	8,8	8,9	9,8	10,3	10,3	8,9	7,7	6	5,96	9,2

Zdroj: Úřad práce – Chrudim a Pardubice, vlastní zpracování



**Graf 3: Vývoj nezaměstnanosti**

*Zdroj: Materiály poskytnuté ÚP Chrudim a Pardubice, vlastní zpracování*

Z dlouhodobého vývoje nezaměstnanosti je zřejmé, že lépe zvládá boj proti nezaměstnanosti okres Pardubice. I přes své silné stránky uvedené výše, má tento okres také své nevýhody, mezi které lze zahrnout nedostatečný počet volných míst pro osoby se zdravotním postižením a pro absolventy škol, malý počet absolventů z technických oborů se středním vzděláním, podprůměrnou úroveň průměrných mezd, nízký počet míst na zkrácený pracovní poměr či zhoršenou kvalitu životního prostředí.

Vývoj nezaměstnanosti v okrese Chrudim kopíruje křivku vývoje ČR. Vyšší nezaměstnanost je způsobena slabým podnikatelským zázemím v některých obcích, nedostatečnou dopravní obslužností a nižší mobilitou pracovní síly.

## 5.6 STRUKTURA NEZAMĚSTNANÝCH V OKRESECH CHRUDIM A PARDUBICE

Nezaměstnané lze dělit podle různých hledisek, např. délka evidence na ÚP, dle vzdělání či věku uchazečů, aj.

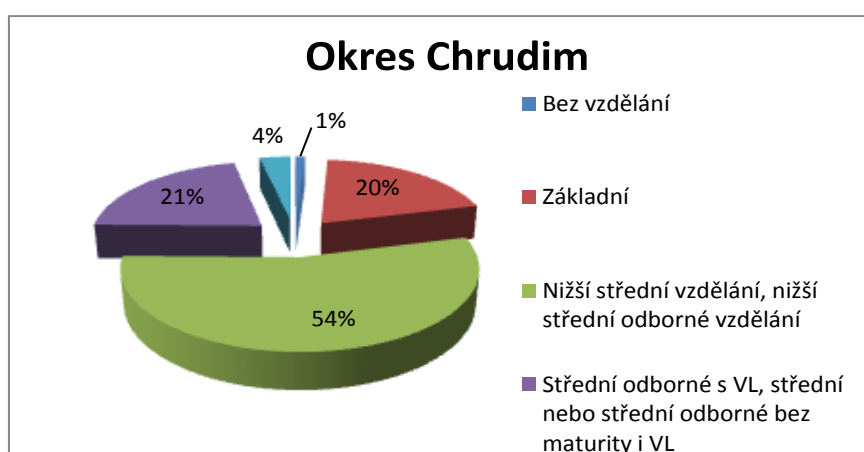
**Tabulka 11: Struktura nezaměstnaných dle vzdělání k 31. 12. 2009**

Vzdělání	Chrudim	Pardubice
Bez vzdělání	58	19
Základní vzdělání	1 135	1 782
Nižší střední vzdělání, nižší střední odborné	3 086	2 792
Střední odborné s VL, střední nebo střední odborné bez maturity i vyučního listu	1 215	1 586
Bakalářské, vysokoškolské vzdělání, doktorské vzdělání	193	354
<b>Celkem</b>	<b>5 687</b>	<b>6 533</b>

Zdroj: Úřad práce – Chrudim a Pardubice, vlastní zpracování

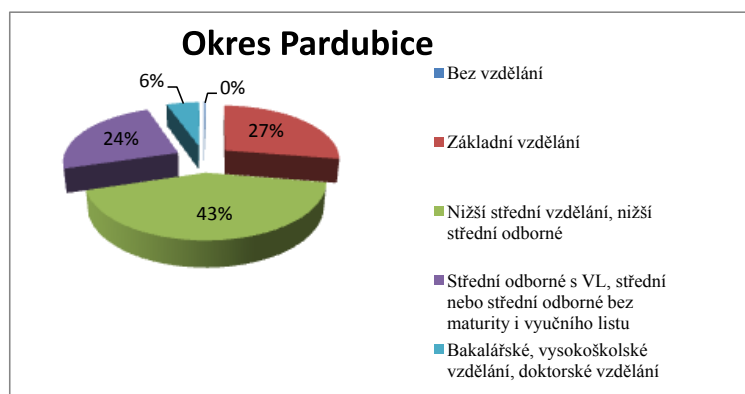
Největší skupinu tvoří nezaměstnaní s nižším vzděláním, naopak nejméně početnou skupinu zastávají lidé bez vzdělání a s vysokoškolským vzděláním.

Vzdělanostní struktura uchazečů o zaměstnání obvykle nevykazuje dlouhodobě žádné výraznější změny. Uchazeči s nižším vzděláním tvoří většinu celkově evidovaných. S vyšším dosaženým vzděláním a kvalifikací se poměr evidovaných uchazečů snižuje. Pro bližší porovnání si strukturu uvedeme na grafech.



**Graf 4: Nezaměstnanost dle vzdělání v okrese Chrudim**

Zdroj: Materiály poskytnuté ÚP Chrudim; vlastní zpracování



**Graf 5: Nezaměstnanost dle vzdělanosti v okrese Pardubice**

Zdroj: viz. výše tabulka 11; vlastní zpracování

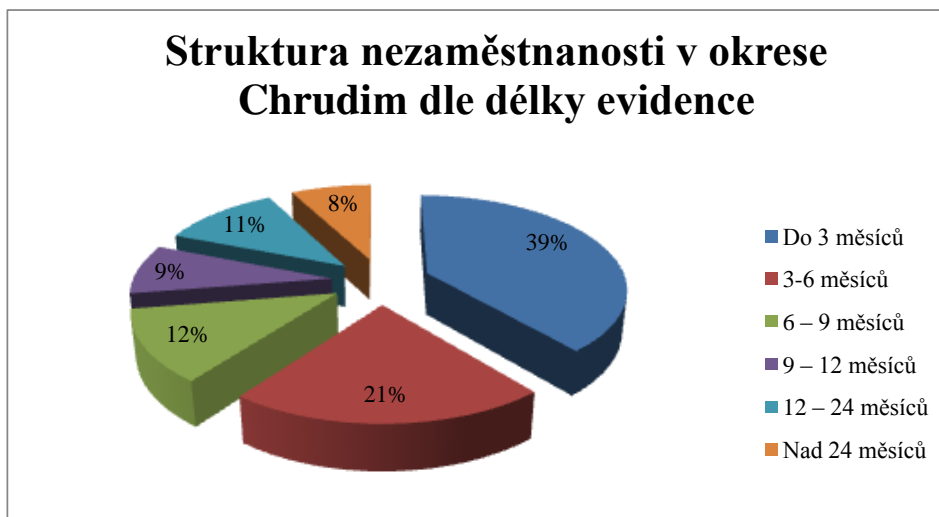
Na grafech je znázorněn procentuální podíl nezaměstnaných dle dosaženého vzdělání. Je zjevné, že v jednotlivých okresech je struktura téměř shodná.

**Tabulka 12: Struktura nezaměstnaných dle délky evidence**

Délka evidence	Chrudim			Pardubice		
	2008	2009	Nárůst	2008	2009	Nárůst
Do 3 měsíců	1 714	2 211	497	1 933	2 512	579
3 - 6 měsíců	716	1 216	500	838	1 757	919
6 – 9 měsíců	292	694	402	327	840	513
9 – 12 měsíců	163	483	320	174	541	367
12 – 24 měsíců	299	645	346	266	549	283
Nad 24 měsíců	434	438	4	414	334	-80
<b>Celkem</b>	<b>3 618</b>	<b>5 687</b>	<b>2 069</b>	<b>3 952</b>	<b>6 533</b>	<b>2 581</b>

Zdroj: Úřad práce – Chrudim a Pardubice, vlastní zpracování

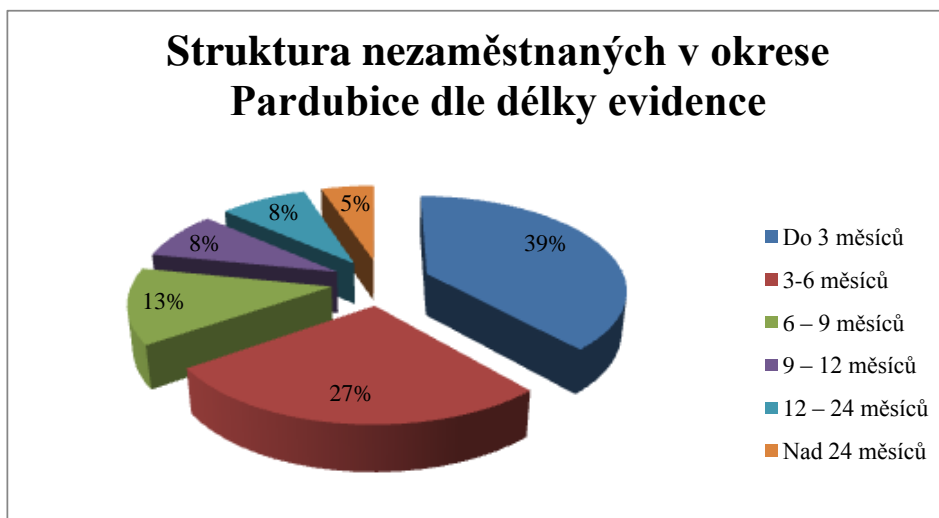
Na dlouhodobé nezaměstnanosti se podílejí nejvíce osoby starší 50 let, osoby s částečným invalidním důchodem, matky s dětmi. Naopak na dlouhodobé nezaměstnanosti mají menší podíl absolventi škol. Ve srovnání let 2008 a 2009 zaznamenaly největší nárůst v počtu nezaměstnaných osob v pardubickém okrese uchazeči evidovaní 3 až 6 měsíců.



**Graf 6: Struktura nezaměstnanosti v okrese Chrudim dle délky evidence**

Zdroj: viz. výše tabulka 12, vlastní zpracování

Největší počet uchazečů setrvává v evidenci ÚP do 6 měsíců.



**Graf 7: Struktura nezaměstnaných v okrese Pardubice dle délky evidence**

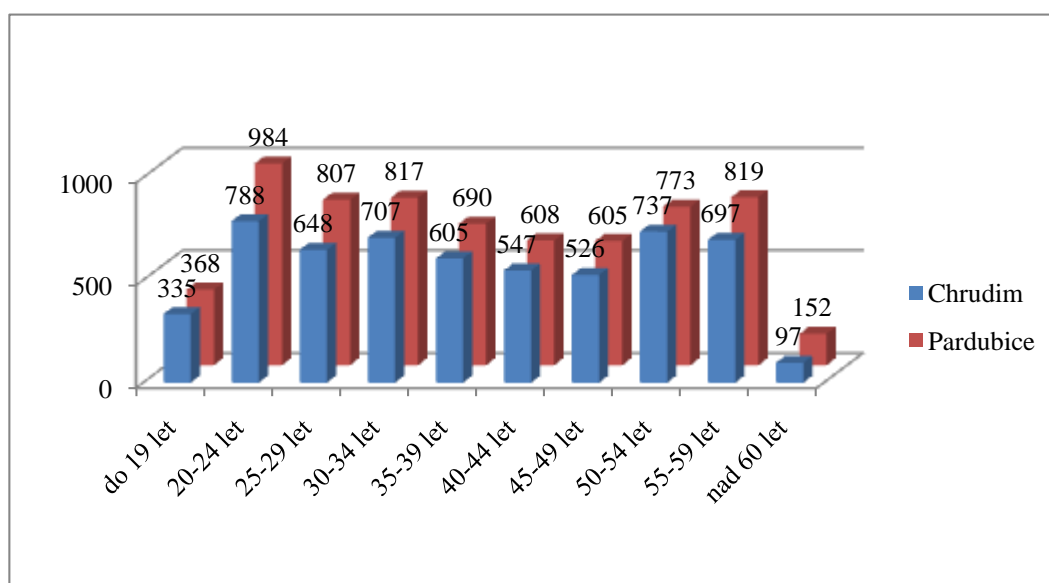
Zdroj: viz. výše tabulka č. 12, vlastní zpracování

Stejně jako v okrese Chrudim setrvává v evidenci ÚP do měsíců 6.

**Tabulka 13: Struktura nezaměstnanosti dle věku k 31. 12. 2009**

Věk	Chrudim	Pardubice
do 19 let	335	368
20-24 let	788	984
25-29 let	648	807
30-34 let	707	817
35-39 let	605	690
40-44 let	547	608
45-49 let	526	605
50-54 let	737	773
55-59 let	697	819
nad 60 let	97	152
<b>Celkem</b>	<b>5 687</b>	<b>6 623</b>

Zdroj: Úřad práce – Chrudim a Pardubice, vlastní zpracování



**Graf 8: Struktura nezaměstnanosti dle věku uchazečů o zaměstnání**

Zdroj: viz. výše tabulka 13, vlastní zpracování

Z tabulky je vidět, že nejvíce problémové věkové skupiny se nachází ve věku 20 – 24 let, která zahrnuje absolventy, a dále osoby starší 50-ti let. Hlavním důvodem zařazení starších lidí do problémových skupin je jejich klesající výkonnost,

větší zdravotní problémy, počítačová negramotnost, neochota se dále vzdělávat a větší finanční náročnost. V poslední době stoupá poptávka hlavně po mladších, kreativních, flexibilních zaměstnancích, přestože nemají dlouholetou praxi.

Z předchozích analýz lze do problémových skupin zařadit také osoby se zdravotním postižením. Chceme-li tedy řešit nezaměstnanost, těmto skupinám musíme věnovat vyšší pozornost.

## 6 AKTIVNÍ POLITIKA ZAMĚSTNANOSTI

---

Aktivní politika zaměstnanosti je hlavní součástí politiky zaměstnanosti, jelikož jejím cílem je snižování míry nezaměstnanosti. Nástroje aktivní politiky zaměstnanosti jsou například rekvalifikace, poradenská činnost, veřejně prospěšné práce, zřízení společensky účelných pracovních míst, příspěvek při přechodu na nový podnikatelský program, příspěvek na vytvoření chráněného pracovního místa, aj.

### 6.1 REKVALIFIKACE

---

Průměrné náklady na rekvalifikaci 1 účastníka se pohybují okolo 7.162 Kč. V roce 2009 bylo v pardubickém okrese dohodnuto 350 dohod o rekvalifikaci, 14 uchazečů ji zrušilo, 1 uchazeč nenastoupil. Větší část uchazečů tvořily ženy. Zájemců se zdravotním omezením bylo zařazeno 63. V Chrudimském okrese bylo 26 uchazečů o rekvalifikaci, úspěšně ukončeno 24 a následně pak přijato 25 uchazečů. Rekvalifikace mohou být realizovány z prostředků aktivní politiky zaměstnanosti dle zákona č. 435/2004 sb. (čerpání do 300 000 Kč bez výběrového řízení). Dále mohou být realizovány z prostředků ESF, zde je ale nutné vypsát výběrové řízení dle zákona o veřejných zakázkách.

### 6.2 PROJEKTY ESF

---

Projekty jsou financovány z 85 % z prostředků Evropského sociálního fondu a z 15% ze státního rozpočtu ČR. V Pardubickém kraji byly připraveny tyto projekty:

„**Osobní asistence a práce v oblasti sociální péče**“ realizuje MARLIN, s.r.o., centrum celoživotního vzdělávání v oblasti sociálních potřeb. Doba realizace od 1. 7. 2009 do 30. 11. 2011.

„**První pracovní zkušenost pro absolventy**“ realizuje EUROCOM 2000, s.r.o., z Pardubic. Projekt je určen pro 130 absolventů škol, kteří díky projektu získají praxi u zaměstnavatele v oboru, ve kterém se vzdělali. Doba realizace od 16. 11. 2009 do 15. 3. 2011.

„**Zvýšená podpora a pomoc uchazečům o zaměstnání v Pardubickém kraji**“ také realizuje firma MARLIN, s.r.o. Doba realizace od 1. 1. 2010 do 31. 3. 2012.

„**Vzdělávejte se!**“ určeno na pomoc zaměstnavatelům vzdělávat své zaměstnance, realizace do 31. 12. 2010.

V roce 2009 bylo na projekty vyplaceno cca 2 miliony Kč.

### 6.3 SPOLEČENSKY ÚČELNÁ PRACOVNÍ MÍSTA

---

Jedná se o místa nově vytvořená, která zaměstnavatel zřizuje či vyhrazuje na základě dohody s úřadem práce. Na tyto místa může úřad práce poskytnout příspěvek. Právní nárok na tento příspěvek ovšem není. Toto místo může být vytvořeno pro uchazeče, kterému nelze zajistit kvalifikované místo jiným způsobem nebo pracovní místo vzniklé zahájením samostatně výdělečné činnosti.



**Tabulka 14: Nově vytvořená pracovní místa dle vybraných nástrojů APZ v okresech Chrudim a Pardubice**

Celkový počet nových pracovních míst	Pardubice		Chrudim	
	2008	2009	2008	2009
<b>SÚPM zřízené a vyhrazené zaměstnavateli</b>	88	111	104	83
<b>SÚPM zřízené uchazeči o zaměstnání - OSVČ</b>	20	37	5	20
<b>Veřejně prospěšné práce</b>	45	46	30	49

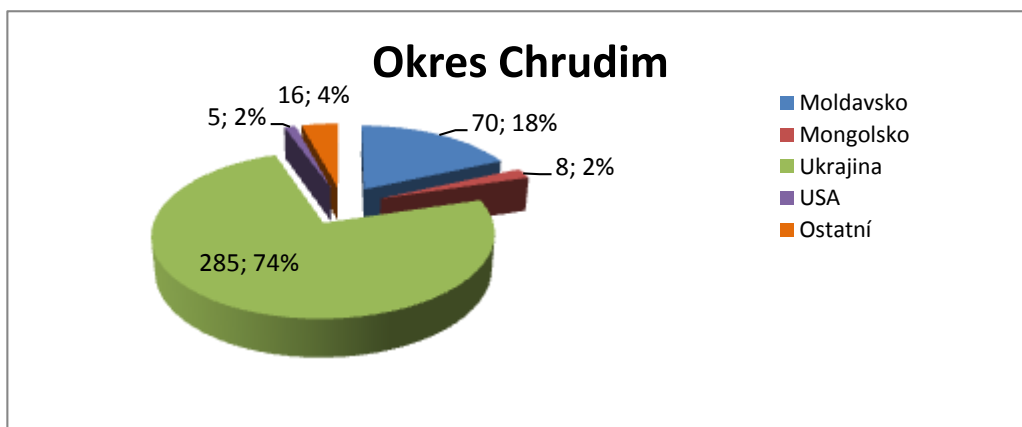
Zdroj: Materiály poskytnuté úřady práce Chrudim a Pardubice.

V roce 2009 vzniklo celkem v porovnávaných okresech 57 míst za účelem výkonu samostatně výdělečné činnosti, z toho 37 v pardubickém a 20 v chrudimském okrese. Dále bylo podpořeno celkem 194 společensky účelných pracovních míst formou příspěvku na úhradu mzdových nákladů, z toho 111 v pardubickém a 83 v chrudimském okrese. V neposlední řadě bylo také podpořeno 95 míst v rámci příspěvku na veřejně prospěšné práce financované z prostředků aktivní politiky zaměstnanosti.

## 7 CIZINCI NA TRHU PRÁCE

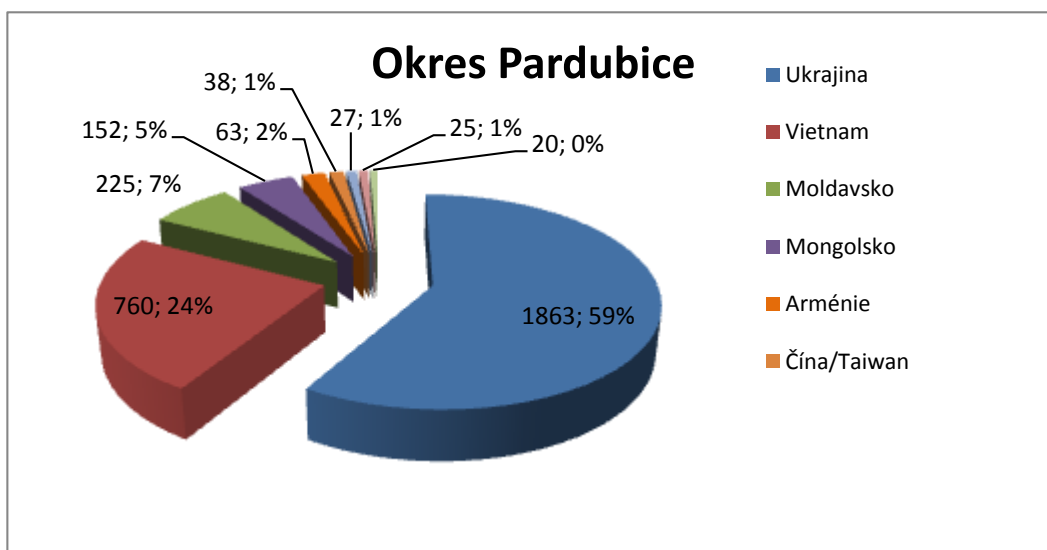
---

Cizinci mohou na území České republiky vykonávat zaměstnání pouze s povolením k zaměstnání a pobytu na území ČR. O povolení k zaměstnání rozhoduje ÚP, v jehož územní působnosti se bude tato práce vykonávat. Ten pak může cizince umístit pouze na volná či nově vytvořená místa nahlášená na ÚP, pokud tam nelze obsadit občany ČR. Výjimkou jsou občané EU, zaměstnavatel je povinen příslušný ÚP pouze informovat.



**Graf 9: Členění cizinců pracujících v okrese Chrudim dle státní příslušnosti v roce 2009**

Zdroj: Materiály poskytnuté úřadem práce v Chrudimi.



**Graf 10: Členění cizinců pracujících v okrese Pardubice dle státní příslušnosti v roce 2009**

Zdroj: Materiály poskytnuté úřadem práce v Pardubicích

Z grafů je zřejmé, že největší zastoupení mají cizinci z Ukrajiny v obou zmíněných okresech. V okrese Chrudim je obsazeno pouze 390 míst cizinci. V pardubickém pak o 2 783 více.

## ZÁVĚR

---

Míra nezaměstnanosti se pohybovala v roce 2009 vysoko nad úrovní roku 2008, což bylo výrazně ovlivněno hospodářskou recesí. Došlo k výraznému poklesu hlášených volných míst. U zaměstnavatelů se v tomto období silně odrazily dopady hospodářské krize, zaměstnavatelé propouštěli, počty nově hlášených uchazečů do evidence ÚP vrostl. Někteří zaměstnavatelé se přiklonili k variantě snížení mezd z důvodu nedostatku financí. Růst nezaměstnanosti ovlivnil i průměrnou délku evidence. Uvolňování pracovníků se týkalo nejen strojírenských firem, ale také firem textilních, dřevozpracujících, automobilového průmyslu a obchody s elektrospotřebiči.

Míra nezaměstnanosti je ovlivněna mnoha faktory. Pardubický okres se může pyšnit dlouhodobě nejnižší mírou nezaměstnanosti a nejvyšším počtem volných míst v kraji, toto je způsobeno mnoha příznivými faktory, jedná se například o průmyslové zóny, průmyslové tradice v odvětví strojírenství, elektrotechnika a chemie, výhodnou polohu v ČR, rostoucí vzdělanost obyvatel, diferencovanou nabídkou středních škol a existencí Univerzity Pardubice. Naopak mezi slabé stránky tohoto okresu lze klasifikovat nedostatečný počet volných míst pro osoby se zdravotním postižením a pro absolventy škol, omezené možnosti pro získávání úvěrů pro zaměstnavatele, podprůměrnou úroveň mzdových příjmů, velmi nízký počet míst na zkrácený pracovní poměr, špatný stav infrastruktury na venkově, zhoršenou kvalitu životního prostředí. Do hrozeb pro tento okres je nutné zahrnout další dopady hospodářské krize jako je pokles spotřeby, bankroty firem, druhotná platební neschopnost a nedostatek kvalifikovaných vyučených pracovníků.

Chrudimský okres se s nezaměstnaností vyrovnává obtížněji. Mezi jeho slabé stránky lze zahrnout strukturu a nízký počet volných míst a pracovních příležitostí u zaměstnavatelů, která je ovlivněna dopady hospodářské recese, slabým podnikatelským zázemím v některých obcích okresu, nedostatečnou dopravní obsluhností z některých okrajových částí oblasti, nižší mobilitou pracovní síly. Mezi

silné stránky patří významné strojírenské, stavební, dřevozpracující, textilní a obuvnické firmy, rozvinutá zemědělská výroba, vysoké zastoupení stabilních firem se zahraniční účastí, rozvinuté malé a střední podnikání, rozvíjející se průmyslové zóny (západ, sever). V těchto zónách pokračovala realizace projektů investorů k zahájení podnikatelské činnosti. Řada firem již zahájila činnost, což je příznivý vývoj z hlediska rozvoje zaměstnanosti. Avšak počet nově vznikajících míst je bohužel jen v řádu desítek. Z důvodu nízkého počtu pracovních příležitostí tedy lidé za prací dojíždějí do sousedních okresů.

## SEZNAM ZKRATEK

---

APZ – aktivní politika zaměstnanosti

ČSÚ – Český statistický úřad

ESF - Evropský sociální fond

MN - míra nezaměstnanosti

MPSV – Ministerstvo práce a sociálních věcí

NIP - národní individuální projekt

OP - operační program

SÚPM - společensky účelná pracovní místa

Uch - uchazeči

ÚP – úřad práce

VM - volná místa

VPP - veřejně prospěšné práce

## POUŽITÁ LITERATURA

---

- [1] ČSÚ – Český statistický úřad [online]. Český statistický úřad, aktualizováno 18. 03. 2010, [cit. 2010-03-21]. Dostupný na WWW: <<http://www.czso.cz>>.
- [2] HELÍSEK, M. *Makroekonomie*. 1. vyd. Melandrium Praha 2000. 320 s. ISBN 80-86175-10-3.
- [3] HOLMAN, R. *Makroekonomie*. 1. vyd. C. H. Beck Praha 2004. 424 s. ISBN 80-7179-764-2.
- [4] MAREŠ, P. *Nezaměstnanost jako sociální problém*. 1. vyd. Masarykova univerzita Brno 1994. 151 s. ISBN 80-901424-9-4.
- [5] PAVELKA, T. *Makroekonomie základní kurz*. 3. vyd. Melandrium Praha 2007. 278 s. ISBN 80-86175-58-4.
- [6] TULEJA, P. *Analýza pro ekonomy*. 1. vyd. Computer Press, a. s. 2007. 336s. ISBN 978-80-251-1801-6.
- [7] Integrovaný portál MPSV[online]. Úřad práce Chrudim, aktualizováno 16-03-2010, [cit. 2010-03-17]. Dostupný z <WWW:<http://cr.uradprace.cz>>.
- [8] Integrovaný portál MPSV[online]. Úřad práce Pardubice, aktualizováno 10-03-2010, [cit. 2010-03-11]. Dostupný z <WWW: <http://www.urad-prace.cz/pardubice/>>
- [9] Integrovaný portál MPSV[online]. Zákon č. 435/2004 Sb., o zaměstnanosti, ve znění pozdějších předpisů, aktualizováno 04-01-2010, [cit. 2010-04-01]. Dostupný z <WWW:<http://cr.uradprace.cz>>.