

**Univerzita Pardubice**

**Fakulta filozofická**

**Způsob vyjadřování a forma komunikace mezi dětmi druhého  
stupně základních škol**

**Soňa Tomková**

**Bakalářská práce**

**2010**

Univerzita Pardubice  
Fakulta filozofická  
Akademický rok: 2009/2010

**ZADÁNÍ BAKALÁŘSKÉ PRÁCE**  
(PROJEKTU, UMĚLECKÉHO DÍLA, UMĚLECKÉHO VÝKONU)

Jméno a příjmení: **Soňa TOMKOVÁ**  
Studijní program: **B6107 Humanitní studia**  
Studijní obor: **Humanitní studia**  
Název tématu: **Způsob vyjadřování a forma komunikace mezi dětmi  
druhého stupně základních škol**  
Zadávající katedra: **Katedra věd o výchově**

Z á s a d y p r o v y p r a c o v á n í :

1. Úvod 2. Historie a vývoj komunikace 3. Současné prostředky komunikace a formy dorozumívání 4. Charakteristika dětí 2. stupně základní školy 5. Výzkumná část - Kvantitativní výzkum (dotazníkové šetření) a, cíl- Poznání úrovně komunikace mezi žáky 2. stupně základních škol b, výzkumný problém- Jak je komunikace těchto žáků srozumitelná pro starší generace c, hypotéza- 1, Obsahu komunikace žáků 2. stupně rozumí méně dospělých 2, mezi dětmi 2. stupně převažuje nad verbální komunikací komunikace elektronická 6. Závěr

Rozsah grafických prací:

Rozsah pracovní zprávy:

Forma zpracování bakalářské práce: **tištěná/elektronická**

Seznam odborné literatury:

**MAREŠ, J., KŘIVOHLAVÝ, J., Komunikace ve škole, Brno- Masarykova univerzita, 1995, ISBN 80-210-1070-3 VYBÍRAL, Z., Psychologie komunikace, Portál, s.r.o., 2005, ISBN 80-7178-998-4**

Vedoucí bakalářské práce:

**prof. PhDr. Karel Rýdl, CSc.**  
Katedra věd o výchově

Datum zadání bakalářské práce:

**30. dubna 2009**

Termín odevzdání bakalářské práce:

**31. března 2010**



prof. PhDr. Petr Vorel, CSc.  
děkan

L.S.



PhDr. Mgr. Ilona Moravcová, Ph.D  
vedoucí katedry

V Pardubicích dne 30. listopadu 2009

### **Prohlašuji:**

Tuto práci jsem vypracovala samostatně. Veškeré literární prameny a informace, které jsem v práci využila, jsou uvedeny v seznamu použité literatury.

Byla jsem seznámena s tím, že se na moji práci vztahují práva a povinnosti vyplývající ze zákona č. 121/2000 Sb., autorský zákon, zejména se skutečností, že Univerzita Pardubice má právo na uzavření licenční smlouvy o užití této práce jako školního díla podle § 60 odst. 1 autorského zákona, a s tím, že pokud dojde k užití této práce mnou nebo bude poskytnuta licence o užití jinému subjektu, je Univerzita Pardubice oprávněna ode mne požadovat přiměřený příspěvek na úhradu nákladů, které na vytvoření díla vynaložila, a to podle okolností až do jejich skutečné výše.

Souhlasím s prezenčním zpřístupněním své práce v Univerzitní knihovně.

V Chrudimi dne 20.3. 2010

Soňa Tomková

## **Poděkování:**

Na tomto místě bych ráda poděkovala prof. PhDr. Karlu Rýdlovi, Csc. za jeho odbornou pomoc, cenné rady, vedení mé bakalářské práce a čas strávený při konzultacích mé práce.

Dále bych ráda poděkovala Mgr. Veronice Pluhařové a respondentům Základní školy Dr. Peška v Chrudimi za ochotu mi pomoci s výzkumnou částí mé bakalářské práce.

V neposlední řadě patří mé poděkování i mé rodině a nejbližším, především za trpělivost se mnou a psychickou podporu.

## **Anotace**

Bakalářská práce se zabývá způsobem vyjadřování a formou komunikace mezi dětmi 2. stupně základních škol. Cílem je poznání úrovně a způsobu komunikace právě mezi těmito žáky. Práce obsahuje dvě hlavní části, teoretickou a výzkumnou, přičemž celkem má 4 kapitoly. Teoretická část se zabývá historií a vývojem komunikace, řeči a jazyka, dále současnými prostředky komunikace a formami dorozumívání a také charakteristikou žáků 2. stupně základních škol. Poslední částí je část výzkumná, která byla realizována jako kvantitativní výzkum pomocí dotazníkového šetření na jedné základní škole v Chrudimi.

## **Klíčová slova**

Komunikace, elektronická komunikace, internet, mobilní telefon, pubescenti

## **Annotation**

This Bachelor work is researching for the type and form of the communication among children of the lower secondary school. Aim of this research is to find out the way of their communication and the acquired level of knowledge of the language they are on. The work consists of two parts - the theoretical part and the research part. The theoretical part is focused on history and evolution of communication, speech and language. The work also deals with the communication through new media and make characterization of children of the lower secondary school. The research part was realized through the questionnaire survey on the elementary school in Chrudim.

## **Key words**

Communication, electronic communication, internet, mobile phone, pubescent

# OBSAH

ÚVOD .....	9
<b>1 HISTORIE A VÝVOJ KOMUNIKACE.....</b>	<b>10</b>
1.1 VZNIK ŘEČI.....	10
1.1.1 Vznik komunikace .....	10
1.1.2 Diferenciace jazyků.....	11
1.2 HISTORIE VÝVOJE JAZYKA.....	11
1.3 PROSTŘEDKY LIDSKÉ KOMUNIKACE.....	13
1.4 PŮVOD A FUNKCE JAZYKA.....	14
1.4.1 Produkce jazyka.....	15
1.5 JAZYK A MOZEK.....	16
1.6 DRUHY KOMUNIKACE.....	16
<b>2 SOUČASNÉ PROSTŘEDKY KOMUNIKACE A FORMY DOROZUMÍVÁNÍ.....</b>	<b>18</b>
2.1 ELEKTRONICKÁ KOMUNIKACE.....	18
2.2 KOMUNIKACE PROSTŘEDNICTVÍM MOBILNÍCH TELEFONŮ.....	19
2.2.1 Základní funkce mobilních telefonů.....	20
2.3 INTERNETOVÁ KOMUNIKACE.....	21
2.3.1 Služby internetu.....	22
2.3.2 Sociální sítě.....	25
2.4 PÍSMO A ZNAKY POUŽÍVANÉ PŘI ELEKTRONICKÉ KOMUNIKACI.....	30
<b>3 CHARAKTERISTIKA DĚTÍ 2. STUPNĚ ZÁKLADNÍŠKOLY .....</b>	<b>33</b>
3.1 STARŠÍ ŠKOLNÍ VĚK= PUBESCENCE.....	33
3.1.1 Tělesný vývoj.....	33
3.1.2 City a prožívání pubescentů.....	34
3.1.3 Socializace a rozvoj identity.....	34
3.1.4 Pubescent a jeho vrstevníci.....	35
<b>4 VÝZKUMNÁ ČÁST .....</b>	<b>37</b>
4.1 ÚVOD .....	37
4.2 METODOLOGIE VÝZKUMU.....	37
4.3 CHARAKTERISTIKA VÝZKUMNÉHO VZORKU.....	37
4.4 POPIS PRŮBĚHU SBĚRU DAT.....	38
4.5 CÍL VÝZKUMU.....	38
4.6 STANOVENÉ HYPOTÉZY.....	38
4.7 VÝSLEDKY DOTAZNÍKOVÉHO ŠETŘENÍ.....	39
4.7.1 Jsem vlastníkem mobilního telefonu, nebo mám připojení k internetu?.....	39
4.7.2 Dávám přednost komunikaci přes internet, před komunikací tváří v tvář?.....	39
4.7.3 S přáteli nejčastěji komunikuji prostřednictvím?.....	40
4.7.4 Za rok napíšu svému kamarádovi/kamarádce dopis, nebo pohlednici?.....	40
4.7.5 Přátelům přeji k narozeninám/svátku formou?.....	41
4.7.6 Při elektronické komunikaci s přáteli používám emotikony (tzv. smajlíky)?.....	41
4.7.7 Uveďte příklady nejpoužívanějších „smajlíků“?.....	42
4.7.8 Na internetu se věnuji především?.....	43
4.7.9 Při komunikaci s přáteli používám zkrácená slova?.....	43
4.7.10 Pokud jste na předchozí otázku odpověděli kladně, uveďte příklady konkrétních zkrácených slov?.....	44
4.7.11 Při komunikaci s rodiči přes SMS, nebo internet používáte také tzv. „smajlíky“, nebo zkrácená slova?.....	45
4.8 CHARAKTER RESPONDENTŮ.....	47
4.8.1 Pohlaví.....	47
4.8.2 Název základní školy, kterou respondenti navštěvují.....	47
4.8.3 Ročník/ třída.....	47
4.9 POROVNÁNÍ VÝSLEDKŮ DOTAZNÍKOVÉHO ŠETŘENÍ S HYPOTÉZAMI.....	48
4.9.1 Hypotéza č. 1.....	48
4.9.2 Hypotéza č. 2.....	49
4.10 ZÁVĚR VÝZKUMU.....	50

<b>ZÁVĚR.....</b>	<b>52</b>
<b>SEZNAM POUŽITÉ LITERATURY .....</b>	<b>54</b>
<b>SEZNAM PŘÍLOH.....</b>	<b>55</b>



## Úvod

K psaní své bakalářské práce jsem si vybrala téma „Způsob vyjadřování a forma komunikace mezi dětmi 2. stupně základních škol“.

Téma jsem si zvolila zcela samostatně a to proto, že jsem členkou občanského sdružení pro děti, které každých 14 dní pořádá víkendové akce a o letních prázdninách tábory. S pubescenty tedy přijdu velmi často do styku a jejich způsob vyjadřování mě občas překvapuje. Proto jsem se rozhodla zjistit o jejich komunikaci co nejvíce.

Obsahem mé bakalářské práce, která je rozdělena do čtyř kapitol, jsou dvě hlavní části. Teoretická část a část výzkumná. V první kapitole se věnuji vzniku řeči, přirozeným předpokladům pro ni, také vzniku komunikace a jejím základním prostředkům a druhům.

V druhé kapitole popisují současné prostředky komunikace a formy dorozumívání. Největší částí této kapitoly je elektronická komunikace, kde se zabývám především mobilními telefony a jejich základními funkcemi, internetem, jeho službami, sociálními sítěmi a v neposlední řadě také písmem a znaky používanými v elektronické komunikaci.

Třetí kapitola charakterizuje děti 2. stupně základní školy, tedy starší školní věk, nebo-li pubescenci. Jedná se zejména o tělesný vývoj pubescentů, jejich city a prožívání, socializaci a rozvoji jejich vlastní identity a nakonec i pubescenty a vrstevníky.

Poslední, čtvrtá kapitola, je výzkumnou částí. Zaměřuje se na můj vlastní výzkum provedený na základní škole. Součástí je úvod, metodologie výzkumu, charakteristika výzkumného vzorku, popis průběhu sběru dat, cíl výzkumu, stanovené hypotézy a výsledky dotazníkového šetření s následným shrnutím výzkumu v jeho závěru.

Cílem mého výzkumu je poznání úrovně komunikace mezi žáky 2. stupně základních škol.

# 1 Historie a vývoj komunikace

## 1.1 Vznik řeči

Základním prostředkem lidské komunikace je jazyk a písmo, jejichž vznik souvisí s vývojem lidské společnosti. Jazyk se neustále vyvíjí. Po narození jedince pokaždé znovu a znovu. Problematikou, jak a kdy člověk začal mluvit, se lidé zabývali již odedávna. Několik výzkumů o vzniku řeči se uskutečnilo i na začátku 18. století, ale byly poněkud nevědecké, protože při zamyšlení nad touto otázkou se otevírá poněkud volné pole fantazii. Z toho množství teorií je uváděna například tato: „Onomatopoická (zvukomalebná) teorie spojuje naproti tomu vznik řeči s napodobováním hlasů zvířat a jiných zvuků, které pračlověk slyšel v okolní přírodě (šumění lesa, hvízdání větru, zurčení potoka apod.) Z takovýchto zvuků se postupně vyvinula slova – názvy příslušných předmětů.“<sup>1</sup> Další teorie – interjekční, synergistická, invencionalistická a konvencionalistická. Tyto teorie nevysvětlují jazyk jako celek, můžeme je však považovat alespoň jako částečné vysvětlení určitých prvků jazyka.

### 1.1.1 Vznik komunikace

Přirozené předpoklady, jako jsou skřeky a zvuky, ještě nestačily k tomu, aby byl jazyk vytvořen. Bylo zde zapotřebí, aby si pračlověk uvědomil potřebu řeči. Na základě toho vznikly teorie o tom, že právě potřeba dorozumívání vznikla v pracovním procesu, kde docházelo k těsnějšímu sdružování lidí a spolupráci. Lidé si měli najednou co říci a jejich ústa se pomalu učila vyslovovat hlásky, ze kterých si utvářeli slova. A zde se také objevuje otázka, zda lidská řeč a komunikace mezi lidmi byla objevena jen na jednom místě, nebo na několika místech zároveň. Já osobně bych se přikláněla k druhé možnosti, protože přeci jen bylo na světě několik lidských společenství zároveň a postupem času na zemi existovalo několik odlišných jazyků.

---

<sup>1</sup> ERHART, J. *Základy jazykovědy*. Praha: Státní pedagogické nakladatelství, n. p., 1984. ISBN 14-397-84. s. 120

### 1.1.2 Diferenciace jazyků

Příčinou diferenciace, neboli odlišnosti jazyků, je jejich nejednotný vývoj. Pokud je tentýž jazyk rozšířen na větším území, tak změny v jeho struktuře neprobíhají ve všech oblastech ve stejnou dobu a uživatelé jednotlivých oblastí hovoří odlišně. Podle Erharta: „Zábranou diferenciačního procesu je existence celonárodního spisovného jazyka: jen tam, kde toto jednotící pouto chybí, dochází snadno k diferenciaci.“<sup>2</sup> Diferenciací vznikají nářečí, ze kterých se časem mohou vyvíjet nové jazyky. Například diferenciací latiny vznikla spousta románských jazyků. Troufám si tvrdit, že neexistuje jazyk, ve kterém by nebyly stopy jiného jazyka.

Integrace jazyka je proces, kdy úplně splynou dva jazyky dohromady, avšak někdy se jazyková integrace projeví jen v přejetí několika slov. K největšímu kontaktu dvou i více jazyků dochází v případě, že se jedná o soužití těchto jazyků v rámci politického celku, například státu. Soužití jazyků mnohdy vede k úplné souhře. Ale ne vždy jazyky splynou v jeden. Často se také stává, že jeden jazyk je pohlcen druhým. Zanikající jazyk je poté nazýván „substrát“, nebo „superstrát“. Adolf Erhart se domnívá, že: „Vítězný jazyk si ponechává podstatné rysy své struktury, přejímá však ze zanikajícího jazyka část slovní zásoby, příp. některé derivační afixy a syntaktické vazby; rovněž jeho zvukový systém více nebo méně podléhá vlivu zvukového systému zanikajícího jazyka.“<sup>3</sup> V historii lidstva je známo i to, že dobyvatelé přijali za svůj i takový jazyk, který náležel území, na kterém se usadili.

## 1.2 Historie vývoje jazyka

Komunikační rysy společnosti se nadále vyvíjely a s přechodem ke kapitalismu se z národností staly národy a z prostředků komunikace, tedy jazyků, se staly „národní jazyky“. Lidé si do této chvíle pletou pojem „jazyk“ a „dialekt“. Někdo mluví o slovanských dialektech v souvislosti například s češtinou a slovenštinou. Ano, tyto jazyky si jsou velice podobné a lidé, kteří mezi sebou těmito jazyky komunikují, nemají problém s dorozumíváním se, přesto je správně, když češtinu i slovenštinu

---

<sup>2</sup> ERHART, J. *Základy jazykovědy*. Praha: Státní pedagogické nakladatelství, n. p., 1984. ISBN 14-397-84. s. 123

<sup>3</sup> ERHART, J. *Základy jazykovědy*. Praha: Státní pedagogické nakladatelství, n. p., 1984. ISBN 14-397-84. s. 125

nazýváme samostatnými národními jazyky a například dolnosaština s bavorštinou dialekty německého jazyka. Postupem času ve světě přibývalo obyvatelstva a na základě toho se rozvíjel obchod a výroba. Města se stávala hospodářskými středisky. Nastala tedy chvíle, kdy se jeden z teritoriálních dialektů stal výše postaveným než ostatní a sloužil jako dorozumivací prostředek nově vznikajícímu národu, tzv. „spisovný jazyk“.

I v Čechách došlo k integraci starých dialektů i přesto, že se čeština zdála jako jazyk téměř jednotný. Avšak cesta národnostního jazyka v jazyk národní byla přerušena pobělohorským útlakem v 17. století a ve stejném století byla čeština sama o sobě v ohrožení. Adolf Erhart ve své knize popisuje vytvoření češtiny jako národního jazyka takto: „Nástup kapitalismu na konci 18. století a začátku 19. století vedl k definitivnímu zformování českého národa. Spisovná norma národního jazyka však nebyla vytvořena na základě současných dialektů, ale navázala na jednotný literární jazyk 16. století.“<sup>4</sup>

V období kapitalismu probíhala také mnohem intenzivnější komunikace a styk venkovských lidí s lidmi z měst. V socialismu se začaly postupně odstraňovat rozdíly mezi lidmi z měst a venkovany, což mohlo ovlivnit používání dialektů, protože lidé začali opět komunikovat jednotným jazykem. Na druhé straně ale počet jazyků rostl kvůli zaostalým národům.

V budoucnu se můžeme obávat, že se počet jazyků bude opět zmenšovat. Jazyky s malým počtem uživatelů jsou téměř odsouzeny k zániku. Jak uvádí Erhart: „Některé z nich ustoupí velkým evropským jazykům (např. v Americe), jiné zaniknou v rámci integrace vedoucí ke vzniku národních jazyků (v Asii, Africe aj.)“<sup>5</sup> Prozatím nemůžeme říci, jestli bude v budoucnu naším hlavním komunikačním prostředkem jednotný jazyk, ale již v současné době se o tom vedou spekulace. Jedním z nejznámějších příkladů uměle vytvořeného všesvětového jazyka je esperanto a nemůžeme vyloučit to, že by se stalo univerzálním jazykem a prostředkem dorozumívání například pro oblast vědy nebo sportu.

---

<sup>4</sup> ERHART, J. *Základy jazykovědy*. Praha: Státní pedagogické nakladatelství, n. p., 1984. ISBN 14-397-84. s. 131

<sup>5</sup> ERHART, J. *Základy jazykovědy*. Praha: Státní pedagogické nakladatelství, n. p., 1984. ISBN 14-397-84. s. 133

### 1.3 Prostředky lidské komunikace

Jedním z prostředků lidské komunikace je již zmiňovaný jazyk: „Jazyk je systém sloužící jako základní prostředek lidské komunikace, tuto funkci obecně plní každý přirozený jazyk, a to v zásadě stejně uspokojivě.“<sup>6</sup> Zatímco přenos informací mezi dvěma účastníky je nazýván „komunikace“, systémem převodu určitého signálního systému v jiný je kód.

Lidský jazyk je velmi složitým systémem a k tomu, abychom pochopili, co to je jazyk, si musíme nejdříve vymezit, co jazyk není. Mezi tzv. „nejazyk“ = parajazyk můžeme zařadit posunky či skřeky šimpanzů. Ačkoliv se jedná o komunikaci a dorozumívání se mezi šimpanzi, nejde o jazyk lidský, a proto ho řadíme do této skupiny. Dále sem zařazujeme dopravní značky, které sice jsou určitým způsobem komunikace, ale nikoliv jazykem. Přirozeným jazykem tedy chápeme možnost opakovatelné komunikace minimálně mezi dvěma lidmi, kdy je možné kombinovat znaky podle určených pravidel.

Jazyky jsme schopni dělit hlavně podle kódu komunikace, a to na:

- 1) Lidský jazyk a, jazyk 1 - přirozený (standardní a dialekt)
  - 2 - umělý jazyk (formální a mezinárodní, např. esperanto)
- b, nejazyk (kinesika, mimika aj.).
  
- 2) Živočišný jazyk 1 - vokální/akustický
  - 2 - kinesický/jiný

Živočišný jazyk využívá především doteků, zraku, zvuku, ale i pachů.

Národní jazyk - jazyk celého národa i s možnými prvky dialektu.

Idiolekt - osobní jazyk jednotlivce; jeho výběr slov z celonárodního jazyka.

---

<sup>6</sup> ČERMÁK, F. *Jazyk a jazykověda*. Praha: Pražská imaginace, 1994. ISBN 80-7110-149-4. s. 11

Formální jazyk - je to jazyk s jednoduchou gramatikou pro vyjádření myšlenek v matematice nebo počítačových vědách. Je jím nejčastěji metajazyk, který je nástrojem k popisu a mluvení o jiné části jazyka nebo dokonce o celém jiném jazyce.

Mezinárodní jazyk podle Františka Čermáka: „Mezinárodní jazyk je umělý jazyk usilující, v Evropě zvl. po ústupu latiny, o nahrazení, dnes však spíše jen doplnění komunikace v přirozených jazycích.“<sup>7</sup>

## 1.4 Původ a funkce jazyka

Ontogeneze jazyka je uspořádaný proces, při kterém se jedinec, hlavně dítě, jazyk učí, nebo i ztrácí. Děti mají speciální jazykovou schopnost. Kdyby ji neměly už od narození nebo vůbec, tak by nebyly schopné naučit se z jazyka za tak krátký čas tolik. Děti se rodný jazyk „neučí“ a nejsou ani opravovány za chyby. Děti se totiž učí ten jazyk, kterému jsou vystaveny. Například: malý Němec se naučí stejně dobře češtinu, pokud je jí vystaven, jako Čech. Pravidla jazyka se vyvíjí naprosto automaticky.

Rozlišujeme několik vývojových fází rodného jazyka.

- předjazyková fáze - broukání, křik
- 8. – 18. měsíc holofrastická fáze – první užitá slova pro nejbližší osoby
- 18. – 24. měsíc fáze elementárních vět – tvorba jednoduchých slovních kombinací
- 2., 3. – 13., 15. rok vlastní jazyková fáze – toto je hlavní fáze, kdy se jazyk rozvíjí nejvíce
- postpubertální fáze – kritické období pro studium jazyka.

Komunikativní funkce

- „Emotivní: vyjádření emocí mluvčího.
- Konativní: záměr přimět posluchače k něčemu. Ovlivnit ho.
- Referenční: poukaz na časoprostor.
- Poetická: zde je kladen důraz na obsah sdělení.
- Fatická: snaha udržet pozornost druhého (posluchače).

---

<sup>7</sup> ČERMÁK, F. *Jazyk a jazykověda*. Praha: Pražská imaginace, 1994. ISBN 80-7110-149-4. s. 13

- Metajazyková<sup>8</sup>: přenos pozornosti na svou vlastní formu jazyka.

Jazyková komunikace. „Vlastní jazyková komunikace se skládá z procesů, které jsou však podmíněny uskutečněním nebo splněním některých podmínek čili faktorů.“<sup>9</sup> Procesy jsou dva. Z hlediska mluvčího – kódování, což je převod myšlenky do oběma srozumitelného kódu. Z hlediska posluchače – dekódování. Jazyk je také určitý systém znaků, a je tedy i součástí nauky o znacích (sémiotika). Znak je základem informace, kterou sdělujeme při komunikaci. Souvisí tedy s významem informace a jsou všude kolem nás. Znak je v podstatě něco, co zastupuje něco jiného. Soubor znaků vlastně tvoří kód. Vlastností jazykového znaku je:

- Arbitrárnost : to znamená, že mezi znakem a věcí není souvislost.
- Diskrétnost: má pevný rozsah a tvar.
- Duálnost: znak je výsledkem dvojí organizace jazyka (dvojí artikulace).
- Sémantičnost: znak je funkční a není samoúčelný (= neexistují slova bez významu)
- Přenosnost v čase a prostoru: sdělení můžeme adresovat vzdálenému příjemci nebo do budoucnosti.
- Kulturní přenosnost: znak je naučitelný a předávaný z generace na generaci.
- Negativnost a diferencnost: znak není izolován, vždy je v určitém vztahu k jiným, a tudíž s nimi není shodný.
- Prevarikace: znakem můžeme klamat a vytvářet různé dvojsmysly a hříčky.

### 1.4.1 Produkce jazyka

Produkce jazyka má několik podob. Jazyk můžeme psát, mluvit nebo i generovat přes počítač. Pokud je jazyk psaný, je určený k přenosu v prostoru a čase, naopak pokud je jazyk mluvený, je většinou spontánní, či čtený, nebo použitý v samomluvě k čerpání svých myšlenek, nebo použitý ke komunikaci s člověkem buď tváří v tvář, nebo pomocí televize či telefonu. Mluvčí má většinou reagujícího posluchače, ale nemusí mít. Něco může myslet vážně, něco může říkat s úmyslem klamat, buď doopravdy, nebo s vědomím posluchače třeba při lichotkách aj.

---

<sup>8</sup> ČERMÁK, F. *Jazyk a jazykověda*. Praha: Pražská imaginace, 1994. ISBN 80-7110-149-4. s. 17

<sup>9</sup> ČERMÁK, F. *Jazyk a jazykověda*. Praha: Pražská imaginace, 1994. ISBN 80-7110-149-4. s. 19

## 1.5 Jazyk a mozek

Jazyk sídlí v mozku hlavně v jeho levé hemisféře, přičemž je přední strana spojována s možností artikulace mluvy a s psaním, tedy s produkcí a zadní část je mnohem více spjata s porozuměním jazyku a s jeho gramatickými projevy. Mezi oběma mozkovými hemisférami údajně existuje takzvaná dělba práce. Pravá mozková hemisféra zpracovává informace jako celek a kontroluje prostorovou orientaci. Je také zdrojem neverbální ideace. Slouží i k tomu, aby člověk jazykově rozuměl a vnímal krátká (psaná i mluvená) slova, čísla nebo písmena. Oproti tomu podle Čermáka: „levá hemisféra, jejíž obecnou funkcí je celková komplexní koordinace všeho včetně svalstva (např. pro dosažení jemné souhry při artikulaci je třeba sladit až 400 svalů), je centrem pro čas, matematiku, asociace, analytické procesy a ovšem i většinu aspektů jazyka.“<sup>10</sup>

## 1.6 Druhy komunikace

V předešlých částech jsem se věnovala především komunikaci verbální, tedy slovní, při které se používá jazyk a řeč. Existuje ale i komunikace neverbální, takzvaná „beze slov“. Obě komunikace dohromady nesou název kinetika.

Neverbální komunikace.

Stejně tak jako nelze nekomunikovat, tak se nelze i netvářit. Při neverbální komunikaci je náš projev velmi bohatý na posunky, gesta, mimiku tváře či různé grimasy, pohledy nebo dotyky. K celkovému dojmu také hodně přispívá úprava našeho zevnějšku jako je účes, líčení či vousy u mužů, nebo dokonce oblečení.

- **Mimika.**

Při lidském dorozumívání mimikou lze lehce odhadnout náladu a emoční rozpoložení člověka, jako například radost a smutek, strach či překvapení. Mimika je i součástí jednoho druhu umění, a to pantomimy, která nám sděluje informace mimikou a pohybem, často doprovázena hudbou.

---

<sup>10</sup> ČERMÁK, F. *Jazyk a jazykověda*. Praha: Pražská imaginace, 1994. ISBN 80-7110-149-4. s. 43



- Haptika

„Haptika (dotyky) – představuje oblast v evropské kultuře dosti tabuizovanou. Podávání ruky, nabízení rámě, pomáhání do kabátu, držení při tanci apod., to je společensky povolené minimum styku obou pohlaví.“<sup>11</sup> V tomto odvětví neverbální komunikace jsou důležité také pohledy, kterých je rovněž celá řada a mají svůj význam. Ovládací či volitelsky soustředěné pohledy vyvolávají velice nepříjemné pocity stejně tak, jako když se vám lidé, se kterými hovoříte, ne dívají do očí. Koketní pohledy, které upívají na jistém člověku a zmapují ho v různých druzích dialogu.

- Proxemika

Držení těla, neboli proxemika, sděluje sebeoceňování a vzdálenost vyjadřuje vztah k okolí. Existuje ▪ intimní zóna – vzdálenost od druhého člověka asi 30–50 cm a uplatňuje se zde především hmat a čich.

- osobní zóna – 1,20 m
- sociální zóna – 3 m
- veřejná zóna – 6m

V sociální a veřejné zóně se uplatňuje především zrak a sluch.

---

<sup>11</sup> DOUBRAVOVÁ, J. *Sémiotika v teorii a praxi*. Praha: Portál, 2002. ISBN 80-7178-566-0. s. 123

## 2 Současné prostředky komunikace a formy dorozumívání

### 2.1 Elektronická komunikace

Kromě komunikace verbální a neverbální existuje také komunikace elektronická, která je v současnosti velice rozšířenou formou dorozumívání. Může být chápána jako telekomunikace, či sdělovací technika, která nám umožňuje předávání (dopravu) informací na dálku a je zařazována jako samostatný obor. Tato komunikace většinou probíhá mezi dvěma osobami, nebo i od jednoho odesílatele k většímu počtu příjemců. Telekomunikaci dělíme do několika podskupin. Z těch nejstarších je to například:

- **Telegrafie** – umožňuje nám přenos textových zpráv, zejména telegramů, na velkou vzdálenost. Jejimi podobory jsou dálnopis a bezdrátová telegrafie.

- **Telefonie** – prostředkem této komunikace je telekomunikační zařízení (telefon). Hovor je přenášen elektrickými signály, ale nyní existují i telefony, které nejsou na tomto principu založeny. Do telefonie dále patří telefotografie, telefax a mobilní telefonie.

- **Radiofonie** – přenos zachyceného zvuku na dálku. Součástí je i mobilní radiofonie.

Hromadná elektronická komunikace

- **Rozhlas (Rádio)** – zařízení, které nám také umožňuje přenos zvuku na dálku pomocí tzv. radiových vln. Nyní se rozhlas šíří už i pomocí internetu.

- **Televize** – „Televize je široce používaný jednosměrný dálkový telekomunikační systém vysílání a přijímání televizního signálu – obrazu a zvuku. Komerčně se začala televize využívat od 30. let 20. století, dostala se i do domácnosti a stala se důležitým komunikačním zdrojem a zdrojem zábavy, výrazně přispívá k celkové socializaci společnosti takřka po celém světě.“<sup>12</sup>

---

<sup>12</sup> WIKIPEDIA. *Televize* [online]. Aktualizováno 6.1. 2010 [cit. 2010-02-21]. Dostupné z WWW: <[http://cs.wikipedia.org/wiki/Televize\\_\(médium\)](http://cs.wikipedia.org/wiki/Televize_(médium))>.

Telekomunikace založená na počítačích

- Počítačové sítě – tyto sítě jsou prostředkem realizace spojení počítačů a výměny informací mezi nimi.

- Digitální pagerové sítě – malá telekomunikační zařízení (Pager), která umožňují jen přijímat krátké číselné či textové zprávy.

- Internet – celosvětový systém navzájem volně propojených počítačových sítí spojujících jeho uzly, který nám umožňuje kdykoliv komunikovat s jiným počítačem, který je kdekoliv na planetě. Uzlem bývá většinou náš počítač, který, pokud je připojený k internetu, má svou tzv. IP adresu.

## **2.2 Komunikace prostřednictvím mobilních telefonů**

V současné době jsou mobilní telefony součástí našeho života. Mobilní telefon vlastní téměř každý člověk, ať už se jedná o dítě školního věku, adolescenta, dospělého, či seniora. Tento komunikační prostředek je velice populární zejména v oblasti mezilidských vztahů. Snáze se navazují a udržují kontakty mezi lidmi, což ale zatím nevede k zániku tradičních seznamovacích metod. Také je snadnější dorozumívání, a to především díky textovým zprávám. Vzhledem k tomu, že každý mobilní telefon ovládá jiné funkce, protože i každý člověk má individuální požadavky a potřeby, je na trhu nespočetné množství druhů a značek. Pokud se rozhodneme takovýto přenosný telefon pořídit, můžeme si být jisti, že součástí balení bude i další potřebné příslušenství. Patří do něj přenosná nabíječka, sluchátka pro tzv. handsfree = volné ruce, což je zařízení, díky kterému se můžeme při telefonování věnovat i jiným činnostem, např. vaření a řízení automobilu. Dalším příslušenstvím může být i USB kabel, pomocí něhož připojíme telefon k počítači. V neposlední řadě najdeme v balení návod na použití mobilního telefonu v několika jazycích.

Mobilní telefon je zařízení, které se používá především k telefonování, odesílání a přijímání textových zpráv ve velkém prostoru. To nám poskytuje možnost komunikovat i s lidmi žijícími v jiných zemích než je Česká republika. K tomu,

abychom mohli používat mobilní telefon, si musíme zvolit mobilního operátora. Ten by nám měl poskytnout co největší signálové pokrytí prostřednictvím svého vlastního vysílače. Pokud se nacházíme v prostoru pokrytém signálem, je nám umožněn přenos hovorů, textových, multimediálních a dárcovských zpráv.

### **2.2.1 Základní funkce mobilních telefonů**

Dvě následující popisované funkce se řadí právě do hlavních funkcí a podporují je všechny mobilní telefony, kdežto jejich rozšířené možnosti už jen novější typy.

- **Telefonování**

Prostřednictvím mobilního telefonu můžeme telefonovat, to znamená digitálně přenášet náš hlas příjemcům hovoru. Tento způsob komunikace nám přináší i rozšířené možnosti v telefonování, a to v podobě video-volání.

- Video-volání

Díky službě video-volání a pomocí mobilního telefonu, který tuto službu podporuje, můžeme uskutečnit video-hovor. Při této akci volaného nejen uslyšíme, ale dokonce se i navzájem uvidíme na displejích našich telefonů.

- **SMS (Short Message Service = Služba krátkých textových zpráv)**

Službu textových zpráv umožňuje převážná většina mobilních telefonů. Zprávy lze posílat mezi mobilními telefony navzájem, také na pevné linky a přes internet. Délka jedné SMS je omezena na 160 znaků. Vlastníme-li novější typ mobilního telefonu, můžeme psát dlouhé zprávy. To znamená psát několik normálních SMS za sebou, přičemž jsou odeslány příjemci jako jedna dlouhá zpráva. Tyto tzv. dlouhé zprávy se skládají maximálně z 6 až 8 krátkých textových zpráv.

Komunikace pomocí SMS je nejoblíbenější zejména u dospívajících, neboli teenagerů.

- **MMS (Multimedia Messaging Service = Multimediální zprávy)**

Poskytuje rozšířené možnosti při posílání textových zpráv. Pomocí MMS můžeme posílat multimediální obsah, a to obrázky, fotografie, videoklipy a audio nahrávky. Jeden internetový server popisuje využití MMS následovně: „MMS je často využívána k zaslání fotografií, či kratších videoklipů z mobilních telefonů

vybavených optickými kamerami na jiné telefony schopné přijímat MMS zprávy, či na e-mailové adresy.<sup>13</sup>

- DMS (Dárcovska SMS)

Pomocí dárcovské SMS můžeme zasílat menší finanční prostředky na účty různých neziskových organizací nebo nadací. Většinou se jedná o částku 30 Kč. Příjemce z této částky obdrží 27 Kč a zbytek slouží k úhradě nákladů operátora právě za provoz této služby DMS.

Funkce mobilních telefonů vyráběných v současné době

- telefonování
- video- volání
- textové zprávy
- multimedialní zprávy
- vibrační (diskrétní) zvonění
- barevný displej
- hodiny, budík, kalkulačka, kalendář
- připojení k WAPu a internetu
- JAVA hry
- integrovaná hands free
- fotoaparát
- infraport, bluetooth
- dotykový displej či klávesy
- FM rádio
- hudební přehrávač
- USB výstup
- možnost vložení paměťové karty

## 2.3 Internetová komunikace

K tomu, abychom se připojili na internet z našeho počítače, máme několik možností. Potřebujeme:

- počítač

---

<sup>13</sup> ENCYKLOPEDIIE. MMS [online]. [cit. 2010-03-09]. Dostupný s WWW: <<http://encyklopedie.vseved.cz/mms>>.

- poskytovatele internetu
- modem, kartu ISDN, nebo různé možnosti DSL
- telefonní přípojku, nebo přípojku kabelové televize
- satelitní síť, mobilní televizní síť, Wi-Fi

V dnešní době už se můžeme na internet připojit dokonce i pomocí mobilního telefonu.

Komunikaci přes internet dělíme na:

- Synchronní – tato komunikace je nám umožněna pomocí nástrojů, mezi které patří například chat a Skype.
- Asynchronní – toto je způsob komunikace, kdy neočekáváme okamžitou reakci na dané téma. E-mail, či diskusní fóra.

Na internetu se pohybujeme pomocí webových stránek (www), nebo internetových vyhledávačů (nejznámější je Google a Seznam). Pro snadnější orientaci používáme odkazy – Seznam.cz, Centrum.cz aj.

### **2.3.1 Služby internetu**

- Webové stránky (WWW = World Wide Web)

Nejvíce využívaná služba internetu. Jejich výhodou jsou nízké provozní a pořizovací náklady. Oproti tištěným informacím jsou webové stránky pravidelně aktualizovány. Tento systém nejčastěji využívá dva protokoly – http a https.

- E-mail (Electronic Mail = Elektronická pošta)

Je to novodobý způsob odesílání a přijímání pošty pomocí internetu. Paradoxem je, že e-mail byl vynalezen dříve než samotný internet. K tomu, abychom byli schopni přijmout, nebo odeslat e-mail, nejdříve potřebujeme svoji e-mailovou adresu. Nejpopulárnější servery pro založení e-mailové adresy jsou především ty, které nabízejí tuto schránku zcela zdarma.

Podoba této adresy by měla vypadat například takto: Jedlicka@seznam.cz, přičemž část před znakem zvaným „zavináč“ = @ je většinou uživatelské jméno

a část za @ je internetová doména. Příkladem jsou servery www.seznam.cz, www.centrum.cz, www.gmail.cz.

Při tvoření e-mailové adresy je třeba dbát na určená pravidla. Uživatelské jméno si volí každý sám, nebo je zde možnost využít již přednastavené podoby této adresy, která je vytvořená ze zadaných osobních údajů (jméno a příjmení). E-mailová adresa může být tvořena pouze z vymezených znaků, mezi které patří určitá interpunkční znaménka (., -, \_), písmena anglické abecedy, nesmí být použita mezera, dále písmena z jiné abecedy a písmena s diakritikou.

E-mail nezaručuje soukromí, proto je potřeba osobních bezpečnostních opatření. Zprávy totiž nejsou šifrované a dříve, než se dostanou ke správnému počítači, projdou systémem mnoha dalších počítačů, takže je velice snadné cizí zprávu zachytit a přečíst. Pro ochranu těchto dat existují šifrovací aplikace.

Naši elektronickou poštu ohrožují také dvě nežádoucí zprávy. Spam a hoax.

- Spam - spam je reklamní pošta, kterou jsme si nevyžádali a způsobuje přetížení počítačů, protože „spammeři“ odesílají několik stovek spamů na e-maily denně. V této situaci bychom měli být velice opatrní a svoji e-mailovou adresu na internetu spíše nezveřejňovat.
- Hoax - mnohdy je označován jako řetězový e-mail. Je to také nevyžádaná zpráva, která nás prosí o pomoc rozesláním právě mezi své další přátele, informuje nás o počítačových a jiných virech, nebo se nás snaží pobavit. Problémem je, že hoaxům lidé věří a posílají je tedy na další adresy, ale hoaxy jsou podle správců sítí nebezpečným jevem.
- E-mailoví červi - napadají zranitelnější počítače pomocí elektronické pošty. V současné době je to problém především Microsoft Windows.
- Instant messaging - tato služba je velice populární především mezi mládeží a dostává se také do popředí v obchodním prostředí. Umožňuje totiž uživatelům pozorovat, jestli jsou jejich přátelé také připojeni a pokud ano, mohou se s nimi bez problémů spojit a komunikovat pomocí zpráv, nebo chatu a také si mohou přeposílat internetové odkazy, fotografie a jiné soubory, které se, například přes telefon,

neposílají tak snadno. Předností této služby je snadná a rychlá komunikace mezi více lidmi v reálném čase.

Existuje několik programů služby Instant messaging, zmíním tedy ty nejznámější a nejpoužívanější.

- ICQ (I Seek You = Hledám tě) - program umožňuje svým uživatelům vyhledávání jiných uživatelů podle jména, přezdívky (tzv. nicku) nebo podle čísla, které uživatel získává registrací. Další funkcí je posílání zpráv online i offline, komunikace s více uživateli najednou, posílání souborů a dokonce i odesílání omezeného počtu SMS zdarma.
  
- QIP (Quiet Internet Pager) - jednoduchý a přehledný program umožňující rychlé posílání textových zpráv, souborů, obsahuje antispamový filtr a šifrovanou komunikaci. U tohoto programu již proběhla inovace s názvem QIP Infium, který kromě sítě ICQ komunikuje i v síti Jabber (komunikační protokol). Při přenosu souborů s jiným komunikátorem program občas hlásí chybu, ale je to způsobené buď uzavřeností protokolu ICQ, nebo názvem, který obsahuje českou diakritiku. Tento program je přenositelný a další jeho výhodou oproti zmiňovanému ICQ je, že odesílatel zprávy je informován o doručení a přijetí příjemcem (malá ikonka na obrázku obálky).
  
- Miranda IM - oproti ostatním komunikátorům je její instalace velice snadná a celkově je tato komunikační aplikace jednoduchá a přehledná. Podporuje velkou řadu protokolů. Operační paměť využívá velice málo, a proto i na starších počítačích funguje velmi rychle. Miranda IM je taktéž přenositelná, třeba na USB flash disku.
  
- Jimm - aplikace pro mobilní telefony, která používá Java jazyk.
  
- VoIP (Voice over Internet Protocol) - technologie využívaná pro telefonování prostřednictvím internetu, nebo jiného datového spojení. Umožňuje přenos digitalizovaného hlasu počítačovou sítí, či jiným médiem, který je přístupný pro protokol IP. K takovému telefonování je potřeba i dalšího příslušenství. Většinou se jedná o sluchátka nebo mikrofon. Umožní nám přijmout a odeslat náš hlas příjemci.



- Skype - nejrozšířenější program umožňující telefonii mezi uživateli pomocí internetu a zcela zdarma. Pokud bychom chtěli telefonovat do běžných telefonních sítí, umožní nám to služba SkypeOut, ale už musíme zaplatit poplatek. Také můžeme získat telefonní číslo a přijímat telefonáty jak z mobilních, tak i pevných sítí pomocí placené služby SkypeIn. Tento program umožňuje i Instant messaging, nebo VoiceMail, což je placená služba, která poskytuje hlasovou schránku. Skype Extra poskytuje doplňkové programy (hry), nebo nám umožňuje nahrávat hovory. Služba je někdy placená.
- Ekiga - software, který uživateli umožní vytváření audio a video konferencí. Jeho vlastnosti jsou podobné předchozímu programu Skype.

### 2.3.2 Sociální sítě

Sociální sítě (společenské sítě) slouží k internetovému sdružování lidí. Propojené skupiny lidí, kde se lidé většinou nemohou fyzicky setkat, ale navzájem se ovlivňují, mají společné zájmy, školu nebo přátele. Nyní je zaznamenán poměrně rychlý rozvoj těchto sítí, především díky novým technologiím. Myslím si, že v budoucnu tyto sociální sítě přispějí k zániku e-mailů, či programů jako je ICQ nebo QIP, protože Instant messaging je i jejich součástí a jak je již známo, lidé nejraději využívají služby, kde je takzvaně „vše v jednom“.

#### ▪ Lidé.cz

Je to komunitní portál, který je v České republice jedním z největších a nejznámějších. Portál Lidé.cz nám umožňuje komunikaci přes chat, dále nabízí diskusní fóra, blogy, také seznamku a především uživatelské profily, kde si můžeme nastavit vlastní design. Tím ale nabídka nekončí. Můžeme si zde pustit rádio, prohlížet si videa, hrát hry, zúčastnit se aktuálních soutěží, či plánovaných srazů, přečíst si horoskop nebo se odtud dokonce přihlásit na známou stránku Spolužáci.cz, kterou stejně jako internetový portál Lidé.cz provozuje společnost Seznam.cz.

- Twitter.com

Sociální síť, která je v současnosti označována za třetí největší a umožňuje uživatelům číst a posílat příspěvky zaslané jinými uživateli. Je dostupný v podstatě odkudkoliv, buď z mobilního telefonu, nebo našeho počítače. Jedny webové stránky uvádějí, že: „Twitter je webová služba umožňující publikování krátkých textových zpráv. Zprávy na Twitter je možné odesílat mnoha způsoby. Jedním z nejpoužívanějších způsobů je odesílání zpráv na Twitter z mobilního telefonu. Zprávy jsou omezené na maximálně 140 znaků.“<sup>14</sup> Tyto zprávy se nazývají *tweety* a bývají zobrazované na profilu uživatele a na stránkách odběratelů. Uživatelé mohou omezit viditelnost příspěvků pouze pro přátele, nebo povolit přístup k tweetům všem uživatelům této sítě. Follower je název pro uživatele, kteří si do svého seznamu přidali dalšího uživatele.

Služba je zdarma, takže komunikace mezi lidmi může probíhat nepřetržitě. Je tu však jedna nevýhoda. Twitter je k dispozici pouze v angličtině, itaštině, japonštině, francouzštině a španělštině. Česky tedy bohužel ještě neumí, ale existují další sociální sítě, které již v češtině jsou.

- MySpace.com

Je také jednou z největších společenských sítí na světě. Tento server je velice podobný Facebooku, oba totiž pracují na stejném principu. Cílem je vytvořit virtuální místo, kde se budou kdykoliv setkávat přátele, známí nebo rodina. Jako na Lidé.cz, MySpace umožní uživatelům vybrat si design vlastního profilu a celý profil přeorganizovat tak, jak se jim bude líbit.. Uživatel si zvolí aplikace, které chce na svém profilu používat, může je přesouvat po celé stránce kam chce, aby pro něj byl jeho profil co nejpřehlednější. Na svou stránku si uživatel může umístit i hudební přehrávač, jehož kapacita je 10 písní, a nahrát do něj oblíbenou hudbu, kterou si pustí buď sám, nebo je k dispozici návštěvníkům. Samozřejmě jsou tu i další funkce, například posílání zpráv, nahrávání fotografií, sdílení videa, seznam přátel, seznamka a chat.

MySpace má ještě větší nevýhodu než předchozí Twitter, neboť je pouze v angličtině. I přesto je používám lidmi na celém světě. Věřím ale tomu, že kdyby byl ve více jazycích, stal by se ještě používanějším. V tomto případě má silnou

---

<sup>14</sup> NOVÁK, Karel. *Jak na Twitter? Nevíte co je to Twitter a jak ho začít používat?* [online]. [cit. 2009-12-12]. Dostupné z WWW: <<http://twitter.jak-na-to.eu/co-je-to-twitter/>>.

konkurenci především v podobě Facebooku, ale nikde není psáno, že všichni musí používat stejnou sociální síť. Každému vyhovuje něco jiného.

- [Líbímseti.cz](http://Líbímseti.cz)

Tento zábavní portál je vzdáleně podobný MySpace. Je zaměřený především na seznamování se s ostatními (neznámými) uživateli. Tato služba umožňuje založení vlastního profilu, fotoalba a následné hodnocení fotografií ostatními uživateli, dále soutěže, blogy, chat, videochat, diskusní fóra, videa, internetové rádio, horoskopy a seznamku. Na úvodní straně tohoto portálu máme možnost zjistit, kolik lidí je momentálně online, kolik mužů a kolik žen.

Tímto serverem jsou ve větších městech České republiky pořádány reálné akce, takzvané seznamovací párty. Na těchto akcích mají uživatelé možnost osobně poznat své virtuální přátele.

- [Facebook.com](http://Facebook.com)

Je největší společenská síť na světě a velice rozsáhlý internetový sociální systém, pomocí kterého mezi sebou komunikují jeho uživatelé. V současné době Facebook zažívá obrovský boom a má stále více uživatelů. Prvotním nápadem pro vytvoření tohoto serveru byla komunikace mezi lidmi, kteří se dlouho neviděli (bývalí spolužáci, známí z dovolené, přátelé, kteří se odstěhovali aj.). Nyní ale Facebook využívají i lidé, kteří se vídají každý den. Pokud se chceme stát jedním z uživatelů, musíme se nejdříve zaregistrovat. Registrace je velice jednoduchá, proto je také mezi uživateli Facebooku čím dál více dětí. Registrace probíhá následovně:

Do internetového vyhledávače zadáme WWW adresu Facebook.com, která nás odkáže na úvodní stránku Facebooku. Registrace je součástí této úvodní strany a je potřeba vyplnit požadované údaje. Křestní jméno, příjmení, e-mail, nové heslo, výběr pohlaví (žena, muž), datum narození, měsíc narození a rok narození, přičemž tyto tři poslední údaje musí být uvedeny při registraci kvůli přístupu na stránky s nevhodným obsahem pro děti. Poté ale mohou být skryty, aby je ostatní uživatelé neviděli. Použití osobních dat se řídí ochranou soukromí na Facebooku. Dále stačí kliknout na políčko „přihlášení“ a zobrazí se nový osobní profil. Již zaregistrovaní uživatelé se přihlašují jen pomocí své e-mailové adresy a hesla. Také si každý může podle svých individuálních potřeb nastavit, zda chce zůstat stále přihlášen, nebo se přihlašovat pokaždé znovu.

Po zobrazení osobního profilu máme několik možností. Například zadat do vyhledávače známá jména a hledat tak své přátele, známé či rodinné příslušníky, které si uložíme do svého seznamu. Těmto lidem přijde žádanka o přátelství a je jen na nich, jestli se s námi chtějí přátelit, nebo ne. Pokud je naše žádost vyřízena pozitivně, pak s námi tito přátele mohou sdílet vytvořená fotoalba, videoklipy, příspěvky na naší zdi, také mohou reagovat na naše odkazy, příspěvky a jiné. Stejně tak my můžeme nahlédnout do profilu našeho přítele. Na Facebooku lze nastavit, kteří uživatelé s námi budou tyto věci sdílet, a kteří nikoliv.

Na profil lze umístit profilové fotografie. Usnadňují nám hledání přátel, které jsme najít chtěli. Tato fotografie se zobrazuje samozřejmě přímo na osobním profilu, ale také u našeho jména při reakci na některý z příspěvků ať už našich vlastních, nebo našich přátel. Fotografie si volí každý uživatel sám a ne vždy odpovídá jeho podobě. Někteří lidé dávají přednost fotografiím své osoby a někteří mají jako profilový obrázek fotografii svého domácího mazlíčka, oblíbeného zpěváka, či herce, nebo kreslenou postavičku.

Vedle profilové fotografie se nachází pole, do kterého uživatelé píší své pocity, momentální nálady, různé vtipy, navštívené koncerty, pozvánky, plánované výlety, momentální provozované činnosti, nebo třeba oznámení své dlouhodobější nepřítomnosti na Facebooku. Tato kolonka nás přímo vyzývá k tomu, abychom napsali, co se nám honí hlavou. Po odkliknutí políčka „sdílet“, se tento příspěvek objeví na naší zdi, tedy na našem profilu a na hlavní stránce, kterou mají možnost vidět naši přátelé a mohou na ni také psát či vkládat multimediální obsah. Na této zdi se zobrazuje v podstatě vše, co se na síti Facebook děje.

Další funkcí tohoto komunitního systému je vytváření vlastní galerie. Počet fotoalb na jednoho uživatele je bez omezení, ale počet fotografií v něm je omezen na 200 fotografií. Na fotografiích můžeme označovat své přátele, kteří obdrží oznámení o tom, že se na dané fotografii nacházejí a mají možnost si ji prohlédnout.

Dále můžeme se svými přáteli sdílet videa. Video mohou být vlastní, na kterých můžeme také označovat své přátele, nebo se může jednat i o internetové odkazy na různé hudební videoklipy, vtipná videa a podobně. Video může být velké maximálně 1024 MB a může trvat 20 minut.

Události. Tato služba nám umožňuje plánování jakýchkoliv akcí a událostí, kterých se chceme zúčastnit. Můžeme zde zadávat informace o akcích, obrázky

(plakáty), datum konání, či název akce a poté na tyto akce zvát své přátele pomocí pozvánky.

Nepostradatelnou součástí jsou i zprávy, které mohou být zařazeny do asynchronní komunikace. Mně osobně připomínají e-mailovou komunikaci, jen s tím rozdílem, že při zadávání příjemce stačí zadat jméno a příjmení člověka, kterému chceme zprávu odeslat. Máme zde i možnost odesílání multimédií či internetových odkazů, což je mnohem snadnější, než při odesílání těchto dat e-mailem. Pokud spolu dva lidé komunikují přes tyto zprávy, je jasné, že odpověď neočekávají okamžitě, ale klidně si den či dva počkají.

V nabídce máme totiž i chat, pomocí něhož můžeme komunikovat s přihlášenými přáteli v reálném čase. Na liště chatu se v závorce zobrazuje počet uživatelů, kteří jsou online a můžeme se s nimi tedy okamžitě a bez problémů spojit.

Zábavu na Facebooku zajišťují například i nejrůznější testy, které může vytvořit kdokoliv, nebo dokonce online hry (Farmville, Mafia Wars, slovní fotbal).

Facebook je ale i snadno zneužitelný. Zvláště přes různé aplikace, ale také díky tomu, že někteří uživatelé píšou na zeď velice často. Z toho vyplývá, že píšou pro ně běžné věci, ale neuvědomují si možná rizika. Představme si situaci, kdy jeden uživatel napíše na svou zeď: „Jedu na víkend s celou rodinou na chalupu.“, na jeho profil se podívá cizí člověk a zjistí, že byt tohoto uživatele bude celý víkend prázdný. Z uvedených osobních údajů si zjistí jeho adresu, jméno a jiné informace, které uživatel nechá zpřístupněny všem. Potom se může stát, že se rodina v neděli vrátí z krásně prožitého víkendu, ale bohužel celý byt je vykradený.

Při takovémto počtu uživatelů je třeba dávat si velký pozor na to, co o sobě napsat můžeme a co ne.

Člověk se může stát velmi lehce závislým na internetu obecně, nebo dokonce na Facebooku, ICQ a jiných přístupných serverech, programech a aplikacích. Závislost se rozpozná tak, že má člověk pocit, že bez určité věci nebo situace, nemůže žít a je pevně přesvědčen o tom, že ji nutně potřebuje ke své existenci.

## 2.4 Písmo a znaky používané při elektronické komunikaci

Při klasické komunikaci je člověk zvyklý vidět tvář nebo slyšet hlas protějšku. Podle výrazu ve tváři nebo tónu hlasu rozpozná, jak daná věta na protějšek působila, kdežto např. „Při počítačem přenášené komunikaci se nedá přenášet řeč těla (mimika, gesta). Používá se zde tedy jiných prostředků.“<sup>15</sup> Člověk v případě elektronické komunikace nemusí pochopit třeba jen smysl slovního spojení a problém je tu. Existuje však pomůcka sloužící ke snazšímu pochopení emocionálního stavu komunikujícího, tzv. emotikony. Tyto emotikony používá především mládež při psaní SMS, komunikaci na různých chatech, ICQ, Facebooku aj. Dalším často používaným prostředkem jsou zkrácená slova („zkratky“), které slouží ke zrychlení komunikace.

- Emotikon = smajlík

Obrázek, který ve většině případů znázorňuje smející se lidskou tvář. Vyskytuje se v podobě žlutého kruhu, kde dvě tečky představují oči a oblouček ústa. Název smajlík se ale v širším slova smyslu používá pro libovolné emotikony. V psané podobě je tento grafický symbol složený z interpunkčních a jiných znaků. Pisatel tak vyjadřuje své momentální emoce, postoj či náladu.

### Základní emotikony

- :-) - úsměv, radost
- :)) - větší úsměv, až hlasitý smích
- ;-) - při ironické poznámce, žert
- :-( - zamračení, smutek
- ;-(- - pláč
- ;;,-(- - obrovský pláč
- :-P - vyplazený jazyk
- :-o - údiv
- :-\* - políbek
- :-| - bez názoru, neutrální výraz
- :-X - měl jsem radši mlčet

---

<sup>15</sup> GRIGOLEIT, Uwe. *Internet- kompletní průvodce*. Přeložil Jiří Bráza. Düsseldorf: SYBEX- Verlag GmgH, 1995. ISBN-80-7169-378-2. s. 335.

## ▪ Zkratky

Jsou to zkráceně zapsaná slova nebo značky, kterými jsou nahrazena víceslovná spojení. Díky zkratkám zrychlujeme komunikaci, ale pouze v případě, že protějšek zná jejich význam. Pokud nezná, nemusí je pochopit. Zkratky jsou nejvíce používány mladistvími.

### Základní zkratky používané při elektronické komunikaci

2U	- z anglického To you = tobě
4U	- z anglického For you = pro tebe
4EK	- fůrek
4EVER	- z anglického Forever = navždy
B8	- bejt (být)
BTW	- By The Way = mimochodem
CC	- čau čau
CG	- Congratulations = gratuluji
CTJ	- Co to je?
DCL	- docela
DD	- dobrý den
EE	- ne ne
FB	- Facebook
F2F	- Face to Face = tváří v tvář
GL	- Good Luck = hodně štěstí
GN	- Good Night = dobrou noc
HL	- hele
ILY	- I Love You = miluji tě
JJ	- jo jo
JN	- jo no
JXVD?	- Jak se vede?
LOL	- Lot Of Laughing = hodně se směji
M2	- Me too = já taky
MMNT/MMT	- moment
MT	- miluji tě
MTM	- miluji tě moc
MTR	- mám tě ráda/a

MTMR	- mám tě moc rád/a
MTSMR	- mám tě strašně moc rád/a
MZC	- mazec
NB	- nebo
NJ	- no jo
NN	- ne ne
NP	- No Problem = žádný problém
O5	- opět
OKI	- Ok= dobře
OMG	- Oh my God = Ó můj Bože
PAC	- poněvadž (páč = hovorový výraz)
PLS	- please = prosím
PTZ/PŽE	- protože
ROFL	- Rolling On Floor Laghing= Válím se smíchy po podlaze
SRY	- Sorry = omlouvám se
TBTK	- tobě taky
THX	- Thanks = děkuji
TJN	- to jo no
U2	- You too = tobě taky
UPA	- úplně
W8	- Wait = čekat
WTH	- What The Hell = Co to sakra...?
Z5	- zpět



## **3 Charakteristika dětí 2. stupně základní školy**

### **3.1 Starší školní věk = Pubescence**

Pubescence, neboli puberta, začíná mezi 11-12 rokem a končí 15-16 rokem. Je to přechodné období z dětství do dospělosti. Nástup puberty se u chlapců a dívek liší. Dívky ji prožívají dříve a také dříve dospívají. Je to také období zrychleného a nerovnoměrného tělesného a pohybového vývoje tzv. „samá ruka, samá noha“, protože pohyby jsou zdánlivě nekoordinované. V tomto období dochází k proměně všech složek osobnosti, kdy nejnápadnější je tělesné dospívání společně s pohlavním dozráváním. Pubescenci také někdy nazýváme hormonální bouří. Dospívající se snaží nalézt vlastní identitu a pozici ve společnosti. Snaží se samostatně řešit problémy, debatovat o různých tématech, přemýšlí o filozofických otázkách. Také nastává doba, kdy se jedinec osamostatňuje od rodičů a vyhledává společnost vrstevníků. Důležité je přátelství. Pubescenti se potřebují svěřovat někomu, kdo má stejné zájmy, názory či plány do budoucna. Nemají rádi rozkazy a zákazy nebo rozpor mezi slovy a činy. V tomto věku je pro ně důležitý příklad a vzor.

#### **3.1.1 Tělesný vývoj**

Tělesné proporce pubescenta se mění. V tomto období dochází k poměrně rychlému přibývání váhy i výšky. Chlapcům začínají růst svaly a pokud jsou větší postavy, mají také lepší pozici mezi vrstevníky. Dívkám se také proporčně mění tělo, zejména v oblasti prsou a boků. Chlapci vnímají svou roli ve společnosti mnohem více než dívky. Dívčí společnost vzhledem k individuálnímu dospívání jedinců nebývá tolik agresivní v chování jako ta chlapecká. Děvčata ale někdy reagují na předčasné dospívání nesprávně. V horších případech to může vést až k mentální anorexii či bulimii. Domnívám se, že je to především díky médiím, které preferují určitý model krásy a tyto dívky se mu snaží podobat.

Mnoho dospívajících se zabývá svým vzhledem více než jinými věcmi. Tělo nelze změnit tak rychle jako účes nebo styl oblékání. Atraktivita má své místo ve světě socializace. Atraktivnější jedinci mívají lepší status mezi vrstevníky, ale naopak pokud je člověk méně atraktivní, může to být i výhodou, protože je možnost

stále se v této oblasti rozvíjet. Vágnerová uvádí: „Subjektivní význam zevnějšku v období dospívání vzrůstá. Projevuje se nejenom větším zaměřením pozornosti na vlastní tělo, ale i na oblečení a na celkovou úpravu. I tato složka je součástí identity dospívajícího.“<sup>16</sup>

### 3.1.2 City a prožívání pubescentů

Hormonálními změnami se mění i emoční stavy. Pubescent vše mnohem více prožívá, je přecitlivělý a špatně snáší fakt, že i jeho samotného tyto nálady překvapují. Reaguje na ně podrážděně, a to způsobí ještě horší náladu a chování. Emoční reakce bývají často intenzivní, ale také proměnlivé a krátkodobé. Těžko tedy můžeme předvídat příští chování. Sebeovládání pubescentů je ještě nezralé. Svými proměnlivými výkyvy nálad přispívají k neshodám s rodiči. Rodiče mají pocit, že je jejich potomek rozmazlený, protože ho nic nebaví a nic se mu nelíbí, ale nemá k tomu v podstatě žádný důvod. Na rozdíl od dětské otevřenosti je toto období spíše obdobím uzavřenosti. Dospívající nechtějí dávat najevo své city a pocity, nechtějí je s nikým sdílet, protože si s nimi sami nevědí rady a také se bojí případného výsměchu. Raději se uzavřou do sebe a s nikým nekomunikují. Mají také problémy se sebevědomím, sebehodnocením a vztahovačností. Příliš se zabývají reakcemi ostatních lidí, kteří ne vždy souhlasí s jejich názory nebo zrovna nepovažují debatu za důležitou a sebevědomí pubescenta okamžitě klesá. V případě, že se nová role „pubescenta“ ještě úplně nezafixovala, může se stát, že se člověk bude vracet k infantilním hrám, řešit problém dětinsky atp. Alespoň na chvíli se mu vrátí pocit jistoty.

### 3.1.3 Socializace a rozvoj identity

Dospívající hledá smysl v sobě samém, snaží se vytvořit si obrázek o svém vlastním já. Popis etapy života, kdy dospívající hledá svou identitu mě zaujal v knize Marie Vágnerové: „Vytváření nového pojetí vlastní identity je proces, v němž se

---

<sup>16</sup> VÁGNEROVÁ, Marie. *Vývojová psychologie: dětství, dospělost, stáří*. Vyd. 1. Praha: Portál, 2000. ISBN- 80-7178-308-0. s. 213

dospívající aktivně snaží uskutečnit svou představu, jakým by chtěl být.<sup>17</sup> Dospívající již odmítá identitu dětskou, protože má pocit, že existuje něco mnohem atraktivnějšího. Snaží se tedy poznat sám sebe, už nevnímá jen okolní svět, ale zaměřuje se především na svoji osobu a sebepoznání.

S koncem puberty končí i povinná školní docházka. Nastává tedy další mezník v životě, a tím je rozhodování o budoucím vzdělání či povolání. Pubescent ale v tuto chvíli přece neví, jakému povolání se bude chtít věnovat třeba za 10 let, co když ho to potom nebude bavit? Nemůže se tedy rozhodnout a navíc má i jiné problémy. Řeší své vrstevníky. Už ho nezajímá jen jak vypadají, ale nyní chce zjistit, jací doopravdy jsou. Také autority už pro něj nejsou to, čím bývaly. Nereaguje na příkazy a zákazy, protože o nich chce diskutovat. Je velmi kritický a pokud dojde na komunikaci mezi ním a dospělým, uvažuje o názorech hlavně takových, které se odlišují od názorů autority. Nemá v úmyslu na dospělého nějakým způsobem útočit, jen se utvrzuje v tom, že je schopen mu oponovat a argumentovat, a tím se sám pomalu stává dospělým.

### **3.1.4 Pubescent a jeho vrstevníci**

Pubescent dává přednost vrstevníkům před rodiči se snahou alespoň částečného osamostatnění. Přátelství zaujímá velice významnou pozici ve vývoji osobnosti dospívajícího. Dá se dokonce říci, že přátelské city jsou ty nejkrásnější a nejcennější city člověka. Blízký přítel poskytuje obrovskou citovou oporu a pomáhá překonávat problémy. V současné době mají dospívající výhodu v dorozumívání. Už se nescházejí jen venku nebo v nějakých klubovnách, nyní spolu mohou komunikovat pomocí mobilních telefonů, kdy si piší zejména SMS, nebo prostřednictvím e-mailů, komunikačních programů či sociálních sítí.

Pokud se pubescent dostane do party s větším počtem lidí, stává se jeho novým zázemím při pozvolném odpoutávání se od rodiny. Tím také okamžitě narůstá jeho sebevědomí, protože má pocit, že konečně zase někam patří, že je užitečný. Jelikož mají vrstevníci stejné názory a zájmy, stávají se neformálními autoritami, což znamená, že za určitých okolností mají na jedince větší vliv než dospělí (rodiče). V takovéto skupině bývá vždy jeden vůdce a ostatní mají tendenci napodobovat jeho

---

<sup>17</sup> VÁGNEROVÁ, Marie. *Vývojová psychologie: dětství, dospělost, stáří*. Vyd. 1. Praha: Portál, 2000. ISBN- 80-7178-308-0. s. 222

chování. Zpočátku bývají tyto party složeny z jednoho pohlaví, ale postupem času se stávají koedukovanými. V partách, kde se vyskytují obě pohlaví, se mohou také objevovat první lásky. Sexuální zájem pubescenta se projevuje zvědavostí. Je to lidská potřeba. „Nezkušenost vyvolává nejistotu, s níž se může v této době vyrovnat jen v rovině informací. Sexuální téma sice vyvolává příjemné vzrušení, ale zatím se tato potřeba uspokojuje převážně v teoretické rovině, nebo autosexuálními praktikami, tj. masturbací. Ty nelze považovat za projev odchylky, jsou zcela přirozené a normální.“<sup>18</sup>

---

<sup>18</sup> VÁGNEROVÁ, Marie. *Vývojová psychologie: dětství, dospělost, stáří*. Vyd. 1. Praha: Portál, 2000. ISBN- 80-7178-308-0. s. 251

## **4 Výzkumná část**

### **4.1 Úvod**

Rozvojem společnosti se rozvíjí i věda a technika. S nástupem internetu upadá běžná korespondence a rozšiřuje se korespondence a komunikace elektronická. Této možnosti dorozumívání využívají podle mě především dospívající, protože mobilní telefon či internet je nyní nepostradatelnou součástí jejich života.

Pro svůj výzkum jsem si vybrala věkovou kategorii dětí druhého stupně základní školy. Zajímalo mě, na jaké úrovni a jakým způsobem mezi sebou komunikují, kdy dávají přednost verbální a kdy elektronické komunikaci, jak se vyjadřují a jaká slova, znaky a písmo při elektronickém dorozumívání používají.

Výzkumným problémem mé práce je zjištění, zda je komunikace těchto žáků srozumitelná i pro starší generace.

### **4.2 Metodologie výzkumu**

Provedla jsem kvantitativní výzkum prostřednictvím dotazníkového šetření. Myslím si, že tato metoda byla tou nejlépe zvolenou, především vzhledem k tomu, že pubescenti jsou uzavřenější a anonymní dotazování jim nebrání v tom, aby se více otevřeli a odpověděli samostatně na několik otázek.

### **4.3 Charakteristika výzkumného vzorku**

Celkem 100 připravených dotazníků jsem zanesla na druhý stupeň Základní školy Dr. Peška v Chrudimi, kde mi také 100 dotazníků bylo vyplněno.

Ne náhodou jsem si vybrala jen jednu, a to právě tuto základní školu. Důvodem bylo, že na této škole je velké množství žáků, kteří žijí v různých částech města, a proto přijdou mimo školu do styku i s žáky jiných škol. Proto si myslím, že komunikace této věkové skupiny bude na všech školách shodná.

## **4.4 Popis průběhu sběru dat**

Z několika základních škol jsem po dlouhém uvažování vybrala jednu, která se pro můj výzkum hodila nejvíce. Poté jsem kontaktovala ředitelství této školy s požadavkem provést výzkum. Domluvili jsme se na osobní schůzce, kde se mě ujala paní zástupkyně, kterou jsem blíže seznámila se zamýšleným výzkumem. Ten se jí zamlouval a bylo tedy možné jí zde dotazníky zanechat.

S paní zástupkyní jsme se také předem domluvily, že dotazníky budou vyplněny žáky 6-9 tříd v hodinách Občanské výchovy, kterou ona sama vyučuje. Dále už jsem nezasahovala do výběru, kterým konkrétním třídám dotazníky rozdám.

Výzkum probíhal na Základní škole Dr. Peška v Chrudimi v týdnu od 11.1. 2010 do 15.1. 2010. Použito bylo 100 dotazníků a všech 100 jich bylo také respondenty vyplněno. Žáci 6. třídy vyplnili 29 dotazníků, 7. třída 30 dotazníků, 8. třída 20 dotazníků a 9. třída 21 dotazníků.

Obsahem dotazníku bylo 11 otázek se zaměřením na prostředky a způsob komunikace, používané písmo a znaky a také na komunikaci žáků s rodiči prostřednictvím mobilního telefonu či internetu. Z toho bylo 8 otázek uzavřených, 1 polootevřená a 2 otevřené. Otázky týkající se obecných informací jako je pohlaví, název školy a navštěvovaná třída byly 3, přičemž 2 byly uzavřené a 1 otevřená.

## **4.5 Cíl výzkumu**

Cílem výzkumu mé bakalářské práce bylo poznání úrovně komunikace mezi žáky 2. stupně základní školy.

Stanovila jsem 2 hypotézy.

## **4.6 Stanovené hypotézy**

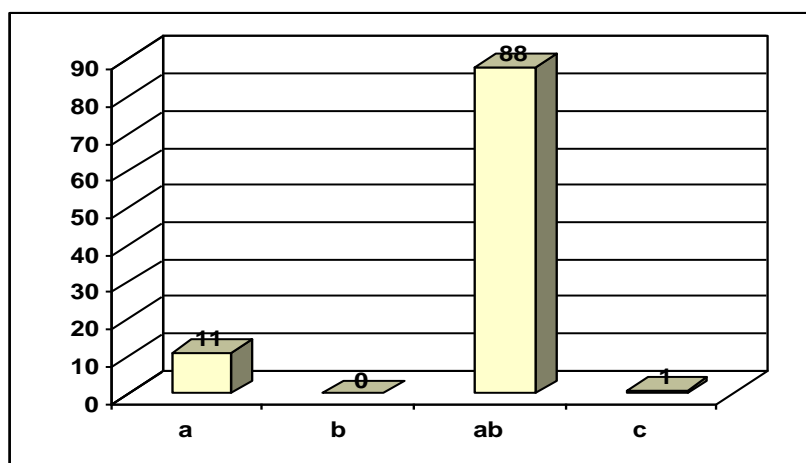
Hypotéza 1: Obsahu komunikace žáků 2. stupně rozumí méně dospělých.

Hypotéza 2: Mezi dětmi 2. stupně převažuje nad verbální komunikací komunikace elektronická.

## 4.7 Výsledky dotazníkového šetření

### 4.7.1 Jsem vlastníkem mobilního telefonu, nebo mám připojení k internetu?

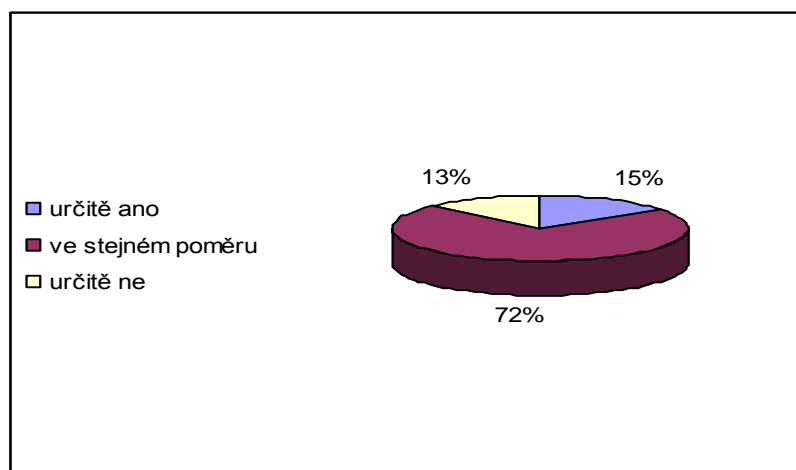
Graf 1



V grafu č. 1 vidíme, že 11 respondentů vlastní mobilní telefon, 0 získala samostatná odpověď, zda mají dotazovaní připojení k internetu, 88 vlastní mobilní telefon a má doma připojení k internetu a pouze 1 respondent uvedl, že nemá ani jednu z možností.

### 4.7.2 Dávám přednost komunikaci přes internet, před komunikací tváří v tvář?

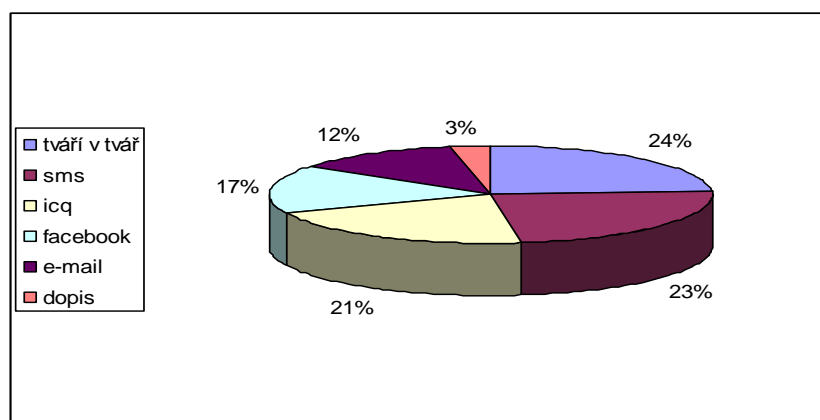
Graf 2



Graf č.2 ve své výšce znázorňuje, kolik procent dotazovaných dává přednost komunikaci elektronické před komunikací tváří v tvář. 15 % pubescentů uvedlo, že upřednostňují komunikaci přes internet, 72 % používá obě formy komunikace ve stejném poměru a 13 % určitě neupřednostňuje dorozumívání pomocí internetu.

#### 4.7.3 S přáteli nejčastěji komunikuji prostřednictvím?

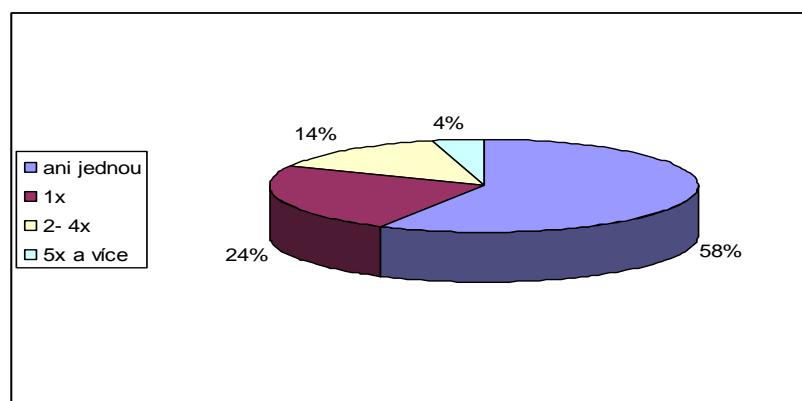
Graf 3



Z grafu č. 3 vyčteme, že 24 % respondentů komunikuje s přáteli tváří v tvář, 23 %, což není téměř žádný rozdíl oproti předchozí odpovědi, používá ke komunikaci s přáteli SMS, 21 % se dorozumívá přes ICQ, 17 % přes Facebook, 12 % přes e-mail a 3 % dokonce používají ke komunikaci klasickou korespondenci.

#### 4.7.4 Za rok napíšu svému kamarádovi/kamarádce dopis, nebo pohlednici?

Graf 4

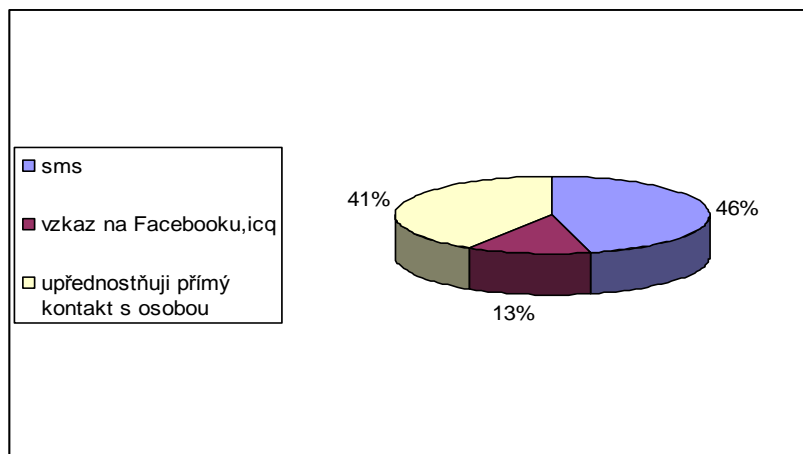




V grafu č. 4 vidíme, že většina, tedy 58 % dotazovaných, nepošle za rok dopis ani jednou, 24 % jednou ročně, 14 % 2-4x a naprostá menšina (4 %) dokonce 5x a více.

#### 4.7.5 Přátelům přeji k narozeninám/svátku formou?

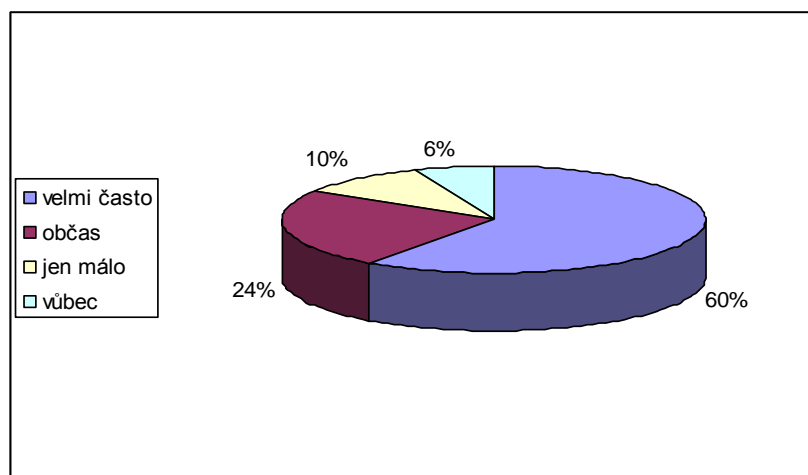
Graf 5



Výšeč grafu č. 5 nám ukazuje, že 46 % pubescentů gratuluje svým přátelům k narozeninám či svátku formou SMS, 13 % zanechává vzkaz na Facebooku, nebo ICQ a 41 % upřednostňuje přímý kontakt s danou osobou, což je ve srovnání s první odpovědí stále málo.

#### 4.7.6 Při elektronické komunikaci s přáteli používám emotikony (tzv. smajlíky)?

Graf 6



Na grafu č. 6 vidíme, že 60 % dotazovaných používá emotikony velmi často, oproti tomu 24 % jen občas, 10 % velmi málo a 6 % dotazovaných nepoužívá emotikony vůbec.

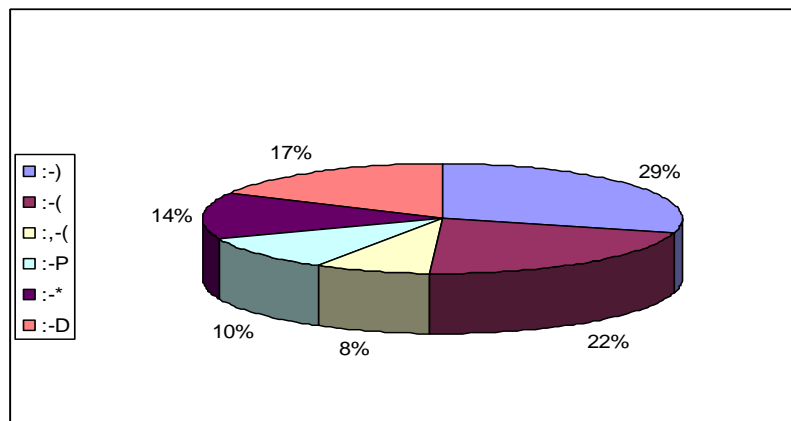
#### 4.7.7 Uved'te příklady nejpoužívanějších „smajlíků“?

Tabulka 1

emotikony	6. tř.	7. tř.	8. tř.	9. tř.	součet
:)	19	26	15	21	81
:(	11	21	10	18	60
:-)	3	9	5	4	21
:-P	4	12	5	8	29
:-*	3	14	14	7	38
:-D	9	16	10	13	48

Otázka č. 7 byla otázkou otevřenou. Na základě příkladů emotikon, které do dotazníků uvedli respondenti, jsem vytvořila tabulku č. 1, která zobrazuje jednotlivé třídy od 6. do 9. a četnost určitého emotikonu v jednotlivých třídách.

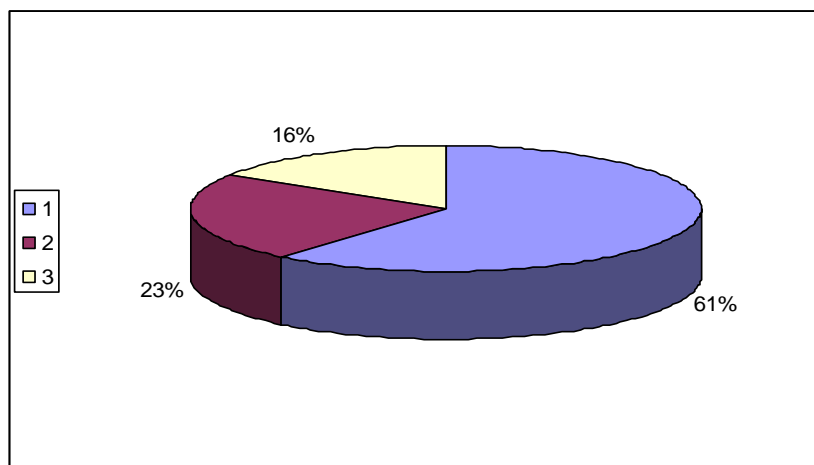
Graf 7



Graf č. 7 ukazuje 6 nejvíce používaných emotikon z tabulky č. 1. 29 % dotazovaných používá usmívajícího se smajlíka, 22 % mračícího se, 8 % plačícího, 10 % používá smajlíka s vyplazeným jazykem, 14 % používá emotikon znázorňujícího polibek a 17 % smajlíka velice se smějícího.

#### 4.7.8 Na internetu se věnuji především?

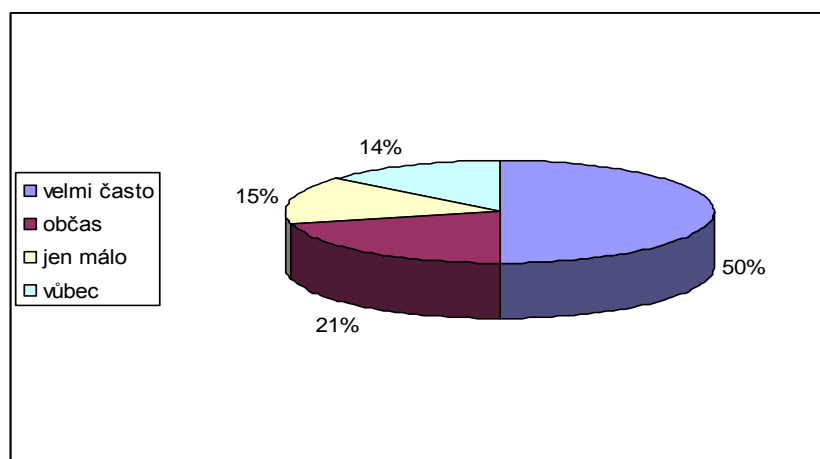
Graf 8



Na grafu č. 8 vidíme, že se 61 % pubescentů věnuje na internetu především komunikaci s přáteli, 23 % na internetu vyhledává věci potřebné ke studiu a 16 % hraje na internetu online hry.

#### 4.7.9 Při komunikaci s přáteli používám zkrácená slova?

Graf 9



Graf č. 9 znázorňuje, zda respondenti při komunikaci s přáteli používají zkrácená slova, tzv. zkratky. 50 % dotazovaných je používá velmi často, 21 % občas, 15 % jen málokdy a 14 % vůbec.

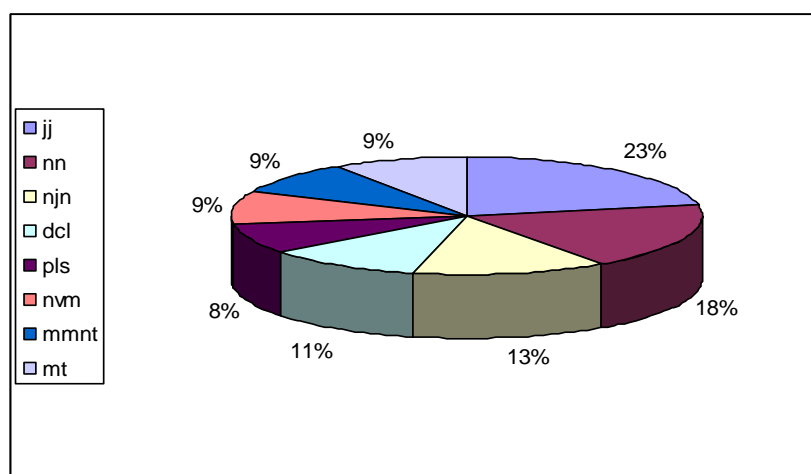
**4.7.10 Pokud jste na předchozí otázku odpověděli kladně, uveďte příklady konkrétních zkrácených slov?**

Tabulka 2

zkratky	6. tř	7. tř	8. tř	9. tř	součet
jj	10	22	13	16	61
nn	7	16	12	14	49
njn	7	13	6	10	36
dcl	4	10	8	8	30
pls	4	10	3	6	23
nvm	5	10	3	7	25
mmnt	0	11	9	4	24
mt	0	12	10	3	25

Tato otázka byla otevřená, takže respondenti měli tzv. volné pole působnosti. V tabulce č. 2 najdeme zkratky, které jsou respondenty nejvíce používané. Kromě zkratk zde máme přehled o počtu pubescentů z jednotlivých tříd, kteří určitou zkratku používají a následně součet respondentů ze všech uvedených tříd.

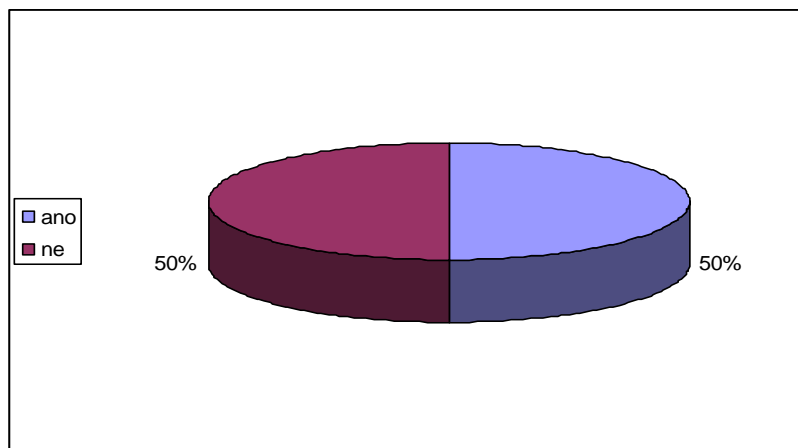
Graf 10



Z grafu č. 10 můžeme vyčíst procentuální zastoupení osmi nejvíce používaných zkratk. 23 % dotazovaných používá zkratku „jj“, 18 % zkratku „nn“, 13 % „nvn“, 11 % „dcl“, 8 % „pls“. 9 % pubescentů používá zkratku „nvm“, 9 % také používá zkratku „mmnt“ a dalších 9 % používá „mt“.

**4.7.11 Při komunikaci s rodiči přes SMS, nebo internet používáte také tvz. „smajlíky“, nebo zkrácená slova?**

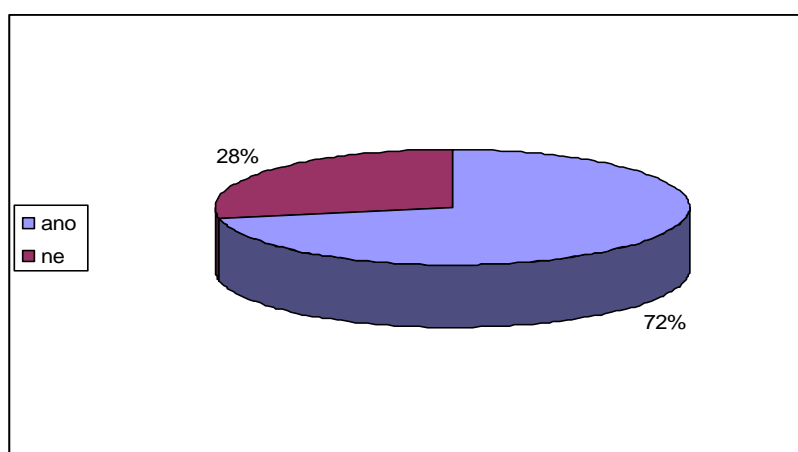
**Graf 11**



Otázka č. 11 je otázkou polootevřenou, kdy graf č. 11 zobrazuje fakt, že 50 % respondentů používá i při komunikaci s rodiči „smajlíky“ nebo zkratky a oproti tomu druhá polovina, tedy dalších 50 % upřednostňuje komunikaci s rodiči bez emotikon a zkrácených slov.

**A. Pokud ano, jste si jistí, že jim rozumějí?**

**Graf 12**



Na grafu č. 12 vidíme odpovědi na podotázku otázky č. 11. Ta se týkala toho, zda si respondenti myslí, že rodiče rozumí tomu, co znamenají emotikony či zkratky,

pokud s nimi tímto způsobem komunikují. 72 % dotazovaných si myslí, že rodiče „smajlíkům“ a zkratkám rozumějí a 28 % si myslí, že nikoli.

### **A.b. Pokud ne, proč?**

Tato otázka je podotázkou již předchozí podotázky A. a je otevřená. Respondenti zde měli za úkol napsat, proč si myslí, že rodiče nerozumějí emotikonám a zkráceným slovům. Při vyhodnocování této podotázky se stále opakovalo 6 odpovědí (a-f), které jsem uvedla níže. V posledním případě (g) nebyla uvedena žádná odpověď.

- a, Rodiče zkratky a emotikony neznají, proto jim nerozumí.
- b, Já osobně nemám zkratky rád/a, proto je nepoužívám.
- c, Rodiče jsou starší generace, neměli přístup k internetu jako my, a proto neumějí používat zkratky a emotikony.
- d, Rodiče nekomunikují se svými přáteli přes internet, proto nemají emotikony kde uplatnit.
- e, Rodiče používají spíše spisovná slova.
- f, Při komunikaci s rodiči nepoužívám zkratky ani emotikony kvůli přehlednosti a správnému rychlému porozumění textu.
- g, Neuvedeno!

**Tabulka 3**

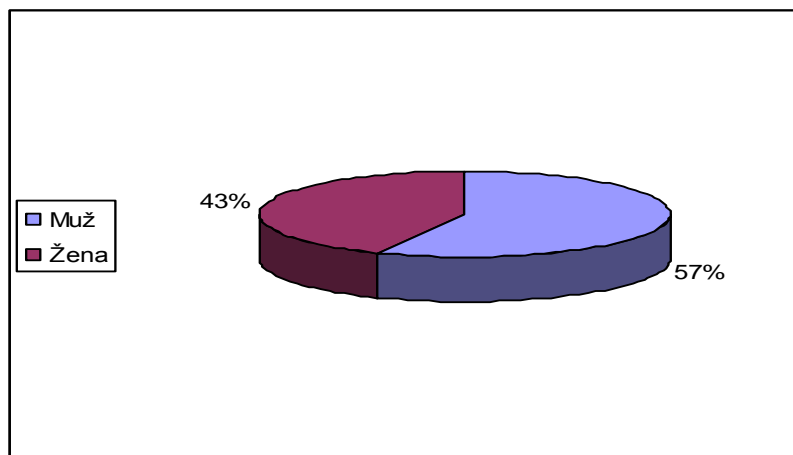
A	19
B	5
C	13
D	4
E	3
F	6
G	14

V tabulce č. 3 vidíme sloupec s možnostmi od **A** po **G**, které znázorňují odpovědi respondentů uvedené výše a v sloupci vedle je uveden počet respondentů, jejichž odpověď se shodovala. Celkem odpovědělo 64 respondentů ze 100 dotazovaných.

## 4.8 Charakter respondentů

### 4.8.1 Pohlaví

Graf 13



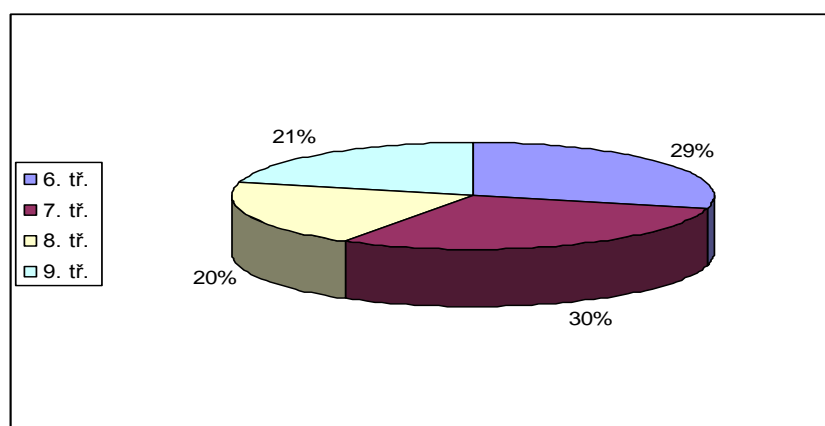
Mezi respondenty bylo 57 % mužů a 43 % žen.

### 4.8.2 Název základní školy, kterou respondenti navštěvují.

Všichni dotazovaní navštěvují stejnou základní školu, a to Základní školu Dr. Peška v Chrudimi.

### 4.8.3 Ročník/ třída

Graf 14



Z grafu č. 14 můžeme vyčíst, že 29 % respondentů navštěvuje 6. třídu základní školy, 30 % navštěvuje 7. třídu, 20 % 8. třídu a 21 % dotazovaných 9. třídu.

## **4.9 Porovnání výsledků dotazníkového šetření s hypotézami**

### **4.9.1 Hypotéza č. 1**

Obsahu komunikace žáků 2. stupně rozumí méně dospělých.

Tato hypotéza souvisí s otázkou č. 11 a jejími podotázkami:

11. Při komunikaci s rodiči přes SMS nebo internet používáte tzv. „smajlíky“ nebo zkrácená slova?

A. Pokud ano, jste si jistí, že jim rozumějí?

A.b. Pokud ne, proč?

Na otázku č. 11 odpovědělo 50 % respondentů kladně a 50 % záporně.

Na podotázku A., zda si jsou jistí tím, když s rodiči komunikují přes SMS a internet a používají k tomu emotikony a zkratky, že tomu rodiče rozumějí, odpovědělo z předešlých padesáti kladných odpovědí na tuto podotázku také kladně 36 respondentů a 14 respondentů odpovědělo, že podle nich rodiče emotikonám a zkratkám nerozumějí.

Padesát respondentů, kteří odpověděli záporně již v otázce č. 11, a 14 dotazovaných, kteří odpověděli záporně na podotázku A., společně odpovídali ještě na podotázku A.b., která byla podotázkou otevřenou a jejím obsahem bylo, proč si myslí, že rodiče nerozumějí zkratkám a emotikonám. Jednalo se o 64 respondentů, což je z celkového počtu 100 respondentů převážná většina.

Obsahu komunikace žáků 2. stupně tedy rozumí méně dospělých.

**Tato hypotéza je verifikována.**



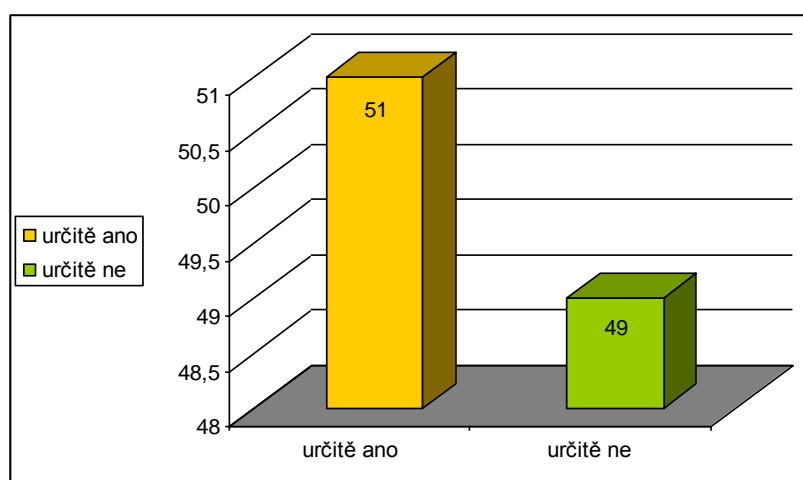
#### 4.9.2 Hypotéza č. 2

Mezi dětmi 2. stupně převažuje nad verbální komunikací komunikace elektronická.

Tato hypotéza souvisí především s otázkou č. 2.

2. Dávám přednost komunikaci přes internet před komunikací tváří v tvář?

Graf 15



Na grafu č. 15 vidíme, že v otázce, zda respondenti dávají přednost komunikaci elektronické před komunikací tváří v tvář, je v převaze, i když velice těsně, odpověď „určitě ano“.

Mezi dětmi druhého stupně tedy převažuje nad verbální komunikací komunikace elektronická.

**Tato hypotéza je verifikována.**

## 4.10 Závěr výzkumu

Výzkum, který jsem prováděla na Základní škole Dr. Peška v Chrudimi, přinesl mnoho zajímavých poznatků i mně osobně.

Tento výzkum jsem prováděla v období od 11.1. 2010 do 15.1. 2010. Respondentů bylo celkem 100 a byli to žáci 6.- 9. třídy. Na otázky v dotazníku mi odpovídalo 29 žáků 6. třídy, 30 žáků 7. třídy, 20 žáků 8. třídy a 21 žáků 9. třídy. Mezi dotazovanými bylo 43 dívek a 57 chlapců.

Podle výzkumu vlastní většina dotazovaných mobilní telefon. Pouze jeden respondent uvedl, že nevlastní mobilní telefon, a že doma nemá ani připojení k internetu. 51 % dotazovaných zase dává přednost komunikaci přes internet před komunikací tváří v tvář. Výsledek této otázky byl velice těsný s druhou odpovědí, která zní, že 49 % dotazovaných přednost elektronické komunikaci určitě nedává. Vůbec mě tedy nepřekvapilo, když jsem zjistila, že tato věková skupina (pubescenti) s přáteli komunikuje převážně elektronicky, a to prostřednictvím SMS, ICQ, Facebooku, nebo e-mailu.

Fakt, kdy 58 respondentů uvedlo ve svých odpovědích, že za celý rok nenapíše ani jeden dopis, mě trochu zaskočil, ale 42 žáků zase napíše alespoň jeden dopis ročně, nebo více. Klasické metody komunikace na dálku tedy ještě stále fungují a jsou využívány. Zajímavým poznatkem z šetření je, že 46 % pubescentů přeje svým přátelům k narozeninám či svátku prostřednictvím SMS a 13 % dokonce nechávají vzkazy jen na sociální síti Facebook, nebo na ICQ. Jen 41 % dospívajících upřednostňuje v tento významný den svých přátel přímý kontakt s nimi. Elektronická komunikace se celkově rychle šíří. Většina mých respondentů uvedla, že pokud jsou připojeni k internetu, věnují se tam zejména komunikaci se svými přáteli. U počítače vydrží sedět až několik hodin.

Převážná většina respondentů používá v elektronické komunikaci zkrácená slova nebo emotikony. Emotikony nám při této komunikaci napomáhají zjistit pocity a náladu druhého člověka, takže jsou v současné době velice rozšířené a začínají se

pomalu objevovat i v ručně psané podobě (dopisy, časopisy pro mládež aj.). Zkrácená slova, nebo-li zkratky, nám umožňují zrychlit dorozumívání. Tato forma komunikace je mezi mými respondenty také velice oblíbená. 50 % používá tyto zkratky velice často, 21 % jen občas, ale ano, 15 % jen velmi málo a jen 14 % respondentů uvedlo, že zkratky nepoužívají vůbec. Pubescenti se víceméně shodli i na tom, že tomuto způsobu komunikace jejich rodiče spíše nerozumí. Pokud přemyslím hodně do budoucna, domnívám se, že tato zrychlená komunikace může vést až k zániku některých plnohodnotných slov.

Můj výzkum prokázal, že elektronická komunikace se stává čím dál více rozšířenou u stále mladších věkových kategoriích. U pubescentů Základní školy Dr. Peška v Chrudimi tato komunikace převládá nad komunikací verbální. Myslím si, že v budoucnu by to mohl být velký problém.

## Závěr

Daným cílem mé bakalářské práce bylo poznání úrovně komunikace mezi žáky druhého stupně základních škol. Řekla bych, že tento cíl jsem úspěšně splnila.

Ve své práci jsem popsala vznik řeči a komunikace, základní prostředky komunikace a také přirozené předpoklady ke vzniku řeči, kterými jsou různé zvuky a skřeky. Dále jsem se zabývala původem a funkcemi jazyků, protože je podle mě důležité v této době internetu vědět, že na počátku nebyla žádná slova a věty, ale pouze posunky, výraz tváře, později skřeky a až poté se začala řeč jako taková vyvíjet. Shrnuji také podoby jazyka, kterými je podoba mluvená a psaná. Chronologicky jsem postupovala při popisování vývoje řeči, na jejímž konci jsem zmínila i nejdůležitější druhy komunikace. Zabývala jsem se také především komunikací elektronickou, která je v současné době velmi rozšířenou formou dorozumívání, zejména mezi dospívajícími. Proto jsem si také věkovou skupinu od 11 do 15 let vybrala pro svůj výzkum. Zdá se mi, že používání zkrácených slov (nyní se rozšiřuje i v mluvené podobě) se opět vrací do počátků vzniku řeči, kdy se lidé dorozumívali různými skřeky a zvuky.

Ve výzkumné části své práce jsem splnila cíl stanovený již na začátku a vyhodnotila jsem i výzkumný problém. K vyhodnocení jsem použila kvantitativní výzkum a dotazníkové šetření, kterého se zúčastnili žáci 6.-9. třídy Základní školy Dr. Peška v Chrudimi.

Hypotézy mnou stanovené byly verifikovány. Prostřednictvím dotazníkového šetření jsem zjistila mnoho zajímavých údajů, které potvrzují moje obavy o tom, že věková skupina od 11-15 let upřednostňuje při dorozumívání s přáteli komunikaci elektronickou před komunikací verbální a tváří v tvář. Také jsem byla zaskočená tím, že již děti v nejnižším ročníku 2. stupně základní školy všichni vlastní mobilní telefon a velkou část dne tráví na internetu. Jen jediný respondent ze 100 dotazovaných uvedl, že nemá ani mobilní telefon, ani přístup k internetu, což znamená, že elektronická komunikace se šíří téměř „rychlostí světla“.

Z některých výsledků této práce jsem překvapená, ale některé jsem očekávala. Vím, že rodiče těchto dětí se snaží udržet si svoji práci, a proto se většinou svým dětem nevěnují tak, jak by měli. A proto tyto pubescenti tráví převážnou většinu svého volného času na internetu místo toho, aby raději zašli ven, jako to bylo u několika předešlých generací. Je ale zase pravda, že předchozí generace neměla tak snadný přístup k internetu. Pubescenti ale na internetu nekomunikují jen se svými přáteli, ale také vyhledávají různé materiály ke studiu. V mnohých případech se ale jedná o materiály, které nejsou z ověřených zdrojů, pubescenti jim věří a používají je při svých referátech. Tyto referáty stažené z internetu také dokazují, že dospívající velmi zřídka čtou klasické knihy. Mám pocit, že poslední knihou, kterou opravdu četli, byl známý Harry Potter. Takovýchto děl by mělo být více, jinak hrozí, že knihy zcela vymizí a úplně se zapomene na to, jak vypadaly a jaká byla jejich funkce. Myslím si, že z výsledku výzkumu je již teď celkem jasné, že je potřebapodniknout jisté kroky, aby elektronická komunikace nepohltila ostatní formy dorozumívání.

## Seznam použité literatury

ERHART, J. *Základy jazykovědy*. Praha: Státní pedagogické nakladatelství, n. p, 1984. 187 s. ISBN 14-397-84.

ČERMÁK, F. *Jazyk a jazykověda*. Praha: Pražská imaginace, 1994. 251 s. ISBN 80-7110-149-4.

DOUBRAVOVÁ, J. *Sémiotika v teorii a praxi*. Praha: Portál, 2002. 159 s. ISBN 80-7178-566-0.

GRIGOLEIT, Uwe. *Internet- kompletní průvodce*. Přeložil Jiří Bráza. Düsseldorf: SYBEX- Verlag GmgH, 1995. 420 s. ISBN-80-7169-378-2.

VÁGNEROVÁ, Marie. *Vývojová psychologie: dětství, dospělost, stáří*. Vyd. 1. Praha: Portál, 2000. 522 s. ISBN- 80-7178-308-0.

### Sekundární literatura

PLAŇAVA, Ivo. *Průvodce mezilidskou komunikací: přístupy, dovednosti, poruchy*. Vyd. 1. Praha: Grada, 2005. 148 s. ISBN-80-247-0858-2.

BROŽA, Petr. *Dalších 333 tipů a triků k mobilu*. Vyd. 1. Praha: Computer Press, 2001. 135 s. ISBN-80-7226-461-3.

### Internetové zdroje

[Http://www.wikipedia.cz](http://www.wikipedia.cz)

[Http://www.vseved.cz](http://www.vseved.cz)

[Http://www.twitter.jak-na-to.eu](http://www.twitter.jak-na-to.eu)

## Seznam příloh

### Příloha č. 1 Dotazník

*Dobrý den,*

*ráda bych Vás všechny touto cestou požádala o vyplnění následujícího dotazníku. Dotazník je anonymní, všechny uvedené údaje budou pouze informativní a budou použité jako statistické údaje do výzkumné části mé bakalářské práce.*

*Děkuji Vám za čas, který věnujete vyplnění mého dotazníku a přeji hezký den.*

*Soňa Tomková*

***Prosím zaškrtněte, nebo doplňte vyhovující údaje:***

**Pohlaví:**       žena       muž

**Název základní školy, kte rou navštěvujete:** .....

.....

**Ročník/ třída:**       6. třída       7. třída       8. třída       9. třída

#### **Instrukce:**

*Nyní následuje samotný dotazník. Prosím o pečlivé a pravdivé vyplnění každého políčka. U každé otázky zaškrtněte jednu odpověď, pokud není dáno jinak, popřípadě doplňte text podle pokynů.*

**1. Jsem vlastníkem mobilního telefonu, nebo mám připojení k internetu? (zde zaškrtněte všechny vyhovující odpovědi)**

- ano, vlastním mobilní telefon
- ano, mám doma připojení k internetu
- nemám ani jednu z možností

**2. Dávám přednost komunikaci přes internet, před komunikací tváří v tvář?**

- určitě ano
- ve stejném poměru
- určitě ne

**3. S přáteli nejčastěji komunikuji prostřednictvím ( zde můžete zaškrtnout více odpovědí)**

- Tváří v tvář (přímý kontakt s osobou)
- SMS
- ICQ
- Facebook
- E-mail
- Dopis

**4. Za rok napíšu svému kamarádovi/kamarádce dopis, nebo pohlednici:**

- ani jednou
- 1x
- 2- 4x
- 5x a více

**5. Přátelům přeji k narozeninám/svátku formou:**

- SMS
- vzkaz na Facebooku, ICQ
- upřednostňuji přímý kontakt s osobou

**6. Při elektronické komunikaci s přáteli používám emotikony (tzv. smajlíky):**

- velmi často
- občas
- jen málo
- vůbec

**7. Uveďte příklady nepoužívanějších „smajlíků“ (v případě, že „smajlíky“ nepoužíváte, nechte políčka volná)**

.....  
.....



**8. Na internetu se věnuji především:**

- komunikaci s přáteli
- vyhledávání potřebných věcí ke studiu
- hraní her

**9. Při komunikaci s přáteli používám zkrácená slova (nj, dcl...):**

- velmi často
- občas
- jen málo
- vůbec

**10. Pokud jste na předchozí otázku odpověděli kladně, uveďte příklady konkrétních zkrácených slov:**

.....  
.....

**11. Při komunikaci s rodiči přes sms, nebo internet používáte také tzv „smajlíky“, nebo zkrácená slova?**

- ano
- ne

**Pokud ano, jste si jistí, že jim rozumějí?**

- ano
- ne

**Pokud ne, proč?**

.....  
.....

*Děkuji Vám za vyplnění mého dotazníku, za Vaše pravdivé odpovědi a za Váš čas, který jste tomuto dotazníku věnoval/a.*