

Univerzita Pardubice
Fakulta ekonomicko-správní

Financování základního a středního školství v České republice
Jana Mlčochová

Bakalářská práce
2010

Univerzita Pardubice
Fakulta ekonomicko-správní
Ústav veřejné správy a práva
Akademický rok: 2009/2010

ZADÁNÍ BAKALÁŘSKÉ PRÁCE
(PROJEKTU, UMĚLECKÉHO DÍLA, UMĚLECKÉHO VÝKONU)

Jméno a příjmení: **Jana MLČOCHOVÁ**
Studijní program: **B6202 Hospodářská politika a správa**
Studijní obor: **Veřejná ekonomika a správa**

Název tématu: **Financování základního a středního školství v České republice**

Z á s a d y p r o v y p r a c o v á n í :

Charakteristika a financování českého školství
Základní a střední školství České republiky
Porovnání financování základního a středního školství
Svitavské školství

Rozsah grafických prací: –
Rozsah pracovní zprávy: cca 30 stran
Forma zpracování bakalářské práce: tištěná/elektronická

Seznam odborné literatury:

ČESKÝ STATISTICKÝ ÚŘAD. 2009. Dostupný z WWW:
<<http://www.czso.cz/>>.

FIKEJZ, Jaroslav. Svitavy: město v pohybu. 1. vyd. Svitavy: Městská knihovna ve Svitavách, 2006. 159 s. ISBN 80-239-6859-9.

KALOUS, J., VESELÝ, A., Vzdělávací politika České republiky v globálním kontextu. 1. vyd. Praha: Karolinum 2006. s. 181, ISBN 80-246-1261-5

KLEIN, Adolf. 50 let Obchodní akademie ve Svitavách. 1. vyd. Svitavy: Obchodní akademie, 1997. 106 s.

MASARYK, Tomáš Garrigue, 1850-1937. O škole a vzdělání. 1. vyd. Praha: Státní pedagogické nakladatelství, 1990. 135 s.

MINISTERSTVO ŠKOLSTVÍ, MLÁDEŽE A TĚLOVÝCHOVY. 2006. Dostupný z WWW: <<http://www.msmt.cz/>>.

PROVAZNÍKOVÁ, Romana. Financování měst, obcí a regionů: teorie a praxe. 2., aktualiz. a rozš. vyd. Praha: Grada, 2009. 304 s. ISBN 978-80-247-2789-9.

SVITAVY. 2009. Dostupný z WWW: <<http://www.svitavy.cz/>>.

ÚZ č. 618 - Školství. Ostrava: Sagit, 2007. 400 s. ISBN 978-80-7208-627-6.

ÚZ č. 717 - Rozpočet a financování územních samosprávných celků, organizačních složek státu a příspěvkových organizací, majetek státu podle stavu k 9. 2. 2009. 1. vyd. Ostrava: Sagit, 2009. 336 s. ISBN 978-80-7208-733-4.

ÚZ č. 728 - Obce, kraje, hl. m. Praha, úředníci obcí a krajů, obecní policie podle stavu k 27. 4. 2009. 1. vyd. Ostrava: Sagit, 2009. 384 s. ISBN 978-80-7208-745-7.

Vedoucí bakalářské práce: **PhDr. Miloš Charbuský, CSc.**
Ústav veřejné správy a práva

Datum zadání bakalářské práce: **30. června 2009**

Termín odevzdání bakalářské práce: **30. dubna 2010**

doc. Ing. Renáta Myšková, Ph.D.
děkanka

L.S.

Ing. Robert Baťa, Ph.D.
vedoucí ústavu

V Pardubicích dne 20. července 2009

Prohlašuji:

Tuto práci jsem vypracovala samostatně. Veškeré literární prameny a informace, které jsem v práci využila, jsou uvedeny v seznamu použité literatury.

Byla jsem seznámena s tím, že se na moji práci vztahují práva a povinnosti vyplývající ze zákona č. 121/2000 Sb., autorský zákon, zejména se skutečností, že Univerzita Pardubice má právo na uzavření licenční smlouvy o užití této práce jako školního díla podle § 60 odst. 1 autorského zákona, a s tím, že pokud dojde k užití této práce mnou nebo bude poskytnuta licence o užití jinému subjektu, je Univerzita Pardubice oprávněna ode mne požadovat přiměřený příspěvek na úhradu nákladů, které na vytvoření díla vynaložila, a to podle okolností až do jejich skutečné výše.

Souhlasím s prezenčním zpřístupněním své práce v Univerzitní knihovně.

V Pardubicích dne 23. 4. 2010

Jana Mlčochová

Poděkování:

Děkuji vedoucímu bakalářské práce PhDr. Miloši Charbuskému, CSc. za odborné vedení a konzultace, které mi napomohly při tvorbě práce.

Dále děkuji pracovníkům odboru školství a kultury městského úřadu ve Svitavách za poskytnutí materiálů týkajících se rozpočtování svitavských základních škol a za doplňující informace z oblasti financování školství.

Děkuji také účetní Iloně Pavlíkové Pelzové za informace o hospodaření Obchodní akademie a Vyšší odborné školy ekonomické ve Svitavách.

ANOTACE

Práce je věnována financování školství v České republice s podrobnějším rozbohem financování základního a středního školství. Je zaměřena na způsoby rozdělování finančních prostředků jednotlivým školám ze státního, krajského a obecního rozpočtu. Závěrečná část práce je věnována svitavskému školství a jeho financování s ukázkou rozpisu investičních a neinvestičních prostředků dvou svitavských škol.

KLÍČOVÁ SLOVA

Svitavy, školství, vzdělání, financování, normativ, příspěvková organizace

TITLE

Financing of primary and secondary scholarship in the Czech Republic

ANNOTATION

The bachelor thesis devotes to financing of scholarship in the Czech Republic with detailed analysis of financing of primary and secondary scholarship. It concentrates on ways of the distribution of the financial recourses to schools from the state, regional and municipal budget. At the close bachelor thesis there is the part about the Svitavy scholarship and its financing with the specification of the use of capital and current resources of two Svitavy schools.

KEYWORDS

Svitavy, scholarship, education, financing, normative, contribution organization

Obsah

Úvod	9
1. České školství	10
1.1 Vzdělávací systém České republiky	10
1.2 Financování školství	11
1.2.1 Financování ze státního rozpočtu	11
1.2.2 Financování z krajského a municipálního rozpočtu	14
1.2.3 Finanční prostředky z programů MŠMT a EU	14
2. Základní a střední školství	17
2.1 Charakteristika základního vzdělávání	17
2.2 Charakteristika středního vzdělávání	19
2.3 Financování základního a středního školství	21
2.3.1 Obec	22
2.3.2 Kraj	23
2.3.3 Ministerstvo školství, mládeže a tělovýchovy	23
2.3.4 Česká školní inspekce	24
2.3.5 Školská rada	25
2.3.6 Ředitel	25
2.4 Způsoby rozdělování finančních prostředků pro základní a střední školství	26
2.4.1 Finanční normativy	27
2.4.2 Hospodaření základních a středních škol	29
3. Svitavské školství	31
3.1 Město Svitavy	31
3.2 Odbor školství a kultury ve Svitavách	32
3.2.1 Náplň činnosti odboru	33
3.3 Svitavské školy	34

3.3.1 Předškolní zařízení	35
3.3.2 Základní školy.....	35
3.3.2 Střední školy.....	36
3.4 Financování svitavského školství	36
3.4.1 Základní škola ve Svitavách, Riegrova 4.....	37
3.4.2 Obchodní akademie a Vyšší odborná škola ekonomická	41
Závěr	45
Použitá literatura	48
<i>Knižní tituly</i>	48
<i>Legislativa</i>	48
<i>Internetové zdroje</i>	48
Seznam tabulek.....	50
Seznam grafů	50
Seznam obrázků.....	49
Seznam zkratk.....	51

Úvod

Školství, ať už základní, střední, vysoké nebo jiné je důležitou součástí našeho života a přispívá ke kultivaci lidského potenciálu. Je to oblast veřejného sektoru, s kterou se setkal každý z nás a to již od útlého věku, kdy jsme jako děti docházely do mateřské a později do základní školy. Téma školství je tedy každému blízké. Při výběru tématu této práce jsem právě školství posoudila jako nejvhodnější oblast, kterou se budu v průběhu celé práce zabývat.

Práce je rozdělena do tří částí. V první části nastíním vzdělávací systém v České republice a poté, pro komplexní pohled na problematiku financování školství, obecně charakterizují financování českého školství.

Druhou částí již podrobněji rozeberu financování dvou složek regionálního školství a to základního a středního školství. Na základních školách se děti začleňují do kolektivu, učí se tvořivě myslet, komunikovat a osvojují si získávání informací. Základní vzdělávání je tzv. paternalistickým statkem, tj. statkem na jehož spotřebě má stát všeobecný zájem. Cílem středního vzdělání je pak rozvíjet schopnosti a dovednosti získané základním vzděláním. Regionální školství je financováno vícezdrojově, já se ve své práci budu zabývat způsoby rozdělování prostředků na školství z jednotlivých vládních úrovní.

Třetí část práce věnuji financování školství v mém rodném městě - Svitavy. Zaměřím se vždy na jednu konkrétní základní a střední školu, jejichž financování a hospodaření přiblížím na rozpisu dotací, které školy obdržely a které využily pro svou běžnou činnost či schválené investiční projekty.

Cílem mé práce je:

1. charakterizovat financování školství v našem státě se zaměřením na základní a střední školství,
2. zhodnotit financování,
3. postihnout rozdíly ve financování základního a středního školství
4. a upozornit na aktuální problémy týkající se českého školství.

V textu se nacházejí poznámky k danému tématu týkající se města Svitavy. Závěr práce a hodnocení problematiky je založeno z velké části na poznatcích získaných ze Svitav.

1. České školství

„Škola je vlastně základ státu a společenského zřízení vůbec.“¹

T. G. Masaryk

1.1 Vzdělávací systém České republiky

V roce 1774 byla zavedena povinná školní docházka, což byl počátek formování vzdělávacího systému u nás. V České republice fungují všechny typy vzdělávání, což zahrnuje předškolní vzdělávání, základní, střední, vysoké, postgraduální i celoživotní. Vzdělávací soustavu tvoří školy a školská zařízení podle školského zákona.

Druhy škol v ČR: mateřské školy, základní školy, základní umělecké školy, speciální školy, gymnázia, střední odborné školy, střední odborná učiliště, odborná učiliště, učiliště, integrované střední školy, vyšší odborné školy, jazykové školy, vysoké školy a církevní školy.

Druhy školských zařízení v ČR:² školská zařízení pro další vzdělávání pedagogických pracovníků, školská poradenská zařízení, školská zařízení pro zájmové a další vzdělávání, školská účelová zařízení, výchovná a ubytovací zařízení, zařízení školního stravování a školská zařízení pro výkon ústavní výchovy, ochranné výchovy a pro preventivně výchovnou péči.

Zřizovatelé škol

Kraj, obec a dobrovolný svazek obcí zřizuje školy a školská zařízení jako školské právnické osoby nebo příspěvkové organizace. Ministerstvo školství, mládeže a tělovýchovy zřizuje školy a školská zařízení jako školské právnické osoby nebo státní příspěvkové organizace. Ministerstvo obrany, Ministerstvo vnitra a Ministerstvo spravedlnosti zřizuje školy a školská zařízení jako organizační složky státu nebo jako jejich součásti. Ministerstvo zahraničních věcí zřizuje školy při diplomatické misi nebo konzulárním úřadu České republiky jako součást těchto úřadů. Registrované církve a náboženské společnosti, ostatní právnické osoby nebo fyzické osoby zřizují školy a školská zařízení jako školské právnické osoby nebo jako právnické osoby, jejichž předmětem činnosti je poskytování vzdělávání nebo školských služeb.³

¹ MASARYK, Tomáš Garrigue. *O škole a vzdělání*. 1. vyd. Praha : Státní pedagogické nakladatelství, 1990. 135 s. ISBN 80-04-25554-X. s. 5.

² ÚZ č. 745 : *Školství podle stavu k 9. 11. 2009*. Ostrava : Sagit, 2009. 480 s. ISBN 978-80-7208-771-6. Školský zákon § 7.

³ ÚZ č. 745 : *Školství podle stavu k 9. 11. 2009*. Ostrava : Sagit, 2009. 480 s. ISBN 978-80-7208-771-6. Školský zákon § 8.

1.2 Financování školství

Školní vzdělávání je důležitým odvětvím veřejného sektoru, a proto se školství zpravidla financuje z veřejných rozpočtů, tedy z rozpočtu *státního, krajského nebo municipálního*.⁴

Škola může také získat prostředky formou daru, investičních a neinvestičních dotací, z doplňkové činnosti a programů vyhlašovaných MŠMT a Evropskou unií.

1.2.1 Financování ze státního rozpočtu

Zdroji finančních prostředků pro školství jsou zdroje přidělené kapitole 333 – resort Ministerstva školství, mládeže a tělovýchovy. Nejvíce finančních prostředků je určeno pro regionální školství. Menší, ale významnou část, tvoří dotace pro přímo řízené školství, které představuje všechny vysoké školy.

Podle školského zákona se ze státního rozpočtu poskytují finanční prostředky na platy, náhrady platů, nebo mzdy a náhrady mezd, na odměny za pracovní pohotovost, odměny za práci vykonávanou na základě dohod o pracích konaných mimo pracovní poměr a odstupné, na výdaje na úhradu pojistného na sociální zabezpečení a příspěvku na státní politiku zaměstnanosti a na úhradu pojistného na všeobecné zdravotní pojištění, na přiděly do fondu kulturních a sociálních potřeb a ostatní náklady vyplývající z pracovněprávních vztahů, výdaje na nezbytné zvýšení nákladů spojených s výukou dětí, žáků a studentů zdravotně postižených, výdaje na učební pomůcky, výdaje na školní potřeby a na učebnice, pokud jsou podle tohoto zákona poskytovány bezplatně, a rovněž výdaje na další vzdělávání pedagogických pracovníků a na činnosti, které přímo souvisejí s rozvojem škol a kvalitou vzdělávání.⁵

Více jak polovina celkových provozních neinvestičních výdajů je určena na mzdy. Tento podíl se pohybuje v rozmezí 60 – 65%.

Přehled výdajů státního rozpočtu pro kapitolu 333 – resort Ministerstva školství, mládeže a tělovýchovy dle údajů z příloh k zákonu o státním rozpočtu České republiky pro roky 2000 – 2009 znázorňuje tabulka č. 1.

⁴ PILNÝ, Jaroslav. *Ekonomika veřejného sektoru*. 2. vyd. Pardubice : Univerzita Pardubice, 2007. 248s. ISBN 978-80-7395-021-755-796-07. s. 31.

⁵ ÚZ č. 745 : *Školství podle stavu k 9. 11. 2009*. Ostrava : Sagit, 2009. 480 s. ISBN 978-80-7208-771-6. Školský zákon §160.

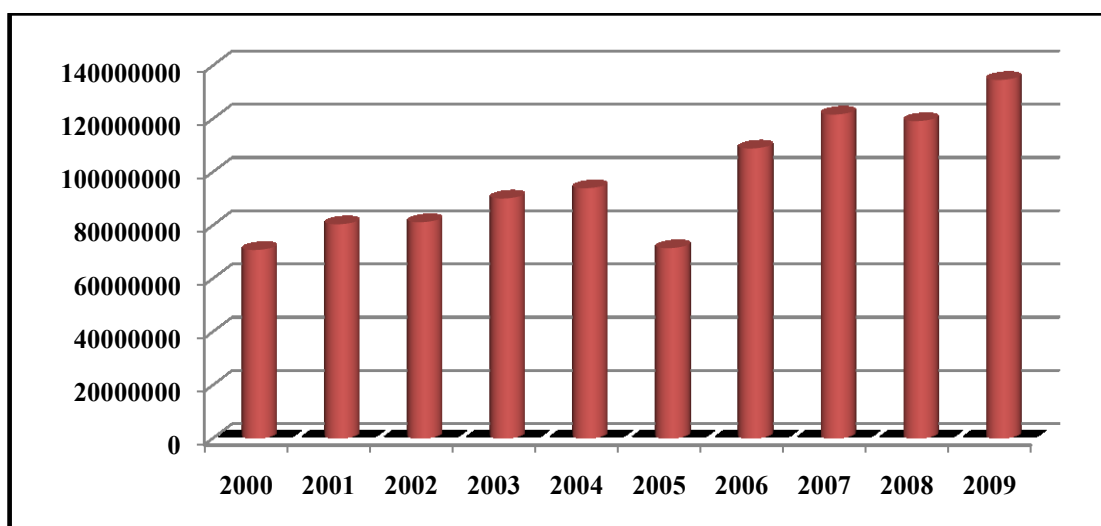
Tabulka č. 1: Výdaje státního rozpočtu na kapitolu MŠMT znázorněny v poměru k celkovým výdajům státního rozpočtu v letech 2000 – 2009

Rok	Výdaje pro MŠMT (v tis. Kč)	Výdaje celkem (v tis. Kč)	Poměr výdajů na MŠMT k celkovým výdajům v %
2000	70 814 980	627 336 000	11,288
2001	80 458 372	685 177 300	11,743
2002	81 242 315	736 622 657	11,029
2003	90 145 780	795 362 391	11,334
2004	94 000 146	869 050 652	10,816
2005	71 490 266	908 415 643	7,870
2006	108 936 399	958 791 799	11,362
2007	121 652 407	1 040 777 420	11,689
2008	119 211 935	1 107 310 540	10,766
2009	134 661 633	1 152 101 697	11,688

Zdroj: Ministerstvo financí ČR [online]. 2006 [cit. 2010-03-02]. Státní rozpočet. Dostupné z WWW: <http://www.mfcr.cz/cps/rde/xchg/mfcr/xsl/stat_rozp.html>. Vlastní úpravy.

Z grafu vyplývá, že ve sledovaném období let 2000 – 2009 výdaje zpravidla rostly. Nicméně snížení výdajů bylo zaznamenáno v roce 2005, což je pravděpodobně nejvíce ovlivněno snížením počtu dětí, žáků a studentů ve školním roce 2004/2005 o 2,27% proti roku 2003/2004 a snížením počtu zaměstnanců o 2,01%.⁶

Graf č. 1: Velikost výdajů státního rozpočtu na kapitolu MŠMT v letech 2000 – 2009



⁶ Ministerstvo školství, mládeže a tělovýchovy ČR [online]. 2006 [cit. 2010-03-02]. Rozpis rozpočtu přímých výdajů na rok 2005 jednotlivým krajům. Dostupné z WWW: <<http://www.msmt.cz/ekonomika-skolstvi/rozpis-rozpoctu-primych-vydaju-na-rok-2005-jednotlivym-krajum/>>.

Účelová neinvestiční dotace pro rok 2010 činí **1 401 Kč/žák** (oproti roku 2009 nebyl valorizován). Tento příspěvek je určen na částečnou úhradu provozních výdajů na jednoho žáka základních, mateřských a speciálních škol, víceletých gymnázií zřizovaných obcemi.

V případě, že školu nebo školské zařízení zřizuje DSO má na tuto dotaci rovněž nárok, je mu však poskytnuta na základě žádosti formou mimořádné dotace z kapitoly VPS a nikoliv v rámci finančních vztahů k rozpočtům obcí. Dotace nepodléhají finančnímu vypořádání a je tedy diskutabilní, zda se jedná o účelové dotace.⁷

Poznámka: Město Svitavy, jako zřizovatel svých základních škol, poskytuje prostředky v přibližné výši 5600 Kč/žák. Zmíněný příspěvek od MŠMT 1401 Kč/žák se tak podílí na celkových provozních výdajích města na žáka jednou čtvrtinou. Zbylé tři čtvrtiny město poskytuje ze svých prostředků.

Tabulka č. 2: Přijaté dotace obcemi a DSO v roce 2007(v mil. Kč) z kapitoly MŠMT

Celkem	Běžné	Kapitálové
8 554,0	8 012,6	541,4

*Zdroj: PROVAZNÍKOVÁ, Romana. *Financování měst, obcí a regionů*, 2. vydání. Praha : Grada, 2009. 304 s. ISBN 978-80-247-2789-9. s. 150. Vlastní úpravy.*

Nezaměňujme ale tento příspěvek s účelovými dotacemi, které pokrývají přímé náklady na provoz škol (na platy učitelů a školní pomůcky), jichž jsou obce zřizovateli. Do roku 2004 tyto prostředky získávaly obce jako účelové dotace do svých rozpočtů z MŠMT. Od 1. 1. 2005 je účinný nový zákon č. 561/2004 Sb., o předškolním, základním, středním, vyšším odborném a jiném vzdělávání (školský zákon), který obsahuje novou právní úpravu finančních toků u obecního školství. Kraj rozepisuje a přímo přiděluje dotace předškolním zařízením, školám a školským zařízením zřizovanými obcemi nebo svazky obcí. Tyto prostředky již tedy neprocházejí rozpočty obcí, ale jsou přidělovány konkrétním školským zařízením.

⁷ PROVAZNÍKOVÁ, Romana. *Financování měst, obcí a regionů*, 2. vydání. Praha : Grada, 2009. 304 s. ISBN 978-80-247-2789-9. s. 153 – 157.

1.2.2 Financování z krajského a municipálního rozpočtu

Dalšími zdroji finančních prostředků jsou příspěvky obcí a měst na hospodářský rozvoj školních zařízení. Obcím jsou sice rozdělovány prostřednictvím orgánu krajského úřadu účelové neinvestiční dotace ze státního rozpočtu, ale tyto prostředky nestačí pro zajištění provozu školních zařízení a tak na ně obce musejí vyčleňovat další finanční prostředky ze svých rozpočtů.

1.2.3 Finanční prostředky z programů MŠMT a EU

MŠMT vyhlásilo pro rok 2010 např. tyto projekty:

- *Dotiční program Podpora vzdělávání v jazycích národnostních menšin a multikulturní výchovy*
- *Program na podporu činnosti občanských sdružení působících v oblasti předškolního, základního, středního a základního uměleckého vzdělávání*
- *Program na podporu aktivit v oblasti integrace cizinců na území ČR*

MŠMT spravuje v oblasti strukturálních fondů Evropské Unie pro období 2007 - 2010 mimo jiné⁸ Operační program Vzdělávání pro konkurenceschopnost.

OP Vzdělávání pro konkurenceschopnost

Finanční prostředky je možné čerpat z Evropského sociálního fondu. Program se zaměřuje na oblast rozvoje lidských zdrojů prostřednictvím vzdělávání ve všech jeho rozmanitých formách s důrazem na komplexní systém celoživotního učení, utváření vhodného prostředí pro výzkumné, vývojové a inovační aktivity.⁹

Celková částka určená na financování v programovacím období 2007-2013 činí 2.151,4 mil. € (tj. cca 53,8 mld. Kč při kurzu 25 Kč/€), přičemž zdroje EU (ESF) tvoří 85 % (1.828,7 mil. €, tj. cca 45,7 mld. Kč při kurzu 25 Kč/€) a národní zdroje ze státního rozpočtu ČR zbylých 15 % celkové alokace.¹⁰

⁸ Více: *Ministerstvo školství, mládeže a tělovýchovy ČR* [online]. 2006 [cit. 2010-04-20]. Strukturální fondy. Dostupné z WWW: <<http://www.msmt.cz/strukturalni-fondy>>.

⁹ *Ministerstvo školství, mládeže a tělovýchovy ČR* [online]. 2006 [cit. 2010-04-20]. OP Vzdělávání pro konkurenceschopnost období 2007-2013. Dostupné z WWW: <<http://www.msmt.cz/strukturalni-fondy/op-vpk-obdobi-2007-2013>>.

¹⁰ *Ministerstvo školství, mládeže a tělovýchovy ČR* [online]. 2006 [cit. 2010-04-20]. Finanční alokace OP VK. Dostupné z WWW: <<http://www.msmt.cz/strukturalni-fondy/financni-alokace-op-vk>>.

Míra spolufinancování dosahuje až 100 % způsobilých výdajů projektu (85 % ze zdrojů ESF a 15 % ze státního rozpočtu ČR).

Projekt EU peníze školám

Smyslem projektu je podpořit rozvoj oblastí, které se dlouhodobě ukazují jako problematické. Podporou sedmi vytipovaných témat a koncentrací finančních prostředků na ně by mělo dojít ke zlepšení situace: čtenářská a informační gramotnost, cizí jazyky, využívání ICT, matematika, přírodní vědy, finanční gramotnost, inkluzivní vzdělávání.

Zlepšení výuky v těchto oblastech bude dosaženo metodickým vzděláváním pedagogických pracovníků, tvorbou a následným používáním nových metodických pomůcek a učebních materiálů. Zvýšení účinnosti práce se žáky v prioritních tématech bude probíhat individualizací výuky prostřednictvím dělení hodin nebo podporou při vzdělávání žáků se speciálními vzdělávacími potřebami a žáků mimořádně nadaných. Snížení výskytu rizikového chování u žáků ZŠ a podpory rovného přístupu ke vzdělávání bude v projektu podpořeno zapojením asistenta pedagoga, školního psychologa, speciálního pedagoga nebo zavedením programu primární prevence.

Na jmenované aktivity je v rámci OP VK vyčleněna celková částka 4,5 mld. Kč, kterou mohou využít všechny základní školy v ČR, mimo území hlavního města Prahy. O finanční dotaci si může ZŠ požádat předložením projektové žádosti. Žádosti bude možné předkládat v rámci průběžné výzvy na oblast 1.4, kterou vyhlásí MŠMT v 1. polovině roku 2010. Výzva potrvá až do vyčerpání celé částky, tj. 4,5 mld. Kč, nejdéle však do 20. prosince 2012.¹¹

Evropské vzdělávací programy realizované v ČR

- ***Program celoživotního učení***
- ***Comenius*** je zaměřen na vzdělávání od předškolních zařízení po vyšší odborné školy. Cílem podprogramu Comenius je podpořit evropskou dimenzi ve vzdělávání, výuku jazyků a mezikulturní výchovu ve školách.
- ***Erasmus*** se zaměřuje na vysoké školství. Je to největší program, který podporuje evropskou spolupráci v oblasti terciárního vzdělávání.
- ***Leonardo da Vinci*** je program pro odborné vzdělávání a přípravu. Jeho základním cílem je zavádění inovativních přístupů a zvyšování kvality odborného vzdělávání. Program

¹¹ *Ministerstvo školství, mládeže a tělovýchovy ČR* [online]. c2006 [cit. 2010-03-02]. O projektu EU peníze školám. Dostupné z WWW: <<http://www.msmt.cz/strukturalni-fondy/eu-penize-skolam/o-projektu-5>>.

- podporuje celoživotní vzdělávání a spolupráci mezi různými typy organizací (např. podniky, vysokými školami, středními školami, výzkumnými ústavy apod.).
- **Grundtvig** je zaměřen na podporu evropské spolupráce v oblasti vzdělávání dospělých a celoživotního učení.
 - **Transversální /průřezový/ program** se zaměřuje na podporu jazykového vzdělání, využívání ICT, výměnu zkušeností, šíření dosažených výsledků a jejich využívání v praxi.
 - **Jean Monnet** je zaměřen na rozvoj evropských studií v rámci vzdělávacích institucí.
 - **Mládež v akci** je určen mladým lidem ve věku 13 - 30 let. Program nabízí výměny mládeže, dobrovolnou službu (individuální i skupinovou), podporu místní komunity, zapojení do demokratických projektů, školení a semináře pro pracovníky s mládeží, spolupráci s ostatními partnerskými zeměmi EU.
 - **Tempus** zahrnuje společné evropské projekty, strukturální a doplňkové aktivity, individuální granty.
 - **Erasmus Mundus** je program zaměřený na podporu spolupráce se třetími zeměmi a mobility v oblasti vysokoškolského vzdělávání. Program poskytuje finanční podporu projektům vedoucím ke zviditelňování a zvyšování atraktivnosti evropského vysokoškolského vzdělávání ve třetích zemích.
 - **eLearning** je program jehož hlavním cílem je efektivní zapojení informačních a komunikačních technologií do systémů vzdělávání a odborné přípravy v Evropě. Program podporuje počítačovou a informační gramotnost, Evropskou virtuální univerzitu, eTwinning (podpora partnerské spolupráce základních a středních škol v Evropě a podpora vzdělávání učitelů).
 - **Jazyková cena Label** podporuje nové a výjimečné aktivity v oblasti jazykového vzdělávání, propaguje je mezi odbornou veřejností a inspiruje ostatní pro implementaci takových aktivit do jazykové výuky.
 - **Program spolupráce EU – třetí země** zahrnuje všechny programy, které podporují spolupráci v oblasti vzdělávání mezi zeměmi EU a ostatními zeměmi.
 - **Program spolupráce EHP/Norsko** je program založen třemi nečlenskými státy EU – Islandem, Knížectvím Lichtenštejnsko a Norským královstvím. Program podporuje individuální mobility, spolupráci v oblasti vzdělávání a rozvoj institucí.¹²

¹² *Ministerstvo školství, mládeže a tělovýchovy ČR* [online]. c2006 [cit. 2010-03-02]. Evropské vzdělávací programy realizované v ČR. Dostupné z WWW: <<http://www.msmt.cz/mezinarodni-vztahy/evropske-vzdelavaci-programy-realizovane-v-cr>>.

2. Základní a střední školství

2.1 Charakteristika základního vzdělávání

Základního vzdělání žáci dosáhnou na základních školách, kam docházejí zpravidla devět let a to od 6 do 15 let věku. Po novele školského zákona z roku 1989 se povinná školní docházka zkrátila z 10 na 9 let. 9. ročník však nebyl povinný, a tak mohli žáci ukončit základní vzdělání po ukončení 8. ročníku. Na základě novely z roku 1995 tvoří základní školu první stupeň (pětiletý) a druhý stupeň (čtyřletý). Toto ustanovení vstoupilo v platnost až školním rokem 1996/97 a trvá doposud.

Na základních školách se děti učí tvořivě myslet, začleňují se do kolektivu, učí se samostatně řešit své přiměřené problémy, objevují své schopnosti, učí se ohleduplně chovat k druhým žákům, komunikovat, spolupracovat, osvojují si získávání informací, principy učení aj.

Kromě devítileté základní školy mohou žáci získat vzdělání na osmiletém nebo šestiletém gymnáziu, kdy po zakončení základního vzdělání, žáci plynule pokračují ve středním vzdělávání. Podobné je to na osmiletých konzervatořích, kdy žáci taktéž automaticky pokračují ve studiu na střední úrovni. Děti se zdravotním nebo mentálním postižením mohou získat vzdělání na speciální škole nebo na zvláštní a pomocné škole.

Dokladem o získání základního vzdělání je vysvědčení o úspěšném ukončení posledního ročníku základního vzdělávání.¹³

Poznámka: Svitavské základní školy pojmu v rámci své kapacity zhruba 2500 žáků. Tato kapacita však není zdaleka naplňována. Do základních škol ve Svitavách dochází přibližně 1600 žáků, tento jev se v budoucnu zřejmě bude řešit zrušením jedné základní školy. Nicméně se jedná také o pozitivní jev z toho pohledu, že školy mají dostatečné prostory a žáci mohou být rozmístěni do více tříd po menších skupinách, což umožňuje individuálnější přístup učitele k žákům.

¹³ Český statistický úřad [online]. 2010 [cit. 2010-03-02]. Základní školství v ČR po roce 1996. Dostupné z WWW: <<http://www.czso.cz/csu/2009edicniplan.nsf/p/3312-09>>.

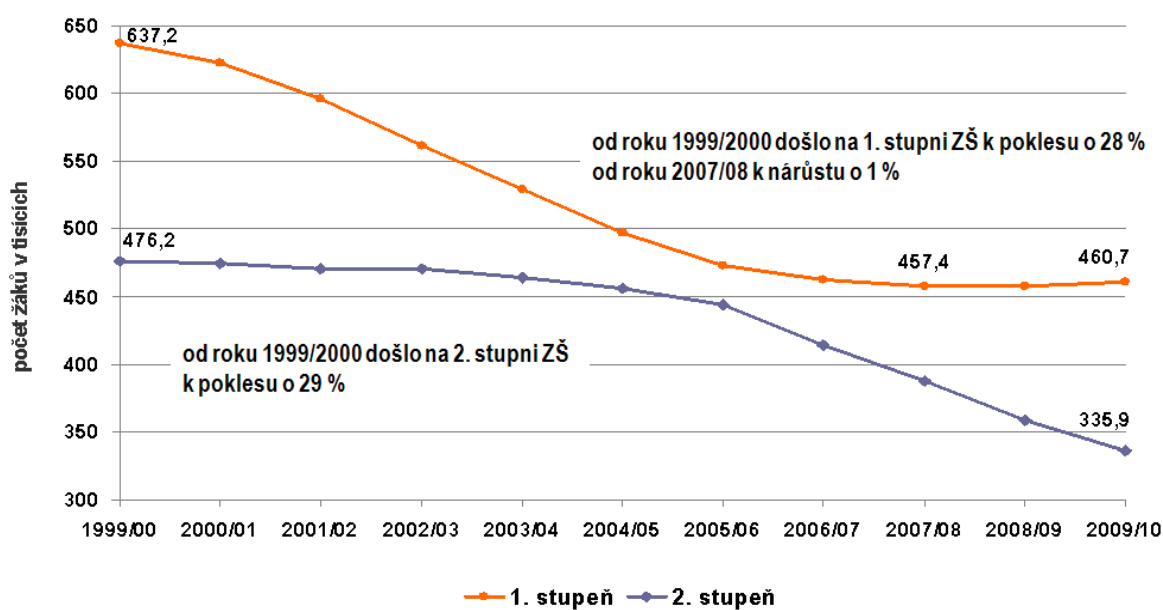
Tabulka č. 3: Počet základních škol podle krajů ve školních letech 1999/2000 – 2007/2008

Ukazatel	1999/00	2000/01	2003/04	2004/05	2005/06	2006/07	2007/08
Celkem	4 068	4 031	3 870	3 785	3 741	3 723	3 704
Hl. město Praha	241	236	229	219	215	215	214
Středočeský	496	494	477	471	466	467	468
Jihočeský	259	258	241	239	231	229	228
Plzeňský	222	219	210	207	204	203	201
Karlovarský	112	109	107	102	98	98	97
Ústecký	278	274	259	247	244	243	240
Liberecký	198	195	185	181	179	177	176
Královéhradecký	266	263	259	256	252	244	241
Pardubický	241	240	237	232	231	231	232
Vysočina	282	279	262	257	251	250	248
Jihomoravský	462	460	451	440	441	442	439
Olomoucký	300	299	290	279	280	278	278
Zlínský	240	237	236	233	232	233	233
Moravskoslezský	471	468	427	422	417	413	409

Zdroj: Český statistický úřad [online]. 2010 [cit. 2010-03-02]. Základní školy. Dostupné z WWW: <[http://www.czso.cz/csu/2009edicniplan.nsf/t/9F00462CE1/\\$File/w331209a2.pdf](http://www.czso.cz/csu/2009edicniplan.nsf/t/9F00462CE1/$File/w331209a2.pdf)>.

V posledních letech počet základních škol mírně klesá. Důvodem je například to, že klesá počet žáků této věkové populace nebo odchod žáků na víceletá gymnázia. V menších obcích bývají také často slučovány základní školy s mateřskými.

Graf č. 2: Počet žáků základních škol na 1. a 2. stupni



Zdroj: Ministerstvo školství, mládeže a tělovýchovy ČR [online]. 2009 [cit. 2010-03-02]. Školní rok 2009/2010 začíná. Dostupné z WWW: <<http://www.msmt.cz/pro-novinare/skolni-rok-2009-2010-zacina>>.

O poklesu žáků základních i středních škol hovoří i internetový zdroj ministerstva školství, mládeže a tělovýchovy. Takto se k problému vyjadřuje ministryně Miroslava Kopicová:

„Ve školním roce 2009/2010 bude do základních škol chodit ještě méně dětí než loni. Tento trend trvá již několik let a je způsoben především poklesem počtu žáků na 2. stupni (populačně slabší ročníky). Ve srovnání se školním rokem 2008/2009 nastoupí letos do základních škol o 19,4 tis. žáků méně.

Ministryně Kopicová však upozornila i na některá pozitivní zjištění: „Sice jen mírně, ale přece jen roste počet prvňáčků - od školního roku 2004/2005 máme nárůst 4%. Následkem toho se již zastavil pokles počtu žáků na 1. stupni.“

Dlouhodobý demografický vývoj však pokládá Miroslava Kopicová i nadále za znepokojivý. „Jsem ráda, že do prvních tříd nastupuje v posledních letech čím dál víc dětí, ale je třeba si uvědomit, že je jich pořád o téměř 30 tisíc méně než před deseti lety.“

Demografický pokles se začal naplno projevovat také na středních školách. Dlouhodobě klesá zejména počet nově přijatých do oborů bez maturity, kde se nepříznivý vývoj populační křivky spojuje s klesajícím zájmem žáků o tyto středoškolské obory (přednost dávají oborům s maturitou).“¹⁴

2.2 Charakteristika středního vzdělávání

Po získání základního stupně vzdělání se mohou žáci ucházet o studium na střední škole. Ke studiu na střední školu jsou žáci vybíráni zpravidla na základě přijímacích zkoušek. Cílem středního vzdělání je rozvíjet schopnosti a dovednosti získané v základním vzdělání. Poskytuje obsahově širší všeobecné vzdělání nebo odborné vzdělání, které je částečně spojené s všeobecným vzděláním. Zahrnuje předpoklady k dalšímu vzdělávání a přípravu pro výkon povolání.

Střední školy můžeme rozčlenit na tři základní typy:

- Gymnázia
- Střední odborné školy
- Střední odborná učiliště

¹⁴ Ministerstvo školství, mládeže a tělovýchovy ČR [online]. 2009 [cit. 2010-03-02]. Školní rok 2009/2010 začíná. Dostupné z WWW: <<http://www.msmt.cz/pro-novinare/skolni-rok-2009-2010-zacina>>.

V rámci středního vzdělávání je možné dosáhnout těchto stupňů vzdělání:

- Střední vzdělání,
- Střední vzdělání s výučním listem
- Střední vzdělání s maturitní zkouškou

Střední vzdělání trvá 1-2 roky a student získá osvědčení o závěrečné zkoušce.

Střední vzdělání s výučním listem trvá 2-3 roky studia a student získá vysvědčením o závěrečné zkoušce a výučním listem o odborné způsobilosti.

Střední vzdělání s maturitní zkouškou může získat student ukončením osmiletého nebo šestiletého gymnázia, studiem na střední škole v délce 4 let nebo ukončením nástavbového dvouletého studia. Dokladem o získání tohoto vzdělání je vysvědčení o maturitní zkoušce.¹⁵

Tabulka č. 4: Gymnázia a střední odborné školy – školy a žáci pro školní rok 1989/90 – 2004/2005

Ukazatel	89/90	90/91	91/92	92/93	93/94	94/95	95/96	96/97
Počet gymnázií a SOŠ	8	9	23	48	70	89	106	122
Počet žáků celkem	385	404	725	1438	2283	3851	4092	4611

Ukazatel	97/98	98/99	99/00	00/01	01/02	02/03	03/04	04/05
Počet gymnázií a SOŠ	137	136	133	124	110	104	105	106
Počet žáků celkem	5 219	5 229	5 154	4 205	3 572	3 306	3 236	3 214

Zdroj: Český statistický úřad [online]. 2010 [cit. 2010-03-02]. Gymnázia a střední odborné školy. Dostupné z WWW: <[http://www.czso.cz/csu/2006ednicnplan.nsf/t/A8004D1726/\\$File/330706J07.pdf](http://www.czso.cz/csu/2006ednicnplan.nsf/t/A8004D1726/$File/330706J07.pdf)>.

Nejvyšší počet středních odborných škol a gymnázií byl ve školním roce 1997/98, kdy dosáhl počtu 137 škol. Stejně jako v oblasti základního školství počet žáků i na těchto školách postupně klesá.

Podobnou situaci můžeme vidět v následující tabulce, která se týká středních odborných učilišť. Počet SOU a OU dosáhl maxima ve školním roce 2000/01, kdy u nás bylo 170 těchto učilišť. V tomto období se počet žáků SOU a OU navýšil a rostl i v dalších letech.

¹⁵ ÚZ č. 745 : Školství podle stavu k 9. 11. 2009. Ostrava : Sagit, 2009. 480 s. ISBN 978-80-7208-771-6. Školský zákon §57 a 58.

Můžeme proto říci, že demografický pokles v tomto období se dotkl o něco více gymnázií a SOŠ.

Tabulka č. 5: Střední odborná učiliště a odborná učiliště – školy, žáci třídy, školní rok 1989/90 – 2004/2005

Ukazatel	89/90	90/91	91/92	92/93	93/94	94/95	95/96	96/97
Počet SOU a OU	90	86	95	113	127	111	148	156
Počet žáků celkem	14 712	13 317	12 432	12 849	13 539	14 408	14 426	11 881

Ukazatel	97/98	98/99	99/00	00/01	01/02	02/03	03/04	04/05
Počet SOU a OU	158	157	167	170	167	163	162	163
Počet žáků celkem	11 941	12 073	13 645	14 839	15 314	15 739	15 666	15 668

Zdroj: Český statistický úřad [online]. 2010 [cit. 2010-03-02]. Střední odborná učiliště a učiliště. Dostupné z WWW: <[http://www.czso.cz/csu/2006edicniplan.nsf/t/A8004D2097/\\$File/330706J08.pdf](http://www.czso.cz/csu/2006edicniplan.nsf/t/A8004D2097/$File/330706J08.pdf)>.

Český statistický úřad v této oblasti bohužel nezveřejnil aktuálnější data, proto informace o počtu žáků a škol doplním prostřednictvím internetového zdroje <http://www.msmt.cz/pro-novinare/skolni-rok-2009-2010-zacina>, který uvádí pro školní rok 2009/2010 **498,9 tisíc žáků středních škol**, z čehož 387,9 tisíc žáků studuje SŠ s maturitou. A další internetový zdroj <http://www.stredniskoly.cz/seznam-skol/> uvádí **1466 středních škol** v České republice.

Poznámka: *V okrese Svitavy je 5 gymnázií, což je vysoký počet, který nejspíš Pardubický kraj bude v budoucnu snižovat. Gymnázia se snaží co nejvíce naplnit kapacity školy a z tohoto důvodu jsou často přijímáni i studenti, kteří svým prospěchem neodpovídají požadavkům pro přijetí. V důsledku demografického poklesu je nutná optimalizace sítě škol a to jak základních, tak středních.*

2.3 Financování základního a středního školství

Základní a střední školství řadíme pod regionální školství. Pod pojem regionální školství spadají tyto školy: mateřské školy a předškolní zařízení, základní školy, gymnázia,

speciální (zvláštní) školy, střední odborné školy, střední odborná učiliště a integrované střední školy, vyšší odborné školy, základní umělecké školy.¹⁶

Financováním regionálního školství se zabývají:

- obce,
- odbory školství krajských úřadů,
- Ministerstvo školství, mládeže a tělovýchovy,
- Česká školní inspekce,
- školské rady,
- ředitelé škol a ředitelé předškolních nebo školských zařízení.¹⁷

2.3.1 Obec

Obec je základním územním samosprávným společenstvím občanů. Tvoří územní celek, který je vymezen hranicí územní obce. Obec je veřejnoprávní korporací, má vlastní majetek. Obec vystupuje v právních vztazích svým jménem a nese odpovědnost z těchto vztahů vyplývajících. Obec pečuje o všestranný rozvoj svého území a o potřeby svých občanů. Při plnění svých úkolů chrání též veřejný zájem.¹⁸

99% základních škol v České republice je zřizováno obcemi, zatímco střední školy zřizuje kraj. Obec zabezpečuje investiční výdaje a neinvestiční náklady. V oblasti základního vzdělávání je obec povinna zajistit plnění povinné školní docházky pro děti s trvalým pobytem na jejím území. Dále obec zabezpečuje stravování dětí, které navštěvují základní školy zřízené obcí.

Podle školského zákona jsou některé základní školy zřizovány kraji. Jedná se o školy pro žáky se zdravotním postižením, speciální základní školy, základní umělecké školy a základní školy s vyučovacím jazykem národnostní menšiny. Tento zákon v §181, odstavec 1 praví, že kraj je povinen zajistit podmínky pro uskutečňování vzdělání žáků se zdravotním postižením a zdravotním znevýhodněním, dále jazykového a základního uměleckého vzdělání.

¹⁶ PILNÝ, Jaroslav. *Ekonomika veřejného sektoru*. 2. vyd. Pardubice : Univerzita Pardubice, 2007. 248s. ISBN 978-80-7395-021-755-796-07. s. 41.

¹⁷ PILNÝ, Jaroslav. *Ekonomika veřejného sektoru*. 2. vyd. Pardubice : Univerzita Pardubice, 2007. 248s. ISBN 978-80-7395-021-755-796-07. s. 41.

¹⁸ ÚZ č. 728 : *Obce, kraje, hl. m. Praha, úředníci obcí a krajů, obecní policie podle stavu k 27. 4. 2009.* . Ostrava : Sagit, 2009. 384 s. ISBN 978-80-7208-745-7. Zákon o obcích, §1 a 2.

2.3.2 Kraj

Kraj je územním společenstvím občanů, které má právo a samosprávu. Kraj je veřejnoprávní korporací, která má vlastní majetek a vlastní příjmy vymezené zákonem a hospodaří za podmínek stanovených zákonem podle vlastního rozpočtu. Kraj vystupuje v právních vztazích svým jménem a nese odpovědnost z těchto vztahů vyplívající. Kraj pečuje o všestranný rozvoj svého území a o potřeby svých občanů.¹⁹

Odbory školství krajských úřadů řídí celé školství v kraji, kromě vysokých škol. Hlavní činností OŠ KÚ je přidělování finančních prostředků jednotlivým školám v krajích. Prostředky jsou určeny na mzdy pracovníků, výdaje na učebnice, školní pomůcky a školní potřeby, které hradí žákům stát, a kontroluje jejich využití, dále náklady na výuku zdravotně postižených žáků a účelové investice z rozpočtu MŠMT. OŠ KÚ takto finančně zabezpečuje (kromě jiných) jak základní, tak i střední školy, které jsou zřizovány kraji, obcemi nebo svazky obcí.²⁰

2.3.3 Ministerstvo školství, mládeže a tělovýchovy

Ministerstvo školství, mládeže a tělovýchovy je v oblasti školství ústředním orgánem státní správy pro předškolní a školská zařízení, základní, střední a vysoké školy a odpovídá za stav a rozvoj vzdělávací soustavy. MŠMT vytváří podmínky pro výkon ústavní a ochranné výchovy, preventivně výchovné péče a další vzdělávání pedagogických pracovníků. Finanční prostředky jsou rozepisovány krajským úřadům pro školy, které jsou zřízeny obcemi, svazky obcí, kraji nebo jinými zřizovateli a pro školská zařízení zřizovaná kraji nebo jinými soukromými zřizovateli. MŠMT pak následně kontroluje správnost a efektivnost využití finančních prostředků, které byly přiděleny ze SR, z Národního fondu nebo z prostředků ze zahraničí, přičemž státní rozpočet poskytuje finanční prostředky pouze pro školy a školská zařízení zapsaná v Rejstříku škol a školských zařízení, který MŠMT vede. MŠMT také vydává vyhlášky, které se týkají výše příspěvku na úhradu nákladů, které jsou spojeny se základním vzděláváním na základních uměleckých školách, výše kapesného a věcné pomoci

¹⁹ ÚZ č. 728 : *Obce, kraje, hl. m. Praha, úředníci obcí a krajů, obecní policie podle stavu k 27. 4. 2009.* . Ostrava : Sagit, 2009. 384 s. ISBN 978-80-7208-745-7. Zákon o krajích, §1.

²⁰ PILNÝ, Jaroslav. *Ekonomika veřejného sektoru.* 2. vyd. Pardubice : Univerzita Pardubice, 2007. 248s. ISBN 978-80-7395-021-755-796-07. s. 42.

pro děti a mládež s nařízenou ústavní výchovou nebo například podrobností o financování soutěží a přehlídek žáků předškolního zařízení aj.²¹

Podrobnou působnost MŠMT upravuje zákon č. 2/1969 Sb., o zřízení ministerstev a jiných ústředních orgánů státní správy ČR a zákon č. 561/2004 Sb., o předškolním, základním, středním, vyšším odborném a jiném vzdělávání (školský zákon).

2.3.4 Česká školní inspekce²²

Česká školní inspekce je správní úřad s celostátní působností, který je organizační složkou státu a účetní jednotkou. Je organizačně členěna na ústředí České školní inspekce se sídlem v Praze a inspektoráty České školní inspekce. V čele České školní inspekce je ústřední školní inspektor. Jmenování a odvolání ústředního školního inspektora se řídí služebním zákonem.

2.3.4.1 Činnost České školní inspekce

- získává a analyzuje informace o vzdělávání dětí, žáků a studentů, o činnosti škol a školských zařízení zapsaných do školského rejstříku, sleduje a hodnotí efektivnost vzdělávací soustavy,
- zjišťuje a hodnotí podmínky, průběh a výsledky vzdělávání, a to podle příslušných školních vzdělávacích programů,
- zjišťuje a hodnotí naplnění školního vzdělávacího programu a jeho soulad s právními předpisy a rámcovým vzdělávacím programem,
- vykonává státní kontrolu dodržování právních předpisů, které se vztahují k poskytování vzdělávání a školských služeb; státní kontrolu vykonává podle zvláštního právního předpisu,
- vykonává veřejnosprávní kontrolu využívání finančních prostředků státního rozpočtu

²¹ PILNÝ, Jaroslav. *Ekonomika veřejného sektoru*. 2. vyd. Pardubice : Univerzita Pardubice, 2007. 248s. ISBN 978-80-7395-021-755-796-07. s. 43.

²² *ÚZ č. 745 : Školství podle stavu k 9. 11. 2009*. Ostrava : Sagit, 2009. 480 s. ISBN 978-80-7208-771-6. Školský zákon §173-174.

2.3.5 Školská rada ²³

Při základních, středních a vyšších odborných školách se zřizuje školská rada. Školská rada je orgán školy umožňující zákonným zástupcům nezletilých žáků, zletilým žákům a studentům, pedagogickým pracovníkům školy, zřizovateli a dalším osobám podílet se na správě školy. Školskou radu zřizuje zřizovatel, který zároveň stanoví počet jejích členů a vydá její volební řád. Třetinu členů školské rady jmenuje zřizovatel, třetinu volí zákonní zástupci nezletilých žáků a zletilí žáci a studenti a třetinu volí pedagogičtí pracovníci dané školy. Členem školské rady nemůže být ředitel školy.

2.3.5.1 Činnost školské rady

- vyjadřuje se k návrhům školních vzdělávacích programů a k jejich následnému uskutečňování,
- schvaluje výroční zprávu o činnosti školy,
- schvaluje školní řád, ve středních a vyšších odborných školách stipendijní řád, a navrhuje jejich změny,
- schvaluje pravidla pro hodnocení výsledků vzdělávání žáků v základních a středních školách,
- podílí se na zpracování koncepčních záměrů rozvoje školy,
- projednává návrh rozpočtu právnické osoby na další rok, vyjadřuje se k rozboru hospodaření a navrhuje opatření ke zlepšení hospodaření,
- projednává inspekční zprávy České školní inspekce,
- podává podněty a oznámení řediteli školy, zřizovateli, orgánům vykonávajícím státní správu ve školství a dalším orgánům státní správy.

2.3.6 Ředitel

Ředitel školy a školského zařízení rozhoduje ve všech záležitostech týkajících se poskytování vzdělávání a školských služeb, odpovídá za to, že škola a školské zařízení poskytuje vzdělávání, školské služby a vzdělávacími programy, odpovídá za odbornou a pedagogickou úroveň vzdělávání a školských služeb, aj. ²⁴

²³ ÚZ č. 745 : Školství podle stavu k 9. 11. 2009. Ostrava : Sagit, 2009. 480 s. ISBN 978-80-7208-771-6. Školský zákon §168 a 167.

²⁴ ÚZ č. 745 : Školství podle stavu k 9. 11. 2009. Ostrava : Sagit, 2009. 480 s. ISBN 978-80-7208-771-6. Školský zákon §164.

Ředitel školy odpovídá za celkový chod školy, z hlediska hospodářského zodpovídá za efektivní využívání svěřených hospodářských prostředků, tj. včetně prostředků finančních.

Ředitel školy z hlediska hospodaření s finančními prostředky **rozhoduje:**²⁵

- o efektivním využívání svěřených hospodářských prostředků na škole,
- o přiznání a odnětí stipendia a hmotného zabezpečení žákům středních škol,
- o výši příspěvku na úhradu nákladů ústavní výchovy a ochranné výchovy,
- o výši příspěvku na úhradu nákladů spojených s hmotnou péčí o děti a mládež ve školách s celodenní výchovnou péčí na internátních školách a školských zařízeních,
- o výši příspěvku na úhradu nákladů spojených s poskytováním vzdělávání na základní umělecké škole.

2.4 Způsoby rozdělování finančních prostředků pro základní a střední školství

Finanční prostředky školám se poskytují podle počtu žáků a podle nákladnosti poskytovaného vzdělání. Mezi všeobecné zásady pro rozpis finančních prostředků pro školy patří spravedlnost, průhlednost, objektivnost, demokratičnost a hospodárnost. Regionální školství je financováno vícezdrojově. **Školy získávají finanční prostředky:**

- ze státního rozpočtu,
- od svého zřizovatele – může se jednat o MŠMT, kraj, obec, svazek obcí, fyzickou osobu,
- ze své vlastní a doplňkové činnosti,
- z fondů organizací,
- z ostatních zdrojů – dary, programy EU, plnění pojišťoven aj.

V současném systému rozpočtování je rozpis finančních prostředků ve školství prováděn tzv. normativní metodou, tj. podle průměrných neinvestičních výdajů připadajících na jednotku výkonu, tj. na jednoho žáka nebo studenta vzdělávaného, stravovaného, ubytovaného. Normativy jsou republikové a krajské.²⁶

²⁵ PILNÝ, Jaroslav. *Ekonomika veřejného sektoru*. 2. vyd. Pardubice : Univerzita Pardubice, 2007. 248s. ISBN 978-80-7395-021-755-796-07. s. 44.

²⁶ PILNÝ, Jaroslav. *Ekonomika veřejného sektoru*. 2. vyd. Pardubice : Univerzita Pardubice, 2007. 248s. ISBN 978-80-7395-021-755-796-07. s. 45-46.

2.4.1 Finanční normativy

Finanční normativ je částka vyjádřená v Kč, která udává průměrný příspěvek státu na pokrytí nákladů spojených s příslušnou činností (vzdělávání, ubytování, stravování aj.) na jednoho žáka na určitém typu školy za jeden rok. Finanční normativy představují významný ekonomický regulátor hlavních činností v regionálním školství.

Soubor normativů zahrnuje normativy neinvestičních výdajů, mzdové normativy a normativ příjmů.

Při rozlišování rozpočtů dle místa (vládní úrovně) jeho tvorby se rozlišují normativy republikové (státní) a místní (krajské). Z prostředků získaných na základě příslušných normativů se zabezpečuje odměňování pedagogických pracovníků, výdaje na učební pomůcky a další výdaje.²⁷

2.4.1.1 Republikové normativy

Republikové normativy vyjadřují průměrný příspěvek státu na pokrytí nákladů na jednoho žáka na určitém typu školy nebo školním zařízení, jež byly stanoveny jako průměrné hodnoty pro celou republiku.²⁸

Tabulka č. 6: Soustava republikových normativů pro rok 2009

	NIV celkem Kč/žáka	MP vč. odvodů Kč/žáka	ONIV celkem Kč/žáka	z toho orientačně:		Limit PZ Z./1000ž
				ONIV náhrady Kč/žáka	ONIV přímé Kč/žáka	
3 - 5 let	37 496	37 079	417	120	297	140,590
6 - 14 let	44 126	43 194	932	140	792	129,223
15 - 18 let *)	52 131	51 065	1 066	165	901	148,135
19 - 21 let	45 435	44 752	683	145	538	117,530
3 - 18 let v KZÚV	212 526	210 313	2 213	680	1 533	716,330

*) Republikový normativ pro věkovou kategorii 15 – 18 let je v roce 2009 nově vztažen i na počet žáků 1. ročníků denní formy nástavbového studia ve středních školách.

Zdroj: Ministerstvo školství, mládeže a tělovýchovy ČR [online]. 2006 [cit. 2010-03-02]. Dostupné z WWW: <<http://www.msmt.cz/ekonomika-skolstvi/republikove-normativy-skol-a-skolskych-zarizeni-zrizovanych>>.

²⁷ PILNÝ, Jaroslav. *Ekonomika veřejného sektoru*. 2. vyd. Pardubice : Univerzita Pardubice, 2007. 248s. ISBN 978-80-7395-021-755-796-07. s. 47.

²⁸ PILNÝ, Jaroslav. *Ekonomika veřejného sektoru*. 2. vyd. Pardubice : Univerzita Pardubice, 2007. 248s. ISBN 978-80-7395-021-755-796-07. s. 47.

2.4.1.2 Krajské normativy

Tyto normativy kraj stanoví jako výši výdajů připadajících na jednotu výkonu na kalendářní rok. Při tvorbě normativů vychází zejména z dlouhodobého záměru vzdělávání a rozvoje vzdělávací soustavy v kraji, rámcových vzdělávacích programů nebo akreditovaných vzdělávacích programů pro vyšší odborné vzdělávání, rozsahu přímé vyučovací, přímé výchovné, přímé speciálně pedagogické nebo přímé pedagogicko-psychologické činnosti a dále naplněnosti tříd, studijních skupin a oddělení v jednotlivých školách a školských zařízeních.

Místní normativy se všeobecně vyznačují podrobnějším členěním. Místní normativy stanovují odbory školství krajských úřadů tzv. místním dohodovacím řízením, jež probíhá mezi OŠ KÚ a řediteli škol a školských zařízení zprostředkovaně před úřady obcí s rozšířenou působností. Krajské úřady povinně vyčleňují v rozpočtu regionálního školství rezervu na úkoly, které nelze promítnout do rozpočtu.²⁹

Vyhláška č. 2005/492 Sb., o krajských normativech uvádí ukazatele rozhodné pro stanovení krajských normativů. **Jedná se o ukazatele:**

- průměrného počtu jednotek výkonu připadajícího na 1 pedagogického pracovníka
- průměrného počtu jednotek výkonu připadajícího na 1 nepedagogického pracovníka
- průměrné měsíční výše platu pedagogického pracovníka
- průměrné měsíční výše platu nepedagogického pracovníka
- průměrné roční výše ostatních neinvestičních výdajů ze státního rozpočtu připadající na jednotku výkonu

Základním principem normativní metody v úrovni rozpisu z MŠMT na jednotlivé odbory školství krajských úřadů je stanovení **republikových hodnot normativů**, které vycházejí z věkových normativů. Krajský úřad rozepisuje finanční prostředky školám podle **krajských normativů** ve struktuře **závazných ukazatelů**:

- NIV celkem z toho:
 - Mzdové prostředky celkem z toho: prostředky na platy a ostatní platby za provedené práce
- Limit počtu zaměstnanců

Orientační ukazatele ještě stanovují pojistné a přiděly do FKSP a ostatní přímé NIV.³⁰

²⁹ PILNÝ, Jaroslav. *Ekonomika veřejného sektoru*. 2. vyd. Pardubice : Univerzita Pardubice, 2007. 248s. ISBN 978-80-7395-021-755-796-07. s. 47.

³⁰ PILNÝ, Jaroslav. *Ekonomika veřejného sektoru*. 2. vyd. Pardubice : Univerzita Pardubice, 2007. 248s. ISBN 978-80-7395-021-755-796-07. s. 47.

Jako příklad mohu uvést ukazatele Základní školy na ulici Riegrova ve Svitavách (více viz kapitola 3.4.1).

Tabulka č. 7 : Ukazatele rozpisu neinvestičních výdajů na přímé náklady na vzdělávání na rok 2007, 2008 a 2009 v tis. Kč – Základní škola Riegrova 4, Svitavy

	Závazné ukazatele					Orientační ukazatele		
	Limit zaměstnanců	NIV celkem	MP celkem	z toho:		Odvody pojistné	Odvody FKSP	ONIV přímé
				platy	OON			
2007	31, 10	10 730	7 638	7 620	18	2 673	152	267
2008	30,74	11 085	7 897	7 862	35	2 764	157	267
2009	31,13	11 359	8 128	8 106	22	2 764	162	269

Zdroj: MĚSTSKÝ ÚŘAD SVITAVY, materiály odboru školství a kultury. Vlastní úpravy.

Poznámka: Systém financování škol podle počtu žáků přinesl lepší kontrolu výdajů na vzdělání a mnohem lepší průhlednost financování škol. Pracovníci městského úřadu ve Svitavách i ředitel svitavského gymnázia PaedDr. Milan Báča potvrdili, že školy dostávají na základě normativního způsobu financování optimální výši finančních prostředků a tento systém hodnotí kladně. Nevýhodou normativního systému však je, že školy usilují o co největší počet studentů. Často se stává, že školy navštěvují žáci, kteří pro dané studium nemají předpoklady.

2.4.2 Hospodaření základních a středních škol

Základní a střední školy *hospodaří jako příspěvkové organizace*. Příjmem každé základní i střední školy jsou dotace z rozpočtu MŠMT, které dostávají od OŠ KÚ. Příspěvková organizace odepisuje investiční hmotný majetek a vytváří si tak zdroj finančních prostředků na nákup či realizaci investic, pokud příslušné prostředky neposkytne ze svého rozpočtu MŠMT. Dotace se nekrátí, tzn., pokud škola hospodaří s přebytkem, pak si tento přebytek může ponechat do dalších let, aniž by přišla o část dotace.

Hlavními příjmy základních a středních škol jsou dotace, úroky z vlastních finančních prostředků, příjmy z prodeje materiálu a majetku a ostatní výnosy.

Nejčastější výdaje jsou na mzdy a sociální a zdravotní pojištění, přiděl do FKSP, daně a poplatky, služby, cestovné, energie a materiál.³¹

³¹ PILNÝ, Jaroslav. *Ekonomika veřejného sektoru*. 2. vyd. Pardubice : Univerzita Pardubice, 2007. 248s. ISBN 978-80-7395-021-755-796-07. s. 44.

2.4.2.1 Finanční hospodaření příspěvkových organizací³²

Příspěvková organizace hospodaří s peněžními prostředky získanými vlastní činností a s peněžními prostředky přijatými z rozpočtu svého zřizovatele. Dále hospodaří s prostředky svých fondů, s peněžními dary od fyzických a právnických osob, včetně peněžních prostředků poskytnutých z Národního fondu a ze zahraničí.

Prostředky, které na stanovený účel nebyly použity, podléhají finančnímu vypořádání se státním rozpočtem za rok, ve kterém byl splněn účel, na který byla dotace poskytnuta.

Zřizovatel poskytuje příspěvek na provoz své příspěvkové organizaci zpravidla v návaznosti na výkony nebo jiná kritéria jejích potřeb.

Pokud příspěvková organizace vytváří ve své doplňkové činnosti zisk, může jej použít jen ve prospěch své hlavní činnosti; zřizovatel může organizaci povolit jiné využití tohoto zdroje.

Příspěvková organizace vytváří své peněžní fondy:

- rezervní fond,
- investiční fond,
- fond odměn,
- fond kulturních a sociálních potřeb.

Rozpočet školy je každoročně sestavován příslušnou organizací v podobě návrhu a poté předkládán zřizovateli. Při sestavování se vychází z nákladů minulých let a porovnávají se náklady činností pro plnění úkolů v jednotlivých letech.

2.4.2.2 Doplňková činnost

Doplňková činnost se týká příspěvkových organizací zřízených obcemi a kraji. Okruhy doplňkové činnosti navazují na hlavní účel příspěvkové organizace a to proto, aby mohla lépe využívat všechny své hospodářské možnosti a odbornost svých zaměstnanců. Tato činnost nesmí narušovat plnění hlavních účelů organizace a sleduje se odděleně.³³

³² *Portál veřejné správy ČR* [online]. 2000 [cit. 2010-04-09]. Zákony - Zákon č. 250/2000 Sb., o rozpočtových pravidlech územních rozpočtů, §28-33. Dostupné z WWW:

<http://portal.gov.cz/wps/portal/_s.155/701/cmd/ad.c/313/.ce/10821/p/8411/_s.155/701?PC_8411_number1=250/2000&PC_8411_p=28&PC_8411_l=250/2000&PC_8411_ps=10#10821>.

³³ *Theses.cz : Vysokoškolské kvalifikační práce* [online]. 2007 [cit. 2010-04-20]. Financování školství v ČR - Bc. Jana Králová. Dostupné z WWW:

<http://theses.cz/id/yzloiz/?title=90;zpet=/th_search/prace_na_stejne_tema.pl%3Fpg%3D1;title%3D90;ks%3Dskolstvi;>.

3. Svitavské školství

3.1 Město Svitavy

Město Svitavy patří k nejstarším ve svém kraji. Bylo založeno v polovině 12. století v těsné blízkosti významných kupeckých stezek. Katastr Svitav zaujímá celkovou plochu 3.133 ha. Svitavy leží na rozhraní Čech a Moravy. Svitavské údolí je křídovou plošinou, vklíněnou mezi Českomoravskou vysočinu a předhůří Orlických hor z východu a severu, snižující se směrem k jihu. Svitavy mají téměř 18.000 obyvatel a tvoří kulturní a správní centrum pro spádovou oblast s 26 obcemi, v nichž žije dalších asi 13 tisíc obyvatel. Svitavy jsou také významným průmyslovým centrem. Tradičně zde převládá textilní a strojírenský průmysl.³⁴

Obrázek č. 1: Svitavy na mapě Pardubického kraje



Zdroj: *Pardubický kraj* [online]. c2008 [cit. 2010-03-16]. Pověřené obce Pardubického kraje. Dostupné z WWW: <<http://www.pardubickykraj.cz/city.asp?thema=3173>>.

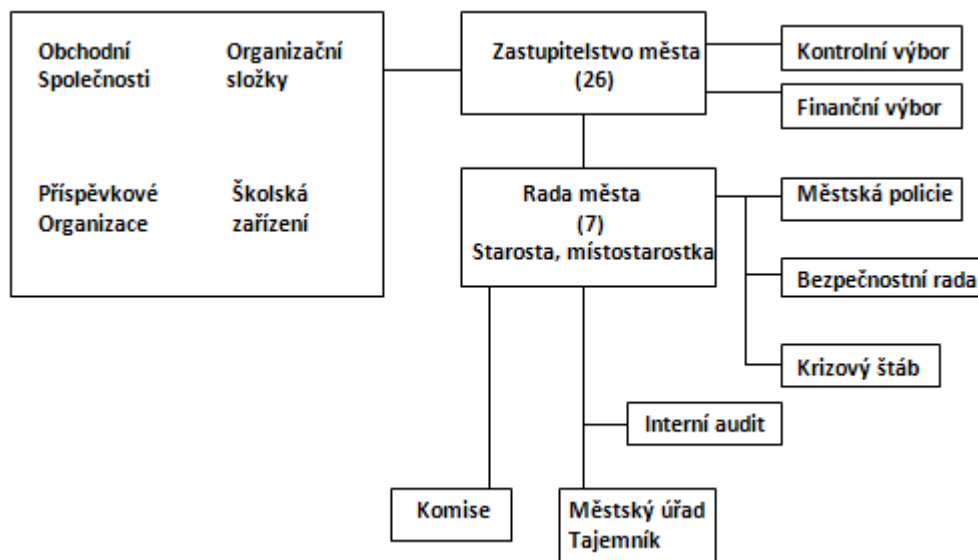
3.1.1 Správní vývoj města

Správní vývoj města má pohnutou historii. Svitavy byly založeny jako poddanské město olomouckých biskupů, neboť ležely na Moravě. Od roku 1848 se staly součástí Brněnského kraje. Během nacistické okupace byly přičleněny ke Třetí říši, ale roku 1945 byl jejich statut obnoven. Od roku 1949 se staly sídlem okresu, ale v roce 1960 bylo město odtrženo od Moravy a přičleněno jako sídlo okresu Svitavy do Východočeského kraje. V roce 1997 následovala vytvoření vyšších územně správních celků a zrušení okresních úřadů. Svitavy se staly součástí Pardubického kraje. Katastr města Svitavy se skládá z částí Svitavy-

³⁴ *Městský úřad Svitavy* [online]. 2010 [cit. 2010-03-02]. Město a region. Dostupné z WWW: <<http://www.svitavy.cz/>>.

Město, Svitavy-Předměstí, Svitavy-Lány a Svitavy-Lačnov o celkové výměře 3 133,4 hektarů, tvoří jej 208 ulic.³⁵

Obrázek č. 2: Organizační schéma města Svitavy



Zdroj: *Městský úřad Svitavy* [online]. 2010 [cit. 2010-03-02]. Organizační schéma města Svitavy. Dostupné z WWW: <<http://www.svitavy.cz/>>. *Vlastní úpravy*

Městský úřad ve Svitavách tvoří tajemník městského úřadu, úředník odpovědný za vnější vztahy, odbor dopravy, odbor financí, odbor investiční, odbor pro projednávání přestupků, odbor sociálních věcí a zdravotnictví, odbor správy majetku, odbor školství a kultury, odbor vnitřních věcí, odbor výstavby, odbor životního prostředí, odbor živnostenský a kancelář starosty a tajemníka. Starostou města Svitavy je **Mgr. Jiří Brýdl**.



3.2 Odbor školství a kultury ve Svitavách³⁶

Odbor školství a kultury ve Svitavách má 5 pracovníků. Vedoucím odboru je **Mgr. Jiří Petr**.



³⁵ FIKEJZ, Jaroslav. *Svitavy: město v pohybu*. 1. vyd. Svitavy : Městská knihovna ve Svitavách, 2006. 159 s. ISBN 80-239-6859-9. ISBN 80-239-6859-9. s. 10.

³⁶ *Městský úřad Svitavy* [online]. 2010 [cit. 2010-03-02]. Odbor školství a kultury. Dostupné z WWW: <<http://www.svitavy.cz/>>.

Správní obvod rozšířené působnosti úřadu tvoří obce:

Banín, Bělá nad Svitavou, Bohuňov, Brněnec, Březová nad Svitavou, Dětřichov, Hradec nad Svitavou, Chrastavec, Javorník, Kamenná Horka, Karle, Koclířov, Kukle, Lavičné, Mikuleč, Opatov, Opatovec, Pohledy, Radiměř, Rohozná, Rozhraní, Rudná, Sklené, Svitavy, Študlov, Vendolí, Vítějeves, Želivsko

3.2.1. Náplň činnosti odboru

- metodicky řídí příspěvkové organizace (Středisko kulturních služeb, Městské muzeum a galerie, Městská knihovna)
- organizuje činnost pracovní skupiny pro pořádání slavnostních obřadů
- organizačně zajišťuje vyhlášení ankety „Sportovec roku“ a ankety „Student a žák roku“
- organizuje výměnné akce se zahraničními partnery
- provádí zpracování mezd pro školské příspěvkové organizace ve své působnosti
- vykonává veřejnosprávní finanční kontrolu podle směrnice rady města „Systém finanční kontroly“
- je gestorem obecně závazných vyhlášek města o zabezpečování záležitostí veřejného pořádku, o stanovení školských obvodů základních škol zřizovaných městem

Na úseku školství:

- zpracovává návrh rozpočtu, rozborů hospodaření, zajišťuje podklady pro sumarizaci účetní závěrky a účetních a finančních výkazů, shromažďuje a zpracovává data z dokumentace a evidencí za školy a školská zařízení zřizované v obvodu jeho působnosti.
- zabezpečuje investiční výdaje a neinvestiční výdaje spojené s provozem a údržbou školských zařízení

Na úseku kultury:

- eviduje pořádání veřejných produkcí, estrádních, artistických podniků a podniků lidové zábavy včetně tanečních zábav
- vede evidenci kulturních památek na území města
- vede evidenci válečných hrobů, které jsou ve správním obvodu

Na úseku sportu a mládeže:

- poskytuje metodický servis komisi pro výchovu a vzdělání a komisi pro tělovýchovu a sport
- vede agendu programu podpory pracovníků s mládeží
- vede agendu spojenou s poskytováním příspěvků na činnost sportovních oddílů a klubů na území města

3.3 Svitavské školy

Na území města Svitavy bylo zřízeno 8 mateřských škol pro děti předškolního věku do 6 let, v tomto počtu je zahrnuta i speciální mateřská škola. V oblasti základního vzdělávání působí ve městě osm institucí. Vedle šesti klasických škol zde pracují speciální základní škola a základní umělecká škola. Zřizovatelem institucí předškolního a základního vzdělávání je Město Svitavy.

Svitavy si první odborné a všeobecné školy vydobily na ministerských úřednicích již koncem 19. století. Všeobecné vzdělání nabízela od roku 1895 reálná škola, jejímž logickým pokračovatelem se stalo Gymnázium ve Svitavách. V průběhu času se sice změnila osnova, sídlo a název školy, ale gymnázium zůstalo svitavskou prestižní školou. Stejně jako obchodní akademie, která ve své historii vychovala množství ekonomů, obchodníků a zástupců středního managementu. Potřeba nástavbového studia přinesla akademii i zřízení vyšší odborné školy ekonomické. Na předválečnou školu pro ženská povolání navázala střední zdravotnická škola a řemeslnou tradici podporuje střední odborné učiliště se specializovaným vzdělávacím programem. Škála vyučovacích předmětů je na všech školách neobyčejně pestrá a střední školství stojí na dobrých základech. Svědčí o tom množství investic, které jsou poskytovány na modernizaci budov, učeben, jídelen a ostatního zázemí. Důraz je kladen na mimoškolní aktivity mládeže a k dispozici jsou mnohé sportovní areály, jež se staly součástí školních zařízení.

Nad to působí ve městě instituce, jež jsou garanty dalšího osobnostního růstu Svitavských. Řeč je o Univerzitě třetího věku při místním gymnáziu či o státní jazykové škole.³⁷

³⁷ FIKEJZ, Jaroslav. *Svitavy: město v pohybu*. 1. vyd. Svitavy : Městská knihovna ve Svitavách, 2006. 159 s. ISBN 80-239-6859-9. s. 36.

Strukturu Svitavského školství tedy tvoří:

- 7 mateřských škol + 1 speciální
- 5 základních škol + 1 neúplná (1. - 5. ročník) + 1 základní umělecká škola
- 1 speciální a zvláštní pomocná škola
- 4 střední školy
- 1 vyšší odborná škola

Zřizovatelem mateřských a základních škol je město Svitavy, kromě speciální školy, kterou zřizuje Pardubický kraj. Všechny mateřské školy a základní školy mají právní subjektivitu.

Všechny základní školy byly v posledních letech zcela zmodernizovány, všechny mají dobře vybavené počítačové učebny a nově vybudovaná školní sportoviště, která jsou přístupna také veřejnosti.³⁸

3.3.1 Předškolní zařízení

- *Mateřská škola Svitavy, Větrná 11* - ředitelka Marie Grmelová
- *Speciální mateřská škola Svitavy* - ředitelka Mgr. Marie Havířová
- *Mateřská škola Svitavy, Pražská 2A* - ředitelka Dagmar Knápková
- *Mateřská škola Svitavy, Marie Majerové 13* - ředitelka Hana Popelková DiS.
- *Mateřská škola Svitavy, Milady Horákové 27* - ředitelka Petra Zubčková
- *Mateřská škola Svitavy – Lány* - ředitelka Marie Zelendová

3.3.2 Základní školy

- *Základní škola Svitavy, T.G. Masaryka 27* - ředitel Mgr. Ladislav Tobiáš
- *Základní škola Svitavy, Riegrova 4* - ředitelka Mgr. Milena Bařková
- *Základní škola Svitavy, náměstí Míru 73* - ředitelka Mgr. Věra Hanusová
- *Základní škola Svitavy, Sokolovská 1* - ředitel Mgr. David Šimek
- *Základní škola Svitavy, Felberova 2* - ředitel Mgr. Eliška Hartmanová
- *Základní škola a mateřská škola Svitavy - Lačnov* - ředitelka Mgr. Radoslava Renzová, DiS.
- *Speciální základní škola Svitavy, Milady Horákové 44* - ředitel PHDr. Igor Kloss
- *Základní umělecká škola Svitavy, T.G. Masaryka 25A* - ředitel Karel Sax

³⁸ *Městský úřad Svitavy* [online]. 2010 [cit. 2010-03-02]. Školská zařízení. Dostupné z WWW: <<http://www.svitavy.cz/>>.

3.3.2 Střední školy

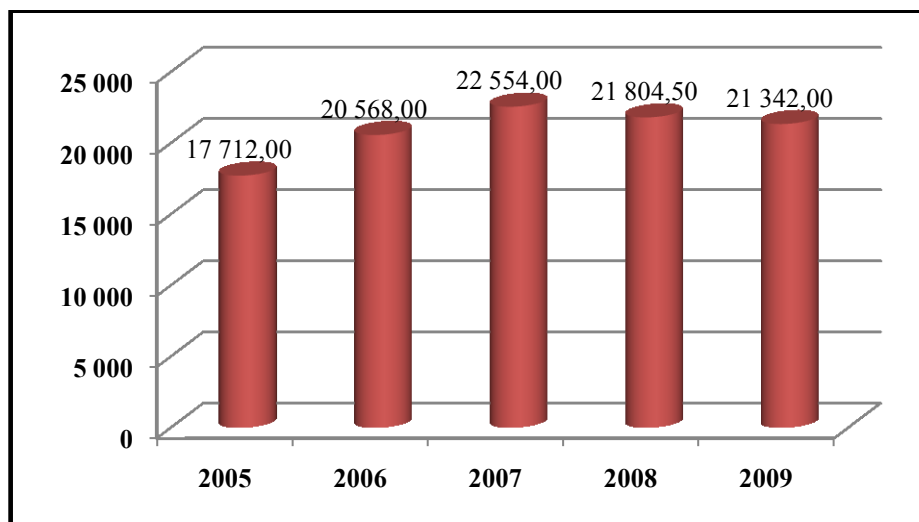
- *Gymnázium a Jazyková škola s právem státní jazykové zkoušky Svitavy, Sokolovská 1638* - ředitel PaedDr. Milan Báča
- *Střední zdravotnická škola, Purkyňova 9* - ředitel PhDr. Radim Dřímál
- *Obchodní akademie a VOŠ ekonomická, T.G. Masaryka 20* - ředitel RNDr. Klodner Jaroslav
- *Střední odborné učiliště Svitavy, Nádražní 1083* - ředitel ing. Leoš Říha

3.4 Financování svitavského školství

Podíl běžných výdajů na školství se v posledních letech pohybuje v rozmezí 6,2 – 7,3% k celkovým běžným výdajům města Svitavy. Tyto běžné výdaje jsou určeny na provoz a údržbu školských zařízení, které město Svitavy zřizuje.

Velikost běžných výdajů pro oblast školství v letech 2005-2009 znázorňuje graf č. 3.

Graf č. 3: Běžné výdaje města Svitavy na školství v letech 2005 – 2009 v tis. Kč



Zdroj: Městský úřad Svitavy [online]. 2010 [cit. 2010-03-02]. Rozpočet města Svitavy. Dostupné z WWW: <<http://www.svitavy.cz/>>. Vlastní úpravy.

3.4.1 Základní škola ve Svitavách, Riegrova 4

Budova školy leží v klidné části města, obklopena zelení. Jedná se o historickou budovu po rekonstrukci, která byla vystavěna svitavským mecenášem Valentinem Oswaldem Ottendorferem před sto lety, kdy sloužila jako sirotčinec. Od 50. let je budova využívána jako škola základní, kterou prošlo mnoho významných svitavských osobností. V 70. letech byla dobudována přístavba s tělocvičnou a dvěma třídami. Okolí i budova vytváří příjemné klima pro žáky i učitele. Jako klidné zázemí pro volný čas je využíván zelený sportovní a relaxační areál za školou. Do centra, kulturních zařízení i do městských sportovišť (bazén, hala, stadion) není daleko, často jsou tato místa využívána pro výuku. Půdní prostory nabízejí v budoucnu možnost dalšího rozšíření zázemí pro všechny uživatele školní budovy.

Obrázek č. 3: Budova Základní školy na ulici Riegrova ve Svitavách



Zdroj: *Městský úřad Svitavy* [online]. 2010 [cit. 2010-03-02]. Základní škola Riegrova 4. Dostupné z WWW: <<http://www.svitavy.cz/>>.

Od roku 1994 škola patří mezi úplné základní školy s prvním a druhým stupněm a právní subjektivitou. Jedná se o školu spíše středního, rodinného typu, s paralelními třídami ve většině ročníků. Maximální kapacita budovy je 15 kmenových tříd. Průměrný počet žáků na třídu činí 24 žáků. Velikost a kapacita školy znemožňuje anonymitu, znají se navzájem jak děti, tak učitelé i personál, což je v dnešní době významné z hlediska bezpečí žáků.

Kapacita školy je dlouhodobě zcela naplnována. Školu v posledních letech navštěvuje kolem 340 žáků, v 15 třídách a vyučuje zde 24 pedagogů.³⁹

³⁹ *Základní škola Svitavy, Riegrova 4* [online]. c2009 [cit. 2010-03-02]. O škole – Současnost. Dostupné z WWW: <<http://www.riegrovka.cz/>>.

Tabulka č. 8: Výkony 2009/2010 – Základní škola Svitavy, Riegrova 4

Škola							Školní družina		Školní jídelna	
1. stupeň		2. stupeň		Celkem		Průměr	oddělení	žáci	Celkem žáků	Celkem dospělí
třídy	žáci	třídy	žáci	třídy	žáci	žák/třída				
6	156	8	166	14	322	23,00	3	90	294	24

Zdroj: MĚSTSKÝ ÚŘAD SVITAVY, materiály odboru školství a kultury. Vlastní úpravy

Tabulka č. 9: Rozpočet 2007, 2008 a 2009 - Základní škola ve Svitavách, Riegrova 4 v Kč

	Žáci v běžných a speciálních třídách	Normativní počet zaměstnanců		Rozpočtováný průměrný měsíční plat v Kč			Mzdové prostředky v tis. Kč				Ostatní ONIV přímé v tis. Kč
		Ped.	Neped.	Ped.		Neped.	Platy		OON		
				Asist.	Ost.		Ped.	Neped.	Ped.	Neped.	
		2007	349	21,993	5,753	22960		11252	6042	777	
2008	351	22,480	5,779	14410	23452	11590	6291	804	35	0	214
2009	352	22,902	5,794	14699	23804	11847	6530	824	22	0	216

Zdroj: MĚSTSKÝ ÚŘAD SVITAVY, materiály odboru školství a kultury. Vlastní úpravy.

Tabulka č. 10: Rozpis NIV dotací 2008 a 2009 – Základní škola Svitavy, Riegrova 4 v Kč

Název dotace		NIV dotace 2008	NIV dotace 2009
NIV z ÚSC	Celkem NIV dotace z ÚSC	13 819 000,00	14 774 154,00
-z toho:	Od zřizovatele na provoz celkem	2 221 000,00	2 598 000,00
	Celkem dotace z MŠMT	11 503 000,00	12 176 154,00
	-z toho:		
	Přímé náklady (mzdy, pojistné, OON, FKSP, ONIV)	11 429 000,00	11 334 000,00
	-z toho:		
	platy	8 113 000,00	8 088 000,00
	OON	35 000,00	22 000,00
	ostatní	3 281 000,00	3 224 000,00
	Zvýšení nenárokových složek platů	74 000,00	673 000,00
	Ostatní NIV dotace z ÚSC *	95 000,00	0,00
	NIV dotace celkem	13 819 000,00	14 774 154,00

* Granty od zřizovatele nebo NIV dotace od jiných obcí.

Zdroj: MĚSTSKÝ ÚŘAD SVITAVY, materiály odboru školství a kultury. Vlastní úpravy.

V roce 2008 škola *nečerpala žádné investiční dotace*. V případě investičních dotací mohlo jít o INV ze státního rozpočtu (prostředky Evropského sociálního fondu), INV ze zahraničí, INV územně samosprávných celků (v tomto případě by se jednalo o INV dotace od zřizovatele nebo od jiných územně samosprávných celků) a INV ze státních fondů.

V roce 2009 škola *čerpala investiční dotace* od zřizovatele ve výši 1 622 020,00 Kč.

Dále získala základní škola dotaci z Regionálního operačního programu NUTS II Severovýchod, prioritní osa Rozvoj městských a venkovských oblastí, oblast podpory Rozvoj měst, na realizaci projektu s názvem „*Bezbariérové zázemí pro děti a mládež při ZŠ Riegrova 4, Svitavy*“. Jedná se o projekt v hodnotě přes 10 milionů Kč.

Realizace projektu byla zahájena v srpnu 2009, jeho ukončení je plánováno na 31. 5. 2010. Projekt je spolufinancován zřizovatelem školy, městem Svitavy.

Záměrem je vytvořit v areálu školy možnost sportovního, rekreačního a relaxačního vyžití jak pro žáky školy, tak pro veřejnost. Bude vytvořeno prostředí s množstvím rehabilitačních a sportovně-rekreačních prvků, které je vhodné pro handicapované návštěvníky, vznikne bezbariérový přístup do budovy školy, kde přibude bezbariérové WC, rovněž se počítá s vybudováním hřiště s umělým povrchem a chodníky, které budou dostatečně široké i pro vozíčkáře. Součástí projektu je i realizace překážkové dráhy zaměřené na zvýšení fyzické kondice žáků školy. Proběhne taktéž obnova obvodové zdi a vstupních bran.⁴⁰

⁴⁰ Základní škola Svitavy, Riegrova 4 [online]. c2009 [cit. 2010-03-02]. Bezbariérové zázemí pro děti a mládež při ZŠ Riegrova 4, Svitavy. Dostupné z WWW: <<http://www.riegrovka.cz/index.php/aktivita-koly/projekty/121-bezbarierove-zazemi-pro-dti-a-mlade-pi-z-riegrova-4-svitavy>>.

Tabulka č. 11: Hospodaření Základní školy v roce 2009 dle výkazu zisku a ztráty*v tisících Kč na 2 desetinná místa*

	HČ	DČ
Náklady		
Spotřeba materiálu	716,55	0,00
Spotřeba energie	246,97	2,00
Opravy a udržování	331,86	0,00
Cestovné	16,97	0,00
Ostatní služby	1 311, 21	0,00
Mzdové náklady	8 735,79	0,00
Zákonné sociální pojištění	2 889,40	0,00
Zákonné sociální náklady	174,30	0,00
Ostatní sociální náklady	20,03	0,00
Jiné ostatní náklady	114,92	0,00
Odpis dlouhodobého nehmotného a hmotného majetku	346,02	0,00
Náklady celkem	14 904, 02	2,00
Výnosy		
Tržby z prodeje služeb	145,71	59,15
Zúčtování fondů	29,92	0,00
Příspěvky a dotace na provoz	14 774,15	0,00
Výnosy celkem	14 952,68	59,15
Výsledek hospodaření	48,66	57,15

Zdroj: Výkaz zisků a ztrát Základní školy k 31. 12. 2009. Vlastní úpravy.

Základní škola měla za uplynulý rok 2009 kladný výsledek hospodaření. Nejvyššími náklady v hlavní činnosti byly mzdové náklady a nejvyšší výnosy představovaly příspěvky a dotace. Doplnkovou činnost Základní školy tvoří výnosy a náklady spojené s pronájmem tělocvičny a s prodejem svačin pro její žáky.

3.4.2 Obchodní akademie a Vyšší odborná škola ekonomická

OA a VOŠE je škola s šedesátiletou tradicí. Je zapojena do mnohých aktivit, z nichž některé přesahují hranice regionu, či dokonce České republiky. Zejména VOŠE se zapojila do několika mezinárodních programů. Škola je organizátorem řady rekvalifikačních kurzů (výpočetní technika, účetnictví). Svitavská OA se může pochlubit významnými úspěchy v odborných soutěžích žáků či tělovýchově.

Škola udržuje dlouhodobě důležité kontakty s nejvýznamnějšími institucemi, podniky, firmami a organizacemi v regionu, a to zastoupením jejich předních představitelů v poradním sboru ředitele školy, využíváním jejich kapacit pro odbornou praxi žáků (průběžnou i souvislou), účastí představitelů těchto institucí ve výuce na besedách, přednáškách, seminářích či jako externích učitelů. V zahraničí má škola řadu spolupracujících pracovišť na obdobných školách či vzdělávacích institucích, přičemž některé kontakty přerostly v osobní výměnu zkušeností.

Obrázek č. 4: Budova Obchodní akademie a Vyšší odborné školy ekonomické Svitavy



Zdroj: *Obchodní akademie a Vyšší odborná škola ekonomická* [online]. c2007 [cit. 2010-03-02]. Dostupné z WWW: <<http://www.ao.svitavy.cz/>>.

Škola nabízí žákům velké množství příležitostí k vyplnění volného času: na úseku sportovním je pro žáky k dispozici i mimo výuku tělocvična, dále dvě posilovny, sauna, školní hřiště, žáci mohou využívat mimo výuku učebny výpočetní techniky, pro žáky zajišťuje řadu nepovinných předmětů či kroužků. Škola ke stravování žáků využívá stravovací zařízení II. Základní školy ve Svitavách, vzdáleného asi 50 m od budovy OA. Kromě toho má škola vlastní ubytovací zařízení, které již od počátku patří svitavské Obchodní akademii.

Škola v současné době patří k nejmoderněji vybaveným středoškolským pracovištím nejen v regionu, ale i v republice. Svědčí o tom nadstandardní vybavení v oblasti výpočetní techniky, dále kvalitní vybavení pro výuku obchodní korespondence, odborné jazykové učebny s veškerou audiovizuální technikou, další specializované učebny včetně pracoviště pro fiktivní firmy. Studenti mají k dispozici školní knihovnu, která obsahuje mimo jiné i méně dostupnou doporučenou studijní literaturu a knihovnu angloamerických studií.⁴¹

Tabulka č. 12: Počty žáků 2008 a 2009, Obchodní akademie a Vyšší odborná škola ekonomická, Svitavy

	Chlapci		Dívky		Celkem		Počet tříd		Průměr žák/třída	
	2008	2009	2008	2009	2008	2009	2008	2009	2008	2009
OA	54	57	234	220	288	277	10	10	28,80	27,7
VOŠE	22	30	114	94	136	124	6	6	22,67	20,67

Zdroj: Výroční zpráva za školní rok 2007/2008 a 2008/2009. Vlastní úpravy.

Tabulka č. 13: Počty zaměstnanců 2008 a 2009, OA a VOŠE Svitavy

Rok	Pedagogičtí pracovníci	Nepedagogičtí pracovníci
2008	38	10
2009	35	11

Zdroj: Výroční zpráva za školní rok 2007/2008 a 2008/2009. Vlastní úpravy.

Ve školním roce 2007/2008 vnikla nová učebna výpočetní techniky a čtyři další učebny byly vybaveny dataprojektory, napojenými na školní počítačovou síť.

Ve školním roce 2008/2009 byl Největší investiční akcí projekt „*Realizace úspor energie OA a VOŠE Svitavy*“ za téměř 7 milionů korun. Vyměnila se všechna okna a venkovní dveře, zateplilo se obvodové zdivo, půda i sklep. Škola získala barevnou fasádou nový netradiční vzhled. Tato akce byla financována 85% z evropských peněz, zbytek dodal Pardubický kraj. Dále bylo rozvíjeno materiálně technické vybavení školy – vznikla učebna jazyků a učebna přírodovědných předmětů, které jsou vybaveny audiovizuální technikou.⁴²

⁴¹ KLEIN, Adolf. *50 let Obchodní akademie ve Svitavách*. 1. vyd. Svitavy : Obchodní akademie, 1997. 106 s. ISBN 373-61-908-437-1. s. 5 a 6.

⁴² *Obchodní akademie a Vyšší odborná škola ekonomická* [online]. c2007 [cit. 2010-03-02]. Výroční zprávy. Dostupné z WWW: <<http://www.oe.svitavy.cz/obchodni-akademie-vose/vyrocní-zpravy/>>.

Tabulka č. 14: Rozpis NIV dotací 2008 a 2009 – OA a VOŠE Svitavy v Kč

Název dotace		NIV dotace 2008	NIV dotace 2009
NIV ze SR	Celkem NIV dotace ze SR	164 134,00	0,00
-z toho:	Celkem účelové dotace z MŠMT (průtokové)	164 134,00	0,00
	-z toho: grantové projekty ESF	164 134,00	0,00
NIV z ÚSC	Celkem NIV dotace z ÚSC	18 899 000,00	19 070 053,00
-z toho:	Od zřizovatele celkem	2 354 000,00	2 394 000,00
	-z toho:		
	provoz		2 384 000,00
	A3 – program na podporu rozvoje činnosti		10 000,00
	Celkem dotace z MŠMT (neprůtokové)	16 535 000,00	16 676 053,00
	-z toho:		
	Přímé náklady (mzdy, pojistné, OON, FKSP, ONIV)	16 425 000,00	15 834 000,00
	-z toho:		
	platy	11 602 000,00	11 234 000,00
	OON	240 000,00	240 000,00
	ostatní	4 583 000,00	4 360 000,00
	Zvýšení nenárokových složek platů	95 000,00	615 000,00
	Hustota a specifika	0,00	106 053,00
	Posílení úrovně odměňování nepedagogických pracovníků	0,00	100 000,00
	Program protidrogové politiky	10 000,00	10 000,00
	Soutěže	5 000,00	11 000,00
	MÚ Svitavy – Svitavská středoškolská liga sportovních her	10 000,00	0,00
	NIV dotace celkem	19 063 134,00	19 070 053,00

Zdroj: OA a VOŠE Svitavy, rozpisy dotací. Vlastní úpravy.

Tabulka č. 15: Hospodaření OA a VOŠE v roce 2009 podle výkazu zisku a ztráty

v Kč na 2 desetinná místa

	HČ	DČ
Náklady		
Spotřeba materiálu	479 911,03	59 232,89
Spotřeba energie	1 341 470,20	59 604,50
Opravy a udržování	500 462,60	4 896,00
Cestovné	46 772,00	0,00
Náklady na reprezentaci	1 000,00	0,00
Ostatní služby	1 007 368,35	4 957,00
Mzdové náklady	12 156 290,00	264 230,00
Zákonné sociální pojištění	4 022 871,00	2 897,00
Zákonné sociální náklady	238 280,00	170,00
Ostatní sociální náklady	21 490,00	0,00
Ostatní pokuty a penále	90 297	0,00
Jiné ostatní náklady	70 789,00	2 121,00
Odpis dlouhodobého nehmotného a hmotného majetku	612 822,30	25 974,70
Náklady celkem	20 589 823,48	424 083,09
Výnosy		
Tržby z prodeje služeb	753 390,00	508 759,00
Úroky	678,37	17,07
Zúčtování fondů	683 398,63	0,00
Jiné ostatní výnosy	82 363,54	0,00
Příspěvky na dotace a provoz	19 070 053,00	0,00
Výnosy celkem	20 589 883,54	508 776,07
Výsledek hospodaření	60,06	84 692,98

Zdroj: Výkaz zisku a ztráty OA a VOŠE Svitavy. Vlastní úpravy.

V roce 2009 škola hospodařila s kladným výsledkem hospodaření, jak z hlavní, tak z hospodářské (doplňkové) činnosti. Na nákladech hlavní činnosti se, stejně jako u Základní školy, nejvíce podílely mzdové náklady a nejvyšší položkou mezi výnosy byly příspěvky na dotace a provoz. Doplňkovou činnost tvoří ubytovací služby, vydavatelská a nakladatelská činnost, poskytování služeb v oblasti výpočetní techniky, pronájem nemovitostí včetně služeb, vzdělávací činnost, reprografická činnost.

Závěr

Na závěr se vrátím k cílům, které jsem si definovala v úvodu práce a pokusím se tak shrnout nejdůležitější poznatky z této práce vyplývající.

1. Charakteristika financování školství v ČR se zaměřením na základní a střední školy

Školní vzdělávání je důležitým odvětvím veřejného sektoru, a proto se školství zpravidla financuje z veřejných rozpočtů, tedy z rozpočtu státního, krajského nebo municipálního. Škola může také získat prostředky formou daru, investičních a neinvestičních dotací, z doplňkové činnosti a programů vyhlašovaných MŠMT a Evropskou unií.

Základní i střední školství spadají do oblasti regionálního školství. Rozpis finančních prostředků pro tyto školy probíhá prostřednictvím normativního systému, který je založený na počtu žáků či studentů a na typu příslušné školy. Provádí se na základě rozpisu finančních prostředků podle republikových a následně krajských normativů pro jednotlivé školy.

Zřizovatel poskytuje škole prostředky na provoz. Zřizovatelem základních škol je zpravidla obec, zřizovatelem středních škol kraj.

2. Zhodnocení financování

Normativní systém přinesl lepší kontrolu výdajů na vzdělání a mnohem lepší průhlednost financování škol. Pro školy vznikl nárok na přidělování příspěvku na žáka a dochází tak k soutěži o nové žáky. Do určité míry se jedná o pozitivní jev, ale školy nesmějí zapomínat na kvalitu nabízeného vzdělávání. Neměly by se tedy zaměřovat jen na kvantitativní, ale zejména na kvalitativní hodnoty. Mnohé střední školy přijímají ke studiu i žáky, kteří tam vzhledem ke svému prospěchu nepatří. V posledních letech se na školách projevuje demografický pokles. Důsledkem toho klesá počet žáků základních i středních škol, avšak Obchodní akademie i Základní škola, Riegrova 4, Svitavy (dále jen „Základní škola“), jejichž hospodařením jsem se podrobněji zabývala, i přes tento demografický jev stále naplňují kapacity školy. Zejména střední školy by ovšem neměly mít za hlavní cíl naplnit kapacitu školy, ale především poskytovat kvalitní vzdělání a přijímat pouze studenty s odpovídajícími předpoklady pro studium.

Na základě normativního systému získávají školy dle mého názoru dostatek peněz pro zajištění chodu školy, nicméně důležitá je i iniciativa ředitelů škol vedoucí k získání investičních dotací nad rámec přidělovaných finančních prostředků. Z tohoto pohledu kladně

hodnotím hospodaření Základní školy. Ředitelka školy Mgr. Milena Bařková (i dřívější ředitelka Ing. Jana Pernicová – nynější členka Rady pardubického kraje) se neustále snaží získávat prostředky pro zlepšení fyzického stavu školy a školního pozemku, jenž je využíván pro výuku, zájmové aktivity a volný čas žáků. Obchodní akademie ve Svitavách má dobré vybavení školy moderní technikou, nicméně nedostatky vidím na školním pozemku, který je poněkud zanedbaný a školní hřiště je ve špatném stavu. Také další prostory pro sportovní aktivity jsou nevyhovující. Řeč je o zastaralém vybavení posiloven a o sauně, která se nevyužívá vůbec. Škole bych doporučila zaměřit se, při dalším využití investičních prostředků, právě na tyto oblasti.

Dvoukolejný systém zřizovatelů škol v oblasti základního a středního školství hodnotím kladně. Podle slov vedoucího městského úřadu ve Svitavách Mgr. Jiřího Petra se jedná o osvědčený a zaběhnutý systém. Povinnost zřizovatelů financovat provoz svých škol je tak rozdělen mezi krajské i obecní rozpočty. Do základních škol docházejí žáci z příslušné obce či blízkého okolí, avšak střední školy navštěvují studenti z větší části republiky a je tedy na místě financování provozu středních škol právě kraji.

3. Rozdíly ve financování základního a středního školství

Hlavním rozdílem ve financování základních a středních škol je v již zmíněném způsobu zřízení školy. Na provoz základních škol přicházejí finanční prostředky od obce a naopak provoz středních škol financuje kraj.

Dalším rozdílem je zařazení žáků do různých věkových (republikových) normativů. Liší se tedy výše neinvestičních výdajů na žáka a také výše mzdových prostředků pro zaměstnance škol.

4. Aktuální problémy ve školství

Internetový zdroj <http://www.blisty.cz/art/20837.html> hovoří například o následujících problémech českého školství: Nárůst nekvalifikovaných učitelů na základních školách, přestárlost učitelské populace, přílišná feminizace školství, nízký počet učitelů-mužů, špatné platové podmínky učitelů. Pedagogické fakulty připravují spíše oborové odborníky než praktické pedagogy se znalostmi s oblasti psychologie. Ve školách chybějí asistenti učitelů, psychologové a vedoucí informačních center, nedostatečné je vybavení škol moderní technikou - počítače, dataprojektory, přístroje na pokusy atd., ve školách chybějí studovny a knihovny, nedostatečná je rychlost připojení škol k internetu, počet počítačů ve školách je nízký, aj.

O pravdivosti některých uvedených nedostatků jsem se mohla přesvědčit i na Obchodní akademii a Základní škole. Např. výrazná většina učitelů jsou zde ženy, avšak co se týče oné „přestárlosti učitelské populace“, mohu potvrdit, že zde působí učitelé různých věkových kategorií a o dostatek kvalifikovaných mladých učitelů zde nouze není. Výše zmínění asistenti učitelů, psychologové a vedoucí informačních center na těchto školách chybí z důvodu nedostatku finančních prostředků. Ve Svitavách se uvažuje o tom, že by jeden psycholog byl určen pro dvě školy, čímž by se prostředky ušetřily. Vybavenost škol moderní technikou je ve svitavských školách dobrá, nedávno se například investovalo do nákupu nové výpočetní techniky pro školy. Špatné platové podmínky učitelů jsou často zmiňovaným problémem a podle mého názoru je odměňování učitelů skutečně podhodnoceno.

Použitá literatura

Knižní tituly

- [1] FIKEJZ, Jaroslav. *Svitavy: město v pohybu*. 1. vyd. Svitavy : Městská knihovna ve Svitavách, 2006. 159 s. ISBN 80-239-6859-9.
- [2] KLEIN, Adolf. *50 let Obchodní akademie ve Svitavách*. 1. vyd. Svitavy : Obchodní akademie, 1997. 106 s. ISBN 373-61-908-437-1.
- [3] MASARYK, Tomáš Garrigue. *O škole a vzdělání*. 1. vyd. Praha : Státní pedagogické nakladatelství, 1990. 135 s. ISBN 80-04-25554-X.
- [4] PILNÝ, Jaroslav. *Ekonomika veřejného sektoru*. 2. vyd. Pardubice : Univerzita Pardubice, 2007. 248s. ISBN 978-80-7395-021-755-796-07.
- [5] PROVAZNÍKOVÁ, Romana. *Financování měst, obcí a regionů*, 2. vydání. Praha : Grada, 2009. 304 s. ISBN 978-80-247-2789-9.

Legislativa

- [6] *Atre.cz* [online]. 2005 [cit. 2010-04-15]. *Zákony - 2005/492 Sb. Vyhláška o krajských normativech*. Dostupné z WWW: <<http://www.atre.cz/zakony/page0044.htm>>.
- [7] *Portál veřejné správy ČR* [online]. c2003-2010 [cit. 2010-04-09]. *Zákony - Zákon č. 250/2000 Sb., o rozpočtových pravidlech územních rozpočtů*. Dostupné z WWW: <http://portal.gov.cz/wps/portal/_s.155/701/.cmd/ad/.c/313/.ce/10821/.p/8411/_s.155/701?PC_8411_number1=250/2000&PC_8411_p=28&PC_8411_l=250/2000&PC_8411_ps=10#10821>.
- [8] *ÚZ č. 728 : Obce, kraje, hl. m. Praha, úředníci obcí a krajů, obecní policie podle stavu k 27. 4. 2009*. Ostrava : Sagit, 2009. 384 s. ISBN 978-80-7208-745-7.
- [9] *ÚZ č. 745 : Školství podle stavu k 9. 11. 2009*. Ostrava : Sagit, 2009. 480 s. ISBN 978-80-7208-771-6.

Internetové zdroje

- [10] *Britské listy* [online]. 2004 [cit. 2010-03-02]. Dostupné z WWW: <<http://www.blisty.cz/art/20837.html>>.
- [11] *Český statistický úřad* [online]. 2010 [cit. 2010-03-02]. Dostupné z WWW: <<http://czso.cz/>>.

- [12] *Městský úřad Svitavy* [online]. 2010 [cit. 2010-03-02]. Dostupné z WWW: <<http://www.svitavy.cz/>>.
- [13] *Ministerstvo financí ČR* [online]. c2005-2009 [cit. 2010-03-02]. Dostupné z WWW: <<http://www.mfcr.cz/cps/rde/xchg/>>.
- [14] *Ministerstvo školství, mládeže a tělovýchovy ČR* [online]. 2006 [cit. 2010-03-02]. Dostupné z WWW: <<http://www.msmt.cz/>>.
- [15] *Obchodní akademie a Vyšší odborná škola ekonomická* [online]. c2007 [cit. 2010-03-02]. Dostupné z WWW: <<http://www.oa.svitavy.cz/>>.
- [16] *Pardubický kraj* [online]. 2008 [cit. 2010-03-16]. Dostupné z WWW: <<http://www.pardubickykraj.cz>>.
- [17] *Právnická fakulta Masarykovy univerzity* [online]. 2010 [cit. 2010-03-02]. Dostupné z WWW: <<http://www.law.muni.cz/edicni/Days-of-public-law/files/pdf/sprava-finance/Adamkova.pdf>>.
- [18] *Střední školy : Česká republika* [online]. c2002-2010 [cit. 2010-03-02]. Dostupné z WWW: <<http://www.stredniskoly.cz/seznam-skol/>>.
- [19] *Theses.cz : Vysokoškolské kvalifikační práce* [online]. 2007 [cit. 2010-04-20]. Financování školství v ČR - Bc. Jana Králová. Dostupné z WWW: <http://theses.cz/id/yzloiz/?title=90;zpet=/th_search/prace_na_stejne_tema.pl%3Fpg%3D1;title%3D90;ks%3Dskolstvi;>.
- [20] *Základní škola Svitavy, Riegrova 4* [online]. c2009 [cit. 2010-03-02]. Dostupné z WWW: <<http://www.riegrovka.cz/>>.

Seznam obrázků

Obrázek č. 1: Svitavy na mapě Pardubického kraje	31
Obrázek č. 2: Organizační schéma města Svitavy	32
Obrázek č. 3: Budova Základní školy na ulici Riegrova ve Svitavách.....	37
Obrázek č. 4: Budova Obchodní akademie a Vyšší odborné školy ekonomické Svitavy	41

Seznam tabulek

Tabulka č. 1: Výdaje státního rozpočtu na kapitolu MŠMT znázorněny v poměru k celkovým výdajům státního rozpočtu v letech 2000 – 2009	12
Tabulka č. 2: Přijaté dotace obcemi a DSO v roce 2007(v mil. Kč) z kapitoly MŠMT	13
Tabulka č. 3: Počet základních škol podle krajů ve školních letech 1999/2000 – 2007/2008	18
Tabulka č. 4: Gymnázia a střední odborné školy – školy a žáci pro školní rok 1989/90 – 2004/2005	20
Tabulka č. 5: Střední odborná učiliště a odborná učiliště – školy, žáci třídy, školní rok 1989/90 – 2004/2005	21
Tabulka č. 6: Soustava republikových normativů pro rok 2009	27
Tabulka č. 7 : Ukazatele rozpisu neinvestičních výdajů na přímé náklady na vzdělávání na rok 2007, 2008 a 2009 v tis. Kč – Základní škola Riegrova 4, Svitavy	29
Tabulka č. 8: Výkony 2009/2010 – Základní škola Svitavy, Riegrova 4	38
Tabulka č. 9: Rozpočet 2007, 2008 a 2009 - Základní škola ve Svitavách, Riegrova 4	38
Tabulka č. 10: Rozpis NIV dotací 2008 a 2009 – Základní škola Svitavy, Riegrova 4	38
Tabulka č. 11: Hospodaření Základní školy v roce 2009 dle výkazu zisku a ztráty.....	40
Tabulka č. 12: Počty žáků 2008 a 2009, Obchodní akademie a Vyšší odborná škola ekonomická, Svitavy	42
Tabulka č. 13: Počty zaměstnanců 2008 a 2009, OA a VOŠE Svitavy.....	42
Tabulka č. 14: Rozpis NIV dotací 2008 a 2009 – OA a VOŠE Svitavy.....	43
Tabulka č. 15: Hospodaření OA a VOŠE v roce 2009 podle výkazu zisku a ztráty	44

Seznam grafů

Graf č. 1: Velikost výdajů státního rozpočtu na kapitolu MŠMT v letech 2000 – 2009	12
Graf č. 2: Počet žáků základních škol na 1. a 2. stupni.....	18
Graf č. 3: Běžné výdaje města Svitavy na školství v letech 2005 – 2009 v tis. Kč.....	36

Seznam zkratek

EHP	Evropský hospodářský prostor
DČ	Doplňková činnost
DSO	Dobrovolný svazek obcí
ESF	Evropský sociální fond
FKSP	Fond kulturních a sociálních potřeb
HČ	Hlavní činnost
ICT	Informační a komunikační technologie
INV	Investiční výdaje
KZÚV	Krajská zařízení ústavní výchovy
MP	Mzdové prostředky
MŠMT	Ministerstvo školství, mládeže a tělovýchovy
MÚ	Městský úřad
NIV	Neinvestiční výdaje
OA	Obchodní akademie
ONIV	Ostatní neinvestiční výdaje
OON	Ostatní osobní náklady
OP VK	Operační program Vzdělávání pro konkurenceschopnost
OŠ KÚ	Odbor školství krajského úřadu
OU	Odborné učiliště
PZ	Počet zaměstnanců
RF	Rezervní fond
SF	Státní fond
SOŠ	Střední odborná škola
SOU	Střední odborné učiliště
SR	Státní rozpočet
SŠ	Střední škola
USC	Územně samosprávný celek
VOŠE	Vyšší odborná škola ekonomická
VPS	Veřejná pokladní správa
ZŠ	Základní škola