

**Univerzita Pardubice**  
**Fakulta ekonomicko-správní**

**Ochrana zvířat v České republice: problém legislativní,  
ekonomický, etický**

**Hana Černá**

**Bakalářská práce**

**2010**

Univerzita Pardubice  
Fakulta ekonomicko-správní  
Ústav veřejné správy a práva  
Akademický rok: 2009/2010

## ZADÁNÍ BAKALÁŘSKÉ PRÁCE

(PROJEKTU, UMĚLECKÉHO DÍLA, UMĚLECKÉHO VÝKONU)

Jméno a příjmení: **Hana ČERNÁ**

Studijní program: **B6202 Hospodářská politika a správa**

Studijní obor: **Veřejná ekonomika a správa**

Název tématu: **Ochrana zvířat v České republice : problém legislativní, ekonomický, etický**

### Z á s a d y p r o v y p r a c o v á n í :

- 1) Veřejná správa a úloha veřejné správy v oblasti ochrany zvířat (legislativa přímé a nepřímé ochrany zvířat)
- 2) Ochrana zvířat v přírodovědném a filosofickém pojetí
- 3) Organizace na ochranu zvířat (mezinárodní, nevládní neziskové, nadace)
- 4) Státní veterinární správa a Ústřední komise pro ochranu zvířat při Ministerstvu zemědělství ČR
- 5) Úloha samosprávy v oblasti ochrany zvířat (městské útulky)
- 6) Městské útulky v Pardubickém kraji (dotazníkové šetření)

Rozsah grafických prací: —  
Rozsah pracovní zprávy: cca 30 stran  
Forma zpracování bakalářské práce: tištěná/elektronická

Seznam odborné literatury:

- KALA, Václav, PŘIKRYL, Jan, VRÁTNÝ, Jiří. Správa a samospráva obce. 1. vyd. Praha : Naše vojsko, 1992. 111 s. ISBN 80-206-0237-2.  
KOHÁK, Erazim. Zelená svatozář. 2.vyd. Praha : Slon, 2000. 204 s. ISBN 80-85850-86-9.  
PATTERSON, Charles. Věčná Treblinka. 1.vyd. Praha : Práh, 2003. 260 s. ISBN 80-7252-084-9.  
REGAN, Tom. The Case for Animal Rights. 2.vyd. Berkeley : University of California Press, 2004. 474 s. ISBN 0520243862.  
Zákon č.246/1992 Sb. Zákon na ochranu zvířat proti týrání, novelizovaný zákonem č. 162/1993 Sb.

Vedoucí bakalářské práce: RNDr. Šárka Brychtová, Ph.D.  
Ústav veřejné správy a práva

Datum zadání bakalářské práce: 24. června 2009  
Termín odevzdání bakalářské práce: 30. dubna 2010

doc. Ing. Renáta Myšková, Ph.D.  
děkanka

L.S.

Ing. Robert Baťa, Ph.D.  
vedoucí ústavu

V Pardubicích dne 25. června 2009

Prohlašuji:

Tuto práci jsem vypracovala samostatně. Veškeré literární prameny a informace, které jsem v práci využila, jsou uvedeny v seznamu použité literatury.

Byla jsem seznámena s tím, že se na moji práci vztahují práva a povinnosti vyplývající ze zákona č. 121/2000 Sb., autorský zákon, zejména se skutečností, že Univerzita Pardubice má právo na uzavření licenční smlouvy o užití této práce jako školního díla podle § 60 odst. 1 autorského zákona, a s tím, že pokud dojde k užití této práce mnou nebo bude poskytnuta licence o užití jinému subjektu, je Univerzita Pardubice oprávněna ode mne požadovat přiměřený příspěvek na úhradu nákladů, které na vytvoření díla vynaložila, a to podle okolností až do jejich skutečné výše.

Souhlasím s prezenčním zpřístupněním své práce v Univerzitní knihovně.

V Pardubicích dne 26. 4. 2010

Hana Černá

## Poděkování

Tímto bych ráda poděkovala své vedoucí práce RNDr. Šárce Brychtové, Ph.D. za její metodické vedení a poskytnutí užitečných rad, které mi pomohly při zpracování bakalářské práce. Děkuji rovněž pracovníkům útulků v Pardubickém kraji za poskytnuté informace.

## **ANOTACE**

Bakalářská práce se zabývá ochranou zvířat v České republice, především problémem legislativním, ekonomickým a etickým. Hlavním cílem bakalářské práce je analýza postoje veřejné správy k opuštěným a týraným psům, včetně rozboru finanční situace městských útulků v Pardubickém kraji.

Práce je postavena především na vlastním pozorování aktuální situace v kraji a informacích, které poskytli zástupci jednotlivých útulků.

## **KLÍČOVÁ SLOVA**

práva zvířat, ochrana zvířat, městské a obecní útulky, samospráva a opuštěná zvířata, obec

## **TITTLE**

Protection of animals in the Czech Republic: legislative, economic, and ethic problems

## **ANNOTATION**

This bachelor work deals with the protection of animals in the Czech Republic, especially the problem of legislature, economy and ethics. The main purpose of this work is the analysis of public attitudes to abandoned and maltreated dogs, including the analysis of the financial situation of urban refuges in the Pardubice region.

The work is primarily based on my own observation of the current situation in the region and also on the information provided by the representatives of the several animal shelters.

## **KEYWORDS**

Animal rights, animal protection, dogs asylum, municipal dogs asylum

# OBSAH

<b>ÚVOD</b>	<b>11</b>
<hr/>	
<b><u>1. VEŘEJNÁ SPRÁVA A ÚLOHA VEŘEJNÉ SPRÁVY V OBLASTI ZVÍŘAT (LEGISLATIVA PŘÍMÉ A NEPŘÍMÉ OCHRANY ZVÍŘAT)</u></b>	<b>12</b>
<hr/>	
1.1. VEŘEJNÁ SPRÁVA	12
1.2. ZÁKON Č. 246/1992 SB., NA OCHRANU ZVÍŘAT PROTI TÝRÁNÍ	13
1.3. LISTINA ZÁKLADNÍCH PRÁV A SVOBOD	14
1.4. SEZNAM PRÁVNÍCH PŘEDPISŮ NA ÚSEKU OCHRANY ZVÍŘAT PROTI TÝRÁNÍ	15
1.4.1. PŘÍMÁ OCHRANA ZVÍŘAT PROTI TÝRÁNÍ	15
1.4.2. NEPŘÍMÁ OCHRANA ZVÍŘAT PROTI TÝRÁNÍ	16
<b><u>2. STÁTNÍ VETERINÁRNÍ SPRÁVA A ÚSTŘEDNÍ KOMISE PRO OCHRANU ZVÍŘAT PŘI MINISTERSTVU ZEMĚDĚLSTVÍ ČESKÉ REPUBLIKY</u></b>	<b>17</b>
<hr/>	
2.1. STÁTNÍ VETERINÁRNÍ SPRÁVA	17
2.1.1. AGENDY ÚŘADU STÁTNÍ VETERINÁRNÍ SPRÁVY ČR	18
2.1.2. PROGRAM OCHRANY ZVÍŘAT	18
2.1.3. ZPŮSOB OZNÁMENÍ O TÝRÁNÍ ZVÍŘAT	19
2.1.4. DOZOROVÁ A KONTROLNÍ ČINNOST	20
2.1.5. NEJDŮLEŽITĚJŠÍ ZÁKONY, KTERÉ SE DOTÝKAJÍ ČINNOSTI STÁTNÍ VETERINÁRNÍ SPRÁVY ČR	21
2.2. ÚSTŘEDNÍ KOMISE PRO OCHRANU ZVÍŘAT PŘI MINISTERSTVU ZEMĚDĚLSTVÍ ČR	22
2.2.1. AGENDY ÚŘADU ÚSTŘEDNÍ KOMISE PRO OCHRANU ZVÍŘAT	23
<b><u>3. ORGANIZACE NA OCHRANU ZVÍŘAT (MEZINÁRODNÍ, NEVLÁDNÍ NEZISKOVÉ, NADACE)</u></b>	<b>24</b>
<hr/>	
3.1. NEZISKOVÉ ORGANIZACE	24
3.1.1. ZÁKON Č. 83/1990 SB., O SDRUŽOVÁNÍ OBČANŮ	24
3.1.2. ZÁKON Č. 227/1997 SB., O NADACÍCH A NADAČNÍCH FONDECH	25
3.2. MEZINÁRODNÍ ORGANIZACE	26
3.3. PŘÍKLADY NĚKTERÝCH ORGANIZACÍ NA OCHRANU ZVÍŘAT	27
3.3.1. NADACE NA OCHRANU ZVÍŘAT	27

3.3.2.	SVOBODA ZVÍŘAT	27
3.3.3.	LIGA NA OCHRANU ZVÍŘAT ČR	28
3.3.4.	PETA	28
3.3.5.	EUROGROUP FOR ANIMAL WELFARE	28
<b>4.</b>	<b><u>OCHRANA ZVÍŘAT V PŘÍRODOVĚDNÉM A FILOSOFICKÉM POJETÍ</u></b>	<b>29</b>
<b>4.1.</b>	<b>ZÁKLADNÍ POJMY</b>	<b>29</b>
4.1.1.	EKOLOGIE	29
4.1.2.	PŘÍRODA	29
4.1.3.	ETIKA	29
<b>4.2.</b>	<b>NÁZOROVÉ PROUDY V OCHRANĚ ZVÍŘAT</b>	<b>30</b>
<b>4.3.</b>	<b>PŘÍRODOVĚDNÉ A FILOSOFICKÉ POJETÍ OCHRANY ZVÍŘAT</b>	<b>30</b>
<b>5.</b>	<b><u>ÚLOHA SAMOSPRÁV V OBLASTI OCHRANY ZVÍŘAT (MĚSTSKÉ ÚTULKY)</u></b>	<b>33</b>
<b>5.1.</b>	<b>POVINNOSTI A PRAVOMOC OBCE V OBLASTI OCHRANY ZVÍŘAT</b>	<b>33</b>
<b>5.2.</b>	<b>OBECNÉ ROZDĚLENÍ ÚTULKŮ</b>	<b>34</b>
5.2.1.	ZPŮSOBY A ZDROJE FINANCOVÁNÍ ÚTULKŮ	35
5.2.2.	MINIMÁLNÍ NÁKLADY ÚTULKŮ	35
<b>5.3.</b>	<b>SPRÁVNÍ JEDNÁNÍ</b>	<b>36</b>
<b>6.</b>	<b><u>MĚSTSKÉ ÚTULKY V PARDUBICKÉM KRAJI (DOTAZNÍKOVÉ ŠETŘENÍ)</u></b>	<b>38</b>
<b>6.1.</b>	<b>ÚTULKY PARDUBICKÉHO KRAJE</b>	<b>38</b>
<b>6.2.</b>	<b>DOTAZNÍKOVÉ ŠETŘENÍ</b>	<b>38</b>
6.2.1.	ZAMĚŘENÍ ŠETŘENÍ	39
6.2.2.	VYHODNOCENÍ ŠETŘENÍ	39
6.2.3.	ZÁVĚREČNÉ ZHODNOCENÍ ŠETŘENÍ	50
	<b><u>ZÁVĚR</u></b>	<b>52</b>
	<b><u>POUŽITÉ ZDROJE</u></b>	<b>54</b>
	<b><u>PŘÍLOHY</u></b>	<b>57</b>



## **SEZNAM ZKRATEK**

aj. – a jiné

atd. – a tak dále

č. - číslo

ČR – Česká republika

ES – Evropské společenství

EHS – Evropské hospodářské společenství

EU – Evropská unie

KVS – Krajská veterinární správa

mj. – mimo jiné

např. – například

odst. – odstavec

PETA – People for the Ethical treatment of Animals

písm. – písmeno

resp. – respektive

Sb. – Sběrka

SVS – Státní veterinární správa

SZ – Svoboda zvířat

tzv. – tak zvaně

ÚKOZ – Ústřední komise pro ochranu zvířat

z.p.p. – znění pozdějších předpisů

## SEZNAM TABULEK

Tab.1: Výsledky kontrol podle skupin zvířat v roce 2008 .....	21
Tab.2: Průměrné náklady na 1den v útulku.....	35
Tab.3: Náklady na umístění zvířete do útulku.....	35
Tab.4: Správní akty podle krajů 2008 .....	37
Tab.5: Seznam dotazovaných útulků Pardubického kraje.....	38
Tab.6: Počet přijatých a vydaných psů za rok .....	45
Tab.7: Obsazenost útulku .....	46
Tab.8: Hodnocení úrovně útulku .....	47
Tab.9: Počet pracovníků .....	48
Tab.10: Výdaje na provoz útulku .....	49
Tab.11: Denní náklady na pobyt zvířete.....	49
Tab.12: Preference útulků.....	50

## SEZNAM OBRÁZKŮ

Graf 1: Soudní projednávání.....	36
Graf 2: Stav zvířat při příchodu do útulku.....	42
Graf 3: Doby zvykání si na nové prostředí.....	43
Graf 4: Složení psů 1 .....	44
Graf 5: Složení psů 2 .....	44
Graf 6: Složení psů 3 .....	45
Schéma 1: Organizační schéma Státní veterinární správy České republiky .....	64

# Úvod

Ochrana zvířat v sobě zahrnuje problematiku nejen filosofickou a etickou, ale i legislativní a ekonomickou. Jedná se o téma velice rozsáhlé, avšak vzhledem ke svému obsahu také zanedbávané, neboť je pouze na nás lidech, abychom zvířatům ochranu zajistili. V České republice je ochrana zvířat realizována několika subjekty na ochranu zvířat, ať již v rámci státní správy, samosprávy či mimo veřejnou správu.

V České republice existuje soubor právních předpisů, zabývajících se problematikou ochrany zvířat. Tento soubor je značně obsáhlý, je tedy všeobecně přijímáno rozdělení na přímou a nepřímou ochranu zvířat proti týrání. Mezi nejvýznamnější zákony patří zákon č. 246/1992 Sb., o ochraně zvířat proti týrání, který byl již několikrát novelizován a zákon č. 40/2009 Sb., trestní zákon. Nejvýznamnějším zdrojem informací této problematiky je Ministerstvo zemědělství, sekce ochrany zvířat.

Bakalářská práce se zabývá příslušnou právní legislativou, ve které jsou definovány základní pojmy a další specifika, existencí a správou městských a obecních útulků, včetně analýzy jejich vazby na veřejnou správu. Součástí práce je dále popis základních filosofických problémů práv zvířat a různých názorů na danou problematiku. Bakalářská práce je postavena především na vlastním pozorování aktuální situace v kraji a informacích, které poskytli zástupci jednotlivých útulků, na základě terénního šetření.

Cílem bakalářské práce je zjistit, jak se vyrovnává veřejná správa s množstvím opuštěných a týraných psů pohybujících se po českých městech a vesnicích, včetně analýzy finanční situace městských útulků v Pardubickém kraji.

Práce je rozdělena do šesti částí. První kapitola se zabývá legislativou upravující problematiku ochrany zvířat. Druhá část popisuje orgány ochrany zvířat v České republice. Následující kapitola pojednává o organizacích na ochranu zvířat. Přírodovědné a filosofické pojetí ochrany zvířat je obsaženo v kapitole čtvrté. Poslední dvě kapitoly se zabývají úlohou samosprávy v oblasti ochrany zvířat, přičemž se blíže zaměřují na městské útulky a dotazníkové šetření v Pardubickém kraji.

# 1. Veřejná správa a úloha veřejné správy v oblasti zvířat (legislativa přímé a nepřímé ochrany zvířat)

## 1.1 Veřejná správa

Veřejná správa řídí a organizuje veřejný sektor. Veřejnou správu lze charakterizovat z hlediska funkčního či z hlediska organizačního (institucionálního). Z hlediska funkčního je veřejná správa považována za souhrn záměrných činností, zabezpečujících úkoly ve veřejném zájmu. Zatímco z hlediska organizačního se jedná o souhrn institucí. Organizační uspořádání veřejné správy a obecné zásady její činnosti jsou obsaženy v Ústavě a v zákonech.

Veřejná správa zahrnuje státní správu a samosprávu. Do státní správy spadají orgány se všeobecnou působností (ústřední vláda) a orgány se specializovanou působností (ministerstva a ostatní ústřední orgány). Samosprávě je výkon veřejné správy svěřen na základě příslušného zákona a dle působnosti jí dělíme na územní (místní) a zájmovou, která je spjata s určitou lidskou výdělečnou činností. Územní samospráva zastupuje zájmy občanů žijících na určitém menším území než je území státu.

Základním stupněm územní samosprávy je obec a vyšším samosprávním celkem je kraj. Obec, spolu s krajem, plní úlohy vlastní samosprávy (tzv. samostatnou působnost) a v mezích zákona některé úlohy státní správy (tzv. přenesenou působnost). Obec je sociální jednotka, tvořena obyvatelstvem, společně užívajícím vymezené území<sup>1</sup>. Zákon č. 128/2000 Sb., o obcích, stanovuje, že obec je veřejnoprávní korporací, která má vlastní majetek. Pečuje o všestranný rozvoj svého území a o potřeby svých občanů, zároveň chrání zájmy vyjádřené v zákonech a jiných právních předpisech. Samospráva je zde vykonávána buď přímo občany, nebo prostřednictvím volených zástupců. Kraj definuje zákon č. 129/2000 Sb., o krajích, jako územní společenství občanů s právem na samosprávu. Jedná se o veřejnoprávní korporaci, která má vlastní majetek a vlastní příjmy vymezené zákonem a hospodaří za podmínek stanovených zákonem podle vlastního rozpočtu. Kraj pečuje o všestranný rozvoj svého území a o potřeby svých občanů.

---

<sup>1</sup> ČEBIŠOVÁ, Taisia. *Obec : postavení, správa, činnost*, Praha : ISV, 1996. str. 24

## 1.2 Zákon č. 246/1992 Sb., na ochranu zvířat proti týrání

Preambule zákona č.246/1992 Sb., na ochranu zvířat proti týrání, obsahuje usnesení České národní rady, které říká, že „zvířata jsou stejně jako člověk živými tvory, schopnými na různém stupni pociťovat bolest a utrpení, a zasluhují si proto pozornost, péči a ochranu ze strany člověka“<sup>2</sup>.

V první části zákona, obecné ustanovení, najdeme účel zákona, kterým je „chránit zvířata, jež jsou živými tvory schopnými pociťovat bolest a utrpení, před týráním, poškozováním jejich zdraví a jejich usmrcením bez důvodu, pokud byly způsobeny, byť i z nedbalosti, člověkem“<sup>3</sup>. Zákon zde zakazuje týrání chovaných i volně žijících zvířat a zakazuje propagaci týrání. Za týrání se mj. považuje nutit zvíře k výkonům, které neodpovídají jeho fyzickému stavu a prokazatelně překračují jeho síly, opustit zvíře s úmyslem se ho zbavit, usmrtit zvíře způsobem působícím nepřiměřenou bolest nebo utrpení, či chovat zvíře v nevhodných podmínkách. Zákon dále přísně zakazuje usmrcení zvířete bez důvodu a blíže rozvádí důvody k jeho usmrcení, např. využití produktu hospodářského zvířete, nevyлéčitelná nemoc či těžké poranění, bezprostřední ohrožení člověka zvířetem atd.

Čtvrtá a pátá část zákona blíže specifikuje ochranu hospodářských zvířat, zvířat v zájmových chovech, volně žijících zvířat a ochranu pokusných zvířat. V dalších ustanoveních zákon vymezuje základní pojmy, např. chovatel a jeho povinnosti.

Zákon se mj. zabývá orgány ochrany zvířat, které vykonávají státní správu na úseku péče o ochranu zvířat proti týrání. Těmito orgány jsou ministerstva, ústřední komise, orgány veterinární správy a ústřední orgány státní správy a Akademie věd České republiky, pokud do okruhu jejich působnosti spadá předmět činnosti právnických a fyzických osob, které provádějí pokusy na zvířatech, dále Ministerstvo vnitra a Ministerstvo obrany v rámci své působnosti a obecní úřady obcí s rozšířenou působností.

Ústředním orgánem státní správy na úseku ochrany zvířat je Ministerstvo zemědělství. Ústřední komise doporučuje opatření, koordinuje a kontroluje plnění úkolů na úseku ochrany zvířat a je jmenována a odvolána Ministerstvem zemědělství.

---

<sup>2</sup> Zákon č.246/1992 Sb., na ochranu zvířat proti týrání, novelizovaný zákonem č.162/1993 Sb.

<sup>3</sup> Ustanovení §1 zákona č.246/1992 Sb., na ochranu zvířat proti týrání, novelizovaný zákonem č.162/1993 Sb.

Orgány veterinární správy provádějí dozor nad dodržováním zákona a právních předpisů vydaných na jeho základě. Obce mohou zřizovat, provozovat a rušit útulky pro zvířata a obecně závaznou vyhláškou upravovat pravidla pro volný pohyb psů na veřejném prostranství, případně vymežit prostor pro jejich volný pohyb.

### 1.3 Listina základních práv a svobod

Listina základních práv a svobod, která je součástí ústavního pořádku České republiky, obsahuje některé články, které se týkají ochrany zvířat.

Z článku 11, Listiny základních práv a svobod, odstavce 1, vyplývá, že právo vlastnit majetek patří mezi základní občanské právo a vlastnictví si je rovné bez ohledu na jeho subjekt. K právu vlastnit majetek patří také právo vlastnit zvířata. V českém právním řádu je zvíře považováno za věc a jako s takovou je s ním i nakládáno. Toto ustanovení najdeme v §118 zákona č.40/1964 Sb., občanský zákoník, ve znění pozdějších předpisů, a nic na tom nezmění ustanovení zákona na ochranu zvířat proti týrání. Z tohoto zákona však vyplývá, že oproti jiným věcem, má zvíře odlišné postavení. Preambule zákona na ochranu zvířat proti týrání přiděluje zvířeti specifické postavení, postavení živého tvora, kterého je třeba chránit, respektovat jeho potřeby a věnovat mu pozornost. Ve vztahu k právu vlastnit majetek nalezneme v §13 odst. 4, zákona na ochranu zvířat proti týrání, určitá omezení, které nám zakazuje prodat či darovat zvíře v zájmovém chovu osobě mladší 15 let bez souhlasu jejich rodičů nebo jiné osoby, mající k uvedené osobě mladší 15 let rodičovskou odpovědnost. Dále nám zakazuje prodat či darovat zvíře osobě, která byla zbavena způsobilosti k právním úkonům nebo jejíž způsobilost k právním úkonům byla omezena bez souhlasu jejího opatrovníka.

Článek 11, Listiny základních práv a svobod, odst. 3, zakazuje zneužití vlastnického práva na újmu jednotlivce nebo obecného zájmu. Z toho tedy vyplývá, že vlastnictví zvířete nesmí být zneužíváno na újmu práv druhých. Příkladem mohou být vědomé povely majitele zvířeti, aby obtěžoval či napadal své sousedy. Vlastnictví zvířete zavazuje a zákon na ochranu zvířat proti týrání v §12 odst. 1 přikazuje, aby zvířeti byla poskytována řádná péče a odpovídající podmínky pro zachování jeho fyziologických funkcí a zajištění jeho biologických potřeb.

Listina základních práv a svobod v článku 12 stanovuje, že obydlí je nedotknutelné. Není dovoleno do něj vstupovat bez souhlasu toho, kdo v něm bydlí. Dále v tomto článku stanovuje možné zásahy do nedotknutelnosti obydlí. Definice obydlí však chybí. Naproti tomu §25, zákona na ochranu zvířat proti týrání, sice povoluje vstup pracovníkům orgánů ochrany zvířat tam, kde je zacházeno se zvířaty, ale rozhodně tím není porušena ústavní nedotknutelnost obydlí.

## 1.4 Seznam právních předpisů na úseku ochrany zvířat proti týrání

Soubor právních předpisů týkající se ochrany zvířat je tak rozsáhlý, že je všeobecně přijímáno rozdělení na tzv. přímou a nepřímou ochranu zvířat proti týrání.

### 1.4.1 Přímá ochrana zvířat proti týrání

Přímá ochrana zahrnuje takové právní předpisy, které definují, zakazují a postihují činnosti, které jsou považované za týrání zvířat.

#### Právní předpisy obsahující přímou ochranu zvířat:

- zákon č. 246/1992 Sb., na ochranu zvířat proti týrání, ve znění zákona č. 162/1993 Sb., zákona č. 193/1994 Sb., zákona č. 243/1997 Sb., nálezu Ústavního soudu č. 30/1998 Sb., zákona č. 77/2004 Sb. a zákona č. 413/2005 Sb.,
- vyhláška č. 75/1996 Sb., kterou se stanoví nebezpečné druhy zvířat,
- vyhláška č. 192/2004 Sb., o ochraně zvířat při chovu, veřejném vystoupení nebo svodu,
- vyhláška č. 193/2004 Sb., o ochraně zvířat při přepravě,
- vyhláška č. 207/2004 Sb., o ochraně, chovu a využití pokusných zvířat,
- vyhláška č. 208/2004 Sb., o minimálních standardech pro ochranu hospodářských zvířat, ve znění vyhlášky č. 425/2005 Sb. (vyhláška č. 425/2005 Sb. nabyla účinnosti 1.11.2005),
- vyhláška č. 382/2004 Sb., o ochraně hospodářských zvířat při porážení, utrácení nebo jiném usmrcování, ve znění vyhlášky č. 424/2005 Sb. (vyhláška č. 424/2005 Sb. nabyla účinnosti 1.11.2005),
- zákon č. 40/2009 Sb., trestní zákoník,

- nařízení Rady (ES) č. 1255/97 ze dne 25. června 1997 o kritériích Společenství pro místa zastávek a o změně plánu cesty uvedeného v příloze směrnice 91/628/EHS,
- nařízení Rady (ES) č. 1040/2003 ze dne 11. června 2003, kterým se mění nařízení (ES) č. 1255/97 pokud jde o použití míst zastávek,
- nařízení Rady (ES) č. 411/98, ze dne 16. února 1998 o doplňkových požadavcích na ochranu zvířat u silničních vozidel používaných pro delší než osmihodinovou přepravu zvířat.

#### **1.4.2 Nepřímá ochrana zvířat proti týrání**

Nepřímá ochrana zahrnuje právní předpisy, které upravují zacházení se zvířaty, ochranu jejich pohody a zdraví. Jejich hlavním posláním není ochrana proti týrání, ale svým obsahem k ochraně přispívají.

Jedná se o právní předpisy upravující veterinární a rostlinolékařskou péči, chov zvířat, krmiva, ochranu přírody, krajiny, životního prostředí a veřejného zdraví, myslivost, rybářství, zoologické zahrady, obchod se zvířaty a jejich drezúru, léčivé a chemické látky. V neposlední řadě sem patří i dohody a smlouvy s Radou Evropy, neboť vytvářejí základ předpisů pro ochranu zvířat v Evropském společenství a jsou v obecných zásadách i součástí našich předpisů. Příloha A obsahuje kompletní výčet právních předpisů, upravujících nepřímou ochranu zvířat.

##### Některé právní předpisy obsahující nepřímou ochranu zvířat:

- zákon č. 154/2000 Sb., o šlechtění, plemenitbě a evidenci hospodářských zvířat a o změně některých souvisejících zákonů (plemenářský zákon), ve znění pozdějších předpisů,
- zákon č. 91/1996 Sb., o krmivech, ve znění pozdějších předpisů,
- zákon č. 326/2004 Sb., o rostlinolékařské péči a o změně některých souvisejících zákonů, ve znění pozdějších předpisů,
- zákon č. 114/1992 Sb., o ochraně přírody a krajiny, ve znění pozdějších předpisů,
- zákon č. 282/1991 Sb., o České inspekci životního prostředí a její působnosti v ochraně lesa, ve znění pozdějších předpisů,
- zákon č. 449/2001 Sb., o myslivosti, ve znění pozdějších předpisů.



## **2. Státní veterinární správa a Ústřední komise pro ochranu zvířat při Ministerstvu zemědělství České republiky**

### **2.1 Státní veterinární správa**

„Státní veterinární správa (SVS), jakožto organizační složka státu, je správním úřadem s působností na celém území České republiky. Je zřízena zákonem č. 166/1999 Sb., o veterinární péči a o změně některých souvisejících zákonů (veterinární zákon), ve znění pozdějších předpisů. SVS vykonává státní správu v oblasti veterinární péče, řídí 13 krajských veterinárních správ a Městskou veterinární správu v Praze (KVS), 7 státních veterinárních ústavů (SVÚ) a Ústav pro státní kontrolu veterinárních biopreparátů a léčiv Brno (ÚSKVBL).“<sup>4</sup> Organizační schéma SVS ČR nalezneme v příloze B.

Mezi její hlavní úkoly, které se řídí veterinárním zákonem mj. patří ochrana pohody zvířat a ochrana před jejich týráním, veterinární ochrana státního území České republiky, ochrana spotřebitelů před případnými zdravotně závadnými produkty živočišného původu, monitorování a udržování příznivé nakažové situace zvířat. V roce 2007 získala Státní veterinární správa ČR certifikát ČSN EN ISO 9001, který jí umožňuje výkon státní správy v oblasti veterinární péče na území České republiky.

Pro své interní potřeby a potřeby Ministerstva zemědělství ČR, vypracovává SVS ČR ve svém informačním systému pro podporu a řízení výkonu státního veterinárního dozoru registry, katalogy a data. Mezi těmito registry nalezneme např. registr subjektů pod státním veterinárním dozorem, evidenci kontrol identifikace a registrace zvířat, evidenci akcí kontrol plnění zákona na ochranu zvířat a obecně welfare či registr veterinárních lékařů. Počítačové soubory jsou vytvořeny na všech pracovištích státního veterinárního dozoru.

V rámci SVS ČR vykonává odbornou činnost péče o pohodu a ochranu zvířat proti týráním odbor ochrany zdraví a pohody zvířat - oddělení péče o pohodu zvířat. Dozor vykonávají

---

<sup>4</sup> Zpráva o činnosti Státní veterinární činnosti za rok 2006 [online]. 2006 [cit. 2010-01-10]. Dostupný z WWW: <<http://www.svscr.cz/download.php?idx=2144>>.

inspektoři příslušných krajských veterinárních správ a Městské veterinární správy (dále jen KVS).

### **2.1.1 Agendy úřadu Státní veterinární správy ČR**

- „Rozhoduje o pozastavení či odejmutí činnosti soukromému veterinárnímu lékaři,
- schvaluje referenční laboratoře pro oblast veterinární péče,
- určuje veterinární podmínky, za nichž lze povolit konání svodu zvířat s mezinárodní účastí,
- vydává povolení k provádění veterinární laboratorní činnosti,
- vydává z hlediska zdravotní nezávadnosti souhlas k biologickému zkoušení dosud nepoužívaných krmiv, jejich výrobě, dovozu a uvádění do oběhu,
- vyhláší a ruší mimořádná veterinární opatření, která mají celostátní povahu nebo se týkají územních obvodů více krajů,
- vypracovává celostátní pohotovostní plány, koordinuje provádění povinných preventivních a diagnostických úkonů k předcházení vzniku a šíření nakažlivých a nemocí přenosných ze zvířat na člověka a k jejich zdolávání,
- zavádí síť epizootologického sledování skotu nebo prasat.“<sup>5</sup>

### **2.1.2 Program ochrany zvířat**

Metodický návod SVS ČR č. 2000/01/EPIZ, Program ochrany pohody zvířat, je každoročně od roku 1993 vydáván Státní veterinární správou ČR. „Tento program vychází z nařízení Evropského parlamentu a rady (ES) č. 882/2004 o úředních kontrolách, za účelem ověření dodržování předpisů týkajících se krmiv, potravin a pravidel péče o zdraví a pohodu zvířat. Touto činností se zabývá oddělení péče o pohodu zvířat odboru ochrany zvířat a pohody zvířat SVS ČR. Dozor nad výkonem povinností, uložených veterinárním zákonem a zákonem na ochranu zvířat proti týrání, mají příslušné krajské veterinární správy a Městská veterinární správa v Praze, které dále např. ukládají nápravná opatření chovatelům a

---

<sup>5</sup> Agendy úřadu Státní veterinární správa ČR [online]. 2010 [cit. 2010-02-10]. Dostupný z WWW: <<http://www.statnisprava.cz/rstsp/adresar.nsf/i/11752>>.

ostatním fyzickým a právnickým osobám, a podávají podněty obecním úřadům obcí s rozšířenou působností k projednávání správních deliktů.“<sup>6</sup>

Vedením odborného úseku péče o pohodu a dozoru nad ochranou zvířat je zmocněn vrchní inspektor KVS pro péči a pohodu zvířat. Do jeho kompetence spadá řízení činnosti inspektorů - veterinárních lékařů KVS, vedení a archivace odborných dokumentů, zpracování, evidence a kontrola plánů Programu ochrany zvířat v příslušné databázi „Klient-Welfare“. Spolupracuje s vrchními inspektory či s vedoucími odborů KVS a zároveň jim poskytuje aktuální informace o činnosti vedení KVS. Inspektoři KVS – úřední veterinární lékaři na úseku ochrany a pohody zvířat, dle pokynů vrchního inspektora KVS, provádějí dozor na příslušném pracovišti. Vedou související odbornou dokumentaci, evidují, kontrolují a archivují akce v databázi a vyhodnocují výsledky Programu ochrany zvířat. Inspektoři KVS – veterinární lékaři na úseku veterinární hygieny, zabezpečují určitou odbornou a dozorovou funkci v rámci ochrany zvířat proti týrání a péče o pohodu. Odborný rozsah prováděných kontrol vychází z platných předpisů a odpovídají stanoveným minimálním zásadám (např. minimálně 1x za 2 roky je provedena kontrola útulků). Příslušný veterinární lékař KVS vždy vypracuje Protokol o kontrolním zajištění-welfare, ze kterého jsou data zaznamenány do databáze. V případě porušení zákona je informován vrchní inspektor KVS.

### **2.1.3 Způsob oznámení o týrání zvířat**

Podněty k prošetření jednotlivých případů a oznámení o týrání zvířat, v písemné podobě, se podávají příslušnému obecnímu úřadu, krajské veterinární správě, policii ČR či státnímu zastupitelství. Orgány ochrany zvířat dané přestupky a správní delikty projednávají a na základě zjištěných skutečností podávají podněty k zahájení správního řízení příslušným obecním úřadům obcí s rozšířenou působností. Obecní úřad obce s rozšířenou působností je povinen projednat všechny podněty podané orgány veterinární správy podle § 22 odst. 1 písm. i) zákona č. 246/1992 Sb., a písemně vyrozumět příslušnou krajskou veterinární správu do jednoho měsíce od podání podnětu o učiněných opatřeních a po vydání rozhodnutí o výsledku řízení. Trestní činy vyšetřují orgány trestního řízení a projednávají je soudy.

Pracovníci orgánů ochrany zvířat dle § 25, zákona č. 246/1992 Sb. jsou oprávněni vstupovat do objektů, v nichž je prováděna činnost se zvířaty, vyžadovat od chovatelů

---

<sup>6</sup> *Informační bulletin č.4/2009* [online]. 2009 [cit. 2010-02-10]. Dostupný z WWW: <<http://www.svscr.cz/files/ib0904.pdf>>.

potřebné doklady, informace, věcnou, osobní a jinou pomoc nezbytnou k výkonu své činnosti.<sup>7</sup> „Provozovatel útulku nebo záchranné stanice musí dále poskytnout provozní řád zabezpečující ochranu pohody zvířat, organizaci práce a pracovních postupů, seznam přijatých zvířat s uvedením počtu, druhu, popisu, včetně identifikačních znaků, hmotnosti, data a místa nálezu zvířat nebo uvedení jejich původních chovatelů, seznam vydaných zvířat a jejich nových chovatelů, včetně data předání, adresy, kde budou zvířata chována, nebo míst, kde byla zvířata vypuštěna do původního prostředí, evidenci úniků zvířat z útulku a doklad o odborné způsobilosti.“<sup>8</sup>

Dozor vykonávají příslušné krajské veterinární správy nebo SVS ČR. Výkonem dozoru může být pověřen pouze odborný pracovník, starší 18let, který získal osvědčení o způsobilosti a prokázal znalost právních předpisů.<sup>9</sup> Dle §28a, zákona č. 246/1992 Sb., může obecní úřad obce s rozšířenou působností, na návrh krajské veterinární správy, nařídít umístění týraného zvířete do náhradní péče, nařídít chovateli snížení počtu zvířat či pozastavit jeho činnost. Náklady, spojené s umístěním týraného zvířete do náhradní péče, a s následnou péčí o něj, hradí osoba, jíž bylo zvíře odebráno. Náklady, na léčení zvířete, které bylo týráno a poškozeno tak na zdraví, ponese osoba, jež tento stav způsobila, i když přesahují hodnotu zvířete. Náklady, spojené se snížením počtu hospodářských zvířat, hradí chovatel.<sup>10</sup>

#### **2.1.4 Dozorová a kontrolní činnost**

Inspektoři krajských veterinárních správ za rok 2008 provedli 16 918 kontrol. Celkový počet kontrol v ČR tak za sledované období od roku 1993 dosáhl 179 971. V případě nevyhovující péče byla ukládána nápravná opatření. V závažnějších případech bylo zahájeno správní řízení a v případě podezření na trestné činy, byly vyšetřovány příslušnými orgány. V roce 2008 byla zjištěna nevyhovující péče v 1 203 případech, která se týkala 431 854 zvířat. Tuto situaci popisuje následující tabulka číslo 1 (Tab.1), která přiřazuje jednotlivý počet kontrol k příslušné skupině zvířat. Můžeme tedy vidět, že nejčastěji se zjištěné závady týkaly zvířat hospodářských, nejméně pak zvířat laboratorních.

<sup>7</sup> Ustanovení §25 zákona č.246/1992 Sb., na ochranu zvířat proti týrání, novelizovaný zákonem č.162/1993 Sb.

<sup>8</sup> *Způsob oznámení o týrání zvířat* [online]. 2009 [cit. 2010-02-10]. Dostupný z WWW: <<http://www.svs-cr.cz/index.php?art=1287>>.

<sup>9</sup> Ustanovení §26 zákona č.246/1992 Sb., na ochranu zvířat proti týrání

<sup>10</sup> Ustanovení §28a zákona č.246/1992 Sb., na ochranu zvířat proti týrání

**Tab. 1: Výsledky kontrol podle skupin zvířat v roce 2008**

Skupina zvířat	Provedeno kontrol	Kontrolován o zvířat	Zjištěné závady - počet kontrol	Zjištěné závady - počet zvířat
Hospodářská zvířata celkem	12224	31531314	650	426556
Zájmová zvířata celkem	4289	1781104	532	4926
- nebezpečný druh	839	9043	22	123
- ostatní zájmová zvířata	3450	1772061	510	4803
Volně žijící zvířata celkem	243	32720	19	337
- zvířata v ZOO	50	13913	4	13
- zvířata cirkusů	69	1580	4	25
- ostatně volně žijící zvířata	124	17227	11	299
Laboratorní zvířata celkem	162	123957	2	35
<b>Celkem</b>	<b>16918</b>	<b>33469095</b>	<b>1203</b>	<b>431854</b>

Zdroj: vlastní zpracování dle údajů Informačního bulletinu č.4/2009

V útulcích a záchraných stanicích, dle údajů SVS ČR, bylo provedeno 164 kontrol, ve kterých bylo kontrolováno 5 871 zvířat. I zde byly zjištěny případy zanedbání péče o zvířata v útulcích. Mezi nejčastější nedostatky útulků patří nesprávně vedená evidence zvířat a také případy neohlášení nálezů zvířete ze zájmového chovu. Tyto zmíněné nedostatky se často vyskytovaly v zařízeních, která se označují za útulky, aniž by splňovala stanovené podmínky. V případě porušení veterinárního zákona se jednalo o případy nezajištění vakcinace proti vzteklině či nedodržení podmínek pro zajištění zdraví zvířete.

### 2.1.5 Nejdůležitější zákony, které se dotýkají činnosti Státní veterinární správy ČR

„Činnosti Státní veterinární správy ČR se dotýkají následující právní předpisy:

- zákon č. 381/1991 Sb., o komoře veterinárních lékařů České republiky,
- zákon č. 246/1992 Sb., na ochranu zvířat proti týrání,
- zákon č. 634/1992 Sb., o ochraně spotřebitele,
- zákon č. 91/1996 Sb., o krmivech, ve znění pozdějších předpisů,
- zákon č. 16/1997 Sb., o podmínkách dovozu a vývozu ohrožených druhů volně žijících živočichů a planě rostoucích rostlin a dalších opatřeních k ochraně těchto druhů a o změně a doplnění zákona České národní rady č. 114/1992 Sb., o ochraně přírody a krajiny, ve znění pozdějších předpisů,

- zákon č. 100/2004 Sb., o obchodování s ohroženými druhy,
- zákon č. 378/2007 Sb., o léčivech,
- zákon č. 110/1997 Sb., o potravinách a tabákových výrobcích a o změně a doplnění některých souvisejících zákonů,
- zákon č. 166/1999 Sb., veterinární zákon,
- zákon č. 326/2004 Sb., o rostlinolékařské péči a o změně některých souvisejících zákonů, ve znění pozdějších předpisů,
- zákon č. 78/2004 Sb., o nakládání s geneticky modifikovanými organismy a genetickými produkty,
- zákon č. 154/2000 Sb., plemenářský zákon,
- zákon č. 162/2003 Sb., o zoologických zahradách,
- zákon č. 76/2002 Sb., o integrované prevenci,
- zákon č. 449/2001 Sb., o myslivosti, ve znění pozdějších předpisů,
- zákon č. 167/1998 Sb., o návykových látkách a o změně některých dalších zákonů<sup>11</sup>

## 2.2 Ústřední komise pro ochranu zvířat při Ministerstvu zemědělství České republiky

Vrcholným orgánem ochrany zvířat v ČR je Ministerstvo zemědělství, které stanovuje hlavní úkoly a řídí výkon státní správy na tomto úseku. Ústřední komise pro ochranu zvířat (ÚKOZ) byla zřízena Ministerstvem zemědělství jako odborný poradní orgán na úseku ochrany zvířat a je organizační součástí Ministerstva zemědělství. Mezi hlavní činnosti ÚKOZ, které najdeme v §21, zákona č. 246/1992 Sb., na ochranu zvířat proti týrání, např. patří projednávání, koordinace a kontrola plnění úkolů ochrany zvířat a příprava podkladů pro správní rozhodnutí. „Předsedu a členy ÚKOZ jmenuje a odvolává Ministr zemědělství po dohodě s Ministrem životního prostředí, a to z odborníků navržených příslušnými státními

---

<sup>11</sup> *Informace z legislativy* [online]. 2010 [cit. 2010-02-10]. Dostupný z WWW: <[http://www.svscr.cz/files/informace\\_legislativa/informace\\_legislativa.pdf](http://www.svscr.cz/files/informace_legislativa/informace_legislativa.pdf)>.

orgány, Společností pro vědu o laboratorních zvířatech a právníckými osobami, zabývajícími se ochranou nebo chovem zvířat, které se podílejí na plnění úkolů ochrany zvířat.“<sup>12</sup>

Orgány ÚKOZ jsou předseda a rada. Rada se skládá z předsedy, 4 místopředsedů, kteří jsou voleni z členů ÚKOZ a zároveň jsou předsedy výborů. Rada řídí činnost ÚKOZ mezi jejími zasedáními a koordinuje činnost výborů. ÚKOZ se člení na výbor pro ochranu hospodářských zvířat (VOHZ), výbor pro ochranu zvířat v zájmových chovech (VOZZCH), výbor pro ochranu volně žijících zvířat (VOVŽZ) a výbor pro ochranu pokusných zvířat (VOPZ). Všechny výbory se podílí na legislativní úpravě problematiky ochrany a pohody zvířat, a zároveň spolupracují i s městskými a obecními úřady při vydávání obecně závazných vyhlášek. Sekretariát ÚKOZ zpracovává interní i externí informační výstupy.

### **2.2.1 Agendy úřadu Ústřední komise pro ochranu zvířat**

- „Schvaluje řády ochrany zvířat při chovu zvířat,
- schvaluje řády ochrany zvířat při veřejném vystoupení nebo svodu zvířat,
- uděluje akreditace uživatelským zařízením k provádění pokusů na zvířatech,
- uděluje osvědčení chovným nebo dodavatelským zařízením k chovu nebo dodávce pokusných zvířat,
- vydává osvědčení o odborné kvalifikaci dopravce přepravujícího zvířata,
- vydává průkazy osob přepravujících zvířata.“<sup>13</sup>

---

<sup>12</sup> *Ústřední komise pro ochranu zvířat* [online]. 2009 [cit. 2010-02-17]. Dostupný z WWW: <<http://eagri.cz/public/eagri/ochrana-zvirat/ustredni-komise-pro-ochranu-zvirat/>>.

<sup>13</sup> *Agendy úřadu Ústřední komise pro ochranu zvířat* [online]. 2010 [cit. 2010-02-10]. Dostupný z WWW: <<http://www.statnisprava.cz/rstsp/ciselniky.nsf/i/d0140>>.

## 3. Organizace na ochranu zvířat (mezinárodní, nevládní neziskové, nadace)

### 3.1 Neziskové organizace

„Nezisková organizace nebo „nestátní“ resp. „nevládní“ nezisková organizace je chápána jako organizace, založená pro jiné účely než k podnikání. Do této kategorie patří především občanská sdružení, obecně prospěšné společnosti a nadace, ale také některá družstva, církevní a náboženská zařízení případně i jiné organizace. Neziskovostí se rozumí skutečnost, že jakýkoliv zisk občanského sdružení, nadace nebo jiné neziskové organizace nesmí být rozdělen mezi zakladatele, členy orgánů nebo pracovníky, ale musí být použit pro další činnost neziskové organizace.“<sup>14</sup> „Neziskové organizace mohou být plátcí a poplatníky všech daní, většinou však je u nich uplatňován omezený daňový režim. Ve vazbě na veřejně prospěšnou činnost jsou využívána různá zvýhodnění, tzn. úlevy, osvobození nebo výjimky ze zdanění.“<sup>15</sup>

#### 3.1.1 Zákon č. 83/1990 Sb., o sdružování občanů

„Občanské sdružení představuje jednu z nejdůležitějších složek nevládní neziskové sféry. Jejich existence a činnost je důsledkem naplňování základního práva sdružovacího, zakotveného v ústavním zákoně č. 23/1991 Sb., Listina základních práv a svobod.“<sup>16</sup> Dle zákona č.83/1990 Sb., o sdružování občanů, mají občané právo svobodně se sdružovat bez povolení státního orgánu. Občanské sdružení registruje Ministerstvo vnitra. Občanské sdružení je samostatnou právnickou osobou s přiděleným identifikačním číslem od Českého statistického úřadu. Návrh na registraci podává nejméně tříčlenný přípravný výbor, ve kterém alespoň jedna osoba musí být starší 18let. Při vzniku sdružení nejsou zákonem vyžadovány žádné majetkové vklady a registrační řízení není zpoplatněno. Sdružení mohou mezi sebou uzavírat smlouvy o spolupráci za účelem dosažení společného zájmu či

<sup>14</sup> DEVEROVÁ, Lenka, PAJAS, Petr. *Průvodce neziskovým právem : I.díl*, Praha : ICN, 1996. str. 15

<sup>15</sup> REKTOŘÍK, Jaroslav. *Organizace neziskového sektoru : Základy ekonomiky, teorie a řízení*, Praha : Ekopress s.r.o., 2001. str. 150

<sup>16</sup> DEVEROVÁ, Lenka, PAJAS, Petr. *Průvodce neziskovým právem : I.díl*, Praha : ICN, 1996. str. 28



cíle. Činnost občanského sdružení upravuje zákon č.40/1964 Sb., občanský zákoník, ve znění pozdějších předpisů a zákon č.83/1990 Sb., o sdružování občanů, ve znění pozdějších předpisů.

### **3.1.2 Zákon č.227/1997 Sb., o nadacích a nadačních fondech**

Zákon č. 227/1997 Sb., o nadacích a nadačních fondech, definuje nadaci nebo nadační fond jako „účelová sdružení majetku“<sup>17</sup> zřízená a vzniklá podle tohoto zákona pro dosahování obecně prospěšných cílů. Obecně prospěšným cílem je zejména rozvoj duchovních hodnot, ochrana lidských práv nebo jiných humanitárních hodnot, ochrana přírodního prostředí, kulturních památek a tradic a rozvoj vědy, vzdělání, tělovýchovy a sportu.<sup>18</sup>

„Nadace nebo nadační fond je právnickou osobou. Součástí názvu nadace musí být označení "nadace"; součástí názvu nadačního fondu musí být označení "nadační fond"; jiné osoby nesmějí ve svém názvu nebo obchodní firmě toto označení používat.“<sup>19</sup>

Nadace nebo nadační fond se zřizuje písemnou smlouvou, uzavřenou mezi zřizovateli, zakládací listinou či závětí. Celková hodnota nadačního jmění nesmí být nižší než 500 000 Kč a po dobu trvání nadace se nesmí snížit pod tuto hodnotu. „Nadační jmění může být tvořeno pouze peněžními prostředky, cennými papíry, nemovitými a movitými věcmi, jakož i jinými majetkovými právy a jinými majetkovými hodnotami, které splňují předpoklad trvalého výnosu a neváznou na nich zástavní práva.“<sup>20</sup>

Postup pro jednání orgánů nadace nebo nadačního fondu, podmínky pro poskytování a způsob vyplácení nadačních příspěvků upravuje, Status fondu. Nadace nebo nadační fond vzniká dnem zápisu do nadačního rejstříku a zaniká ke dni výmazu z rejstříku. Rejstřík vede soud, určený zvláštním zákonem k vedení Obchodního rejstříku. Statutárním orgánem nadace nebo nadačního fondu je Správní rada, která zároveň spravuje majetek a rozhoduje o všech činnostech. Správní rada musí mít nejméně 3 členy, fyzické osoby, které jsou voleny na tříleté funkční období. Kontrolním orgánem nadace nebo nadačního fondu je dozorcí rada.

---

<sup>17</sup> Ustanovení § 18 odst. 2 písm. b) občanského zákoníku.

<sup>18</sup> Ustanovení §1 odst.1 zákona č.227/1997 Sb., o nadacích a nadačních fondech

<sup>19</sup> Ustanovení §1 odst.2,3 zákona č.227/1997 Sb., o nadacích a nadačních fondech

<sup>20</sup> Ustanovení §3 odst. 4,5 zákona č.227/1997 Sb., o nadacích a nadačních fondech

Nadace nebo nadační fond nesmí vlastním jménem podnikat, s výjimkou pronájmu nemovitostí, pořádání loterií, tombol, veřejných sbírek, kulturních, společenských, sportovních a vzdělávacích akcí. Roční účetní závěrka nadace musí být ověřena auditorem.

Zahraniční nadace a zahraniční nadační fondy, jsou právnické osoby se sídlem mimo území České republiky. „Oprávnění zahraniční nadace působit na území České republiky vzniká dnem zápisu její organizační složky, zřízené na území České republiky, v rejstříku a zaniká dnem výmazu organizační složky z rejstříku.“<sup>21</sup>

### 3.2 Mezinárodní organizace

Mezinárodní organizace působí jako nástroje uskutečňování společných zájmů členských států. Obecně lze říci, že mezinárodní organizace stabilizují mezinárodní vztahy, působí na jejich příznivý rozvoj, upevňují vazby spolupráce mezi státy a koordinují jejich činnost. Zpravidla mezinárodní organizace vznikají na základě mezinárodních smluv či dohod, ve kterých jsou definovány cíle, struktura orgánů a jejich kompetence, včetně programu mezinárodní organizace. V některých případech může vznikat i na základě rozhodnutí jiné mezinárodní organizace. Členové mezinárodní organizace jsou samostatné právnické osoby, které mají vlastní stanovy, orgány a finanční nástroje.

Z hlediska kompetencí a charakteru působnosti účastníků lze mezinárodní organizace rozdělit na mezistátní (mezivládní) organizace a nestátní (mimovládní) organizace. „Mezinárodní mezivládní organizace představuje sdružení států, případně jiných subjektů mezinárodního práva, zřízené na základě mezinárodní smlouvy, vybavené strukturou orgánů a vytvořené podle mezinárodního práva.“<sup>22</sup> Ve většině případů jsou smluvními stranami státy. „Mimovládní mezinárodní organizace jsou mezinárodní organizace, které nebyly založeny vládami. Jde o mezinárodní subjekty, které sdružují jednotlivé fyzické nebo právnické osoby, národní organizace, a to ve formě sdružení, spolků, asociací, svazů, federací, nadací, fondů aj. Souhrnně je tento typ organizací označován jako třetí sektor.

---

<sup>21</sup> Ustanovení §27 odst.2 zákona č.227/1997 Sb., o nadacích a nadačních fondech

<sup>22</sup> SCHELLE, Karel. *Základy práva : Veřejné právo*, Brno : Masarykova univerzita, 1994. str. 385

Členství v mezinárodních mimovládních organizacích nevyklučuje účast vlád, resp. vládních institucí.“<sup>23</sup>

### 3.3 Příklady některých organizací na ochranu zvířat

Seznam organizací na ochranu zvířat v České republice je obsažen v příloze C. V příloze D nalezneme příklady některých mezinárodních organizací na ochranu zvířat, včetně odkazů na platné internetové stránky těchto organizací.

#### 3.3.1 Nadace na ochranu zvířat

Nadace na ochranu zvířat je nevládní, nezisková organizace, se statutem nadace, která vznikla v roce 1994 a hájí zájmy a práva zvířat na území České republiky. „Nadace na ochranu zvířat je členem v mezinárodních organizacích RSPCA (Royal Society for the Prevention of Cruelty to Animals), WSPA (World Society for the Protection of Animals) a Eurogroup for Animal Welfare. Finanční prostředky pro svoji činnost získává z dárcovství občanů a firem, z příspěvků a grantů převážně zahraničních charitativních organizací.“<sup>24</sup> Nadace na ochranu zvířat provozuje telefonickou linku SOS zvíře, na pomoc týraným, zanedbaným nebo handicapovaným zvířatům.

Nadace na ochranu zvířat má stanovená grantová pravidla, jejichž účelem je zajistit objektivní výběr nejvhodnějších projektů v rámci výběrového řízení, kontrolu vybraných projektů, včetně jejich financování v průběhu řešení vybraných projektů, závěrečné zhodnocení řešených projektů a vedení dokumentace k projektům. V současné době, vzhledem k nepříznivé finanční situaci, Nadace na ochranu zvířat neposkytuje žádné finanční prostředky z Nadačního investičního fondu.

#### 3.3.2 Svoboda zvířat

Svoboda zvířat (SZ) je celostátní nezisková organizace pro ochranu práv zvířat, založená v roce 1994. Hlavním cílem SZ je změnit pohled na zvířata tak, aby byla vnímána jako tvorové, kteří mají hodnotu sami o sobě. SZ spolupracuje s českými i zahraničními

---

<sup>23</sup> LIŠKA, Václav, STAVÁREK, Daniel. *Světové a regionální finanční instituce*, Praha : Professional Publishing, 2003. str. 111

<sup>24</sup> *Ochrana zvířat* [online]. 2006 [cit. 2010-01-04]. Dostupný z WWW: <<http://www.ochranazvirat.cz/27/czech/rubrika/kdo-jsme/>>.

organizacemi, které mají podobné cíle. Finanční prostředky SZ tvoří granty, od českých i zahraničních nadací či mezinárodních organizací, které jsou určeny na specifické projekty. Dalšími zdroji jsou příspěvky od zahraničních organizací na ochranu zvířat, příjmy z prodeje propagačních předmětů a z organizování benefičních akcí.

### **3.3.3 Liga na ochranu zvířat ČR**

„Liga na ochranu zvířat ČR je občanské sdružení, jehož motivací je aktivní působení pro nastolení kulturního a humánního vztahu k živé přírodě, ke všem živočišným druhům, v souladu se Všeobecnou deklarací práv zvířete, ostatních smluv a dohod v zájmu ochrany zvířat.“<sup>25</sup> V současné době má 13 členských organizací, které pečují o opuštěná zvířata. Finanční prostředky Ligy na ochranu zvířat tvoří dary fyzických a právnických osob, příspěvky měst a obcí, veřejné sbírky nebo např. dědictví či aukce uměleckých děl.

### **3.3.4 PETA (*People for the Ethical Treatment of Animals*)**

PETA je největší organizace na ochranu zvířat a jejich práv, která byla založena v roce 1980 v USA. Svoji činnost zaměřuje na oblasti chovu zvířat za účelem zpracování masa a dalších produktů, oděvní a zábavní průmysl a laboratoře. PETA je financována výhradně z členských příspěvků, nedostává tedy žádnou vládní podporu.

### **3.3.5 EUROGROUP for Animal Welfare**

Eurogroup for Animal Welfare poskytuje poradenství a odborné znalosti o životních podmínkách zvířat evropským institucím, zaměřuje se na řadu oblastí politiky, které mají přímý dopad na dobré životní podmínky vně i uvnitř EU. Eurogroup zastupuje členské organizace v EU. V současné době má 42 členů. „Eurogroup spolupracuje např. s TAIEX, úřadem pro technickou pomoc a výměnu informací, který je zodpovědný za poskytování technické pomoci sblížení, provádění a prosazování právních předpisů EU do nových členských, přistupujících a kandidátských zemí.“<sup>26</sup>

---

<sup>25</sup> *Liga na ochranu zvířat* [online]. 2010 [cit. 2010-01-04]. Dostupný z WWW: <<http://www.kskbono.cz/firma/bono-podporuje/liga-na-ochranu-zvirat.htm>>.

<sup>26</sup> *Eurogroup for Animal Welfare* [online]. 2009 [cit. 2010-01-04]. Dostupný z WWW: <<http://www.eurogroupforanimals.org/about/enlargement.htm>>.

## 4. Ochrana zvířat v přírodovědném a filosofickém pojetí

### 4.1 Základní pojmy

V této kapitole jsou vymezeny pojmy, které souvisí s danou problematikou. Jedná se o ekologii, přírodu a etiku, neboť právě z nich přírodovědné a filosofické pojetí ochrany zvířat vychází.

#### 4.1.1 Ekologie

Ekologie je „věda o vzájemných vztazích mezi organismy a jejich prostředím, přičemž pod pojmem prostředí chápeme jak soubor všech okolních neživých činitelů, tak ostatní organismy téhož i jiných druhů. Ekologie studuje různé úrovně organizace živé hmoty od jedince přes populace, po celá společenstva i systémy vzniklé jejich propojením s prostředím.“<sup>27</sup>

#### 4.1.2 Příroda

„Příroda jako celek je životním prostředím mnoha rostlinných i živočišných organismů.“<sup>28</sup> Již od prvopočátku ji svou činností ovlivňuje především člověk. Hlavním úkolem všech lidí je naučit se globálně myslet a lokálně jednat.

#### 4.1.3 Etika

„Etika je soubor zásad a pravidel, které člověku naznačují, jak by se měl chovat ve svém obcování s druhými.“<sup>29</sup> Etika je systém zásad a nástroj pro rozhodování, které povede k dosažení optimálních výsledků, neboť jednat můžeme různě, ale není lhostejné, jak jednat budeme.

---

<sup>27</sup> DRUCKVO, spol. s.r.o.. *Penzum : základy znalostí s myslivostí*, Praha : [s.n.], 2006. str. 157

<sup>28</sup> DRUCKVO, spol. s.r.o.. *Penzum : základy znalostí s myslivostí*, Praha : [s.n.], 2006. str. 159

<sup>29</sup> KOHÁK, Erazim. *Zelená svatozář*, Praha : Slon, 2000. str. 15

## 4.2 Názorové proudy v ochraně zvířat

Jak již bylo řečeno dříve, ochrana zvířat je postoj, který vychází ze skutečnosti, že zvířata jsou cítící a citové bytosti, které jsou schopné trpět. Následující názorové proudy vycházejí ze základních pohledů na otázku práv zvířat, vyplývajících ze zaslouženého respektu a úcty ze strany člověka. „Těmito proudy či směry jsou:

### ➤ **práva/svoboda zvířat**

Zvířata by se neměla využívat - mají svá nepřekročitelná práva, svou vlastní hodnotu a nejsou tu pro náš užitek. Mají právo na svobodný nezotročený život. Neměla by být chována pro potravu, využívána pro výzkum či zneužívána jakýmkoli jiným způsobem, který by měl za následek jejich utrpení a/nebo smrt. Je zde silná analogie s myšlenkou lidských práv.

### ➤ **welfare (životní pohoda) zvířat**

Zvířata se smějí využívat a také zabít, ale pouze za předpokladu, že jim umožníme vést důstojný život a budeme s nimi zacházet ohleduplně. Měly by být stanoveny hranice pro využití zvířat pro lidský prospěch. Obecně myšlenka welfare zvířat znamená dodržení tzv. pěti svobod, které byly formulovány britským etologem Johnem Websterem.<sup>30</sup> Mezi těchto pět svobod patří svoboda od hladu a žízně, svoboda od nepohodlí, svoboda od bolesti, zranění a onemocnění, svoboda od strachu a stresu a svoboda projevit přirozené chování.

## 4.3 Přírodovědné a filosofické pojetí ochrany zvířat

S myšlenkami, týkajícími se lidského zacházení se zvířaty a ochrany zvířat, se setkáváme nejen v současnosti, ale i v historii. Problém etický, ekonomický i politický nalezneme v různých filosofických přístupech, v antropologii a přírodních vědách, ale také i v náboženství a etice.

Zásadní postoj společnosti ke zvířatům vychází z druhové nadřazenosti, kterou se i ve svém díle, *Osvobození zvířat*, zabývá Peter Singer. Druhová nadřazenost se začíná formovat v raném dětství a je ovlivněna mnoha faktory. Mezi tyto faktory bezesporu patří nejen antropocentrický vliv, který říká, že člověk je středem veškerého dění a zvířata a příroda jsou pouhými nástroji k realizaci lidských cílů, ale i náboženství. Mohamed učil, že zvíře může

---

<sup>30</sup> *Nadace na ochranu zvířat : Etika ochrany zvířat* [online]. 2006 [cit. 2010-02-16]. Dostupný z WWW: <<http://www.ochranazvirat.cz/11/czech/rubrika/ochrana-a-prava-zvirat/>>.

být zabito, jen pokud je to nezbytné a bez zbytečného utrpení. Oproti tomu hinduismus a buddhismus věří, že všechny živé bytosti mají stejnou podstatu, tedy že i zvířata mají duši stejně jako lidé. Křesťanským postojem člověka ke zvířatům se zabývá britský profesor Andrew Linzey, který nepovažuje vztah člověka ke zvířatům vedlejší či okrajovým problémem křesťanské etiky, nýbrž za stěžejní téma. Jeho tvrzení vychází z křesťanské morálky, které přiznává „slabým a bezbranným právo na obzvláštní ohledy a péči ze strany těch mocnějších a silnějších.“<sup>31</sup> Z toho tedy vyplývá, že zvířata mají právo na větší ohledy z naší strany.

Ale jak vlastně jsou vnímána zvířata? Většinou na ně společnost nahlíží jako na zdroj potravy, dopravní či pracovní sílu, či jako surovinu pro výrobu oděvu. Zvířata ale nejsou výrobním nástrojem ani surovinou. Jsou to citlivé bytosti, které jsou schopné cítit bolest, smutek i radost a navazovat sociální vztahy.<sup>32</sup>

Z historického hlediska bylo jediným obdobím rovnocenného vztahu zvíře-člověk, pravěk, ve kterém musel člověk tvrdě bojovat o své přežití. Ovšem pouze do doby, než proběhla domestikace zvířat, kterou Erazim Kohák označuje za vzor pro všechnen útlak. Projevy určité sounáležitosti se zvířaty lze najít i ve Starém zákoně. Nízké postavení zvířete v evropské kulturní tradici ovlivnil i Římský právní řád, který zvíře považoval za věc, u níž byla bezpředmětná jakákoliv úvaha o utrpení a potřebě ohledů. Zvíře je však i v současném českém právním řádu považováno za věc. V dalším období, středověku, bylo zvíře považováno za podřízeného tvora, obdobně jako poddaný. V 17. století vyslovil filosof René Descartes názor, že „vše, co je tvořeno hmotou, je řízeno mechanickými zákony a funguje jako dobře seřízený stroj.“<sup>33</sup> Tento názor se velice prosadil, bohužel měl dlouhodobé následky, neboť právě v této době došlo k rozšíření experimentů se zvířaty. V 17. století neexistovala anestetika a všechny experimenty byly prováděny při plném vědomí zvířete. První zákony a nařízení, které měly chránit zvířata před přetěžováním a týráním, vznikly v 17. a 18. století. K otevřené diskusi týkající se práv na ohleduplné a citlivé zacházení se zvířaty přispěl anglický myslitel Jeremy Bentham, který řekl: “Otázkou není, zda dokáží

---

<sup>31</sup> *Nadace na ochranu zvířat : Etika ochrany zvířat* [online]. 2006 [cit. 2010-02-16]. Dostupný z WWW: <<http://www.ochranazvirat.cz/11/czech/rubrika/ochrana-a-prava-zvirat/>>.

<sup>32</sup> MASSON, Jeffrey M., McCARTHYOVÁ, Susan. *Když sloni pláčou : Emocionální svět a citový život zvířat*, Praha : Rybka Publishers, 1998. str. 222

<sup>33</sup> *Nadace na ochranu zvířat : Etika ochrany zvířat* [online]. 2006 [cit. 2010-02-16]. Dostupný z WWW: <<http://www.ochranazvirat.cz/11/czech/rubrika/ochrana-a-prava-zvirat/>>.

myslet, ani zda dokáží mluvit, ale zda jsou schopni trpět“.<sup>34</sup> V Anglii v roce 1822 byl přijat první zákon na ochranu zvířat ve světě, který byl schválený parlamentem a platil pro celé území určitého státu. O dva roky později byla v Anglii založena první organizace na ochranu zvířat, Královská organizace na ochranu zvířat před krutostí. Od této doby se počet organizací na ochranu zvířat masivně zvýšil a v řadě zemí došlo k přijetí mnoha právních předpisů, které se týkají ochrany zvířat.

V současné době se problematikou ochrany zvířat zabývá mnoho současných filosofů i profesorů. Například britský profesor a historik Charles Patterson přirovnává utrpení zvířat k nacistickým koncentračním táborům a poukazuje na to, že „krutosti páchané na bezbranných mimolidských stvořeních jsou předzvěstí zločinů vůči lidem samým a že zotročení a zabíjení zvířat je kořenem všemožného zla a násilí.“<sup>35</sup> Současní filosofové, Peter Winter a Tom Regan, zastávají názor, že zvířata mají svá práva, která jsou pošlapávána.

---

<sup>34</sup> SINGER, Peter. *Osvobození zvířat*. Praha : Práh, 2001. str.23

<sup>35</sup> PATTERSON, Charles. *Věčná Treblinka : Ve vztahu k zvířatům jsme všichni nacisté*, Praha : Práh, 2003. str.



## 5. Úloha samospráv v oblasti ochrany zvířat (městské útulky)

Samospráva je ústavou a zákony vymezený „okruh úkolů veřejné správy, jejichž vykonávání vlastním jménem je svěřeno samosprávné korporaci odlišné od státu.“<sup>36</sup> Přičemž státu je svěřen pouze právní dozor nad jednáním samosprávných celků. Nositeli územní samosprávy jsou územní samosprávné celky, jimiž jsou v České republice obce a kraje. Rozsah činnosti obce a kraje blíže specifikuje zákon č.128/2000 Sb., o obcích a zákon č.129/2000 Sb., o krajích.

### 5.1 Povinnosti a pravomoc obce v oblasti ochrany zvířat

Na základě platných právních předpisů jsou obce povinny se postarat o nalezenou či ztracenou věc, tedy i o zvířata. Na základě podnětu krajských veterinárních správ dále technicky zajišťují náhradní umístění týraného zvířete či jeho odebrání a následnou péči o něj. Tuto pravomoc mají pouze obce s rozšířenou působností ve správním řízení, které je vyvoláno podnětem příslušné krajské veterinární správy. Obce jsou oprávněny zřizovat, financovat či rušit útulky pro zvířata nebo na základě uzavřené smlouvy s útlukem umístit zvířata do soukromých útulků. Útulek musí splňovat podmínky uvedené v zákonu č. 246/1992 Sb., na ochranu zvířat a být pod dozorem místně příslušné veterinární správy. Mezi tyto podmínky patří např. evidence o příjmu a výdeji zvířete, včetně podmínek svěřeni zvířete jiné osobě.

Dále mají obce možnost podle ustanovení §24 odst. 2 zákona č.246/1994 Sb., na ochranu zvířat, obecně závaznou vyhláškou upravovat pravidla pro pohyb psů na veřejném prostranství a vymežit prostory pro volné pobíhání psů, včetně vymezení pravidel pro označování všech psů v obci a evidenci jejich chovatelů. Obecně závazná vyhláška je přijímána a schvalována zastupitelstvem. Zákon č.128/2000 Sb., o obcích, stanovuje, že obecně závazné vyhlášky a nařízení obce musí být vyhlášeny a každému musí být přístupny

---

<sup>36</sup> HENDRYCH, Dušan. *Správní právo : Obecná část*. 6. Praha : C.H.Beck, 2006. str. 146

u obecního úřadu v obci, která je vydala. Pokud není stanoveno jinak, nabývá předpis účinnosti patnáctým dnem následujícím po dni jeho vyhlášení.<sup>37</sup>

„Obecní úřady obcí s rozšířenou působností projednávají přestupky a správní delikty na úseku ochrany zvířat a ukládají pokuty chovatelům podle zákona na ochranu zvířat, a to v případě, kdy dojde k porušení povinností stanovených zákonem na ochranu zvířat nebo stanovených vyhláškou, která byla vyhlášena ve Sbírce zákonů. Obce projednávají porušení obecně závazných vyhlášek, které vydaly na základě zákona na ochranu zvířat, a ukládají za taková porušení pokuty.“<sup>38</sup>

Častým problémem je neochota obcí finančně přispívat na péči o zvířata ze svého rozpočtu a snaha o vyhnutí se zákonným povinnostem v této oblasti. Především v menších obcích vše záleží na rozhodnutí zastupitelstva. Útulky jsou tak často závislé na sponzorských darech a darech od drobných dárců. Od finanční stránky útulku se následně odvíjí nedostatky v péči o zvířata. Mezi další problémy útulků patří například zajištění nezbytných povolení a dokumentů, včetně evidence zvířat.

## 5.2 Obecné rozdělení útulků<sup>39</sup>

### ➤ Útulky městské (obecní)

Tyto útulky jsou zřízeny a spravovány městem, obcí či městskou policií. Z pravidla bývají zajištěny a financovány z městského či obecního rozpočtu a mohou mít i stálé placené zaměstnance. Vyznačují se vysokou efektivností.

### ➤ Útulky zřízené a spravované právnickou osobou (spolkem či organizací ochrany zvířat)

Tyto útulky jsou financovány na základě uzavřené smlouvy s obcí či s městem, které k nim posílá nalezená zvířata. Na základě této smlouvy je útulku poskytnuta určitá suma na péči o nalezená zvířata. Další zdroj financí si zajišťuje útulek dle svých

<sup>37</sup> Ustanovení §12 zákona č.128/2000 Sb., o obcích

<sup>38</sup> *Ochrana zvířat* [online]. 2009 [cit. 2010-02-28]. Strádající zvířata-co s nimi dělat. Dostupné z WWW: <<http://eagri.cz/public/eagri/ochrana-zvirat/ochrana-zvirat-obecne/stradajici-zvirata-co-s-nimi-delat/>>.

<sup>39</sup> BRYCHTOVÁ, Šárka. *Aktuální otázky sociální politiky 2009-teorie a praxe : Sborník příspěvků*. 1. Pardubice : Pardubice, 2009. Úloha municipalit v otázce ochrany týraných a opuštěných zvířat. str.12

možností. Efektivnost těchto útulků se liší na základě finančních a personálních možností.

### ➤ Útulky soukromé

Soukromé útulky mívají uzavřenou smlouvu s obcí, přesto jsou finančně závislé na sponzorských darech a dobročinnosti. Také jejich efektivnost je závislá na finančních možnostech.

#### 5.2.1 Způsoby a zdroje financování útulků:

- „zřízené a financované plně městem či obcí
- mají uzavřenou smlouvu s obcí, která platí za pobyt zvířete nalezeného v jejím regionu
- financované čistě ze soukromých zdrojů a z darů.“<sup>40</sup>

#### 5.2.2 Minimální náklady útulků

**Tab. 2: Průměrné náklady na 1 den v útulku**

Druh zvířete	Kč/den
Velké hospodářské zvíře	300
Pes	50

Zdroj: vlastní zpracování dle údajů Ministerstva zemědělství

**Tab. 3: Náklady na umístění zvířete do útulku**

Druh zvířete	Kč
Velké hospodářské zvíře	10 000
Pes	3 500

Zdroj: vlastní zpracování dle údajů Ministerstva zemědělství

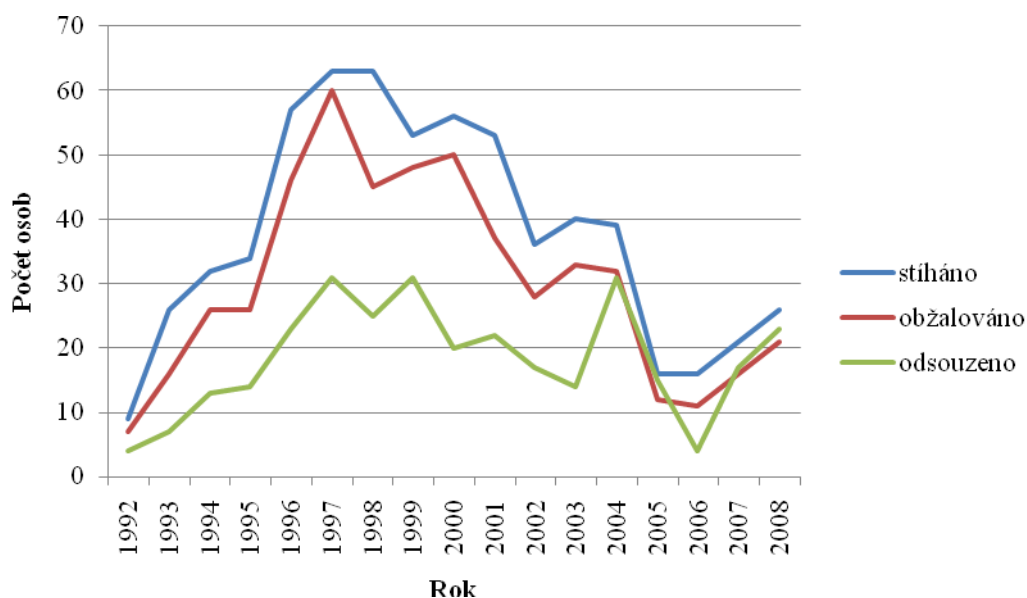
Náklady na umístění psa do útulků obsažené v tabulce číslo 3 (Tab. 3) zahrnují náklady na převoz, vyšetření, očkování a odčervení. Z tabulky číslo 2 (Tab. 2) a číslo 3 (Tab. 3) vyplývá, že v případě celoročního umístění psa do útulku dosahují celkové náklady na jednoho psa částky 21 750Kč. V případě, že by se jednalo o velké hospodářské zvíře, by se jednalo o částku 119 500Kč. Pokud se jedná o náklady spojené se zajištěním náhradní péče

<sup>40</sup> BRYCHTOVÁ, Šárka. *Aktuální otázky sociální politiky 2009-teorie a praxe : Sborník příspěvků*. 1. Pardubice : Pardubice, 2009. Úloha municipalit v otázce ochrany týraných a opuštěných zvířat. str.12

zvířete, které jsou hrazeny z rozpočtu Ministerstva zemědělství, je vlastník zvířete povinen vynaložené náklady státu nahradit.

### 5.3 Správní jednání

Zákon č.40/2009 Sb., trestní zákon, přináší k 1.1.2010 nové změny v oblasti postihu za týrání zvířat. Především se jedná o zvýšení trestní sazby odnětí svobody a dále o rozšíření případů, které lze postihnout jako trestní čin týrání zvířat. Trestní zákon nově zavádí trestní čin „Zanedbání péče o zvíře z nedbalosti“. Osoba týrající zvíře může být potrestána odnětím svobody až na dvě léta, zákazem činnosti nebo propadnutím věci nebo jiné majetkové hodnoty. K 1.1.2009 došlo také ke změně v zákonu o policii, na základě které může policie vstupovat do chovatelských zařízení a na pozemky, kde je důvodné podezření, že dochází k týrání zvířat.



**Graf 1: Soudní projednávání**

Zdroj: vlastní zpracování dle údajů Informačního bulletinu č.4/2009

Graf číslo 1 (Graf 1) se zabývá soudním projednávání §203 (týrání zvířat), zákona č.140/1961 Sb, trestní zákon. Počet obžalovaných nesouhlasí s počtem odsouzených, neboť trestní řízení probíhá i přes přelom roku. Z grafu číslo 1 (Graf 1) vyplývá, že za posledních 17 let bylo v průměru stíháno 38 osob a z toho odsouzeno 18 osob. V posledních letech se

počet stíhaných osob snížil pod hranici 30 osob. Celkem bylo od roku 1992 do roku 2008 stíháno 640 osob, z toho obžalováno 514 a odsouzeno 311.

V následující tabulce číslo 4 (Tab. 4), Správní akty podle krajů v roce 2008, je obsažen počet kontrol v jednotlivých krajích a k nim příslušné další údaje. V průměru bylo provedeno 1210 kontrol v každém kraji. Sankční opatření vycházela z konkrétních podkladů kontrolních zjištění při dozorové činnosti jednotlivých krajských veterinárních správ a byly řešeny na různé úrovni ve správním řízení. Tato tabulka obsahuje pouze počet podnětů ze strany obce k provedení kontroly, neboť počet podnětů ze živnostenského úřadu byly v tomto roce nulové a počet podnětů od orgánu činného v trestním řízení byl takřka zanedbatelný. Jednalo se o dva podněty. Nejčastější podněty obce najdeme v Libereckém a Jihočeském kraji, oproti tomu nejméně podnětů v kraji Pardubickém a Zlínském. Nejvíce blokových pokut bylo uděleno v kraji Středočeském a Zlínském. Ve srovnání s ostatními kraji a počtem provedených kontrol vychází nejlépe kraj Karlovarský.

**Tab. 4: Správní akty podle krajů 2008**

Kraj	Počet kontrol	Počty blokových pokut	Celkem blokové pokuty	Celkem pokuty v příkazním řízení	Celkem pokuty ve správním řízení	Podněty obce
Praha	662	5	3000	21500	0	11
Středočeský	2043	18	15500	63500	0	9
Jihočeský	1697	0	0	124000	308500	39
Plzeňský	1203	2	5500	356000	66000	22
Karlovarský	259	0	0	0	0	9
Ústecký	1488	4	2300	1000	11000	28
Liberecký	629	0	0	50500	0	40
Královehradecký	951	0	0	1000	0	19
Pardubický	1067	0	0	28500	0	1
Vysočina	1213	4	1500	44000	0	2
Jihomoravský	2123	0	0	3500	0	8
Olomoucký	1004	7	4000	500	11000	13
Zlínský	997	18	9000	18000	0	1
Moravskoslezský	1600	7	3500	45000	1000	21
<b>Celkem</b>	<b>16936</b>	<b>65</b>	<b>44300</b>	<b>757000</b>	<b>397500</b>	<b>223</b>

Zdroj: vlastní zpracování dle údajů Informačního bulletinu č.4/2009 SVSČR

## 6. Městské útulky v Pardubickém kraji (dotazníkové šetření)

V České republice se nachází 111 útulků, které jsou schváleny a pravidelně kontrolovány Krajskou veterinární správou. Na jednotlivý kraj tedy v průměru připadá 8 útulků. Dle odhadů Nadace na ochranu zvířat se v útulcích nachází 4 500 zvířat.

### 6.1 Útulky Pardubického kraje

V Pardubickém kraji nalezneme celkem 9 útulků a 4 záchytné stanice městské policie. Většina z těchto útulků se zaměřuje na pomoc opuštěným či týraným psům, ale dále se v Pardubickém kraji nacházejí i 3 útulky, depozita, zaměřující se na pomoc kočkám. Většina z těchto útulků je dle údajů Ministerstva zemědělství schválena a kontrolována příslušnou krajskou veterinární správou. Následující tabulka číslo 5 (Tab. 5) obsahuje útulky Pardubického kraje, které se zúčastnily dotazníkového šetření.

**Tab. 5: Seznam dotazovaných útulků Pardubického kraje**

Okres	Název útulku	Město	Kapacita	Druh útulku
Svitavy	Městský útulek pro opuštěné psy	Svitavy	10	městský
	Městský psinec	Litomyšl	13	městský
Ústí nad Orlicí	Útulek na Trati	Ústí nad Orlicí	15	soukromý
	Canis centrum s.r.o.	Lanškroun	21	zřízený PO
Pardubice	LOZ Pardubice, vet.klinika	Pardubice	30	soukromý
Chrudim	JK Pablo	Podlíšťany	18	soukromý
	Útulek MěÚ Heřmanův Městec	Heřmanův Městec	5	městský
	Útulek Alík	Chrudim	20	zřízený PO

Zdroj: vlastní zpracování dle poskytnutých údajů

### 6.2 Dotazníkové šetření

Praktická část bakalářské práce je zaměřena na vyhodnocení aktuální situace útulků Pardubického kraje. Analýza vychází z vlastního pozorování dané problematiky a dále z informací, které poskytli zástupci jednotlivých útulků.

Pro dané šetření byl vypracován dotazník, který lze rozdělit do 6 okruhů, přičemž každý okruh byl zaměřen na určité téma. V dotazníku jsou použity tři typy otázek. Jednalo se o otázky uzavřené, kde byly zástupcům útulku předem nabídnuty možnosti odpovědi. Dále pak otázky otevřené se snahou získat jejich vlastní komentář a rozšiřující názor. Třetím typem otázek byly otázky polouzavřené, které byly kombinací nastavených odpovědí a prostoru pro vlastní názor.

### **6.2.1 Zaměření šetření**

Otázky v dotazníku byly zaměřeny tak, abych zjistila podrobnosti týkající se těchto oblastí:

- veřejná správa na úseku ochrany zvířat
- organizace na úseku ochrany zvířat
- zvířata ve vašem útulku
- údaje o útulku
- personál
- finance

### **6.2.2 Vyhodnocení šetření**

#### **➤ Veřejná správa na úseku ochrany zvířat**

Na otázku, zda je úloha státních a městských (obecních) orgánů v oblasti zvířat uspokojivá, byly dva opačné názory. Polovina z dotazovaných (1 městský a 3 soukromé útulky) uváděla, že vše funguje podle daného řádu, dle příslušného zákona. Druhá polovina dotazovaných (2 městské a 2 soukromé útulky) se ztotožňuje s názorem, že úloha těchto orgánů je neuspokojivá. V případě městských útulků, které jsou odkázány na rozhodnutí zastupitelstva, dochází k častým problémům, které jsou spojeny nejen s omezeným rozpočtem města, ale také se snahou města se v této oblasti pouze zviditelnit. Častý problém bývá i s menšími obcemi, které nejsou schopny (nebo také ani nechtějí) denně platit útulku za pobyt psa, který byl odchycen na jejich katastrálním území. Tyto obce jsou schopny psa odvést a vypustit na jiném území a tím pro ně daný „problém“ končí. Obecně lze říci, že

úloha státních a městských (obecních) orgánů se odvíjí od jejich finanční situace a od rozhodnutí zastupitelstva.

Všechny dotazované útulky se neztotožňují s definicí zvířete, které je v českém právním řádu považováno za věc. Všichni dotazovaní považují zvíře za živou, myslící bytost, která je schopná komunikace. I přesto, že současná legislativa dává dostatečný prostor na řešení problémů, najde se i možnost legislativu obejít a tím samozřejmě zvířata dostatečně nechrání. V dotazníku byl zmíněn i názor, že ze zákona by měla být povinnost označování zvířat mikročipem. Já osobně bych tento názor podpořila, ale zároveň si myslím, že je to velice nereálné, neboť při samotném čipování se hradí krom poplatku za evidenci zvířete (cca 240Kč), samotný čip, jehož cena se odvíjí od typu mikročipu (ceny od 4 788Kč - 17 988Kč). Na druhou stranu se spojením s Centrální evidencí zvířat a věcí ČR by bylo možné zjistit majitele zatoulaného psa, který by se následně vrátil původnímu majiteli.

Dotazované útulky měly dále zhodnotit jejich konkrétní spolupráci s městem (obcí). Na výběr měly ze čtyř možností: spolupráce je vynikající - velmi dobrá – částečně uspokojivá – zcela neuspokojivá. 6 útulků označilo spolupráci za velmi dobrou, jeden za částečně uspokojivou a jeden se zdržel hodnocení.

V závěru této části měly útulky posoudit informovanost veřejnosti o ochraně zvířat a konkrétně o útulcích. Všechny dotazované útulky uvádějí, že informovanost v této oblasti je individuální, neboť většina informací se nachází pouze na internetových stránkách. Tyto informace si vyhledá pouze osoba, která se o danou problematiku zajímá nebo osoba, která hledá svého zatoulaného psa. Nikoho nelze přinutit, aby se o danou problematiku zajímal. Většinou je zájem ze strany mladší generace, která pravidelně do útulku dochází a má zájem se starat o umístněné psy. Existují i útulky (např. Canis centrum s.r.o.), které pořádají pravidelné besedy se žáky základních škol a zároveň vítají exkurze do jejich areálu. Všechny dotazované útulky mají zřízeny vlastní internetové stránky, prostřednictvím nichž se snaží informovat veřejnost o své činnosti a zároveň zde mají zveřejněny fotografie psů, kteří jsou aktuálně umístněni v jejich útulku. Dále se snaží pravidelně přispívat do regionálních novin a na nástěnky veterinárních klinik či ordinací.



### ➤ **Organizace na úseku ochrany zvířat**

Je zajímavé, že i přes to, že v České republice působí řada nadací a organizací na ochranu zvířat – např. Nadace na ochranu zvířat, Děti země, Nadační fond Psí duše, Nadace otevřená dlaň a další, tak pouze jeden útulek ze všech dotazovaných (útulek Alík) byl schopen uvést konkrétní projekt či českou nebo zahraniční organizaci ochrany zvířat. Tento útulek spolupracuje s Nadací Psí duše. Žádný jiný útulek nevyužívá možnosti grantových programů některých nadací a nežadá o jejich příspěvek. Shodně udávají, že tyto informace o jednotlivých projektech lze najít pouze na příslušných internetových stránkách, případně je organizace na vyžádání zašle na emailovou adresu. Dalším důvodem nespolupráce útulků s nadacemi bývá skutečnost, že stanovená grantová pravidla jsou velice přísná a často nedostupná a jednotlivé dobročinné sbírky na konkrétní projekt sice dokážou vybrat určitou finanční sumu, ovšem po zaplacení výloh s projektem spojených a po rozdělení mezi jednotlivé útulky, je tato suma zanedbatelná.

Dva z dotazovaných útulků považují za největší přínos k dané problematice televizní pořad *Chcete mě?*, který je pravidelně vysílán již od roku 1992. Některé z dotazovaných útulků s tímto pořadem pravidelně spolupracují (např. JK Pablo).

### ➤ **Zvířata ve vašem útulku**

Některé útulky (přesně polovina z dotazovaných) mají stanoveny podmínky, podle kterých vydávají zvířata novým majitelům. Většinou se jedná o podmínky, kdy žadatel musí předložit občanský průkaz a musí být starší 18 let. Zároveň mají tyto útulky vypracovanou smlouvu, ve které jsou obsaženy práva a povinnosti smluvních stran. Dále je nový majitel poučen s tím, že v případě, že se do určité doby objeví původní majitel psa, bude jej nucen vrátit. Všeobecně ale bývá pravidlem, že všichni zájemci projdou vstupním pohovorem, při kterém lze zjistit, o jakého psa mají zájem, případně lze zjistit prostředí, ve kterém se bude pes nacházet a dle toho vybrat vhodného pes. Provozovatelé útulků jsou v této oblasti velice zkušená a mohou tak dát na první dojem.

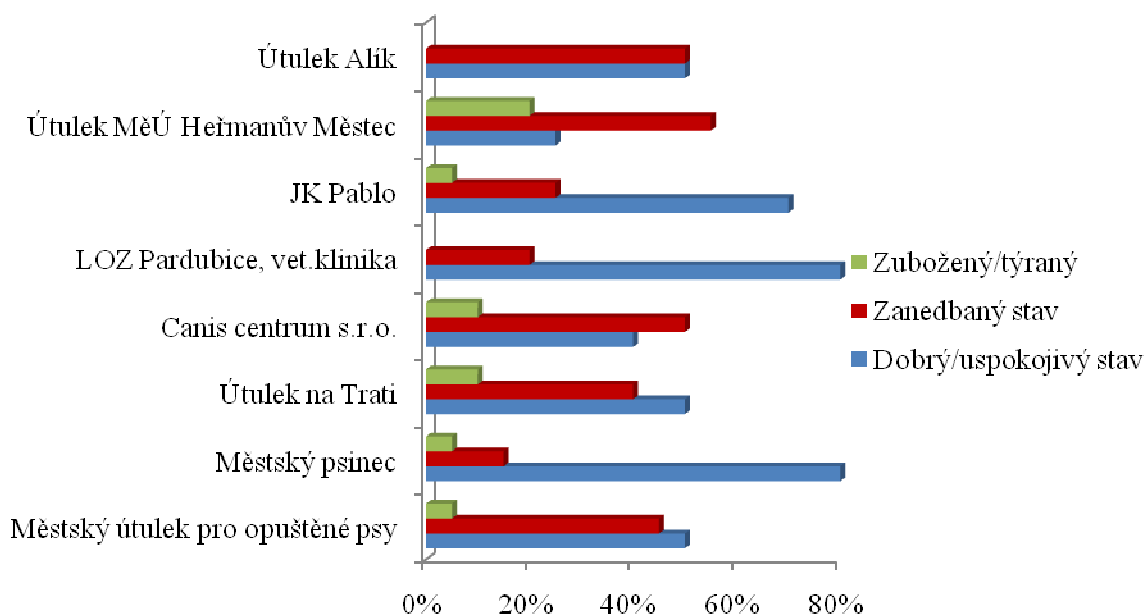
S novými majiteli jsou útulky často v kontaktu, alespoň to potvrdilo 5 z dotazovaných útulků, ale převážně se jedná o vlastní iniciativu majitele psa, který se chce pochlubit, jak dobře se pejsek má. Tito lidé útulkům píší a posílají jim fotky svého mazlíčka. Pouze

městský útulek ve Svitavách provádí náhodné kontroly psů umístěných u náhradních majitelů.

Ojedinele se stává, že je nový majitel nucen psa vrátit. Jedná se zpravidla o případy, spojené s charakterem psa (např. utíká, nesnese se s dalším psem, ničí nábytek) nebo se jedná o rodinné důvody (např. rodina psa nechce, nemají na něho dostatek času).

Dle údajů útulků mají největší šanci se dostat k novým majitelům jakákoliv štěňata. Vše ale záleží na požadavcích zájemce. Bývá ovšem pravidlem, že menší psi, do 3let stáří, v dobrém zdravotním stavu, mají velkou šanci najít nového majitele. Nový majitel za psa, kterého se ujme, nic neplatí. Poplatek za výdej psa má stanoven pouze Canis centrum s.r.o. a tento poplatek se odvíjí od hmotnosti psa. V případě zatoulaného psa hradí původní majitel náklady spojené s veterinárním vyšetřením, případně náklady spojené s jeho odchytem.

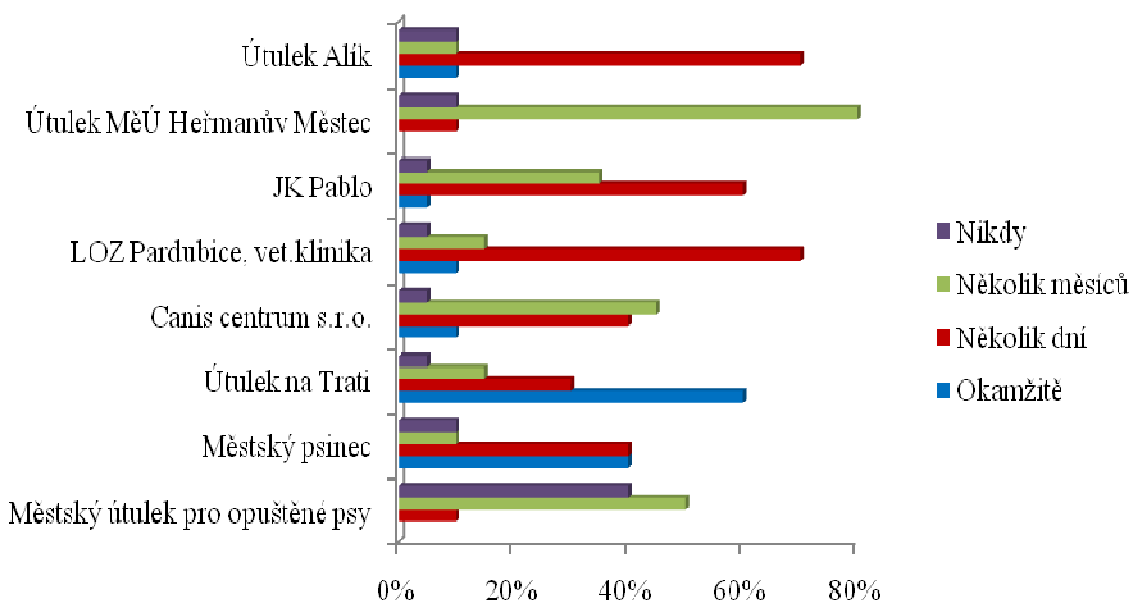
V grafu číslo 2 (Graf 2) je zachycen stav zvířat, ve kterém se nejčastěji dostávají do útulku. Jak můžeme vidět, s více jak 50% převládá dobrý/uspokojivý stav. Následuje stav zanedbaný, neboť mnohá zvířata žijí ve špatných podmínkách do doby, než se je podaří odchytit. Útulky mají zkušenosti i s zuboženým/týraným stavem zvířat. Jedná se o ojedinělé případy, v průměru o 7%.



**Graf 2: Stav zvířat při příchodu do útulku**

Zdroj: vlastní zpracování dle poskytnutých údajů

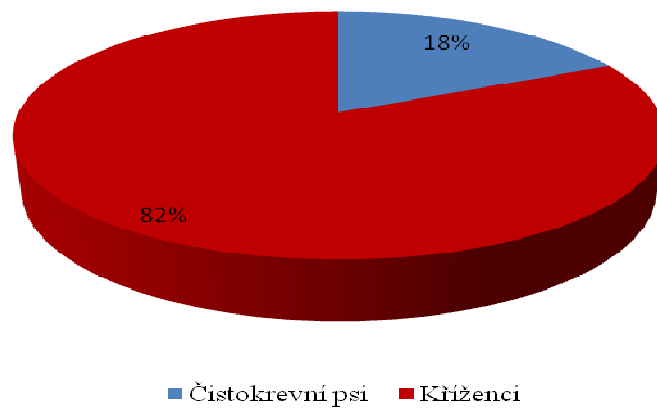
Procentuální vyjádření množství zvířat, v závislosti na době, ve které si zvykají na nové prostředí, analyzuje graf číslo 3 (Graf 3). V průměru 20% ze všech umístněných zvířat si zvyká takřka okamžitě. Oproti tomu průměrných 11% si nikdy nezvykne. Doba, za kterou si zvířata zvyknou na nové prostředí, je individuální, neboť se musí seznámit nejen s novým prostředím, ale i s novými lidmi. Lze tedy dobu několika dní a několika měsíců považovat za téměř shodnou, přičemž v průměru převládá s 41% doba několika dní.



**Graf 3: Doba zvykání si na nové prostředí**

Zdroj: vlastní zpracování dle poskytnutých údajů

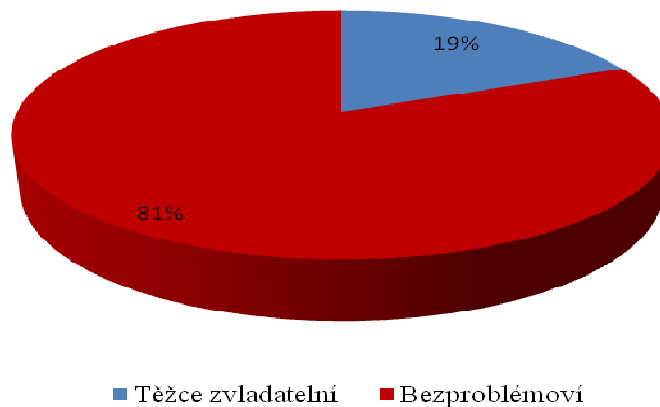
Graf číslo 4 (Graf 4), zachycující procentuální složení psů z hlediska rasy, dokazuje, že v útulcích se většinou ocitají kříženci, což jsou psi, kteří vznikli samovolným křížením různých plemen. U těchto psů často nelze předem určit barvu srsti, její délku, ale ani váhu a výšku jednotlivých kříženců psů. Zbýlých 18% tvoří čistokrevní psi. Často se jedná pouze o zatoulané psy, kteří se vrátí ke svému majiteli.



**Graf 4: Složení psů 1**

Zdroj: vlastní zpracování dle poskytnutých údajů

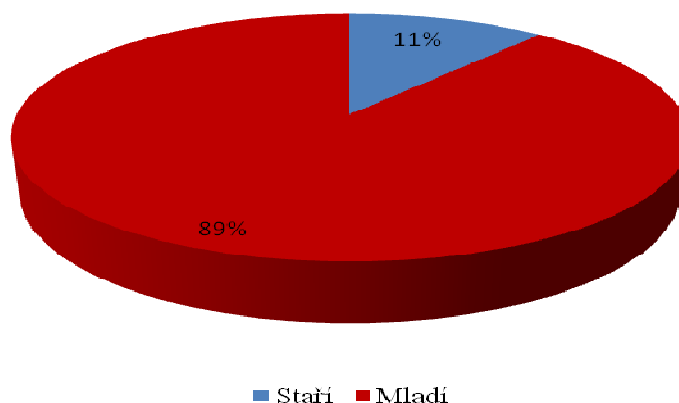
Složení psů z hlediska bezproblémových, kteří jsou schopni adaptovat se na nový domov a těžko zvladatelných, vyžadující zkušeného chovatele, je obsaženo v grafu číslo 5 (Graf 5). Toto dělení je obtížné, neboť pro laika se může jednat o těžko zvladatelného psa, ale pro zkušeného chovatele není žádný pes těžko zvladatelný. Jedná se pouze o vytvoření si vzájemné cesty a důvěry. Přesto šetření prokázalo, že se v útulcích nachází zhruba 20% těžko zvladatelných psů.



**Graf 5: Složení psů 2**

Zdroj: vlastní zpracování dle poskytnutých údajů

Poslední graf číslo 6 (Graf 6) zachycující složení psů v dotazovaných útulcích, z hlediska jejich věku, obsahuje dvě kategorie – staří a mladí. Do kategorie staří jsou zahrnuti i psi handicapovaní a obtížně umístnitelní. Tato kategorie je zastoupena 11%.



**Graf 6: Složení psů 3**

Zdroj: vlastní zpracování dle poskytnutých údajů

Na závěr dotazníkového šetření v této oblasti jsem se zaměřila na celkový přehled počtu psů, kteří jsou v průměru za rok v útulku přijaty a vydány. Celkově za rok se v útulcích v Pardubickém kraji ocitne 1 297 psů, z toho vydáno je 1 276, což činí 98% z celkového počtu přijatých. Nejvíce psů je za rok přijato v LOZ Pardubice, areálu veterinární kliniky, neboť se jedná o největší útulek z hlediska kapacity. Oproti tomu nejméně psů bylo přijato v Městském útulku pro opuštěné psi a v útulku MěÚ Heřmanův Městec. Toto šetření zachycuje tabulka číslo 6 (Tab. 6).

**Tab. 6 : Počet přijatých a vydaných psů za rok**

Název útulku	Počet psů přijatých	Počet psů vydaných
Městský útulek pro opuštěné psy	30	30
Městský psinec	105	96
Útulek na Trati	100	98
Canis centrum s.r.o.	122	122
LOZ Pardubice, vet.klinika	750	750
JK Pablo	60	60
Útulek MěÚ Heřmanův Městec	30	30
Útulek Alík	100	90

Zdroj: vlastní zpracování dle poskytnutých údajů

### ➤ Údaje o útulku

Tato část dotazníku byla zaměřena na zjištění údajů týkající se obsazenosti útulku, na jeho zaměření, problémy, s kterými se potýkají, spolupráci s jinými útulky včetně objektivního zhodnocení úrovně útulku.

**Tab. 7: Obsazenost útulku**

Název útulku	Druh	Obsazenost	Naplnění kapacity
Městský útulek pro opuštěné psy	městský	5	50%
Městský psinec	městský	13	100%
Útulek na Trati	soukromý	14	93%
Canis centrum s.r.o.	soukromý	21	100%
LOZ Pardubice, vet.klinika	soukromý	30	100%
JK Pablo	soukromý	18	100%
Útulek MěÚ Heřmanův Městec	městský	7	140%
Útulek Alík	soukromý	12	60%

Zdroj: vlastní zpracování dle poskytnutých údajů

Z tabulky číslo 7 (Tab. 7) vyplývá, že průměrná obsazenost útulků činí 12 psů, přičemž můžeme vidět rozdíly, mezi soukromým útulkem a útulkem zřízeným městem či obcí, neboť obsazenost v soukromém útulku se pohybuje kolem 19 psů a průměrná obsazenost městského útulku činí 8 psů na útulek. Celková kapacita útulků je v průměru zaplněna na 93%.

Většina z dotazovaných útulků se zaměřuje na psy, neboť by jiná zvířata nezvládala. Pouze v útulku JK Pablo nalezneme i koně, neboť se jedná o areál jezdeckého klubu a v útulku MěÚ Heřmanův Městec mají dočasně umístěné kočky.

Všechny dotazované městské útulky by rády rozšířily svůj areál, ovšem toto rozhodnutí závisí na městu, které je provozovatelem útulku. Oproti tomu soukromé útulky rozšíření areálu neplánují, neboť by to ani pracovníci útulku časově nezvládali. Dotazované útulky nespolupracují s jinými, pouze útulek Alík a JK Pablo vzájemně spolupracují. Jejich spolupráce spočívá v nabídnutí volného místa druhému útulku. Jediný vzájemný kontakt mezi útulky spočívá v tom, že pokud chce zájemce o psa nějaké konkrétní plemeno, tak mu poskytnou informace, ve kterém útulku ho mají, neboť mají adresář útulků.

Přesto, že většina útulků má vysoké náklady a nedostačující příjmy, za nejzávažnější problém, se kterým se potýkají, shodně označují bezohlednost lidí. Dalším uváděným problémem byla příslušná legislativa a nevhodné prostředí.

V závěru této části šetření měly útulky objektivně zhodnotit úroveň útulku prostřednictvím známek používaných ve škole, tj. 1 až 5. Toto hodnocení zachycuje následující tabulka číslo 8 (Tab. 8).

**Tab. 8: Hodnocení úrovně útulku**

Název útulku	Kritéria				
	veterinární péče	kotce	prostranství	kapacita	výcvik
Městský útulek pro opuštěné psy	1	1	1	3	4
Městský psinec	1	2	1	2	5
Útulek na Trati	1	2	2	4	5
Canis centrum s.r.o.	1	1	1	1	2
LOZ Pardubice, vet.klinika	1	3	3	2	2
JK Pablo	1	3	1	1	5
Útulek MěÚ Heřmanův Městec	1	3	1	1	5
Útulek Alík	1	2	4	3	5

Zdroj: vlastní zpracování dle poskytnutých údajů

Z hodnocení vyplývá, že úroveň veterinární péče je ve všech dotazovaných útulcích na nejvyšší úrovni. Na tuto úroveň pravidelně dohlíží i příslušná krajská veterinární správa. Kotce pro psy, které jsou většinou vyrobeny z ocelové konstrukce a stěny, které jsou buď z dřevěných palubek či také z ocelových mříží, jsou ve všech dotazovaných útulcích původní, tedy již od počátku založení útulku. Přesto jsou stále v dobrém stavu, pouze se mění dřevěné výplně. Všechny útulky jsou situovány do vhodného prostředí, ve kterém mají psi dostatek prostoru. Úroveň kapacity útulku, kterou lze hodnotit jako chvalitebnou, odpovídá časovým možnostem pracovníků útulku. Tito lidé umístěným psům věnují maximum svého času a větší kapacitu by sami již nezvládali, přesto lze říci, že někteří by větší kapacitu uvítali. Ve všech útulcích, až na určité základní povely, není prováděn pravidelný výcvik, proto je tato úroveň hodnocena jako neuspokojivá.

### ➤ **Personál**

Jak můžeme vidět v následující tabulce číslo 9 (Tab. 9), průměrný počet stálých pracovníků v útulku je 1,6, neboť ve většině dotazovaných útulků je pouze jeden pracovník na všechny umístěné psy. Z tohoto důvodu 7 útulků vítá venčení psů veřejností. Ovšem ne každého psa může správce útulků svěřit cizím lidem. Lidé mohou venčit psa v areálu útulku, ale přesto musí být pod neustálým dozorem. Zbýlí dva útulky venčení psů veřejností nevítají, neboť mají zkušenosti s nezodpovědnými lidmi, kteří psa pouštějí okamžitě na volno.

**Tab. 9: Počet pracovníků**

Název útulku	Počet stálých pracovníků
Městský útulek pro opuštěné psy	1
Městský psinec	1
Útulek na Trati	1
Canis centrum s.r.o.	3
LOZ Pardubice, vet.klinika	3
JK Pablo	1
Útulek MěÚ Heřmanův Městec	2
Útulek Alík	1

Zdroj: vlastní zpracování dle poskytnutých údajů

Útulky uvádějí, že k nim pravidelně docházejí dobrovolníci s ochotou pomoci nejen s péčí o psy, ale i s údržbou areálu. Pracovníci útulků jsou rádi, neboť nemají dostatek času pro každého psa, který vyžaduje péči a společnost. Tito dobrovolníci samozřejmě pomáhají bez nároku na finanční odměnu. Zaměstnanci útulků odměnu dostávají od zřizovatele útulku. Finanční ohodnocení, však není adekvátní k vynaloženému úsilí, neboť by se prodražily celkové náklady útulku. Největší odměnou těmto pracovníkům je spokojenost psa, který nalezne nový domov.

### ➤ Finance

Poslední oblast dotazníkového šetření byla zaměřena na samotné financování útulků. Cílem bylo získat přehled o jednotlivých výdajích na provoz útulku, o získaných finančních zdrojích, včetně nákladů na denní pobyt zvířete.

Všechny dotazované útulky mají průměrné měsíční výdaje na topení nulové, neboť venkovní kotce se nevytápějí, pouze se zateplují slámou. Nulové jsou i výdaje na vodu, protože všechny útulky používají vlastní studnu, jen v nejnútnejších případech používají vodu městskou. Takřka zanedbatelné jsou i výdaje na elektřinu. Největší výdaje v této oblasti mají zařízení, která provozují i další služby, které se netýkají samotného útulku. Tabulka číslo 10 (Tab. 10) obsahuje jednotlivé výdajové částky, které se podařilo zjistit, neboť samotní správci o výdajích nemají přehled. Největší výdajové položky útulků tvoří samotné krmivo a služby veterinární péče. Výdaje veterinární péče jsou individuální. Každý přijatý pes je odčerven (cca 38Kč/ tableta na 10kg) a je očkován proti vzteklině (cca 100Kč). Další očkování a péče závisí na stavu zvířete. Ze získaných výdajů v oblasti veterinární služby, lze



řící, že průměrné výdaje činí 93 000Kč za rok. Průměrné měsíční výdaje na krmivo se pohybují kolem 7 333Kč. Nejnižší výdaje v této oblasti má útulek Alík, neboť granule dostává darem a kupuje si pouze konzervy. Jednotlivé výdajové položky samozřejmě závisí na aktuální obsazenosti útulků.

**Tab. 10: Výdaje na provoz útulku**

Název útulku	Krmivo	Veterinární služby	Elektřina
Městský psinec	10 000 Kč/měsíc	84 000 Kč/rok	
Útulek na Trati	8 000 Kč/měsíc	80 000 Kč/rok	5 000 Kč/rok
Canis centrum s.r.o.	11 000 Kč/měsíc	112 000 Kč/rok	114 000 Kč/rok
JK Pablo	8 000 Kč/měsíc		
Útulek MěÚ Heřmanův Městec	6 000 Kč/měsíc	96 000 Kč/rok	50 000 Kč/rok
Útulek Alík	1 000 Kč/měsíc		

Zdroj: vlastní zpracování dle poskytnutých údajů

Každý dotazovaný útulek má stanovenou denní částku pro pobyt zvířete v útulku. Tato částka se stanovuje dle příslušných norem. Obec, na jejímž katastrálním území je zvíře odchyceno a následně umístěno do útulku, je povinna tuto částku platit po celou dobu umístění psa. Některé útulky mohou mít stanovenou částku nejen pro obce, ale i pro fyzické osoby. Tyto denní náklady jsou blíže charakterizovány v tabulce číslo 11 (Tab. 11). Z těchto denních nákladů lze odvodit roční příjem konkrétního útulku. Například útulek JK Pablo, který má stanovenou denní částku na 85,50Kč a jeho kapacita činí 18 psů, by si při roční plné obsazenosti na poplatcích od obce přišel na 561 735Kč, oproti tomu Městský psinec, jehož kapacita je 13 psů, by si přišel na 237 250Kč. V případě, že bychom tyto příjmy z poplatků porovnali s výdaji na krmivo a veterinární služby, zjistili bychom, že útulku zbývá 33 250Kč na ostatní provozní výdaje, oproti tomu již zmiňovanému útulku JK Pablo po odečtení výdajů na krmivo zůstává 465 735Kč na ostatní výdaje.

**Tab. 11: Denní náklady na pobyt zvířete**

Název útulku	Denní pobyt
Městský psinec	50 Kč
Útulek na Trati	50Kč-80Kč
Canis centrum s.r.o.	150 Kč
JK Pablo	85,50 Kč
Útulek MěÚ Heřmanův Městec	84 Kč
Útulek Alík	61Kč město, 70Kč FO
LOZ Pardubice, vet.klinika	80Kč-90Kč

Zdroj: vlastní zpracování dle poskytnutých údajů

Když se blíže zaměříme na množství finančních prostředků z jednotlivých zdrojů, zjistíme, že nejvýznamnějším zdrojem příjmů jsou poplatky od obce/města, se kterým má útulek uzavřenou smlouvu, případně se může jednat i o poplatky od zřizovatele, pokud se jedná o městský útulek. Tyto poplatky vytvářejí více jak 90% finančních zdrojů. Žádný útulek nepobírá granty a své soukromé zdroje využívá minimálně. Zbýlých 10% vytváří sponzoring a dary, přičemž stálého sponzora nemá ani jeden dotazovaný útulek.

Na závěr byla útlukům položena otázka, jakou pomoc preferují. Mohly si vybrat i více možností. Materiální pomoc je zastoupena především v podobě krmiva a různých pamlsků pro psy. Finanční pomoc přijímají pouze soukromé útulky, městské útulky ji odmítají. Fyzická pomoc je vítána pouze v rámci oprav v areálu, nikoliv v rámci přímého kontaktu se psy. Tyto preference zachycuje tabulka číslo 12 (Tab. 12).

**Tab. 12: Preference útluků**

Druh pomoci	Počet preferencí
materiální	5
fyzická	1
finanční	5

Zdroj: vlastní zpracování dle poskytnutých údajů

### 6.2.3 Závěrečné zhodnocení šetření

Dosažené celkové informace lze hodnotit pozitivně, neboť samotného šetření se zúčastnilo 8 útluků z 9 oslovených. Oslovení zástupci jednotlivých útluků byli přátelští a snažili se poskytnout veškeré dotazované informace, přesto některé otázky nebyly zodpovězeny. Jednalo se o případy, kdy dotazovaní zástupci neměli dostatečný přehled o dané problematice. Výsledek šetření lze shrnout do několika základních bodů, jimiž jsou:

#### ➤ **Veřejná správa ve vztahu k útlukům**

Šetření prokázalo, že obce zajišťují náhradní péči zatoulaným či opuštěným zvířatům. Obce z pravidla využívají možnosti umístění zvířete do útluků, na základě příslušné smlouvy, než práva zřídit obecní útulek pro zvířata. Poplatky obce, za zvíře umístěné v útluku z jejich katastrálního území, zatěžují obecní rozpočet pouze minimálně (v případě jednoho zvířete se v průměru jedná o částku 30 000Kč za rok), ovšem celková ochota plnit platné předpisy závisí na jednotlivých pracovnících samosprávy a na jejich finančních možnostech.

### ➤ **Organizace na ochranu zvířat**

V České republice existuje celá řada nadací a organizací na ochranu zvířat, přesto jednotlivá činnost těchto organizací není příliš veřejně publikována. Samotné útulky s organizacemi na ochranu zvířat spolupracují minimálně.

### ➤ **Vztah veřejnosti k zájmovým zvířatům**

Zájem o problematiku ochrany zvířat a konkrétně o útulcích je individuální. Téměř všechny útulky mají vlastní internetové stránky, prostřednictvím nichž se snaží maximálně komunikovat s veřejností. V současné době se útulky více setkávají s bezohledností lidí, než s ochotou zvířatům pomoci. Přesto se jednotlivým útulcům úspěšně daří umístit zvíře do nového domova a najdou se i tací, kteří jsou ochotni zvířatům věnovat svůj čas, energii i peníze.

### ➤ **Financování útlků**

Nejdůležitějším zdrojem příjmů jednotlivých útlků jsou poplatky od obce, případně sponzorské dary (ať již materiální či finanční). Bohužel často jsou tyto dary pouze jednorázové a nahodilé a nemohou tak významně zlepšit finanční situaci útlků.

### ➤ **Ochrana zvířat v Pardubickém kraji**

Ochrana zvířat v Pardubickém kraji je řešena standartním způsobem, dle příslušných právních předpisů. V Pardubickém kraji se nachází 9 útlků, z toho se jedná o 3 městské a 6 soukromých útlků, které jsou pravidelně kontrolovány příslušnou krajskou veterinární správou.

## Závěr

Problematika ochrany zvířat v České republice je značně rozsáhlé a zanedbávané téma. Ochranu zvířat proti týrání upravuje obsáhlý soubor právních předpisů, který je rozdělen na legislativu přímé a nepřímé ochrany zvířat proti týrání. Přes veškeré přijaté zákony, vzniklé nadace a útulky, zůstává ochrana zvířat převážně na desítkách nadšenců, pracujících v útulcích či nadacích. Tito lidé věnují zvířatům svůj čas, energii a často i peníze, neboť pracují téměř zadarmo. Často musí překonávat překážky spojené s nedostatkem finančních prostředků, ale zejména se musí vypořádat s bezohledností lidí.

Jakékoliv zvíře je podle českého právního řádu považováno za věc. Věc, je však pouze neživý předmět, který nemá jakékoli pocity. Nevnímá bolest, strach, radost a nemá sociální potřebu jakéhokoli kontaktu s jinými živými bytostmi či věcmi. Naopak každé zvíře cítí bolest i radost a podobně jako člověk má určité pocity. Šetření prokázalo, že všichni zástupci útulků by uvítali změnu legislativy týkající se postavení zvířat v právním řádu České republiky z věci na živé tvory. V současné době zároveň probíhají petiční akce proti formulaci zvířete jako věci.

Cílem bakalářské práce bylo zjistit, jak se vyrovnává veřejná správa s množstvím opuštěných a týraných psů pohybujících se po českých městech a vesnicích, včetně analýzy finanční situace městských útulků v Pardubickém kraji.

Bakalářská práce je rozdělena do dvou základních rovin. První část se zabývala příslušnou legislativou a některými orgány ochrany zvířat. Dále jsem se zabývala organizacemi na ochranu zvířat, včetně historického vývoje pojetí ochrany zvířat. Druhá část práce byla zaměřena na situaci v České republice – konkrétně na úlohu samospráv v dané problematice, existenci a fungování městských a obecních útulků a jejich vazby na veřejnou správu.

Důležitým krokem k analýze dané problematiky bylo kontaktování odpovědných osob, případná návštěva jednotlivých útulků a sběr veškerých informací. Přístup k poskytnutí informací byl od zástupců útulků vždy vstřícný, ovšem ne všichni byli ochotni poskytnout veškeré informace, na které byli dotazováni. Šetření dokonce ukázalo, že ne všichni zástupci

mají o dotazované problematice dostatečný přehled. Ze všech městských a soukromých útulků v Pardubickém kraji se šetření z časových důvodů nezúčastnil pouze jeden útulek.

V roce 1992 byl přijat zákon o ochraně zvířat, následně v roce 1993 vznikla Ústřední komise pro ochranu zvířat. Od této doby u nás vzniká celá řada nadací, organizací pro ochranu zvířat a útulků. V současné době je v České republice více než sto útulků, které se prostřednictvím svých internetových stránek snaží komunikovat s veřejností a pomáhat tak najít nový domov svým svěřencům.

Dle zákona na ochranu zvířat proti týrání, obec může zřizovat, provozovat a rušit útulky pro zvířata. Tuto možnost v Pardubickém kraji využívají pouze Svitavy, Litomyšl a Heřmanův Městec. Ostatní útulky jsou soukromé. Všechny útulky v Pardubickém kraji nabízejí možnost umístění psa pro široké okolí. Některé z nich mají s okolními obcemi smlouvu, podle níž obec umístí zatoulaného psa z jejich katastrálního území, právě do jejich útulku. Na základě dotazníkového šetření byly zjištěny značné rozdíly mezi útlkem soukromým a městským.

Mezi nejvýznamnější rozdíly mj. patří odlišná kapacita útulku, kterou určuje zřizovatel. Městské útulky mají určenou kapacitu dle finančních možností města a veškeré změny v útulku závisí na rozhodnutí města. Oproti tomu soukromé útulky mají volnou ruku ve všech rozhodnutích. S tím souvisí i další rozdíl, který spočívá v odlišné ceně denního pobytu zvířete, kterou je obec povinna hradit za psa z jejich katastrálního území. Přesto, že se může zdát rozdíl v ceně minimální (cca 2-10Kč), v případě větší kapacity útulku se následné měsíční příjmy útulků značně liší. Tyto poplatky za pobyt zvířete od obcí a měst jsou nejvýznamnějším zdrojem finančních příjmů útulků. Dalším zdrojem příjmů jsou sponzorské dary, případně soukromé zdroje útulku.

Šetření prokázalo, že obce a města v Pardubickém kraji, podle platných předpisů, dodržují povinnost se postarat o každou nalezenou nebo ztracenou věc, tedy i o zvíře. Obce zajišťují náhradní umístění zvířete, v případě týraného zvířete i jeho odebrání a náhradní péči o něj.

## POUŽITÉ ZDROJE

1. BRYCHTOVÁ, Šárka. *Aktuální otázky sociální politiky 2009-teorie a praxe : Sborník příspěvků*. 1. Pardubice : Pardubice, 2009. Úloha municipalit v otázce ochrany týraných a opuštěných zvířat, s. 126. ISBN 978-80-7395-217-4.
2. ČEBIŠOVÁ, Taisia. *Obec : postavení, správa, činnost*. 1. vyd. Praha : ISV, 1996. 387 s. Právo. ISBN 80-85866-19-6.
3. DEVEROVÁ, Lenka, et al. *Průvodce neziskovým právem : I.díl*. Petr Pajas. 1. vyd. Praha : ICN, 1996. 167 s.
4. DRUCKVO, spol. s.r.o.. *PENZUM : základy znalostí s myslivosti*. 7. vyd. Praha : [s.n.], 2006. 744 s. ISBN 80-239-5873-9.
5. HENDRYCH, Dušan. *Správní právo : Obecná část*. 6. vyd. Praha : C.H.Beck, 2006. 861 s. ISBN 80-7179-442-2.
6. KALA, Václav, PŘIKRYL, Jan, VRÁTNÝ, Jiří. *Správa a samospráva obce*. 1. vyd. Praha : Naše vojsko 1992. 111 s. ISBN 80-206-0237-2.
7. KOHÁK, Erazim. *Zelená svatozář*. 2. vyd. Praha : Slon, 2000. 204 s. ISBN 80-85850-86-9.
8. LIŠKA, Václav, STAVÁREK, Daniel. *Světové a regionální finanční instituce*. 1. vyd. Praha : Professional Publishing, 2003. 156 s. ISBN 80-86419-40-1.
9. MASSON, Jeffrey Moussaieff, MCCARTHYOVÁ, Susan. *Když sloni pláčou : Emocionální svět a citový život zvířat*. 1. vyd. Praha : Rybka Publishers, 1998. 298 s. ISBN 80-86182-20-7.
10. PATTERSON, Charles. *Věčná Treblinka : Ve vztahu k zvířatům jsme všichni nacisté*. 1. vyd. Praha : Práh, 2003. 266 s. ISBN 80-7252-084-9.
11. PEKOVÁ, Jitka, PILNÝ, Jaroslav, JETMAR, Marek. *Veřejná správa a finance veřejného sektoru*. 3. aktualiz. vyd. Praha : ASPI, 2008. 712 s. ISBN 978-80-7357-351-5.
12. POLIÁN, Milan. *Organizace a činnost veřejné správy*. 1. vyd. Praha : Prospektrum, 2001. 342 s. ISBN 80-7175-098-0.
13. POMAHAČ, Richard. *Průvodce veřejnou správou*. 1. vyd. Praha : ISV, 1999. 246 s. Právo. ISBN 80-85866-42-0.
14. REKTOŘÍK, Jaroslav. *Organizace neziskového sektoru : Základy ekonomiky, teorie a řízení*. 1. vyd. [s.l.] : EKOPRESS s.r.o., 2001. 181 s. ISBN 80-86119-41-6.

15. SCHELLE, Karel. *Základy práva : Veřejné právo*. 2. dopl. vyd. Brno : Masarykova univerzita, 1994. 446 s. ISBN 80-210-1037-1.
16. SINGER, Peter. *Osvobození zvířat*. 1. vyd. Praha : Práh, 2001. 266 s. ISBN 80-7252-042-3.
17. Zákon č. 128/2000 Sb., o obcích
18. Zákon č. 40/209 Sb., trestní zákoník
19. Zákon č.2/1993 Sb., Listina základních práv a svobod
20. Zákon č.227/1997 Sb., o nadacích a nadačních fondech
21. Zákon č.246/1992 Sb., na ochranu zvířat proti týrání

#### **Internetové a další použité zdroje**

22. *Agendy úřadu Státní veterinární správa ČR* [online]. 2010 [cit. 2010-02-10]. Dostupný z WWW: <<http://www.statnisprava.cz/rstsp/adresar.nsf/i/11752>>.
23. *Agendy úřadu Ústřední komise pro ochranu zvířat* [online]. 2010 [cit. 2010-02-10]. Dostupný z WWW: <<http://www.statnisprava.cz/rstsp/ciselniky.nsf/i/d0140>>.
24. *Eurogroup for Animal Welfare* [online]. 2009 [cit. 2010-01-04]. Dostupný z WWW: <<http://www.eurogroupforanimals.org/about/enlargement.htm>>.
25. CHLUMSKÁ, Lubomíra. *Nadace na ochranu zvířat : Etika ochrany zvířat* [online]. 2006 [cit. 2010-02-16]. Dostupný z WWW: <<http://www.ochranazvirat.cz/11/czech/rubrika/ochrana-a-prava-zvirat/>>.
26. *Informace z legislativy* [online]. 2010 [cit. 2010-02-10]. Dostupný z WWW: <[http://www.svs-cr.cz/files/informace\\_legislativa/informace\\_legislativa.pdf](http://www.svs-cr.cz/files/informace_legislativa/informace_legislativa.pdf)>.
27. *Informační bulletin č.4/2009* [online]. 2009 [cit. 2010-02-10]. Dostupný z WWW: <<http://www.svs-cr.cz/files/ib0904.pdf>>.
28. *Liga na ochranu zvířat* [online]. 2010 [cit. 2010-01-04]. Dostupný z WWW: <<http://www.kskbono.cz/firma/bono-podporuje/liga-na-ochranu-zvirat.htm>>.
29. *Ministerstvo zemědělství* [online]. 2008 [cit. 2009-12-20]. Dostupný z WWW: <[http://www.mze.cz/UserFiles/File/OCHRANA\\_ZVIRAT/POZ08tisk.pdf](http://www.mze.cz/UserFiles/File/OCHRANA_ZVIRAT/POZ08tisk.pdf)>.
30. *Ochrana zvířat* [online]. 2006 [cit. 2010-01-04]. Dostupný z WWW: <<http://www.ochranazvirat.cz/27/czech/rubrika/kdo-jsme/>>.
31. *Společnost pro zvířata* [online]. 2008 [cit. 2010-03-03]. Informace o nás. Dostupné z WWW: <<http://spolecnostprozvirata.cz/>>.

32. *Ústřední komise pro ochranu zvířat* [online]. 2009 [cit. 2010-02-17]. Dostupný z WWW: <<http://eagri.cz/public/eagri/ochrana-zvirat/ustredni-komise-pro-ochranu-zvirat/>>.
33. *Zpráva o činnosti Státní veterinární činnosti za rok 2006* [online]. 2006 [cit. 2010-01-10]. Dostupný z WWW: <<http://www.svs-cr.cz/download.php?idx=2144>>.
34. *Způsob oznámení o týrání zvířat* [online]. 2009 [cit. 2010-02-10]. Dostupný z WWW: <<http://www.svs-cr.cz/index.php?art=1287>>.
35. Osobní jednání s pracovníky vybraných útulků Pardubického kraje, 2010



## **PŘÍLOHY**

Příloha A: Právní předpisy upravující nepřímou ochranu zvířat .....	58
Příloha B: Organizační schéma Státní veterinární správy České republiky .....	64
Příloha C: Organizace na ochranu zvířat v České republice .....	65
Příloha D: Příklady některých mezinárodních organizací na ochranu zvířat .....	66
Příloha E: Vzor dotazníku .....	67

## **Příloha A: Právní předpisy upravující nepřímou ochranu zvířat**

### Zdraví zvířat – veterinární péče:

- zákon č. 166/1999 Sb., o veterinární péči a o změně některých souvisejících zákonů (veterinární zákon),
- vyhláška č. 291/2003 Sb., o zákazu podávání některých látek zvířatům, jejichž produkty jsou určeny k výživě lidí, a o sledování (monitoringu) přítomnosti nepovolených látek, reziduí a látek kontaminujících, pro něž by živočišné produkty mohly být škodlivé pro zdraví lidí, u zvířat a v jejich produktech, ve z.p.p.,
- vyhláška č. 296/2003 Sb., o zdraví zvířat a jeho ochraně, o přemísťování a přepravě zvířat a o oprávnění a odborné způsobilosti k výkonu některých odborných veterinárních činností, ve z.p.p.,
- vyhláška č. 372/2003 Sb., o veterinárních kontrolách při obchodování se zvířaty, ve z.p.p.,
- vyhláška č. 377/2003 Sb., o veterinárních kontrolách dovozu a tranzitu zvířat ze třetích zemí, ve z.p.p.,
- vyhláška č. 382/2003 Sb., o veterinárních požadavcích na obchodování se zvířaty a o veterinárních podmínkách jejich dovozu ze třetích zemí, ve z.p.p.,
- vyhláška č. 202/2004 Sb., o opatřeních pro předcházení a zdolávání afrického moru prasat,
- vyhláška č. 356/2004 Sb., o sledování (monitoringu) zoonóz a původců zoonóz a o změně vyhlášky č. 299/2003 Sb., o opatřeních pro předcházení a zdolávání nálezů a nemocí přenosných ze zvířat na člověka,
- vyhláška č. 389/2004 Sb., o opatřeních pro tlumení slintavky a kulhavky a k jejímu předcházení a o změně vyhlášky č. 299/2003 Sb., o opatřeních pro předcházení a zdolávání nálezů a nemocí přenosných ze zvířat na člověka, ve znění vyhlášky č. 356/2004 Sb.,
- vyhláška č. 610/2004 Sb., o označování a pasech psů, koček a fretek v zájmovém chovu při jejich neobchodních přesunech a o změně vyhlášky č. 296/2003 Sb., o zdraví zvířat a jeho ochraně, o přemísťování a přepravě zvířat a o oprávnění a odborné způsobilosti k výkonu některých odborných veterinárních činností,
- zákon č. 381/1991 Sb., o Komoře veterinárních lékařů České republiky, ve z.p.p.

### Chov zvířat:

- zákon č. 154/2000 Sb., o šlechtění, plemenitbě a evidenci hospodářských zvířat a o změně některých souvisejících zákonů (plemenářský zákon), ve z.p.p.,
- vyhláška č. 471/2000 Sb., kterou se provádějí některá ustanovení zákona č. 154/2000 Sb., o šlechtění a plemenitbě a evidenci hospodářských zvířat a o změně některých souvisejících zákonů (plemenářský zákon), ve z.p.p.
- vyhláška č. 33/2001 Sb., o odborné způsobilosti k výkonu některých odborných činností v oblasti šlechtění a plemenitby hospodářských zvířat,
- vyhláška č. 136/2004 Sb., kterou se stanoví podrobnosti označování zvířat a jejich evidence a evidence hospodářství a osob stanovených plemenářským zákonem,
- zákon č. 242/2000 Sb., o ekologickém zemědělství, a o změně zákona č. 368/1992 Sb., o správních poplatcích, ve znění pozdějších předpisů
- vyhláška č. 53/2001 Sb., kterou se provádí zákon č. 242/2000 Sb., o ekologickém zemědělství a o změně zákona č. 368/1992 Sb., o správních poplatcích, ve z.p.p.,
- vyhláška č. 191/2002 Sb., o technických požadavcích na stavby pro zemědělství, nařízení vlády č. 27/2002 Sb., kterým se stanoví způsob organizace práce a pracovních postupů, které je zaměstnavatel povinen zajistit při práci související s chovem zvířat,
- vyhláška č. 213/2004 Sb., kterou se stanoví seznam teoretických a praktických oblastí, které tvoří obsah vzdělání a přípravy vyžadovaný v České republice pro výkon regulované činnosti v rámci působnosti Ministerstva zemědělství.

### Krmiva:

- zákon č. 91/1996 Sb., o krmivech, ve z.p.p.
- vyhláška č. 451/2000 Sb., kterou se provádí zákon č. 91/1996 Sb., o krmivech, ve znění zákona č. 244/2000 Sb., ve z.p.p.,
- zákon č. 147/2002 Sb., o Ústředním kontrolním a zkušebním ústavu zemědělském a o změně některých souvisejících zákonů (zákon o Ústředním kontrolním a zkušebním ústavu zemědělském), ve z.p.p..

### Rostlinolékařská péče:

- zákon č. 326/2004 Sb., rostlinolékařské péči a o změně některých souvisejících zákonů, ve z.p.p.,

- vyhláška č. 327/2004 Sb., o ochraně včel, zvěře, vodních organismů a dalších necílových organismů při použití přípravků na ochranu rostlin,
- vyhláška č. 329/2004 Sb., o přípravcích a dalších prostředcích na ochranu rostlin.

#### Ochrana přírody a krajiny:

- zákon č. 114/1992 Sb., o ochraně přírody a krajiny, ve z.p.p.,
- vyhláška č. 395/1992 Sb., kterou se provádějí některá ustanovení zákona č. 114/1992 Sb., o ochraně přírody a krajiny, ve z.p.p.,
- zákon č. 115/2000 Sb., o poskytování náhrad škod způsobených vybranými zvláště chráněnými živočichy, ve z.p.p.,
- vyhláška č. 360/2000 Sb., o stanovení způsobů výpočtu výše náhrady škody způsobené vybranými zvláště chráněnými živočichy na vymezených domestikovaných zvířatech, psech sloužících k jejich hlídání, rybách, včelstvech, včelařském zařízení, nesklizených polních plodinách a na lesních porostech,
- zákon č. 100/2004 Sb., o ochraně druhů volně žijících živočichů a planě rostoucích rostlin regulováním obchodu s nimi a dalších opatřeních k ochraně těchto druhů a o změně některých zákonů (zákon o obchodování s ohroženými druhy),
- vyhláška č. 227/2004 Sb., kterou se provádějí některá ustanovení zákona č. 100/2004 Sb., o ochraně druhů volně žijících živočichů a planě rostoucích rostlin regulováním obchodu s nimi a dalších opatřeních k ochraně těchto druhů a o změně některých zákonů (zákon o obchodování s ohroženými druhy).

#### Ochrana životního prostředí:

- zákon č. 282/1991 Sb., o České inspekci životního prostředí a její působnosti v ochraně lesa, ve z.p.p.,
- zákon č. 17/1992 Sb., o životním prostředí, ve z.p.p.,
- zákon č. 100/2001 Sb., o posuzování vlivů na životní prostředí a o změně některých souvisejících zákonů (zákon o posuzování vlivů na životní prostředí), ve z.p.p.,
- zákon č. 78/2004 Sb., o nakládání s geneticky modifikovanými organismy a genetickými produkty,
- vyhláška č. 209/2004 Sb., o bližších podmínkách nakládání s geneticky modifikovanými organismy a genetickými produkty.

### Myslivost:

- zákon č. 449/2001 Sb., o myslivosti, ve z.p.p.,
- vyhláška č. 244/2002 Sb., kterou se provádí některá ustanovení zákona č. 449/2001 Sb., o myslivosti, ve z.p.p.,
- vyhláška č. 245/2002 Sb., o době lovu jednotlivých druhů zvěře a bližších podmínkách provádění lovu, ve z.p.p.

### Rybářství:

- zákon č. 99/2004 Sb., o rybníkářství, výkonu rybářského práva, rybářské strážní, ochraně mořských rybolovných zdrojů a o změně některých zákonů (zákon o rybářství),
- vyhláška č. 197/2004 Sb., k provedení zákona č. 99/2004 Sb., o rybníkářství, výkonu rybářského práva, rybářské strážní, ochraně mořských rybolovných zdrojů a o změně některých zákonů (zákon o rybářství).

### Zoologické zahrady:

- zákon č. 162/2003 Sb., o podmínkách provozování zoologických zahrad a o změně některých zákonů (zákon o zoologických zahradách).

### Podnikání - obchod se zvířaty a jejich drezúra:

- zákon č. 455/1991 Sb., o živnostenském podnikání (živnostenský zákon), ve z.p.p.,
- nařízení vlády č. 469/2000 Sb., kterým se stanoví obsahové náplně jednotlivých živností, ve z.p.p.,
- nařízení vlády č. 209/2001 Sb., kterým se stanoví seznam živností, jejichž výkon je podnikatel povinen zajistit pouze fyzickými osobami splňujícími odbornou způsobilost stanovenou tímto nařízením.

### Ochrana veřejného zdraví:

- zákon č. 258/2000 Sb., o ochraně veřejného zdraví a o změně některých souvisejících zákonů, ve z.p.p.

### Léčiva a chemické látky:

- zákon č. 79/1997 Sb., o léčivech a o změnách a doplnění některých souvisejících zákonů, ve z.p.p.,
- vyhláška č. 472/2000 Sb., kterou se stanoví správná klinická praxe a bližší podmínky klinického hodnocení léčiv, ve z.p.p.,
- vyhláška č. 288/2004 Sb., kterou se stanoví podrobnosti o registraci léčivých přípravků, jejich změnách, prodloužení, klasifikaci léčivých přípravků pro výdej, převodu registrace, vydávání povolení pro souběžný dovoz, předkládání a navrhování specifických léčebných programů s využitím neregistrovaných humánních léčivých přípravků, o způsobu oznamování a vyhodnocování nežádoucích účinků léčivého přípravku, včetně náležitostí periodicky aktualizovaných zpráv o bezpečnosti, a způsob a rozsah oznámení o použití neregistrovaného léčivého přípravku (registrační vyhláška o léčivých přípravcích),
- vyhláška č. 411/2004 Sb., kterou se stanoví správná výrobní praxe, správná distribuční praxe a bližší podmínky povolování výroby a distribuce léčiv, včetně medikovaných krmiv a veterinárních autogenních vakcín, změn vydaných povolení, jakož i bližší podmínky vydávání povolení k činnosti kontrolních laboratoří (vyhláška o výrobě a distribuci léčiv),
- zákon č. 120/2002 Sb., o podmínkách uvádění biocidních přípravků a účinných látek na trh a o změně některých souvisejících zákonů,
- zákon č. 356/2003 Sb., o chemických látkách a chemických přípravcích a o změně některých zákonů,
- vyhláška č. 443/2004 Sb., kterou se stanoví základní metody pro zkoušení toxicity chemických látek a chemických přípravků.

### Ostatní právní předpisy:

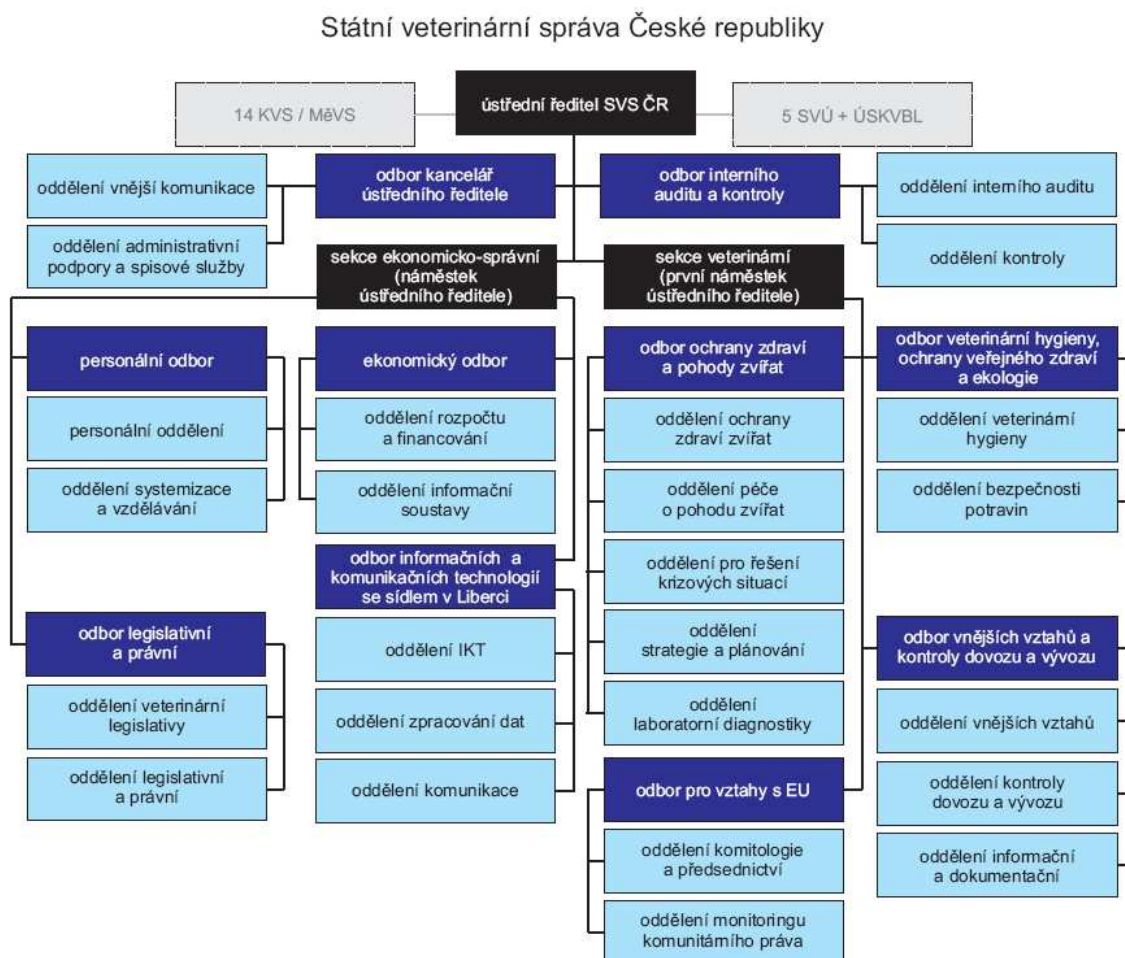
- zákon č. 40/1964 Sb., občanský zákoník, ve znění pozdějších předpisů, (zejména zákona č. 359/2005 Sb.),
- zákon č. 500/2004 Sb., správní řád,
- zákon č. 200/1990 Sb., o přestupcích, ve z.p.p.,
- zákon č. 634/2004 Sb., o správních poplatcích, ve z.p.p.

Česká republika je smluvní stranou následujících dohod Rady Evropy a smluv:

- Protokol týkající se sanitárních a fytosanitárních opatření a opatření na ochranu zvířat ve vztahu k obchodu k Evropské dohodě zakládající přidružení mezi Českou republikou na jedné straně a Evropskými společenstvími a jejich členskými státy na straně druhé, č. 200/1998 Sb.,
- Evropská dohoda o ochraně zvířat v zájmovém chovu, č. 19/2000 Sb. m. s.,
- Evropská dohoda o ochraně zvířat při mezinárodní přepravě, č. 20/2000 Sb. m. s.,
- Evropská dohoda o ochraně zvířat chovaných pro hospodářské účely, č. 21/2000 Sb. m. s.,
- Evropská dohoda o ochraně jatečných zvířat, č. 114/2003 Sb. m. s.,
- Evropská dohoda o ochraně obratlovců používaných pro pokusné a jiné vědecké účely, č. 116/2003 Sb.m.s.

*Zdroj: Ochrana zvířat [online]. 2006 [cit. 2010-03-03]. Legislativa. Dostupné z WWW: <<http://www.ochranazvirat.cz/275/29/cz/file/>>.*

## Příloha B: Organizační schéma Státní veterinární správy České republiky



**Schéma 1: Organizační struktura Státní veterinární správy České republiky**

Zdroj: *Organizační schéma* [online]. 2009 [cit. 2010-02-10]. Dostupný z WWW: <<http://www.svscr.cz/index.php?art=1458>>.



## Příloha C: Organizace na ochranu zvířat v České republice

Kraj	Název organizace
Praha	Nadace pro opuštěná zvířata
	Nadace Spisovatelé za práva zvířat
	OS Toulavé tlapy
	Pražský spolek ochránců zvířat
	Třetí kůň, o.s.
	ZO 01/90 ČSOP - Společnost pro zvířata
	ZO 1/1 ČSCH - Ochrana zvířat a péče o ŽP
	Česká společnost přátel zvířat
	Exota, o.p.s.
	Liga na ochranu zvířat ČR
	Nadace "Canis" na pomoc opuštěným zvířatům
	Nadace Jiřího z Poděbrad
	Nadace na ochranu zvířat
	Středočeský
Nadace přátel zvířat v Šemánovicích	
První společnost za práva koček	
OS Podbrdsko	
Jihočeský	Táborská ochrana zvířat, samost. charitativní org. LOZ ČR
Jihomoravský	Nadace Liga na ochranu zvířat
	Nesehnutí
	SOS zvířatům
	Společnost pro ochranu zvířat - Canis SOS
Královehradecký	Kočíčí naděje, o.s.
	Liga na ochranu zvířat Jaroměř
Moravskoslezský	Nadace SOS pro opuštěná a bezprizorní zvířata
	Občanské sdružení "Naděje pro koně"
Olomoucký	Liga na ochranu zvířat Přerov
Plzeňský	Děti země
	Svoboda zvířat
	Svoboda zvířat - Sekce na ochranu koček
Ústecký	Liga na ochranu zvířat ČR
	Přátelé přírody, sekce Etika v chovech
Vysočina	Jihlavský spolek na ochranu zvířat

Zdroj: vlastní zpracování dle *Ministerstvo zemědělství* [online]. 2010 [cit. 2010-03-09]. Adresář subjektů. Dostupné z WWW: <<http://eagri.cz/public/eagri/ochrana-zvirat/ochrana-zvirat-obecne/adresare-subjektu/nevladni-neziskove-organizace-oz.html>>.

## **Příloha D: Příklady některých mezinárodních organizací na ochranu zvířat**

Animal Friends Croatia  
[www.animal-friends-croatia.org](http://www.animal-friends-croatia.org)

EUROGROUP for Animal Welfare  
[www.eurogroupanimalwelfare.org](http://www.eurogroupanimalwelfare.org)

Greenpeace  
[www.greenpeace.cz](http://www.greenpeace.cz)

Humane Society of the United States (HSUS)  
[www.hsus.org](http://www.hsus.org)

International Fund for Animal Welfare (IFAW)  
[www.ifaw.org](http://www.ifaw.org)

Lega Anti Vivisezione (LAV)  
[www.infolav.org](http://www.infolav.org)

Menschen für Tierrechte  
[www.tierrechte.de](http://www.tierrechte.de)

People for the Ethical Treatment of Animals (PETA)  
[www.peta.org](http://www.peta.org)

Respect for Animals  
[www.respectforanimals.co.uk](http://www.respectforanimals.co.uk)

Royal Society for the Prevention of Cruelty to Animals (RSPCA) – britská organizace  
[www.rspca.org.uk](http://www.rspca.org.uk)

Sloboda zvierat  
[www.slobodazvierat.sk](http://www.slobodazvierat.sk)

Swiss Animal Protection  
[www.animal-protection.net](http://www.animal-protection.net)

Verein gegen Tierfabriken (VgT)  
[www.vgt.at](http://www.vgt.at)

World Society for the Protection of Animals (WSPA)  
[www.wspa.org.uk](http://www.wspa.org.uk)

World Wildlife Fund (WWF)  
[www.wwf.org](http://www.wwf.org)

Zdroj: <http://www.protisrsti.cz/odkazy.htm>

## Příloha E: Vzor dotazníku

Název útulku	
Kraj	
Město/obec	
Počet obyvatel	
Druh útulku	městský/obecní útulek útulek zřízený právnickou osobou soukromý útulek
Odpovědná osoba	
Datum založení útulku	
Kapacita útulku	

### VEŘEJNÁ SPRÁVA NA ÚSEKU OCHRANY ZVÍŘAT

VS1: Myslíte si, že úloha státních a městských/obecních orgánů v oblasti ochrany zvířat je uspokojivá?

VS2: Jaký je Váš názor na skutečnost, že podle českého právního řádu je zvíře považováno za věc, a proto se na něj vztahuje ustanovení § 135 zákona č. 40/1964 Sb., občanský zákoník, který se týká ztracených a opuštěných zvířat? Je podle Vás ochrana zvířat v české legislativě dostatečně zakotvena?

VS3: Jak hodnotíte spolupráci s městem/obcí?

- spolupráce je vynikající
- spolupráce je velmi dobrá
- spolupráce je částečně uspokojivá
- spolupráce je zcela neuspokojivá

VS4 Jak byste ohodnotil/a informovanost veřejnosti o ochraně zvířat a konkrétně o útulcích?

### ORGANIZACE NA ÚSEKU OCHRANY ZVÍŘAT

O1: Zaujal Vás nějaký konkrétní projekt některé české nebo zahraniční organizace ochrany zvířat? Uveďte, prosím, jaký.

O2: Které organizace, projekty a činnosti podle Vašeho názoru představují v poslední době největší přínos v dané problematice?

## ZVÍŘATA VE VAŠEM ÚTULKU

Z1: Mohl/a byste odhadnout v %, v jakém stavu se dostávají zvířata do Vašeho útulku?  
v dobrém nebo uspokojivém stavu  
v zanedbaném stavu  
ve velmi zuboženém stavu (týraná zvířata)

Z3: Odhadněte, prosím, v % množství zvířat v závislosti na době, ve které si zvykají na nové prostředí.  
okamžitě  
několik dní  
několik měsíců  
nikdy si nezvykne

Z4: Jaké % zaujímají ve Vašem útulku:  
čistokrevná plemena  
těžce zvladatelní psi vyžadující zkušeného chovatele  
bezproblémoví psi schopní adaptovat se na nový domov  
staří, handicapovaní a obtížně umístitelní psi

Z5: Jaká zvířata mají největší šanci dostat se k novým majitelům? (plemeno, velikost, stáří, pohlaví, zdravotní stav,...)

Z6: Stanovil/a jste si podmínky, podle kterých vydáváte zvířata novým majitelům?  
Ne  
Ano → Uveďte, jaké.

Z8: Jste s novými majiteli v kontaktu?  
Ne  
Ano

Z9: Vraccí Vám lidé zvířata?  
Ne  
Ano → Uveďte, jak často a z jakých důvodů.

Z10: Kolik zvířat průměrně za rok přijmete?  
A kolik jich vydáte?

## ÚDAJE O ÚTULKU

U1: Jaká je obsazenost Vašeho útulku k dnešnímu dni?

U2: Zaměřujete se pouze na psy nebo kočky? Neuvažovali jste někdy i o jiných zvířatech, máme na mysli například kozy, koně, ovce?

U3: Plánujete rozšířit areál?  
Ne  
Ano → Kde byste chtěl/a získat finanční prostředky?

U4: Jak byste objektivně zhodnotil/a úroveň Vašeho útulku (pomocí známek používaných ve škole, tj. 1 až 5)

- veterinární péče
- kotce
- prostranství
- kapacita
- výcvik


Chtěl/a byste zdůraznit svoji přednost, která zde není uvedena?

.....

U5: Spolupracujete i s jinými útulky?

- Ne
- Ano → Vyjmenujte.

U6: S jakými problémy se nejvíce potýkáte? Seřad'te od nejzávažnějších po méně závažné.

## PERSONÁL

P1: Kolik stálých pracovníků Váš útulek zaměstnává?

P2: Přichází k Vám velké množství dobrovolníků s ochotou pomoci?

- Ne
- Ano

P3: Vítáte venčení psů širokou veřejností?

- Ne
- Ano

Můžete uvést důvod?

.....

P4: Myslíte si, že je odměna pracovníků útulků adekvátní k vynaloženému úsilí?

## FINANCE

F1: Jaké jsou průměrné měsíční (roční) výdaje na provoz útulku?

- krmivo
- veterinární služby
- elektřina
- voda
- topení
- ostatní výdaje


F2: Jaké jsou náklady na denní pobyt zvířete?

--

F3: Počítáte v blízké době s investicí do oprav či nové výstavby?

F4: Jaké jsou průměrné měsíční (roční) příjmy útulku?

F5: Můžete procentuálně vyjádřit množství finančních prostředků z jednotlivých zdrojů?

poplatky od zřizovatele

poplatky od obcí/měst, se kterými má útulek uzavřenou smlouvu

soukromé zdroje

granty

sponzoring a dary

F6: Kolik sponzorů máte v současné době?

F7: Jakou pomoc preferujete?

materiální

fyzickou

finanční

Zdroj: vlastní