

# SOCIOEKONOMICKÉ ASPEKTY NEZAMĚSTNANOSTI

Jolana Volejníková

Univerzita Pardubice, Fakulta ekonomicko-správní, Ústav ekonomie

**Abstract:** *The aim of this article is to refer to problems of unemployment from different perspective than the unemployment is in most of cases presented. It is concerned about estimation of job applicants in term of their real availability/unavailability, detection of reasons of their evidence on employment office, respectively, detection of main reasons that classify job applicants as unavailable job applicants and analysis of their possibilities in term of assert on labour market.*

**Key words:** *labour market, unemployment, real availability of job applicants, real unavailability of job applicants, rate of unemployment*

## 1 Úvod

Problematika nezaměstnanosti a její přijatelné řešení je jedním z nejčastěji diskutovaných makroekonomických problémů v moderních smíšených ekonomikách. Mezi nejvýznamnější problémy trhu práce se pak dlouhodobě řadí zejména vyčleňování některých skupin obyvatel, především mladých lidí po absolvování škol, žen s malými dětmi, osob s nízkou kvalifikací a zdravotně postižení, což vyvolává potřebu rozsáhlých a cílených programů zaměstnanosti. K návazným problémům pak patří i narůstající objem prostředků na pasivní politiku zaměstnanosti a nízká mobilita na trhu práce, s čímž souvisí i charakteristické regionální rozložení nezaměstnanosti. V současnosti počet nezaměstnaných v České republice představuje přibližně 350 000 občanů a ačkoliv jistě nelze zpochybnit žádný z výše uvedených důvodů problematického zaměstnávání obyvatel, relativně malý zájem je věnován otázce, do jaké míry se na nezaměstnanosti podílí lidé, kteří pracovat nechtějí nebo z určitého důvodu pracovat nemohou a do jaké míry nezaměstnanost tvoří lidé, kteří se na úřad práce obrací v tíživé životní situaci a jejich skutečným zájmem je najít nové pracovní uplatnění. S danou problematikou úzce souvisí problematika dlouhodobé nezaměstnanosti. Tento typ nezaměstnanosti je vážným ekonomickým problémem, neboť rostoucí počet odrazených pracovníků bez motivace k dalšímu hledání pracovního uplatnění zvyšuje i přirozenou míru nezaměstnanosti. Z těchto důvodů zůstává dlouhodobá nezaměstnanost a s ní související problémy obvykle na vysoké úrovni i po období ekonomického oživení [1].

Náš příspěvek stručně shrnuje závěry výzkumu realizovaného Ústavem ekonomie Fakulty ekonomicko-správní Univerzity Pardubice. Na jeho začátku stál konkrétní požadavek vedení Úřadu práce v Kolíně - **zmapovat socioekonomické aspekty nezaměstnanosti v okrese Kolín se zaměřením na situaci ve dvou obcích tohoto okresu (v obci Cerhenice a v obci Krakovany) a na základě provedené analýzy pak nalézt odpověď na otázku, kdo v těchto obcích je skutečně nezaměstnaným tj. zjistit, v jaké míře se na celkové registrované nezaměstnanosti podílí lidé, kteří mohou a chtějí pracovat, ale nemohou práci najít a v jaké míře se na celkové registrované nezaměstnanosti podílí lidé, kteří pracovat nechtějí a pouze zneužívají štědrý sociální systém nebo jsou přímo nezaměstnatelní.** Je ještě možné snížit míru nezaměstnanosti v těchto obcích nebo jsme již vyčerpali potenciál těch, kteří jsou schopni a ochotni pracovat?

## 2 Teoreticko metodologická východiska

V České republice je problematika nezaměstnaných, resp. uchazečů o zaměstnání upravena zákonem č.435/2004 Sb., o zaměstnanosti, ve znění pozdějších předpisů. Míra

nezaměstnanosti je přitom vykazována dvojitým způsobem, tj. jako obecná a jako registrovaná míra nezaměstnanosti. Vedle těchto dvou klíčových ukazatelů jsou sledovány i specifické míry nezaměstnanosti, které charakterizují nezaměstnanost z hlediska věkové, vzdělanostní nebo jiné struktury obyvatelstva [3].

*Obecná míra nezaměstnanosti* (metodika ILO) je ukazatel získaný z výsledků Výběrového šetření pracovních sil podle mezinárodních definic a doporučení. Ukazatel je konstruován jako procentuální podíl počtu nezaměstnaných na celkové pracovní síle.

*Míra registrované nezaměstnanosti* (ukazatel úřadů práce) se počítá jako podíl **dosazitelných uchazečů** o zaměstnání a pracovní síly. Dosazitelní uchazeči jsou pak uchazeči o zaměstnání, kteří mohou bezprostředně nastoupit do zaměstnání při nabídce vhodného pracovního místa, tj. evidovaní nezaměstnaní, kteří nemají žádnou objektivní překážku pro přijetí zaměstnání. Podmínkou registrované nezaměstnanosti je zaregistrování občana na úřadu práce. V evidenci úřadu práce se potom jako nezaměstnaní (uchazeči o zaměstnání) uvádějí všechny osoby, které splňují následující předpoklady:

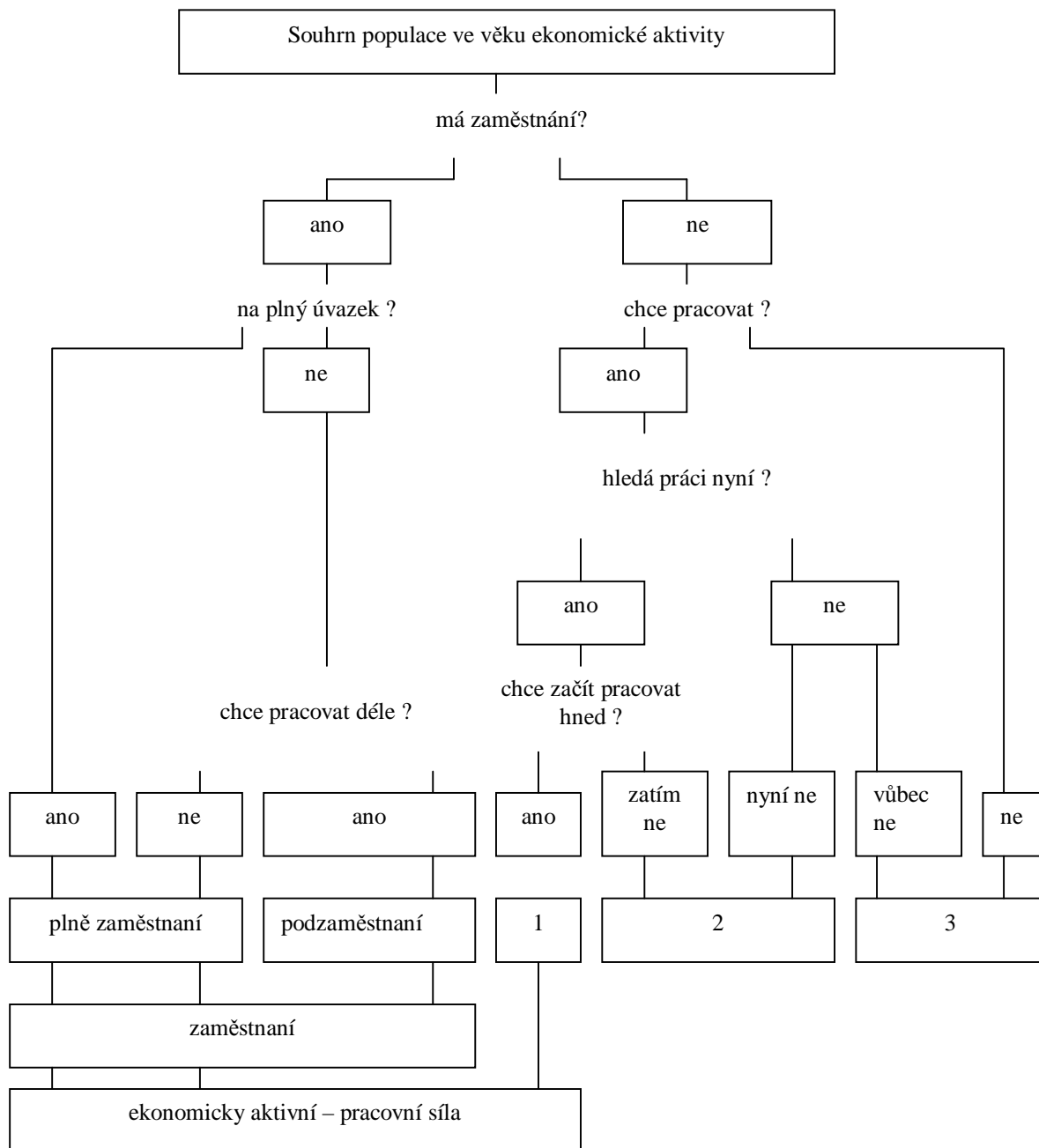
- fyzická osoba, která není v pracovním poměru nebo obdobném vztahu, nevykonává samostatnou výdělečnou činnost, ani se nepřipravuje soustavně na povolání,
- osoba, která osobně požádala o zprostředkování vhodného zaměstnání na územně příslušném úřadu práce v místě trvalého bydliště.

Základním implicitně daným předpokladem registrované nezaměstnanosti je, že zahrnuje osoby, které mohou a chtějí pracovat, ale nenašly vhodné pracovní místo. V daném vymezení však zároveň nacházíme i vážný zdroj zkreslení velikosti registrované míry nezaměstnanosti. Evidence uchazečů o zaměstnání zahrnuje vedle osob, které se na úřad práce obrací v tíživé životní situaci a hledají kvalifikovanou pomoc i osoby, jejichž cílem není nalezení nového pracovního místa, ale pouhé pobírání podpory v nezaměstnanosti a dalších dávek sociální sítě. Někteří z nich neváhají za tímto účelem uvádět pracovníkům úřadu práce nepravdivé údaje nebo zamlčovat skutečnosti rozhodné pro zařazení do evidence uchazečů o zaměstnání a následně pak neoprávněně pobírat podporu [10; cit. 23. 1. 2007]. Na druhé straně registrovaná nezaměstnanost nezahrnuje osoby, které nepracují, protože nemohou sehnat práci, ale nepožádaly úřad práce o zprostředkování vhodného zaměstnání.

V našem výzkumu hraje důležitou roli i ukazatel *dlouhodobé nezaměstnanosti*. Za dlouhodobě nezaměstnané jsou zpravidla považováni uchazeči o zaměstnání, kteří jsou registrovaní jako nezaměstnaní po dobu delší než dvanáct měsíců.<sup>1</sup> Dlouhodobá nezaměstnanost představuje pro společnost nemalé ekonomické i sociální ztráty. Dlouhodobě nezaměstnaní mění status nezávislého občana za status závislého klienta sociálního státu a zvrátit tento stav je pro mnohé z nich, s ohledem na jejich nedostatečný lidský kapitál a převis nabídky pracovní síly podobného charakteru na trhu práce, obtížné. Existuje-li navíc jen malý rozdíl mezi celkovým příjmem, který mohou nezaměstnaní získat za pomoci dávek sociální podpory a příjmem, který jim nabízejí dostupná místa na trhu práce, nemotivuje je nic k přijetí nového zaměstnání [10; cit. 23. 1. 2007].

---

<sup>1</sup> Z hlediska délky pobírání dávek v nezaměstnanosti je jako dlouhodobá nezaměstnanost chápána nezaměstnanost nad 6 měsíců.



- 1- nezaměstnaní ve vlastním slova smyslu
- 2- kvazi nezaměstnaní
- 3- ani zaměstnaní, ani nezaměstnaní

**Obr. 1: Vymezení skupin osob vůči zaměstnání**

Zdroj: Sinclair, P. Unemployment: Economic Theory and Evidence. Oxford: Basil Blackwell, 1987. s. 2.

To se vztahuje zejména ke kategorii pracovníků s nulovou či nízkou kvalifikací, pro něž sblížení úrovně očekávané mzdy a úrovně životního minima vytváří past nezaměstnanosti. Vysoké a nezdaněné sociální podpory, relativně dlouhá doba poskytování podpor, možnost přivýdělku v šedé ekonomice aj. vedou ke vzniku svébytné kultury života ze sociálních dávek, která se jako vzor chování může v rodinách přenášet z generace na generaci a ve

společnosti se dále šířit. Pro potencionálního zaměstnavatele je dlouhodobá nezaměstnanost negativním signálem a ochota firem zaměstnat takového pracovníka je minimální. Osud dlouhodobě nezaměstnaných lidí pak zpravidla závisí na dostatečně účinné aktivní politice zaměstnanosti - efektivních rekvalifikačních programech, podpoře mobility pracovní síly a investicích v regionech postižených strukturálními změnami [2]. Schématický postup při vymezení jednotlivých skupin osob vůči zaměstnání využitý v našem výzkumu znázorňuje výše uvedený obrázek (Obr.1: Vymezení skupin osob vůči zaměstnání).

### 3 Vlastní analýza

Okres Kolín leží ve východní části Středočeského kraje a svojí rozlohou 846 m<sup>2</sup> zaujímá ve Středočeském kraji sedmé místo. Do 31. prosince 2006 zahrnoval okres celkem sto obcí s 95 786 obyvateli, přičemž v největším městě okresu počet obyvatel kolísá na hranici třiceti tisíc obyvatel. Průměrný věk obyvatel činí 40,2 roku, což představuje nejvyšší průměrný věk v rámci všech okresů tohoto kraje. Hodnota indexu stáří 102,6 dokládá, že zde žije více obyvatel v poproduktivním věku než ve věku předproduktivním. Okres Kolín lze charakterizovat jako průmyslově zemědělský okres, průmysl je soustředěn především v okresním městě Kolín, které je současně významným dopravním uzlem (především železniční, silniční a vodní doprava). V okrese převažuje elektrotechnické, strojírenské, chemické a polygrafické zaměření. Zásadní změna ekonomického potenciálu nastala až s vybudováním průmyslových zón Kolín-Štáralka a Kolín-Ovčáry s dominující továrnou TPCA (Toyota Peugeot Citroen Automobile, s.r.o.) na výrobu malých osobních automobilů, na kterou je navázána i řada dalších pracovních příležitostí. Tato firma je v současné době největším zaměstnavatelem v okrese, následuje Oblastní nemocnice Kolín a České dráhy. Okres Kolín je také charakterizován úzkou vazbou na hlavní město Prahu, se kterou tvoří jeden nedílný geografický i ekonomický celek. K 31. prosinci 2006 bylo v okrese Kolín evidováno celkem 54 620 ekonomicky aktivních obyvatel, na Úřadu práce Kolín bylo registrováno 3 427 uchazečů o zaměstnání, přičemž 3 280 uchazečů bylo evidováno jako dosažitelní uchazeči, tj. registrovaná míra nezaměstnanosti byla na úrovni 6 %. Nejnižší míru nezaměstnanosti v rámci okresu lze pozorovat v mikroregionu Český Brod, naopak nejvyšší míra nezaměstnanosti je tradičně registrována v mikroregionu Týnec nad Labem. Vývoj nezaměstnanosti v okrese demonstruje následující tabulka (Tab. 1: Vývoj nezaměstnanosti v okrese Kolín).

K nejhroženějším skupinám nezaměstnaných patří *uchazeči nad 50 let*, kteří tvoří přibližně třetinu všech uchazečů o zaměstnání. Tyto osoby jen obtížně hledají nové pracovní uplatnění (zaměstnavatelé požadují znalost práce na počítači, znalost světového jazyka, přizpůsobivost, ochotu učit se novým věcem a určitou kvalifikaci, přičemž daným požadavkům vyhovuje pouze malá část těchto osob). Někteří z uchazečů již práci nehledají a čekají na odchod do důchodu, resp. do předčasného důchodu, nezanedbatelná část těchto uchazečů uvádí dlouhodobé zdravotní problémy. Problémovou skupinou z hlediska věku jsou i *mladiství a absolventi škol*. Přejít ze vzdělávacího systému na trh práce, nulová praxe (u žen se navíc předpokládá mateřství); nízká odpovědnost a často negativní přístup k práci (především uchazeči se základním vzděláním a vyučením); zkreslené představy o mzdách a stále přetrvávající nesoulad mezi kvalifikací absolventů a potřebami trhu práce představují vážné bariéry v umístění těchto uchazečů.

**Tab. 2 : Vývoj nezaměstnanosti v okrese Kolín <sup>2</sup>**

Vývoj nezaměstnanosti v okrese Kolín						
Období (k 31. 12)	Pracovní síla	Počet uchazečů	Volná místa (VM)	Počet uchazečů na VM	Míra nezaměst. (okres Kolín)	Míra nezaměst. (ČR)
1999	44 518	4 860	285	17,1	<b>10,9</b>	9,4
2000	45 455	4 451	556	8,0	<b>9,8</b>	8,8
2001	44 544	4 322	492	8,8	<b>9,7</b>	8,9
2002	46 741	4 642	338	13,7	<b>9,9</b>	9,8
2003	46 682	4 775	401	11,9	<b>10,2</b>	10,3
2004	49 453	4 499	453	9,9	<b>9,1</b>	9,5
2005	50 238	3 944	570	6,9	<b>7,9</b>	8,8
2006	54 620	3 280	765	4,3	<b>6,0</b>	7,6

Zdroj: <https://portal.mpsv.cz/sz>, úřad práce Kolín

Podstatnou část uchazečů o zaměstnání tvoří *uchazeči se základním vzděláním* (celkem 1042 osob) a *uchazeči vyučení* (celkem 1299 osob). Největší podíl uchazečů o zaměstnání tvoří uchazeči ze skupiny KZAM/9, tj. pomocní a nekvalifikovaní pracovníci (celkem 1331 osob, tj. 38,8 % z celkového počtu uchazečů), následuje skupina KZAM/5 (provozní pracovníci ve službách a obchodě - celkem 471 osob) a KZAM/4 (nižší administrativní pracovníci – celkem 352 osob). Přitom pro pomocné a nekvalifikované práce bylo k 31.12.2006 zadáno pouze 25 % požadavků volných míst, z nich jedna třetina byla vytvořena úřadem práce na veřejně prospěšných pracích. Největší poptávka na trhu práce byla v roce 2006 tradičně po profesích řazených v KZAM/7 tj. kvalifikovaní dělníci a KZAM/5 tj. pracovníci ve službách. Geografické rozložení nabídky volných pracovních míst však dokládá, že více než polovina (59 %) volných pracovních míst je spojena s okresním městem Kolín. *Dlouhodobou nezaměstnanost* v okrese demonstruje následující tabulka (Tab. 2: Délka nezaměstnanosti uchazečů).

**Tab. 2: Délka nezaměstnanosti uchazečů**

Délka nezaměstnanosti uchazečů (k 31. prosinci 2006)					
< 3 měsíců	3-6 měsíců	6-9 měsíců	9-12 měsíců	12-24 měsíců	> 24 měsíců
1242	719	320	245	373	528

Zdroj: <https://portal.mpsv.cz/sz/stat>, úřad práce Kolín

Osoby dlouhodobě nezaměstnané se na celkovém počtu uchazečů o zaměstnání podílí jednou čtvrtinou (pokud vezmeme za dlouhodobě nezaměstnané uchazeče nad 6 měsíců, tj. po skončení nároku na dávky v nezaměstnanosti, tito uchazeči tvoří cca 40 % všech evidovaných uchazečů). Dále bylo zjištěno, že k 31. prosinci 2006 splňovalo nárok na vyplacení podpory

<sup>2</sup> V souvislosti se vstupem České republiky do Evropské unie byla od 1. 7. 2004 stanovena nová metodika výpočtu míry registrované nezaměstnanosti, kdy jsou mezi uchazeče započítáváni pouze dosažitelní uchazeči.

v nezaměstnanosti celkem 1 415 uchazečů, tj. 41 % registrovaných osob. Průměrná výše podpory v nezaměstnanosti v tomto měsíci činila 4 707,- Kč (uchazečům o zaměstnání tak bylo za měsíc prosinec vyplaceno cca 6,7 mil. Kč).

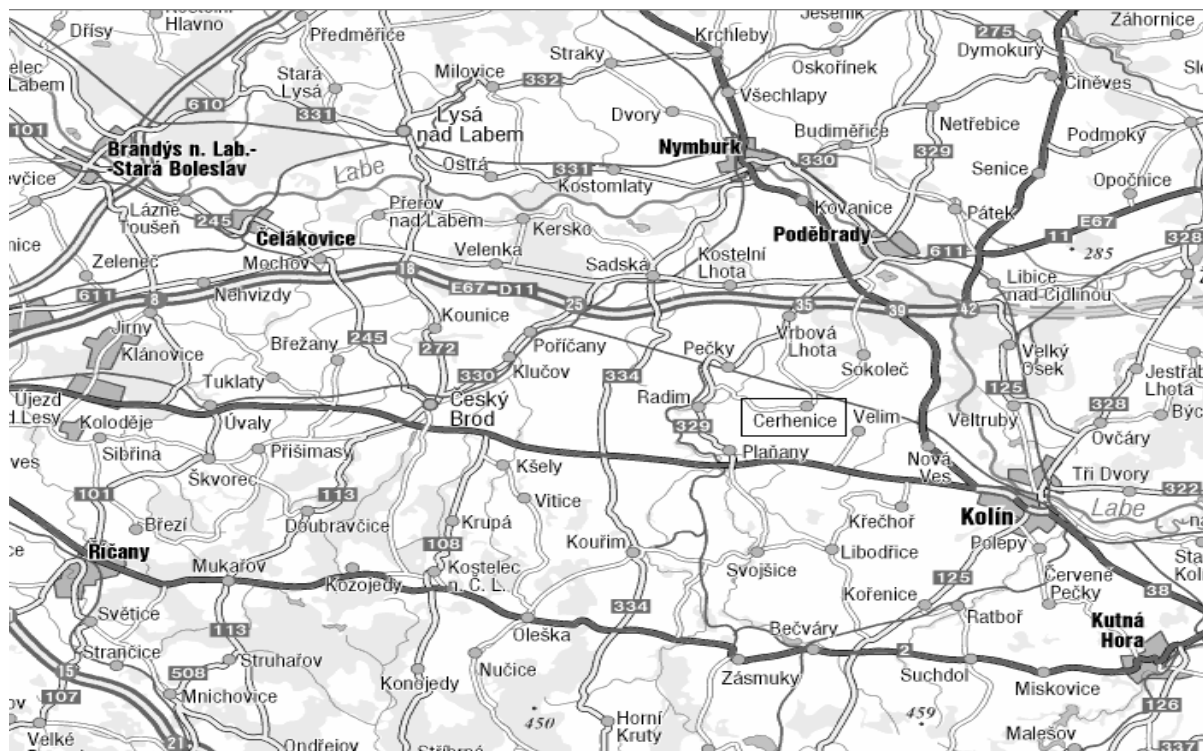
Průzkum na straně nabídky práce však také prokázal, že zdaleka ne všichni uchazeči o zaměstnání jsou připraveni k okamžitému nástupu do zaměstnání. Zhruba 1 500 uchazečů z celkového počtu evidovaných uchazečů má nejrůznější důvody, které jim brání k nástupu do zaměstnání - nejsou ochotni za práci dojíždět, pracovat na směny nebo se jim nabízená mzda jeví nízká v porovnání s výší sociální podpory, mají mateřské povinnosti, dlouhodobé zdravotní problémy, pracovní neschopnost, očekávají odchod do důchodu, mají budoucí příslib kvalitnějšího zaměstnání a v neposlední řadě jsou zde evidováni i ti, kteří vykazují evidentní, ale obtížně prokazatelnou nechuť pracovat [5]. Do této skupiny patří i osoby, které mají velmi nízkou kvalifikaci, nedostatečné pracovní návyky a kteří se opakovaně vrací na úřad práce, přičemž jedinou motivací jejich evidence je čerpání sociálních dávek. Důležitou roli hraje také skutečnost, že zaměstnavatelé požadují u většiny profesí jazykové znalosti, znalost práce na počítači, řidičský průkaz nebo odborné zkoušky. Bohužel uchazeči evidovaní na úřadu práce zpravidla těmto požadavkům nevyhovují.

#### **4 Analýza dobrovolné nezaměstnanosti ve vybraných obcích**

Cílem realizovaného výzkumu byla analýza skutečné dosažitelnosti/nedosažitelnosti uchazečů o zaměstnání, zmapování důvodů jejich evidence na úřadu práce, odhalení hlavních důvodů řadících uchazeče o zaměstnání k nedosažitelným uchazečům a posouzení jejich možností z hlediska uplatnění na trhu práce. K této analýze vybral úřad práce Kolín obec Cerhenice a obec Krakovany (v další části textu se zaměříme pouze na obec Cerhenice). Důvody výběru těchto dvou obcí byly následující:

- obce, které jsou technicky zpracovatelné (zejména z hlediska počtu obyvatel),
- obce odlišné z hlediska dosahované míry nezaměstnanosti,
- obce odlišné z hlediska počtu obyvatel, resp. velikosti obce,
- obce odlišné z hlediska jejich geografické polohy v rámci okresu Kolín,
- obce odlišné z hlediska hospodářského zaměření,
- obce odlišné z hlediska dopravní dostupnosti.

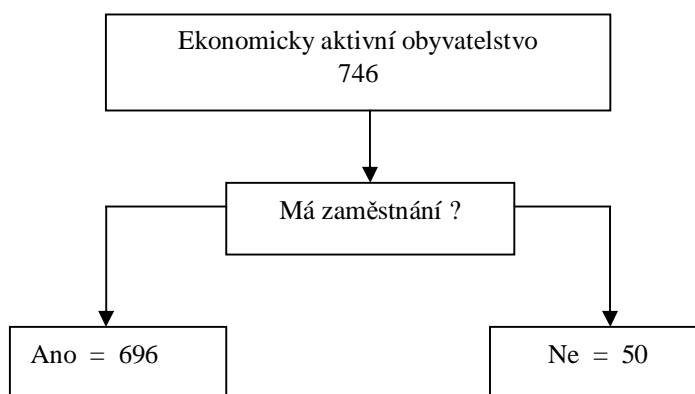
**Obec Cerhenice** se nachází na okraji kolínského okresu, na hlavní trati železničního koridoru Praha-Kolín. Tato skutečnost implikuje velmi dobrou dopravní dostupnost a možnost dojížděky za prací. Cerhenice mají cca 1500 obyvatel, přičemž pod obec Cerhenice spadají i dvě menší obce Cerhýnky a Radimek, v nichž bylo z větší části původní obyvatelstvo nahrazeno chalupáři. V současné době se v obci nachází základní škola (první i druhý stupeň) a mateřská škola, knihovna, zdravotnické zařízení, dům s pečovatelskou službou, pošta, restaurace (sokolovna) aj. Obec má v územním plánu vyčleněnu oblast pro podnikatelské aktivity v okolí bývalého cukrovaru, kam vede i železniční vlečka.



**Obr. 2: Geografická poloha obce Cerhenice**

Zdroj: <http://supermapy.centrum.cz>

K 22. listopadu 2006 bylo celkem 746 obyvatel Cerhenic řazeno mezi ekonomicky aktivní obyvatelstvo. Z daného počtu bylo padesát obyvatel evidováno na úřadu práce jako uchazeči o zaměstnání. Míra nezaměstnanosti se pohybovala na úrovni 6,7 %. Z hlediska míry nezaměstnanosti patří obec Cerhenice v rámci okresu Kolín k obcím s nižší mírou nezaměstnanosti (v prosinci 2006 zaujímala 45. místo mezi všemi obcemi okresu Kolín). Následující schéma znázorňuje skladbu ekonomicky aktivního obyvatelstva v obci (Obr. 3: Skladba ekonomicky aktivního obyvatelstva v obci Cerhenice).



**Obr. 3: Skladba ekonomicky aktivního obyvatelstva v obci Cerhenice**

Zdroj: Úřad práce Kolín

Níže uvedený přehled (Tab. 3: Struktura uchazečů o zaměstnání v obci Cerhenice) shrnuje výsledky analýzy struktury nezaměstnaných v obci k 22.11.2006. Zajímavou a současně

důležitou otázkou z hlediska naší celkové analýzy je i výše dávek, které uchazeči o zaměstnání pobírají. V obci Cerhenice pobírali v období analýzy (listopad 2006) dávky tři čtvrtiny uchazečů o zaměstnání. Vyplacené dávky (podpora v nezaměstnanosti a státní sociální podpora a dávky sociální pomoci) v dané obci činily v měsíci listopadu cca 155 000,- Kč. Uchazeči, kteří byli v obci Cerhenice charakterizováni jako nedosažitelní pobírali dávky ve čtrnácti případech (tj. 67 % nedosažitelných uchazečů). Celkové dávky u těchto uchazečů činily cca 55 000,- Kč, tj. 35 % z dávek vyplacených všem uchazečům o zaměstnání v obci Cerhenice. Na jednoho nedosažitelného uchazeče o zaměstnání tak připadalo cca 2 600,- Kč. Důležité je zmínit, že uchazeči o zaměstnání neplatí sociální a zdravotní pojištění a příjmy z vyplácených dávek nejsou na rozdíl od mezd zaměstnanců zatíženy daněmi. Uchazeči o zaměstnání odpadají výdaje spojené s dojížděnkou do zaměstnání a výdaje na odpovídající ošacení. Na rozdíl od zaměstnanců mají uchazeči o zaměstnání znatelně více volného času, který často využívají při uplatnění v neformální ekonomice [5].

**Tab. 3: Struktura uchazečů o zaměstnání v obci Cerhenice k 22.11.2006**

<b>Struktura uchazečů dle délky nezaměstnanosti</b>						
délka nezaměstnanosti	0-3 měsíců	3-6 měsíců	6-9 měsíců	9-12 měsíců	12-24 měsíců	24-více měsíců
počet uchazečů	19	6	5	2	9	9
% podíl	38 %	12 %	10 %	4 %	18 %	18 %
<b>Struktura uchazečů dle pohlaví</b>						
pohlaví	muž			žena		
počet uchazečů	22			28		
% podíl	44 %			56 %		
<b>Struktura uchazečů dle věku</b>						
věk	15-25	26-35	36-45	46-55	56-více	
počet uchazečů	15	8	12	10	5	
% podíl	30 %	16 %	24 %	20 %	10 %	
<b>Struktura uchazečů dle výše dávek</b>						
výše dávek	0-1 000	1 001- 2 000	2 001-3 000	3 001-4 000	4 001-více	
počet uchazečů	16	2	11	8	13	
% podíl	32 %	4 %	22 %	16 %	26 %	

Zdroj: Úřad práce Kolín, místní šetření



V obci byly zjištěny následující důvody vedoucí k nedosažitelnosti uchazeče:

1. *Uchazeči s nízkou kvalifikací a vzděláním.* I nadále se předpokládá nárůst nezaměstnanosti v této skupině obyvatelstva, který je úzce provázán se snižující se poptávkou po nekvalifikované práci. Deset uchazečů o zaměstnání evidovaných na úřadu práce bylo charakterizováno jako nezaměstnatelní z hlediska nízké kvalifikace či vzdělání (tj. každý pátý uchazeč o zaměstnání v obci Cerhenice). Daní uchazeči jsou teoreticky zaměstnatelní, ale z pohledu klesající poptávky po nekvalifikované práci, tj. z pohledu potenciálních zaměstnavatelů, se stávají nezaměstnatelnými, tj. nedosažitelnými uchazeči o zaměstnání. Vzdělanostní úroveň těchto uchazečů a pasivní přístup ke vzdělání dává této skupině obyvatel minimální naději na profesní uplatnění a začlenění do širší společnosti. Všichni uchazeči, kteří byli charakterizováni nízkou kvalifikací a vzděláním, pobírali k datu zkoumání dávky sociálního zabezpečení. Průměrná výše dávek v této skupině uchazečů o zaměstnání činila 3 900,- Kč. Pokud od minimální mzdy (k období analýzy činila minimální mzda 7 955,- Kč) odečteme náklady na sociální a zdravotní pojištění, zdanění, náklady spojené s dojížděnkou do zaměstnání a ostatní související náklady, rozdíl mezi příjmy získanými ze sociálních dávek a příjmy při práci za minimální mzdu se stírá. Ochota a motivace uchazečů k hledání zaměstnání ve formální ekonomice je tak minimální.
2. *Evidence více než jednoho člena rodiny na úřadu práce.* V obci Cerhenice byl daný jev odhalen u tří rodin. U všech rodin pak byly zjištěny obdobné charakteristiky. Jedná se o problémové občany s nulovou kvalifikací a vzděláním, kteří žijí ze sociálních dávek (dávky sociální pomoci pobírají opakovaně) a kteří takřka nikdy nepracovali. Problémem není pouze zneužívání záchranné sociální sítě, ale také velká pravděpodobnost, že děti „zdědí“ tento model chování po svých rodičích a bude docházet k šíření tohoto způsobu života z jedné generace na další a k pozdějšímu nárůstu nezaměstnaných. Důležité je zmínit i skutečnost, že tito rodiče zpravidla nezajistí svým dětem lepší vzdělání a kvalifikaci než mají oni sami. Vytváří se tak uzavřený kruh mezi nízkým vzděláním a závislostí na sociálních dávkách (např. jedna z rodin pobírá sociální dávky v celkové výši cca 17 000,- Kč což je částka, která tyto uchazeče v žádném případě nemotivuje k hledání zaměstnání a zajišťuje jim pohodlný život bez práce). U těchto uchazečů nelze mluvit o skutečném hledání zaměstnání, jejich evidence na úřadu práce je spojena pouze s pobíráním sociálních dávek. V jedné z uvedených rodin jsou na úřadu práce evidovány již dvě generace, přičemž jeden z uchazečů je na úřadu práce evidován od svých patnácti let. Jedná se o mladistvého uchazeče, který neměl možnost získat základní pracovní návyky, přivyknout určitému životnímu řádu a život bez práce chápe jako zcela přirozený. V případě další z těchto rodin byl dokonce zaznamenán výskyt několika sociálně patologických jevů současně a navyšování příjmů ze sociálních dávek příjmy z trestné činnosti.
3. *Přítomnost jednoho či více sociálně patologických jevů* (trestná činnost, alkoholismus, závislost na drogách, prostituce). Tento poznatek se týká každého šestého uchazeče o zaměstnání (tj. 16 % uchazečů), což je velmi vysoká hodnota. Danou skupinu obyvatel nelze v žádném případě řadit k pracovnímu potenciálu obce a dosažitelným uchazečům o zaměstnání. Tito uchazeči nebudí u potenciálních zaměstnavatelů důvěru a pravděpodobnost jejich uplatnění (z hlediska jejich stylu a způsobu života) na trhu práce je téměř nulová. Pokud bychom od celkového počtu uchazečů odečetli „pouze“ tyto uchazeče, míra nezaměstnanosti by se v obci snížila o více než jedno procento (tj. z registrované míry nezaměstnanosti 6,7 % na 5,6 %).

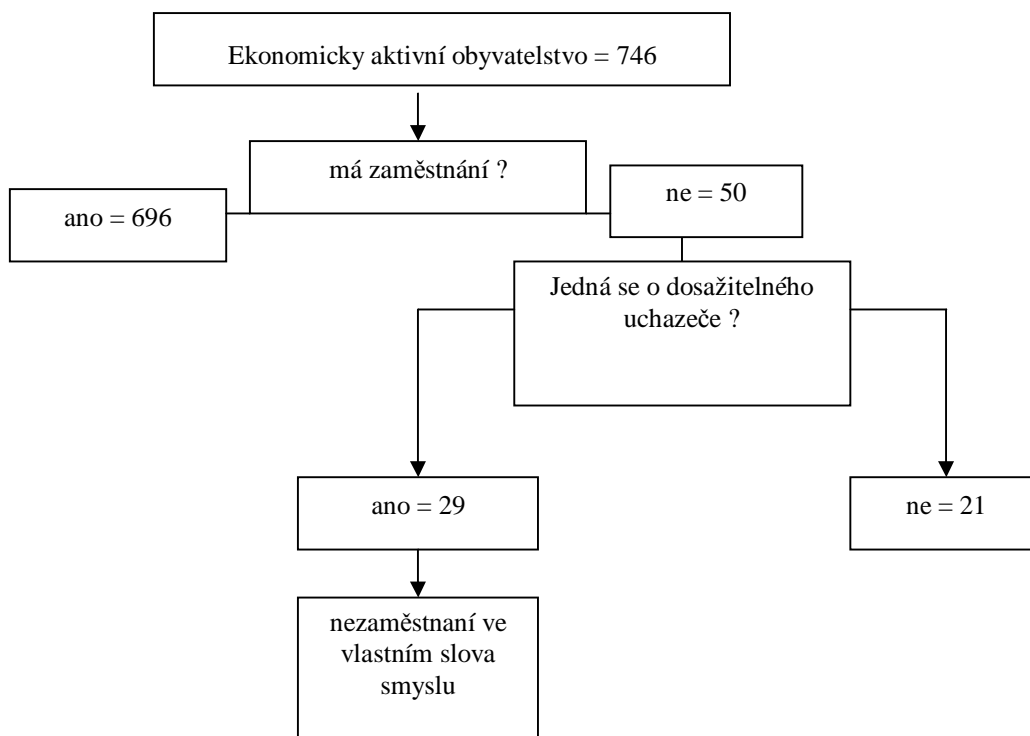
V obci Cerhenice byly konkrétně zjištěny následující sociálně patologické jevy:

- *Trestná činnost* (4 uchazeči o zaměstnání) - tito uchazeči pobírají sociální dávky opakovaně. Životní strategie těchto uchazečů je založena na kalkulaci s dávkami sociální sítě, přičemž tyto příjmy jsou navyšovány příjmy z trestné činnosti (zpravidla drobné krádeže).
  - *Alkoholismus, drogy* (4 uchazeči o zaměstnání) - daní uchazeči si žijí ve vlastním světě a své potřeby přizpůsobují omezeným finančním možnostem.
  - *Prostituce* (2 uchazeči o zaměstnání).
4. *Uchazeči dobrovolně nezaměstnaní.* Jedná se o uchazeče, jejichž rodina vlastní rodinný podnik, popř. ženy v domácnosti, které živí manžel (tři uchazeči). Daní uchazeči nemají důvod hledat zaměstnání, evidují se na úřadu práce primárně ze spekulativních důvodů. Jeden z takto charakterizovaných uchazečů navíc pobírá sociální dávky ve výši cca 5 500,- Kč, přičemž pravděpodobně vypomáhá v rodinném podniku. V tomto případě se jedná o zřejmé zneužívání systému záchranné sociální sítě.
  5. *Pohyb v neformální ekonomice (práce „načerno“, melouchaření).* Daní uchazeči dosahují v neformální ekonomice srovnatelné nebo vyšší příjmy než v regulérním zaměstnání, nemají tedy důvod ke skutečnému hledání zaměstnání (pohyb v neformální ekonomice je spojen s uchazeči s nedostatečnou kvalifikací a vzděláním, u kterých je nejvyšší pravděpodobnost uvíznutí v pasti nezaměstnanosti z důvodů minimálního či žádného příjmového zlepšení při přechodu ze sociální sítě na trh práce. Omezené možnosti úřadů práce při odhalování nelegálně pracujících uchazečů o zaměstnání tuto situaci ještě umocňují). V neformální ekonomice se dle odhadů pohybují čtyři uchazeči o zaměstnání z obce Cerhenice. Pokud bychom do neformální ekonomiky započítali i trestnou činnost (uchazeče, kteří navyšují své příjmy trestnou činností, tj. pět uchazečů o zaměstnání), jednalo by se přibližně o každého pátého uchazeče o zaměstnání.

K dobrovolně nezaměstnaným uchazečům je nutné připočítat i skupiny uchazečů, kteří byli popsáni výše. Potom se v celkovém součtu dobrovolně nezaměstnaní podílí na registrované míře nezaměstnanosti prokazatelně ve čtrnácti případech (tj. každý čtvrtý uchazeč o zaměstnání v obci Cerhenice).

6. Mezi nedosažitelné uchazeče jsou řazeni i uchazeči se zdravotními problémy a částečně invalidní uchazeči o zaměstnání, kteří nejsou zpravidla připraveni k okamžitému nástupu do zaměstnání. Z hlediska potenciálních zaměstnavatelů je zde minimální možnost uplatnění uchazeče na trhu práce, neboť zde existuje objektivní překážka nástupu do zaměstnání. Tato charakteristika byla zaznamenána u tří uchazečů o zaměstnání.

Z provedeného výzkumu je zřejmé, že značná část uchazečů o zaměstnání v obci Cerhenice není schopna pracovat. Někteří z těchto uchazečů o zaměstnání jsou charakterizováni jako nezaměstnatelní z několika důvodů současně, což ještě více snižuje jejich možnosti uplatnit se na trhu práce. Převážná většina uchazečů, kteří jsou charakterizováni jako nezaměstnatelní (tj. neschopni pracovat) současně nespĺňuje ani druhou podmínku pro dosažitelné uchazeče tzn., že nejsou ochotni pracovat a patří k dobrovolně nezaměstnaným uchazečům o zaměstnání. Někteří z těchto uchazečů o zaměstnání patří navíc k ohroženým, rizikovým skupinám. Agregace těchto poznatků do ucelené, přehledné podoby je uvedena v následujícím schématu (Obr. 4: Skladba uchazečů o zaměstnání v obci Cerhenice k 22. listopadu 2006, dle jejich vztahu k zaměstnání).



**Obr. 4: Skladba uchazečů o zaměstnání v obci Cerhenice**

Zdroj: Úřad práce Kolín, místní šetření

Nezaměstnaní ve vlastním slova smyslu, tedy ti, kteří jsou schopni a ochotni pracovat, tvoří v obci Cerhenice pouze 58 % všech evidovaných uchazečů o zaměstnání. Na tyto uchazeče by měl úřad práce zaměřit svou pozornost a věnovat dostatek energie a času na pomoc uchazeči při hledání vhodného pracovního uplatnění, neboť právě tyto uchazeči o zaměstnání jsou nositeli pracovního potenciálu. Zbylí uchazeči požadavku „skutečného“ nezaměstnaného nevyhovují. Mnozí z nich pouze zneužívají systém sociálních dávek (tento předpoklad se prokázal jako oprávněný přinejmenším u čtrnácti uchazečů o zaměstnání, tzn. že každý čtvrtý uchazeč o zaměstnání se na úřadu práce eviduje primárně z důvodu pobírání dávek sociálního systému, nikoli za účelem hledání pracovního uplatnění) a snižuje pracovní nasazení zaměstnanců úřadu práce. **Pokud bychom při výpočtu míry nezaměstnanosti vycházeli pouze ze „skutečné“ nezaměstnanosti (nezaměstnanost očištěná od uchazečů o zaměstnání, kteří jsou charakterizováni jako nedosažitelní), míra nezaměstnanosti v obci Cerhenice by byla nesrovnatelně nižší a pohybovala by se na úrovni 4 %.**

Na základě této analýzy je zřejmé, že registrovaná míra nezaměstnanosti má z pohledu „skutečné“ nezaměstnanosti (tj. uchazeči, kteří se na úřad práce obrací v tíživé životní situaci, hledají zaměstnání a patří mezi dosažitelné uchazeče o zaměstnání) minimální vypovídací hodnotu, neboť nedokáže odlišit dosažitelné a nedosažitelné uchazeče o zaměstnání.

### **Závěry a doporučení**

Uvažujeme-li ukazatel registrované míry nezaměstnanosti, potom základním, implicitně daným předpokladem je skutečnost, že daná míra nezaměstnanosti zahrnuje pouze osoby, které mohou a chtějí pracovat, ale nenašly vhodné pracovní místo. V daném předpokladu však nacházíme zdroj zkreslení daného ukazatele. Evidence uchazečů o zaměstnání zahrnuje vedle

dosažitelných uchazečů o zaměstnání i uchazeče, jejichž cílem není nalezení nového pracovního místa, uchazeče, kteří nejsou ochotni za práci dojíždět, pracovat na směny nebo se jim nabízená mzda jeví nízká v porovnání s vyšší sociální podpory. Tito uchazeči jsou dobrovolně nezaměstnanými uchazeči o zaměstnání a na úřadu práce jsou evidováni pouze ze spekulativních důvodů. Druhou skupinou uchazečů, kterou nelze řadit k dosažitelným uchazečům patří uchazeči nedosažitelní z důvodu neschopnosti pracovat. Tito uchazeči jsou teoreticky zaměstnatelní, ale z pohledu potenciálních zaměstnavatelů se stávají nezaměstnatelnými, tj. nedosažitelnými uchazeči o zaměstnání, zpravidla z důvodu nedostatečné kvalifikace, výskytu jednoho či více sociálně patologických jevů, výrazných zdravotních omezení apod. Tato skutečnost byla prokázána námi provedenou analýzou stavu nezaměstnaných v obcích Cerhenice a Krakovany. Výsledkem této analýzy je zjištění, že nezaměstnaní ve vlastním slova smyslu tvoří přibližně polovinu všech evidovaných uchazečů o zaměstnání.

Pokud bychom při výpočtu ukazatele míry nezaměstnanosti vycházeli pouze ze „skutečné“ nezaměstnanosti (nezaměstnanost očištěná od uchazečů o zaměstnání, kteří jsou charakterizováni jako nedosažitelní), míra nezaměstnanosti v obci Cerhenice by byla nesrovnatelně nižší a pohybovala by se na úrovni 4 % (hodnota registrované míry nezaměstnanosti v období zkoumání se pohybovala na úrovni 6,7 %), v obci Krakovany by došlo ke snížení registrované míry nezaměstnanosti na polovinu (tj. z registrované míry nezaměstnanosti 8,5 % na 4 %). Z uvedeného vyplývá, že registrovaná míra nezaměstnanosti má z pohledu „skutečné“ nezaměstnanosti minimální vypovídací hodnotu, neboť nedokáže odlišit dosažitelné a nedosažitelné uchazeče o zaměstnání.

Zjištěné poznatky lze potvrdit také na základě odhadů a zkušeností zaměstnanců Úřadu práce Kolín. Na základě jejich hodnocení není přibližně 1 500 uchazečů o zaměstnání (tj. 46 % všech evidovaných uchazečů o zaměstnání) schopno a/nebo ochotno k okamžitému nástupu do zaměstnání. Mezi tyto uchazeče o zaměstnání patří i značná skupina těch, kteří vykazují zřejmou, avšak jen obtížně prokazatelnou nechuť pracovat (dle odhadů úřadu práce se jedná přibližně o 500 uchazečů). Z ekonomického hlediska vytváří skupina tzv. nedosažitelných uchazečů o zaměstnání řadu nežádoucích záporných externalit. Otázkou a současně výzvou proto zůstává, zda mají být tito „nedosažitelní“ uchazeči o zaměstnání i nadále řazeni mezi „skutečné“ uchazeče o zaměstnání, tzn. zda mají být započítáváni do registrované míry nezaměstnanosti či nikoliv. Naše analýza prokázala, že tato otázka má velmi široké ekonomické a sociální dimenze.

### **Použitá literatura:**

- [1] BROŽOVÁ D. *Společenské souvislosti trhu práce*. 1. vydání. Praha: Sociologické nakladatelství, 2003. ISBN 80-86429-16-4.
- [2] MAREŠ P. *Nezaměstnanost jako sociální problém*. 3. vydání. Praha: Sociologické nakladatelství, 2002. ISBN 80-86429-08-3.
- [3] NEDOMLELOVÁ, I. *Vybrané determinanty vývoje nezaměstnanosti jednotlivých krajů a ČR*. Liberecké ekonomické fórum 2007, VIII. mezinárodní konference, pořádaná u příležitosti 15. výročí založení Hospodářské fakulty Technické univerzity v Liberci. Liberec 11. - 12. září 2007. Sborník příspěvků. HF TUL. Liberec 2007. Str. 153 - 159. ISBN 978-80-7372-243-2.
- [4] SINCLAR P. *Unemployment: Economic Theory and Evidence*. Oxford: Basil Blackwell, 1987.
- [5] SYKÁČKOVÁ J. *Socioekonomické aspekty nezaměstnanosti*. Diplomová práce. FES – Univerzita Pardubice, 2007.

- [6] Zákon č. 435/2004 Sb., o zaměstnanosti, ve znění pozdějších předpisů  
[7] www: <<http://www.mpsv.cz> >  
[8] www: <<http://www.cerhenice.cz> >  
[9] www: <<http://supermapy.centrum.cz>>  
[10] www: <[www.novinky.cz/ekonomika](http://www.novinky.cz/ekonomika)>  
[11] informace poskytnuté Úřadem práce Kolín  
[12] informace získané na základě místního šetření v obci Cerhenice a Krakovany

**Kontaktní adresa:**

Ing. Jolana Volejníková, Ph.D.  
Univerzita Pardubice  
Fakulta ekonomicko-správní  
Ústav ekonomie  
Studentská 84  
532 10 Pardubice  
tel: 466 036 162  
e-mail: [Jolana.Volejnikova@upce.cz](mailto:Jolana.Volejnikova@upce.cz)