

**UNIVERZITA PARDUBICE
FAKULTA FILOZOFICKÁ**

BAKALÁŘSKÁ PRÁCE

2009

Pavčina LÁRYŠOVÁ

**Univerzita Pardubice
Fakulta filozofická**

Pardubická dívčí škola Vesna (1861 – 1949)

Pavína Láryšová

**Bakalářská práce
2009**

Univerzita Pardubice
Fakulta filozofická
Akademický rok: 2008/2009

ZADÁNÍ BAKALÁŘSKÉ PRÁCE

(PROJEKTU, UMĚLECKÉHO DÍLA, UMĚLECKÉHO VÝKONU)

Jméno a příjmení: **Pavčina LÁRYŠOVÁ**
Studijní program: **B7105 Historické vědy**
Studijní obor: **Kulturní dějiny**
Název tématu: **Pardubická dívčí škola Vesna**
Zadávací katedra: **Katedra historických věd**

Z á s a d y p r o v y p r a c o v á n í :

Úvod

1. Proměny dívčího vzdělávání ve 2. polovině 19. století a v 1. polovině 20. Století
2. Dívčí škola Vesna v Brně a její pokračovatelky
3. Stručný vývoj Pardubic a důvody vzniku Vesny v Pardubicích
4. Vesna Pardubice

Závěr

Rozsah grafických prací:

Rozsah pracovní zprávy:

Forma zpracování bakalářské práce: **tištěná/elektronická**

Seznam odborné literatury:

Prameny:

Východočeská Vesna Pardubice (1861–1950). (SOkA Pardubice)

Literatura

Bahenská, Marie. Počátky emancipace žen v Čechách: dívčí vzdělávání a ženské spolky v Praze v 19. století. Praha 2005. (UK Pardubice)

Cach, Josef. Výchova a vzdělání v českých dějinách III: K problematice podílu školských a mimoškolských institucí a názorů na výchovu a vzdělání na stavu kultury a vzdělanosti. Praha 1990. (SVK Hradec Králové)

Kalinová, Alena. Dcerám českým: brněnský ženský vzdělávací spolek Vesna v letech 1870-1920. Brno 2007.

Lenderová, Milena. K hříchu i k modlitbě: Žena v minulém století. Praha 1999. (vlastní)

Sakař, Josef. Dějiny pardubských škol. Pardubice 1913. (VČM Pardubice)

Sakař, Josef. Dějiny Pardubic nad Labem. Pardubice. (UK Pardubice)

Šafránek, Jan. Školy české: Obraz jejich vývoje a osudů. II. Svazek r. 1848–1913. Praha 1918. (SVK Hradec Králové)

Vedoucí bakalářské práce:

prof. PhDr. Milena Lenderová, CSc.

Katedra historických věd

Datum zadání bakalářské práce:

30. dubna 2008

Termín odevzdání bakalářské práce:

31. března 2009



prof. PhDr. Petr Vorel, CSc.

děkan

L.S.



doc. PhDr. Tomáš Jiránek, Ph.D.

vedoucí katedry

V Pardubicích dne 30. listopadu 2008

Prohlašuji:

Tuto práci jsem vypracovala samostatně. Veškeré literární prameny a informace, které jsem v práci využila, jsou uvedeny v seznamu použité literatury.

Byla jsem seznámena s tím, že se na moji práci vztahují práva a povinnosti vyplývající ze zákona č. 121/2000 Sb., autorský zákon, zejména se skutečností, že Univerzita Pardubice má právo na uzavření licenční smlouvy o užití této práce jako školního díla podle § 60 odst. 1 autorského zákona, a s tím, že pokud dojde k užití této práce mnou nebo bude poskytnuta licence o užití jinému subjektu, je Univerzita Pardubice oprávněna ode mne požadovat přiměřený příspěvek na úhradu nákladů, které na vytvoření díla vynaložila, a to podle okolností až do jejich skutečné výše.

Souhlasím s prezenčním zpřístupněním své práce v Univerzitní knihovně.

V Pardubicích dne 26. listopadu 2009

Poděkování

Chtěla bych zejména poděkovat prof. PhDr. Mileně Lenderové, CSc., za vedení práce, cenné rady a ochotu. Dále bych ráda poděkovala mým blízkým za trpělivost.

ANOTACE

Práce zahrnuje historii dívčího vzdělávání od 2. poloviny 19. století do 1. poloviny 20. století. Dále se zabývá brněnským spolkem Vesna a jeho vlivem na vzdělání ve střední Evropě. Konkrétně je práce zaměřena na dívčí školu v Pardubicích, „Východočeskou Vesnu“.

KLÍČOVÁ SLOVA

vzdělání, dějiny školství, 19. a 20. století, dívčí škola, spolky, Pardubice

TITLE

Girl's school Vesna in Pardubice (1861-1949)

ABSTRACT

This work is about girl's educational system history since the 19th century second half of the the end of the first half of 20th century. It also includes the file of "Vesna club" in Brno and it's influence in educational system in central Europe. This work is focused on girl's school in the city of Pardubice, called "Eastbohemian Vesna".

KEYWORDS

education, history of educational system, 19th and 20th century, girl's school, clubs, Pardubice

Obsah

I. Úvod.....	1
II. Proměny dívčího vzdělání od tereziánských reforem do 1. poloviny 20. století.....	3
II. 1. Pokusy o institucionální vzdělávání dívek	3
II. 2. Škola K. S. Amerlinga, Honoraty Zapové, manželů Svobodových a Anny Tesařové.....	4
II. 3. Konfesní vzdělání na příkladu Voršilek	7
II. 4. Hasnerova reforma	8
II. 5. Dívčí školy ve 2. polovině 19. století.....	9
II. 6. 1. polovina 20. století.....	11
III. Vesna Brno	13
III. 1. Spolková činnost na Moravě a situace ve vzdělání	13
III. 2. Vesna v Brně od počátku spolku po předání škol do správy města	13
III. 2. 1. Vznik spolku Vesna	13
III. 2. 2. Činnost spolku Vesny.....	14
III. 2. 3. Vzdělávací činnost spolku.....	16
III. 2. 3. 1. První česká pokračovací škola na Moravě.....	16
III. 2. 3. 2. Vývoj pokračovací dívčí školy Vesny v Brně	18
III. 2. 3. 3. Vznik průmyslové školy, vyšší dívčí školy a dívčího lycea.....	20
III. 2. 3. 4. 1. Vyšší dívčí škola.....	23
III. 2. 3. 4. 2. Průmyslová škola.....	24
III. 2. 3. 4. 3. Dívčí lyceum	26
III. 2. 3. 5. Vývoj průmyslové školy, vyšší dívčí školy a dívčího lycea.....	27
III. 2. 3. 6. Financování škol.....	29
III. 2. 3. 7. Výstavy a prezentace školy	29
III. 2. 3. 8. Vedení škol Vesny pomáhá zakládat jiné školy	30
IV. Stručný vývoj Pardubic	33

<i>IV. 1. Historie, průmysl, kultura</i>	33
<i>IV. 2. Vzdělání</i>	33
<i>IV. 2. 1. Situace ve vzdělání v Pardubicích</i>	33
<i>IV. 2. 2. Vzdělávání dívek v Pardubicích</i>	36
<i>V. Východočeská Vesna</i>	39
<i>V. 1. Vznik pokračovací školy pro dívky v Pardubicích</i>	39
<i>V. 2. Vývoj pokračovací školy</i>	40
<i>V. 2. 1. Předválečné období</i>	40
<i>V. 2. 2. Navázání na odkaz Vesny</i>	41
<i>V. 2. 3. Škola během válek</i>	41
<i>V. 2. 3. 1. První světová válka</i>	41
<i>V. 2. 3. 2. Meziválečná léta</i>	42
<i>V. 2. 3. 3. Druhá světová válka a poválečné události</i>	43
<i>V. 3. Osnovy a předměty</i>	44
<i>V. 4. Kurzy pořádané Východočeskou Vesnou</i>	45
<i>V. 5. Vlastní budova</i>	46
<i>V. 6. Významní ředitelé, Josef Svoboda, Čeněk Váňa a Jan Gallat</i>	47
<i>V. 7. Vzdělání dívek na Východočeské Vesně</i>	48
<i>V. 8. Výstavy pořádané Východočeskou Vesnou a další aktivity</i>	49
<i>VI. Závěr</i>	50
<i>Seznam pramenů a literatury</i>	52
<i>Seznam příloh</i>	57
<i>Přílohy obrazové:</i>	57
<i>Resumé</i>	66

I. Úvod

Tématem mé bakalářské práce je pardubická dívčí škola Vesna. Za svůj hlavní cíl v předkládané práci jsem si kladla najít důvody vzniku Východočeské Vesny. Proč vlastně vznikla, co tomu předcházelo apod. Spojitost jsem hledala mezi Vesnou v Brně a rozvojem v Pardubicích.

Práce je strukturovaná do několika kapitol. V druhé kapitole po úvodní první se zabývám dívčím školstvím od tereziánských reforem do 1. poloviny 20. století. Snažím se o postupný vývoj a přiblížit možnosti vzdělání dívek v dané době s přihlédnutím k reformám. Nezapomněla jsem ani na klášterní školy, které přibližují na příkladě voršilek, protože podle dochovaných materiálů mají nestarší tradici v rámci vzdělávání ženského pokolení. V 1. polovině 20. století rozebírám vznik dívčích lyceí a pokračuji k jednotné školské soustavě, díky které zaniká Východočeská Vesna.

Třetí kapitola se věnuje Vesně v Brně, kde je částečně přiblížena činnost spolku, ale větší důraz kladu na jednotlivý vývoj škol, u kterých rozebírám strukturu, předměty a také zde v rámci možností zmiňuji možné budoucí povolání absolventek. Zmiňuji i prezentaci škol. Hlavní bod se nachází v podkapitole s názvem *Vedení škol Vesny pomáhá zakládat jiné školy*.

Ve čtvrté kapitole se zaměřuji na historii Pardubic, jaký zde byl průmysl a jestli případný celkový rozvoj měl vliv na vznik Východočeské Vesny. Snažím se i o stručný nástin vzdělání, a pak i náhled na samostatnou historii dívčího vzdělání v Pardubicích.

Pátá kapitola rozebírá Východočeskou Vesnu. Jaká návaznost vedla ke vzniku školy. Stručně se zabývám jednotlivými změnami v rámci škol. Též se zde zmiňuji o významných ředitelích, kteří se zasloužili o vznik a formování školy. V podkapitole s názvem *Navázání na odkaz Vesny* se snažím najít spojitost mezi Východočeskou Vesnou a Vesnou v Brně.

Hlavní prameny, které k práci využívám, jsou převážně výroční zprávy jednotlivých škol. K Vesně v Brně existuje rozsáhlý fond,¹ kde jsou k dispozici i jednotlivé kroniky, katalogy apod. Fond Východočeské Vesny² zahrnuje katalogy jednotlivých tříd a protokoly o závěrečných zkouškách. Výroční zprávy Vesny v Pardubicích se nacházejí v knihovně Východočeského muzea. Mně se naskytly navíc materiály ze spisovny Střední zdravotní školy v Pardubicích, kde se nacházela i kronika Východočeské Vesny.³

K Vesně v Brně existuje i řada studií a publikací. Nejvíce se zabývají národopisnou aktivitou spolku a sociální činností, kam můžeme zařadit i vzdělání. K vykreslení obrazu

¹ Moravský zemský archiv Brno, fond G 167 Vesna.

² Státní okresní archiv Pardubice, Východočeská Vesna v Pardubicích 1861-1950.

³ Spisovna Střední zdravotní školy Pardubice (dále Spis. SZŠ), *Kronika: Východočeská Vesna založena 1882*.

vzniku spolku je důležité i podchycení brněnské společnosti. Tomuto tématu se věnuje Alexandra Navrátilová.⁴ Celkově Vesnu v Brně zpracovávají Alena Kalinová⁵ a Lenka Nováková.⁶

K dějinám Pardubického školství využívám zejména dílo Josefa Sakaře,⁷ který zpracoval historii školství v Pardubicích, ale věnoval se i historii Pardubic a celkově vývoji v Pardubicích.

⁴ NAVRÁTILOVÁ, Alexandra. Tradice v životě brněnské měšťanské rodiny druhé poloviny minulého století. In *Folia ethnographica* 27, 1993, s. 71-78.

⁵ KALINOVÁ, Alena. *Dcerám českým: brněnský ženský vzdělávací spolek Vesna v letech 1870-1920*. 1. vyd. Brno, 2007. ISBN 978-80-7028-303-5, dále v KALINOVÁ, Alena. K sociální úloze brněnských ženských spolků: Vesna a Moravská ústřední útulna ženská do roku 1920. In *Folia Ethnographica* 41. Brno, 2007, s. 69-83. ISBN 978-80-7028-308-0.

⁶ NOVÁKOVÁ, Lenka. Spolek Vesna a jeho národopisné aktivity. In *Národopisná revue*, č. 3, 2003, s. 137-142.

⁷ SAKAŘ, Jan. *Dějiny pardubských škol*. Pardubice 1913 a SAKAŘ, Josef. *Dějiny Pardubic nad Labem. Díl III. Část 2. Školství*. Pardubice 1927.

II. Proměny dívčího vzdělání od tereziánských reforem do 1. poloviny 20. století

II. 1. Pokusy o institucionální vzdělávání dívek

Dříve byla cesta ke studiu značně obtížná a zdlouhavá, nejen pro dívky. Rozvoj dívčího školství v českých zemích je patrný hlavně od 2. poloviny 19. století. Ale již předtím se mladým šlechticům dostávalo vzdělání v domě rodičů nebo za zdmi klášterů.⁸ Dívčí výchovu pěstoval řád voršilek,⁹ cisterciáček, benediktynek a z žebravého řádu se jednalo o dominikánky, klarisky a magdalenky.¹⁰

Celkovou zásluhu o vzdělání dětí lze připsat Marii Terezií. Na její podnět vypracoval Jan Ignác Felbiger¹¹ *Všeobecný školní řád*, který vešel v platnost 1. ledna 1775, a dal tak vzniknout pevnému systému nižšího školství v celé monarchii. Tedy od 70. let 18. století chlapci i dívky, od šesti do dvanácti let, mohli docházet do školy nebo se nechat přezkoušet dvakrát do roka v některé hlavní či normální škole.¹² Dne 15. listopadu 1775 vznikla normální škola na Malé Straně, která se stala vzorovou pro všechny základní školy. Již při této normální škole existovalo zvláštní oddělení pro dívky. V témže roce bylo uzákoněno, že při hlavních školách, kde se budou naskýtat příhodné podmínky, vzniknou dívčí školy se zaměřením na základní vzdělání a výuku ručních prací.¹³ Záměr vyznívá značně ideálně. V roce 1786 se v Čechách nacházelo přes 2200 škol poskytujících základní vzdělání, z toho jen 36 škol navštěvovaly pouze dívky.¹⁴ V Praze existovalo celkem pět dívčích škol, jednou z nich byla Týnská hlavní škola zřízena už v roce 1779.¹⁵ Na konci 18. století se triviální školy pro dívky nacházely v Kutné Hoře, Plzni, Bělé, Mladé Boleslavi, Jičíně, Vysokém Mýtě, Německém Brodě, Rychnově, Budějovicích, Domažlicích a Klatovech. Z toho vyplývá, že dívky měly docházet do veřejných škol s koedukovanými třídami.¹⁶ Až do roku 1780 platilo, že pokud rodiče nesouhlasili se společnou výukou chlapců a dívek, tak dcery do těchto tříd nemuseli posílat. Posléze proto vznikají ve městech zvláštní třídy pro dívky.¹⁷

⁸ LENDEROVÁ, Milena. *K hříchu i k modlitbě: Žena v minulém století*. 1. vyd. Praha, 1999, s. 39-40. ISBN 80-204-0737-5.

⁹ BASTL, Ondřej. Novoměstské kláštery v 18. století. In LEDVINKA, Václav (ed.). *Nové Město pražské ve 14.-20. století*. Praha, 1998, s. 207. ISBN 80-86197-06-9.

¹⁰ LENDEROVÁ, M. *K hříchu i k modlitbě*, s. 39-40.

¹¹ Jan Ignác Felbiger (1724-1788), pedagog, opat a biskup pocházející ze Slezska.

¹² LENDEROVÁ, M. *K hříchu i k modlitbě*, s. 44.

¹³ BAHENSKÁ, Marie. *Počátky emancipace žen v Čechách: Dívčí vzdělávání a ženské spolky v Praze v 19. století*. 1. vyd. Praha, 2003, s. 9. ISBN 80-7277-241-4.

¹⁴ LENDEROVÁ, M. *K hříchu i k modlitbě*, s. 44.

¹⁵ BAHENSKÁ, M. *Počátky emancipace žen v Čechách*, s. 9.

¹⁶ ŠAFRÁNEK, Jan. *Školy české: Obraz jejich vývoje a osudů. I. svazek r. 862-1848*. 1. vyd. Praha, 1913, s. 201.

¹⁷ ŠAFRÁNEK, J. *Školy české, I. svazek*, s. 201.

Nadále se udržuje tradice výuky v pokoutních školách,¹⁸ které zpočátku vznikaly bez povolení města, protože při farních školách se nenacházel dostatek míst pro všechny děti spadající k dané faře, nebo škola fungovala příliš daleko od obce, kde rodina žáka bydlela. Školy byly městem do určité doby z uvedených důvodů tolerovány, jelikož se úředníci domnívali, že je lepší navštěvovat nějakou školu než žádnou. Z důvodu rostoucího počtu pokoutních škol stanovilo gubernium v roce 1806 podmínku, že každý kdo chce zřídit školu, musí získat povolení od gubernia. Pokoutní školy vznikaly převážně pro dívky.¹⁹

Domácí výuka probíhala u děvčat ze zámožnějších rodin, jak šlechtických, tak i měšťanských. Domácími vyučujícími v měšťanských rodinách byli většinou učitelé z veřejných škol, kteří docházeli do rodiny dvakrát až třikrát týdně. Učivo s dětmi procvičoval vychovatel nebo vychovatelka.²⁰

II. 2. Škola K. S. Amerlinga, Honoraty Zapové, manželů Svobodových a Anny Tesařové

V této době se o rozvoj dívčího školství nejvíce přičinil Karel Slavoj Amerling.²¹ V Praze přednášel učňům na nedělní řemeslnické škole v Klementinu.²² Navštěvoval salon u Fričů, kde se scházela řada vlastenců,²³ zde se také seznámil s mladší sestrou hostitelky, Bohuslavou Rajskou.²⁴ Podle vzpomínek to byla právě Bohuslava Rajská, která inspirovala Amerlinga, aby se pustil do pořádání přednášek pro ženy u Fričů.²⁵ Šlo spíše o soukromý výklad, kdy se v jídelně u Fričů sešlo dvacet až třicet žen v domácnosti a Amerling jim přednášel svoje milované přírodní vědy v odlehčené formě, aby výklad mohly uplatnit v rámci běžných potřeb.²⁶

Postupně od roku 1839 začal snít o založení školy. Svou ideální školu nazval Budeč, pro kterou použil jméno přemyslovské tvrze z Kosmovy kroniky, kde podle pověsti stávala škola. Projekt rostl do obrovských rozměrů. Základní kámen byl položen 25. června 1842 a než přišla zima stál na parcele třípatrový dům s dřevěnou věží.²⁷ Chlapecká škola byla

¹⁸ LENDEROVÁ, M. *K hříchu i k modlitbě*, s. 45.

¹⁹ MORKEŠ, František. *Devětkrát o českém školství*. 1. vyd. Praha, 2004, s. 23–24. ISBN 80-901461-6-3.

²⁰ LENDEROVÁ, M. *K hříchu i k modlitbě*, s. 48.

²¹ Karel Slavoj Amerling (1807–1884), pedagog, filozof a lékař.

²² HOFFMANOVÁ, Eva. *Karel Slavoj Amerling*. 2. vyd. Brandýs nad Orlicí, 2003, s. 28.

²³ KUČEROVÁ, Vlasta. *K historii ženského hnutí v Čechách: Amerlingova éra*. 1. vyd. Brno, 1914, s. 25.

²⁴ Bohuslava Rajská (1817–1852), vlastním jménem Antonie Reissová.

²⁵ HOFFMANOVÁ, E. *Karel Slavoj Amerling*, s. 62.

²⁶ KUČEROVÁ, V. *K historii ženského hnutí v Čechách*, s. 25.

²⁷ HOFFMANOVÁ, E. *Karel Slavoj Amerling*, s. 43–47.

otevřena 24. července 1842.²⁸ Od 5. dubna starší posluchačky začaly docházet do Budče, která se nacházela v Žitnobranské ulici. Přednášel jim sám Amerling, jen zdravotní Filip Stanislav Kodym²⁹ a Bohuslava Rajska měla na starosti knihovnu. Celkem docházelo do Amerlingova dívčího ústavu 35 studentek.³⁰

Karel Amerling s Bohuslavou Rajska se vzájemně inspirovali a ovlivňovali. Díky němu se rozhodla jako první Češka absolvovat učitelský kurz při hlavní německé škole na Malé Straně. Úspěšně složila zkoušky z pedagogiky, krasopisu, pravopisu, mluvnice a náboženství. Po absolvování zkoušky z mimořádných předmětů, získala povolení k vyučování. Nejprve zastávala po složení zkoušek v Budči funkci ředitelky dívčí školy, posléze se rozhodla založit si vlastní veřejný ústav, kde by se vzdělávaly dívky od pěti do patnácti let. Pronajala si tři místnosti ve Vodičkově ulici a začala zde výuku pro patnáct dívek 1. ledna 1844. Amerling chtěl, aby svůj ústav sloučila s výukou v Budči, ale to odmítla. Nakonec se vzdala svého snu a provdala se za Františka Ladislava Čelakovského³¹ do Vratislavi. Před odchodem se Bohuslava Rajska snažila za sebe najít náhradu, ale zatím byla jediná žena, která ovládala dobře český jazyk a absolvovala preparandistický kurz.³² Její snaha nevyšla zcela naprázdno a pokračovatelkou v řízení ústavu se stala Věroslava Jonáková. Pronajala si místnosti v domě U tří korun na Uhelném trhu vedle Platýzu, pro mimopražské zřídila i penzionát. Po návratu Čelakovského do Prahy zde studovaly jeho dvě dcery. Dokonce po smrti obou manželů Čelakovských se ujala bezplatně výchovy jejich dětí.³³

Na místo Bohuslavy Rajske nastoupila Františka Svatava Michalovicová, aby se ujala vedení v ženské Budči, jenž byla povolena výnosem ze dne 24. května 1844 a plně fungovala jako samostatný ústav. Svatba s Amerlingem pro ni neznamenal konec kariéry učitelky, ale nadále se vzdělávala. Po složení další zkoušky v roce 1847 dostala guberniální povolení ke zřízení veřejné vyšší dívčí školy. Počet žaček nebyl malý a škola nabyla značného věhlasu. Stala se nejnavštěvovanějším pražským ženským ústavem té doby. Její škola ustála i krach Budče a udržela si věhlas, i přestože změnila svůj charakter. Z české vlastenecké školy se stal poněkud konzervativní ústav s konzervativním myšlením. Několikrát se sice škola přestěhovala, ale fungovala až do roku 1870, kdy v důsledku smrti Svatavy Amerlingové zanikla. Sám

²⁸ MALÍNSKÁ, J. *Do politiky prý žena nesmí – proč?: Vzdělávání a postavení žen v české společnosti v 19. a na počátku 20. století*. 1. vyd. Praha, 2005, s. 20. ISBN 80-7277-295-3.

²⁹ Filip Stanislav Kodym (1811–1884), lékař, redaktor a spisovatel.

³⁰ HOFFMANOVÁ, E. *Karel Slavoj Amerling*, s. 63.

³¹ František Ladislav Čelakovský (1799-1852), básník.

³² HOFFMANOVÁ, E. *Karel Slavoj Amerling*, s. 63.

³³ Tamtéž, s. 65-66.

Amerling několikrát žádal gubernium, aby zde mohl přednášet jako v Budči. Bohužel povolení nikdy nezískal.³⁴

Amerling získal ještě jedno prvenství. Díky němu směly ženy poprvé v českých zemích navštěvovat univerzitní přednášky. Dne 27. ledna 1844 podal žádost o povolení univerzitních přednášek pro ženy k zemskému presidiu.³⁵ Žádost mu povolila nejdříve arcibiskupská konzervatoř 24. května 1844 a zemské gubernium dalo souhlas 13. června 1844. Měl v úmyslu přednášet chemii, fyziku, estetiku a základy bezpečnosti v domácnosti. Přednášky rozvrhl na čtyři hodiny týdně po dvou hodinách v průběhu jednoho semestru. Přednášení na lékařské fakultě celkově znamenalo obrovskou přípravu, týden před hodinou musel vždy předložit guberniu podrobný obsah výkladu. Zároveň na průběh přednášky musel dohlížet i lékař. Dozorčím se stal Jan Svatopluk Presl.³⁶ Přednášky se nakonec konaly pouze během jednoho zimního semestru v roce 1844-1845.³⁷

První český ženský spolek se nazýval *Spolek Slovanek* a založila ho v revolučním roce 1848 Honorata Zapová,³⁸ ale téhož roku spolek zaniká. Stejně jepičí život měla i škola, která vznikla na podzim roku 1855 pod jejím vedením, jelikož zakladatelka onemocněla tuberkulózou, a tak školu raději do konce prosince zavřela, protože se domnívala, že neexistuje nikdo, kdo by ji mohl nahradit.³⁹

Od 50. let 19. století fungovala v Dominikánské ulici⁴⁰ škola manželů Heleny a Antonína Svobodových. Jako výpomocná učitelka zde působila Eliška Krásnohorská.⁴¹ Škola získala během let své existence značné renomé mezi českými měšťany a nikdy netrpěla nedostatkem žákyň. Výuka probíhala v češtině, ale pouze v první třídě, ve druhé už převládla němčina. Po přestěhování ústavu v roce 1861 na Havelský trh se výuka skládala z němčiny, francouzštiny, prvouky, kreslení, zeměpisu, etiky, náboženství a základů dějepisu od druhého ročníku.⁴²

Po uvolnění poměrů, roku 1862, vznikla v Praze další soukromá škola. Vedla ji z podnětu svého manžela Anna Tesařová. Její muž, František Tesař, byl Amerlingův kolega a částečně též jeho odchovanec. Sice se snažil o uplatňování svého systému výchovy a

³⁴ Tamtéž, s. 66-68.

³⁵ Tamtéž, s. 72.

³⁶ Jan Svatopluk Presl (1791-1849), profesor a přírodovědec.

³⁷ HOFFMANOVÁ, E. *Karel Slavoj Amerling*, s. 73.

³⁸ Honorata Zapová (1825-1856).

³⁹ LENDEROVÁ, M. *K hříchu i k modlitbě* s. 60.

⁴⁰ Dnešní ulice Husova.

⁴¹ Eliška Krásnohorská (1847-1926), vlastním jménem Alžběta Pechová, básnička, libretistka, spisovatelka a překladatelka.

⁴² LENDEROVÁ, M. *K hříchu i k modlitbě* s. 55.

přístupovat k problémům svým stylem, ale přesto si oba ústavy navzájem konkurovaly. Díky tomu se vzájemně držely na dobré úrovni.⁴³

II. 3. Konfesní vzdělání na příkladu Voršilek

Obecně klášterní školy byly určeny pro privilegovanou skupinu a navazovaly na výchovu v rodině. Přijímány byly dívky ve věku v rozmezí od deseti do čtrnácti let zhruba na dva až čtyři roky.⁴⁴

Jako první se zajímala o výchovu dívek sv. Angela Merici⁴⁵ a zasadila se o vznik společnosti pod patronátem sv. Voršily. Na začátku 17. století se již jednalo o řád,⁴⁶ který zahájil svoji činnost v Praze roku 1655.⁴⁷

Základ výuky v klášteře voršilek tvořilo klasické trivium doplněné o náboženství. Až později byla zavedena výuka církevních a světských dějin, zeměpis a přírodověda. Součástí vzdělání tvořila i zde výuka ručních prací, ale jednalo se spíše o preciznější tvorbu než pouhé mechanické ruční šití. Nijak se neopomíjely ani na jazyky, mnohdy žákyně získaly i základy latiny. Samozřejmostí šlechtičny bylo hudební a výtvarné vzdělání, a proto bylo též do výuky zahrnuto⁴⁸. Celková koncepce výuky byla ideální pro šlechtičny už díky školnému, protože si náklady na studium mohly dovolit jen dcery z bohatých rodin, které tvořily před poslední třetinou 19. století největší klientelu, posléze je vystřídal dcery obchodníků.⁴⁹

Pro nejstarší školy určené mladým šlechtičnám se užívá termín *vnitřní školy*, protože dívky zároveň v klášteře bydlely a vzdělávaly se za jeho zdmi. Později k ubytování sloužily penzionáty. Koncem 19. století zakládají voršilky pro dívky žijící v místě kláštera *vnější školy* bez povinnosti bydlet v penzionátu, takže dívky do školy pouze docházely. Poté vznikaly vnitřní a vnější školy většinou zároveň, ale lišily se ve stavovském, mnohdy i sociálním původu dívek⁵⁰ a samozřejmě v obsahu výuky⁵¹

Představené kláštera sledovaly aktuální dění ve vzdělávání. Od druhé poloviny 18. století vedly specializované kurzy navazující na postupné třídy vnějších škol. Postupem doby se z nich staly *školy ručních prací* a *hospodyňské školy*. Se vznikem vyšších dívčích škol

⁴³ HOFFMANOVÁ, E. *Karel Slavoj Amerling*, s. 68.

⁴⁴ LENDEROVÁ, M. *K hříchu i k modlitbě* s. 60.

⁴⁵ Angela Merici (1474-1540).

⁴⁶ NOVÁKOVÁ, Consilie. Voršilky, průkopnice vzdělání dívek. In *Teologické texty*, č. 2. 1992, s. 59.

⁴⁷ BASTL, O. Novoměstské kláštery v 18. století, s. 207.

⁴⁸ MACKOVÁ, Marie. *Voršilky v Čechách do roku 1918*. Pardubice, 2007, s. 105. ISBN 978-80-7395-045-3.

⁴⁹ MACKOVÁ, M. *Voršilky v Čechách do roku 1918*, s. 122.

⁵⁰ Tamtéž, s. 106-107.

⁵¹ Tamtéž, s. 132,

založily i ony vyšší dívčí při svých kláštorech pokud tomu dovolovaly podmínky. Podobná situace nastala i po založení lycea, ale střední školství nepatřilo mezi doménu voršilek. Při kláštorech dlouhodoběji existovaly z možností středního školství učitelké ústavy, které navázaly na tradici *učitelských kurzů pro učitelky dívčí mládeže*.⁵²

Od roku 1869 spadaly do kategorie soukromých škol v důsledku Hasnerovy reformy všechny vzdělávací ústavy zřizované římskokatolickými školskými řády a kongregacemi. Změna nastala v důsledku odvoláním konkordátu v roce 1867.⁵³ Vymezení vztahu mezi státem a církví nalezneme v říšském zákonu č. 48 z 25. května 1868.⁵⁴

II. 4. Hasnerova reforma

Sjednáním konkordátu v roce 1855 získala vliv nad školstvím opět církev.⁵⁵ Vydáním *Říjnového diplomu* se situace zlepšuje a dochází k uvolňování poměrů. V roce 1864 obce a český zemský sněm získávají do své správy školství. O dva roky později císař potvrdil Zákon o rovnoprávnosti jazykové na školách.⁵⁶

Celkové zrovnoprávnění škol od církve vyvrcholilo 14. května 1869 tzv. Hasnerovou reformou, říšským zákonem.⁵⁷ Leopold Hasner von Artha⁵⁸ provedl řadu návrhů z revolučních let 1848-1849. Reforma se týkala od mateřských škol po školy střední. Školství už nebylo jen pod dohledem církve, dozor nad školami získaly místní, okresní a zemské školní rady. V místních školních radách se nacházeli zástupci obcí, škol a církve. Měly na starosti i ekonomickou stránku škol. Zavedl osmiletou povinnou školní docházku.⁵⁹ Školy byly pro všechny bez omezení víry a povinná výuka náboženství byla v konfesi jedince, kterou vyznával. Na jednoho učitele nyní připadalo 80 žáků. Upraveno bylo i finanční zabezpečení učitelů a vymezeno jejich vzdělání.⁶⁰ Podle návrhu měly být obecné školy smíšené, ale když by byly podmínky a důvody, mohly být dívky vyučovány zvlášť. Předpokládalo se, že na obecných dívčích školách či v dívčích třídách budou přednostně zaměstnávány učitelky a učitelé pouze při nedostatečném počtu ženských učitelských sil. Hasnerova reforma zavádí

⁵² Tamtéž, s. 107-110.

⁵³ Tamtéž, s. 100-102.

⁵⁴ Právní předpisy ČR upravující právní postavení církve a náboženských společností a další související otázky 1918-1855, 7. listopadu 2009 [cit. 20091120]. URL: <<http://spcp.prf.cuni.cz/lex/48-1868.htm>>.

⁵⁵ VESELÁ, Zdenka. *Vývoj české školy a učitelského vzdělání*. 1. Vyd. Brno, 1992, s. 34. ISBN 80-210-0458-4.

⁵⁶ BAHENSKÁ, M. *Počátky emancipace žen v Čechách*, s. 32.

⁵⁷ LENDEROVÁ, M. *K hříchu i k modlitbě*, s. 64.

⁵⁸ Leopold Hasner von Artha (1818-1891), právník a politik.

⁵⁹ VESELÁ, Z. *Vývoj české školy a učitelského vzdělání*, s. 42.

⁶⁰ ŠAFRÁNEK, Jan. *Školy české: Obraz jejich vývoje a osudů. II. svazek r. 1848-1913*. 1.vyd. Praha, 1918, s. 235.

jako povinný předmět kreslení a tělocvik.⁶¹ Měšťanky byly dívkám dle stejného zákona také přístupny, ale zde už dívky musely být bez výhrad odděleny během vyučování od chlapců.⁶²

Veřejnost zákon nepřijala jednoznačně kladně. Z mnoha stran se ozývaly protesty. Prodloužení školní docházky nevyhovovalo hlavně sociálně slabším skupinám obyvatelstva. Dále se nijak valně rodičům nezamlouvalo sjednocení osnov a ani povinný tělocvik pro dívky. Výsledkem bylo zpochybnění Hasnerovy reformy vydáním novely v květnu 1883. Bylo zavedeno několik úlev, a dokonce šestileté dítě mohlo být uvolněno v případě nutnosti ze školy. Opět děti z chudších rodin končily svoji školní docházku završením dvanáctého roku, pokud si to rodiče přáli. Dále došlo i k ústupkům vzhledem k církvi, jelikož řídící učitel musel složit zkoušku z náboženství.⁶³ Tělocvik se nakonec stal pro dívky nepovinný.⁶⁴

Reformou získaly také učitelky. Už nevykonávaly jen funkci soukromé učitelky, ale od roku 1869 mohly učit na dívčích školách a v nižších třídách smíšených chlapeckých škol.⁶⁵ Pro profesi učitelky získaly úplnou kvalifikaci na první dívčí střední škole, jednalo se o veřejný dívčí učitelský ústav v Praze od roku 1870. Na konci studia dívky skládaly maturitní zkoušky. Pražské pedagogium vzniklo sloučením soukromého ústavu založeného v listopadu při škole u svaté Anny. Nadále platil pro učitelky celibát, až do roku 1919.⁶⁶

II. 5. Dívčí školy ve 2. polovině 19. století.

Můžeme bez nadsázky říci, že v této době mají dívky část své cesty ke vzdělání za sebou. V šedesátých letech 19. století nevznikají jen rozličné typy tiskovin, různé spolky apod. Budují se instituce, kde dívky mají získat kvalitní vzdělání, aby si mohly samostatně zajistit obživu.⁶⁷

Specifickým typem dívčích škol byly vyšší dívčí. Pravděpodobně první škola tohoto typu vznikla v Písku v roce 1860. Nejednalo se o střední školu v pravém smyslu. Dívky si zde rozšiřovaly základy z obecné školy. Celkem šlo opět o průpravu na rodinný život⁶⁸ a nepředpokládalo se, že by se dívka po absolvování věnovala nějaké profesi. V tom samém

⁶¹ LENDEROVÁ, M. *K hříchu i k modlitbě*, s. 64.

⁶² MACKOVÁ, M. *Voršilky v Čechách do roku 1918*, s. 98-99.

⁶³ VESELÁ, Z. *Vývoj české školy a učitelského vzdělání*, s. 49-50.

⁶⁴ LENDEROVÁ, M. *K hříchu i k modlitbě*, s. 64.

⁶⁵ BAHENSKÁ, M. *Počátky emancipace žen v Čechách*, s. 32.

⁶⁶ LENDEROVÁ, Milena-JIRÁNEK, Tomáš-DOUŠOVÁ, Hana. *Dějiny každodennosti „dlouhého“ 19. století. 2. díl: Život všední i sváteční*. Pardubice, 2005, 44-45. ISBN 80-7194-756-3.

⁶⁷ BAHENSKÁ, M. *Počátky emancipace žen v Čechách*, s. 53-103.

⁶⁸ ŘEZNÍČKOVÁ, Kateřiny. *Študáci a kantoři: České střední školy v letech 1867-1918*. 1. vyd. Praha, 2007, s. 31-32. ISBN 978-80-7277-163-9.

duchu vznikla vyšší dívčí v Praze v roce 1863.⁶⁹ Vyšší dívčí se postupně nacházely v řadě dalších měst.⁷⁰

V roce 1851 byl v Praze založen soukromý *Spolek sv. Ludmily*. V českém kruhu patřil mezi jediný ženský spolek. Vznikl za účelem pomoci chudým vdovám a naučit dívky ručním pracím, zabýval se též problémy dívčí mládeže.⁷¹ Nedílnou součástí spolku tvořila odpolední škola pro nejhudší dívky od roku 1854.⁷² Třikrát týdně se v ní učily ručním pracím.⁷³ Bohužel škola zatím nevychovala dívky k opravdové samostatnosti, bylo ještě nutné zajistit absolventkám uplatnění. V roce 1864 vstoupila do spolku Marie Riegrová, Palacká a snažila se oživit jeho činnost, v té době byl počet činných členek zhruba 7-8.⁷⁴ Příští rok už zastávala funkci jednatelky spolku.⁷⁵ Svoji energii vložila do založení průmyslové školy pro dívky.⁷⁶ Dne 8. května 1865 zahájila ředitelka Gabriela Vaňourová výuku na *první dívčí průmyslové škole*. Žákyně se po absolvování přípravky nebo dovršení dvanácti let vybraly obor podle svých schopností a zájmů. Na škole se nacházela celá řada oborů jako krejčovství, knihvedení a účetnictví živnostenské, počítání, kaligrafie, kreslení, malba na sklo a porcelán, knihařství, slaměnkářství, prýmkařství.⁷⁷ Marie Riegrové, Palacké se snažila, aby dívky získaly po absolvování školy uplatnění, což v té době nebylo jednoduché. Na začátku 70. let Marie Riegrová-Palacká ze spolku vystoupila a ostatní členky se vrátily k charitativní stránce spolku. Z celé průmyslové školy se udržel jen šicí obor, který zanikl v roce 1885.⁷⁸

Ženský výrobní spolek, jehož starostkou byla Karolína Světlá⁷⁹, se zasloužil v roce 1872, rok po založení, o otevření *první obchodně-průmyslové školy pro dívky*.⁸⁰ Po Praze začaly vznikat školy v řadě dalších měst.⁸¹ Od vyšší dívčí školy se obchodní-průmyslová škola lišila především v zaměření výuky. Vyšší dívčí škola směřovala ve výuce k tomu, aby její absolventky své všeobecné vzdělání případně uplatnily jako vychovatelky dětí v rodinách nebo společnice manžela. Průmyslová škola své poslání rozšířila směrem k většímu uplatnění žákyně. Škola neopomíjela vzdělání pro rodinný život, ale snažila se dívky připravit i

⁶⁹ MORKES, František. *Nezapomenutelná Vyšší dívčí škola: Ke 140. výročí 1863-2003*. 1. vyd. Praha, 2003, s. 3.

⁷⁰ MACKOVÁ, M. *Voršilky v Čechách do roku 1918*, s. 110.

⁷¹ NEUDORFLOVÁ-LACHMANOVÁ, Marie. *České ženy v 19. století: úsilí a sny, úspěchy i zklamání na cestě k emancipaci*. 1. vyd. Praha, 1999, s. 40. ISBN 80-902622-2-8.

⁷² BAHENSKÁ, M. *Počátky emancipace žen v Čechách*, s. 63.

⁷³ NEUDORFLOVÁ, M. *České ženy v 19. století*, s. 40.

⁷⁴ ČERVINKOVÁ-RIEGROVÁ, Marie. *Marie Riegrová rodem Palacká: Její život a skutky*. Praha, 1892, s. 46.

⁷⁵ BAHENSKÁ, M. *Počátky emancipace žen v Čechách*, s. 60.

⁷⁶ ČERVINKOVÁ-RIEGROVÁ, M. *Marie Riegrová rodem Palacká*, s. 52.

⁷⁷ BAHENSKÁ, M. *Počátky emancipace žen v Čechách*, s. 62.

⁷⁸ ČERVINKOVÁ-RIEGROVÁ, M. *Marie Riegrová rodem Palacká*, s. 52-57.

⁷⁹ Karolína Světlá (1830-1899), vlastním jménem Johana Rottová, česká spisovatelka.

⁸⁰ NEUDORFLOVÁ, M. *České ženy v 19. století*, s. 66-67.

⁸¹ BAHENSKÁ, M. *Počátky emancipace žen v Čechách*, s. 132.

na případnou budoucí obživu. Pro větší šanci na přijetí do zaměstnání byla ke škole přičleněna i *poptavárna ženských zaměstnání*. Vzhledem k založení školy se uvádí, že „*vůbec poprvé se veřejně prohlašovalo, že škola má vést k ekonomické samostatnosti neprovdaných žen ze všech společenských vrstev, nejen chudých, jak tomu bylo ve Spolku svaté Ludmily.*“⁸²

Za vrchol emancipace ve vzdělávání lze považovat založení prvního dívčího gymnázia v Čechách, ale zároveň v celém tehdejší Rakousko-Uhersku.⁸³ V čele těchto snah stála Eliška Krásnohorská v rámci spolku Minerva. Dne 16. září 1890 se otevřely brány gymnázia pro 51 studentek.⁸⁴ Jednalo se o školu soukromou, celkové financování se skládalo ze školného, z prostředků spolku, z fondů, darů, výtěžků z bazaru a kulturních akcí. Dívky pocházely z poloviny z úřednických a učitelských rodin a zbyla polovina se z větší části z rodin obchodních a řemeslných, z menší části z rodin dělnických a rolnických. Osnovy Eliška Krásnohorská přejala Akademického gymnázia spadajícího do kategorie klasických gymnázií s výukou latiny od primy a řečtiny od tercie. Povinné předměty byly čeština, matematika, fyzika, přírodopis, dějepis, zeměpis a náboženství. Nepovinné předměty zahrnovaly němčinu, zpěv, těsnopis a po třech letech od vzniku školy i francouzštinu. O pět let později získala škola právo veřejnosti a od školního roku 1902-1903 byla schválena osnova pro výuku na úplném osmi třídním gymnáziu pod *názvem Soukromé dívčí gymnázium spolku Minerva v Praze*. K externí maturitní zkoušce na Akademickém gymnáziu se v roce 1895 přihlásilo celkem šestnáct žákyň. Prozatím je ještě vysvědčení neopravňovalo ke studiu na vysoké škole,⁸⁵ ale mohly docházet na univerzitní přednášky jako hospitantky.⁸⁶ Nejprve byla dívkám z přístupněna v roce 1897 filozofická fakulta, po třech letech medicína, farmacie a práva. V roce 1911 mohly žákyně zasednout do lavic na technice.⁸⁷ V červnu 1901 promovala na Karlově univerzitě absolventka Minervy, první doktorka filozofie, Marie Zdeňka Baborová.⁸⁸

II. 6. 1. polovina 20. století

V roce 1900 vznikla dívčí lycea vydáním Prozatímního organizačního statutu šestitřídních dívčích lyceí. V rámci statutu existovala možnost přetvořit vyšší dívčí školy

⁸² BAHENSKÁ, Marie. Ženský výrobní spolek. In *Český Lid*, 2004, č. 3, s. 257.

⁸³ MORKEŠ, František. Když se řekne Minerva. In *Česká škola*, 1996, č. 3, s. 14.

⁸⁴ BAHENSKÁ, M. *Počátky emancipace žen v Čechách*, s. 132.

⁸⁵ BURDOVÁ, Pavla. Gymnázium Minerva – Krásnohorská. In SMĚŘIČKOVÁ, Helena (ed.) *První české gymnázium: Sborník ke 100 výročí založení*. Praha, 1990, s. 17-22.

⁸⁶ BAHENSKÁ, M. *Počátky emancipace žen v Čechách*, s. 132.

⁸⁷ BURDOVÁ, P. *Gymnázium Minerva – Krásnohorská*, s. 21.

⁸⁸ MORKEŠ, F. Když se řekne Minerva, s. 14. Marie Zdeňka Baborová (1877-1937).

v jednotný typ poskytující uzavřené všeobecné vzdělání vyššího stupně. Školu navštěvovaly dívky od deseti let po úspěšném absolvování přijímacích zkoušek. Žačkám byl umožněn i přestup z měšťanské školy.⁸⁹ Studium bylo posléze zakončeno maturitní zkouškou po šesti letech. Absolventky lycea se posléze mohly uplatnit jako úřednice.⁹⁰ Zkušební řád z roku 1908 přiznal lycejním maturantkám možnost mimořádného studia na filozofické fakultě. Pokud úspěšně absolvovaly doplňující zkoušku z latiny, mohly studovat na farmacii. V této době ústavy nadále zřizovaly hlavně spolky a obce. Stát se na jejich organizaci podílel pouze finančně formou subvencí.⁹¹ Nakonec během úprav se transformovaly na reálná gymnázia v roce 1921.⁹²

Výnosem ze dne 19. ledna 1918 se mimořádné studentky a privatistky na mužských školách staly veřejnými žákyněmi. Zpočátku platila omezení k nástupu na chlapecká gymnázia, aby nedošlo k odlivu studentek z dívčích škol, ale postupně tato omezení zmizela. Malý školský zákon z roku 1922 odstranil z vyučování všechny úlevy,⁹³ snížil počty žáků ve třídách, zavedl společnou výuku na všech stupních škol a uznal stejné postavení učitelům i učitelkám. Zákon zavedl nové povinné předměty jako občanskou výchovu, ruční práce pro chlapce a nauku o domácím hospodářství pro dívky.⁹⁴

Během okupace docházelo k přeměnám a úpravám ve školství. Ve školním roce 1941-1942 byla jako povinný jazyk zavedena němčina. Docházelo k zabírání školních budov pro vojenské účely a k mobilizaci učitelů. Okupanti se postupně snažili snižovat vzdělání českého národa. Výsledkem bylo zavření skoro 70% českých středních škol do roku 1942. V roce 1944 Německo využilo k vojenským účelům maturitní ročníky a přidělilo je k pomocným vojenským a polovojenským složkám.⁹⁵

Úpravy ve školství po 2. světové válce navázaly na předmnichovské návrhy. Do jednotné školské soustavy byly začleněny všechny druhy škol s výjimkou škol vysokých. Školy byly odstupňované podle let a školní docházka byla prodloužena na devět let. Důsledkem těchto změn došlo k zrušení škol rodinných. Vše bylo schváleno 21. dubna 1948 Ústavodárným národním shromážděním.⁹⁶

⁸⁹ VESELÁ, Zdenka. *Česká střední škola od národního obrození do druhé světové války*. Praha, 1972, s. 41.

⁹⁰ VESELÁ, Z. *Vývoj české školy a učitelského vzdělání*, s. 53-54.

⁹¹ VESELÁ, Z. *Česká střední škola od národního obrození do druhé světové války*, s. 41.

⁹² VESELÁ, Z. *Vývoj české školy a učitelského vzdělání*, s. 67.

⁹³ Tamtéž, s. 76-77.

⁹⁴ MORKES, David. *Učitelé a školy v proměnách času: Pokus o základní chronologii 1774-1946*. 1. vyd. Plzeň, 1999, s. 49. ISBN 80-7020-051-0.

⁹⁵ MORKES, D. *Učitelé a školy v proměnách času*, s. 52-55.

⁹⁶ VESELÁ, Z. *Vývoj české školy a učitelského vzdělání*, s. 132-136.

III. Vesna Brno

III. 1. Spolková činnost na Moravě a situace ve vzdělání

Na počátku 60. let 19. století začaly pozvolna vznikat ženské spolky. Převážná většina spolků si dávala za cíl dále rozšiřovat vzdělání u žen. Proto nikoho nepřekvapí, že jednotlivé ženské spolky se snažily založit různé typy škol pro dívky, např. Spolek sv. Ludmily založil v roce 1865 první dívčí průmyslovou školu pod vedením Marie Riegrové, rozené Palacké,⁹⁷ Ženský výrobní spolek v roce 1873 první obchodně-průmyslovou školu pro dívky⁹⁸ a spolek Domácnost v roce 1885 kuchařkou školu.⁹⁹

Ve srovnání s Čechami Morava značně zaostávala nejen ve spolkové činnosti a není tedy divu, že vlastenci z řad česky mluvícího obyvatelstva se na Moravě horlivě pustili do zakládání spolků, aby nepřijatelnou situaci napravili. V roce 1969 vznikl první spolek na Moravě. Spolek nesl název *pěvecko-vzdělávací jednota ženská Vlastimila v Prostějově*. O rok později vzniká brněnská *Vesna* a po ní následuje vyškovská *Vlasta*, spolek *Osvěta* v Bučovicích, *Vlasta* v Přerově a *Libuše* v Kroměříži.¹⁰⁰

Na Moravě funkci rozšiřující školy zaujímal od roku 1884 *dívčí hospodyňská škola* v Kroměříži.¹⁰¹ Konkrétně Brno postrádalo navazující české školy pro dívky, které by rády studovaly na české měšťanské škole. Nenaskýtala se jim zde ani možnost dalšího rozšiřujícího studia v českém jazyce. V polovině osmdesátých let se v Brně nacházela pouze jedna česká měšťanská škola při ženském ústavu učitelek.¹⁰²

III. 2. Vesna v Brně od počátku spolku po předání škol do správy města

III. 2. 1. Vznik spolku Vesna

Vesna, dívčí spolek pěvecký v Brně se *zpěvní školou pro dorůstající dívky*, byla založena dne 5. července 1870. Zásahu na vzniku spolku nesl mladý brněnský advokát Josef Illner.¹⁰³ Spolek ustanovilo 22 členů z brněnské společnosti. Po schválení stanov se konala

⁹⁷ BAHENSKÁ, M. *Počátky emancipace žen v Čechách*, s. 62.

⁹⁸ NEUDERFLOVÁ-LACHMANOVÁ, Marie. *České ženy v 19. století*, s. 66-67.

⁹⁹ BAHENSKÁ, M. *Počátky emancipace žen v Čechách*, s. 126.

¹⁰⁰ ŠANDEROVÁ, Vlasta. *Sedmdesát let brněnské Vesny*. In: *Ženy na Moravě*. Brno 1940, s. 14.

¹⁰¹ Tauferova střední odborná škola veterinární Kroměříž, 2008 [cit. 2009-11-7].

URL: <<http://www.vetkm.cz/index1.php?page=historie>>.

¹⁰² MZA Brno, Vesna, kniha č. 137, IX. výroční zpráva prvé české pokračovací školy dívčí Vesny v Brně 1894-1895, s. 25.

¹⁰³ Josef Illner (1839-1894), hudební teoretik, sbormistr a skladatel.

dne 15. srpna valná hromada. Marie Dvořáková se stala první předsedkyní a sbormistrem Josef Illner. Pěvecká škola se nacházela v místnostech školy sv. Jakuba, které propůjčila škole městská rada.¹⁰⁴ Pěvecký sbor vystoupil již v roce 1871 při besedě v Lužankách, kde spolupracoval i s mužským sborem pěveckého spolku Svatopluk. Samostatně pěvecký sbor Vesny vystoupil na koncertě brněnské Besedy a na slavnosti svěcení praporu brněnského Sokola. Na první výroční valné hromadě dne 27. prosince 1871 navrhl Josef Illner, aby se Vesna sloučila s brněnskou Besedou. Domníval se jako ostatní pánové, že spolek nemůže dlouhodobě samostatně existovat. Opačný názor ale zastávaly členky spolku. Za samostatnost se postavily Amalie Teplá a Miroslava Helcetová. Díky nim se Vesna přeměnila na ženský spolek všeobecně vzdělávací, což odsouhlasilo všech dvacet šest přítomných členek.¹⁰⁵

Ženská vzdělávací jednota si ve svém programu stanovila jako hlavní bod šíření vzdělanosti mezi brněnskými ženami pořádáním přednášek v českém jazyce. Nadále si zachovala chod pěvecké školy. V dubnu 1872 se uskutečnila první přednáška z české mluvnice. Přednášel profesor František Bartoš,¹⁰⁶ ale brzy zjistil, že posluchačky postrádají základní znalosti gramatiky, dokonce i českého jazyka vůbec. Důsledkem chabých znalostí posluchaček se vedení spolku rozhodl nejprve o zřízení průpravného kurzu českého jazyka, jenž zahájil svou činnost v říjnu 1872. Výuka českého jazyka probíhala každou středu a sobotu od 15-17 hodin ve cvičné škole v místnostech vyšší dívčí školy. Zároveň Vesna pořádala přednášky pod vedením profesorů z českých brněnských středních škol na témata z dějin literatury, zeměpisu, dějepisu, přírodopisu a fyziky.¹⁰⁷ V roce 1877 se výuky zpěvu ujal Leoš Janáček.¹⁰⁸ Po vzoru jiných spolků též organizovala nejrůznější výlety. Od podzimu roku 1876 výbor spolku zamýšlel zřídit pěvecká školku pro dívky od 8 do 14 let. V následujících letech byla pěvecká školka střídavě otevírána podle aktuální situace. K dalšímu rozšiřování znalostí přispělo zřízení knihovny v roce 1877 a následně i čítárny.¹⁰⁹

III. 2. 2. Činnost spolku Vesny

Činnost Vesny spadala do správy jednotlivých oborů, mezi významné patřil školský a penzionátní, vzdělávací, knihovní, pořadatelský, sociální a v roce 1892 národopisný.¹¹⁰ Také existoval odbor podporovací, národohospodářský, referentský a hospodářský, tělocvičný

¹⁰⁴ MZA Brno, Vesna, kniha č. 72, Kronika spolku 1870-1895, s. 4.

¹⁰⁵ ŠANDEROVÁ, V. *Sedmdesát let brněnské Vesny*, s. 15-17.

¹⁰⁶ František Bartoš (1837-1906), dialektolog, sběratel a ředitel.

¹⁰⁷ MZA Brno, Vesna, kniha č. 72, s. 5-16.

¹⁰⁸ KALINOVÁ, Alena. *Dcerám českým: brněnský ženský vzdělávací spolek Vesna v letech 1870-1920*. 1. vyd. Brno, 2007, s. 4. ISBN 978-80-7028-303-5. Leoš Janáček (1854-1928), hudební skladatel.

¹⁰⁹ MZA Brno, Vesna, kniha č. 72, s. 5-16.

¹¹⁰ NOVÁKOVÁ, Lenka. Spolek Vesna a jeho národopisné aktivity. In *Národopisná revue*, č. 3, 2003, s. 139.

a zábavný. Během let se v rámci potřeb měnily odbory názvy, některé zanikaly a další se nově utvářely.¹¹¹ V roce 1922, krátce po odevzdání škol Vesny do správy města, byl spolek rozdělen do čtyř odborů, vzdělávacího a knihovního, sociálního, národopisného a administrativního.¹¹²

V letech 1901-1902 měly odbory následující povinnosti: školský měl ve své režii zřizování kurzů v rámci škol Vesny, národohospodářský pomáhal absolventkám sehnat místo, podporovací udílel stipendia, snižoval školné, ale také přispíval na pomůcky a ošacení, tělocvičný pořádal pravidelné cvičení členek spolku, knihovní se staral o půjčování knih a doplňování knihovny novými publikacemi, společenské večery pro členy spolku spadal do odboru zábavného, vzdělávací pořádal přednášky pro veřejnost, referentský a novinářský prezentoval Vesnu v tisku, dále zjišťoval články o ženách, školství apod.¹¹³

Významnou roli v úloze spolku zastávala sociální činnost, kam neodmyslitelně patří podpora vzdělání, pořádání kurzů, ale samozřejmě i podpora sociálně slabších skupin. Pro absolventky škol vše nekončilo dostudováním, pro řadu z nich bylo důležité získat uplatnění, k tomu pomáhala kancelář při spolku, která se starala o hledání míst pro absolventky. Od roku 1888 se veřejnost mohla setkat s tzv. poptavárnou. Zde nacházely útočiště a zaopatření ženy přicházející z venkova do města hledat zaměstnání.¹¹⁴

Odkaz spolek zanechal v národopisných sbírkách, které spolek přenechal Moravskému muzeu.¹¹⁵ Za vznik národopisného odboru nese největší zásluhy Eliška Machová,¹¹⁶ která systematicky shromažďovala exponáty. Uvádí se, že největším podnět pro zájem o lidové umění pro ni byla návštěva výstavy Vlastivědného muzea v Olomouci v roce 1885. Od roku 1902 si odbor stanovuje pod vedením předsedkyně Elišky Kozlové¹¹⁷ několik cílů. Celkově jsou sbírky tříděny a archivovány, dochází i k pravidelným výstavám.¹¹⁸ Národopisný odbor předal muzeu sbírky textilní, keramiky a další exponáty lidové tvorby.¹¹⁹

¹¹¹ MZA Brno, Vesna, kniha č. 79, Výroční zprávy spolku Vesny 1901-1902, s. 14-16.

¹¹² MZA Brno, Vesna, kniha č. 99, Výroční zprávy spolku Vesny 1922-1923, s. 12-19.

¹¹³ MZA Brno, Vesna, kniha č. 79, s. 14-16.

¹¹⁴ KALINOVÁ, Alena. K sociální úloze brněnských ženských spolků: Vesna a Moravská ústřední útulna ženská do roku 1920. In *Folia Ethnographica* 41. Brno, 2007, s. 69-71. ISBN 978-80-7028-308-0.

¹¹⁵ KALINOVÁ, A. *Dcerám českým*, s. 18.

¹¹⁶ Eliška Machová (1858-1926) absolvovala čtyřletý ústav pro vzdělání učitelek v Brně. Od roku 1881 zde učila na měšťanské škole. V roce 1898 se podílí na vzniku Moravskoslezské organizaci ženské a příští rok vede nově vzniklou Moravskou ústřední útulnu. V Kateřinkách u Opavy zakládá První českou hospodyňskou školu pro dívky v roce 1902. Celkově se založila o vzdělávání žen, nezastupitelné místo měla v sociálních aktivitách a založila se o vznik národopisného odboru při Vesně. NOVÁKOVÁ, Lenka. Eliška Machová ve vzpomínkách a dobovém tisku. In *Folia Ethnographica* 41. 2007 s 86-87

¹¹⁷ Eliška Kozlová (1866-1939), učitelka, ředitelka a ministerská inspektorka.

¹¹⁸ NOVÁKOVÁ, L. Spolek Vesna a jeho národopisné aktivity, s. 138-141.

¹¹⁹ KALINOVÁ, A. *Dcerám českým*, s. 114.

V rámci spolku vznikl v roce 1895 po vzoru pražských salonů, moravský salon, který zhruba po deset let vytvářel hlavní společenské centrum dění českých vlastenců v Brně.¹²⁰

III. 2. 3. *Vzdělávací činnost spolku*

V roce 1879 se jednatelem Vesny stal profesor František Dlouhý.¹²¹ V minulosti přednášel na Vesně, takže byl schodem spolku plně seznámen. Tvůrčí nadání a zkušeností z profese využil k vypracování nového programu přednášek pro Vesnu.¹²² Od roku 1882 se spolkem nesla myšlenka zajištění každodenních přednášek pro širokou veřejnost.¹²³ František Dlouhý se společně se starostkou spolku Julií Kusou¹²⁴ snažil širší veřejnost nadchnout pro založení české školy v Brně pro dívky, které ukončily obecnou školu. Větší úspěch přišel až s novou jednatelkou spolku, s učitelkou Eliškou Machovou.¹²⁵ Dokázala se postavit Matici školské, aby spolek úspěšně založil vlastní školu. Finančně si zřízení ústavu mohli dovolit, jelikož členky spolku zorganizovaly úspěšně první jarní pomlázku v roce 1886,¹²⁶ která se postupem doby stala pravidelnou součástí společenského života v ročním kalendáři české vlastenecké společnosti.¹²⁷ Nápad Elišky Machové přinesl spolku celkem 600 zlatých.¹²⁸ Z vybraných peněz obdržela polovinu Matice školská a druhá polovina s veškerými úsporami spolku vystačila na otevření *První české pokračovací školy dívčí ženské vzdělávací jednoty Vesny v Brně*.¹²⁹

III. 2. 3. 1. *První česká pokračovací škola na Moravě*¹³⁰

Dne 16. září 1886 škola zahájila svoji činnost slavností v kostele u sv. Tomáše.¹³¹ Škola byla ve správě spolku a na veřejnosti ji zastupoval František Bartoš,¹³² který dříve

¹²⁰ NOVÁKOVÁ, L. Spolek Vesna a jeho národopisné aktivity, s. 139.

¹²¹ František Dlouhý (1852-1912), přírodovědec, pedagog, spisovatel a hudebník.

¹²² MZA Brno, Vesna, kniha č. 72, s. 11 – 23.

¹²³ Sborník ženské vzdělávací jednoty Vesny v Brně, Brno, 1882, s. 48.

¹²⁴ Julie Kusá (1858-1908), protektorka spolku Vesna.

¹²⁵ Eliška Machová (1858-1926) absolvovala čtyřletý ústav pro vzdělání učitelek v Brně. Od roku 1881 zde učila na měšťanské škole. V roce 1898 se podílí na vzniku Moravskoslezské organizaci ženské a příští rok vede nově vzniklou Moravskou ústřední útulnu. V Kateřinkách u Opavy zakládá První českou hospodyňskou školu pro dívky v roce 1902. Celkově se založila o vzdělávání žen, nezastupitelné místo měla v sociálních aktivitách a založila se o vznik národopisného odboru při Vesně. NOVÁKOVÁ, Lenka. Eliška Machová ve vzpomínkách a dobovém tisku. In *Folia Ethnographica* 41, 2007, s. 86-87.

¹²⁶ ŠANDEROVÁ, V. *Sedmdesát let brněnské Vesny*, s. 17.

¹²⁷ NAVRÁTILOVÁ, Alexandra. Tradice v životě brněnské měšťanské rodiny druhé poloviny minulého století. In *Folia ethnographica* 27, 1993, s. 74.

¹²⁸ KALINOVÁ, A. *Dcerám českým*, s. 4.

¹²⁹ ŠANDEROVÁ, V. *Sedmdesát let brněnské Vesny*, s. 17.

¹³⁰ První česká pokračovací škola dívčí v Brně byla celkově i první na celé Moravě.

působil jako ředitel na českém gymnáziu v Brně. Na škole vyučoval čtrnáctičlenný sbor. V převážné většině se jednalo o externí učitele, jen čtyři učitelky patřily přímo k nové škole. Vyučovalo se podle upravených osnov škol Ženského výrobního spolku v Praze.¹³³ V Radvitově ulici č. 2 a 4 se s vyučováním začalo dne 1. října v prvních patrech.¹³⁴

Se zahájením vyučování přišly první problémy. Původně bylo vše koncipované pro třicet žákyn, ale na začátek školního roku se přihlásilo 55 žákyn a v pololetí přistoupilo 30 děvčat. Celkem tedy v prvním roce na škole studovalo 85 dívek a dá se říci, že se vše zvládlo bez organizačních problémů. Škola si v témže domě vyjednaly větší prostory. Nedošlo tedy nijak k omezení výuky.¹³⁵ Dokonce vedení spolku počítalo s nezbytnými financemi na řízení školy, a proto nikdo nepovažoval za nepatřičné zavedení školného. Dále ostatní výdaje šly z příspěvků spolku Vesna a z darů od jednotlivců i institucí.¹³⁶

Škola se skládala z pracovny, pokračovacího, kreslicího a jazykového odboru. Pracovna zahrnovala celkem čtyři oddělení podle druhu práce. V první oddělení se vyučovalo pletení, háčkování, síťování apod. Ve třetím oddělení dívky vyšívaly. Ve zbývajících dvou se šilo, přesněji ve druhém oddělení prádlo a ve čtvrtém oddělení šaty. Celkem škola v prvním roce existence slučovala osmnáct oddělení.¹³⁷ V kreslárně se žákyně učily napodobovat a sestavovat tvary. Dále přenášet nejrůznější vzory na látky. Pokračovací odbor sloužil k rozšíření vědomostí ze školy národní. Výuka zahrnovala náboženství, češtinu, zeměpis, dějepis, matematiku. Předměty vychovatelství a hospodářství navštěvovaly až starší žákyně. V jazykovém odboru se dbalo na praktickou znalost francouzštiny a němčiny. Zdarma se na škole vyučoval zpěv.¹³⁸ Navíc rodiče dívkám mohli připlatit lekce tance.¹³⁹

V prvním roce existence už škola zahájila budoucí tradici výstav. Škola pořádala veřejné týdenní výstavy. Dále žačky mohly předvést své výtvořky na vánoční a výroční

¹³¹ MZA Brno, Vesna, kniha č. 129, I. výroční zpráva prvé české pokračovací školy dívčí Vesny v Brně 1886-1887, s. 8.

¹³² MZA Brno, Vesna, kniha č. 137, s. 9.

¹³³ ŠANDEROVÁ, V. *Sedmdesát let brněnské Vesny*, s. 17-18.

¹³⁴ MZA Brno, Vesna, kniha č. 129, s. 13.

¹³⁵ Tamtéž, s. 8-9.

¹³⁶ Tamtéž, s. 13.

¹³⁷ Tamtéž, s. 7.

¹³⁸ Na pokračovací škole byl zpěv veden jako nepovinný předmět. Ve školním roce 1909-1910 není uváděn jako nepovinný na vyšší dívčí škole a na průmyslové škole. Změna u těchto dvou škol může být v důsledku přijetí nových osnov během září v roce 1908. Na dívčím lyceu byl zpěv veden jako nepovinný i ve školním roce 1918-1919, kdy ho přebírá město do své správy.

¹³⁹ MZA Brno, Vesna, kniha č. 129, s. 11.

výstavě.¹⁴⁰ Škola též prezentovala práce svých žaček na uměleckém bazaru v Brně a dokonce i na výstavě v Ivančicích.¹⁴¹

III. 2. 3. 2. *Vývoj pokračovací dívčí školy Vesny v Brně*

V prvních dvou letech spravoval školu výbor spolku Vesna a na veřejnosti ji zastupoval František Bartoš. S narůstajícím počtem žaček bylo nutné pro školu obstarat vlastního ředitele. V roce 1888 se František Mareš¹⁴² ujal celkové správy školy. S rozšířenou působností se směle pustil do díla, např. změnil přijímání žákyň do školy. Nyní už se novéžačky nepřijímaly čtyřikrát do roka, ale pouze na začátku roku.¹⁴³

Ve třetím roce existence školy byly vypracovány nové osnovy.¹⁴⁴ Změna spočívala v oddělení školy průmyslové od literní. Vyučovalo ve dvou literních ročnících v pokračovacím odboru a ve dvou literních ročnících kreslicího a jazykového odboru. Odbor ženských prací čítal celkem čtyři oddělení¹⁴⁵ s doplňovacím vyučováním.¹⁴⁶ Chovanky si směly sami zvolit ostatní předměty kromě ženských prací, jelikož se vyhýbaly některým podstatným předmětům. Došlo k zavedení povinného učení doplňovacího, aby výuka byla komplexní a žákyním se dostalo potřebných znalostí.¹⁴⁷ V rámci poskytnutí důležitých znalostí se v osnovách objevil i nový předmět, kde se dívky učily společenské výchově, který vyučovala starostka spolku Julie Kusá.¹⁴⁸ Škola se dál vyvíjela. Vedení neopomíjelo sledovat situaci na škole a aktuální problémy. Cílem bylo vše nejlépe zorganizovat, aby dívky získaly patřičné vzdělání apod. V pátém školním roce povinné doplňovací oddělení tvořilo nedílnou součást každé pracovny. Oddělení zahrnovalo náboženství, vychovatelství se základy společenského vychování, češtinu, vlastivědu, hospodářství, matematiku a kreslení. Pracovna I. se formálně proměnila na ročník učitelek ženských prací, jelikož z pracovny převážná většina chovaneček skládala zkoušku na českém ústavě učitelek v Brně, takže se stala přípravkou pro budoucí učitelky. Škola tím vyšla vstříc naléhavé situaci, protože státní industriální kurzy se dále neotvíraly. Ve stejném roce byl zřízen nově krajkářský kurz, v němž

¹⁴⁰ ŠANDEROVÁ, V. *Sedmdesát let brněnské Vesny*, s. 18.

¹⁴¹ MZA Brno, Vesna, kniha č. 129, s. 10.

¹⁴² František Mareš (1862-1941), dlouholetý ředitel škol Vesny.

¹⁴³ MZA Brno, Vesna, kniha č. 137, s. 25.

¹⁴⁴ ŠANDEROVÁ, V. *Sedmdesát let brněnské Vesny*, s. 19.

¹⁴⁵ Pro oddělení se užíval termín pracovna (I.-IV.).

¹⁴⁶ MZA Brno, Vesna, kniha č. 131, III. výroční zpráva prvé české pokračovací školy dívčí Vesny v Brně 1888-1889, s. 1.

¹⁴⁷ MZA Brno, Vesna, kniha č. 137, s. 25.

¹⁴⁸ MZA Brno, Vesna, kniha č. 131, s. 1.

vyučovala Růžena Koutníková.¹⁴⁹ Další kurz spravovala učitelka J. Pitrová, jednalo se o dílnu *umělého vyšívání*,¹⁵⁰ kde vznikaly výtvary převážně z národních vzorů.¹⁵¹ V šestém školním roce v letech 1891–1892 přibyla v hudebním odboru hra na housle pod vedením Ludmily Perglerové s asistentkou Ludmilou Šlaufovou. Hra na housle si rychle získala oblibu a dalším rokem žákyně pokračovaly ve cvičení.¹⁵²

Po třech letech existence školy zde ve školním roce 1888-1889 studovalo 189.¹⁵³ Oproti původní představě se počet žákyně zvětšil šestkrát.¹⁵⁴ Proto asi nikoho nepřekvapí, že se začala plánovat stavba vlastní budovy.

Po předložení návrhu valné hromadě spolku dne 30. ledna 1889 se již předpokládalo, že na konci školního roku se škola přestěhuje do vlastních místností. Dvoupatrová budova podle návrhů stavitele Julia Zedníka se nacházela v Údolní ulici č. 8. K dispozici byl prostranný dvůr se zahradou. Interiérové malby obsahovaly moravské vzory.¹⁵⁵

V roce 1891 se dosáhlo dalšího cíle v rozvoji školy. Od léta se ústav pyšnil dívčím penzionátem, který se nacházel v pronajatých prostorech.¹⁵⁶ Již v prvním školním roce se vědělo o nutnosti budovy, kde by všechny dojíždějící chovanky bydlely pohromadě, jelikož z 85 žákyně dojíždělo 36. Dojíždějícím dívkám se předtím hledalo ubytování prozatímne v soukromých bytech, které vybírala Julie Kusá.¹⁵⁷ Budova se nacházela v Údolní ulici č. 68.¹⁵⁸ Náklady na pronájem financoval spolek Vesna¹⁵⁹ a penzionát se nacházel ve správě školy pod dohledem učitelky A. Kozlové.¹⁶⁰ Dohled nad chovankami zastávaly učitelky z Vesny.¹⁶¹ Brzy ale penzionát přestal stačit množství dívek, kterých stále přibývalo. Po tři roky se nacházel v ulici Veveří, kde ředitelství získalo prostornější místnosti.¹⁶² V penzionátu se nijak nezháňelo. Pokud si rodiče přáli, tak učitelky s dívkami konverzovaly v němčině či francouzštině.¹⁶³ Dále se zde zdokonalovaly v domácích pracích, neopomnělo se ani vaření a

¹⁴⁹ MZA Brno, Vesna, kniha č. 137, s. 14.

¹⁵⁰ Označení umělé vyšívání zahrnovalo nejen klasické vyšívání, ale i výrobu krajek. V dílně se dívky učily nejružnějším odborným technikám.

¹⁵¹ MZA Brno, Vesna, kniha č. 137, s. 16

¹⁵² Tamtéž s. 17.

¹⁵³ Tamtéž, s. 4.

¹⁵⁴ MZA Brno, Vesna, kniha č. 129, s. 8.

¹⁵⁵ MZA Brno, Vesna, kniha č. 132, IV. výroční zpráva první české pokračovací školy dívčí Vesny v Brně, s. 3-5.

¹⁵⁶ Tamtéž, s. 17.

¹⁵⁷ MZA Brno, Vesna, kniha č. 129, s. 14 – 15.

¹⁵⁸ MZA Brno, Vesna, kniha č. 137, s. 17.

¹⁵⁹ MZA Brno, Vesna, kniha č. 136, VIII. výroční zpráva první české pokračovací školy dívčí Vesny v Brně 1893-1894, s. 20.

¹⁶⁰ MZA Brno, Vesna, kniha č. 137, s. 17.

¹⁶¹ MZA Brno, Vesna, kniha č. 135, VII. výroční zpráva první české pokračovací školy dívčí Vesny v Brně 1892-1893, s. 47.

¹⁶² MZA Brno, Vesna, kniha č. 137, s. 17.

¹⁶³ MZA Brno, Vesna, kniha č. 136, s. 20.

tříbení společenského chování. Chovanky měly k dispozici zahrádku.¹⁶⁴ Ve třetím roce provozu penzionátu snížilo vedení školy poplatky za ubytování z původních 25 zlatých na 20 zlatých měsíčně.¹⁶⁵ Po čtyřech letech se penzionát nacházel v soukromých budovách, až roce 1894 se začalo se stavbou vlastní budovy ve školní zahradě.¹⁶⁶ Podle návrhu se nepočítalo s velkými společnými místnostmi na spaní ani s prostornou studovnou. Místnosti na spaní byly koncipovány maximálně pro šest dívek, aby zde měly větší soukromí a vznikla spíše rodinnější atmosféra. Vedení spolku řádně studovalo tehdejší zvyklosti ve stavbě podobných zařízení a sledovalo jejich hodnocení v celém rozsahu. Cenné rady nacházeli např. v odkazu Gustava Adolfa Lindnera.¹⁶⁷

III. 2. 3. 3. *Vznik průmyslové školy, vyšší dívčí školy a dívčího lycea*

Ředitelství školy nadále pokračovalo v tradici upravit po dvou letech osnovy a strukturu ústavu, aby vše odpovídalo aktuálním potřebám. Ve školním roce 1892–1893 přibyl ke dvěma literním ročníkům třetí. Ročník učitelek ženských prací nahradil pracovnu I. Ze zbylých tří pracoven vznikla škola průmyslová s oddělením *umělého vyšívání*. Školu průmyslovou tedy tvořily tři pracovny. Samostatně existovalo oddělení umělého vyšívání, ale z praktických důvodů chovanky oddělení navštěvovaly literní předměty společně s žačkami průmyslové školy.¹⁶⁸ V devátém školním roce existence ústavu se zvýšil počet praktických předmětů o zhotovování klobouků, které učila B. Čadská.¹⁶⁹ Do budoucna se plánovalo rozšíření literní školy o další ročníky. Ve školním roce 1895–1896 se zdařilo rozšíření o čtvrtý ročník a začalo se i s vařením.¹⁷⁰ Podle možností se plánovalo ještě zavedení odpoledních a večerních kurzů.¹⁷¹ Po deseti letech existence se vedení Vesniných škol mohlo směle ohlédnout zpět. Desátá výroční zpráva za školní rok 1895 – 1896 o tom pojednává takto: „*Sta a sta chovanek se již po vlastech, šíříce zásady pravé zbožnosti, pilné práce a vroucího vlastenectví. I škola sama zmohutněla. Ze světničky na 30 žáků počátkem roku*

¹⁶⁴ MZA Brno, Vesna, kniha č. 137, s. 47.

¹⁶⁵ Tamtéž, s. 21.

¹⁶⁶ Tamtéž, s. 27.

¹⁶⁷ Gustav Adolf Lindner (1828-1877) byl český pedagog. Ve svých pedagogických pracích se zabýval celkově vzdělání, ale i výchově v penzionátech. Kritizoval nejvíce „kasárenský typ penzionátu“ pod dohledem velkého počtu vychovatelů. Proto měl být penzionát Vesny koncipován na rodinném prostředí. Vychovatelky měly dívky pouze usměrňovat ne zakazovat. Ale nevýhodou penzionátu bylo, že dívky byly odtrženy od rodinného prostředí, jelikož domů se přijížděly až v během vánočních svátků a na konci školního roku. MZA Brno, Vesna, kniha č. 138, X. výroční zpráva prvé české pokračovací školy dívčí Vesny v Brně 1895-1896, s. 11.

¹⁶⁸ MZA Brno, Vesna, kniha č. 137, s. 18.

¹⁶⁹ Tamtéž, s. 21.

¹⁷⁰ Tamtéž, s. 22.

¹⁷¹ Tamtéž, s. 24.

*prvého vyrostly dvě vlastní účelné budovy školní s pěknými zahradami, místo jediné učitelky stále má škola svůj 16tičlenný stálý sbor učitelský s vlastním ředitelem, má i spořádané sbírky a pomůcky učebné všeho druhu, přesné osnovy učebné a pevné zřízení.*¹⁷²

Podle plánu se podařilo vyšší dívčí školu¹⁷³ rozšířit o pátou třídu. Tři ročníky vyšší dívčí nahrazují školu měšťanskou. Zbylé dva ročníky, plus plánovaný třetí, se transformovaly z paralelních tříd na reálné dívčí lyceum. Obchodní kurz nahradil kurz pro učitelky.¹⁷⁴ Od této doby se oficiálně hovoří o dívčích školách Vesny v Brně.¹⁷⁵

V prosinci 1900 vyšel *Prozatímní statut o zřizování dívčích lyceí*. Při schůzích spolku Vesna se o nových možnostech začalo živě diskutovat 11. ledna a 1. února 1901. Konkrétně se projednávala přeměna vyšší dívčí školy na šestitřídní lyceum, jelikož osnovy obou škol se téměř shodovaly. Změna by tedy zasáhla spíše do formálního rázu školy. V závěru se dozorčí rada dohodla na změně organizačních stanov, osnov a následném postupu při jednání se školskými úřady. Vše potvrdilo dne 5. června 1901 Ministerstvo kultu a vyučování.¹⁷⁶ Ve školním roce 1901–1902 souběžně existovaly vyšší dívčí škola a dívčí lyceum. U vyšší dívčí školy byl otevřen pokračovací ročník a druhá s třetí třídou.¹⁷⁷ U dívčího lycea se začalo s první, čtvrtou a pátou třídou.¹⁷⁸

Během dvou schůzí 11. ledna a 1. února se dozorčí rada domluvila na změně organizačních stanov a osnov vyšší dívčí školy.¹⁷⁹ Z některých paralelních tříd vzniklo lyceum, dále se neotevíral pátý a šestý ročník vyšší dívčí. Obecně lze říci, že vývoj vyšší dívčí směřoval k měšťanské škole s čtvrtou třídou jako pokračovací.¹⁸⁰ Organizační změnu posvětilo dne 5. června 1901 Ministerstvo kultu a vyučování.¹⁸¹

Vedení školy nemyslelo jen, jak vzdělat mladé dívky. Původně se začalo s přednáškami pro věkově různorodou skupinu žen. Cílem bylo ženy vzdělávat. Po šestnácti letech činnosti spolku se členové pustili do založení školy. Zde začalo vzdělání pro dívky odrostlé obecné škole. Během let vznikl ústav, který zaplnil mezery ve vzdělávání dívek na Moravě. S rozvojem škol následující kroky patřily zakládání večerních kurzů pro dělnice a

¹⁷² MZA Brno, Vesna, kniha č. 138, X. výroční zpráva první české pokračovací školy dívčí Vesny v Brně 1895-1896, s. 11.

¹⁷³ Jedná se o původní literární oddělení.

¹⁷⁴ MZA Brno, Vesna, kniha č. 75, Výroční zprávy spolku Vesny 1896, s. 6.

¹⁷⁵ MZA Brno, Inventář Vesna, s. 4.

¹⁷⁶ MZA Brno, Vesna, kniha č. 157, I. výroční zpráva dívčího lycea Vesny v Brně 1901-1902, s. 27.

¹⁷⁷ MZA Brno, Vesna, kniha č. 144, Výroční zpráva vyšší dívčí školy a průmyslové školy Vesny v Brně 1901-1902, s. 10.

¹⁷⁸ MZA Brno, Vesna, kniha č. 157, s. 27.

¹⁷⁹ MZA Brno, Vesna, kniha č. 143, XV. výroční zpráva dívčích škol Vesny v Brně 1900-1901, s. 5.

¹⁸⁰ MZA Brno, Vesna, kniha č. 79, část II., s. 6.

¹⁸¹ MZA Brno, Vesna, kniha č. 143, s. 5.

služky. Zkušenosti pořádáním kurzů získalo vedení už před třemi roky, když v létě 1895 otevřeli prázdninový kurz pro české učitelky, jednalo se o tzv. „kurz pro české učitelky na šaty a národní vyšívání“. Ocenění nápadu umožnit pracujícím ženám v Brně se dále vzdělat přišlo v počtu přihlášek.¹⁸² První rok se přihlásilo 138 žen do večerních kurzů pro dělnice a služky.¹⁸³ Podle dochovanému materiálu víme, že ženy svoje rozšiřující studium nebraly nijak na lehkou váhu.¹⁸⁴

S dalšími prostory si ústav mohl dovolit ve školním roce 1899-1900 zřídit veřejnou dámskou kreslírnu. Celkem třicet dva dam se učilo kresbě na porcelán, vypalování na dřevě, kresbě podle sádrových předloh. Zkušenější malovaly olejovými barvami a zkoušely řadu rozličných technik. Výuka se konala pětkrát do týdne vždy mezi 15–17 hodinou. Skupinu vedla akademická malířka Zdeňka Vorlová.¹⁸⁵

Na začátku roku 1897 disponovala škola dvěma budovami. První se nacházela v ulici Údolní a druhá vedle v zahradách.¹⁸⁶ Základní kamen třetí stavby byl položen 19. března 1897¹⁸⁷ v ulici Augustýnské¹⁸⁸. Budovu navrhl architekt Josef Fanta¹⁸⁹ ve stylu české renesance s lunetovou římsou. Návrh sgrafitového průčelí fasády vytvořil Šíma. Stavbu vedl Antonín Tepich.¹⁹⁰ Ještě stojí za zmínku autor lunet, Mistr Joža Uprka.¹⁹¹ Budova se vyznačovala širokými chodbami. Místnosti byly prostorné s velkými okny a ústředním topením.¹⁹² Našly bychom zde pracovny, šatny, muzeum a zahradní sál. V zahradě se dokonce nacházel zdravotní pavilon. Celkově výstavba vyšla na částku 70000 zlatých.¹⁹³

V roce 1899 vznikla celkem čtvrtá budova pro Vesnu. Z minulé stavby se osvědčila spolupráce s Antonínem Tebichem, a proto se opět stal stavitelem. Přízemím se stavba připojila k průmyslové dívčí škole. Uvnitř vznikl jednotný komplex, ale zvenčí se budova jevila jako zcela samostatná. V přízemí i v prvních dvou patrech se vždy nacházely tři místnosti a dva kabinety. V třetím patře nalezla velkolepý prostor kreslírna. Dále se zde nacházela menší místnost. Směrem na dvorovou stranu vznikly účelné místnosti pro potřebné sbírky. Začátkem školního roku se vyšší dívčí škola nastěhovala do druhého a třetího patra.

¹⁸² MZA Brno, Vesna, kniha č. 75, s. 6.

¹⁸³ MZA Brno, Vesna, kniha č. 73, Kronika spolku 1870-1895.

¹⁸⁴ MZA Brno, Vesna, kniha č. 75, s. 6.

¹⁸⁵ Tamtéž, s. 5.

¹⁸⁶ MZA Brno, Vesna, kniha č. 140, XII. výroční zpráva dívčích škol Vesny v Brně 1897-1898, s. 17.

¹⁸⁷ MZA Brno, Vesna, kniha č. 76, Výroční zprávy spolku Vesny 1897, s. 7.

¹⁸⁸ MZA Brno, Vesna, kniha č. 140, s. 17.

¹⁸⁹ Josef Fanta (1856-1954), český architekt, návrhář nábytku, malíř a spisovatel.

¹⁹⁰ Antonín Tebich (1853 – 1935), brněnský architekt.

¹⁹¹ Joža Uprka (1861-1940), malíř.

¹⁹² MZA Brno, Vesna, kniha č. 76, Výroční zprávy spolku Vesny 1897, s. 6 – 7.

¹⁹³ MZA Brno, Vesna, kniha č. 140, s. 17 – 19.

Přízemí a první patro dočasně zapůjčil solidární spolek české vysoké školy technické, jelikož nikdo v Brně nechtěl vysoké školy pronajmout místnosti pro výuku. Prostory po vyšší dívčí škole v Údolní ulici získaly novou podobu, jelikož místnosti byly zrekonstruovány pro penzionát Dušanem Jurkovičem.¹⁹⁴

III. 2. 3. 4. Školy Vesny v Brně a jejich struktura v školním roce 1901- 1902

III. 2. 3. 4. 1. Vyšší dívčí škola

Vyšší dívčí školu tvoří škola měšťanská, pokračovací ročník a praktické odborů. Konkrétně se zde pořádaly kurzy obchodní, hudební a moderních řečí. Do vyšší dívčí školy docházely spíše žákyně z finančně slabších rodin, ale i tady se platilo měsíční školné.¹⁹⁵

Měšťanská škola disponovala právem veřejnosti a vysvědčení odsud nabývalo stejné platnosti jako z veřejné měšťanské školy. Do první třídy vstupovaly dívky po dokončení obecné školy s dobrou školní zprávou. Do druhé třídy mohly přistoupit dvanáctileté žákyně přímo z obecné školy, pokud dokončily šestou třídu obecné školy s velmi dobrým prospěchem. Jestliže škola otevírala méně tříd, žákyně podstupovaly přijímací zkoušky. I do třetího ročníku se dalo přistoupit. Podmínky zde byly také stanoveny. Žačka musela buď vychodit druhý ročník měšťanské školy, nebo podstoupit zkoušku z učiva druhého ročníku. V jedné třídě se nacházelo maximálně padesát žákyně. Přihlíželo se i ke zdravotnímu stavu dívek, když se prokázaly lékařským potvrzením, mohlo se jim prominout kreslení, psaní či ženské práce. Nehledělo se jen na osnovy a povinnosti. Našli bychom na škole nepovinné předměty jako tělocvik, zpěv a němčinu.¹⁹⁶

Pokračovací ročník vyšší dívčí školy navazuje na školu měšťanskou, a proto byly akceptovány jen žákyně, které řádně vychodily měšťanskou školu. Pokračovací školy nahrazovaly finančně nákladnější studium na lyceu, ale výhoda spočívala v možnosti se připravit na budoucí povolání. Vedle povinných předmětů jako náboženství, češtině, němčině, francouzštině, zeměpisu, dějepisu, přírodopisu, aritmetice, fyzice, tělocviku a kreslení si děvčata směla vybrat jeden z praktických odborů.¹⁹⁷

¹⁹⁴ MZA Brno, Vesna, kniha č. 77, Výroční zprávy spolku Vesny 1899, s. 4–5. Dušan Jurkovič (1868-1947), secesní architekt.

¹⁹⁵ MZA Brno, Vesna, kniha č. 79, s. 8–9.

¹⁹⁶ Tamtéž, s. 8 – 9.

¹⁹⁷ Tamtéž, s. 9.

V obchodním odboru do výuky spadalo účetnictví, korespondence, obchodní nauka, psaní, těsnopis a psaní na stroji. Pokavaď dívky zároveň studovaly v pokračovacím ročníku, tak na závěr roku získaly zvláštní vysvědčení. Studium v obchodním odboru se žákyním dostávalo potřebných znalostí pro profesi účetní, dopisovatelky, pokladní a prodavačky.¹⁹⁸

Odbor moderních řečí si zakládal na praktickém rázu, jelikož se kladl důraz na konverzaci, aby žákyně uměly bez obtíží komunikovat v cizím jazyce. Konkrétně si dívky vybíraly němčinu nebo francouzštinu. Naskýtala se zde i možnost kombinace obou jazyků. Mimořádně škola získala i soukromé učitelky pro vyučování angličtiny či ruštiny.¹⁹⁹

Zcela svébytnou součást představoval odbor hudební, jelikož disponoval vlastní školou. Dívky se přihlašovaly do hudebního odboru zcela individuálně bez povinnosti zápisu do jiné školy, ani jim hudební cvičení nijak nebránilo studovat na jiné škole Vesny. Z hudební výuky se naskýtal výběr mezi hrou na píáno, hrou na housle nebo sólový zpěv. Hudební teorie se účastnila všechna děvčata hudebního odboru společně. Na konci roku žákyně obdržely zvláštní zprávu o svých výsledcích, což bylo praktické zejména pro vychovatelky, protože pro výkon profese u zaměstnavatele musely doložit potřebné znalosti v hudbě. Za všechny kurzy se platilo zvláštní školné od dvou do dvanácti krejcarů.²⁰⁰

III. 2. 3. 4. 2. Průmyslová škola

Už samotný název instituce určoval směr školy. Většina rodičů přemýšlela o budoucnosti svých dětí, obecně u dívek z nižších vrstev situace nevypadala vůbec idylicky. Většina dívek se neprovdala za dobře situované muže, aby v domácnosti s manželem využila vzdělání ze školy. Nejvíce žena zúročila vzdělání na průmyslové škole, jakmile ji situace přinutila samostatně si hledat obživu. Průmyslová škola dívky připravovala pro domácnost a rodinný život, ale také usnadňovala start do života kvalitou výuky a důrazem na praktické cvičení, jestliže se děvčata musela sama finančně zabezpečit např. jako švadleny prádla, či šatů, nebo jako kuchařky.²⁰¹

Průmyslová škola se skládala z dvouleté školy, roční školy, školy pro švadleny, kuchařské školy a z kurzů doplňovacích. Zpřístupňoval se kurz vyšívání, modistický, šití šatů, praní a žehlení. Kurz praní a žehlení sloužil pouze pro žákyně škol Vesny. V jednotlivých částech školy se hradilo školné dle stanovených pravidel. Vedle povinných předmětů si

¹⁹⁸ Tamtéž, s. 10.

¹⁹⁹ Tamtéž, s. 10.

²⁰⁰ Tamtéž, s. 10-11.

²⁰¹ Tamtéž, s. 12.

žákyně vybíraly i nepovinné předměty jako zpěv a tělocvik. Též si mohly vybrat odbor z vyšší dívčí školy, např. jazykový, obchodní a hudební.²⁰²

Do dvouleté školy docházejí dívky, jejíž rodiče si mohli dovolit dceru vydržovat na škole dva roky. Po dokončení školy obecné či měšťanské sežačky v prvním ročníku seznámí s šitím v ruce a na stroji, s kreslením stříhů, s přistřihováním, s šitím a se spravováním rozličného druhu prádla. Ve druhém ročníku se očekávalo zdokonalení v kreslení stříhů prádla, v přistřihování, v šití prádla. U prádla se přidalo i potřebné přešívání. K ručním pracím přibýlo i vaření. Samozřejmě se vzdělání na škole netvořilo jen z praktických předmětů. Skladba literárních předmětů byla následující, náboženství, čeština, vlastivěda, počty, domácí účetnictví, kreslení. Navíc se dívky lehce seznámily se zdravotnou, s péčí o dítě a etikou.²⁰³

Do školy roční se očekávaly spíše přihlášky od starší dívek zběhlejších v ručních pracích, přesněji v šití v ruce a na stroji. Potom si dívky vybíraly jeden ze čtyř oddílů od A do D. Literární předměty pro ročníky A – C byly stejné s dvouletou školou. Přesněji o zbylých třech ročnících pojednává výroční zpráva spolku Vesny za rok 1901 – 1902:

„V ročníku A) vyučuje se pracím drobným, vyšívání bílému a barevnému, šití prádla a šatů. Doporučuje se těm, které chtějí nabytí znalostí všech ručních prací ženských, nebo které se chtějí později připravit ke zkoušce za učitelku ručních prací.... V ročníku B) učí se kreslit stříhy, přistřihovati, šití a spravovati jednoduché prádlo a šaty.... V ročníku C) kreslí se stříhy, přistřihuje, šije a přešívá se šatstvo a vaří se pokrmy jednoduché domácnosti....“²⁰⁴

V ročníku D se z literárních předmětů vyučovalo jen náboženství a vychovatelství. Očekávalo se, že dívky už zvládají šití šatů a jen se chtějí vylepšit. Pro ně škola pořádala kurzy třikrát do roka.²⁰⁵

Škola pro švadleny byla koncipována, tak aby vyhověla potřebám budoucích švadlen. Strukturou šlo o navazující ročník jednoleté a dvouleté školy průmyslové. Předmět *dámská konfekce* doplňoval výuku, z literárních předmětů se výuka omezila pouze na předměty nutné k samostatné živnosti.²⁰⁶

V kuchařské škole se dívky seznámily s přípravou jednoduchých a jemnějších pokrmů, pro vlastní potřebu nebo jako budoucí kuchařky. Během školního roku se otvíraly celkem tři kurzy. Kuchařská škola si kladla za cíl: „...aby seznámila žákyně s pracemi všemi, jež

²⁰² Tamtéž, s. 12 – 14.

²⁰³ Tamtéž, s. 12.

²⁰⁴ Tamtéž, s. 12.

²⁰⁵ Tamtéž, s. 12.

²⁰⁶ Tamtéž s. 13.

*do oboru tohoto spadají, aby naučila je rozumně a šetrně vařit, sestavovat náležitě jídelní lístky, vésti účty a pořizovat rozpočty, vkusně a úhledně upravovat pokrmy na mísy a strojit tabuli, v pořádku udržovati a zásobovati v čas spížírnu i sklep.*²⁰⁷

III. 2. 3. 4. 3. Dívčí lyceum

Dívčí lyceum otevřené od školního roku 1901-1902 se skládalo z šesti navazujících ročníků s povinnými a nepovinnými předměty. Povinné předměty byly následující: náboženství, český jazyk, německý jazyk, francouzský jazyk, zeměpis, dějepis, aritmetika, přírodopis, fyzika, kreslení a měřictví, krasopis. Zpěv, tělocvik, ženské práce a těsnopis spadaly mezi nepovinné předměty.²⁰⁸ Lyceum se řadilo do stejné kategorie středních škol jako gymnázium a reálka. Do první třídy mohly vstoupit už i desetileté žákyně.²⁰⁹

Koncepce školy zohledňovala dva velké obory dle vyučovaných předmětů, jazykový a reálný. Žákyně zde byly připravovány k univerzitnímu studiu jako mimořádné posluchačky na filozofických fakultách i na umělecko-průmyslové školy. Z budoucích profesí se jim pak naskýtala pozice učitelky na dívčích středních školách, vyšších lyceích, na učitelských ústavech či na průmyslových školách.²¹⁰ Podmínkou získání aprobace bylo absolvovat minimálně šest semestrů na filozofické fakultě.²¹¹ Umělecko-průmyslová škola sloužila k zvládnutí technik textilního průmyslu, malby na nejrůznější materiály a uměleckého vyšívání.²¹² Po absolvování čtyř tříd lycea dívka mohla nastoupit praxi poštovní úřednice.²¹³

Ve školním roce 1902–1903 proběhly na lyceu první *zkoušky dospělosti*,²¹⁴ ke kterým se přihlásilo celkem třicet devět žákyně. Dívčí lyceum disponovalo právem veřejnosti, právem konat zkoušky dospělosti a vydávat vysvědčení se státní platností.²¹⁵

²⁰⁷ Tamtéž, s. 13.

²⁰⁸ MZA Brno, Vesna, kniha č. 157, s. 30-41.

²⁰⁹ MZA Brno, Vesna, kniha č. 80, Výroční zprávy spolku Vesny 1902-1903, část II, s. 2

²¹⁰ Brno, Vesna, kniha č. 79, část II., s. 2.

²¹¹ MZA Brno, Vesna, kniha č. 80, s. 19.

²¹² Brno, Vesna, kniha č. 79, část II., s. 2.

²¹³ MZA Brno, Vesna, kniha č. 80, s. 19.

²¹⁴ Označení dnešní maturitní zkoušky.

²¹⁵ MZA Brno, Vesna, kniha č. 80, s. 18.

III. 2. 3. 5. *Vývoj průmyslové školy, vyšší dívčí školy a dívčího lycea*

K dalšímu rozvoji jednotlivých škol bylo nutné reorganizovat vedení, protože jeden ředitel mohl vést školy, ale bylo málo pravděpodobné, že by dál sledoval vývoj a potřeby všech třech ústavů tak, aby zároveň docházelo k vnitřnímu růstu. Rozdělení funkcí bylo následující: ředitel František Mareš získal vedení nad lyceem a dívčím penzionátem, odborná učitelka Eliška Kozlová nad průmyslovou školou a kurzy, odborný učitel Josef Němec nad vyšší dívčí školou.²¹⁶

Ve školním roce 1902 – 1903 byl k dispozici žákyním pokračovacího ročníku vyšší dívčí školy a mimořádným žákyním odbor hospodyňský, kde se vyučování skládalo z šití prádla, šití šatů, vaření, praní a žehlení. Odbor vznikl pro dívky, co již dále nepokračovaly s výukou na průmyslové škole.²¹⁷ V dalším školním roce 1904- 1905 vznikla pokračovací dívčí průmyslová škola o třech ročnících pro učednice a krejčovské pomocnice, aby si zde hlouběji osvojily praktické základy při vyšší dívčí škole.²¹⁸

Ročník ke vzdělávání učitelek českých ručních prací byl opět otevřen na průmyslové dívčí škole ve školním roce 1903–1904.²¹⁹ Po úspěšném absolvování zkoušek způsobilosti žákyně mohly vyučovat na školách obecných a měšťanských.²²⁰ I v následujícím školním roce 1906 – 1907 probíhal rozvoj na průmyslové škole, tentokrát vznikl kurz pro vzdělávání pěstounek pro školy mateřské se cvičnou soukromou školou mateřskou, která též patřila ke školám Vesny,²²¹ konkrétně k průmyslové škole s ředitelkou Eliškou Kozlovou. Od školního roku 1906–1907 se žákyně kurzu pro učitelky ženských prací účastnily výuky v obecné dívčí škole v Giskrově ulici při výuce ženských prací jako hospitantky.²²² V rámci reflexe celkové vzdělávací situace a potřeb na trhu při průmyslové škole vznikl i kurz pro učitelky vaření a hospodářství na školách kuchařských a hospodyňských ve školním roce 1907–1908.²²³ Škola kuchařská byla přejmenována v následujícím roce na školu kuchařskou a hospodyňskou s kurzem pro domácí hospodářství.²²⁴

Obchodní odbor při vyšší dívčí škole nevyhovoval novým nařízením živnostenského řádu. Dříve nemuseli noví živnostníci či obchodníci při zřizování obchodu předkládat průkaz

²¹⁶ Tamtéž, s. 3.

²¹⁷ Tamtéž, s. 26.

²¹⁸ MZA Brno, Vesna, kniha č. 83, Výroční zprávy spolku Vesny 1905-1906, s. 8.

²¹⁹ MZA Brno, Vesna, kniha č. 81, Výroční zprávy spolku Vesny 1903-1904, s. 11.

²²⁰ MZA Brno, Vesna, kniha č. 148, XX. výroční zpráva dívčí průmyslové školy Vesny v Brně 1905-1906, s. 16.

²²¹ MZA Brno, Vesna, kniha č. 83, s. 8.

²²² MZA Brno, Vesna, kniha č. 84, Výroční zprávy spolku Vesny 1906-1907, s. 2.

²²³ Tamtéž, s. 21.

²²⁴ MZA Brno, Vesna, kniha č. 86, Výroční zprávy spolku Vesny 1908-1909, s. 3.

způsobilosti,²²⁵ ale nyní bylo stanoveno, že doklad opravňuje ke zřízení živnosti. Proto se vedení rozhodlo zrušit jednoletý obchodní odbor při vyšší dívčí škole, kde vysvědčení nemělo stejnou váhu jako průkaz způsobilosti. Proto nahradila dvouletá škola obchodní ve školním roce 1909-1910 jednoletý obchodní kurz, protože žákyně zde na konci studia obdržely vysvědčení stejné váhy jako průkaz způsobilosti.²²⁶

Rozšiřováním školy a nárůstem paralelních tříd došlo ve školním roce 1909–1910 k pozastavení kurzu pěstounek a kurzu pro učitelky ručních prací,²²⁷ který byl následující rok obnoven.²²⁸

Vývoj škol neustal ani za 1. světové války. Sice došlo k uzavření jednoho z penzionátů, ale v hospodyňské pracovně v rámci vyšší školy pro ženská povolání hospodářská vznikl praktický ústav, kde se chovanky snažily naučit vést skutečný penzionát. Během války vznikly dvě školy, knihařská a modistická.²²⁹

Brněnská Vesna během 32 let vytvořila s pomocí svých členů velkolepý vzdělávací systém. Ve školním roce 1918–1919 celý komplex obsahoval třináct škol²³⁰. Po válce se situace zdála už neřešitelná a bylo nutné situaci nějak řešit, jelikož problémů vycházelo na povrch čím dál více. Celý komplex spravovalo zároveň několik ředitelů a potřebných financí na řádný chod ubývalo.²³¹ Naštěstí všichni začali jednat rychle, aby se jednotlivé školy nerozpadly. Začalo tentokrát vyjednávání s městem, zdali by nepřevzalo správu škol do svých rukou, což začalo už 1. ledna 1919, kdy město převzalo lyceum a posléze přebíralo další školy.²³² Nedá se říci, že by s městem školy pozbyly dalšího vývoje. Právý opak postřehneme od roku 1921, kdy vznikla škola pro odborná povolání v Králově Poli v Merkaulově ulici či v roce 1926 při druhé odborné škole v Augustýnské ulici vznikla škola sociální.²³³

²²⁵ Opravňující k výkonu činnosti vymezenou průkazem způsobilosti.

²²⁶ MZA Brno, Vesna, kniha č. 86, s. 36.

²²⁷ MZA Brno, Vesna, kniha č. 87, Výroční zprávy spolku Vesny 1909-1910, s. 7.

²²⁸ MZA Brno, Vesna, kniha č. 152, XXV. výroční zpráva ženské průmyslové školy Vesny v Brně 1910-1911, s. 5.

²²⁹ ŠANDEROVÁ, V. *Sedmdesát let brněnské Vesny* s. 23.

²³⁰ Výčet škol podle ŠANDEROVÁ, V. *Sedmdesát let brněnské Vesny* s. 23 byl následující: 1. dívčí lyceum, 2. škola měšťanská, 3. trojtřídní vyšší škola pro ženská povolání hospodářská, 4. dvouletá škola obchodní, 5. ústav ku vzdělávání učitelek dívčích škol průmyslových, 6. ústav ku vzdělávání učitelek škol kuchařských a hospodyňských, 7. dvouletá škola průmyslová, 8. škola vyšivačská, 9. škola hospodyňská roční, 10. škola hospodyňská pětíměsíční, 11. dvouletá škola pokračovací, 12. škola hudební, 13. školka mateřská.

²³¹ ŠANDEROVÁ, V. *Sedmdesát let brněnské Vesny* s. 23-24.

²³² JÍLEK, Karel. *Památník k 50. výročí založení „prvé české pokračovací a výrobní školy dívčí v Brně“, kterou otevřela Vesna dne 16. září 1886.* Brno, 1936, s. 23.

²³³ ŠANDEROVÁ, V. *Sedmdesát let brněnské Vesny* s. 24.

III. 2. 3. 6. *Financování škol*

Na začátku Vesniných škol vše hradil spolek ze svých prostředků, které získal pořádáním nejrůznějších akcí, darů a z členských příspěvků. Vzhledem k dalšímu rozvoji škol se nepředpokládalo, že by se školné zrušilo, ale bylo možné chudým žákyním vydání na vzdělání snížit, pokud si podaly žádost. Během let měly školy Vesny nárok na státní subvence a této nemalé finanční podpory plně využívaly. Pro nemajetné žákyně vznikl fond Františky Stránecké,²³⁴ z úroků se dívkám hradilo školné.²³⁵ Dobročinný odbor spolku Vesny financoval chudým dívkám knihy, psací potřeby, obědy, oděv a boty.²³⁶ Zřízeno bylo i stipendium protektorky Julie Kusé.²³⁷ Později spolek strukturoval podporovací fond pro jednotlivé školy, z kterého se snižovalo žákyním školné.²³⁸

Také vznikl knihovní fond Kollárův.²³⁹

III. 2. 3. 7. *Výstavy a prezentace školy*

Výstavy tvořily nedílnou činnost školy. Na začátku byly hlavně praktické důvody, aby vedení školy ukázalo, jak se žačky vyvíjejí apod. První výstavy začaly už pokračovací dívčí školou, která vystavovala práce žaček v rámci školy i pro veřejnost. V prvním roce existence zaslala škola práce i na brněnský bazar a na výstavu v Ivančicích, kde učitelka ručních prací obdržela diplom.²⁴⁰

Pravidelné výstavy škola pořádala týdně, případně měsíčně, dále pak výstavy vánoční a výroční. Též škola zasílala práce svých chovanek na jednotlivé výstavy, např. v roce 1888 na jubilejní výstavu v moravském průmyslovém muzeu,²⁴¹ v roce 1900 na výstavu národního vyšívání v Praze,²⁴² v roce 1902 obdržela za výstavu prací medaili z Kroměříže,²⁴³ dále na národopisnou výstavu ve Vsetíně,²⁴⁴ v Holešově, ve Velkém Meziříčí,²⁴⁵ ve Výškově na hospodářsko-průmyslovou výstavu²⁴⁶ a na řadu dalších.

²³⁴ Františka Stránecká (1839-1888), spisovatelka.

²³⁵ MZA Brno, Vesna, kniha č. 130, II. výroční zpráva prvé české pokračovací školy dívčí Vesny v Brně 1887-1888, s. 8.

²³⁶ MZA Brno, Vesna, kniha č. 139, XI. výroční zpráva dívčích škol Vesny v Brně 1896-1897, s. 9.

²³⁷ MZA Brno, Vesna, kniha č. 133, V. výroční zpráva prvé české pokračovací školy dívčí Vesny v Brně 1890-1891, s. 5.

²³⁸ MZA Brno, Vesna, kniha č. 83, s. 8.

²³⁹ MZA Brno, Vesna, kniha č. 75, s. 16.

²⁴⁰ ŠANDEROVÁ, V. *Sedmdesát let brněnské Vesny* s. 18.

²⁴¹ MZA Brno, Vesna, kniha č. 131, s. 6.

²⁴² MZA Brno, Vesna, kniha č. 132, s. 15.

²⁴³ MZA Brno, Vesna, kniha č. 134, VI. výroční zpráva prvé české pokračovací školy dívčí Vesny v Brně 1891-1892, s. 15.

²⁴⁴ MZA Brno, Vesna, kniha č. 135, s. 37.

S rostoucím počtem škol každá škola buď sama vystavovala v menších výstavních či souhrnně ve větších vánočních a výročních výstavách na konci roku. V rámci výroční výstavy se jednotlivé školy prezentovaly souhrnně na konci školního roku 1906 – 1907 výroční výstavou. Kuchařská škola předvedla své zhotovené pokrmy z masa a rosolů, nejrůznější pečivo, cukrovinky a krémy. Též návštěvníkům žáčky předkládaly k nahlédnutí své týdenní sestavy jídelních lístku i s rozpočty. Kompozice byla doplněna pomůckami pro výuku o potravinách. Vyšší dívčí škola ukázala zejména pomůcky k výuce, výstavu pojala předložením vzácných exponátů ze studijních sbírek v podobě preparovaných živočichů apod.²⁴⁷ Lyceum se pravidelně zúčastnilo vystavením výkresů, krasopisně napsaných textů a různými ženskými pracemi.²⁴⁸

Ve spolupráci s Emilem Zapletalem Vesna uspořádala výstavu výšivek a slovenských národních krojů.²⁴⁹

Žákyně v rámci výuky šily prádlo pro chudé děti.²⁵⁰ Vyráběly předměty na různé akce pořádané školou, finance z prodeje nejrůznějších předmětů sloužily dále spolku či školám.²⁵¹ Bohatší žákyně přispívaly na pomůcky pro chudší nebo mezi sebou pořádaly sbírky pro dobročinné účely.²⁵²

V rámci školy se v prvních letech účastnily žáčky škol společně se členkami spolku rozmanitých výletů.²⁵³ Později s rostoucím počtem škol a tříd už jen v rámci své třídy dívky chodily na výlety, na výstavy, do muzeí apod.²⁵⁴

III. 2. 3. 8. Vedení škol Vesny pomáhá zakládat jiné školy

Na začátku své existence čerpala Vesna v Brně zkušenosti od Ženského výrobního spolku.²⁵⁵ Po letech zkušeností a experimentování ve vzdělávání si dovolila během let dávat rady. Své zkušenosti čerpala z evropských států a jejich struktury školství, kam posílala své členy, dále z konkurence v podobě německých škol.²⁵⁶ V letech 1898 – 1899 pomohla založit

²⁴⁵ MZA Brno, Vesna, kniha č. 136, s. 11.

²⁴⁶ MZA Brno, Vesna, kniha č. 144, s. 10.

²⁴⁷ MZA Brno, Vesna, kniha č. 84, s. 12.

²⁴⁸ MZA Brno, Vesna, kniha č. 157, s. 29.

²⁴⁹ MZA Brno, Vesna, kniha č. 130, s. 7.

²⁵⁰ Tamtéž, s. 7.

²⁵¹ MZA Brno, Vesna, kniha č. 137, s. 15.

²⁵² MZA Brno, Vesna, kniha č. 141, XIII. výroční zpráva dívčích škol Vesny v Brně 1898-1899, s. 18.

²⁵³ MZA Brno, Vesna, kniha č. 138, s. 8.

²⁵⁴ MZA Brno, Vesna, kniha, č. 152, s. 14-15.

²⁵⁵ ŠANDEROVÁ, V. *Sedmdesát let brněnské Vesny*, s. 17-18.

²⁵⁶ MZA Brno, Vesna, kniha 141, část II. s. 5.

pokračovací školu v Prostějově. V rámci své činnosti v podobě zřizování kurzů pro dělnice a služby pomohla zřídit kurzy v roce 1898 v Pöttingeu v Olomouci, v roce 1899 v Prostějově a v Uherském Brodě.²⁵⁷

Brněnská Vesna nebyla známá jen v rámci českých zemí. Na Slovensku pomáhala ve spolupráci se spolkem Živena zakládat odborné dívčí školy. Při Vesnině škole hospitovala Slovinka Ema Pečová, která v Lublani pomáhala zakládat podobné školy. V roce 1918 poslala na žádost do Polska své učitelky z Vesny, aby ve Lvově a ve Varšavě působily jako učitelky šití prádla a šatů.²⁵⁸

Řada lidí se jezdila podívat na činnost brněnské Vesny, samotné vyučování i další aktivity. Ve výročních zprávách spolku či jednotlivých škol se dočteme, kdo školu navštívil. Školní návštěví ve výroční zprávě spolku uvádí ve školním roce 1902 – 1903 následující:

„Univer. prof. z Prahy pp. Jaroslav Goll, dr. Frant. Drtina, zemští poslanci Karel hrabě ze Seilernů, dr. Aug. Zátka z Čes. Budějovic, prof. Alex. Barwiňský ze Lvova, básník Antonín Sova z Prahy, mor. výtvarníci Joža Uprka, Al. Kalvoda, St. Lolek, Jan Koeler, pí. M. Fričová z Prahy, pí. Svozilová, říd. učitelka z Prostějova, ředitelka hospodářské školy v Kroměříži sl. Johnová, pí. A. Promberová z Brna, pí. Růž. Bradáčová – Vykoukalová, z Prahy redaktoři Národních Listů p. Jos. Kuffner a František Hovorka, hosté z ciziny p. Gust. Boutinský z Chorvátska, pí. Humpal – Zemanová z Chicaga. hosté z Pardubic, Roudnice, Veselí a Písku, vedeni p. měst. radou Janem Klečkou z Pardubic, dívčí měšťanská škola náhodská vedena ředitelem svým p. Jos. Richtrem a členy sboru učitelského.“²⁵⁹

Z ukázky lze vysledovat už zájem ze strany budoucích zakladatelů pokračovatelek Vesny v jiných městech. Vedení brněnské Vesny se nijak nebránilo poskytnout školní stanovy, učební osnovy a další informace.²⁶⁰ V důsledku spolupráce vznikla Jihočeská Vesna v Českých Budějovicích, Východočeská Vesna v Pardubicích, Hořická Vesna a Slezská Vesna v Opavě.²⁶¹

Konkrétně první zmínku o zájmu vzhledem k Vesně ze strany Pardubic najdeme ve výroční zprávě spolku z let 1902 – 1903, kdy školu navštívil radní Jan Klečka.²⁶² Další informace radním do Pardubic přišly o tři roky později.²⁶³ Ve školním roce 1907 – 1908 Vesnin ústav navštívil ředitel dívčí průmyslové školy v Pardubicích Čeněk Váňa a následující

²⁵⁷ MZA Brno, Vesna, kniha č. 142, XIV. výroční zpráva dívčích škol Vesny v Brně 1899-1900, s. 20.

²⁵⁸ ŠANDEROVÁ, V. *Sedmdesát let brněnské Vesny* s. 38-39.

²⁵⁹ MZA Brno, Vesna, kniha č. 80, s. 8.

²⁶⁰ MZA Brno, Vesna, kniha č. 83, s. 5.

²⁶¹ ŠANDEROVÁ, V. *Sedmdesát let brněnské Vesny* s. 37.

²⁶² Jan Klečka (1883-1942).

²⁶³ MZA Brno, Vesna, kniha č. 83, s. 5.

rok byly pardubické radě opět zaslány informace o činnosti.²⁶⁴ Ve školním roce 1910 – 1911 zavítala na návštěvu škol spolku Vesna učitelka ručních prací Tereza Herelová z Pardubic.²⁶⁵ Podobně navštěvovala Vesnu v Brně i jiná města, kde vznikly pokračovatelky školy, např. České Budějovice.²⁶⁶

²⁶⁴ MZA Brno, Vesna, kniha č. 86, s. 12.

²⁶⁵ MZA Brno, Vesna, kniha č. 152, s. 13.

²⁶⁶ MZA Brno, Vesna, kniha č. 86, s. 12.

IV. Stručný vývoj Pardubic

IV. 1. Historie, průmysl, kultura

Rozvoj města nastává ve 40. letech, což ovlivnilo i rozvoj škol. Pardubice stávaly v té době dostupnější, protože v okolí se začalo s budováním silnic. V roce 1839 byla zbudována silnice z Pardubic do Přelouče, dále přes Lázně Bohdaneč do Chlumce nad Cidlinou a přes Sezemice do Holic.²⁶⁷ Do podvědomí širší veřejnosti se Pardubice dostali díky stavbě železnice ve směru Praha Olomouc, kterou vedl ing. Jan Perner v letech 1843- 1845.²⁶⁸

Začátky průmyslového vývoje lze vysledovat již v 60. letech 19. století, kdy se nejprve na Pardubicku začal rozvíjet lehký průmysl. Pro zpracování zemědělských surovin vznikaly továrny, např. v roce 1869 cukrovar, v roce 1870 továrna na výrobu octa a lihovar, v roce 1872 pivovar. Hutní průmysl se datuje od roku 1870, kdy vznikla menší slévárna, která se posléze specializovala na výrobu zemědělských strojů. Řada lidí získala zaměstnání ve Fantově rafinerii minerálních olejů²⁶⁹ v roce 1889. V roce 1896 zde vznikla ještě továrna nad výrobu kávových náhražek.²⁷⁰

S rozkvětem obchodu obyvatelé zakládají řadu spolků. Z nejvýznamnějších bych jmenovala pěvecký spolek *Pernštýn* působící od roku 1861, ženský pěvecký spolek *Ludmila* od roku 1863, ve stejném roce vznikl *Sokol*, v roce 1862 *Beseda* a řada dalších.²⁷¹

Na počátku 20. století se dostavil do Pardubic pokrok v podobě Východočeské elektrárny od roku 1905, dále zde vznikla telegrafia v roce 1907 a jednu z velkých zásluh na rozvoj města má i chemický průmysl, který začal vznikat v severní části města.²⁷²

IV. 2. Vzdělání

IV. 2. 1. Situace ve vzdělání v Pardubicích

První zmínky o školství můžeme zaznamenat již od založení města Pardubice. Škola tvořila nedílnou součástí řádu Bohoslužeb farního chrámu a kláštera cyriaků. V té době

²⁶⁷ PALEČEK, Jan. *Malá kronika Pardubicka do konce 19. století*. Pardubice 2007, s. 56.

²⁶⁸ ZIKMUNDA, Vlastimil. *Pardubice: Nástin dějin a průvodce rezervací*. Pardubice, 1963, s. 3.

²⁶⁹ Dnes se jedná o firmu Paramo.

²⁷⁰ ZIKMUNDA, V. Pardubice, s. 3.

²⁷¹ Tamtéž, s. 3.

²⁷² Tamtéž, s. 4.

učitelé venkovského městečka vzdělávali své žáky v základním triviu, čtení, psaní a počítání, též se jim dostalo základů náboženství a církevního zpěvu v latinském i českém jazyce.²⁷³

K rozvoji vzdělání přispěl Vilém z Pernštejna. Situace vyžadovala i zkvalitnění výuky vzhledem k možnostem.²⁷⁴ V roce 1522 zakoupila městská rada budovu pro školu v ulici Bartolomějské severozápadním směrem z náměstí. Jednalo se o jednopatrovou budovu s nízkou chodbou v přízemí. Součástí školy byla i černá kuchyně, dále místnost s krbem a v přízemí se nacházela velká místnost s tabulí. Po požáru v roce 1538 nechali měšťané vystavět druhé patro po vzoru prvního.²⁷⁵ Od zakoupení školy zde výuku vedl bakalář se svými dvěma pomocníky. V polovině 16. století se v Pardubicích nacházela již kolej latinská s rozšířenou výukou, kterou vedl Mistr Jan Netorýn z Wittemberka. Koncepti se jednalo o školu partikulární, kde vedle latinské gramatiky se studenti ještě vzdělávali v rétorice a možná i základům filozofie. Někteří studenti dále pokračovali z pardubické koleje na pražskou fakultu a též i do ciziny, dokladem je syn bohatého měšťana, Jan Kyčka, který studoval ve Wittembergu. Dále ho následovali Nikolaus Felix, Wenceslaus Bohuslav a Wenceslaus Polyxenus. Po odchodu Jana Pernštejna z Pardubického sídla, kolej začala postupně upadat, až zcela zanikla a v Pardubicích se opět nacházela jen škola nižší. Mladí chlapci, co se dále chtěli vzdělávat, odcházeli do chrudimské koleje a posléze vstupovali na fakultu.²⁷⁶

Po roce 1571 se správy školy v Pardubicích ujal pozdější rektor pražské univerzity, Mistr Martin Bacháček. V 17. století zde výuka zde probíhala ve dvou třídách s nezměněným rozvrhem z dob minulých, jen ohledně náboženství se z nauky kališnické přešlo na katolickou.²⁷⁷

Po dlouhých jednáních bylo 15. listopadu 1728 otevřeno gymnázium. O necelých šest let později vyjednal primátor Fiedler rozšíření o třídy vyšší. Ucelení gymnázia sjednal s místním řádem minoritů. Celkem tedy studenti mohli navštěvovat šest tříd. S rozšířením studia se i plánovala stavba budovy, ale vzhledem k válečným letům a následnému zrušení pardubického gymnázia v roce 1776, budova nebyla nikdy postavena.²⁷⁸ Gymnázium bylo zrušeno

²⁷³ SAKAŘ, Josef. *Dějiny Pardubic nad Labem. Díl III. Část 2. Školství*. Pardubice 1927, s. 129.

²⁷⁴ Tamtéž, s. 129.

²⁷⁵ Tamtéž, s. 146-148.

²⁷⁶ Tamtéž, s. 129-132.

²⁷⁷ Tamtéž, s. 132.

²⁷⁸ Tamtéž, s. 149-152.

v rámci školských reforem, kdy se upřednostňovala nivelizace školství a gymnázia nahradila hlavní školy.²⁷⁹

Na počátku 18. století ve staré škole učil městský kantor Josef Klazar s dvěma pomocníky, zažitému triviu s katechismem za podpory kaplana. Do této školy přicházely děti z pokoutních škol, kterých se ve městě nacházelo několik. Střídavě se tedy v několika letech otvíraly dvě nebo tři třídy ve staré farní škole, která zajišťovala nejnižší vzdělání. Ke změně přispěla až Marie Terezie. Podle dochovaných zpráv byla v Pardubicích zřízena normální škola už v roce 1774 přechodem z obecné školy. O čtyři roky později se jednalo už o školu hlavní. Podle návrhu byla i zde koncipována s třídou elementární a čtyřmi třídami vyššími. Učební osnova školy hlavní se neodmyslitelně odvíjela od třídy elementární, kde se vyučovalo v mateřštině malému katechismu, počtům, čtení, psaní a mluvnici. Chlapci a děvčata měli odlišné osnovy. Na škole hlavní se v prvních dvou třídách vyučovalo v češtině a posléze bez výjimky v němčině. V první třídě se vyučovalo náboženství, čtení, mluvnice, počítání na tabuli a z paměti. Ve druhé třídě přibyl jazyk německý. Ve třetí třídě celá výuka probíhala v němčině. Vyučováno bylo náboženství, krasopis, mluvnice, počty, německé i latinské čtení, psaní. Čtvrtá třída se skládala ze dvou ročních oddělení. V prvním roce čtvrté třídy se výuka skládala z náboženství, psaní a mluvnice, počtům, zeměpisu rakouského státu a stavitelství, slohu a měřictví. V závěrečném roce se zeměpis obměnil na zbylé evropské státy s přehledem na zbytek světa. Opět přibyl krasopis a nově stereometrie s mechanikou. Od roku 1841 se začal vyučovat přírodopis s fyzikou. Na škole se též konaly bezplatné kurzy pro budoucí učitele, než byl k tomu vytvořen vhodný ústav.²⁸⁰

Po ukončení studia ve škole národní děti mohly pokračovat ve studiu na pokračovací škole. Už na konci 18. století se šestý rok na pokračovací škole bral jako náležitý doplněk ve studiu. Pokračovací škola se stala povinnou na tři roky v roce 1805.²⁸¹

Dne 30. března 1851 začalo místodržitelství s přípravami ke zřízení nižší reálky v Pardubicích. Až 11. března 1854 došlo k otevření dvoutřídní nižší reálné školy. O čtyři roky později, přidáním třetího ročníku, byla nižší reálná škola kompletní. Výuka probíhala až do roku 1861 v němčině a pak v českém jazyce.²⁸² Posléze byla škola rozšířena o Vyšší školu

²⁷⁹ LENDEROVÁ, Milena. Několik poznámek k dějinám chrudimského a pardubického školství v období národního obrození. In *Východočeský sborník historický 4*. Pardubice, 1994, s. 143.

²⁸⁰ SAKAŘ, Josef. *Dějiny pardubských škol*. Pardubice 1913, s. 20-25.

²⁸¹ Tamtéž, s. 25.

²⁸² Tamtéž, s. 26-28.

reálnou.²⁸³ Od roku 1906 se jednalo o založení gymnázia v Pardubicích, ale až 26. srpna 1911 bylo schváleno a téhož roku se od září začalo s výukou.²⁸⁴

Odborné školy v Pardubicích vznikly při nižší reálce. Zpočátku šlo o nedělní řemeslnickou školu s německým vyučovacím jazykem. V roce 1872 na činnost nedělní školy navázala pokračovací škola průmyslová²⁸⁵ pro chlapce od roku 1860.²⁸⁶ Vývojem odborného školství v roce 1911 došlo k oddělení a následkem změn se žáci rozdělili do skupin podle svého živnostenského zaměření na oděvní, kovo zpracují a stavební oddíl.²⁸⁷ Dne 1. března 1882, za pomoci *Jednoty pardubských obchodníků* došlo k otevření *Obchodní pokračovací školy*.²⁸⁸

S rozvojem města se nesla myšlenka založení státní průmyslové školy, ale k realizaci bylo nutné pro nový ústav postavit budovu. V roce 1899 se na škole začalo s výukou ve dvou odděleních, stavitelském a strojnickém. Při obou koexistovala škola mistrovská a pokračovací, ale v průběhu let se struktura školy měnila.²⁸⁹

V roce 1919 vznikla v Pardubicích hudební škola dle mého názoru v důsledku zájmu obyvatel Pardubic o hudbu. Dávno předtím zde existoval mužský a ženský pěvecký spolek.²⁹⁰

IV. 2. 2. *Vzdělávání dívek v Pardubicích*

První zmínku o vzdělání dívek v Pardubicích nalezneme v Rudné knize, kde zjistíme, že Kateřina Dorázková v roce 1547 prodávala dům vedle školy české. V té době se tedy v Pardubicích nacházela ještě třetí škola, pro soukromou výchovu dívek. Správu měla na starosti mistrová Dorota do roku 1540.²⁹¹

Na škole normální se dívky vzdělávaly společně s chlapci. Od roku 1788 měly dívky svoji zvláštní třídu, poté co škola přesídlila do místností zrušeného kláštera. Ruční práce vedla Marie Anna Pátková, po jejím odchodu od roku 1832 Antonie Pátková, později provdaná Nováková. Ignác Diviš vedl dívčí školu do roku 1829, pak ho nahradil jeho syn. Dále měli na starosti dívčí školu Václav Šimko, Vincenc Jarolímek a pak opět Ignác Diviš do své smrti

²⁸³ Tamtéž, s. 32-33.

²⁸⁴ Tamtéž, s. 87-88.

²⁸⁵ SAKAŘ, J. *Dějiny Pardubic nad Labem. Díl III. Část 2. Školství*, s. 203.

²⁸⁶ SAKAŘ, J. *Dějiny pardubských škol*, s. 89.

²⁸⁷ SAKAŘ, J. *Dějiny Pardubic nad Labem. Díl III. Část 2. Školství*, s. 204.

²⁸⁸ SAKAŘ, J. *Dějiny pardubských škol*, s. 96.

²⁸⁹ SAKAŘ, J. *Dějiny Pardubic nad Labem. Díl III. Část 2. Školství*, s. 205-206.

²⁹⁰ Tamtéž, s. 212-213.

²⁹¹ SAKAŘ, J. *Dějiny pardubských škol*, s. 3.

v roce 1845, následně Václav Římek, Jan Dubánek. V roce 1852 správu převzal Matěj Kučera.²⁹²

Osnova hlavní školy byla téměř stejná jak pro chlapce, tak i pro dívky. Ve školním roce 1787-1788 došlo k oddělení výuky ve druhém a posledním ročníku. Ve druhé třídě se vedle předmětů stejných s chlapeckou třídou dívky učily ještě pletení. V roce 1827 byla pro hlavní školu postavena nová budova, ale stačila pouze pro tři třídy dívčí školy a jeden byt učitele. Zbytek školy zůstal v klášterních místnostech.²⁹³ Od roku 1857 zde probíhala výuka zcela odděleně a o tři roky později přibyla jednotřídní přípravek pro dívky.²⁹⁴

Učitel dívčí školy měl na konci 18. století plat 86 vídeňských zlatých, industriální učitelka měla roční plat 20 zlatých.²⁹⁵ V roce 1858 měl učitel plat už 300 zlatých.²⁹⁶

V Pardubicích se od roku 1910 nacházelo dívčí reálné gymnázium. Další možností pro dívky bylo pokračovat na jednorocní obchodní škole pro dívky²⁹⁷ v rámci obchodní školy pokračovací.²⁹⁸ V srpnu 1916 se jednoletá škola proměnila na dvouleté učiliště a počátkem roku 1918-1919 přičlenila se ke škole i dvouletá obchodní škola pro chlapce.²⁹⁹

V 60. letech 19. století existovala v Pardubicích vyšší dívčí škola, která byla založena 1861. České místodržitelství jmenovalo správcem ústavu Josefa Chmelíka, o rok později ho vystřídal ve funkci Jiljí V. Jahn. Výuka se konala v pronajaté třídě v Pernštýnské ulici, č. p. 10. První rok vychodilo třídu 27 děvčat. V roce 1862 přibyl druhý ročník. Obec nechala v prosinci 1862 pro rozvíjející se školu postavit v zadní části radnice dvě místnosti. České místodržitelství potvrdilo činnost veřejné vyšší dívčí školy dne 17. března 1863. Na návrh městské rady ji spojilo s ředitelství nižší reálky. Směr výuky byl všeobecný.³⁰⁰ Výuka zahrnovala podle třídního výkazu náboženství, češtinu, německý jazyk, zeměpis, dějepis, počty, přírodopis, domácí hospodářství, kreslení, krasopis, chemii, zpěv a francouzský jazyk.³⁰¹ S druhým ročníkem přibyla fyzika a ruční práce, jež vedla Žofie Jarolímková. Dívky skládaly zkoušky v pololetí a na konci školního roku. Učitelé získávali odměnu 5 zlatých měsíčně. Finance na vedení školy získávalo město částečně ze školného od majetnějších

²⁹² Tamtéž, s. 23-24.

²⁹³ Tamtéž, s. 24-25.

²⁹⁴ Tamtéž, s. 31.

²⁹⁵ Tamtéž, s. 26.

²⁹⁶ Tamtéž, s. 31.

²⁹⁷ Tamtéž, s. 88-97.

²⁹⁸ SAKAŘ, J. *Dějiny Pardubic nad Labem. Díl III. Část 2. Školství*, s. 210-211.

²⁹⁹ Tamtéž, s. 212.

³⁰⁰ Tamtéž, s. 208-209.

³⁰¹ SOkA Pardubice, Východočeská Vesna v Pardubicích, kniha č. 1, Katalog a třídní kniha 1861-1862.

žaček. Školné činilo od jedné žákyně 1 zlatý a 50 krejcarů, což nepokrylo veškeré náklady a zbytek výdajů byl hrazen z městského fondu.

V roce 1866 se finanční problémy nevyhnuly ani Pardubicím. Vyšší dívčí škola sice zůstala, ale střídavě se otevíral první nebo druhý ročník. Ve školním roce 1868-1869 byl druhý ročník otevřen naposledy a škola zaniká. Okresní školní rada sama školu zakázala, jelikož se domnívala, že se jedná o nově vzniklý ústav bez vhodných povolení a dokonce se chystala zahájit i šetření proti profesorům, kteří zde vyučovali. Zástupci obce se nemohli nijak hájit, jelikož netušili, že se zřizovací listina vyšší dívčí školy nachází nedopatřením v kanceláři královéhradecké konsistoře, kde byla až do 19. ledna 1871. Škola proto zanikla s vědomím radních.³⁰²

³⁰² SAKAŘ, J. *Dějiny Pardubic nad Labem. Díl III. Část 2. Školství*, s. 208-209.

V. Východočeská Vesna

V. 1. Vznik pokračovací školy pro dívky v Pardubicích

Vyšší dívčí škola během osmi let své existence v Pardubicích zanechala prázdné místo v rozšiřujícím vzdělání dívek. Podle návrhů měl vzniknout při měšťanské škole pokračovací ročník, ale nakonec nebyl otevřen.³⁰³ Od zrušení pardubické vyšší dívčí školy čtrnáctileté dívky ukončily svoji vzdělávací éru po vchození městské dívčí školy a jiné možnosti se jim v Pardubicích nenaskýtaly. Řada rodičů již ve školním roce 1876/1877 projevila zájem, aby jejich dcerám bylo umožněno další vzdělání s rozšířenou výukou jazyků o francouzštinu a němčinu. Místní školní rada podporovala snahu na zřízení pokračovací školy pro dívky, ale definitivní výsledek byl podmíněn vhodným zákonem, který by umožnil zřídit navazující školu, což se stalo až v roce 1881, kdy zemská školní rada dne 2. listopadu 1881 schválila otevření tzv. deváté třídy.³⁰⁴

Navazující třída nesla název pokračovací dívčí škola a byla připojena ke škole měšťanské. Ředitelem se stal Josef Svoboda, jenž byl zároveň ředitelem dívčí měšťanské školy.³⁰⁵ Vrchní dozor nad devátou třídou měl zemský školní rada, respektive okresní školní inspektor.³⁰⁶ O pokračovací školu se staralo město Pardubice jako zřizovatel. Potřebné finance na úhradu pronajatých prostory a mzdy učitelů škola částečně získala ze školného. Zbylý schodek uhradila obec.

Do školy docházelo dvanáct žaček. Dívky se vzdělávaly v češtině, němčině, francouzštině, vychovatelství, matematice, vedení domácnosti, dějinám pedagogiky a zeměpisu. Praktické zkušenosti mladé slečny získávaly v místní opatrovně pod vedením Růženy Richterové.³⁰⁷ V roce 1888 byly ve škole zavedeny i ruční práce. Zavedením výuky ručních prací se škola přiblížila k základnímu typu škol. Ruční práce vyučovala Augusta Votrubová.³⁰⁸

Spojitosť s vyšší dívčí školou, která se dříve nacházela v Pardubicích, můžeme postřehnout ve funkci, jelikož vyšší dívčí škola sloužila stejně jako pokračovací škola v rozšíření výuky. Ale patrný rozdíl je ve směru vyučování, protože vyšší dívčí zahrnovala

³⁰³ SAKAŘ, J. *Dějiny Pardubic nad Labem. Díl III. Část 2. Školství*, s. 208-209.

³⁰⁴ Spis. SZŠ, První roční zpráva městské trojtřídní průmysl. školy pokračovací pro dívky v Pardubicích za školní rok 1906-1907, s. 3.

³⁰⁵ TICHÝ, Jan. *Sborník k padesátému výročí městské odborné školy dívčí Východočeské Vesny v Pardubicích*. 1. vyd. Pardubice 1931, s. 5.

³⁰⁶ Spis. SZŠ, Třetí roční zpráva městské trojtřídní průmysl. dívčí školy v Pardubicích: Školní rok 1908-1909, s. 4.

³⁰⁷ Spis. SZŠ, První roční zpráva..., s. 3.

³⁰⁸ TICHÝ, J. *Sborník k padesátému výročí...*, s. 5.

spíše hlubší všeobecné vzdělání³⁰⁹ a pokračovací škola měla menší rozsah předmětů doplněné o vychovatelství.³¹⁰

V. 2. Vývoj pokračovací školy

V. 2. 1. Předválečné období

Zlom nastal až ve školním roce 1904-1905, kdy dochází k oddělení pokračovací dívčí školy od dívčí měšťanské školy. Škola našla nové útočiště v budově „U Kostelíčka“ a jejím správcem se stal Čeněk Váňa.³¹¹ Na návrh správce došlo v dalším školním roce 1905-1906 k otevření druhé třídy.³¹² Změnu osnov a reorganizaci školy přijal školní výbor 22. března 1906 v duchu nařízení ministerstva kultu a vyučování ze dne 24. února 1883 č. 3674. Proto dochází ke změně názvu na městskou průmyslovou pokračovací školu pro dívky. Stále se jednalo o organizaci soukromou, což posvětilo i místodržitelství v Praze dne 24. dubna 1907.³¹³ Majitelem školy nebyla soukromá osoba, ale město Pardubice jako veřejná instituce. Obecní zastupitelstvo se dne 19. srpna 1906 usneslo, že se na nákladech bude spolupodílet za pomoci státních podpor ministerstva veřejných prací, fondu zemského a jiných činitelů.³¹⁴

Dne 12. června 1907 proběhla v ústavu inspekce pod vedením paní Renaty Tyršové³¹⁵. Po této kontrole získala škola právo vydávat vysvědčení na odchodnou.³¹⁶ Díky tomu se Městská průmyslová pokračovací škola pro dívky zařadila mezi odborné školy od školního roku 1907-1908.³¹⁷ V následujícím roce provedl inspekci Vilém Dokoupil.³¹⁸ Na jeho návrh následně vedení přijalo organizaci podle normativů z 15. dubna 1908. Opět se změnil název školy na městskou průmyslovou dívčí školu. Na školní rok 1907-1908 škola poprvé obdržela statní subvenci ve výši 1000 korun.³¹⁹

³⁰⁹ SOkA Pardubice, Východočeská Vesna v Pardubicích, kniha č. 1.

³¹⁰ Spis. SZŠ, První roční zpráva..., s. 3.

³¹¹ Čeněk Váňa (1861-1920), učitel a sborníkář.

³¹² Spis. SZŠ, První roční zpráva..., s. 4.

³¹³ TICHÝ, J. *Sborník k padesátému výročí...*, s. 5.

³¹⁴ Spis. SZŠ, První roční zpráva..., s. 4.

³¹⁵ Renata Tyršová, inspektorka ženských odborných škol.

³¹⁶ Spis. SZŠ, Třetí roční zpráva..., s. 5. Vysvědčení na odchodnou nahrazovalo při ohlašování oděvnícké živnosti průkaz řádného dokončení učebního poměru, výuční list. Oděvnícká živnost byla omezena na šití ženských a dětských šatů.

³¹⁷ TICHÝ, J. *Sborník k padesátému výročí...*, s. 6.

³¹⁸ Spis. SZŠ, Druhá roční zpráva městské trojtřídní průmyslové pokr. školy pro dívky v Pardubicích za školní rok 1907-08, s. 6.

³¹⁹ TICHÝ, J. *Sborník k padesátému výročí...*, s. 7.

V. 2. 2. Navázání na odkaz Vesny

Škola si prošla řadou změn v názvech, v osnovách, v sídlech apod. Přejít k zařazení se k tehdejší organizaci sloužící ke vzdělávání žen, Vesně, popsal autor v kronice k 50. letům výročí takto: „*Rozvoj naší školy snesl porovnání s každým tehdejším ústavem, jenž nesl jméno Vesna. K návrhu předsedy kuratoria školy, ředitele E. Hlavatého, byla naše Městská průmyslová dívčí škola a škola kuchařská pojmenována novým názvem Východočeská Vesna*“³²⁰

Od roku 1910 se uvádí označení Východočeská Vesna pro Městskou průmyslovou dívčí školu v Pardubicích. Škola navázala kontakty s Vesnou v Brně a přejala od ní název. U Vesny v Brně docházelo k postupnému vývoji škol a rozšiřování. Když se vedení městské průmyslové dívčí školy v Pardubicích přihlásilo k jejímu odkazu, tak vývoj v Pardubicích byl na úplném začátku. Pardubický radní Jan Klečka navštívil brněnskou Vesnu někdy v rozmezí let 1902-1903, což předpokládám, že pak ovlivnilo oddělení pokračovací dívčí školy od dívčí měšťanské školy ve školním roce 1904-1905. Osnovy pro pokračovací školu v Pardubicích vypracoval Čeněk Váňa a sloužily pro školní rok 1905-1906. V rámci spolupráce Vesna v Brně zasílala informace o svých školách jednotlivým osobám i institucím, což je potvrzeno i v případě Pardubic během školního roku 1905-1906. Dne 22. března 1906, jak už jsem zmínila, se na návrh správce mění název a zároveň měl upravit stanovy i osnovy školy. Podobnost zde najdeme s brněnskou Vesnou a její průmyslovou školou, která byla v té době již rozvětvenější, ale Čeněk Váňa přizpůsobil její osnovy podmínkám v Pardubicích. Základ tvořila průmyslová škola, ale v Pardubicích byla tříletá, ale v Brně dvouletá s navazující školou roční, což v případě Brna bylo v rámci umožnění studia i zkušenějším dívkám, aby nemusely absolvovat předcházející dva roky na dvouleté škole. Ve školním roce 1907-1908 ústav Vesny v Brně osobně navštívil správce dívčí průmyslové školy v Pardubicích Čeněk Váňa a následující rok byly pardubické radě opět zaslány informace o činnosti.³²¹

V. 2. 3. Škola během válek

V. 2. 3. 1. První světová válka

Během první světové války se vedení školy nijak nezaleklo nedostatku financí. Sami vyučující si navrhli dočasné snížení své mzdy na poloviční částku, aby výuka mohla

³²⁰ TICHÝ, J. *Sborník k padesátému výročí...*, s. 7.

³²¹ MZA Brno, Vesna, kniha č. 86, s. 12.

pokračovat a zvýšila se šance na obdržení státní dotace. Subvence byla podmíněna, tím že škola musí během války obnovit výuku v plném rozsahu.³²²

Přípisem dne 14. října 1916 přijalo místodržitelství oficiálně pro školu název Východočeská Vesna, městská ženská škola průmyslová a škola hospodyňská v Pardubicích. Probíhající válka se projevila na nedostatku uhlí. Výuka na škole byla proto několikrát přerušena. Poslední přerušení během války trvalo měsíc, až do 3. dubna 1918.³²³ Škola si uchovala právo vydávat *vysvědčení na odchodnou*, právo veřejnosti a právo konat mistrovské zkoušky.³²⁴ Po válce nebyla kuchařská a hospodyňská škola vůbec otevřena. Od 8. října do 6. listopadu 1918 trvaly chřipkové prázdniny. Kvůli přetrvávajícímu nedostatku uhlí docházelo k přerušování výuky. S obtížemi zůstalo zachováno dvouleté studium na odborné škole, v každém ročníku se vyučovalo po dvou třídách, třetí navazují ročník a nově byl zřízen kurz pro občanskou domácnost.³²⁵

V. 2. 3. 2. *Meziválečná léta*

Dne 26. srpna 1919 se významné role ujal Jan Gallat, stal se ředitelem Východočeské Vesny. Na škole získal už v předchozích letech mnoho zkušeností, jelikož zde působil jako učitel. Jakmile se situace stabilizovala, byla otevřena kuchařská škola. Východočeská Vesna se dostala do celkového povědomí veřejnosti, celkově byla kladně hodnocena snaha vedení školy o další rozvoj a neustálá aktivita ve vzdělávání žen v místě působení. Ministerstvo vzdělávání několikrát ocenilo činnost Vesny, například když škole darovalo šicí stroje pro dělnické kurzy, které se konaly od školního roku 1915-1916.³²⁶ V roce 1920 sdílela Vesna společné prostory s pokračovací živnostenskou školou pro učednice dámského krejčovství a modistky. Vedení školy převzal Jan Gallat a řídil ji do roku 1931, kdy byly zřízeny samostatné pokračovací školy učňovské. V roce 1920 dochází ke zřízení kurzu pro další vzdělávání učitelek domácích nauk.³²⁷

³²² Spis. SZŠ, IX. výroční zpráva Městské průmyslové dívčí školy a k ní přiřčené kuchařské a hospodyňské školy v Pardubicích za školní rok 1914-1915, s. 12-13.

³²³ Spis. SZŠ, XI. a XII. výroční zpráva „Východočeské Vesny“ Městské ženské průmyslové školy a k ní přiřčené hospodyňské školy v Pardubicích za školní roky 1916-17 a 1917-18, s. 7-8.

³²⁴ Tamtéž, s. 4.

³²⁵ Spis. SZŠ, XIII. výroční zpráva „Východočeské Vesny“ Městské ženské průmyslové školy a k ní přiřčené hospodyňské školy v Pardubicích za školní rok 1918-19, s. 6-8.

³²⁶ Spis. SZŠ, Kronika 1919-1932.

³²⁷ Spis. SZŠ, XXVI. výroční zpráva měst. odborné školy pro ženská povolání Východočeské Vesny v Pardubicích za školní rok 1931-1932, s. 3.

Od roku 1920 spravoval školu přímo stát, v té době se jednalo o Ministerstvo školství a národní osvěty. V roce ministerstvo reorganizovalo dívčí průmyslové školy na odborné školy pro ženská povolání. Důsledkem toho dochází ke změně názvu školy na Dívčí odbornou školu rodinnou a živnostenskou. K zahájení činnosti získala škola téměř automaticky právo veřejnosti výnosem ze dne 19. února 1921. O rok později bylo škole uděleno oprávnění vydávat vysvědčení na odchodnou.³²⁸ Podle zákona z 20. prosince 1923 byla škola sloučena s oblíbeným typem rodinných škol. Reorganizací vznikla odborná škola pro ženská povolání. Škola se skládala z dvouleté školy rodinné, pětiměsíční kuchařské školy, z živnostenské pracovní šití šatů.³²⁹

Jednu z poslední organizačních změn Východočeská Vesna podstoupila v roce 1925, když byla škola přejmenována na Městskou odbornou školu pro ženská povolání Východočeské Vesny v Pardubicích. Dne 18. listopadu 1925 kuratorium školy přijalo nezměněnou organizaci školy podle zákona o zřizování odborných škol pro ženská povolání. Východočeská Vesna se dále rozvíjela a důkazem bylo otevření nového kurzu *pro jemnou kuchyni* v roce 1926.³³⁰ Opět se vyskytla chřipková epidemie a od 17. do 30. ledna 1927 se na škole nevyučovalo.³³¹ Ve 30. letech se na škole nacházela dvouletá škola rodinná, živnostenská pracovní šití šatů, pětiměsíční škola kuchařská. Škola pořádala kurzy lidové a speciální.³³²

V. 2. 3. 3. Druhá světová válka a poválečné události

Druhá světová válka zasáhla do celé oblasti školství. Během války byla účast a zápis do školy vzhledem k okolnostem vysoký, ale 1. září 1944 byla škola uzavřena. Ke konci druhé světové války byla část učitelského sboru totálně nasazena. Po osvobození se začalo na škole opět od roku 1946 vyučovat na dvouleté ženské odborné škole, v živnostenská pracovní šití šatů, v šestiměsíční škole kuchařské, v čtyřleté škole sociálně zdravotní, v roční škole pro pěstounky a vychovatelky. Obnoveny byly též kurzy šestiměsíční kurzy šití prádla a šatů a nově otevřen kurz pro pracovníce v zemědělských útulcích.

³²⁸ Tamtéž, s. 4.

³²⁹ Spis. SZŠ, XX. výroční zpráva Městské odborné školy pro ženská povolání „Východočeské Vesny“ za školní rok 1925-1926, s. 3.

³³⁰ Tamtéž, s. 3.

³³¹ Spis. SZŠ, XXI. výroční zpráva Městské odborné školy pro ženská povolání „Východočeské Vesny“ v Pardubicích za školní rok 1926-1927, s. 5.

³³² Spis. SZŠ, Prospekt vesny, s. 3.

Zákonem o jednotném školství končí etapa Východočeské Vesny, protože škola spadala do kategorie rodinných škol, které byly v rámci zákona rušeny. Ve školním roce 1947-1948, před vydáním zákona, se na škole vyučovalo dohromady ze čtyř oddělení v 15 třídách a probíhaly zde současně kurzy.³³³ Rokem 1949 se změnil nejen název, ale i zaměření školy.³³⁴ Současně s vyšší sociálně zdravotní školou probíhala ještě ve stejné budově výuka na odborné škole ženských prací, aby došlo k zakončení ročníků. Výuka probíhala v pětiměsíčním kurzu správné výživy, v pětiměsíčním kurzu šití prádla a šatů, v desetiměsíčním kurzu pro zdravotní pracovnice a v kurzu pro externí studium učitelek a pěstounek mateřských škol. Školním rokem 1949-1950 škola druhým ročníkem definitivně zaniká.³³⁵ Sama existence sociálně zdravotní školy při Vesně už předznamenala budoucí zaměření školy.³³⁶

V. 3. Osnovy a předměty

Došlo i ke změně učebních osnov ve školním roce 1905-1906, jimiž se škola zařadila mezi ústavy, kde se odrostlým dívkám dostávalo vzdělání potřebné k vedení domácnosti a výchově dětí pro společnost.³³⁷ Učitelský sbor s ředitelem Čeněkem Váňou je vypracoval.³³⁸ Výuka byla rozšířena o těsnopis a praktickou část, šití šatů, která začala probíhat pod vedením Terezy Herelové.³³⁹ Pro výuku šití šatů byl zakoupen nábytek a dva šicí stroje pro 52 žákyň. Organizačně se škola skládala v roce 1906 ze tří postupných ročníků. Vedle všeobecných předmětů se zde zachovala tradice výuky ručních prací. V prvním ročníku se děvčata seznámila se šitím prádla a s vyšíváním. Ve druhém se dostaly už k šití jednoduchých šatů a v posledním už zvládaly vyrobit složitější šaty.³⁴⁰

Ve školním roce 1909-1910 žačky absolvovaly dvouleté studium na odborné škole a ve třetím nepovinném ročníku své vědomosti mohly doplnit a rozšířit. Zvýšil se i počet žaček, a proto správa školy zakoupila sedm nových šicích strojů. Stávající struktura školy byla tedy rozšířena o pětiměsíční kuchařskou a hospodyňskou školu a speciální odpolední kurz vaření pro dámy.³⁴¹

³³³ SOkA Pardubice, Východočeská Vesna v Pardubicích, kniha č. 52, Hlavní katalog.

³³⁴ Sborník k 50. výročí založení zdravotní školy. Pardubice, 1999, s. 6.

³³⁵ SOkA Pardubice, Inventář Zdravotní školy 1948-81.

³³⁶ Sborník k 50. výročí založení zdravotní školy, s. 6.

³³⁷ Tamtéž, s. 5.

³³⁸ TICHÝ, J. *Sborník k padesátému výročí...*, s. 5.

³³⁹ Spis. SZŠ, Třetí roční zpráva..., s. 5.

³⁴⁰ TICHÝ, J. *Sborník k padesátému výročí...*, s. 4-5.

³⁴¹ Spis. SZŠ, V. výroční zpráva Městské průmysl. dívčí školy v Pardubicích za škol. rok 1910-1911, s. 6.

V nové budově v ulici Jahnově našla útočiště jednotlivé oddělení městské průmyslové dívčí školy. Šlo o odbornou školu pro šití ženských a dětských šatů o dvou postupných ročnících, celkem čtyři třídy, pracovnu pro šití šatů, kuchařskou a hospodyňskou školu. Probíhal zde celoroční kurz, tzv. třetí třída pro absolventky průmyslové školy.³⁴² Dne 7. července 1912 ministerstvo obchodu povolilo, aby škola mohla konat mistrovské zkoušky.³⁴³ Kuchařská škola zahájila výuku 15. února 1916.³⁴⁴

V. 4. Kurzy pořádané Východočeskou Vesnou

Na rok 1909 ministerstvo veřejných prací³⁴⁵ zvedlo státní subvenci na dvojnásobnou částku, ale škola byla povinna podle ministerského nařízení zřídit praktické kurzy, které by sloužili k dalšímu vzdělávání žen v okolí Pardubic. Jednalo se o kurzy kuchařské a hospodyňské, žehlení a modistické. Též se mělo otevřít oddělení pro zpěv a výuku cizích jazyků. Samo vedení o těchto kurzech už v předchozích letech uvažovalo.³⁴⁶

Od školního roku 1909-1910 se zde začaly pravidelně konat večerní kurzy vedle denního vyučování. V tomto roce se jednalo o kurz vaření. Kurzu se hojně zúčastnily dívky i vdané ženy. Ve školním roce 1910-1911 se předpokládalo, že dojde k transformování kurzu na pětiměsíční školu kuchařskou a hospodyňskou.³⁴⁷ Došlo jen k nepatrné změně, kurz vaření byl nahrazen denním kurzem kreslení stříhů a šití šatů.³⁴⁸ Následujícím rokem byl opět obnoven.³⁴⁹ S novou budovou v roce 1911 se kurzy mohly rozšířit a tak byly otevřeny večerní kurzy šití, kurz vaření pro dámy vdané a samostatné slečny a kurz pro modistky. V roce 1916 se kurzů na škole konal pouze modistický kurz v jarním termínu.³⁵⁰ Od 20. let 20. století zde probíhal lidový kurz pro šití prádla, pro šití šatů a vaření, dále kurz pro jemnou kuchyni a zavařování.³⁵¹

³⁴² Spis. SZŠ, VI. výroční zpráva Městské průmyslové dívčí školy a k ní přičleněné kuchařské a hospodyňské školy v Pardubicích za škol. rok 1911-1912, s. 5.

³⁴³ TICHÝ, J. *Sborník k padesátému výročí...*, s. 7.

³⁴⁴ Spis. SZŠ, X. výroční zpráva Městské ženské průmyslové školy a k ní přičleněné hospodyňské školy v Pardubicích za školní rok 1915-16. s. 10.

³⁴⁵ Odborné školy nespravovala ministerstvo kultu a vyučování, ale ministerstvo veřejných prací.

³⁴⁶ Spis. SZŠ, Druhý výroční zpráva... srov. Spis. SZŠ, Třetí roční zpráva městské..., s. 27.

³⁴⁷ Tamtéž, s. 21-23.

³⁴⁸ Spis. SZŠ, VII. výroční zpráva Městské průmyslové dívčí školy a k ní přičleněné kuchařské a hospodyňské školy v Pardubicích za školní rok 1912-13, s. 5.

³⁴⁹ Spis. SZŠ, VIII. výroční zpráva Městské průmyslové dívčí školy a k ní přičleněné kuchař. hospodyňské školy v Pardubicích za školní rok 1913-1914, s. 5.

³⁵⁰ Tamtéž, s. 18.

³⁵¹ Spis. SZŠ, XXVI. výroční zpráva..., s. 4.

V. 5. Vlastní budova

Od roku 1907 se plánovalo se stavbou samostatné budovy. Vedení města zohlednilo i snahu o rozvoj a počítalo kromě místností pro tři ročníky s prostornou pracovnou, která měla do budoucna složit jako *veřejná dílna*, místnost pro kurzy či kreslárna. V návrhu byla i malá kuchyňka, kde se dívky měly učit přípravu jednoduchých jídel.³⁵² Už zde lze postřehnout zárodek kuchařské a hospodyňské školy.³⁵³

Před předáním budovy z pronájmu byla k dispozici pracovna pro absolventky odborné průmyslové dívčí školy od školního roku 1910-1911.³⁵⁴ Pracovna se nacházela v soukromém domě Františka Pejřimovského, č. p. 383,³⁵⁵ protože škola stále čekala na přestěhování do nové budovy, kterou sice obecní zastupitelstvo začalo stavět ve školním roce 1907-1908, ale nakonec dostala přednost nově zřízená měšťanská škola a budova ji byla na tři roky zapůjčena.³⁵⁶

Teprve ve školní rok 1911-1912 se začalo se stěhováním do školy v Jahnově ulici č. p. 127, protože měšťanská škola získala vlastní prostory. Konečně se všichni dočkali vlastní budovy, ale čekala je spousta práce v podobě úprav a přizpůsobování budovy pro potřeby školy. Budovu převzal ředitel Čeněk Váňa 31. října 1911. V suterénu byla k dispozici útulná jídelna. V prvním patře se nacházel byt školníka.³⁵⁷ Interiér odpovídal tehdejší době, jednoduché vymalování, světlé chodby a o něco tmavší třídy. Ve třídách byly stupínky, dřevěné tabule a každá místnost byla doplněna vhodným nábytkem.³⁵⁸ Nejprostornější místností byla kreslárna. Složila též jako hudební sál, a proto se zde nacházel klavír. Také se tu pořádalo zahájení a ukončení školního roku, někdy i přednášky. Až následující rok byla škola kompletně vybavena.³⁵⁹

Během první světové války škola opět přišla o prostory k výuce. Budova totiž sloužila jako vojenský lazaret. Došlo k dočasnému uzavření kuchařské školy, jelikož v jídelně vařily dobrovolnice z Červeného kříže. Sami radní měli obavu, aby se nepřerušila kontinuita školy a nabídli k dispozici škole zasedací místnosti na radnici. Do třech místností se muselo vejít šest tříd. Ve školním roce 1915-1916 se do třetího, navazujícího ročníku, přihlásilo více žákyň, tak správa školy obstarala volnou místnost na náměstí ve druhém poschodí v domě u Hladěňů čp.

³⁵² Spis. SZŠ, Druhá roční zpráva..., s. 14-15.

³⁵³ Spis. SZŠ, Třetí roční zpráva..., s. 5-6.

³⁵⁴ Spis. SZŠ, V. výroční zpráva..., s. 26.

³⁵⁵ Spis. SZŠ, X. výroční zpráva..., s. 5.

³⁵⁶ Spis. SZŠ, Třetí roční zpráva..., s. 6.

³⁵⁷ Spis. SZŠ, VI. výroční zpráva..., s. 26-28.

³⁵⁸ Tamtéž, s. 33.

³⁵⁹ Spis. SZŠ, VII. výroční zpráva..., s. 5.

108.³⁶⁰ Dne 22. ledna 1916 se učitelský sbor i se žákyněmi mohl vrátit do své budovy, protože vojenský lazaret byl přestěhován.³⁶¹ Výuka v Jahnově ulici pokračovala až do zániku Vesny.

V. 6. Významní ředitelé, Josef Svoboda, Čeněk Váňa a Jan Gallat

Na pokračovací škole vedle svého řádného učitelského poměru zde vyučovali učitelé obecných škol a profesori z reálné školy. Sám první správce, Josef Svoboda, učil na měšťanské škole. Pro odborné předměty školní výbor najal učitelky a s růstem školy i jejich asistentky.³⁶² S růstem tříd přibývaly i nové posily a na konci 20. let škola měla už vlastní učitelský sbor.³⁶³

Čeněk Váňa učil na dívčí měšťanské škole přírodovědné a technické předměty. Správcem školy se stal po oddělení školy od měšťanské školy. Už od roku 1887 působil na pokračovací dívčí škole jako učitel češtiny, dějepisu, zpěvu a dočasně i matematiky. Ředitelem byl jmenován v roce 1906.³⁶⁴ Vedle organizačního vedení stále aktivně působil ve výuce. Vzdělával dívky ve vychovatelství, dějinám pedagogiky a zpěvu, dočasně v literatuře, výtvarném umění, dějinám krojů a zdravotědě. Občas pořádal mimořádné přednášky o hudbě. Souviselo to s jeho zálibou v hudbě, jelikož zastával funkci dirigenta v pěveckém spolku Perštýn a hrál i na klavír. Na konci školního roku 1918-1919 odešel do penze.

Nástupcem se stal Jan Gallat. Úspěšně absolvoval reálnou školu v Rakovníku a učitelský ústav v Soběslavi.³⁶⁵ Měl zaměření na matematiku a techniku. Získal způsobilost učit kreslení na průmyslových školách, obchodní vědy na školách obchodních a průmyslových. Absolvoval kurz zpracování dřeva, hlíny a železa. Dokonce úspěšně složil zkoušku z braní míry, kreslení dámských střihů a aranžování. Praxi jako správce získal na dívčí odborné pokračovací škole oděvní pro učednice. Od roku 1905 začal vyučovat na Pokračovací dívčí škole a o šest let později byl ustanoven jako definitivní učitel na této škole.³⁶⁶

³⁶⁰ Spis. SZŠ, IX. výroční zpráva..., s. 12-13.

³⁶¹ Spis. SZŠ, X. výroční zpráva..., s. 10.

³⁶² TICHÝ, J. *Sborník k padesátému výročí...*, s. 17.

³⁶³ Tamtéž, s. 18.

³⁶⁴ Tamtéž, s. 18.

³⁶⁵ SOkA Pardubice, Východočeská Vesna v Pardubicích, Výroční zpráva městské odborné školy pro ženská povolání Východočeské Vesny v Pardubicích 1932-1933, s. 7.

³⁶⁶ TICHÝ, J. *Sborník k padesátému výročí...*, s. 19.

V. 7. *Vzdělání dívek na Východočeské Vesně*

Pokračovací škola rozšiřovala vzdělání dívkám v základech psychologie a vychovatelství, češtině, německém jazyce, matematice, dějinám pedagogiky a zeměpisu. Dále škola umožnila dívkám se zdarma vzdělat v účetnictví, v nauce o směnkách, v základech obchodu podle živnosti, francouzštině a ženským ručním práce. Zavedením ručních prací do výuky se vytvořil přechod k budoucí průmyslové škole.³⁶⁷

Osnova pokračovací průmyslové školy zahrnovala rovnoměrně do třech ročníků vychovatelství a nauku o slušném chování, dějiny vzdělání, českou literaturu, živnostenské písemnosti, domácí hospodářství, živnostenské počty, odborné kreslení, šití prádla, vyšívání, kreslení stříhů. Nepovinně děvčata docházela do kurzu němčiny, dekorativního kreslení, těsnopisu a na zpěv. Ministerstvo veřejných prací vydalo 15. prosince 1908 nové normativy. Přijetím osnov by se škola stala pouze školou odborně řemeslnou. Učitelský sbor tedy navrhl změny do osnovy, aby zůstalo zachováno vyšší vzdělání dívek. Školní výbor osnovy nakonec přijal. Následkem přijetí osnov došlo ke změně v organizačním uspořádání školy. Dívky nakonec navštěvovaly pouze dva navazující ročníky a ve třetím ročníku se mohly dále vzdělat v celoročním kurzu nebo docházet do živnostenské pracovny, která dívku připravovala na budoucí zaměstnání.³⁶⁸

Na škole rodinné se vyučovalo českému jazyku, dějinám vzdělanosti, vychovatelství, zdravotědě a péči o dítě, občanské nauce, počtům a účtování, kreslení, šití prádla, spravování prádla, kreslení stříhů na prádlo, šití šatů, modiství, kreslení stříhů na šaty, vyšívání a práce ozdobné, nauka o látkách, nauka o domácím hospodářství, nauka o potravinách, vaření, hospodářství, cvičení, praní a žehlení, tělocvik a zpěv. Uvedené předměty byly s rozmyslem rozděleny do dvou ročníků.

Žákyně, které přicházely do školy, lze rozdělit na řádné, hospitantky a frekventantky. Řádné žákyně docházely na všechny povinné předměty za účelem dosažení úplného vzdělání v oboru. Hospitantky navštěvovaly jen vybrané předměty, v kterých se dále přály vzdělat. Mohly se do výuky zapojit. Speciální a večerní kurzy sloužily pro frekventantky nejruznějšího věku.³⁶⁹

³⁶⁷ Tamtéž, s. 20.

³⁶⁸ Tamtéž, s. 21

³⁶⁹ Spis. SZŠ, IX. výroční zpráva..., s. 16.

V. 8. Výstavy pořádané Východočeskou Vesnou a další aktivity

Ve školním roce 1910-1911 se konala výstava kuchařské školy.³⁷⁰ Další výstava se uskutečnila následující rok. Vystavovány byly práce frekventantek z kurzu pro modistky. V témže roce se uskutečnila výstava průmyslové dívčí školy v místnostech na radnici.³⁷¹ Další výstava se uskutečnila až ve školním roce 1914-1915.³⁷² Veřejnosti asi byla nejvíce známá výstava od 21. do 22. července 1925.³⁷³

S výstavní činností byla Východočeská Vesna slabší. V Brně se výstavy konaly pravidelně, minimálně jednou za rok. V případě Pardubic si můžeme všimnout, že další prezentace se naskytl až za dva roky bez zjevné příčiny odkladu.

Větší aktivitu v případě Východočeské Vesny můžeme postřehnout v pořádání mimoškolních aktivit, jako výletů, pořádání přednášek, návštěv koncertů, muzeí a podniků v okolí. Žačky Vesny navštívily např. zámek Kačinu,³⁷⁴ Jubilejní výstavu v Praze, muzeum v Chrudimi a řadu dalších míst.³⁷⁵

³⁷⁰ Spis. SZŠ, V. výroční zpráva..., s. 26.

³⁷¹ Spis. SZŠ, VI. výroční zpráva..., s. 34.

³⁷² Spis. SZŠ, IX. výroční zpráva..., s. 13.

³⁷³ Spis. SZŠ, Kronika 1919-1932.

³⁷⁴ Spis. SZŠ, První roční zpráva..., s. 21.

³⁷⁵ Spis. SZŠ, Druhá roční zpráva..., s. 14.

VI. Závěr

Předložená práce byla věnována Východočeské Vesně, ale celkový vývoj bylo nutné vysvětlit vzhledem k obecnému vzdělání, protože bez daného posunu by školy Vesny vůbec nemusely vzniknout.

V kapitole o brněnské Vesně jsem se snažila na podrobném popisu vývoje přeložit jednotlivé posuny ve vzdělání dívek, strukturu škol a jak vlastně fungovaly, což bylo důležité pro ostatní školy, které ve Vesně v Brně hledaly inspiraci. Též zde na začátku uvádím spolek Vesna, jelikož díky aktivitě jeho členek mohly postupně vzniknout jednotlivé školy. Spolek je v rámci škol důležitý, jelikož řídil chod jednotlivých škol pomocí odborů, které se vzájemně prolínaly v rámci škol. Proto jsem si dovolila zmínit pár informací k agendě spolku.

Pokračovací škola spolku Vesna v Brně by nevznikla, pokud by v Brně neexistovaly dostatečné předpoklady, proto v rámci Východočeské Vesny zmiňuji i v samostatné kapitole Pardubice, kde předkládám informace o historii Pardubic, rozvoji průmyslu a spolkové činnosti. Za podstatné jsem považovala i předložení obecného vývoje školství v Pardubicích a v následující podkapitole se věnuji konkrétně dívčímu vzdělání.

Fond Východočeské Vesny je rozsahem obsáhlý, sleduje období v letech 1861-1949. Součástí fondu tvoří, ale navíc dva katalogy vyšší dívčí zahrnující období 1861 až 1864. Pokračovací škola začíná až rokem 1882. Sloučení archiválií vyšší dívčí a Východočeské Vesny bylo považováno za předstupeň Vesny, ale v rámci zhodnocení předmětů a směru výuky je jasné, že školy se od sebe lišily. Spíše navazující tradice je vzhledem k návaznosti na dívčí vzdělání v Pardubicích, protože od zániku vyšší dívčí v roce 1865 se zde nenacházela vhodná škola, kde by dívky si mohly doplnit vzdělání.

Hlavní část mé práce se nachází v předložení spojitosti mezi Východočeskou Vesnou a Vesnou v Brně. Samozřejmě by nedošlo ke vzniku Východočeské Vesny, kdyby se v Pardubicích nenacházely dostatečné předpoklady v rozvoji města, kdy je rozvoj průmysl spojen s růstem obyvatel a následnou spolkovou činností a rozšiřováním škol.

První pardubický radní, který navštívil školy Vesny v Brně, byla Jan Klečka. Následný rozvoj a připojení se k odkazu Vesny proběhlo za správce školy Čenka Váni, který Vesnu navštívil o něco později.

Pardubická Vesna od brněnské se lišila především v rozsahu, což je pochopitelné jelikož školy Vesny v Brně měly už skoro dvacetiletou tradici. Z počátku v Pardubicích vznikla pokračovací škola, která se dále rozšířila na průmyslovou školu, později v rámci rozšiřování a prohlubování vzdělání přibývají i části, které známe již z Vesny v Brně, jako škola kuchařská a řada jednotlivých kurzů. Pardubická Vesna též pořádala jednotlivé výlety,

přednášky pro žákyně i veřejnost apod. V rámci Vesny v Brně se hlavně lišila v prezentaci. Zpočátku se zde uchytilo pořádání výstav, ale brzy se tato aktivita stala sporadickou, což si myslím, že byla škoda, ale stejně si škola získala určité renomé a byla po celou dobu hojně navštěvována.

Práce čerpá převážně z archivních materiálů. Během let od předání škol spolku Vesna správě Brna vyšla řada publikací zabývajících se spolkovou činností konkrétně i školami, ale nikdo se nezkoumal, jakým způsobem Vesna inspirovala další školy, aby se přihlásily k jejímu odkazu. Do toho případu nezahrnuji posílání učitelek Vesny zakládat jednotlivé školy. Spíše mi šlo o předložení materiálů, které dokazují spojitost mezi Vesnou v Brně a konkrétně Pardubicemi a jaký vliv měly kontakty na vývoj Východočeské Vesny.

Seznam pramenů a literatury

Seznam pramenů:

- MZA Brno, Vesna, kniha č. 72, Kronika spolku 1870-1895.
- MZA Brno, Vesna, kniha č. 73, Kronika spolku 1870-1895.
- MZA Brno, Vesna, kniha č. 75, Výroční zprávy spolku Vesny 1896.
- MZA Brno, Vesna, kniha č. 76, Výroční zprávy spolku Vesny 1897.
- MZA Brno, Vesna, kniha č. 77, Výroční zprávy spolku Vesny 1899.
- MZA Brno, Vesna, kniha č. 79, Výroční zprávy spolku Vesny 1901-1902.
- MZA Brno, Vesna, kniha č. 80, Výroční zprávy spolku Vesny 1902-1903, část II.
- MZA Brno, Vesna, kniha č. 81, Výroční zprávy spolku Vesny 1903-1904.
- MZA Brno, Vesna, kniha č. 83, Výroční zprávy spolku Vesny 1905-1906.
- MZA Brno, Vesna, kniha č. 84, Výroční zprávy spolku Vesny 1906-1907.
- MZA Brno, Vesna, kniha č. 86, Výroční zprávy spolku Vesny 1908-1909.
- MZA Brno, Vesna, kniha č. 87, Výroční zprávy spolku Vesny 1909-1910.
- MZA Brno, Vesna, kniha č. 99, Výroční zprávy spolku Vesny 1922-1923.
- MZA Brno, Vesna, kniha č. 129, I. výroční zpráva první české pokračovací školy dívčí Vesny v Brně 1886-1887.
- MZA Brno, Vesna, kniha č. 130, II. výroční zpráva první české pokračovací školy dívčí Vesny v Brně 1887-1888.
- MZA Brno, Vesna, kniha č. 131, III. výroční zpráva první české pokračovací školy dívčí Vesny v Brně 1888-1889.
- MZA Brno, Vesna, kniha č. 132, IV. výroční zpráva první české pokračovací školy dívčí Vesny v Brně 1889-1890.
- MZA Brno, Vesna, kniha č. 133, V. výroční zpráva první české pokračovací školy dívčí Vesny v Brně 1890-1891.
- MZA Brno, Vesna, kniha č. 134, VI. výroční zpráva první české pokračovací školy dívčí Vesny v Brně 1891-1892.
- MZA Brno, Vesna, kniha č. 135, VII. výroční zpráva první české pokračovací školy dívčí Vesny v Brně 1892-1893.
- MZA Brno, Vesna, kniha č. 136, VIII. výroční zpráva první české pokračovací školy dívčí Vesny v Brně 1893-1894.

MZA Brno, Vesna, kniha č. 137, IX. výroční zpráva první české pokračovací školy dívčí Vesny v Brně 1894-1895.

MZA Brno, Vesna, kniha č. 138, X. výroční zpráva první české pokračovací školy dívčí Vesny v Brně 1895-1896.

MZA Brno, Vesna, kniha č. 139, XI. výroční zpráva dívčích škol Vesny v Brně 1896-1897.

MZA Brno, Vesna, kniha č. 140, XII. výroční zpráva dívčích škol Vesny v Brně 1897-1898.

MZA Brno, Vesna, kniha č. 141, XIII. výroční zpráva dívčích škol Vesny v Brně 1898-1899.

MZA Brno, Vesna, kniha č. 142, XIV. výroční zpráva dívčích škol Vesny v Brně 1899-1900.

MZA Brno, Vesna, kniha č. 143, XV. výroční zpráva dívčích škol Vesny v Brně 1900-1901.

MZA Brno, Vesna, kniha č. 144, Výroční zpráva vyšší dívčí školy a průmyslové školy Vesny v Brně 1901-1902.

MZA Brno, Vesna, kniha č. 148, XX. výroční zpráva dívčí průmyslové školy Vesny v Brně 1905-1906.

MZA Brno, Vesna, kniha č. 152, XXV. výroční zpráva ženské průmyslové školy Vesny v Brně 1910-1911.

MZA Brno, Vesna, kniha č. 157, I. výroční zpráva dívčího lycea Vesny v Brně 1901-1902.

SOkA Pardubice, Inventář Zdravotní školy 1948-81.

SOkA Pardubice, Východočeská Vesna v Pardubicích, kniha č. 1, Katalog a třídní kniha 1861-1862.

SOkA Pardubice, Východočeská Vesna v Pardubicích, kniha č. 52, Hlavní katalog.

SOkA Pardubice, Východočeská Vesna v Pardubicích, Výroční zpráva městské odborné školy pro ženskou povolání Východočeské Vesny v Pardubicích 1932-1933.

Spisovna Střední zdravotní školy Pardubice, První roční zpráva městské trojtřídní průmysl. školy pokračovací pro dívky v Pardubicích za školní rok 1906-1907.

Spisovna Střední zdravotní školy Pardubice, Druhá roční zpráva městské trojtřídní průmyslové pokr. školy pro dívky v Pardubicích za školní rok 1907-08.

Spisovna Střední zdravotní školy Pardubice, Třetí roční zpráva městské trojtřídní průmysl. dívčí školy v Pardubicích: Školní rok 1908-1909.

Spisovna Střední zdravotní školy Pardubice, V. výroční zpráva Městské průmysl. dívčí školy v Pardubicích za škol. rok 1910-1911.

Spisovna Střední zdravotní školy Pardubice, VI. výroční zpráva Městské průmyslové dívčí školy a k ní přičleněné kuchařské a hospodyňské školy v Pardubicích za škol. rok 1911-1912.

Spisovna Střední zdravotní školy Pardubice, VII. výroční zpráva Městské průmyslové dívčí školy a k ní přičleněné kuchařské a hospodyňské školy v Pardubicích za školní rok 1912-13.

Spisovna Střední zdravotní školy Pardubice, VIII. výroční zpráva Městské průmyslové dívčí školy a k ní přiřčené kuchař. hospodyňské školy v Pardubicích za školní rok 1913-1914.

Spisovna Střední zdravotní školy Pardubice, IX. výroční zpráva Městské průmyslové dívčí školy a k ní přiřčené kuchařské a hospodyňské školy v Pardubicích za školní rok 1914-1915.

Spisovna Střední zdravotní školy Pardubice, X. výroční zpráva Městské ženské průmyslové školy a k ní přiřčené hospodyňské školy v Pardubicích za školní rok 1915-16.

Spisovna Střední zdravotní školy Pardubice, XI. a XII. výroční zpráva „Východočeské Vesny“ Městské ženské průmyslové školy a k ní přiřčené hospodyňské školy v Pardubicích za školní roky 1916-17 a 1917-18.

Spisovna Střední zdravotní školy Pardubice, XIII. výroční zpráva „Východočeské Vesny“ Městské ženské průmyslové školy a k ní přiřčené hospodyňské školy v Pardubicích za školní rok 1918-19.

Spisovna Střední zdravotní školy Pardubice, XX. výroční zpráva Městské odborné školy pro ženskou povolání „Východočeské Vesny“ za školní rok 1925-1926.

Spisovna Střední zdravotní školy Pardubice, XXI. výroční zpráva Městské odborné školy pro ženskou povolání „Východočeské Vesny“ v Pardubicích za školní rok 1926-1927.

Spisovna Střední zdravotní školy Pardubice, XXVI. výroční zpráva měst. odborné školy pro ženskou povolání Východočeské Vesny v Pardubicích za školní rok 1931-1932.

Spisovna Střední zdravotní školy Pardubice, Kronika: Východočeská Vesna založena 1882, 1919-1932.

Spisovna Střední zdravotní školy Pardubice, Prospekt Východočeské Vesny.

Literatura:

BAHENSKÁ, Marie. *Počátky emancipace žen v Čechách: Dívčí vzdělávání a ženské spolky v Praze v 19. století*. 1. vyd. Praha, 2003. ISBN 80-7277-241-4.

BAHENSKÁ, Marie. Ženský výrobní spolek. In *Český Lid*, 2004, č. 3, s. 235-271.

BASTL, Ondřej. Novoměstské kláštery v 18. století. In LEDVINKA, Václav (ed.). *Nové Město pražské ve 14.-20. století*. Praha, 1998, s. 205-214. ISBN 80-86197-06-9.

BURDOVÁ, Pavla. Gymnázium Minerva – Krásnohorská. In SMĚŘIČKOVÁ, Helena (ed.) *První české gymnázium: Sborník ke 100 výročí založení*. Praha, 1990.

ČERVINKOVÁ-RIEGROVÁ, Marie. *Marie Riegrová rodem Palacká: Její život a skutky*. Praha, 1892.

- HOFFMANOVÁ, Eva. *Karel Slavoj Amerling*. 2.vyd. Brandýs nad Orlicí, 2003.
- JÍLEK, Karel. *Památník k 50. výročí založení „prvé české pokračovací a výrobní školy dívčí v Brně“, kterou otevřela Vesna dne 16. září 1886*. Brno, 1936.
- KALINOVÁ, Alena. *Dcerám českým: brněnský ženský vzdělávací spolek Vesna v letech 1870-1920*. 1. vyd. Brno, 2007. ISBN 978-80-7028-303-5.
- KALINOVÁ, Alena. K sociální úloze brněnských ženských spolků: Vesna a Moravská ústřední útulna ženská do roku 1920. In *Folia Ethnographica* 41. Brno, 2007, s. 69-83. ISBN 978-80-7028-308-0.
- KUČEROVÁ, Vlasta. *K historii ženského hnutí v Čechách: Amerlingova éra*. 1. vyd. Brno, 1914.
- LENDEROVÁ, Milena. *K hříchu i k modlitbě: Žena v minulém století*. 1. vyd. Praha, 1999. ISBN 80-204-0737-5.
- LENDEROVÁ, Milena. Několik poznámek k dějinám chrudimského a pardubického školství v období národního obrození. In *Východočeský sborník historický* 4. Pardubice, 1994, s.139-156.
- LENDEROVÁ, Milena-JIRÁNEK, Tomáš-DOUŠOVÁ, Hana. *Dějiny každennosti „dlouhého“ 19. století. 2. díl: Život všední i sváteční*. Pardubice, 2005. ISBN 80-7194-756-3.
- MACKOVÁ, Marie. *Voršilky v Čechách do roku 1918*. Pardubice, 2007. ISBN 978-80-7395-045-3.
- MALÍNSKÁ, J. *Do politiky prý žena nesmí – proč?: Vzdělávání a postavení žen v české společnosti v 19. a na počátku 20. století*. 1. vyd. Praha, 2005. ISBN 80-7277-295-3.
- MORKES, František. *Učitelé a školy v proměnách času: Pokus o základní chronologii 1774-1946*. 1. vyd. Plzeň, 1999. ISBN 80-7020-051-0.
- MORKES, František. *Devětkrát o českém školství*. 1. vyd. Praha, 2004. ISBN 80-901461-6-3.
- MORKES, František. *Nezapomenutelná Vyšší dívčí škola: Ke 140. výročí 1863-2003*. 1. vyd. Praha, 2003.
- MORKES, František. Když se řekne Minerva. In *Česká škola*, 1996, č. 3, s. 14.
- NAVRÁTILOVÁ, Alexandra. Tradice v životě brněnské měšťanské rodiny druhé poloviny minulého století. In *Folia ethnographica* 27, 1993, s. 71-78.
- NEUDERFLOVÁ-LACHMANOVÁ, Marie. *České ženy v 19. století: úsilí a sny, úspěchy i zklamání na cestě k emancipaci*. 1. vyd. Praha, 1999. ISBN 80-902622-2-8.
- NOVÁKOVÁ, Consilie. Voršilky, průkopnice vzdělání dívek. In *Teologické texty*, č. 2. 1992.
- NOVÁKOVÁ, Lenka. Eliška Machová ve vzpomínkách a dobovém tisku. In *Folia Ethnographica* 41, 2007, s. 85-97.

- NOVÁKOVÁ, Lenka. Spolek Vesna a jeho národopisné aktivity. In *Národopisná revue*, č. 3, 2003, s. 137-142.
- PALEČEK, Jan. *Malá kronika Pardubicka do konce 19. století*. Pardubice 2007.
- ŘEZNÍČKOVÁ, Kateřiny. *Študáci a kantorí: České střední školy v letech 1867-1918*. 1. vyd. Praha, 2007. ISBN 978-80-7277-163-9.
- SAKAŘ, Josef. *Dějiny pardubských škol*. Pardubice 1913.
- SAKAŘ, Josef. *Dějiny Pardubic nad Labem. Díl III. Část 2. Školství*. Pardubice 1927.
- Sborník ženské vzdělávací jednoty Vesny v Brně, Brno, 1882.
- Sborník k 50. výročí založení zdravotní školy, Pardubice, 1999.
- ŠAFRÁNEK, Jan. *Školy české: Obraz jejich vývoje a osudů. I. svazek r. 862–1848*. 1.vyd.Praha, 1913.
- ŠAFRÁNEK, Jan. *Školy české: Obraz jejich vývoje a osudů. II. svazek r. 1848–1913*. 1.vyd. Praha, 1918.
- ŠANDEROVÁ, Vlasta. Sedmdesát let brněnské Vesny. In *Ženy na Moravě*. Brno 1940.
- TICHÝ, Jan. *Sborník k padesátému výročí městské odborné školy dívčí Východočeské Vesny v Pardubicích*. 1. vyd. Pardubice 1931.
- VESELÁ, Zdenka. *Česká střední škola od národního obrození do druhé světové války*. Praha, 1972.
- VESELÁ, Zdenka. *Vývoj české školy a učitelského vzdělání*. 1. Vyd. Brno, 1992. ISBN 80-210-0458-4.
- ZIKMUNDA, V. *Pardubice: Nástin dějin a průvodce rezervací*. Pardubice, 1963.

Jiné zdroje

Právní předpisy ČR upravující právní postavení církví a náboženských společností a další související otázky 1918-1855, 7. listopadu 2009 [cit. 20091120].
URL:<<http://spcp.prf.cuni.cz/lex/48-1868.htm>>.

¹ Tauferova střední odborná škola veterinární Kroměříž, 2008 [cit. 2009-11-7].

URL: <<http://www.vetkm.cz/index1.php?page=historie>>.

Seznam příloh

Přílohy tabulkové:

Tabulka č. 1 – Počet žákyň v rozmezí let 1906-1911 s rozdělením podle bydliště na Východočeské Vesně

Tabulka č. 2 – Počet žákyň v rozmezí let 1911-1919 na Východočeské Vesně

Přílohy obrazové:

Obr. č. 1 – Budova Východočeské Vesny

Spisovna Střední zdravotní školy Pardubice, *Kronika: Východočeská Vesna založena 1882, 1919-1932.*

Obr. č. 2 – ředitel Josef Svoboda

Spisovna Střední zdravotní školy Pardubice, *Kronika: Východočeská Vesna založena 1882, 1919-1932.*

Obr. č. 3 – Čeněk Váňa

Spisovna Střední zdravotní školy Pardubice, *Kronika: Východočeská Vesna založena 1882, 1919-1932.*

Obr. č. 4 – ředitel Jan Gallat

Spisovna Střední zdravotní školy Pardubice, *Kronika: Východočeská Vesna založena 1882, 1919-1932.*

Obr. č. 5 – I. ročník průmyslové školy

První roční zpráva městské trojtřídní průmysl. školy pokračovací pro dívky v Pardubicích za školní rok 1906-1907, Pardubice 1907, s. 9.

Obr. č. 6 – Cvičná kuchyně průmyslové dívčí školy. Žákyně II. kuchařského kurzu.

Třetí roční zpráva městské trojtřídní průmysl. dívčí školy v Pardubicích: Školní rok 1908-1909. Pardubice 1909, s. 29.

Obr. č. 7 – Ukázka ručních prací zhotovených v ročníku II.

Třetí roční zpráva městské trojtřídní průmysl. dívčí školy v Pardubicích: Školní rok 1908-1909. Pardubice 1909, s. 17.

Obr. č. 8 – Ukázka z výstavy konané 21. - 22. července 1925

Spisovna Střední zdravotní školy Pardubice, *Kronika: Východočeská Vesna založena 1882, 1919-1932.*

Obr. č. 9 – Ukázka z výstavy konané 21. - 22. července 1925

Spisovna Střední zdravotní školy Pardubice, *Kronika: Východočeská Vesna založena 1882, 1919-1932.*

Obr. č. 10 – Ukázka z výstavy konané 21. - 22. července 1925

Spisovna Střední zdravotní školy Pardubice, *Kronika: Východočeská Vesna založena 1882, 1919-1932.*

Obr. č. 11 – Ukázka z výstavy konané 21. - 22. července 1925

Spisovna Střední zdravotní školy Pardubice, *Kronika: Východočeská Vesna založena 1882, 1919-1932.*

Tabulka č. 1 – Počet žáků v rozmezí let 1906-1911 s rozdělením podle bydliště na Východočeské Vesně

	1906/1907	1907/1908	1908/1909	1909/1910		1910/1911	
počty žáků	PŠ	PŠ	PŠ	PŠ	ostatní	PŠ	ostatní
na počátku šk. roku	88	87	82	101		110	
přistoupilo během roku	2	11	9	5		2	
vystoupilo během roku	12	7	4	4		4	
na konci šk. roku	78	91	87	102		108	
nejvyšší počet během roku		98	91	104	31	111	64
rozdělení podle bydliště						PŠ	ostatní
Pardubice	64	84	77	81		80	41
mimo Pardubice	24	14	14	23		31	23

Vysvětlivky: PŠ – průmyslová škola, ostatní – zahrnuje kurzy

Tabulka č. 2 – Počet žáků v rozmezí let 1911-1919 na Východočeské Vesně

	1911/1912		1912/1913		1913/1914		1914/1915		1915/1916		1918/1919	
počty žáků	Š	ostatní	Š	ostatní	Š	ostatní	Š	ostatní	Š	ostatní	Š	ostatní
na počátku šk. roku	94	37	98	34	118	46	119	18	105	27	120	34
přistoupilo během roku	4	7	7	13	5	6			2	5		
vystoupilo během roku	5	6	6	10	8	7			2	5	5	5
na konci šk. roku	93	38	99	37	115	45	110	20	105	27		
nejvyšší počet během roku	98	44	104	47	123	52	120	23	107	32		

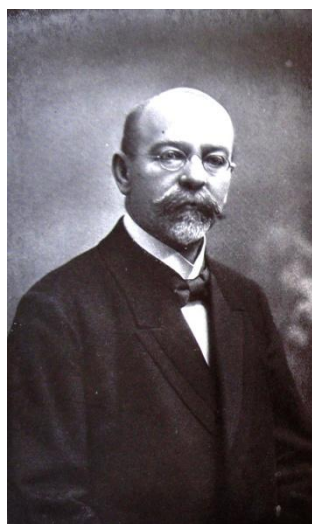
Vysvětlivky: Š – škola odborná dvouletá a celoroční kurz (III. ročník), ostatní – hospodyňská a kuchařská škola, pracovna



Obr. č. 1 – Budova Východočeské Vesny



Obr. č. 2 – ředitel Josef Svoboda



Obr. č. 3 – Čeněk Váňa



Obr. č. 4 – ředitel Jan Gallat



Obr. č. 5 – I. ročník průmyslové školy



Obr. č. 6 – Cvičná kuchyně průmyslové dívčí školy. Žákyně II. kuchařského kurzu.



Obr. č. 7 – Ukázka ručních prací zhotovených v ročníku II.



Obr. č. 8 – Ukázka z výstavy konané 21. - 22. července 1925



Obr. č. 9 – Ukázka z výstavy konané 21. - 22. července 1925



Obr. č. 10 – Ukázka z výstavy konané 21. - 22. července 1925



Obr. č. 11 – Ukázka z výstavy konané 21. - 22. července 1925

Resumé

Das Thema meiner Bachelorarbeit ist die Mädchenschule Vesna aus Pardubitz.

Das erste Kapitel beschreibt die Wandlungen seit den thesesianischen Reformen bis zur ersten Hälfte des 20. Jahrhunderts. Es erfasst chronologisch die Entwicklung der Ausbildung. Es werden hier auch die weiblichen Verbände der Grundschulen für Mädchen erwähnt. Das Zweite Kapitel umfasst den Verein Vesna in Brno zusammen mit der Entwicklung der gegründeten Schulen. Es enthält auch die finanzielle Seite der Schulleitung. Hier wird auch die Hilfe der Vesna an den anderen Schulen erklärt. Im dritten Kapitel wird kurz die entwicklung von Pardubitz im Rahmen der Geschichte, der wirtschaftlichen Entwicklung und kulturellen Aktivitäten dargestellt. Es befasst sich auch mit der Geschichte des Schulwesens in Pardubitz. Das vierte Kapitel stellt die Mädchenschule Vesna vor. Die Erstehung/Gründung und Entwicklung finden Sie in Konfrontation mit dem Beispiel der Vesna aus Brno. Das Kapitel beschreibt auch die Einzelheiten in der Organisationsstruktur der Schule und folgende Präsentation in der Öffentlichkeit.

Im Text wurde die chronologische Entwicklung der Begebenheiten respektiert. Die Arbeit versucht kurz die Beziehung zwischen den Vesna's in Brno und in Pardubitz darzustellen. Sie beschreibt auch den Einfluss der brunner Vesna auf die Ausbreitung des weiblichen Schulwesens in den böhmischen und anderen Ländern. Sie erklärt die jeweilige Zusammenarbeit der Schulen und die Hauptziele der Vesna in Brno und in Pardubitz. Im Rahmen der Entwicklung der Schulen wurde die Organisationsstruktur mit den Fächern aufgeführt. Das Hauptziel ähnlicher Institutionen war es die Mädchen auszubilden, zu Müttern erziehen und gegebenen Falls sie für das Berufsleben vorzubereiten. Eine ähnliche Absicht hatten beide genannte Schulen und einzelne Berufsmöglichkeiten sind bei den konkreten Schularten aufgezählt.

Zusammenfassend versuche ich in dieser Arbeit ein Gesamtbild der Entwicklung der Ostböhmischen Vesna darzustellen und die Gründe des Meldens zum Hinweis an die Vesna in Brno zu erklären.